



驴迹科技  
LVJI TECHNOLOGY

Lvji Technology Holdings Inc.  
驢跡科技控股有限公司

(於開曼群島註冊成立的有限公司)

股份代號：1745

2023  
中期報告

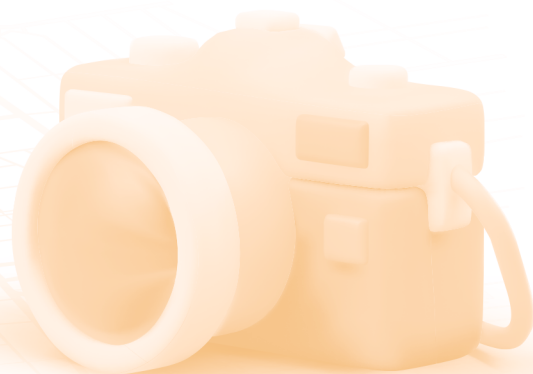




# 目錄



公司資料	2
重點摘要	4
業務回顧及展望	5
管理層討論與分析	12
企業管治及其他資料	19
中期簡明綜合損益表	34
中期簡明綜合全面收益表	35
中期簡明綜合財務狀況表	36
中期簡明綜合權益變動表	37
中期簡明綜合現金流量表	38
中期簡明綜合財務報表附註	40
釋義	56



## 公司資料

### 董事會

#### 執行董事

臧偉仲先生(主席)  
王磊先生(副主席)  
劉暉先生

#### 非執行董事

張敬謙先生  
(於二零二三年九月八日辭任)

#### 獨立非執行董事

顧劍璐女士  
高媛媛女士  
顧瑞珍女士

### 審核委員會

顧劍璐女士(主席)  
高媛媛女士  
顧瑞珍女士

### 薪酬委員會

顧劍璐女士(主席)  
臧偉仲先生  
顧瑞珍女士

### 提名委員會

高媛媛女士(主席)  
顧劍璐女士  
顧瑞珍女士

### 聯席公司秘書

朱永添先生 · ACG, HKACG  
(於二零二三年一月五日獲委任)  
林燕玲女士 · ACG, HKACG  
(於二零二三年一月五日獲委任)  
林仕萍女士 · ACG, HKACG  
(於二零二三年一月五日辭任)

### 授權代表

臧偉仲先生  
林燕玲女士 · ACG, HKACG  
(於二零二三年一月五日獲委任)  
林仕萍女士 · ACG, HKACG  
(於二零二三年一月五日辭任)

### 開曼群島註冊辦事處

Cricket Square, Hutchins Drive  
P.O. Box 2681  
Grand Cayman KY1-1111  
Cayman Islands

### 總部及中國主要營業地點

中國  
廣州市  
天河區  
高唐路238號501室

## 公司資料

### 香港主要營業地點

香港  
北角  
電氣道148號31樓

### 證券過戶登記總處

Conyers Trust Company (Cayman) Limited  
Cricket Square, Hutchins Drive  
PO Box 2681  
Grand Cayman, KY1-1111  
Cayman Islands

### 香港證券登記處

寶德隆證券登記有限公司  
香港  
北角  
電氣道148號21樓2103B室

### 法律顧問

有關香港法律  
競天公誠律師事務所有限法律責任合夥  
香港  
中環  
皇后大道中15號  
置地廣場公爵大廈  
3203-3207室

### 獨立核數師

致同(香港)會計師事務所有限公司  
香港  
銅鑼灣  
恩平道28號  
利園二期11樓

### 主要往來銀行

中國建設銀行股份有限公司  
(廣州高新區天河科技園支行)  
中國  
廣州市天河區  
高普路1021號1層101號

中國銀行  
(廣州智慧城支行)  
中國  
廣州市天河區  
華觀路1933號

招商銀行  
(科技園支行)  
中國  
廣州市天河區  
科韻路33-49號  
廣州信息港A座首層

中國建設銀行股份有限公司  
(霍爾果斯亞歐北路支行)  
中國  
新疆伊犁州  
霍爾果斯口岸  
亞歐北路1號

### 股份代號

1745

### 公司網站

[www.lvji.cn](http://www.lvji.cn)

## 重點摘要

### 於報告期間：

- 收益由同期的人民幣146.7百萬元增加約45.1%至人民幣213.0百萬元。
- 毛利由同期的人民幣57.7百萬元增加約36.6%至人民幣78.9百萬元，毛利率為37.0%，而同期的毛利率為39.3%。
- 期內盈利為人民幣51.5百萬元，而同期的盈利為人民幣26.5百萬元，增加94.3%。

### 1. 財務概要

	截至六月三十日止六個月		同比變動
	二零二三年	二零二二年	
	(人民幣千元) (未經審核)	(人民幣千元) (未經審核)	
收益	<b>212,982</b>	146,742	45.1%
毛利	<b>78,860</b>	57,731	36.6%
除稅前盈利	<b>63,858</b>	33,500	90.6%
期內盈利	<b>51,515</b>	26,508	94.3%
純利率	<b>24.20%</b>	18.1%	6.1個百分點

### 2. 經營指標

	截至六月三十日		變動
	二零二三年	二零二二年	
開發的在線電子導覽	<b>50,386</b>	39,172	11,214



## 業務回顧及展望

### 業績摘要

#### 於報告期間：

- 收益總額約為人民幣213.0百萬元，較同期增加45.1%。其中來自於銷售在線電子導覽的收益總額約為人民幣210.8百萬元，較同期增加45.3%，這主要由於我們在線電子導覽的銷售因旅遊市場強勁復甦而有所增長。
- 毛利約為人民幣78.9百萬元，較同期增加36.6%。二零二三年上半年毛利率約為37.0%，而同期的毛利率約為39.3%。毛利率的減少主要由於無形資產攤銷的增加。
- 報告期間盈利約為人民幣51.5百萬元，而同期的盈利約為人民幣26.5百萬元，大幅增加94.3%，這主要由於(i)我們的收益增加，這是因為我們在線電子導覽的銷售因旅遊市場強勁復甦而有所增長，以及(ii)積極實施多項開支及預算政策，控制銷售及分銷開支及行政開支。
- 銷售及分銷開支約為人民幣8.8百萬元，較同期減少19.4%。行政開支約為人民幣9.6百萬元，較同期減少33.6%，這主要由於報告期間內我們實施多項舉措控制運營成本及減少不必要的開支。
- 我們持續鞏固於在線電子導覽的市場領先地位，優化電子導覽產品內容，在提升用戶體驗的同時，在重複爆發疫情期間把握出行市場需求。我們亦增加在線電子導覽的開發，截至二零二三年六月三十日，我們已開發在線電子導覽共50,386個(二零二二年六月三十日：39,172個)。

## 業務回顧及展望

### 業務回顧

我們為中國以及全球旅遊在線電子導覽行業的市場領導者。我們在雲端系統上提供具有專有內容的旅遊在線電子導覽，當中包括旅遊景區的手繪地圖，以及旅遊景區內景點的文字介紹及語音講解，並且加入實時導航等功能。另外，我們正致力於通過增強現實技術(AR)、混合現實技術(MR)、人工智能技術(AI)，依託我們全球超過四萬張景區導覽電子地圖，全新構建現實世界、虛擬世界和用戶之間的感觀體驗，引入具有情感號召力的國民級IP虛擬角色，為用戶帶來奇妙無窮的夢想之旅。我們認為，有關業務策略將為股東創造長期價值。

於報告期間，中國的國內和出境旅遊活動實現了快速增長，依託我們於在線電子導覽領先的市場地位、優秀的產品及服務體驗、靈活的經營策略等，公司迅速抓住旅遊復甦的機遇，展現出面對行業復甦時的爆發力，報告期間收益較同期增加約45.1%至約人民幣213.0百萬元。我們亦積極實施多種舉措控制運營成本及減少不必要的開支，且頗有成效。於報告期間，銷售及分銷開支較同期大幅減少約19.4%，行政開支較同期減少約33.6%。我們於報告期間錄得盈利約人民幣51.5百萬元，較同期約人民幣26.5百萬元大幅提升約94.3%。公司堅持繼續提升電子導覽用戶體驗的發展戰略。截至二零二三年六月三十日，我們已開發中國及海外旅遊景區共50,386個在線電子導覽，其中覆蓋了297個國內AAAAA級旅遊景區，2,734個國內AAAA級旅遊景區，2,622個國內AAA級旅遊景區。

景區智慧數位化行銷「軟件即服務」(SaaS)業務方面，我們持續迭代「數景通」產品，該產品以智慧管理、智慧營銷、智慧服務為核心，為景區提供數字化營銷方案，通過構建智慧小程序、數字化營銷系統、智慧景區系統、私域流量系統，幫助景區搭建數字化營銷系統和精細化運營體系，整合信息化資源，滿足不同景區及文旅局的數字化升級需求，實現景區業務新增長並提升景區的運營管理效率。我們向各大文旅局推廣數景通，並順利在數個旅遊景區落地實施，為了更好地適應國家對全域旅遊的現代化要求，我們自主更新了若干電商運營功能，優化用戶體驗，令「數景通」在同類產品中更具競爭優勢。



## 業務回顧及展望

同時，我們也與移動互聯網平台的內容創造者(旅遊UP主、博主、大V)廣泛合作，通過與優質內容創造者的精準互動，全面提升驢跡電子導覽產品的知名度和用戶轉化率，並為這部分作者量身定制，推出驢跡甄選版旅遊電子導覽精選套裝，通過該計劃，有助於我們構建長期培育用戶市場的私域流量模型，幫助公司實現在線旅遊平台和移動互聯網平台兩駕馬車同步增長的良好趨勢。

### 業績摘要

於報告期間，中國的國內和出境旅遊活動實現了快速增長，來自在線電子導覽的收益較二零二二年同比增加，我們的收益總額由同期的約人民幣145.0百萬元增加約45.3%至報告期間的約人民幣210.8百萬元；毛利率從截至二零二二年六月三十日的約39.3%減至二零二三年六月三十日的約37%。報告期間內錄得盈利淨額約人民幣51.5百萬元，較同期的盈利淨額約人民幣26.5百萬元增加約94.3%。

於報告期間，我們進一步鞏固了在線電子導覽的市場領軍地位，持續投入研發資源，加大對旅遊景區的覆蓋。我們開發的在線電子導覽及在線電子導覽所覆蓋中國旅遊景區數目有所增長。我們的在線電子導覽由二零二二年十二月三十一日的46,917個增長至二零二三年六月三十日的50,386個，而我們的在線電子導覽所覆蓋中國旅遊景區由二零二二年十二月三十一日的33,660個增長至二零二三年六月三十日的36,347個。

### 業務回顧

受益於中國的國內和出境旅遊活動實現了快速增長，我們進一步鞏固於中國在線電子導覽市場的領導地位。於報告期間，我們持續提高電子導覽景區的覆蓋數量，升級地圖內容和講解內容，並圍繞全域旅遊線上線下數字孿生方案和智慧景區數位化行銷方案，加大與各地旅行社和景區進行深度合作，助力旅遊市場的復甦與發展。同時，我們也不斷運用新技術，並投入研發資源，提升在線電子導覽及定製內容的製作能力及拓展營銷管道，以保持我們的市場領先優勢。



## 業務回顧及展望

### 景區覆蓋數量持續增長，導覽內容多維升級

於報告期間，我們加大覆蓋中國旅遊景區數目。我們提供在線電子導覽的旅遊景區類型包括風景、歷史遺址、城市、主題公園、動物園及植物園等。具體而言，截至二零二三年六月三十日，我們的在線電子導覽覆蓋了297個AAAAA級旅遊景區，2,734個AAAA級旅遊景區，2,622個AAA級旅遊景區。

除了廣泛的景區覆蓋，我們還持續優化原有的景區導覽內容。具體而言，我們對電子導覽進行了多維度的創新，展示的主題包含文學經典、地道風物、科學幻想、少兒教育、愛國主義教育等，包括創意廣播劇、趣味導覽音頻製作、視頻剪輯、動畫動漫、3D場景及表情包設計等內容；升級文案內容，強化文旅內容，挖掘並提升景區的文化內涵，多角度展示文化精髓，強化景區內容的打造；拓展分享具備實用性、個性化玩法的內容，從單一景點講解模式到多元內容分享推薦，實現創作角色、角度的轉化；升級視聽模塊，把視頻動畫與景區文化知識相融合，豐富景區的展示形態；豐富繪圖風格，開創3D立體手繪地圖，直觀展示景區全貌，為用戶提供更多趣味內容，增強旅遊體驗。

引入國民級IP虛擬角色入駐景區，通過增強現實技術(AR)在智能手機端實現虛擬IP角色與用戶即時交互，將極大提高用戶轉化率和使用頻率，建立與用戶的情感鏈接，實現景區電子地圖導覽產品全面迭代。通過革新性的互動式導覽講解內容升級迭代，線上電子地圖導覽業務有望迎來倍數級市場容量增長，幫助公司主營業務營收實現十億港幣突破。

## 業務回顧及展望

### 持續佈局景區智慧數位化行銷「軟件即服務」(SaaS)業務

我們與全國多地的文旅局、旅行社、景區建立了深度的合作，旨在改變旅遊行業的服務模式和消費者的旅行方式。我們打造的全域導覽系統內含高清精美手繪地圖，結合「基於位置服務」(LBS)精準定位和地方特色，綜合呈現景點玩樂、美食推薦、遊客中心、停車場、酒店住宿等信息，為消費者提供全方位的出行保障，讓消費者輕鬆實現智慧出遊、便捷出遊。我們亦攜手互聯網平台打造「未來景區」項目，旨在通過數字化轉型升級，滿足消費者的個性化服務需求，消費者只需要一部手機即可享受「遊前、遊中、遊後」全程智慧化的旅遊服務。我們開發了智慧景區管理服務系統，以大數據中心、指揮中心、互聯網門戶等表現形式，協助政府管理部門對當地旅遊資源進行高效管理與合理調配。比如，在景區運營服務中，該系統可進行客流監控、熱力圖分析、智能終端管理、人工智能學習，能夠深度挖掘消費者的消費習慣，為景區管理提供數據參考，助力景區的數字化升級。於報告期間，我們順利交付了多個重點項目的智慧景區數位化管理服務系統。

此外，為提升景區數字化營銷與精細化運營服務，我們還研發了SaaS系統「驢跡暢遊寶」產品，該產品有助提升景區的數字化運營能力，拓寬消費者二次消費的觸點，構建景區私域流量池體系，提供智慧景區解決方案並助力景區數字化轉型升級，為中國「互聯網+旅遊」的行動計劃開創更加廣闊的應用前景。

## 業務回顧及展望

### 運用人工智能和混合現實(MR)創新技術創造長期價值

作為一家技術驅動型公司，我們始終堅持把創新技術運用到合作景區，通過將人工智能大模型技術及混合現實技術(MR)等創新技術搭配在線電子導覽使用，讓消費者除了能獲得視覺衝擊的感官效果之外，還可以完美體驗導覽內容無縫切換。「驢跡MR」擁有全景MR、MR全景直播、MR漫直播、MR視頻紀錄片拍攝等功能，我們擁有核心自主數據採集、全景圖片、全景視頻合成、MR播放與直播及後期處理合成技術能力，能夠提供靜態、動態、在線的全面MR解決能力，讓我們能在中國旅遊強勁復甦增長階段向旅遊市場提供更高質量服務。於報告期間，依託公司豐富的全球旅遊景區資源，聯合中國混合現實技術(MR)行業領軍企業共同打造「虛空之境系列線下大空間沉浸式文旅MR產品」，用戶可以在驢跡虛空之境空間內自由行走，用與現實生活中相同的方式遊覽世界名勝古跡，產品支持多人組隊，在同一場景中前進，成員間可以相互交流和互動。沉浸式探索體驗支持大量用戶同時體驗，並且可以在最短的休整時間內快速完成全場觀眾輪換。基於人工智能大模型技術的革命性突破以及我們長期在大數據及人工智能、擴展現實技術(XR)領域的研發與應用，「驢跡MR」的商業化運營將成為公司的第二增長曲線，我們認為，有關業務策略將為股東創造長期價值。

### 業務前景及策略

過往三年半中國國內遊及出境旅遊市場的產業格局發生了重大變化，旅遊業往智慧化及數位化方向發展，「虛擬現實」、「智能導覽」及「數據監測」等已成為景區推動智慧旅遊建設的基本要求。2023年中國政府推出多項措施刺激國內消費，旅遊市場加速回暖。同時，消費者對於無接觸旅遊、預約遊覽、中心城市近郊遊的需求不斷增加，推動景區不斷完善數字化設施，以提升消費者的旅遊體驗。我們相信，憑著在持續的技術創新及與在線旅遊平台戰略合作方面的核心競爭優勢，我們具備良好條件迎接旅遊業復甦，把握智慧旅遊普及的機會，並在短時間內恢復增長趨勢。我們將結合「中國領軍的文旅全產業鏈服務平台」的企業定位，繼續聚焦於自身的核心戰略，保持我們在線電子導覽的市場領先地位，降本增效，我們有信心抓住復甦的商機，繼續帶領在線電子導覽行業發展，致力於打造文旅全產業鏈服務平台。

## 業務回顧及展望

長期看來，我們相信，受惠於中國中產階級群體基數的持續擴大及消費升級，旅遊業也將持續高速發展。隨著國家對「互聯網+旅遊」支持力度的進一步加大，政府倡導借助科技創新，助力推進旅遊業高質量發展，預計在線旅遊產品的線上滲透率將不斷提高，中國旅遊的數字化發展將迎來又一次提速，形成可觀的增長潛力；地方政府預計也將持續在智慧出行、安全出行、無接觸服務等層面發力，加速旅遊經濟重回高速發展的軌道。

我們致力於打造文旅全產業鏈服務平台，以持續鞏固我們的領先市場地位。具體而言，持續優化導覽產品，豐富導覽內容，進行3D手繪地圖升級，並融合MR、AI技術，讓消費者互動體驗更有趣；密切關注出境遊的最新發展，並相應調整我們的境外在線電子導覽業務策略；我們應用最新AIGC技術製作景區MR數字視覺內容，構建了一整套現代工業化的景區數字內容生產流程與管理方法；公司團隊自主開發了一整套現代工業化的景區數字影像內容創製流程與管理平台－視覺數據生產管理平台+CG生產工具集成系統(BPL)，積累了大量高品質數字資產，形成一支成熟的創意、製作、技術研發和管理團隊。構建數字創意文旅能力優勢，在全國各地對於科技賦能文旅項目呈現高速增長需求的背景下，公司深耕用國際語言表達中國故事，深度挖掘線上遊戲和線下體驗的文旅融合的新玩法。

優化「驢跡一機遊」，結合景區數字化升級的需求，構建成綜合管理、綜合運營、綜合服務三個體系，為景區營銷賦能，提升景區的運營創新能力及二次銷售營收能力，促進景區的長遠發展；聚焦全域旅遊示範區的創建，以「打造國家全域旅遊示範區」為目標，優化示範性的全域標識系統及旅遊集散中心體系，構建「省市+區域+景區」三位一體的全域旅遊大數據綜合服務平台；持續升級SaaS業務，構建多終端、多管道的一站式智慧旅遊生態平台，鏈接遊客「吃、住、行、娛、購」等配套消費服務設施，賦能景區實現智慧管理、智慧營銷、智慧服務。

## 管理層討論與分析

### 報告期間與同期比較

	截至六月三十日止六個月	
	二零二三年 (人民幣千元) (未經審核)	二零二二年 (人民幣千元) (未經審核)
收益	<b>212,982</b>	146,742
銷售成本	<b>(134,122)</b>	(89,011)
毛利	<b>78,860</b>	57,731
其他收入及收益淨額	<b>3,552</b>	1,479
銷售及分銷開支	<b>(8,770)</b>	(10,879)
行政開支	<b>(9,581)</b>	(14,440)
其他開支	<b>(22)</b>	(365)
財務成本	<b>(181)</b>	(26)
除稅前盈利	<b>63,858</b>	33,500
所得稅開支	<b>(12,343)</b>	(6,992)
期內盈利	<b>51,515</b>	26,508
以下人士應佔期內盈利：		
本公司擁有人	<b>51,515</b>	26,508

### 收益

我們的收益來自(i)通過在線旅遊平台及通過驢跡APP銷售在線電子導覽；及(ii)向旅遊景區管理機構及文化文物單位銷售定製內容。下表載列我們於所示期間的收益明細：

	截至六月三十日止六個月	
	二零二三年 (人民幣千元) (未經審核)	二零二二年 (人民幣千元) (未經審核)
通過在線旅遊平台銷售在線電子導覽	<b>210,595</b>	145,020
通過驢跡APP銷售在線電子導覽	<b>164</b>	28
銷售定製內容	<b>2,223</b>	1,694
收益總額	<b>212,982</b>	146,742



## 管理層討論與分析

收益由同期的人民幣146.7百萬元增加約45.1%至報告期間的人民幣213.0百萬元。

### 銷售在線電子導覽

我們為我們所覆蓋旅遊景區的終端用戶提供全面的在線電子導覽。終端用戶可通過在線旅遊平台及我們的驢跡APP購買我們的在線電子導覽。

### 通過在線旅遊平台銷售在線電子導覽

於報告期間，我們大部分收益來自通過在線旅遊平台銷售在線電子導覽。我們提供API給在線旅遊平台的內嵌門戶網站或小程序或APP，讓終端用戶能夠購買我們為不同旅遊景區開發的標準在線電子導覽。終端用戶通過在線旅遊平台的獨立APP及小程序中內嵌的H5頁面的API接口，連接至我們的雲端系統。我們與主要在線旅遊平台的戰略聯盟使我們能夠利用彼等在线旅遊平台龐大的終端用戶基礎來擴大我們的觸達面。

通過在線旅遊平台銷售在線電子導覽佔報告期間收益總額的約98.9%。我們按總額(指從向終端用戶銷售在線電子導覽單位價格的總金額)基準呈列自在线旅遊平台所得的在线電子導覽業務收益，而在线旅遊平台保留的分成入賬為銷售成本。我們與主要的在线旅遊平台仍保持良好合作關係。通過在线旅遊平台銷售在线電子導覽的收益由同期的人民幣145.0百萬元增加約45.2%至報告期間的約人民幣210.6百萬元。該增加主要是由於隨著旅遊業復甦，消費者通過在线旅遊平台購買的電子導覽數量有所增加。

### 通過我們的驢跡APP銷售在線電子導覽

遊客可通過我們的驢跡APP直接使用我們幾乎所有的在线電子導覽，其可供下載及移動用戶可直接通過APP購買在线電子導覽。驢跡APP界面清晰實用，乃為使用戶能夠使用我們整個在线電子導覽系列而創建。我們提供一些只限於我們驢跡APP的定位功能，例如天氣信息，當移動APP檢測到用戶將要到達有關目的地或地點時便會發送附近景區、商家或名勝古跡的推送通知，亦會提供實時中英及英中翻譯功能及允許分享到社交媒體平台。通過驢跡APP銷售在线電子導覽的收益由同期的人民幣28,000元增加約485.7%至報告期間的人民幣164,000元。該增加主要是由於通過驢跡APP銷售的在线電子導覽的增加。

## 管理層討論與分析

### 銷售定製內容

我們亦向旅遊景區管理機構(其次是文化文物單位)出售定製在線電子導覽產品及服務。我們通常獲旅遊景區管理機構或文化文物單位委託為旅遊景區定製格式為獨立APP或小程序或H5頁面的專有在線電子導覽內容，並收取一次性服務費。

我們全面覆蓋旅遊景區，提供優質的在線電子導覽產品且技術先進，這使我們得以更加了解遊客的需求。我們主要為旅遊景區管理機構定製在線電子導覽，該等導覽可包含(其中包括)人工智能講解、自動定位及大數據分析等其他功能。我們向文化文物單位出售的內容定製服務主要專注在包括旅遊景區在內的區域電子導覽基礎上的智慧旅遊及全域旅遊系統化產品，包括地方城鄉的所有旅遊景區一覽表、旅遊景區手繪地圖導航及周邊城市商業服務等。

銷售定製內容的收益由同期的人民幣1.7百萬元增加約31.2%至報告期間的人民幣2.2百萬元。該增加主要由於對旅遊景區數字化升級的需求復甦。

### 銷售成本

我們的銷售成本包括在線旅遊平台保留的分成、無形資產攤銷、稅項及開支以及內容定製成本。

銷售成本由同期的人民幣89.0百萬元增加約50.7%至報告期間的人民幣134.1百萬元。該增加主要是由於(i)在線旅遊平台分成增加，這歸因於我們通過在線旅遊平台銷售的在線電子導覽的增加；及(ii)無形資產攤銷的增加。

### 毛利

基於上述情況，我們的毛利從同期的人民幣57.7百萬元增加約36.6%至報告期間的人民幣78.9百萬元。毛利率從同期的約39.3%減少至報告期間的37.0%。該減少主要是由於無形資產攤銷的增加。

### 其他收入及收益淨額

其他收入及收益淨額從同期的人民幣1.5百萬元增加約140.2%至報告期間的人民幣3.6百萬元。該增加主要是由於外幣匯兌收益及利息收入增加。

## 管理層討論與分析

### 銷售及分銷開支

銷售及分銷開支從同期的人民幣10.9百萬元減少約19.4%至報告期間的人民幣8.8百萬元。該減少主要是由於減少線下旅遊推廣及本公司減少了相關員工薪金及福利開支。

### 行政開支

行政開支從同期的人民幣14.4百萬元減少約33.6%至報告期間的人民幣9.6百萬元。該減少主要是由於本公司減少了相關管理人員薪金及福利開支。

### 所得稅開支

於報告期間，我們錄得所得稅開支約為人民幣12.3百萬元，而同期則錄得所得稅開支約為人民幣7.0百萬元。該增加是由於應課稅收入的增加。

### 期內業績

於報告期間，我們錄得盈利約人民幣51.5百萬元，而同期則錄得盈利人民幣26.5百萬元。於報告期間的純利率為24.2%，而同期的純利率為18.1%。我們的純利率上升的主要原因為銷售及分銷開支及行政開支的減少。

### 其他財務資料

#### 貿易應收款項

貿易應收款項從同期的人民幣28.9百萬元增加約人民幣21.7百萬元至報告期間的人民幣50.6百萬元。該增加主要是由於本公司收益的增加。

#### 預付款項、按金及其他應收款項

預付款項、按金及其他應收款項從同期的人民幣51.7百萬元增加約人民幣11.4百萬元至報告期間的人民幣63.1百萬元。該增加主要是由於供應商預付款項的增加。



## 管理層討論與分析

### 流動資金及資本來源

我們的流動資金主要來源於經營所得現金淨額及從全球發售收到的所得款項淨額。我們已對我們的資金管理政策採取審慎的財務管理方法，故於報告期間整個期間維持著穩健的流動資金狀況。本集團致力透過對客戶進行持續的信貸評估及財務狀況評估以降低信貸風險。為管理流動資金風險，董事會密切監視我們的流動資金狀況，以確保我們的資產、負債及其他承擔的流動資金架構可滿足我們不時的資金要求。

截至二零二三年六月三十日，我們的現金及現金等價物為約人民幣305.3百萬元(主要以人民幣計值)(二零二二年十二月三十一日：人民幣320.4百萬元)，流動資產淨值為約人民幣325.6百萬元(二零二二年十二月三十一日：人民幣326.9百萬元)及權益總額為約人民幣755.7百萬元(二零二二年十二月三十一日：人民幣701.9百萬元)。截至二零二三年六月三十日，我們的流動比率為約4.4倍(二零二二年十二月三十一日：5.2倍)。我們的現金及現金等價物、流動資產淨值及流動比率減少，主要是由於無形資產的增加。於二零二三年六月三十日，我們並無銀行借款(二零二二年十二月三十一日：無)，因此按銀行借款除以權益總額計量的資產負債比率不適用於我們(二零二二年十二月三十一日：不適用)。

下表載列我們於所示期間的現金流量：

	截至六月三十日止六個月	
	二零二三年 人民幣千元 (未經審核)	二零二二年 人民幣千元 (未經審核)
經營活動所得現金流量淨額	<b>66,526</b>	63,801
投資活動所用現金流量淨額	<b>(80,384)</b>	(80,338)
融資活動所用現金流量淨額	<b>(1,426)</b>	(1,419)
<b>現金及現金等價物減少淨額</b>	<b>(15,284)</b>	(17,956)
期初現金及現金等價物	<b>320,404</b>	359,665
外匯匯率變動影響淨額	<b>204</b>	16,957
<b>期末現金及現金等價物</b>	<b>305,324</b>	358,666

### 經營活動所得現金淨額

於報告期間，我們的經營活動所得現金淨額約為人民幣66.5百萬元。現金流入乃由於除稅前溢利約人民幣63.9百萬元所致，主要就以下各項作出調整：(i)無形資產的折舊及攤銷的正面影響；(ii)營運資金變動的負面影響，主要包括貿易應收款項以及預付款項、按金及其他應收款項增加。

## 管理層討論與分析

### 投資活動所用現金淨額

於報告期間，我們的投資活動所用現金淨額約為人民幣80.4百萬元。現金流出乃由於無形資產添置約人民幣83.0百萬元，部分被已收取利息人民幣2.6百萬元所抵銷。

### 融資活動所用現金淨額

於報告期間，我們的融資活動所用現金淨額約為人民幣1.4百萬元。現金流出主要乃由於償還租賃負債導致。

### 資本支出

資本支出包括收購無形資產。

物業、廠房及設備主要包括我們的傢俱及固定裝置、租賃物業裝修及在建工程。自二零二二年十二月三十一日起至二零二三年六月三十日減少約人民幣291,000元或48.6%，主要是由於物業、廠房及設備折舊約人民幣291,000元所致。

無形資產包括版權及計算機軟件，於其預計可使用年期內攤銷。自二零二二年十二月三十一日起至二零二三年六月三十日增加約人民幣55.3百萬元，主要是由於本公司開發在線電子導覽數量的增加，部分由無形資產攤銷人民幣27.7百萬元所抵銷。

### 或有負債

於二零二三年六月三十日，本集團並無任何重大或有負債(二零二二年十二月三十一日：無)。

### 資產抵押

於二零二三年六月三十日，本集團有已抵押銀行存款人民幣0.5百萬元(二零二二年十二月三十一日：人民幣0.5百萬元)，已抵押予政府機關以在中國開展旅遊相關業務。

### 外匯風險管理

本集團大部分的銷售、銷售成本及經營成本均以人民幣計值。於報告期間，本集團並無進行任何對沖交易以降低我們所面臨的外匯風險，而董事認為該風險對本集團的財務表現而言並不重大。然而，本集團將繼續密切監察本集團現有業務及未來新投資可能產生的所有外匯風險，並將實施必要對沖安排以降低任何重大外匯風險。

### 資金管理政策

我們已對我們的資金管理政策採取審慎的財務管理方法，故於報告期間整個期間維持著穩健的流動資金狀況。本集團致力透過對客戶進行持續的信貸評估及財務狀況評估以降低信貸風險。為管理流動資金風險，董事會密切監視我們的流動資金狀況，以確保我們的資產、負債及其他承擔的流動資金架構可滿足我們不時的資金要求。

## 附屬公司、聯營公司及合營企業的重大投資、重大收購及出售事項

於報告期間，我們並無任何附屬公司、聯營公司及合營企業的重大投資、重大收購及出售事項。

## 重大投資及資本資產的未來計劃

於報告期間及直至本中報日期，我們並無有關重大投資及資本資產的計劃。

## 僱員及薪酬政策

截至二零二三年六月三十日，我們有合共64名全職僱員(二零二二年十二月三十一日：85名)。僱員薪酬乃根據彼等的表現、經驗、能力及可資比較市場的水平而釐定。有關截至二零二三年六月三十日止六個月的僱員薪酬及福利的資料載於本中期報告的中期簡明綜合財務報表附註7。董事及高級管理層的薪酬待遇乃參考(其中包括)可資比較公司所支付的市場薪金水平、董事及高級管理層的各自職責及表現而釐定。董事及高級管理層收取薪酬，包括基本薪金、住房津貼、其他津貼及實物福利、養老金計劃供款及酌情花紅。本公司已採納購股權計劃，作為對僱員、董事及其他合資格參與者的鼓勵。進一步詳情載於招股章程附錄四「法定及一般資料-D.其他資料-1.購股權計劃」分節。截至二零二三年六月三十日，我們概無根據購股權計劃授出或同意授出任何購股權。此外，本公司已採納股份獎勵計劃，以認可僱員的貢獻，並給予獎勵及留任以供本集團持續經營及發展。股份獎勵計劃的進一步詳情披露於本公司日期為二零二二年一月二十一日之公告。截至二零二三年六月三十日，已根據股份獎勵計劃向六名獲選僱員授出72,450,675股股份。授出獎勵股份的進一步詳情披露於本公司日期為二零二二年十二月十九日的公告。

根據中國法律的規定，我們參與各種法定僱員福利計劃，包括社會保險基金，即養老金計劃、醫療保險計劃、工傷保險計劃、生育保險、失業保險及住房公積金。根據中國法律的規定，我們必須按僱員工資、獎金及特定津貼的特定百分比繳入僱員福利計劃，最高金額以地方政府不時規定為限。

我們主要通過招聘代理及網絡渠道(包括公司網站及社交網絡平台)招募僱員。我們已採用穩健的內部培訓政策，內部培訓導師或第三方顧問據此定期向僱員提供管理、技術及其他培訓。

我們已成立了工會，為僱員提供豐富的文體活動和集體福利活動。我們認為，工會的成立有助於我們與僱員保持良好僱傭關係，於報告期間，我們並無遭遇任何重大勞資糾紛，且在為營運招聘僱員方面並無任何重大困難。

## 企業管治及其他資料

### 董事及主要行政人員於本公司或其相聯法團股份、相關股份及債權證中的權益及淡倉

於二零二三年六月三十日，董事及本公司主要行政人員於本公司或任何相聯法團(定義見證券及期貨條例第XV部)的股份、相關股份或債權證中，擁有須(a)根據證券及期貨條例第XV部第7及8分部知會本公司及聯交所的權益及淡倉(包括彼等根據證券及期貨條例的有關條文被當作或被視為擁有的權益及淡倉)；或(b)根據證券及期貨條例第352條的規定載入該條所指登記冊內的權益及淡倉；或(c)根據標準守則知會本公司及聯交所的權益及淡倉如下：

#### 於股份中的權益

董事姓名	身份／權益性質	所持股份數目	好倉／淡倉	佔本公司股權的概約百分比 <sup>(3)</sup>
臧先生	實益擁有人	2,366,000	好倉	0.15%
	於受控法團的權益 <sup>(1)</sup> ／ 與本公司權益有關的 協議訂約方權益 <sup>(2)</sup>	555,242,500	好倉	34.44%

附註：

- 截至二零二三年六月三十日，Lu Jia Technology直接持有407,489,400股股份。由於Lu Jia Technology由臧先生全資及實益擁有，根據證券及期貨條例，臧先生被視為於Lu Jia Technology持有的股份中擁有權益。
- 臧先生為控股股東所訂立日期為二零一九年七月二十五日的一致行動契據的其中一名訂約方，據此，臧先生、Lu Jia Technology、樊先生、Invest Profit、Jieming Sanhao LLP、Jieming Sanhao BVI、Qifu Honglian LLP及Qifu Honglian BVI均同意根據彼等在本集團各成員公司董事會會議或股東大會上就所有經營及其他事宜達成的一致意見(或如未達成一致意見，則按照臧先生的指示)彼此之間一致行動及表決。因此，根據證券及期貨條例，臧先生被視為於樊先生、Invest Profit、Qifu Honglian LLP、Qifu Honglian BVI、Jieming Sanhao LLP及Jieming Sanhao BVI持有的147,753,100股股份中擁有權益。
- 該百分比以截至二零二三年六月三十日已發行的1,612,100,675股股份為基礎計算。

## 企業管治及其他資料

## 於相聯法團股份中的權益

董事姓名	相聯法團名稱	權益性質／身份	於相聯法團中	
			持有的 股份數目	持股百分比
臧先生	Lu Jia Technology <sup>(1)</sup>	實益擁有人	50,000	100%

附註：

- (1) 截至二零二三年六月三十日，Lu Jia Technology於本公司的全部已發行股本中擁有約34.59%權益。因此，根據證券及期貨條例，Lu Jia Technology為本公司的相聯法團。

除上文所披露者外，截至二零二三年六月三十日，概無董事或本公司主要行政人員於本公司或其任何相聯法團(定義見證券及期貨條例第XV部)的股份、相關股份或債權證中，擁有(a)須根據證券及期貨條例第XV部第7及8分部知會本公司及聯交所的任何權益或淡倉(包括彼等根據證券及期貨條例的有關條文被當作或被視為擁有的權益及淡倉)；或(b)須根據證券及期貨條例第352條的規定載入該條所指登記冊內的任何權益或淡倉；或(c)須根據標準守則知會本公司及聯交所的任何權益或淡倉。

## 企業管治及其他資料

### 主要股東於股份及相關股份的權益及淡倉

截至二零二三年六月三十日，以下人士及實體(除董事或本公司主要行政人員外)於股份及相關股份中擁有須根據證券及期貨條例第XV部第2及3分部的條文知會本公司及聯交所的權益或淡倉，或根據證券及期貨條例第XV部第336條的規定載入本公司須存置的權益登記冊內的權益或淡倉：

股東名稱／姓名	身份／權益性質	所持股份數目	好倉／淡倉	佔本公司 股權的 概約百分比 <sup>(%)</sup>
Lu Jia Technology	實益擁有人	407,489,400	好倉	25.28%
	有關本公司權益的協議訂約方權益 <sup>(1)</sup>	150,119,100	好倉	9.31%
Invest Profit	實益擁有人	61,444,900	好倉	3.81%
	有關本公司權益的協議訂約方權益 <sup>(1)</sup>	496,163,600	好倉	30.78%
樊先生 <sup>(2)</sup>	受控法團權益／ 有關本公司權益的協議訂約方權益 <sup>(1)</sup>	557,608,500	好倉	34.59%
Qifu Honglian BVI	實益擁有人	47,401,200	好倉	2.94%
	有關本公司權益的協議訂約方權益 <sup>(1)</sup>	510,207,300	好倉	31.65%
Qifu Honglian LLP <sup>(3)</sup>	受控法團權益／ 有關本公司權益的協議訂約方權益 <sup>(1)</sup>	557,608,500	好倉	34.59%
啓賦私募基金管理 有限公司 <sup>(3)</sup>	受控法團權益	557,608,500	好倉	34.59%
上海謙賦投資管理 有限公司 <sup>(3)</sup>	受控法團權益	557,608,500	好倉	34.59%
傅哲寬 <sup>(3)</sup>	受控法團權益	557,608,500	好倉	34.59%

## 企業管治及其他資料

股東名稱／姓名	身份／權益性質	所持股份數目	好倉／淡倉	佔本公司 股權的 概約百分比 <sup>(%)</sup>
Jieming Sanhao BVI	實益擁有人	38,907,000	好倉	2.41%
	有關本公司權益的協議訂約方權益 <sup>(1)</sup>	518,701,500	好倉	32.18%
Jieming Sanhao LLP <sup>(4)</sup>	受控法團權益／ 有關本公司權益的協議訂約方權益 <sup>(1)</sup>	557,608,500	好倉	34.59%
廣州市捷銘投資管理 有限公司 <sup>(4)</sup>	受控法團權益	557,608,500	好倉	34.59%
王冰 <sup>(4)</sup>	受控法團權益	557,608,500	好倉	34.59%
Yongtai BVI	實益擁有人	87,684,600	好倉	5.44%
Yongtai LLP <sup>(5)</sup>	受控法團權益	87,684,600	好倉	5.44%
東營春華諮詢管理 有限公司 <sup>(5)</sup>	受控法團權益	87,684,600	好倉	5.44%
東營玲瓏金山投資 管理有限公司 <sup>(5)</sup>	受控法團權益	87,684,600	好倉	5.44%
BOCIFP	實益擁有人	84,615,300	好倉	5.25%
中國銀行股份 有限公司 <sup>(6)</sup>	受控法團權益	84,615,300	好倉	5.25%
中國投資有限 責任公司 <sup>(6)</sup>	受控法團權益	84,615,300	好倉	5.25%
林芳荔 <sup>(7)</sup>	配偶權益	557,608,500	好倉	34.59%
葉華 <sup>(8)</sup>	配偶權益	557,608,500	好倉	34.59%
Mithaq Capital SPC <sup>(9)</sup>	實益擁有人	295,194,000	好倉	18.31%
Mithaq Capital <sup>(9)</sup>	受控法團權益	295,194,000	好倉	18.31%
Mithaq Global <sup>(9)</sup>	受控法團權益	295,194,000	好倉	18.31%

## 企業管治及其他資料

附註：

- (1) 其為控股股東所訂立日期為二零一九年七月二十五日的一致行動契據的其中一名訂約方，據此，臧先生、Lu Jia Technology、樊先生、Invest Profit、Jieming Sanhao LLP、Jieming Sanhao BVI、Qifu Honglian LLP及Qifu Honglian BVI均同意根據彼等在本集團各成員公司董事會會議或股東大會上就所有經營及其他事宜達成的一致意見(或如未達成一致意見，則按照臧先生的指示)彼此之間一致行動及表決。
- (2) 截至二零二三年六月三十日，Invest Profit直接持有61,444,900股股份。由於Invest Profit為日期為二零一九年七月二十五日的一致行動契據的其中一名訂約方，故Invest Profit被視為於臧先生、Lu Jia Technology、Qifu Honglian LLP、Qifu Honglian BVI、Jieming Sanhao LLP及Jieming Sanhao BVI持有的股份中擁有權益。Invest Profit由樊先生全資及實益擁有，因而根據證券及期貨條例樊先生被視為於Invest Profit持有的股份中擁有權益。
- (3) 截至二零二三年六月三十日，Qifu Honglian BVI直接持有47,401,200股股份。由於Qifu Honglian BVI為日期為二零一九年七月二十五日的一致行動契據的其中一名訂約方，故Qifu Honglian BVI被視為於臧先生、Lu Jia Technology、樊先生、Invest Profit、Jieming Sanhao LLP及Jieming Sanhao BVI持有的股份中擁有權益。Qifu Honglian BVI由Qifu Honglian LLP全資及實益擁有。Qifu Honglian LLP的普通合夥人為啓賦私募基金管理有限公司，而啓賦私募基金管理有限公司則(其中包括)由上海謙賦投資管理有限公司擁有約31.71%及由傅哲寬擁有約17.70%。上海謙賦投資管理有限公司由傅哲寬擁有約81.25%。因此，根據證券及期貨條例，Qifu Honglian LLP、啓賦私募基金管理有限公司、上海謙賦投資管理有限公司及傅哲寬被視為於Qifu Honglian BVI持有的股份中擁有權益。
- (4) 截至二零二三年六月三十日，Jieming Sanhao BVI直接持有38,907,000股股份。由於Jieming Sanhao BVI為日期為二零一九年七月二十五日的一致行動契據的其中一名訂約方，故Jieming Sanhao BVI被視為於臧先生、Lu Jia Technology、樊先生、Invest Profit、Qifu Honglian LLP及Qifu Honglian BVI持有的股份中擁有權益。Jieming Sanhao BVI由Jieming Sanhao LLP全資及實益擁有。Jieming Sanhao LLP的普通合夥人是廣州市捷銘投資管理有限公司，而廣州市捷銘投資管理有限公司則由王冰擁有約74.5%。因此，根據證券及期貨條例，Jieming Sanhao LLP、廣州市捷銘投資管理有限公司及王冰被視為於Jieming Sanhao BVI持有的股份中擁有權益。
- (5) Yongtai BVI由Yongtai LLP全資及實益擁有。Yongtai LLP的普通合夥人是東營春華諮詢管理有限公司，而東營春華諮詢管理有限公司則由東營玲瓏金山投資管理有限公司擁有99%。因此，根據證券及期貨條例，Yongtai LLP、東營春華諮詢管理有限公司及東營玲瓏金山投資管理有限公司被視為於Yongtai BVI持有的股份中擁有權益。
- (6) BOCIFP由中銀國際控股有限公司全資擁有，而中銀國際控股有限公司由中國銀行股份有限公司全資擁有。截至二零二三年六月三十日，中央匯金投資有限責任公司持有中國銀行股份有限公司已發行普通股本總額約64.02%。中央匯金投資有限責任公司為一家中國國有投資公司，由中國投資有限責任公司全資擁有。因此，根據證券及期貨條例，中國投資有限責任公司及中國銀行股份有限公司被視為於BOCIFP持有的股份中擁有權益。
- (7) 林芳荔為傅哲寬的配偶。因此，根據證券及期貨條例，林芳荔被視為於傅哲寬擁有或被視為擁有權益的股份中擁有權益。
- (8) 葉華為王冰的配偶。因此，根據證券及期貨條例，葉華被視為於王冰擁有或被視為擁有權益的股份中擁有權益。
- (9) 截至二零二三年六月三十日，據董事所知悉，Mithaq Capital SPC直接持有295,194,000股股份。Mithaq Capital SPC由Mithaq Capital擁有46.92%，而Mithaq Capital則由Mithaq Global全資擁有。因此，根據證券及期貨條例，Mithaq Capital及Mithaq Global被視為於Mithaq Capital SPC持有的股份中擁有權益。
- (10) 該百分比以截至二零二三年六月三十日已發行的1,612,100,675股股份為基礎計算。



## 企業管治及其他資料

除上文所披露者外，截至二零二三年六月三十日，概無任何人士(除董事或本公司主要行政人員外)告知本公司其於本公司股份或相關股份中擁有須根據證券及期貨條例第XV部第2及3分部的條文向本公司披露的權益或淡倉，或根據證券及期貨條例第336條的規定載入本公司須存置的登記冊內的權益或淡倉。

### 董事購買股份或債權證的權利

除上文「董事及主要行政人員於本公司或其相聯法團股份、相關股份及債權證中的權益及淡倉」一節所披露者外，於報告期間及直至本中報日期，本公司或其任何附屬公司概未訂立任何將令董事能夠通過收購本公司或任何其他法團股份或債權證而獲利的安排，且概無董事或其配偶或未滿18歲的子女獲授予任何可認購本公司或任何其他法團的股權或債務證券的權利，或曾行使任何相關權利。

### 股份計劃

#### 購股權計劃

我們已於二零一九年十二月二十日採納購股權計劃。購股權計劃的主要條款載列如下：

#### (i) 目的

購股權計劃旨在吸引及挽留最優秀的人員、向本集團僱員(全職及兼職)、董事、諮詢人、顧問、主要股東、分銷商、承包商、供應商、代理、客戶、商業夥伴或服務供應商提供額外獎勵以及推動本集團業務創出佳績。

#### (ii) 合資格參與者

董事會可全權酌情按其認為適合的條款，向本集團任何成員公司及由一個或以上屬上述任何條款人士全資擁有的任何公司的任何僱員(全職或兼職)、董事、諮詢人、顧問、主要股東、分銷商、承包商、供應商、代理、客戶、商業夥伴或服務供應商授出購股權，使彼等可根據購股權計劃的條款，按下文第(vi)段計算的價格認購董事會可能指定數目的股份。

董事會(或獨立非執行董事，視情況而定)可不時根據個別參與者對本集團發展及成長所作出或可能作出的貢獻決定獲授購股權參與者的資格。

#### (iii) 接納購股權要約及就此付款

授出購股權的要約限於作出有關要約日期(包括當日)起七日內接納。購股權承授人須於接納要約時就獲授的該份購股權向本公司支付1.00港元。



## 企業管治及其他資料

### (iv) 將予發行股份數目上限

根據購股權計劃授出之購股權可認購之股份總數合共不得超過141,030,000股，即於本中報日期已發行股份總數8.75%。

### (v) 各參與者的配額上限

截至授出日期止任何12個月期間內，因根據購股權計劃或本公司任何其他購股權計劃向任何參與者授出的購股權(包括已行使及尚未行使的購股權)獲行使而發行及將予發行的股份總數，不得超過已發行股份的1%。

### (vi) 行使價釐定基準

根據購股權計劃授出的任何特定購股權的股份認購價由董事會全權釐定並通知參與者，但不得低於下列最高者：(i)股份於購股權授出日期(必須為營業日)於香港聯交所每日報價表所報收市價；(ii)股份於緊接購股權授出日期前五個營業日在香港聯交所每日報價表所報的平均收市價；及(iii)股份於購股權授出日期的面值。

### (vii) 須根據購股權行使證券的期間

承授人可於董事會可能釐定的期間，隨時根據購股權計劃的條款行使購股權，惟有關期間不得超過授出日期起計十年，並受有關提前終止條文所規限。

### (viii) 購股權計劃期限

購股權計劃將於二零一九年十二月二十日起計十年內有效，除非在股東大會上遭股東提早終止，否則於緊接購股權計劃滿十週年前一個營業日的營業時間結束時屆滿。有關詳情，請參閱招股章程「附錄四－法定及一般資料－D.其他資料－1.購股權計劃」分節。

自採納購股權計劃日期起及於報告期間，我們概無根據購股權計劃授出或同意授出任何購股權。於本中報日期，購股權計劃的剩餘期限約為六年零三個月。

於二零二三年一月一日及二零二三年六月三十日，可根據計劃授權及服務提供商分項限額(如適用)分別授出141,030,000份及141,030,000份購股權。

### 股份獎勵計劃

我們於二零二二年一月二十一日採納股份獎勵計劃。股份獎勵計劃的主要條款載列如下：

#### (i) 目標

股份獎勵計劃的具體目標為：(i)肯定若干僱員所作的貢獻並提供誘因讓彼等留任，繼續為本公司的經營及發展作出貢獻；及(ii)為本公司的進一步發展吸納合適人才。

#### (ii) 授出獎勵股份

在股份獎勵計劃之規則的規限下，董事會可不時全權酌情決定挑選任何僱員(不包括任何除外僱員)作為獲選僱員參與股份獎勵計劃，按其全權酌情決定的數目以及條款及條件(並在其規限下)，向任何獲選僱員無償授出有關數目的獎勵股份。

#### (iii) 歸屬獎勵股份

在股份獎勵計劃的條款及條件規限下並待所有相關歸屬條件達成後，受託人根據股份獎勵計劃之規則的條文代獲選僱員持有的相關獎勵股份須按照相關歸屬時間表(如有)歸屬予該獲選僱員，而受託人須於歸屬日期將獎勵股份轉讓予該獲選僱員。於歸屬日期前，獲選僱員不得享有獎勵股份的任何權益或權利，包括收取股息的權利。

#### (iv) 將予發行股份數目上限

一旦授出獎勵股份將導致董事會根據股份獎勵計劃已授出的股份總數超過不時已發行股份總數的5%(相當於本中報日期已發行股份的5%)，則董事會不得進一步授出任何獎勵股份。

#### (v) 各參與者的配額上限

獲選僱員根據股份獎勵計劃最多可獲授的股份數目不得超過在任何12個月期間已發行股份總數的1%。

## 企業管治及其他資料

### (vi) 修改及終止

股份獎勵計劃可透過董事會決議案在任何方面予以修訂，惟所作修訂不得對任何獲選僱員於股份獎勵計劃項下的任何存續權利造成重大不利影響。

股份獎勵計劃將於：

- (a) 採納日期10週年當日；及
- (b) 董事會透過董事會決議案釐定提前終止的有關日期，

(以較早者為準)終止，惟在終止時不得影響任何獲選僱員於股份獎勵計劃項下的任何存續權利。

根據股份獎勵計劃已向承授人授出的獎勵股份詳情載列如下：

參與者類別	授出日期	獎勵股份數目	購買價(港元)	歸屬日期	獎勵股份數目					
					於二零二三年一月一日未歸屬	於報告期間授出	於報告期間歸屬	於報告期間失效	於報告期間註銷	於二零二三年六月三十日未歸屬
僱員	二零二二年十二月十九日	72,450,675	無	二零二二年十二月十九日	無	無	無	無	無	無

於二零二三年一月一日及二零二三年六月三十日，可根據計劃授權及服務提供商分項限額(如適用)分別授出731,825份及731,825份股份獎勵。

## 企業管治及其他資料

截至二零二三年六月三十日及本中報日期，概無向(i)任何董事、主要行政人員、主要股東或彼等各自的聯繫人；(ii)獲授及將予獲授超出1%個人限額(定義見上市規則第17章)的獎勵的任何參與者；及(iii)獲授及將予獲授超出本公司於任何12個月期間已發行股份的0.1%的獎勵的任何相關實體參與者或服務提供商授出獎勵股份。

於本中報日期，股份獎勵計劃的剩餘年期約為八年零四個月。

有關股份獎勵計劃的詳情，請參閱本公司日期為二零二二年一月二十一日之公告。

截至二零二三年六月三十日，已根據股份獎勵計劃向六名獲選僱員授出72,450,675股股份。授出獎勵股份的進一步詳情披露於本公司日期為二零二二年十二月十九日的公告。

### 企業管治及其他資料

#### 遵守企業管治守則

本公司已採納並應用企業管治守則所載的原則及守則條文。於報告期間，本公司已遵守強制披露要求及企業管治守則的所有適用守則條文。

本集團將繼續審閱及監察其企業管治常規，以確保遵守企業管治守則。

#### 遵守標準守則

本公司已採納上市規則附錄十所載的標準守則作為董事進行證券交易的行為守則。經向所有董事作出具體查詢，董事已確認於報告期間，彼等已遵守標準守則。

本公司僱員(有可能掌握本公司的內幕消息)亦須就證券交易遵守標準守則。於報告期間，本公司並未發現僱員存在任何未遵守標準守則的情況。



## 企業管治及其他資料

### 購買、出售或贖回本公司上市證券

於報告期間，本公司及其任何附屬公司概無購買、出售或贖回本公司之任何上市證券。

### 審核委員會

審核委員會由三名獨立非執行董事(即顧劍璐女士、高媛媛女士及顧瑞珍女士)組成，其職權範圍符合上市規則。審核委員會主席為顧劍璐女士。

本集團於報告期間的中期簡明綜合財務業績未經本公司獨立核數師審核。審核委員會已考慮及審閱本集團所採納的會計原則及慣例，並已與管理層討論有關內部控制及財務匯報事宜，包括審閱本集團於報告期間的未經審核中期簡明綜合財務業績及本中期報告。審核委員會認為本集團於報告期間的中期財務業績符合相關會計準則、規則及法規並已妥善作出適當披露。

### 中期股息

董事會已議決不向股東宣派報告期間的中期股息(同期：無)。

### 全球發售所得款項用途

股份於上市日期成功在聯交所上市。上市所得款項淨額約為580.0百萬港元(經扣除本公司就全球發售應付的包銷佣金及其他相關上市開支)。報告期間，本集團已動用約95.7百萬港元(相當於約人民幣88.2百萬元)。

為提高所得款項淨額使用效率，降低財務成本，依據本公司實際情況及營運發展需要，於二零二二年十二月十六日，董事會審議及批准有關建議變更未動用所得款項淨額用途的決議案。因此，原本分配用於(i)升級現有產品內容；(ii)擴大內容製作團隊；(iii)升級現有硬件及軟件；(iv)採購服務器；及(v)戰略投資幾個方面的所得款項淨額部分將重新分配用於(i)開發在線電子導覽業務的旅遊景區收集數據及製作內容；及(ii)營運資金及一般公司用途。進一步詳情載於本公司日期為二零二二年十二月十六日的公告。除上文所披露者外，截至二零二三年六月三十日，所得款項淨額的用途並無重大變更。

## 企業管治及其他資料

下表載列所得款項淨額的擬定應用及用途：

	所得款項 擬定用途 (百萬港元)	變更 所得款項 配置金額 (百萬港元)	變更 配置金額後 的佔比 (%)	於 二零二二年 十二月 三十一日 的剩餘結餘 (百萬港元)	報告期間 已動用 金額 (百萬港元)	於 二零二三年 六月三十日 的剩餘結餘 (百萬港元)	使用剩餘 所得款項 淨額的 預期時間表
升級現有產品內容	58.0	28.0	4.8	7.7	2.8	4.9	31/12/2024
開發在線電子導覽業務的旅遊 景區收集數據及製作內容	174.0	278.4	48	104.4	83.0	21.4	31/12/2024
擴大內容製作團隊	58.0	11.0	1.9	-	-	-	不適用
升級現有硬件及軟件	20.3	10.3	1.8	2.8	0.9	1.9	31/12/2024
招募更多研發人才	20.3	20.3	3.5	-	-	-	不適用
採購服務器	17.4	-	-	-	-	-	不適用
參加行業展會及峰會、在旅遊 景區進行現場促銷及營銷活 動	34.8	34.8	6	-	-	-	不適用
新產品上市及營銷	23.2	23.2	4	-	-	-	不適用
戰略投資	116.0	96.0	16.6	81.0	-	81.0	31/12/2024
營運資金及一般公司用途	58.0	78.0	13.4	20.0	9.0	11.0	31/12/2024
<b>總計</b>	<b>580.0</b>	<b>580.0</b>	<b>100</b>	<b>215.9</b>	<b>95.7</b>	<b>120.2</b>	

未動用所得款項淨額存放於香港及中國的持牌銀行。

## 企業管治及其他資料

### 根據一般授權配售新股所得款項

#### 二零二零年配售

於二零二零年十月二十八日，本公司向三名承配人發行及配發53,350,000股繳足普通股，相當於經配發及發行配售股份擴大後的本公司已發行股本約3.64%，認購價為每股股份0.90港元。配售股份的總面值為533,500美元。於發行條款釐定日期(即二零二零年十月十二日)，收市價為每股股份0.91港元。配售所得款項總額約為48.0百萬港元，而扣除所有相關費用後的所得款項淨額約為47.9百萬港元，每股配售股份所得淨額約為0.90港元。

原有使用配售所得款項淨額的預期時間表已於二零二二年十二月三十一日到期。經周詳考慮後，董事會審議並批准延長使用配售所得款項淨額的預期時間表至二零二四年十二月三十一日。進一步詳情披露於本公司日期為二零二二年十二月十六日的公告。截至二零二三年六月三十日，配售所得款項淨額的用途並無重大變更。

下表載列根據一般授權配售新股所得款項淨額的擬定應用及用途：

配售所得款項的擬定用途 (百萬港元)	佔比 (%)	於	報告期間 已動用金額 (百萬港元)	於	使用剩餘 所得款項淨額 的預期時間表
		二零二二年 十二月 三十一日的 剩餘結餘 (百萬港元)		二零二三年 六月三十日的 剩餘結餘 (百萬港元)	
營運費用，如聘用額外員工 以及購買先進的硬件及 軟件設備	4.8	10	-	-	不適用
對與本公司業務相關的優質 企業的股權收購及投資	43.1	90	43.1	-	31/12/2024
<b>總計</b>	<b>47.9</b>	<b>100</b>	<b>43.1</b>	<b>-</b>	<b>43.1</b>



## 企業管治及其他資料

### 二零二三年配售

於二零二三年六月十五日，本公司按認購價每股股份1.00港元向兩名認購人(即張歡女士及齊韶斌先生)發行及配發76,000,000股普通股，相當於本公司經配發及發行配售股份擴大後之已發行股本約4.71%。配售股份的總面值為760,000美元。於釐定發行條款當日(即二零二三年六月二日)的收市價為每股股份0.72港元。配售所得款項總額約為76百萬港元，經扣除所有相關開支後所得款項淨額約為75.50百萬港元，每股配售股份所得淨額約為0.993港元。所得款項淨額擬用作營運費用，如中國境內電子導覽製作及海外電子導覽製作。配售新股詳情披露於本公司日期為二零二三年六月二日及十五日的公告。於二零二三年六月三十日，2,357,011股普通股已繳足。報告期間概無動用所得款項淨額且本公司預期於二零二四年十二月三十一日前使用所得款項淨額。

尚未動用的所得款項淨額乃存放於中國的持牌銀行。

### 於二零二三年六月三十日後之企業管治事項

自二零二三年九月八日起，張敬謙先生因其他工作安排而辭任非執行董事。有關詳情請參閱本公司日期為二零二三年九月十一日的公告。

除上文所披露者外，董事概不知悉於二零二三年六月三十日後及直至本中報日期發生任何重大企業管治事項須予披露。



## 企業管治及其他資料

### 報告期間後事項

根據中期簡明綜合財務報表附註25「報告期間後事項」，報告期間結束後概無發生重大事項。董事概不知悉於二零二三年六月三十日後及直至本中報日期發生任何重大事項須予披露。

### 概無發生重大變動

除本中報所披露者外，自上市日期起至二零二三年六月三十日，概無發生根據上市規則附錄十六第32及40(2)段須予披露的影響本公司業績的重大變動。

## 中期簡明綜合損益表

截至二零二三年六月三十日止六個月

	附註	截至六月三十日止六個月	
		二零二三年 人民幣千元 (未經審核)	二零二二年 人民幣千元 (未經審核)
<b>收益</b>	4	<b>212,982</b>	146,742
銷售成本		<b>(134,122)</b>	(89,011)
<b>毛利</b>		<b>78,860</b>	57,731
其他收入及收益淨額	5	<b>3,552</b>	1,479
銷售及分銷開支		<b>(8,770)</b>	(10,879)
行政開支		<b>(9,581)</b>	(14,440)
其他開支		<b>(22)</b>	(365)
財務成本	6	<b>(181)</b>	(26)
<b>除稅前溢利</b>	7	<b>63,858</b>	33,500
所得稅開支	8	<b>(12,343)</b>	(6,992)
<b>期內溢利</b>		<b>51,515</b>	26,508
下列人士應佔期內溢利：			
本公司擁有人	10	<b>51,515</b>	26,508
<b>本公司擁有人應佔每股盈利</b>			
基本及攤薄(人民幣)	10	<b>3.35分</b>	1.81分

第40至55頁的附註構成本中期財務報告的組成部分。

## 中期簡明綜合全面收益表

截至二零二三年六月三十日止六個月

	截至六月三十日止六個月	
	二零二三年 人民幣千元 (未經審核)	二零二二年 人民幣千元 (未經審核)
期內溢利	<b>51,515</b>	26,508
其他全面收益		
其後將重新分類至損益的項目		
換算財務報表所產生之匯兌差額	<b>204</b>	16,957
期內其他全面收益，扣除稅項	<b>204</b>	16,957
期內全面收益總額	<b>51,719</b>	43,465
下列人士應佔全面收益總額：		
本公司擁有人	<b>51,719</b>	43,465

第40至55頁的附註構成本中期財務報告的組成部分。

## 中期簡明綜合財務狀況表

於二零二三年六月三十日

	附註	二零二三年 六月三十日 人民幣千元 (未經審核)	二零二二年 十二月三十一日 人民幣千元 (經審核)
<b>資產及負債</b>			
<b>非流動資產</b>			
物業、廠房及設備	11	308	599
無形資產	12	427,494	372,209
使用權資產		6,098	7,446
於聯營公司之投資	13	-	-
		<b>433,900</b>	380,254
<b>流動資產</b>			
貿易應收款項	14	50,573	28,910
預付款項、按金及其他應收款項	15	63,109	51,708
應收關聯方款項	22(b)	2,401	2,374
已抵押銀行存款		500	500
現金及現金等價物		305,324	320,404
		<b>421,907</b>	403,896
<b>流動負債</b>			
貿易應付款項	16	1,718	5,306
其他應付款項及應計費用	17	16,526	19,770
合約負債	18	1,962	2,650
應付關聯方款項	22(b)	15,166	1,045
租賃負債		2,406	2,081
應付稅項		58,534	46,095
		<b>96,312</b>	76,947
<b>流動資產淨值</b>		<b>325,595</b>	326,949
<b>資產總值減流動負債</b>		<b>759,495</b>	707,203
<b>非流動負債</b>			
租賃負債		3,781	5,351
<b>資產淨值</b>		<b>755,714</b>	701,852
<b>權益</b>			
股本	19	105,868	105,699
儲備		649,846	596,153
<b>權益總額</b>		<b>755,714</b>	701,852

第40至55頁的附註構成本中期財務報告的組成部分。

## 中期簡明綜合權益變動表

截至二零二三年六月三十日止六個月

	股本	股份溢價*	合併儲備*	法定儲備*	保留溢利*	外匯波動	總計
						儲備*	
	人民幣千元	人民幣千元	人民幣千元	人民幣千元	人民幣千元	人民幣千元	人民幣千元
	(附註19)						
於二零二二年一月一日 (經審核)	100,648	498,698	374,376	33,201	(394,321)	(29,357)	583,245
期內溢利及全面收益總額	-	-	-	-	26,508	16,957	43,465
於二零二二年六月三十日 (未經審核)	100,648	498,698	374,376	33,201	(367,813)	(12,400)	626,710
於二零二三年一月一日 (經審核)	<b>105,699</b>	<b>545,485</b>	<b>374,376</b>	<b>36,523</b>	<b>(360,106)</b>	<b>(125)</b>	<b>701,852</b>
期內溢利及全面收益總額	-	-	-	-	<b>51,515</b>	<b>204</b>	<b>51,719</b>
根據一般授權發行股份	<b>169</b>	<b>1,974</b>	-	-	-	-	<b>2,143</b>
於二零二三年六月三十日 (未經審核)	<b>105,868</b>	<b>547,459</b>	<b>374,376</b>	<b>36,523</b>	<b>(308,591)</b>	<b>79</b>	<b>755,714</b>

\* 中期簡明綜合財務狀況表中的該等儲備賬戶包括人民幣649,846,000元(截至二零二二年六月三十日止六個月：人民幣526,062,000元)的綜合儲備。

第40至55頁的附註構成本中期財務報告的組成部分。

## 中期簡明綜合現金流量表

截至二零二三年六月三十日止六個月

	截至六月三十日止六個月	
	二零二三年 人民幣千元 (未經審核)	二零二二年 人民幣千元 (未經審核)
<b>經營活動所得現金流量</b>		
除稅前溢利	<b>63,858</b>	33,500
就下列各項調整：		
財務成本	<b>181</b>	26
利息收入	<b>(2,593)</b>	(1,161)
計提貿易應收款項的預期信貸虧損(「預期信貸虧損」)撥備	<b>434</b>	384
物業、廠房及設備折舊	<b>291</b>	535
使用權資產折舊	<b>1,348</b>	691
無形資產攤銷	<b>27,692</b>	14,740
出售物業、廠房及設備的虧損	<b>-</b>	8
根據一般授權發行股份	<b>2,143</b>	-
營運資金變動前經營現金流量	<b>93,354</b>	48,723
貿易應收款項(增加)/減少	<b>(22,097)</b>	5,479
預付款項、按金及其他應收款項(增加)/減少	<b>(11,401)</b>	6,509
應收關聯方款項增加	<b>(27)</b>	(1,345)
應付關聯方款項減少	<b>14,121</b>	(1,056)
貿易應付款項減少	<b>(3,588)</b>	(9,498)
其他應付款項及應計費用(減少)/增加	<b>(3,244)</b>	17,045
合約負債減少	<b>(688)</b>	(1,101)
遞延收入減少	<b>-</b>	(828)
經營產生的現金	<b>66,430</b>	63,928
已付/(已退)稅項	<b>96</b>	(127)
經營活動所得現金淨額	<b>66,526</b>	63,801
<b>投資活動所得現金流量</b>		
購買物業、廠房及設備	<b>-</b>	(675)
出售物業、廠房及設備所得款項	<b>-</b>	8
出售按公允值計入損益的金融資產所得款項	<b>-</b>	25,046
無形資產添置	<b>(82,977)</b>	(78,878)
於聯營公司之投資	<b>-</b>	(27,000)
已收取利息	<b>2,593</b>	1,161
投資活動所用現金流量淨額	<b>(80,384)</b>	(80,338)

## 中期簡明綜合現金流量表(續)

截至二零二三年六月三十日止六個月

	截至六月三十日止六個月	
	二零二三年 人民幣千元 (未經審核)	二零二二年 人民幣千元 (未經審核)
<b>融資活動所得現金流量</b>		
租賃負債付款	<b>(1,426)</b>	(1,419)
<b>融資活動所用現金流量淨額</b>	<b>(1,426)</b>	(1,419)
<b>現金及現金等價物減少淨額</b>	<b>(15,284)</b>	(17,956)
期初現金及現金等價物	<b>320,404</b>	359,665
外匯匯率變動影響淨額	<b>204</b>	16,957
<b>期末現金及現金等價物</b>	<b>305,324</b>	358,666

第40至55頁的附註構成本中期財務報告的組成部分。



## 中期簡明綜合財務報表附註

截至二零二三年六月三十日止六個月

### 1. 公司資料

驢跡科技控股有限公司(「本公司」)於二零一八年十一月七日在開曼群島註冊成立為有限責任公司。註冊辦事處地址為Cricket Square, Hutchins Drive, P.O. Box 2681, Grand Cayman, KY1-1111, Cayman Islands。

本公司股份於二零二零年一月十七日在聯交所主板上市。

本公司為投資控股公司，其附屬公司主要從事於中國提供在線電子導覽業務。

董事認為，本集團之最終控股股東及主席為臧偉仲先生(「臧先生」)。

### 2.1 編製基準

報告期間的中期簡明綜合財務報表乃根據香港會計準則(「香港會計準則」)第34號中期財務報告編製。該等財務報表以人民幣呈列，除另有說明外，所有數值均調整至最接近之千位。

中期簡明綜合財務報表並未包含年度財務報表中要求的所有資料及披露，因此應與本集團截至二零二二年十二月三十一日止年度的年度綜合財務報表一併閱讀。

### 2.2 應用香港財務報告準則修訂本

報告期間的中期簡明綜合財務報表乃按照本集團截至二零二二年十二月三十一日止年度的年度財務報表採用之會計政策編製，惟所採用以下截至二零二三年一月一日生效的經修訂香港財務報告準則除外。本集團並無提早採納任何已頒佈但尚未生效的其他準則、詮釋或修訂本。

香港財務報告準則第17號	保險合約及相關修訂本
香港會計準則第1號及香港財務報告準則實務報告第2號(修訂本)	會計政策披露
香港會計準則第8號(修訂本)	會計估計的定義
香港會計準則第12號(修訂本)	與單一交易產生的資產及負債相關的遞延稅項

採用該等經修訂香港財務報告準則對如何編製及呈列本集團於本期間及過往期間的業績及財務狀況並無重大影響。

## 中期簡明綜合財務報表附註(續)

截至二零二三年六月三十日止六個月

### 3. 經營分部資料

本集團主要為中國內地在線電子導覽提供商。

香港財務報告準則第8號經營分部規定，經營分部按主要經營決策者為分配資源予各分部及評估其表現而定期審閱的有關本集團組成部分的內部報告為基礎而區分。向董事(主要經營決策者)報告的資料在資源分配及表現評估方面並不包含不連續的經營分部的財務資料，且董事審閱本集團整體的財務業績。因此，並無呈報有關經營分部的進一步資料。

#### 地域資料

於報告期間及同期內，由於本集團的大部分收益及經營溢利產生自於中國內地銷售在線電子導覽及定製內容，本集團的可識別資產及負債均位於中國內地，且任何個別地區的海外收入不超過收益總額的10%，並無根據香港財務報告準則第8號經營分部呈列地區分部資料。

#### 主要客戶資料

於報告期間及同期內，概無來自單一終端用戶、旅遊代理、旅遊景區管理機構或政府辦公室的收益佔本集團收益總額的10%或以上。

### 4. 收益

#### 履約責任

有關本集團履約責任的資料概述如下：

#### 通過在線旅遊平台及驢跡APP銷售在線電子導覽收益

履約責任於終端用戶激活在線電子導覽時完成。終端用戶會預付款項。在線旅遊平台每月或每季度與本集團對賬並結算從終端用戶收取的付款，信貸期一般為45天。

## 中期簡明綜合財務報表附註(續)

截至二零二三年六月三十日止六個月

## 4. 收益(續)

## 履約責任(續)

## 銷售定製內容收益

履約責任於內容經客戶檢查及接納時完成，而付款通常於接納後的30天內到期。

收益分析如下：

	截至六月三十日止六個月	
	二零二三年 人民幣千元 (未經審核)	二零二二年 人民幣千元 (未經審核)
<b>客戶合約收益</b>		
通過在線旅遊平台銷售在線電子導覽	<b>210,595</b>	145,020
通過驢跡APP銷售在線電子導覽	<b>164</b>	28
銷售定製內容	<b>2,223</b>	1,694
	<b>212,982</b>	146,742

## 按香港財務報告準則第15號的範圍劃分客戶合約收益

本集團於下列主要產品在某個時間點銷售在線電子導覽及定製內容獲得收益：

	截至六月三十日止六個月	
	二零二三年 人民幣千元 (未經審核)	二零二二年 人民幣千元 (未經審核)
<b>商品或服務類型</b>		
銷售在線電子導覽	<b>210,759</b>	145,048
銷售定製內容	<b>2,223</b>	1,694
	<b>212,982</b>	146,742
<b>收益確認時間</b>		
在某個時間點轉讓商品	<b>212,982</b>	146,742

## 中期簡明綜合財務報表附註(續)

截至二零二三年六月三十日止六個月

### 5. 其他收入及收益淨額

	截至六月三十日止六個月	
	二零二三年 人民幣千元 (未經審核)	二零二二年 人民幣千元 (未經審核)
政府補助(附註)	321	450
特許經營收入	150	873
利息收入	2,593	1,161
匯兌收益/(虧損), 淨額	240	(3,438)
票務代理服務	95	390
其他	153	2,043
	<b>3,552</b>	1,479

附註：該款項指就若干退稅自地方政府部門收取的補貼及各種行業特定補貼。並無與該等已確認政府補助有關的未履行條件。

### 6. 財務成本

	截至六月三十日止六個月	
	二零二三年 人民幣千元 (未經審核)	二零二二年 人民幣千元 (未經審核)
租賃負債的融資費用	181	26

## 中期簡明綜合財務報表附註(續)

截至二零二三年六月三十日止六個月

## 7. 除稅前溢利

本集團除稅前溢利已扣除/(計入)下列各項：

	截至六月三十日止六個月	
	二零二三年 人民幣千元 (未經審核)	二零二二年 人民幣千元 (未經審核)
分成	105,953	72,494
物業、廠房及設備折舊	291	535
無形資產攤銷	26,620	14,740
使用權資產折舊	1,087	691
研發成本	1,003	3,150
匯兌(收益)/虧損, 淨額	(240)	3,438
計提貿易應收款項的預期信貸虧損撥備	434	384
政府補助	(321)	(450)
利息收入	(2,593)	(1,161)
工資、薪金及獎金(包括董事酬金工資及薪金)	3,484	11,900
養老金成本- 定額供款計劃	447	1,119
	<b>3,931</b>	<b>13,019</b>

## 8. 所得稅開支

	截至六月三十日止六個月	
	二零二三年 人民幣千元 (未經審核)	二零二二年 人民幣千元 (未經審核)
中國企業所得稅		
即期所得稅	14,241	7,903
上一年度超額撥備	(1,898)	(911)
所得稅開支總額	<b>12,343</b>	<b>6,992</b>

## 中期簡明綜合財務報表附註(續)

截至二零二三年六月三十日止六個月

### 8. 所得稅開支(續)

本集團須就來自或源自本集團成員公司註冊及經營業務所在國家／司法權區的溢利按實體基準繳納所得稅。

本公司根據開曼群島公司法於開曼群島註冊成立為獲豁免有限公司，因此毋須繳納所得稅。

於報告期間及同期內，由於本集團並無在香港產生或賺取應課稅溢利，故並無就香港利得稅計提撥備。

中國內地企業所得稅撥備乃就本集團於中國內地經營的附屬公司的應課稅溢利按25%法定稅率計提撥備，該稅率乃根據二零零八年一月一日批准並生效的中國企業所得稅法釐定。

廣西驢跡於二零二三年符合小型微利企業的標準。根據國家稅務總局發佈的二零二二年第13號公告的規定，小型微利企業年度應課稅收入不超過人民幣1百萬元的一部分乃按25%的扣減比率計算應課稅收入，並按20%的稅率繳納企業所得稅；而年度應課稅收入超過人民幣1百萬元但不超過人民幣3百萬元的一部分則按50%的扣減比率計算應課稅收入，並須按20%的稅率繳納企業所得稅(執行期限為二零二二年一月一日至二零二四年十二月三十一日)。

霍爾果斯驢跡於二零一七年五月三十一日在中國新疆霍爾果斯註冊成立。根據適用法規，霍爾果斯驢跡自營運首年(即二零一七年)起計五年獲豁免繳納企業所得稅。霍爾果斯驢跡已於二零二二年九月二十日註銷註冊。

霍爾果斯元泰於二零二一年十一月六日在中國新疆霍爾果斯註冊成立。根據適用法規，霍爾果斯元泰自營運首年(即二零二一年)起計五年獲豁免繳納企業所得稅。

### 9. 股息

本公司及其附屬公司於報告期間及同期內概無宣派及派付股息。

## 中期簡明綜合財務報表附註(續)

截至二零二三年六月三十日止六個月

**10. 本公司擁有人應佔每股盈利**

於報告期間及同期內，每股基本及攤薄盈利按本公司擁有人應佔年內溢利及已發行普通股加權平均數計算。

每股基本盈利的計算乃基於：

	截至六月三十日止六個月	
	二零二三年 (未經審核)	二零二二年 (未經審核)
<b>盈利</b>		
計算每股基本盈利時所用的母公司普通權益持有人應佔溢利(人民幣千元)	<b>51,515</b>	26,508
<b>股份</b>		
計算每股基本盈利時所用的期內已發行普通股加權平均數	<b>1,536,310,000</b>	1,463,650,000

由於兩個期間內並無具攤薄作用的潛在普通股，故截至報告期間及同期每股攤薄盈利與每股基本盈利相同。

**11. 物業、廠房及設備**

於報告期間內，本集團收購資產的成本為零(同期：人民幣675,000元)。

於報告期間內，本集團出售資產為零(同期：人民幣16,000元)。

**12. 無形資產**

於報告期間內，本集團收購無形資產的成本為人民幣82,977,000元(同期：人民幣78,878,000元)。

## 中期簡明綜合財務報表附註(續)

截至二零二三年六月三十日止六個月

### 13. 於聯營公司之權益

於二零二二年，本集團決定於業務開展前撤回其注資，有關款項已於二零二三年二月悉數收取。

### 14. 貿易應收款項

本集團與在線旅遊平台之間的貿易條款以信貸形式為主。給予在線旅遊平台的信貸期一般為45天。各在線旅遊平台均設有信貸上限。給予其他客戶的信貸期一般為30天。本集團力求對未清償應收款項保持嚴格控制，並設立信貸控制部門以盡量降低信貸風險。本集團並無就其貿易應收款項結餘持有任何抵押品或其他增信措施。貿易應收款項不計息。

於二零二三年六月三十日及二零二二年十二月三十一日，貿易應收款項按發票日期及扣除預期信貸虧損撥備的賬齡分析如下：

	二零二三年 六月三十日 人民幣千元 (未經審核)	二零二二年 十二月三十一日 人民幣千元 (經審核)
0至3個月	47,245	24,382
3至6個月	324	1,389
6個月至1年	1,640	2,772
超過1年	1,364	367
	<b>50,573</b>	28,910



## 中期簡明綜合財務報表附註(續)

截至二零二三年六月三十日止六個月

## 15. 預付款項、按金及其他應收款項

	二零二三年 六月三十日 人民幣千元 (未經審核)	二零二二年 十二月三十一日 人民幣千元 (經審核)
預付供應商款項	<b>44,154</b>	7,841
合約成本	<b>2,377</b>	2,153
按金	<b>4,717</b>	4,513
預付稅項及其他可收回稅項	<b>11,136</b>	11,412
於聯營公司之可退回投資成本	-	25,000
其他應收款項	<b>725</b>	789
	<b>63,109</b>	51,708

上述資產均既未逾期亦未減值。以上結餘中包含的金融資產與近期並無違約記錄的應收款項有關。

上述結餘大部分已於12個月內結清，且並無違約記錄。於報告期間及同期內，本集團估計上述應收款項的預期虧損率並不重大。

## 中期簡明綜合財務報表附註(續)

截至二零二三年六月三十日止六個月

### 16. 貿易應付款項

貿易應付款項為免息及一般按30天期限結算。

於二零二三年六月三十日及二零二二年十二月三十一日，貿易應付款項按發票日期的賬齡分析如下：

	二零二三年 六月三十日 人民幣千元 (未經審核)	二零二二年 十二月三十一日 人民幣千元 (經審核)
0至3個月	<b>1,344</b>	4,927
3至12個月	<b>40</b>	117
1至2年	<b>179</b>	136
超過2年	<b>155</b>	126
	<b>1,718</b>	5,306

### 17. 其他應付款項及應計費用

	二零二三年 六月三十日 人民幣千元 (未經審核)	二零二二年 十二月三十一日 人民幣千元 (經審核)
其他應付款項	<b>3,079</b>	5,053
應付薪金及福利	<b>1,822</b>	2,336
其他應付稅項	<b>11,625</b>	12,381
	<b>16,526</b>	19,770

其他應付款項為無抵押、免息及按要求償還。

## 中期簡明綜合財務報表附註(續)

截至二零二三年六月三十日止六個月

## 18. 合約負債

	二零二三年 六月三十日 人民幣千元 (未經審核)	二零二二年 十二月三十一日 人民幣千元 (經審核)
自定製內容合約收取按金產生的合約負債	<b>1,962</b>	2,650

合約負債包括本集團於二零二三年六月三十日及二零二二年十二月三十一日已收到代價的定製內容合約產生的未履行履約責任。本集團通常於簽署合約時收取50%的按金。合約負債於本集團履行相關合約的履約責任時確認為收益。

所有已收取按金預期將於一年內償付。

期初尚未償還合約負債人民幣2,650,000元(二零二二年：人民幣2,960,000元)已於報告期間及同期內確認為收益。

## 中期簡明綜合財務報表附註(續)

截至二零二三年六月三十日止六個月

### 19. 股本

	二零二三年		二零二二年	
	股份數目	人民幣千元 (未經審核)	股份數目	人民幣千元 (經審核)
<b>法定：</b>				
每股面值0.01美元的普通股	<b>10,000,000,000</b>	<b>1,451,842</b>	10,000,000,000	1,451,842
<b>已發行但未繳足：</b>				
於一月一日	-	-	-	-
根據一般授權發行股份(附註)	<b>73,642,989</b>	<b>5,277</b>	-	-
於六月三十日	<b>73,642,989</b>	<b>5,277</b>	-	-
<b>已發行及繳足：</b>				
於一月一日	<b>1,536,100,675</b>	<b>105,699</b>	1,463,650,000	100,648
根據一般授權發行股份(附註)	<b>2,357,011</b>	<b>169</b>	-	-
於六月三十日	<b>1,538,457,686</b>	<b>105,868</b>	1,463,650,000	100,648

附註：

於二零二三年六月十五日，張歡女士及齊韶斌先生分別認購38,000,000股及38,000,000股本公司普通股，認購價為每股1.00港元。於二零二三年六月三十日，2,357,011股普通股已繳足。

### 20. 承擔

於報告期間末，本集團並無任何重大承擔。

### 21. 或有負債

於報告期間末，本集團並無任何重大或有負債。

## 中期簡明綜合財務報表附註(續)

截至二零二三年六月三十日止六個月

**22. 關聯方交易及結餘**

董事認為，以下各方為於報告期間及同期內與本集團有交易或結餘的關聯方。

**(a) 姓名／名稱及關係**

關聯方姓名／名稱	與本集團及本公司的關係
臧先生	主要股東兼董事
樊保國先生(「樊先生」)	主要股東
Lu Jia Technology Holdings Limited (「Lu Jia Technology」)	主要股東

**(b) 與關聯方的未清償結餘**

本集團與關聯方有以下結餘：

	二零二三年 六月三十日 人民幣千元 (未經審核)	二零二二年 十二月三十一日 人民幣千元 (經審核)
應收關聯方款項：		
臧先生	<b>2,320</b>	2,293
王先生	<b>81</b>	81
	<b>2,401</b>	2,374
應付關聯方款項：		
Lu Jia Technology	<b>14,037</b>	-
樊先生	<b>1,084</b>	1,045
臧先生	<b>45</b>	-
	<b>15,166</b>	1,045

## 中期簡明綜合財務報表附註(續)

截至二零二三年六月三十日止六個月

### 22. 關聯方交易及結餘(續)

#### (b) 與關聯方的未清償結餘(續)

於報告期間及截至二零二二年十二月三十一日止年度內應收關聯方款項的最高未清償金額載列如下：

	二零二三年 六月三十日 人民幣千元 (未經審核)	二零二二年 十二月三十一日 人民幣千元 (經審核)
應收關聯方款項的最高未清償金額：		
臧先生	<b>2,320</b>	2,293
王先生	<b>81</b>	81
	<b>2,401</b>	2,374

關聯方結餘為非貿易性質、無抵押、免息及按要求償還。

#### (c) 主要管理人員薪酬

主要管理人員指包括董事在內擁有權力及責任直接或間接規劃、指導及控制本集團活動的人士。主要管理人員於報告期間及同期內的薪酬如下：

	截至六月三十日止六個月	
	二零二三年 人民幣千元 (未經審核)	二零二二年 人民幣千元 (未經審核)
短期僱員福利	<b>700</b>	657
養老金計劃供款	<b>113</b>	20
	<b>813</b>	677

## 中期簡明綜合財務報表附註(續)

截至二零二三年六月三十日止六個月

## 23. 按類別劃分的金融工具

於二零二三年六月三十日及二零二二年十二月三十一日，各類金融工具的賬面值如下：

	二零二三年 六月三十日 人民幣千元 (未經審核)	二零二二年 十二月三十一日 人民幣千元 (經審核)
<b>金融資產</b>		
<b>按攤銷成本列賬的金融資產</b>		
貿易應收款項	50,573	28,910
按金及其他應收款項	5,442	30,302
應收關聯方款項	2,401	2,374
應收認購人款項	66,936	—
已抵押銀行存款	500	500
現金及現金等價物	305,324	320,404
	<b>431,176</b>	382,490
<b>金融負債</b>		
<b>按攤銷成本列賬的金融負債</b>		
貿易應付款項	1,718	5,306
其他應付款項及應計費用	4,901	7,389
應付關聯方款項	15,166	1,045
租賃負債	6,187	7,432
	<b>27,972</b>	21,172

## 中期簡明綜合財務報表附註(續)

截至二零二三年六月三十日止六個月

### 24. 金融工具的公允值及公允值層級

於二零二三年六月三十日，本集團金融資產或負債的公允值與其各自的賬面值相若。

管理層已評估現金及現金等價物、已抵押銀行存款、貿易應收款項、計入按金及其他應收款項的金融資產、應收關聯方及認購人款項、貿易應付款項、計入其他應付款項及應計費用的金融負債以及應付關聯方款項的公允值與其賬面值相若，主要是由於該等工具的到期期限較短。

本集團由財務經理主管的財務部負責確定金融工具公允值計量的政策及程序。財務經理直接向財務總監及審核委員會報告。於各報告日期，財務部分析金融工具的價值變動並確定估值中所應用的主要輸入數據。估值由財務總監進行審閱及批准。就中期及年度財務報告與審核委員會每年討論兩次估值過程及結果。

### 25. 報告期間後事項

於報告期間末後概無重大事項。

### 26. 財務報表的批准

財務報表於二零二三年八月二十三日經董事會批准及授權發佈。



## 釋義

於本中報內，除文義另有所指外，下列詞彙應具有以下涵義：

「採納日期」	指	二零二二年一月二十一日，即本公司採納股份獎勵計劃的日期
「人工智能」	指	人工智能
「API」	指	應用編程接口，軟件不同組成部分之間銜接的一套明確界定的通訊方法
「APP」	指	於智能手機及其他移動設備上運行的應用程序軟件
「AR」	指	增強現實
「審核委員會」	指	董事會審核委員會
「獎勵股份」	指	就獲選僱員而言，董事會獎勵的股份數目
「董事會」	指	本公司董事會
「BOCIFP」	指	中銀國際金融產品有限公司(前稱Binten Inc.)，一間於二零二零年六月十五日在英屬處女群島註冊成立的有限公司，並為招股章程所定義的首次公開發售前投資者
「英屬處女群島」	指	英屬處女群島
「中國」	指	中華人民共和國，除文義另有所指外及僅就本中報而言，不包括香港、中華人民共和國澳門特別行政區及台灣
「本公司」或「驢跡」	指	驢跡科技控股有限公司，一間在開曼群島註冊成立的獲豁免有限公司
「控股股東」	指	具有上市規則所賦予的涵義，且除非文義另有所指，否則指臧先生、Lu Jia Technology、樊先生、Invest Profit、Qifu Honglian LLP、Qifu Honglian BVI、Jieming Sanhao LLP及Jieming Sanhao BVI



## 釋義

「企業管治守則」	指	上市規則附錄十四載列的企業管治守則「第二部分—良好企業管治的原則、守則條文及建議最佳常規」一節
「同期」	指	截至二零二二年六月三十日止六個月
「2019冠狀病毒病」或「疫情」	指	二零一九年新型冠狀病毒病疫情
「董事」	指	本公司董事
「僱員」	指	本公司及其不時的附屬公司任何成員公司的任何僱員(包括但不限於任何執行董事)
「除外僱員」	指	據其居住地的法律或法規，不得根據股份獎勵計劃的條款向其授出獎勵股份及／或歸屬及轉讓獎勵股份的任何僱員，或董事會或受託人(視乎情況而定)認為就遵守當地適用法律或法規而言將其排除在外乃屬必要或合宜的任何僱員
「GAAP」	指	公認會計準則
「全球發售」	指	招股章程所述發售本公司股份
「本集團」或「我們」	指	本公司及其附屬公司
「H5」	指	一種用於在萬維網上創建及顯示內容的標記語言，為第五版本及當前HTML標準主流版本
「香港會計準則」	指	香港會計準則
「港元」	指	香港法定貨幣港元
「香港財務報告準則」	指	香港會計師公會頒佈的香港財務報告準則(包括香港會計準則及詮釋)

## 釋義

「香港」	指	中華人民共和國香港特別行政區
「香港聯交所」或「聯交所」	指	香港聯合交易所有限公司
「獨立非執行董事」	指	獨立非執行董事
「Invest Profit」	指	Invest Profit Technology Holdings Limited，一間於二零一八年十一月六日在英屬處女群島註冊成立的有限公司，由樊先生全資擁有，並為我們的控股股東
「Jieming Sanhao BVI」	指	捷銘文旅投資有限公司，一間於二零一九年一月二日在英屬處女群島註冊成立的有限公司，由Jieming Sanhao LLP全資擁有，並為我們的控股股東
「Jieming Sanhao LLP」	指	廣州市捷銘叁號投資企業(有限合夥)，一間於二零一六年五月二十六日在中國成立的有限合夥，為招股章程所定義的首次公開發售前投資者及為我們的控股股東
「上市」	指	股份於上市日期在聯交所主板上市
「上市日期」	指	二零二零年一月十七日，即股份於聯交所主板上市之日期
「上市規則」	指	聯交所證券上市規則(經不時修訂、補充或以其他方式修改)
「Lu Jia Technology」	指	Lu Jia Technology Holdings Limited，一間於二零一八年十一月六日在英屬處女群島註冊成立的有限公司，由臧先生全資擁有，並為我們的控股股東
「驢跡科技」	指	驢跡科技集團有限公司(前稱廣州市驢跡科技有限責任公司)，一間於二零一三年十二月十四日在中國成立的有限責任公司，並為本公司的間接全資附屬公司

## 釋義

「主板」	指	聯交所運作的證券交易所(不包括期權市場)，獨立於聯交所GEM，並與其並行運作
「標準守則」	指	上市規則附錄十所載上市發行人董事進行證券交易的標準守則
「MR」	指	混合現實
「樊先生」	指	中國居民樊保國，為我們的非執行董事、招股章程所定義的首次公開發售前投資者及我們的控股股東
「臧先生」	指	中國居民臧偉仲，為我們的執行董事、董事會主席及控股股東
「在線旅遊平台」	指	在線旅遊平台
「招股章程」	指	本公司於二零一九年十二月三十一日刊發之招股章程
「Qifu Honglian BVI」	指	QF HL LJ Limited，一間於二零一八年十一月十三日在英屬處女群島註冊成立的有限公司，由Qifu Honglian LLP全資擁有，並為我們的控股股東
「Qifu Honglian LLP」	指	長興啓賦宏聯股權投資合夥企業(有限合夥)(前稱長興啓賦宏聯投資管理合夥企業(有限合夥))，一間於二零一六年六月二十九日在中國成立的有限合夥，為招股章程所定義的首次公開發售前投資者及為我們的控股股東
「研發」	指	研究及開發
「報告期間」	指	截至二零二三年六月三十日止六個月
「人民幣」	指	中國法定貨幣人民幣
「SaaS」	指	軟件即服務，軟件及相關數據集中託管的一種雲端軟件許可及交付模式
「獲選僱員」	指	經董事會挑選參與股份獎勵計劃的僱員

## 釋義

「證券及期貨條例」	指	香港法例第571章《證券及期貨條例》（經不時修訂、補充或以其他方式修改）
「股份」	指	本公司股本中現時每股面值為0.01美元的普通股
「股份獎勵計劃」	指	本公司於二零二二年一月二十一日採納的股份獎勵計劃
「購股權計劃」	指	本公司於二零一九年十二月二十日採納的購股權計劃
「股東」	指	股份持有人
「主要股東」	指	具有上市規則賦予之涵義
「歸屬日期」	指	獲選僱員所享有的獎勵股份權利根據股份獎勵計劃歸屬予該獲選僱員當日
「XR」	指	擴展現實
「Yongtai BVI」	指	Sunrise Boulevard Investments Limited，一間於二零一九年六月十二日在英屬處女群島註冊成立的有限公司，由Yongtai LLP全資擁有
「Yongtai LLP」	指	深圳前海春華永泰企業管理諮詢合夥企業（有限合夥），一間於二零一九年五月二十四日在中國成立的有限合夥，並為招股章程所定義的首次公開發售前投資者