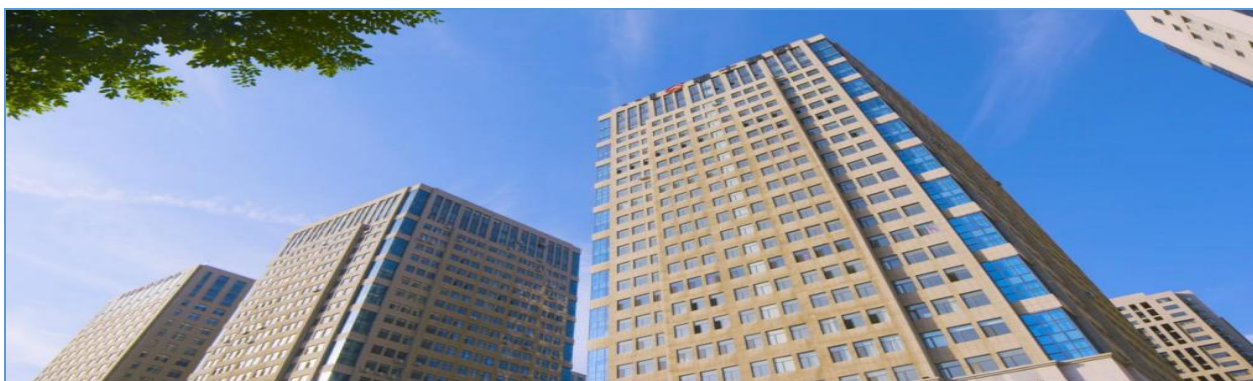




骑士乳业

NEEQ: 832786

内蒙古骑士乳业集团股份有限公司



年度报告摘要

— 2022 —

## 一. 重要提示

1.1 本年度报告摘要来自年度报告全文，投资者欲了解详细内容，应当仔细阅读同时刊载于全国股份转让系统公司指定信息披露平台（[www.neeq.com.cn](http://www.neeq.com.cn)或[www.neeq.cc](http://www.neeq.cc)）的年度报告全文。

1.2 公司控股股东、实际控制人、董事、监事、高级管理人员保证本报告所载资料不存在任何虚假记载、误导性陈述或者重大遗漏，并对其内容的真实性、准确性和完整性承担个别及连带责任。

公司负责人党涌涛、主管会计工作负责人王喜临及会计机构负责人王天恩保证年度报告中财务报告的真实、准确、完整。

1.3 公司全体董事出席了审议本次年度报告的董事会会议。

1.4 天职国际会计师事务所（特殊普通合伙）对公司出具了标准无保留意见的审计报告。

1.5 公司联系方式

董事会秘书/信息披露事务负责人	陈勇
电话	0472-4601087
传真	0472-4601385
电子邮箱	2816899591@qq.com
公司网址	<a href="http://www.qishiruye.com">http://www.qishiruye.com</a>
联系地址	包头市九原区建华南路 1 号天福广场 2 号楼 B 座 22 层
公司指定信息披露平台的网址	<a href="http://www.neeq.com.cn">www.neeq.com.cn</a>
公司年度报告备置地	公司董事会办公室

## 二. 主要财务数据、股本结构及股东情况

### 2.1 主要财务数据

单位：元

	本期期末	上年期末	增减比例%
资产总计	1,863,922,430.11	1,491,684,658.86	24.95%
归属于挂牌公司股东的净资产	494,813,511.18	455,475,105.42	8.64%
归属于挂牌公司股东的每股净资产	3.16	2.91	8.59%
资产负债率%（母公司）	37.22%	26.03%	-
资产负债率%（合并）	69.83%	69.47%	-
（自行添行）			
	本期	上年同期	增减比例%

营业收入	947,750,110.19	876,385,297.50	8.14%
归属于挂牌公司股东的净利润	71,623,890.98	55,727,209.39	28.53%
归属于挂牌公司股东的扣除非经常性损益后的净利润	68,319,291.72	51,567,659.61	-
经营活动产生的现金流量净额	218,276,928.60	175,729,931.17	24.21%
加权平均净资产收益率%（依据归属于挂牌公司股东的净利润计算）	14.66%	12.21%	-
加权平均净资产收益率%（归属于挂牌公司股东的扣除非经常性损益后的净利润计算）	13.98%	11.30%	-
基本每股收益（元/股）	0.46	0.36	27.78%
（自行添行）			

## 2.2 普通股股本结构

单位：股

股份性质		期初		本期变动	期末	
		数量	比例%		数量	比例%
无限售条件股份	无限售股份总数	79,167,975	50.50%	-35,884,255	43,283,720	27.61%
	其中：控股股东、实际控制人	12,391,035	7.90%	-12,391,035	0	0%
	董事、监事、高管	9,477,750	6.05%	-9,477,750	0	0%
	核心员工	6,000,000	3.83%	-3,000,000	3,000,000	1.91%
有限售条件股份	有限售股份总数	77,615,025	49.50%	35,884,255	113,499,280	72.39%
	其中：控股股东、实际控制人	42,014,025	26.80%	12,391,035	54,405,060	34.70%
	董事、监事、高管	35,601,000	22.71%	-872,000	34,729,000	22.15%
	核心员工	0	0.00%	0	0	0%
总股本		156,783,000	-	0	156,783,000	-
普通股股东人数		510				

## 2.3 普通股前十名股东情况

单位：股

序号	股东名称	期初持股数	持股变动	期末持股数	期末持股比例%	期末持有限售股份数量	期末持有无限售股份数量
1	党涌涛	54,405,060	0	54,405,060	34.7009%	54,405,060	0
2	田胜利	13,349,750	-142,500	13,207,250	8.4239%	13,207,250	0
3	乔世荣	11,000,000	0	11,000,000	7.0161%	11,000,000	0
4	薛虎	8,000,000	0	8,000,000	5.1026%	8,000,000	0
5	黄立刚	6,000,000	0	6,000,000	3.8269%	6,000,000	0
6	陈勇	5,580,000	0	5,580,000	3.5591%	5,580,000	0
7	潘玉玺	3,598,000	-279,751	3,318,249	2.1165%	0	3,318,249

8	杜旭林	4,854,000	0	4,854,000	3.0960%	4,854,000	0
9	高智利	4,107,000	0	4,107,000	2.6195%	4,107,000	0
10	郭秀花	3,300,000	55,000	3,355,000	2.1399%	0	3,355,000
合计		114,193,810	-367,251	113,826,559	72.60%	107,153,310	6,673,249

前十名股东间相互关系说明：杜旭林、黄立刚为党涌涛的妹夫，前十大股东其他再无关系

### 三. 涉及财务报告的相关事项

#### 3.1 会计政策、会计估计变更或重大会计差错更正

√适用 □不适用

##### 1. 会计政策的变更

(1) 本集团自 2022 年 1 月 1 日采用《企业会计准则解释第 15 号》(财会[2021]35 号) 相关规定，根据累积影响数，调整财务报表相关项目金额。会计政策变更对本集团无影响。

(2) 本集团自 2022 年 1 月 1 日采用《企业会计准则解释第 16 号》(财会[2022]31 号)“关于发行方分类为权益工具的金融工具相关股利的所得税影响的会计处理”规定，该项会计政策变更对本集团无影响。

(3) 本集团自 2022 年 1 月 1 日采用《企业会计准则解释第 16 号》(财会[2022]31 号)“关于企业将以现金结算的股份支付修改为以权益结算的股份支付的会计处理”规定，该项会计政策变更对本集团无影响。

##### 2. 会计估计的变更

无。

##### 3. 前期会计差错更正

无。

##### 4. 2022 年起首次执行新会计准则或准则解释等涉及调整首次执行当年年初财务报表

无。

#### 3.2 因会计政策变更及会计差错更正等追溯调整或重述情况

√会计政策变更 √会计差错更正 □其他原因 □不适用

单位：元

科目	上年期末（上年同期）		上上年期末（上上年同期）	
	调整重述前	调整重述后	调整重述前	调整重述后
应收账款			62,488,662.59	62,447,245.51
其他应收款			1,809,562.88	1,793,488.18

流动资产合计			502,824,120.41	502,766,628.63
递延所得税资产			3,318,994.11	3,300,950.19
非流动资产合计			800,453,921.56	800,435,877.64
资产总计			1,303,278,041.97	1,303,202,506.27
应付账款			256,199,430.76	257,390,948.34
应付职工薪酬			9,893,571.41	8,332,398.73
其他应付款			156,909,247.08	23,905,424.86
一年内到期的非流动负债			29,725,744.70	62,600,842.72
流动负债合计			637,828,836.28	537,330,456.98
其他非流动负债				100,113,192.00
非流动负债合计			234,654,361.26	334,767,553.26
负债合计			872,483,197.54	872,098,010.24
未分配利润			185,331,749.99	185,641,401.59
归属于母公司所有者权益合计			430,794,844.43	431,104,496.03
所有者权益合计			430,794,844.43	431,104,496.03
负债和所有者权益总计			1,303,278,041.97	1,303,202,506.27
营业总收入			719,481,170.54	707,456,180.60
营业收入			719,481,170.54	707,456,180.60
营业总成本			700,746,743.13	693,292,620.92
营业成本			599,942,338.52	598,672,665.84
销售费用			6,890,600.99	6,291,255.17
管理费用			59,901,442.16	54,316,338.45
利息费用			24,594,669.46	26,844,884.05
利息收入			292,999.68	358,771.95
信用减值损失			3,014,683.60	3,348,648.83
资产处置收益			-143,575.18	3,884,352.09
营业利润			26,504,991.56	26,296,016.33
营业外收入			5,571,565.33	11,350,565.33
营业外支出			5,895,553.16	11,873,246.98
利润总额			26,181,003.73	25,773,334.68
所得税费用			2,837,464.91	2,891,806.96
净利润			23,343,538.82	22,881,527.72
1.持续经营净利润			23,343,538.82	22,881,527.72
2.归属于母公司所有者的净利润			23,343,538.82	22,881,527.72
综合收益总额			23,343,538.82	22,881,527.72
(一)归属于母公司所有者的综合收益总额			23,343,538.82	22,881,527.72
(一)基本每股收益			0.15	0.14

(元/股)				
(二)稀释每股收益 (元/股)			0.15	0.14
销售商品、提供劳务 收到的现金			728,393,245.85	716,368,255.91
经营活动现金流入 小计			754,694,145.93	742,669,155.99
购买商品、接受劳务 支付的现金			549,370,645.27	576,459,823.01
支付给职工以及为 职工支付的现金			76,786,696.31	49,697,518.57
支付的各项税费			12,969,535.58	12,969,535.58
经营活动产生的现 金流量净额			75,438,736.37	63,413,746.43
处置固定资产、无形 资产和其他长期资 产收回的现金净额			2,064,067.31	14,089,057.25
投资活动现金流入 小计			44,183,844.08	56,208,834.02
投资活动产生的现 金流量净额			-175,974,574.87	-163,949,584.93

### 3.3 合并报表范围的变化情况

适用 不适用

### 3.4 关于非标准审计意见的说明

适用 不适用