

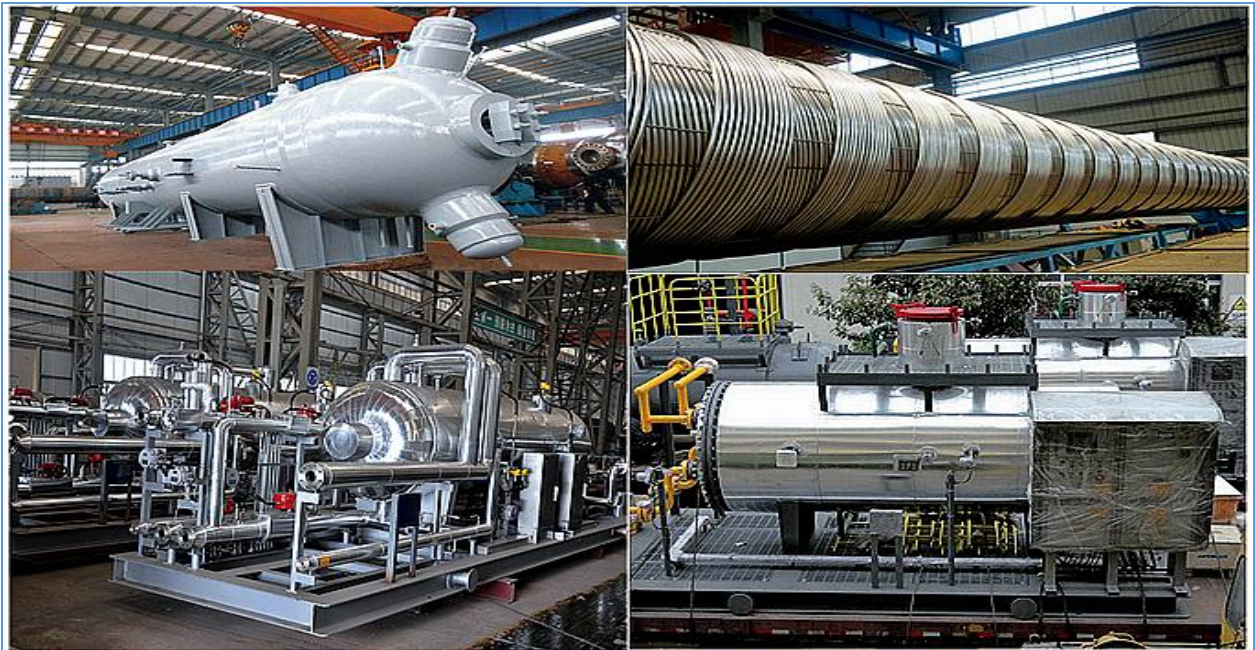


瑞奇智造

NEEQ : 833781

成都瑞奇智造科技股份有限公司

CHENGDU RICH TECHNOLOGY CO.,LTD.



年度报告摘要

— 2020 —

一. 重要提示

1.1 本年度报告摘要来自年度报告全文，投资者欲了解详细内容，应当仔细阅读同时刊载于全国股份转让系统公司指定信息披露平台（www.neeq.com.cn或www.neeq.cc）的年度报告全文。

1.2 公司控股股东、实际控制人、董事、监事、高级管理人员保证本报告所载资料不存在任何虚假记载、误导性陈述或者重大遗漏，并对其内容的真实性、准确性和完整性承担个别及连带责任。

公司负责人江伟、主管会计工作负责人陈竞及会计机构负责人陈竞保证年度报告中财务报告的真实、准确、完整。

1.3 公司全体董事出席了审议本次年度报告的董事会会议。

1.4 大信会计师事务所（特殊普通合伙）对公司出具了标准无保留意见的审计报告。

1.5 公司联系方式

董事会秘书或信息披露事务负责人	胡在洪
是否具备全国股转系统董事会秘书任职资格	否
电话	028-83603558
传真	028-83604248
电子邮箱	huzaihong@163.com
公司网址	www.cdrich.cn
联系地址及邮政编码	成都市青白江区青华东路 288 号 610300
公司指定信息披露平台的网址	www.neeq.com.cn
公司年度报告备置地	成都瑞奇智造科技股份有限公司董事会秘书办公室

二. 主要财务数据、股本结构及股东情况

2.1 主要财务数据

单位：元

	本期期末	本期期初	增减比例%
资产总计	290,421,324.29	212,135,355.67	36.90
归属于挂牌公司股东的净资产	127,896,267.80	105,508,849.39	21.22
归属于挂牌公司股东的每股净资产	1.46	1.32	10.61
资产负债率%（母公司）	55.96	50.26	-
资产负债率%（合并）	55.96	50.26	-
（自行添行）			
	本期	上年同期	增减比例%

营业收入	150,895,791.25	174,908,614.55	-13.73
归属于挂牌公司股东的净利润	16,745,905.61	18,686,850.77	-10.39
归属于挂牌公司股东的扣除非经常性损益后的净利润	15,880,494.81	17,652,208.53	-
经营活动产生的现金流量净额	-9,933,309.33	55,454,587.05	-117.91
加权平均净资产收益率%（依据归属于挂牌公司股东的净利润计算）	14.05	19.04	-
加权平均净资产收益率%（归属于挂牌公司股东的扣除非经常性损益后的净利润计算）	13.33	17.98	-
基本每股收益（元/股）	0.20	0.23	-13.04

2.2 普通股股本结构

单位：股

股份性质		期初		本期变动	期末	
		数量	比例%		数量	比例%
无限售条件股份	无限售股份总数	55,522,053	69.38	-11,055,485	44,466,568	50.64
	其中：控股股东、实际控制人	3,304,181	4.13	-122,194	3,181,987	3.62
	董事、监事、高管	8,652,979	10.81	-2,746,167	5,906,812	6.73
	核心员工	2,240,103	2.8	6,226,620	8,466,723	9.64
有限售条件股份	有限售股份总数	24,506,201	30.62	18,843,485	43,349,686	49.36
	其中：控股股东、实际控制人	9,431,776	11.79	120,194	9,551,970	10.88
	董事、监事、高管	24,506,201	30.62	-4,284,636	20,221,565	23.03
	核心员工	0	0%	3,813,668	3,813,668	4.34
总股本		80,028,254.00	-	7,788,000	87,816,254.00	-
普通股股东人数						167

2.3 普通股前十名股东情况（创新层）/普通股前五名或持股10%及以上股东情况（基础层）

单位：股

序号	股东名称	期初持股数	持股变动	期末持股数	期末持股比例%	期末持有无限售股份数量	期末持有无限售股份数量
1	唐联生	12,735,957	-2,000	12,733,957	14.50	9,551,970	3,181,987
2	陈立伟	6,494,655	100,000	6,594,655	7.51	4,945,993	1,648,662
3	江伟	3,775,190	600,000	4,375,190	4.98	3,281,393	1,093,797
4	李雪蓉	4,309,729	0	4,309,729	4.91	0	4,309,729
5	吕凡祥	3,920,607	0	3,920,607	4.46	3,920,607	0
6	刘素华	2,428,445	800,000	3,228,445	3.68	2,421,334	807,111
7	杨柱荣	2,624,288	0	2,624,288	2.99	0	2,624,288
8	王海燕	1,775,894	569,018	2,344,912	2.67	1,747,121	597,791
9	万文华	2,241,024	0	2,241,024	2.55	0	2,241,024

10	龚胤建	1,972,227	0	1,972,227	2.25	1,479,171	493,056
合计		42,278,016	2,067,018	44,345,034	50.50	27,347,589	16,997,445

普通股前十名股东间相互关系说明：

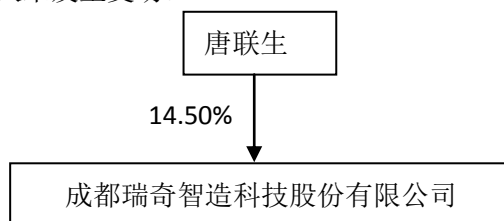
截止报告期末，实际控制人唐联生，分别与陈立伟、吕凡祥、江伟、杨柱荣、刘素华、万文华、龚胤建、王海燕等 23 人署有《一致行动人协议》。除上述情况外，公司前十名股东之间不存在其他关联关系。

2.4 公司与控股股东、实际控制人之间的产权及控制关系

唐联生是公司的实际控制人，持有公司股份为 12,733,957 股，持股比例为 14.50%。2014 年 12 月 25 日唐联生与陈立伟等 13 位股东签订的《一致行动人协议》于 2019 年 12 月 25 日到期。2019 年 12 月 25 日唐联生与陈立伟等 23 位股东新签《一致行动人协议》，并于 2019 年 12 月 26 日披露了《一致行动人变更公告》。截止报告期末通过《一致行动人协议》形成的一致行动人，共持有公司股份 58,361,723 股，持股比例为 66.46%。根据《一致行动人协议》中约定：一致行动人在召开股东大会会议或其他方式行使股东权利前，召开一致行动人会议，对相关事项进行协调，达成一致行动意见；若出现意见不一致时，以唐联生的意见为一致行动意见。

实际控制人基本情况：唐联生，男，中国国籍，无境外居留权，1960 年出生，本科学历，高级工程师。1982 年毕业于成都科技大学化工机械专业；1975 年 12 月至 1978 年 7 月就职于贵州钢绳厂；1982 年 8 月至 2002 年 12 月就职于成都玉龙化工有限责任公司（原成都化肥厂），曾任成都化肥厂金工车间副主任、成都化肥厂机械分厂铆焊车间主任、副厂长、厂长、成都化肥厂安装公司经理、成都化肥厂厂长助理、成都玉龙化工有限责任公司副总经理；1999 年至 2005 年，任成都市职称改革办公室高级职称评委一职；2002 年至 2007 年 8 月，任四川省特种设备安全管理协会压力容器工作部主任一职；2007 年 9 月至 2009 年 7 月，任四川省特种设备安全管理协会副秘书长，2009 年至今任中国化工装备协会理事；2014 年至今，任四川省化工行业协会副理事长；2001 年 8 月至 2014 年 12 月 18 日就职于瑞奇有限，历任公司执行董事、总经理、董事长、财务总监；股份公司设立至 2019 年 10 月 17 日，任公司财务总监；股份公司设立至今任公司董事、董事长。

报告期内，公司实际控制人未发生变动。



三. 涉及财务报告的相关事项

3.1 会计政策、会计估计变更或重大会计差错更正

√适用 □不适用

本公司执行新收入准则对 2020 年 1 月 1 日资产负债表各项目的影影响汇总如下：

单位（元）

资产负债表项目	会计政策变更前 2019 年 12 月 31 日余额	新收入准则影响	会计政策变更后 2020 年 1 月 1 日余额
应收账款	9,080,566.31	-9,080,566.31	
合同资产		9,080,566.31	9,080,566.31
预收款项	46,933,360.00	-46,933,360.00	
合同负债		41,533,946.90	41,533,946.90
其他流动负债		5,399,413.10	5,399,413.10

3.2 因会计政策变更及会计差错更正等追溯调整或重述情况

会计政策变更 会计差错更正 其他原因 不适用

3.3 合并报表范围的变化情况

适用 不适用

3.4 关于非标准审计意见的说明

适用 不适用