



盛新锂能
CHENGXIN LITHIUM



盛新锂能集团股份有限公司
CHENGXIN LITHIUM GROUP CO., LTD.

联系地址: 深圳市福田区皇岗路5001号深业上城(南区)T1栋56楼
邮政编码: 518038
联系电话: 0755-82557707
传真号码: 0755-82725977
电子信箱: 002240@cxlithium.com
官方网站: <https://www.cxlithium.com>



2024 年度

环境、社会和公司治理报告

ENVIRONMENTAL, SOCIAL
AND GOVERNANCE REPORT

目录

CONTENTS

关于本报告	01	ESG 管理	06
走进盛新锂能	03		

ESG 绩效	87	建议反馈	100
GRI 内容索引	94		

守护绿水青山 01 绘就绿美发展新画卷

三废减排，环境合规管理	15
低碳节能，应对气候变化	24
节约用水，促进资源循环	29
生态治理，保护生物多样性	32

共享发展硕果 02 牢记初心使命善作为

雇佣发展，关注员工成长	39
健康安全，保障职业健康	49
品质保障，维护客户权益	55
供应管理，降低供应风险	60
社区参与，履行社会责任	63

筑牢运营根基 03 秉承合规经营促发展

三会运转，规范治理结构	71
投关管理，建立沟通渠道	76
风险合规，确保内部控制	78
商业道德，开展诚信合作	82
两化融合，提高运营效率	85



关于本报告

《盛新锂能集团股份有限公司 2024 年度环境、社会和公司治理（ESG）报告》（以下简称“本报告”）是盛新锂能集团股份有限公司（以下简称“盛新锂能”）发布的第 4 份 ESG 报告，系统地披露了公司 2024 年度在业务经营、治理、社会及环境等议题上的管理方案、实践举措和关键绩效，旨在与各利益相关方进行有效交流，系统性地回应利益相关方的期望和要求。

报告周期及时间范围

本报告为年度报告，时间范围为 2024 年 01 月 01 日至 2024 年 12 月 31 日（简称“报告期”）。为增强本报告的对比性和前瞻性，部分内容适当溯及以往年份或超出上述范围。本报告的发布周期为一年一次，与财务年度保持一致。

报告边界及指称说明

本报告披露范围涵盖盛新锂能及全部下属公司。为了便于表述和阅读，本报告中出现的下属公司使用代称如下：

简称	全称
盛新锂能、公司、总部	盛新锂能集团股份有限公司
致远锂业	四川致远锂业有限公司
遂宁盛新	遂宁盛新锂业有限公司
盛威锂业	四川盛威锂业有限公司
盛景锂业	遂宁盛景锂业有限公司
盛新科技	遂宁盛新锂业科技有限公司
印尼盛拓	印尼盛拓锂能有限公司
奥伊诺矿业	金川奥伊诺矿业有限公司
Max Mind 津巴布韦 / 津巴布韦萨比星	Max Mind (Zimbabwe) (Pvt) Ltd
阿根廷 SDLA	阿根廷 SDLA 盐湖项目
SESA	SALTA EXPLORACIONES S.A., 通过 UT 联合体运营阿根廷 SDLA

报告编制依据

- 联合国 2030 年可持续发展目标（SDGs）
- 联合国全球契约十项原则
- 全球可持续发展标准委员会《可持续报告发展标准》（GRI Standards）
- 国际标准化组织《ISO 26000：社会责任指南（2010）》
- 中国社会科学院《中国企业社会责任报告编写指南》（CASS-ESG5.0）
- 中国国家标准《社会责任报告编写指南》（GB/T36001-2015）
- 《深圳证券交易所上市公司自律监管指引第 1 号——主板上市公司规范运作》
- 《深圳证券交易所上市公司自律监管指引第 17 号——可持续发展报告（试行）》

数据来源

本报告中使用的数据与案例来自盛新锂能内部原始台账、公司实际运转的有关统计与记录、政策文件、公开披露的年度报告等。报告中的财务数据均以人民币为单位。

数据保证

盛新锂能承诺本报告内容不存在任何虚假信息、误导性陈述或重大遗漏，并对其内容的真实性、准确性和完整性负责。

报告获取

本报告通过电子版形式发布，可在公司官方网站（www.cxlithium.com/companyfile/6）和巨潮资讯网（www.cninfo.com.cn）进行下载阅读。

联系方式

地址：深圳市福田区皇岗路 5001 号深业上城（南区）T1 栋 56 楼
 邮编：518038
 电话：0755-82557707
 传真：0755-82725977
 邮箱：002240@cxlithium.com

走进盛新锂能

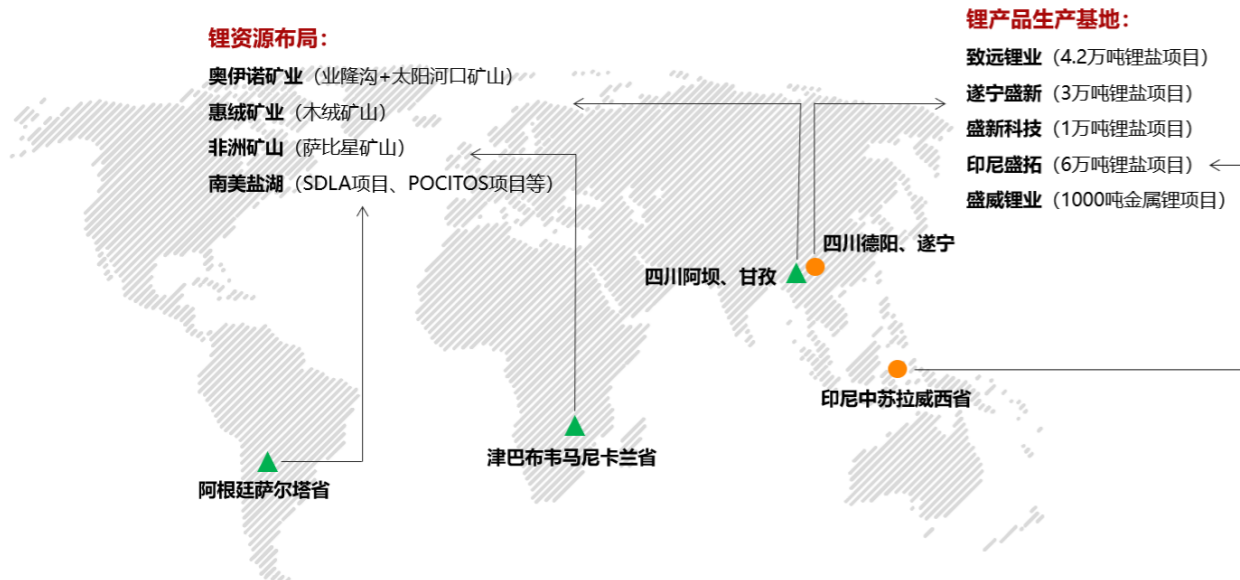
公司概况

盛新锂能成立于2001年12月29日，注册地及总部位于四川省成都市。2008年5月23日，公司正式在深圳证券交易所挂牌上市（证券代码：002240，证券简称：盛新锂能）。经过多年发展，公司已拥有控股子公司40余家，主要分布在四川、广东、香港、印尼、阿根廷、津巴布韦等地，员工总数超过4,900人。公司专注于锂电新能源材料的生产与销售，主要产品为锂精矿、碳酸锂、氢氧化锂、氯化锂和金属锂。

盛新锂能以“成为全球锂电新能源材料领先企业”为战略目标，始终保持战略定力，持续加大在锂电新能源领域的投入。公司全力保障在产项目的稳定运营，积极推动在建项目的建设进度，并在全球范围内积极寻找优质锂资源项目，重点围绕四川、非洲、阿根廷等地加强资源储备。同时，公司根据未来市场需求，适时扩大产能规划，以满足不断增长的锂产品需求。

在全球迈向碳中和、转向绿色经济的背景下，锂电新能源行业展现出巨大的长期发展空间。盛新锂能聚焦锂资源和锂产品业务，秉持可持续发展理念，持续加大投入，围绕“资源、规模、品质、客户”开展各项工作，加快资源开发、增强资源储备、扩大市场份额、提升产品品质、进一步开拓国际市场、服务全球客户，致力于成为全球锂电新能源材料领先企业，以锂为世界能源的可持续发展作贡献。

盛新锂能全球范围内的业务布局



年度荣耀



四川百强企业



津巴布韦“可持续发展与包容性发展”奖

序号	工厂名称	荣誉称号
1100	四川盛新锂业开发有限公司	四川省绿色工厂
1101	四川金福锂业科技有限公司	四川省绿色工厂
1102	四川德阳市锂电材料有限公司	四川省绿色工厂
1103	四川省锂电材料研究院有限公司	四川省绿色工厂
1104	四川省锂电材料研究院有限公司	四川省绿色工厂
1105	四川省锂电材料研究院有限公司	四川省绿色工厂
1106	四川省锂电材料研究院有限公司	四川省绿色工厂
1107	四川省锂电材料研究院有限公司	四川省绿色工厂
1108	遂宁盛新锂业开发有限公司	四川省绿色工厂
1109	盛新锂业(雅安)有限公司	四川省绿色工厂
1110	盛新锂业(雅安)有限公司	四川省绿色工厂
1111	盛新锂业(雅安)有限公司	四川省绿色工厂
1112	盛新锂业(雅安)有限公司	四川省绿色工厂
1113	盛新锂业(雅安)有限公司	四川省绿色工厂
1114	盛新锂业(雅安)有限公司	四川省绿色工厂
1115	盛新锂业(雅安)有限公司	四川省绿色工厂

遂宁盛新国家级绿色工厂

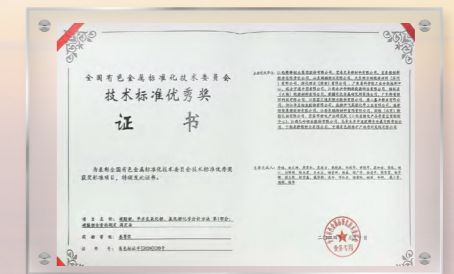


华证 ESG 评级证书 (A)

全国有色金属标准化技术委员会 技术标准优秀奖



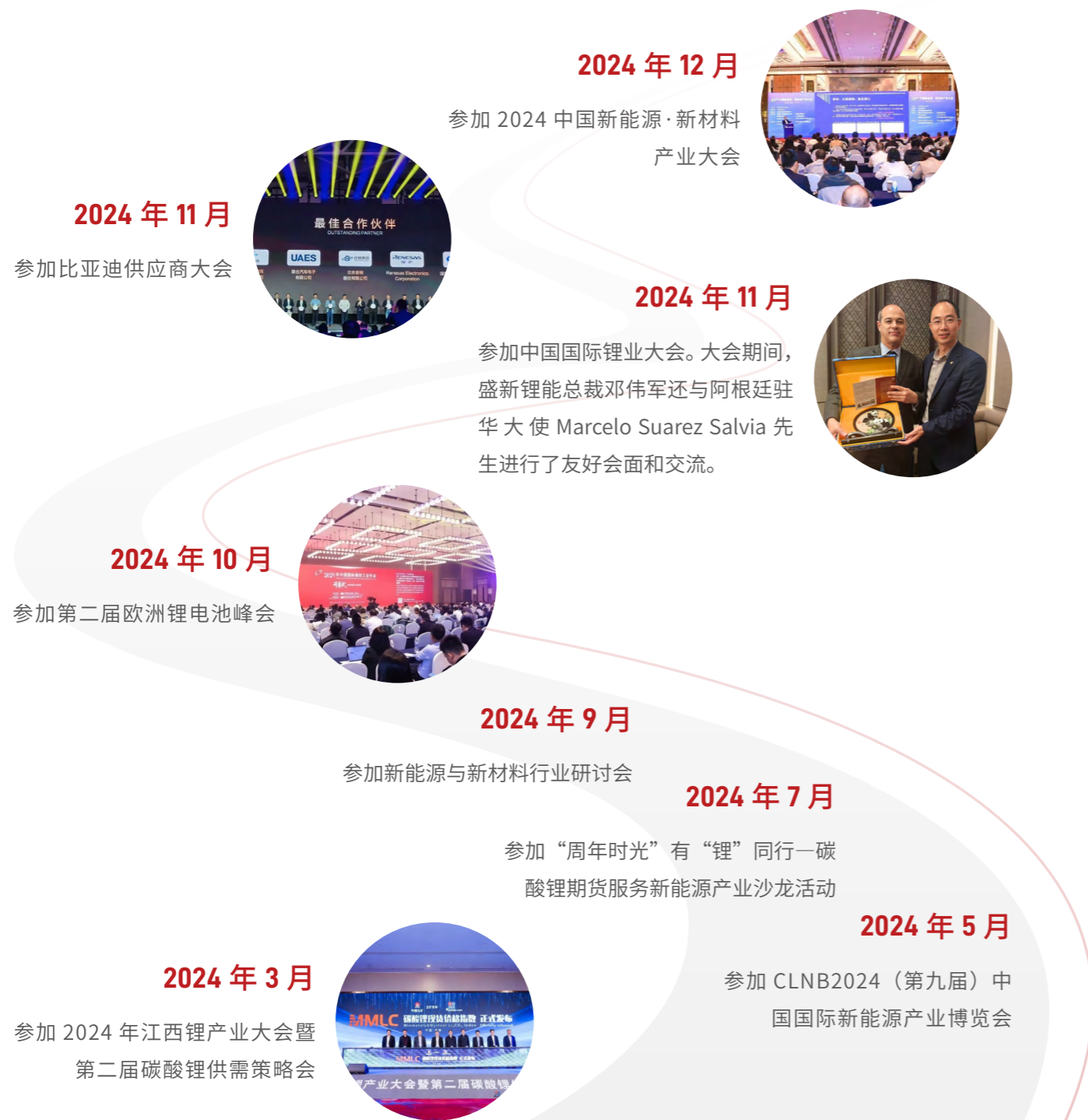
全国有色金属标准化技术委员会技术标准优秀奖二
等奖 (《再生锂原料》项目)



全国有色金属标准化技术委员会技术标准优秀奖三
等奖 (《碳酸锂、单水氢氧化锂、氯化锂化学分析
方法第1部分碳酸锂含量的测定滴定法》项目)

行业影响力

盛新锂能积极参与行业协会、深入企业调研，通过丰富的方式加强外部沟通，把握市场脉动。通过多维度的思想碰撞与技术研讨，不仅精准捕捉产业变革的前沿信号，也能深度学习优秀企业管理经验，同步掌握核心技术演进方向，扩大公司在行业内的知名度及影响力，建立公司在市场上的良好声誉。



ESG 管理

ESG 提供了一套全新的价值评估模型，企业价值不仅取决于财务表现，也与其对环境及社会产生的各类影响密切相关。因此，公司广泛关注各类利益相关方，建立并维护常态化的双向沟通机制，明确相关方需求，优化对各相关方的影响。同时，为了更有针对性地提升公司 ESG 水平，公司以议题为抓手，秉持双重重要性原则识别 ESG 实质性议题，在其基础上持续完善 ESG 建设的方法与路径，保障公司的可持续发展。

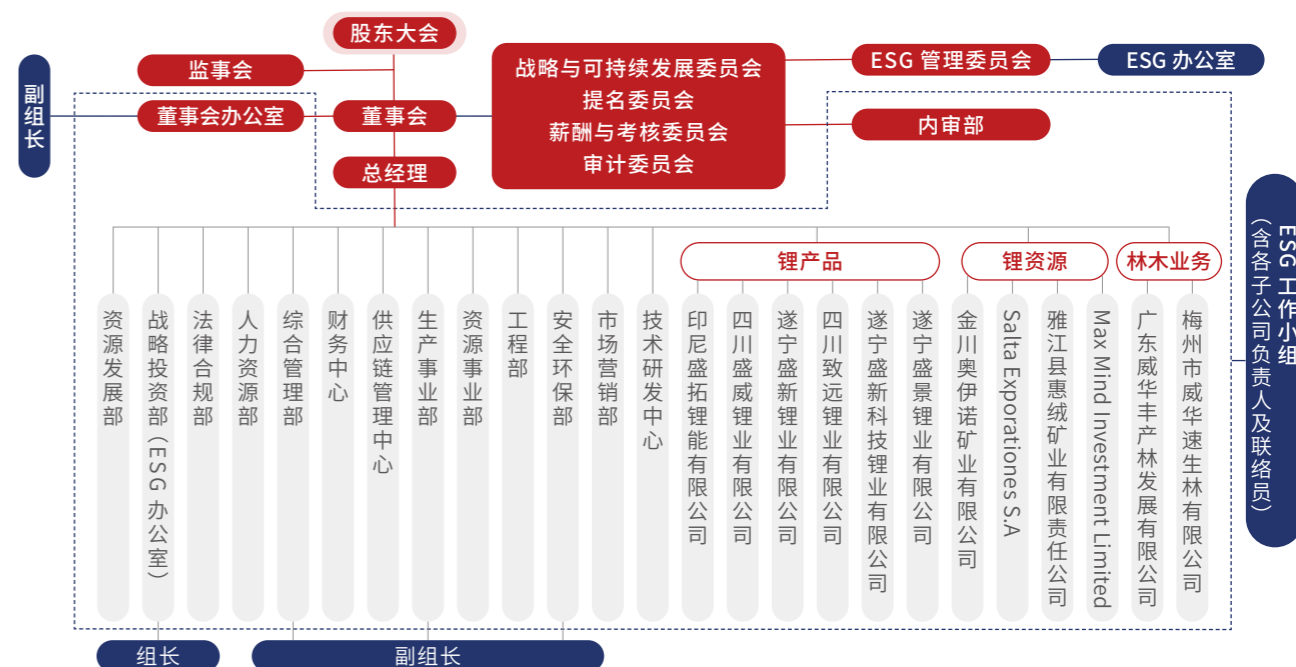
董事会牵头

盛新锂能董事会高度重视公司的可持续发展，积极建立规范有效的 ESG 体系，在战略与可持续发展委员会以及 ESG 管理委员会的支持下，指导和监督各部门及下属公司开展各类 ESG 管理及实践，并定期进行可持续发展信息披露。

截至本报告发布之日，董事会已审议并通过《盛新锂能集团股份有限公司 2024 年度环境、社会和公司治理（ESG）报告》。

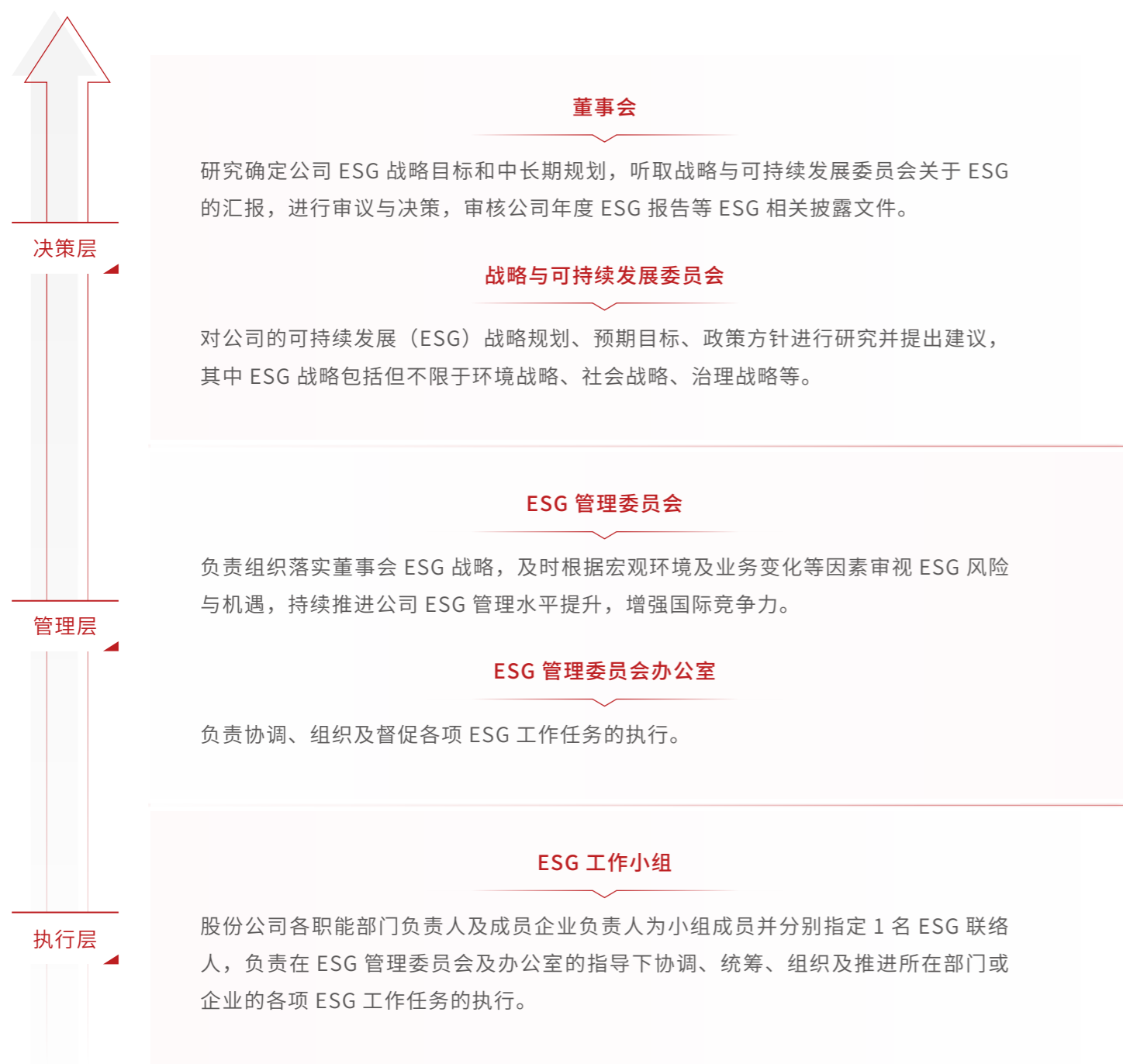
ESG 管理架构

公司于 2023 年 11 月 9 日正式生效了由决策层、管理层和执行层构成的 ESG（环境、社会和公司治理）新的管理组织架构：



ESG 管理职责

公司已建立由决策层、管理层、执行层构成的 ESG 管理组织架构。在决策层面，在董事会下设立战略与可持续发展委员会，成员包括含董事长在内的 3 名董事；在管理层面，设立 ESG 管理委员会，由公司董事长担任主任委员，其他高管担任委员，同时设立 ESG 管理委员会办公室；在执行层面，组建涵盖各职能部门、各子公司的 ESG 工作小组，并设置一名 ESG 工作小组组长，三名副组长，各层级职责如下：



ESG 管理手册及制度

过去一年，通过搭建 ESG 组织架构，盛新锂能系统地推进 ESG 战略，确保公司在追求经济效益的同时，提升公司在 ESG 领域的综合管理水平，积极履行社会责任。

与 ESG 管理组织架构配套，结合公司实际情况，公司逐步建立健全 ESG 规章制度，2024 年度公司陆续发布了《盛新锂能环境、社会及公司治理管理手册》《环境、社会及公司治理管理制度》等多项 ESG 手册及制度，对公司 ESG 管理架构及职责、ESG 事务报告与沟通机制、ESG 监督与考核多个方面进行了明确的界定。基于 ESG 管理组织架构的常态化会议与汇报机制，有效落实公司 ESG 信息披露、ESG 管理提升等各类工作事项。

此外，为了有效管理与企业运营相关的环境、健康与安全、人权与劳工权益以及商业道德等方面的 ESG 风险，由 ESG 管理委员会办公室牵头发布了《ESG 风险管理控制程序》制度，适用于公司及其控股子公司在经营过程中评估各项风险的等级，并采取相应的技术或管理措施予以有效控制。

报告期内，公司制定并在官方网站发布了 9 项 ESG 相关声明，涵盖劳工权益保护、反腐败反舞弊、供应商行为管理、生态环境保护、负责任矿产供应链等方面。对公司在可持续发展、社会责任和良好治理方面作出郑重承诺。

ESG 风险管理一般程序

- 01** 主管部门根据公司规定的职责分工，组织相关人员识别本部门核心业务活动中可能存在的风险类型，并将其登记于《ESG 风险识别评估表》
- 02** 主管部门应评估 ESG 风险发生的可能性、频率及其潜在危害的严重性，从而对危险源进行风险等级评定，确定出重大、一般、可容许不同级别风险，并制定相应的《风险控制措施》，以实现有效的 ESG 风险管控
- 03** 主管部门制定与 ESG 风险管理有关的管理制度，对相关人员进行教育培训，监督制度落实情况
- 04** 一般情况下，ESG 风险的识别、评估与整改工作每年至少开展一次；各主管部门负责人需负责组织对本部门的 ESG 风险管理、评估及控制情况进行审查
- 05** 各主管部门应保留与 ESG 风险管理相关的所有记录
- 06** 股份公司（含子公司）将每年对 ESG 风险管理的输出文档进行审查与更新，并在法律法规、经营环境或产品及服务等方面出现重大变动时，及时进行评估与修订

利益相关方沟通

利益相关方是指权益受到或可能受到公司经营运转影响的个人或团体，盛新锂能基于自身实际情况，识别各类利益相关方，并保持开放心态，通过多种沟通形式，倾听利益相关方的关注内容，并积极回应，逐步建立起与利益相关方交流的常态机制，持续提升公司管理水平。



重要性议题分析

为明确 ESG 建设的基本范围和工作重点，公司参考《深圳证券交易所上市公司自律监管指引第 17 号——可持续发展报告（试行）》（简称“指引”）相关规定，基于影响重要性和财务重要性的“双重重要性”原则，通过行业研究、专家咨询、利益相关方调研及内部讨论等方法，开展重要性议题分析。

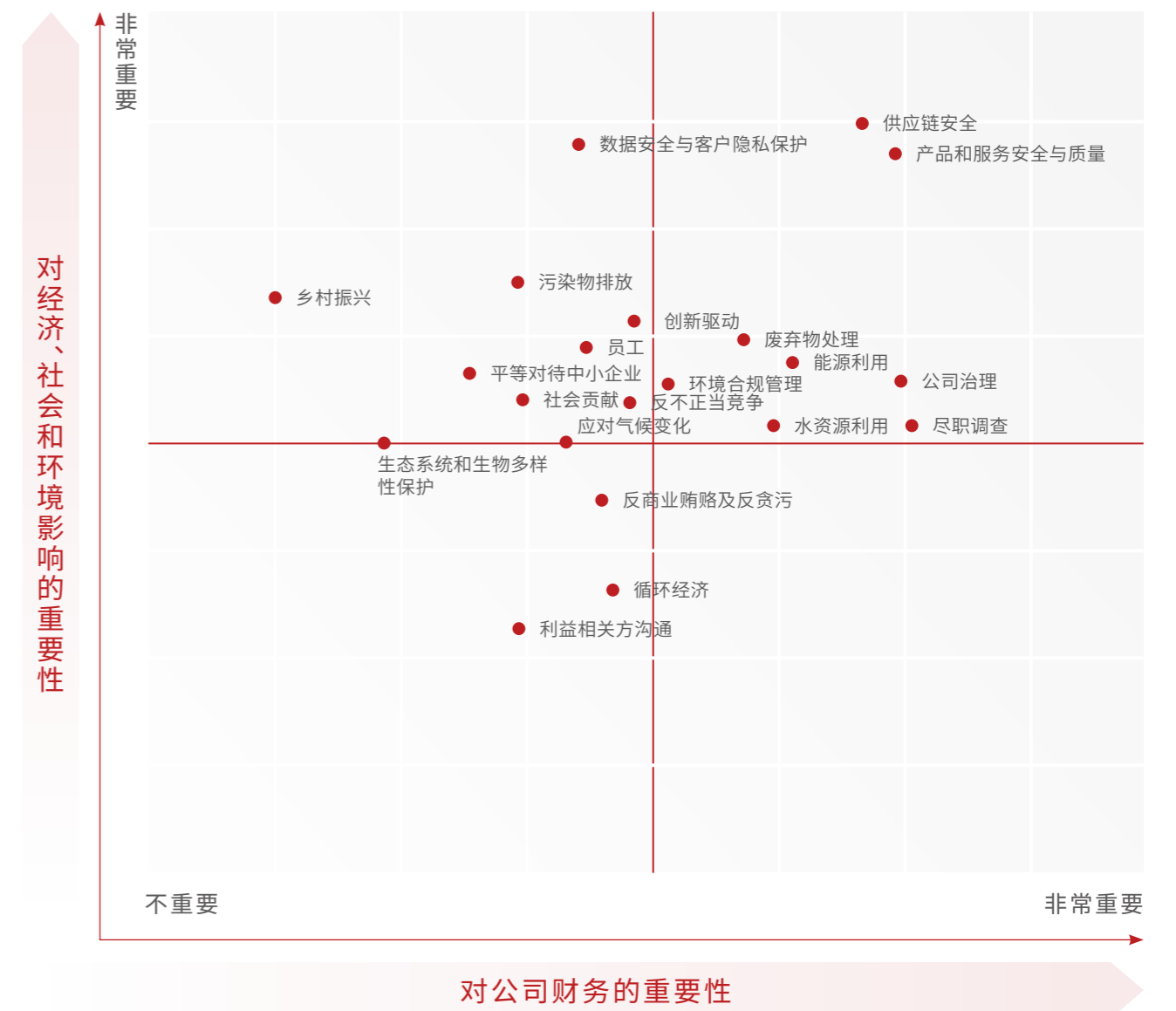
公司重要性议题分析的流程如下：

重要性议题分析流程



报告期内，公司按照上述流程开展 2024 年度重要性议题分析。公司兼顾《指引》相关要求、上一年度重要性议题分析结果、各类 ESG 评级以及行业实践，建立 ESG 重要性议题库，进行问卷调研，收集公司董事、监事、高管、部门领导、员工、B 端客户、供应商、中小投资者、社区公众、行业协会、媒体等利益相关方的意见，并开展专家咨询与内部讨论，最终确定如下实质性议题分析结果：

重要性议题分析结果





01

守护绿水青山 绘就绿美发展新画卷



章节内容：

三废减排，环境合规管理	15	节约用水，促进资源循环	29
低碳节能，应对气候变化	24	生态治理，保护生物多样性	32



盛新锂能致力于推动全球能源的可持续发展，其环保行动涵盖多个关键领域。从严格管理有毒排放与废弃物，到积极采取低碳节能措施应对气候变化，再到高效利用与节约水资源，以及致力于生态治理与生物多样性保护，盛新锂能全方位展现了其在环境保护方面的坚定承诺与积极作为，为全面绿色转型与可持续发展注入了强劲动力。

响应的实质性议题：

- | | | |
|-----------|----------|------------|
| 有毒排放物和废弃物 | 尾矿库管理 | 水资源管理 |
| 碳排放 | 气候变化风险管理 | 生物多样性与土地保护 |
| 能源管理 | 资源循环利用 | |

三废减排，环境合规管理

盛新锂能及下属公司高度重视环保，构建了全面的环境管理体系，坚持预防为主、综合治理的原则，积极推动绿色生产和可持续发展。公司强化应急管理，提升员工应对能力。同时，积极普及环保知识，增强企业的绿色文化。在“三废”管理方面，公司采用先进的减排技术，注重资源的循环利用。

环境治理框架

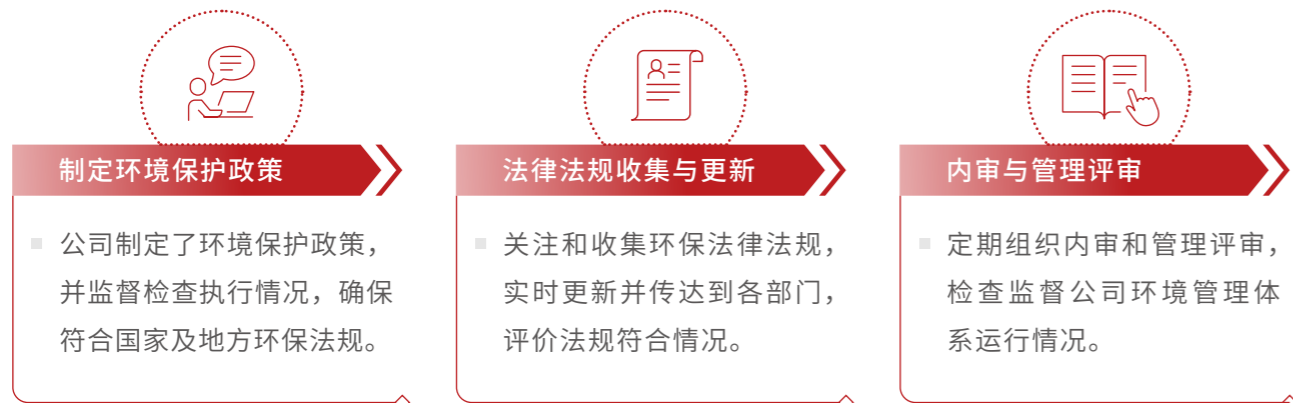
盛新锂能秉持预防为主、综合治理的理念构建了全面的环境管理体系。该体系包括制定环保政策、收集更新法律法规、内审管理评审等关键环节，旨在确保企业运营合规，同时设定明确的环保目标并纳入长期规划。此举不仅提升企业环保绩效，还促进绿色生产和社会共治，对可持续发展具有重要意义。

环境管理机制与体系

盛新锂能严格要求各生产经营单位遵守《中华人民共和国环境保护法》及其相关水、大气、固体废物污染环境防治法等法律法规，秉持预防为主、综合治理的管理理念，并积极倡导公众参与，致力于构建全社会共治的环境保护格局。在此基础上，企业设定了明确的环保目标，如减排、资源高效利用等，并将其纳入长期战略规划，通过定期评估与改进，持续推动绿色生产。

环境管理体系旨在识别、确定、评价及更新环境因素，制定并执行管理方案以跟踪改善，具体内容包括：

环境管理体系内容



环境、职业健康安全管理体系认证证书



遂宁盛新、致远锂业、盛威锂业体系认证证书

环保目标



环境合规管理

合规管理举措及内容

法律法规遵守

严格遵守环境保护相关法律法规，确保合规性。

污染物排放监测

对环境污染进行监测和控制，确保达标排放和合规处理。

应急处理与事故调查

建立应急处理机制，对环境污染事故进行迅速处理，并提出改进措施。

环保应急管理

公司高度重视环保应急管理工作，为确保在突发环境事件发生时能够迅速、有效地进行应对，已建立完善的环保预警及应急机制。此外，公司定期组织应急演练活动、不断提高员工的应急处理能力和环保意识等措施，有效保障生产安全和环境安全。

环保应急管理机制

环保应急管理机制

应急预案制定

公司及各子公司均制定了突发环境事件应急预案，明确了应急组织体系、应急响应流程、应急处置措施等内容。预案由总经理担任总指挥，统一领导和指挥全厂（公司）范围内突发环境事件的应急救援工作。

应急组织体系

应急组织体系主要由应急指挥部、应急工作组（部分包括应急专家组）组成。应急指挥部负责全面指挥和协调应急救援工作，应急工作组则负责具体的应急处置任务。

应急响应流程

建立了明确的应急响应工作流程，包括突发环境事件判断、应急报告、应急响应、应急处置、应急终止和事后恢复等环节。确保在突发环境事件发生时，能够迅速、有序地进行应急处置。

应急保障措施

为保障应急预案的有效实施，公司及各子公司还制定了应急保障措施，包括应急队伍保障、财力保障、物资保障、交通运输保障、通信与信息保障等。

应急演练

案例 应急演练强化实战，能力效率共同提升

致远锂业根据 2024 年制定的环保工作计划共组织开展 7 次环保应急演练，分别为危废泄漏、化学品泄漏、车间尾气超标、火灾爆炸事故、化学品及锅炉爆炸事故、在线监测设备故障、环保设施故障应急演练。通过计划性的环保应急救援演练，有效提高属地单位、岗位员工自身环保意识，增强属地单位、岗位员工紧急处置环保事故的能力，大大降低环保事故发生的可能性及其后果。

案例 全面检验预案，提升应对能力

遂宁盛新于 2024 年 6 月 21 日组织模拟企业硫酸储罐因操作不当导致硫酸泄漏的突发环境事故场景。演练包括泄漏报警、应急响应启动、现场隔离、泄漏源控制、泄漏物收集与处理、环境监测等多个环节，全面检验企业应急预案的可行性和有效性。此次演练对于提高企业对硫酸泄漏等危险化学品突发环境事故的应对能力具有重要意义。演练也帮助企业发现潜在的安全隐患和薄弱环节，为后续的安全生产工作提供有力保障。同时，促进企业与相关部门的沟通协调，提高应对突发环境事故的协同作战水平。



遂宁盛新硫酸泄漏演练现场



关键绩效与成果

2024 年，盛新锂能及下属公司开展多次应急演练活动。其中，致远锂业 **37** 次、遂宁盛新 **23** 次、盛威锂业 **16** 次、印尼盛拓 **22** 次、奥伊诺矿业 **25** 次、Max Mind 津巴布韦 **18** 次。

环保普及活动

盛新锂能及其下属公司于 2024 年组织多场环保活动，包括知识培训和法规宣讲等，有效增强员工环保意识，促进企业内部的环保文化建设。

案例 普及环保知识，强化企业绿色意识

2024 年，盛新锂能及下属公司积极响应“6.5 环境日”的号召，组织开展丰富多彩的环保活动。其中，致远锂业在“6·5 世界环境日”当天，特别邀请德阳市生态环境局的专家到公司为基层管理者宣贯环保法律法规，这一举措提升了管理者的法规意识，也强化了员工的环保红线意识。遂宁盛新同样在 6 月开展环保基础知识培训，并在整个活动期间积极宣传环保理念。奥伊诺矿业在 6 月举办有关环境保护的知识培训，旨在增强员工对环境保护的认识和理解。此次学习活动不仅普及了环保知识，更促进了企业内部的环保文化建设，有助于推动企业绿色发展、实现可持续发展目标。



6.5 环境日培训活动

关键绩效与成果

盛新锂能及下属公司全年开展了 **300** 余场安全环保培训活动，其中致远锂业开展了 **27** 次，遂宁盛新开展了 **96** 次，盛威锂业开展了 **27** 次，印尼盛拓开展了 **52** 次，奥伊诺矿业开展了 **36** 次，津巴布韦萨比星开展了 **76** 次。

三废管理与减排举措

盛新锂能及其下属公司积极应对三废问题，通过采用先进的废气处理、废水回收和固废资源化利用技术，有效降低环境污染。同时，公司还制定了明确的三废减排目标和路径规划，注重资源的节约和循环利用，实现了环保效益与经济效益的双重提升。

三废类型、处理方式以及排放数据

在废气处理上，公司多采用除尘、脱硫、脱硝等技术处理废气，部分公司针对特定废气（如酸雾、氯气等）采用专门的吸收或中和工艺。在废水处理上，公司多采用回收利用的方式，减少外排，生活废水一般经过预处理后排入市政管网或园区污水处理厂。在固废处理上，一般多采用回收利用或出售给相关企业的方式处理；危险固废则委托有资质的第三方单位进行处理。

盛新锂能及各子公司的三废类型及处理方式

公司名称	三废类型	处理方式
致远锂业	废气：锅炉废气（颗粒物、二氧化硫、氮氧化物）、回转窑及各车间废气（颗粒物、二氧化硫、氮氧化物）、无组织排放废气	• 锅炉废气处理（除尘 + 脱硫）；回转窑废气处理（除尘 + 脱硝 + 脱硫）；无组织排放控制（布袋除尘、碱液吸收等）
	废水：生活污水、生产废水	• 生活污水预处理后排入园区污水处理厂，生产废水全部回收利用
	固废：锂渣、旧吨袋、旧滤布、废油、废油桶、废油漆桶、废保温棉、废催化剂、废试剂瓶	• 锂渣、旧吨袋、旧滤布按照一般固废标准处理；废油、废油桶、废油漆桶、废保温棉、废催化剂、废试剂瓶按照危废管理交由有资质单位处理
遂宁盛新	废气：颗粒物、硫酸雾、二氧化硫、氮氧化物、氨	• 回转窑尾气处理（高温除尘布袋 + SCR 脱硝塔 + 脱硫塔）；其他废气布袋除尘；酸雾电除雾 + 三级碱液吸收；调降槽废气碱液吸收
	废水：生活污水、生产废水	• 生活污水预处理后排入园区污水处理厂，生产废水全部回收利用
	固废：锂渣、废旧包装材料、脱硫石膏、废油漆、废催化剂、废机油、废机油桶、废树脂玻璃钢、其他废物	• 锂渣、脱硫石膏暂存于仓库后出售给水泥厂；废旧包装材料出售给资源回收利用公司；危险废物委托有资质单位处理

公司名称	三废类型	处理方式
盛威锂业	废气：氯气、颗粒物、氯化氢、VOCs	• 电解废气处理系统（碱液喷淋中和）；有机废气处理系统（活性炭吸附）
	废水：生活污水	• 预处理后排入市政管网园区污水处理厂；工器具清洗水回收利用
	固废：锂渣、废石墨电极、废口袋、废石蜡、润滑油、釜底残余物、实验室废液、废活性炭	• 锂渣委托加工；废石墨电极供应商回收；废口袋回收利用；危险废物委托有资质单位处理
印尼盛拓	废气：回转窑尾废气（颗粒物、氮氧化物、二氧化硫、氨气）、酸化窑废气（颗粒物、硫酸雾、二氧化硫）、锅炉废气（颗粒物、氮氧化物、二氧化硫、氨气）、其他废气（颗粒物）	• 布袋除尘器、旋风除尘器、高效脱硫设备（湿法脱硫）、SCR 脱硝装置、尾气吸收塔
	废水：生产废水（冷凝水、设备冲洗水、地坪冲洗水）、生活污水、初期雨水	• 生产废水回收利用；生活污水处理达标排放；冲洗废水处理用于绿化及道路清洗
	固废：浸出锂渣、废包装材料、生活垃圾、废油类（废润滑油、废机油桶、废手套）、废弃化验试剂瓶	• 一般固废依托园区填埋场；危险固废委托有资质第三方处理
奥伊诺矿业	废气：施工扬尘、动力机械尾气、道路扬尘、选厂粉尘、尾矿库粉尘、食堂油烟、采区废气、选厂废气	• 采场采用湿法，采掘、转运及装卸点设置喷雾降尘装置；封闭运输、洒水降尘；尾矿库边堆边复垦；优化爆破参数；降低燃油机械废气影响；选厂粉尘、废气通过除尘品收集处理，达标排放
	废水：施工废水、生活污水、采区排水、选厂废水、尾矿压滤废水、尾矿库废水、废石场淋溶水	• 废水处理回用于选矿生产；尾矿库清污分流；废石场淋溶水收集至沉淀池；生活污水经隔油池+地理式一体化污水处理设施处理达标后回用，采区涌水收集处理回收利用
	固废：生活垃圾、采矿废石、选厂尾矿、选厂磁选废物、含油固废、袋式除尘器收集的粉尘	• 生活垃圾定点收集后清运至城镇垃圾填埋场；尾矿用于采坑充填或堆存于尾矿库；磁选废物堆存；含油固废暂存后委托处理；粉尘回用于工序
津巴布韦萨比星	废气：柴油发电机、诊所焚烧炉、实验室通风橱、燃煤锅炉废气（二氧化碳、二氧化硫、氮氧化物）	• 采用静电除尘器等技术减少空气污染物；季度废气排放监测；发电机定期维护
	废水：生活污水、选矿厂尾矿废水	• 尾矿废水处理回收至选厂；生活污水经污水处理站处理后用于灌溉
	固废：选矿尾矿、矿山岩石废料、生活固体废物	• 尾矿储存在有衬里和围栏的尾矿库；废石用于铺设路面；生活固体废物分类、隔离、回收利用

三废减排与回收利用


三废减排与回收利用

公司名称	回收利用举措
致远锂业	▶ 锂渣交水泥厂综合利用；生产废水回收利用，包括酸化窑硫酸雾洗涤废水、中和工序硫酸雾洗涤废水等，均回用于生产工序；蒸发器清洗废水回用于浸出工序；初期雨水收集后回用于浸出工序，替代部分新鲜水。
遂宁盛新	▶ 锂渣交水泥厂综合利用；生产废水回用于生产过程；回转窑余热锅炉回收利用回转窑尾气热量；其余固废委外处置或利用。
盛威锂业	▶ 锂渣委托致远锂业加工为氯化锂，用于制备金属锂。
奥伊诺矿业	▶ 收集的粉尘回用于选厂磨矿工序或充填植被工序；生产期剥离的表土及废石用于生态恢复；生活区污水及各类废水处理回用于选矿生产。

I 尾矿管理

公司对萨比星矿山和奥伊诺矿山的尾矿管理，均建立了严格的管理制度。这些制度涵盖了尾矿的输送、储存、处理和环保评估等多个方面，确保尾矿管理的科学性、规范性和安全性。

尾矿管理举措



萨比星
矿山


- ▶ 尾矿设施建设**

建立了完善的尾矿设施，包括输送管线、筑墙、回水设施和护坡，为尾矿的安全储存提供了坚实的物质基础。
- ▶ 尾矿库上升速率控制**

根据预计的沉积速率，严格控制尾矿库的上升速率，确保其在安全范围内运行。同时，为未来增加吨位提供了灵活性。
- ▶ 尾矿浓度控制**

选厂产生的尾矿浓度保持在合理水平，有利于尾矿的后续处理和利用。
- ▶ 环保评估与操作程序**

制定详细的尾矿管理评估报告和尾矿处置程序，为尾矿管理的科学性和规范性提供有力保障。



奥伊诺
矿山

- ▶ 干堆工艺应用**

采用先进的干堆工艺，有效降低了尾矿的含水量，提高了尾矿的堆存效率和稳定性。
- ▶ 尾矿输送与处理**

通过输送管道将尾矿输送至压滤厂房进行脱水处理，脱水后的尾矿含水量小于20%，满足了堆存要求。
- ▶ 尾矿库堆存管理**

将脱水后的尾矿运输至尾矿库进行堆存，确保了尾矿的安全储存和有效利用。

II 低碳节能，应对气候变化

盛新锂能及其下属公司致力于能源管理与绿色办公，建立了全面的能源管理制度，并获得能源管理体系认证，有效提升能源利用效率，促进资源节约与循环利用。公司推行节约用电、用水、办公用品等措施，加强废旧物品管理和绿色采购，积极参与环保宣传月活动，展现了社会责任感。2024 年能源消耗数据显示，公司在节能减排方面取得显著成效。这些成就彰显了盛新锂能在绿色低碳发展方面的领先地位，公司为行业绿色发展做出了积极贡献。

I 能源管理体系与制度

盛新锂能及其下属公司建立了全面的能源管理制度，旨在节能减排、提升能源利用率，并遵循国家法规。公司成立了能源管理领导小组，明确了各部门职责，确保能源数据真实准确，同时严格执行节能制度。此外，公司还积极寻求能源管理体系认证，这些举措不仅提升了能源管理绩效，还有效促进了资源的节约与循环利用。

其中，盛威锂业的能源管理制度聚焦于强化能源管理，降低物耗，提升能源利用率，并严格遵循国家相关法规。盛威锂业成立了能源管理领导小组，由主管副总经理领导，技术工程部负责日常协调，各部门及车间设兼职能源管理员负责具体执行。领导小组监督制度执行，开展节能宣传；技术工程部执行法规，统计消耗，管理计量设备；财务部参与制度制定与监督；各车间执行节能措施，监督能耗定额。盛威锂业每月统计电、水消耗，建立设备台账，分析能源利用状况，查找节能潜力。严格执行节电、节水、用气制度，规范公务车管理，避免浪费。制定计量器具检定计划，确保计量准确，建立台账和档案，规范维护与报废。注重人员培训，配备专业人员，定期培训，确保持证上岗，建立技术档案。采集能源数据，确保真实准确，用于制定节能目标和改造。每年自查能源计量，及时整改问题，设有奖惩措施，奖励节能成绩显著者，处罚浪费行为。



致远锂业、遂宁盛新、盛威锂业的 ISO50001 能源管理体系认证证书

绿色办公与环保行动

盛新锂能及其下属公司共同推行一系列绿色办公措施，涵盖节约用电、用水和办公用品，以及加强废旧物品管理和绿色采购等。这些措施不仅减少了资源浪费，还促进了节能环保习惯的养成。此外，各公司还积极参与环保宣传与活动，不仅展示了企业的社会责任感，还有效推动绿色环保理念的传播和实践。企业通过植绿行动提升办公和矿区环境，营造绿色健康的工作氛围。这些绿色办公实践不仅有助于企业自身的可持续发展，也为促进社区和环境的和谐共生做出积极贡献。

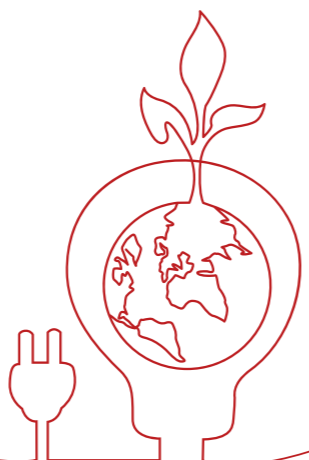
绿色办公

盛新锂能深刻认识到节能减排对可持续发展的重要意义，始终坚持绿色运营理念，努力将节能减排融入公司日常管理和运营的各个环节。公司通过倡导员工环保意识、优化能源使用方式多方面举措，不断提升资源利用效率，减少能源消耗与碳排放，践行企业社会责任，为生态文明建设贡献力量。

在节约用电方面，公司倡导员工外出或下班时关闭电脑、显示器、空调、饮水机、打印机等设备电源；空调温度夏季不低于 26°C，冬季不高于 20°C，使用时关闭门窗；采用节能灯具，充分利用自然光，光照不足时间间隔开灯，下班随手关灯。

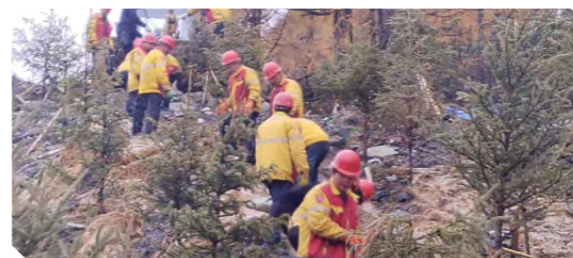
在节约用水方面，公司提醒员工随用随关，防止长流水，发现漏水及时报修；定期检查供水管道，杜绝跑水现象。在节约办公产品方面，公司提倡使用 OA、钉钉、微信等电子平台流转公文，减少纸质文件，确需打印时，双面打印并控制数量；爱惜办公用品，书写用笔只换笔芯；耗材循环利用，打印机等设备耗材用完后重新灌装。

在其他方面，公司会不定时检查各部门节能情况，对浪费行为通报并处罚；员工树立节约意识，养成节能环保习惯；在办公室基地及生活区张贴“严禁吸烟”标识；加强有毒有害办公垃圾规范处置；在矿区或办公区种植绿化植物，鼓励员工参与植树或认养植物。



案例 清扫厂区卫生，共筑健康环境

奥伊诺矿业组织清理厂区周边卫生行动，主要包括对厂区周围的垃圾、杂草、尘土等进行全面清理，确保区域整洁有序。这一举措不仅直接改善了厂区的外部环境，提升了企业形象，还促进了周边社区的卫生状况。



清理厂区周边卫生

环保宣传与活动

案例 参与环境清洁，践行社会责任

印尼盛拓于 6 月 30 日参与了由 IMIP 园区、莫罗瓦利县环境保护局与印尼盛拓社会责任与环境部门联合举办的环境清洁活动。活动内容包括清理街道、公共区域的垃圾，清理水沟，以及植绿护绿等。员工们积极参与，发挥团队精神，使用清洁工具完成各项任务。通过此次行动，印尼盛拓展示了履行社会责任的决心，推动了绿色环保理念的传播，参与者表示未来将继续支持类似环保行动。



清洁活动

案例 参与生态酵素培训，推广环保垃圾处理

2024 年 1 月 20 日至 22 日，印尼盛拓举办为期三天的“生态酵素利用培训”研讨会，主题为“生态酵素拯救地球”。活动邀请了数位来自马来西亚槟城的生态酵素专家，旨在推广生态酵素这一环保垃圾处理方法，提升参与者对生态环保的认知。从而减少垃圾污染，促进可持续发展。



生态酵素培训

案例 助力生态印花项目，赋能社区持续发展

印尼盛拓参与园区组织的宝霍多皮生态印花产品创新项目，该项目在Bahodopi 区实施，旨在通过环保与技能培训提升社区妇女的经济能力和环保意识，同时推动垃圾减量和资源再利用。项目中，Bahodopi 村妇女发展协会的成员组成“妇女福利小组”，参与垃圾分类和生态印花制作的培训，将废弃布料转化为具有艺术价值和潜力的印花产品。该项目不仅让 Bahodopi 村的妇女获得了新技能，还实现了经济与环保的双赢，为社区树立了绿色生活的榜样。



生态印花产品创新项目

认证证书与零碳工厂

公司除了持续推进 ISO50001 能源管理体系，还坚持以关键能耗设备为着手点，全面提升能源管理水平，提高能源使用效率，为应对全球能源挑战贡献力量。为响应国家“2030 年碳达峰、2060 年碳中和”战略目标，2023 年初公司开始推行“双碳”项目管理，至 2024 年底，各子公司获得了以下核查 / 认证证书：

认证证书	覆盖公司	签发时间
ISO50001 能源管理体系认证证书	致远锂业, 遂宁盛新, 盛威锂业	2023 年 12 月 -2024 年 1 月
ISO14064 温室气体核查声明书	致远锂业, 遂宁盛新, 盛威锂业	2023 年 10 月
ISO14067 产品碳足迹核查声明书	致远锂业, 遂宁盛新, 盛威锂业	2023 年 10 月
PAS2060 碳中和核查声明书	盛威锂业	2023 年 11 月
ISO14064 温室气体核查意见书	奥伊诺矿业, 致远锂业, 遂宁盛新, 盛威锂业	2024 年 8 月 -10 月
ISO14067 产品碳足迹核查意见书	奥伊诺矿业	2024 年 8 月
PAS2060 碳中和核查声明书	盛威锂业	2024 年 11 月

碳中和目标及减排路径趋势

面对全球气候变化的严峻挑战，盛新锂能展现出了强烈的责任感和前瞻性。公司深刻理解气候变化对企业运营和长期价值的影响，积极响应国家“碳达峰、碳中和”的战略目标。盛新锂能通过将气候变化议题纳入管理层的监督范畴，定期监测相关风险，并制定了《2024 年盛新锂能集团“双碳”战略白皮书》，明确了温室气体排放目标，以增强公司在气候变化下的抗风险能力，同时为全球气候行动贡献力量。

温室气体排放目标

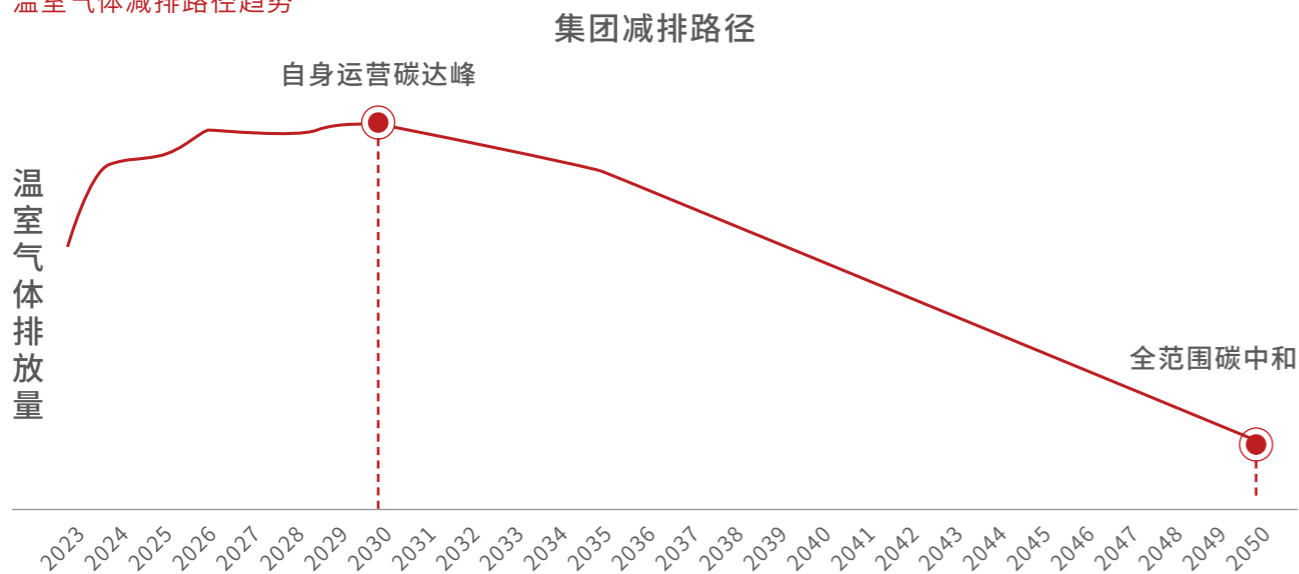


根据温室气体减排路径趋势显示，到 2030 年，公司既定规模内的自身运营层面的温室气体排放将达到峰值，为了实现温室气体排放目标，公司首先针对基准年的温室气体排放源情况进行分析，针对自身运营排放采取多种措施，包括提高能效、使用可再生能源等，控制并力争降低单吨产品的范围一二碳排放，顺利在 2030 年碳达峰。期间，新增规模业务将优先考虑采取低碳技术，力争新增规模尽快实现碳达峰并持续下降碳排放。

在 2030 年到 2050 年期间，公司将加大力度投资可再生能源，提升清洁能源使用比例。对于燃油公务用车将在使用寿命终止时，适时更换为电动车。同时公司致力于上下游运输的电气化转型，力争在 2030 年碳达峰之后，碳排放顺利平稳下降。

到 2050 年，公司将实现自身运营和供应链的碳中和，这将通过前期的每一阶段的短中长期目标设立的措施来实现最终的碳中和愿景。盛新锂能集团为锂电新能源行业中的一份子，通过这些举措，为全球减缓气候变化的目标贡献力量。

温室气体减排路径趋势



年度能源消耗数据

报告期内，各下属公司的能源使用情况如下：

能源消耗数据

能源类型	单位	2024 年
天然气	立方米	86,102,927
柴油	升	10,040,111
汽油	升	56,359
外购电力	千瓦时	412,149,050
太阳能发电	千瓦时	36,000

注：本表格数据覆盖盛新锂能、致远锂业、遂宁盛新、盛威锂业、印尼盛拓、奥伊诺矿业、津巴布韦萨比星、阿根廷 SDLA，由于产品类型和生产工艺差异性，部分数据仅涉及部分子公司。

节约用水，促进资源循环

公司重视并持续改进水资源管理，制定企业水资源管理制度，实现对水资源的科学管理和合理利用，降低因公司运营对当地水资源产生负面影响。报告期内制定了《盛新锂能水资源管理办法》，根据各地条件灵活取水排水，同时监控利用情况以实现废水再生。公司采取建造蒸发池、回收尾矿库水等措施节约用水，并通过开采地下水、修建大坝收集雨水等方式拓展水源。这些举措不仅保障了公司业务，也维护了社区生活品质。

01 建立水资源管理责任制度，明确水资源管理的责任和义务，落实各项管理制度和措施。

02 制定用水计划、优化用水流程。将生产计划和用水计划紧密结合，探索节约用水技术措施和管理措施，确保用水的合理性和经济性。

03 提高水资源综合利用率。安装先进的废水处理设施及工艺，对生产废水和生活废水全面收集处理，增加处理后中水回用，实现水循环利用，减少废水排放。

04 探索绿色生产及包装解决方案，最大程度降低公司运营对当地水资源产生的影响。

05 加强培训和宣传，提高员工的节约用水的意识和保护水资源的技能。

水资源排放

在盛新锂能的全球业务版图中，从采矿到选矿再到冶炼，离不开水资源的正常供应。这些宝贵的水资源不仅是公司业务顺利进行的基石，也是维持周边社区居民生活品质的关键。公司根据各地的地理条件和业务特点，灵活采用适宜的取水与排水方案，以确保在保障业务发展的同时最大限度地减少对当地水资源系统的干扰。

取水、用水及排水

场所	用水地点	水的来源	排放方式
成都、深圳办公室	生活	市政购水	排入市政污水管网
致远锂业	生活	市政购水	排入园区污水处理厂
	生产	市政购水	循环使用
遂宁盛新	生活	市政购水	排入园区污水处理厂
	生产	市政购水	循环使用
盛威锂业	生活	市政购水	排入园区污水处理厂
	生产	市政购水	循环使用
印尼盛拓	生活	市政购水	排入市政污水管网
	生产	市政购水、回收雨水	循环使用
奥伊诺矿业	生活	地下水	经污水处理站处理后回用
	生产	涌水、回用水	循环使用
津巴布韦萨比星	生活	地表水	经收集处理达标后回用于林灌、绿化
	生产	地表水、地下水	循环使用
阿根廷 SDLA	生活	市政购水	经收集处理达标后回用于林灌、绿化

报告期内，公司水资源使用情况如下：

水资源使用数据

水源类型	单位	2024 年
市政购水	立方米	924,505
地表水	立方米	1,139,034
地下水	立方米	758,179

注：本表格数据覆盖盛新锂能、致远锂业、遂宁盛新、盛威锂业、印尼盛拓、奥伊诺矿业、津巴布韦萨比星、阿根廷 SDLA，由于产品类型和生产工艺差异性，部分数据仅涉及部分子公司。

水资源管理举措

在水资源管理方面，盛新锂能及下属公司采取一系列风险评估、节约利用及拓展水源的举措。首先，通过定期分析用水情况，有效监控水资源的利用和排放，实现废水的再生利用。其次，为了节约用水，各公司实施了包括建造蒸发池、回收尾矿库水、利用废水配水等多种回收利用水资源的措施。同时，为了拓展水源，各公司还采取了包括开采地下水、修建大坝收集雨水、设置雨水池等方法。这些综合举措不仅提升了水资源的利用效率，还有助于应对水资源短缺的挑战。

节约用水、回收利用水资源的举措：

利用水资源

阿根廷 SDLA	污水处理厂出口处建造蒸发池将有助于在符合土壤排放参数的前提下更高效地利用资源（用于道路洒水和抑尘）。
津巴布韦萨比星	修复矿区周边道路上的涵洞和排水道；回收排入尾矿库的水。
盛威锂业	化验室废水、制纯水废水均收集于生产废水收集池内，经沉淀后用于吸收液配水使用。

拓展水源的举措：

拓展水源方法



生态治理，保护生物多样性

盛新锂能下属的奥伊诺矿山与津巴布韦萨比星矿山在生物多样性保护与土地管理方面表现突出。公司遵循 EIA 报告原则，实施严格管理政策，保护动植物资源，维护生态平衡。同时，公司采取科学回填、生态恢复等措施，促进矿区植被生长，制定闭矿后复垦计划，积极参与植树造林与河道清理，改善生态环境，提升居民生活质量，展现了对社会和环境的责任与贡献。

生物多样性保护

盛新锂能下属的奥伊诺矿山与津巴布韦萨比星矿山积极实施生物多样性管理政策，遵循 EIA 报告原则，旨在保护矿区动植物。公司采取风险管理、缓解措施和表土储存等方法，确保生态系统平衡，并持续监测生物多样性。同时，公司安装围栏保护栖息地，植树造林，建立苗圃保育物种，加强生态保护制度，降低对生态系统的依赖。此举措不仅维护了矿区生态平衡，也展现了公司对生态环境的尊重和责任感。

生物多样性保护措施

	津巴布韦萨比星矿山	奥伊诺矿山		津巴布韦萨比星矿山	奥伊诺矿山	
生物多样性管理政策	遵循矿山环境影响评估（EIA）报告中的生物多样性管理计划，旨在保护萨比星矿区及其附近动植物。	制定严禁捕杀等规定；当地百姓建立监督举报机制，每发现一例处罚5,000元，触及犯罪者移送公安机关。	野生动植物保护、自然栖息地保护恢复等方面采取的措施与取得的效果	为露天采场、尾矿库和选厂安装围栏。聘请顾问就该地区的生物多样性及其恢复方案进行研究。	预留生物多样性监测费用，及时掌握区域内主导生态功能的动态变化情况；建立生态修护费用，在整个开采过程中将土壤、植被等保留存放，后期用于环境修复。	
风险管理方法和流程	<p>预防影响：在矿山建设期间，尽量减少土地干扰和植被清除，合理管理土地以降低侵蚀影响。</p> <p>缓解措施：对动植物进行保护，控制害虫种类，确保生态系统平衡。</p> <p>表土储存：采用高效方式储存表土，为植被恢复提供有利条件。</p> <p>监测计划：持续观察和评估生物多样性，定期监测关键指标，确保管理计划的有效性。</p>	<p>通过宣传教育提高施工人员的防范意识；</p> <p>施工结束后的迹地恢复中尽量使用乡土植物或者当地常见的栽培物种，严禁使用外来物种；</p> <p>日常巡护中加强外来物种监测与监管力度，发现外来物种立即上报相关部门处理，并及时采取人工防治、代替控制、物理防治、生物防治等方法加以消除。</p>		<p>在生物遗传资源的保护、可持续利用、获取与惠益分享、监测预警和风险管理等方面采取的措施与取得的效果</p>	<p>用于监测变化的航拍照片；</p> <p>在矿山植树，建立林地和果园；</p> <p>在周围社区植树，特别是学校；</p> <p>建立保育本地和外来物种的苗圃。</p>	<p>开采前全面调查生物多样性，制定植被修复计划，种植本土植物；</p> <p>与林业部门合作对重点物种开展监测，引入低扰地下开采方式，减少地表破坏；采用索道运输，建立生态廊桥，减少地表植被破坏，恢复动物活动范围。</p>
项目所在地的生物多样性状况	矿区发现有姆农多树、马鲁拉树、蝶翅树罗得西亚红木、乌木及白丁香等在《林业法》（第 19:05 章）规定的受保护物种（列在 2012 年第 116 号法律文书附表三中）。	该区域植物种类丰富，共 75 科 181 属 276 种，以温带成分为主，含热带和世界广布类群，体现过渡性特征。动物方面，有两栖类 5 种、爬行类 2 种、鸟类 35 种、兽类 11 种，其中高山秃鹫、白腹锦鸡为国家二级保护动物。		<p>公司为降低产品全生命周期等对生态系统、生物物种及其栖息地、生物遗传资源等的影 响和依赖，采取的行动与取得的效果</p>	<p>在矿区周边构建生物遗传资源监测网络，同时收集气象、土壤、水文等环境因素，分析环境因素对生物遗传资源的影响；加强与当地农业等部门协作，开展生物遗传资源的合理开发利用研究，探索开发新型物种。</p>	<p>加强生态保护制度建设；</p> <p>加强对野生动植物保护与外来入侵风险防范措施；</p> <p>加强生物多样性监测；</p> <p>加强施工期的保护管理与生态恢复；</p> <p>强化对矿区的分区保护与治理；</p> <p>对原有存在的问题开展针对性地生态恢复与治理；</p> <p>加强施工期迹地与退采区的生态修复措施；</p> <p>露天采取生态修复措施。</p>

I 土地管理

盛新锂能下属的奥伊诺矿山与津巴布韦萨比星矿山致力于土地修复和生态恢复，通过最小化施工干扰、选择性植被清除及科学回填方法，有效促进矿区植被生长和生态复原。公司已实施草地与林地植被恢复项目，并制定矿山关闭后的复垦计划，持续监测环境变化。此外，公司积极参与植树造林与河道清理，改善生态环境，提升居民生活质量。

土地管理举措

公司的土地修复举措及成果

津巴布韦萨比星矿山

在施工过程中仅清除指定施工区域内的植被，以最大限度地减少对土地的扰动。同时，公司采取选择性植被清除的方式，确保只移除必要的部分。对于采矿过程中形成的大面积裸露孔洞，将采取特定的回填方法：首先回收并利用相应的中间层材料来填充坑洞，随后在最上层填充表层土材料。此回填方式有助于促进当地植被的生长，从而加速自然生态系统的恢复过程。

奥伊诺矿山

报告期内，对于已稳定且满足恢复条件的区域，结合当地的植被情况开展生态恢复工作，草地植被恢复（一期）188 亩，投资 1,475 万余元；林地植被恢复 356.82 亩，投资 1,372 万余元，最大程度实现应恢复尽恢复。

闭矿及闭矿后的管理政策

矿山制定矿山关闭和修复计划。

继续开展地表水、地下水、地表变形监测；矿山开采结束后，对复垦责任范围内的土地被损毁土地进行复垦。

案例 精准植树造林，力促生态复原

津巴布韦萨比星组织植树活动，旨在促进生态环境改善和绿色发展。主要包括在适宜的地区种植树木，以增加绿化面积、改善空气质量、保持水土、提供生物栖息地等。这一举措对于应对气候变化、提升生态系统服务功能具有重要意义。



植树活动

案例 植绿清河，共筑生态

奥伊诺矿业积极投身于环境保护事业，其植被恢复与河道清理行动成效显著。通过植被恢复，有效促进生态多样性的可持续发展，有效促进矿区环境保护。同时，针对河道环境的改善，奥伊诺组织专业团队进行垃圾清理与水质监测，确保河道的畅通与水源的清洁。这些举措为周边居民提供更宜居的生活环境，同时彰显企业对社会的深切关怀。



植被恢复与清理河道



02

共享发展硕果 牢记初心使命善作为

- 3 良好
健康与福祉
- 4 优质教育
- 5 性别平等
- 8 体面工作和
经济增长
- 9 工业、创新和
基础设施
- 11 可持续
城市和社区
- 12 负责的
消费和生产

章节内容：

雇佣发展，关注员工成长	39	供应管理，降低供应风险	60
健康安全，保障职业健康	49	社区参与，履行社会责任	63
品质保障，维护客户权益	55		



盛新锂能始终坚守责任担当，以实际行动诠释企业价值。公司为员工搭建广阔成长平台，提供多元培训、公平晋升与优厚福利，落实员工关怀；专注产品研发，优化服务流程，以卓越品质回馈客户信任；规范供应商管理，推动绿色合作，践行供应链责任，完善机制并开展 ESG 审核；投身社区公益，开展教育帮扶、环境改善项目，助力社区进步；扎根社区，建立健全管理机制并开展行动项目；踊跃参与行业研讨，分享经验成果，共绘行业发展蓝图，携手各方共享发展红利。

响应的实质性议题：

- | | | |
|---------|-----------|--------|
| 职业健康与安全 | 员工培训与晋升 | 客户权益保护 |
| 社区关系 | 冲突矿产管理 | 产品质量 |
| 雇佣关系 | 负责任供应链 | 研发创新 |
| 员工薪酬与福利 | 人权保障与安保实践 | |

雇佣发展，关注员工成长

良好的员工雇佣与发展是公司发展的动力，公司致力于为员工打造和谐的职场环境。公司持续完善员工招聘、培训与晋升通道、薪酬与激励等方面的制度，激发员工潜能，提升专业技能，增强团队凝聚力，全力营造多元、平等、包容的职场氛围。

招聘与雇佣

盛新锂能积极承担社会责任，不断完善内部招聘和雇佣制度，并通过多渠道公开透明招募，广纳多元人才。公司坚持公平、公正，消除雇佣歧视，提供平等机遇。此外，公司构建完善雇佣体系，保障员工权益，助力员工开启职业发展新征程。

员工招聘

公司严格遵守《中华人民共和国劳动法》《中华人民共和国劳动合同法》《国际劳工组织公约》等法律法规和国际公约，以公司人力资源部为核心，制定并完善了《人员招聘、入职、离职及调动管理制度》等制度及《禁止使用童工和误用童工补救管理程序》等一系列配套管理程序。

公司不断完善内部用人制度并积极开展多样化的招聘活动，不断为公司发展注入新的血液和源源动力，公司通过校园招聘、地方政府招聘会、网络或猎头招聘等一系列招聘方式，吸纳了全球各地的优秀人才。



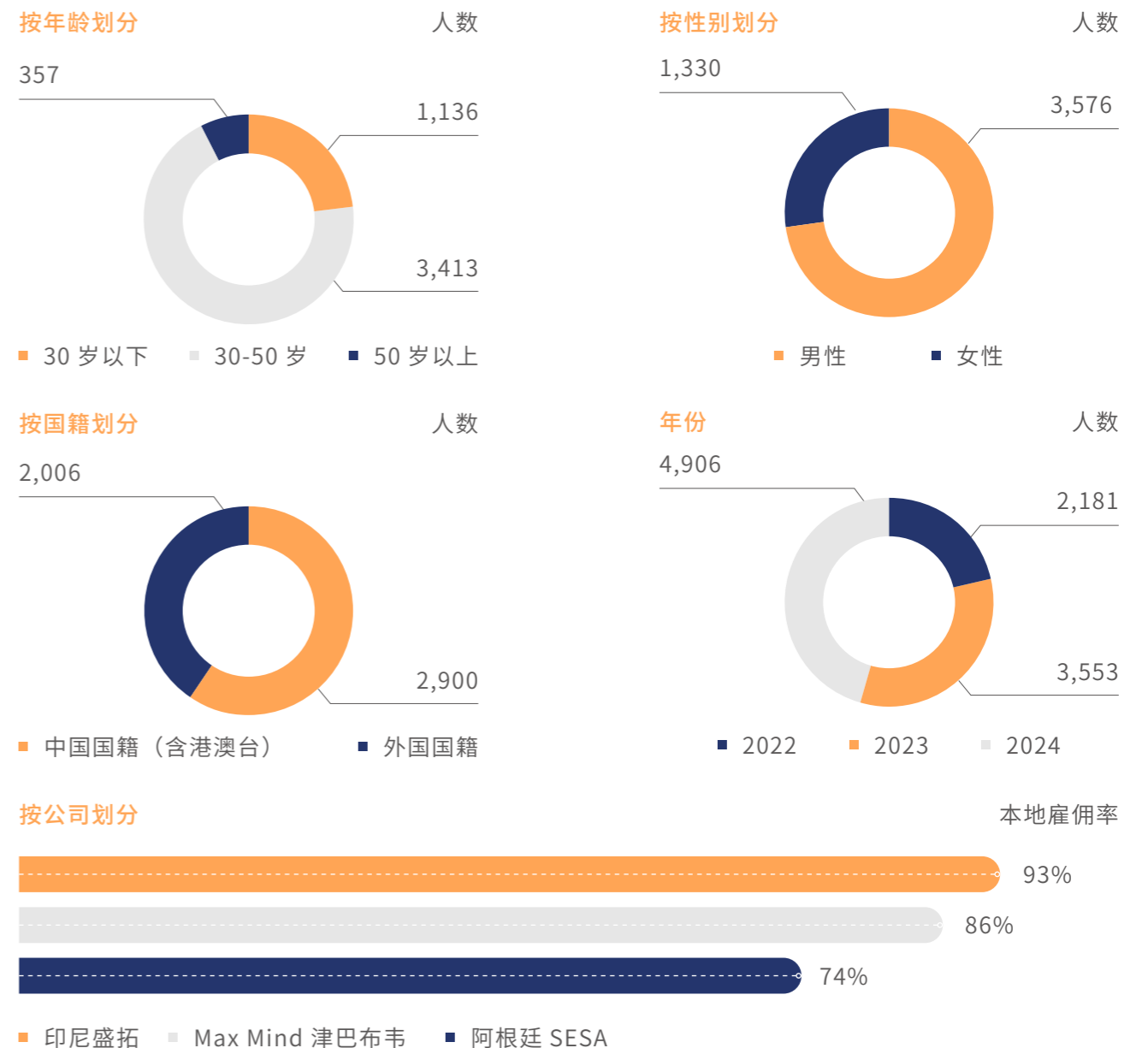
公司校园招聘会场

员工结构

公司持续强化人才梯队建设，构建合理的人才布局。在公司业务走向全球化的背景下，公司国外生产基地员工主要分布于津巴布韦、印度尼西亚、阿根廷，国内生产基地员工主要分布于四川省、广东省。

在全球经济一体化浪潮下，公司深入落实本地化雇佣政策。在各业务开展地充分挖掘当地人才资源，实施人才本土化聘用和雇佣。截至报告期末，公司员工合计 4,906 人，其中中国国籍（含港澳台）员工 2,900 人，外籍员工 2,006 人，公司海外生产基地的本地员工雇佣率最高达到 93%。

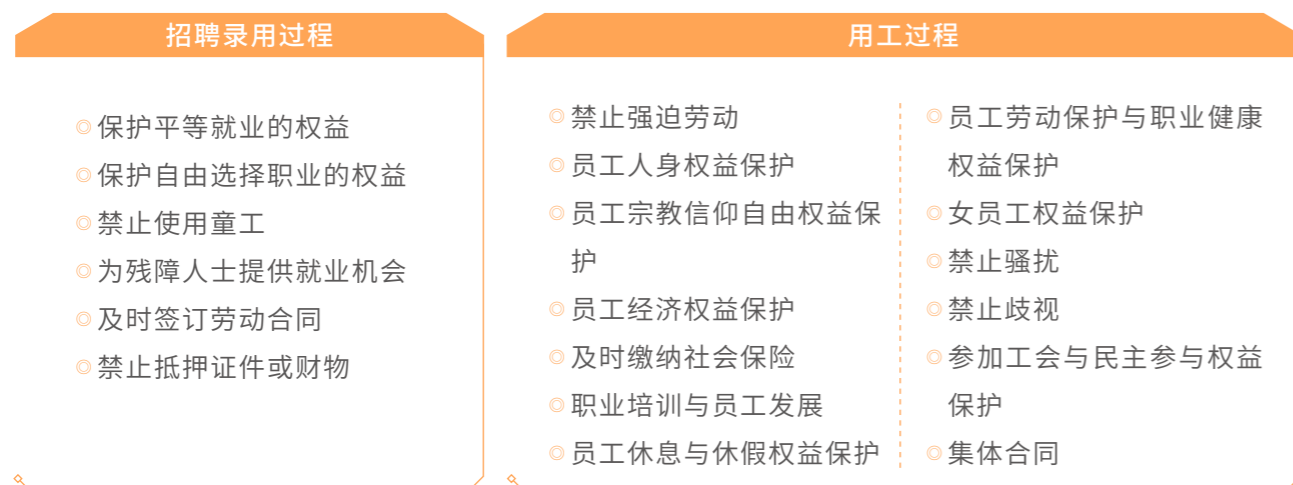
报告期内公司用工情况如下



权益保障

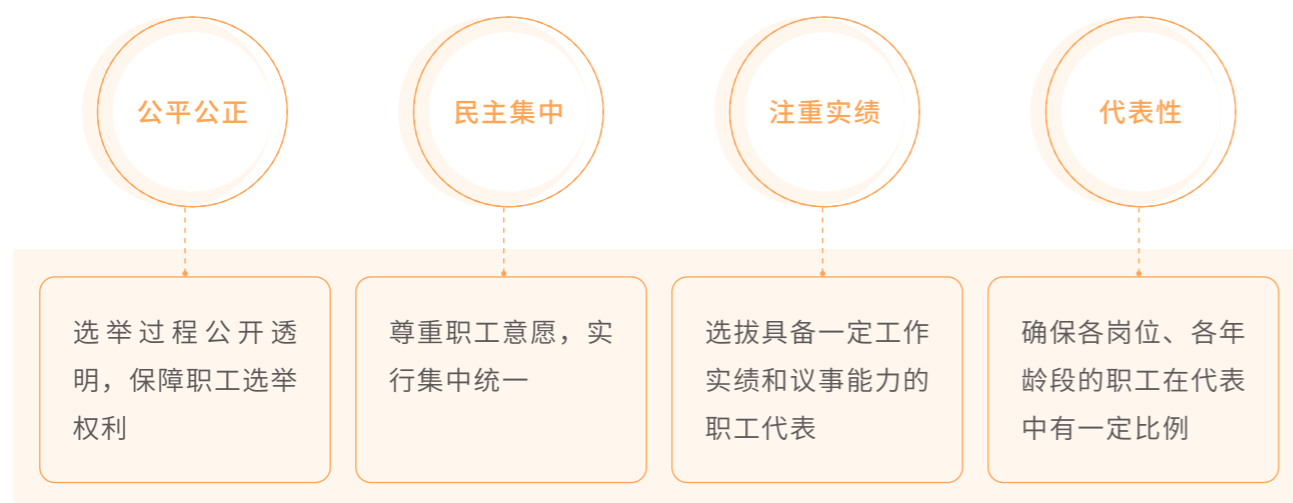
员工权益保护是公司构建和谐、健康职场的重要组成部分。公司在高度重视人才吸引和人才队伍建设的同时，杜绝任何形式的非法雇佣，避免用工歧视。公司严格遵循《中华人民共和国劳动法》《国际劳工组织公约》等文件的相关指导要求，制定了适用于全部下属公司的《员工权益保护制度》《员工个人隐私保密管理制度》《禁止强迫劳动管理程序》，并开展了各类员工权益保护活动，打造了良好的职场氛围，进一步保障员工的合法权益。

员工权益保护适用范围



公司不断完善工会建设，并成立工会的女职工委员会，员工可自由报名参与工会。公司全力支持工会代表员工与公司进行沟通，确保员工权益不被侵犯，促进公司和谐发展。

工会选举原则



案例 公司开展 ESG 制度专项培训，保护员工权益助力公司可持续发展

公司持续完善 ESG 管理体系，发布了 20 余项劳工管理相关细则。公司于 2024 年 12 月组织主题制度宣贯培训，本次培训主要就员工权益保护、劳工管理等方面进行了深入介绍和讲解，通过此次培训，员工加深了对 ESG 的认识，明确在日常工作中加强权益保护的方向，为员工权益保护筑牢制度与意识基础，推动公司与员工共同发展。



ESG 制度专项培训现场

案例 遂宁盛新组织签署女职工权益保护专项集体合同，切实保障女职工特殊权益

在总部的指导下，公司子公司遂宁盛新组织公司工会代表 237 名女职工和公司签订女职工权益保护专项集体合同，合同明确了女职工特殊利益保护、劳动保护设施、培训和发展等方面的特殊权益，切实减少和解决女职工在劳动和生产中的特殊困难，调动女职工工作积极性，畅通其职业发展，切实保障女职工权益。



公司于 2024 年 3 月 8 日开展了“展巾帼魅力 谱盛威芳华”主题的女职工三八节活动，进一步增强女员工权益保护意识，并评选出 3 位三八红旗手女性进行表彰。

员工满意度

为了持续打通上下级沟通渠道，提升员工满意度，公司制定了《员工满意度管理程序》。公司通过定期调查、整理分析、弱项改进等举措，精准把握员工需求，不断提升员工满意度和归属感，从而激发团队活力与创造力。

员工满意度实施流程



报告期内，在总部的指导下，公司子公司遂宁盛新和致远锂业开展了年度员工满意度调查，并形成分析报告。调查通过不记名方式向全体员工发布问卷，问卷内容包括企业文化建设、食堂菜饭质量、培训课程效果、周围同事的工作责任感及主动性、公司提供的工作中需要的资源（材料、设施、工具）等方面。

关键绩效与成果

根据调查结果，遂宁盛新 **328** 份有效答卷所得员工总体满意度为 **97.17%**；致远锂业 **551** 份有效答卷所得员工总体满意度为 **92.03%**。

培训与发展

在追求卓越发展的征程中，公司始终将员工视为最宝贵的财富，矢志打造一个能让全体员工充分绽放光彩、实现个人成长与职业抱负的理想平台。公司积极整合内外资源，开展各类契合员工需求的培训课程，涵盖专业技能提升、领导力培养、职业素养塑造等多个维度，助力员工不断充实自我。同时，公司构建了清晰明朗、多维立体的晋升体系，让每一位努力奋进的员工都能看到职业上升的曙光；配以公平公正的绩效考核机制，精准衡量员工付出，为员工的职业发展之路提供坚实指引与有力支撑。

员工培训

针对不同层级和不同工种的员工，公司打造了多层级、多类型的员工培训体系，组织开展各类员工活动。针对新员工，公司制定了新员工入职培训计划，帮助新员工尽快了解企业文化，熟悉公司制度，熟悉专业工艺，掌握相关技能。针对公司专业技能人才和储备中基层管理人才，公司制定了储备人才项目、专业人才项目、其他专项培训作为核心培训方向，帮助员工持续提升专业技能、提高业务能力和职业素质。

员工培训项目类别

内部培训	外部培训	理论培训	操作培训
新员工培训、公司制度培训、接待礼仪培训、报告编写培训、安全培训、6S 培训、业务技能提升培训、环保知识培训等	精鹰计划、管理七戒、特种作业取证培训等	化验员基础理论知识培训、化验员岗位安全教育培训等	中控组 SOP 文件操作培训、原料组 SOP 文件操作培训、产品组 SOP 文件操作培训、部门各仪器维护保养培训等

关键绩效与成果

截至报告期末，公司累计开展员工培训 **438** 场，员工培训投入 **33.8** 万元，合计员工培训时长 **220,770** 小时，员工人均接受培训用时 **45** 小时，员工培训覆盖率达 **100**%。

员工发展

为全方位赋能员工成长，深度激发全体员工的主动性与积极性，公司精心打造公平、公正、公开的竞争环境，并制定了《职位职级管理制度》，构建了绩效考评机制和多维度立体的职业晋升通道，打破职业发展壁垒，让每位员工都能清晰地看到上升路径，激励员工不断突破自我，达成发展目标，为公司人才保留和人才梯队建设注入强劲动力。

职位职级晋升适用情形

职等晋升	职级、职位不变，因工作年限、业绩的积累，在职等上有提升。
职级晋升	职级晋升主要适用于员工的工作领域没有明显变化，但员工在该工作领域的胜任力有大幅提升，可以胜任更高职级的工作。
职位晋升	职位晋升适用于员工拟任职岗位的工作职责、工作复杂性、基本任职条件等因素发生较大变化的情况。



案例 致远锂业开展销售类高潜人才选拔，畅通员工发展路径

2024 年 9 月，公司子公司致远锂业组织开展销售类高潜人才选拔，本次选拔对象面向最近 5 年入职的大学生，并结合学历和沟通社交能力进行进一步筛选。本次选拔由公司人力资源部参与进行，流程科学严谨。入选者能获得专业培训与资源倾斜，快速积累经验、提升能力，拓宽职业发展路径，助力个人在销售领域发光发热，实现职业理想。

薪酬与激励

公司致力于提供具备竞争力的薪酬待遇，通过长中短期相结合的薪酬激励持续提升员工激励效果，以公平、公正、透明和可持续的薪酬分配机制助力员工发展。公司内部制定了《薪酬管理制度》，对总部及各下属公司的薪酬管理基本原则、薪酬结构设计、发放程序、调薪程序等做出明确规定，并结合外部经济环境、人才市场环境、薪酬政策、员工个人绩效表现情况进行灵活、科学的调整。

薪酬结构



股权激励

公司始终将人才视为发展的核心驱动力，持续探索权益化激励方式，借助资本市场力量打造科学、合理的中长期激励机制。在保障员工固定薪酬的基础上，公司创新性地引入长期且绩效导向的激励方式，包括股权激励、员工持股等长期回报机制。通过多元激励体系，公司精准吸引行业内的优秀人才并良好的稳固现有的人才梯队，为他们提供广阔的发展空间与丰厚回报。中长期激励让员工切实感受到自身付出与收获成正比，进一步提升员工忠诚度和主人翁意识，实现公司与员工的共同发展。

报告期内公司中长期激励实施情况

员工持股计划

解锁期满：

公司 2021 年员工持股计划第二个锁定期于 2024 年 2 月 7 日届满。



解锁条件：

公司 2021 年员工持股计划第二个锁定期对应公司层面业绩考核符合解锁条件，12 名激励对象均符合 100% 解锁条件。

解锁情况：

合计解锁股票数量为 1,082,840 股，占公司当时总股本的 0.12%。



股权激励计划

解锁情况：

公司第二限制性股票激励计划首次授予部分第一个解除限售期解除限售股份 3,918,000 股，占公司当时总股本的 0.43%，涉及解禁人数 317 人，股票已于 2024 年 7 月 29 日上市流通。

员工关怀

公司鼓励员工平衡生活和工作，倡导员工在奋力拼搏事业的同时充实业余生活，致力于让每位员工在职业发展的路上也拥有健康、充实且高质量的个人生活。基于此，公司积极组织员工开展丰富多样的团建、文娱活动，并额外提供带薪休假等各类假期，在企业内部让劳逸结合理念落地生根，进一步增强员工对公司的认同感与归属感。

案例 盛新锂能开展 2024 年度深圳东西涌穿越团建活动，增强团队凝聚力。

2024 年 11 月，盛新锂能（深圳总部）开展了年度团建活动，以“为热爱，赴山海”为主题的深圳东西涌穿越活动，同事们走出平日的高楼大厦纷纷加入户外活动，全程长达 10 公里的東西涌，一路上屏山傍海。此次团建有助于增强员工的体质，提升团队凝聚力，彰显了团队的力量。



案例 致远锂业开展六一儿童节庆祝活动，提升员工归属感

2024 年 5 月底，在六一国际儿童节即将来临之际，公司子公司致远锂业组织开展以“锂想的种子在萌芽”为主题的六一儿童节庆祝活动，邀请员工子女走进企业。活动中，孩子们不仅收获了满满的关爱，度过一个欢乐又难忘的节日，还得以近距离接触企业，深入了解锂电新能源材料行业。本次活动有效拉近了公司、员工和员工子女的距离，融合家庭氛围到企业中，增强了员工的归属感。



六一儿童节庆祝活动现场



2024 年 2 月，遂宁盛新开展新春困难职工慰问活动，传递员工温暖



2024 年 4 月，遂宁盛新开展“强健体魄，踔‘锂’奋发”职工乒乓球比赛，多样化员工生活



2024 年 7 月，盛威锂业组织职工开展红色剧本杀游戏，丰富员工业余生活



2024 年 8 月，盛威锂业开展优秀职工西岭雪山疗养活动，助力员工健康生活

健康安全，保障职业健康

职业健康与安全是盛新锂能稳健发展的重要基石。公司始终将合规运营作为底线，严格遵循《中华人民共和国安全生产法》《中华人民共和国劳动法》《危险化学品安全管理条例》等一系列法律法规与地方法规，不断夯实职业健康及安全管理体系。公司定期组织安全生产自检自查，及时发现并消除隐患，持续提升管理水平。在组织架构上，公司总部与各下属公司均设立安全环保部，从体系搭建、目标规划到具体措施执行，各层级、各工作场所的职业健康与安全管理均有专人负责，全面筑牢安全防线。

职业健康与安全管理

公司始终秉持高度负责的态度，积极与国际标准接轨。依据 ISO45001 标准，公司精心制定各类管理制度，全面推进体系建设与认证工作，从制度层面筑牢安全防线。公司基于三级预防思路，持续优化管理机制，针对潜在风险提前预警、实时监控、及时处理，全方位保障员工安全。此外，公司的职业健康与安全管理覆盖范围广泛，不仅关注正式员工，还将在工作场所劳作的承包商等工作纳入统一管理，确保每一位劳动者都能在安全、健康的环境中工作。

制度体系

为了持续提升公司职业健康和安全管理水平，公司总部制定了《安全生产责任制管理办法》《消防安全管理办法》《安全环保变更管理办法》等一系列文件，各下属公司根据自身实际情况制定了《安全生产责任制度》《安全教育培训制度》《安全生产检查和隐患排查治理制度》《特殊作业管理制度》《安全奖惩考核办法》《三违反管理制度》《应急管理制度》《安全风险隐患报告奖励制度》《劳动者职业健康监护管理制度》等多项安全与健康类管理制度，并围绕《职业健康与安全管理声明》等纲领性文件，不断修订完善各层级制度，确保员工在工作环境中免受伤害、促进健康与福祉，并维护公司运营可持续性。

在体系建设与认证方面，截至报告期末，公司子公司遂宁盛新、威盛锂业、致远锂业均已通过 ISO 45001 职业健康安全管理体系认证，且每年开展 ISO45001 职业健康安全管理体系内部审核和外部审核。

ISO 45001 职业健康安全管理体系认证证书



三级预防机制

公司始终将职工安全与健康放在首位，全力降低职业伤害和疾病风险。公司依循三级预防机制，在事前阶段，全面开展工作环境风险评估，精准识别潜在安全隐患，制定严格的安全操作规程与防护措施。事中，加强现场安全监督，确保安全措施落实到位，为员工配备齐全的防护装备，实时监测工作环境指标。事后，建立高效的事故响应机制，迅速处理事故、救治伤员，深入调查事故原因，总结经验教训，完善安全管理制度，持续健全职业健康与安全管理体系。

职业健康与安全三级预防机制

一级预防	二级预防	三级预防
<p>目的： 从根本上消除或减少工人接触的机会和程度。</p> <p>措施： 改进生产工艺和生产设备，配备防护设施及个人防护用品。</p>	<p>目的： 尽早发现病损，及时处理。</p> <p>措施： 定期进行工作场所职业危害因素检测，对接触职业病危害因素的劳动者定期进行职业健康检查。</p>	<p>目的： 最大化控制并防止病情恶化。</p> <p>措施： 在发现职业病以后，明确诊断，积极治疗。</p>

承包商健康与安全

公司将承包商纳入职业健康与安全管理体系，为确保作业安全，在承包商进场前，公司会对其单位资质、人员资质等信息进行严格审查，签订安全管理协议，明确职业健康与安全生产责任。承包商进场后，公司持续履行安全检查、宣传教育、应急管理等职责，监督其安全管理责任落实。同时，建立承包商黑名单制度，定期考核、评估，保障施工安全与质量。

关键绩效与成果

截至报告期末，公司累计开展承包商专题会

101 场

承包商覆盖率达

100%

危险化学品管理

为了保护人员健康、环境安全以及维护公共安全，公司重视危险化学品管理，对危险化学品的存储、运输、使用和处置等各个环节进行监管和控制。

公司的各个生产型子公司制定了《危险化学品管理制度》《危险化学品装（卸）车检查记录表》《危险化学品出入库台账》《危险化学品使用清单》等管理文件；定期更新原辅材料的化学品安全说明书（MSDS）并进行存档；定期开展危险化学品出入库记录、使用清单、储存等方面的检查；定期组织开展危险化学品化学性质、使用注意事项等教育培训，以及酸碱灼伤演练、危险化学品泄漏演练等应急处置演练。

目标与考核

为推动职业健康与安全制度有效落地，公司构建了自上而下的绩效考核体系。在顶层设计上，公司将职业健康与安全列为重点指标，深度融入下属公司总经理绩效考核范畴。每年年初，总部与下属公司总经理郑重签订安全、环保与职业健康目标责任书，以此为抓手，实现对安全、环保与职业健康工作的全方位、全流程监督。下属公司内部也积极响应，层层签订责任书，细化考核标准，定期开展考核，形成了人人担责、层层落实的工作机制，将安全理念扎根于每一位员工心中。

为全方位提升职业健康与安全水平，公司立足长远发展，精心制定集团层面 2024 年—2028 年职业健康与安全长期目标。目标涵盖安全事故率降低、安全培训、员工健康安全保障等关键领域，致力于打造更安全的工作环境，推动公司在职业健康与安全方面持续进步，实现高质量发展。具体如下：

职业健康与安全长期目标



加强培训

员工及承包商安全培训覆盖率达到 100%。



零工亡

工亡人数为 0，职业病为 0。



减少事故

以 2023 年为基准，到 2028 年百万工时损工事故率降低 20%。

以 2023 年为基准，到 2028 年百万工时损工死亡率降低 20%。

以 2023 年为基准，到 2028 年百万工时损失工时率降低 20%。



关键绩效与成果

报告期内，公司各子公司及生产基地连续三年均未发生因工死亡安全生产事故和重大安全、职业健康事件。

公司各子公司及生产基地工伤保险 / 安全生产责任险投入金额合计 **186.06** 万元，工伤保险 / 安全生产责任险人员覆盖率 **100%**。

公司百万工时损工事故率为

0.44

百万工时损工死亡率为

0.44

百万工时损失工时率为

101.25

培训与实践

为全方位提升员工在职业健康与安全领域的意识与技能，公司每年组织各类安全培训，从理论知识到实操要点，让员工全面掌握安全规范；组织员工定期进行职业健康体检，保障员工健康；开展应急演练，模拟各类突发状况，有效提升员工应急响应速度；组织安全健康排查活动，多管齐下增强员工事故防范能力，筑牢企业安全防线。



案例 奥伊诺矿业开展职业健康与安全培训，全面提升员工健康安全意识 and 素质

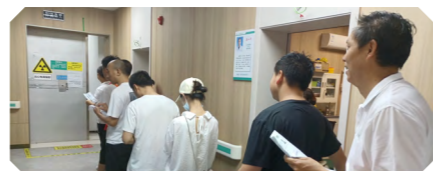
2024 年 3 月及 5 月，奥伊诺矿业组织员工开展了安全环保教育培训。两次培训共计约 300 名员工参与，培训通过课堂抽问和笔试考核相结合的方式开展，考核覆盖率 100%，考核合格率 100%。本次职业健康和安全培训的开展有效提升了员工的安全环保意识 and 素质，并对职业病防治有了更深入地认识。



奥伊诺矿业开展职业健康与安全培训现场

案例 盛威锂业组织年度职业健康体检，为员工健康保驾护航

2024年7月，盛威锂业组织全体员工参与职业病岗中体检，切实保障员工的职业健康权益，体检覆盖率达100%，本次体检未发现职业病和职业禁忌患者。



职业健康体检现场

案例 盛威锂业组织开展职业健康与安全培训，增强社区居民的消防安全意识

2024年11月，为构建安全和谐社区，提升居民生活品质，盛威锂业开展“共建安全和谐社区、共创理想生活”主题活动。本次活动通过知识普及、技能培训等方式，提升社区消防安全管理水平与居民自防自救能力，增强社区居民消防安全意识，有效预防和减少火灾事故。



盛威锂业组织开展职业健康与安全培训现场

案例 致远锂业组织开展多元化应急演练，增强员工应急事件处理能力

2024年，致远锂业围绕危废泄漏、化学品泄漏、火灾爆炸事故、化学品及锅炉爆炸事故等主题组织开展多次应急演练，通过计划性的应急救援演练，提升属地单位和岗位员工应急事件处理能力，在面对突发情况时迅速、正确应对，从而有效降低安全事故发生概率。



应急演练现场



关键绩效与成果

致远锂业

报告期内全年开展专项检查	共计发现隐患	到期整改合格率
47 次	568 项	100%

遂宁盛新

报告期内全年开展专项检查	共计发现隐患	到期整改合格率
55 次	720 项	100%

盛威锂业

报告期内全年开展专项检查	共计发现隐患	到期整改合格率
30 次	115 项	100%

印尼盛拓

报告期内全年开展专项检查	共计发现隐患	到期整改合格率
46 次	322 项	100%

金川奥伊诺

报告期内全年开展专项检查	共计发现隐患	到期整改合格率
82 次	472 项	100%

津巴布韦萨比星

报告期内全年开展专项检查	共计发现隐患	到期整改合格率
48 次	385 项	100%

品质保障，维护客户权益

盛新锂能始终将客户责任扛在肩头，全力践行承诺。创新研发方面，公司持续加大投入，组建专业研发团队，凭借前沿技术与创新成果，持续满足客户多元需求。同时，公司搭建了科学有效的质量管理体系，全流程严格把控质量关，并建立完善客户服务及权益保障机制，全方位保障客户权益，为客户提供高质量产品与服务。

研发创新

创新，是企业稳健前行、实现可持续发展的源动力。公司持续在研发创新领域发力，组建专业研发团队，加大研发投入，聚焦前沿技术，通过创新驱动生产流程优化。同时，公司积极推动产品技术与环保双重升级，以创新成果塑造产品优势，全方位提升公司核心竞争力。

研发项目管理

为持续提升研发项目管理能力，增强市场核心竞争力，提升公司经济效益，公司全力夯实研发项目管理根基，持续完善管理机制。公司采用两级管理模式，从申报到立项，再到执行与成果应用，全流程精细把控，为研发项目顺利推进提供坚实保障。公司内部制定有《项目立项审批与进度管理控制程序》，以标准化流程助力研发高效开展，推动创新成果落地。

项目研发两级管理模式

一级：中心技术委员会 ▶▶ 负责项目决策

主要职责：

- 负责新产品开发及基础研究项目年度计划审核；
- 负责对项目是否立项进行决策；
- 负责项目费用预算审核监督；
- 负责对项目各阶段重大风险点进行评审和决策；
- 负责项目完成后的考核工作；
- 负责项目过程奖惩决策。

二级：技术研发部 ▶▶ 负责项目管理实施全过程

主要职责：

- 负责新产品开发及基础研究项目年度计划编制；
- 负责项目的组织实施，包括试验方案编制、样品试制、试验安排等；
- 负责拟定项目费用预算并实施控制；
- 负责对项目资源的协调、管理与控制；
- 负责识别与控制项目过程风险；
- 负责项目信息的汇总，包括工作总结、报告等；
- 负责项目资料的收集、整理和归档管理。

知识产权管理

为激发创新活力、护航科技成果转化，公司积极开展知识产权管理工作。一方面，公司从创造、实施到保护，全面规范知识产权相关事宜，充分调动员工发明创造的积极性，促进与外单位合作研究的规范化；另一方面，2024年，公司技术研发中心修订了知识产权管理制度，通过强化知识产权管理体系，进一步明确产学研合作形式、合作类别、合作对象、合作项目管理等方面，为公司创新发展筑牢根基。



关键绩效与成果



报告期内，公司新增申请专利

13 项



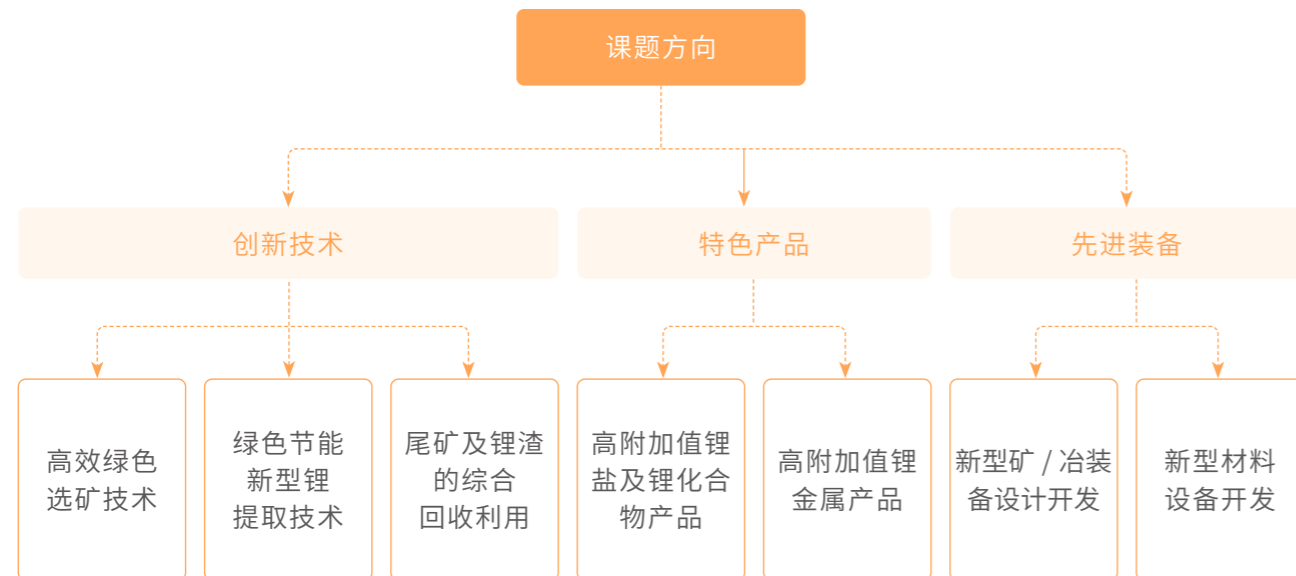
发明专利授权数量

1 项

创新研发战略规划

为了实现公司研发战略，公司设置创新技术、特色产品、先进装备三大板块，并在每个板块下分别设置多个细分方向。

研发战略课题方向



为了进一步促进创新研发战略落地，公司采取合作研究与自主研究相结合的模式。合作研究借助高校、科研院所和设计院的设计、实验、检测平台，开展新材料、新技术研发以及新装备设计。完成初步成果后，在技术中心实验室进行验证性实验，既实现新技术的积累，又能培养专业人才，推动技术创新与人才成长。

风险与机遇管理

公司持续完善研发创新风险管控工作，明确风险识别、评估、监测及管理流程，运用科学方法全方位管控风险。面对潜在风险提前布局，有效应对，同时敏锐捕捉其中潜藏的机遇，借势推动业务稳步前行。



关键绩效与成果



报告期内，公司研发投入总金额达 **672.36** 万元

产品质量与客户管理

公司坚守“用心制造卓越的锂产品”的使命，从原材料筛选到成品出厂，各环节严格把关，全面开展质量管理体系工作，确保产品高品质。同时，公司全力提供优质服务，切实维护客户权益，持续提升客户满意度，以品质赢口碑。

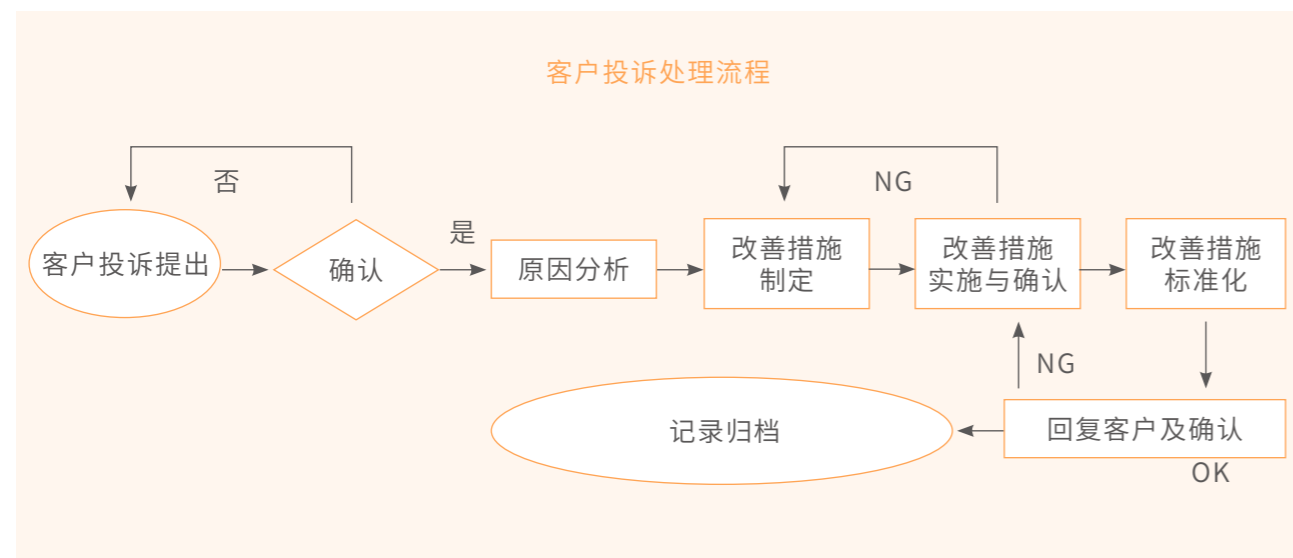
质量管理

严格的质量管理是盛新锂能践行企业使命的关键支撑。公司依据 ISO9001 标准和 IATF16949 标准搭建质量管理体系，并积极开展外部认证。截至报告期末，致远锂业、盛威锂业、遂宁盛新持有有效的 ISO9001 认证证书，致远锂业和遂宁盛新还拥有有效的 IATF16949 认证证书。

在质量检测方面，公司制定并实施一系列程序文件，如《监视与测量控制程序》《不合格品控制程序》《产品标识与可追溯性控制程序》《检测中心控制程序》《检验控制程序》《MSA 控制程序》等程序文件，从产品监测、不合格品处理、标识追溯到检测中心管控等各环节发力，全方位保障产品质量，满足客户需求，增强客户信任，推动公司业务可持续增长。

客户权益保障及满意度提升

客户权益保障与满意度提升对公司提供卓越客户体验、构建长期合作关系以及保障业务持续发展意义重大。为了保障客户权益，公司始终坚守诚信公平的商业准则，制定了《客户投诉与退货控制程序》《客户信息保密管理制度》《销售客户管理办法》等一系列制度文件，为客户提供真实详尽的产品信息，确保产品合规达标；签订正规合同，优化售后服务，快速处理投诉；严守客户隐私，全方位提升客户权益保障水平。



为提升客户满意度，公司制定《客户满意度控制程序》，市场营销部依据此程序每年开展客户满意度调查，全面收集客户反馈。调查结束后，通过深入分析调查资料编制《客户满意度调查分析统计表》，并根据分析结果，针对客户不满意的项目制定纠正举措，并跟进验证，力求客户满意度持续提升。

关键绩效与成果

报告期内，公司子公司遂宁盛新及致远锂业合计向 **34** 家目标客户发放了《客户满意度调查表》，收回 32 份有效调查表，调查回收率 **94.12%**。

经分析计算客户反馈结果，2024 年遂宁盛新客户满意度得分为 **96.70** 分（满分 100 分），致远锂业客户满意度得分为 **93.63** 分（满分 100 分），总体满意度均高于 **90** 分。

供应链管理，降低供应风险

盛新锂能在快速发展之际，主动担当社会责任，将可持续发展管理边界从自身拓展至供应链。公司敏锐洞察到供应链中环境保护、社会责任、公司治理的重要性，持续完善供应商管理体系，循序渐进将 ESG 理念融入其中。此外，公司通过开展供应商培训、践行本地采购等一系列行动，有效推动可持续发展理念在供应链的传递，致力于打造绿色、担当、规范的负责任供应链。

供应商采购

公司供应商管理围绕采购物料进行设计，并制定了《供应商选择与评价控制程序》，通过对供应商类别进行细分，明确供应商管理部门权责，持续规范并提升公司供应商管理水平。公司采购物分为锂精矿与其他物资。锂精矿采购上，与合格矿山签长期协议，保持良好合作；对其他物资，建立合格供应商名录与管理制度，从开发准入、评价到淘汰，对供应商实行动态管理，保障采购环节高效、稳定。

供应商管理公司内部管理权责设计情况



供应链管理部

组织相关部门对新供应商进行选择与评价，负责原材料的采购。



技术研发部

负责对供应商提供的新样品进行评价并提供技术方面的支持。



质量管理部

主导对原辅料及包材等供应商的质量管理及评价，对供应商进行质量 & 环境管理体系审核，监控、辅导和推动供应商的品质改善。



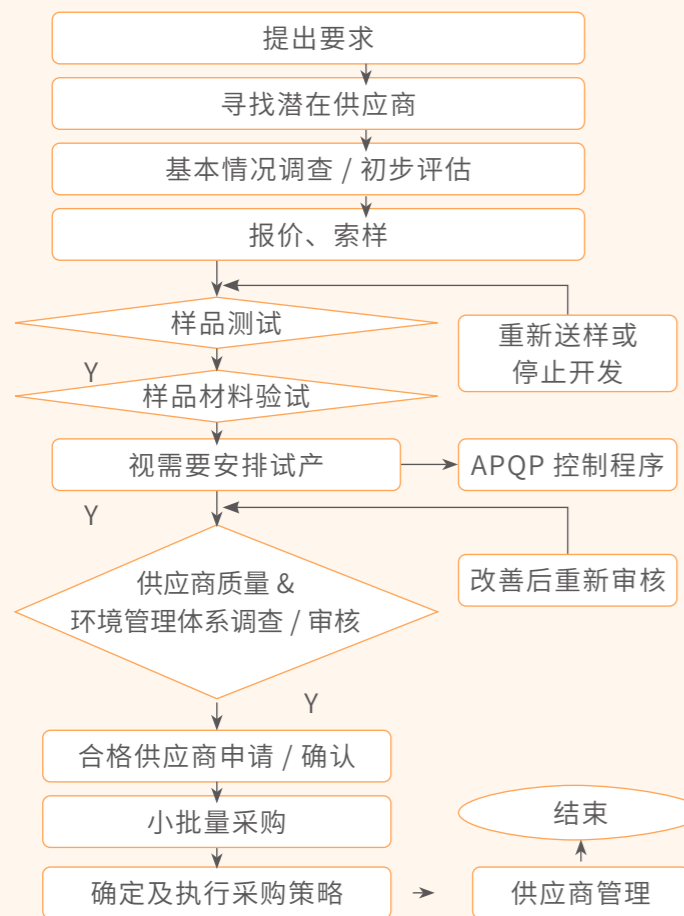
生产设备部

负责组织相关部门对能源绩效有重大影响的能源服务、设备和产品等供应商进行评价和分析。

负责收集和汇总能源服务、能源产品和能源设备的信息，便于与相关供应商进行沟通。

负责对相关的能源服务类供应商进行验收或效果的评价。

供应商选择及评价管理流程



为推动供应商诚信经营、履行社会责任，公司要求供应商签署《供应商行为准则》《环境协议》《不强迫劳动、不使用童工声明书》并进行严格遵守，共同打造可持续供应链。

公司供应商准则关注要点

环境管理	职业健康与安全管理	劳工与人权	公司治理
环境保护、废弃物管理、危险物质、气候变化、水资源、生物多样性	严格遵守法律法规，不断完善职业健康与安全管理体系，提升安全保障和管理水平	尊重人权、禁止童工、禁止强迫或强制劳动、禁止驱逐、禁止差别对待、工作时间、薪酬与福利、结社自由	廉洁诚信、公平竞争、避免利益冲突、知识产权和机密保护、冲突矿产、社会责任、产品质量、举报机制、风险管理、信息披露

案例 公司组织供应商开展产品问题沟通交流会，持续强化供应链管理

2024年8月，公司组织供应商就问题阀门进行沟通交流，会上公司反馈了各车间集中整理的产品使用过程中的故障问题，供应商提供了后续问题处理负责人的联系方式和其他配套解决工具的试用，并针对阀门的使用环境进行了进一步沟通。公司采购部要求供应商提供深入技术指导并形成定期来访机制，包括但不限于售后、技术指导等。

通过供应商产品问题沟通交流会的召开，帮助公司直面问题、剖析原因，优化产品质量，增进供需理解，完善管理策略，提升供应商管理水平。



供应商问题沟通交流会现场

关键绩效与成果

截至报告期末，公司的供应商数量为 **946** 家，广泛分布于 中国、美洲、非洲、东南亚等地区。2024年，公司供应商新增 **112** 家；公司全部供应商中签署《供应商行为准则》的供应商合计 **435** 家，覆盖率 **45.98%**。



| 供应商 ESG 管理

在可持续发展理念与 ESG 工作持续深化的背景下，公司将目光聚焦于整个供应链的环境与社会影响。近年来，公司制定了《负责任矿产资源供应链的尽责管理政策》，并选取关键原辅料供应商开展 ESG 问卷调查，精准评估各供应商在 ESG 方面的建设成效与水平，有力推动 ESG 理念沿价值链传导，带动整个价值链迈向可持续发展之路。展望未来，公司会持续发力，深入开展供应商 ESG 审核，不断创新并丰富审核形式，逐步拓宽审核范围，全方位筑牢可持续发展根基。

为了带动当地就业，促进当地经济发展，公司坚持贯彻本地化采购，具体情况如下：

公司本地化采购情况

工厂所在地	境内	印尼	津巴布韦	阿根廷
本地化采购率	100%	34.65%	40.56%	82.67%



关键绩效与成果

报告期内，接受 ESG 审核的供应商占比约为 **4.33%**，《供应商 ESG 评估调查问卷》包含 **33** 个问题，涵盖：环境管理、能源管理、碳排放管理、废弃物管理、供应商管理、人权保障、童工及强迫劳动、职业健康与安全、员工培训与发展、商业道德、内部控制、ESG 管理等议题。

| 社区参与，履行社会责任

在盛新锂能的发展历程中，社区支持始终是稳健运营的关键支撑。公司持续优化海外子公司社区参与机制，将其作为 ESG 建设的重中之重。公司严格遵循当地政策，搭建完善的社区关系管理体系，积极推行本地雇佣策略，为当地居民创造就业岗位。同时，大力开展各类捐赠活动，为教育、医疗等领域注入活力，全方位维护与社区在社会、文化、经济等层面的良好关系，推动企业与社会协同共进。

| 社区关系管理

在总部的大力支持下，公司各下属公司充分发挥主观能动性，结合当地实际情况，因地制宜建立了社区关系管理机制，并开展形式多样的社区关系管理活动，助力社区全方位提升与进步，为社区的繁荣发展贡献力量。具体情况如下：

公司各主体社区关系管理机制

主体	社区关系管理机制
致远锂业	与所在地市、镇、村、园区各部门均建立联系，主动参与社区发展的各项行动项目，在基础设施建设、公共服务提升等方面发力。
遂宁盛新	在四川射洪经济开发区管理委员会的统筹下，与当地社区建立紧密联系，主动投身各类支持社区发展的行动项目，在教育、民生、环境改善等多领域发力。
盛威锂业	搭建市 / 区、街道 / 乡镇、村社的三级常态化沟通联络机制，充分整合内部党、工、妇、青等力量，形成社区服务合力。以自发组织或响应上级号召的形式，积极投身各类社区发展行动项目。
印尼盛拓	通过所在青山园区 ESG 委员会的统筹下与当地社区建立联系，参与支持社区发展的各类行动项目，组织以植树、清洁卫生、知识宣传为主题的相关社区活动。
奥伊诺矿业	进行实地走访调研，组建外围协调小组，参与支持、协调当地就业、扶贫等民生建设，及时化解矛盾并开展相关活动。
津巴布韦 Max Mind	主张协调和开放的关系，每月召开会议，聚焦社区问题，共同商讨解决方案。作为矿业商会和协会成员，主动参与活动，并组建社区联络团队，密切联系社区领导，与当地社区的工会、妇女协会、青年团体和残疾人协会等组织合作开展各类支持社区发展的行动项目，助力社区发展。
阿根廷 SDLA	特别聘请经验丰富、沟通能力出色的专职社区关系负责人，与当地社区矿山监管机构矿业秘书处高效对接。不仅按时配合组织每月社区工作会议，还在每年年底精心撰写并递交详尽的社区工作报告，在其大力支持下，全面开展各类助力社区发展的行动项目。

帮助社区发展

公司积极践行社会责任，在全球各地开展丰富多元的社区发展项目。公司着眼基础设施建设，改善居民生活条件；聚焦教育培训，提升人才素养；助力文化体育事业，丰富精神生活；投身生态环保，守护绿色家园；开展扶贫济困，关爱弱势群体；推动医疗卫生与经济发展，全方位持续造福所在社区。

盛新锂能全球社区发展项目部分案例

中国

- ◆ 赞助 100 万元建设牦牛产业体验区
- ◆ 改善绵竹市汉旺镇基础设施建设《汉王广场》，捐赠人民币 80,000 元
- ◆ 开展世界环境日宣传教育培训
- ◆ 赞助果树梨花节活动
- ◆ 支持德阳市体育局举办龙舟赛
- ◆ 组织参加射洪市职工运动会篮球联赛
- ◆ 赞助成都市第十五届运动会 20,000 元
- ◆ 与射洪消防大队开展高温慰问活动
- ◆ 开展“锂想与花儿 - 系列之世界环境日
- ◆ 开展“大手牵小手，共护母亲河”活动
- ◆ 开展生物多样性保护活动
- ◆ 开展食堂消防安全学习及演练
- ◆ 向绵竹市汉旺镇祥柳村村民委员会捐赠人民币 60,000 元
- ◆ 开展 2024 年金秋助学
- ◆ 捐赠射洪锂电学院重病女孩 20,000 元
- ◆ 赞助老年协会的重阳节活动
- ◆ 为地方提供就业支持
- ◆ 地企共建，优先使用当地车队运输和劳务工、采购当地原材料
- ◆ 捐赠抗洪物资



致远锂业捐赠汉旺镇基础设施建设《汉王广场》捐赠仪式现场

印度尼西亚

- ◆ 为 625 名宝霍多皮区贫困居民提供食品包和每人 500,000 印尼盾的现金
- ◆ 参与 HIV 宣传活动
- ◆ 组织员工参与纪念世界水日
- ◆ 与 IMIP 园区、莫罗瓦利县环境保护局联合举办环境清洁活动
- ◆ 参与园区组织的宝霍多皮生态印花产品创新项目



印尼盛拓与 IMIP 组织、莫罗瓦利县环境保护局联合举办环境清洁活动

津巴布韦

- ◆ 在进行勘探钻探的地区修建基础道路
- ◆ 向当地小学中学捐赠体育器材
- ◆ 向当地居民捐赠 30 吨玉米
- ◆ 圣诞节前捐赠食品大礼包
- ◆ 组织开展植树活动



津巴布韦 Max Mind 开展植树活动

案例 Max Mind 公司荣获津巴布韦国家级 ESG 奖项，不断深化对创新 ESG 解决方案的研究与实践

2024 年 11 月，在津巴布韦首都哈拉雷国际会议中心举行的 2024 年度国家 ESG 及负责任商业成就颁奖典礼上，盛新锂能子公司 Max Mind 荣获“可持续发展与包容性发展”奖项。颁奖典礼上，主办方特别强调了 Max Mind 公司的杰出贡献——公司通过实施社区抗旱救援计划，有效援助了 600 户深受旱灾侵袭的家庭，同时精心构建了四座“社区爱心菜园”，并顺利在布赫拉启动了穆库布社区诊所 (Mukubu Community Clinic)。

这一荣誉不仅深刻凸显了公司在推动可持续发展方面的显著成就，更彰显了公司对联合国可持续发展目标 (SDGs) 的坚定信念与积极践行，明确昭示了公司战略与全球可持续发展趋势的紧密契合。同时，也强有力地证明了 Max Mind 公司在创造经济价值的同时，始终坚守着提升社会福祉与环境保护的庄严承诺。



津巴布韦“可持续发展与包容性发展”奖牌及证书



关键绩效与成果

报告期内，
印尼盛拓本地雇佣率达

93%

津巴布韦 Max Mind 本地雇佣率达

86%

阿根廷 SESA 本地雇佣率达

74%





03

筑牢运营根基 秉承合规经营促发展

章节内容：

三会运转，规范治理结构	71
投关管理，建立沟通渠道	76
风险合规，确保内部控制	78

商业道德，开展诚信合作	82
两化融合，提高运营效率	85



盛新锂能通过优化治理结构、强化沟通机制、完善风险管控、坚守商业道德以及推进数字化转型，全方位夯实企业治理根基，保障稳健前行。本章节聚焦于公司如何在三会规范运作、投关有效管理、风险合规把控、商业诚信践行以及数字化建设赋能降本增效等关键领域精准发力，以实现治理效能的全面提升。这些努力对于增强公司决策的科学性与透明度、增进与投资者的互信、筑牢风险防线、塑造良好企业形象以及借助科技手段提升运营效率，均具有深远且关键的意义，为公司的高质量发展筑牢根基。

响应的实质性议题：

- ◆ 公司治理
- ◆ 董事会建设
- ◆ 守法合规
- ◆ 商业道德
- ◆ 信息安全

响应的联合国可持续发展目标（SDGs）：



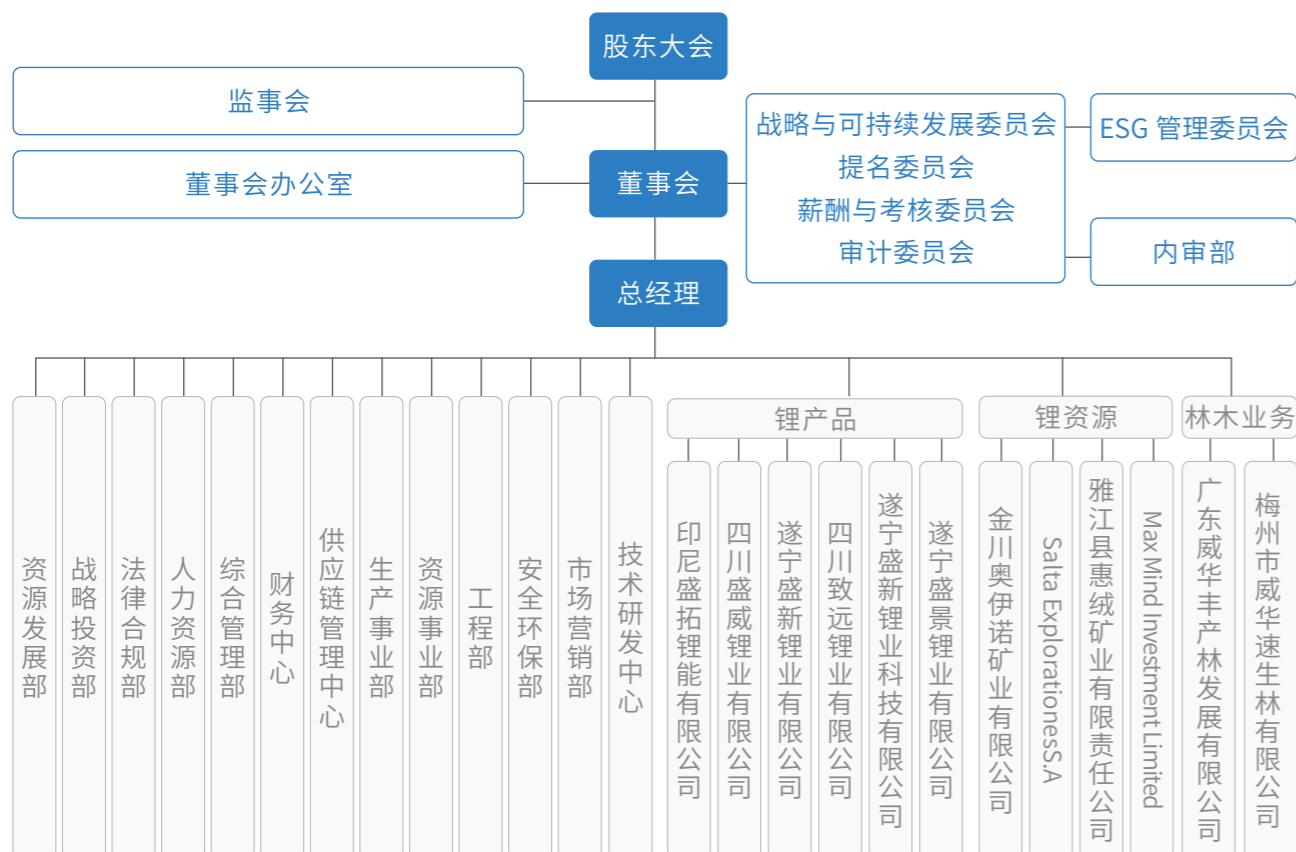
三会运转，规范治理结构

盛新锂能致力于构建高效且规范的治理结构，以确保决策的科学性与透明度，推动了企业可持续发展，完善了公司的治理架构、规范了三会运作以及建设了多元化的董事会，通过优化治理机制，提升公司治理水平，增强企业竞争力与抗风险能力，为股东、员工及社会创造更大价值。

治理架构

盛新锂能严格遵守《中华人民共和国公司法》《中华人民共和国证券法》《上市公司治理准则》《深圳证券交易所股票上市规则》《深圳证券交易所上市公司自律监管指引第 1 号——主板上市公司规范运作》等法律法规以及《公司章程》的相关规定，持续完善公司治理结构，明确划分权力、决策、监督和执行机构的职责，形成了各司其职、相互制衡的高效治理模式。在此基础上，公司实现了日常经营的科学决策与协调运作，不断优化治理制度，为公司的稳健发展和可持续经营提供坚实保障。

盛新锂能组织架构图



三会运作

盛新锂能注重优化股东大会、董事会、监事会的职能分工，确保其分别有效行使决策权、执行权和监督权，提升“三会”的独立运作能力和相互制衡水平，为公司治理的高效性和规范性提供坚实保障。

盛新锂能董事会、监事会和股东大会近 4 年会议召开次数以及议案通过次数

会议类别		2021 年	2022 年	2023 年	2024 年
董事会	会议次数	18	11	12	8
	议案数	68	92	71	50
监事会	会议次数	10	8	10	7
	议案数	24	41	30	23
股东大会	会议次数	9	6	4	3
	议案数	33	48	31	27

关键绩效与成果

报告期内，公司现有董事 **9** 名

监事 **3** 名

职工监事 **1** 名

多元化董事会建设

盛新锂能高度重视公司治理与董事会建设，严格遵守《中华人民共和国公司法》《中华人民共和国证券法》《上市公司治理准则》《深圳证券交易所股票上市规则》等法律法规，以及《公司章程》《董事会议事规则》等公司制度，通过优化董事会的多元化结构，在董事选拔过程中综合考虑性别、年龄分布、任期、专业背景等多方面因素，确保董事会成员具备丰富的背景和专业能力。同时，公司修订了《董事会议事规则》《独立董事制度》等制度规则，明确要求独立董事在董事会中的占比不低于三分之一，并规定独立董事须具备五年以上法律、会计、经济或其他相关领域的专业工作经验，且原则上最多在三家境内上市公司担任独立董事，以保障其能够充分履行职责。报告期内，董事会全体成员恪尽职守、勤勉尽责，充分发挥自身丰富经验和专业知识，行使专门指导及监督权力，为规范公司运作、加强公司内部控制、完善公司制度建设发挥了重要作用，夯实了公司治理的根基。

盛新锂能董事会成员角色与分工

董事会成员	多元化	独立性		专业性				
	性别	独立董事	兼任管理层职务	专业背景	战略委员会	审计委员会	薪酬与考核委员会	提名委员会
周祎	男	否	否	工学、工商管理	是	是	否	否
邓伟军	男	否	总经理	法学	是	否	否	是
方轶	男	否	常务副总经理	国际经济	否	否	是	否
姚婧	女	否	副总经理	商学	否	否	否	否
李凯	男	否	否	工学	否	否	否	否
李黔	男	否	否	经济学、工商管理	否	否	否	否
周毅	女	是	否	会计学、税务	否	是，注册会计师	是	否
黄礼登	男	是	否	法学	否	否	是	是
马涛	男	是	否	金融	是	是	否	是

董事会监督

盛新锂能董事会下设 4 个专业委员会，分别是战略与可持续发展委员会、审计委员会、提名委员会以及薪酬与考核委员会，制定并实施《董事会战略与可持续发展委员会工作细则》《董事会审计委员会工作细则》《董事会提名委员会工作细则》《董事会薪酬与考核委员会工作细则》，明确了公司战略、审计、选拔和薪酬监督与管理。

在战略监督方面

盛新锂能为适应公司战略发展需要，增强公司核心竞争力与可持续发展，确定公司发展规划，健全投资决策程序，加强决策科学性，提高重大投资决策的效益和决策的质量，完善公司治理结构，公司在董事会下设立战略与可持续发展委员会，制定并实施了《董事会战略与可持续发展委员会工作细则》，战略与可持续发展委员会实施战略监督的方法如下：

明确人员与职责

- 战略与可持续发展委员会成员由公司 3 名董事组成；
- 战略与可持续发展委员会下设投资评审小组、ESG 管理委员会；
- 战略与可持续发展委员会行使对公司长期发展战略规划进行研究并提出建议，对公司的可持续发展（ESG）战略规划、预期目标、政策方针进行研究并提出建议等职责。

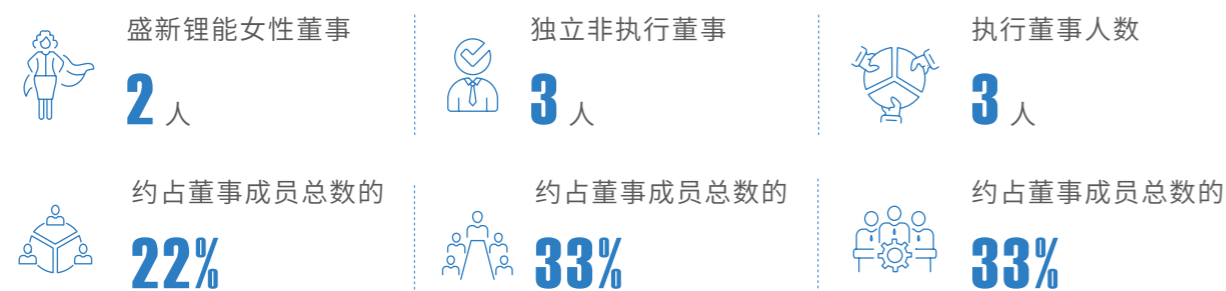
明确决策程序

- 投资评审小组负责做好战略与可持续发展委员会决策的前期准备工作，收集并审核公司有关方面提供的资料；
- 战略与可持续发展委员会根据投资评审小组的提案召开会议，进行讨论，将讨论结果提交董事会，同时反馈给投资评审小组。

在内外审计监督方面

盛新锂能通过审计委员会加强对公司财务报告的真实性和合规性监督，定期审查内部审计报告，确保公司内部控制制度的有效执行。同时，审计委员会负责与外部审计机构沟通协调，监督外部审计工作的独立性和客观性，及时发现和纠正财务管理和内部控制中的问题，防范财务风险，保障公司资产安全和股东利益。

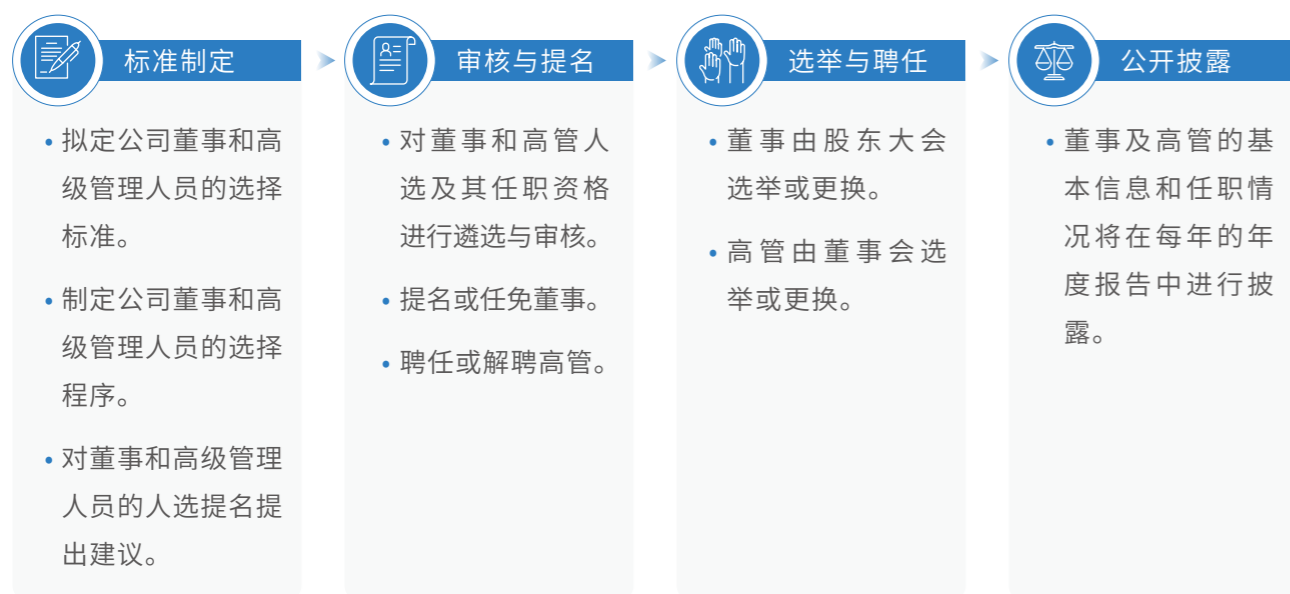
关键绩效与成果



在选拔监督方面

盛新锂能通过提名委员会严格把控董事和高级管理人员的选拔流程，综合考虑候选人的专业背景、管理经验、职业操守等因素，根据标准进行审核与提名，审核通过后进行选举聘任，并进行公开披露。

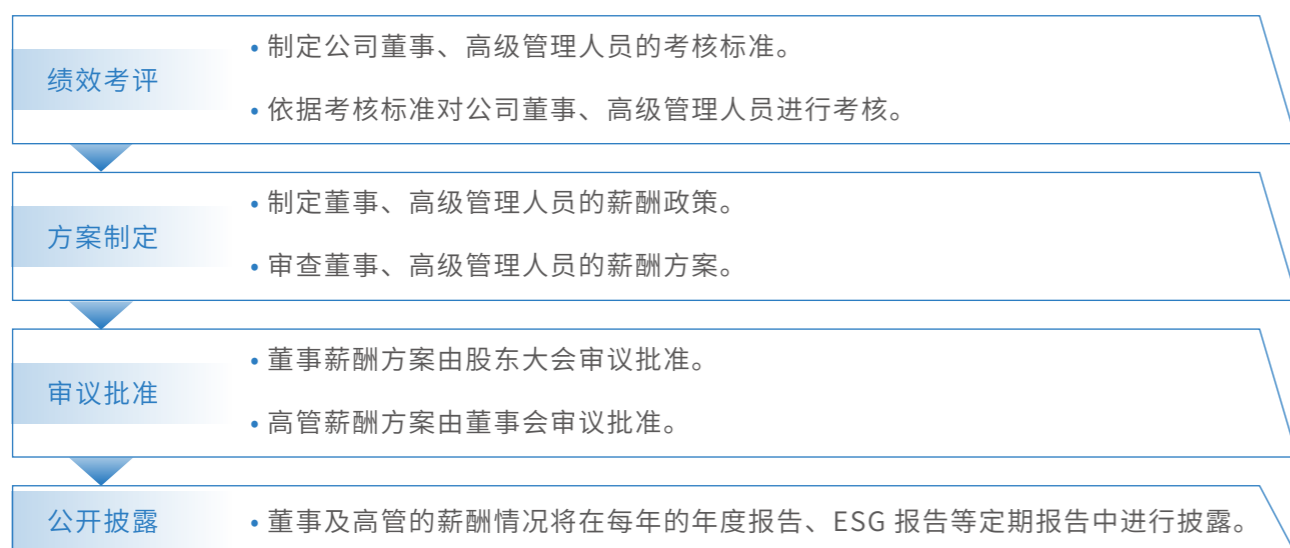
董事和高级管理人员选拔流程



在薪酬监督方面

盛新锂能通过薪酬与考核委员会制定科学合理的薪酬体系，根据公司经营目标和业绩指标，对董事、高级管理人员的薪酬进行考核与调整，根据绩效考评结果，通过方案制定进行审议批准，最终进行公开披露。

董事和高级管理人员薪酬决策流程



投关管理，建立沟通渠道

盛新锂能致力于通过有效的投资者关系管理，保护中小投资者权益，并加强与投资者的交流，以提升公司治理水平和企业整体价值。公司完善了投资者关系管理、中小投资者保护和投资者交流方面的具体措施，促进了公司与投资者之间的良性互动，为公司的长期发展奠定坚实基础。

投资者关系管理

盛新锂能严格遵守《中华人民共和国公司法》《中华人民共和国证券法》《上市公司投资者关系管理工作指引》《深圳证券交易所股票上市规则》《深圳证券交易所上市公司自律监管指引第 1 号——主板上市公司规范运作》等有关国家法律、行政法规、部门规章、规范性文件及《公司章程》的规定，制定了《投资者关系管理制度》，明确了投资者关系管理的基本原则，完善了投资者投诉渠道以及处理机制，旨在规范公司投资者关系管理工作，提升公司治理水平，保护投资者合法权益。

基本原则

盛新锂能对于投资者关系管理有四项基本原则，分别为合规性、平等性、主动性和诚实守信原则，确保在与投资者及潜在投资者的沟通中，依法依规、公平公正、积极主动且诚实守信，从而提升公司治理水平，增强投资者对公司的了解和认同，保护投资者合法权益，实现尊重、回报和保护投资者的目标。

公司投资者关系管理的四大原则



投诉处理方式

盛新锂能完善了投资者投诉渠道，明确了投资者投诉处理流程，确保投资者诉求能够得到及时、有效地回应，切实保护投资者的合法权益。

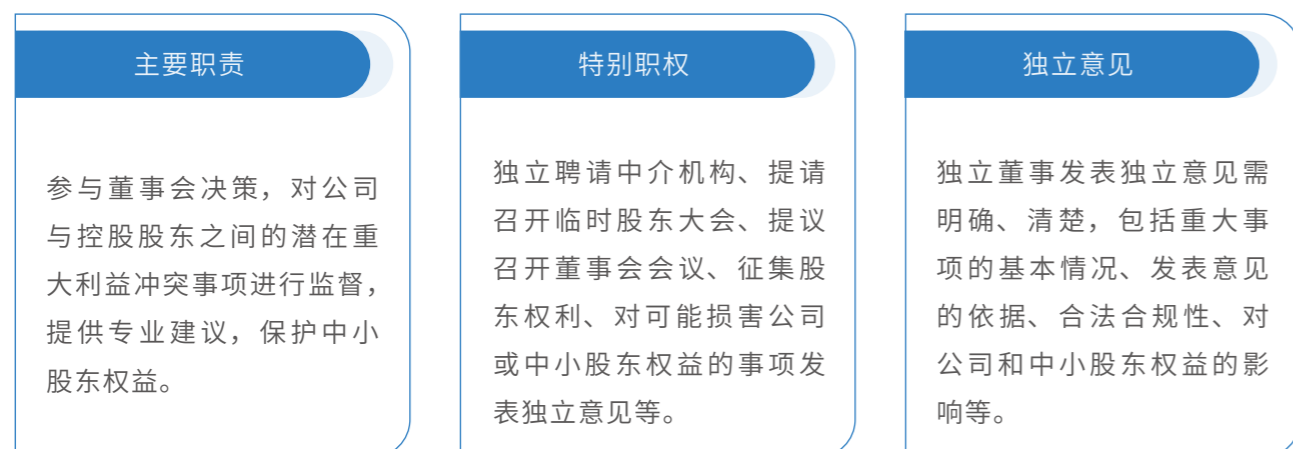
公司投资者投诉处理流程



中小投资者保护

盛新锂能严格遵守《中华人民共和国公司法》《上市公司独立董事管理办法》《深圳证券交易所股票上市规则》《深圳证券交易所上市公司自律监管指引第1号——主板上市公司规范运作》等国家法律法规及《公司章程》的规定，制定了《独立董事制度》，明确了独立董事监督管理职责，通过召开专门会议对影响中小股东权益的事项发表独立意见，推动董事会决策契合公司整体利益，有效保护中小股东合法权益。

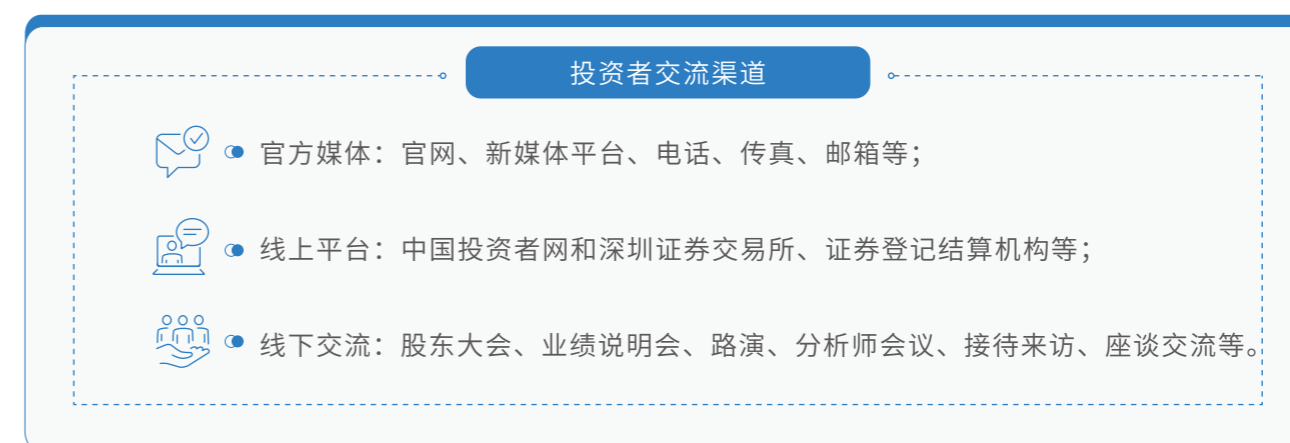
公司独立董事的职责与特别职权



投资者交流

盛新锂能始终秉持着对投资者负责的态度，高度重视投资者的声音，积极主动地广泛听取投资者的意见和建议，并通过多种渠道提前向投资者征集问题，确保投资者能够充分表达自己的关切和期望。报告期内，公司共举办了2场网上业绩说明会，公司管理层通过与投资者进行深入的沟通和交流，详细介绍了公司的经营状况、财务表现以及未来的发展规划。同时，公司针对投资者提出的问题，进行了认真、详尽地解答，增强了投资者对公司发展的信心，进一步提升了公司与投资者之间的信任和互动。

投资者交流渠道



风险合规，确保内部控制

盛新锂能为了确保公司运营的合法合规性，降低经营风险，并提升公司治理水平，致力于完善内部控制体系，加强内部审计工作，开展合规培训。公司通过内部控制、内部审计和合规培训方面的具体措施和成效，保证了经营管理合法合规、资产安全、财务报告及相关信息真实完整，提高了经营效率和效果，促进实现发展战略。

内部控制

盛新锂能严格遵守《中华人民共和国公司法》《中华人民共和国证券法》《企业内部控制基本规范》《深圳证券交易所上市公司自律监管指引第1号——主板上市公司规范运作》等国家法律法规，制定了《内部控制体系及内控评价流程》，针对各个业务环节制定了相应的内部控制制度，明确了内控评价流程，确保公司运营的规范性和有效性。

内部审计

盛新锂能依据《中华人民共和国审计法》《企业内部控制基本规范》等有关法律法规和《公司章程》等规定，结合公司实际情况，制定了《内部审计制度》，加强公司的内部审计工作职责和权限，规范审计工作程序，明确奖惩措施，确保公司内部控制制度和风险管理的有效性，保障财务信息的真实性和完整性，以及提高经营活动的效率和效果，推动公司稳健发展。



公司内部审计工作程序

公司内部审计工作程序

- 1 审计计划：内审部拟定审计项目计划，报董事会审计委员会批准后实施。
- 2 审计方案：根据被审公司具体情况，制定审计工作方案。
- 3 实施审计：审计人员通过审查会计凭证、账簿、报表等进行审计，并取得证明材料。
- 4 审计报告：审计小组提交审计报告，征求被审公司（部门）意见。
- 5 审计结论和决定：被审公司应按审计意见书或审计结论和决定及时作出处理。
- 6 后续审计：对重要的审计项目，实行后续审计，检查审计意见和决定的执行情况。

公司内审奖惩措施

奖励	处罚
对执行本制度工作成绩显著的部门和个人，内审部可以提出给予表扬或奖励的建议。	对违反本制度的行为，公司根据情节轻重给予处分、经济处罚、解除劳动关系，或提请有关部门进行处理。

内审活动

报告期内，盛新锂能开展了内部审计活动，覆盖了重大投资项目、运营、采购 / 销售以及关键人员离任和任前廉洁审查，确保公司各项业务流程的合规性，预防和发现潜在的舞弊行为，提升公司治理水平，保障公司资产安全，促进企业的稳健经营和可持续发展。

公司内部审计活动

	· 关注点 ·	· 重点事项 ·
重大投资项目	项目建设过程的合规性	设备采购和工程建设等重大采购业务中存在的舞弊风险
运营专项	子公司日常经营管理的合规性	零星工程和资产处置等关键业务中存在的舞弊风险
采购 / 销售专项	采购 / 销售业务的合规性	采购比价和销售定价等关键业务中存在的舞弊风险
关键人员离任审计和任前廉洁审查	相关人员在关键岗位任职期间的行为合规性	是否存在违反公司廉洁从业规定的行为，是否存在舞弊行为

合规培训

盛新锂能注重员工合规培训，报告期内开展了新公司法、证券新规以及合规管理等培训，确保公司运营的合法性、合规性以及提高公司整体的治理水平。

新公司法培训

2024年5月，盛新锂能为强化员工对新修订的《中华人民共和国公司法》主要内容的理解，筑牢依法治企根基、增强依法治企能力。本次培训围绕新《公司法》的修订主线，结合上市公司治理体系，从《公司法》修订的历史沿革、修订的核心内容、主要变化和修订后对公司的影响等方面重点展开，多维度、全方位讲解了公司资本制度、公司法人治理、股权转让、股东权利保护、董监高任职与责任等相关知识，帮助大家理解新《公司法》的核心内容及立法精神，深入浅出地将法治思维全面融入公司治理，积极营造全员学法、懂法、普法、用法的良好氛围。通过培训，帮助员工全面掌握新法规对公司运营的指导意义和合规要求，从而推动公司治理水平的持续提升和合规经营的深化落实。



公司新公司法培训

证券新规培训

盛新锂能为加强员工对最新证券法规有深刻理解，开展了证券新规培训，解读包括信息披露、公司治理、现金分红监管等关键内容，详细讨论了退市、减持、财务造假惩罚等新规对公司运营提出的最新要求以及带来的潜在影响。



公司证券新规培训

合规管理培训

盛新锂能每年都对各职能部门、各下属子公司开展合规管理培训，强化员工对合规重要性的认识，推广合规的价值理念，制定良好的依法合规文化发展氛围。通过案例分析，合规管理培训展示了不合规行为可能带来的风险和后果，并探讨了如何通过有效的合规管理来降低这些风险。

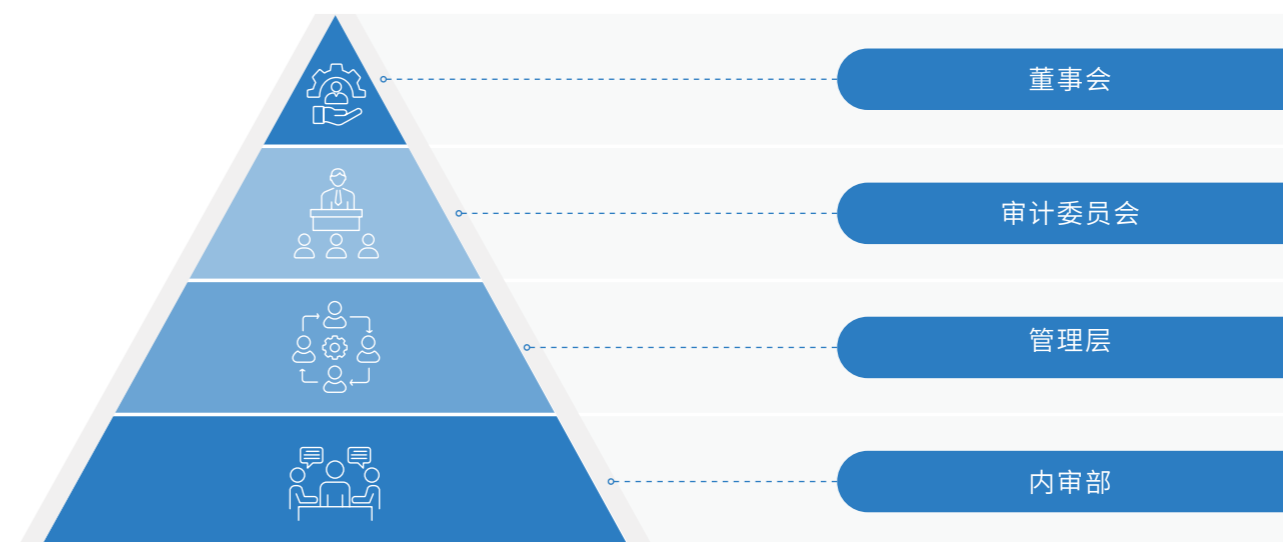
商业道德，开展诚信合作

盛新锂能致力于营造公平、透明、诚信的商业环境，以维护公司及所有利益相关者的合法权益，推动企业的可持续发展。公司通过在反贪腐治理和反不正当竞争方面的具体措施和成效，有效防范商业风险，提升企业形象，促进市场的公平竞争，为公司的长期稳定发展奠定坚实基础。

反贪腐治理

盛新锂能严格遵守《中华人民共和国刑法》《企业内部控制基本规范》等国家法律法规，遵循《公司章程》的规定执行，制定了《反贿赂反腐败反舞弊与举报管理制度》《反贿赂反腐败反舞弊声明》《针对供应商的反腐败政策》，确保公司运营的合规性，明确了公司内部对于预防和处理贿赂、腐败和舞弊行为的职责分配、预防措施、举报方式以及保护举报人的相关规定，降低这些不当行为发生的风险，提高公司治理水平，保护投资者和利益相关者的权益。

公司反贿赂、反腐败和反舞弊行为的职责划分



- ▷ 董事会**
 督促管理层建立反贿赂、反腐败、反舞弊文化和内部控制体系。
- ▷ 审计委员会**
 领导机构，指导和监督反贿赂、反腐败、反舞弊工作。
- ▷ 管理层**
 建立、健全并有效实施内部控制，降低贿赂、腐败和舞弊行为发生的机会。
- ▷ 内审部**
 常设机构，负责实施反贿赂、反腐败、反舞弊工作。

公司反贿赂、反腐败和反舞弊行为的预防措施



高层承诺

董事、监事和中高层管理人员签署《廉洁“八禁”承诺书》。



培训

对员工进行反贿赂、反腐败、反舞弊培训。



审查

对拟升重要岗位的人员进行任前廉洁审查。



信息公开


将倡导廉洁守法和诚信道德的信息告知利益相关方。




举报鼓励

鼓励全体员工对不当行为进行实名或匿名举报。

举报方式




● 举报邮箱：cxinia@cxlithium.com




● 举报地址：深圳市福田区华富街道莲花一村社区皇岗路 5001 号深业上城 A 座 56 楼盛新锂能内审部

反腐败供应商

盛新锂能通过《针对供应商的反腐败政策》《供应商诚信廉洁承诺书》等制度，明确了与供应商之间的合作必须基于公平、公正、廉洁、诚信的原则。供应商需承诺遵守法律法规，反对腐败，支持公司的诚信廉洁建设，并在业务往来中坚持诚信原则。该政策和承诺书明确指出违反承诺的供应商将面临严重的违约责任，包括取消资格、终止合同、支付违约金和赔偿损失，维护了公司的合法权益，确保业务的透明和公正，促进与供应商建立长期稳定的合作关系。


关键绩效与成果




报告期内，盛新锂能供应商反腐败合同签约率为

50.21%


反不正当竞争

盛新锂能严格遵守《中华人民共和国刑法》《中华人民共和国反不正当竞争法》《企业内部控制基本规范》等国家法律法规，遵循《公司章程》的规定执行，制定了《反垄断管理制度》《公平竞争管理制度》《保密制度》等制度，明确指出不正当竞争行为类型，确保公司在运营过程中符合法律法规要求，防止垄断行为，促进公平竞争，维护市场秩序和公司声誉。


不正当竞争行为类型


混淆行为


禁止未经允许使用与他人有一定影响的商品名称、包装、装潢等相同或近似的标识，以及其他足以引人误认为是他人商品或与他人存在特定联系的行为。


虚假宣传

禁止对公司商品的性能、功能、质量等作虚假或引人误解的商业宣传，不得通过组织虚假交易等方式帮助其他公司进行虚假宣传。


侵犯商业秘密

禁止以不正当手段获取、披露、使用或允许他人使用权利人的商业秘密，以及教唆、引诱、帮助他人违反保密义务。


传播虚假信息

禁止编造、传播虚假信息或误导性信息，损害竞争对手的商业信誉、商品声誉。

两化融合，提高运营效率

为促进企业内部流程运转、员工交流、提升对外客户及供应商管理效率，并使新一代人工智能、大数据等信息技术与业务服务及产品深度融合，盛新锂能积极推进企业内部数字化建设与信息安全管理，为公司的稳定发展和市场竞争力的提升提供有力支持。

信息化与数字化建设

盛新锂能一直致力于投资数字化建设发展，将先进的技术应用于锂电池制造过程中。通过进一步搭建企业资源规划（ERP）、供应商关系管理（SRM）、客户关系管理（CRM）、制造执行系统（MES）、仓库管理系统（WMS）和商业智能（BI）等关键系统，公司达成了第三期数字化建设目标，实现了从设备自动化到仓储自动化的全面提升，同时极大提高了工厂、原材料采购及入库、财务会计等事项的处理效率。

基于集团业务的持续发展与产业协同需求，集团对内部管理的精细化、规范化以及信息化的需求日益迫切。盛新锂能着力于构建一个实时、精确、全面展现公司运营状况的平台，实现事前预警、事中管控、事后分析，从结果导向转变为过程导向，具备强大分析、查询功能的系统，从而全面提升公司的核心竞争力和市场适应能力。

数字化建设成果及规划



信息安全与隐私保护制度

盛新锂能严格遵循《中华人民共和国保守国家秘密法》《中华人民共和国网络安全法》《中华人民共和国个人信息保护法》等国家法律法规，结合公司实际情况，制定了《信息安全管理制度》《计算机安全管理办法》《机房系统安全管理办法》《信息化建设管理办法》《客户信息保密管理制度》等相关制度，建立了健全的信息安全管理机制，不断完善并强化隐私保护体系，确保公司的信息资产得到妥善保护，业务运作的安全性和连续性得到保障，同时维护了客户与员工的隐私权和公司的声誉。

企业在日常经营中，可能会频繁涉及操作、使用、交换与保管员工隐私信息等环节，若管理不善可能导致信息泄露，进而影响企业信誉和造成经济损失，因此建立严谨、规范的员工个人隐私信息保密管理制度已成为现代企业治理的必修课。为此，公司根据有关法律法规和政策规定，结合公司实际情况，制定了《员工个人隐私保密管理制度》，明确了隐私范围、要求、责任、措施和违规后果。

公司信息安全管理措施



结篇

ESG 绩效

环境类绩效

指标		单位	2023 年	2024 年
废气	氮氧化物	吨	19.22	20.82
	颗粒物	吨	6.98	8.67
	二氧化硫	吨	5.62	9.17
废水	生活污水	立方米	24,641	110,537
	化学需氧量	吨	4.85*10 ⁻⁴	0.08
	氨氮	吨	5.84*10 ⁻⁵	5.37*10 ⁻⁴
	总磷	吨	1.00*10 ⁻⁵	6.15*10 ⁻⁵
	废水排放总量	吨	121,037	357,590
一般固体废物	锂渣	吨	554,368.34	816,247.84
	尾砂、废石	吨	/	1,839,624.32
	废口袋	吨	1,484.05	799.45
	电解炉渣	吨	17.58	19.59
	石墨电极	吨	13.56	13.20
危险废弃物	废油	吨	60.13	35.67
	废保温棉	吨	87.94	10.52
	废玻璃	吨	22.95	8.54
	油漆废物	吨	4.11	4.38
	废油桶	吨	7.17	24.58
	废催化剂	吨	31.84	37.86
	含油废物	吨	0.68	123.92

指标		单位	2023 年	2024 年
危险废弃物	废白油	吨	0.70	0.34
	熔融炉渣	吨	0.09	0.08
	除硼树脂再生废液	吨	/	11.90
	实验室废液	吨	0.19	0.37
无害废弃物	产生总量	吨	555,883.53	2,656,704.40
	回收利用量	吨	252,620.90	309,208.90
	处理量 - 填埋	吨	360	689
	处理量 - 焚烧	吨	2	4.32
	处理量 - 其他	吨	302,900.63	2,346,802.18
有害废弃物	产生总量	吨	215.79	260.35
	回收利用量	吨	80.18	21.30
	处理量 - 填埋	吨	0.08	0.50
	处理量 - 焚烧	吨	5	8.31
	处理量 - 其他	吨	130.54	230.24
能源消耗	天然气	立方米	73,551,192	86,102,927
	柴油	升	6,714,100	10,040,111
	汽油	升	41,943.60	56,359
	外购电力	千瓦时	345,819,967	412,149,050
	太阳能发电	千瓦时	36,000	36,000
	可再生能源	万千瓦时	/	/
	综合能源消耗量	万吨标准煤	7.96	9.90
水资源消耗	总耗水量	吨	3,145,835	5,285,421
	市政购水	立方米	1,072,659	924,505
	地表水	立方米	378,940	1,139,034

社会类绩效

指标	单位	2023 年	2024 年	
水资源消耗	地下水	立方米	708,728	758,179
	总取水量	吨	2,160,327	2,821,718
	水回用量	吨	985,508	2,463,703
温室气体排放	范围一	吨二氧化碳当量	152,544.11	198,030.92
	范围二（基于位置）	吨二氧化碳当量	135,653.52	104,251.8
	范围二（基于市场）	吨二氧化碳当量	67,051.31	30,613.33
	范围三（运输）	吨二氧化碳当量	23,190.23	75,271.84
	范围三（使用产品）	吨二氧化碳当量	236,889.65	197,420.97
	经量化的总量（基于位置）	吨二氧化碳当量	548,278.22	574,975.55
	经量化的总量（基于市场）	吨二氧化碳当量	479,676.00	501,337.07
其他	ISO9001 认证子公司数	家	3	3
	IATF16949 认证子公司数	家	2	2
	ISO14001 认证子公司数	家	3	3
	ISO45001 认证子公司数	家	3	3
	ISO50001 认证子公司数	家	3	3

注：

- 2023 年废弃物数据仅覆盖致远锂业、遂宁盛新、盛威锂业；
- 2024 年数据覆盖盛新锂能、致远锂业、遂宁盛新、盛新科技、盛景锂业、盛威锂业、印尼盛拓、奥伊诺矿业、津巴布韦萨比星、阿根廷 SDLA，由于产品类型和生产工艺差异性，部分数据仅涉及部分子公司；
- 温室气体排放数据中，由于核查的特殊性，2023 年核查的是 2022 年的实际数据，2024 年核查的是 2023 年的实际数据；2022 年的数据包括致远锂业、遂宁盛新、盛威锂业，2023 年数据包括致远锂业、遂宁盛新、盛威锂业和奥伊诺矿业；
- ISO9001、ISO14001、ISO45001 最早于 2019 年建立并认证通过，IATF16949 最早于 2021 年建立并认证通过，ISO50001 于 2023 年建立并认证通过。

指标	单位	2022 年	2023 年	2024 年	备注	
新入职员工	新入职员工总数	人	560	1,802	2,395	
	新入职员工率	%	28.38	62.85	56.63	新入职员工率 = 新入职员工 / [(年初员工总数 + 年末员工总数) / 2]
正式员工	员工总数	人	2,181	3,553	4,906	
	劳动合同制员工总数	人	2,072	3,272	4,621	
	劳务派遣制与非全日制员工总数	人	109	281	285	注：包括返聘、实习生、临时工、劳务外包
	劳动合同签订率	%	100	100	100	
	社会保险覆盖率	%	100	100	100	
	按年龄划分的正式员工数					
	30 岁以下	人	416	641	1,136	
	30-50 岁	人	1,661	2,603	3,413	
	50 岁以上	人	104	309	357	
	按性别划分的正式员工数					
	男性员工	人	1,420	2,570	3,576	
	女性员工	人	761	983	1,330	
按国籍划分的正式员工数						
中国（含港澳台）	人	2,042	2,550	2,900	包含境外工作的中方员工	
中国以外	人	139	1,003	2,006		

指标	单位	2022 年	2023 年	2024 年	备注	
按主体划分的正式员工数						
正式员工	四川致远锂业有限公司	人	1,022	983	961	
	遂宁盛新锂业有限公司	人	593	608	559	
	印尼盛拓锂能有限公司	人	111	535	1,597	
	四川盛威锂业有限公司	人	99	110	135	
	金川奥伊诺矿业有限公司	人	219	261	261	
	Max Mind Investment Limited	人	/	522	461	
	SALTA EXPLORACIONES S.A.	人	/	110	19	
	印尼盛拓锂能有限公司	人	/	375	1,486	含外包
	Max Mind Investment Limited	人	/	452	395	
本地用工	SALTA EXPLORACIONES S.A.	人	/	96	14	含实习生和返聘人员
	培训覆盖率	%	100	100	100	
职业健康与安全	ISO45001 认证子公司数	家	/	3	3	

指标	单位	2022 年	2023 年	2024 年	备注	
职业健康与安全	工亡人数	人	/	0	0	
	职业病数	例	/	0	0	
	工伤保险 / 安全生产责任险人员覆盖率	%	100	100	100	
	百万工时损工事故率	-	/	0.68	0.44	百万工时损工事故率 = 损工事故次数 ÷ 总工时 × 1000000
	百万工时损工伤亡率	-	/	0.87	0.44	百万工时损工伤亡率 = 损工伤亡人数 ÷ 总工时 × 1000000
	百万工时损失工时率	-	/	193.69	101.25	百万工时损失工时率 = 因工伤损失工作时数 ÷ 总工时 × 1000000
	研发投入	万元	1,908.13	1,044.42	672.36	
供应商管理	供应商总数	家	/	834	946	
	中国境内供应商	家	/	475	644	
	中国境外供应商	家	/	359	302	
	接受 ESG 评估的供应商占比	%	/	2.64	4.33	
	顺利通过 ESG 评估的供应商占比	%	/	88.89	95.12	顺利通过 ESG 评估的供应商占比 = 通过 ESG 评估的供应商数量 / 接受 ESG 评估的供应商数量

治理类绩效

治理指标	单位	2022 年	2023 年	2024 年
董事会				
董事成员总数	人	9	9	9
女性董事人数	人	2	2	2
女性董事占比	%	22	22	22
独立非执行董事董事人数	人	3	3	3
独立非执行董事董事占比	%	33	33	33
非执行董事人数	人	3	3	3
执行董事人数	人	3	3	3
董事会会议召开次数	次	11	12	8
董事会会议审议议案数量	项	93	71	50
监事会				
监事会人数	人	3	3	3
职工监事人数	人	1	1	1
监事会会议召开次数	次	8	10	7
监事会会议审议议案数量	项	41	30	23
股东大会				
召开次数	次	6	4	3
股东大会审议议案数量	项	48	31	27

GRI 内容索引

GRI 内容索引		
使用说明	盛新锂能在 2024 年 01 月 01 日和 2024 年 12 月 31 日参照 GRI 标准报告了此份 GRI 内容索引中引用的信息。	
使用的 GRI1	GRI1: 基础 2021	
披露项	位置	
GRI2: 一般披露 2021	2-1 组织详细情况	走进盛新锂能
	2-2 纳入组织 ESG 报告的实体	走进盛新锂能
	2-3 报告期、报告频率和联系人	关于本报告
	2-4 信息重述	/
	2-5 外部鉴证	/
	2-6 活动、价值链和其他业务关系	走进盛新锂能 供应管理, 降低供应风险
	2-7 员工	雇佣发展, 关注员工成长
	2-8 员工之外的工作者	雇佣发展, 关注员工成长
	2-9 管制架构和组成	三会运转, 规范治理结构
	2-10 最高管治机构的提名和遴选	三会运转, 规范治理结构
	2-11 最高管制机构的主席	三会运转, 规范治理结构
	2-12 在管理影响方面最高管制机构的监督作用	ESG 管理
	2-13 为管理影响的责任授权	ESG 管理
	2-14 最高管治机构在 ESG 报告中的作用	ESG 管理
	2-15 利益冲突	/
2-16 重要关切问题的沟通	ESG 管理	
2-17 最高管治机构的共同知识	商业道德, 开展诚信合作	
2-30 集体谈判协议	雇佣发展, 关注员工成长	

	披露项	位置
GRI3: 实质性议题 2021	3-1 确定实质性议题的过程	ESG 管理
	3-2 实质性议题清单	ESG 管理
GRI 201 经济绩效 2016	201-1 直接产生和分配的经济价值	/
	201-2 气候变化带来的财务影响以及其他风险和机遇	/
	201-3 义务性固定福利计划和其他退休计划	/
	201-4 政府给予的财政补贴	/
GRI 202: 市场表现 2016	202-1 按性别标准起薪水平工资与当地最低工资之比	/
	202-2 从当地雇佣的高管比例	/
GRI 203: 间接经济影响 2016	3-3 实质性议题的管理	/
	203-1 基础设施投资和支持性服务	社区参与, 履行社会责任
	203-2 重大间接经济影响	品质保障, 维护客户权益
GRI 204: 采购实践 2016	3-3 实质性议题的管理	供应管理, 降低供应风险
	204-1 向当地供应商采购的支出比例	供应管理, 降低供应风险
GRI 205: 反腐败 2016	3-3 实质性议题的管理	商业道德, 开展诚信合作
	205-1 已进行腐败风险评估的运营点	/
	205-2 反腐败政策和程序的传达及培训	商业道德, 开展诚信合作
	205-3 经确认的腐败事件和采取的行动	/
GRI 206: 不正当竞争行为 2016	3-3 实质性议题的管理	/
	206-1 针对不正当竞争行为、反托拉斯和反垄断实践的法律诉讼	/
GRI207: 税务 2019	3-3 实质性议题的管理	/
	207-1 税务方针	/
	207-2 税务治理、管控及风险管理	/
	207-3 与税务密切相关的利益相关方的参与及管理	/
	207-4 国别报告	/

	披露项	位置
GRI301: 物料 2016	3-3 实质性议题的管理	/
	301-1 所用物料的重量或体积	/
	301-2 所使用的回收进料	/
GRI 302: 能源 2016	301-3 回收产品及包装材料	/
	3-3 实质性议题的管理	低碳节能, 应对气候变化
	302-1 组织内部的能源消耗量	低碳节能, 应对气候变化
	302-3 能源强度	/
	302-4 减少能源消耗量	低碳节能, 应对气候变化
GRI 303: 水资源与污水 2018	302-5 降低产品和服务的能源需求	低碳节能, 应对气候变化
	3-3 实质性议题的管理	节约用水, 促进资源循环
	303-1 组织与水作为共有资源的相互影响	节约用水, 促进资源循环
	303-2 管理与排水相关的影响	节约用水, 促进资源循环
	303-3 取水量	节约用水, 促进资源循环
	303-4 排水量	节约用水, 促进资源循环
GRI304: 生物多样性 2016	303-5 耗水量	节约用水, 促进资源循环
	3-3 实质性议题的管理	生态治理, 保护生物多样性
	304-1 组织在位于或邻近保护区和保护区外的生物多样性丰富区域拥有、租赁、管理的运营点	生态治理, 保护生物多样性
	304-2 活动、产品和服务对生物多样性的重大影响	生态治理, 保护生物多样性
	304-3 受保护或经修复的栖息地	生态治理, 保护生物多样性
GRI 305: 排放 2016	304-4 受运营影响区域的栖息地中已被列入世界自然保护联盟 (IUCN) 红色名录及国家保护名册的物种	生态治理, 保护生物多样性
	3-3 实质性议题的管理	低碳节能, 应对气候变化
	305-1 直接 (范畴 1) 温室气体排放	低碳节能, 应对气候变化
	305-2 能源间接 (范畴 2) 温室气体排放	低碳节能, 应对气候变化

	披露项	位置
GRI 305: 排放 2016	305-3 其他间接排放 (范畴 3) 温室气体排放	低碳节能, 应对气候变化
	305-4 温室气体排放强度	/
	305-5 温室气体减排量	低碳节能, 应对气候变化
	305-6 臭氧消耗物质 (ODS) 的排放	/
	305-7 氮氧化物 (NO _x)、硫氧化物 (SO _x) 和其他重大气体排放	三废减排, 环境合规管理
GRI 306: 废弃物 2020	3-3 实质性议题的管理	三废减排, 环境合规管理
	306-1 废弃物的产生及废弃物相关重大影响	三废减排, 环境合规管理
	306-2 废弃物相关重大影响的管理	三废减排, 环境合规管理
	306-3 产生的废弃物	三废减排, 环境合规管理
	306-4 从处置中转移的废弃物	三废减排, 环境合规管理
	306-5 进入处置的废弃物	三废减排, 环境合规管理
GRI 308: 供应商环境评估 2016	3-3 实质性议题的管理	供应管理, 降低供应风险
	308-1 使用环境评价维度筛选的新供应商	供应管理, 降低供应风险
	308-2 供应链对环境的负面影响以及采取的行动	供应管理, 降低供应风险
GRI 401: 雇佣 2016	3-3 实质性议题的管理	雇佣发展, 关注员工成长
	401-1 新进员工和员工流动率	雇佣发展, 关注员工成长
	401-2 提供给全职员工 (不包括临时或兼职员工) 的福利	雇佣发展, 关注员工成长
	401-3 育儿假	雇佣发展, 关注员工成长
GRI 402: 劳资关系 2016	3-3 实质性议题的管理	雇佣发展, 关注员工成长
	402-1 有关运营变更的最短通知期	/
GRI 403: 职业健康与安全 2018	3-3 实质性议题的管理	健康安全, 保障职业健康
	403-1 职业健康安全管理体系	健康安全, 保障职业健康
	403-2 危害识别、风险评估和事件调查	健康安全, 保障职业健康
	403-3 职业健康服务	健康安全, 保障职业健康

	披露项	位置	
GRI 403: 职业健康与安全 2018	403-4 职业健康安全事务: 工作者的参与、意见征询和沟通	健康安全, 保障职业健康	
	403-5 工作者职业健康安全培训	健康安全, 保障职业健康	
	403-6 促进工作者健康	健康安全, 保障职业健康	
	403-7 预防和减轻与商业关系直接相关的职业健康安全影响	健康安全, 保障职业健康	
	403-8 职业健康安全管理体系覆盖的工作者	健康安全, 保障职业健康	
	403-9 工伤	健康安全, 保障职业健康	
	403-10 工作相关的健康问题	健康安全, 保障职业健康	
	GRI 404: 培训与教育 2016	3-3 实质性议题的管理	雇佣发展, 关注员工成长
		404-1 每名员工每年接受培训的平均小时数	雇佣发展, 关注员工成长
		404-2 员工技能提升方案和过渡协助方案	/
404-3 报告期内, 接受定期绩效和职业发展考核的员工百分比, 按性别和员工类别划分		/	
GRI 405: 多元化与平等机会 2016	3-3 实质性议题的管理	雇佣发展, 关注员工成长	
	405-1 管治机构与员工的多元化	三会运转, 规范治理结构	
	405-2 男女基本工资和报酬的比例	/	
GRI 406: 非歧视 2016	3-3 实质性议题的管理	雇佣发展, 关注员工成长	
	406-1 歧视事件及采取的纠正行动	/	
GRI 407: 结社自由与集体谈判 2016	3-3 实质性议题的管理	雇佣发展, 关注员工成长	
	407-1 结社自由与集体谈判权利可能面临风险的运营点和供应商	/	
GRI 408: 童工 2016	3-3 实质性议题的管理	雇佣发展, 关注员工成长	
	408-1 具有重大童工事件风险的运营点和供应商	/	
GRI 409: 强迫或强制劳动 2016	3-3 实质性议题的管理	雇佣发展, 关注员工成长	
	409-1 具有强迫或强制劳动事件重大风险的运营点和供应商	/	

披露项		位置
GRI 410: 安保实践 2016	3-3 实质性议题的管理	雇佣发展, 关注员工成长
	410-1 接受过在人权政策或程序方面培训的安保人员	雇佣发展, 关注员工成长
GRI411: 原住民权力 2016	3-3 实质性议题的管理	社区参与, 履行社会责任
	411-1 涉及侵犯原住民权利的事件	/
GRI413: 当地社区 2016	3-3 实质性议题的管理	社区参与, 履行社会责任
	413-1 有当地社区参与、影响评估和发展计划的运营点	社区参与, 履行社会责任
	413-2 对当地社区有实际或潜在重大负面影响的运营点	社区参与, 履行社会责任
GRI 414: 供应商社会评估 2016	3-3 实质性议题的管理	供应管理, 降低供应风险
	414-1 使用社会标准筛选的新供应商	供应管理, 降低供应风险
	414-2 供应链对社会的负面影响以及采取的行动	/
GRI 415: 公共政策 2016	3-3 实质性议题的管理	/
	415-1 政治捐赠	/
GRI 416: 客户健康与安全 2016	3-3 实质性议题的管理	品质保障, 维护客户权益
	416-1 评估产品和服务类别的健康与安全影响	品质保障, 维护客户权益
	416-2 涉及产品和服务的健康与安全影响的违规事件	/
GRI 417: 营销与标识 2016	3-3 实质性议题的管理	/
	417-1 对产品和服务信息与标识的要求	/
	417-2 涉及产品和服务的健康与安全的违规事件	/
	417-3 涉及营销传播的违规事件	/
GRI418: 客户隐私 2016	3-3 实质性议题的管理	品质保障, 维护客户权益
	418-1 涉及侵犯客户隐私和丢失客户资料的经证实的投诉	/

建议反馈

尊敬的读者:

感谢您阅读《盛新锂能集团股份有限公司 2024 年度环境、社会和公司治理 (ESG) 报告》, 为向您及其他利益相关方提供更专业、更有价值的企业 ESG 信息, 请您协助我们完成反馈意见表中的相关问题, 以帮助我们在今后进一步提升 ESG 工作水平。

选择题 (请您在相应的位置选择打√)

- 对于盛新锂能而言, 您的身份是
 员工 客户 供应商 监管机构 媒体 其他 (请注明)
- 您对本报告的整体评价是?
 很好 较好 一般 较差 很差
- 您认为本报告的内容质量:
 很高 较高 一般 较低 很低
- 您认为本报告的结构:
 很合理 较合理 一般 较差 很差
- 您认为报告版式设计和呈现形式:
 很好 较好 一般 较差 很差
- 您认为盛新锂能在环境议题上的综合表现:
 很好 较好 一般 较差 很差
- 您认为盛新锂能在社会议题上的综合表现:
 很好 较好 一般 较差 很差
- 您认为盛新锂能在治理议题上的综合表现:
 很好 较好 一般 较差 很差

开放性问题:

- 您认为本报告还需要披露哪些您希望进一步了解的信息?

- 您对盛新锂能的 ESG 工作有哪些意见和建议?

如果方便, 请您告知我们您的信息:

姓名:

联系电话:

我们的联系方式: 002240@cxlithium.com