

关于对大连智云自动化装备股份有限公司 年报问询函的回复

立信中联专复字[2023]D-0130 号

立信中联会计师事务所（特殊普通合伙）

LixinZhonglian CPAs (SPECIAL GENERAL PARTNERSHIP)



立信中联会计师事务所（特殊普通合伙）
LixinZhonglian CPAs (SPECIAL GENERAL PARTNERSHIP)

关于对大连智云自动化装备股份有限公司 年报问询函的回复

立信中联专复字[2023]D-0130 号

深圳证券交易所创业板公司管理部：

根据贵部的创业板年报问询函【2023】第 78 号《关于对大连智云自动化装备股份有限公司的年报问询函》（以下简称《问询函》）之要求，我们作为大连智云自动化装备股份有限公司（以下简称公司或智云股份）的审计机构，就贵部《问询函》中与审计机构相关问题的相关事项逐项进行了认真检查。现就贵部提出的有关问题作如下回复，请贵部审核。

问题 1(对应问询函问题 1)： 你公司 2022 年财务报告的审计意见为保留意见。审计报告显示，期末公司存货账面价值 50,889.61 万元，会计师对公司子公司深圳市九天中创自动化设备有限公司（以下简称九天中创）2022 年采购的材料执行了检查、走访及采购价格对比分析等程序，其中 6,443.46 万元的材料由于无法有效对其采购单价的合理性实施分析程序，因此无法获取充分、适当的审计证据证明采购价格是否公允。公司 5 名董事中有 2 名独立董事因上述事项不保证年报的真实、准确、完整。公司内部控制报告显示报告期内不存在重大缺陷及重要缺陷。

(1) 请你公司结合九天中创上述材料的具体内容、采购时间、与九天中创业务关联性，主要采购对象及其成立时间、与公司最近三年的业务往来，付款约定、实际支付情况及其与公司其他采购有无明显差异，以及采购单价的确定方式、与公司同类采购价格的可比性，补充说明上述材料的采购价格公允性，是否存在通过虚

增存货向其他方输送利益或虚增业绩的情形，并报备采购合同、验收单、入库单等主要原始凭证。

（2）请你公司董事补充说明就上述事项所采取的调查工作、获取的文件和资料，以及独立董事认为管理层未能就该事项进行合理性解释以及提供充分适当证据的具体依据。

（3）请你公司补充说明对九天中创的人员委派、采购事项等方面的内部控制情况，并结合保留意见所涉事项说明认为公司内部控制不存在重大缺陷及重要缺陷的判断依据及合理性。

（4）请会计师结合已要求公司提交的证明材料、已实施的审计程序等，补充说明就上述采购是否公允未能获取充分、适当审计证据的具体依据。

（一）公司回复：

1、请你公司结合九天中创上述材料的具体内容、采购时间、与九天中创业务关联性，主要采购对象及其成立时间、与公司最近三年的业务往来，付款约定、实际支付情况及其与公司其他采购有无明显差异，以及采购单价的确定方式、与公司同类采购价格的可比性，补充说明上述材料的采购价格公允性，是否存在通过虚增存货向其他方输送利益或虚增业绩的情形，并报备采购合同、验收单、入库单等主要原始凭证。

（1）上述材料中主要采购对象的采购内容、采购金额、采购时间、与九天中创业务关联性如下表所示：

单位：元

采购内容	采购金额	与九天中创业务关联性	采购对象	采购时间
点胶组件	173,270.34	用于装配组装，形成研发上料设备的固定资产	东莞市鑫明科技有限公司	2022-4-11
电气集成	61,575.22	用于装配组装，形成研发上料清洗偏贴设备的固定资产	东莞市鑫明科技有限公司	2022-4-11
电线电缆集成	82,491.23	用于装配组装，形成贴合机	东莞市鑫明科技有限公司	2022-4-11

采购内容	采购金额	与九天中创业务关联性	采购对象	采购时间
电线电缆集成	52,000.00	用于装配组装,形成研发上料清洗偏贴设备的固定资产	东莞市鑫明科技有限公司	2022-4-11
二流体喷淋组件	85,707.46	用于装配组装,形成研发上料清洗贴合设备的固定资产	东莞市鑫明科技有限公司	2022-4-11
翻转集成组件	50,353.98	用于装配组装,形成研发上料清洗偏贴设备的固定资产	东莞市鑫明科技有限公司	2022-4-11
翻转集成组件	249,859.30	用于装配组装,形成研发上料清洗贴合设备的固定资产	东莞市鑫明科技有限公司	2022-4-11
翻转集成组件	238,940.71	用于装配组装,形成研发贴附包装设备的固定资产	东莞市鑫明科技有限公司	2022-4-11
风干区组件	50,123.89	用于装配组装,形成研发上料清洗偏贴设备的固定资产	东莞市鑫明科技有限公司	2022-4-11
风干系统	52,115.04	用于装配组装,形成研发上料清洗偏贴设备的固定资产	东莞市鑫明科技有限公司	2022-4-11
工业机器人	175,566.37	用于装配组装,形成贴合机	东莞市鑫明科技有限公司	2022-4-11
工业机器人	61,816.81	用于装配组装,形成研发上料清洗偏贴设备的固定资产	东莞市鑫明科技有限公司	2022-4-11
管道单元	51,941.59	用于装配组装,形成研发上料清洗偏贴设备的固定资产	东莞市鑫明科技有限公司	2022-4-11
滚胶+解胶组合系统	170,637.17	用于装配组装,形成贴合机	东莞市鑫明科技有限公司	2022-4-11
缓存机构	52,173.45	用于装配组装,形成研发上料清洗偏贴设备的固定资产	东莞市鑫明科技有限公司	2022-4-11
缓存机构	87,592.92	用于装配组装,形成研发上料清洗贴合设备的固定资产	东莞市鑫明科技有限公司	2022-4-11
缓存机构	138,566.37	用于装配组装,形成研发上料设备的固定资产	东莞市鑫明科技有限公司	2022-4-11
活动平台	76,557.52	用于装配组装,形成研发上料清洗贴合设备的固定资产	东莞市鑫明科技有限公司	2022-4-11
架构集成组件	373,773.46	用于装配组装,形成研发上料清洗偏贴设备的固定资产	东莞市鑫明科技有限公司	2022-4-11
架构集成组件	439,672.57	用于装配组装,形成研发上料清洗贴合设备的固定资产	东莞市鑫明科技有限公司	2022-4-11
架构集成组件	304,654.87	用于装配组装,形成研发上料设备的固定资产	东莞市鑫明科技有限公司	2022-4-11
架构集成组件	465,097.34	用于装配组装,形成研发贴附包装设备的固定资产	东莞市鑫明科技有限公司	2022-4-11
检测集成组件	121,079.65	用于装配组装,形成研发上料清洗偏贴设备的固定资产	东莞市鑫明科技有限公司	2022-4-11
检测集成组件	167,380.53	用于装配组装,形成研发上料清洗贴合设备的固定资产	东莞市鑫明科技有限公司	2022-4-11

采购内容	采购金额	与九天中创业务关联性	采购对象	采购时间
检测集成组件	173,335.40	用于装配组装，形成研发上料设备的固定资产	东莞市鑫明科技有限公司	2022-4-11
检测集成组件	257,929.21	用于装配组装，形成研发贴附包装设备的固定资产	东莞市鑫明科技有限公司	2022-4-11
接料平台	46,292.04	用于装配组装，形成研发上料清洗偏贴设备的固定资产	东莞市鑫明科技有限公司	2022-4-11
静置结构组件	140,522.12	用于装配组装，形成研发上料设备的固定资产	东莞市鑫明科技有限公司	2022-4-11
开关	4,424.78	用于装配组装，形成偏贴机	东莞市鑫明科技有限公司	2022-1-6
框架结构	61,488.50	用于装配组装，形成研发上料清洗偏贴设备的固定资产	东莞市鑫明科技有限公司	2022-4-11
料盒组件	61,546.90	用于装配组装，形成研发上料清洗偏贴设备的固定资产	东莞市鑫明科技有限公司	2022-4-11
料盒组件	85,336.28	用于装配组装，形成研发上料清洗贴合设备的固定资产	东莞市鑫明科技有限公司	2022-4-11
料盒组件	155,628.32	用于装配组装，形成研发上料设备的固定资产	东莞市鑫明科技有限公司	2022-4-11
模组集成组件	172,646.02	用于装配组装，形成贴合机	东莞市鑫明科技有限公司	2022-4-11
模组集成组件	158,284.07	用于装配组装，形成研发上料清洗偏贴设备的固定资产	东莞市鑫明科技有限公司	2022-4-11
模组集成组件	80,628.32	用于装配组装，形成研发上料清洗贴合设备的固定资产	东莞市鑫明科技有限公司	2022-4-11
模组集成组件	129,681.42	用于装配组装，形成研发贴附包装设备的固定资产	东莞市鑫明科技有限公司	2022-4-11
内循环托盘组件	149,982.30	用于装配组装，形成研发上料设备的固定资产	东莞市鑫明科技有限公司	2022-4-11
气动总成	57,707.96	用于装配组装，形成研发上料清洗偏贴设备的固定资产	东莞市鑫明科技有限公司	2022-4-11
腔体结构	52,817.70	用于装配组装，形成研发上料清洗偏贴设备的固定资产	东莞市鑫明科技有限公司	2022-4-11
清洁集成组件	117,309.73	用于装配组装，形成贴合机	东莞市鑫明科技有限公司	2022-4-11
清洁集成组件	165,230.09	用于装配组装，形成研发上料清洗偏贴设备的固定资产	东莞市鑫明科技有限公司	2022-4-11
清洁集成组件	87,292.04	用于装配组装，形成研发上料清洗贴合设备的固定资产	东莞市鑫明科技有限公司	2022-4-11
驱动单元	50,424.78	用于装配组装，形成贴合机	东莞市鑫明科技有限公司	2022-4-11
取料组件	79,548.67	用于装配组装，形成贴合机	东莞市鑫明科技有限公司	2022-4-11
取料组件	157,177.88	用于装配组装，形成研发上料清洗偏贴设备的固定资产	东莞市鑫明科技有限公司	2022-4-11

采购内容	采购金额	与九天中创业务关联性	采购对象	采购时间
取料组件	164,481.42	用于装配组装,形成研发上料设备的固定资产	东莞市鑫明科技有限公司	2022-4-11
取片搬臂	75,407.08	用于装配组装,形成研发上料清洗贴合设备的固定资产	东莞市鑫明科技有限公司	2022-4-11
上料集成组件	292,500.11	用于装配组装,形成贴合机	东莞市鑫明科技有限公司	2022-4-11
上料集成组件	209,442.48	用于装配组装,形成研发上料清洗偏贴设备的固定资产	东莞市鑫明科技有限公司	2022-4-11
上料集成组件	347,221.24	用于装配组装,形成研发上料清洗贴合设备的固定资产	东莞市鑫明科技有限公司	2022-4-11
上料集成组件	313,468.92	用于装配组装,形成研发上料设备的固定资产	东莞市鑫明科技有限公司	2022-4-11
升降平台	155,026.55	用于装配组装,形成研发上料清洗偏贴设备的固定资产	东莞市鑫明科技有限公司	2022-4-11
升降平台	164,328.32	用于装配组装,形成研发上料设备的固定资产	东莞市鑫明科技有限公司	2022-4-11
视觉控制类	50,300.89	用于装配组装,形成贴合机	东莞市鑫明科技有限公司	2022-4-11
视觉控制类集成组件	321,697.35	用于装配组装,形成贴合机	东莞市鑫明科技有限公司	2022-4-11
视觉控制类集成组件	212,195.58	用于装配组装,形成研发上料清洗偏贴设备的固定资产	东莞市鑫明科技有限公司	2022-4-11
视觉控制类集成组件	696,282.30	用于装配组装,形成研发上料清洗贴合设备的固定资产	东莞市鑫明科技有限公司	2022-4-11
视觉控制类集成组件	140,353.98	用于装配组装,形成研发上料设备的固定资产	东莞市鑫明科技有限公司	2022-4-11
视觉控制类集成组件	369,681.41	用于装配组装,形成研发贴附包装设备的固定资产	东莞市鑫明科技有限公司	2022-4-11
丝杆、导轨、模组类	4,667.26	用于装配组装,形成上下料机	东莞市鑫明科技有限公司	2022-1-12
丝杆、导轨、模组类	2,072.57	用于装配组装,形成上下料机	东莞市鑫明科技有限公司	2022-2-23
丝杆、导轨、模组类	10,607.08	用于装配组装,形成精度检机	东莞市鑫明科技有限公司	2022-2-28
丝杆、导轨、模组类	43,184.08	用于装配组装,形成偏贴机	东莞市鑫明科技有限公司	2022-2-28
撕膜组件	79,407.08	用于装配组装,形成研发上料清洗贴合设备的固定资产	东莞市鑫明科技有限公司	2022-4-11
贴标组件	84,778.76	用于装配组装,形成研发上料清洗贴合设备的固定资产	东莞市鑫明科技有限公司	2022-4-11
贴附集成组件	51,893.81	用于装配组装,形成贴合机	东莞市鑫明科技有限公司	2022-4-11
贴附集成组件	158,256.64	用于装配组装,形成研发上料清洗偏贴设备的固定资产	东莞市鑫明科技有限公司	2022-4-11
贴附集成组件	337,761.07	用于装配组装,形成研发上料清洗贴合设备的固定资产	东莞市鑫明科技有限公司	2022-4-11

采购内容	采购金额	与九天中创业务关联性	采购对象	采购时间
贴合集成组件	109,221.24	用于装配组装,形成研发上料清洗偏贴设备的固定资产	东莞市鑫明科技有限公司	2022-4-11
贴合集成组件	343,523.90	用于装配组装,形成研发上料清洗贴合设备的固定资产	东莞市鑫明科技有限公司	2022-4-11
下料集成组件	168,702.66	用于装配组装,形成研发上料清洗偏贴设备的固定资产	东莞市鑫明科技有限公司	2022-4-11
下料集成组件	262,723.89	用于装配组装,形成研发上料清洗贴合设备的固定资产	东莞市鑫明科技有限公司	2022-4-11
下料集成组件	287,358.41	用于装配组装,形成研发上料设备的固定资产	东莞市鑫明科技有限公司	2022-4-11
研磨平台	111,734.51	用于装配组装,形成研发上料清洗偏贴设备的固定资产	东莞市鑫明科技有限公司	2022-4-11
移动平台	49,911.50	用于装配组装,形成研发上料清洗偏贴设备的固定资产	东莞市鑫明科技有限公司	2022-4-11
真空泵控制机构	52,725.66	用于装配组装,形成研发上料清洗偏贴设备的固定资产	东莞市鑫明科技有限公司	2022-4-11
中心电机	60,672.57	用于装配组装,形成研发上料清洗偏贴设备的固定资产	东莞市鑫明科技有限公司	2022-4-11
中转搬臂组件	87,292.04	用于装配组装,形成贴合机	东莞市鑫明科技有限公司	2022-4-11
中转平台	101,243.36	用于装配组装,形成研发上料清洗偏贴设备的固定资产	东莞市鑫明科技有限公司	2022-4-11
中转平台	76,628.32	用于装配组装,形成研发上料清洗贴合设备的固定资产	东莞市鑫明科技有限公司	2022-4-11
中转平台	140,194.69	用于装配组装,形成研发上料设备的固定资产	东莞市鑫明科技有限公司	2022-4-11
中转平台	234,826.55	用于装配组装,形成研发贴附包装设备的固定资产	东莞市鑫明科技有限公司	2022-4-11
组装搬臂组件	135,575.22	用于装配组装,形成研发上料设备的固定资产	东莞市鑫明科技有限公司	2022-4-11
组装平台组件	172,920.35	用于装配组装,形成研发上料设备的固定资产	东莞市鑫明科技有限公司	2022-4-11
带轮传动装置	3,944.64	用于装配组装,形成上下料机	冠威科技(武汉)有限公司	2022-1-10
带轮传动装置	821.24	用于装配组装,形成精度检机	冠威科技(武汉)有限公司	2022-4-22
带轮传动装置	12,863.72	用于装配组装,形成偏贴机	冠威科技(武汉)有限公司	2022-4-22
电磁阀	3,766.38	用于装配组装,形成背光组装点胶机	冠威科技(武汉)有限公司	2022-4-22
电磁阀	23,589.39	用于装配组装,形成精度检机	冠威科技(武汉)有限公司	2022-4-22
电磁阀	131,530.91	用于装配组装,形成偏贴机	冠威科技(武汉)有限公司	2022-4-22

采购内容	采购金额	与九天中创业务关联性	采购对象	采购时间
电磁阀	49,518.61	用于装配组装, 形成清洗机	冠威科技(武汉)有限公司	2022-4-22
电磁阀	7,550.44	用于装配组装, 形成贴合机	冠威科技(武汉)有限公司	2022-4-22
电磁阀	3,355.75	用于装配组装, 形成研发上料清洗贴合设备的固定资产	冠威科技(武汉)有限公司	2022-4-22
电磁阀	10,476.10	用于装配组装, 形成研发贴附包装设备的固定资产	冠威科技(武汉)有限公司	2022-4-22
定制机械(胶辊、洁净棚)	29.97	用于装配组装, 形成清洗机	冠威科技(武汉)有限公司	2022-1-1
定制机械(胶辊、洁净棚)	105.78	用于装配组装, 形成清洗机	冠威科技(武汉)有限公司	2022-1-5
定制机械(胶辊、洁净棚)	202.8	采购部领用	冠威科技(武汉)有限公司	2022-1-13
定制机械(胶辊、洁净棚)	272.26	用于装配组装, 形成上下料机	冠威科技(武汉)有限公司	2022-1-17
定制机械(胶辊、洁净棚)	443.04	用于装配组装, 形成清洗机	冠威科技(武汉)有限公司	2022-1-19
定制机械(胶辊、洁净棚)	250.04	研发领料	冠威科技(武汉)有限公司	2022-2-24
定制机械(胶辊、洁净棚)	99.2	用于装配组装, 形成清洗机	冠威科技(武汉)有限公司	2022-3-9
定制机械(胶辊、洁净棚)	9,755.60	用于装配组装, 形成上下料机	冠威科技(武汉)有限公司	2022-3-9
定制机械(胶辊、洁净棚)	138.88	用于装配组装, 形成清洗机	冠威科技(武汉)有限公司	2022-3-10
定制机械(胶辊、洁净棚)	230.65	研发领料	冠威科技(武汉)有限公司	2022-3-30
定制机械(胶辊、洁净棚)	2,176,991.18	用于装配组装, 形成清洗机	冠威科技(武汉)有限公司	2022-4-11
定制机械(胶辊、洁净棚)	1,111,504.44	用于装配组装, 形成上下料机	冠威科技(武汉)有限公司	2022-4-11
定制机械(胶辊、洁净棚)	11,017,699.10	用于装配组装, 形成贴合机	冠威科技(武汉)有限公司	2022-4-11
定制机械(胶辊、洁净棚)	852,368.11	用于装配组装, 形成背光组装点胶机	冠威科技(武汉)有限公司	2022-4-22
定制机械(胶辊、洁净棚)	443,442.51	用于装配组装, 形成覆膜机	冠威科技(武汉)有限公司	2022-4-22
定制机械(胶辊、洁净棚)	578,042.70	用于装配组装, 形成精度检机	冠威科技(武汉)有限公司	2022-4-22
定制机械(胶辊、洁净棚)	6,518,686.82	用于装配组装, 形成偏贴机	冠威科技(武汉)有限公司	2022-4-22

采购内容	采购金额	与九天中创业务关联性	采购对象	采购时间
定制机械(胶辊、洁净棚)	2,193,154.98	用于装配组装,形成清洗机	冠威科技(武汉)有限公司	2022-4-22
定制机械(胶辊、洁净棚)	703,942.49	用于装配组装,形成贴合机	冠威科技(武汉)有限公司	2022-4-22
定制机械(胶辊、洁净棚)	590,260.28	用于装配组装,形成研发上料清洗偏贴设备的固定资产	冠威科技(武汉)有限公司	2022-4-22
定制机械(胶辊、洁净棚)	85,416.75	用于装配组装,形成研发上料清洗贴合设备的固定资产	冠威科技(武汉)有限公司	2022-4-22
定制机械(胶辊、洁净棚)	545.42	研发领料	冠威科技(武汉)有限公司	2022-5-24
定制机械(胶辊、洁净棚)	252,546.92	用于装配组装,形成研发上料清洗偏贴设备的固定资产	冠威科技(武汉)有限公司	2022-5-30
定制机械(胶辊、洁净棚)	653,646.02	用于装配组装,形成研发上料清洗贴合设备的固定资产	冠威科技(武汉)有限公司	2022-5-30
定制机械(胶辊、洁净棚)	658,323.90	用于装配组装,形成研发上料设备的固定资产	冠威科技(武汉)有限公司	2022-5-30
定制机械(胶辊、洁净棚)	719,800.89	用于装配组装,形成研发贴附包装设备的固定资产	冠威科技(武汉)有限公司	2022-5-30
定制机械(胶辊、洁净棚)	394,308.84	用于装配组装,形成研发上料清洗偏贴设备的固定资产	冠威科技(武汉)有限公司	2022-6-1
定制机械(胶辊、洁净棚)	913,274.40	用于装配组装,形成研发上料设备的固定资产	冠威科技(武汉)有限公司	2022-6-1
工业机器人	1,326,619.46	用于装配组装,形成偏贴机	冠威科技(武汉)有限公司	2022-4-22
工业机器人	456,722.12	用于装配组装,形成清洗机	冠威科技(武汉)有限公司	2022-4-22
胶圈类	669.02	用于装配组装,形成背光组装点胶机	冠威科技(武汉)有限公司	2022-4-22
胶圈类	2,109.73	用于装配组装,形成清洗机	冠威科技(武汉)有限公司	2022-4-22
脚杯、脚轮、合页、把手、锁扣、脚支撑等	14,060.16	用于装配组装,形成偏贴机	冠威科技(武汉)有限公司	2022-1-10
脚杯、脚轮、合页、把手、锁扣、脚支撑等	1,748.16	用于装配组装,形成清洗机	冠威科技(武汉)有限公司	2022-1-10
脚杯、脚轮、合页、把手、锁扣、脚支撑等	1,115.03	用于装配组装,形成上下料机	冠威科技(武汉)有限公司	2022-1-10
脚杯、脚轮、合页、把手、锁扣、脚支撑等	9,981.60	用于装配组装,形成贴标机	冠威科技(武汉)有限公司	2022-1-10
脚杯、脚轮、合页、把手、锁扣、脚支撑等	2,343.36	用于装配组装,形成偏贴机	冠威科技(武汉)有限公司	2022-3-2
脚杯、脚轮、合页、把手、锁扣、脚支撑等	9,373.44	用于装配组装,形成偏贴机	冠威科技(武汉)有限公司	2022-3-4
脚杯、脚轮、合页、把	1,123.20	用于装配组装,形成贴标机	冠威科技(武汉)有限公司	2022-3-9

采购内容	采购金额	与九天中创业务关联性	采购对象	采购时间
手、锁扣、脚支撑等				
脚杯、脚轮、合页、把手、锁扣、脚支撑等	871.2	用于装配组装,形成贴标机	冠威科技(武汉)有限公司	2022-3-10
脚杯、脚轮、合页、把手、锁扣、脚支撑等	1,161.60	用于装配组装,形成贴标机	冠威科技(武汉)有限公司	2022-3-25
脚杯、脚轮、合页、把手、锁扣、脚支撑等	895.56	用于装配组装,形成背光组装点胶机	冠威科技(武汉)有限公司	2022-4-22
脚杯、脚轮、合页、把手、锁扣、脚支撑等	2,676.10	用于装配组装,形成精度检机	冠威科技(武汉)有限公司	2022-4-22
脚杯、脚轮、合页、把手、锁扣、脚支撑等	51,084.98	用于装配组装,形成偏贴机	冠威科技(武汉)有限公司	2022-4-22
脚杯、脚轮、合页、把手、锁扣、脚支撑等	1,988.49	用于装配组装,形成清洗机	冠威科技(武汉)有限公司	2022-4-22
接头	77.88	用于装配组装,形成背光组装点胶机	冠威科技(武汉)有限公司	2022-4-22
接头	1,486.74	用于装配组装,形成精度检机	冠威科技(武汉)有限公司	2022-4-22
接头	25,858.51	用于装配组装,形成偏贴机	冠威科技(武汉)有限公司	2022-4-22
接头	12,137.16	用于装配组装,形成清洗机	冠威科技(武汉)有限公司	2022-4-22
接头	31.86	用于装配组装,形成贴合机	冠威科技(武汉)有限公司	2022-4-22
接头	84.96	用于装配组装,形成研发上料清洗偏贴设备的固定资产	冠威科技(武汉)有限公司	2022-4-22
接头	31.86	用于装配组装,形成研发上料清洗贴合设备的固定资产	冠威科技(武汉)有限公司	2022-4-22
接头	375.22	用于装配组装,形成研发贴附包装设备的固定资产	冠威科技(武汉)有限公司	2022-4-22
金属类	0.01	用于装配组装,形成精度检机	冠威科技(武汉)有限公司	2022-4-22
金属类	77.9	用于装配组装,形成偏贴机	冠威科技(武汉)有限公司	2022-4-22
气动元件附件	440	用于装配组装,形成清洗机	冠威科技(武汉)有限公司	2022-1-10
气动元件附件	440	用于装配组装,形成清洗机	冠威科技(武汉)有限公司	2022-3-9
气动元件附件	1,920.36	用于装配组装,形成背光组装点胶机	冠威科技(武汉)有限公司	2022-4-22
气动元件附件	15,946.90	用于装配组装,形成精度检机	冠威科技(武汉)有限公司	2022-4-22
气动元件附件	59,823.09	用于装配组装,形成偏贴机	冠威科技(武汉)有限公司	2022-4-22
气动元件附件	37,863.72	用于装配组装,形成清洗机	冠威科技(武汉)有限公司	2022-4-22
气动元件附件	446.02	用于装配组装,形成贴合机	冠威科技(武汉)有限公司	2022-4-22
气动元件附件	6,392.93	用于装配组装,形成研发上料	冠威科技(武汉)有限公司	2022-4-22

采购内容	采购金额	与九天中创业务关联性	采购对象	采购时间
		清洗偏贴设备的固定资产		
气缸类	24,984.06	用于装配组装,形成背光组装点胶机	冠威科技(武汉)有限公司	2022-4-22
气缸类	42,877.88	用于装配组装,形成精度检机	冠威科技(武汉)有限公司	2022-4-22
气缸类	97,875.22	用于装配组装,形成偏贴机	冠威科技(武汉)有限公司	2022-4-22
气缸类	32,454.85	用于装配组装,形成清洗机	冠威科技(武汉)有限公司	2022-4-22
气缸类	20,134.51	用于装配组装,形成研发上料清洗贴合设备的固定资产	冠威科技(武汉)有限公司	2022-4-22
丝杆、导轨、模组类	425.68	用于装配组装,形成清洗机	冠威科技(武汉)有限公司	2022-1-12
丝杆、导轨、模组类	450,555.78	用于装配组装,形成背光组装点胶机	冠威科技(武汉)有限公司	2022-4-22
丝杆、导轨、模组类	141,368.16	用于装配组装,形成精度检机	冠威科技(武汉)有限公司	2022-4-22
丝杆、导轨、模组类	368,545.15	用于装配组装,形成偏贴机	冠威科技(武汉)有限公司	2022-4-22
丝杆、导轨、模组类	302,313.29	用于装配组装,形成清洗机	冠威科技(武汉)有限公司	2022-4-22
丝杆、导轨、模组类	2,020.35	用于装配组装,形成贴合机	冠威科技(武汉)有限公司	2022-4-22
丝杆、导轨、模组类	13,125.65	用于装配组装,形成研发上料清洗偏贴设备的固定资产	冠威科技(武汉)有限公司	2022-4-22
丝杆、导轨、模组类	6,734.51	用于装配组装,形成研发上料清洗贴合设备的固定资产	冠威科技(武汉)有限公司	2022-4-22
拖链类	31,192.92	用于装配组装,形成背光组装点胶机	冠威科技(武汉)有限公司	2022-4-22
拖链类	61,499.14	用于装配组装,形成偏贴机	冠威科技(武汉)有限公司	2022-4-22
拖链类	215,689.39	用于装配组装,形成清洗机	冠威科技(武汉)有限公司	2022-4-22
脱泡机	1,168,141.59	外购设备,直接销售	冠威科技(武汉)有限公司	2022-1-2
脱泡机	1,150,442.48	外购设备,直接销售	冠威科技(武汉)有限公司	2022-8-2
五金配件类	97.34	用于装配组装,形成背光组装点胶机	冠威科技(武汉)有限公司	2022-4-22
五金配件类	201.76	用于装配组装,形成精度检机	冠威科技(武汉)有限公司	2022-4-22
五金配件类	73,044.30	用于装配组装,形成偏贴机	冠威科技(武汉)有限公司	2022-4-22
五金配件类	51,656.65	用于装配组装,形成清洗机	冠威科技(武汉)有限公司	2022-4-22
五金配件类	9,357.53	用于装配组装,形成贴合机	冠威科技(武汉)有限公司	2022-4-22
五金配件类	483.2	用于装配组装,形成研发上料清洗偏贴设备的固定资产	冠威科技(武汉)有限公司	2022-4-22
五金配件类	10,458.40	用于装配组装,形成研发贴附包装设备的固定资产	冠威科技(武汉)有限公司	2022-4-22

采购内容	采购金额	与九天中创业务关联性	采购对象	采购时间
轴承、轴承座、轴类等	3,276.58	用于装配组装, 形成清洗机	冠威科技(武汉)有限公司	2022-1-5
轴承、轴承座、轴类等	2,017.68	用于装配组装, 形成背光组装点胶机	冠威科技(武汉)有限公司	2022-4-22
轴承、轴承座、轴类等	6,775.22	用于装配组装, 形成精度检机	冠威科技(武汉)有限公司	2022-4-22
轴承、轴承座、轴类等	36,584.13	用于装配组装, 形成偏贴机	冠威科技(武汉)有限公司	2022-4-22
轴承、轴承座、轴类等	81,334.08	用于装配组装, 形成清洗机	冠威科技(武汉)有限公司	2022-4-22
轴承、轴承座、轴类等	1,720.34	用于装配组装, 形成研发上料清洗偏贴设备的固定资产	冠威科技(武汉)有限公司	2022-4-22
自动背光组装机	646,017.70	外购设备, 直接销售	冠威科技(武汉)有限公司	2022-9-26
按钮	28.32	用于装配组装, 形成背光组装点胶机	深圳市青睿自动化科技有限公司	2022-4-22
按钮	1,419.52	用于装配组装, 形成偏贴机	深圳市青睿自动化科技有限公司	2022-4-22
按钮	1,366.41	用于装配组装, 形成清洗机	深圳市青睿自动化科技有限公司	2022-4-22
按钮	31.86	用于装配组装, 形成背光组装点胶机	深圳市青睿自动化科技有限公司	2022-6-1
按钮	104.42	用于装配组装, 形成偏贴机	深圳市青睿自动化科技有限公司	2022-6-1
按钮	53.1	用于装配组装, 形成清洗机	深圳市青睿自动化科技有限公司	2022-6-1
钣金件	1,511.51	用于装配组装, 形成偏贴机	深圳市青睿自动化科技有限公司	2022-6-1
钣金件	991.15	用于装配组装, 形成清洗机	深圳市青睿自动化科技有限公司	2022-6-1
钣金件	45,859.28	用于装配组装, 形成贴合机	深圳市青睿自动化科技有限公司	2022-6-1
包材	4,854.87	用于装配组装, 形成偏贴机	深圳市青睿自动化科技有限公司	2022-4-22
包材	22,306.18	用于装配组装, 形成清洗机	深圳市青睿自动化科技有限公司	2022-4-22
包材	407.08	用于装配组装, 形成清洗机	深圳市青睿自动化科技有限公司	2022-5-14
泵类	1,688.50	用于装配组装, 形成偏贴机	深圳市青睿自动化科技有限公司	2022-4-22
泵类	632,743.36	用于装配组装, 形成清洗机	深圳市青睿自动化科技有限公司	2022-4-22
泵类	17,026.56	用于装配组装, 形成贴合机	深圳市青睿自动化科技有限公司	2022-4-22

采购内容	采购金额	与九天中创业务关联性	采购对象	采购时间
弹簧、弹簧卡	169.91	用于装配组装,形成精度检机	深圳市青睿自动化科技有限公司	2022-4-22
弹簧、弹簧卡	1,430.09	用于装配组装,形成偏贴机	深圳市青睿自动化科技有限公司	2022-4-22
弹簧、弹簧卡	4,221.25	用于装配组装,形成贴合机	深圳市青睿自动化科技有限公司	2022-4-22
弹簧、弹簧卡	20.35	用于装配组装,形成偏贴机	深圳市青睿自动化科技有限公司	2022-6-1
灯类及附件	4,886.73	用于装配组装,形成偏贴机	深圳市青睿自动化科技有限公司	2022-4-22
灯类及附件	584.07	用于装配组装,形成清洗机	深圳市青睿自动化科技有限公司	2022-4-22
灯类及附件	1,953.10	用于装配组装,形成偏贴机	深圳市青睿自动化科技有限公司	2022-6-1
灯类及附件	247.8	用于装配组装,形成清洗机	深圳市青睿自动化科技有限公司	2022-6-1
电工其它辅材	1,523.89	用于装配组装,形成清洗机	深圳市青睿自动化科技有限公司	2022-5-14
电机及驱动元件	403.54	用于装配组装,形成精度检机	深圳市青睿自动化科技有限公司	2022-4-22
电机及驱动元件	378,907.94	用于装配组装,形成偏贴机	深圳市青睿自动化科技有限公司	2022-4-22
电机及驱动元件	620,377.00	用于装配组装,形成清洗机	深圳市青睿自动化科技有限公司	2022-4-22
电机及驱动元件	12,495.59	用于装配组装,形成上下料机	深圳市青睿自动化科技有限公司	2022-4-22
电机及驱动元件	1,575,920.36	用于装配组装,形成贴合机	深圳市青睿自动化科技有限公司	2022-4-22
电机及驱动元件	11,752.21	用于装配组装,形成研发上料清洗偏贴设备的固定资产	深圳市青睿自动化科技有限公司	2022-4-22
电机及驱动元件	106,168.14	用于装配组装,形成研发上料清洗贴合设备的固定资产	深圳市青睿自动化科技有限公司	2022-4-22
电机及驱动元件	37,368.15	用于装配组装,形成偏贴机	深圳市青睿自动化科技有限公司	2022-6-1
电机及驱动元件	8,428.32	用于装配组装,形成研发上料清洗偏贴设备的固定资产	深圳市青睿自动化科技有限公司	2022-6-1
电机及驱动元件	7,136.28	用于装配组装,形成研发上料清洗贴合设备的固定资产	深圳市青睿自动化科技有限公司	2022-6-1
电气控制类	161,384.07	用于装配组装,形成背光组装点胶机	深圳市青睿自动化科技有限公司	2022-4-22
电气控制类	414,155.72	用于装配组装,形成偏贴机	深圳市青睿自动化科技有限	2022-4-22

采购内容	采购金额	与九天中创业务关联性	采购对象	采购时间
			公司	
电气控制类	306,115.00	用于装配组装,形成清洗机	深圳市青睿自动化科技有限公司	2022-4-22
电气控制类	178,892.02	用于装配组装,形成上下料机	深圳市青睿自动化科技有限公司	2022-4-22
电气控制类	2,136,044.25	用于装配组装,形成贴合机	深圳市青睿自动化科技有限公司	2022-4-22
电气控制类	121,653.08	用于装配组装,形成偏贴机	深圳市青睿自动化科技有限公司	2022-6-1
电气控制类	929.2	用于装配组装,形成清洗机	深圳市青睿自动化科技有限公司	2022-6-1
电气控制类	10,761.07	用于装配组装,形成贴合机	深圳市青睿自动化科技有限公司	2022-6-1
电气控制类	15,115.04	用于装配组装,形成研发上料清洗偏贴设备的固定资产	深圳市青睿自动化科技有限公司	2022-6-1
电线电缆及配件	2,198.22	用于装配组装,形成背光组装点胶机	深圳市青睿自动化科技有限公司	2022-4-22
电线电缆及配件	120.36	用于装配组装,形成精度检机	深圳市青睿自动化科技有限公司	2022-4-22
电线电缆及配件	57,276.18	用于装配组装,形成偏贴机	深圳市青睿自动化科技有限公司	2022-4-22
电线电缆及配件	26,545.14	用于装配组装,形成清洗机	深圳市青睿自动化科技有限公司	2022-4-22
电线电缆及配件	4,148.66	用于装配组装,形成上下料机	深圳市青睿自动化科技有限公司	2022-4-22
电线电缆及配件	81,830.06	用于装配组装,形成贴合机	深圳市青睿自动化科技有限公司	2022-4-22
电线电缆及配件	62.83	用于装配组装,形成背光组装点胶机	深圳市青睿自动化科技有限公司	2022-6-1
电线电缆及配件	238.95	用于装配组装,形成精度检机	深圳市青睿自动化科技有限公司	2022-6-1
电线电缆及配件	2,101.78	用于装配组装,形成偏贴机	深圳市青睿自动化科技有限公司	2022-6-1
电线电缆及配件	8,500.01	用于装配组装,形成清洗机	深圳市青睿自动化科技有限公司	2022-6-1
电线电缆及配件	28.32	用于装配组装,形成贴合机	深圳市青睿自动化科技有限公司	2022-6-1
电线电缆及配件	111.51	用于装配组装,形成研发上料清洗偏贴设备的固定资产	深圳市青睿自动化科技有限公司	2022-6-1
电线电缆及配件	722.13	用于装配组装,形成研发上料清洗贴合设备的固定资产	深圳市青睿自动化科技有限公司	2022-6-1

采购内容	采购金额	与九天中创业务关联性	采购对象	采购时间
电子计算机及配件	67,304.43	用于装配组装，形成偏贴机	深圳市青睿自动化科技有限公司	2022-4-22
电子计算机及配件	11,421.25	用于装配组装，形成清洗机	深圳市青睿自动化科技有限公司	2022-4-22
电子计算机及配件	40,400.02	用于装配组装，形成上下料机	深圳市青睿自动化科技有限公司	2022-4-22
电子计算机及配件	60,955.74	用于装配组装，形成贴合机	深圳市青睿自动化科技有限公司	2022-4-22
电子计算机及配件	46,858.40	用于装配组装，形成偏贴机	深圳市青睿自动化科技有限公司	2022-6-1
电子计算机及配件	27,857.51	用于装配组装，形成清洗机	深圳市青睿自动化科技有限公司	2022-6-1
电子计算机及配件	1,120.35	用于装配组装，形成研发上料清洗偏贴设备的固定资产	深圳市青睿自动化科技有限公司	2022-6-1
定制机械（胶辊、洁净棚）	63.72	用于装配组装，形成背光组装点胶机	深圳市青睿自动化科技有限公司	2022-4-22
定制机械（胶辊、洁净棚）	17,444.25	用于装配组装，形成精度检机	深圳市青睿自动化科技有限公司	2022-4-22
定制机械（胶辊、洁净棚）	1,053,754.68	用于装配组装，形成偏贴机	深圳市青睿自动化科技有限公司	2022-4-22
定制机械（胶辊、洁净棚）	683,958.52	用于装配组装，形成清洗机	深圳市青睿自动化科技有限公司	2022-4-22
定制机械（胶辊、洁净棚）	134,687.98	用于装配组装，形成上下料机	深圳市青睿自动化科技有限公司	2022-4-22
定制机械（胶辊、洁净棚）	2,256,719.77	用于装配组装，形成贴合机	深圳市青睿自动化科技有限公司	2022-4-22
定制机械（胶辊、洁净棚）	325.67	用于装配组装，形成研发上料清洗偏贴设备的固定资产	深圳市青睿自动化科技有限公司	2022-4-22
定制机械（胶辊、洁净棚）	892.04	用于装配组装，形成研发上料清洗贴合设备的固定资产	深圳市青睿自动化科技有限公司	2022-4-22
定制机械（胶辊、洁净棚）	736.28	用于装配组装，形成研发贴附包装设备的固定资产	深圳市青睿自动化科技有限公司	2022-4-22
定制机械（胶辊、洁净棚）	5,380.53	用于装配组装，形成偏贴机	深圳市青睿自动化科技有限公司	2022-5-14
定制机械（胶辊、洁净棚）	27,690.80	用于装配组装，形成清洗机	深圳市青睿自动化科技有限公司	2022-5-14
定制机械（胶辊、洁净棚）	14.16	用于装配组装，形成精度检机	深圳市青睿自动化科技有限公司	2022-6-1
定制机械（胶辊、洁净棚）	123,711.58	用于装配组装，形成偏贴机	深圳市青睿自动化科技有限公司	2022-6-1
定制机械（胶辊、洁净棚）	240,589.37	用于装配组装，形成清洗机	深圳市青睿自动化科技有限	2022-6-1

采购内容	采购金额	与九天中创业务关联性	采购对象	采购时间
棚)			公司	
定制机械(胶辊、洁净棚)	48.67	用于装配组装,形成上下料机	深圳市青睿自动化科技有限公司	2022-6-1
定制机械(胶辊、洁净棚)	27,676.11	用于装配组装,形成贴合机	深圳市青睿自动化科技有限公司	2022-6-1
定制机械(胶辊、洁净棚)	7,797.35	用于装配组装,形成研发上料清洗偏贴设备的固定资产	深圳市青睿自动化科技有限公司	2022-6-1
定制机械(胶辊、洁净棚)	20,134.51	用于装配组装,形成研发上料清洗贴合设备的固定资产	深圳市青睿自动化科技有限公司	2022-6-1
定制机械(胶辊、洁净棚)	12,214.16	用于装配组装,形成研发贴附包装设备的固定资产	深圳市青睿自动化科技有限公司	2022-6-1
定制机械(胶辊、洁净棚)	9,203.54	直接销售	深圳市青睿自动化科技有限公司	2022-7-18
端子	240.7	用于装配组装,形成精度检机	深圳市青睿自动化科技有限公司	2022-4-22
端子	42,541.59	用于装配组装,形成贴合机	深圳市青睿自动化科技有限公司	2022-4-22
风扇类、发热元件	4,423.01	用于装配组装,形成偏贴机	深圳市青睿自动化科技有限公司	2022-4-22
风扇类、发热元件	2,267.26	用于装配组装,形成清洗机	深圳市青睿自动化科技有限公司	2022-4-22
风扇类、发热元件	782.3	用于装配组装,形成贴合机	深圳市青睿自动化科技有限公司	2022-4-22
风扇类、发热元件	934.52	用于装配组装,形成偏贴机	深圳市青睿自动化科技有限公司	2022-6-1
风扇类、发热元件	562.83	用于装配组装,形成清洗机	深圳市青睿自动化科技有限公司	2022-6-1
工具类	777	用于装配组装,形成偏贴机	深圳市青睿自动化科技有限公司	2022-4-22
工具类	21,582.33	用于装配组装,形成贴合机	深圳市青睿自动化科技有限公司	2022-4-22
工具类	18.58	用于装配组装,形成偏贴机	深圳市青睿自动化科技有限公司	2022-6-1
工具类	1,498.23	用于装配组装,形成清洗机	深圳市青睿自动化科技有限公司	2022-6-1
工具类	35.4	用于装配组装,形成研发上料清洗偏贴设备的固定资产	深圳市青睿自动化科技有限公司	2022-6-1
工具类	176.99	直接销售	深圳市青睿自动化科技有限公司	2022-8-13
工业系统	51,769.92	用于装配组装,形成偏贴机	深圳市青睿自动化科技有限公司	2022-4-22

采购内容	采购金额	与九天中创业务关联性	采购对象	采购时间
工业系统	5,522.12	用于装配组装, 形成贴合机	深圳市青睿自动化科技有限公司	2022-4-22
工业系统	8,920.35	用于装配组装, 形成偏贴机	深圳市青睿自动化科技有限公司	2022-6-1
光纤传感类	8,000.00	用于装配组装, 形成精度检机	深圳市青睿自动化科技有限公司	2022-4-22
光纤传感类	96,573.44	用于装配组装, 形成偏贴机	深圳市青睿自动化科技有限公司	2022-4-22
光纤传感类	79,920.35	用于装配组装, 形成清洗机	深圳市青睿自动化科技有限公司	2022-4-22
光纤传感类	1,090.27	用于装配组装, 形成上下料机	深圳市青睿自动化科技有限公司	2022-4-22
光纤传感类	172,237.15	用于装配组装, 形成贴合机	深圳市青睿自动化科技有限公司	2022-4-22
光纤传感类	7,493.80	用于装配组装, 形成偏贴机	深圳市青睿自动化科技有限公司	2022-6-1
光纤传感类	282.3	用于装配组装, 形成清洗机	深圳市青睿自动化科技有限公司	2022-6-1
光纤传感类	2,081.42	用于装配组装, 形成研发上料清洗偏贴设备的固定资产	深圳市青睿自动化科技有限公司	2022-6-1
机加件	165,769.91	用于装配组装, 形成偏贴机	深圳市青睿自动化科技有限公司	2022-6-1
机加件	27,275.23	用于装配组装, 形成清洗机	深圳市青睿自动化科技有限公司	2022-6-1
机加件	185,640.70	用于装配组装, 形成贴合机	深圳市青睿自动化科技有限公司	2022-6-1
接头	1,189.40	用于装配组装, 形成精度检机	深圳市青睿自动化科技有限公司	2022-4-22
接头	1,274.34	用于装配组装, 形成偏贴机	深圳市青睿自动化科技有限公司	2022-4-22
接头	1,773.47	用于装配组装, 形成清洗机	深圳市青睿自动化科技有限公司	2022-4-22
接头	484.96	用于装配组装, 形成上下料机	深圳市青睿自动化科技有限公司	2022-4-22
接头	1,329.21	用于装配组装, 形成贴合机	深圳市青睿自动化科技有限公司	2022-4-22
接头	6,461.94	用于装配组装, 形成清洗机	深圳市青睿自动化科技有限公司	2022-5-14
接头	299.12	用于装配组装, 形成精度检机	深圳市青睿自动化科技有限公司	2022-6-1
接头	1,017.71	用于装配组装, 形成偏贴机	深圳市青睿自动化科技有限	2022-6-1

采购内容	采购金额	与九天中创业务关联性	采购对象	采购时间
			公司	
接头	4,164.61	用于装配组装, 形成清洗机	深圳市青睿自动化科技有限公司	2022-6-1
接头	392.92	用于装配组装, 形成贴合机	深圳市青睿自动化科技有限公司	2022-6-1
接头	194.7	用于装配组装, 形成研发上料清洗偏贴设备的固定资产	深圳市青睿自动化科技有限公司	2022-6-1
金属类	219.47	用于装配组装, 形成偏贴机	深圳市青睿自动化科技有限公司	2022-4-22
卡环、卡、固定环	0.6	用于装配组装, 形成精度检机	深圳市青睿自动化科技有限公司	2022-4-22
卡环、卡、固定环	4,013.47	用于装配组装, 形成偏贴机	深圳市青睿自动化科技有限公司	2022-4-22
卡环、卡、固定环	0.35	用于装配组装, 形成清洗机	深圳市青睿自动化科技有限公司	2022-4-22
卡环、卡、固定环	95.58	用于装配组装, 形成贴合机	深圳市青睿自动化科技有限公司	2022-4-22
卡环、卡、固定环	7.52	用于装配组装, 形成偏贴机	深圳市青睿自动化科技有限公司	2022-6-1
卡环、卡、固定环	49.56	用于装配组装, 形成清洗机	深圳市青睿自动化科技有限公司	2022-6-1
开关	16,385.84	用于装配组装, 形成偏贴机	深圳市青睿自动化科技有限公司	2022-4-22
开关	311.5	用于装配组装, 形成清洗机	深圳市青睿自动化科技有限公司	2022-4-22
开关	488.5	用于装配组装, 形成贴合机	深圳市青睿自动化科技有限公司	2022-4-22
开关	674.34	用于装配组装, 形成偏贴机	深圳市青睿自动化科技有限公司	2022-6-1
开关类	2,392.92	用于装配组装, 形成背光组装点胶机	深圳市青睿自动化科技有限公司	2022-4-22
开关类	71,909.75	用于装配组装, 形成偏贴机	深圳市青睿自动化科技有限公司	2022-4-22
开关类	16,791.15	用于装配组装, 形成清洗机	深圳市青睿自动化科技有限公司	2022-4-22
开关类	29,713.26	用于装配组装, 形成贴合机	深圳市青睿自动化科技有限公司	2022-4-22
开关类	18,865.49	用于装配组装, 形成研发上料清洗偏贴设备的固定资产	深圳市青睿自动化科技有限公司	2022-4-22
开关类	1,464.61	用于装配组装, 形成偏贴机	深圳市青睿自动化科技有限公司	2022-6-1

采购内容	采购金额	与九天中创业务关联性	采购对象	采购时间
开关类	1,561.95	用于装配组装, 形成清洗机	深圳市青睿自动化科技有限公司	2022-6-1
开关类	4,460.18	用于装配组装, 形成研发上料清洗偏贴设备的固定资产	深圳市青睿自动化科技有限公司	2022-6-1
劳保用品	132.74	用于装配组装, 形成精度检机	深圳市青睿自动化科技有限公司	2022-4-22
劳保用品	123.9	用于装配组装, 形成贴合机	深圳市青睿自动化科技有限公司	2022-4-22
螺钉、螺栓	1,837.17	用于装配组装, 形成偏贴机	深圳市青睿自动化科技有限公司	2022-4-22
螺钉、螺栓	194.69	用于装配组装, 形成贴合机	深圳市青睿自动化科技有限公司	2022-4-22
螺钉、螺栓	21.24	用于装配组装, 形成偏贴机	深圳市青睿自动化科技有限公司	2022-6-1
螺母、型材螺母	104.42	用于装配组装, 形成偏贴机	深圳市青睿自动化科技有限公司	2022-4-22
螺母、型材螺母	3.54	用于装配组装, 形成贴合机	深圳市青睿自动化科技有限公司	2022-4-22
螺丝	177	用于装配组装, 形成清洗机	深圳市青睿自动化科技有限公司	2022-6-1
平垫	690.26	用于装配组装, 形成偏贴机	深圳市青睿自动化科技有限公司	2022-6-1
平键	240.71	用于装配组装, 形成偏贴机	深圳市青睿自动化科技有限公司	2022-4-22
平键	297.35	用于装配组装, 形成清洗机	深圳市青睿自动化科技有限公司	2022-4-22
平键	276.11	用于装配组装, 形成贴合机	深圳市青睿自动化科技有限公司	2022-4-22
平键	375.22	用于装配组装, 形成偏贴机	深圳市青睿自动化科技有限公司	2022-6-1
视觉控制类	24,637.17	用于装配组装, 形成偏贴机	深圳市青睿自动化科技有限公司	2022-4-22
视觉控制类	166,323.89	用于装配组装, 形成清洗机	深圳市青睿自动化科技有限公司	2022-4-22
视觉控制类	363,171.70	用于装配组装, 形成贴合机	深圳市青睿自动化科技有限公司	2022-4-22
视觉控制类	6,003.53	用于装配组装, 形成偏贴机	深圳市青睿自动化科技有限公司	2022-6-1
视觉控制类	743.36	用于装配组装, 形成清洗机	深圳市青睿自动化科技有限公司	2022-6-1
通用辅材	1,238.94	用于装配组装, 形成清洗机	深圳市青睿自动化科技有限	2022-4-22

采购内容	采购金额	与九天中创业务关联性	采购对象	采购时间
			公司	
通用辅材	1,507.97	用于装配组装, 形成贴合机	深圳市青睿自动化科技有限公司	2022-4-22
通用辅材	49.56	用于装配组装, 形成清洗机	深圳市青睿自动化科技有限公司	2022-6-1
拖链类	1,210.62	用于装配组装, 形成清洗机	深圳市青睿自动化科技有限公司	2022-5-14
线管类	7,681.43	用于装配组装, 形成偏贴机	深圳市青睿自动化科技有限公司	2022-4-22
线管类	3,369.92	用于装配组装, 形成清洗机	深圳市青睿自动化科技有限公司	2022-4-22
线管类	11,837.18	用于装配组装, 形成清洗机	深圳市青睿自动化科技有限公司	2022-5-14
线管类	194.69	用于装配组装, 形成研发上料清洗偏贴设备的固定资产	深圳市青睿自动化科技有限公司	2022-6-1
销钉	198.23	用于装配组装, 形成背光组装点胶机	深圳市青睿自动化科技有限公司	2022-4-22
销钉	3,653.09	用于装配组装, 形成偏贴机	深圳市青睿自动化科技有限公司	2022-4-22
销钉	617.7	用于装配组装, 形成贴合机	深圳市青睿自动化科技有限公司	2022-4-22
销钉	74.34	用于装配组装, 形成偏贴机	深圳市青睿自动化科技有限公司	2022-6-1
牙箱、离合器、FFU、过滤器、离子棒	794.69	用于装配组装, 形成精度检机	深圳市青睿自动化科技有限公司	2022-4-22
牙箱、离合器、FFU、过滤器、离子棒	105,113.29	用于装配组装, 形成偏贴机	深圳市青睿自动化科技有限公司	2022-4-22
牙箱、离合器、FFU、过滤器、离子棒	75,768.14	用于装配组装, 形成清洗机	深圳市青睿自动化科技有限公司	2022-4-22
牙箱、离合器、FFU、过滤器、离子棒	25,111.50	用于装配组装, 形成上下料机	深圳市青睿自动化科技有限公司	2022-4-22
牙箱、离合器、FFU、过滤器、离子棒	192,718.58	用于装配组装, 形成贴合机	深圳市青睿自动化科技有限公司	2022-4-22
牙箱、离合器、FFU、过滤器、离子棒	7,038.94	用于装配组装, 形成偏贴机	深圳市青睿自动化科技有限公司	2022-6-1
牙箱、离合器、FFU、过滤器、离子棒	539.82	用于装配组装, 形成清洗机	深圳市青睿自动化科技有限公司	2022-6-1
仪表、仪器及配件	11,798.25	用于装配组装, 形成偏贴机	深圳市青睿自动化科技有限公司	2022-4-22
仪表、仪器及配件	2,842.47	用于装配组装, 形成清洗机	深圳市青睿自动化科技有限公司	2022-4-22

采购内容	采购金额	与九天中创业务关联性	采购对象	采购时间
仪表、仪器及配件	7,129.20	用于装配组装，形成贴合机	深圳市青睿自动化科技有限公司	2022-4-22
仪表、仪器及配件	29.2	用于装配组装，形成偏贴机	深圳市青睿自动化科技有限公司	2022-6-1
仪表、仪器及配件	6,918.59	用于装配组装，形成清洗机	深圳市青睿自动化科技有限公司	2022-6-1
仪表、仪器及配件	112,000.00	用于装配组装，形成研发上料清洗偏贴设备的固定资产	深圳市青睿自动化科技有限公司	2022-6-1
座、电气连接器及附件	10,005.33	用于装配组装，形成背光组装点胶机	深圳市青睿自动化科技有限公司	2022-4-22
座、电气连接器及附件	2,909.74	用于装配组装，形成精度检机	深圳市青睿自动化科技有限公司	2022-4-22
座、电气连接器及附件	77,923.96	用于装配组装，形成偏贴机	深圳市青睿自动化科技有限公司	2022-4-22
座、电气连接器及附件	26,357.53	用于装配组装，形成清洗机	深圳市青睿自动化科技有限公司	2022-4-22
座、电气连接器及附件	2,226.56	用于装配组装，形成上下料机	深圳市青睿自动化科技有限公司	2022-4-22
座、电气连接器及附件	38,247.81	用于装配组装，形成贴合机	深圳市青睿自动化科技有限公司	2022-4-22
座、电气连接器及附件	573.45	用于装配组装，形成研发上料清洗偏贴设备的固定资产	深圳市青睿自动化科技有限公司	2022-4-22
座、电气连接器及附件	1,380.54	用于装配组装，形成研发上料清洗贴合设备的固定资产	深圳市青睿自动化科技有限公司	2022-4-22
座、电气连接器及附件	797.35	用于装配组装，形成背光组装点胶机	深圳市青睿自动化科技有限公司	2022-6-1
座、电气连接器及附件	79.65	用于装配组装，形成精度检机	深圳市青睿自动化科技有限公司	2022-6-1
座、电气连接器及附件	5,724.77	用于装配组装，形成偏贴机	深圳市青睿自动化科技有限公司	2022-6-1
座、电气连接器及附件	903.55	用于装配组装，形成清洗机	深圳市青睿自动化科技有限公司	2022-6-1
座、电气连接器及附件	1,161.07	用于装配组装，形成研发上料清洗偏贴设备的固定资产	深圳市青睿自动化科技有限公司	2022-6-1
座、电气连接器及附件	73.45	用于装配组装，形成研发上料清洗贴合设备的固定资产	深圳市青睿自动化科技有限公司	2022-6-1
合计	64,434,581.22			

(2) 上述材料中主要采购对象及其成立时间、与公司最近三年的业务往来如下表:

单位: 元

采购对象	2022年不含税采购金额	成立时间	经营范围	以前年度业务往来				以前年度业务往来			
				2021年		2020年		2021年		2020年	
				销售内容	不含税金额	销售内容	不含税金额	采购内容	不含税金额	采购内容	不含税金额
东莞市鑫明科技有限公司	12,908,453.17	2020/2/18	机械设备技术开发；销售：工业自动化配件、自动化元器件、机械设备、模具配件、五金零配件、五金工具、电子材料、防静电产品、劳保用品、仪器仪表；机械视觉系统集成；信息技术咨询；批发业、零售业；货物或技术进出口（国家禁止或涉及行政审批的货物和技术进出口除外）。（依法须经批准的项目，经相关部门批准后方可开展经营活动）					模组、显示器、电缸、接头、丝杆、导轨等	3,613,642.70	模组、显示器、连接器	3,886,126.11
冠威科技（武汉）有限公司	37,224,285.00	2019/4/28	一般项目：机械设备研发；新材料技术研发；计算机软硬件及外围设备制造；半导体器件专用设备制造；光电子器件制造；电子（气）物理设备及其他电子设备制造；机械设备销售；电子专用设备销售；光电子器件销售；货物进出口；技术进出口（除许可业务外，可自主依法经营法律法规非禁止或限制的项目）	相机采集系统、线缆	19,589.38			脚杯、旋钮、螺丝螺母、辊筒、滚筒、型材、保护座等	2,785,039.20		

采购对象	2022年不含税采购金额	成立时间	经营范围	以前年度业务往来				以前年度业务往来			
				2021年		2020年		2021年		2020年	
				销售内容	不含税金额	销售内容	不含税金额	采购内容	不含税金额	采购内容	不含税金额
深圳市青睿自动化科技有限公司	14,301,843.05	2016/3/22	一般经营项目是：自动化控制设备、机电设备（除特种设备）、计算机软硬件的技术开发、上门安装、销售及技术咨询；国内贸易，货物及技术的进出口。（法律、行政法规、国务院决定规定在登记前须经批准的项目除外；涉及行政许可的，须取得行政许可文件后方可经营），许可经营项目是：自动化控制设备、机电设备（除特种设备）、计算机软硬件的销售	相机、电机、驱动器、镜头、视觉系统等	3,277,675.27	相机采集系统、线缆	97,487.61	背光组装机、辅料贴附机、手表贴合机等	7,071,831.86	上料机、焊接机、手表贴合机、贴附机等	10,944,814.16
合计	64,434,581.22				3,297,264.65		97,487.61		13,470,513.76		14,830,940.27

(3) 上述材料中采购对象的付款约定、实际支付情况及其与公司其他采购有无明显差异，以及采购单价的确定方式如下表：

单位：元

采购对象	不含税采购金额	含税采购金额	采购单价的确定方式	付款约定	2022年实际支付金额	与公司其他采购有无明显差异
东莞市鑫明科技有限公司	12,908,453.17	14,586,552.08	综合考虑市场情况，经与供应商磋商后确定	货到后30%、验收后60%、质保1年支付10%	14,617,831.59	其他采购付款约定一般为票到90日/60日/30日付款或发货前预付款以及货到付款等，不存在明显差异
冠威科技（武汉）有限公司	37,224,285.00	42,063,442.05	综合考虑市场情况，经与供应商磋商后确定	款到发货	39,484,786.07	
深圳市青睿自动化科技有限公司	14,301,843.05	16,161,082.65	综合考虑市场情况，经与供应商磋商后确定	货到付款	17,383,330.00	
合计	64,434,581.22	72,811,076.78			71,485,947.66	

注：2022年实际支付金额中包含以前年度采购货物未支付完毕的货款以及当年采购货物应支付的货款。

(4) 与公司同类采购价格的可比性，补充说明上述材料的采购价格公允性，是否存在通过虚增存货向其他方输送利益或虚增业绩的情形

2023年4月，就年审会计师提出的疑问，公司审计委员会要求九天中创对此批次物料当前价格进行了询价以及与同期其他供应商同类产品采购价格进行了对比。经对比，此批次物料2023年4月价格比2022年实际采购价格低约1,657.9万元，2022年此批次物料采购价格较高主要是因为采购集中在2022年4-6月发生，相应的运输成本、人力成本均大幅度上升，有些配件成本甚至成倍增长，为了保证产品的正常完工交付、紧抓市场机会，故以较高的价格从上述供应商进行采购。相关采购均按公司内控流程制度执行。

根据上述询价结果，九天中创与上述供应商进行多次磋商，并且2023年4月，

九天中创回购事项有了实质性进展，上述供应商基于后续与九天中创更加长远的合作考虑，最终上述几家供应商同意以销售折让的方式对 2022 年九天中创采购的货物给予一定比例的折让，合计折让金额为 1,825 万元，折让款已于 2023 年 4 月 25 日全部支付至九天中创指定的公司账户（其中冠威科技（武汉）有限公司折让金额 1,051.59 万元，深圳市青睿自动化科技有限公司折让金额 452.51 万元，东莞市鑫明科技有限公司折让金额 320.9 万元）。

2022 年 4 月九天中创向上述供应商下单采购时，根据当时市场情况获得的采购价格高于 2023 年 4 月询价报价，是在当时交易背景下的市场化的商业行为。后上述供应商基于维系长期合作关系，最终以销售折让方式对采购价格给予了一定比例的折让。综上，九天中创不存在通过虚增存货向其他方输送利益或虚增业绩的情形。

2、请你公司董事补充说明就上述事项所采取的调查工作、获取的文件和资料，以及独立董事认为管理层未能就该事项进行合理性解释以及提供充分适当证据的具体依据。

(1) 公司董事补充说明就上述事项所采取的调查工作、获取的文件和资料

公司全体董事出具了《关于年报问询函相关事项的说明》：“公司董事根据年审会计师在审计过程中发现、提出的问题，要求九天中创提供全年采购入库单列表和采购合同（订单）、收货单、入库单、银行流水等原始资料；要求公司获取会计师对相关供应商的询证函，与九天中创同期采购的同类材料进行价格比对，针对同期无可比价格的材料进行询价；年审会计师、公司部分董事及高管对部分采购价格异常的供应商进行访谈，访谈结果向公司董事及时进行了汇报；与年审会计师、公司高管召开会议要求九天中创总经理周非先生解释相关采购情况。”

(2) 独立董事认为管理层未能就该事项进行合理性解释以及提供充分适当证据的具体依据

公司全体独立董事出具了《关于对大连智云自动化装备股份有限公司 2022 年年报问询函的回复》，具体说明如下：

“公司独立董事与年审会计师沟通过程中发现，子公司九天中创从冠威科技（武汉）有限公司、深圳市青睿自动化科技有限公司、东莞市鑫明科技有限公司这

三家供应商采购的部分原材料单价明显高于从其他供应商采购的单价。对此事项，执行了以下程序：

- 1、要求管理层提供全年采购入库单列表和采购合同（订单）、收货单、入库单、银行流水等原始资料；
- 2、要求公司获取会计师对相关供应商的询证函，与九天中创同期采购的同类材料进行价格比对，针对同期无可比价格的材料进行询价；
- 3、与年审会计师、其他独立董事及公司部分高管对部分采购价格异常的供应商进行访谈；
- 4、与年审会计师、其他独立董事及公司高管召开会议要求九天中创总经理周非先生解释相关采购情况。

在执行上述程序后，发现子公司九天中创 2022 年度向上述三家供应商采购材料共计 64,434,581.22 元，其中：可以实施比对采购单价的材料成本为 7,313,226.48 元，相较九天中创向其他供应商采购同种材料的成本高 1,813,323.63 元，关于差异形成的原因，管理层及子公司九天中创无法合理解释。对其余无法比对单价的材料，管理层及子公司九天中创也无法提供合理的可比价格以及其他合理解释。因此，本人作为公司独立董事，认为管理层未能就该事项进行合理性解释以及提供充分适当证据。”

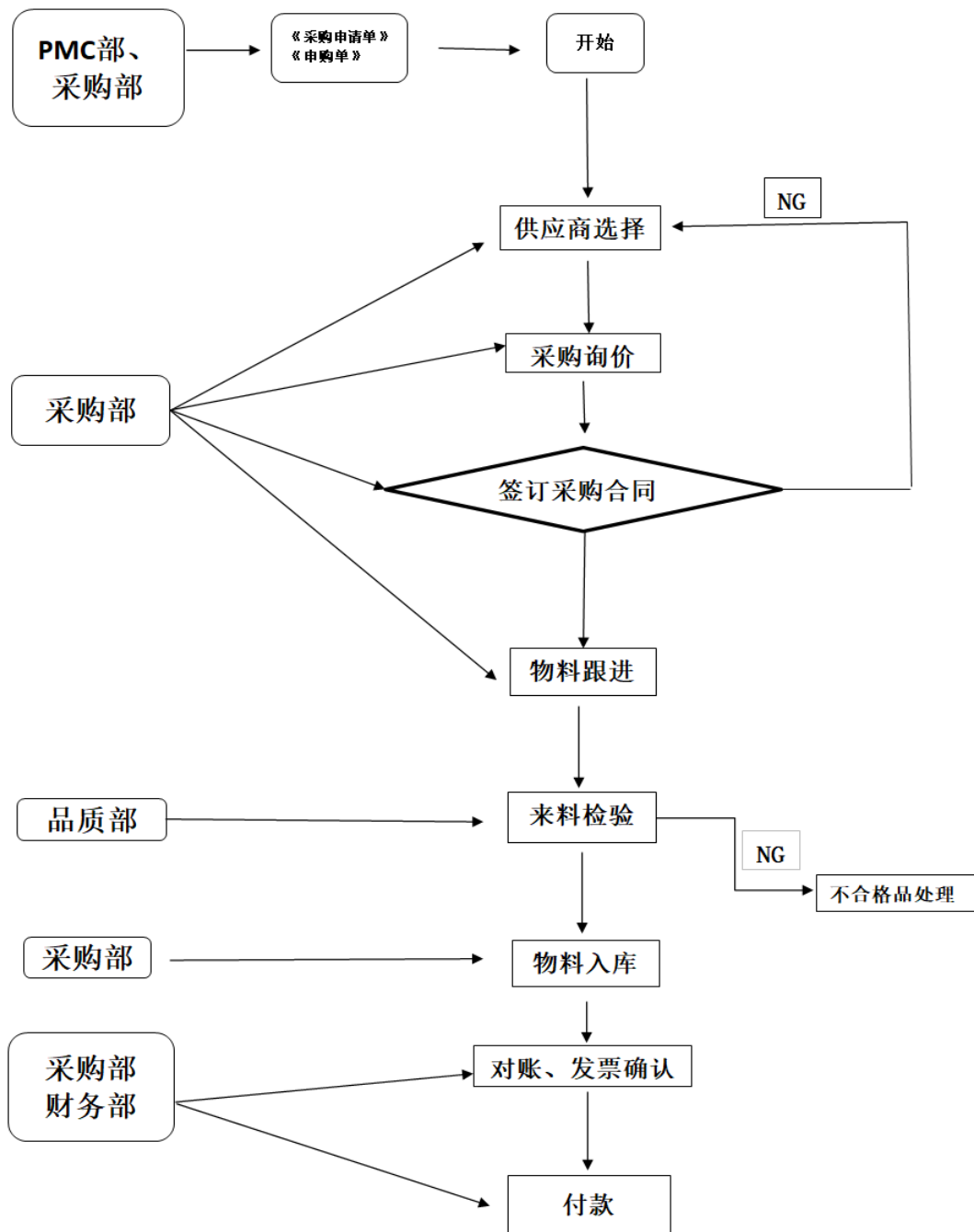
3、请你公司补充说明对九天中创的人员委派、采购事项等方面的内部控制情况，并结合保留意见所涉事项说明认为公司内部控制不存在重大缺陷及重要缺陷的判断依据及合理性。

（1）对九天中创的人员委派情况

公司根据《股权转让协议》的约定，向九天中创委派了 3 名董事，分别为向凤女士、张小东女士、马晨笛女士；向九天中创委派了 1 名监事，为张行娇女士。

（2）九天中创采购事项的内部控制情况

九天中创制定了采购与付款循环业务流程，以便加强物料供应管理。主要业务控制程序如下：



(3) 结合保留意见所涉事项说明认为公司内部控制不存在重大缺陷及重要缺陷的判断依据及合理性

立信中联会计师事务所(特殊普通合伙)出具的立信中联审字[2023]D-1056号《审计报告》认为无法获取充分、适当的审计证据证明上述材料采购入账成本的合理性,也无法确定是否有必要对这些金额进行调整,因此对该事项出具了保留意见。

在出具《2022年度内部控制自我评价报告》时，公司认为虽然保留意见所涉事项可能会导致九天中创在采购方面的职责、程序上存在一定程度的缺失，但并无确切证据表明需要对该部分金额进行调整，故公司认为保留意见所涉事项对2022年度采购循环的内部控制可能产生影响，但无法基于未定事实而认定公司内部控制存在重大缺陷及重要缺陷，因此，公司在《2022年度内部控制自我评价报告》之“五、其他内部控制相关重大事项说明”中已说明上述保留意见所涉事项。

公司将积极采取有效措施，努力消除该等事项对公司的影响。

（二）会计师的补充说明：

1、已要求公司提交的证明材料、已实施的审计程序。

（1）审计过程中，针对存货科目及主营业务成本科目已要求公司提交的证明材料、已实施的审计程序如下：

我们已要求公司提交的证明材料	我们已实施的审计程序
获取原材料、在产品、库存商品、发出商品的明细表。	复核加计明细表是否正确，并与总账数、明细账合计数核对是否相符；分析各项存货同期比较的波动原因，向公司管理层询问存货余额波动的原因。
获取2022年采购入库序时簿。	对同类型材料采购单价进行比对分析，向公司管理层询问同类材料采购单价差异原因。
获取原材料数量金额明细表。	与仓库收、发、存台账进行核对。
根据细节测试选择的样本获取相关的采购订单、发票、入库单、付款记录及记账凭证。	对采购与付款循环的业务真实性与合理性进行细节测试。
获取仓库原材料领用记录与生产部门记录的原材料领用记录、生产领料序时簿。	核对仓库记录的原材料领用量与生产部门记录的原材料领用量以及财务记账是否相符。
了解被审计单位的生产工艺流程和成本核算方法。	检查成本核算方法与生产工艺流程是否匹配，前后期是否一致并做出记录；并结合存货收发存（台账）明细表对存货发出计价进行测试。
选取存货出入库截止测试样本。	对存货出入库进行截止测试。

我们已要求公司提交的证明材料	我们已实施的审计程序
获取公司提供的成本计算单。	重新计算原材料、人工和间接费用分配，确认生产成本计算表中原材料、人工与间接费用的正确性。
获取完工产品与在产品的生产成本分配标准和计算方法。	检查生产成本在完工产品与在产品之间、以及完工产品之间的分配是否正确，分配标准和方法是否适当，与前期比较是否存在重大变化，分析变化是否合理。
获取供应商明细表，联系方式。	对期末应付账款进行函证。
获取存货跌价明细表及跌价测试计算过程。	对跌价测试进行重新计算。
获取重要供应商的采购金额，联系方式。	对重要供应商进行访谈。
获取公司的年末盘点计划，盘点表。	编制监盘计划，对期末存货进行监盘同时执行存货抽盘程序。
获取公司提供的在手订单。	检查在手订单的真实性，并分析在手订单与现有存货的匹配状况是否合理。
获取主营业务成本结转明细清单	比较计入主营业务成本的品种、规格、数量和主营业务收入的口径是否一致，是否符合配比原则。

(2) 审计过程中，针对采购的材料形成的固定资产已要求公司提交的证明材料、已实施的审计程序如下：

我们已要求公司提交的证明材料	我们已实施的审计程序
获取或编制固定资产、累计折旧、减值准备明细表。	复核加计是否正确，并与总账数和明细账合计数、报表数核对是否相符，结合累计折旧和固定资产减值准备与报表数核对是否相符。
了解被审计单位的本期固定资产增减变动的的原因。询问新增固定资产与被审单位目前业务的关联性。	对固定资产本期增减变动原因合理性进行分析。
获取固定资产台账，实地检查重要固定资产。	确定其是否存在，是否正常使用，是否存在已报废但仍未核销的固定资产。

我们已要求公司提交的证明材料	我们已实施的审计程序
获取采购的材料形成固定资产的物料领用单、组装过程的人工及费用发生账务记录、组装完工验收审批手续等支持性文件。	检查左述相关资料，确定入账价值是否正确，授权批准手续是否齐备，会计处理是否正确。
获取被审计单位制定的固定资产折旧政策和方法，	检查被审计单位制定的折旧政策和方法是否符合相关会计准则的规定，确定其所采用的折旧方法能否在固定资产预计使用寿命内合理分摊其成本，前后期是否一致，预计使用寿命和预计净残值是否合理。
获取或编制累计折旧明细分类汇总表。	复核加计明细表是否正确，并与总账数和明细合计数核对。复核本期折旧费用的计提是否正确。

2、就上述采购是否公允未能获取充分、适当审计证据的具体依据的补充说明。

在执行存货科目审计程序时，我们发现九天中创从冠威科技(武汉)有限公司、深圳市青睿自动化科技有限公司、东莞市鑫明科技有限公司这三家供应商采购的部分原材料单价明显高于从其他供应商采购的单价。经统计，九天中创本期向上述三家供应商采购材料共计 64,434,581.22 元，我们对上述 64,434,581.22 元的材料采购单价实施了对比分析程序，其中，可以实施比对采购单价的材料成本为 7,313,226.48 元，相较九天中创向其他供应商采购同种材料的成本高 1,813,323.63 元，针对该差异，智云股份及子公司九天中创无法合理解释差异的原因。对其余无法比对单价的材料，智云股份及子公司九天中创也无法提供合理的可比价格以及其他合理解释。因此，我们无法获取充分、适当的审计证据证明上述材料采购入账成本的合理性，也无法确定是否有必要对这些金额进行调整。

问题 2(对应问询函问题 5)：报告期末，你公司一年以上应收账款账面余额 24,027 万元，占应收账款总额的 77%，按账龄组合计提坏账准备；合同资产中应收保证金账面余额 1,609 万元，同比减少 15,069 万元。请你公司补充说明：

(1) 一年以上应收账款所涉主要客户的名称、成立时间、最近三年新增收入金额及回款金额、已采取的催收措施，并结合该部分客户的偿债能力、回款情况等

补充说明坏账计提的充分性。

(2) 报告期内合同资产中应收保证金的收回及转为应收账款金额，转为应收账款的原因、账龄分布及计提坏账情况，并结合保证金收回的可行性补充说明坏账计提的充分性。

请会计师核查并发表明确意见。

(一) 公司回复：

1、一年以上应收账款所涉主要客户的名称、成立时间、最近三年新增收入金额及回款金额、已采取的催收措施，并结合该部分客户的偿债能力、回款情况等补充说明坏账计提的充分性。

(1) 一年以上应收账款所涉主要客户的名称、成立时间、最近三年新增收入金额及回款金额、采取的催收措施如下：

单位：万元

公司名称	成立时间	期末应收账款中一年以上金额	最近三年新增收入金额	最近三年回款金额	报表日至今的回款情况	采取催收措施
武汉华星光电半导体显示技术有限公司	2016-10-24	6,533.71	30,884.63	26,870.17	754.28	定期提醒、逾期催收
武汉华显光电技术有限公司	2016-8-11	1,229.47	1,782.41	1,821.89	255.88	定期提醒、逾期催收
绵阳京东方光电科技有限公司	2016-12-20	986.57	14,599.07	15,106.34	2,065.00	定期提醒、逾期催收
武汉天马微电子有限公司	2008-11-17	764.65	2,357.35	2,759.39	519.46	定期提醒、逾期催收
湖北大冶汉龙发动机有限公司	2017-3-29	736.53	0.00	0.00	0.00	法律催收 [注 1]
东风本田汽车有限公司	1993-1-20	617.18	6,223.47	5,170.01	104.13	定期提醒、逾期催收
英诺（深圳）智能设备科技有限公司	2014-12-19	611.76	899.12	395.60	1.99	定期提醒、逾期催收
深圳市德智欣科技有限公司	2009-7-1	524.58	0.00	3.73	100.00	定期提醒、逾期催收

深圳市四维自动化设备有限公司	2016-3-24	493.42	437.21	7,310.44	0.00	定期提醒、逾期催收
大乘汽车集团有限公司	2014-12-1	466.00	0.00	0.00	0.00	法律催收 [注 2]
合计		12,963.87	57,183.26	59,437.56	3,800.74	

注 1: 公司对湖北大冶汉龙发动机有限公司提起诉讼, 2021 年 4 月 12 日, 公司收到湖北省大冶市人民法院出具的(2021)鄂 0281 民初 1184 号《民事调解书》, 公司与湖北大冶汉龙发动机有限公司达成协议, 湖北大冶汉龙发动机有限公司同意支付公司货款 736.53 万元, 并约定于 2022 年 6 月 30 日前将分批支付完毕。公司已于 2022 年 2 月 28 日向法院提交《强制执行申请书》, 但未能得到有效执行, 目前各方正在积极沟通协商偿还方案。

注 2: 公司已于 2019 年对大乘汽车集团有限公司提起诉讼并收到《民事调解书》, 根据调解协议, 大乘汽车集团有限公司应于 2020 年 5 月 31 日前支付所欠款项 466.00 万元; 2020 年 10 月公司提出执行申请, 并于 2020 年 12 月 15 日收到江苏省常州市金坛区人民法院出具的(2020)苏 0413 执 3434 号《执行措施告知书》, 将启动对大乘汽车集团有限公司相关资产处置程序; 2022 年 6 月 13 日, 公司收到大乘汽车集团有限公司管理人发送的《大乘汽车集团有限公司破产清算案债权申报初审结果通知书》, 公司相关债权已确认, 尚需大乘汽车集团有限公司管理人确定破产清算方案。

(2) 结合该部分客户的偿债能力、回款情况等说明坏账计提的充分性

1) 计提坏账准备情况

公司严格按照预期信用损失模型, 对应收账款计提坏账, 期末公司一年以上应收账款及计提坏账金额如下:

单位: 万元

账龄	应收账款	计提坏账准备	计提比例 (%)
1-2 年	7,950.06	795.01	10.00
2-3 年	8,933.09	4,466.55	50.00
3 年以上	7,143.52	7,143.52	100.00
合计	24,026.67	12,405.08	

2) 结合一年以上应收账款主要客户的偿债能力、回款情况等说明坏账计提的充分性

武汉华星光电半导体显示技术有限公司、武汉华显光电技术有限公司、绵阳京

东方光电科技有限公司、武汉天马微电子有限公司、东风本田汽车有限公司系国内头部平板显示面板厂商或知名整车生产厂商，资金实力雄厚、具备较强履约能力，资质信用较好，预计能按期回款，信用风险较小。

英诺（深圳）智能设备科技有限公司、深圳市德智欣科技有限公司、深圳市四维自动化设备有限公司系与公司长期合作的客户，根据企业基本情况及历史多年合作经验，上述客户目前经营正常，具备履约能力。

公司实时监控应收款回收情况，定期识别客户信用信息，并通过业务员上门走访、律师发函、诉讼等多种方式加大应收账款清理力度，同时严格按《企业会计准则》和公司会计政策规定计提坏账准备。综上，公司计提坏账准备充分。

2、报告期内合同资产中应收保证金的收回及转为应收账款金额，转为应收账款的原因、账龄分布及计提坏账情况，并结合保证金收回的可行性补充说明坏账计提的充分性。

（1）报告期内合同资产中应收保证金的收回及转为应收账款金额的情况

单位：万元

2022 年期初	本期新增	本期收回	本期转为应收账款	2022 年期末
16,678.37	1,609.27	7,904.95	8,773.42	1,609.27

（2）转为应收账款的原因、账龄分布及计提坏账情况

1）转为应收账款的原因

根据公司与客户签订的合同约定，质保金的收回附有售后要求、质量保证等限定性条件，客户在质保到期后方支付质保金款项，因此公司质保金不仅取决于时间流逝的无条件收款权利，因而公司将质保金确认为合同资产。

公司与客户约定的质保期主要为 1 年，对于质保期满后质保金暂未收回的，根据《企业会计准则第 14 号-收入》的相关规定，将保证金由合同资产转为应收账款，连续计算账龄并计提坏账准备。

2）2022 年末合同资产转为应收账款的账龄分布及计提的坏账情况

单位：万元

账龄	应收账款中质保金账面余额	计提坏账金额	计提比例（%）
----	--------------	--------	---------

1-2年	3,736.66	373.67	10.00
2-3年	2,987.63	1,493.81	50.00
3年以上	2,049.13	2,049.13	100.00
合计	8,773.42	3,916.61	

（3）质保金收回的可行性

2023年1月1日至今，公司已收回质保金891.89万元。结合公司历史质保金收回情况，在充分解决客户的售后问题、保证产品质量的基础上，质保金的回款可能性较大。

（4）补充说明坏账计提的充分性

综上，公司参考历史信用损失经验，结合当前状况以及对未来经济状况的预测，编制应收账款账龄与整个存续期预期信用损失率对照表，计算预期信用损失，2022年末质保金坏账计提金额充分。

（二） 会计师核查程序及核查意见

1、 会计师已执行的核查程序

（1） 针对应收账款坏账计提的充分性的核查程序。

1) 了解、评估管理层关于应收账款减值相关内部控制的设计，并测试与应收账款组合划分及预期信用损失计算相关的关键控制执行的有效性。

2) 复核公司的应收账款坏账准备会计政策以及评估其合理性，通过检查应收账款明细账及获取的其他证据测试应收账款账龄的准确性。

3) 对于组合计提坏账准备的应收账款，复核管理层划分各项组合的标准，并根据经济环境、行业形势、历史数据及考虑前瞻性因素等评估组合计提时采用的计提标准是否合理。

4) 将公司的坏账计提情况与同行业的上市公司坏账准备计提情况进行比对分析。

5) 评估管理层对长账龄、逾期未回款的应收账款因特别风险而导致减值估计的合理性。

6) 对大额应收账款，向客户发送函证并进行访谈，核查应收账款余额的准确

性，并对未回函情况执行替代程序。

(2) 针对保证金坏账计提的充分性的核查程序。

1) 了解、评估管理层关于合同资产减值相关内部控制的设计，并测试与应收账款组合划分及预期信用损失计算相关的关键控制执行的有效性。

2) 检查公司合同资产的预期信用损失模型与公司现有的金融工具减值模型是否一致。

3) 将公司的合同资产的预期信用损失模型与同行业上市公司的合同资产预期信用损失模型比对，分析公司现有模型是否合理。

4) 评估管理层对合同资产组合划分及共同风险特征的判断是否合理。评估管理层对合同资产信用风险组合的划分，复核账龄等资料，复核预期信用损失计算的依据，包括管理层结合历史信用损失率及前瞻性考虑因素对预期信用损失的估计和计算过程。

5) 结合应收账款的函证及访谈程序，核查合同资产余额的准确性，并对未回函情况执行替代程序。

2、核查结论

经核查，会计师认为：

(1) 公司 1 年以上的应收账款占比较高，一方面系公司 2022 年度将已到期的质量保证金重分类至应收账款列示所致，另一方面系公司所处行业供应链因 2022 年整体行业不景气以及公共卫生事件影响，华星光电、天马微、京东方等重大客户回款速度较慢所致。

(2) 公司以前年度未将合同资产中已到期的应收质保金部分重分类到应收账款进行列示，本报告期进行了重分类，是本期合同资产余额大幅波动的原因。

(3) 应收账款坏账及保证金的坏账计提符合《企业会计准则第 22 号——金融工具确认和计量》、《企业会计准则第 14 号—收入》、《企业会计准则第 8 号—资产减值》的相关规定。

问题 3(对应问询函问题 7): 报告期末, 你公司存货账面余额 67,450 万元, 累计计提跌价准备 16,561 万元。其中发出商品账面余额 47,668 万元, 期初数 45,970 万元。请你公司补充说明:

(1) 存货中原材料、在产品、库存商品、发出商品计提跌价准备的具体依据以及计提比例与同期存在较大差异的原因及合理性。

(2) 报告期内发出商品的新增及结转成本金额, 期末发出商品的具体内容、存放地点、期后实现销售情况, 并结合收入确认政策、仍未确认收入的具体原因、是否存在被客户退回的风险等, 补充说明期末存在较多发出商品的原因及合理性, 以及计提跌价准备的充分性。

请会计师核查并发表明确意见。

(一) 公司回复:

1、存货中原材料、在产品、库存商品、发出商品计提跌价准备的具体依据以及计提比例与同期存在较大差异的原因及合理性。

(1) 存货中原材料、在产品、库存商品、发出商品计提跌价准备的具体依据
公司依据《企业会计准则第 1 号-存货》和公司会计核算规范要求, 资产负债表日, 按成本与可变现净值孰低计量, 存货成本高于其可变现净值的, 计提存货跌价准备。具体如下:

项目	确定可变现净值的具体依据	与上年同期的具体依据对比情况
原材料	需要经过加工的材料, 以所生产的产成品的估计售价减去至完工时估计将要发生的成本、估计的销售费用和相关税费后的金额确定其可变现净值; 直接用于出售的材料, 以材料的估计售价减去估计的销售费用和相关税费后的金额确定其可变现净值。	保持一致
在产品	以所生产的产成品的估计售价减去至完工时估计将要发生的成本、估计的销售费用和相关税费后的金额确定其可变现净值。	保持一致
发出商品	以所发出的产品的估计售价减去估计的销售费用和相关税费后的金额确定其可变现净值。	保持一致
库存商品	以该产品的估计售价减去估计的销售费用和相关税费后的金额确定其可变现净值。	保持一致

(2) 各类存货跌价准备计提情况

1) 期末存货跌价准备金额及占比

单位：万元

项目	2022 年末余额			2021 年末余额			跌价计提比例 同期变动
	账面余额	存货跌价准备	跌价计提比例	账面余额	存货跌价准备	跌价计提比例	
原材料	3,268.29	1,356.62	41.51%	4,033.58	1,182.91	29.33%	12.18%
在产品	7,967.06	2,879.14	36.14%	12,915.62	3,925.65	30.39%	5.75%
库存商品	8,013.28	2,209.11	27.57%	4,330.66	3,514.36	81.15%	-53.58%
发出商品	47,668.06	10,112.97	21.22%	45,970.07	7,924.28	17.24%	3.98%
合同履行成本	530.77	0.00		125.62	0.00		
周转材料	2.78	2.78	100.00%	10.35	10.35	100.00%	
合计	67,450.23	16,560.62	24.55%	67,385.89	16,557.55	24.57%	-0.02%

2) 2022 年存货跌价计提过程

单位：万元

项目	上年年末余额	本期增加金额		本期减少金额				期末余额
		计提	其他转入	转回	转销	报废	其他转出	
原材料	1,182.91	707.55		5.25	348.92	179.67		1,356.62
在产品	3,925.65	278.40		37.71	703.72		583.48	2,879.14
库存商品	3,514.36	478.87	136.16	193.99	44.90	1,681.39		2,209.11
周转材料	10.35				0.03	7.54		2.78
发出商品	7,924.28	2,640.22	566.16	54.69	844.15		118.84	10,112.97
合计	16,557.55	4,105.03	702.32	291.64	1,941.73	1,868.60	702.32	16,560.62

由上表可见，公司 2022 年末存货跌价准备余额 16,560.62 万元，存货跌价计提比例 24.55%；2021 年末存货跌价准备余额 16,557.55 万元，存货跌价计提比例 24.57%，两年计提比例基本相当。具体到存货中的原材料、在产品、库存商品、发出商品计提跌价比例与同期有所差异，原因如下：

①原材料跌价准备余额同比增加 173.71 万元，计提比例同比增加 12.18%，主要系 2022 年末对存货进行全面盘点和清理，对部分库龄 3 年以上、陈旧过时、用于生产加工价值低、基本无领用需求的原材料计提跌价准备；

②在产品跌价准备余额同比减少 1,046.51 万元，计提比例同比增加 5.75%，主要系本年处置特殊时期生产的口罩机及相关设备导致在产品跌价准备转销 703.72 万元；在产品完工结转至库存商品和发出商品共计 583.48 万元。

③库存商品跌价准备余额同比减少 1,305.24 万元，计提比例同比减少 53.58%，主要系 3C 智能制造装备板块受整体经济环境、行业转型周期影响，面对市场竞争日益激烈的局面，公司战略紧跟市场需求，主动对产品结构进行了调整，采取对库存机进行产品升级换代后重新销售的策略。但公司仍然存在部分库存机年限已久、测试性能比较差，无法进一步加工升级换代以满足客户需求的情况，且公司的设备属于非标性质的自动化设备，无法灵活转换客户进行折价销售。经和研发、业务、计划、生产等相关部门综合评估，公司管理层批准后，公司对无法改造或者使用的库存机进行拆机报废处理，库存商品跌价准备余额减少 1,681.39 万元；

④发出商品跌价准备余额同比增加 2,188.69 万元，计提比例同比增加 3.98%，主要系汽车智能制造装备板块履行订单的发出商品在发出至客户现场后，因为等待验收、与客户磋商解决验收细节并做设备调试的过程中，仍有材料人工费用的发生，公司根据未来需要发生的成本对发出商品进行跌价测试并据实计提发出商品跌价准备 2,640.22 万元所致。

2、报告期内发出商品的新增及结转成本金额，期末发出商品的具体内容、存放地点、期后实现销售情况，并结合收入确认政策、仍未确认收入的具体原因、是否存在被客户退回的风险等，补充说明期末存在较多发出商品的原因及合理性，以及计提跌价准备的充分性。

（1）报告期内发出商品的新增及结转成本金额

2022 年初发出商品账面余额 45,970.07 万元，2022 年新增发出商品 34,264.82 万元，发出商品结转成本金额 32,566.83 万元，2022 年末发出商品账面余额 47,668.06 万元。

（2）2022 年末发出商品的具体内容、存放地点、期后实现销售情况

单位：万元

项目	2022 年末发出商品金额	2023 年至今实现销售结	存放情况
----	---------------	---------------	------

		转成本金额	
装配设备	10,967.25	2,497.41	客户工厂现场
邦定机	7,445.79	1,953.53	客户工厂现场
清洗设备	4,687.16	1,281.14	客户工厂现场
DX002 项目	4,349.02		客户工厂现场
点胶机	4,323.21	1,429.24	客户工厂现场
检测设备	3,869.20	1,047.13	客户工厂现场
其他	3,153.60	885.00	客户工厂现场
组装机	2,443.82	988.33	客户工厂现场
贴合贴附机	2,420.96	914.07	客户工厂现场
物流搬运设备	1,343.52	261.46	客户工厂现场
粒子机	1,182.21		客户工厂现场
上下料机	738.10	198.43	客户工厂现场
折弯机	744.21	376.22	客户工厂现场
总计	47,668.06	11,831.96	

2022 年末发出商品主要为汽车智能制造装备业务板块的装配设备以及平板显示模组业务板块的邦定机、清洗机、点胶机、检测设备等，均存放在客户指定的安装调试场地。公司持续推进已发货设备的安装调试及验收进度，截至 2023 年 5 月 25 日，期后实现销售结转发出商品成本金额 11,831.96 万元。

(3) 结合收入确认政策、仍未确认收入的具体原因、是否存在被客户退回的风险等，补充说明期末存在较多发出商品的原因及合理性，以及计提跌价准备的充分性

1) 公司收入确认政策的具体原则：

公司在履行了合同中的履约义务，即在客户取得相关商品或服务控制权时确认收入。取得相关商品或服务的控制权，是指能够主导该商品的使用或该服务的提供并从中获得几乎全部的经济利益。公司销售商品属于在某一时点履行履约义务，其中：汽车智能制造装备业务和平板显示模组业务，公司产品按合同（订单）规定设计制造加工完成后，经客户预验收并发送到客户处再经客户终验收，公司产品以终验收完成作为确认收入的时点；对于无法取得客户验收凭据的合同（订单），公司则根据实质重于形式的原则，通常按取得合同（订单）主要货款，以及所有权凭证的转移、实物的交付等，作为确认收入的时点。

2) 仍未确认收入的具体原因、是否存在被客户退回的风险等，补充说明期

末存在较多发出商品的原因及合理性，以及计提跌价准备的充分性

公司设备定制化程度较高，主要采用“以销定产”的方式安排生产，从销售发出到验收确认，有一定的验收周期，除公司自身的设备交付及安调计划外，设备验收进度还受制于客户产线整体调试、量产验证安排、下游订单时效等影响，期末发出商品未验收主要系遵从客户需求，适时调整进度以配合客户产线调整、量产等生产节奏等原因，设备尚未达到约定的验收标准，故2022年末存在较多发出商品。

2023年1月1日至今，公司发出商品退回金额256.13万元，公司发出商品存在被客户退回的可能，但总体金额较小。2022年末，公司结合发出商品的订单情况、项目验收进度及后续取得订单的可能性，逐项分析计算各项目的发出商品跌价金额，期末发出商品计提跌价准备充分。

（二） 会计师核查程序及核查意见

1、 会计师已执行的核查程序

（1）针对存货中原材料、在产品、库存商品、发出商品计提跌价准备的具体依据以及计提比例与同期存在较大差异的原因及合理性。

1) 了解和测试与存货跌价准备计提相关的内部控制，对内部控制设计和运行有效性进行评估。

2) 对存货按照类别、周转率、适销性、产品的质量特征进行了分析；和上期、同行业存货跌价准备的情况进行对比分析，以识别出可能存在跌价准备的存货。

3) 获取公司的存货跌价政策，和上期跌价政策进行比对。

4) 获取并检查智云股份的存货跌价计提明细表，评估管理层在存货跌价准备测试中使用的相关参数，尤其是预计售价、进一步生产的成本、销售费用和相关税费等，并进行了存货跌价准备的重新计算。

5) 检查资产负债表日后的销售情况，以验证存货跌价准备计提的合理性。

（2）针对期末存在较多发出商品的原因及合理性，以及计提跌价准备的充分性。

1) 检查发出商品出库时间、存放地点、以及客户尚未取得商品控制权的原因，

并评价其合理性；对于长期挂账的发出商品事项，询问长期挂账的原因并分析其合理性。

2) 将智云股份发出商品占存货余额比重与同期、同行业进行比对，并分析其合理性。

3) 了解智云股份库存商品结转至发出商品的计价方法，并抽取主要发出商品的计价，检查其计算是否正确。

4) 对发出商品实施函证和走访程序，检查订单或合同、送货单、运输单等；

5) 检查资产负债表日后发出商品的销售情况。

2、核查结论

经核查，会计师认为：

(1) 存货中原材料、在产品、库存商品、发出商品计提跌价准备的具体依据与同期相比不存在较大差异。

(2) 存货中原材料、在产品、库存商品、发出商品的跌价准备计提比例与同期存在较大差异的原因主要有两个，一是 2021 年处于在产品、库存商品状态的存货本期转为发出商品状态或转销状态，相应的存货跌价也转入发出商品或冲销当期主营业务成本；二是汽车智能制造装备板块履行订单的发出商品在发出至客户现场后，因为等待验收、与客户磋商解决验收细节并做设备调试的过程中，仍有材料人工费用的发生，公司根据未来需要发生的成本对发出商品进行跌价测试并据实计提发出商品跌价准备。

(3) 智云股份近年发出商品占存货比重一直处于高位状态，与同行业联得装备、易天股份情况一致。

(4) 综上，智云股份的发出商品余额较大原因合理，且智云股份的存货跌价计提合理。账务处理符合《企业会计准则第 1 号—存货》的相关规定。

问题 4(对应问询函问题 8)：报告期末，你公司子公司深圳鑫三力的商誉账面价

值为5,381万元，预测2023年的营业收入增长率为62.41%，未新增计提商誉减值准备。请你公司结合深圳鑫三力历史业绩变动情况、在手订单及最新业绩情况、所属行业市场竞争格局等，补充说明其2023年预测营业收入等商誉减值测试指标选取的合理性。请会计师核查并发表明确意见。

（一）公司回复：

1、深圳鑫三力最近五年历史业绩变动情况和在手订单情况如下：

（1）历史业绩变动情况

单位：万元

期间	2018年	2019年	2020年	2021年	2022年
营业收入	76,485.57	7,283.41	69,991.23	36,391.30	23,600.01
营业收入增长率	18.29%	-90.48%	860.97%	-48.01%	-35.15%
毛利率	43.48%	36.93%	29.88%	30.06%	29.25%
净利润	16,101.73	-19,396.63	4,784.69	-9,998.48	-9,478.68
净利润增长率	-20.20%	-220.46%	124.67%	-308.97%	5.20%

（2）在手订单情况

单位：不含税金额，亿元

项目	2018年	2019年	2020年	2021年	2022年
年末在手订单金额	0.46	3.3	4.00	3.90	3.93
增长率	-67.14%	617.39%	21.21%	-2.50%	0.77%
年度内新签订单金额	6.5	3.6	6.6	3.5	3.62

2、最新业绩情况及所属行业市场竞争格局

深圳鑫三力最近三年年末在手订单金额相对稳定，仍保持行业技术领先地位。深圳鑫三力2023年1-3月的营业收入合计为6,195.90万元，截止2023年3月末在手订单金额3.72亿元。

深圳鑫三力所属行业为平板显示模组设备行业。随着全球平板显示产业正在逐渐向中国大陆产业性转移，我国已成为全球最大的面板生产国家，平板显示面板产业规模稳步增长。深圳鑫三力在平板显示模组自动化装备细分领域的核心技术和产品均具有较强竞争力，相关平板显示模组自动化设备，如邦定、点胶、折弯、检测类产品在国内厂商中具有较强的竞争优势，公司始终注重成熟产品的优化升级和新产品的研发设计，保持产品在行业中的持续领先地位。

3、2023年预测营业收入等商誉减值测试指标选取的合理性

(1) 鑫三力商誉减值测试的主要具体过程

2022年末，鑫三力商誉减值测算的主要具体过程如下：

单位：元

项目	鑫三力资产组
商誉账面余额	897,419,398.55
商誉减值准备余额	843,605,628.08
商誉的账面价值	53,813,770.47
未确认归属于少数股东权益的商誉价值	
包含未确认少数股东权益的商誉价值	53,813,770.47
资产组的账面价值	29,177,066.97
包含整体商誉的资产组的公允价值	82,990,837.44
资产组预计未来现金流量的现值与公允价值减去处置费用后的净额较高者（可回收金额）	85,000,000.00
整体商誉减值损失	
按比例计算应确认的当期商誉减值损失	

经测算，鑫三力资产组可收回金额 85,000,000.00 元，高于资产组及商誉账面价值之和 82,990,837.44 元，报告期资产组计提商誉减值准备 0.00 元。

(2) 商誉减值测试指标的选取

鑫三力 2022 年商誉减值测试选取的关键参数及确定依据如下：

A. 预测期

公司对商誉及相关资产组 2023 年至 2027 年各年的现金流进行了预计，并认为公司的管理模式、销售渠道、行业经验等与商誉相关的不可辨认资产可以持续发挥作用，其他资产可以通过简单更新或追加的方式延长使用寿命，商誉及相关资产组 2028 年达到稳定并保持，实现永续经营。

B. 预测期收入增长率

一般而言，鑫三力资产组业务合同的执行周期及结算周期较长，一般需要 3-6 月。2023 年主营业务收入主要参考 2022 年末在手订单预计于 2023 年验收的收入及 2023 年预期业务发展情况预测，以后年度在参考 2023 年的基础上，结合行业发展

前景、市场竞争、管理层经营策略等情况，进行预测。2023年-2027年收入预测增长率为62.41%、25.01%、17.99%、15.01%、8.01%。

C. 稳定期收入增长率

鑫三力资产组稳定期收入增长率为0%。

D. 折现率

按照预计未来现金流与折现率口径统一的原则，折现率 r 采用税前折现率。税前折现率 r 通过税后折现结果与税前预计现金流通过单变量求解方式进行倒算。税后折现率 R 根据加权平均资金成本（WACC）作适当调整后确定。

则：

$$R = r_d \times w_d + r_e \times w_e$$

w_d ：评估对象的债务比率；

$$w_d = \frac{D}{(E + D)}$$

w_e ：评估对象的权益比率；

$$w_e = \frac{E}{(E + D)}$$

r_d ：评估对象的税后债务成本；

r_e ：权益资本成本。本次评估按资本资产定价模型（CAPM）确定权益资本成本 r_e ；

$$r_e = r_f + \beta_e \times (r_m - r_f) + \varepsilon$$

式中： r_f ：无风险报酬率；

r_m ：市场期望报酬率；

ε ：评估对象的特性风险调整系数；

β_e ：评估对象权益资本的预期市场风险系数；

$$\beta_e = \beta_u \times (1 + (1 - t) \times \frac{D}{E})$$

β_u : 可比资产组的无杠杆市场风险系数;

$$\beta_u = \frac{\beta_i}{1 + (1 - t) \frac{D_i}{E_i}}$$

β_i : 可比资产组股票的预期市场平均风险系数

$$\beta_i = 34 \% K + 66 \% \beta_x$$

式中: K : 一定时期资本市场的平均风险值, 通常假设 $K=1$;

β_x : 可比资产组资本市场的平均风险系数;

D_i 、 E_i : 分别为可比资产组的付息债务与权益资本。

根据上述所得, 鑫三力资产组未来年度税前折现率为 13.97%。

E. 利润率 (息税前利润/营业收入)

通过对预测期收入、成本费用、税金及附加及其他相关损益的分析计算, 鑫三力资产组预计未来利润率 (息税前利润/营业收入) 为 0.15%-11.23%。

公司在 2022 年度财务报表审计过程中聘请了中联国际评估咨询有限公司对深圳鑫三力资产组(包含商誉)的可收回金额进行了评估。评估师根据深圳鑫三力管理层提供的关于未来预测的相关资料, 实施了必要的评估程序, 于 2023 年 4 月 26 日出具了《大连智云自动化装备股份有限公司拟对合并深圳市鑫三力自动化设备有限公司形成的商誉进行减值测试涉及包含核心商誉资产组的可收回金额资产评估报告》(中联国际评字[2023]第 TKMQB0275 号)。

综上, 公司依据相关资料, 结合深圳鑫三力的具体情况, 认为 2023 年预测营业收入等商誉减值测试指标的选取合理地反映了鑫三力相关期间的经营情况。

(二) 会计师核查程序及核查意见

1、会计师已执行的核查程序

(1) 针对 2023 年预测营业收入等商誉减值测试指标选取的合理性，会计师已执行的核查程序。

1) 了解和测试与商誉减值相关的内部控制，对内部控制设计和运行有效性进行评估。

2) 获取公司 2022 年底在手订单明细表，对大额在手订单进行抽查。

3) 获取管理层聘请的外部评估机构出具的商誉减值测试报告，并对外部评估机构的独立性、客观性及胜任能力进行评估。

4) 复核外部评估机构对资产组的估值方法及出具的评估报告，验算商誉减值测试的测算过程及结果。

5) 与外部评估机构就资产组的估值过程的重要参数进行沟通。

6) 检查与商誉减值相关的信息是否已在财务报表中做出恰当的列报和披露。

2、核查结论

经核查，会计师认为：

基于鑫三力当前可观察业绩情况同时考虑前瞻性因素（行业前景、经营策略、在手订单等），智云股份 2023 年预测营业收入等商誉减值测试指标选取是合理的。

—以下无正文—

—此页无正文—

立信中联会计师事务所(特殊普通合伙)

2023年5月26日