

2022 年度

金圆环保股份有限公司

环境、社会与公司治理报告



报告编制说明

本报告是金圆环保股份有限公司第 1 份《环境、社会与公司治理（ESG）报告》，向投资者等利益相关方披露了公司在经营中对于 ESG 议题所秉持的理念、建立的管理方法、推行的工作与达到的成效。

报告范围

本报告范围涵盖金圆环保股份有限公司及其附属公司（简称“金圆股份”“公司”）。除非特别说明，与金圆股份（股票代码：000546）同期合并财务报表范围一致。

本报告环境数据口径为工业固危废资源化处置、稀贵金属综合回收循环利用与锂资源开发提取板块的子公司，营业收入占比约为 75%。其中，部分子公司于 2022 年无生产，最终数据以 2022 年主要投入生产的 12 家为准（名单如下所示）。公司将以数据与合并财务报告范围一致为目标，逐年完善环境数据统计范围。

投入生产的子公司名称与简称对照表

序号	事业部	公司名称	报告中简称
1	环保事业部一部	江西新金叶实业有限公司	江西新金叶
2		江西汇盈环保科技有限公司	汇盈环保
3	环保事业部二部	四川天源达环保科技有限公司	天源达
4		重庆众思润禾环保科技有限公司	众思润禾
5		库伦旗金圆东蒙环保科技有限公司	库伦旗金圆
6		灌南金圆环保科技有限公司	灌南金圆
7		天汇隆源环保工程有限公司	天汇隆源
8		安康市金圆旋龙环保科技有限公司	安康金圆
9		格尔木宏扬环保科技有限公司	宏扬环保
10		河源金圆环保科技有限公司	河源环保
11	新能源事业部	西藏阿里锂源矿业开发有限公司	阿里锂源
12		革吉县锂业开发有限公司	革吉锂业

报告期间

本报告期间为 2022 年 1 月 1 日至 2022 年 12 月 31 日。本报告中的数据如无特别说明，均为在此期间内数据。

编制依据

本报告依据深圳证券交易所《上市公司自律监管指引第 1 号——主板上市公司规范运作》（2022），并参考了生态环境部《环境信息依法披露制度改革方案》（2021）编制。

数据说明

报告中数据和案例均来自公司实际运行的正式记录。财务数据与公司年度财务报告不符的，以年度财务报告为准。报告中的财务数据均以人民币为单位。

报告获取方式

本报告通过电子版形式发布，发布平台包括证券交易所指定的信息披露平台，亦可于公司官方网站（<http://www.jysn.com/gfindex.html>）在线浏览或下载。

联系我们

如对报告有意见或建议，可通过以下方式与公司联系：

联系地址：杭州市滨江区江虹路 1750 号润和信雅达创意中心 1 号楼 30 楼

联系邮箱：jygf@jysn.com

目录

报告编制说明

关于金圆股份

公司概况	01
ESG 管理	04
实质性议题识别	06

稳健治理

公司治理	08
商业道德	11

绿色发展

环境管理	13
资源管理	16
污染物管理	18

安全健康

安全生产	21
职业健康	22

品质创新

创新研发及知识产权保护	23
客户权益保障	24
产品质量及安全	25

人才发展

员工权益及福利	26
员工培训与发展	27

共创价值

供应链责任	29
负责任投资	30
行业合作与发展	31
社企关系与公益慈善	32

未来展望

关键绩效指标表	34
---------	----

ESG 信披标准对标索引表

深圳证券交易所《深圳证券交易所上市公司自律监管指引第 1 号——主板上市公司规范运作》对标索引表	40
--	----

关于金圆股份

公司概况

金圆环保股份有限公司于 2014 年借壳上市，是一家并购上市之初主营建材水泥、后期收购重组低碳环保、目前重点开拓发展于新能源材料的跨国企业。

金圆股份紧盯市场变化与行业发展趋势，不断调整公司战略布局。2017 年，正式向环保产业进军，于 2018 年成功更名金圆环保股份有限公司，从单一的水泥生产企业向环保产业和新型环保建材产业延伸，为公司产业结构优化奠定了坚实的基础。2021 年，为响应国家号召，公司积极向新能源上游锂矿资源布局，于同年 4 月 9 日成立金圆新能源开发有限公司，2021 年 9 月份收购阿里锂源 51% 股份，自此金圆股份正式跨入新能源领域。2022 年，金圆股份制定“二次腾飞”战略规划纲要，聚焦着重发展新能源材料，坚持可持续发展低碳环保产业。公司遵循国内、海外并举的战略方针，全面实施“新能源 515 规划¹”和“双轮驱动战略²”，全力拓展新能源材料产业。

公司基本情况

公司名称：	金圆环保股份有限公司
办公地址：	杭州市滨江区江虹路 1750 号润和信雅达创意中心 1 号楼 30 楼
注册地址：	吉林省长春市净月开发区中信城枫丹白露一期 3 栋 906 室
主要业务 ³ ：	锂资源开发提取与工业固危废资源化处置、稀贵金属综合回收循环利用
主要运营地：	国内：西藏阿里、江西上饶、安徽合肥、广东河源、辽宁辽阳等地 海外：阿根廷卡塔玛卡省和萨尔塔省
注册资本：	7.808 亿元
员工人数：	1,092 人
主营收入：	56.10 亿元
股票代码：	000546

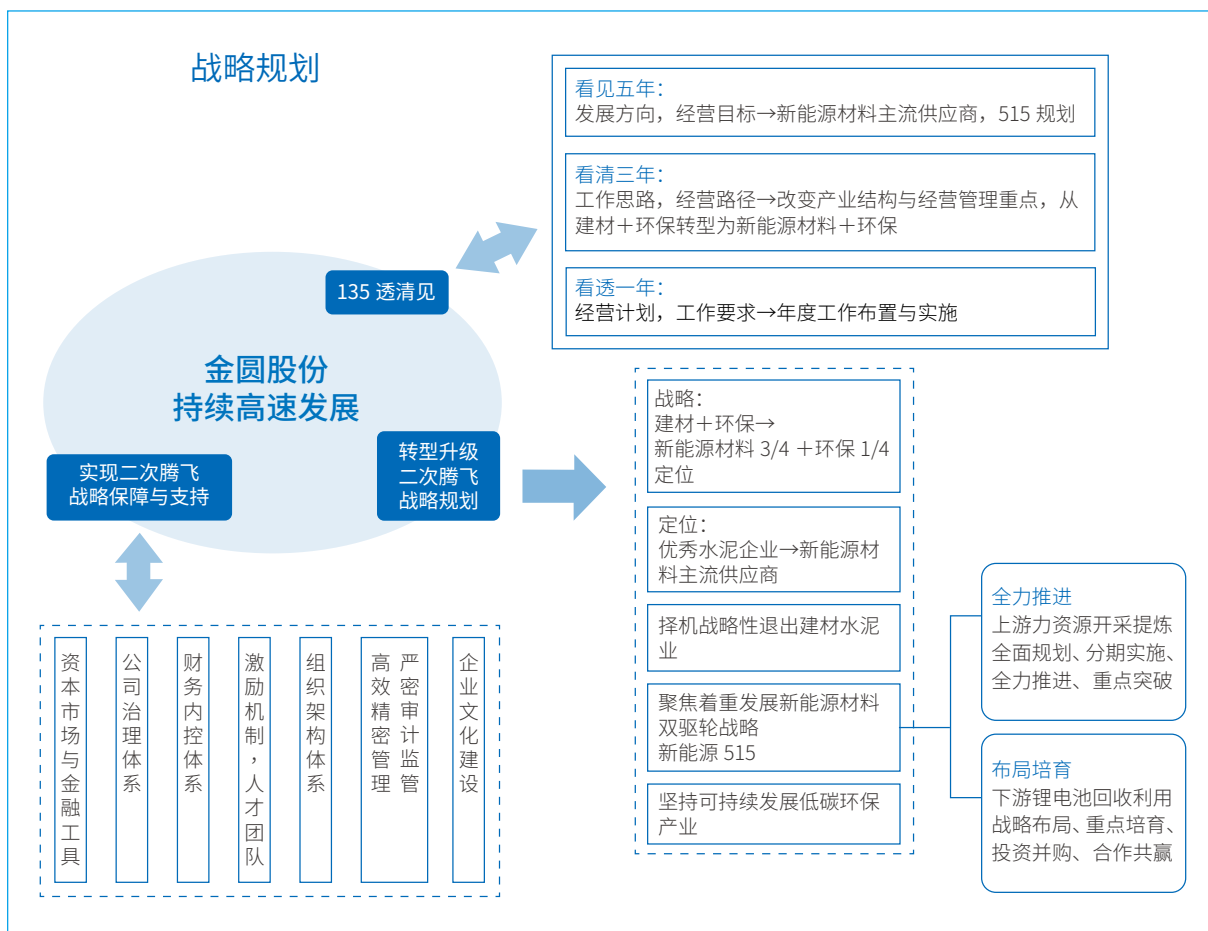
发展历程



1: 新能源 515 规划: 5 年内超 100 万吨可开采锂资源权益储备, 形成 5 万吨 / 年产能。

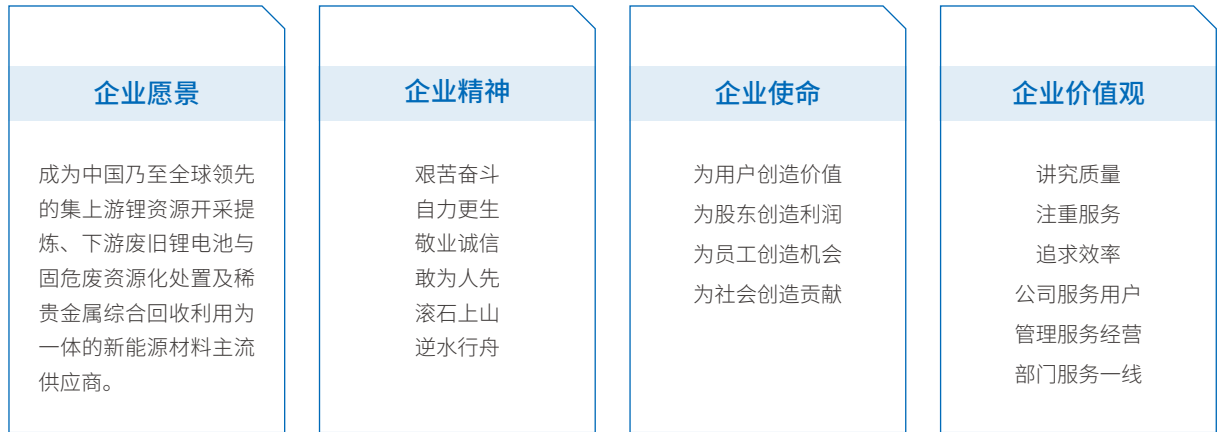
2: 双轮驱动战略: 上游锂资源开采提取, 下游布局培育锂电池回收利用。

3: 公司按股东大会审议议案要求对全资子公司青海互助金圆水泥有限公司 100.00% 股权进行公开挂牌转让, 公司控股股东金圆控股集团有限公司的控股子公司浙江华阅企业管理有限公司在第二轮公开挂牌中摘牌确认。互助金圆工商变更登记手续于 2022 年 09 月 20 日办理完成, 公司实现剥离建材水泥业务的战略目标。



ESG 管理

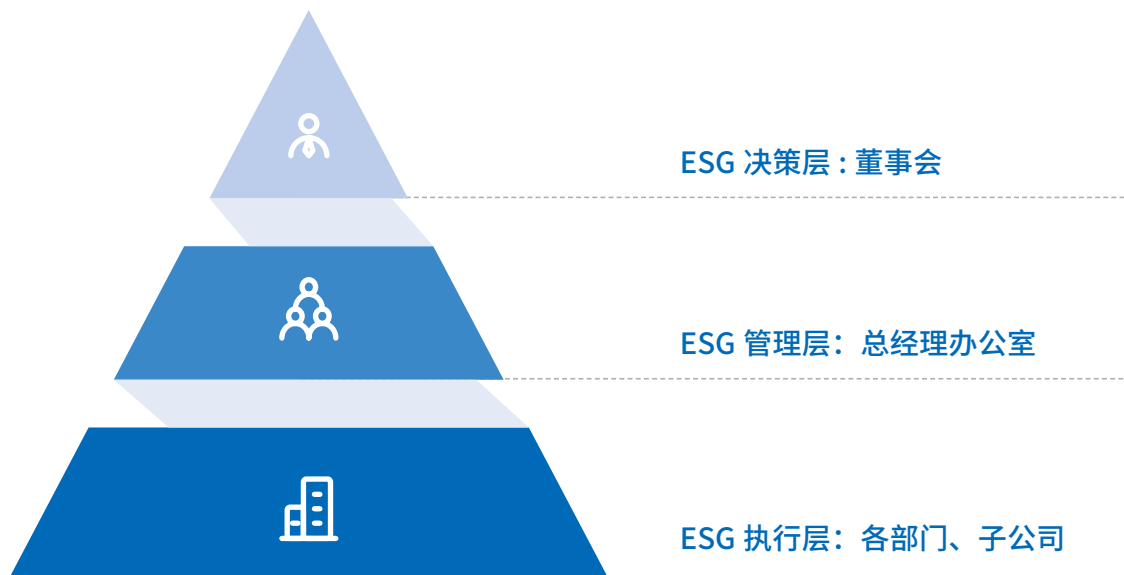
ESG 理念



ESG 管理架构

公司建立了自上而下的 ESG 管理架构确保 ESG 工作高效推进，形成了“管理层参与，横向协调各职能部门，纵向覆盖各下属公司”的 ESG 管理体系。董事会对公司 ESG 事宜履行决策和监察的责任；在董事会指导下，总经理办公室负责统筹各项 ESG 工作的具体实施；各部门及子公司负责各项具体 ESG 工作的落实。

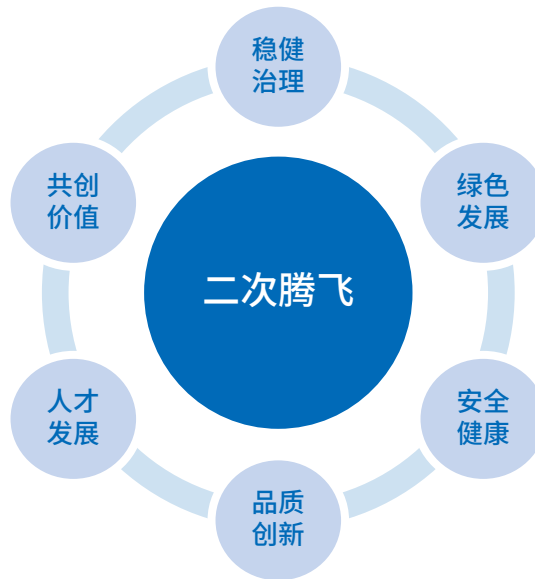
金圆股份 ESG 管理架构



ESG 管理策略

在实现自身的合规经营与稳健增长的同时，金圆股份识别与自身运营发展相关的六大 ESG 重点领域，积极规划公司 ESG 策略与重点行动。公司将 ESG 策略融入其营运环节以及业务决策中，助力公司“二次腾飞”战略全面实施。

金圆股份 ESG 管理策略



ESG 策略	主要 ESG 行动实践
稳健治理	推行稳健的公司治理，营造商业道德文化氛围。
绿色发展	完善环境管理体系，全面开展资源节约，多措并举减少自身运营产生的环境负担。
安全健康	通过日常保护措施、职业病风险识别、员工培训等方式，保障员工健康与安全。
品质创新	提升自身产品的质量与创新，加强知识产权保护，保障客户权益。
人才发展	尊重保护员工各项合法权益，制定合理的员工晋升发展路径与激励机制，打造包容高效的职场环境。
共创价值	在价值链上促进社会责任，负责任投资，推动行业交流与发展，持续鼓励员工投身志愿服务工作。

实质性议题识别

利益相关方沟通

公司将利益相关方定义为影响或受公司运营活动影响的个人或团体。公司根据行业和运营特点，将主要利益相关方确定为股东及投资者、客户、员工、政府及监管机构、合作伙伴、社区及公众等。

公司致力于与各利益相关方建立沟通机制。公司通过网站、媒体、会议、报告、活动等渠道和方式积极与之沟通，了解并回应其期望与诉求，将利益相关方关注的议题纳入公司的运营和决策过程中，以提升公司的经营管理能力和可持续发展能力。

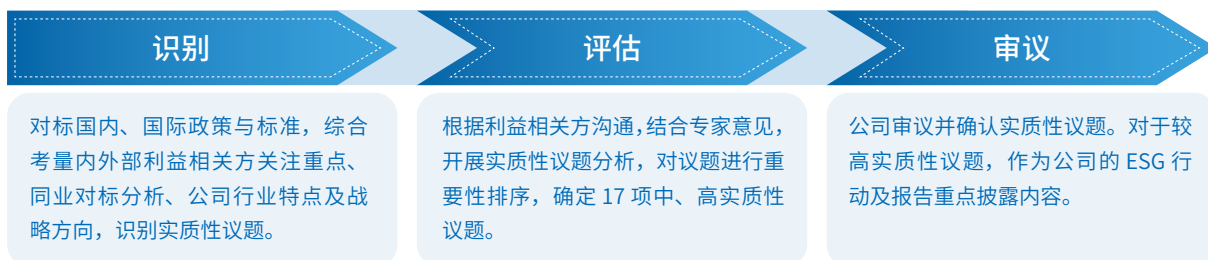
金圆股份主要利益相关方及沟通方式

关键利益相关方	关注的议题	沟通与回应
 股东及投资者	<ul style="list-style-type: none"> • 公司治理 • 商业道德 • 负责任投资 	<ul style="list-style-type: none"> • 股东大会与投资者交流 • 投诉举报及监察机制 • 定期、不定期信息披露 • 贯彻新发展理念
 客户	<ul style="list-style-type: none"> • 产品质量及安全 • 创新研发及知识产权保护 • 客户权益保障 	<ul style="list-style-type: none"> • 提高质量管控 • 加大研发与创新投入 • 客户满意度调查 • 客户隐私保护措施
 员工	<ul style="list-style-type: none"> • 员工培训与发展 • 员工权益与福利 • 安全生产 • 职业健康 	<ul style="list-style-type: none"> • 拓展员工发展渠道 • 员工考核与晋升 • 完善薪酬福利体系 • 丰富员工活动 • 完善安全生产管理 • 保障职业健康
 政府与监管机构	<ul style="list-style-type: none"> • 应对气候变化 • 环境管理 • 污染物管理 • 资源管理 	<ul style="list-style-type: none"> • 识别气候变化风险 • 完善环境管理体系 • 执行污染物管理举措 • 落实节能降耗
 合作伙伴	<ul style="list-style-type: none"> • 供应链责任 • 商业道德 • 行业合作与发展 	<ul style="list-style-type: none"> • 供应商管理 • 透明公平的采购 • 战略合作 • 行业交流互访
 社区及公众	<ul style="list-style-type: none"> • 污染物管理 • 资源管理 • 社企关系与公益慈善 	<ul style="list-style-type: none"> • 加强环境管理 • 开展社会公益项目 • 参加社区志愿者活动

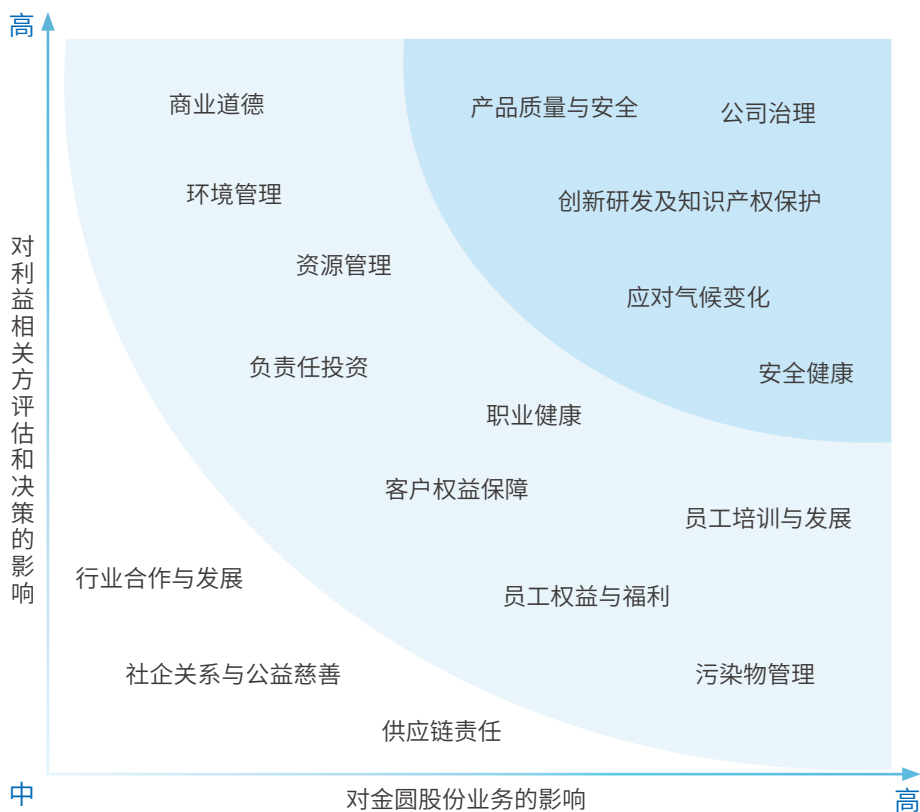
实质性议题分析

公司对标国内外行业经验及优秀实践，并根据应当遵循的国内、国际政策与标准，综合考量内外部利益相关方关注重点、同业对标分析、公司行业特点及战略方向，开展实质性议题分析。按照识别、评估和审议的程序，界定了具有较高实质性的议题，作为公司的行动及报告重点。

实质性议题分析程序



实质性议题矩阵



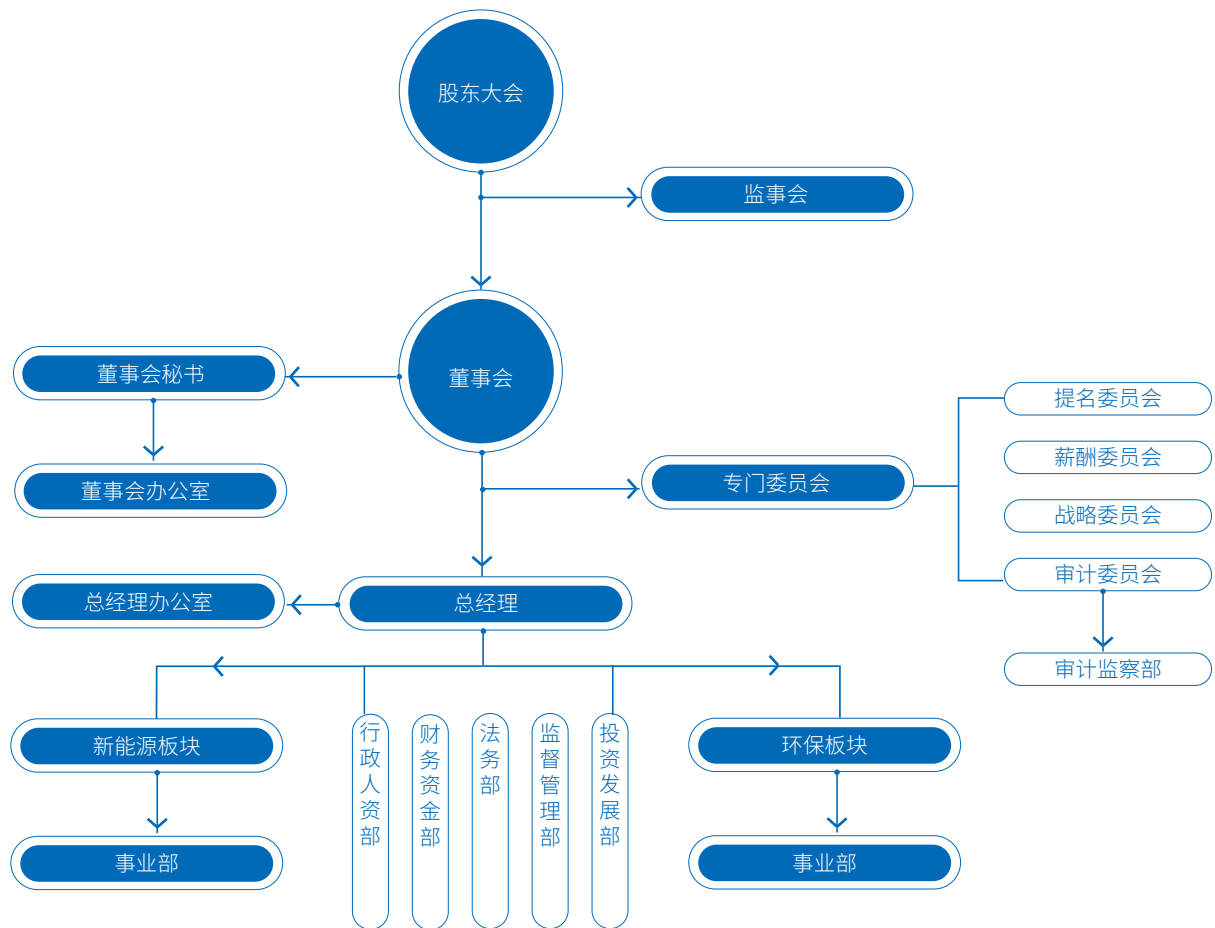
稳健治理

公司治理

治理架构

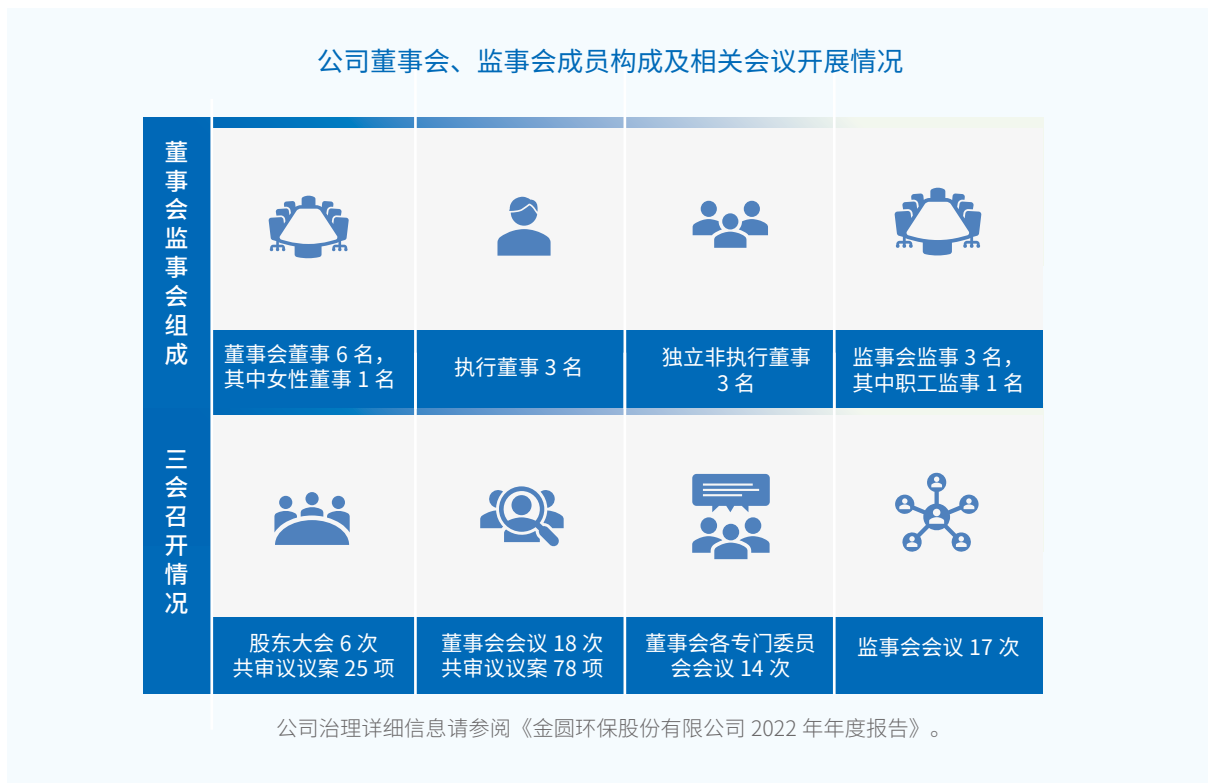
公司严格遵守《中华人民共和国公司法》《中华人民共和国证券法》《深圳证券交易所股票上市规则》《上市公司章程指引》《上市公司治理准则》《深圳证券交易所上市公司自律监管指引第 1 号——主板上市公司规范运作》及其他法律法规、规范性文件的要求，制定《公司章程》以规范公司行为，维护公司、股东的合法权益，保证股东大会依法行使职权，并对公司董事会和监事会管理和监督做出相应规定，确保董事会和监事会在重大决策、经营管理方面充分发挥作用。

组织架构图



公司不断完善公司法人治理结构，建立由股东会、董事会、监事会、专门委员会及各级事业部构成的健全、清晰、有效的公司治理结构，形成“决策—规划—执行”三级之间权责明确、运作规范、相互协调并可持续发展的现代化公司治理机制。

2022年，公司修订了《公司章程》《董事会议事规则》《股东大会议事规则》等文件，进一步明确和规范关于投资者权益保护、廉洁从业等相关要求，不断规范公司治理，推动高质量发展。



信息披露及投资者关系

公司按照监管部门及深圳证券交易所要求，认真履行信息披露义务，维护公司信息披露的公开、公平、公正，确保所有股东拥有获得信息的平等机会。公司指定《中国证券报》和巨潮资讯网（[http:// www.cninfo.com.cn](http://www.cninfo.com.cn)）为公司信息披露的主要媒体，保证公司信息披露的及时、准确。

2022年，公司严格遵守《深圳证券交易所股票上市规则》等文件要求及《公司章程》的有关规定，严格履行信息披露义务，真实、准确、完整、及时、公平地披露了公司在经营成果、财务状况、重大决策等方面的有关信息。

公司严格按照《投资者关系管理制度》等规定的要求，指定公司董事会秘书负责信息披露工作、接待股东来访和咨询。同时，公司建立了与股东有效沟通的渠道，包括定期报告、深圳证券交易所上市公司投资者关系互动平台等，以保持和投资者的良好关系。

2022年，公司策划、安排和组织各类投资者关系管理活动，主动丰富拓展与投资者的互动形式，包括特定对象调研、媒体采访、新闻发布会、现场参观、分析师会议、业绩说明会、路演活动、其他活动（如电话会议）等形式，加强与监管机构、投资者、中介机构及新闻媒体的有效沟通。

投资者关系管理活动



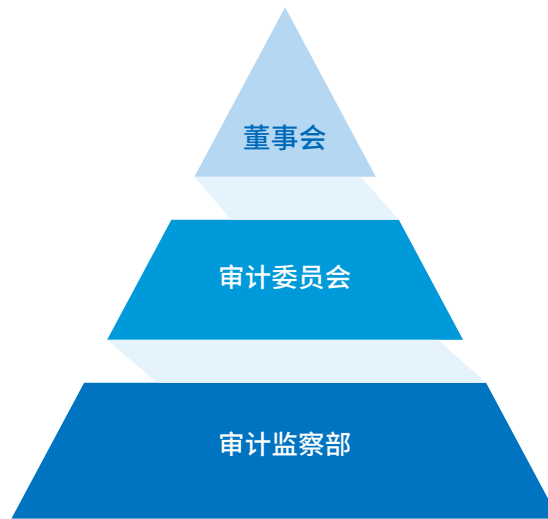
合规与风险管理

公司恪守“诚实守信、合规经营”的理念，切实履行上市公司义务，持续完善以日常合规咨询、重大事项评审、合规培训、合规检查、反馈及改进建议为一体的合规管理体系，持续推动公司合规管理水平提升。2022 年，公司开展了短线交易注意事项及内幕信息知情人管理等合规培训。

公司重视风险管理，严格遵守《中华人民共和国审计法》等法律法规，从完善组织架构、开展制度建设等方面不断优化合规与风险管理体系。

在组织架构方面，公司董事会负责制定风险管理政策和相关指引，并监督风险管理措施的执行情况，董事会审计委员会下设审计监察部，审计监察部通过与业务部门的紧密合作来识别、评价和规避相关风险，审计监察部就风险管理控制及程序进行定期审核。

风险管理组织架构



在制度建设方面，公司制定《内部审计制度》，持续完善内控和风险管理工作，逐步形成稳定的风险管理工作体系，为公司可持续发展提供有力保障。公司每年进行两次内部审计，由第三方审计机构出具《内部控制审计报告》，并由公司内部出具《内部控制自我评价》。

商业道德

反贪污与反商业贿赂

公司严格遵守《中华人民共和国反不正当竞争法》《禁止商业贿赂行为的暂行规定》等法律法规，制定《廉洁从业条例》《采购管理制度》《招标管理制度》等制度，从源头上预防腐败。



《采购管理制度》

- 规范供应的计划、采购、结算等全过程的管理，规范管理流程，充分发挥供应的规模优势，持续提高公司的整体经营绩效。



《招标管理制度》

- 规范公司招标管理，维护公司的合法权益，降低经营管理成本，提高经济效益。规范和约束招标各方的行为，从源头上预防腐败。

公司历来倡导依法经营、廉洁从业、诚实守信的经营风气，为了更好地维护合作关系，强化对经营活动的纪律约束，规范从业人员行为，公司在外部合同中附《廉政告知函》。公司坚持对腐败现象“零容忍”，对各种违反廉洁规定的行为坚决查处，对顶风作案、情节严重的一律报送公安机关依法查处。

公司通过多种形式的宣传、教育和培训活动，传递公司反腐败要求，弘扬廉洁自律的企业文化。2022 年，公司积极开展反腐倡廉培训，包括在人民法院、人民检察院开展培训活动。

公司鼓励全体员工和其他知情人对违反廉洁自律规定的行为进行举报，在《廉洁从业条例》公示投诉举报电话，方便利益相关方反映、举报实际或疑似腐败行为。

举报渠道

举报受理部门 	审计监察部
举报方式 	举报箱、信函、电话、电邮、微信及来访等，支持匿名举报
联系方式 	举报电话 :13665893636 举报邮箱 :Lxdang@163.com

信息安全及隐私保护

公司高度重视利益相关方的信息及隐私安全，严格遵守《中华人民共和国网络安全法》《中华人民共和国数据安全法》《中华人民共和国个人信息保护法》等法律法规，规范数据安全管理和个人信息保密的要求。

在客户隐私保护方面，公司执行严格保密协议制度，并对客户信息查看设置了专属权限，公司信息部门定期查看权限是否匹配或是否出现错配，并对发现的问题及时进行更正。2022 年，公司未发生客户信息或隐私泄露的事件。

绿色发展

环境管理

环境管理体系

金圆股份严格遵守《中华人民共和国环境保护法》《中华人民共和国固体废物污染防治法》《中华人民共和国大气污染防治法》《中华人民共和国土壤污染防治法》《中华人民共和国水污染防治法》《中华人民共和国环境噪声污染防治法》《中华人民共和国放射性污染防治法》《中华人民共和国水土保持法》《中华人民共和国清洁生产促进法》《中华人民共和国环境影响评价法》等环保法律法规，依法开展环境影响评价工作，足额缴纳环保税费。2022年，公司未发生重大环保事故和突发环境事故，也不存在重大环保或其他重大社会安全问题；亦未发生由于环境问题涉及重大诉讼或者主要资产被查封、扣押、冻结或者被抵押、质押的事件。

公司以“诚信守法、综合利用、化害为利、节能降耗、控制排放、造福人类”环境保护管理方针，建立《环境保护管理制度》《废水处理管理制度》《废气处理管理制度》《固体废物（废渣）管理制度》《应急预案备案制度》等制度，积极推进子公司开展环境管理体系建设，已通过 ISO14001:2015 环境管理体系认证的子公司每年接受第三方机构审核。此外，公司及各子公司每年定期开展环境方面的内部审核，针对存在的问题与环境管理现状进行持续改善。

环境管理体系认证情况

认证名称	认证主体	认证有效期
环境管理体系认证证书	四川天源达环保科技有限公司	2024年05月05日
环境管理体系认证证书	重庆众思润禾环保科技有限公司	2025年10月17日
环境管理体系认证证书	库伦旗金圆东蒙环保科技有限公司	2025年11月22日
环境管理体系认证证书	江西新金叶实业有限公司	2025年09月16日

公司及旗下子公司根据《排污许可管理条例》《固定污染源排污许可分类管理名录》(2019年版)，积极申领排污许可证，开展自行监测、建立环境管理台账记录制度，并按时提交排污许可证年度执行报告和披露污染物排放信息。2022年，15家子公司被所在地生态环境管理部门列为重点排污单位。公司根据证监会、证券交易所及生态环境部的相关规定，披露被纳入重点排污单位的子公司的排放情况。

重点排污单位列表

序号	公司名称	监控类型
1	青海互助金圆水泥有限公司	大气
2	青海宏扬水泥有限责任公司	大气
3	青海青海湖水泥有限公司	大气
4	格尔木宏扬环保科技有限公司	大气、土壤
5	灌南金圆环保科技有限公司	大气、水、土壤
6	河源金圆环保科技有限公司	土壤
7	江西新金叶实业有限公司	大气、土壤
8	江西汇盈环保科技有限公司	大气、土壤
9	河源市金杰环保建材有限公司	大气
10	安康市金圆旋龙环保科技有限公司	土壤
11	库伦旗金圆东蒙环保科技有限公司	大气、土壤
12	青海宏正环保科技有限公司	土壤
13	重庆埠源环保科技有限公司	土壤
14	重庆众思润禾环保科技有限公司	大气、水、土壤
15	四川天源达环保科技有限公司	大气、土壤

重点排污单位排放详细信息请参阅《金圆环保股份有限公司 2022 年年度报告》。

为应对突发环境事件的需要，公司依据《国家突发环境事件应急预案》《突发环境事件应急管理办法》《突发环境事件信息报告办法》《突发环境事件调查办法》等相关文件编制《突发环境事件应急预案》，并报环境保护主管部门和有关部门备案。2022 年，公司开展各项应急演练，以训练员工应急能力，确保环境事故发生后能够快速、高效、有序地实施应急救援，降低突发环境事件对环境可能造成的危害。

环境因素分析

公司识别出自身从产品设计到产品生产的环境管理关键环节，汇总所消耗的资源类型与所涉及的主要排放物输出，于各流程贯彻绿色环保理念。

资源类型与排放物种类汇总表

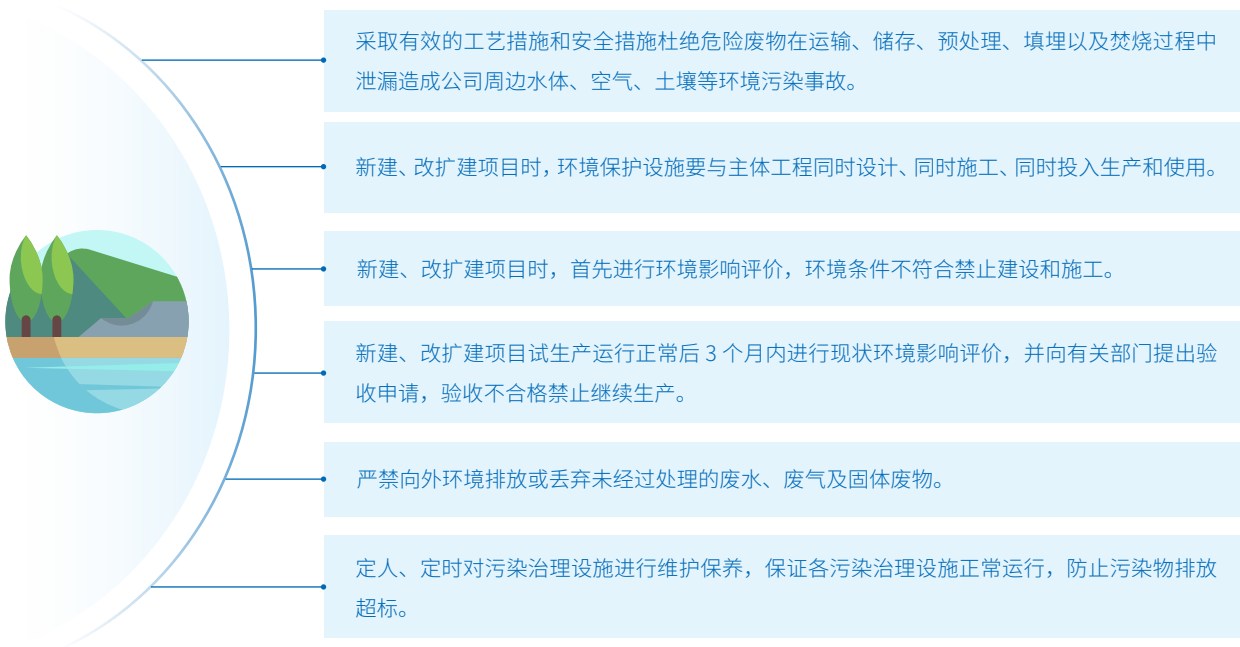
资源输入		排放物输出	
水资源	废水		
市政供水、雨水、地表河流水、湖水淡化、生产回收水等	化学需氧量 (COD _{Cr})、五日生化需氧量 (BOD ₅)、悬浮物 (SS)、氨氮、总氮、总磷、石油类、氟化物、盐分、pH 值等		
能源	废气		
电能、柴油、天然气等	颗粒物，二氧化硫 (SO ₂)，氮氧化物 (NO _x) 铅及其化合物，林格曼黑度，汞及其化合物，一氧化碳，铬、锡、锑、铜、锰及其化合物，镉及其化合物，氯化氢 (HCl)，氟化氢 (HF)，砷、镍及其化合物，挥发性有机物 (VOCs)，臭气浓度，氟化物，氨 (氨气) (NH ₃)，硫化氢 (H ₂ S)，二噁英类，粉尘，硫酸雾等		
原材料及包材	一般废弃物	危险废弃物	
产废企业提供的危 (固) 废、城镇污泥、生料、盐湖卤水、聚丙烯 (PP) 包装袋等	富氧熔炼炉渣、浮选尾渣、锅炉灰渣、废旧纸张和废旧笔等	废活性炭纤维、废抹布手套、废机油、废包装桶、化验室废物、废 UV 灯管等	

为了建立目标导向式的管理机制，推动绿色发展的闭环管理和有效提升，公司各事业部结合自身业务运营实际设立安环部，制定环境管理方针与目标，有效保障环境保护措施的落实与执行，提升公司环境管理水平。

环境管理目标

- 01 环境污染事故为零
- 02 烟气达标排放
- 03 生产废水零排放，生活废水达标排放
- 04 一般固化与危险固废物料依法、依规科学储存、使用
- 05 杜绝“三废”的“跑、冒、滴、漏”现象

环境管理措施



资源管理

能源管理

在能源使用方面，公司生产经营过程中消耗的能源类别包括电能、柴油和天然气。公司的生产设备用电主要来源于市政电网及自主发电，使用天然气作为锅炉燃料，柴油用于应急发电和定期维护发电机。

江西新金叶实施余热综合回收利用项目

子公司江西新金叶建有余热发电系统，在技改过程中将烟化炉配套使用余热锅炉，高效回收生产过程中耗散的余热并将其转化为电能，用于各车间工段，每年大约节省 1,000 吨标煤，实现良好的经济、社会和环境效益。

公司一直将节能降耗作为运营过程中的关注重点，严格遵守《中华人民共和国节约能源法》等法律法规，通过倡导节能理念和用电规范、优化节能设计等措施，对办公生活以及生产工艺各个环节进行节能降耗优化管理，以最大化提升能源使用效率。

公司重视能源管理工作，通过建立节能管理机构、节能绩效考核及培训，从而不断地提高能源管理水平及员工节能减排意识。此外，公司定期对设备设施进行维护，确保其完好性，避免出现跑冒滴漏等浪费能源的现象。

水资源管理

金圆股份致力于识别、管理和监控企业运营所面临的水资源风险。公司的生产用水来源按照项目所在地情况有所不同，主要包括市政供水、雨水回收、地表河流水、湖水淡化、生产回收水等，在求取适用水源方面无风险。

公司严格遵守《中华人民共和国水污染防治法》等法律法规，建立《初期雨水收集制度》。公司在项目的环境影响评价阶段即对项目所在地的水源供给风险进行评估，并建立相应的应急机制，有效降低水资源风险。

公司在生产运营各环节积极落实水资源节约举措，不断提高水资源使用效益。公司各事业部建立严格的水资源管理制度，通过水资源回用技术，努力减少水资源浪费，提高水资源重复利用率。

水资源节约措施及成果

用水来源	措施及成果
初期雨水收集	初期雨水通过雨水收集池收集后，投加絮凝剂沉淀处理，作为备用水源。
生活污水回用	生活污水排入厂区污水处理站生化处理后回用于生产、绿化及道路洒水。
生产废水回用	生产废水采用絮凝沉淀处理后回用于富氧熔炼炉冷却、阳极板冷却。

原材料及包装物管理

公司使用的原材料主要包括产废企业提供的危（固）废、城镇污泥、生料、开采提炼锂产品的盐湖卤水。公司所使用的包装材料为聚丙烯（PP）包装袋。

原材料主要类型及使用环节

工业危（固）废、城镇污泥、生料



- 无害化处置：采用专业焚烧、安全填埋等多种危（固）废处置技术，实现对危（固）废的无害化综合处置，力争同步实现社会、环境及经济效益。
- 资源化综合利用：通过对有价值资源含量较高的工业危（固）废进行综合利用处理，再销售富集回收的稀贵金属及其它金属合金，实现危（固）废资源化回收利用和无害化处置。

盐湖卤水



- 锂矿开采提炼，进而制造锂产品应用于新能源锂电池等领域。

污染物管理

废水管理

公司生产运营环节产生的废水主要包括车辆及车间冲洗废水、实验室废水、设备冷却水、烟气治理废水、富氧熔炼炉和阳极炉脱硫废水、铜泥渗滤水、回收车间废水、生活污水、初期雨水等，主要污染物为化学需氧量、五日生化需氧量、悬浮物、氨氮、总氮、总磷、石油类、氟化物、盐分、pH 值等。

公司环保事业部依据国家和地方废水排放标准，持续开展生产基地污水综合治理项目，以分类收集、分质处理、分段回用的原则对工业废水、生活污水、初期雨水进行处理，实现厂区雨污分流，生活污水、工业废水经处理达标后回用于厂区，达到废水零排放。公司新能源事业部生产中产生的贫锂液卤水排放回盐湖中，电脱嵌槽体清洗废水等生产废水采用污水罐储送至综合仓库实验室废水堆存区暂存，定期送至有资质的单位处理。

废水处理措施及去向

废水类别	处理措施	去向
生活污水	生化处理后回用于循环冷却系统补水	不外排
初期雨水	处理后作为备用水源	不外排
车辆及车间冲洗废水	回用于调节危险废物粘度	不外排
实验室废水	入窑焚烧处置	不外排
设备冷却水	加少量净水剂经纤维球过滤器、冷却塔和循环水池冷却后重复使用	不外排
烟气治理废水	循环使用	不外排
富氧熔炼炉和阳极炉脱硫废水	回用	不外排
铜泥渗滤水	采用絮凝沉淀处理后回用于富氧熔炼炉冷却、阳极板冷却等工序	不外排
回收车间废水	采用絮凝沉淀处理后回用于富氧熔炼炉冷却、阳极板冷却等工序	不外排
贫锂液卤水	/	排放回盐湖中
电脱嵌槽体清洗废水	采用污水罐储送至综合仓库实验室废水堆存区暂存	定期送至有资质的单位处理

废气管理

公司在生产运营环节产生的排放物包括废气中的颗粒物，二氧化硫（SO₂），氮氧化物（NO_x）铅及其化合物，林格曼黑度，汞及其化合物，一氧化碳，铬、锡、锑、铜、锰及其化合物，镉及其化合物，氯化氢（HCl），氟化氢（HF），砷、镍及其化合物，挥发性有机物（VOCs），臭气浓度，氟化物，氨（氨气）（NH₃），硫化氢（H₂S），二噁英类，粉尘，硫酸雾等。公司遵守《中华人民共和国大气污染防治法》等法律法规开展废气管理工作，通过严格的处理和监测措施，确保各项排放物指标均符合地方和行业排放标准。

废气排放管理

执行的排放标准

- 《恶臭污染物排放标准》（GB 14554—93）
- 《大气污染物综合排放标准》（GB 16297—1996）
- 《水泥窑协同处置固体废物污染控制标准》（GB 30485—2013）
- 《无机化学工业污染物排放标准》（GB 31573—2015）

处理措施

- 利用水泥窑高温碱性环境，中和吸收 SO₂、HCl、HF 等酸性气体
- 利用 SNCR 脱硝工艺减少 NO_x 排放
- 窑尾利用电袋复合除尘，确保粉尘达标排放
- 余热发电锅炉以及增湿塔充当急冷措施减少二噁英排放
- 废气中重金属绝大部分固化在水泥熟料中
- 碱液喷淋塔吸收处理硫酸雾

废弃物管理

公司在生产运营环节产生的危险废弃物主要有废活性炭纤维、废抹布手套、废机油、废包装、回收的废物粉尘、废布袋、分析室固废、废铁桶、污水处理废盐、工艺废渣等。公司在生产运营环节产生的一般废弃物有燃煤锅炉脱硫渣、富氧熔炼炉渣、浮选尾渣、锅炉灰渣、生活垃圾、废旧纸张和废旧笔等。

公司严格遵守《中华人民共和国固体废物污染环境防治法》等相关法律法规，遵循“无害化、减量化、资源化”原则，采取有力措施确保废弃物得到安全、有效的处置，同时推动废弃物高效回收，减少废弃物造成的环境负担。

废水处理措施及去向

类别	主要种类	处理措施	去向
危险 废弃物	废活性炭纤维、废抹布手套、废机油、废包装、回收的废物粉尘、废布袋、分析室固废等	执行《危险废物贮存污染控制标准》(GB 18597—2001)，入窑焚烧处置	不外排
	废铁桶、污水处理废盐、工艺废渣等	执行《危险废物贮存污染控制标准》(GB 18597—2001)	委托具备相关资质的单位进行处置
一般 废弃物	燃煤锅炉脱硫渣、富氧熔炼炉渣、浮选尾渣、锅炉灰渣等	按《一般工业固体废物贮存、处置场污染控制标准》(GB 18599—2001) 进行设计和管理	作为生产原料或用作铺路综合利用
	生活垃圾	/	统一收集由环卫部门定期清运

碳排放管理

气候变化是一项跨越国界的全球性挑战，国际社会逐渐就应对全球气候变化达成共识，加快向绿色低碳经济转型的步伐。中国政府提出“30·60”碳达峰碳中和目标，对各行业规模以上工业企业提出明确的减碳目标。

公司密切关注气候变化可能为自身与合作伙伴带来的风险与机遇，尽可能在日常运营中减少碳足迹，减缓全球气候变化。2022 年，公司主要投入生产的子公司，其范围一和范围二的温室气体排放量为 4,316,670.24 吨二氧化碳，较上一年度减少 5.77%。



安全健康

安全生产

公司始终将员工的生命安全与健康放在首位，严格遵守《中华人民共和国安全生产法》《中华人民共和国消防法》《中华人民共和国特种设备安全法》等法律法规，建立了全员安全生产责任制和安全生产规章制度，加大对安全生产资金、物资、技术、人员的投入保障力度，积极改善安全生产条件。截至 2022 年末，四川天源达环保科技有限公司、重庆众思润禾环保科技有限公司、库伦旗金圆东蒙环保科技有限公司、江西新金叶实业有限公司获得职业健康安全管理体系认证证书。

在安全生产管理方面，公司通过完善安全生产标准、营造安全生产文化和制定事故应急处理体系，强化消防及特种设备管理，保障安全生产合规。在安全事故处理方面，公司遵守《生产安全事故信息报告和处置办法》《生产安全事故应急预案管理办法》《生产安全事故报告和调查处理条例》《企业职工伤亡事故报告和调查处理规定》等适用法律法规。2022 年，公司发生工伤死亡事故数为 0，火灾事故数为 0。

2022 年子公司安全生产培训概览

江西新金叶开展节后复工安全培训



为消除“节后综合症”的安全隐患，江西新金叶组织开展节后复工安全培训。

库伦旗金圆开展“安全生产月”培训



库伦旗金圆围绕“安全生产月”活动为主题，深入开展员工消防安全知识培训，提高全员安全文化素质，并开展安全生产应急预案演练和培训活动。

革吉锂业开展安全培训



为普及安全知识，提升安全意识，革吉锂业开展入职三级安全教育、消防安全演练等培训。

职业健康

公司重视员工的职业健康，严格遵守《中华人民共和国职业病防治法》《工作场所职业卫生管理规定》等法律法规和相关规定，建立详细的职业卫生档案和从业人员职业健康监护档案，定期检测与评价职业病危害因素，开展危险源辨识。公司为涉及职业病风险岗位的员工配备劳动防护用品（PPE），安排年度职业病体检，保障其职业健康。2022 年，公司未发生职业病危害事故。

职业病危害因素及防护措施

职业病危害因素	防护措施
物理性因素	正确佩戴个人防护用品，减少职业危害因素的接触和吸收。
化学性因素	工艺改进、设备更新减少有毒原料使用量；使用无毒、低毒原料替代高毒原料。
生物性因素	设计布局改进：隔离、分区作业等；通风、除尘、降噪，生产设备密闭化、管道化。

公司在与员工签订劳动合同时，提前告知岗位的危害因素，并在新员工入职培训中加强职业健康与安全教育培训。在工作过程中，公司通过建立合规的职业卫生程序、做好职业健康监护防护、加强现场职业健康管理、积极开展职业健康相关的培训，保障员工职业健康。

2022 年子公司职业健康管理措施

江西新金叶开展消防应急演练

江西新金叶在江西基地开展消防应急演练，召开消防安全工作讨论，应急管理局来公司模拟火警考核。

库伦旗金圆开展职业健康及防护知识培训

库伦旗金圆开展职业健康及防护知识培训，以增强员工对职业健康安全意识的帮助，帮助员工学习了解职业病危害因素、生产过程中的危害因素、危害因素的预防方法以及防护用品分类及正确佩戴。

品质创新

创新研发及知识产权保护

研发创新

公司坚定不移地实施创新驱动发展战略，不断优化和完善科技创新体系，加大资金和人力投入，加强科技人才队伍建设，努力构建多层次的科技创新平台，激发科技创新活力和创新潜能。



江西新金叶研发管理体系

研发平台：江西新金叶实业有限公司企业技术中心（省级企业技术中心）（省工信厅）和江西省铜二次资源综合利用工程技术研究中心（省科技厅）。

管理制度：通过《创新研发管理制度》对研发关键指标实施规范管理，激励广大员工积极投身于企业的创新活动、提高企业经济效益和核心竞争力。

研发环境：组织员工参加上饶市市场监督管理局举办的“上饶市高价值专利培育和专利导航”培训学习班。此外，公司成立了8个研发小组，聘请专业专利代理机构负责对公司研发成果的专利培育和申请。

研发成果：在2019年和2020年共获得3项省级研发成果及1项市级研发成果。《采用富氧熔炼炉直接生产阳极板的工艺》获得2020年度上饶市政府专利奖。《一种采用侧吹工艺处理工业废弃物得到铜、锡、锌的方法》《采用富氧熔炼炉直接生产阳极板的工艺》《一种低品位阳极板生产阴极铜的工艺》三项科研成果通过2022年江西省科技厅科技成果登记。

知识产权保护

公司作为上市公司及创新性企业，对知识产权本着“尊重知识、崇尚创新”的理念，始终坚信尊重知识产权就是维护市场秩序。公司严格遵守《中华人民共和国专利法》《中华人民共和国商标法》等法律法规，通过专利申请、商标注册等途径确保拥有的知识产权合法、有效，维护公司声誉和产品核心竞争力。

公司在开展外部合作时严格遵守技术引进和专利许可的法律程序，与合作方签订技术许可、研发合作协议，明确约定双方的权利和义务、研发知识产权的归属等事项，并根据协议约定推进合作事宜，避免出现知识产权方面的纠纷事件。2022 年，公司未发生任何与损害他人知识产权相关的事件，也未有知识产权相关的诉讼案件发生。

截至 2022 年末，公司及各分子公司共拥有 7 项发明专利、25 项实用新型，子公司江西新金叶获评 2021 年度江西省知识产权优势企业。

客户权益保障

客户服务

公司以客户诉求为导向，致力畅通客户沟通渠道，通过为客户提供及时、有效、高质量的服务，定期跟进与反馈客户拜访情况，提升客户对公司产品和服务的满意度。在接收反馈后，公司第一时间针对投诉问题开展内部沟通和调查，组织相关部门针对客户投诉问题制定纠正措施和预防措施，确保及时妥善解决客户提出的问题。

客户反馈处理措施

投诉处理

- 建立并完善客户服务体系，规范投诉工作流程，实现客户服务及投诉处理的闭环管理。
- 建立投诉处理台账并定期进行投诉分析。
- 建立以客户服务为导向的绩效考核体系，提高投诉处理及时率。

监督与检查

- 建立投诉回访机制，要求各公司的投诉处理回访率达到 100%。
- 要求各公司上报月度投诉量及投诉回访满意度，并对各公司进行监控和线上抽检，针对存在问题的公司进行通报和整改。

负责任营销

公司严格遵守《中华人民共和国广告法》《中华人民共和国商标法》等相关法律法规，确保所有宣传资料和对外信息真实、准确。2022 年，公司在对外营销方面无重大违法违规事件发生。

公司坚持负责任的销售和市场推广，针对不同客户的需求，公司真实、有效地向客户传递产品性能、潜在风险、安全使用须知等信息，以确保为客户提供清晰、准确的产品信息，积极塑造责任品牌形象。

产品质量及安全

公司将产品质量作为企业立身之根本，重视产品质量管理。公司严格遵守《中华人民共和国产品质量法》《产品安全法律法规与行业标准》等法律法规，建立了严格的产品质量标准体系，始终将保证产品质量、提供令客户满意的服务作为企业经营的重点。2022年，公司未发生质量管理事故，未发生因质量问题而受到行政处罚的情况。截至2022年末，四川天源达环保科技有限公司、重庆众思润禾环保科技有限公司、库伦旗金圆东蒙环保科技有限公司、江西新金叶实业有限公司获得质量管理体系认证证书。

江西新金叶开展全面质量管理工作

江西新金叶始终坚持以顾客需求为导向，全心全意为顾客创造价值，推行并建立 ISO9001 质量管理体系，开展各项全面质量管理项目工作。

类别	内容
进厂原材料检验	按照《产品和服务放行控制程序》，要求供应商送货时提供原材料的出厂检验报告，同时建立相关进料检验标准，并依据检验标准对采购产品进行检验。
供应商品质管理	安排专人统计供应商的来料及不良记录，发现不良及时反馈信息至采购，要求供应商整改。配合采购进行新供应商的开发，并要求采购将合格供方作为主要供货来源，确保进厂原辅材料质量达到内控标准要求。
生产过程的控制	建立相应的制程检验规范及标准，并按照《产品和服务放行控制程序》及相关检验标准之要求对生产过程中直接影响产品质量的各种因素进行控制，制程不良明显得到控制，确保最终产品质量达到内控标准要求。
监视和测量设备校准	按量规仪校年度计划执行，现有编号在用之计量器具均有校正及标识，并得到了良好的维护。
不合格品处理及纠正预防措施	按文件规定执行，发现不良及时隔离、标识并作进一步处理，批量或重大不良要求相关责任单位及时进行原因分析，并制定相应的改善措施，改善效果得到及时验证。
数据分析	按月对部门的质量目标进行统计，明确各内控指标合格率以月计算，月统计值低于内控标准时必须采取纠正措施，按班统计值连续三次不合格时必须采取纠正措施。
管理体系文控	新版体系文件经过运行，公司管理体系文件做到持续改进。

公司制定《质量管理制度》，对原物料质量检验、生产过程质量检验、半成品、中间控制检验、成品质量管理、产品的运输落实全方位质量保障。公司不断深入质量管理，致力于提高广大员工对质量管理的积极性和创造性，针对质量意识、质量知识、质量技能开展培训，2022年开展了全面质量管理、原辅料质量标准、成品质量标准、操作规程、数据计算等培训。

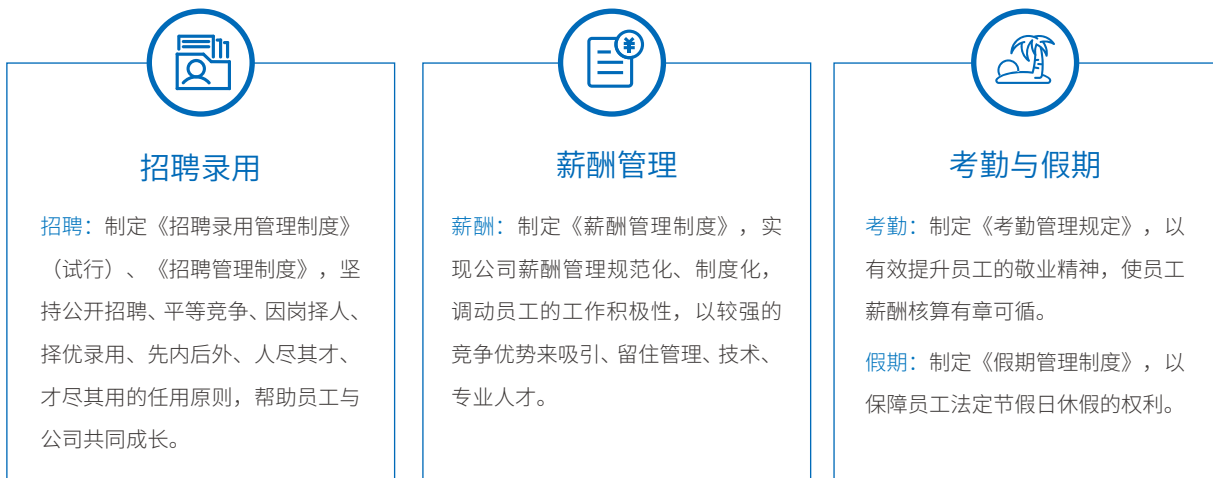
人才发展

员工权益及福利

员工雇佣与基本权益

公司严格遵守《中华人民共和国劳动法》《中华人民共和国劳动合同法》等法律法规，规范劳动用工制度，确保员工不因其年龄、性别、种族、籍贯、宗教信仰等因素不同而受到区别对待，并严禁雇佣童工或强制劳工。同时，公司制定《薪酬管理制度》《假期管理制度》《考勤管理制度》等制度，确保在招聘及晋升、薪酬、工作时数、休息休假、平等机会以及其他福利待遇等用工方面合法合规，切实保障员工的各项权益。

员工雇佣和基本权益制度概览



员工福利与关爱

公司致力于建立完善的福利管理体系，为不同员工群体提供多元的福利保障，加强对员工福利的规范化管理，确保公司福利的透明度以及福利政策的有效落实。

公司重视员工身心健康发展，倡导工作与生活平衡的生活方式，组织丰富多彩的员工活动增强员工活力，如三八妇女节联欢活动、义务劳动团建活动、关爱西藏员工等，提升团队凝聚力，营造健康向上的文化氛围。

公司严格实行职工代表大会制度，定期召开职工代表大会，工会作为与员工沟通的平台，主动倾听员工心声，反映员工诉求。公司鼓励员工通过内部即时通讯软件向公司管理层直接反馈意见，同时设置了员工投诉热线及邮箱。同时，公司每年通过问卷调查形式开展员工满意度调查，并对调查结果进行统计分析，了解员工的诉求和期望，针对员工的合理化建议进行落实整改。2022 年，员工满意度为 93%。

员工培训与发展

员工培训体系

公司高度重视人才的培养，致力于组织能力和员工能力的共同提升，让员工与企业共同成长、相互成就。公司以“结合公司业务发展与组织能力提升的需要，全员参与，重点提高，讲究实效，推动学习型组织的建立”为培训原则，制定《培训管理制度》，以不断地提升员工的素质和技能，推进公司精细化管理、智能化建设，满足公司可持续发展的需要。

公司行政人资部是培训的归口管理部门，负责培训工作的监督和管理。各分子公司行政人资部负责本公司培训计划的制定、组织实施及管理。其他部门协助、配合行政人资部培训工作及计划的落实，负责本部门培训需求的调查和汇总。公司每年11月中旬制订次年的培训规划，各分子公司依据培训规划制定年度培训计划，12月底完成培训预算。

公司不断创新培训形式、提升培训质量，培训形式包括个别指导、集中上课、资料阅读、会议研讨、影视、参观访问、活动参与及演练等。公司对新员工开展企业文化及岗位培训，对在职工工通过内训和外训结合的方式，以保障培训工作开展针对性、多样性、实效性。

员工培训类别及内容

新员工培训

定义：指新员工办理录用手续之后，用人部门试用之前的培训

内容：

- 企业文化：指公司简介、企业文化、规章制度、三级安全教育、各产业基础知识
- 岗位培训：岗位职责、操作流程及相关规章制度

在职培训

定义：员工在职期间由公司组织的内训和外训及各种培训活动

内容：

- 通识类：新《安全生产法》、电气常见安全隐患培训、交通安全事故的防范、复工复产培训、车间规章制度及劳动纪律、公司管理制度、安全警示视频、有限空间作业、应付账款管理、情绪管理、杜邦理念、海恩法则等
- 实操类：炉前岗位安全操作规程、岗位安全操作风险防范、规范岗位操作、电渗析设备操作、除杂及沉锂操作等
- 专业技术类：原子吸收、原子吸收光谱法、电化学设备原理等

员工培训流程

新员工培训

- 行政人资部（办理员工录用手续、组织岗前培训）→业务部门（组织岗位培训）→行政人资部（考核、培训资料归档）

内训（计划外）

- 各分子公司：行政人资部（根据计划安排组织）→业务部门（实施）→行政人资部（归档）→股份公司行政人资部（备案）
- 股份公司：行政人资部（根据计划安排组织）→业务部门（实施）→行政人资部（归档）

外训（计划外）

- 各分子公司：业务部门（填写申请表）→相关责任人（审核）→行政人资部/业务部门（组织实施）→行政人资部（归档）→股份公司行政人资部（备案）
- 股份公司：业务部门（填写申请表）→相关责任人（审核）→行政人资部/业务部门（组织实施）→行政人资部（归档）

员工晋升与发展

公司关注员工发展，为员工提供畅通的职业发展路径。公司建立常态化的激励制度，根据不同类型员工提供差异化评先评优方式，包括日常先进评优、年度评优等方式，设置敬业品质奖、遵纪坚守奖、技改创新奖等奖项，激励员工的发展，增强人才留任。

截至 2022 年末，公司推行了多期股权激励计划和员工持股计划，覆盖了大部分管理人员，进一步提升了员工的稳定性和忠诚度。

金圆股份实施 2022 年股票期权与限制性股票激励计划

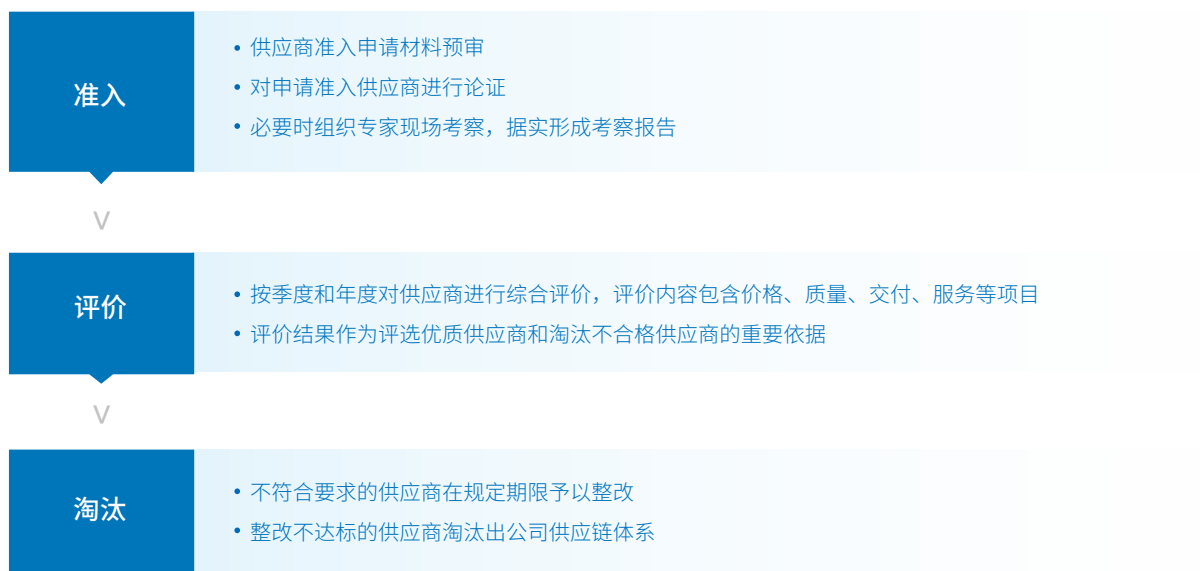
为了充分调动公司董事、高级管理人员及其他核心管理人员的积极性，吸引和留住优秀人才，有效地将股东利益、公司利益和核心团队个人利益结合在一起，公司根据中国证监会《上市公司股权激励管理办法》、深圳证券交易所、中国证券登记结算有限责任公司深圳分公司有关规则的规定，实施了 2022 年股票期权与限制性股票激励计划。

共创价值

供应链责任

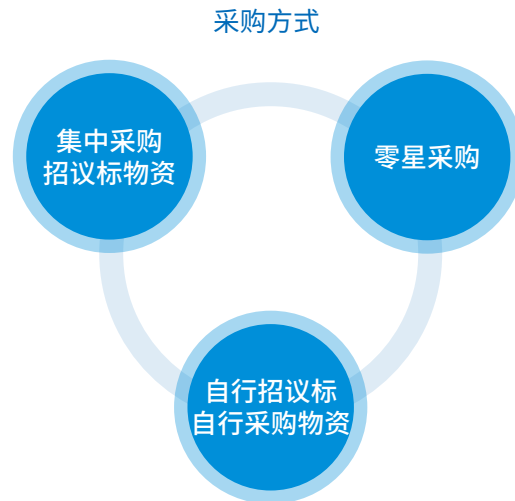
公司不断强化责任供应链管理能力，以优化供应商资源，保证采购质量，控制采购风险，保障采购实施，从而与供应商开展长期良好的合作，以形成稳定、健康的长期合作关系。公司制定了《招标管理制度》《采购管理制度》等制度，对供应商准入条件、选择和评价进行管理，与优质、诚信的供应商建立长期合作关系。

供应商准入、评价与淘汰管理



在供应商环境管理方面，对于设备和物资类的供应商，公司优先选择能够提供环保类设备设施，以及具有环保属性产品的供应商，以降低环境影响。同时，公司推广使用绿色包装，采购符合国家环保标准的包装袋。

在供应商社会管理方面，对于工程和服务咨询类供应商，公司通过实地考察和线上系统考察等方式进行监察，并要求工程类供应商做好安全管理工作，以降低 EHS 方面的风险。



公司通过内部推荐、同行介绍、网络、查找各种企业名录及以往供应商资料等渠道进行新供应商的寻找。供应商以生产商、制造商为主，因条件限制无法选择生产制造商的，可在严格审查的基础上优选适量的代理商或者经销贸易商。

负责任投资

公司遵循国内、海外并举的战略方针，全面实施“新能源 515 规划”和“双轮驱动战略”，全力拓展新能源材料产业，优化公司清洁能源产业布局，为公司的战略及产业培养优质项目。公司贯彻落实“二次腾飞”战略规划，以责任投资为导向，重点投资成长性高、科技含量高，符合新能源、新材料、新经济、新服务和新商业模式的企业或项目，提升公司综合竞争力，助力碳达峰、碳中和目标实现。

投资公司	投资时间	投资规模	投资动机	投资成效
浙江瓯鹏科技有限公司	2022 年 3 月	2,000 万元	目标公司拥有国内领先的换电产业一体化的核心技术和运营服务能力，本次投资将发挥双方优势，符合公司锂资源双轮驱动发展战略和“二次腾飞”发展规划，有利于公司废旧锂电池回收体系布局与培育，保障公司未来回收锂的原料来源。	公司通过投资浙江瓯鹏布局培育了锂电池回收业务，浙江瓯鹏已在安徽巢湖启用首座四位一体“光、储、充、换”综合能源示范站，发布了新款 4.5T 换电物流车、标准化锂电包、通换型换电站、智慧运营网等一系列产品。
浙江金恒旺锂业有限公司	2022 年 7 月	2,700 万美元	通过收购，布局阿根廷盐湖锂资源项目。	获得了阿根廷卡罗项目 100% 权益，扩大锂资源储备。
		248 万美元	通过收购，布局阿根廷盐湖锂资源项目。	获得了阿根廷帕伊项目 100% 权益，扩大锂资源储备。
金圆（香港）国际贸易有限公司	2022 年 3 月	299 万美元	通过参股投资，布局阿根廷盐湖锂资源项目。	获得了阿根廷东喜亚项目 6% 权益，扩大锂资源储备。

行业合作与发展

公司致力于打造行业典范，发挥自身资源优势，推动行业规范化，并与上下游企业优势互补，共同携手促进行业生态发展，实现互利共赢。

2022 年行业合作概览

合作类别	合作机构	具体内容
推动行业规范化	欣旺达电子股份有限公司、贵州川恒化工股份有限公司	金圆股份、瓯鹏科技与长兴中俄研究院三方将在锂电池安全、锂电池核心生产工艺、行业前瞻技术和锂电池材料研究等领域开展产学研深入合作，“关于标准化高安全锂电池 pack 技术的研发项目”正式立项。
签订战略合作协议	阿根廷卡塔马卡省政府	2022 年 4 月，公司子公司浙江金圆中科锂业有限公司与欣旺达电子股份有限公司、贵州川恒化工股份有限公司共同出资在浙江省杭州市设立浙江金恒旺锂业有限公司，注册资本为人民币 35,000 万元整。本次合作有利于发挥各自优势，各方在新能源产业上下游协同发展，未来将联合投资围绕阿根廷盐湖整合相关锂资源进行长期合作，从而实现共同发展、互利共赢。
	深圳市怡亚通供应链股份有限公司	与国内供应链龙头企业怡亚通建立战略合作伙伴关系，在锂资源项目开发、供应链合作等方面发挥各自优势，实现优势互补、合作共赢。
互补上下游优势	南京万德斯环保股份有限公司	通过与行业内盐湖提锂工程技术供应商共同投资设立锂业研究院，开发吸附 + 膜提锂技术，发挥各自优势，共同实现新能源产业上下游优势互补，推动行业交流和协作，进一步推动行业规范化发展。



社企关系与公益慈善

公司不忘初心担当社会责任，合法经营履行义务，为社会提供就业岗位，维护社会稳定发展，积极投身于社区沟通、公益慈善活动，并组织开展志愿活动，用实际行动传递金圆股份温暖。

2022 年社会公益活动概览

关注领域	具体行动
社区沟通	<ul style="list-style-type: none"> 在辽宁省辽阳市检察院、市禁毒支队、市生态环境局等有关部门监督下，子公司天汇隆源利用水泥窑协同处置固废技术的优势，协助警方无害化销毁毒品 228.37 千克。所有进行销毁的毒品经过高温焚烧消耗殆尽，不产生二次残渣，排出的气体通过环保局实时在线监测系统测试符合环保规定标准，不会对空气、土壤等造成污染。 公司开展送温暖活动，慰问辖区一线人员，送去饮料、牛奶、水果等爱心物质。 公司支持乡村振兴支出 120 万元。 公司尊重藏族当地习俗，赞助 10 万元支持赛马节活动。
公益慈善	<ul style="list-style-type: none"> 子公司革吉铝业为革吉县政府支援紧缺物资 12 万元及资金 8 万元。 公司组织党员和积极分子伸出援助之手，为青海省互助县东沟乡龙一村困难家庭爱心捐款 3,800 元。 为推进辖区“我为群众办实事”实践活动走深走实，公司积极参与民和卫健委扶贫村捐赠活动，为先锋村捐赠 10 吨水泥价值 5,000 元。
志愿服务	<ul style="list-style-type: none"> 公司组织志愿者队伍协助辖区街道开展志愿服务，为不会操作智能手机的群众、尤其是老年人提供帮助。



未来展望

近年来，中国证监会和深交所对上市公司环境、社会与公司治理的信息披露要求不断加强，对上市公司 ESG 相关工作的期望不断提高。全球投资者对 ESG 指标的关注逐年增加，公司社会和环境绩效的表现逐渐成为投资者判断公司投资价值的依据之一，ESG 逐渐成为公司竞争力的重要组成部分。

金圆股份高度重视环境保护和生态发展，践行绿色经营理念，在 ESG 理念日新月异的大背景下，公司 ESG 管理工作仍有进一步统筹和提高的空间。同时，由于部分管理流程的限制和统计手段的局限性，部分环境保护及能源消耗数据的提取及汇总、披露与先进同行相比还有进一步提升的空间。

2023 年，公司将不断完善 ESG 管理架构，通过评估、计量、监控、应对和报告，持续提升 ESG 管理能力。后续，公司继续将加大培训力度，提高 ESG 数据统计的频率和范围，增强数据的可验证性，并在适当时机聘请第三方机构对报告进行验证，增强报告客观性，提高报告公信力。

2023 年是全面贯彻落实党的二十大精神的关键之年，是实施国家“十四五”规划的关键一年，也是经济社会发展正常化的年头，更是活力恢复的年头，崭新未来的起点就在当下。在此背景下，公司将继续坚持稳健经营、合规经营，严守风险管理生命线和合规底线，践行高质量发展理念，全面实施“新能源 515 规划”和“双轮驱动战略”，强化核心能力建设，推动各业务板块竞争力持续提升。

关键绩效指标表

经济绩效表

绩效指标	单位	2020 年	2021 年	2022 年
资产总额	万元	980,581	107,933	788,129
营业收入	万元	867,149	884,882	561,024
归属于上市公司股东的净利润	万元	47,447	8,350	-21,060
基本每股收益	元 / 股	0.66	0.12	-0.27

公司治理绩效表

指标	单位	2020 年	2021 年	2022 年
董事会人数	人	6	6	6
董事会中女性董事人数	人	2	1	1
董事会中女性董事占比	%	33.33	16.67	16.67
董事会中独立董事人数	人	3	3	3
董事会中独立董事占比	%	50.00	50.00	50.00
股东大会会议召开次数	次	5	2	6
董事会会议召开次数	次	17	8	18
监事会会议召开次数	次	11	7	17
监事会中职工监事人数	人	1	1	1

商业道德绩效表

指标	单位	2020 年	2021 年	2022 年
反贪污相关培训次数	次	—	—	2
参与反贪污相关培训员工人数	人	—	—	160
反贪污培训覆盖的员工比例	%	—	—	14.65
员工人均接受反贪污培训小时数	小时	—	—	2
参与反贪污相关培训董事人数	人	—	—	3
反贪污培训覆盖的董事会成员比例	%	—	—	50.00
董事人均接受反贪污培训小时数	小时	—	—	2
签订反贪污协议的供应商数量	家	65	62	87
对公司及员工提出的并已审结的贪污诉讼案件数	件	0	0	0

环境管理绩效表

指标	单位	2020年	2021年	2022年
环保总投入 ¹	万元	4,480.05	4,173.80	2,888.75
因违反环境保护法律法规而受到处罚的金额	万元	0	0	20
因违反环境保护法律法规而受到处罚的事件数 ²	件	0	0	1

注 1：2022 年，由于建材水泥板块剥离，环保总投入下降幅度较大。

注 2：2022 年，子公司众思润禾因违反《排污许可管理条例》第六条第一款，被重庆市生态环境保护综合行政执法总队罚款人民币贰拾万元（渝环执罚〔2022〕28 号）。接到处罚后，众思润禾及时整改，已取得排污许可证。

能源管理绩效表¹

指标	单位	2020年	2021年	2022年
耗电总量	兆瓦时	8,812,937.07	7,980,670.43	7,471,664.42
每万元营收耗电量 ²	千瓦时 / 万元	15,783.08	13,464.93	19,003.76
天然气消耗总量 ³	立方米	1,194,110.32	713,400.91	12,511,507.00
每万元营收天然气消耗量	立方米 / 万元	2.14	1.20	31.82
耗煤总量 ⁴	吨	1,257.39	13,341.32	13,366.00
每万元营收煤消耗量	吨 / 万元	0.002	0.023	0.034
汽油消耗量 ⁵	升	11,389.00	12,751.00	39,169.50
每万元营收汽油消耗量	升 / 万元	0.02	0.02	0.10
柴油消耗量 ⁶	升	25,245.50	43,462.00	186,770.26
每万元营收柴油消耗量	升 / 万元	0.05	0.07	0.48
温室气体总排放量 ⁷	吨二氧化碳	5,031,320.55	4,580,927.54	4,316,670.24
范围一温室气体排放量	吨二氧化碳	5,302.54	29,551.19	55,580.02
范围二温室气体排放量	吨二氧化碳	5,026,018.01	4,551,376.35	4,261,090.22
每万元营收温室气体排放量 ⁸	吨二氧化碳 / 万元	9.01	7.73	10.98

注 1：以上数据统计口径为金圆股份主要投入生产的子公司，公司列表详见报告编制说明。

注 2：2022 年，子公司革吉锂业因使用电化学脱嵌法用电量较大，且产生营业收入较少，故相较 2021 年每万元营收耗电量增加幅度较大。

注 3：2021 年，子公司灌南金圆因生产调整，导致天然气消耗量较 2020 年减少；2022 年，子公司汇盈环保因阳极炉、电解使用天然气，导致天然气消耗量增加幅度较大。

注 4：自 2021 年起，子公司江西新金叶因侧吹炉使用燃煤，导致耗煤量增加幅度较大。

注 5：2022 年，新能源事业部建设及试运行期间汽油消耗量增加幅度较大。

注 6：2022 年，子公司汇盈环保由于烟化炉生产，柴油用量增加幅度较大。

注 7：温室气体排放量包括范围一温室气体排放量和范围二温室气体排放量。范围一温室气体来源包括天然气、汽油、柴油和液化石油气的消耗。范围二温室气体来源为外购电力。温室气体排放计算方法参考《企业温室气体排放核算与报告指南 发电设施》（2022）、《陆上交通运输企业温室气体排放核算方法与报告指南（试行）》、《企业温室气体排放核算方法与报告指南 发电设备》（2022）、《中国能源统计年鉴 2021》（2022）。

注 8：2022 年，子公司革吉锂业因使用电化学脱嵌法用电量较大，导致温室气体排放量较多，但产生营业收入较少，故相较 2021 年每万元营收温室气体排放量增加幅度较大。

水资源管理绩效表¹

指标	单位	2020 年	2021 年	2022 年
总耗水量 ²	吨	595,897.00	105,615,450.18	469,056.00
每万元营收耗水量	吨 / 万元	1.07	178.19	1.19

注 1：以上数据统计口径为金圆股份主要投入生产的子公司，公司列表详见报告编制说明。

注 2：2021 年，子公司汇盈环保因基础建设，导致全公司当年用水量大幅增长。

废水管理绩效表¹

指标	单位	2020 年	2021 年	2022 年
工业废水排放量 ²	吨	0.00	0.00	29,586.00
污水处理量 ³	立方米	117,000.00	112,500.00	98,000.00
(污水治理) 污泥量 ⁴	吨	700.43	573.78	700.00

注 1：以上数据统计口径为金圆股份主要投入生产的子公司，公司列表详见报告编制说明。

注 2：2020 年和 2021 年，工业废水不外排。2022 年，工业废水由新能源事业部外排。

注 3：2022 年，公司因调整产业结构而影响产量，故污水处理量相较 2021 年下降幅度较大。

注 4：2021 年，公司处理固废过程中因来料和用碱量不同，相较 2020 年所产生的污泥量下降幅度较大。

废气管理绩效表¹

指标	单位	2020 年	2021 年	2022 年
废气排放总量 ²	立方米	812,511,563.00	797,460,695.88	337,224,368.54
颗粒物 (PM) 排放量 ³	千克	182,334.00	163,004.00	28,626.44
二氧化硫 (SO _x) 排放量 ⁴	千克	146,499.00	109,997.00	71,883.00
氮氧化物 (NO _x) 排放量 ⁵	千克	104,839.00	83,394.00	565,520.00

注 1：以上数据统计口径为金圆股份主要投入生产的子公司，公司列表详见报告编制说明。

注 2：2022 年环保事业部一部技改完成后，废气排放总量下降。

注 3：2022 年环保事业部一部技改完成后，颗粒物 (PM) 排放量下降。

注 4：2022 年环保事业部一部技改完成后，二氧化硫 (SO_x) 排放量下降。

注 5：由于所使用的能源及所开的产线和炉不同，导致氮氧化物 (NO_x) 排放量变化较大。

废弃物管理绩效表¹

指标	单位	2020 年	2021 年	2022 年
硒鼓墨盒	吨	—	—	0.01
电子产品废弃量	件	—	—	20
碳粉盒	个	—	—	30
废纸张	吨	—	—	0.10

注 1：以上数据统计口径为金圆股份主要投入生产的子公司，公司列表详见报告编制说明。

职业健康与安全绩效表

指标	单位	2020年	2021年	2022年
员工体检覆盖率 ¹	%	97.00	98.51	92.58
因工伤损失的工作日数	天	0	0	40
因工伤关系而死亡的员工人数 ²	人	1	0	0
参加职业病体检的员工人数 ³	人	2,930	2,890	1,011
职业病发病员工人数	人	0	0	0

注1：体检覆盖率 = 参与体检的员工人数 / 员工总数 × 100%。

注2：2020年，子公司河源环保发生一起安全生产事故，造成1名外协劳务人员死亡。事故发生后，河源环保立即启动应急预案，第一时间展开现场营救，并按照相关规定及程序向有关部门报告事故情况。同时，公司吸取事故教训，全面加强安全生产监督管理工作，强化落实事故防范，排除安全隐患。

注3：2022年，由于建材水泥板块剥离，职业病风险岗位减少，因此参加职业病体检的员工人数减少。

研发创新绩效表

指标	单位	2020年	2021年	2022年
研发费用投入	万元	27,731	29,903	11,747.49
研发费用占营业收入比例	%	3.20	3.42	2.09
研发人员数量	人	404	407	69
研发人员占比	%	12.51	13.05	6.03

产品及服务质量管理绩效表

指标	单位	2020年	2021年	2022年
已售或已运送产品总数中因安全与健康理由而须回收的件数	件	0	0	0
已售或已运送产品总数中因安全与健康理由而须回收的百分比	%	0	0	0
接获关于产品及服务的投诉数目	件	0	0	0

员工权益及福利绩效表

指标	单位	2020 年	2021 年	2022 年
员工总数 ¹	人	3,299	3,147	1,092
男性员工数	人	2,480	2,337	863
女性员工数	人	819	810	229
50 岁以上的员工人数	人	960	899	373
30 岁至 50 岁的员工人数	人	2,039	1,934	593
30 岁以下的员工人数	人	300	314	126
拥有硕士学位的员工数	人	16	7	6
拥有本科学位的员工数	人	243	213	109
拥有大专及以上学历的员工数	人	3,040	2,927	977
高级管理层员工人数	人	78	70	31
中级管理层员工人数	人	350	195	91
基层员工人数	人	2,871	2,882	970
管理层男性员工数	人	521	470	249
管理层女性员工数	人	99	97	67
少数民族员工人数	人	281	278	67
残疾员工人数	人	20	19	24
劳动合同签订率	%	100.00	100.00	100.00
员工流失率 ²	%	34.65	27.07	57.88
男性员工流失率	%	36.37	28.54	54.23
女性员工流失率	%	29.43	22.84	71.62
50 岁以上员工的流失率	%	32.71	23.69	59.79
30 岁至 50 岁员工的流失率	%	31.58	25.70	55.31
30 岁以下员工的流失率	%	61.67	45.22	64.29

注 1: 2022 年, 由于建材水泥板块剥离, 以及公司环保部岗位优化, 人员减编, 故相较 2021 年员工总数下降幅度较大。

注 2: 员工流失比率 = 该类别员工的流失人数 / 该类别员工总数 × 100%。2022 年, 由于建材水泥板块剥离导致人员流失率上升。

员工培训与发展绩效表

指标	单位	2020年	2021年	2022年
员工培训覆盖率 ¹	%	100.00	100.00	100.00
培训覆盖男性员工的比例	%	75.17	74.26	79.03
培训覆盖女性员工的比例	%	24.83	25.74	20.97
培训覆盖基层员工的比例	%	87.03	91.58	88.83
培训覆盖中级管理层员工的比例	%	10.61	6.20	8.33
培训覆盖高级管理层员工的比例	%	2.36	2.22	2.84
员工接受培训平均时长 ²	小时	24.00	24.00	37.93
男员工接受培训平均时长	小时	24.00	24.00	36.86
女员工接受培训平均时长	小时	24.00	24.00	42.00
基层员工接受培训平均时长	小时	23.47	24.00	35.26
中级管理层接受培训平均时长	小时	24.00	24.00	56.97
高级管理层接受培训平均时长	小时	24.00	24.00	65.81

注 1：员工培训覆盖率 = 接受培训的员工总人数 / 员工总数 * 100%。

注 2：员工接受培训平均小时数 = 员工接受培训的总时长 / 员工总数。

供应链管理绩效表

指标	单位	2020年	2021年	2022年
供应商总数 ¹	家	4,377	7,254	8,873
境内供应商数	家	4,377	7,254	8,873
港澳台及境外供应商数	家	0	0	0

注 1：自 2021 年起，公司因产业结构调整，每年引进新供应商，故 2021 年和 2022 年供应商数量增长幅度较大。

ESG 信披标准对标索引表

深圳证券交易所《深圳证券交易所上市公司自律监管指引第 1 号——主板上市公司规范运作》

对标索引表

披露要求		报告章节
8.1	综述	公司治理 环境管理 社企关系与公益慈善 员工权益及福利 供应链责任 客户权益保障 产品质量及安全
8.2	经营原则	商业道德 客户权益保障 创新研发及知识产权保护
8.3	社会责任战略规划及工作机制	ESG 管理
8.4	社会责任报告披露情况	报告编制说明
8.5	职工权益保障	员工权益及福利 安全生产 职业健康 公司治理
8.6	(一) 遵守环境保护法律法规与行业标准	环境管理
	(二) 环境保护计划	环境管理
	(三) 自然资源使用	资源管理
	(四) 污染物处置	污染物管理
	(五) 污染防治设施	污染物管理
	(六) 环境保护相关税费缴纳	环境管理
	(七) 供应链环境安全	供应链责任
	(八) 其他环境保护责任	环境管理
8.7	(一) 环境保护方针、目标及成效	环境管理
	(二) 年度资源消耗总量	关键绩效指标表
	(三) 环保投资和环境技术开发	关键绩效指标表
	(四) 排放污染物管理	污染物管理
	(五) 环保设施建设和运行	污染物管理
	(六) 废物处理、处置, 废弃产品回收综合利用	污染物管理
	(七) 与环保部门签订的自愿协议	不涉及
	(八) 受环保部门奖励情况	不涉及
	(九) 其他自愿披露信息	关键绩效指标表

披露要求		报告章节
8.8	环保政策实施情况及纠正措施	环境管理 污染物管理
8.9	重点排污单位的环境信息	环境管理 污染物管理
8.10	(一) 产品安全法律法规与行业标准	产品质量及安全
	(二) 生产环境与生产流程	产品质量及安全 安全生产
	(三) 产品质量安全保障机制及事故应急方案	产品质量及安全
	(四) 其他生产与产品安全责任	产品质量及安全 安全生产
8.11	(一) 员工管理制度及违规处理措施	员工权益及福利
	(二) 防范职业性危害与配套安全措施	职业健康
	(三) 员工培训	员工培训与发展
	(四) 其他员工权益保护责任	员工权益及福利
8.12	科学伦理规范	创新研发及知识产权保护
8.13	(一) 社会责任制度建设	公司治理 商业道德 环境管理 创新研发及知识产权保护 员工权益及福利 员工培训与发展 供应链责任
	(二) 履行社会责任存在的不足与问题	未来展望
	(三) 改进措施和具体时间安排	未来展望



总部地址：杭州市滨江区江虹路 1750 号润和信雅达创意中心 1 号楼 30 楼

网址：<http://www.jysn.com/gfindex.html>

邮箱：jygf@jysn.com

电话：0571-86602265

传真：0571-85286821