

# 2022年度环境、社会 和治理(ESG)报告

浙商中拓集团股份有限公司

证券代码:000906



📍 联系地址:浙江省杭州市拱墅区文晖路303号浙江交通集团大厦7-10楼

☎ 联系电话:86-571-8685 0618

✉ 电子信箱: zmd000906@zmd.com.cn

# 关于本报告

本报告是浙商中拓集团股份有限公司发布的第二份环境、社会和治理(ESG)报告,详细披露了浙商中拓集团股份有限公司2022年度在环境、社会和治理等责任领域的实践和绩效,旨在向各利益相关方阐述浙商中拓在履行企业社会责任方面的政策、措施及成果。

## 报告范围

如无特别说明,本报告覆盖浙商中拓集团股份有限公司及其下属公司,覆盖的时间范围为2022年1月1日至2022年12月31日,部分描述考虑到连贯性在时间上会有适度的延伸。

## 报告称谓

为了便于表述和阅读,本报告中“浙商中拓集团股份有限公司”也以“浙商中拓”“中拓”“公司”“本公司”或“我们”表述。公司及主要子公司简称如下:

公司简称	公司全称
浙商中拓、中拓、我们、公司、本公司	浙商中拓集团股份有限公司
中拓电力	浙商中拓集团电力科技有限公司
中拓新材料	浙商中拓集团(浙江)新材料科技有限公司
中拓物流	浙商中拓集团物流科技有限公司
广西中拓	浙商中拓集团(广西)有限公司
中拓协能	浙商中拓协能(浙江)储能科技有限公司

## 资料说明

报告中所包括的数据与信息均来自公司内部相关数据收集与公开文件、各下属公司报送的可持续发展实践案例,以及报告编制的定性及定量收集问卷。公司保证本报告内容真实、准确、完整,没有虚假记载、误导性陈述或重大遗漏。

## 编写依据

- ◆ 全球可持续发展标准委员会《可持续发展报告标准》(GRI Standards)
- ◆ 中国社会责任百人论坛ESG专家委员会等《中国企业社会责任报告编写指南》(CASS-ESG 5.0)
- ◆ 国务院国有资产监督管理委员会《关于国有企业更好履行社会责任的指导意见》
- ◆ 联合国《可持续发展目标企业行动指南》(SDGs)
- ◆ 深圳证券交易所《深圳证券交易所上市公司自律监管指引第1号——主板上市公司规范运作》

## 报告获取方式

为了践行低碳环保和可持续发展的理念,本报告主要以电子文档的形式发布,电子版可在公司官网([www.zmd.com.cn](http://www.zmd.com.cn))、深圳证券交易所网站([www.szse.cn](http://www.szse.cn))及巨潮资讯网([www.cninfo.com.cn](http://www.cninfo.com.cn))查阅获取。

## 报告反馈及联系方式

公司名称 | 浙商中拓集团股份有限公司

联系地址 | 浙江省杭州市拱墅区文晖路303号浙江交通集团大厦7-10楼

联系电话 | 86-571-86850618

电子信箱 | [zmd000906@zmd.com.cn](mailto:zmd000906@zmd.com.cn)



# 目录 CONTENTS

董事长致辞	1
走进浙商中拓	2
<b>专题一: 绿色中拓, 聚焦新能源发展</b>	<b>11</b>
<b>专题二: 数字中拓, 搭建数字化产融通道</b>	<b>15</b>
未来展望	67
指标索引	69
意见反馈表	70

<b>01</b>	<b>合规治理 聚焦稳健前行</b>
健全制度, 完善治理结构	21
合规信披, 强化投关管理	23
回馈股东, 维护股东权益	25
党建引领, 夯实发展根基	29
廉洁建设, 树立清风正气	30
分级管理, 保障信息安全	31
加强内控, 规范经营管理	32

<b>03</b>	<b>绿色低碳 打造活力中拓</b>
完善制度, 健全环保体系	47
绿色低碳, 融入企业发展	48
清洁生产, 坚持绿色发展	49
资源利用, 推进节能降碳	51

<b>02</b>	<b>通力合作 共建和谐社会</b>
责任采购, 秉持合作共赢	35
深耕产业, 携手行业共进	36
品牌建设, 促高质量发展	38
回馈社会, 同心同向同行	43

<b>04</b>	<b>人才建设 构筑幸福中拓</b>
广纳贤才, 强化人才支撑	55
多管齐下, 培养卓越人才	57
完善福利, 构建员工港湾	61
安全生产, 保障员工健康	63
关爱员工, 构筑幸福职场	66



# 董事长致辞

2022年,是党的二十大胜利召开之年,是中国踏上全面建设社会主义现代化国家新征程、向第二个百年奋斗目标进军的开局之年。我们牢牢把握党的二十大主题主线,坚持以高质量发展统揽全局,聚焦“12345”发展战略和“433”发展定位,负重拼搏、团结奋斗,在《财富》中国500强排名跃升至第69位,连续3年荣获深交所信息披露最高评级“A”级,荣登浙江省综合百强企业第11位、浙江省服务业百强企业第3位,入选浙江省“雄鹰行动”培育企业名单。公司全年营业收入、利润总额等主要经济指标均创造了新的里程碑,在奋力推动经济稳进提质增效主战场上交出了一份高分答卷。

## 着力强根铸魂、抓实基层基础,高质量发展根基更加牢固。

我们坚持和加强党的全面领导,第一时间传达学习习近平总书记最新重要讲话和重要指示批示,深入学习宣传贯彻党的二十大和省第十五次党代会精神,全面开展“党建强基 双融强企”工程大推进大落实行动,深入开展“促转型、调结构、优布局、强发展”大讨论大谋划行动,构建“一核三链多星”党建品牌矩阵,精心打造数智纪检系统,一体推进“三不”机制建设,大力培育“忠诚、担当、奋斗、创新、清正”国资国企新风尚,取得明显成效,公司2项党建创新优秀案例在全国展示。

## 紧跟国家战略、护航中心大局,高质量发展态势更加显现。

我们牢记国企姓党、国企为国,完整准确全面贯彻新发展理念,聚焦聚力经济社会高质量发展,积极落实国家“双碳”战略,加速布局光伏、储能等新能源赛道,成功落地储能模组厂项目,创新推出“光储通”业务模式,为工商业屋顶业主提供全生命周期的金融配套解决方案。自主开发“拓易融”平台,为产业客户、金融机构搭建数字化产融通道,有效破解中小企业融资难题,精准服务实体经济,帮助200余家企业获得融资近百亿元。积极发挥“浙江省重点进口平台”优势,新设立印尼公司,筹建泰国公司,深度融入国内国际双循环新发展格局,深化内外一体化发展,全力以赴稳外贸、强韧劲、促增长,全力以赴保产业链供应链稳定,全力以赴推动产业链供应链优化升级。

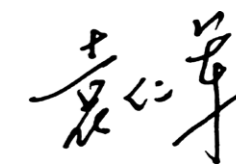
## 深化创新引领、实施科技赋能,高质量发展步履更加坚实。

我们始终把人作为强企之基、创新之要、竞争之本,深入推进市场化选人用人,强化绩效考核管理,积极探索创新中长期激励,大力推进子公司混改和团队持股,畅通人才发展通道,打造“创业者的平台、创业家的乐园”,全年招聘新员工467名,引进专业化团队3个。我们以超常力度推进改革攻坚、创新深化,国企改革三年行动圆满收官,管理创新、模式创新、科技创新成果“多点开花”,入选全国供应链数字化智能化示范案例、中国上市公司数字化转型典型案例、2022年度省级工业互联网平台项目,荣获“中国百强最佳管理运营奖”。

## 担当使命责任、助力共同富裕,高质量发展成色更加鲜亮。

我们深度践行命运共同体与责任共同体内涵,致力实现共创共享的美好愿景。主动融入全省高质量发展建设共同富裕示范区大局,密集对接山区26县产业合作项目,协助泰顺交投搭建大宗物资供应链平台,为松阳交投、青田经开等地方国企量身定制供应链服务,助力山区县市基础设施建设,书写共同富裕新答卷。持续深化浙川东西部协作,拨付专项帮扶资金用于产业发展、教育设施改善,组织开展爱心捐赠、消费助农行动,接续推进乡村振兴,充分彰显国企责任担当。

2023年,是全面贯彻党的二十大精神的开局之年,必将是充满希望、充满机遇、充满豪情、充满力量、充满惊喜的一年。我们将更加紧密地团结在以习近平同志为核心的党中央周围,全面贯彻习近平新时代中国特色社会主义思想,以党的二十大精神为指引,继续秉持“创业、创新、创效”的企业精神,坚持服务生产型企业不动摇,坚持高质量发展目标不动摇,永葆“赶考”初心,矢志践行“让产业链更集约更高效”的企业使命,在新的更高起点上继续团结奋斗、开拓创新,深入推进数字化转型、绿色化发展,努力在中国式现代化新征程上扛起硬核担当、展现更大作为!



浙商中拓党委书记、董事长袁仁军

# 走进浙商中拓

## 公司概况

公司成立于1999年4月，是由原湖南物产集团下属4家公司剥离优质资产组建南方建材集团、通过募集方式发起设立的股份有限公司，同年7月在深圳证券交易所上市（证券代码：000906）。公司以供应链集成服务为核心主业，控股股东为浙江省交通投资集团有限公司，总部位于浙江杭州。

公司聚焦于基本建设和生产制造两类客户的供应链需求痛点，充分融入国内国际双循环新发展格局，大力推进产融一体、贸工一体、内外一体发展，加速数字“天网”与物流“地网”融合，致力于为客户提供高质量的供应链集成服务。公司始终秉持“创业、创新、创效”的企业精神，矢志践行“让产业链更集约更高效”的企业使命，积极推进转型升级创新发展，向着“世界一流的产业链组织者和供应链管理者”的愿景目标稳步迈进，在持续为客户创造价值中实现自身价值。

## 数说2022

### 经营绩效

营业收入	1,936.05 亿元	同比增长	8.6% ↑
归母净利润	10.03 亿元	同比增长	22.4% ↑
每股收益	1.39 元	同比增长	18.8% ↑
总资产	260.71 亿元	同比增长	12.9% ↑
加权平均净资产收益率	24.48%	维持高位	

### 环境绩效

环保投入	251 万元
再生资源实物量	317 万吨
全年光伏发电量	300 万度
生产废水回收利用率	70%
危险废弃物排放总量 同比下降	5.14% ↓

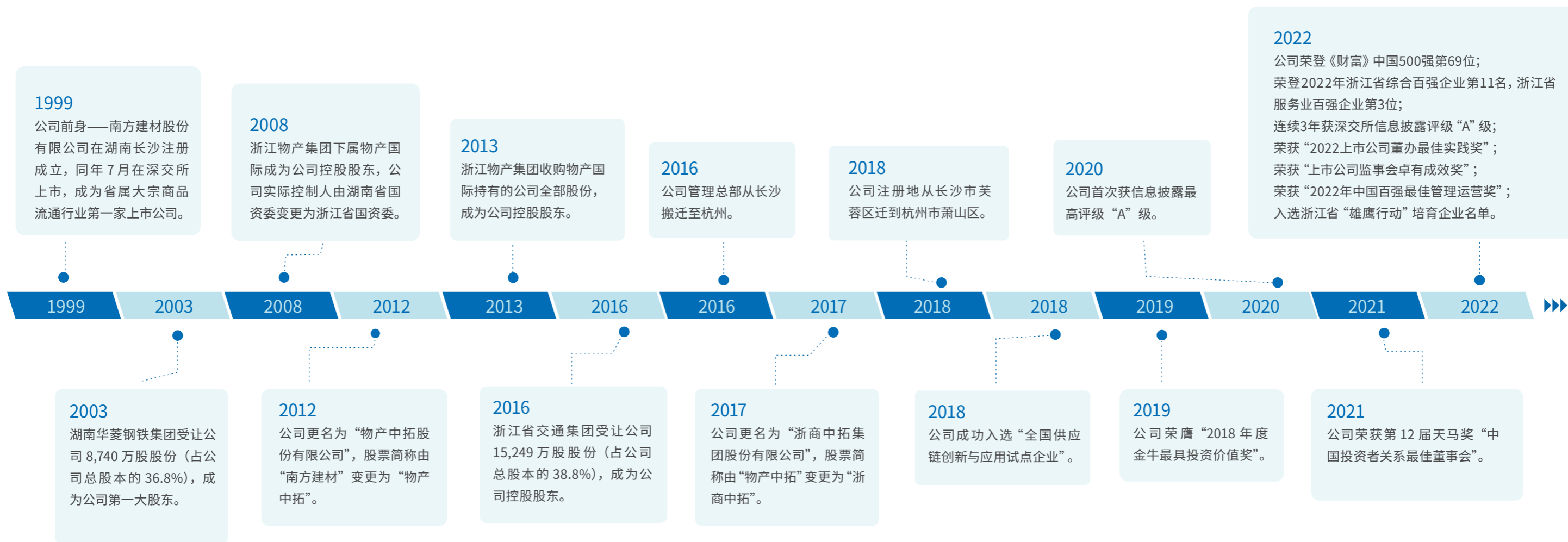
### 治理绩效

股东大会审议事项	35 项
董事会审议事项	69 项
监事会审议事项	39 项
“互动易”平台回复 投资者问题	86 条
“互动易”平台回复率	100%

### 社会绩效

社会捐赠金额	23.70 万元	志愿者活动参加人次	465 人次
员工体检覆盖率	100%	产假返岗率	100%
员工福利支出	15,726.85 万元	职业发展培训投入	197.35 万元
职业发展培训场次	29 场次	接受职业发展 培训总人次	21,630 人次
职业发展培训总时长	52,253 小时	每名员工每年接受 职业发展培训的平均时长	22.9 小时
安全生产投入	230.26 万元	安全教育培训场次	534 场次
安全教育培训参与人次	15,391 人次	安全教育培训总时长	4,008 小时

# 发展历程



# 公司文化



## 企业愿景

成为世界一流的产业链组织者和供应链管理专家



## 企业使命

让产业链更集约更高效



## 企业精神

创业、创新、创效



## 核心价值观

圆梦中拓、共创共享



## 经营理念

实施平台战略、集聚天下英才、整合全球资源、输出集成服务

# 发展战略



## 盯紧一个目标

成为一家创新引领、科技赋能、行业领先的供应链集成服务商



## 服务两类客户

“基本建设”和“生产制造”两类客户



## 提升三大能力

风险管控能力、集成服务能力和资本运作能力



## 聚焦四种盈利

产业金融、基差贸易、增值服务、产业投资



## 做好五大保障

党的建设、数字天网、物流地网、组织管理和团队建设

# 业务布局



## 服务内容

公司所属行业为现代服务业中的生产性服务业，核心主业为面向产业客户的供应链集成服务。公司聚焦于各类基建和生产制造客户的供应链需求痛点，融合公司全国线下网络和产业互联网平台，数字化协同整合社会仓储、运输及加工等资源，为供应链客户提供端到端的产销衔接、库存管理、物流配送、生产加工、产业金融、价格管理、生产管理和咨询、数字化服务等全链条集成化管理和一站式服务，致力于成为“世界一流的产业链组织者和供应链管理专家”。



## 商业模式

公司主要商业模式包括：围绕“基本建设”开展的工程配供配送模式、以生产制造类工厂为核心打造的厂库供应链模式、依托产业集群开展的集约化加工服务模式、为中小实体企业融资提供服务的物流金融模式、“一站式”集成服务的工业服务综合体模式、再生资源“基地+平台”业务模式、业务+投资双轮驱动的新能源产业链一体化服务模式及获取加工利润的虚拟工厂模式等。



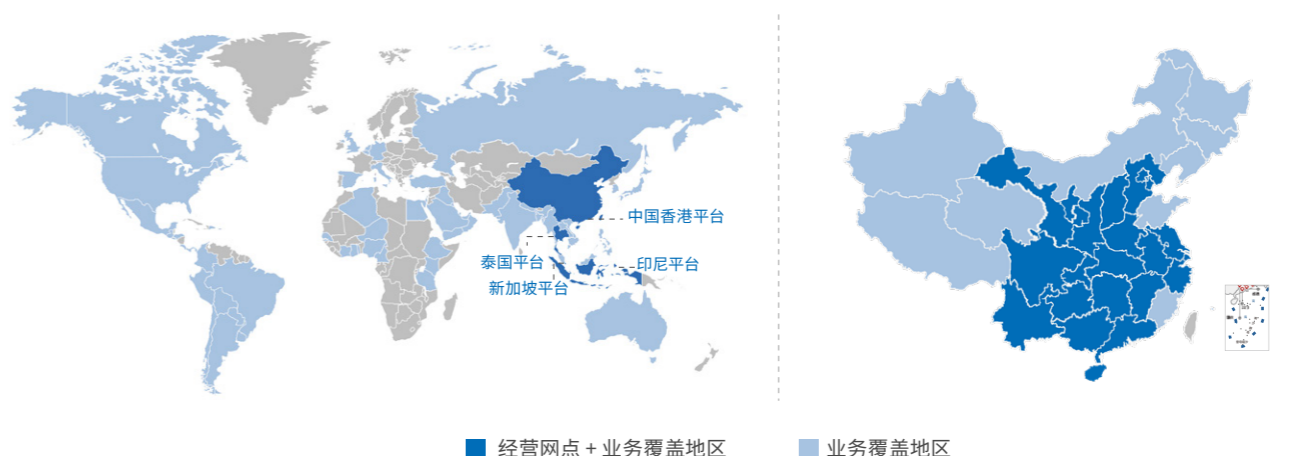
## 经营品类

公司以“让产业链更集约更高效”为使命，根据产业链上下游需求，不断深化和拓展业务品种。目前公司经营品类已涵盖大宗商品、新能源、再生资源等产业链上几十个细分品种。大宗商品产业链包括钢材、铁矿石、焦煤、焦炭、不锈钢、硅锰合金、橡胶、油品等；新能源产业链包括硅片、硅棒、电池片、支架、组件、铝边框、胶膜、锂电原料端及终端集成等；再生资源产业链包括再生钢铁原料、再生不锈钢、再生铝、再生 PET 等。



## 区域布局

公司经营网络遍布长三角、珠三角、环渤海、中西部等全国主要区域，共设立 62 家全资 / 控股子公司，并在中国香港、新加坡、印尼拥有 4 家国际化平台子公司，业务覆盖东盟、南美、非洲等 67 个国家和地区，其中“一带一路”国家 27 个。重点区域“物流地网”布局是支撑浙商中拓深耕供应链集成服务主业的有力支撑。2022 年，公司在辽宁、江西、云南等区域实现网点零的突破。截至 2023 年 3 月底，浙商中拓在全国范围内共拥有自管仓库超 200 个。



■ 经营网点 + 业务覆盖地区

■ 业务覆盖地区

# 浙商中拓2022大事记





## ESG管理

浙商中拓重视 ESG 治理工作，不断将 ESG 理念融入到企业经营当中，持续加强在公司治理、环境保护、员工责任、客户责任、社区关系等领域的实践工作。

### 利益相关方沟通

浙商中拓为了解利益相关方对公司 ESG 表现的诉求与期望，建立多元化的沟通机制，积极回应各方诉求，增进相关方对公司的了解与认可，持续提升公司的 ESG 管理水平

利益相关方	诉求与期望	沟通与回应
 股东和投资者	<ul style="list-style-type: none"> <li>· 信息披露透明</li> <li>· 提高投资回报</li> <li>· 提高盈利水平</li> <li>· 保障股东权益</li> <li>· 降低经营风险</li> </ul>	<ul style="list-style-type: none"> <li>· 保证信息披露质量</li> <li>· 多渠道定期开展交流活动</li> <li>· 持续稳定分红</li> <li>· 提升盈利能力</li> <li>· 完善股东权益保障相关制度</li> <li>· 完善公司治理和内部控制</li> </ul>
 客户	<ul style="list-style-type: none"> <li>· 保障产品质量</li> <li>· 优质便捷服务</li> <li>· 低成本的服务</li> <li>· 保障信息安全</li> </ul>	<ul style="list-style-type: none"> <li>· 公开服务质量承诺</li> <li>· 集约化运营、专业化服务</li> <li>· 开通热线电话服务</li> <li>· 客户满意度调查</li> <li>· 完善客户数据保密相关制度</li> <li>· 数字化建设</li> </ul>
 员工	<ul style="list-style-type: none"> <li>· 维护合法权益</li> <li>· 健全薪酬福利</li> <li>· 职业发展和培训</li> <li>· 保障健康安全</li> <li>· 民主沟通</li> </ul>	<ul style="list-style-type: none"> <li>· 依法签订和遵守劳动合同</li> <li>· 实施民主管理</li> <li>· 完善薪酬福利体系</li> <li>· 推选职工代表加入监事会</li> <li>· 成立工会、召开职代会</li> <li>· 完善培训与职业发展体系</li> <li>· 落实健康安全管理体系</li> <li>· 建立员工投诉、反馈渠道</li> </ul>
 供应商与合作伙伴	<ul style="list-style-type: none"> <li>· 公平透明采购</li> <li>· 合作共赢</li> <li>· 促进行业发展</li> </ul>	<ul style="list-style-type: none"> <li>· 公开透明采购</li> <li>· 战略合作</li> <li>· 实行责任采购</li> <li>· 举办合作伙伴培训</li> <li>· 参与行业交流会</li> </ul>
 政府与监管机构	<ul style="list-style-type: none"> <li>· 响应国家号召</li> <li>· 支持区域发展</li> <li>· 依法纳税</li> <li>· 合规经营</li> </ul>	<ul style="list-style-type: none"> <li>· 积极落实相关政策</li> <li>· 创造就业机会</li> <li>· 依法纳税</li> <li>· 完善公司治理</li> </ul>
 社区	<ul style="list-style-type: none"> <li>· 支持社会公益</li> <li>· 保护社区环境</li> <li>· 带动社区经济发展</li> </ul>	<ul style="list-style-type: none"> <li>· 积极参与慈善捐赠</li> <li>· 开展志愿服务活动</li> <li>· 为所在区域创造经济效益</li> </ul>

## ESG重要议题

浙商中拓梳理国内外 ESG 相关标准和指引以及对标同行业议题，基于可持续发展和自身发展规划，筛选出 19 个议题，形成 ESG 重要性议题清单。公司遵循实质性、完整性和利益相关方参与原则，根据议题编制利益相关方问卷，同时也与各相关部门进行访谈。利益相关方包括：股东和投资者、客户、员工、供应商与合作伙伴、政府与监管机构以及社区。

浙商中拓根据回收的问卷，从“对浙商中拓的重要性”与“对利益相关方的重要性”这两个维度，开展重要性议题实证分析，并形成下列核心议题矩阵。



## ESG 荣誉

### 浙商中拓入选《上市公司 ESG 优秀实践案例》

2022 年 9 月，由中国上市公司协会组织汇编的《上市公司 ESG 优秀实践案例》发布，该书面向资本市场，致力于促进完善上市公司治理，打造上市公司高端服务平台，进而促进提高整个资本市场的质量。浙商中拓《致力价值创造 助推共同富裕》实践案例成功入选，彰显公司履行社会责任的责任担当。



# 专题一 绿色中拓，聚焦新能源发展

## 推进产业布局

浙商中拓的新能源业务沿光伏、储能产业链上下游延伸，经营品种和业态不断丰富。目前，已在光伏、储能产业链形成相对完善的产业链布局，并为产业链客户提供供应链集成服务。主要经营品种包括：光伏领域的组件、电池片、硅片、硅棒、光伏支架、胶膜、铝边框等主辅材；储能领域的镍钴锂原材料、正负极材料、电芯、模组、Pack 等主辅材。

## 深化供应链集成服务

浙商中拓定位于新能源板块的供应链集成服务，聚焦光伏、储能等新能源产业，以供应链集成服务为生态基石，通过轻重资产结合布局的方式掌握制造产能，以终端需求布局为流量支撑，以包括产业基金在内的各类资本运作手段为引领，实现产业链内的债股联动、贸投结合，全面覆盖新能源产业链原料端、制造端、需求终端等各个产业经营环节。2022 年新能源板块实现营业收入 140 亿元。

## 新能源项目集锦

与中国电建集团贵州工程有限公司合作项目：

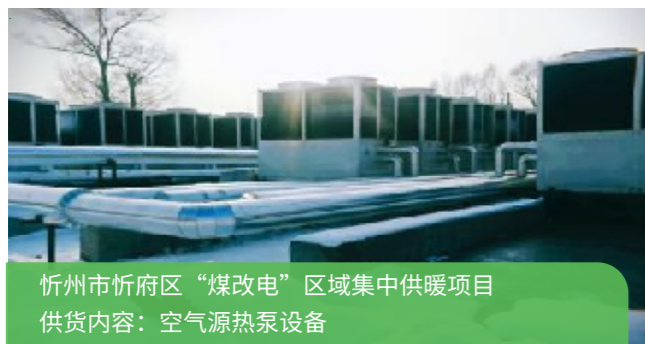


乌海 100MW 光伏项目  
供货内容：箱式变压器、支架、逆变升压一体机、组件



乌海 100MW 光伏项目  
供货内容：箱式变压器、支架、逆变升压一体机、组件

与中国电建集团江西省电力建设有限公司合作项目：



忻州市忻府区“煤改电”区域集中供暖项目  
供货内容：空气源热泵设备

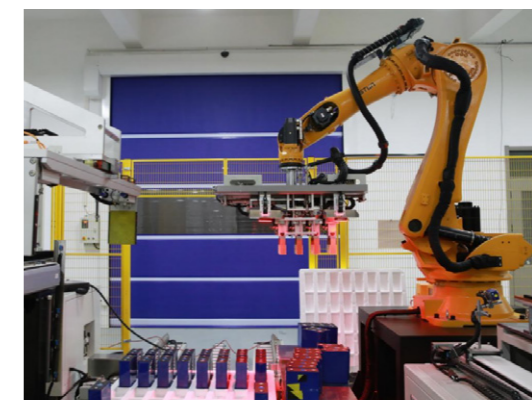
国际业务合作项目：



越南 TN-556MW 项目  
供货内容：光伏支架

## 施行贸工一体

设立浙商中拓协能(浙江)储能科技有限公司，是公司新能源板块首个实体化项目，集科研、设计、生产、销售和系统集成为一体，是公司在储能产业链终端制造环节的重要布局，构建链接多元化终端需求的桥梁。2022 年中拓协能实现营业收入 1.4 亿元。2023 年 3 月，一期 500MWh 模组 /Pack 产线投产。



中拓电力



扫一扫，观看视频

## 开展产业投资

积极捕捉新能源产业链上及周边存在的发展机遇，以自主建设与外部合作相结合的方式，择机进行投资布局，积极培育新业务、新业态，逐步掌握产业链核心资源。按照贸投一体发展的产业投资思路，灵活应用债权、股权、期权等投资方式，“先债后股、先股后债、债股联动”，双向提升业务流量，不断扩大公司在新能源产业链中的核心竞争力。

### 中拓电力两次增资发展新能源业务

2022 年 6 月，公司董事会决定向中拓电力增资 3 亿元，大力推进新能源项目建设布局。2022 年 12 月，公司引进交银金融资产投资有限公司、农银金融资产投资有限公司等投资方共同设立交汇基金，向中拓电力增资 4 亿元。公司致力于成为新能源产业领先的供应链集成服务商，加速拓展新能源供应链业务，不断完善新能源产业布局，进一步提升供应链集成服务商市场地位。



## 推动合作交流

2022 年，浙商中拓聚焦新能源发展，积极推动新能源行业交流，为行业发展建言献策。



### 浙商中拓与萧山经开区签订战略合作协议

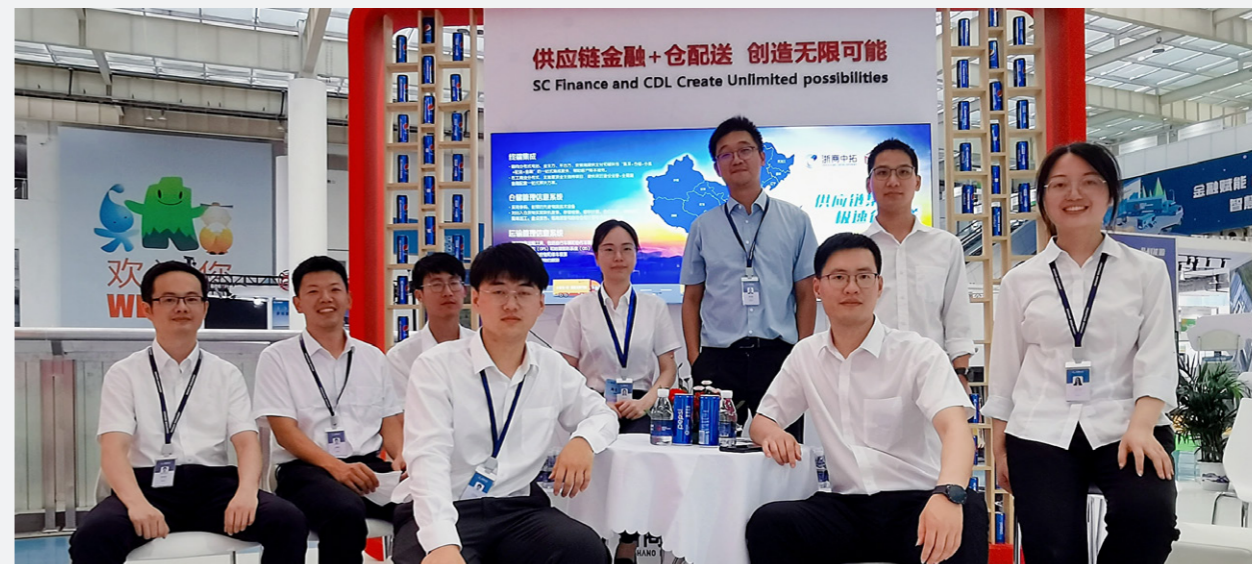
2022 年 2 月 16 日，公司党委副书记、总经理张端清，总经理助理邢哲愷及相关人员参加萧山经济技术开发区 2022 年第一季度开门红双招双引项目集中签约活动。活动中，张端清作为“双招双引”重大招商项目代表发言，邢哲愷代表浙商中拓与萧山经济技术开发区管委会签订战略合作协议及储能系统集成产业化项目入园协议。



### “光储通”首次亮相

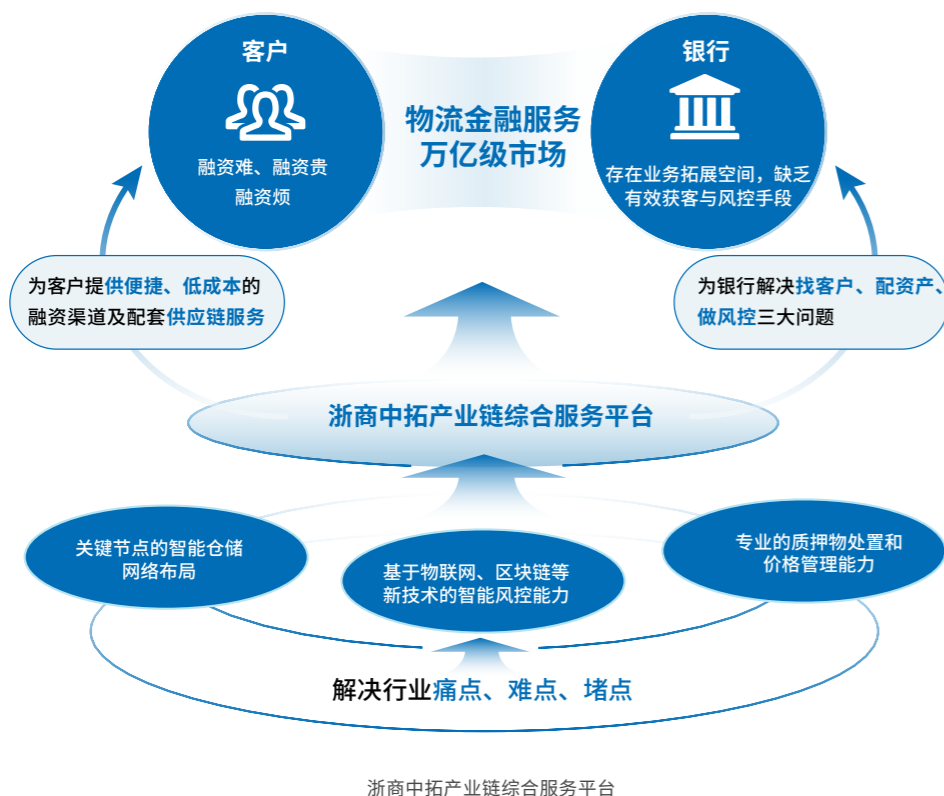
2022 年 7 月 23 日至 25 日，中拓电力携一站式工商业光伏集成服务平台“光储通”亮相第十七届中国（济南）国际太阳能利用大会暨综合能源展览会。本届展会以“金色阳光 清洁能源 双碳引领 绿色发展”为主题，共同探讨新能源领域的新机遇与新挑战。中拓电力总经理徐剑楠表示，公司将秉持“双碳”理念，不断扩大在新能源领域的业务范围，为全国分布式光伏市场提供高效率、高质量、低成本的仓储配送及全产业链产品服务，共同推动国内分布式光伏业务的可持续发展。

“光储通”致力于服务工商业屋顶业主主持光伏电站项目，由中拓电力提供集建设、运维、金融一站式光伏电站服务，为工商业屋顶业主提供全生命周期的金融配套解决方案。中拓电力将凭借一站式服务、技术领先、供应链管理等优势，以稳健可靠的步伐，为产业链上下游客户提供一整套能源解决方案，推动新能源领域高质量发展，助力“双碳”目标早日实现。



## 专题二 数字中拓，搭建数字化产融通道

浙商中拓积极响应国家号召，充分发挥公司供应链集成服务、风险管控能力优势，融合“数字天网”“物流地网”，构建了一款全场景业务覆盖、全方位客户支持的浙商中拓产业链综合服务平台——“拓易融”，实现客户、资方等多方参与者流程贯通、信息共享，打造一个共享、共赢、共生的生态体系。



### 拓易融

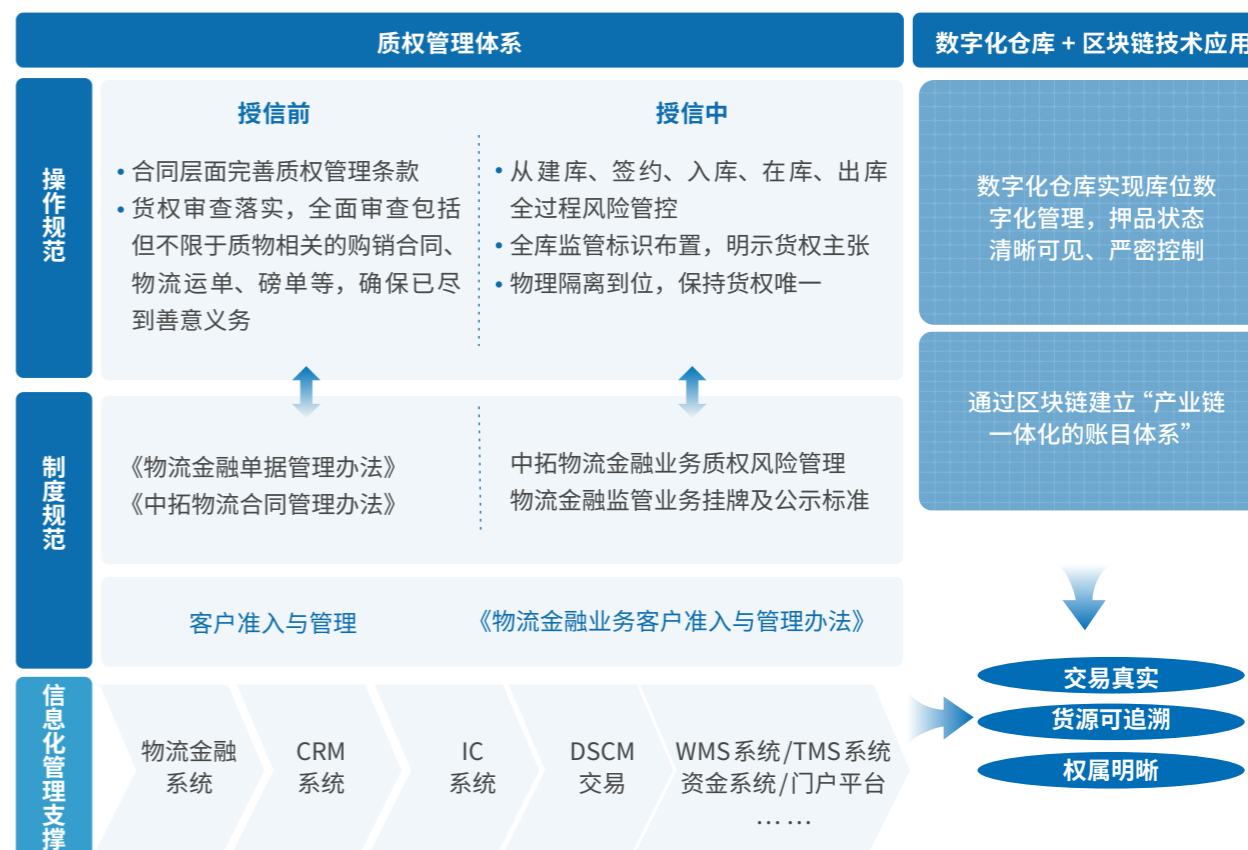
“拓易融”的技术架构包括基础平台层、业务管控层、金融管理层、金融服务层 4 个层级。基础平台层通过区块链、物联网等新技术应用，夯实物流金融支撑体系的基础；业务管控层实现货物安全监管以及智慧物流一体化管理；金融管理层实现与银行的对接及产品的打造；金融服务层为资金方、融资方以及其它监管方提供便捷、友好的服务平台，输出各方所需的监管信息。“拓易融”通过 4 层架构的协作运转，为多方提供协同作业平台，实现信息贯通以及管控一体化，搭建银行等金融机构与企业间的数字化产融通道。



“拓易融”围绕看清货、管住货、保货值、快处置四个难点来展开功能建设。通过数字化仓库+物联网技术+内控制度保障，有效提升物流效率，降低人力成本，强化风险防控，确保货物真实、货权清晰、货值可靠、处置迅速，解决行业关键痛点，防范虚假仓单、一货多押、重复质押、货物丢失等问题。

### 看清货

看清货，主要是明确货物权属和货权质押问题，根本目的是在出险的情况下能顺利变现。“拓易融”利用质权管理系统+平台制度体系+区块链技术，规避质权归属风险，实时验证客户交易背景、合同、物流单据等信息的真实性，实现了一物一码精细化管理和全过程轨迹监控。



## 管住货

管住货，主要是对质物管理的风险管控，包括货物的仓储进出库管理、仓单管理、人员道德管理等方面。“拓易融”可对仓库实行数字化多维管控，不仅能利用无人地磅、智能道闸、行车定位等物联网设备，让仓单数据抓取真实可溯源，而且在远程智能监控系统上，通过自动预警的感知体系，实现了货物的远程管控，确保监管万无一失。



## 保货值

保货值，主要是针对货物跌价风险管控。“拓易融”集成价格风险管理模块，可实现对行业价格数据的实时采集，并根据银行的监管要求，制定预警线以及处置线，配套相应的预警体系。此外，“拓易融”也具备专业的价格管理能力，为银行及客户提供不同的衍生品套期保值工具进行价格风险对冲管理。

### 价格盯市、实时预警

(品种、规格、产地、库龄等)



## 快处置

快处置，主要是对货物的快速处置变现能力。依托浙商中拓的供应链渠道和销售网络，结合大宗行业专业电子商务交易平台中拓钢铁网，“拓易融”以极高的信息化水平帮助银行快速实现货物处置，满足银行对于存货“看得清、管得住、能变现”的风控要求。



“拓易融”为客户提供便捷、低成本的融资渠道及配套供应链服务，帮助客户解决资金痛点，快速改善现金流，提高存货周转，扩大经营规模；此外，该平台可快速帮助银行获取稳定的业务客户，优化银行的资产分布，增强风险管控能力，实现多方共赢。

截至目前，“拓易融”累计合作银行 15 家，银行授信 96 亿元，累计用信超 100 亿元，时点用信 35 亿元。

“十四五”期间，浙商中拓将持续发力数字化改革。一方面，不断对数字化产业金融服务平台进行优化升级，实现真实交易流程线上化；另一方面，追求绿色、环保、节能、生态，未来逐步向智能化、少人化甚至无人化转变，不断升级用户体验，为用户提供多元服务，搭建银行与客户间的数字化产融通道，实现互利共赢，践行社会责任。



# 01

## 合规治理 聚焦稳健前行

公司持续优化完善治理结构，全面推进规范运作；牢固树立合规经营理念，恪守商业道德，不断提高风险防控能力，不断夯实高质量发展根基。

- 健全制度，完善治理结构
- 合规信披，强化投关管理
- 回馈股东，维护股东权益
- 党建引领，夯实发展根基
- 廉洁建设，树立清风正气
- 分级管理，保障信息安全
- 加强内控，规范经营管理

<p><b>8</b> 体面工作和经济增长</p> 	<p><b>16</b> 和平、正义与强大机构</p> 	<p><b>17</b> 促进目标实现的伙伴关系</p> 
---	---	--

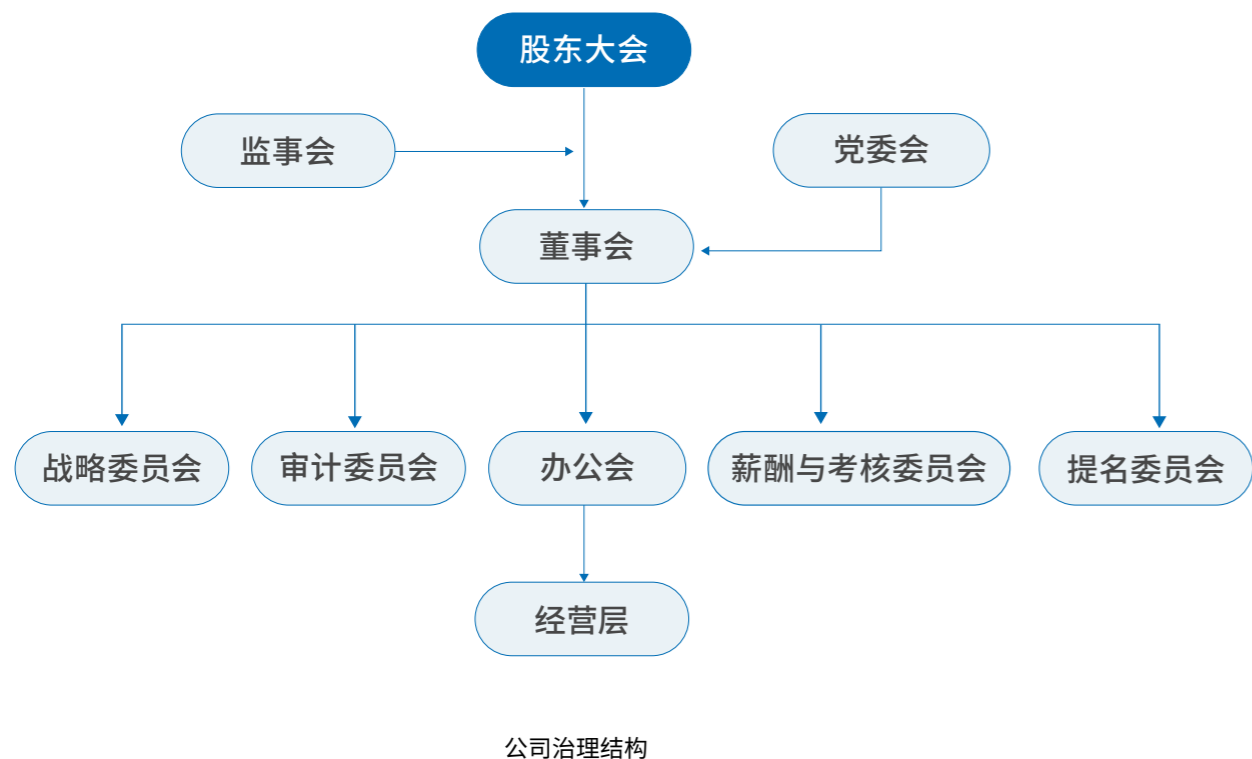


# 健全制度，完善治理结构

## 治理结构

浙商中拓严格遵循《上市公司治理准则》，持续优化治理结构，健全治理机制，完善各项制度，强化公司治理的规范性和有效性，推进公司治理体系和治理能力现代化。

浙商中拓根据《中国共产党章程》《中华人民共和国公司法》（以下简称《公司法》）《中华人民共和国证券法》（以下简称《证券法》）《上市公司治理准则》以及有关法律法规和监管要求，建立了以党委会、办公会、董事会、董事会专门委员会、监事会、股东大会为核心的治理体系，形成了权力机构、决策机构、监督机构和管理层之间科学分工、权责分明、相互制衡的法人治理结构，为公司长久、稳健、高效运营提供了组织保证。



## 党委会

公司依据《中国共产党章程》，设立中共浙商中拓集团股份有限公司委员会（以下简称“党委”）和中共浙商中拓集团股份有限公司纪律检查委员会（以下简称“纪委”），将党组织内嵌到治理结构之中，明确和落实党组织在公司治理结构中的法定地位。此外，《公司章程》中明确了公司党建工作内容，包括党组织的机构设置、党委职权、决策程序等重要事项，全面落实“党建入章”工作。截至 2022 年 12 月 31 日，公司党委管理的党员 743 名，专兼职党务工作人员 50 名。

召开党委会会议

47次

## 办公会

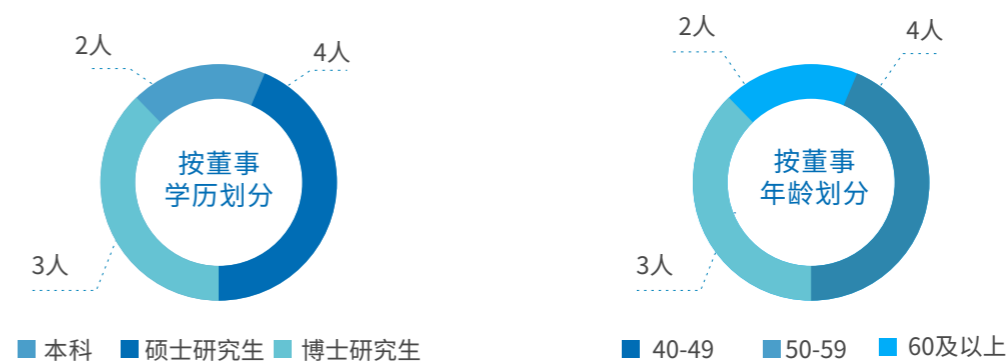
为进一步明确公司办公会议事范围和决策程序，保障公司管理层依法行使职权、履行职责，更好的提高工作效率和管理水平，公司根据《公司法》等法律法规及《公司章程》《党委会议室规则》等公司章程制度规定，制定了《办公会议事规则》。办公会坚持对董事会负责，贯彻执行董事会决策部署，牢牢把握定位，依法履行职责。办公会主要审议须提交董事会、股东大会审议的议案及与日常经营管理有关的议案，有效发挥了分级决策机制作用。

召开办公会议 审议议案  
44次 108项

## 董事会

董事会向股东大会负责，是公司日常决策机构，对公司经营活动中的重大事项进行审议，并作出决定或提交股东大会审议。浙商中拓董事会现任董事 9 名，董事会成员专业背景多元化，具备工商管理、经济、法律、会计、工学等方面资深的专业背景和深厚的从业经历，确保了公司治理结构有效运行。董事会成员中有 3 名独立董事，独立履行职权，维护公司整体利益，特别关注中小股东的合法权益不受损害。

召开董事会 审议议案  
10次 69项



浙商中拓第七届董事会第九次会议

董事会下设战略、提名、薪酬与考核、审计四个专门委员会，为董事会决策提供专业意见和建议，保障董事会集体决策的民主性、科学性，确保公司治理水平稳步提升。各个专门委员会成员中均设有两名独立董事，保障专门委员会运行的独立性、专业性，为董事会的决策提供科学合理建议。

召开董事会专门委员会  
13次

### 监事会

监事会是公司设置的监察机构，代表全体股东对公司董事、高级管理人员执行公司职务的行为实施监督、检查，向股东大会负责并报告工作。为维护公司及股东的合法权益，规范监事会议事和决策程序，保障监事会依法独立行使监督权，公司根据《公司法》《上市公司章程指引》《公司章程》等有关规定，并结合公司的实际情况，制定《监事会议事规则》。

监事会现任监事 5 名，其中职工代表监事 2 名，职工代表监事由公司职工代表大会选举产生。



报告期内，公司荣获中国上市公司协会“上市公司监事会卓有成效奖”。

召开监事会 10 次  
审议议案 39 项



### 股东大会

为维护公司股东特别是中小股东的合法权益，浙商中拓严格依照《公司法》《证券法》《上市公司股东大会规则》和《公司章程》等规定和要求，制定了《股东大会议事规则》。公司严格按照相关规定和要求召集、召开股东大会，均采用现场与网络投票相结合的方式，为全体股东投票提供便利，确保全体投资者均可以平等有效地参与到公司的治理中，切实维护广大投资者的合法权益和正当诉求；对影响中小投资者利益的重大议题实行中小投资者单独计票，充分保障中小投资者的权利。

召开年度股东大会 1 次  
召开临时股东大会 6 次  
审议议案 35 项



浙商中拓2021年年度股东大会

## 合规信披，强化投关管理

### 信息披露

为规范公司信息披露行为，建立健全信息披露事务管理制度，提高公司信息披露管理水平和信息披露质量，确保对外披露信息的真实、准确、完整、及时、公平，保护公司股东、债权人及其他利益相关者的合法权益，公司根据《公司法》《证券法》《上市公司信息披露管理办法》《深圳证券交易所上市公司自律监管指引第 1 号——主板上市公司规范运作》《公司章程》等相关规定，并结合公司实际情况，制定了《信息披露事务管理制度》。同时，公司严格落实《内幕信息知情人登记备案制度》《外部信息使用人管理制度》等制度，做好内幕信息知情人的登记备案工作，确保内幕信息安全，切实维护投资者的合法权益。

披露公告文件

178 则



报告期内，公司连续 3 年获深交所信息披露最高评级“A”级；荣获“2022 上市公司董办最佳实践奖”、第六届中国卓越 IR 评选“最佳信披奖”；首次编制并披露《环境、社会和治理（ESG）报告》入选中国上市公司协会《上市公司 ESG 优秀实践案例》；公司《不忘初心践治理 笃行致远守合规》入选浙江辖区上市公司规范运作优秀案例；《资本市场创新业务案例——创新实施浙江省国资系统第一单限制性股票激励计划、第一单股票期权激励计划，激发企业活力，实现快速发展》入选浙江国资国企上市公司高质量发展实践优秀案例。



连续 3 年获深交所信息披露最高评级“A”级



2022 上市公司董办最佳实践奖

第六届中国卓越 IR 评选“最佳信披奖”



公司《不忘初心践治理 笃行致远守合规》入选浙江辖区上市公司规范运作优秀案例





## 投资者关系管理

浙商中拓严格遵守《上市公司投资者关系管理工作指引》，确保信息披露真实、准确、完整、及时、公平，并主动开展投资者关系管理活动，听取投资者意见建议，及时回应投资者诉求。公司通过电话、电子邮箱、投资者关系互动平台、媒体采访、分析师会议、业绩说明会等渠道积极与投资者交流，向市场传递公司信息，建立和维护良好的投资者关系，与投资者实现良性互动，为其决策提供科学准确的参考依据，持续提高信息披露透明度，获取投资者的广泛信任和支持。

投资者关系  
活动记录表

4份

举办业绩说明会

1场

回复“互动易”平台问题

86条

回复率

100%



### 2021年年度业绩说明会

2022年4月28日，公司董事长、财务总监、副总/董事会秘书以全国视频直播方式参加浙江省国资委与上海证券交易所、深圳证券交易所、中证中小投资者服务中心共同举办的“在浙里看国企”浙江国有控股上市公司2021年集体业绩说明会。董事长袁仁军先生就公司经营业绩、业务模式、行业发展空间、环境、社会和公司治理(ESG)以及未来发展思路等进行说明，随后携管理层对投服中心、分析师、投资机构、媒体代表关心的业务布局、风险管控等问题进行现场答复，并通过网络互动平台的文字提问与投资者进行了有效沟通，充分展示了公司经营活力和履行社会责任的良好形象，增进了投资者对公司的认同。



## 回馈股东，维护股东权益

浙商中拓在保护投资者权益的同时，重视对投资者的合理投资回报。根据《关于进一步落实上市公司现金分红有关事项的通知》《上市公司监管指引第3号—上市公司现金分红》及《公司章程》的相关规定，结合公司实际情况，制定了《未来五年分红回报规划（2020—2024年）》，与投资者共享公司经营发展成果。

公司2022年度拟以总股本688,232,979股为基数，向全体股东每10股派现金红利5元（含税），共计派送现金红利344,116,489.50元。

## 党建引领，夯实发展根基

### 党建领航

浙商中拓始终坚持“党建强企”理念，以高质量党建引领高质量发展。公司认真学习贯彻习近平新时代中国特色社会主义思想 and 党的二十大精神，发挥党委“把方向、管大局、促落实”作用，健全完善党委会议事规则，严格执行“三重一大”决策制度，加强党的领导和完善公司治理更趋统一。

**突出战略引领把方向。**立足新发展阶段，深入贯彻新发展理念，深度融入新发展格局，锚定“成为世界一流的产业链组织者和供应链管理者”愿景目标，强化顶层设计，做实谋篇布局，系统构建企业愿景、企业使命、企业精神、企业核心价值观，积极践行“让产业链更集约更高效”的企业使命，高起点谋划“一流企业行动计划”，明确“一二三四五”发展战略和“433”发展定位，使企业发展大局始终沿着正确的方向不偏离。坚持前瞻性、系统性思维和动态战略管理，每年滚动编制未来五年发展规划，使公司发展始终保持在变局中开新局的前进态势。

**突出党委领导管大局。**全面落实重大决策前专题学习制度，将习近平新时代中国特色社会主义思想贯穿于谋发展、想问题、做决策、干工作全过程。健全落实党委会、办公会、董事会议事规则，梳理明确权责边界，细化制定党委直接研究决定事项清单29项和前置研究讨论企业重大经营管理事项清单41项，切实把党的领导融入公司治理各环节，把党的优势充分体现在企业改革发展的全过程、全方位、全领域。

**突出压实责任促落实。**制定出台《党委落实全面从严治党责任清单》《贯彻“三重一大”决策制度实施细则》等党建工作制度40余项，通过“责任制+清单制”方式，把党对国有企业的领导真正融入生产经营各个环节，二者紧密融合、一体推进，强力打造引领国有企业创新发展的“红色引擎”，推动公司高质量发展不断迈上新台阶。

细化制定党委直接  
研究决定事项清单

29项

前置研究讨论企业重大经营  
管理事项清单

41项

制定出台党建工作制度

40+项



浙商中拓党建案例《党建引领强基础强队伍 铸强企之魂》入选2022年度全国企业党建创新优秀案例  
浙商中拓党建案例《党建引领“天网”“地网”融合发展，推动行业转型升级》入选交通运输行业基层党建示范案例

## 党建活动

打造“红色殿堂”，深化思政“三学”，引导全体员工持续从百年党史中学思想、学精神、学方法。2022年，浙商中拓紧紧围绕迎接宣传贯彻党的二十大这条主线，组织开展了内容丰富、形式多样的党建活动。

### 学习贯彻党的二十大精神

2022年，党的二十大胜利召开。公司围绕全面学习、全面把握、全面落实的要求，通过班子成员专题学、中层干部轮训学、线上线下全员学、“追随足迹”现场学、青年群体创新学，领导干部带头讲、宣讲团成员示范讲、支部书记一线讲、基层党员结合讲等多种形式，掀起学习贯彻党的二十大精神热潮。



### 开展“建团百年 筑梦青春”主题活动

为庆祝建团百年，表彰团内先进典型，进一步凝聚青年员工团结奋进正能量，焕发新时代青年团员精神风貌，深入推进“我在窗口写青春”青春兴企建功行动，强化党建带团建引领作用。2022年5月，公司团委组织开展“永远跟党走 奋进新征程”系列之“建团百年 筑梦青春”主题团日活动。公司党委副书记、纪委书记、工会主席致辞，公司各级团干部、团员青年代表以现场+视频形式参加活动。



### 开展结对共建活动

为全面贯彻落实“党建强基，双融强企”工程，发挥各方党组织不同领域特色优势，推动理论共学、组织共建、品牌共创、成果共享，引领赋能企业高质量发展，公司各基层党组织积极开展内外部结对共建活动，实现优势互补、经验互鉴、资源共享，有力促进共建各方深度合作、共同发展。



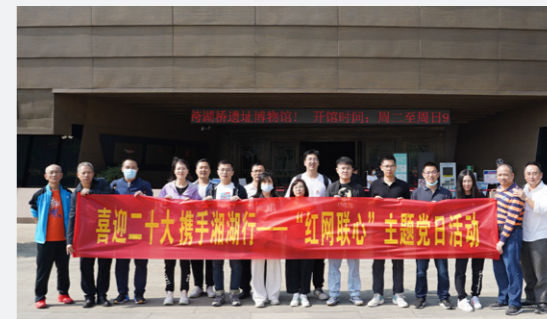
### 举办《中拓力量之延安颂》发布会

为深入贯彻落实习近平新时代中国特色社会主义思想，公司党委组织157名中高层领导人员分三批赴革命圣地延安，开展了为期七天的党性修养提升培训。在延安培训期间，所有学员认真研读《为人民服务》等毛泽东经典著作，撰写读后感和培训学习体会，经党委工作部辛勤编撰，集结成书，成为公司思政“三学”和企业文化建设的重要精神成果。2022年7月，公司举行《中拓力量之延安颂》发布会，发布了学员延安培训心得汇编和培训纪实片。



### 开展“红网联心”主题党日

为深入学习宣传贯彻党的二十大精神，树牢群众观点，贯彻群众路线，团结奋斗，在新征程上创造新业绩，公司各基层党组织以多种形式开展“红网联心”主题党日活动。从党员“亮身份”到主动“挑担子”，再到当好群众的“贴心人”“好战友”；从日常政策宣传、思想引导到携手攻坚克难……党员在身边，有困难找党员，已成为越来越多中拓人的共识。“红网联心”就是一张网，唤醒了党员的初心和责任，也增强了群众对党的信心，凝聚起投身“两个先行”、争做世界一流企业的奋进力量。



### 党委班子成员深入基层开展党的二十大精神宣讲

为全面做好党的二十大精神学习宣传贯彻工作，浙商中拓党委班子成员深入基层党组织和联系点宣讲党的二十大精神，推动党的二十大精神深入基层、深入一线、深入人心。通过党委班子成员深入宣讲，广大干部职工对党的二十大精神有了更全面的理解，对廉洁从业有了更深刻的认识，进一步统一了思想，增强了使命感和责任感。



### “我学我讲二十大·青春奋进新征程”活动

为深入学习宣传贯彻党的二十大精神，根据团省委、省国资委、集团党委有关部署，公司邀请浙江浙商金控有限公司青年宣讲队上门开展“我学我讲二十大·青春奋进新征程”走进基层巡回“讲”活动。同时，公司启迪宣讲团成员受邀赴浙商保险开展巡回宣讲。本次宣讲活动，将突出思想内涵与创新活动载体紧密结合，大大激发了团员青年的学习热情，为进一步深化党的二十大精神学习宣传提供了良好实践范本！



## 廉洁建设，树立清风正气

### 践行廉洁制度

公司建立完善的廉洁制度，为廉洁从业提供保障。为保证员工廉洁从业，公司对新入职的员工进行职业道德、廉洁履职等方面培训，对领导人员制定了《领导人员廉洁从业实施办法》《礼品收受登记制度》《容错纠错及追责问责机制实施办法》等制度规定，明确领导人员依法经营、忠诚履职、勤俭节约、廉洁从业，切实维护企业利益，保障国有资产保值增值，促进企业做强做优。

公司开展反腐倡廉培训

10次

董事会成员反腐败培训

2次

反腐倡廉培训

1,267人次

反腐倡廉培训总时长

55.5小时

### 举报机制及举报人保护

公司为进一步健全信访举报工作制度，制定了《纪检监察信访处理与恶意举报倒查办法》，畅通监督渠道，规范信访举报处理程序，遏制恶意举报歪风，切实保障信访举报当事人的合法权利，营造风清气正的企业环境。

纪检室及信访举报工作人员严格执行信访举报工作保密制度，对举报人的信息及举报内容严格保密，将举报材料列入密件管理。对收到的信访事项，纪检室当场答复受理或者以书面的形式告知信访人；对受理的信访事件，纪检室采取分级负责、归口办理的原则。信访调查结束后会对已查明的信访调查结果在公司一定范围内公布，实名举报的信访调查结果直接反馈给举报人。

### “我倡廉” 廉洁教育活动

2022年，公司以“我倡廉”为主题开展一系列的活动，积极营造全员倡廉的氛围，倡导以清为美、以廉为荣的价值理念，进一步增强广大员工廉洁意识。

### “清风传家，廉洁致远” 倡议书

广西中拓党支部组织开展了主题为“清风传家，廉洁致远”的家庭倡廉倡议书签订活动和廉政讲堂活动，关键岗位员工的家属以现场参会签订的形式完成了助廉倡议书的签订，并写下一句句殷切的廉洁寄语，进一步营造以廉养家的良好氛围。



### “以史学廉，承清廉家风”

板带事业部党支部开展了以“以史学廉，承清廉家风”为主题的系列活动，组织大家“一学一读一看”。“一学”：一起学习清廉历史故事，读懂廉相陆贽一心为公、严于律己的一生；“一读”：开展清廉诗词朗诵，由支部党员朗诵诗词《石灰吟》《咏史》《入京诗》《书端州郡齐壁》《墨梅》，以声颂廉，呈现廉洁文化之美；“一看”：集体观看反腐纪录片《鉴史问廉》，重温历史，鉴往知来，从古代廉洁文化中汲取正心修身的思想。



## 分级管理，保障信息安全

为加强公司保密管理，防范和杜绝各项泄密事件发生，维护公司正常经营管理秩序，保障公司合法权益不受侵犯，公司制定《保密工作管理办法》。公司根据“谁主管，谁负责”的原则，实行分级管理，要求分管业务工作负责人做好工作范围内的保密工作，落实保密工作领导责任制。公司对涉密人员进行保密法律法规、保密业务知识、保密技术防范技能等方面的培训教育，要求签订保密承诺书，明确涉密人员上岗、在岗和离岗离职保密管理要求以及违规违约责任。

在网络与信息方面，公司落实《中华人民共和国网络安全法》和《浙江省交通投资集团有限公司网络及信息安全管理办法》有关规定，制定了《网络信息安全管理办法》。公司成立网络信息安全管理及应急处置委员会（以下简称“网安会”），网安会是公司网络信息安全管理最高决策机构，负责督促、指导、考核公司辖内各单位的网络信息安全管理；网安会下设网络信息安全小组，负责处理网络信息安全的日常工作。公司实行分级管理，分层次落实网络信息系统安全管理责任，各单位第一责任人与公司签订《网络信息安全责任承诺书》。



## 加强内控，规范经营管理

### 落实公司风控理念，紧绷“风控之弦”

经营企业就是经营风险。公司始终把风控工作放在全局发展中极为重要的位置，将“风险是最大成本，风控是核心竞争力”的风控理念落实到工作的方方面面。公司牢固树立“全员、全面、全程、全体系”的风控指导原则，建立涵盖各个层面所有业务范畴的全面风险管理体系，筑牢公司风险管理屏障。

2022年，公司通过风控年会、经营管理月度例会、重大业务风控例会、风控培训、风险案例分析等途径，将“风控第一、效益第二、规模第三”的风控核心思想潜移默化地植入每位员工心中，全员参与风险管理，全方位全过程开展风险管控，持续提升风险识别能力和风险化解能力。



2022年风控年会

开展风控培训

105次

培训人次

8,509人次

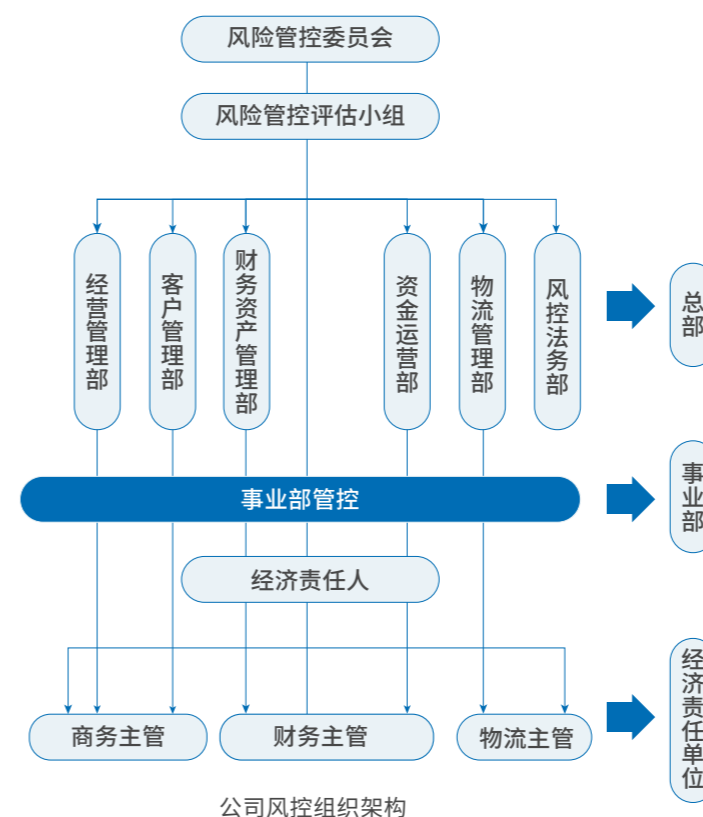
时长共计

353小时

### 打造中拓特色风控体系，实现风险闭环管理

公司全面落实风险防控主体责任，构建总部—事业部—业务单位三级风险管控体系。总部成立“经营业务风险管控委员会”，下设“经营业务风险管控评估小组”，经管部、客户部、物流部、资金部、财务部、风控法务部负责各自条线的风险管理工作。事业部层面成立运营管理中心，在总部风控框架下建立聚焦具体客户群体、具体品种、具体业态的差异化风控体系。子（分）公司层面，以经济责任单位为主体，以“一主三辅”为框架，以员工岗位职责为各类风控节点，公司初步形成了一张“网”状的风险管控网络。

#### 集团总部+事业部+业务单位 三级风控组织体系



公司风控组织架构

#### 风控制度体系

公司持续建立、修订与风险控制相关的制度共64项，其中事前管控制度21项，事中管控制度38项，事后处置制度5项。2022年，公司继续完善风控制度体系，新出台或修订风控制度共8项，分别涉及客户准入、物流管理、资金管理、经营风险检查等方面，充分体现了公司将风险管控着力于事前、事中的管理，将风险扼杀在摇篮中的指导思想。

#### 风控信息化体系

公司大力推进风控信息化进程，提升信息化管理水平，提高风控效率。一是持续推动“数字中拓”的主干道建设工程，打造公司未来天网的核心系统。二是继续完善公司现有的客户关系管理（CRM）、价格风险管理（PRM）、智慧仓储系统（WMS）、物流运输管理（TMS）、电子商务系统（EC）、物流金融系统（FMS）、智能合同系统（IC）等智能化信息系统，助力公司业务发展。通过数字化赋能，规范执行过程中的操作动作与流程，减少人为因素干扰。同时加强各系统之间的互联互通，更全面、更细致地获取系统数据，为公司进一步提高经营管理水平提供支撑。三是充分利用大数据、云计算等信息化手段，对公司业务开展过程中的重点领域、关键环节开展动态实时监测，实现风险即时预警。

### 推进公司合规建设

公司以风险为导向，聚焦公司主业，建立了包括各领域管理制度、操作指南等分级分类的合规管理制度体系。公司坚持将合规要求覆盖各业务领域、各部门、各级子（分）公司，搭建经营业务风险管控委员会、投资审查委员会、安全委员会等专业委员会。“三重一大”事项根据法律法规由党委会、办公会、董事会、股东大会等各级组织事前审议决策。此外，公司在合规方面积极推进信息化建设，优化完善合同线上信息化分级分类审批流程。

公司规章制度法律审核

62次

重要决策法律审核

22次

经济合同法律审核

25,664次

法律意见书

20份

审核率均为

100%

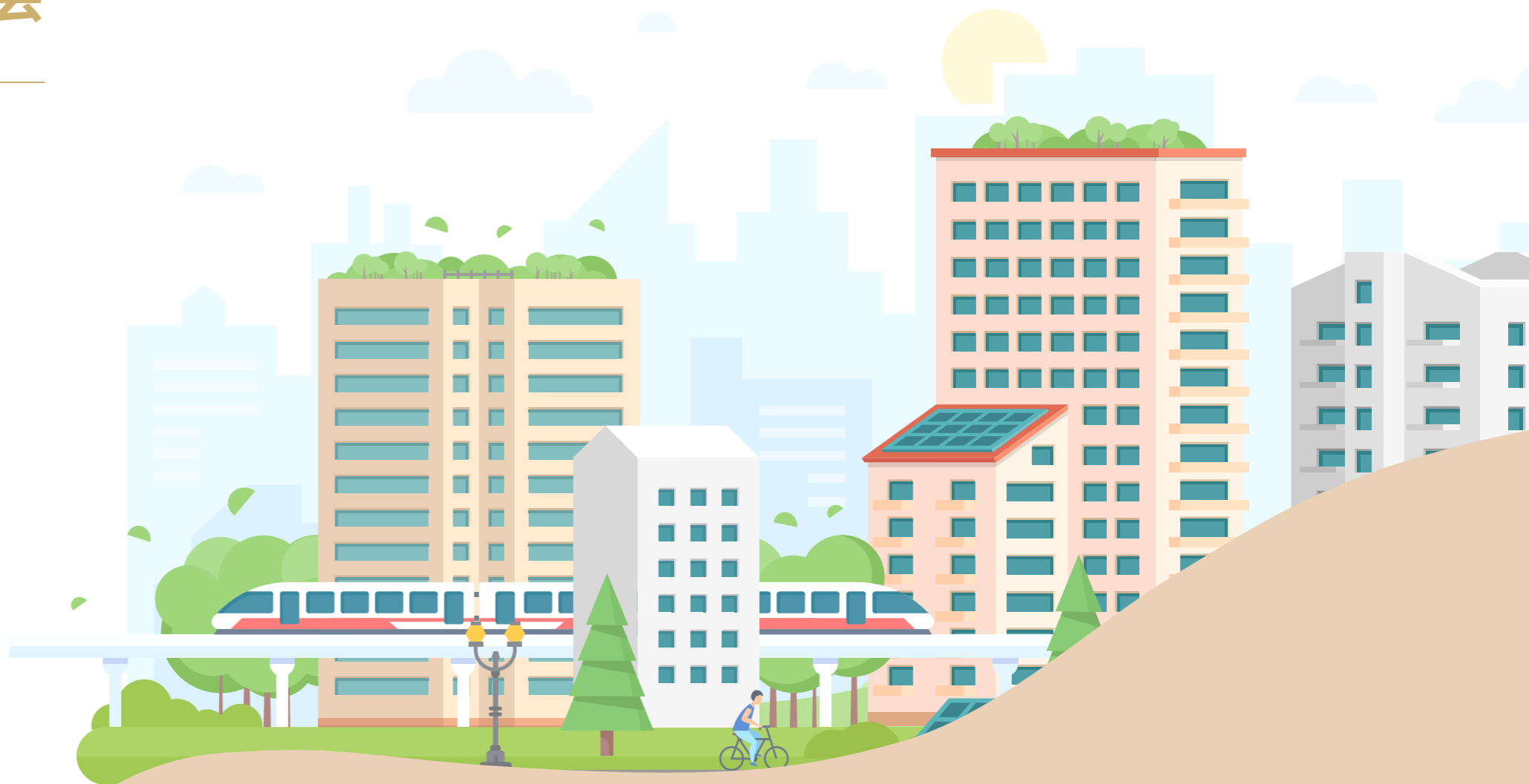
# 02

## 通力合作 共建和谐社会

浙商中拓重视与合作伙伴的共同发展，秉持合作共赢的原则推动供应链建设与行业交流；主动践行企业社会责任，积极与地方政府和社会团体开展公益活动，实现经济效益和社会责任双赢。

- 责任采购，秉持合作共赢
- 深耕产业，携手行业共进
- 品牌建设，促高质量发展
- 回馈社会，同心同向同行

<p><b>1</b> 无贫穷</p> 	<p><b>9</b> 产业、创新和基础设施</p> 	<p><b>17</b> 促进目标实现的伙伴关系</p> 
---	--	--



## 责任采购，秉持合作共赢

### 供应链管理

稳定的供应链是保障公司持续生产经营，夯实与产业链、市场和社会和谐稳定关系的基础。浙商中拓依据《客户审查指导意见》《客户准入管理办法》《客户信用管理办法》《客户关系协同及走访管理办法》《招投标监督管理办法》《黑名单管理机制》等指导规范，在供应商管理方面构建完善的流程和管理制度，帮助我们与供应商保持互惠互利与合作共赢的良性关系。

浙商中拓共有 35,396 家国内供应商，遍布全国各地，在新加坡、美国、英国等 89 个海外国家共有供应商 2,000 余家。

拥有国内供应商

35,396家

拥有海外供应商

89个国家 2,000余家

#### 差异化准入体系

在供应商合法合规经营的前提下，公司会考察其资质，调查生产经营持续能力、行业口碑、征信记录来决定是否纳入准入名录。考虑到行业之间的差异性，我们针对供应商设立了差异化的准入门槛。

#### 动态化分级管理

浙商中拓对供应商和客户实行分级动态管理，根据企业资质、价值贡献和公司认可进行评级。通过日常走访和 CRM 系统动态监控供应商的经营现状、征信情况、行业风险及操作规范性，公司关注工商、经营、生产、财务、合作等维度，多指标、多层次、全生命周期评估供应商资信能力，形成供应商 360 画像，谨慎评估供应商经营过程中出现的环保问题、安全生产问题、合规用工问题，以此对评级进行更新。公司共有 5A 级到 A 级五种评级，将根据评级决定合作规模，以开展长期稳定的合作。同时，对出现涉及刑事案件、安全事故、存在违约行为及口碑严重下滑的供应商及客户，公司将他们纳入黑名单并解除合作。2022 年共 42 家供应商因存在不合规情况而被中止合作。

#### 规范化阳光采购

浙商中拓一直重视采购与招标工作的公开性与透明性建设。2022 年在此前的基础上再次修订了《招标和非招标采购管理实施办法》，调整了招标委员会、招标办公室在招标采购过程中的职责，确立了由招标委员会对招采工作进行管理和指导，由招标办公室执行具体事项，公司纪检审计部对整个招采过程实行监督的规范化过程。同时我们会要求客户与我们签订廉洁与诚信经营协议，确保能够在公正、廉洁的前提下开展合作。

#### 常态化信用管理

公司对供应商及客户进行常态化信用管理，通过日常的走访和资信情况动态追踪，对供应商质量及业务安全性、盈利性、可持续性进行综合评估，确保业务单位在公司批准的额度规模内安全地开展合作，并以此作为调整授信额度的重要参考指标。同时将出现信用问题的供应商及客户解除合作并纳入黑名单。2022 年供应商常态信用管理工作开展良好，客户部调研并回访共 182 次；客户部调研 182 次。

客户部调研

182次

## 深耕产业，携手行业共进

作为供应链行业的领跑企业，浙商中拓时刻不忘履行社会责任，积极和外界开展交流合作，定期参与各项活动，与行业内的同僚携手并进，助力行业发展，一起为社会创造更大的价值。



#### 参与编制的物流行业标准正式实施

2022 年 6 月 28 日，国家发改委印发 2022 年第 6 号公告，批准发布 12 项推荐性物流行业标准。其中由浙商中拓参编的《数字化仓库基本要求》(WB/T 1118-2022)《数字化仓库评估规范》(WB/T 1119-2022) 2 项推荐性物流行业标准于 2022 年 7 月 1 日起正式实施。

《数字化仓库基本要求》从企业层面、技术层面、管理层面和协同与可持续发展层面，按照基本要求、增值要求和延伸要求三个维度，制定不同阶段数字化仓库的要求，为企业实现数字化仓库提供参考依据，引导企业实现仓库的数字化转型。《数字化仓库评估规范》规定了数字化仓库评估的基本原则、评估指标构成及评估内容，并提供了评估指标体系的构建和评估分析方法，对企业评估和提高自身数字化应用水平、提升物流效率和管理服务能力具有积极作用。



#### 参加第四届（2022）钱塘江论坛并作分享

2022 年 11 月 30 日，公司党委书记、董事长袁仁军受邀参加第四届（2022）钱塘江论坛，担任金融助力实体经济峰会高峰论坛对话嘉宾。论坛上，袁仁军介绍了公司的发展历程、主营业务，分享了自身对大宗商品行业发展趋势的看法，详细介绍了公司“拓易融”平台的主要功能、技术路线、应用成效及发展愿景。与会嘉宾从金融专业角度及国际金融视角充分肯定了浙商中拓的商业模式，对公司大力推进科技金融、成功打造“拓易融”平台、助力解决行业痛点表示赞赏，期望浙商中拓在发展科技金融中勇担链主使命，展现更大作为，实现更高质量发展。



#### 浙商中拓入选《2021-2022全国供应链创新与应用示范案例集》

2022 年 12 月 21 日至 23 日，第三届中国供应链管理年会在厦门召开，大会发布了由商务部流通发展司指导，中国物流与采购联合会、商务部国际贸易经济合作研究院联合编写的《2021-2022 全国供应链创新应用示范案例集》。浙商中拓以“聚焦‘三化’建设，打造大宗商品供应链数字化发展”入选“供应链数字化智能化”示范案例。



## 浙商中拓参加第二届中国产业数字化与供应链金融论坛

2022年9月27日，万联网携手行业伙伴于成都联合主办了“2022第二届中国产业数字化与供应链金融论坛”，围绕“推进产业数字化实践 构建产融一体化生态”分享研讨。浙商中拓副总经理围绕“中拓数字化产业金融服务实践”进行分享，与行业伙伴交流数字化物流金融平台的建设经验，并对产业金融和数字化的创新应用发表观点。



## 参加第十五届全国现代物流科技创新大会

2022年8月24日，由中国物流与采购联合会主办的第十五届全国现代物流科技创新大会在哈尔滨召开。本次大会以“科技引领、数智赋能、融合创兴”为主题，展开深入学习讨论和交流。会议期间举行中国物流企业50强论坛，浙商中拓以90亿元物流业务营收首次上榜中国物流企业50强，排名第39位。



## 中拓电力受邀出席“第五届中国分布式光伏大会”

2022年7月，由光伏盒子及光伏們联合主办的“第五届中国分布式光伏大会”在山东济南成功举办，中拓电力受邀参加本次大会。中拓电力副总经理以“供应链集成服务在分布式光伏领域的创新应用”为主题作专题分享，并就分布式光伏的创新应用发表观点。



## 品牌建设，促高质量发展

浙商中拓高度重视品牌与文化影响力，修订完善《品牌管理办法》，为品牌发展注入新鲜活力。

### 品牌荣誉

2022年12月28日，由每日经济新闻与清华大学经济管理学院中国企业研究中心联合出品的《2022中国上市公司品牌价值蓝皮书》正式发布。浙商中拓获得浙江品牌价值榜第21名。

### 质量管理

产品是品牌的核心竞争力，公司严格把关产品质量，为客户提供高质量的产品与服务。公司于2018年1月按GB/T19001-2016标准建立了质量体系，并通过了质量认证。在质量管理上走上了科学化、标准化和规范化的轨道，对产品实现的全过程进行了科学而严格的监控与管理，为公司进一步开拓市场，获得更大的商机和发展提供了有力保障。2022年，中拓新材料产品合格率98.68%。

### 客户服务

公司以“客户满意”为宗旨，努力完善产品和服务。浙商中拓根据业务规划，由专业部门对接处理售后反馈、产品投诉等问题，并开展定期走访，了解客户需求，量身定制解决方案。2022年共接到客户投诉31次，公司迅速派遣专人走访客户，妥善解决了客户的问题。

### 品牌建设

浙商中拓在保障产品安全及产品质量的同时，有序推进品牌宣传工作，不断提升品牌知名度与影响力。公司统一设计制作有关企业外部形象视觉识别系统，定期向员工开展视觉识别系统的使用规范教学，充分利用互联网和活动集会作为平台向公司内外进行宣传。

## 荣登《财富》中国500强第69位

2022年7月12日，《财富》杂志发布了2022年中国500强排行榜。浙商中拓荣登《财富》中国500强第69位，较去年排名提升28位，在百强行列中大踏步迈进！这也是公司自2010年以来，连续13年跻身中国500强企业行列。

## 连续三年荣获深交所上市公司信息披露最高评级“A”级

2022年7月4日，深交所发布深市上市公司2021年度信息披露考核结果，浙商中拓连续三年荣获“A”评级。根据深交所统计结果，参与本次考核的2,553家上市公司中，连续3年以上信息披露考核为“A”的上市公司仅215家，占比8.42%。公司连续三年获深交所信息披露的最高评级，充分彰显了监管部门对公司规范运作、信息披露、股东回报、社会责任、投资者关系管理等工作的高度认可。

### 荣获“2022上市公司董办最佳实践”奖

2022年12月16日，由中国上市公司协会组织开展的“2022上市公司董办最佳实践”评选结果揭晓，浙商中拓凭借长期以来在公司治理、信息披露、股东回报、投资者关系管理等方面的优异表现，荣获“2022上市公司董办最佳实践”奖。此次入选最佳实践奖，是中上协和资本市场对公司治理、规范运作、董事会建设、投资者关系管理等的充分肯定。

### 荣获“上市公司监事会卓有成效奖”

2022年11月，由中国上市公司协会组织开展的“2022年上市公司监事会最佳实践案例”评选结果揭晓，浙商中拓监事会凭借依法规范履行监督职责、积极探索创新监督方式方法等措施入选“上市公司监事会卓有成效榜”。此次入选“上市公司监事会卓有成效榜”，充分证明了中国上市公司协会对浙商中拓公司治理和管理水平的肯定，特别是对公司监事会规范运作、不断建设和完善监督工作的高度认可。

### 荣获“2022年中国百强最佳管理运营奖”

2022年12月17日，由中国上市公司百强高峰论坛组委会、华顿经济研究院主办，三亚市人民政府联合主办的“第二十二届中国上市公司百强高峰论坛暨第八届中国百强城市全面发展论坛”在三亚开幕，现场举行了“2022年中国上市公司百强奖颁奖典礼”，浙商中拓凭借长期以来在管理运营创新、治理结构完善等方面的优异表现，荣获“2022年中国百强最佳管理运营奖”。



### 入选《2021-2022全国供应链创新与应用示范案例集》

2022年12月21日至23日，第三届中国供应链管理年会在厦门召开，大会发布了由商务部流通发展司指导，中国物流与采购联合会、商务部国际贸易经济合作研究院联合编写的《2021-2022全国供应链创新应用示范案例集》。浙商中拓以“聚焦‘三化’建设，打造大宗商品供应链数智化发展”入选“供应链数字化智能化”示范案例。

### 入选《上市公司ESG优秀实践案例》

2022年9月，由中国上市公司协会组织汇编的《上市公司ESG优秀实践案例》发布，该书面向资本市场，致力于促进完善上市公司治理，打造上市公司高端服务平台，进而促进提高整个资本市场的质量。浙商中拓《致力价值创造 助推共同富裕》实践案例成功入选，彰显公司履行社会责任的责任担当。

### 入选中国上市公司数字化转型典型案例

2022年7月12日，中国数字化转型专刊公布了中国上市公司数字化转型典型案例，浙商中拓以《数字赋能产业链，构建大宗供应链平台生态圈》案例成功入选。本次公司入选案例中提到，面对数字科技发展大趋势，浙商中拓高度重视并持续推动数字化转型工作，以数字科技赋能管理提升、业务拓展及商务模式创新，有效对外展示了浙商中拓品牌的影响力，树立了良好的企业形象。

### 入选浙江辖区上市公司规范运作优秀案例

2022年10月，由浙江上市公司协会开展的2022年辖区上市公司规范运作优秀案例征集活动，浙商中拓以《不忘初心践治理 笃行致远守合规》入选浙江辖区上市公司规范运作优秀案例，并在协会杂志——《浙江上市公司》第62期刊登。此次入选，是对公司在信息披露、三会运作和内控建设等方面工作的肯定。

### 入选浙江国资国企上市公司高质量发展实践优秀案例

2022年10月，在浙江省国资委征集上市公司高质量发展案例活动中，浙商中拓以《资本市场创新业务案例——创新实施浙江省国资系统第一单限制性股票激励计划、第一单股票期权激励计划，激发企业活力，实现快速发展》入选浙江国资国企上市公司高质量发展实践优秀案例。

### 荣登浙江省百强企业第11位

2022年10月26日，浙江省企业领袖峰会暨浙江省企业家活动日在杭州隆重举行。公司党委书记、董事长袁仁军作为百强企业代表参加会议，公司荣获“浙江省百强企业第十一位”、“浙江省服务业百强企业”等两项荣誉。





## 入选浙江省“雄鹰行动”培育企业名单

经浙江省政府同意，浙江省工业转型升级领导小组公布浙江省第三批“雄鹰行动”培育企业名单，浙商中拓成功入选。“雄鹰行动”的重点任务是支持企业对标国际先进水平，突破核心技术，优化资本结构，加快并购重组，强化品牌建设，完善国际化布局，增强全球资源配置能力，深度融入全球产业链、价值链，成长为全球行业标杆。

## 入选中物联全国数字化仓库企业试点企业名单

2022年6月27日，中国物流与采购联合会发布中物联全国（第五批）数字化仓库企业试点名单，浙商中拓入选。公司针对数字化仓库建设专门成立“数字化仓库项目”党员突击队，从品种确定、试点仓库选取、标准持续完善、经验可持续复制等多方面进行专题攻关，在数字化仓库建设的探索上不断深入，陆续在浙商中拓晋南工业服务综合体、无锡不锈钢工业服务综合体及其他仓储网点高标准打造“中拓品牌数字化仓库”。

## 入围“中国物流企业50强”，排名第39位

2022年8月24日，由中国物流与采购联合会主办的第十五届全国现代物流科技创新大会在哈尔滨召开。会上，中国物流与采购联合会发布了2022年度中国物流企业50强榜单，浙商中拓以90亿元物流业务营收首次上榜中国物流企业50强，排名第39位。入围“中国物流企业50强”榜单，是继公司获得“国家5A物流企业”“全国物流行业先进集体”等资质和荣誉后赢得的又一个行业肯定，代表了行业对公司的商务模式和服务能力的高度认可。

## 荣获“2022年萧山区十佳商贸流通企业”荣誉称号

2023年2月9日，萧山区商务工作会议暨“冲刺一季度，实现开门红”动员会在萧山会议中心召开，会议表彰了2022年商务系统的优秀企业。浙商中拓凭借企业创新、经营效益、服务质量、企业形象、安全生产等多方面的优异表现，荣获“2022年萧山区十佳商贸流通企业”的荣誉称号。



## 荣获“2022年萧山区突出贡献企业”荣誉称号

2023年1月29日，萧山区高质量发展暨“百千万”工程推进大会在萧山会议中心召开，会议表彰了2022年萧山区突出贡献企业。会上，公司党委委员、副总经理雷邦景作为公司代表上台领奖并接受表彰。公司将以“百千万”工程为契机，积极融入萧山“兵团”化会战，推动企业持续做强做大，为助推萧山区经济社会发展作出更大贡献。



## 荣获萧山经开区2022年度“十强财政贡献企业”及“十强服务业企业”荣誉

2023年2月10日，萧山经济开发区召开“当好排头兵 奋进新征程”誓师大会，会议对经开区2022年经营成绩优异的企业进行了表彰。2022年公司对萧山区财政贡献突破2.5亿元，为助推萧山区经济持续稳健发展发挥了积极作用。公司荣获2022年度“十强财政贡献企业”及“十强服务业企业”荣誉称号。



## 中拓电力荣获“北极星杯”年度影响力两项荣誉

9月23-24日，第十一届“北极星杯”2022年度光伏影响力品牌评选颁奖典礼在江苏南京举行，中拓电力凭借优秀的供应链管理、优质的服务以及良好的行业口碑，荣获“影响力分布式光伏品牌”、“影响力光储融合解决方案企业”等两项荣誉。



# 回馈社会，同心同向同行

## 乡村振兴

浙商中拓多年来持续支持乡村建设与发展，积极开展结对帮扶活动，围绕“两工程两行动”工作目标，不断推动乡村振兴工作落地落实。2022年，公司结对帮扶工作小组3次前往帮扶村考察调研，实地走访慰问当地困难群众，实地察看村民生活环境和村容村貌，考察了解当地农林产业发展情况，就如何因地制宜发展区域特色产业、拓宽村民增收渠道进行深入交流，并与结对的火普村签订“万企兴万村”帮扶协议。



与火普村签署“万企兴万村”帮扶协议

截至2022年底，公司累计向火普村拨付专项帮扶资金40万元，用于产业发展、教育设施改善、劳务协作、社会事业保障提升等领域。公司与火普村书记保持沟通交流，密切关注火普村发展需求，有效发挥帮扶资金功能，多举措、多维度推进乡村振兴工作，谱写共同富裕新答卷。

## 搭建助农平台，深化助农行动

2022年，公司向结对帮扶村的土特产加工厂订购牛肉干、野生蘑菇、羊肚菌、荞麦代餐粉等农产品样品，组织员工开展品鉴活动，并举办“夏日义卖集市”，采取“线下+直播”的形式，广泛发动员工定向购买农产品，拓宽帮扶村特色农产品销售渠道。启迪公益社还组建了“扶贫物资预定团”联络群，方便员工随时对接预购，促进农民增收，助力乡村振兴。



## 回馈社区

2022年，公司积极回馈社会，倡导员工积极投身志愿献血、关爱老人等社会公益活动，承担国企责任，贡献中拓力量。

## 爱心传递，热血温暖人心

8月29日，公司联合驻楼单位组织开展“迎接二十大，爱心献热血”活动，躬身践行社会主义核心价值观，以实际行动迎接党的二十大胜利召开。活动由公司工会、团委主办，启迪公益社承办。本次志愿献血活动共有61人报名参加，献血总量10,000毫升。



## 坚持爱心送考，为梦保驾护航

7月，公司下属湖南省三维企业有限公司党支部号召长沙、郴州、衡阳、岳阳、吉首、益阳、永州、邵阳等地市8家子分公司举办“爱心送考”启动仪式，为报名参加“爱心送考”的出租车驾驶员车辆贴标，用实际行动表达对考生的殷切关怀，为考生保驾护航，助力考生踏上圆梦之路。目前，三维“爱心送考”已建立起一套完整、高效的服务联动机制，成为湖南省持续时间最长、辐射面最广、影响力最大的公益活动之一。



## 举办公益画展，圆梦老人心愿

浙商中拓的青年志愿者在“启迪微心愿 雨花园梦行”系列活动中了解到沈奶奶办画展的心愿后，积极联合集团兄弟单位和社会各界力量，帮助沈奶奶圆梦“微心愿”。2022年3月，“小红花”觉醒艺术公益画展在上城区吴山品悦四楼吴山敬老家园成功举办。本次活动由浙江雨花老年公益事业发展中心、浙商中拓工会和团委，海运集团团委、省经投公司团总支以及粉蓝抱抱公益团队主办，浙江中拓工会、浙商中拓启迪公益社、上海东福网络科技有限公司杭州分公司承办，得到了清波街道劳动路社区大力支持。



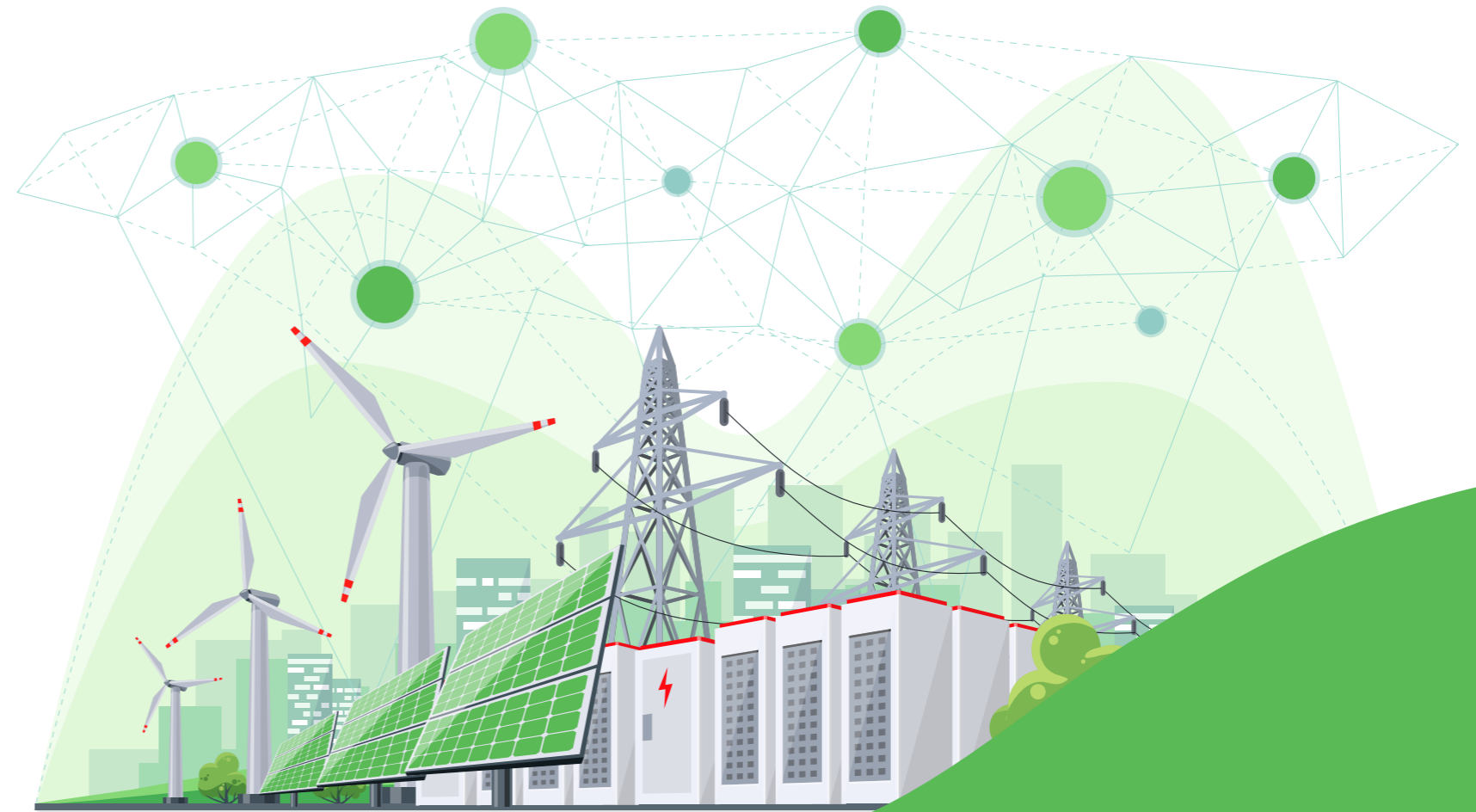
# 03

## 绿色低碳 打造活力中拓

在生态问题日益严峻的 21 世纪，浙商中拓始终把“绿水青山就是金山银山”的理念深刻落实到生产与运营乃至生活中，以实际行动积极助力全球的可持续发展。

- 完善制度，健全环保体系
- 绿色低碳，融入企业发展
- 清洁生产，坚持绿色发展
- 资源利用，推进节能降碳

<p><b>6</b> 清洁饮水和卫生设施</p> 	<p><b>11</b> 可持续城市和社区</p> 	<p><b>13</b> 气候行动</p> 
---	---	---



# 完善制度，健全环保体系

公司严格遵守《中华人民共和国环境保护法》等相关法律法规，制定并贯彻落实《实体现企业环保管理工作暂行规定》《固废处置方案》《安全环保管理制度》等相关政策，践行绿色发展理念，以持续创新为引擎推动与环境的协同发展，积极投身国家生态文明建设与绿色经济发展。

### 环保责任实与培训

根据《岗位责任制度》《环保人员培训制度》落实各岗位人员责任，了解如何更好地保护环境和自身安全，更有效的保护好环境。



### 环境绩效考核

依据《浙商中拓集团股份有限公司节能减排管理暂行办法》开展环境绩效考核，实施对应奖惩措施。

### 环保隐患排查处理

定期开展环境隐患排查，设立环保设备设施台账，加强隐患排查治理。

### 环保应急管理

制定《浙商中拓集团股份有限公司突发环境综合应急预案》，对突发环境事件进行行分级管理，组建了应急处置队伍进行应急处理。

### 新建项目评估

中拓新材料严格按照环保设施“三同时”的要求，编制《建设项目环境影响评价报告》，取得环保部门的认可和批复，按要求申报，获取排污许可证。



报告期内，公司加强了对废水、废气、噪声、危险固废环的管控，在设施设备、检验检测等环保投入 251 万元

浙商中拓现有三家下属子公司均通过了环保体系认证。中拓新材料、浙商中拓集团江西再生资源有限公司、中拓协能均已通过 ISO 14001:2015 环境管理相关认证。



中拓新材料认证



浙商中拓集团江西再生资源有限公司认证



中拓协能认证

# 绿色低碳，融入企业发展

公司时刻将环境保护意识融入到日常的经营当中，坚持践行可持续发展的理念。2022 年，公司持续加强节约用水用电管理，大力开展环保宣传，提升员工环境保护意识。

## 绿色办公

公司始终以“节约资源，杜绝浪费”作为日常办公的指导思想，树立员工低碳经济、节能降耗的绿色办公意识。

### 用电管理

加强办公区域用电管理，减少办公设备、照明设备及空调风扇的电耗。2022 年，公司办公室用电量 546,643 度。

### 用水管理

加强水设备及管道日常维护管理，严禁跑、冒、滴、漏，杜绝长流水现象，做到随手关闭水龙头。2022 年，公司办公室耗水量 9,050 立方米。

### 办公管理

- 减少文本通知印发，线上发布各种通知、公告。
- 倡导双面打印，严格核实打印份数，避免纸张浪费。
- 严格控制消耗品更新，笔、橡皮需使用完才能更新。
- 规范差旅用车，倡导新能源汽车出行。

## 环保宣传

公司于6月13日至19日开展了全国节能宣传周活动，进行多层次多角度的宣传，倡导绿色低碳环保，营造节能减排氛围。公司各单位通过生产调度会、微信群、现场横幅等手段，对节能、低碳进行了有效宣传，提高全体员工节能意识。



节能宣传周活动

除“绿色低碳，节能先行”宣讲会外，公司及下属子公司视自身情况开展了各项宣传活动，将环保理念与生产生活紧密结合。



### 浙商中拓

浙商中拓在办公室和公共区域张贴宣传贴，提高员工环保意识，培养员工良好习惯。



### 中拓新材料

中拓新材料组织一线员工开展节能减排教育培训，开展节能宣传教育，提高员工环保意识。



### 中拓物流

中拓物流晋南库采用信息化手段实现照明系统自动闭合，减小电能消耗。湘南库实施电源负责人制度，进行统一关闭工作，杜绝长明灯。



### 浙商中拓集团江西再生资源有限公司

浙商中拓集团江西再生资源有限公司积极响应号召，开展限塑培训与宣传，引导各级从业人员树立节能意识。

## 清洁生产，坚持绿色发展

### 清洁生产

中拓新材料在生产过程中时刻保持警惕，设立完善的相关制度并成立危险废物污染防治工作领导小组，对公司的各项环境保护工作进行决策、监督和协调，将相关责任明确落实到各部门，确保严格执行各项措施以保障清洁生产，贯彻绿色发展。

### 污废处理

中拓新材料对生产过程中产生的废气、废水及固体废弃物严格管控，对产生的排放物进行妥善处理，定期委托有资质的第三方单位进行指标检测，2022年所有污染物排放均符合国家及行业标准。

污染物	处理方式
废气	根据《报告表》要求落实废气污染治理措施。酸洗槽边各设侧向吸风机器装置，生产废气经收集处理后达到《大气污染物综合排放标准》(GB16297-1996)表2二级标准高空排放，排放筒高度不低于15米；天然气燃烧废气经收集处理后排放。
废水	实行雨污分流、清污分流。冷却水循环使用，不外排；酸洗、磷化后的清洗废水和车间地面冲洗水处理后回用，污水回用率不得低于70%，部分清洗废水和生活污水经处理达到《污水综合排放标准》(GB8978-1996)表4三级标准纳入管网。2022年生产废水排放总量107,600吨。
固体废弃物	按照“资源化、减量化、无害化”处置原则，危险废物和一般废物分类收集、堆放、分质处置，尽可能实现资源综合利用。边角料、收集的粉尘、灰渣、废包装袋外卖综合利用；酸洗槽渣、磷化槽渣、废皂化液、废酸、废油、污泥等危险固废委托有资质单位处置；危险废物厂内暂存严格按《危险废物贮存污染控制标准》(GB18597-2001)做好防雨、防渗、防漏等措施，建设规范化危废暂存场所，禁止排放。2022年危险废弃物排放总量11,568吨，同比2021年下降了5.14%。

报告期内，中拓新材料废水、废气污染物排放情况如下：

污染物类型	污染物的名称	排放口数量	排放口分布情况	排放浓度
废水	总锌	1	公司污水处理站	0.9mg/m <sup>3</sup>
	总铁			0.54mg/m <sup>3</sup>
	总氮			33.9mg/m <sup>3</sup>
	总磷			0.14mg/m <sup>3</sup>
	PH值			8.3
	化学需氧量			69mg/L
	氨氮 (NH <sub>3</sub> -N)			2.28mg/L
废气	氯化氢	1	酸雾吸收塔	2.6mg/m <sup>3</sup>
	氯化氢	1	酸雾吸收塔	1.42mg/m <sup>3</sup>

### 噪声处理

公司加强噪声控制，通过选用低噪音设备，并对主要噪声源采用消声、隔声、减振等措施处理，确保了企业四周厂界昼、夜间噪声均达到《工业企业厂界环境噪声排放标准 (GB 12348-2008)》3类标准的要求。

# 资源利用，推进节能降碳

## 节约能源资源

浙商中拓重视节能建设，积极采取各项降低能源消耗的措施，大力发展再生资源业务，助力可持续发展。2022年公司的能源、水资源消耗情况如下：

项目	单位	2022年	2021年
天然气	万立方米	438	259.50
柴油	吨	297	286
外购电力	万度	1,604.66	1,639.15
能源消耗总量	吨标煤	8,230.29	5,882.60
能源消耗强度	吨标煤/亿元营收	4.25	3.30
总耗水量	万立方米	9,076.70	(未统计)
耗水强度	吨/亿元营收	4.68	(未统计)

注：统计口径用电为总部用电量，能源消耗为中拓新材料和浙商中拓集团江西再生资源有限公司的消耗量。2022年营业收入1,936.05亿元、2021年营业收入1,782.70亿元。

2022年，中拓新材料通过技术改造降低能耗和优化管理，进一步做好节能减排工作。

### 倒立、连拉车间冷却水塔改造

中拓新材料倒立、连拉车间共用一个冷却系统，由于两者的作业时间不一致，导致循环泵常年不关造成极大浪费。现通过技术改造将球化冷却水池与连拉、倒立冷却水分离，并在倒立及连拉冷却水池间增加隔污结构，有效地提升了水质，减少对设备的影响。现各作业区已实现根据自己的作业时间可随开随关，在电机功率不变的情况下根据生产节奏的调整能耗减低约40%。



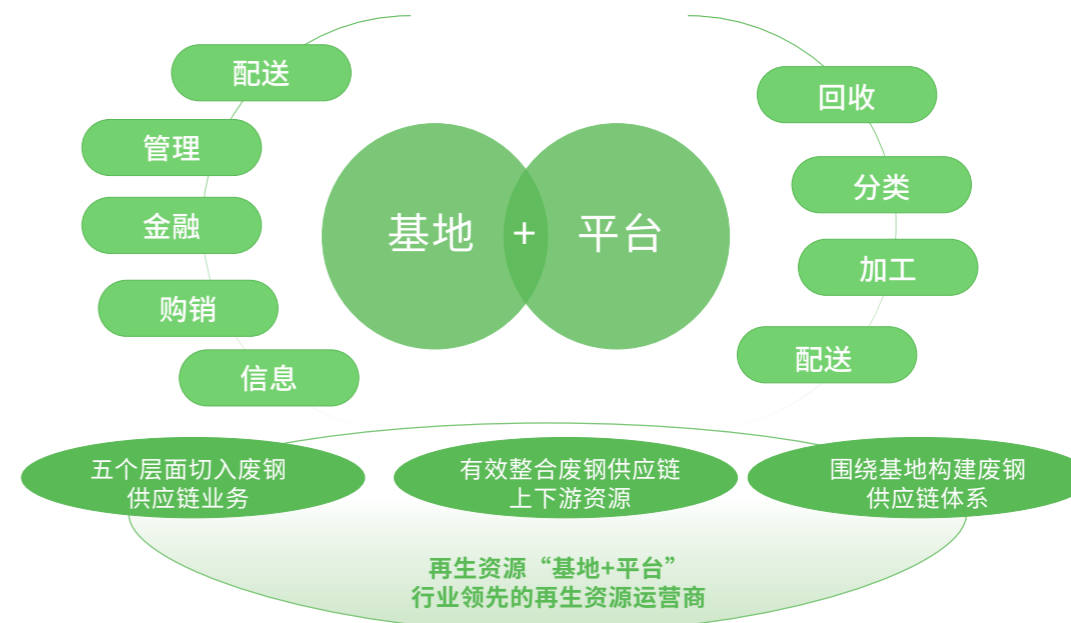
### RX气氛炉改造

中拓新材料发现厂区用电情况有优化空间，通过改造RX气氛炉，取消了发生器原先厂家自带的空压机，采用厂区空气系统，原有空压机作为备机使用，此项改造减少了3台空压机的使用，每年可节约电力12万度，同时减少了3台空压机的维护保养工作。



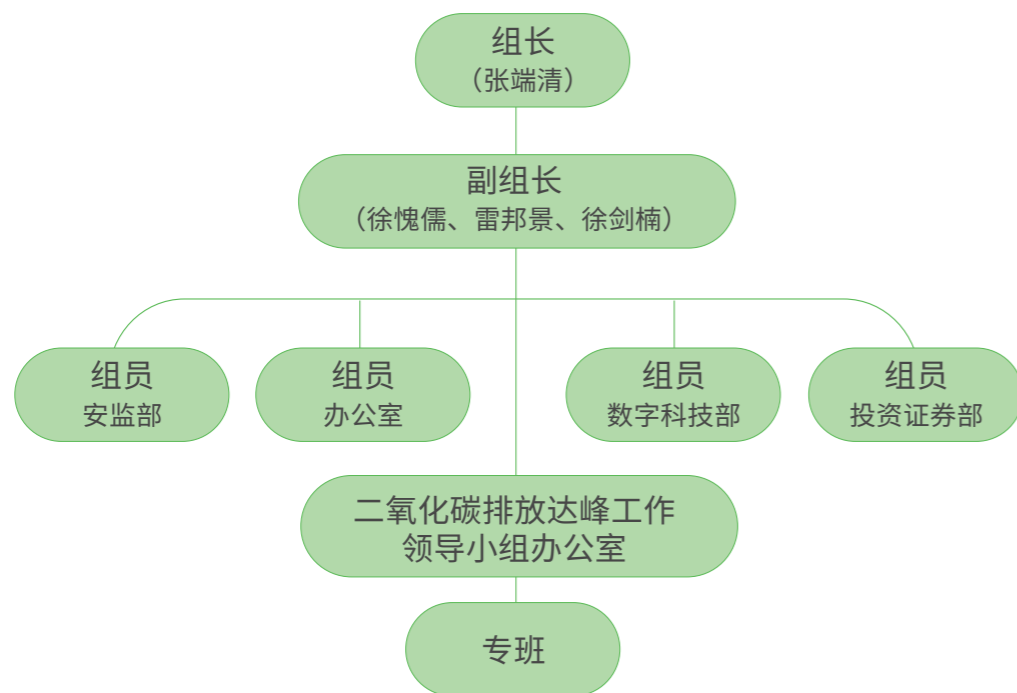
## 再生资源业务

浙商中拓坚持走生态优先、绿色低碳的高质量发展道路，通过创新发展绿色业务，推动产业结构优化升级，助力“碳达峰、碳中和”目标的实现。公司在全国范围内采用“基地+平台”模式大力拓展再生资源供应链市场，全年实现营收90亿元。公司持续推动再生资源渠道建设，拓展再生有色金属等增量业务，促进再生资源多品类发展，推进金属资源回收利用，减少资源浪费。



## 应对气候变化

公司积极响应二十大报告中“积极稳妥推进碳达峰碳中和”的号召，不断完善二氧化碳排放达峰管理，抽调安监部、办公室、数字科技部及投资证券部相关人员组成管理小组，其组织架构如下：



二氧化碳排放达峰管理组织架构

2022年，在公司领导小组的统筹安排和部署下，公司各单位分别开展本单位的节能减排工作，通过各种渠道在员工中广泛宣传，健全工作机构，将责任落实到人。2022年公司温室气体排放总量为21,231.02吨二氧化碳当量，温室气体排放强度为10.96。

项目	单位	2022年	2021年
直接温室气体排放	吨二氧化碳当量	10,404.49	6,510.38
间接温室气体排放	吨二氧化碳当量	10,826.53	10,971.08
温室气体排放总量	吨二氧化碳当量	21,231.02	17,481.47
温室气体排放强度	吨二氧化碳当量/亿元营收	10.96	9.81

注：计算标准为：工业其他行业企业温室气体排放核算方法与报告指南（试行）。2022年营业收入1,936.05亿元、2021年营业收入1,782.70亿元。

## 光伏发电

浙商中拓积极推进清洁能源的使用，大力开发光伏发电工程。2022年全年光伏发电3,000,000度，占中拓新材料用电的20%。



屋顶光伏发电

# 04

## 人才建设 构筑幸福中拓

浙商中拓坚持以人为本，充分尊重和保护员工的基本权益，提供健康安全的工作环境，平衡员工工作与生活，提升员工幸福感和获得感；重视员工晋升与发展，构建晋升发展“双通道”，夯实基础打造中拓铁军。

- 广纳贤才，强化人才支撑
- 多管齐下，培养卓越人才
- 完善福利，构建员工港湾
- 安全生产，保障员工健康
- 关爱员工，构筑幸福职场

<p>4 优质教育</p> 	<p>5 性别平等</p> 	<p>8 体面工作和经济增长</p> 
---	---	--





## 广纳贤才，强化人才支撑

### 保护劳工权益

保护劳工权益是社会繁荣和经济发展的重要因素。公司严格遵守《中华人民共和国劳动法》《中华人民共和国劳动合同法》等法律法规，不断规范劳动用工管理，切实维护劳动者合法权益，杜绝雇佣童工，禁止就业歧视，不因性别、年龄、民族等理由区别对待。公司坚持造福员工，确保劳动者享受到公平公正的工资和福利，安全健康的工作环境和合法合规的劳动时长，并充分维护员工劳动权益，打造“健康平等、和谐共赢”的劳动关系。



报告期内，公司没有发生劳动争议、劳动纠纷案件和劳工歧视事件，劳动合同签订率 100%，社会保险覆盖率 100%。

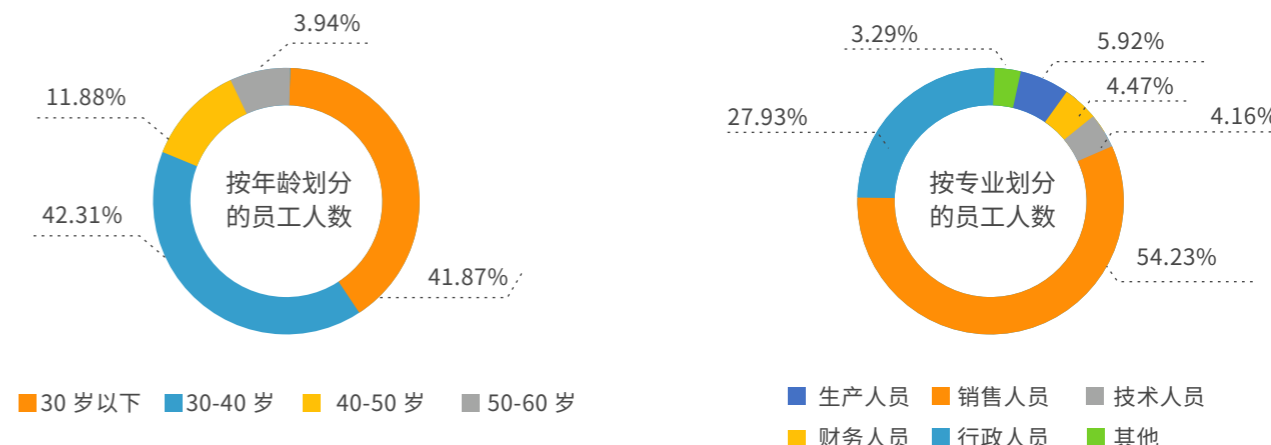
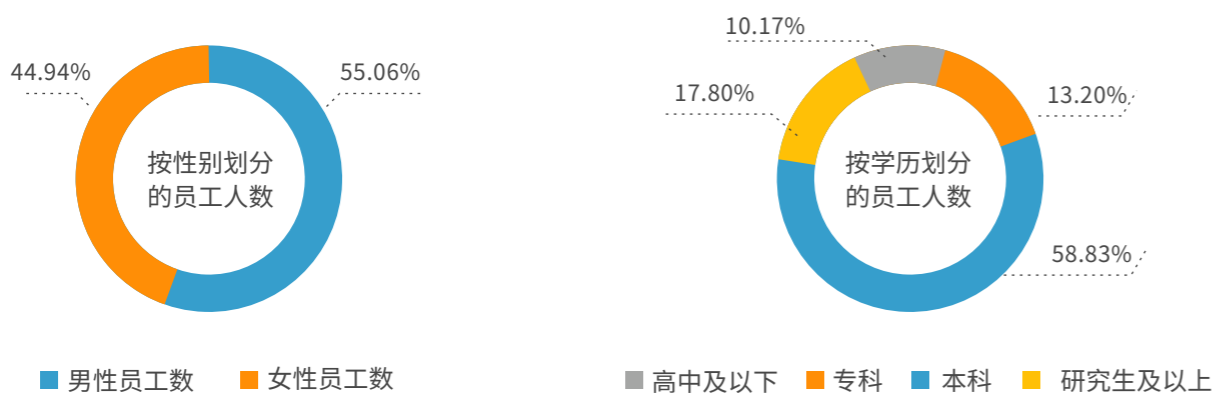
### 支持进贤纳才

2022年，公司持续关注人才吸引与保留，扩大公司的社会影响力，不断提升雇主品牌知名度。此外，公司充分利用各种信息渠道，发布社会招聘岗位信息，扩大人才来源。



全年合计招聘 **467** 人 社会招聘 **277** 人 校园招聘 **114** 人 其他渠道招聘 **76** 人

截至报告期末，浙商中拓员工总数 **2,281** 人



## 多管齐下，培养卓越人才

### 打造学习型组织

公司高度重视人才培养与发展，通过搭建线上学习平台，整合内部外优质资源，丰富培养模式，聚焦核心关键人才开展系统性培养，提升公司员工队伍的履职能力和综合素养，切实加强公司人才队伍建设，打造人才竞争新优势。

2022年公司共组织开展专业型、通用型、管理型培训项目 **29** 个 职业发展培训 **197.35** 万元

培训课时 **52,253** 课时 参与培训 **21,630** 人次 培训覆盖率 **99%**

培训总人次较去年同比增长 **642.27%**

### 中拓创享学院

为科学化、体系化推动人才培养，浙商中拓成立中拓创享学院，加速员工能力提升和有效成材，为成为世界一流企业提供强大智力支撑。作为战略性人才培养的熔炉，中拓创享学院致力于培养关键人才，加速人才成长；积淀组织智慧，深化业务理解；传播公司文化和核心价值观。

中拓创享学院重点打造“一主”“三辅”“新人”人才培养样板间，搭建中拓E企学线上学习平台，不断完善公司课程体系，有效提升培训资源配置和使用效率，加速公司系统性人才培养，打造一条持续、优质的人才供应链。

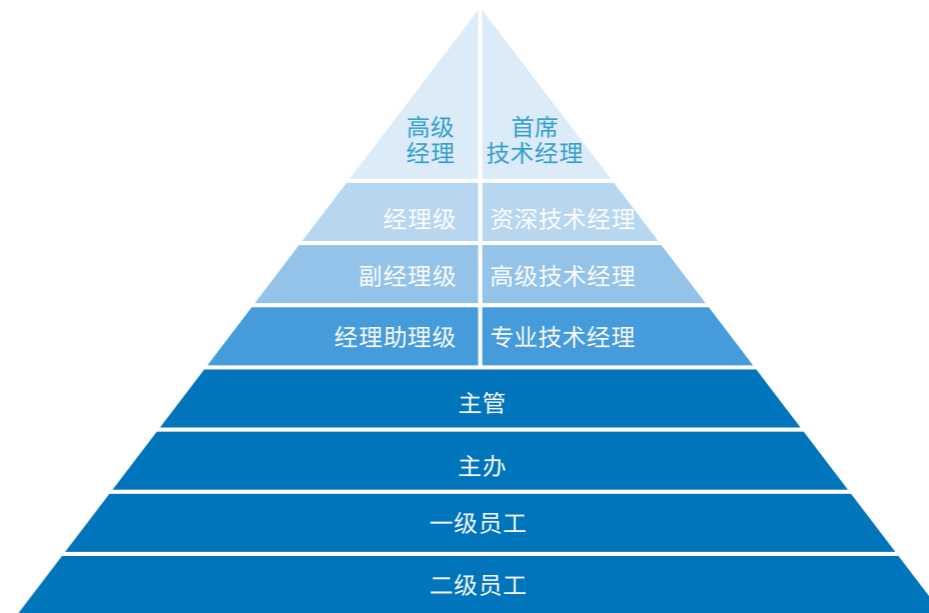


浙商中拓创享学院金字塔

### 晋升与发展

为满足公司多元化发展战略提出的人才需求，为战略性人才规划和人才培养提供选拔发展标准，公司构建关键岗位能力素质模型，组织开展梯队人才选拔，持续优化员工成长与发展体系，确保员工有科学畅通的晋升发展通道，提高员工的工作绩效和效率，提升员工的专业技能和丰富员工的知识储备，为不同类型的人才提供多样的职业发展机会。

公司根据企业发展需求和员工成长需要，制定公司《中层管理人员管理办法》《统管人员管理办法》《传帮带管理办法》《师课管理办法》等制度，搭建职业发展“双通道”，实行合理有效的晋升机制，为每一个员工提供广阔的职业发展空间和公平晋升机会，助力员工明确职业规划，调动工作积极性，实现员工与公司共同发展。



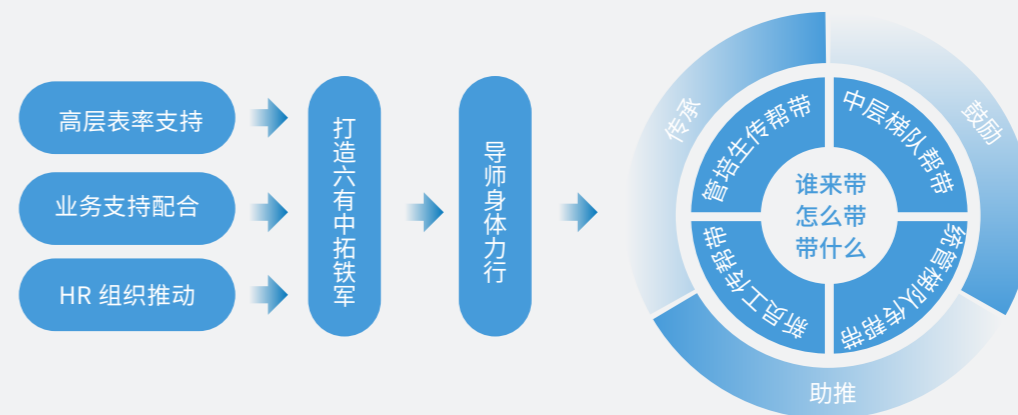
浙商中拓员工晋升发展路径

### 言传身教，提升员工岗位胜任力

为传承企业文化，创建学习型组织，提高员工工作技能和胜任力，加强公司知识管理，浙商中拓策划实施导师“传帮带”项目，聚焦公司内部核心关键人才培养，鼓励公司骨干员工更多地参与人才队伍建设，以实现公司长周期、高质量发展对人才的需求。



浙商中拓创享学院导师带教训练营



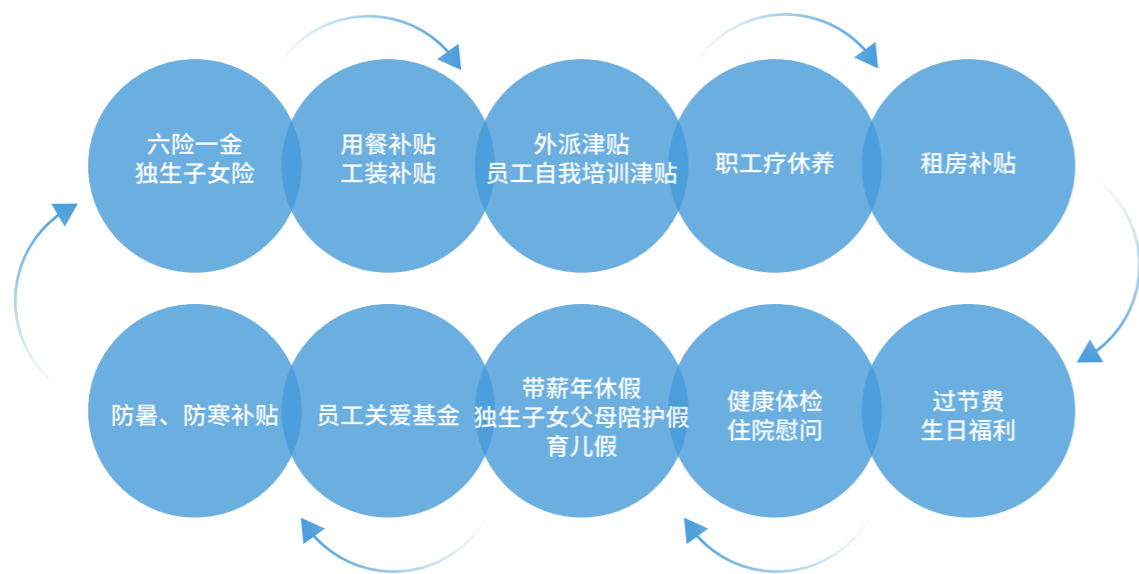
## 完善福利，构建员工港湾

### 提升薪酬福利

公司薪酬体系遵循绩效理念、惠及全员和可持续发展的指导思想，体现战略重点，支持公司战略目标的实现。公司完成预算目标且利润总额增长达到一定比例时，可根据同行业薪酬水平，结合公司实际经营情况落实工效联动机制，保持员工薪酬与公司发展同向增长。建立以经济效益和贡献度为核心，以企业党建、安全生产为保障的综合绩效考核体系，按照“优于同行”的强业绩导向，实行薪酬分配与市场接轨、与行业相符、与地域相适、与业绩相匹配，使员工的利益和企业持续发展相结合，确保公司长远发展。



报告期内，公司基本福利支出10,866万元，特殊福利支出4,860.85万元。



### 中长期激励

#### 非公开发行管理层持股

2015年，公司以非公开发行方式共向3名对象合计发行62,326,867股A股股票。在这3名发行对象中，长沙合众鑫荣股权投资企业（有限合伙）及长沙合众鑫越股权投资企业（有限合伙）的合伙人为公司董事、监事、高级管理人员、核心人员及少数退休人员合计64人。合众鑫荣、合众鑫越合计持股占公司总股本2.4%。

#### 限制性股票激励

为顺利实现公司十三五战略规划，健全公司激励与约束相结合的中长期激励机制，2018年4月，公司向董事（不含独立董事、外部董事）、高级管理人员、中层管理人员及中层业务骨干等87名激励对象授予限制性股票11,479,335股，占公司总股本2.25%。截止2022年，公司超额完成本次限制性股票激励计划业绩考核指标，3期限限制性股票全部顺利解锁。

#### 股票期权激励计划

2020年，公司向144名中高层及业务骨干授予3,737万份股票期权，占授予前总股本5.54%；  
2021年，公司向新提拔和聘任的45名中高层管理人员授予606万份预留的股票期权，占授予前总股本0.9%；  
2022年，公司符合行权条件的激励对象130人顺利行权，行权的股票期权数量为1,406.32万份，占授予前公司总股本的比例为2.09%。

### 致力关爱帮扶

浙商中拓一直心系员工，主动顺应职工对美好生活的向往，坚持因地制宜、因企制宜，贴近实际、贴近职工，用心服务、精准帮扶，着力改善职工的工作条件，解决员工的生活困难，不断提高员工的幸福感和归属感，增强企业的凝聚力和向心力，共建“三同三创”家文化。

2022年，公司工会把提升职工生活品质作为助力共同富裕示范区建设的重要抓手，常态化开展“四季春风”普惠关爱活动，进一步优化职工疗休养模式，加强职工大病医疗互助保障、职工困难补助等工作的政策宣贯，在提升政策知晓度、职工获得感上持续发力。开展“喜迎二十大，我为职工办实事”专项活动，聚焦职工“急难愁盼”问题，各级工会积极争取各方资源，统筹做好3件以上职工最关心最直接最现实的普惠性实事。

修订完善《员工租房帮扶管理办法》，为员工提供差异化的租房补贴：符合条件的校招员工，可享受4年的帮扶；符合条件的社招员工，可享受3年的帮扶；特困员工不设帮扶年限限制，但是经评估后不再列为特困员工的，不再享受帮扶政策。

#### 《员工租房帮扶管理办法》

符合条件的校招员工，可享受

4年帮扶

符合条件的社招员工，可享受

3年帮扶

符合特困员工

不设年限

## 深化民主管理

公司高度重视民主管理工作，切实保障职工行使民主权利，充分调动广大职工投身企业改革发展的积极性、主动性和创造性，努力构建和谐企业，保障公司持续健康发展。2022 年，公司建立了人力资源管理与工会劳动法律监督不定期交流、沟通和协商制度，依法推进企业集体协商制度落实落地。围绕工资待遇、工作与休息时间、劳动安全卫生等职工劳动权益进行平等协商，推进基层工会组织签订集体合同，实现各级工会职工集体合同覆盖率 100%，让职工共享企业发展成果，营造企业与职工共同成长的和谐氛围。

### 认真落实以职代会为基本形式的企业民主管理制度

2022 年 3 月 7 日，浙商中拓集团股份有限公司第三届五次职工代表大会在杭州隆重召开。

大会听取了公司 2021 年度经营工作报告，听取并审议通过了公司工会 2021 年度工作报告，书面审议通过了公司工会 2021 年度经费收支预决算情况报告、公司工会 2021 年度经费审查工作报告、公司职工代表大会实施细则。同时，本次大会采用无记名投票方式和差额选举办法，增补选举了公司第三届工会委员会委员。



日常加强安全管理，制定合理的安全操作规程，定期培训员工，确保员工具备必要的安全知识和技能，保障良好的工作环境，如控制噪声、空气质量、光照等因素，以预防工作中产生的职业病。另外，公司定期检测员工的身体状况，及时发现健康问题，并采取相应的措施。

### 浙商中拓 2022 安全生产投入合计 230.26 万元

完善、改造和维护安全防护设施设备支出	33.23 万元	配备、维护、保养应急救援器材、设备和应急演练支出	7.73 万元	重大危险源、事故隐患的评估、整改、监控支出	10.19 万元	安全生产检查、评价、咨询和平安工地建设支出	35.09 万元
配备和更新现场作业人员安全防护用品支出	45.67 万元	安全生产宣传、教育、培训支出	19.92 万元	安全设施及特种设备检测检验支出	19.12 万元	其他与安全生产直接相关的支出	59.31 万元

## 落实安全风险管控

公司积极制定相应的风险管理制度与操作管理流程，不断增强公司安全管理体系建设能力，提升全员安全意识和自我防护能力，树立风险控制的核心思想，营造依法合规的管理文化。2022 年，公司多次开展跟班检查，持续改进作业现场 5S 管理，加强事故隐患排查整改。



浙商中拓董事长带头排查安全隐患

## 安全生产，保障员工健康

### 保障安全环境

安全稳定的生产环境是保障员工健康的重要基础，公司制定涵盖五篇 26 章节的《安全生产管理办法》，严格处理好安全与生产、安全与经营、安全与稳定的关系，保证公司持续、健康、稳顺发展。另外，公司牢固树立安全发展理念，以“安全就是生命，安全就是效益”的企业安全文化为核心，时刻谨记守护员工生命安全与健康，保障生产经营活动健康开展。



报告期间，公司员工体检覆盖率 100%，安全生产投入 230.26 万元，生产安全事故 0 件，因工作关系死亡 0 人，新增职业病数 0 人，工伤人数 14 人，因工伤损失工作日数 298 天。

### 浙商中拓2022安全生产数据

安全机构	专职安全人员	兼职安全人员	安全注册工程师	召开安全会议	安全会议参会人数
19个	26人	86人	4人	417次	5,588人次
组织安全检查 排查	安全排查参加 人员	安全隐患	已完成隐患治理	排查场所	落实整改资金
1,026次	2,745人次	1,553处	1,553处	816处	36.38万元

### 安全生产培训

浙商中拓围绕消防演习、生产管理、隐患排查、设备维护、安全作业等内容对员工开展安全培训，提升员工安全意识。

报告期间，公司安全培训投入19.92万元、组织安全教育培训534次、参与安全教育培训人数15,391人次、安全教育培训总时长4,008小时、安全教育培训覆盖比率100%。



消防培训

### 浙商中拓2022安全培训数据

应急演练	组织安全培训	培训参与人员	培训安全管理 人员	培训主要负责人	培训其他管理 人员
85次	534次	15,391人次	520人次	482人次	947人次
培训特种作业 人员	培训普通员工				
322人次	13,120人次				

## 关爱员工，构筑幸福职场

### 维护女职工特殊权益

公司始终秉持“关爱职场女性”的原则，公平对待公司女职工，全力保障女职工的工作和生活平衡。女职工在哺乳、怀孕、生育期间均受劳动法保护，公司女职工产假返岗率100%。在办公设施配置方面，公司设立了母婴室，供哺乳期女职工私密使用。



公司工会组织开展花艺活动



“婚姻关系中的妇女权益保护”公益讲座



公司母婴室

## 丰富职工文体活动

公司时刻关注员工文化建设，以提升员工满意度为核心，不断营造和强化“积极向上”“凝聚向心”的工作氛围，凝聚力量奋进新征程、建功新时代。

公司大力推进“职工之家”建设，不断优化职工服务阵地，设立有阅览室、活动室、瑜伽室、乒乓球室等设施，组建了声乐、舞蹈艺术小组，篮球、羽毛球兴趣小组，定期邀请专业老师上门培训指导，并组织参加各类活动和竞赛。公司鼓励员工积极参加各种文体活动，增强工作满足感和团队凝聚力。

### 弘扬传统文化，深化文化认同

为弘扬中华优秀传统文化，营造温馨祥和的节日氛围，春节前夕，公司在职工之家举行“迎新春，写对联”书法分享会，30余名青年员工参加活动。此次活动不仅丰富了青年员工的生活，促进了青年员工之间的融合，营造了喜气洋洋、其乐融融的节日氛围，也增进了青年员工对中华优秀传统文化的了解与认同。



### 共度元宵佳节，欢庆冬奥盛举

2022年元宵节与冬奥会同期来临，为传承中华民族传统习俗，为冬奥健儿助力加油，2月15日，公司60余名青年员工共聚职工之家，猜灯谜、制花灯、DIY冬奥会吉祥物，一派喜乐气氛。本次“欢度元宵·加油冬奥”喜乐会分享了用黏土制作冰墩墩和雪容融的方法步骤、制作心得、注意事项等，带领大家一起融入到节日氛围里。



### 加强体育锻炼，昂扬精神面貌

2022年，公司举办首届“浙商中拓杯”男子篮球联赛，在连续5日的赛程里，所有参赛队员积极对待每一场比赛，展示了团结拼搏、奋勇进取的中拓精神。举办首届篮球赛，是公司践行“三同三创”家文化的重要举措之一，在调动员工积极性的同时，为员工搭建了一个发展兴趣、展示技能的交流平台，激励广大员工以更加昂扬的斗志与更好的精神面貌投入工作。



# 未来展望

公司致力于成为“世界一流的产业链组织者和供应链管理专家”，坚持“利他才能利己”的价值取向，通过为生产性企业提供便捷化、低成本、个性化的集成服务，帮助客户降本增效，提升综合竞争力，持续在为客户创造价值中实现公司自身价值。

一、积极贯彻新发展理念，坚定立足生产性服务业不动摇，坚定高质量发展目标不动摇，以自身的高质量发展推动经济社会可持续、高质量发展。

二、忠实践行“让产业链更集约更高效”的企业使命，注重促进社会资源优化配置，服务实体经济提质增效、创新发展、转型升级，促进产业链上下游实现绿色发展。

三、积极融入国家重大战略，推动企业战略与国家战略相融合，支持和参与国家重大项目和工程建设，拓展服务实体经济和改善民生的领域。

四、坚持绿色发展思维，坚决贯彻国家“双碳”战略，加大力度布局新能源、再生资源等新赛道，把握机遇、创新发展，勇担时代赋予的使命责任。做强新能源供应链，加快光伏、储能供应链业务开拓布局，逐步建立新能源产业生态圈。

五、融入全国共富大局。持续为温州泰顺、丽水松阳、青田等地政府及国有企业提供供应链解决方案，深入总结提炼泰顺合作经验并在其他山区市县复制推广，为推进浙江省山区 26 县共同富裕作出积极贡献。积极参与东西部协作，着力在资金帮扶、教育帮扶、产业帮扶等方面精准发力，努力实现“先富帮后富”，助力巩固拓展脱贫攻坚成果和乡村振兴有效衔接。

六、经营管理决策中充分考虑社会责任、社会效益，持续改善企业管理，降低经营成本，提高投入产出水平，提升经营管理绩效，持续为股东、客户和社会创造价值。

七、坚持“圆梦中拓，共创共享”的核心价值观，持续优化完善市场化选人用人机制和激励约束机制，打造“创业者的平台，创业家的乐园”，促进员工全面发展、共同富裕。

八、创新节能减排管理机制，认真落实节能减排责任，实现绿色运营。推进绿色办公，倡导绿色出行，加强节能减排宣传，增强员工绿色低碳意识，引导员工自觉加入节能环保行列。

## 指标索引

报告章节	《中国企业社会责任报告指南》 (CASS-ESG 5.0)	《全球可持续发展报告标准》 (GRI Standards)	
关于本报告	P1.1-1.3	2-1, 2-2, 2-3, 2-4	
董事长致辞	P2.1-2.2	/	
走进浙商中拓	P4.1-4.4, P3.1, G3.5-3.6, G3.11, A2	2-1, 2-6, 2-29, 3-1, 3-2, 3-3, 201-1	
专题一：绿色中拓，聚焦新能源发展	V1.1-1.4, V4.1-4.2	/	
专题二：数字中拓，搭建数字化产融通道	V1.1-1.4	/	
一、合规治理 聚焦稳健前行	健全制度，完善治理结构	G1.1-1.2	2-9, 2-27
	合规信披，强化投关管理	G1.10-1.11	2-16
	回馈股东，维护股东权益	G1.10-1.11	2-15
	党建引领，夯实发展根基	/	2-9
	廉洁建设，树立清风正气	G1.5-1.7, G1.8	205-1, 205-2, 205-3
	分级管理，保障信息安全	S4.6	2-25
	加强内控，规范经营管理	G1.3-1.4	2-27, 207-1
二、通力合作 共建和谐社会	责任采购，秉持合作共赢	S5.1-5.3	204-1, 308-1, 308-2
	深耕产业，携手行业共进	V2.5-2.8	/
	品牌建设，促高质量发展	S4.1-4.5, S4.7-4.8	416-1, 417-1
	回馈社会，同心同向同行	V1.1-1.4, V3.4-3.7	203-1
三、绿色低碳 打造活力中拓	完善制度，健全环保体系	E1.1, E1.3-1.6	2-9, 2-25, 2-27
	绿色低碳，融入企业发展	E1.7, E2.14-2.15	/
	清洁生产，坚持绿色发展	E3.1-3.2, E3.3, E3.5, E3.8	302-3, 303-4, 303-5, 306-1, 306-3, 306-5
	资源利用，推进节能降碳	E2.1-2.3, E2.10-2.11, E5.4-5.6	305-1, 305-2, 305-4
四、人才建设 构筑幸福中拓	广纳贤才，强化人才支撑	S1.1-1.5	401-1, 405-1, 406-1, 408-1, 409-1
	多管齐下，培养卓越人才	S2.1-2.4	404-1, 404-2
	完善福利，构建员工港湾	S1.6-1.9	2-19, 401-2, 401-3
	安全生产，保障员工健康	S3.1, S3.3-3.12	403-1, 403-2, 403-3, 403-5, 403-8, 403-9, 403-10
	关爱员工，构筑幸福职场	S1.10	2-7, 401-2
未来展望	A1	/	
指标索引	A4	/	
意见反馈表	A5	/	

## 意见反馈表

尊敬的读者：

您好！

非常感谢您在百忙之中阅读本报告，为向您及其他利益相关方提供更有价值的 ESG 信息，请您协助我们完成意见反馈表，并通过以下方式反馈给我们，以帮助我们进一步提升 ESG 的管理能力。

电子信箱：zmd000906@zmd.com.cn

联系电话：86-571-86850618

联系地址：浙江省杭州市拱墅区文晖路 303 号浙江交通集团大厦 7-10 楼

### 1.您属于以下哪类利益相关方：

股东或投资者  客户  员工  供应商或合作伙伴  政府或监管机构  社区  其他

### 2.您对本年度ESG报告的整体评价：

很好  较好  一般  较差  很差

### 3.您认为本报告

信息披露  很好  较好  一般  较差  很差

可读性  很好  较好  一般  较差  很差

版式设计  很好  较好  一般  较差  很差

### 4.哪些议题最引起您的关注？（可选 3 项）

信息安全  员工培训与发展  客户权益保护  发展清洁能源  业务服务与产品质量  风险管理

维护员工合法权益  股东权益保护  节能减排  信息披露质量  治理结构  薪酬福利

保障供应链安全  加强党风廉政建设  响应国家战略  负责任采购  健康与安全保障  污染物管控

社会公益  其他

### 5.您所关注的信息在本年度ESG报告中是否都有所体现：

是  否（您还希望看到哪些信息\_\_\_\_\_）

### 6.您对我们的ESG报告或ESG工作和可持续发展管理方面还有哪些意见或建议？