



山東墨龍石油機械股份有限公司

Shandong Molong Petroleum Machinery Company Limited*

(於中華人民共和國註冊成立的中外合資股份有限公司)
(568:股份代號)



2022

环境、社会及管治报告

Environmental, Social and Governance Report

关于本报告

山东墨龙石油机械股份有限公司（下称“公司”、“企业”或“山东墨龙”）及其附属公司（下称“本集团”）发布环境、社会及管治报告（下称“本报告”或“ESG报告”），概述本集团于2022年12月31日止财务年度内履行企业社会责任所秉持的原则及可持续发展理念，阐述我们与主要持份者的关系，并对企业社会责任提出愿景和承诺。

编制依据

本报告参照香港联合交易所有限公司（“联交所”）证券上市规则（“上市规则”）附录二十七《环境、社会及管治报告指引》（下称“指引”）编制而成，涵盖内容亦符合《指引》中要求的披露原则，并已遵守《指引》载列的“不遵守就解释”条文相应的阐述本集团各类业务及运营活动对环境和社会的影响。此外，本报告也参考了中国国家标准《社会责任报告编写指南》（GB/T36001-2015）、中国社会科学院《中国企业社会责任报告编写指南》（CASS-ESG 5.0）、全球可持续发展标准委员会GRI《可持续发展报告标准》（GRIStandards）等指标，综合展示公司在环境、社会及管治方面相关的责任绩效。有关本集团企业管治的信息，请参阅公司的官方网站（www.molonggroup.com）及公司2022年度报告。

报告时间及范围

本报告披露之内容涵盖了2022年1月1日至2022年12月31日（下称“本年度”或“报告期”）内本集团设于山东寿光的本部及公司拥有运营控制权的部分下属子公司，具体列示如下：

- 山东墨龙石油机械股份有限公司
- 寿光宝隆石油器材有限公司（以下简称“寿光宝隆”）
- 寿光懋隆新材料技术开发有限公司（以下简称“寿光懋隆”）
- 威海市宝隆石油专材有限公司（以下简称“威海宝隆”）

报告语言

本报告以中文简体、繁体、英文发布，可通过公司的官方网站（www.molonggroup.com）、巨潮资讯网（<http://www.cninfo.com.cn>）及联交所网站（www.hkex.com.hk）下载。

宝贵意见

为持续地改善本集团在环境、社会及管治方面的表现，我们高度重视并欢迎持份者及公众发表对本报告的看法，若阁下有任何查询或建议，欢迎通过以下方式与本集团联络：

山东墨龙石油机械股份有限公司
地址：山东省寿光市圣城街企业总部群19号楼8-10层
邮编：262700
电话：0536-5100890
电邮：dsh@molonggroup.com

目录

CONTENTS

关于本报告

董事长致辞

01

01 卓越

走进山东墨龙 02

企业简介 03

企业战略与发展 05

经营理念 06

2022年重点企业荣誉 07

利益相关方沟通及实质性议题识别 09

02 诚信

坚守治理责任 11

公司治理 12

可持续发展管理 14

合规风控 15

投资者关系管理 19

反贪腐 29

保护知识产权 21

03 共赢

守护自然生态 23

环境管理 24

节能降碳 26

排放物管理 28

绿色运营 31

04 人本

共创和谐社会 32

科技创新 33

品质保障 36

用户至上 39

多方协作 41

爱护员工 45

公益行动 51

未来展望 52

指标索引 53

意见反馈 58



董事长致辞

本人谨代表本集团欣然提呈此环境、社会及管治报告，分享本集团截至二零二二年十二月三十一日止年度在可持续发展方面的管理及表现。

回首2022年，全球经济在重重困难中反复震荡，经济增速明显回落，加之地缘政治摩擦等因素的影响，外部环境复杂多变。尽管面临前所未有的挑战，我们依然持续关注迈向可持续发展的进程，打造经济、高效、先进、环保的能源装备制造产业链，坚持绿色、创新、可持续发展理念。在这一年中，我们一直尽最大努力保持韧性，同时维持对可持续发展的承诺。

我们明确董事会需履行可持续发展的职责，亦同时成立了环境、社会及管治报告工作小组。自“三会一层”管治架构成立以来，董事会及上述工作小组在评估及管理环境、社会及管治相关事宜，以及在所有附属公司及部门实施环境、社会及管治相关措施方面一直保持良好合作。我们相信经提升的管治架构将进一步改进我们的环境、社会及管治表现，在为更可持续发展的未来方面力求卓越。

作为专用设备制造企业，公司以“矢志成为国际知名的能源装备制造服务商”为战略目标。公司坚持自主创新，不断增强科技创新能力和核心竞争力。公司深耕熔融还原技术领域，并致力于Hismelt技术在钢铁冶炼等领域的应用与推广，经中国金属协会组织的科技成果鉴定，山东墨龙Hismelt熔融还原技术达到国际领先水平。公司立足国内，面向世界，经过多年的发展，已建立长期稳健、快捷有效的销售服务网路，与广大客户建立了忠诚、持久、共赢的合作关系。公司“墨龙”商标荣膺山东省著名商标，公司产品成为重点培育和发展的山东省出口名牌。公司秉承“鼓群志、集群智、聚众德、创众业”的宗旨，通过规模扩张和生产链条延伸，在能源装备市场业已形成良好信誉和稳固地位。

公司注重社会价值的创造，自觉把履行社会责任的重点放在参加社会公益活动上，积极投身社会公益慈善事业，在力所能及的范围内回馈社会。2022年，公司共发放困难扶助基金约人民币6.4万元，用于对家庭困难职工的帮扶救助；公司积极联系潍坊市中心血站，发出倡议并组织近百名职工开展无偿献血公益活动，积极参与社会公益事业，彰显企业的社会责任与担当。

此次发布ESG报告，回顾了公司2022年度在履行社会责任方面做出的努力，希望藉此进一步强化企业的社会责任，推动公司与社会各界尤其是与利益相关方的利益分享，增进相互理解与认同，通过更好履行企业社会责任，为经济社会的可持续发展做出新的更大贡献。



山东墨龙石油机械股份有限公司

卓越 走进山东墨龙

01



企业简介



山东墨龙是一家专业从事能源装备行业所需产品的研发、生产与销售的上市公司,产品主要包括石油钻采机械装备、石油天然气输送装备、石油开采装备及高端铸件等,产品主要用于油气能源的钻采、机械加工、城市管网以及风电铸件等领域相关设备制造,是中国四大石油集团公司的合资格供应商。

1994年

组建山东墨龙集团总公司

1987年

进入石油机械行业

1986年

公司始创

2001年

经山东省政府批准成立山东墨龙石油机械股份有限公司

2004年
4月15日

山东墨龙H股在香港联交所成功上市,成为潍坊市民营企业首家及国内同行业首家在境外上市的公司

2010年
10月21日

山东墨龙A股在深圳证券交易所挂牌上市,成为第一家回归深交所的H股公司,公司拥有A+H两档股票(A股代码:002490,H股代码:00568)

2018年
5月

中国金属协会组织国内铸锻行业专家对Hismelt技术进行科技成果评价,经与会专家评价,该技术被认定为国际领先技术

2014年
11月

经中国合格评定国家认可委员会(CNAS)现场审核和评定,公司实验中心正式通过CNAS认可

2013年

建立Hismelt技术生产工厂,寿光懋隆新材料技术开发有限公司建成投产

2012年
6月

山东墨龙面向合格投资者公开发行公司债券(第一期),发行规模为人民币5亿元

2020年
9月

公司原控股股东、实际控制人张恩荣与山东寿光金鑫投资发展控股集团有限公司签署表决权委托协议,公司实际控制人变更为寿光市国有资产监督管理局

2021年
3月

公司控股股东变更为寿光墨龙控股有限公司,为山东寿光金鑫投资发展控股集团有限公司的全资子公司,公司实际控制人仍为寿光市国有资产监督管理局

2021年
3月19日

公司与国家石油装备产品品质监督检验中心(山东)建立联合实验室

企业战略与发展

2022年,山东墨龙围绕“矢志成为国际知名的能源装备制造服务商”的战略目标,坚持稳中求进工作总基调,以推动企业高质量发展为主线,以客户市场为导向,以高、精、尖新产品研发销售为重点,充分发挥行业优势,不断提升技术研发与服务水平,持续优化企业管理和运行质量,打造经济、高效、先进、环保的能源装备制造产业链,坚持绿色、创新、可持续发展理念,努力实现企业稳健发展。

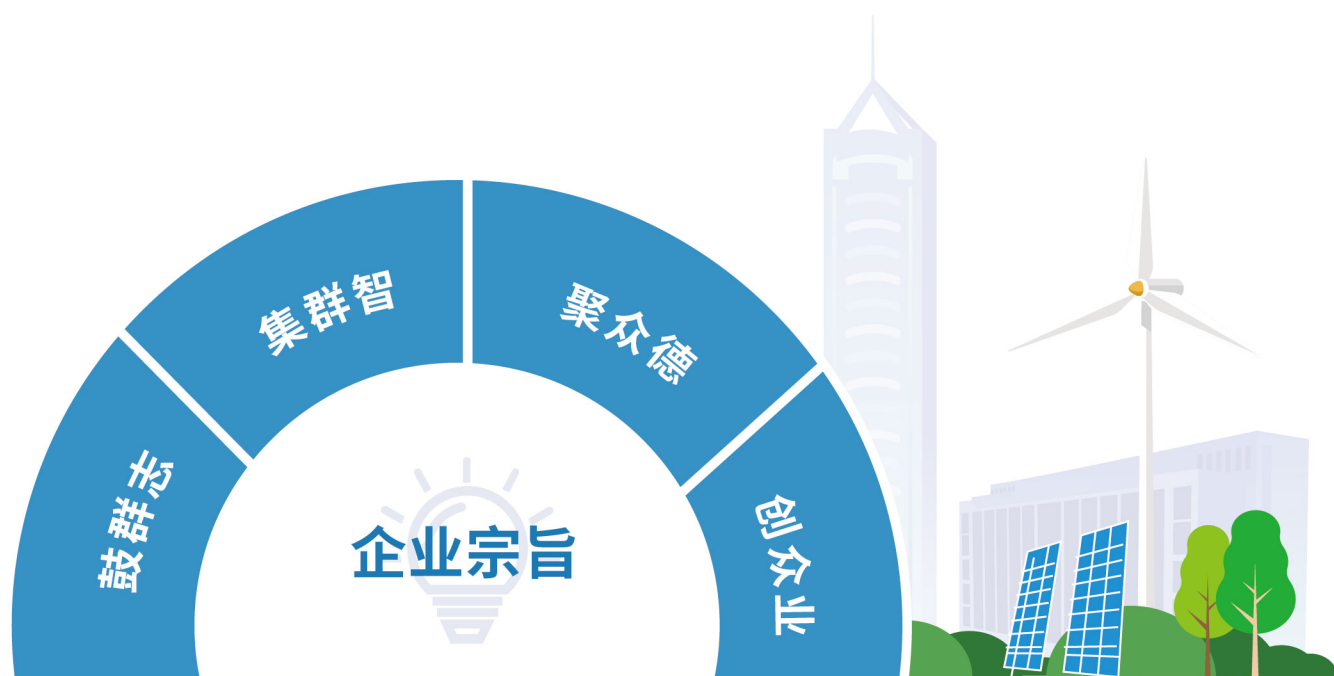


经营理念

山东墨龙始终秉承以产品品质为重中之重的经营理念。公司不仅持有ISO9001国际质量体系认证、ISO14001及OHSAS18001管理体系认证，且投入资金不断建立健全各项检验、监测手段，以海内外客商评价为抓手，实现产品品质稳步提升。

以“诚信创业为本，回馈社会为荣”为企业信条，山东墨龙将社会公益作为党群共建创先争优的重要内容，积极履行企业社会责任，将扶持农村建设、驰援灾后重建等工作落到实处，获得市委市政府及本地人民群众的高度认可。

未来，山东墨龙将继续以企业信誉水准和竞争力为导向，在矢志成为国际知名的石油装备制造服务商的道路上砥砺前行。



2022年

重点企业荣誉

以“鼓群志、集群智、聚众德、创众业”为企业宗旨，山东墨龙通过扩大生产规模、延伸生产链条，不仅在能源装备市场业已形成良好信誉和稳固地位，更塑造了业内影响力的逐年提升。报告期内，山东墨龙捷报频传，公司获评“寿光市开放发展领先企业”、“寿光市绿色发展领先企业”、“寿光市高质量发展突出贡献单位”、“寿光市安全环保先进企业”等多项殊荣。

寿光就业见习基地

—— 寿光市人力资源和社会保障局 -2022.01 ——

开放发展领先企业

—— 寿光市政府 -2022.02 ——

绿色发展领先企业

—— 寿光市政府 -2022.02 ——

高质量发展突出贡献单位

—— 寿光市政府 -2022.02 ——

2021年度突出贡献奖

—— 寿光市政府 -2022.02 ——

安全环保先进企业

—— 寿光市政府 -2022.02 ——

潍坊市百强民营企业

—— 潍坊市工商业联合会 -2022.02 ——

2021年度基层工会工作表现突出集体

—— 寿光市总工会 -2022.03 ——

数说山东墨龙2022



2022年度纳税先进单位



寿光市上口镇 -2023.01



2022年度纳税50强



寿光市委、市政府 -2023.01



2022年度开放发展领先企业



寿光市委、市政府 -2023.01



2022年度高质量发展 突出贡献单位



寿光市圣城街道 -2023.01



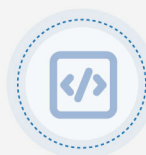
营业收入:

276564.53万元



纳税总额:

10323.61万元



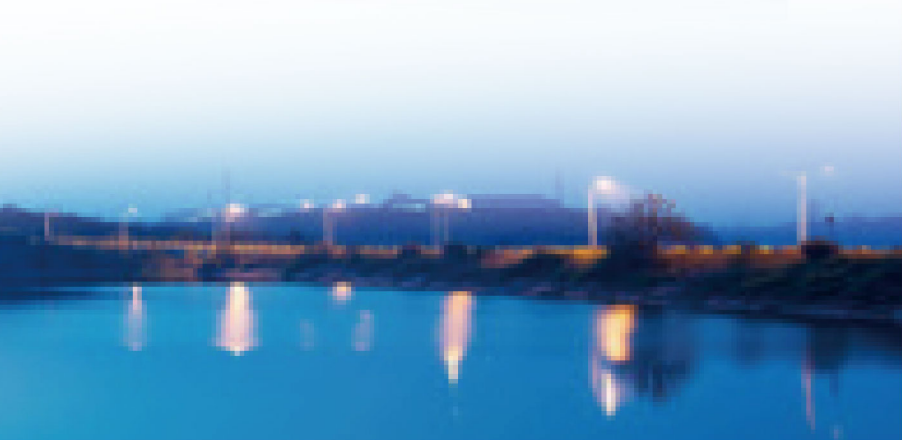
研发投入:

6403.57万元



安全环保投入:







2041.22万元



利益相关方沟通及实质性议题识别

◎ 利益相关方沟通

利益相关方沟通是山东墨龙可持续发展管理的重要内容。公司准确识别利益相关方,通过召开会议、定期走访、满意度调查等形式,与利益相关方保持沟通交流,了解他们对公司的期望和利益诉求,并根据自身生产经营情况,采取措施,努力回应和满足利益相关方的合理诉求。

利益相关方	期望与要求	沟通方式
 股东/投资者	稳健发展与合规经营 良好的投资回报 有效的风险管理 更多的市场份额	股东大会 业绩宣讲会 新闻稿/公告 投资者调研 电话咨询
 政府/监管机构	环保合规 公司治理规范 社区建设	电话/书面往来 现场考察 定期报告
 供应商及经销商	诚信互惠 公平采购 长期稳定合作	现场调研和考核 质量沟通 公开采购招标 电话/书面往来
 员工	以人为本 合理的薪酬政策 和谐劳动关系 安全的工作环境	员工培训 工会活动 职工代表大会 意见和合理化建议征集
 客户与消费者	诚实守信与平等互利 产品品质 完善的售后服务体系	市场服务热线 销售办事处 意见调查
 社区群众	促进社会和谐稳定 支持公益活动 宣传节能减排	现场调研 环保教育 社区公益活动

◎ 实质性议题识别



▶ 实质性议题矩阵图

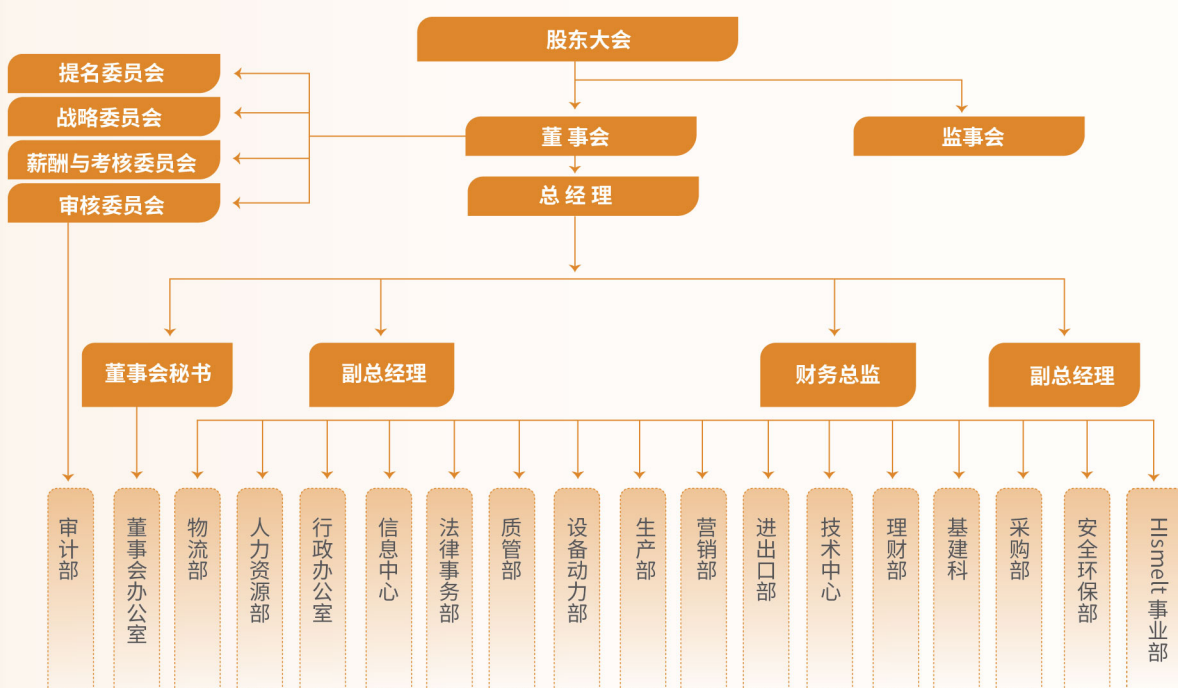
诚信 坚守治理责任

02

山东墨龙秉持着“诚信、和谐、人本、创新、卓越、共赢”的核心理念，不断完善公司治理结构和制度建设，全面加强风险管理体系建设，坚持规范经营，脚踏实地开展合规管理，坚守廉洁从业底线，为公司长期稳健运营夯实基础。

公司治理

公司严格按照《公司法》《证券法》《上市公司治理准则》《深圳证券交易所股票上市规则》《深圳证券交易所上市公司自律监管指引第1号——主板上市公司规范运作》《香港联合交易所上市规则》等法律法规及规范性文件的要求,结合公司实际情况,建立了由股东大会、董事会、监事会和董事会下设战略委员会、提名委员会、薪酬与考核委员会、审核委员会四个专门委员会一并组成的权责法定、协调运转、制衡有效的治理机制。



► 山东墨龙组织架构

◎ 三会运作

山东墨龙制定了包括《公司章程》《股东大会议事规则》《董事会议事规则》《监事会议事规则》等在内的多项公司治理相关制度。公司规范股东大会的召集、召开和表决程序,并采取现场投票与网络投票相结合的方式,为全体股东行使权利提供便利条件,确保全体股东特别是中小股东能够充分行使股东权益。

制度修订

结合公司实际情况,完成《公司章程》及部分相关制度的修订,进一步完善公司及子公司治理,规范公司行为。

子公司管理

完成对子公司法定代表人及董监高人员的变更,完善公司董事会决策程序,促进公司法人治理规范。

董监高履职与培训

- 组织公司全部董监高参加中国上市公司协会举办的“严厉打击财务造假 坚决杜绝资金占用”专题培训2期;
- 组织董监高参加中国上市公司协会举办的山东辖区上市公司2022年董监高培训班,并完成考试;
- 组织公司新任董监高参加深交所举办的2022年第3期上市公司董监高初任培训班,并完成考试获得结业证书;
- 组织公司独立董事参加深交所独立董事后续培训2人次;
- 组织董事会秘书参加董秘后续培训班;
- 通过参加监管系统的董监高培训与学习,不断提高合规意识与履职能力。

▶ 2022年公司治理部分工作

📅 三会召开情况

董事会组成:	股东大会 2 次	监事会会议 4 次
董事 9 名(独立董事3名)	董事会会议 5 次	审核委员会会议 6 次

📢 信息披露

公司高度重视信息披露工作,本着真实、准确、完整、及时、公平的原则,依据《深圳证券交易所上市公司自律监管指引第5号——信息披露事务管理》等相关法律法规,制定《信息披露管理制度》,向股东和投资者披露相关信息,确保所有股东和投资者平等地获得公司信息。

📊 2022年信息披露管理绩效

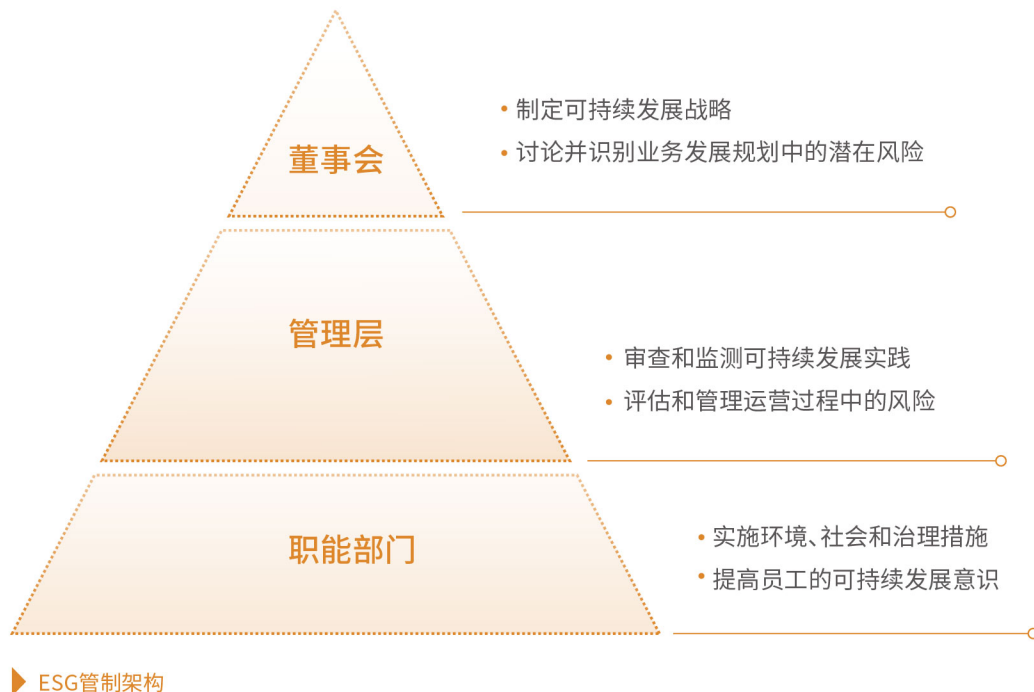
完成2021年度报告、2022年第一季度报告、2022年中期报告及2022年第三季度报告的编制、翻译及披露。
针对公司业绩预告、境内外注册地址变更、监事辞职及选举、业绩说明会、投资者网上集体接待日活动及修订公司章程等事项,及时编制公告并披露,合计披露公告 **156**项。。

可持续发展管理

山东墨龙深入贯彻落实新发展理念，积极主动融入新发展格局。作为企业社会责任的坚定践行者和可持续发展理念的坚定倡导者，公司致力于将可持续发展理念与公司整体战略、政策和经营计划相结合，以创新科技实现经济与环境协调发展。同时，山东墨龙通过多渠道与利益相关者保持沟通，将对公司可持续发展的期望和要求纳入企业经营管理决策过程，以实现保障客户权益，鼓励员工发展，帮助社会组织等可持续发展目标，为社会发展做出应有的贡献。

◎ 可持续发展管理架构

山东墨龙于2019年成立ESG(环境、社会与管治)工作小组，董事长担任工作小组的组长。ESG工作小组对公司的环境、社会和治理战略以及报告事项承担全部责任。管理层和各职能部门确保董事会ESG战略的实施和反馈。该工作小组的成立将有助于公司快速识别潜在的环境、社会和治理风险，并及时采取有效措施，确保各职能部门落实公司的环境、社会和治理政策。



合规风控

山东墨龙恪守诚信经营理念,切实履行上市公司义务,不断完善内部控制体系和风险管理机制,保证公司所开展的生产经营活动符合国家法律法规及上市公司监管机构的要求,并及时对企业运营过程中出现的风险点进行评估,出台应对措施。

◎ 内控合规

公司建立了由决策机构、监督管理机构、执行机构组成的三级内控管理架构,并制定《企业内部管理手册》等相关制度文件,通过对内部环境和各项业务流程以及相关制度的优化与梳理,保证公司的经营管理合法合规。同时,公司每季度组织内控运行审查,对发现的运行缺陷及时出具内控审计报告,并根据缺陷管理要求及时更正。



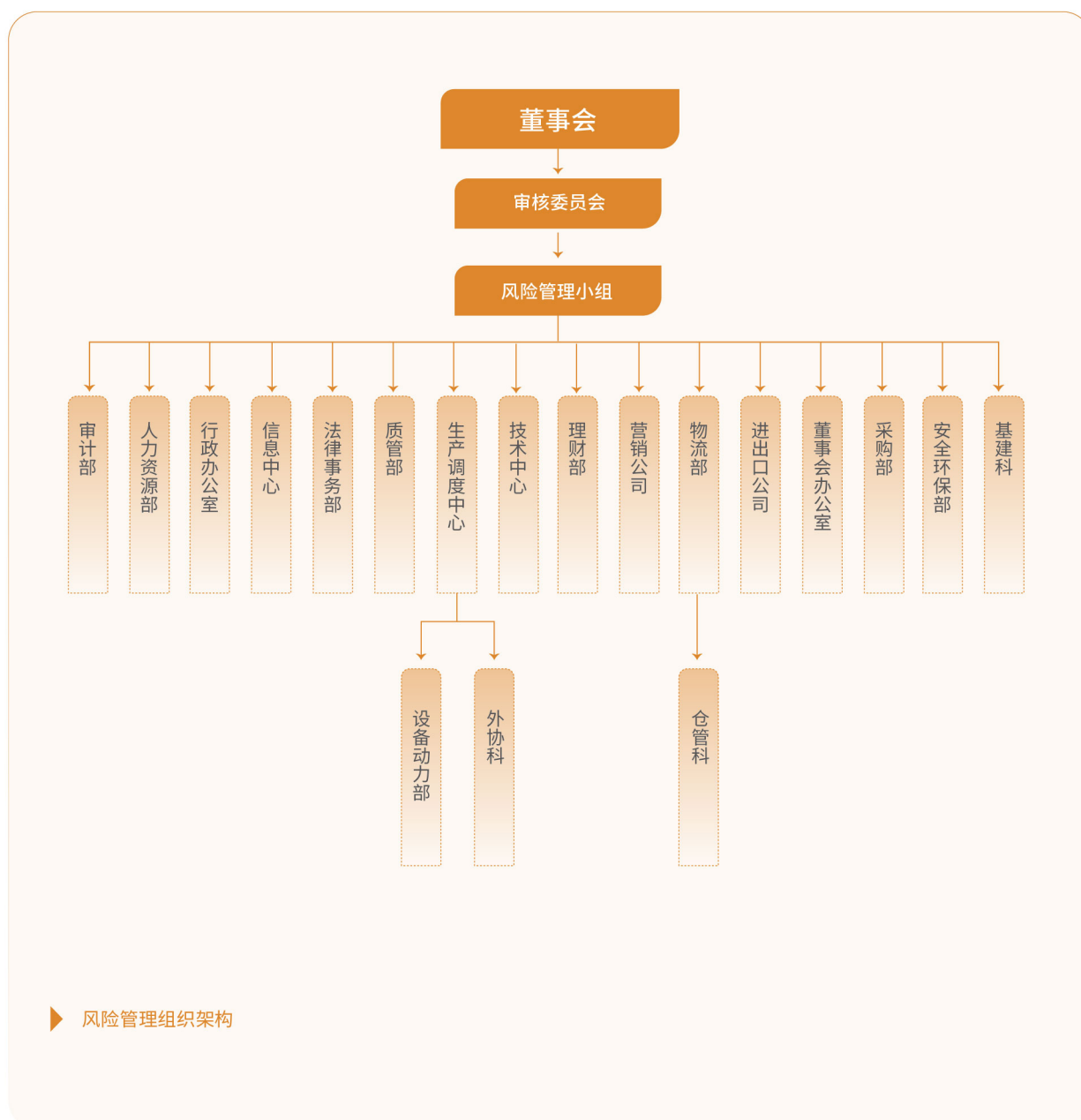
▶ 合规内控管理架构

内部审计控制流程						
流程图	序号	责任部门	配合部门	不相容职责	监督检查方法	相关制度
1.拟定审计计划	1	审计部	审核委员会	编制与审核	检查审批是否适当	《内部审计制度》
2.审计实施方案	2	审计部				《内部审计制度》
3.审计通知	3	审计部	被审计单位			《内部审计制度》
4.审计底稿	4	审计部	被审计单位			《内部审计制度》
5.审计报告	5	审计部	董事会	编制与审批	检查审批流程是否合规	《内部审计制度》
6.审计结果通报	6	审计部	被审计单位			《内部审计制度》
7.整改跟踪	7	审计部	被审计单位	整改与验证	整改措施是否得当	《内部审计制度》

▶ 内部审计控制流程

◎ 风险管理

为保证公司安全、稳健运行，提高经营管理水平，公司结合实际情况，建立了规范、有效的风险控制体系。公司根据《公司法》《会计法》等法律、法规和规范性文件的有关规定，建立了《风险管理制度》，旨在实现公司内外部信息沟通的真实、可靠，并将风险控制在与总体目标相适应并可承受的范围内。同时，公司建立了由董事会、审核委员会和风险管理小组组成的三级风险管理组织架构，负责领导风险识别和评估，并出台应对策略及整改措施。

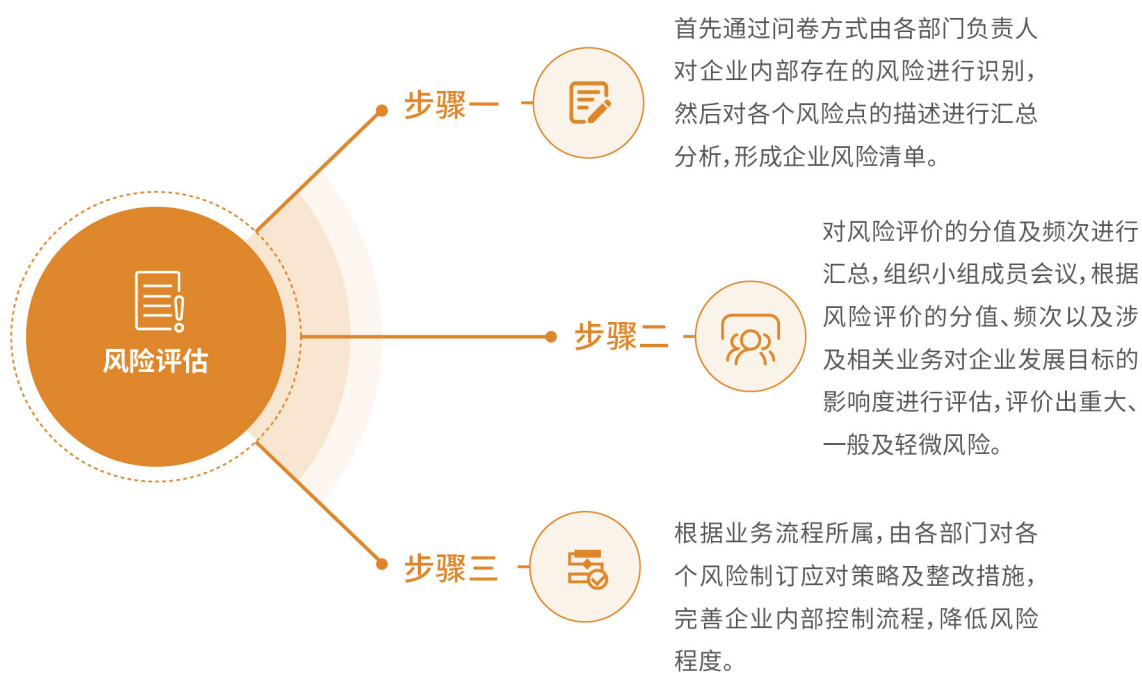


公司每月定期组织高层会议,讨论分析各种风险,制定整改措施,跟踪实施结果。同时,不定期组织管理人员学习风险管理相关知识,组织讨论年度风险评估报告,制定进一步风险控制策略。

数据绩效

报告期内

公司积极开展合规风控培训**1**次,涉及员工**40**人,培训时长**2**小时。



► 风险评估三大步骤





风险管理流程						
流程图	序号	责任部门	配合部门	不相容职责	监督检查方法	相关制度
1.组建风险管理小组	1	审计部	各部门			《内部审计制度》
2.风险管理信息收集	2	各部门		编制与审核	是否定期进行信息收集汇报	《内部审计制度》
3.风险识别	3	风险管理小组	各部门		对信息进行识别分析	《内部审计制度》
4.风险评估	4	风险管理小组			对各类风险进行评估	《内部审计制度》
5.制定风险对策	5	各部门	风险管理小组	制定与审核	制定风险应对策略	《内部审计制度》
6.监督评价	6	风险管理小组	董事会/审核委员会	整改与监督	定期检查风险或缺陷整改情况	《内部审计制度》

关注点:风险小组应定期组织会议并不断识别分析企业面临的各种风险,及时制订风险对策,并每年对面临的各种风险进行评估,出具风险评估报告。

► 公司内部管理流程

案例

年度风险评估会议

公司于2022年年底召开年度风险评估会议。本次评估风险分值达到40分以上的共计12个风险点,其中内部风险点8项,外部风险点4项,内部风险主要集中在发展战略、企业文化、人力资源、环境与健康安全、质量管理、采购业务等方面,外部风险主要集中在自然环境、经济因素、社会因素、科学技术因素等方面。审计部根据相关分值及评估人员对风险点的描述情况汇总形成了2022年度风险清单,随后组织相关人员根据风险清单制订了应对策略。本次会议及时帮助公司发现管理中存在的不足,帮助员工提高了对各个风险要素的理解,有助于公司全面风险管理工作的提升。

投资者关系管理

山东墨龙高度重视投资者关系管理工作，持续优化工作机制。公司根据《公司法》《证券法》《深圳证券交易所上市公司自律监管指引第1号——主板上市公司规范运作》等法律法规及中国证监会《上市公司投资者关系管理工作指引》等有关规定，结合公司实际情况，制定《投资者关系管理制度》，规范投资者关系管理工作。公司搭建多元的投资者互动沟通渠道，通过热线、电子邮件、投资者关系互动平台、投资者接待日、业绩宣讲等形式及时回应投资者咨询，有效加强信息沟通，在促进与投资者良性互动的同时，有效提升公司规范运作水平和透明度。

投资者关系管理制度

制定《投资者关系管理制度》，明确“充分披露信息原则，合规披露信息原则，投资者机会均等原则，诚实守信原则，高效低耗原则，互动沟通原则。”

开展多渠道沟通交流

- 积极拓宽沟通交流渠道，通过投资者电话、邮箱以及深交所互动易平台等渠道沟通；
- 积极丰富沟通形式和内容，举办业绩说明会、投资者网上集体接待日、投资者保护宣传工作。

投资者关系管理

董事会秘书为投资者关系管理负责人，负责协调投资者关系，接待股东来访，回答投资者问询，向投资者提供应披露之信息等工作。

▶ 投资者关系管理体系

2022年投资者关系管理绩效

- 回复深交所互动易投资者问题 **63** 个，积极与中小投资者沟通；
- 举办网上业绩说明会，回复投资者互动提问 **41** 个，积极答复投资者对公司关注的问题；
- 参加山东辖区上市公司2022年度投资者网上集体接待日活动，完成问题回复 **19** 个，积极与投资者在线交流。

▶ 积极开展投资者关系活动

【5·15全国投资者保护宣传日】心系投资者，携手共行动

山东墨龙石油机械股份有限公司 2022-05-13 18:38
发表于山东



“投资明风险，守护千万家”——2022年世界投资者周活动

山东墨龙石油机械股份有限公司 2022-10-11 16:57
发表于山东



反贪腐

公司严格遵守《合同法》《公司法》和《反垄断法》《反不正当竞争法》等法律法规，内部制定《反舞弊管理规定》用来加强内部控制，规范经营行为；同时，公司在治理结构内设立审核委员会，负责制定、审查和监督公司管理政策和常规，以禁止所有类型的贿赂、勒索、欺诈、洗钱和任何不遵守法律法规的行为。截至报告期结束，本公司未发现任何腐败、贿赂等不当行为，也未在例行审计中报告发现欺诈事件。

审核委员会

负责制定、审查和监督公司管理政策和常规，以禁止所有类型的贿赂、勒索、欺诈、洗钱和任何不遵守法律法规的行为。

高管培训

董事会定期组织董事、监事和高级管理人员参加反欺诈培训。

新员工培训

新员工培训必须加入反舞弊培训和法律法规及诚信道德教育内容。

► 公司内部反腐败管理机制

公司始终保持员工举报渠道畅通，定期组织职工代表大会，宣传和落实反欺诈、反腐等相关知识，及时发现内部可能发生的欺诈、贿赂等腐败事件。同时，公司也建立了完善的举报人保护制度和职业道德问题及舞弊案件的举报电话热线、电子邮件信箱、举报箱等渠道，公司针对检举内容认真调查，及时反馈处理结果。

举报前

鼓励员工通过举报电话、电子邮件、举报箱等多种举报渠道，及时向审核委员会举报违法违规事件。

举报中

审核委员会调查核实后，应及时向管理层或董事会报告。

举报后

情况属实按照公司有关规定给予处罚；如果该行为涉嫌违法，将移送司法机关依法处理。

► 内部举报处理流程

保护知识产权

公司严格遵守《中华人民共和国专利法》《中华人民共和国商标法》《中华人民共和国著作权法》等法律法规，按照GB/T 29490-2013《企业知识产权管理规范》标准，建立了公司知识产权管理体系。在“以技术创新引领企业持续发展，以知识产权提升企业竞争能力”的方针指导下，公司编制并实施运行了《知识产权管理手册》，以及《知识产权管理手册》《知识产权文件控制程序》《知识产权管理评审控制程序》等23项知识产权管理系列程序文件。

2022年，公司专利申报、专利维护、产品开发、对外贸易，包括产品采购和对外销售等工作中，严格按知识产权管理体系要求实施。同时，公司关注同行、竞争对手、供应商等的专利问题，避免专利侵权，同时保护公司自己的专利。报告期内，未发生因专利侵权和被侵权出现的纠纷等。

制度层面	市场监测	知识产权小组
<p>公司制定了知识产权风险管控机制和处置程序，包括《风险管理控制程序》《争议处理控制程序》《涉外贸易控制程序》《知识产权风险规避方案》程序。</p>	<p>参加对外交流活动时，注意监测市场情况，主动收集当地市场的主要销售地点、产品品牌、产品类型、优缺点等信息，如发现产品被仿冒和侵权事件，及时向公司汇报，并及时组织技术人员现场分析、调查和取证。</p>	<p>知识产权小组通过网络平台或委托专利服务机构，定期对公司专利、商标的风险进行分析和检索，将对公司专利、商标的风险做到可控；对同行专利、商标进行检索和收集，加强对同行专利检索的深入分析，避免侵权和被侵权。</p>

► 知识产权保护以及防范侵犯他人知识产权的管理方法

案例

知识产权保护内部培训

2022年6月,公司针对生产系统、技术部门人员进行知识产权管理体系的相关培训,此次培训围绕《企业知识产权管理规范》的准确实施,重点解读了《企业知识产权管理规范》标准文件编制、内部审核实施、管理评审与体系改进等方面的内容。此次解读使大家了解了如何按照标准要求做好实施工作,通过对审核流程及要求的学习,使大家了解了如何做好体系运行与改善,为企业实施知识产权管理工作理清思路、明确方法。

近三年知识产权管理绩效:

披露项	单位	2020年	2021年	2022年
专利总数	件	72	79	79
新增专利申请数	件	1	7	4
新增专利授权数	件	7	3	8



共赢 守护自然生态

山东墨龙努力将绿色发展理念融入公司发展运营的每个环节,通过采取各项节能减排的措施,如提高能源利用率和设备优化等方式实现绿色生产在公司的推行,并通过积极应对气候变化可能对公司带来的风险与机遇,实现公司低碳、绿色、可持续发展。

数据绩效

2022年,公司全年环保总投入:

415.55万元

环境管理

山东墨龙以高质量绿色发展为主题,持续推进构建和完善科学的环境管理体系与“环境方针”,将相关风险降到最低。

◎ 环境管理组织架构

公司环境保护工作实行环境保护管理部门归口管理和分工负责、分级负责制度,力求做到法制化、科学化、规范化和制度化。公司法人代表为环境保护工作主要负责人,根据环境保护工作任务和需要配置相关人员和岗位,并接受省、市环保部门的指导。安全环保部为具体负责部门。公司加强环境保护监督管理机制,制定并完成环境保护责任制规定的目标,公司环境保护工作情况应定期向市环保局、公司领导报告并接受群众监督。

公司实行“环境保护一票否决权”,将环境保护纳入目标责任制考核。

▶ 宣传和贯彻执行国家及地方环境保护法律、法规和方针、政策,并依据公司环境保护战略、方针和规章,制定本单位的办法或实施细则。

▶ 负责公司环境保护、资源综合利用的规划和计划的制定及组织实施。

▶ 负责公司环保技术监督、环境统计的审核工作。

▶ 建立健全公司环境保护管理和环境保护设施设备运行管理制度,确保各类环境保护设施设备安全、有效、正常地运行。

▶ 负责处理公司环境污染事故和污染纠纷,并制定防止环保突发事件预案,发生污染事件或其它突发性污染事件,应立即采取防止污染的应急措施,对重大、特大环境污染事件应在发生事故后24小时内上报市环保局。

▶ 负责编制公司环保治理项目方案,上报有关环保部门和公司,并负责代表公司向当地政府环保部门联系日常工作。

▶ 负责开展公司生态保护和水土保护工作,防止发生环境污染事故。

▶ 负责公司环境保护科技创新的组织实施,科技成果的推广应用。

▶ 安环部主要职责

◎ 环境管理制度

山东墨龙严格遵守《中华人民共和国环境保护法》等法律法规，公司严格按照《环境保护管理制度》《危险废物管理制度》《环境事故责任追究制度》进行科学管理，有效履行环保管理责任，预警相关环境风险。报告期内，公司环境管理体系已通过ISO 14000认证，努力接轨国际，优化管理，提升效益。



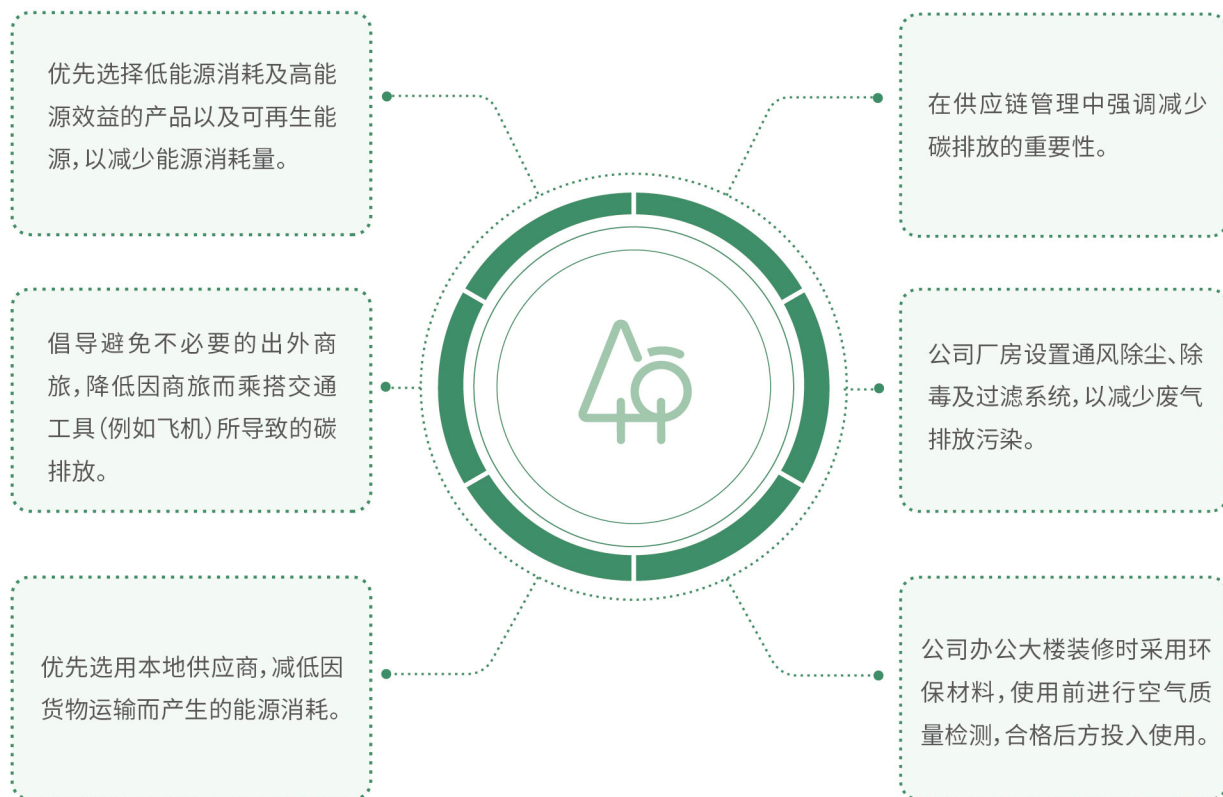
► 环境管理体系认证



节能降碳

◎ 应对气候变化

当下,应对气候变化是人类社会所面临的重要议题,全社会实现碳中和已成为未来发展定势。山东墨龙积极回应国家“碳达峰”“碳中和”目标,以绿色发展为统领,以低碳制造和智慧制造实现生产过程的绿色低碳无害化,为构建碳中和社会做出积极贡献。



► 公司针对降碳减排的部分措施

* 当地环保部门对重点单位的碳排放信息统计做出要求,但是山东墨龙不属于重点单位的行业管理范畴,因此公司未对碳排放资料进行统计。



◎ 资源使用

2022年,为积极应对更为严格的“双碳”环境政策,山东墨龙持续加强能源管理体系建设,提升能源管理效率。报告期内,公司实现了能源系统安全稳定经济运行、节能减排绩效指标持续改善、各项重点工作有序推进的目标。

◎ 能源管理

公司不断完善能源管理体系,通过配备相应能源计量工具,落实节能降耗工艺升级改造,使能源利用状况及资源配置更加合理有效。

披露项	单位	2020年	2021年	2022年
天然气	立方米	54,973,300	36,005,800	29,374,700
原煤	吨	389,975.49	372,461.35	269,257.07
柴油	升	43.73	/	/
汽油	升	/	/	/
可再生能源	度(千瓦时)	167,910,000	138,420,000	71,892,000
外购电力	度(千瓦时)	290,609,400	361,326,500	142,935,200

► 公司近三年在生产、经营和办公中消耗的能源量

◎ 水资源管理

山东墨龙努力遵循“一水多用”的原则,加强源头节水、循环使用,通过不断优化供水管网强化内部水循环系统,完善水计量系统。公司提高对外排废水的回收利用,细致排查各项工艺流程设备,减少水资源损失。报告期内,公司生产用水循环利用率达到100%。

公司使用的水源为政府提供的自来水,公司生产装置所使用的水为循环用水。公司积极通过在工作间、洗手间、茶水间、餐厅以及员工宿舍张贴节约用水标志的措施号召全体员工节约用水。报告期内,公司及下属子公司采取系列节水措施提高水资源利用效率,避免生产生活过程中水资源浪费。

披露项	单位	2020年	2021年	2022年
市政购水量	立方米	137,398	1,441,938,000	118,861
地下水使用量	立方米	71,130.60	156,105	66,375
循环水使用量	立方米	1,607,306	1,347,121.06	2,609,764.1

► 公司近三年在生产、经营和办公过程中的用水量

排放物管理

山东墨龙严格遵守《中华人民共和国环境保护法》《中华人民共和国大气污染防治法》《中华人民共和国水污染防治法》等环保相关法律法规，持续投入人力物力，确保排放物各项指标均低于国家污染物排放标准。

◎ 固体废弃物管理

山东墨龙加强固危废源头减排管控，不断强化固危废弃物管理工作。公司制定了《危险废物管理制度》等相关制度，规范各产生点、接收点的一般工业固体废物、危险废弃物产生、转移、接收入库记录台账。



为从源头减少危险废物的产生量，公司在进行技术改造过程中，着重考虑采用无毒、无害或者低毒、低害的原料，替代毒性大、危害严重的原料；采用资源利用率高、污染物产生量少的工艺和设备，替代资源利用率低、污染物产生量多的工艺和设备。



调整工艺指标，使生产过程简单化，提高原料利用率和生产出货率，同时确保生产设备、治污设施正常运行。

► 公司针对有害及无害废弃物的部分处置举措

披露项	单位	2020年	2021年	2022年
可回收废弃物总量	吨	372,281.83	280,966.10	164,554.03
一般固体废弃物总量	吨	372,282.13	280,966.37	164,554.11
危险废弃物总量	吨	8.79	12.10	14.75

► 公司近三年在生产、经营和办公过程中的废弃物总量

◎ 废气管理

山东墨龙大力推进超低排放改造以加强大气污染综合治理。公司按照《中华人民共和国大气污染防治法》等法规与政策要求,推进废气超低排。报告期内,公司全力支持超低排放改造,对超低排放改造项目给予投资等政策倾斜并进行强力推进,完成有组织、无组织治理和清洁运输提升改造。

为完成废气排放目标,公司各生产厂区生产线均配套了相应环保设施,包括SCR脱硝、碱法脱硫、袋式除尘、活性炭吸附+光氧催化、酸雾吸收等多套废气治理设施,并配套了四套在线监测设施,实时监控污染物排放情况,确保生产过程中产生的废气进行有效处理和达标排放。同时,公司委托有资质单位定期对各排放口进行排放物检测,确保排放达标且污染物排放量在许可范围内。

报告期内,公司排放的废气经第三方公司检测及在线监测设备检测显示,各污染物浓度远低于国家及地方排放标准。

披露项	单位	2020年	2021年	2022年
废气排放总量	立方米	1,031,745.80	1,291,505.30	541,098.29
颗粒物	平均排放浓度(毫克/立方米)	5.22	5.12	4.18
	总排放量(吨)	5.83	17.4	16.92
非甲烷总烃	平均排放浓度(毫克/立方米)	/	/	/
	总排放量(吨)	/	/	/
氮氧化物	平均排放浓度(毫克/立方米)	44.44	64.43	44.96
	总排放量(吨)	21.59	24.74	23.5
硫氧化物	平均排放浓度(毫克/立方米)	3.86	4.74	7.8
	总排放量(吨)	25.92	18.17	16.54
VOCs	平均排放浓度(毫克/立方米)	17.47	15.03	5.29
	总排放量(吨)	1.69	2.78	0.76

► 公司近三年在生产、经营和办公过程中的废气排放情况



① 废水管理

山东墨龙持续推进“废水零排放”目标。公司引入专业化废水处理设备助力各生产车间持续提升废水运营和管理效率，确保公司生产废水经处理后全部循环利用不外排。

披露项	单位	2020年	2021年	2022年
废水排放总量	立方米	9,226	14,426.50	4804.40
化学需氧量(COD)	排放浓度(毫克/升)	40	31.80	28.32
	排放量(吨)	0.37	0.46	0.14
氨氮	排放浓度(毫克/升)	10.33	2.80	3.15
	排放量(吨)	0.10	0.04	0.015
总磷	排放浓度(毫克/升)	1.26	0.91	1.28
	排放量(吨)	0.01	0.01	0.006
pH	-	7.69	7.03	7.24
其他排放物	排放浓度(毫克/升)	15	15.88	17.03
	排放量(吨)	0.15	0.24	0.08

► 公司近三年在生产、经营和办公过程中的废水排放情况



绿色运营

山东墨龙重视在日常运营中的微小环境问题，积极推行绿色办公理念。

◎ 绿色运营

公司积极在内部推广环保意识理念，提倡绿色办公新模式，大力推进绿色办公建设。针对能源管理制定相关员工办公行为管理规定，对空调的度数、办公室用电控制做了明确要求；公司宣导减少办公室资源使用，如将单页打印设置为双面打印；日常营运中，公司提醒员工及访客节约用水，办公大楼采用自动出水水龙头；此外，公司在办公场所选用LED节能灯，提醒员工节约用电；公司厂房照明则实施节能供电，采用透光瓦充分利用自然采光。

◎ 环保宣传与演练

公司建立突发环境事件应急管理体系，公司及下属子公司均委托有资质的单位编制了公司突发环境事件应急预案，通过专家评审后报环保主管部门备案，并定期组织开展培训和演练，提高环境保护专业技术人员的技术水准和业务素质。报告期内，公司对应急管理方面存在的问题进行了整改，加强了各类环境风险的管控。同时，山东墨龙积极开展环保应急演练培训与宣传工作，最大程度降低环境风险，持续推进公司环保管理战略的实施。

报告期内

公司的环保培训覆盖率为
100%



▶ 环保应急演练培训



人本 共创和谐社会

04



科技创新

山东墨龙十分注重科技创新和科技研发。公司每年投入大量科研经费,不断提升科研技术条件,积极引入先进技术,打造国际化研发团队,构筑高水平科技研发平台,以科技为抓手,为客户提供高质、满意的产品。

- 国家级**
 - 国家认可实验室
 - 博士后科研工作站
- 山东省**
 - 山东省石油用管工程技术研究中心
 - 山东省企业技术中心
 - 山东省石油专用管工程技术研究中心
- 潍坊市**
 - 潍坊市石油机械工程技术研究中心

▶ 山东墨龙科研平台

数据绩效

截至2022年12月31日

公司科技研发投入
6403.57万元

公司累计拥有科研人员
229人

其中本科以上比例
31%



① 创新激励

为了激励和促进公司技术人员及生产、营销相关人员研发新产品，重点开发技术含量高、附加值高、市场需求大或能解决客户关键技术的新产品，公司先后出台了《新产品开发管理办法》《工程师评聘管理办法》《新产品开发评审奖励制度》《关于推进新产品、新市场激励意见》《关于成立技术研发推广小组的规定》等公司级制度及政策，持续激励员工发明创造，为公司的发展提供原动力。

② 科研成果

报告期内，公司结合市场需求，持续推进产品研发工作，完成了一系列新产品开发和技术工艺改进。



开发了139.70*9.17 ML-GC-2抗扭特殊扣套管，取得客户订单(2747吨+1740吨)，目前该产品已陆续交付使用。

完成了2-7/8 ML-CS加长加厚特殊扣油管开发，目前该订单已生产完成。

完成了西南油气139.7*12.7 MLC-2及244.48*11.99 MLC-2-HC特殊扣设计，并实现产品交付。

完成了长城钻探100.3*8.38 ML-FJ直连扣套管设计开发，已完成交付。

完成了114.3*7.37 ML-FJ直连扣套管设计开发，已顺利交付。

▶ 报告期内公司重要的5项研发



▶ 专利证书《一种防垢油泵》



▶ 专利证书《一种强制水冷耐磨耐高温热喷枪头》



▶ 专利证书《一种高强度直连型油管》



▶ 专利证书《一种提高无缝钢管壁厚均匀性的三辊连轧机组》

案例

突破开发, 山东墨龙产品收获客户肯定

中石油西南油气田在页岩气开发过程中, 面临着井深、水平井段长且地质条件复杂的现状, 采用传统工艺存在失效风险。面对这类情况, 山东墨龙经过与客户进行充分沟通, 充分挖掘公司设计开发、设备能力、质量控制等优势, 抓重点、减流程、成本最小、速度最快地开发了 139.7*12.7 MLC-2特殊扣套管。此套产品, 满足了客户需求, 解决了油田面临的棘手问题, 收到了客户的好评, 为公司取得了口碑与订单的双丰收。



案例

山东墨龙核心技术装备再获殊荣

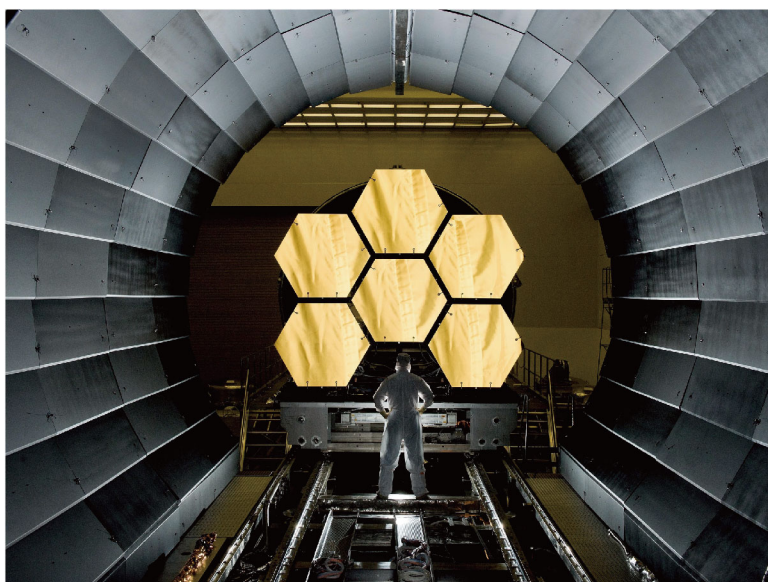
公司引进转化、研发集成的“HISMELT熔融还原工艺成套核心技术装备”, 在世界范围内首次实现了重大创新, 在工艺中取消了球团、烧结、焦化等重污染环节, 大大降低了废气的产生与排放。此项技术的研发, 填补了行业空白, 并获得多项成果。报告期内, 公司“绿色高效熔融还原炼铁关键技术及应用”项目, 荣获2022年度潍坊市科学技术进步二等奖; 山东省工信厅发布了2022年度“山东首台(套)技术装备及关键核心零部件生产企业及产品名单”, 公司“HISMELT熔融还原工艺成套核心技术装备”成功入选, 彰显公司在技术研发和高端装备制造领域的强劲实力。



► Hismelt工厂

◎ 搭建数智工厂

山东墨龙持续推进数字化与智能化工厂建设。公司现有的流水线车间，主要是无缝钢管流水线车间的(半)自动化系统，例：环形炉监控系统、穿孔机监控系统、连轧机组HGC监控系统、定径机监控系统、钢管矫直机监控系统；子公司寿光宝隆的工业软件使用情况与总公司山东墨龙类似，例如：起重机全车监控系统、连铸监控系统、电炉监控系统、VD炉监控系统、除尘系统、泵房系统、制氧系统（DCS）等。这些软件的应用为公司精准控制产品品质、降本增效、节能减排等多方面打下坚实数据基础。



品质保障

山东墨龙始终坚持“瞄准环球市场 优质臻誉自扬 信客皆我盟友 精诚相得益彰”的质量方针。公司每年持续投入大量人力物力，持续完善品质管理制度，搭建质量管理体系，报告期内，公司完成CE/PED认证线上监督审核、QES管理体系年度监督审核、美国石油学会（API）会标许可再认证审核，并取得多种规格无缝钢管产品TS型式实验证书。

◎ 质量管理体系

山东墨龙严格遵守《中华人民共和国产品质量法》等相关法律法规。公司自1996运行质量管理体系，于1996年12月取得质量管理体系认证证书，2001年2月通过API产品会标认证审核，导入API Spec Q1管理体系。

山东墨龙制定《产品的检验与实验控制程序》等制度，坚持所有产品必须接受品质检验，其设计、制造、安装和试验均需符合相关的标准、规范、设计参数和技术要求。此外，公司每年都会针对市场反馈，对公司质量管理体系进行修订与优化，保障公司产品质量处于行业前列。

数据绩效

报告期内

公司累计修订
6项质量管理流程文件

◎ 质量反馈与检验

公司制定《标识和可追溯性控制程序》《不合格产品控制程序》等制度，覆盖产品、服务素质及品质安全的保障措施，以确保符合法律法规。同时公司持续优化公司检测体系，报告期内，拓展公司CNAS国家级实验室，提高产品品质。针对出现问题的产品，公司会进行全面的调查，识别问题发生的原因，并开展针对性的优化产品工艺，确保公司产品的稳定与可靠。



设专人负责反馈信息的接收、录入和资料的保存工作。

检验站负责判明质量状况，并将检验报告作为附件进行上传。

根据问题指定责任部门分析原因并制订纠正措施或预防措施。

对反馈信息的处理情况进行监督和控制，并对运行过程中的达不到要求的部门进行考核。

对责任部门的处理结果进行跟踪验证，并填写验证结果。

将处理结果和完成情况反馈给顾客。

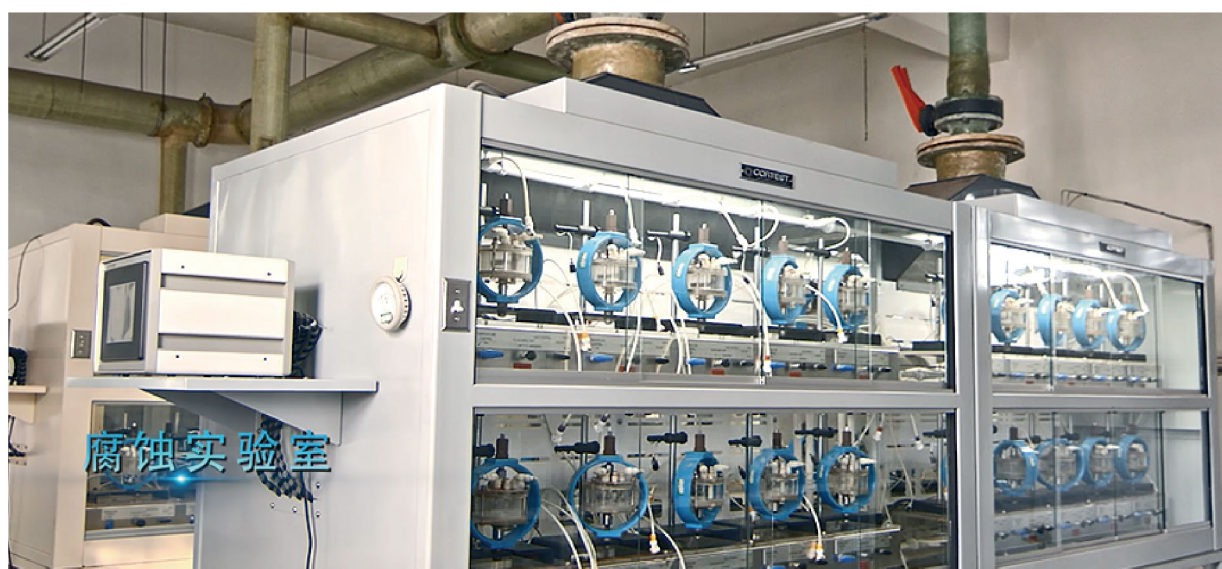
► 产品质量反馈与优化

案例

国家实验室扩项, 山东墨龙质量检测能力再提升

公司理化实验室于2014年通过CNAS国家实验室认可审核。但是,随着公司业务不断扩展,客户对检测能力的要求不断提高,公司于2021年启动CNAS实验室扩项计划,最终,根据评审组认定本次实验室“扩项+复评+变更”评审予以通过。

通过本次CNAS评审,实验中心检验领域得到了进一步的扩展,合计覆盖2个产品(金属及金属制品、石油专用管产品)25个检测项目,检测项目覆盖了机械性能试验、化学分析、金相检验、腐蚀试验、静水压实验、几何尺寸检验、外观检验、标记、螺纹参数检验等项目,以上检测项目的取证增强了公司的检测实力,同时为公司开拓产品的销售市场提高了竞争力。



用户至上

◎ 客户服务

山东墨龙秉持“诚信为本，服务至上，以优质的产品质量赢得用户的信任”的服务理念，并根据用户要求，不断进行产品优化，提升产品质量，按时交货。

公司在处理产品贸易、出口、转售方面，严格遵守相关合规政策和法律法规。同时，公司为了服务可及性，专门设置售后服务机构，并在不同地区设立多个服务机构，当有市场服务需求时，公司迅速组织由营销人员、技术专家、售后服务工程师等人员组成的售后服务团队及时到达现场进行售后服务。报告期内公司客户超过50家。

数据绩效

报告期内

公司与中海油、川南页岩气和
中石化签订合作框架协议。



▶ 2022年公司派人到西南油气田配合客户需求下井服务

◎ 客户反馈

为确保顾客信息能够及时反馈并有效处理，保证给顾客提供满意的产品，公司制定了《顾客满意度测量控制程序》《信息反馈管理制度》等规定。公司每年会定期开展客户满意度调查和不定期客户回访工作，通过调查，加深与客户之间的沟通，为公司研发满足客户需求的产品指引方向。



▶ 问卷调查维度

数据绩效

报告期内

公司共发放客户满意度调查表**51**份并全部回收，客户满意度较上年有所提升，达到**97.26%**。

◎ 责任营销

公司在为客户提供优质服务与良好体验的同时,强调将社会责任贯彻于日常营销活动之中,坚决维护客户合法权益,从长远、可持续的层面树立优质品牌形象。公司全体员工在产品销售及与客户接触方面均需依照必要的内部指引进行。同时,公司也定期开展责任营销相关培训,提高员工合规意识。截至报告期末,公司在服务责任方面并未收到相关投诉。



▶ 责任营销培训现场

◎ 信息安全

公司严格遵守《中华人民共和国网络安全法》《信息安全等级保护管理办法》等法律、法规及规范性文件,坚持“预防为主,加强管控”的网路管理理念,制定了《网络安全保护管理制度》《信息系统管理制度》《电脑管理规定》《机房管理制度》等内部指引,并定期开展员工培训,认真做好信息安全管理,确保客户信息得到有效保护。

公司为加强数据安全,针对ERP、辅助办公系统、OA系统数据,信息中心负责对数据每天进行备份,同时每天做异地备份,每半月对重要数据进行一次光盘刻录;对技术中心重要资料进行加密处理,服务器自动备份,进一步降低了数据安全风险,为公司打造信息安全标杆企业打下基础。

为进一步确保信息系统的正常运行,公司每月组织所有联网电脑进行全面杀毒,对发现问题电脑及时彻底处理存在的隐患及问题,有效保护客户信息,最大程度地防止供应商、合作伙伴以及客户信息与资料泄露情况的发生。此外,公司定期监督检查涉密人员保密情况,对违规泄密行为予以严肃处理。报告期内,公司未发生信息安全相关的风险或事件。

防火墙防护 | 隔绝大部分网络攻击,规范全公司电脑网络访问行为,非必要电脑不能访问互联网。

威盾防护 | 威盾对全公司电脑的实行监控,实现对网路配置、非法网站、电脑USB存放装置的访问、预警病毒运行等有效防护。

绿盾防护 | 对存储重要文档电脑安装绿盾加密软体,对重要文档实行加密,防止文件泄密。

▶ 信息安全三重防护

案例

加强信息安全培训,提高员工信息安全风险意识

为切实做好公司信息网络安全工作,2022年7月,公司组织召开公司信息网络安全会议。通过结合实际案例向参会人员强调了网络信息安全与员工生活、工作的密切关联性及其重要性,并结合公司日常工作中常用的病毒查杀,密码修改,共享权限管理等涉及信息网络安全的相关操作,对参会各部门、分厂信息网络安全员进行了培训。会议的召开,对公司各部门、分厂相关人员进一步了解信息网络安全,强化信息网络安全防范意识,提升信息网络安全基本防范技能具有积极促进作用。



▶ 2022年7月公司召开网络安全会议,提高员工信息安全意识

多方协作

◎ 供应商管理

公司制订了《招标管理制度》和《供应商管理制度》，建立了严格的供应商准入和审核体系，同时不断加强供应链风险管理，积极打造可持续供应链。

公司根据合规情况、价格、品质、供应稳定性、交货及时率、来料及格率、客户投诉和售后服务等一系列量化准则以严格择选供应商。在评选过程中，需要对供应商提供的各资质档进行逐一审查，并对首次参与公司竞标的供应商所提交的材料，进行盖章留档。

公司每年定期会对供应商开展供应商评价工作，针对供应商的服务、产品质量、环境以及社会等因素进行评鉴。在评鉴过程中如果发现任何问题，公司会第一时间要求供应商在限定时间整改，并跟踪后续整改成果，如果未能通过二次评鉴，供应商则会被剔除公司供应商库，不予合作。

☞ 数据绩效

报告期内

公司在环境及社会层面上无出现与供应商有关的重大风险。截至报告期末，公司主要合格供应商共计

402家，较上年新增**42**家，全部位于中国境内。



披露项		单位	年度资料		
			2020年	2021年	2022年
供应商总数		家	326	361	402
按地区划分	中国大陆供应商	家	326	361	402
	港澳台及海外供应商	家	0	0	0
签署供应商行为准则的百分比		%	100	100	100
经确定为具有实际和潜在重大负面社会影响的供应商数量		家	0	0	0
经确定为具有实际和潜在重大负面环境影响的供应商数量		家	0	0	0
新供应商总数		家	48	35	41
公司内部通过可持续采购培训的采购员比例		%	100	100	100

► 公司近三年供应商管理相关资料

◎ 阳光采购

公司与供应商签署反贿赂协议,对采购人员进行定期廉洁主题培训,致力于建立公平竞争的业务环境并努力维护行业生态,践行阳光采购。公司根据《供应商管理制度》《物资采购管理制度》《招标管理制度》等制度规定,保证采购过程严格透明、公平公正。

同时,在与供应商合作过程中,山东墨龙严格执行《招标管理制度》,通过公开公正的招投标过程采购物资和服务。在与合作方签署合同时,公司与其同时签署《承诺函》,要求在合作过程中不得出现贪腐行为,从采购端推进更负责、更公平的行业生态。

◎ 协会合作

公司积极参与行业会议,与同行保持良好、有效的沟通,在进行技术交流的同时,为行业发展做出自己的贡献。

案例

参与行业协会交流

2022年10月20日,山东省钢铁行业协会高级顾问、原山东钢铁集团董事长任浩等行业专家一行六人到访公司,与公司相关领导及技术人员就国内外行业现状、相关行业政策解读、企业当前面临的困难、存在的问题以及下一步解决思路等,进行了广泛深入的交流。



▶ 行业交流会现场



◎ 产学研合作

报告期内,公司通过产学研、企业间合作等多种技术合作研发模式,为各方提供技术支持,让科技成果产业化,持续加强与清华大学、北京科技大学、西安管材所、山东冶金设计院、首钢集团等行业内顶尖院所的战略合作,进一步发挥各自的优势,深化产学研合作,共同打造新时代示范标杆。

案例

公司获评“寿光市就业见习基地”

近年来,公司积极主动为寿光市职业教育中心、潍坊科技学院及省内多所职业院校学生提供实习就业机会。一方面为学生适应社会,成长成才提供了良好的实践平台,同时也为公司各技工岗位不断补充新鲜血液,真正实现了校企的双赢良性互动,为解决地方民生就业,促进社会和谐发展,承担了企业应有的社会责任。



▶ 2022年1月,公司被寿光市人力资源和社会保障局授发“寿光市就业见习基地”牌匾

爱护员工

山东墨龙将员工视为公司持续发展的重要合作伙伴。公司始终坚持“以人为本，尊重人才，培育人才，德才兼备，人尽其才”的人才理念，严格遵守国家法律法规，保护员工权益，搭建了包括员工雇佣、培训与发展、薪酬核算及员工考勤在内的劳动用工管理制度。报告期内，山东墨龙不断优化公司的用工管理机制，加强与员工的沟通，不断提升员工薪酬福利待遇，让员工在充满“关爱”的环境里与公司共同成长。

◎ 员工权益

为营造公平的职场环境，山东墨龙制定《员工招聘管理制度》《员工奖罚管理制度》等相关人力资源管理规范，不断丰富人力资源管理体系，并严格遵照规范开展工作，保障员工招聘、流动及离职有章可循，维护员工的合法权益。

同时，公司在员工与公司之间搭建沟通桥梁，在权益受到侵害时，公司鼓励员工进行口头或书面申诉，人力资源部将负责调查取证，提出初步处理意见等。此外，员工也可以向所在部门管理人员申诉或者向工会提起申诉，申诉受理后，相关部门尽快调查、取证、反馈，维护员工的合法权益不受侵害。

◎ 民主管理开展职代会

山东墨龙高度重视职代会等形式的民主管理制度，将职工参与企业民主管理作为维护保障职工合法权益，助推企业健康和谐发展的重要手段。山东墨龙工会建立了完善的职代会制度，将职代会作为沟通企业和职工的重要桥梁纽带，通过职代会、职工代表微信群、邮箱、电话等多种途径及时收集职工的合理化建议，反馈企业方的发展要求，做好上传下达及沟通协商工作，确保审议公司重大决策、决定有关职工生活福利的重大事项等职权得到了落实。

为确保公司民主管理制度有效落实，公司专门制定了《山东墨龙职工代表大会制度》等民主管理制度，公司各分厂、部门都设立了专、兼职职工代表，定期召开线下职工代表会收集职工代表建议、意见。为确保代表意见、建议得到有效落实处理，公司OA办公系统专门设置了职工代表管理建议与发现问题专栏，需要部门间协调处理的建议、意见及时挂网督办，处理落实情况将及时向职工公示。2022年公司通过线上职工代表微信群收集代表建议意见并及时予以落实处理。



▶ 办公系统-职代会意见处理专栏

数据绩效

2022年

全年共收集职工代表建议、意见 **180** 余条，其中需要部门协调挂网督办建议 **12** 条，未挂网即时协调处理意见、建议 **160** 余条。

此外，山东墨龙工会积极推进员工满意度调查工作，报告期内，员工对厂务公开的满意或基本满意率、对领导班子的信任率均达到 **98%** 以上。

◎ 员工雇佣

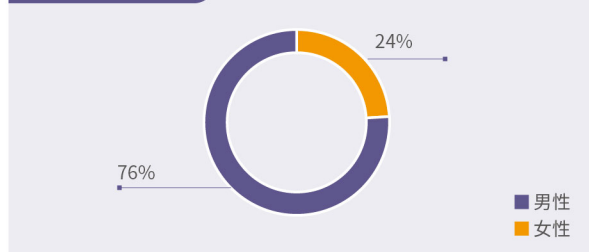
山东墨龙致力于缔造平等就业机会，尊重多元包容的文化，杜绝任何因员工的性别、种族、国籍、身体状况、宗教、婚姻状况等实行差别待遇或产生歧视的情况，并积极为弱势群体提供平等的就业机会，保障女性员工权利，实行同工同酬。公司严格按照国家法律法规，不断规范劳动用工管理，严禁雇佣童工，抵制一切形式的强迫劳动和强制劳动。公司实行劳动用工监督检查制度，不定期对劳动用工管理情况进行抽查，2022年未发生雇佣童工、强制劳工及雇佣纠纷情况。

数据绩效

截至报告期末

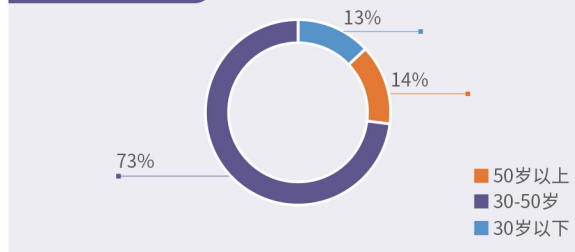
公司累计雇佣残疾人士**38**人，复原退伍军人人数**65**人

员工数量 (性别)



▶ 报告期末，公司员工性别结构

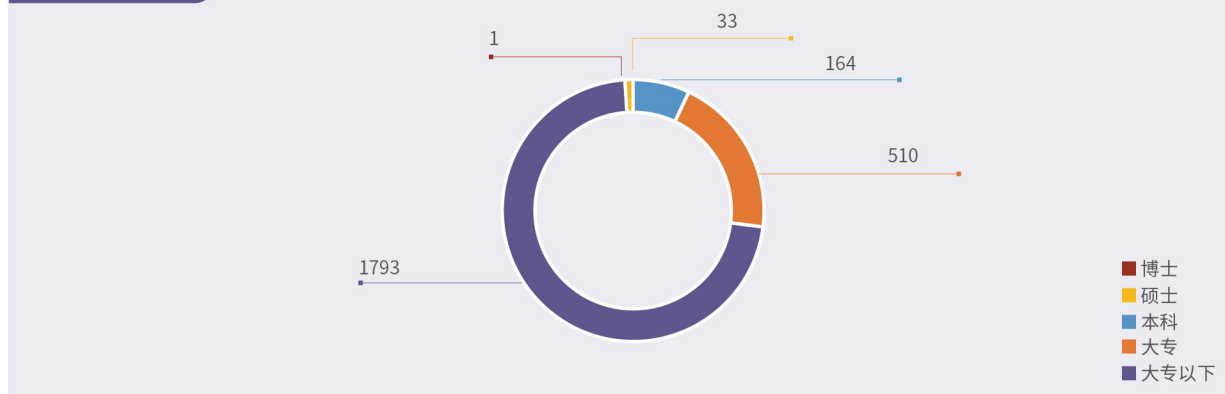
员工比例 (年龄)



▶ 报告期末，公司员工年龄结构

为切实加强人才队伍建设，稳定现有人才，充分发挥人才在企业生产、经营、研发和管理中的作用，公司不断引进高学历人才，2022年度招聘专科学历113人、本科20人；及时修订了相关技能人才管理办法，提升人才管理措施及待遇。组织技能工人参加相应职业/工种的技能等级评定，本年度共评价车工、电工、炼钢工等岗位员工348人，其中高级工以上95人，从而较好提高了岗位员工的操作技能。

员工比例 (学历)



▶ 报告期末，公司员工学历结构

◎ 员工培训与发展

人才是企业最宝贵的资源，在推动企业发展中发挥着极其重要的作用。一直以来，山东墨龙都十分注重吸收和培养人才，并打造出了一批高素质的企业精英队伍，为企业发展提供了可靠的人才保障。

山东墨龙始终坚持以人为本的管理理念，以“与时俱进、开拓创新”的思想为指导，立足于现有人力资源优化配置，同时也加大人力资源的开发力度：通过岗位分析，制订员工职业生涯规划，关注员工培训和成长，实现员工成长与公司发展规划目标的同步发展；改革并健全激励机制，加大奖惩力度，树立业绩观念，使员工的收入随责任和贡献的大小合理地拉开差距；建立公开、公平、竞争、择优的人才选拔任用制度，创造优秀人才脱颖而出的环境。

公司始终注重员工的培训工作，建立了长短期结合的培训体系和员工培训管理制度，将员工队伍建设为学习型组织。通过外派学习、在岗学习、短期培训、邀请专家、业内资深人士专题讲座等多种手段，提高员工业务水平，拓展员工的潜能发挥。同时，注重更新现有人员的知识结构，每年员工培训率达到100%，很好提高了员工的操作技能和管理水平。

为提高员工整体素质和岗位操作技能，激发全体员工的积极性和创造性，由人力资源部根据公司各部门培训需求制定公司年度培训计划，培训类型主要分为质量管理、环境安全、产品工艺及其他类四大部分，具体包括培训内容、培训对象、培训方式、授课部门、授课人及培训时间等。通过公司学习平台、内部讲师、外聘讲师授课、网络学习等方式，根据战略目标及发展需要，进行无损检测知识、外观质量检验、计量器具管理、机械领域检测、安全管理知识、三抽产品各类作业文件、轧管工艺、油套管螺纹加工、公司产品知识等多方面的培训，2022年度培训计划完成率为100%。

指标	单位	2022年
员工接受培训总时长	小时	480
基层员工接受培训的总小时数	小时	120
中级管理层员工接受培训的总小时数	小时	72
高级管理层员工接受培训的总小时数	小时	48
培训覆盖率	%	100

▶ 山东墨龙员工培训关键指标



▶ 员工培训现场照片

案例

开展安全内训培训班,提升员工安全技能

2022年5月寿光人寿财产保险数据化管控项目为公司举办的安全内训师培训班正式开课。公司38名安全生产监管从业人员参与此场培训。通过培训,帮助企业参训人尽快成长为专业领域的内训师,将参训人员培育成为山东墨龙的首批内调师、市级培训师,在公司安全管理过程中发挥更重要的作用。在以后的工作中,公司将以本次培训为契机,切实增强企业全体人员的安全素质,提高安全意识,提高安全管理水平,杜绝安全事故的发生。



▶ 安全培训现场

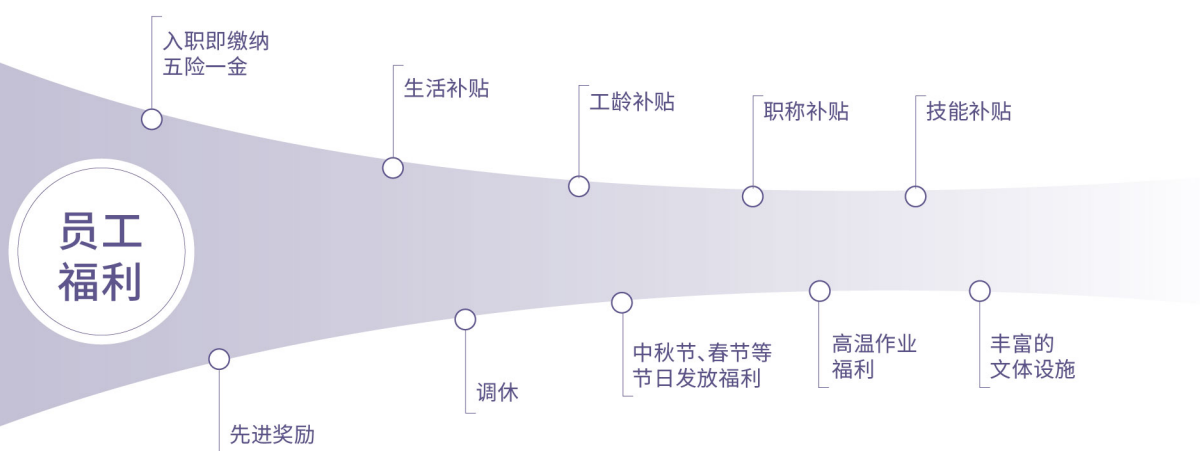
为给员工提供更加广阔的晋升与发展平台和机会,公司制定了业务、管理、技术和技术工人四条发展通道,公司员工可通过竞聘方式实现岗位晋升或由基层员工走向管理岗位。



◎ 员工薪酬与福利

为了加强吸纳各方有贤之士，公司根据自身现状与未来发展制定《定薪员工薪酬管理制度》《月薪定薪员工薪酬管理制度》等管理制度。公司以稳定员工收入、激励员工多劳多得为前提，除保证员工基本薪酬部分的稳定收入外，同时尽可能在基本薪酬上加入与员工绩效挂钩的奖励，用作鼓励优秀员工能继续为公司效力，使薪酬对外更具有吸引力，对内更具有激励性。公司还不断加大对技术、行政和一线生产人员的调薪力度，以充分调动职工的主观能动性和创造性，不断提高职工的满意度和忠诚度。

此外，公司为员工提供多元化的福利补贴，按时足额为员工缴纳各项社会保险费，完善企业年金和企业补充医疗保险制度，努力解决员工最关心、最现实的问题，增加员工的归属感与幸福感。



▶ 山东墨龙员工福利体系

山东墨龙注重员工身心健康，实施多维关爱行动，积极开展形式多样、主题鲜明、内容丰富的文体文娱活动，做好各类慰问工作，让员工充分感受到公司的关心和温暖。

案例

瑞雪迎春，墨龙送温暖

2022年年关将至，在辞旧迎新之际，公司工会针对困难员工进行帮扶救助工作，为员工送去家人般的温暖，展现公司关怀员工的热诚之心。本次帮扶，公司针对10余名员工给予帮扶，并视员工家庭情况，给与3000-15000元不等慰问金，帮助他们度过一个欢乐祥和的新春佳节。



▶ 慰问困难员工

◎ 员工职业健康安全

山东墨龙坚持以人为本、生命至上，减少小事故，杜绝死亡事故的理念，坚持“安全预防、科学管理、持续完善体系”方针，持续投入人力物力，不断优化公司职业健康安全体系。在战略上使用机械化减人，自动化无人，运用监控、报警设备代替人工检查，深化安全标准化和EHS体系管理工作，努力开创行业安全生产的新标杆。

公司维护安全风险分级管控和隐患排查治理双重预防体系，各级各部门实行分级管控安全风险定期检查，针对发现的安全风险进行彻底整改。同时，公司积极开展应急演练和安全培训，持续提升员工安全意识与自我保护意识，为公司降低安全风险打下坚实基础。

数据绩效

截至报告期末，公司配备专职安全管理人员**40**人，其中安全总监**3**人，注册安全工程师**7**人，专职安全员**30**人。

2022年职业健康建立制度**12**个，安全管理制度修订**38**个。

截至报告期末，公司累计发放劳保用品超过**48**万元，生产设备维修投入超过**2672**万元。

截至报告期末，公司共检查各类安全隐患**1802**项，整改率**100%**。设备运行安全完好率**100%**。

截至报告期末，公司开展安全相关培训**20**次，应急演练**75**次，员工参与率**100%**。

案例

开展安全事故处置应急演练，提升员工应急处理能力

山东墨龙坚信“安全生产依靠谁，人人都是责任者”。2022年7月，公司下属子公司寿光懋隆化验室全体人员共计19人，积极响应公司号召，在公司安环科安全员指导监督下，针对工作中可能遇到的安全事故情况进行应急预案演练，包括发现及报告险情，对受伤职工急救及转移等。通过演练，增强了职工的安全意识，提升了职工发现及消除安全隐患的处置能力，提高了参加演练职工的应急救援能力，对后期避免发生类似事故、促进公司安全生产具有积极作用。



▶ 应急演练现场



▶ 山东墨龙通过ISO 45001职业健康安全体系认证书

公益行动

山东墨龙始终坚持回馈社会的公益之心，秉承建立“和谐社会、和谐社区”的理念，积极号召并带领全体员工参与各种社区交流活动。报告期内，公司坚持发展公益事业，努力履行社会责任，在各个领域都积极奉献，助力乡村振兴，与社会共赢。

数据绩效

报告期内

公司累计捐赠近**10**万元，员工志愿活动参与人数达**86**人次，人均时长达**12**小时。

案例

无偿献血，大爱墨龙

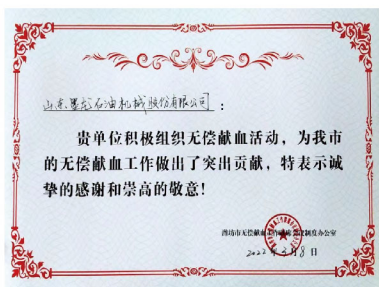
2022年，为缓解潍坊市医疗用血紧张，山东墨龙开展“无偿献血，党员带头”公益活动，分别于3月、8月、12月共组织集体无偿献血3次，支部多名党员纷纷挽袖献血起到了模范带头作用。同时，山东墨龙党支部与潍坊中心血站签署“党建引领、共享未来”合作协议书，就宣传无偿献血公益知识，增加与献血者的交流、互动开展系列合作，为潍坊市无偿献血事业贡献墨龙力量。

报告期内

近三年，公司组织无偿献血人数达**300**余人次，献血量达**80000**余毫升。



▶ 献血活动现场



▶ 公司无偿献血活动受到表彰

未来展望

2023年, 展望未来, 砥砺前行!

当今世界正面临百年未有之大变局, 整个市场环境充满挑战。面对这重重困难, 山东墨龙将坚持党的指导与引领, 学习领悟“二十大”精神, 贯彻落实“十四五”工作规划, 从严治理公司, 维护公司的稳定运行。同时, 公司将贯彻“把科技自立自强作为国家发展的战略支撑”的指导思想, 立足公司的核心科技, 鼓足干劲, 踔厉奋发, 通过创新带动公司高质量发展, 并利用自身优势推动行业产业链的协同进步, 为中国石油机械技术突破贡献自身的力量。此外, 公司也将持续深化落实“30·60”双碳战略, 增加环境保护投入, 为实现公司的绿色、低碳、可持续发展, 构建“绿色青山”的生态环境而砥砺前行。

在未来, 山东墨龙秉持“鼓群志、集群智、聚众德、创众业”的宗旨, 协同员工与合作伙伴, 携手同行, 不忘初心, 共创社会、环境和谐美好的明天。

指标索引

⊙ 员工职业健康安全

环境范畴			
		指标内容	相关章节
A1: 排放物	一般披露	有关废气及温室气体排放、向水及土地的排污、有害及无害废弃物的产生等的： (a)政策；及 (b)遵守对发行人有重大影响的相关法律及规例的资料。	3.3 排放物管理
	A1.1	排放物种类及相关排放数据。	3.3 排放物管理
	A1.2	温室气体总排放量及密度。	3.3 排放物管理
	A1.3	所产生有害废弃物总量及密度。	3.3 排放物管理
	A1.4	所产生无害废弃物总量及密度。	3.3 排放物管理
	A1.5	描述减低排放量的措施及所得成果。	3.3 排放物管理
	A1.6	描述处理有害及无害废弃物的方法、减低产生量的措施及所得成果。	3.3 排放物管理
A2: 资源使用	一般披露	有效使用资源(包括能源、水及其他原材料)的政策。	3.1 环境管理
	A2.1	按类型划分的直接及/或间接能源(如电、气或油)总耗量及密度。	3.2 节能降碳
	A2.2	总耗水量及密度。	3.2 节能降碳
	A2.3	描述能源使用效益计划及所得成果。	3.2 节能降碳
	A2.4	描述求取适用水源可有任何问题, 以及提升用水效益计划及所得成果。	3.2 节能降碳
	A2.5	制成品所用包装材料的总量及每生产单位估量。	3.2 节能降碳
A3: 环境及天然资源	一般披露	减低发行人对环境及天然资源造成重大影响的政策。	3.1 环境管理
	A3.1	描述业务活动对环境及天然资源的重大影响及已采取管理有关影响的行动。	3.1 环境管理

社会范畴

社会范畴			
	指标内容	相关章节	
B1: 雇佣	一般披露	有关薪酬及解雇、招聘及晋升、工作时数、假期、平等机会、多元化、反歧视以及其他待遇及福利的： (a)政策；及 (b)遵守对发行人有重大影响的相关法律及规例的资料。	4.5 爱护员工
	B1.1	按性别、雇佣类型、年龄组别及地区划分的雇员总数。	4.5 爱护员工
	B1.2	按性别、年龄组别及地区划分的雇员流失比率。	4.5 爱护员工
B2: 健康与安全	一般披露	有关提供安全工作环境及保障雇员避免职业性危害的： (a)政策；及 (b)遵守对发行人有重大影响的相关法律及规例的资料。	4.5 爱护员工
	B2.1	因工作关系而死亡的人数及比率。	4.5 爱护员工
	B2.2	因工伤损失工作日数。	4.5 爱护员工
	B2.3	描述所采纳的职业健康与安全措施，以及相关执行及监察方法。	4.5 爱护员工
B3: 发展及培训	一般披露	有关提升雇员履行工作职责的知识及技能的政策。描述培训活动。	4.5 爱护员工
	B3.1	按性别及雇员类别（如高级管理层、中级管理层）划分的受训雇员百分比。	4.5 爱护员工
	B3.2	按性别及雇员类别划分，每名雇员完成受训的平均时数。	4.5 爱护员工
B4: 劳工准则	一般披露	有关防止童工或强制劳工的： (a)政策；及 (b)遵守对发行人有重大影响的相关法律及规例的资料。	4.5 爱护员工
	B4.1	描述检讨招聘惯例的措施以避免童工及强制劳工。	4.5 爱护员工
	B4.2	描述在发现违规情况时消除有关情况所采取的步骤。	4.5 爱护员工

社会范畴			
		指标内容	相关章节
B5:供应链管理	一般披露	管理供应链的环境及社会风险政策。	4.4 多方协作
	B5.1	按地区划分的供应商数目。	4.4 多方协作
	B5.2	描述有关聘用供应商的惯例,向其执行有关惯例的供应商数目、以及有关惯例的执行及监察方法。	4.4 多方协作
B6:产品责任	一般披露	有关所提供产品和服务的健康与安全、广告、标签及私隐事宜以及补救方法的: (a)政策;及 (b)遵守对发行人有重大影响的相关法律及规例的资料。	4.2 品质保障
	B6.1	已售或已运送产品总数中因安全与健康理由而须回收的百分比。	4.2 品质保障
	B6.2	接获关于产品及服务的投诉数目以及应对方法。	4.2 品质保障
	B6.3	描述与维护及保障知识产权有关的惯例。	4.2 品质保障
	B6.4	描述质量检定过程及产品回收程序。	4.2 品质保障
	B6.5	描述消费者数据保障及私隐政策,以及相关执行及监察方法。	4.2 品质保障
B7:反贪污	一般披露	有关防止贿赂、勒索、欺诈及洗黑钱的: (a)政策;及 (b)遵守对发行人有重大影响的相关法律及规例的资料。	2.5 反贪腐
	B7.1	于汇报期内对发行人或其雇员提出并已审结的贪污诉讼案件的数目及诉讼结果。	2.5 反贪腐
	B7.2	描述防范措施及举报程序,以及相关执行及监察方法。	2.5 反贪腐
B8:社区投资	一般披露	有关以社区参与来了解营运所在社区需要和确保其业务活动会考虑社区利益的政策。	4.6 公益行动
	B8.1	专注贡献范畴(如教育、环境事宜、劳工需求、健康、文化、体育)。	4.6 公益行动
	B8.2	在专注范畴所动用资源。	4.6 公益行动

◎ GRI指引与CASS 5.0

目录		GRI Standards	CASS-5.0
关于本报告		GRI 2	P1.2 P1.3
董事长致辞		/	/
卓越走进山东墨龙	企业简介	GRI 2	P4.3 P4.4 G1.2
	企业战略与发展	GRI 2	P4.1 P2.3 P2.4
	经营理念	/	P1.2
	2022年重点企业荣誉	/	P1.2
诚信·坚守治理责任	公司治理	GRI 2	G1
	可持续发展管理	GRI 3	G2

目录	GRI Standards	CASS-5.0	
合规风控	GRI 306	G1.3,G1.4	
投资者关系管理	GRI 201 GRI 202 GRI 203 GRI 204	G3.6	
反贪腐	GRI 205	G1.7,G1.8	
保护知识产权	GRI 201	V2.2,V2.3,V2.4	
共赢·守护自然生态	环境管理	GRI 308	E1
	节能降碳	GRI 306	E1
	排放物管理	GRI 305	E3
人本·共创和谐社会	科技创新	/	M2.4 - M2.7,M3.5
	品质保障	GRI 202	M2.1 - M2.3,M2.8 - M2.18
	用户至上	GRI 415	S4
	多方协作	GRI 405	M3.4,M3.6
	爱护员工	GRI 403 GRI 404	S2.1 - S2.19
	公益行动	GRI 405	S4.1,S4.6,S4.8-S4.11

意见反馈

尊敬的读者：

您好！

非常感谢您在百忙之中阅读《山东墨龙石油机械股份有限公司2022年度环境、社会及管治报告》。为了向您及其他利益相关方提供更有价值的信息,并有效促进公司提升履行企业社会责任的能力与水平,我们真诚期待您的意见和建议。

选择题(请在相应位置打√)

1.您对本报告的总体评价是：

非常好 好 一般 较差 差

2.报告对利益相关方所关心问题的回应和披露？

非常好 好 一般 较差 差

3.您认为山东墨龙在经济责任方面做得如何？

非常好 好 一般 较差 差

4.您认为山东墨龙在环境责任方面做得如何？

非常好 好 一般 较差 差

5.您认为山东墨龙在安全管理方面做得如何？

非常好 好 一般 较差 差

6.您认为山东墨龙在员工责任方面做得如何？

非常好 好 一般 较差 差

7.您认为山东墨龙在社区责任方面做得如何？

非常好 好 一般 较差 差

8.报告披露的信息、指标、数据是否清晰、准确、完整？

非常好 好 一般 较差 差

9.您认为本报告的内容安排和版式设计是否方便阅读？

是 否

10.开放性问题

您对山东墨龙履行社会责任及本报告有任何意见与建议？