



广东塔牌集团股份有限公司

2020 年度社会责任报告

2021 年 3 月

目录

| | |
|----------------|----|
| 第一节 基础信息..... | 3 |
| 第二节 董事长致辞..... | 4 |
| 第三节 公司概况..... | 6 |
| 第四节 组织治理..... | 8 |
| 第五节 经济影响..... | 12 |
| 第六节 社会影响..... | 14 |
| 第七节 环境影响..... | 22 |
| 第八节 改进计划..... | 25 |
| 第九节 报告延展..... | 27 |

第一节 基础信息

一、报告说明

1、报告周期及时间范围

本报告为塔牌集团 2020 年度社会责任报告，报告期间为 2020 年 1 月 1 日至 2020 年 12 月 31 日（以下简称：报告期），部分内容适当涉及以往年份。

2、报告数据说明

本报告所引用的 2020 年数据为最终统计数。披露的财务数据如与年报有出入，以年报为准。

3、报告编制依据

深圳证券交易所《上市公司社会责任指引》

中国水泥协会《水泥企业社会责任准则》（T/CCAS001-2018）

4、报告组织范围

除特别说明，本报告中的数据均来源广东塔牌集团股份有限公司及其分公司和控股子公司。

5、联系方式

联系地址：广东省梅州市蕉岭县蕉城镇（塔牌大厦）；联系电话：0753-7887036；电子邮箱：
tp@tapai.com

6、报告承诺

本报告已经广东塔牌集团股份有限公司第五届董事会第十次会议审议通过。

第二节 董事长致辞

2020年，是新中国历史上极不平凡的一年。国际局势跌宕起伏、复杂多变，新冠肺炎疫情肆虐全球，以习近平同志为核心的党中央统揽全局、运筹帷幄，团结带领亿万人民奋勇拼搏，经历了多少刻骨铭心的时刻，产生了多少艰苦奋斗的故事，交出了一份沉甸甸的中国答卷。疫情防控和经济恢复走在世界前列，成为全球唯一实现正增长的主要经济体；新时代脱贫攻坚目标任务如期完成；全面建成小康社会胜利在望；社会主义中国以更加雄健的身姿屹立于世界东方。

与国同行，与民同步，我们坚定信念，全面落实“六稳”“六保”要求，统筹做好疫情防控和企业发展工作；在严密防控的同时，争分夺秒推进塔牌集团600万吨水泥项目二期工程建设，最终圆满完成建设任务并顺利点火投产，这是各级党委政府关心厚爱的结果，这是建设者们辛勤付出的结晶；深入践行新发展理念，促进产业转型升级，推进工厂智能化、管理信息化、产业绿色化并取得明显成效；推进优秀企业文化建设，积极履行企业社会责任，构建和谐社企关系，与员工和大众共创塔牌事业、共享塔牌发展成果。我们欣慰地看到，在全体干部职工的奋力拼搏和社会各界的大力支持下，我们突破疫情困局，实现逆势成长，企稳向前，属实不易。

2021年，是中国共产党成立100周年，也是“十四五”规划开局之年。面临百年未有之大变局，国家作出了畅通“两个循环”，构建新发展格局的重要战略，把发展经济着力点放在实体经济上，坚定不移建设制造强国、质量强国、网络强国、数字中国，提高经济质量效益和核心竞争力。

古曰：“善战者，求之于势，不责于人，故能择人而任势。”面对充满变数的一年，我们必须准确识变、科学应变、主动求变，才能“在危机中育新机、于变局中开新局”。我们要继续深入贯彻落实党的十九大和十九届二中、三中、四中全会、五中全会精神，听从党的号召，永葆忠诚之心，勇担时代使命；要充分承继企业的历史优势积淀和改革发展成果，坚持做大做强水泥主业，在水泥产业链之外成功发展第二主业，实现“两个主业、双轮驱动”发展格局；要牢固树立绿色智能发展理念，孜孜不倦推进建设绿色水泥矿山、绿色水泥工厂、数字矿山、智能水泥工厂和一级安标企业，真正实现清洁生产、绿色生产、智能生产和安全生产；要不断推进

技术创新、制度创新和管理创新，全面提升研发、生产、管理和服务的创新水平，充分发挥创新“第一动力”作用；要坚持人才是第一资源理念，全方位引进、培育、用好人才，为企业高质量发展引才、聚智、蓄能；要进一步加强勤勉廉洁履职教育，严格要求干部职工保持廉洁本色，做到勤勉履职、廉洁履职；要不断提升职工生活品质，践行企业社会责任，讲述塔牌好故事、传播塔牌好声音、树立塔牌好形象、传递塔牌正能量。

征途如虹，初心如磐。面对新形势、新任务、新挑战、新难题，惟有上下一心、众志成城、开拓进取，才能披荆斩棘，突破藩篱，开辟通往美好生活之路。新时代，属于前进者、奋进者、开拓者，属于每一个为了梦想而上下求索的人，让我们带着信心与勇气，凝聚智慧与力量，跨越一切困难和挑战，迈向新征程，再创新业绩，为美好的生活加油，为美丽的梦想奋斗！

第三节 公司概况

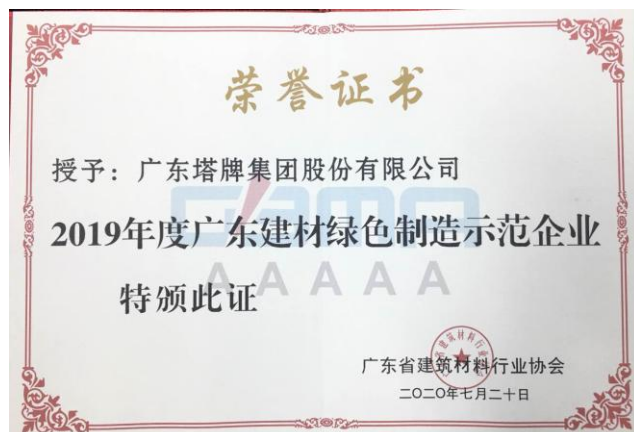
广东塔牌集团股份有限公司（下称：“公司”或“塔牌集团”），是一家国家水泥工业结构调整重点支持的大型水泥企业，总部位于广东省梅州市蕉岭县，于 2008 年 5 月 16 日成功登陆深圳证券交易所中小企业板，证券代码：002233，证券简称：塔牌集团。



（塔牌集团办公大楼）

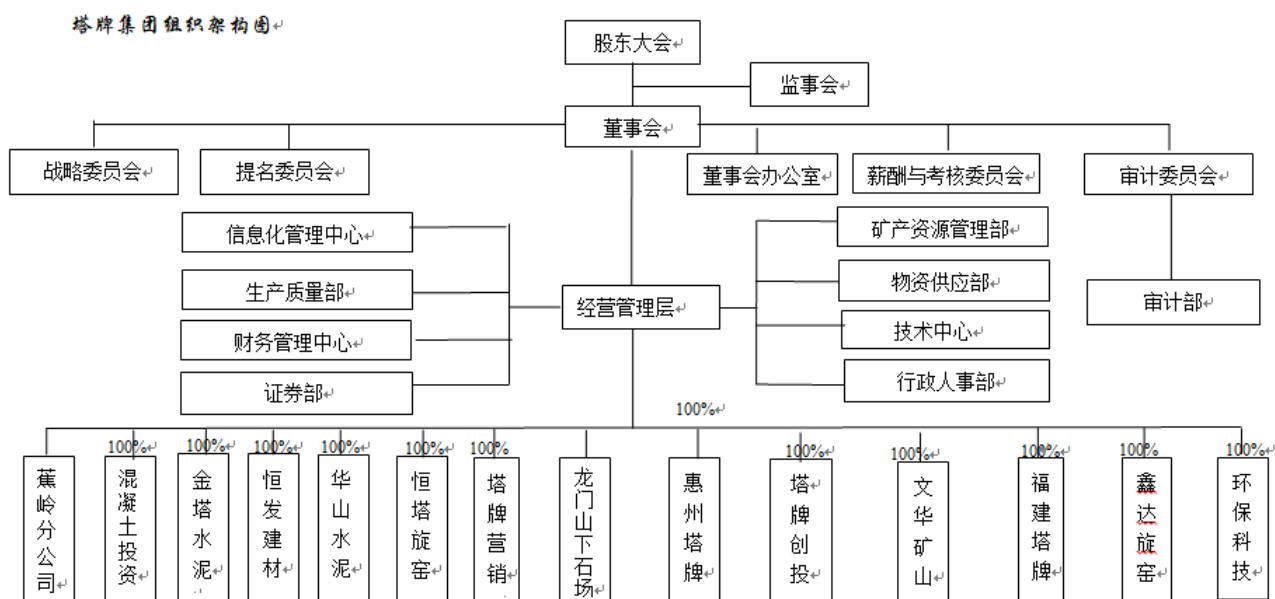
公司主要从事各类硅酸盐水泥、预拌混凝土的生产和销售，生产基地主要布局在广东省梅州市、惠州市和福建省龙岩市，截至报告期末水泥产能 2,200 万吨。公司拥有“塔牌”、“嘉应”、“粤塔”、“恒塔”四个品牌，具有较高知名度，在粤东地区是广大用户的首选品牌，并畅销深圳、东莞、惠州等珠三角发达城市，以及福建和江西的部分地区。公司的水泥销售模式根据销售对象的不同，建立了以经销模式为主、直销模式为辅的多渠道、多层次的销售网络。公司水泥销售主要以三大基地为核心，通过公路向周边市场辐射。截止至 2020 年 12 月 31 日止，公司拥有 12 家全资子公司、1 家分公司，在职员工 2,683 人，总资产 126.11 亿元，净资产 104.46 亿元。

2020 年度，塔牌集团先后荣获“广东省建材质量标准优秀企业”“2019 年度广东省扶贫济困红棉杯金杯”“2019 年度广东建材绿色制造示范企业”“错峰生产突出贡献奖”“广东省抗击新冠肺炎疫情突出贡献民营企业”“梅州市乡村振兴‘万企帮万村’示范企业”“中国上市公司价值评选中小板价值 50 强”等荣誉称号。



第四节 组织治理

一、治理结构及运作



公司严格按照《公司法》《证券法》《上市公司治理准则》《深圳证券交易所股票上市规则》和其他有关法律、法规及规定的要求，不断完善法人治理结构，健全现代企业制度、规范公司运作。

截至目前，公司已经建立健全股东大会、董事会、监事会和经理层为主体架构的决策与经营管理体系，明确了其在决策、监督、执行等各个方面的职责权限、程序以及应履行的义务；形成了公司权力机构、决策机构、监督机构和经营机构科学分工、各司其责、有效制衡的治理结构。公司治理的实际情况符合中国证监会发布的有关上市公司治理规范性文件的要求。

二、内控管理

公司充分认识到，良好、完善的控制措施对防范风险、实现经营目标的重要性。公司能够结合风险评估结果，通过手工控制与自动控制、预防性控制与发现性控制相结合的方法，运用相应的控制措施，将风险控制在可承受度之内。为了进一步规范管理，控制经营风险，公司以企业内部控制规范体系作为指导，结合公司自身特点和管理需要，成立了以审计部人员为主的内部控制评价小组。公司董事会是内部控制评价的领导机构，对内部控制评价报告的真实性和完整性负责；公司董事会审计委员会承担内部控制评价的组织、领导、监督职责；内部控制评价小组负

责制定内部控制评价工作方案，建立内部控制评价办法，组织实施公司内部控制评价，编制内部控制自我评价报告等材料。

三、投资者权益保障

公司按照中国证监会《上市公司与投资者关系工作指引》、深交所《股票上市规则》要求，严格遵守公司《信息披露事务管理制度》，认真履行信息披露义务，平等对待所有投资者。公司在信息披露工作中，严格执行公开、公平、公正原则，做到信息披露工作的真实、准确、完整、公平，保障了广大股东享有平等的知情权。公司通过与投资者面对面交流，电话沟通、组织接待投资者到公司实地调研，不断提高公司的透明度。2020年，公司共接待机构投资者调研7批次，接听投资者电话超过1,000人次，解答在投资者互动平台上的提问约200条。

公司在快速发展的同时，兼顾股东的长远利益和近期利益，保持持续稳定的分红。2020年度，拟每10股派现4.30元(含税)，预计派发512,678,256.88元。2020年半年度，每10股派现3.20元(含税)，共派发380,288,335.04元。2019年度，每10股派现5.50元(含税)，共派发648,144,825.35元。2019年半年度，每10股派现3.00元(含税)，共派发357,682,504.80元。2018年度，每10股派现4.30元(含税)，共派发512,678,256.88元。2018年半年度，每10股派现4.20元(含税)，共派发500,335,506.72元。近三年现金分红比例均超过年度净利润50%。

四、诚信守法

1、诚信经营

报告期内，公司秉承“诚信、规范、发展、效益”的经营理念，严格遵守和执行国家法律法规要求和行业产品标准，规范操作、加强管理，持续有效运行 ISO9001 质量管理体系、ISO14001 环境管理体系、OHSAS18001 职业健康安全管理体系认证。



2、积极构建和谐公共关系

作为上市的公众企业，公司积极、主动地加强与政府、行业协会、监管机关以及媒体的沟通与联系，建立畅通的沟通渠道，并积极主动接受监管和检查，持续提升公司社会责任履行的透明度，在推进公司经营发展的同时，注重企业的社会价值体现，积极参与社会公益事业，长期构建和谐、友善的公共关系。

3、廉洁自律

报告期内，公司继续抓好廉洁自律工作，开展了“不忘初心、牢记使命”学习教育活动，从企业“产供销、人财物”各方面加强纪检监察，增强广大干部职工忠诚企业意识和廉洁自律意识，严格遵守企业的廉洁履职制度，密切配合、主动接受纪检监察部门的监督，形成了良好的干事创业氛围。

五、责任管理

1、社会责任理念

塔牌集团在充分认知自身发展机遇与挑战的基础上，依据公司整体发展战略，建立与之相匹配的企业社会责任战略目标，即为客户创造价值、为员工创造平台、为股东创造效益、为社会创造和谐。在战略目标的基础上，公司从经济责任、社会责任、环境责任三大方面分别以“诚信、规范、发展、效益”“共创塔牌事业、共享塔牌成果”“清洁生产、环境友好”，为责任理念，指导公司履行社会责任。

企业社会责任只有置于企业管理体系中，才能发挥最大效能。因此，塔牌集团一直不断探索建立符合自身特点的企业社会责任管理体系，旨在改善公司企业社会责任绩效，促进公司的可持续发展。2020年，公司有序开展各项责任工作，推进公司社会责任建设完善社会责任报告数据管理规范 and 回报渠道，组织编写和审批、发布年度公司社会责任报告等。努力践行并推动公司社会责任事业的持续、深入、健康发展，为推进实施公司发展战略奠定坚实的社会基础。

2、利益相关方

| 利益相关方 | 期望诉求 | 回应措施 |
|---------|-------------|----------------|
| 政府及相关部门 | 遵纪守法、依法纳税 | 依法经营、按章纳税 |
| | 优化产业结构、环境保护 | 改造升级、节能降耗 |
| | 错峰生产 | 严格执行国家水泥产业政策 |
| | 盈利水平 | 做好生产经营管理 |
| 股东 | 规范运作 | 接受监督考核 |
| | 投资回报 | 持续稳定现金分红 |
| 员工 | 职业发展 | 竞聘上岗制度 |
| | 权益保障 | 发挥工会、妇联等群团组织功能 |
| | 健康安全 | 推进企业一级安全标准建设 |
| | 教育培训 | 开展多种方式培训活动 |
| | 企业文化 | 开展丰富多彩的文娱活动 |
| 客户 | 产品质量稳定 | 保障产品质量稳定 |
| | 服务良好 | 相关营销服务支持 |
| 供应商 | 货款回收 | 严格执行合同、协议 |
| | 阳光采购 | 公开招标、纪检监察 |
| 社区 | 和谐稳定 | 合作共建 |
| | 地方公益 | 积极参与社区公益活动 |
| 同行业伙伴 | 经验共享 | 参加行业内企业交流互动活动 |
| | 技术交流 | 专业技术比赛、交流 |

第五节 经济影响

一、经营业绩

2020年，公司实现水泥产量1,952.32万吨，较上年同期上升了1.24%；实现水泥销量1,921.95万吨，较上年同期小幅下降了0.88%，同时实现新增熟料销量60.17万吨；实现营业收入70.47亿元，较上年同期增长了2.26%；实现归属于上市公司股东的净利润17.82亿元，较上年同期增长了2.81%。

2020年，公司努力克服新型肺炎疫情对水泥销售的影响，并得益于文福万吨线项目二期顺利投产，公司实现了水泥和熟料产销量小幅增长；粤东市场水泥价格自年初开始高开低走，使得公司全年水泥销售价格较上年同期小幅下降了0.17%；得益于煤炭价格下降等影响，公司水泥销售成本较上年同期下降了3.95%，成本下降大于售价下降使得公司综合毛利率同比上升了2.29个百分点。受此叠加影响，报告期公司营业利润、利润总额和归属于上市公司股东的净利润实现了小幅增长。

报告期末，公司总资产126.11亿元，较年初增长7.31%；归属于上市公司股东的所有者权益104.46亿元，较年初增长6.78%。

二、客户服务

公司建立了完善的客户服务体系，各市场区域均配备了营销人员为客户提供售前、售中、售后服务。营销人员定期回访客户，聆听客户意见建议，满足客户需求。秉承“创造名牌产品，奉献名牌服务”为客户提供优质服务，坚持24小时全天候为客户服务，随时接受咨询、投诉、洽谈、办理业务。建立了投诉渠道，接到客户投诉后，对服务质量方面的问题，24小时内回复意见并妥善解决；对产品质量方面的问题，8小时内回复初步意见，确有必要的在48小时内到现场调查处理。2020年公司全面推广客户使用手机APP、网页，为客户提供方便快捷的营销体验。

三、产品与创新

2020年，公司继续秉承“优质求信誉、名牌创效益、创新促发展、追求无止境”的质量方针，坚持巩固产品质量是企业生命的观念，公司引进了先进的检验设备，从进厂原燃材料、生料、熟料、出磨水泥、出厂水泥、出站混凝土等各环节严格进行质量控制，保证了产品质量优

于或高于国家标准,保持产品质量优良稳定,塔牌水泥通过了 ISO9001 质量管理体系认证,合格率始终保持 100%。

公司积极开展科研试验活动,进一步优化水泥使用性能,提升产品市场竞争力。在正式取消 P. C32. 5R 水泥之前,做好品种转换准备工作,以 P. P32. 5R 替代 P. C32. 5R 水泥,同时推出 M32. 5 水泥和 P. C42. 5 水泥,合理定位质量指标,更好满足客户需求。

第六节 社会影响

一、员工发展

1、截至报告期末，公司共有 2,683 名职工，公司严格遵守《劳动法》和《劳动合同法》，依法保护职工的合法权益。公司已按照国家 and 地方有关法律法规与公司所有员工签订了《劳动合同》，并按照法律法规为所有在职员工办理了五险一金。同时，严格执行劳动安全、环境和工业卫生的法律法规，积极采取各项措施，改善劳动安全卫生条件，注重员工安全教育与职业培训，增强安全意识，提高职工安全素质，定期组织员工进行体检，预防职业危害发生。

2、2020 年，公司深入贯彻人才强企战略，持续推进员工队伍素质提升建设，提高各级人员的业务水平和管理能力，为其创造学习环境和机会，构建学习型组织，努力为员工提供更多学习和自我提升的机会。年度共组织开展了 12 场培训，参加培训人数 1,473 人次（不含工程师授课），人均培训学时 9.7。



2020 年，根据公司《2020 年度职工培训计划》，员工培训内容主要围绕不同层级员工能力提升方面进行。一是为持续提升企业中高层管理技术干部的理论素养、知识水平、业务素质和管理能力，开展《如何创建幸福企业》《传统文化中的管理思想》《大数据时代背景的品牌建立与营销》《当前国内外经济金融发展态势与投资策略》共四场培训。二是为进一步提高非水泥工艺专业管理技术干部对水泥工艺、设备、热工、材料、力学、信息等理论知识水平，开展《粉体工程及设备》《水泥工厂信息化管理》《水泥工艺学》《流体力学与热工基础》共四场理论知识培训，并组织线上理论知识考试。三是为了帮助班组长进一步增长岗位知识，提升管理能力，增强发展后劲，组织开展了两期《金牌班组长综合管理技能提升》专题培训班。四

是组织开展了《采购管理与合同法务管理与采购反腐》专题培训班。五是开展职工在线学习培训。通过引导职工个人自学，采取“互联网+”线上学习模式，依托“工业和信息化技术技能人才网上学习平台”“技能强国-全国产业工人技能学习平台”“学习强国”技能频道、“中国职业培训在线”（px.class.com.cn）“广东远程职业培训网”（www.gdzypx.org）等线上职业技能培训平台，全面提升职工综合素质。

3、公司重视企业文化建设，增强企业凝聚力和向心力。公司党委、工会、团委在“五一”国际劳动节、国庆节期间，组织开展篮球赛、羽毛球赛、乒乓球赛、文艺汇演等形式的活动庆祝节日，同时开展塔牌集团员工太极拳培训班、组成“塔牌跑团”参与梅州马拉松赛等多种形式的文娱活动，展示了塔牌人热爱祖国、爱岗敬业、勇于开拓进取的精神风貌。通过举办形式多样的文娱体育比赛活动，使各子公司员工之间的交流更加充分，使员工的才艺得以很好的体现，增强了企业凝聚力和向心力，营造了良好的企业文化氛围。



4、公司重视员工福利，用实际行动关爱职工。2020年，公司对职工互助基金部分条款和职工安抚及慰问开支标准根据实际情况进行了修改，并经集团工会委员会表决通过，下发各单位执行。新修改的《职工福利工会经费支出管理规定》增加了国家重大节日、职工婚庆等慰问项目；坚持在重大节假日慰问困难职工，真真正正在生活上关心职工冷暖，对困难职工给予必要的帮扶，使职工遇到困难时能感受到企业大家庭给他们带来的温暖。

5、2020年，公司完善了薪酬管理。重点做好各单位组织绩效及各单位正职及以上人员的个人绩效标准的制定、考核、反馈、面谈等工作；报告期内，公司修订了《2018-2023年员工持股计划》，并按照规定计提了员工持股的年度激励奖金，受益范围包括公司生产一线员工内

的全体员工；结合公司生产经营情况，行业市场形势，重点开展降成本管理，适时进行单位及各级管理干部业绩考核的指标与考核方式调整，确保绩效考核与企业经营发展相适应，推进公司生产经营管理工作取得了新成效、新业绩。

二、安全生产

1、安全生产管理体系。

2020年，公司积极推进安全生产标准化一级企业创建工作，持续改进生产企业安全管理，健全与完善安全生产管理体制，组织安全生产事故应急演练，积极开展安全生产月活动，落实安全生产责任制，确保安全生产工作顺利推进，推动集团安全管理水平迈上新台阶。

2、安全生产管理机制。

公司一直高度重视安全生产，建立了完善的安全生产制度体系，对安全生产严格考核评价并与收入挂钩，保障企业生产持续安全高效运行。

3、安全生产教育与培训。

2020年，公司加大企业各级人员的安全生产知识培训学习与抽查考试工作的力度，并根据考试情况于工效挂钩，以进一步促进企业各级人员的安全生产知识的掌握与应用，保障安全生产教育与培训取得良好成效。

4、安全生产检查。

2020年，公司通过定期、不定期的安全综合或专项检查，加大突出问题或整改不落实的考核；同时，强化生产现场的安全检查考核，及时发现和制止员工的不安全行为和物的不安全状态；积极开展自查自纠检查活动，深入排查安全隐患治理，把事故隐患消灭在萌芽状态。

5、安全生产责任。

2020年，公司进一步规范企业关联的相关方的安全生产管理，有效规避企业安全生产责任风险；在签订合同的同时同步签订好安全管理协议，明确各方管理责任与义务，同时，加强日常监督管理，杜绝以包代管，以罚代管的管理方式。

6、安全应急管理机制。

2020年，公司认真做好安全应急预案演练，形成长效机制，以进一步提高安全生产应急管理水平和应急救援能力。

7、安全事故。

2020年，安全生产总体情况良好，未发生重大安全事故。但个别企业仍发生了人身伤害事故、工艺或设备事故，需要严格落实安全生产措施，加强安全生产检查，防患未然，保障安全生产。

三、采购管理

2020年，公司按照“面向市场，服务企业，精简高效，廉洁自律”的工作方针和“控制成本、采购性价比最优的产品”的工作目标，严格按制度程序，把好物资采购关，在实现阳光采购的基础上力争降低采购成本。

1、充分利用网络，搭建网上招标采购平台。针对物资采购的实际情况，对大件物品通过物资招采平台公开招标，对零散的小件物品实行网上第三方采购平台方式进行采购。

2、加强与供应商的联系沟通，共筑反腐保廉防线。通过设立投诉和举报电话、专用电子邮箱，与供应商共同构筑反腐保廉防线。对每项物资招标，均在上传标书中附传“廉政建设告知书”；对每一份合同的签订，均在签订合同的同时，同步签订“廉政建设协议”，将阳光采购贯彻到每一位员工、每一个供应商。

3、建立供应商管理制度。根据供应商供应产品质量、供货及时性、服务质量、廉洁自律等情况进行综合评价。

四、社区参与和发展

企业发展源于社会，回报社会是企业应尽的责任。公司致力于不断提升企业的社会价值，努力发展自身经济的同时，在力所能及的范围内，积极参加所在地区的科教文体卫、社区建设、扶贫济困等社会公益活动，促进公司所在地区的发展。

1、帮助社区基础设施建设

2020年，公司及属下各企业充分利用自身优势，为所在社区的基础设施建设提供支持，修建村镇道路、公园、活动中心等，为创造良好的社区环境持续不懈贡献力量。

(1) 塔牌集团通过梅州市慈善总会捐赠 1,000 万元用于梅州市剑英湖红色文化公园项目建设。

(2) 塔牌集团捐赠 30 吨水泥用于兴宁市水口镇光夏村村道扩宽及硬底化建设。

(3) 塔牌集团通过蕉岭县农业农村局定向捐赠 300 万元，蕉岭分公司捐赠 100 吨水泥用于蕉岭县文福镇实施乡村振兴农村建设。

(4) 属下全资子公司惠州塔牌捐赠 50 吨水泥用于龙门县平陵街道晨光村莲塘村民小组新农村建设、完善乡村道路。

(5) 属下全资子公司福建塔牌捐赠水泥 100 吨用于蕉岭县广福镇乐干村建设宣传、健身一体阅览室建设。

(6) 属下全资子公司福建塔牌捐赠 12 万元用于武平县乡村文化公园后期建设及军长纪念馆建设。

(7) 属下全资子公司福建塔牌捐赠 550 吨水泥用于武平县建设乡村道路、桥梁等基础设施建设。

(8) 属下全资子公司鑫达水泥捐赠 200 吨水泥用于蕉岭县文福镇长隆村村道建设。

(9) 塔牌集团捐赠 1,000 吨水泥用于河源市紫金县瓦溪镇新龙村基础设施建设。

(10) 属下全资子公司惠州塔牌通过惠州市龙门县慈善总会捐赠 250 万元用于龙门县平陵街道办实施路滩村高树堂道改造。

(11) 塔牌集团捐赠 200 吨水泥用于蕉岭县新铺镇象岭村彭坑“仁寿桥”拓宽修复。



（图片说明：建设中的剑英湖红色文化公园）

2、扶贫济困

企业是社会化扶贫的重要力量，扶贫济困是履行企业社会责任的重要表现。一直以来，塔牌集团秉承“共创塔牌事业 共享塔牌成果”的创业理念，积极响应国家和地方扶贫攻坚政策号召，坚持精准扶贫精准脱贫基本方略，以参与扶贫济困活动为契机，因地制宜支持科教卫生事业，参与新农村建设，推进乡村发展，热心公益事业，积极投身于扶贫济困行动中。2020年，塔牌集团根据中央和省、市、县关于乡村振兴战略的总体部署，紧紧围绕“三年攻坚、两年巩固，到2020年如期完成脱贫攻坚任务”的目标。发挥企业优势，通过公益帮扶形式，精准结对、精准帮扶建档立卡的贫困村和贫困户，聚力脱贫攻坚，履行社会责任，为打赢脱贫攻坚战贡献力量。

2020年，公司及属下各企业充分利用自身优势，为所在社区的基础设施建设提供支持，修建村镇道路、公园、活动中心等，为创造良好的社区环境而不断努力。一是加强工作落实，主动跟进扶贫工作，关注精准帮扶项目工程的建设进度。二是做好宣传推介，以落实推进“万企帮万村”精准扶贫行动为契机，积极做好创建和谐社企关系工作。三是强化保障支持，对帮扶资金的使用和管理做好跟进工作，确保资金使用规范、安全和高效。四是坚持文化扶贫，扶

贫先扶志，脱贫必脱愚，提振贫困群众自力更生、艰苦奋斗的精气神，激发贫困群众主体内生动力的形成。

3、公益活动

2020年，公司积极参与的社会公益事项如下：

(1) 1月14日，公司派出干部职工开展送温暖活动，走访慰问困难党员和困难职工，为他们送上春节慰问金和慰问品。

(2) 2月4日，塔牌集团通过蕉岭县新型冠状病毒肺炎疫情防控指挥部捐款100万元用于疫情防控工作。

(3) 2月17日，惠州塔牌捐赠20万元用于支持平陵街道办新冠病毒肺炎疫情防控。

(4) 3月份，塔牌集团发出倡议：号召广大党员积极响应，用实际行动践行社会责任和初心使命，通过捐款的方式贡献力量，同时鼓励广大干部职工也积极参与捐款，支援疫区。共有527名党员参与捐款，累计捐款总额为10,9372元。

(5) 5月19日，塔牌集团派出干部职工到蕉岭县县直小学及幼儿园开展“六一”儿童节慰问活动，向孩子们送上节日的祝福。

(6) 7月29日，公司派出干部职工慰问驻蕉部队、蕉岭消防救援大队。

(7) 8月17日，公司捐赠50万元用于“平安寿乡”和创建“枫桥式公安派出所”建设。

(8) 9月2日，公司总部机关及各下属企业均派出干部到企业所在地中小学、幼儿园到开展“教师节”慰问活动，并送上慰问金和诚挚的祝福，表达了塔牌人对人民教师的敬意。

(9) 11月7日，公司管理层到剑英湖红色文化公园，向叶剑英元帅雕像、革命烈士纪念雕像敬献花篮。

(10) 12月27日，公司职工组成“塔牌跑团”参加2020梅州马拉松，为梅州马拉松赛场增添了塔牌风采。

据统计，2020年，塔牌集团及各属下子公司为当地新农村建设、治安环境建设、文化体育场所建设、水利设施建设、教育事业建设、基础设施建设、救灾复产等方面合计捐献资金

2,852.05 万元、捐献水泥 2,535 吨，充分展现了公司及员工积极回报社会的精神风貌和高尚情操。

第七节 环境影响

公司在生产经营过程中，始终坚持“环境优先、综合利用、清洁低碳、持续发展”的企业环境管理理念，全面贯彻科学发展观，严格执行国家环境政策、法律、法规，以降低能源资源消耗，减少污染排放为目标，重视环境保护管理体系与机制建设，依靠科技进步，大力推广先进的节能减排技术、工艺、装备；严格执行水泥产业政策，推行清洁生产；加大资源综合利用，发展循环经济，强化科学管理，促进经济效益、社会效益和环境效益协调发展，努力构建资源节约型和环境友好型企业，促进水泥行业节约、清洁、低碳和可持续发展。

公司围绕节能、降耗、减排，重点推进技术改造，如转窑预热器及燃烧器节煤改造、篦冷机更新升级改造、收尘器改造、生料在线分析仪智能化改造等。2020年公司投入4,837多万元升级与完善各企业职业健康安全与环境保护及节能减排等方面设备设施的技术改造，进一步提升公司综合管理水平。

一、环境管理

公司严格按照国家环境保护法律法规、技术规范、技术标准与制度等要求，建立与健全了环境保护管理体系，落实环境保护目标责任制，成立了由集团公司总经理挂帅的环境保护管理委员会，由集团安全生产副总经理任主任的安全环保办公室，负责检查监督集团公司属下各企业环保管理落实工作。

公司依据GB/T19001、GB/T24001和GB/T28001标准要求建立《综合管理体系》，并持续运行了《综合管理体系》，开展危险源和环境因素辨识分析，建立环境风险预警机制，分级管理，全员参与，控制风险，持续改进。每年都能顺利通过认证机构年度监督现场审核，保持了《综合管理体系认证证书》的有效性和适宜性，持续改进了公司质量、安全、环境管理绩效。

二、污染防治

公司主要从事水泥生产，主要污染物为废气、废水和噪声，不产生固体废物。各工艺环节产生的废气、废水和噪声均采取了工程技术措施、管理技术措施进行控制，配备与生产能力相适应污染治理设备设施，按照相关法律法规对排污口进行了规范化建设。各成员企业均与当地环境监测部门或有资质的第三方环境监测机构签订了委托监测协议，由当地环境监测站或有资

质的第三方环境监测机构对企业排放的废气、废水、厂界噪声和无组织排放等项目进行定期监测；监测报告结果表明，2020 年度，公司各成员企业废气、废水、厂界噪声、无组织排放等项目均实现达标排放。

三、节能减排

公司积极开展节能减排工作，不断完善各转窑企业烧成系统、篦冷机升级改造、空压机节能技术等节能技术改造。通过全面升级改造后及加强内部各环节优化管控，实现了提升产品质量、降低产品能耗的目的。同时继续对梅州、惠州和福建三大区域转窑企业的能源管理系统（能耗在线监测系统）进行优化升级改造，通过优化升级改造后，为水泥企业专业化能耗实时在线监测管控提供动态数据，有效保障向属地主管部门监测平台传输数据，为企业和政府的能源管理互通互联提供有力的技术保障。

2020 年，公司严格遵守和依法履行建设项目环境影响评价和“三同时”制度，依法按时领取新换发的国家排污许可证及按时申报和缴纳排污税。组织广东区域惠州塔牌水泥有限公司、梅州市塔牌集团蕉岭鑫达旋窑水泥有限公司两家国家重点排污企业参加 2019 年度广东省环境信用评价，其中梅州市塔牌集团蕉岭鑫达旋窑水泥有限公司获得“绿牌”级别即诚信企业、惠州塔牌水泥有限公司获得“蓝牌”级别即优良企业。

四、废料资源循环利用及环境修复

公司水泥熟料生产原料主要为石灰石、粘土，产品、副产品及其生产过程中不含有或使用国家法律、法规、标准中禁用的物质以及我国签署的国际公约中的禁用物质。生产过程产生少量的废油桶、废油等危险废物均依法处置，同时还积极处置电厂的粉煤灰、炉渣、脱硫石膏等工业固体废弃物。水泥工业窑炉使用的耐火砖主要为尖晶石砖、高铝砖，每次更换后经破碎后作为水泥混合材使用；生产过程中各收尘器收集的粉尘全部返回生产系统用于水泥生产材料使用。一般固体废物安全处置率达 100%。商品混凝土生产过程中也不含有或使用国家法律、法规、标准中禁用的物质以及我国签署的国际公约中的禁用物质，也不产生危险废物废水，其生产过程产生的废水、废渣和余浆均 100%回收重复利用。

五、废气排放

2020年，公司着力抓好新型干法旋窑生产降氮脱硝 SNCR+低氮燃烧管理工作，对各旋窑水泥企业生产线进行低氮脱硝技改，进一步对烟气氮氧化物排放进行深度治理，经技改后，各旋窑水泥企业窑尾烟气氮氧化物排放值全部低于 GB4915-2013《水泥工业大气排放标准》特别排放限值并稳定达标排放，属下有些企业烟气氮氧化物已经达到超低排放标准。水泥窑烟气氮氧化物排放浓度由原平均 600—800mg/m³的降至目前的 200-320mg/m³，脱硝效率达 60%以上，氨逃逸率小于 8mg/m³。

六、绿色工厂、绿色矿山建设

塔牌集团坚持走“绿水青山就是金山银山”发展道路。自 2018 年启动建设绿色水泥工厂行动计划以来，公司着力建设绿色水泥矿山、绿色水泥工厂。2020 年，公司属下福建塔牌矿业有限公司按照《自然资源部办公厅关于做好 2020 年度绿色矿山遴选工作的通知》（自然资办函【2020】839 号）的文件精神，积极开展绿色矿山对标建设，并经自评、第三方评估、省级推荐基础上，经审核和社会公示，2020 年福建塔牌矿业有限公司被列入全国绿色矿山名录；下一步，公司将认真推进属下水泥生产企业申报列入“绿色工厂”工作。



（图片说明：被评为绿色工厂的福建塔牌水泥有限公司）

第八节 改进计划

2021年,公司将继续秉承“诚信、规范、发展、效益”的经营理念,“共创塔牌事业、共享塔牌成果”的创业理念,“优质求信誉、名牌创效益、创新促发展、追求无止境”的质量方针,诚信经营、规范运作。公司管理层将紧紧围绕公司发展战略目标,以改革的理念、创新的思维,转变发展方式,外延发展和内涵挖潜相结合,继续推进水泥主业做大做强、混凝土产业整合提升、新兴产业加快发展,积极实施全局性、系统性和整体性的各项改革,凝聚各方力量,增强企业活力,争创企业更好的经济效益,维护广大股民和职工的权益,以优异的经营业绩回报股东和社会。

在环境保护方面,深入开展节能减排及能效水平对标达标工作。学习同行业能效先进单位的节能管理经验和做法,积极开展能效对标活动,制定详细的能效对标方案,认真组织实施,充分挖掘企业节能潜力,促进企业节能工作上水平、上台阶;充分利用塔牌集团技术中心平台大力推进先进生产技术的开发、研究和应用;持续改进环境管理体系,实现各企业主要污染物废气、厂界噪声、废水稳定达标排放;环保管理实现“零事故”和“零投诉”。

在安全生产方面,严格规范管理,严肃安全生产责任落实与追究。抓好各企业日常设备检修、高空作业、有限空间作业、设备吊装等作业,严格执行与落实作业指导书制度,确保安全万无一失;加强搅拌站车辆、企业厂内交通安全管控工作的落实,确保通行车辆有效落实各项安全保证措施;积极开展经常性的安全生产综合检查,加强督促各企业对本单位关联相关方的安全生产管理,对检查发现的隐患及时进行落实整改;抓好消防安全工作的落实,特别是对煤场、煤粉仓、包装袋仓库、动火作业、职工宿舍等安全用电与用气应作为重点;加强各矿山公司火工材料使用、爆破作业、规范设计开采和矿石运输车辆的安全管理工作落实,有效防范与杜绝各类事故发生。

在合作共赢方面,继续以“为股东提供回报、为员工提供平台、为客户创造价值、为社会创造繁荣”为己任,致力于企业社会价值的提升。在追求经济效益、保护股东利益的同时,切实诚信对待和保护其他利益相关者。

在社会公益方面,继续支持社会公益,促进公司与社会的协调发展,合力创造更大可持续发展空间,努力构建企业与社会、群众、职工和谐共处的美好局面。

第九节 报告延展

2021年,将是公司快速发展的一年。继往开来、任重道远,公司将把社会责任融入到企业生产经营和改革发展中去,全面推进企业和社会和谐发展,为国家持续繁荣发展和社会和谐稳定做出应有的贡献。

希望本报告能起到与社会各界沟通、交流的桥梁作用,能加强社会各界对本公司的认知,公司也希望接受社会的监督,促使公司各项工作做得更好。

您可以通过以下途径了解更多信息,或对本报告提出您的宝贵意见:

联系地址:广东省梅州市蕉岭县蕉城镇塔牌大道塔牌大厦

邮政编码:514199

联系电话:0753-7887036 传真:0753-7887233

电子邮箱:tp@tapai.com

公司网址:<http://www.tapai.com>

广东塔牌集团股份有限公司董事会

2021年3月14日