

证券代码:300778

证券简称:新城市

公告编号:2020-009

深圳市新城市规划建筑设计股份有限公司

2019 年年度报告摘要

一、重要提示

本年度报告摘要来自年度报告全文，为全面了解本公司的经营成果、财务状况及未来发展规划，投资者应当到证监会指定媒体仔细阅读年度报告全文。

立信会计师事务所（特殊普通合伙）对本年度公司财务报告的审计意见为：标准的无保留意见。

本报告期会计师事务所变更情况：公司本年度会计师事务所未变更，为立信会计师事务所（特殊普通合伙）。

非标准审计意见提示

适用 不适用

董事会审议的报告期普通股利润分配预案或公积金转增股本预案

适用 不适用

公司经本次董事会审议通过的利润分配预案为：以 80,000,000 股为基数，向全体股东每 10 股派发现金红利 5.00 元（含税），送红股 0 股（含税），以资本公积金向全体股东每 10 股转增 2.50 股。

董事会决议通过的本报告期优先股利润分配预案

适用 不适用

二、公司基本情况

1、公司简介

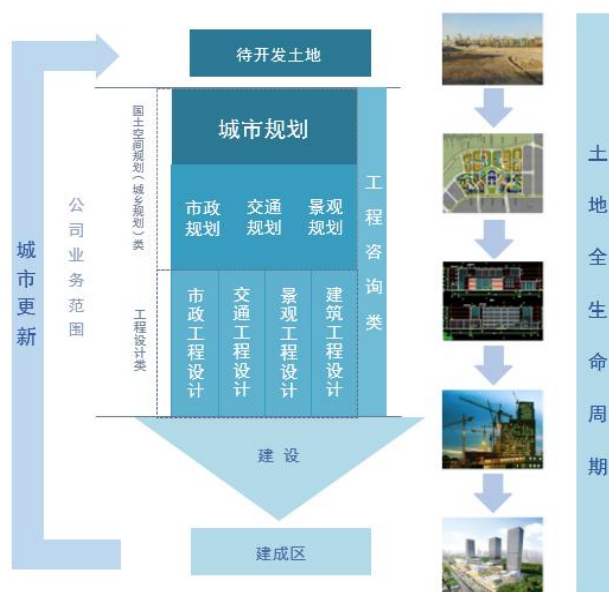
股票简称	新城市	股票代码	300778
股票上市交易所	深圳证券交易所		
变更前的股票简称（如有）	无		
联系人和联系方式	董事会秘书	证券事务代表	
姓名	肖靖宇	刘欢欢	
办公地址	广东省深圳市龙岗区中心城清林中路 39 号新城市大厦 10 楼	广东省深圳市龙岗区中心城清林中路 39 号新城市大厦 10 楼	
传真	86-755-33832999	86-755-33832999	

电话	86-755-33283211	86-755-33283211
电子信箱	nlt@163.net	nlt@163.net

2、报告期主要业务或产品简介

(1) 公司的主要业务

公司秉承创新规划的业务发展理念，致力于可实施规划研究，打造“创意+科技+服务”为一体的国土空间和建设领域全程解决平台，面向土地全生命周期提供整体解决方案。为各级政府部门、知名企业和城乡社区提供国土空间规划（城乡规划）、工程设计、工程咨询的专业服务。公司具体业务范围如下图所示：



1) 国土空间规划（城乡规划）类业务

国土空间规划是公司业务的核心组成部分，是对一定区域国土空间开发保护在空间和时间上作出的安排，包括总体规划、详细规划和相关专项规划。2019年1月23日，中央全面深化改革委员会第六次会议召开，会议审议通过了《关于建立国土空间规划体系并监督实施的若干意见》。2019年5月9日，《关于建立国土空间规划体系并监督实施的若干意见》发布意见指出：国土空间规划是国家空间发展的指南、可持续发展的空间蓝图，是各类开发保护建设活动的基本依据。建立国土空间规划体系并监督实施，将主体功能区规划、土地利用规划、城乡规划等空间规划融合为统一的国土空间规划。

2) 工程设计类业务

工程设计是根据建设工程的要求对建设工程所需的技术、经济、资源、环境等条件进行综合分析、论证，编制建设工程设计文件的活动。根据工程设计对象的不同，工程设计类业务可以区分为建筑工程设计、市政工程设计、交通工程设计及景观工程设计，分别是前期不同规划类型项目的延伸。工程设计类业务作为规划方案与具体工程施工建设的中间环节，具有承前启后的重要作用。公司结合自身在城乡规划类业务中积累的独特优势，在工程设计类业务中发挥专业优势，着眼于全局及整体，着力使工程设计与规划方案相协调匹配，能够较为显著地提升项目的整体融合度。报告期内，公司新增获得风景园林

甲级资质认定。

3) 工程咨询类业务

工程咨询是指遵循独立、科学、公正的原则，运用工程技术、科学技术、经济管理和法律法规等多学科方面的知识和经验，为政府部门、项目业主及其他各类客户的工程建设项目决策和管理提供咨询活动的智力服务。报告期内，公司新增获得工程咨询甲级资信评价资质认定。

截至目前，公司拥有城乡规划甲级、建筑设计甲级、市政道路设计甲级、工程咨询资信甲级、风景园林甲级以及土地规划、市政给排水设计乙级等较为全面的资质。

(2) 经营模式

1) 销售模式

公司城乡规划类、工程设计类和工程咨询类业务的承接，一般通过招投标模式和客户直接委托模式两种方式。

2) 采购模式

公司根据日常业务需要，在经营业务的开展过程中对纸张、办公用品、电子计算机及各种辅助设备、通讯系统、测量仪器、文件图形输出设备、图形检测设备、常用办公系统软件、专业规划设计软件以及效果图制作、打图、晒图、模型制作等商品、服务进行采购。此外，公司为提高整体效率，确保项目时间进度和工作质量，将视情况需要将部分非关键性程序、辅助性工作交由符合条件的供应商完成。

3) 生产模式

公司根据客户的需求及合同约定，为客户提供各类城乡规划类、工程设计类或工程咨询类服务。公司各业务部门按照公司统一的流程开展规划设计工作，并严格遵循公司的质量管理体系实施项目质量控制，保证规划和设计服务质量。

(3) 业绩驱动因素

1) 政策驱动因素

2018年3月，第十三届全国人民代表大会第一次会议表决通过了关于国务院机构改革方案的决定，批准成立自然资源部。其统一行使全民所有自然资源资产所有者职责，统一行使所有国土空间用途管制和生态保护修复职责，着力解决自然资源所有者不到位、空间规划重叠等问题，实现山水林田湖草整体保护、系统修复以及综合治理。2019年1月23日，中央全面深化改革委员会第六次会议召开，会议审议通过了《关于建立国土空间规划体系并监督实施的若干意见》。意见提出近中远期国土空间规划的明确目标和任务，明确了国土空间规划的“五级三类”的总体架构，即纵向分为国家、省、市、县、乡镇五级，横向分为总体规划、详细规划和专项规划三类，扩展了原有城乡规划的内容和深度。预计在相当长的一个时期内国土空间规划编制工作量都将大幅增加，有利于公司业务需求持续增长。

2) 公司自身的竞争优势驱动因素

公司作为大型规划设计企业的代表之一，经过多年的积累和发展，截至目前，公司拥有城乡规划甲级、建筑设计甲级、

市政道路设计甲级、工程咨询资信甲级、风景园林设计甲级及土地规划、市政给排水设计乙级等较为全面的资质，相较于传统类、业务资质较为单一的设计机构，公司具备较为明显的综合竞争优势。

公司持续关注市场机会，不断寻求与公司主营业务相关的企业开展业务方面的深度合作、战略合作，着眼协同增效，为公司培育新的利润增长点。2019年6月，公司与广东国地规划科技股份有限公司（以下简称“国地科技”）签署战略合作框架协议，双方将在地理测绘、国土规划、信息系统开发集成等方面的优势进行资源整合；同时，公司与云南震安减震科技股份有限公司（以下简称“震安减震科技”）达成战略合作意向，为建筑防震安全、保护人民财产通力合作。2019年7月，公司与中国联通控股的智慧足迹数据科技有限公司（以下简称“智慧足迹”）及深圳诺地思维数字科技有限公司（以下简称“诺地思维”）达成战略合作意向。与智慧足迹丰富多元的数据产品服务、诺地思维多源城市时空活动大数据采集处理、分析挖掘、可视表达等方面的优势进行资源整合，三方将依托优势数据资源、领先的模型研发能力，不断开展城市规划与交通领域的大数据行业应用研究和专题研究，提升行业大数据研究水平，开展创新应用与示范研究。2019年12月，公司与平安城市建设科技（深圳）有限公司签署合作框架协议，双方携手就智慧市政、智慧平台建设、智慧规划、智慧交通、产业供应链等领域开展合作，提高双方整体运营效率，在城市建造、规划、设计、交通以及科技创新等方向创造更大的商业价值。



图2-1 与国地科技签约仪式



图2-2 与智慧足迹、诺地思维签约仪式

报告期内，公司完成首发上市，募集资金净额共计人民币47,965.69万元，公司的经营实力得到了大幅增强，公司的公信力和品牌知名度亦得以进一步提升，公司由此获得更多的发展契机，为打造“创意+科技+服务”为一体的国土空间和建设领域全程解决平台奠定了更为坚实的基础。未来，公司将依托现有的人员、技术及品牌优势，随同募投项目的逐步开展，加强多区域设计平台的新建、改扩建及新兴技术的运用，公司的市场占有率及收入规模有望持续提升。

3、主要会计数据和财务指标

(1) 近三年主要会计数据和财务指标

公司是否需追溯调整或重述以前年度会计数据

是 否

单位：元

项目	2019 年	2018 年	本年比上年增减	2017 年
----	--------	--------	---------	--------

营业收入	442,284,615.06	445,533,511.76	-0.73%	367,655,981.98
归属于上市公司股东的净利润	107,539,346.03	100,524,920.48	6.98%	72,217,258.51
归属于上市公司股东的扣除非经常性损益的净利润	95,090,440.64	95,095,756.30	-0.01%	65,219,579.31
经营活动产生的现金流量净额	94,772,979.24	94,371,428.67	0.43%	85,102,093.66
基本每股收益（元/股）	1.5005	1.6754	-10.44%	1.2036
稀释每股收益（元/股）	1.5005	1.6754	-10.44%	1.2036
加权平均净资产收益率	16.23%	36.05%	下降 19.82 个百分点	31.40%
项目	2019 年末	2018 年末	本年末比上年末增减	2017 年末
资产总额	1,205,732,058.99	566,448,418.68	112.86%	428,202,205.45
归属于上市公司股东的净资产	916,298,944.75	329,102,711.95	178.42%	228,577,791.47

(2) 分季度主要会计数据

单位：元

	第一季度	第二季度	第三季度	第四季度
营业收入	127,985,876.96	123,882,192.43	89,779,960.69	100,636,584.98
归属于上市公司股东的净利润	28,703,192.34	28,901,416.89	25,658,542.65	24,276,194.15
归属于上市公司股东的扣除非经常性损益的净利润	27,853,192.34	24,309,515.06	23,694,964.75	19,232,768.49
经营活动产生的现金流量净额	-73,396,697.34	31,977,392.18	32,359,977.33	103,832,307.07

上述财务指标或其加总数是否与公司已披露季度报告、半年度报告相关财务指标存在重大差异

是 否

4、股本及股东情况

(1) 普通股股东和表决权恢复的优先股股东数量及前 10 名股东持股情况表

单位：股

报告期末普通股股东总数	14,050	年度报告披露日前一个月末普通股股东总数	11,471	报告期末表决权恢复的优先股股东总数	0	年度报告披露日前一个月末表决权恢复的优先股股东总数	0
前 10 名股东持股情况							
股东名称	股东性质	持股比例	持股数量	持有有限售条件的股份数量	质押或冻结情况		
					股份状态	数量	

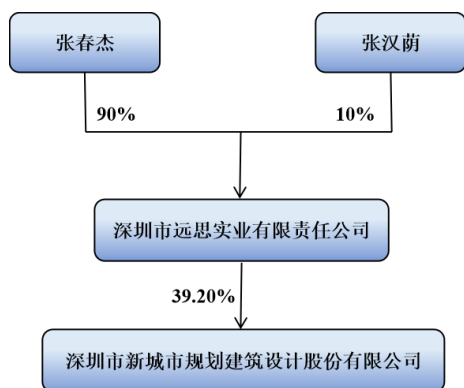
深圳市远思实业有限责任公司	境内非国有法人	39.20%	31,357,680	31,357,680		
深圳市远望实业有限责任公司	境内非国有法人	21.10%	16,878,480	16,878,480		
深圳市远方实业有限责任公司	境内非国有法人	14.70%	11,763,840	11,763,840		
黄正新	境内自然人	0.38%	304,100	0		
张启群	境内自然人	0.21%	171,200	0		
董世英	境内自然人	0.20%	158,200	0		
杨鹏	境内自然人	0.14%	113,600	0		
杜铁军	境内自然人	0.13%	103,700	0		
丁国瑾	境内自然人	0.13%	100,000	0		
罗敏	境内自然人	0.11%	85,300	0		
上述股东关联关系或一致行动的说明		1、持股 5% 以上的普通股股东之间不存在关联关系，也不属于一致行动人。 2、未知前 10 名股东之间是否存在关联关系，也未知是否属于一致行动人。				

(2) 公司优先股股东总数及前 10 名优先股股东持股情况表

适用 不适用

公司报告期无优先股股东持股情况。

(3) 以方框图形式披露公司与实际控制人之间的产权及控制关系



5、公司债券情况

公司是否存在公开发行并在证券交易所上市，且在年度报告批准报出日未到期或到期未能全额兑付的公司债券
否

三、经营情况讨论与分析

1、报告期经营情况简介

随着我国经济发展进入“增速稳中趋缓”时期，推进高质量发展成为现时我国经济成长的核心词。面对新常态下的宏观经济趋势，公司立足主营业务，用“互联网+”思维融合新兴科学技术，紧贴客户需求向产业价值链高附加值延伸，不断探索城市从快速发展建设时代向精细化发展、智慧化运营模式的转变，报告期内扎实有序地推进公司各项重要工作，为打造“创意+科技+服务”为一体的国土空间和建设领域全程解决平台迈出了更坚实的步伐。

2019年度，公司实现营业收入44,228.46万元，较2018年度减少0.73%；实现营业利润12,139.90万元，较2018年度增加5.52%；实现归属于上市公司股东的净利润10,753.93万元，较2018年度增长6.98%。公司围绕2019年度经营目标和工作计划稳步推进各项工作，公司整体经营业绩数据同比基本保持稳定，归属于上市公司股东的净利润保持稳定增长。

(1) 优质项目示范、拓展重点客户

报告期内，公司作为国内首家以国土空间规划为主业的企业在深圳证券交易所创业板成功上市，使公司成为了行业中的先行者。随着国家自然资源领域宏观政策推动及国土空间规划的市场需求持续增长，公司各业务板块在报告期内呈现良好的发展态势。2019年整体业务量饱和，公司在业务拓展上更加注重质量，重点服务优质客户和市场，行业地位和口碑持续增强，市场开拓思路和模式也逐步成熟，团队协作效率不断提高。报告期内，新增订单49,136.47万元，2019年度部分中标项目如下表：

序号	项目名称	甲方单位	合同金额 (万元)
1	惠州大亚湾建设世界级绿色石化产业基地研究	惠州大亚湾经济技术开发区住房和规划建设局	874.00
2	梅观高速公路市政化改造工程设计	深圳市交通公用设施建设中心	758.97
3	深圳市龙华区碧澜小学设计	深圳市龙华区前期工作办公室	756.84
4	景德镇市棚改城市更新配套项目设计	景德镇陶阳置业有限公司	660.00
5	龙华街道 2020 年城中村综合治理工程	深圳市龙华区龙华街道办事处	582.32
6	成都电子信息产业功能区产城融合策略研究项目	成都现代工业港管理委员会	450.00

报告期内结合公司在深圳前海、广州南沙的优质项目经验，成功拓展省内广东松山湖片区项目，完成《松山湖片区统筹发展实施规划》的编制工作。作为其建设国家科学中心先行启动区，广深科技创新走廊中十大核心创新平台的重要指引。该片区集聚了华为终端总部、华为研发实验室等一批行业龙头企业及国家散裂中子源大科学装置，已成为粤港澳大湾区创新发展的新IP。规划面积达589平方公里，人口达200万以上。目前我司正在该片区持续开展各层次的国土空间总体规划、详细规划及城市更新项目。

结合公司在深圳产城融合方面的研究成果，成功拓展成都市高新西区、绍兴柯桥区等地产城融合策略研究及示范区实

实施方案。因时而异、因地制宜地系统研究了促进产城融合的政策指引和实施路径。这一系列工作丰富了我司产城融合实践经验，为同类型地区推进产城融合发展树立了范式，也有效地拓展了当地政府客户。



图 1-1 松山湖园区核心区现状



图 1-2 成都高新西区产城融合核心区示意图

结合公司“TOD站城一体开发”方面的设计经验，完成了深圳大运枢纽、平湖枢纽等重点片区的站城一体化设计。在企业客户方面紧密服务中国铁路设计集团有限公司、华润置地有限公司、万科集团等知名大型企业，并成功同多家国际知名设计机构建立战略合作，共同开发市场、优势互补、共同发展。



图 1-1 平湖枢纽站城一体开发



图 1-2 大运枢纽站城一体开发

结合公司在全过程咨询、综合解决方案方面的优势经验，完成了《深圳市宝安区市容环境品质提升》全过程咨询项目，指导宝安区城中村治理、立面景观、世界花城及灯光景观提升等539个工程建设，提供项目全流程管控服务。建立各专业服务协同模型，创建新型组织模式，整合建设项目全过程信息，充分发挥综合技术管理优势，多个竣工项目获深圳市嘉奖。

(2) 稳步推进募投、持续研发投入

按照募集资金投资项目的计划，公司已逐步在山东省、江西省、湖北省成立区域分公司，分公司建设一方面发挥公司特区规划建设经验、一方面积极引进知名规划设计专家参与。下一步将逐步在浙江、江苏等地加快部署分公司的建设，实现公司业务在华东、华中、华北、西南、西北、东北地区等全国布局。

作为公司各类规划设计方案的科研成果转化与产业化应用的技术开发平台，创新发展研究中心项目逐步开展“智慧交通”“智慧水务”“智慧园区”等基于大数据平台的未来城市规划仿真系统建设，对于公司未来立足市场需求，强化产研结合，大力推动新技术科研成果的转化和市场化应用具有重要的战略意义。

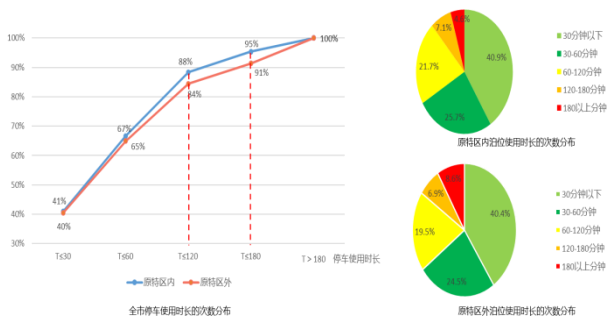


图2-1 智慧停车数据分析



图2-2 智慧交通体系逻辑架构图

在企业信息化建设方面，公司持续优化了ERP、移动办公等信息化流转系统，不断助推规划设计业务和内部管理的高效运作，以匹配与支撑更高水平的公司管理和业务需求。

持续的技术创新和研发是企业实现市场竞争优势的重要途径，自成立以来公司持续不断精进项目创新，加大研发投入。2019年度的研发费用1,722.14万元，较去年同期增加341.41万元，同比增长24.73%。新增实用新型专利3项。公司自主研发了多项创新项目且部分已取得阶段性成果，一批新的研发立项也在有条不紊的进行当中。报告期内，各研发项目进展如下：

研发项目名称	研发内容	已达到的目标
智慧城市规划仿真模拟系统——城市更新自动化测算系统	仿真模型在深度剖析城市各要素运行肌理的基础上，通过构建包括城市公共安全、社区发展、资源承载、交通运输等在内的8类要素运行子模型的基础上，以城市运行数据感知、储存及管理平台为支撑，最终构建城市空间要素模拟系统、城市资源优化配置模拟系统、城市空间发展政策评估系统、城市运行动态仿真模拟等系统，有机整合构成的智慧城市规划仿真应用平台，从而为智慧城市顶层设计提供信息资源和决策辅助支撑。	应用于城市存量土地二次开发快速测算，可根据各地实时政策变换提供测算方案。对于综合数据处理更加准确。极大提高存量土地开发前期工作效率。
城市智慧停车系统方案研究	项目通过搭建智慧停车系统，结合了智慧交通及静态交通布控管理系统平台，整合停车大数据，有效利用存量停车场，让车位快速的流动起来。实现最大效率的城市停车运营管理。实施智能的停车服务，包括空余车位查询、停车诱导分流、车牌自动识别、自助缴费、车位提前预定、闲余时段的共享出租等方面。解决城市车位资源稀缺的难题，缓解交通拥堵。	项目的研究已应用到城市路内停车管理实施。加强了监控范围，有效查处违章行为，打击违法车辆，降低交通事故的发生率；有效的诱导车主停车，避开高峰期，就近调整最佳的路线图，提示路边停车泊位使用情况；有效的减少人工消耗，智能的收费系统及引导；且大大增加了道路有效使用率，有效提升路段停车率使用率。
智慧水务感知技术方案研究	通过本次智慧水务感知技术方案研究，制定统一的水务数据监控平台，实现全水务动态监控的全覆盖，同时实现对监控信息资源的整合及共享。	根据《深圳市智慧水务总体方案》，研究成果已应用在龙岗区智慧水务实施方案中。按技术方案指导布置监控点2627处，其中水位监测点1085处，流量监测点983处，雨量监测点102处，水质监测点174处，安全监测点45处，视频监控点229处，工情监测点9处。本次新增监控点545处，水位监测点处257处，流量监测点226处，雨量监测点31处，视频监控点31处。

<p>基于 GIS、excel 的更新单元范围控制点坐标编号标注及汇总表生成技术</p>	<p>基于 GIS、Excel 的更新单元范围控制点坐标编号标注及汇总表生成技术主要应用于城市更新项目的技术文件编制过程中。传统坐标标注的方法是利用 CAD 中的坐标标注工具，对范围坐标点进行逐点标注，对于控制点较多的范围，在标注过程中易出现漏标、错标、重复标注等情况，该技术可提高范围控制点坐标标注的准确确定，避免上述情况的发生。</p>	<p>对于相关控制线、边界线的控制点快速信息编成系统，在国土空间规划中，相关土地利用边界、控制界线等大批量的控制点编制工作提供辅助。在现有软件的基础上，辅助编制者减轻工作负担，高效且准确地完成该项工作，从而提高整体工作效率。</p>
<p>基于 ArcGIS 模型工具的批处理入库技术</p>	<p>基于 ArcGIS 模型工具系统及 python 语言接口，搭建可实现 CAD 格式规划成果自动转换为 GIS 软件通用的 shapefile 格式文件的批量处理模型工具，并可按项目需求识别对应字段信息并关联其备注内容。研究成果形式为 ArcGIS 插件工具，具体功能包括 CAD 数据格式转换、CAD 图层信息提取及字段录入、字段信息自动化关联、备注信息自动化添加。</p>	<p>ArcGIS 插件工具，具体功能包括 CAD 数据格式转换、CAD 图层信息提取及字段录入、字段信息自动化关联、备注信息自动化添加。提高城市规划编制工作的效率，及技术成果准确性，推动规划成果建库标准化。</p>

(3) 强化专家团队、提升资质资信

2019年公司专家团队进一步强化，凭借专业的技术实力以及丰富的项目实践经验。我司肖靖宇当选中国城市规划学会小城镇学术委员会委员及惠州市政府决策咨询委员会委员；万众获得由中国市政工程协会颁发的“2018年度市政工程科学技术奖--技术开发类一等奖”；聂小刚等5位专家入选广东省科协学会学术项目评审专家库；梁炳强等4位专家当选广东省三旧改造协会规划专业委委员及前期工作专业委员会委员；张春杰等2位专家当选深圳市城市规划委员会委员；黄皓等5位专家获聘东莞市城市设计专家顾问；程乐兵等6位专家入选深圳多功能智能杆专家库；黄金担任核心学术期刊《城市规划学刊》编委；公司参与编制广东省地方标准《透水沥青混凝土路面技术规程》，成为《深圳特区土木40年》副主编单位等，进一步提升公司的技术影响力。

凭借对技术的创新能力与应用能力，公司获得政府机构等社会各界的认可，被延续认定为“国家高新技术企业”、“深圳市文化创意百强企业”、“深圳市新兴业态文化创意产业”、新增获得国家工程咨询甲级资信评价资质认定，风景园林工程设计专项甲级资质，获得深圳市工信部门经济与科技发展专项奖励，获评“深圳市龙岗区文物保护先进单位”荣誉称号。

(4) 完善公司治理、提升品牌战略

报告期内，公司不断完善法人治理结构，严格按照上市公司的标准规范三会运作和公司管理层工作制度，建立科学有效的决策机制、快速的市场反应机制和风险防范机制。本报告期内，公司顺利完成第一届董事会、监事会及高级管理人员换届选举，以及《公司章程》等有关制度的修订。公司将继续严格按照《公司法》、《证券法》等有关法律、法规的要求规范运作，持续深入完善和开展公司治理活动，促进公司进一步规范化运作，切实维护公司及全体股东利益。

随着公司影响力的扩大，公司特别重视作为公众公司的品牌管理，制定了品牌战略并以此统筹和规划各项品牌工作；完善品牌视觉识别系统以及作品集制作，规范品牌视觉传播；从行业线和代表性项目两个角度加强品牌建设和产品宣传。通过运营微信公众号（新城市设计）、实时维护和定期升级公司网站（<http://www.nlt.com.cn/>），与《城市规划学刊》及《土

木&建筑》等知名学术刊物进行品牌交流，进一步加强与投资者/客户和潜在投资者/客户之间的沟通。

报告期内参与多项提升公司品牌活动，2019年12月深港双年展，我公司受邀协助并参与了“站城一体”板块的策展和布置工作，分享了近年来“站城一体”开发的实践工作，以更好地对外宣传“站城一体”开发理念和深圳经验，推动站点建设和周边城市的融合发展，实现未来更高质量的建设。（注：深港城市/建筑双城双年展（深圳）是深圳与香港双城互动一展两地的展览，以关注城市和城市化为使命，用当代视觉文化的呈现方式，深度展示深港、中国乃至全球城市化进程和人居状态的各个方面，是全球唯一“城市/建筑”双年展）



图 4-1 深港双年展分会场



图 4-2 “站城一体”展厅内部

（5）文化建设引领、助力员工成长

2019年9月20日，公司顺利召开中国共产党公司第一次代表大会，宣布公司总支部升格为党委。公司党委自成立以来，认真学习贯彻党的十九大精神，以习近平新时代中国特色社会主义思想为指引，完善了党建工作制度，严格落实“三会一课”，加强基层党支部建设，进一步统一思想，提高认识。截止2019年末，现有正式党员178人，公司积极发展新党员，通过组织党员干部参观海丰彭湃纪念馆等红色教育活动，深入开展“不忘初心、牢记使命”主题教育，持续发挥党组织的战斗堡垒作用和共产党员的先锋模范作用，使得党建工作与公司经营管理相融互促，为公司发展厚植文化基因,发掘内生动力。

公司始终推崇“尊重知识、尊重人才、以奋斗者为本”的用人理念，通过持续完善与公司发展相匹配的人才战略规划、规范招聘及创新录用流程、强化培训与开发技能等举措，使得人尽其才、人事相宜。

截至2019年12月31日，公司员工本科及以上学历735人，中、高级职称及注册工程师共计225人。在2019年圆满收官的秋季校园招聘，面向全国覆盖211/985类院校累计十余所高等院校，历经21天10座城市15场宣讲会，以高达80%以上的招聘签约率广聚设计人才。通过此次校招的雇主品牌建设和人力资本挖掘，公司荣誉膺“2019中国年度最具发展潜力雇主深圳十强”。随着校园招聘工作趋于常态化，我司正着力与华中、华南、西北等地区重点国内高等院校建立长期战略合作关系。在社会招聘方面，侧重内部孵化和外部引进双轮驱动的模式，实现人才多渠道、多层次、多领域甄选，逐步落实人才梯队建设。



图5-1 公司荣获2019中国年度最具发展潜力雇主



图5-2 年度新员工拓展培训

公司持续打造加强岗位和技能培训的学习型氛围，不断地提高员工的整体素质。报告期内，公司共举办各类培训场次达26项，培训人员达400余人次，开展包括行业大咖讲座、行业论坛、内部骨干员工经验分享等专业技能类培训；员工拓展训练、团队管理、性格测评等综合素质类培训。此外，公司聘请了外部顾问积极进行公司战略规划，人力资源部紧随公司战略步伐，有序完成系统人才盘点，组织架构优化，人事管理制度完善等各项工作，夯实推动公司发展的人才基础。

员工的成长是公司的根本。公司不仅仅关注员工的工作业绩，也重视员工的幸福感与归属感，快乐工作，幸福生活。公司始终秉承着“尊重知识、尊重个性、集体奋斗”的核心价值观，定期开展专业讲座，积极组织各类健康运动及赛事、读书思考、学习传统文化等活动，为员工的健康成长、公司业务的蓬勃发展创造必要的组织氛围与人文环境。



图5-5 《DISC与团队效能》内训



图5-6 公司员工绘画活动

(6) 热心公益事业、勇担社会责任

自新型冠状病毒感染的肺炎疫情爆发以来，公司积极响应国家号召，切实承担企业责任，紧跟党中央、国务院和当地政府的政策引导，严格开展科学防疫工作，组织有序复工。在疫情最严重的湖北地区，武汉分公司面对疫情不断扩张、交通管制、社区封闭、心理压力巨大等困难情况，配合政府的统筹协调，全力支持防控工作。同时，公司通过深圳市龙岗区慈善会捐款100.00万元，专用于新型冠状病毒肺炎疫情的防控与救助工作，支援抗疫事业。此外，对新城市大厦租户实施免租举措，免除租户租金共计73.05万元，全力为恢复生产力奉献力量。



图6-1 公司抗击新冠肺炎疫情捐赠仪式



图6-2 武汉分公司参与抗疫工作

用心做企业，用爱做慈善，公司团体义工队成立于2014年，积极开展急救培训讲座，普及了高质量急救知识与急救技能；举行了环境保护（垃圾分类）等培训讲座、海绵城市研学公益活动，普及深圳在实践海绵城市的建设及保护生态环境的紧迫性。新城市勇担社会责任，主动参与扶贫救困、精准帮扶工作，2019年12月对广西靖西村进行爱心捐款的公益行动。共计发布义工活动41次，引领员工用奉献完善自我，温暖他人。



图6-3 医疗急救培训



图6-4 海绵城市研学公益活动

2、报告期内主营业务是否存在重大变化

是 否

3、占公司主营业务收入或主营业务利润 10%以上的产品情况

适用 不适用

单位：元

产品名称	营业收入	营业利润	毛利率	营业收入比上年同期增减	营业利润比上年同期增减	毛利率比上年同期增减
城乡规划类	281,690,795.37	121,316,429.86	43.07%	1.57%	-0.72%	-1.00%
工程设计类	113,172,171.65	41,866,191.30	36.99%	-7.16%	-6.40%	0.30%
租赁物业服务	25,173,061.43	18,142,598.25	72.07%	-8.18%	-9.34%	-0.93%

4、是否存在需要特别关注的经营季节性或周期性特征

是 否

5、报告期内营业收入、营业成本、归属于上市公司普通股股东的净利润总额或者构成较前一报告期发生重大变化的说明

适用 不适用

6、面临暂停上市和终止上市情况

适用 不适用

7、涉及财务报告的相关事项

(1) 与上年度财务报告相比，会计政策、会计估计和核算方法发生变化的情况说明

适用 不适用

公司报告期无会计政策、会计估计和核算方法发生变化的情况。

(2) 报告期内发生重大会计差错更正需追溯重述的情况说明

适用 不适用

公司报告期无重大会计差错更正需追溯重述的情况。

(3) 与上年度财务报告相比，合并报表范围发生变化的情况说明

适用 不适用

公司报告期无合并报表范围发生变化的情况。