

# 上海华虹计通智能系统股份有限公司

## 2019 年半年度报告

2019 年 08 月

## 第一节 重要提示、目录和释义

公司董事会、监事会及董事、监事、高级管理人员保证半年度报告内容的真实、准确、完整，不存在虚假记载、误导性陈述或者重大遗漏，并承担个别和连带的法律责任。

公司负责人秦伟芳、主管会计工作负责人李华及会计机构负责人(会计主管人员)李华声明：保证本半年度报告中财务报告的真实、准确、完整。

所有董事均已出席了审议本报告的董事会会议。

公司计划不派发现金红利，不送红股，不以公积金转增股本。

## 目录

<b>2019 年半年度报告</b> .....	<b>1</b>
第一节 重要提示、释义.....	1
第二节 公司简介和主要财务指标.....	4
第三节 公司业务概要.....	6
第四节 经营情况讨论与分析.....	10
第五节 重要事项.....	14
第六节 股份变动及股东情况.....	15
第七节 优先股相关情况.....	16
第八节 董事、监事、高级管理人员情况.....	17
第九节 公司债相关情况.....	18
第十节 财务报告.....	19
第十一节 备查文件目录.....	76

## 释义

释义项	指	释义内容
公司、华虹计通	指	上海华虹计通智能系统股份有限公司
实际控制人、上海市国资委	指	上海市国有资产监督管理委员会
RFID	指	Radio Frequency Identification, 射频识别, 俗称电子标签。射频识别是一种非接触式的自动识别技术, 它通过射频信号自动识别目标对象并获取相关数据
IC 卡	指	Integrated Circuit 卡, 集成电路卡
非接触式 IC 卡	指	采用射频识别技术实现数据交互的集成电路卡, 是射频识别技术和 IC 卡技术有机结合的产物
AFC 系统	指	Auto Fare Collection System, 自动售检票系统, 基于计算机、通信、网络、自动控制等技术, 实现轨道交通售票、检票、计费、收费、统计、清分、管理等全过程的自动化系统
A 股	指	每股面值为 1 元的境内上市人民币普通股
报告期	指	2019.1.1—2019.6.30

## 第二节 公司简介和主要财务指标

### 一、公司简介

股票简称	华虹计通	股票代码	300330
股票上市证券交易所	深圳证券交易所		
公司的中文名称	上海华虹计通智能系统股份有限公司		
公司的中文简称（如有）	华虹计通		
公司的外文名称（如有）	SHANGHAI HUAHONG JITONG SMART SYSTEM CO.,LTD.		
公司的外文名称缩写（如有）	HUAHONG JITONG		
公司的法定代表人	秦伟芳		

### 二、联系人和联系方式

	董事会秘书	证券事务代表
姓名	彭凌祺	王曦
联系地址	上海市锦绣东路 2777 弄 9 号楼	上海市锦绣东路 2777 弄 9 号楼
电话	021-31016917	021-31016917
传真	021-31016909	021-31016909
电子信箱	penglq@huahongjt.com	wangxi@huahongjt.com

### 三、其他情况

#### 1、公司联系方式

公司注册地址，公司办公地址及其邮政编码，公司网址、电子信箱在报告期是否变化

适用  不适用

公司注册地址，公司办公地址及其邮政编码，公司网址、电子信箱报告期无变化，具体可参见 2018 年年报。

#### 2、信息披露及备置地点

信息披露及备置地点在报告期是否变化

适用  不适用

公司选定的信息披露报纸的名称，登载半年度报告的中国证监会指定网站的网址，公司半年度报告备置地报告期无变化，具体可参见 2018 年年报。

### 3、注册变更情况

注册情况在报告期是否变更情况

适用  不适用

公司注册情况在报告期无变化，具体可参见 2018 年年报。

### 四、主要会计数据和财务指标

公司是否需追溯调整或重述以前年度会计数据

是  否

	本报告期	上年同期	本报告期比上年同期增减
营业总收入（元）	116,159,884.68	69,669,273.61	66.73%
归属于上市公司股东的净利润（元）	951,885.29	-7,575,917.27	112.56%
归属于上市公司股东的扣除非经常性损益后的净利润（元）	680,380.05	-8,633,742.27	107.88%
经营活动产生的现金流量净额（元）	-30,458,225.42	-55,254,737.56	44.88%
基本每股收益（元/股）	0.0057	-0.0451	112.64%
稀释每股收益（元/股）	0.0057	-0.0451	112.64%
加权平均净资产收益率	0.26%	-1.92%	2.18%
	本报告期末	上年度末	本报告期末比上年度末增减
总资产（元）	547,124,182.40	535,462,024.83	2.18%
归属于上市公司股东的净资产（元）	369,568,784.73	368,616,899.44	0.26%

### 五、境内外会计准则下会计数据差异

#### 1、同时按照国际会计准则与按照中国会计准则披露的财务报告中净利润和净资产差异情况

适用  不适用

公司报告期不存在按照国际会计准则与按照中国会计准则披露的财务报告中净利润和净资产差异情况。

#### 2、同时按照境外会计准则与按照中国会计准则披露的财务报告中净利润和净资产差异情况

适用  不适用

公司报告期不存在按照境外会计准则与按照中国会计准则披露的财务报告中净利润和净资产差异情况。

### 六、非经常性损益项目及金额

适用  不适用

单位：人民币元

项目	金额	说明
计入当期损益的政府补助（与企业业务密切相关，按照国家统一标准定额或定量享受的政府补助除外）	318,290.91	
除上述各项之外的其他营业外收入和支出	1,127.02	
减：所得税影响额	47,912.69	
合计	271,505.24	--

对公司根据《公开发行证券的公司信息披露解释性公告第 1 号——非经常性损益》定义界定的非经常性损益项目，以及把《公开发行证券的公司信息披露解释性公告第 1 号——非经常性损益》中列举的非经常性损益项目界定为经常性损益的项目，应说明原因

适用  不适用

公司报告期不存在将根据《公开发行证券的公司信息披露解释性公告第 1 号——非经常性损益》定义、列举的非经常性损益项目界定为经常性损益的项目的情形。

## 第三节 公司业务概要

### 一、报告期内公司从事的主要业务

公司是否需要遵守特殊行业的披露要求

是

软件与信息技术服务业

公司需遵守《深圳证券交易所行业信息披露指引第 12 号——上市公司从事软件与信息技术服务业务》的披露要求

报告期内公司的主营业务未发生变化。

公司是一家国有控股，专业从事自动收费系统的设计、开发、集成、销售和服务及相关终端产品的生产和销售，主要业务和产品包括轨道交通自动售检票系统（AFC）、智慧城市相关应用系统以及专用终端产品等。

轨道交通AFC系统全称轨道交通自动售检票系统，是基于计算机、通信、网络、自动控制等技术，实现轨道交通售票、检票、计费、收费、统计、清分、管理等全过程的自动化系统。本公司为国内最早进入该行业的企业之一，目前业务已拓展到包括上海在内的十多个城市，为国内轨道交通AFC系统行业内的优势企业。本公司是目前国内AFC行业中少数同时具备系统设计、系统集成，及终端产品设计开发等能力的总体解决方案的供应商之一，并具有在轨道交通网络化运营条件下，成功实施AFC系统解决方案的丰富实践经验，在技术开发能力、实施工程数量及项目执行经验上均处于行业领先地位。

智慧城市应用是涵盖城市管理和日常生活的方方面面，公司专注于智慧交通、智慧会展、智慧园（厂）区等领域的智能化建设及提供综合解决方案。基于物联网和人工智能等技术，公司具备身份识别和智能收费、安防监控及人员管理、物品识别及溯源追踪等系统解决方案，可以承担各类大型信息化系统集成项目。同时，具备提供包括各类收费终端、自助服务终端、与射频识别相关的各类终端产品。

城市轨道交通是高效、环保、便捷的大运量公共交通工具和大型城市重要的基础设施，随着城市化进程的不断加快，城市轨道交通建设将长期保持高速发展的态势。公司将持续深耕和拓展AFC市场，同时，积极探索轨道交通领域的新业务。随着新技术特别是通信技术、大数据和人工智能技术的快速发展，智慧城市的建设规模和投资保持高速增长的趋势，市场规模不断增加。公司将探索智能运营管理系统等新技术，拓展智慧政务、智慧消防和智慧楼宇等新的智慧城市业务。

### 二、主要资产重大变化情况

#### 1、主要资产重大变化情况

主要资产	重大变化说明
股权资产	未发生重大变化
固定资产	未发生重大变化
无形资产	未发生重大变化
在建工程	未发生重大变化

#### 2、主要境外资产情况

适用  不适用



### 三、核心竞争力分析

公司是否需要遵守特殊行业的披露要求

是

软件与信息技术服务业

公司的核心竞争力主要包括：

#### 1、技术优势

公司作为高新技术企业，自创立以来，始终坚持自主创新，将技术领先与产品先进作为公司的核心竞争力。经过多年的努力，企业已经拥有一支由系统设计、软件开发、终端产品研发等工程师组成的优秀研发队伍，并形成了从系统解决方案、软件和硬件产品、关键部件和模块等多层面的技术成果积累。在公司的主要业务领域，公司拥有完全自主知识产权的完整的解决方案，在相关行业保持技术领先。但在新技术高速发展的今天，一方面公司需要不断加强研发投入，提升产品和系统解决方案的更新速度；另一方面，公司寻找专项领域技术先进、技术互补的战略合作伙伴，形成新的技术解决方案，合作共赢。

#### 2、市场优势

公司是国内最早研发自动收费系统的企业之一，长期专注于轨道交通AFC系统和城市公共交通自动收费系统业务，并具有成功实施多个重要示范项目的业绩，在业内树立了良好的品牌形象。公司的大股东是华虹集团，借助华虹集团的市场和资源，将有助于公司拓展在电子领域的智能化建设和系统集成的市场拓展。

#### 3、项目实施优势

公司具有多年的技术与产品开发和项目实施的丰富经验，在轨道交通AFC系统、城市通卡收费系统、大型会展票务系统及智能化系统集成等领域建立了具有自主知识产权的成熟产业链，拥有大量具有示范效应的成功案例。丰富的项目实施经验使公司有能力强确保及时、专业、有效的响应客户提出的业务和技术需求，并可以根据客户的要求提供定制化的解决方案和延伸服务，在项目实施能力上具有较大的竞争优势。

## 第四节 经营情况讨论与分析

### 一、概述

本报告期，公司在董事会的领导下，根据公司的发展战略，继续全面推进业务拓展，加大市场开拓力度；加大核心技术的研发，保持公司技术优势，提升市场竞争力；加强预算管理和成本控制，挖掘降本增效潜力，着力提升内控管理水平。

报告期内，公司实现主营业务收入11615.99万元，较上年同期上升66.73%。报告期内公司实现净利润95.19万元，较上一报告期上升112.56%，主要原因是主营业务收入主要来源于轨道交通业务，该业务项目执行和回款都达到了预期，同时，在报告期内，公司加大了对应收账款的追讨，长账龄的应收账款计提的减值准备有所下降，也对净利润有所贡献。

报告期内，公司继续加强轨道交通AFC系统业务的市场拓展力度，取得了天津地铁10号线自动售检票系统项目和无锡4号线自动售检票系统集成项目等。基于公司在全国AFC的系统和设备保有量不断增加，维修保养和备品备件服务也逐步增多，报告期内，公司获得维修保养相关的合同额近2000万。另外，轨道交通业务合同储备也较上一报告期末有所增长。智慧城市业务拓展仍然不理想，上半年的销售额和新签合同额均没有达到预期，下半年，一方面公司将从外部引进市场和技术人才，强化智慧城市团队，另一方面，调整现有智慧城市团队结构，提升团队的竞争力和战斗力，争取实现智慧城市业务的快速发展。

### 二、主营业务分析

#### 概述

参见“经营情况讨论与分析”中的“一、概述”相关内容。

主要财务数据同比变动情况

单位：人民币元

	本报告期	上年同期	同比增减	变动原因
营业收入	116,159,884.68	69,669,273.61	66.73%	主要项目达到执行确认节点
营业成本	93,115,766.37	53,902,964.06	72.75%	收入增加,成本同比增加
销售费用	995,086.24	1,242,130.18	-19.89%	市场宣传费下降
管理费用	15,960,877.12	17,134,637.73	-6.85%	
财务费用	-187,632.31	165,328.16	-213.49%	银行保函手续费下降
所得税费用	-599,230.22	-857,672.11	30.13%	计提坏账准备确认递延所得税资产导致所得税费用调整
研发投入	3,331,727.38	3,103,975.45	7.34%	
经营活动产生的现金流量净额	-30,458,225.42	-55,254,737.56	44.88%	销售商品提供劳务收到的现金上升
投资活动产生的现金流量净额	1,070,585.96	-13,840,831.51	107.73%	购买的银行保本理财到期收回

现金及现金等价物净增加额	-29,387,639.46	-69,095,569.07	57.47%	新增项目预付款
--------------	----------------	----------------	--------	---------

公司报告期利润构成或利润来源发生重大变动

适用  不适用

公司报告期利润构成或利润来源没有发生重大变动。

占比 10%以上的产品或服务情况

适用  不适用

单位：人民币元

	营业收入	营业成本	毛利率	营业收入比上年同期增减	营业成本比上年同期增减	毛利率比上年同期增减
分产品或服务						
轨道交通 AFC 系统	99,397,797.27	78,653,598.71	20.87%	70.46%	69.72%	0.34%
智慧城市	15,453,798.42	13,222,167.66	14.44%	36.08%	74.93%	-19.00%

公司需遵守《深圳证券交易所行业信息披露指引第 12 号—上市公司从事软件与信息技术服务业务》的披露要求：

报告期内营业收入或营业利润占 10%以上的行业

适用  不适用

报告期内单一销售合同金额占公司最近一个会计年度经审计营业收入 30%以上且金额超过 5000 万元的正在履行的合同情况

适用  不适用

主营业务成本构成

单位：元

成本构成	本报告期		上年同期		同比增减
	金额	占营业成本比重	金额	占营业成本比重	

### 三、非主营业务分析

适用  不适用

### 四、资产、负债状况分析

#### 1、资产构成重大变动情况

单位：人民币元

	本报告期末		上年同期末		比重增减	重大变动说明
	金额	占总资产比例	金额	占总资产比例		
货币资金	35,366,644.77	6.46%	21,604,172.66	4.27%	2.19%	销售商品提供劳务收到的现金上升导致
应收账款	227,420,169.8	41.57%	200,532,272.65	39.64%	1.93%	新项目和在执行的完成进度销售收

	4					入增加所致
存货	86,608,463.32	15.83%	55,517,555.56	10.97%	4.86%	新项目生产备货
固定资产	99,618,705.79	18.21%	103,653,974.22	20.49%	-2.28%	固定资产折旧所致

## 2、以公允价值计量的资产和负债

适用  不适用

## 3、截至报告期末的资产权利受限情况

无

## 五、投资状况分析

### 1、总体情况

适用  不适用

### 2、报告期内获取的重大的股权投资情况

适用  不适用

### 3、报告期内正在进行的重大的非股权投资情况

适用  不适用

### 4、以公允价值计量的金融资产

适用  不适用

### 5、募集资金使用情况

适用  不适用

#### (1) 募集资金总体使用情况

适用  不适用

单位：万元

募集资金总额	26,399.85
报告期投入募集资金总额	0
已累计投入募集资金总额	21,726.1
报告期内变更用途的募集资金总额	0

累计变更用途的募集资金总额	1,316.72
累计变更用途的募集资金总额比例	4.99%
募集资金总体使用情况说明	
<p>经中国证券监督管理委员会证监许可（2012）694 号《关于核准上海华虹计通智能系统股份有限公司首次公开发行股票并在创业板上市的批复》核准，向社会公众公开发行人民币普通股（A 股）2000 万股，每股发行价 15 元，共募集资金 30,000.00 万元。扣除承销商发行费及保荐费 2,940.00 万元，扣除其他发行费 660.15 万元，共计募集资金净额为 26,399.85 万元，截止本报告期末，轨道交通自动售检票系统研发及产业化项目累计投入 2,773.97 万元；非接触式 IC 卡电子支付系统及产品的研发及产业化项目累计投入 451.02 万元；技术中心建设项目累计投入 783.28 万元；技术中心建设项目结余募集资金永久性补充流动资金 1,316.72 万元。超募集资金的使用情况如下：公司经审议批准使用超募资金永久补充流动资金 6,400.00 万元、支付购买生产及办公用房款 10,001.11 万元。</p>	

## （2）募集资金承诺项目情况

√ 适用 □ 不适用

单位：万元

承诺投资项目和超募资金投向	是否已变更项目(含部分变更)	募集资金承诺投资总额	调整后投资总额(1)	本报告期投入金额	截至期末累计投入金额(2)	截至期末投资进度(3)= (2)/(1)	项目达到预定可使用状态日期	本报告期实现的效益	截止报告期末累计实现的效益	是否达到预计效益	项目可行性是否发生重大变化
承诺投资项目											
1. 轨道交通自动售检票系统研发及产业化项目	否	5,448	5,448	0	2,773.97	50.92%	2020 年 12 月 31 日	787.91	2,140.75	否	否
2. 非接触式 IC 卡电子支付系统及产品的研发及产业化项目	是	2,788	2,788	0	451.02	16.18%	2016 年 06 月 30 日	0	137.56	否	是
3. 技术中心建设项目	是	2,100	783.28	0	783.28	100.00%	2016 年 06 月 30 日	0	0	是	否
4. 技术中心建设项目结余募集资金永久性补充流动资金	是		1,316.72	0	1,316.72	100.00%		0	0	是	否
承诺投资项目小计	--	10,336	10,336	0	5,324.99	--	--	787.91	2,278.31	--	--
超募资金投向											
2. 购买生产及办公用房	否				10,001.11	100.00%					
补充流动资金（如有）	--				6,400	100.00%	--	--	--	--	--

超募资金投向小计	--				16,401.11	--	--			--	--
合计	--	10,336	10,336	0	21,726.1	--	--	787.91	2,278.31	--	--
未达到计划进度或预计收益的情况和原因（分具体项目）	公司在轨道交通 AFC 领域的互联网支付技术的应用取得一定成果，相关技术应用到各地 AFC 项目中，为公司在 AFC 互联网票务、轨交智能支付等领域带来了项目收益，但生物识别技术在轨道交通 AFC 领域这一特定细分场景的应用仍有待相关技术的深入研发。同时，随着地铁线路的增多，AFC 设备数量的增加，高效率 and 低成本的运营维护需求对 AFC 设备能力提出挑战，急需研究物联网和大数据分析等先进技术在轨道交通 AFC 设备维护的应用，从而实现网络化维护、远程实时诊断、自主预警和智能派单等智能运营维护方案。公司根据宏观经济环境、市场和客户需求的变化及时调整项目的投入，为了维护全体股东和企业利益，经公司第三届董事会第十九次会议决议通过，公司拟将本项目的建设完成日期延期到 2020 年 12 月 31 日。										
项目可行性发生重大变化的情况说明	本报告期内不存在项目可行性发生重大变化的情况。										
超募资金的金额、用途及使用进展情况	适用 超募资金净额为 160,638,500.00 元，截止 2019 年 6 月 30 日，超募资金用于永久补充流动资金 64,000,000.00 元，用于支付购房款 100,011,060.00 元，超募资金账户累计利息扣除银行手续费后金额 5,376,340.62 元，超募资金剩余金额为 2,003,780.62 元。本报告期内未发生超募资金使用情况。										
募集资金投资项目实施地点变更情况	不适用										
募集资金投资项目实施方式调整情况	不适用										
募集资金投资项目先期投入及置换情况	不适用										
用闲置募集资金暂时补充流动资金情况	不适用										
项目实施出现募集资金结余的金额及原因	适用 1、“非接触式 IC 卡电子支付系统及产品的研发及产业化项目”于 2016 年 6 月终止，结余募集资金金额 23,369,765.63 元、利息收入扣除银行手续费后金额 5,242,746.15 元，合计专户资金余额 28,612,511.78 元，其中 28,000,000.00 元用于购买结构性存款以提高资金使用效率，612,511.78 元存专户管理。2、“技术中心建设项目”结项，结余募集资金金额 13,167,232.06 元、利息收入扣除银行手续费后金额 1,897,557.73 元，合计专户资金余额 15,064,789.79 元，已于 2016 年度全部用于永久补充公司日常运营所需的流动资金。										
尚未使用的募集资金用途及去向	尚未使用的募集资金存放于募集资金专户，为了提高资金使用效率，公司将部分尚未使用的募集资金以结构性存款、通知存款方式存放。										
募集资金使用及披	公司已披露的募集资金使用相关信息不存在未及时、真实、准确、完整披露的情况。募集资金存放、										

露中存在的问题或其他情况	使用、管理及披露不存在违规情形。
--------------	------------------

### (3) 募集资金变更项目情况

适用  不适用

公司报告期不存在募集资金变更项目情况。

## 6、委托理财、衍生品投资和委托贷款情况

### (1) 委托理财情况

适用  不适用

报告期内委托理财概况

单位：万元

具体类型	委托理财的资金来源	委托理财发生额	未到期余额	逾期未收回的金额
银行理财产品	闲置募集资金	11,600	5,800	0
合计		11,600	5,800	0

单项金额重大或安全性较低、流动性较差、不保本的高风险委托理财具体情况

适用  不适用

委托理财出现预期无法收回本金或存在其他可能导致减值的情形

适用  不适用

### (2) 衍生品投资情况

适用  不适用

公司报告期不存在衍生品投资。

### (3) 委托贷款情况

适用  不适用

公司报告期不存在委托贷款。

## 六、重大资产和股权出售

### 1、出售重大资产情况

适用  不适用

公司报告期未出售重大资产。

## 2、出售重大股权情况

适用  不适用

## 七、主要控股参股公司分析

适用  不适用

公司报告期内无应当披露的重要控股参股公司信息。

## 八、公司控制的结构化主体情况

适用  不适用

## 九、公司面临的风险和应对措施

1.公司主营业务与重大基础设施投资关系密切，受国家政策和宏观经济环境影响较大。

应对措施：一方面积极关注全国各个城市轨道交通发展规划，及时调整公司市场策略。另一方面，通过建设重点区域的市场营销中心，加大市场的辐射面，争取主营业务在全国市场的拓展不断取得增长。

2.主营业务相对单一，公司抗风险能力还需加强。

应对措施：深耕城市轨道交通领域，探索和挖掘新业务和新机会；积极拓展智慧交通、智慧政务、智慧消防和智慧楼宇等新的智慧城市业务。尽快实现第二条业务主线，提升公司的抗风险能力。

3.市场竞争激烈，业务利润有下降的风险。

应对措施：对于各项业务，改进管理模式，降低管理成本，提升管理效率；加大云计算、大数据和物联网等新技术的研发和应用，利用技术创新增加业务的附加值。

4.应收账款额度较大、账龄较长，不仅增加了坏账的风险，而且坏账准备金计提影响公司利润。

应对措施：公司制定应收账款考核办法，加大应收账款在绩效考核中的比例。组织财务、法务和业务部门成立应收账款专项团队，定向攻坚风险大、回收难的应收账款。

5.人才流失的风险。随着市场竞争日趋激烈，人才竞争也不断加剧，人才流失的风险会不断加大。

应对措施：一方面推进组织建设，加强内部培训，提升岗位技能，不断培养人才，同时加强关键岗位人才建设，加快高端研发人才引进；另一方面，进一步完善包括股权激励计划在内的与企业效益和发展挂钩的核心团队的长期激励机制，保证核心团队的稳定。



## 第五节 重要事项

### 一、报告期内召开的年度股东大会和临时股东大会的有关情况

#### 1、本报告期股东大会情况

会议届次	会议类型	投资者参与比例	召开日期	披露日期	披露索引
2019 年第一次临时股东大会	临时股东大会	32.39%	2019 年 02 月 01 日	2019 年 02 月 01 日	巨潮资讯网 www.cninfo.com.cn ,《2019 年第一次临时股东大会决议公告》(编号: 2019-010)
2019 年第二次临时股东大会	临时股东大会	31.22%	2019 年 05 月 31 日	2019 年 05 月 31 日	巨潮资讯网 www.cninfo.com.cn ,《2019 年第二次临时股东大会决议公告》(编号: 2019-044)
2018 年年度股东大会	年度股东大会	31.58%	2019 年 06 月 25 日	2019 年 06 月 25 日	巨潮资讯网 www.cninfo.com.cn ,《2018 年年度股东大会决议公告》(编号: 2019-054)

#### 2、表决权恢复的优先股股东请求召开临时股东大会

适用  不适用

### 二、本报告期利润分配及资本公积金转增股本情况

适用  不适用

公司计划半年度不派发现金红利, 不送红股, 不以公积金转增股本。

### 三、公司实际控制人、股东、关联方、收购人以及公司等承诺相关方在报告期内履行完毕及截至报告期末超期未履行完毕的承诺事项

适用  不适用

公司报告期不存在由公司实际控制人、股东、关联方、收购人以及公司等承诺相关方在报告期内履行完毕及截至报告期末超期未履行完毕的承诺事项。

#### 四、聘任、解聘会计师事务所情况

半年度财务报告是否已经审计

是  否

公司半年度报告未经审计。

#### 五、董事会、监事会对会计师事务所本报告期“非标准审计报告”的说明

适用  不适用

#### 六、董事会对上年度“非标准审计报告”相关情况的说明

适用  不适用

#### 七、破产重整相关事项

适用  不适用

公司报告期末未发生破产重整相关事项。

#### 八、诉讼事项

重大诉讼仲裁事项

适用  不适用

本报告期公司无重大诉讼、仲裁事项。

其他诉讼事项

适用  不适用

#### 九、媒体质疑情况

适用  不适用

本报告期公司无媒体普遍质疑事项。

#### 十、处罚及整改情况

适用  不适用

公司报告期不存在处罚及整改情况。

#### 十一、公司及其控股股东、实际控制人的诚信状况

适用  不适用

#### 十二、公司股权激励计划、员工持股计划或其他员工激励措施的实施情况

适用  不适用

公司报告期无股权激励计划、员工持股计划或其他员工激励措施及其实施情况。

### 十三、重大关联交易

#### 1、与日常经营相关的关联交易

适用  不适用

关联交易方	关联关系	关联交易类型	关联交易内容	关联交易定价原则	关联交易价格	关联交易金额(万元)	占同类交易金额的比例	获批的交易额度(万元)	是否超过获批额度	关联交易结算方式	可获得的同类交易市价	披露日期	披露索引
上海华虹宏力半导体制造有限公司	受同一母公司控制	销售商品、提供劳务	门禁系统	公允价格	市场价	2		1,000	否	银行转账	2.0	2019年08月28日	
上海华锦物业管理有限公司	受同一母公司控制	接受劳务	物业管理、保安服务等费用	公允价格	市场价	27.84		100	否	银行转账	27.84	2019年08月28日	
上海华虹置业有限公司	受同一母公司控制	接受劳务	场地租赁、水电费等	公允价格	市场价	0.74		100	否	银行转账	0.74	2019年08月28日	
合计				--	--	30.58	--	1,200	--	--	--	--	--
大额销货退回的详细情况				无									
按类别对本期将发生的日常关联交易进行总金额预计的，在报告期内的实际履行情况（如有）				无									
交易价格与市场参考价格差异较大的原因（如适用）				无									

#### 2、资产或股权收购、出售发生的关联交易

适用  不适用

公司报告期未发生资产或股权收购、出售的关联交易。

#### 3、共同对外投资的关联交易

适用  不适用

公司报告期未发生共同对外投资的关联交易。

#### 4、关联债权债务往来

适用  不适用

公司报告期不存在关联债权债务往来。

#### 5、其他重大关联交易

适用  不适用

公司报告期无其他重大关联交易。

### 十四、重大合同及其履行情况

#### 1、托管、承包、租赁事项情况

##### (1) 托管情况

适用  不适用

公司报告期不存在托管情况。

##### (2) 承包情况

适用  不适用

公司报告期不存在承包情况。

##### (3) 租赁情况

适用  不适用

公司报告期不存在租赁情况。

#### 2、重大担保

适用  不适用

公司报告期不存在担保情况。

#### 3、其他重大合同

适用  不适用

公司报告期不存在其他重大合同。

### 十五、社会责任情况

#### 1、重大环保情况

上市公司及其子公司是否属于环境保护部门公布的重点排污单位

否  
不适用。

## 2、履行精准扶贫社会责任情况

### (1) 精准扶贫规划

### (2) 半年度精准扶贫概要

### (3) 精准扶贫成效

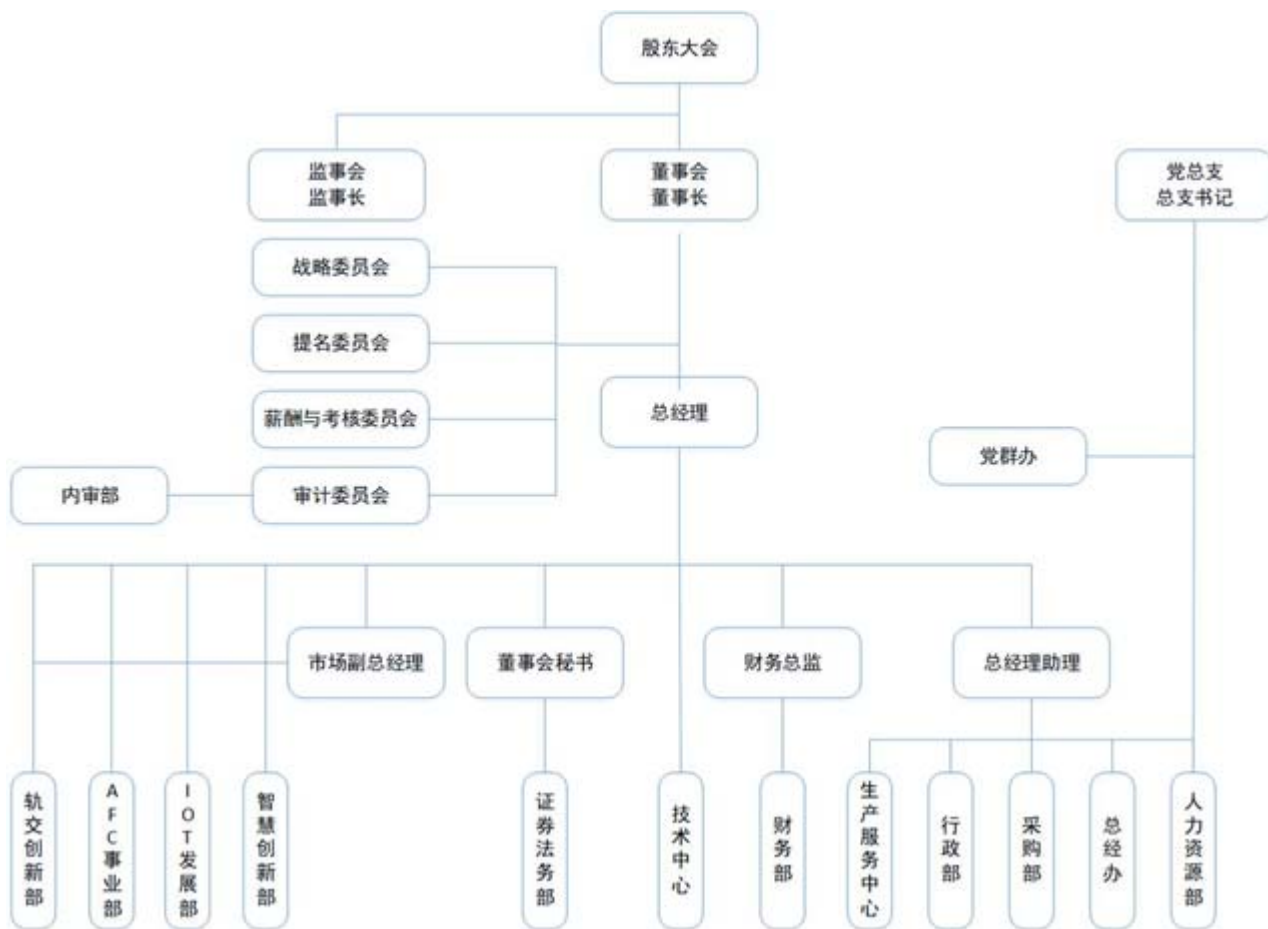
指标	计量单位	数量/开展情况
一、总体情况	——	——
二、分项投入	——	——
1.产业发展脱贫	——	——
2.转移就业脱贫	——	——
3.易地搬迁脱贫	——	——
4.教育扶贫	——	——
5.健康扶贫	——	——
6.生态保护扶贫	——	——
7.兜底保障	——	——
8.社会扶贫	——	——
9.其他项目	——	——
三、所获奖项（内容、级别）	——	——

### (4) 后续精准扶贫计划

## 十六、其他重大事项的说明

√ 适用 □ 不适用

公司于2019年6月25日召开第三届董事会第二十次会议，审议通过了《关于公司组织架构调整的议案》。为适应公司业务的发展，公司对现有组织架构进行优化调整，以提高公司运营质量和效率。现将调整后的公司组织架构图公告如下：



## 十七、公司子公司重大事项

适用  不适用

## 第六节 股份变动及股东情况

### 一、股份变动情况

#### 1、股份变动情况

单位：股

	本次变动前		本次变动增减（+，-）					本次变动后	
	数量	比例	发行新股	送股	公积金转股	其他	小计	数量	比例
一、有限售条件股份	295,400	0.18%	0	0	0	63,139	63,139	358,539	0.21%
1、国家持股	0	0.00%	0	0	0	0	0	0	0.00%
2、国有法人持股	0	0.00%	0	0	0	0	0	0	0.00%
3、其他内资持股	295,400	0.18%	0	0	0	63,139	63,139	358,539	0.21%
其中：境内法人持股	0	0.00%	0	0	0	0	0	0	0.00%
境内自然人持股	295,400	0.18%	0	0	0	63,139	63,139	358,539	0.21%
4、外资持股	0	0.00%	0	0	0	0	0	0	0.00%
其中：境外法人持股	0	0.00%	0	0	0	0	0	0	0.00%
境外自然人持股	0	0.00%	0	0	0	0	0	0	0.00%
二、无限售条件股份	167,704,600	99.82%	0	0	0	-63,139	-63,139	167,641,461	99.79%
1、人民币普通股	167,704,600	99.82%	0	0	0	-63,139	-63,139	167,641,461	99.79%
2、境内上市的外资股	0	0.00%	0	0	0	0	0	0	0.00%
3、境外上市的外资股	0	0.00%	0	0	0	0	0	0	0.00%
4、其他	0	0.00%	0	0	0	0	0	0	0.00%
三、股份总数	168,000,000	100.00%	0	0	0	0	0	168,000,000	100.00%

股份变动的的原因

√ 适用 □ 不适用

1、在公司任职期间监事高晓女士所持有的公司股票，按照高管持股规定每年第一个交易日解锁其上年最后一个交易日所持本公司股份总数的25%解除限售，增加无限售条件股15,141股。

2、公司原董事兼总经理徐明先生于2019年1月15日辞职生效，按相关规定，离职申报之日起六个月内，原高管所持股份313,118股全部锁定，增加有限售条件股78,280股。

综上，公司本报告期末增加有限售条件股份63,139股。

股份变动的批准情况

适用  不适用

股份变动的过户情况

适用  不适用

股份回购的实施进展情况

适用  不适用

采用集中竞价方式减持回购股份的实施进展情况

适用  不适用

股份变动对最近一年和最近一期基本每股收益和稀释每股收益、归属于公司普通股股东的每股净资产等财务指标的影响

适用  不适用

公司认为必要或证券监管机构要求披露的其他内容

适用  不适用

## 2、限售股份变动情况

适用  不适用

单位：股

股东名称	期初限售股数	本期解除限售股数	本期增加限售股数	期末限售股数	限售原因	拟解除限售日期
徐明	234,838	0	78,280	313,118	高管承诺锁定	高管离职申报之日起六个月内，其所持股份全部锁定。
高晓	60,562	15,141	0	45,421	高管承诺锁定	在公司任职期间董事、监事、高级管理人员所持有的公司股票，按 75% 锁定，25% 解锁。
合计	295,400	15,141	78,280	358,539	--	--

## 二、证券发行与上市情况

适用  不适用

## 三、公司股东数量及持股情况

单位：股

报告期末普通股股东总数	16,658	报告期末表决权恢复的优先股股东总数（如有）（参见注 8）	0
持股 5% 以上的普通股股东或前 10 名股东持股情况			



股东名称	股东性质	持股比例	报告期末持股数量	报告期内增减变动情况	持有有限售条件的股份数量	持有无限售条件的股份数量	质押或冻结情况	
							股份状态	数量
上海华虹（集团）有限公司	国有法人	25.61%	43,030,704	0	0	43,030,704		
上海申腾信息技术有限公司	国有法人	4.56%	7,660,000	-1,030,000	0	7,660,000		
中央汇金资产管理有限责任公司	国有法人	1.85%	3,102,600	0	0	3,102,600		
#薄闽生	境内自然人	0.93%	1,564,087	201,800	0	1,564,087		
西藏奕盈企业管理有限公司	境内非国有法人	0.67%	1,124,300	1,124,300	0	1,124,300		
#赵海	境内自然人	0.66%	1,102,000	502,000	0	1,102,000		
郝朝宣	境内自然人	0.60%	1,002,800	0	0	1,002,800		
徐亦敏	境内自然人	0.57%	950,060	950,060	0	950,060		
王乐康	境内自然人	0.51%	850,000	130,000	0	850,000		
#席丹	境内自然人	0.47%	784,500	0	0	784,500		
战略投资者或一般法人因配售新股成为前 10 名股东的情况（如有）（参见注 3）	不适用。							
上述股东关联关系或一致行动的说明	上海华虹（集团）有限公司为公司的控股股东。							
前 10 名无限售条件股东持股情况								
股东名称	报告期末持有无限售条件股份数量	股份种类						
		股份种类	数量					
上海华虹（集团）有限公司	43,030,704	人民币普通股	43,030,704					
上海申腾信息技术有限公司	7,660,000	人民币普通股	7,660,000					
中央汇金资产管理有限责任公司	3,102,600	人民币普通股	3,102,600					
#薄闽生	1,564,087	人民币普通股	1,564,087					
西藏奕盈企业管理有限公司	1,124,300	人民币普通股	1,124,300					
#赵海	1,102,000	人民币普通股	1,102,000					
郝朝宣	1,002,800	人民币普通股	1,002,800					
徐亦敏	950,060	人民币普通股	950,060					

王乐康	850,000	人民币普通股	850,000
#席丹	784,500	人民币普通股	784,500
前 10 名无限售流通股股东之间，以及前 10 名无限售流通股股东和前 10 名股东之间关联关系或一致行动的说明	不适用。		
前 10 名普通股股东参与融资融券业务股东情况说明（如有）（参见注 4）	公司股东薄闽生除通过普通证券账户持有 446,890 股外，还通过中信建投证券股份有限公司客户信用交易担保证券账户持有 1,117,197 股，实际合计持有 1,564,087 股；公司股东赵海除通过普通证券账户持有 230,000 股外，还通过光大证券股份有限公司信用交易担保证券账户持有 872,000 股，实际合计持有 1,102,000 股；公司股东席丹仅通过国金证券股份有限公司客户信用交易担保证券账户持有 784,500 股。		

公司前 10 名普通股股东、前 10 名无限售条件普通股股东在报告期内是否进行约定购回交易

是  否

公司前 10 名普通股股东、前 10 名无限售条件普通股股东在报告期内未进行约定购回交易。

#### 四、控股股东或实际控制人变更情况

控股股东报告期内变更

适用  不适用

公司报告期控股股东未发生变更。

实际控制人报告期内变更

适用  不适用

公司报告期实际控制人未发生变更。

## 第七节 优先股相关情况

适用  不适用

报告期公司不存在优先股。

## 第八节 董事、监事、高级管理人员情况

### 一、董事、监事和高级管理人员持股变动

适用  不适用

公司董事、监事和高级管理人员在报告期持股情况没有发生变动，具体可参见 2018 年年报。

### 二、公司董事、监事、高级管理人员变动情况

适用  不适用

姓名	担任的职务	类型	日期	原因
钱亮	总经理	聘任	2019 年 01 月 16 日	经第三届董事会第十三次会议审议通过，被聘任为公司总经理，任期至第三届董事会届满时止。
黄新宇	监事长	被选举	2019 年 02 月 01 日	经 2019 年第一次临时股东大会审议通过，被选举为公司第三届监事会监事长，任期至第三届监事会届满时止。
钱亮	董事	被选举	2019 年 02 月 01 日	经 2019 年第一次临时股东大会审议通过，被选举为公司第三届董事会董事，任期至第三届董事会届满时止。
彭凌祺	董事会秘书	聘任	2019 年 04 月 17 日	经第三届董事会第十六次会议审议通过，被聘任为公司董事会秘书，任期至第三届董事会届满时止。
秦伟芳	董事长	被选举	2019 年 05 月 31 日	经 2019 年第二次临时股东大会及第三届董事会第十九次会议审议通过，被选举为公司第三届董事会董事长，任期至第三届董事会届满时止。
李华	财务总监	聘任	2019 年 06 月 25 日	经第三届董事会第二十次会议审议通过，被聘任为公司财务总监，任期至第三届董事会届满时止。
徐明	总经理、董事	离任	2019 年 01 月 16 日	因个人原因辞职
周洪华	监事长	离任	2019 年 02 月 01 日	因工作调动原因辞职
余嘉音	董事会秘书	解聘	2019 年 04 月 17 日	因个人原因辞职
项翔	董事长	离任	2019 年 05 月 31 日	因个人原因辞职
马丽	财务总监	解聘	2019 年 06 月 25 日	因临近退休，董事会同意免去财务总监一职

## 第九节 公司债相关情况

公司是否存在公开发行并在证券交易所上市，且在半年度报告批准报出日未到期或到期未能全额兑付的公司债券  
否

## 第十节 财务报告

### 一、审计报告

半年度报告是否经过审计

是  否

公司半年度财务报告未经审计。

### 二、财务报表

财务附注中报表的单位为：人民币元

#### 1、资产负债表

编制单位：上海华虹计通智能系统股份有限公司

2019 年 06 月 30 日

单位：元

项目	2019 年 6 月 30 日	2018 年 12 月 31 日
流动资产：		
货币资金	35,366,644.77	64,754,284.23
结算备付金		
拆出资金		
交易性金融资产		
以公允价值计量且其变动计入当期损益的金融资产		
衍生金融资产		
应收票据	1,438,038.16	
应收账款	227,420,169.84	201,265,803.47
应收款项融资		
预付款项	24,731,717.57	31,441,875.22
应收保费		
应收分保账款		
应收分保合同准备金		
其他应收款	5,870,890.71	4,229,725.43
其中：应收利息	432,739.73	495,753.42
应收股利		

买入返售金融资产		
存货	86,608,463.32	66,453,361.27
合同资产		
持有待售资产		
一年内到期的非流动资产		
其他流动资产	58,000,000.00	58,000,000.00
流动资产合计	439,435,924.37	426,145,049.62
非流动资产：		
发放贷款和垫款		
债权投资		
可供出售金融资产		
其他债权投资		
持有至到期投资		
长期应收款		
长期股权投资		
其他权益工具投资		
其他非流动金融资产		
投资性房地产		
固定资产	99,618,705.79	101,595,485.42
在建工程		
生产性生物资产		
油气资产		
使用权资产		
无形资产	942,107.85	1,193,275.62
开发支出		
商誉		
长期待摊费用		
递延所得税资产	7,127,444.39	6,528,214.17
其他非流动资产		
非流动资产合计	107,688,258.03	109,316,975.21
资产总计	547,124,182.40	535,462,024.83
流动负债：		
短期借款		
向中央银行借款		

拆入资金		
交易性金融负债		
以公允价值计量且其变动计入当期损益的金融负债		
衍生金融负债		
应付票据	4,060,114.10	
应付账款	147,812,791.60	152,097,016.53
预收款项	21,601,319.13	4,690,569.45
卖出回购金融资产款		
吸收存款及同业存放		
代理买卖证券款		
代理承销证券款		
应付职工薪酬	966,478.22	3,953,400.52
应交税费	-496,302.66	2,174,516.19
其他应付款	394,998.65	713,624.07
其中：应付利息		
应付股利		
应付手续费及佣金		
应付分保账款		
合同负债		
持有待售负债		
一年内到期的非流动负债		
其他流动负债		
流动负债合计	174,339,399.04	163,629,126.76
非流动负债：		
保险合同准备金		
长期借款		
应付债券		
其中：优先股		
永续债		
租赁负债		
长期应付款		
长期应付职工薪酬		
预计负债		



递延收益	3,215,998.63	3,215,998.63
递延所得税负债		
其他非流动负债		
非流动负债合计	3,215,998.63	3,215,998.63
负债合计	177,555,397.67	166,845,125.39
所有者权益：		
股本	168,000,000.00	168,000,000.00
其他权益工具		
其中：优先股		
永续债		
资本公积	190,313,606.62	190,313,606.62
减：库存股		
其他综合收益		
专项储备		
盈余公积	12,365,624.94	12,365,624.94
一般风险准备		
未分配利润	-1,110,446.83	-2,062,332.12
归属于母公司所有者权益合计	369,568,784.73	368,616,899.44
少数股东权益		
所有者权益合计	369,568,784.73	368,616,899.44
负债和所有者权益总计	547,124,182.40	535,462,024.83

法定代表人：秦伟芳

主管会计工作负责人：李华

会计机构负责人：李华

## 2、利润表

单位：元

项目	2019 年半年度	2018 年半年度
一、营业总收入	116,159,884.68	69,669,273.61
其中：营业收入	116,159,884.68	69,669,273.61
利息收入		
已赚保费		
手续费及佣金收入		
二、营业总成本	113,237,176.68	75,572,242.09
其中：营业成本	93,115,766.37	53,902,964.06
利息支出		

手续费及佣金支出		
退保金		
赔付支出净额		
提取保险合同准备金净额		
保单红利支出		
分保费用		
税金及附加	21,351.88	23,206.51
销售费用	995,086.24	1,242,130.18
管理费用	15,960,877.12	17,134,637.73
研发费用	3,331,727.38	3,103,975.45
财务费用	-187,632.31	165,328.16
其中：利息费用		
利息收入		
加：其他收益	313,290.91	1,239,000.00
投资收益（损失以“-”号填列）	1,105,397.27	1,942,693.15
其中：对联营企业和合营企业的投资收益		
以摊余成本计量的金融资产终止确认收益（损失以“-”号填列）		
汇兑收益（损失以“-”号填列）		
净敞口套期收益（损失以“-”号填列）		
公允价值变动收益（损失以“-”号填列）		
信用减值损失（损失以“-”号填列）		
资产减值损失（损失以“-”号填列）	-3,994,868.13	-5,717,814.05
资产处置收益（损失以“-”号填列）		
三、营业利润（亏损以“-”号填列）	346,528.05	-8,439,089.38
加：营业外收入	6,127.02	5,500.00
减：营业外支出		
四、利润总额（亏损总额以“-”号填列）	352,655.07	-8,433,589.38
减：所得税费用	-599,230.22	-857,672.11

五、净利润（净亏损以“－”号填列）	951,885.29	-7,575,917.27
（一）按经营持续性分类		
1.持续经营净利润（净亏损以“－”号填列）	951,885.29	-7,575,917.27
2.终止经营净利润（净亏损以“－”号填列）		
（二）按所有权归属分类		
1.归属于母公司所有者的净利润	951,885.29	-7,575,917.27
2.少数股东损益		
六、其他综合收益的税后净额		
归属母公司所有者的其他综合收益的税后净额		
（一）不能重分类进损益的其他综合收益		
1.重新计量设定受益计划变动额		
2.权益法下不能转损益的其他综合收益		
3.其他权益工具投资公允价值变动		
4.企业自身信用风险公允价值变动		
5.其他		
（二）将重分类进损益的其他综合收益		
1.权益法下可转损益的其他综合收益		
2.其他债权投资公允价值变动		
3.可供出售金融资产公允价值变动损益		
4.金融资产重分类计入其他综合收益的金额		
5.持有至到期投资重分类为可供出售金融资产损益		
6.其他债权投资信用减值准备		
7.现金流量套期储备		

8.外币财务报表折算差额		
9.其他		
归属于少数股东的其他综合收益的税后净额		
七、综合收益总额	951,885.29	-7,575,917.27
归属于母公司所有者的综合收益总额	951,885.29	-7,575,917.27
归属于少数股东的综合收益总额		
八、每股收益：		
（一）基本每股收益	0.0057	-0.0451
（二）稀释每股收益	0.0057	-0.0451

本期发生同一控制下企业合并的，被合并方在合并前实现的净利润为：元，上期被合并方实现的净利润为：元。

法定代表人：秦伟芳

主管会计工作负责人：李华

会计机构负责人：李华

### 3、现金流量表

单位：元

项目	2019 年半年度	2018 年半年度
一、经营活动产生的现金流量：		
销售商品、提供劳务收到的现金	116,098,685.29	55,110,449.31
客户存款和同业存放款项净增加额		
向中央银行借款净增加额		
向其他金融机构拆入资金净增加额		
收到原保险合同保费取得的现金		
收到再保险业务现金净额		
保户储金及投资款净增加额		
收取利息、手续费及佣金的现金		
拆入资金净增加额		
回购业务资金净增加额		
代理买卖证券收到的现金净额		
收到的税费返还		
收到其他与经营活动有关的现金	6,923,731.04	9,682,740.74
经营活动现金流入小计	123,022,416.33	64,793,190.05
购买商品、接受劳务支付的现金	111,033,047.62	78,323,863.56

客户贷款及垫款净增加额		
存放中央银行和同业款项净增加额		
支付原保险合同赔付款项的现金		
为交易目的而持有的金融资产净增加额		
拆出资金净增加额		
支付利息、手续费及佣金的现金		
支付保单红利的现金		
支付给职工以及为职工支付的现金	21,822,661.73	23,015,920.04
支付的各项税费	2,620,707.03	2,057,413.33
支付其他与经营活动有关的现金	18,004,225.37	16,650,730.68
经营活动现金流出小计	153,480,641.75	120,047,927.61
经营活动产生的现金流量净额	-30,458,225.42	-55,254,737.56
二、投资活动产生的现金流量：		
收回投资收到的现金		
取得投资收益收到的现金		
处置固定资产、无形资产和其他长期资产收回的现金净额	1,952.00	
处置子公司及其他营业单位收到的现金净额		
收到其他与投资活动有关的现金	117,168,410.96	163,218,868.49
投资活动现金流入小计	117,170,362.96	163,218,868.49
购建固定资产、无形资产和其他长期资产支付的现金	99,777.00	59,700.00
投资支付的现金		
质押贷款净增加额		
取得子公司及其他营业单位支付的现金净额		
支付其他与投资活动有关的现金	116,000,000.00	177,000,000.00
投资活动现金流出小计	116,099,777.00	177,059,700.00
投资活动产生的现金流量净额	1,070,585.96	-13,840,831.51
三、筹资活动产生的现金流量：		
吸收投资收到的现金		
其中：子公司吸收少数股东投资		

收到的现金		
取得借款收到的现金		
发行债券收到的现金		
收到其他与筹资活动有关的现金		
筹资活动现金流入小计		
偿还债务支付的现金		
分配股利、利润或偿付利息支付的现金		
其中：子公司支付给少数股东的股利、利润		
支付其他与筹资活动有关的现金		
筹资活动现金流出小计		
筹资活动产生的现金流量净额		
四、汇率变动对现金及现金等价物的影响		
五、现金及现金等价物净增加额	-29,387,639.46	-69,095,569.07
加：期初现金及现金等价物余额	64,754,284.23	90,699,741.73
六、期末现金及现金等价物余额	35,366,644.77	21,604,172.66

#### 4、所有者权益变动表

本期金额

单位：元

项目	2019 年半年报														
	归属于母公司所有者权益												少数 股东 权益	所有 者权 益合 计	
	股本	其他权益工具			资本 公积	减：库 存股	其他 综合 收益	专项 储备	盈余 公积	一般 风险 准备	未分 配利 润	其他			小计
	优先 股	永续 债	其他												
一、上年期末余额	168,000,000.00				190,313,606.62				12,365,624.94		-2,062,332.12		368,616,899.44		368,616,899.44
加：会计政策变更															
前期差错更正															
同一控制下企业合															

并														
其他														
二、本年期初余额	168,000,000.00			190,313,606.62				12,365,624.94		-2,062,332.12		368,616,899.44		368,616,899.44
三、本期增减变动金额(减少以“—”号填列)										951,885.29		951,885.29		951,885.29
(一)综合收益总额										951,885.29		951,885.29		951,885.29
(二)所有者投入和减少资本														
1.所有者投入的普通股														
2.其他权益工具持有者投入资本														
3.股份支付计入所有者权益的金额														
4.其他														
(三)利润分配														
1.提取盈余公积														
2.提取一般风险准备														
3.对所有者(或股东)的分配														
4.其他														
(四)所有者权益内部结转														
1.资本公积转增资本(或股本)														
2.盈余公积转增资本(或股本)														
3.盈余公积弥补亏损														

4. 设定受益计划变动额结转留存收益																		
5. 其他综合收益结转留存收益																		
6. 其他																		
(五) 专项储备																		
1. 本期提取																		
2. 本期使用																		
(六) 其他																		
四、本期期末余额	168,000,000.00				190,313,606.62				12,365,624.94					-1,110,446.83			369,568,784.73	369,568,784.73

上期金额

单位：元

项目	2018 年半年报													少数股东权益	所有者权益合计			
	归属于母公司所有者权益																	
	股本	其他权益工具			资本公积	减：库存股	其他综合收益	专项储备	盈余公积	一般风险准备	未分配利润	其他	小计					
	优先股	永续债	其他															
一、上年期末余额	168,000,000.00				190,313,606.62				12,365,624.94				17,243,590.81			387,922,822.37		387,922,822.37
加：会计政策变更																		
前期差错更正																		
同一控制下企业合并																		
其他																		
二、本年期初余额	168,000,000.00				190,313,606.62				12,365,624.94				17,243,590.81			387,922,822.37		387,922,822.37
三、本期增减变动金额（减少以“-”号填													-7,575,917.27			-7,575,917.27		-7,575,917.27



列)															
(一) 综合收益总额															
(二) 所有者投入和减少资本															
1. 所有者投入的普通股															
2. 其他权益工具持有者投入资本															
3. 股份支付计入所有者权益的金额															
4. 其他															
(三) 利润分配															
1. 提取盈余公积															
2. 提取一般风险准备															
3. 对所有者(或股东)的分配															
4. 其他															
(四) 所有者权益内部结转															
1. 资本公积转增资本(或股本)															
2. 盈余公积转增资本(或股本)															
3. 盈余公积弥补亏损															
4. 设定受益计划变动额结转留存收益															
5. 其他综合收															

益结转留存收益															
6. 其他															
(五) 专项储备															
1. 本期提取															
2. 本期使用															
(六) 其他															
四、本期期末余额	168,000,000.00				190,313,606.62				12,365,624.94			9,667,673.54		380,346,905.10	380,346,905.10

### 三、公司基本情况

上海华虹计通智能系统股份有限公司（以下简称“公司”或“本公司”）系在上海华虹计通智能卡系统有限公司基础上以整体变更方式设立的股份有限公司，公司原名上海计通智能卡应用系统有限公司，由上海市计算技术研究所、上海市浦东新区公共交通投资发展有限公司及楼生琳等自然人在1997年4月共同出资组建成立。2010年8月经工商局批准更名为上海华虹计通智能系统股份有限公司。

经中国证券监督管理委员会证监许可[2012]694号《关于核准上海华虹计通智能系统股份有限公司首次公开发行股票并在创业板上市的批复》核准，公司于2012年6月19日在深圳证券交易所向社会公开发行人民币普通股（A股）20,000,000股。发行后公司注册资本人民币80,000,000.00元，股份总数80,000,000股（每股面值人民币1元）。其中：有限售条件的股份为60,000,000股，无限售条件的股份为20,000,000股。

根据公司2012年度股东大会决议：以公司总股本80,000,000股为基数，向全体股东按每10股派发现金红利人民币1.50元（含税），同时以资本公积向股东每10股转增5股，合计转增股本40,000,000股，转增后公司总股本变更为120,000,000股（每股面值人民币1元）。

根据公司2013年第二次临时股东大会和第二届董事会第一次会议决议，公司申请发行限制性股票1,480,500股（每股面值人民币1元）作为股票激励计划，此次股票激励计划的对象为公司实施本计划时在公司任职的对公司经营业绩和未来发展有直接影响的高级管理人员、核心业务（技术）骨干以及子公司管理层及其他骨干员工。公司增加的注册资本为人民币1,480,500.00元，由王珏明、赵炜诚等22人一次缴足。本次发行限制性股票，每股认购价为人民币4.88元，均以货币出资，认购金额合计为人民币7,224,840.00元，其中：注册资本人民币1,480,500.00元，资本公积人民币5,744,340.00元。

根据公司2013年度股东大会决议：以公司总股本121,480,500股为基数，向全体股东按每10股派发现金红利人民币1.50元（含税），同时以资本公积向股东每10股转增4股，合计转增股本48,592,200股，转增后公司总股本变更为170,072,700股（每股面值人民币1元）。

截至2014年12月31日止，本公司累计发行股本总数170,072,700股，公司注册资本为人民币170,072,700.00元。

根据公司2014年度股东大会及董事会决议：公司的股权激励计划第一期未达到解锁条件，2015年期间实行了第一期未达标解锁的限制性股票回购注销；以及回购注销公司离职高管范恒所持有的限制性股票，合计844,900股。从而使得本期公司发行股本总数减少844,900股。

截至2015年12月31日止，本公司累计发行股本总数169,227,800股，公司注册资本为人民币169,227,800.00元。

根据公司2015年度股东大会及董事会决议：公司的股权激励计划第二期未达到解锁条件，2016年期间实行了第二期未达标解锁的限制性股票回购注销；以及回购注销公司离职高管邓建华等所持有的限制性股票，合计710,500股。从而使得本期公司发行股本总数减少710,500股。

截至2016年12月31日止，本公司累计发行股本总数168,517,300股，公司注册资本为人民币168,517,300.00元。

根据公司2016年度股东大会及董事会决议：公司的股权激励计划第三期未达到解锁条件，2017年期间实行了第三期未达标解锁的限制性股票回购注销，从而使得本期公司发行股本总数减少517,300股。

截至2019年6月30日止，本公司累计发行股本总数168,000,000股，公司注册资本为人民币168,000,000.00元。

本公司经营范围为：设计、开发、生产和销售智能卡读写设备及系统，自动售检票设备及系统，电子收款机及系统，相关智能仪器仪表及设备并提供安装服务；从事自行车租赁系统、智能卡POS机及相应的充值机、结算机系统、计算机、电子工程领域内的技术开发、技术转让、技术咨询、技术服务，建筑智能化工程，电子工程，雷达、导航与测控系统工程，计算机及应用和计算机网络工程，通信和综合信息网络工程，监控系统工程，电子自动化工程，电子声像工程，电磁兼容工程，电子机房工程，电子设备安装工程。【依法须经批准的项目，经相关部门批准后方可开展经营活动】

公司的企业法人营业执照注册统一社会信用代码：91310000132281887F。

注册地：上海市长宁区广顺路33号H幢3—4F

法定代表人：秦伟芳

不适用

## 四、财务报表的编制基础

### 1、编制基础

公司以持续经营为基础，根据实际发生的交易和事项，按照财政部颁布的《企业会计准则——基本准则》和各项具体会计准则、企业会计准则应用指南、企业会计准则解释及其他相关规定（以下合称“企业会计准则”），以及中国证券监督管理委员会《公开发行证券的公司信息披露编报规则第15号——财务报告的一般规定》的披露规定编制财务报表。

### 2、持续经营

公司自本报告期末至少 12 个月内具备持续经营能力，无影响持续经营能力的重大事项。

## 五、重要会计政策及会计估计

具体会计政策和会计估计提示：

本公司根据自身生产经营特点，确定应收账款坏账准备、固定资产折旧、无形资产摊销以及收入确认政策，具体会计政策参见本附注。

### 1、遵循企业会计准则的声明

公司所编制的财务报表符合企业会计准则的要求，真实、完整地反映了报告期公司的财务状况、经营成果、现金流量等有关信息。

### 2、会计期间

自公历1月1日至12月31日止为一个会计年度。

### 3、营业周期

本公司营业周期为12个月。

### 4、记账本位币

本公司采用人民币为记账本位币。

### 5、同一控制下和非同一控制下企业合并的会计处理方法

### 6、合并财务报表的编制方法

### 7、合营安排分类及共同经营会计处理方法

### 8、现金及现金等价物的确定标准

在编制现金流量表时，将本公司库存现金以及可以随时用于支付的存款确认为现金。将同时具备期限短（从购买日起三个月内到期）、流动性强、易于转换为已知现金、价值变动风险很小四个条件的投资，确定为现金等价物。

### 9、外币业务和外币报表折算

资产负债表中的资产和负债项目，采用资产负债表日的即期汇率折算，所有者权益项目除“未分配利润”项目外，其他项目（如实收资本、资本公积、盈余公积等）采用发生时的即期汇率（即历史汇率）折算。

利润表中的收入和费用项目，采用交易发生日的即期汇率折算；也可以采用按照系统合理的方法确定的、与交易发生日即期汇率近似的汇率折算。

### 10、金融工具

金融工具包括金融资产、金融负债和权益工具。

#### 1.金融工具的分类

金融资产和金融负债于初始确认时分类为：以公允价值计量且其变动计入当期损益的金融资产或金融负债，包括交易性金融资产或金融负债和直接指定为以公允价值计量且其变动计入当期损益的金融资产或金融负债；持有至到期投资；应收款项；可供出售金融资产；其他金融负债等。

#### 2.金融工具的确认依据和计量方法

（1）以公允价值计量且其变动计入当期损益的金融资产（金融负债）

取得时以公允价值（扣除已宣告但尚未发放的现金股利或已到付息期但尚未领取的债券利息）作为初始确认金额，相关的交易费用计入当期损益。

持有期间将取得的利息或现金股利确认为投资收益，期末将公允价值变动计入当期损益。

处置时，其公允价值与初始入账金额之间的差额确认为投资收益，同时调整公允价值变动损益。

（2）持有至到期投资

取得时按公允价值（扣除已到付息期但尚未领取的债券利息）和相关交易费用之和作为初始确认金额。

持有期间按照摊余成本和实际利率计算确认利息收入，计入投资收益。实际利率在取得时确定，在该预期存续期间或适用的

更短期间内保持不变。

处置时，将所取得价款与该投资账面价值之间的差额计入投资收益。

### (3) 应收款项

公司对外销售商品或提供劳务形成的应收债权，以及公司持有的其他企业的不包括在活跃市场上有报价的债务工具的债权，包括应收账款、其他应收款等，以向购货方应收的合同或协议价款作为初始确认金额；具有融资性质的，按其现值进行初始确认。

收回或处置时，将取得的价款与该应收款项账面价值之间的差额计入当期损益。

### (4) 可供出售金融资产

取得时按公允价值（扣除已宣告但尚未发放的现金股利或已到付息期但尚未领取的债券利息）和相关交易费用之和作为初始确认金额。

持有期间将取得的利息或现金股利确认为投资收益。期末以公允价值计量且将公允价值变动计入其他综合收益。但是，在活跃市场中没有报价且其公允价值不能可靠计量的权益工具投资，以及与该权益工具挂钩并须通过交付该权益工具结算的衍生金融资产，按照成本计量。

处置时，将取得的价款与该金融资产账面价值之间的差额，计入投资损益；同时，将原直接计入其他综合收益的公允价值变动累计额对应处置部分的金额转出，计入当期损益。

### (5) 其他金融负债

按其公允价值和相关交易费用之和作为初始确认金额。采用摊余成本进行后续计量。

## 3. 金融资产转移的确认依据和计量方法

公司发生金融资产转移时，如已将金融资产所有权上几乎所有的风险和报酬转移给转入方，则终止确认该金融资产；如保留了金融资产所有权上几乎所有的风险和报酬的，则不终止确认该金融资产。

在判断金融资产转移是否满足上述金融资产终止确认条件时，采用实质重于形式的原则。公司将金融资产转移区分为金融资产整体转移和部分转移。金融资产整体转移满足终止确认条件的，将下列两项金额的差额计入当期损益：

(1) 所转移金融资产的账面价值；

(2) 因转移而收到的对价，与原直接计入所有者权益的公允价值变动累计额（涉及转移的金融资产为可供出售金融资产的情形）之和。

金融资产部分转移满足终止确认条件的，将所转移金融资产整体的账面价值，在终止确认部分和未终止确认部分之间，按照各自的相对公允价值进行分摊，并将下列两项金额的差额计入当期损益：

(1) 终止确认部分的账面价值；

(2) 终止确认部分的对价，与原直接计入所有者权益的公允价值变动累计额中对应终止确认部分的金额（涉及转移的金融资产为可供出售金融资产的情形）之和。

金融资产转移不满足终止确认条件的，继续确认该金融资产，所收到的对价确认为一项金融负债。

## 4. 金融负债终止确认条件

金融负债的现时义务全部或部分已经解除的，则终止确认该金融负债或其一部分；本公司若与债权人签定协议，以承担新金融负债方式替换现存金融负债，且新金融负债与现存金融负债的合同条款实质上不同的，则终止确认现存金融负债，并同时确认新金融负债。

对现存金融负债全部或部分合同条款作出实质性修改的，则终止确认现存金融负债或其一部分，同时将修改条款后的金融负债确认为一项新金融负债。

金融负债全部或部分终止确认时，终止确认的金融负债账面价值与支付对价（包括转出的非现金资产或承担的新金融负债）

之间的差额，计入当期损益。

本公司若回购部分金融负债的，在回购日按照继续确认部分与终止确认部分的相对公允价值，将该金融负债整体的账面价值进行分配。分配给终止确认部分的账面价值与支付的对价（包括转出的非现金资产或承担的新金融负债）之间的差额，计入当期损益。

### 5.金融资产和金融负债的公允价值的确定方法

存在活跃市场的金融工具，以活跃市场中的报价确定其公允价值。不存在活跃市场的金融工具，采用估值技术确定其公允价值。在估值时，本公司采用在当前情况下适用并且有足够可利用数据和其他信息支持的估值技术，选择与市场参与者在相关资产或负债的交易中所考虑的资产或负债特征相一致的输入值，并优先使用相关可观察输入值。只有在相关可观察输入值无法取得或取得不切实可行的情况下，才使用不可观察输入值。

### 6.金融资产（不含应收款项）减值的测试方法及会计处理方法

除以公允价值计量且其变动计入当期损益的金融资产外，本公司于资产负债表日对金融资产的账面价值进行检查，如果有客观证据表明某项金融资产发生减值的，计提减值准备。

#### （1）可供出售金融资产的减值准备：

期末如果可供出售金融资产的公允价值发生严重下降，或在综合考虑各种相关因素后，预期这种下降趋势属于非暂时性的，就认定其已发生减值，将原直接计入所有者权益的公允价值下降形成的累计损失一并转出，确认减值损失。

对于已确认减值损失的可供出售债务工具，在随后的会计期间公允价值已上升且客观上与确认原减值损失确认后发生的事项有关的，原确认的减值损失予以转回，计入当期损益。

可供出售权益工具投资发生的减值损失，不通过损益转回。

#### （2）持有至到期投资的减值准备：

持有至到期投资减值损失的计量比照应收款项减值损失计量方法处理。

## 11、应收票据

由于应收票据期限较短、违约风险较低，在短期内履行其支付合同现金流量义务的能力很强，因此本公司将应收票据视为具有较低的信用风险的金融工具，直接做出信用风险自初始确认后未显著增加的假定，考虑历史违约率为零的情况下，因此本公司对应收票据的固定坏账准备率为0。

## 12、应收账款

### （1）单项金额重大并单独计提坏账准备的应收款项

单项金额重大的判断依据或金额标准	单项金额重大的判断依据或金额标准：应收款项余额前五名。
单项金额重大并单项计提坏账准备的计提方法	单独进行减值测试，按预计未来现金流量现值低于其账面价值的差额计提坏账准备，计入当期损益。单独测试未发生减值的应收款项，则归入账龄组合计提坏账准备。

### （2）按信用风险特征组合计提坏账准备的应收款项

组合名称	坏账准备计提方法
------	----------

账龄组合	账龄分析法
------	-------

组合中，采用账龄分析法计提坏账准备的：

适用  不适用

账龄	应收账款计提比例	其他应收款计提比例
1年以内（含1年）	5.00%	5.00%
1—2年	10.00%	15.00%
2—3年	30.00%	30.00%
3—4年	50.00%	50.00%
4—5年	70.00%	70.00%
5年以上	100.00%	100.00%

组合中，采用余额百分比法计提坏账准备的：

适用  不适用

组合中，采用其他方法计提坏账准备的：

适用  不适用

### （3）单项金额不重大但单独计提坏账准备的应收款项

不适用。

## 13、应收款项融资

## 14、其他应收款

其他应收款的预期信用损失的确定方法及会计处理方法

### （1）单项金额重大并单独计提坏账准备的应收款项

单项金额重大的判断依据或金额标准	单项金额重大的判断依据或金额标准：应收款项余额前五名。
单项金额重大并单项计提坏账准备的计提方法	单独进行减值测试，按预计未来现金流量现值低于其账面价值的差额计提坏账准备，计入当期损益。单独测试未发生减值的应收款项，则归入账龄组合计提坏账准备。

### （2）按信用风险特征组合计提坏账准备的应收款项

组合名称	坏账准备计提方法
账龄组合	账龄分析法

组合中，采用账龄分析法计提坏账准备的：

适用  不适用

账龄	应收账款计提比例	其他应收款计提比例
1年以内（含1年）	5.00%	5.00%

1-2年	10.00%	15.00%
2-3年	30.00%	30.00%
3-4年	50.00%	50.00%
4-5年	70.00%	70.00%
5年以上	100.00%	100.00%

组合中，采用余额百分比法计提坏账准备的：

适用  不适用

组合中，采用其他方法计提坏账准备的：

适用  不适用

### (3) 单项金额不重大但单独计提坏账准备的应收款项

不适用。

## 15、存货

公司是否需要遵守特殊行业的披露要求

是

软件与信息技术服务业

### 1.存货的分类

存货分类为：原材料、库存商品、在产品、发出商品、工程施工、工程结算及其他项目成本等。

### 2.发出存货的计价方法

原材料、库存商品、在产品发出时按加权平均法计价；

发出商品、工程施工等发出时按个别计价法计价。

### 3.不同类别存货可变现净值的确定依据

产成品、库存商品和用于出售的材料等直接用于出售的商品存货，在正常生产经营过程中，以该存货的估计售价减去估计的销售费用和相关税费后的金额，确定其可变现净值；需要经过加工的材料存货，在正常生产经营过程中，以所生产的产成品的估计售价减去至完工时估计将要发生的成本、估计的销售费用和相关税费后的金额，确定其可变现净值；为执行销售合同或者劳务合同而持有的存货，其可变现净值以合同价格为基础计算，若持有存货的数量多于销售合同订购数量的，超出部分的存货的可变现净值以一般销售价格为基础计算。

期末按照单个存货项目计提存货跌价准备；但对于数量繁多、单价较低的存货，按照存货类别计提存货跌价准备；与在同一地区生产和销售的产品系列相关、具有相同或类似最终用途或目的，且难以与其他项目分开计量的存货，则合并计提存货跌价准备。

除有明确证据表明资产负债表日市场价格异常外，存货项目的可变现净值以资产负债表日市场价格为基础确定。

本期期末存货项目的可变现净值以资产负债表日市场价格为基础确定。

### 4.存货的盘存制度

采用永续盘存制。



## 5.低值易耗品和包装物的摊销方法

- (1) 低值易耗品采用一次转销法；
- (2) 包装物采用一次转销法。

## 16、合同资产

## 17、合同成本

## 18、持有待售资产

本公司将同时满足下列条件的组成部分（或非流动资产）确认为持有待售：

- (1) 该组成部分必须在其当前状况下仅根据出售此类组成部分的惯常条款即可立即出售；
- (2) 公司已经就处置该组成部分（或非流动资产）作出决议，如按规定需得到股东批准的，已经取得股东大会或相应权力机构的批准；
- (3) 公司已与受让方签订了不可撤销的转让协议；
- (4) 该项转让将在一年内完成。

## 19、债权投资

## 20、其他债权投资

## 21、长期应收款

## 22、长期股权投资

### 1.共同控制、重大影响的判断标准

共同控制，是指按照相关约定对某项安排所共有的控制，并且该安排的相关活动必须经过分享控制权的参与方一致同意后才能决策。本公司与其他合营方一同对被投资单位实施共同控制且对被投资单位净资产享有权利的，被投资单位为本公司的合营企业。

重大影响，是指对一个企业的财务和经营决策有参与决策的权力，但并不能够控制或者与其他方一起共同控制这些政策的制定。本公司能够对被投资单位施加重大影响的，被投资单位为本公司联营企业。

### 2.初始投资成本的确定

以支付现金方式取得的对联营企业和合营企业的长期股权投资，按照实际支付的购买价款作为初始投资成本。

以发行权益性证券取得的对联营企业和合营企业的长期股权投资，按照发行权益性证券的公允价值作为初始投资成本。

在非货币性资产交换具备商业实质和换入资产或换出资产的公允价值能够可靠计量的前提下，非货币性资产交换换入的对联营企业和合营企业的长期股权投资以换出资产的公允价值和应支付的相关税费确定其初始投资成本，除非有确凿证据表明换入资产的公允价值更加可靠；不满足上述前提的非货币性资产交换，以换出资产的账面价值和应支付的相关税费作为换入长期股权投资的初始投资成本。

通过债务重组取得的对联营企业和合营企业的长期股权投资，其初始投资成本按照公允价值为基础确定。

### 3.后续计量及损益确认方法

对联营企业和合营企业的长期股权投资，采用权益法核算。初始投资成本大于投资时应享有被投资单位可辨认净资产公允价值份额的差额，不调整长期股权投资的初始投资成本；初始投资成本小于投资时应享有被投资单位可辨认净资产公允价值份

额的差额，计入当期损益。

公司按照应享有或应分担的被投资单位实现的净损益和其他综合收益的份额，分别确认投资收益和其他综合收益，同时调整长期股权投资的账面价值；按照被投资单位宣告分派的利润或现金股利计算应享有的部分，相应减少长期股权投资的账面价值；对于被投资单位除净损益、其他综合收益和利润分配以外所有者权益的其他变动，调整长期股权投资的账面价值并计入所有者权益。

在确认应享有被投资单位净损益的份额时，以取得投资时被投资单位可辨认净资产的公允价值为基础，并按照公司的会计政策及会计期间，对被投资单位的净利润进行调整后确认。在持有投资期间，被投资单位编制合并财务报表的，以合并财务报表中的净利润、其他综合收益和其他所有者权益变动中归属于被投资单位的金额为基础进行核算。

公司与联营企业、合营企业之间发生的未实现内部交易损益按照应享有的比例计算归属于公司的部分，予以抵销，在此基础上确认投资收益。与被投资单位发生的未实现内部交易损失，属于资产减值损失的，全额确认。

在公司确认应分担被投资单位发生的亏损时，按照以下顺序进行处理：首先，冲减长期股权投资的账面价值。其次，长期股权投资的账面价值不足以冲减的，以其他实质上构成对被投资单位净投资的长期权益账面价值为限继续确认投资损失，冲减长期应收项目等的账面价值。最后，经过上述处理，按照投资合同或协议约定企业仍承担额外义务的，按预计承担的义务确认预计负债，计入当期投资损失。

处置长期股权投资，其账面价值与实际取得价款的差额，计入当期损益。

采用权益法核算的长期股权投资，在处置该项投资时，采用与被投资单位直接处置相关资产或负债相同的基础，按相应比例对原计入其他综合收益的部分进行会计处理。因被投资单位除净损益、其他综合收益和利润分配以外的其他所有者权益变动而确认的所有者权益，按比例结转入当期损益，由于被投资方重新计量设定受益计划净负债或净资产变动而产生的其他综合收益除外。

因处置部分股权投资等原因丧失了对被投资单位的共同控制或重大影响的，处置后的剩余股权改按金融工具确认和计量准则核算，其在丧失共同控制或重大影响之日的公允价值与账面价值之间的差额计入当期损益。原股权投资因采用权益法核算而确认的其他综合收益，在终止采用权益法核算时采用与被投资单位直接处置相关资产或负债相同的基础进行会计处理。因被投资方除净损益、其他综合收益和利润分配以外的其他所有者权益变动而确认的所有者权益，在终止采用权益法核算时全部转入当期损益。

## 23、投资性房地产

投资性房地产计量模式

不适用

## 24、固定资产

### (1) 确认条件

固定资产指为生产商品、提供劳务、出租或经营管理而持有，并且使用寿命超过一个会计年度的有形资产。固定资产在同时满足下列条件时予以确认：（1）与该固定资产有关的经济利益很可能流入企业；（2）该固定资产的成本能够可靠地计量。

### (2) 折旧方法

类别	折旧方法	折旧年限	残值率	年折旧率
房屋建筑物	年限平均法	40	4%	2.4%
电子设备	年限平均法	5	4%	19.2%
运输设备	年限平均法	5	4%	19.2%

办公设备	年限平均法	5	4%	19.2%
------	-------	---	----	-------

### (3) 融资租入固定资产的认定依据、计价和折旧方法

公司与租赁方所签订的租赁协议条款中规定了下列条件之一的，确认为融资租入资产：（1）租赁期满后租赁资产的所有权归属于本公司；（2）公司具有购买资产的选择权，购买价款远低于行使选择权时该资产的公允价值；（3）租赁期占所租赁资产使用寿命的大部分；（4）租赁开始日的最低租赁付款额现值，与该资产的公允价值不存在较大的差异。公司在承租开始日，将租赁资产公允价值与最低租赁付款额现值两者中较低者作为租入资产的入账价值，将最低租赁付款额作为长期应付款的入账价值，其差额作为未确认的融资费。融资租赁方式租入的固定资产，能合理确定租赁期届满时将会取得租赁资产所有权的，在租赁资产尚可使用年限内计提折旧；无法合理确定租赁期届满时能够取得租赁资产所有权的，在租赁期与租赁资产尚可使用年限两者中较短的期间内计提折旧。

## 25、在建工程

在建工程项目按建造该项资产达到预定可使用状态前所发生的必要支出，作为固定资产的入账价值。所建造的固定资产在工程已达到预定可使用状态，但尚未办理竣工决算的，自达到预定可使用状态之日起，根据工程预算、造价或者工程实际成本等，按估计的价值转入固定资产，并按本公司固定资产折旧政策计提固定资产的折旧，待办理竣工决算后，再按实际成本调整原来的暂估价值，但不调整原已计提的折旧额。

## 26、借款费用

## 27、生物资产

## 28、油气资产

## 29、使用权资产

## 30、无形资产

### (1) 计价方法、使用寿命、减值测试

公司是否需要遵守特殊行业的披露要求

是

软件与信息技术服务业

#### 1.无形资产的计价方法

(1) 公司取得无形资产时按成本进行初始计量；

外购无形资产的成本，包括购买价款、相关税费以及直接归属于使该项资产达到预定用途所发生的其他支出。购买无形资产的价款超过正常信用条件延期支付，实质上具有融资性质的，无形资产的成本以购买价款的现值为基础确定。

债务重组取得债务人用以抵债的无形资产，以该无形资产的公允价值为基础确定其入账价值，并将重组债务的账面价值与该用以抵债的无形资产公允价值之间的差额，计入当期损益。

在非货币性资产交换具备商业实质且换入资产或换出资产的公允价值能够可靠计量的前提下，非货币性资产交换换入的无形资产以换出资产的公允价值为基础确定其入账价值，除非有确凿证据表明换入资产的公允价值更加可靠；不满足上述前提的非货币性资产交换，以换出资产的账面价值和应支付的相关税费作为换入无形资产的成本，不确认损益。

## (2) 后续计量

在取得无形资产时分析判断其使用寿命。

对于使用寿命有限的无形资产，在为企业带来经济利益的期限内按直线法摊销；无法预见无形资产为企业带来经济利益期限的，视为使用寿命不确定的无形资产，不予摊销。

### 2.使用寿命有限的无形资产的使用寿命估计情况：

项目	预计使用寿命	依据
电脑软件	5年	软件预计可使用期限

每年度终了，对使用寿命有限的无形资产的使用寿命及摊销方法进行复核。经复核，本年期末无形资产的使用寿命及摊销方法与以前估计未有不同。

## (2) 内部研究开发支出会计政策

### 1.划分研究阶段和开发阶段的具体标准

公司内部研究开发项目的支出分为研究阶段支出和开发阶段支出。

研究阶段：为获取并理解新的科学或技术知识等而进行的独创性的有计划调查、研究活动的阶段。

开发阶段：在进行商业性生产或使用前，将研究成果或其他知识应用于某项计划或设计，以生产出新的或具有实质性改进的材料、装置、产品等活动的阶段。

### 2.开发阶段支出资本化的具体条件

内部研究开发项目开发阶段的支出，同时满足下列条件时确认为无形资产：

- (1) 完成该无形资产以使其能够使用或出售在技术上具有可行性；
- (2) 具有完成该无形资产并使用或出售的意图；
- (3) 无形资产产生经济利益的方式，包括能够证明运用该无形资产生产的产品存在市场或无形资产自身存在市场，无形资产将在内部使用的，能够证明其有用性；
- (4) 有足够的技术、财务资源和其他资源支持，以完成该无形资产的开发，并有能力使用或出售该无形资产；
- (5) 归属于该无形资产开发阶段的支出能够可靠地计量。

## 31、长期资产减值

长期股权投资、固定资产、在建工程、使用寿命有限的无形资产等长期资产，于资产负债表日存在减值迹象的，进行减值测试。减值测试结果表明资产的可收回金额低于其账面价值的，按其差额计提减值准备并计入减值损失。可收回金额为资产的公允价值减去处置费用后的净额与资产预计未来现金流量的现值两者之间的较高者。资产减值准备按单项资产为基础计算并确认，如果难以对单项资产的可收回金额进行估计的，以该资产所属的资产组确定资产组的可收回金额。资产组是能够独立产生现金流入的最小资产组合。

商誉至少在每年年度终了进行减值测试。

本公司进行商誉减值测试，对于因企业合并形成的商誉的账面价值，自购买日起按照合理的方法分摊至相关的资产组；难以分摊至相关的资产组的，将其分摊至相关的资产组组合。在将商誉的账面价值分摊至相关的资产组或者资产组组合时，按照各资产组或者资产组组合的公允价值占相关资产组或者资产组组合公允价值总额的比例进行分摊。公允价值难以可靠计量的，按照各资产组或者资产组组合的账面价值占相关资产组或者资产组组合账面价值总额的比例进行分摊。

在对包含商誉的相关资产组或者资产组组合进行减值测试时，如与商誉相关的资产组或者资产组组合存在减值迹象的，先对不包含商誉的资产组或者资产组组合进行减值测试，计算可收回金额，并与相关账面价值相比较，确认相应的减值损失。再对包含商誉的资产组或者资产组组合进行减值测试，比较这些相关资产组或者资产组组合的账面价值（包括所分摊的商誉的

账面价值部分)与其可收回金额,如相关资产组或者资产组组合的可收回金额低于其账面价值的,确认商誉的减值损失。上述资产减值损失一经确认,在以后会计期间不予转回。

### 32、长期待摊费用

长期待摊费用为已经发生但应由本期和以后各期负担的分摊期限在一年以上的各项费用。

长期待摊费用在收益期内平均摊销。

### 33、合同负债

### 34、职工薪酬

#### (1) 短期薪酬的会计处理方法

本公司在职工为本公司提供服务的会计期间,将实际发生的短期薪酬确认为负债,并计入当期损益或相关资产成本。

本公司为职工缴纳的社会保险费和住房公积金,以及按规定提取的工会经费和职工教育经费,在职工为本公司提供服务的会计期间,根据规定的计提基础和计提比例计算确定相应的职工薪酬金额。

职工福利费为非货币性福利的,如能够可靠计量的,按照公允价值计量。

#### (2) 离职后福利的会计处理方法

##### (1) 设定提存计划

本公司按当地政府的相关规定为职工缴纳基本养老保险和失业保险,在职工为本公司提供服务的会计期间,按以当地规定的缴纳基数和比例计算应缴纳金额,确认为负债,并计入当期损益或相关资产成本。

##### (2) 设定受益计划

本公司根据预期累计福利单位法确定的公式将设定受益计划产生的福利义务归属于职工提供服务的期间,并计入当期损益或相关资产成本。

设定受益计划义务现值减去设定受益计划资产公允价值所形成的赤字或盈余确认为一项设定受益计划净负债或净资产。设定受益计划存在盈余的,本公司以设定受益计划的盈余和资产上限两项的孰低者计量设定受益计划净资产。

所有设定受益计划义务,包括预期在职工提供服务的年度报告期间结束后的十二个月内支付的义务,根据资产负债表日与设定受益计划义务期限和币种相匹配的国债或活跃市场上的高质量公司债券的市场收益率予以折现。

设定受益计划产生的服务成本和设定受益计划净负债或净资产的利息净额计入当期损益或相关资产成本;重新计量设定受益计划净负债或净资产所产生的变动计入其他综合收益,并且在后续会计期间不转回至损益,在原设定受益计划终止时在权益范围内将原计入其他综合收益的部分全部结转至未分配利润。

在设定受益计划结算时,按在结算日确定的设定受益计划义务现值和结算价格两者的差额,确认结算利得或损失。

#### (3) 辞退福利的会计处理方法

本公司在不能单方面撤回因解除劳动关系计划或裁减建议所提供的辞退福利时,或确认与涉及支付辞退福利的重组相关的成本或费用时(两者孰早),确认辞退福利产生的职工薪酬负债,并计入当期损益。

#### (4) 其他长期职工福利的会计处理方法

### 35、租赁负债

### 36、预计负债

### 37、股份支付

本公司的股份支付是为了获取职工[或其他方]提供服务而授予权益工具或者承担以权益工具为基础确定的负债的交易。本公司的股份支付分为以权益结算的股份支付和以现金结算的股份支付。

#### 1.以权益结算的股份支付及权益工具

以权益结算的股份支付换取职工提供服务的，以授予职工权益工具的公允价值计量。本公司以限制性股票进行股份支付的，职工出资认购股票，股票在达到解锁条件并解锁前不得上市流通或转让；如果最终股权激励计划规定的解锁条件未能达到，则本公司按照事先约定的价格回购股票。本公司取得职工认购限制性股票支付的款项时，按照取得的认股款确认股本和资本公积（股本溢价），同时就回购义务全额确认一项负债并确认库存股。在等待期内每个资产负债表日，本公司根据最新取得的可行权职工人数变动、是否达到规定业绩条件等后续信息对可行权权益工具数量作出最佳估计，以此为基础，按照授予日的公允价值，将当期取得的服务计入相关成本或费用，相应增加资本公积。在可行权日之后不再对已确认的相关成本或费用和所有者权益总额进行调整。但授予后立即可行权的，在授予日按照公允价值计入相关成本或费用，相应增加资本公积。

对于最终未能行权的股份支付，不确认成本或费用，除非行权条件是市场条件或非可行权条件，此时无论是否满足市场条件或非可行权条件，只要满足所有可行权条件中的非市场条件，即视为可行权。

如果修改了以权益结算的股份支付的条款，至少按照未修改条款的情况确认取得的服务。此外，任何增加所授予权益工具公允价值的修改，或在修改日对职工有利的变更，均确认取得服务的增加。

如果取消了以权益结算的股份支付，则于取消日作为加速行权处理，立即确认尚未确认的金额。职工或其他方能够选择满足非可行权条件但在等待期内未满足的，作为取消以权益结算的股份支付处理。但是，如果授予新的权益工具，并在新权益工具授予日认定所授予的新权益工具是用于替代被取消的权益工具的，则以与处理原权益工具条款和条件修改相同的方式，对所授予的替代权益工具进行处理。

#### 2.以现金结算的股份支付及权益工具

以现金结算的股份支付，按照本公司承担的以股份或其他权益工具为基础计算确定的负债的公允价值计量。初始按照授予日的公允价值计量，并考虑授予权益工具的条款和条件。授予后立即可行权的，在授予日以承担负债的公允价值计入成本或费用，相应增加负债；完成等待期内的服务或达到规定业绩条件才可行权的，在等待期内以对可行权情况的最佳估计为基础，按照承担负债的公允价值，将当期取得的服务计入相关成本或费用，增加相应负债。在相关负债结算前的每个资产负债表日以及结算日，对负债的公允价值重新计量，其变动计入当期损益。

### 38、优先股、永续债等其他金融工具

### 39、收入

公司是否需要遵守特殊行业的披露要求

是

软件与信息技术服务业

公司需遵守《深圳证券交易所行业信息披露指引第 12 号——上市公司从事软件与信息技术服务业务》的披露要求

#### 1.各项业务收入类型

按应用领域分类，公司主营业务可以分为轨道交通AFC项目、智慧城市（含城市通卡自动收费系统和RFID物品识别与物流管理）。

按业务类型分类，公司主营业务可以分成系统集成、产品销售和提供服务三类业务。

## 2.各应用领域的各类型的收入确认原则如下

业务类型	应用领域		收入确认原则
系统集成	轨道交通AFC系统	其中：轨道交通自动售检票系统集成	按《企业会计准则第15号-建造合同》的规定，采用完工百分比法确认
		其中：与AFC相关的简单系统集成	
	城市通卡自动收费系统		按《企业会计准则第14号-收入》的规定，按销售商品收入的有关规定确认
	RFID物品识别与物流管理		
产品销售	轨道交通AFC系统项目	按《企业会计准则第14号-收入》的规定，按提供劳务收入的有关规定确认	
	城市通卡自动收费系统		
	RFID物品识别与物流管理		
提供服务	轨道交通AFC系统项目		按《企业会计准则第14号-收入》的规定，按提供劳务收入的有关规定确认
	城市通卡自动收费系统		
	RFID物品识别与物流管理		

## 3.各项业务收入确认的具体会计政策和确认时点

(1) 公司轨道交通自动售检票系统集成收入按《企业会计准则第15号-建造合同》的规定，具体收入确认政策和确认时点如下：

在资产负债表日建造合同的结果能够可靠估计的，根据完工百分比法确认建造合同收入和合同费用。确定建造合同完工进度的方法：依据已经完工的合同工作量占合同预计工作量的比例确定。

资产负债表日，按照合同总收入乘以完工进度扣除以前会计期间累计已确认收入后的金额，确认为当期合同收入；同时，按照合同预计总成本乘以完工进度扣除以前会计期间累计已确认费用后的金额，确认为当期合同费用。

当期完成的建造合同，按照实际合同总收入扣除以前会计期间累计已确认收入后的金额，确认为当期合同收入；同时，按照累计实际发生的合同成本扣除以前会计期间累计已确认费用后的金额，确认为当期合同费用。

在资产负债表日提供劳务交易结果不能够可靠估计的，分别下列情况处理：

①合同成本能够收回的，合同收入根据能够收回的实际合同成本予以确认，合同成本在其发生的当期确认为合同费用。

②合同成本不可能收回的，在发生时立即确认为合同费用，不确认合同收入。

合同预计总成本超过合同总收入的，应当将预计损失确认为当期费用。

(2) 公司轨道交通中与AFC相关的简单系统集成收入、其他应用领域中的系统集成收入及各应用领域中的产品销售收入按《企业会计准则第14号-收入》的规定，具体收入确认原则和确认时点如下：

公司已将商品所有权上的主要风险和报酬转移给购买方；公司既没有保留与所有权相联系的继续管理权，也没有对已售出的商品实施有效控制；收入的金额能够可靠地计量；相关的经济利益很可能流入企业；相关的已发生或将发生的成本能够可靠地计量时，确认商品销售收入实现。

(3) 公司各应用领域中的提供服务收入按《企业会计准则第14号-收入》的规定，具体收入确认政策和确认时点如下：

在资产负债表日提供劳务交易的结果能够可靠估计的，采用完工百分比法确认提供劳务收入。确定劳务交易的完工进

度的方法：根据已完工作的测量。

按照已收或应收的合同或协议价款确定提供劳务收入总额，但已收或应收的合同或协议价款不公允的除外。资产负债表日按照提供劳务收入总额乘以完工进度扣除以前会计期间累计已确认提供劳务收入后的金额，确认当期提供劳务收入；同时，按照提供劳务估计总成本乘以完工进度扣除以前会计期间累计已确认劳务成本后的金额，结转当期劳务成本。

## 40、政府补助

### (1) 与资产相关的政府补助判断依据及会计处理方法

#### 判断依据

与资产相关的政府补助，是指本公司取得的、用于购建或以其他方式形成长期资产的政府补助，包括购买固定资产或无形资产的财政拨款、固定资产专门借款的财政贴息等。

与收益相关的政府补助，是指除与资产相关的政府补助之外的政府补助。

公司将政府补助划分为与资产相关的具体标准为：公司取得的、用于购建或以其他方式形成长期资产的政府补助。

对于政府文件未明确规定补助对象的，公司将该政府补助划分为与资产相关或与收益相关的判断依据为：是否用于购建或以其他方式形成长期资产。

#### 会计处理方法及确认时点

与资产相关的政府补助，确认为递延收益，按照所建造或购买的资产使用年限分期计入营业外收入。

### (2) 与收益相关的政府补助判断依据及会计处理方法

#### 判断依据

与收益相关的政府补助，是指除与资产相关的政府补助之外的政府补助。

#### 会计处理方法及确认时点

与收益相关的政府补助，用于补偿企业以后期间的相关费用或损失的，取得时确认为递延收益，在确认相关费用的期间计入当期营业外收入；用于补偿企业已发生的相关费用或损失的，取得时直接计入当期营业外收入。

## 41、递延所得税资产/递延所得税负债

对于可抵扣暂时性差异确认递延所得税资产，以未来期间很可能取得的用来抵扣可抵扣暂时性差异的应纳税所得额为限。对于能够结转以后年度的可抵扣亏损和税款抵减，以很可能获得用来抵扣可抵扣亏损和税款抵减的未来应纳税所得额为限，确认相应的递延所得税资产。

对于应纳税暂时性差异，除特殊情况外，确认递延所得税负债。

不确认递延所得税资产或递延所得税负债的特殊情况包括：商誉的初始确认；除企业合并以外的发生时既不影响会计利润也不影响应纳税所得额（或可抵扣亏损）的其他交易或事项。

当拥有以净额结算的法定权利，且意图以净额结算或取得资产、清偿负债同时进行，当期所得税资产及当期所得税负债以抵销后的净额列报。

当拥有以净额结算当期所得税资产及当期所得税负债的法定权利，且递延所得税资产及递延所得税负债是与同一税收征管部门对同一纳税主体征收的所得税相关或者是对不同的纳税主体相关，但在未来每一具有重要性的递延所得税资产及负债转回的期间内，涉及的纳税主体意图以净额结算当期所得税资产和负债或是同时取得资产、清偿负债时，递延所得税资产及递延所得税负债以抵销后的净额列报。



## 42、租赁

### (1) 经营租赁的会计处理方法

(1) 公司租入资产所支付的租赁费，在不扣除免租期的整个租赁期内，按直线法进行分摊，计入当期费用。公司支付的与租赁交易相关的初始直接费用，计入当期费用。

资产出租方承担了应由公司承担的与租赁相关的费用时，公司将该部分费用从租金总额中扣除，按扣除后的租金费用在租赁期内分摊，计入当期费用。

(2) 公司出租资产所收取的租赁费，在不扣除免租期的整个租赁期内，按直线法进行分摊，确认为租赁相关收入。公司支付的与租赁交易相关的初始直接费用，计入当期费用；如金额较大的，则予以资本化，在整个租赁期间内按照与租赁相关收入确认相同的基础分期计入当期收益。

公司承担了应由承租方承担的与租赁相关的费用时，公司将该部分费用从租金收入总额中扣除，按扣除后的租金费用在租赁期内分配。

### (2) 融资租赁的会计处理方法

(1) 融资租入资产：公司在承租开始日，将租赁资产公允价值与最低租赁付款额现值两者中较低者作为租入资产的入账价值，将最低租赁付款额作为长期应付款的入账价值，其差额作为未确认的融资费用。公司采用实际利率法对未确认的融资费用，在资产租赁期间内摊销，计入财务费用。公司发生的初始直接费用，计入租入资产价值。

(2) 融资租出资产：公司在租赁开始日，将应收融资租赁款，未担保余值之和与其现值的差额确认为未实现融资收益，在将来收到租金的各期间内确认为租赁收入。公司发生的与出租交易相关的初始直接费用，计入应收融资租赁款的初始计量中，并减少租赁期内确认的收益金额。

## 43、其他重要的会计政策和会计估计

## 44、重要会计政策和会计估计变更

### (1) 重要会计政策变更

适用  不适用

### (2) 重要会计估计变更

适用  不适用

### (3) 首次执行新金融工具准则、新收入准则、新租赁准则调整首次执行当年年初财务报表相关项目情况

适用  不适用

### (4) 首次执行新金融工具准则、新租赁准则追溯调整前期比较数据说明

适用  不适用

## 45、其他

## 六、税项

### 1、主要税种及税率

税种	计税依据	税率
增值税	按税法规定计算的销售货物和应税劳务收入为基础计算销项税额，在扣除当期允许抵扣的进项税额后，差额部分为应交增值税	16%、13%、10%、9%、6%、3%
城市维护建设税	按实际缴纳的增值税计缴	7%
企业所得税	按应纳税所得额计缴	15%
教育费附加（含地方）	按实际缴纳的增值税计缴	5%

存在不同企业所得税税率纳税主体的，披露情况说明

纳税主体名称	所得税税率

### 2、税收优惠

公司于2017年11月23日取得《高新技术企业证书》，证书编号是：GR201731001764，有效期3年。依据相关规定，公司将自取得证书时起连续三年享受国家关于高新技术企业的相关优惠政策，按15%的税率征收企业所得税。

公司需遵守《深圳证券交易所行业信息披露指引第12号——上市公司从事软件与信息技术服务业务》的披露要求

公司需遵守《深圳证券交易所行业信息披露指引第12号——上市公司从事软件与信息技术服务业务》的披露要求

### 3、其他

## 七、合并财务报表项目注释

### 1、货币资金

单位：元

项目	期末余额	期初余额
库存现金	14,631.81	11,098.65
银行存款	35,352,012.96	64,743,185.58
合计	35,366,644.77	64,754,284.23

其他说明

### 2、交易性金融资产

单位：元

项目	期末余额	期初余额
其中：		
其中：		

其他说明：

### 3、衍生金融资产

单位：元

项目	期末余额	期初余额

其他说明：

### 4、应收票据

#### (1) 应收票据分类列示

单位：元

项目	期末余额	期初余额
银行承兑票据	1,438,038.16	0.00
商业承兑票据		0.00
合计	1,438,038.16	0.00

单位：元

类别	期末余额					期初余额				
	账面余额		坏账准备		账面价值	账面余额		坏账准备		账面价值
	金额	比例	金额	计提比例		金额	比例	金额	计提比例	
其中：										
按组合计提坏账准备的应收票据	1,438,038.16	100.00%	0.00	0.00%	1,438,038.16					
其中：										
合计	1,438,038.16	100.00%	0.00	0.00%	1,438,038.16					

按单项计提坏账准备：

单位：元

名称	期末余额			
	账面余额	坏账准备	计提比例	计提理由

按组合计提坏账准备：

单位：元

名称	期末余额		
	账面余额	坏账准备	计提比例

确定该组合依据的说明：

如是按照预期信用损失一般模型计提应收票据坏账准备，请参照其他应收款的披露方式披露坏账准备的相关信息：

适用  不适用

## (2) 本期计提、收回或转回的坏账准备情况

本期计提坏账准备情况：

单位：元

类别	期初余额	本期变动金额			期末余额
		计提	收回或转回	核销	

其中本期坏账准备收回或转回金额重要的：

适用  不适用

## (3) 期末公司已质押的应收票据

单位：元

项目	期末已质押金额
----	---------

## (4) 期末公司已背书或贴现且在资产负债表日尚未到期的应收票据

单位：元

项目	期末终止确认金额	期末未终止确认金额
----	----------	-----------

## (5) 期末公司因出票人未履约而将其转应收账款的票据

单位：元

项目	期末转应收账款金额
----	-----------

其他说明

## (6) 本期实际核销的应收票据情况

单位：元

项目	核销金额
----	------

其中重要的应收票据核销情况：

单位：元

单位名称	应收票据性质	核销金额	核销原因	履行的核销程序	款项是否由关联交易产生
------	--------	------	------	---------	-------------

应收票据核销说明：

## 5、应收账款

## (1) 应收账款分类披露

单位：元

类别	期末余额					期初余额				
	账面余额		坏账准备		账面价值	账面余额		坏账准备		账面价值
	金额	比例	金额	计提比例		金额	比例	金额	计提比例	
按单项计提坏账准备的应收账款	0.00	0.00%	0.00	0.00%	0.00	0.00	0.00%	0.00	0.00%	0.00
其中：										
按组合计提坏账准备的应收账款	270,653,571.84	100.00%	43,233,402.00	15.97%	227,420,169.84	241,077,550.91	100.00%	39,811,747.44	16.51%	201,265,803.47
其中：										
按账龄分析法计提坏账准备的应收账款	270,653,571.84	100.00%	43,233,402.00	15.97%	227,420,169.84	241,077,550.91	100.00%	39,811,747.44	16.51%	201,265,803.47
合计	270,653,571.84	100.00%	43,233,402.00	15.97%	227,420,169.84	241,077,550.91	100.00%	39,811,747.44	16.51%	201,265,803.47

按单项计提坏账准备：

单位：元

名称	期末余额			
	账面余额	坏账准备	计提比例	计提理由

按组合计提坏账准备：3,421,654.56

单位：元

名称	期末余额		
	账面余额	坏账准备	计提比例
1 年以内	179,042,549.00	8,952,127.45	5.00%
1—2 年	30,726,187.78	3,072,618.78	10.00%
2—3 年	15,818,251.06	4,745,475.32	30.00%
3—4 年	30,869,408.93	15,434,704.46	50.00%
4—5 年	10,562,330.28	7,393,631.20	70.00%
5 年以上	3,634,844.79	3,634,844.79	100.00%
合计	270,653,571.84	43,233,402.00	--

确定该组合依据的说明：

按组合计提坏账准备：

单位：元

名称	期末余额		
	账面余额	坏账准备	计提比例

确定该组合依据的说明：

如是按照预期信用损失一般模型计提应收账款坏账准备，请参照其他应收款的披露方式披露坏账准备的相关信息：

□ 适用 √ 不适用

按账龄披露

单位：元

账龄	期末余额
1 年以内（含 1 年）	179,042,549.00
1 年以内	179,042,549.00
1 至 2 年	30,726,187.78
2 至 3 年	15,818,251.06
3 年以上	45,066,584.00
3 至 4 年	30,869,408.93
4 至 5 年	10,562,330.28
5 年以上	3,634,844.79
合计	270,653,571.84

公司需遵守《深圳证券交易所行业信息披露指引第 12 号——上市公司从事软件与信息技术服务业务》的披露要求

**(2) 本期计提、收回或转回的坏账准备情况**

本期计提坏账准备情况：

单位：元

类别	期初余额	本期变动金额			期末余额
		计提	收回或转回	核销	
1 年以内	6,422,645.21	2,529,482.24			8,952,127.45
1—2 年	4,757,184.35		1,684,565.57		3,072,618.78
2—3 年	10,367,945.73		5,622,470.41		4,745,475.32
3—4 年	10,335,502.34	5,099,202.12			15,434,704.46
4—5 年	4,418,189.02	2,975,442.18			7,393,631.20
5 年以上	3,510,280.79	124,564.00			3,634,844.79
合计	39,811,747.44	10,728,690.54	7,307,035.98		43,233,402.00

其中本期坏账准备收回或转回金额重要的：

单位：元

单位名称	收回或转回金额	收回方式
------	---------	------

西安市地下铁道有限责任公司	781,729.51	银行转帐
武汉园林绿化建设发展有限公司	754,828.97	银行转帐
上海中路实业有限公司	300,000.00	银行转帐
宁波市轨道交通集团有限公司	182,181.59	银行转帐
中国银联股份有限公司	127,710.00	银行转帐
合计	2,146,450.07	--

本期变动金额中：计提坏账准备金额10,728,690.54元，收回或转回坏账准备金额7,307,035.98元。按组合计提坏账准备3,421,654.56元。

### (3) 本期实际核销的应收账款情况

单位：元

项目	核销金额
----	------

其中重要的应收账款核销情况：

单位：元

单位名称	应收账款性质	核销金额	核销原因	履行的核销程序	款项是否由关联交易产生
------	--------	------	------	---------	-------------

应收账款核销说明：

### (4) 按欠款方归集的期末余额前五名的应收账款情况

单位名称	期末余额		
	应收账款	占应收账款合计数的比例 (%)	坏账准备
中建安装工程有限公司	43,479,170.30	16.06	2,173,958.52
西安市地下铁道有限责任公司	31,800,514.39	11.75	1,590,025.72
济南轨道交通集团建设投资有限公司	24,816,787.73	9.17	1,240,839.39
大连地铁有限公司	23,753,935.01	8.78	12,425,482.98
沈阳新松机器人自动化股份有限公司	19,979,478.87	7.38	998,973.94
合计	143,829,886.30	53.14	18,429,280.55

### (5) 因金融资产转移而终止确认的应收账款

### (6) 转移应收账款且继续涉入形成的资产、负债金额

其他说明：

## 6、应收款项融资

单位：元

项目	期末余额	期初余额
----	------	------

应收款项融资本期增减变动及公允价值变动情况

适用  不适用

如是按照预期信用损失一般模型计提应收款项融资减值准备，请参照其他应收款的披露方式披露减值准备的相关信息：

适用  不适用

其他说明：

## 7、预付款项

### (1) 预付款项按账龄列示

单位：元

账龄	期末余额		期初余额	
	金额	比例	金额	比例
1 年以内	19,016,985.87	76.89%	27,527,349.53	87.55%
1 至 2 年	3,784,506.12	15.30%	904,759.11	2.88%
2 至 3 年	165,311.71	0.67%	1,119,835.31	3.56%
3 年以上	1,764,913.87	7.14%	1,889,931.27	6.01%
合计	24,731,717.57	--	31,441,875.22	--

账龄超过 1 年且金额重要的预付款项未及时结算原因的说明：

项目	期末余额	未结算的原因
南方银通（武汉）信息技术服务有限公司	2,535,905.40	未到结算期
上海真懿电气科技有限公司	1,004,334.44	未到结算期

### (2) 按预付对象归集的期末余额前五名的预付款情况

单位名称	账面余额	占预付款项期末余额合计数的比例（%）
南方银通（武汉）信息技术服务有限公司	7,383,137.84	29.85
深圳市南方银通科技有限公司	3,405,406.50	13.77
上海盎领自动化控制系统有限公司	3,167,014.30	12.80
山东淼汇智能科技有限公司	2,900,507.00	11.73
上海华聪水电安装工程有限公司	1,038,040.91	4.20
合计	17,894,106.55	72.35

其他说明：



## 8、其他应收款

单位：元

项目	期末余额	期初余额
应收利息	432,739.73	495,753.42
其他应收款	5,438,150.98	3,733,972.01
合计	5,870,890.71	4,229,725.43

### (1) 应收利息

#### 1) 应收利息分类

单位：元

项目	期末余额	期初余额
银行结构性存款利息	432,739.73	495,753.42
合计	432,739.73	495,753.42

#### 2) 重要逾期利息

单位：元

借款单位	期末余额	逾期时间	逾期原因	是否发生减值及其判断依据

其他说明：

#### 3) 坏账准备计提情况

 适用  不适用

### (2) 应收股利

#### 1) 应收股利分类

单位：元

项目(或被投资单位)	期末余额	期初余额

#### 2) 重要的账龄超过 1 年的应收股利

单位：元

项目(或被投资单位)	期末余额	账龄	未收回的原因	是否发生减值及其判断依据

#### 3) 坏账准备计提情况

 适用  不适用

其他说明：

### (3) 其他应收款

#### 1) 其他应收款按款项性质分类情况

单位：元

款项性质	期末账面余额	期初账面余额
保证金、押金	6,714,021.18	4,829,657.68
备用金	248,800.00	68,000.00
其他	319,960.24	107,731.20
合计	7,282,781.42	5,005,388.88

## 2) 坏账准备计提情况

单位：元

坏账准备	第一阶段	第二阶段	第三阶段	合计
	未来 12 个月预期信用损失	整个存续期预期信用损失 (未发生信用减值)	整个存续期预期信用损失 (已发生信用减值)	
2019 年 1 月 1 日余额在 本期	—	—	—	—

损失准备本期变动金额重大的账面余额变动情况

 适用  不适用

按账龄披露

单位：元

账龄	期末余额
1 年以内 (含 1 年)	3,927,884.04
1 年以内	3,927,884.04
1 至 2 年	578,928.30
2 至 3 年	207,920.00
3 年以上	2,568,049.08
3 至 4 年	2,051,461.18
4 至 5 年	144,325.00
5 年以上	372,262.90
合计	7,282,781.42

## 3) 本期计提、收回或转回的坏账准备情况

本期计提坏账准备情况：

单位：元

类别	期初余额	本期变动金额		期末余额
		计提	收回或转回	
1 年以内	79,795.00	116,599.20		196,394.20
1 至 2 年	102,754.42		15,915.17	86,839.25
2 至 3 年	660,726.00		598,350.00	62,376.00
3 至 4 年	10,025.00	1,015,705.59		1,025,730.59

4至5年	195,703.55		94,676.05	101,027.50
5年以上	222,412.90	149,850.00		372,262.90
合计	1,271,416.87	1,282,154.79	708,941.22	1,844,630.44

本期变动金额中：计提坏账准备金额1,282,154.79元，收回或转回坏账准备金额708,941.22元。按组合计提坏账准备573,213.57元。

其中本期坏账准备转回或收回金额重要的：

单位：元

单位名称	转回或收回金额	收回方式
------	---------	------

4) 本期实际核销的其他应收款情况

单位：元

项目	核销金额
----	------

其中重要的其他应收款核销情况：

单位：元

单位名称	其他应收款性质	核销金额	核销原因	履行的核销程序	款项是否由关联交易产生
------	---------	------	------	---------	-------------

其他应收款核销说明：

5) 按欠款方归集的期末余额前五名的其他应收款情况

单位：元

单位名称	款项的性质	期末余额	账龄	占其他应收款期末余额合计数的比例	坏账准备期末余额
南方银通(武汉)信息技术服务有限公司	免税保证金	2,000,000.00	3-4年	27.46%	1,000,000.00
北京国际贸易公司-投标保证金	投标保证金	1,800,000.00	1年以内	24.72%	90,000.00
无锡地铁集团有限公司-投标保证金	投标保证金	1,000,000.00	1年以内	13.73%	50,000.00
天津市泛亚工程机电设备咨询有限公司	投标保证金	370,000.00	1年以内	5.08%	18,500.00
铁四院(湖北)工程监理咨询有限公司	风险抵押金	200,000.00	2-3年	2.75%	60,000.00
合计	--	5,370,000.00	--	73.74%	1,218,500.00

6) 涉及政府补助的应收款项

单位：元

单位名称	政府补助项目名称	期末余额	期末账龄	预计收取的时间、金额及依据
------	----------	------	------	---------------

- 7) 因金融资产转移而终止确认的其他应收款  
 8) 转移其他应收款且继续涉入形成的资产、负债金额  
 其他说明:

## 9、存货

是否已执行新收入准则

是  否

### (1) 存货分类

单位：元

项目	期末余额			期初余额		
	账面余额	跌价准备	账面价值	账面余额	跌价准备	账面价值
原材料	7,485,660.52	1,666,204.21	5,819,456.31	7,260,433.13	1,666,204.21	5,594,228.92
在产品	20,073,085.82	772,059.27	19,301,026.55	1,851,119.63	772,059.27	1,079,060.36
库存商品	5,032,214.98		5,032,214.98	5,183,734.09		5,183,734.09
建造合同形成的 已完工未结算资产	42,570,204.38		42,570,204.38	41,738,542.45		41,738,542.45
其他项目成本	3,923,311.11		3,923,311.11	4,459,275.46		4,459,275.46
发出商品	9,962,249.99		9,962,249.99	8,398,519.99		8,398,519.99
合计	89,046,726.80	2,438,263.48	86,608,463.32	68,891,624.75	2,438,263.48	66,453,361.27

公司是否需遵守《深圳证券交易所行业信息披露指引第 4 号——上市公司从事种业、种植业务》的披露要求

否

公司是否需遵守《深圳证券交易所创业板行业信息披露指引第 1 号——上市公司从事广播电影电视业务》的披露要求

否

公司是否需遵守《深圳证券交易所创业板行业信息披露指引第 5 号——上市公司从事互联网游戏业务》的披露要求

否

### (2) 存货跌价准备

单位：元

项目	期初余额	本期增加金额		本期减少金额		期末余额
		计提	其他	转回或转销	其他	
原材料	1,666,204.21					1,666,204.21
在产品	772,059.27					772,059.27
合计	2,438,263.48					2,438,263.48

## (3) 存货期末余额含有借款费用资本化金额的说明

## (4) 期末建造合同形成的已完工未结算资产情况

单位：元

项目	金额
累计已发生成本	664,694,597.66
累计已确认毛利	91,071,436.40
已办理结算的金额	713,195,829.68
建造合同形成的已完工未结算资产	42,570,204.38

其他说明：

## 10、合同资产

单位：元

项目	期末余额			期初余额		
	账面余额	减值准备	账面价值	账面余额	减值准备	账面价值

合同资产的账面价值在本期内发生的重大变动金额和原因：

单位：元

项目	变动金额	变动原因
----	------	------

如是按照预期信用损失一般模型计提合同资产坏账准备，请参照其他应收款的披露方式披露坏账准备的相关信息：

 适用  不适用

本期合同资产计提减值准备情况

单位：元

项目	本期计提	本期转回	本期转销/核销	原因
----	------	------	---------	----

其他说明：

## 11、持有待售资产

单位：元

项目	期末账面余额	减值准备	期末账面价值	公允价值	预计处置费用	预计处置时间
----	--------	------	--------	------	--------	--------

其他说明：

## 12、一年内到期的非流动资产

单位：元

项目	期末余额	期初余额
----	------	------

重要的债权投资/其他债权投资

单位：元

债权项目	期末余额				期初余额			
	面值	票面利率	实际利率	到期日	面值	票面利率	实际利率	到期日

其他说明：

### 13、其他流动资产

是否已执行新收入准则

是  否

单位：元

项目	期末余额	期初余额
银行结构性存款	58,000,000.00	58,000,000.00
合计	58,000,000.00	58,000,000.00

其他说明：

### 14、债权投资

单位：元

项目	期末余额			期初余额		
	账面余额	减值准备	账面价值	账面余额	减值准备	账面价值

重要的债权投资

单位：元

债权项目	期末余额				期初余额			
	面值	票面利率	实际利率	到期日	面值	票面利率	实际利率	到期日

减值准备计提情况

单位：元

坏账准备	第一阶段	第二阶段	第三阶段	合计
	未来 12 个月预期信用损失	整个存续期预期信用损失 (未发生信用减值)	整个存续期预期信用损失 (已发生信用减值)	
2019 年 1 月 1 日余额在 本期	—	—	—	—

损失准备本期变动金额重大的账面余额变动情况

适用  不适用

其他说明：

### 15、其他债权投资

单位：元

项目	期初余额	应计利息	本期公允价值	期末余额	成本	累计公允价值	累计在其他 综合收益中	备注
----	------	------	--------	------	----	--------	----------------	----

			值变动			值变动	确认的损失准备	
--	--	--	-----	--	--	-----	---------	--

重要的其他债权投资

单位：元

其他债权项目	期末余额				期初余额			
	面值	票面利率	实际利率	到期日	面值	票面利率	实际利率	到期日

减值准备计提情况

单位：元

坏账准备	第一阶段	第二阶段	第三阶段	合计
	未来 12 个月预期信用损失	整个存续期预期信用损失 (未发生信用减值)	整个存续期预期信用损失 (已发生信用减值)	
2019 年 1 月 1 日余额在 本期	—	—	—	—

损失准备本期变动金额重大的账面余额变动情况

 适用  不适用

其他说明：

## 16、长期应收款

### (1) 长期应收款情况

单位：元

项目	期末余额			期初余额			折现率区间
	账面余额	坏账准备	账面价值	账面余额	坏账准备	账面价值	

坏账准备减值情况

单位：元

坏账准备	第一阶段	第二阶段	第三阶段	合计
	未来 12 个月预期信用损失	整个存续期预期信用损失 (未发生信用减值)	整个存续期预期信用损失 (已发生信用减值)	
2019 年 1 月 1 日余额在 本期	—	—	—	—

损失准备本期变动金额重大的账面余额变动情况

 适用  不适用

### (2) 因金融资产转移而终止确认的长期应收款

### (3) 转移长期应收款且继续涉入形成的资产、负债金额

其他说明

**17、长期股权投资**

单位：元

被投资单位	期初余额 (账面价值)	本期增减变动							期末余额 (账面价值)	减值准备 期末余额
		追加投资	减少投资	权益法下 确认的投 资损益	其他综合 收益调整	其他权益 变动	宣告发放 现金股利 或利润	计提减值 准备		
一、合营企业										
二、联营企业										

其他说明

**18、其他权益工具投资**

单位：元

项目	期末余额	期初余额
----	------	------

分项披露本期非交易性权益工具投资

单位：元

项目名称	确认的股利收入	累计利得	累计损失	其他综合收益转 入留存收益的金 额	指定为以公允价 值计量且其变动 计入其他综合收 益的原因	其他综合收益转 入留存收益的原 因
------	---------	------	------	-------------------------	---------------------------------------	-------------------------

其他说明：

**19、其他非流动金融资产**

单位：元

项目	期末余额	期初余额
----	------	------

其他说明：

**20、投资性房地产****(1) 采用成本计量模式的投资性房地产** 适用  不适用**(2) 采用公允价值计量模式的投资性房地产** 适用  不适用



## (3) 未办妥产权证书的投资性房地产情况

单位：元

项目	账面价值	未办妥产权证书原因
----	------	-----------

其他说明

## 21、固定资产

单位：元

项目	期末余额	期初余额
固定资产	99,618,705.79	101,595,485.42
合计	99,618,705.79	101,595,485.42

## (1) 固定资产情况

单位：元

项目	房屋及建筑物	运输设备	电子设备	办公设备	合计
一、账面原值：					
1.期初余额	108,400,163.26	726,475.33	10,858,955.29	1,135,086.74	121,120,680.62
2.本期增加金额			166,330.25		166,330.25
(1) 购置			166,330.25		166,330.25
(2) 在建工程转入					
(3) 企业合并增加					
3.本期减少金额			8,717.95		8,717.95
(1) 处置或报废			8,717.95		8,717.95
4.期末余额	108,400,163.26	726,475.33	11,016,567.59	1,135,086.74	121,278,292.92
二、累计折旧					
1.期初余额	10,418,585.68	462,390.78	7,772,472.05	871,746.69	19,525,195.20
2.本期增加金额	1,297,769.56	95,753.89	639,293.08	108,968.37	2,141,784.90
(1) 计提	1,297,769.56	95,753.89	639,293.08	108,968.37	2,141,784.90
3.本期减少金额			7,392.97		7,392.97

(1) 处置或报 废			7,392.97		7,392.97
4.期末余额	11,716,355.24	558,144.67	8,404,372.16	980,715.06	21,659,587.13
三、减值准备					
1.期初余额					
2.本期增加金额					
(1) 计提					
3.本期减少金额					
(1) 处置或报 废					
4.期末余额					
四、账面价值					
1.期末账面价值	96,683,808.02	168,330.66	2,612,195.43	154,371.68	99,618,705.79
2.期初账面价值	97,981,577.58	264,084.55	3,086,483.24	263,340.05	101,595,485.42

## (2) 暂时闲置的固定资产情况

单位：元

项目	账面原值	累计折旧	减值准备	账面价值	备注
----	------	------	------	------	----

## (3) 通过融资租赁租入的固定资产情况

单位：元

项目	账面原值	累计折旧	减值准备	账面价值
----	------	------	------	------

## (4) 通过经营租赁租出的固定资产

单位：元

项目	期末账面价值
----	--------

## (5) 未办妥产权证书的固定资产情况

单位：元

项目	账面价值	未办妥产权证书的原因
----	------	------------

其他说明

**(6) 固定资产清理**

单位：元

项目	期末余额	期初余额
固定资产清理	0.00	0.00

其他说明

**22、在建工程**

单位：元

项目	期末余额	期初余额
----	------	------

**(1) 在建工程情况**

单位：元

项目	期末余额			期初余额		
	账面余额	减值准备	账面价值	账面余额	减值准备	账面价值

**(2) 重要在建工程项目本期变动情况**

单位：元

项目名称	预算数	期初余额	本期增加金额	本期转入固定资产金额	本期其他减少金额	期末余额	工程累计投入占预算比例	工程进度	利息资本化累计金额	其中：本期利息资本化金额	本期利息资本化率	资金来源
------	-----	------	--------	------------	----------	------	-------------	------	-----------	--------------	----------	------

**(3) 本期计提在建工程减值准备情况**

单位：元

项目	本期计提金额	计提原因
----	--------	------

其他说明

**(4) 工程物资**

单位：元

项目	期末余额			期初余额		
	账面余额	减值准备	账面价值	账面余额	减值准备	账面价值

其他说明：

**23、生产性生物资产****(1) 采用成本计量模式的生产性生物资产**

□ 适用 √ 不适用

**(2) 采用公允价值计量模式的生产性生物资产**

□ 适用 √ 不适用

**24、油气资产**

□ 适用 √ 不适用

**25、使用权资产**

单位：元

项目	合计
----	----

其他说明：

**26、无形资产****(1) 无形资产情况**

单位：元

项目	土地使用权	专利权	非专利技术	软件	合计
一、账面原值					
1.期初余额				7,380,087.63	7,380,087.63
2.本期增加金额				55,431.03	55,431.03
(1) 购置				55,431.03	55,431.03
(2) 内部研发					
(3) 企业合并增加					
3.本期减少金额					
(1) 处置					
4.期末余额				7,435,518.66	7,435,518.66

二、累计摊销					
1.期初余额				6,186,812.01	6,186,812.01
2.本期增加金额				306,598.80	306,598.80
(1) 计提				306,598.80	306,598.80
3.本期减少金额					
(1) 处置					
4.期末余额				6,493,410.81	6,493,410.81
三、减值准备					
1.期初余额					
2.本期增加金额					
(1) 计提					
3.本期减少金额					
(1) 处置					
4.期末余额					
四、账面价值					
1.期末账面价值				942,107.85	942,107.85
2.期初账面价值				1,193,275.62	1,193,275.62

本期末通过公司内部研发形成的无形资产占无形资产余额的比例。

## (2) 未办妥产权证书的土地使用权情况

单位：元

项目	账面价值	未办妥产权证书的原因
----	------	------------

其他说明：

## 27、开发支出

单位：元

项目	期初余额	本期增加金额	本期减少金额	期末余额
----	------	--------	--------	------

其他说明

## 28、商誉

### (1) 商誉账面原值

单位：元

被投资单位名称 或形成商誉的事 项	期初余额	本期增加	本期减少	期末余额
-------------------------	------	------	------	------

### (2) 商誉减值准备

单位：元

被投资单位名称 或形成商誉的事 项	期初余额	本期增加	本期减少	期末余额
-------------------------	------	------	------	------

商誉所在资产组或资产组组合的相关信息

说明商誉减值测试过程、关键参数（如预计未来现金流量现值时的预测期增长率、稳定期增长率、利润率、折现率、预测期等）及商誉减值损失的确认方法：

商誉减值测试的影响

其他说明

## 29、长期待摊费用

单位：元

项目	期初余额	本期增加金额	本期摊销金额	其他减少金额	期末余额
----	------	--------	--------	--------	------

其他说明

## 30、递延所得税资产/递延所得税负债

### (1) 未经抵销的递延所得税资产

单位：元

项目	期末余额		期初余额	
	可抵扣暂时性差异	递延所得税资产	可抵扣暂时性差异	递延所得税资产
资产减值准备	47,516,295.93	7,127,444.39	43,521,427.79	6,528,214.17
合计	47,516,295.93	7,127,444.39	43,521,427.79	6,528,214.17

## (2) 未经抵销的递延所得税负债

单位：元

项目	期末余额		期初余额	
	应纳税暂时性差异	递延所得税负债	应纳税暂时性差异	递延所得税负债

## (3) 以抵销后净额列示的递延所得税资产或负债

单位：元

项目	递延所得税资产和负债	抵销后递延所得税资产	递延所得税资产和负债	抵销后递延所得税资产
	期末互抵金额	或负债期末余额	期初互抵金额	或负债期初余额
递延所得税资产		7,127,444.39		6,528,214.17

## (4) 未确认递延所得税资产明细

单位：元

项目	期末余额	期初余额

## (5) 未确认递延所得税资产的可抵扣亏损将于以下年度到期

单位：元

年份	期末金额	期初金额	备注

其他说明：

## 31、其他非流动资产

是否已执行新收入准则

 是  否

单位：元

项目	期末余额	期初余额

其他说明：

## 32、短期借款

## (1) 短期借款分类

单位：元

项目	期末余额	期初余额

短期借款分类的说明：

**(2) 已逾期未偿还的短期借款情况**

本期末已逾期未偿还的短期借款总额为元，其中重要的已逾期未偿还的短期借款情况如下：

单位：元

借款单位	期末余额	借款利率	逾期时间	逾期利率
------	------	------	------	------

其他说明：

**33、交易性金融负债**

单位：元

项目	期末余额	期初余额
其中：		
其中：		

其他说明：

**34、衍生金融负债**

单位：元

项目	期末余额	期初余额
----	------	------

其他说明：

**35、应付票据**

单位：元

种类	期末余额	期初余额
银行承兑汇票	4,060,114.10	0.00
合计	4,060,114.10	0.00

本期末已到期未支付的应付票据总额为 0.00 元。

**36、应付账款****(1) 应付账款列示**

单位：元

项目	期末余额	期初余额
一年以内	134,123,139.38	101,926,206.68
一年以上	13,689,652.22	50,170,809.85
合计	147,812,791.60	152,097,016.53



## (2) 账龄超过 1 年的重要应付账款

单位：元

项目	期末余额	未偿还或结转的原因
永旭（上海）通讯科技有限公司	7,397,174.74	尚未结算
合计	7,397,174.74	--

其他说明：

## 37、预收款项

是否已执行新收入准则

 是  否

## (1) 预收款项列示

单位：元

项目	期末余额	期初余额
一年以内	20,982,391.90	4,143,779.22
一年以上	618,927.23	546,790.23
合计	21,601,319.13	4,690,569.45

## (2) 账龄超过 1 年的重要预收款项

单位：元

项目	期末余额	未偿还或结转的原因
上海轨道交通杨浦线发展有限公司	201,558.00	尚未结算
北京公交华讯电子科技有限责任公司	90,000.00	尚未结算
上海永托计算机信息工程有限公司	89,500.00	尚未结算
上海申信进出口有限公司	31,936.20	尚未结算
上海新张江物业管理有限公司	30,000.00	尚未结算
合计	442,994.20	--

## (3) 期末建造合同形成的已结算未完工项目情况

单位：元

项目	金额

其他说明：

### 38、合同负债

单位：元

项目	期末余额	期初余额
----	------	------

报告期内账面价值发生重大变动的金额和原因

单位：元

项目	变动金额	变动原因
----	------	------

### 39、应付职工薪酬

#### (1) 应付职工薪酬列示

单位：元

项目	期初余额	本期增加	本期减少	期末余额
一、短期薪酬	3,953,400.52	15,872,497.79	18,859,420.09	966,478.22
二、离职后福利-设定提存计划		2,100,527.10	2,100,527.10	
合计	3,953,400.52	17,973,024.89	20,959,947.19	966,478.22

#### (2) 短期薪酬列示

单位：元

项目	期初余额	本期增加	本期减少	期末余额
1、工资、奖金、津贴和补贴	3,370,425.58	13,010,477.55	15,990,667.06	390,236.07
2、职工福利费		677,281.36	677,281.36	
3、社会保险费		1,134,201.60	1,134,201.60	
其中：医疗保险费		1,009,131.20	1,009,131.20	
工伤保险费		18,845.80	18,845.80	
生育保险费		106,224.60	106,224.60	
4、住房公积金	237,486.00	745,319.00	730,935.00	251,870.00
5、工会经费和职工教育经费	345,488.94	290,218.28	323,935.07	311,772.15
其他短期薪酬		15,000.00	2,400.00	12,600.00
合计	3,953,400.52	15,872,497.79	18,859,420.09	966,478.22

#### (3) 设定提存计划列示

单位：元

项目	期初余额	本期增加	本期减少	期末余额
1、基本养老保险	0.00	2,047,414.50	2,047,414.50	0.00
2、失业保险费	0.00	53,112.60	53,112.60	0.00
合计		2,100,527.10	2,100,527.10	

其他说明：

#### 40、应交税费

单位：元

项目	期末余额	期初余额
增值税	-565,741.63	1,664,592.13
个人所得税	69,438.97	326,818.92
城市维护建设税		116,521.45
教育费附加		66,583.69
合计	-496,302.66	2,174,516.19

其他说明：

#### 41、其他应付款

单位：元

项目	期末余额	期初余额
其他应付款	394,998.65	713,624.07
合计	394,998.65	713,624.07

##### (1) 应付利息

单位：元

项目	期末余额	期初余额

重要的已逾期未支付的利息情况：

单位：元

借款单位	逾期金额	逾期原因

其他说明：

##### (2) 应付股利

单位：元

项目	期末余额	期初余额

其他说明，包括重要的超过 1 年未支付的应付股利，应披露未支付原因：

**(3) 其他应付款**

## 1) 按款项性质列示其他应付款

单位：元

项目	期末余额	期初余额
第三方往来款	164,998.65	483,624.07
保证金	230,000.00	230,000.00
合计	394,998.65	713,624.07

## 2) 账龄超过 1 年的重要其他应付款

单位：元

项目	期末余额	未偿还或结转的原因
上海飞乐音响股份有限公司	210,000.00	履约保证金
上海天玑科技股份有限公司	20,000.00	投标保证金
合计	230,000.00	--

其他说明

**42、持有待售负债**

单位：元

项目	期末余额	期初余额

其他说明：

**43、一年内到期的非流动负债**

单位：元

项目	期末余额	期初余额

其他说明：

**44、其他流动负债**

是否已执行新收入准则

 是  否

单位：元

项目	期末余额	期初余额

短期应付债券的增减变动：

单位：元

债券名称	面值	发行日期	债券期限	发行金额	期初余额	本期发行	按面值计提利息	溢折价摊销	本期偿还	期末余额

其他说明：

## 45、长期借款

### (1) 长期借款分类

单位：元

项目	期末余额	期初余额
----	------	------

长期借款分类的说明：

其他说明，包括利率区间：

## 46、应付债券

### (1) 应付债券

单位：元

项目	期末余额	期初余额
----	------	------

### (2) 应付债券的增减变动（不包括划分为金融负债的优先股、永续债等其他金融工具）

单位：元

### (3) 可转换公司债券的转股条件、转股时间说明

### (4) 划分为金融负债的其他金融工具说明

期末发行在外的优先股、永续债等其他金融工具基本情况

期末发行在外的优先股、永续债等金融工具变动情况表

单位：元

发行在外的 金融工具	期初		本期增加		本期减少		期末	
	数量	账面价值	数量	账面价值	数量	账面价值	数量	账面价值

其他金融工具划分为金融负债的依据说明

其他说明

## 47、租赁负债

单位：

项目	期末余额	期初余额
----	------	------

其他说明

## 48、长期应付款

单位：元

项目	期末余额	期初余额
----	------	------

**(1) 按款项性质列示长期应付款**

单位：元

项目	期末余额	期初余额
----	------	------

其他说明：

**(2) 专项应付款**

单位：元

项目	期初余额	本期增加	本期减少	期末余额	形成原因
----	------	------	------	------	------

其他说明：

**49、长期应付职工薪酬****(1) 长期应付职工薪酬表**

单位：元

项目	期末余额	期初余额
----	------	------

**(2) 设定受益计划变动情况**

设定受益计划义务现值：

单位：元

项目	本期发生额	上期发生额
----	-------	-------

计划资产：

单位：元

项目	本期发生额	上期发生额
----	-------	-------

设定受益计划净负债（净资产）

单位：元

项目	本期发生额	上期发生额
----	-------	-------

设定受益计划的内容及与之相关风险、对公司未来现金流量、时间和不确定性的影响说明：

设定受益计划重大精算假设及敏感性分析结果说明：

其他说明：

**50、预计负债**

是否已执行新收入准则

 是  否

单位：元

项目	期末余额	期初余额	形成原因
----	------	------	------

其他说明，包括重要预计负债的相关重要假设、估计说明：

## 51、递延收益

单位：元

项目	期初余额	本期增加	本期减少	期末余额	形成原因
政府补助	3,215,998.63	0.00	0.00	3,215,998.63	研发项目补助款
合计	3,215,998.63	0.00	0.00	3,215,998.63	--

涉及政府补助的项目：

单位：元

负债项目	期初余额	本期新增补 助金额	本期计入营 业外收入金 额	本期计入其 他收益金额	本期冲减成 本费用金额	其他变动	期末余额	与资产相关/ 与收益相关
基于超声波 测量技术的 高精度智能 流体计量芯 片中试与优 化	1,400,000.00						1,400,000.00	与收益相关
技术中心能 力建设项目	1,000,000.00						1,000,000.00	与收益相关
ZF17001 超 声波智能燃 气计量模块 研发与应用	45,998.63						45,998.63	与资产相关
基于多源头 数据融合的 危险化学品 信息大数据 监控平台项 目	770,000.00						770,000.00	与收益相关

其他说明：

## 52、其他非流动负债

是否已执行新收入准则

 是  否

单位：元

项目	期末余额	期初余额
----	------	------

其他说明：

### 53、股本

单位：元

	期初余额	本次变动增减(+、-)					期末余额
		发行新股	送股	公积金转股	其他	小计	
股份总数	168,000,000.00						168,000,000.00

其他说明：

### 54、其他权益工具

#### (1) 期末发行在外的优先股、永续债等其他金融工具基本情况

#### (2) 期末发行在外的优先股、永续债等金融工具变动情况表

单位：元

发行在外的 金融工具	期初		本期增加		本期减少		期末	
	数量	账面价值	数量	账面价值	数量	账面价值	数量	账面价值

其他权益工具本期增减变动情况、变动原因说明，以及相关会计处理的依据：

其他说明：

### 55、资本公积

单位：元

项目	期初余额	本期增加	本期减少	期末余额
资本溢价（股本溢价）	190,313,606.62			190,313,606.62
合计	190,313,606.62			190,313,606.62

其他说明，包括本期增减变动情况、变动原因说明：

### 56、库存股

单位：元

项目	期初余额	本期增加	本期减少	期末余额
----	------	------	------	------

其他说明，包括本期增减变动情况、变动原因说明：

### 57、其他综合收益

单位：元



项目	期初余额	本期发生额						期末余额
		本期所得 税前发生 额	减：前期计入 其他综合收 益当期转入 损益	减：前期 计入其他 综合收益 当期转入 留存收益	减：所得 税费用	税后归属 于母公司	税后归属 于少数股 东	

其他说明，包括对现金流量套期损益的有效部分转为被套期项目初始确认金额调整：

## 58、专项储备

单位：元

项目	期初余额	本期增加	本期减少	期末余额
----	------	------	------	------

其他说明，包括本期增减变动情况、变动原因说明：

## 59、盈余公积

单位：元

项目	期初余额	本期增加	本期减少	期末余额
法定盈余公积	12,365,624.94			12,365,624.94
合计	12,365,624.94			12,365,624.94

盈余公积说明，包括本期增减变动情况、变动原因说明：

## 60、未分配利润

单位：元

项目	本期	上期
调整后期初未分配利润	-2,062,332.12	17,243,590.81
加：本期归属于母公司所有者的净利润	951,885.29	-7,575,917.27
期末未分配利润	-1,110,446.83	9,667,673.54

调整期初未分配利润明细：

- 1)、由于《企业会计准则》及其相关新规定进行追溯调整，影响期初未分配利润 0.00 元。
- 2)、由于会计政策变更，影响期初未分配利润 0.00 元。
- 3)、由于重大会计差错更正，影响期初未分配利润 0.00 元。
- 4)、由于同一控制导致的合并范围变更，影响期初未分配利润 0.00 元。
- 5)、其他调整合计影响期初未分配利润 0.00 元。

## 61、营业收入和营业成本

单位：元

项目	本期发生额	上期发生额
----	-------	-------

	收入	成本	收入	成本
主营业务	116,159,884.68	93,115,766.37	69,669,273.61	53,902,964.06
合计	116,159,884.68	93,115,766.37	69,669,273.61	53,902,964.06

是否已执行新收入准则

是  否

其他说明

## 62、税金及附加

单位：元

项目	本期发生额	上期发生额
城市维护建设税	11,819.02	8,345.13
教育费附加	6,753.73	5,960.80
土地使用税	1,579.13	3,158.25
车船使用税	1,200.00	3,000.00
其他		2,742.33
合计	21,351.88	23,206.51

其他说明：

## 63、销售费用

单位：元

项目	本期发生额	上期发生额
工资	752,650.55	874,459.98
差旅费	98,211.39	0.00
会议费	15,065.03	11,646.82
办公费	25,346.79	32,540.70
租赁费（物业费）	0.00	3,453.30
运输费	62.00	2,698.00
宣传费	12,002.00	113,706.61
其他	91,748.48	203,624.77
合计	995,086.24	1,242,130.18

其他说明：

## 64、管理费用

单位：元

项目	本期发生额	上期发生额
折旧	2,097,202.92	2,114,022.61
工资及工资附加	10,702,054.95	10,371,967.63
无形资产摊销	306,598.80	378,488.07
办公费	243,577.81	341,416.41
差旅费	402,699.88	883,383.76
邮电费	228,753.74	202,619.92
业务招待费	126,923.00	497,807.34
租赁费	362,406.69	886,738.78
水电费	118,175.16	172,195.48
中介费	638,950.57	901,605.97
董事会费	100,200.00	100,700.00
运输费	80,696.17	2,601.89
其他	552,637.43	281,089.87
合计	15,960,877.12	17,134,637.73

其他说明：

## 65、研发费用

单位：元

项目	本期发生额	上期发生额
工资及工资附加	3,074,507.10	2,121,899.40
其他费用	46,045.26	75,349.65
委外研发费用	120,087.38	599,560.72
直接材料	85,012.17	288,731.71
检测费用	6,075.47	18,433.97
合计	3,331,727.38	3,103,975.45

其他说明：

## 66、财务费用

单位：元

项目	本期发生额	上期发生额
利息收入	-269,248.16	-280,894.50
手续费支出	81,615.85	446,222.66
合计	-187,632.31	165,328.16

其他说明：

## 67、其他收益

单位：元

产生其他收益的来源	本期发生额	上期发生额
长宁区科技企业扶持资金	269,000.00	1,239,000.00
个税手续费返还	44,290.91	0.00

## 68、投资收益

单位：元

项目	本期发生额	上期发生额
结构性存款及理财产品收益	1,105,397.27	1,942,693.15
合计	1,105,397.27	1,942,693.15

其他说明：

## 69、净敞口套期收益

单位：元

项目	本期发生额	上期发生额

其他说明：

## 70、公允价值变动收益

单位：元

产生公允价值变动收益的来源	本期发生额	上期发生额

其他说明：

## 71、信用减值损失

单位：元

项目	本期发生额	上期发生额

其他说明：

## 72、资产减值损失

是否已执行新收入准则

是  否

单位：元

项目	本期发生额	上期发生额
一、坏账损失	-3,994,868.13	-5,717,814.05
合计	-3,994,868.13	-5,717,814.05

其他说明：

### 73、资产处置收益

单位：元

资产处置收益的来源	本期发生额	上期发生额

### 74、营业外收入

单位：元

项目	本期发生额	上期发生额	计入当期非经常性损益的金 额
政府补助	5,000.00	0.00	5,000.00
赔款等其他收入	1,127.02	5,500.00	1,127.02
合计	6,127.02	5,500.00	6,127.02

计入当期损益的政府补助：

单位：元

补助项目	发放主体	发放原因	性质类型	补贴是否影 响当年盈亏	是否特殊补 贴	本期发生金 额	上期发生金 额	与资产相关/ 与收益相关
创新券	上海市科学技术委员会	补助	因研究开发、技术更新及改造等获得的补助	否	否	5,000.00	0.00	与收益相关

其他说明：

### 75、营业外支出

单位：元

项目	本期发生额	上期发生额	计入当期非经常性损益的金 额

其他说明：

### 76、所得税费用

#### (1) 所得税费用表

单位：元

项目	本期发生额	上期发生额
递延所得税费用	-599,230.22	-857,672.11
合计	-599,230.22	-857,672.11

## (2) 会计利润与所得税费用调整过程

单位：元

项目	本期发生额
利润总额	352,655.07
所得税费用	-599,230.22

其他说明

## 77、其他综合收益

详见附注。

## 78、现金流量表项目

### (1) 收到的其他与经营活动有关的现金

单位：元

项目	本期发生额	上期发生额
收到政府补助	318,290.91	770,000.00
利息收入	269,248.16	280,894.50
本期收回的保证金	6,116,423.50	6,632,047.00
收到的其他	219,768.47	1,999,799.24
合计	6,923,731.04	9,682,740.74

收到的其他与经营活动有关的现金说明：

### (2) 支付的其他与经营活动有关的现金

单位：元

项目	本期发生额	上期发生额
支付的各项费用	9,843,694.52	13,554,608.02
支付的财务费用手续费	81,615.85	446,222.66
支付的押金及保证金	8,078,915.00	2,649,900.00
合计	18,004,225.37	16,650,730.68

支付的其他与经营活动有关的现金说明：

**(3) 收到的其他与投资活动有关的现金**

单位：元

项目	本期发生额	上期发生额
投资收益	1,105,397.27	1,218,868.49
银行保本理财到期赎回	116,061,061.69	162,000,000.00
其他	1,952.00	0.00
合计	117,168,410.96	163,218,868.49

收到的其他与投资活动有关的现金说明：

**(4) 支付的其他与投资活动有关的现金**

单位：元

项目	本期发生额	上期发生额
购买银行保本理财产品	116,000,000.00	177,000,000.00
合计	116,000,000.00	177,000,000.00

支付的其他与投资活动有关的现金说明：

**(5) 收到的其他与筹资活动有关的现金**

单位：元

项目	本期发生额	上期发生额

收到的其他与筹资活动有关的现金说明：

**(6) 支付的其他与筹资活动有关的现金**

单位：元

项目	本期发生额	上期发生额

支付的其他与筹资活动有关的现金说明：

**79、现金流量表补充资料****(1) 现金流量表补充资料**

单位：元

补充资料	本期金额	上期金额
1. 将净利润调节为经营活动现金流量：	--	--
净利润	951,885.29	-7,575,917.27
加：资产减值准备	3,994,868.13	5,717,814.05

固定资产折旧、油气资产折耗、生产性生物资产折旧	2,134,391.93	2,157,577.22
无形资产摊销	306,598.80	378,488.07
处置固定资产、无形资产和其他长期资产的损失（收益以“-”号填列）	-627.02	
财务费用（收益以“-”号填列）	-17,408.55	165,328.16
投资损失（收益以“-”号填列）	-1,105,397.27	-1,942,693.15
递延所得税资产减少（增加以“-”号填列）	-599,230.22	-857,672.11
存货的减少（增加以“-”号填列）	-16,435,425.85	-18,544,351.00
经营性应收项目的减少（增加以“-”号填列）	-22,586,425.85	-30,153,885.34
经营性应付项目的增加（减少以“-”号填列）	6,988,907.24	-884,431.26
其他	-4,090,362.05	-3,714,994.93
经营活动产生的现金流量净额	-30,458,225.42	-55,254,737.56
2. 不涉及现金收支的重大投资和筹资活动：	--	--
3. 现金及现金等价物净变动情况：	--	--
现金的期末余额	35,366,644.77	21,604,172.66
减：现金的期初余额	64,754,284.23	90,699,741.73
现金及现金等价物净增加额	-29,387,639.46	-69,095,569.07

## （2）本期支付的取得子公司的现金净额

单位：元

	金额
其中：	--
其中：	--
其中：	--

其他说明：

## （3）本期收到的处置子公司的现金净额

单位：元

	金额
其中：	--
其中：	--



其中：	--
-----	----

其他说明：

#### (4) 现金和现金等价物的构成

单位：元

项目	期末余额	期初余额
一、现金	35,366,644.77	64,754,284.23
其中：库存现金	14,631.81	11,098.65
可随时用于支付的银行存款	35,352,012.96	64,743,185.58
三、期末现金及现金等价物余额	35,366,644.77	64,754,284.23

其他说明：

#### 80、所有者权益变动表项目注释

说明对上年期末余额进行调整的“其他”项目名称及调整金额等事项：

#### 81、所有权或使用权受到限制的资产

单位：元

项目	期末账面价值	受限原因

其他说明：

#### 82、外币货币性项目

##### (1) 外币货币性项目

单位：元

项目	期末外币余额	折算汇率	期末折算人民币余额
货币资金	--	--	
其中：美元			
欧元			
港币			
应收账款	--	--	
其中：美元			
欧元			
港币			

长期借款	--	--	
其中：美元			
欧元			
港币			

其他说明：

(2) 境外经营实体说明，包括对于重要的境外经营实体，应披露其境外主要经营地、记账本位币及选择依据，记账本位币发生变化的还应披露原因。

适用  不适用

### 83、套期

按照套期类别披露套期项目及相关套期工具、被套期风险的定性和定量信息：

### 84、政府补助

#### (1) 政府补助基本情况

单位：元

种类	金额	列报项目	计入当期损益的金额
长宁区科技企业扶持资金	269,000.00	其他收益	269,000.00
个税手续费返还	44,290.91	其他收益	44,290.91
上海市科学技术委员会创新券	5,000.00	营业外收入	5,000.00

#### (2) 政府补助退回情况

适用  不适用

其他说明：

### 85、其他

## 八、合并范围的变更

### 1、非同一控制下企业合并

#### (1) 本期发生的非同一控制下企业合并

单位：元

被购买方名称	股权取得时点	股权取得成本	股权取得比例	股权取得方式	购买日	购买日的确定依据	购买日至期末被购买方的收入	购买日至期末被购买方的净利润
--------	--------	--------	--------	--------	-----	----------	---------------	----------------

其他说明：

## (2) 合并成本及商誉

单位：元

合并成本
------

合并成本公允价值的确定方法、或有对价及其变动的说明：

大额商誉形成的主要原因：

其他说明：

## (3) 被购买方于购买日可辨认资产、负债

单位：元

	购买日公允价值	购买日账面价值
--	---------	---------

可辨认资产、负债公允价值的确定方法：

企业合并中承担的被购买方的或有负债：

其他说明：

## (4) 购买日之前持有的股权按照公允价值重新计量产生的利得或损失

是否存在通过多次交易分步实现企业合并并且在报告期内取得控制权的交易

是  否

## (5) 购买日或合并当期期末无法合理确定合并对价或被购买方可辨认资产、负债公允价值的相关说明

## (6) 其他说明

## 2、同一控制下企业合并

### (1) 本期发生的同一控制下企业合并

单位：元

被合并方名称	企业合并中取得的权益比例	构成同一控制下企业合并的依据	合并日	合并日的确定依据	合并当期期初至合并日被合并方的收入	合并当期期初至合并日被合并方的净利润	比较期间被合并方的收入	比较期间被合并方的净利润
--------	--------------	----------------	-----	----------	-------------------	--------------------	-------------	--------------

其他说明：

## (2) 合并成本

单位：元

合并成本	
------	--

或有对价及其变动的说明：

其他说明：

## (3) 合并日被合并方资产、负债的账面价值

单位：元

	合并日	上期期末
--	-----	------

企业合并中承担的被合并方的或有负债：

其他说明：

## 3、反向购买

交易基本信息、交易构成反向购买的依据、上市公司保留的资产、负债是否构成业务及其依据、合并成本的确定、按照权益性交易处理时调整权益的金额及其计算：

## 4、处置子公司

是否存在单次处置对子公司投资即丧失控制权的情形

 是  否

是否存在通过多次交易分步处置对子公司投资且在本期丧失控制权的情形

 是  否

## 5、其他原因的合并范围变动

说明其他原因导致的合并范围变动（如，新设子公司、清算子公司等）及其相关情况：

## 6、其他

## 九、在其他主体中的权益

### 1、在子公司中的权益

#### (1) 企业集团的构成

子公司名称	主要经营地	注册地	业务性质	持股比例		取得方式
				直接	间接	

在子公司的持股比例不同于表决权比例的说明：

持有半数或以下表决权但仍控制被投资单位、以及持有半数以上表决权但不控制被投资单位的依据：

对于纳入合并范围的重要的结构化主体，控制的依据：

确定公司是代理人还是委托人的依据：

其他说明：

## (2) 重要的非全资子公司

单位：元

子公司名称	少数股东持股比例	本期归属于少数股东的损益	本期向少数股东宣告分派的股利	期末少数股东权益余额

子公司少数股东的持股比例不同于表决权比例的说明：

其他说明：

## (3) 重要非全资子公司的主要财务信息

单位：元

子公司名称	期末余额						期初余额						
	流动资产	非流动资产	资产合计	流动负债	非流动负债	负债合计	流动资产	非流动资产	资产合计	流动负债	非流动负债	负债合计	

单位：元

子公司名称	本期发生额				上期发生额			
	营业收入	净利润	综合收益总额	经营活动现金流量	营业收入	净利润	综合收益总额	经营活动现金流量

其他说明：

## (4) 使用企业集团资产和清偿企业集团债务的重大限制

## (5) 向纳入合并财务报表范围的结构化主体提供的财务支持或其他支持

其他说明：

## 2、在子公司的所有者权益份额发生变化且仍控制子公司的交易

### (1) 在子公司所有者权益份额发生变化的情况说明

### (2) 交易对于少数股东权益及归属于母公司所有者权益的影响

单位：元

--	--

其他说明

### 3、在合营安排或联营企业中的权益

#### (1) 重要的合营企业或联营企业

合营企业或联营企业名称	主要经营地	注册地	业务性质	持股比例		对合营企业或联营企业投资的会计处理方法
				直接	间接	

在合营企业或联营企业的持股比例不同于表决权比例的说明：

持有 20%以下表决权但具有重大影响，或者持有 20%或以上表决权但不具有重大影响的依据：

#### (2) 重要合营企业的主要财务信息

单位：元

	期末余额/本期发生额	期初余额/上期发生额

其他说明

#### (3) 重要联营企业的主要财务信息

单位：元

	期末余额/本期发生额	期初余额/上期发生额

其他说明

#### (4) 不重要的合营企业和联营企业的汇总财务信息

单位：元

	期末余额/本期发生额	期初余额/上期发生额
合营企业：	--	--
下列各项按持股比例计算的合计数	--	--
联营企业：	--	--
下列各项按持股比例计算的合计数	--	--

其他说明

#### (5) 合营企业或联营企业向本公司转移资金的能力存在重大限制的说明

#### (6) 合营企业或联营企业发生的超额亏损

单位：元

合营企业或联营企业名称	累积未确认前期累计认的损	本期未确认的损失（或本期分	本期末累积未确认的损失
-------------	--------------	---------------	-------------

	失	享的净利润)	
--	---	--------	--

其他说明

(7) 与合营企业投资相关的未确认承诺

(8) 与合营企业或联营企业投资相关的或有负债

4、重要的共同经营

共同经营名称	主要经营地	注册地	业务性质	持股比例/享有的份额	
				直接	间接

在共同经营中的持股比例或享有的份额不同于表决权比例的说明：

共同经营为单独主体的，分类为共同经营的依据：

其他说明

5、在未纳入合并财务报表范围的结构化主体中的权益

未纳入合并财务报表范围的结构化主体的相关说明：

6、其他

十、与金融工具相关的风险

十一、公允价值的披露

1、以公允价值计量的资产和负债的期末公允价值

单位：元

项目	期末公允价值			
	第一层次公允价值计量	第二层次公允价值计量	第三层次公允价值计量	合计
一、持续的公允价值计量	--	--	--	--
二、非持续的公允价值计量	--	--	--	--

- 2、持续和非持续第一层次公允价值计量项目市价的确定依据
- 3、持续和非持续第二层次公允价值计量项目，采用的估值技术和重要参数的定性及定量信息
- 4、持续和非持续第三层次公允价值计量项目，采用的估值技术和重要参数的定性及定量信息
- 5、持续的第三层次公允价值计量项目，期初与期末账面价值间的调节信息及不可观察参数敏感性分析
- 6、持续的公允价值计量项目，本期内发生各层级之间转换的，转换的原因及确定转换时点的政策
- 7、本期内发生的估值技术变更及变更原因
- 8、不以公允价值计量的金融资产和金融负债的公允价值情况
- 9、其他

## 十二、关联方及关联交易

### 1、本企业的母公司情况

母公司名称	注册地	业务性质	注册资本	母公司对本企业的持股比例	母公司对本企业的表决权比例
上海华虹(集团)有限公司	上海	投资管理	399,809.40 万人民币	25.61%	25.61%

本企业的母公司情况的说明

本企业最终控制方是上海市国有资产监督管理委员会。

其他说明：

### 2、本企业的子公司情况

本企业子公司的情况详见附注。

### 3、本企业合营和联营企业情况

本企业重要的合营或联营企业详见附注。

本期与本公司发生关联方交易，或前期与本公司发生关联方交易形成余额的其他合营或联营企业情况如下：

合营或联营企业名称	与本企业关系

其他说明

### 4、其他关联方情况

其他关联方名称	其他关联方与本企业关系



上海华虹攀芯电子科技有限公司	受同一母公司控制
上海华虹置业有限公司	受同一母公司控制
上海华锦物业管理有限公司	受同一母公司控制
上海华虹宏力半导体制造有限公司	受同一母公司控制
上海虹日国际电子有限公司	受同一母公司控制
上海集成电路研发中心有限公司	受同一母公司控制

其他说明

## 5、关联交易情况

### (1) 购销商品、提供和接受劳务的关联交易

采购商品/接受劳务情况表

单位：元

关联方	关联交易内容	本期发生额	获批的交易额度	是否超过交易额度	上期发生额
上海虹日国际电子有限公司	采购集成电路	0.00	10,000,000.00	否	139,487.16
上海华虹置业有限公司	门禁系统施工服务、场地租赁、水电费等	7,393.02	1,000,000.00	否	0.00
上海华锦物业管理有限公司	物业管理、保安服务等费用	278,374.17	1,000,000.00	否	271,659.08

出售商品/提供劳务情况表

单位：元

关联方	关联交易内容	本期发生额	上期发生额
上海华虹宏力半导体制造有限公司	门禁系统	20,000.00	420,000.00

购销商品、提供和接受劳务的关联交易说明

### (2) 关联受托管理/承包及委托管理/出包情况

本公司受托管理/承包情况表：

单位：元

委托方/出包方名称	受托方/承包方名称	受托/承包资产类型	受托/承包起始日	受托/承包终止日	托管收益/承包收益定价依据	本期确认的托管收益/承包收益
-----------	-----------	-----------	----------	----------	---------------	----------------

关联托管/承包情况说明

本公司委托管理/出包情况表：

单位：元

委托方/出包方名称	受托方/承包方名称	委托/出包资产类型	委托/出包起始日	委托/出包终止日	托管费/出包费定	本期确认的托管
-----------	-----------	-----------	----------	----------	----------	---------

称	称	型			价依据	费/出包费
---	---	---	--	--	-----	-------

关联管理/出包情况说明

### (3) 关联租赁情况

本公司作为出租方：

单位：元

承租方名称	租赁资产种类	本期确认的租赁收入	上期确认的租赁收入
-------	--------	-----------	-----------

本公司作为承租方：

单位：元

出租方名称	租赁资产种类	本期确认的租赁费	上期确认的租赁费
上海华虹置业有限公司	仓库	7,393.02	0.00

关联租赁情况说明

### (4) 关联担保情况

本公司作为担保方

单位：元

被担保方	担保金额	担保起始日	担保到期日	担保是否已经履行完毕
------	------	-------	-------	------------

本公司作为被担保方

单位：元

担保方	担保金额	担保起始日	担保到期日	担保是否已经履行完毕
-----	------	-------	-------	------------

关联担保情况说明

### (5) 关联方资金拆借

单位：元

关联方	拆借金额	起始日	到期日	说明
拆入				
拆出				

### (6) 关联方资产转让、债务重组情况

单位：元

关联方	关联交易内容	本期发生额	上期发生额
-----	--------	-------	-------

### (7) 关键管理人员报酬

单位：元

项目	本期发生额	上期发生额
----	-------	-------

## (8) 其他关联交易

## 6、关联方应收应付款项

## (1) 应收项目

单位：元

项目名称	关联方	期末余额		期初余额	
		账面余额	坏账准备	账面余额	坏账准备
应收账款	上海华虹宏力半导体制造有限公司	4,879.97	258.64	32,879.97	1,644.00
应收账款	上海华虹攀芯电子科技有限公司	500,000.00	50,000.00	500,000.00	50,000.00

## (2) 应付项目

单位：元

项目名称	关联方	期末账面余额	期初账面余额
应付账款	上海虹日国际电子有限公司	0.00	61,574.90
应付账款	上海华虹攀芯电子科技有限公司	77,833.59	77,833.59
其他应付款	上海华锦物业管理有限公司	29,794.75	0.00

## 7、关联方承诺

## 8、其他

## 十三、股份支付

## 1、股份支付总体情况

□ 适用 √ 不适用

## 2、以权益结算的股份支付情况

□ 适用 √ 不适用

## 3、以现金结算的股份支付情况

□ 适用 √ 不适用

#### 4、股份支付的修改、终止情况

无

#### 5、其他

### 十四、承诺及或有事项

#### 1、重要承诺事项

资产负债表日存在的重要承诺

无

#### 2、或有事项

##### (1) 资产负债表日存在的重要或有事项

无

##### (2) 公司没有需要披露的重要或有事项，也应予以说明

公司不存在需要披露的重要或有事项。

#### 3、其他

### 十五、资产负债表日后事项

#### 1、重要的非调整事项

单位：元

项目	内容	对财务状况和经营成果的影响数	无法估计影响数的原因

#### 2、利润分配情况

单位：元

## 3、销售退回

## 4、其他资产负债表日后事项说明

## 十六、其他重要事项

## 1、前期会计差错更正

## (1) 追溯重述法

单位：元

会计差错更正的内容	处理程序	受影响的各个比较期间报表 项目名称	累积影响数

## (2) 未来适用法

会计差错更正的内容	批准程序	采用未来适用法的原因

## 2、债务重组

无

## 3、资产置换

## (1) 非货币性资产交换

无

## (2) 其他资产置换

无

## 4、年金计划

无

## 5、终止经营

单位：元

项目	收入	费用	利润总额	所得税费用	净利润	归属于母公司所 有者的终止经营 利润

其他说明

## 6、分部信息

### (1) 报告分部的确定依据与会计政策

### (2) 报告分部的财务信息

单位：元

项目	分部间抵销	合计
----	-------	----

### (3) 公司无报告分部的，或者不能披露各报告分部的资产总额和负债总额的，应说明原因

### (4) 其他说明

## 7、其他对投资者决策有影响的重要交易和事项

无

## 8、其他

## 十七、母公司财务报表主要项目注释

### 1、应收账款

#### (1) 应收账款分类披露

单位：元

类别	期末余额					期初余额				
	账面余额		坏账准备		账面价值	账面余额		坏账准备		账面价值
	金额	比例	金额	计提比例		金额	比例	金额	计提比例	
其中：										
按组合计提坏账准备的应收账款	270,653,571.84	100.00%	43,233,402.00	15.97%	227,420,169.84	241,077,550.91	100.00%	39,811,747.44	16.51%	201,265,803.47
其中：										
按账龄分析法计提坏账准备的应收账款	270,653,571.84	100.00%	43,233,402.00	15.97%	227,420,169.84	241,077,550.91	100.00%	39,811,747.44	16.51%	201,265,803.47
合计	270,653,571.84	100.00%	43,233,402.00	15.97%	227,420,169.84	241,077,550.91	100.00%	39,811,747.44	16.51%	201,265,803.47

按单项计提坏账准备：

单位：元

名称	期末余额			
	账面余额	坏账准备	计提比例	计提理由

按组合计提坏账准备：3,421,654.56

单位：元

名称	期末余额		
	账面余额	坏账准备	计提比例
1年以内	179,042,549.00	8,952,127.45	5.00%
1—2年	30,726,187.78	3,072,618.78	10.00%
2—3年	15,818,251.06	4,745,475.32	30.00%
3—4年	30,869,408.93	15,434,704.46	50.00%
4—5年	10,562,330.28	7,393,631.20	70.00%
5年以上	3,634,844.79	3,634,844.79	100.00%
合计	270,653,571.84	43,233,402.00	--

确定该组合依据的说明：

按组合计提坏账准备：

单位：元

名称	期末余额		
	账面余额	坏账准备	计提比例

确定该组合依据的说明：

如是按照预期信用损失一般模型计提应收账款坏账准备，请参照其他应收款的披露方式披露坏账准备的相关信息：

 适用  不适用

按账龄披露

单位：元

账龄	期末余额
1年以内（含1年）	179,042,549.00
1年以内	179,042,549.00
1至2年	30,726,187.78
2至3年	15,818,251.06
3年以上	45,066,584.00
3至4年	30,869,408.93
4至5年	10,562,330.28
5年以上	3,634,844.79
合计	270,653,571.84

**(2) 本期计提、收回或转回的坏账准备情况**

本期计提坏账准备情况：

单位：元

类别	期初余额	本期变动金额			期末余额
		计提	收回或转回	核销	
1 年以内	6,422,645.21	2,529,482.24			8,952,127.45
1—2 年	4,757,184.35		1,684,565.57		3,072,618.78
2—3 年	10,367,945.73		5,622,470.41		4,745,475.32
3—4 年	10,335,502.34	5,099,202.12			15,434,704.46
4—5 年	4,418,189.02	2,975,442.18			7,393,631.20
5 年以上	3,510,280.79	124,564.00			3,634,844.79
合计	39,811,747.44	10,728,690.54	7,307,035.98		43,233,402.00

其中本期坏账准备收回或转回金额重要的：

单位：元

单位名称	收回或转回金额	收回方式
西安市地下铁道有限责任公司	781,729.51	银行转帐
武汉园林绿化建设发展有限公司	754,828.97	银行转帐
上海中路实业有限公司	300,000.00	银行转帐
宁波市轨道交通集团有限公司	182,181.59	银行转帐
中国银联股份有限公司	127,710.00	银行转帐
合计	2,146,450.07	--

本期变动金额中：计提坏账准备金额10,728,690.54元，收回或转回坏账准备金额7,307,035.98元。按组合计提坏账准备3,421,654.56元。

**(3) 本期实际核销的应收账款情况**

单位：元

项目	核销金额
----	------

其中重要的应收账款核销情况：

单位：元

单位名称	应收账款性质	核销金额	核销原因	履行的核销程序	款项是否由关联交易产生
------	--------	------	------	---------	-------------

应收账款核销说明：

**(4) 按欠款方归集的期末余额前五名的应收账款情况**

单位名称	期末余额
------	------



	应收账款	占应收账款合计数的比例 (%)	坏账准备
中建安装工程有限公司	43,479,170.30	16.06	2,173,958.52
西安市地下铁道有限责任公司	31,800,514.39	11.75	1,590,025.72
济南轨道交通集团建设投资有限公司	24,816,787.73	9.17	1,240,839.39
大连地铁有限公司	23,753,935.01	8.78	12,425,482.98
沈阳新松机器人自动化股份有限公司	19,979,478.87	7.38	998,973.94
合计	143,829,886.30	53.14	18,429,280.55

#### (5) 因金融资产转移而终止确认的应收账款

#### (6) 转移应收账款且继续涉入形成的资产、负债金额

其他说明：

## 2、其他应收款

单位：元

项目	期末余额	期初余额
应收利息	432,739.73	495,753.42
其他应收款	5,438,150.98	3,733,972.01
合计	5,870,890.71	4,229,725.43

### (1) 应收利息

#### 1) 应收利息分类

单位：元

项目	期末余额	期初余额
银行结构性存款利息	432,739.73	495,753.42
合计	432,739.73	495,753.42

#### 2) 重要逾期利息

借款单位	期末余额	逾期时间	逾期原因	是否发生减值及其判断依据

其他说明：

#### 3) 坏账准备计提情况

适用  不适用

**(2) 应收股利**

## 1) 应收股利分类

单位：元

项目(或被投资单位)	期末余额	期初余额
------------	------	------

## 2) 重要的账龄超过 1 年的应收股利

单位：元

项目(或被投资单位)	期末余额	账龄	未收回的原因	是否发生减值及其判断依据
------------	------	----	--------	--------------

## 3) 坏账准备计提情况

□ 适用 √ 不适用

其他说明：

**(3) 其他应收款**

## 1) 其他应收款按款项性质分类情况

单位：元

款项性质	期末账面余额	期初账面余额
保证金、押金	6,714,021.18	4,829,657.68
备用金	248,800.00	68,000.00
其他	319,960.24	107,731.20
合计	7,282,781.42	5,005,388.88

## 2) 坏账准备计提情况

单位：元

坏账准备	第一阶段	第二阶段	第三阶段	合计
	未来 12 个月预期信用损失	整个存续期预期信用损失 (未发生信用减值)	整个存续期预期信用损失 (已发生信用减值)	
2019 年 1 月 1 日余额在 本期	—	—	—	—

损失准备本期变动金额重大的账面余额变动情况

□ 适用 √ 不适用

按账龄披露

单位：元

账龄	期末余额
1 年以内 (含 1 年)	3,927,884.04
1 年以内	3,927,884.04
1 至 2 年	578,928.30
2 至 3 年	207,920.00

3 年以上	2,568,049.08
3 至 4 年	2,051,461.18
4 至 5 年	144,325.00
5 年以上	372,262.90
合计	7,282,781.42

## 3) 本期计提、收回或转回的坏账准备情况

本期计提坏账准备情况：

单位：元

类别	期初余额	本期变动金额		期末余额
		计提	收回或转回	
1 年以内	79,795.00	116,599.20		196,394.20
1 至 2 年	102,754.42		15,915.17	86,839.25
2 至 3 年	660,726.00		598,350.00	62,376.00
3 至 4 年	10,025.00	1,015,705.59		1,025,730.59
4 至 5 年	195,703.55		94,676.05	101,027.50
5 年以上	222,412.90	149,850.00		372,262.90
合计	1,271,416.87	1,282,154.79	708,941.22	1,844,630.44

本期变动金额中：计提坏账准备金额1,282,154.79元，收回或转回坏账准备金额708,941.22元。按组合计提坏账准备573,213.57元。

其中本期坏账准备转回或收回金额重要的：

单位：元

单位名称	转回或收回金额	收回方式
------	---------	------

## 4) 本期实际核销的其他应收款情况

单位：元

项目	核销金额
----	------

其中重要的其他应收款核销情况：

单位：元

单位名称	其他应收款性质	核销金额	核销原因	履行的核销程序	款项是否由关联交易产生
------	---------	------	------	---------	-------------

其他应收款核销说明：

## 5) 按欠款方归集的期末余额前五名的其他应收款情况

单位：元

单位名称	款项的性质	期末余额	账龄	占其他应收款期末余额合计数的比例	坏账准备期末余额
南方银通（武汉）信息技术服务有限公司	免税保证金	2,000,000.00	3-4 年	27.46%	1,000,000.00

北京国际贸易公司-投标保证金	投标保证金	1,800,000.00	1 年以内	24.72%	90,000.00
无锡地铁集团有限公司-投标保证金	投标保证金	1,000,000.00	1 年以内	13.73%	50,000.00
天津市泛亚工程机电设备咨询有限公司	投标保证金	370,000.00	1 年以内	5.08%	18,500.00
铁四院（湖北）工程监理咨询有限公司	风险抵押金	200,000.00	2-3 年	2.75%	60,000.00
合计	--	5,370,000.00	--	73.74%	1,218,500.00

## 6) 涉及政府补助的应收款项

单位：元

单位名称	政府补助项目名称	期末余额	期末账龄	预计收取的时间、金额及依据
------	----------	------	------	---------------

## 7) 因金融资产转移而终止确认的其他应收款

## 8) 转移其他应收款且继续涉入形成的资产、负债金额

其他说明：

## 3、长期股权投资

单位：元

项目	期末余额			期初余额		
	账面余额	减值准备	账面价值	账面余额	减值准备	账面价值

## (1) 对子公司投资

单位：元

被投资单位	期初余额(账面价值)	本期增减变动				期末余额(账面价值)	减值准备期末余额
		追加投资	减少投资	计提减值准备	其他		

## (2) 对联营、合营企业投资

单位：元

投资单位	期初余额(账面价值)	本期增减变动								期末余额(账面价值)	减值准备期末余额
		追加投资	减少投资	权益法下确认的投资损益	其他综合收益调整	其他权益变动	宣告发放现金股利或利润	计提减值准备	其他		
一、合营企业											
二、联营企业											

### (3) 其他说明

## 4、营业收入和营业成本

单位：元

项目	本期发生额		上期发生额	
	收入	成本	收入	成本
主营业务	116,159,884.68	93,115,766.37	69,669,273.61	53,902,964.06
合计	116,159,884.68	93,115,766.37	69,669,273.61	53,902,964.06

是否已执行新收入准则

 是  否

其他说明：

## 5、投资收益

单位：元

项目	本期发生额	上期发生额
结构性存款及理财产品收益	1,105,397.27	1,942,693.15
合计	1,105,397.27	1,942,693.15

## 6、其他

## 十八、补充资料

### 1、当期非经常性损益明细表

 适用  不适用

单位：元

项目	金额	说明
计入当期损益的政府补助（与企业业务密切相关，按照国家统一标准定额或定量享受的政府补助除外）	318,290.91	
除上述各项之外的其他营业外收入和支出	1,127.02	
减：所得税影响额	47,912.69	
合计	271,505.24	--

对公司根据《公开发行证券的公司信息披露解释性公告第 1 号——非经常性损益》定义界定的非经常性损益项目，以及把《公开发行证券的公司信息披露解释性公告第 1 号——非经常性损益》中列举的非经常性损益项目界定为经常性损益的项目，应说明原因。

 适用  不适用

## 2、净资产收益率及每股收益

报告期利润	加权平均净资产收益率	每股收益	
		基本每股收益（元/股）	稀释每股收益（元/股）
归属于公司普通股股东的净利润	0.26%	0.0057	0.0057
扣除非经常性损益后归属于公司普通股股东的净利润	0.18%	0.0040	0.0040

## 3、境内外会计准则下会计数据差异

(1) 同时按照国际会计准则与按中国会计准则披露的财务报告中净利润和净资产差异情况

适用  不适用

(2) 同时按照境外会计准则与按中国会计准则披露的财务报告中净利润和净资产差异情况

适用  不适用

(3) 境内外会计准则下会计数据差异原因说明，对已经境外审计机构审计的数据进行差异调节的，应注明该境外机构的名称

## 4、其他

## 第十一节 备查文件目录

- 1、载有公司法定代表人签名的2019年半年度报告文本原件。
- 2、载有公司法定代表人、主管会计工作负责人、会计主管人员签名并盖章的财务报表。
- 3、报告期内在中国证监会指定网站上公开披露过的所有公司文件的正本及公告的原稿。

以上备查文件的备置地点：公司证券法务部。

上海华虹计通智能系统股份有限公司

法定代表人：秦伟芳

2019年8月27日