

山东恒邦冶炼股份有限公司

2016 年度环境报告书

山东恒邦冶炼股份有限公司

二零一七年四月

目 录

1. 领导致辞	1
2. 企业概况及编制说明	2
2.1 企业概况	2
2.2 编制说明	6
3. 环境管理状况	8
3.1 环境管理体制及措施	8
3.2 环境信息公开及交流情况	11
3.3 相关法律法规执行情况	13
4. 环保目标	18
4.1 环保目标及完成情况	18
4.2 企业的物质流分析	19
4.3 环境会计	20
5. 降低环境负荷的措施及绩效	22
5.1 与产品或服务相关的降低环境负荷的措施	22
5.2 废弃产品的回收和再生利用	23
5.3 生产经营过程的能源消耗及节能情况	24
5.4 温室气体排放量及削减措施	25
5.5 废气排放量及削减措施	25
5.6 物流过程的环境负荷	28
5.7 资源（除水资源）削减措施	28
5.8 水资源消耗量及节水措施	29
5.9 废水产生量及削减措施	30
5.10 固体废物产生及处理处置情况	33
5.11 危险化学品管理	35
5.12 噪声污染状况及控制措施	36
5.13 绿色采购状况及相关对策	37
6. 与社会及利益相关者关系	39
6.1 与消费者的关系	39
6.2 与员工的关系	40
6.3 与公众、与社会的关系	41
读者反馈信息表	35



1. 高层致辞

保护好我们赖以生存的生态环境，是一个上市公司、公众企业应当承担的、最起码的社会责任，也是经济社会发展对每一个企业基本的要求。这关系到国家的前途，关系到每一个华夏儿女及其子孙后代的命运。

公司对于保护环境和合理开发与利用矿产资源的重要意义有着全面、深刻的认识。公司始终坚持“企业不消灭污染，污染将消灭企业”的环保理念，在快速发展的同时兼顾资源综合利用和生态环境保护，积极开展有效的环境经营。公司在资源综合利用和生态环境保护方面持续投入大量的人力、物力和财力，不断革新生产工艺、提升装备水平、优化生产过程、强化生产管理，大力推进环保友好型技术研发，不断完善治污工艺，提高污染物的去除率，同时积极开展尾矿、废渣、废石、废水的综合利用，将污染物进行减量化、无害化、资源化，在提高资源综合利用率、削减污染、保护环境方面取得了显著的成效。

山东恒邦股份有限公司将坚持“遵守法律法规，综合治理达标。资源循环利用，企业环境优良”的环境方针，把加强资源综合利用和生态环境保护作为履行社会责任、实现企业可持续发展的主要工作内容之一，持续推进环境经营战略，不断提升矿产资源综合利用技术水平和生态环境保护工作水平，最大限度地减少生产经营活动对生态环境的影响，确保实现“建设项目三同时达标率100%；环保设施运行稳定，三废排放达标；加大节能减排技术研发投入，提高产品回收率，减少资源消耗和环境污染”的环境目标，将公司打造成为员工幸福、客户满意、环境和谐、国内极具竞争力的黄金冶炼和资源综合利用企业。

山东恒邦冶炼股份有限公司

董事会

2017年4月7日



2. 企业概况及编制说明

2.1 企业概况



公司简介

山东恒邦冶炼股份有限公司位于环境优美、气候宜人、盛产黄金、经济发达的胶东半岛，地处烟台莱山区、高新区、威海文登区、乳山市四市区交汇处，距繁忙的烟台港、烟台火车站仅60公里，距烟台空港100公里，五条高速公路贯通各县市区，立体交通方便快捷。

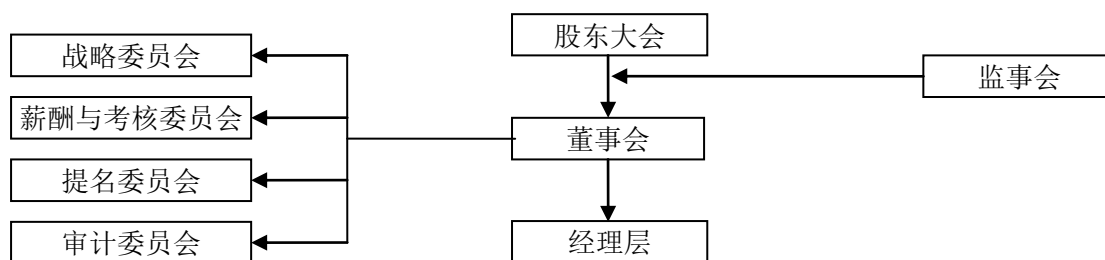
公司始建于1988年，1994年2月，经政府相关部门批准公司改制为股份有限公司，2008年5月20日在深交所上市（股票简称“恒邦股份”，股票代码：002237）。公司主要从事黄金矿产探采选、金银及有色金属冶炼、化工产品生产等，具备年产黄金40吨、白银600吨、电解铜12万吨、硫酸69万吨的生产能力。

公司黄金产业体系完备，地、测、采、选、冶配套成龙，现拥有腊子沟金矿、辽上金矿等六处矿山分公司。在黄金冶炼和资源综合利用领域，公司是国内首家全套引进两段焙烧技术处理复杂金精矿的专业工厂，首家成功运用富氧底吹熔炼造钼捕金技术综合回收金银铜铁等金属的专业工厂，首家成功运用氧气底吹熔炼—还原炉直接还原技术综合回收金、银、铅、锌等金属的专业工厂。公司现拥有“难处理多金属混合铅物料低碳熔炼综合回收新技术研发及产业化应用”、“高砷难处理矿富氧熔炼收砷关键技术”等两项省部级科技进步一等奖获奖成果，拥有“底吹熔炼-熔融还原-富氧挥发连续炼铅新技术及产业化应用”等一项国家科技进步二等奖获奖成果，多项技术被国家知识产权局授予发明专利，是山东省高新技术企业。

历经20多年的发展，公司由小到大，由弱到强，现已发展成为“中国黄金冶炼十大企业”之一，“中国黄金销售收入十大企业”之一，“中国黄金经济效益十佳企业”之一，2010年以来，连年荣登中国上市公司500强排行榜。公司被授予的国家级和省级荣誉称号主要有：被国家人力资源和社会保障部、中国黄金协会授予“全国

黄金行业先进集体”；被山东省总工会、山东工人报社授予“山东省最具幸福感企业”、“山东省依靠职工办企事业先进单位”、“山东省就业与社会保障先进民营企业”，是“山东省现场管理样板企业”，“山东省金属非金属矿山安全标准化第一批二级企业”和“危险化学品从业单位安全标准化二级企业”。

山东恒邦冶炼股份有限公司执行了健全的股东大会、董事会、监事会、董事会秘书制度，并规范运行。





公司所属子公司和参股公司概况

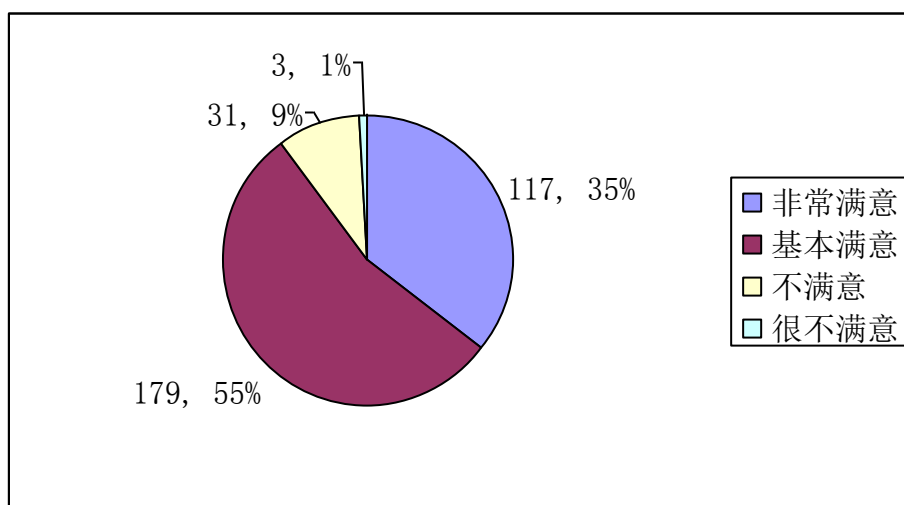
山东恒邦冶炼股份有限公司所属子公司和参股公司概况表

序号	公司名称	与母公司关系	注册地址	经营范围
1	烟台恒邦黄金酒店有限公司	全资子公司	烟台市牟平区水道镇	餐饮、住宿、洗浴服务
2	烟台恒邦矿山工程有限公司	全资子公司	烟台市牟平区水道镇	矿山工程施工, 矿山设备制造、安装
3	烟台恒邦地质勘查工程有限公司	全资子公司	烟台市牟平区水道镇	矿产地质勘查及地质勘查技术服务
4	烟台恒联废旧物资收购有限公司	全资子公司	烟台市牟平区水道镇驻地	再生物资(不含需国家专项审批的物资)回收与批发
5	烟台恒邦建筑安装有限公司	全资子公司	烟台市牟平区水道镇驻地	房屋工程建设, 建筑安装, 防腐保温工程施工, 建筑塔机拆装, 建筑幕墙、铝塑门窗安装
6	烟台恒邦黄金投资有限公司	全资子公司	烟台市牟平北关大街 628 号	对黄金行业的投资及咨询服务(不含证券、期货投资咨询), 金银制品、珠宝、礼品的批发、零售
7	云南新百汇经贸有限公司	全资子公司	昆明市高新区海源北路六号	国内贸易、物资供销及经济信息咨询
8	黄石元正经贸有限公司	全资子公司	大冶市七里路金大厦 B 栋 11 层	销售有色金属、金属材料、塑料包装、矿山设备、化工产品及其原料
9	宁波恒邦宏达商贸有限公司	全资子公司	宁波市北仑区梅山盐场 1 号办公楼八号 639 室	有色金属材料、金属材料及制品、兼原料及产品、包装材料及制品、矿山设备、化工原料及产品等的批发零售
10	烟台市牟平区恒邦职业培训学校	全资子公司	烟台市牟平区水道镇金政街 11 号	初级职业资格培训
11	栖霞市金兴矿业有限公司	控股子公司(持股 65%)	烟台市栖霞市臧家庄镇庄子村	黄金探矿、采矿、选矿
12	瓦房店市华铜矿业有限公司	全资子公司	瓦房店市李官镇华铜村	金、银矿采选
13	威海恒邦化工有限公司	全资子公司	威海市乳山市下初镇驻地	黄金冶炼、化学肥料生产
14	烟台市商业银行股份有限公司	参股公司(持股 0.6%)	烟台市芝罘区北马路 62 号	金融服务
15	泰山石膏(威海)有限公司	参股公司(持股 30%)	烟台市乳山市下初镇驻地	石膏板、石膏粉和石膏制品的生产
16	香港恒邦国际物流有限公司	全资子公司	UNIT 04,7/F, BRIGHT WAY, TOWER, NO, 33 MON G KOK RD, KL	进出口报关运输, 一般贸易整柜进口
17	恒邦华金金业有限公司	控股子公司(持股 51%)	烟台市牟平区北关大街	金银条、金银首饰、金银纪念品、贵金属制品、珠宝首饰、工艺品、文具、体育用品批发、零售; 以自有资产投资及投资咨询服务(不含证券、期货投资咨询)。



员工对企业的评价

为全面深入了解公司经营管理现状，强化公司的民主管理，解决员工真正关心的问题，培养员工对企业的认同感、归属感，不断增加员工的向心力和凝聚力，2016年5月份恒邦股份开展了一次员工满意度调查活动，以7个党支部为单位下发《员工幸福指数调查问卷》，调查对象包括中层干部、班组长、一线员工和行政管理人员等330名员工，采用分层随机抽样的方式确定具体调查对象，调查活动就公司的规章制度、管理方法与手段、工作环境与氛围、人际关系、薪酬等方面征求员工满意情况，并收集整理员工最关心的问题作为维护员工权益，持续加强和改进民主管理的重要参考。2016年度员工满意度调查统计数据对比表明，公司员工对公司综合满意程度较高，且比2015年有所提高。



2016年度恒邦股份员工满意度调查统计数据图



报告期限内公司重大变化

在报告时限内（2016年1月1日至2016年12月31日）山东恒邦冶炼股份有限公司在规模、结构、管理、产权、产品或服务等方面均未发生重大变化。

2.2 编制说明



编制与发行目的

山东恒邦冶炼股份有限公司编制与发布2016年度环境报告书的目的是促进公司不断完善环境管理体系，提高环境管理水平，加大环境保护和生态改善工作力度。同时实现公司与社会和利益相关者之间的环境信息交流，全面展示公司2016年度在防治环境污染、提高资源综合利用效率、改善环境质量、保护生态环境、践行绿色发展理念等方面做出的工作，树立公司绿色形象。



报告范围及时限

本环境报告书涵盖的范围为山东恒邦冶炼股份有限公司及其所属公司。

本环境报告书的时限为 2016 年 1 月 1 日至 2016 年 12 月 31 日。



发布形式及发布时间

本环境报告书以印刷版和电子版形式同时向社会发布，电子版本发布网址为公司官方网站（<http://www.hbyl.cn>）。

本环境报告书正式发布时间为2017年4月8日。

2017年度环境报告书预计发布时间为2018年4月中旬。



真实性承诺与第三方验证

※真实性承诺

山东恒邦冶炼股份有限公司对环境报告书编制工作高度重视，由公司领导及报告涵盖的各分公司的相关部门负责人和技术人员组成了报告编制小组，坚持科学的态度和严谨求实的精神，严格按照《企业环境报告书编制导则》（HJ617-2011）进行了相关材料的收集、整理、核实与报告编制。本报告书所引用的数据来自公司生产部门日常统计资料、财务部等行政管理部门的统计资料以及具有中国计量认证CMA

资质的监测单位提供的正式监测报告等。

公司组织有关部门和人员对本报告书最终版本进行了审核，确定报告内容均与公司的实际情况相符。山东恒邦冶炼股份有限公司及全体董事、监事、高级管理人员保证本公司2016年度环境报告书不存在虚假记载、误导性陈述或重大遗漏，并对其内容的真实性、准确性和完整性承担主体责任。

※第三方验证

山东恒邦冶炼股份有限公司委托山东省环境保护研究设计院对公司2016年度环境报告书的编制提供了全面技术支持。山东省环境保护研究设计院组织专业技术人员对公司生产设施和环保设施等逐一进行了现场核查，对环境报告书编制进行了指导与监督，对本报告书中使用的文件、资料、数据和图片等进行了审查，确认本报告书内容真实、准确、完整、合法，不存在虚假记载、误导性陈述或重大遗漏。



编制人员及联系方式

编制人员：于守贵、狄纪忠、丁昊、徐平

联系方式：山东恒邦冶炼股份有限公司安环部

联系人：于守贵

地址：山东省烟台市牟平区水道

邮编：264109

电话：0535-4631040

传真：0535-4631105

E-mail：mphbahb@163.com



3. 环境管理状况

3.1 环境管理体制及措施



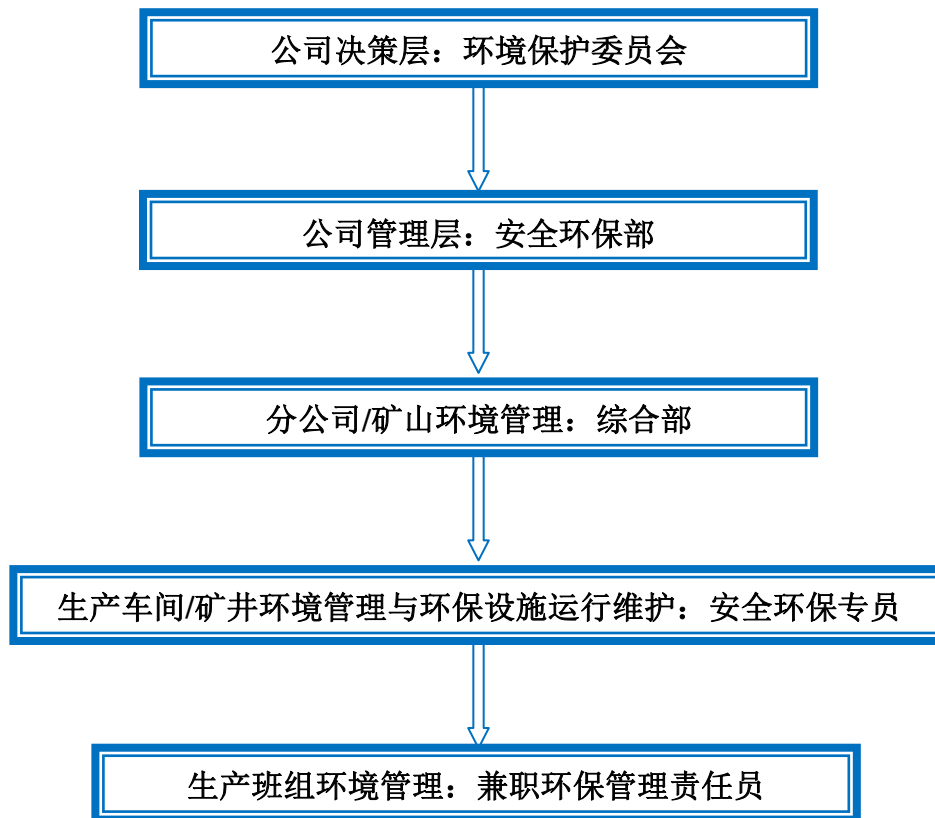
环境管理理念

山东恒邦冶炼股份有限公司牢固树立“企业不消灭污染，污染将消灭企业”的环境保护理念，高度重视环境保护工作。在生产经营过程中公司严格落实党和国家的法律法规与政策要求，坚持矿产资源开发利用与生态环境保护并重，预防为主、综合治理，最大限度地减少生产经营活动对生态环境的影响；建立健全环境管理机构和环境管理制度，全面实施符合 ISO14001 标准要求的环境管理体系，不断加强生产过程和环保设施的运行管理，提高环境管理工作水平；持续推进清洁生产和加大环保投入，不断提升工艺技术和装备水平，加强废物利用，积极推进循环经济，在规模持续扩大和实力持续增强的情况下，实现了各类污染物稳定达标排放，单位产值能耗持续下降，环境质量持续改善。



环境管理机构与环境管理制度

山东恒邦冶炼股份有限公司环境管理实行“主要领导负责制”，建立健全了公司级、分公司级、车间级、班组级四级环境保护管理体系，公司环境管理结构见下图。恒邦股份共配备专（兼）职环保管理人员 300 人（其中专职 45 人），公司环保管理人员已趋于职业化、专业化。



恒邦股份环境管理结构图

恒邦股份根据企业实际情况制定了健全的环境管理制度、内控污染物排放标准、各种岗位操作制度等环境管理文件，并在日常工作强化培训、严格考核，确保各项制度宣传到位，落实到人。公司还按照档案管理要求，完善环境管理档案，各类档案完整、清晰、准确、规范，及时归档，随时备查。公司确立了环保目标责任制，将环境保护考核指标纳入各分公司的目标责任书内，做到了环保目标任务层层分解，责任到人，确保投入，严格考核，薪酬挂钩。公司的环境管理工作切实做到了“领导到位、责任到位、措施到位、投入到位、人员到位”。

恒邦股份环境管理机构和环境管理制度一览表

环境管理机构	专兼职环境管理人员	环境监测站	环境管理制度
安环部	300人 (专职45人)	设3个监测站，负责污水处理设施进出口废水监测、周边流域水质现状及固废浸出毒性；1个中心化验室，主要负责废气监测	《环境保护管理制度汇编》包括《水处理和排放管理办法》、《尾矿及固体废弃物控制制度》、《大气污染物排放管理办法》、《危险废物管理制度》、《环境监测制度》和《环境保护奖惩制度》等12项环境管理制度



ISO14001环境管理体系认证

山东恒邦冶炼股份有限公司按照ISO14001 环境管理体系标准要求建立并运行了环境管理体系，并开展了管理体系第三方认证工作。

恒邦股份开展环境管理体系认证状况一览表

是否按照标准要求建立并运行了环境管理体系	是否通过了第三方认证	员工总数(人)	体系相关员工总数(人)	所占比例(%)	认证机构名称	首次通过认证的时间
是	是	4048	3477	86	华夏认证中心有限公司	2012.10



清洁生产开展情况

山东恒邦冶炼股份有限公司依据《中华人民共和国清洁生产促进法》和《关于深入推进重点企业清洁生产的通知》（环发[2010] 54 号）等法规文件规定及地方环保行政主管部门要求，开展了清洁生产审核工作，取得了突出的经济效益和环境效益，并通过了主管环保部门组织的评估验收。

恒邦股份清洁生产审核实施及绩效情况表

所属行业	清洁生产审核开展时间	完成评估验收时间	取得的审核绩效
冶金（有色金属冶炼）、采矿（有色金属采选）	2007.6 ~ 2009.1	2009.3	共实施清洁生产方案 38 个，总投资 244.19 万元，产生经济效益 992.52 万元/a。环境效益：节水 34.09 万 t/a，节电 109.32 万 kwh/a，节约原料（NaCN）261.25t/a，回收产品 1029.4kg/a（其中金 10.5kg，银 1018.8kg），减少 COD 排放 9.82t/a，减少 SO ₂ 排放 216.8t/a。
	2013.1 ~ 2013.10	2014.3	共实施清洁生产方案 35 个，总投资 618.02 万元，产生经济效益 1115.81 万元/a。环境效益：节电 191.8 万 kwh/a，节约煤焦油 405t/a，回收硫酸 1323.96t/a，回收三氧化二砷 33.7t/a，回收金 13.095kg/a，减少 SO ₂ 排放 11.08t/a。
	2016.6 ~ 2017.1	第三轮审核正在进行中。	共实施清洁生产方案 30 个，总投资 493.85 万元，产生经济效益 1905.41 万元/a。环境效益：节电 1.5 万 kwh/a，每年可减少污水产生量 6.6 万 m ³ ，减少清水使用 6.6 万 m ³ ，年可以减排颗粒物 20t、二氧化硫 36.59t。

经过开展清洁生产审核，恒邦股份提高了环境管理水平和全员环境意识，建立和完善了清洁生产组织机构和相关管理制度，形成了清洁生产长效机制，全面开展了持续清洁生产工作，取得了显著的节能减排绩效，促进了环境保护工作和循环经济

济的发展。目前正在准备第三轮清洁生产的审核工作。



与环保相关的教育及培训情况

山东恒邦冶炼股份有限公司十分重视对全体员工的环保教育与环保培训工作。结合环境管理体系的运行，恒邦股份制定了由公司、部门、班组三级培训构成的环保培训计划，定期组织环保管理人员、工程技术人员、操作工人学习国家相关法律法规、环境管理体系程序文件及内部环境管理文件，开展环保专业技术培训和应急演练；公司编制了环保手册及新环保法自学材料等下发到员工手中，由员工自行进行日常环保知识学习，并定期组织环保知识考核，组织环境保护法律法规知识竞赛，提高全员环境意识和环境保护工作水平；公司还聘请相关专业机构和国内外环保专家不定期到公司开展环保教育，对环保管理人员、技术人员及全体员工进行培训和现场指导。2016 年公司围绕着《新环保法》、《大气污染防治法》、《大气十条》、《水十条》、《山东省大气污染防治条例》、《山东省区域性大气污染物综合排放标准》等法律法规进行了培训。同时公司配合当地环保部门的相关工作，积极派员参加各级环保行政主管部门组织的污染设施运行管理培训、排污总量控制、企业污染源自行监测、危险废物管理培训和污染防治技术培训等环保管理技能培训。

3.2 环境信息公开及交流情况



环境信息公开

环境信息公开工作作为公众了解和监督企业的环保工作提供必要条件，对于加强企业与政府及公众的沟通和协商，形成企业与政府及公众的良性互动关系有重要的促进作用，有利于社会各方共同参与环境保护。山东恒邦冶炼股份有限公司相关领导和环境管理人员对开展环保信息公开工作的重要意义有着清楚的认识，按照《环境信息公开管理办法（试行）》等法规文件要求，建立了环境信息披露制度，开展了环境信息公开工作。2011年，恒邦股份启动了年度环境报告书编制及发布工作，先后编制了2010年~2015年各年度环境报告书，以印刷版和电子版形式同时向社会

发布。公司还利用公司网站、公司报刊《今日恒邦》与《恒邦股份》、印制宣传单及宣传册等形式不定期发布公司环保管理规章制度、环保方针、环保投入和环境绩效等环境信息。另外，公司安环部可应相关方的要求及时提供环境信息。



与利益相关者进行的环境信息交流

山东恒邦冶炼股份有限公司的利益相关者包括各生产单位所在地的地方环保行政主管部门、环境监察部门、访客、供应商、客户、上级单位、邻近企业及所在区域周边居民。

恒邦股份与利益相关者交流情况表

利益相关者	主要交流内容	主动交流		被动交流	
		是否需要	交流方式	是否需要	交流方式
地方环保行政主管部门、环境监察部门	三废产排与治理情况	是	月报、年报	是	现场检查
	生态保护与水土保持情况	是	月报、年报	是	现场检查
	环境风险防范情况	是	月报、年报	是	现场检查
	环境管理情况	是	年报	是	面谈
	生产情况	否	—	是	书面报告
访客	环境管理情况	是	年度环境报告	是	登记告知
	污染物达标排放情况	是	年度环境报告	是	登记告知
供应商	环境方针	是	书面告知	否	—
	绿色采购要求	是	书面告知	否	—
客户	环境方针	是	书面告知	否	—
	环境管理情况	否	—	是	面谈、书面告知
上级单位	三废产排与治理情况	是	月报、年报	是	书面报告
	环境管理情况	是	汇报材料、面谈	是	面谈、书面报告
周边企业	环境方针	是	公示牌、网站	是	索取时告知
	环境风险防范情况	否	—	是	索取时告知
	应急响应措施及联络方式	是	书面告知	否	—
周边居民	环境方针	是	公示牌、网站	是	索取时告知
	建设项目环评信息	是	公示牌、网站、书面问卷	是	索取时告知
	三废产排与治理情况	否	—	是	索取时告知

	应急响应措施及联络方式	是	公示牌、宣传材料	是	索取时告知
	环境问题申投诉途径	是	公示牌、宣传材料	是	索取时告知



公众对企业环境信息公开的评价

山东恒邦冶炼股份有限公司对外环保信息公开的对象主要是行业主管部门、地方环保局与监测站、认证机构及周边社区居民等。恒邦股份安环部通过上门访问、组织相关方座谈、发放环境信息公开意见征求表和设立环境信息公开意见反馈信箱等途径收集公众对公司环境保护工作和环境信息公开工作的意见和评价等。2016年度公司未收到相关方对于公司环境信息公开方面的投诉和抱怨。

3.3 相关法律法规执行情况



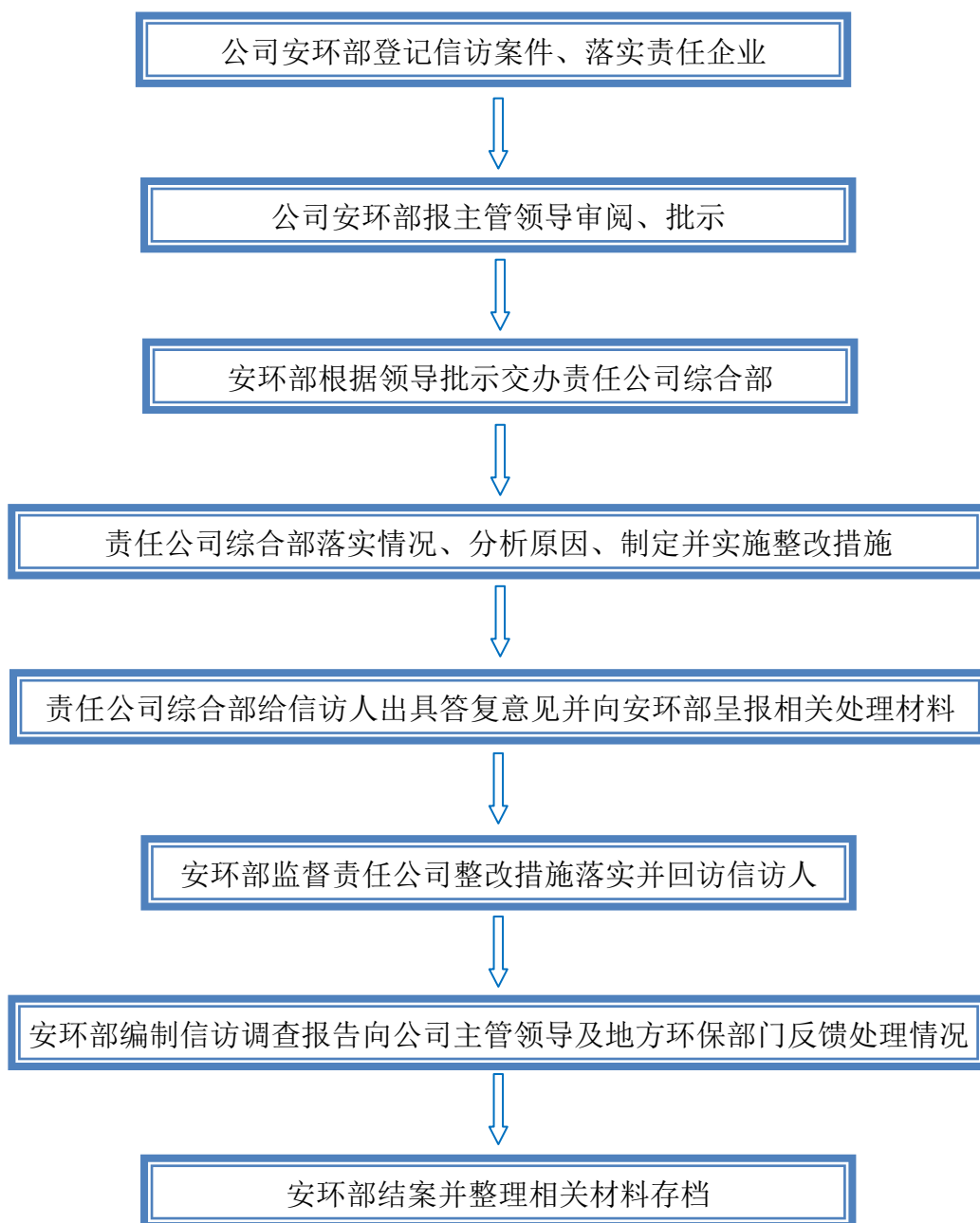
环境守法情况

山东恒邦冶炼股份有限公司严格遵守国家和地方颁布的法律、法规和规章以及行业规范，自觉履行生态环境保护的社会责任。2016年度公司没有发生环境污染事故及其它环保违法违规行，也未受到环保部门的行政处罚。



企业应对环境信访案件的处理措施与方式

自觉接受公众监督，是企业履行环保社会责任的有利鞭策，可以积极鼓励和帮助企业环保方面不断改进和提高，树立良好的社会形象。为积极应对环境信访案件，妥善解决周边居民关注的环境问题，山东恒邦冶炼股份有限公司根据《环境信访办法》和各级环境行政管理部门相关要求，制定了环境信访案件处理办法，对环境信访案件的处理措施与方式进行了明确的规定。



恒邦股份环境信访案件处理流程



污染物达标排放情况

环境监测可以明确企业污染物排放的实际情况和周边环境质量现状，是企业环境管理和污染控制的重要依据。山东恒邦冶炼股份有限公司由公司检测站、中心化验室等自设监测站对公司主要污染物的排放情况定期进行自行监测，并委托牟平区环境监测站、青岛京诚科技监测有限公司、鲁东分析测试有限公司等第三方检测机构对公司主要污染物的排放情况和周边环境质量进行了监测。

2016年度环境监测结果表明，公司排放的废气污染物、废水污染物和厂界噪声等基本能够达到相应的国家和地方污染物排放标准要求，公司周边环境空气质量和地下水质量能够达到相应的国家环境质量标准要求。

2016年度恒邦股份环境监测（委托）与达标情况统计表

监测类别	达标情况	监测报告编号	监测机构	监测时间
地下水	达标	HW20160409001	鲁东检测	2016.04.09
	达标	HW20160901002	鲁东检测	2016.09.01
固体废物浸出毒性	达标	HW20160122005	鲁东检测	2016.01.22
	达标	HW20160224003	鲁东检测	2016.02.24
	达标	HW20160318008	鲁东检测	2016.03.18
	达标	HW20160320001	鲁东检测	2016.03.20
	达标	HW20160421008	鲁东检测	2016.04.21
	达标	HW20160505006	鲁东检测	2016.05.05
	达标	HW20160628001	鲁东检测	2016.06.28
	达标	HW20160718003	鲁东检测	2016.07.18
	达标	HW20160810006	鲁东检测	2016.08.10
	达标	HW20160909001	鲁东检测	2016.09.09
	达标	HW20161206004	鲁东检测	2016.12.06
无组织废气检测	达标	HW20160320001	鲁东检测	2016.03.20
	达标	HW20160618002	鲁东检测	2016.06.18
	达标	HW20160901003	鲁东检测	2016.09.01
	达标	HW20161118001	鲁东检测	2016.11.18
有组织废气、废水、噪声	达标	QDH15070115801-05	京城检测	2016.01.29
	达标	QDH15070115801-06	京城检测	2016.03.15
	达标	QDH15070115801-07	京城检测	2016.03.29
	达标	QDH15070115801-08	京城检测	2016.04.26
	达标	QDH15070115801-10	京城检测	2016.06.27
	达标	QDH15070115801-11	京城检测	2016.07.27
	达标	QDH15070115801-12	京城检测	2016.08.22

	达标	QDH16H19907-01	京城检测	2016.10.20
	达标	QDH16H19907-02	京城检测	2016.11.23
	达标	QDH16H19907-03	京城检测	2016.12.16
	达标	QDH16H19907-04	京城检测	2016.12.29



环境突发事件的应急措施及应急预案

山东恒邦冶炼股份有限公司生产原辅料、产品及产生的废物中涉及的环境风险物质主要包括氰化钠、硫酸、氰化渣和选矿尾渣等，涉及的环境风险源主要包括氰化钠储罐区、硫酸储罐区仓库、氰化渣场和尾矿库等。为了确保环境安全，保障企业员工和周边居民安全和健康，恒邦股份针对自身环境风险源建立了相应的防范设施，配备了必要的应急救援物资，2014年编制了《山东恒邦冶炼股份有限公司综合环境应急预案》、《山东恒邦冶炼股份有限公司专项环境应急预案（尾矿库）、（装置区）、（储存区）》并在牟平环保局备案，2016年对《山东恒邦冶炼股份有限公司突发性危险废物事故应急救援预案》进行全面修改并备案，定期组织单位员工进行环境风险防范技术培训和应急演练。

恒邦股份应急预案与2016年度应急演练情况表

企业名称	预案名称	预案备案单位	备案时间	2016 年应急演练次数与演练内容
恒邦股份	《山东恒邦冶炼股份有限公司综合环境应急预案》、《山东恒邦冶炼股份有限公司专项环境应急预案（尾矿库）、（装置区）、（储存区）》	牟平区环保局	2014.1.16	8 次：其中危险废物环境污染事故应急演练 1 次、放射源泄露事故应急演练 2 次、尾矿库环境污染事故应急演练 1 次、尾气超标环境污染事故应急演练 1 次、废水泄漏环境污染事故应急演练 1 次、二氧化硫泄露应急处置演练 2 次
	《山东恒邦冶炼股份有限公司突发性危险废物事故应急救援预案》	牟平区环保局	2016.5.20	



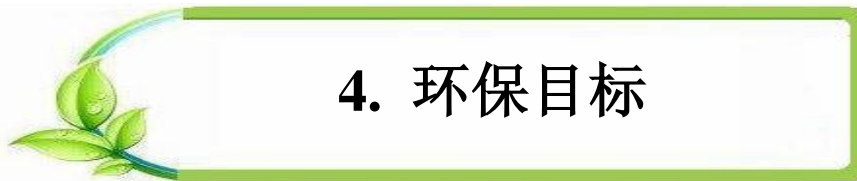
环境影响评价和“三同时”制度执行情况

山东恒邦冶炼股份有限公司各建设项目及技改工程均较好的执行了环境影响评价和“三同时”制度。



产业政策的符合情况

将山东恒邦冶炼股份有限公司已建和在建生产项目所用生产工艺、设备和产品与《产业结构调整指导目录（2011 年本）》（修正）、《促进黄金行业持续健康发展指导意见》、《铜冶炼行业规范条件》、《部分工业行业淘汰落后生产工艺装备和产品指导目录（2010 年本）》和《高耗能落后机电设备（产品）淘汰目录（第一批、第二批、第三批）》等产业政策和环保部门发布的相关环保政策要求对比后确认：山东恒邦冶炼股份有限公司现有使用的工艺、运行的生产设施、产品均满足国家产业政策和环保部门发布的相关环保政策要求，不存在国家明令取缔或淘汰的工艺、设备、产品。



4. 环保目标

4.1 环保目标及完成情况



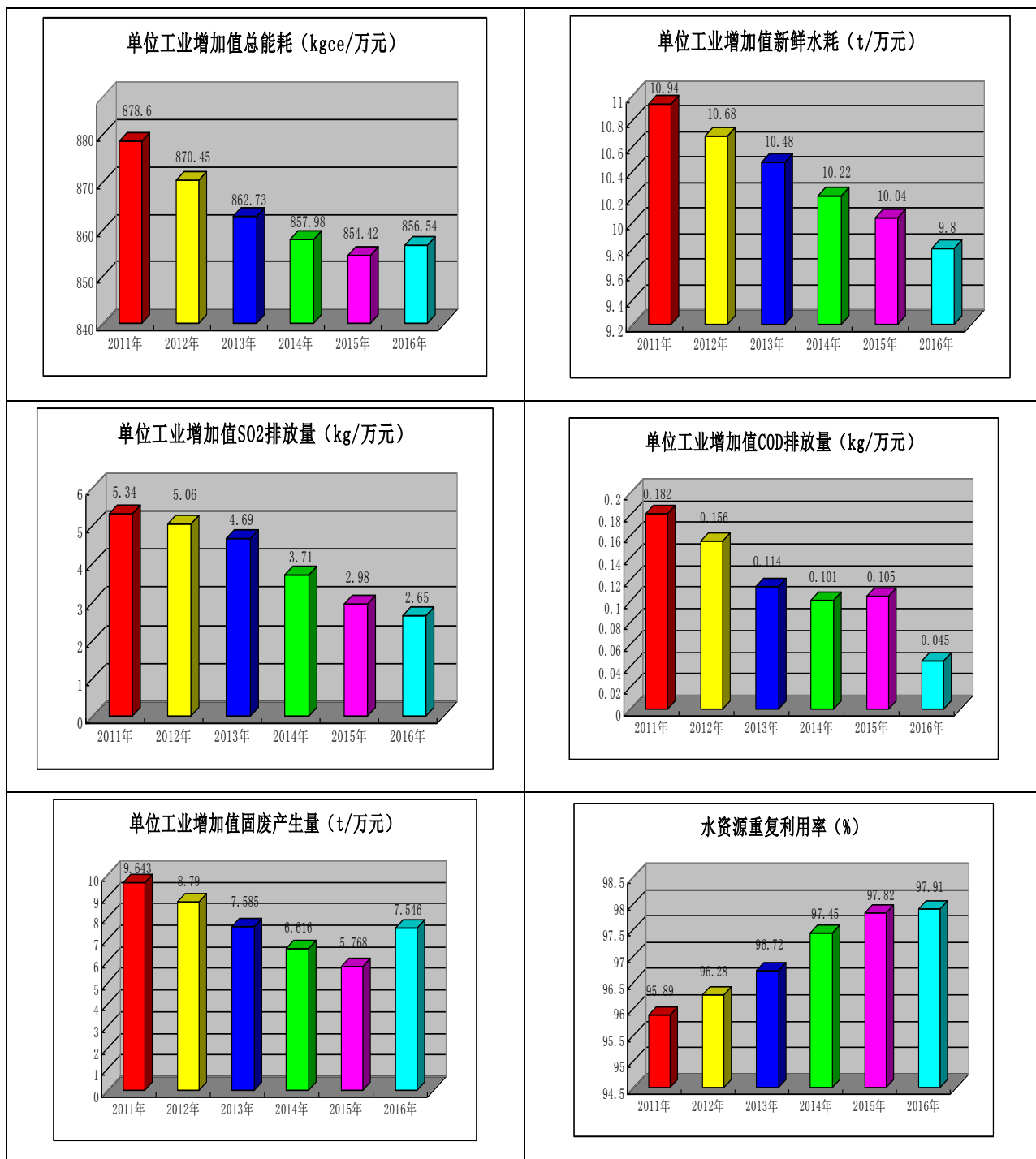
2016年度环保目标的完成情况

山东恒邦冶炼股份有限公司结合环境保护状况及环境管理体系的实施与第三方认证工作，由安环部牵头联合制订了公司2016年度环保目标，下发《2016年环境目标指标和管理方案》，并将环保目标细化与分解至各职能部门和各分公司。同时公司2016年年初下发公司一号文《关于加强安全、环保及职业健康管理工作的通知》，明确各部门的环保职责，由各职能部门和各分公司负责对自身环保目标的落实情况进行进度控制和日常考核，公司安环部进行监督检查和最终考核，2016年度环保目标顺利完成。



环境绩效

近年来，山东恒邦冶炼股份有限公司通过加强环境管理，持续推进清洁生产，加大环保投入，不断进行工艺技术和装备水平改造升级，加强废物利用等一系列综合措施，全面提升了企业清洁生产水平，环境指标得到持续改善。本环境报告书选取公司万元工业增加值综合能耗等 6 项具有代表性指标展示“十二五”以来公司环境绩效指标持续改善的情况。



恒邦股份“十二五”以来的环境绩效指标情况图

4.2 企业的物质流分析



企业的物料输入与输出

山东恒邦冶炼股份有限公司生产经营过程中消耗的原辅材料和能源等主要有原矿石、金精矿、氰化钠、锌粉、电能和柴油等，产出的产品主要有黄金、白银、电解铜、硫酸和铁精粉等，排放的废物有废气、废水和固体废物。



能源消耗产生的温室气体排放量

山东恒邦冶炼股份有限公司生产经营中消耗的外购能源有电能、柴油、煤，2016 年公司生产经营活动过程能源消耗所产生的直接或间接的温室气体排放量为 22.29 万 tCO₂e。



企业环境保护设施的稳定运行情况

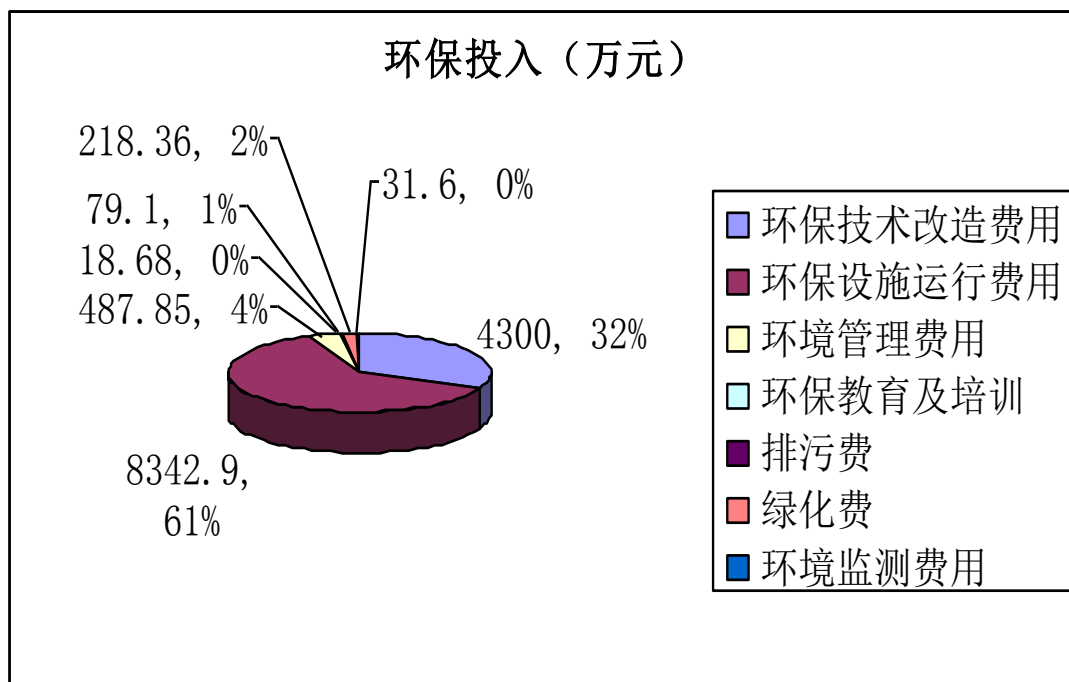
山东恒邦冶炼股份有限公司为各类污染物产生源配套了适当的收集与净化设施，选择了合理的污染物处理工艺，环保设施处理能力和处理效果均能满足企业实际需要。2016 年度公司各环保设施正常稳定运行，与生产设施同步投运率均能达到 100%，且污染物净化效率满足环保要求，外排污染物实现稳定达标排放。

4.3 环境会计



环保投入

山东恒邦冶炼股份有限公司生产经营中的环保投入主要包括环保技术改造费用、环保设施运行费用、环境管理费用、环保教育及培训、排污费、绿化费等相关环保活动费用。2016 年度公司环保投入共计 13478.49 万元。



恒邦股份2016年度环保投入情况图



5. 降低环境负荷的措施及绩效

5.1 与产品或服务相关的降低环境负荷的措施



环境友好型生产技术和产品

恒邦股份始终坚持“立足高起点、利用高科技、创造高品质”的可持续发展思路，逐步建立起黄金探、采、选、冶产业布局合理、配套成龙的完整产业体系，公司采用国际先进的技术和装备，致力于黄金冶炼和资源综合利用领域环境友好型生产技术的研发、引进和使用：公司是全国首家拥有独立矿山的黄金冶炼企业，也是国内首家成功运用富氧底吹熔炼造钽捕金技术综合回收金、银、铜、铁等有色金属，首家成功运用氧气底吹熔炼-还原炉直接还原技术综合回收金、银、铅、锌等有色金属的黄金冶炼企业，多项科研成果荣获省部级奖励，多项核心技术被国家知识产权局授予专利权保护，同时公司还积极引进德国、美国、日本、瑞士等一大批国际顶级生产装置，使公司在全国黄金行业企业核心竞争力排行榜上名列前茅。

2016年10月，公司与中国恩菲工程技术有限公司、东北大学研发的“高砷难处理矿富氧熔炼收砷关键技术的研发与工业应用”项目成果被中国有色金属工业协会专家组评价为“该项目创新性强，高砷物料冶炼和烟气脱砷收砷技术达到国际领先水平”，该项目的实施不仅彻底解决了传统氰化提金工艺存在的环境污染及低回收率问题，而且能有效解决铜冶炼企业含砷污酸处理存在的共性难题；同时，公司与中国恩菲工程技术有限公司、济源市万洋冶炼（集团）有限公司、河南金利金铅有限公司、安阳市岷山有色金属有限责任公司和中南大学主要完成的“底吹熔炼-熔融还原-富氧挥发连续炼铅新技术及产业化应用”项目获得国家科技进步奖二等奖，该项目攻克了熔炼、还原、挥发三个过程不连续的重大技术难题，开发了采用廉价还原剂熔融还原技术替代高耗能、污染重的鼓风炉还原技术，缩短了工艺流程，开创了以铅为捕收剂冶炼金银等贵金属的新工艺，实现了铅冶炼及金银回收技术领域的重大突破。

5.2 废弃产品的回收和再生利用



废弃产品及包装容器的回收情况

山东恒邦冶炼股份有限公司积极践行循环经济原则，各公司之间及与下游经销商及消费者之间达成回收协议，回收部分具有循环再利用价值包装容器和废旧产品等，以实现节约资源、降低能耗、减少排放、保护生态环境的目的。

5.3 生产经营过程的能源消耗及节能情况



能源的构成、来源和消耗量

山东恒邦冶炼股份有限公司生产经营过程中消耗的能源主要有电能、蒸汽、柴油、煤，其中电能、柴油、煤为外购能源，蒸汽全部为公司回收焙烧烟气余热等废热资源自产。2016年度公司能源消耗总量折标煤为99641.11tce，其中外购能源折标煤84989.07 tce。



节能措施

山东恒邦冶炼股份有限公司高度重视节能工作、充分认识建设节约型企业的重要性，公司采取了一系列节能措施：

(1) 以节能降耗为宗旨，以生产运行可靠为先决条件，特别强调与重视选用国内先进成熟、可靠性及运转率高、节能降耗的主要技术装备，并确保主生产系统的节能效果。

(2) 在有序规划工厂总体布局和功能分区的基础上，充分结合工艺流程与布置的要求，使总图布置更为合理、流畅、紧凑、简捷，尽量减少物料输送环节与距离、以及废气管路的阻力损失，以便最大限度地节约系统生产能耗。

(3) 通过积极采用新技术、新装备，尽量减少相应的用能与用水量；同时针对那些大型设备及负荷波动较大的设备，将采用相应的控制措施来改善传动电机的启动特性、并减少无功电能的浪费，从而有效降低辅助生产电耗。

(4) 结合环境保护和清洁生产的要求，认真做好节能设计优化工作，通过采取有效的防尘措施和采用高效的收尘设备，尽可能减少物料的损耗，从而也达到节约电耗的目的。

(5) 供配电系统采用高压补偿与低压补偿相结合、集中补偿与就地补偿相结合的无功补偿方式减少无功损耗。设备采用低损耗节能型变压器，并合理配置装机容量，通过采取高低压电容器和集散式无功功率补偿等方式，提高供配电系统的功率因数和供电质量，减少变压器本身和线路的损耗。

(6) 生产设备的冷却用水采用循环给水系统，并尽可能提高循环水利用率，从而达到节水和节电的目的。

5.4 温室气体排放量及削减措施



温室气体排放种类及排放量

山东恒邦冶炼股份有限公司生产经营过程中直接或间接排放温室气体的过程共有 3 个：

- (1) 生产过程燃烧柴油等燃料排放的 CO₂；
- (2) 复杂金精矿熔炼过程煤基还原剂参与反应产生与排放的 CO₂；
- (3) 提金尾渣项目熔炼过程煤基还原剂参与反应产生与排放的 CO₂；
- (4) 外购电力导致的 CO₂ 间接排放。

2016 年度公司温室气体总排量为 22.29 万 tCO₂e



消减温室气体排放量的措施

山东恒邦冶炼股份有限公司温室气体的最大来源为外购电力导致的CO₂间接排放，因此公司采取引入先进的生产工艺和设备，不断淘汰高能耗设备，加强节能管理与宣传教育，开展节能改造，强化生产过程控制，全面实施清洁生产和节能审计等多种措施降低公司生产过程的能源和资源消耗量，从源头消减温室气体的产生与排放。

5.5 废气排放种类及削减措施



废气排放种类

山东恒邦冶炼股份有限公司生产经营过程中产生的废气主要有制酸项目产生的含 SO₂、NO_x、砷和铅的尾气，复杂金精矿项目熔炼炉、转炉阳极炉产生的含 SO₂、粉尘、NO_x、砷、铅等污染物的尾气，提金尾渣项目熔炼炉产生的含 SO₂、粉尘、NO_x、砷、铅等污染物的尾气等。所有废气均经过处理达到《山东省工业炉窑大气

污染物排放标准》(DB37/2375-2013)表 3 第三时段要求、《山东省区域性大气污染物综合排放标准》(DB37/2376-2013)表 1 要求后达标排放。

恒邦股份主要废气污染物信息统计表

排放口分布	排放口数量	排放方式	污染物名称	排放浓度 (mg/m ³)	超标排放情况	防治污染设施运行情况
硫一车间	1	有组织	SO ₂	123.1	无	正常运行
			NO _x	56.1		
			砷	0.27		
			铅	0.32		
硫二车间	1	有组织	SO ₂	123.9	无	正常运行
			NO _x	57.3		
			砷	0.21		
			铅	0.34		
硫三车间	1	有组织	SO ₂	124.8	无	正常运行
			NO _x	57.4		
			砷	0.25		
			铅	0.38		
生化一车间	1	有组织	SO ₂	124.4	无	正常运行
			NO _x	63.1		
			砷	0.27		
			铅	0.35		
生化二车间	1	有组织	SO ₂	23.67	无	正常运行
			NO _x	6.6		
			砷	0.29		
			铅	0.41		
冶二硫酸	1	有组织	SO ₂	68.23	无	正常运行
			NO _x	37.2		
			砷	0.28		
			铅	0.34		
冶三硫酸	1	有组织	SO ₂	12.09	无	正常运行
			NO _x	17.8		
			砷	0.01		
			铅	0.14		

冶二精炼	1	有组织	SO ₂	31.56	无	正常运行
			粉尘	23.7		
			NO _x	3.79		
			砷	0.23		
			铅	0.34		
冶三熔炼	1	有组织	SO ₂	10.26	无	正常运行
			粉尘	22		
			NO _x	6.28		
			砷	0.22		
			铅	0.42		

恒邦股份废气污染物排放总量和核定排放总量统计表

污染物名称	排放总量	核定排放总量
SO ₂	263.27 吨	745 吨
NO _x	93.92 吨	356 吨
粉尘	65.20 吨	----
砷	2091kg	----
铅	3712kg	----



二氧化硫、氮氧化物及重金属削减措施

采矿与选矿车间产生的粉尘经过除尘系统除尘后达标排放；制酸项目产生的尾气经过降温除尘、两转两吸制酸，其余烟气经过尾气吸收系统吸收后达标排放；复杂金精矿项目硫酸系统制酸尾气经双氧水脱硫吸收后达标排放，熔炼、吹炼过程溢出的无组织烟气经环保风罩收集，统一经碱吸收处理后通过环保烟囱排放，制酸尾气排放口、环保烟囱排放口均安装有在线监测装置，对污染物排放情况进行实时监控；提金尾渣项目制酸尾气经液碱吸收后达标排放，底吹炉、还原炉溢出的无组织烟气，经集中收集，统一经过液碱吸收后通过环保烟囱外排，制酸尾气排放口、环保烟囱均安装有在线监测装置，对污染物排放情况进行实时监控。。

5.6 物流过程的环境负荷



降低物流过程环境负荷的方针及目标

方针：

(1) 打造公路、铁路、水路三路联运的低碳、环保动态绿色物流链，充分发挥铁路碳排放量低、水路节省运输距离、大船碳排放低、公路运输途径灵活等优势。

(2) 考虑整体成本与运输质量平衡的前提下，充分考虑各运输方式承担运量的更佳比例，负责地域的更佳分配，以降低物流过程的环境影响。

(3) 把物流系统的每一个环节都建立在有利于保护环境的基础上，并将废旧物资回收过程放置到正常的物流过程中。

(4) 将先进物流技术和专业化管理充分应用于规划和实施物流活动，从而使物流系统与环境系统形成相互推动与互相制约的有机统一系统，实现经济效益与环境保护的双赢。

目标：

建立安全、高效、充足和可靠的物流系统，其范围是国际性的，形式是综合性的，特点是智能性的，性质是环境友好的。



总运输量及运输形式

山东恒邦冶炼股份有限公司2016年度原辅材料和产品运输过程的总运输量为39560.5万t km，运输形式有公路、铁路和水路三种。

5.7 资源（除水资源）削减措施



资源产出率和循环利用率提高措施

山东恒邦冶炼股份有限公司充分认识到提高资源产出率和循环利用率是绿色转型的一个重要突破口，是深入推进循环经济，全面创建资源节约型和环境友好型企业重要举措，近年来，恒邦股份采用强化管理、加强领导、员工教育、技术革新等多种措施分别从管理方面、技术方面、建设方面致力于提高资源产出率和提高资源

循环利用率：

(1) 建立健全资源节约管理制度，加强资源消耗定额管理、生产成本管理和全面质量管理，建立车间、班组岗位责任制，完善计量、统计核算制度，加强物料平衡分析与改进。

(2) 强化节能管理，严格能耗定额，实行节奖超罚制度，激发员工节能降耗小改小革的热情，推动节能工作往深处发展。公司2016年继续对各生产车间实行经济指标综合承包，综合承包的经济指标主要包括财务成本指标和生产技术指标，生产车间自行组织、自我管理综合承包的各项工作，成为自身及公司效益、计划完成和员工收益的直接责任者，充分发挥基层积极性，不断改进生产管理形式，节能降耗，提高经济效益。

(3) 加强资源的循环利用率。2016年对公司冶炼烟气处理设施进行升级改造，进一步削减烟气中的SO₂、Pb等物质的排放量，有效地提高了硫的利用率，降低烟气中的粉尘量。

(4) 以节能降耗为宗旨，以生产运行可靠为先决条件，通过自主研发、引进技术消化吸收、产学研结合等多种模式积极引进和大力推广节能降耗技术工艺，制定和实施切实可行的清洁生产规划和方案。

5.8 水资源消耗量及节水措施



新鲜水来源、构成及消耗量

山东恒邦股份有限公司生产经营过程消耗的新鲜水来源于黄垒河，生活用水来源于自备水源井。2016年公司总用水量为13408.936万m³，新鲜水用量为97.21万m³，水资源重复利用率为97.91%。



提高水重复利用率的措施

山东恒邦冶炼股份有限公司按照《中华人民共和国水法》和《工业节水管理办法》等法规和政策要求，不断规范企业用水行为，致力于节水型企业创建工作。公司根据自身生产特点，采用加强管理、工艺革新、提高水循环利用率以及大力发展

节水冷却技术等多种措施，逐步减少水资源的消耗，提高水资源利用率。公司实施的提高水重复利用率的措施主要包括：

(1) 加强公司用水管理实现节约用水，健全用水定额制度，完善用水计量系统，加强用水考核，实行节水奖励、浪费惩罚制，加强供水、用水设施、设备、器具的维护保养，严防跑冒滴漏。2016年对《用水管理制度》进行修订完善，明确规定了各部门的用水原则，完善了考核机制，以确保废水的循环利用。

(2) 通过改进工艺实现节约用水，改变生产工艺和设备及生产过程用水方式。将水质要求不高的岗位全部改为回用水和中水；蒸汽冷凝水和排污水等回收作为冲厕水、熔炼循环水补水等再次利用。

(3) 利用公司雨水收集池，将下雨过程中的雨水进行收集，回用于生产，大大减少了清水的利用量。

5.9 废水产生量及削减措施



废水的产生、处理与排放

山东恒邦冶炼股份有限公司生产经营活动中产生的废水为酸性废水、含氰废水和矿井涌水等生产废水和生活污水。除部分矿井水经处理后达到《山东省半岛流域水污染物综合排放标准》DB37676-2007表1、表3及修改单二级标准后排放外，其余废水全部回收利用。另外收集的生产厂区初期雨水也需要经过处理后回用。

恒邦股份主要废水污染物信息统计表

排放口分布	排放口数量	排放方式	污染物名称	排放浓度 (mg/L)	超标排放情况	防治污染设施运行情况
哈沟山金矿	1	有组织	COD	16.6	无	正常运行
			氨氮	1.11		
			砷	0.075		
			铅	0.06		
			镉	0.004		

东道口金矿	1	有组织	COD	16.5	无	正常运行
			氨氮	1.07		
			砷	0.081		
			铅	0.06		
			镉	0.005		
福祿地金矿	1	有组织	COD	17.4	无	正常运行
			氨氮	0.96		
			砷	0.071		
			铅	0.07		
			镉	0.004		

恒邦股份废水污染物排放总量和核定排放总量统计表

污染物名称	排放总量	核定排放总量
COD	4.453 吨	48 吨
氨氮	0.288 吨	5 吨
砷	19.56kg	----
铅	16.75kg	----
镉	1.12kg	----

恒邦股份主要废水污染源及防治措施一览表

序号	废水类型	主要污染物	产生设施或工序	产生方式	废水污染防治措施				处理后去向
					措施名称	台(套)数	工艺类型	处理能力(m ³ /d)	
1	酸性废水	酸离子、硫酸盐、砷	制酸生产净化、淬铜余液	连续	酸性废水处理站	1	硫化钠+石灰铁盐+电化学； 石灰中和+电化学	4000	返回生产工序使用。
2	初期雨水	—	初期雨水收集系统	间歇					
3	生活污水	COD、NH ₃ -N	生活办公区	连续	一体化生活废水处理装置	1	物理沉淀+二级接触氧化+消毒+快滤	200	厂内绿化、生产用水
4	矿井涌水	酸离子	采矿井下水	间歇	井下涌水处理装置	1	石灰(碱液)中和	5500	基本回用，少量外排

恒邦股份 2016 年度废水产生与排放情况汇总表

序号	废水类型	产生量 (万 m ³ /a)	处理量 (万 m ³ /a)	回用量 (万 m ³ /a)	排放量 (万 m ³ /a)
1	酸性废水	120.76	120.76	130.76	0
	初期雨水	10	10		
2	生活污水	7.3	7.3	7.3	0
3	矿井涌水	61.85	61.85	36.01	25.84



主要废水处理设施

山东恒邦冶炼股份有限公司废水处置设施包括酸性废水处理站、含氰水处理站、矿井涌水处理站和生活污水一体化处理站。



化学需氧量、氨氮消减措施

山东恒邦冶炼股份有限公司生产废水经处理后回用于生产过程，2016年天气较为干旱，降水量少，降水过程厂区雨水全部回收并储存在雨水回收池，全部回用于生产未外排。矿井涌水经处理后绝大部分会用于生产，少量达标外排。



特征污染物排放情况及控制措施

恒邦股份针对现有生产项目生产过程涉及到的生产原料、中间产品、产品及三废的特点，坚持以防为主、防控结合，建立了从“源头、过程、末端”三个环节的环境安全三级防控体系。

第一级防控措施：在堆场、装置、罐区周围建设防渗防腐的围堰、围堤及雨水收集池，防止污染雨水和轻微事故泄漏造成的环境污染事故。

第二级防控措施：在公司酸性废水处理站旁建事故水池作为二级预防控制措施，公司事故水池总容积 23000m³，有效容积 19000m³，防渗结构可满足要求，且有足够的容量容纳全公司事故状态下的所有污水，防止较大生产事故泄漏物料和污染消防水和污染雨水造成的环境污染事故。

第三级防控措施：公司将罗家屯河两岸河堤进行浆砌，且在生化分公司下游处罗家屯河上建设了拦截闸，设置了区域事故应急水池，作为事故状态下区域范围的三级预防控制措施，且在罗家屯河内装有在线监测设备，实时监测罗家屯河水质，防止重大生产事故泄漏物料和污染消防水等造成的水道河、黄垒河的环境污染。

5.10 固体废物产生及处理处置情况



固体废弃物的出生与处理处置情况

山东恒邦冶炼股份有限公司生产经营过程产生的固体废物主要有采矿废石、尾矿、氰化渣和水处理污泥等。

恒邦股份 2016 年度固体废物处理处置情况一览表

固废类型	产生固体废物的设施或工序	固体废物名称	产生量 t	处置/利用量 t	处理处置/综合利用方式
一般工业固体废物	各金矿	采矿废石	477163	477163	破碎成石子铺路
	选矿车间	尾矿	297000	150000	井下充填
				147000	尾矿库堆存
	酸性废水处理站	硫酸钙	37386.21	21414.32	暂存公司料场
				15971.89	返回复杂金精矿项目配矿利用
	提金尾渣项目熔炼车间	水淬渣	48760	48760	外售水泥厂
复杂金精项目渣选矿车间	渣选矿尾渣	144754.16	144754.16	外售水泥厂综合利用	
危险废物	氰化车间	氰化尾渣	216002.82	125551.54	返回复杂金精矿项目配矿利用
				16310.52	转移有资质单位处置
				74140.76	规范化暂存场暂存备用
	酸性废水处理站	含砷污泥	1146.57	1146.57	返回焙烧系统调浆利用
		中和渣	2279.93	2279.93	返回复杂金精矿项目利用
	复杂金精项目吹炼烟气净化	电尘灰	2648.02	2648.02	暂存电尘灰库，待综合利用



固体废弃物相关管理制度及危险废物的管理

为减少固体废物的产生、规范固体废物的管理、控制固体废物对环境造成的影响，山东恒邦冶炼股份有限公司依据公司生产状况制订了固体废物相关管理制度和操作规程，对生产经营过程中工业固体废物的分类收集、储存、运输、处理处置与综合利用做出了明确规定，并强化监管，严格落实。

恒邦股份对危险废物进行了规范化管理，专人负责危险废物的收集与管理，设有相应危险废物管理和巡检制度，建立了危险废物管理台帐；公司根据《危险废物贮存污染控制标准》（GB18597-2001）及其修改单要求建设氰化渣贮存场，满足危险废物“防扬散、防渗透和防流失”贮存要求，设置警示标志，配备通讯设备、照明设施、安全防护服装及工具，并设有应急防护设施；公司积极致力于危险废物的综合利用研究，努力拓展危险废物的综合利用途径，逐年加大危险废物的企业内部综合利用率；对于企业无法进行内部综合利用的危险废物，公司与资质单位签订危险废物委托处置合同或综合利用协议，将产生的危险废物按照相关规定转移到资质单位进行处置与综合利用，严格执行危废转运联单制度。



主要固体废弃物储存场所概况

山东恒邦冶炼股份有限公司正在运行的固体废物储存（暂存）场所主要有 3 个，腊子沟尾矿库（扩建）（一般工业固体废物储存场）、氰化渣场堆场（危险废物暂存堆场）和电尘灰库（危险废物暂存库）。公司各固体废物储存（暂存）场所的建设和运行均符合《中华人民共和国固体废物污染环境防治法》、《一般工业固体废物贮存、处置场污染控制标准》（GB18599-2001）及其修改单、《危险废物贮存污染控制标准》（GB18597-2001）及其修改单等法律法规和标准要求。

5.11 危险化学品管理



危险化学品的产生、使用和储存情况

山东恒邦冶炼股份有限公司在生产经营过程中使用的各种原辅料、产品及副产品均不属于新化学物质，也未含有国家法律、法规、规章和我国签署的国际公约等规定的禁用物质。公司生产过程中所使用的原辅料及产品、副产品中涉及的危险化学品主要包括炸药、氰化钠、硫酸、液碱、煤焦油、三氧化二砷和液氧等。

公司高度重视危险化学品的安全管理，严格落实《危险化学品安全管理条例》等法律法规和地方行政主管部门要求，制订了危险化学品相关管理制度，对危险化学品的生产、储存、运输和使用进行了全面的规定，针对各环境风险源设立了围堰、地下事故池、在线监控设施、红外线报警器等风险防范措施和灭火器、防毒面具、防护服、洗眼器等应急物资，制订了应急预案并定期进行演练，强化监管与相关人员培训，确保相关制度和管理规定得到落实。

表5-10 恒邦冶炼危险化学品管理情况表

序号	危化品种类	最大储存量 (t)	主要风险防范措施和管理措施
1	炸药	0.02	设专用炸药库，实行双人双锁，安装监控摄像头与红外线报警器，配备消防栓及灭火器，并设有避雷针等防雷防静电设施
2	锌粉	20	设阴凉、干燥、通风良好的库房为专用锌粉库，采用防爆型照明、通风设施，配备灭火器，制定专项应急预案并定期演练
3	氰化钠	100	建设专用全封闭仓库，储罐周边设围堰，并配套建设地下事故池，设有引流槽，设有护栏并悬挂醒目标志，并配备有防毒面具、防护服、应急喷淋、泄漏报警仪等设施，五双管理，制定专项应急预案并定期演练
4	硫酸	80000	建设有围堰，并配套建设地下事故池，设有引流槽，设有护栏并悬挂醒目标志，并配备有防毒面具、防护服沙袋、应急喷淋、洗眼器等设施，制定专项应急预案并定期演练
5	硝酸	6.86	建设有低围堰，并配套建设地下事故池，设有引流槽，设有护栏并悬挂醒目标志，并配备有防毒面具、防护服沙袋、应急喷淋、洗眼器等设施，制定专项应急预案并定期演练
6	盐酸	6	建设有低围堰，并配套建设地下事故池，设有引流槽，设有护栏并悬挂醒目标志，并配备有防毒面具、防护服沙袋、洗眼器等设施，制定专项应急预案并定期演练
7	煤焦油	418	专用储罐，罐区设围堰，悬挂警示标识，配备灭火器等应急设施，制定专项应急预案并定期演练

8	三氧化二砷	1000	设专用储存库，实行五双管理，设有醒目标志，并配备有防毒面具、应急喷淋等设施，制定专项应急预案并定期演练
9	液氧	217.17	密闭防护，悬挂醒目警示性标志，并配备全铜扳手、设置排风扇，防爆灯具、专用手套等应急设施，配备二氧化碳自动灭火装置，制定专项应急预案并定期演练
10	液碱	70	罐区设有围堰，并设置警示标示牌，配备防护面罩、专用手套、专用水鞋、硼酸洗液等应急设施，制定专项应急预案并定期演练

5.12 噪声污染状况及控制措施



厂界噪声污染情况

山东恒邦冶炼股份有限公司定期委托烟台鲁东分析测试有限公司、青岛京诚检测科技有限公司等资质单位对各公司厂界噪声进行了噪声监测，监测结果表明公司厂界昼夜间噪声均能够满足《工业企业厂界环境噪声排放标准》（GB12348-2008）2类区标准的要求。



采取的主要噪声污染控制措施

山东恒邦冶炼股份有限公司主要噪声源为空气鼓风机、SO₂ 鼓风机、空压机和破碎机等，公司采取选用低噪声设备，设备安装时采用隔离、减振、降噪等措施，装备消音器和加隔离装置，以及噪音设施合理布置和厂区厂界绿化等综合措施降低了生产过程产生的噪声对外界的影响。

恒邦股份主要噪声源及防治设施一览表

序号	产生高噪声设施或工序	主要噪声源设备	台数	降噪设施
1	采矿车间	凿岩、爆破	—	钻机减震、个人防护
2	硫酸、氰化、铜业、采矿、选矿等	空压机	24	基底减震、消声器、风机隔音罩
3	氰化、选矿等	球磨机	8	基底减震、厂房隔音
4	硫酸、氰化、铜业、采矿、选矿等	鼓风机	14	基底减震、消声器、风机隔音罩
5	返料破碎、选矿破碎等	破碎机	6	基底减震、厂房隔音
6	精炼风机房工段	透平压缩机	1	基底减震、消音器、厂房隔音

7	制氧站主厂房	氧压机	1	基底减震、消音器、厂房隔音
8	配套废气收集净化系统	废气处理 风机	20	基底减震、风机隔音罩

5.13 绿色采购状况及相关对策



绿色采购方针、目标和计划

山东恒邦冶炼股份有限公司树立绿色低碳理念，充分考虑环境保护、资源节约、安全健康、循环低碳和回收促进，制订并实施了绿色采购的方针、目标、计划，致力于从积极推进环境保护的供应商处采购环境负荷小的原材料、产品和服务：

绿色采购方针：

绿色采购，从源头控制污染，加强协作，打造绿色供应链

绿色采购目标：

本着企业发展与保护环境同步的宗旨，坚持经济效益与环境效益兼顾原则，优先采购绿色产品，加强与供应商沟通与协作，明确绿色采购要求，从源头保障采购的原材料、产品和服务的环保特性，降低环境负荷，避免环境风险。

绿色采购计划：

(1) 在同等条件下，优先采购和使用节能、节水、节材等有利于环境保护的原材料、产品和服务，优先选择积极致力于保护环境及低碳发展的企业的产品和服务，逐年提高绿色产品采购比例并降低采购产品包装材料使用量。

(2) 在满足有关环境标准、产品质量和安全要求的情况下，优先采购和利用废钢铁、废有色金属及有色金属冶炼废渣等可再生资源作为原材料。



绿色采购措施

为落实绿色采购方针、目标和计划，与上下游企业共同践行环境保护、节能减排等社会责任，打造绿色供应链，恒邦股份制订并实施了积极有效的绿色采购措施：

(1) 应充分考虑环境效益，优先采购环境友好、节能低耗和易于资源综合利用的原材料、产品和服务，并推行有计划的采购与使用，避免浪费。

(2) 优先选择在保护和关注环境方面具有资质的供应商，并通过不断改进和完善采购标准和制度，推动供应商持续提高环境管理水平，共同构建绿色供应链。

(3) 实行供应商业绩评估模式，对供应商环境管理能力和采购品环保状况进行评价，依据评价结果形成合格的供应商清单。

(4) 向供应商提供指导和相应信息，以推动社会的环保行动。

(5) 以能耗高、资源依存度高、污染大的原材料为突破口，践行绿色采购行动计划，引导供应商推进绿色制造，间接提升主要原材料行业的制造水平。同时，采购部门将有毒、有害，对环境污染大、能耗高的物资纳入限制及禁止采购目录。

(6) 强化与供应商相互协作，由其承担部分或全部包装物的回收工作，减少包装废弃物的产生。同时在供应商就其环境保护推进活动提出协助要求时，公司应提供协助并组织实施。



6. 与社会及利益相关者关系

6.1 与消费者的关系

山东恒邦冶炼股份有限公司牢固树立“黄金品质、诚实守信、竭诚奉献”的企业价值观，坚持“强化质量意识、树立市场观念、维护产品信誉、打造恒邦品牌”的质量方针和对消费者负责的态度，不断提高产品质量意识，全面落实产品质量安全主体责任，引入先进的质量控制体系和检测设备，完善计量管理工作制度，形成自检、互检、专检三位一体的质量检验体系。

恒邦股份坚持“安全稳定、优质高效、和谐共赢、创新超越”的理念，不断完善售后服务体系。通过定期对客户进行走访和召开客户座谈会等方式加强与客户之间的交流和沟通；通过收集客户诉求及调查客户需求和满意度的方式及时发现和解决服务过程存在的问题；依据对客户的消费心理、消费行为和消费决策过程等信息的收集与分析对产品和服务进行优化调整，充分满足客户不同的需求。

恒邦股份以建设“经营稳健、成长良好、技术先进、国内最具价值和最具竞争力的黄金冶炼企业”为发展目标，以质量、环境和安全现场管理为基础，以绩效考核为抓手，重执行，抓落实，坚持持续改进，在质量、技术、环保、安全和品牌等多方面均取得了突出的绩效。公司不断加强产品信息的透明度，如实说明生产条件，明礼诚信，确保产品货真价实。

恒邦股份以卓越的产品质量、优良的售后服务和良好的社会形象，得到了消费者的广泛认可和普遍赞誉，品牌忠诚度持续提高，顾客满意度逐年上升。“humon”（未加工的金或金箔）商标被认定为“山东省著名商标”，获得“上海黄金交易所 2011 年度和 2012 年度可提供标准金锭企业先进单位”荣誉称号，2011 年度至 2015 年度蝉联“上海黄金交易所优秀综合类会员”一等奖；2015 年被第十一届全国白银订货会暨稀贵金属峰会组委会授予“十年卓越品牌成就奖”，“humon”牌银锭 2013 至 2016 年度连续入选“全国用户最喜爱 20 家白银品牌”。

6.2 与员工的关系

和谐的劳动关系是保障员工队伍稳定的基础。自 2005 年开始，恒邦股份就开展了“劳动关系和谐企业”创建活动，坚持“三个拓展”，发动广大员工参政议政，民主决策。一是拓展民主管理空间。每年至少召开 2 次以上职代会，听取总经理、工会主席工作报告、签订年度目标责任书，表彰年度先进集体和个人，并对公司全体中层干部履职情况进行民主测评。二是扩大内部公开载体，拓展厂务公开内容。大力推行“阳光决策和操作”，充分利用公司厂务公开栏、企业报刊、宣传栏、公司网站等宣传阵地以及员工大讲堂，及时公开、公布公司经营管理和改革发展情况、重大技改项目招标采购情况、员工保险缴纳情况以及住房分配等热点和焦点问题，畅通企业与员工沟通渠道。此外，还利用公司上下班通勤大巴车，创新出“车载广播”这一载体。三是拓展合理化建议平台。坚持每年开展合理化建议征集活动，公开征求员工对企业生产经营管理、综合管理和为员工办实事、办好事方面的意见和建议，每年都达 2000 多条。通过以上措施的实施，有效地落实广大员工的知情权，让员工知厂情、看厂兴、懂未来，谋发展，营造了“企业即家”的和谐氛围。

近年来，公司精心选拔专职工会小组长到基层工会组织中，每年投入十余万元鼓励基层工会开展歌咏比赛、知识竞赛、演讲比赛、文艺汇演等，对于坚守矿区一线的员工，矿区工会小组还组成志愿服务队，隔三差五走进矿区送节目、送书籍。此外，公司每两年组织一届运动会，至今已举办七届，每年都制定“年度文体活动安排”，每周都开展不同的活动，尤其是每逢重大节日，公司都举办大型的文艺演出，公司虽地处偏远山区，但一些娱乐设施城里有的我们都有，城里没有的我们也有，公司先后投入 70 余万元建设了职工休闲活动中心，职工书屋、乒乓球室、台球室、健身房、KTV 室、3D 影院等，全部免费为员工开放，满足员工业余时间娱乐的需求，公司职工书屋还被评为烟台市优秀职工书屋。此外公司还成立了篮球队、艺术团、军乐队，并且根据员工的喜好设置了舞蹈、武术、摄影、绘画、书法、英语角、拉呱屋等十多个群众社团组织，较好的满足了职工精神需求。

6.3 与公众、与社会的关系

“发展企业，造福社会”是恒邦股份建厂以来就坚持的发展理念。依托企业的不断发展为社会提供更多的就业机会，公司现有职工近 4000 余人，有一半是在收购、兼并破产以及濒临倒闭的矿山、企业过程中，吸纳、安置下岗职工。特别是 2008 年，金融危机席卷全球，在这种极端不利的形势下，公司果断承诺：不停产、不裁员、不降薪，给所有员工吃上了定心丸。

不仅如此，公司还利用上市募集资金，进行重点项目建设，新项目的竣工投产，提供了 1400 多个就业岗位，为社会稳定做出了努力。此外，公司还成立了专门的“学雷锋志愿服务队”，每年不定期开展志愿服务活动，2012 年至今，公司每年都带着大米、白面、食用油等生活必需品，组织近 200 名员工到区、镇敬老院开展志愿服务活动。同时就地帮扶企业周边村庄，帮修路、打井、修河坝等投入近亿元，参与各类公益捐款 5000 多万元。

“发展企业,造福社会”,作为构建恒邦股份企业文化体系的基石,恒邦正努力肩负起越来越大的责任。“对待我们自己的员工,我们更是不遗余力的关怀、帮助,把每一名员工都当成自己的亲人一样。”公司董事长王信恩表示,公司建立健全了困难员工档案,并实行动态管理。针对困难职工不同程度、不同致困原因等情况,确定不同程度的救助,做到区别不同情况,因人施助,重点关注低保边缘户、因病致困等特殊困难的职工家庭,在传统节日期间,工会每年对所有困难职工进行走访慰问,将救助金和年货、衣物等送到了困难职工的家中。自 2002 年以来,公司工会先后发放各种帮扶资金 240 余万元,使 176 户困难员工家庭渡过了难关。



读者反馈信息表

山东恒邦冶炼股份有限公司十分关心您对本环境报告书的意见。请就本报告书提出您的宝贵意见和建议并反馈给我们，以便对今后各年度环境报告书的持续改进。

请您完成以下问题，并将表格发送到电子邮箱hbylahb@163.com，或邮寄到山东恒邦冶炼股份有限公司安环部。您也可以选择通过登陆公司官方网站（<http://www.hbyl.cn>），将您的意见反馈给我们。

1、在本报告书中，您有没有找到您需要的内容？如果没有，请写下您想要的内容。

2、报告书中哪一部分内容是您最感兴趣的？原因是什么？

3、您对本报告还有哪些其他意见和建议？

如果您愿意，请告诉我们您的相关信息，便于我们及时反馈相关信息给您：

姓 名_____ 职 业_____

工作单位_____ 联系地址_____

联系电话_____ 传 真_____

邮 编_____ E-mail_____