



东莞市南兴家具装备制造股份有限公司
Nanxing Furniture Machinery & Equipment Co., Ltd.
(南兴装备：002757)

2015 年年度报告

2016-009

2016 年 04 月

第一节 重要提示、目录和释义

本公司董事会、监事会及董事、监事、高级管理人员保证年度报告内容的真实、准确、完整，不存在虚假记载、误导性陈述或重大遗漏，并承担个别和连带的法律责任。

公司负责人詹谏醒、主管会计工作负责人杨建林及会计机构负责人(会计主管人员)刘伊声明：保证年度报告中财务报告的真实、准确、完整。

所有董事均已出席了审议本报告的董事会会议。

(一) 业绩下滑风险。2013 年、2014 年和 2015 年，公司营业收入分别为 47,445.29 万元、54,311.06 万元和 46,440.19 万元，净利润分别为 5,003.60 万元、6,341.46 万元和 5,014.09 万元。若下游行业景气度持续低迷而不能有效扩大对现有客户的销售规模，或者未能有效拓展新客户，或者国外市场因政治、经济、贸易政策等因素导致需求下降或无法向其实现销售，都将使公司面临较大的经营压力。上述风险影响程度较难量化，但上述任一风险集中释放或多个风险共同作用，均会对本公司的盈利情况造成不利影响。

(二) 存货减值风险。截至 2015 年 12 月 31 日，公司存货余额为 12,129.55 万元，规模较大。若市场或公司下游客户发生较大变动，使得公司存货销售不畅，公司将面临存货减值的风险。

公司经本次董事会审议通过的利润分配预案为：以 109340000 股为基数，向全体股东每 10 股派发现金红利 1 元（含税），送红股 0 股（含税），不以公积金转增股本。

目录

第一节 重要提示、目录和释义.....	2
第二节 公司简介和主要财务指标.....	5
第三节 公司业务概要.....	9
第四节 管理层讨论与分析.....	11
第五节 重要事项.....	24
第六节 股份变动及股东情况.....	35
第七节 优先股相关情况.....	41
第八节 董事、监事、高级管理人员和员工情况.....	42
第九节 公司治理.....	48
第十节 财务报告.....	53
第十一节 备查文件目录.....	127

释义

释义项	指	释义内容
公司、本公司、南兴装备	指	东莞市南兴家具装备制造股份有限公司
南兴投资、控股股东	指	东莞市南兴实业投资有限公司，本公司控股股东
通盈创投	指	广东通盈创业投资有限公司
证监会	指	中国证券监督管理委员会
公司法	指	《中华人民共和国公司法》
深交所、交易所	指	深圳证券交易所
保荐人、主承销商、兴业证券、保荐机构	指	兴业证券股份有限公司
中审亚太、中审亚太会计师事务所	指	中审亚太会计师事务所（特殊普通合伙）
公司章程	指	《东莞市南兴家具装备制造股份有限公司章程》
报告期	指	2015 年 1 月 1 日至 2015 年 12 月 31 日
元，万元	指	人民币元，中华人民共和国法定货币单位

第二节 公司简介和主要财务指标

一、公司信息

股票简称	南兴装备	股票代码	002757
变更后的股票简称（如有）	无		
股票上市证券交易所	深圳证券交易所		
公司的中文名称	东莞市南兴家具装备制造股份有限公司		
公司的中文简称	南兴装备		
公司的外文名称（如有）	Nanxing Furniture Machinery & Equipment Co.,Ltd.		
公司的外文名称缩写（如有）	NXZB		
公司的法定代表人	詹谏醒		
注册地址	广东省东莞市厚街镇双岗村家具大道侧		
注册地址的邮政编码	523948		
办公地址	广东省东莞市沙田镇进港中路 8 号		
办公地址的邮政编码	523993		
公司网址	www.nanxing.com.cn		
电子信箱	investor@nanxing.com.cn		

二、联系人和联系方式

	董事会秘书	证券事务代表
姓名	杨建林	叶裕平
联系地址	广东省东莞市沙田镇进港中路 8 号	广东省东莞市沙田镇进港中路 8 号
电话	0769-88803333	0769-88803333
传真	0769-88803333-838	0769-88803333-838
电子信箱	investor@nanxing.com.cn	investor@nanxing.com.cn

三、信息披露及备置地点

公司选定的信息披露媒体的名称	《证券时报》、《证券日报》、《中国证券报》、《上海证券报》
登载年度报告的中国证监会指定网站的网址	www.cninfo.com.cn
公司年度报告备置地点	广东省东莞市沙田镇进港中路 8 号 董秘办

四、注册变更情况

组织机构代码	617769290
公司上市以来主营业务的变化情况(如有)	无变更
历次控股股东的变更情况(如有)	无变更

五、其他有关资料

公司聘请的会计师事务所

会计师事务所名称	中审亚太会计师事务所(特殊普通合伙)
会计师事务所办公地址	北京市海淀区复兴路 47 号天行健大厦 22-23 层
签字会计师姓名	杨鸿飞、赵君

公司聘请的报告期内履行持续督导职责的保荐机构

适用 不适用

保荐机构名称	保荐机构办公地址	保荐代表人姓名	持续督导期间
兴业证券股份有限公司	上海市浦东新区民生路 1199 弄正大五道口广场 20 楼	石军、郭丽华	2015 年 5 月 27 日至 2017 年 5 月 26 日

公司聘请的报告期内履行持续督导职责的财务顾问

适用 不适用

六、主要会计数据和财务指标

公司是否因会计政策变更及会计差错更正等追溯调整或重述以前年度会计数据

是 否

	2015 年	2014 年	本年比上年增减	2013 年
营业收入(元)	464,401,948.14	543,110,640.14	-14.49%	474,452,929.14
归属于上市公司股东的净利润(元)	50,140,892.89	63,414,595.59	-20.93%	50,035,950.35
归属于上市公司股东的扣除非经常性损益的净利润(元)	48,311,587.46	61,554,615.16	-21.51%	48,757,517.00
经营活动产生的现金流量净额(元)	31,608,291.94	111,820,187.80	-71.73%	30,140,132.16
基本每股收益(元/股)	0.5119	0.7733	-33.80%	0.6102
稀释每股收益(元/股)	0.5119	0.7733	-33.80%	0.6102
加权平均净资产收益率	8.96%	20.10%	-11.14%	19.33%
	2015 年末	2014 年末	本年末比上年末增减	2013 年末

总资产（元）	867,222,258.69	627,725,084.29	38.15%	544,048,208.48
归属于上市公司股东的净资产（元）	718,370,957.19	347,229,881.87	106.89%	283,815,286.28

七、境内外会计准则下会计数据差异

1、同时按照国际会计准则与按照中国会计准则披露的财务报告中净利润和净资产差异情况

适用 不适用

公司报告期不存在按照国际会计准则与按照中国会计准则披露的财务报告中净利润和净资产差异情况。

2、同时按照境外会计准则与按照中国会计准则披露的财务报告中净利润和净资产差异情况

适用 不适用

公司报告期不存在按照境外会计准则与按照中国会计准则披露的财务报告中净利润和净资产差异情况。

八、分季度主要财务指标

单位：元

	第一季度	第二季度	第三季度	第四季度
营业收入	114,577,273.77	181,036,554.17	86,746,543.60	82,041,576.60
归属于上市公司股东的净利润	13,180,680.69	21,103,036.83	7,082,928.68	8,774,246.69
归属于上市公司股东的扣除非经常性损益的净利润	12,823,169.42	20,702,680.45	6,725,072.28	8,060,665.31
经营活动产生的现金流量净额	1,583,336.12	16,501,076.92	-4,860,287.41	18,384,166.31

上述财务指标或其加总数是否与公司已披露季度报告、半年度报告相关财务指标存在重大差异

是 否

九、非经常性损益项目及金额

适用 不适用

单位：元

项目	2015 年金额	2014 年金额	2013 年金额	说明
计入当期损益的政府补助（与企业业务密切相关，按照国家统一标准定额或定量享受的政府补助除外）	2,152,030.00	2,190,030.00	1,566,003.71	技改政府补助、政府奖励
除上述各项之外的其他营业外收入和支出	94.03	-1,817.73	-61,964.47	
减：所得税影响额	322,818.60	328,231.84	225,605.89	
少数股东权益影响额（税后）	0.00			

合计	1,829,305.43	1,859,980.43	1,278,433.35	--
----	--------------	--------------	--------------	----

对公司根据《公开发行证券的公司信息披露解释性公告第 1 号——非经常性损益》定义界定的非经常性损益项目，以及把《公开发行证券的公司信息披露解释性公告第 1 号——非经常性损益》中列举的非经常性损益项目界定为经常性损益的项目，应说明原因

适用 不适用

公司报告期不存在将根据《公开发行证券的公司信息披露解释性公告第 1 号——非经常性损益》定义、列举的非经常性损益项目界定为经常性损益的项目的情形。

第三节 公司业务概要

一、报告期内公司从事的主要业务

本公司是一家集研发、设计、生产和销售于一体的板式家具生产线成套设备专业供应商。公司生产的产品主要包括自动封边机、数控裁板锯、多排多轴钻、精密推台锯四大系列及其他板式家具机械。

二、主要资产重大变化情况

1、主要资产重大变化情况

主要资产	重大变化说明
在建工程	报告期内,在建工程同比增加 4720.86 万元,增幅 50.54%,主要系河田厂房投入所致。
货币资金	报告期内,货币资金同比增加 18032.54 万元,增长 305.8%,主要由于公司公开发行股票募集资金到位使银行存款大幅增加。
应收账款	报告期内,应收账款同比增加 6555.9 万元,主要原因是为了应对市场变化,公司对合作时间长,信用好的客户提高了信用额度,从而增加了应收账款。

2、主要境外资产情况

适用 不适用

三、核心竞争力分析

公司自设立以来,利润水平和资产规模持续稳定增长,与国内同类型企业相比,公司具有以下优势:

1、产品优势

(1) 产品品种齐全,具备板式家具生产线成套设备的供应能力

公司是一家集研发、设计、生产和销售于一体的板式家具生产线成套设备专业供应商,是国内板式家具机械装备领域产品线较长的企业之一,能够根据客户的需求提供板式家具机械生产线的一揽子解决方案。公司生产的产品主要涉及自动封边机系列、数控裁板锯系列、多排多轴钻系列、精密推台锯系列、数控加工中心及定制家具专用设备家具机械。

(2) 多项新产品的成功研发确立了公司在国内板式家具高端生产设备领域的领先地位

随着市场对个性化定制家具的需求越来越大,小批量定制的非标家具的市场份额提升较快,定制家具行业对柔性加工单元的设备需求也将越来越大。公司已成功研发大板套裁加工中心、木材复合加工中心、数控钻、通过式数控钻等多款新型家具设备。该些产品将板式家具机械的多种功能和技术集于一体,具有较高的柔性加工能力,其技术水平处于国内领先地位。这些市场需求潜力一旦得到释放并且得到专业的引导服务,将有力地促进公司的销售额增长,提高公司在市场上的竞争优势和地位。将进一步确立和稳固公司在国内板式家具机械行业的技术领先地位,并加强公司产品与国外先进设备的竞争力,加大公司在板式家具机械中高端市场的销售份额。

(3) 产品质量稳定,市场口碑良好

公司坚持“质量是企业的生命”的理念,建立了完善的质量管理体系,实行规范化的质量管理。公司设立了质管部,严

格按照公司制度执行质量管理。公司在采购、生产、成品发货等各个环节都做出了详细的规定并把责任落实到个人。公司产品的可靠性得到了市场的认可。“南兴”牌板式家具机械被评为广东省名牌产品。

公司通过了ISO9001:2008国际质量管理体系认证，公司生产的自动封边机系列、数控裁板锯系列及精密推台锯系列的主要规格产品均已获得欧盟CE认证。

2011年，经全国木工机床与刀具标准化技术委员会批复同意，公司正式成立数控木工机床标准化工作组，并在全国木工机床与刀具标准化技术委员会领导下，承担相关数控木工机床标准的制定和修订工作。在各项行业标准的基础上，公司根据产品实际生产情况制定了严格的企业产品标准，包括木材复合加工中心、木工精密裁板锯等。上述企业产品标准已报广东省东莞市质量技术监督局备案。企业产品标准的制定有利于加强产品的质量先进性和稳定性，提高产品的竞争优势，保持公司在行业内的领先地位。

2、技术研发优势

公司自成立以来，跟踪研究板式家具机械行业的发展趋势，长期致力于板式家具机械的研发和设计。公司在板式家具机械研发生产上已经积累了十几年的行业经验，众多产品在技术上处于国内领先水平，部分技术达到国际同类产品先进水平，可以替代进口设备。

公司为国家高新技术企业，是广东省民营科技企业。公司的研发中心先后被认定为广东省省级企业技术中心和广东省数控木工机械工程技术研究开发中心。

3、先进的制造加工能力优势

对于板式家具机械制造企业而言，设备加工能力是衡量企业综合竞争实力的重要因素。公司高度重视生产工具的专业化，通过外购先进大型设备与自行研制工装夹具相结合的方式，使公司现有生产工具达到了先进性和实用性的结合。公司目前拥有一批先进的精密加工设备，包括瑞士通快二氧化碳激光切割机，日本马扎克卧式、立式加工中心、五轴联动加工中心，台湾高明数控龙门加工中心，中捷数控龙门加工中心、龙门五面加工中心、移动式加工中心，小巨人立式加工中心、车削中心、数控车床、北一大隈卧式加工中心、数控车床，日本村田数控转塔冲床，还有日本OTC焊接机器人等众多国内外先进加工设备，组成了具有国际先进水平的信息控制加工设备群组。

公司生产制造除了采用上述先进加工设备外，还结合公司的实际情况，自行研发设计制造了一系列专用工装夹具。上述工装夹具是专业技术人员经过长期的生产实践经验和技术积累设计制造而成。专用工装的大量使用大大提高了产品的稳定性和生产效率。先进设备及专用工装夹具的运用，实现了机床加工效率高、产品精度高、稳定性强的目标，保证了产品各道工序的品质控制。

4、销售网络优势

自公司成立以来，公司致力于完善销售网络的建设。公司通过总部销售、区域经销商、海外经销商分别建立了覆盖全国的销售服务网络和面向海外的销售服务网络。公司的销售和服务网络集销售、服务、信息收集为一体，是直接联系公司和顾客的纽带。公司产品除在国内市场进行销售外，还远销俄罗斯、中东、东南亚、加拿大、印度、澳大利亚、南非、拉美等30多个国家和地区。

5、管理团队优势

公司主要管理层团队稳定，均有着丰富的行业和专业经验，在对板式家具机械的生产、经营、管理等经验进行提炼的基础上，形成了自身的管理理念。稳定而专业的管理团队有利于培育一支和谐、稳定、责任感强的职工队伍，为企业的发展壮大提供不竭的动力。同时，管理层成员多数为公司股东，管理层利益与股东利益高度统一，对管理层有着长期有效的激励作用。经验丰富且稳定的管理团队保证了公司在技术开发方面持续领先，在产品结构调整、成本管理和市场开发方面战略稳定。

6、销售服务优势

公司在销售部下专设销售服务部、技术维修部和培训中心，为客户提供全方位的售前售后服务。在客户采购设备前期，公司或经销商以丰富经验为基础向客户提供最佳的设备规划方案，协助客户高效节省地完成设备配置。在售后服务上，公司秉持对客户生产和使用体验高度负责的理念，将经销商区域服务的便利优势与公司强有力的技术培训和售后支持合理结合，制定了严格的服务控制程序。长期以来，公司周到完善的销售服务在下游客户中赢得了充分的信赖和良好的口碑，逐步树立起公司作为行业龙头企业的品牌形象。

第四节 管理层讨论与分析

一、概述

公司经营状况

公司产品主要面向板式家具生产厂家，是国内规模最大的专业从事该行业的制造企业之一；公司主营业务为板式家具生产设备的设计和产品的研发、制造与销售。公司的主要产品包括：裁板锯、推台锯、封边机、排钻、其他设备（包括加工中心、立轴铣、升降台等）。

2015年，面对国内不景气的经济环境以及房地产市场的疲软，市场需求的产品结构出现了较大的变化，公司不断调整定制家具相关配套设备升级换代。由于调整需要一个过程，公司收入、利润、现金流量指标与去年同期相比，均有所下降。

虽然整体业绩下降，但在2015年公司研发的自动化程度高的加工中心设备逆势增长。2015年销售加工中心221台，营业收入3,975.21万元。与2014年相比增长了77%。未来公司将进一步加强中高档设备的研发、生产与销售。

报告期内，公司主要从以下几个方面开展工作：

1、建立销售团队，强化大客户管理

公司在国内销售及售后服务网络已基本涵盖国内重点家具生产区域，同时国外经销范围已包括俄罗斯、伊朗及马来西亚等国际市场。

近年来，公司针对国内市场进行了新一轮的布局，在市场开发较为薄弱的地区，加强对经销商的支持和引导，并强化原有销售区域的管理，从而完善和加强了公司国内销售网络的建设。在国际市场上，公司亦在巩固已较为成熟的俄罗斯、东南亚、中东等国家和地区的销售业务的同时，也加快对新国家市场的开发，为公司提供更多的市场空间和业绩增长点。

2、优化生产流程，强化质量管理

为应对市场对定制家具产品需求上升，生产部在巩固原有产品产量的基础上，调整人员、生产线的配置，并持续对生产车间的设备布局调整，形成了部分加工单元、群组，提高了部分零件的批量生产能力和效率。此外，公司还增加部分机器人等自动化设备，对生产流程和工艺进一步优化调整；MES制造执行系统的全面应用和完善，实现了生产现场各工序状态的实时跟踪，减少停机待料时间；在装配车间增加外购或自制装配辅助设施，实现了自动封边机和精密推台锯两大系列产量较高的产品的流水线装配，大大提高了装配效率。

3、加大研发力度，提升产品技术水平

为了巩固优秀产品市场的同时加大对国内国际中高端市场的拓展，公司结合目前国内板式家具装备行业和自身的产品现状，瞄准国际先进水平和市场急需的先进产品，未来两年将在目前已取得成果的基础上，继续重点推进正在研发的龙门式自动上下料机械、全自动纵横锯、高速封边机、重型双端封边机、数控多排钻、包装机等系列高技术水平的数控化或自动化产品，并实现为下游客户提供整厂设备解决方案。公司将逐步加大在技术开发方面的投入，加强与国内知名高校的技术交流，积极推动新产品、新技术、新工艺的科技开发和产业化应用，扩大公司产品线，优化产品结构，提升公司工艺技术水平。

主营业务分析

1、利润表项目

报告期公司实现营业收入46,440.19万元，同比下降14.49%；利润总额为5,823.6万元，同比下降22.36%。净利润为5,014.09万元，下降20.93%。主要原因是今年房地产市场疲软，市场需求的产品结构出现了较大变化，而公司的定制家具相关的配套设备升级换代需要一个过程。从而导致今年业绩与去年相比有所下滑。

报告期内，原材料价格下降抵消了产品售价降低对毛利的影响。整体上产品毛利率同比变化不大。

报告期内，主营业务收入较上年下降14.31%，由于市场需求的变化，除其他机型外各系列产品销售都有所下降。其他系列增长的原因为加工中心销售增长。2015年销售加工中心221台，营业收入3,975.21万元。与2014年相比加工中心销售金额增长了77%。2014年销售85台，营业收入2,244.13万元。

报告期内，公司对部分配件进行了提价，使得配件毛利率有所提高。

报告期内，原材料价格下降抵消了产品售价降低对毛利的影响。整体上产品毛利率同比变化不大。

报告期内销售费用的增加主要为公司加强新产品的销售与推广，导致广告费用、展览费用以及人员出差费用等增加。

报告期内管理费用的减少主要公司通过前几年大量研发投入，新产品陆续量产进入市场，因此今年对研发费的投入进行了适当调整，把工作重点调整到产品量产与市场推广中，另外为确保一线生产的响应速度，公司将部分人员由管理部门调入生产部门，以提升管理效率。

报告期内财务费用减少的主要系募集资金到位后，资金宽松，偿还了部分贷款，利息相应减少。

报告期内，所得税费用减少了349.44万元，主要原因为利润的下降相应计提的所得税减少。以及2015年申请了研发费用的加计扣除影响了当期所得税费用。

2、资产负债表项目

报告期内，货币资金同比增加18,032.54万元，增长305.8%，主要由于公司公开发行股票募集资金到位使银行存款大幅增加。

报告期内，应收账款同比增加6,555.9万元，主要原因是为了应对市场变化，公司对合作时间长，信用好的客户提高了信用额度，从而增加了应收账款。

报告期内，其他应收款同比减少10.93万元，减幅35.89%。主要原因系收回了投标保证金所致。

报告期内，存货同比减少3,416.9万元，减幅为21.98%，主要原因是产成品库存下降。2015年公司为了应对市场的变化，调整了产品结构及部分产品的产能，有效降低了产成品库存及存货占用的资金。

报告期内，固定资产余额同比减少1,721.2万元，减幅7.98%。主要为今年新增的设备较少，计提固定资产折旧2,561.49万元所致。

报告期内，在建工程同比增加4,720.86万元，增幅50.54%，主要系河田厂房投入所致。

报告期内，无形资产和长期待摊费用的减少主要为摊销的原因所致。

报告期内，递延所得税资产同比减加46.98万元，增幅32.87%。主要为应收账款增加，计提的坏账增加所致。

报告期内，短期借款减少了1,000万元，减幅15.63%，主要原因为募集资金到位后，资金宽松，偿还了部分贷款。

报告期内，预收账款同比减少了1,730.14万元，减幅69.42%。期末预收账款的变动主要为客户订单陆续交货，从而预收账款减少。

报告期内，其他应付款增加了23.7万元，增幅51.97%，主要原因为销售部办公室租金增加，暂未支付租金导致。

报告期内，公司一年内到期的非流动负债1,375万元，系与农商行中长期贷款需分期偿还一年内到期的部分债务。

报告期内，长期借款余额同比减少了7,675万元，减幅81%。主要原因为募集资金到位后，资金宽松，偿还了大部分贷款。

报告期内，股本增加的主要原因系公司于2015年5月公开发行2734万股，

报告期内，资本公积增加的主要原因系公开发行股票，股本溢价造成。

3、现金流量表项目：

报告期内，经营活动现金净流量比去年同期下降了8,021.19万元，下降幅度为71.73%。主要原因为，为了应对市场的变化，公司对合作期限长，信用好的客户提高了信用额度，因而应收账款增加，影响了经营现金净流量。

报告期内，投资活动现金净流量比去年同期有所增加，主要原因为河田厂房主体工程建设期在2014年，2015年是工程末期，投入相对减少。

报告期内，筹资活动现金净流量与去年同期相比，大幅增加的主要原因为公司2015年5月在中小板公开发行股票募集资金所致。

二、主营业务分析

1、概述

参见“管理层讨论与分析”中的“一、概述”相关内容。

2、收入与成本

(1) 营业收入构成

单位：元

	2015 年		2014 年		同比增减
	金额	占营业收入比重	金额	占营业收入比重	
营业收入合计	461,786,916.77	100%	538,917,853.48	100%	-14.31%
分行业					
专用机械	461,786,916.77	100.00%	538,917,853.48	100.00%	-14.31%
分产品					
自动封边机	205,205,060.82	44.44%	235,081,808.83	43.62%	-12.71%
数控裁板锯	88,063,586.20	19.07%	121,644,109.15	22.57%	-27.61%
多排多轴钻	52,951,617.06	11.47%	64,948,263.08	12.05%	-18.47%
精密推台锯	58,197,239.07	12.60%	70,270,066.37	13.04%	-17.18%
其他机型	48,011,056.76	10.40%	35,716,149.99	6.63%	34.42%
配件	9,358,356.86	2.02%	11,257,456.06	2.09%	-16.87%
分地区					
国外地区	125,219,236.02	27.12%	117,757,856.65	21.85%	6.34%
华东地区	140,650,728.87	30.46%	145,736,027.15	27.04%	-3.49%
华南地区	65,299,522.55	14.14%	93,619,907.38	17.37%	-30.25%
西南地区	28,868,104.38	6.25%	41,442,864.82	7.70%	-30.34%
华北地区	55,863,976.96	12.09%	60,324,230.38	11.19%	-7.39%
东北地区	8,175,306.89	1.77%	22,925,838.96	4.25%	-64.34%
华中地区	33,089,970.64	7.17%	49,947,010.14	9.27%	-33.75%
西北地区	4,620,070.46	1.00%	7,164,118.00	1.33%	-35.51%

(2) 占公司营业收入或营业利润 10%以上的行业、产品或地区情况

√ 适用 □ 不适用

单位：元

	营业收入	营业成本	毛利率	营业收入比上年同期增减	营业成本比上年同期增减	毛利率比上年同期增减
分行业						
专用机械	461,786,916.77	327,557,430.56	29.07%	-14.31%	-15.04%	0.61%
分产品						

自动封边机	205,205,060.82	146,143,007.55	28.78%	-12.71%	-14.38%	1.39%
数控裁板锯	88,063,586.20	54,787,260.23	37.79%	-27.61%	-32.01%	4.03%
多排多轴钻	52,951,617.06	38,029,522.13	28.18%	-18.47%	-16.33%	-1.84%
精密推台锯	58,197,239.07	46,583,356.68	19.96%	-17.18%	-14.45%	-2.55%
其他机型	48,011,056.76	34,711,268.14	27.70%	34.42%	43.21%	-4.44%
分地区						
国外地区	125,219,236.02	83,863,640.40	33.03%	6.34%	3.98%	1.52%
华东地区	140,650,728.87	102,474,459.27	27.14%	-3.49%	-4.15%	0.50%
华南地区	65,299,522.55	43,913,660.35	32.75%	-30.25%	-31.66%	1.39%
华北地区	55,863,976.96	41,989,191.23	24.84%	-7.39%	-4.49%	-2.28%

公司主营业务数据统计口径在报告期发生调整的情况下，公司最近 1 年按报告期末口径调整后的主营业务数据

适用 不适用

(3) 公司实物销售收入是否大于劳务收入

是 否

行业分类	项目	单位	2015 年	2014 年	同比增减
机械制造	销售量	台	8,891	10,617	-16.26%
	生产量	台	7,990	10,749	-25.67%
	库存量	台	2,082	2,983	-30.20%

相关数据同比发生变动 30% 以上的原因说明

适用 不适用

2015 年公司为了应对市场变化调整了产品结构及部分产品产能，有效降低了产成品库存。

(4) 公司已签订的重大销售合同截至本报告期的履行情况

适用 不适用

(5) 营业成本构成

行业和产品分类

单位：元

行业分类	项目	2015 年		2014 年		同比增减
		金额	占营业成本比重	金额	占营业成本比重	
1 机械制造	1 直接材料	232,972,806.86	71.12%	282,297,470.18	73.22%	-17.47%
1 机械制造	2 人工	37,513,271.58	11.45%	39,647,512.94	10.28%	-5.38%
1 机械制造	3 费用	57,071,352.12	17.42%	63,595,603.37	16.50%	-10.26%

单位：元

产品分类	项目	2015 年		2014 年		同比增减
		金额	占营业成本比重	金额	占营业成本比重	
1 裁板锯	1 直接材料	38,107,359.23	11.63%	58,078,272.50	15.06%	-34.39%
1 裁板锯	2 人工	6,567,039.03	2.01%	8,788,536.66	2.28%	-25.28%
1 裁板锯	3 费用	10,112,861.97	3.09%	13,713,376.68	3.56%	-26.26%
2 多轴钻	1 直接材料	27,284,576.56	8.33%	33,391,776.24	8.66%	-18.29%
2 多轴钻	2 人工	4,187,960.68	1.28%	4,662,411.10	1.21%	-10.18%
2 多轴钻	3 费用	6,556,984.89	2.00%	7,398,960.22	1.92%	-11.38%
3 封边机	1 直接材料	105,118,688.63	32.09%	125,697,369.89	32.60%	-16.37%
3 封边机	2 人工	16,047,521.98	4.90%	17,194,205.65	4.46%	-6.67%
3 封边机	3 费用	24,976,796.94	7.63%	27,793,967.02	7.21%	-10.14%
4 推台锯	1 直接材料	33,192,548.56	10.13%	40,257,492.31	10.44%	-17.55%
4 推台锯	2 人工	5,098,898.29	1.56%	5,467,633.35	1.42%	-6.74%
4 推台锯	3 费用	8,291,909.83	2.53%	8,726,956.95	2.26%	-4.99%
5 其他机型	1 直接材料	23,792,372.00	7.26%	17,396,468.31	4.51%	36.77%
5 其他机型	2 人工	4,881,550.02	1.49%	2,521,509.61	0.66%	93.60%
5 其他机型	3 费用	6,037,346.12	1.84%	4,319,484.35	1.12%	39.77%
6 配件	1 直接材料	5,477,261.88	1.67%	7,476,090.93	1.94%	-26.74%
6 配件	2 人工	730,301.58	0.22%	1,013,216.57	0.26%	-27.92%
6 配件	3 费用	1,095,452.37	0.34%	1,642,858.15	0.43%	-33.32%

(6) 报告期内合并范围是否发生变动

是 否

(7) 公司报告期内业务、产品或服务发生重大变化或调整有关情况

适用 不适用

(8) 主要销售客户和主要供应商情况

公司主要销售客户情况

前五名客户合计销售金额（元）	198,962,741.92
前五名客户合计销售金额占年度销售总额比例	42.84%

公司前 5 大客户资料

序号	客户名称	销售额（元）	占年度销售总额比例
1	广州工艺品进出口集团公司	65,947,230.36	14.20%
2	广州越秀企业(集团)公司	58,662,678.60	12.63%
3	上海南辛木工机械有限公司	34,012,726.70	7.32%
4	佛山市顺德区南兴旺木工机械有限公司	22,479,473.07	4.84%
5	杭州顺南兴木工机械有限公司	17,860,633.19	3.85%
合计	--	198,962,741.92	42.84%

主要客户其他情况说明

适用 不适用

公司主要供应商情况

前五名供应商合计采购金额（元）	59,466,688.04
前五名供应商合计采购金额占年度采购总额比例	27.09%

公司前 5 名供应商资料

序号	供应商名称	采购额（元）	占年度采购总额比例
1	东莞市和峰自动化设备有限公司	24,256,903.41	11.05%
2	佛山市顺德启昌贸易有限公司	13,634,160.28	6.21%
3	新大地机械有限公司	7,836,441.62	3.57%
4	勇利伟业木工机械有限公司	7,668,047.01	3.49%
5	深圳市朗华供应链服务有限公司	6,071,135.72	2.77%
合计	--	59,466,688.04	27.09%

主要供应商其他情况说明

适用 不适用

3、费用

单位：元

	2015 年	2014 年	同比增减	重大变动说明
销售费用	18,001,488.70	15,064,019.29	19.50%	
管理费用	49,340,992.86	55,271,492.67	-10.73%	
财务费用	6,321,553.22	10,390,851.68	-39.16%	募集资金到位后，资金宽松，偿还了部分贷款。利息相应减少。

4、研发投入

适用 不适用

公司正逐步加大在技术开发方面的投入，加强与国内知名高校的技术交流，并通过与国内外专家人员进行交流和合作等多种途径，积极推动新产品、新技术、新工艺的科技开发和产业化应用，扩大公司产品线，优化产品结构，提升公司工艺技

术水平。

公司研发投入情况

	2015 年	2014 年	变动比例
研发人员数量（人）	109	122	-10.66%
研发人员数量占比	12.66%	12.68%	-0.02%
研发投入金额（元）	14,907,392.90	19,283,696.56	-22.69%
研发投入占营业收入比例	3.21%	3.55%	-0.34%
研发投入资本化的金额（元）	0.00	0.00	0.00%
资本化研发投入占研发投入的比例	0.00%	0.00%	0.00%

研发投入总额占营业收入的比重较上年发生显著变化的原因

适用 不适用

研发投入资本化率大幅变动的原因及其合理性说明

适用 不适用

5、现金流

单位：元

项目	2015 年	2014 年	同比增减
经营活动现金流入小计	458,720,189.18	629,571,925.53	-27.14%
经营活动现金流出小计	427,111,897.24	517,751,737.73	-17.51%
经营活动产生的现金流量净额	31,608,291.94	111,820,187.80	-71.73%
投资活动现金流出小计	56,522,469.98	103,007,693.61	-45.13%
投资活动产生的现金流量净额	-56,522,469.98	-103,007,693.61	-45.13%
筹资活动现金流入小计	384,515,000.00	162,000,000.00	137.35%
筹资活动现金流出小计	179,275,422.80	138,125,540.92	29.79%
筹资活动产生的现金流量净额	205,239,577.20	23,874,459.08	759.66%
现金及现金等价物净增加额	180,325,399.16	32,686,953.27	451.67%

相关数据同比发生重大变动的主要影响因素说明

适用 不适用

经营活动现金净流量比去年同期下降了8021.19万，下降幅度为71.73%。主要原因为，为了应对市场的变化，公司对合作期限长，信用好的客户提高了信用额度，因而应收账款增加，影响了经营现金净流量。

投资活动现金净流量比去年同期有所增加，主要原因为河田厂房主体工程建设期在2014年，2015年是工程末期，投入相对减少。

筹资活动现金净流量与去年同期相比，大幅增加的主要原因为公司2015年5月在中小板公开发行股票募集资金所致。

报告期内公司经营活动产生的现金净流量与本年度净利润存在重大差异的原因说明

适用 不适用

为了应对市场的变化，公司对合作期限长，信用好的客户提高了信用额度，因而应收账款增加，影响了经营现金净流量。

三、非主营业务分析

适用 不适用

单位：元

	金额	占利润总额比例	形成原因说明	是否具有可持续性
资产减值	3,524,295.49	6.05%	按企业会计准则和公司政策规定计提坏账	否
营业外收入	2,152,124.03	3.70%	主要为政府补助	否

四、资产及负债状况分析

1、资产构成重大变动情况

单位：元

	2015 年末		2014 年末		比重增减	重大变动说明
	金额	占总资产比例	金额	占总资产比例		
货币资金	239,293,757.15	27.59%	58,968,357.99	9.39%	18.20%	
应收账款	99,959,960.64	11.53%	34,401,018.42	5.48%	6.05%	
存货	121,295,475.59	13.99%	155,464,474.99	24.77%	-10.78%	
固定资产	198,481,103.75	22.89%	215,693,088.11	34.36%	-11.47%	
在建工程	140,623,179.29	16.22%	93,414,536.50	14.88%	1.34%	
短期借款	54,000,000.00	6.23%	64,000,000.00	10.20%	-3.97%	
长期借款	27,750,000.00	3.20%	94,750,000.00	15.09%	-11.89%	

2、以公允价值计量的资产和负债

适用 不适用

五、投资状况分析

1、总体情况

适用 不适用

2、报告期内获取的重大的股权投资情况

适用 不适用

3、报告期内正在进行的重大的非股权投资情况

适用 不适用

4、以公允价值计量的金融资产

适用 不适用

5、募集资金使用情况

适用 不适用

(1) 募集资金总体使用情况

适用 不适用

单位：万元

募集年份	募集方式	募集资金总额	本期已使用募集资金总额	已累计使用募集资金总额	报告期内变更用途的募集资金总额	累计变更用途的募集资金总额	累计变更用途的募集资金总额比例	尚未使用募集资金总额	尚未使用募集资金用途及去向	闲置两年以上募集资金金额
2015	公开发行股票	32,100.02	9,855.29	13,567.74	0	0	0.00%	18,532.28	存放在指定的募集资金监管账户	0
合计	--	32,100.02	9,855.29	13,567.74	0	0	0.00%	18,532.28	--	0
募集资金总体使用情况说明										
经中国证券监督管理委员会（证监许可[2015]826号）文核准，公司向社会公众投资者发行人民币普通股（A股）2,734万股，发行价格为每股12.94元。公司首次公开发行股票，募集资金总额为人民币35,377.96万元，扣除与发行有关的费用人民币3,277.94万元，南兴装备实际募集资金净额为人民币32,100.02万元。中审亚太会计师事务所（特殊普通合伙）已于2015年5月22日对公司首次公开发行股票的资金到位情况进行了审验，并出具了“中审亚太验字[2015]020044号”										

验资报告。根据公司《首次公开发行股票招股说明书》公司募集资金使用计划为自动封边机生产线技术改造项目，计划投入募集资金 13,439.70 万元，数控裁板锯技术改造项目计划投入募集资金 9,030.86 万元，工程技术中心扩建技术改造项目计划投入募集资金 2,496.00 万元，补充流动资金项目计划投入募集资金 7,162.01 万元。

1、用募投资金置换预先投入募集资金投资项目的自筹资金情况

经公司 2015 年 6 月 19 日召开第二届董事会第十一次会议审议通过《关于公司以募集资金置换已预先投入募投项目自筹资金的议案》。同意用 6,434.28 万置换预先已投入募投项目的自筹资金。

审计机构中审亚太会计师事务所对募集资金置换已预先投入募投资金项目的自筹资金进行了专项审核，并出具了中审亚太审字[2015] 020097 号鉴证报告。保荐机构兴业证券股份有限公司和公司监事会、独立董事就上述以募集资金置换已预先投入募投项目自筹资金各自发表独立意见。一致认为，本公司以募集资金置换已预先投入募投项目自筹资金事项履行了相应的法律程序，符合深圳证券交易所《中小企业板上市公司规范运作指引》及公司募集资金管理制度等相关规定。

2、补充流动资金

公司分别于 2015 年 6 月 11 日、2015 年 6 月 12 日将补充流动资金项目的募集资金 7,133.46 万元从募集资金专户转入公司自有资金账户。

(2) 募集资金承诺项目情况

√ 适用 □ 不适用

单位：万元

承诺投资项目和超募资金投向	是否已变更项目(含部分变更)	募集资金承诺投资总额	调整后投资总额(1)	本报告期投入金额	截至期末累计投入金额(2)	截至期末投资进度(3)=(2)/(1)	项目达到预定可使用状态日期	本报告期实现的效益	是否达到预计效益	项目可行性是否发生重大变化
承诺投资项目										
自动封边机生产线技术改造项目	否	13,439.7	13,439.7	1,583.80	3,407.54	25.35%	2016年08月31日		不适用	否
数控裁板锯技术改造项目	否	9,030.86	9,030.86	906.8	2,251.86	24.94%	2016年08月31日		不适用	否
工程技术中心扩建技术改造项目	否	2,496	2,496	231.23	774.88	31.04%	2016年08月31日		不适用	否
补充流动资金项目	否	7,162.01	7,133.46	7,133.46	7,133.46	100.00%			是	否
承诺投资项目小计	--	32,128.57	32,100.02	9,855.29	13,567.74	--	--		--	--
超募资金投向										
..										
合计	--	32,128.57	32,100.02	9,855.29	13,567.74	--	--	0	--	--

	57	02	9	74					
未达到计划进度或预计收益的情况和原因（分具体项目）	项目仍在投入建设中								
项目可行性发生重大变化的情况说明	无								
超募资金的金额、用途及使用进展情况	不适用								
募集资金投资项目实施地点变更情况	不适用								
募集资金投资项目实施方式调整情况	不适用								
募集资金投资项目先期投入及置换情况	适用 经公司 2015 年 6 月 19 日召开第二届董事会第十一次会议审议通过《关于公司以募集资金置换已预先投入募投项目自筹资金的议案》。同意用 6,434.28 万置换预先已投入募投项目的自筹资金。审计机构中审亚太对募集资金置换已预先投入募投资金项目的自筹资金进行了专项审核，并出具了中审亚太审字[2015] 020097 号鉴证报告。								
用闲置募集资金暂时补充流动资金情况	不适用								
项目实施出现募集资金结余的金额及原因	不适用								
尚未使用的募集资金用途及去向	均存放在公司募集资金专户								
募集资金使用及披露中存在的问题或其他情况	无								

(3) 募集资金变更项目情况

适用 不适用

公司报告期不存在募集资金变更项目情况。

六、重大资产和股权出售

1、出售重大资产情况

适用 不适用

公司报告期末未出售重大资产。

2、出售重大股权情况

适用 不适用

七、主要控股参股公司分析

适用 不适用

公司报告期内无应当披露的重要控股参股公司信息。

八、公司控制的结构化主体情况

适用 不适用

九、公司未来发展的展望

转型升级是公司未来发展的必由之路。结合公司的发展现状，公司转型升级路径主要有三个：

1、提高创新能力、增强核心竞争力。

创新是企业生存、发展、壮大的内生动力。技术创新通常有两种途径，一是对现有技术能力进行创新；二是在引进国外先进技术的基础上消化吸收再创新。技术创新需要专业人才，公司将继续广泛引进各类高素质人才，进一步增强科技创新的后劲。加大人力资源的管理与配置，健全人才创新激励机制。

2、注重品牌建设、实行差异化发展战略。

在激烈的市场竞争中，公司必须从低成本战略走向差异化战略。木工机械市场现在已经是完全竞争的市场，产品同质化现象普遍。只有通过实施差异化战略，创造出在短期内不易被模仿的“差异性”产品和服务，才能使企业发挥独特的优势，在市场竞争中占有一席之地。因此，我们要通过详细和充分的市场调研，找准市场的差异化，从而细分市场，吸引并形成特定的用户群体。

实现差异化主要有四种方式：一是通过改善产品质量和性能实现产品差异化；二是通过创新销售方式和分销渠道制造市场差异化；三是通过推进品牌战略培育企业形象差异化；四是通过完善服务链强化服务差异化。

3、利用上市优势，探索资本运作。

公司股票去年5月27日在深圳证券交易所上市，标志着公司进入了资本市场。公司已经从一家做实业经营的木工机械制造企业，变成了一家可以在资本市场进行资本运作的上市公司；从一家只需要对顾客、对自己和对员工负责的民营企业，变成一家不但要对顾客、对员工、对自己负责，还需要对股东负责、对社会负责的公众公司。公司目前还只是具备了资本运作的基础，真正的资本化运作还没有开始，还需要一些必要的条件，比如合适的项目和专业的资本运作团队。

十、接待调研、沟通、采访等活动

1、报告期内接待调研、沟通、采访等活动登记表

适用 不适用

公司报告期内未发生接待调研、沟通、采访等活动。

第五节 重要事项

一、公司普通股利润分配及资本公积金转增股本情况

报告期内普通股利润分配政策，特别是现金分红政策的制定、执行或调整情况

适用 不适用

公司近 3 年（包括本报告期）的普通股股利分配方案（预案）、资本公积金转增股本方案（预案）情况

公司2015年度共实现净利润50,140,892.89元，根据《公司法》和《公司章程》有关规定，提取法定公积金5,014,089.29元，提取任意公积金0元，加上年初未分配利润187,718,430.46元，公司2015年度可供股东分配的利润共计为232,845,234.06元。

根据公司股东未来分红回报规划及《公司章程》的相关规定，在符合利润分配原则、保证公司正常经营和长远发展的前提下，为了更好的兼顾股东的即期利益和长远利益，现拟定公司2015年度利润分配预案为：以现有总股本109,340,000股为基数，向全体股东每10股派发1元(含税)现金股利，共派送现金10,934,000元(含税)。剩余未分配利润221,911,234.06元结转以后年度分配。

公司近三年（包括本报告期）普通股现金分红情况表

单位：元

分红年度	现金分红金额(含税)	分红年度合并报表中归属于上市公司普通股股东的净利润	占合并报表中归属于上市公司普通股股东的净利润的比率	以其他方式现金分红的金额	以其他方式现金分红的比例
2015年	10,934,000.00	50,140,892.89	21.81%	0.00	0.00%
2014年	0.00	63,414,595.59	0.00%	0.00	0.00%
2013年	0.00	50,035,950.35	0.00%	0.00	0.00%

公司报告期内盈利且母公司可供普通股股东分配利润为正但未提出普通股现金红利分配预案

适用 不适用

二、本报告期利润分配及资本公积金转增股本预案

适用 不适用

每 10 股送红股数（股）	0
每 10 股派息数（元）（含税）	1
每 10 股转增数（股）	0
分配预案的股本基数（股）	109,340,000
现金分红总额（元）（含税）	10,934,000.00
可分配利润（元）	232,845,234.06
现金分红占利润分配总额的比例	100.00%

本次现金分红情况
其他
利润分配或资本公积金转增预案的详细情况说明
<p>经中审亚太会计师事务所（普通特殊合伙）审计，公司 2015 年度共实现净利润 50,140,892.89 元，根据《公司法》和《公司章程》有关规定，提取法定公积金 5,014,089.29 元，提取任意公积金 0 元，加上年初未分配利润 187,718,430.46 元，公司 2015 年度可供股东分配的利润共计为 232,845,234.06 元。</p> <p>根据公司股东未来分红回报规划及《公司章程》的相关规定，在符合利润分配原则、保证公司正常经营和长远发展的前提下，为了更好的兼顾股东的即期利益和长远利益，现拟定公司 2015 年度利润分配预案为：以现有总股本 109,340,000 股为基数，向全体股东每 10 股派发 1 元(含税)现金股利，共派送现金 10,934,000 元(含税)。剩余未分配利润 221,911,234.06 元结转以后年度分配。</p>

三、承诺事项履行情况

1、公司、股东、实际控制人、收购人、董事、监事、高级管理人员或其他关联方在报告期内履行完毕及截至报告期末尚未履行完毕的承诺事项

√ 适用 □ 不适用

承诺事由	承诺方	承诺类型	承诺内容	承诺时间	承诺期限	履行情况
首次公开发行或再融资时所作承诺	东莞市南兴实业投资有限公司;林旺南	股份限售承诺	<p>控股股东东莞市南兴实业投资有限公司、实际控制人之一林旺南承诺：1、自发行人股票上市之日起 36 个月内，不转让或者委托他人管理承诺人直接持有或间接控制（以下合称“所持有”）的发行人首次公开发行股票前已发行的股份，也不由发行人回购承诺人所持有的发行人首次公开发行股票前已发行的股份。2、在前述股票锁定期满后 2 年内，承诺人转让所持有发行人股票的，转让价格不低于发行人首次公开发行股票的发行价（以下简称“发行价”）。发行人股票上市后 6 个月内如发行人股票连续 20 个交易日的收盘价均低于发行价，或者上市后 6 个月期末收盘价低于发行价，承诺人所持有发行人股票的锁定期自动延长 6 个月。上述期间内，如发行人有派息、送股、公积金转增股本、配股等情况的，则承诺人转让股票的价格下限将根据除权除息情况进行相应调整。</p>	2015 年 05 月 27 日	上市之日起 36 个月内	正常履行中

	<p>詹谏醒;詹任宁;林旺荣</p>	<p>股份限售承诺</p>	<p>担任公司董事的詹谏醒（实际控制人之一）、林旺荣、詹任宁承诺：1、自发行人股票上市之日起 36 个月内，不转让或者委托他人管理承诺人直接持有或间接控制的发行人首次公开发行股票前已发行的股份，也不由发行人回购承诺人所持有的发行人首次公开发行股票前已发行的股份。2、在前述股票锁定期满后 2 年内，承诺人转让所持有发行人股票的，转让价格不低于发行价。发行人股票上市后 6 个月内如发行人股票连续 20 个交易日的收盘价均低于发行价，或者上市后 6 个月期末收盘价低于发行价，承诺人所持有发行人股票的锁定期限自动延长 6 个月。上述期间内，即使承诺人出现职务变更或离职等情形，承诺人仍将履行相关承诺；如发行人有派息、送股、公积金转增股本、配股等情况的，则承诺人转让股票的价格下限将根据除权除息情况进行相应调整。3、除遵守前述锁定期外，承诺人担任发行人董事、监事、高级管理人员期间，每年转让的股份不超过承诺人所持有发行人股份总数的 25%；离职后 6 个月内，不转让承诺人所持有发行人股份；申报离任 6 个月后的 12 个月内，转让的发行人股份不超过所持有发行人股份总数的 50%。</p>	<p>2015 年 05 月 27 日</p>	<p>上市之日起 36 个月内</p>	<p>正常履行中</p>
	<p>陈俊岭</p>	<p>股份限售承诺</p>	<p>担任公司董事的陈俊岭：1、自发行人股票上市之日起 12 个月内，不转让或者委托他人管理承诺人直接或者间接持有的发行人首次公开发行股票前已发行的股份，也不由发行人回购承诺人所持有的发行人首次公开发行股票前已发行的股份。2、在前述股票锁定期满后 2 年内，承诺人转让所持发行人股票的，转让价格不低于发行价。发行人股票上市</p>	<p>2015 年 05 月 27 日</p>	<p>上市之日起 12 个月内</p>	<p>正常履行中</p>

			<p>后 6 个月内如发行人股票连续 20 个交易日的收盘价均低于发行价，或者上市后 6 个月期末收盘价低于发行价，承诺人持有发行人股票的锁定期限自动延长 6 个月。上述期间内，即使承诺人出现职务变更或离职等情形，承诺人仍将履行相关承诺；如发行人有派息、送股、公积金转增股本、配股等情况的，则承诺人转让股票的价格下限将根据除权除息情况进行相应调整。3、除遵守前述锁定期外，承诺人在担任发行人董事、监事或高级管理人员期间，每年转让的发行人股份不超过承诺人所持有发行人股份总数的 25%。离职后 6 个月内，不转让所持有的发行人股份，申报离任 6 个月后的 12 个月内，转让的发行人股份不超过所持有发行人股份总数的 50%。</p>			
	<p>东莞市南兴实业投资有限公司;林旺南;詹谏醒</p>	<p>股份减持承诺</p>	<p>本公司控股股东东莞市南兴实业投资有限公司、实际控制人林旺南、詹谏醒就发行人上市后持有及减持发行人股票意向联合作出如下承诺：林旺南目前持有发行人 418.69 万股股份，占发行人公开发行股票前股份总数的 5.11%；詹谏醒目前持有发行人 274.37 万股股份，占发行人公开发行股票前股份总数的 3.35%；林旺南与詹谏醒共同控制的东莞市南兴实业投资有限公司目前持有发行人 4,938.72 万股股份，占发行人公开发行股票前股份总数的 60.23%；林旺南、詹谏醒、南兴投资（以下合称“承诺人”）总共持有发行人 5,631.78 万股股份，占发行人公开发行股票前股份总数的 68.68%。承诺人现就发行人上市后持有及减持发行人股票意向承诺如下：承诺人将严格遵守承诺人所持发行人股票锁定期及转让的有关承诺，在相关股</p>	<p>2015 年 05 月 27 日</p>	<p>相关股票锁定期满后两年内</p>	<p>正常履行中</p>

		<p>票锁定期满后两年内，按照法律法规允许的交易方式，以不低于发行价减持发行人股票，且减持的股票总数将不超过承诺人合计所持发行人股票总数的 20%。若承诺人在发行人上市后合并持有发行人股票比例在 5%以上（含 5%）时，则承诺人将在减持或增持发行人股票时提前 3 个交易日予以公告。如承诺人未能完全履行持股意向和股份锁定承诺的，承诺人将继续承担以下义务和责任：1、及时披露未履行相关承诺的原因；2、及时作出新的承诺并提交发行人股东大会表决，直至股东大会审议通过为止；3、如因承诺人未履行相关承诺导致发行人或其投资者遭受经济损失的，承诺人将向发行人或其投资者依法予以赔偿；若承诺人因未履行相关承诺而取得不当收益的，则该等收益全部归发行人所有。</p>			
	<p>林旺荣;詹任宁</p>	<p>股份减持承诺</p>	<p>2015 年 05 月 27 日</p>	<p>相关股票锁定期满后两年内</p>	<p>正常履行中</p>

			其投资者依法予以赔偿；若本人因未履行相关承诺而取得不当收益的，则该等收益全部归发行人所有。			
	陈俊岭;广东通盈创业投资有限公司	股份减持承诺	<p>本公司股东陈俊岭就发行人上市后持有及减持发行人股票意向作出如下承诺：本人目前持有东莞市南兴家具装备制造股份有限公司（以下简称“发行人”）344.4 万股股份，占发行人公开发行股票前股份总数的 4.20%；同时，本人实际控制的广东通盈创业投资有限公司（以下简称“通盈创投”）持有发行人 311.59 万股股份，占发行人公开发行股票前股份总数的 3.80%；本人实际支配发行人的股份总数共计 655.99 万股，占发行人公开发行股票前股份总数的 8.00%。本人及通盈创投（以下简称“承诺人”）现就发行人上市后持有及减持发行人股票意向承诺如下：承诺人将严格遵守承诺人所持发行人股票锁定期及转让的有关承诺，在相关股票锁定期满后两年内，按照法律法规允许的交易方式，以不低于发行价减持发行人股票。若承诺人在发行人上市后合并持有发行人股票比例在 5%以上（含 5%）时，则承诺人将在减持或增持发行人股票时提前 3 个交易日予以公告。如承诺人未能完全履行持股意向和股份锁定承诺的，承诺人将继续承担以下义务和责任：1、及时披露未履行相关承诺的原因；2、及时作出新的承诺并提交发行人股东大会表决，直至股东大会审议通过为止；3、如因承诺人未履行相关承诺导致发行人或其投资者遭受经济损失的，承诺人将向发行人或其投资者依法予以赔偿；若承诺人因未履行相关承诺而取得不当收益的，则该等收益全部归发行人所有。</p>	2015 年 05 月 27 日	相关股票锁定期满后两年内	正常履行中

	<p>东莞市南兴家具装备制造股份有限公司</p>	<p>稳定股价承诺</p>	<p>本公司就上市后未来三年稳定股价事宜作出如下承诺：“为体现本公司长期投资价值、吸引长期投资者投资本公司，并为保护中小投资者利益，本公司现就上市后未来三年稳定股价事宜承诺如下：自本公司股票上市之日起三年内，本公司自愿依法履行《东莞市南兴家具装备制造股份有限公司关于上市后三年内稳定公司股价的预案》所规定的实施股价稳定措施的相关义务。</p>	<p>2015 年 05 月 27 日</p>	<p>上市后三年内</p>	
	<p>东莞市南兴实业投资有限公司</p>	<p>稳定股价承诺</p>	<p>控股股东承诺：本公司控股股东东莞市南兴实业投资有限公司就发行人上市后未来三年稳定股价事宜作出如下承诺：“自发行人股票上市之日起三年内，承诺人自愿依法履行《东莞市南兴家具装备制造股份有限公司关于上市后三年内稳定公司股价的预案》所规定的实施股价稳定措施之相关义务。如承诺人未能完全履行实施股价稳定措施的相关承诺的，承诺人将继续承担以下义务和责任：1、及时披露未履行相关承诺的原因；2、及时提出新的实施股价稳定措施方案，并提交发行人股东大会表决，直至股东大会审议通过为止；3、如因承诺人未履行相关承诺导致发行人或其投资者遭受经济损失的，承诺人将向发行人或其投资者依法予以赔偿；若承诺人因未履行相关承诺而取得不当收益的，则该等收益全部归发行人所有。”</p>	<p>2015 年 05 月 27 日</p>	<p>上市后三年内</p>	
	<p>东莞市南兴家具装备制造股份有限公司</p>	<p>回购股份承诺</p>	<p>本公司承诺：1、承诺人招股说明书如有虚假记载、误导性陈述或者重大遗漏，对判断承诺人是否符合法律规定的发行条件构成重大、实质影响的，承诺人将在中国证监会或人民法院等有权部门作出发行人存在上述事实的最终认定或生效判决后，依法及</p>	<p>2015 年 05 月 27 日</p>	<p>长期</p>	

			时启动股份回购程序，并在其后三十日内按照发行价格依法回购首次公开发行的全部新股，同时按照同期银行存款利率向被回购股份持有人支付其持有被回购股份期间对应的资金利息。2、承诺人招股说明书如有虚假记载、误导性陈述或者重大遗漏，致使投资者在证券交易中遭受损失的，承诺人将根据中国证监会或人民法院等有权部门的最终处理决定或生效判决，依法足额赔偿投资者损失，并在赔偿责任确定之日起三十日内履行完毕。			
承诺是否按时履行	是					

2、公司资产或项目存在盈利预测，且报告期仍处在盈利预测期间，公司就资产或项目达到原盈利预测及其原因做出说明

适用 不适用

四、控股股东及其关联方对上市公司的非经营性占用资金情况

适用 不适用

公司报告期不存在控股股东及其关联方对上市公司的非经营性占用资金。

五、董事会、监事会、独立董事（如有）对会计师事务所本报告期“非标准审计报告”的说明

适用 不适用

六、与上年度财务报告相比，会计政策、会计估计和核算方法发生变化的情况说明

适用 不适用

公司报告期无会计政策、会计估计和核算方法发生变化的情况。

七、报告期内发生重大会计差错更正需追溯重述的情况说明

适用 不适用

公司报告期无重大会计差错更正需追溯重述的情况。

八、与上年度财务报告相比，合并报表范围发生变化的情况说明

适用 不适用

公司报告期无合并报表范围发生变化的情况。

九、聘任、解聘会计师事务所情况

现聘任的会计师事务所

境内会计师事务所名称	中审亚太会计师事务所（特殊普通合伙）
境内会计师事务所报酬（万元）	45
境内会计师事务所审计服务的连续年限	5
境内会计师事务所注册会计师姓名	杨鸿飞、赵君

当期是否改聘会计师事务所

是 否

聘请内部控制审计会计师事务所、财务顾问或保荐人情况

适用 不适用

十、年度报告披露后面临暂停上市和终止上市情况

适用 不适用

十一、破产重整相关事项

适用 不适用

公司报告期未发生破产重整相关事项。

十二、重大诉讼、仲裁事项

适用 不适用

本报告期公司无重大诉讼、仲裁事项。

十三、处罚及整改情况

适用 不适用

公司报告期不存在处罚及整改情况。

十四、公司及其控股股东、实际控制人的诚信状况

适用 不适用

十五、公司股权激励计划、员工持股计划或其他员工激励措施的实施情况

适用 不适用

公司报告期无股权激励计划、员工持股计划或其他员工激励措施及其实施情况。

十六、重大关联交易

1、与日常经营相关的关联交易

适用 不适用

公司报告期未发生与日常经营相关的关联交易。

2、资产或股权收购、出售发生的关联交易

适用 不适用

公司报告期未发生资产或股权收购、出售的关联交易。

3、共同对外投资的关联交易

适用 不适用

公司报告期未发生共同对外投资的关联交易。

4、关联债权债务往来

适用 不适用

公司报告期不存在关联债权债务往来。

5、其他重大关联交易

适用 不适用

公司报告期无其他重大关联交易。

十七、重大合同及其履行情况

1、托管、承包、租赁事项情况

(1) 托管情况

适用 不适用

公司报告期不存在托管情况。

(2) 承包情况

适用 不适用

公司报告期不存在承包情况。

(3) 租赁情况

适用 不适用

公司报告期不存在租赁情况。

2、重大担保

适用 不适用

公司报告期不存在担保情况。

3、委托他人进行现金资产管理情况

(1) 委托理财情况

适用 不适用

公司报告期不存在委托理财。

(2) 委托贷款情况

适用 不适用

公司报告期不存在委托贷款。

4、其他重大合同

适用 不适用

公司报告期不存在其他重大合同。

十八、其他重大事项的说明

适用 不适用

公司报告期不存在需要说明的其他重大事项。

十九、公司子公司重大事项

适用 不适用

二十、社会责任情况

适用 不适用

二十一、公司债券相关情况

公司是否存在公开发行并在证券交易所上市，且在年度报告批准报出日未到期或到期未能全额兑付的公司债券
否

第六节 股份变动及股东情况

一、股份变动情况

1、股份变动情况

单位：股

	本次变动前		本次变动增减（+，-）					本次变动后	
	数量	比例	发行新股	送股	公积金转股	其他	小计	数量	比例
一、有限售条件股份	82,000,000	100.00%						82,000,000	75.00%
3、其他内资持股	82,000,000	100.00%						82,000,000	75.00%
其中：境内法人持股	54,594,100	66.58%						54,594,100	49.93%
境内自然人持股	27,405,900	33.42%						27,405,900	25.07%
二、无限售条件股份			27,340,000				27,340,000	27,340,000	25.00%
1、人民币普通股			27,340,000				27,340,000	27,340,000	25.00%
三、股份总数	82,000,000	100.00%	27,340,000				27,340,000	109,340,000	100.00%

股份变动的原因

√ 适用 □ 不适用

2015年5月27日，公司在深圳证券交易所挂牌上市，首次向社会公众公开发行人民币普通股（A股）股票2,734万股，无老股转让。

股份变动的批准情况

√ 适用 □ 不适用

本次发行经中国证券监督管理委员会《关于核准东莞市南兴家具装备制造股份有限公司首次公开发行股票批复》（证监许可【2015】826号）核准及经深圳证券交易所《关于东莞市南兴家具装备制造股份有限公司人民币普通股股票上市的通知》（深证上【2015】225号）同意。

股份变动的过户情况

√ 适用 □ 不适用

公司已于2015年5月19日于中国证券登记结算有限责任公司深圳分公司（以下简称“登记结算公司”）完成新股发行登

记。登记数量为109,340,000股，其中有限售条件的股份为82,000,000股，无限售条件的股份为27,340,000股。登记结算公司同时向本公司出具“证券登记证明”、“证券持有人名册”等相关证明文件。

股份变动对最近一年和最近一期基本每股收益和稀释每股收益、归属于公司普通股股东的每股净资产等财务指标的影响

适用 不适用

公司股本由8,200万增至10,934万。最近一期基本每股收益0.5119元，比去年同期减少0.2614元。
归属于公司普通股股东的每股净资产为6.57元，比去年同期增加了2.34元。

公司认为必要或证券监管机构要求披露的其他内容

适用 不适用

2、限售股份变动情况

适用 不适用

二、证券发行与上市情况

1、报告期内证券发行（不含优先股）情况

适用 不适用

股票及其衍生 证券名称	发行日期	发行价格（或 利率）	发行数量	上市日期	获准上市交 易数量	交易终止日期
股票类						
A 股	2015 年 05 月 19 日	12.94	27,340,000	2015 年 05 月 27 日	27,340,000	
可转换公司债券、分离交易的可转换公司债券、公司债类						
其他衍生证券类						

报告期内证券发行（不含优先股）情况的说明

经中国证券监督管理委员会（证监许可[2015]826号）文核准，公司向社会公众投资者发行人民币普通股（A股）2,734万股，发行价格为每股12.94元。公司首次公开发行股票，募集资金总额为人民币35,377.96万元，扣除与发行有关的费用人民币3,277.94万元，南兴装备实际募集资金净额为人民币32,100.02万元。中审亚太会计师事务所（特殊普通合伙）已于2015年5月22日对公司首次公开发行股票的资金到位情况进行了审验，并出具了“中审亚太验字[2015]020044号”验资报告。根据公司《首次公开发行股票招股说明书》公司募集资金使用计划为自动封边机生产线技术改造项目，计划投入募集资金13,439.70万元，数控裁板锯技术改造项目计划投入募集资金9,030.86万元，工程技术中心扩建技术改造项目计划投入募集资金2,496.00万元，补充流动资金项目计划投入募集资金7,162.01万元。

2、公司股份总数及股东结构的变动、公司资产和负债结构的变动情况说明

适用 不适用

2015年5月27日，公司在深圳证券交易所挂牌上市，首次向社会公开发行人民币普通股（A股）2,734万股，全部为公开发行新股，无老股转让。股票发行后，公司股本由8,200万增至10,934万。其中有限售条件的股份为8,200万股，无限售条件

的股份为2,734万股。公司总资产较年初增长了38.15%，归属于上市公司股东的所有者权益较年初增长了106.89%。资产负债率17.16%，比年初下降了27.52%。

3、现存的内部职工股情况

适用 不适用

三、股东和实际控制人情况

1、公司股东数量及持股情况

单位：股

报告期末普通股股东总数	10,948	年度报告披露日前上一月末普通股股东总数	11,806	报告期末表决权恢复的优先股股东总数（如有）（参见注8）	0	年度报告披露日前上一月末表决权恢复的优先股股东总数（如有）（参见注8）	0	
持股 5%以上的股东或前 10 名股东持股情况								
股东名称	股东性质	持股比例	报告期末持股数量	报告期内增减变动情况	持有有限售条件的股份数量	持有无限售条件的股份数量	质押或冻结情况	
							股份状态	数量
东莞市南兴实业投资有限公司	境内非国有法人	45.17%	49,387,200	0	49,387,200	0		
詹任宁	境内自然人	5.77%	6,310,600	0	6,310,600	0		
林旺荣	境内自然人	5.77%	6,310,600	0	6,310,600	0		
林旺南	境内自然人	3.83%	4,186,900	0	4,186,900	0		
陈俊岭	境内自然人	3.15%	3,444,000	0	3,444,000	0		
广东通盈创业投资有限公司	境内非国有法人	2.85%	3,115,900	0	3,115,900	0		
詹谏醒	境内自然人	2.51%	2,743,700	0	2,743,700	0		
林伟明	境内自然人	2.46%	2,691,100	0	2,691,100	0		

			00		00		
广州暨南投资有限公司	境内非国有法人	1.91%	2,091,000	0	2,091,000	0	
叶惠全	境内自然人	1.09%	1,189,000	0	1,189,000	0	
战略投资者或一般法人因配售新股成为前 10 名股东的情况（如有）（参见注 3）	无						
上述股东关联关系或一致行动的说明	<p>1、林旺南与詹谏醒为夫妻关系。二者为实际控制人，合计直接持有本公司 6.34% 的股份，通过持有控股股东南兴投资 100% 的股权间接持有本公司 45.17% 的股份，合计持有本公司 51.51% 的股份。</p> <p>2、詹任宁与詹谏醒为兄妹关系，林旺南与林旺荣为兄弟关系。</p> <p>3、陈俊岭为通盈创投实际控制人。直接持有公司 3.15% 的股份，且通过通盈创投间接持有公司 2.85% 的股份。</p> <p>4、暨南投资持有本公司 1.91% 的股份。通盈创投持有暨南投资 23.26% 的股权。</p>						
前 10 名无限售条件股东持股情况							
股东名称	报告期末持有无限售条件股份数量	股份种类					
		股份种类	数量				
广东厚德里财富管理有限公司—展麟 1 号证券投资基金	455,000	人民币普通股	455,000				
李慧	400,840	人民币普通股	400,840				
黄旭耀	297,400	人民币普通股	297,400				
苏桂云	280,268	人民币普通股	280,268				
何增茂	268,260	人民币普通股	268,260				
中央汇金资产管理有限责任公司	265,300	人民币普通股	265,300				
王丽斯	262,700	人民币普通股	262,700				
孙胜	251,791	人民币普通股	251,791				
陈建华	246,600	人民币普通股	246,600				
深圳前海华宇环球股权投资基金管理有限公司—一七百朵 1 号私募证券投资基金	246,105	人民币普通股	246,105				
前 10 名无限售流通股股东之间，以及前 10 名无限售流通股股东和前 10 名股东之间关联关系或一致行动的说明	上述前 10 名无限售条件股东之间，未知是否存在关联关系，也未知是否属于《上市公司股东持股变动信息披露管理办法》规定的一致行动人。						
前 10 名普通股股东参与融资融券业务情况说明（如有）（参见注 4）	不适用						

公司前 10 名普通股股东、前 10 名无限售条件普通股股东在报告期内是否进行约定购回交易

是 否

公司前 10 名普通股股东、前 10 名无限售条件普通股股东在报告期内未进行约定购回交易。

2、公司控股股东情况

控股股东性质：自然人控股

控股股东类型：法人

控股股东名称	法定代表人/单位负责人	成立日期	组织机构代码	主要经营业务
东莞市南兴实业投资有限公司	林旺南	2010 年 11 月 17 日	914419005645606018	实业投资、项目投资、股权投资

控股股东报告期内变更

适用 不适用

公司报告期控股股东未发生变更。

3、公司实际控制人情况

实际控制人性质：境内自然人

实际控制人类型：自然人

实际控制人姓名	国籍	是否取得其他国家或地区居留权
林旺南	中国	否
詹谏醒	中国	否
主要职业及职务	林旺南先生现任南兴投资执行董事、总经理，德图实业执行董事、总经理。 詹谏醒女士现任公司董事长、副总经理，为公司法定代表人，并兼任南兴投资、德图实业监事。	
过去 10 年曾控股的境内外上市公司情况	无	

实际控制人报告期内变更

适用 不适用

公司报告期实际控制人未发生变更。

公司与实际控制人之间的产权及控制关系的方框图



实际控制人通过信托或其他资产管理方式控制公司

适用 不适用

4、其他持股在 10%以上的法人股东

适用 不适用

5、控股股东、实际控制人、重组方及其他承诺主体股份限制减持情况

适用 不适用

本公司控股股东东莞市南兴实业投资有限公司、实际控制人林旺南、詹谏醒就发行人上市后持有及减持发行人股票意向联合作出如下承诺：林旺南目前持有发行人418.69万股股份，占发行人公开发行股票前股份总数的5.11%；詹谏醒目前持有发行人274.37万股股份，占发行人公开发行股票前股份总数的3.35%；林旺南与詹谏醒共同控制的东莞市南兴实业投资有限公司目前持有发行人4,938.72万股股份，占发行人公开发行股票前股份总数的60.23%；林旺南、詹谏醒、南兴投资（以下合称“承诺人”）总共持有发行人5,631.78万股股份，占发行人公开发行股票前股份总数的68.68%。

承诺人现就发行人上市后持有及减持发行人股票意向承诺如下：承诺人将严格遵守承诺人所持发行人股票锁定期及转让的有关承诺，在相关股票锁定期满后两年内，按照法律法规允许的交易方式，以不低于发行价减持发行人股票，且减持的股票总数将不超过承诺人合计所持发行人股票总数的20%。若承诺人在发行人上市后合并持有发行人股票比例在5%以上（含5%）时，则承诺人将在减持或增持发行人股票时提前3个交易日予以公告。如承诺人未能完全履行持股意向和股份锁定承诺的，承诺人将继续承担以下义务和责任：1、及时披露未履行相关承诺的原因；2、及时作出新的承诺并提交发行人股东大会表决，直至股东大会审议通过为止；3、如因承诺人未履行相关承诺导致发行人或其投资者遭受经济损失的，承诺人将向发行人或其投资者依法予以赔偿；若承诺人因未履行相关承诺而取得不当收益的，则该等收益全部归发行人所有。

第七节 优先股相关情况

适用 不适用

报告期公司不存在优先股。

第八节 董事、监事、高级管理人员和员工情况

一、董事、监事和高级管理人员持股变动

姓名	职务	任职状态	性别	年龄	任期起始日期	任期终止日期	期初持股数 (股)	本期增持股份数量 (股)	本期减持股份数量 (股)	其他增减变动 (股)	期末持股数 (股)
詹谏醒	董事长	现任	女	45	2011年01月24日	2017年02月09日	2,743,700	0	0	0	2,743,700
陈俊岭	副董事长	现任	男	44	2011年01月24日	2017年02月09日	3,444,000	0	0	0	3,444,000
詹任宁	董事、总经理	现任	男	47	2011年01月24日	2017年02月09日	6,310,600	0	0	0	6,310,600
林旺荣	董事	现任	男	45	2011年05月27日	2017年02月09日	6,310,600	0	0	0	6,310,600
檀福华	监事会主席	现任	男	44	2011年05月27日	2017年02月09日	100,000	0	0	0	100,000
杨建林	董事会秘书、财务总监	现任	男	48	2011年01月24日	2017年02月09日	330,000	0	0	0	330,000
合计	--	--	--	--	--	--	19,238,900	0	0	0	19,238,900

二、公司董事、监事、高级管理人员变动情况

不适用

三、任职情况

公司现任董事、监事、高级管理人员专业背景、主要工作经历以及目前在公司的主要职责

本公司董事会由7名成员组成，其中独立董事3名，基本情况如下：

姓名	职位	任职董事期间
詹谏醒	董事长	2011年1月24日起至2017年2月9日
陈俊岭	副董事长	2011年1月24日起至2017年2月9日
詹任宁	董事	2011年1月24日起至2017年2月9日
林旺荣	董事	2011年5月27日起至2017年2月9日
曾庆民	独立董事	2011年1月24日起至2017年2月9日
汤建中	独立董事	2011年12月28日起至2017年2月9日
方慧	独立董事	2011年1月24日起至2017年2月9日

注：2014年2月10日，公司召开2014年第二次临时股东大会，审议通过了关于公司董事会换届选举的议案，选举第一届董事会全体成员继续担任第二届董事会成员。

董事由股东大会选举产生，可连选连任，但独立董事连任不超过6年。本公司董事简历如下：

詹谏醒女士：1971年出生，中国国籍，无境外居留权，大专学历，暨南大学管理学院EMBA在读，现任公司董事长、副总经理。1996年5月与林旺南先生共同创办南兴有限，此后一直在南兴有限任职，负责公司的采购、销售、市场运营、财务、人事等其他运营管理工作；2007年4月至2011年1月，担任南兴有限监事；2011年1月至6月，担任本公司董事、副总经理；2011年6月至今，担任公司董事长、副总经理；现同时担任南兴投资监事、德图实业监事。

陈俊岭先生：1972年出生，中国国籍，无境外居留权，研究生学历，现任公司副董事长。1991年7月至1992年5月，任职于广州美康频谱技术开发公司；1992年6月至1994年12月，任职于广东国际信托投资公司；1995年1月至今，担任广东骏丰频谱股份有限公司董事；2007年6月至今，担任广东通盈创业投资有限公司执行董事兼总裁；2007年10月至2012年3月，担任东莞勤上光电股份有限公司董事；2008年8月至2010年4月，担任南方风机股份有限公司董事；2008年9月至2011年6月，在暨南大学管理学院EMBA学习；2011年1月至今，担任本公司副董事长；现同时担任广州暨南投资有限公司副董事长、北京汇赢创业投资有限公司董事、广东骏丰频谱股份有限公司董事、东莞台一盈拓科技股份有限公司董事、西藏佳成投资有限公司执行董事兼总经理。

詹任宁先生：1969年出生，中国国籍，无境外居留权，暨南大学管理学院EMBA在读，现任公司董事、总经理。1998年至2004年，创办东莞市厚街名园海鲜酒楼，担任总经理；2005年3月至2013年9月，担任弘力实业执行董事、总经理（已于2013年9月注销）；2011年1月起，担任本公司董事；2011年6月至今，担任公司董事、总经理；现同时担任东莞市正熙实业投资有限公司监事、东莞市丰宝实业投资有限公司监事。

林旺荣先生：1971年出生，中国国籍，无境外居留权，暨南大学管理学院EMBA在读，现任公司董事、沙田分公司负责人。2005年5月至2011年12月，参与经营东莞市厚街荣亿五金店（已于2011年12月注销）；2011年1月至5月，担任本公司监事会主席；2011年5月至今，担任公司董事；2012年3月至今，担任发行人沙田分公司负责人。

曾庆民先生：1963年出生，中国国籍，无境外居留权，经济学博士，高级会计师，现任公司独立董事。1985年7月毕业于清华大学精密仪器与机械学系；1985年8月至1987年8月，在广东省计量科学研究所工作，任计量技术员；1987年9月至1989年5月，在暨南大学工商管理系学习（硕士研究生）；1989年6月至1992年9月，在广州越秀企业（集团）公司进出口部工作，任进出口业务员；1992年10月至1995年7月，任职于广东广发证券公司，历任基金部主管、助理总裁、广发期货清算公司总经理；1995年8月至2003年6月，先后担任广州开发区建设开发总公司财务部经理、财务结算中心主任、广州开发区建设实业投资管理公司副总经理、总会计师，期间于1994年9月至1998年1月，在暨南大学产业经济学专业学习（在职博士研究生）；2003年7月至2013年1月，担任广东智合会计师事务所高级会计师；2013年2月至2014年12月，担任广东华南科技资本研究院副院长；2014年12月至今，担任广东外语外贸大学金融学院教师；2011年1月至今，担任本公司独立董事；现同时担任东莞铭普光磁股份有限公司独立董事、广东博信投资控股股份有限公司独立董事。

汤建中先生：1962年出生，中国国籍，无境外居留权，研究生学历，现任公司独立董事。1982年7月毕业于中山大学数学力学系，1982年8月至1987年8月，在广东玻璃厂工作，先后承担会计管理、熔窑控制计算机系统开发等工作；1987年9月至1989年6月，在暨南大学工商管理研究生班学习；1989年7月至1990年11月，在中联国际租赁有限公司租赁业务部工作；1990年12月至1995年7月，任职广东发展银行信贷部副总经理、经济师，期间于1994年9月至1995年7月在英国伯明翰大学学习，获国际银行与金融管理硕士学位；1995年8月至2001年5月，任广东发展银行澳门分行副行长，2001年6月至2003年6月，任广发银行科技部副总经理；2003年7月至2012年6月，任广州大学经济学系讲师；2012年7月至2013年1月，担任中国教育行动大理想理总监；2011年12月至今，担任本公司独立董事。

方慧女士：1958年出生，中国国籍，拥有加拿大永久居留权，本科学历，经济师职称，现任公司独立董事。1982年2月毕业于广东工业大学矿山资源系选矿专业；1982年3月至1983年12月，任职于化工部长沙化学矿山设计研究院选矿室研究员；1983年12月至1998年10月，担任深圳市外贸集团化工机械进出口公司副总经理；1998年10月至今，担任东莞市国展网络有限公司总经理；2011年1月至今，担任本公司独立董事；现同时担任东莞名家具俱乐部秘书长。

（二）监事会成员

截至本招股说明书签署之日，本公司监事会由3名成员组成，其中职工代表监事1名，基本情况如下：

姓名	职位	任职监事期间
檀福华	监事会主席	2011年5月27日起至2017年2月9日
林惠芳	监事	2011年1月24日起至2017年2月9日
刘彦君	职工代表监事	2011年1月24日起至2017年1月22日

本公司监事简历如下：

檀福华先生：1972年出生，中国国籍，无境外居留权，大专学历，现任公司监事会主席。1993年2月至2005年8月，任职于东莞市厚街镇溪头区安达电机厂；2005年8月加入本公司，先后担任焊接车间主管、物控部部长、副总经理助理；2011年6月至今，担任公司监事会主席；2012年6月至2014年12月，担任公司生产部经理；2014年12月至今，担任公司总经理助理。

林惠芳女士：1984年出生，中国国籍，无境外居留权，大专学历，现任公司监事。2006年6月毕业于清远职业技术学院小学文科教育专业，2006年10月加入本公司，2011年1月至今，担任公司监事；2013年12月至今，担任公司总经办主任。

刘彦君先生：1956年出生，中国国籍，无境外居留权，大学本科学历，现任公司职工代表监事。1982年1月毕业于东北林学院（现东北林业大学）林产业系木材机械专业，1982年2月至1995年2月，在牡丹江木工机械厂工作，历任设计科机械设计工程师、销售处计划员、经销中心副总经理，1995年2月至2004年4月，任牡丹江木工机械厂有限责任公司驻外办经理，2004年4月至2007年12月，任牡丹江木工机械（厂）有限责任公司销售公司副总经理兼杭州销售处经理；2007年12月加入本公司，任工程师；2011年1月至今，经由公司职工代表大会选举成为职工代表监事；2012年3月至今，担任公司副总工程师。

本公司高级管理人员包括5人，基本情况如下：

姓名	职位	任职高管期间
詹任宁	总经理	2011年6月7日起至2017年2月9日
詹谏醒	副总经理	2011年1月24日起至2017年2月9日
杨建林	财务总监兼董事会秘书	2011年1月24日起至2017年2月9日
樊希良	副总经理	2011年6月7日起至2017年2月9日
徐世玉	副总经理	2011年3月25日起至2017年2月9日

本公司高级管理人员简历如下：

詹任宁先生：“董事会成员”

詹谏醒女士：“董事会成员”

杨建林先生：1968年出生，中国国籍，无境外居留权，工商管理硕士，现任公司财务总监兼董事会秘书。1990年7月，毕业于佛山市工业学校工业会计专业，1990年7月至2002年2月，先后担任佛山塑料集团鸿基分公司（原佛山市塑料三厂）财务科科员、副科长、科长；2002年3月至2005年5月，任佛山塑料集团股份有限公司财务会计部财务管理科科长，期间于2002年7月至2005年5月在亚洲（澳门）国际公开大学（现澳门城市大学）工商管理硕士专业学习（在职硕士研究生）；2005年6月至2007年7月，任佛山市伟顺实业有限公司财务总监；2007年8月至2009年7月，先后担任中顺洁柔纸业股份有限公司财务副总监、华南区总经理；2009年8月至2010年6月，任佛山市粤晟房地产开发股份有限公司财务总监；2010年7月加入本公司，担任公司财务总监；2011年1月至今，任公司财务总监兼董事会秘书。

樊希良先生：1975年出生，中国国籍，无境外居留权，硕士研究生学历，现任公司副总经理。1997年6月毕业于湖南农业大学机械设计及制造专业，1997年8月至1999年3月，任湖南省长沙市浦沅工程机械集团公司助理工程师；1999年3月至2000年4月，任南精机电（深圳）有限公司生产工程师；2000年5月至2009年6月，任精量电子（深圳）有限公司生产经理；2009年7月至2011年3月，任深圳市飞托克实业有限公司制造总监；2011年4月加入本公司，担任公司生产总监；2011年6月至今，担任公司副总经理，负责公司生产营运方面的相关工作。

徐世玉先生：1956年出生，中国香港永久性居民，拥有加拿大永久居留权，硕士研究生学历，现任公司副总经理。1980年7月毕业于加拿大新宾士威克大学土木工程专业；1980年8月至1981年5月，任职日本熊谷组集团熊谷组（香港）有限公司助理工程师；1981年5月至1984年3月，任职高士丁—彼尔信路桥合资有限公司（英国和澳大利亚合资）土木工程师；1984年4月至1985年9月，任职英国福士科工业集团富斯乐化学建材有限公司技术顾问、销售工程师；1985年9月至1989年8月，任职香港长江基建集团安达臣大亚（集团）有限公司市场营销经理；1989年9月至1991年1月，任职香港湛领有限公司合约销售主任；1991年1月至1994年1月，任职加拿大LANSING建材有限公司合约销售主任；1994年5月至2001年9月，任职新西兰雄狮集团仙璧（香港）有限公司中国区业务经理；2001年10月至2009年6月，任职德国豪迈中国区高级业务经理及服务培训总经理，期间于2002年12月获得英国纳皮尔大学市场学专业硕士学位；2009年9月至2010年10月，任职加拿大电脑有限公司（Canada Computer Co. Ltd.）采购员；2010年11月加入本公司，担任公司销售总监，负责公司销售营运方面的工作；2011年3月至今，担任公司副总经理。

在股东单位任职情况

适用 不适用

任职人员姓名	股东单位名称	在股东单位担任的职务	任期起始日期	任期终止日期	在股东单位是否领取报酬津贴
詹谏醒	东莞市东莞市南兴实业投资有限公司	监事	2010年11月		否
陈俊岭	广州暨南投资有限公司	副董事长	2010年01月		
陈俊岭	广东通盈创业投资有限公司	执行董事	2007年06月		

在其他单位任职情况

适用 不适用

任职人员姓名	其他单位名称	在其他单位担任的职务	任期起始日期	任期终止日期	在其他单位是否领取报酬津贴
詹谏醒	东莞市德图实业投资有限公司	监事	2005年03月		否
詹任宁	东莞市正熙实业投资有限公司	监事	2014年06月		否
詹任宁	东莞市丰宝实业投资有限公司	监事	2014年02月		否
陈俊岭	东莞台一盈拓科技股份有限公司	董事	2010年12月		否
陈俊岭	广东惠伦晶体科技股份有限公司	董事	2011年11月	2016年03月	否
陈俊岭	西藏佳成投资有限公司	执行董事、总经理	2012年02月		否
陈俊岭	北京汇赢创业投资有限公司	董事	2010年01月		否
陈俊岭	广东骏丰频谱股份有限公司	董事	1995年01月		否

公司现任及报告期内离任董事、监事和高级管理人员近三年证券监管机构处罚的情况

适用 不适用

四、董事、监事、高级管理人员报酬情况

董事、监事、高级管理人员报酬的决策程序、确定依据、实际支付情况

公司董事、监事报酬由公司股东大会批准，高级管理人员报酬由董事会批准。在公司担任具体工作职务的董事、监事、高级管理人员的报酬由公司统一支付，对董事、监事不再另行支付津贴。独立董事津贴由公司股东大会予以批准。董事、监事、高级管理人员的报酬根据公司盈利情况及董事、监事、高级管理人员的履职情况，结合公司绩效考核情况综合确定。董事、监事和高级管理人员的报酬均已按薪酬标准实际全额支付。

公司报告期内董事、监事和高级管理人员报酬情况

单位：万元

姓名	职务	性别	年龄	任职状态	从公司获得的税前报酬总额	是否在公司关联方获取报酬
詹谏醒	董事长	女	45	现任	356,248.45	否
詹任宁	总经理	男	47	现任	347,620.45	否
杨建林	财务总监	男	48	现任	196,928.08	否
樊希良	生产副总	男	41	现任	188,441.08	否
徐世玉	销售副总	男	60	现任	166,700.00	否
檀福华	监事	男	44	现任	174,924.20	否
刘彦君	职工监事	男	60	现任	80,308.20	否
林惠芳	监事	女	32	现任	105,744.60	否
林旺荣	董事	男	45	现任	138,105.40	否
方慧	独董	女	58	现任	60,000.00	否
曾庆民	独董	男	53	现任	60,000.00	否
汤建中	独董	男	54	现任	60,000.00	否
合计	--	--	--	--	1,935,020.46	--

公司董事、监事、高级管理人员报告期内被授予的股权激励情况

适用 不适用

五、公司员工情况

1、员工数量、专业构成及教育程度

母公司在职员工的数量（人）	861
主要子公司在职员工的数量（人）	0
在职员工的数量合计（人）	861
当期领取薪酬员工总人数（人）	1,137
母公司及主要子公司需承担费用的离退休职工人数（人）	0
专业构成	
专业构成类别	专业构成人数（人）
生产人员	594
销售人员	78

技术人员	97
财务人员	21
行政人员	71
合计	861
教育程度	
教育程度类别	数量（人）
本科及以上	130
大专	175
大专以下	556
合计	861

2、薪酬政策

公司严格遵守《劳动合同法》等相关法律法规，分析木工机械行业平均工资标准，结合公司生产、经营特点，充分考虑公平性和竞争力，实行激励与约束并存的薪酬制度，员工薪酬由基础薪酬、绩效薪酬、公司各项津/补贴构成。报告期内，公司推进绩效考核的改革工作，充分评价团队和个人的工作业绩，形成奖惩分明的考核机制，向员工提供富有竞争力的薪酬，有效提升了员工积极性、执行力和责任意识，有利于留住和吸引优秀人才，为公司发展提供人力资源保障。

3、培训计划

为提高员工综合素质和专业技能水平，公司每年由人力资源部制定下一年的培训计划，具体包括培训的内容、时间、参加人员。主要培训内容包括企业文化、综合素质、职业技能、生产安全管理等各个方面，采取自主培训为主、外委培训为辅的方式。

4、劳务外包情况

适用 不适用

第九节 公司治理

一、公司治理的基本状况

依照《公司法》、《证券法》、《上市公司章程指引》及其他有关法律、法规的规定，结合公司实际情况，制定了《东莞市南兴家具装备制造股份有限公司章程》，建立了由股东大会、董事会、监事会、经理层组成的法人治理结构，明确了各自职责分工，并制定了相应的股东大会、董事会、监事会议事规则。公司董事会内部设置了战略、审计、提名、薪酬与考核四个专门委员会，分别制定了相应的工作细则，明确了各个专门委员会的权责、决策程序和议事规则。

目前，公司各项制度基本完备，先后制订了《公司章程》、《股东大会议事规则》、《董事会议事规则》、《监事会议事规则》、《总经理工作细则》、《独立董事工作制度》、《董事会秘书工作制度》、《财务管理制度》、《内部审计制度》、《关联交易决策制度》、《对外投资管理制度》、《对外担保管理制度》等一系列的规章制度。报告期内，根据监管部门的最新要求和公司实际情况的变化，公司修订了《公司章程》。

（一）股东与股东大会

公司制定了《股东大会议事规则》并切实执行。报告期内公司召开股东大会两次，股东大会的召集、召开程序，股东大会的会议通知、授权委托、提案、审议和公告均符合相关法律的规定。股东大会的会议记录完整，保存安全，股东大会决议均得到及时、充分的披露。

（二）董事会

董事会是公司的决策机构。目前，公司董事会由7名董事组成，其中3名为独立董事。公司董事会成员结构合理，董事任职资格、选聘程序、构成均符合有关法律法规的要求。全体董事能够按照《董事会议事规则》、《独立董事工作制度》等规定开展工作，按时参加董事会会议，积极参与公司重大事项的决策和重要信息披露的审核；报告期内，公司董事参加了监管部门举办的相关培训活动，通过进一步学习、熟悉有关法律法规，切实提高履行董事职责的能力。公司各位董事均未出现受监管部门稽查、处罚、通报批评、公开谴责等情况。

（三）监事会

公司监事会由3人组成，其中职工代表监事1人。职工代表监事由公司职工代表大会通过民主推选而选出。公司监事会成员结构合理，监事任职资格、选聘程序、构成均符合有关法律、法规的要求。在日常工作中，监事会勤勉尽责，通过列席董事会、股东大会，召开监事会会议，对公司董事、董事会秘书及其他高级管理人员的行为进行监督，对公司重大投资、重大财务决策事项进行监督，对公司关联交易、重大投资、重大财务决策事项进行监督。

（四）经理层

公司总经理、副总经理的聘任由公司第二届董事会第二次会议审议通过。公司董事会下设的提名委员会，对公司高级管理人员的产生、招聘已形成合理的选聘机制。公司在公司《章程》和《总经理工作细则》等规定中，明确了总经理的职权，能够对公司的日常经营实施有效的控制。报告期内，通过自我学习、熟悉有关法律法规，切实提高履行职责的认识。

公司治理实际情况与《公司法》和中国证监会相关规定的要求不存在差异。在未来，公司将严格按照《公司法》、《证券法》、《上市公司治理准则》和中国证监会、深圳证券交易所等法律法规以及公司《章程》规范运作，落实各项内控制度的实施，以进一步提高公司治理水平。

公司治理的实际状况与中国证监会发布的有关上市公司治理的规范性文件是否存在重大差异

是 否

公司治理的实际状况与中国证监会发布的有关上市公司治理的规范性文件不存在重大差异。

二、公司相对于控股股东在业务、人员、资产、机构、财务等方面的独立情况

本公司自设立以来，严格按照《公司法》、《证券法》和《公司章程》及其他法律法规和规章制度的要求规范运作，在资

产、业务、人员、机构、财务等方面均独立于公司各主要股东，具备独立完整的业务体系及面向市场自主经营的能力，拥有完整的研发、供应、生产和销售系统。

三、同业竞争情况

适用 不适用

四、报告期内召开的年度股东大会和临时股东大会的有关情况

1、本报告期股东大会情况

会议届次	会议类型	投资者参与比例	召开日期	披露日期	披露索引
二〇一四年度股东大会	年度股东大会	100.00%	2015 年 05 月 05 日		不适用
二〇一五年第一次临时股东大会	临时股东大会	75.02%	2015 年 07 月 09 日	2015 年 07 月 10 日	巨潮资讯网 (www.cninfo.com.cn) 公告编号 2015-016

2、表决权恢复的优先股股东请求召开临时股东大会

适用 不适用

五、报告期内独立董事履行职责的情况

1、独立董事出席董事会及股东大会的情况

独立董事出席董事会情况						
独立董事姓名	本报告期应参加董事会次数	现场出席次数	以通讯方式参加次数	委托出席次数	缺席次数	是否连续两次未亲自参加会议
曾庆民	5	5	0	0	0	否
汤建中	5	4	1	0	0	否
方慧	5	1	4	0	0	否
独立董事列席股东大会次数		2				

连续两次未亲自出席董事会的说明

2、独立董事对公司有关事项提出异议的情况

独立董事对公司有关事项是否提出异议

是 否

报告期内独立董事对公司有关事项未提出异议。

3、独立董事履行职责的其他说明

独立董事对公司有关建议是否被采纳

是 否

独立董事对公司有关建议被采纳或未被采纳的说明

独立董事没有对公司提出其他建议。

六、董事会下设专门委员会在报告期内履行职责情况

公司董事会下设战略委员会、审计委员会、薪酬与考核委员会和提名委员会四个专门委员会，报告期内，各专门委员会根据《上市公司治理准则》、《公司章程》和公司《董事会各专业委员会工作细则》，切实履职，开展了卓有成效的工作，规范了公司治理结构，为公司发展献言献策。现将各专门委员会具体工作报告如下：

1、战略委员会

战略委员会严格按照《公司法》、《公司章程》和《董事会战略委员会工作细则》等相关规定，积极履行职责。报告期内，战略委员会召开了1次会议，针对公司所处行业的未来发展趋势，主要讨论了公司2015年度发展战略、经营计划等议案，并为公司的发展战略提出建设性意见。

2、审计委员会

审计委员会根据《公司法》、《上市公司治理准则》及《审计委员会工作细则》的有关规定，积极履行职责。报告期内，公司审计委员会共召开了4次会议，审议了公司2014年度报告、各季度报告、内部审计部提交的各项审计报告、财务决算报告、内部控制自我评价报告、续聘审计机构、内部审计工作计划等议案。

3、薪酬与考核委员会

薪酬与考核委员会根据中国证监会、深圳证券交易所及公司《薪酬与考核委员会工作细则》的规定，本着勤勉尽责的原则，履行工作职责。报告期内，薪酬与考核委员会共召开了1次会议，对公司董事、监事、高级管理人员2015年度的报酬情况进行了审核，认为公司的薪酬制度和考核奖励办法能够体现公司员工利益的基础上基本符合按劳取酬和岗位绩效的原则。

4、提名委员会

报告期内，由于公司董事、高级管理人员未发生变化，董事会提名委员会未召开会议。

七、监事会工作情况

监事会在报告期内的监督活动中发现公司是否存在风险

是 否

监事会对报告期内的监督事项无异议。

八、高级管理人员的考评及激励情况

公司建立了较为完善的高级管理人员绩效管理体系，明确了高级管理人员考核、晋升、培训和奖惩激励机制，有效的提升了公司治理水平，进一步完善了高级管理人员绩效评价和激励、约束机制，较为充分地调动了公司高级管理人员的积极性与创造性，保证了公司各项工作的顺利进行，促进了公司业绩稳健发展，更好地维护了股东特别是中小股东的权益。

九、内部控制评价报告

1、报告期内发现的内部控制重大缺陷的具体情况

是 否

2、内控自我评价报告

内部控制评价报告全文披露日期	2016 年 04 月 20 日	
内部控制评价报告全文披露索引	公司《内部控制自我评价报告》，详见巨潮资讯网（www.cninfo.com.cn）	
纳入评价范围单位资产总额占公司合并财务报表资产总额的比例	100.00%	
纳入评价范围单位营业收入占公司合并财务报表营业收入的比例	100.00%	
缺陷认定标准		
类别	财务报告	非财务报告
定性标准	<p>公司确定的财务报告内部控制缺陷评价的定性标准如下：重大缺陷：一个或多个内控缺陷，导致不能及时防止或发现并纠正财务报告中的重大错报。公司存在以下情形（包括但不限于）的缺陷应定为财务报告内部控制重大缺陷：（1）监督管理部门认定控制环境无效；（2）董事、监事和高级管理人员舞弊；（3）外部审计发现当期财务报告存在重大错报而公司内部控制在运行过程中未能发现该错报；（4）已经发现并报告给管理层的重大缺陷在合理的时间后未加以改正；（5）因存在重大错报，公司更正已经公布的财务报表；（6）其他可能影响报表使用者正确判断的缺陷。重要缺陷：当期财务报告存在依据上述认定的重要错报，控制活动未能识别该错报；虽然未达到和超过该重要性水平，但从性质上看，仍应引起董事会和管理层重视的错报。一般缺陷：除重大缺陷、重要缺陷之外的其他控制缺陷。</p>	<p>公司确定的非财务报告内部控制缺陷评价的定性标准如下：重大缺陷：公司存在以下情形（包括但不限于）的缺陷应定为重大缺陷：（1）对公司造成较大负面影响并以公告形式对外披露；（2）违犯国家法律、法规，如出现重大生产或环境污染事故；（3）被媒体曝负面新闻，对企业声誉造成重大损害；（4）关键管理人员或重要人才流失严重；（5）内部控制评价的重大缺陷未得到有效整改。重要缺陷：存在依据上述认定的重要错报，控制活动未能识别该错报；虽然未达到和超过该重要性水平，但从性质上看，仍应引起董事会和管理层重视的错报。一般缺陷：除重大缺陷、重要缺陷之外的其他控制缺陷。</p>
定量标准	<p>公司确定的财务报告内部控制缺陷评价的定量标准如下：1、营业收入潜在错报的绝对金额：重大缺陷：错报\geq营业收入总额的 2%，重要缺陷：营业收入总额的 1%\leq错报$<$营业收入总额的 2%，一般缺陷：错报$<$营业收入总额的 1%；2、资产总额潜在错报的绝对金额：重大缺陷：错报\geq资产总额的 2%，重要缺陷：资产总额的 1%\leq错报$<$净资产的 2%，一般缺陷：错报$<$资产总额的 1%。</p>	<p>公司确定的非财务报告内部控制缺陷评价的定量标准如下：偏离目标的程度：重大缺陷：$\geq 10\%$；重要缺陷：5%~10%；一般缺陷：$\leq 5\%$。</p>
财务报告重大缺陷数量（个）	0	

非财务报告重大缺陷数量（个）	0
财务报告重要缺陷数量（个）	0
非财务报告重要缺陷数量（个）	0

十、内部控制审计报告或鉴证报告

内部控制鉴证报告

内部控制鉴证报告中的审议意见段	
我们认为，南兴装备于 2015 年 12 月 31 日按照《企业内部控制基本规范》和相关规定在所有重大方面保持了有效的财务报告内部控制。	
内控鉴证报告披露情况	披露
内部控制鉴证报告全文披露日期	2016 年 04 月 20 日
内部控制鉴证报告全文披露索引	中审亚太会计师事务所（特殊普通合伙）出具的《内部控制审计报告》（中审亚太审字（2016）020531-3 号），详见巨潮资讯网（www.cninfo.com.cn）
内控鉴证报告意见类型	标准无保留意见
非财务报告是否存在重大缺陷	否

会计师事务所是否出具非标准意见的内部控制鉴证报告

是 否

会计师事务所出具的内部控制鉴证报告与董事会的自我评价报告意见是否一致

是 否

第十节 财务报告

一、审计报告

审计意见类型	标准无保留审计意见
审计报告签署日期	2016 年 04 月 19 日
审计机构名称	中审亚太会计师事务所（特殊普通合伙）
审计报告文号	中审亚太审字（2016）020531 号
注册会计师姓名	杨鸿飞、赵君

审计报告正文

东莞市南兴家具装备制造股份有限公司全体股东：

我们审计了后附的东莞市南兴家具装备制造股份有限公司（以下简称“贵公司”）财务报表，包括2015年12月31日的资产负债表，2015年度的利润表、股东权益变动表和现金流量表以及财务报表附注。

一、管理层对财务报表的责任

编制和公允列报财务报表是贵公司管理层的责任，这种责任包括：（1）按照企业会计准则的规定编制财务报表，并使其实现公允反映；（2）设计、执行和维护必要的内部控制，以使财务报表不存在由于舞弊或错误导致的重大错报。

二、注册会计师的责任

我们的责任是在实施审计工作的基础上对财务报表发表审计意见。我们按照中国注册会计师审计准则的规定执行了审计工作。中国注册会计师审计准则要求我们遵守中国注册会计师职业道德守则，计划和执行审计工作以对财务报表是否不存在重大错报获取合理保证。

审计工作涉及实施审计程序，以获取有关财务报表金额和披露的审计证据。选择的审计程序取决于注册会计师的判断，包括对由于舞弊或错误导致的财务报表重大错报风险的评估。在进行风险评估时，注册会计师考虑与财务报表编制和公允列报相关的内部控制，以设计恰当的审计程序，但目的并非对内部控制的有效性发表意见。审计工作还包括评价管理层选用会计政策的恰当性和作出会计估计的合理性，以及评价财务报表的总体列报。

我们相信，我们获取的审计证据是充分、适当的，为发表审计意见提供了基础。

三、审计意见

我们认为，贵公司财务报表在所有重大方面按照企业会计准则的规定编制，公允反映了贵公司2015年12月31日的财务状况以及2015年度的经营成果和现金流量。

二、财务报表

财务附注中报表的单位为：人民币元

1、资产负债表

编制单位：东莞市南兴家具装备制造股份有限公司

2015 年 12 月 31 日

单位：元

项目	期末余额	期初余额
----	------	------

流动资产：		
货币资金	239,293,757.15	58,968,357.99
结算备付金		
拆出资金		
以公允价值计量且其变动计入当期损益的金融资产		
衍生金融资产		
应收票据	2,010,000.00	800,000.00
应收账款	99,959,960.64	34,401,018.42
预付款项	6,110,148.20	7,426,660.67
应收保费		
应收分保账款		
应收分保合同准备金		
应收利息		
应收股利		
其他应收款	195,210.00	304,500.00
买入返售金融资产		
存货	121,295,475.59	155,464,474.99
划分为持有待售的资产		
一年内到期的非流动资产		
其他流动资产		
流动资产合计	468,864,551.58	257,365,012.07
非流动资产：		
发放贷款及垫款		
可供出售金融资产		
持有至到期投资		
长期应收款		
长期股权投资		
投资性房地产		
固定资产	198,481,103.75	215,693,088.11
在建工程	140,623,179.29	93,414,536.50
工程物资		
固定资产清理		
生产性生物资产		

油气资产		
无形资产	56,361,767.98	58,499,622.62
开发支出		
商誉		
长期待摊费用	992,801.11	1,323,734.83
递延所得税资产	1,898,854.98	1,429,090.16
其他非流动资产		
非流动资产合计	398,357,707.11	370,360,072.22
资产总计	867,222,258.69	627,725,084.29
流动负债：		
短期借款	54,000,000.00	64,000,000.00
向中央银行借款		
吸收存款及同业存放		
拆入资金		
以公允价值计量且其变动计入当期损益的金融负债		
衍生金融负债		
应付票据		
应付账款	36,356,601.65	37,932,176.56
预收款项	7,620,150.70	24,921,517.93
卖出回购金融资产款		
应付手续费及佣金		
应付职工薪酬	5,633,505.48	5,279,140.48
应交税费	5,660,469.67	5,626,263.45
应付利息		
应付股利		
其他应付款	693,000.00	456,000.00
应付分保账款		
保险合同准备金		
代理买卖证券款		
代理承销证券款		
划分为持有待售的负债		
一年内到期的非流动负债	13,750,000.00	40,000,000.00
其他流动负债		

流动负债合计	123,713,727.50	178,215,098.42
非流动负债：		
长期借款	18,000,000	94,750,000.00
应付债券		
其中：优先股		
永续债		
长期应付款		
长期应付职工薪酬		
专项应付款		
预计负债		
递延收益	7,137,574.00	7,530,104.00
递延所得税负债		
其他非流动负债		
非流动负债合计	25,137,574.00	102,280,104.00
负债合计	148,851,301.50	280,495,202.42
所有者权益：		
股本	109,340,000.00	82,000,000.00
其他权益工具		
其中：优先股		
永续债		
资本公积	350,314,030.46	56,653,848.03
减：库存股		
其他综合收益		
专项储备		
盈余公积	25,871,692.67	20,857,603.38
一般风险准备		
未分配利润	232,845,234.06	187,718,430.46
归属于母公司所有者权益合计	718,370,957.19	347,229,881.87
少数股东权益		
所有者权益合计	718,370,957.19	347,229,881.87
负债和所有者权益总计	867,222,258.69	627,725,084.29

法定代表人：詹谏醒

主管会计工作负责人：杨建林

会计机构负责人：刘伊

2、利润表

单位：元

项目	本期发生额	上期发生额
一、营业总收入	464,401,948.14	543,110,640.14
其中：营业收入	464,401,948.14	543,110,640.14
利息收入		
已赚保费		
手续费及佣金收入		
二、营业总成本	408,318,068.80	470,294,751.75
其中：营业成本	327,557,430.56	385,540,586.49
利息支出		
手续费及佣金支出		
退保金		
赔付支出净额		
提取保险合同准备金净额		
保单红利支出		
分保费用		
营业税金及附加	3,572,307.97	3,459,807.03
销售费用	18,001,488.70	15,064,019.29
管理费用	49,340,992.86	55,271,492.67
财务费用	6,321,553.22	10,390,851.68
资产减值损失	3,524,295.49	567,994.59
加：公允价值变动收益（损失以“－”号填列）		
投资收益（损失以“－”号填列）		
其中：对联营企业和合营企业的投资收益		
汇兑收益（损失以“-”号填列）		
三、营业利润（亏损以“－”号填列）	56,083,879.34	72,815,888.39
加：营业外收入	2,152,124.03	2,190,042.46
其中：非流动资产处置利得		
减：营业外支出		1,830.19

其中：非流动资产处置损失		
四、利润总额（亏损总额以“－”号填列）	58,236,003.37	75,004,100.66
减：所得税费用	8,095,110.48	11,589,505.07
五、净利润（净亏损以“－”号填列）	50,140,892.89	63,414,595.59
归属于母公司所有者的净利润	50,140,892.89	63,414,595.59
少数股东损益		
六、其他综合收益的税后净额		
归属母公司所有者的其他综合收益的税后净额		
（一）以后不能重分类进损益的其他综合收益		
1.重新计量设定受益计划净负债或净资产的变动		
2.权益法下在被投资单位不能重分类进损益的其他综合收益中享有的份额		
（二）以后将重分类进损益的其他综合收益		
1.权益法下在被投资单位以后将重分类进损益的其他综合收益中享有的份额		
2.可供出售金融资产公允价值变动损益		
3.持有至到期投资重分类为可供出售金融资产损益		
4.现金流量套期损益的有效部分		
5.外币财务报表折算差额		
6.其他		
归属于少数股东的其他综合收益的税后净额		
七、综合收益总额	50,140,892.89	63,414,595.59
归属于母公司所有者的综合收益总额	50,140,892.89	63,414,595.59
归属于少数股东的综合收益总额		
八、每股收益：		

(一) 基本每股收益	0.5119	0.7733
(二) 稀释每股收益	0.5119	0.7733

法定代表人：詹谏醒

主管会计工作负责人：杨建林

会计机构负责人：刘伊

3、现金流量表

单位：元

项目	本期发生额	上期发生额
一、经营活动产生的现金流量：		
销售商品、提供劳务收到的现金	455,756,103.34	627,566,494.74
客户存款和同业存放款项净增加额		
向中央银行借款净增加额		
向其他金融机构拆入资金净增加额		
收到原保险合同保费取得的现金		
收到再保险业务现金净额		
保户储金及投资款净增加额		
处置以公允价值计量且其变动计入当期损益的金融资产净增加额		
收取利息、手续费及佣金的现金		
拆入资金净增加额		
回购业务资金净增加额		
收到的税费返还		
收到其他与经营活动有关的现金	2,964,085.84	2,005,430.79
经营活动现金流入小计	458,720,189.18	629,571,925.53
购买商品、接受劳务支付的现金	287,869,737.04	373,513,332.31
客户贷款及垫款净增加额		
存放中央银行和同业款项净增加额		
支付原保险合同赔付款项的现金		

支付利息、手续费及佣金的现金		
支付保单红利的现金		
支付给职工以及为职工支付的现金	62,773,659.44	63,230,286.69
支付的各项税费	50,884,837.25	52,558,857.77
支付其他与经营活动有关的现金	25,583,663.51	28,449,260.96
经营活动现金流出小计	427,111,897.24	517,751,737.73
经营活动产生的现金流量净额	31,608,291.94	111,820,187.80
二、投资活动产生的现金流量：		
收回投资收到的现金		
取得投资收益收到的现金		
处置固定资产、无形资产和其他长期资产收回的现金净额		
处置子公司及其他营业单位收到的现金净额		
收到其他与投资活动有关的现金		
投资活动现金流入小计		
购建固定资产、无形资产和其他长期资产支付的现金	56,522,469.98	103,007,693.61
投资支付的现金		
质押贷款净增加额		
取得子公司及其他营业单位支付的现金净额		
支付其他与投资活动有关的现金		
投资活动现金流出小计	56,522,469.98	103,007,693.61
投资活动产生的现金流量净额	-56,522,469.98	-103,007,693.61
三、筹资活动产生的现金流量：		
吸收投资收到的现金	330,515,000.00	
其中：子公司吸收少数股东投资收到的现金		
取得借款收到的现金	54,000,000.00	162,000,000.00
发行债券收到的现金		

收到其他与筹资活动有关的现金		
筹资活动现金流入小计	384,515,000.00	162,000,000.00
偿还债务支付的现金	167,000,000.00	126,900,000.00
分配股利、利润或偿付利息支付的现金	7,352,120.58	10,675,540.92
其中：子公司支付给少数股东的股利、利润		
支付其他与筹资活动有关的现金	4,923,302.22	550,000.00
筹资活动现金流出小计	179,275,422.80	138,125,540.92
筹资活动产生的现金流量净额	205,239,577.20	23,874,459.08
四、汇率变动对现金及现金等价物的影响		
五、现金及现金等价物净增加额	180,325,399.16	32,686,953.27
加：期初现金及现金等价物余额	58,968,357.99	26,281,404.72
六、期末现金及现金等价物余额	239,293,757.15	58,968,357.99

4、所有者权益变动表

本期金额

单位：元

项目	本期												
	归属于母公司所有者权益											少数 股东 权益	所有 者权 益合 计
	股 本	其他权益工具			资 本 公 积	减： 库 存 股	其 他 综 合 收 益	专 项 储 备	盈 余 公 积	一 般 风 险 准 备	未 分 配 利 润		
	优 先 股	永 续 债	其 他										
一、上年期末余额	82,000,000.00				56,653,848.03				20,857,603.38		187,718,430.46		347,229,881.87
加：会计政策变更													
前期差错更正													
同一													

控制下企业合并												
其他												
二、本年期初余额	82,000,000.00				56,653,848.03				20,857,603.38		187,718,430.46	347,229,881.87
三、本期增减变动金额（减少以“－”号填列）	27,340,000.00				293,660,182.43				5,014,089.29		45,126,803.60	371,141,075.32
（一）综合收益总额											50,140,892.89	50,140,892.89
（二）所有者投入和减少资本	27,340,000.00				293,660,182.43							321,000,182.43
1. 股东投入的普通股	27,340,000.00				293,660,182.43							321,000,182.43
2. 其他权益工具持有者投入资本												
3. 股份支付计入所有者权益的金额												
4. 其他												
（三）利润分配									5,014,089.29		-5,014,089.29	
1. 提取盈余公积									5,014,089.29		-5,014,089.29	
2. 提取一般风险准备												
3. 对所有者（或股东）的分配												
4. 其他												

(四)所有者权益内部结转													
1. 资本公积转增资本(或股本)													
2. 盈余公积转增资本(或股本)													
3. 盈余公积弥补亏损													
4. 其他													
(五)专项储备													
1. 本期提取								1,986,000.00					1,986,000.00
2. 本期使用								1,986,000.00					1,986,000.00
(六)其他													
四、本期期末余额	109,340,000.00				350,314,030.46				25,871,692.67		232,845,234.06		718,370,957.19

上期金额

单位：元

项目	上期												
	归属于母公司所有者权益											少数股东权益	所有者权益合计
	股本	其他权益工具			资本公积	减：库存股	其他综合收益	专项储备	盈余公积	一般风险准备	未分配利润		
	优先股	永续债	其他										
一、上年期末余额	82,000,000.00				56,653,848.03				14,516,143.82		130,645,294.43		283,815,286.28
加：会计政策变更													
前期差错更正													

同一控制下企业合并													
其他													
二、本年期初余额	82,000,000.00				56,653,848.03				14,516,143.82			130,645,294.43	283,815,286.28
三、本期增减变动金额（减少以“－”号填列）									6,341,459.56			57,073,136.03	63,414,595.59
（一）综合收益总额												63,414,595.59	63,414,595.59
（二）所有者投入和减少资本													
1. 股东投入的普通股													
2. 其他权益工具持有者投入资本													
3. 股份支付计入所有者权益的金额													
4. 其他													
（三）利润分配									6,341,459.56			-6,341,459.56	
1. 提取盈余公积									6,341,459.56			-6,341,459.56	
2. 提取一般风险准备													
3. 对所有者（或股东）的分配													
4. 其他													
（四）所有者权益内部结转													
1. 资本公积转													

增资本（或股本）													
2. 盈余公积转增资本（或股本）													
3. 盈余公积弥补亏损													
4. 其他													
（五）专项储备													
1. 本期提取								1,849,200.00					1,849,200.00
2. 本期使用								1,849,200.00					1,849,200.00
（六）其他													
四、本期期末余额	82,000.00				56,653,848.03				20,857,603.38		187,718,430.46		347,229,881.87

三、公司基本情况

（一）公司注册地、组织形式

东莞市南兴家具装备制造股份有限公司（以下简称“公司”或“本公司”）于2011年2月21日由东莞市南兴木工机械有限公司整体变更设立，企业法人营业执照注册号为441900000541068。2015年5月27日，本公司股票获准在深圳证券交易所上市交易，股票代码：002757。

截至2015年12月31日，公司股本为109,340,000.00元。

注册资本：109,340,000.00元。

注册地址：东莞市厚街镇双岗村家具大道侧。

（二）公司经营范围

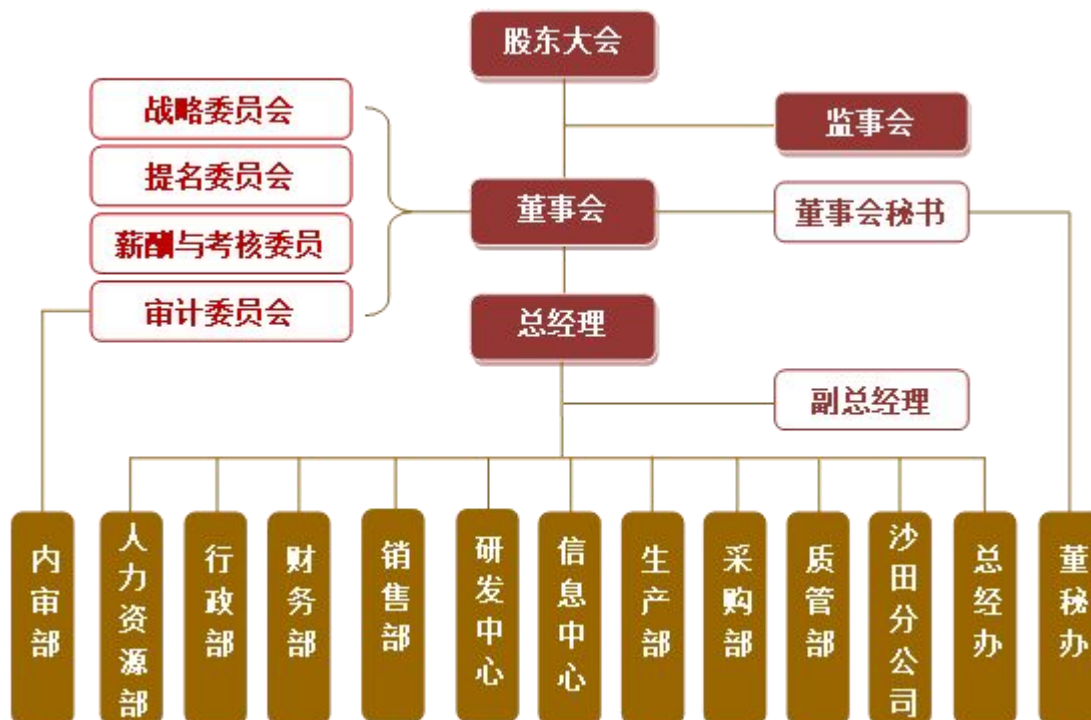
经营范围：产销木工机械、木工刀具；销售电动工具、机电设备、五金、建筑材料、装饰材料（不含危险化学品）；货物进出口、技术进出口（法律、行政法规禁止的项目除外；法律、行政法规限制的项目需取得许可后方可经营）。

（三）公司业务性质和主要经营活动

本公司是一家集研发、设计、生产和销售于一体的板式家具生产线成套设备专业供应商。公司生产的产品主要包括自动封边机、数控裁板锯、多排多轴钻、精密推台锯四大系列及其他板式家具机械。

（四）公司组织架构

截至2015年12月31日，公司组织架构如下：



报告期本公司无子公司，亦未发生企业合并，无需编制合并报表。

四、财务报表的编制基础

1、编制基础

本公司以持续经营为基础，根据实际发生的交易和事项，按照财政部颁布的《企业会计准则——基本准则》和具体企业会计准则、企业会计准则应用指南、企业会计准则解释及其他相关规定（以下合称“企业会计准则”）进行确认和计量，在此基础上，结合中国证券监督管理委员会《公开发行证券的公司信息披露编报规则第 15号——财务报告的一般规定》（2014 年修订）的规定，编制财务报表。

2、持续经营

公司自本报告期末至少12个月内具备持续经营能力，无影响持续经营能力的重大事项。

五、重要会计政策及会计估计

具体会计政策和会计估计提示：

本公司从事板式家具生产线成套设备的生产与销售。本公司根据实际生产经营特点，依据相关企业会计准则的规定，对收入确认等交易和事项制定了若干项具体会计政策和会计估计，详见本附注五。

1、遵循企业会计准则的声明

本公司以持续经营为基础，根据实际发生的交易和事项，按照财政部颁布的《企业会计准则——基本准则》和具体企业会计准则、企业会计准则应用指南、企业会计准则解释及其他相关规定（以下合称“企业会计准则”）进行确认和计量，在此基础上，结合中国证券监督管理委员会《公开发行证券的公司信息披露编报规则第 15号——财务报告的一般规定》（2014

年修订)的规定,编制财务报表。本公司财务报表真实、完整地反映了本公司报告期的财务状况、经营成果和现金流量等有关信息。

2、会计期间

本公司会计期间分为年度和中期。中期指短于一个完整的会计年度的报告期间。本公司会计年度为每年1月1日起至12月31日止。

3、营业周期

正常营业周期是指本公司从购买用于加工的资产起至实现现金或现金等价物的期间。本公司以12个月作为一个营业周期,并以其作为资产和负债的流动性划分标准。

4、记账本位币

本公司以人民币为记账本位币。

5、同一控制下和非同一控制下企业合并的会计处理方法

企业合并,是指将两个或两个以上单独的企业合并形成一个报告主体的交易或事项。企业合并分为同一控制下企业合并和非同一控制下企业合并。

1、同一控制下的企业合并

参与合并的企业在合并前后均受同一方或相同的多方最终控制且该控制并非暂时性的,为同一控制下的企业合并。通常情况下,同一控制下的企业合并是指发生在同一企业集团内部企业之间的合并,除此之外,一般不作为同一控制下的企业合并。

同一控制下的企业合并,合并方以支付现金、转让非现金资产或承担债务方式作为合并对价的,应当在合并日按照被合并方所有者权益在最终控制方合并财务报表中的账面价值的份额作为长期股权投资的初始投资成本。被合并方在合并日的净资产账面价值为负数的,长期股权投资成本按零确定。如果被合并方在被合并以前,是最终控制方通过非同一控制下的企业合并所控制的,则合并方长期股权投资的初始投资成本还应包含相关的商誉金额。长期股权投资初始投资成本与支付的现金、转让的非现金资产以及所承担债务账面价值之间的差额,应当调整资本公积;资本公积不足冲减的,调整留存收益。合并方以发行权益性证券作为合并对价的,应当在合并日按照被合并方所有者权益在最终控制方合并财务报表中的账面价值的份额作为长期股权投资的初始投资成本。按照发行股份的面值总额作为股本,长期股权投资初始投资成本与所发行股份面值总额之间的差额,应当调整资本公积;资本公积不足冲减的,调整留存收益。

本公司作为合并方为进行企业合并发生的各项直接相关费用,包括支付的审计费用、评估费用、法律服务费等,于发生时计入当期损益。与发行权益性工具作为合并对价直接相关的交易费用,冲减资本公积(股本溢价),资本公积(股本溢价)不足冲减的,依次冲减盈余公积和未分配利润。与发行债务性工具作为合并对价直接相关的交易费用,计入债务性工具的初始确认金额。

通过多次交易分步实现同一控制下企业合并,属于一揽子交易的,合并方应当将各项交易作为一项取得控制权的交易进行会计处理。不属于“一揽子交易”的,在母公司财务报表中,以合并日持股比例计算的合并日应享有被合并方账面所有者权益份额作为该项投资的初始投资成本,初始投资成本与其原长期股权投资账面价值加上合并日取得进一步股份新支付对价的账面价值之和的差额,调整资本公积(股本溢价),资本公积不足冲减的,冲减留存收益。

在合并财务报表中,合并方在达到合并之前持有的长期股权投资,在取得日与合并方与被合并方处于同一最终控制之日孰晚日与合并日之间已确认有关损益、其他综合收益和其他所有者权益变动,应分别冲减比较报表期间的期初留存收益或当期损益。

2、非同一控制下的企业合并

参与合并的各方在合并前后不受同一方或相同的多方最终控制的，为非同一控制下的企业合并。

一次交换交易实现的企业合并，合并成本为本公司在购买日为取得对被购买方的控制权而付出的资产、发生或承担的负债以及发行的权益性证券的公允价值之和。

通过多次交换交易分步实现的企业合并，区分个别财务报表和合并财务报表进行相关会计处理：在个别财务报表中，以购买日之前所持被购买方的股权投资的账面价值与购买日新增投资成本之和，作为该项投资的初始投资成本；在合并财务报表中，对于购买日之前持有的被购买方的股权，按照该股权在购买日的公允价值进行重新计量，公允价值与其账面价值的差额计入当期投资收益；购买日之前持有的被购买方的股权涉及权益法核算下的其他综合收益等的，与其相关的其他综合收益等应当转为购买日所属当期收益，不能重分类计入当期损益的其他综合收益除外。

购买方为企业合并发生的审计、法律服务、评估咨询等中介费用以及其他相关管理费用，应于发生时计入当期损益。购买方作为合并对价发行的权益性工具或债务性工具的交易费用，应当计入权益性工具或债务性工具的初始确认金额。在合并合同或协议中对可能影响合并成本的未来事项作出约定的，购买日如果估计未来事项很可能发生并且对合并成本的影响金额能够可靠计量的，本公司将其计入合并成本。

非同一控制下的企业合并中，企业合并成本大于合并中取得的被购买方可辨认净资产公允价值份额的差额，确认为商誉；在吸收合并情况下，该差额在母公司个别财务报表中确认为商誉；在控股合并情况下，该差额在合并财务报表中列示为商誉。企业合并成本小于合并中取得的被购买方可辨认净资产公允价值份额的差额，本公司计入合并当期损益（营业外收入）。在吸收合并情况下，该差额计入合并当期母公司个别利润表；在控股合并情况下，该差额计入合并当期的合并利润表。

6、合并财务报表的编制方法

母公司编制合并财务报表，将整个企业集团视为一个会计主体；合并财务报表以母公司和纳入合并范围的子公司的财务报表为基础，根据其他有关资料编制合并财务报表，以反映企业集团整体财务状况、经营成果和现金流量。

7、合营安排分类及共同经营会计处理方法

1、合营安排的分类

合营安排，是指一项由两个或两个以上的参与方共同控制的安排。合营安排分为共同经营和合营企业。共同经营，是指合营方享有该安排相关资产且承担该安排相关负债的合营安排。合营企业，是指合营方仅对该安排的净资产享有权利的合营安排。

2、共同经营的会计处理方法

本公司确认与共同经营中利益份额相关的下列项目，并按照相关企业会计准则的规定进行会计处理：

- (1) 确认单独所持有的资产，以及按其份额确认共同持有的资产；
- (2) 确认单独所承担的负债，以及按其份额确认共同承担的负债；
- (3) 确认出售其享有的共同经营产出份额所产生的收入；
- (4) 按其份额确认共同经营因出售产出所产生的收入；
- (5) 确认单独所发生的费用，以及按其份额确认共同经营发生的费用。

8、现金及现金等价物的确定标准

现金，是指企业库存现金以及可以随时用于支付的存款。现金等价物，是指企业持有的同时具备期限短（一般指从购入

日起不超过3个月内到期)、流动性强、易于转换为已知金额现金、价值变动风险很小的投资。

9、外币业务和外币报表折算

1、发生外币交易时折算汇率的确定方法

本公司发生的外币交易在初始确认时,按交易日的即期汇率(通常指中国人民银行公布的当日外汇牌价的中间价,下同)折算为人民币金额。

2、在资产负债表日对外币项目的折算方法、汇兑损益的处理方法

外币货币性项目,采用资产负债表日即期汇率折算。因资产负债表日即期汇率与初始确认时或者前一资产负债表日即期汇率不同而产生的汇兑差额,除了按照《企业会计准则第17号——借款费用》的规定,与购建或生产符合资本化条件的资产相关的外币借款产生的汇兑差额予以资本化外,计入当期损益。以历史成本计量的外币非货币性项目,仍采用交易发生日的即期汇率折算,不改变其记账本位币金额。以公允价值计量的股票、基金等外币非货币性项目,采用公允价值确定日的即期汇率折算,折算后记账本位币金额与原记账本位币金额的差额,作为公允价值变动(含汇率变动)处理,计入当期损益。

3、外币报表折算的会计处理方法

本公司按照以下规定,将以外币表示的财务报表折算为人民币金额表示的财务报表。

资产负债表中的资产和负债项目,采用资产负债表日的即期汇率折算;所有者权益类项目除“未分配利润”项目外,其他项目采用发生时的即期汇率折算。利润表中的收入和费用项目,采用交易发生日的即期汇率折算。按照上述方法折算产生的外币财务报表折算差额,在资产负债表中所有者权益项目“其他综合收益”中单独列示。以外币表示的现金流量表采用现金流量发生日的即期汇率折算。汇率变动对现金的影响额作为调节项目,在现金流量表中单独列报。

10、金融工具

1、金融工具的分类

按照投资目的和经济实质将本公司拥有的金融资产划分为四类:①以公允价值计量且其变动计入当期损益的金融资产,包括交易性金融资产和指定为以公允价值计量且其变动计入当期损益的金融资产;②持有至到期投资;③贷款和应收款项;④可供出售金融资产。

按照经济实质将承担的金融负债划分为两类:①以公允价值计量且其变动计入当期损益的金融负债,包括交易性金融负债和指定为以公允价值计量且其变动计入当期损益的金融负债;②其他金融负债。

2、金融工具的确认依据

金融工具是指形成一个企业的金融资产,并形成其他单位的金融负债或权益工具的合同。本公司于成为金融工具合同的一方时确认一项金融资产或金融负债。

金融资产满足下列条件之一的,终止确认:收取该金融资产现金流量的合同权利终止;该金融资产已转移,且符合《企业会计准则第23号——金融资产转移》规定的终止确认条件。

金融负债的现时义务全部或部分已经解除的,才终止确认该金融负债或其一部分。

3、金融工具的计量方法

本公司初始确认金融资产或金融负债,按照公允价值计量。对于以公允价值计量且其变动计入当期损益的金融资产或金融负债,相关交易费用直接计入当期损益;对于其他类别的金融资产或金融负债,相关交易费用计入初始确认金额。

本公司对金融资产和金融负债的后续计量主要方法:

(1)以公允价值计量且其变动计入当期损益的金融资产和金融负债,按照公允价值进行后续计量,公允价值变动计入当期损益。

(2)持有至到期投资和应收款项,采用实际利率法,按摊余成本计量。

(3)可供出售金融资产按照公允价值进行后续计量,公允价值变动形成的利得或损失,除减值损失和外币货币性金融资产形成的汇兑损益外,计入其他综合收益,在该金融资产终止确认时转出,计入当期损益。

(4)在活跃市场中没有报价且其公允价值不能可靠计量的权益工具投资,以及与该权益工具挂钩并须通过交付该权益工具结算的衍生金融资产,按照成本计量。

(5) 其他金融负债按摊余成本进行后续计量。但是下列情况除外：

①与在活跃市场中没有报价，公允价值不能可靠计量的权益工具挂钩并须通过交付该权益工具结算的衍生金融负债，按照成本计量。

②不属于指定为以公允价值计量且其变动计入当期损益的金融负债的财务担保合同，或没有指定为以公允价值计量且其变动计入当期损益并将以低于市场利率贷款的贷款承诺，在初始确认后按照下列两项金额之中的较高者进行后续计量：

A. 《企业会计准则第13号——或有事项》确定的金额。

B. 初始确认金额扣除按照《企业会计准则第14号——收入》的原则确定的累计摊销额后的余额。

4、金融资产转移的确认依据和计量方法

金融资产转移，是指公司（转出方）将金融资产让与或交付给该金融资产发行方以外的另一方（转入方）。

本公司已将金融资产所有权上几乎所有的风险和报酬转移给转入方的，终止确认该金融资产；保留了金融资产所有权上几乎所有的风险和报酬的，不终止确认该金融资产。

本公司既没有转移也没有保留金融资产所有权上几乎所有的风险和报酬的，分别下列情况处理：放弃了对该金融资产控制的，终止确认该金融资产并确认产生的资产和负债；未放弃对该金融资产控制的，按照其继续涉入所转移金融资产的程度确认有关金融资产，并相应确认有关负债。

5、金融负债终止确认条件

金融负债的现时义务全部或部分已经解除的，则终止确认该金融负债或其一部分；本公司若与债权人签定协议，以承担新金融负债方式替换现存金融负债，且新金融负债与现存金融负债的合同条款实质上不同的，则终止确认现存金融负债，并同时确认新金融负债。

对现存金融负债全部或部分合同条款作出实质性修改的，则终止确认现存金融负债或其一部分，同时将修改条款后的金融负债确认为一项新金融负债。

金融负债全部或部分终止确认时，终止确认的金融负债账面价值与支付对价（包括转出的非现金资产或承担的新金融负债）之间的差额，计入当期损益。

本公司若回购部分金融负债的，在回购日按照继续确认部分与终止确认部分的相对公允价值，将该金融负债整体的账面价值进行分配。分配给终止确认部分的账面价值与支付的对价（包括转出的非现金资产或承担的新金融负债）之间的差额，计入当期损益。

6、金融资产和金融负债的公允价值的确定方法

公允价值，是指市场参与者在计量日发生的有序交易中，出售一项资产所能收到或者转移一项负债所需支付的价格。本公司公允价值计量按《企业会计准则第39号——公允价值计量》的相关规定执行，具体包括：

(1) 公允价值初始计量

本公司根据交易性质和相关资产或负债的特征等，判断初始确认时的公允价值是否与其交易价格相等。其他相关会计准则要求或者允许企业以公允价值对相关资产或负债进行初始计量，且其交易价格与公允价值不相等的，公司将相关利得或损失计入当期损益，但其他相关会计准则另有规定的除外。

(2) 公允价值的估值技术

本公司以公允价值计量相关资产或负债使用的估值技术主要包括市场法、收益法和成本法。本公司使用多种估值技术计量公允价值时，会充分考虑各估值结果的合理性，选取在当前情况下最能代表公允价值的金额作为公允价值。公司在估值技术的应用中，优先使用相关可观察输入值，只有在相关可观察输入值无法取得或取得不切实可行的情况下，才使用不可观察输入值。

(3) 公允价值的层次划分

本公司将公允价值计量所使用的输入值划分为三个层次，并首先使用第一层次输入值，其次使用第二层次输入值，最后使用第三层次输入值。

第一层次输入值是在计量日能够取得的相同资产或负债在活跃市场上未经调整的报价。第二层次输入值是除第一层次输入值外相关资产或负债直接或间接可观察的输入值。第三层次输入值是相关资产或负债的不可观察输入值。

以上层次划分具体表现为：金融工具存在活跃市场的，本公司采用活跃市场中的报价确定其公允价值。活跃市场中的报价是指易于定期从交易所、经纪商、行业协会、定价服务机构等获得的价格，且代表了在公平交易中实际发生的市场交易的

价格。金融工具不存在活跃市场的，本公司采用估值技术确定其公允价值。估值技术包括参考熟悉情况并自愿交易的各方最近进行的市场交易中使用的价格、参照实质上相同的其他金融工具当前的公允价值、现金流量折现法和期权定价模型等。

7、金融资产减值测试方法及会计处理方法

(1) 持有至到期投资

以摊余成本计量的持有至到期投资发生减值时，将其账面价值减记至预计未来现金流量（不包括尚未发生的未来信用损失）现值（折现利率采用原实际利率），减记的金额确认为资产减值损失，计入当期损益。

(2) 应收款项

应收款项减值测试方法及减值准备计提方法参见附注六（十一）。

(3) 可供出售金融资产

可供出售金融资产的公允价值发生较大幅度下降，或在综合考虑各种相关因素后，预期这种下降趋势属于非暂时性的，则按其公允价值低于其账面价值的差额，确认减值损失，计提减值准备。在确认减值损失时，将原直接计入其他综合收益的公允价值下降形成的累计损失一并转出，计入减值损失。该转出的累计损失，等于可供出售金融资产的初始取得成本扣除已收回本金和已摊销金额、当前公允价值和原已计入损益的减值损失后的余额。

对于已确认减值损失的可供出售债务工具，在随后的会计期间公允价值已上升且客观与确认原减值损失后发生的事项有关的，原确认的减值损失予以转回，计入当期损益。

对于可供出售权益工具投资发生的减值损失，在该权益工具价值回升时，通过权益转回，不通过损益转回。但是，在活跃市场中没有报价且其公允价值不能可靠计量的权益工具投资，或与该权益工具挂钩并须通过交付该权益工具结算的衍生金融资产发生的减值损失，不予转回。

对于权益工具投资，本公司判断其公允价值发生“严重”或“非暂时性”下跌的具体量化标准、成本的计算方法、期末公允价值的确定方法，以及持续下跌期间的确定依据为：

公允价值发生“严重”下跌的具体量化标准	期末公允价值相对于成本的下跌幅度已达到或超过50%。
公允价值发生“非暂时性”下跌的具体量化标准	连续12个月出现下跌
成本的计算方法	取得时按支付对价（扣除已宣告但尚未发放的现金股利或已到付息期但尚未领取的债券利息）和相关交易费用之和作为投资成本。
期末公允价值的确定方法	存在活跃市场的金融工具，以活跃市场中的报价确定其公允价值；如不存在活跃市场的金融工具，采用估值技术确定其公允价值。
持续下跌期间的确定依据	连续下跌或在下跌趋势持续期间反弹上扬幅度低于20%，反弹持续时间未超过6个月的均作为持续下跌期间。

(4) 其他

在活跃市场中没有报价且其公允价值不能可靠计量的权益工具投资，或与该权益工具挂钩并须通过交付该权益工具结算的衍生金融资产发生减值时，将该权益工具投资或衍生金融资产的账面价值，与按照类似金融资产当时市场收益率对未来现金流量折现确定的现值之间的差额，确认为减值损失，计入当期损益。

11、应收款项

(1) 单项金额重大并单独计提坏账准备的应收款项

单项金额重大的判断依据或金额标准	期末余额为非关联方的前五名或其他不属于上述前五名，但期末应收账款和其他应收款单项金额在 100 万元以上的款项。
单项金额重大并单独计提坏账准备的计提方法	公司对单项金额重大的应收款项单独进行减值测试，单独测试未发生减值的金融资产，包括在具有类似信用风险特征的金融资产组合中进行减值测试；单项测试已确认减值

	损失的应收款项，按个别认定法进行减值测试
--	----------------------

(2) 按信用风险特征组合计提坏账准备的应收款项

组合名称	坏账准备计提方法
组合 1:	账龄分析法

组合中，采用账龄分析法计提坏账准备的：

适用 不适用

账龄	应收账款计提比例	其他应收款计提比例
1 年以内（含 1 年）	5.00%	5.00%
1—2 年	10.00%	10.00%
2—3 年	20.00%	20.00%
3—4 年	50.00%	50.00%
4—5 年	80.00%	80.00%
5 年以上	100.00%	100.00%

组合中，采用余额百分比法计提坏账准备的：

适用 不适用

组合中，采用其他方法计提坏账准备的：

适用 不适用

(3) 单项金额不重大但单独计提坏账准备的应收款项

单项计提坏账准备的理由	有确凿证据表明可收回性存在明显差异
坏账准备的计提方法	根据其未来现金流量现值低于其账面价值的差额计提坏账准备

12、存货

(1) 公司存货分类：原材料、在产品、产成品等。

(2) 存货取得时按实际成本计价，发出时采用加权平均法确定发出存货成本。

(3) 期末存货采用成本与可变现净值孰低计价：

①可变现净值的确定方法为：产成品和用于出售的材料等直接用于出售的商品存货，在正常生产经营过程中，以该存货的估计售价减去估计的销售费用和相关税费后的金额确定其可变现净值；用于生产的材料、在产品等需要经过加工的材料存货，在正常生产经营过程中，以所生产的产成品的估计售价减去至完工时估计将要发生的成本、估计的销售费用以及相关税费后的金额确定其可变现净值。

②存货跌价准备的计提方法为：期末存货采用成本与可变现净值孰低计量，按照单个存货项目计提存货跌价准备。对于数量繁多、单价较低的存货，按照存货类别计提存货跌价准备。与在同一地区生产和销售的产品系列相关、具有相同或类似最终用途或目的，且难以与其他项目分开计量的存货，合并计提存货跌价准备。

(4) 低值易耗品和包装物的摊销：在领用时采用一次摊销法。

(5) 存货的盘存制度为永续盘存制。

13、划分为持有待售资产

1、确认标准

同时满足下列条件的企业组成部分（或非流动资产，下同）应当确认为持有待售：该组成部分必须在其当前状况下仅根据出售此类组成部分的惯常条款即可立即出售；企业已经就处置该组成部分作出决议，如按规定需得到股东批准的，应当已经取得股东大会或相应权力机构的批准；企业已经与受让方签订了不可撤销的转让协议；该项转让将在一年内完成。

2、会计处理方法

公司对于持有待售的固定资产，调整该项固定资产的预计净残值，使该项固定资产的预计净残值能够反映其公允价值减去处置费用后的金额，但不得超过符合持有待售条件时该项固定资产的原账面价值，原账面价值高于调整后预计净残值的差额，作为资产减值损失计入当期损益。

某项资产或处置组被划归为持有待售，但后来不再满足持有待售的固定资产的确认条件，公司停止将其划归为持有待售，并按照下列两项金额中较低者计量：（1）该资产或处置组被划归为持有待售之前的账面价值，按照其假定在没有被划归为持有待售的情况下原应确认的折旧、摊销或减值进行调整后的金额；（2）决定不再出售之日的再收回金额。

14、长期股权投资

长期股权投资指投资方对被投资单位实施控制、重大影响的权益性投资，以及对其合营企业的权益性投资。

1、共同控制、重大影响的判断标准

共同控制，是指按照相关约定对某项安排所共有的控制，并且该安排的相关活动必须经过分享控制权的参与方一致同意后才能决策。

重大影响，是指投资方对被投资单位的财务和经营政策有参与决策的权力，但并不能够控制或者与其他方一起共同控制这些政策的制定。在确定能否对被投资单位施加重大影响时，应当考虑投资方和其他方持有的被投资单位当期可转换公司债券、当期可执行认股权证等潜在表决权因素。投资方能够对被投资单位施加重大影响的，被投资单位为其联营企业。

2、初始投资成本确定

（1）本公司合并形成的长期股权投资，按照附注四、（五）确定其初始投资成本。

（2）除本公司合并形成的长期股权投资以外，其他方式取得的长期股权投资，按照下列规定确定其初始投资成本：

以支付现金取得的长期股权投资，应当按照实际支付的购买价款作为初始投资成本。初始投资成本包括与取得长期股权投资直接相关的费用、税金及其他必要支出。

以发行权益性证券取得的长期股权投资，应当按照发行权益性证券的公允价值作为初始投资成本。与发行权益性证券直接相关的费用，按照《企业会计准则第37号——金融工具列报》的有关规定确定。

通过非货币性资产交换取得的长期股权投资，其初始投资成本按照《企业会计准则第7号——非货币性资产交换》的有关规定确定。

通过债务重组取得的长期股权投资，其初始投资成本按照《企业会计准则第12号——债务重组》的有关规定确定。

3、后续计量及损益确认方法

投资方能够对被投资单位实施控制的长期股权投资应当采用成本法核算；对被投资单位具有共同控制或重大影响的长期股权投资，采用权益法核算，投资方对联营企业的权益性投资，其中一部分通过风险投资机构、共同基金、信托公司或包括投连险基金在内的类似主体间接持有的，无论以上主体是否对这部分投资具有重大影响，都可以对间接持有的该部分投资选择以公允价值计量且其变动计入损益，并对其余部分采用权益法核算。

（1）采用成本法核算的长期股权投资，追加或收回投资应当调整长期股权投资的成本；被投资单位宣告分派的现金股利或利润，确认为当期投资收益。

（2）采用权益法核算的长期股权投资，长期股权投资的初始投资成本大于投资时应享有被投资单位可辨认净资产公允价值份额的，不调整长期股权投资的初始投资成本；长期股权投资的初始投资成本小于投资时应享有被投资单位可辨认净资产公允价值份额的，其差额计入当期损益，同时调整长期股权投资的成本。被投资单位可辨认净资产的公允价值，比照《企业会计准则第20号——企业合并》的有关规定确定。

本公司取得长期股权投资后，按照应享有或应分担的被投资单位当年实现的净损益和其他综合收益的份额，分别确认投资收益和其他综合收益，同时调整长期股权投资的账面价值。按照被投资单位宣告分派的利润或现金股利计算应享有的部分，相应减少长期股权投资的账面价值；本公司于被投资单位除净损益、其他综合收益和利润分配之外所有者权益的其他变动，调整长期股权投资的账面价值并计入所有者权益。在确认应享有或应分担被投资单位的净损益份额时，以取得投资时被投资单位可辨认净资产的公允价值为基础，对被投资单位净利润进行调整后确认。对被投资单位采用的与本公司不一致的会计政策及会计期间、以本公司取得投资时被投资单位固定资产及无形资产的公允价值为基础计提的折旧额或摊销额，以及以本公司取得投资时有关资产的公允价值为基础计算确定的资产减值准备金额等对被投资单位净利润的影响进行调整，并且将本公司与联营企业及合营企业之间发生的内部交易损益予以抵销，在此基础上确认投资损益和其他综合收益等。本公司与被投资单位发生的内部交易损失，按照《企业会计准则第8号——资产减值》等规定属于资产减值损失的则全额确认。

在确认应分担的被投资单位发生的净亏损时，以长期股权投资及其他实质上构成对被投资单位净投资的长期权益减记至零为限（投资企业负有承担额外损失义务的除外）；如果被投资单位以后各期实现盈利的，在收益分享额超过未确认的亏损分担额以后，按超过未确认的亏损分担额的金额，依次恢复长期权益、长期股权投资的账面价值。

15、投资性房地产

投资性房地产计量模式

成本法计量

折旧或摊销方法

1、投资性房地产种类和计量模式

本公司投资性房地产的种类：出租的土地使用权、出租的建筑物、持有并准备增值后转让的土地使用权。本公司采用成本模式对投资性房地产进行计量。

2、采用成本模式的折旧或摊销方法

本公司投资性房地产中出租的建筑物采用年限平均法计提折旧，具体核算政策与固定资产部分相同。投资性房地产中出租的土地使用权、持有并准备增值后转让的土地使用权采用直线法摊销，具体核算政策与无形资产部分相同。

16、固定资产

(1) 确认条件

本公司固定资产指为生产商品、提供劳务、出租或经营管理而持有的、使用寿命超过一个会计年度的有形资产。在同时满足下列条件时才能确认为固定资产：

- (1) 与该固定资产有关的经济利益很可能流入企业。
- (2) 该固定资产的成本能够可靠地计量。

(2) 折旧方法

类别	折旧方法	折旧年限	残值率	年折旧率
房屋、建筑物	年限平均法	20-50	5%	1.90%-4.75%
机器设备	年限平均法	10	5%	9.50%
电子设备	年限平均法	5	5%	19.00%
运输设备	年限平均法	5	5%	19.00%
其他	年限平均法	5-10	5%	9.50%-19.00%

已计提减值准备的固定资产折旧计提方法：已计提减值准备的固定资产，按该项固定资产的原价扣除预计净残值、已提折旧及减值准备后的金额和剩余使用寿命，计提折旧。已达到预定可使用状态但尚未办理竣工决算的固定资产，按照估计价值确定其成本，并计提折旧；待办理竣工决算后，再按实际成本调整原来的暂估价值，但不需要调整原已计提的折旧额。

本公司至少于每年年度终了时，对固定资产的使用寿命、预计净残值和折旧方法进行复核，如果发现固定资产使用寿命预计数与原先估计数有差异的，进行相应的调整。

(3) 融资租入固定资产的认定依据、计价和折旧方法

融资租入固定资产的认定依据：实质上转移了与资产所有权有关的全部风险和报酬的租赁。具体认定依据为符合下列一项或数项条件的：①在租赁期届满时，租赁资产的所有权转移给承租人；②承租人有购买租赁资产的选择权，所订立的购买价款预计将远低于行使选择权时租赁资产的公允价值，因而在租赁开始日就可以合理确定承租人会行使这种选择权；③即使资产的所有权不转移，但租赁期占租赁资产使用寿命的大部分；④承租人在租赁开始日的最低租赁付款额现值，几乎相当于租赁开始日租赁资产公允价值；⑤租赁资产性质特殊，如不作较大改造只有承租人才能使用。

融资租入固定资产的计价方法：融资租入固定资产初始计价为租赁期开始日租赁资产公允价值与最低租赁付款额现值较低者作为入账价值；融资租入固定资产后续计价采用与自有固定资产相一致的折旧政策计提折旧及减值准备。

17、在建工程

本公司在建工程分为自营方式建造和出包方式建造两种。

本公司在建工程在工程完工达到预定可使用状态时，结转固定资产。预定可使用状态的判断标准，应符合下列情况之一：

- (1) 固定资产的实体建造（包括安装）工作已经全部完成或实质上已经全部完成；
- (2) 已经试生产或试运行，并且其结果表明资产能够正常运行或能够稳定地生产出合格产品，或者试运行结果表明其能够正常运转或营业；
- (3) 该项建造的固定资产上的支出金额很少或者几乎不再发生；
- (4) 所购建的固定资产已经达到设计或合同要求，或与设计或合同要求基本相符。

18、借款费用

1、借款费用资本化的确认原则

借款费用同时满足下列条件的，才能开始资本化：

- (1) 资产支出已经发生。
- (2) 借款费用已经发生。
- (3) 为使资产达到预定可使用或者可销售状态所必要的购建或者生产活动已经开始。

2、资本化期间

资本化期间，是指从借款费用开始资本化时点到停止资本化时点的期间，借款费用暂停资本化的期间不包括在内。

符合资本化条件的资产在购建或者生产过程中发生非正常中断、且中断时间连续超过3个月的，暂停借款费用的资本化。在中断期间发生的借款费用确认为费用，计入当期损益，直至资产的购建或者生产活动重新开始。如果中断是所购建或者生产的符合资本化条件的资产达到预定可使用或者可销售状态必要的程序，借款费用的资本化继续进行。

购建或者生产符合资本化条件的资产达到预定可使用或者可销售状态时，借款费用停止资本化。在符合资本化条件的资产达到预定可使用或者可销售状态之后所发生的借款费用，在发生时计入当期损益。

3、资本化金额的计算方法

在资本化期间内，每一会计期间的利息（包括折价或溢价的摊销）资本化金额，按照下列规定确定：

- (1) 为购建或者生产符合资本化条件的资产而借入专门借款的，以专门借款当期实际发生的利息费用，减去将尚未动用的借款资金存入银行取得的利息收入或进行暂时性投资取得的投资收益后的金额确定。
- (2) 为购建或者生产符合资本化条件的资产而占用了一般借款的，本公司根据累计资产支出超过专门借款部分的资产

支出加权平均数乘以所占用一般借款的资本化率，计算确定一般借款应予资本化的利息金额。资本化率根据一般借款加权平均利率计算确定。

借款存在折价或者溢价的，按照实际利率法确定每一会计期间应摊销的折价或者溢价金额，调整每期利息金额。在资本化期间内，每一会计期间的利息资本化金额，不超过当期相关借款实际发生的利息金额。

专门借款发生的辅助费用，在所购建或者生产的符合资本化条件的资产达到预定可使用或者可销售状态之前发生的，在发生时根据其发生额予以资本化，计入符合资本化条件的资产的成本；在所购建或者生产的符合资本化条件的资产达到预定可使用或者可销售状态之后发生的，在发生时根据其发生额确认为费用，计入当期损益。一般借款发生的辅助费用，在发生时根据其发生额确认为费用，计入当期损益。

19、生物资产

不适用

20、油气资产

不适用

21、无形资产

(1) 计价方法、使用寿命、减值测试

1、无形资产的计价方法

本公司无形资产按照成本进行初始计量。购入的无形资产，按实际支付的价款和相关支出作为实际成本。投资者投入的无形资产，按投资合同或协议约定的价值确定实际成本，但合同或协议约定价值不公允的，按公允价值确定实际成本。自行开发的无形资产，其成本为达到预定用途前所发生的支出总额。

本公司无形资产后续计量，分别为：①使用寿命有限无形资产采用直线法摊销，并在年度终了，对无形资产的使用寿命和摊销方法进行复核，如与原先估计数存在差异的，进行相应的调整；②使用寿命不确定的无形资产不摊销，但在年度终了，对使用寿命进行复核，当有确凿证据表明其使用寿命是有限的，则估计其使用寿命，按直线法进行摊销。

2、使用寿命有限的无形资产，使用寿命估计情况

本公司对使用寿命有限的无形资产，估计其使用寿命时通常考虑以下因素：①运用该资产生产的产品通常的寿命周期、可获得的类似资产使用寿命的信息；②技术、工艺等方面的现阶段情况及对未来发展趋势的估计；③以该资产生产的产品或提供劳务的市场需求情况；④现在或潜在的竞争者预期采取的行动；⑤为维持该资产带来经济利益能力的预期维护支出，以及公司预计支付有关支出的能力；⑥对该资产控制期限的相关法律规定或类似限制，如特许使用期、租赁期等；⑦与公司持有其他资产使用寿命的关联性等。

使用寿命有限的无形资产，其应摊销金额在使用寿命内系统合理摊销。无法可靠确定预期实现方式的，按使用寿命采用直线法摊销，具体年限如下：

项目	摊销期限（年）
土地使用权	剩余使用年限
管理软件	5

3、使用寿命不确定的无形资产，使用寿命不确定的判断依据以及对其寿命的复核程序

本公司将无法预见该资产为公司带来经济利益的期限，或使用期限不确定等无形资产确定为使用寿命不确定的无形资产。

使用寿命不确定的判断依据：①来源于合同性权利或其他法定权利，但合同规定或法律规定无明确使用年限；②综合合同行业情况或相关专家论证等，仍无法判断无形资产为公司带来经济利益的期限。

每年年末，对使用寿命不确定的无形资产使用寿命进行复核，主要采取自下而上的方式，由无形资产使用相关部门进行

基础复核，评价使用寿命不确定判断依据是否存在变化等。

(2) 内部研究开发支出会计政策

内部研究开发项目研究阶段的支出，于发生时计入当期损益；开发阶段的支出，同时满足下列条件的，确认为无形资产：(1)完成该无形资产以使其能够使用或出售在技术上具有可行性；(2)具有完成该无形资产并使用或出售的意图；(3)无形资产产生经济利益的方式，包括能够证明运用该无形资产生产的产品存在市场或无形资产自身存在市场，无形资产将在内部使用的，能证明其有用性；(4)有足够的技术、财务资源和其他资源支持，以完成该无形资产的开发，并有能力使用或出售该无形资产；(5)归属于该无形资产开发阶段的支出能够可靠地计量。

划分内部研究开发项目的研究阶段和开发阶段的具体标准：为获取新的技术和知识等进行的有计划的调查阶段，应确定为研究阶段，该阶段具有计划性和探索性等特点；在进行商业性生产或使用前，将研究成果或其他知识应用于某项计划或设计，以生产出新的或具有实质性改进的材料、装置、产品等阶段，应确定为开发阶段，该阶段具有针对性和形成成果的可能性较大等特点。

22、长期资产减值

1、长期股权投资、采用成本模式计量的投资性房地产、固定资产、在建工程、采用成本模式计量的生产性生物资产、油气资产、无形资产、商誉等长期资产的减值测试方法及会计处理方法：

(1)公司在资产负债表日按照单项资产是否存在可能发生减值的迹象。存在减值迹象的，进行减值测试，估计资产的可收回金额。资产的可收回金额低于其账面价值的，将资产的账面价值减记至可收回金额，减记的金额确认为资产减值损失，计入当期损益，同时计提相应的资产减值准备。资产减值损失确认后，减值资产的折旧或者摊销费用应当在未来期间作相应调整，以使该资产在剩余使用寿命内，系统地分摊调整后的资产账面价值（扣除预计净残值）。资产减值损失一经确认，在以后会计期间不得转回。

(2)存在下列迹象的，表明资产可能发生了减值：

①资产的市价当期大幅度下跌，其跌幅明显高于因时间的推移或者正常使用而预计的下跌。

②公司经营所处的经济、技术或者法律等环境以及资产所处的市场在当期或者将在近期发生重大变化，从而对公司产生不利影响。

③市场利率或者其他市场投资报酬率在当期已经提高，从而影响公司计算资产预计未来现金流量现值的折现率，导致资产可收回金额大幅度降低。

④有证据表明资产已经陈旧过时或者其实体已经损坏。

⑤资产已经或者将被闲置、终止使用或者计划提前处置。

⑥公司内部报告的证据表明资产的经济绩效已经低于或者将低于预期，如资产所创造的净现金流量或者实现的营业利润（或者亏损）远远低于（或者高于）预计金额等。

⑦其他表明资产可能已经发生减值的迹象。

2、有迹象表明一项资产可能发生减值的，公司应当以单项资产为基础估计其可收回金额。公司难以对单项资产的可收回金额进行估计的，应当以该资产所属的资产组为基础确定资产组的可收回金额。

资产组的认定，以资产组产生的主要现金流入是否独立于其他资产或者资产组的现金流入为依据。同时，在认定资产组时，考虑公司管理层管理生产经营活动的方式（如是按照生产线、业务种类还是按照地区或者区域等）和对资产的持续使用或者处置的决策方式等。资产组一经确定，各个会计期间应当保持一致，不得随意变更。

3、因企业合并所形成的商誉和使用寿命不确定的无形资产以及未探明矿区权益，无论是否存在减值迹象，每年都应当进行减值测试。

4、资产减值损失确认后，减值资产的折旧或者摊销费用应当在未来期间作相应调整，以使该资产在剩余使用寿命内，系统地分摊调整后的资产账面价值（扣除预计净残值）。

23、长期待摊费用

长期待摊费用是指公司已经发生但应由本期和以后各期分担的分摊期限在一年以上（不含一年）的各项费用，包括以经营租赁方式租入的固定资产改良支出、公司自建的简易建筑设施等。

长期待摊费用按实际支出入账，在项目预计受益期内平均摊销。若长期待摊的费用项目不能使以后会计期间受益，则将尚未摊销的该项目的摊余价值全部转入当期损益。

24、职工薪酬

（1）短期薪酬的会计处理方法

公司在职工为公司提供的会计期间，将实际发生的短期薪酬确认为负债，并计入当期损益或相关资产成本。

（2）离职后福利的会计处理方法

离职后福利分为设定提存计划和设定受益计划。

（1）公司在职工为公司提供服务的会计期间，将根据设定提存计划计算的应缴存金额确认为负债，并计入当期损益或相关资产成本。

（2）对设定受益计划的会计处理通常包括如下步骤：

①根据预期累计福利单位法，采用无偏且相互一致的精算假设对有关人口统计变量和财务变量等作出估计，计量设定受益计划所产生的义务，并确定相关义务的所属期间；

②设定受益计划存在资产的，将设定受益计划义务现值减去设定受益计划资产公允价值所形成的赤字或盈余确认为一项设定受益计划净负债或净资产。设定受益计划存在盈余的，以设定受益计划的盈余和资产上限两项的孰低者计量设定受益计划净资产。资产上限是指公司可从设定受益计划退款或减少未来对设定受益计划缴存资金而获得的经济利益的现值；

③期末，将设定受益计划产生的职工薪酬成本确认为服务成本、设定受益计划净负债或净资产的利息净额以及重新计量设定受益计划净负债或净资产所产生的变动，其中服务成本和设定受益计划净负债或净资产的利息净额计入当期损益或相关资产成本，重新计量设定受益计划净负债或净资产所产生的变动计入其他综合收益，并且在后续会计期间不允许转回至损益，但可以在权益范围内转移这些在其他综合收益确认的金额；

④在设定受益计划结算时，确认一项结算利得或损失。

（3）辞退福利的会计处理方法

公司向职工提供辞退福利的，在下列两者孰早日确认辞退福利产生的职工薪酬负债，并计入当期损益：①公司不能单方面撤回因解除劳动关系计划或裁减建议所提供的辞退福利时；②公司确认与涉及支付辞退福利的重组相关的成本或费用时。

（4）其他长期职工福利的会计处理方法

公司向职工提供的其他长期福利，符合设定提存计划条件的，按照设定提存计划进行会计处理；除此之外的其他长期福利，按照设定受益计划进行会计处理，但是重新计量其他长期职工福利净负债或净资产所产生的变动计入当期损益后相关资产成本。

25、预计负债

1、预计负债的确认标准

当与对外担保、未决诉讼或仲裁、产品质量保证、裁员计划、亏损合同、重组义务、固定资产弃置义务等或有事项相关

的业务同时符合以下条件时，确认为负债：

- (1) 该义务是本公司承担的现时义务。
- (2) 该义务的履行很可能导致经济利益流出企业。
- (3) 该义务的金额能够可靠地计量。

2、预计负债的计量方法

预计负债按照履行现时义务所需支出的最佳估计数进行初始计量。所需支出存在一个连续范围，且该范围内各种结果发生的可能性相同的最佳估计数按该范围的中间值确定；在其他情况下，最佳估计数按如下方法确定：

- (1) 或有事项涉及单个项目时，最佳估计数按最可能发生金额确定。
- (2) 或有事项涉及多个项目时，最佳估计数按各种可能发生额及其发生概率计算确定。

公司清偿预计负债所需支出全部或部分预期由第三方或其他方补偿的，则补偿金额在基本确定能收到时，作为资产单独确认。确认的补偿金额不超过所确认预计负债的账面价值。

公司资产负债表日对预计负债账面价值进行复核，有确凿证据表明该账面价值不能真实反映当前最佳估计数，按照当前最佳估计数对该账面价值进行调整。

26、股份支付

本公司股份支付的确认和计量，以真实、完整、有效的股份支付协议为基础。具体分为以权益结算的股份支付和以现金结算的股份支付。

(1) 以权益工具结算的股份支付

以权益结算的股份支付换取职工提供服务的，以授予职工权益工具的公允价值计量。授予后立即可行权的换取职工服务的以权益结算的股份支付，在授予日按照权益工具的公允价值计入相关成本或费用，相应增加资本公积。完成等待期内的服务或达到规定业绩条件才可行权的换取职工服务的以权益结算的股份支付，在等待期内的每个资产负债表日，以对可行权权益工具数量的最佳估计为基础，按照权益工具授予日的公允价值，将当期取得的服务计入相关成本或费用和资本公积。

权益工具的公允价值的确定：

①对于授予职工的股份，其公允价值按企业股份的市场价格计量，同时考虑授予股份所依据的条款和条件（不包括市场条件之外的可行权条件）进行调整。如果企业未公开交易，则应按估计的市场价格计量，并考虑授予股份所依据的条款和条件进行调整。

②对于授予职工的股票期权，如果不存在条款和条件相似的交易期权，应通过期权定价模型来估计所授予的期权的公允价值。

企业在确定权益工具授予日的公允价值时，应当考虑股份支付协议规定的可行权条件中的市场条件和非可行权条件的影响。股份支付存在非可行权条件的，只要职工或其他方满足了所有可行权条件中的非市场条件（如服务期限等），企业应当确认已得到服务相对应的成本费用。

(2) 以现金结算的股份支付

以现金结算的股份支付，按照本公司承担的以股份或其他权益工具为基础计算确定的负债的公允价值计量。授予后立即可行权的以现金结算的股份支付，在授予日以本公司承担负债的公允价值计入相关成本或费用，相应增加负债。完成等待期内的服务或达到规定业绩条件才可行权的换取职工服务的以现金结算的股份支付，在等待期内的每个资产负债表日，以对可行权情况的最佳估计为基础，按本公司承担负债的公允价值金额，将当期取得的服务计入成本或费用和相应的负债。

(3) 确认可行权权益工具最佳估计的依据：在等待期内每个资产负债表日，公司根据最新取得的可行权职工人数变动等后续信息作出最佳估计，修正预计可行权的权益工具数量，以作出可行权权益工具的最佳估计。

27、优先股、永续债等其他金融工具

不适用

28、收入

(1) 销售商品收入确认原则：企业已将商品所有权上的主要风险和报酬转移给购货方；企业既没有保留通常与所有权相联系的继续管理权，也没有对已售出的商品实施有效控制；收入的金额能够可靠地计量；相关的经济利益很可能流入企业；相关的已发生或将发生的成本能够可靠地计量。

根据公司销售合同及实际运行情况，公司向客户发货后，部分产品通过简单安装，历史经验表明，公司产品未发生过重大的安装调试不合格、重大质量纠纷或金额重大的退货。结合会计准则及公司实际情况，当下列条件同时满足时，确认销售收入。

①公司与客户已签订有效的产品购销合同或订单，有明确的产品销售数量和金额，收入能够可靠的计量；

②公司按照合同或订单发货至双方约定的交货地点，开具发票，完成销售合同约定的义务，产品所有权上的主要风险和报酬已转移；

③公司对售出产品既没有保留通常与所有权相联系的继续管理权，也没有实施有效控制。

④公司已收讫货款或预计可以收回货款；

⑤销售产品的成本可以可靠的计量。

(2) 提供劳务收入确认原则：收入的金额能够可靠地计量；相关的经济利益很可能流入企业；交易的完工进度能够可靠地确定；交易中已发生和将发生的成本能够可靠地计量。

(3) 让渡资产使用权收入确认原则：相关的经济利益很可能流入企业；收入的金额能够可靠地计量。利息收入金额，按照他人使用本企业货币资金的时间和实际利率计算确定；使用费收入金额，按照有关合同或协议约定的收费时间和方法计算确定。

29、政府补助

(1) 与资产相关的政府补助判断依据及会计处理方法

本公司取得的、用于购建或以其他方式形成长期资产的政府补助，确认为与资产相关的政府补助。

与资产相关的政府补助，确认为递延收益，并在相关资产使用寿命内平均分配，计入当期损益；按照名义金额计量的政府补助，直接计入当期损益。

(2) 与收益相关的政府补助判断依据及会计处理方法

本公司取得的除与资产相关的政府补助之外的政府补助，确认为与收益相关的政府补助。

与收益相关的政府补助，分别下列情况处理：①用于补偿企业以后期间的相关费用或损失的，确认为递延收益，并在确认相关费用的期间，计入当期损益；②用于补偿企业已发生的相关费用或损失的，直接计入当期损益。

30、递延所得税资产/递延所得税负债

对于可抵扣暂时性差异、能够结转以后年度的可抵扣亏损和税款抵减，本公司以很可能取得用来抵扣可抵扣暂时性差异、可抵扣亏损和税款抵减的未来应纳税所得额为限，确认由此产生的递延所得税资产，除非可抵扣暂时性差异是在以下交易中产生的：

(1) 该交易不是企业合并，并且交易发生时既不影响会计利润也不影响应纳税所得额；

(2) 对于与子公司、合营企业及联营企业投资相关的可抵扣暂时性差异，同时满足下列条件的，确认相应的递延所得税资产：暂时性差异在可预见的未来很可能转回，且未来很可能获得用来抵扣可抵扣暂时性差异的应纳税所得额。

3、递延所得税负债的确认依据

对于各种应纳税暂时性差异均据以确认递延所得税负债，除非应纳税暂时性差异是在以下交易中产生的：

(1) 商誉的初始确认，或者具有以下特征的交易中产生的资产或负债的初始确认：该交易不是企业合并，并且交易发生时既不影响会计利润也不影响应纳税所得额；

(2) 对于与子公司、合营企业及联营企业投资相关的应纳税暂时性差异，该暂时性差异转回的时间能够控制并且该暂时性差异在可预见的未来很可能不会转回。

4、递延所得税资产的减值

在资产负债表日应当对递延所得税资产的账面价值进行复核。如果未来期间很可能无法取得足够的应纳税所得额用以抵扣递延所得税资产的利益，则减记递延所得税资产的账面价值。除原确认时计入所有者权益的递延所得税资产部分，其减记金额也应计入所有者权益外，其他的情况应计入当期的所得税费用。在很可能取得足够的应纳税所得额时，减记的递延所得税资产账面价值可以恢复。

31、租赁

(1) 经营租赁的会计处理方法

对于经营租赁的租金，出租人、承租人在租赁期内各个期间按照直线法确认为当期损益。出租人、承租人发生的初始直接费用，计入当期损益。或有租金在实际发生时计入当期损益。

(2) 融资租赁的会计处理方法

(1) 承租人的会计处理

在租赁期开始日，将租赁开始日租赁资产公允价值与最低租赁付款额现值两者中较低者作为租入资产的入账价值，将最低租赁付款额作为长期应付款的入账价值，其差额作为未确认融资费用。在租赁谈判和签订租赁合同过程中发生的，可归属于租赁项目的手续费、律师费、差旅费、印花税等初始直接费用（下同），计入租入资产价值。在计算最低租赁付款额的现值时，采用出租人租赁内含利率作为折现率。

未确认融资费用在租赁期内按照实际利率法计算确认当期的融资费用。

本公司采用与自有固定资产相一致的折旧政策计提租赁资产折旧。能够合理确定租赁期届满时取得租赁资产所有权的，在租赁资产使用寿命内计提折旧。无法合理确定租赁期届满时能够取得租赁资产所有权的，在租赁期与租赁资产使用寿命两者中较短的期间内计提折旧。

或有租金在实际发生时计入当期损益。

(2) 出租人的会计处理

在租赁期开始日，出租人将租赁开始日最低租赁收款额与初始直接费用之和作为应收融资租赁款的入账价值，同时记录未担保余值；将最低租赁收款额、初始直接费用及未担保余值之和与其现值之和的差额确认为未实现融资收益。

未实现融资收益在租赁期内按照实际利率法计算确认当期的融资收入。

或有租金是指金额不固定、以时间长短以外的其他因素(如销售量、使用量、物价指数等)为依据计算的租金。由于或有租金的金额不固定，无法采用系统合理的方法对其进行分摊，因此或有租金在实际发生时计入当期损益。

32、其他重要的会计政策和会计估计

本公司无其他重要会计政策和会计估计。

33、重要会计政策和会计估计变更

(1) 重要会计政策变更

适用 不适用

(2) 重要会计估计变更

适用 不适用

34、其他

六、税项

1、主要税种及税率

税种	计税依据	税率
增值税	商品销售收入	17%
营业税	营业收入	5%
城市维护建设税	实际缴纳的流转税	5%
企业所得税	利润总额	15%
教育费附加	实际缴纳的流转税	3%
地方教育费附加	实际缴纳的流转税	2%

2、税收优惠

2014年10月10日，公司经广东省科学技术厅、广东省财政厅、广东省国家税务局、广东省地方税务局联合认定为高新技术企业，并取得编号为GR201444000027的《高新技术企业证书》，证书有效期3年。

2015年度，本公司享受企业所得税税收优惠政策，企业所得税税率为15%。

3、其他

房产税

从价计征的，按房产原值的70%为纳税基础，税率为1.2%；

从租计征的，按房租收入为纳税基础，税率为12%。

七、财务报表项目注释

1、货币资金

单位：元

项目	期末余额	期初余额
----	------	------

库存现金	983.80	2,428.10
银行存款	239,292,773.35	58,965,929.89
合计	239,293,757.15	58,968,357.99

其他说明

货币资金同比增加18032.54万元，增长305.8%，主要由于公司公开发行股票募集资金到位使银行存款大幅增加。

2、以公允价值计量且其变动计入当期损益的金融资产

适用 不适用

3、衍生金融资产

适用 不适用

4、应收票据

(1) 应收票据分类列示

单位：元

项目	期末余额	期初余额
银行承兑票据	2,010,000.00	800,000.00
合计	2,010,000.00	800,000.00

(2) 期末公司已质押的应收票据

适用 不适用

(3) 期末公司已背书或贴现且在资产负债表日尚未到期的应收票据

适用 不适用

(4) 期末公司因出票人未履约而将其转应收账款的票据

适用 不适用

5、应收账款

(1) 应收账款分类披露

单位：元

类别	期末余额			期初余额		
	账面余额	坏账准备	账面价	账面余额	坏账准备	账面价

	金额	比例	金额	计提比例	值	金额	比例	金额	计提比例	值
按信用风险特征组合计提坏账准备的应收账款	105,441,929.83	100.00%	5,481,969.19	5.20%	99,959,960.64	36,362,582.12	100.00%	1,961,563.70	5.39%	34,401,018.42
合计	105,441,929.83	100.00%	5,481,969.19	5.20%	99,959,960.64	36,362,582.12	100.00%	1,961,563.70	5.39%	34,401,018.42

期末单项金额重大并单项计提坏账准备的应收账款：

适用 不适用

组合中，按账龄分析法计提坏账准备的应收账款：

适用 不适用

单位：元

账龄	期末余额		
	应收账款	坏账准备	计提比例
1 年以内分项			
1 年以内	101,997,696.69	5,099,884.83	5.00%
1 年以内小计	101,997,696.69	5,099,884.83	5.00%
1 至 2 年	3,073,040.69	307,304.07	10.00%
2 至 3 年	370,289.45	74,057.89	20.00%
4 至 5 年	903.00	722.40	80.00%
合计	105,441,929.83	5,481,969.19	5.20%

确定该组合依据的说明：

组合中，采用余额百分比法计提坏账准备的应收账款：

适用 不适用

组合中，采用其他方法计提坏账准备的应收账款：

(2) 本期计提、收回或转回的坏账准备情况

本期计提坏账准备金额 3,520,405.49 元；本期收回或转回坏账准备金额 0.00 元。

(3) 本期实际核销的应收账款情况

无

(4) 按欠款方归集的期末余额前五名的应收账款情况

单位名称	与本公司关系	余额	占应收账款期末余额合计数的比例%	坏账准备期末余额
第一名	非关联关系	11,425,337.29	10.84	571,266.86
第二名	非关联关系	9,524,395.00	9.03	476,219.75
第三名	非关联关系	8,184,527.81	7.76	409,226.39
第四名	非关联关系	7,666,340.00	7.27	383,317.00
第五名	非关联关系	6,806,765.70	6.46	340,338.29
合计		43,607,365.80	41.36	2,180,368.29

(5) 因金融资产转移而终止确认的应收账款

无

(6) 转移应收账款且继续涉入形成的资产、负债金额

其他说明：

期末余额较期初余额增加69,079,347.71元，增幅189.97%，主要原因是经销商回款期变长致应收账款余额增加。

6、预付款项

(1) 预付款项按账龄列示

单位：元

账龄	期末余额		期初余额	
	金额	比例	金额	比例
1 年以内	5,876,609.96	96.18%	3,436,805.25	46.28%
1 至 2 年	231,043.00	3.78%	1,265,846.46	17.04%
2 至 3 年	2,495.24	0.04%	1,950,000.00	26.26%
3 年以上			774,008.96	10.42%
合计	6,110,148.20	--	7,426,660.67	--

账龄超过 1 年且金额重要的预付款项未及时结算原因的说明：

期末无账龄超过1年且金额重要的预付款项。

(2) 按预付对象归集的期末余额前五名的预付款情况

单位名称	款项性质	金额	占预付账款总额的比例%
第一名	预付材料费	2,476,234.33	40.53
第二名	预付材料费	631,090.00	10.33
第三名	预付材料费	342,683.29	5.61
第四名	预付展览费	244,350.82	4.00
第五名	预付材料费	240,524.75	3.94
合计		3,934,883.19	64.41

7、应收利息

(1) 应收利息分类

适用 不适用

(2) 重要逾期利息

适用 不适用

8、应收股利

(1) 应收股利

适用 不适用

(2) 重要的账龄超过 1 年的应收股利

适用 不适用

9、其他应收款

(1) 其他应收款分类披露

单位：元

类别	期末余额					期初余额				
	账面余额		坏账准备		账面价值	账面余额		坏账准备		账面价值
	金额	比例	金额	计提比例		金额	比例	金额	计提比例	
按信用风险特征组合计提坏账准备的其他应收款	234,700.00	100.00%	39,490.00	16.83%	195,210.00	340,100.00	100.00%	35,600.00	10.47%	304,500.00
合计	234,700.00	100.00%	39,490.00	16.83%	195,210.00	340,100.00	100.00%	35,600.00	10.47%	304,500.00

	0.00	%	00	%	0.00	00.00	%	00		00
--	------	---	----	---	------	-------	---	----	--	----

期末单项金额重大并单项计提坏账准备的其他应收款：

适用 不适用

组合中，按账龄分析法计提坏账准备的其他应收款：

适用 不适用

单位：元

账龄	期末余额		
	其他应收款	坏账准备	计提比例
1 年以内分项			
1 年以内	23,000.00	1,150.00	5.00%
1 年以内小计	23,000.00	1,150.00	5.00%
1 至 2 年	40,000.00	4,000.00	10.00%
2 至 3 年	171,700.00	34,340.00	20.00%
合计	234,700.00	39,490.00	16.83%

确定该组合依据的说明：

组合中，采用余额百分比法计提坏账准备的其他应收款：

适用 不适用

组合中，采用其他方法计提坏账准备的其他应收款：

适用 不适用

(2) 本期计提、收回或转回的坏账准备情况

本期计提坏账准备金额 3,890.00 元；本期收回或转回坏账准备金额 0.00 元。

(3) 本期实际核销的其他应收款情况

适用 不适用

(4) 其他应收款按款项性质分类情况

单位：元

款项性质	期末账面余额	期初账面余额
押金或保证金	233,000.00	308,400.00
其他	1,700.00	31,700.00
合计	234,700.00	340,100.00

(5) 按欠款方归集的期末余额前五名的其他应收款情况

单位：元

单位名称	款项的性质	期末余额	账龄	占其他应收款期末余额合计数的比例	坏账准备期末余额
第一名	押金	220,000.00	1 年以内、1-2 年、2-3 年	93.74%	38,050.00
第二名	押金	10,000.00	2-3 年	4.26%	500.00
第三名	保证金	3,000.00	1 年以内	1.28%	600.00
第四名	其他	1,700.00	2-3 年	0.72%	340.00
合计	--	234,700.00	--	100.00%	39,490.00

(6) 涉及政府补助的应收款项

适用 不适用

(7) 因金融资产转移而终止确认的其他应收款

适用 不适用

(8) 转移其他应收款且继续涉入形成的资产、负债金额

适用 不适用

10、存货

(1) 存货分类

单位：元

项目	期末余额			期初余额		
	账面余额	跌价准备	账面价值	账面余额	跌价准备	账面价值
原材料	32,845,299.65		32,845,299.65	21,448,533.44		21,448,533.44
在产品	32,218,033.07		32,218,033.07	32,300,441.81		32,300,441.81
库存商品	56,232,142.87		56,232,142.87	101,715,499.74		101,715,499.74
合计	121,295,475.59		121,295,475.59	155,464,474.99		155,464,474.99

(2) 存货跌价准备

适用 不适用

(3) 存货期末余额含有借款费用资本化金额的说明

(4) 期末建造合同形成的已完工未结算资产情况

适用 不适用

11、划分为持有待售的资产

适用 不适用

12、一年内到期的非流动资产

适用 不适用

13、其他流动资产

适用 不适用

14、可供出售金融资产

(1) 可供出售金融资产情况

适用 不适用

(2) 期末按公允价值计量的可供出售金融资产

适用 不适用

(3) 期末按成本计量的可供出售金融资产

适用 不适用

(4) 报告期内可供出售金融资产减值的变动情况

适用 不适用

(5) 可供出售权益工具期末公允价值严重下跌或非暂时性下跌但未计提减值准备的相关说明

适用 不适用

15、持有至到期投资

(1) 持有至到期投资情况

适用 不适用

(2) 期末重要的持有至到期投资

适用 不适用

(3) 本期重分类的持有至到期投资

适用 不适用

16、长期应收款

(1) 长期应收款情况

适用 不适用

(2) 因金融资产转移而终止确认的长期应收款

适用 不适用

(3) 转移长期应收款且继续涉入形成的资产、负债金额

适用 不适用

17、长期股权投资

适用 不适用

18、投资性房地产

(1) 采用成本计量模式的投资性房地产

适用 不适用

(2) 采用公允价值计量模式的投资性房地产

适用 不适用

(3) 未办妥产权证书的投资性房地产情况

适用 不适用

19、固定资产

(1) 固定资产情况

单位：元

项目	房屋建筑物	机器设备	运输工具	电子设备	其他设备	合计
一、账面原值:						
1.期初余额	121,548,175.66	187,391,088.05	7,207,554.20	10,698,727.70	12,923,310.10	339,768,855.71
2.本期增加金额		6,231,536.96	1,615,074.88	471,821.13	84,459.67	8,402,892.64
(1) 购置		154,487.18	1,615,074.88	471,821.13	84,459.67	8,402,892.64
(2) 在建工程转入		6,077,049.78				
(3) 企业合并增加						
3.本期减少金额						
(1) 处置或报废						
4.期末余额	121,548,175.66	193,622,625.01	8,822,629.08	11,170,548.83	13,007,769.77	348,171,748.35
二、累计折旧						
1.期初余额	11,470,670.09	97,245,213.82	3,661,754.57	7,469,866.86	4,228,262.26	124,075,767.60
2.本期增加金额	4,172,704.20	17,496,638.30	1,086,358.82	1,566,743.26	1,292,432.42	25,614,877.00
(1) 计提	4,172,704.20	17,496,638.30	1,086,358.82	1,566,743.26	1,292,432.42	25,614,877.00
3.本期减少金额						
(1) 处置或报废						
4.期末余额	15,643,374.29	114,741,852.12	4,748,113.39	9,036,610.12	5,520,694.68	149,690,644.60
三、减值准备						
1.期初余额						
2.本期增加金额						
(1) 计提						
3.本期减少						

金额						
(1) 处置 或报废						
4.期末余额						
四、账面价值						
1.期末账面 价值	105,904,801.37	78,880,772.89	4,074,515.69	2,133,938.71	7,487,075.09	198,481,103.75
2.期初账面 价值	110,077,505.57	90,145,874.23	3,545,799.63	3,228,860.84	8,695,047.84	215,693,088.11

(2) 暂时闲置的固定资产情况

适用 不适用

(3) 通过融资租赁租入的固定资产情况

适用 不适用

(4) 通过经营租赁租出的固定资产

适用 不适用

(5) 未办妥产权证书的固定资产情况

适用 不适用

20、在建工程

(1) 在建工程情况

单位：元

项目	期末余额			期初余额		
	账面余额	减值准备	账面价值	账面余额	减值准备	账面价值
河田厂房	137,581,803.31		137,581,803.31	92,070,229.48		92,070,229.48
待安装设备	3,041,375.98		3,041,375.98	1,344,307.02		1,344,307.02
合计	140,623,179.29		140,623,179.29	93,414,536.50		93,414,536.50

(2) 重要在建工程项目本期变动情况

单位：元

项目名称	预算数	期初余额	本期增加金额	本期转入固定资产金额	本期其他减少金额	期末余额	工程累计投入占预算比例	工程进度	利息资本化累计金额	其中：本期利息资本化金额	本期利息资本化率	资金来源
河田厂房	140,000,000.00	92,070,229.48	45,511,573.83			137,581,803.31	98.27%	99%	3,685,012.67	2,280,435.15		金融机构贷款
合计	140,000,000.00	92,070,229.48	45,511,573.83			137,581,803.31	--	--	3,685,012.67	2,280,435.15		--

(3) 本期计提在建工程减值准备情况

其他说明

利息资本化金额为河田厂房办公楼发生的专项借款利息支出

期末余额较期初余额增加47,208,642.79元，增幅50.54%，主要原因是本期河田厂房建设工程投入施工增加。

21、工程物资

适用 不适用

22、固定资产清理

适用 不适用

23、生产性生物资产

(1) 采用成本计量模式的生产性生物资产

适用 不适用

(2) 采用公允价值计量模式的生产性生物资产

适用 不适用

24、油气资产

适用 不适用

25、无形资产

(1) 无形资产情况

单位：元

项目	土地使用权	专利权	非专利技术	软件	合计
一、账面原值					
1.期初余额	62,797,954.55			4,382,750.42	67,180,704.97
2.本期增加 金额					
(1) 购置					
(2) 内部 研发					
(3) 企业 合并增加					
3.本期减少金 额					
(1) 处置					
4.期末余额	62,797,954.55			4,382,750.42	67,180,704.97
二、累计摊销					
1.期初余额	6,036,717.96			2,644,364.39	8,681,082.35
2.本期增加 金额	1,376,013.24			761,841.40	2,137,854.64
(1) 计提	1,376,013.24			761,841.40	2,137,854.64
3.本期减少 金额					
(1) 处置					
4.期末余额	7,412,731.20			3,406,205.79	10,818,936.99
三、减值准备					
1.期初余额					
2.本期增加 金额					
(1) 计提					
3.本期减少 金额					
(1) 处置					
4.期末余额					

四、账面价值					
1.期末账面价值	55,385,223.35			976,544.63	56,361,767.98
2.期初账面价值	56,761,236.59			1,738,386.03	58,499,622.62

本期末通过公司内部研发形成的无形资产占无形资产余额的比例 0.00%。

(2) 未办妥产权证书的土地使用权情况

适用 不适用

26、开发支出

适用 不适用

27、商誉

(1) 商誉账面原值

适用 不适用

(2) 商誉减值准备

适用 不适用

28、长期待摊费用

单位：元

项目	期初余额	本期增加金额	本期摊销金额	其他减少金额	期末余额
简易建筑设施	1,323,734.83		330,933.72		992,801.11
合计	1,323,734.83		330,933.72		992,801.11

其他说明

29、递延所得税资产/递延所得税负债

(1) 未经抵销的递延所得税资产

单位：元

项目	期末余额		期初余额	
	可抵扣暂时性差异	递延所得税资产	可抵扣暂时性差异	递延所得税资产
资产减值准备	5,521,459.19	828,218.88	1,997,163.70	299,574.56

递延收益	7,137,574.00	1,070,636.10	7,530,104.00	1,129,515.60
合计	12,659,033.19	1,898,854.98	9,527,267.70	1,429,090.16

(2) 未经抵销的递延所得税负债

适用 不适用

(3) 以抵销后净额列示的递延所得税资产或负债

单位：元

项目	递延所得税资产和负债期末互抵金额	抵销后递延所得税资产或负债期末余额	递延所得税资产和负债期初互抵金额	抵销后递延所得税资产或负债期初余额
递延所得税资产		1,898,854.98		1,429,090.16

(4) 未确认递延所得税资产明细

适用 不适用

(5) 未确认递延所得税资产的可抵扣亏损将于以下年度到期

适用 不适用

30、其他非流动资产

适用 不适用

31、短期借款

(1) 短期借款分类

单位：元

项目	期末余额	期初余额
抵押借款	29,000,000.00	29,000,000.00
保证借款	25,000,000.00	35,000,000.00
合计	54,000,000.00	64,000,000.00

短期借款分类的说明：

贷款单位	到期日	期末余额	年利率	借款条件	借款合同号
兴业银行股份有限公司 厚街支行	2016/4/17	5,000,000.00	同期同档次国家基 准利率上浮10%	保证+抵押	兴银粤借字(东莞) 第201504160489
兴业银行股份有限公司 厚街支行	2016/11/4	12,000,000.00	同期同档次国家基 准利率上浮10%	保证+抵押	兴银粤借字(东莞) 第201511030645
兴业银行股份有限公司 厚街支行	2016/11/11	12,000,000.00	同期同档次国家基 准利率上浮10%	保证+抵押	兴银粤借字(东莞) 第201511101050
中国工商银行股份有限 公司东莞厚街支行	2016/5/20	10,000,000.00	年利率6.15%	保证	2015年(厚街)字第 0169号
招商银行股份有限公司 东莞厚街支行	2016/11/23	15,000,000.00	年利率5.60%	保证	15110722
合计		54,000,000.00			

(2) 已逾期未偿还的短期借款情况

适用 不适用

32、以公允价值计量且其变动计入当期损益的金融负债

适用 不适用

33、衍生金融负债

适用 不适用

34、应付票据

适用 不适用

35、应付账款

(1) 应付账款列示

单位：元

项目	期末余额	期初余额
应付材料等款项	36,356,601.65	37,932,176.56
合计	36,356,601.65	37,932,176.56

(2) 账龄超过 1 年的重要应付账款

适用 不适用

36、预收款项

(1) 预收款项列示

单位：元

项目	期末余额	期初余额
预收销售货款	7,620,150.70	24,921,517.93
合计	7,620,150.70	24,921,517.93

(2) 账龄超过 1 年的重要预收款项

适用 不适用

(3) 期末建造合同形成的已结算未完工项目情况

适用 不适用

37、应付职工薪酬

(1) 应付职工薪酬列示

单位：元

项目	期初余额	本期增加	本期减少	期末余额
一、短期薪酬	5,279,140.48	60,017,739.56	59,663,374.56	5,633,505.48
二、离职后福利-设定提存计划		3,602,026.62	3,602,026.62	
合计	5,279,140.48	63,619,766.18	63,265,401.18	5,633,505.48

(2) 短期薪酬列示

单位：元

项目	期初余额	本期增加	本期减少	期末余额
1、工资、奖金、津贴和补贴	4,397,139.00	56,452,639.20	56,098,514.20	4,751,264.00
2、职工福利费		1,398,567.00	1,398,567.00	
3、社会保险费		819,638.36	819,638.36	
其中：医疗保险费		535,360.48	535,360.48	
工伤保险费		274,817.05	274,817.05	
生育保险费		9,460.83	9,460.83	
4、住房公积金	217,280.00	1,346,895.00	1,346,655.00	217,520.00
5、工会经费和职工教育经费	664,721.48			664,721.48

合计	5,279,140.48	60,017,739.56	59,663,374.56	5,633,505.48
----	--------------	---------------	---------------	--------------

(3) 设定提存计划列示

单位：元

项目	期初余额	本期增加	本期减少	期末余额
1、基本养老保险		3,345,409.47	3,345,409.47	
2、失业保险费		256,617.15	256,617.15	
合计		3,602,026.62	3,602,026.62	

其他说明：

38、应交税费

单位：元

项目	期末余额	期初余额
增值税	3,109,099.62	1,765,073.18
企业所得税	1,121,615.48	3,444,890.72
城市维护建设税	161,207.30	114,505.53
教育费附加	161,207.30	114,505.53
房产税	638,632.41	
土地使用税	273,203.88	
其他	195,503.68	187,288.49
合计	5,660,469.67	5,626,263.45

其他说明：2015 年计提的房产税、土地使用税在 2016 年度缴纳。

39、应付利息

适用 不适用

40、应付股利

适用 不适用

41、其他应付款

(1) 按款项性质列示其他应付款

单位：元

项目	期末余额	期初余额
----	------	------

房屋租金	693,000.00	456,000.00
合计	693,000.00	456,000.00

(2) 账龄超过 1 年的重要其他应付款

适用 不适用

42、划分为持有待售的负债

适用 不适用

43、一年内到期的非流动负债

单位：元

项目	期末余额	期初余额
一年内到期的长期借款	13,750,000.00	40,000,000.00
合计	13,750,000.00	40,000,000.00

其他说明：

2013年08月22日从东莞农村商业银行股份有限公司厚街涌口支行取得三年期长期借款，借款余额11,250,000.00元，其中应于一年内偿还的长期借款有11,250,000.00元。

2014年04月18日从东莞农村商业银行股份有限公司厚街涌口支行取得三年期长期借款，借款余额12,000,000.00元，其中应于一年内偿还的长期借款有1,500,000.00元。

2014年06月25日从东莞农村商业银行股份有限公司厚街涌口支行取得三年期长期借款，借款余额8,500,000.00元，其中应于一年内偿还的长期借款有1,000,000.00元。

44、其他流动负债

适用 不适用

45、长期借款

(1) 长期借款分类

单位：元

项目	期末余额	期初余额
抵押借款		63,000,000.00
保证借款	18,000,000.00	31,750,000.00
合计	18,000,000.00	94,750,000.00

长期借款分类的说明：

贷款银行	借款起始日	借款终止日	利率	期末余额	借款合同号
东莞农村商业银行股份有限公司公司厚街涌口支行	2013/8/22	2016/8/21	同期同档次国家固定利率上浮5%	11,250,000.00	0109001201308006
东莞农村商业银行股份有限公司公司厚街涌口支行	2014/4/18	2017/4/17	同期同档次国家固定利率上浮5%	12,000,000.00	0109001201308006
东莞农村商业银行股份有限公司公司厚街涌口支行	2014/6/25	2017/6/24	同期同档次国家固定利率上浮5%	8,500,000.00	0109001201308006
小计				31,750,000.00	
减：一年内到期的长期借款				13,750,000.00	
合计				18,000,000.00	

46、应付债券

(1) 应付债券

适用 不适用

(2) 应付债券的增减变动（不包括划分为金融负债的优先股、永续债等其他金融工具）

适用 不适用

(3) 可转换公司债券的转股条件、转股时间说明

适用 不适用

(4) 划分为金融负债的其他金融工具说明

适用 不适用

47、长期应付款

(1) 按款项性质列示长期应付款

适用 不适用

48、长期应付职工薪酬

(1) 长期应付职工薪酬表

适用 不适用

(2) 设定受益计划变动情况

适用 不适用

49、专项应付款

适用 不适用

50、预计负债

适用 不适用

51、递延收益

单位：元

项目	期初余额	本期增加	本期减少	期末余额	形成原因
政府补助	7,530,104.00	1,260,000.00	1,652,530.00	7,137,574.00	收到政府补助
合计	7,530,104.00	1,260,000.00	1,652,530.00	7,137,574.00	--

涉及政府补助的项目：

单位：元

负债项目	期初余额	本期新增补助金额	本期计入营业外收入金额	其他变动	期末余额	与资产相关/与收益相关
1、引进国外先进技术扩大数控精密推台锯生产	645,000.00		172,000.00		473,000.00	与资产相关
2、省财政支持技改项目（快速进给全自动电脑数控裁板机生产技改）招标资金	1,175,000.00		300,000.00		875,000.00	与资产相关
3、2007 东莞市装备制造业发展专项资金（扩大多排多轴钻系列产品技改）	783,334.00		200,000.00		583,334.00	与资产相关
4、省财政支持技改项目（快速进给全自动电脑数控裁板	1,400,000.00		300,000.00		1,100,000.00	与资产相关

机生产技改) 配套资金						
5、2008 东莞市 装备制造专 项技改资助	712,500.00		150,000.00		562,500.00	与资产相关
6、扩大自动封 边机系列技改 资助	570,000.00		120,000.00		450,000.00	与资产相关
7、2009 省级企 业技术中心技 改调整专项财 政资金补助 (提高木工机 械的数字化技 术创新能力建 设项目)	1,200,000.00		200,000.00		1,000,000.00	与资产相关
8、2009 年 -2011 年东莞 市装备制造 发展专项项目 资助资金	1,044,270.00		116,030.00		928,240.00	与资产相关
9、木工装备开 放式专用数控 系统与板式家 具柔性生产装 备开发专项项 目资助资金		1,260,000.00	94,500.00		1,165,500.00	与资产相关
合计	7,530,104.00	1,260,000.00	1,652,530.00		7,137,574.00	--

52、其他非流动负债

适用 不适用

53、股本

单位：元

	期初余额	本次变动增减(+、-)					期末余额
		发行新股	送股	公积金转股	其他	小计	
股份总数	82,000,000.00	27,340,000.00				27,340,000.00	109,340,000.00
	0	0				0	00

其他说明：

注：1996年5月3日本公司成立，注册资本人民币500,000.00元，实收资本500,000.00元，已经东莞市东诚会计师事务所审验，并于1996年4月19日出具“东诚内验字（1996）0042号”验资报告。

2007年4月12日，本公司股东会作出决议，同意注册资本变更为10,500,000.00元。本次增资已经东莞市华联会计师事务所有限公司审验，并于2007年4月17日出具“华联验字（2007）C128号”验资报告。

2010年5月23日，本公司股东会作出决议，同意注册资本变更为20,000,000.00元。已经东莞市正弘升会计师事务所审验，并于2010年5月24日出具“正弘内验字（2010）220394号”验资报告。

2010年12月15日，本公司股东会作出决议，同意注册资本变更为26,300,000.00元。已经东莞市正域会计师事务所审验，并于2010年12月16日出具“正域验字（2010）第B175号”验资报告。

2010年12月20日，本公司股东会作出决议，同意注册资本变更为29,886,300.00元。已经东莞市正域会计师事务所审验，并于2010年12月21日出具“正域验字（2010）第B178号”验资报告。

2011年1月9日，本公司股东会作出决议，同意股本变更为82,000,000.00元。已经中审亚太会计师事务所审验，并于2011年1月25日出具“中审亚太验字（2011）010047号”验资报告。

2015年5月27日，经深圳证券交易所《关于东莞市南兴家具装备制造股份有限公司 人民币普通股股票上市的通知》（深证上[2015]225 号）同意，本公司发行的人民币普通股股票在深圳证券交易所中小板上市，股票简称“南兴装备”，股票代码“002757”。

54、其他权益工具

（1）期末发行在外的优先股、永续债等其他金融工具基本情况

适用 不适用

（2）期末发行在外的优先股、永续债等金融工具变动情况表

适用 不适用

55、资本公积

单位：元

项目	期初余额	本期增加	本期减少	期末余额
资本溢价（股本溢价）	9,213,317.20	293,660,182.43		302,873,499.63
其他资本公积	47,440,530.83			47,440,530.83
合计	56,653,848.03	293,660,182.43		350,314,030.46

其他说明，包括本期增减变动情况、变动原因说明：

公司发行股票在深圳证券交易所中小板上市产生股本溢价。

56、库存股

适用 不适用

57、其他综合收益

适用 不适用

58、专项储备

单位：元

项目	期初余额	本期增加	本期减少	期末余额
安全生产费		1,986,000.00	1,986,000.00	
合计		1,986,000.00	1,986,000.00	

其他说明，包括本期增减变动情况、变动原因说明：

注：根据财企【2012】16号“关于印发《企业安全生产费用提取和使用管理办法》的通知”，公司于2012年开始计提安全生产费用。

59、盈余公积

单位：元

项目	期初余额	本期增加	本期减少	期末余额
法定盈余公积	20,857,603.38	5,014,089.29		25,871,692.67
合计	20,857,603.38	5,014,089.29		25,871,692.67

盈余公积说明，包括本期增减变动情况、变动原因说明：

注：报告期按税后净利润的10%提取法定盈余公积。

60、未分配利润

单位：元

项目	本期	上期
调整前上期末未分配利润	187,718,430.46	130,645,294.43
调整后期初未分配利润	187,718,430.46	130,645,294.43
加：本期归属于母公司所有者的净利润	50,140,892.89	63,414,595.59
减：提取法定盈余公积	5,014,089.29	6,341,459.56
期末未分配利润	232,845,234.06	187,718,430.46

61、营业收入和营业成本

单位：元

项目	本期发生额		上期发生额	
	收入	成本	收入	成本
主营业务	461,786,916.77	327,557,430.56	538,917,853.48	385,540,586.49
其他业务	2,615,031.37		4,192,786.66	
合计	464,401,948.14	327,557,430.56	543,110,640.14	385,540,586.49

62、营业税金及附加

单位：元

项目	本期发生额	上期发生额
城市维护建设税	1,786,154.00	1,729,903.52
教育费附加	1,786,153.97	1,729,903.51
合计	3,572,307.97	3,459,807.03

63、销售费用

单位：元

项目	本期发生额	上期发生额
展览费	4,223,351.11	3,572,497.83
职工薪酬福利	4,066,150.84	4,011,911.00
售后服务费	2,292,551.00	2,231,784.77
广告费	2,615,685.74	1,700,965.10
运输费	1,821,029.91	1,790,743.13
差旅费	1,993,864.60	1,158,987.46
其他	988,855.50	597,130.00
合计	18,001,488.70	15,064,019.29

64、管理费用

单位：元

项目	本期发生额	上期发生额
研发费用	14,907,392.90	19,283,696.56
职工薪酬福利	14,115,581.64	15,511,721.02
办公费	2,450,324.21	2,542,200.09
车辆费	1,172,177.88	1,309,097.33
招待费	2,933,690.65	1,726,673.34
折旧费	3,321,264.47	3,060,199.81
税费	2,658,387.36	2,648,046.78
物耗	232,691.89	820,520.16
服务费	4,684,060.41	4,918,695.54
水电费	737,858.54	768,700.10
差旅费	902,809.47	1,057,886.60

通讯费	244,848.25	239,694.37
其他	979,905.19	1,384,360.97
合计	49,340,992.86	55,271,492.67

65、财务费用

单位：元

项目	本期发生额	上期发生额
利息支出	7,356,046.87	10,675,540.92
利息收入	-1,056,151.79	-89,946.83
手续费及其他	21,658.14	-194,742.41
合计	6,321,553.22	10,390,851.68

66、资产减值损失

单位：元

项目	本期发生额	上期发生额
一、坏账损失	3,524,295.49	567,994.59
合计	3,524,295.49	567,994.59

67、公允价值变动收益

适用 不适用

68、投资收益

适用 不适用

69、营业外收入

单位：元

项目	本期发生额	上期发生额	计入当期非经常性损益的金 额
政府补助	2,152,030.00	2,190,030.00	
其他	94.03	12.46	
合计	2,152,124.03	2,190,042.46	

计入当期损益的政府补助：

补助项目	来源和依据	本期数	上期数	与资产相关/ 与收益相关
引进国外先进技术扩大数控精密推台锯生产	东财(2008)228号	172,000.00	172,000.00	与资产相关
省财政支持技改项目(快速进给全自动电脑数控裁板机生产技改)招标资金	粤经贸技改(2008)911号	300,000.00	300,000.00	与资产相关
2007东莞市装备制造业发展专项资金(扩大多排多轴钻系列产品技改)	东财函(2008)980号	200,000.00	200,000.00	与资产相关
省财政支持技改项目(快速进给全自动电脑数控裁板机生产技改)配套资金	东财函(2009)787号	300,000.00	300,000.00	与资产相关
2008东莞市装备制造业专项技改资助	东经贸(2009)206号	150,000.00	150,000.00	与资产相关
扩大自动封边机系列技改资助	东经贸(2009)202号	120,000.00	120,000.00	与资产相关
2009省级企业技术中心技改调整专项财政资金补助(提高木工机械的数字化技术创新能力建设项目)	东经贸(2009)393号	200,000.00	200,000.00	与资产相关
2009年-2011年东莞市装备制造业发展专项项目资助资金	东财函【2014】506号	116,030.00	116,030.00	与资产相关
木工装备开放式专用数控系统与板式家具柔性生产装备开发专项项目资助资金	东财函【2015】448号	94,500.00		与资产相关
2013年东莞市科学技术奖励资金	东财函【2013】2142号		200,000.00	与收益相关
2013年第二批专利申请资助资金	东财函【2014】404号		37,500.00	与收益相关
2014年第一批专利资助资金	东财函【2014】1025号		51,500.00	与收益相关
2013年度东莞市专利优势企业资助资金	东财函【2014】1796号		200,000.00	与收益相关
木工机械数字化设计系统的开发及应用项目资助资金			90,000.00	与收益相关
2013年第一批东莞市企业(单位)研发经费投入奖励资金	东财函【2014】1870号		53,000.00	与收益相关
东莞财政局工贸发展科2014年东莞市标准化成果及技术标准示范资金	东财函【2015】49号	4,000.00		与收益相关
东莞财政局工贸发展科2014年第二批专利申请资助资金	东财函【2015】127号	27,000.00		与收益相关
东莞财政局工贸发展科2014年东莞市科学奖奖励资金	东财函【2015】544号	50,000.00		与收益相关
东莞财政局工贸发展科2015年第一批专利申请资助资金	东财函【2015】1322号	49,500.00		与收益相关
东莞市财政国库支付中心东莞市科学技术局广东省科学技术奖奖金	粤财教【2015】438号	100,000.00		与收益相关
东莞市财政局厚街分局高新技术企业认定奖励	厚科【2015】11	100,000.00		与收益相关
东莞市财政国库支付中心东莞市科学技术局2015年第四批知识产权专项资金		50,000.00		与收益相关
东莞市财政国库支付中心东莞市科学技术局2015年第一批专利代理	东财函【2015】1983号	20,000.00		与收益相关
东莞市财政国库支付中心东莞市科学技术局2015年东莞市第二批专利申请资助项目	东财函【2015】1984号	97,000.00		与收益相关
东莞市就业管理办公室就业失业监测补贴		2,000.00		
合计		2,152,030.00	2,190,030.00	

70、营业外支出

单位：元

项目	本期发生额	上期发生额	计入当期非经常性损益的金 额
其他支出		1,830.19	
合计		1,830.19	

其他说明：

上述营业外支出，均计入对应报告期非经常性损益。

71、所得税费用

(1) 所得税费用表

单位：元

项目	本期发生额	上期发生额
当期所得税费用	8,564,875.30	11,615,044.76
递延所得税费用	-469,764.82	-25,539.69
合计	8,095,110.48	11,589,505.07

(2) 会计利润与所得税费用调整过程

单位：元

项目	本期发生额
利润总额	58,236,003.37
按法定/适用税率计算的所得税费用	8,735,400.51
不可抵扣的成本、费用和损失的影响	-170,525.21
本期未确认递延所得税资产的可抵扣暂时性差异或可抵扣 亏损的影响	-469,764.82
所得税费用	8,095,110.48

72、其他综合收益

适用 不适用

73、现金流量表项目

(1) 收到的其他与经营活动有关的现金

单位：元

项目	本期发生额	上期发生额
收到政府补助款	1,759,500.00	1,792,300.00
收回保证金存款		
其他	148,434.05	123,183.96
利息收入	1,056,151.79	89,946.83
合计	2,964,085.84	2,005,430.79

(2) 支付的其他与经营活动有关的现金

单位：元

项目	本期发生额	上期发生额
付现销售费用和管理费用	25,539,005.37	27,364,023.87
其他	44,658.14	1,085,237.09
合计	25,583,663.51	28,449,260.96

(3) 收到的其他与投资活动有关的现金

适用 不适用

(4) 支付的其他与投资活动有关的现金

适用 不适用

(5) 收到的其他与筹资活动有关的现金

适用 不适用

(6) 支付的其他与筹资活动有关的现金

单位：元

项目	本期发生额	上期发生额
上市中介费用	4,923,302.22	550,000.00
合计	4,923,302.22	550,000.00

74、现金流量表补充资料

(1) 现金流量表补充资料

单位：元

补充资料	本期金额	上期金额

1. 将净利润调节为经营活动现金流量:	--	--
净利润	50,140,892.89	63,414,595.59
加: 资产减值准备	3,524,295.49	567,994.59
固定资产折旧、油气资产折耗、生产性生物资产折旧	25,614,877.00	24,921,059.08
无形资产摊销	2,137,854.64	2,198,338.64
长期待摊费用摊销	330,933.72	330,933.72
财务费用(收益以“—”号填列)	7,356,046.87	10,675,540.92
递延所得税资产减少(增加以“—”号填列)	-469,764.82	-25,539.69
存货的减少(增加以“—”号填列)	34,168,999.40	31,494,830.39
经营性应收项目的减少(增加以“—”号填列)	-68,867,435.24	-7,078,975.28
经营性应付项目的增加(减少以“—”号填列)	-22,328,408.01	-14,678,590.16
经营活动产生的现金流量净额	31,608,291.94	111,820,187.80
2. 不涉及现金收支的重大投资和筹资活动:	--	--
3. 现金及现金等价物净变动情况:	--	--
现金的期末余额	239,293,757.15	58,968,357.99
减: 现金的期初余额	58,968,357.99	26,281,404.72
现金及现金等价物净增加额	180,325,399.16	32,686,953.27

(2) 本期支付的取得子公司的现金净额

适用 不适用

(3) 本期收到的处置子公司的现金净额

适用 不适用

(4) 现金和现金等价物的构成

单位: 元

项目	期末余额	期初余额
一、现金	239,293,757.15	58,968,357.99
其中: 库存现金	983.80	2,428.10
可随时用于支付的银行存款	239,292,773.35	58,965,929.89

三、期末现金及现金等价物余额	239,293,757.15	58,968,357.99
----------------	----------------	---------------

75、所有者权益变动表项目注释

适用 不适用

76、所有权或使用权受到限制的资产

单位：元

项目	期末账面价值	受限原因
固定资产	74,169,766.59	用于借款抵押
无形资产	19,938,031.48	用于借款抵押
合计	94,107,798.07	--

77、外币货币性项目

(1) 外币货币性项目

适用 不适用

(2) 境外经营实体说明，包括对于重要的境外经营实体，应披露其境外主要经营地、记账本位币及选择依据，记账本位币发生变化的还应披露原因。

适用 不适用

78、套期

按照套期类别披露套期项目及相关套期工具、被套期风险的定性和定量信息：

79、其他

八、合并范围的变更

1、非同一控制下企业合并

(1) 本期发生的非同一控制下企业合并

适用 不适用

(2) 合并成本及商誉

适用 不适用

(3) 被购买方于购买日可辨认资产、负债

适用 不适用

(4) 购买日之前持有的股权按照公允价值重新计量产生的利得或损失

是否存在通过多次交易分步实现企业合并并且在报告期内取得控制权的交易

是 否

(5) 购买日或合并当期期末无法合理确定合并对价或被购买方可辨认资产、负债公允价值的相关说明

(6) 其他说明

2、同一控制下企业合并

(1) 本期发生的同一控制下企业合并

适用 不适用

(2) 合并成本

适用 不适用

(3) 合并日被合并方资产、负债的账面价值

适用 不适用

3、反向购买

交易基本信息、交易构成反向购买的依据、上市公司保留的资产、负债是否构成业务及其依据、合并成本的确定、按照权益性交易处理时调整权益的金额及其计算：

4、处置子公司

是否存在单次处置对子公司投资即丧失控制权的情形

是 否

是否存在通过多次交易分步处置对子公司投资且在本期丧失控制权的情形

是 否

5、其他原因的合并范围变动

说明其他原因导致的合并范围变动（如，新设子公司、清算子公司等）及其相关情况：

6、其他

九、在其他主体中的权益

1、在子公司中的权益

(1) 企业集团的构成

适用 不适用

(2) 重要的非全资子公司

适用 不适用

(3) 重要非全资子公司的主要财务信息

适用 不适用

(4) 使用企业集团资产和清偿企业集团债务的重大限制

适用 不适用

(5) 向纳入合并财务报表范围的结构化主体提供的财务支持或其他支持

适用 不适用

2、在子公司的所有者权益份额发生变化且仍控制子公司的交易

(1) 在子公司所有者权益份额发生变化的情况说明

(2) 交易对于少数股东权益及归属于母公司所有者权益的影响

适用 不适用

3、在合营安排或联营企业中的权益

(1) 重要的合营企业或联营企业

适用 不适用

(2) 重要合营企业的主要财务信息

适用 不适用

(3) 重要联营企业的主要财务信息

适用 不适用

(4) 不重要的合营企业和联营企业的汇总财务信息

适用 不适用

(5) 合营企业或联营企业向本公司转移资金的能力存在重大限制的说明

适用 不适用

(6) 合营企业或联营企业发生的超额亏损

适用 不适用

(7) 与合营企业投资相关的未确认承诺

适用 不适用

(8) 与合营企业或联营企业投资相关的或有负债

适用 不适用

4、重要的共同经营

适用 不适用

5、在未纳入合并财务报表范围的结构化主体中的权益

适用 不适用

6、其他

适用 不适用

十、与金融工具相关的风险

适用 不适用

十一、公允价值的披露

1、以公允价值计量的资产和负债的期末公允价值

适用 不适用

2、持续和非持续第一层次公允价值计量项目市价的确定依据

适用 不适用

3、持续和非持续第二层次公允价值计量项目，采用的估值技术和重要参数的定性及定量信息

适用 不适用

4、持续和非持续第三层次公允价值计量项目，采用的估值技术和重要参数的定性及定量信息

适用 不适用

5、持续的第三层次公允价值计量项目，期初与期末账面价值间的调节信息及不可观察参数敏感性分析

适用 不适用

6、持续的公允价值计量项目，本期内发生各层级之间转换的，转换的原因及确定转换时点的政策

适用 不适用

7、本期内发生的估值技术变更及变更原因

适用 不适用

8、不以公允价值计量的金融资产和金融负债的公允价值情况

适用 不适用

9、其他

适用 不适用

十二、关联方及关联交易

1、本企业的母公司情况

母公司名称	注册地	业务性质	注册资本	母公司对本企业的持股比例	母公司对本企业的表决权比例
东莞市南兴实业投资有限公司	东莞	实业投资、项目投资、投资管理、投资咨询、股权投资	25800000	45.17%	45.17%

本企业的母公司情况的说明

南兴实业投资是一家以实业投资、股权投资为核心业务的民营投资公司，经营业务包括实业投资、项目投资、投资管理、投资咨询、股权投资等。南兴实业投资本着“合作、分享、共赢”的企业理念，建立规范的投资操作流程和完善的风险控制

体系，致力寻求珠三角乃至全国的专业设备制造等高科技民营企业进行股权投资，并结成良好的战略合作伙伴关系。南兴实业投资以高素质的专业人才队伍为基础，以科学高效的决策机制为手段，以优质民营科技企业为投资方向，为民营经济的发展而不懈努力，通权达变，实现双赢！

本企业最终控制方是林旺南、詹谏醒夫妇。

2、本企业的子公司情况

适用 不适用

3、本企业合营和联营企业情况

适用 不适用

4、其他关联方情况

其他关联方名称	其他关联方与本企业关系
东莞市德图实业投资有限公司	同一最终控制方

5、关联交易情况

(1) 购销商品、提供和接受劳务的关联交易

适用 不适用

(2) 关联受托管理/承包及委托管理/出包情况

适用 不适用

(3) 关联租赁情况

适用 不适用

(4) 关联担保情况

本公司作为担保方

适用 不适用

本公司作为被担保方

单位：元

担保方	担保金额	担保起始日	担保到期日	担保是否已经履行完毕
林旺南、詹谏醒夫妇、 东莞市德图实业投资 有限公司	5,000,000.00	2015 年 04 月 17 日	2016 年 04 月 17 日	否

林旺南、詹谏醒夫妇、 东莞市德图实业投资 有限公司	12,000,000.00	2015 年 11 月 04 日	2016 年 11 月 04 日	否
林旺南、詹谏醒夫妇、 东莞市德图实业投资 有限公司	12,000,000.00	2015 年 11 月 12 日	2016 年 11 月 11 日	否
林旺南、詹谏醒夫妇、 东莞市德图实业投资 有限公司	10,000,000.00	2015 年 05 月 21 日	2016 年 05 月 20 日	否
林旺南、詹谏醒夫妇	15,000,000.00	2015 年 11 月 24 日	2016 年 11 月 23 日	否
林旺南、詹谏醒夫妇、 东莞市南兴实业投资 有限公司	12,750,000.00	2013 年 08 月 22 日	2016 年 08 月 21 日	否
林旺南、詹谏醒夫妇、 东莞市南兴实业投资 有限公司	13,500,000.00	2014 年 04 月 18 日	2017 年 04 月 17 日	否
林旺南、詹谏醒夫妇、 东莞市南兴实业投资 有限公司	9,500,000.00	2014 年 06 月 25 日	2017 年 06 月 24 日	否

关联担保情况说明

注1：同时，本公司以自有房产、土地：粤房地权证莞字第1500357756号、1500357757号、1500357758号、1500357759号、1500357760号、东府国用（2007）第特26号抵押。

注2：①编号兴银粤保字（东莞）第201310221072号《最高额保证合同》（合同名称）担保人为：东莞市德图实业投资有限公司

②编号兴银粤个保字（东莞）第201310221072号的《最高额保证合同》（合同名称）担保人为：林旺南，詹谏醒

③编号兴银粤抵字（东莞）第201112270436号《最高额抵押合同》（合同名称）担保方式为抵押，抵押人为东莞市南兴家具装备制造股份有限公司。

注3：编号：01090012013080007的《保证担保合同》

注4：编号：01090012013080006的《保证担保合同》

(5) 关联方资金拆借

适用 不适用

(6) 关联方资产转让、债务重组情况

适用 不适用

(7) 关键管理人员报酬

单位：元

项目	本期发生额	上期发生额
关键管理人员报酬合计（万元）	243.52	223.20

(8) 其他关联交易

适用 不适用

6、关联方应收应付款项

(1) 应收项目

适用 不适用

(2) 应付项目

适用 不适用

7、关联方承诺

股票锁定承诺:

(1) 控股股东南兴投资、实际控制人之一林旺南的股份锁定承诺

自本公司股票上市之日起36个月内，不转让或者委托他人管理承诺人直接持有或间接控制（以下合称“所持有”）的本公司首次公开发行股票前已发行的股份，也不由本公司回购承诺人所持有的本公司首次公开发行股票前已发行的股份。

在前述股票锁定期满后两年内，承诺人转让所持有本公司股票的，转让价格不低于本公司首次公开发行股票的发行价（以下简称“发行价”）。本公司股票上市后6个月内如本公司股票连续20个交易日的收盘价均低于发行价，或者上市后6个月期末收盘价低于发行价，承诺人所持有本公司股票的锁定期自动延长6个月。上述期间内，如本公司有派息、送股、公积金转增股本、配股等情况的，则承诺人转让股票的价格下限将根据除权除息情况进行相应调整。

(2) 担任公司董事的詹谏醒（实际控制人之一）、林旺荣、詹任宁的股份锁定承诺

自本公司股票上市之日起36个月内，不转让或者委托他人管理承诺人直接持有或间接控制的本公司首次公开发行股票前已发行的股份，也不由本公司回购承诺人所持有的本公司首次公开发行股票前已发行的股份。

在前述股票锁定期满后两年内，承诺人转让所持有本公司股票的，转让价格不低于发行价。本公司股票上市后6个月内如本公司股票连续20个交易日的收盘价均低于发行价，或者上市后6个月期末收盘价低于发行价，承诺人所持有本公司股票的锁定期自动延长6个月。上述期间内，即使承诺人出现职务变更或离职等情形，承诺人仍将履行相关承诺；如本公司有派息、送股、公积金转增股本、配股等情况的，则承诺人转让股票的价格下限将根据除权除息情况进行相应调整。

除遵守前述锁定期外，承诺人担任本公司董事、监事、高级管理人员期间，每年转让的股份不超过承诺人所持有本公司股份总数的25%；离职后6个月内，不转让承诺人所持有本公司股份；申报离任6个月后的12个月内，转让的本公司股份不超过所持有本公司股份总数的50%。

(3) 担任公司董事的陈俊岭、担任高级管理人员的杨建林的股份锁定承诺

自本公司股票上市之日起12个月内，不转让或者委托他人管理承诺人直接或者间接持有的本公司首次公开发行股票前已发行的股份，也不由本公司回购承诺人所持有的本公司首次公开发行股票前已发行的股份。

在前述股票锁定期满后2年内，承诺人转让所持本公司股票的，转让价格不低于发行价。本公司股票上市后6个月内如本公司股票连续20个交易日的收盘价均低于发行价，或者上市后6个月期末收盘价低于发行价，承诺人持有本公司股票的锁定期自动延长6个月。上述期间内，即使承诺人出现职务变更或离职等情形，承诺人仍将履行相关承诺；如本公司有派息、送股、公积金转增股本、配股等情况的，则承诺人转让股票的价格下限将根据除权除息情况进行相应调整。

除遵守前述锁定期外，承诺人在担任本公司董事、监事或高级管理人员期间，每年转让的本公司股份不超过承诺人所持有本公司股份总数的25%。离职后6个月内，不转让所持有的本公司股份，申报离任6个月后的12个月内，转让的本公司股份不超过所持有本公司股份总数的50%。

(4) 担任公司监事的檀福华的股份锁定承诺

自本公司股票上市之日起12个月内，不转让或者委托他人管理承诺人直接或者间接持有的本公司首次公开发行股票前已发行的股份，也不由本公司回购承诺人所持有的本公司首次公开发行股票前已发行的股份。

除遵守前述锁定期外，承诺人在担任本公司董事、监事或高级管理人员期间，每年转让的本公司股份不超过承诺人所持有本公司股份总数的25%。离职后6个月内，不转让所持有的本公司股份，申报离任6个月后的12个月内，转让的本公司股份不超过所持有本公司股份总数的50%。

8、其他

适用 不适用

十三、股份支付

1、股份支付总体情况

适用 不适用

2、以权益结算的股份支付情况

适用 不适用

3、以现金结算的股份支付情况

适用 不适用

4、股份支付的修改、终止情况

适用 不适用

5、其他

十四、承诺及或有事项

1、重要承诺事项

资产负债表日存在的重要承诺

报告期无需披露的重大承诺及或有事项。

2、或有事项

(1) 资产负债表日存在的重要或有事项

适用 不适用

(2) 公司没有需要披露的重要或有事项，也应予以说明

公司不存在需要披露的重要或有事项。

3、其他

十五、资产负债表日后事项

1、重要的非调整事项

适用 不适用

2、利润分配情况

单位：元

拟分配的利润或股利	10,934,000.00
经审议批准宣告发放的利润或股利	10,934,000.00

3、销售退回

适用 不适用

4、其他资产负债表日后事项说明

适用 不适用

十六、其他重要事项

1、前期会计差错更正

(1) 追溯重述法

适用 不适用

(2) 未来适用法

适用 不适用

2、债务重组

3、资产置换

(1) 非货币性资产交换

(2) 其他资产置换

4、年金计划

5、终止经营

适用 不适用

6、分部信息

(1) 报告分部的确定依据与会计政策

公司经济业务发生在同一个经济环境内，不存在分部信息。以下列出的只是分地区的销售。

(2) 报告分部的财务信息

单位：元

项目	收入	成本	毛利	分部间抵销	合计
国外地区	125,219,236.02	83,863,640.40	41,355,595.62		
华东地区	140,650,728.87	102,474,459.27	38,176,269.60		
华南地区	65,299,522.54	43,913,660.35	21,385,862.19		
西南地区	28,868,104.38	20,800,591.96	8,067,512.42		
华北地区	55,863,976.96	41,989,191.23	13,874,785.73		
东北地区	8,175,306.89	6,021,596.90	2,153,709.99		
华中地区	33,089,970.64	24,901,728.41	8,188,242.23		
西北地区	4,620,070.46	3,592,562.04	1,027,508.42		
合计	461,786,916.76	327,557,430.56	134,229,486.20		

(3) 公司无报告分部的，或者不能披露各报告分部的资产总额和负债总额的，应说明原因。

适用 不适用

(4) 其他说明

注：国外地区销售收入主要系公司向广州越秀企业（集团）公司与广州工艺品进出口集团公司的销售收入，广州越秀企

业（集团）公司与广州工艺品进出口集团公司进一步销售的客户均来自于国外，因此，将其列示为国外地区销售。

7、其他对投资者决策有影响的重要交易和事项

适用 不适用

8、其他

十七、母公司财务报表主要项目注释

1、应收账款

(1) 应收账款分类披露

单位：元

类别	期末余额					期初余额				
	账面余额		坏账准备		账面价值	账面余额		坏账准备		账面价值
	金额	比例	金额	计提比例		金额	比例	金额	计提比例	

期末单项金额重大并单项计提坏账准备的应收账款：

适用 不适用

组合中，按账龄分析法计提坏账准备的应收账款：

适用 不适用

组合中，采用余额百分比法计提坏账准备的应收账款：

适用 不适用

组合中，采用其他方法计提坏账准备的应收账款：

(2) 本期计提、收回或转回的坏账准备情况

本期计提坏账准备金额 0.00 元；本期收回或转回坏账准备金额 0.00 元。

(3) 本期实际核销的应收账款情况

适用 不适用

(4) 按欠款方归集的期末余额前五名的应收账款情况

适用 不适用

(5) 因金融资产转移而终止确认的应收账款

适用 不适用

(6) 转移应收账款且继续涉入形成的资产、负债金额

适用 不适用

2、其他应收款

(1) 其他应收款分类披露

单位：元

类别	期末余额					期初余额				
	账面余额		坏账准备		账面价值	账面余额		坏账准备		账面价值
	金额	比例	金额	计提比例		金额	比例	金额	计提比例	

期末单项金额重大并单项计提坏账准备的其他应收款：

适用 不适用

组合中，按账龄分析法计提坏账准备的其他应收款：

适用 不适用

组合中，采用余额百分比法计提坏账准备的其他应收款：

适用 不适用

组合中，采用其他方法计提坏账准备的其他应收款：

适用 不适用

(2) 本期计提、收回或转回的坏账准备情况

适用 不适用

(3) 本期实际核销的其他应收款情况

适用 不适用

(4) 其他应收款按款项性质分类情况

适用 不适用

(5) 按欠款方归集的期末余额前五名的其他应收款情况

适用 不适用

(6) 涉及政府补助的应收款项

适用 不适用

(7) 因金融资产转移而终止确认的其他应收款

适用 不适用

(8) 转移其他应收款且继续涉入形成的资产、负债金额

适用 不适用

3、长期股权投资

适用 不适用

(1) 对子公司投资

适用 不适用

(2) 对联营、合营企业投资

适用 不适用

(3) 其他说明

适用 不适用

4、营业收入和营业成本

适用 不适用

5、投资收益

适用 不适用

6、其他

适用 不适用

十八、补充资料

1、当期非经常性损益明细表

适用 不适用

单位：元

项目	金额	说明
计入当期损益的政府补助（与企业业务	2,152,030.00	技改政府补助、政府奖励

密切相关，按照国家统一标准定额或定量享受的政府补助除外)		
除上述各项之外的其他营业外收入和支出	94.03	
减：所得税影响额	322,818.60	
少数股东权益影响额	0.00	
合计	1,829,305.43	--

对公司根据《公开发行证券的公司信息披露解释性公告第 1 号——非经常性损益》定义界定的非经常性损益项目，以及把《公开发行证券的公司信息披露解释性公告第 1 号——非经常性损益》中列举的非经常性损益项目界定为经常性损益的项目，应说明原因。

适用 不适用

2、净资产收益率及每股收益

报告期利润	加权平均净资产收益率	每股收益	
		基本每股收益(元/股)	稀释每股收益(元/股)
归属于公司普通股股东的净利润	8.96%	0.5119	0.5119
扣除非经常性损益后归属于公司普通股股东的净利润	8.63%	0.4932	0.4932

3、境内外会计准则下会计数据差异

(1) 同时按照国际会计准则与按中国会计准则披露的财务报告中净利润和净资产差异情况

适用 不适用

(2) 同时按照境外会计准则与按中国会计准则披露的财务报告中净利润和净资产差异情况

适用 不适用

(3) 境内外会计准则下会计数据差异原因说明，对已经境外审计机构审计的数据进行差异调节的，应注明该境外机构的名称

适用 不适用

4、其他

适用 不适用

第十一节 备查文件目录

- 1、第二届董事会第十四次会议决议；
- 2、第二届监事会第九次会议决议；
- 3、中审亚太审字（2016）020531号《2015年度审计报告》

东莞市南兴家具装备制造股份有限公司

法定代表人：

2016年4月19日