

证券代码：002184

证券简称：海得控制

# 上海海得控制系统股份有限公司

Shanghai Hi-Tech Control System Co., LTD.

---



## 2015 年半年度报告

2015 年 7 月

## 第一节 重要提示、目录和释义

公司董事会、监事会及董事、监事、高级管理人员保证半年度报告内容的真实、准确、完整，不存在虚假记载、误导性陈述或重大遗漏，并承担个别和连带的法律责任。

所有董事均已出席了审议本报告的董事会会议。

公司计划不派发现金红利，不送红股，不以公积金转增股本。

公司负责人许泓、主管会计工作负责人郭孟榕及会计机构负责人(会计主管人员)徐建琴声明：保证本半年度报告中财务报告的真实、准确、完整。

## 目 录

第一节 重要提示、目录和释义.....	1
第二节 公司简介.....	4
第三节 会计数据和财务指标摘要.....	6
第四节 董事会报告.....	7
第五节 重要事项.....	19
第六节 股份变动及股东情况.....	27
第七节 董事、监事、高级管理人员情况.....	30
第八节 财务报告.....	31
第九节 备查文件目录.....	129

## 释 义

释义项	指	释义内容
中国证监会	指	中国证券监督管理委员会
《公司章程》	指	《上海海得控制系统股份有限公司章程》
《公司法》	指	《中华人民共和国公司法》
《证券法》	指	《中华人民共和国证券法》
报告期	指	2015 年 1 月 1 日-2015 年 6 月 30 日
元、千元、万元、亿元	指	人民币元、千元、万元、亿元
公司/本公司/海得控制	指	上海海得控制系统股份有限公司
海得电气	指	海得电气科技有限公司
工业以太网	指	指符合工业标准的一种通用计算机网络
IDC	指	Internet Data Center, 即互联网数据中心
PLC	指	Programmable Logic Controller, 即可编程逻辑控制器
OEM	指	Original Equipment Manufacturer, 原始设备制造商
SCADA	指	Supervisory Control & Data Acquisition 数据采集及监控软件
MES	指	Manufacturing Execution System 即制造执行系统管理软件
HDM	指	大功率能量回馈装置

## 第二节 公司简介

### 一、公司简介

股票简称	海得控制	股票代码	002184
股票上市证券交易所	深圳证券交易所		
公司的中文名称	上海海得控制系统股份有限公司		
公司的中文简称	海得控制		
公司的外文名称	Shanghai Hi-Tech Control System Co., Ltd.		
公司的外文名称缩写	Hite Control		
公司的法定代表人	许泓		

### 二、联系人和联系方式

	董事会秘书	证券事务代表
姓名	吴秋农	林南
联系地址	上海市闵行区新骏环路 777 号	上海市闵行区新骏环路 777 号
电话	021-60572990	021-60572990
传真	021-60572990	021-60572990
电子信箱	wuqn@hite.com.cn	linn@hite.com.cn

### 三、其他情况

#### 1、公司联系方式

公司注册地址，公司办公地址及其邮政编码，公司网址、电子信箱报告期无变化，具体可参见 2014 年年报。

#### 2、信息披露及备置地点

公司选定的信息披露报纸的名称，登载半年度报告的中国证监会指定网站的网址，公司半年度报告备置地报告期无变化，具体可参见 2014 年年报。

#### 3、注册变更情况

注册情况在报告期是否变更情况  适用  不适用

	注册登记日期	注册登记地点	企业法人营业执照注册号	税务登记号码	组织机构代码
报告期初注册	2013 年 06 月 18 日	上海市工商行政管理局	310000000027396	310112133727203	13372720-3
报告期末注册	2015 年 02 月 25 日	上海市工商行政管理局	310000000027396	310112133727203	13372720-3

#### 4、其他有关资料

其他有关资料未在报告期发生变更情况。

### 第三节 会计数据和财务指标摘要

#### 一、主要会计数据和财务指标

公司是否因会计政策变更及会计差错更正等追溯调整或重述以前年度会计数据  是  否

	本报告期	上年同期	本报告期比上年同期增减 (%)
营业收入 (元)	741,346,451.84	670,523,368.61	10.56%
归属于上市公司股东的净利润 (元)	29,281,008.75	11,216,366.33	161.06%
归属于上市公司股东的扣除非经常性损益的净利润 (元)	27,015,542.95	9,426,768.94	186.58%
经营活动产生的现金流量净额 (元)	-40,036,980.08	-38,394,208.18	-4.28%
基本每股收益 (元/股)	0.1331	0.051	160.98%
稀释每股收益 (元/股)	0.1331	0.051	160.98%
加权平均净资产收益率 (%)	3.74%	1.51%	2.23%
	本报告期末	上年度末	本年末比上年末增减 (%)
总资产 (元)	1,746,896,548.58	1,548,355,794.97	12.82%
归属于上市公司股东的净资产 (元)	764,563,920.86	768,282,912.11	-0.48%

截至披露前一交易日的公司总股本:

截至披露前一交易日的公司总股本 (股)	220,000,000
---------------------	-------------

公司报告期末至半年度报告披露日股本是否因发行新股、增发、配股、股权激励行权、回购等原因发生变化且影响所有者权益金额  是  否

#### 二、非经常性损益项目及金额

单位: 元

项目	金额
非流动资产处置损益 (包括已计提资产减值准备的冲销部分)	-22,901.46
计入当期损益的政府补助 (与企业业务密切相关, 按照国家统一标准定额或定量享受的政府补助除外)	4,757,140.22
除上述各项之外的其他营业外收入和支出	51,530.66
减: 所得税影响额	1,041,855.86
少数股东权益影响额 (税后)	1,478,447.76
合计	2,265,465.80

对公司根据《公开发行证券的公司信息披露解释性公告第 1 号——非经常性损益》定义界定的非经常性损益项目, 以及把《公开发行证券的公司信息披露解释性公告第 1 号——非经常性损益》中列举的非经常性损益项目界定为经常性损益的项目, 应说明原因  适用  不适用

## 第四节 董事会报告

### 一、概述

2015 年上半年，在面临较大经济下行压力的情况下，传统行业仍处于市场低迷状态。政府陆续出台了多项措施，全方位稳定经济增长。在需求与政策等多重因素的驱动下，增长动力的转换使行业也出现剧烈分化，战略性新兴产业和新业态都表现出强劲增长态势。

顺应“互联网+”的发展趋势，结合《中国制造 2025》的十大重点领域，未来产品智能化、信息化技术的大量应用将推动传统机械产品向数字化产品转变，生产制造也将更多依赖于计算机技术、软件控制技术和智能识别技术等。企业的生产更趋于自动化、柔性化、智能化。

海得控制自成立之初，分销和系统集成业务是公司的主营业务模式。而今，在海得控制进入“再创”新阶段的第三年，分销业务延续既有传统的运营模式，保持了公司在该业务上的稳定性；系统集成业务的内涵已经发生了较大的变化，将逐渐成为公司主要的盈利能力来源。传统的集成业务是以系统集成商的角色，通过集成国外厂商相关核心产品及系统软件，针对工业领域的行业应用，依靠集成技术和集成制造来满足用户的需求。现在的系统集成业务除传统意义上的业务外，自 2013 年起，公司自主研发的大功率电力电子产品、工业自动化及通讯产品取得了重大的市场突破，快速提升了市场占有率。公司董事会和管理层坚持“协同、聚焦”的业务发展战略，依托工业智能化系统及其关键自主产品和大功率电力电子系列产品所形成的相关产业，通过自主产品与技术的有效应用与推广，实现公司持续盈利能力的不断提高，促使公司业绩迈入快速发展的轨道。公司将日渐成为拥有自主可控的核心技术、自主品牌和系列产品，具备与国外跨国公司相竞争的本土企业。

报告期内，公司实现营业收入 74,134.65 万元，营业利润 2,511.09 万元，归属于上市公司股东的净利润为 2,928.10 万元。

### 二、主营业务分析

公司的主营业务是工业电气产品分销业务和系统集成业务（包括公司自主研

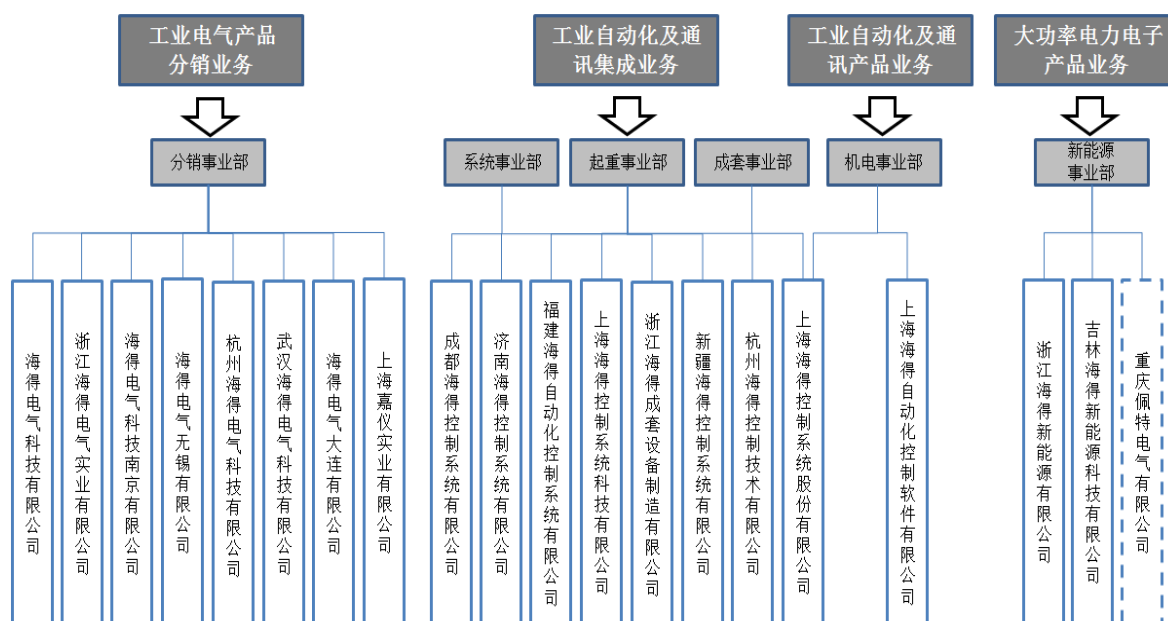


发产品)。随着公司完成业务战略转型后,自主产品的相继上市和产业化进程的不断推进,除工业电气分销业务外,系统集成业务的内涵发生了较大的改变,主要体现在自主研发产品的销售比重逐年上升,确保了公司在报告期内的产品盈利能力及主营业务能力的稳定增长。

### 1) 主要产品业务类别和客户市场如下表:

业务类别	主要产品描述	主要客户市场
工业电气产品分销业务	ABB, 施耐德, 西门子, 欧姆龙等	机械设备配套, 项目配套
系统集成业务	工业自动化及通讯集成	工业控制与传动集成, 工业通讯及网络集成
	大功率电力电子产品	新能源发电控制设备, 大功率电源, 整流回馈装置
	工业自动化及通讯产品	PLC, 工业平板, 控制软件, 工业以太网交换机, 高可靠性冗余服务器等
		交通, 矿山, 电力, 港口, 化工
		风电/太阳能发电设备, 节能环保
		制药机械, 轮胎橡胶设备, 包装机械, 光伏/LED生产设备等

### 2) 业务组织架构及法人组织架构



### 3) 主营业务情况

工业电气产品分销业务: 分销事业部主要依托公司与法国索能达集团合资组建的“海得电气科技有限公司”作为公司工业电气及自动化产品分销业务的主体。海得电气主要是为机械设备制造行业OEM用户和电力、交通、市政等项目市场的成套商与集成商用户提供电气与自动化产品的配套与服务。报告期内, 由于受国

内制造业市场的持续低迷，传统制造企业面临的被迫性转型尚需时间和内外资源的整合，投资拉动的项目型市场增幅减速等影响，公司工业电气产品分销业务营业收入同比基本持平。

**系统集成业务：**主要包括工业自动化及通讯集成业务，自主研发生产的大功率电力电子产品和工业自动化及通讯产品业务。报告期营业收入同期增长 25.28%，毛利同比增长 47.36%。

**工业自动化及通讯集成业务：**主要为市政、交通、港口、电力、冶金、矿产等项目市场客户提供工业控制、传动、通讯、生产与管理信息等方面的系统设计、系统成套、设备集成及 EPC 工程等服务。公司业务组织结构中的系统事业部、起重事业部、成套事业部及其全资或控股公司主要从事该项业务。报告期内，受国内经济结构调整，基础设施建设投资趋缓等影响，总体订单出现下滑和滞后。传统的港口、船舶制造、冶金、矿业等行业持续萧条；系统事业部及控股或全资子公司自动化、信息化集成业务的优势主要集中在轨道交通、高速公路等行业，但 PPP 项目形式所带来的市场端和客户端的变化，致使项目延期情况严重，给市场和销售团队带来新的挑战。报告期内，虽该类业务受上述因素影响，营业收入同比下降 14.84%，但公司积极开拓采购渠道，在保证产品质量的前提下合理优化产品采购成本，致使整体毛利率同比提升 10.18%。

**大功率电力电子产品业务：**公司新能源事业部包括浙江海得新能源有限公司、重庆佩特电气有限公司等，是公司大功率电力电子产品的业务主体。2015 年上半年，风电风机变流器的销售继续保持高速增长，主控系统的销售实现了突破，风电场的运维、光伏能源系统等业务的持续推进，标志着以新能源为主要市场的大功率电力电子产品已经成为公司转型发展，进入“再创”阶段的主要盈利增长点。报告期内，公司大功率电力电子产品业务营业收入同比增长 101.46%，毛利增幅达 95.86%。

**工业控制及通讯产品业务：**公司机电事业部、上海海得自动化控制软件有限公司是工业控制及通讯产品的研发、生产及销售的主体。业务特征基本覆盖了智能制造及“两化”融合所必需的“大脑”、“神经”和“知觉”等功能的需求。其主要产品包括：公司自主研发的模块式中型 PLC、专用可编程控制器、嵌入式工业平板电脑、工业机器视觉系统、工业 NetSCADA（数据采集和监控软件）监

控软件及行业MES（制造执行系统）软件、工业以太网数据交互设备Hi-SCOM交换机、具有容错功能并具备可构建虚拟化云计算平台特征的H&i Server工业容错服务器等工业自动化、信息化产品。目前，控制产品主要应用于制药机械、包装机械、光伏和LED生产设备、轮胎橡胶机械、中央空调控制系统等设备控制和车间、厂区等监控及生产信息管理；服务器产品主要应用于高速公路、轨道交通、烟草、石化、矿业、冶金等行业的数据中心和综合控制及管理系统领域。报告期内，业务营业收入同比增长55.69%，毛利同比增长6.45%。虽然工业控制及通讯产品业务收入占公司整体收入较低，但随着“两化”深度融合和未来中国智能制造、工业4.0进程的发展，其业务规模必将伴随中国产业结构调整、产业升级而得以快速增长，对公司的转型发展和业绩提升将产生积极的影响。

综上分析，报告期内公司通过市场端的持续努力，自主研发产品的销售收入占系统集成业务营业收入的比重由同期的15.92%上升至28.06%，而毛利的比重由同期的33.39%上升至44.32%。数据表明，公司整体业务盈利能力在持续提高，转型期内高强度的研发投入随着自主品牌的市场知名度和美誉度的提高，品牌、渠道、客户粘度等市场力量的加强，将实现公司在“再创”阶段的持续稳定增长。

### 主要财务数据同比变动情况

单位：元

项目	本报告期	上年同期	同比增减
营业收入	741,346,451.84	670,523,368.61	10.56%
营业成本	564,172,669.44	532,436,808.61	5.96%
销售费用	49,601,171.61	43,605,620.72	13.75%
管理费用	81,626,077.18	62,333,388.16	30.95%
财务费用	7,401,035.71	7,137,446.61	3.69%
所得税费用	1,380,775.12	3,332,400.46	-58.57%
研发投入	34,284,162.68	27,138,449.41	26.33%
经营活动产生的现金流量净额	-40,036,980.08	-38,394,208.18	4.28%
投资活动产生的现金流量净额	-9,913,041.27	-11,740,400.55	-15.56%
筹资活动产生的现金流量净额	104,325,785.46	72,968,144.45	42.97%
现金及现金等价物净增加额	54,477,076.95	22,714,107.22	139.84%

**报告期内管理费用、所得税费用、筹资活动产生的现金流量净额、现金及现金等价物净增加额与上年同期相比变动幅度超过 30%。**

管理费用增加主要是报告期内公司系统集成业务中自主研发产品为配合市场及客户定制化需求，研发费用投入增加所致。

所得税费用减少主要是报告期内递延所得税资产增加所致。

筹资活动产生的现金流量净额、现金及现金等价物净增加额主要系短期借款的增加所致

### **公司报告期利润构成或利润来源发生重大变动**

公司报告期利润构成或利润来源没有发生重大变动。

### **公司招股说明书、募集说明书和资产重组报告书等公开披露文件中披露的未来发展与规划延续至报告期内的情况**

公司招股说明书、募集说明书和资产重组报告书等公开披露文件中没有披露未来发展与规划延续至报告期内的情况。

### **公司回顾总结前期披露的经营计划在报告期内的进展情况**

报告期内，公司围绕全年经营计划，开展各项经营管理工作，实现营业收入 74,134.65 万元；营业利润实现 2,511.09 万元；归属于上市公司股东的净利润为 2,928.10 万元。

公司依托于“大功率电力电子和工业信息化”两大研发平台和持续的研发投入，不断提高技术创新能力。报告期内，研制完成面向工业领域实时关键应用场合提供零秒切换的高可用性产品 H&i Server “海浪”系列容错服务器；面向工业领域的企业私用云解决方案及 indusCloud 相关产品；中型光伏逆变器 WINGREEN250TL、WINGREEN500TL、WINGREEN630TL、1.0MW 直流柜以及组串式逆变器 WINGREEN45/50TL。

报告期内，公司与百通亚洲（香港）有限公司签订合资经营企业合同，共同致力于网络通讯及网络安全相关产品的开发。目前，双方已就国内工业领域无线数据交互的特定市场状况及产品的发展和未来研发的定位，规划出了具体的目标

并明确了相应的研发方向。

报告期内，公司董事会、股东大会审议通过了《公司非公开发行股票预案》，并获得了中国证监会行政许可申请受理。上述事项完成后，可以进一步增强公司的资金实力，优化公司的资产结构，改善公司总体现金流状况和财务状况，减轻公司财务负担，降低财务风险，提高公司运营能力和抗风险能力，进一步增强公司盈利能力和市场整体竞争力，为公司后续发展提供有力保障。

报告期内，公司作为高新技术民营企业，发起参与成立“上海工业控制系统信息安全技术服务联盟”、“上海能源互联网产业创新联盟”、“上海互联网产业发展联盟”。公司在“三大联盟”中主要通过上下游产业的优势，自身技术、产品以“融合、嵌入”的方式，力争打造完整的能源互联网产业链，联盟将着眼“创新”，开创上海互联网+能源服务和节能服务新局面。

### 三、主营业务构成情况

单位：元

	营业收入	营业成本	毛利率(%)	营业收入比上年同期增减(%)	营业成本比上年同期增减(%)	毛利率比上年同期增减(%)
分行业						
机械设备	267,549,704.70	223,339,887.81	16.52%	3.17%	-0.45%	3.03%
市政交通	99,034,509.45	81,528,582.01	17.68%	12.45%	21.45%	-6.10%
电力	240,666,309.49	156,099,994.52	35.14%	49.32%	31.27%	8.92%
冶金矿产	20,432,784.00	15,866,083.53	22.35%	-40.67%	-42.40%	2.34%
其他	111,712,356.31	87,060,430.01	22.07%	-11.50%	-7.62%	-3.27%
分产品						
工业电气产品 分销售业务	374,923,648.98	329,211,763.02	12.19%	-0.90%	-0.04%	-0.76%
系统集成业务	364,472,014.97	234,683,214.86	35.61%	25.28%	15.70%	5.34%
分地区						
国内销售	739,395,663.95	563,894,977.88	23.74%	10.48%	5.96%	3.26%

## 四、核心竞争力分析

公司坚持“协同、聚焦”的发展战略，依托日益成熟的大功率电力电子及工业自动化和信息化研发平台，对工业智能化领域所涉及在执行层、控制层、数据交互层、数据分析管理层等涉及的技术和产品，持续的投入和开发, 为广大工业用户提供整体的高品质的工业智能化产品和解决方案。

### 1、技术优势

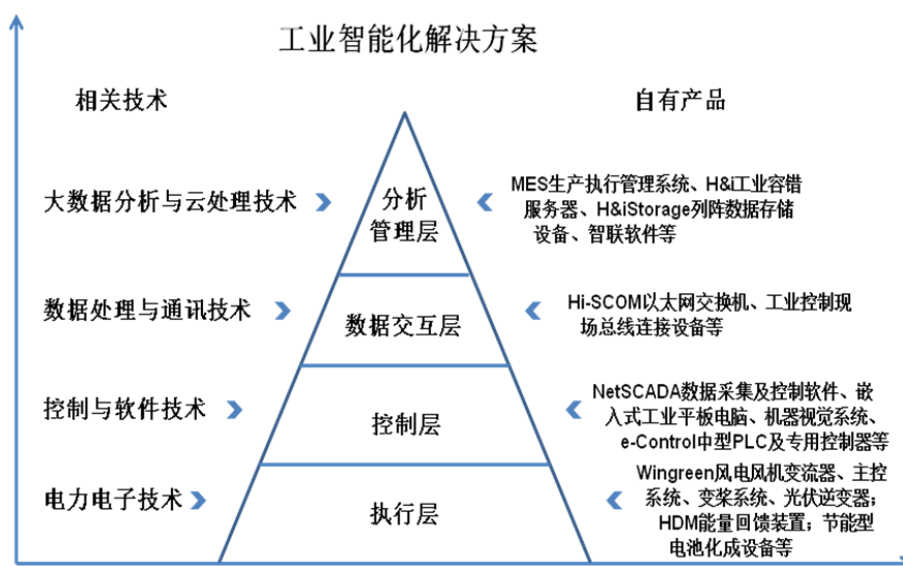
保持技术领先性是海得坚持的目标，把国外优秀的品牌作为公司追赶的目标，始终把高端、特色、专业作为公司产品开发的方向，加大投入，不断提升技术水平，以保持公司长远的核心竞争力。

公司作为上海市级企业技术中心企业，建立了软件测试实验室、专用控制器实验室、起重自动化实验室、机电一体化实验室及全功率风电变流器实验室。依托公司两大研发平台，完善了科研管理体系，细化了项目立项、过程管理与监督、项目验收与资料归档的项目管理流程。

通过“院士工作站”、“博士流动站”建设，实现产学研一体化，提高研发的技术能力和开发能力，持续保持公司的核心技术优势和市场竞争能力。

截至 2015 年 6 月底，公司累计申请专利 255 项，其中发明专利 51 项，实用新型专利 183 项，外观专利 21 项；软件著作权 53 项，注册商标 31 件。

### 2、产品优势



海得控制以工业智能化解决方案为抓手，已完成相关产品系列的布局 and 开

发；推出的拥有完全自主知识产权的一系列产品和集成应用方案。

如图所见，海得控制以相关技术为基础所研制的系列产品，方便的为用户提供优质的工业智能化产品和整体解决方案：高可靠性的 H&i 工业服务器产品、高性能的 Hi-SCOM（海斯科）工业网络产品、模块式中型 PLC、专用可编程控制器、嵌入式工业平板电脑、工业机器视觉系统、工业 NetSCADA（数据采集与监控）监控软件及行业 MES（制造执行系统）、0.75MW 到 5.5MW 风电风机变流器系列产品、风电风机变桨系统和主控系统、光伏逆变器系列产品等。

公司通过不断提升工业智能化的产品和技术研发能力及系统解决能力，持续提高大功率电力电子产品的技术先进性，立志成为新能源领域的领先者；成为信息交互系统、工业控制网络、智能控制和关键传感系统领域的完整解决方案提供者；成为我国智能制造与工业网络信息技术设备最具发展潜力和竞争力的本土企业之一，全面推进公司的跨越式发展。

### 3、协同优势

公司已有二十年的发展历程，建立了覆盖全国主要城市的销售和服务网络并积累了大量的行业用户和合作伙伴，公司依托于两大研发平台，为相关业务开发了一系列的自主研发产品。依据用户对技术、产品及系统的不同需求，公司通过产品研发、产品销售和集成销售的协同；由此形成为广大工业用户提供最具竞争力的自动化与信息化产品、系统解决方案和服务的优势，及时的本地化技术服务和综合配套。逐步建立起以技术为支撑，以服务为先导的品牌营销优势。

### 4、成本优势

随着公司不断强化供应链管理和优化生产流程，自主研发产品销售规模的扩大有助于总体制造成本的下降；通过产品研发技术的不断积累和设计优化，提升了产品的性价比，形成成本竞争能力。

随着不断扩大的业务规模和效率的提高，公司的市场成本、服务成本，营运成本进一步下降。

公司通过与工业自动化领域国际著名品牌供应商的长期合作关系，协同原器件供应商、外协加工单位共同发展，互惠互利，提升了公司的采购议价能力，进一步提高了终端产品的成本优势。

## 五、投资状况分析

### 1、对外股权投资情况

#### (1) 对外投资情况

报告期内，公司无对外投资情况。

#### (2) 持有金融企业股权情况

报告期内，公司无持有金融企业股权情况。

#### (3) 证券投资情况

报告期内，公司无证券投资情况。

#### (4) 持有其他上市公司股权情况的说明

报告期内，公司无持有其他上市公司股权情况

### 2、委托理财、衍生品投资和委托贷款情况

#### (1) 委托理财情况

报告期内，公司无委托理财情况。

#### (2) 衍生品投资情况

报告期内，公司无衍生品投资情况。

#### (3) 委托贷款情况

报告期内，公司无委托贷款情况。

### 3、募集资金使用情况

报告期内，公司无募集资金使用情况。



#### 4、主要子公司、参股公司分析

##### 主要子公司、参股公司情况

###### (1) 海得电气科技有限公司

公司名称	海得电气科技有限公司				
公司类型	子公司				
所处行业	电气控制及自动化行业				
主要产品或服务	工业自动化产品、机械产品、电子产品、电气产品的批发、进出口、佣金代理（拍卖除外）及系统集成；软件开发，销售自产产品；提供相关配套及相关技术服务。				
注册资本	7,000 万元				
主要财务数据	总资产（元）	净资产（元）	营业收入（元）	营业利润（元）	净利润（元）
	427,135,013.98	211,272,036.57	380,777,694.40	10,641,305.50	11,470,938.85

###### (2) 上海海得自动化控制软件有限公司

公司名称	上海海得自动化控制软件有限公司				
公司类型	子公司				
所处行业	自动化软件行业				
主要产品或服务	软件开发，工业自动化、电气、电子、信息、计算机专业领域的技术开发、技术咨询、技术服务、技术转让，机电产品、电子产品、机械设备、建筑材料、办公自动化产品的销售。				
注册资本	1,000 万元				
主要财务数据	总资产（元）	净资产（元）	营业收入（元）	营业利润（元）	净利润（元）
	31,474,296.92	16,185,275.42	17,741,169.14	4,818,772.82	3,927,210.86

###### (3) 浙江海得新能源有限公司

公司名称	浙江海得新能源有限公司				
公司类型	子公司				
所处行业	电力电子行业				
主要产品或服务	新能源、工业自动化及信息的系统集成和相关产品的研发、技术服务；电气控制系统的生产销售；风力发电工程、太阳能发电工程及节能工程的设计、咨询、安装、施工；风力发电设备的维护。				
注册资本	18,000 万元				
主要财务数据	总资产（元）	净资产（元）	营业收入（元）	营业利润（元）	净利润（元）
	632,636,594.49	214,882,047.11	197,483,461.19	23,096,752.27	31,649,862.14

## 5、非募集资金投资的重大项目情况

报告期内，公司无非募集资金投资的重大项目情况。

## 六、对 2015 年 1-9 月经营业绩的预计

2015 年 1-9 月预计的经营业绩情况：

归属于上市公司股东的净利润为正值且不属于扭亏为盈的情形

2015 年 1-9 月归属于上市公司股东的净利润变动幅度	60%	至	110%
2015 年 1-9 月归属于上市公司股东的净利润变动区间(万元)	4,593.33	至	6,028.74
2014 年 1-9 月归属于上市公司股东的净利润(万元)	2,870.83		
业绩变动的原因说明	公司自主研发产品在业务结构中的比重不断上升，预计销售收入稳步增长，产品毛利率较去年同期也有所上升。		

## 七、董事会、监事会对会计师事务所本报告期“非标准审计报告”的说明

公司 2015 年半年度报告未经会计师事务所审计。

## 八、董事会对上年度“非标准审计报告”相关情况的说明

公司 2014 年度财务报告未出现被会计师事务所出具“非标准审计报告”的情况。

## 九、公司报告期利润分配实施情况

报告期内实施的利润分配方案特别是现金分红方案、资本公积金转增股本方案的执行或调整情况

2015 年 3 月 9 日召开的公司第五届董事会第十五次会议审议通过《公司 2014 年度利润分配预案》：本年度公司不送红股，不以公积金转增股本。以截至 2014 年 12 月 31 日的总股本 220,000,000 股为基数，向全体股东每 10 股派发现金 1.5 元(含税)，即每 1 股派发现金 0.15 元(含税)。上述利润分配方案共计分配现金股利 33,000,000 元，剩余未分配利润留待后续分配。

2015 年 5 月 20 日召开的公司 2014 年度股东大会审议通过《公司 2014 年度利润分配预案》。

2015 年 6 月 3 日对外披露《公司 2014 年度权益分派实施公告》，并于 2015 年 6 月 9 日派发现金红利。

报告期内，公司利润分配预案的制定及实施符合《公司章程》等的相关规定，充分保护了广大投资者的合法权益。

现金分红政策的专项说明	
是否符合公司章程的规定或股东大会决议的要求：	是
分红标准和比例是否明确和清晰：	是
相关的决策程序和机制是否完备：	是
独立董事是否履职尽责并发挥了应有的作用：	是
中小股东是否有充分表达意见和诉求的机会，其合法权益是否得到了充分保护：	是
现金分红政策进行调整或变更的，条件及程序是否合规、透明：	是

## 十、本报告期利润分配或资本公积金转增股本预案

公司计划半年度不派发现金红利、不送红股、不以公积金转增股本。

## 十一、报告期内接待调研、沟通、采访等活动登记表

接待时间	接待地点	接待方式	接待对象类型	接待对象	谈论的主要内容及提供的资料
2015 年 3 月 19 日	公司	实地调研	机构	瑞银证券有限责任公司：李博	公司经营情况及业务模式
2015 年 4 月 30 日	公司	实地调研	机构	保德信投信：杨国昌；IGWT Investment：廖克铭； 群益投信：颜世龙；盈禧投资：刘世平；统一投信：张雅喻； 国泰综合证券：黄议瑜；第一金投信：刘尹璇；	公司经营情况及业务模式
2015 年 5 月 26 日	公司	实地调研	机构	建安投资：张威；凯斯博：陈元海；建银国际：詹佳； 平安资产：邢振；保银投资：曹小飞；路博迈：路文渊； 银河基金：神玉飞；高华证券：张伟峰；高盛：石开逸	公司经营情况及业务模式
2015 年 5 月 26 日	公司	实地调研	机构	台湾巴克莱资本证券股份有限公司：侯明孝	公司经营情况及业务模式
2015 年 5 月 27 日	公司	实地调研	机构	友邦中国：黄恽炜；华富基金：许一 瑞信方正：杨晓强；瑞士信贷：荣白丁	公司经营情况及业务模式
2015 年 6 月 9 日	公司	实地调研	机构	招商证券：张夏、赵智勇 领慧证券投资：陈筱洁	公司经营情况及业务模式

## 第五节 重要事项

### 一、公司治理情况

报告期内，公司不断完善法人治理结构，规范经营管理，有效控制风险，保证公司各项经营业务活动的正常有序开展。公司根据《企业内部控制基本规范》和深圳证券交易所《中小企业板上市公司规范运作指引》等有关法律、法规和规范性文件的要求，结合实际情况和经营特点，不断建立健全贯穿公司经营管理各个层面的内部控制体系，进一步规范公司运作，提高公司持续稳定的经营能力和治理水平。

### 二、重大诉讼仲裁事项

本报告期公司无重大诉讼、仲裁事项。

#### 其他诉讼事项

诉讼(仲裁)基本情况	涉案金额 (万元)	是否形成 预计负债	诉讼(仲裁)进展	诉讼(仲裁)审 理结果及影响	诉讼(仲裁)判 决执行情况
本公司就江苏海隆重机有限公司在日常业务往来中拖欠货款一事提起诉讼。	19.5	否	我方提起诉讼，一审已判决，该案尚未结案。	对公司业绩 无影响	已申请执行
本公司就华夏重工有限公司在日常业务往来中拖欠货款一事提起诉讼。	87	否	我方向法院提起诉讼，一审已开庭但尚未判决，该案尚未结案。	对公司业绩 无影响	-
本公司就江苏中泰桥梁钢构股份有限公司在日常业务往来中拖欠货款一事提起诉讼。	92.25	否	我方向法院提起诉讼，法院已受理，一审尚未开庭。	对公司业绩 无影响	-
本公司之子公司浙江海得新能源有限公司，与深圳福尼克电气设备有限公司在日常业务往来中拖欠货款一事，对方提起诉讼。	279.23	否	对方向法院提起诉讼，一审已开庭但尚未判决，该案尚未结案。	对公司业绩 无影响	-
本公司之子公司浙江海得成套设备制造有限公司，与深圳福尼克电气设备有限公司在日常业务往来中拖欠货款一事，对方提起诉讼。	75.37	否	对方向法院提起诉讼，一审已开庭但尚未判决，该案尚未结案。	对公司业绩 无影响	-
本公司就新疆伊力特煤化工有限责任公司在日常业务往来中拖欠货款一事提起诉讼。	168.48	否	我方向法院提起诉讼，双方达成一致调解协议，该案已结案。	对公司业绩 无影响	-
本公司之子公司海得电气科技南京有限公司就江苏创导电气有限公司在日常业务往来中拖欠货款一事提起诉讼。	175.44	否	我方向法院提起诉讼，双方达成一致调解协议，该案已结案。	对公司业绩 无影响	-
本公司之子公司广州海得电气科技有限公司就广州市祥晟电器成套设备有限公司在日常业务往来中拖欠货款一事提起诉讼。	11.19	否	我方向法院提起诉讼，双方达成一致调解协议，该案已结案。	对公司业绩 无影响	-
本公司之子公司海得电气科技(无锡)有限公司就江苏京海电气控制工程有限公司在日常业务往来中拖欠货款一事提起诉讼。	6.94	否	我方向法院提起诉讼，法院已受理，一审尚未开庭。	对公司业绩 无影响	-

本公司之子公司海得电气(大连)有限公司就大连长城电器制造有限公司在日常业务往来中拖欠货款一事提起诉讼。	62.18	否	我方向法院提起诉讼, 一审已判决, 双方提起上诉, 二审已受理但尚未开庭。	对公司业绩无影响	-
本公司之子公司杭州海得电气科技有限公司就上海俭邦节能科技有限公司在日常业务往来中拖欠货款一事提起诉讼。	86.38	否	我方向法院提起诉讼, 一审已判, 对方提起反诉, 我方还未收到法院出具的《传票》及《应诉通知书》等, 该案件尚未结案。	对公司业绩无影响	-
本公司之子公司上海嘉仪实业有限公司就中国第二重型机械集团(德阳)万信工程设备有限责任公司在日常业务往来中拖欠货款一事提起诉讼。	34.11	否	我方向法院提起诉讼, 一审已判。对方提起管辖权异议裁定的上诉。我方还未收到法院出具的《传票》及《应诉通知书》等, 该案件尚未结案。	对公司业绩无影响	-
本公司之子公司海得电气科技(无锡)有限公司就无锡晨通自控设备有限公司在日常业务往来中拖欠货款一事提起诉讼。	27.37	否	我方向法院提起诉讼, 双方达成一致调解协议, 该案已结案。	对公司业绩无影响	-
本公司之子公司上海嘉仪实业有限公司就江苏永兴电气成套设备有限公司在日常业务往来中拖欠货款一事提起诉讼。	4.37	否	我方向法院提起诉讼, 法院已审理, 一审尚未开庭。	对公司业绩无影响	-
本公司之子公司海得电气科技(无锡)有限公司就黄俊华在房租租赁中拖欠租赁押金一事提起诉讼。	1.83	否	我方向法院提起诉讼, 一审已判胜诉。	对公司业绩无影响	已申请执行

### 三、媒体质疑情况

本报告期公司无媒体普遍质疑事项。

### 四、破产重整相关事项

报告期内, 公司未发生破产重整相关事项。

### 五、资产交易事项

#### 1、收购资产情况

报告期内, 公司未发生重大收购资产情况。

#### 2、出售资产情况

报告期内, 公司未发生出售资产情况。

#### 3、企业合并情况

报告期内, 公司未发生企业合并情况。

### 六、公司股权激励的实施情况及其影响

公司报告期内无股权激励计划及其实施情况。

## 七、重大关联交易

### 1、与日常经营相关的关联交易

关联交易方	关联关系	关联交易类型	关联交易内容	关联交易定价原则	关联交易价格(万元)	关联交易金额(万元)	占同类交易金额的比例(%)	获批的交易额度(万元)	是否超过获批额度	关联交易结算方式	披露日期	披露索引
重庆佩特电气有限公司	合营企业	销售商品	销售商品	按协议定价	11,544.57	11,544.57	50.67%	47,000	否	按协议约定方式	2015年3月11日	公告 2015-021 《公司年度日常关联交易预计的公告》 《中国证券报》、《证券时报》、 巨潮资讯网 (www.cninfo.com.cn)
合计				--	--	11,544.57	--	47,000	--	--	--	--
大额销货退回的详细情况				无								
按类别对本期将发生的日常关联交易进行总金额预计的,在报告期内的实际履行情况				<p>2014年5月22日召开的公司2013年度股东大会审议通过重庆佩特电气有限公司的日常关联交易,自股东大会通过之日起预计12个月内发生金额不超过人民币25,000万元,在此预计下,报告期内实际发生5,462.52万元。</p> <p>2015年5月20日召开的公司2014年度股东大会审议通过重庆佩特电气有限公司的日常关联交易,自股东大会通过之日起预计12个月内发生金额不超过人民币47,000万元,在此预计下,报告期内实际发生6,082.05万元。</p>								

### 2、资产收购、出售发生的关联交易

报告期内,公司未发生资产收购、出售发生的关联交易。

### 3、共同对外投资的重大关联交易

报告期内,公司未发生共同对外投资的重大关联交易。

#### 4、关联债权债务往来

报告期内，公司未发生关联债权债务往来。

#### 5、其他重大关联交易

报告期内，公司未发生其他重大关联交易。

### 八、重大合同及其履行情况

#### 1、托管、承包、租赁事项情况

(1) 托管情况 报告期内，公司无托管情况。

(2) 承包情况 报告期内，公司无承包情况。

(3) 租赁情况 报告期内，公司无租赁情况。

#### 2、担保情况

单位：万元

公司对外担保情况（不包括对子公司的担保）								
担保对象名称	担保额度 相关公告 披露日期	担保额度	实际发生日期 (协议签署日)	实际 担保 金额	担保 类型	担保期	是否 履行 完毕	是否为 关联方担保 (是或否)
-	-	-	-	-	-	-	-	-
报告期内审批对子公司担保额度合计（A1）				- 报告期内对子公司担保实际发生额合计（A2）				-
报告期末已审批的对子公司担保额度合计（A3）				- 报告期末对子公司实际担保余额合计（A4）				-
公司对子公司的担保情况								
担保对象名称	担保额度 相关公告 披露日期	担保 额度	实际发生日期 (协议签署日)	实际 担保 金额	担保 类型	担保期	是否 履行 完毕	是否为 关联方担保 (是或否)
浙江海得成套设备制造有限公司	2015-03-11	3,000	-	0	连带责任保证	-	-	否
上海海得控制系统科技有限公司	2015-03-11	2,000	-	0	连带责任保证	-	-	否
上海海得自动化控制软件有限公司	2015-03-11	2,000	-	0	连带责任保证	-	-	否
成都海得控制系统有限公司 及其子公司	2015-03-11	1,500	2014年08月29日	500	连带责任保证	2014/8/29-2015/8/28	否	否
浙江海得新能源有限公司	2015-03-11	25,000	2015年6月19日	2,000	连带责任保证	2015/6/19-2016/6/17	否	否
			2015年3月9日	2,956.48	连带责任保证	2015/3/9-2016/3/8	否	否

海得电气科技有限公司及其子公司	2015-03-11	15,000	2014年11月9日	3,988.81	连带责任保证	2014/11/9-2015/12/9	是	否
			2014年11月25日	2,000	连带责任保证	2014/11/25-2015/2/24	是	
			2015年2月12日	1,000	连带责任保证	2015/2/12-2016/2/11	否	
			2015年1月6日	2,381.67	连带责任保证	2015/1/6-2015/12/9	否	
			2015年4月22日	1,486.48	连带责任保证	2015/4/22-2016/3/11	否	
海得电气（大连）有限公司	2013-09-30	1,713.10	-	1,713.10	抵押	从法院向原告被告及相关单位送达财产保全的民事裁定书时起到执行保全措施的人民法院向协助执行单位下达解除财产保全的民事裁定书及协助执行通知书为止	否	否
报告期内审批对子公司担保额度合计（B1）			50,213.10		报告期内对子公司担保实际发生额合计（B2）			18,026.54
报告期末已审批的对子公司担保额度合计（B3）			50,213.10		报告期末对子公司实际担保余额合计（B4）			12,037.73
公司担保总额（即前两大项的合计）								
报告期内审批担保额度合计（A1+B1）			50,213.10		报告期内担保实际发生额合计（A2+B2）			18,026.54
报告期末已审批的担保额度合计（A3+B3）			50,213.10		报告期末实际担保余额合计（A4+B4）			12,037.73
实际担保总额（即 A4+B4）占公司净资产的比例					15.74%			
其中：								
为股东、实际控制人及其关联方提供担保的金额（C）					0			
直接或间接为资产负债率超过 70%的被担保对象提供的债务担保金额（D）					1,713.10			
担保总额超过净资产 50%部分的金额（E）					0			
上述三项担保金额合计（C+D+E）					1,713.10			
未到期担保可能承担连带清偿责任说明					无			
违反规定程序对外提供担保的说明					无			

### 3、其他重大合同

报告期内，公司无其他重大合同

### 4、其他重大交易

报告期内，公司无其他重大交易。



### 九、公司或持股 5%以上股东在报告期内发生或以前期间发生但持续到报告期内的承诺事项

承诺事项	承诺方	承诺内容	承诺时间	承诺期限	履行情况
首次公开发行或再融资所做承诺	公司控股股东及实际控制人 许泓先生、郭孟榕先生	本人及本人控制的公司和/或其他经济组织目前未从事与上海海得控制系统股份有限公司及其下属子公司已生产经营或将生产经营的产品具有同业竞争或潜在同业竞争的产品的生产经营；本人及本人控制的其他公司和/或经济组织将来不从事与上海海得控制系统股份有限公司及其下属子公司已生产经营或将来生产经营的产品具有同业竞争或潜在同业竞争的产品的生产经营或投资，本人将采取合法和有效的措施，保障本人控制的公司和/或其他经济组织亦不从事上述产品的生产经营。	2007 年 10 月 26 日	长期有效	控股股东及实际控制人 许泓先生、郭孟榕先生 切实履行承诺
承诺是否及时履行		是			
未完成履行的具体原因及下一步计划		不适用			

### 十、聘任、解聘会计师事务所情况

公司 2015 年半年度财务报告未经会计师事务所审计。

### 十一、处罚及整改情况

报告期内，公司无处罚及整改情况。

## 十二、其他重大事项的说明

公告编号	事项	刊载日期	刊载的报刊名称及版面	刊载的互联网网站及检索路径
2015-001	关于筹划重大事项继续停牌的公告	2015 年 01 月 05 日	中国证券报 B018 证券时报 B67	<a href="http://www.cninfo.com.cn">http://www.cninfo.com.cn</a>
2015-002	关于筹划重大事项继续停牌的公告	2015 年 01 月 12 日	中国证券报 A28 证券时报 B17	<a href="http://www.cninfo.com.cn">http://www.cninfo.com.cn</a>
2015-003	关于筹划重大事项继续停牌的公告	2015 年 01 月 19 日	中国证券报 A20 证券时报 A22	<a href="http://www.cninfo.com.cn">http://www.cninfo.com.cn</a>
2015-004	第五届董事会第十三次会议决议公告	2015 年 01 月 26 日	中国证券报 A26 证券时报 B7	<a href="http://www.cninfo.com.cn">http://www.cninfo.com.cn</a>
2015-005	关于非公开发行股票涉及关联交易事项的公告	2015 年 01 月 26 日	中国证券报 A26 证券时报 B7	<a href="http://www.cninfo.com.cn">http://www.cninfo.com.cn</a>
2015-006	关于计提资产减值准备的公告	2015 年 01 月 26 日	中国证券报 A26 证券时报 B7	<a href="http://www.cninfo.com.cn">http://www.cninfo.com.cn</a>
2015-007	关于召开 2015 年第一次临时股东大会有关事项的公告	2015 年 01 月 26 日	中国证券报 A26 证券时报 B7	<a href="http://www.cninfo.com.cn">http://www.cninfo.com.cn</a>
2015-008	第五届监事会第十二次会议决议公告	2015 年 01 月 26 日	中国证券报 A26 证券时报 B7	<a href="http://www.cninfo.com.cn">http://www.cninfo.com.cn</a>
2015-009	关于股票复牌的公告	2015 年 01 月 26 日	中国证券报 A26 证券时报 B7	<a href="http://www.cninfo.com.cn">http://www.cninfo.com.cn</a>
2015-010	第五届董事会第十四次会议（临时会议）决议公告	2015 年 01 月 30 日	中国证券报 B046 证券时报 B36	<a href="http://www.cninfo.com.cn">http://www.cninfo.com.cn</a>
2015-011	关于增加 2015 年第一次临时股东大会临时提案的公告	2015 年 01 月 30 日	中国证券报 B046 证券时报 B36	<a href="http://www.cninfo.com.cn">http://www.cninfo.com.cn</a>
2015-012	关于通过高新技术企业复审的公告	2015 年 02 月 03 日	中国证券报 B007 证券时报 B29	<a href="http://www.cninfo.com.cn">http://www.cninfo.com.cn</a>
2015-013	关于拟设立子公司的公告	2015 年 02 月 06 日	中国证券报 B006 证券时报 B24	<a href="http://www.cninfo.com.cn">http://www.cninfo.com.cn</a>
2015-014	2014 年度业绩快报	2015 年 02 月 12 日	中国证券报 B003 证券时报 B21	<a href="http://www.cninfo.com.cn">http://www.cninfo.com.cn</a>
2015-015	2015 年第一次临时股东大会决议公告	2015 年 02 月 14 日	中国证券报 B044 证券时报 B24	<a href="http://www.cninfo.com.cn">http://www.cninfo.com.cn</a>
2015-016	第五届董事会第十五次会议决议公告	2015 年 03 月 11 日	中国证券报 B040 证券时报 B24	<a href="http://www.cninfo.com.cn">http://www.cninfo.com.cn</a>
2015-017	关于执行新会计准则并变更会计政策的公告	2015 年 03 月 11 日	中国证券报 B040 证券时报 B24	<a href="http://www.cninfo.com.cn">http://www.cninfo.com.cn</a>

2015-018	2014 年度报告摘要	2015 年 03 月 11 日	中国证券报 B040 证券时报 B24	<a href="http://www.cninfo.com.cn">http://www.cninfo.com.cn</a>
2015-019	2014 年度内部控制评价报告	2015 年 03 月 11 日	中国证券报 B040 证券时报 B24	<a href="http://www.cninfo.com.cn">http://www.cninfo.com.cn</a>
2015-020	年度对外担保额度的公告	2015 年 03 月 11 日	中国证券报 B040 证券时报 B24	<a href="http://www.cninfo.com.cn">http://www.cninfo.com.cn</a>
2015-021	年度日常关联交易预计的公告	2015 年 03 月 11 日	中国证券报 B040 证券时报 B24	<a href="http://www.cninfo.com.cn">http://www.cninfo.com.cn</a>
2015-022	关于举行 2014 年度报告网上说明会的通知	2015 年 03 月 11 日	中国证券报 B040 证券时报 B24	<a href="http://www.cninfo.com.cn">http://www.cninfo.com.cn</a>
2015-023	第五届监事会第十三次会议决议公告	2015 年 03 月 11 日	中国证券报 B040 证券时报 B24	<a href="http://www.cninfo.com.cn">http://www.cninfo.com.cn</a>
2015-024	关于董事违规买卖股票的公告	2015 年 04 月 16 日	中国证券报 B029 证券时报 B73	<a href="http://www.cninfo.com.cn">http://www.cninfo.com.cn</a>
2015-025	关于选举产生第六届监事会职工监事的公告	2015 年 04 月 25 日	中国证券报 B035 证券时报 B96	<a href="http://www.cninfo.com.cn">http://www.cninfo.com.cn</a>
2015-026	第五届董事会第十六次会议决议公告	2015 年 04 月 29 日	中国证券报 B018 证券时报 B81	<a href="http://www.cninfo.com.cn">http://www.cninfo.com.cn</a>
2015-027	2015 第一季度报告正文	2015 年 04 月 29 日	中国证券报 B018 证券时报 B81	<a href="http://www.cninfo.com.cn">http://www.cninfo.com.cn</a>
2015-028	关于召开 2014 年度股东大会有关事项的公告	2015 年 04 月 29 日	中国证券报 B018 证券时报 B81	<a href="http://www.cninfo.com.cn">http://www.cninfo.com.cn</a>
2015-029	第五届监事会第十四次会议决议公告	2015 年 04 月 29 日	中国证券报 B018 证券时报 B81	<a href="http://www.cninfo.com.cn">http://www.cninfo.com.cn</a>
2015-030	关于收到《中国证监会行政许可申请受理通知书》的公告	2015 年 05 月 05 日	中国证券报 B015 证券时报 B25	<a href="http://www.cninfo.com.cn">http://www.cninfo.com.cn</a>
2015-031	2014 年度股东大会决议公告	2015 年 05 月 21 日	中国证券报 B075 证券时报 B80	<a href="http://www.cninfo.com.cn">http://www.cninfo.com.cn</a>
2015-032	第六届董事会第一次会议决议公告	2015 年 05 月 21 日	中国证券报 B075 证券时报 B80	<a href="http://www.cninfo.com.cn">http://www.cninfo.com.cn</a>
2015-033	第六届监事会第一次会议决议公告	2015 年 05 月 21 日	中国证券报 B075 证券时报 B80	<a href="http://www.cninfo.com.cn">http://www.cninfo.com.cn</a>
2015-034	2014 年度权益分派实施公告	2015 年 06 月 03 日	中国证券报 B067 证券时报 B88	<a href="http://www.cninfo.com.cn">http://www.cninfo.com.cn</a>
2015-035	第六届董事会第二次会议决议公告	2015 年 06 月 04 日	中国证券报 B040 证券时报 B65	<a href="http://www.cninfo.com.cn">http://www.cninfo.com.cn</a>
2015-036	关于与百通亚洲（香港）有限公司签署合资经营企业的公告	2015 年 06 月 04 日	中国证券报 B040 证券时报 B65	<a href="http://www.cninfo.com.cn">http://www.cninfo.com.cn</a>
2015-037	关于调整非公开发行股票发行价格和发行数量的公告	2015 年 06 月 11 日	中国证券报 B011 证券时报 B56	<a href="http://www.cninfo.com.cn">http://www.cninfo.com.cn</a>

## 第六节 股份变动及股东情况

### 一、股份变动情况

	本次变动前		本次变动增减（+，-）					本次变动后	
	数量	比例（%）	发行新股	送股	公积金转股	其他	小计	数量	比例（%）
一、有限售条件股份	86,919,631	39.51%	-	-	-	-563,750	-563,750	86,355,881	39.25%
1、国家持股	-	-	-	-	-	-	-	-	-
2、国有法人持股	-	-	-	-	-	-	-	-	-
3、其他内资持股	86,919,631	39.51%	-	-	-	-563,750	-563,750	86,355,881	39.25%
其中：境内法人持股	-	-	-	-	-	-	-	-	-
境内自然人持股	86,919,631	39.51%	-	-	-	-563,750	-563,750	86,355,881	39.25%
4、外资持股	-	-	-	-	-	-	-	-	-
其中：境外法人持股	-	-	-	-	-	-	-	-	-
境外自然人持股	-	-	-	-	-	-	-	-	-
二、无限售条件股份	133,080,369	60.49%	-	-	-	563,750	563,750	133,644,119	60.75%
1、人民币普通股	133,080,369	60.49%	-	-	-	563,750	563,750	133,644,119	60.75%
2、境内上市的外资股	-	-	-	-	-	-	-	-	-
3、境外上市的外资股	-	-	-	-	-	-	-	-	-
4、其他	-	-	-	-	-	-	-	-	-
三、股份总数	220,000,000	100%	-	-	-	0	0	220,000,000	100%

股份变动的原因  适用  不适用

股份变动的批准情况  适用  不适用

股份变动的过户情况  适用  不适用

股份变动对最近一年和最近一期基本每股收益和稀释每股收益、归属于公司普通股股东的每股净资产等财务指标的影响

适用  不适用

公司认为必要或证券监管机构要求披露的其他内容  适用  不适用

公司股份总数及股东结构的变动、公司资产和负债结构的变动情况说明

适用  不适用

## 二、公司股东数量及持股情况

单位：股

报告期股东总数	16,002						
持股 5%以上的股东或前 10 名股东持股情况							
股东名称	股东性质	持股比例 (%)	报告期末持股数量	报告期内增减变动情况	持有有限售条件的股份数量	持有无限售条件的股份数量	质押冻结情况
许泓	境内自然人	23.59	51,894,940	0	38,921,205	12,973,735	无
郭孟榕	境内自然人	21.51	47,311,794	0	35,483,845	11,827,949	无
赵大砥	境内自然人	5.00	11,009,302	0	8,256,976	2,752,326	无
何勤奋	境内自然人	4.75	10,444,901	0	0	10,444,901	无
上海景海国际贸易有限公司	境内非国有法人	3.23	7,100,000	-50,000	0	7,100,000	无
中国农业银行股份有限公司—宝盈科技 30 灵活配置混合型证券投资基金	其他	2.35	5,168,397	-	0	5,168,397	无
中国建设银行股份有限公司—银河行业优选股票型证券投资基金	其他	1.50	3,300,000	-400,000	0	3,300,000	无
中国工商银行股份有限公司—汇添富民营活力股票型证券投资基金	其他	1.36	3,000,810	-	0	3,000,810	无
许志汉	境内自然人	1.34	2,939,738	0	0	2,939,738	无
劳红为	境内自然人	1.33	2,919,738	0	0	2,919,738	无
上述股东关联关系或一致行动的说明	公司前十名股东中许志汉与许泓系父子关系，郭孟榕与劳红为系夫妻关系，未知其他股东之间是否存在关联关系或一致行动的关系。						
前 10 名无限售条件股东持股情况							
股东名称	年末持有无限售条件股份数量	股份种类					
		股份种类	数量				
许泓	12,973,735	人民币普通股	12,973,735				
郭孟榕	11,827,949	人民币普通股	11,827,949				
何勤奋	10,444,901	人民币普通股	10,444,901				
上海景海国际贸易有限公司	7,100,000	人民币普通股	7,100,000				
中国农业银行股份有限公司—宝盈科技 30 灵活配置混合型证券投资基金	5,168,397	人民币普通股	5,168,397				
中国建设银行股份有限公司—银河行业优选股票型证券投资基金	3,300,000	人民币普通股	3,300,000				
中国工商银行股份有限公司—汇添富民营活力股票型证券投资基金	3,000,810	人民币普通股	3,000,810				
许志汉	2,939,738	人民币普通股	2,939,738				
劳红为	2,919,738	人民币普通股	2,919,738				
赵大砥	2,752,326	人民币普通股	2,752,326				
前 10 名无限售流通股股东之间，以及前 10 名无限售流通股股东和前 10 名股东之间关联关系或一致行动的说明	上述股东中，许志汉与许泓系父子关系，郭孟榕与劳红为系夫妻关系。公司未知其他前十名无限售流通股股东之间是否存在关联关系或一致行动的关系以及前十名无限售流通股股东和前十名股东之间是否存在关联关系或一致行动的关系。						

### 三、控股股东或实际控制人变更情况

#### 控股股东报告期内变更

报告期内，公司控股股东未发生变更。

#### 实际控制人报告期内变更

报告期内，公司实际控制人未发生变更。

## 第七节 董事、监事、高级管理人员情况

### 一、董事、监事和高级管理人员持股变动

姓名	职务	任职状态	期初持股数 (股)	本期增持 股份数量 (股)	本期减持 股份数量 (股)	期末持股数 (股)	期初被授予 的限制性股 票数量 (股)	本期被授予 的限制性股 票数量 (股)	期末被授予 的限制性股 票数量 (股)
许泓	董事长	现任	51,894,940	0	0	51,894,940	0	0	0
郭孟榕	董事 总经理 财务负责人	现任	47,311,794	0	0	47,311,794	0	0	0
赵大砥	董事	现任	11,009,302	0	0	11,009,302	0	0	0
方健	董事	离任	1,152,522	0	288,131	864,391	0	0	0
石朝珠	董事	现任	200,000	0	0	200,000	0	0	0
陈平	董事	现任	0	0	0	0	0	0	0
胡钰	董事	现任	0	0	0	0	0	0	0
孙优贤	独立董事	离任	0	0	0	0	0	0	0
顾中宪	独立董事	离任	0	0	0	0	0	0	0
包起帆	独立董事	离任	0	0	0	0	0	0	0
章苏阳	独立董事	现任	0	0	0	0	0	0	0
徐德鸿	独立董事	现任	0	0	0	0	0	0	0
薛爽	独立董事	现任	0	0	0	0	0	0	0
王晓波	监事	离任	705,093	0	175,273	529,820	0	0	0
吴焕群	监事	现任	1,380,000	0	60,000	1,320,000	0	0	0
许叶峰	监事	现任	0	0	0	0	0	0	0
陆文静	监事	现任	0	0	0	0	0	0	0
吴秋农	董事会秘书 副总经理	现任	1,486,192	0	0	1,486,192	0	0	0
合计	--	--	115,139,843		523,404	114,616,439	0	0	0

## 二、公司董事、监事、高级管理人员变动情况

姓名	担任的职务	类型	日期	原因
方健	董事	任期满离任	2015 年 05 月 20 日	董事会换届离任
孙优贤	独立董事	任期满离任	2015 年 05 月 20 日	董事会换届离任
顾中宪	独立董事	任期满离任	2015 年 05 月 20 日	董事会换届离任
包起帆	独立董事	任期满离任	2015 年 05 月 20 日	董事会换届离任
王晓波	监事	任期满离任	2015 年 05 月 20 日	董事会换届离任
胡钰	董事	被选举	2015 年 05 月 20 日	董事会换届选举
章苏阳	独立董事	被选举	2015 年 05 月 20 日	董事会换届选举
徐德鸿	独立董事	被选举	2015 年 05 月 20 日	董事会换届选举
薛爽	独立董事	被选举	2015 年 05 月 20 日	董事会换届选举
陆文静	监事	被选举	2015 年 05 月 20 日	董事会换届选举
郭孟榕	财务负责人	聘任	2015 年 05 月 20 日	董事会换届聘任

## 第八节 财务报告

### 一、审计报告

半年度报告是否经过审计  是  否

### 二、财务报表

财务附注中报表的单位为：人民币元



## 1、合并资产负债表

编制单位：上海海得控制系统股份有限公司

2015 年 6 月 30 日

单位：元

项目	期末余额	期初余额
<b>流动资产：</b>		
货币资金	159,780,633.86	108,867,975.89
以公允价值计量且其变动计入当期损益的金融资产		
衍生金融资产		
应收票据	184,204,446.13	258,656,828.33
应收账款	665,971,979.67	545,388,587.57
预付款项	22,325,810.03	17,320,530.91
应收利息	0.00	0.00
应收股利		
其他应收款	15,315,713.70	12,688,887.85
买入返售金融资产		
存货	360,533,316.45	265,629,088.19
划分为持有待售的资产		
一年内到期的非流动资产		
其他流动资产	5,952,220.39	928,677.06
流动资产合计	1,414,084,120.23	1,209,480,575.80
<b>非流动资产：</b>		
可供出售金融资产		
持有至到期投资		
长期应收款		
长期股权投资	12,826,504.13	18,070,949.83
投资性房地产	10,105,556.63	5,360,549.37
固定资产	231,074,350.99	241,644,679.98
在建工程	2,562,533.38	140,400.00
工程物资		
固定资产清理		
生产性生物资产		
油气资产		
无形资产	30,971,009.72	34,005,619.84
开发支出	10,441,063.09	7,942,702.38
商誉	7,012,909.85	7,012,909.85
长期待摊费用	335,784.25	316,425.14
递延所得税资产	27,482,716.31	24,380,982.78
其他非流动资产		
非流动资产合计	332,812,428.35	338,875,219.17
资产总计	1,746,896,548.58	1,548,355,794.97

流动负债：		
短期借款	409,973,099.34	265,452,839.99
以公允价值计量且其变动计入当期损益的金融负债		
衍生金融负债		
应付票据	74,426,568.08	56,340,689.27
应付账款	308,471,159.85	258,440,698.56
预收款项	36,731,627.09	31,380,769.03
卖出回购金融资产款		
应付手续费及佣金		
应付职工薪酬	529,919.25	5,991,516.59
应交税费	13,599,698.75	28,809,957.82
应付利息	733,276.25	530,888.75
应付股利	0.00	0.00
其他应付款	6,841,707.85	7,646,031.58
划分为持有待售的负债		
一年内到期的非流动负债		
其他流动负债		
流动负债合计	851,307,056.46	654,593,391.59
非流动负债：		
长期借款		
应付债券		
其中：优先股		
永续债		
长期应付款		
长期应付职工薪酬		
专项应付款		
预计负债	6,636,334.11	3,660,592.72
递延收益	5,039,434.37	5,106,808.57
递延所得税负债		
其他非流动负债		
非流动负债合计	11,675,768.48	8,767,401.29
负债合计	862,982,824.94	663,360,792.88
所有者权益：		
股本	220,000,000.00	220,000,000.00
其他权益工具		
其中：优先股		
永续债		
资本公积	257,268,469.79	257,268,469.79
减：库存股		
其他综合收益		
专项储备		
盈余公积	49,294,993.01	49,294,993.01
一般风险准备		
未分配利润	238,000,458.06	241,719,449.31
归属于母公司所有者权益合计	764,563,920.86	768,282,912.11
少数股东权益	119,349,802.78	116,712,089.98
所有者权益合计	883,913,723.64	884,995,002.09
负债和所有者权益总计	1,746,896,548.58	1,548,355,794.97

法定代表人：许泓

主管会计工作负责人：郭孟榕

会计机构负责人：徐建琴

## 2、母公司资产负债表

单位：元

项目	期末余额	期初余额
流动资产：		
货币资金	78,897,641.90	71,410,050.85
以公允价值计量且其变动计入当期损益的金融资产		
衍生金融资产		
应收票据	43,085,656.86	92,931,948.66
应收账款	363,688,886.62	296,435,896.49
预付款项	4,371,474.93	2,668,924.58
应收利息		
应收股利		
其他应收款	50,019,077.74	41,946,000.49
存货	53,232,721.15	48,333,572.86
划分为持有待售的资产		
一年内到期的非流动资产		
其他流动资产		255,785.58
流动资产合计	593,295,459.20	553,982,179.51
非流动资产：		
可供出售金融资产		
持有至到期投资		
长期应收款		
长期股权投资	332,453,679.30	331,588,503.71
投资性房地产	10,105,556.63	5,360,549.37
固定资产	150,036,929.29	157,975,540.27
在建工程	605,552.32	
工程物资		
固定资产清理		
生产性生物资产		
油气资产		
无形资产	6,831,057.53	8,671,252.97
开发支出	4,445,065.44	2,698,594.83
商誉		
长期待摊费用	107,525.09	127,075.07
递延所得税资产	10,093,483.40	9,922,833.28
其他非流动资产		
非流动资产合计	514,678,849.00	516,344,349.50
资产总计	1,107,974,308.20	1,070,326,529.01

流动负债：		
短期借款	270,001,181.64	220,564,709.89
以公允价值计量且其变动计入当期损益的金融负债		
衍生金融负债		
应付票据	24,970,000.00	18,347,262.30
应付账款	136,181,867.92	116,571,921.85
预收款项	21,130,144.17	18,909,285.56
应付职工薪酬	396,485.91	2,547,949.70
应交税费	4,473,358.25	5,297,183.54
应付利息	395,431.25	410,905.43
应付股利		
其他应付款	6,885,461.23	8,873,598.75
划分为持有待售的负债		
一年内到期的非流动负债		
其他流动负债		
流动负债合计	464,433,930.37	391,522,817.02
非流动负债：		
长期借款		
应付债券		
其中：优先股		
永续债		
长期应付款		
长期应付职工薪酬		
专项应付款		
预计负债		
递延收益	744,977.31	645,873.53
递延所得税负债		
其他非流动负债		
非流动负债合计	744,977.31	645,873.53
负债合计	465,178,907.68	392,168,690.55
所有者权益：		
股本	220,000,000.00	220,000,000.00
其他权益工具		
其中：优先股		
永续债		
资本公积	205,317,673.14	205,317,673.14
减：库存股		
其他综合收益		
专项储备		
盈余公积	49,294,993.01	49,294,993.01
未分配利润	168,182,734.37	203,545,172.31
所有者权益合计	642,795,400.52	678,157,838.46
负债和所有者权益总计	1,107,974,308.20	1,070,326,529.01

法定代表人：许泓

主管会计工作负责人：郭孟榕

会计机构负责人：徐建琴

## 3、合并利润表

单位：元

项目	本期发生额	上期发生额
一、营业总收入	741,346,451.84	670,523,368.61
其中：营业收入	741,346,451.84	670,523,368.61
二、营业总成本	717,299,225.89	653,529,903.28
其中：营业成本	564,172,669.44	532,436,808.61
营业税金及附加	3,790,262.42	2,481,153.18
销售费用	49,601,171.61	43,605,620.72
管理费用	81,626,077.18	62,333,388.16
财务费用	7,401,035.71	7,137,446.61
资产减值损失	10,708,009.53	5,535,486.00
加：公允价值变动收益（损失以“-”号填列）		
投资收益（损失以“-”号填列）	1,063,652.49	742,277.68
其中：对联营企业和合营企业的投资收益	1,063,652.49	742,277.68
汇兑收益（损失以“-”号填列）		
三、营业利润（亏损以“-”号填列）	25,110,878.44	17,735,743.01
加：营业外收入	11,170,295.81	2,974,414.46
其中：非流动资产处置利得	405.16	165,992.02
减：营业外支出	41,677.58	371,283.54
其中：非流动资产处置损失	23,306.62	141,951.96
四、利润总额（亏损总额以“-”号填列）	36,239,496.67	20,338,873.93
减：所得税费用	1,380,775.12	3,332,400.46
五、净利润（净亏损以“-”号填列）	34,858,721.55	17,006,473.47
归属于母公司所有者的净利润	29,281,008.75	11,216,366.33
少数股东损益	5,577,712.80	5,790,107.14
六、其他综合收益的税后净额		
归属母公司所有者的其他综合收益的税后净额		
（一）以后不能重分类进损益的其他综合收益		
1. 重新计量设定受益计划净负债或净资产的变动		
2. 权益法下在被投资单位不能重分类进损益的其他综合收益中享有的份额		
（二）以后将重分类进损益的其他综合收益		
1. 权益法下在被投资单位以后将重分类进损益的其他综合收益中享有的份额		
2. 可供出售金融资产公允价值变动损益		
3. 持有至到期投资重分类为可供出售金融资产损益		
4. 现金流量套期损益的有效部分		
5. 外币财务报表折算差额		
6. 其他		
归属于少数股东的其他综合收益的税后净额		
七、综合收益总额	34,858,721.55	17,006,473.47
归属于母公司所有者的综合收益总额	29,281,008.75	11,216,366.33
归属于少数股东的综合收益总额	5,577,712.80	5,790,107.14
八、每股收益：		
（一）基本每股收益	0.1331	0.051
（二）稀释每股收益	0.1331	0.051

本期发生同一控制下企业合并的，被合并方在合并前实现的净利润为：0.00 元，上期被合并方实现的净利润为：0.00 元。

法定代表人：许泓

主管会计工作负责人：郭孟榕

会计机构负责人：徐建琴

## 4、母公司利润表

单位：元

项目	本期发生额	上期发生额
一、营业收入	184,860,757.69	183,614,438.11
减：营业成本	142,488,273.02	142,510,449.68
营业税金及附加	747,107.66	612,117.51
销售费用	14,943,328.97	14,617,197.27
管理费用	36,730,119.15	29,423,068.06
财务费用	5,026,964.54	4,185,649.17
资产减值损失	1,510,824.64	2,086,181.28
加：公允价值变动收益（损失以“-”号填列）		
投资收益（损失以“-”号填列）	11,925,175.59	4,603,768.68
其中：对联营企业和合营企业的投资收益	11,925,175.59	603,768.68
二、营业利润（亏损以“-”号填列）	-4,660,684.70	-5,216,456.18
加：营业外收入	886,054.21	1,299,621.48
其中：非流动资产处置利得		102,763.37
减：营业外支出	7,326.55	270,171.54
其中：非流动资产处置损失	7,326.55	70,171.54
三、利润总额（亏损总额以“-”号填列）	-3,781,957.04	-4,187,006.24
减：所得税费用	-1,419,519.10	-1,147,287.45
四、净利润（净亏损以“-”号填列）	-2,362,437.94	-3,039,718.79
五、其他综合收益的税后净额		
（一）以后不能重分类进损益的其他综合收益		
1. 重新计量设定受益计划净负债或净资产的变动		
2. 权益法下在被投资单位不能重分类进损益的其他综合收益中享有的份额		
（二）以后将重分类进损益的其他综合收益		
1. 权益法下在被投资单位以后将重分类进损益的其他综合收益中享有的份额		
2. 可供出售金融资产公允价值变动损益		
3. 持有至到期投资重分类为可供出售金融资产损益		
4. 现金流量套期损益的有效部分		
5. 外币财务报表折算差额		
6. 其他		
六、综合收益总额	-2,362,437.94	-3,039,718.79
七、每股收益：		
（一）基本每股收益	-0.0107	-0.0138
（二）稀释每股收益	-0.0107	-0.0138

法定代表人：许泓

主管会计工作负责人：郭孟榕

会计机构负责人：徐建琴

## 5、合并现金流量表

单位：元

项目	本期发生额	上期金额发生额
一、经营活动产生的现金流量：		
销售商品、提供劳务收到的现金	624,958,697.22	648,897,929.20
收到的税费返还	8,028,854.68	935,607.49
收到其他与经营活动有关的现金	6,020,592.31	14,200,372.86
经营活动现金流入小计	639,008,144.21	664,033,909.55
购买商品、接受劳务支付的现金	502,204,360.74	548,322,649.03
支付给职工以及为职工支付的现金	61,224,931.31	50,423,774.96
支付的各项税费	61,568,315.40	43,622,833.20
支付其他与经营活动有关的现金	54,047,516.84	60,058,860.54
经营活动现金流出小计	679,045,124.29	702,428,117.73
经营活动产生的现金流量净额	-40,036,980.08	-38,394,208.18
二、投资活动产生的现金流量：		
收回投资收到的现金	0.00	0.00
取得投资收益收到的现金	0.00	0.00
处置固定资产、无形资产和其他长期资产收回的现金净额	2,955.81	106,136.54
处置子公司及其他营业单位收到的现金净额	0.00	0.00
收到其他与投资活动有关的现金	362,702.11	316,869.78
投资活动现金流入小计	365,657.92	423,006.32
购建固定资产、无形资产和其他长期资产支付的现金	10,278,699.19	12,163,406.87
投资支付的现金	0.00	0.00
取得子公司及其他营业单位支付的现金净额		
支付其他与投资活动有关的现金	0.00	0.00
投资活动现金流出小计	10,278,699.19	12,163,406.87
投资活动产生的现金流量净额	-9,913,041.27	-11,740,400.55
三、筹资活动产生的现金流量：		
吸收投资收到的现金	0.00	0.00
其中：子公司吸收少数股东投资收到的现金	0.00	0.00
取得借款收到的现金	526,292,153.05	523,171,466.73
发行债券收到的现金		
收到其他与筹资活动有关的现金	35,856,726.27	6,649,167.02
筹资活动现金流入小计	562,148,879.32	529,820,633.75
偿还债务支付的现金	381,771,893.70	404,186,309.02
分配股利、利润或偿付利息支付的现金	43,758,892.87	42,418,132.78
其中：子公司支付给少数股东的股利、利润		
支付其他与筹资活动有关的现金	32,292,307.29	10,248,047.50
筹资活动现金流出小计	457,823,093.86	456,852,489.30
筹资活动产生的现金流量净额	104,325,785.46	72,968,144.45
四、汇率变动对现金及现金等价物的影响	101,312.84	-119,428.50
五、现金及现金等价物净增加额	54,477,076.95	22,714,107.22
加：期初现金及现金等价物余额	97,114,448.93	53,110,188.11
六、期末现金及现金等价物余额	151,591,525.88	75,824,295.33

法定代表人：许泓

主管会计工作负责人：郭孟榕

会计机构负责人：徐建琴

## 6、母公司现金流量表

单位：元

项目	本期发生额	上期发生额
一、经营活动产生的现金流量：		
销售商品、提供劳务收到的现金	185,337,526.81	192,646,960.08
收到的税费返还	346,771.99	
收到其他与经营活动有关的现金	1,880,225.48	13,373,662.75
经营活动现金流入小计	187,564,524.28	206,020,622.83
购买商品、接受劳务支付的现金	123,591,433.01	148,678,060.43
支付给职工以及为职工支付的现金	23,220,065.64	19,230,011.43
支付的各项税费	19,184,600.11	21,480,189.48
支付其他与经营活动有关的现金	28,592,889.13	43,920,676.60
经营活动现金流出小计	194,588,987.89	233,308,937.94
经营活动产生的现金流量净额	-7,024,463.61	-27,288,315.11
二、投资活动产生的现金流量：		
收回投资收到的现金		
取得投资收益收到的现金	8,000,000.00	4,000,000.00
处置固定资产、无形资产和其他长期资产收回的现金净额		23,000.00
处置子公司及其他营业单位收到的现金净额		
收到其他与投资活动有关的现金	247,619.44	223,359.71
投资活动现金流入小计	8,247,619.44	4,246,359.71
购建固定资产、无形资产和其他长期资产支付的现金	4,086,402.66	6,214,943.91
投资支付的现金		4,000,000.00
取得子公司及其他营业单位支付的现金净额		
支付其他与投资活动有关的现金		
投资活动现金流出小计	4,086,402.66	10,214,943.91
投资活动产生的现金流量净额	4,161,216.78	-5,968,584.20
三、筹资活动产生的现金流量：		
吸收投资收到的现金		
取得借款收到的现金	189,376,521.34	200,829,577.11
发行债券收到的现金		
收到其他与筹资活动有关的现金	3,676,663.90	3,320,500.00
筹资活动现金流入小计	193,053,185.24	204,150,077.11
偿还债务支付的现金	139,940,049.59	131,103,291.68
分配股利、利润或偿付利息支付的现金	39,085,553.94	26,234,759.16
支付其他与筹资活动有关的现金		1,695,047.50
筹资活动现金流出小计	179,025,603.53	159,033,098.34
筹资活动产生的现金流量净额	14,027,581.71	45,116,978.77
四、汇率变动对现金及现金等价物的影响	-79.93	322.86
五、现金及现金等价物净增加额	11,164,254.95	11,860,402.32
加：期初现金及现金等价物余额	67,349,259.76	30,248,037.16
六、期末现金及现金等价物余额	78,513,514.71	42,108,439.48

法定代表人：许泓

主管会计工作负责人：郭孟榕

会计机构负责人：徐建琴



## 7、合并所有者权益变动表

### 本期金额

单位：元

项目	本期												
	归属于母公司所有者权益										少数股东权益	所有者权益合计	
	股本	其他权益工具			资本公积	减：库存股	其他综合收益	专项储备	盈余公积	一般风险准备			未分配利润
	优先股	永续债	其他										
一、上年期末余额	220,000,000.00				257,268,469.79				49,294,993.01		241,719,449.31	116,712,089.98	884,995,002.09
加：会计政策变更													
前期差错更正													
同一控制下企业合并													
其他													
二、本年期初余额	220,000,000.00				257,268,469.79				49,294,993.01		241,719,449.31	116,712,089.98	884,995,002.09
三、本期增减变动金额 (减少以“-”号填列)											-3,718,991.25	2,637,712.80	-1,081,278.45
(一)综合收益总额											29,281,008.75	5,577,712.80	34,858,721.55
(二)所有者投入和减少资本													
1. 股东投入的普通股													
2. 其他权益工具持有者投入资本													
3. 股份支付计入所有者权益的金额													
4. 其他													
(三)利润分配											-33,000,000.00	-2,940,000.00	-35,940,000.00
1. 提取盈余公积													
2. 提取一般风险准备													
3. 对所有者(或股东)的分配											-33,000,000.00	-2,940,000.00	-35,940,000.00
4. 其他													
(四)所有者权益内部结转													
1. 资本公积转增资本(或股本)													
2. 盈余公积转增资本(或股本)													
3. 盈余公积弥补亏损													
4. 其他													
(五)专项储备													
1. 本期提取													
2. 本期使用													
(六)其他													
四、本期期末余额	220,000,000.00				257,268,469.79				49,294,993.01		238,000,458.06	119,349,802.78	883,913,723.64

法定代表人：许泓

主管会计工作负责人：郭孟榕

会计机构负责人：徐建琴

## 上期金额

单位：元

项目	上期												
	归属于母公司所有者权益										少数股东权益	所有者权益合计	
	股本	其他权益工具			资本公积	减：库存股	其他综合收益	专项储备	盈余公积	一般风险准备			未分配利润
	优先股	永续债	其他										
一、上年期末余额	220,000,000.00				257,847,673.14				45,932,800.43		211,643,717.63	121,579,480.81	857,003,672.01
加：会计政策变更													
前期差错更正													
同一控制下企业合并													
其他													
二、本年期初余额	220,000,000.00				257,847,673.14				45,932,800.43		211,643,717.63	121,579,480.81	857,003,672.01
三、本期增减变动金额 (减少以“-”号填列)					-579,203.35				3,362,192.58		30,075,731.68	-4,867,390.83	27,991,330.08
(一)综合收益总额											55,437,924.26	10,029,512.21	65,467,436.47
(二)所有者投入和减少资本					-579,203.35							-455,201.65	-1,034,405.00
1. 股东投入的普通股												-1,034,405.00	-1,034,405.00
2. 其他权益工具持有者投入资本													
3. 股份支付计入所有者权益的金额													
4. 其他					-579,203.35							579,203.35	
(三)利润分配									3,362,192.58		-25,362,192.58	-14,441,701.39	-36,441,701.39
1. 提取盈余公积									3,362,192.58		-3,362,192.58		
2. 提取一般风险准备													
3. 对所有者(或股东)的分配											-22,000,000.00	-14,700,000.00	-36,700,000.00
4. 其他												258,298.61	258,298.61
(四)所有者权益内部结转													
1. 资本公积转增资本(或股本)													
2. 盈余公积转增资本(或股本)													
3. 盈余公积弥补亏损													
4. 其他													
(五)专项储备													
1. 本期提取													
2. 本期使用													
(六)其他													
四、本期期末余额	220,000,000.00				257,268,469.79				49,294,993.01		241,719,449.31	116,712,089.98	884,995,002.09

法定代表人：许泓

主管会计工作负责人：郭孟榕

会计机构负责人：徐建琴

## 8、母公司所有者权益变动表

## 本期金额

单位：元

项目	本期										
	股本	其他权益工具			资本公积	减：库存股	其他综合收益	专项储备	盈余公积	未分配利润	所有者权益合计
		优先股	永续债	其他							
一、上年期末余额	220,000,000.00				205,317,673.14				49,294,993.01	203,545,172.31	678,157,838.46
加：会计政策变更											
前期差错更正											
其他											
二、本年期初余额	220,000,000.00				205,317,673.14				49,294,993.01	203,545,172.31	678,157,838.46
三、本期增减变动金额（减少以“－”号填列）										-35,362,437.94	-35,362,437.94
（一）综合收益总额										-2,362,437.94	-2,362,437.94
（二）所有者投入和减少资本											
1. 股东投入的普通股											
2. 其他权益工具持有者投入资本											
3. 股份支付计入所有者权益的金额											
4. 其他											
（三）利润分配										-33,000,000.00	-33,000,000.00
1. 提取盈余公积											
2. 对所有者（或股东）的分配										-33,000,000.00	-33,000,000.00
3. 其他											
（四）所有者权益内部结转											
1. 资本公积转增资本（或股本）											
2. 盈余公积转增资本（或股本）											
3. 盈余公积弥补亏损											
4. 其他											
（五）专项储备											
1. 本期提取											
2. 本期使用											
（六）其他											
四、本期期末余额	220,000,000.00				205,317,673.14				49,294,993.01	168,182,734.37	642,795,400.52

法定代表人：许泓

主管会计工作负责人：郭孟榕

会计机构负责人：徐建琴

## 上期金额

单位：元

项目	上期										
	股本	其他权益工具			资本公积	减：库存股	其他综合收益	专项储备	盈余公积	未分配利润	所有者权益合计
		优先股	永续债	其他							
一、上年期末余额	220,000,000.00				205,317,673.14				45,932,800.43	195,285,439.14	666,535,912.71
加：会计政策变更											
前期差错更正											
其他											
二、本年期初余额	220,000,000.00				205,317,673.14				45,932,800.43	195,285,439.14	666,535,912.71
三、本期增减变动金额（减少以“－”号填列）									3,362,192.58	8,259,733.17	11,621,925.75
（一）综合收益总额										33,621,925.75	33,621,925.75
（二）所有者投入和减少资本											
1. 股东投入的普通股											
2. 其他权益工具持有者投入资本											
3. 股份支付计入所有者权益的金额											
4. 其他											
（三）利润分配									3,362,192.58	-25,362,192.58	-22,000,000.00
1. 提取盈余公积									3,362,192.58	-3,362,192.58	
2. 对所有者（或股东）的分配										-22,000,000.00	-22,000,000.00
3. 其他											
（四）所有者权益内部结转											
1. 资本公积转增资本（或股本）											
2. 盈余公积转增资本（或股本）											
3. 盈余公积弥补亏损											
4. 其他											
（五）专项储备											
1. 本期提取											
2. 本期使用											
（六）其他											
四、本期期末余额	220,000,000.00				205,317,673.14				49,294,993.01	203,545,172.31	678,157,838.46

法定代表人：许泓

主管会计工作负责人：郭孟榕

会计机构负责人：徐建琴

### 三、公司基本情况

#### 1、公司概况

1.1 注册地：上海市闵行区新骏环路 777 号

1.2 组织形式：股份有限公司(上市)

1.3 总部地址：上海市闵行区漕河泾开发区浦江高科技园新骏环路 777 号

#### 1.4 公司设立情况

公司前身上海海得控制系统公司(以下简称“前公司”)系于 1994 年 3 月 15 日经上海市工商行政管理局批准,取得上海市工商行政管理局第 3100001006410 号《企业法人营业执照》,注册资本人民币壹佰贰拾万元整(CNY1,200,000.00),分别由上海机电一体工程中心出资人民币贰拾万元整(CNY200,000.00),占 16.67%股份,许泓先生等八名自然人出资人民币壹佰万元整(CNY1,000,000.00),占 83.33%股份。

经过 1998 年 12 月 1 日和 31 日两次股权转让,除许泓先生和郭孟榕先生以外的自然人股东及上海机电一体工程中心分别将其持有的股权转让给许泓先生和郭孟榕先生;1999 年 8 月 31 日和 2000 年 3 月 7 日许泓先生和郭孟榕先生分别将持有的部分股权赠与和转让给许百花女士等 19 名职工组成的公司职工持股会和赵大砥先生、何勤奋先生及上海景海国际贸易有限公司。

根据上海市人民政府沪府体改审[2000]001 号文,前公司以截至 2000 年 3 月 31 日经审计的净资产[上海宏大会计师事务所沪宏会师报字(2000)第 12162 号审计报告]整体改制并由前公司股东许泓先生(持股 32.3%)、郭孟榕先生(持股 29.45%)、赵大砥先生(持股 7.125%)、何勤奋先生(持股 7.125%)、公司职工持股会(持股 19%)和上海景海国际贸易有限公司(持股 5%)以其分别所持有的在前公司经审计确认后的全部净资产认购股份发起设立股份公司,认购价格为每股 1 元。公司于 2000 年 4 月 26 日办妥股份有限公司的工商注册登记,注册资本为人民币壹仟玖佰贰拾壹万壹仟元整(CNY19,211,000.00)。

2009 年度公司限售股份可上市流通数量为 30,553,198 股,其中:转为无限售条件股份数量为 28,064,876 股,可上市流通时间为 2009 年 11 月 16 日;转为高管锁定股 2,488,322 股,承诺的限售期届满后,在任职期间每年转让的股份不

得超过其所持有本公司股份总数的 25%，离职后半年内，不得转让其所持有的本公司股份。

2010 年度公司限售股份可上市流通数量为 133,446,802 股，其中：转为无限售条件股份数量为 45,376,919 股，可上市流通时间为 2010 年 11 月 16 日；转为高管锁定股 88,069,883 股，其中：1、控股股东许泓先生、郭孟榕先生、赵大砥先生、何勤奋先生、袁国民先生、方健先生、陈建兴先生及其关联人许志汉先生、劳红为女士承诺：自本公司股票上市之日起三十六个月内，不转让或者委托他人管理其已直接和间接持有的本公司股份，也不由本公司回购该部分股份。2、袁国民先生同时承诺：本人持 3,330,592 股上海海得控制系统股份有限公司股份，自 2006 年 12 月 27 日起三十六个月内，不转让该部分股份，也不由上海海得控制系统股份有限公司回购该部分股份。3、本公司作为股东的董事、监事、高级管理人员同时承诺：自本公司股票上市之日起一年内和离职后半年内，不转让其持有的本公司股份；在任职期间，每年转让的股份不得超过其持有的本公司股份总数的百分之二十五，并且在卖出后六个月内不得再行买入本公司股份，买入后六个月内不得再行卖出本公司股份。公司董事、监事和高级管理人员在申报离任六个月后的十二月内通过证券交易所挂牌交易出售本公司股票数量占其所持有本公司股票总数的比例不得超过 50%。

2011 年度公司股份总额不变，解除限售股数 2,280,530 股，增加限售股数 150,000 股。

2012 年度公司股份总额不变，解除限售股数 1,665,296 股。

2013 年度公司股份总额不变，限售份额未发生变动。

2014 年度公司股份总数不变，解除限售股数 351,698 股。公司董事会于 2015 年 1 月 22 日、1 月 26 日审议通过采取向特定对象非公开方式发行股票，截至报告期末公司已获中国证监会行政许可申请受理。

公司于南京设立上海海得控制系统股份有限公司南京分公司，并取得由南京市工商行政管理局颁发的 320100000057386 号《营业执照》。

公司曾分别于武汉、广州及福州设立上海海得控制系统股份有限公司武汉分公司、上海海得控制系统股份有限公司广州分公司及上海海得控制系统股份有限公司福州分公司，业于 2014 年 10 月 23 日、2014 年 6 月 24 日、2010 年 8 月 20

日分别注销。

## 1.5 企业的业务性质和主要经营活动

1.5.1 业务性质：工业自动化领域的系统集成业务与产品分销业务。

1.5.2 营业范围：工业自动化、电子电气及信息领域的系统集成和相关产品的研发、制造、销售、技术服务，建筑业，机电安装工程承包，机械、建材、办公自动化，自营和代理各类商品及技术的进出口，但国家限定公司经营或禁止进出口的商品及技术除外，自有房屋租赁，附设分支机构

1.5.3 主要经营活动

### 1.5.3.1 产品分销业务

通过与国内外知名自动化产品制造商的分销合作，为客户提供所分销和代理品牌的自动化产品销售及相关配套服务，包括但不限于为长期合作的机械设备制造类客户定期提供产品配套及技术应用服务。

### 1.5.3.2 系统集成业务

针对工厂自动化客户及基础设施项目型自动化客户的控制和工艺需求，设计控制系统解决方案，提供用户确认的组成完整控制系统的软硬件产品；并可根据设计方案，完成组装成套及安装调试，为工程公司、设备成套厂和业主提供全面的咨询、培训、开发和技术支持服务。

1.6 本财务报告的批准报出日：2015 年 7 月 19 日。

本公司的营业期限：1994 年 3 月 15 日至不约定期限。

## 2、本年度合并财务报表范围

公司全称	公司类型	注册地	注册资本	经营范围	持股比例(%)	表决权比例(%)	是否合并报表
上海海得控制系统股份有限公司 南京分公司	分公司	南京	-	工业自动化、电气工程；电子及信息领域的系统集成和相关产品的研发、制造、销售、技术服务；机械、建筑材料、办公自动化设备销售	-	-	是
吉林海得新能源科技有限公司 (以下简称：吉林海得)	有限公司	吉林	200.00	新能源技术开发；新能源配套设备、部件销售；新能源技术咨询、技术服务	90.00	90.00	是
福建海得自动化控制系统有限公司 (以下简称：福建海得)	有限公司	福州	500.00	自动化控制系统的技术开发、技术转让、技术咨询、技术服务；环保设备、电力电子产品、计算机软硬件、机械设备、仪器仪表等的代购代销；计算机系统集成、自动化工程的设计、施工（以资质证书为准）	67.00	67.00	是
成都海得控制系统有限公司 (以下简称：成都海得)	有限公司	成都	2,000.00	计算机、软件、母线槽、开关柜、电子产品的研究、开发、制造、销售及技术服务；工业自动化控制系统工程、安全技术防范系统、建筑智能化工程、房屋建筑工程（凭资质许可证从事经营）、环保工程、消防设施工程、市政公用工程、机电安装工程（不含电梯）、机场场道工程、机场空管工程及航站楼弱电系统工程、设计、施工；销售：普通机械、电气设备、办公机械（不含彩色复印机）	60.00	60.00	是
新疆海得控制系统有限公司 (以下简称：新疆海得)	有限公司	新疆	1,000.00	工业自动控制系统工程，计算机系统服务，房屋建筑工程、建筑安装业，市政工程，污水处理；电子产品的研发及销售，销售：机械设备	48.00	80.00 (注 1)	是
济南海得控制系统有限公司 (以下简称：济南海得)	有限公司	济南	210.00	工业自动化、电气工程、电子及信息领域的系统集成和相关产品的研发、制造、销售、技术服务；批发、零售；机械设备，建筑材料，办公自动化设备	67.00	67.00	是
上海海得自动化控制软件有限公司 (以下简称：上海海得软件)	有限公司	上海	1,000.00	软件开发、工业自动化、电气、电子、信息、计算机专业领域的技术开发、技术咨询、技术服务、技术转让、技术培训、技术承包、技术入股、技术中介，机电产品、电子产品、机械设备、建筑材料、办公自动化产品的销售	100.00	100.00	是
浙江海得成套设备制造有限公司 (以下简称：浙江海得成套)	有限公司	桐乡	5,500.00	工业自动化系统、电气工业及电子工程系统、电子信息系统的研发、生产、批发零售及技术服务；货物进出口、技术进出口；自有厂房出租	100.00	100.00	是
上海海得控制系统科技有限公司 (以下简称：上海海得科技)	有限公司	上海	1,200.00	从事电器设备领域内得“四技”服务；电气控制板（箱）的制造、加工；从事货物及技术的进出口业务、转口贸易、保税区内企业间的贸易及代理	100.00	100.00	是
海得电气科技有限公司 (以下简称：海得电气)	有限公司	上海	7,000.00	工业自动化产品、机械产品、电子产品、电气产品的批发、进出口、佣金代理（拍卖除外）及系统集成；软件开发，销售自产产品；提供相关配套及技术服务	51.00	51.00	是



浙江海得新能源有限公司 (以下简称:浙江海得新能源)	有限公司	桐乡	18,000.00	新能源、工业自动化及信息的系统集成和相关产品的研发、技术服务;电气控制系统的生产销售;风力发电工程、太阳能发电工程及节能工程的设计、咨询、安装、施工,风能发电设备的维护	100.00	100.00	是
杭州海得控制技术有限公司 (以下简称:杭州海得技术)	有限公司	杭州	500.00	技术开发、技术服务、批发、零售;工业自动化系统、电气工程、电子信息系统集成;其他无需报经审批的一切合法项目	100.00	100.00	是
海得电气(大连)有限公司 (以下简称:大连电气)	有限公司	大连	315.7895	工业自动化产品、机械产品、电子产品、电气产品的批发、进出口、佣金代理(拍卖除外)及系统集成;软件开发,销售自产产品;提供相关配套及相关技术服务	48.45	95.00 (注2)	是
武汉海得电气科技有限公司 (以下简称:武汉电气)	有限公司	武汉	500.00	工业自动化产品、机械产品、电子产品、电气产品销售;系统集成;软件开发;提供相关配套设备及相关技术服务	51.00	100.00 (注3)	是
海得电气科技南京有限公司 (以下简称:南京电气)	有限公司	南京	500.00	电气产品、工业自动化产品、机械产品、电子产品的销售、配套、技术服务;计算机软件开发、系统集成;自营和代理各类商品和技术的进出口业务	51.00	100.00 (注3)	是
广州海得电气科技有限公司 (以下简称:广州电气)	有限公司	广州	500.00	电气工程技术、电子技术的研究、开发;销售:电气设备、工业自动控制设备、机械产品、电子产品;计算机软件开发、销售,并提供相关配套及技术服务	51.00	100.00 (注3)	是
海得电气科技(无锡)有限公司 (以下简称:无锡电气)	有限公司	无锡	300.00	计算机网络系统集成、计算机软件开发;电气机械及器材、电子产品、仪器仪表、计算机设备、通用机械及配件的销售	51.00	100.00 (注3)	是
浙江海得电气实业有限公司 (以下简称:浙江实业)	有限公司	桐乡	5,000.00	机械、电子、电气产品及相关产品的系统研发;机械、电子、电子产品及相关产品的批发及进出口业务,技术服务,佣金代理,服装的生产销售	51.00	100.00 (注3)	是
杭州海得电气科技有限公司 (以下简称:杭州电气)	有限公司	杭州	100.00	工业自动化产品、机械产品、电子产品、电器产品的批发,提供相关配套及相关技术服务	51.00	100.00 (注3)	是
上海嘉仪实业有限公司 (以下简称:嘉仪实业)	有限公司	杭州	200.00	电气设备、机电产品的批发、佣金代理、进出口及相关配套业务;电器、电器成套柜的生产、加工、销售自产产品;电器、电器成套柜、电气设备、机电产品的安装、维修及技术服务;商务信息咨询;会务服务	51.00	100.00 (注3)	是

注 1: 为成都海得控制系统有限公司的子公司,直接持股比例为 0%,间接持股比例为 80%;

注 2: 为海得电气科技有限公司的子公司,直接持股比例为 0%,间接持股比例为 95%;

注 3: 均为海得电气科技有限公司的全资子公司,直接持股比例为 0%,间接持股比例为 100%。

本期未发生其他合并范围变更事项。

## 四、财务报表的编制基础

### 1、编制基础

本公司以持续经营为基础，根据实际发生的交易和事项，按照《企业会计准则—基本准则》和其他各项会计准则的规定进行确认和计量，在此基础上编制财务报表。

### 2、持续经营

经本公司评估，自本报告期末起的 12 个月内，本公司持续经营能力良好，不存在导致对本公司持续经营能力产生重大怀疑的因素。

## 五、重要会计政策及会计估计

### 1、遵循企业会计准则的声明

本公司所编制的财务报表符合企业会计准则的要求，真实、完整地反映了本公司的财务状况、经营成果、所有者权益变动和现金流量等有关信息。

### 2、会计期间

会计期间自公历 1 月 1 日起至 12 月 31 日止。

### 3、营业周期

12 个月。

### 4、记账本位币

记账本位币为人民币。

### 5、同一控制下和非同一控制下企业合并的会计处理方法

#### 5.1 同一控制下的企业合并

参与合并的企业在合并前后均受同一方或相同的多方最终控制且该控制并非暂时性的，认定为同一控制下的企业合并。

合并方以支付现金、转让非现金资产或承担债务方式作为合并对价的，在合并日按照被合并方所有者权益在最终控制方合并财务报表中的账面价值的份额作为长期股权投资的初始投资成本。长期股权投资初始投资成本与支付的现金、转让的非现金资产以及所承担债务账面价值之间的差额，调整资本公积；资本公积不足冲减的，调整留存收益。

合并方以发行权益性证券作为合并对价的，在合并日按照被合并方所有者权益在最终控制方合并财务报表中的账面价值的份额作为长期股权投资的初始投资成本。按照发行股份的面值总额作为股本，长期股权投资初始投资成本与所发行股份面值总额之间的差额，调整资本公积；资本公积不足冲减的，调整留存收益。

合并方为企业合并发生的审计、法律服务、评估咨询等中介费用以及其他相关管理费用，于发生时计入当期损益。

## 5.2 非同一控制下的企业合并

参与合并的各方在合并前后不受同一方或相同的多方最终控制的，认定为非同一控制下的企业合并。

购买方通过一次交换交易实现的企业合并，合并成本为购买方在购买日为取得对被购买方的控制权而付出的资产、发生或承担的负债以及发行的权益性证券的公允价值。购买方为企业合并发生的审计、法律服务、评估咨询等中介费用以及其他相关管理费用，于发生时计入当期损益；购买方作为合并对价发行的权益性证券或债务性证券的交易费用，计入权益性证券或债务性证券的初始确认金额。

购买方的合并成本和购买方在合并中取得的可辨认净资产按购买日的公允价值计量。合并成本大于合并中取得的被购买方于购买日可辨认净资产公允价值份额的差额，确认为商誉；合并成本小于合并中取得的被购买方可辨认净资产公允价值份额的差额，计入当期损益。

## 5.3 因追加投资等原因能够对非同一控制下的被投资单位实施控制的

在编制个别财务报表时，按照原持有的股权投资账面价值加上新增投资成本之和，作为改按成本法核算的初始投资成本。购买日之前持有的股权投资因采用权益法核算而确认的其他综合收益，在处置该项投资时采用与被投资单位直接处

置相关资产或负债相同的基础进行会计处理。购买日之前持有的股权投资按照《企业会计准则第 22 号——金融工具确认和计量》的有关规定进行会计处理的，原计入其他综合收益的累计公允价值变动在改按成本法核算时转入当期损益。

在合并财务报表中，对于购买日之前持有的被购买方的股权，按照该股权在购买日的公允价值进行重新计量，公允价值与其账面价值的差额计入当期投资收益；购买日之前持有的被购买方的股权涉及权益法核算下的其他综合收益等的，与其相关的其他综合收益等应当转为购买日所属当期收益。

## 6、合并财务报表的编制方法

### 6.1 合并范围

合并财务报表的合并范围包括本公司及子公司。合并财务报表的合并范围以控制为基础予以确定。

### 6.2 控制的依据

投资方拥有对被投资方的权力，通过参与被投资方的相关活动而享有可变回报，并且有能力运用对被投资方的权力影响其回报金额，视为投资方控制被投资方。相关活动，系为对被投资方的回报产生重大影响的活动。

### 6.3 决策者和代理人

代理人仅代表主要责任人行使决策权，不控制被投资方。投资方将被投资方相关活动的决策权委托给代理人的，将该决策权视为自身直接持有。

在确定决策者是否为代理人时，公司综合考虑该决策者与被投资方以及其他投资方之间的关系。

1) 存在单独一方拥有实质性权利可以无条件罢免决策者的，该决策者为代理人。

2) 除 1) 以外的情况下，综合考虑决策者对被投资方的决策权范围、其他方享有的实质性权利、决策者的薪酬水平、决策者因持有被投资方中的其他权益所承担可变回报的风险等相关因素进行判断。

### 6.4 投资性主体

当同时满足下列条件时，视为投资性主体：

1) 该公司是以向投资者提供投资管理服务为目的, 从一个或多个投资者处获取资金;

2) 该公司的唯一经营目的, 是通过资本增值、投资收益或两者兼有而让投资者获得回报;

3) 该公司按照公允价值对几乎所有投资的业绩进行考量和评价。

属于投资性主体的, 通常情况下符合下列所有特征:

1) 拥有一个以上投资;

2) 拥有一个以上投资者;

3) 投资者不是该主体的关联方;

4) 其所有者权益以股权或类似权益方式存在。

如果母公司是投资性主体, 则母公司仅将为其投资活动提供相关服务的子公司(如有)纳入合并范围并编制合并财务报表; 其他子公司不予以合并, 母公司对其他子公司的投资按照公允价值计量且其变动计入当期损益。

投资性主体的母公司本身不是投资性主体, 则将其控制的全部主体, 包括那些通过投资性主体所间接控制的主体, 纳入合并财务报表范围。

## 6.5 合并程序

子公司所采用的会计政策或会计期间与本公司不一致的, 按照本公司的会计政策或会计期间对子公司财务报表进行必要的调整; 或者要求子公司按照本公司的会计政策或会计期间另行编报财务报表。

合并资产负债表、合并利润表、合并现金流量表及合并所有者(股东)权益变动表分别以本公司和子公司的资产负债表、利润表、现金流量表及所有者(股东)权益变动表为基础, 在抵销本公司与子公司、子公司相互之间发生的内部交易对合并资产负债表、合并利润表、合并现金流量表及合并所有者(股东)权益变动表的影响后, 由本公司合并编制。

本公司向子公司出售资产所发生的未实现内部交易损益, 全额抵销“归属于母公司所有者的净利润”。子公司向本公司出售资产所发生的未实现内部交易损益, 按照本公司对该子公司的分配比例在“归属于母公司所有者的净利润”和“少数股东损益”之间分配抵销。子公司之间出售资产所发生的未实现内部交易损益,

应当按照本公司对出售方子公司的分配比例在“归属于母公司所有者的净利润”和“少数股东损益”之间分配抵销。

子公司所有者权益中不属于本公司的份额，作为少数股东权益，在合并资产负债表中所有者权益项目下以“少数股东权益”项目列示。子公司当期净损益中属于少数股东权益的份额，在合并利润表中净利润项目下以“少数股东损益”项目列示。子公司当期综合收益中属于少数股东权益的份额，在合并利润表中综合收益总额项目下以“归属于少数股东的综合收益总额”项目列示。有少数股东的，在合并所有者权益变动表中增加“少数股东权益”栏目，反映少数股东权益变动的情况。子公司少数股东分担的当期亏损超过了少数股东在该子公司期初所有者权益中所享有的份额的，其余额仍应当冲减少数股东权益。

本公司在报告期内因同一控制下企业合并增加的子公司以及业务，编制合并资产负债表时，调整合并资产负债表的期初数；编制合并利润表时，将该子公司以及业务合并当期期初至报告期末的收入、费用、利润纳入合并利润表；编制现金流量表时，将该子公司以及业务合并当期期初至报告期末的现金流量纳入合并现金流量表；同时对比较报表的相关项目进行调整，视同合并后的报告主体自最终控制方开始控制时点起一直存在。

因非同一控制下企业合并或其他方式增加的子公司以及业务，编制合并资产负债表时，不调整合并资产负债表的期初数；编制合并利润表时，将该子公司以及业务购买日至报告期末的收入、费用、利润纳入合并利润表；编制合并现金流量表时，将该子公司购买日至报告期末的现金流量纳入合并现金流量表。

本公司在报告期内处置子公司以及业务，编制合并资产负债表时，不调整合并资产负债表的期初数；编制合并利润表时，将该子公司以及业务期初至处置日的收入、费用、利润纳入合并利润表；编制合并现金流量表时，将该子公司以及业务期初至处置日的现金流量纳入合并现金流量表。

## 6.6 特殊交易会计处理

### 6.6.1 购买子公司少数股东拥有的子公司股权

在合并财务报表中，因购买少数股权新取得的长期股权投资与按照新增持股比例计算应享有子公司自购买日或合并日开始持续计算的净资产份额之间的差额，调整资本公积（资本溢价或股本溢价），资本公积不足冲减的，调整留存收益。

### 6.6.2 不丧失控制权的情况下处置对子公司长期股权投资

在不丧失控制权的情况下部分处置对子公司的长期股权投资，在合并财务报表中，处置价款与处置长期股权投资相对应享有子公司自购买日或合并日开始持续计算的净资产份额之间的差额，应当调整资本公积（资本溢价或股本溢价），资本公积不足冲减的，调整留存收益。

### 6.6.3 处置部分股权投资等原因丧失了对被投资方的控制权时，对于剩余股权的处理

在编制合并财务报表时，对于剩余股权，按照其在丧失控制权日的公允价值进行重新计量。处置股权取得的对价与剩余股权公允价值之和，减去按原持股比例计算应享有原有子公司自购买日或合并日开始持续计算的净资产的份额之间的差额，计入丧失控制权当期的投资收益，同时冲减商誉。与原有子公司股权投资相关的其他综合收益等，在丧失控制权时转为当期投资收益。

### 6.6.4 企业通过多次交易分步处置对子公司股权投资直至丧失控制权，且该多次交易属于一揽子交易的处理

处置对子公司股权投资直至丧失控制权的各项交易属于一揽子交易的，应当将各项交易作为一项处置子公司并丧失控制权的交易进行会计处理；但是，在丧失控制权之前每一次处置价款与处置投资对应的享有该子公司净资产份额的差额，在合并财务报表中确认为其他综合收益，在丧失控制权时一并转入丧失控制权当期的损益。

判断分步处置股权至丧失控制权过程的各项交易是否属于一揽子交易的原则如下：

处置对子公司股权投资的各项交易的条款、条件以及经济影响符合以下一种或多种情况，通常表明多次交易事项属于一揽子交易：

- 1) 这些交易是同时或者在考虑了彼此影响的情况下订立的；
- 2) 这些交易整体才能达成一项完整的商业结果；
- 3) 一项交易的发生取决于其他至少一项交易的发生；
- 4) 一项交易单独看是不经济的，但是和其他交易一并考虑时是经济的。

## 7、合营安排分类及共同经营会计处理方法

### 7.1 合营安排的分类

合营安排分为共同经营和合营企业。

### 7.2 共同经营参与方的会计处理

合营方确认其与共同经营中利益份额相关的下列项目，并按照相关企业会计准则的规定进行会计处理：

- 1) 确认单独所持有的资产，以及按其份额确认共同持有的资产；
- 2) 确认单独所承担的负债，以及按其份额确认共同承担的负债；
- 3) 确认出售其享有的共同经营产出份额所产生的收入；
- 4) 按其份额确认共同经营因出售产出所产生的收入；
- 5) 确认单独所发生的费用，以及按其份额确认共同经营发生的费用。

合营方向共同经营投出或出售资产等(该资产构成业务的除外)，在该资产等由共同经营出售给第三方之前，仅确认因该交易产生的损益中归属于共同经营其他参与方的部分。投出或出售的资产发生符合《企业会计准则第 8 号——资产减值》等规定的资产减值损失的，合营方全额确认该损失。

合营方自共同经营购买资产等(该资产构成业务的除外)，在将该资产等出售给第三方之前，仅确认因该交易产生的损益中归属于共同经营其他参与方的部分。购入的资产发生符合《企业会计准则第 8 号——资产减值》等规定的资产减值损失的，合营方按其承担的份额确认该部分损失。

对共同经营不享有共同控制的参与方，如果享有该共同经营相关资产且承担该共同经营相关负债的，按照上述方法进行会计处理；否则，按照相关企业会计准则的规定进行会计处理。

## 8、现金及现金等价物的确定标准

列示于现金流量表中的现金是指库存现金及可随时用于支付的存款，现金等价物是指持有的期限短（一般指从购买日起三个月内到期）、流动性强、易于转换为已知金额现金及价值变动风险很小的投资。



## 9、外币业务和外币报表折算

### 9.1 外币业务

外币业务按业务发生日的即期汇率将外币金额折算为人民币入账。

于资产负债表日，外币货币性项目采用资产负债表日的即期汇率折算为人民币，所产生的折算差额除了为购建或生产符合资本化条件的资产而借入的外币借款产生的汇兑差额按资本化的原则处理外，直接计入当期损益。以历史成本计量的外币非货币性项目，于资产负债表日采用交易发生日的即期汇率折算。

### 9.2 外币财务报表的折算

以非记账本位币编制的资产负债表中的资产和负债项目，采用资产负债表日的即期汇率折算成记账本位币，所有者权益中除未分配利润项目外，其他项目采用发生时的即期汇率折算。以非记账本位币编制的利润表中的收入与费用项目，采用交易发生日的即期汇率折算成记账本位币。上述折算产生的外币报表折算差额，在其他综合收益中核算。以非记账本位币编制的现金流量表中各项目的现金流量采用现金流量发生日的即期汇率折算成记账本位币。汇率变动对现金的影响额，在现金流量表中单独列示。

## 10、金融工具

### 10.1 金融工具的确认和终止确认

本公司于成为金融工具合同的一方时确认一项金融资产或金融负债。

金融资产满足下列条件之一的，终止确认：

- 1) 收取该金融资产现金流量的合同权利终止；
- 2) 该金融资产已转移，且符合《企业会计准则第 23 号—金融资产转移》规定的金融资产终止确认条件。

金融负债的现时义务全部或部分已经解除的，终止确认该金融负债或其一部分。

### 10.2 金融资产的分类

金融资产于初始确认时分类为：以公允价值计量且其变动计入当期损益的金融资产、应收款项、可供出售金融资产和持有至到期投资。金融资产的分类取决

于本公司对金融资产的持有意图和持有能力。

1) 以公允价值计量且其变动计入当期损益的金融资产

以公允价值计量且其变动计入当期损益的金融资产包括持有目的为短期内出售的金融资产，该资产在资产负债表中以交易性金融资产列示。

2) 应收款项

应收款项是指在活跃市场中没有报价、回收金额固定或可确定的非衍生金融资产，包括应收账款、其他应收款和长期应收款等。

3) 可供出售金融资产

可供出售金融资产包括初始确认时即被指定为可供出售的非衍生金融资产及未被划分为其他类的金融资产。自资产负债表日起 12 个月内将出售的可供出售金融资产在资产负债表中列示为一年内到期的非流动资产。

4) 持有至到期投资

持有至到期投资是指到期日固定、回收金额固定或可确定，且管理层有明确意图和能力持有至到期的非衍生金融资产。自资产负债表日起 12 个月内到期的持有至到期投资在资产负债表中列示为一年内到期的非流动资产。

### 10.3 金融资产的计量

金融资产于本公司成为金融工具合同的一方时，按公允价值在资产负债表内确认。以公允价值计量且其变动计入当期损益的金融资产，取得时发生的相关交易费用直接计入当期损益。其他金融资产的相关交易费用计入初始确认金额。

以公允价值计量且其变动计入当期损益的金融资产和可供出售金融资产按照公允价值进行后续计量，但在活跃市场中没有报价且其公允价值不能可靠计量的权益工具投资，按照成本计量；应收款项以及持有至到期投资采用实际利率法，以摊余成本计量。

以公允价值计量且其变动计入当期损益的金融资产的公允价值变动计入公允价值变动损益；在资产持有期间所取得的利息或现金股利以及在处置时产生的处置损益，计入当期损益。

除减值损失及外币货币性金融资产形成的汇兑损益外，可供出售金融资产公允价值变动计入所有者权益，待该金融资产终止确认时，原直接计入权益的公允

价值变动累计额转入当期损益。可供出售债务工具投资在持有期间按实际利率法计算利息，计入投资收益；可供出售权益工具投资的现金股利，于被投资单位宣告发放股利时计入投资收益。

#### 10.4 金融资产转移的确认依据和计量方法

公司已将金融资产所有权上几乎所有的风险和报酬转移给转入方的，终止确认该金融资产；保留了金融资产所有权上几乎所有的风险和报酬的，不终止确认该金融资产。

金融资产整体转移满足终止确认条件的，将下列两项金额的差额计入当期损益：

- 1) 所转移金融资产的账面价值；
- 2) 因转移而收到的对价，与原直接计入所有者权益的公允价值变动累计额（涉及转移的金融资产为可供出售金融资产的情形）之和。

因金融资产转移获得了新金融资产或承担了新金融负债的，在转移日按照公允价值确认该金融资产或金融负债（包括看涨期权、看跌期权、担保负债、远期合同、互换等），并将该金融资产扣除金融负债后的净额作为上述对价的组成部分。

公司与金融资产转入方签订服务合同提供相关服务的（包括收取该金融资产的现金流量，并将所收取的现金流量交付给指定的资金保管机构等），就该服务合同确认一项服务资产或服务负债。服务负债应当按照公允价值进行初始计量，并作为上述对价的组成部分。

金融资产部分转移满足终止确认条件的，将所转移金融资产整体的账面价值，在终止确认部分和未终止确认部分（在此种情况下，所保留的服务资产视同未终止确认金融资产的一部分）之间，按照各自的相对公允价值进行分摊，并将下列两项金额的差额计入当期损益：

- 1) 终止确认部分的账面价值；
- 2) 终止确认部分的对价，与原直接计入所有者权益的公允价值变动累计额中对应终止确认部分的金额（涉及转移的金融资产为可供出售金融资产的情形）之和。

原直接计入所有者权益的公允价值变动累计额中对应终止确认部分的金额，

按照金融资产终止确认部分和未终止确认部分的相对公允价值,对该累计额进行分摊后确定。

### 10.5 金融负债的分类

金融负债于初始确认时分类为:以公允价值计量且其变动计入当期损益的金融负债和其他金融负债。以公允价值计量且其变动计入当期损益的金融负债,包括交易性金融负债和初始确认时指定为以公允价值计量且其变动计入当期损益的金融负债。

### 10.6 金融负债的计量

金融负债于本公司成为金融工具合同的一方时,按公允价值在资产负债表内确认。以公允价值计量且其变动计入当期损益的金融负债,取得时发生的相关交易费用直接计入当期损益;其他金融负债的相关交易费用计入初始确认金额。以公允价值计量且其变动计入当期损益的金融负债,按照公允价值后续计量,且不扣除将来结清金融负债时可能发生的交易费用。其他金融负债,采用实际利率法,按照摊余成本进行后续计量。

### 10.7 金融资产和金融负债的公允价值的确定方法

存在活跃市场的金融资产或金融负债,采用活跃市场中的报价确定其公允价值。金融工具不存在活跃市场的,采用估值技术确定其公允价值,估值技术包括参考熟悉情况并自愿交易的各方最近进行的市场交易中使用的价格、参照实质上相同的其他金融工具的当前公允价值、现金流量折现法和期权定价模型等。

### 10.8 金融资产减值测试方法及会计处理方法

除以公允价值计量且其变动计入当期损益的金融资产外,本公司于资产负债表日对金融资产的账面价值进行检查,如果有客观证据表明某项金融资产发生减值的,计提减值准备。

以摊余成本计量的金融资产发生减值时,按预计未来现金流量(不包括尚未发生的未来信用损失)现值低于账面价值的差额,计提减值准备。如果有客观证据表明该金融资产价值已恢复,且客观上与确认该损失后发生的事项有关,原确认的减值损失予以转回,计入当期损益。

当可供出售金融资产的公允价值发生较大幅度或非暂时性下降,原直接计入所有者权益的因公允价值下降形成的累计损失计入减值损失。对已确认减值损失

的可供出售债务工具投资，在期后公允价值上升且客观上与确认原减值损失确认后发生的事项有关的，原确认的减值损失予以转回，计入当期损益。对已确认减值损失的可供出售权益工具投资，在期后公允价值上升且客观上与确认原减值损失后发生的事项有关的，原确认的减值损失予以转回，直接计入所有者权益。在活跃市场中没有报价且其公允价值不能可靠计量的权益工具投资发生的减值损失，如果在以后期间价值得以恢复，也不予转回。

## 11、应收款项

### 11.1 单项金额重大并单独计提坏账准备的应收款项

单项金额重大的判断依据或金额标准	对于单项金额(大于及等于 100 万元)重大的应收款项，当存在客观证据表明本公司将无法按应收款项的原有条款收回所有款项时，确认相应的坏账准备。
单项金额重大并单项计提坏账准备的计提方法	根据该款项预计未来现金流量现值低于其账面价值的差额，单独进行减值测试，计提坏账准备。

### 11.2 按信用风险特征组合计提坏账准备的应收款项

组合名称	坏账准备计提方法
组合 1 实际账龄组合	账龄分析法
组合 2 逾期账龄组合	其他方法
组合 3 等同收回组合	不计提
组合 4 其他应收款项组合	余额百分比法

### 11.3 组合中，采用账龄分析法计提坏账准备的：

账龄	应收账款计提比例	其他应收款计提比例
1 年以内（含 1 年）	4.50%	
1—2 年	35.00%	
2—3 年	50.00%	
3 年以上	100.00%	

### 11.4 组合中，采用余额百分比法计提坏账准备的：

组合名称	应收账款计提比例	其他应收款计提比例
组合 4 其他应收款项组合		5.00%

**11.5 组合中，采用其他方法计提坏账准备的：**

组合名称	应收账款计提比例	其他应收款计提比例
组合 2 逾期账龄组合		
未逾期	0.00%	
逾期 1-30 天	0.00%	
逾期 30-90 天	3.00%	
逾期 90-180 天	25.00%	
逾期 180-360 天	50.00%	
逾期 360 天以上	100.00%	

**11.6 单项金额不重大但单独计提坏账准备的应收款项**

单项计提坏账准备的理由	对于单项金额不重大(小于 100 万元)的应收款项，当存在客观证据表明本公司将无法按应收款项的原有条款收回所有款项时，确认相应的坏账准备。
坏账准备的计提方法	根据该款项预计未来现金流量现值低于其账面价值的差额，单独进行减值测试，计提坏账准备。

**12、存货****12.1 存货的类别**

存货包括库存商品、工程成本、生产成本、发出商品、产成品、低值易耗品等，按成本与可变现净值孰低列示。

**12.2 发出存货的计价方法**

存货发出时的成本按加权平均法核算，产成品和在产品成本包括原材料、直接人工以及在正常生产能力下按照一定方法分配的制造费用。周转材料包括低值易耗品和包装物等。

**12.3 确定不同类别存货可变现净值的依据**

存货成本高于其可变现净值的，计提存货跌价准备，计入当期损益。可变现净值，是指在日常活动中，存货的估计售价减去至完工时估计将要发生的成本、估计的销售费用以及相关税费后的金额。公司确定存货的可变现净值，以取得的确凿证据为基础，并且考虑持有存货的目的、资产负债表日后事项的影响等因素。

为生产而持有的材料等，用其生产的产成品的可变现净值高于成本的，该材料仍然按照成本计量；材料价格的下降表明产成品的可变现净值低于成本的，该材料按照可变现净值计量。

为执行销售合同或者劳务合同而持有的存货，其可变现净值以合同价格为基础计算。持有存货的数量多于销售合同订购数量的，超出部分的存货的可变现净值以一般销售价格为基础计算。

本公司根据上述原则，并根据系统集成业务和商品分销业务存货周转期不同的特点，分别按下述不同的估算方法确定可变现净值。

(1)与系统集成业务相关的存货：以该些存货的估计售价减去至完工时估计将要发生的成本、估计的销售费用以及相关税费后的金额确定可变现净值。

(2)与商品分销业务相关的存货：以单品期末库存大于其前 12 个月销售数量为基础确定其可变现净值。期末库存大于其前 12 个月销售数量时按下列方法确定可变现净值：

(a)采购入库库龄尚未超过 6 个月的存货的可变现净值为其账面值；

(b)为已确认的特定合同备货购入且待发的存货的可变现净值为其账面值；

(c)对于其他存货，根据以下方法确定可变现净值；

等于前 12 个月所销售数量的存货的可变现净值为其账面值；

超过前 12 个月销售数量 1-2 倍的期末存货的可变现净值为其账面值的 50%；

超过前 12 个月销售数量 2-3 倍的期末存货的可变现净值为其账面值的 20%；

超过前 12 个月销售数量 3 倍以上的期末存货的可变现净值为 0。

#### 12.4 存货的盘存制度

存货盘存制度采用永续盘存制。

#### 12.5 低值易耗品和包装物的摊销方法

低值易耗品在领用时采用一次摊销法核算成本。

包装物在领用时采用一次转销法核算成本。

### 13、划分为持有待售资产

无

## 14、长期股权投资

### 14.1 共同控制、重大影响的判断标准

按照相关约定对某项安排所共有的控制，并且该安排的相关活动必须经过分享控制权的参与方一致同意后才能决策，则视为共同控制。如果存在两个或两个以上的参与方组合能够集体控制某项安排的，不视为共同控制。

对被投资单位的财务和经营政策有参与决策的权力，但并不能够控制或者与其他方一起共同控制这些政策的制定，则视为对被投资单位实施重大影响。

### 14.2 初始投资成本确定

企业合并形成的长期股权投资，按照本附注“5 同一控制下和非同一控制下企业合并的会计处理方法”的相关内容确认初始投资成本；除企业合并形成的长期股权投资以外，其他方式取得的长期股权投资，按照下述方法确认其初始投资成本：

1) 以支付现金取得的长期股权投资，应当按照实际支付的购买价款作为初始投资成本。初始投资成本包括与取得长期股权投资直接相关的费用、税金及其他必要支出。

2) 以发行权益性证券取得的长期股权投资，应当按照发行权益性证券的公允价值作为初始投资成本。与发行权益性证券直接相关的费用，应当按照《企业会计准则第 37 号——金融工具列报》的有关规定确定。

3) 在非货币性资产交换具备商业实质和换入资产或换出资产的公允价值能够可靠计量的前提下，非货币性资产交换换入的长期股权投资以换出资产的公允价值为基础确定其初始投资成本，除非有确凿证据表明换入资产的公允价值更加可靠；不满足上述前提的非货币性资产交换，以换出资产的账面价值和应支付的相关税费作为换入长期股权投资的初始投资成本。

4) 通过债务重组取得的长期股权投资，其初始投资成本按照公允价值为基础确定。

### 14.3 后续计量及损益确认方法

#### 14.3.1 成本法后续计量

公司能够对被投资单位实施控制的长期股权投资采用成本法核算，长期股权



投资按照初始投资成本计价。追加或收回投资调整长期股权投资的成本。被投资单位宣告分派的现金股利或利润，确认为当期投资收益。

#### 14.3.2 权益法后续计量

对联营企业和合营企业的长期股权投资，采用权益法核算，长期股权投资的初始投资成本大于投资时应享有被投资单位可辨认净资产公允价值份额的，不调整长期股权投资的初始投资成本；长期股权投资的初始投资成本小于投资时应享有被投资单位可辨认净资产公允价值份额的，其差额计入当期损益，同时调整长期股权投资的成本。

采用权益法核算时，投资方取得长期股权投资后，按照应享有或应分担的被投资单位实现的净损益和其他综合收益的份额，分别确认投资收益和其他综合收益，同时调整长期股权投资的账面价值；投资方按照被投资单位宣告分派的利润或现金股利计算应享有的部分，相应减少长期股权投资的账面价值；投资方对于被投资单位除净损益、其他综合收益和利润分配以外所有者权益的其他变动，调整长期股权投资的账面价值并计入所有者权益。投资方在确认应享有被投资单位净损益的份额时，以取得投资时被投资单位可辨认净资产的公允价值为基础，对被投资单位的净利润进行调整后确认。被投资单位采用的会计政策及会计期间与投资方不一致的，按照投资方的会计政策及会计期间对被投资单位的财务报表进行调整，并据以确认投资收益和其他综合收益等。

投资方确认被投资单位发生的净亏损，以长期股权投资的账面价值以及其他实质上构成对被投资单位净投资的长期权益减记至零为限，投资方负有承担额外损失义务的除外。被投资单位以后实现净利润的，投资方在其收益分享额弥补未确认的亏损分担额后，恢复确认收益分享额。

投资方计算确认应享有或应分担被投资单位的净损益时，与联营企业、合营企业之间发生的未实现内部交易损益按照应享有的比例计算归属于投资方的部分，予以抵销，在此基础上确认投资收益。投资方与被投资单位发生的未实现内部交易损失，按照《企业会计准则第 8 号——资产减值》等的有关规定属于资产减值损失的，全额确认。

投资方对联营企业的权益性投资，其中一部分通过风险投资机构、共同基金、信托公司或包括投连险基金在内的类似主体间接持有的，无论以上主体是否对这

部分投资具有重大影响，投资方都按照金融工具政策的有关规定，对间接持有的该部分投资选择以公允价值计量且其变动计入损益，并对其余部分采用权益法核算。

#### 14.3.3 因追加投资等原因能够对被投资单位施加重大影响或实施共同控制但不构成控制的处理

按照《企业会计准则第 22 号——金融工具确认和计量》确定的原持有的股权投资的公允价值加上新增投资成本之和，作为改按权益法核算的初始投资成本。原持有的股权投资分类为可供出售金融资产的，其公允价值与账面价值之间的差额，以及原计入其他综合收益的累计公允价值变动转入改按权益法核算的当期损益。

#### 14.3.4 处置部分股权的处理

因处置部分股权投资等原因丧失了对被投资单位的共同控制或重大影响的，处置后的剩余股权改按本附注“金融工具”的政策核算，其在丧失共同控制或重大影响之日的公允价值与账面价值之间的差额计入当期损益。原股权投资因采用权益法核算而确认的其他综合收益，在终止采用权益法核算时采用与被投资单位直接处置相关资产或负债相同的基础进行会计处理。

因处置部分权益性投资等原因丧失了对被投资单位的控制的，在编制个别财务报表时，处置后的剩余股权能够对被投资单位实施共同控制或施加重大影响的，改按权益法核算，并对该剩余股权视同自取得时即采用权益法核算进行调整；处置后的剩余股权不能对被投资单位实施共同控制或施加重大影响的，改按本附注“金融工具”的有关政策进行会计处理，其在丧失控制之日的公允价值与账面价值间的差额计入当期损益。在编制合并财务报表时，按照本附注“合并财务报表的编制方法”的相关内容处理。

#### 14.3.5 对联营企业或合营企业的权益性投资全部或部分分类为持有待售资产的处理

分类为持有待售资产的对联营企业或合营企业的权益性投资，以账面价值与公允价值减去处置费用孰低的金额列示，公允价值减去处置费用低于原账面价值的金额，确认为资产减值损失。对于未划分为持有待售资产的剩余权益性投资，采用权益法进行会计处理。已划分为持有待售的对联营企业或合营企业的权益性

投资，不再符合持有待售资产分类条件的，从被分类为持有待售资产之日起采用权益法进行追溯调整。分类为持有待售期间的财务报表作相应调整。

#### 14.3.6 处置长期股权投资的处理

处置长期股权投资，其账面价值与实际取得价款之间的差额，计入当期损益。采用权益法核算的长期股权投资，在处置该项投资时，采用与被投资单位直接处置相关资产或负债相同的基础，按相应比例对原计入其他综合收益的部分进行会计处理。

### 15、投资性房地产

#### 15.1 投资性房地产计量模式

成本法计量

#### 15.2 折旧或摊销方法

投资性房地产包括已出租持有并准备增值后转让的土地使用权以及已出租的建筑物，以实际成本进行初始计量。与投资性房地产有关的后续支出，在相关的经济利益很可能流入本公司且其成本能够可靠的计量时，计入投资性房地产成本；否则，在发生时计入当期损益。

本公司采用成本模式对所有投资性房地产进行后续计量，按其预计使用寿命及净残值率对建筑物和土地使用权计提折旧或摊销。投资性房地产的预计使用寿命、净残值率及年折旧(摊销)率列示如下：

类别	预计使用寿命(年)	预计净残值率(%)	年折旧(摊销)率(%)
房屋及建筑物	20	5	4.75

### 16、固定资产

#### 16.1 确认条件

固定资产是指为生产商品、提供劳务、出租或经营管理而持有的，使用寿命超过一个会计年度的有形资产。固定资产同时满足下列条件的，才能予以确认：

- 1) 与该固定资产有关的经济利益很可能流入企业；
- 2) 该固定资产的成本能够可靠地计量。

## 16.2 折旧方法

类别	折旧方法	折旧年限	残值率	年折旧率
房屋及建筑物	年限平均法	20-40	5.00%	2.375-4.75%
自有房屋装修	年限平均法	5-10	0.00%	10-20%
机器及辅助设备	年限平均法	5-20	5.00%	4.75-19%
运输工具	年限平均法	5	5.00%	19%
计算机及电子设备	年限平均法	5	5.00%	19%
办公及其他设备	年限平均法	5	5.00%	19%

## 17、在建工程

在建工程按实际发生的成本计量。实际成本包括建筑费用、其他为使在建工程达到预定可使用状态所发生的必要支出以及在资产达到预定可使用状态之前所发生的符合资本化条件的借款费用。在建工程在达到预定可使用状态时，转入固定资产并自次月起开始计提折旧。

## 18、借款费用

发生的可直接归属于需要经过相当长时间的购建活动才能达到预定可使用状态之固定资产的购建的借款费用，在资产支出及借款费用已经发生、为使资产达到预定可使用状态所必要的购建活动已经开始时，开始资本化并计入该资产的成本。当购建的资产达到预定可使用状态时停止资本化，其后发生的借款费用计入当期损益。如果资产的购建活动发生非正常中断，并且中断时间连续超过 3 个月，暂停借款费用的资本化，直至资产的购建活动重新开始。

在资本化期间内，专门借款（指为购建或者生产符合资本化条件的资产而专门借入的款项）以专门借款当期实际发生的利息费用，减去将尚未动用的借款资金存入银行取得的利息收入或进行暂时性投资取得的投资收益后确定应予资本化的利息金额；一般借款则根据累计资产支出超过专门借款部分的资产支出加权平均数乘以所占用一般借款的资本化率，计算确定一般借款应予资本化的利息金额。资本化率根据一般借款加权平均利率计算确定。

借款存在折价或者溢价的，按照实际利率法确定每一会计期间应摊销的折价或者溢价金额，调整每期利息金额。

## 19、生物资产

无

## 20、油气资产

无

## 21、无形资产

### 21.1 计价方法、使用寿命、减值测试

无形资产包括土地使用权、软件、商标权、外购和自制非专利技术等。无形资产以实际成本计量。

土地使用权按使用年限 40 年平均摊销。外购土地及建筑物的价款难以在土地使用权与建筑物之间合理分配的，全部作为固定资产。软件按使用的有效年限 10 年平均摊销。商标权及外购非专利权按法律规定的有效年限 10 年平均摊销。自制非专利权，按工作量法及不少于 3 年的时间进行摊销。

对使用寿命有限的无形资产的预计使用寿命及摊销方法于每年年度终了进行复核并作适当调整。

### 21.2 内部研究开发支出会计政策

根据内部研究开发项目支出的性质以及研发活动最终形成无形资产是否具有较大不确定性，分为研究阶段支出和开发阶段支出。

研究阶段的支出，于发生时计入当期损益；开发阶段的支出，同时满足下列条件的，确认为无形资产：

- 1) 完成该无形资产以使其能够使用或出售在技术上具有可行性；
- 2) 管理层具有完成该无形资产并使用或出售的意图；
- 3) 能够证明该无形资产将如何产生经济利益；
- 4) 有足够的技术、财务资源和其他资源支持，以完成该无形资产的开发，并有能力使用或出售该无形资产；
- 5) 归属于该无形资产开发阶段的支出能够可靠地计量。

不满足上述条件的开发阶段的支出，于发生时计入当期损益。前期已计入损

益的开发支出不在以后期间确认为资产。已资本化的开发阶段的支出在资产负债表上列示为开发支出，自该项目达到预定可使用状态之日起转为无形资产。

当开发支出的可收回金额低于其账面价值时，账面价值减记至可收回金额。

## 22、长期资产减值

在财务报表中单独列示的商誉和使用寿命不确定的无形资产，无论是否存在减值迹象，至少每年进行减值测试。固定资产、无形资产、以成本模式计量的投资性房地产及长期股权投资等，于资产负债表日存在减值迹象的，进行减值测试。减值测试结果表明资产的可收回金额低于其账面价值的，按其差额计提减值准备并计入减值损失。可收回金额为资产的公允价值减去处置费用后的净额与资产预计未来现金流量的现值两者之间的较高者。资产减值准备按单项资产为基础计算并确认，如果难以对单项资产的可收回金额进行估计的，以该资产所属的资产组确定资产组的可收回金额。资产组是能够独立产生现金流入的最小资产组合。前述资产减值损失一经确认，如果在以后期间价值得以恢复，也不予转回。

## 23、长期待摊费用

长期待摊费用包括经营租入固定资产改良及其他已经发生但应由本期和以后各期负担的分摊期限在一年以上的各项费用，按预计受益期间分期平均摊销，并以实际支出减去累计摊销后的净额列示。

长期待摊费用性质	摊销方法	摊销年限
经营租入固定资产改良	直线法	5 年或按租赁期限摊销

## 24、职工薪酬

### 24.1 短期薪酬的会计处理方法

在职工为公司提供服务的会计期间，将实际发生的短期薪酬确认为负债，并计入当期损益或相关资产成本。发生的职工福利费，在实际发生时根据实际发生额计入当期损益或相关资产成本。职工福利费为非货币性福利的，按照公允价值计量。为职工缴纳的医疗保险费、工伤保险费、生育保险费等社会保险费和住房公积金，以及按规定提取的工会经费和职工教育经费，在职工为公司提供服务的

会计期间，根据规定的计提基础和计提比例计算确定相应的职工薪酬金额，并确认相应负债，计入当期损益或相关资产成本。

在职工提供服务从而增加了其未来享有的带薪缺勤权利时，确认与累积带薪缺勤相关的职工薪酬，并以累积未行使权利而增加的预期支付金额计量。在职工实际发生缺勤的会计期间确认与非累积带薪缺勤相关的职工薪酬。

利润分享计划同时满足下列条件时，公司确认相关的应付职工薪酬：

- 1) 因过去事项导致现在具有支付职工薪酬的法定义务或推定义务；
- 2) 因利润分享计划所产生的应付职工薪酬义务金额能够可靠估计。

## 24.2 离职后福利的会计处理方法

### 24.2.1 设定提存计划

公司在职工为其提供服务的会计期间，将根据设定提存计划计算的应缴存金额确认为负债，并计入当期损益或相关资产成本。根据设定提存计划，预期不会在职工提供相关服务的年度报告期结束后十二个月内支付全部应缴存金额的，公司将全部应缴存金额以折现后的金额计量应付职工薪酬。

### 24.2.2 设定受益计划

公司对设定受益计划的会计处理包括下列四个步骤：

1) 根据预期累计福利单位法，采用无偏且相互一致的精算假设对有关人口统计变量和财务变量等做出估计，计量设定受益计划所产生的义务，并确定相关义务的归属期间。公司将设定受益计划所产生的义务予以折现，以确定设定受益计划义务的现值和当期服务成本。

2) 设定受益计划存在资产的，公司将设定受益计划义务现值减去设定受益计划资产公允价值所形成的赤字或盈余确认为一项设定受益计划净负债或净资产。设定受益计划存在盈余的，公司以设定受益计划的盈余和资产上限两项的孰低者计量设定受益计划净资产。

3) 确定应当计入当期损益的金额。

4) 确定应当计入其他综合收益的金额。

公司根据预期累计福利单位法确定的公式将设定受益计划产生的福利义务归属于职工提供服务的期间，并计入当期损益或相关资产成本。当职工后续年度

的服务将导致其享有的设定受益计划福利水平显著高于以前年度时，按照直线法将累计设定受益计划义务分摊确认于职工提供服务而导致企业第一次产生设定受益计划福利义务至职工提供服务不再导致该福利义务显著增加的期间。

报告期末，公司将设定受益计划产生的职工薪酬成本确认为：服务成本、设定受益计划净负债或净资产的利息净额，以及重新计量设定受益计划净负债或净资产所产生的变动。

在设定受益计划下，公司在下列日期孰早日将过去服务成本确认为当期费用：

- 1) 修改设定受益计划时。
- 2) 企业确认相关重组费用或辞退福利时。

公司在设定受益计划结算时，确认一项结算利得或损失。

#### 24.3 辞退福利的会计处理方法

公司向职工提供辞退福利的，在下列两者孰早日确认辞退福利产生的职工薪酬负债，并计入当期损益：

- 1) 公司不能单方面撤回因解除劳动关系计划或裁减建议所提供的辞退福利时。
- 2) 公司确认与涉及支付辞退福利的重组相关的成本或费用时。

公司按照辞退计划条款的规定，合理预计并确认辞退福利产生的应付职工薪酬。

#### 24.4 其他长期职工福利的会计处理方法

公司向职工提供的其他长期职工福利，符合设定提存计划条件的，按照关于设定提存计划的有关政策进行处理。

除上述情形外，公司按照关于设定受益计划的有关政策，确认和计量其他长期职工福利净负债或净资产。在报告期末，将其他长期职工福利产生的职工薪酬成本确认为下列组成部分：

- 1) 服务成本。
- 2) 其他长期职工福利净负债或净资产的利息净额。
- 3) 重新计量其他长期职工福利净负债或净资产所产生的变动。



为简化相关会计处理，上述项目的总净额应计入当期损益或相关资产成本。

长期残疾福利水平取决于职工提供服务期间长短的，公司在职工提供服务的期间确认应付长期残疾福利义务；长期残疾福利与职工提供服务期间长短无关的，公司在导致职工长期残疾的事件发生的当期确认应付长期残疾福利义务。

## 25、预计负债

对因产品质量保证、亏损合同等形成的现时义务，其履行很可能导致经济利益的流出，在该义务的金额能够可靠计量时，确认为预计负债。对于未来经营亏损，不确认预计负债。

预计负债按照履行相关现时义务所需支出的最佳估计数进行初始计量，并综合考虑与或有事项有关的风险、不确定性和货币时间价值等因素。货币时间价值影响重大的，通过对相关未来现金流出进行折现后确定最佳估计数；因随着时间推移所进行的折现还原而导致的预计负债账面价值的增加金额，确认为利息费用。

于资产负债表日，对预计负债的账面价值进行复核并作适当调整，以反映当前的最佳估计数。

## 26、股份支付

无

## 27、优先股、永续债等其他金融工具

无

## 28、收入

### 28.1 收入确认

收入的金额按照本公司在日常经营活动中销售商品和提供劳务时，已收或应收合同或协议价款的公允价值确定。收入按扣除增值税、商业折扣、销售折让及销售退回的净额列示。

与交易相关的经济利益能够流入本公司，相关的收入能够可靠计量且满足下列各项经营活动的特定收入确认标准时，确认相关的收入。

#### 28.1.1 销售商品

商品销售在商品所有权上的主要风险和报酬已转移给买方，本公司不再对该商品实施继续管理权和实际控制权，与交易相关的经济利益很可能流入企业，并且与销售该商品相关的收入和成本能够可靠地计量时，确认营业收入的实现。

#### 28.1.2 提供劳务

提供的劳务在同一会计年度开始并完成的，在劳务已经提供，收到价款或取得收取价款的证据时，确认营业收入的实现；劳务的开始和完成分属不同会计年度的，在劳务合同的总收入、劳务的完成程度能够可靠地确定，与交易相关的价款能够流入，已经发生的成本和为完成劳务将要发生的成本能够可靠地计量时，按完工百分比法确认营业收入的实现；长期合同工程在合同结果已经能够合理地预见时，按结账时已完成工程进度的百分比法确认营业收入的实现。

### 28.2 让渡资产使用权

让渡资产使用权取得的利息收入和使用费收入，在与交易相关的经济利益能够流入企业，且收入的金额能够可靠地计量时，确认收入的实现。

### 28.3 本公司营业收入确认方法列示如下

#### 28.3.1 商品分销业务

以商品已发出且相关收入已经收到或取得了收款依据，及与销售该商品相关的成本能够可靠地计量时确认营业收入的实现；

#### 28.3.2 系统集成业务

以系统集成方案已提供和相应成套产品已发出且相关收入已经收到或取得了收款依据，及与销售该成套产品相关的成本能够可靠地计量时确认营业收入的实现；

##### 28.3.2.1 工业自动化及通讯集成销售收入

以工业自动化及通讯集成产品已发出且相关收入已经收到或取得了收款依据，及与销售该产品相关的成本能够可靠地计量时确认营业收入的实现；

### 28.3.2.2 大功率电力电子产品销售收入

以产品已发出,并按合同约定的风险报酬转移至购买方的条件已满足,与交易相关的经济利益很可能流入企业,与销售该商品相关的收入和成本能够可靠地计量时,确认营业收入的实现。

### 28.3.2.3 工业自动化及通讯产品销售收入

以工业自动化及通讯产品已发出且相关收入已经收到或取得了收款依据,及与销售该产品相关的成本能够可靠地计量时确认营业收入的实现;

### 28.3.3 其他收入

包括让渡资产使用权及其他由他人使用本公司资产(除现金及其等价物、债权、股权外的资产)所获得或所形成的收入,与其相应合同规定的生效条件均已满足,且与该项交易相关的经济利益能够流入并能可靠计量时确认其收入;

由他人使用本公司现金及其等价物、债权、股权资产所形成的收入,于其相关的经济利益能够流入并能可靠计量时确认为投资收益。

## 29、政府补助

### 29.1 与资产相关的政府补助判断依据及会计处理方法

与资产相关的政府补助,是指公司取得的、用于购建或以其他方式形成长期资产的政府补助。与资产相关的政府补助,确认为递延收益,并在相关资产使用寿命内平均分配,计入当期损益。但是,按照名义金额计量的政府补助,直接计入当期损益。

### 29.2 与收益相关的政府补助判断依据及会计处理方法

与收益相关的政府补助,是指除与资产相关的政府补助之外的政府补助。与收益相关的政府补助,用于补偿公司以后期间的相关费用或损失的,确认为递延收益,并在确认相关费用的期间,计入当期损益;用于补偿公司已发生的相关费用或损失的,直接计入当期损益。

## 30、递延所得税资产/递延所得税负债

递延所得税资产和递延所得税负债根据资产和负债的计税基础与其账面价值的差额(包括应纳税暂时性差异和可抵扣暂时性差异)计算确认。对于按照税法

规定能够于以后年度抵减应纳税所得额的可抵扣亏损，视同可抵扣暂时性差异。对于商誉的初始确认产生的暂时性差异，不确认相应的递延所得税负债。对于既不影响会计利润也不影响应纳税所得额(或可抵扣亏损)的非企业合并的交易中产生的资产或负债的初始确认形成的暂时性差异，不确认相应的递延所得税资产和递延所得税负债。于资产负债表日，递延所得税资产和递延所得税负债，按照预期收回该资产或清偿该负债期间的适用税率计量。

递延所得税资产的确认以本公司很可能取得用来抵扣可抵扣暂时性差异、可抵扣亏损和税款抵减的应纳税所得额为限。

对子公司、联营企业及合营企业投资相关的暂时性差异产生的递延所得税资产和递延所得税负债，予以确认。但本公司能够控制暂时性差异转回的时间且该暂时性差异在可预见的未来很可能不会转回的，不予确认。

## 31、租赁

### 31.1 经营租赁的会计处理方法

经营租赁的租金支出在租赁期内按照直线法计入相关资产成本或当期损益。

### 31.2 融资租赁的会计处理方法

按租赁资产的公允价值与最低租赁付款额的现值两者中较低者作为租入资产的入账价值，租入资产的入账价值与最低租赁付款额之间的差额为未确认融资费用，在租赁期内按实际利率法摊销。最低租赁付款额扣除未确认融资费用后的余额以长期应付款列示。

## 32、其他重要的会计政策和会计估计

本公司报告期无其他重要会计政策变更事项。

本公司报告期无重大会计估计变更事项。

## 33、重要会计政策和会计估计变更

无

## 34、其他

无

## 六、税项

### 1、主要税种及税率

税种	计税依据	税率
增值税	应税增值额	6%、17%
营业税	应税营业额	5%
城市维护建设税	应纳流转税额	按纳税人所在地，分别规定为市区 7%、 县城和镇 5%、其他地区 1%。
企业所得税	应税所得额	15%及 25%
河道治理费	应纳流转税额	1%

### 存在不同企业所得税税率纳税主体的，披露情况说明

纳税主体名称	所得税税率
上海海得控制系统股份有限公司	15%
上海海得控制系统股份有限公司南京分公司	15%
福建海得自动化控制系统有限公司	25%
新疆海得控制系统有限公司	25%
杭州海得控制技术有限公司	25%
济南海得控制系统有限公司	25%
浙江海得成套设备制造有限公司	25%
上海海得控制系统科技有限公司	25%
吉林海得新能源科技有限公司	25%
成都海得控制系统股份有限公司（注）	25%
上海海得自动化控制软件有限公司（注）	25%
浙江海得新能源有限公司	15%
海得电气科技有限公司	25%
大连海得电气科技有限公司	25%
武汉海得电气科技有限公司	25%
南京海得电气科技有限公司	25%
杭州海得控制系统有限公司	25%
浙江海得电气实业有限公司	25%
上海嘉仪实业有限公司	25%
广州海得电气科技有限公司	25%
无锡海得电气科技有限公司	25%

## 2、税收优惠

本公司母体于 2014 年 9 月 4 日获得高新技术企业证书(证书编号:GR201431000561),有效期三年。上海市地方税务局闵行分局第九税务所以《企业所得税优惠事先备案结果通知书》(沪地税闵九(2015)000012)确定,本公司母体 2015 年按 15%税率计缴企业所得税。

浙江海得新能源有限公司于 2014 年 10 月 27 日获得高新技术企业证书(证书编号:GR201433000795),有效期三年。桐乡市国家税务局梧桐分局以《企业所得税优惠事先备案表》确定 2015 年度公司按 15%所得税税率征收企业所得税。

本公司子公司除浙江海得新能源有限公司外,2015 年度按 25%税率计缴企业所得税。

## 3、其他

注:上海海得自动化控制软件有限公司及成都海得控制系统有限公司于 2015 年申请高新技术企业证书,截至报告日,2015 年度公司暂按 25%计缴企业所得税。

## 七、合并财务报表项目注释

### 1、货币资金

单位: 元

项目	期末余额	期初余额
库存现金	1,681,574.63	55,533.01
银行存款	149,908,309.71	97,057,274.38
其他货币资金	8,190,749.52	11,755,168.50
合计	159,780,633.86	108,867,975.89

### 其他原因造成所有权受到限制的资产

项目	2015 年 6 月 30 日	2014 年 12 月 31 日
承兑汇票保证金	7,391,206.69	10,448,029.73
履约保证金	797,901.29	950,737.23
质量与维修保证金	-	354,760.00
合计	8,189,107.98	11,753,526.96

货币资金期末数比年初数增加 50,912,657.97 元,增加比例为 46.77%,增加原因为本期短期借款增加所致。

## 2、以公允价值计量且其变动计入当期损益的金融资产

无

## 3、衍生金融资产

无

## 4、应收票据

## 4.1 应收票据分类列示

单位：元

项目	期末余额	期初余额
银行承兑票据	173,451,857.15	237,850,925.87
商业承兑票据	10,752,588.98	20,805,902.46
合计	184,204,446.13	258,656,828.33

## 4.2 期末公司已质押的应收票据

单位：元

项目	期末已质押金额
银行承兑票据	25,800,000.00
合计	25,800,000.00

## 4.3 期末公司已背书或贴现且在资产负债表日尚未到期的应收票据

单位：元

项目	期末终止确认金额	期末未终止确认金额
银行承兑票据	162,334,692.55	
合计	162,334,692.55	

## 4.4 期末公司因出票人未履约而将其转应收账款的票据

单位：元

项目	期末转应收账款金额
商业承兑票据	0.00
合计	0.00

## 5、应收账款

## 5.1 应收账款分类披露

单位：元

类别	期末余额					期初余额				
	账面余额		坏账准备		账面价值	账面余额		坏账准备		账面价值
	金额	比例	金额	计提比例		金额	比例	金额	计提比例	
单项金额重大并单独计提坏账准备的应收账款	9,608,577.24	1.31%	852,669.95	8.87%	8,755,907.29	19,408,553.27	3.21%	1,805,345.57	9.30%	17,603,207.70
按信用风险特征组合计提坏账准备的应收账款	725,520,266.67	98.69%	68,304,194.29	9.41%	657,216,072.38	584,315,876.97	96.79%	56,530,497.10	9.67%	527,785,379.87
合计	735,128,843.91	100.00%	69,156,864.24	-	665,971,979.67	603,724,430.24	100.00%	58,335,842.67	-	545,388,587.57

## 期末单项金额重大并单项计提坏账准备的应收账款：

单位：元

应收账款（按单位）	期末余额			
	应收账款	坏账准备	计提比例	计提理由
Cargotec Finland Oy	3,170,543.07	466,387.90	14.71%	根据合同部分收款风险由供应商承担而按预计未来现金流量现值折算坏账准备
青岛用和恒立国际贸易有限公司	6,438,034.17	386,282.05	6.00%	应收账款已经法院冻结，收款风险小而按预计未来现金流量现值折算坏账准备
合计	9,608,577.24	852,669.95	--	--

## 组合中，按账龄分析法计提坏账准备的应收账款：

单位：元

账龄	期末余额		
	应收账款	坏账准备	计提比例
1 年以内分项			
1 年以内小计	473,262,161.39	21,296,797.26	4.50%
1 至 2 年	41,809,977.20	14,633,492.02	35.00%
2 至 3 年	8,252,362.76	4,126,181.40	50.00%
3 年以上	17,136,621.48	17,136,621.48	100.00%
合计	540,461,122.83	57,193,092.16	-



确定该组合依据的说明：对于单项金额重大或者非重大的系统集成业务信用风险特征组合的应收款项，与经单独测试后未减值的应收款项一起按实际账龄作为信用风险特征划分为若干组会，根据以前年度与之相同或类似的、具有类似信用风险特征的应收款项组合的实际损失率为基础，结合现时情况确定报告期各项组合计提坏账准备的比例，据此计算报告期应计提的坏账准备。

组合中，采用余额百分比法计提坏账准备的应收账款：

单位：元

组合名称	期末余额		
	应收账款	坏账准备	计提比例
未到期	105,241,636.79	-	-
逾期 0-30 天	36,078,373.01	-	-
逾期 31-90 天	20,899,829.11	626,994.85	3.00%
逾期 91-180 天	13,211,867.57	3,302,966.91	25.00%
逾期 181-360 天	4,892,593.99	2,446,297.00	50.00%
逾期 361 天以上	4,734,843.37	4,734,843.37	100.00%
合计	185,059,143.84	11,111,102.13	

确定该组合依据的说明：对于单项金额重大或者非重大的产品分销业务信用风险特征组合的应收款项，与经单独测试后未减值的应收款项一起按逾期账龄作为信用风险特征划分为若干账龄组，根据以前年度与之相同或相类似的、具有类似信用风险特征的应收款项组合的实际损失率为基础，结合现时情况确定报告期各项组合计提坏账准备的比例，据此计算报告期应计提的坏账准备。

## 5.2 本期计提、收回或转回的坏账准备情况

本期计提坏账准备金额 10,527,608.96 元；本期收回或转回坏账准备金额 197,014.50 元。

其中本期坏账准备收回或转回金额重要的：

单位：元

单位名称	收回或转回金额	收回方式
上海祥聚贸易有限公司	197,014.50	正常收回
合计	197,014.50	--

## 5.3 本期实际核销的应收账款情况

无

## 5.4 按欠款方归集的期末余额前五名的应收账款情况

单位：元

单位名称	与本公司关系	金额	占应收总额比例	坏账准备期末余额
第一名	关联方	160,233,503.90	21.80%	7,210,507.68
第二名	非关联方	83,945,580.00	11.42%	3,777,551.10
第三名	非关联方	64,635,725.00	8.79%	2,908,607.63
第四名	非关联方	11,250,000.00	1.53%	506,250.00
第五名	非关联方	10,000,000.00	1.36%	526,250.00
合计	-	330,064,808.90	44.90%	14,929,166.41

## 5.5 因金融资产转移而终止确认的应收账款

无

## 5.6 转移应收账款且继续涉入形成的资产、负债金额

无

## 6、预付款项

## 6.1 预付款项按账龄列示

单位：元

账龄	期末余额		期初余额	
	金额	比例	金额	比例
1 年以内	19,183,342.67	85.93%	15,871,481.54	91.63%
1 至 2 年	1,543,704.48	6.91%	518,790.37	3.00%
2 至 3 年	668,503.88	2.99%	296,886.01	1.71%
3 年以上	930,259.00	4.17%	633,372.99	3.66%
合计	22,325,810.03	--	17,320,530.91	--

## 账龄超过 1 年且金额重要的预付款项未及时结算原因的说明：

单位：元

单位名称	金额	未及时结算的原因
上海派恩科技有限公司	371,000.00	尚未完成结算
南京鼎能电子科技有限公司	237,930.00	尚未完成结算
深圳市美凯机械设备有限公司	70,000.00	尚未完成结算
上海聘锐科技有限公司	53,400.00	尚未完成结算
东莞市拓锋电子科技有限公司	41,378.00	尚未完成结算

## 6.2 按预付对象归集的期末余额前五名的预付款情况

单位：元

单位名称	与本公司关系	金额	时间	未结算原因
福建上德建设工程有限公司	非关联方	1,150,000.00	1年以内	货未到
深圳市哈德维科技有限公司	非关联方	1,000,000.00	1年以内	货未到
翰林汇信息产业股份有限公司	非关联方	735,041.14	1年以内	货未到
成都博图电气技术有限公司	非关联方	554,881.90	1年以内	货未到
南京朗驰集团机电有限公司	非关联方	540,000.00	1年以内	货未到
合计	-	3,979,923.04	-	-

## 7、应收利息

无

## 8、应收股利

无

## 9、其他应收款

## 9.1 其他应收款分类披露

单位：元

类别	期末余额					期初余额				
	账面余额		坏账准备		账面价值	账面余额		坏账准备		账面价值
	金额	比例	金额	计提比例		金额	比例	金额	计提比例	
按信用风险特征组合计提坏账准备的其他应收款	15,353,756.24	94.12%	38,042.54	0.25%	15,315,713.70	12,711,586.70	92.98%	22,698.85	0.18%	12,688,887.85
单项金额不重大但单独计提坏账准备的其他应收款	959,015.04	5.88%	959,015.04	100.00%	0.00	959,015.04	7.02%	959,015.04	100.00%	0.00
合计	16,312,771.28	100.00%	997,057.58		15,315,713.70	13,670,601.74	100.00%	981,713.89		12,688,887.85

## 组合中，采用余额百分比法计提坏账准备的其他应收款：

单位：元

组合名称	期末余额		
	其他应收款	坏账准备	计提比例
其他应收款项组合	760,850.80	38,042.54	5.00%
合计	760,850.80	38,042.54	

## 组合中，采用其他方法计提坏账准备的其他应收款：

单位：元

组合名称	其他应收款	坏账准备	计提比例
等同收回组合	14,592,905.44	-	-

## 单项金额不重大但单独计提坏账准备的其他应收款

单位：元

应收账款（按单位）	应收账款	坏账准备	计提比例	计提理由
深圳市广银信投资有限公司	900,000.00	900,000.00	100%	无法收回
上海联瑞知识产权代理有限公司嘉兴分公司	40,000.00	40,000.00	100%	无法收回
成都自远营销管理咨询有限公司	7,695.00	7,695.00	100%	无法收回
喻静	5,500.00	5,500.00	100%	无法收回
顾晶晶	5,100.00	5,100.00	100%	无法收回
查伟剑	720.04	720.04	100%	无法收回
合计	959,015.04	959,015.04	-	-

## 9.2 本期计提、收回或转回的坏账准备情况

本期计提坏账准备金额 15,343.69 元；本期收回或转回坏账准备金额 0.00 元。

## 9.3 本期实际核销的其他应收款情况

无

## 9.4 其他应收款按款项性质分类情况

单位：元

款项性质	期末账面余额	期初账面余额
内部	258,298.61	258,298.61
保证金押金	7,086,923.03	6,593,409.46
个人借款	7,011,290.84	5,320,288.58
咨询	1,557,585.00	940,000.00
电费	189,249.65	79,323.84
进口增值税	63,918.81	313,802.35
其他	145,505.34	165,478.90
合计	16,312,771.28	13,670,601.74

## 9.5 按欠款方归集的期末余额前五名的其他应收款情况

单位：元

单位名称	款项的性质	期末余额	账龄	占其他应收款期末余额合计数的比例	坏账准备期末余额
恒启电子（苏州）有限公司	保证金	3,000,000.00	3年以上	18.39%	-
深圳市广银信投资有限公司	咨询	900,000.00	3年以上	5.52%	900,000.00
北京京供民科技开发有限公司	保证金	527,000.00	1年以内	3.23%	-
河南联创工程造价咨询代理有限公司	保证金	520,000.00	1-2年	3.19%	-
上海创之谷管理咨询有限公司	咨询	480,000.00	1年以内	2.94%	24,000.00
合计	--	5,427,000.00	--	33.27%	-

## 9.6 涉及政府补助的应收款项

无

## 9.7 因金融资产转移而终止确认的其他应收款

无

## 9.8 转移其他应收款且继续涉入形成的资产、负债金额

无

## 10、存货

### 10.1 存货分类

单位：元

项目	期末余额			期初余额		
	账面余额	跌价准备	账面价值	账面余额	跌价准备	账面价值
原材料	127,674,036.75	6,218,513.46	121,455,523.29	101,538,576.39	5,739,717.01	95,798,859.38
在产品	20,703,387.09	-	20,703,387.09	8,611,223.00	-	8,611,223.00
库存商品	203,046,364.34	23,116,546.10	179,929,818.24	146,067,418.75	23,430,285.67	122,637,133.08
发出商品	11,899,544.76	-	11,899,544.76	7,965,332.00	-	7,965,332.00
工程成本	26,545,043.07	-	26,545,043.07	30,616,540.73	-	30,616,540.73
合计	389,868,376.01	29,335,059.56	360,533,316.45	294,799,090.87	29,170,002.68	265,629,088.19

### 10.2 存货跌价准备

单位：元

项目	期初余额	本期增加金额		本期减少金额		期末余额
		计提	其他	转回或转销	其他	
原材料	5,739,717.01	1,087,078.52	-	608,282.07	-	6,218,513.46
库存商品	23,430,285.67	17,116.59	-	330,856.16	-	23,116,546.10
合计	29,170,002.68	1,104,195.11	-	939,138.23	-	29,335,059.56

### 10.3 存货期末余额含有借款费用资本化金额的说明

无

### 10.4 期末建造合同形成的已完工未结算资产情况

无

## 11、划分为持有待售的资产

无

## 12、一年内到期的非流动资产

无

## 13、其他流动资产

单位：元

项目	期末余额	期初余额
待抵扣进项税金	5,952,220.39	928,677.06
合计	5,952,220.39	928,677.06

## 14、可供出售金融资产

无

## 15、持有至到期投资

无

## 16、长期应收款

无

## 17、长期股权投资

单位：元

被投资单位	期初余额	本期增减变动								期末余额	减值准备 期末余额
		追加 投资	减少 投资	权益法下确认 的投资损益	其他综合 收益调整	其他权 益变动	宣告发放现金 股利或利润	计提减 值准备	其 他		
一、合营企业											
重庆佩特电气有限公司	18,070,949.83	-	-	-5,244,445.70	-	-	-	-	-	12,826,504.13	-
小计	18,070,949.83	-	-	-5,244,445.70	-	-	-	-	-	12,826,504.13	-
二、联营企业											
	-	-	-	-	-	-	-	-	-	-	-
小计	-	-	-	-	-	-	-	-	-	-	-
合计	18,070,949.83	-	-	-5,244,445.70	-	-	-	-	-	12,826,504.13	-

## 其他说明：

长期股权投资期末数比年初数减少 5,244,445.70 元，减少比例为 29.02%，  
减少原因为：按合营企业期末未实现对外销售进行顺流抵消影响所致。

## 18、投资性房地产

### 18.1 采用成本计量模式的投资性房地产

单位：元

项目	房屋、建筑物	土地使用权	在建工程	合计
一、账面原值				
1. 期初余额	10,785,814.08			10,785,814.08
2. 本期增加金额	5,022,698.82			5,022,698.82
(1) 外购				
(2) 存货\固定资产\在建工程转入	5,022,698.82			5,022,698.82
(3) 企业合并增加				
3. 本期减少金额				
(1) 处置				
(2) 其他转出				
4. 期末余额	15,808,512.90			15,808,512.90
二、累计折旧和累计摊销				
1. 期初余额	5,425,264.71			5,425,264.71
2. 本期增加金额	277,691.56			277,691.56
(1) 计提或摊销	277,691.56			277,691.56
3. 本期减少金额				
(1) 处置				
(2) 其他转出				
4. 期末余额	5,702,956.27			5,702,956.27
三、减值准备				
1. 期初余额				
2. 本期增加金额				
(1) 计提				
3. 本期减少金额				
(1) 处置				
(2) 其他转出				
4. 期末余额				
四、账面价值				
1. 期末账面价值	10,105,556.63			10,105,556.63
2. 期初账面价值	5,360,549.37			5,360,549.37

### 18.2 采用公允价值计量模式的投资性房地产

无

### 18.3 未办妥产权证书的投资性房地产情况

无



## 19、固定资产

### 19.1 固定资产情况

单位：元

项目	房屋及建筑物	机器设备	电子设备	运输设备	合计
一、账面原值：					
1. 期初余额	242,531,466.51	28,706,961.51	28,034,490.13	11,610,914.23	310,883,832.38
2. 本期增加金额		705,758.41	896,034.72	1,957,219.66	3,559,012.79
(1) 购置		705,758.41	896,034.72	1,957,219.66	3,559,012.79
(2) 在建工程转入					
(3) 企业合并增加					
3. 本期减少金额	5,022,698.82	75,963.49	226,949.78	146,531.00	5,472,143.09
(1) 处置或报废	5,022,698.82	75,963.49	226,949.78	146,531.00	5,472,143.09
4. 期末余额	237,508,767.69	29,336,756.43	28,703,575.07	13,421,602.89	308,970,702.08
二、累计折旧					
1. 期初余额	29,870,930.12	10,536,187.50	20,361,256.73	8,470,778.05	69,239,152.40
2. 本期增加金额	6,437,202.90	1,428,968.65	861,344.23	591,080.72	9,318,596.50
(1) 计提	6,437,202.90	1,428,968.65	861,344.23	591,080.72	9,318,596.50
3. 本期减少金额	280,399.60	36,082.80	205,711.02	139,204.39	661,397.81
(1) 处置或报废	280,399.60	36,082.80	205,711.02	139,204.39	661,397.81
4. 期末余额	36,027,733.42	11,929,073.35	21,016,889.94	8,922,654.38	77,896,351.09
三、减值准备					
1. 期初余额					
2. 本期增加金额					
(1) 计提					
3. 本期减少金额					
(1) 处置或报废					
4. 期末余额					
四、账面价值					
1. 期末账面价值	201,481,034.27	17,407,683.08	7,686,685.13	4,498,948.51	231,074,350.99
2. 期初账面价值	212,660,536.39	18,170,774.01	7,673,233.40	3,140,136.18	241,644,679.98

### 19.2 暂时闲置的固定资产情况

无

### 19.3 通过融资租赁租入的固定资产情况

无

#### 19.4 通过经营租赁租出的固定资产

无

#### 19.5 未办妥产权证书的固定资产情况

无

#### 其他说明：

截至 2015 年 6 月 30 日，固定资产中净值约为 41,757,599.33 元（原值 42,796,092.30 元）的房屋、建筑物作为 70,000,000.00 元短期借款的抵押物。

### 20、在建工程

#### 20.1 在建工程情况

单位：元

项目	期末余额			期初余额		
	账面余额	减值准备	账面价值	账面余额	减值准备	账面价值
JDE 系统整体升级-软件	1,842,143.46		1,842,143.46			
海得云服务器	250,424.11		250,424.11			
机电事业部 MES 实验室	1,965.81		1,965.81			
实验室配电改造工程	468,000.00		468,000.00	140,400.00		140,400.00
合计	2,562,533.38		2,562,533.38	140,400.00		140,400.00

#### 20.2 重要在建工程项目本期变动情况

单位：元

项目名称	预算数	期初余额	本期增加金额	本期转入 固定资产 金额	本期其 他减少 金额	期末余额	工程累计 投入占预 算比例	工程 进度	利息资 本化累 计金额	其中：本期 利息资本化 金额	本期利息 资本化率	资金 来源
JDE 系统整体升级-软件			1,842,143.46			1,842,143.46		56.51%				其他
海得云服务器			250,424.11			250,424.11		88.52%				其他
机电事业部 MES 实验室			1,965.81			1,965.81		0.48%				其他
实验室配电改造工程		140,400.00	327,600.00			468,000.00		99%				其他
合计		140,400.00	2,422,133.38			2,562,533.38	--	--				--

#### 20.3 本期计提在建工程减值准备情况

无

### 21、工程物资

无

**22、固定资产清理**

无

**23、生产性生物资产**

无

**24、油气资产**

无

**25、无形资产****25.1 无形资产情况**

单位：元

项目	土地使用权	专利权	非专利技术	其他	合计
一、账面原值					
1. 期初余额	11,825,886.13		6,432,749.63	28,035,219.53	46,293,855.29
2. 本期增加金额			19,230.77	1,736,695.27	1,755,926.04
(1) 购置			19,230.77		19,230.77
(2) 内部研发				1,736,695.27	1,736,695.27
(3) 企业合并增加					
3. 本期减少金额					
(1) 处置					
4. 期末余额	11,825,886.13		6,451,980.40	29,771,914.80	48,049,781.33
二、累计摊销					
1. 期初余额	1,190,940.73		3,773,572.08	7,323,722.64	12,288,235.45
2. 本期增加金额	198,874.44		340,403.34	4,251,258.38	4,790,536.16
(1) 计提	198,874.44		340,403.34	4,251,258.38	4,790,536.16
3. 本期减少金额					
(1) 处置					
4. 期末余额	1,389,815.17		4,113,975.42	11,574,981.02	17,078,771.61
三、减值准备					
1. 期初余额					
2. 本期增加金额					
(1) 计提					
3. 本期减少金额					
(1) 处置					
4. 期末余额					
四、账面价值					
1. 期末账面价值	10,436,070.96		2,338,004.98	18,196,933.78	30,971,009.72
2. 期初账面价值	10,634,945.40		2,659,177.55	20,711,496.89	34,005,619.84

本期末通过公司内部研发形成的无形资产占无形资产余额的比例 58.75%。

## 25.2 未办妥产权证书的土地使用权情况

无

### 其他说明：

上述土地使用权分别系：

1、公司取得的桐乡开发区人民路工业地块的土地使用权（土地使用权证编号：桐国用（2014）第 10925 号），土地使用权来源为出让，土地用途为工业用地，土地总面积为 23,048.25 平方米，使用期限至 2060 年 5 月 17 日止。

2、公司取得的桐乡经济开发区人民路工业用地的土地使用权（土地使用权证编号：桐国用（2011）第 16452 号），土地使用权来源为出让，土地用途为工业用地，土地面积为 20,001.03 平方米，使用期限至 2058 年 12 月 25 日止。

## 26、开发支出

单位：元

项目	期初余额	本期增加金额		本期减少金额			期末余额
		内部开发支出	其他	确认为无形资产	转入当期损益	其他	
城市轨道交通再生制动节能系统关键技术研究	2,698,594.83	1,147,519.59					3,846,114.42
RTG 混合动力研发		598,951.02					598,951.02
基于机器视觉的泡罩检测系统	987,497.89	749,197.38		1,736,695.27			
电池化成电源柜项目	1,693,297.98	447,988.55					2,141,286.53
5.5MW 双馈液冷项目	2,563,311.68	1,291,399.44					3,854,711.12
研究阶段项目小计		30,049,106.70			30,049,106.70		0.00
合计	7,942,702.38	34,284,162.68		1,736,695.27	30,049,106.70		10,441,063.09

## 27、商誉

### 27.1 商誉账面原值

单位：元

被投资单位名称或形成商誉的事项	期初余额	本期增加		本期减少		期末余额
		企业合并形成的	其他	处置	其他	
上海嘉仪实业有限公司	8,283,278.28					8,283,278.28
合计	8,283,278.28					8,283,278.28

## 27.2 商誉减值准备

单位：元

被投资单位名称或形成商誉的事项	期初余额	本期增加		本期减少		期末余额
		计提	其他	处置	其他	
上海嘉仪实业有限公司	1,270,368.43					1,270,368.43
合计	1,270,368.43					1,270,368.43

### 说明商誉减值测试过程、参数及商誉减值损失的确认方法：

本公司董事会认为：收购上海嘉仪实业有限公司时获得某品牌代理权、销售网络及人力资源等构成溢价的主要因素报告期内未发生不利变化，且其未来整体赢利能力也未发生不确定性。经测试商誉价值，报告期内未再减值而毋须增提减值准备。

## 28、长期待摊费用

单位：元

项目	期初余额	本期增加金额	本期摊销金额	其他减少金额	期末余额
海得南京分公司装修费	127,075.07		19,549.98		107,525.09
南京电气办公室装修费	127,075.07		19,549.98		107,525.09
广州电气办公室装修费		67,425.00	8,172.72		59,252.28
浙江海得电气装修费		15,719.00	2,619.84		13,099.16
新能源房屋装修费	50,750.00		9,767.37		40,982.63
杭州电气新办公楼装修费	2,925.00		2,925.00		
武汉电气长沙办办公室装修费	8,600.00		1,200.00		7,400.00
合计	316,425.14	83,144.00	63,784.89		335,784.25

## 29、递延所得税资产/递延所得税负债

### 29.1 未经抵销的递延所得税资产

单位：元

项目	期末余额		期初余额	
	可抵扣暂时性差异	递延所得税资产	可抵扣暂时性差异	递延所得税资产
资产减值准备	96,743,733.56	24,185,933.39	85,110,699.65	21,277,674.92
无形资产-累计摊销	6,167,421.07	1,541,855.27	3,683,557.19	920,889.30
预计负债	6,636,334.11	1,659,083.53	3,660,592.72	915,148.18
递延收益	383,376.49	95,844.12	569,081.53	142,270.38
预提年终奖			5,700,000.00	1,125,000.00
合计	109,930,865.23	27,482,716.31	98,723,931.09	24,380,982.78

## 29.2 未经抵销的递延所得税负债

无

## 29.3 以抵销后净额列示的递延所得税资产或负债

单位：元

项目	递延所得税资产和负债 期末互抵金额	抵销后递延所得税资产 或负债期末余额	递延所得税资产和负债 期初互抵金额	抵销后递延所得税资产 或负债期初余额
递延所得税资产	-	27,482,716.31	-	24,380,982.78
递延所得税负债	-	-	--	-

## 29.4 未确认递延所得税资产明细

单位：元

项目	期末余额	期初余额
可抵扣暂时性差异	2,745,247.82	3,376,859.59
可抵扣亏损	6,382,920.62	7,808,251.14
合计	9,128,168.44	11,185,110.73

## 29.5 未确认递延所得税资产的可抵扣亏损将于以下年度到期

单位：元

年份	期末金额	期初金额	备注
2015	260,671.86	300,603.80	
2016	856,451.74	856,451.74	
2017	1,960,500.91	2,066,852.25	
2018	1,957,656.19	3,327,088.78	
2019	1,347,639.92	1,257,254.57	
合计	6,382,920.62	7,808,251.14	--

## 30、其他非流动资产

无

## 31、短期借款

## 31.1 短期借款分类

单位：元

项目	期末余额	期初余额
抵押借款	70,000,000.00	50,000,000.00
保证借款	133,681,450.14	129,888,130.10
信用借款	155,001,181.64	85,564,709.89
资金池借款	51,290,467.56	
合计	409,973,099.34	265,452,839.99

**短期借款分类的说明：**

其中：本期末欧元借款的金额为 1,823,761.35 欧元，折算汇率 6.8699，折合人民币 12,529,058.10 元；美元借款金额为 404,364.62 美元，折算汇率 6.1136，折合人民币 2,472,123.54 元。

上述抵押借款的抵押物为上海市浦江镇新骏环路 777 号 3 幢房产及桐乡市梧桐街道二环南路 1320 号 5 幢 6 幢 7 幢 8 幢房产，详见固定资产附注所示。

上述保证借款中 65,000,000.00 元借款保证人为上海景海国际贸易有限公司，68,681,450.14 元借款保证人为上海海得控制系统股份有限公司。

短期借款期末比期初增加 144,520,259.35 元，增加比例 54.44%，原因为：本期保证借款、信用借款增加及资金池借款增加共同影响所致。

**31.2 已逾期未偿还的短期借款情况**

无

**32、以公允价值计量且其变动计入当期损益的金融负债**

无

**33、衍生金融负债**

无

**34、应付票据**

单位：元

种类	期末余额	期初余额
商业承兑汇票		1,871,424.50
银行承兑汇票	74,426,568.08	54,469,264.77
合计	74,426,568.08	56,340,689.27

本期末已到期未支付的应付票据总额为 0 元。

上述 12,500,562.07 元银行承兑汇票的质押物为本公司已获取的银行承兑汇票。

## 35、应付账款

### 35.1 应付账款列示

单位：元

项目	期末余额	期初余额
购货款	308,471,159.85	258,440,698.56
合计	308,471,159.85	258,440,698.56

### 35.2 账龄超过 1 年的重要应付账款

单位：元

项目	期末余额	未偿还或结转的原因
深圳福尼克电气设备有限公司	2,906,298.91	尚未完成结算
卡哥特科工业（中国）有限公司	2,216,343.12	尚未完成结算
施乐百机电设备（上海）有限公司	1,740,645.44	尚未完成结算
南京五洲苏申空调有限公司	459,000.00	尚未完成结算
武汉铁工科技发展有限公司	332,250.00	尚未完成结算
合计	7,654,537.47	--

#### 其他说明：

应付账款期末数比年初数增加 50,030,461.29 元，增加比例为 19.36%，增加原因为：未支付备货款增加所致。

## 36、预收款项

### 36.1 预收款项列示

单位：元

项目	期末余额	期初余额
预收款	36,731,627.09	31,380,769.03
合计	36,731,627.09	31,380,769.03



## 36.2 账龄超过 1 年的重要预收款项

单位：元

项目	期末余额	未偿还或结转的原因
厦门水务中环污水处理有限公司	3,008,637.61	尚未完成结算
江苏中泰桥梁钢构股份有限公司	1,709,401.70	尚未完成结算
中国原子能科学研究院	1,650,307.69	尚未完成结算
广西壮族自治区冶金建设公司	1,233,000.00	尚未完成结算
太原重工股份有限公司	1,102,564.10	尚未完成结算
合计	8,703,911.10	--

## 36.3 期末建造合同形成的已结算未完工项目情况

无

## 37、应付职工薪酬

## 37.1 应付职工薪酬列示

单位：元

项目	期初余额	本期增加	本期减少	期末余额
一、短期薪酬	5,991,516.59	62,710,789.49	68,174,708.14	527,597.94
二、离职后福利-设定提存计划		6,988,864.17	6,986,542.86	2,321.31
三、辞退福利		120,244.15	120,244.15	
合计	5,991,516.59	69,819,897.81	75,281,495.15	529,919.25

## 37.2 短期薪酬列示

单位：元

项目	期初余额	本期增加	本期减少	期末余额
1、工资、奖金、津贴和补贴	5,700,000.00	51,781,277.57	57,481,277.57	
2、职工福利费		3,860,754.34	3,860,754.34	
3、社会保险费		3,758,166.82	3,758,166.82	
其中：医疗保险费		3,165,259.22	3,165,259.22	
工伤保险费		282,555.11	282,555.11	
生育保险费		310,352.49	310,352.49	
4、住房公积金	34,746.16	2,610,678.62	2,630,662.78	14,762.00
5、工会经费和职工教育经费	256,770.43	344,949.32	88,883.81	512,835.94
8、聘用劳务工支出		338,887.68	338,887.68	
9、其他短期薪酬		16,075.14	16,075.14	
合计	5,991,516.59	62,710,789.49	68,174,708.14	527,597.94

## 37.3 设定提存计划列示

单位：元

项目	期初余额	本期增加	本期减少	期末余额
1、基本养老保险		6,493,088.86	6,490,767.55	2,321.31
2、失业保险费		495,775.31	495,775.31	
合计		6,988,864.17	6,986,542.86	2,321.31

## 38、应交税费

单位：元

项目	期末余额	期初余额
增值税	2,913,520.45	9,158,411.29
营业税	38,269.25	10,400.36
企业所得税	7,256,383.71	17,582,361.77
个人所得税	2,079,539.09	430,715.65
城市维护建设税	607,006.02	716,484.15
教育费附加	476,254.23	612,096.86
堤围防护费		6,672.79
水利建设基金	200,008.35	217,115.11
河道费	25,015.50	43,194.36
副食品调控基金	3,702.15	32,505.48
合计	13,599,698.75	28,809,957.82

## 39、应付利息

单位：元

项目	期末余额	期初余额
短期借款应付利息	733,276.25	530,888.75
合计	733,276.25	530,888.75

## 40、应付股利

无

## 41、其他应付款

## 41.1 按款项性质列示其他应付款

单位：元

项目	期末余额	期初余额
其他应付	6,841,707.85	7,646,031.58
合计	6,841,707.85	7,646,031.58

## 41.2 账龄超过 1 年的重要其他应付款

单位：元

项目	期末余额	未偿还或结转的原因
杭州明邦保全物业管理有限公司	75,000.00	尚未完成结算
北京企发展览服务有限公司	48,000.00	尚未完成结算
上海百通项目管理咨询有限公司	30,000.00	尚未完成结算
上海赛欧试验设备有限公司	19,000.00	尚未完成结算
上海明标商贸有限公司	11,170.80	尚未完成结算
合计	183,170.80	--

## 42、划分为持有待售的负债

无

## 43、一年内到期的非流动负债

无

## 44、其他流动负债

无

## 45、长期借款

无

## 46、应付债券

无

## 47、长期应付款

无

## 48、长期应付职工薪酬

无

## 49、专项应付款

无

## 50、预计负债

单位：元

项目	期末余额	期初余额	形成原因
产品质量保证	6,636,334.11	3,660,592.72	计提维保费用
合计	6,636,334.11	3,660,592.72	--

## 51、递延收益

单位：元

项目	期初余额	本期增加	本期减少	期末余额	形成原因
政府补助	833,873.53	333,022.00	233,918.22	932,977.31	
非专利技术转让收益	4,272,935.04		166,477.98	4,106,457.06	
合计	5,106,808.57	333,022.00	400,396.20	5,039,434.37	--

## 涉及政府补助的项目：

单位：元

负债项目	期初余额	本期新增 补助金额	本期计入营业 外收入金额	其他变动	期末余额	与资产相关 /与收益相关
NETSCADA 生产管理组态软件项目	76,792.00		48,213.18		28,578.82	与资产相关
小巨人项目	569,081.53		185,705.04		383,376.49	与资产相关
海上风电 5.5MW 液冷双馈变流器研制	0.00	619,000.00	285,978.00		333,022.00	与资产相关
水处理行业恒流供水系统项目	188,000.00				188,000.00	与资产相关
合计	833,873.53	619,000.00	519,896.22		932,977.31	--

## 其他说明：

2009 年度收到的科研项目拨款中，上海市经济和信息化委员会给予上海海得公司 NetSCADA 生产管理组态软件课题拨款 1,080,000.00 元，2012 该项目达到可使用状态，其中 730,000.00 元与收益相关于 2012 年转入损益，350,000.00 元与资产相关根据相关资产使用年限分期确认递延收益，以前年度已确认 273,208 元，本期确认 48,213.18 元，剩余 28,578.82 元与资产相关拨款延至以后收益年度。

2011 年度收到的科研项目拨款中，高新技术产业开发区科技局给予子公司成都海得公司水处理行业恒温供水系统项目的拨款 170,000.00 元因项目尚未完工验收而延至以后收益年度。

2012 年度收到的科研项目拨款：高新技术产业开发区科技局给予子公司成都海得水处理行业恒温供水系统项目的拨款 18,000.00 元因项目尚未完工验收而延至以后收益年度。

2012 年度收到的非专利技术转让款：子公司海得新能源转让双馈风机变流器项目的技术秘密使用权给联营公司重庆佩特，合同金额 500 万元，实施期限 15 年，根据实施期限分期确认递延收益，以前年度已确认 727,064.96 元，本期确认 166,477.98 元，剩余 4,106,457.06 元延至以后收益年度。

2013 年度收到的科研项目拨款中，上海市科学技术委员会给予上海海得大型起重设备节能系统的研究课题拨款 1,500,000.00 元，2013 该项目达到可使用状态，其中 250,000.00 元与收益相关转入损益，1,250,000.00 元与资产相关政府补助根据相关资产使用年限分期确认递延收益，以前年度已确认 680,918.47 元，本期确认 185,705.04 元，剩余 383,376.49 元延至以后收益年度。

2015 年收到上海市财政对海上风电 5.5MW 液冷双馈变流器研制项目的补助 619,000.00 元，其中 285,978.00 元与收益相关转入损益，333,022.00 元与资产相关，根据相关资产使用年限分期确认递延收益。

## 52、其他非流动负债

无

## 53、股本

单位：元

	期初余额	本次变动增减（+、—）					期末余额
		发行新股	送股	公积金转股	其他	小计	
股份总数	220,000,000.00						220,000,000.00

### 其他说明：

2015 年 1 月 22 日、1 月 26 日，公司董事会审议通过《公司关于非公开发行

股票方案的议案》及相关议案，公司拟采用向特定对象非公开发行的方式，在获得中国证监会核准后的有效期内选择适当时机向特定对象发行 25,000,000 股。

公司 2014 年度利润分配已于 2015 年 6 月 9 日实施完毕，根据相关授权、非公开发行的定价原则及上述分红事项，本次非公开发行股票的数量由 25,000,000 股调整为 25,223,347 股。

#### 54、其他权益工具

无

#### 55、资本公积

单位：元

项目	期初余额	本期增加	本期减少	期末余额
资本溢价（股本溢价）	204,177,469.79			204,177,469.79
其他资本公积	53,091,000.00			53,091,000.00
合计	257,268,469.79			257,268,469.79

#### 56、库存股

无

#### 57、其他综合收益

无

#### 58、专项储备

无

#### 59、盈余公积

单位：元

项目	期初余额	本期增加	本期减少	期末余额
法定盈余公积	49,294,993.01			49,294,993.01
合计	49,294,993.01			49,294,993.01

## 60、未分配利润

单位：元

项目	本期	上期
调整前上期期末未分配利润	241,719,449.31	211,643,717.63
调整后期初未分配利润	241,719,449.31	211,643,717.63
加：本期归属于母公司所有者的净利润	29,281,008.75	55,437,924.26
减：提取法定盈余公积		3,362,192.58
应付普通股股利	33,000,000.00	22,000,000.00
期末未分配利润	238,000,458.06	241,719,449.31

## 调整期初未分配利润明细：

- 1)、由于《企业会计准则》及其相关新规定进行追溯调整，影响期初未分配利润 0.00 元。
- 2)、由于会计政策变更，影响期初未分配利润 0.00 元。
- 3)、由于重大会计差错更正，影响期初未分配利润 0.00 元。
- 4)、由于同一控制导致的合并范围变更，影响期初未分配利润 0.00 元。
- 5)、其他调整合计影响期初未分配利润 0.00 元。

## 61、营业收入和营业成本

单位：元

项目	本期发生额		上期发生额	
	收入	成本	收入	成本
主营业务	739,395,663.95	563,894,977.88	669,239,769.77	532,180,645.51
其他业务	1,950,787.89	277,691.56	1,283,598.84	256,163.10
合计	741,346,451.84	564,172,669.44	670,523,368.61	532,436,808.61

## 62、营业税金及附加

单位：元

项目	本期发生额	上期发生额
营业税	152,339.87	158,801.87
城市维护建设税	1,649,187.49	797,749.35
教育费附加	1,147,950.23	716,276.20
副食品调控基金	1,448.68	5,967.26
水利建设基金	641,286.27	590,029.62
江海堤防管理费	13,231.44	14,482.71
地方教育经费	184,818.44	194,719.61
河道费		3,126.56
合计	3,790,262.42	2,481,153.18

## 63、销售费用

单位：元

项目	本期发生额	上期发生额
房租物业费	1,754,112.83	1,935,067.08
固定资产折旧	280,588.60	396,838.53
电话费	582,254.52	737,426.70
办公邮寄费	2,555,521.25	2,193,417.98
运输费	5,596,373.85	5,415,253.92
进出口报关费	783,305.90	1,012,788.17
修理费	307,676.01	606,081.90
技术支持销售费用	730,350.64	935,595.89
差旅费	8,574,940.65	8,146,174.84
业务招待费	6,053,012.98	5,728,992.76
工资奖金	18,897,082.53	13,792,383.80
职工福利费	1,039,295.75	1,486,477.84
业务推广费	32,699.05	56,292.08
会务费	1,012,318.17	319,489.98
其他	1,401,638.88	843,339.25
合计	49,601,171.61	43,605,620.72

## 64、管理费用

单位：元

项目	本期发生额	上期发生额
房租物业费	3,442,577.97	2,463,637.53
固定资产折旧	5,246,767.99	5,843,751.21
电话费	356,855.52	381,956.32
办公费	3,577,018.96	2,047,640.54
咨询、审计费	688,290.17	955,993.15
业务宣传费	348,167.74	378,420.54
会务费	2,094,010.26	3,344,187.74
资产摊销	732,349.11	688,889.10
技术支持费用	374,259.61	77,319.26
差旅费	6,201,994.97	2,943,664.42
业务招待费	1,973,576.10	1,221,882.46
工资奖金及董事津贴	11,319,621.81	9,394,600.93
职工福利费	2,534,520.80	1,877,815.57
工会、职工教育经费	901,427.87	351,519.61
社会保险费	2,322,030.03	1,847,253.69
其他短期薪酬	32,271.38	4,411.36
设定提存计划	4,319,310.72	3,604,880.77
住房公积金	1,697,953.79	1,447,620.39
土地、房产税	1,452,844.45	339,124.37
技术开发费	30,049,106.70	21,121,616.07
其他	1,961,121.23	1,997,203.13
合计	81,626,077.18	62,333,388.16



## 65、财务费用

单位：元

项目	本期发生额	上期发生额
利息支出	10,678,150.49	7,577,764.11
减：利息收入	362,702.11	348,665.68
利息净支出	10,315,448.38	7,229,098.43
汇兑损失	3,244,093.48	2,765,142.59
减：汇兑收益	3,397,958.51	2,257,998.77
汇兑净损失	-153,865.03	507,143.82
现金折扣	-3,190,106.36	-967,697.27
银行手续费	429,558.72	368,901.63
合计	7,401,035.71	7,137,446.61

## 66、资产减值损失

单位：元

项目	本期发生额	上期发生额
一、坏账损失	10,542,952.65	5,363,467.37
二、存货跌价损失	165,056.88	172,018.63
合计	10,708,009.53	5,535,486.00

## 67、公允价值变动收益

无

## 68、投资收益

单位：元

项目	本期发生额	上期发生额
权益法核算的长期股权投资收益	1,063,652.49	742,277.68
合计	1,063,652.49	742,277.68

## 69、营业外收入

单位：元

项目	本期发生额	上期发生额	计入当期非经常性损益的金 额
非流动资产处置利得合计	405.16	165,992.02	405.16
其中：固定资产处置利得	405.16	165,992.02	405.16
接受捐赠		23,000.00	
政府补助	11,099,989.03	2,582,037.10	4,757,140.22
其他	69,901.62	203,385.34	69,901.62
合计	11,170,295.81	2,974,414.46	4,827,447.00

## 计入当期损益的政府补助:

单位: 元

补助项目	本期发生金额	上期发生金额	与资产相关 /与收益相关
上海市浦东新区高行镇财政所年度扶持款	460,000.00	117,900.00	与收益相关
NetSCADA 生产管理软件项目	48,213.18	48,213.18	与资产相关
小巨人项目	185,705.04	185,705.04	与资产相关
浦东新区镇级财政拨款		476,700.00	与收益相关
上海市闵行区财政局-著名商标奖励		80,000.00	与收益相关
上海市国库收付中心-2014 第一批引进技术的吸收与创新专项补贴		400,000.00	与收益相关
浦东新区生产力促进中心扶持款		1,000.00	与收益相关
上海宝山奖励款		20,000.00	与收益相关
桐乡经济开发区奖励		10,000.00	与收益相关
浙江省桐乡经济开发区管理委员会 20kv 改造奖励款		90,000.00	与收益相关
浙江省桐乡经济开发区管理委员会 2013 年桐乡市科技计划项目验收补助经费		60,000.00	与收益相关
浙江省桐乡经济开发区管理委员会桐乡市 2013 年第二批授权专利奖励	84,400.00	58,000.00	与收益相关
浙江省桐乡经济开发区管理委员会 2013 年度桐乡经济开发区大企业培育工程奖-新增亿元企业奖	80,000.00	20,000.00	与收益相关
浙江省桐乡经济开发区管理委员会 2013 年度桐乡经济开发区科技创新优胜企业奖		10,000.00	与收益相关
浙江省桐乡经济开发区管理委员会省级科技型企业奖励		130,000.00	与收益相关
浙江省桐乡经济开发区管理委员会 2013 年桐乡市专利示范企业考核奖励		20,000.00	与收益相关
浙江省桐乡经济开发区管理委员会嘉兴市企业技术中心专项资金补助		100,000.00	与收益相关
浙江省桐乡经济开发区管理委员会属于地方税收按比例返还	3,564,900.00		与收益相关
桐乡市科技局	44,000.00		与收益相关
增值税即征即退返还(注)	6,342,848.81	754,518.88	与收益相关
嘉兴市工业设计协会	3,000.00		与收益相关
上海市财政局海上风电 5.5MW 液冷双馈变流器研制	285,978.00		与收益相关
专利资助费	944.00		与收益相关
合计	11,099,989.03	2,582,037.10	--

## 其他说明:

注: 系根据财政部、国家税务总局关于软件产品增值税政策的通知(财税[2011]100 号)收到的本期增值税即征即退税费返还, 其中: 上海海得控制系统股份有限公司收到 346,771.99 元, 浙江海得新能源有限公司收到 5,996,076.82 元。

## 70、营业外支出

单位：元

项目	本期发生额	上期发生额	计入当期非经常性损益的金额
非流动资产处置损失合计	23,306.62	141,951.96	23,306.62
其中：固定资产处置损失	23,306.62	141,951.96	23,306.62
对外捐赠		225,000.00	
存货盘亏		4,131.09	
滞纳金及违约金	18,370.96	200.49	18,370.96
合计	41,677.58	371,283.54	41,677.58

## 71、所得税费用

### 71.1 所得税费用表

单位：元

项目	本期发生额	上期发生额
当期所得税费用	4,482,508.65	4,436,078.57
递延所得税费用	-3,101,733.53	-1,103,678.11
合计	1,380,775.12	3,332,400.46

### 71.2 会计利润与所得税费用调整过程

单位：元

项目	本期发生额
利润总额	36,239,496.67
按法定/适用税率计算的所得税费用	5,435,924.50
子公司适用不同税率的影响	915,479.43
调整以前期间所得税的影响	-2,383,130.85
使用前期未确认递延所得税资产的可抵扣亏损的影响	-3,101,733.53
本期未确认递延所得税资产的可抵扣暂时性差异或可抵扣亏损的影响	514,235.57
所得税费用	1,380,775.12

## 72、其他综合收益

无

## 73、现金流量表项目

### 73.1 收到的其他与经营活动有关的现金

单位：元

项目	本期发生额	上期发生额
补贴收入及奖励	4,757,140.22	2,666,546.64
收回职工暂支款	24,236.65	424,991.82
废铁收入	13,859.60	50,988.60
收回保证金	1,225,355.84	1,028,000.00
代收代缴股改个人所得税		10,029,845.80
合计	6,020,592.31	14,200,372.86

### 73.2 支付的其他与经营活动有关的现金

单位：元

项目	本期发生额	上期发生额
支付的销售费用	24,921,452.54	23,093,110.96
支付的管理费用	25,765,091.42	25,360,968.22
公司职工暂支款	1,867,719.90	1,349,935.56
捐赠		225,000.00
代收代缴股改个人所得税		10,029,845.80
支付质保金	1,493,252.98	
合计	54,047,516.84	60,058,860.54

### 73.3 收到的其他与投资活动有关的现金

单位：元

项目	本期发生额	上期发生额
利息收入	362,702.11	316,869.78
合计	362,702.11	316,869.78

### 73.4 支付的其他与投资活动有关的现金

无

### 73.5 收到的其他与筹资活动有关的现金

单位：元

项目	本期发生额	上期发生额
收到的银行保函保证金	1,710,086.50	4,967,476.05
收到的银行承兑汇票保证金	19,176,639.77	1,681,690.97
收到的银行信用证保证金	14,970,000.00	
合计	35,856,726.27	6,649,167.02

## 73.6 支付的其他与筹资活动有关的现金

单位：元

项目	本期发生额	上期发生额
支付的承兑汇票保证金	16,091,206.69	9,661,197.50
支付的保函保证金	1,231,100.60	586,850.00
支付的信用证保证金	14,970,000.00	
合计	32,292,307.29	10,248,047.50

## 74、现金流量表补充资料

## 74.1 现金流量表补充资料

单位：元

补充资料	本期金额	上期金额
1. 将净利润调节为经营活动现金流量：	--	--
净利润	34,858,721.55	17,006,473.47
加：资产减值准备	10,708,009.53	5,535,486.00
固定资产折旧、油气资产折耗、生产性生物资产折旧	9,318,596.50	10,032,235.41
无形资产摊销	4,790,539.16	2,754,259.97
长期待摊费用摊销	63,784.89	97,272.32
处置固定资产、无形资产和其他长期资产的损失（收益以“-”号填列）	22,901.46	-24,040.26
财务费用（收益以“-”号填列）	7,557,265.44	5,668,629.65
投资损失（收益以“-”号填列）	-1,063,652.49	-742,277.68
递延所得税资产减少（增加以“-”号填列）	-3,101,733.53	1,283,610.48
存货的减少（增加以“-”号填列）	-95,069,285.14	-33,280,621.30
经营性应收项目的减少（增加以“-”号填列）	-67,406,277.50	-105,860,101.05
经营性应付项目的增加（减少以“-”号填列）	52,976,051.86	56,552,984.28
其他	6,308,098.19	2,581,880.53
经营活动产生的现金流量净额	-40,036,980.08	-38,394,208.18
2. 不涉及现金收支的重大投资和筹资活动：	--	--
3. 现金及现金等价物净变动情况：	--	--
现金的期末余额	151,591,525.88	75,824,295.33
减：现金的期初余额	97,114,448.93	53,110,188.11
现金及现金等价物净增加额	54,477,076.95	22,714,107.22

## 74.2 本期支付的取得子公司的现金净额

无

## 74.3 本期收到的处置子公司的现金净额

无

## 74.4 现金和现金等价物的构成

单位：元

项目	期末余额	期初余额
一、现金	151,591,525.88	97,114,448.93
其中：库存现金	1,681,574.63	55,533.01
可随时用于支付的银行存款	149,908,309.71	97,057,274.38
可随时用于支付的其他货币资金	1,641.54	1,641.54
三、期末现金及现金等价物余额	151,591,525.88	97,114,448.93

## 75、所有者权益变动表项目注释

无

## 76、所有权或使用权受到限制的资产

单位：元

项目	期末账面价值	受限原因
货币资金	8,189,107.98	承兑汇票及履约保证金
固定资产	41,757,599.33	短期借款抵押物
合计	49,946,707.31	-

## 77、外币货币性项目

### 77.1 外币货币性项目

单位：元

项目	期末外币余额	折算汇率	期末折算人民币余额
货币资金			
其中：美元	142,405.95	6.1136	870,613.02
欧元	84.90	6.8699	583.25
应收账款			
其中：美元	337,307.96	6.1136	2,062,165.94
欧元	461,512.26	6.8699	3,170,543.07
应付账款			
其中：美元	1,036,519.92	6.1136	6,336,868.18
欧元	844,792.02	6.8699	5,803,636.70
港币			
短期借款			
其中：美元	404,364.62	6.1136	2,472,123.54
欧元	1,823,761.35	6.8699	12,529,058.10
港币			

77.2 境外经营实体说明，包括对于重要的境外经营实体，应披露其境外主要经营地、记账本位币及选择依据，记账本位币发生变化的还应披露原因。

无

### 78、套期

无

### 79、其他

无

## 八、合并范围的变更

无

## 九、在其他主体中的权益

### 1、在子公司中的权益

#### 1.1 企业集团的构成

子公司名称	主要经营地	注册地	业务性质	持股比例		取得方式
				直接	间接	
吉林海得新能源科技有限公司	吉林	吉林	电气设备销售	90.00%		货币出资
福建海得自动化控制系统有限公司	福州	福州	电气设备销售	67.00%		货币出资
成都海得控制系统有限公司	成都	成都	电气设备销售	60.00%		货币及未分配利润出资
新疆海得控制系统有限公司	新疆	新疆	电气设备销售		48.00%	货币出资
济南海得控制系统有限公司	济南	济南	电气设备销售	67.00%		货币出资
上海海得自动化控制软件有限公司	上海	上海	电气设备销售	100.00%		货币出资
浙江海得成套设备制造有限公司	桐乡	桐乡	电气设备销售	100.00%		货币及实物出资
上海海得控制系统科技有限公司	上海	上海	电气设备销售	100.00%		货币出资
浙江海得新能源有限公司	桐乡	桐乡	电气设备销售	100.00%		货币、实物及债权出资
杭州海得控制技术有限公司	杭州	杭州	电气设备销售	100.00%		货币出资
海得电气科技有限公司	上海	上海	电气设备销售	51.00%		货币出资
海得电气(大连)有限公司	大连	大连	电气设备销售		48.45%	货币出资
武汉海得电气科技有限公司	武汉	武汉	电气设备销售		51.00%	货币出资
海得电气科技南京有限公司	南京	南京	电气设备销售		51.00%	货币出资
广州海得电气科技有限公司	广州	广州	电气设备销售		51.00%	货币出资
海得电气科技(无锡)有限公司	无锡	无锡	电气设备销售		51.00%	货币出资
浙江海得电气实业有限公司	桐乡	桐乡	电气设备销售		51.00%	货币出资
杭州海得电气科技有限公司	杭州	杭州	电气设备销售		51.00%	货币出资
上海嘉仪实业有限公司	上海	上海	电气设备销售		51.00%	货币出资

#### 1.2 重要的非全资子公司

单位：元

子公司名称	少数股东持股比例	本期归属于少数股东的损益	本期向少数股东宣告分派的股利	期末少数股东权益余额
成都海得控制系统有限公司	40.00%	565,197.63		16,692,977.79
新疆海得控制系统有限公司(注)	52.00%	-257,449.47		953,710.70
济南海得控制系统有限公司	33.00%	-338,729.43		-484,509.58
海得电气科技有限公司	49.00%	859,098.81	2,940,000.00	87,321,472.65

子公司少数股东的持股比例不同于表决权比例的说明：

注：公司持有新疆海得控制系统有限公司母公司 60% 股权，间接持有其 80% 股权。



### 1.3 重要非全资子公司的主要财务信息

单位：元

子公司名称	期末余额						期初余额					
	流动资产	非流动资产	资产合计	流动负债	非流动负债	负债合计	流动资产	非流动资产	资产合计	流动负债	非流动负债	负债合计
成都海得控制系统有限公司	55,478,475.91	12,555,978.50	68,034,454.41	26,114,009.93	188,000.00	26,302,009.93	58,801,445.72	12,889,806.78	71,691,252.50	31,183,802.10	188,000.00	31,371,802.10
新疆海得控制系统有限公司	17,494,422.09	450,963.47	17,945,385.56	16,111,326.53		16,111,326.53	19,407,503.92	507,692.92	19,915,196.84	17,586,042.68		17,586,042.68
济南海得控制系统有限公司	17,716,157.45	405,707.68	18,121,865.13	19,590,075.98		19,590,075.98	18,911,651.70	404,487.77	19,316,139.47	19,757,897.49		19,757,897.49
海得电气科技有限公司	101,666,396.03	82,968,039.71	184,634,435.74	6,427,348.70		6,427,348.70	97,245,017.32	83,215,550.60	180,460,567.92	4,006,743.76		4,006,743.76

单位：元

子公司名称	本期发生额				上期发生额			
	营业收入	净利润	综合收益总额	经营活动现金流量	营业收入	净利润	综合收益总额	经营活动现金流量
成都海得控制系统有限公司	18,926,126.78	1,412,994.08	1,412,994.08	-1,863,132.34	8,535,856.05	3,807,799.96	3,807,799.96	-1,406,531.78
新疆海得控制系统有限公司	815,384.62	-495,095.13	-495,095.13	121,495.33	577,222.42	-850,400.47	-850,400.47	423,815.88
济南海得控制系统有限公司	13,562,698.06	-1,026,452.83	-1,026,452.83	-880,596.62	17,783,557.53	-296,002.39	-296,002.39	3,346,676.49
海得电气科技有限公司	98,896,078.90	7,753,262.88	7,753,262.88	-2,632,192.37	100,648,282.78	35,577,848.53	35,577,848.53	-5,101,995.82

### 1.4 使用企业集团资产和清偿企业集团债务的重大限制

无

### 1.5 向纳入合并财务报表范围的结构化主体提供的财务支持或其他支持

无

## 2、在子公司的所有者权益份额发生变化且仍控制子公司的交易

无

## 3、在合营安排或联营企业中的权益

### 3.1 重要的合营企业或联营企业

合营企业或联营企业名称	主要经营地	注册地	业务性质	持股比例		对合营企业或联营企业投资的会计处理方法
				直接	间接	
重庆佩特电气有限公司	重庆	重庆	风电产品销售	40.67%	9.33%	权益法

### 3.2 重要合营企业的主要财务信息

项目	期末余额/本期发生额	期初余额/上期发生额
	重庆佩特电气有限公司	重庆佩特电气有限公司
流动资产	200,492,577.33	137,836,013.53
其中：现金和现金等价物	525,746.26	731,846.64
非流动资产	4,456,485.44	4,638,093.75
资产合计	204,949,062.77	142,474,107.28
流动负债	162,891,407.14	102,543,758.27
非流动负债	-	-
负债合计	162,891,407.14	102,543,758.27
少数股东权益	-	-
归属于母公司所有者权益	42,057,655.63	39,930,349.01
按持股比例计算的净资产份额	21,028,827.82	19,965,174.50
调整事项		
--商誉	-	-
--内部交易未实现利润	-	-
--其他	-	-
对合营企业权益投资的账面价值	21,028,827.82	19,965,174.50
存在公开报价的合营企业权益投资的公允价值	-	-
营业收入	76,416,239.16	41,845,005.06
财务费用	112,351.88	272,124.35
所得税费用	256,171.66	28,098.93
净利润	2,127,306.62	1,484,555.38
终止经营的净利润	-	-
其他综合收益	-	-
综合收益总额	2,127,306.62	1,484,555.38
本年度收到的来自合营企业的股利	-	-

### 3.3 重要联营企业的主要财务信息

无

### 3.4 不重要的合营企业和联营企业的汇总财务信息

无

### 3.5 合营企业或联营企业向本公司转移资金的能力存在重大限制的说明

无

### 3.6 合营企业或联营企业发生的超额亏损

无

### 3.7 与合营企业投资相关的未确认承诺

无

### 3.8 与合营企业或联营企业投资相关的或有负债

无

## 4、重要的共同经营

无

## 5、在未纳入合并财务报表范围的结构化主体中的权益

无

## 6、其他

无

## 十、与金融工具相关的风险

本公司的主要金融工具包括借款、应收账款、预收账款、应付账款、银行存款等。相关金融工具详见各附注披露。这些金融工具导致的主要风险是信用风险、外汇风险、流动风险。本公司管理层管理及监控该风险，以确保及时和有效地采取适当的措施防范风险。

## 1、信用风险

2015 年 6 月 30 日，可能引起本公司财务损失的最大信用风险敞口主要来自于合同另一方未能履行义务而导致本公司金融资产产生的损失，具体是合并资产负债表中已确认金融资产的账面金额。

为降低信用风险，本公司采用控制信用额度、进行信用审批，并执行其他监控程序以确保采取必要的措施回收过期债权。因此，本公司管理层认为所承担的信用风险已大为降低。此外，本公司的流动资金存放在信用评级较高的银行，故流动资金的信用风险较低。

## 2、外汇风险

外汇风险是指影响本公司财务成果和现金流的外汇汇率变动中的风险。本公司所承受外汇风险主要与持有美元、欧元的借款及银行存款、以美元、欧元结算的购销业务有关，由于美元、欧元与本公司的功能货币之间的汇率变动使公司面临外汇风险。于资产负债表日，有关外币资产及外币负债的余额情况参见第八节一七-77.1 所示。

## 3、流动风险

管理流动风险时，本公司保持管理层认为充分的现金及现金等价物并对其进行监控，以满足本公司经营需要、并降低现金流量波动的影响。本公司管理层对银行借款的使用情况进行监控并确保遵守借款协议。本公司将银行借款作为重要的资金来源，本公司随着经济条件的改变管理并调整其资本结构。

## 十一、公允价值的披露

无

## 十二、关联方及关联交易

### 1、本企业的母公司情况

本公司无母公司。本企业最终控制方是：许泓先生和郭孟榕先生。

### 2、本企业的子公司情况

本企业子公司的情况详见附注。

### 3、本企业合营和联营企业情况

本企业重要的合营或联营企业详见附注。

本期与本公司发生关联方交易，或前期与本公司发生关联方交易形成余额的其他合营或联营企业情况如下：

合营或联营企业名称	与本企业关系
重庆佩特电气有限公司	合营企业

### 4、其他关联方情况

其他关联方名称	其他关联方与本企业关系
重庆华渝电气集团有限公司	重庆佩特电气有限公司合营方
中船重工(重庆)海装风电设备有限公司	重庆佩特电气有限公司合营方的其他关联方
HOCIIB.V	海得电气科技有限公司的少数股东方

### 5、关联交易情况

#### 5.1 购销商品、提供和接受劳务的关联交易

##### 出售商品/提供劳务情况表

单位：元

关联方	关联交易内容	本期发生额	上期发生额
重庆佩特电气有限公司	许可使用权转让	166,477.98	166,477.98
重庆佩特电气有限公司	产品销售	98,671,564.85	48,597,000.91

##### 购销商品、提供和接受劳务的关联交易说明

公司 2012 年度转让给重庆佩特电气有限公司 HD01DF2000AAL 型双馈风电变频器无形资产普通许可使用权，使用费总额为 500 万元，使用期限为 15 年。

重庆佩特电气有限公司 2015 年度共计销售给中船重工(重庆)海装风电设备有限公司 71,134,187.86 元，按协议定价。

#### 5.2 关联受托管理/承包及委托管理/出包情况

无

#### 5.3 关联租赁情况

无

## 5.4 关联担保情况

### 本公司作为担保方

单位：元

被担保方	担保金额	担保起始日	担保到期日	担保是否已经履行完毕
成都海得及其子公司	5,000,000.00	2014年08月29日	2015年08月28日	否
海得电气及其子公司	39,888,130.10	2014年11月09日	2015年12月09日	是
海得电气及其子公司	20,000,000.00	2014年11月25日	2015年02月24日	是
海得电气及其子公司	14,864,759.67	2015年04月22日	2016年03月11日	否
海得电气及其子公司	23,816,690.47	2015年01月06日	2015年12月09日	否
海得电气及其子公司	10,000,000.00	2015年02月12日	2016年02月11日	否
浙江海得新能源有限公司	20,000,000.00	2015年06月19日	2016年06月17日	否
浙江海得新能源有限公司	29,564,794.82	2015年03月09日	2016年03月08日	否
海得电气（大连）有限公司	17,131,000.00			否

### 关联担保情况说明

被担保方：海得电气（大连）有限公司，担保金额：17,131,000.00元，从法院向原告被告及相关单位送达财产保全的民事裁定书时起到执行保全措施的人民法院向协助执行单位下达解除财产保全的民事裁定书及协助执行通知书为止。

## 5.5 关联方资金拆借

无

## 5.6 关联方资产转让、债务重组情况

无

## 5.7 关键管理人员报酬

单位：元

项目	本期发生额	上期发生额
关键管理人员报酬	2,821,688.63	2,310,877.58

## 5.8 其他关联交易

无

## 6、关联方应收应付款项

### 6.1 应收项目

单位：元

项目名称	关联方	期末余额		期初余额	
		账面余额	坏账准备	账面余额	坏账准备
其他应收款	HOCIIB.V	258,298.61		258,298.61	
应收账款	重庆佩特电气有限公司	160,233,503.90	7,210,507.68	98,599,545.75	4,436,979.56

### 6.2 应付项目

无

## 7、关联方承诺

无

## 8、其他

无

## 十三、股份支付

无

## 十四、承诺及或有事项

### 1、重要承诺事项

#### 资产负债表日存在的重要承诺

根据关于批准与索能达集团签署合资合同补充协议的董事会决议，双方于 2008 年签署《合作经营企业合同》，公司同意并支持索能达集团未来数年后拥有子公司海得电气 51% 股份的意向。双方同意在针对截至 2013 年 12 月 31 日的账户完成审计后的下一个月内向索能达集团提供其成为大股东的机会。2013 年 5 月 15 日经公司年度股东大会决议通过，在原《合作经营企业合同》的基础上做出补充约定，同意延长期限约定，自 2012 年 12 月 31 日至 2015 年 12 月 31 日期间的会计年度结束后，且海得电气完成审计后的 3 个月，公司同意向索能达集团提供其成为海得电气控股股东的机会。本期经双方友好协商，再次做出补充约定，

据适用的中国法律及上市规则在针对截至 2018 年 12 月 31 日或经双方同意的之前任一年度的 12 月 31 日的帐户完成审计后的下三个月内,公司同意向索能达集团提供成为海得电气大股东的机会。上述约定已于 2014 年 4 月 25 日经公司 2013 年度股东大会决议通过。

截至 2015 年 06 月 30 日,本公司为子公司在 2015 年度申请综合授信业务提供连带责任担保,有效期为自股东大会通过后,相关协议签署之日起一年,担保额度分别为:为浙江海得成套设备制造有限公司的短期借款提供担保 3,000 万元,为上海海得控制系统科技有限公司的短期借款提供担保 2,000 万元,为上海海得自动化控制软件有限公司的短期借款提供担保 2,000 万元,为成都海得控制系统有限公司及其子公司的短期借款提供担保 1,500 万元,为浙江海得新能源有限公司的短期借款提供担保 25,000 万元,为海得电气科技有限公司及其子公司的短期借款提供担保 15,000 万元。截至报告期末,公司实际担保余额为 12,037.73 万元。

除上述事项外,截至 2015 年 06 月 30 日,本公司未发生影响本财务报表阅读和理解的其他重大承诺事项。

## 2、或有事项

### 2.1 资产负债表日存在的重要或有事项

截至 2015 年 06 月 30 日,以存出保证金 799,475.33 元获得价值 3,554,502.07 元履约保证函,形成或有负债 2,755,026.74 元。

本公司无对外担保情况,对合并范围内子公司的担保情况详见关联担保情况。

本公司之子公司大连电气就大连嘉良建设有限公司(以下简称“大连嘉良”)在日常业务往来中拖欠货款一事向大连市甘井子区人民法院提起诉讼,并获得其受理。为了顺利地追回大连嘉良所欠货款,大连电气拟向法院申请诉讼财产保全,申请查封、冻结大连嘉良及其关联方的银行账户及其名下资产。本公司以坐落于上海市闵行区新骏环路 777 号 2 幢的房产作为其诉讼财产保全的担保物。

本公司之子公司新疆海得控制系统有限公司就青岛用和恒立国际贸易有限公司(以下简称“青岛用和”)在日常业务往来中拖欠货款一事向昌吉回族自治



州中级人民法院起诉, 并获得其受理。根据昌吉回族自治州中级人民法院出具的 (2014) 昌中民二初字第 113-1 号民事裁定书, 法院裁定查封、扣押、冻结青岛用和及其关联方的银行账户及其名下资产。截至报告日, 案件处于上诉阶段。

本公司就北京密探智勇市场调查中心 (以下简称“密探中心”) 在委托收款一事向北京市海淀区人民法院起诉, 并获得北京市海淀区人民法院出具 (2009) 海民初字第 3870 号民事判决书。根据北京市第一中级人民法院 (2014) 一中民提字第 08383 号民事裁定书, 撤销上述判决书并重审委托收款一事。截至报告日, 案件处于重审阶段。

除上述事项外, 截至 2015 年 06 月 30 日, 本公司未发生影响本财务报表阅读和理解的其他重大或有事项。

## 2.2 公司没有需要披露的重要或有事项, 也应予以说明

公司不存在需要披露的重要或有事项。

## 2.3、其他

无

## 十五、资产负债表日后事项

### 1、重要的非调整事项

单位：元

项目	内容	对财务状况和经营成果的影响数	无法估计影响数的原因
股票和债券的发行	期后向特定对象非公开发行股票	-	已获中国证券监督管理委员会行政许可受理
重要的对外投资	拟成立合资公司	-	尚未成立

### 2、利润分配情况

无

### 3、销售退回

无

#### 4、其他资产负债表日后事项说明

无

### 十六、其他重要事项

#### 1、前期会计差错更正

无

#### 2、债务重组

无

#### 3、资产置换

无

#### 4、年金计划

无

#### 5、终止经营

无

#### 6、分部信息

##### 6.1 报告分部的确定依据与会计政策

公司以内部组织结构、管理要求、内部报告制度等为依据确定经营分部。公司的经营分部是指同时满足下列条件的组成部分：

- (1) 该组成部分能够在日常活动中产生收入、发生费用；
- (2) 管理层能够定期评价该组成部分的经营成果，以决定向其配置资源、评价其业绩；
- (3) 能够通过分析取得该组成部分的财务状况、经营成果和现金流量等有关

会计信息。本公司以业务性质及类型分部为基础确定报告分部，与各分部共同使用的资产、负债按照规模比例在不同的分部之间分配。

公司所有分、子公司俱设立于中华人民共和国境内，其所处经济、政治环境无异而不划分地区分部。

## 6.2 报告分部的财务信息

单位：元

项目	主营业务收入	主营业务成本	资产总额	负债总额
工业电气产品分销业务	380,777,694.40	335,065,808.44	427,135,013.98	215,862,977.41
工业电气产品系统集成业务	491,200,754.24	355,438,485.49	2,015,815,643.62	1,025,125,785.20
分部间抵消	-132,582,784.69	-126,609,316.05	-696,054,109.02	-378,005,937.67
合计	739,395,663.95	563,894,977.88	1,746,896,548.58	862,982,824.94

6.3 公司无报告分部的，或者不能披露各报告分部的资产总额和负债总额的，应说明原因。

无

6.4 其他说明

无

7、其他对投资者决策有影响的重要交易和事项

无

8、其他

无

## 十七、母公司财务报表主要项目注释

## 1、应收账款

## 1.1 应收账款分类披露

单位：元

类别	期末余额					期初余额				
	账面余额		坏账准备		账面价值	账面余额		坏账准备		账面价值
	金额	比例	金额	计提比例		金额	比例	金额	计提比例	
按信用风险特征组合计提坏账准备的应收账款	394,302,907.47	100.00%	30,614,020.85	7.76%	363,688,886.62	325,554,436.39	100.00%	29,118,539.90	8.94%	296,435,896.49
合计	394,302,907.47	100.00%	30,614,020.85		363,688,886.62	325,554,436.39	100.00%	29,118,539.90		296,435,896.49

## 组合中，按账龄分析法计提坏账准备的应收账款：

单位：元

账龄	期末余额		
	应收账款	坏账准备	计提比例
1年以内小计	185,164,507.70	8,332,402.84	4.50%
1至2年	20,835,735.02	7,292,507.26	35.00%
2至3年	5,515,864.51	2,757,932.26	50.00%
3年以上	12,231,178.49	12,231,178.49	100.00%
合计	223,747,285.72	30,614,020.85	

## 组合中，采用其他方法计提坏账准备的应收账款：

单位：元

组合名称	应收账款	坏账准备	计提比例
等同收回组合	170,555,621.75	-	-

## 1.2 本期计提、收回或转回的坏账准备情况

本期计提坏账准备金额 1,495,480.95 元；本期收回或转回坏账准备金额 0.00 元。

## 1.3 本期实际核销的应收账款情况

无

## 1.4 按欠款方归集的期末余额前五名的应收账款情况

单位：元

单位名称	与本公司关系	金额	占应收总额比例	坏账准备期末余额
第一名	关联方	134,644,206.00	34.15%	
第二名	非关联方	83,945,580.00	21.29%	3,777,551.10
第三名	关联方	17,167,024.76	4.35%	
第四名	非关联方	8,853,480.32	2.25%	884,686.61
第五名	关联方	8,782,658.87	2.23%	
合计	-	253,392,949.95	64.27%	4,662,237.71

## 1.5 因金融资产转移而终止确认的应收账款

无

## 1.6 转移应收账款且继续涉入形成的资产、负债金额

无

## 2、其他应收款

## 2.1 其他应收款分类披露

单位：元

类别	期末余额					期初余额				
	账面余额		坏账准备		账面价值	账面余额		坏账准备		账面价值
	金额	比例	金额	计提比例		金额	比例	金额	计提比例	
按信用风险特征组合计提坏账准备的其他应收款	50,057,120.28	100.00%	38,042.54	0.08%	50,019,077.74	41,968,699.34	100.00%	22,698.85	0.05%	41,946,000.49
合计	50,057,120.28		38,042.54		50,019,077.74	41,968,699.34		22,698.85		41,946,000.49

组合中，采用余额百分比法计提坏账准备的其他应收款：

单位：元

组合名称	期末余额		
	其他应收款	坏账准备	计提比例
1年以内	759,850.92	37,992.54	5.00%
1-2年	1,000.00	50.00	5.00%
合计	760,850.92	38,042.54	

## 组合中，采用其他方法计提坏账准备的其他应收款：

单位：元

其他方法	2015年6月30日
等同收回组合	49,296,269.36

## 2.2 本期计提、收回或转回的坏账准备情况

本期计提坏账准备金额 15,343.69 元；本期收回或转回坏账准备金额 0 元。

## 2.3 本期实际核销的其他应收款情况

无

## 2.4 其他应收款按款项性质分类情况

单位：元

款项性质	期末账面余额	期初账面余额
关联方	40,819,334.92	33,806,344.00
保证金	5,105,925.18	4,128,096.30
押金	355,658.08	339,258.08
职工暂支款	3,015,351.18	3,241,023.91
咨询	617,585.00	
进口增值税	63,918.81	313,802.35
电费	71,688.05	79,323.84
其他	7,659.06	60,850.86
合计	50,057,120.28	41,968,699.34

## 2.5 按欠款方归集的期末余额前五名的其他应收款情况

单位：元

单位名称	款项的性质	期末余额	账龄	占其他应收款期末余额合计数的比例	坏账准备期末余额
浙江海得新能源有限公司	关联方往来	34,396,344.00	1年以内	68.72%	
上海海得自动化控制软件有限公司	关联方往来	2,189,614.76	1年以内	4.37%	
海得电气科技有限公司	关联方往来	4,084,127.04	1年以内	8.16%	
恒启电子（苏州）有限公司	投资保证金	3,000,000.00	3年以上	5.99%	
北京京供民科技开发有限公司	投标保证金	527,000.00	1年以内	1.05%	
合计	--	44,197,085.80	--	88.29%	

## 2.6 涉及政府补助的应收款项

无

## 2.7 因金融资产转移而终止确认的应收账款

无

## 2.8 转移应收账款且继续涉入形成的资产、负债金额

无

## 3、长期股权投资

单位：元

项目	期末余额			期初余额		
	账面余额	减值准备	账面价值	账面余额	减值准备	账面价值
对子公司投资	315,264,578.62		315,264,578.62	315,264,578.62		315,264,578.62
对联营、合营企业投资	17,189,100.68		17,189,100.68	16,323,925.09		16,323,925.09
合计	332,453,679.30		332,453,679.30	331,588,503.71		331,588,503.71

## 3.1 对子公司投资

单位：元

被投资单位	期初余额	本期增加	本期减少	期末余额	本期计提减值准备	减值准备期末余额
成都海得	9,000,000.00			9,000,000.00		
杭州海得技术	7,007,578.62			7,007,578.62		
济南海得	1,407,000.00			1,407,000.00		
上海海得软件	10,000,000.00			10,000,000.00		
浙江海得成套	55,000,000.00			55,000,000.00		
上海海得科技	12,000,000.00			12,000,000.00		
海得电气	35,700,000.00			35,700,000.00		
浙江海得新能源	180,000,000.00			180,000,000.00		
福建海得	3,350,000.00			3,350,000.00		
吉林海得	1,800,000.00			1,800,000.00		
合计	315,264,578.62			315,264,578.62		

## 3.2 对联营、合营企业投资

单位：元

投资单位	期初余额	本期增减变动								期末余额	减值准备 期末余额
		追加 投资	减少 投资	权益法下确认 的投资损益	其他综合 收益调整	其他权益 变动	宣告发放现金 股利或利润	计提减 值准备	其他		
一、合营企业											
重庆佩特	16,323,925.09			865,175.59						17,189,100.68	
小计	16,323,925.09			865,175.59						17,189,100.68	
二、联营企业											
小计											
合计	16,323,925.09			865,175.59						17,189,100.68	

## 3.3、其他说明

无

## 4、营业收入和营业成本

单位：元

项目	本期发生额		上期发生额	
	收入	成本	收入	成本
主营业务	182,356,660.01	142,210,581.46	182,535,354.17	142,254,286.58
其他业务	2,504,097.68	277,691.56	1,079,083.94	256,163.10
合计	184,860,757.69	142,488,273.02	183,614,438.11	142,510,449.68

## 5、投资收益

单位：元

项目	本期发生额	上期发生额
成本法核算的长期股权投资收益	11,060,000.00	4,000,000.00
权益法核算的长期股权投资收益	865,175.59	603,768.68
合计	11,925,175.59	4,603,768.68

## 6、其他

无



## 十八、补充资料

### 1、当期非经常性损益明细表

单位：元

项目	金额
非流动资产处置损益	-22,901.46
计入当期损益的政府补助（与企业业务密切相关，按照国家统一标准定额或定量享受的政府补助除外）	4,757,140.22
除上述各项之外的其他营业外收入和支出	51,530.66
减：所得税影响额	1,041,855.86
少数股东权益影响额	1,478,447.76
合计	2,265,465.80

对公司根据《公开发行证券的公司信息披露解释性公告第 1 号——非经常性损益》定义界定的非经常性损益项目，以及把《公开发行证券的公司信息披露解释性公告第 1 号——非经常性损益》中列举的非经常性损益项目界定为经常性损益的项目，应说明原因。  适用  不适用

### 2、净资产收益率及每股收益

报告期利润	加权平均净资产收益率	每股收益	
		基本每股收益（元/股）	稀释每股收益（元/股）
归属于公司普通股股东的净利润	3.74%	0.1331	0.1331
扣除非经常性损益后归属于公司普通股股东的净利润	3.45%	0.1228	0.1228

### 3、境内外会计准则下会计数据差异

无

### 4、其他

无

## 第九节 备查文件目录

- 一、载有法定代表人签名的半年度报告文本；
- 二、载有法定代表人、主管会计工作负责人、会计机构负责人签名并盖章的财务报表；
- 三、报告期内在中国证监会指定报纸上公开披露过的所有公司文件的正本及公告的原稿；
- 四、以上备查文件的备置地点：公司董事会办公室。

上海海得控制系统股份有限公司

董事长：许泓

2015 年 7 月 21 日