



北京银信长远科技股份有限公司

2014 年年度报告

2015-010

2015 年 03 月

第一节 重要提示、目录和释义

本公司董事会、监事会及董事、监事、高级管理人员保证本报告所载资料不存在任何虚假记载、误导性陈述或者重大遗漏，并对其内容的真实性、准确性和完整性承担个别及连带责任。

除下列董事外，其他董事亲自出席了审议本次年报的董事会会议

未亲自出席董事姓名	未亲自出席董事职务	未亲自出席会议原因	被委托人姓名
林静颖	董事	因身体原因不便出席	詹立雄

公司负责人詹立雄、主管会计工作负责人刘田运及会计机构负责人(会计主管人员)李志慧声明：保证年度报告中财务报告的真实、准确、完整。

目录

2014 年度报告.....	1
第一节 重要提示、目录和释义.....	2
第二节 公司基本情况简介.....	6
第三节 会计数据和财务指标摘要.....	8
第四节 董事会报告.....	11
第五节 重要事项.....	27
第六节 股份变动及股东情况.....	30
第七节 董事、监事、高级管理人员和员工情况.....	37
第八节 公司治理.....	43
第九节 财务报告.....	47
第十节 备查文件目录.....	106

释义

释义项	指	释义内容
公司、本公司、发行人或银信科技	指	北京银信长远科技股份有限公司
控股股东、实际控制人	指	詹立雄先生
中国证监会	指	中国证券监督管理委员会
深交所	指	深圳证券交易所
北京证监局	指	中国证券监督管理委员会北京监管局
A 股	指	人民币普通股
保荐机构、兴业证券	指	兴业证券股份有限公司
立信事务所、年审会计师	指	立信会计师事务所（特殊普通合伙）
元	指	人民币元
《公司章程》	指	《北京银信长远科技股份有限公司章程》
《公司法》	指	《中华人民共和国公司法》
《证券法》	指	《中华人民共和国证券法》
本报告期	指	2014 年度
近三年、最近三年	指	2012 年、2013 年、2014 年
IT	指	Information Technology, 即信息技术, 包含现代计算机、网络、通讯等信息领域的技术
IT 基础设施	指	构建信息系统应用的基础, 主要包括服务器、存储、网络等设备, 以及操作系统、数据库系统、中间件系统、备份系统等系统软件
IT 基础设施服务	指	针对数据中心的 IT 基础设施, 提供支持、维护、升级、咨询、搬迁、培训等 IT 运维服务
IT 基础设施第三方服务	指	由非原厂商提供的、针对多品牌设备的 IT 基础设施服务
专业第三方服务商	指	以 IT 基础设施服务为主业的服务提供商, 区别于以集成服务为主的、IT 基础设施服务只是其主营业务补充的第三方服务供应商
异构平台	指	由不同厂家的设备运行不同的操作系统以及不完全兼容的互连协议组成的 IT 基础设施环境。异构环境的系统因其较高的可扩展性往往被客户所使用
数据中心	指	用来存放和运行中央计算机系统、网络和存储等相关设备的专用场所, 是 IT 系统的核心组成部分, 由机房环境、IT 基础设施和应用软件三部分组成, 保障信息系统终端正常运转
ITIL	指	IT Infrastructure Library, 即信息技术基础架构库, 是英国国家计算机和电信局 (Central Computer and Telecommunications Agency) 于 20

		世纪 80 年代末开发的一套 IT 服务管理标准库
ISO9001	指	ISO9000 族标准中的一组质量管理体系核心标准之一，用于证实组织具有提供满足顾客要求和适用法规要求的产品的能力
ISO20000	指	第一个专门为 IT 服务管理制定的国际标准，它具体规定了行业向企业及其顾客有效地提供服务的、一体化的管理过程
CRM 系统	指	Customer Relationship Management 的缩写，即客户关系管理系统
小型机	指	性能和价格介于 PC 服务器和大型主机之间的一种高性能 64 位计算机。一般而言，小型机具有高运算处理能力、高可靠性、高服务性、高可用性等四大特点
中间件	指	为解决分布异构问题提出了中间件的概念。中间件是位于平台（硬件和操作系统）和应用之间的通用服务，这些服务具有标准的程序接口和协议。针对不同的操作系统和硬件平台，它们可以有符合接口和协议规范的多种实现
备份系统	指	通过特定的方法、设备将数据复制或转储到另一套数据存储设备上的整个机制，实现数据的异地存放，保障数据的安全性
系统集成	指	以用户的应用需要和投入资金的规模为出发点，综合应用各种计算机技术，选择各种软硬件设备，经过相关人员的集成设计，安装调试，应用开发，使集成后的系统能够满足用户需求的过程
云计算	指	IT 基础设施的交付和使用模式，指通过网络以按需、易扩展的方式获得所需的资源，具有超大规模、虚拟化、可靠安全等独特功效，其基本原理是通过使计算分布在大量的分布式计算机上，而非本地计算机或远程服务器中，企业数据中心的运行将更与互联网相似
CISCO	指	Cisco Systems, Inc.，即思科公司
EMC	指	EMC Corporation，即美国易安信公司
RAID	指	“Redundant Array of Independent Disk”的缩写，即独立冗余磁盘阵列
ITSS	指	由我国信息技术服务标准工作组组织研究制定的信息技术服务标准
IT 运维管理（IT 智能一体化运维管理）	指	在网络的基础设施建设完成之后，采用相关管理方法，对运行环境、业务系统等进行运营维护管理

第二节 公司基本情况简介

一、公司信息

股票简称	银信科技	股票代码	300231
公司的中文名称	北京银信长远科技股份有限公司		
公司的中文简称	银信科技		
公司的外文名称	Beijing Trust & Far Technology Co., Ltd.		
公司的外文名称缩写	Trust&far Technology		
公司的法定代表人	詹立雄		
注册地址	北京市海淀区苏州街 18 号院长远天地大厦 4 号楼 21 层 2101-2105 房		
注册地址的邮政编码	100080		
办公地址	北京市朝阳区安定路 35 号北京安华发展大厦 8 层		
办公地址的邮政编码	100029		
公司国际互联网网址	http://www.trustfar.cn		
电子信箱	public@trustfar.cn		
公司聘请的会计师事务所名称	立信会计师事务所（特殊普通合伙）		
公司聘请的会计师事务所办公地址	北京市海淀区西四环中路 16 号 7 号楼 10 层		

二、联系人和联系方式

	董事会秘书	证券事务代表
姓名	卢英	易芳
联系地址	北京市朝阳区安定路 35 号北京安华发展大厦 8 层	北京市朝阳区安定路 35 号北京安华发展大厦 8 层
电话	010-82629666	010-82629666
传真	010-82621118	010-82621118
电子信箱	public@trustfar.cn	public@trustfar.cn

三、信息披露及备置地点

公司选定的信息披露媒体的名称	《中国证券报》《证券时报》
登载年度报告的中国证监会指定网站的网址	http://www.cninfo.com.cn
公司年度报告备置地点	北京市朝阳区安定路 35 号安华发展大厦 8 层

四、公司历史沿革

	注册登记日期	注册登记地点	企业法人营业执照 注册号	税务登记号码	组织机构代码
首次注册	2004 年 05 月 31 日	北京市工商行政 管理局	110108006995871	110108762955583	76295558-3
股份公司成立变更 注册登记	2009 年 12 月 31 日	北京市工商行政 管理局	110108006995871	110108762955583	76295558-3
首次公开发行股票 变更登记	2011 年 08 月 18 日	北京市工商行政 管理局	110108006995871	110108762955583	76295558-3
2011 年度权益分派	2012 年 07 月 27 日	北京市工商行政 管理局	110108006995871	110108762955583	76295558-3
2012 年度权益分派	2013 年 07 月 03 日	北京市工商行政 管理局	110108006995871	110108762955583	76295558-3
2013 年度权益分派	2014 年 07 月 21 日	北京市工商行政 管理局	110108006995871	110108762955583	76295558-3

第三节 会计数据和财务指标摘要

一、主要会计数据和财务指标

公司是否因会计政策变更及会计差错更正等追溯调整或重述以前年度会计数据

√ 是 □ 否

	2014 年	2013 年		本年比上年增 减	2012 年	
		调整前	调整后		调整后	调整前
营业收入（元）	489,275,562.36	381,733,504.48	381,733,504.48	28.17%	335,649,380.41	335,649,380.41
营业成本（元）	338,586,735.39	257,653,360.94	257,653,360.94	31.41%	231,602,292.81	231,602,292.81
营业利润（元）	66,441,531.82	54,689,007.73	52,300,595.48	27.04%	46,705,909.95	46,705,909.95
利润总额（元）	68,173,734.99	55,367,843.31	52,979,431.06	28.68%	47,308,985.10	47,308,985.10
归属于上市公司普通股股东的净利润（元）	57,730,088.40	47,210,807.22	45,180,656.81	27.78%	40,224,341.23	40,224,341.23
归属于上市公司普通股股东的扣除非经常性损益后的净利润（元）	56,569,799.39	46,934,144.83	44,903,994.42	25.98%	40,185,795.40	40,185,795.40
经营活动产生的现金流量净额（元）	-19,452,418.49	34,099,034.47	34,099,034.47	-157.05%	29,026,949.19	29,026,949.19
每股经营活动产生的现金流量净额（元/股）	-0.0871	0.2842	0.2842	-130.65%	0.3628	0.3628
基本每股收益（元/股）	0.27	0.22	0.21	28.57%	0.19	0.19
稀释每股收益（元/股）	0.27	0.22	0.21	28.57%	0.19	0.19
加权平均净资产收益率	15.37%	14.05%	13.48%	1.89%	13.26%	13.26%
扣除非经常性损益后的加权平均净资产收益率	15.06%	13.96%	13.30%	1.76%	13.25%	13.25%
	2014 年末	2013 年末		本年末比上年 末增减	2012 年末	
		调整前	调整后		调整后	调整前
期末总股本（股）	223,440,500.00	120,000,000.00	120,000,000.00	86.20%	80,000,000.00	80,000,000.00
资产总额（元）	524,589,275.14	445,255,271.45	445,255,271.45	17.82%	410,154,968.15	410,154,968.15
负债总额（元）	124,854,503.20	90,564,937.50	92,595,087.91	34.84%	90,675,441.42	90,675,441.42
归属于上市公司普通股股东的所有者权益（元）	399,734,771.94	354,690,333.95	352,660,183.54	13.35%	319,479,526.73	319,479,526.73

归属于上市公司普通股股东的每股净资产（元/股）	1.7890	2.9558	2.9388	-39.12%	3.9935	3.9935
资产负债率	23.80%	20.34%	20.80%	3.00%	22.11%	22.11%

二、非经常性损益的项目及金额

√ 适用 □ 不适用

单位：元

项目	2014 年金额	2013 年金额	2012 年金额	说明
非流动资产处置损益（包括已计提资产减值准备的冲销部分）	352,270.95	273,293.05		
计入当期损益的政府补助（与企业业务密切相关，按照国家统一标准定额或定量享受的政府补助除外）	1,000,000.00			
除上述各项之外的其他营业外收入和支出	12,774.95	52,192.11	45,348.03	
减：所得税影响额	204,756.89	48,822.77	6,802.20	
合计	1,160,289.01	276,662.39	38,545.83	--

对公司根据《公开发行证券的公司信息披露解释性公告第 1 号——非经常性损益》定义界定的非经常性损益项目，以及把《公开发行证券的公司信息披露解释性公告第 1 号——非经常性损益》中列举的非经常性损益项目界定为经常性损益的项目，应说明原因

□ 适用 √ 不适用

公司报告期不存在将根据《公开发行证券的公司信息披露解释性公告第 1 号——非经常性损益》定义、列举的非经常性损益项目界定为经常性损益的项目的情形。

三、重大风险提示

（一）战略风险

公司超过30%的客户数量和营业收入来自金融业客户，目前，公司正在加快对运营商、电力、航空、政府、交通、商业、制造、邮政等领域行业用户的拓展，以降低公司对单一行业的依赖程度，化解经营风险，保证公司业务的持续、健康发展。但由于新开拓行业的用户对公司的产品和服务从接受到持续购买服务需要时间，用户消费习惯的培养需要一个过程。

针对以上风险，公司将围绕“IT 服务”这一主线，在深耕银行业务的基础上，持续向运营商、电力、航空、政府、交通、商业、制造、邮政等领域做横向拓展，加速业务规模壮大；通过“自主研发+服务创新”，打造数据中心领域多层次、全生命周期服务产品体系，带动产品向高端化方向发展；以完善法人治理结构为重点，加快培养和引进业务骨干和高端管理人才，建立能满足现代化企业发展的管理模式和体制，促进公司的可持续发展；在募集资金运用和管理上，将加强管理规范，形成有效监督体系，确保投资项目建设进度。

（二）市场风险

鉴于当前IT基础设施服务毛利率水平高和未来巨大市场成长空间，必将吸引更多的国内外服务商或系统集成商进入该行业，使得未来市场竞争将更加激烈，产品价格可能趋于下降，市场份额也可能进一步被分割，从而对现有的服务提供商带来极大的挑战和威胁。

针对以上风险，公司将增强研发力量，建立起产品研发的常态化机制，不断完善IT基础设施服务产品线的建设，提升对数据中心主流设备及相关系统软件的服务能力，以满足客户不断增长的多样化、高端化需求；同时加快服务交付的标准化、信息化、差异化工作，为客户提供高质量的服务交付，规避交付风险，提高客户满意度；并采取销售网络延伸、兼并收购等手段，促进公司业绩的持续增长。

（三）人力资源风险

IT服务业正处于高速成长期，对研发人才、销售人才、技术服务人才、管理人才等需要量快速增加，公司同样面临高层次人才短缺的困难。

针对以上风险，公司将进一步完善人才保障的常态化机制，使公司拥有通畅的人力资源供应渠道、提供有竞争力的薪酬条件、推行有效的绩效考核与激励机制，来满足公司业务跨越式发展对人才的需求。

（四）技术风险

公司从事的IT运维服务，其服务对象具有更新速度快、技术进步迅速的特点，因此如果不能及时掌握并运用相应的新技术，将对公司的市场竞争力和持续发展产生不利的影响。

针对以上风险，公司将加强技术专家队伍的建设，并通过这些专家及时跟踪、研究和掌握国内外的新技术、新设备，并在公司内部形成良好的知识共享、传递机制；同时进一步加大技术研发投入，完善公司的技术研发体系，加强技术实验中心、技术论坛、知识库等方面的建设。

第四节 董事会报告

一、管理层讨论与分析

1、报告期内主要业务回顾

2014年度，公司全体员工齐心协力，团结一致，积极开拓，一切按照现代企业制度的要求，积极科学化市场化的运作，采取了精心革新，细致调整，转机建制等一系列得力的举措。2014年在董事会、管理层的带领下和全体员工的努力下，公司年度经营计划逐步落实，实现了良好的业绩。报告期内，公司实现营业收入48927.56万元，相比上年增长28.17%，实现营业利润6644.15万元，相比上年增长27.04%，归属于上市公司股东的净利润5773.01万元，相比上年增长27.78%。

公司管理层以务实的工作态度，为贯彻公司2014年度经营计划作出不懈的努力，主要做了以下几个方面工作：

(1)拓展重大行业客户和市场区域

2014年度公司净增客户数51家，较2013年度客户数增长13.67%，目前总客户数近430家。其中，运营商行业客户增幅明显，目前运营商行业客户已覆盖全国16省市，全年签约合同额为2013年度全年签约合同额的3.3倍，其中中国移动签约合同额占运营商总量的4/5强。同时，在政府行业客户中，新增海关总署信息中心、全国知识产权局、国家食品药品监督管理总局等众多国属用户。另外，2014年，公司加强了重点市场：华北、华东区域的投入和支持力度，赢得了北京、上海、浙江、江苏地区客户的较大增幅，特别是华东区域，客户涉及银行、政府、运营商、能源、电商等多个行业。

(2)持续加大技术创新和自主研发力度，紧跟政府行业导向，促进公司产学研一体化发展

作为IT信息服务行业的领先企业，公司更致力于信息服务的技术创新及研发，2014年公司提交专利申请三项并正式获得受理证书，新增14项软件著作权（其中9项在报告期内获得了证书，5项在2015年获得了证书）使得公司累计软件著作权达43项。围绕IT运维服务的主线，公司在下半年引入了从事IT智能一体化运维管理和软件研发的团队，并于2014年末推出了自主研发的IT运维管理相关的产品，组建了一支实力雄厚，经验丰富的实施服务团队，形成了“产品+服务”的双核驱动的服务模式，为政府和企事业单位提供“以业务为中心，以流程为导向、以自动工具为手段”的一体化运维管理解决方案，覆盖IT运维管理全生命周期的所有阶段：“感知问题、影响评估、隔离问题、诊断问题、修复问题”，从而促进企业运维管理技术标准化和管理工作规范化，降低运营成本，发挥管理效益，提升企业运维管理的自动化和智能化水平，为企业正常经营提供技术保障。

2014年初公司特成立科技与发展事业部及专项项目组，结合现有各项创新技术及科研成果，积极响应并参与各级政府就IT信息技术行业的各项扶持及合作计划。2014年度，公司获得了北京市经信委“2014年(第十七批)北京市企业技术中心认定”；同时公司目前所投入研发的数据中心IT运维管理软件项目已经被北京市发改委列入《中关村现代服务业2014年试点项目》和北京市发改委认定的“市级工程实验室”。在数据中心IT服务的学术研究和实践领域得到了政府相关主管部门的充分认可，也为我司继续投入IT技术创新科研工作增添了信心及动力，未来将继续深入在数据中心IT综合运维服务领域的扩展，以期在IT信息技术行业的学术和实践领域做出更大的贡献。

(3)完善公司服务保障

公司进一步完善了项目备机备件配备机制及用后补充机制及流程，加大对建行、华夏、中信、中移动等大项目支持力度，增加覆盖率。根据项目风险合理配备备机备件，确保备件覆盖率，满足客户维保需求，确保了备机备件覆盖率达到95%以上。对易损配件增加型号、数量覆盖度，实现100%覆盖。

(4)加强成本控制

2014年度内，公司实行新的资源配置规则和绩效考核办法初见成效，各项费用做到实时可控，服务交付无重大事故，为公司业绩稳步增长提供坚实保障。

为加强公司内部监管力度，以便更加有效掌握项目进度及各营销人员费用支付计划，2014年度，公司新增费用监管及预警系统，有效管控每个项目投入情况，针对超额费用投入及时预警，从而能在第一时间对项目可持续性进行分析判断，避免无效投入，有效降低资源浪费。同时，公司建立采购招标制度及流程，极大地降低采购成本，实现利润最大化。在项目增加幅度较大，维保设备数量翻倍的情况下，实现采购成本增量控制在15%以内。

(5)加强应收账款管理，提高资金利用率

公司在财务系统和合同管理系统的支持下，加强应收账款的合同节点、付款节点的管理，加强财务人员同销售人员的联系，提高应收账款预测的准确性。在不影响业务开拓的前提下，优化应付账款的付款进度，采取延期支票，承兑汇票，国内信用证等多种办法，合理筹划应付账款。

(6)推出限制性股票激励计划，建立、健全公司长效激励机制

为进一步建立、健全公司长效激励机制，吸引和留住优秀人才，充分调动公司核心技术、业务、管理骨干人员的积极性，公司在充分保障股东利益的前提下，按照收益与贡献对等原则，于2014年9月制定推出了限制性股票激励计划，首次授予744.05万股限制性股票给公司77名核心技术、业务、管理骨干人员。股权激励计划的推出，有利于激发管理团队的积极性，提高经营效率，有效地将股东利益、公司利益和经营者个人利益结合在一起，使各方共同关注公司的长远发展。

(7)持续引进人才，推动人力资源科学化管理进程

引进行业优秀人才，补充了华东，西南，西北服务人员近百人。为了形成凝聚力高、持续竞争力强、团队协作顺畅，组织运作高效的公司整体，公司结合职位、工作、人三者关系打造人力资源平台，建设业务操作系统，使工作分析、招聘录用、岗位配置、培训教育、薪酬福利、绩效管理等工作专业化，流程规划化，为公司创造科学化的管理环境为员工提供优良的成长机制和发展空间。

2、报告期内主要经营情况

(1) 主营业务分析

1) 概述

报告期内公司经营稳定，各项财务指标稳步增长，顺利实现各项经营计划。

项目	2014年	2013年	同比增减
营业收入	489,275,562.36	381,733,504.48	28.17%
成本	338,586,735.39	257,653,360.94	31.41%
销售费用	44,615,310.94	38,511,235.41	15.85%
管理费用	36,468,608.88	31,878,522.25	14.40%
研发投入	15,711,577.80	14,519,071.68	8.21%
经营净现金流	-19,452,418.49	34,099,034.47	-157.05%

报告期内公司实现营业收入48,927.56万元，较上年同期增长28.17%，主要由于随着公司服务网络的逐步扩展和运营商等新行业的开拓，系统集成采购出现了较快增长；收入构成中，系统集成业务占比为60.81%，IT基础设施服务占比为38.75%，其中IT基础设施服务占比同比上升25.25个百分点。报告期内发生营业成本33,858.67万元，同比增长31.41%，主要缘于营业收入的增长而同比例增加；发生销售费用4,461.53万元，同比增长15.85%，主要用于运营商等新行业的销售开拓；发生管理费用3,646.86万元，同比增长14.40%，主要由于公司管理人员的例行年度调薪以及公司在研发投入的增加。报告期内发生研发投入1,571.16万元，同比增长8.21%，主要由于研发人员投入的增加和研发课题的新增；报告期内实现经营净现金流-1945.24万元，同比增长减少157.05%，主要由于报告期内公司预付采购货款所致。

2) 报告期利润构成或利润来源发生重大变动的说明

适用 不适用

3) 收入

项目	2014 年	2013 年	同比增减情况
营业收入	489,275,562.36	381,733,504.48	28.17%

驱动收入变化的因素

首先，报告期内来源于中国建设银行系统集成业务有所增加，同时来自于省分行的IT基础设施服务业务增长较快；其次，随着公司与华夏银行和中信银行合作的深入，报告期内来源于华夏银行和中信银行的系统集成收入同比大幅增长；再次，乌鲁木齐商行、中国建设银行股份有限公司贵州省分行等公司的长期合作客户和新增客户中国大百科全书出版社有限公司均在报告期内进行了系统集成设备的大幅采购，为公司营业收入的增加贡献较多；另外公司在中国联通、中国移动等运营商领域的开拓也增加了报告期内的营业收入，成为公司新的收入增长点。

公司实物销售收入是否大于劳务收入

是 否

公司重大的在手订单情况

适用 不适用

数量分散的订单情况

适用 不适用

公司报告期内产品或服务发生重大变化或调整有关情况

适用 不适用

4) 成本

单位：元

项目	2014 年		2013 年		同比增减
	金额	占营业成本比重	金额	占营业成本比重	
采购成本	255,149,370.14	75.36%	193,814,719.48	75.22%	31.65%
人员工资及社保	24,893,253.41	7.35%	15,367,645.53	5.96%	61.98%
折旧	4,967,230.22	1.47%	5,130,677.00	1.99%	-3.19%
备件成本	7,028,542.41	2.08%	4,877,905.06	1.89%	44.09%

5) 费用

单位：元

	2014 年	2013 年	同比增减	重大变动说明
销售费用	44,615,310.94	38,511,235.41	15.85%	因运营商等新行业的销售开拓
管理费用	36,468,608.88	31,878,522.25	14.40%	因管理人员的例行年度调薪以及公司在研发投入的增加
财务费用	-566,377.15	-654,092.36	-13.41%	因周转资金的增加，导致银行存款的利息收入的减少
所得税	10,443,646.59	7,798,774.25	33.91%	

6) 研发投入

√ 适用 □ 不适用

公司一直坚持自主创新, 每年均保持一定的技术开发投入, 以确保公司的技术研发实力处于领先水平, 产品具有市场竞争力。公司研发项目重点在监控诊断和运维管理两个方向上, 报告期内, 合计取得9项软件著作权。

序号	软件全称	证书编号
1	DAS HP EVA存储诊断分析系统V2.0	软件登字第0671046号
2	DAS RedHat Linux诊断分析系统V2.0	软件登字第0671206号
3	DAS Sun Solaris诊断分析系统2.0	软件登字第0671369号
4	DAS EMC CX存储诊断分析系统V2.0	软件登字第0671637号
5	TF IBM AIX环境检查软件V1.0	软著登字第0768548号
6	Tel2any远程支持平台V1.0	软著登字第0804074号
7	TF HP-UX环境检查软件V1.0	软著登字第0861064号
8	TF LINUX环境检查软件V1.0	软著登字第0864768号
9	TF Solaris环境检查软件V1.0	软著登字第0857932号

近三年公司研发投入金额及占营业收入的比例

	2014 年	2013 年	2012 年
研发投入金额 (元)	15,711,577.80	14,519,071.68	10,574,177.36
研发投入占营业收入比例	3.21%	3.80%	3.15%
研发支出资本化的金额 (元)	0.00	0.00	0.00
资本化研发支出占研发投入的比例	0.00%	0.00%	0.00%
资本化研发支出占当期净利润的比重	0.00%	0.00%	0.00%

研发投入资本化率大幅变动的原因及其合理性说明

□ 适用 √ 不适用

7) 现金流

单位: 元

项目	2014 年	2013 年	同比增减
经营活动现金流入小计	562,870,013.74	416,112,727.32	35.27%
经营活动现金流出小计	582,322,432.23	382,013,692.85	52.43%
经营活动产生的现金流量净额	-19,452,418.49	34,099,034.47	-157.05%
投资活动现金流入小计	433,746.00	368,913.70	17.57%
投资活动现金流出小计	7,085,489.01	11,848,827.47	-40.20%
投资活动产生的现金流量净额	-6,651,743.01	-11,479,913.77	42.06%

筹资活动现金流入小计	84,828,516.61	62,388,323.00	35.97%
筹资活动现金流出小计	52,580,843.56	79,584,399.48	-33.93%
筹资活动产生的现金流量净额	32,247,673.05	-17,196,076.48	287.53%
现金及现金等价物净增加额	6,143,511.55	5,423,044.22	13.29%

相关数据同比发生变动 30% 以上的原因说明

适用 不适用

1、报告期内经营活动现金流入较去年同期增加 35.27%，主要系报告期内收到的客户应收款、投标保证金和单位往来款增加所致。

2、报告期内经营活动现金流出较去年同期增加 52.43%，主要系报告期内支付到期供应商货款，人员例行提薪以及支付员工差旅费、投标保证金及履约保证金增加所致。

3、报告期内经营活动产生的现金流量净额较去年同期减少 157.05%，主要系报告期内集成采购业务预付供应商货款增加所致。

4、报告期内投资活动现金流出较去年同期减少 40.2%，主要系报告期内购建的固定资产和无形资产减少所致。

5、报告期内投资活动产生的现金流量净额较去年同期增加 42.06%，主要系报告期内购建的固定资产和无形资产减少所致。

6、报告期内筹资活动现金流入较去年同期增加 35.97%，主要系报告期内实施限制性股票激励计划收到投资款增加所致。

7、报告期内筹资活动现金流出较去年同期减少 33.93%，主要系报告期内应偿还的短期借款减少所致。

8、报告期内筹资活动产生的现金流量净额较去年同期增加 287.53%，主要系报告期内实施限制性股票激励计划收到投资款增加所致。

报告期内公司经营活动的现金流量与本年度净利润存在重大差异的原因说明

适用 不适用

8) 公司主要供应商、客户情况

公司主要销售客户情况

前五名客户合计销售金额（元）	273,380,018.79
前五名客户合计销售金额占年度销售总额比例	55.87%

向单一客户销售比例超过 30% 的客户资料

适用 不适用

客户名称	销售额（元）	占年度销售总额比例	销售金额或比例与以前年度相比发生较大变化的说明
中国建设银行股份有限公司	170,508,711.97	34.85%	销售额同比增加 41.54%，主要由于报告期内来自于该客户的系统集成业务的增加
合计	170,508,711.97	34.85%	--

公司主要供应商情况

前五名供应商合计采购金额（元）	202,134,204.85
-----------------	----------------

前五名供应商合计采购金额占年度采购总额比例	63.69%
-----------------------	--------

向单一供应商采购比例超过 30%的客户资料

适用 不适用

9) 公司未来发展与规划延续至报告期的说明

首次公开发行招股说明书中披露的未来发展与规划在本报告期的实施情况

适用 不适用

公司首次公开发行招股说明书中披露的未来三年发展与规划为:依托“两翼”推动公司服务升级;建成三级服务网络体系;新市场开拓取得重大进展。

报告期内,公司有效执行了上述发展与规划:

1. 产品计划

作为IT信息服务行业的领先企业,公司更致力于信息服务的技术创新及研发,2014年初特成立科技与发展事业部及专项项目组,结合公司现有各项创新技术及科研成果,积极响应并参与各级政府就IT信息技术行业的各项扶持及合作计划。2014年公司提交专利申请三项并正式获得受理证书,增加14项著作权(其中9项在报告期内获得了证书,5项在2015年获得了证书)总共达43项。

2. 服务计划

公司通过加快升级和新建服务网点不断优化自身服务网络来满足客户对服务的实时性要求。公司逐步建成完善的服务网络系统,现已形成覆盖全国的服务网络体系。同时,依托该服务网络体系,完善了备机备件库建设,确保了备机备件覆盖率达到95%以上。对易损配件增加型号、数量覆盖度,实现100%覆盖,全面提升服务水平和配套能力。

3. 技术计划

2014年度,公司获得了北京市经信委“2014年(第十七批)北京市企业技术中心认定”;同时公司目前所投入研发的数据中心IT运维管理软件项目已经被北京市发改委列入《中关村现代服务业2014年试点项目》和北京市发改委认定的“市级工程实验室”。在数据中心IT服务的学术研究和实践领域得到了政府相关主管部门的充分认可,也为我司继续投入IT技术创新科研工作增添了信心及动力,未来将继续深入在数据中心IT综合运维服务领域的扩展,以期在IT信息技术行业的学术和实践领域做出更大的贡献。

4. 管理计划

2014年度内,公司实行新的资源配置规则和绩效考核办法初见成效,各项费用做到实时可控,服务交付无重大事故,为公司业绩稳步增长提供坚实保障。公司新增费用监管及预警系统,有效管控每个项目投入情况,针对超额费用投入及时预警,从而能在第一时间对项目可持续性进行分析判断,避免无效投入,有效降低资源浪费。同时,公司建立采购招标制度及流程,极大地降低采购成本,实现利润最大化。在项目增加幅度较大,维保设备数量翻倍的情况下,实现采购成本增量控制在15%以内。

5. 营销体系计划

公司依托公司服务网络体系,加快建设辐射全国的二三级销售网络,实施销售团队的属地化管理,积极拓展新的行业和区域市场,通过营销力量的不断向下延伸,增强了公司业务的覆盖能力,开拓了包括运营商、政府、商业等多领域的客户,迅速提高公司在IT基础设施服务市场的占有率,促进公司业务发展壮大。

6. 人力资源计划

为进一步建立、健全公司长效激励机制,吸引和留住优秀人才,充分调动公司核心技术、业务、管理骨干人员的积极性,公司在充分保障股东利益的前提下,按照收益与贡献对等原则,于2014年9月制定推出了限制性股票激励计划,首次授予744.05万股限制性股票给公司77名核心技术、业务、管理骨干人员。股权激励计划的推出,有利于激发管理团队的积极性,提高经营效率,有效地将股东利益、公司利益和经营者个人利益结合在一起,使各方共同关注公司的长远发展。

前期披露的发展战略和经营计划在报告期内的进展情况

公司在2013年度报告中披露的经营计划及在报告期内的进展情况如下：

1、加大技术创新和自主研发力度，提升IT基础设施服务竞争力

2014年初特成立科技与发展事业部及专项项目组，结合公司现有各项创新技术及科研成果，积极响应并参与各级政府就IT信息技术行业的各项扶持及合作计划。2014年公司提交专利申请三项并正式获得受理证书，增加14项著作权（其中9项在报告期内获得了证书，5项在2015年获得了证书）总共达43项。

2、大力拓展运营商、能源、制造等其他行业

2014年度公司净增客户数51家，较2013年度客户数增长13.67%，目前总客户数近430家。其中，运营商行业客户增幅明显，目前运营商行业客户已覆盖全国16省市，全年签约合同额为2013年度全年签约合同额的3.3倍，其中中国移动签约合同额占运营商总量的4/5。同时，在政府单位客户中，新增海关总署信息中心、全国知识产权局、国家食品药品监督管理总局等众多用户。

3、加强人才队伍的建设

2014年度,公司大力引进行业优秀人才，补充了华东，西南，西北服务人员近百人。为了形成凝聚力高、持续竞争力强、团队协作顺畅，组织运作高效的公司整体，公司结合职位、工作、人三者关系打造人力资源平台，建设业务操作系统，使工作分析、招聘录用、岗位配置、培训教育、薪酬福利、绩效管理等工作专业化，流程规划化，为公司创造科学化的管理环境为员工提供优良的成长机制和发展空间。

4、进一步做好费用成本控制，强化资金管理

2014年度内，公司实行新的资源配置规则和绩效考核办法初见成效，各项费用做到实时可控，服务交付无重大事故，为公司业绩稳步增长提供坚实保障。公司在财务系统和合同管理系统的支持下，加强应收账款的合同节点、付款节点的管理，加强财务人员同销售人员的联系，提高应收账款预测的准确性。

5、继续加强内控管理，规避企业风险

2014年度，公司新增费用监管及预警系统，有效管控每个项目投入情况，针对超额费用投入及时预警，从而能在第一时间对项目可持续性进行分析判断，避免无效投入，有效降低资源浪费。

公司实际经营业绩较曾公开披露过的本年度盈利预测低于或高于 20%以上的差异原因

适用 不适用

(2) 主营业务分部报告

1) 报告期主营业务收入及主营业务利润的构成

单位：元

	主营业务收入	主营业务利润
分行业		
银行	361,414,892.83	86,949,531.05
政府	19,122,164.85	8,149,395.09
商业	12,041,860.59	7,791,261.98
其他	96,696,644.08	47,798,638.87
分产品		
系统集成	297,531,769.46	28,621,687.64
IT 基础设施服务	189,578,609.88	119,921,921.23
软件开发与销售	2,165,183.02	2,145,218.11

分地区		
华东	104,579,816.44	47,739,519.48
华北	245,660,480.34	55,864,385.43
西北	47,899,923.13	19,155,146.22
西南	27,713,187.21	9,389,153.79
其他	63,422,155.24	18,540,622.05

2) 占比 10%以上的产品、行业或地区情况

√ 适用 □ 不适用

单位：元

	营业收入	营业成本	毛利率	营业收入比上年 同期增减	营业成本比上年 同期增减	毛利率比上年同 期增减
分行业						
银行业	361,414,892.83	274,465,361.79	24.06%	28.68%	38.93%	-5.61%
分产品						
系统集成	297,531,769.46	268,910,081.82	9.62%	30.92%	35.80%	-3.24%
IT 基础设施服务	189,578,609.88	69,656,688.65	63.26%	25.25%	16.89%	2.63%
分地区						
华东	104,579,816.44	56,840,296.96	45.65%	-19.72%	-25.00%	3.83%
华北	245,660,480.34	189,796,094.91	22.74%	63.42%	67.40%	-1.84%
西北	47,899,923.13	28,744,776.91	39.99%	12.91%	-1.22%	8.59%

3) 公司主营业务数据统计口径在报告期发生调整的情况下，公司最近 3 年按报告期末口径调整后的主营业务数据

□ 适用 √ 不适用

(3) 资产、负债状况分析

1) 资产项目重大变动情况

单位：元

	2014 年末		2013 年末		比重增减	重大变动说明
	金额	占总资产比例	金额	占总资产比例		
货币资金	201,934,603.93	38.49%	204,013,788.37	45.82%	-7.33%	
应收账款	153,010,304.66	29.17%	140,290,059.38	31.51%	-2.34%	
存货	10,467,129.33	2.00%	8,408,454.93	1.89%	0.11%	
固定资产	76,868,360.47	14.65%	73,899,871.42	16.60%	-1.95%	

2) 负债项目重大变动情况

单位：元

	2014 年		2013 年		比重增减	重大变动说明
	金额	占总资产比例	金额	占总资产比例		

3) 以公允价值计量的资产和负债

□ 适用 √ 不适用

(4) 公司竞争能力重大变化分析

□ 适用 √ 不适用

(5) 投资状况分析

1) 募集资金使用情况

√ 适用 □ 不适用

1. 募集资金总体使用情况

√ 适用 □ 不适用

单位：万元

募集资金总额	16,784
报告期投入募集资金总额	5,615.48
已累计投入募集资金总额	14,900.79
报告期内变更用途的募集资金总额	0
累计变更用途的募集资金总额	0
累计变更用途的募集资金总额比例	0.00%

募集资金总体使用情况说明

北京银信长远科技股份有限公司经中国证券监督管理委员会证监许可〔2011〕813号《关于核准北京银信长远科技股份有限公司首次公开发行股票并在创业板上市的批复》批准的发行方案，由主承销商兴业证券股份有限公司向社会公开发行人民币普通股（A股）10,000,000股，每股发行价人民币19.62元，募集资金总额为19,620万元，扣除发行费用2,836万元后实际募集资金净额为人民币16,784万元。与预计募集资金11,500万元相比，超募资金为5,284万元。以上募集资金已由大信会计师事务所有限公司出具的大信验字【2011】第1-0062号《验资报告》验证确认。

报告期内，公司投入募集资金总额为5,615.48万元，其中用于募投项目“IT运维服务体系建设项目”合计930.95万元，用于募投项目“IT运维管理系列软件研发项目”合计1,046.58万元，结余募集资金永久补充流动资金2,585.15万元。截止报告期末，公司累计投入募集资金14,900.79万元，项目可行性没有发生重大变化。

2012年8月16日，公司召开了第一届董事会第二十次会议，审议通过了《关于使用部分闲置募集资金暂时补充流动资金的议案》，同意使用闲置募集资金5000万元暂时补充流动资金，使用期限自股东大会审议通过之日起不超过六个月。该议案已经2012年第一次临时股东大会审议通过。2013年1月23日，公司已将上述用于暂时性补充流动资金的募集资金5,000万元一次性归还至公司在大连银行股份有限公司北京海淀支行开设的募集资金专项账户。

2013年2月1日，公司召开第二届董事会第二次会议，审议通过了《关于使用部分闲置募集资金暂时补充流动资金的议案》，同意使用闲置募集资金5,000万元暂时补充流动资金，使用期限自股东大会审议通过之日起不超过六个月。该议案已经2013年第一次临时股东大会审议通过。2013年8月16日，公司已将上述用于暂时性补充流动资金的募集资金5,000

万元一次性归还至公司在大连银行股份有限公司北京海淀支行开设的募集资金专项账户。

2013年4月24日，公司召开第二届董事会第四次会议，审议通过了《关于调整募集资金项目投资进度的议案》，董事会同意公司将两个募集资金项目“IT 运维服务体系建设项目”和“IT 运维管理系列软件研发项目”的投资进度由 2013 年 6 月 30 日调整至 2014 年 6 月 30 日。

2013年10月18日，公司召开第二届董事会第六次会议，审议通过了《关于使用部分闲置募集资金暂时补充流动资金的议案》，同意使用闲置募集资金 5,000 万元暂时补充流动资金，使用期限自董事会审议通过之日起不超过六个月。2014 年 4 月 2 日，公司已将上述用于暂时性补充流动资金的募集资金 5,000 万元一次性归还至公司募集资金专项账户。

2014年4月8日，公司召开第二届董事会第十次会议，审议通过了《关于使用部分闲置募集资金暂时补充流动资金的议案》，同意使用闲置募集资金 5,000 万元暂时补充流动资金，使用期限自董事会审议通过之日起不超过六个月。2014 年 6 月 23 日，公司将部分上述用于暂时性补充流动资金的募集资金 500 万元归还至募集资金专项账户。2014 年 7 月 14 日、7 月 15 日，公司将剩余用于暂时性补充流动资金的募集资金归还至募集资金专项账户，其中归还 3,400 万元至在大连银行股份有限公司北京海淀支行开设的募集资金专项账户，归还 1,100 万元至在福建海峡银行福州五四支行开设的募集资金专项账户。

2014年7月17日，经公司第二届董事会第十三次会议及第二届监事会第十次会议审议通过，两个募集资金投资项目结项。“IT 运维服务体系建设项目”项目节余资金（含利息）2,134.20 万元，“IT 运维管理系列软件研发项目”节余资金（含利息）665.53 万元。主要原因是项目实施过程中部分实验设备采购成本下降，同时公司制定了《办公设备补贴管理办法》，新员工均使用个人电脑进行办公，大大减少了原计划用于办公用品的支出。

截止报告期末，募投项目节余的募集资金(含利息)2795.53 万元已用于永久补充流动资金。超募资金中的人民币 1,052.8 万元（占超募资金的总额的 20%）用于永久补充与公司主营业务相关的流动资金。剩余的超募资金与利息存放于募集资金专户大连银行股份有限公司北京海淀支行（账号：571143209001165）与福建海峡银行福州五四支行(现更名为福建海峡银行福州温泉支行,下同)（账号：100040076440010001）。

2. 募集资金承诺项目情况

√ 适用 □ 不适用

单位：万元

承诺投资项目和超募资金投向	是否已变更项目(含部分变更)	募集资金承诺投资总额	调整后投资总额(1)	本报告期投入金额	截至期末累计投入金额(2)	截至期末投资进度(3)= (2)/(1)	项目达到预定可使用状态日期	本报告期实现的效益	截止报告期末累计实现的效益	是否达到预计效益	项目可行性是否发生重大变化
承诺投资项目											
IT 运维服务体系建设项目	否	8,300	7,894.33	930.95	7,894.33	100.00%	2014 年 06 月 30 日	3,684.42	3,684.42	是	否
IT 运维管理系列软件研发项目	否	3,200	3,368.51	1,046.58	3,368.51	100.00%	2014 年 06 月 30 日	214.52	214.52	是	否
结余资金永久补充流动资金(不含利息部分)			2,585.15	2,585.15	2,585.15			0	0		
承诺投资项目小计	--	11,500	13,847.99	4,562.68	13,847.99	--	--	3,898.94	3,898.94	--	--

超募资金投向											
其他与主营业务相关的营运资金	否	5,284	2,936.01	0	0	0.00%		0	0		否
补充流动资金（如有）	--			1,052.8	1,052.8		--	--	--	--	--
超募资金投向小计	--	5,284	2,936.01	1,052.8	1,052.8	--	--	0	0	--	--
合计	--	16,784	16,784	5,615.48	14,900.79	--	--	3,898.94	3,898.94	--	--
未达到计划进度或预计收益的情况和原因（分具体项目）	不适用										
项目可行性发生重大变化的情况说明	不适用										
超募资金的金额、用途及使用进展情况	适用 2014年7月17日，经公司第二届董事会第十三次会议及第二届监事会第十次会议审议通过，使用超募资金中的人民币1,052.8万元（占超募资金的总额的20%）用于永久补充与公司主营业务相关的流动资金。										
募集资金投资项目实施地点变更情况	适用 以前年度发生 2011年12月6日，公司召开第一届董事会第十三次会议，审议通过了《关于变更募集资金投资项目实施地点的议案》，同意将实施地点变更为北京市朝阳区安定路35号北京安华发展大厦第八层。										
募集资金投资项目实施方式调整情况	适用 以前年度发生 2012年4月18日，公司召开第一届董事会第十八次会议，审议通过了《关于公司变更部分募集资金项目实施主体的议案》，变更后将由北京银信长远科技股份有限公司实施“IT运维管理系列软件开发项目”。该议案已通过2011年年度股东大会审议通过。										
募集资金投资项目先期投入及置换情况	不适用										
用闲置募集资金暂时补充流动资金情况	适用 (1) 2012年8月16日，公司召开第一届董事会第二十次会议，审议通过了《关于使用部分闲置募集资金暂时补充流动资金的议案》，同意公司使用闲置募集资金5,000万元暂时补充流动资金，使用期限自股东大会审议通过之日起六个月。2012年9月4日，公司召开2012年第一次临时股东大会，审议通过了该议案。2013年1月23日，公司已将上述用于暂时性补充流动资金的募集资金5,000万元一次性归还至公司在大连银行股份有限公司北京海淀支行开设的募集资金专项账户。 (2) 2013年2月1日，公司召开第二届董事会第二次会议，审议通过了《关于使用部分闲置募集资金暂时补充流动资金的议案》，同意使用闲置募集资金5,000万元暂时补充流动资金，使用期限自股东大会审议通过之日起不超过六个月。该议案已经2013年第一次临时股东大会审议通过。2013年8月16日，公司已将上述用于暂时性补充流动资金的募集资金5,000万元一次性归还至公司在大连银行股份有限公司北京海淀支行开设的募集资金专项账户。										

	<p>(3) 2013 年 10 月 18 日, 公司召开第二届董事会第六次会议, 审议通过了《关于使用部分闲置募集资金暂时补充流动资金的议案》, 同意使用闲置募集资金 5,000 万元暂时补充流动资金, 使用期限自董事会审议通过之日起不超过六个月。2014 年 4 月 2 日, 公司已将上述用于暂时性补充流动资金的募集资金 5,000 万元一次性归还至公司募集资金专项账户, 其中归还 3,500 万元至在大连银行股份有限公司北京海淀支行开设的募集资金专项账户, 归还 1,500 万元至在福建海峡银行福州五四支行开设的募集资金专项账户。</p> <p>(4) 2014 年 4 月 8 日, 公司召开第二届董事会第十次会议, 审议通过了《关于使用部分闲置募集资金暂时补充流动资金的议案》, 同意使用闲置募集资金 5,000 万元暂时补充流动资金, 使用期限自董事会审议通过之日起不超过六个月。2014 年 6 月 23 日, 公司将部分上述用于暂时性补充流动资金的募集资金 500 万元归还至募集资金专项账户。2014 年 7 月 14 日、7 月 15 日, 公司将剩余用于暂时性补充流动资金的募集资金归还至募集资金专项账户, 其中归还 3,400 万元至在大连银行股份有限公司北京海淀支行开设的募集资金专项账户, 归还 1,100 万元至在福建海峡银行福州五四支行开设的募集资金专项账户。</p>
项目实施出现募集资金结余的金额及原因	<p>适用</p> <p>2014 年 7 月 17 日, 经公司第二届董事会第十三次会议及第二届监事会第十次会议审议通过, 两个募集资金投向项目结项。截至报告期末, “IT 运维服务体系建设”项目节余资金(含利息)2,134.20 万元, “IT 运维管理系列软件研发项目”节余资金(含利息)665.53 万元。主要原因是项目实施过程中, 部分实验设备采购成本下降, 同时公司制定了《办公设备补贴管理办法》, 新员工均使用个人电脑进行办公, 大大减少了原计划用于办公用品的支出。</p>
尚未使用的募集资金用途及去向	<p>截止报告期末, 募投项目节余的募集资金(含利息)2795.53 万元已用于永久补充流动资金。超募资金中的人民币 1,052.8 万元(占超募资金的总额的 20%)用于永久补充与公司主营业务相关的流动资金。剩余的超募资金存放于募集资金专户大连银行股份有限公司北京海淀支行(账号: 571143209001165)与福建海峡银行福州温泉支行(账号: 100040076440010001)。</p>
募集资金使用及披露中存在的问题或其他情况	不适用

二、公司未来发展的展望

(一)行业格局和趋势

1、IT基础设施第三方服务市场发展迅猛

数据中心作为行业信息化的重要载体, 是提供信息数据存储和信息系统运行平台支撑, 是推进新一代信息技术产业发展的关键资源。随着中国企业信息化建设步伐的加快, 公有云、混合云、私有云交错的数据中心运行模式的出现, 各行业用户IT应用水平的深入, IT基础设施运营管理的投入在数据中心总规模中的比例会稳步提升。与此同时, 随着行业应用不断扩展, 数据中心IT基础设施的复杂性越来越高, 技术繁杂、标准不一的“异构环境”对管理与维护提出了极高的技术与服务要求。因此, 引进IT基础设施第三方服务商实施IT基础设施运维服务相较于设备原厂商具有更明显的优势。全球领先的信息技术研究和顾问公司Gartner最新研究报告表明, 至2019年, 中国三分之二的IT基础设施支出将流向中国本土厂商。Gartner认为, 本土厂商在各方面均变得越来越有竞争力, 从产品服务质量到成本控制以及客户定制化的灵活性。Gartner首席研究分析师张瑾表示: “中国企业对国际厂商在专业性服务、维护更新以及备件方面的溢价行为亦表示不满。在国际厂商通常所能提供的服务中, 中国企业对本地化以及客户定制化的需求越来越高。这些因素重塑了数据中心IT基础设施市场的竞争格局。”

同时, 随着信息安全成为国家重要安全战略, 促使国家大力扶持国产自主可控技术的发展, 国家发改

委，科技部及工信部相继出台相关产业政策支持国产软件和信息技术服务业的大力发展。Gartenr首席分析师张瑾进一步解释：“在过去的二十几年里，数据中心基础设施领域的国际厂商在中国取得了高速增长。但是目前已时过境迁，尤其在‘棱镜门’事件过后，中国政府积极鼓励政府机构以及国有企业通过本土厂商进行采购。”正如计世资讯（CCW Research）市场报告描述“数据中心IT基础设施第三方服务市场将进入快速发展阶段，其调研数据预测，预计到2015年，数据中心IT基础设施第三方服务市场规模将达到394.3亿元。”

2、ITSS国家标准等级评定细则出台，运维服务市场进一步规范。

继2010年ITSS通用标准出台和《运维服务能力符合性评估管理办法》试行后，2015年2月份，ITSS分会制定并发布了《运维服务能力成熟度》的符合性评估细则（试行），随着对企业信息技术服务能力等级评定的完善和应用推广，将进一步厘清IT基础设施运维服务市场鱼龙混杂的竞争格局，保证信息系统运维服务的质量，提高信息系统运维服务的能力。

3、重点行业用户主导市场发展，中小企业用户诉求增长。

目前，重点行业客户仍然在主导IT基础设施服务市场的发展，金融、运营商、政府、能源等重点行业用户的IT投资规模不断扩大，而且随着信息技术的深入应用，业务经营活动对IT的依赖程度越来越大，对信息系统稳定、可靠运行的要求越来越高，信息系统安全运行已经成为业务经营与发展的生命线。而传统的局部、粗放、碎片化的IT运维管理模式已经无法满足安全生产的实际需要，IT运维管理必须向全局化、流程化模式转变，进而实现全方位的IT运维一体化管理。同时，其他领域的大中型企业以及部分小企业的信息化进程在数量、规模和综合实力等方面都取得了长足发展，但由于中小企业在IT建设周期中技术投入不足、缺乏经验积累，导致自身的IT技术应用能力参差不齐，从而更加需要了解中小企业现状的专业性公司服务。

4、IT智能一体化是运维管理发展的必然

随着企业信息化程度的提高，IT基础架构也越来越复杂。当各式各样的网络设备、大量的终端设备及繁重的业务系统等达到人工所能承受的极限，而且随着企业业务进一步的扩张、用户网络环境日益复杂、IT应用日益繁多等，又会导致信息中心工作不断细化，出现网络部、终端部、应用部、存储部等等，从而造成各管一摊，出现问题互相推诿的情况。IT运维管理，顾名思义，就是IT系统的运营、维护和管理。它对底层IT基础设施、应用服务和业务服务进行综合管理，以确保IT服务的健康性和稳定性，IT运维管理软件的需求应运而生。

同时，这也是运维管理发展的必然。目前，IT运维管理所面临的困扰，主要有：企业IT监控方式过于分散，基础设施监控同业务应用管理分离，不利于故障的准确定位；缺乏IT系统的关键配置信息，不利于IT运维人员的整体管理和把控；IT资源管理混乱，无法清晰了解资产的变更、使用等情况；频繁而又无序的变更导致业务不稳定；没有完善的故障处理解决方案的知识库，发生类似问题不能及时调用已有的解决方案。

(二)公司未来发展规划

公司主营业务是为政府和企事业单位的数据中心提供IT基础设施服务、IT基础设施运维管理软件开发与销售、以及相配套的系统集成服务。在不断涌现的新技术、新市场、新机遇中，公司将通过在产品、营销、服务、技术、人才、管理等方面持续投入，抓住国家推动国产化软件产品的契机，加强IT基础设施运维管理产品的研发力度，推动公司现有产品优化升级，以现有客户为基础，深入在数据中心IT基础设施综合运维服务领域的扩展，带动公司规模快速壮大，增强公司综合竞争力和可持续发展能力，努力成为本土数据中心IT运维服务商的典范。

未来公司将着力于以下几方面的工作：

1、继续大力拓展主营业务的市场份额

2015年，公司将加强行业和区域的市场渗透。通过对行业用户的具体分析，制定针对性强的销售竞争策略，打击竞争对手，夯实已具备优势的既有行业客户，拓展更有价值的行业新客户。比如在中小型股份制银行、城市商业银行、中国移动、中国联通、中国电信、电力、政府、电商、铁路等领域；同时将公司

现有产品打入新的地区市场，加速销售区域的扩展。比如公司目前市场占有率相对较小的华南、华中等区域。

2、探索大数据技术企业级的应用，深入在数据中心IT运维管理领域的扩展

2015年，公司加大研发投入力度，努力钻研云计算、大数据技术的企业级应用，持续投入IT智能一体化运维管理软件的研发，进一步实现软件的产品化和快速部署。争取在对业务信息量大且对信息处理时效性要求较高的金融、运营商等行业，帮助企业用户对IT系统的规划、研发、实施和运营进行有效的管理，能够有效提高企业用户运营质量，降低运营成本，增强运营风险管控能力。

3、继续引进人才，优化企业人力资源结构

配合新产品、新市场的开发战略，通过薪酬政策的优化、更新，完善能上能下，多劳多得的用人机制，吸引更多具备技术前瞻性及技术学科带头人的技术性人才加入，吸引具有行业拓展能力和行业销售经验的销售性人才加入。同时加强对核心骨干员工的培养，通过内、外部培训和学习，建立员工成长和发展的长效机制。

4、持续做好费用成本控制，强化资金管理

公司将进一步加强绩效管理和精细化管理，加大费用管理和成本控制措施的执行力度，促进人均效率提升，并围绕授权、审计、问责机制，定期或不定期检查、跟踪落实，建立对目标结果的监督和评价，以持续降低成本来谋求更大的市场竞争优势。继续应用从合同执行全流程加强应收账款管理的管理手段，并通过加强应收款的回款和清理工作，提升资金周转率。

三、董事会关于报告期会计政策、会计估计变更或重要前期差错更正的说明

适用 不适用

根据《社会保险费征缴暂行条例》（国务院第259号令）和《北京市社会保险费征缴若干规定》，本公司在2013年度社会保险缴费情况专项审计检查中补交2013年度社会保险费合计2,388,412.25元。公司鉴于上述事项对相关会计科目进行追溯调整。2013年度应付职工薪酬调整增加2,388,412.25元，管理费用调整增加2,388,412.25元，对2013年度的资产负债表增加负债总额2,030,150.41元，减少所有者权益2,030,150.41元，对2013年度的利润表减少营业利润2,388,412.25元，减少净利润2,030,150.41元。《关于前期会计差错更正追溯调整的公告》详见中国证监会指定的创业板信息披露网站（www.cninfo.com.cn）。现本公司已按相关法规足额缴纳了所有员工的社会保险费，因此以上会计差错更正不会对公司2014年度及以后年度的财务状况和经营成果造成影响。

四、公司利润分配及分红派息情况

报告期内利润分配政策特别是现金分红政策的制定、执行或调整情况

适用 不适用

报告期内现金分红政策无变化。

北京银信长远科技股份有限公司2013年度权益分派方案已获2014年6月10日召开的2013年度股东大会审议通过,分配方案为:以公司现有总股本120,000,000股为基数,向全体股东以每10股派人民币现金1元(含税);同时进行资本公积金转增股本,以120,000,000股为基数向全体股东每10股转增8股,共计转增96,000,000股,转增后公司总股本将增加至216,000,000股。本次所送(转)股于2014年6月24日直接记入股东证券账户。委托中国结算深圳分公司代派的现金红利于2014年6月24日通过股东托管证券公司(或其他托管机构)直接划入其资金账户。

现金分红政策的专项说明

是否符合公司章程的规定或股东大会决议的要求:

是

分红标准和比例是否明确和清晰：	是
相关的决策程序和机制是否完备：	是
独立董事是否履职尽责并发挥了应有的作用：	是
中小股东是否有充分表达意见和诉求的机会，其合法权益是否得到了充分保护：	是
现金分红政策进行调整或变更的，条件及程序是否合规、透明：	不适用

公司报告期利润分配预案及资本公积金转增股本预案与公司章程和分红管理办法等的相关规定一致

是 否 不适用

公司报告期利润分配预案及资本公积金转增股本预案符合公司章程等的相关规定。

本年度利润分配及资本公积金转增股本预案

每 10 股送红股数（股）	5
每 10 股派息数（元）（含税）	1.30
每 10 股转增数（股）	0
分配预案的股本基数（股）	223,440,500
现金分红总额（元）（含税）	29,047,265.00
可分配利润（元）	159,104,622.26
现金分红占利润分配总额的比例	20.63%
本次现金分红情况	
公司发展阶段属成长期且有重大资金支出安排的，进行利润分配时，现金分红在本次利润分配中所占比例最低应达到 20%	
利润分配或资本公积金转增预案的详细情况说明	
2015年3月20日，公司召开第二届董事会第十八次会议，审议通过了2014年度利润分配方案：以公司现有总股本223,440,500股为基数，向全体股东每10股送红股5股，同时每10股派1.3元人民币现金（含税）。	

公司近 3 年（含报告期）的利润分配方案及资本公积金转增股本方案情况

1、2012年度利润分配方案

2013年3月15日，公司召开第二届董事会第三次会议，审议通过了2012年度利润分配方案：以公司现有总股本80,000,000股为基数，向全体股东每10股派1.50元人民币现金（含税）；同时，以资本公积金向全体股东每10股转增5.00股。2013年4月9日，公司召开2012年年度股东大会，审议通过了该议案。2013年5月10日，公司披露了《2012年年度权益分派实施公告》，以5月17日为股权登记日，实施权益分派。2013年5月20日，权益分派完成。

2、2013年度利润分配方案

2014年3月17日，公司召开第二届董事会第九次会议，审议通过了2013年度利润分配方案：以公司现有总股本120,000,000股为基数，向全体股东每10股派1元人民币现金（含税）；同时，以资本公积金向全体股东每10股转增8股。2014年6月24日，权益分派完成。

3、2014年度利润分配方案

2015年3月20日，公司召开第二届董事会第十八次会议，审议通过了2014年度利润分配方案：以公司现有总股本223,440,500股为基数，向全体股东每10股送红股5股（含税），同时每10股派1.3元人民币现金（含税）。

公司近三年现金分红情况表

单位：元

分红年度	现金分红金额（含税）	分红年度合并报表中归属于上市公司普通股股东的净利润	占合并报表中归属于上市公司普通股股东的净利润的比率
2014 年	29,047,265.00	57,730,088.40	50.32%
2013 年	12,000,000.00	45,180,656.81	26.56%
2012 年	12,000,000.00	40,224,341.23	29.83%

公司报告期内盈利且母公司未分配利润为正但未提出现金红利分配预案

适用 不适用

五、内幕信息知情人管理制度的建立和执行情况

（一）内幕信息知情人管理制度的制定

为规范公司的内幕信息管理，加强内幕信息保密工作，以维护信息披露的“真实、及时、完整、准确、公平”原则，保护广大投资者的合法权益，根据《公司法》、《证券法》、《上市公司信息披露管理办法》、《深圳证券交易所创业板股票上市规则》、《深圳证券交易所创业板上市公司规范运作指引》及有关法律、法规和《公司章程》等有关规定，公司制定及修订了《内幕信息知情人管理制度》、《重大信息内部报告制度》、《董事、监事和高级管理人员所持本公司股份及其变动管理制度》等。报告期内，公司严格执行内幕信息保密制度，严格规范信息传递流程，在重大事项未披露前，公司及相关信息披露义务人对未披露信息知情人及时做好登记备案，如实完整的填写《内幕信息知情人登记表》，很好地执行了上述制度，依法维护了公司及股东利益。

（二）内幕信息知情人管理制度的执行情况

1、定期报告披露期间的信息保密工作

报告期内，公司严格执行内幕信息保密制度，严格规范信息传递流程，在定期报告披露期间，对于未公开信息，公司证券部严格控制知情人范围并组织相关内幕信息知情人填写《内幕信息知情人登记档案》，如实、完整记录内幕信息知情人名单，以及知情人知悉内幕信息的时间。经公司证券部核实无误后，按照相关法规规定在向深交所和证监局报送定期报告相关资料的同时报备内幕信息知情人登记情况。每次定期报告公告前，证券部通过短信、邮件、电话等方式多次提醒公司董监高人员及其他知情人员履行保密义务和注意事项，并提醒公司相关部门尽量避免先于定期报告发布时间报送相关统计资料或报表。

2、临时报告披露期间的信息保密工作

在涉及重大事项的临时报告披露期间，公司尽量避免接待投资者的调研，努力做好披露期间的信息保密工作。公司证券部作为信息披露组织部门，一直严格要求公司各部门履行《重大信息内部报告制度》的报告程序和重大事项的报告及保密义务，并要求所有涉及公司重大事项的决策应简化流程，缩短决策时限，尽可能缩小内幕信息知情人范围。一旦相关事项进入决策程序，证券部便及时安排内幕信息知情人的登记工作，并关注事项的进展，完善知情人名单。

3、投资者（机构）调研期间的信息保密工作

在日常接待投资者（机构）调研时，公司证券部负责履行相关的信息保密工作程序。在调研前，先对调研人员的个人信息进行备案，同时要求签署投资者（机构）调研登记表与保密承诺书，并承诺在对外出具报告前需经公司证券部同意。在调研过程中，证券部人员认真做好相关会议记录，并按照相关法规规定向深交所报备。

（三）报告期内自查内幕信息知情人涉嫌内幕交易以及监管部门的查处和整改情况

报告期内，公司董事、监事及高级管理人员和其他相关知情人严格遵守了内幕信息知情人管理制度，未发现内幕信息知情人利用内幕信息买卖本公司股份的情况。报告期内，本公司也未发生受到监管部门查处和整改的情形。

六、报告期内接待调研、沟通、采访等活动登记表

√ 适用 □ 不适用

接待时间	接待地点	接待方式	接待对象类型	接待对象	谈论的主要内容及提供的资料
2014年09月19日	银信科技会议室	实地调研	机构	上投摩根、信达证券、华安基金、平安资产、长盛基金、建信基金	公司业绩增长来源、股权激励计划、高管情况等
2014年10月31日	银信科技会议室	实地调研	机构	国泰君安、兴业证券、信诚人寿、长城证券、英大财产、国泰基金	公司三季报情况、去IOE问题、公司市场份额、软件研发情况等

第五节 重要事项

一、公司股权激励的实施情况及其影响

√ 适用 □ 不适用

1、股权激励的总体情况：

为进一步完善公司治理结构，健全公司激励机制，充分调动公司管理团队和业务骨干的积极性和创造性，同时实现对中、高级管理人员及核心技术（业务）人员的长期激励与约束，使其利益与公司长远发展更紧密地结合，防止人才流失，实现企业可持续发展，公司董事会制定本次限制性股票激励计划。本激励计划授予的限制性股票数量为828.05万股，占本激励计划草案摘要公告日公司股本总额21600.00万股的3.83%，其中首次授予744.05万股，占本激励计划草案摘要公告日公司股本总额的3.44%；预留84万股，占本激励计划草案摘要公告日公司股本总额的0.39%。首期激励对象为77人，授予价格为5.98元/股，授予日为2014年11月28日。

本计划的有效期为限制性股票授予之日起至所有限制性股票解锁或回购注销完毕之日止。首次授予的限制性股票解锁时间安排如下：

解锁安排	解锁时间	解锁比例
第一次解锁	自首次授权日起12个月后的首个交易日起至首次授权日起24个月内的最后一个交易日当日止	50%
第二次解锁	自首次授权日起24个月后的首个交易日起至首次授权日起36个月内的最后一个交易日当日止	50%

2. 实施股权激励计划履行的相关程序：

2014年9月16日，公司召开第二届董事会第十五次会议及第二届监事会第十二次会议，审议通过了《北京银信长远科技股份有限公司限制性股票激励计划（草案）》及摘要》及其摘要、《北京银信长远科技股份有限公司限制性股票激励计划考核管理办法》、《关于提请股东大会授权董事会办理限制性股票激励计划相关事宜的议案》，公司独立董事、财务顾问均发表了专业意见。

2014年10月22日，公司限制性股票激励计划取得中国证监会备案无异议的函。

2014年10月24日，公司召开第二届董事会第十六次会议及第二届监事会十三次会议，审议通过了《北京银信长远科技股份有限公司限制性股票激励计划（草案修订稿）》及摘要、《北京银信长远科技股份有限公司限制性股票激励计划考核管理办法（修订稿）》。

2014年11月10日，公司召开2014年第二次临时股东大会审议，本次股权激励计划获得通过并授权董事会办理与本次限制性股票激励计划相关的事宜。

2014年11月28日，公司召开第二届董事会第十七次会议，审议通过了《关于对公司限制性股票激励计划进行调整的议案》及《关于向激励对象授予限制性股票的议案》。确定2014年11月28日为首期744.05万限制性股票的授予日。

2014年12月19日，公司披露《限制性股票首次授予完成的公告》。

相关事项具体详见中国证监会指定的创业板信息披露网站巨潮资讯网（<http://www.cninfo.com.cn>）

3、对激励对象的考核情况：

经公司董事会薪酬与考核委员会确认，符合本计划激励对象资格的人员共计77人，公司监事会对激励计划中的激励对象名单进行了再次审核，确认其作为公司激励计划激励对象的主体资格合法、有效。本次

股权激励计划的激励对象中公司独立董事、监事均未参与本次股权激励计划。

4、股权激励的影响：

公司以目前信息初步估计，在不考虑激励计划对公司业绩的刺激作用情况下，限制性股票费用的摊销对有效期内各年净利润有所影响，从而对业绩考核指标中的净利润增长率指标造成影响，但影响程度不大。若考虑限制性股票激励计划对公司发展产生的正向作用，由此激发管理团队的积极性，提高经营效率，降低代理人成本，激励计划带来的公司业绩提升将远高于因其带来的费用增加。

同时公司本次股权激励的激励对象为公司中、高级管理人员和核心技术（业务）人员及业务骨干，本次股权激励有利于激发公司核心人员的热情及积极性，为公司创造更多价值。

二、承诺事项履行情况

1、公司或持股 5%以上股东在报告期内发生或以前期间发生但持续到报告期内的承诺事项

√ 适用 □ 不适用

承诺来源	承诺方	承诺内容	承诺时间	承诺期限	履行情况
股权激励承诺	公司控股股东、实际控制人詹立雄	支持公司限制性股票激励计划并承诺在股东大会审议公司《限制性股票激励计划（草案）》时投赞成票。	2014年09月23日	限制性股票激励计划实施期间	截止报告期末，承诺人遵守了上述承诺。
	公司	公司未来不为激励对象依股权激励计划获取有关权益提供贷款以及其他任何形式的财务资助，包括为其贷款提供担保。	2014年09月23日	限制性股票激励计划实施期间	截止报告期末，承诺人遵守了上述承诺。
收购报告书或权益变动报告书中所作承诺					
资产重组时所作承诺					
首次公开发行或再融资时所作承诺	公司董事长兼总经理詹立雄	在首次公开发行股票上市之日起六个月内申报离职的，自申报离职之日起十八个月内不得转让直接和间接持有的本公司股份；在首次公开发行股票上市之日起第七个月至第十二个月之间申报离职的，自申报离职之日起十二个月内不得转让其直接和间接持有的本公司股份。在其任职期间每年转让的股份不超过其直接和间接持有本公司股份总数的百分之二十五；离职后半年内，不转让其直接和间接持有的本公司股份。	2010年05月31日	长期有效	截止报告期末，承诺人遵守了上述承诺。
	公司控股股东、实际控制人詹立雄以及股东曾	为避免同业竞争，上述股东于2010年4月分别向本公司出具了《关于避免同业竞争承诺函》。	2010年04月30日	截止报告期末，承诺人遵守了上述承诺。	截止报告期末，承诺人遵守了上述承诺。其中新余燕园投资

	丹、新余燕园投资管理有限公司、新余北华博雅投资管理有限公司				管理有限公司和新余北华博雅投资管理有限公司承诺履行完成。
	公司实际控制人詹立雄	公司在 2008 年之前没有为职工缴纳住房公积金,2010 年 5 月 31 日公司实际控制人詹立雄出具承诺:“如应有权部门要求或决定,发行人需要为员工补缴住房公积金或因未缴纳住房公积金而承担罚款或损失,詹立雄愿无条件代发行人承担上述所有补缴金额、承担任何罚款或损失赔偿责任,保证发行人不因此受到损失。”	2010 年 05 月 31 日	长期有效	截止报告期末,承诺人遵守了上述承诺。
其他对公司中小股东所作承诺					
承诺是否及时履行	是				
未完成履行的具体原因及下一步计划(如有)	不适用				

三、聘任、解聘会计师事务所情况

现聘任的会计事务所

境内会计师事务所名称	立信会计师事务所(特殊普通合伙)
境内会计师事务所报酬(万元)	40
境内会计师事务所审计服务的连续年限	三年
境内会计师事务所注册会计师姓名	胡红康、郭健

是否改聘会计师事务所

是 否

第六节 股份变动及股东情况

一、股份变动情况

1、股份变动情况

单位：股

	本次变动前		本次变动增减（+，-）					本次变动后	
	数量	比例	发行新股	送股	公积金转股	其他	小计	数量	比例
一、有限售条件股份	79,200,000	66.00%			63,360,000	-89,824,300	-26,464,300	52,735,700	23.60%
3、其他内资持股	79,200,000	66.00%			63,360,000	-89,824,300	-26,464,300	52,735,700	23.60%
其中：境内法人持股	18,720,000	15.60%			14,976,000	-33,696,000	-18,720,000		
境内自然人持股	60,480,000	50.40%			48,384,000	-56,128,300	-7,744,300	52,735,700	23.60%
二、无限售条件股份	40,800,000	34.00%			32,640,000	97,264,800	129,904,800	170,704,800	76.40%
1、人民币普通股	40,800,000	34.00%			32,640,000	97,264,800	129,904,800	170,704,800	76.40%
三、股份总数	120,000,000	100.00%			96,000,000	7,440,500	103,440,500	223,440,500	100.00%

股份变动的原因

√ 适用 □ 不适用

（1）报告期内，公司首次公开发行前已发行限售股份解除限售上市流通，公司控股股东、实际控制人詹立雄先生解除限售股数量为33,552,000股，占公司股本总数的27.96%；实际可上市流通数量12,000股，占公司股本总数的0.01%。其他三名股东持有的首次公开发行前已发行股份全部上市流通。具体情况详见公司于2014年6月11日发布的《首次公开发行前已发行股份上市流通提示性公告》。

（2）报告期内，公司实施2013年度利润分配方案：以公司现有股本120,000,000股为基数，向全体股东每10股派1.0元人民币现金（含税）；同时，以资本公积金向全体股东每10股转增8.00股，共计转增96,000,000股，转增后公司总股本增加至216,000,000股。公司于2014年6月24日完成2013年度权益分派。

（3）报告期内，公司实施限制性股票激励计划，首次授予激励对象77人，授予股票数量为7,440,500股，授予日期为2014年11月28日，上市日期为2014年12月23日。公司总股本增加至223,440,500股。

股份变动的批准情况

√ 适用 □ 不适用

（1）2013年度利润分配方案的批准情况为：《公司2013年度利润分配方案》经由第二届董事会第九次会议、第二届监事会第七次会议审议过后提交2013年度股东大会审议，并由独立董事发表独立意见，审议通过后在规定时间内进行实施，切实保证了全体股东的利益。

（2）限制性股票激励计划的批准情况为：2014年9月16日，公司召开第二届董事会第十五次会议及第二届监事会第十二次会议，审议通过了《北京银信长远科技股份有限公司限制性股票激励计划（草案）》及其摘要、《北京银信长远科技股份有限公司限制性股票激励计划考核管理办法》、《关于提请股东大会授权董事会办理限制性股票激励计划相关事宜的议案》，公司独立董事、财务顾问均发表了专业意见。

2014年10月22日，公司限制性股票激励计划取得中国证监会备案无异议的函。

2014年10月24日，公司召开第二届董事会第十六次会议及第二届监事会十三次会议，审议通过了《北京银信长远科技股份有限公司限制性股票激励计划（草案修订稿）》及摘要、《北京银信长远科技股份有限公司限制性股票激励计划考核管理办法（修订稿）》。

2014年11月10日，公司召开2014年第二次临时股东大会审议，本次股权激励计划获得通过并授权董事会办理与本次限制性股票激励计划相关的事宜。

2014年11月28日，公司召开第二届董事会第十七次会议，审议通过了《关于对公司限制性股票激励计划进行调整的议案》及《关于向激励对象授予限制性股票的议案》。确定2014年11月28日为首期744.05万限制性股票的授予日。

股份变动的过户情况

适用 不适用

(1) 2014年6月24日，公司已完成2013年度权益分派。公司总股本由120,000,000股增加至216,000,000股，所送（转）股于2014年6月24日直接记入股东证券账户，上述资本公积转增股份已过户登记。

(2) 公司2014年向限制性股票激励对象定向发行了人民币普通股（A股）7,440,500股，持有人新增股份已全部在中国证券登记结算有限公司深圳分公司办理了股份登记手续。

股份变动对最近一年和最近一期基本每股收益和稀释每股收益、归属于公司普通股股东的每股净资产等财务指标的影响

适用 不适用

基本每股收益、稀释每股收益、扣除非经常性损益后的基本每股收益等各项数据，2014年6月24日资本公积金转增股本10转8后，按216,000,000股为基数计算。

公司认为必要或证券监管机构要求披露的其他内容

适用 不适用

2、限售股份变动情况

适用 不适用

单位：股

股东名称	期初限售股数	本期解除限售股数	本期增加限售股数	期末限售股数	限售原因	解除限售日期
詹立雄	60,393,600	15,098,400	0	45,295,200	高管锁定股	每年解锁 25%
卢英	0	0	145,200	145,200	股权激励限售股	根据股权激励计划解锁，每年解锁 25%
李洪刚	0	0	202,900	202,900	股权激励限售股	根据股权激励计划解锁，每年解锁 25%
石炎军	0	0	209,900	209,900	股权激励限售股	根据股权激励计划解锁，每年解锁 25%
齐向光	0	0	449,600	449,600	股权激励限售股	根据股权激励计划解锁，每年解锁 25%
刘田运	0	0	46,700	46,700	股权激励限售股	根据股权激励计划解锁，每年解锁 25%
72 名股权激励对象	0		6,386,200	6,386,200	股权激励限售股	根据股权激励计划解锁

合计	60,393,600	15,098,400	7,440,500	52,735,700	--	--
----	------------	------------	-----------	------------	----	----

二、证券发行与上市情况

1、报告期内证券发行情况

√ 适用 □ 不适用

股票及其衍生证券名称	发行日期	发行价格（或利率）	发行数量	上市日期	获准上市交易数量	交易终止日期
股票类						
限制性股票	2014年11月28日	5.98	7,440,500	2014年12月23日	7,440,500	
可转换公司债券、分离交易可转债、公司债类						
权证类						

证券发行情况的说明

报告期内，公司实施限制性股票激励计划，首期授予77名激励对象744.05万股限制性股票。

2、公司股份总数及股东结构的变动、公司资产和负债结构的变动情况说明

√ 适用 □ 不适用

(1) 2014年6月10日，公司2013年年度股东大会审议通过了《公司2013年度利润分配方案》：以公司现有总股本120,000,000股为基数，向全体股东以每10股派人民币现金1元（含税）；同时进行资本公积金转增股本，以120,000,000股为基数向全体股东每10股转增8股，共计转增96,000,000股，转增后公司总股本将增加至216,000,000股。本次所送（转）股于2014年6月24日直接记入股东证券账户。

(2) 报告期内，公司实施股权激励，总计向公司中、高级管理人员和核心技术（业务）人员及业务骨干人员发行7,440,500股限制性股票，公司股份增加为223,440,500股。

(3) 公司董事、监事或高级管理人员的任职期间，每年转让的股份按照其持股总数的75%予以锁定，离任后半年内对其持有的全部股份予以锁定。

(4) 公司期初的资产总额为445,255,271.45元，期末为524,589,275.14元，增加79,334,003.69元；期初的负债总额为92,595,089.91元，期末为124,854,503.2元，负债总额增加32,259,413.29元。公司资产负债率由2013年年末的20.8%变更为2014年年末的23.8%。

三、股东和实际控制人情况

1、公司股东数量及持股情况

单位：股

报告期末股东总数	11,455		年度报告披露日前第5个交易日末股东总数	10,859				
持股5%以上的股东持股情况								
股东名称	股东性质	持股比例	报告期末持股数量	报告期内增减变动情况	持有有限售条件的股份	持有无限售条件的股份	质押或冻结情况	
							股份状态	数量

					数量	数量		
詹立雄	境内自然人	27.03%	60,393,600	26,841,600	45,295,200	15,098,400	质押	21,600,000
曾丹	境内自然人	9.64%	21,540,400	-5,387,600	0	21,540,400		
中国工商银行—上投摩根内需动力股票型证券投资基金	其他	2.90%	6,481,465	6,481,465	0	6,481,465		
中国工商银行—嘉实策略增长混合型证券投资基金	其他	2.14%	4,779,879	4,779,879	0	4,779,879		
中国工商银行—浦银安盛价值成长股票型证券投资基金	其他	1.79%	4,010,553	4,010,553	0	4,010,553		
中国工商银行股份有限公司—汇添富移动互联网股票型证券投资基金	其他	1.57%	3,498,758	3,498,758	0	3,498,758		
新余燕园投资管理有限公司	境内非国有法人	1.49%	3,336,000	-8,184,000	0	3,336,000		
中国建设银行—上投摩根双息平衡混合型证券投资基金	其他	1.37%	3,068,783	3,068,783	0	3,068,783		
招商银行股份有限公司—兴全轻资产投资股票型证券投资基金	其他	1.31%	2,930,000	2,930,000	0	2,930,000		
招商银行股份有限公司—上投摩根行业轮动股票型证券投资基金	其他	1.27%	2,844,517	2,844,517	0	2,844,517		
战略投资者或一般法人因配售新股成为前 10 名股东的情况(如有) (参见注 3)	不适用							
上述股东关联关系或一致行动的说明	詹立雄先生目前为本公司的股东和实际控制人，直接持有公司股票 60,393,600 股，同时持有股东新余燕园投资管理有限公司（原山南银信投资管理有限公司）47.81%的股权。							

前 10 名无限售条件股东持股情况			
股东名称	报告期末持有无限售条件股份数量	股份种类	
		股份种类	数量
曾丹	21,540,400	人民币普通股	21,540,400
詹立雄	15,098,400	人民币普通股	15,098,400
中国工商银行—上投摩根内需动力股票型证券投资基金	6,481,465	人民币普通股	6,481,465
中国工商银行—嘉实策略增长混合型证券投资基金	4,779,879	人民币普通股	4,779,879
中国工商银行—浦银安盛价值成长股票型证券投资基金	4,010,553	人民币普通股	4,010,553
中国工商银行股份有限公司—汇添富移动互联网股票型证券投资基金	3,498,758	人民币普通股	3,498,758
新余燕园投资管理有限公司	3,336,000	人民币普通股	3,336,000
中国建设银行—上投摩根双息平衡混合型证券投资基金	3,068,783	人民币普通股	3,068,783
招商银行股份有限公司—兴全轻资产投资股票型证券投资基金	2,930,000	人民币普通股	2,930,000
招商银行股份有限公司—上投摩根行业轮动股票型证券投资基金	2,844,517	人民币普通股	2,844,517
前 10 名无限售流通股股东之间，以及前 10 名无限售流通股股东和前 10 名股东之间关联关系或一致行动的说明	詹立雄先生目前为本公司的股东和实际控制人，直接持有公司股票 60,393,600 股，同时持有股东新余燕园投资管理有限公司（原山南银信投资管理有限公司）47.81%的股权。除此之外，公司与上述无限售流通股股东间不存在关联关系，本公司未知前十名无限售条件股东之间是否存在关联关系，也未知是否属于一致行动人。		
参与融资融券业务股东情况说明（如有）（参见注 4）	不适用		

公司股东在报告期内是否进行约定购回交易

是 否

公司股东在报告期内未进行约定购回交易。

2、公司控股股东情况

自然人

控股股东姓名	国籍	是否取得其他国家或地区居留权
詹立雄	中国	否
最近 5 年内的职业及职务	任北京银信长远科技股份有限公司董事长、总经理	
过去 10 年曾控股的境内外上市公司情况	截止报告期末，詹立雄持有本公司 27.03%股权，除此之外，未持有其他境内外	

	上市公司股权
--	--------

控股股东报告期内变更

适用 不适用

公司报告期控股股东未发生变更。

3、公司实际控制人情况

自然人

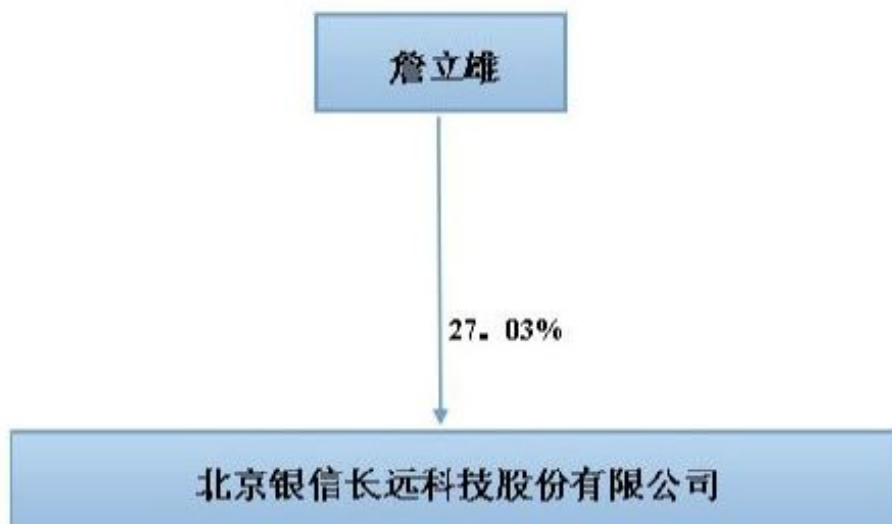
实际控制人姓名	国籍	是否取得其他国家或地区居留权
詹立雄	中国	否
最近 5 年内的职业及职务	任北京银信长远科技股份有限公司董事长、总经理	
过去 10 年曾控股的境内外上市公司情况	截止报告期末，詹立雄持有本公司 27.03% 股权，除此之外，未持有其他境内外上市公司股权	

实际控制人报告期内变更

适用 不适用

公司报告期实际控制人未发生变更。

公司与实际控制人之间的产权及控制关系的方框图



实际控制人通过信托或其他资产管理方式控制公司

适用 不适用

4、其他持股在 10%以上的法人股东

适用 不适用

5、前 10 名限售条件股东持股数量及限售条件

限售条件股东名称	持有的限售条件股份数量（股）	可上市交易时间	新增可上市交易股份数量（股）	限售条件
詹立雄	45,295,200			高管锁定股
齐向光	449,600			股权激励限售股
俞嫣华	332,400			股权激励限售股
洪其海	302,800			股权激励限售股
李晓铭	302,600			股权激励限售股
贾利波	278,300			股权激励限售股
申雁菲	214,500			股权激励限售股
于生淼	205,700			股权激励限售股
蒋志红	201,400			股权激励限售股
苏明星	201,300			股权激励限售股

第七节 董事、监事、高级管理人员和员工情况

一、董事、监事和高级管理人员持股变动

1、持股情况

单位：股

姓名	职务	性别	年龄	任职状态	期初持股数	本期增持股份数量	本期减持股份数量	期末持股数	期初持有的股权激励获授予限制性股票数量	本期获授予的股权激励限制性股票数量	本期被注销的股权激励限制性股票数量	期末持有的股权激励获授予限制性股票数量	增减变动原因
詹立雄	董事长、总经理	男	53	现任	33,552,000	26,841,600	0	60,393,600	0	0	0	0	资本公积转增股本
卢英	董事、副总经理、董事会秘书	女	37	现任	0	0	0	145,200	0	145,200	0	145,200	股权激励授予
李洪刚	副总经理	男	42	现任	0	0	0	202,900	0	202,900	0	202,900	股权激励授予
石炎军	副总经理	男	40	现任	0	0	0	209,900	0	209,900	0	209,900	股权激励授予
齐向光	副总经理	男	43	现任	0	0	0	449,600	0	449,600	0	449,600	股权激励授予
刘田运	财务总监	男	34	现任	0	0	0	46,700	0	46,700	0	46,700	股权激励授予
洪其海	监事	男	40	离任	0	0	0	302,800		302,800		302,800	股权激励授予
合计	--	--	--	--	33,552,000	26,841,600	0	61,750,700	0	1,357,100	0	1,357,100	--

二、任职情况

公司现任董事、监事、高级管理人员最近 5 年的主要工作经历

（一）现任董事经历

- 1、詹立雄：2009年12月18日至今任本公司董事长；2013年11月26日至今任本公司总经理；截止报告期末任新余燕园投资管理有限公司（原山南银信投资管理有限公司）董事长。
- 2、卢英：2009年12月18日至2012年12月27日任本公司监事会主席；2012年12月27日至今任本公司董事；2013年1月9日至今任本公司副总经理、董事会秘书、营销中心总监。
- 3、林静颖：2009年8月至2010年12月，就职于北京市中盈律师事务所；2010年12月至2011年11月，就职于平安证券有限责任公司投资银行事业部；2011年11月至今，任华林证券有限责任公司投资银行部高级经理；2013年12月12日至今任本公司董事。
- 4、张圣怀：2003年至今，在北京市天银律师事务所担任合伙人；2007年至2008年受聘担任中国证监会第九届发审委委员；现任本公司独立董事，同时担任北京昊华能源股份有限公司、中材节能股份有限公司、徽商银行股份有限公司、北京科纳特造型艺术股份有限公司独立董事。
- 5、樊行健：2001年至今任西南财经大学教授博导；现任西南财经大学教授博导、广东金融学院客座教授；现任本公司独立董事，同时担任方大化工、中京电子、红宇新材独立董事。

（二）现任监事经历

- 1、李志海：2005年至今任宁夏地德人和房地产开发有限公司董事长；2010年6月至今任宁夏卓德实业有限公司任董事长；2012年12月27日至今任本公司监事。
- 2、文晶：2008年11月至2010年10月，就职于华寅五洲会计师事务所；2014年7月3日至今任本公司监事会主席。
- 3、张晓静：2010年9月至2012年1月，就职于北京鼎鑫恒兴科贸有限公司；2012年9月至今任本公司报价专员；2014年12月26日至今任本公司监事。

（三）现任高级管理人员经历

- 1、卢英：2009年12月18日至2012年12月27日任本公司监事会主席；2012年12月27日至今任本公司董事；2013年1月9日至今任本公司副总经理、董事会秘书、营销中心总监。
- 2、齐向光：2004年5月至今历任本公司销售经理、大客户经理，总行事业部经理；2009年12月28日至今任本公司副总经理。
- 3、石炎军：2005年8月至2011年9月就职于中投科信科技股份有限公司，先后担任技术主管、技术部经理、技术总监；2011年9月起任本公司解决方案部经理；2013年1月9日至今任本公司副总经理、服务中心总监。
- 4、李洪刚：2004年起任本公司技术保障部经理；2013年1月9日至今任本公司副总经理、保障中心总监。
- 5、刘田运：历任长江证券股份有限公司财务总部财务助理，上海后长街营业部财务部部门经理；中国建筑股份有限公司城市综合建设事业部投资业务经理；航天神舟投资管理有限公司投资管理部投资业务经理；2014年11月28日至今任公司副总经理、财务总监。

在股东单位任职情况

√ 适用 □ 不适用

任职人员姓名	股东单位名称	在股东单位担任的职务	任期起始日期	任期终止日期	在股东单位是否领取报酬津贴
詹立雄	新余燕园投资管理有限公司（原山南银信投资管理有限公司）	董事长	2009年05月22日		否

在股东单位任职情况的说明	詹立雄先生持有新余燕园投资管理有限公司（原山南银信投资管理有限公司）47.81%的股权。
--------------	--

在其他单位任职情况

√ 适用 □ 不适用

任职人员姓名	其他单位名称	在其他单位担任的职务	任期起始日期	任期终止日期	在其他单位是否领取报酬津贴
林静颖	华林证券有限责任公司投资银行	事业部高级经理	2011年11月01日		是
张圣怀	北京市天银律师事务所	合伙人	2003年01月01日		是
张圣怀	北京昊华能源股份有限公司	独立董事	2009年07月10日		是
张圣怀	中材节能股份有限公司	独立董事	2011年01月17日		是
张圣怀	徽商银行股份有限公司	独立董事	2011年10月12日		是
张圣怀	北京科纳特造型艺术股份有限公司	独立董事	2012年10月01日		是
樊行健	西南财经大学	教授、博士生导师	2001年01月01日		是
樊行健	方大锦化化工科技股份有限公司	独立董事	2010年11月12日		是
樊行健	惠州中京电子科技股份有限公司	独立董事	2008年09月22日		是
樊行健	湖南红宇耐磨新材料股份有限公司	独立董事	2011年04月18日		是
李志海	宁夏地德人和房地产开发有限公司	董事长	2005年11月04日		是
李志海	宁夏卓德实业有限公司	董事长	2010年06月01日		是

三、董事、监事、高级管理人员报酬情况

董事、监事、高级管理人员报酬的决策程序	董事、监事津贴分别经董事会监事会审议通过后提交股东大会审议，高管报酬由董事会审议决定，并由独立董事发表独立意见。
董事、监事、高级管理人员报酬确定依据	年度绩效目标
董事、监事和高级管理人员报酬的实际支付情况	工资、津贴次月发放；奖金年终后经绩效考评后发放。

公司报告期内董事、监事和高级管理人员报酬情况

单位：万元

姓名	职务	性别	年龄	任职状态	从公司获得的报酬总额	从股东单位获得的报酬总额	报告期末实际所得报酬
詹立雄	董事长、总经理	男	53	现任	54.82	0	54.82
林静颖	董事	女	30	现任	0	0	0
樊行健	独立董事	男	71	现任	10.02	0	10.02
张圣怀	独立董事	男	53	现任	10.02	0	10.02
卢英	董事、副总经理、董秘	女	37	现任	31.5	0	31.5
李志海	监事	男	44	现任	0	0	0
洪其海	监事	男	40	离任	0	0	0
王燕华	监事	女	50	离任	8.84	0	8.84
文晶	监事	女	39	现任	12.98	0	12.98
张晓静	监事	女	27	现任	7.62	0	7.62
曹砚财	副总经理、财务总监	男	38	离任	23.97	0	23.97
骆洪青	副总经理	男	39	离任	15.01	0	15.01
齐向光	副总经理	男	43	现任	57.12	0	57.12
李洪刚	副总经理	男	42	现任	29.45	0	29.45
石炎军	副总经理	男	40	现任	33.81	0	33.81
张雅军	副总经理	女	48	离任	16.79	0	16.79
刘田运	副总经理、财务总监	男	34	现任	5.77	0	5.77
合计	--	--	--	--	317.72	0	317.72

公司董事、监事、高级管理人员报告期内被授予的股权激励情况

√ 适用 □ 不适用

姓名	职务	报告期内可行权的期权股数	报告期内已行权的期权股数	报告期内已行权期限的行权价格(元/股)	报告期末持有的股权市价(元/股)	报告期新授予限制性股票数量	限制性股票的授予价格(元/股)	报告期行权的限制性股票数量
卢英	董事、副总经理、董事会秘书	0	0			145,200	5.98	0
齐向光	副总经理	0	0			449,600	5.98	0
石炎军	副总经理	0	0			209,900	5.98	0
李洪刚	副总经理	0	0			202,900	5.98	0
刘田运	副总经理、财	0	0			46,700	5.98	0

	财务总监							
合计	--	0	0	--	--	1,054,300	--	0

四、公司董事、监事、高级管理人员变动情况

姓名	担任的职务	类型	日期	原因
洪其海	监事会主席	离职	2014年07月02日	个人原因提出辞职
王艳华	监事	离职	2014年12月26日	个人原因提出辞职
文晶	监事会主席	聘任	2014年07月03日	
张晓静	监事	聘任	2014年12月26日	
曹砚财	副总经理、财务总监	离职	2014年10月24日	个人原因提出辞职
骆洪青	副总经理	离职	2014年07月31日	个人原因提出辞职
刘田运	副总经理、财务总监	聘任	2014年11月28日	

五、公司员工情况

(一) 按员工的专业构成划分

专业构成	人数(人)	占员工总数的比例(%)
研发人员	73	19.73
销售人员	66	17.84
技术服务人员	168	45.41
财务人员	6	1.62
行政人员	57	15.41
合计	370	100

(二) 按员工的教育程度划分

学历	人数(人)	占员工总数的比例(%)
硕士及以上	12	3.24
大学本科	217	58.65
大专及以下	141	38.11
合计	370	100

(三) 按员工年龄结构划分

年龄	人数（人）	占员工总数的比例（%）
30岁以下	135	36.49
30到45岁	221	59.73
45岁以上	14	3.78
合计	370	100

第八节 公司治理

一、公司治理的基本状况

报告期内，公司严格按照《公司法》、《证券法》、《上市公司治理准则》、《深圳证券交易所创业板股票上市规则》、《深圳证券交易所创业板上市公司规范运作指引》等有关法律法规、规范性文件的要求，不断完善公司的法人治理结构，建立健全公司内部管理和控制制度，不断加强信息披露，积极开展投资者关系管理工作，持续深入开展公司治理活动，促进了公司规范运作，提高了公司治理水平。

截止报告期末，公司治理的实际情况符合中国证监会、深圳证券交易所发布的法律、法规和规范性文件的要求。

(一) 报告期内，公司重新修订的规范性制度文件有：

序号	制度名称	披露时间
1	《对外投资管理制度》（2014年1月修订）	2014年1月23日
2	《重大信息内部报告制度》（2014年1月修订）	2014年1月23日
3	《总经理工作规则》（2014年1月修订）	2014年1月23日
4	《公司章程》（2014年6月修订）	2014年6月10日

(二) 关于股东和股东大会

报告期内，公司共召开了1次年度股东大会，2次临时股东大会，会议均由董事会召集、召开。公司严格按照《公司法》、《上市公司股东大会规则》以及《公司章程》、《公司股东大会议事规则》等法律、法规要求，规范股东大会的召集、召开和表决程序，同时公司聘请见证律师进行现场见证并出具了法律意见书，确保所有股东，特别是中小股东享有平等地位、平等权利，充分行使自己的权利，并承担相应的义务。

(三) 关于董事和董事会

报告期内，公司董事会设董事5名，其中独立董事2名，董事会人数及人员构成符合法律、法规和《公司章程》的要求。共召开10次董事会，各位董事能够依据《深圳证券交易所创业板上市公司规范运作指引》、《公司董事会议事规则》和《公司独立董事工作制度》等工作，诚信、勤勉地履行职责和义务，同时积极参加有关培训，熟悉有关法律法规。

(四) 关于监事和监事会

公司监事会设监事3名，其中职工监事2名，监事会的人数和构成符合法律、法规的要求。两次变更职工监事，并重新选举产生监事会主席。报告期内，公司共召开10次监事会。各位监事严格按照《公司法》、《公司章程》和《公司监事会议事规则》的有关规定认真履行职责，对公司财务状况、重大事项、关联交易以及公司董事及高级管理人员履行职责的合法合规性进行监督，维护公司及股东的合法权益。

(五) 关于信息披露与透明度

公司制定并严格执行了《公司信息披露管理制度》、《公司投资者关系管理制度》和《公司内幕信息知情人登记管理制度》，确保信息披露的真实、准确、完整、及时、公平。同时指定董事会秘书全面负责信息披露工作和投资者关系管理工作，接待股东及相关人员的来访和咨询。公司指定《中国证券报》、《证券时报》和巨潮资讯网（www.cninfo.com.cn）为公司信息披露的指定报纸和网站，确保公司所有股东能够以平等的机会获得信息。

(六) 关于绩效评价与激励约束机制

公司制定并严格执行了《管理层绩效考核办法》，建立了较公正、透明的高级管理人员的绩效考核

标准和激励约束机制。高级管理人员的聘任公开、透明，符合法律、法规的规定。

(七) 关于相关利益者

公司充分尊重和维护相关利益者的合法权益，实现社会、股东、公司、员工等各方面的协调平衡，共同推动公司持续、稳定、健康发展。

公司治理与《公司法》和中国证监会相关规定的要求是否存在差异

是 否

二、报告期内召开的年度股东大会和临时股东大会的有关情况

1、本报告期年度股东大会情况

会议届次	召开日期	会议决议刊登的指定网站查询索引	会议决议刊登的信息披露日期
2013 年度股东大会	2014 年 06 月 10 日	http://www.cninfo.com.cn	2014 年 06 月 10 日

2、本报告期临时股东大会情况

会议届次	召开日期	会议决议刊登的指定网站查询索引	会议决议刊登的信息披露日期
2014 年第一次临时股东大会	2014 年 08 月 10 日	http://www.cninfo.com.cn	2014 年 08 月 10 日
2014 年第二次临时股东大会	2014 年 11 月 10 日	http://www.cninfo.com.cn	2014 年 11 月 10 日

三、报告期董事会召开情况

会议届次	召开日期	会议决议刊登的指定网站查询索引	会议决议刊登的信息披露日期
第二届董事会第八次会议	2014 年 01 月 22 日	http://www.cninfo.com.cn	2014 年 01 月 23 日
第二届董事会第九次会议	2014 年 03 月 17 日	http://www.cninfo.com.cn	2014 年 03 月 19 日
第二届董事会第十次会议	2014 年 04 月 08 日	http://www.cninfo.com.cn	2014 年 04 月 09 日
第二届董事会第十一次会议	2014 年 04 月 24 日	http://www.cninfo.com.cn	2014 年 04 月 25 日
第二届董事会第十二次会议	2014 年 05 月 23 日	http://www.cninfo.com.cn	2014 年 05 月 24 日
第二届董事会第十三次会议	2014 年 07 月 17 日	http://www.cninfo.com.cn	2014 年 07 月 18 日
第二届董事会第十四次会议	2014 年 08 月 11 日	http://www.cninfo.com.cn	2014 年 08 月 13 日
第二届董事会第十五次会议	2014 年 09 月 16 日	http://www.cninfo.com.cn	2014 年 09 月 17 日
第二届董事会第十六次会议	2014 年 10 月 24 日	http://www.cninfo.com.cn	2014 年 10 月 25 日
第二届董事会第十七次会议	2014 年 11 月 28 日	http://www.cninfo.com.cn	2014 年 11 月 29 日

四、年度报告重大差错责任追究制度的建立与执行情况

公司严格按照《公司法》、《上市公司信息披露管理办法》、《深圳证券交易所创业板股票上市交易

规则》等相关法律法规的规定，健全公司信息披露管理制度，提高规范运作水平，增强信息披露的真实性、准确性、完整性和及时性。结合公司实际情况，经第一届董事会第十四次会议审议通过了《年报信息披露重大差错责任追究制度（2012年4月）》。该制度的建立，进一步完善了公司的内部控制，加大了对年报信息披露责任人的问责力度，保障和提高了年报信息披露的质量和透明度。

报告期内，根据《社会保险费征缴暂行条例》（国务院第259号令）和《北京市社会保险费征缴若干规定》，本公司在2013年度社会保险缴费情况专项审计检查中补交2013年度社会保险费合计2,388,412.25元。公司鉴于上述事项对相关会计科目进行追溯调整。2013年度应付职工薪酬调整增加2,388,412.25元，管理费用调整增加2,388,412.25元，对2013年度的资产负债表增加负债总额2,030,150.41元，减少所有者权益2,030,150.41元，对2013年度的利润表减少营业利润2,388,412.25元，减少净利润2,030,150.41元。

《关于前期会计差错更正追溯调整的公告》详见中国证监会指定的创业板信息披露网站（www.cninfo.com.cn）。现本公司已按相关法规足额缴纳了所有员工的社会保险费，因此以上会计差错更正不会对公司2014年度及以后年度的财务状况和经营成果造成影响。以上前期更正追溯调整不构成重大会计差错，故报告期内，公司未发生重大会计差错更正、重大遗漏信息补充以及业绩预告修正等情况。

五、监事会工作情况

监事会在报告期内的监督活动是否发现公司存在风险

是 否

公司监事会对报告期内的监督事项无异议。

第九节 财务报告

一、审计报告

审计意见类型	标准无保留审计意见
审计报告签署日期	2015 年 03 月 20 日
审计机构名称	立信会计师事务所（特殊普通合伙）
审计报告文号	信会师报字[2015]第 710354 号
注册会计师姓名	胡红康

审计报告正文

北京银信长远科技股份有限公司全体股东：

我们审计了后附的北京银信长远科技股份有限公司（以下简称贵公司）财务报表，包括 2014 年 12 月 31 日的资产负债表、2014 年度的利润表、现金流量表、所有者权益变动表以及财务报表附注。

一、管理层对财务报表的责任

编制和公允列报财务报表是 ABC 公司管理层的责任。这种责任包括：（1）按照企业会计准则的规定编制财务报表，并使其实现公允反映；（2）设计、执行和维护必要的内部控制，以使财务报表不存在由于舞弊或错误导致的重大错报。

二、注册会计师的责任

我们的责任是在执行审计工作的基础上对财务报表发表审计意见。我们按照中国注册会计师审计准则的规定执行了审计工作。中国注册会计师审计准则要求我们遵守中国注册会计师职业道德守则，计划和执行审计工作以对财务报表是否不存在重大错报获取合理保证。

审计工作涉及实施审计程序，以获取有关财务报表金额和披露的审计证据。选择的审计程序取决于注册会计师的判断，包括对由于舞弊或错误导致的财务报表重大错报风险的评估。在进行风险评估时，注册会计师考虑与财务报表编制和公允列报相关的内部控制，以设计恰当的审计程序，但目的并非对内部控制的有效性发表意见。审计工作还包括评价管理层选用会计政策的恰当性和作出会计估计的合理性，以及评价财务报表的总体列报。

我们相信，我们获取的审计证据是充分、适当的，为发表审计意见提供了基础。

三、审计意见

我们认为，贵公司财务报表在所有重大方面按照企业会计准则的规定编制，公允反映了贵公司 2014 年 12 月 31 日的财务状况以及 2014 年度的经营成果和现金流量。

二、财务报表

财务附注中报表的单位为：人民币元

1、资产负债表

编制单位：北京银信长远科技股份有限公司

单位：元

项目	期末余额	期初余额
流动资产：		
货币资金	201,934,603.93	204,013,788.37
结算备付金		
拆出资金		
以公允价值计量且其变动计入当期损益的金融资产		
衍生金融资产		
应收票据		
应收账款	153,010,304.66	140,290,059.38
预付款项	65,485,897.13	6,984,711.07
应收保费		
应收分保账款		
应收分保合同准备金		
应收利息		
应收股利		
其他应收款	10,210,686.15	7,065,107.53
买入返售金融资产		
存货	10,467,129.33	8,408,454.93
划分为持有待售的资产		
一年内到期的非流动资产		
其他流动资产		
流动资产合计	441,108,621.20	366,762,121.28
非流动资产：		
发放贷款及垫款		
可供出售金融资产		
持有至到期投资		

长期应收款		
长期股权投资		
投资性房地产		
固定资产	76,868,360.47	73,899,871.42
在建工程		
工程物资		
固定资产清理		
生产性生物资产		
油气资产		
无形资产	5,288,743.58	3,862,391.88
开发支出		
商誉		
长期待摊费用		
递延所得税资产	1,323,549.89	730,886.87
其他非流动资产		
非流动资产合计	83,480,653.94	78,493,150.17
资产总计	524,589,275.14	445,255,271.45
流动负债：		
短期借款		
向中央银行借款		
吸收存款及同业存放		
拆入资金		
以公允价值计量且其变动计入当期损益的金融负债		
衍生金融负债		
应付票据	1,370,800.00	31,523,076.00
应付账款	46,347,543.32	31,634,895.63
预收款项	18,023,879.38	10,184,457.02
卖出回购金融资产款		
应付手续费及佣金		
应付职工薪酬	9,676,039.21	9,594,954.67
应交税费	4,075,976.40	9,081,900.24
应付利息		
应付股利		

其他应付款	866,074.89	575,804.35
应付分保账款		
保险合同准备金		
代理买卖证券款		
代理承销证券款		
划分为持有待售的负债		
一年内到期的非流动负债		
其他流动负债		
流动负债合计	80,360,313.20	92,595,087.91
非流动负债：		
长期借款		
应付债券		
其中：优先股		
永续债		
长期应付款		
长期应付职工薪酬		
专项应付款		
预计负债	44,494,190.00	
递延收益		
递延所得税负债		
其他非流动负债		
非流动负债合计	44,494,190.00	
负债合计	124,854,503.20	92,595,087.91
所有者权益：		
股本	223,440,500.00	120,000,000.00
其他权益工具		
其中：优先股		
永续债		
资本公积	40,937,855.33	98,539,665.33
减：库存股	44,494,190.00	
其他综合收益		
专项储备		
盈余公积	20,745,984.35	14,972,975.51
一般风险准备		

未分配利润	159,104,622.26	119,147,542.70
归属于母公司所有者权益合计	399,734,771.94	352,660,183.54
少数股东权益		
所有者权益合计	399,734,771.94	352,660,183.54
负债和所有者权益总计	524,589,275.14	445,255,271.45

法定代表人：詹立雄

主管会计工作负责人：刘田运

会计机构负责人：李志慧

2、利润表

单位：元

项目	本期发生额	上期发生额
一、营业总收入	489,275,562.36	381,733,504.48
其中：营业收入	489,275,562.36	381,733,504.48
利息收入		
已赚保费		
手续费及佣金收入		
二、营业总成本	422,834,030.54	329,432,909.00
其中：营业成本	338,586,735.39	257,653,360.94
利息支出		
手续费及佣金支出		
退保金		
赔付支出净额		
提取保险合同准备金净额		
保单红利支出		
分保费用		
营业税金及附加	1,104,925.20	1,427,716.02
销售费用	44,615,310.94	38,511,235.41
管理费用	36,468,608.88	31,878,522.25
财务费用	-566,377.15	-654,092.36
资产减值损失	2,624,827.28	616,166.74
加：公允价值变动收益（损失以“—”号填列）		
投资收益（损失以“—”号填列）		
其中：对联营企业和合营企业		

的投资收益		
汇兑收益（损失以“-”号填列）		
三、营业利润（亏损以“-”号填列）	66,441,531.82	52,300,595.48
加：营业外收入	1,765,784.82	688,143.26
其中：非流动资产处置利得	355,552.60	280,421.05
减：营业外支出	33,581.65	9,307.68
其中：非流动资产处置损失	3,281.65	7,128.00
四、利润总额（亏损总额以“-”号填列）	68,173,734.99	52,979,431.06
减：所得税费用	10,443,646.59	7,798,774.25
五、净利润（净亏损以“-”号填列）	57,730,088.40	45,180,656.81
归属于母公司所有者的净利润	57,730,088.40	45,180,656.81
少数股东损益		
六、其他综合收益的税后净额		
归属母公司所有者的其他综合收益的税后净额		
（一）以后不能重分类进损益的其他综合收益		
1.重新计量设定受益计划净负债或净资产的变动		
2.权益法下在被投资单位不能重分类进损益的其他综合收益中享有的份额		
（二）以后将重分类进损益的其他综合收益		
1.权益法下在被投资单位以后将重分类进损益的其他综合收益中享有的份额		
2.可供出售金融资产公允价值变动损益		
3.持有至到期投资重分类为可供出售金融资产损益		
4.现金流量套期损益的有效部分		
5.外币财务报表折算差额		
6.其他		
归属于少数股东的其他综合收益的税后净额		

七、综合收益总额	57,730,088.40	45,180,656.81
归属于母公司所有者的综合收益总额	57,730,088.40	45,180,656.81
归属于少数股东的综合收益总额		
八、每股收益：		
（一）基本每股收益	0.27	0.21
（二）稀释每股收益	0.27	0.21

本期发生同一控制下企业合并的，被合并方在合并前实现的净利润为：元，上期被合并方实现的净利润为：元。

法定代表人：詹立雄

主管会计工作负责人：刘田运

会计机构负责人：李志慧

3、现金流量表

单位：元

项目	本期发生额	上期金额发生额
一、经营活动产生的现金流量：		
销售商品、提供劳务收到的现金	546,697,315.75	412,133,906.71
客户存款和同业存放款项净增加额		
向中央银行借款净增加额		
向其他金融机构拆入资金净增加额		
收到原保险合同保费取得的现金		
收到再保险业务现金净额		
保户储金及投资款净增加额		
处置以公允价值计量且其变动计入当期损益的金融资产净增加额		
收取利息、手续费及佣金的现金		
拆入资金净增加额		
回购业务资金净增加额		
收到的税费返还	367,157.27	353,350.42
收到其他与经营活动有关的现金	15,805,540.72	3,625,470.19
经营活动现金流入小计	562,870,013.74	416,112,727.32
购买商品、接受劳务支付的现金	442,883,510.56	270,251,201.73
客户贷款及垫款净增加额		
存放中央银行和同业款项净增加额		

支付原保险合同赔付款项的现金		
支付利息、手续费及佣金的现金		
支付保单红利的现金		
支付给职工以及为职工支付的现金	61,081,923.57	49,656,542.17
支付的各项税费	27,423,421.79	18,325,087.70
支付其他与经营活动有关的现金	50,933,576.31	43,780,861.25
经营活动现金流出小计	582,322,432.23	382,013,692.85
经营活动产生的现金流量净额	-19,452,418.49	34,099,034.47
二、投资活动产生的现金流量：		
收回投资收到的现金		
取得投资收益收到的现金		
处置固定资产、无形资产和其他长期资产收回的现金净额	433,746.00	368,913.70
处置子公司及其他营业单位收到的现金净额		
收到其他与投资活动有关的现金		
投资活动现金流入小计	433,746.00	368,913.70
购建固定资产、无形资产和其他长期资产支付的现金	7,085,489.01	11,848,827.47
投资支付的现金		
质押贷款净增加额		
取得子公司及其他营业单位支付的现金净额		
支付其他与投资活动有关的现金		
投资活动现金流出小计	7,085,489.01	11,848,827.47
投资活动产生的现金流量净额	-6,651,743.01	-11,479,913.77
三、筹资活动产生的现金流量：		
吸收投资收到的现金	44,494,190.00	
其中：子公司吸收少数股东投资收到的现金		
取得借款收到的现金	40,334,326.61	62,388,323.00
发行债券收到的现金		
收到其他与筹资活动有关的现金		
筹资活动现金流入小计	84,828,516.61	62,388,323.00
偿还债务支付的现金	40,334,326.61	67,388,323.00

分配股利、利润或偿付利息支付的现金	12,246,516.95	12,196,076.48
其中：子公司支付给少数股东的股利、利润		
支付其他与筹资活动有关的现金		
筹资活动现金流出小计	52,580,843.56	79,584,399.48
筹资活动产生的现金流量净额	32,247,673.05	-17,196,076.48
四、汇率变动对现金及现金等价物的影响		
五、现金及现金等价物净增加额	6,143,511.55	5,423,044.22
加：期初现金及现金等价物余额	193,616,331.17	188,193,286.95
六、期末现金及现金等价物余额	199,759,842.72	193,616,331.17

4、所有者权益变动表

本期金额

单位：元

项目	本期												少数股东权益	所有者权益合计
	归属于母公司所有者权益													
	股本	其他权益工具			资本公积	减：库存股	其他综合收益	专项储备	盈余公积	一般风险准备	未分配利润			
	优先股	永续债	其他											
一、上年期末余额	120,000,000.00				98,539,665.33					15,175,990.55		120,974,678.07		354,690,333.95
加：会计政策变更														
前期差错更正														
同一控制下企业合并														
其他										-203,015.04		-1,827,135.37		-2,030,150.41
二、本年期初余额	120,000,000.00				98,539,665.33					14,972,975.51		119,147,542.70		352,660,183.54
三、本期增减变动金额（减少以“—”	103,440,500.				-57,601,810.00	44,494,190.00				5,773,008.84		39,957,079.56		47,074,588.40

号填列)	00											
(一) 综合收益总额										57,730,088.40		57,730,088.40
(二) 所有者投入和减少资本	7,440,500.00			38,398,190.00	44,494,190.00							1,344,500.00
1. 股东投入的普通股	7,440,500.00			37,053,690.00								44,494,190.00
2. 其他权益工具持有者投入资本												
3. 股份支付计入所有者权益的金额				1,344,500.00	44,494,190.00							-43,149,690.00
4. 其他												
(三) 利润分配								5,773,008.84		-17,773,008.84		-12,000,000.00
1. 提取盈余公积								5,773,008.84		-5,773,008.84		
2. 提取一般风险准备												
3. 对所有者(或股东)的分配										-12,000,000.00		-12,000,000.00
4. 其他												
(四) 所有者权益内部结转	96,000,000.00			-96,000,000.00								
1. 资本公积转增资本(或股本)	96,000,000.00			-96,000,000.00								
2. 盈余公积转增资本(或股本)												
3. 盈余公积弥补亏损												
4. 其他												
(五) 专项储备												
1. 本期提取												
2. 本期使用												
(六) 其他												
四、本期期末余额	223,44			40,937,	44,494,			20,745,		159,104		399,734

	0,500.00				855.33	190.00			984.35		,622.26		,771.94
--	----------	--	--	--	--------	--------	--	--	--------	--	---------	--	---------

上期金额

单位：元

项目	上期													
	归属于母公司所有者权益											少数股东权益	所有者权益合计	
	股本	其他权益工具			资本公积	减：库存股	其他综合收益	专项储备	盈余公积	一般风险准备	未分配利润			
优先股		永续债	其他											
一、上年期末余额	80,000,000.00				138,539,665.33					10,454,909.83		90,484,951.57		319,479,526.73
加：会计政策变更														
前期差错更正														
同一控制下企业合并														
其他														
二、本年期初余额	80,000,000.00				138,539,665.33					10,454,909.83		90,484,951.57		319,479,526.73
三、本期增减变动金额（减少以“－”号填列）	40,000,000.00				-40,000,000.00					4,482,239.50		28,340,155.47		32,822,394.97
（一）综合收益总额												44,822,394.97		44,822,394.97
（二）所有者投入和减少资本														
1. 股东投入的普通股														
2. 其他权益工具持有者投入资本														
3. 股份支付计入所有者权益的金额														
4. 其他														
（三）利润分配										4,482,239.50		-16,482,394.97		-12,000,155.47

									39.50		239.50		000.00
1. 提取盈余公积									4,482,239.50		-4,482,239.50		
2. 提取一般风险准备													
3. 对所有者（或股东）的分配											-12,000,000.00		-12,000,000.00
4. 其他													
（四）所有者权益内部结转	40,000,000.00												
1. 资本公积转增资本（或股本）	40,000,000.00												
2. 盈余公积转增资本（或股本）													
3. 盈余公积弥补亏损													
4. 其他													
（五）专项储备													
1. 本期提取													
2. 本期使用													
（六）其他													
四、本期期末余额	120,000,000.00				98,539,665.33				14,937,149.33		118,825,107.04		352,301,921.70

三、公司基本情况

北京银信长远科技股份有限公司（以下简称“本公司”）的前身为北京银信长远科技有限公司，系由自然人曾丹、梁宝山共同出资1000万组建的有限责任公司，于2004年5月31日经北京市工商行政管理局海淀分局核准，取得110108006995871号企业法人营业执照。

2009年9月13日公司第4届第四次股东会议通过了增资认购及股权购买协议，公司增加注册资本250万元，分别由新股东自然人洪其海以货币资金出资50万元，新股东自然人周可悦以货币资金出资50万元，新股东自然人朱元辉以货币资金出资50万元，新股东厦门金利众成电脑科技有限公司以货币资金出资100万元，公司的注册资本由1,000万元变更为1,250万元。上述增资业经北京盛名成会计师事务所有限公司审验，并出具盛明成验字（2009）第1105号验资报告予以验证，股权转让手续也已经完成。

2009年12月，经北京市工商行政管理局批准，由北京银信长远科技有限公司原股东詹立雄、曾丹、洪其海、周可悦、朱元辉、厦门金利众成电脑科技有限公司、北京银信长远投资管理有限公司作

为发起人，以北京银信长远科技有限公司截至2009年9月30日止的净资产整体变更设立北京银信长远科技股份有限公司，净资产折合为公司的注册资本（股本）人民币3,000.00万元。上述增资业经大信会计师事务所有限公司审验，并出具大信验字（2009）第1-0040号验资报告予以验证。

根据本公司2010年第一次临时股东大会决议和修改后的公司章程规定，并经中国证券监督管理委员会证监许可[2011]813号文件《关于核准北京银信长远科技股份有限公司首次公开发行股票并在创业板上市的批复》，本公司于2011年5月向社会公开发行不超过人民币普通股（A股）1,000万股，发行后本公司注册资本变更为人民币4,000万元。上述增资已经大信会计师事务所有限公司出具大信验字[2011]第1-0062号验资报告予以验证。

根据本公司2011年度股东会决议和修改后的公司章程规定，本公司申请增加注册资本人民币4000万元，由资本公积转增股本，变更后注册资本为人民币8000万元，上述出资已经立信会计师事务所（特殊普通合伙）出具信会师报字[2012]第210547号验资报告予以验证。

根据本公司2012年度股东会决议和修改后的公司章程规定，本公司申请增加注册资本人民币4000万元，由资本公积转增股本，变更后注册资本为人民币12000万元，上述出资已经立信会计师事务所（特殊普通合伙）出具信会师报字[2013]第710914号验资报告予以验证。

根据本公司2013年度股东会决议和修改后的公司章程规定，本公司申请增加注册资本人民币9600万元，由资本公积转增股本，变更后注册资本为人民币21600万元，上述出资于2014年7月29日完成了相关工商变更登记手续，并领取了北京市工商行政管理局换发的《企业法人营业执照》，根据国务院关于印发注册资本登记制度改革方案的通知国发〔2014〕7号“公司实收资本不再作为工商登记事项，公司登记时，无需提交验资报告。”之规定，本次出资未进行验资。

根据本公司2014年第二次临时股东大会审议通过的《关于北京银信长远科技股份有限公司限制性股票激励计划（草案）及其摘要的议案》规定，以5.98元/股的价格授予77人共744.05万股限制性股票，增加注册资本人民币7,440,500元，变更后注册资本为人民币223,440,500.00元，上述增资由众环海华会计师事务所(特殊普通合伙)于2014年12月15日出具了众环验字[2014]020019号验资报告予以审验。

注册资本：22344.05万元

企业住所：北京市海淀区苏州街18号院长远天地大厦4号楼21层2101-2105房

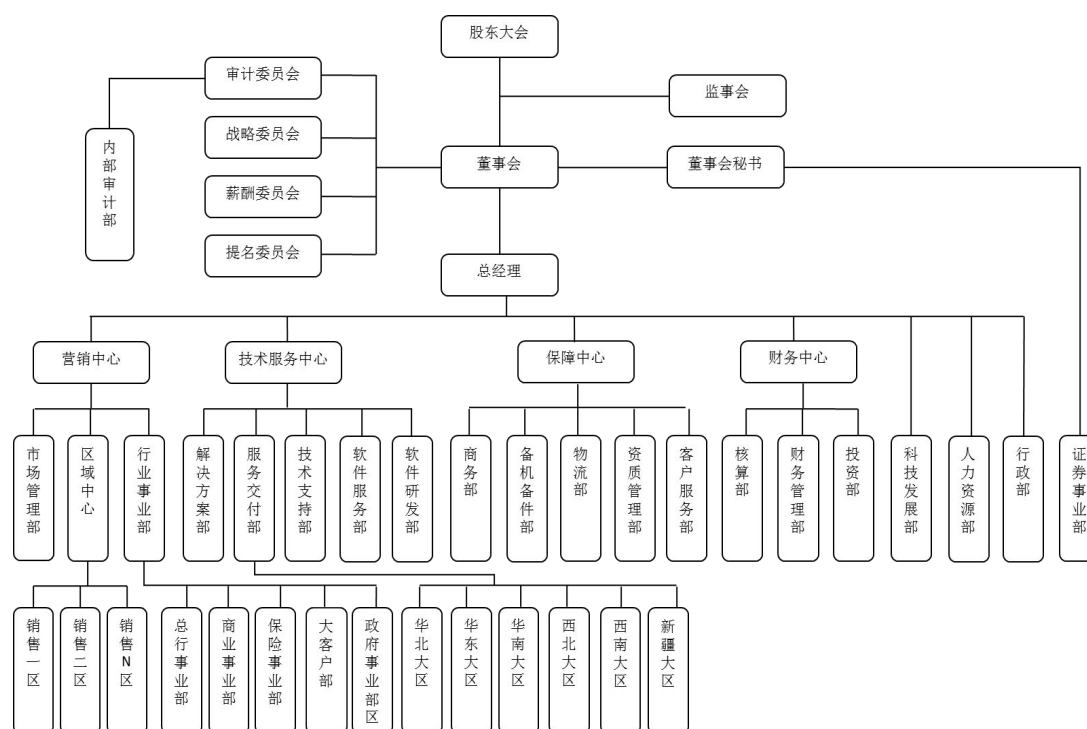
企业类型：股份有限公司（上市、自然人投资或控股）

经营范围：许可经营项目：无

一般经营项目：计算机系统服务；数据处理；软件服务；技术推广；销售计算机、软件及辅助设备。

主要经营活动：IT基础设施服务及其相应的系统集成服务、IT运维管理软件的研发与销售，其中IT基础设施服务主要包括咨询服务、IT支持与维护服务、IT专业服务及培训服务，软件方面主要包括系统监控软件、流量分析软件、综合网络管理软件、运维管理软件等四个自主产品。

本公司的基本组织结构如下：



本财务报表业经公司全体董事于2015年3月20日批准报出。
截止2014年12月31日，本公司下属无子公司。

四、财务报表的编制基础

1、编制基础

公司以持续经营为基础，根据实际发生的交易和事项，按照财政部颁布的《企业会计准则——基本准则》和各项具体会计准则、企业会计准则应用指南、企业会计准则解释及其他相关规定（以下合称“企业会计准则”），以及中国证券监督管理委员会《公开发行证券的公司信息披露编报规则第15号——财务报告的一般规定》的披露规定编制财务报表。

2、持续经营

公司自报告期末起12个月的持续经营能力不存在重大怀疑的因素。

五、重要会计政策及会计估计

具体会计政策和会计估计提示：

本公司从事IT基础设施服务及其相应的系统集成服务、IT运维管理软件的研发与销售。本公司根据实际经营业务特点，依据相关企业会计准则的规定，对收入确认等交易和事项制定了若干项具体会计政策，详见本附注“三、（二十四）收入”的各项描述。关于管理层所作出的重大会计判断和估计的说明，详见本附注“三、（十二）应收款项坏账准备”、“三、（十六）固定资产”。

1、遵循企业会计准则的声明

公司所编制的财务报表符合企业会计准则的要求，真实、完整地反映了报告期公司的财务状况、经营成果、现金流量等有关信息。

2、会计期间

自公历1月1日至12月31日止为一个会计年度。

3、营业周期

本公司营业周期为12个月。

4、记账本位币

本公司采用人民币为记账本位币。

5、同一控制下和非同一控制下企业合并的会计处理方法

同一控制下企业合并：本公司在企业合并中取得的资产和负债，按照合并日在被合并方资产、负债（包括最终控制方收购被合并方而形成的商誉）在最终控制方合并财务报表中的账面价值计量。在合并中取得的净资产账面价值与支付的合并对价账面价值（或发行股份面值总额）的差额，调整资本公积中的股本溢价，资本公积中的股本溢价不足冲减的，调整留存收益。

非同一控制下企业合并：本公司在购买日对作为企业合并对价付出的资产、发生或承担的负债按照公允价值计量，公允价值与其账面价值的差额，计入当期损益。本公司对合并成本大于合并中取得的被购买方可辨认净资产公允价值份额的差额，确认为商誉；合并成本小于合并中取得的被购买方可辨认净资产公允价值份额的差额，经复核后，计入当期损益。

为企业合并发生的审计、法律服务、评估咨询等中介费用以及其他直接相关费用，于发生时计入当期损益；为企业合并而发行权益性证券的交易费用，冲减权益。

6、合并财务报表的编制方法

1、合并范围

本公司合并财务报表的合并范围以控制为基础确定，所有子公司（包括本公司所控制的被投资方可分割的部分）均纳入合并财务报表。

2、合并程序

本公司以自身和各子公司的财务报表为基础，根据其他有关资料，编制合并财务报表。本公司编制合并财务报表，将整个企业集团视为一个会计主体，依据相关企业会计准则的确认、计量和列报要求，按照统一的会计政策，反映本企业集团整体财务状况、经营成果和现金流量。

所有纳入合并财务报表合并范围的子公司所采用的会计政策、会计期间与本公司一致，如子公司采用

的会计政策、会计期间与本公司不一致的，在编制合并财务报表时，按本公司的会计政策、会计期间进行必要的调整。对于非同一控制下企业合并取得的子公司，以购买日可辨认净资产公允价值为基础对其财务报表进行调整。对于同一控制下企业合并取得的子公司，以其资产、负债（包括最终控制方收购该子公司而形成的商誉）在最终控制方财务报表中的账面价值为基础对其财务报表进行调整。

子公司所有者权益、当期净损益和当期综合收益中属于少数股东的份额分别在合并资产负债表中所有者权益项目下、合并利润表中净利润项目下和综合收益总额项目下单独列示。子公司少数股东分担的当期亏损超过了少数股东在该子公司期初所有者权益中所享有份额而形成的余额，冲减少数股东权益。

（1）增加子公司或业务

在报告期内，若因同一控制下企业合并增加子公司或业务的，则调整合并资产负债表的期初数；将子公司或业务合并当期期初至报告期末的收入、费用、利润纳入合并利润表；将子公司或业务合并当期期初至报告期末的现金流量纳入合并现金流量表，同时对比较报表的相关项目进行调整，视同合并后的报告主体自最终控制方开始控制时点起一直存在。

因追加投资等原因能够对同一控制下的被投资方实施控制的，视同参与合并的各方在最终控制方开始控制时即以目前的状态存在进行调整。在取得被合并方控制权之前持有的股权投资，在取得原股权之日与合并方和被合并方同处于同一控制之日孰晚日起至合并日之间已确认有关损益、其他综合收益以及其他净资产变动，分别冲减比较报表期间的期初留存收益或当期损益。

在报告期内，若因非同一控制下企业合并增加子公司或业务的，则不调整合并资产负债表期初数；将该子公司或业务自购买日至报告期末的收入、费用、利润纳入合并利润表；该子公司或业务自购买日至报告期末的现金流量纳入合并现金流量表。

因追加投资等原因能够对非同一控制下的被投资方实施控制的，对于购买日之前持有的被购买方的股权，本公司按照该股权在购买日的公允价值进行重新计量，公允价值与其账面价值的差额计入当期投资收益。购买日之前持有的被购买方的股权涉及权益法核算下的其他综合收益以及除净损益、其他综合收益和利润分配之外的其他所有者权益变动的，与其相关的其他综合收益、其他所有者权益变动转为购买日所属当期投资收益，由于被投资方重新计量设定受益计划净负债或净资产变动而产生的其他综合收益除外。

（2）处置子公司或业务

①一般处理方法

在报告期内，本公司处置子公司或业务，则该子公司或业务期初至处置日的收入、费用、利润纳入合并利润表；该子公司或业务期初至处置日的现金流量纳入合并现金流量表。

因处置部分股权投资或其他原因丧失了对被投资方控制权时，对于处置后的剩余股权投资，本公司按照其在丧失控制权日的公允价值进行重新计量。处置股权取得的对价与剩余股权公允价值之和，减去按原持股比例计算应享有原有子公司自购买日或合并日开始持续计算的净资产的份额与商誉之和的差额，计入丧失控制权当期的投资收益。与原有子公司股权投资相关的其他综合收益或除净损益、其他综合收益及利润分配之外的其他所有者权益变动，在丧失控制权时转为当期投资收益，由于被投资方重新计量设定受益计划净负债或净资产变动而产生的其他综合收益除外。

②分步处置子公司

通过多次交易分步处置对子公司股权投资直至丧失控制权的，处置对子公司股权投资的各项交易的条款、条件以及经济影响符合以下一种或多种情况，通常表明应将多次交易事项作为一揽子交易进行会计处理：

- i. 这些交易是同时或者在考虑了彼此影响的情况下订立的；
- ii. 这些交易整体才能达成一项完整的商业结果；
- iii. 一项交易的发生取决于其他至少一项交易的发生；
- iv. 一项交易单独看是不经济的，但是和其他交易一并考虑时是经济的。

处置对子公司股权投资直至丧失控制权的各项交易属于一揽子交易的，本公司将各项交易作为一

项处置子公司并丧失控制权的交易进行会计处理；但是，在丧失控制权之前每一次处置价款与处置投资对应的享有该子公司净资产份额的差额，在合并财务报表中确认为其他综合收益，在丧失控制权时一并转入丧失控制权当期的损益。

处置对子公司股权投资直至丧失控制权的各项交易不属于一揽子交易的，在丧失控制权之前，按不丧失控制权的情况下部分处置对子公司的股权投资的相关政策进行会计处理；在丧失控制权时，按处置子公司一般处理方法进行会计处理。

（3）购买子公司少数股权

本公司因购买少数股权新取得的长期股权投资与按照新增持股比例计算应享有子公司自购买日（或合并日）开始持续计算的净资产份额之间的差额，调整合并资产负债表中的资本公积中的股本溢价，资本公积中的股本溢价不足冲减的，调整留存收益。

（4）不丧失控制权的情况下部分处置对子公司的股权投资

在不丧失控制权的情况下因部分处置对子公司的长期股权投资而取得的处置价款与处置长期股权投资相对应享有子公司自购买日或合并日开始持续计算的净资产份额之间的差额，调整合并资产负债表中的资本公积中的股本溢价，资本公积中的股本溢价不足冲减的，调整留存收益。

7、合营安排分类及共同经营会计处理方法

合营安排分为共同经营和合营企业。

当本公司是合营安排的合营方，享有该安排相关资产且承担该安排相关负债时，为共同经营。

本公司确认与共同经营中利益份额相关的下列项目，并按照相关企业会计准则的规定进行会计处理：

- （1）确认本公司单独所持有的资产，以及按本公司份额确认共同持有的资产；
- （2）确认本公司单独所承担的负债，以及按本公司份额确认共同承担的负债；
- （3）确认出售本公司享有的共同经营产出份额所产生的收入；
- （4）按本公司份额确认共同经营因出售产出所产生的收入；
- （5）确认单独所发生的费用，以及按本公司份额确认共同经营发生的费用。

本公司对合营企业投资的会计政策见本附注“三、（十四）长期股权投资”。

8、现金及现金等价物的确定标准

在编制现金流量表时，将本公司库存现金以及可以随时用于支付的存款确认为现金。将同时具备期限短（从购买日起三个月内到期）、流动性强、易于转换为已知现金、价值变动风险很小四个条件的投资，确定为现金等价物。

9、外币业务和外币报表折算

1、外币业务

外币业务采用交易发生日的即期汇率作为折算汇率将外币金额折合成人民币记账。

资产负债表日外币货币性项目余额按资产负债表日即期汇率折算，由此产生的汇兑差额，除属于与购建符合资本化条件的资产相关的外币专门借款产生的汇兑差额按照借款费用资本化的原则处理外，均计入当期损益。

2、外币财务报表的折算

资产负债表中的资产和负债项目，采用资产负债表日的即期汇率折算；所有者权益项目除“未分配利润”项目外，其他项目采用发生时的即期汇率折算。利润表中的收入和费用项目，采用交易发生日的即期汇率（或：采用按照系统合理的方法确定的、与交易发生日即期汇率近似的汇率。提示：若采用此种方法，

应明示何种方法何种口径)折算。

处置境外经营时,将与该境外经营相关的外币财务报表折算差额,自所有者权益项目转入处置当期损益。

10、金融工具

金融工具包括金融资产、金融负债和权益工具。

1、金融工具的分类

金融资产和金融负债于初始确认时分类为:以公允价值计量且其变动计入当期损益的金融资产或金融负债,包括交易性金融资产或金融负债和直接指定为以公允价值计量且其变动计入当期损益的金融资产或金融负债;持有至到期投资;应收款项;可供出售金融资产;其他金融负债等。

2、金融工具的确认依据和计量方法

(1) 以公允价值计量且其变动计入当期损益的金融资产(金融负债)

取得时以公允价值(扣除已宣告但尚未发放的现金股利或已到付息期但尚未领取的债券利息)作为初始确认金额,相关的交易费用计入当期损益。

持有期间将取得的利息或现金股利确认为投资收益,期末将公允价值变动计入当期损益。

处置时,其公允价值与初始入账金额之间的差额确认为投资收益,同时调整公允价值变动损益。

(2) 持有至到期投资

取得时按公允价值(扣除已到付息期但尚未领取的债券利息)和相关交易费用之和作为初始确认金额。

持有期间按照摊余成本和实际利率计算确认利息收入,计入投资收益。实际利率在取得时确定,在该预期存续期间或适用的更短期间内保持不变。

处置时,将所取得价款与该投资账面价值之间的差额计入投资收益。

(3) 应收款项

公司对外销售商品或提供劳务形成的应收债权,以及公司持有的其他企业的不包括在活跃市场上有报价的债务工具的债权,包括应收账款、其他应收款等,以向购货方应收的合同或协议价款作为初始确认金额;具有融资性质的,按其现值进行初始确认。

收回或处置时,将取得的价款与该应收款项账面价值之间的差额计入当期损益。

(4) 可供出售金融资产

取得时按公允价值(扣除已宣告但尚未发放的现金股利或已到付息期但尚未领取的债券利息)和相关交易费用之和作为初始确认金额。

持有期间将取得的利息或现金股利确认为投资收益。期末以公允价值计量且将公允价值变动计入其他综合收益。但是,在活跃市场中没有报价且其公允价值不能可靠计量的权益工具投资,以及与该权益工具挂钩并须通过交付该权益工具结算的衍生金融资产,按照成本计量。

处置时,将取得的价款与该金融资产账面价值之间的差额,计入投资损益;同时,将原直接计入其他综合收益的公允价值变动累计额对应处置部分的金额转出,计入当期损益。

(5) 其他金融负债

按其公允价值和相关交易费用之和作为初始确认金额。采用摊余成本进行后续计量。

3、金融资产转移的确认依据和计量方法

公司发生金融资产转移时,如已将金融资产所有权上几乎所有的风险和报酬转移给转入方,则终止确认该金融资产;如保留了金融资产所有权上几乎所有的风险和报酬的,则不终止确认该金融资产。

在判断金融资产转移是否满足上述金融资产终止确认条件时，采用实质重于形式的原则。公司将金融资产转移区分为金融资产整体转移和部分转移。金融资产整体转移满足终止确认条件的，将下列两项金额的差额计入当期损益：

- (1) 所转移金融资产的账面价值；
- (2) 因转移而收到的对价，与原直接计入所有者权益的公允价值变动累计额（涉及转移的金融资产为可供出售金融资产的情形）之和。

金融资产部分转移满足终止确认条件的，将所转移金融资产整体的账面价值，在终止确认部分和未终止确认部分之间，按照各自的相对公允价值进行分摊，并将下列两项金额的差额计入当期损益：

- (1) 终止确认部分的账面价值；
- (2) 终止确认部分的对价，与原直接计入所有者权益的公允价值变动累计额中对应终止确认部分的金
额（涉及转移的金融资产为可供出售金融资产的情形）之和。

金融资产转移不满足终止确认条件的，继续确认该金融资产，所收到的对价确认为一项金融负债。

4、金融负债终止确认条件

金融负债的现时义务全部或部分已经解除的，则终止确认该金融负债或其一部分；本公司若与债权人签定协议，以承担新金融负债方式替换现存金融负债，且新金融负债与现存金融负债的合同条款实质上不同的，则终止确认现存金融负债，并同时确认新金融负债。

对现存金融负债全部或部分合同条款作出实质性修改的，则终止确认现存金融负债或其一部分，同时将修改条款后的金融负债确认为一项新金融负债。

金融负债全部或部分终止确认时，终止确认的金融负债账面价值与支付对价（包括转出的非现金资产或承担的新金融负债）之间的差额，计入当期损益。

本公司若回购部分金融负债的，在回购日按照继续确认部分与终止确认部分的相对公允价值，将该金融负债整体的账面价值进行分配。分配给终止确认部分的账面价值与支付的对价（包括转出的非现金资产或承担的新金融负债）之间的差额，计入当期损益。

5、金融资产和金融负债的公允价值的确定方法

存在活跃市场的金融工具，以活跃市场中的报价确定其公允价值。不存在活跃市场的金融工具，采用估值技术确定其公允价值。在估值时，本公司采用在当前情况下适用并且有足够可利用数据和其他信息支持的估值技术，选择与市场参与者在相关资产或负债的交易中所考虑的资产或负债特征相一致的输入值，并优先使用相关可观察输入值。只有在相关可观察输入值无法取得或取得不切实可行的情况下，才使用不可观察输入值。

6、金融资产（不含应收款项）减值的测试方法及会计处理方法

除以公允价值计量且其变动计入当期损益的金融资产外，本公司于资产负债表日对金融资产的账面价值进行检查，如果有客观证据表明某项金融资产发生减值的，计提减值准备。

- (1) 可供出售金融资产的减值准备：

期末如果可供出售金融资产的公允价值发生严重下降，或在综合考虑各种相关因素后，预期这种下降趋势属于非暂时性的，就认定其已发生减值，将原直接计入所有者权益的公允价值下降形成的累计损失一并转出，确认减值损失。

对于已确认减值损失的可供出售债务工具，在随后的会计期间公允价值已上升且客观上与确认原减值损失确认后发生的事项有关的，原确认的减值损失予以转回，计入当期损益。

可供出售权益工具投资发生的减值损失，不通过损益转回。

- (2) 持有至到期投资的减值准备：

持有至到期投资减值损失的计量比照应收款项减值损失计量方法处理。

11、应收款项

(1) 单项金额重大并单独计提坏账准备的应收款项

单项金额重大的判断依据或金额标准	应收款项账面余额 5%以上的款项，经减值测试后存在减值
单项金额重大并单项计提坏账准备的计提方法	按照个别认定法计提

(2) 按信用风险特征组合计提坏账准备的应收款项

组合名称	坏账准备计提方法
按账龄分析法计提坏账准备的应收款项	账龄分析法
内部及关联方应收款项	其他方法

组合中，采用账龄分析法计提坏账准备的：

适用 不适用

账龄	应收账款计提比例	其他应收款计提比例
1 年以内（含 1 年）	1.00%	1.00%
1—2 年	5.00%	5.00%
2—3 年	10.00%	10.00%
3—4 年	30.00%	30.00%
4—5 年	50.00%	50.00%
5 年以上	100.00%	100.00%

组合中，采用余额百分比法计提坏账准备的：

适用 不适用

组合中，采用其他方法计提坏账准备的：

适用 不适用

(3) 单项金额不重大但单独计提坏账准备的应收款项

单项计提坏账准备的理由	经减值测试后存在减值情况
坏账准备的计提方法	按照个别认定法计提

12、存货

1、存货的分类

存货是指本公司在日常活动中持有以备出售的产成品或商品、处在生产过程中的在产品、在生产过程或提供劳务过程中耗用的材料和物料等。存货分类为：周转材料、库存商品、发出商品等。

2、发出存货的计价方法

存货发出时按先进先出法确定其发出的实际成本。

3、不同类别存货可变现净值的确定依据

产成品、库存商品和用于出售的材料等直接用于出售的商品存货，在正常生产经营过程中，以该存货的估计售价减去估计的销售费用和相关税费后的金额，确定其可变现净值；需要经过加工的材料存货，在正常生产经营过程中，以所生产的产成品的估计售价减去至完工时估计将要发生的成本、估计的销售费用和相关税费后的金额，确定其可变现净值；为执行销售合同或者劳务合同而持有的存货，其可变现净值以合同价格为基础计算，若持有存货的数量多于销售合同订购数量的，超出部分的存货的可变现净值以一般销售价格为基础计算。

期末按照单个存货项目计提存货跌价准备；但对于数量繁多、单价较低的存货，按照存货类别计提存货跌价准备；与在同一地区生产和销售的产品系列相关、具有相同或类似最终用途或目的，且难以与其他项目分开计量的存货，则合并计提存货跌价准备。

除有明确证据表明资产负债表日市场价格异常外，存货项目的可变现净值以资产负债表日市场价格为基础确定。

本期期末存货项目的可变现净值以资产负债表日市场价格为基础确定。

4、存货的盘存制度

采用永续盘存制。

5、低值易耗品和包装物的摊销方法

- (1) 低值易耗品采用一次转销法；
- (2) 包装物采用一次转销法。

13、划分为持有待售资产

本公司将同时满足下列条件的组成部分（或非流动资产）确认为持有待售：

- (1) 该组成部分必须在其当前状况下仅根据出售此类组成部分的惯常条款即可立即出售；
- (2) 公司已经就处置该组成部分（或非流动资产）作出决议，如按规定需得到股东批准的，已经取得股东大会或相应权力机构的批准；
- (3) 公司已与受让方签订了不可撤销的转让协议；
- (4) 该项转让将在一年内完成。

14、长期股权投资

1、共同控制、重大影响的判断标准

共同控制，是指按照相关约定对某项安排所共有的控制，并且该安排的相关活动必须经过分享控制权的参与方一致同意后才能决策。本公司与其他合营方一同对被投资单位实施共同控制且对被投资单位净资产享有权利的，被投资单位为本公司的合营企业。

重大影响，是指对一个企业的财务和经营决策有参与决策的权力，但并不能够控制或者与其他方一起共同控制这些政策的制定。本能够对被投资单位施加重大影响的，被投资单位为本公司联营企业。

2、初始投资成本的确定

(1) 企业合并形成的长期股权投资

同一控制下的企业合并：公司以支付现金、转让非现金资产或承担债务方式以及以发行权益性证券作为合并对价的，在合并日按照取得被合并方所有者权益在最终控制方合并财务报表中的账面价值的份额作为长期股权投资的初始投资成本。因追加投资等原因能够对同一控制下的被投资单位实施控制的，在合并

日根据合并后应享有被合并方净资产在最终控制方合并财务报表中的账面价值的份额，确定长期股权投资的初始投资成本。合并日长期股权投资的初始投资成本，与达到合并前的长期股权投资账面价值加上合并日进一步取得股份新支付对价的账面价值之和的差额，调整股本溢价，股本溢价不足冲减的，冲减留存收益。

非同一控制下的企业合并：公司按照购买日确定的合并成本作为长期股权投资的初始投资成本。因追加投资等原因能够对非同一控制下的被投资单位实施控制的，按照原持有的股权投资账面价值加上新增投资成本之和，作为改按成本法核算的初始投资成本。

（2）其他方式取得的长期股权投资

以支付现金方式取得的长期股权投资，按照实际支付的购买价款作为初始投资成本。

以发行权益性证券取得的长期股权投资，按照发行权益性证券的公允价值作为初始投资成本。

在非货币性资产交换具备商业实质和换入资产或换出资产的公允价值能够可靠计量的前提下，非货币性资产交换换入的长期股权投资以换出资产的公允价值和应支付的相关税费确定其初始投资成本，除非有确凿证据表明换入资产的公允价值更加可靠；不满足上述前提的非货币性资产交换，以换出资产的账面价值和应支付的相关税费作为换入长期股权投资的初始投资成本。

通过债务重组取得的长期股权投资，其初始投资成本按照公允价值为基础确定。

3、后续计量及损益确认方法

（1）成本法核算的长期股权投资

公司对子公司的长期股权投资，采用成本法核算。除取得投资时实际支付的价款或对价中包含的已宣告但尚未发放的现金股利或利润外，公司按照享有被投资单位宣告发放的现金股利或利润确认当期投资收益。

（2）权益法核算的长期股权投资

对联营企业和合营企业的长期股权投资，采用权益法核算。初始投资成本大于投资时应享有被投资单位可辨认净资产公允价值份额的差额，不调整长期股权投资的初始投资成本；初始投资成本小于投资时应享有被投资单位可辨认净资产公允价值份额的差额，计入当期损益。

公司按照应享有或应分担的被投资单位实现的净损益和其他综合收益的份额，分别确认投资收益和其他综合收益，同时调整长期股权投资的账面价值；按照被投资单位宣告分派的利润或现金股利计算应享有的部分，相应减少长期股权投资的账面价值；对于被投资单位除净损益、其他综合收益和利润分配以外所有者权益的其他变动，调整长期股权投资的账面价值并计入所有者权益。

在确认应享有被投资单位净损益的份额时，以取得投资时被投资单位可辨认净资产的公允价值为基础，并按照公司的会计政策及会计期间，对被投资单位的净利润进行调整后确认。在持有投资期间，被投资单位编制合并财务报表的，以合并财务报表中的净利润、其他综合收益和其他所有者权益变动中归属于被投资单位的金额为基础进行核算。

公司与联营企业、合营企业之间发生的未实现内部交易损益按照应享有的比例计算归属于公司的部分，予以抵销，在此基础上确认投资收益。与被投资单位发生的未实现内部交易损失，属于资产减值损失的，全额确认。公司与联营企业、合营企业之间发生投出或出售资产的交易，该资产构成业务的，按照本附注“三、（五）同一控制下和非同一控制下企业合并的会计处理方法”和“三、（六）合并财务报表的编制方法”中披露的相关政策进行会计处理。

在公司确认应分担被投资单位发生的亏损时，按照以下顺序进行处理：首先，冲减长期股权投资的账面价值。其次，长期股权投资的账面价值不足以冲减的，以其他实质上构成对被投资单位净投资的长期权益账面价值为限继续确认投资损失，冲减长期应收项目等的账面价值。最后，经过上述处理，按照投资合同或协议约定企业仍承担额外义务的，按预计承担的义务确认预计负债，计入当期投资损失。

（3）长期股权投资的处置

处置长期股权投资，其账面价值与实际取得价款的差额，计入当期损益。

采用权益法核算的长期股权投资，在处置该项投资时，采用与被投资单位直接处置相关资产或负债相同的基础，按相应比例对原计入其他综合收益的部分进行会计处理。因被投资单位除净损益、其他综合收益和利润分配以外的其他所有者权益变动而确认的所有者权益，按比例结转入当期损益，由于被投资方重新计量设定受益计划净负债或净资产变动而产生的其他综合收益除外。

因处置部分股权投资等原因丧失了对被投资单位的共同控制或重大影响的，处置后的剩余股权改按金融工具确认和计量准则核算，其在丧失共同控制或重大影响之日的公允价值与账面价值之间的差额计入当期损益。原股权投资因采用权益法核算而确认的其他综合收益，在终止采用权益法核算时采用与被投资单位直接处置相关资产或负债相同的基础进行会计处理。因被投资方除净损益、其他综合收益和利润分配以外的其他所有者权益变动而确认的所有者权益，在终止采用权益法核算时全部转入当期损益。

因处置部分股权投资等原因丧失了对被投资单位控制权的，在编制个别财务报表时，处置后的剩余股权能够对被投资单位实施共同控制或重大影响的，改按权益法核算，并对该剩余股权视同自取得时即采用权益法核算进行调整；处置后的剩余股权不能对被投资单位实施共同控制或施加重大影响的，改按金融工具确认和计量准则的有关规定进行会计处理，其在丧失控制之日的公允价值与账面价值间的差额计入当期损益。

处置的股权是因追加投资等原因通过企业合并取得的，在编制个别财务报表时，处置后的剩余股权采用成本法或权益法核算的，购买日之前持有的股权投资因采用权益法核算而确认的其他综合收益和其他所有者权益按比例结转；处置后的剩余股权改按金融工具确认和计量准则进行会计处理的，其他综合收益和其他所有者权益全部结转。

15、投资性房地产

投资性房地产计量模式

成本法计量

折旧或摊销方法

投资性房地产是指为赚取租金或资本增值，或两者兼有而持有的房地产，包括已出租的土地使用权、持有并准备增值后转让的土地使用权、已出租的建筑物（含自行建造或开发活动完成后用于出租的建筑物以及正在建造或开发过程中将来用于出租的建筑物）。

公司对现有投资性房地产采用成本模式计量。对按照成本模式计量的投资性房地产—出租用建筑物采用与本公司固定资产相同的折旧政策，出租用土地使用权按与无形资产相同的摊销政策执行。

16、固定资产

(1) 确认条件

固定资产指为生产商品、提供劳务、出租或经营管理而持有，并且使用寿命超过一个会计年度的有形资产。固定资产在同时满足下列条件时予以确认：

- (1) 与该固定资产有关的经济利益很可能流入企业；
- (2) 该固定资产的成本能够可靠地计量。

(2) 折旧方法

类别	折旧方法	折旧年限	残值率	年折旧率
房屋及建筑物	年限平均法	30-50	5.00%	1.90-3.17

办公设备	年限平均法	5-8	5.00%	11.88-19.00
实验设备（电子设备）	年限平均法	5-8	5.00%	11.88-19.00
运输设备	年限平均法	5	5.00%	19.00

（3）融资租入固定资产的认定依据、计价和折旧方法

公司与租赁方所签订的租赁协议条款中规定了下列条件之一的，确认为融资租入资产：

- （1）租赁期满后租赁资产的所有权归属于本公司；
- （2）公司具有购买资产的选择权，购买价款远低于行使选择权时该资产的公允价值；
- （3）租赁期占所租赁资产使用寿命的大部分；
- （4）租赁开始日的最低租赁付款额现值，与该资产的公允价值不存在较大的差异。

公司在承租开始日，将租赁资产公允价值与最低租赁付款额现值两者中较低者作为租入资产的入账价值，将最低租赁付款额作为长期应付款的入账价值，其差额作为未确认的融资费。

17、在建工程

在建工程项目按建造该项资产达到预定可使用状态前所发生的必要支出，作为固定资产的入账价值。所建造的固定资产在建工程已达到预定可使用状态，但尚未办理竣工决算的，自达到预定可使用状态之日起，根据工程预算、造价或者工程实际成本等，按估计的价值转入固定资产，并按本公司固定资产折旧政策计提固定资产的折旧，待办理竣工决算后，再按实际成本调整原来的暂估价值，但不调整原已计提的折旧额。

18、借款费用

1、借款费用资本化的确认原则

借款费用，包括借款利息、折价或者溢价的摊销、辅助费用以及因外币借款而发生的汇兑差额等。

公司发生的借款费用，可直接归属于符合资本化条件的资产的购建或者生产的，予以资本化，计入相关资产成本；其他借款费用，在发生时根据其发生额确认为费用，计入当期损益。

符合资本化条件的资产，是指需要经过相当长时间的购建或者生产活动才能达到预定可使用或者可销售状态的固定资产、投资性房地产和存货等资产。

借款费用同时满足下列条件时开始资本化：

- （1）资产支出已经发生，资产支出包括为购建或者生产符合资本化条件的资产而以支付现金、转移非现金资产或者承担带息债务形式发生的支出；
- （2）借款费用已经发生；
- （3）为使资产达到预定可使用或者可销售状态所必要的购建或者生产活动已经开始。

2、借款费用资本化期间

资本化期间，指从借款费用开始资本化时点到停止资本化时点的期间，借款费用暂停资本化的期间不包括在内。

当购建或者生产符合资本化条件的资产达到预定可使用或者可销售状态时，借款费用停止资本化。

当购建或者生产符合资本化条件的资产中部分项目分别完工且可单独使用时，该部分资产借款费用停止资本化。

购建或者生产的资产各部分分别完工，但必须等到整体完工后才可使用或可对外销售的，在该资产

整体完工时停止借款费用资本化。

3、暂停资本化期间

符合资本化条件的资产在购建或生产过程中发生的非正常中断、且中断时间连续超过3个月的，则借款费用暂停资本化；该项中断如是所购建或生产的符合资本化条件的资产达到预定可使用状态或者可销售状态必要的程序，则借款费用继续资本化。在中断期间发生的借款费用确认为当期损益，直至资产的购建或者生产活动重新开始后借款费用继续资本化。

4、借款费用资本化率、资本化金额的计算方法

对于为购建或者生产符合资本化条件的资产而借入的专门借款，以专门借款当期实际发生的借款费用，减去尚未动用的借款资金存入银行取得的利息收入或进行暂时性投资取得的投资收益后的金额，来确定借款费用的资本化金额。

对于为购建或者生产符合资本化条件的资产而占用的一般借款，根据累计资产支出超过专门借款部分的资产支出加权平均数乘以所占用一般借款的资本化率，计算确定一般借款应予资本化的借款费用金额。资本化率根据一般借款加权平均利率计算确定。

19、无形资产

(1) 计价方法、使用寿命、减值测试

1、无形资产的计价方法

(1) 公司取得无形资产时按成本进行初始计量；

外购无形资产的成本，包括购买价款、相关税费以及直接归属于使该项资产达到预定用途所发生的其他支出。购买无形资产的价款超过正常信用条件延期支付，实质上具有融资性质的，无形资产的成本以购买价款的现值为基础确定。

债务重组取得债务人用以抵债的无形资产，以该无形资产的公允价值为基础确定其入账价值，并将重组债务的账面价值与该用以抵债的无形资产公允价值之间的差额，计入当期损益。

在非货币性资产交换具备商业实质且换入资产或换出资产的公允价值能够可靠计量的前提下，非货币性资产交换换入的无形资产以换出资产的公允价值为基础确定其入账价值，除非有确凿证据表明换入资产的公允价值更加可靠；不满足上述前提的非货币性资产交换，以换出资产的账面价值和应支付的相关税费作为换入无形资产的成本，不确认损益。

(2) 后续计量

在取得无形资产时分析判断其使用寿命。

对于使用寿命有限的无形资产，在为企业带来经济利益的期限内按直线法摊销；无法预见无形资产为企业带来经济利益期限的，视为使用寿命不确定的无形资产，不予摊销。

2、使用寿命有限的无形资产的使用寿命估计情况：

本公司对使用寿命有限的无形资产，估计其使用寿命时通常考虑以下因素：①运用该资产生产的产品通常的寿命周期、可获得的类似资产使用寿命的信息；②技术、工艺等方面的现阶段情况及对未来发展趋势的估计；③以该资产生产的产品或提供劳务的市场需求情况；④现在或潜在的竞争者预期采取的行动；⑤为维持该资产带来经济利益能力的预期维护支出，以及公司预计支付有关支出的能力；⑥对该资产控制期限的相关法律规定或类似限制，如特许使用期、租赁期等；⑦与公司持有其他资产使用寿命的关联性等。

每年度终了，对使用寿命有限的无形资产的使用寿命及摊销方法进行复核。

经复核，本年期末无形资产的使用寿命及摊销方法与以前估计未有不同。

3、使用寿命不确定的无形资产的判断依据以及对其使用寿命进行复核的程序

本公司将无法预见该资产为公司带来经济利益的期限，或使用期限不确定等无形资产确定为使用寿命不确定的无形资产。

使用寿命不确定的判断依据：①来源于合同性权利或其他法定权利，但合同规定或法律规定无明确使用年限；②综合同行业情况或相关专家论证等，仍无法判断无形资产为公司带来经济利益的期限。

每期末，对使用寿命不确定的无形资产的使用寿命进行复核。

经复核，该类无形资产的使用寿命仍为不确定。

(2) 内部研究开发支出会计政策

1、划分研究阶段和开发阶段的具体标准

公司内部研究开发项目的支出分为研究阶段支出和开发阶段支出。

研究阶段：为获取并理解新的科学或技术知识等而进行的独创性的有计划调查、研究活动的阶段。

开发阶段：在进行商业性生产或使用前，将研究成果或其他知识应用于某项计划或设计，以生产出新的或具有实质性改进的材料、装置、产品等活动的阶段。

2、开发阶段支出资本化的具体条件

内部研究开发项目开发阶段的支出，同时满足下列条件时确认为无形资产：

(1) 完成该无形资产以使其能够使用或出售在技术上具有可行性；

(2) 具有完成该无形资产并使用或出售的意图；

(3) 无形资产产生经济利益的方式，包括能够证明运用该无形资产生产的产品存在市场或无形资产自身存在市场，无形资产将在内部使用的，能够证明其有用性；

(4) 有足够的技术、财务资源和其他资源支持，以完成该无形资产的开发，并有能力使用或出售该无形资产；

(5) 归属于该无形资产开发阶段的支出能够可靠地计量。

开发阶段的支出，若不满足上列条件的，于发生时计入当期损益。研究阶段的支出，在发生时计入当期损益。

20、长期资产减值

长期股权投资、采用成本模式计量的投资性房地产、固定资产、在建工程、无形资产等长期资产，于资产负债表日存在减值迹象的，进行减值测试。减值测试结果表明资产的可收回金额低于其账面价值的，按其差额计提减值准备并计入减值损失。可收回金额为资产的公允价值减去处置费用后的净额与资产预计未来现金流量的现值两者之间的较高者。资产减值准备按单项资产为基础计算并确认，如果难以对单项资产的可收回金额进行估计的，以该资产所属的资产组确定资产组的可收回金额。资产组是能够独立产生现金流入的最小资产组合。

商誉至少在每年年度终了进行减值测试。

本公司进行商誉减值测试，对于因企业合并形成的商誉的账面价值，自购买日起按照合理的方法分摊至相关的资产组；难以分摊至相关的资产组的，将其分摊至相关的资产组组合。在将商誉的账面价值分摊至相关的资产组或者资产组组合时，按照各资产组或者资产组组合的公允价值占相关资产组或者资产组组合公允价值总额的比例进行分摊。公允价值难以可靠计量的，按照各资产组或者资产组组合的账面价值占相关资产组或者资产组组合账面价值总额的比例进行分摊。

在对包含商誉的相关资产组或者资产组组合进行减值测试时，如与商誉相关的资产组或者资产组组合

存在减值迹象的，先对不包含商誉的资产组或者资产组组合进行减值测试，计算可收回金额，并与相关账面价值相比较，确认相应的减值损失。再对包含商誉的资产组或者资产组组合进行减值测试，比较这些相关资产组或者资产组组合的账面价值（包括所分摊的商誉的账面价值部分）与其可收回金额，如相关资产组或者资产组组合的可收回金额低于其账面价值的，确认商誉的减值损失。上述资产减值损失一经确认，在以后会计期间不予转回。

21、长期待摊费用

长期待摊费用为已经发生但应由本期和以后各期负担的分摊期限在一年以上的各项费用。

1、摊销方法

长期待摊费用在受益期内平均摊销

2、摊销年限

根据受益期限确定摊销年限，若长期待摊的费用项目不能使以后会计期间受益，则将尚未摊销的该项目的摊余价值全部转入当期损益。

22、职工薪酬

（1）短期薪酬的会计处理方法

本公司在职工为本公司提供服务的会计期间，将实际发生的短期薪酬确认为负债，并计入当期损益或相关资产成本。

本公司为职工缴纳的社会保险费和住房公积金，以及按规定提取的工会经费和职工教育经费，在职工为本公司提供服务的会计期间，根据规定的计提基础和计提比例计算确定相应的职工薪酬金额。

职工福利费为非货币性福利的，如能够可靠计量的，按照公允价值计量。

（2）离职后福利的会计处理方法

（1）设定提存计划

本公司按当地政府的相关规定为职工缴纳基本养老保险和失业保险，在职工为本公司提供服务的会计期间，按以当地规定的缴纳基数和比例计算应缴纳金额，确认为负债，并计入当期损益或相关资产成本。

（2）设定受益计划

本公司根据预期累计福利单位法确定的公式将设定受益计划产生的福利义务归属于职工提供服务的期间，并计入当期损益或相关资产成本。

设定受益计划义务现值减去设定受益计划资产公允价值所形成的赤字或盈余确认为一项设定受益计划净负债或净资产。设定受益计划存在盈余的，本公司以设定受益计划的盈余和资产上限两项的孰低者计量设定受益计划净资产。

所有设定受益计划义务，包括预期在职工提供服务的年度报告期间结束后的十二个月内支付的义务，根据资产负债表日与设定受益计划义务期限和币种相匹配的国债或活跃市场上的高质量公司债券的市场收益率予以折现。

设定受益计划产生的服务成本和设定受益计划净负债或净资产的利息净额计入当期损益或相关资产成本；重新计量设定受益计划净负债或净资产所产生的变动计入其他综合收益，并且在后续会计期间不转回至损益。

在设定受益计划结算时，按在结算日确定的设定受益计划义务现值和结算价格两者的差额，确认结算利得或损失。

详见本附注“X、(XX) 应付职工薪酬”。

(3) 辞退福利的会计处理方法

本公司在不能单方面撤回因解除劳动关系计划或裁减建议所提供的辞退福利时，或确认与涉及支付辞退福利的重组相关的成本或费用时（两者孰早），确认辞退福利产生的职工薪酬负债，并计入当期损益。

(4) 其他长期职工福利的会计处理方法

23、预计负债

1、预计负债的确认标准

与诉讼、债务担保、亏损合同、重组事项等或有事项相关的义务同时满足下列条件时，本公司确认为预计负债：

- (1) 该义务是本公司承担的现时义务；
- (2) 履行该义务很可能导致经济利益流出本公司；
- (3) 该义务的金额能够可靠地计量。

2、各类预计负债的计量方法

本公司预计负债按履行相关现时义务所需的支出的最佳估计数进行初始计量。

本公司在确定最佳估计数时，综合考虑与或有事项有关的风险、不确定性和货币时间价值等因素。对于货币时间价值影响重大的，通过对相关未来现金流出进行折现后确定最佳估计数。

最佳估计数分别以下情况处理：

所需支出存在一个连续范围（或区间），且该范围内各种结果发生的可能性相同的，则最佳估计数按照该范围的中间值即上下限金额的平均数确定。

所需支出不存在一个连续范围（或区间），或虽然存在一个连续范围但该范围内各种结果发生的可能性不相同的，如或有事项涉及单个项目的，则最佳估计数按照最可能发生金额确定；如或有事项涉及多个项目的，则最佳估计数按各种可能结果及相关概率计算确定。

本公司清偿预计负债所需支出全部或部分预期由第三方补偿的，补偿金额在基本确定能够收到时，作为资产单独确认，确认的补偿金额不超过预计负债的账面价值。

24、股份支付

本公司的股份支付是为了获取职工[或其他方]提供服务而授予权益工具或者承担以权益工具为基础确定的负债的交易。本公司的股份支付分为以权益结算的股份支付和以现金结算的股份支付。

1、以权益结算的股份支付及权益工具

以权益结算的股份支付换取职工提供服务的，以授予职工权益工具的公允价值计量。本公司以限制性股票进行股份支付的，职工出资认购股票，股票在达到解锁条件并解锁前不得上市流通或转让；如果最终股权激励计划规定的解锁条件未能达到，则本公司按照事先约定的价格回购股票。本公司取得职工认购限制性股票支付的款项时，按照取得的认股款确认股本和资本公积（股本溢价），同时就回购义务全额确认一项负债并确认库存股。在等待期内每个资产负债表日，本公司根据最新取得的[可行权职工人数变动]、是否达到规定业绩条件]等后续信息对可行权权益工具数量作出最佳估计，以此为基础，按照授予日的公允

价值，将当期取得的服务计入相关成本或费用，相应增加资本公积。在可行权日之后不再对已确认的相关成本或费用和所有者权益总额进行调整。但授予后立即可行权的，在授予日按照公允价值计入相关成本或费用，相应增加资本公积。

对于最终未能行权的股份支付，不确认成本或费用，除非行权条件是市场条件或非可行权条件，此时无论是否满足市场条件或非可行权条件，只要满足所有可行权条件中的非市场条件，即视为可行权。

如果修改了以权益结算的股份支付的条款，至少按照未修改条款的情况确认取得的服务。此外，任何增加所授予权益工具公允价值的修改，或在修改日对职工有利的变更，均确认取得服务的增加。

如果取消了以权益结算的股份支付，则于取消日作为加速行权处理，立即确认尚未确认的金额。职工或其他方能够选择满足非可行权条件但在等待期内未满足的，作为取消以权益结算的股份支付处理。但是，如果授予新的权益工具，并在新权益工具授予日认定所授予的新权益工具是用于替代被取消的权益工具的，则以与处理原权益工具条款和条件修改相同的方式，对所授予的替代权益工具进行处理。

2、以现金结算的股份支付及权益工具

以现金结算的股份支付，按照本公司承担的以股份或其他权益工具为基础计算确定的负债的公允价值计量。初始采用XXX模型按照授予日的公允价值计量，并考虑授予权益工具的条款和条件，详见本附注“X、股份支付”。授予后立即可行权的，在授予日以承担负债的公允价值计入成本或费用，相应增加负债；完成等待期内的服务或达到规定业绩条件才可行权的，在等待期内以对可行权情况的最佳估计为基础，按照承担负债的公允价值，将当期取得的服务计入相关成本或费用，增加相应负债。在相关负债结算前的每个资产负债表日以及结算日，对负债的公允价值重新计量，其变动计入当期损益。

25、收入

1、销售商品收入的确认一般原则

- (1) 本公司已将商品所有权上的主要风险和报酬转移给购货方；
- (2) 本公司既没有保留通常与所有权相联系的继续管理权，也没有对已售出的商品实施有效控制；
- (3) 收入的金额能够可靠地计量；
- (4) 相关的经济利益很可能流入本公司；
- (5) 相关的、已发生或将发生的成本能够可靠地计量。

2、提供劳务收入确认和计量的总体原则

在资产负债表日提供劳务交易的结果能够可靠估计的，采用完工百分比法确认提供劳务收入。本公司根据已完工作的测量确定提供劳务交易的完工进度（完工百分比）。

在资产负债表日提供劳务交易结果不能够可靠估计的，分别下列情况处理：①已经发生的劳务成本预计能够得到补偿的，按照已经发生的劳务成本金额确认提供劳务收入，并按相同金额结转劳务成本；②已经发生的劳务成本预计不能够得到补偿的，将已经发生的劳务成本计入当期损益，不确认提供劳务收入。

3、本公司销售商品收入确认的确认标准及收入确认时间的具体判断标准

1) 系统集成

主要是为客户提供通过结构化的综合布线系统和计算机网络技术，将各个分离的设备(如个人电脑)、功能和信息等集成到相互关联的、统一和协调的系统之中，使资源达到充分共享，实现集中、高效、便利的管理。

此类产品通常在产品交付并经客户验收合格后确认收入。

2) IT 支持与维护

主要是为客户提供能够单独计价的软硬件产品或综合系统的运行维护等专业服务。

此类服务主要根据相关合同约定的服务期间按期确认收入。

3) 软件

主要是向客户销售公司自主研发的软件产品和为客户定制研发软件产品。

销售自主研发的软件产品主要根据客户验收合格后确认收入。为客户定制研发的软件产品依据与客户确认的项目节点作为完工进度的依据来确认收入。

4、让渡资产使用权收入的确认和计量原则

让渡资产使用权收入确认和计量的总体原则

与交易相关的经济利益很可能流入企业，收入的金额能够可靠地计量时。分别下列情况确定让渡资产使用权收入金额：

- ①利息收入金额，按照他人使用本企业货币资金的时间和实际利率计算确定。
- ②使用费收入金额，按照有关合同或协议约定的收费时间和方法计算确定。

26、政府补助

(1) 与资产相关的政府补助判断依据及会计处理方法

1、与资产相关的政府补助判断依据：

本公司将政府补助划分为与资产相关的具体标准及确认时点：

与购建固定资产、无形资产等长期资产相关的政府补助，确认为递延收益，在相关资产达到可供使用状态时，按照所建造或购买的资产使用年限分期计入营业外收入；

2、与资产相关的政府补助会计处理方法：

与资产相关的政府补助，确认为递延收益，按照所建造或购买的资产使用年限分期计入营业外收入；

(2) 与收益相关的政府补助判断依据及会计处理方法

1、与收益相关的政府补助判断依据：

本公司将政府补助划分为与收益相关的具体标准及确认时点：

与收益相关的政府补助，用于补偿企业以后期间的相关费用或损失的，取得时确认为递延收益，在确认相关费用的期间计入当期营业外收入；用于补偿企业已发生的相关费用或损失的，取得时直接计入当期营业外收入。

2、与收益相关的政府补助会计处理方法：

与收益相关的政府补助，用于补偿本公司以后期间的相关费用或损失的，取得时确认为递延收益，在确认相关费用的期间计入当期营业外收入；用于补偿本公司已发生的相关费用或损失的，取得时直接计入当期营业外收入。

27、递延所得税资产/递延所得税负债

对于可抵扣暂时性差异确认递延所得税资产，以未来期间很可能取得的用来抵扣可抵扣暂时性差异的应纳税所得额为限。对于能够结转以后年度的可抵扣亏损和税款抵减，以很可能获得用来抵扣可抵扣亏损和税款抵减的未来应纳税所得额为限，确认相应的递延所得税资产。

对于应纳税暂时性差异，除特殊情况外，确认递延所得税负债。

不确认递延所得税资产或递延所得税负债的特殊情况包括：商誉的初始确认；除企业合并以外的发生时既不影响会计利润也不影响应纳税所得额（或可抵扣亏损）的其他交易或事项。

当拥有以净额结算的法定权利，且意图以净额结算或取得资产、清偿负债同时进行，当期所得税资产及当期所得税负债以抵销后的净额列报。

当拥有以净额结算当期所得税资产及当期所得税负债的法定权利，且递延所得税资产及递延所得税负债是与同一税收征管部门对同一纳税主体征收的所得税相关或者是对不同的纳税主体相关，但在未来每一

具有重要性的递延所得税资产及负债转回的期间内，涉及的纳税主体意图以净额结算当期所得税资产和负债或是同时取得资产、清偿负债时，递延所得税资产及递延所得税负债以抵销后的净额列报。

28、租赁

(1) 经营租赁的会计处理方法

(1) 公司租入资产所支付的租赁费，在不扣除免租期的整个租赁期内，按直线法进行分摊，计入当期费用。公司支付的与租赁交易相关的初始直接费用，计入当期费用。

资产出租方承担了应由公司承担的与租赁相关的费用时，公司将该部分费用从租金总额中扣除，按扣除后的租金费用在租赁期内分摊，计入当期费用。

(2) 公司出租资产所收取的租赁费，在不扣除免租期的整个租赁期内，按直线法进行分摊，确认为租赁相关收入。公司支付的与租赁交易相关的初始直接费用，计入当期费用；如金额较大的，则予以资本化，在整个租赁期间内按照与租赁相关收入确认相同的基础分期计入当期收益。

公司承担了应由承租方承担的与租赁相关的费用时，公司将该部分费用从租金收入总额中扣除，按扣除后的租金费用在租赁期内分配。

(2) 融资租赁的会计处理方法

(1) 融资租入资产：公司在承租开始日，将租赁资产公允价值与最低租赁付款额现值两者中较低者作为租入资产的入账价值，将最低租赁付款额作为长期应付款的入账价值，其差额作为未确认的融资费用。公司采用实际利率法对未确认的融资费用，在资产租赁期间内摊销，计入财务费用。公司发生的初始直接费用，计入租入资产价值。

(2) 融资租出资产：公司在租赁开始日，将应收融资租赁款，未担保余值之和与其现值的差额确认为未实现融资收益，在将来收到租金的各期间内确认为租赁收入。公司发生的与出租交易相关的初始直接费用，计入应收融资租赁款的初始计量中，并减少租赁期内确认的收益金额。

29、其他重要的会计政策和会计估计

本公司本期无需要披露的其他重要会计政策和会计估计。

30、重要会计政策和会计估计变更

(1) 重要会计政策变更

√ 适用 □ 不适用

会计政策变更的内容和原因	审批程序	备注
--------------	------	----

(1) 执行财政部于2014年修订及新颁布的准则

本公司已执行财政部于2014年颁布的下列新的及修订的企业会计准则：

《企业会计准则—基本准则》（修订）、

《企业会计准则第2号——长期股权投资》（修订）、

《企业会计准则第9号——职工薪酬》（修订）、

《企业会计准则第30号——财务报表列报》（修订）、

《企业会计准则第33号——合并财务报表》（修订）、
《企业会计准则第37号——金融工具列报》（修订）、
《企业会计准则第39号——公允价值计量》、
《企业会计准则第40号——合营安排》、
《企业会计准则第41号——在其他主体中权益的披露》。

本公司执行上述企业会计准则对本期和上期财务报表未产生影响。

（2）重要会计估计变更

√ 适用 □ 不适用

会计估计变更的内容和原因	审批程序	开始适用的时点	备注
--------------	------	---------	----

本报告期公司主要会计估计未发生变更。

六、税项

1、主要税种及税率

税种	计税依据	税率
增值税	按税法规定计算的销售货物和应税劳务收入为基础计算销项税额，在扣除当期允许抵扣的进项税额后，差额部分为应交增值税	17%、6%
营业税	按应税营业收入计征	5%
城市维护建设税	按实际缴纳的营业税、增值税及消费税计征	7%
企业所得税	按应纳税所得额计征	25%
教育费附加	按实际缴纳的营业税、增值税及消费税计征	3%

存在不同企业所得税税率纳税主体的，披露情况说明

纳税主体名称	所得税税率
--------	-------

2、税收优惠

1.企业所得税税收优惠

北京银信长远科技股份有限公司2014年10月30日，通过了高新技术企业复审，并由北京市科学技术委员会、北京市财政局、北京市国家税务局、北京市地方税务局联合下发高新技术企业证书，证书编号：GR201411001102，有效期三年。

2.增值税税收优惠

北京银信长远科技股份有限公司于2012年4月25日取得北京市海淀区国家税务局出具的《关于享受软

件产品增值税优惠政策的税务事项通知书》（海国税批[2012]702094号），根据《财政部、国家税务总局关于软件产品增值税政策的通知》（财税[2011]100号），自2012年5月1日起，对其销售自行开发生产的软件产品（软件产品名称：BrowseView OMM运维管理系统V2.0、BrowseView SRM 系统监控软件V6.0），按17%税率征收增值税后，对其增值税实际税负超过3%的部分实行即征即退政策。

3、其他

本公司无其他需要说明的税收事项。

七、合并财务报表项目注释

1、货币资金

单位：元

项目	期末余额	期初余额
库存现金	662,129.63	665,334.83
银行存款	199,097,713.09	192,950,996.34
其他货币资金	2,174,761.21	10,397,457.20
合计	201,934,603.93	204,013,788.37

其他说明

其中因抵押、质押或冻结等对使用有限制，以及放在境外且资金汇回受到限制的货币资金明细如下：

项目	期末余额	年初余额
银行承兑汇票保证金	424,021.21	10,223,157.20
信用证保证金		
履约（保函）保证金	1,750,740.00	174,300.00
用于担保的定期存款或通知存款		
放在境外且资金汇回受到限制的款项		
合 计	2,174,761.21	10,397,457.20

2、应收账款

(1) 应收账款分类披露

单位：元

类别	期末余额				账面价值	期初余额				账面价值
	账面余额		坏账准备			账面余额		坏账准备		
	金额	比例	金额	计提比		金额	比例	金额	计提比例	

				例						
按信用风险特征组合计提坏账准备的应收账款	156,529,499.11	100.00%	3,519,194.45	2.25%	153,010,304.66	142,433,654.42	100.00%	2,143,595.04	1.50%	140,290,059.38
合计	156,529,499.11	100.00%	3,519,194.45	2.25%	153,010,304.66	142,433,654.42	100.00%	2,143,595.04	1.50%	140,290,059.38

期末单项金额重大并单项计提坏账准备的应收账款：

适用 不适用

组合中，按账龄分析法计提坏账准备的应收账款：

适用 不适用

单位：元

账龄	期末余额		
	应收账款	坏账准备	计提比例
1 年以内分项			
1 年以内小计	131,965,683.21	1,319,656.83	1.00%
1 至 2 年	19,855,806.01	992,790.30	5.00%
2 至 3 年	1,906,863.24	190,686.32	10.00%
3 至 4 年	2,154,106.66	646,232.00	30.00%
4 至 5 年	554,421.99	277,211.00	50.00%
5 年以上	92,618.00	92,618.00	100.00%
合计	156,529,499.11	3,519,194.45	2.25%

确定该组合依据的说明：

组合中，采用余额百分比法计提坏账准备的应收账款：

适用 不适用

组合中，采用其他方法计提坏账准备的应收账款：

(2) 本期计提、收回或转回的坏账准备情况

本期计提坏账准备金额 1,375,599.41 元；本期收回或转回坏账准备金额 0.00 元。

其中本期坏账准备收回或转回金额重要的：

单位：元

单位名称	收回或转回金额	收回方式

(3) 按欠款方归集的期末余额前五名的应收账款情况

单位名称	期末余额		
	应收账款	占应收账款合计数的比例 (%)	坏账准备

中国建设银行股份有限公司	29,874,185.06	19.09	647381.85
乌鲁木齐市商业银行	25,860,373.42	16.52	316535.73
华夏银行股份有限公司	22,577,846.57	14.42	225,778.47
中信银行股份有限公司	18,407,000.00	11.76	184,070.00
中国建设银行股份有限公司新疆维吾尔自治区分行	2,831,407.71	1.81	56338.97
合计	99,550,812.76	63.60	1430105.02

3、预付款项

(1) 预付款项按账龄列示

单位：元

账龄	期末余额		期初余额	
	金额	比例	金额	比例
1 年以内	65,093,589.88	99.40%	5,817,697.65	83.29%
1 至 2 年	392,307.25	0.60%	1,167,013.42	16.71%
合计	65,485,897.13	--	6,984,711.07	--

账龄超过 1 年且金额重要的预付款项未及时结算原因的说明：

(2) 按预付对象归集的期末余额前五名的预付款情况

预付对象	期末余额	占预付款期末余额合计数的比例 (%)
上海科软久鸿科技发展有限公司	28,962,000.00	44.23
北京先进数通信息技术有限公司	14,352,757.00	21.92
信亦宏达网络存储技术(北京)有限公司	11,629,128.45	17.76
北京际桥科技投资有限公司	2,329,059.85	3.56
北京信利恒丰科技发展有限公司	1,624,871.79	2.48
合计	58,897,817.09	89.95

其他说明：

4、其他应收款

(1) 其他应收款分类披露

单位：元

类别	期末余额	期初余额
----	------	------

	账面余额		坏账准备		账面价值	账面余额		坏账准备		账面价值
	金额	比例	金额	计提比例		金额	比例	金额	计提比例	
按信用风险特征组合计提坏账准备的其他应收款	10,572,279.67	100.00%	361,593.52	3.42%	10,210,686.15	7,368,849.61	100.00%	303,742.08	4.12%	7,065,107.53
合计	10,572,279.67	100.00%	361,593.52	3.42%	10,210,686.15	7,368,849.61	100.00%	303,742.08	4.12%	7,065,107.53

期末单项金额重大并单项计提坏账准备的其他应收款：

适用 不适用

组合中，按账龄分析法计提坏账准备的其他应收款：

适用 不适用

单位：元

账龄	期末余额		
	其他应收款	坏账准备	计提比例
1 年以内分项			
1 年以内小计	8,863,193.07	88,631.93	1.00%
1 至 2 年	1,056,471.60	52,823.58	5.00%
2 至 3 年	372,293.46	37,229.35	10.00%
3 至 4 年	120,375.54	36,112.66	30.00%
4 至 5 年	26,300.00	13,150.00	50.00%
5 年以上	133,646.00	133,646.00	100.00%
合计	10,572,279.67	361,593.52	3.42%

确定该组合依据的说明：

组合中，采用余额百分比法计提坏账准备的其他应收款：

适用 不适用

组合中，采用其他方法计提坏账准备的其他应收款：

适用 不适用

(2) 本期计提、收回或转回的坏账准备情况

本期计提坏账准备金额 57,851.44 元；本期收回或转回坏账准备金额 0.00 元。

其中本期坏账准备转回或收回金额重要的：

单位：元

单位名称	转回或收回金额	收回方式

(3) 其他应收款按款项性质分类情况

单位：元

款项性质	期末账面余额	期初账面余额
单位往来款	1,157,488.46	1,347,342.46
业务备用金（社保、房租）	2,066,962.81	1,507,579.15
投标（履约）保证金	7,139,371.40	4,307,121.00
押金	208,457.00	206,807.00
合计	10,572,279.67	7,368,849.61

(4) 按欠款方归集的期末余额前五名的其他应收款情况

单位：元

单位名称	款项的性质	期末余额	账龄	占其他应收款期末余额合计数的比例	坏账准备期末余额
乌鲁木齐市商业银行	履约保证金	3,211,710.00	1 年以内	30.38%	32,117.10
公诚管理咨询有限公司	投标保证金	400,000.00	1 年以内	3.78%	4,000.00
北京市食品药品监督管理局	履约保证金	387,300.00	1 年以内	3.66%	3,873.00
北京易才人力资源顾问有限公司	社保	352,483.50	1 年以内	3.33%	3,524.84
内蒙古自治区交通运输信息中心	履约保证金	348,876.40	1 年以内	3.30%	3,488.76
合计	--	4,700,369.90	--	44.46%	47,003.70

5、存货

(1) 存货分类

单位：元

项目	期末余额			期初余额		
	账面余额	跌价准备	账面价值	账面余额	跌价准备	账面价值
库存商品	10,467,129.33		10,467,129.33	8,408,454.93		8,408,454.93
合计	10,467,129.33		10,467,129.33	8,408,454.93		8,408,454.93

6、固定资产

(1) 固定资产情况

单位：元

项目	房屋及建筑物	机器设备	电子设备	运输设备	其他	合计
1.期初余额	54,313,828.08	45,565,029.18	3,440,865.12	8,803,304.00		112,123,026.38
2.本期增加金额	2,334,268.08	7,981,857.52	66,779.98	2,369,007.15		12,751,912.73
(1) 购置		7,981,857.52	66,779.98	2,369,007.15		10,417,644.65
(2) 在建工程转入	2,334,268.08					2,334,268.08
3.本期减少金额			164,784.11	1,497,948.00		1,662,732.11
(1) 处置或报废			164,784.11	1,497,948.00		1,662,732.11
4.期末余额	56,648,096.16	53,546,886.70	3,342,860.99	9,674,363.15		123,212,207.00
1.期初余额		28,569,878.77	2,264,230.95	4,963,803.27		35,797,912.99
2.本期增加金额	1,793,856.44	4,967,057.73	264,027.43	1,482,941.07		8,507,882.67
(1) 计提	1,793,856.44	4,967,057.73	264,027.43	1,482,941.07		8,507,882.67
3.本期减少金额			137,276.49	1,423,050.60		1,560,327.09
(1) 处置或报废			137,276.49	1,423,050.60		1,560,327.09
4.期末余额	1,793,856.44	33,536,936.50	2,390,981.89	5,023,693.74		42,745,468.57
1.期初余额		2,212,669.44	212,572.53			2,425,241.97
2.本期增加金额		1,035,117.98	75,351.20	80,907.25		1,191,376.43
3.本期减少金额			18,240.44			18,240.44
(1) 处置或报废			18,240.44			18,240.44
4.期末余额		3,247,787.42	269,683.29	80,907.25		3,598,377.96
1.期末账面价值	54,854,239.72	16,762,162.78	682,195.81	4,569,762.16		76,868,360.47
2.期初账面价值	54,313,828.08	14,782,480.97	964,061.64	3,839,500.73		73,899,871.42

7、在建工程

(1) 重要在建工程项目本期变动情况

单位：元

项目名称	预算数	期初余额	本期增加金额	本期转入固定资产金额	本期其他减少金额	期末余额	工程累计投入占预算比例	工程进度	利息资本化累计金额	其中：本期利息资本化金额	本期利息资本化率	资金来源
IT 运维服务体	98,235.9		2,334.26	2,334.26		0.00						募股资

系建设 项目	00.00		8.08	8.08							金
合计	98,235,9 00.00		2,334,26 8.08	2,334,26 8.08		0.00	--	--			--

8、无形资产

(1) 无形资产情况

单位：元

项目	土地使用权	专利权	非专利技术	其他	合计
1.期初余额			4,907,025.73		4,907,025.73
2.本期增加金额			1,945,025.67		1,945,025.67
(1) 购置			1,945,025.67		1,945,025.67
4.期末余额			6,852,051.40		6,852,051.40
1.期初余额			1,044,633.85		1,044,633.85
2.本期增加金额			518,673.97		518,673.97
(1) 计提			518,673.97		518,673.97
4.期末余额			1,563,307.82		1,563,307.82
1.期末账面价值			5,288,743.58		5,288,743.58
2.期初账面价值			3,862,391.88		3,862,391.88

本期末通过公司内部研发形成的无形资产占无形资产余额的比例 0.00%。

9、递延所得税资产/递延所得税负债

(1) 未经抵销的递延所得税资产

单位：元

项目	期末余额		期初余额	
	可抵扣暂时性差异	递延所得税资产	可抵扣暂时性差异	递延所得税资产
资产减值准备	7,479,165.93	1,121,874.89	4,872,579.09	730,886.87
股权激励	1,344,500.00	201,675.00		
合计	8,823,665.93	1,323,549.89	4,872,579.09	730,886.87

10、应付票据

单位：元

种类	期末余额	期初余额
----	------	------

银行承兑汇票	1,370,800.00	31,523,076.00
合计	1,370,800.00	31,523,076.00

本期末已到期未支付的应付票据总额为 0.00 元。

11、应付账款

(1) 应付账款列示

单位：元

项目	期末余额	期初余额
1 年以内	44,911,705.68	30,232,270.74
1-2 年	134,539.28	99,014.61
2-3 年		1,071,053.92
3 年以上	1,301,298.36	232,556.36
合计	46,347,543.32	31,634,895.63

(2) 账龄超过 1 年的重要应付账款

单位：元

项目	期末余额	未偿还或结转的原因
用友软件股份有限公司河南分公司	1,025,000.00	尚未结算
中国华地国际服务有限公司	125,334.74	尚未结算
合计	1,150,334.74	--

其他说明：

12、预收款项

(1) 预收款项列示

单位：元

项目	期末余额	期初余额
1 年以内	17,927,004.38	10,184,457.02
1-2 年	96,875.00	
2-3 年		
3 年以上		
合计	18,023,879.38	10,184,457.02

13、应付职工薪酬

(1) 应付职工薪酬列示

单位：元

项目	期初余额	本期增加	本期减少	期末余额
一、短期薪酬	7,821,897.18	56,768,097.52	56,239,405.53	8,350,589.17
二、离职后福利-设定提存计划	1,773,057.49	4,394,910.59	4,842,518.04	1,325,450.04
合计	9,594,954.67	61,163,008.11	61,081,923.57	9,676,039.21

(2) 短期薪酬列示

单位：元

项目	期初余额	本期增加	本期减少	期末余额
1、工资、奖金、津贴和补贴	6,463,543.10	49,535,880.13	48,819,349.62	7,180,073.61
2、职工福利费		3,248,044.36	3,248,044.36	
3、社会保险费	1,335,665.67	2,269,775.96	2,453,546.48	1,151,895.15
其中：医疗保险费	1,244,600.48	1,986,904.77	2,148,331.08	1,083,174.17
工伤保险费	45,391.31	132,760.73	144,212.95	33,939.09
生育保险费	45,673.88	150,110.46	161,002.45	34,781.89
4、住房公积金	22,688.41	1,147,492.46	1,151,560.46	18,620.41
5、工会经费和职工教育经费		566,904.61	566,904.61	
合计	7,821,897.18	56,768,097.52	56,239,405.53	8,350,589.17

(3) 设定提存计划列示

单位：元

项目	期初余额	本期增加	本期减少	期末余额
1、基本养老保险	1,702,844.97	4,160,341.95	4,592,722.99	1,270,463.93
2、失业保险费	70,212.52	234,568.64	249,795.05	54,986.11
合计	1,773,057.49	4,394,910.59	4,842,518.04	1,325,450.04

其他说明：

14、应交税费

单位：元

项目	期末余额	期初余额
增值税	994,547.61	5,987,810.34
企业所得税	2,858,435.74	2,253,066.49
个人所得税	223,727.36	242,566.19
城市维护建设税	-25,544.33	319,162.31
教育费附加	-16,871.44	136,783.85
地方教育费附加	41,681.46	142,511.06
合计	4,075,976.40	9,081,900.24

其他说明：

15、其他应付款

(1) 按款项性质列示其他应付款

单位：元

项目	期末余额	期初余额
社保公积金	204,986.94	142,722.62
往来款	453,800.34	433,081.73
其他	207,287.61	
合计	866,074.89	575,804.35

16、预计负债

单位：元

项目	期末余额	期初余额	形成原因
其他	44,494,190.00		限制性股权激励计划股
合计	44,494,190.00		--

其他说明，包括重要预计负债的相关重要假设、估计说明：

公司本期向职工发行的限制性股票，在授予日，公司根据收到的职工缴纳的认股款确认股本和资本公积（股本溢价），同时就回购义务确认一项金融负债（预计负债）44,494,190.00元

17、股本

单位：元

	期初余额	本次变动增减（+、—）					期末余额
		发行新股	送股	公积金转股	其他	小计	
股份总数	120,000,000.00	7,440,500.00		96,000,000.00		103,440,500.00	223,440,500.00

其他说明：

本期股本变动情况详见“一、公司基本情况”。

18、资本公积

单位：元

项目	期初余额	本期增加	本期减少	期末余额
资本溢价（股本溢价）	98,539,665.33	37,053,690.00	96,000,000.00	39,593,355.33
其他资本公积		1,344,500.00		1,344,500.00
合计	98,539,665.33	38,398,190.00	96,000,000.00	40,937,855.33

其他说明，包括本期增减变动情况、变动原因说明：

其他说明：资本公积本期减少96,000,000.00元系根据本公司2013年度股东会决议和修改后的公司章程规定，本公司申请增加注册资本人民币9600万元，由资本公积转增股本；

本期增加38,398,190.00元系1) 根据本公司2014年第二次临时股东大会审议通过的《关于北京银信长远科技股份有限公司限制性股票激励计划（草案）及其摘要的议案》规定，以5.98元/股的价格授予77人共744.05万股限制性股票，增加注册资本人民币7,440,500元，其中注册资本7,440,500元，资本公积37,053,690元；2) 股权激励费用本期确认1,344,500.00元。

19、库存股

单位：元

项目	期初余额	本期增加	本期减少	期末余额
限制性股权激励		44,494,190.00		44,494,190.00
合计		44,494,190.00		44,494,190.00

其他说明，包括本期增减变动情况、变动原因说明：

公司本期向职工发行的限制性股票，在授予日，公司根据收到的职工缴纳的认股款确认股本和资本公积（股本溢价），同时就回购义务确认库存股44,494,190.00元。

20、盈余公积

单位：元

项目	期初余额	本期增加	本期减少	期末余额
法定盈余公积	14,972,975.51	5,773,008.84		20,745,984.35
合计	14,972,975.51	5,773,008.84		20,745,984.35

盈余公积说明，包括本期增减变动情况、变动原因说明：

本期按照净利润的10%计提法定盈余公积

21、未分配利润

单位：元

项目	本期	上期
调整前上期末未分配利润	120,974,678.07	90,484,951.57
调整期初未分配利润合计数（调增+，调减—）	-1,827,135.37	
调整后期初未分配利润	119,147,542.70	90,484,951.57
加：本期归属于母公司所有者的净利润	57,730,088.40	45,180,656.81
减：提取法定盈余公积	5,773,008.84	4,518,065.68
应付普通股股利	12,000,000.00	12,000,000.00
期末未分配利润	159,104,622.26	119,147,542.70

调整期初未分配利润明细：

- 1)、由于《企业会计准则》及其相关新规定进行追溯调整，影响期初未分配利润元。
- 2)、由于会计政策变更，影响期初未分配利润元。
- 3)、由于重大会计差错更正，影响期初未分配利润-1,827,135.37 元。
- 4)、由于同一控制导致的合并范围变更，影响期初未分配利润元。
- 5)、其他调整合计影响期初未分配利润元。

22、营业收入和营业成本

单位：元

项目	本期发生额		上期发生额	
	收入	成本	收入	成本
主营业务	489,275,562.36	338,586,735.39	381,733,504.48	257,653,360.94
合计	489,275,562.36	338,586,735.39	381,733,504.48	257,653,360.94

23、营业税金及附加

单位：元

项目	本期发生额	上期发生额
城市维护建设税	644,539.69	832,834.34
教育费附加	460,385.51	594,881.68
合计	1,104,925.20	1,427,716.02

其他说明：

24、销售费用

单位：元

项目	本期发生额	上期发生额
工资、福利、社保	11,893,381.39	14,669,002.33
业务招待费	7,265,331.51	3,979,187.43
差旅费	5,671,493.34	4,632,768.08
办公费	10,742,263.45	7,396,045.20
业务宣传费	1,257,499.94	452,052.05
会议费	1,711,817.00	1,442,224.06
运输费	80,329.00	383,012.60
通讯费	623,793.49	712,423.58
交通费	1,137,145.26	482,189.81
车辆使用费	1,410,685.75	960,329.09
房租物业费	2,514,481.47	2,661,837.36
其他	307,089.34	740,163.82
合计	44,615,310.94	38,511,235.41

其他说明：

25、管理费用

单位：元

项目	本期发生额	上期发生额
工资、福利、社保	10,344,810.35	11,133,880.12
折旧、摊销	3,218,842.63	1,651,586.70
咨询服务费	1,103,741.16	932,119.85
车辆使用费	430,017.18	335,555.13
研发费	15,711,577.80	14,519,071.68
房租、物业费	808,664.79	929,064.18
其他	602,617.14	370,008.25
税费	1,087,041.16	425,664.55
办公费	764,525.74	979,620.46
差旅费	89,262.60	397,547.33
股权激励	1,344,500.00	
运输费	545,655.40	152,768.52
代理费	417,352.93	51,635.48
合计	36,468,608.88	31,878,522.25

其他说明：

26、财务费用

单位：元

项目	本期发生额	上期发生额
利息支出	246,516.95	187,122.45
减：利息收入	916,641.61	897,402.75
汇兑损益		
手续费支出	103,747.51	56,187.94
合计	-566,377.15	-654,092.36

其他说明：

27、资产减值损失

单位：元

项目	本期发生额	上期发生额
一、坏账损失	1,433,450.85	420,497.51
七、固定资产减值损失	1,191,376.43	195,669.23
合计	2,624,827.28	616,166.74

其他说明：

28、营业外收入

单位：元

项目	本期发生额	上期发生额	计入当期非经常性损益的金 额
非流动资产处置利得合计	355,552.60	280,421.05	355,552.60
其中：固定资产处置利得	355,552.60	280,421.05	355,552.60
政府补助	1,367,157.27	353,350.42	1,000,000.00
其他	43,074.95	54,371.79	43,074.95
合计	1,765,784.82	688,143.26	1,398,627.55

计入当期损益的政府补助：

单位：元

补助项目	本期发生金额	上期发生金额	与资产相关/与收益相关
增值税返还	367,157.27	353,350.42	与收益相关
北京市高新技术成果转化项目资金	1,000,000.00		与收益相关
合计	1,367,157.27	353,350.42	--

其他说明：

29、营业外支出

单位：元

项目	本期发生额	上期发生额	计入当期非经常性损益的金 额
非流动资产处置损失合计	3,281.65	7,128.00	3,281.65
其中：固定资产处置损失	3,281.65	7,128.00	3,281.65
对外捐赠	30,000.00		30,000.00
其他	300.00	2,179.68	300.00
合计	33,581.65	9,307.68	33,581.65

其他说明：

30、所得税费用

(1) 所得税费用表

单位：元

项目	本期发生额	上期发生额
当期所得税费用	11,036,309.61	7,884,628.79
递延所得税费用	-592,663.02	-85,854.54
合计	10,443,646.59	7,798,774.25

(2) 会计利润与所得税费用调整过程

单位：元

项目	本期发生额
利润总额	68,173,734.99
按法定/适用税率计算的所得税费用	10,226,060.25
不可抵扣的成本、费用和损失的影响	1,563,717.17
本期未确认递延所得税资产的可抵扣暂时性差异或可抵扣亏损的影响	-592,663.02
研发费加计扣除的影响	-753,467.81
所得税费用	10,443,646.59

其他说明

31、现金流量表项目

(1) 收到的其他与经营活动有关的现金

单位：元

项目	本期发生额	上期发生额
利息	916,641.61	897,402.75
投标(履约)保证金	1,987,639.00	876,973.00
保函保证金	10,397,457.20	791,623.58
业务备用金等往来款	1,485,036.02	1,059,470.86
营业外收入（政府补助等）	1,018,766.89	
合计	15,805,540.72	3,625,470.19

收到的其他与经营活动有关的现金说明：

(2) 支付的其他与经营活动有关的现金

单位：元

项目	本期发生额	上期发生额
金融机构手续费	103,747.51	56,187.94
投标(履约)保证金	4,819,889.40	3,005,285.00
承兑（保函）保证金	2,174,761.21	10,397,457.20
业务备用金等往来款	1,698,149.85	751,720.00
除金融机构手续费外的期间费用	42,106,728.34	29,568,031.43
捐赠罚款支出等	30,300.00	2,179.68
合计	50,933,576.31	43,780,861.25

支付的其他与经营活动有关的现金说明：

32、现金流量表补充资料

(1) 现金流量表补充资料

单位：元

补充资料	本期金额	上期金额
1. 将净利润调节为经营活动现金流量：	--	--
净利润	57,730,088.40	45,180,656.81
加：资产减值准备	2,624,827.28	616,166.74
固定资产折旧、油气资产折耗、生产性生物资产折旧	8,507,882.67	6,979,357.15

无形资产摊销	518,673.97	474,302.55
处置固定资产、无形资产和其他长期资产的损失（收益以“-”号填列）	-352,270.95	-273,293.05
财务费用（收益以“-”号填列）	246,516.95	187,122.45
递延所得税资产减少（增加以“-”号填列）	-592,663.02	-85,854.54
存货的减少（增加以“-”号填列）	-2,058,674.40	1,168,623.11
经营性应收项目的减少（增加以“-”号填列）	-69,193,893.82	-27,076,647.27
经营性应付项目的增加（减少以“-”号填列）	-16,882,905.57	6,928,600.52
经营活动产生的现金流量净额	-19,452,418.49	34,099,034.47
2. 不涉及现金收支的重大投资和筹资活动：	--	--
3. 现金及现金等价物净变动情况：	--	--
现金的期末余额	199,759,842.72	193,616,331.17
减：现金的期初余额	193,616,331.17	188,193,286.95
现金及现金等价物净增加额	6,143,511.55	5,423,044.22

（2）现金和现金等价物的构成

单位：元

项目	期末余额	期初余额
一、现金	199,759,842.72	193,616,331.17
其中：库存现金	662,129.63	665,334.83
可随时用于支付的银行存款	199,097,713.09	192,950,996.34
三、期末现金及现金等价物余额	199,759,842.72	193,616,331.17

其他说明：

33、所有权或使用权受到限制的资产

单位：元

项目	期末账面价值	受限原因
货币资金	2,174,761.21	银行承兑和履约（投标）保证金
合计	2,174,761.21	--

其他说明：

八、与金融工具相关的风险

本公司在经营过程中面临各种金融风险：信用风险、市场风险和流动性风险。公司董事会全面负责风险管理目标和政策的确定，并对风险管理目标和政策承担最终责任，公司管理层设计和实施能确保风险管理目标和政策得以有效执行的程序。董事会审查已执行程序的有效性以及风险管理目标和政策的合理性。本公司的内部审计部门制定审计风险管理的政策和程序，并且将有关发现汇报给审计委员会。

本公司风险管理的总体目标是在不过度影响公司竞争力和应变力的情况下，制定尽可能降低风险的风险管理政策。

（一）信用风险

信用风险是指金融工具的一方不履行义务，造成另一方发生财务损失的风险。本公司主要面临赊销导致的客户信用风险。在签订新合同之前，本公司会对新客户的信用风险进行评估，包括外部信用评级和在某些情况下的银行资信证明（当此信息可获取时）。

公司通过对已有客户进行信用监控及应收账款账龄管理，财务部每周提交重点客户应收款变动情况，确保公司的整体信用风险在可控的范围内。在监控客户的信用风险时，按照客户的信用特征对其分组。被评为“高风险”级别的客户会放在受限制客户名单里，并且只有在额外批准的前提下，公司才可在未来期间内对其赊销，否则必须要求其提前支付相应款项。

（二）市场风险

金融工具的市场风险，是指金融工具的公允价值或未来现金流量因市场价格变动而发生波动的风险，包括汇率风险、利率风险和其他价格风险。

（1）利率风险

利率风险，是指金融工具的公允价值或未来现金流量因市场利率变动而发生波动的风险。本公司面临的利率风险主要来源于银行短期借款。公司目前的银行短期借款主要为固定利率。于2014年度，在其他变量保持不变的情况下，如果固定利率计算的借款利率上升或下降50%，则本公司的净利润将减少或增加123,258.48元（2013年度：93,561.23元）。管理层认为50%的上下浮动合理反映了下一年度利率最大可能发生变动的范围。

（2）汇率风险

汇率风险，是指金融工具的公允价值或未来现金流量因外汇汇率变动而发生波动的风险。本公司无相关外币业务，不存在此类风险。

（3）其他价格风险

除上述风险外，根据公司的实际经营业务，无其他需要披露的价格风险。

（三）流动性风险

流动风险，是指企业在履行以交付现金或其他金融资产的方式结算的义务时发生资金短缺的风险。本公司的政策是确保拥有充足的现金以偿还到期债务。流动性风险由本公司的财务部门集中控制。财务部门通过监控现金余额、可随时变现的有价证券以及对未来12个月现金流量的滚动预测，确保公司在所有合理预测的情况下拥有充足的资金偿还债务。

九、公允价值的披露

1、其他

由于本公司金融工具应收账款、其他应收款的账面价值与公允价值差异较小，所以本公司的金融工具全部以账面价值计量。

十、关联方及关联交易

1、本企业的母公司情况

母公司名称	注册地	业务性质	注册资本	母公司对本企业的持股比例	母公司对本企业的表决权比例
-------	-----	------	------	--------------	---------------

本企业的母公司情况的说明

(一) 本企业的最终控制方情况

名称	与本公司关系	身份证号	对本公司持股比例	对本公司表决权比例
詹立雄	第一大股东	350600196211050017	27.96%	43.56%

注：詹立雄直接持有本公司60,393,600.00股，占公司总股本的27.03%，新余燕园投资管理有限公司将依法承继前身山南银信投资管理有限公司持有的3,336,000.00 股公司股份，占公司总股数的1.49%；其中公司董事长詹立雄先生持有山南投资47.81%的股份。

本企业最终控制方是。

其他说明：

2、关联交易情况

(1) 关联租赁情况

本公司作为出租方：

单位：元

承租方名称	租赁资产种类	本期确认的租赁收入	上期确认的租赁收入
-------	--------	-----------	-----------

本公司作为承租方：

单位：元

出租方名称	租赁资产种类	本期确认的租赁费	上期确认的租赁费
詹立雄	苏州街 18 号院长远天地 4 号楼 A1 座 21 层 2104-2105		555,832.08
曾丹	苏州街 18 号院长远天地 4 号		656,038.08

	楼 A1 座 21 层 2104-2105		
--	-----------------------	--	--

关联租赁情况说明

(2) 关联方资金拆借

单位：元

关联方	拆借金额	起始日	到期日	说明
拆入				
詹立雄	20,000,000.00	2014 年 11 月 07 日	2014 年 11 月 20 日	资金往来
拆出				

(3) 其他关联交易

其他关联方名称	其他关联方与本公司的关系	组织机构代码
新余燕园投资管理有限公司	股东	69001395-9

说明：2014年8月27日北京银信长远投资管理有限公司名称变更为新余燕园投资管理有限公司，

3、关联方应收应付款项

(1) 应付项目

单位：元

项目名称	关联方	期末账面余额	期初账面余额
其他应付款			
	新余燕园投资管理有限公司		179,249.07

十一、股份支付

1、股份支付总体情况

√ 适用 □ 不适用

单位：元

公司本期授予的各项权益工具总额	8,280,500.00
公司本期行权的各项权益工具总额	0.00
公司本期失效的各项权益工具总额	0.00

其他说明

2014年9月16日，公司召开第二届董事会第十五次会议，会议审议通过《北京银信长远科技股份有限

公司限制性股票激励计划（草案）及其摘要》、《北京银信长远科技股份有限公司限制性股票激励计划实施考核管理办法》以及《关于提请北京银信长远科技股份有限公司股东大会授权董事会办理公司限制性股票激励计划相关事宜》。

2014年9月16日，公司召开第二届监事会第十二次会议，对本次激励计划的激励对象名单进行核查，并审议通过《北京银信长远科技股份有限公司限制性股票激励计划（草案）及其摘要》、《北京银信长远科技股份有限公司限制性股票激励计划实施考核管理办法》，并对北京银信长远科技股份有限公司限制性股票激励计划之激励对象名单进行了核实。

2014年10月22日，公司《限制性股票激励计划（草案修订稿）》获得证监会备案无异议的通知。

2014年11月10日，公司召开 2014 年第二次临时股东大会审议通过了《北京银信长远科技股份有限公司限制性股票激励计划（草案修订稿）及其摘要》、《北京银信长远科技股份有限公司限制性股票激励计划实施考核管理办法》、以及《关于提请北京银信长远科技股份有限公司股东大会授权董事会办理公司限制性股票激励计划相关事宜》的议案。

2014年11月28日，公司召开第二届董事会第十七次会议，审议通过了《关于对限制性股票激励计划进行调整的议案》、《关于向激励对象授予限制性股票的议案》。

2014年11月28日，公司召开第二届监事会第十四次会议，对本次激励计划的激励对象名单进行再次核实，并审议通过《关于向激励对象授予限制性股票的议案》。

该次限制性股票激励计划的授予日为2014年11月28日。

本次限制性股票激励计划所涉及的标的股票总数为828.05万股，占本计划签署时公司股本总额21,600万股的3.833%。公司拟向激励对象授予的限制性股票，涉及的标的股票种类为人民币普通股，涉及的标的股票数量为828.05万股，标的股票数量占公股份股本总数的比例为3.833%，其中首次授予限制性股票744.05万股，占本计划签署时公司股本总额21,600万股的2.957%，预留84万股，占本计划拟授予权益数量的10.144%，占本计划签署时公司股本总额的0.389%。

2、以权益结算的股份支付情况

√ 适用 □ 不适用

单位：元

授予日权益工具公允价值的确定方法	采用 Black-Scholes（布莱克—斯科尔斯）模型（简称“BS”模型）计算。
以权益结算的股份支付计入资本公积的累计金额	20,168,100.00
本期以权益结算的股份支付确认的费用总额	20,168,100.00

其他说明

经深圳证券交易所、中国证券登记结算有限责任公司深圳分公司审核确认，本公司已完成《北京银信长远科技股份有限公司限制性股票激励计划（草案修订稿）》所涉限制性股票的授予登记工作，具体情况如下：

- 1、授予日：2014年11月28日。
- 2、授予价格：每股5.98元。
- 3、授予数量及授予人数：首次授予限制性股票数量为744.05万股，向 77名激励对象进行授予，均为公司高级管理人员、中层管理人员、核心技术（业务）人员。
- 4、股票来源：本计划股票来源为公司向激励对象定向发行 744.05 万股人民币 A 股普通股。
- 5、激励计划的有效期限、锁定期和解锁期：

本计划的有效期限为限制性股票授予之日起至所有限制性股票解锁或回购注销完毕之日止。首次授

予的限制性股票解锁时间安排如下：

解锁安排	解锁时间	解锁比例
第一次解锁	自首次授权日起12个月后的首个交易日起至首次授权日起24个月内的最后一个交易日当日止	50%
第二次解锁	自首次授权日起24个月后的首个交易日起至首次授权日起36个月内的最后一个交易日当日止	50%

6、激励对象名单及实际认购数量情况如下：

姓名	职务	获授的限制性股票数量（万股）	占授予限制性股票总数的比例	占目前总股本的比例
齐向光	副总经理	44.96	5.430%	0.208%
石炎军	副总经理	20.99	2.535%	0.097%
李洪刚	副总经理	20.29	2.450%	0.094%
卢英	董事、副总经理、 董事会秘书	14.52	1.754%	0.067%
刘田运	副总经理、财务总监	4.67	0.564%	0.022%
中层管理人员、核心技术（业务）人员（72人）		638.62	77.123%	2.957%
预留		84	10.144%	0.389%
合计		828.05	100.000%	3.833%

说明：其中原激励对象中刘田运于 2014 年 11 月 28 日被聘任为本公司副总经理兼财务总监。对可行权权益工具数量的最佳估计的确定方法：在等待期内的每个资产负债表日,根据最新取得的可行权职工人数变动等后续信息做出最佳估计,修正预计可行权的权益工具数量。

本期估计与上期估计有重大差异的原因：无

资本公积中以权益结算的股份支付的累计金额：1,344,500.00元

以权益结算的股份支付确认的费用总额：1,344,500.00元

3、以现金结算的股份支付情况

适用 不适用

4、股份支付的修改、终止情况

无

5、其他

本公司无需要披露的其他股份支付信息。

十二、其他重要事项

1、前期会计差错更正

(1) 追溯重述法

单位：元

会计差错更正的内容	处理程序	受影响的各个比较期间报表项目名称	累积影响数
补交 2013 年度社会保险	追溯调整	管理费用	2,388,412.25
补交 2013 年度社会保险	追溯调整	应付职工薪酬	2,388,412.25
补交 2013 年度社会保险	追溯调整	所得税费用	-358,261.84
补交 2013 年度社会保险	追溯调整	应交税费	-358,261.84
补交 2013 年度社会保险	追溯调整	未分配利润	-1,827,135.37
补交 2013 年度社会保险	追溯调整	盈余公积	-203,015.04
补交 2013 年度社会保险	追溯调整	净利润	-2,030,150.41

2、分部信息

(1) 报告分部的确定依据与会计政策

本公司以内部组织结构、管理要求及内部报告制度等确定报告分部。公司经营分部是指同时满足下列条件的组成部分：

1. 该组成部分能够在日常活动中产生收入、发生费用；
2. 管理层能够定期评价该组成部分的经营成果，以决定向其配置资源、评价其业绩；
3. 能够通过分析取得该组成部分的财务状况、经营成果和现金流量等有关会计信息。

本公司的各个报告分部分别提供不同的产品或服务，由于每个分部需要不同的技术或市场策略，本公司管理层分别单独管理各个报告分部的经营活动，定期评价这些报告分部的经营成果，以决定向其分配资源及评价其业绩，本公司以不同的产品或服务为基础确定报告分部，主营业务收入、主营业务成本按照不同的产品或服务进行划分。

(2) 报告分部的财务信息

本年度

项目	系统集成	IT支持与维护	软件	分部间抵销	合计
主营业务收入	297,531,769.46	189,578,609.88	2,165,183.02		489,275,562.36
主营业务成本	268,910,081.82	69,656,688.66	19,964.91		338,586,735.39

上年度

项目	系统集成	IT支持与维护	软件	分部间抵销	合计
主营业务收入	227,255,744.11	151,354,816.49	3,122,943.88		381,733,504.48
主营业务成本	197,954,686.57	59,655,180.79	43,493.58		257,653,360.94

十三、母公司财务报表主要项目注释

1、应收账款

(1) 应收账款分类披露

单位：元

类别	期末余额					期初余额				
	账面余额		坏账准备		账面价值	账面余额		坏账准备		账面价值
	金额	比例	金额	计提比例		金额	比例	金额	计提比例	
按信用风险特征组合计提坏账准备的应收账款	156,529,499.11	100.00%	3,519,194.45	2.25%	153,010,304.66	142,433,654.42	100.00%	2,143,595.04	1.50%	140,290,059.38
合计	156,529,499.11	100.00%	3,519,194.45	2.25%	153,010,304.66	142,433,654.42	100.00%	2,143,595.04	1.50%	140,290,059.38

期末单项金额重大并单项计提坏账准备的应收账款：

适用 不适用

组合中，按账龄分析法计提坏账准备的应收账款：

适用 不适用

单位：元

账龄	期末余额		
	应收账款	坏账准备	计提比例
1 年以内分项			
1 年以内小计	131,965,683.21	1,319,656.83	1.00%
1 至 2 年	19,855,806.01	992,790.30	5.00%
2 至 3 年	1,906,863.24	190,686.32	10.00%
3 至 4 年	2,154,106.66	646,232.00	30.00%
4 至 5 年	554,421.99	277,211.00	50.00%
5 年以上	92,618.00	92,618.00	100.00%
合计	156,529,499.11	3,519,194.45	2.25%

确定该组合依据的说明：

组合中，采用余额百分比法计提坏账准备的应收账款：

适用 不适用

组合中，采用其他方法计提坏账准备的应收账款：

2、其他应收款

(1) 其他应收款分类披露

单位：元

类别	期末余额					期初余额				
	账面余额		坏账准备		账面价值	账面余额		坏账准备		账面价值
	金额	比例	金额	计提比例		金额	比例	金额	计提比例	
按信用风险特征组合计提坏账准备的其他应收款	10,572,279.67	100.00%	361,593.52	3.42%	10,210,686.15	7,368,849.61	100.00%	303,742.08	4.12%	7,065,107.53
合计	10,572,279.67	100.00%	361,593.52	3.42%	10,210,686.15	7,368,849.61	100.00%	303,742.08	4.12%	7,065,107.53

期末单项金额重大并单项计提坏账准备的其他应收款：

适用 不适用

组合中，按账龄分析法计提坏账准备的其他应收款：

适用 不适用

单位：元

账龄	期末余额		
	其他应收款	坏账准备	计提比例
1 年以内分项			
1 年以内小计	8,863,193.07	88,631.93	1.00%
1 至 2 年	1,056,471.60	52,823.58	5.00%
2 至 3 年	372,293.46	37,229.35	10.00%
3 至 4 年	120,375.54	36,112.66	30.00%
4 至 5 年	26,300.00	13,150.00	50.00%
5 年以上	133,646.00	133,646.00	100.00%
合计	10,572,279.67	361,593.52	3.42%

确定该组合依据的说明：

组合中，采用余额百分比法计提坏账准备的其他应收款：

适用 不适用

组合中，采用其他方法计提坏账准备的其他应收款：

适用 不适用

(2) 其他应收款按款项性质分类情况

单位：元

款项性质	期末账面余额	期初账面余额
单位往来款	1,157,488.46	1,347,342.46
业务备用金（社保、房租）	2,066,962.81	1,507,579.15
投标（履约）保证金	7,139,371.40	4,307,121.00
押金	208,457.00	206,807.00
合计	10,572,279.67	7,368,849.61

3、营业收入和营业成本

单位：元

项目	本期发生额		上期发生额	
	收入	成本	收入	成本
主营业务	489,275,562.36	338,586,735.39	381,733,504.48	257,653,360.94
合计	489,275,562.36	338,586,735.39	381,733,504.48	257,653,360.94

其他说明：

十四、补充资料

1、当期非经常性损益明细表

√ 适用 □ 不适用

单位：元

项目	金额	说明
非流动资产处置损益	352,270.95	
计入当期损益的政府补助（与企业业务密切相关，按照国家统一标准定额或定量享受的政府补助除外）	1,000,000.00	
除上述各项之外的其他营业外收入和支出	12,774.95	
减：所得税影响额	204,756.89	
合计	1,160,289.01	--

对公司根据《公开发行证券的公司信息披露解释性公告第 1 号——非经常性损益》定义界定的非经常性损益项目，以及把《公开发行证券的公司信息披露解释性公告第 1 号——非经常性损益》中列举的非经常性损益项目界定为经常性损益的项目，应说明原因。

□ 适用 √ 不适用

2、净资产收益率及每股收益

报告期利润	加权平均净资产收益率	每股收益	
		基本每股收益（元/股）	稀释每股收益（元/股）
归属于公司普通股股东的净利润	15.37%	0.27	0.27
扣除非经常性损益后归属于公司普通股股东的净利润	15.06%	0.26	0.26

第十节 备查文件目录

- 一、载有公司法定代表人、主管会计工作负责人、公司会计机构负责人签名并盖章的财务报表。
- 二、载有会计师事务所盖章、注册会计师签名并盖章的审计报告原件。
- 三、报告期内在中国证监会指定网站上公开披露过的所有公司文件的正本及公告的原稿。
- 四、经公司法定代表人签名的2014年度报告文本原件。
- 五、其他相关资料。

以上备查文件均完整备置于公司证券事业部。