



东莞勤上光电股份有限公司

DONGGUAN KINGSUN OPTOELECTRONIC CO.,LTD.

2014 年半年度报告

证券简称：勤上光电

证券代码：002638

披露日期：二〇一四年八月

第一节 重要提示、目录和释义

公司董事会、监事会及董事、监事、高级管理人员保证半年度报告内容的真实、准确、完整，不存在虚假记载、误导性陈述或重大遗漏，并承担个别和连带的法律责任。

所有董事均已出席了审议本报告的董事会会议。

公司计划不派发现金红利，不送红股，不以公积金转增股本。

公司负责人陈永洪、主管会计工作负责人胡玄跟及会计机构负责人(会计主管人员)胡玄跟声明：保证本半年度报告中财务报告的真实、准确、完整。

本报告中如有涉及未来发展计划、业绩预测等方面的内容，均不构成本公司对投资者的实质承诺，敬请广大投资者注意投资风险。

目录

第一节 重要提示、目录和释义.....	2
第二节 公司简介	5
第三节 会计数据和财务指标摘要.....	7
第四节 董事会报告.....	9
第五节 重要事项	20
第六节 股份变动及股东情况.....	25
第七节 优先股相关情况.....	29
第八节 董事、监事、高级管理人员情况.....	30
第九节 财务报告	31
第十节 备查文件目录.....	125

释义

释义项	指	释义内容
公司、本公司、勤上光电	指	东莞勤上光电股份有限公司
中国证监会	指	中国证监会
广东证监局	指	中国证券监督管理委员会广东监管局
深交所	指	深圳证券交易所
《公司法》	指	《中华人民共和国公司法》
《证券法》	指	《中华人民共和国证券法》
《公司章程》	指	《东莞勤上光电股份有限公司章程》
公司股东大会、股东大会	指	公司股东大会、股东大会
公司董事会、董事会	指	东莞勤上光电股份有限公司董事会
LED	指	全称为"Light Emitting Diode", 指发光二极管, 是一种可以将电能转化为光能的电子器件
半导体照明、LED 照明	指	采用 LED 作为光源的照明方式
合同能源管理、EMC	指	ENERGY MANAGEMENT CONTRACT 的英文缩写, 是一种基于市场的节能服务模式, 一种以减少的能源费用来支付节能项目投资的节能投资方式
元、万元	指	人民币元、人民币万元
本报告	指	勤上光电 2014 年半年度报告
本报告期、报告期内	指	2014 年 1-6 月
本报告期末、报告期末	指	2014 年 6 月 30 日

第二节 公司简介

一、公司简介

股票简称	勤上光电	股票代码	002638
股票上市证券交易所	深圳证券交易所		
公司的中文名称	东莞勤上光电股份有限公司		
公司的中文简称（如有）	勤上光电		
公司的外文名称（如有）	DONGGUAN KINGSUN OPTOELECTRONIC CO.,LTD		
公司的外文名称缩写（如有）	KINGSUN OPTO		
公司的法定代表人	陈永洪		

二、联系人和联系方式

	董事会秘书	证券事务代表
姓名	段铸	汪凤鸿
联系地址	东莞市常平镇横江厦村	东莞市常平镇横江厦村
电话	0769-83996285	0769-83996285
传真	0769-83756736	0769-83756736
电子信箱	ks_dsh@kingsun-china.com	ks_dsh@kingsun-china.com

三、其他情况

1、公司联系方式

公司注册地址，公司办公地址及其邮政编码，公司网址、电子信箱在报告期是否变化

适用 不适用

公司注册地址，公司办公地址及其邮政编码，公司网址、电子信箱报告期无变化，具体可参见 2013 年年报。

2、信息披露及备置地点

信息披露及备置地点在报告期是否变化

适用 不适用

公司选定的信息披露报纸的名称，登载半年度报告的中国证监会指定网站的网址，公司半年度报告备置地报告期无变化，具体可参见 2013 年年报。

3、注册变更情况

注册情况在报告期是否变更情况

适用 不适用

公司注册登记日期和地点、企业法人营业执照注册号、税务登记号码、组织机构代码等注册情况在报告期无变化，具体可参见 2013 年年报。

第三节 会计数据和财务指标摘要

一、主要会计数据和财务指标

公司是否因会计政策变更及会计差错更正等追溯调整或重述以前年度会计数据

是 否

	本报告期	上年同期	本报告期比上年同期增减
营业收入（元）	480,486,900.17	461,921,287.10	4.02%
归属于上市公司股东的净利润（元）	56,855,263.11	54,591,487.38	4.15%
归属于上市公司股东的扣除非经常性损益的净利润（元）	52,558,061.53	53,625,606.97	-1.99%
经营活动产生的现金流量净额（元）	-42,609,335.36	26,328,262.65	-261.84%
基本每股收益（元/股）	0.15	0.15	0.00%
稀释每股收益（元/股）	0.15	0.15	0.00%
加权平均净资产收益率	2.53%	3.47%	-0.94%
	本报告期末	上年度末	本报告期末比上年度末增减
总资产（元）	3,226,579,855.26	3,180,177,009.70	1.46%
归属于上市公司股东的净资产（元）	2,270,271,135.37	2,214,023,095.21	2.54%

二、境内外会计准则下会计数据差异

1、同时按照国际会计准则与按照中国会计准则披露的财务报告中净利润和净资产差异情况

适用 不适用

公司报告期不存在按照国际会计准则与按照中国会计准则披露的财务报告中净利润和净资产差异情况。

2、同时按照境外会计准则与按照中国会计准则披露的财务报告中净利润和净资产差异情况

适用 不适用

公司报告期不存在按照境外会计准则与按照中国会计准则披露的财务报告中净利润和净资产差异情况。

三、非经常性损益项目及金额

适用 不适用

单位：元

项目	金额	说明
计入当期损益的政府补助（与企业业务密切相关，按照国家统	6,192,878.27	

—标准定额或定量享受的政府补助除外)		
除上述各项之外的其他营业外收入和支出	-1,137,347.00	
减：所得税影响额	758,329.69	
合计	4,297,201.58	--

对公司根据《公开发行证券的公司信息披露解释性公告第 1 号——非经常性损益》定义界定的非经常性损益项目，以及把《公开发行证券的公司信息披露解释性公告第 1 号——非经常性损益》中列举的非经常性损益项目界定为经常性损益的项目，应说明原因

适用 不适用

公司报告期不存在将根据《公开发行证券的公司信息披露解释性公告第 1 号——非经常性损益》定义、列举的非经常性损益项目界定为经常性损益的项目的情形。

第四节 董事会报告

一、概述

报告期内，全球经济仍然延续了温和复苏性增长态势。美国经济的内生增长基础逐渐稳固，欧元区经济回升但通缩风险仍存，日本经济受上调消费税影响大起大落，新兴市场受制于结构性问题经济增速有所放缓。与全球经济增长态势相比，公司所处的半导体照明应用行业增长势头良好。

半导体照明是人类照明史的第三次革命，具有高节能、利环保、寿命长、多变化等诸多优点，无缝契合国家节能环保的政策支持。随着需求多元化、政策支持、技术创新等因素构成多点支撑。目前LED照明的高性价比已经逐渐被市场接受，LED市场渗透速度显著提升，LED照明市场迎来了极大的发展机遇。

据研究机构Digitimes估计，我国LED市场规模最早将在2015年达到5000亿左右，应用领域将以照明为主，重要的应用领域包括景观装饰、市政照明、背光应用、商业照明、家居照明，汽车应用等。

虽然LED行业目前仍处于产能相对过剩和产品价格下降的行业发展阵痛期，但随着LED行业洗牌的推进，有品牌、有技术、有资本实力的企业将会立足于业界，公司作为国内领先的半导体照明综合解决方案提供商，为适应LED照明行业正在发生的革命性变化，不断坚持技术的创新、探索引领行业的商业模式、维护提升公司的品牌形象，围绕客户需求，与业界伙伴开放合作，聚焦构筑面向未来的“LED节能世界”，持续为客户和全社会创造价值。基于这些价值主张，公司致力于为合作伙伴提供优质的产品 & 解决方案，做深做透LED照明运用各细分领域，为不同类型的客户提供最具性价比的产品和解决方案，努力打造全球最具影响力的LED照明应用平台。

2014年公司有信心借着行业崛起的浪潮，坚持内生式增长与外延性拓展双轮驱动的发展战略，秉承“建内秀体制，创一流企业，树百年勤上”的理念，坚持“做企业就是做质量，以做钟表的心态做好每一盏灯”的心态，持续打造品牌、研发、渠道运营的核心竞争力，稳固提升公司在行业中的综合影响力及竞争实力。

二、主营业务分析

概述

报告期内，公司坚持应用技术创新，优化产品结构和生产交付系统管理，提升产品的层次和品质，丰富产品种类，提升产品竞争力，加大研发投入及新产品开发力度，加强室内照明渠道建设，紧抓品牌优势，灵活商业模式，立足于主营产品的国内外市场拓展，加速铺设销售渠道，进一步完善销售网络服务体系，在全体员工的共同努力下公司实现营业收入480,486,900.17元，同比增长4.02%，利润总额67,772,532.43元，同比增长5.69%，实现归属于上市公司股东的净利润56,855,263.11元，同比增长4.15%，基本每股收益为0.15（元/股）。

主要财务数据同比变动情况

单位：元

	本报告期	上年同期	同比增减	变动原因
营业收入	480,486,900.17	461,921,287.10	4.02%	
营业成本	338,540,542.79	324,670,351.78	4.27%	
销售费用	28,925,194.64	25,497,043.92	13.45%	
管理费用	37,972,942.46	41,468,945.58	-8.43%	
财务费用	559,057.54	220,748.49	153.26%	主要是利息收入减少所致

所得税费用	11,120,274.23	9,668,323.31	15.02%	
研发投入	14,822,800.26	17,746,627.88	-16.48%	
经营活动产生的现金流量净额	-42,609,335.36	26,328,262.65	-261.84%	主要是采购支付现金增长所致
投资活动产生的现金流量净额	-26,203,666.53	-24,722,084.88	5.99%	
筹资活动产生的现金流量净额		-210,014.00	-100.00%	上年同期支付金额为债券付息费用
现金及现金等价物净增加额	-67,483,444.69	-1,487,685.29	4,436.14%	经营活动、投资活动产生的现金流量净额下降所致

公司报告期利润构成或利润来源发生重大变动

适用 不适用

公司报告期利润构成或利润来源没有发生重大变动。

公司招股说明书、募集说明书和资产重组报告书等公开披露文件中披露的未来发展与规划延续至报告期内的情况

适用 不适用

公司招股说明书、募集说明书和资产重组报告书等公开披露文件中没有披露未来发展与规划延续至报告期内的情况。

公司回顾总结前期披露的经营计划在报告期内的进展情况

1、加速建设国内外销售渠道，布局全球营销体系

在国内市场，公司继续维护和强化原有渠道，注重保障渠道客户利益，加强与渠道客户合作，同时稳步推进新的渠道网络。报告期内公司进一步强化了对代理商、加盟商、运营中心和电商平台等形式的开拓、建设以及LED照明替代传统照明的计划的实施，目前公司立体化营销网络的布局已初步形成。未来公司将继续在全国各地开发终端零售店，发展项目合作伙伴，建立全国性、多层次的营销网络，让勤上品牌的LED照明产品走进千家万户。

在国际市场，公司以自主产品为主，发扬自主品牌国际化，以公司的LED照明产品高性价比、高稳定性的优势在国际市场上受到客户的广泛欢迎。目前已成功打进南美洲、非洲等新兴市场，在保持韩国、日本等东南亚地区及欧美等发达经济体市场份额的同时，深入拓展北美、亚洲等海外市场，不断提高市场渗透率和品牌影响力。

2、加强新兴商业模式发展

公司商业模式灵活多样，包括传统的直营模式和经销模式、及新兴的合同能源管理模式、工厂孵化计划、B2B、B2C网上销售和创富计划等，以“多轮驱动”的方式展开产销配合，充分发挥勤上光电综合照明解决方案的优势，以直营工程项目为业绩突破口，以经销模式与新兴商业模式为发展侧重点，为公司长远、稳定立足市场领跑者的打下坚实基础。

EMC模式具有多方受益的优势，在市场中的独特地位已经逐渐突显，公司在EMC项目运作中积累了丰富的经验。对于一些回款周期比较长、风险较大的项目，公司会选择和抗风险能力较强的节能服务公司（EMC）和金融租赁公司合作，由其提供资金，公司提供产品、服务和方案共同完成；而对于项目质量高，收款条件好的项目，公司会考虑自己做EMC，以实现更高运营收益。

“工厂孵化”计划是由区域市场当地合作伙伴根据其在当地的市场资源优势，通过自行投资，由公司有偿输出“核心照明模组、集约化供应链和专业解决方案”，并帮助合作伙伴打造自有品牌，成为所在区域具竞争力的企业。公司的商业模式较为灵活，“工厂孵化”是在特定的市场环境下为了一部分合作伙伴应运而生的模式之一，孵化工厂的核心模组均由公司供应，可以快速冲破区域壁垒，实现产品本地化。该计划一经推出便获得市场高度关注，目前该模式业务开拓顺利。报告期内，孵化工厂在美国密西根州成功落户，实现勤上LED产品美国本土制造，扩大产品在美国的流通与销售。

为了迅速切入照明替换市场，报告期内公司重磅推出了“勤上照明替换创富计划”。该计划是勤上继“A、B计划”和“百城千店计划”、“工厂孵化计划”之后推出的又一创新商业模式。勤上将与合作伙伴输出EMC、EMBT等创新商业模式，提供全线引导行业前沿的优势产品，共享多年成熟的工程项目运作经验，整合8大核心服务及支持内容，为合作伙伴量身定制出个性化的创富计划，以一站式的解决方案帮助合作伙伴在最短的时间内获得最有效的“交钥匙”合作方案，携手各方精英，共享

产业盛宴。同时，勤上创立了“杰能士”品牌，推出了一系列超高性价比的新产品，全面推进LED照明灯具替换市场。

3、注重科研，以技术促发展

在产品研发方面，公司坚持应用技术创新，积极布局智能化创新产品，技术与国内外一流科研院所合作，继续发扬勤上光电户外产品的品质、技术、性价比方面的领先优势，不断提升产品的层次和品质，加强室内产品及景观产品的开发力度，不断加强模式创新、技术创新、联合创新、协同创新，打造创新型研发平台。截止报告期末，公司现行有效授权专利381项，其中发明专利71项、实用新型176项、外观设计134项。

4、线上、线下结合，加大产品推广力度

报告期内，公司参加了第二届中国（南京）国际低碳灯光节、第115届春季广交会、德国法兰克福展等重大照明展。在广州光亚展期间召开了“勤上照明替换创富计划暨新产品发布会”，公司率先推出了户外照明、室内照明等超高性价比的新产品，充分让利消费者，同时以公司优质品牌保证产品品质，确保产品超高性价比。

公司结合传统线下渠道，持续发展B2B、B2C的电子商务平台，加大网络推广力度和销售力度，抢占LED照明的网络销售份额，随着公司经验的积累交易额稳步增长，达到了初期预定的销售与宣传效果，为日后快速发展打下坚实基础。

5、提高系统管理水平，增强公司凝聚力，深化绩效考评体系

结合公司业务实际，通过科学的人才选聘机制支持公司的快速发展，优化组织机构和部门人员配置。完善考核机制，继续完善并提升培训教育机制与体系，提升员工职业能力与素质，加强人才梯队建设与培养，实行优胜劣汰，保持企业活力。

6、优化公司治理水平，加强企业规范管理，严格按照法律、法规和监管部门的要求进行三会运作、信息披露、投资者关系管理等工作。

三、主营业务构成情况

单位：元

	营业收入	营业成本	毛利率	营业收入比上年同期增减	营业成本比上年同期增减	毛利率比上年同期增减
分行业						
半导体照明	480,171,327.09	338,540,542.79	29.50%	3.95%	4.27%	-0.22%
分产品						
户外照明	306,407,951.02	213,935,690.79	30.18%	27.79%	32.89%	-2.68%
景观产品	54,314,127.27	37,391,913.97	31.16%	-61.29%	-64.86%	7.00%
室内照明	79,015,603.15	56,710,247.09	28.23%	15.37%	18.49%	-1.89%
显示屏及其他	7,631,691.78	5,422,317.01	28.95%	-42.81%	-42.36%	-0.56%
线材	32,801,953.87	25,080,373.93	23.54%			
分地区						
国内	244,204,649.40	173,389,967.53	29.00%	37.02%	38.74%	-0.88%
国外	235,966,677.69	165,150,575.26	30.01%	-16.82%	-17.30%	0.40%

四、核心竞争力分析

报告期内，公司的核心竞争力未发生重大变化。公司的核心竞争力主要体现在品牌优势、技术优势和商业模式运营优势。

（一）品牌优势——半导体照明领先的综合方案提供商

1、目前勤上品牌已在行业中拥有较高的品牌美誉度，实现了勤上总品牌下的多品牌战略。“勤上光电”作为勤上总品牌下的光电品牌，将充分实施勤上整体品牌战略，挖掘品牌资源，培育品牌文化，提升品牌价值，增强品牌竞争力，促进品

牌国际化。

2、丰富品牌竞争战略的内涵，实现品牌经营与专业化运作。进一步提升企业形象与品牌形象，同时不断丰富品牌文化内涵，进一步提升勤上品牌的知名度、忠诚度和美誉度，促使公司朝更高层次的产业化、国际化品牌迈进。

3、以立体化的公众化手段实现企业品牌和产品品牌的传播与持续增值。加强内部品牌文化建设，加大与公众传媒的合作力度，积极引导新闻媒体和公众舆论，以立体化的公众化手段实现企业品牌和产品品牌的传播，成为引领国内乃至国际光电产业并在业内具有强力美誉度及品牌影响力的上市企业及国际化公司。

4、充分发挥企业品牌及产品品牌的联动效应。以品牌为先导，产品为载体，通过个性化的产品与服务强化品牌优势，适时适地进行品牌延伸，实行业联动，加强关联产业渗透，实现与国际国内知名品牌企业的强强合作与互补双赢。

5、专注应用领域，构造核心竞争力。

作为国内领先的半导体照明综合解决方案提供商，公司专注于LED照明的终端运用领域，努力做深做透LED照明运用各细分领域，为不同类型的客户提供最优性价比的产品和解决方案。

6、产品线丰富，主打产品优势明显。

从应用领域来看，公司产品覆盖道路、景观、商业、家居、医疗、办公、汽车、广告装饰等场合，产品线及储备较为丰富，并随市场发展不断完善。

从产品类型来看，公司的主营产品包括LED户外照明、LED景观亮化、LED室内照明、LED显示屏及其他。在上述细分产品领域，公司具有领先同行的品牌、技术、服务等综合优势；尤其在LED户外照明领域，公司优势明显，同时以户外产品为突破口使具有高品质高性价比优势的室内产品快速延伸至商业及家居照明领域。

7、构建广阔平台，维护行业优良生态。

通过综合应用解决方案，公司为客户的LED照明应用提供了增值服务和品牌附加值，构建LED照明产业链良好的生态环境，促进行业的健康发展，达到客户、公司和社会的多赢，致力打造全球最具影响力的LED照明应用平台。

(二) 科研优势——持续科技创新能力

1、坚持科技创新，注重核心技术。

(1) 公司以前瞻的眼光，在研发上积极投入，致力引导行业、引导需求。截止报告期末，公司现行有效授权专利381项，其中发明专利71项、实用新型176项、外观设计134项。

(2) 掌握核心技术，工业设计精湛。

公司一贯重视核心技术的研发，通过开展科研战略合作，一系列丰硕成果因应而生，其中大功率LED路灯先后通过国家三项权威测试、国内科技查新报告、科技成果国内科技领先水平认定，成为大功率LED路灯照明行业水平领先的代表。同时，大功率半导体照明系列产品在二次光学系统、散热系统等应用技术上有重大突破，且配备按行业顶尖标准设立的最先进的实验和检测设备，具有一流的研发设计能力，勤上光电已成为技术创新的领跑者。

公司产品在北京、上海、广东等地，相继入选当地“半导体照明产品财政补贴推广项目”。

(3) 公司承担国家、省部级和地市级的众多科研任务。公司承担国家“十二五”科技支撑计划半导体照明应用系统技术集成与示范项目。

2、巧借“外脑”，与国内著名高校开展产学研合作。

公司相继与清华大学、复旦大学、中山大学、同济大学、华南理工大学、华中科技大学、西安交通大学等著名高校开展LED应用的产学研合作，实行资源共享、优势互补。

公司与中科院半导体研究所独家合作，进行可见光定位系统和通信系统的技术研发和产学研合作，以促进可见光信息产业技术的进步和产业化发展。

3、积极参与制定行业标准。

(1) 参与CSA (China Solid State Lighting Alliance国家半导体照明工程研发及产业联盟) 标准化委员会LED照明标准的制定。

公司是广东省LED产业联盟主席单位，组织起草了中国首个省级LED路灯地方标准——《广东省LED路灯地方标准》。

(2) 作为TALQ联盟(与飞利浦、施耐德等联合创始)的六个创始人之一，同时作为中国唯一的LED半导体照明企业，公司积极与国际照明巨头共同探讨户外照明网络管理软件接口标准等行业标准，TALQ联盟已宣布TALQ规范完成，该规范定义了一个中央管理系统和户外网络之间的互操作成为可能，使得客户和企业之间相互选择的空间更为广阔，从而促进和刺激市场

增长，提升公司在LED照明行业国际标准中的话语权。

(3) 受邀参与中国《城市道路照明设计标准》修订工作。

(4) 公司获选由中国照明电器协会、中国照明学会、中国质量认证中心、北京电光源研究所共同发起的“半导体照明技术评价联盟”的主席团单位。

(三) 运营优势——不断优化的综合运营管理能力

1、加强商业模式创新，持续挖掘盈利增长点

在LED照明领域，公司一直致力于寻求商业模式创新。公司根据实践经验和LED照明应用市场特点，推出EMC、EMBT以及“工厂孵化计划”、“照明替换创富计划”等多种新兴商业模式，加强电商渠道的拓展，不断挖掘新的盈利增长点，扩大LED照明的市场份额。

2、狠抓终端，布局全球。

公司通过自营、代理经营、创新商业模式等方式，在欧美发达国家及东南亚、非洲、南美洲等新兴市场不断扩大销售份额及知名度。在国内市场，公司已经初步搭建起全国销售渠道框架。

3、发掘社会优质资源，与优秀商业伙伴强强联合。

通过与优秀节能服务公司优势互补、强强联合，分享市场蛋糕的同时让风险更可控，财务更稳健。

五、投资状况分析

1、对外股权投资情况

(1) 对外投资情况

适用 不适用

对外投资情况		
报告期投资额（元）	上年同期投资额（元）	变动幅度
13,940,000.00	0.00	0.00%
被投资公司情况		
公司名称	主要业务	上市公司占被投资公司权益比例
安徽省勤上光电科技有限公司	生产和销售 LED 照明产品；LED 背光源及 LED 显示屏	30.00%
深圳尚智照明设计有限公司	照明工程设计	100.00%

注：深圳尚智照明设计有限公司为公司全资子公司，于 2013 年度设立，并于报告期内公司对其完成出资；安徽省勤上光电科技有限公司为公司参股子公司，公司持有其 30% 股权，报告期内公司对其已出资完毕。

(2) 持有金融企业股权情况

适用 不适用

公司报告期末持有金融企业股权。

(3) 证券投资情况

适用 不适用

公司报告期不存在证券投资。

2、募集资金使用情况

(1) 募集资金总体使用情况

√ 适用 □ 不适用

单位：万元

募集资金总额	152,404
报告期投入募集资金总额	12,381.86
已累计投入募集资金总额	76,420.44
报告期内变更用途的募集资金总额	0
累计变更用途的募集资金总额	4,466.00
累计变更用途的募集资金总额比例	2.93%
募集资金总体使用情况说明	
报告期内公司累计使用募集资金 12,381.86 万元，其中首次公开发行股票募集资金投资项目使用资金 3,629.66 万元，使用公司债募集资金补充流动资金 8,752.20 万元；募集资金累计产生的利息收入 6,437.45 万元(其中首次公开发行股票募集资金产生利息 5,702.03 万元；公司债券募集资金产生利息 735.15 万元)；实际结余 75,921.93 万元。	

(2) 募集资金承诺项目情况

√ 适用 □ 不适用

单位：万元

承诺投资项目和超募资金投向	是否已变更项目(含部分变更)	募集资金承诺投资总额	调整后投资总额(1)	本报告期投入金额	截至期末累计投入金额(2)	截至期末投资进度(3)=(2)/(1)	项目达到预定可使用状态日期	本报告期实现的效益	是否达到预计效益	项目可行性是否发生重大变化
承诺投资项目										
营运管理中心建设项目	是	4,233.10	4,466.00	190.08	493.02	11.04%	2014 年 11 月 30 日		否	否
LED 室内照明项目	否	14,111.95	14,111.95	0	335.32	2.38%	2014 年 11 月 30 日		否	否
LED 照明研发设计中心项目	否	7,660.14	7,660.14	0.04	419.72	5.48%	2014 年 11 月 30 日		否	否
LED 户外照明与景观照明项目	否	20,338.14	20,338.14	439.54	5,119.49	25.17%	2014 年 11 月 30 日		否	否
公司债募集资金补充	否	39,505.40	39,505.40	8,752.20	36,052.89	91.26%			否	否

流动资金										
承诺投资项目小计	--	85,848.73	86,081.63	9,381.86	42,420.44	--	--	--	--	--
超募资金投向										
归还银行贷款（如有）	--			0	12,950		--	--	--	--
补充流动资金（如有）	--			3,000	21,050		--	--	--	--
超募资金投向小计	--			3,000	34,000	--	--		--	--
合计	--	85,848.73	86,081.63	12,381.86	76,420.44	--	--	0	--	--
未达到计划进度或预计收益的情况和原因（分具体项目）	<p>1、LED 户外照明与景观照明项目：该项目已累计投入募集资金约 5,119.49 万元，投入比例为 25.17%，主要用于支付生产厂房的施工、建设及设备购置。该项目自变更实施地点开工建设以来，进展顺利，项目主体建设及车间的装修工作已完成，路灯和景观灯具生产线及设备已进入调试和试生产阶段；部分 SMT 设备，医疗灯和车灯生产线及设备尚处安装阶段，安装调试后进行全工序试生产。为提高 LED 照明产品的品质和生产效率，将配置目前行业较先进的自动化生产线，现阶段仍在进行设备性能与品型选购中，由于近年来，LED 技术发展迅速，技术更新换代周期不断缩短，需要结合市场整体环境考虑购置相关设备，否则容易产生设备淘汰率高，投资效益低下的情况。同时由于房屋建筑工程备案所需的相关手续环节较长，进而会影响项目总体验收进度。</p> <p>2、LED 室内照明项目：(1) 由于 2012、2013 年全球整体经济下滑，LED 照明应用市场增长放缓，低于行业预期，加之公司近几年市场业务以户外照明及景观照明占比较大，室内照明市场启动相对较迟缓，量能较小。(2) 近两年公司根据市场发展趋势，提前对原有的厂房及生产配套进行了优化升级改造，室内照明产品生产线及技术设备配置能较好满足当前公司对室内照明产品的研发及生产需求。(3) 如果加快投入资金扩大募投项目的生产规模，会造成该项目的前阶段产能过剩、资金浪费，且后续产生的折旧费用、管理费用等会对公司的经营产生较大的影响，因此近两年公司相应延缓了该项目的建设进度，目前该募集资金项目资金投入金额较少，近期公司将对该项目的可行性、预计收益等重新进行论证，进而决定是否继续进行该项目。</p> <p>3、LED 照明研发设计中心项目：由于项目从立项到开工进行实体建设前要经过行政审批、方案报批及相关评审报告等工作繁多，设计方案和图纸在报建过程中要求反复调整修改、相关手续的审批程序和审核周期较长等多方面客观因素影响，项目动工受到了较大影响，整体计划受客观条件限制，导致前期工作流程时间延长，相应影响了建设进度。</p> <p>4、营运管理中心建设项目：该项目是由公司原“公司营运管理中心项目”于 2013 年 12 月 9 日召开的 2013 年第四次临时股东大会审议通过后变更而来，目前该项目进展顺利，公司预计该项目将在预定时间内顺利完成。</p>									
项目可行性发生重大变化的情况说明	无									
超募资金的金额、用途及使用进展情况	<p>适用</p> <p>公司首发实际募集资金净额为 105,681.54 万元，超额募集资金为人民币 59,338.21 万元。由于公司部分募集资金投资项目发生变更，变更后的募投项目计划投资金额增加 232.90 万元，变更后超额募集资金为 59,105.31 万元。2011 年 12 月 6 日公司第二届董事会第六次会议审议通过了《关于使用超募资金归还银行贷款和永久性补充流动资金的议案》，同意公司使用部分超募资金 12,950 万元偿还银行贷款及使用超募资金 8,050 万元永久性补充流动资金；2012 年 2 月 13 日公司第二届董事会第八次会议审议通过了《关于使用部分超募资金暂时补充流动资金的议案》，同意使用部分超募资金 10,000 万元暂时补充流动资金，公司实际使用了超募资金 7,000 万元暂时补充流动资金，2012 年 8 月 6 日，公司已将 7,000 万元全额归还募集资金账户；2012 年 8 月 10 日公司第二届董事会第十五次会议审议通过了《关于使用部分超募资金暂时补充流动资金的议案》，同意使用部分超募资金 10,000 万元暂时补充流动资金，公司实际使用了超募资金 7,000 万元暂时补充流动资金，2013 年 1 月 29</p>									

	<p>日,公司已将 7,000 万元全额归还募集资金账户;2013 年 2 月 4 日公司第二届董事会第十九次会议审议通过了《关于使用部分超募资金暂时补充流动资金的议案》,同意使用部分超募资金 10,000 万元暂时补充流动资金,公司实际使用了超募资金 7,000 万元暂时补充流动资金,2013 年 7 月 25 日,公司已将 7,000 万元全额归还募集资金账户;2013 年 8 月 1 日公司第二届董事会第二十三次会议审议通过了《关于使用部分超募资金暂时补充流动资金的议案》,同意使用部分超募资金 10,000 万元暂时补充流动资金,公司实际使用了超募资金 10,000 万元暂时补充流动资金,公司已于 2014 年 7 月 21 日将 10,000 万元全额归还至募集资金账户;2013 年 8 月 28 日公司第二届董事会第二十四次会议审议通过《关于使用部分超募资金永久性补充流动资金的议案》,同意使用 1,7000 万元永久补充流动资金,报告期内公司已使用超募资金 3,000 万元永久性补充流动资金,截至目前尚剩余 1,4000 万元未补充;2013 年 11 月 21 日公司第二届董事会第二十六次会议审议通过了《关于变更部分募集资金投资项目的议案》,变更后的募投项目资金来源为原项目剩余资金,不足部分的 426.05 万元由超募资金补充,目前尚未使用。</p>
募集资金投资项目实施地点变更情况	适用
	<p>以前年度发生</p> <p>2012 年 2 月 13 日,公司第二届董事会第八次会议审议通过了《关于变更部分募集资金投资项目实施地点的议案》,同意公司变更募投项目 LED 户外照明与景观照明项目、LED 室内照明项目实施地点由东莞市横沥镇石涌村西城工业园二区变更为常平镇横江夏村公司总部。同日,公司第二届监事会第六次会议审议通过了前述事项。</p>
募集资金投资项目实施方式调整情况	不适用
募集资金投资项目先期投入及置换情况	不适用
用闲置募集资金暂时补充流动资金情况	不适用
项目实施出现募集资金结余的金额及原因	适用
	<p>“LED 户外照明与景观照明项目”募集资金已累计投入金额 5,119.49 万元,投入比例为 25.17%,主要用于支付生产厂房的施工、建设及设备购置。该项目自变更实施地点开工建设以来,进展顺利,项目主体建设及车间的装修工作已完成,路灯和景观灯具生产线及设备已进入调试和试生产阶段;部分 SMT 设备,医疗灯和车灯生产线及设备尚处安装阶段,安装调试后进行全工序试生产。该项目差异金额较大的主要原因为:(1)随着 LED 产品成熟度的提升、性价比的提高、用户对 LED 关注热度的提升、以及相关政策的大力支持促使 LED 行业整体性逐渐凸显,相关生产设备也伴随着行业的崛起而供应量增加,充分竞争后促使设备的价格下降明显;(2)随着相关设备的科技含量提升,促使设备单位时间效率的提升,因此公司相关设备的需求数量相应减少;(3)因相关设备的需求数量减少,与之对应的安装费用、组装费用等相应减少;(4)随着近几年国内设备技术成熟度的提升,公司相应利用部分国产设备替代原计划的进口设备;(5)目前行业实际发展速度低于公司原预期值,因此公司结合行业发展的最新态势,为避免资源闲置与浪费,在能满足产能的前提下,对部分投入相应减少;(6)公司对募投项目严控支出,开源节流提升了资金的使用效率,致使项目实际投入比计划投资金额有所节约。</p>
尚未使用的募集资金用途及去向	剩余首发募集资金根据计划投资进度使用,按照《募集资金三方监管协议》专户存储。
募集资金使用及披露	无。

中存在的问题或其他情况	
-------------	--

(3) 募集资金变更项目情况

适用 不适用

公司报告期不存在募集资金变更项目情况。

(4) 募集资金项目情况

募集资金项目概述	披露日期	披露索引
2014 年半年度存放与实际使用情况的专项报告	2014 年 08 月 28 日	详见公司在巨潮资讯网 (www.cninfo.com.cn) 披露的《2014 年半年度存放与实际使用情况的专项报告》。

3、主要子公司、参股公司分析

适用 不适用

报告期内，公司不存在单个子公司的净利润或单个参股公司的投资收益对公司净利润影响达到 10% 以上的子公司或参股公司。

4、非募集资金投资的重大项目情况

适用 不适用

公司报告期无非募集资金投资的重大项目。

六、对 2014 年 1-9 月经营业绩的预计

2014 年 1-9 月预计的经营业绩情况：归属于上市公司股东的净利润为正值且不属于扭亏为盈的情形

归属于上市公司股东的净利润为正值且不属于扭亏为盈的情形

2014 年 1-9 月归属于上市公司股东的净利润变动幅度	0.00%	至	20.00%
2014 年 1-9 月归属于上市公司股东的净利润变动区间 (万元)	8,785.43	至	10,542.52
2013 年 1-9 月归属于上市公司股东的净利润(万元)	8,785.43		
业绩变动的原因说明	由于 LED 照明产品性价比的快速提高、应用市场持续放量以及公司积极开拓市场带来的业绩增长预期。		

七、董事会对上年度“非标准审计报告”相关情况的说明

适用 不适用

公司2013年年度审计报告经瑞华会计师事务所（特殊普通合伙）审计出具了《2013年度审计报告》及《关于东莞勤上光电股份有限公司2014年度财务报告非标审计意见的专项说明》。关于本公司与广东品尚光电科技有限公司、广州芭顿照明工程的关联关系及关联交易情况，公司在2013年4月2日披露于巨潮资讯网、《证券时报》、《中国证券报》、《上海证券报》和《证券日报》的《关于媒体报道的澄清公告》（编号：2013-19）中作了详细说明。截至报告期末，本公司对该澄清公告没有需要更正之处。

报告期内，公司董事会对于该附强调事项段的无保留意见的审计报告的说明没有变化，详见2014年4月24日公司披露于巨潮资讯网的《东莞勤上光电股份有限公司董事会关于公司2013年度审计报告附强调事项的专项说明》。

八、公司报告期利润分配实施情况

报告期内实施的利润分配方案特别是现金分红方案、资本公积金转增股本方案的执行或调整情况

适用 不适用

2014年5月16日召开的公司2013年年度股东大会审议通过《2013年度利润分配方案》：以公司现有总股本374,670,000股为基数，向全体股东每10股派0.200000元人民币现金（含税；扣税后，QFII、RQFII以及持有股改限售股、新股限售股的个人和证券投资基金每10股派0.180000元；持有非股改、非新股限售股及无限售流通股的个人、证券投资基金股息红利税实行差别化税率征收，先按每10股派0.190000元，权益登记日后根据投资者减持股票情况，再按实际持股期限补缴税款；对于QFII、RQFII外的其他非居民企业，本公司未代扣代缴所得税，由纳税人在所得发生地缴纳。）2014年7月4日，本次权益分派已实施完毕。

现金分红政策的专项说明	
是否符合公司章程的规定或股东大会决议的要求：	是
分红标准和比例是否明确和清晰：	是
相关的决策程序和机制是否完备：	是
独立董事是否履职尽责并发挥了应有的作用：	是
中小股东是否有充分表达意见和诉求的机会，其合法权益是否得到了充分保护：	是
现金分红政策进行调整或变更的，条件及程序是否合规、透明：	是

九、本报告期利润分配或资本公积金转增股本预案

适用 不适用

公司计划半年度不派发现金红利，不送红股，不以公积金转增股本。

十、报告期内接待调研、沟通、采访等活动登记表

适用 不适用

接待时间	接待地点	接待方式	接待对象类型	接待对象	谈论的主要内容及提供的
------	------	------	--------	------	-------------

				资料
2014 年 01 月 08 日	公司总部	实地调研	机构	<p>民森投资：郭奕航；中域投资：吴朝晖；银河基金：江宇昆；华泰证券：周毅；金元证券：邱虹天；泰宇投资：陈文平；新宇投资：黄奇；悟空投资：古嘉渝、蔡晓生；上投摩根：黄进；广华集团：邓德举；万利联投资：刘国宏；银泰证券：于建科；安信证券：高继祖；哲灵投资：黎松；宏鼎财富：蓝东</p> <p>参观公司，公司领导介绍公司及产品、技术及业务的优势，公司发展、生产经营情况，以及 LED 照明行业的发展现状等。</p>
2014 年 03 月 12 日	公司总部	实地调研	机构	<p>德盛安联：容嘉亮；台湾摩根士丹利证券股份有限公司：施晓娟、林明德；凯思博投资管理（香港）有限公司：卢思颖；北京龙隆昌投资管理有限责任公司：张兴全；陈威伦。</p> <p>参观公司，公司领导介绍公司及产品、技术及业务的优势，公司发展、生产经营情况，以及 LED 照明行业的发展现状等。</p>
2014 年 05 月 28 日	公司总部	实地调研	机构	<p>中信证券股份有限公司：罗晟；国联安基金管理有限公司：袁新钊；交银施罗德基金管理有限公司：张靖爽；银泰证券有限责任公司：于建科</p> <p>参观公司，公司领导介绍公司及产品、技术及业务的优势，公司发展、生产经营情况，以及 LED 照明行业的发展现状等。</p>

第五节 重要事项

一、公司治理情况

报告期内，公司严格按照《公司法》、《证券法》、《上市公司治理准则》、《深圳证券交易所股票上市规则》等相关法律、法规及《公司章程》等公司制度的要求，持续规范公司治理结构、建立健全内部控制体系，加强对董监高进行关联交易相关的法律法规的宣导和培训，规范关联交易行为，积极履行信息披露义务，加强提高公司治理水平。报告期内，公司共召开1次年度股东大会，1次临时股东大会，2次董事会，1次监事会，会议的召开均符合《公司法》、《证券法》和《公司章程》等相关法律法规制度的规定。公司的董事、监事和高级管理人员均能认真、诚信、尽职地履行职责，对董事会、监事会和股东大会负责。截至本报告期末，公司治理实际情况与《公司法》和中国证监会相关规定的要求不存在差异。

二、重大诉讼仲裁事项

适用 不适用

本报告期公司无重大诉讼、仲裁事项。

三、媒体质疑情况

适用 不适用

本报告期公司无媒体普遍质疑事项。

四、公司股权激励的实施情况及其影响

适用 不适用

公司过往股权激励计划实施情况详见巨潮资讯网公司《2012年年度报告》及《关于已授予股票期权注销完成的公告》。

五、重大关联交易

1、与日常经营相关的关联交易

适用 不适用

关联交易方	关联关系	关联交易类型	关联交易内容	关联交易定价原则	关联交易价格	关联交易金额（万元）	占同类交易金额的比例	关联交易结算方式	可获得的同类交易市价	披露日期	披露索引
江苏尚明光电有限公司	参股公司	出售商品	产品销售	综合成本和市场协议定价		1.61	0.00%	现金结算			
合计				--	--	1.61	--	--	--	--	--
关联交易对上市公司独立性的影响				公司与关联企业之间发生的关联交易均为公司日常经营生产所需,符合正常商业条款及公平原则,定价公允,不存在损害公司利益的情况。							

2、资产收购、出售发生的关联交易

适用 不适用

公司报告期未发生资产收购、出售的关联交易。

3、共同对外投资的关联交易

适用 不适用

公司报告期未发生共同对外投资的关联交易。

4、关联债权债务往来

适用 不适用

公司报告期不存在关联债权债务往来。

5、其他重大关联交易

适用 不适用

公司报告期无其他重大关联交易。

六、重大合同及其履行情况

1、托管、承包、租赁事项情况

(1) 托管情况

适用 不适用

公司报告期不存在托管情况。

(2) 承包情况

适用 不适用

公司报告期不存在承包情况。

(3) 租赁情况

适用 不适用

公司报告期不存在租赁情况。

2、担保情况

适用 不适用

公司报告期不存在担保情况。

3、其他重大合同

适用 不适用

公司报告期不存在其他重大合同。

4、其他重大交易

适用 不适用

公司报告期不存在其他重大交易。

七、公司或持股 5%以上股东在报告期内发生或以前期间发生但持续到报告期内的承诺事项

适用 不适用

承诺事项	承诺方	承诺内容	承诺时间	承诺期限	履行情况
股改承诺					
收购报告书或权益变动报告书中所作承诺					
资产重组时所作承诺					
首次公开发行或再融资时所作承诺	公司控股股东东莞勤上集团有限公司、实际控制人李旭亮先生和温琦女士。	自公司股票上市之日起三十六个月内，不转让或者委托他人管理本集团/本人直接或间接持有的公司公开发行股票前已发行的股份，也不由公司回购该部分股份。	2011年11月25日	自公司股票上市之日起36个月内。	报告期内，严格履行承诺。
	公司控股股东东莞勤上集团有限公司、实际控制人李旭亮先生和温琦女士	自签署《关于避免与东莞勤上光电股份有限公司同业竞争的承诺函》之日起，在中国境内的任何地区，不得以任何方式（包括但不限于单独经营、通过合资经营或拥有另一公司或企	2011年02月28日	长期	报告期内，严格履行承诺。

		业的股份及其他权益)直接或间接地从事与股份公司主营业务构成或可能构成竞争的业务;不以任何方式从事或参与生产任何与股份公司产品相同、相似或可以取代股份公司产品的业务或活动,并承诺如从第三方获得的任何商业机会与股份公司经营的业务有竞争或可能有竞争,则立即通知股份公司,并尽力将该商业机会让予股份公司;不制定与股份公司可能发生同业竞争的经营发展规划。			
其他对公司中小股东所作承诺					
承诺是否及时履行	是				
未完成履行的具体原因及下一步计划(如有)	无				

八、聘任、解聘会计师事务所情况

半年度财务报告是否已经审计

是 否

九、处罚及整改情况

适用 不适用

名称/姓名	类型	原因	调查处罚类型	结论(如有)	披露日期	披露索引
-------	----	----	--------	--------	------	------

勤上光电、李旭亮先生、黄冠志先生、韦莉女士、毛晓斌先生、祝炳忠先生、黄灿光先生、贾广平先生	其他	信息披露违规	被中国证监会立案调查或行政处罚	1、责令勤上光电改正，给予警告，并处以 40 万元罚款；2、对李旭亮给予警告，并处以 20 万元罚款；3、对黄冠志、韦莉、毛晓斌给予警告，并处以 10 万元罚款；4、对祝炳忠、黄灿光、贾广平给予警告，并处以 5 万元罚款。	2014 年 05 月 13 日	在巨潮资讯网（www.cninfo.com.cn）、《中国证券报》、《证券时报》、《证券日报》及《上海证券报》刊登的《关于收到中国证监会广东监管局《行政处罚决定书》的公告》（公告编号：2014-13）
---	----	--------	-----------------	---	------------------	--

整改情况说明

√ 适用 □ 不适用

公司已于2014年5月16日采取网络方式召开了公开致歉会，整改情况详见2014年5月13日公司在巨潮资讯网（www.cninfo.com.cn）、《中国证券报》、《证券时报》、《证券日报》及《上海证券报》刊登的《关于收到中国证监会广东监管局《行政处罚决定书》的公告》（公告编号：2014-13）。

十、其他重大事项的说明

√ 适用 □ 不适用

1、因公司筹划向公司实际控制人之一李旭亮先生定向增发股份，已于2014年6月10日起停牌至2014年7月14日复牌，目前该事项已经公司董事会、监事会和股东大会审议通过，公司将择机向中国证监会进行申报。本次非公开发行股票相关资料详见2014年7月14日、2014年8月1日的《证券时报》、《中国证券报》、《上海证券报》、《证券日报》及巨潮资讯网（www.cninfo.com.cn）。

2、公司董事会于2014年6月16日收到公司董事李旭亮先生、黄冠志先生、梁金成先生的辞职申请，李旭亮先生由于个人原因申请辞去公司董事长、董事会战略委员会委员以及公司总经理的职务，目前不担任公司其他任何职务；黄冠志先生由于个人原因申请辞去公司董事、副董事长、董事会下属委员会委员职务，目前不担任公司其他任何职务；梁金成先生由于个人原因申请辞去公司董事职务，目前不担任公司其他任何职务。（详见公司于2014年6月17日刊登于《证券时报》、《中国证券报》、《上海证券报》、《证券日报》及巨潮资讯网（www.cninfo.com.cn）的《关于公司董事、高管辞职的公告》，公告编号：2014-17）。

3、2014年7月14日，公司召开了2014年第一次临时股东大会，会议以累积投票的方式选举陈永洪先生、黄锦波先生、陈文星先生为公司第三届董事会董事，任期至2016年12月8日。公司于同日召开第三届董事会第四次会议，选举陈永洪先生为公司董事长同时聘任为公司总经理，选举温琦女士为公司副董事长，任期至公司第三届董事会届满。（详见公司于2014年7月15日刊登于《证券时报》、《中国证券报》、《上海证券报》、《证券日报》及巨潮资讯网（www.cninfo.com.cn）的《东莞勤上光电股份有限公司第三届董事会第四次会议决议公告》，公告编号：2014-29）。

4、依据《公司章程》规定，董事长为公司的法定代表人。公司已完成了法定代表人的工商变更登记手续，公司法定代表人现已变更为陈永洪先生，其他营业执照事项未发生变更。（详见公司于2014年8月6日刊登于《证券时报》、《中国证券报》、《上海证券报》、《证券日报》及巨潮资讯网（www.cninfo.com.cn）的《关于完成法定代表人工商变更登记的公告》，公告编号：2014-40）。

第六节 股份变动及股东情况

一、股份变动情况

单位：股

	本次变动前		本次变动增减（+，-）					本次变动后	
	数量	比例	发行新股	送股	公积金转股	其他	小计	数量	比例
一、有限售条件股份	130,296,325	34.78%	0	0	0	-2,037,425	-2,037,425	128,258,900	34.23%
1、国家持股	0	0.00%	0	0	0	0	0	0	0.00%
2、国有法人持股	0	0.00%	0	0	0	0	0	0	0.00%
3、其他内资持股	130,296,325	34.78%	0	0	0	-2,037,425	-2,037,425	128,258,900	34.23%
其中：境内法人持股	109,034,000	29.10%	0	0	0	0	0	109,034,000	29.10%
境内自然人持股	21,262,325	5.67%	0	0	0	-2,037,425	-2,037,425	19,224,900	5.13%
4、外资持股	0	0.00%	0	0	0	0	0	0	0.00%
其中：境外法人持股	0	0.00%	0	0	0	0	0	0	0.00%
境外自然人持股	0	0.00%	0	0	0	0	0	0	0.00%
二、无限售条件股份	244,373,675	65.22%	0	0	0	2,037,425	2,037,425	246,411,100	65.77%
1、人民币普通股	244,373,675	65.22%	0	0	0	2,037,425	2,037,425	246,411,100	65.77%
2、境内上市的外资股	0	0.00%	0	0	0	0	0	0	0.00%
3、境外上市的外资股	0	0.00%	0	0	0	0	0	0	0.00%
4、其他	0	0.00%	0	0	0	0	0	0	0.00%
三、股份总数	374,670,000	100.00%	0	0	0	0	0	374,670,000	100.00%

股份变动的原因

√ 适用 □ 不适用

- 1、历任高管林茂玉先生、章道波先生离职已满18个月，其持有的公司股份全部解除限售；
- 2、历任高管毛晓斌先生离职已满6个月，未满18个月，其持有公司股份的1/2解除限售；
- 3、历任高管黄冠志先生持有公司股票的25%在报告期内解除限售，离职已于2014年7月15日正式生效，现其持有公司的全部股份予以锁定。

股份变动的批准情况

适用 不适用

股份变动的过户情况

适用 不适用

股份变动对最近一年和最近一期基本每股收益和稀释每股收益、归属于公司普通股股东的每股净资产等财务指标的影响

适用 不适用

公司认为必要或证券监管机构要求披露的其他内容

适用 不适用

公司股份总数及股东结构的变动、公司资产和负债结构的变动情况说明

适用 不适用

二、公司股东数量及持股情况

单位：股

报告期末普通股股东总数	17,521		报告期末表决权恢复的优先股股东总数	0				
持股 5% 以上的股东或前 10 名股东持股情况								
股东名称	股东性质	持股比例	报告期末持股数量	报告期内增减变动情况	持有有限售条件的股份数量	持有无限售条件的股份数量	质押或冻结情况	
							股份状态	数量
东莞勤上集团有限公司	境内非国有法人	26.94%	100,947,015		97,034,000	3,913,015	质押	46,100,000
鹏华资产—国信证券—华润深国投信托—润元 1 号集合资金信托计划	其他	4.00%	15,000,119		0	15,000,119		
东莞市合盈创业投资有限公司	境内非国有法人	3.20%	12,000,000		12,000,000	0		
中国建设银行股份有限公司—华商价值共享灵活配置混合型发起式证券投资基金	其他	2.94%	11,000,000		0	11,000,000		
李淑贤	境内自然人	2.18%	8,160,000		8,160,000	0		
中国工商银行—广发聚丰股票型证券投资基金	其他	1.60%	6,000,000		0	6,000,000		

中国工商银行股份有限公司—华商创新成长灵活配置混合型发起式证券投资基金	其他	1.18%	4,430,484		0	4,430,484		
梁金成	境内自然人	1.17%	4,400,000		4,400,000	0		
四川信托有限公司—宏赢十五号证券投资集合资金信托计划	其他	1.15%	4,297,155		0	4,297,155		
新华人寿保险股份有限公司—分红—团体分红—018L-FH001 深	其他	1.12%	4,206,712		0	4,206,712		
战略投资者或一般法人因配售新股成为前 10 名股东的情况（如有）（参见注 3）	无							
上述股东关联关系或一致行动的说明	公司的实际控制人李旭亮先生、温琦女士持有公司控股股东东莞勤上集团有限公司 100% 的股份；李淑贤女士为李旭亮先生的妹妹，东莞市合盈创业投资有限公司的法定代表人和执行董事为李旭亮先生，李淑贤女士持有东莞市合盈创业投资有限公司 26.60% 的股权，梁金成先生为李旭亮先生的姐夫。							
前 10 名无限售条件股东持股情况								
股东名称	报告期末持有无限售条件股份数量	股份种类						
		股份种类	数量					
鹏华资产—国信证券—华润深国投信托—润元 1 号集合资金信托计划	15,000,119	人民币普通股	15,000,119					
中国建设银行股份有限公司—华商价值共享灵活配置混合型发起式证券投资基金	11,000,000	人民币普通股	11,000,000					
中国工商银行—广发聚丰股票型证券投资基金	6,000,000	人民币普通股	6,000,000					
中国工商银行股份有限公司—华商创新成长灵活配置混合型发起式证券投资基金	4,430,484	人民币普通股	4,430,484					
四川信托有限公司—宏赢十五号证券投资集合资金信托计划	4,297,155	人民币普通股	4,297,155					
新华人寿保险股份有限公司—分红—团体分红—018LFH001 深	4,206,712	人民币普通股	4,206,712					

周文涛	4,115,277	人民币普通股	4,115,277
中国民生银行股份有限公司－华商策略精选灵活配置混合型证券投资基金	3,958,199	人民币普通股	3,958,199
东莞勤上集团有限公司	3,913,015	人民币普通股	3,913,015
中国建设银行股份有限公司－华商盛世成长股票型证券投资基金	3,759,273	人民币普通股	3,759,273
前 10 名无限售流通股股东之间，以及前 10 名无限售流通股股东和前 10 名股东之间关联关系或一致行动的说明	1、公司的实际控制人李旭亮先生、温琦女士持有公司控股股东东莞勤上集团有限公司 100% 的股份； 2、东莞勤上集团有限公司与其他前 10 名无限售流通股股东之间不存在关联关系或一致行动的情况；公司未知除东莞勤上集团有限公司外其他前 10 名无限售流通股股东之间，是否存在关联关系或一致行动的人的情况。		

公司股东在报告期内是否进行约定购回交易

是 否

公司股东在报告期内未进行约定购回交易。

三、控股股东或实际控制人变更情况

控股股东报告期内变更

适用 不适用

公司报告期控股股东未发生变更。

实际控制人报告期内变更

适用 不适用

公司报告期实际控制人未发生变更。

第七节 优先股相关情况

一、报告期内优先股的发行与上市情况

适用 不适用

二、公司优先股股东数量及持股情况

适用 不适用

三、优先股回购或转换情况

1、优先股回购情况

适用 不适用

2、优先股转换情况

适用 不适用

四、优先股表决权的恢复、行使情况

适用 不适用

五、优先股所采取的会计政策及理由

适用 不适用

第八节 董事、监事、高级管理人员情况

一、董事、监事和高级管理人员持股变动

适用 不适用

公司董事、监事和高级管理人员在报告期持股情况没有发生变动，具体可参见 2013 年年报。

二、公司董事、监事、高级管理人员变动情况

适用 不适用

姓名	担任的职务	类型	日期	原因
李旭亮	董事长、总经理	离任	2014 年 06 月 16 日	因个人原因于 2014 年 06 月 16 日提出辞职，生效日期为 2014 年 7 月 14 日。
黄冠志	副董事长	离任	2014 年 06 月 16 日	因个人原因于 2014 年 06 月 16 日提出辞职，生效日期为 2014 年 7 月 14 日。
梁金成	董事	离任	2014 年 06 月 16 日	因个人原因于 2014 年 06 月 16 日提出辞职，生效日期为 2014 年 07 月 14 日。
祝炳忠	副总经理	离任	2014 年 06 月 16 日	因个人原因于 2014 年 06 月 16 日提出辞职。

第九节 财务报告

一、审计报告

半年度报告是否经过审计

是 否

公司半年度财务报告未经审计。

二、财务报表

财务附注中报表的单位为：人民币元

1、合并资产负债表

编制单位：东莞勤上光电股份有限公司

单位：元

项目	期末余额	期初余额
流动资产：		
货币资金	1,534,693,268.51	1,602,176,713.20
结算备付金		
拆出资金		
交易性金融资产		
应收票据	10,720,000.00	450,000.00
应收账款	580,480,159.62	530,100,674.75
预付款项	30,019,113.76	33,139,311.70
应收保费		
应收分保账款		
应收分保合同准备金		
应收利息	732,693.47	3,361,549.05
应收股利		
其他应收款	44,689,645.51	23,084,706.67
买入返售金融资产		
存货	303,714,758.81	247,392,717.90
一年内到期的非流动资产	10,534,847.87	17,837,738.47
其他流动资产	53,089,668.70	53,319,680.16
流动资产合计	2,568,674,156.25	2,510,863,091.90

非流动资产：		
发放委托贷款及垫款		
可供出售金融资产		
持有至到期投资		
长期应收款	34,110,124.60	45,235,588.68
长期股权投资	98,984,338.91	89,006,105.42
投资性房地产		
固定资产	335,119,951.29	350,446,604.87
在建工程	47,482,046.56	41,804,793.49
工程物资		
固定资产清理		
生产性生物资产		
油气资产		
无形资产	76,650,888.50	71,519,738.04
开发支出	31,514,479.66	28,217,233.96
商誉		
长期待摊费用	5,132,763.54	8,972,795.30
递延所得税资产	15,411,268.95	18,050,314.04
其他非流动资产	13,499,837.00	16,060,744.00
非流动资产合计	657,905,699.01	669,313,917.80
资产总计	3,226,579,855.26	3,180,177,009.70
流动负债：		
短期借款		
向中央银行借款		
吸收存款及同业存放		
拆入资金		
交易性金融负债		
应付票据	49,907,420.00	59,403,860.00
应付账款	243,614,500.88	228,211,762.02
预收款项	48,617,873.64	83,614,706.82
卖出回购金融资产款		
应付手续费及佣金		
应付职工薪酬	9,170,066.76	9,415,423.15
应交税费	37,374,483.58	29,754,451.10

应付利息	13,173,899.66	343,010.75
应付股利		
其他应付款	6,444,609.26	6,434,816.95
应付分保账款		
保险合同准备金		
代理买卖证券款		
代理承销证券款		
一年内到期的非流动负债	5,655,241.24	5,655,241.24
其他流动负债		
流动负债合计	413,958,095.02	422,833,272.03
非流动负债：		
长期借款		
应付债券	395,930,206.27	395,640,729.09
长期应付款		
专项应付款		
预计负债	17,917,311.40	16,317,431.14
递延所得税负债		
其他非流动负债	120,968,166.97	123,624,537.09
非流动负债合计	534,815,684.64	535,582,697.32
负债合计	948,773,779.66	958,415,969.35
所有者权益（或股东权益）：		
实收资本（或股本）	374,670,000.00	374,670,000.00
资本公积	1,334,091,798.59	1,334,091,798.59
减：库存股		
专项储备		
盈余公积	56,732,268.39	56,732,268.39
一般风险准备		
未分配利润	504,957,438.40	448,305,180.20
外币报表折算差额	-180,370.01	223,848.03
归属于母公司所有者权益合计	2,270,271,135.37	2,214,023,095.21
少数股东权益	7,534,940.23	7,737,945.14
所有者权益（或股东权益）合计	2,277,806,075.60	2,221,761,040.35
负债和所有者权益（或股东权益）总计	3,226,579,855.26	3,180,177,009.70

法定代表人：陈永洪

主管会计工作负责人：胡玄跟

会计机构负责人：胡玄跟

2、母公司资产负债表

编制单位：东莞勤上光电股份有限公司

单位：元

项目	期末余额	期初余额
流动资产：		
货币资金	1,520,631,238.52	1,589,367,364.61
交易性金融资产		
应收票据	10,720,000.00	450,000.00
应收账款	570,297,864.12	506,895,150.05
预付款项	33,612,717.61	32,294,615.68
应收利息	732,693.47	3,361,549.05
应收股利		
其他应收款	48,943,283.83	36,992,156.80
存货	291,087,478.20	243,643,779.51
一年内到期的非流动资产	10,356,322.92	17,837,738.47
其他流动资产	54,065,263.78	53,319,680.16
流动资产合计	2,540,446,862.45	2,484,162,034.33
非流动资产：		
可供出售金融资产		
持有至到期投资		
长期应收款	34,110,124.60	45,235,588.68
长期股权投资	247,243,108.91	236,064,875.42
投资性房地产		
固定资产	330,311,867.67	348,652,761.90
在建工程	46,516,532.56	40,826,984.49
工程物资		
固定资产清理		
生产性生物资产		
油气资产		
无形资产	62,104,898.85	56,817,059.11
开发支出	31,514,479.66	28,217,233.96
商誉		

长期待摊费用	5,048,805.21	5,333,246.73
递延所得税资产	15,396,914.20	18,050,314.04
其他非流动资产	13,499,837.00	16,060,744.00
非流动资产合计	785,746,568.66	795,258,808.33
资产总计	3,326,193,431.11	3,279,420,842.66
流动负债：		
短期借款		
交易性金融负债		
应付票据	49,907,420.00	59,403,860.00
应付账款	235,323,297.54	219,858,209.10
预收款项	51,451,200.41	86,536,180.27
应付职工薪酬	4,135,050.66	8,646,955.26
应交税费	34,981,351.81	27,755,762.75
应付利息	13,173,899.66	343,010.75
应付股利		
其他应付款	98,742,992.95	99,624,574.63
一年内到期的非流动负债	5,655,241.24	5,655,241.24
其他流动负债		
流动负债合计	493,370,454.27	507,823,794.00
非流动负债：		
长期借款		
应付债券	395,930,206.27	395,640,729.09
长期应付款		
专项应付款		
预计负债	17,917,311.40	16,317,431.14
递延所得税负债		
其他非流动负债	120,968,166.97	123,624,537.09
非流动负债合计	534,815,684.64	535,582,697.32
负债合计	1,028,186,138.91	1,043,406,491.32
所有者权益（或股东权益）：		
实收资本（或股本）	374,670,000.00	374,670,000.00
资本公积	1,334,145,839.49	1,334,145,839.49
减：库存股		
专项储备		

盈余公积	56,732,268.39	56,732,268.39
一般风险准备		
未分配利润	532,459,184.32	470,466,243.46
外币报表折算差额		
所有者权益（或股东权益）合计	2,298,007,292.20	2,236,014,351.34
负债和所有者权益（或股东权益）总计	3,326,193,431.11	3,279,420,842.66

法定代表人：陈永洪

主管会计工作负责人：胡玄跟

会计机构负责人：胡玄跟

3、合并利润表

编制单位：东莞勤上光电股份有限公司

单位：元

项目	本期金额	上期金额
一、营业总收入	480,486,900.17	461,921,287.10
其中：营业收入	480,486,900.17	461,921,287.10
利息收入		
已赚保费		
手续费及佣金收入		
二、营业总成本	415,008,132.50	398,101,390.30
其中：营业成本	338,540,542.79	324,670,351.78
利息支出		
手续费及佣金支出		
退保金		
赔付支出净额		
提取保险合同准备金净额		
保单红利支出		
分保费用		
营业税金及附加	3,838,819.94	3,904,436.53
销售费用	28,925,194.64	25,497,043.92
管理费用	37,972,942.46	41,468,945.58
财务费用	559,057.54	220,748.49
资产减值损失	5,171,575.13	2,339,864.00
加：公允价值变动收益（损失以“—”号填列）		

投资收益（损失以“-”号填列）	-2,761,766.51	-833,378.89
其中：对联营企业和合营企业的投资收益		
汇兑收益（损失以“-”号填列）		
三、营业利润（亏损以“-”号填列）	62,717,001.16	62,986,517.91
加：营业外收入	6,212,320.27	2,136,329.89
减：营业外支出	1,156,789.00	1,000,000.00
其中：非流动资产处置损失		
四、利润总额（亏损总额以“-”号填列）	67,772,532.43	64,122,847.80
减：所得税费用	11,120,274.23	9,668,323.31
五、净利润（净亏损以“-”号填列）	56,652,258.20	54,454,524.49
其中：被合并方在合并前实现的净利润		
归属于母公司所有者的净利润	56,855,263.11	54,591,487.38
少数股东损益	-203,004.91	-136,962.89
六、每股收益：	--	--
（一）基本每股收益	0.15	0.15
（二）稀释每股收益	0.15	0.15
七、其他综合收益	-404,218.04	-40,912.02
八、综合收益总额	56,248,040.16	54,413,612.47
归属于母公司所有者的综合收益总额	56,451,045.07	54,550,575.36
归属于少数股东的综合收益总额	-203,004.91	-136,962.89

法定代表人：陈永洪

主管会计工作负责人：胡玄跟

会计机构负责人：胡玄跟

4、母公司利润表

编制单位：东莞勤上光电股份有限公司

单位：元

项目	本期金额	上期金额
一、营业收入	478,408,688.55	452,703,846.88
减：营业成本	339,622,328.01	320,201,030.65

营业税金及附加	3,239,541.59	3,650,707.49
销售费用	26,682,887.77	22,554,244.46
管理费用	32,621,165.66	36,124,590.56
财务费用	570,430.55	233,849.60
资产减值损失	5,171,575.13	2,417,164.00
加：公允价值变动收益（损失以“－”号填列）		
投资收益（损失以“－”号填列）	-2,761,766.51	-833,378.89
其中：对联营企业和合营企业的投资收益		
二、营业利润（亏损以“－”号填列）	67,738,993.33	66,688,881.23
加：营业外收入	6,198,878.27	2,136,329.89
减：营业外支出	1,005,000.00	1,000,000.00
其中：非流动资产处置损失		
三、利润总额（亏损总额以“－”号填列）	72,932,871.60	67,825,211.12
减：所得税费用	10,939,930.74	10,173,781.67
四、净利润（净亏损以“－”号填列）	61,992,940.86	57,651,429.45
五、每股收益：	--	--
（一）基本每股收益	0.17	0.15
（二）稀释每股收益	0.17	0.15
六、其他综合收益		
七、综合收益总额	61,992,940.86	57,651,429.45

法定代表人：陈永洪

主管会计工作负责人：胡玄跟

会计机构负责人：胡玄跟

5、合并现金流量表

编制单位：东莞勤上光电股份有限公司

单位：元

项目	本期金额	上期金额
一、经营活动产生的现金流量：		
销售商品、提供劳务收到的现金	469,782,977.06	398,752,583.63
客户存款和同业存放款项净增加额		
向中央银行借款净增加额		

向其他金融机构拆入资金净增加额		
收到原保险合同保费取得的现金		
收到再保险业务现金净额		
保户储金及投资款净增加额		
处置交易性金融资产净增加额		
收取利息、手续费及佣金的现金		
拆入资金净增加额		
回购业务资金净增加额		
收到的税费返还	9,339,359.39	806,236.16
收到其他与经营活动有关的现金	36,524,991.90	35,807,498.47
经营活动现金流入小计	515,647,328.35	435,366,318.26
购买商品、接受劳务支付的现金	426,904,372.88	267,214,291.91
客户贷款及垫款净增加额		
存放中央银行和同业款项净增加额		
支付原保险合同赔付款项的现金		
支付利息、手续费及佣金的现金		
支付保单红利的现金		
支付给职工以及为职工支付的现金	59,343,046.95	73,645,970.93
支付的各项税费	23,525,955.57	32,446,260.81
支付其他与经营活动有关的现金	48,483,288.31	35,731,531.96
经营活动现金流出小计	558,256,663.71	409,038,055.61
经营活动产生的现金流量净额	-42,609,335.36	26,328,262.65
二、投资活动产生的现金流量：		
收回投资收到的现金		
取得投资收益所收到的现金		
处置固定资产、无形资产和其他长期资产收回的现金净额		
处置子公司及其他营业单位收到的现金净额		3,000,000.00
收到其他与投资活动有关的现金		
投资活动现金流入小计		3,000,000.00
购建固定资产、无形资产和其他长期资产支付的现金	12,263,666.53	27,722,084.88

投资支付的现金		
质押贷款净增加额		
取得子公司及其他营业单位支付的现金净额	13,940,000.00	
支付其他与投资活动有关的现金		
投资活动现金流出小计	26,203,666.53	27,722,084.88
投资活动产生的现金流量净额	-26,203,666.53	-24,722,084.88
三、筹资活动产生的现金流量：		
吸收投资收到的现金		
其中：子公司吸收少数股东投资收到的现金		
取得借款收到的现金		
发行债券收到的现金		
收到其他与筹资活动有关的现金		
筹资活动现金流入小计		
偿还债务支付的现金		
分配股利、利润或偿付利息支付的现金		
其中：子公司支付给少数股东的股利、利润		
支付其他与筹资活动有关的现金		210,014.00
筹资活动现金流出小计		210,014.00
筹资活动产生的现金流量净额		-210,014.00
四、汇率变动对现金及现金等价物的影响	1,329,557.20	-2,883,849.06
五、现金及现金等价物净增加额	-67,483,444.69	-1,487,685.29
加：期初现金及现金等价物余额	1,602,176,713.20	1,695,269,326.17
六、期末现金及现金等价物余额	1,534,693,268.51	1,693,781,640.88

法定代表人：陈永洪

主管会计工作负责人：胡玄跟

会计机构负责人：胡玄跟

6、母公司现金流量表

编制单位：东莞勤上光电股份有限公司

单位：元

项目	本期金额	上期金额
一、经营活动产生的现金流量：		

销售商品、提供劳务收到的现金	446,927,845.31	388,341,631.97
收到的税费返还	9,339,359.39	806,236.16
收到其他与经营活动有关的现金	36,524,991.90	30,516,412.00
经营活动现金流入小计	492,792,196.60	419,664,280.13
购买商品、接受劳务支付的现金	426,904,372.88	259,714,830.61
支付给职工以及为职工支付的现金	38,933,341.95	69,324,917.61
支付的各项税费	23,359,984.32	32,093,609.38
支付其他与经营活动有关的现金	47,530,078.21	32,190,569.33
经营活动现金流出小计	536,727,777.36	393,323,926.93
经营活动产生的现金流量净额	-43,935,580.76	26,340,353.20
二、投资活动产生的现金流量：		
收回投资收到的现金		
取得投资收益所收到的现金		
处置固定资产、无形资产和其他长期资产收回的现金净额		
处置子公司及其他营业单位收到的现金净额		3,000,000.00
收到其他与投资活动有关的现金		
投资活动现金流入小计		3,000,000.00
购建固定资产、无形资产和其他长期资产支付的现金	12,190,102.53	27,156,663.56
投资支付的现金		
取得子公司及其他营业单位支付的现金净额	13,940,000.00	
支付其他与投资活动有关的现金		
投资活动现金流出小计	26,130,102.53	27,156,663.56
投资活动产生的现金流量净额	-26,130,102.53	-24,156,663.56
三、筹资活动产生的现金流量：		
吸收投资收到的现金		
取得借款收到的现金		
发行债券收到的现金		
收到其他与筹资活动有关的现金		
筹资活动现金流入小计		
偿还债务支付的现金		

分配股利、利润或偿付利息支付的现金		
支付其他与筹资活动有关的现金		210,014.00
筹资活动现金流出小计		210,014.00
筹资活动产生的现金流量净额		-210,014.00
四、汇率变动对现金及现金等价物的影响	1,329,557.20	-2,883,849.06
五、现金及现金等价物净增加额	-68,736,126.09	-910,173.42
加：期初现金及现金等价物余额	1,589,367,364.61	1,685,456,717.48
六、期末现金及现金等价物余额	1,520,631,238.52	1,684,546,544.06

法定代表人：陈永洪

主管会计工作负责人：胡玄跟

会计机构负责人：胡玄跟

7、合并所有者权益变动表

编制单位：东莞勤上光电股份有限公司

本期金额

单位：元

项目	本期金额									
	归属于母公司所有者权益								少数股东权益	所有者权益合计
	实收资本(或股本)	资本公积	减：库存股	专项储备	盈余公积	一般风险准备	未分配利润	其他		
一、上年年末余额	374,670,000.00	1,334,091,798.59			56,732,268.39		448,305,180.20	223,848.03	7,737,945.14	2,221,761,040.35
加：会计政策变更										
前期差错更正										
其他										
二、本年初余额	374,670,000.00	1,334,091,798.59			56,732,268.39		448,305,180.20	223,848.03	7,737,945.14	2,221,761,040.35
三、本期增减变动金额(减少以“—”号填列)							56,652,258.20	-404,218.04	-203,004.91	56,045,035.25
(一) 净利润							56,652,258.20		-203,004.91	56,449,253.29
(二) 其他综合收益								-404,218.04		-404,218.04
上述(一)和(二)小计							56,652,258.20	-404,218.04	-203,004.91	56,045,035.25

(三) 所有者投入和减少资本										
1. 所有者投入资本										
2. 股份支付计入所有者权益的金额										
3. 其他										
(四) 利润分配										
1. 提取盈余公积										
2. 提取一般风险准备										
3. 对所有者（或股东）的分配										
4. 其他										
(五) 所有者权益内部结转										
1. 资本公积转增资本（或股本）										
2. 盈余公积转增资本（或股本）										
3. 盈余公积弥补亏损										
4. 其他										
(六) 专项储备										
1. 本期提取										
2. 本期使用										
(七) 其他										
四、本期期末余额	374,670,000.00	1,334,091,798.59			56,732,268.39		504,957,438.40	-180,370.01	7,534,940.23	2,277,806,075.60

上年金额

单位：元

项目	上年金额									
	归属于母公司所有者权益								少数股东权益	所有者权益合计
	实收资本（或股本）	资本公积	减：库存股	专项储备	盈余公积	一般风险准备	未分配利润	其他		
一、上年年末余额	374,670,000.00	1,334,091,798.59			45,057,911.78		374,719,549.62	137,141.98	8,241,732.76	2,136,918,134.73
加：同一控制下企业合并产生的追溯调整										
加：会计政策变更										

前期差错更正									
其他									
二、本年年初余额	374,670,000.00	1,334,091,798.59			45,057,911.78	374,719,549.62	137,141.98	8,241,732.76	2,136,918,134.73
三、本期增减变动金额（减少以“－”号填列）					11,674,356.61	73,585,630.58	86,706.05	-503,787.62	84,842,905.62
（一）净利润						103,993,487.19		-503,787.62	103,489,699.57
（二）其他综合收益							86,706.05		86,706.05
上述（一）和（二）小计						103,993,487.19	86,706.05	-503,787.62	103,576,405.62
（三）所有者投入和减少资本									
1. 所有者投入资本									
2. 股份支付计入所有者权益的金额									
3. 其他									
（四）利润分配					11,674,356.61	-30,407,856.61			-18,733,500.00
1. 提取盈余公积					11,674,356.61	-11,674,356.61			
2. 提取一般风险准备									
3. 对所有者（或股东）的分配						-18,733,500.00			-18,733,500.00
4. 其他									
（五）所有者权益内部结转									
1. 资本公积转增资本（或股本）									
2. 盈余公积转增资本（或股本）									
3. 盈余公积弥补亏损									
4. 其他									
（六）专项储备									
1. 本期提取									
2. 本期使用									
（七）其他									
四、本期期末余额	374,670,000.00	1,334,091,798.59			56,732,268.39	448,305,223.848	223,848.05	7,737,945.14	2,221,761,134.73

	,000.00	1,798.59			268.39		180.20	03	.14	040.35
--	---------	----------	--	--	--------	--	--------	----	-----	--------

法定代表人：陈永洪

主管会计工作负责人：胡玄跟

会计机构负责人：胡玄跟

8、母公司所有者权益变动表

编制单位：东莞勤上光电股份有限公司

本期金额

单位：元

项目	本期金额							
	实收资本 (或股本)	资本公积	减：库存股	专项储备	盈余公积	一般风险 准备	未分配利 润	所有者权 益合计
一、上年年末余额	374,670,000.00	1,334,145,839.49			56,732,268.39		470,466,243.46	2,236,014,351.34
加：会计政策变更								
前期差错更正								
其他								
二、本年年初余额	374,670,000.00	1,334,145,839.49			56,732,268.39		470,466,243.46	2,236,014,351.34
三、本期增减变动金额（减少以“－”号填列）							61,992,940.86	61,992,940.86
（一）净利润							61,992,940.86	61,992,940.86
（二）其他综合收益								
上述（一）和（二）小计							61,992,940.86	61,992,940.86
（三）所有者投入和减少资本								
1. 所有者投入资本								
2. 股份支付计入所有者权益的金额								
3. 其他								
（四）利润分配								
1. 提取盈余公积								
2. 提取一般风险准备								
3. 对所有者（或股东）的分配								
4. 其他								
（五）所有者权益内部结转								

1. 资本公积转增资本(或股本)								
2. 盈余公积转增资本(或股本)								
3. 盈余公积弥补亏损								
4. 其他								
(六) 专项储备								
1. 本期提取								
2. 本期使用								
(七) 其他								
四、本期期末余额	374,670,000.00	1,334,145,839.49			56,732,268.39		532,459,184.32	2,298,007,292.20

上年金额

单位：元

项目	上年金额							
	实收资本 (或股本)	资本公积	减：库存股	专项储备	盈余公积	一般风险 准备	未分配利 润	所有者权 益合计
一、上年年末余额	374,670,000.00	1,334,145,839.49			45,057,911.78		384,130,534.02	2,138,004,285.29
加：会计政策变更								
前期差错更正								
其他								
二、本年初余额	374,670,000.00	1,334,145,839.49			45,057,911.78		384,130,534.02	2,138,004,285.29
三、本期增减变动金额(减少以“—”号填列)					11,674,356.61		86,335,709.44	98,010,066.05
(一) 净利润							116,743,566.05	116,743,566.05
(二) 其他综合收益								
上述(一)和(二)小计							116,743,566.05	116,743,566.05
(三) 所有者投入和减少资本								
1. 所有者投入资本								
2. 股份支付计入所有者权益的金额								
3. 其他								
(四) 利润分配					11,674,356.61		-30,407,856.61	-18,733,500.00

1. 提取盈余公积					11,674,356.61		-11,674,356.61	
2. 提取一般风险准备								
3. 对所有者（或股东）的分配							-18,733,500.00	-18,733,500.00
4. 其他								
（五）所有者权益内部结转								
1. 资本公积转增资本（或股本）								
2. 盈余公积转增资本（或股本）								
3. 盈余公积弥补亏损								
4. 其他								
（六）专项储备								
1. 本期提取								
2. 本期使用								
（七）其他								
四、本期期末余额	374,670,000.00	1,334,145,839.49			56,732,268.39		470,466,243.46	2,236,014,351.34

法定代表人：陈永洪

主管会计工作负责人：胡玄跟

会计机构负责人：胡玄跟

三、公司基本情况

1、公司的基本情况

1. 中文名称：东莞勤上光电股份有限公司
2. 英文名称：DONGGUAN KINGSUN OPTOELECTRONIC CO., LTD.
3. 注册资本：人民币37,467.00万元
4. 法人营业执照号：441900400020131
5. 注册地址：东莞市常平镇横江夏村
6. 公司住所：东莞市常平镇横江夏村
7. 法定代表人：陈永洪
8. 成立日期：1994年11月7日
9. 互联网网址：<http://www.kingsun-china.com>
10. 电子信箱：ks_dsh@kingsun-china.com

2、历史沿革

（1）东莞勤上光电股份有限公司（以下简称“勤上光电”），前身为东莞勤上五金塑胶制品有限公司（以下简称“勤上五金公司”），2007年12月12日，勤上五金公司全体在册股东通过《东莞勤上五金塑胶制品有限公司股东会决议》及《东莞勤上光电股份有限公司（筹）发起人协议》，同意勤上五金公司以账面净资产折股方式整体变更为股份有限公司。具体方案是以基准日2007年11月30日勤上五金公司经深圳市鹏城会计师事务所有限公司审计的净资产人民币154,682,389.21元按1.546:1的比例折为100,000,000股（每股面值为人民币1元），折股余额计人民币54,682,389.21元转入资本公积，整体变更设立为东莞勤上光电股份有限公司。以上业经深圳市鹏城会计师事务所以深鹏所验字[2007]186号验资报告验证。设立后各股东出资

额及出资比例如下：

股东名称	出资额	出资比例
东莞勤上集团有限公司	50,500,000.00	50.5000%
广东通盈创业投资有限公司	8,000,000.00	8.0000%
东莞市合盈创业投资有限公司	6,000,000.00	6.0000%
大庆市中科汇银创业投资有限责任公司	5,300,000.00	5.3000%
深圳市创新资本投资有限公司	5,000,000.00	5.0000%
刘亿	5,000,000.00	5.0000%
李淑贤	3,580,000.00	3.5800%
何炎坤	2,500,000.00	2.5000%
梁金成	2,200,000.00	2.2000%
陈俊岭	2,000,000.00	2.0000%
陈少芬	2,000,000.00	2.0000%
林茂玉	1,300,000.00	1.3000%
梁开平	1,000,000.00	1.0000%
冯明康	1,000,000.00	1.0000%
张振华	800,000.00	0.8000%
黄冠志	700,000.00	0.7000%
毛晓斌	700,000.00	0.7000%
冉慧霞	500,000.00	0.5000%
林江	400,000.00	0.4000%
张博	350,000.00	0.3500%
陈锐强	300,000.00	0.3000%
罗毅	300,000.00	0.3000%
魏萍	300,000.00	0.3000%
何镜清	150,000.00	0.1500%
洗柏深	120,000.00	0.1200%
合计	100,000,000.00	100.0000%

(2) 经勤上光电2008年8月9日召开的2008年度第二次临时股东大会审议通过：公司新增股本1200万股，其中，天津达正元投资基金中心（有限合伙）认购320万股，杭州中证大道金海投资合伙企业（有限合伙）认购300万股，大庆市中科汇金创业投资有限责任公司认购200万股，江苏高投成长创业投资有限公司认购190万股，深圳市瑞德海创新投资合伙企业（有限合伙）认购52万股，深圳市创新资本投资有限公司认购50万股，山西大正元投资咨询有限公司认购40万股，自然人吴超认购45万股，自然人洗柏深认购3万股，每股面值1.00元，每股认购价格为10元，认购价格中超出面值的部分计入资本公积。增

资后，本公司注册资本为112,000,000.00元，业经东莞市常信会计师事务所于2008年8月27日出具东常会验（2008）0168号验资报告验证，增资后各股东出资额及出资比例如下：

股东名称	出资额	出资比例
东莞勤上集团有限公司	50,500,000.00	45.0893%
广东通盈创业投资有限公司	8,000,000.00	7.1429%
东莞市合盈创业投资有限公司	6,000,000.00	5.3571%
大庆市中科汇银创业投资有限责任公司	5,300,000.00	4.7321%
深圳市创新资本投资有限公司	5,500,000.00	4.9107%
刘亿	5,000,000.00	4.4643%
李淑贤	3,580,000.00	3.1964%
何炎坤	2,500,000.00	2.2321%
梁金成	2,200,000.00	1.9643%
陈俊岭	2,000,000.00	1.7857%
陈少芬	2,000,000.00	1.7857%
林茂玉	1,300,000.00	1.1607%
梁开平	1,000,000.00	0.8929%
冯明康	1,000,000.00	0.8929%
张振华	800,000.00	0.7143%
黄冠志	700,000.00	0.6250%
毛晓斌	700,000.00	0.6250%
冉慧霞	500,000.00	0.4464%
林江	400,000.00	0.3571%
张博	350,000.00	0.3125%
陈锐强	300,000.00	0.2679%
罗毅	300,000.00	0.2679%
魏萍	300,000.00	0.2679%
何镜清	150,000.00	0.1339%
洗柏深	150,000.00	0.1339%
深圳市瑞德海创新投资合伙企业(有限合伙)	520,000.00	0.4643%
大庆市中科汇金创业投资有限责任公司	2,000,000.00	1.7857%
吴超	450,000.00	0.4018%
山西大正元投资咨询公司	400,000.00	0.3571%
天津达正元投资基金中心(有限合伙)	3,200,000.00	2.8571%

杭州中证大道金海投资合伙企业(有限合伙)	3,000,000.00	2.6786%
江苏高投成长创业投资有限公司	1,900,000.00	1.6964%
合计	112,000,000.00	100.0000%

(3) 股权转让

2009年6月5日, 根据2008年度股东大会决议, 东莞勤上集团有限公司将其所持有的8.6万股本公司股份赠与深圳市创新资本投资有限公司。

2009年12月15日, 根据2009年第二次临时股东大会决议及修改后的公司章程, 东莞勤上集团有限公司将其所持本公司总计为189.7万股股份向公司部分股东进行了赠与, 具体为: 赠与深圳市创新资本投资有限公司55万股、广东通盈创业投资有限公司8.5万股、天津达正元投资基金中心(有限合伙) 32万股、杭州中证大道金海投资合伙企业(有限合伙) 30万股、大庆市中科汇金创业投资有限责任公司20万股、陈俊岭11.5万股、江苏高投成长创业投资有限公司19万股、深圳市瑞德海创新投资合伙企业(有限合伙)5.2万股、吴超4.5万股、山西大正元投资咨询有限公司4万股。同时, 广东通盈创业投资有限公司将所持的本公司股份715万股分别转让给深圳威尔科兴投资有限公司350万股、通联资本管理有限公司265万股、庄玉冰40万股、沈清全30万股、王勤荣20万股、张凤兰5万股、孙召利5万股; 陈俊岭将其所持的本公司股份85万股分别转让给李霖君50万股、纪荣军20万股、苗波15万股。

股权转让完成后各股东出资额及出资比例如下:

股东名称	出资额	出资比例
东莞勤上集团有限公司	48,517,000.00	43.3188%
深圳市创新资本投资有限公司	6,136,000.00	5.4786%
东莞市合盈创业投资有限公司	6,000,000.00	5.3571%
大庆市中科汇银创业投资有限责任公司	5,300,000.00	4.7321%
刘亿	5,000,000.00	4.4643%
李淑贤	3,580,000.00	3.1964%
天津达正元投资基金中心(有限合伙)	3,520,000.00	3.1429%
深圳威尔科兴投资有限公司	3,500,000.00	3.1250%
杭州中证大道金海投资合伙企业(有限合伙)	3,300,000.00	2.9464%
通联资本管理有限公司	2,650,000.00	2.3661%
何炎坤	2,500,000.00	2.2321%
梁金成	2,200,000.00	1.9643%
大庆市中科汇金创业投资有限责任公司	2,200,000.00	1.9643%
江苏高投成长创业投资有限公司	2,090,000.00	1.8661%
陈少芬	2,000,000.00	1.7857%
林茂玉	1,300,000.00	1.1607%
陈俊岭	1,265,000.00	1.1295%
冯明康	1,000,000.00	0.8929%

梁开平	1,000,000.00	0.8929%
广东通盈创业投资有限公司	935,000.00	0.8348%
张振华	800,000.00	0.7143%
黄冠志	700,000.00	0.6250%
毛晓斌	700,000.00	0.6250%
深圳市瑞德海创新投资合伙企业(有限合伙)	572,000.00	0.5107%
冉慧霞	500,000.00	0.4464%
李霖君	500,000.00	0.4464%
吴超	495,000.00	0.4420%
山西大正元投资咨询公司	440,000.00	0.3929%
林江	400,000.00	0.3571%
庄玉冰	400,000.00	0.3571%
张博	350,000.00	0.3125%
陈锐强	300,000.00	0.2679%
罗毅	300,000.00	0.2679%
魏萍	300,000.00	0.2679%
沈清全	300,000.00	0.2679%
王勤荣	200,000.00	0.1786%
纪荣军	200,000.00	0.1786%
何镜清	150,000.00	0.1339%
洗柏深	150,000.00	0.1339%
苗波	150,000.00	0.1339%
张凤兰	50,000.00	0.0446%
孙召利	50,000.00	0.0446%
合计	112,000,000.00	100.0000%

(4) 经勤上光电2009年6月5日召开的2008年年度股东大会审议通过，公司新增股本2,000万股，其中：新疆特变（集团）有限公司认购200万股，新疆宏联创业投资有限公司认购200万股，广东海富投资管理有限公司认购300万股，杭州英琦瑞河投资合伙企业（有限合伙）认购300万股，杭州中证大道嘉湖投资合伙企业（有限合伙）认购200万股，深圳市和泰成长创业投资有限责任公司认购180万股，北京明石信远创业投资中心（有限合伙）认购90万股，上海鼎锋资产管理有限公司认购80万股，自然人盛春林认购200万股，陈锐强认购50万股，周海昌认购50万股，詹苏华认购30万股，区苑璧认购30万股，翁君认购25万股，陈纯英认购25万股，崔俊贤认购20万股，李建宏认购20万股，每股面值1.00元，每股认购价格为12元，认购价格中超出面值的部分计入资本公积金。

2010年1月10日，公司自然人股东冯明康将其持有的50万股公司股份转让给公司自然人股东李淑贤。

增资后，勤上光电注册资本为132,000,000.00元，业经深圳市鹏城会计师事务所有限公司2010年3月11日出具的深鹏所验

字[2010]085号验资报告验证，增资后各股东出资额及出资比例如下：

股东名称	出资额	出资比例
东莞勤上集团有限公司	48,517,000.00	36.7553%
深圳市创新资本投资有限公司	6,136,000.00	4.6485%
东莞市合盈创业投资有限公司	6,000,000.00	4.5455%
大庆市中科汇银创业投资有限责任公司	5,300,000.00	4.0152%
刘亿	5,000,000.00	3.7879%
李淑贤	4,080,000.00	3.0909%
天津达正元投资基金中心(有限合伙)	3,520,000.00	2.6667%
深圳威尔科兴投资有限公司	3,500,000.00	2.6515%
杭州中证大道金海投资合伙企业(有限合伙)	3,300,000.00	2.5000%
广东海富投资管理有限公司	3,000,000.00	2.2727%
杭州英琦瑞河投资合伙企业（有限合伙）	3,000,000.0	2.2727%
通联资本管理有限公司	2,650,000.00	2.0076%
何炎坤	2,500,000.00	1.8939%
梁金成	2,200,000.00	1.6667%
大庆市中科汇金创业投资有限责任公司	2,200,000.00	1.6667%
江苏高投成长创业投资有限公司	2,090,000.00	1.5833%
陈少芬	2,000,000.00	1.5152%
新疆特变(集团)有限公司	2,000,000.00	1.5152%
新疆宏联创业投资有限公司	2,000,000.00	1.5152%
杭州中证大道嘉湖投资合伙企业(有限合伙)	2,000,000.00	1.5152%
盛春林	2,000,000.00	1.5152%
深圳市和泰成长创业投资有限责任公司	1,800,000.00	1.3636%
林茂玉	1,300,000.00	0.9848%
陈俊岭	1,265,000.00	0.9583%
梁开平	1,000,000.00	0.7576%
广东通盈创业投资有限公司	935,000.00	0.7083%
北京明石信远创业投资中心（有限合伙）	900,000.00	0.6818%
张振华	800,000.00	0.6061%
陈锐强	800,000.00	0.6061%
上海鼎锋资产管理有限公司	800,000.00	0.6061%

毛晓斌	700,000.00	0.5303%
黄冠志	700,000.00	0.5303%
深圳市瑞德海创新投资合伙企业(有限合伙)	572,000.00	0.4333%
冯明康	500,000.00	0.3788%
冉慧霞	500,000.00	0.3788%
李霖君	500,000.00	0.3788%
周海昌	500,000.00	0.3788%
吴超	495,000.00	0.3750%
山西大正元投资咨询有限公司	440,000.00	0.3333%
林江	400,000.00	0.3030%
庄玉冰	400,000.00	0.3030%
张博	350,000.00	0.2652%
罗毅	300,000.00	0.2273%
魏萍	300,000.00	0.2273%
沈清全	300,000.00	0.2273%
詹苏华	300,000.00	0.2273%
区苑璧	300,000.00	0.2273%
陈纯英	250,000.00	0.1894%
翁君	250,000.00	0.1894%
王勤荣	200,000.00	0.1515%
纪荣军	200,000.00	0.1515%
崔俊贤	200,000.00	0.1515%
李建宏	200,000.00	0.1515%
何镜清	150,000.00	0.1136%
洗柏深	150,000.00	0.1136%
苗波	150,000.00	0.1136%
张凤兰	50,000.00	0.0379%
孙召利	50,000.00	0.0379%
合计	132,000,000.00	100.0000%

(5) 2010年8月20日, 公司自然人股东刘亿将其持有的63万股公司股份转让给浙江黑石投资合伙企业(有限合伙)。

2010年10月21日, 公司自然人股东刘亿将其持有的80万股公司股份转让给公司自然人股东李建宏。

2010年10月27日, 公司自然人股东刘亿将其持有的57万股公司股份转让给自然人李明官。

经勤上光电2010年12月10日召开的第二次临时股东大会审议通过：公司新增股本850万股，其中，温琦认购208.6万股，杭州尚泰永源股权投资合伙企业（有限合伙）认购200万股，叶林茂认购115万股，黄炯、郭小燕、莫群积分别认购50万股，罗念槽、田苗分别认购40万股，王小平认购28万股，石东明认购26.4万股，李秋堡认购20万股，叶少勇认购12万股，章道波认购10万股，每股面值1.00元，每股认购价格为12元，认购价格中超出面值的部分计入资本公积金。

2010年12月10日，公司自然人股东李淑贤将其持有的15万股公司股份转让给公司自然人股东崔俊贤。

2010年12月20日，公司自然人股东陈纯英将其持有的25万股公司股份转让给自然人李玉荣。

2010年12月23日，公司自然人股东冼柏深将其持有的15万股股份转让给自然人股东李淑贤。

股权变更及增资后，勤上光电注册资本为140,500,000.00元，业经深圳市鹏城会计师事务所有限公司2010年12月28日出具的深鹏所验字[2010]487号验资报告验证，增资后各股东出资额及出资比例如下：

股东名称	出资额	出资比例
东莞勤上集团有限公司	48,517,000.00	34.5317%
深圳市创新资本投资有限公司	6,136,000.00	4.3673%
东莞市合盈创业投资有限公司	6,000,000.00	4.2705%
大庆市中科汇银创业投资有限责任公司	5,300,000.00	3.7722%
李淑贤	4,080,000.00	2.9039%
天津达正元股权投资基金合伙企业（有限合伙）	3,520,000.00	2.5053%
深圳威尔科兴投资有限公司	3,500,000.00	2.4911%
杭州中证大道金海投资合伙企业（有限合伙）	3,300,000.00	2.3488%
刘亿	3,000,000.00	2.1352%
广东海富投资管理有限公司	3,000,000.00	2.1352%
杭州英琦瑞河股权投资合伙企业（有限合伙）	3,000,000.00	2.1352%
通联资本管理有限公司	2,650,000.00	1.8861%
何炎坤	2,500,000.00	1.7794%
梁金成	2,200,000.00	1.5658%
大庆市中科汇金创业投资有限责任公司	2,200,000.00	1.5658%
江苏高投成长创业投资有限公司	2,090,000.00	1.4875%
温琦	2,086,000.00	1.4847%
杭州中证大道嘉湖股权投资合伙企业（有限合伙）	2,000,000.00	1.4235%
盛春林	2,000,000.00	1.4235%
新疆宏联创业投资有限公司	2,000,000.00	1.4235%
新疆特变电工集团有限公司	2,000,000.00	1.4235%
陈少芬	2,000,000.00	1.4235%
杭州尚泰永源股权投资合伙企业（有限合伙）	2,000,000.00	1.4235%
深圳市和泰成长创业投资有限责任公司	1,800,000.00	1.2811%

林茂玉	1,300,000.00	0.9253%
陈俊岭	1,265,000.00	0.9004%
叶林茂	1,150,000.00	0.8185%
梁开平	1,000,000.00	0.7117%
李建宏	1,000,000.00	0.7117%
广东通盈创业投资有限公司	935,000.00	0.6655%
北京明石信远创业投资中心（有限合伙）	900,000.00	0.6406%
陈锐强	800,000.00	0.5694%
上海鼎锋资产管理有限公司	800,000.00	0.5694%
张振华	800,000.00	0.5694%
毛晓斌	700,000.00	0.4982%
黄冠志	700,000.00	0.4982%
浙江黑石投资合伙企业（有限合伙）	630,000.00	0.4484%
深圳市瑞德海创新投资合伙企业(有限合伙)	572,000.00	0.4071%
李明官	570,000.00	0.4057%
冯明康	500,000.00	0.3559%
周海昌	500,000.00	0.3559%
冉慧霞	500,000.00	0.3559%
李霖君	500,000.00	0.3559%
黄炯	500,000.00	0.3559%
郭小燕	500,000.00	0.3559%
莫群积	500,000.00	0.3559%
吴超	495,000.00	0.3523%
山西大正元投资咨询有限公司	440,000.00	0.3132%
林江	400,000.00	0.2847%
庄玉冰	400,000.00	0.2847%
田苗	400,000.00	0.2847%
罗念槽	400,000.00	0.2847%
张博	350,000.00	0.2491%
崔俊贤	350,000.00	0.2491%
区苑璧	300,000.00	0.2135%
詹苏华	300,000.00	0.2135%

罗毅	300,000.00	0.2135%
魏萍	300,000.00	0.2135%
沈清全	300,000.00	0.2135%
王小平	280,000.00	0.1993%
石东明	264,000.00	0.1879%
翁君	250,000.00	0.1779%
李玉荣	250,000.00	0.1779%
王勤荣	200,000.00	0.1423%
纪荣军	200,000.00	0.1423%
李秋堡	200,000.00	0.1423%
何镜清	150,000.00	0.1068%
苗波	150,000.00	0.1068%
叶少勇	120,000.00	0.0854%
章道波	100,000.00	0.0712%
张凤兰	50,000.00	0.0356%
孙召利	50,000.00	0.0356%
合计	140,500,000.00	100.0000%

(6) 根据2011年1月26日召开的2011年第一次临时股东大会决议，并经2011年11月3日中国证券监督管理委员会“证监许可[2011]1745号文”《关于核准东莞勤上光电股份有限公司首次公开发行股票的批复》的核准，公司向社会公开发行人民币普通股46,835,000股(每股面值1元)，增加注册资本人民币46,835,000.00元，变更后的注册资本为人民币187,335,000.00元。上述增资业经深圳市鹏城会计师事务所有限公司于2011年11月21日出具的深鹏所验字[2011]0373号验资报告验证。

(7) 根据2012年4月9日召开的2011年度股东大会决议和经该次股东大会通过的《2011年年度利润分配方案》和经该次股东大会通过的修改后的章程规定，公司以截至2011年12月31日的总股本187,335,000.00股为基数，以资本公积向全体股东每10股转增10股，申请增加注册资本人民币187,335,000.00元，变更后的注册资本为人民币374,670,000.00元，变更后的股本为人民币374,670,000.00元。上述增资业经深圳市鹏城会计师事务所有限公司于2012年7月16日出具的深鹏所验字[2012]0165号验资报告验证。

3、公司的行业性质和经营范围

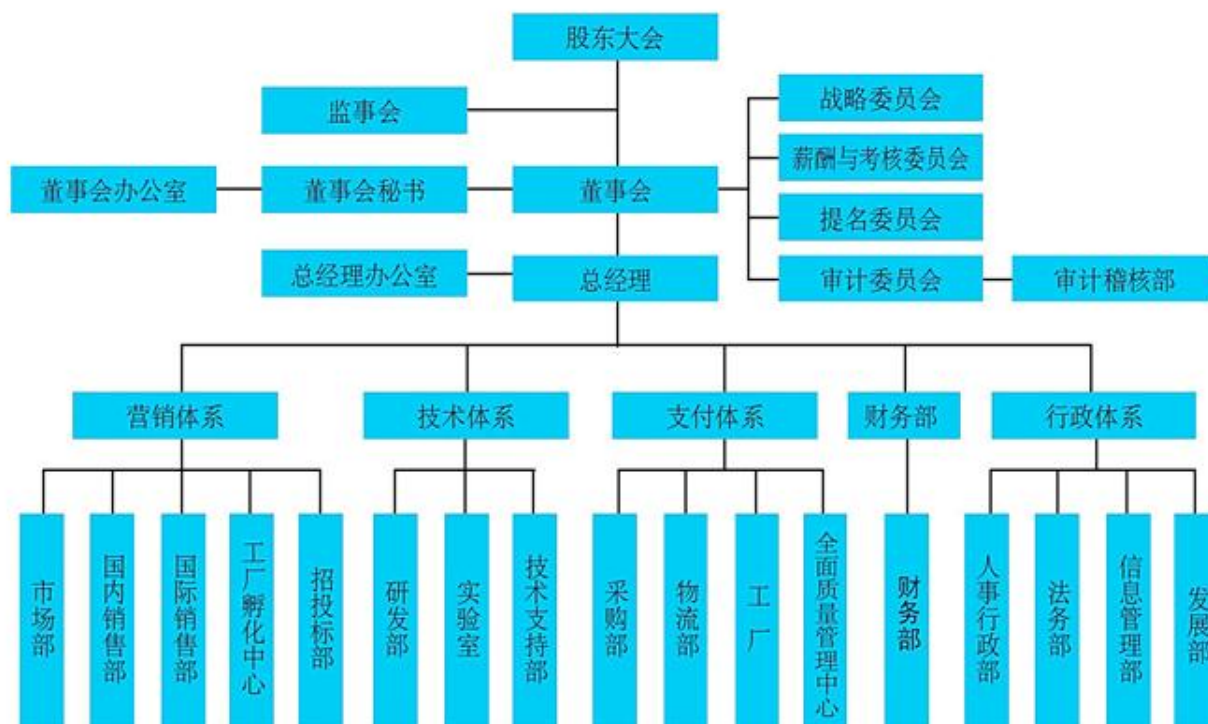
行业性质：照明器具制造业。

经营范围：生产和销售 LED 照明产品、LED背光源及 LED 显示屏、LED 驱动电源及控制系统、LED 庭院用品、LED 休闲用品、家用小电器、半导体照明通信、可见光通信、工艺品（圣诞礼品、灯饰等）及五金制品（储物架等）、工艺家私、电线及其铜材等原辅材料、电缆、PVC 塑胶材料、奇彩灯、光电子元器件、电器配件；LED 芯片封装及销售、LED 技术开发与服务，合同能源管理；照明工程、城市亮化、景观工程的设计、安装、维护；节能服务；货物进出口、技术进出口；（法律、行政法规禁止的项目除外；法律、行政法规限制的项目须取得许可后方可经营）。

4、公司主要产品及劳务

LED道路照明、LED显示屏、景观照明、商用照明、家居照明、太阳能/风能应用、特种照明等产品综合应用解决方案、灯饰、网架工艺品、五金制品、电线等。

5、公司的基本架构



四、公司主要会计政策、会计估计和前期差错

1、财务报表的编制基础

本公司以持续经营为基础，根据实际发生的交易和事项，按照《企业会计准则——基本准则》和其他各项会计准则的规定进行确认和计量，在此基础上编制财务报表。

2、遵循企业会计准则的声明

本公司基于上述编制基础编制的财务报表符合企业会计准则的要求，真实、完整地反映了本公司2014年6月30日的财务状况，以及2014年上半年经营成果和现金流量等有关信息。

3、会计期间

采用公历年度，即从每年1月1日至12月31日为一个会计年度。

4、记账本位币

以人民币为记账本位币。

5、同一控制下和非同一控制下企业合并的会计处理方法

(1) 同一控制下企业合并

在企业合并中取得的资产和负债，按照合并日在被合并方的账面价值计量。取得的净资产账面价值与支付的合并对价账面价值（或发行股份面值总额）的差额，调整资本公积；资本公积不足冲减的，调整留存收益。为进行企业合并发生的各项直接相关费用，包括为进行企业合并而支付的审计费用、评估费用、法律服务费用等，于发生时计入当期损益。企业合并形成母子公司关系的，母公司编制合并日的合并资产负债表、合并利润表和合并现金流量表。合并资产负债表中被合并方的各项资产、负债，按其账面价值计量。因被合并方采用的会计政策与合并方不一致，按照本准则规定进行调整的，以调整后的账面价值计量。合并利润表包括参与合并各方自合并当期期初至合并日所发生的收入、费用和利润。被合并方在合并前实现的净利润，在合并利润表中单列项目反映。合并现金流量表包括参与合并各方自合并当期期初至合并日的现金流量。

(2) 非同一控制下的企业合并

在企业合并中取得的资产和负债，按照合并日在被合并方的账面价值计量。取得的净资产账面价值与支付的合并对价账面价值（或发行股份面值总额）的差额，调整资本公积；资本公积不足冲减的，调整留存收益。为进行企业合并发生的各项直接相关费用，包括为进行企业合并而支付的审计费用、评估费用、法律服务费用等，于发生时计入当期损益。企业合并形成母子公司关系的，母公司编制合并日的合并资产负债表、合并利润表和合并现金流量表。合并资产负债表中被合并方的各项资产、负债，按其账面价值计量。因被合并方采用的会计政策与合并方不一致，按照本准则规定进行调整的，以调整后的账面价值计量。合并利润表包括参与合并各方自合并当期期初至合并日所发生的收入、费用和利润。被合并方在合并前实现的净利润，在合并利润表中单列项目反映。合并现金流量表包括参与合并各方自合并当期期初至合并日的现金流量。

6、分步处置股权至丧失控制权相关的具体会计政策

(1) “一揽子交易”的判断原则

处置对子公司股权投资的各项交易的条款、条件以及经济影响符合以下一种或多种情况时，将多次交易事项作为一揽子交易进行会计处理：①这些交易是同时或者在考虑了彼此影响的情况下订立的；②这些交易整体才能达成一项完整的商业结果；③一项交易的发生取决于其他至少一项交易的发生；④一项交易单独看是不经济的，但是和其他交易一并考虑时是经济的。

(2) “一揽子交易”的会计处理方法

对于属于“一揽子交易”的，将各项交易作为一项处置子公司并丧失控制权的交易进行会计处理，在母公司财务报表中将每一次处置价款与处置投资对应的账面价值的差额确认为当期投资收益；对于失去控制权之后的剩余股权，按其账面价值确认为长期股权投资或其他相关金融资产，失去控制权之后的剩余股权能够对原有子公司实施共同控制或重大影响的，按有关成本法转为权益法的相关规定进行会计处理。

在合并财务报表中，对于失去控制权之前的每一次交易，将处置价款与处置投资对应的享有该子公司净资产份额的差额确认为其他综合收益，在丧失控制权时一并转入丧失控制权当期的损益；对于失去控制权时的交易，对于剩余股权，按照其在丧失控制权日的公允价值进行重新计量，处置股权取得的对价与剩余股权公允价值之和，减去按原持股比例计算应享有原有子公司自购买日开始持续计算的净资产的份额之间的差额，计入丧失控制权当期的投资收益。与原有子公司股权投资相关的其他综合收益，在丧失控制权时转为当期投资收益。

(3) 非“一揽子交易”的会计处理方法

对于失去控制权之前的每一次交易，在母公司财务报表中将处置价款与处置投资对应的账面价值的差额确认为当期投资收益；在合并财务报表中将处置价款与处置投资对应的享有该子公司净资产份额的差额按照《关于不丧失控制权情况下处置部分对子公司投资会计处理的复函》（财会便[2009]14号）的规定计入资本公积（资本溢价），资本溢价不足冲减的，调整留存收益。

对于失去控制权时的交易，在母公司财务报表中，对于处置的股权，按照《企业会计准则第2号——长期股权投资》的规定进行会计处理；同时，对于剩余股权，按其账面价值确认为长期股权投资或其他相关金融资产。处置后的剩余股权能够对原有子公司实施共同控制或重大影响的，按有关成本法转为权益法的相关规定进行会计处理。在合并财务报表中，对于剩余股权，按照其在丧失控制权日的公允价值进行重新计量。处置股权取得的对价与剩余股权公允价值之和，减去按原持股比例计算应享有原有子公司自购买日开始持续计算的净资产的份额之间的差额，计入丧失控制权当期的投资收益。与原有子公司股权投资相关的其他综合收益，在丧失控制权时转为当期投资收益。

7、合并财务报表的编制方法

(1) 合并财务报表的编制方法

A、合并财务报表的合并范围以控制为基础予以确定。合并财务报表以本公司和纳入合并财务报表范围的各子公司的财务报表及其他有关资料为合并依据，按照权益法调整对子公司的长期股权投资，将本公司和纳入合并财务报表范围各子公司之间的投资、交易及往来等全部抵销，并计算少数股东损益及少数股东权益后合并编制而成。

B、合并时，如纳入合并范围的子公司与本公司会计政策不一致，按本公司执行的会计政策对其进行调整后合并。

C、对于同一控制下企业合并取得的子公司，视同该企业合并于合并当期的期初已经发生，从合并当期的期初起将其资产、负债、经营成果和现金流量纳入合并财务报表。

D、同一控制下的企业合并事项的，被重组方合并前的净损益应计入非经常性损益，并在申报财务报表中单独列示。

E、重组属于同一公司控制权人下的非企业合并事项，但被重组方重组前一个会计年度末的资产总额或前一个会计年度的营业收入或利润总额达到或超过重组前重组方相应项目20%的，从合并当期的期初起编制备考利润表。

F、对于因非同一控制下企业合并取得的子公司，在编制合并报表时，以购买日可辨认净资产公允价值为基础对个别财务报表进行调整。

(2) 对同一子公司的股权在连续两个会计年度买入再卖出，或卖出再买入的应披露相关的会计处理方法

无

8、现金及现金等价物的确定标准

现金是指本公司的库存现金以及随时用于支付的存款。

现金等价物为本公司持有的期限短（一般是指从购买日起三个月内到期）、流动性强、易于转换为已知金额现金且价值变动风险很小的投资。

9、外币业务和外币报表折算

(1) 外币业务

外币业务核算方法

本公司外币交易均按交易发生日的即期近似汇率折算为记账本位币。该即期近似汇率指交易发生日当月初的汇率。

在资产负债表日，按照下列规定对外币货币性项目和外币非货币性项目进行处理：

A、外币货币性项目，采用资产负债表日即期汇率折算。因资产负债表日即期汇率与初始确认时或前一资产负债表日即期汇率不同而产生的汇兑差额，计入当期损益。

B、以历史成本计量的外币非货币性项目，仍采用交易发生日的即期汇率折算，不改变其记账本位币金额。

C、以公允价值计量的外币非货币性项目，采用公允价值确定日的即期汇率折算，折算后的记账本位币金额与原记账本位币金额的差额，作为公允价值变动处理，计入当期损益。

(2) 外币财务报表的折算

外币财务报表的折算方法

公司对境外经营的财务报表进行折算时，遵循下列规定：

A、资产负债表中的资产和负债项目，采用资产负债表日的即期汇率折算，所有者权益项目除“未分配利润”项目外，其他项目采用发生时的即期近似汇率折算。

B、利润表中的收入和费用项目，采用交易发生日的即期近似汇率折算。

按照上述方法折算产生的外币财务报表折算差额，在资产负债表中所有者权益项目下单独列示。

10、金融工具

金融工具是指形成一个企业的金融资产、并形成其他单位的金融负债或权益工具的合同。

金融资产和金融负债的确认和终止确认

本公司于成为金融工具合同的一方时确认一项金融资产或金融负债。

金融资产满足下列条件之一的，终止确认：

- ①收取该金融资产现金流量的合同权利终止；
- ②该金融资产已转移，且符合下述金融资产转移的终止确认条件。

金融负债的现时义务全部或部分已经解除的，终止确认该金融负债或其一部分。

(1) 金融工具的分类

本公司的金融资产和金融负债于初始确认时分为以下五类：以公允价值计量且其变动计入当期损益的金融资产或金融负债、持有至到期投资、应收款项、可供出售金融资产和其他金融负债。金融资产或金融负债在初始确认时以公允价值计量。对于以公允价值计量且其变动计入当期损益的金融资产或金融负债，相关交易费用直接计入当期损益，其他类别的金融资产或金融负债的相关交易费用计入其初始确认金额。

(2) 金融工具的确认依据和计量方法

- ①以公允价值计量且其变动计入当期损益的金融资产或金融负债

以公允价值计量且其变动计入当期损益的金融资产或金融负债,包括交易性金融资产或金融负债和直接指定为以公允价值计量且其变动计入当期损益的金融资产或金融负债。交易性金融资产,主要指企业为了近期内出售而持有的股票、债券、基金以及不作为有效套期工具的衍生工具或近期内回购而承担的金融负债;直接指定以公允价值计量且其变动计入当期损益的金融资产或金融负债,主要是指本公司基于风险管理,战略投资需要等所作的指定。

此类金融资产或金融负债采用公允价值进行后续计量。除作为有效的套期工具外,此类金融资产或金融负债所有已实现和未实现损益均计入当期损益。

②持有至到期投资

持有至到期投资,是指本公司购入的到期日固定、回收金额固定或可确定,且本公司有明确意图和能力持有至到期的固定利率国债、浮动利率公司债券等非衍生金融资产。

本公司对持有至到期投资在持有期间采用实际利率法、按照摊余成本计量。持有至到期投资发生减值、摊销或终止确认时产生的利得或损失,均应当计入当期损益。处置持有至到期投资时,将所取得价款与该投资账面价值之间的差额计入投资收益。

若本公司于到期日前出售或重分类了较大金额的持有至到期投资(较大金额是指相对该类投资出售或重分类前的总金额而言),则本公司将该类投资的剩余部分重分类为可供出售金融资产,且在本会计期间及以后两个完整的会计年度内不再将该金融资产划分为持有至到期投资,但下列情况除外:出售日或重分类日距离该项投资到期日或赎回日较近(如到期前三个月内),市场利率变化对该项投资的公允价值没有显著影响;根据合同约定的定期偿付或提前还款方式收回该投资几乎所有初始本金后,将剩余部分予以出售或重分类;出售或重分类是由于本公司无法控制、预期不会重复发生且难以合理预计的独立事项所引起。

③应收款项

应收款项,是指本公司对外销售商品或提供劳务形成的应收账款等债权,包括应收账款、其他应收款、长期应收款等。

应收款项按从购货方应收的合同或协议价款作为初始确认金额,在持有期间采用实际利率法,按摊余成本计量。收回或处置时,将取得的价款与该应收款项账面价值之间的差额计入当期损益。

④可供出售金融资产

可供出售金融资产,是指初始确认时即指定为可供出售的非衍生金融资产,以及除上述三类金融资产类别以外的金融资产。对于此类金融资产,本公司采用公允价值进行后续计量,其折、溢价采用实际利率法进行摊销并确认为利息收入。除减值损失及外币货币性金融资产的汇兑差额确认为当期损益外,可供出售金融资产的公允价值变动作为资本公积的单独部分予以确认,直到该金融资产终止确认或发生减值时,在此之前在资本公积中确认的累计利得或损失转入当期损益。与可供出售金融资产相关的股利或利息收入,计入当期损益。

⑤其他金融负债

其他金融负债,是指没有划分为以公允价值计量且其变动计入当期损益的金融负债。

本公司对其他负债采用摊余成本或成本计量。其他金融负债在摊销、终止确认时产生的利得或损失,应当计入当期损益。

(3) 金融资产转移的确认依据和计量方法

金融资产转移

①本公司已将金融资产所有权上几乎所有的风险和报酬转移给转入方的或既没有转移也没有保留金融资产所有权上几乎所有的风险和报酬、但放弃了对该金融资产控制的,终止对该金融资产的确认。

②金融资产整体转移满足终止确认条件的,将下列两项的差额计入当期损益。

A、所转移金融资产的账面价值;

B、因转移而收到的对价,与原直接计入所有者权益的公允价值变动累计额之和。

③金融资产部分转移满足终止确认条件的,将所转移金融资产整体的账面价值,在终止确认部分和未终止确认部分之间,按照各自的相对公允价值进行分摊,并将下列两项金额的差额计入当期损益。

(4) 金融负债终止确认条件

A、终止确认部分的账面价值；

B、终止确认部分的对价，与原直接计入所有者权益的公允价值变动累计额中对应终止确认部分的金额之和。

①金融资产转移不满足终止确认条件的，继续确认该金融资产，将所收到的对价确认为一项金融负债。

②对于采用继续涉入方式的金融资产转移，本公司按照继续涉入所转移金融资产的程度确认一项金融资产，同时确认一项金融负债。

(5) 金融资产和金融负债公允价值的确定方法

①存在活跃市场的金融资产或金融负债，用活跃市场中的报价来确定公允价值；

②金融工具不存在活跃市场的，本公司采用估值技术确定其公允价值。

(6) 金融资产（不含应收款项）减值测试方法、减值准备计提方法

金融资产（不含应收款项）减值测试方法

本公司在资产负债表日对金融资产（不含应收款项）的账面价值进行检查，有客观证据表明发生减值的，计提减值准备。

①持有至到期投资

根据账面价值与预计未来现金流量的现值之间的差额计算确认减值损失。具体比照应收款项减值损失计量方法处理。

如有客观证据表明该金融资产价值已恢复，且客观上与确认该损失后发生的事项有关(如债务人的信用评级已提高等)，原确认的减值损失应当予以转回，计入当期损益。但是，该转回后的账面价值不应当超过假定不计提减值准备情况下该金融资产在转回日的摊余成本。

②可供出售金融资产

有客观证据表明可供出售金融资产公允价值发生较大幅度下降，并预期这种下降趋势属于非暂时性的，可以认定该可供出售金融资产已发生减值，确认减值损失。可供出售金融资产发生减值的，在确认减值损失时，应当将原直接计入所有者权益的公允价值下降形成的累计损失一并转出，计入减值损失。该转出的累计损失，等于可供出售金融资产的初始取得成本扣除已收回本金和已摊销金额、当前公允价值和原已计入损益的减值损失后的余额。

对于已确认减值损失的可供出售债务工具，在随后的会计期间公允价值已上升且客观上与确认原减值损失后发生的事项有关的，原确认的减值损失予以转回，计入当期损益。可供出售权益工具投资发生的减值损失，在该权益工具价值回升时，通过权益转回，不通过损益转回。

各类可供出售金融资产减值的各项认定标准

无

(7) 将尚未到期的持有至到期投资重分类为可供出售金融资产的，说明持有意图或能力发生改变的依据

无

11、应收款项坏账准备的确认标准和计提方法

本公司应收款项主要包括应收账款、长期应收款和其他应收款。在资产负债表日有客观证据表明其发生了减值的，本公司根据其账面价值与预计未来现金流量现值之间差额确认减值损失。

(1) 单项金额重大的应收款项坏账准备

单项金额重大的判断依据或金额标准	单笔金额 300 万元以上的应收款项
单项金额重大并单项计提坏账准备的计提方法	单独进行减值测试，如有客观证据表明其发生了减值的，根据其未来现金流量现值低于其账面价值的差额计提坏账准备。采用账龄分析法计提坏账准备。

(2) 按组合计提坏账准备的应收款项

组合名称	按组合计提坏账准备的计提方法	确定组合的依据
组合 1	账龄分析法	相同账龄的应收款项具有类似信用风险特征

组合中，采用账龄分析法计提坏账准备的

适用 不适用

账龄	应收账款计提比例	其他应收款计提比例
1-6 个月	1.00%	1.00%
7-12 个月	5.00%	5.00%
1—2 年	10.00%	10.00%
2—3 年	20.00%	20.00%
3 年以上	30.00%	30.00%
4—5 年	100.00%	100.00%

组合中，采用余额百分比法计提坏账准备的

适用 不适用

组合中，采用其他方法计提坏账准备的

适用 不适用

(3) 单项金额虽不重大但单项计提坏账准备的应收账款

单项计提坏账准备的理由	应收款项的未来现金流量现值与以账龄为信用风险特征的应收款项结合的未来现金流量现值存在显著差异
坏账准备的计提方法	单独进行减值测试，根据其未来现金流量现值低于其账面价值的差额计提坏账准备

12、存货

(1) 存货的分类

存货分为原材料、自制半成品、在产品、库存商品、低值易耗品、包装物、发出商品等七大类。

(2) 发出存货的计价方法

计价方法：加权平均法

各类存货的购入与入库按实际成本计价，发出采用加权平均计价。

(3) 存货可变现净值的确定依据及存货跌价准备的计提方法

存货可变现净值系根据本公司在正常经营过程中，以估计售价减去估计完工成本及销售所必须的估计费用后的价值。

存货跌价准备的计提方法：本公司于每年中期期末及年度终了在对存货进行全面盘点的基础上，对遭受损失，全部或部分陈旧过时或销售价格低于成本的存货，根据存货成本与可变现净值孰低计量，按单个存货项目对同类存货项目的可变现净值低于存货成本的差额计提存货跌价准备，并计入当期损益。确定可变现净值时，除考虑持有目的和资产负债表日该存货的价格与成本波动外，还需要考虑未来事项的影响。

(4) 存货的盘存制度

盘存制度：永续盘存制

(5) 低值易耗品和包装物的摊销方法

低值易耗品

摊销方法：一次摊销法

包装物

摊销方法：一次摊销法

13、长期股权投资

(1) 投资成本的确定

A、企业合并形成的长期股权投资，按照下列规定确定其投资成本：a、同一控制下的企业合并，合并方以支付现金、转让非现金资产或承担债务方式作为合并对价的，在合并日按照取得被合并方所有者权益账面价值的份额作为长期股权投资的投资成本。长期股权投资投资成本与支付的现金、转让的非现金资产以及所承担债务账面价值之间的差额，调整资本公积；资本公积不足冲减的，调整留存收益。合并方以发行权益性证券作为合并对价的，在合并日按照取得被合并方所有者权益账面价值的份额作为长期股权投资的投资成本。按照发行股份的面值总额作为股本，长期股权投资投资成本与所发行股份面值总额之间的差额，调整资本公积；资本公积不足冲减的，调整留存收益。b、非同一控制下的企业合并，按照下列规定确定的合并成本作为长期股权投资的投资成本：①一次交换交易实现的企业合并，合并成本为购买方在购买日为取得对被购买方的控制权而付出的资产、发生或承担的负债以及发行的权益性证券的公允价值。②通过多次交换交易分步实现的企业合并，合并成本为每一单项交易成本（不包括合并方发生的审计、法律服务、评估咨询等中介费用以及其他相关管理费用，其直接计入当期损益）之和。③购买方为进行企业合并发生的的审计、法律服务、评估咨询等中介费用以及其他相关管理费用，应当于发生时计入当期损益；购买方作为合并对价发行的权益性证券或债务性证券的交易费用，应当计入权益性证券或债务性证券的初始确认金额。④在合并合同或协议中对可能影响合并成本的未来事项作出约定的，购买日如果估计未来事项很可能发生并且对合并成本的影响金额能够可靠计量的，购买方将其计入合并成本。

B、除企业合并形成的长期股权投资以外，其它方式取得的长期股权投资，按照下列规定确定其投资成本：a、以支付现金取得的长期股权投资，按照实际支付的购买价款作为投资成本。投资成本包括与取得长期股权投资直接相关的费用、税金及其它必要支出。b、以发行权益性证券取得的长期股权投资，按照发行权益性证券的公允价值作为投资成本。c、投资者投

入的长期股权投资，按照投资合同或协议约定的价值作为投资成本，但合同或协议约定价值不公允的除外。d、通过非货币性资产交换取得的长期股权投资，如非货币性资产交换具有商业实质，换入的长期股权投资按照公允价值和应支付的相关税费作为投资成本；如非货币资产交易不具有商业实质，换入的长期股权投资以换出资产的账面价值和应支付的相关税费作为投资成本。e、通过债务重组取得的长期股权投资，其投资成本按照公允价值和应付的相关税费确定。

(2) 后续计量及损益确认

A、本公司能够对被投资单位实施控制的长期股权投资或本公司对被投资单位不具有共同控制或重大影响，并且在活跃市场中没有报价、公允价值不能可靠计量的长期股权投资采用成本法核算。采用成本法核算的长期股权投资按照投资成本计价。追加或收回投资时调整长期股权投资的成本。被投资单位宣告分派的现金股利或利润，除取得投资时实际支付的价款或对价中包含的已宣告但尚未发放的现金股利或利润外，本公司按照享有被投资单位宣告发放的现金股利或利润确认当期投资收益。

B、本公司对被投资单位具有共同控制或重大影响的长期股权投资，采用权益法核算。长期股权投资的投资成本大于投资时应享有被投资单位可辨认净资产公允价值份额的，不调整长期股权投资的投资成本；长期股权投资的投资成本小于投资时应享有被投资单位可辨认净资产公允价值份额的，其差额应当计入当期损益，同时调整长期股权投资的成本。公司取得长期股权投资后，按照应享有或应分担的被投资单位实现的净损益的份额，确认投资损益并调整长期股权投资的账面价值；按照被投资单位宣告分派的利润或现金股利计算应分得的部分，相应减少长期股权投资的账面价值。公司确认被投资单位发生的净亏损，以长期股权投资的账面价值以及其他实质上构成对被投资单位净投资的长期权益减记至零为限，公司负有承担额外损失义务的除外。被投资单位以后实现净利润的，投资企业在其收益分享额弥补未确认的亏损分担额后，恢复确认收益分享额。在确认应享有被投资单位净损益的份额时，以取得投资时被投资单位各项可辨认资产等的公允价值为基础，对被投资单位的净利润进行调整后确认。被投资单位采用的会计政策及会计期间与投资企业的会计政策及会计期间对被投资单位的财务报表进行调整，并据以确认投资损益。

C、处置长期股权投资，其账面价值与实际取得价款的差额，应当计入当期损益。

(3) 确定对被投资单位具有共同控制、重大影响的依据

共同控制，是指按照合同约定对某项经济活动所共有的控制，仅在与该项经济活动相关的重要财务和经营决策需要分享控制权的投资方一致同意时存在。重大影响，是指对一个企业的财务和经营政策有参与决策的权力，但并不能够控制或者与其他方一起共同控制这些政策的制定。

(4) 减值测试方法及减值准备计提方法

资产负债表日对长期股权投资逐项进行检查，判断长期股权投资是否存在可能发生减值的迹象。如果存在被投资单位经营状况恶化等减值迹象的，则估计其可收回金额。可收回金额的计量结果表明，长期股权投资的可收回金额低于其账面价值的，将长期股权投资的账面价值减记至可收回金额，减记的金额确认为资产减值损失，计入当期损益，同时计提相应的长期投资减值准备。长期投资减值损失一经确认，在以后会计期间不再转回。

14、投资性房地产

无

15、固定资产

(1) 固定资产确认条件

固定资产指为生产商品、提供劳务、出租或经营管理而持有的，使用寿命超过一个会计年度的有形资产。固定资产以实际成本进行初始计量。当与该固定资产有关的经济利益很可能流入企业，且该固定资产资产的成本能够可靠地计量时，确认固定资产。

(2) 融资租入固定资产的认定依据、计价方法

如果与某项租入固定资产有关的全部风险和报酬实质上已经转移，本公司认定为融资租赁。融资租入固定资产需按租赁开始日租赁资产的公允价值与最低租赁付款额现值两者中的较低者，加上可直接归属于租赁项目的初始直接费用，作为租入资产的入账价值，将最低租赁付款额作为长期应付款的入账价值，其差额作为未确认融资费用。未确认融资费用采用实际利率法在租赁期内分摊。融资租入固定资产采用与自有固定资产相一致的折旧政策计提租赁资产折旧。

(3) 各类固定资产的折旧方法

类别	折旧年限（年）	残值率	年折旧率
房屋及建筑物	0~40 年	10.00%	2.25%~9.00%
机器设备	5~10 年	10.00%	9.00%~18.00%
电子设备	5 年	10.00%	18.00%
运输设备	5~10 年	10.00%	9.00%~18.00%
办公及其它设备	5~10 年	10.00%	9.00%~18.00%
EMC 能源设备	按合同约定受益年限		

(4) 固定资产的减值测试方法、减值准备计提方法

资产负债表日判断固定资产是否存在可能发生减值的迹象。如果存在资产市价持续下跌，或技术陈旧、损坏、长期闲置等减值迹象的，则估计其可收回金额。可收回金额的计量结果表明，固定资产的可收回金额低于其账面价值的，将固定资产的账面价值减记至可收回金额，减记的金额确认为资产减值损失，计入当期损益，同时计提相应的固定资产减值准备。固定资产减值损失一经确认，在以后会计期间不再转回。

(5) 其他说明

无

16、在建工程

(1) 在建工程的类别

在建工程包括施工前期准备、正在施工中的建筑工程、安装工程、技术改造和大修理工程等。

(2) 在建工程结转为固定资产的标准和时点

在建工程按照实际发生的支出分项目核算，并在工程达到预定可使用状态时结转为固定资产。与在建工程有关的借款费用（包括借款利息、溢折价摊销、汇兑损益等），在相关工程达到预定可使用状态前的计入工程成本，在相关工程达到预定可使用状态后的计入当期财务费用。

(3) 在建工程的减值测试方法、减值准备计提方法

资产负债表日对在建工程进行全面检查，判断在建工程是否存在可能发生减值的迹象。如果存在：（1）在建工程长期停建并且预计在未来3年内不会重新开工；（2）所建项目在性能上、技术上已经落后并且所带来的经济效益具有很大的不确定性等减值迹象的，则估计其可收回金额。可收回金额的计量结果表明，在建工程的可收回金额低于其账面价值的，将在建工程的账面价值减记至可收回金额，减记的金额确认为资产减值损失，计入当期损益，同时计提相应的在建工程减值准备。在建工程减值损失一经确认，在以后会计期间不再转回。

17、借款费用

(1) 借款费用资本化的确认原则

企业发生的借款费用，可直接归属于符合资本化条件的资产的购建或者生产的，予以资本化，计入相关资产成本；其他借款费用，在发生时根据其发生额确认为费用，计入当期损益。

(2) 借款费用资本化期间

借款费用同时满足下列条件的，开始资本化：

A、资产支出已经发生，资产支出包括为购建或者生产符合资本化条件的资产而以支付现金、转移非现金资产或者承担带息债务形式发生的支出；

B、借款费用已经发生；

C、为使资产达到预定可使用或者可销售状态所必要的购建或者生产活动已经开始。

(3) 暂停资本化期间

购建或者生产符合资本化条件的资产达到预定可使用或者可销售状态时，借款费用停止资本化。在符合资本化条件的资产达到预定可使用或者可销售状态之后所发生的借款费用，在发生时根据其发生额确认为费用，计入当期损益。

(4) 借款费用资本化金额的计算方法

无

18、无形资产

(1) 无形资产的计价方法

A、无形资产指企业拥有或控制的没有实物形态的可辨认非货币性资产，包括专有技术、土地使用权等。

B、无形资产在取得时按照实际成本计价。

C、对使用寿命确定的无形资产，自无形资产可供使用时起，在使用寿命内采用直线法摊销，计入当期损益；对使用寿命不确定的无形资产不摊销；公司于年度终了对无形资产的使用寿命及摊销方法进行复核，使用寿命及摊销方法与以前估计不同的，则改变摊销期限和摊销方法。

(2) 使用寿命有限的无形资产的使用寿命估计情况

资产类别	摊销年限
外购专利技术（使用权）	合同期限或使用期限
自主研发无形资产	5-10年

(3) 使用寿命不确定的无形资产的判断依据

无

(4) 无形资产减值准备的计提

期末检查各项无形资产预计给本公司带来未来经济利益的能力，当存在以下情形之一时：（1）某项无形资产已被其他新技术等所替代，使其为企业创造经济利益的能力受到重大不利影响；（2）某项无形资产的市价在当期大幅下跌，在剩余摊销年限内预期不会恢复；（3）某项无形资产已超过法律保护期限，但仍然具有部分使用价值等减值迹象的，则估计其可收回金额。可收回金额的计量结果表明，无形资产的可收回金额低于其账面价值的，将无形资产的账面价值减记至可收回金额，减记的金额确认为资产减值损失，计入当期损益，同时计提相应的无形资产减值准备；（4）其他足以证明某项无形资产实质上已发生了减值准备情形的情况，按预计可收回金额低于账面价值的差额计提无形资产减值准备。无形资产减值损失一经确认，在以后会计期间不再转回。

公司期末如果预计某项无形资产已经不能给企业带来未来经济利益的，将该项无形资产的账面价值全部转入当期损益。

(5) 划分公司内部研究开发项目的研究阶段和开发阶段具体标准

a.研究阶段支出是指为获得并理解新的科学或技术知识而进行的独创性的有计划调查所发生的支出。

对涉及公司产品的研究成果或其他知识的应用研究、评价和最终选择等进行的研究活动，对公司生产产品所涉及的材料、设备、工序、系统等进行的研究活动，新的或经改进的材料、设备、产品、工序、系统的试制、设计、评价和最终选择等进行的研究活动，上述研究活动所发生的支出划入公司内部研究项目的研究阶段支出，于发生时计入当期损益。

b.开发阶段支出是在进行商业性生产或使用前，将研究成果或其他知识应用于某项计划或设计，以生产出新的或具有实质性改进的材料、装置、产品等过程中所发生的开发支出。

公司将研究成果或其他知识应用于某项计划或设计，在此进行生产前或使用前的原型和模型的设计、建造和测试，以及不具有商业性生产经济规模的试生产设施的设计、建造和运营等开发活动所发生的支出划入公司内部研究项目的开发阶段支出，该等支出同时满足下列条件时才确认为无形资产，否则计入当期损益：

- ①完成该无形资产以使其能够使用或出售在技术上具有可行性；
- ②具有完成该无形资产并使用或出售的意图；
- ③无形资产产生经济利益方式，包括能够证明运用该无形资产生产的产品存在市场或无形资产自身存在市场；
- ④有足够的技术、财务资源和其他资源条件支持，以完成该无形资产的开发，并有能力使用或出售该无形资产；
- ⑤归属于该无形资产开发阶段的支出能够可靠计量。

（6）内部研究开发项目支出的核算

无

19、长期待摊费用

（1）长期待摊费用指应由本期和以后各期负担的分摊期限在一年以上的各项费用。

（2）长期待摊费用在取得时按照实际成本计价，开办费在发生时计入当期损益；经营性租赁固定资产的装修费用在可使用年限和租赁期两者较低年限进行平均摊销，示范路工程按示范期限进行摊销，其他长期待摊费用按项目的受益期平均摊销。对于在以后会计期间已无法带来预期经济利益的长期待摊费用，本公司对其尚未摊销的摊余价值全部转入当期损益。

20、预计负债

（1）预计负债的确认标准

（1）与或有事项相关的义务同时符合以下条件，本公司将其确认为预计负债：该义务是本公司承担的现时义务；该义务的履行很可能导致经济利益流出企业；该义务的金额能够可靠的计量；

（2）本公司清偿预计负债所需支出全部或部分预期由第三方补偿的，补偿金额只有在基本确定能够收到时，才能作为资产单独确认，同时对该项单独核算的资产确认的补偿金额不超过对应的预计负债的账面金额。

（2）预计负债的计量方法

无

21、收入

（1）销售商品收入确认时间的具体判断标准

企业已将商品所有权上的主要风险和报酬转移给购货方；企业既没有保留通常与所有权相联系的继续管理权，也没有对已售出的商品实施有效控制；收入的金额能够可靠地计量；相关的经济利益很可能流入企业；相关的已发生或将发生的成本能够可靠地计量。本公司以交付实物并经购货方验收确认、转移商品所有权凭证的时间为销售商品收入具体确认时间。

（2）确认让渡资产使用权收入的依据

让渡资产使用权收入包括利息收入和使用费收入等；利息收入金额，按照他人使用本公司货币资金的时间和实际利率计算确定；使用费收入金额，按照有关合同或协议约定的收费时间和方法计算确定。

（3）确认提供劳务收入的依据

对在同一会计年度内开始并完成的劳务，于完成劳务时确认收入；如果劳务的开始和完成分属不同的会计年度，则在提供劳务交易的结果能够可靠估计的情况下，于期末按完工百分比法确认相关的劳务收入。

（4）按完工百分比法确认提供劳务的收入和建造合同收入时，确定合同完工进度的依据和方法

EMC能源管理合同业务基本情况：公司利用自身技术，通过为客户节约能源，获得节能分成来达到盈利目的；项目服

务期通常为5-10年；在节能项目进行过程中，公司提供相应的设备，相应设备由客户代为保管；公司为客户提供相关节能的服务；在项目结束后，公司会将相应设备转移给其客户，不再另行收费；客户如需后续服务，公司会予以提供，但需另行收费。

EMC能源管理合同业务收入在满足收入确认条件时按双方约定的节能效果来计算确定，公司用于EMC能源管理项目的设备作为固定资产处理，使用寿命按项目期确定，计提折旧的年限按项目主要受益期确定，计提的折旧记入EMC能源管理合同业务成本，与能源管理相关的费用记入当期费用。

22、政府补助

(1) 类型

包括财政拨款、财政贴息、税收返还和无偿划拨非货币性资产。

(2) 会计政策

本公司收到的与资产相关的政府补助，确认为递延收益，自相关资产达到预定可使用状态时起，在该资产使用寿命内平均计入各期损益。相关资产在使用寿命结束前被出售、转让、报废或发生毁损的，将递延收益余额一次性转入资产处置当期的损益。收到的与收益相关的政府补助，用于补偿以后期间的相关费用或损失的，确认为递延收益，在确认相关费用的期间计入当期损益；用于补偿已经发生的相关费用或损失的，取得时直接计入当期损益。

23、递延所得税资产和递延所得税负债

(1) 确认递延所得税资产的依据

A、本公司以很可能取得用来抵扣可抵扣暂时性差异的应纳税所得额为限，确认由可抵扣暂时性差异产生的递延所得税资产。但是同时具有下列特征的交易中因资产或负债的初始确认所产生的递延所得税资产不予确认：a、该项交易不是企业合并；b、交易发生时既不影响会计利润也不影响应纳税所得额（或可抵扣亏损）。

B、本公司对与子公司、联营公司及合营企业投资相关的可抵扣暂时性差异，同时满足下列条件的，确认相应的递延所得税资产：a、暂时性差异在可预见的未来很可能转回；b、未来很可能获得用来抵扣暂时性差异的应纳税所得额。

C、本公司对于能够结转以后年度的可抵扣亏损和税款抵减，以很可能获得用来抵扣可抵扣亏损和税款抵减的未来应纳税所得额为限，确认相应的递延所得税资产。

(2) 确认递延所得税负债的依据

除下列情况产生的递延所得税负债以外，本公司确认所有应纳税暂时性差异产生的递延所得税负债：A、商誉的初始确认。B、同时满足具有下列特征的交易中产生的资产或负债的初始确认：a、该项交易不是企业合并；b、交易发生时既不影响会计利润也不影响应纳税所得额（或可抵扣亏损）。C、本公司对与子公司、联营公司及合营企业投资产生相关的应纳税暂时性差异，同时满足下列条件的：a、投资企业能够控制暂时性差异的转回的时间；b、暂时性差异在可预见的未来很可能不会转回。

24、主要会计政策、会计估计的变更

本报告期主要会计政策、会计估计是否变更

是 否

报告期主要会计政策、会计评估没有发生变更。

(1) 会计政策变更

本报告期主要会计政策是否变更

是 否

报告期主要会计政策没有发生变更。

(2) 会计估计变更

本报告期主要会计估计是否变更

是 否

报告期主要会计评估没有发生变更。

25、前期会计差错更正

本报告期是否发现前期会计差错

是 否

报告期没有发现前期会计差错。

(1) 追溯重述法

本报告期是否发现采用追溯重述法的前期会计差错

是 否

(2) 未来适用法

本报告期是否发现采用未来适用法的前期会计差错

是 否

五、税项

1、公司主要税种和税率

税种	计税依据	税率
增值税	销售收入	17%、3%
营业税	建筑安装、服务收入	5%、3%
城市维护建设税	应纳增值税、营业税	5%、7%
企业所得税	应纳税所得额	15%、25%
教育费附加	应纳增值税、营业税	3%
地方教育费附加	应纳增值税、营业税	2%

各分公司、分厂执行的所得税税率

注：勤上光电全资子公司勤上实业（香港）有限公司利得税税率为16.5%。

2、税收优惠及批文

（1）增值税

根据《财政部、国家税务总局关于进一步推进出口货物实行免抵退税办法的通知》（财税〔2002〕7号）规定：生产企业自营或委托外贸企业代理出口（以下简称生产企业出口）自产货物，除另行规定外，增值税一律实行免、抵、退税管理办法。东莞勤上光电股份有限公司增值税适用税率为17%。

（2）企业所得税

根据《企业所得税法》第二十八条第二款规定，国家需要重点扶持的高新技术企业，减按15%的税率征收企业所得税。《国家税务总局关于实施高新技术企业所得税优惠有关问题的通知》（国税函〔2009〕203号）第四条规定，企业取得省、自治区、直辖市、计划单列市高新技术企业认定管理机构颁发的高新技术企业证书后，可按15%的税率进行所得税预缴申报或享受过渡性税收优惠。2011年8月23日广东省科学技术厅、广东省财政厅、广东省国家税务局、广东省地方税务局联合颁发的粤科高新技术企业证书，证书编号：GF201144000524，有效期为3年。报告期内公司按15%的优惠税率进行所得税预缴申报。

3、其他说明

（1）东莞勤上半导体照明技术研究院的劳务营业收入的营业税适用税率为5%。

（2）广东勤上半导体照明科技工程有限公司营业税税目为建筑安装业的适用税率为3%。

六、企业合并及合并财务报表

1、子公司情况

(1) 通过设立或投资等方式取得的子公司

单位：元

子公司全称	子公司类型	注册地	业务性质	注册资本	经营范围	期末实际投资额	实质上构成对子公司净投资的其他项目余额	持股比例	表决权比例	是否合并报表	少数股东权益	少数股东权益中用于冲减少数股东损益的金额	从母公司所有者权益冲减子公司少数股东分担的本期亏损超过少数股东在该子公司年初所有者权益中所享有份额后的余额
广东勤上半导体照明科技工程有限公司	全资子公司	东莞	劳务	12,000,000.00	城市及道路照明工程、灯光工程、装潢工程、亮化工程、LED 显示屏工程、景观及室内照明工程、市政工程的设计、安装、施工与维护，LED 技术研发与服务。	12,000,000.00		100.00%	100.00%	是			
深圳市勤上节能科技有限公司	控股子公司	深圳	贸易	30,080,000.00	机电设备节能工程的设计、咨询、安装及调试（取得建设主管部门的资质证书方可经营）；机电设备的技术开发、销售、安装及调试；照明产品（含 LED 照明产品）、LED 背光源、LED 显示屏的销售（不含限制项目），LED 技术开发	29,779,200.00		98.66%	98.66%	是	-4,080.13		

					与咨询（不含限制项目）；经营进出口业务（法律、行政法规、国务院决定禁止的项目除外，限制的项目须取得许可后方可经营）。								
勤上实业（香港）有限公司	全资子公司	香港	贸易	HKD200,000.00	光电子元器件、工艺品、五金制品、工艺家私、LED 照明、景观灯饰等产品及相关原材料的进出口贸易业务。	180,370.00		100.00%	100.00%	是			
东莞勤上半导体照明技术研究院	全资子公司	东莞	服务	2,000,000.00	技术研发、咨询及服务、成果转化及推广、产品测试、人才培养、培训。	2,000,000.00		100.00%	100.00%	是			
广东勤上光电科技有限公司	全资子公司	东莞	综合	12,000,000.00	生产和销售 LED 照明产品、LED 背光源及 LED 显示屏；LED 技术开发与服务；照明工程、城市亮化、景观工程的设计、安装、维护；生产和销售工艺品（圣诞礼品、灯饰等）及五金制品（储物架等）、工艺家私、电线及其铜材等原辅材料、电缆、奇彩灯、光电子元器件、电器配件；货物进出口、技术进出口（法律、行政法规禁止的项目除外；法律、行政法规限制的项目须取得许可后方可经营）。合同能源管理。	12,000,000.00		100.00%	100.00%	是			

公主岭勤上光电有限公司	控股子公司	公主岭	综合	25,000,000.00	生产和销售 LED 照明产品、LED 背光源及 LED 显示屏；LED 技术开发与服务；照明工程、城市亮化、景观工程的设计、安装、维护。	17,500,000.00		70.00%	70.00%	是	-115,033.00		
广州勤上光电股份有限公司	控股子公司	广州	综合	51,250,000.00	生产、销售；发光二级管照明产品、发光二极管背光源、发光二级管显示屏、工艺品、五金制品、电线电缆、铜材、电子元器件、塑胶材料；发光二级管技术开发、技术服务；照明工程、景观工程的设计、安装、维护；货物进出口、技术进出口（法律、法规禁止的项目除外，法律、法规限制的项目除需取得许可证后方可经营）。	51,250,000.00		97.76%	97.76%	是			
北京勤上光电科技有限公司	控股子公司	北京	服务	10,000,000.00	许可经营项目：无；一般经营项目：技术开发、技术转让、技术咨询、技术服务、技术推广；销售机械设备、电子产品、五金、交电；专业承包。（未取得行政许可的项目除外）	9,200,000.00		92.00%	92.00%	是	-131,427.83		
上海勤上节能照明有限公司	控股子公司	上海	综合	10,000,000.00	光电技术、节能照明领域内的技术研发、技术转让、技术咨询、技术服务、机械设备、电子产品、五金交电的销售【企业经营涉及的行政许可的，凭许可证件经营】	10,000,000.00		95.00%	95.00%	是			

东莞市煜光照明有限公司	全资子公司	东莞	综合	4,900,000.00	一般经营项目：产销：半导体照明产品、半导体背光源及半导体显示屏、半导体照明驱动电源及控制系统、家用小电器、半导体照明通信产品、可见光通信产品、工艺品、五金制品、工艺家私、电线电缆及其原辅料、塑胶料、光电子元器件、电器配件；半导体照明芯片封装及销售；半导体照明技术开发与服务；节能服务；合同能源管理；照明工程、城市亮化、景观工程的设计、安装、维护；货物进出口、技术进出口；（法律、行政法规规定禁止的项目除外；法律、行政法规规定限制的项目须取得许可后方可经营）。许可经营项目：无（一般经营项目可以自主经营；许可经营项目凭批准文件、证件经营）	4,900,000.00		100.00%	100.00%	是			
深圳尚智照明设计有限公司	全资子公司	深圳	综合	1,200,000.00	照明工程设计	1,200,000.00		100.00%	100.00%	是			

通过设立或投资等方式取得的子公司的其他说明

无

(2) 同一控制下企业合并取得的子公司

无

(3) 非同一控制下企业合并取得的子公司

无

2、特殊目的主体或通过受托经营或承租等方式形成控制权的经营实体

无

3、合并范围发生变更的说明

合并报表范围发生变更说明

适用 不适用

4、报告期内新纳入合并范围的主体和报告期内不再纳入合并范围的主体

本期新纳入合并范围的子公司、特殊目的主体、通过受托经营或承租等方式形成控制权的经营实体

无

本期不再纳入合并范围的子公司、特殊目的主体、通过受托经营或承租等方式形成控制权的经营实体

无

5、报告期内发生的同一控制下企业合并

无

6、报告期内发生的非同一控制下企业合并

无

是否存在通过多次交易分步实现企业合并并且在本报告期取得控制权的情形

适用 不适用

7、报告期内出售丧失控制权的股权而减少子公司

无

是否存在通过多次交易分步处置对子公司投资且至本报告期丧失控制权的情形

适用 不适用

8、报告期内发生的反向购买

无

9、本报告期发生的吸收合并

无

10、境外经营实体主要报表项目的折算汇率

本公司在香港设立的全资子公司勤上实业（香港）有限公司2014年6月30日财务报表港币折算汇率为：1:0.79588。

七、合并财务报表主要项目注释

1、货币资金

单位：元

项目	期末数			期初数		
	外币金额	折算率	人民币金额	外币金额	折算率	人民币金额
现金：	--	--	1,358,837.72	--	--	1,526,166.01
人民币	--	--	1,315,918.75	--	--	1,524,162.93
港币	53,918.30	0.796	42,918.97	2,547.80	0.79	2,003.08
银行存款：	--	--	1,488,742,472.67	--	--	1,547,894,991.58
人民币	--	--	1,485,263,674.99	--	--	1,544,500,259.88
港币	4,357,314.68	0.796	3,468,422.49	4,310,275.68	0.79	3,388,738.74
美元	790.37	6.171	4,877.38	57.59	6.10	351.12
欧元	654.97	8.394	5,497.81	670.14	8.42	5,641.84
其他货币资金：	--	--	44,591,958.12	--	--	52,755,555.61
人民币	--	--	44,591,958.12	--	--	52,755,555.61
合计	--	--	1,534,693,268.51	--	--	1,602,176,713.20

如有因抵押、质押或冻结等对使用有限制、存放在境外、有潜在回收风险的款项应单独说明

(1) 截至2014年6月30日，本公司货币资金余额中无因抵押、冻结等对变现有限制或存放在境外及有其他潜在回收风险的款项。

(2) 其他货币资金为银行承兑汇票的保证金。

2、应收票据

(1) 应收票据的分类

单位：元

种类	期末数	期初数
银行承兑汇票	10,720,000.00	450,000.00
合计	10,720,000.00	450,000.00

(2) 因出票人无力履约而将票据转为应收账款的票据，以及期末公司已经背书给他方但尚未到期的票据情况

因出票人无力履约而将票据转为应收账款的票据

无

公司已经背书给其他方但尚未到期的票据

单位：元

出票单位	出票日期	到期日	金额	备注
重庆恒大鑫泉置业有限公司	2014年06月12日	2014年12月12日	1,000,000.00	
重庆恒大鑫泉置业有限公司	2014年06月12日	2014年12月12日	1,000,000.00	
淄博凯迪电气工程有限公司	2014年06月12日	2014年12月12日	950,000.00	
特变电工股份有限公司	2014年01月11日	2014年07月11日	635,826.10	
淄博凯迪电气工程有限公司	2014年06月12日	2014年12月12日	500,000.00	
合计	--	--	4,085,826.10	--

3、应收利息

(1) 应收利息

单位：元

项目	期初数	本期增加	本期减少	期末数
定期存款利息	3,361,549.05		2,628,855.58	732,693.47
合计	3,361,549.05		2,628,855.58	732,693.47

(2) 应收利息的说明

定期存款期限未到，应收利息主要为计提部分。

4、应收账款

(1) 应收账款按种类披露

单位：元

种类	期末数				期初数			
	账面余额		坏账准备		账面余额		坏账准备	
	金额	比例	金额	比例	金额	比例	金额	比例
按组合计提坏账准备的应收账款								
其中：按账龄组合	619,347,940.03	100.00%	38,867,780.41	6.28%	565,692,619.39	100.00%	35,591,944.64	6.29%
组合小计	619,347,940.03	100.00%	38,867,780.41	6.28%	565,692,619.39	100.00%	35,591,944.64	6.29%
合计	619,347,940.03	--	38,867,780.41	--	565,692,619.39	--	35,591,944.64	--

期末单项金额重大并单项计提坏账准备的应收账款

适用 不适用

组合中，按账龄分析法计提坏账准备的应收账款

适用 不适用

单位：元

账龄	期末数			期初数		
	账面余额		坏账准备	账面余额		坏账准备
	金额	比例		金额	比例	
1 年以内						
其中：	--	--	--	--	--	--
6 个月以内	335,284,007.38	54.14%	3,352,841.92	287,426,844.74	50.81%	2,874,268.44
6 个月至 1 年	105,610,251.54	17.05%	5,280,512.58	108,917,773.54	19.25%	5,445,888.68
1 年以内小计	440,894,258.92	71.19%	8,633,354.50	396,344,618.28	70.06%	8,320,157.12
1 至 2 年	91,890,108.34	14.84%	9,189,010.84	86,783,753.24	15.34%	8,678,375.33
2 至 3 年	49,726,567.60	8.03%	9,945,313.52	62,248,621.70	11.00%	12,449,724.34
3 年以上	36,767,005.17	5.94%	11,030,101.55	20,245,626.17	3.58%	6,073,687.85
5 年以上	70,000.00	0.01%	70,000.00	70,000.00	0.01%	70,000.00
合计	619,347,940.03	--	38,867,780.41	565,692,619.39	--	35,591,944.64

组合中，采用余额百分比法计提坏账准备的应收账款

适用 不适用

组合中，采用其他方法计提坏账准备的应收账款

适用 不适用

期末单项金额虽不重大但单项计提坏账准备的应收账款

适用 不适用

(2) 应收账款中金额前五名单位情况

单位：元

单位名称	与本公司关系	金额	年限	占应收账款总额的比例
第一名	非关联方	42,229,787.98	1 年以内	7.22%
第二名	非关联方	41,361,076.35	1 年以内	7.08%
第三名	非关联方	19,510,000.00	6 个月以内	3.34%
第四名	非关联方	14,739,761.50	6 个月以内	2.52%
第五名	非关联方	9,960,850.00	1 年以内	1.70%
合计	--	127,801,475.83	--	21.86%

5、其他应收款

(1) 其他应收款按种类披露

单位：元

种类	期末数				期初数			
	账面余额		坏账准备		账面余额		坏账准备	
	金额	比例	金额	比例	金额	比例	金额	比例
按组合计提坏账准备的其他应收款								
其中：按账龄组合	47,438,270.37	100.00%	2,748,624.86	5.79%	25,088,466.94	100.00%	2,003,760.27	7.99%
组合小计	47,438,270.37	100.00%	2,748,624.86	5.79%	25,088,466.94	100.00%	2,003,760.27	7.99%
合计	47,438,270.37	--	2,748,624.86	--	25,088,466.94	--	2,003,760.27	--

期末单项金额重大并单项计提坏账准备的其他应收款

适用 不适用

组合中，采用账龄分析法计提坏账准备的其他应收款

适用 不适用

单位：元

账龄	期末数				期初数			
	账面余额		坏账准备		账面余额		坏账准备	
	金额	比例			金额	比例		
1 年以内								

其中：						
6 个月以内	23,821,430.00	50.22%	238,214.30	12,689,793.25	50.58%	126,897.91
6 个月至 1 年	15,406,233.60	32.48%	770,311.68	3,011,480.56	12.00%	150,574.03
1 年以内小计	39,227,663.60	82.69%	1,008,525.98	15,701,273.81	62.58%	277,471.94
1 至 2 年	2,021,898.30	4.26%	202,189.83	3,169,593.15	12.63%	316,959.32
2 至 3 年	3,187,329.70	6.72%	637,465.94	4,559,509.88	18.17%	911,901.98
3 年以上	3,001,378.77	6.33%	900,443.11	1,658,090.10	6.61%	497,427.04
合计	47,438,270.37	--	2,748,624.86	25,088,466.94	--	2,003,760.28

组合中，采用余额百分比法计提坏账准备的其他应收款

适用 不适用

组合中，采用其他方法计提坏账准备的其他应收款

适用 不适用

期末单项金额虽不重大但单项计提坏账准备的其他应收款

适用 不适用

(2) 其他应收款金额前五名单位情况

单位：元

单位名称	与本公司关系	金额	年限	占其他应收款总额的比例
第一名	非关联方	5,562,837.84	1 年以内	12.45%
第二名	非关联方	2,737,807.00	2-3 年以内	6.13%
第三名	非关联方	1,444,895.30	2-3 年以内	3.23%
第四名	非关联方	1,000,000.00	6 个月以内	2.24%
第五名	非关联方	800,000.00	6 个月以内	1.79%
合计	--	11,545,540.14	--	25.84%

6、预付款项

(1) 预付款项按账龄列示

单位：元

账龄	期末数		期初数	
	金额	比例	金额	比例
1 年以内	18,644,856.83	62.11%	20,085,720.56	60.60%
1 至 2 年	10,034,884.99	33.43%	6,637,246.93	20.03%
2 至 3 年	1,334,958.18	4.45%	6,411,074.01	19.35%

3 年以上	4,413.76	0.01%	5,270.20	0.02%
合计	30,019,113.76	--	33,139,311.70	--

(2) 预付款项金额前五名单位情况

单位：元

单位名称	与本公司关系	金额	时间	未结算原因
第一名	非关联方	6,141,439.79	1 年以内	未到结算期
第二名	非关联方	3,317,626.37	1 年以内	未到结算期
第三名	非关联方	2,158,381.10	1 年以内	未到结算期
第四名	非关联方	1,710,947.29	1 年以内	未到结算期
第五名	非关联方	1,278,292.00	1 年以内	未到结算期
合计	--	14,606,686.55	--	--

7、存货

(1) 存货分类

单位：元

项目	期末数			期初数		
	账面余额	跌价准备	账面价值	账面余额	跌价准备	账面价值
原材料	155,656,427.88		155,656,427.88	118,750,699.89		118,750,699.89
在产品	46,809,291.79		46,809,291.79	20,789,458.20		20,789,458.20
库存商品	80,413,162.05	4,538,341.20	75,874,820.85	79,361,107.76	3,387,466.42	75,973,641.34
发出商品	3,803,337.46		3,803,337.46	29,516,687.28		29,516,687.28
包装物和低值易耗品	2,790,603.37		2,790,603.37	1,902,399.93		1,902,399.93
工程施工	18,780,277.46		18,780,277.46	459,831.26		459,831.26
合计	308,253,100.01	4,538,341.20	303,714,758.81	250,780,184.32	3,387,466.42	247,392,717.90

(2) 存货跌价准备

单位：元

存货种类	期初账面余额	本期计提额	本期减少		期末账面余额
			转回	转销	
库存商品	3,387,466.42	1,150,874.78			4,538,341.20
合计	3,387,466.42	1,150,874.78			4,538,341.20

8、其他流动资产

单位：元

项目	期末数	期初数
其他流动资产	53,089,668.70	53,319,680.16
合计	53,089,668.70	53,319,680.16

其他流动资产说明

其他流动资产为待抵扣进项税及预缴的营业税转入所致。

9、长期应收款

单位：元

种类	期末数	期初数
融资租赁	34,110,124.60	45,235,588.68
其中：未实现融资收益	12,477,349.20	14,599,460.47
合计	34,110,124.60	45,235,588.68

10、对合营企业投资和联营企业投资

单位：元

被投资单位名称	本企业持股比例	本企业在被投资单位表决权比例	期末资产总额	期末负债总额	期末净资产总额	本期营业收入总额	本期净利润
一、合营企业							
二、联营企业							
鄂尔多斯市莱福士光电科技有限公司	30.00%	30.00%	279,818,266.20	185,313,646.67	94,504,619.53	1,547,959.22	-6,254,355.47
江西勤上光电有限公司	30.00%	30.00%	45,720,035.06	1,202,008.69	44,518,026.37	101,254.27	-1,045,769.03
福建德泓勤上光电科技有限公司	30.00%	30.00%	103,721,341.11	91,001,591.96	12,719,749.15	2,747,491.59	-1,032,672.18
东莞市智行光电产业职业培训学校	30.00%	30.00%	445,100.57	957,174.35	-512,073.78	75,357.00	-45,769.02
安徽邦大勤上光电科技有限公司	25.00%	25.00%	22,082,543.96	616,225.66	21,466,318.30	0.00	-750,161.52

福建省国策光电科技开发有限公司	20.00%	20.00%	26,943,313.59	9,484,529.26	17,458,784.33	473,207.73	-371,935.64
-----------------	--------	--------	---------------	--------------	---------------	------------	-------------

11、长期股权投资

(1) 长期股权投资明细情况

单位：元

被投资单位	核算方法	投资成本	期初余额	增减变动	期末余额	在被投资单位持股比例	在被投资单位表决权比例	在被投资单位持股比例与表决权比例不一致的说明	减值准备	本期计提减值准备	本期现金红利
鄂尔多斯市莱福士光电科技有限公司	权益法	30,000,000.00	29,410,495.54	-1,876,306.64	27,534,188.90	30.00%	30.00%				
江西勤上光电有限公司	权益法	15,000,000.00	13,835,033.57	-313,730.71	13,521,302.86	30.00%	30.00%				
福建德泓勤上光电科技有限公司	权益法	6,000,000.00	4,653,534.19	-309,801.65	4,343,732.54	30.00%	30.00%				
东莞市智行光电产业职业培训学校	权益法	90,000.00				30.00%	30.00%				
安徽邦大勤上光电科技有限公司	权益法	7,500,000.00	5,548,482.95	-187,540.38	5,360,942.57	25.00%	25.00%				
福建省国策光电科技开发有限公司	权益法	4,000,000.00	3,530,485.74	-74,387.13	3,456,098.61	20.00%	20.00%				
安徽省勤上光电科技有限公司	成本法	17,850,000.00	20,600,261.21	12,740,000.00	33,340,261.21	30.00%	30.00%				

江苏尚明光电有限公司	成本法	8,000,000.00	7,427,812.22		7,427,812.22	13.33%	13.33%				
广东省中科宏微半导体设备有限公司	成本法	4,000,000.00	4,000,000.00		4,000,000.00	7.04%	7.04%				
合计	--	92,440,000.00	89,006,105.42	9,978,233.49	98,984,338.91	--	--	--			

(2) 向投资企业转移资金的能力受到限制的有关情况

无

12、固定资产

(1) 固定资产情况

单位：元

项目	期初账面余额	本期增加		本期减少	期末账面余额
一、账面原值合计：	546,448,026.71	4,543,059.30			550,991,086.01
其中：房屋及建筑物	195,701,724.78	2,379,804.15			198,081,528.93
机器设备	146,616,584.65	537,779.30			147,154,363.95
运输工具	7,720,238.01				7,720,238.01
电子及办公设备	31,548,860.28	311,441.82			31,860,302.10
其他	164,860,618.99	1,314,034.03			166,174,653.02
--	期初账面余额	本期新增	本期计提	本期减少	本期期末余额
二、累计折旧合计：	196,001,421.84		19,869,712.88		215,871,134.72
其中：房屋及建筑物	26,959,103.68		5,019,874.53		31,978,978.21
机器设备	80,135,530.49		4,540,086.50		84,675,616.99
运输工具	4,550,633.40		241,150.02		4,791,783.42
电子及办公设备	18,033,315.73		2,304,736.73		20,338,052.46
其他	66,322,838.54		7,763,865.10		74,086,703.64
--	期初账面余额		--		本期期末余额
三、固定资产账面净值合计	350,446,604.87		--		335,119,951.29
其中：房屋及建筑物	168,742,621.10		--		166,102,550.72
机器设备	66,481,054.16		--		62,478,746.96
运输工具	3,169,604.61		--		2,928,454.59

电子及办公设备	13,515,544.55	--	11,522,249.64
其他	98,537,780.45	--	92,087,949.38
电子及办公设备		--	
其他		--	
五、固定资产账面价值合计	350,446,604.87	--	335,119,951.29
电子及办公设备		--	
其他		--	

本期折旧额 19,869,712.88 元；本期由在建工程转入固定资产原价为 1,404,049.46 元。

13、在建工程

(1) 在建工程情况

单位：元

项目	期末数			期初数		
	账面余额	减值准备	账面价值	账面余额	减值准备	账面价值
募投项目-LED 照明研发中心项目	8,238,658.82		8,238,658.82	7,929,765.75		7,929,765.75
常平镇改造 EMC 项目	6,927,318.67		6,927,318.67	6,919,818.67		6,919,818.67
广州机场 EMC	8,714,239.50	2,614,271.85	6,099,967.65	8,714,239.50	2,614,271.85	6,099,967.65
东莞万江 EMC	4,051,332.18	405,133.22	3,646,198.96	4,051,332.18	405,133.22	3,646,198.96
广百北京路负一至九层商场 EMC 项目	3,114,690.68		3,114,690.68	3,114,690.68		3,114,690.68
广州南沙区环岛路路灯改造工程 EMC 项目	2,302,638.42		2,302,638.42	2,302,638.42		2,302,638.42
广百中怡（全层天花照明）EMC 项目	1,823,871.46		1,823,871.46	1,823,871.46		1,823,871.46
广百新一城（商贸）EMC 项目	1,553,061.28		1,553,061.28	1,553,061.28		1,553,061.28
湛江广百 EMC 项目	1,234,905.40		1,234,905.40	1,234,905.40		1,234,905.40
广州广百（中怡天河路 200 号负二层、六层、七层）EMC 项目	1,068,638.17		1,068,638.17	1,068,638.17		1,068,638.17
番禺新大新 EMC 项目	885,689.04		885,689.04	885,689.04		885,689.04
佛山新大新 EMC 项目	729,635.80		729,635.80	729,635.80		729,635.80
广州新大新北京路门店全层天花照明 EMC 项目	689,519.26		689,519.26	689,519.26		689,519.26

茂名广百 EMC 项目	664,998.85		664,998.85	664,998.85		664,998.85
河源广百 EMC 项目	624,627.49		624,627.49	624,627.49		624,627.49
揭阳广百 EMC 项目	537,954.37		537,954.37	537,954.37		537,954.37
广百佳润 EMC 项目	536,964.84		536,964.84	536,964.84		536,964.84
风尚广百(珠江新城) EMC 项目	244,873.59		244,873.59	244,873.59		244,873.59
广州新大新北京路店中山路十四、十六办公区、负一层商城天花照明 EMC 项目	49,886.79		49,886.79	49,886.79		49,886.79
越东广百 EMC 项目	169,278.02		169,278.02	169,278.02		169,278.02
募投项目-LED 户外照明与景观照明项目	1,946,640.00		1,946,640.00			
厂房配套服务	3,023,315.00		3,023,315.00			
样板房装修	53,200.00		53,200.00			
变压器增容工程	350,000.00		350,000.00			
其他项目	965,514.00		965,514.00	977,809.00		977,809.00
合计	50,501,451.63	3,019,405.07	47,482,046.56	44,824,198.56	3,019,405.07	41,804,793.49

(2) 重大在建工程项目变动情况

单位：元

项目名称	预算数	期初数	本期增加	转入固定资产	其他减少	工程投入占预算比例	工程进度	利息资本化累计金额	其中：本期利息资本化金额	本期利息资本化率	资金来源	期末数
募投项目-LED 照明研发设计中心项目		7,929,765.75	343,611.53	34,718.46								8,238,658.82
常平镇改造 EMC 项目		6,919,818.67	7,500.00									6,927,318.67
广州机场 EMC		6,099,967.65										6,099,967.65
东莞万江 EMC		3,646,198.96										3,646,198.96

广百北京路负一至九层商场 EMC 项目		3,114,690.68										3,114,690.68
广州南沙区环岛路路灯改造工程 EMC 项目		2,302,638.42										2,302,638.42
广百中怡(全层天花照明)EMC 项目		1,823,871.46										1,823,871.46
广百新一城(商贸)EMC 项目		1,553,061.28										1,553,061.28
湛江广百 EMC 项目		1,234,905.40										1,234,905.40
广州广百(中怡天河路 200 号负二层、六层、七层)EMC 项目		1,068,638.17										1,068,638.17
番禺新大新 EMC 项目		885,689.04										885,689.04
佛山新大新 EMC 项目		729,635.80										729,635.80
广州新		689,519.										689,519.

大新北京路门店全层天花照明 EMC 项目		26										26
茂名广百 EMC 项目		664,998.85										664,998.85
河源广百 EMC 项目		624,627.49										624,627.49
揭阳广百 EMC 项目		537,954.37										537,954.37
广百佳润 EMC 项目		536,964.84										536,964.84
风尚广百(珠江新城) EMC 项目		244,873.59										244,873.59
广州新大新北京路店中山路十四、十六办公区、负一层商城天花照明 EMC 项目		49,886.79										49,886.79
越东广百 EMC 项目		169,278.02										169,278.02
募投项目-LED 户外照明与景观照明			3,315,971.00	1,369,331.00								1,946,640.00

项目												
厂房配 套服务			3,023,31 5.00									3,023,31 5.00
样板房 装修			53,200.0 0									53,200.0 0
变压器 增容工 程			350,000. 00									350,000. 00
其他项 目		977,809. 00										965,514. 00
合计		41,804,7 93.49	7,093,59 7.53	1,404,04 9.46		--	--			--	--	47,482,0 46.56

在建工程项目变动情况的说明

(3) 在建工程减值准备

单位：元

项目	期初数	本期增加	本期减少	期末数	计提原因
广州机场 EMC	2,614,271.85			2,614,271.85	
东莞万江 EMC	405,133.22			405,133.22	
合计	3,019,405.07			3,019,405.07	--

14、无形资产

(1) 无形资产情况

单位：元

项目	期初账面余额	本期增加	本期减少	期末账面余额
一、账面原值合计	89,265,579.38	10,137,264.71		99,402,844.09
三维光学透镜技术专利使用 权	5,290,000.00			5,290,000.00
LED 封装光学及散热技术	10,031,398.52			10,031,398.52
LED 集群驱动及远程控制技 术	11,408,532.12			11,408,532.12
网络版杀毒软件	262,000.00			262,000.00
松山湖土地使用权	15,668,855.00			15,668,855.00
办公软件	3,828,723.59	147,433.96		3,976,157.55
医疗 LED 照明系统开发	7,284,162.26			7,284,162.26

LED 智能电源关键技术开发	9,607,276.64			9,607,276.64
商标权	200,000.00			200,000.00
EMC 项目使用权	25,684,631.25	9,989,830.75		35,674,462.00
二、累计摊销合计	17,745,841.34	5,006,114.25		22,751,955.59
三维光学透镜技术专利使用权	4,408,333.45	480,909.09		4,889,242.42
LED 封装光学及散热技术	4,179,749.44	501,569.93		4,681,319.31
LED 集群驱动及远程控制技术	4,658,483.93	570,426.61		5,228,910.56
网络版杀毒软件	135,366.75	26,200.00		161,566.67
松山湖土地使用权	966,176.07	1,122,865.35		2,089,041.42
办公软件	1,546,159.11	428,173.06		1,974,332.22
医疗 LED 照明系统开发	789,117.58	364,208.11		1,153,325.69
LED 智能电源关键技术开发	1,040,788.30	480,363.83		1,521,152.13
商标权	21,666.71	10,000.00		31,666.67
EMC 项目使用权		1,021,398.27		1,021,398.27
三、无形资产账面净值合计	71,519,738.04	5,131,150.46		76,650,888.50
三维光学透镜技术专利使用权	881,666.55			400,757.58
LED 封装光学及散热技术	5,851,649.08			5,350,079.21
LED 集群驱动及远程控制技术	6,750,048.19			6,179,621.57
网络版杀毒软件	126,633.25			100,433.33
松山湖土地使用权	14,702,678.93			14,545,989.65
办公软件	2,282,564.48			2,001,825.33
医疗 LED 照明系统开发	6,495,044.68			6,130,836.57
LED 智能电源关键技术开发	8,566,488.34			8,086,124.51
商标权	178,333.29			168,333.33
EMC 项目使用权	25,684,631.25			33,686,887.70
三维光学透镜技术专利使用权				
LED 封装光学及散热技术				
LED 集群驱动及远程控制				

技术				
网络版杀毒软件				
松山湖土地使用权				
办公软件				
医疗 LED 照明系统开发				
LED 智能电源关键技术开发				
商标权				
EMC 项目使用权				
无形资产账面价值合计	71,519,738.04	5,131,150.46		76,650,888.50
三维光学透镜技术专利使用权	881,666.55			400,757.58
LED 封装光学及散热技术	5,851,649.08			5,350,079.21
LED 集群驱动及远程控制技术	6,750,048.19			6,179,621.57
网络版杀毒软件	126,633.25			100,433.33
松山湖土地使用权	14,702,678.93			14,545,989.65
办公软件	2,282,564.48			2,001,825.33
医疗 LED 照明系统开发	6,495,044.68			6,130,836.57
LED 智能电源关键技术开发	8,566,488.34			8,086,124.51
商标权	178,333.29			168,333.33
EMC 项目使用权	25,684,631.25			33,686,887.70

本期摊销额 5,972,290.28 元。

(2) 公司开发项目支出

单位：元

项目	期初数	本期增加	本期减少		期末数
			计入当期损益	确认为无形资产	
LED 显示技术的开发	8,386,137.33				8,386,137.33
LED 可靠性筛选系统及设备的开发	3,513,111.25				3,513,111.25
自给式风光互补大功率 LED 智能化路灯关键技术研究	5,911,763.82				5,911,763.82

LED 智能电源关键技术开发	6,770,754.97				6,770,754.97
低位 LED 照明灯具应用技术开发	790,834.44				790,834.44
共晶焊关键工艺技术改善	1,191,438.78				1,191,438.78
医疗 LED 照明系统开发	1,653,193.37	1,402,237.00			3,055,430.37
LED 照明标准光组件的研究与实施		863,161.40			863,161.40
室内半导体照明器件产品与检测技术研究及应用		202,047.30			202,047.30
半导体照明系统研究与创新设计		604,800.00			604,800.00
LED 可见光通信技术和产品开发 (VLC)		225,000.00			225,000.00
合计	28,217,233.96	3,297,245.70	0.00	0.00	31,514,479.66

本期开发支出占本期研究开发项目支出总额的比例 22.24%。

15、长期待摊费用

单位：元

项目	期初数	本期增加额	本期摊销额	其他减少额	期末数	其他减少的原因
示范路工程	3,465,733.44		1,109,178.79		2,356,554.65	重分类到一年内到期的非流动资产
房屋装修费	2,349,984.23		844,341.98		1,505,642.25	重分类到一年内到期的非流动资产及处理子公司
简易模具	380,000.00	427,350.45	807,350.45		0.00	重分类到一年内到期的非流动资产
照明产品形象店	2,350,000.00		1,079,433.36		1,270,566.64	重分类到一年内到期的非流动资产
联合创新中心费用	427,077.63		427,077.63		0.00	重分类到一年内到期的非流动资产

其他长期待摊用						
合计	8,972,795.30	427,350.45	4,267,382.21		5,132,763.54	--

16、递延所得税资产和递延所得税负债

(1) 递延所得税资产和递延所得税负债不以抵销后的净额列示

已确认的递延所得税资产和递延所得税负债

单位：元

项目	期末数	期初数
递延所得税资产：		
资产减值准备	5,171,575.13	5,539,773.45
可抵扣亏损	2,446,935.29	
政府补助	6,192,878.27	10,062,925.92
预计负债	1,599,880.26	2,447,614.67
小计	15,411,268.95	18,050,314.04
递延所得税负债：		

未确认递延所得税资产明细

单位：元

项目	期末数	期初数
可抵扣亏损	23,066,241.45	23,066,241.45
合计	23,066,241.45	23,066,241.45

(2) 递延所得税资产和递延所得税负债以抵销后的净额列示

互抵后的递延所得税资产及负债的组成项目

单位：元

项目	报告期末互抵后的递延所得税资产或负债	报告期末互抵后的可抵扣或应纳税暂时性差异	报告期初互抵后的递延所得税资产或负债	报告期初互抵后的可抵扣或应纳税暂时性差异
递延所得税资产	15,411,268.95		18,050,314.04	

17、资产减值准备明细

单位：元

项目	期初账面余额	本期增加	本期减少		期末账面余额
			转回	转销	
一、坏账准备	37,595,704.91	4,020,700.35			41,616,405.26

二、存货跌价准备	3,387,466.42	1,150,874.78			4,538,341.20
九、在建工程减值准备	3,019,405.07				3,019,405.07
合计	44,002,576.40	5,171,575.13			49,174,151.53

18、其他非流动资产

单位：元

项目	期末数	期初数
土地预付款	4,000,000.00	
设备预付款	9,499,837.00	16,060,744.00
合计	13,499,837.00	16,060,744.00

19、短期借款

无

20、应付票据

单位：元

种类	期末数	期初数
银行承兑汇票	49,907,420.00	59,403,860.00
合计	49,907,420.00	59,403,860.00

下一会计期间将到期的金额 49,907,420.00 元。

21、应付账款

(1) 应付账款情况

单位：元

项目	期末数	期初数
1 年以内	213,738,943.70	194,839,315.33
1 至 2 年	17,535,770.52	12,615,919.77
2 至 3 年	9,988,101.68	18,119,926.92
3 年以上	2,351,684.98	2,636,600.00
合计	243,614,500.88	228,211,762.02

22、预收账款

(1) 预收账款情况

单位：元

项目	期末数	期初数
1 年以内	36,243,394.02	60,551,653.94
1 至 2 年	11,011,820.06	16,714,359.21
2 至 3 年	920,013.95	3,371,626.66
3 年以上	442,645.61	2,977,067.01
合计	48,617,873.64	83,614,706.82

23、应付职工薪酬

单位：元

项目	期初账面余额	本期增加	本期减少	期末账面余额
一、工资、奖金、津贴和补贴	9,350,364.77	68,318,066.00	68,540,400.02	9,128,030.75
二、职工福利费	34,709.79	51,832.85	81,660.85	4,881.79
三、社会保险费	23,404.59	4,180,186.40	4,172,544.01	31,046.98
其中：1、养老保险	12,694.79	2,899,718.26	2,893,918.82	18,494.23
2、失业保险	634.74	76,803.54	76,742.09	696.19
3、医疗保险	9,249.90	765,487.40	764,492.27	10,245.03
4、工伤保险	317.37	431,623.20	430,846.27	1,094.30
5、生育保险	507.79	6,554.00	6,544.56	517.23
四、住房公积金	6,944.00	1,673,536.00	1,674,372.76	6,107.24
合计	9,415,423.15	74,223,621.25	74,468,977.64	9,170,066.76

应付职工薪酬中属于拖欠性质的金额 0.00 元。

24、应交税费

单位：元

项目	期末数	期初数
增值税	27,512,844.01	22,559,400.44
营业税	11,827.42	1,178,822.51
企业所得税	7,954,477.45	3,754,663.06
个人所得税	280,736.08	1,311,580.50

城市维护建设税	443,554.17	32,148.38
教育费附加	443,554.17	25,873.31
房产税	368,614.30	419,138.29
土地使用税	29,509.70	29,509.74
地方水利建设基金及其他	329,366.28	443,314.87
合计	37,374,483.58	29,754,451.10

25、应付利息

单位：元

项目	期末数	期初数
企业债券利息	13,173,899.66	343,010.75
合计	13,173,899.66	343,010.75

26、其他应付款

(1) 其他应付款情况

单位：元

项目	期末数	期初数
1 年以内	3,514,702.99	2,978,561.86
1 至 2 年	2,590,070.01	2,967,065.13
2 至 3 年	256,579.57	217,293.00
3 至 5 年	83,256.69	71,896.96
5 年以上		200,000.00
合计	6,444,609.26	6,434,816.95

27、预计负债

单位：元

项目	期初数	本期增加	本期减少	期末数
产品质量保证	16,317,431.14	1,599,880.26		17,917,311.40
合计	16,317,431.14	1,599,880.26		17,917,311.40

28、一年内到期的非流动负债

(1) 一年内到期的非流动负债情况

单位：元

项目	期末数	期初数
1 年内到期的长期应付款	5,655,241.24	5,655,241.24
合计	5,655,241.24	5,655,241.24

29、应付债券

单位：元

债券名称	面值	发行日期	债券期限	发行金额	期初应付利息	本期应计利息	本期已付利息	期末应付利息	期末余额
企业债券	400,000,000.00	2012 年 12 月 27 日	2019-12-14	395,054,000.00	343,010.75	12,830,888.91	0.00	13,173,899.66	395,930,206.27

30、其他非流动负债

单位：元

项目	期末账面余额	期初账面余额
递延收益	120,968,166.97	123,624,537.09
合计	120,968,166.97	123,624,537.09

涉及政府补助的负债项目

单位：元

负债项目	期初余额	本期新增补助金额	本期计入营业外收入金额	其他变动	期末余额	与资产相关/与收益相关
创新平台资金	6,000,000.00		500,000.00		5,500,000.00	与资产相关
LED 节能路灯生产线技术改造项目补助资金	584,833.33		60,500.00		524,333.34	与资产相关
低热阻高效型 GAN 基 LED 封装技术及其在城市道路照明中的应用补助资金	338,333.34		35,000.00		303,333.35	与资产相关
广东省半导体照明技术与应用工程技术研究开发中心资助资金	147,500.00		15,000.00		132,500.00	与资产相关
东莞市半导体照明技术与应用工程技术研究开发中心	791,666.67		50,000.00		741,666.67	与资产相关
东莞市产学研示范	145,000.00		15,000.00		130,000.00	与资产相关

基地及创新平台资金						
大尺寸超薄、动态平板显示新型半导体照明背光源关键技术研究补助资金	14,000,000.00		0.00		14,000,000.00	与资产相关
大功率 LED 路灯技术研发补助资金	966,666.67		100,000.00		866,666.67	与资产相关
08 科技兴贸专项资金	270,416.67		27,500.00		242,916.67	与资产相关
LED 路灯的优化设计与示范补助资金	1,966,666.67		200,000.00		1,766,666.67	与资产相关
面向新型节能光源的发光二级管封闭和系统应用关键技术	725,000.00		75,000.00		650,000.00	与资产相关
半导体照明技术与应用研发基地建设资金	245,833.33		25,000.00		220,833.34	与资产相关
省科技专项资金地方项目经费	24,583.33		2,500.00		22,083.33	与资产相关
东莞市半导体照明研发与应用技术联盟	147,500.00		15,000.00		132,500.00	与资产相关
09 科技兴贸专项资金	642,510.00		65,340.00		577,170.00	与资产相关
人眼舒适、环境友好的 LED 路灯的研究及产业化课题	562,083.33		35,500.00		526,583.33	与资产相关
高功率 LED 专用驱动芯片关键技术研究	120,833.33		12,500.00		108,333.34	与资产相关
自动式风光互补大功率 LED 智能化路灯的研发与示范工程	491,666.67		50,000.00		441,666.67	与资产相关
省级企业技术中心项目	1,450,000.00		150,000.00		1,300,000.00	与资产相关
大功率 LED 照明研发及产业化-1	2,975,000.00		0.00		2,975,000.00	与资产相关

LED 系列产品生产线	16,000,000.00		0.00		16,000,000.00	与资产相关
大尺寸超薄、动态平板显示新型半导体照明背光源关键技术研究	3,000,000.00		0.00		3,000,000.00	与资产相关
LED 路灯的优化设计与示范-1	2,850,000.00		180,000.00		2,670,000.00	与资产相关
勤上半导体照明技术与应用研发基地	118,750.00		7,500.00		111,250.00	与资产相关
低热阻高效型 GaN 基 LED 封装技术及其在城市道路照明中的应用	277,083.33		17,500.00		259,583.34	与资产相关
基于无线网络的 LED 照明智能集控系统	98,958.33		6,250.00		92,708.33	与资产相关
自给式风光互补大功率 LED 智能化路灯关键技术研究	316,666.67		20,000.00		296,666.67	与资产相关
收国家财政部高技术研究资助金	554,166.67		35,000.00		519,166.67	与资产相关
大功率 LED 照明研发及产业化-2	6,000,000.00		0.00		6,000,000.00	与资产相关
大功率 LED 照明研发及产业化项目	10,000,000.00		0.00		10,000,000.00	与资产相关
功率型 LED 可靠性检测与封装关键技术及产业化	712,500.00		45,000.00		667,500.00	与资产相关
人眼舒适、环境友好的 LED 路灯的研究及产业化、高功率 LED 专用驱动芯片关键技术研究、自给式风光互补大功率 LED 智能化路灯的研发与示范	594,541.67		37,550.00		556,991.67	与资产相关
高可靠大功率 LED 智能驱动电源技术研发及应用	3,958,334.33		249,999.50		3,708,334.83	与资产相关

低眩光、高均匀性新型 LED 道路照明灯具开发	422,750.00		26,700.00		396,050.00	与资产相关
产业化应用的特种照明 LED 模块散热优化设计及综合加速寿命评价技术	475,000.00		30,000.00		445,000.00	与资产相关
国产芯片 LED 隧道灯集成及应用研究	3,850,000.00		55,000.00		3,795,000.00	与资产相关
创新方法的智能型风光互补 LED 路灯研究	132,500.00		1,250.00		131,250.00	与资产相关
东莞市财政局工贸发展科第二批省战略新兴 LED	4,500,000.00				4,500,000.00	与资产相关
支撑计划 2011BAE01B03	302,400.00		18,900.00		283,500.00	与资产相关
支撑计划 2011BAE01B04	310,400.00		19,400.00		291,000.00	与资产相关
第三批省战略性新兴产业发展专项资金-LED	8,200,000.00				8,200,000.00	与资产相关
LED 照明标准光组件的研究与实施合作协议的补充协议	1,500,000.00				1,500,000.00	与资产相关
无形资产转让以及商标许可金额	23,055,555.54		416,666.67		22,638,888.87	与资产相关
LED 路灯的优化设计与示范-2	548,837.21		55,813.95		493,023.21	与资产相关
室内半导体照明、器件、电光源产品与检测技术研发及应用	3,250,000.00				3,250,000.00	与资产相关
合计	123,624,537.09		2,656,370.12		120,968,166.97	--

31、股本

单位：元

	期初数	本期变动增减（+、-）					期末数
		发行新股	送股	公积金转股	其他	小计	

股份总数	374,670,000.00	0.00	0.00	0.00	0.00	0.00	374,670,000.00
------	----------------	------	------	------	------	------	----------------

32、资本公积

单位：元

项目	期初数	本期增加	本期减少	期末数
资本溢价（股本溢价）	1,298,330,939.49			1,298,330,939.49
其他资本公积	35,760,859.10			35,760,859.10
合计	1,334,091,798.59			1,334,091,798.59

33、盈余公积

单位：元

项目	期初数	本期增加	本期减少	期末数
法定盈余公积	56,732,268.39			56,732,268.39
合计	56,732,268.39			56,732,268.39

34、未分配利润

单位：元

项目	金额	提取或分配比例
调整前上年末未分配利润	448,305,180.20	--
调整年初未分配利润合计数（调增+，调减-）	0.00	--
调整后年初未分配利润	448,305,180.20	--
加：本期归属于母公司所有者的净利润	56,652,258.20	--
减：提取法定盈余公积	0.00	
期末未分配利润	504,957,438.40	--

调整年初未分配利润明细：

- 1)、由于《企业会计准则》及其相关新规定进行追溯调整，影响年初未分配利润元。
- 2)、由于会计政策变更，影响年初未分配利润元。
- 3)、由于重大会计差错更正，影响年初未分配利润元。
- 4)、由于同一控制导致的合并范围变更，影响年初未分配利润元。
- 5)、其他调整合计影响年初未分配利润元。

35、营业收入、营业成本

(1) 营业收入、营业成本

单位：元

项目	本期发生额	上期发生额
主营业务收入	480,171,327.09	461,921,287.10
其他业务收入	315,573.08	0.00
营业成本	338,540,542.79	324,670,351.78

(2) 主营业务（分行业）

单位：元

行业名称	本期发生额		上期发生额	
	营业收入	营业成本	营业收入	营业成本
半导体照明行业	480,171,327.09	338,540,542.79	461,921,287.10	324,670,351.78
合计	480,171,327.09	338,540,542.79	461,921,287.10	324,670,351.78

(3) 主营业务（分产品）

单位：元

产品名称	本期发生额		上期发生额	
	营业收入	营业成本	营业收入	营业成本
户外照明	306,407,951.02	213,935,690.79	239,769,721.35	160,981,390.91
景观亮化	54,314,127.27	37,391,913.97	140,318,308.59	106,423,017.97
室内照明	79,015,603.15	56,710,247.09	68,488,029.84	47,859,435.25
显示屏及其他	7,631,691.78	5,422,317.01	13,345,227.32	9,406,507.65
线材	32,801,953.87	25,080,373.93		
合计	480,171,327.09	338,540,542.79	461,921,287.10	324,670,351.78

(4) 主营业务（分地区）

单位：元

地区名称	本期发生额		上期发生额	
	营业收入	营业成本	营业收入	营业成本
国内	244,204,649.40	173,389,967.53	178,225,702.35	124,971,862.49
国外	235,966,677.69	165,150,575.26	283,695,584.75	199,698,489.29
合计	480,171,327.09	338,540,542.79	461,921,287.10	324,670,351.78

(5) 公司来自前五名客户的营业收入情况

单位：元

客户名称	主营业务收入	占公司全部营业收入的比例
------	--------	--------------

第一名	39,849,297.59	8.30%
第二名	22,771,333.04	4.74%
第三名	22,585,472.96	4.70%
第四名	20,439,269.23	4.26%
第五名	15,997,308.91	3.33%
合计	121,642,681.73	25.33%

36、营业税金及附加

单位：元

项目	本期发生额	上期发生额	计缴标准
营业税	554,913.86	253,729.03	5%、3%
城市维护建设税	1,642,413.14	1,825,353.75	5%、7%
教育费附加	1,641,492.94	1,825,353.75	
资源税			5%
合计	3,838,819.94	3,904,436.53	--

37、销售费用

单位：元

项目	本期发生额	上期发生额
工资	12,841,845.00	11,898,301.23
广告费	2,724,108.05	1,527,783.01
运输费	5,256,996.71	1,602,585.58
展览费	760,864.22	1,012,996.00
产品质量保证金	1,599,880.26	254,935.30
无形资产摊销	2,009,481.42	17,686.52
低值易耗品	456,227.09	1,099,254.65
其他费用小计	3,275,791.89	8,083,501.63
合计	28,925,194.64	25,497,043.92

38、管理费用

单位：元

项目	本期发生额	上期发生额
工资	9,350,190.00	17,231,974.00
研发支出	11,525,554.56	5,372,529.13

聘请中介机构费用	1,199,148.92	2,078,163.68
折旧费	1,756,794.74	1,457,124.72
低值易耗品摊销	2,117,450.52	2,047,777.04
五险一金	663,906.99	1,298,356.67
其他	11,359,896.73	11,983,020.34
合计	37,972,942.46	41,468,945.58

39、财务费用

单位：元

项目	本期发生额	上期发生额
利息支出	12,830,865.13	12,830,888.91
利息收入	-11,164,853.34	-14,948,119.98
汇兑损失	-1,329,557.20	2,883,849.06
银行手续费	233,087.57	110,320.47
其他	-10,484.62	-656,189.97
合计	559,057.54	220,748.49

40、投资收益

(1) 投资收益明细情况

单位：元

项目	本期发生额	上期发生额
权益法核算的长期股权投资收益	-2,761,766.51	-833,378.89
合计	-2,761,766.51	-833,378.89

(2) 按权益法核算的长期股权投资收益

单位：元

被投资单位	本期发生额	上期发生额	本期比上期增减变动的原因
鄂尔多斯市莱福士光电科技有限公司	-1,876,306.64	-54,053.39	亏损
江西勤上光电有限公司	-313,730.71	-419,031.74	亏损
福建德泓勤上光电科技有限公司	-309,801.65	-96,958.31	亏损
安徽邦大勤上光电科技有限公司	-187,540.38	-187,540.38	亏损
福建省国策光电科技开发有限公司	-74,387.13	-16,464.66	亏损

东莞市智行光电产业职业培训学校		-59,330.42	
合计	-2,761,766.51	-833,378.90	--

41、资产减值损失

单位：元

项目	本期发生额	上期发生额
一、坏账损失	4,020,700.35	2,339,864.00
二、存货跌价损失	1,150,874.78	
合计	5,171,575.13	2,339,864.00

42、营业外收入

(1) 营业外收入情况

单位：元

项目	本期发生额	上期发生额	计入当期非经常性损益的金额
政府补助	6,192,878.27	2,136,329.89	
其他	19,442.00		
合计	6,212,320.27	2,136,329.89	

(2) 计入当期损益的政府补助

单位：元

补助项目	本期发生额	上期发生额	与资产相关/与收益相关	是否属于非经常性损益
补助及补贴	3,052,905.00	704,729.89	与收益相关	是
专项资金	52,200.00		与收益相关	是
资助资金	243,900.00	1,400,000.00	与收益相关	是
奖励款	5,000.00	10,000.00	与收益相关	是
递延收益摊销转入	2,656,370.12		与收益相关	是
税务返还	182,503.15	21,600.00	与收益相关	是
合计	6,192,878.27	2,136,329.89	--	--

43、营业外支出

单位：元

项目	本期发生额	上期发生额	计入当期非经常性损益
----	-------	-------	------------

			的金额
对外捐赠	605,000.00	1,000,000.00	
其他	551,789.00		
合计	1,156,789.00	1,000,000.00	

44、所得税费用

单位：元

项目	本期发生额	上期发生额
按税法及相关规定计算的当期所得税	8,481,229.14	13,248,627.10
递延所得税调整	2,639,045.09	-3,580,303.79
合计	11,120,274.23	9,668,323.31

45、基本每股收益和稀释每股收益的计算过程

项目	计算过程	本期发生额	上期发生额
归属于公司普通股股东的净利润	P0	56,585,263.11	54,591,487.38
归属于公司普通股股东的非经常性损益	F	4,297,201.58	965,880.41
扣除非经常性损益后归属于普通股股东的净利润	$P0' = P0 - F$	52,558,061.53	53,525,606.97
稀释事项对归属于公司普通股股东的净利润的影响	V		-
归属于公司普通股股东的净利润，并考虑稀释性潜在普通股对其影响，按《企业会计准则》及有关规定进行调整。	$P1 = P0 + V$	56,855,263.11	54,591,487.38
稀释事项对扣除非经常性损益后归属于公司普通股股东的净利润的影响	V'		-
扣除非经常性损益后归属于公司普通股股东的净利润，并考虑稀释性潜在普通股对其影响，按《企业会计准则》及有关规定进行调整	$P1' = P0' + V'$	52,558,061.53	53,625,606.97
期初股份总数	S0	374,670,000.00	374,670,000.00
报告期因公积金转增股本或股票股利分配等增加股份数	S1		
报告期因发行新股或债转股等增加股份数	Si		-
报告期因回购等减少股份数	Sj		-
报告期缩股数	Sk		-
报告期月份数	M0	6.00	6.00
增加股份次月起至报告期期末的累计月数	Mi		

减少股份次月起至报告期期末的累计月数	Mj		-
发行在外的普通股加权平均数	$S=S_0+S_1+S_i \times M_i \div M_0 - S_j \times M_j \div M_0 - S_k$	374,670,000.00	374,670,000.00
加：假定稀释性潜在普通股转换为已发行普通股而增加的普通股加权平均数	X1		-
计算稀释每股收益的普通股加权平均数	$X_2=S+X_1$	374,670,000.00	374,670,000.00
其中：可转换公司债券转换而增加的普通股加权数			-
认股权证/股份期权行权而增加的普通股加权数			-
回购承诺履行而增加的普通股加权数			-
归属于公司普通股股东的基本每股收益	$EPS_0=P_0 \div S$	0.15	0.15
扣除非经常性损益后归属于公司普通股股东的基本每股收益	$EPS_0'=P_0' \div S$	0.14	0.14
归属于公司普通股股东的稀释每股收益	$EPS_1=P_1 \div X_2$	0.15	0.15
扣除非经常性损益后归属于公司普通股股东的稀释每股收益	$EPS_1'=P_1' \div X_2$	0.14	0.14

46、其他综合收益

单位：元

项目	本期发生额	上期发生额
4.外币财务报表折算差额	-404,218.04	-40,912.02
小计	-404,218.04	-40,912.02
合计	-404,218.04	-40,912.02

47、现金流量表附注

(1) 收到的其他与经营活动有关的现金

单位：元

项目	金额
补贴收入	3,536,508.15
利息收入	11,153,480.33
保证金收入	6,086,231.09
往来款	15,748,772.33
合计	36,524,991.90

(2) 支付的其他与经营活动有关的现金

单位：元

项目	金额
费用付现	26,079,808.39
保证金\押金	6,025,908.00
捐赠支出	605,000.00
其他支出	15,772,571.92
合计	48,483,288.31

(3) 收到的其他与投资活动有关的现金

无

(4) 支付的其他与投资活动有关的现金

无

(5) 收到的其他与筹资活动有关的现金

无

(6) 支付的其他与筹资活动有关的现金

无

48、现金流量表补充资料

(1) 现金流量表补充资料

单位：元

补充资料	本期金额	上期金额
1. 将净利润调节为经营活动现金流量：	--	--
净利润	56,652,258.20	54,454,524.49
加：资产减值准备	5,171,575.13	2,339,864.00
固定资产折旧、油气资产折耗、生产性生物资产折旧	19,869,712.88	19,676,690.91
无形资产摊销	5,972,290.28	3,435,195.02
长期待摊费用摊销	4,267,382.21	2,295,095.61
财务费用（收益以“-”号填列）	12,830,865.13	12,830,888.91
投资损失（收益以“-”号填列）	2,761,766.51	833,378.89
递延所得税资产减少（增加以“-”号填列）	2,639,045.09	-3,580,303.79
存货的减少（增加以“-”号填列）	-56,322,040.91	-19,498,003.45

经营性应收项目的减少（增加以“-”号填列）	-74,746,123.96	-185,851,873.70
经营性应付项目的增加（减少以“-”号填列）	-21,706,065.92	139,392,805.76
经营活动产生的现金流量净额	-42,609,335.36	26,328,262.65
2. 不涉及现金收支的重大投资和筹资活动：	--	--
3. 现金及现金等价物净变动情况：	--	--
现金的期末余额	1,534,693,268.51	1,693,781,640.88
减：现金的期初余额	1,602,176,713.20	1,695,269,326.17
现金及现金等价物净增加额	-67,483,444.69	-1,487,685.29

（2）本报告期取得或处置子公司及其他营业单位的相关信息

单位：元

补充资料	本期发生额	上期发生额
一、取得子公司及其他营业单位的有关信息：	--	--
2. 取得子公司及其他营业单位支付的现金和现金等价物	13,940,000.00	
3. 取得子公司及其他营业单位支付的现金净额	13,940,000.00	
二、处置子公司及其他营业单位的有关信息：	--	--
2. 处置子公司及其他营业单位收到的现金和现金等价物		3,000,000.00
3. 处置子公司及其他营业单位收到的现金净额		3,000,000.00

（3）现金和现金等价物的构成

单位：元

项目	期末数	期初数
一、现金	1,534,693,268.51	1,602,176,713.20
其中：库存现金	1,358,837.72	864,670.24
可随时用于支付的银行存款	1,488,742,472.67	1,572,696,267.18
可随时用于支付的其他货币资金	44,591,958.12	60,110,351.73
三、期末现金及现金等价物余额	1,534,693,268.51	1,602,176,713.20

49、所有者权益变动表项目注释

无

八、关联方及关联交易

1、本企业的母公司情况

母公司名称	关联关系	企业类型	注册地	法定代表人	业务性质	注册资本	母公司对本企业的持股比例	母公司对本企业的表决权比例	本企业最终控制方	组织机构代码
东莞勤上集团有限公司	控股股东	有限责任公司	东莞	李旭亮	制造	7,856.00 万元	26.94%	26.94%	李旭亮	71226443-4

本企业的母公司情况的说明

经营范围：生产和销售铁丝、钢丝及制品、插头（生产项目另设分支机构经营）；销售：钢坯、钢材、板材、管材、钢带材，钢结构设计及安装工程、技术开发及咨询；实业投资，国内商业、物资供销业。本公司与上述经营范围不相同，生产销售的产品不相同，公司与控股股东勤上集团及其控制的企业不具有同业竞争的关系。

李旭亮先生和温琦女士合计持有东莞勤上集团有限公司100%的股权，李旭亮先生与温琦女士通过东莞勤上集团有限公司形成对公司的实际控制。

2、本企业的子公司情况

子公司全称	子公司类型	企业类型	注册地	法定代表人	业务性质	注册资本	持股比例	表决权比例	组织机构代码
广东勤上半导体照明科技工程有限公司	控股子公司	有限责任公司	东莞	汤沁	工程	1200 万元	100.00%	100.00%	66984491-8
深圳市勤上节能科技有限公司	控股子公司	有限责任公司	深圳	温琦	服务	3008 万元	98.66%	98.66%	68536544-X
勤上实业（香港）有限公司	控股子公司	有限责任公司	香港	李旭亮	贸易	HKD20 万元	100.00%	100.00%	38891409-00-01-09-A
东莞勤上半导体照明技术研究院	控股子公司	民办非企业单位	东莞	李旭亮	服务	200 万元	100.00%	100.00%	68062150-4
广东勤上光电科技有限公司	控股子公司	有限责任公司	东莞	李旭亮	综合	1200 万元	100.00%	100.00%	56667057-2
公主岭勤上光电有限公司	控股子公司	有限责任公司	公主岭	李保亭	综合	2500 万元	70.00%	70.00%	56505189-2

广州勤上光电股份有限公司	控股子公司	有限责任公司	广州	李旭亮	综合	5125 万元	97.76%	97.76%	57600081-2
北京勤上光电科技有限公司	控股子公司	有限责任公司	北京	李旭亮	服务	1000 万元	92.00%	92.00%	58081254-9
上海勤上节能照明有限公司	控股子公司	有限责任公司	上海	祝炳忠	综合	1000 万元	95.00%	95.00%	05768474-9
深圳尚智照明设计有限公司	控股子公司	有限责任公司	深圳	温琦	综合	120 万元	100.00%	100.00%	08126183-4
东莞市煜光照明有限公司	控股子公司	有限责任公司	东莞	李保亨	综合	490 万元	100.00%	100.00%	08264976-9

3、本企业的合营和联营企业情况

被投资单位名称	企业类型	注册地	法定代表人	业务性质	注册资本	本企业持股比例	本企业在被投资单位表决权比例	关联关系	组织机构代码
一、合营企业									
二、联营企业									
鄂尔多斯市莱福士光电科技有限公司	有限责任公司	内蒙古自治区鄂尔多斯市	张慧平	综合	10,000.00 万元	30.00%	30.00%	联营企业	05059248-9
江西勤上光电有限公司	有限责任公司	江西省南昌市	胡育林	综合	5,000.00 万元	30.00%	30.00%	联营企业	69847232-4
福建德泓勤上光电科技有限公司	有限责任公司	福建省龙岩市	沈清全	综合	5,000.00 万元	30.00%	30.00%	联营企业	55755726-0
东莞市智行光电产业职业培训学校	民营非企业	广东省东莞市东莞	周妙璋	服务	30.00 万元	30.00%	30.00%	联营企业	59007927-2
安徽邦大勤上光电科技有限	有限责任公司	安徽省芜湖市	王帮兴	综合	3,000.00 万元	25.00%	25.00%	联营企业	55455232-5

公司									
福建省国策光电科技开发有限公司	有限责任公司	福建省福州市	梁礼明	综合	2,000.00 万元	20.00%	20.00%	联营企业	79377890-3

4、本企业的其他关联方情况

其他关联方名称	与本公司关系	组织机构代码
东莞勤上集团有限公司	控股股东	71226443-4
东莞威亮电器有限公司	同属同一控股股东	70783560-x
东莞市勤上金属制品有限公司	同属同一控股股东	79938760-4
勤上企业(香港)有限公司	同属同一控股股东	-
东莞市合明创业投资有限公司	同属同一控股股东	55556129-0
东莞市合盈创业投资有限公司	其他关联方	66817973-3
安徽省勤上光电科技有限公司	其他关联方	56499527-7
江苏尚明光电有限公司	其他关联方	69213004-0

5、关联方交易

(1) 采购商品、接受劳务情况表

出售商品、提供劳务情况表

单位：元

关联方	关联交易内容	关联交易定价方式及决策程序	本期发生额		上期发生额	
			金额	占同类交易金额的比例	金额	占同类交易金额的比例
江苏尚明光电有限公司	产品销售	综合成本和市场协议定价	16,170.94	0.00%		
鄂尔多斯市莱福士光电科技有限公司	产品销售	综合成本和市场协议定价			452,756.30	0.10%
安徽省勤上光电科技有限公司	产品销售	综合成本和市场协议定价			1,661.54	0.00%

(2) 关联担保情况

单位：元

担保方	被担保方	担保金额	担保起始日	担保到期日	担保是否已经履行

					完毕
东莞勤上集团有限公司	东莞勤上光电股份有限公司	250,000,000.00	2012 年 06 月 05 日	2015 年 06 月 05 日	否
李旭亮	东莞勤上光电股份有限公司	250,000,000.00	2012 年 06 月 05 日	2015 年 06 月 05 日	否
温琦	东莞勤上光电股份有限公司	250,000,000.00	2012 年 06 月 05 日	2015 年 06 月 05 日	否
东莞勤上集团有限公司	东莞勤上光电股份有限公司	250,000,000.00	2012 年 06 月 05 日	2015 年 06 月 05 日	否
东莞威亮电器有限公司	东莞勤上光电股份有限公司	250,000,000.00	2012 年 06 月 05 日	2015 年 06 月 05 日	否

6、关联方应收应付款项

上市公司应收关联方款项

单位：元

项目名称	关联方	期末		期初	
		账面余额	坏账准备	账面余额	坏账准备
应收账款	鄂尔多斯市莱福士光电科技有限公司	1,202,919.12	60,145.96	4,131,340.42	41,313.40
应收账款	江西勤上光电有限公司	950,487.56	95,048.76	950,487.56	130,251.81
应收账款	福建德泓勤上光电科技有限公司	573,467.40	57,346.74	609,167.40	86,347.98
应收账款	安徽邦大勤上光电科技有限公司	59,237.00	11,847.40	59,237.00	15,198.60
应收账款	福建省国策光电科技开发有限公司	703,061.00	70,306.10	703,061.00	116,498.50
应收账款	江苏尚明光电有限公司	1,543,714.00	200,682.82	5,106,348.00	1,008,085.50

九、母公司财务报表主要项目注释

1、应收账款

(1) 应收账款

单位：元

种类	期末数	期初数
----	-----	-----

	账面余额		坏账准备		账面余额		坏账准备	
	金额	比例	金额	比例	金额	比例	金额	比例
按组合计提坏账准备的应收账款								
其中：按账龄组合	602,302,995.64	100.00%	32,005,131.52	5.58%	518,691,019.19	96.84%	28,729,295.75	5.54%
无风险组合					16,933,426.61	3.16%		
组合小计	602,302,995.64		32,005,131.52	5.58%	535,624,445.80	100.00%	28,729,295.75	5.54%
合计	602,302,995.64	--	32,005,131.52	--	535,624,445.80	--	28,729,295.75	--

应收账款种类的说明

期末单项金额重大并单项计提坏账准备的应收账款

适用 不适用

组合中，采用账龄分析法计提坏账准备的应收账款

适用 不适用

单位：元

账龄	期末数			期初数		
	账面余额		坏账准备	账面余额		坏账准备
	金额	比例		金额	比例	
1 年以内						
其中：	--	--	--	--	--	--
6 个月以内	399,849,142.23	66.39%	3,998,491.42	275,951,828.16	53.20%	2,759,518.28
7 个月至 1 年	110,525,948.34	18.35%	5,526,297.41	105,202,604.93	20.28%	5,260,130.24
1 年以内小计	452,690,099.54	84.74%	9,524,788.83	381,154,433.09	73.48%	8,019,648.52
1 至 2 年	88,364,297.76	14.67%	8,836,429.78	80,668,416.66	15.55%	8,066,841.67
2 至 3 年	47,796,648.35	7.94%	9,559,329.67	44,666,452.75	8.61%	8,933,290.55
3 年以上	13,381,949.99	2.22%	4,014,583.24	12,131,716.69	2.34%	3,639,515.01
5 年以上	70,000.00	0.01%	70,000.00	70,000.00	0.01%	70,000.00
合计	602,302,995.64	--	32,005,131.52	518,691,019.19	--	28,729,295.75

组合中，采用余额百分比法计提坏账准备的应收账款

适用 不适用

组合中，采用其他方法计提坏账准备的应收账款

适用 不适用

期末单项金额虽不重大但单项计提坏账准备的应收账款

适用 不适用

(2) 应收账款中金额前五名单位情况

单位：元

单位名称	与本公司关系	金额	年限	占应收账款总额的比例
第一名	非关联方	42,229,787.98	1 年以内	7.36%
第二名	非关联方	41,361,076.35	1 年以内	7.21%
第三名	非关联方	19,510,000.00	6 个月以内	3.40%
第四名	非关联方	14,739,761.50	6 个月以内	2.57%
第五名	非关联方	9,960,850.00	1 年以内	1.74%
合计	--	127,801,475.83	--	22.28%

2、其他应收款

(1) 其他应收款

单位：元

种类	期末数				期初数			
	账面余额		坏账准备		账面余额		坏账准备	
	金额	比例	金额	比例	金额	比例	金额	比例
按组合计提坏账准备的其他应收款								
按账龄组合	51,483,804.18	100.00%	2,540,520.35	4.93%	22,584,854.19	58.23%	1,795,655.74	7.95%
无风险组合					16,202,958.35	41.77%		
组合小计	51,483,804.18	100.00%	2,540,520.35	4.93%	38,787,812.54	100.00%	1,795,655.74	4.63%
合计	51,483,804.18	--	2,540,520.35	--	38,787,812.54	--	1,795,655.74	--

期末单项金额重大并单项计提坏账准备的其他应收款

适用 不适用

组合中，采用账龄分析法计提坏账准备的其他应收款

适用 不适用

单位：元

账龄	期末数				期初数			
	账面余额		坏账准备		账面余额		坏账准备	
	金额	比例			金额	比例		
1 年以内								
其中：	--	--	--	--	--	--	--	--

6 个月以内	29,445,728.54	57.19%	294,121.59	11,717,881.90	52.03%	117,178.81
6 个月至 1 年	14,609,508.46	28.38%	730,475.42	2,972,178.06	13.12%	148,608.90
1 年以内小计	44,055,237.00	85.57%	1,024,597.01	14,690,059.96	65.15%	265,787.71
1 至 2 年	2,090,229.03	4.06%	209,022.90	2,119,846.30	9.36%	211,984.63
2 至 3 年	2,946,009.88	5.72%	589,201.98	4,146,009.88	18.30%	829,201.98
3 年以上	2,392,328.24	4.65%	717,698.47	1,628,938.05	7.19%	488,681.42
合计	51,483,804.18	--	2,540,520.35	22,584,854.19	--	1,795,655.74

组合中，采用余额百分比法计提坏账准备的其他应收款

适用 不适用

组合中，采用其他方法计提坏账准备的其他应收款

适用 不适用

期末单项金额虽不重大但单项计提坏账准备的其他应收款

适用 不适用

(2) 其他应收款金额前五名单位情况

单位：元

单位名称	与本公司关系	金额	年限	占其他应收款总额的比例
第一名	非关联方	5,562,837.84	1 年以内	10.81%
第二名	非关联方	2,737,807.00	2-3 年	5.32%
第三名	非关联方	1,444,895.30	2-3 年	2.81%
第四名	非关联方	1,000,000.00	6 个月以内	1.94%
第五名	非关联方	800,000.00	6 个月以内	1.55%
合计	--	11,545,540.14	--	22.43%

3、长期股权投资

单位：元

被投资单位	核算方法	投资成本	期初余额	增减变动	期末余额	在被投资单位持股比例	在被投资单位表决权比例	在被投资单位持股比例与表决权比例不一致的说明	减值准备	本期计提减值准备	本期现金红利
广东勤上半导体照明科技工程有限公司	成本法	12,000,000.00	12,000,000.00		12,000,000.00	100.00%	100.00%				

司											
广东勤上 光电科技 有限公司	成本法	12,000,00 0.00	12,000,00 0.00		12,000,00 0.00	100.00%	100.00%				
东莞勤上 半导体照 明技术研 究院	成本法	2,000,000 .00	2,000,000 .00		2,000,000 .00	100.00%	100.00%				
勤上实业 (香港) 有限公司	成本法	180,370.0 0	180,370.0 0		180,370.0 0	100.00%	100.00%				
深圳市勤 上节能科 技有限公 司	成本法	30,080,00 0.00	30,080,00 0.00		30,080,00 0.00	98.66%	98.66%				
广州勤上 光电股份 有限公司	成本法	51,250,00 0.00	51,250,00 0.00		51,250,00 0.00	97.76%	97.76%				
上海勤上 节能照明 有限公司	成本法	10,000,00 0.00	10,000,00 0.00		10,000,00 0.00	95.00%	95.00%				
北京勤上 光电科技 有限公司	成本法	10,000,00 0.00	10,000,00 0.00		10,000,00 0.00	92.00%	92.00%				
公主岭勤 上光电有 限公司	成本法	25,000,00 0.00	25,000,00 0.00		25,000,00 0.00	70.00%	70.00%				
东莞市煜 光照明有 限公司	成本法	4,900,000 .00	4,900,000 .00		4,900,000 .00	100.00%	100.00%				
深圳尚智 照明设计 有限公司	成本法	1,200,000 .00		1,200,000 .00	1,200,000 .00	100.00%	100.00%				
鄂尔多斯 市莱福士 光电科技 有限公司	权益法	30,000,00 0.00	29,410,49 5.54	-1,876,30 6.64	27,534,18 8.90	30.00%	30.00%				
江西勤上 光电有限 公司	权益法	15,000,00 0.00	13,835,03 3.57	-313,730. 71	13,521,30 2.86	30.00%	30.00%				

福建德泓勤上光电科技有限公司	权益法	6,000,000.00	4,653,534.19	-309,801.65	4,343,732.54	30.00%	30.00%				
安徽邦大勤上光电科技有限公司	权益法	7,500,000.00	5,548,482.95	-187,540.38	5,360,942.57	25.00%	25.00%				
福建省国策光电科技开发有限公司	权益法	4,000,000.00	3,530,485.74	-74,387.13	3,456,098.61	20.00%	20.00%				
东莞市智行光电产业职业培训学校	权益法	90,000.00				30.00%	30.00%				
安徽省勤上光电科技有限公司	成本法	17,850,000.00	20,600,261.21	12,740,000.00	33,340,261.21	30.00%	30.00%				
江苏尚明光电有限公司	成本法	8,000,000.00	7,427,812.22		7,427,812.22	13.33%	13.33%				
广东省中科宏微半导体设备有限公司	成本法	4,000,000.00	4,000,000.00		4,000,000.00	7.04%	7.04%				
合计	--	251,050,370.00	246,416,475.42	11,178,233.49	257,594,708.91	--	--	--			

4、营业收入和营业成本

(1) 营业收入

单位：元

项目	本期发生额	上期发生额
主营业务收入	478,093,115.47	452,703,846.88
其他业务收入	315,573.08	
合计	478,408,688.55	452,703,846.88
营业成本	339,622,328.01	320,201,030.65

(2) 主营业务（分行业）

单位：元

行业名称	本期发生额		上期发生额	
	营业收入	营业成本	营业收入	营业成本
半导体照明行业	478,093,115.47	339,622,328.01	452,703,846.88	320,201,030.65
合计	478,093,115.47	339,622,328.01	452,703,846.88	320,201,030.65

(3) 主营业务（分产品）

单位：元

产品名称	本期发生额		上期发生额	
	营业收入	营业成本	营业收入	营业成本
户外照明	304,329,739.40	214,346,769.18	239,769,721.35	160,981,390.91
景观亮化	54,314,127.27	37,889,535.17	140,318,308.59	108,661,829.40
室内照明	79,015,603.15	56,883,332.72	68,488,029.84	47,859,435.25
显示屏及其他	7,631,691.78	5,422,317.01	4,127,787.10	2,698,375.09
线材	32,801,953.87	25,080,373.93	0.00	0.00
合计	478,093,115.47	339,622,328.01	452,703,846.88	320,201,030.65

(4) 主营业务（分地区）

单位：元

地区名称	本期发生额		上期发生额	
	营业收入	营业成本	营业收入	营业成本
国内	242,126,437.78	174,471,752.75	178,225,702.35	124,971,862.49
国外	235,966,677.69	165,150,575.26	274,478,144.53	195,229,168.16
合计	478,093,115.47	339,622,328.01	452,703,846.88	320,201,030.65

(5) 公司来自前五名客户的营业收入情况

单位：元

客户名称	营业收入总额	占公司全部营业收入的比例
第一名	39,849,297.59	8.34%
第二名	22,771,333.04	4.76%
第三名	22,585,472.96	4.72%
第四名	20,439,269.23	4.28%

第五名	15,997,308.91	3.35%
合计	121,642,681.73	25.45%

5、投资收益

(1) 投资收益明细

单位：元

项目	本期发生额	上期发生额
权益法核算的长期股权投资收益	-2,761,766.51	-833,378.89
合计	-2,761,766.51	-833,378.89

(2) 按权益法核算的长期股权投资收益

单位：元

被投资单位	本期发生额	上期发生额	本期比上期增减变动的原因
鄂尔多斯市莱福士光电科技有限公司	-1,876,306.64	-54,053.39	销售业绩未能提升导致经营亏损
江西勤上光电有限公司	-313,730.71	-419,031.74	
福建德泓勤上光电科技有限公司	-309,801.65	-96,958.31	
安徽邦大勤上光电科技有限公司	-187,540.38	-187,540.38	
福建省国策光电科技开发有限公司	-74,387.13	-16,464.66	
东莞市智行光电产业职业培训学校		-59,330.42	
合计	-2,761,766.51	-833,378.90	--

6、现金流量表补充资料

单位：元

补充资料	本期金额	上期金额
1. 将净利润调节为经营活动现金流量：	--	--
净利润	61,992,940.86	57,651,429.45
加：资产减值准备	5,171,575.13	2,417,164.00
固定资产折旧、油气资产折耗、生产性生物资产折旧	18,340,894.23	18,448,679.34
无形资产摊销	4,849,424.93	3,278,505.74
长期待摊费用摊销	284,441.52	1,654,549.39
财务费用（收益以“-”号填列）	12,830,865.13	12,830,888.91
投资损失（收益以“-”号填列）	2,761,766.51	833,378.89
递延所得税资产减少（增加以“-”号填列）	2,653,399.84	-2,216,026.63

存货的减少（增加以“-”号填列）	-47,443,698.69	-16,261,716.62
经营性应收项目的减少（增加以“-”号填列）	-78,092,961.58	-176,434,425.47
经营性应付项目的增加（减少以“-”号填列）	-27,284,228.64	124,137,926.20
经营活动产生的现金流量净额	-43,935,580.76	26,340,353.20
2. 不涉及现金收支的重大投资和筹资活动：	--	--
3. 现金及现金等价物净变动情况：	--	--
加：现金等价物的期末余额	1,520,631,238.52	1,684,546,544.06
减：现金等价物的期初余额	1,589,367,364.61	1,685,456,717.48
现金及现金等价物净增加额	-68,736,126.09	-910,173.42

十、补充资料

1、当期非经常性损益明细表

单位：元

项目	金额	说明
计入当期损益的政府补助（与企业业务密切相关，按照国家统一标准定额或定量享受的政府补助除外）	6,192,878.27	
除上述各项之外的其他营业外收入和支出	-1,137,347.00	
减：所得税影响额	758,329.69	
合计	4,297,201.58	--

计入当期损益的政府补助为经常性损益项目，应说明逐项披露认定理由。

适用 不适用

2、境内外会计准则下会计数据差异

(1) 同时按照国际会计准则与按照中国会计准则披露的财务报告中净利润和净资产差异情况

单位：元

	归属于上市公司股东的净利润		归属于上市公司股东的净资产	
	本期数	上期数	期末数	期初数
按中国会计准则	56,855,263.11	54,591,487.38	2,270,271,135.37	2,214,023,095.21
按国际会计准则调整的项目及金额				

(2) 同时按照境外会计准则与按照中国会计准则披露的财务报告中净利润和净资产差异情况

单位：元

	归属于上市公司股东的净利润	归属于上市公司股东的净资产

	本期数	上期数	期末数	期初数
按中国会计准则	56,855,263.11	54,591,487.38	2,270,271,135.37	2,214,023,095.21
按境外会计准则调整的项目及金额				

(3) 境内外会计准则下会计数据差异原因说明

不适用。

3、净资产收益率及每股收益

单位：元

报告期利润	加权平均净资产收益率	每股收益	
		基本每股收益	稀释每股收益
归属于公司普通股股东的净利润	2.53%	0.15	0.15
扣除非经常性损益后归属于公司普通股股东的净利润	2.34%	0.14	0.14

4、公司主要会计报表项目的异常情况及原因的说明

(1) 合并资产负债表项目

报表项目	期末数较期初数变动金额	期末数较期初数变动幅度	变动原因说明
应收票据	10,270,000.00	2282.22%	主要是销售回款收到应收票据增加所致
应收利息	-2,628,855.58	-78.20%	主要是部分定期存款到期
其他应收账款	21,604,938.84	93.59%	主要是工程项目投标保证金支付尚未收回
一年内到期的非流动资产	-7,302,890.60	-40.94%	主要是长期应收款重分类至一年内到期的非流动资产到期所致
长期待摊费用	-3,840,031.76	-42.80%	主要是子公司待摊费用增长

(2) 合并利润表项目

报表项目	本期数较上年数变动金额	本期数较上年数变动幅度	变动原因说明
财务费用	338,309.05	153.26%	主要是利息收入减少所致
资产减值损失	2,831,711.13		主要是部分应收账款超期导致坏账准备计提增加
投资收益	-1,928,387.62		主要是本期联营公司亏损所致
营业外收入	4,075,990.38	190.79%	主要是本期收到的政府补助增加所致
经营活动产生的现金流量净额	-68,937,598.01		主要是采购支付现金增长所致

第十节 备查文件目录

- 1、载有公司法定代表人签名的2014年半年度报告全文。
- 2、载有法定代表人、主管会计工作负责人签名并盖章的会计报表。
- 3、报告期内在中国证监会指定报纸上公开披露过的所有公司文件的正本及公告的原稿。

以上备查文件备置地点：公司董事会办公室。

东莞勤上光电股份有限公司

董事长（陈永洪）

2014年8月27日