



广东华声电器股份有限公司

2014 年半年度报告

2014 年 08 月

## 目 录

|                          |    |
|--------------------------|----|
| 第一节 重要提示、目录和释义 .....     | 3  |
| 第二节 公司简介 .....           | 6  |
| 第三节 会计数据和财务指标摘要 .....    | 7  |
| 第四节 董事会报告 .....          | 8  |
| 第五节 重要事项 .....           | 14 |
| 第六节 股份变动及股东情况 .....      | 17 |
| 第七节 董事、监事、高级管理人员情况 ..... | 19 |
| 第八节 财务报告 .....           | 20 |
| 第九节 备查文件目录 .....         | 75 |

## 第一节 重要提示、目录和释义

公司董事会、监事会及董事、监事、高级管理人员保证半年度报告内容的真实、准确、完整，不存在虚假记载、误导性陈述或重大遗漏，并承担个别和连带的法律责任。

所有董事均已出席了审议本报告的董事会会议。

公司计划不派发现金红利，不送红股，不以公积金转增股本。

公司负责人罗桥胜、主管会计工作负责人黄志坚及会计机构负责人(会计主管人员)冯云霞声明：保证本半年度报告中财务报告的真实、准确、完整。

## 重大风险提示

### 一、行业风险

公司长期从事家用电器配线组件的研发、生产和销售，主要产品直接应用于家用电器制造行业，销售受下游家电行业影响较大。在新一轮的经济增长期中，家用电器行业仍将是我国最具市场竞争力的产业之一，长期向好的发展趋势不会改变。但家电行业可能受到宏观经济、消费趋向、行业周期等多方面影响，若国际国内家电消费需求下降，将对公司生产经营和市场销售产生不利影响。同时，公司近三年空调连接组件销售收入占主营业务收入的比重均在 70% 以上，且按照发展规划，未来公司主业将保持不变，其中空调连接组件仍将占据较高比重，因此存在主营业务集中度过高的风险。

### 二、主要客户集中风险

因下游家电制造业集中度较高，近三年，公司对前五大客户（按最终客户为统计口径合并计算）的合计销售收入占营业收入的比重均达 80% 以上。公司客户在选择供应商时有严格的审核标准、长期的评价过程，要求供应商具有完善的业务管理体系、质量控制体系以及充足的加工制造能力、配送服务实力。公司依靠竞争优势成为前五大客户的重要合作伙伴，已得到其长期认可，未来仍将继续深入合作。如果上述家电客户经营发生重大不利变化或减少订单，可能对公司的生产和销售带来不利影响。

### 三、原材料价格波动风险

公司生产所用主要原材料为铜材及化工原料，其中铜材消耗占生产成本的 60% 左右。因此，铜材市场价格的波动会直接造成公司采购成本的波动。然而，本公司实行以销定产，按订单组织原材料采购和生产经营的模式，公司主要产品采取成本加成的定价原则，销售定价以市场铜价为基础并逐月调整，很大程度上化解了铜材价格波动带来的风险。但是，未来受市场需求变动等多方面因素影响，如果主要原材料价格出现大幅波动，将对公司营运资金安排和生产成本控制带来不确定性，公司在生产经营过程中必须面对主要原材料价格大幅波动引致的风险。此外，公司保持了一定的存货量，与 1-2 个月的生产经营需要相匹配，若铜价出现快速大幅下跌，公司可能产生存货跌价风险。

## 释 义

| 释义项        | 指 | 释义内容   |
|------------|---|--|
| 公司、本公司     | 指 | 广东华声电器股份有限公司   |
| 锐达投资       | 指 | 佛山锐达投资发展有限公司   |
| 香港华声       | 指 | 华声（香港）有限公司   |
| 远茂化工       | 指 | 佛山市顺德区远茂化工实业有限公司   |
| 诚众投资       | 指 | 佛山市顺德区诚众投资管理中心（有限合伙）   |
| 扬州华声、全资子公司 | 指 | 扬州华声电子实业有限公司   |
| VDE        | 指 | VERBAND DER ELEKTROTECHNIK，意即德国电气工程师协会。成立于 1920 年，是欧洲最有经验的试验认证和检查机构之一，是欧盟授权的 CE 公告机构及国际 CB 组织成员。 |
| UL         | 指 | 英文 Underwriter Laboratories Inc. 的简写；UL 安全试验所是美国从事安全试验和鉴定的最权威民间机构之一。                             |
| RoHS       | 指 | 《关于限制在电子电器设备中使用某些有害成分的指令》(Restriction of Hazardous Substances)，是欧盟制定的一项强制性标准。                    |
| CNAS       | 指 | 中国合格评定国家认可委员会，是根据《中华人民共和国认证认可条例》由国家认证认可监督管理委员会批准设立并授权的国家认可机构，统一负责对认证机构、实验室和检查机构等相关机构的认可工作。       |

## 第二节 公司简介

### 一、公司简介

|             |  |      |        |
|-------------|--|------|--------|
| 股票简称        | 华声股份   | 股票代码 | 002670 |
| 股票上市证券交易所   | 深圳证券交易所  |      |        |
| 公司的中文名称     | 广东华声电器股份有限公司                                     |      |        |
| 公司的中文简称（如有） | 华声股份   |      |        |
| 公司的外文名称（如有） | GuangDong Huasheng Electrical Appliances Co.,Ltd |      |        |
| 公司的法定代表人    | 罗桥胜  |      |        |

### 二、联系人和联系方式

| 项目   | 董事会秘书                  | 证券事务代表                 |
|------|------------------------|------------------------|
| 姓名   | 黄喜强                    | 赖德富                    |
| 联系地址 | 广东省佛山市顺德区容桂华口昌宝东路 13 号 | 广东省佛山市顺德区容桂华口昌宝东路 13 号 |
| 电话   | 0757-26680089          | 0757-26680089          |
| 传真   | 0757-26680089          | 0757-26680089          |
| 电子信箱 | zqb@wasung.com         | zqb@wasung.com         |

### 三、其他情况

#### 1、公司联系方式

公司注册地址，公司办公地址及其邮政编码，公司网址、电子信箱报告期无变化，具体可参见 2013 年年报。

#### 2、信息披露及备置地点

公司选定的信息披露报纸的名称，登载半年度报告的中国证监会指定网站的网址，公司半年度报告备置地报告期无变化，具体可参见 2013 年年报。

#### 3、注册变更情况

公司注册登记日期和地点、企业法人营业执照注册号、税务登记号码、组织机构代码等注册情况在报告期无变化，具体可参见 2013 年年报。

### 第三节 会计数据和财务指标摘要

#### 一、主要会计数据和财务指标

公司是否因会计政策变更及会计差错更正等追溯调整或重述以前年度会计数据  是  否

| 项目                        | 本报告期             | 上年同期             | 本报告期比上年同期增减  |
|---------------------------|------------------|------------------|--------------|
| 营业收入（元）                   | 781,542,929.97   | 714,546,436.19   | 9.38%        |
| 归属于上市公司股东的净利润（元）          | 53,008,915.74    | 41,889,683.29    | 26.54%       |
| 归属于上市公司股东的扣除非经常性损益的净利润（元） | 52,061,535.97    | 41,953,439.57    | 24.09%       |
| 经营活动产生的现金流量净额（元）          | 91,546,861.26    | 30,649,190.41    | 198.69%      |
| 基本每股收益（元/股）               | 0.2650           | 0.2094           | 26.55%       |
| 稀释每股收益（元/股）               | 0.2650           | 0.2094           | 26.55%       |
| 加权平均净资产收益率                | 6.55%            | 5.48%            | 1.07%        |
| 项目                        | 本报告期末            | 上年度末             | 本报告期末比上年度末增减 |
| 总资产（元）                    | 1,410,042,966.70 | 1,367,080,888.56 | 3.14%        |
| 归属于上市公司股东的净资产（元）          | 786,074,447.33   | 793,065,531.59   | -0.88%       |

#### 二、境内外会计准则下会计数据差异

适用  不适用

#### 三、非经常性损益项目及金额

单位：元

| 项目  | 金额           | 说明 |
|---|--------------|----|
| 非流动资产处置损益（包括已计提资产减值准备的冲销部分）                   | -194,842.58  |    |
| 计入当期损益的政府补助（与企业业务密切相关，按照国家统一标准定额或定量享受的政府补助除外） | 1,317,498.00 |    |
| 除上述各项之外的其他营业外收入和支出                            | -4,820.73    |    |
| 减：所得税影响额                                      | 170,454.92   |    |
| 合计  | 947,379.77   | -- |

对公司根据《公开发行证券的公司信息披露解释性公告第 1 号——非经常性损益》定义界定的非经常性损益项目，以及把《公开发行证券的公司信息披露解释性公告第 1 号——非经常性损益》中列举的非经常性损益项目界定为经常性损益的项目，应说明原因  适用  不适用

## 第四节 董事会报告

### 一、概述

报告期，国内空调行业产销表现良好。期内，公司按照既定计划，积极加大市场开拓，加强经营管理，凭借良好的商业声誉、优质的客户资源以及募投项目带来的产能扩大优势，实现营业收入7.82亿元、归属于上市公司股东的净利润5,301万元；报告期末总资产14.10亿元、净资产7.86亿元，资产负债率44.25%。公司整体经营业绩、财务状况稳中向好。

### 二、主营业务分析

公司专业从事家用电器配线组件的研发、生产和销售。报告期实现各类家电配线组件销售6,646万套，实现主营业务收入7.80亿元，比去年同期分别增长17.34%、9.20%。

主要财务数据同比变动情况

单位：元

| 项目            | 本报告期            | 上年同期           | 同比增减    | 变动原因                                  |
|---------------|-----------------|----------------|---------|---------------------------------------|
| 营业收入          | 781,542,929.97  | 714,546,436.19 | 9.38%   |                                       |
| 营业成本          | 656,936,064.40  | 615,082,540.20 | 6.80%   |                                       |
| 销售费用          | 14,996,322.06   | 13,470,144.46  | 11.33%  |                                       |
| 管理费用          | 24,482,773.81   | 21,390,173.14  | 14.46%  |                                       |
| 财务费用          | 18,477,480.49   | 13,140,836.12  | 40.61%  | 营业规模增长，资金占用增加，利息支出增加；募集资金余量减少，利息收入减少。 |
| 所得税费用         | 11,329,917.83   | 7,392,297.04   | 53.27%  | 利润总额增加；子公司所得税税率从稳健考虑按25%核算。           |
| 经营活动产生的现金流量净额 | 91,546,861.26   | 30,649,190.41  | 198.69% | 加强销售货款及存货管理，提升现金流。                    |
| 投资活动产生的现金流量净额 | -16,942,983.23  | -37,420,624.98 | -54.72% | 本期投资项目支付减少。                           |
| 筹资活动产生的现金流量净额 | -124,577,525.55 | -50,958,441.13 | 144.47% | 本期贷款增量减少。                             |
| 现金及现金等价物净增加额  | -49,973,647.52  | -57,729,875.70 | -13.44% |                                       |

公司报告期利润构成或利润来源发生重大变动

适用  不适用

公司招股说明书、募集说明书和资产重组报告书等公开披露文件中披露的未来发展与规划延续至报告期内的情况

适用  不适用

公司回顾总结前期披露的经营计划在报告期内的进展情况

(1) 推进募投项目建设，加大力度抢占国内外市场。截至报告期末，募投项目“新型节能家用电器环保配线组件项目”一期工程已投入使用并产生预期效益，二期工程亦已完工并投入生产；公司利用募投项目带来的产能扩大优势，全面提升各地区、各产品销售服务的深度和广度，进一步扩大销量，巩固行业地位。公司还发挥国际安全认证齐全的优势，努力开拓国际市场。期内产品总销量较上年同期增长 17.34%，外销收入较上年同期增长 39.56%。

(2) 质量与成本控制取得成效，盈利能力提升。报告期原材料价格相对稳定，在此有利形势下，公司狠抓制程管理，优化生产工艺、存货管理、订单管理。该等措施的落实为争取报告期旺季订单、外销订单提供了有力的内部管理基础，公司产品质量、材料利用率、订单达成率及综合毛利率均得到明显提升。



### 三、主营业务构成情况

单位：元

| 项目         | 营业收入           | 营业成本           | 毛利率    | 营业收入比上年同期增减 | 营业成本比上年同期增减 | 毛利率比上年同期增减 |
|------------|----------------|----------------|--------|-------------|-------------|------------|
| 分行业        |                |                |        |             |             |            |
| 工业         | 780,214,889.98 | 655,646,549.58 | 15.97% | 9.20%       | 6.60%       | 2.05%      |
| 分产品        |                |                |        |             |             |            |
| 空调连接组件     | 518,547,262.55 | 435,107,037.74 | 16.09% | 8.01%       | 5.74%       | 1.80%      |
| 空调电源输入组件   | 208,420,665.94 | 177,792,384.04 | 14.70% | 15.77%      | 12.18%      | 2.73%      |
| 电热器电源输入组件  | 25,374,315.91  | 20,218,198.20  | 20.32% | -0.45%      | -2.10%      | 1.34%      |
| 冰洗电器电源输入组件 | 9,474,261.81   | 7,999,530.02   | 15.57% | -25.60%     | -27.10%     | 1.75%      |
| 其他家电电源输入组件 | 18,398,383.77  | 14,529,399.58  | 21.03% | 13.90%      | 8.16%       | 4.19%      |
| 分地区        |                |                |        |             |             |            |
| 省内         | 231,603,645.66 | 192,560,424.94 | 16.86% | -10.32%     | -14.59%     | 4.16%      |
| 省外         | 517,225,238.30 | 437,349,083.43 | 15.44% | 19.24%      | 17.76%      | 1.06%      |
| 国外         | 31,386,006.02  | 25,737,041.21  | 18.00% | 39.56%      | 41.39%      | -1.06%     |

### 四、核心竞争力分析

经过多年发展，公司行业地位不断提升，现已成为国内空调连接组件主要供应商之一，公司的优势与核心竞争力主要体现在技术优势、认证优势、快速供货保障优势、客户资源优势等方面。

#### 1、技术优势

凭借完善的创新机制和对研发资源的持续投入，公司在家电配线组件领域拥有业内领先的技术优势：建立了完善的技术研发体系，设立了包括物理实验室、化学实验室、电气试验室、环保实验室等国家CNAS认可实验室，配备了多位经验丰富的工程师，形成了强大的产品开发能力。经过多年积累，公司已开发拥有多项自主知识产权且节能环保的产品、具有多项核心生产技术。公司募投项目之一是在目前具备的研发技术力量的基础上，建立行业领先的工程技术研发中心，继续强化研发技术力量，保持行业领先的技术和产品创新力。

#### 2、质量和认证优势

公司的产品通过了德国VDE、美国UL、日本JET、丹麦DEMKO等20多个国家及地区的安全认证，是国际认证最齐全的家电配线组件供应商之一，可以为各大家电制造厂商快速、及时地提供质量达标、符合出口地认证标准的各类家电配线组件。公司注重产品质量控制，建立了完善的质量保证体系，具有功能完善的检测中心，充分保证了最终产品质量。

#### 3、快速供货保障优势

大型家电制造厂商对配线组件需求较大，交货期较紧，一般三至五天以内即要求交货，对合作供应商的生产规模要求较高。公司是国内主要的家电配线组件制造企业之一，各类连接组件、电源输入组件的年产能超过1亿套，可以为各大家电制造厂商快速、及时地供应不同规格型号、符合不同国家安全认证的家电配线组件，提供“一站式”服务。同时，公司所在地佛山市顺德区位于珠三角地区，是家电产业发展较早、产业最集中的地区之一，也是世界最重要的家电生产基地之一，区域内汇集了格力、美的、广州松下、TCL、三菱电机、海信科龙、志高、格兰仕等一大批中国家电行业知名企业；公司之全资子公司扬州华声位于长三角地区，毗邻合肥美的、格力、海尔，武汉美的、海尔，以及芜湖美的等大型家电厂商的生产基地，公司利用贴近市场的地域条件，在提高订单响应速度、降低物流运输成本以及加深与客户的长期合作关系方

面具有优势。

#### 4、客户资源优势

经过多年的发展，凭借过硬的产品质量和良好的商业信誉，公司与多家国内外知名的家电企业建立起良好、稳定的合作关系，并获得多家知名家电企业授予优秀供应商的荣誉。广泛的客户资源优势保证了公司业务稳定性，并为后续公司发展多样化的家电配线组件产品提供了稳定的客户基础。

## 五、投资状况分析

1、对外股权投资情况  适用  不适用

2、委托理财、衍生品投资和委托贷款情况  适用  不适用

### 3、募集资金使用情况

#### (1) 募集资金总体使用情况

单位：万元

|                 |           |
|-----------------|-----------|
| 募集资金总额          | 33,466.75 |
| 报告期投入募集资金总额     | 1,847.42  |
| 已累计投入募集资金总额     | 31,948.49 |
| 报告期内变更用途的募集资金总额 | 0         |
| 累计变更用途的募集资金总额   | 0         |
| 累计变更用途的募集资金总额比例 | 0.00%     |
| 募集资金总体使用情况说明    |           |

## (2) 募集资金承诺项目情况

单位：万元

| 承诺投资项目和超募资金投向             | 是否已变更项目(含部分变更)  | 募集资金承诺投资总额 | 调整后投资总额(1) | 本报告期投入金额 | 截至期末累计投入金额(2) | 截至期末投资进度(3)=<br>(2)/(1) | 项目达到预定可使用状态日期 | 本报告期实现的效益 | 是否达到预计效益 | 项目可行性是否发生重大变化 |
|---------------------------|---|------------|------------|----------|---------------|-------------------------|---------------|-----------|----------|---------------|
| 承诺投资项目                    |   |            |            |          |               |                         |               |           |          |               |
| 新型节能家用电器环保配线组件项目          | 否   | 19,500     | 19,500     | 1,350.30 | 19,327.53     | 99.12%                  | 2014年05月30日   | 1,454     | 是        | 否             |
| 环保配线组件工程技术研究开发中心项目        | 否   | 4,800      | 4,800      | 497.12   | 3,454.21      | 71.96%                  | 2014年12月31日   |           |          | 否             |
| 承诺投资项目小计                  | --  | 24,300     | 24,300     | 1,847.42 | 22,781.74     | --                      | --            | 1,454     | --       | --            |
| 超募资金投向                    |   |            |            |          |               |                         |               |           |          |               |
| 归还银行贷款（如有）                | --  | 9,166.75   | 9,166.75   |          | 9,166.75      | 100.00%                 | --            | --        | --       | --            |
| 超募资金投向小计                  | --  | 9,166.75   | 9,166.75   |          | 9,166.75      | --                      | --            |           | --       | --            |
| 合计                        | --  | 33,466.75  | 33,466.75  | 1,847.42 | 31,948.49     | --                      | --            | 1,454     | --       | --            |
| 未达到计划进度或预计收益的情况和原因（分具体项目） | “新型节能家用电器环保配线组件工程技术研究开发中心”由于今年以来雨季持续时间较长，建设进度未及预期，目前已完成主体结构建造工程，正在进行内部安装装修，预计在2014年12月31日前全面投入使用。   |            |            |          |               |                         |               |           |          |               |
| 项目可行性发生重大变化的情况说明          | 不适用   |            |            |          |               |                         |               |           |          |               |
| 超募资金的金额、用途及使用进展情况         | 适用<br>2012年公司第一届董事会第八次会议审议通过了《关于使用超额募集资金归还银行贷款的议案》，同意公司利用全部超额募集资金9,166.75万元人民币提前归还银行贷款，公司已于2012年5月21日归还银行贷款9,166.75万元人民币。   |            |            |          |               |                         |               |           |          |               |
| 募集资金投资项目实施地点变更情况          | 不适用   |            |            |          |               |                         |               |           |          |               |
| 募集资金投资项目实施方式调整情况          | 不适用   |            |            |          |               |                         |               |           |          |               |
| 募集资金投资项目先期投入及置换情况         | 适用<br>根据《深圳证券交易所中小企业板上市公司规范运作指引》等有关法律、法规和制度的规定，公司以募集资金置换预先投入募集资金投资项目建设的自筹资金已在发行申请文件中披露且预先投入的金额确定，当在对外公告后实施置换。公司于2012年5月14日在巨潮网(www.cninfo.com.cn)及《中国证券报》、《证券时报》刊登公司《关于使用募集资金置换预先投入募集资金投资项目自筹资金的公告》，涉及募集资金4,553.58万元。 |            |            |          |               |                         |               |           |          |               |

|                      |   |
|----------------------|---|
| 用闲置募集资金暂时补充流动资金情况    | 不适用   |
| 项目实施出现募集资金结余的金额及原因   | 不适用   |
| 尚未使用的募集资金用途及去向       | 尚未使用的募集资金均存储于公司开立的募集资金专户。                       |
| 募集资金使用及披露中存在的问题或其他情况 | 募集资金使用符合相关法律法规及公司制度规定，信息披露合规，不存在资金使用和信息披露不规范情形。 |

## (3) 募集资金变更项目情况

□ 适用 √ 不适用

## 4、主要子公司、参股公司分析

单位：元

| 公司名称 | 公司类型 | 所处行业     | 主要产品或服务                           | 注册资本   | 总资产            | 净资产            | 营业收入           | 营业利润          | 净利润           |
|------|------|----------|-----------------------------------|--------|----------------|----------------|----------------|---------------|---------------|
| 扬州华声 | 子公司  | 家用电器配件制造 | 生产、加工连接线、连接器、电源线及插头、铜杆，并销售本公司自产产品 | 1.2 亿元 | 343,673,770.82 | 178,257,062.71 | 340,854,285.58 | 16,763,864.27 | 12,593,195.93 |

## 5、非募集资金投资的重大项目情况

□ 适用 √ 不适用

## 六、对 2014 年 1-9 月经营业绩的预计

2014 年 1-9 月预计的经营业绩情况：

|                                   |                        |   |          |
|-----------------------------------|------------------------|---|----------|
| 2014 年 1-9 月归属于上市公司股东的净利润变动幅度     | 0.00%                  | 至 | 30.00%   |
| 2014 年 1-9 月归属于上市公司股东的净利润变动区间（万元） | 6,753.44               | 至 | 8,779.47 |
| 2013 年 1-9 月归属于上市公司股东的净利润（万元）     | 6,753.44               |   |          |
| 业绩变动的原因说明                         | 募投项目产能陆续释放，公司加大力度抢占市场。 |   |          |

七、董事会、监事会对会计师事务所本报告期“非标准审计报告”的说明  适用  不适用

八、董事会对上年度“非标准审计报告”相关情况的说明  适用  不适用

## 九、公司报告期利润分配实施情况

经公司2014年5月14日召开的2013年度股东大会审议通过的2013年度利润分配方案如下：以2013年12月31日公司总股本20,000万股为基数，向全体股东共计分配利润人民币6,000万元整，即每10股派发现金红利3.00元（含税）；不转增，不送股。本次分配后的剩余未分配利润留存至以后年度进行分配。

本次权益分派股权登记日为：2014年5月22日，除权除息日为：2014年5月23日，所分派现金红利已于2014年5月23日通过股东托管证券公司（或其他托管机构）或公司以自派方式直接划入股东资金账户或银行账户。

| 现金分红政策的专项说明                         |                 |
|-------------------------------------|-----------------|
| 是否符合公司章程的规定或股东大会决议的要求：              | 是               |
| 分红标准和比例是否明确和清晰：                     | 是               |
| 相关的决策程序和机制是否完备：                     | 是               |
| 独立董事是否履职尽责并发挥了应有的作用：                | 是               |
| 中小股东是否有充分表达意见和诉求的机会，其合法权益是否得到了充分保护： | 是               |
| 现金分红政策进行调整或变更的，条件及程序是否合规、透明：        | 公司现金分红政策无调整、变更。 |

十、本报告期利润分配或资本公积金转增股本预案  适用  不适用

## 十一、报告期内接待调研、沟通、采访等活动登记表

| 接待时间             | 接待地点  | 接待方式 | 接待对象类型 | 接待对象   | 谈论的主要内容及提供的资料                       |
|------------------|-------|------|--------|--|-------------------------------------|
| 2014 年 01 月 08 日 | 公司会议室 | 实地调研 | 机构     | 国泰君安证券股份有限公司、广东新价值投资有限公司、安邦资产管理有限责任公司、易方达基金管理有限公司、西部证券股份有限公司 | 公司基本情况、竞争优势等。各参与调研人员签署指定格式的保密《承诺书》。 |
| 2014 年 03 月 11 日 | 公司会议室 | 实地调研 | 机构     | 渤海证券股份有限公司   | 公司基本情况、竞争优势等。各参与调研人员签署指定格式的保密《承诺书》。 |

## 第五节 重要事项

### 一、公司治理情况

报告期内,公司根据中国证监会《关于进一步落实上市公司现金分红有关事项的通知》(证监发[2012]37号)及《上市公司监管指引第3号—上市公司现金分红》(证监会公告[2013]43号)等文件精神,结合公司实际情况制定了《未来三年(2014-2016年)股东回报规划》;依据国务院办公厅《关于进一步加强资本市场中小投资者合法权益保护工作的意见》(国办发[2013]110号)、广东证监局《关于切实做好上市公司投资者投诉处理工作的通知》(广东证监[2014]28号)等法律法规的规定,制定了《投资者投诉处理工作制度》。上述制度的制定进一步完善了董事会、股东大会对公司利润分配事项的决策程序和机制,重视了股东的合理投资回报,规范了公司投资者投诉处理工作,加强了投资者合法权益的保护,有利于改善公司治理结构,提高公司治理水平。公司治理实际情况与《公司法》和中国证监会相关规定的要求不存在差异。

### 二、重大诉讼仲裁事项

本报告期公司无重大诉讼、仲裁事项。

### 三、媒体质疑情况

本报告期公司无媒体普遍质疑事项。

### 四、破产重整相关事项

本报告期公司未发生破产重整相关事项。

### 五、资产交易事项

本报告期公司未发生收购资产、出售资产、企业合并等情况。

### 六、公司股权激励的实施情况及其影响

本报告期公司无股权激励计划及其实施情况。

### 七、重大关联交易

本报告期公司未发生重大关联交易情况。

### 八、重大合同及其履行情况

本报告期公司未发生重大合同情况。

## 九、公司或持股 5%以上股东在报告期内发生或以前期间发生但持续到报告期内的承诺事项

| 承诺事项            | 承诺方                                | 承诺内容   | 承诺时间        | 承诺期限             | 履行情况 |
|-----------------|------------------------------------|--|-------------|------------------|------|
| 首次公开发行或再融资时所作承诺 | 控股股东锐达投资、香港华声                      | 自本公司股票上市之日起三十六个月内，除香港华声与锐达投资存在股份委托管理的情形外，香港华声及锐达投资不转让或者委托他人管理其持有的本公司股份，也不由本公司回购其持有的股份。   | 2012年04月16日 | 36个月             | 严格履行 |
|                 | 股东远茂化工                             | 自本公司股票上市之日起三十六个月内，不转让或者委托他人管理其持有的本公司股份，也不由本公司回购其持有的股份。   | 2012年04月16日 | 36个月             | 严格履行 |
|                 | 实际控制人罗桥胜、冯倩红                       | 自本公司股票上市之日起三十六个月内，不转让或者委托他人管理其于本公司公开发行股票前已经持有的香港华声、锐达投资股权，也不由香港华声、锐达投资回购其所持股权；不转让或者委托他人管理其持有的本公司股份，也不由本公司回购其持有的股份。   | 2012年04月16日 | 36个月             | 严格履行 |
|                 | 董监高罗桥胜、冯倩红、卢锡球、黄喜强、谢基柱、卢惠全、刘琛、刘世明  | 在作为本公司董事、监事、高级管理人员期间，每年转让的股份不超过其直接或间接持有本公司股份总数的 25%。如其离职，离职后半年内不转让其所持有的本公司股份，在申报离任六个月后的十二个月内通过证券交易所挂牌交易出售的股份不超过其所持有本公司股份总数的 50%。   | 2012年04月16日 | 公司上市一年后至其离任后18个月 | 严格履行 |
|                 | 实际控制人罗桥胜、冯倩红及股东锐达投资、香港华声、远茂化工、诚众投资 | 不直接或间接从事、参与或进行与本公司的生产、经营相竞争的任何活动。  | 2012年04月16日 | 长期               | 严格履行 |
|                 | 实际控制人罗桥胜、冯倩红                       | 1、在香港华声持有公司股份期间，保证促使香港华声和锐达投资不终止并完全履行于 2011 年 8 月 31 日签署的《股份委托管理协议书》，不再通过香港华声行使除资产收益权和处置权以外的其他全部股东权利。2、在香港华声持有公司股份期间，保证不转让香港华声和锐达投资的股权或引进新的股东；保证维持香港华声和锐达投资的董事不变，即香港华声的董事为罗桥胜及冯倩红，锐达投资的执行董事为罗桥胜。3、在香港华声及锐达投资所持公司股份达到法定减持条件并依法减持时，保证先减持香港华声所持公司的股份；在香港华声所持公司的股份减持完毕之前，不减持锐达投资所持公司的股份。4、保证无条件配合中国证监会及其派出机构、主管部门、保荐机构、律师、会计师对香港华声的监管及调查要求。5、若违背上述承诺，除承担相关处罚等法律责任及向有关利益方承担赔偿责任外，还将向公司一次支付赔偿金 1,000 万元。 | 2012年04月16日 | 长期               | 严格履行 |
| 承诺是否及时履行        | 是                                  |  |             |                  |      |

## 十、聘任、解聘会计师事务所情况

半年度财务报告是否已经审计

是  否

## 十一、处罚及整改情况

本报告期公司不存在处罚及整改情况。

## 十二、其他重大事项的说明

本报告期公司不存在需要说明的其他重大事项。



## 第六节 股份变动及股东情况

### 一、股份变动情况

单位：股

| 项目        | 本次变动前       |         | 本次变动增减（+，-） |    |       |    |    | 本次变动后       |         |
|-----------|-------------|---------|-------------|----|-------|----|----|-------------|---------|
|           | 数量          | 比例      | 发行新股        | 送股 | 公积金转股 | 其他 | 小计 | 数量          | 比例      |
| 一、有限售条件股份 | 117,622,668 | 58.81%  | 0           | 0  | 0     | 0  | 0  | 117,622,668 | 58.81%  |
| 3、其他内资持股  | 79,963,949  | 39.98%  | 0           | 0  | 0     | 0  | 0  | 79,963,949  | 39.98%  |
| 其中：境内法人持股 | 79,963,949  | 39.98%  |             |    |       |    |    | 79,963,949  | 39.98%  |
| 4、外资持股    | 37,658,719  | 18.83%  | 0           | 0  | 0     | 0  | 0  | 37,658,719  | 18.83%  |
| 其中：境外法人持股 | 37,658,719  | 18.83%  | 0           | 0  | 0     | 0  | 0  | 37,658,719  | 18.83%  |
| 二、无限售条件股份 | 82,377,332  | 41.19%  | 0           | 0  | 0     | 0  | 0  | 82,377,332  | 41.19%  |
| 1、人民币普通股  | 82,377,332  | 41.19%  | 0           | 0  | 0     | 0  | 0  | 82,377,332  | 41.19%  |
| 三、股份总数    | 200,000,000 | 100.00% | 0           | 0  | 0     | 0  | 0  | 200,000,000 | 100.00% |

### 二、公司股东数量及持股情况

单位：股

| 报告期末普通股股东总数                          | 16,145  |        | 报告期末表决权恢复的优先股股东总数（如有）（参见注 8） | 0          |              |              |         |            |
|--------------------------------------|---------|--------|------------------------------|------------|--------------|--------------|---------|------------|
| 持股 5% 以上的股东或前 10 名股东持股情况             |         |        |                              |            |              |              |         |            |
| 股东名称                                 | 股东性质    | 持股比例   | 报告期末持股数量                     | 报告期内增减变动情况 | 持有有限售条件的股份数量 | 持有无限售条件的股份数量 | 质押或冻结情况 |            |
|                                      |         |        |                              |            |              |              | 股份状态    | 数量         |
| 佛山市顺德区远茂化工实业有限公司                     | 境内非国有法人 | 20.41% | 40,813,951                   | 0          | 40,813,951   | 0            |         |            |
| 佛山锐达投资发展有限公司                         | 境内非国有法人 | 19.57% | 39,149,998                   | 0          | 39,149,998   | 0            | 质押      | 39,149,998 |
| 华声（香港）有限公司                           | 境外法人    | 18.83% | 37,658,719                   | 0          | 37,658,719   | 0            | 质押      | 36,765,000 |
| 佛山市顺德区诚众投资管理中心（有限合伙）                 | 其他      | 4.30%  | 8,600,000                    | -450,000   | 0            | 8,600,000    |         |            |
| 梁家炫                                  | 境内自然人   | 0.85%  | 1,700,000                    | 1,700,000  | 0            | 1,700,000    | 质押      | 500,000    |
| 罗绮霞                                  | 境内自然人   | 0.78%  | 1,550,000                    | 1,450,000  | 0            | 1,550,000    |         |            |
| 黄成城                                  | 境内自然人   | 0.59%  | 1,180,000                    | 1,180,000  | 0            | 1,180,000    |         |            |
| 金禄久                                  | 境内自然人   | 0.51%  | 1,028,846                    | 1,028,846  | 0            | 1,028,846    |         |            |
| 陕西省国际信托股份有限公司—陕国投海龙湾 1 期证券投资集合资金信托计划 | 其他      | 0.38%  | 750,000                      | 750,000    | 0            | 750,000      |         |            |
| 周建新                                  | 境内自然人   | 0.29%  | 570,000                      | 570,000    | 0            | 570,000      |         |            |

| 上述股东关联关系或一致行动的说明   | 公司前十名股东中，远茂化工、锐达投资、香港华声、诚众投资为公司发起人股东，其中香港华声与锐达投资为公司控股股东，两者均为公司实际控制人罗桥胜、冯倩红夫妇全资拥有。公司未知其他股东间是否存在关联关系，也未知其他股东是否属于《上市公司收购管理办法》中规定的一致行动人。 |        |           |
|--|--|--------|-----------|
| 前 10 名无限售条件股东持股情况  |  |        |           |
| 股东名称   | 报告期末持有无限售条件股份数量  | 股份种类   |           |
|  |  | 股份种类   | 数量        |
| 佛山市顺德区诚众投资管理中心（有限合伙）                                     | 8,600,000  | 人民币普通股 | 8,600,000 |
| 梁家炫  | 1,700,000  | 人民币普通股 | 1,700,000 |
| 罗绮霞  | 1,550,000  | 人民币普通股 | 1,550,000 |
| 黄成城  | 1,180,000  | 人民币普通股 | 1,180,000 |
| 金禄久  | 1,028,846  | 人民币普通股 | 1,028,846 |
| 陕西省国际信托股份有限公司—陕国投 海中湾 1 期证券投资集合资金信托计划                    | 750,000  | 人民币普通股 | 750,000   |
| 周建新  | 570,000  | 人民币普通股 | 570,000   |
| 周正平  | 500,170  | 人民币普通股 | 500,170   |
| 大成价值增长证券投资基金   | 495,200  | 人民币普通股 | 495,200   |
| 施荣海  | 301,000  | 人民币普通股 | 301,000   |
| 前 10 名无限售流通股股东之间，以及前 10 名无限售流通股股东和前 10 名股东之间关联关系或一致行动的说明 | 公司前十名无限售股东中，诚众投资为公司发起人股东。公司未知其他股东间是否存在关联关系，也未知其他股东是否属于《上市公司收购管理办法》中规定的一致行动人。   |        |           |

公司股东在报告期内是否进行约定购回交易

公司股东中，诚众投资报告期初通过“光大证券股份有限公司约定购回专用账户”持有本公司股份690万股，占公司总股本3.45%；报告期内诚众投资已全部赎回前述股份；截至报告期末，诚众投资共持有公司股份860万股，占公司总股本4.30%。

### 三、控股股东或实际控制人变更情况

本报告期公司控股股东、实际控制人未发生变更。

## 第七节 董事、监事、高级管理人员情况

### 一、董事、监事和高级管理人员持股变动

公司董事、监事和高级管理人员在报告期持股情况没有发生变动，具体可参见 2013 年年报。

### 二、公司董事、监事、高级管理人员变动情况

| 姓名  | 担任的职务 | 类型  | 日期               | 原因   |
|-----|-------|-----|------------------|--|
| 马德军 | 独立董事  | 离任  | 2014 年 05 月 14 日 | 马德军先生因工作原因申请辞去独立董事职务并于 2014 年 4 月 11 日递交书面辞职报告，因其辞职将导致公司独立董事人数不足董事会总人数的三分之一，其辞职于公司股东大会选举产生新任独立董事后生效。 |
| 张李平 | 独立董事  | 被选举 | 2014 年 05 月 14 日 | 经公司第二届董事会第二次会议及 2013 年度股东大会审议通过，公司补选张李平先生为第二届董事会独立董事。  |

## 第八节 财务报告

### 一、审计报告

公司半年度财务报告未经审计。

### 二、财务报表

财务附注中报表的单位为：人民币元

#### 1、合并资产负债表

编制单位：广东华声电器股份有限公司

单位：元

| 项目          | 期末余额             | 期初余额             |
|-------------|------------------|------------------|
| 流动资产：       |                  |                  |
| 货币资金        | 134,952,752.56   | 141,167,731.22   |
| 结算备付金       |                  |                  |
| 拆出资金        |                  |                  |
| 交易性金融资产     |                  |                  |
| 应收票据        | 372,882,621.15   | 329,352,067.96   |
| 应收账款        | 374,229,353.01   | 333,108,382.37   |
| 预付款项        | 3,954,141.92     | 12,354,906.44    |
| 应收保费        |                  |                  |
| 应收分保账款      |                  |                  |
| 应收分保合同准备金   |                  |                  |
| 应收利息        |                  |                  |
| 应收股利        |                  |                  |
| 其他应收款       | 485,538.38       | 503,365.15       |
| 买入返售金融资产    |                  |                  |
| 存货          | 184,671,194.09   | 214,045,413.17   |
| 一年内到期的非流动资产 |                  |                  |
| 其他流动资产      | 224,728.27       |                  |
| 流动资产合计      | 1,071,400,329.38 | 1,030,531,866.31 |
| 非流动资产：      |                  |                  |

|           |                  |                  |
|-----------|------------------|------------------|
| 发放委托贷款及垫款 |                  |                  |
| 可供出售金融资产  |                  |                  |
| 持有至到期投资   |                  |                  |
| 长期应收款     |                  |                  |
| 长期股权投资    |                  |                  |
| 投资性房地产    |                  |                  |
| 固定资产      | 227,672,586.68   | 231,754,095.98   |
| 在建工程      | 68,197,915.25    | 58,027,099.27    |
| 工程物资      |                  |                  |
| 固定资产清理    |                  |                  |
| 生产性生物资产   |                  |                  |
| 油气资产      |                  |                  |
| 无形资产      | 32,952,075.34    | 33,415,250.26    |
| 开发支出      |                  |                  |
| 商誉        |                  |                  |
| 长期待摊费用    | 825,932.66       | 546,898.35       |
| 递延所得税资产   | 551,896.59       | 107,197.03       |
| 其他非流动资产   | 8,442,230.80     | 12,698,481.36    |
| 非流动资产合计   | 338,642,637.32   | 336,549,022.25   |
| 资产总计      | 1,410,042,966.70 | 1,367,080,888.56 |
| 流动负债：     |                  |                  |
| 短期借款      | 90,000,000.00    | 140,000,000.00   |
| 向中央银行借款   |                  |                  |
| 吸收存款及同业存放 |                  |                  |
| 拆入资金      |                  |                  |
| 交易性金融负债   |                  |                  |
| 应付票据      | 291,858,770.09   | 207,425,218.42   |
| 应付账款      | 107,911,156.94   | 99,568,124.87    |
| 预收款项      | 868,061.65       | 3,555,901.69     |
| 卖出回购金融资产款 |                  |                  |
| 应付手续费及佣金  |                  |                  |
| 应付职工薪酬    | 4,124,896.67     | 4,684,233.54     |
| 应交税费      | 25,456,031.62    | 7,353,920.21     |
| 应付利息      |                  |                  |

|                   |                  |                  |
|-------------------|------------------|------------------|
| 应付股利              |                  |                  |
| 其他应付款             | 5,749,602.40     | 6,427,958.24     |
| 应付分保账款            |                  |                  |
| 保险合同准备金           |                  |                  |
| 代理买卖证券款           |                  |                  |
| 代理承销证券款           |                  |                  |
| 一年内到期的非流动负债       | 30,000,000.00    | 30,000,000.00    |
| 其他流动负债            |                  |                  |
| 流动负债合计            | 555,968,519.37   | 499,015,356.97   |
| 非流动负债：            |                  |                  |
| 长期借款              | 68,000,000.00    | 75,000,000.00    |
| 应付债券              |                  |                  |
| 长期应付款             |                  |                  |
| 专项应付款             |                  |                  |
| 预计负债              |                  |                  |
| 递延所得税负债           |                  |                  |
| 其他非流动负债           |                  |                  |
| 非流动负债合计           | 68,000,000.00    | 75,000,000.00    |
| 负债合计              | 623,968,519.37   | 574,015,356.97   |
| 所有者权益（或股东权益）：     |                  |                  |
| 实收资本（或股本）         | 200,000,000.00   | 200,000,000.00   |
| 资本公积              | 429,089,779.67   | 429,089,779.67   |
| 减：库存股             |                  |                  |
| 专项储备              |                  |                  |
| 盈余公积              | 22,386,945.56    | 22,386,945.56    |
| 一般风险准备            |                  |                  |
| 未分配利润             | 134,597,722.10   | 141,588,806.36   |
| 外币报表折算差额          |                  |                  |
| 归属于母公司所有者权益合计     | 786,074,447.33   | 793,065,531.59   |
| 少数股东权益            |                  |                  |
| 所有者权益（或股东权益）合计    | 786,074,447.33   | 793,065,531.59   |
| 负债和所有者权益（或股东权益）总计 | 1,410,042,966.70 | 1,367,080,888.56 |

法定代表人：罗桥胜

主管会计工作负责人：黄志坚

会计机构负责人：冯云霞

## 2、母公司资产负债表

编制单位：广东华声电器股份有限公司

单位：元

| 项目          | 期末余额           | 期初余额           |
|-------------|----------------|----------------|
| 流动资产：       |                |                |
| 货币资金        | 119,688,529.94 | 136,615,125.52 |
| 交易性金融资产     |                |                |
| 应收票据        | 354,130,985.66 | 313,201,938.92 |
| 应收账款        | 362,942,755.07 | 323,035,266.69 |
| 预付款项        | 3,506,968.79   | 10,536,012.46  |
| 应收利息        |                |                |
| 应收股利        |                |                |
| 其他应收款       | 324,890.62     | 411,673.73     |
| 存货          | 145,928,068.25 | 168,895,890.52 |
| 一年内到期的非流动资产 |                |                |
| 其他流动资产      | 224,728.27     |                |
| 流动资产合计      | 986,746,926.60 | 952,695,907.84 |
| 非流动资产：      |                |                |
| 可供出售金融资产    |                |                |
| 持有至到期投资     |                |                |
| 长期应收款       |                |                |
| 长期股权投资      | 119,012,700.00 | 119,012,700.00 |
| 投资性房地产      |                |                |
| 固定资产        | 137,377,970.24 | 140,400,229.53 |
| 在建工程        | 64,293,932.75  | 55,085,757.39  |
| 工程物资        |                |                |
| 固定资产清理      |                |                |
| 生产性生物资产     |                |                |
| 油气资产        |                |                |
| 无形资产        | 8,732,075.45   | 8,915,250.35   |
| 开发支出        |                |                |
| 商誉          |                |                |
| 长期待摊费用      | 335,502.58     | 391,070.24     |
| 递延所得税资产     | 107,146.61     | 43,839.55      |

|               |                  |                  |
|---------------|------------------|------------------|
| 其他非流动资产       | 6,242,012.40     | 10,887,091.84    |
| 非流动资产合计       | 336,101,340.03   | 334,735,938.90   |
| 资产总计          | 1,322,848,266.63 | 1,287,431,846.74 |
| 流动负债：         |                  |                  |
| 短期借款          | 40,000,000.00    | 140,000,000.00   |
| 交易性金融负债       |                  |                  |
| 应付票据          | 268,243,143.28   | 207,425,218.42   |
| 应付账款          | 201,246,367.41   | 114,408,299.97   |
| 预收款项          | 622,441.34       | 3,522,919.09     |
| 应付职工薪酬        | 2,892,574.98     | 3,089,838.14     |
| 应交税费          | 17,726,893.17    | 6,601,047.77     |
| 应付利息          |                  |                  |
| 应付股利          |                  |                  |
| 其他应付款         | 4,861,688.61     | 5,706,309.47     |
| 一年内到期的非流动负债   | 20,000,000.00    | 20,000,000.00    |
| 其他流动负债        |                  |                  |
| 流动负债合计        | 555,593,108.79   | 500,753,632.86   |
| 非流动负债：        |                  |                  |
| 长期借款          | 38,000,000.00    | 40,000,000.00    |
| 应付债券          |                  |                  |
| 长期应付款         |                  |                  |
| 专项应付款         |                  |                  |
| 预计负债          |                  |                  |
| 递延所得税负债       |                  |                  |
| 其他非流动负债       |                  |                  |
| 非流动负债合计       | 38,000,000.00    | 40,000,000.00    |
| 负债合计          | 593,593,108.79   | 540,753,632.86   |
| 所有者权益（或股东权益）： |                  |                  |
| 实收资本（或股本）     | 200,000,000.00   | 200,000,000.00   |
| 资本公积          | 427,808,758.31   | 427,808,758.31   |
| 减：库存股         |                  |                  |
| 专项储备          |                  |                  |
| 盈余公积          | 22,386,945.56    | 22,386,945.56    |
| 一般风险准备        |                  |                  |



|                   |                  |                  |
|-------------------|------------------|------------------|
| 未分配利润             | 79,059,453.97    | 96,482,510.01    |
| 外币报表折算差额          |                  |                  |
| 所有者权益（或股东权益）合计    | 729,255,157.84   | 746,678,213.88   |
| 负债和所有者权益（或股东权益）总计 | 1,322,848,266.63 | 1,287,431,846.74 |

法定代表人：罗桥胜

主管会计工作负责人：黄志坚

会计机构负责人：冯云霞

### 3、合并利润表

编制单位：广东华声电器股份有限公司

单位：元

| 项目                    | 本期金额           | 上期金额           |
|-----------------------|----------------|----------------|
| 一、营业总收入               | 781,542,929.97 | 714,546,436.19 |
| 其中：营业收入               | 781,542,929.97 | 714,546,436.19 |
| 利息收入                  |                |                |
| 已赚保费                  |                |                |
| 手续费及佣金收入              |                |                |
| 二、营业总成本               | 718,321,931.09 | 665,189,448.47 |
| 其中：营业成本               | 656,936,064.40 | 615,082,540.20 |
| 利息支出                  |                |                |
| 手续费及佣金支出              |                |                |
| 退保金                   |                |                |
| 赔付支出净额                |                |                |
| 提取保险合同准备金净额           |                |                |
| 保单红利支出                |                |                |
| 分保费用                  |                |                |
| 营业税金及附加               | 3,007,251.47   | 1,844,214.51   |
| 销售费用                  | 14,996,322.06  | 13,470,144.46  |
| 管理费用                  | 24,482,773.81  | 21,390,173.14  |
| 财务费用                  | 18,477,480.49  | 13,140,836.12  |
| 资产减值损失                | 422,038.86     | 261,540.04     |
| 加：公允价值变动收益（损失以“-”号填列） |                |                |
| 投资收益（损失以“-”号填列）       |                |                |
| 其中：对联营企业和合营企业的投资收益    |                |                |
| 汇兑收益（损失以“-”号填列）       |                |                |
| 三、营业利润（亏损以“-”号填列）     | 63,220,998.88  | 49,356,987.72  |
| 加：营业外收入               | 1,376,491.17   | 531,590.27     |
| 减：营业外支出               | 258,656.48     | 606,597.66     |
| 其中：非流动资产处置损失          | 208,167.47     | 573,052.66     |
| 四、利润总额（亏损总额以“-”号填列）   | 64,338,833.57  | 49,281,980.33  |

|                   |               |               |
|-------------------|---------------|---------------|
| 减：所得税费用           | 11,329,917.83 | 7,392,297.04  |
| 五、净利润（净亏损以“-”号填列） | 53,008,915.74 | 41,889,683.29 |
| 其中：被合并方在合并前实现的净利润 |               |               |
| 归属于母公司所有者的净利润     | 53,008,915.74 | 41,889,683.29 |
| 少数股东损益            |               |               |
| 六、每股收益：           | --            | --            |
| （一）基本每股收益         | 0.2650        | 0.2094        |
| （二）稀释每股收益         | 0.2650        | 0.2094        |
| 七、其他综合收益          |               |               |
| 八、综合收益总额          | 53,008,915.74 | 41,889,683.29 |
| 归属于母公司所有者的综合收益总额  | 53,008,915.74 | 41,889,683.29 |
| 归属于少数股东的综合收益总额    |               |               |

法定代表人：罗桥胜

主管会计工作负责人：黄志坚

会计机构负责人：冯云霞

#### 4、母公司利润表

编制单位：广东华声电器股份有限公司

单位：元

| 项目                    | 本期金额           | 上期金额           |
|-----------------------|----------------|----------------|
| 一、营业收入                | 775,429,514.10 | 705,830,761.35 |
| 减：营业成本                | 684,036,594.20 | 638,986,889.04 |
| 营业税金及附加               | 2,403,855.31   | 1,313,381.54   |
| 销售费用                  | 10,307,684.07  | 9,080,838.78   |
| 管理费用                  | 15,762,622.40  | 14,176,036.27  |
| 财务费用                  | 13,496,968.00  | 10,487,752.93  |
| 资产减值损失                | 422,038.86     | 261,540.04     |
| 加：公允价值变动收益（损失以“-”号填列） |                |                |
| 投资收益（损失以“-”号填列）       |                |                |
| 其中：对联营企业和合营企业的投资收益    |                |                |
| 二、营业利润（亏损以“-”号填列）     | 48,999,751.26  | 31,524,322.75  |
| 加：营业外收入               | 1,296,121.17   | 171,343.30     |
| 减：营业外支出               | 205,350.13     | 571,309.42     |
| 其中：非流动资产处置损失          | 204,861.12     | 567,764.42     |
| 三、利润总额（亏损总额以“-”号填列）   | 50,090,522.30  | 31,124,356.63  |
| 减：所得税费用               | 7,513,578.34   | 4,668,653.49   |
| 四、净利润（净亏损以“-”号填列）     | 42,576,943.96  | 26,455,703.14  |
| 五、每股收益：               | --             | --             |
| （一）基本每股收益             |                |                |
| （二）稀释每股收益             |                |                |
| 六、其他综合收益              |                |                |

|          |               |               |
|----------|---------------|---------------|
| 七、综合收益总额 | 42,576,943.96 | 26,455,703.14 |
|----------|---------------|---------------|

法定代表人：罗桥胜

主管会计工作负责人：黄志坚

会计机构负责人：冯云霞

## 5、合并现金流量表

编制单位：广东华声电器股份有限公司

单位：元

| 项目                        | 本期金额           | 上期金额           |
|---------------------------|----------------|----------------|
| 一、经营活动产生的现金流量：            |                |                |
| 销售商品、提供劳务收到的现金            | 925,316,488.83 | 957,943,358.11 |
| 客户存款和同业存放款项净增加额           |                |                |
| 向中央银行借款净增加额               |                |                |
| 向其他金融机构拆入资金净增加额           |                |                |
| 收到原保险合同保费取得的现金            |                |                |
| 收到再保险业务现金净额               |                |                |
| 保户储金及投资款净增加额              |                |                |
| 处置交易性金融资产净增加额             |                |                |
| 收取利息、手续费及佣金的现金            |                |                |
| 拆入资金净增加额                  |                |                |
| 回购业务资金净增加额                |                |                |
| 收到的税费返还                   |                | 281,718.48     |
| 收到其他与经营活动有关的现金            | 4,694,828.86   | 3,079,692.65   |
| 经营活动现金流入小计                | 930,011,317.69 | 961,304,769.24 |
| 购买商品、接受劳务支付的现金            | 770,376,155.83 | 872,631,769.84 |
| 客户贷款及垫款净增加额               |                |                |
| 存放中央银行和同业款项净增加额           |                |                |
| 支付原保险合同赔付款项的现金            |                |                |
| 支付利息、手续费及佣金的现金            |                |                |
| 支付保单红利的现金                 |                |                |
| 支付给职工以及为职工支付的现金           | 33,607,574.89  | 27,277,000.94  |
| 支付的各项税费                   | 25,157,630.12  | 22,530,614.29  |
| 支付其他与经营活动有关的现金            | 9,323,095.59   | 8,216,193.76   |
| 经营活动现金流出小计                | 838,464,456.43 | 930,655,578.83 |
| 经营活动产生的现金流量净额             | 91,546,861.26  | 30,649,190.41  |
| 二、投资活动产生的现金流量：            |                |                |
| 收回投资收到的现金                 |                |                |
| 取得投资收益所收到的现金              |                |                |
| 处置固定资产、无形资产和其他长期资产收回的现金净额 | 11,895.00      |                |
| 处置子公司及其他营业单位收到的现金净额       |                |                |
| 收到其他与投资活动有关的现金            |                |                |

|                         |                 |                |
|-------------------------|-----------------|----------------|
| 投资活动现金流入小计              | 11,895.00       |                |
| 购建固定资产、无形资产和其他长期资产支付的现金 | 16,954,878.23   | 37,420,624.98  |
| 投资支付的现金                 |                 |                |
| 质押贷款净增加额                |                 |                |
| 取得子公司及其他营业单位支付的现金净额     |                 |                |
| 支付其他与投资活动有关的现金          |                 |                |
| 投资活动现金流出小计              | 16,954,878.23   | 37,420,624.98  |
| 投资活动产生的现金流量净额           | -16,942,983.23  | -37,420,624.98 |
| 三、筹资活动产生的现金流量：          |                 |                |
| 吸收投资收到的现金               |                 |                |
| 其中：子公司吸收少数股东投资收到的现金     |                 |                |
| 取得借款收到的现金               | 140,000,000.00  | 189,173,257.28 |
| 发行债券收到的现金               |                 |                |
| 收到其他与筹资活动有关的现金          |                 |                |
| 筹资活动现金流入小计              | 140,000,000.00  | 189,173,257.28 |
| 偿还债务支付的现金               | 197,000,000.00  | 188,000,000.00 |
| 分配股利、利润或偿付利息支付的现金       | 67,577,525.55   | 52,131,698.41  |
| 其中：子公司支付给少数股东的股利、利润     |                 |                |
| 支付其他与筹资活动有关的现金          |                 |                |
| 筹资活动现金流出小计              | 264,577,525.55  | 240,131,698.41 |
| 筹资活动产生的现金流量净额           | -124,577,525.55 | -50,958,441.13 |
| 四、汇率变动对现金及现金等价物的影响      |                 |                |
| 五、现金及现金等价物净增加额          | -49,973,647.52  | -57,729,875.70 |
| 加：期初现金及现金等价物余额          | 104,821,059.35  | 158,112,077.34 |
| 六、期末现金及现金等价物余额          | 54,847,411.83   | 100,382,201.64 |

法定代表人：罗桥胜

主管会计工作负责人：黄志坚

会计机构负责人：冯云霞

## 6、母公司现金流量表

编制单位：广东华声电器股份有限公司

单位：元

| 项目              | 本期金额           | 上期金额           |
|-----------------|----------------|----------------|
| 一、经营活动产生的现金流量：  |                |                |
| 销售商品、提供劳务收到的现金  | 720,939,556.40 | 702,875,413.59 |
| 收到的税费返还         |                | 281,718.48     |
| 收到其他与经营活动有关的现金  | 4,156,969.18   | 2,582,282.92   |
| 经营活动现金流入小计      | 725,096,525.58 | 705,739,414.99 |
| 购买商品、接受劳务支付的现金  | 545,131,704.37 | 592,711,717.75 |
| 支付给职工以及为职工支付的现金 | 23,226,726.01  | 20,043,515.17  |
| 支付的各项税费         | 19,902,274.65  | 15,667,109.86  |

|                           |                 |                |
|---------------------------|-----------------|----------------|
| 支付其他与经营活动有关的现金            | 8,320,185.74    | 7,136,330.52   |
| 经营活动现金流出小计                | 596,580,890.77  | 635,558,673.30 |
| 经营活动产生的现金流量净额             | 128,515,634.81  | 70,180,741.69  |
| 二、投资活动产生的现金流量：            |                 |                |
| 收回投资收到的现金                 |                 |                |
| 取得投资收益所收到的现金              |                 |                |
| 处置固定资产、无形资产和其他长期资产收回的现金净额 | 11,570.00       |                |
| 处置子公司及其他营业单位收到的现金净额       |                 |                |
| 收到其他与投资活动有关的现金            |                 |                |
| 投资活动现金流入小计                | 11,570.00       |                |
| 购建固定资产、无形资产和其他长期资产支付的现金   | 14,366,300.08   | 36,321,161.85  |
| 投资支付的现金                   |                 |                |
| 取得子公司及其他营业单位支付的现金净额       |                 |                |
| 支付其他与投资活动有关的现金            |                 |                |
| 投资活动现金流出小计                | 14,366,300.08   | 36,321,161.85  |
| 投资活动产生的现金流量净额             | -14,354,730.08  | -36,321,161.85 |
| 三、筹资活动产生的现金流量：            |                 |                |
| 吸收投资收到的现金                 |                 |                |
| 取得借款收到的现金                 | 90,000,000.00   | 139,173,257.28 |
| 发行债券收到的现金                 |                 |                |
| 收到其他与筹资活动有关的现金            |                 |                |
| 筹资活动现金流入小计                | 90,000,000.00   | 139,173,257.28 |
| 偿还债务支付的现金                 | 192,000,000.00  | 188,000,000.00 |
| 分配股利、利润或偿付利息支付的现金         | 65,761,481.12   | 50,978,573.41  |
| 支付其他与筹资活动有关的现金            |                 |                |
| 筹资活动现金流出小计                | 257,761,481.12  | 238,978,573.41 |
| 筹资活动产生的现金流量净额             | -167,761,481.12 | -99,805,316.13 |
| 四、汇率变动对现金及现金等价物的影响        |                 |                |
| 五、现金及现金等价物净增加额            | -53,600,576.39  | -65,945,736.29 |
| 加：期初现金及现金等价物余额            | 100,268,453.65  | 157,099,037.97 |
| 六、期末现金及现金等价物余额            | 46,667,877.26   | 91,153,301.68  |

法定代表人：罗桥胜

主管会计工作负责人：黄志坚

会计机构负责人：冯云霞

## 7、合并所有者权益变动表

编制单位：广东华声电器股份有限公司

本期金额

单位：元

| 项目                    | 本期金额           |                |       |      |               |        |                |    |        |                |
|-----------------------|----------------|----------------|-------|------|---------------|--------|----------------|----|--------|----------------|
|                       | 归属于母公司所有者权益    |                |       |      |               |        |                |    | 少数股东权益 | 所有者权益合计        |
|                       | 实收资本(或股本)      | 资本公积           | 减：库存股 | 专项储备 | 盈余公积          | 一般风险准备 | 未分配利润          | 其他 |        |                |
| 一、上年年末余额              | 200,000,000.00 | 429,089,779.67 |       |      | 22,386,945.56 |        | 141,588,806.36 |    |        | 793,065,531.59 |
| 加：会计政策变更              |                |                |       |      |               |        |                |    |        |                |
| 前期差错更正                |                |                |       |      |               |        |                |    |        |                |
| 其他                    |                |                |       |      |               |        |                |    |        |                |
| 二、本年初余额               | 200,000,000.00 | 429,089,779.67 |       |      | 22,386,945.56 |        | 141,588,806.36 |    |        | 793,065,531.59 |
| 三、本期增减变动金额(减少以“-”号填列) |                |                |       |      |               |        | -6,991,084.26  |    |        | -6,991,084.26  |
| (一) 净利润               |                |                |       |      |               |        | 53,008,915.74  |    |        | 53,008,915.74  |
| (二) 其他综合收益            |                |                |       |      |               |        |                |    |        |                |
| 上述(一)和(二)小计           |                |                |       |      |               |        | 53,008,915.74  |    |        | 53,008,915.74  |
| (三) 所有者投入和减少资本        |                |                |       |      |               |        |                |    |        |                |
| 1. 所有者投入资本            |                |                |       |      |               |        |                |    |        |                |
| 2. 股份支付计入所有者权益的金额     |                |                |       |      |               |        |                |    |        |                |
| 3. 其他                 |                |                |       |      |               |        |                |    |        |                |
| (四) 利润分配              |                |                |       |      |               |        | -60,000,000.00 |    |        | -60,000,000.00 |
| 1. 提取盈余公积             |                |                |       |      |               |        |                |    |        |                |
| 2. 提取一般风险准备           |                |                |       |      |               |        |                |    |        |                |
| 3. 对所有者(或股东)的分配       |                |                |       |      |               |        | -60,000,000.00 |    |        | -60,000,000.00 |
| 4. 其他                 |                |                |       |      |               |        |                |    |        |                |
| (五) 所有者权益内部结转         |                |                |       |      |               |        |                |    |        |                |
| 1. 资本公积转增资本(或股本)      |                |                |       |      |               |        |                |    |        |                |
| 2. 盈余公积转增资本(或股本)      |                |                |       |      |               |        |                |    |        |                |
| 3. 盈余公积弥补亏损           |                |                |       |      |               |        |                |    |        |                |

|          |                |                |  |  |               |  |                |  |  |                |
|----------|----------------|----------------|--|--|---------------|--|----------------|--|--|----------------|
| 4. 其他    |                |                |  |  |               |  |                |  |  |                |
| (六) 专项储备 |                |                |  |  |               |  |                |  |  |                |
| 1. 本期提取  |                |                |  |  |               |  |                |  |  |                |
| 2. 本期使用  |                |                |  |  |               |  |                |  |  |                |
| (七) 其他   |                |                |  |  |               |  |                |  |  |                |
| 四、本期期末余额 | 200,000,000.00 | 429,089,779.67 |  |  | 22,386,945.56 |  | 134,597,722.10 |  |  | 786,074,447.33 |

上年金额

单位：元

| 项目                    | 上年金额           |                |       |      |               |        |                |    |        |                |
|-----------------------|----------------|----------------|-------|------|---------------|--------|----------------|----|--------|----------------|
|                       | 归属于母公司所有者权益    |                |       |      |               |        |                |    | 少数股东权益 | 所有者权益合计        |
|                       | 实收资本(或股本)      | 资本公积           | 减：库存股 | 专项储备 | 盈余公积          | 一般风险准备 | 未分配利润          | 其他 |        |                |
| 一、上年年末余额              | 200,000,000.00 | 429,089,779.67 |       |      | 14,761,921.44 |        | 108,588,788.45 |    |        | 752,440,489.56 |
| 加：会计政策变更              |                |                |       |      |               |        |                |    |        |                |
| 前期差错更正                |                |                |       |      |               |        |                |    |        |                |
| 其他                    |                |                |       |      |               |        |                |    |        |                |
| 二、本年初余额               | 200,000,000.00 | 429,089,779.67 |       |      | 14,761,921.44 |        | 108,588,788.45 |    |        | 752,440,489.56 |
| 三、本期增减变动金额(减少以“-”号填列) |                |                |       |      | 7,625,024.12  |        | 33,000,017.91  |    |        | 40,625,042.03  |
| (一) 净利润               |                |                |       |      |               |        | 90,625,042.03  |    |        | 90,625,042.03  |
| (二) 其他综合收益            |                |                |       |      |               |        |                |    |        |                |
| 上述(一)和(二)小计           |                |                |       |      |               |        | 90,625,042.03  |    |        | 90,625,042.03  |
| (三) 所有者投入和减少资本        |                |                |       |      |               |        |                |    |        |                |
| 1. 所有者投入资本            |                |                |       |      |               |        |                |    |        |                |
| 2. 股份支付计入所有者权益的金额     |                |                |       |      |               |        |                |    |        |                |
| 3. 其他                 |                |                |       |      |               |        |                |    |        |                |
| (四) 利润分配              |                |                |       |      | 7,625,024.12  |        | -57,625,024.12 |    |        | -50,000,000.00 |
| 1. 提取盈余公积             |                |                |       |      | 7,625,024.12  |        | -7,625,024.12  |    |        |                |
| 2. 提取一般风险准备           |                |                |       |      |               |        |                |    |        |                |
| 3. 对所有者(或股东)的分配       |                |                |       |      |               |        | -50,000,000.00 |    |        | -50,000,000.00 |
| 4. 其他                 |                |                |       |      |               |        |                |    |        |                |
| (五) 所有者权益内部结转         |                |                |       |      |               |        |                |    |        |                |

|                  |                |                |  |  |               |  |                |  |                |
|------------------|----------------|----------------|--|--|---------------|--|----------------|--|----------------|
| 1. 资本公积转增资本（或股本） |                |                |  |  |               |  |                |  |                |
| 2. 盈余公积转增资本（或股本） |                |                |  |  |               |  |                |  |                |
| 3. 盈余公积弥补亏损      |                |                |  |  |               |  |                |  |                |
| 4. 其他            |                |                |  |  |               |  |                |  |                |
| （六）专项储备          |                |                |  |  |               |  |                |  |                |
| 1. 本期提取          |                |                |  |  |               |  |                |  |                |
| 2. 本期使用          |                |                |  |  |               |  |                |  |                |
| （七）其他            |                |                |  |  |               |  |                |  |                |
| 四、本期期末余额         | 200,000,000.00 | 429,089,779.67 |  |  | 22,386,945.56 |  | 141,588,806.36 |  | 793,065,531.59 |

法定代表人：罗桥胜

主管会计工作负责人：黄志坚

会计机构负责人：冯云霞

## 8、母公司所有者权益变动表

编制单位：广东华声电器股份有限公司

本期金额

单位：元

| 项目                    | 本期金额           |                |       |      |               |        |                |                |
|-----------------------|----------------|----------------|-------|------|---------------|--------|----------------|----------------|
|                       | 实收资本（或股本）      | 资本公积           | 减：库存股 | 专项储备 | 盈余公积          | 一般风险准备 | 未分配利润          | 所有者权益合计        |
| 一、上年年末余额              | 200,000,000.00 | 427,808,758.31 |       |      | 22,386,945.56 |        | 96,482,510.01  | 746,678,213.88 |
| 加：会计政策变更              |                |                |       |      |               |        |                |                |
| 前期差错更正                |                |                |       |      |               |        |                |                |
| 其他                    |                |                |       |      |               |        |                |                |
| 二、本年初余额               | 200,000,000.00 | 427,808,758.31 |       |      | 22,386,945.56 |        | 96,482,510.01  | 746,678,213.88 |
| 三、本期增减变动金额（减少以“－”号填列） |                |                |       |      |               |        | -17,423,056.04 | -17,423,056.04 |
| （一）净利润                |                |                |       |      |               |        | 42,576,943.96  | 42,576,943.96  |
| （二）其他综合收益             |                |                |       |      |               |        |                |                |
| 上述（一）和（二）小计           |                |                |       |      |               |        | 42,576,943.96  | 42,576,943.96  |
| （三）所有者投入和减少资本         |                |                |       |      |               |        |                |                |
| 1. 所有者投入资本            |                |                |       |      |               |        |                |                |



|                   |                |                |  |  |               |  |                |                |
|-------------------|----------------|----------------|--|--|---------------|--|----------------|----------------|
| 2. 股份支付计入所有者权益的金额 |                |                |  |  |               |  |                |                |
| 3. 其他             |                |                |  |  |               |  |                |                |
| (四) 利润分配          |                |                |  |  |               |  | -60,000,000.00 | -60,000,000.00 |
| 1. 提取盈余公积         |                |                |  |  |               |  |                |                |
| 2. 提取一般风险准备       |                |                |  |  |               |  |                |                |
| 3. 对所有者(或股东)的分配   |                |                |  |  |               |  | -60,000,000.00 | -60,000,000.00 |
| 4. 其他             |                |                |  |  |               |  |                |                |
| (五) 所有者权益内部结转     |                |                |  |  |               |  |                |                |
| 1. 资本公积转增资本(或股本)  |                |                |  |  |               |  |                |                |
| 2. 盈余公积转增资本(或股本)  |                |                |  |  |               |  |                |                |
| 3. 盈余公积弥补亏损       |                |                |  |  |               |  |                |                |
| 4. 其他             |                |                |  |  |               |  |                |                |
| (六) 专项储备          |                |                |  |  |               |  |                |                |
| 1. 本期提取           |                |                |  |  |               |  |                |                |
| 2. 本期使用           |                |                |  |  |               |  |                |                |
| (七) 其他            |                |                |  |  |               |  |                |                |
| 四、本期期末余额          | 200,000,000.00 | 427,808,758.31 |  |  | 22,386,945.56 |  | 79,059,453.97  | 729,255,157.84 |

上年金额

单位：元

| 项目                    | 上年金额           |                |       |      |               |        |               |                |
|-----------------------|----------------|----------------|-------|------|---------------|--------|---------------|----------------|
|                       | 实收资本(或股本)      | 资本公积           | 减：库存股 | 专项储备 | 盈余公积          | 一般风险准备 | 未分配利润         | 所有者权益合计        |
| 一、上年年末余额              | 200,000,000.00 | 427,808,758.31 |       |      | 14,761,921.44 |        | 77,857,292.93 | 720,427,972.68 |
| 加：会计政策变更              |                |                |       |      |               |        |               |                |
| 前期差错更正                |                |                |       |      |               |        |               |                |
| 其他                    |                |                |       |      |               |        |               |                |
| 二、本年年初余额              | 200,000,000.00 | 427,808,758.31 |       |      | 14,761,921.44 |        | 77,857,292.93 | 720,427,972.68 |
| 三、本期增减变动金额(减少以“-”号填列) |                |                |       |      | 7,625,024.12  |        | 18,625,217.08 | 26,250,241.20  |
| (一) 净利润               |                |                |       |      |               |        | 76,250,241.20 | 76,250,241.20  |
| (二) 其他综合收益            |                |                |       |      |               |        |               |                |
| 上述(一)和(二)小计           |                |                |       |      |               |        | 76,250,241.20 | 76,250,241.20  |

|                   |                |                |  |  |               |  |                |                |
|-------------------|----------------|----------------|--|--|---------------|--|----------------|----------------|
| (三) 所有者投入和减少资本    |                |                |  |  |               |  |                |                |
| 1. 所有者投入资本        |                |                |  |  |               |  |                |                |
| 2. 股份支付计入所有者权益的金额 |                |                |  |  |               |  |                |                |
| 3. 其他             |                |                |  |  |               |  |                |                |
| (四) 利润分配          |                |                |  |  | 7,625,024.12  |  | -57,625,024.12 | -50,000,000.00 |
| 1. 提取盈余公积         |                |                |  |  | 7,625,024.12  |  | -7,625,024.12  |                |
| 2. 提取一般风险准备       |                |                |  |  |               |  |                |                |
| 3. 对所有者(或股东)的分配   |                |                |  |  |               |  | -50,000,000.00 | -50,000,000.00 |
| 4. 其他             |                |                |  |  |               |  |                |                |
| (五) 所有者权益内部结转     |                |                |  |  |               |  |                |                |
| 1. 资本公积转增资本(或股本)  |                |                |  |  |               |  |                |                |
| 2. 盈余公积转增资本(或股本)  |                |                |  |  |               |  |                |                |
| 3. 盈余公积弥补亏损       |                |                |  |  |               |  |                |                |
| 4. 其他             |                |                |  |  |               |  |                |                |
| (六) 专项储备          |                |                |  |  |               |  |                |                |
| 1. 本期提取           |                |                |  |  |               |  |                |                |
| 2. 本期使用           |                |                |  |  |               |  |                |                |
| (七) 其他            |                |                |  |  |               |  |                |                |
| 四、本期期末余额          | 200,000,000.00 | 427,808,758.31 |  |  | 22,386,945.56 |  | 96,482,510.01  | 746,678,213.88 |

法定代表人：罗桥胜

主管会计工作负责人：黄志坚

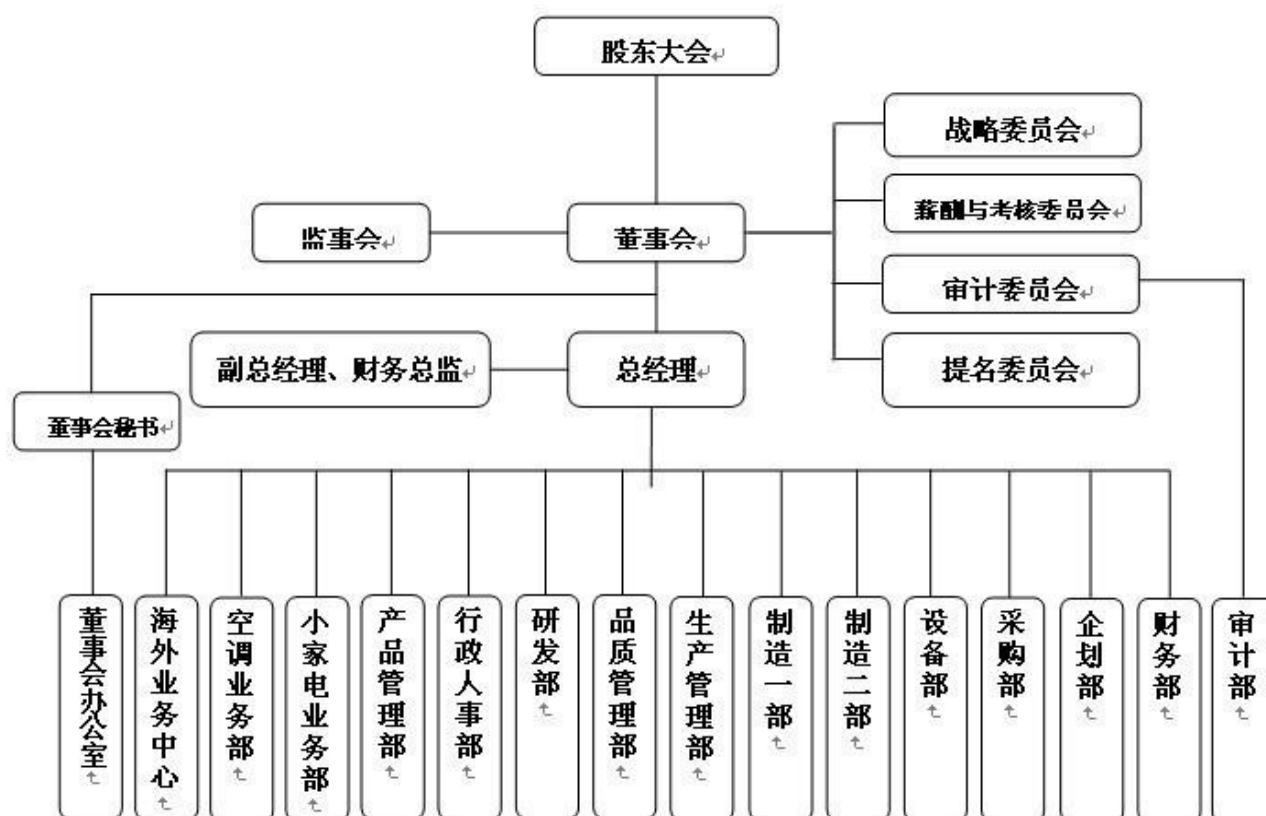
会计机构负责人：冯云霞

### 三、公司基本情况

广东华声电器股份有限公司（以下简称“公司”或“本公司”）是由广东华声电器实业有限公司整体改制变更设立的股份有限公司，注册资本15000万元。经中国证券监督管理委员会证监许可[2012]363号文核准，2012年4月，本公司首次向社会公众公开发行人民币普通股（A股）5000万股，每股面值人民币1.00元，本次发行后注册资本变更为人民币20000万元，并于2012年7月9日完成了工商变更登记手续，取得了佛山市顺德区市场安全监管局换发的注册号为440681400005369的《企业法人营业执照》。

本公司主要产品为空调连接组件、电源输入组件，经营范围：生产经营电器连接线、电源线、电线电缆及相关材料，法定代表人：罗桥胜，住所：佛山市顺德区容桂街道华口昌宝东路13号。

公司的基本组织架构如下：



### 四、公司主要会计政策、会计估计和前期差错

#### 1、财务报表的编制基础

公司以持续经营为基础，根据实际发生的交易和事项，按照财政部于2006年2月15日颁布的《企业会计准则——基本准则》和38项具体会计准则、其后颁布的企业会计准则应用指南、企业会计准则解释及其他相关规定(以下合称“企业会计准则”)、以及中国证券监督管理委员会《公开发行证券的公司信息披露编报规则第15号——财务报告的一般规定》(2010年修订)的披露规定编制财务报表。

#### 2、遵循企业会计准则的声明

公司所编制的财务报表符合企业会计准则的要求，真实、完整地反映了报告期公司的财务状况、经营成果、现金流量等有关信息。

### 3、会计期间

自公历1月1日至12月31日止为一个会计年度。

### 4、记账本位币

采用人民币为记账本位币。

### 5、同一控制下和非同一控制下企业合并的会计处理方法

#### (1) 同一控制下企业合并

本报告期未发生同一控制下企业合并事项。

#### (2) 非同一控制下的企业合并

本报告期未发生非同一控制下企业合并事项。

### 6、合并财务报表的编制方法

本公司合并财务报表的合并范围以控制为基础确定，所有子公司均纳入合并财务报表。

所有纳入合并财务报表合并范围的子公司所采用的会计政策、会计期间与本公司一致，如子公司采用的会计政策、会计期间与本公司不一致的，在编制合并财务报表时，按本公司的会计政策、会计期间进行必要的调整。

合并财务报表时抵销本公司与各子公司、各子公司相互之间发生的内部交易对合并资产负债表、合并利润表、合并现金流量表、合并所有者权益变动表的影响。

子公司少数股东应占的权益和损益分别在合并资产负债表中所有者权益项目下和合并利润表中净利润项目下单独列示。子公司少数股东分担的当期亏损超过了少数股东在该子公司期初所有者权益中所享有份额而形成的余额，冲减少数股东权益。

### 7、现金及现金等价物的确定标准

在编制现金流量表时，将本公司库存现金以及可以随时用于支付的存款确认为现金。将同时具备期限短（从购买日起三个月内到期）、流动性强、易于转换为已知现金、价值变动风险很小四个条件的投资，确定为现金等价物。

### 8、外币业务和外币报表折算

#### (1) 外币业务

外币业务采用交易发生日的即期汇率作为折算汇率将外币金额折合成人民币记账。

外币货币性项目余额按资产负债表日即期汇率折算，由此产生的汇兑差额，除属于与购建符合资本化条件的资产相关的外币专门借款产生的汇兑差额按照借款费用资本化的原则处理外，均计入当期损益。以历史成本计量的外币非货币性项目，仍采用交易发生日的即期汇率折算，不改变其记账本位币金额。以公

允价值计量的外币非货币性项目，采用公允价值确定日的即期汇率折算，由此产生的汇兑差额计入当期损益或资本公积。

## (2) 外币财务报表的折算

本报告期未发生外币财务报表折算事项。

## 9、金融工具

本报告期未发生金融工具事项。

## 10、应收款项坏账准备的确认标准和计提方法

### (1) 单项金额重大的应收款项坏账准备

|                      |  |
|----------------------|--|
| 单项金额重大的判断依据或金额标准     | 应收款项余额前五名或占应收账款余额 10% 以上且金额为 100 万元以上。   |
| 单项金额重大并单项计提坏账准备的计提方法 | 单独进行减值测试，如有客观证据表明其发生了减值的，按预计未来现金流量现值低于其账面价值的差额计提坏账准备，计入当期损益。短期应收款项的预计未来现金流量与其现值相差很小的，在确定相关减值损失时，不对其预计未来现金流量进行折现。单独测试未减值的，按账龄分析法计提坏账准备。 |

### (2) 按组合计提坏账准备的应收款项

| 组合名称 | 按组合计提坏账准备的计提方法 | 确定组合的依据  |
|------|----------------|--|
| 组合 1 | 账龄分析法          | 除已单独计提减值准备的应收款项外，公司根据以前年度与之相同或相类似的、具有类似信用风险特征的应收款项组合的实际损失率为基础，结合现时情况确定本期各项组合计提坏账准备的比例。 |

组合中，采用账龄分析法计提坏账准备的  适用  不适用

| 账龄                 | 应收账款计提比例 | 其他应收款计提比例 |
|--------------------|----------|-----------|
| 其中：3 个月以内（含 3 个月）  | 0.00%    | 0.00%     |
| 3 个月至 6 个月（含 6 个月） | 5.00%    | 0.00%     |
| 6 个月至 1 年（含 1 年）   | 50.00%   | 5.00%     |
| 1—2 年              | 100.00%  | 10.00%    |
| 2—3 年              | 100.00%  | 50.00%    |
| 3 年以上              | 100.00%  | 100.00%   |

组合中，采用余额百分比法计提坏账准备的  适用  不适用

组合中，采用其他方法计提坏账准备的  适用  不适用

### (3) 单项金额虽不重大但单项计提坏账准备的应收账款

|             |   |
|-------------|---|
| 单项计提坏账准备的理由 | 对单项金额虽不重大，但已有客观证据表明其发生了减值的应收款项，按账龄分析法计提的坏账准备不能反映实际情况。 |
|-------------|---|

|           |                                |
|-----------|--------------------------------|
| 坏账准备的计提方法 | 单独进行减值测试，结合现时情况分析法确定坏账准备计提的比例。 |
|-----------|--------------------------------|

## 11、存货

### (1) 存货的分类

原材料、包装物、低值易耗品、半成品、在产品、产成品、委托加工物资等。

### (2) 发出存货的计价方法

计价方法：加权平均法

### (3) 存货可变现净值的确定依据及存货跌价准备的计提方法

期末对存货进行全面清查后，按存货的成本与可变现净值孰低提取或调整存货跌价准备。

产成品、库存商品和用于出售的材料等直接用于出售的商品存货，在正常生产经营过程中，以该存货的估计售价减去估计的销售费用和相关税费后的金额，确定其可变现净值；需要经过加工的材料存货，在正常生产经营过程中，以所生产的产成品的估计售价减去至完工时估计将要发生的成本、估计的销售费用和相关税费后的金额，确定其可变现净值；为执行销售合同或者劳务合同而持有的存货，其可变现净值以合同价格为基础计算，若持有存货的数量多于销售合同订购数量的，超出部分的存货的可变现净值以一般销售价格为基础计算。

期末按照单个存货项目计提存货跌价准备；但对于数量繁多、单价较低的存货，按照存货类别计提存货跌价准备；与在同一地区生产和销售的产品系列相关、具有相同或类似最终用途或目的，且难以与其他项目分开计量的存货，则合并计提存货跌价准备。

以前减记存货价值的影响因素已经消失的，减记的金额予以恢复，并在原已计提的存货跌价准备金额内转回，转回的金额计入当期损益。

### (4) 存货的盘存制度

盘存制度：永续盘存制

### (5) 低值易耗品和包装物的摊销方法

低值易耗品

摊销方法：一次摊销法

包装物

摊销方法：一次摊销法

## 12、长期股权投资

### (1) 投资成本的确定

同一控制下的企业合并：公司以支付现金、转让非现金资产或承担债务方式以及以发行权益性证券作为合并对价的，在合并日按照取得被合并方所有者权益账面价值的份额作为长期股权投资的初始投资成

本。长期股权投资初始投资成本与支付合并对价之间的差额，调整资本公积中的股本溢价；资本公积中的股本溢价不足冲减的，调整留存收益。合并发生的各项直接相关费用，包括为进行合并而支付的审计费用、评估费用、法律服务费用等，于发生时计入当期损益。非同一控制下的企业合并：公司按照购买日确定的合并成本作为长期股权投资的初始投资成本。合并成本为购买日购买方为取得对被购买方的控制权而付出的资产、发生或承担的负债以及发行的权益性证券的公允价值。购买方为企业合并而发生的审计、法律服务、评估咨询等中介费用以及其他相关管理费用于发生时计入当期损益；购买方作为合并对价发行的权益性证券或债务性证券的交易费用，计入权益性证券或债务性证券的初始确认金额。通过多次交易分步实现的非同一控制下企业合并，以购买日之前所持被购买方的股权投资的账面价值与购买日新增投资成本之和，作为该项投资的初始投资成本。本公司将合并协议约定的或有对价作为企业合并转移对价的一部分，按照其在购买日的公允价值计入企业合并成本。

其他方式取得的长期股权投资以支付现金方式取得的长期股权投资，按照实际支付的购买价款作为初始投资成本。以发行权益性证券取得的长期股权投资，按照发行权益性证券的公允价值作为初始投资成本。投资者投入的长期股权投资，按照投资合同或协议约定的价值（扣除已宣告但尚未发放的现金股利或利润）作为初始投资成本，但合同或协议约定价值不公允的除外。在非货币性资产交换具备商业实质和换入资产或换出资产的公允价值能够可靠计量的前提下，非货币性资产交换换入的长期股权投资以换出资产的公允价值为基础确定其初始投资成本，除非有确凿证据表明换入资产的公允价值更加可靠；不满足上述前提的非货币性资产交换，以换出资产的账面价值和应支付的相关税费作为换入长期股权投资的初始投资成本。通过债务重组取得的长期股权投资，其初始投资成本按照公允价值为基础确定。

## （2）后续计量及损益确认

公司对子公司的长期股权投资，采用成本法核算，编制合并财务报表时按照权益法进行调整。对被投资单位不具有共同控制或重大影响，并且在活跃市场中没有报价、公允价值不能可靠计量的长期股权投资，采用成本法核算。对被投资单位具有共同控制或重大影响的长期股权投资，采用权益法核算。初始投资成本大于投资时应享有被投资单位可辨认净资产公允价值份额的差额，不调整长期股权投资的初始投资成本；初始投资成本小于投资时应享有被投资单位可辨认净资产公允价值份额的差额，计入当期损益。被投资单位除净损益以外所有者权益其他变动的处理：对于被投资单位除净损益以外所有者权益的其他变动，在持股比例不变的情况下，公司按照持股比例计算应享有或承担的部分，调整长期股权投资的账面价值，同时增加或减少资本公积（其他资本公积）。

损益确认成本法下，除取得投资时实际支付的价款或对价中包含的已宣告但尚未发放的现金股利或利润外，公司按照享有被投资单位宣告发放的现金股利或利润确认投资收益。权益法下，在被投资单位账面净利润的基础上考虑：被投资单位与本公司采用的会计政策及会计期间不一致，按本公司的会计政策及会计期间对被投资单位财务报表进行调整；以取得投资时被投资单位固定资产、无形资产的公允价值为基础计提的折旧额或摊销额以及有关资产减值准备金额等对被投资单位净利润的影响；对本公司与联营企业及合营企业之间发生的未实现内部交易予以抵销等事项的适当调整后，确认应享有或应负担被投资单位的净利润或净亏损。在公司确认应分担被投资单位发生的亏损时，按照以下顺序进行处理：首先，冲减长期股权投资的账面价值。其次，长期股权投资的账面价值不足以冲减的，以其他实质上构成对被投资单位净投资的长期权益账面价值为限继续确认投资损失，冲减长期应收项目等的账面价值。最后，经过上述处理，按照投资合同或协议约定企业仍承担额外义务的，按预计承担的义务确认预计负债，计入当期投资损失。被投资单位以后期间实现盈利的，公司在扣除未确认的亏损分担额后，按与上述相反的顺序处理，减记已确认预计负债的账面余额、恢复其他实质上构成对被投资单位净投资的长期权益及长期股权投资的账面价值，同时确认投资收益。在持有投资期间，被投资单位能够提供合并财务报表的，应当以合并财务报表中的净利润和其他权益变动为基础进行核算。

### (3) 确定对被投资单位具有共同控制、重大影响的依据

共同控制，是指按照合同约定对某项经济活动所共有的控制，仅在与该项经济活动相关的重要财务和经营决策需要分享控制权的投资方一致同意时存在。投资企业与其他方对被投资单位实施共同控制的，被投资单位为其合营企业。重大影响，是指对一个企业的财务和经营决策有参与决策的权力，但并不能够控制或者与其他方一起共同控制这些政策的制定。投资企业能够对被投资单位施加重大影响的，被投资单位为其联营企业。

### (4) 减值测试方法及减值准备计提方法

重大影响以下的、在活跃市场中没有报价、公允价值不能可靠计量的长期股权投资，其减值损失是根据其账面价值与按类似金融资产当时市场收益率对未来现金流量折现确定的现值之间的差额进行确定。除因企业合并形成的商誉以外的存在减值迹象的其他长期股权投资，如果可收回金额的计量结果表明，该长期股权投资的可收回金额低于其账面价值的，将差额确认为减值损失。长期股权投资减值损失一经确认，不再转回。

## 13、固定资产

### (1) 固定资产确认条件

固定资产指为生产商品、提供劳务、出租或经营管理而持有，并且使用寿命超过一个会计年度的有形资产。固定资产在同时满足下列条件时予以确认：(1) 与该固定资产有关的经济利益很可能流入企业；(2) 该固定资产的成本能够可靠地计量。

### (2) 融资租入固定资产的认定依据、计价方法

本报告期未发生融资租入固定资产事项。

### (3) 各类固定资产的折旧方法

固定资产折旧采用年限平均法分类计提，根据固定资产类别、预计使用寿命和预计净残值率确定折旧率。如固定资产各组成部分的使用寿命不同或者以不同方式为企业提供服务，则选择不同折旧率或折旧方法，分别计提折旧。

融资租赁方式租入的固定资产，能合理确定租赁期届满时将会取得租赁资产所有权的，在租赁资产尚可使用年限内计提折旧；无法合理确定租赁期届满时能够取得租赁资产所有权的，在租赁期与租赁资产尚可使用年限两者中较短的期间内计提折旧。

| 类别     | 折旧年限(年) | 残值率    | 年折旧率 |
|--------|---------|--------|------|
| 房屋及建筑物 | 20      | 10.00% | 4.5% |
| 机器设备   | 10      | 10.00% | 9%   |
| 运输设备   | 5       | 10.00% | 18%  |
| 检测设备   | 5       | 10.00% | 18%  |
| 办公设备   | 5       | 10.00% | 18%  |
| 工装模具   | 5       | 10.00% | 18%  |



#### (4) 固定资产的减值测试方法、减值准备计提方法

公司在每期末判断固定资产是否存在可能发生减值的迹象。

固定资产存在减值迹象的，估计其可收回金额。可收回金额根据固定资产的公允价值减去处置费用后的净额与固定资产预计未来现金流量的现值两者之间较高者确定。

当固定资产的可收回金额低于其账面价值的，将固定资产的账面价值减记至可收回金额，减记的金额确认为固定资产减值损失，计入当期损益，同时计提相应的固定资产减值准备。

固定资产减值损失确认后，减值固定资产的折旧在未来期间作相应调整，以使该固定资产在剩余使用寿命内，系统地分摊调整后的固定资产账面价值（扣除预计净残值）。

固定资产的减值损失一经确认，在以后会计期间不再转回。

有迹象表明一项固定资产可能发生减值的，企业以单项固定资产为基础估计其可收回金额。企业难以对单项固定资产的可收回金额进行估计的，以该固定资产所属的资产组为基础确定资产组的可收回金额。

### 14、在建工程

#### (1) 在建工程的类别

在建工程以立项项目分类核算。

#### (2) 在建工程结转为固定资产的标准和时点

在建工程项目按建造该项资产达到预定可使用状态前所发生的全部支出，作为固定资产的入账价值。所建造的固定资产在建工程已达到预定可使用状态，但尚未办理竣工决算的，自达到预定可使用状态之日起，根据工程预算、造价或者工程实际成本等，按估计的价值转入固定资产，并按本公司固定资产折旧政策计提固定资产的折旧，待办理竣工决算后，再按实际成本调整原来的暂估价值，但不调整原已计提的折旧额。

#### (3) 在建工程的减值测试方法、减值准备计提方法

公司在每期末判断在建工程是否存在可能发生减值的迹象。

在建工程存在减值迹象的，估计其可收回金额。有迹象表明一项在建工程可能发生减值的，企业以单项在建工程为基础估计其可收回金额。企业难以对单项在建工程的可收回金额进行估计的，以该在建工程所属的资产组为基础确定资产组的可收回金额。

可收回金额根据在建工程的公允价值减去处置费用后的净额与在建工程预计未来现金流量的现值两者之间较高者确定。

当在建工程的可收回金额低于其账面价值的，将在建工程的账面价值减记至可收回金额，减记的金额确认为在建工程减值损失，计入当期损益，同时计提相应的在建工程减值准备。

在建工程的减值损失一经确认，在以后会计期间不再转回。

### 15、无形资产

#### (1) 无形资产的计价方法

##### (1) 公司取得无形资产时按成本进行初始计量

外购无形资产的成本，包括购买价款、相关税费以及直接归属于使该项资产达到预定用途所发生的其

他支出。购买无形资产的价款超过正常信用条件延期支付，实质上具有融资性质的，无形资产的成本以购买价款的现值为基础确定。

债务重组取得债务人用以抵债的无形资产，以该无形资产的公允价值为基础确定其入账价值，并将重组债务的账面价值与该用以抵债的无形资产公允价值之间的差额，计入当期损益；

在非货币性资产交换具备商业实质且换入资产或换出资产的公允价值能够可靠计量的前提下，非货币性资产交换换入的无形资产以换出资产的公允价值为基础确定其入账价值，除非有确凿证据表明换入资产的公允价值更加可靠；不满足上述前提的非货币性资产交换，以换出资产的账面价值和应支付的相关税费作为换入无形资产的成本，不确认损益。

以同一控制下的企业吸收合并方式取得的无形资产按被合并方的账面价值确定其入账价值；以非同一控制下的企业吸收合并方式取得的无形资产按公允价值确定其入账价值。

内部自行开发的无形资产，其成本包括：开发该无形资产时耗用的材料、劳务成本、注册费、在开发过程中使用的其他专利权和特许权的摊销以及满足资本化条件的利息费用，以及为使该无形资产达到预定用途前所发生的其他直接费用。

## (2) 后续计量

在取得无形资产时分析判断其使用寿命。

对于使用寿命有限的无形资产，在为企业带来经济利益的期限内按直线法摊销；无法预见无形资产为企业带来经济利益期限的，视为使用寿命不确定的无形资产，不予摊销。

## (2) 使用寿命有限的无形资产的使用寿命估计情况

每期末，对使用寿命有限的无形资产的使用寿命及摊销方法进行复核。  
经复核，本年期末无形资产的使用寿命及摊销方法与以前估计未有不同。

| 项目    | 预计使用寿命 | 依据             |
|-------|--------|----------------|
| 土地使用权 | 50 年   | 土地使用权证规定的使用年限  |
| 商标注册费 | 10 年   | 合同             |
| 电脑软件  | 5 年    | 合同、行业情况及企业历史经验 |

## (3) 使用寿命不确定的无形资产的判断依据

每期末，对使用寿命不确定的无形资产的使用寿命进行复核。

经复核，该类无形资产的使用寿命仍为不确定，则在下一会计期间继续作为使用寿命不确定的无形资产核算。

## (4) 无形资产减值准备的计提

对于使用寿命确定的无形资产，如有明显减值迹象的，期末进行减值测试。

对于使用寿命不确定的无形资产，每期末进行减值测试。

对无形资产进行减值测试，估计其可收回金额。有迹象表明一项无形资产可能发生减值的，公司以单项无形资产为基础估计其可收回金额。公司难以对单项资产的可收回金额进行估计的，以该无形资产所属的资产组为基础确定无形资产组的可收回金额。

可收回金额根据无形资产的公允价值减去处置费用后的净额与无形资产预计未来现金流量的现值两者之间较高者确定。

当无形资产的可收回金额低于其账面价值的，将无形资产的账面价值减记至可收回金额，减记的金额确认为无形资产减值损失，计入当期损益，同时计提相应的无形资产减值准备。

无形资产减值损失确认后，减值无形资产的折耗或者摊销费用在未来期间作相应调整，以使该无形资产在剩余使用寿命内，系统地分摊调整后的无形资产账面价值（扣除预计净残值）。

无形资产的减值损失一经确认，在以后会计期间不再转回。

#### （5）划分公司内部研究开发项目的研究阶段和开发阶段具体标准

公司内部研究开发项目的支出分为研究阶段支出和开发阶段支出。

研究阶段：为获取并理解新的科学或技术知识等而进行的独创性的有计划调查、研究活动的阶段。

开发阶段：在进行商业性生产或使用前，将研究成果或其他知识应用于某项计划或设计，以生产出新的或具有实质性改进的材料、装置、产品等活动的阶段。

#### （6）内部研究开发项目支出的核算

内部研究开发项目开发阶段的支出，同时满足下列条件时确认为无形资产：

- （1）完成该无形资产以使其能够使用或出售在技术上具有可行性；
- （2）具有完成该无形资产并使用或出售的意图；
- （3）无形资产产生经济利益的方式，包括能够证明运用该无形资产生产的产品存在市场或无形资产自身存在市场，无形资产将在内部使用的，能够证明其有用性；
- （4）有足够的技术、财务资源和其他资源支持，以完成该无形资产的开发，并有能力使用或出售该无形资产；
- （5）归属于该无形资产开发阶段的支出能够可靠地计量。

开发阶段的支出，若不满足上列条件的，于发生时计入当期损益。研究阶段的支出，在发生时计入当期损益。

### 16、长期待摊费用

长期待摊费用为已经发生但应由本期和以后各期负担的分摊期限在一年以上的各项费用。

#### （1）摊销方法

长期待摊费用在受益期内平均摊销。

#### （2）摊销年限

长期待摊费用摊销年限为5年。对不能使以后会计期间受益的长期待摊费用项目，其摊余价值全部计入当期损益。

### 17、收入

#### （1）销售商品收入确认时间的具体判断标准

公司已将商品所有权上的主要风险和报酬转移给购买方；公司既没有保留与所有权相联系的继续管理权，也没有对已售出的商品实施有效控制；收入的金额能够可靠地计量；相关的经济利益很可能流入企业；相关的已发生或将发生的成本能够可靠地计量时，确认商品销售收入实现。收入具体确认原则：（1）内销：公司产品运往客户指定地点，交付客户并取得客户验收确认，价格已经确定，取得货款或索取货款的依据。

（2）自营出口：出口专用发票已开出；已收款或取得索取货款的依据；已完成报关手续；海关已在相关的《出口货物报关单》、《出口收汇核销单》上盖章确认；指定港船上交货，货物越过船舷（合同约定按离岸价成交）。本公司按照从购货方已收或应收的合同或协议价款确定销售商品收入金额，但已收或应收的合同或协议价款不公允的除外。合同或协议价款的收取采用递延方式，实质上具有融资性质的，应当按

照应收的合同或协议价款的公允价值确定销售商品收入金额。应收的合同或协议价款与其公允价值之间的差额，应当在合同或协议期间内采用实际利率法进行摊销，计入当期损益。

## （2）确认让渡资产使用权收入的依据

本报告期未发生让渡资产使用权事项。

## 18、政府补助

### （1）类型

政府补助，是本公司从政府无偿取得的货币性资产与非货币性资产。分为与资产相关的政府补助和与收益相关的政府补助。

### （2）会计政策

与购建固定资产、无形资产等长期资产相关的政府补助，确认为递延收益，按照所建造或购买的资产使用年限分期计入营业外收入；

与收益相关的政府补助，用于补偿企业以后期间的相关费用或损失的，取得时确认为递延收益，在确认相关费用的期间计入当期营业外收入；用于补偿企业已发生的相关费用或损失的，取得时直接计入当期营业外收入。

## 19、递延所得税资产和递延所得税负债

### （1）确认递延所得税资产的依据

对于可抵扣暂时性差异确认递延所得税资产，以未来期间很可能取得的用来抵扣可抵扣暂时性差异的应纳税所得额为限。不确认递延所得税资产或递延所得税负债的特殊情况包括：商誉的初始确认；除企业合并以外的发生时既不影响会计利润也不影响应纳税所得额（或可抵扣亏损）的其他交易或事项。当拥有以净额结算的法定权利，且意图以净额结算或取得资产、清偿负债同时进行时，当期所得税资产及当期所得税负债以抵销后的净额列报。当拥有以净额结算当期所得税资产及当期所得税负债的法定权利，且递延所得税资产及递延所得税负债是与同一税收征管部门对同一纳税主体征收的所得税相关或者是对不同的纳税主体相关，但在未来每一具有重要性的递延所得税资产及负债转回的期间内，涉及的纳税主体意图以净额结算当期所得税资产和负债或是同时取得资产、清偿负债时，递延所得税资产及递延所得税负债以抵销后的净额列报。

### （2）确认递延所得税负债的依据

对于应纳税暂时性差异，除特殊情况外，确认递延所得税负债。不确认递延所得税资产或递延所得税负债的特殊情况包括：商誉的初始确认；除企业合并以外的发生时既不影响会计利润也不影响应纳税所得额（或可抵扣亏损）的其他交易或事项。当拥有以净额结算的法定权利，且意图以净额结算或取得资产、清偿负债同时进行时，当期所得税资产及当期所得税负债以抵销后的净额列报。当拥有以净额结算当期所得税资产及当期所得税负债的法定权利，且递延所得税资产及递延所得税负债是与同一税收征管部门对同一纳税主体征收的所得税相关或者是对不同的纳税主体相关，但在未来每一具有重要性的递延所得税资产及负债转回的期间内，涉及的纳税主体意图以净额结算当期所得税资产和负债或是同时取得资产、清偿负

债时，递延所得税资产及递延所得税负债以抵销后的净额列报。

## 20、经营租赁、融资租赁

### (1) 经营租赁会计处理

公司租入资产所支付的租赁费，在不扣除免租期的整个租赁期内，按直线法进行分摊，计入当期费用。公司支付的与租赁交易相关的初始直接费用，计入当期费用。

资产出租方承担了应由公司承担的与租赁相关的费用时，公司将该部分费用从租金总额中扣除，按扣除后的租金费用在租赁期内分摊，计入当期费用。

### (2) 融资租赁会计处理

本报告期未发生融资租赁事项。

## 21、主要会计政策、会计估计的变更

本报告期主要会计政策、会计估计未发生变更。

## 22、前期会计差错更正

本报告期未发生采用追溯重述法、未来适用法的前期会计差错更正事项。

## 五、税项

### 1、公司主要税种和税率

| 税种      | 计税依据   | 税率      |
|---------|--|---------|
| 增值税     | 按税法规定计算的销售货物和应税劳务收入为基础计算销项税额，在扣除当期允许抵扣的进项税额后，差额部分为应交增值税。 | 17%     |
| 城市维护建设税 | 按实际缴纳的营业税、增值税及消费税计征                                      | 7%      |
| 企业所得税   | 按应纳税所得额计征  | 15% 25% |
| 教育费附加   | 按实际缴纳的营业税、增值税及消费税计征                                      | 3%      |
| 地方教育费附加 | 按实际缴纳的营业税、增值税及消费税计征                                      | 2%      |

### 2、税收优惠及批文

根据粤科高字【2013】27号文“关于公布广东省2012年第一批通过复审高新技术企业名单的通知”，公司于2012年9月12日，获得国家级高新技术企业证书，证书编号：GF201244000044，有效期3年，2012年1月1日-2014年12月31日期间企业所得税减按15%的税率征收。

2011年11月8日，子公司扬州华声获得国家级高新技术企业证书，证书编号GR201132000548，有效期3年，2011年1月1日-2013年12月31日期间企业所得税减按15%的税率征收。

## 六、企业合并及合并财务报表

### 1、子公司情况

#### (1) 通过设立或投资等方式取得的子公司

单位：元

| 子公司全称        | 子公司类型  | 注册地  | 业务性质 | 注册资本      | 经营范围               | 期末实际投资额        | 实质上构成对子公司净投资的其他项目余额 | 持股比例    | 表决权比例   | 是否合并报表 | 少数股东权益 | 少数股东权益中用于冲减少数股东损益的金额 | 从母公司所有者权益冲减子公司少数股东分担的本期亏损超过少数股东在该子公司年初所有者权益中所享有份额后的余额 |
|--------------|--------|------|------|-----------|--------------------|----------------|---------------------|---------|---------|--------|--------|----------------------|---|
| 扬州华声电子实业有限公司 | 有限责任公司 | 江苏扬州 | 电子行业 | 12,000 万元 | 家用电器配线组件的研发、生产、销售。 | 120,000,000.00 |                     | 100.00% | 100.00% | 是      |        |                      |   |

#### 2、合并范围发生变更的说明

□ 适用 √ 不适用

## 七、合并财务报表主要项目注释

## 1、货币资金

单位：元

| 项目      | 期末数        |        |                | 期初数       |        |                |
|---------|------------|--------|----------------|-----------|--------|----------------|
|         | 外币金额       | 折算率    | 人民币金额          | 外币金额      | 折算率    | 人民币金额          |
| 现金：     | --         | --     | 32,420.74      | --        | --     | 8,141.52       |
| 人民币     | --         | --     | 32,420.74      | --        | --     | 8,141.52       |
| 银行存款：   | --         | --     | 54,814,991.09  | --        | --     | 104,812,917.83 |
| 人民币     | --         | --     | 52,602,743.11  | --        | --     | 104,745,576.14 |
| 港币      |            |        |                | 85,612.94 | 0.7862 | 67,311.46      |
| 美元      | 359,551.42 | 6.1528 | 2,212,247.98   | 4.96      | 6.0969 | 30.23          |
| 小计      |            |        | 54,814,991.09  |           |        | 104,812,917.83 |
| 其他货币资金： | --         | --     | 80,105,340.73  | --        | --     | 36,346,671.87  |
| 人民币     | --         | --     | 80,105,233.55  | --        | --     | 36,346,671.87  |
| 美元      | 17.42      | 6.1528 | 107.18         |           |        |                |
| 小计      |            |        | 80,105,340.73  |           |        | 36,346,671.87  |
| 合计      | --         | --     | 134,952,752.56 | --        | --     | 141,167,731.22 |

其中受限制的货币资金明细如下：

| 项目        | 期末余额          | 年初余额          |
|-----------|---------------|---------------|
| 银行承兑汇票保证金 | 74,892,342.49 | 36,193,671.87 |
| 信用证保证金    | 5,212,998.24  | 153,000.00    |
| 合计        | 80,105,340.73 | 36,346,671.87 |

公司已在编制现金流量表时剔除上述受限的银行承兑汇票保证金和信用证保证金。

## 2、应收票据

## (1) 应收票据的分类

单位：元

| 种类     | 期末数            | 期初数            |
|--------|----------------|----------------|
| 银行承兑汇票 | 372,882,621.15 | 329,352,067.96 |
| 合计     | 372,882,621.15 | 329,352,067.96 |

## (2) 期末无已质押的应收票据

(3) 期末无因出票人无力履约而将票据转为应收账款的票据，以及期末公司已经背书给他方但尚未到期的票据

## 3、应收账款

## (1) 应收账款按种类披露

单位：元

| 种类             | 期末数            |         |            |       | 期初数            |         |            |       |
|----------------|----------------|---------|------------|-------|----------------|---------|------------|-------|
|                | 账面余额           |         | 坏账准备       |       | 账面余额           |         | 坏账准备       |       |
|                | 金额             | 比例      | 金额         | 比例    | 金额             | 比例      | 金额         | 比例    |
| 按组合计提坏账准备的应收账款 |                |         |            |       |                |         |            |       |
| 组合 1 账龄分析法     | 375,049,003.06 | 100.00% | 819,650.05 | 0.22% | 333,507,795.57 | 100.00% | 399,413.20 | 0.12% |
| 组合小计           | 375,049,003.06 | 100.00% | 819,650.05 | 0.22% | 333,507,795.57 | 100.00% | 399,413.20 | 0.12% |
| 合计             | 375,049,003.06 | --      | 819,650.05 | --    | 333,507,795.57 | --      | 399,413.20 | --    |

期末单项金额重大并单项计提坏账准备的应收账款  适用  不适用

组合中，按账龄分析法计提坏账准备的应收账款

单位：元

| 账龄                 | 期末数            |        |            | 期初数            |        |            |
|--------------------|----------------|--------|------------|----------------|--------|------------|
|                    | 账面余额           |        | 坏账准备       | 账面余额           |        | 坏账准备       |
|                    | 金额             | 比例     |            | 金额             | 比例     |            |
| 1 年以内              |                |        |            |                |        |            |
| 其中：                | --             | --     | --         | --             | --     | --         |
| 3 个月以内(含 3 个月)     | 364,966,139.93 | 97.31% |            | 329,876,875.53 | 98.92% |            |
| 3 个月至 6 个月(含 6 个月) | 9,600,080.87   | 2.56%  | 480,004.04 | 3,377,470.37   | 1.01%  | 168,873.52 |
| 6 个月至 1 年(含 1 年)   | 286,272.53     | 0.08%  | 143,136.26 | 45,819.97      | 0.01%  | 22,909.98  |
| 1 年以内小计            | 374,852,493.33 | 99.95% | 623,140.31 | 333,300,165.87 | 99.94% | 191,783.50 |
| 1 至 2 年            | 60,557.06      | 0.02%  | 60,557.06  | 207,629.70     | 0.06%  | 207,629.70 |
| 2 至 3 年            | 135,952.67     | 0.03%  | 135,952.67 |                |        |            |
| 合计                 | 375,049,003.06 | --     | 819,650.05 | 333,507,795.57 | --     | 399,413.20 |

组合中，采用余额百分比法计提坏账准备的应收账款  适用  不适用

组合中，采用其他方法计提坏账准备的应收账款  适用  不适用

期末单项金额虽不重大但单项计提坏账准备的应收账款  适用  不适用



(2) 本报告期无转回或收回的应收账款

(3) 本报告期无实际核销的应收账款

(4) 期末应收账款中无持有公司 5%（含 5%）以上表决权股份的股东单位款项

(5) 应收账款中金额前五名单位情况

单位：元

| 单位名称 | 与本公司关系 | 金额             | 年限   | 占应收账款总额的比例 |
|------|--------|----------------|------|------------|
| 第一名  | 客户     | 43,447,167.67  | 三个月内 | 11.58%     |
| 第二名  | 客户     | 36,170,167.00  | 三个月内 | 9.64%      |
| 第三名  | 客户     | 24,869,213.80  | 三个月内 | 6.63%      |
| 第四名  | 客户     | 20,336,753.06  | 三个月内 | 5.42%      |
| 第五名  | 客户     | 18,428,266.29  | 三个月内 | 4.91%      |
| 合计   | --     | 143,251,567.82 | --   | 38.18%     |

(6) 期末无应收关联方账款

(7) 期末无终止确认的应收款项

(8) 期末无以应收款项为标的资产进行资产证券化情形

#### 4、其他应收款

(1) 其他应收款按种类披露

单位：元

| 种类              | 期末数        |         |          |       | 期初数        |         |          |       |
|-----------------|------------|---------|----------|-------|------------|---------|----------|-------|
|                 | 账面余额       |         | 坏账准备     |       | 账面余额       |         | 坏账准备     |       |
|                 | 金额         | 比例      | 金额       | 比例    | 金额         | 比例      | 金额       | 比例    |
| 按组合计提坏账准备的其他应收款 |            |         |          |       |            |         |          |       |
| 组合 1: 账龄分析法     | 492,163.38 | 100.00% | 6,625.00 | 1.35% | 508,188.14 | 100.00% | 4,822.99 | 0.95% |
| 组合小计            | 492,163.38 | 100.00% | 6,625.00 | 1.35% | 508,188.14 | 100.00% | 4,822.99 | 0.95% |
| 合计              | 492,163.38 | --      | 6,625.00 | --    | 508,188.14 | --      | 4,822.99 | --    |

期末单项金额重大并单项计提坏账准备的其他应收款  
组合中，采用账龄分析法计提坏账准备的其他应收款

适用  不适用

单位：元

| 账龄    | 期末数  |    |      | 期初数  |    |      |
|-------|------|----|------|------|----|------|
|       | 账面余额 |    | 坏账准备 | 账面余额 |    | 坏账准备 |
|       | 金额   | 比例 |      | 金额   | 比例 |      |
| 1 年以内 |      |    |      |      |    |      |

|               |            |         |          |            |        |          |
|---------------|------------|---------|----------|------------|--------|----------|
| 其中：           |            |         |          |            |        |          |
| 3个月以内(含3个月)   | 315,663.38 | 64.14%  |          | 399,795.97 | 78.67% |          |
| 3个月至6个月(含6个月) | 44,000.00  | 8.94%   |          | 18,932.32  | 3.72%  |          |
| 6个月至1年(含1年)   | 132,500.00 | 26.92%  | 6,625.00 | 82,459.85  | 16.23% | 4,122.99 |
| 1年以内小计        | 492,163.38 | 100.00% | 6,625.00 | 501,188.14 | 98.62% | 4,122.99 |
| 1至2年          |            |         |          | 7,000.00   | 1.38%  | 700.00   |
| 合计            | 492,163.38 | --      | 6,625.00 | 508,188.14 | --     | 4,822.99 |

组合中，采用余额百分比法计提坏账准备的其他应收款  适用  不适用

组合中，采用其他方法计提坏账准备的其他应收款  适用  不适用

期末单项金额虽不重大但单项计提坏账准备的其他应收款  适用  不适用

(2) 本报告期无转回或收回的其他应收款

(3) 本报告期无实际核销的其他应收款

(4) 期末其他应收款中无持有公司 5%（含 5%）以上表决权股份的股东单位款项

(5) 期末无金额较大的其他应收款

(6) 其他应收款金额前五名单位情况

单位：元

| 单位名称 | 与本公司关系 | 金额         | 年限   | 占其他应收款总额的比例 |
|------|--------|------------|------|-------------|
| 第一名  | 非关联方   | 408,934.87 | 一年以内 | 83.09%      |
| 第二名  | 非关联方   | 43,000.00  | 一年以内 | 8.74%       |
| 第三名  | 非关联方   | 22,000.00  | 一年以内 | 4.47%       |
| 第四名  | 非关联方   | 14,000.00  | 一年以内 | 2.84%       |
| 第五名  | 非关联方   | 4,228.51   | 一年以内 | 0.86%       |
| 合计   | --     | 492,163.38 | --   | 100.00%     |

(7) 资产无其他应收关联方账款

(8) 本报告期无终止确认的其他应收款

(9) 期末无以其他应收款为标的资产进行资产证券化情形

(10) 期末无按应收金额确认的政府补助

## 5、预付款项

(1) 预付款项按账龄列示

单位：元

| 账龄    | 期末数          |         | 期初数           |         |
|-------|--------------|---------|---------------|---------|
|       | 金额           | 比例      | 金额            | 比例      |
| 1 年以内 | 3,954,141.92 | 100.00% | 12,354,906.44 | 100.00% |
| 合计    | 3,954,141.92 | --      | 12,354,906.44 | --      |

## (2) 预付款项金额前五名单位情况

单位：元

| 单位名称 | 与本公司关系 | 金额           | 时间             | 未结算原因  |
|------|--------|--------------|----------------|--------|
| 第一名  | 供应商    | 2,192,857.92 | 2014 年 6 月 1 日 | 尚未完成交易 |
| 第二名  | 供应商    | 507,853.63   | 2014 年 6 月 1 日 | 尚未完成交易 |
| 第三名  | 供应商    | 371,852.62   | 2014 年 6 月 1 日 | 尚未完成交易 |
| 第四名  | 供应商    | 235,000.00   | 2014 年 6 月 1 日 | 尚未完成交易 |
| 第五名  | 供应商    | 146,932.00   | 2014 年 6 月 1 日 | 尚未完成交易 |
| 合计   | --     | 3,454,496.17 | --             | --     |

## (3) 期末预付款项中无持有本公司 5%（含 5%）以上表决权股份的股东单位款项

## 6、存货

### (1) 存货分类

单位：元

| 项目     | 期末数            |      |                | 期初数            |      |                |
|--------|----------------|------|----------------|----------------|------|----------------|
|        | 账面余额           | 跌价准备 | 账面价值           | 账面余额           | 跌价准备 | 账面价值           |
| 原材料    | 29,509,657.02  |      | 29,509,657.02  | 32,687,477.97  |      | 32,687,477.97  |
| 在产品    | 25,346,169.64  |      | 25,346,169.64  | 24,171,539.43  |      | 24,171,539.43  |
| 库存商品   | 88,524,998.27  |      | 88,524,998.27  | 129,789,747.71 |      | 129,789,747.71 |
| 周转材料   | 9,300,251.53   |      | 9,300,251.53   | 2,002,212.60   |      | 2,002,212.60   |
| 半成品    | 31,378,828.61  |      | 31,378,828.61  | 25,249,304.35  |      | 25,249,304.35  |
| 委托加工物资 | 611,289.02     |      | 611,289.02     | 145,131.11     |      | 145,131.11     |
| 合计     | 184,671,194.09 |      | 184,671,194.09 | 214,045,413.17 |      | 214,045,413.17 |

### (2) 存货跌价准备

期末未发生减值情况，故未计提存货跌价准备。

## 7、其他流动资产

单位：元

| 项目    | 期末数        | 期初数 |
|-------|------------|-----|
| 待抵扣税金 | 224,728.27 |     |

|    |            |
|----|------------|
| 合计 | 224,728.27 |
|----|------------|

## 8、固定资产

### (1) 固定资产情况

单位：元

| 项目           | 期初账面余额         | 本期增加         |               | 本期减少         | 期末账面余额         |
|--------------|----------------|--------------|---------------|--------------|----------------|
| 一、账面原值合计：    | 328,353,320.75 | 8,344,685.18 |               | 1,811,384.32 | 334,886,621.61 |
| 其中：房屋及建筑物    | 122,978,572.38 |              |               |              | 122,978,572.38 |
| 机器设备         | 183,295,376.47 | 6,362,803.78 |               | 119,589.74   | 189,538,590.51 |
| 运输工具         | 4,917,175.66   | 165,611.54   |               | 655,800.00   | 4,426,987.20   |
| 检测设备         | 6,998,157.54   | 777,671.11   |               | 185,644.61   | 7,590,184.04   |
| 办公设备         | 3,636,063.98   | 498,000.42   |               | 102,750.00   | 4,031,314.40   |
| 工装模具         | 6,527,974.72   | 540,598.33   |               | 747,599.97   | 6,320,973.08   |
| --           | 期初账面余额         | 本期新增         | 本期计提          | 本期减少         | 本期期末余额         |
| 二、累计折旧合计：    | 96,599,224.77  |              | 12,106,207.38 | 1,491,397.22 | 107,214,034.93 |
| 其中：房屋及建筑物    | 26,454,080.25  |              | 2,767,284.85  |              | 29,221,365.10  |
| 机器设备         | 58,753,432.81  |              | 8,003,244.22  | 80,174.32    | 66,676,502.71  |
| 运输工具         | 2,386,919.80   |              | 325,404.96    | 590,220.00   | 2,122,104.76   |
| 检测设备         | 3,907,107.20   |              | 371,995.64    | 153,980.64   | 4,125,122.20   |
| 办公设备         | 2,093,679.44   |              | 210,232.39    | 92,475.00    | 2,211,436.83   |
| 工装模具         | 3,004,005.27   |              | 428,045.32    | 574,547.26   | 2,857,503.33   |
| --           | 期初账面余额         |              | --            |              | 本期期末余额         |
| 三、固定资产账面净值合计 | 231,754,095.98 |              | --            |              | 227,672,586.68 |
| 其中：房屋及建筑物    | 96,524,492.13  |              | --            |              | 93,757,207.28  |
| 机器设备         | 124,541,943.66 |              | --            |              | 122,862,087.80 |
| 运输工具         | 2,530,255.86   |              | --            |              | 2,304,882.44   |
| 检测设备         | 3,091,050.34   |              | --            |              | 3,465,061.84   |
| 办公设备         | 1,542,384.54   |              | --            |              | 1,819,877.57   |
| 工装模具         | 3,523,969.45   |              | --            |              | 3,463,469.75   |
| 五、固定资产账面价值合计 | 231,754,095.98 |              | --            |              | 227,672,586.68 |
| 其中：房屋及建筑物    | 96,524,492.13  |              | --            |              | 93,757,207.28  |
| 机器设备         | 124,541,943.66 |              | --            |              | 122,862,087.80 |
| 运输工具         | 2,530,255.86   |              | --            |              | 2,304,882.44   |
| 检测设备         | 3,091,050.34   |              | --            |              | 3,465,061.84   |
| 办公设备         | 1,542,384.54   |              | --            |              | 1,819,877.57   |
| 工装模具         | 3,523,969.45   |              | --            |              | 3,463,469.75   |

本期折旧额 12,106,207.38 元；本期由在建工程转入固定资产原价为 8,423,945.87 元。

(2) 期末无暂时闲置的固定资产

(3) 期末无通过融资租赁租入的固定资产

(4) 期末无通过经营租赁租出的固定资产

(5) 期末无期末持有待售的固定资产

(6) 期末未办妥产权证书的固定资产账面价值为 3,744,304.65 元。

## 9、在建工程

### (1) 在建工程情况

单位：元

| 项目       | 期末数           |      |               | 期初数           |      |               |
|----------|---------------|------|---------------|---------------|------|---------------|
|          | 账面余额          | 减值准备 | 账面价值          | 账面余额          | 减值准备 | 账面价值          |
| 厂房建筑物    | 52,215,973.69 |      | 52,215,973.69 | 43,974,310.71 |      | 43,974,310.71 |
| 品质检测设备   | 225,478.61    |      | 225,478.61    | 199,509.95    |      | 199,509.95    |
| 橡胶连硫挤出设备 | 171,282.05    |      | 171,282.05    | 297,716.66    |      | 297,716.66    |
| 导体拉丝设备   | 598,363.08    |      | 598,363.08    | 882,006.85    |      | 882,006.85    |
| 炼胶设备     | 5,982.91      |      | 5,982.91      |               |      |               |
| 压接插片设备   | 1,143,277.71  |      | 1,143,277.71  | 1,258,915.80  |      | 1,258,915.80  |
| 插头压出设备   | 516,410.25    |      | 516,410.25    | 98,290.60     |      | 98,290.60     |
| 成品车间设备   | 1,617,350.43  |      | 1,617,350.43  | 835,726.52    |      | 835,726.52    |
| 辐照设备     | 11,016,160.77 |      | 11,016,160.77 | 9,741,010.23  |      | 9,741,010.23  |
| 造粒设备     | 412,056.41    |      | 412,056.41    | 518,894.01    |      | 518,894.01    |
| 其他设备     | 275,579.34    |      | 275,579.34    | 220,717.94    |      | 220,717.94    |
| 合计       | 68,197,915.25 |      | 68,197,915.25 | 58,027,099.27 |      | 58,027,099.27 |

### (2) 重大在建工程项目变动情况

单位：元

| 项目名称           | 预算数           | 期初数           | 本期增加         | 转入<br>固定<br>资产 | 其他<br>减少 | 工程投<br>入占预<br>算比例 | 工程<br>进度 | 利息资<br>本化累<br>计金额 | 其中：本<br>期利息<br>资本化<br>金额 | 本期<br>利息<br>资本化<br>率 | 资金<br>来源 | 期末数           |
|----------------|---------------|---------------|--------------|----------------|----------|-------------------|----------|-------------------|--------------------------|----------------------|----------|---------------|
| 生产厂房<br>(总厂二期) | 35,000,000.00 | 24,609,421.01 | 7,027,208.56 |                |          |                   |          |                   |                          |                      |          | 31,636,629.57 |
| 研发车间<br>工程     | 22,000,000.00 | 17,547,197.38 | -670,399.40  |                |          |                   |          |                   |                          |                      |          | 16,906,797.98 |
| 合计             | 57,000,000.00 | 42,156,618.39 | 6,356,809.16 |                |          | --                | --       |                   |                          | --                   | --       | 48,543,427.55 |

**(3) 在建工程减值准备**

在建工程期末未发生减值情况，故未提取减值准备。

**10、无形资产**

单位：元

| 项目                  | 期初账面余额        | 本期增加        | 本期减少 | 期末账面余额        |
|---------------------|---------------|-------------|------|---------------|
| <b>一、账面原值合计</b>     | 39,940,541.96 |             |      | 39,940,541.96 |
| 土地使用权               | 10,945,840.80 |             |      | 10,945,840.80 |
| 扬州华声土地使用权           | 28,000,000.00 |             |      | 28,000,000.00 |
| 商标注册费               | 515,092.00    |             |      | 515,092.00    |
| K3 金蝶软件             | 429,609.16    |             |      | 429,609.16    |
| 网络知识产权保护费           | 50,000.00     |             |      | 50,000.00     |
| <b>二、累计摊销合计</b>     | 6,525,291.70  | 463,174.92  |      | 6,988,466.62  |
| 土地使用权               | 2,649,866.36  | 109,458.42  |      | 2,759,324.78  |
| 扬州华声土地使用权           | 3,500,000.09  | 280,000.02  |      | 3,780,000.11  |
| 商标注册费               | 264,311.85    | 28,255.50   |      | 292,567.35    |
| K3 金蝶软件             | 96,113.29     | 42,960.96   |      | 139,074.25    |
| 网络知识产权保护费           | 15,000.11     | 2,500.02    |      | 17,500.13     |
| <b>三、无形资产账面净值合计</b> | 33,415,250.26 | -463,174.92 |      | 32,952,075.34 |
| 土地使用权               | 8,295,974.44  | -109,458.42 |      | 8,186,516.02  |
| 扬州华声土地使用权           | 24,499,999.91 | -280,000.02 |      | 24,219,999.89 |
| 商标注册费               | 250,780.15    | -28,255.50  |      | 222,524.65    |
| K3 金蝶软件             | 333,495.87    | -42,960.96  |      | 290,534.91    |
| 网络知识产权保护费           | 34,999.89     | -2,500.02   |      | 32,499.87     |
| <b>四、减值准备合计</b>     |               |             |      |               |
| 土地使用权               |               |             |      |               |
| 扬州华声土地使用权           |               |             |      |               |
| 商标注册费               |               |             |      |               |
| K3 金蝶软件             |               |             |      |               |
| 网络知识产权保护费           |               |             |      |               |
| <b>五、无形资产账面价值合计</b> | 33,415,250.26 | -463,174.92 |      | 32,952,075.34 |
| 土地使用权               | 8,295,974.44  | -109,458.42 |      | 8,186,516.02  |
| 扬州华声土地使用权           | 24,499,999.91 | -280,000.02 |      | 24,219,999.89 |
| 商标注册费               | 250,780.15    | -28,255.50  |      | 222,524.65    |
| K3 金蝶软件             | 333,495.87    | -42,960.96  |      | 290,534.91    |
| 网络知识产权保护费           | 34,999.89     | -2,500.02   |      | 32,499.87     |

本期摊销额 463,174.92 元。

**11、长期待摊费用**

单位：元

| 项目             | 期初数        | 本期增加额      | 本期摊销额      | 其他减少额 | 期末数        | 其他减少的原因 |
|----------------|------------|------------|------------|-------|------------|---------|
| 装修费            | 533,109.17 | 451,576.97 | 170,662.32 |       | 814,023.82 |         |
| 电脑室综合布线、机房建设项目 | 13,789.18  |            | 1,880.34   |       | 11,908.84  |         |
| 合计             | 546,898.35 | 451,576.97 | 172,542.66 |       | 825,932.66 | --      |

**12、递延所得税资产和递延所得税负债****(1) 递延所得税资产和递延所得税负债不以抵销后的净额列示**

已确认的递延所得税资产和递延所得税负债

单位：元

| 项目        | 期末数        | 期初数        |
|-----------|------------|------------|
| 递延所得税资产：  |            |            |
| 资产减值准备    | 123,942.49 | 60,635.43  |
| 未实现内部销售损益 | 427,954.10 | 46,561.60  |
| 小计        | 551,896.59 | 107,197.03 |

应纳税差异和可抵扣差异项目明细

单位：元

| 项目        | 暂时性差异金额      |            |
|-----------|--------------|------------|
|           | 期末           | 期初         |
| 可抵扣差异项目   |              |            |
| 资产减值准备    | 826,275.05   | 404,236.19 |
| 未实现内部销售损益 | 2,853,027.32 | 310,410.67 |
| 小计        | 3,679,302.37 | 714,646.86 |

**(2) 递延所得税资产和递延所得税负债以抵销后的净额列示**

单位：元

| 项目      | 报告期末互抵后的递延所得税资产或负债 | 报告期末互抵后的可抵扣或应纳税暂时性差异 | 报告期初互抵后的递延所得税资产或负债 | 报告期初互抵后的可抵扣或应纳税暂时性差异 |
|---------|--------------------|----------------------|--------------------|----------------------|
| 递延所得税资产 | 551,896.59         |                      | 107,197.03         |                      |

**13、资产减值准备明细**

单位：元

| 项目     | 期初账面余额     | 本期增加       | 本期减少 |    | 期末账面余额     |
|--------|------------|------------|------|----|------------|
|        |            |            | 转回   | 转销 |            |
| 一、坏账准备 | 404,236.19 | 422,038.86 |      |    | 826,275.05 |

|    |            |            |  |            |
|----|------------|------------|--|------------|
| 合计 | 404,236.19 | 422,038.86 |  | 826,275.05 |
|----|------------|------------|--|------------|

#### 14、其他非流动资产

单位：元

| 项目       | 期末数          | 期初数           |
|----------|--------------|---------------|
| 预付设备及工程款 | 8,442,230.80 | 12,698,481.36 |
| 合计       | 8,442,230.80 | 12,698,481.36 |

#### 15、短期借款

##### (1) 短期借款分类

单位：元

| 项目   | 期末数           | 期初数            |
|------|---------------|----------------|
| 信用借款 | 90,000,000.00 | 140,000,000.00 |
| 合计   | 90,000,000.00 | 140,000,000.00 |

##### 短期借款分类的说明

\*1、公司与中国农业银行股份有限公司顺德容桂支行签订编号为44010120140001348的信用借款合同，金额为人民币4,000万元，利率为5.88%，期限自2014年02月10日至2014年08月06日。

\*2、子公司扬州华声与扬州工行邗江支行签订编号为2014年（邗江）字0016信用借款合同，金额为人民币2,000万元，利率为5.6%，借款期限自2014年3月1日至2014年8月31日。

\*3、子公司扬州华声与扬州工行邗江支行签订编号为2014年（邗江）字0032信用借款合同，金额为人民币3,000万元，利率为5.6%，借款期限自2014年4月10日至2014年9月30日。

##### (2) 期末无已到期未偿还的短期借款

#### 16、应付票据

单位：元

| 种类     | 期末数            | 期初数            |
|--------|----------------|----------------|
| 银行承兑汇票 | 272,334,938.32 | 180,968,356.25 |
| 信用证    | 19,523,831.77  | 26,456,862.17  |
| 合计     | 291,858,770.09 | 207,425,218.42 |

下一会计期间将到期的金额 291,858,770.09 元。

#### 17、应付账款

##### (1) 应付账款情况

单位：元



| 项目              | 期末数            | 期初数           |
|-----------------|----------------|---------------|
| 1 年以内(含 1 年)    | 106,650,894.20 | 96,905,222.38 |
| 1 年至 2 年(含 2 年) | 310,539.29     | 1,484,380.60  |
| 2 年至 3 年(含 3 年) | 238,518.38     | 598,994.48    |
| 3 年以上           | 711,205.07     | 579,527.41    |
| 合计              | 107,911,156.94 | 99,568,124.87 |

(2) 期末应付账款中无应付持有公司 5%（含 5%）以上表决权股份的股东单位款项

(3) 期末无账龄超过一年的大额应付账款

## 18、预收账款

(1) 预收账款情况

单位：元

| 项目           | 期末数        | 期初数          |
|--------------|------------|--------------|
| 1 年以内(含 1 年) | 868,061.65 | 3,555,901.69 |
| 合计           | 868,061.65 | 3,555,901.69 |

(2) 期末预收账款中无预收持有公司 5%（含 5%）以上表决权股份的股东单位款项

(3) 期末无账龄超过一年的大额预收账款

## 19、应付职工薪酬

单位：元

| 项目            | 期初账面余额       | 本期增加          | 本期减少          | 期末账面余额       |
|---------------|--------------|---------------|---------------|--------------|
| 一、工资、奖金、津贴和补贴 | 4,684,233.54 | 24,346,231.12 | 24,905,567.99 | 4,124,896.67 |
| 二、职工福利费       |              | 3,543,740.45  | 3,543,740.45  |              |
| 三、社会保险费       |              | 2,751,085.15  | 2,751,085.15  |              |
| 其中：医疗保险费      |              | 866,037.20    | 866,037.20    |              |
| 基本养老保险费       |              | 1,538,916.96  | 1,538,916.96  |              |
| 失业保险费         |              | 97,719.58     | 97,719.58     |              |
| 工伤保险费         |              | 124,857.14    | 124,857.14    |              |
| 生育保险费         |              | 123,554.27    | 123,554.27    |              |
| 四、住房公积金       |              | 439,857.00    | 439,857.00    |              |
| 五、辞退福利        |              | 307,256.70    | 307,256.70    |              |
| 六、其他          |              | 77,704.85     | 77,704.85     |              |
| 合计            | 4,684,233.54 | 31,465,875.27 | 32,025,212.14 | 4,124,896.67 |

应付职工薪酬中属于拖欠性质的金额 0.00 元。

工会经费和职工教育经费金额 77,704.85 元，非货币性福利金额 0 元，因解除劳动关系给予补偿 307,256.70

元。

应付职工薪酬预计发放时间、金额等安排：工资当月计提，下月发放。

## 20、应交税费

单位：元

| 项目      | 期末数           | 期初数          |
|---------|---------------|--------------|
| 增值税     | 14,634,788.16 | 1,449,394.49 |
| 企业所得税   | 7,993,078.25  | 4,026,514.79 |
| 个人所得税   | 67,751.45     | 87,262.12    |
| 城市维护建设税 | 1,041,006.37  | 195,344.81   |
| 房产税     | 450,465.03    | 783,997.96   |
| 教育费附加   | 743,575.99    | 139,532.00   |
| 土地使用税   | 297,756.77    | 387,207.31   |
| 堤围防护费   | 227,609.60    | 284,666.73   |
| 合计      | 25,456,031.62 | 7,353,920.21 |

## 21、其他应付款

### (1) 其他应付款情况

单位：元

| 项目              | 期末数          | 期初数          |
|-----------------|--------------|--------------|
| 1 年以内(含 1 年)    | 4,494,040.90 | 5,020,060.74 |
| 1 年至 2 年(含 2 年) | 1,179,864.00 | 1,341,697.50 |
| 2 年至 3 年(含 3 年) | 37,697.50    | 16,000.00    |
| 3 年以上           | 38,000.00    | 50,200.00    |

(2) 期末其他应付款中无应付持有公司 5%（含 5%）以上表决权股份的股东单位款项

(3) 期末无账龄超过一年的大额其他应付款

(4) 期末无金额较大的其他应付款

## 22、一年内到期的非流动负债

### (1) 一年内到期的非流动负债情况

单位：元

| 项目          | 期末数           | 期初数           |
|-------------|---------------|---------------|
| 1 年内到期的长期借款 | 30,000,000.00 | 30,000,000.00 |
| 合计          | 30,000,000.00 | 30,000,000.00 |

## (2) 一年内到期的长期借款

单位：元

| 项目   | 期末数           | 期初数           |
|------|---------------|---------------|
| 信用借款 | 30,000,000.00 | 30,000,000.00 |
| 合计   | 30,000,000.00 | 30,000,000.00 |

## (3) 金额前五名的一年内到期的长期借款

单位：元

| 贷款单位           | 借款起始日       | 借款终止日       | 币种   | 利率    | 期末数  |               | 期初数  |               |
|----------------|-------------|-------------|------|-------|------|---------------|------|---------------|
|                |             |             |      |       | 外币金额 | 本币金额          | 外币金额 | 本币金额          |
| 中国银行顺德容桂支行*1   | 2013年12月10日 | 2016年12月09日 | 人民币元 | 6.15% |      | 20,000,000.00 |      | 20,000,000.00 |
| 顺德农村商业银行容桂支行*2 | 2013年01月22日 | 2016年01月21日 | 人民币元 | 5.54% |      | 10,000,000.00 |      | 10,000,000.00 |
| 合计             | --          | --          | --   | --    | --   | 30,000,000.00 | --   | 30,000,000.00 |

## 一年内到期的长期借款说明

\*1、公司与中国银行股份有限公司顺德容桂支行签订编号为 GDK476400120130195 的信用借款合同，截止 2014 年 6 月 30 日尚未还款余额为 5,800 万元。公司计划 2015 年 6 月 30 日前归还 2,000 万元，2015 年 7 月 1 日后、借款终止日前归还 3,800 万元。

\*2、子公司扬州华声与顺德农村商业银行容桂支行签订编号为 PJ110061201300004 的信用借款合同，截止 2014 年 6 月 30 日尚未还款余额为 4,000 万元。扬州华声计划 2015 年 6 月 30 日前归还 1,000 万元，2015 年 7 月 1 日后、借款终止日前归还 3,000 万元。

## 23、长期借款

## (1) 长期借款分类

单位：元

| 项目   | 期末数           | 期初数           |
|------|---------------|---------------|
| 信用借款 | 68,000,000.00 | 75,000,000.00 |
| 合计   | 68,000,000.00 | 75,000,000.00 |

## 长期借款分类的说明

编号为 GDK476400120130195、PJ110061201300004 的借款合同，截止 2014 年 6 月 30 日尚未还款余额合计 9,800 万元，扣除一年内到期的长期借款余额 3,000 万元，报告期末长期借款余额为 6,800 万元。上述借款合同具体内容详见“一年内到期的非流动负债”。

## (2) 金额前五名的长期借款

单位：元

| 贷款单位         | 借款起始日       | 借款终止日       | 币种   | 利率    | 期末数  |               | 期初数  |               |
|--------------|-------------|-------------|------|-------|------|---------------|------|---------------|
|              |             |             |      |       | 外币金额 | 本币金额          | 外币金额 | 本币金额          |
| 中国银行顺德容桂支行   | 2013年12月10日 | 2016年12月09日 | 人民币元 | 6.15% |      | 38,000,000.00 |      | 40,000,000.00 |
| 顺德农村商业银行容桂支行 | 2013年01月22日 | 2016年01月21日 | 人民币元 | 5.54% |      | 30,000,000.00 |      | 35,000,000.00 |
| 合计           | --          | --          | --   | --    | --   | 68,000,000.00 | --   | 75,000,000.00 |

## 24、股本

单位：元

| 项目   | 期初数            | 本期变动增减（+、-） |    |       |    |    | 期末数            |
|------|----------------|-------------|----|-------|----|----|----------------|
|      |                | 发行新股        | 送股 | 公积金转股 | 其他 | 小计 |                |
| 股份总数 | 200,000,000.00 |             |    |       |    |    | 200,000,000.00 |

## 25、资本公积

单位：元

| 项目           | 期初数            | 本期增加 | 本期减少 | 期末数            |
|--------------|----------------|------|------|----------------|
| 投资者投入的资本     | 421,942,719.50 |      |      | 421,942,719.50 |
| 同一控制下企业合并的影响 | 5,866,038.81   |      |      | 5,866,038.81   |
| 购买子公司少数股权    | 1,281,021.36   |      |      | 1,281,021.36   |
| 合计           | 429,089,779.67 |      |      | 429,089,779.67 |

## 26、盈余公积

单位：元

| 项目     | 期初数           | 本期增加 | 本期减少 | 期末数           |
|--------|---------------|------|------|---------------|
| 法定盈余公积 | 22,386,945.56 |      |      | 22,386,945.56 |
| 合计     | 22,386,945.56 |      |      | 22,386,945.56 |

## 27、未分配利润

单位：元

| 项目                | 金额             | 提取或分配比例 |
|-------------------|----------------|---------|
| 调整后年初未分配利润        | 141,588,806.36 | --      |
| 加：本期归属于母公司所有者的净利润 | 53,008,915.74  | --      |
| 应付普通股股利           | 60,000,000.00  |         |
| 期末未分配利润           | 134,597,722.10 | --      |

2014年5月14日，公司召开2013年年度股东大会，审议通过《关于公司2013年度利润分配方案》，以2013年12月31日公司总股本20,000万股为基数，每10股分派现金股利3元(含税)，共计分配利润6000万元整。本次分配后的剩余未分配利润留存以后年度进行分派。

## 28、营业收入、营业成本

## (1) 营业收入、营业成本

单位：元

| 项目     | 本期发生额          | 上期发生额          |
|--------|----------------|----------------|
| 主营业务收入 | 780,214,889.98 | 714,496,818.41 |
| 其他业务收入 | 1,328,039.99   | 49,617.78      |
| 营业成本   | 656,936,064.40 | 615,082,540.20 |

## (2) 主营业务（分行业）

单位：元

| 行业名称 | 本期发生额          |                | 上期发生额          |                |
|------|----------------|----------------|----------------|----------------|
|      | 营业收入           | 营业成本           | 营业收入           | 营业成本           |
| 工业   | 780,214,889.98 | 655,646,549.58 | 714,496,818.41 | 615,041,215.48 |
| 合计   | 780,214,889.98 | 655,646,549.58 | 714,496,818.41 | 615,041,215.48 |

## (3) 主营业务（分产品）

单位：元

| 产品名称       | 本期发生额          |                | 上期发生额          |                |
|------------|----------------|----------------|----------------|----------------|
|            | 营业收入           | 营业成本           | 营业收入           | 营业成本           |
| 空调连接组件     | 518,547,262.55 | 435,107,037.74 | 480,093,175.28 | 411,500,243.53 |
| 空调电源输入组件   | 208,420,665.94 | 177,792,384.04 | 180,028,034.04 | 158,483,330.86 |
| 电热器电源输入组件  | 25,374,315.91  | 20,218,198.20  | 25,489,102.36  | 20,651,786.41  |
| 冰洗电器电源输入组件 | 9,474,261.81   | 7,999,530.02   | 12,733,421.83  | 10,973,049.61  |
| 其他家电电源输入组件 | 18,398,383.77  | 14,529,399.58  | 16,153,084.90  | 13,432,805.07  |
| 合计         | 780,214,889.98 | 655,646,549.58 | 714,496,818.41 | 615,041,215.48 |

## (4) 主营业务（分地区）

单位：元

| 地区名称 | 本期发生额          |                | 上期发生额          |                |
|------|----------------|----------------|----------------|----------------|
|      | 营业收入           | 营业成本           | 营业收入           | 营业成本           |
| 广东省内 | 231,603,645.66 | 192,560,424.94 | 258,244,129.24 | 225,451,591.40 |
| 广东省外 | 517,225,238.30 | 437,349,083.43 | 433,763,462.93 | 371,386,937.08 |
| 国外   | 31,386,006.02  | 25,737,041.21  | 22,489,226.24  | 18,202,687.00  |
| 合计   | 780,214,889.98 | 655,646,549.58 | 714,496,818.41 | 615,041,215.48 |

## (5) 公司来自前五名客户的营业收入情况

单位：元

| 客户名称 | 主营业务收入         | 占公司全部营业收入的比例 |
|------|----------------|--------------|
| 第一名  | 389,528,603.25 | 49.84%       |
| 第二名  | 135,064,266.07 | 17.28%       |
| 第三名  | 60,520,966.24  | 7.74%        |
| 第四名  | 58,930,581.94  | 7.54%        |
| 第五名  | 18,622,952.68  | 2.38%        |
| 合计   | 662,667,370.18 | 84.78%       |

## 29、营业税金及附加

单位：元

| 项目      | 本期发生额        | 上期发生额        | 计缴标准     |
|---------|--------------|--------------|----------|
| 城市维护建设税 | 1,754,230.02 | 1,075,791.80 | 流转税额的 7% |
| 教育费附加   | 751,812.87   | 461,053.62   | 流转税额的 3% |
| 地方教育附加  | 501,208.58   | 307,369.09   | 流转税额的 2% |
| 合计      | 3,007,251.47 | 1,844,214.51 | --       |

## 30、销售费用

单位：元

| 项目        | 本期发生额         | 上期发生额         |
|-----------|---------------|---------------|
| 员工工资及福利费  | 2,465,119.80  | 2,302,820.66  |
| 业务招待费     | 336,344.80    | 296,702.69    |
| 折旧、摊销及维修费 | 395,681.30    | 255,886.50    |
| 办公费       | 133,690.33    | 163,298.86    |
| 运输及装卸费    | 10,765,455.53 | 9,654,444.37  |
| 差旅费       | 560,429.36    | 527,013.70    |
| 广告宣传费     | 49,428.84     | 55,495.00     |
| 其他        | 290,172.10    | 214,482.68    |
| 合计        | 14,996,322.06 | 13,470,144.46 |

## 31、管理费用

单位：元

| 项目        | 本期发生额         | 上期发生额         |
|-----------|---------------|---------------|
| 员工工资及福利费  | 14,436,733.26 | 12,563,818.59 |
| 业务招待费     | 310,465.70    | 65,436.00     |
| 折旧、摊销及维修费 | 1,905,695.12  | 2,175,965.70  |

|             |               |               |
|-------------|---------------|---------------|
| 办公费         | 2,450,046.55  | 1,953,312.50  |
| 认证及检测费      | 1,837,095.58  | 1,219,788.81  |
| 差旅费         | 415,136.18    | 322,586.23    |
| 各项税费        | 2,279,306.22  | 2,318,600.01  |
| 审计、咨询及广告宣传费 | 235,886.71    | 118,180.17    |
| 其他          | 612,428.49    | 652,485.13    |
| 合计          | 24,482,773.81 | 21,390,173.14 |

### 32、财务费用

单位：元

| 项目   | 本期发生额         | 上期发生额         |
|------|---------------|---------------|
| 利息支出 | 19,450,726.16 | 14,741,921.20 |
| 利息收入 | -1,291,958.32 | -2,375,917.12 |
| 汇兑损益 | -20,834.56    | 341,850.39    |
| 其他   | 339,547.21    | 432,981.65    |
| 合计   | 18,477,480.49 | 13,140,836.12 |

### 33、资产减值损失

单位：元

| 项目     | 本期发生额      | 上期发生额      |
|--------|------------|------------|
| 一、坏账损失 | 422,038.86 | 261,540.04 |
| 合计     | 422,038.86 | 261,540.04 |

### 34、营业外收入

#### (1) 营业外收入情况

单位：元

| 项目   | 本期发生额        | 上期发生额      | 计入当期非经常性损益的 |
|------|--------------|------------|-------------|
| 政府补助 | 1,317,498.00 | 453,820.00 |             |
| 其他   | 58,993.17    | 77,770.27  |             |
| 合计   | 1,376,491.17 | 531,590.27 |             |

#### (2) 计入当期损益的政府补助

单位：元

| 补助项目        | 本期发生额 | 上期发生额     | 与资产相关/与收益相关 | 是否属于非经常性损益 |
|-------------|-------|-----------|-------------|------------|
| 提前报废黄标车政府补贴 |       | 44,820.00 | 与收益相关       | 是          |
| 佛山市国际市场开拓资金 |       | 28,000.00 | 与收益相关       | 是          |

|                        |              |            |       |    |
|------------------------|--------------|------------|-------|----|
| 2012 年度突出贡献奖-经济发展和科技创新 |              | 50,000.00  | 与收益相关 | 是  |
| 新增税源奖励                 |              | 216,000.00 | 与收益相关 | 是  |
| 三个文明建设奖金               |              | 15,000.00  | 与收益相关 | 是  |
| 表彰会奖金                  |              | 100,000.00 | 与收益相关 | 是  |
| 2012 年度中小企业国际市场开拓资金    | 21,498.00    |            | 与收益相关 | 是  |
| 2013 年加工贸易转型升级专项资金     | 116,000.00   |            | 与收益相关 | 是  |
| 骨干企业做大做强专项资金           | 1,000,000.00 |            | 与收益相关 | 是  |
| 2013 年佛山市创新型城市建设科技项目经费 | 100,000.00   |            | 与收益相关 | 是  |
| 2013 年两化融合示范试点企业奖励     | 30,000.00    |            | 与收益相关 | 是  |
| 2013 年度经济社会发展先进单位奖励    | 50,000.00    |            | 与收益相关 | 是  |
| 合计                     | 1,317,498.00 | 453,820.00 | --    | -- |

### 35、营业外支出

单位：元

| 项目          | 本期发生额      | 上期发生额      | 计入当期非经常性损益的金额 |
|-------------|------------|------------|---------------|
| 非流动资产处置损失合计 | 208,167.47 | 573,052.66 |               |
| 其中：固定资产处置损失 | 208,167.47 | 573,052.66 |               |
| 对外捐赠        | 50,000.00  |            |               |
| 其他          | 489.01     | 33,545.00  |               |
| 合计          | 258,656.48 | 606,597.66 |               |

### 36、所得税费用

单位：元

| 项目               | 本期发生额         | 上期发生额        |
|------------------|---------------|--------------|
| 按税法及相关规定计算的当期所得税 | 11,774,617.39 | 8,105,669.32 |
| 递延所得税调整          | -444,699.56   | -713,372.28  |
| 合计               | 11,329,917.83 | 7,392,297.04 |

### 37、基本每股收益和稀释每股收益的计算过程

| 项目                         | 代码      | 2014年1-6月      | 2013年1-6月      |
|----------------------------|---------|----------------|----------------|
| 报告期归属于公司普通股股东的净利润          | P1      | 53,008,915.74  | 41,889,683.29  |
| 报告期归属于公司普通股股东的非经常性损益       | F       | 947,379.77     | -63,756.28     |
| 报告期扣除非经常性损益后归属于公司普通股股东的净利润 | P2=P1-F | 52,061,535.97  | 41,953,439.57  |
| 稀释事项对归属于公司普通股股东的净利润的影响     | P3      |                |                |
| 稀释事项对扣除非经常性损益后归属于公司普通股股东的净 | P4      |                |                |
| 期初股份总数                     | S0      | 200,000,000.00 | 200,000,000.00 |



|                              |                                |                |                |
|------------------------------|--------------------------------|----------------|----------------|
| 报告期因公积金转增股本或股票股利分配等增加股份数     | S1                             |                |                |
| 报告期因发行新股或债转股等增加股份数           | Si                             |                |                |
| 增加股份下一月份起至报告期期末的月份数          | Mi                             |                |                |
| 报告期因回购等减少股份数                 | Sj                             |                |                |
| 减少股份下一月份起至报告期期末的月份数          | Mj                             |                |                |
| 报告期缩股数                       | Sk                             |                |                |
| 报告期月份数                       | M0                             | 6个月            | 6个月            |
| 发行在外的普通股加权平均数                | $S=S0+S1+Si*Mi/M0-Sj*Mj/M0-Sk$ | 200,000,000.00 | 200,000,000.00 |
| 加：假定稀释性潜在普通股转换为已发行普通股而增加的普通股 | X1                             |                |                |
| 计算稀释每股收益的普通股加权平均数            | $X2=S+X1$                      | 200,000,000.00 | 200,000,000.00 |
| 其中：可转换公司债券转换而增加的普通股加权数       |                                |                |                |
| 认股权证/股份期权行权而增加的普通股加权数        |                                |                |                |
| 回购承诺履行而增加的普通股加权数             |                                |                |                |
| 归属于公司普通股股东的基本每股收益            | $Y1=P1/S$                      | 0.2650         | 0.2094         |
| 扣除非经常性损益后归属于公司普通股股东的基本每股收益   | $Y2=P2/S$                      | 0.2603         | 0.2098         |
| 归属于公司普通股股东的稀释每股收益            | $Y3=(P1+P3)/X2$                | 0.2650         | 0.2094         |
| 扣除非经常性损益后归属于公司普通股股东的稀释每股收益   | $Y4=(P2+P4)/X2$                | 0.2603         | 0.2098         |

### 38、现金流量表附注

#### (1) 收到的其他与经营活动有关的现金

单位：元

| 项目     | 金额           |
|--------|--------------|
| 利息收入   | 1,287,452.58 |
| 政府补助收入 | 1,477,496.28 |
| 往来款    | 1,910,580.00 |
| 其他     | 19,300.00    |
| 合计     | 4,694,828.86 |

#### (2) 支付的其他与经营活动有关的现金

单位：元

| 项目            | 金额           |
|---------------|--------------|
| 营业费用          | 2,839,538.95 |
| 管理费用          | 5,410,922.91 |
| 支付银行手续费、汇兑损益等 | 315,649.99   |
| 支付备用金,往来款等    | 756,983.74   |
| 合计            | 9,323,095.59 |

(3) 本报告期无收到的其他与投资活动有关的现金

(4) 本报告期无支付的其他与投资活动有关的现金

(5) 本报告期无收到的其他与筹资活动有关的现金

(6) 本报告期无支付的其他与筹资活动有关的现金

### 39、现金流量表补充资料

#### (1) 现金流量表补充资料

单位：元

| 补充资料                             | 本期金额            | 上期金额            |
|----------------------------------|-----------------|-----------------|
| 1. 将净利润调节为经营活动现金流量：              | --              | --              |
| 净利润                              | 53,008,915.74   | 41,889,683.29   |
| 加：资产减值准备                         | 422,038.86      | 261,540.04      |
| 固定资产折旧、油气资产折耗、生产性生物资产折旧          | 12,106,207.38   | 10,414,417.98   |
| 无形资产摊销                           | 463,174.92      | 505,946.12      |
| 长期待摊费用摊销                         | 172,542.66      | 150,252.34      |
| 处置固定资产、无形资产和其他长期资产的损失（收益以“-”号填列） | 208,167.47      | 542,817.44      |
| 财务费用（收益以“-”号填列）                  | 7,577,525.55    | 3,688,400.55    |
| 递延所得税资产减少（增加以“-”号填列）             | -444,699.56     | -713,372.28     |
| 存货的减少（增加以“-”号填列）                 | 29,374,219.08   | -6,180,210.73   |
| 经营性应收项目的减少（增加以“-”号填列）            | -118,875,084.08 | -106,340,751.23 |
| 经营性应付项目的增加（减少以“-”号填列）            | 107,533,853.24  | 86,430,466.89   |
| 经营活动产生的现金流量净额                    | 91,546,861.26   | 30,649,190.41   |
| 2. 不涉及现金收支的重大投资和筹资活动：            | --              | --              |
| 3. 现金及现金等价物净变动情况：                | --              | --              |
| 现金的期末余额                          | 54,847,411.83   | 100,382,201.64  |
| 减：现金的期初余额                        | 104,821,059.35  | 158,112,077.34  |
| 现金及现金等价物净增加额                     | -49,973,647.52  | -57,729,875.70  |

(2) 本报告期无取得或处置子公司及其他营业单位的相关信息

(3) 现金和现金等价物的构成

单位：元

| 项目      | 期末数           | 期初数            |
|---------|---------------|----------------|
| 一、现金    | 54,847,411.83 | 104,821,059.35 |
| 其中：库存现金 | 32,420.74     | 8,141.52       |

|                |               |                |
|----------------|---------------|----------------|
| 可随时用于支付的银行存款   | 54,814,991.09 | 104,812,917.83 |
| 三、期末现金及现金等价物余额 | 54,847,411.83 | 104,821,059.35 |

## 八、关联方及关联交易

### 1、本企业的母公司情况

| 母公司名称        | 关联关系  | 企业类型 | 注册地 | 法定代表人 | 业务性质 | 注册资本    | 母公司对本企业的持股比例 | 母公司对本企业的表决权比例 | 本企业最终控制方 | 组织机构代码              |
|--------------|-------|------|-----|-------|------|---------|--------------|---------------|----------|---------------------|
| 华声(香港)有限公司   | 实际控制人 | 有限公司 | 香港  | 罗桥胜   |      | 1 万港元   | 18.83%       | 18.83%        | 罗桥胜、冯倩红  | 16796792-00-03-09-6 |
| 佛山锐达投资发展有限公司 | 实际控制人 | 有限公司 | 佛山市 | 罗桥胜   |      | 1000 万元 | 19.57%       | 19.57%        | 罗桥胜、冯倩红  | 55915065-9          |

本企业的母公司情况的说明

华声(香港)有限公司、佛山锐达投资发展有限公司股东均为罗桥胜和冯倩红,持股比例均分别为66.67%、33.33%,罗桥胜和冯倩红为夫妻关系。

### 2、本企业的子公司情况

| 子公司全称        | 子公司类型 | 企业类型   | 注册地 | 法定代表人 | 业务性质              | 注册资本         | 持股比例    | 表决权比例   | 组织机构代码     |
|--------------|-------|--------|-----|-------|-------------------|--------------|---------|---------|------------|
| 扬州华声电子实业有限公司 | 控股子公司 | 有限责任公司 | 扬州市 | 冯倩红   | 家用电器配线组件的研发、生产、销售 | 12,000.00 万元 | 100.00% | 100.00% | 66328841-2 |

### 3、本企业无合营和联营企业

### 4、本企业的其他关联方情况

| 其他关联方名称 | 与本公司关系            | 组织机构代码     |
|---------|-------------------|------------|
| 远茂化工    | 公司股东, 持股比例 20.41% | 23195732-8 |
| 诚众投资    | 公司股东, 持股比例 4.3%   | 55557735-6 |
| 罗桥胜     | 董事长               |            |
| 卢锡球     | 副董事长              |            |
| 冯倩红     | 董事、副总经理           |            |
| 黄喜强     | 董事、总经理、董事会秘书      |            |
| 谢基柱     | 董事、副总经理           |            |
| 吴东昕     | 董事                |            |
| 马德军     | 原独立董事             |            |
| 孙颖楷     | 独立董事              |            |
| 韩振平     | 独立董事              |            |
| 张李平     | 独立董事              |            |

|     |       |  |
|-----|-------|--|
| 何国英 | 监事会主席 |  |
| 卢惠全 | 监事    |  |
| 刘琛  | 监事    |  |
| 刘世明 | 副总经理  |  |
| 黄志坚 | 财务总监  |  |

## 5、本报告期无关联方交易

## 6、期末无关联方应收应付款项

九、股份支付  适用  不适用十、或有事项  适用  不适用十一、承诺事项  适用  不适用十二、资产负债表日后事项  适用  不适用十三、其他重要事项  适用  不适用

## 十四、母公司财务报表主要项目注释

## 1、应收账款

## (1) 应收账款

单位：元

| 种类             | 期末数            |         |            |       | 期初数            |         |            |       |
|----------------|----------------|---------|------------|-------|----------------|---------|------------|-------|
|                | 账面余额           |         | 坏账准备       |       | 账面余额           |         | 坏账准备       |       |
|                | 金额             | 比例      | 金额         | 比例    | 金额             | 比例      | 金额         | 比例    |
| 按组合计提坏账准备的应收账款 |                |         |            |       |                |         |            |       |
| 组合 1：账龄分析法     | 363,650,432.59 | 100.00% | 707,677.52 | 0.19% | 323,322,707.36 | 100.00% | 287,440.67 | 0.09% |
| 组合小计           | 363,650,432.59 | 100.00% | 707,677.52 | 0.19% | 323,322,707.36 | 100.00% | 287,440.67 | 0.09% |
| 合计             | 363,650,432.59 | --      | 707,677.52 | --    | 323,322,707.36 | --      | 287,440.67 | --    |

期末单项金额重大并单项计提坏账准备的应收账款  适用  不适用

组合中，采用账龄分析法计提坏账准备的应收账款

单位：元

| 账龄    | 期末数  |    |      | 期初数  |    |      |
|-------|------|----|------|------|----|------|
|       | 账面余额 |    | 坏账准备 | 账面余额 |    | 坏账准备 |
|       | 金额   | 比例 |      | 金额   | 比例 |      |
| 1 年以内 |      |    |      |      |    |      |
| 其中：   | --   | -- | --   | --   | -- | --   |

|                    |                |        |            |                |        |            |
|--------------------|----------------|--------|------------|----------------|--------|------------|
| 3 个月以内（含 3 个月）     | 353,679,541.98 | 97.26% |            | 319,803,759.85 | 98.92% |            |
| 3 个月至 6 个月（含 6 个月） | 9,600,080.87   | 2.64%  | 480,004.04 | 3,377,470.37   | 1.04%  | 168,873.52 |
| 6 个月至 1 年（含 1 年）   | 286,272.53     | 0.08%  | 143,136.26 | 45,819.97      | 0.01%  | 22,909.98  |
| 1 年以内小计            | 363,565,895.38 | 99.98% | 623,140.30 | 323,227,050.19 | 99.97% | 191,783.50 |
| 1 至 2 年            | 84,537.21      | 0.02%  | 84,537.21  | 95,657.17      | 0.03%  | 95,657.17  |
| 合计                 | 363,650,432.59 | --     | 707,677.51 | 323,322,707.36 | --     | 287,440.67 |

组合中，采用余额百分比法计提坏账准备的应收账款  适用  不适用

组合中，采用其他方法计提坏账准备的应收账款  适用  不适用

期末单项金额虽不重大但单项计提坏账准备的应收账款  适用  不适用

(2) 本报告期无转回或收回的应收账款

(3) 本报告期无实际核销的应收账款

(4) 期末应收账款中无持有公司 5%（含 5%）以上表决权股份的股东单位款项

(5) 期末无金额较大的应收账款

(6) 应收账款中金额前五名单位情况

单位：元

| 单位名称 | 与本公司关系 | 金额             | 年限    | 占应收账款总额的比例 |
|------|--------|----------------|-------|------------|
| 第一名  | 客户     | 43,447,167.67  | 三个月以内 | 11.95%     |
| 第二名  | 客户     | 36,170,167.00  | 三个月以内 | 9.95%      |
| 第三名  | 客户     | 24,869,213.80  | 三个月以内 | 6.84%      |
| 第四名  | 客户     | 20,336,753.06  | 三个月以内 | 5.59%      |
| 第五名  | 客户     | 18,428,266.29  | 三个月以内 | 5.07%      |
| 合计   | --     | 143,251,567.82 | --    | 39.40%     |

(7) 期末无应收关联方账款

(8) 期末无以应收款项为标的资产进行资产证券化情形

2、其他应收款

(1) 其他应收款

单位：元

| 种类              | 期末数  |    |      |    | 期初数  |    |      |    |
|-----------------|------|----|------|----|------|----|------|----|
|                 | 账面余额 |    | 坏账准备 |    | 账面余额 |    | 坏账准备 |    |
|                 | 金额   | 比例 | 金额   | 比例 | 金额   | 比例 | 金额   | 比例 |
| 按组合计提坏账准备的其他应收款 |      |    |      |    |      |    |      |    |

|             |            |         |          |       |            |         |          |       |
|-------------|------------|---------|----------|-------|------------|---------|----------|-------|
| 组合 1: 账龄分析法 | 331,515.62 | 100.00% | 6,625.00 | 2.00% | 416,496.72 | 100.00% | 4,822.99 | 1.16% |
| 组合小计        | 331,515.62 | 100.00% | 6,625.00 | 2.00% | 416,496.72 | 100.00% | 4,822.99 | 1.16% |
| 合计          | 331,515.62 | --      | 6,625.00 | --    | 416,496.72 | --      | 4,822.99 | --    |

期末单项金额重大并单项计提坏账准备的其他应收款  适用  不适用  
 组合中，采用账龄分析法计提坏账准备的其他应收款

单位：元

| 账龄                 | 期末数        |         |          | 期初数        |        |          |
|--------------------|------------|---------|----------|------------|--------|----------|
|                    | 账面余额       |         | 坏账准备     | 账面余额       |        | 坏账准备     |
|                    | 金额         | 比例      |          | 金额         | 比例     |          |
| 1 年以内              |            |         |          |            |        |          |
| 其中：                | --         | --      | --       | --         | --     | --       |
| 3 个月以内（含 3 个月）     | 155,015.62 | 46.76%  |          | 308,104.55 | 73.97% |          |
| 3 个月至 6 个月（含 6 个月） | 44,000.00  | 13.27%  |          | 18,932.32  | 4.55%  |          |
| 6 个月至 1 年（含 1 年）   | 132,500.00 | 39.97%  | 6,625.00 | 82,459.85  | 19.80% | 4,122.99 |
| 1 年以内小计            | 331,515.62 | 100.00% | 6,625.00 | 409,496.72 | 98.32% | 4,122.99 |
| 1 至 2 年            |            |         |          | 7,000.00   | 1.68%  | 700.00   |
| 合计                 | 331,515.62 | --      | 6,625.00 | 416,496.72 | --     | 4,822.99 |

组合中，采用余额百分比法计提坏账准备的其他应收款  适用  不适用  
 组合中，采用其他方法计提坏账准备的其他应收款  适用  不适用  
 期末单项金额虽不重大但单项计提坏账准备的其他应收款  适用  不适用

(2) 本报告期无转回或收回的其他应收款

(3) 本报告期无实际核销的其他应收款

(4) 期末其他应收款中无持有公司 5%（含 5%）以上表决权股份的股东单位款项

(5) 期末无金额较大的其他应收款

(6) 其他应收款金额前五名单位情况

单位：元

| 单位名称 | 与本公司关系 | 金额         | 年限   | 占其他应收款总额的比例 |
|------|--------|------------|------|-------------|
| 第一名  | 非关联方   | 284,287.11 | 一年以内 | 85.75%      |
| 第二名  | 非关联方   | 43,000.00  | 一年以内 | 12.97%      |
| 第三名  | 非关联方   | 4,228.51   | 一年以内 | 1.28%       |
| 合计   | --     | 331,515.62 | --   | 100.00%     |

(7) 期末无其他应收关联方账款

(8) 期末无以其他应收款项为标的资产进行资产证券化

### 3、长期股权投资

单位：元

| 被投资单位        | 核算方法 | 投资成本          | 期初余额           | 增减变动 | 期末余额           | 在被投资单位持股比例 | 在被投资单位表决权比例 | 在被投资单位持股比例与表决权比例不一致的说明 | 减值准备 | 本期计提减值准备 | 本期现金红利 |
|--------------|------|---------------|----------------|------|----------------|------------|-------------|------------------------|------|----------|--------|
| 扬州华声电子实业有限公司 | 成本法  | 26,000,000.00 | 119,012,700.00 |      | 119,012,700.00 | 100.00%    | 100.00%     | 一致                     |      |          |        |
| 合计           | --   | 26,000,000.00 | 119,012,700.00 |      | 119,012,700.00 | --         | --          | --                     |      |          |        |

### 4、营业收入和营业成本

#### (1) 营业收入

单位：元

| 项目     | 本期发生额          | 上期发生额          |
|--------|----------------|----------------|
| 主营业务收入 | 758,932,914.09 | 694,151,917.30 |
| 其他业务收入 | 16,496,600.01  | 11,678,844.05  |
| 合计     | 775,429,514.10 | 705,830,761.35 |
| 营业成本   | 684,036,594.20 | 638,986,889.04 |

#### (2) 主营业务（分行业）

单位：元

| 行业名称 | 本期发生额          |                | 上期发生额          |                |
|------|----------------|----------------|----------------|----------------|
|      | 营业收入           | 营业成本           | 营业收入           | 营业成本           |
| 工业   | 758,932,914.09 | 667,596,650.57 | 694,151,917.30 | 627,390,427.68 |
| 合计   | 758,932,914.09 | 667,596,650.57 | 694,151,917.30 | 627,390,427.68 |

#### (3) 主营业务（分产品）

单位：元

| 产品名称      | 本期发生额          |                | 上期发生额          |                |
|-----------|----------------|----------------|----------------|----------------|
|           | 营业收入           | 营业成本           | 营业收入           | 营业成本           |
| 空调连接组件    | 498,382,283.12 | 435,571,401.55 | 460,893,767.56 | 417,395,911.85 |
| 空调电源输入组件  | 207,306,859.74 | 188,631,095.17 | 178,917,581.19 | 163,797,775.33 |
| 电热器电源输入组件 | 25,374,315.91  | 20,760,626.96  | 25,489,102.36  | 21,907,538.26  |

|            |                |                |                |                |
|------------|----------------|----------------|----------------|----------------|
| 冰洗电器电源输入组件 | 9,474,261.81   | 8,102,158.06   | 12,733,421.83  | 11,129,088.60  |
| 其他家电电源输入组件 | 18,395,193.51  | 14,531,368.83  | 16,118,044.36  | 13,160,113.64  |
| 合计         | 758,932,914.09 | 667,596,650.57 | 694,151,917.30 | 627,390,427.68 |

#### (4) 主营业务（分地区）

单位：元

| 地区名称 | 本期发生额          |                | 上期发生额          |                |
|------|----------------|----------------|----------------|----------------|
|      | 营业收入           | 营业成本           | 营业收入           | 营业成本           |
| 广东省内 | 232,564,806.92 | 199,940,506.60 | 258,574,829.24 | 224,767,286.73 |
| 广东省外 | 494,982,101.15 | 441,926,026.53 | 413,087,861.82 | 384,420,453.95 |
| 国外   | 31,386,006.02  | 25,730,117.45  | 22,489,226.24  | 18,202,687.00  |
| 合计   | 758,932,914.09 | 667,596,650.58 | 694,151,917.30 | 627,390,427.68 |

#### (5) 公司来自前五名客户的营业收入情况

单位：元

| 客户名称 | 营业收入总额         | 占公司全部营业收入的 |
|------|----------------|------------|
| 第一名  | 389,528,603.25 | 50.23%     |
| 第二名  | 135,064,266.07 | 17.42%     |
| 第三名  | 60,520,966.24  | 7.80%      |
| 第四名  | 58,930,581.94  | 7.60%      |
| 第五名  | 16,347,167.41  | 2.11%      |
| 合计   | 660,391,584.91 | 85.16%     |

#### 5、现金流量表补充资料

单位：元

| 补充资料                             | 本期金额            | 上期金额           |
|----------------------------------|-----------------|----------------|
| 1. 将净利润调节为经营活动现金流量：              | --              | --             |
| 净利润                              | 42,576,943.96   | 26,455,703.14  |
| 加：资产减值准备                         | 422,038.86      | 261,540.04     |
| 固定资产折旧、油气资产折耗、生产性生物资产折旧          | 7,603,128.55    | 6,321,577.83   |
| 无形资产摊销                           | 183,174.90      | 225,946.10     |
| 长期待摊费用摊销                         | 55,567.66       | 69,933.46      |
| 处置固定资产、无形资产和其他长期资产的损失（收益以“—”号填列） | 204,861.12      | 566,406.17     |
| 财务费用（收益以“—”号填列）                  | 5,761,481.12    | 2,535,275.55   |
| 递延所得税资产减少（增加以“—”号填列）             | -63,307.06      | -39,231.01     |
| 存货的减少（增加以“—”号填列）                 | 22,967,822.27   | -8,189,538.66  |
| 经营性应收项目的减少（增加以“—”号填列）            | -110,619,417.42 | -92,855,338.97 |



|                       |                |                |
|-----------------------|----------------|----------------|
| 经营性应付项目的增加（减少以“－”号填列） | 159,423,340.85 | 134,828,468.04 |
| 经营活动产生的现金流量净额         | 128,515,634.81 | 70,180,741.69  |
| 2. 不涉及现金收支的重大投资和筹资活动： | --             | --             |
| 3. 现金及现金等价物净变动情况：     | --             | --             |
| 现金的期末余额               | 46,667,877.26  | 91,153,301.68  |
| 减：现金的期初余额             | 100,268,453.65 | 157,099,037.97 |
| 现金及现金等价物净增加额          | -53,600,576.39 | -65,945,736.29 |

## 十五、补充资料

### 1、当期非经常性损益明细表

单位：元

| 项目  | 金额           | 说明 |
|---|--------------|----|
| 非流动资产处置损益（包括已计提资产减值准备的冲销部分）                   | -194,842.58  |    |
| 计入当期损益的政府补助（与企业业务密切相关，按照国家统一标准定额或定量享受的政府补助除外） | 1,317,498.00 |    |
| 除上述各项之外的其他营业外收入和支出                            | -4,820.73    |    |
| 减：所得税影响额                                      | 170,454.92   |    |
| 合计  | 947,379.77   | -- |

### 2、净资产收益率及每股收益

单位：元

| 报告期利润                   | 加权平均净资产收益率 | 每股收益   |        |
|-------------------------|------------|--------|--------|
|                         |            | 基本每股收益 | 稀释每股收益 |
| 归属于公司普通股股东的净利润          | 6.55%      | 0.2650 | 0.2650 |
| 扣除非经常性损益后归属于公司普通股股东的净利润 | 6.43%      | 0.2603 | 0.2603 |

### 3、公司主要会计报表项目的异常情况及原因的说明

| 科目      | 2014-6-30<br>(2014年1-6月) | 2013-12-31<br>(2013年1-6月) | 变动比例    | 原因分析                         |
|---------|--------------------------|---------------------------|---------|------------------------------|
| 预付款项    | 3,954,141.92             | 12,354,906.44             | -68.00% | 预付款减少。                       |
| 长期待摊费用  | 825,932.66               | 546,898.35                | 51.02%  | 摊销项目增加。                      |
| 递延所得税资产 | 551,896.59               | 107,197.03                | 414.84% | 期末计提所得税资产增加。                 |
| 其他非流动资产 | 8,442,230.80             | 12,698,481.36             | -33.52% | 固定资产预付款减少。                   |
| 短期借款    | 90,000,000.00            | 140,000,000.00            | -35.71% | 期末贷款到期。                      |
| 应付票据    | 291,858,770.09           | 207,425,218.42            | 40.71%  | 票据结算额增加。                     |
| 预收款项    | 868,061.65               | 3,555,901.69              | -75.59% | 期末预收款结算业务减少。                 |
| 应交税费    | 25,456,031.62            | 7,353,920.21              | 246.16% | 销售增加，流转税及附加税增加；利润增加，企业所得税增加。 |

|               |                 |                |         |                                       |
|---------------|-----------------|----------------|---------|---------------------------------------|
| 营业税金及附加       | 3,007,251.47    | 1,844,214.51   | 63.06%  | 本期产生的增值税增加。                           |
| 财务费用          | 18,477,480.49   | 13,140,836.12  | 40.61%  | 营业规模增长，资金占用增加，利息支出增加；募集资金余量减少，利息收入减少。 |
| 资产减值损失        | 422,038.86      | 261,540.04     | 61.37%  | 应收账款账龄变动。                             |
| 营业外收入         | 1,376,491.17    | 531,590.27     | 158.94% | 政府补贴收入增加。                             |
| 营业外支出         | 258,656.48      | 606,597.66     | -57.36% | 非流动资产处置损失减少。                          |
| 所得税费用         | 11,329,917.83   | 7,392,297.04   | 53.27%  | 利润总额增加；子公司所得税税率从稳健考虑按 25%核算。          |
| 经营活动产生的现金流量净额 | 91,546,861.26   | 30,649,190.41  | 198.69% | 加强销售货款及存货管理，提升现金流。                    |
| 投资活动产生的现金流量净额 | -16,942,983.23  | -37,420,624.98 | -54.72% | 本期投资项目支付减少。                           |
| 筹资活动产生的现金流量净额 | -124,577,525.55 | -50,958,441.13 | 144.47% | 本期贷款增量减少。                             |

## 第九节 备查文件目录

- 一、载有公司法定代表人签名的半年度报告文本。
- 二、载有公司负责人、主管会计工作的负责人、会计机构负责人签名并盖章的财务报表。
- 三、报告期内在中国证监会指定报纸上公开披露过的所有公司文件的正文及公告的原稿。

**董事长： 罗桥胜**

**董事会批准报送日期：2014 年 8 月 18 日**