

# 青岛海立美达股份有限公司

## 2014 年半年度报告



2014 年 08 月

## 第一节 重要提示、目录和释义

公司董事会、监事会及董事、监事、高级管理人员保证半年度报告内容的真实、准确、完整，不存在虚假记载、误导性陈述或重大遗漏，并承担个别和连带的法律责任。

所有董事均已出席了审议本报告的董事会会议。

公司计划不派发现金红利，不送红股，不以公积金转增股本。

公司负责人刘国平、主管会计工作负责人郇桂礼及会计机构负责人(会计主管人员)姜春梅声明：保证本半年度报告中财务报告的真实、准确、完整。

本报告中如有涉及未来的计划、业绩预测等方面的内容，均不构成本公司对任何投资者及相关人士的承诺，投资者及相关人士均应对此保持足够的风险认识，并且应当理解计划、预测与承诺之间的差异。

## 目录

2014 半年度报告.....	1
第一节 重要提示、目录和释义.....	2
第二节 公司简介.....	8
第 三 节 会 计 数 据 和 财 务 指 标 摘 要.....	10
第四节 董事会报告.....	10
第五节 重要事项.....	23
第六节 股份变动及股东情况.....	29
第七节 优先股相关情况.....	33
第八节 董事、监事、高级管理人员情况.....	34
第九节 财务报告.....	35
第十节 备查文件目录.....	121

## 释义

释义项	指	释义内容
中国证监会	指	中国证券监督管理委员会
深交所	指	深圳证券交易所
青岛证监局	指	中国证券监督管理委员会青岛监管局
本公司、公司	指	青岛海立美达股份有限公司
股东大会	指	青岛海立美达股份有限公司股东大会
董事会	指	青岛海立美达股份有限公司董事会
监事会	指	青岛海立美达股份有限公司监事会
《公司章程》	指	《青岛海立美达股份有限公司章程》
元	指	人民币元
本期、报告期	指	2014 年上半年
上期、上年同期	指	2013 年上半年
海立美达有限	指	青岛海立美达股份有限公司前身青岛海立美达钢制品有限公司
海立控股	指	控股公司青岛海立控股有限公司
海立钢制品	指	青岛海立控股有限公司前身青岛海立钢制品有限公司
日本美达王	指	日本美达王株式会社、日本 METAL ONE CORPORATION
天晨投资	指	青岛天晨投资有限公司
海立美达电机	指	全资子公司青岛海立美达电机有限公司
海立达冲压件	指	全资子公司青岛海立达冲压件有限公司
浙江海立美达	指	全资子公司浙江海立美达钢制品有限公司
海立美达精密	指	全资子公司青岛海立美达精密机械制造有限公司
湖南海立美达	指	全资子公司湖南海立美达钢板加工配送有限公司
烟台海立美达	指	全资子公司烟台海立美达精密钢制品有限公司
海立美达香港	指	全资子公司海立美达香港有限公司
东海家电	指	控股子公司青岛海立东海家电配件有限公司
宁波泰鸿机电	指	控股子公司宁波泰鸿机电有限公司
日照兴业	指	控股子公司日照兴业汽车配件有限公司
日照兴发	指	控股子公司日照兴发汽车零部件制造有限公司
湖北海立田	指	控股子公司湖北海立田汽车部件有限公司
上海钜诺	指	控股子公司上海钜诺钢材加工有限公司

上海海众	指	控股子公司上海海众实业发展有限公司
宁波冲压	指	宁波泰鸿冲压件有限公司
博苑地产	指	青岛博苑房地产开发有限公司
佳立置业	指	青岛佳立置业有限公司
海基置业	指	青岛海基置业有限公司
美辰信息	指	青岛美辰信息技术有限公司

## 第二节 公司简介

### 一、公司简介

股票简称	海立美达	股票代码	002537
变更后的股票简称（如有）	无		
股票上市证券交易所	深圳证券交易所		
公司的中文名称	青岛海立美达股份有限公司		
公司的中文简称（如有）	海立美达		
公司的外文名称（如有）	QINGDAO HAILI METAL ONE CO.,LTD		
公司的外文名称缩写（如有）	无		
公司的法定代表人	刘国平		

### 二、联系人和联系方式

	董事会秘书	证券事务代表
姓名	曹际东	亓秀美
联系地址	青岛即墨市青威路 1626 号	青岛即墨市青威路 1626 号
电话	0532-89066166	0532-89066166
传真	0532-89066196	0532-89066196
电子信箱	caojidong@haili.com.cn	qixiumei@haili.com.cn

### 三、其他情况

#### 1、公司联系方式

公司注册地址，公司办公地址及其邮政编码，公司网址、电子信箱在报告期是否变化

适用  不适用

公司注册地址，公司办公地址及其邮政编码，公司网址、电子信箱报告期无变化，具体可参见 2013 年年报。

#### 2、信息披露及备置地点

信息披露及备置地点在报告期是否变化

适用  不适用

公司选定的信息披露报纸的名称，登载半年度报告的中国证监会指定网站的网址，公司半年度报告备置地报告期无变化，具体可参见 2013 年年报。

### 3、注册变更情况

注册情况在报告期是否变更情况

√ 适用 □ 不适用

	注册登记日期	注册登记地点	企业法人营业执照注册号	税务登记号码	组织机构代码
报告期初注册	2013 年 08 月 27 日	青岛市工商行政管理局	370282400006817	370282766733419	76673341-9
报告期末注册	2014 年 08 月 01 日	青岛市工商行政管理局	370282400006817	370282766733419	76673341-9
临时公告披露的指定网站查询日期（如有）	2014 年 08 月 07 日				
临时公告披露的指定网站查询索引（如有）	公司于 2014 年 8 月 7 日披露于《中国证券报》、《上海证券报》、《证券时报》、《证券日报》和公司指定信息披露网站巨潮资讯网（ <a href="http://www.cninfo.com.cn">http://www.cninfo.com.cn</a> ）的《青岛海立美达股份有限公司关于公司减少注册资本完成工商变更的公告》（公告编号：2014-036）。				

### 第三节 会计数据和财务指标摘要

#### 一、主要会计数据和财务指标

公司是否因会计政策变更及会计差错更正等追溯调整或重述以前年度会计数据

是  否

	本报告期	上年同期	本报告期比上年同期增减
营业收入（元）	1,349,280,333.03	1,637,227,812.10	-17.59%
归属于上市公司股东的净利润（元）	26,922,948.09	36,589,473.34	-26.42%
归属于上市公司股东的扣除非经常性损益的净利润（元）	24,217,112.64	34,426,413.38	-29.66%
经营活动产生的现金流量净额（元）	81,735,830.16	-112,079,341.05	
基本每股收益（元/股）	0.18	0.24	-25.00%
稀释每股收益（元/股）	0.18	0.24	-25.00%
加权平均净资产收益率	1.91%	2.70%	-0.79%
	本报告期末	上年度末	本报告期末比上年度末增减
总资产（元）	2,894,752,792.75	3,108,600,249.48	-6.88%
归属于上市公司股东的净资产（元）	1,405,775,847.14	1,399,583,601.66	0.44%

#### 二、境内外会计准则下会计数据差异

##### 1、同时按照国际会计准则与按照中国会计准则披露的财务报告中净利润和净资产差异情况

适用  不适用

公司报告期不存在按照国际会计准则与按照中国会计准则披露的财务报告中净利润和净资产差异情况。

##### 2、同时按照境外会计准则与按照中国会计准则披露的财务报告中净利润和净资产差异情况

适用  不适用

公司报告期不存在按照境外会计准则与按照中国会计准则披露的财务报告中净利润和净资产差异情况。

#### 三、非经常性损益项目及金额

适用  不适用

单位：元

项目	金额	说明
非流动资产处置损益（包括已计提资产减值准备的冲销部分）	163,863.81	



计入当期损益的政府补助（与企业业务密切相关，按照国家统一标准定额或定量享受的政府补助除外）	3,360,155.27	
除上述各项之外的其他营业外收入和支出	14,840.99	
减：所得税影响额	733,596.94	
少数股东权益影响额（税后）	99,427.68	
合计	2,705,835.45	--

对公司根据《公开发行证券的公司信息披露解释性公告第 1 号——非经常性损益》定义界定的非经常性损益项目，以及把《公开发行证券的公司信息披露解释性公告第 1 号——非经常性损益》中列举的非经常性损益项目界定为经常性损益的项目，应说明原因

适用  不适用

公司报告期不存在将根据《公开发行证券的公司信息披露解释性公告第 1 号——非经常性损益》定义、列举的非经常性损益项目界定为经常性损益的项目的情形。

## 第四节 董事会报告

### 一、概述

2014 年上半年，面对较为严峻的外部经济环境，公司全面贯彻“产业聚焦、转型升级、优化提效”的经营主题，紧紧围绕这一经营主题开展工作。在产业方面聚焦汽车冲压件总成产品、直流高效电机产品，聚焦著名汽车客户、世界 500 强优质客户，公司由传统家电零部件向汽车零部件产业转型、由低端客户向高端客户转型、由低技术含量产品向高技术含量产品转型、由低附加值产品向高附加值产品转型的经营格局初步形成。公司同时逐步淘汰低附加值产品、客户及落后设备，对工艺、设备、模具进行自动化升级、提效，节约用工，确保企业健康发展。

2014 年上半年，公司实现营业收入 134,928.03 万元，较 2013 年上半年 163,722.78 万元减少 28,794.75 万元，较同期下降 17.59%；实现净利润 3,971.99 万元，较 2013 年上半年 5,465.99 万元减少 1,494.00 万元，较同期下降 27.33%；实现归属母公司股东的净利润 2,692.29 万元，较 2013 年上半年 3,658.95 万元减少 966.66 万元，较同期下降 26.42%。

公司全资子公司青岛海立美达电机有限公司开发的高效变频空调压缩机电机、冰箱压缩机电机、新能源汽车电机已经实现供货，后期海立美达电机将进一步做大高效变频压缩机电机市场，开拓新能源汽车电机，以实现公司电机业务往高效节能方向转型发展；报告期内，公司控股子公司日照兴业汽车配件有限公司在 LNG 气瓶业务开拓方面取得了一定的成绩，已开始小批量供货，争取下半年取得更大的市场份额。

### 二、主营业务分析

#### 概述

2014 年上半年，公司实现营业收入 134,928.03 万元，较 2013 年上半年 163,722.78 万元减少 28,794.75 万元，较同期下降 17.59%。主要是家电配件类产品营业收入较 2013 年上半年下降 38.41% 所致。

2014 年上半年，公司整体实现毛利率 11.45%，较 2013 年上半年的 9.75% 上升 1.70%。主要原因：一是报告期内公司继续对产品结构进行优化，淘汰低毛利的家电配件类、电机及配件类产品，以提高产品附加值，使报告期产品毛利率较同期提高；二是报告期内公司汽车配件类产品收入占比较同期增加，因其产品毛利率较高，使报告期产品毛利率较同期提高。

主要财务数据同比变动情况

单位：元

	本报告期	上年同期	同比增减	变动原因
营业收入	1,349,280,333.03	1,637,227,812.10	-17.59%	主要是报告期内公司国内家电配件类产品营业收入大幅下降所致。
营业成本	1,194,836,052.37	1,477,651,421.87	-19.14%	主要是随营业收入变动所致。
销售费用	26,121,490.22	22,373,388.12	16.75%	主要是报告期内职工薪酬、运杂费、差旅费及业务招待费增加所致。
管理费用	53,544,709.55	52,999,845.68	1.03%	
财务费用	29,509,967.37	22,431,127.66	31.56%	主要是利息支出增加所

				致。
所得税费用	9,248,807.65	3,913,363.11	136.34%	主要是坏账准备确认的可抵扣暂时性差异减少所致。
经营活动产生的现金流量净额	81,735,830.16	-112,079,341.05		主要是报告期内公司销售商品、提供劳务收到的现金与收到的其他与经营活动有关的现金增加所致。
投资活动产生的现金流量净额	-19,752,833.50	-74,321,390.40	-73.42%	主要是报告期内公司取得子公司与其他营业单位支付的现金净额减少所致。
筹资活动产生的现金流量净额	-50,049,596.13	205,388,258.04	-124.37%	主要是报告期内公司短期借款净额减少所致。
现金及现金等价物净增加额	12,048,101.61	18,984,103.76	-36.54%	

公司报告期利润构成或利润来源发生重大变动

适用  不适用

公司报告期利润构成或利润来源没有发生重大变动。

公司招股说明书、募集说明书和资产重组报告书等公开披露文件中披露的未来发展与规划延续至报告期内的情况

适用  不适用

公司招股说明书、募集说明书和资产重组报告书等公开披露文件中没有披露未来发展与规划延续至报告期内的情况。

公司回顾总结前期披露的经营计划在报告期内的进展情况

根据公司2014年初制定的“产业聚焦、转型升级、优化提效”的经营主题，2014年上半年，公司致力于聚焦新能源电机和汽车冲压行业，加大产品研发投入，努力开拓知名整车行业客户和高端机电客户，实施技术升级和设备自动化升级改造，淘汰落后产能和盈利差的客户和产品；积极开发以LNG气瓶、高效直流变频电机、电动汽车电机为代表的高技术含量产品，提升产品附加值；深挖企业内部潜力，降低运营成本；以人为本，完善激励体系和激励政策，调动全员积极性。针对以上经营目标，2014年上半年，公司在具体经营工作中取得了一定的进展：制定并细化了利润考核目标并与业务人员密切挂钩；对设备自动化、模具进行了改进，在一定程度上实现了增产提效；大力开拓了附加值高的产品和客户同时淘汰了附加值低的产品和客户群体，初步实现了产品、结构转型升级；持续开展内部挖潜工作，在技改、物流方面有较好的成效；初步完成了关键岗位的分类分级体系，在薪酬绩效的合理性、稳定性及员工能动性的激发方面具有重要意义。

### 三、主营业务构成情况

单位：元

	营业收入	营业成本	毛利率	营业收入比上年同期增减	营业成本比上年同期增减	毛利率比上年同期增减
分行业						
工业	1,298,334,188.21	1,153,316,862.71	11.17%	-18.74%	-20.51%	1.97%

商业	7,206,734.60	6,983,415.88	3.10%			
分产品						
汽车配件类	714,399,584.39	610,683,570.19	14.52%	-1.39%	-2.29%	0.78%
家电配件类	497,948,744.91	461,336,913.92	7.35%	-38.41%	-39.45%	1.59%
电机及配件类	93,192,593.51	88,279,794.48	5.27%	43.97%	38.09%	4.03%
分地区						
国内	1,266,296,048.58	1,126,018,642.27	11.08%	-18.51%	-20.20%	1.88%
国外(含国内保 税区)	39,244,874.23	34,281,636.32	12.65%	-10.43%	-13.76%	3.37%

公司 2014 年上半年实现家电配件类产品收入 49,794.87 万元，较同期下降 38.41%，毛利率较同期增长 1.59%。主要原因是：报告期内公司继续对产品结构、客户结构进行优化调整，淘汰低毛利的家电配件类产品及客户，使报告期家电配件类产品收入大幅下降；

实现电机及配件类产品收入 9,319.26 万元，较同期增长 43.97%，毛利率较同期增长 4.03%，主要原因是产品结构优化及防干扰高效直流变频电动机生产项目取得了初步成效。

## 四、核心竞争力分析

### 1、一站式的制造服务体系优势

公司的信息管理系统有机地融入先进的设备和完整的制造产业链中，从而形成了良好的柔性制造系统。设备控制的数字化、管理的信息化，提高了公司整体敏捷的制造服务能力，实现原材料采购、剪切—冲压—焊接—成套组装等全工艺生产设计，形成了一站式的制造服务体系优势。

### 2、建立了以满足客户需求为导向的营销模式、拥有一批稳定的核心客户群

公司根据客户需要，在客户所在地或邻近地区建加工厂的营销模式，这样既加强了与客户的密切联系和沟通，同时也可在第一时间了解客户的市场信息，做到快速响应市场，同时为客户降低了物流运输成本；公司采用 24 小时无间断服务，保证客户在生产过程中出现的异常状况能得到快速有效的服务支持。

### 3、成本控制领先优势

公司自成立伊始即确定成本控制为先的战略，即从原材料采购抓起，逐步建立起以期货采购为主、现货采购为补充的自主采购模式，而“按单生产”的模式又大大降低了原材料价格大幅波动的风险，公司与原材料供应商国内知名钢厂建立了战略合作关系，享有钢厂的最佳优惠政策，主要原材料成本处于领先地位，且原材料的质量稳定、供应及时优于同行业厂家；产品制造过程采用剪切、冲压、焊接、成套组装，既降低了加工成本，又节省二次转运的物流成本；钣金件成套（组件）模块化生产模式为客户提供成套的主机组件，解决了配套厂家二次物流到其他厂家组装的成本。因此，不但降低了物流成本，而且质量得到了保证，综合各个环节成本控制领先于同行业企业。

### 4、技术研发优势

公司通过持续的科技研发和技术创新，在模具、冲压等方面拥有多项自主知识产权的技术创新或者发明。目前在微特电机制造方面拥有 22 项实用新型专利，1 项发明专利，在模具、冲压方面拥有 7 项发明专利，16 项实用新型专利，在剪切方面拥有 10 项实用新型专利。公司技术中心为“青岛市级企业技术中心”，子公司海立美达电机、日照兴业于 2012 年被认定为“高新技术企业”。

### 5、严谨的质量保证体系

公司自成立后，先后通过了 ISO9001: 2000、CCC 认证、UL 认证、ISO14001、TS16949 体系认证，公司坚持采用国际性的质量标准，严格根据上述保证体系的要求设计生产、管理流程，承接订单、模具设计、原材料采购、工艺设计、工艺创新、质量控制检测工序设置、装箱交货、客户服务等各个环节保证产品质量符合客户的需要，采用六西格玛管理尽可能降低产品质量缺陷发生率。

注：公司应当披露报告期内核心竞争力（包括设备、专利、非专利技术、特许经营权、土地使用权、水面养殖权、探矿权、采矿权、独特经营方式和盈利模式、允许他人使用自己所有的资源要素或作为被许可方使用他人资源要素等）的重要变化及对公司所产生的影响。如发生因设备或技术升级换代、特许经营权丧失等导致公司核心竞争力受到严重影响的，公司应当详细分析，并说明拟采取的相应措施。

## 五、投资状况分析

### 1、对外股权投资情况

#### （1）对外投资情况

适用  不适用

对外投资情况		
报告期投资额（元）	上年同期投资额（元）	变动幅度
3,250,000.00	69,892,800.00	-95.35%
被投资公司情况		
公司名称	主要业务	上市公司占被投资公司权益比例
上海海众实业发展有限公司	汽车零部件的销售	65.00%

#### （2）持有金融企业股权情况

适用  不适用

公司报告期未持有金融企业股权。

#### （3）证券投资情况

适用  不适用

公司报告期不存在证券投资。

### 2、委托理财、衍生品投资和委托贷款情况

#### （1）委托理财情况

适用  不适用

公司报告期不存在委托理财。

#### （2）衍生品投资情况

适用  不适用

公司报告期不存在衍生品投资。

### (3) 委托贷款情况

适用  不适用

公司报告期不存在委托贷款。

## 3、募集资金使用情况

### (1) 募集资金总体使用情况

适用  不适用

单位：万元

募集资金总额	94,007.14
报告期投入募集资金总额	59.16
已累计投入募集资金总额	95,062.19
报告期内变更用途的募集资金总额	0
累计变更用途的募集资金总额	0
累计变更用途的募集资金总额比例	0.00%
募集资金总体使用情况说明	
<p>经中国证券监督管理委员会证监许可【2010】1841号《关于核准青岛海立美达股份有限公司首次公开发行股票的批复》文件核准，本公司于2010年12月由主承销商安信证券股份有限公司采用网下向询价对象询价配售和网上向社会公众投资者定价发行相结合的方式，实际公开发行25,000,000.00股人民币普通股，其中网下配售4,960,000.00股，网上发行20,040,000.00股，发行价格为40元/股，募集资金总额人民币1,000,000,000.00元，扣除按合同须于发行后支付的保荐费及券商承销佣金人民币50,500,000.00元后的募集资金为人民币949,500,000.00元，已于2011年1月4日汇入本公司中国建设银行青岛分行中山路支行37101986910051020271银行专户。另扣除已预付的保荐费、审计及验资费、律师费、发行登记费及信息查询专项服务费、信息披露费、深交所中小板上市初费、印花税、招股说明书印刷费等发行费用合计人民币9,428,592.00元后，公司本次募集资金净额为人民币940,071,408.00元。上述资金到位情况经信永中和会计师事务所验证，并出具XYZH/2009QDA2008-21号验资报告。本公司及子公司本期使用募集资金591,578.68元，截至2014年6月30日募集资金按规定存放于三个募集资金专户中，本公司募集资金专户余额为25,661.40元，本公司的全资子公司青岛海立达冲压件有限公司募集资金监管户余额为2,380,706.54元，本公司全资子公司青岛海立美达电机有限公司募集资金监管户余额为894,606.34元，余额合计为3,300,974.28元。</p>	

### (2) 募集资金承诺项目情况

适用  不适用

单位：万元

承诺投资项目和超募资金投向	是否已变更项目(含部分变更)	募集资金承诺投资总额	调整后投资总额(1)	本报告期投入金额	截至期末累计投入金额(2)	截至期末投资进度(3)= (2)/(1)	项目达到预定可使用状态日期	本报告期实现的效益	是否达到预计效益	项目可行性是否发生重大变化
承诺投资项目										

精密冲压件生产项目	否	16,394.20	12,242.77	8.50	12,232.52	99.92%	2011年 12月31 日	-132.84	否	否
防干扰高效直流变频电动机生产项目	否	10,366.10	8,572.71	50.63	8,668.82	101.12%	2011年 12月31 日	-179.56	否	否
精密冲压件生产项目 节余资金永久补充流 动资金			4,151.43		4,151.43	100.00%				
防干扰高效直流变频 电动机生产项目节余 资金永久补充流动资 金			1,793.39		1,793.39	100.00%				
承诺投资项目小计	--	26,760.30	26,760.30	59.13	26,846.16	--	--	-312.40	--	--
超募资金投向										
长期股权投资-增资宁 波泰鸿					5,260.89					
长期股权投资-受让日 照兴业股权					20,311.00					
长期股权投资-受让日 照兴发股权					6,489.00					
临时性补充流动资金					14,000.00					
偿还临时性补充流动 资金					-14,000.00					
手续费				0.04	0.76					
归还银行贷款（如有）	--				14,500.00		--	--	--	--
补充流动资金（如有）	--				21,654.39		--	--	--	--
超募资金投向小计	--			0.04	68,216.04	--	--		--	--
合计	--	26,760.30	26,760.30	59.16	95,062.20	--	--	-312.40	--	--
未达到计划进度或预 计收益的情况和原因 （分具体项目）	精密冲压件生产项目、防干扰高效直流变频电动机生产项目基建部分于 2011 年 12 月达到预定可使用状态，受国内外经济增速放缓下游客户需求定单不足的影响，为保证募集资金使用安全，本公司依据市场行情延缓了募集资金投入，至 2012 年 8 月青岛海立达冲压件有限公司精密冲压件投资项目与青岛海立美达电机有限公司防干扰高效直流变频电动机投资项目整体竣工验收。2012 年精密冲压件生产项目、防干扰高效直流变频电动机生产项目陆续投产，但截至 2014 年 6 月 30 日，募投项目未达到预计收益，主要原因是受市场经济形势的影响，客户订单不足，使投产的募投项目产品未达到预期生产规模，影响收益的实现。									
项目可行性发生重大 变化的情况说明	无。									
超募资金的金额、用途	适用									

及使用进展情况	<p>2011 年 1 月，经第一届董事会第八次会议审议通过了《关于使用部分超额募集资金偿还部分银行贷款及永久性补充流动资金的议案》，本公司将使用部分超额募集资金偿还银行贷款 14,500.00 万元，使用部分超募资金永久性补充正常经营流动资金 20,000.00 万元。2011 年 6 月，经第一届董事会第十一次会议审议通过了《关于使用部分超募资金对外投资的议案》，本公司使用超募资金 5,260.89 万元投资宁波泰鸿机电有限公司。2012 年 4 月，第一届董事会第十八次会议审议通过了《关于使用超募资金收购日照兴业汽车配件有限公司和日照兴发汽车零部件制造有限公司股权的议案》，本公司使用超募资金 20,311.00 万元收购日照兴业汽车配件有限公司 60% 的股权，使用超募资金 6,489.00 万元收购日照兴发汽车零部件制造有限公司 60% 的股权。2012 年 9 月，第二届董事会第四次会议审议通过了《青岛海立美达股份有限公司关于使用超募资金及节余募集资金永久性补充流动资金的议案》，同意公司将超募资金及节余募集资金用作如下用途：使用超募资金余额 1,654.39 万元、“精密冲压件生产项目”节余募集资金 4,151.43 万元和“防干扰高效直流变频电动机生产项目”节余募集资金 1,793.39 万元合计 7,599.21 万元永久性补充流动资金。</p>
募集资金投资项目实施地点变更情况	不适用
募集资金投资项目实施方式调整情况	不适用
募集资金投资项目先期投入及置换情况	<p>适用</p> <p>首发募集资金到位前，本公司利用自筹资金对青岛海立达冲压件有限公司实施的精密冲压件生产项目已先期投入 445.6 万元，对青岛海立美达电机有限公司实施的防干扰高效直流变频电动机生产项目已先期投入 200.2 万元。募集资金到位后，根据 2011 年第一届董事会第八次会议审议通过的《关于用募集资金置换预先投入募投项目的自筹资金的议案》，本公司以募集资金置换预先投入募投项目的自筹资金合计 645.8 万元。</p>
用闲置募集资金暂时补充流动资金情况	<p>适用</p> <p>2011 年 8 月，经第一届董事会第十二次会议和第一届监事会第十一次会议审议通过了《关于使用部分超募资金临时补充流动资金的议案》，本公司将使用部分超募资金临时补充流动资金 7,000.00 万元，若因募集资金项目发展需要，公司将随时利用自有资金及银行贷款及时归还，以确保项目进度。该资金使用期限不超过 6 个月（即 2011 年 8 月 17 日至 2012 年 2 月 16 日），到期公司将以自有资金归还至募集资金专用账户。2012 年 2 月 3 日，公司如数归还上述 7,000.00 万元。2012 年 2 月，第一届董事会第十六次会议和第一届监事会第十四次会议审议通过了《关于使用部分超募资金临时补充流动资金的议案》，本公司使用部分超募资金 7,000.00 万元临时补充流动资金，使用期限不超过 6 个月（即 2012 年 2 月 29 日至 2012 年 8 月 28 日），到期本公司将以自有资金归还至募集资金专用账户。2012 年 7 月 19 日，本公司全额归还了上述 7,000.00 万元并于次日公告（公告编号：2012-038）。</p>
项目实施出现募集资金结余的金额及原因	<p>适用</p> <p>2012 年 9 月 19 日，本公司第二届董事会第四次会议审议通过了《青岛海立美达股份有限公司关于使用超募资金及节余募集资金永久性补充流动资金的议案》，同意公司将超募资金及节余募集资金用作如下用途：使用超募资金余额 1,654.39 万元、“精密冲压件生产项目”节余募集资金 4,151.43 万元和“防干扰高效直流变频电动机生产项目”节余募集资金 1,793.39 万元合计 7,599.21 万元永久性补充流动资金。精密冲压件生产项目及防干扰高效直流变频电动机生产项目节余募集资金主要原因为： 1.精密冲压件生产项目（1）厂房及设备投资预算包含汽车模具生产线，在实际实施时，充分考虑整合海立达冲压件现有设备资源，减少了汽车模具设备的投入，即 3 台大型五轴龙门加工设备未采购，同时减少厂房建设面积 2,500 平方米。（2）设备预算投资时价格参照询价，价格偏高。实际操作时，公司成立项目小组，协同审计、财务、法务等职能部门，对每类设备进行了多轮的招投标，在保证</p>



	设备精度、功能、配置等条件下，尽可能降低设备的采购价格，提高了设备的性价比。(3) 在设备安装调试中，充分利用公司内部资源，自行组织人员实施，只有部分较大设备招标由安装公司专用设备吊装。(4) 预算厂房为全密闭结构，全套中央空调（生产精密冲压产品需要防尘）。实际施工中需将需要密闭的部分单独加盖密封车间，减少了投资支出。2. 防干扰高效直流变频电动机生产项目(1) 厂房预算是以类比、咨询其他电机公司厂房投资，实际委托设计时考虑到项目的设备安装、冬天取暖、夏天降温等各种因素，从使用满足功能要求，对整体结构进行了综合优化，原厂房高度从 10.8 米改为 9.3 米，封闭车间从 2,880 平方米改为 1,440 平方米，地面由地板漆改为耐磨地坪等，从而减少了资金投入。(2) 设备实际投资订购时，考虑到整合海立美达电机公司设备资源，减少部分设备的投入；另外，综合考察国内设备实际情况，只要国产设备能够满足生产、产品质量等要求的，立足于国内购买。(3) 设备预算投资时参照询价。实际操作时，公司成立项目小组，协同审计、财务、法务等职能部门，对每类设备进行了多轮的招投标，保证设备精度、功能、配置等条件下，尽可能降低设备的采购价格，提高了设备的性价比。(4) 对设备安装调试，利用公司内部资源，自行组织人员实施，只有部分较大设备招标由安装公司专用设备吊装，减少了投资支出。
尚未使用的募集资金用途及去向	本公司尚未使用募集资金部分仍作为银行存款专户存储专户管理。
募集资金使用及披露中存在的问题或其他情况	本公司第二届董事会第四次会议审议通过的《青岛海立美达股份有限公司关于使用超募资金及节余募集资金永久性补充流动资金的议案》业经公告（公告编号：2012-049），同意公司将超募资金及节余募集资金用作如下用途：使用超募资金余额 1,654.39 万元、“精密冲压件生产项目”节余募集资金 4,151.43 万元和“防干扰高效直流变频电动机生产项目”节余募集资金 1,793.40 万元合计 7,599.22 万元永久性补充流动资金。经检查因四舍五入保留尾数因素，本次更正为：同意公司将超募资金及节余募集资金用作如下用途：使用超募资金余额 1,654.39 万元、“精密冲压件生产项目”节余募集资金 4,151.43 万元和“防干扰高效直流变频电动机生产项目”节余募集资金 1,793.39 万元合计 7,599.21 万元永久性补充流动资金。

### (3) 募集资金变更项目情况

适用  不适用

公司报告期不存在募集资金变更项目情况。

### (4) 募集资金项目情况

募集资金项目概述	披露日期	披露索引
----------	------	------

## 4、主要子公司、参股公司分析

适用  不适用

主要子公司、参股公司情况

单位：元

公司名称	公司类型	所处行业	主要产品或服务	注册资本	总资产	净资产	营业收入	营业利润	净利润

青岛海立达冲压件有限公司	子公司	制造业	钣金冲压；钢板剪切；制售包装材料、塑料制品（不含印刷）、模具、五金；批发零售钢板、不锈钢板	100,000,000.00	316,343,975.06	278,889,043.80	93,141,778.14	1,162,098.54	2,855,564.41
青岛海立美达电机有限公司	子公司	制造业	新型电机、新型机电元件及配件的制造；货物进出口，技术进出口	50,000,000.00	281,647,247.13	122,784,081.65	82,222,700.82	725,710.42	2,073,791.92
青岛海立东海家电配件有限公司	子公司	制造业	生产家电配件及发泡制品	400,000 美元	19,454,996.75	17,133,002.36	17,286,829.87	-349,601.63	-628,637.90
日照兴业汽车配件有限公司	子公司	制造业	汽车、农用车零部件及配件生产、销售	3,000,000 美元	624,374,240.77	235,466,441.97	276,648,370.04	28,090,243.59	24,217,217.61
日照兴发汽车零部件制造有限公司	子公司	制造业	生产经营车辆覆盖件、货厢、车架、汽车饰件、模具、工装架及其它零部件(不含发动机的生产)；销售钢材、建材(不含危险化学品)；普通货物进出口，但国家限定公司经营或禁止进出口的商品除外。	10,000,000.00	244,204,349.55	70,328,390.38	116,608,939.46	1,905,219.83	1,467,510.36
浙江海立美达钢制品有限公司	子公司	制造业	钢板的剪切、冲压加工，钢制零部件、模具、五金件、水暖器材的开发与生产；经营进出口业务（不含进口商品分销业务）	20,000,000.00	66,001,795.14	42,654,321.34	69,539,494.14	-1,117,985.34	501,802.15

青岛海立美达精密机械制造有限公司	子公司	制造业	钢板的剪切、冲压加工；钢制零部件、模具、高档五金件、水暖器材的研发、加工	5,000,000.00	23,083,462.65	4,632,420.14	2,803,418.00	-1,045,445.95	-1,062,924.31
湖南海立美达钢板加工配送有限公司	子公司	制造业	钢板加工、冲压加工、模具设计、制造及销售	30,000,000.00	94,646,146.67	38,116,650.77	53,774,825.23	1,592,589.06	1,062,882.65
宁波泰鸿机电有限公司	子公司	制造业	发电机、汽车零部件、摩托车零部件的制造、加工	113,100,000.00	255,666,059.70	136,866,247.69	122,773,246.11	12,908,975.75	9,477,742.55
湖北海立田汽车部件有限公司	子公司	制造业	汽车零部件生产（不含发动机，国家有专项审批的项目除外）	46,000,000.00	190,517,032.01	49,665,220.00	77,102,750.28	4,016,959.21	3,416,213.73
烟台海立美达精密钢制品有限公司	子公司	制造业	钢板的剪切、冲压加工，钢制零部件、模具、五金件的开发、生产	30,000,000.00	32,978,785.38	28,879,604.81	37,881,526.65	-194,143.61	-194,143.61
上海钜诺钢材加工有限公司	子公司	制造业	钢材加工、销售；金属零部件、机械设备加工、销售；模具加工、销售；仓储（除危险品及专项规定）	6,000,000.00	8,110,816.06	6,225,896.62	14,787,115.50	781,217.56	505,544.34

海立美达香港有限公司	子公司	商业	国际贸易、投融资及咨询、仓储、物流	美元 500,000.00 元	2,918,234.34	2,656,555.76	9,368,883.31	217,972.15	242,262.74
宁波泰鸿冲压件有限公司	子公司	制造业	汽车冲压件、摩托车零部件制造、加工、销售	20,000,000.00	72,844,113.08	24,481,317.76	27,393,351.06	1,763,103.46	1,320,904.68
上海海众实业发展有限公司	子公司	销售业	钢材及金属材料、汽车零部件的销售	5,000,000.00	4,960,798.72	4,400,673.93		-599,326.07	-599,326.07

## 5、非募集资金投资的重大项目情况

适用  不适用

公司报告期无非募集资金投资的重大项目。

## 六、对 2014 年 1-9 月经营业绩的预计

2014 年 1-9 月预计的经营业绩情况：归属于上市公司股东的净利润为正值且不属于扭亏为盈的情形

归属于上市公司股东的净利润为正值且不属于扭亏为盈的情形

2014 年 1-9 月归属于上市公司股东的净利润变动幅度	-50.00%	至	-20.00%
2014 年 1-9 月归属于上市公司股东的净利润变动区间（万元）	2,220.74	至	3,553.18
2013 年 1-9 月归属于上市公司股东的净利润（万元）	4,441.47		
业绩变动的原因说明	1、根据公司既定的战略目标，公司一直致力于对客户群体、产品结构进行转型升级，新开发高附加值的产品和客户还未明显贡献业绩利润，原有的附加值低的产品和客户已经逐步淘汰，这对公司下半年业绩具有较大的影响；2、近年来，宏观经济增速放缓，行业市场竞争激烈，公司前期投资项目较多但还未有明显收益，公司受此影响，在人员薪酬、固定资产折旧及土地摊销等费用方面增加较大，这对公司下半年业绩的增长具有较大的影响。		

## 七、董事会、监事会对会计师事务所本报告期“非标准审计报告”的说明

适用  不适用

## 八、董事会对上年度“非标准审计报告”相关情况的说明

适用  不适用

## 九、公司报告期利润分配实施情况

报告期内实施的利润分配方案特别是现金分红方案、资本公积金转增股本方案的执行或调整情况

适用  不适用

2014年4月1日，公司召开第二届董事会第十七次会议，审议通过了《青岛海立美达股份有限公司2013年度利润分配议案》，以2013年12月31日本公司的总股本152,480,000.00股为基数，以未分配利润向全体股东每10股派发现金红利1.00元（含税），预计分配现金股利15,248,000.00元（含税）。此议案已于2014年4月25日召开的公司2013年度股东大会审议通过，并于后期在中国证券登记结算有限公司办理了权益分派业务，相关权益分派实施情况公司已于2014年5月23日在《中国证券报》、《上海证券报》、《证券时报》、《证券日报》和公司指定信息披露网站巨潮资讯网（<http://www.cninfo.com.cn>）披露了《青岛海立美达股份有限公司2013年年度权益分派实施公告》（公告编号：2014-025），本次权益分派股权登记日为2014年5月29日；除权除息日为2014年5月30日。

现金分红政策的专项说明	
是否符合公司章程的规定或股东大会决议的要求：	是
分红标准和比例是否明确和清晰：	是
相关的决策程序和机制是否完备：	是
独立董事是否履职尽责并发挥了应有的作用：	是
中小股东是否有充分表达意见和诉求的机会，其合法权益是否得到了充分保护：	是
现金分红政策进行调整或变更的，条件及程序是否合规、透明：	不适用

## 十、本报告期利润分配或资本公积金转增股本预案

适用  不适用

公司计划半年度不派发现金红利，不送红股，不以公积金转增股本。

## 十一、报告期内接待调研、沟通、采访等活动登记表

适用  不适用

接待时间	接待地点	接待方式	接待对象类型	接待对象	谈论的主要内容及提供的资料
2014年05月21日	公司会议室	实地调研	机构	华泰证券青岛宁夏路证券业务部	主要内容：1. 介绍公司产品及发展情况；2. 公司LNG气瓶项目用于哪些领

					<p>域，预计盈利状况怎样；</p> <p>3. 公司高效变频电机发展状况如何；4.公司今年在促进利润增长方面的措施有哪些；5.公司的核心技术人员流动状况如何。未提供书面资料。</p>
--	--	--	--	--	--

## 第五节 重要事项

### 一、公司治理情况

报告期内，公司严格按照《公司法》、《证券法》、《上市公司治理准则》、《深圳证券交易所股票上市规则》、《深圳证券交易所中小企业板上市公司规范运作指引》和中国证监会有关法律法规等的要求，不断完善公司治理结构，建立健全内部管理和控制制度，持续深入开展公司治理活动，以进一步规范公司运作，提高了公司治理水平。

### 二、重大诉讼仲裁事项

适用  不适用

本报告期公司无重大诉讼、仲裁事项。

### 三、媒体质疑情况

适用  不适用

本报告期公司无媒体普遍质疑事项。

### 四、破产重整相关事项

适用  不适用

公司报告期末未发生破产重整相关事项。

### 五、资产交易事项

#### 1、收购资产情况

适用  不适用

公司报告期末未收购资产。

#### 2、出售资产情况

适用  不适用

公司报告期末未出售资产。

#### 3、企业合并情况

适用  不适用

公司报告期末未发生企业合并情况。

## 六、公司股权激励的实施情况及其影响

适用  不适用

公司于2014年4月1日召开了公司第二届董事会第十七次会议，审议通过了《关于回购注销未达到第一期解锁条件及部分已不符合激励条件的激励对象已获授但尚未解锁的限制性股票情况的的议案》，同意对激励对象获授的未达到第一期解锁条件的976,000股限制性股票及因离职已不符合激励条件的原激励对象王宏运已获授但尚未解锁的40,000股限制性股票（合计1,016,000股）进行回购注销，经公司董事会审议，本次回购价格无需进行调整，回购价格为5.42元/股。

2014年7月22日，公司收到了信永中和会计师事务所（特殊普通合伙）出具的编号为“XYZH/2014QDA2001”的《青岛海立美达股份有限公司验资报告》，经该所审验，截至2014年6月18日止，公司已减少实收资本（股本）人民币1,016,000元，变更后的注册资本为151,464,000元，实收资本（股本）人民币151,464,000元。

截止2014年7月30日，公司上述1,016,000股限制性股票已经在中国登记结算有限责任公司深圳分公司办理完毕了回购注销手续。相关事项公司已于2014年7月31日在《中国证券报》、《上海证券报》、《证券时报》、《证券日报》和公司指定信息披露网站巨潮资讯网（<http://www.cninfo.com.cn>）上发布了《关于部分限制性股票回购注销完成的公告》（公告编号：2014-034）。

本次限制性股票回购注销后，公司股权激励计划授予的限制性股票数量由248万股调整为146.4万股，激励对象总人数由50人调整为49人，股本总额由15,248万股调整为15,146.4万股。本次限制性股票和股票期权的回购注销不会影响公司股权激励计划的实施。

## 七、重大关联交易

### 1、与日常经营相关的关联交易

适用  不适用

公司报告期未发生与日常经营相关的重大关联交易。

### 2、资产收购、出售发生的关联交易

适用  不适用

公司报告期未发生资产收购、出售的关联交易。

### 3、共同对外投资的关联交易

适用  不适用

公司报告期未发生共同对外投资的关联交易。

### 4、关联债权债务往来

适用  不适用

公司报告期不存在关联债权债务往来。

### 5、其他重大关联交易

适用  不适用

公司报告期无其他重大关联交易。



## 八、重大合同及其履行情况

### 1、托管、承包、租赁事项情况

#### (1) 托管情况

适用  不适用

公司报告期不存在托管情况。

#### (2) 承包情况

适用  不适用

公司报告期不存在承包情况。

#### (3) 租赁情况

适用  不适用

公司报告期不存在重大租赁情况。

### 2、担保情况

适用  不适用

单位：万元

公司对外担保情况（不包括对子公司的担保）								
担保对象名称	担保额度 相关公告 披露日期	担保额度	实际发生日期 （协议签署 日）	实际担保金额	担保类型	担保期	是否履行 完毕	是否为关 联方担保
公司对子公司的担保情况								
担保对象名称	担保额度 相关公告 披露日期	担保额度	实际发生日期 （协议签署 日）	实际担保金额	担保类型	担保期	是否履行 完毕	是否为关 联方担保
宁波泰鸿机电有限公司	2014 年 04 月 03 日	3,250	2014 年 06 月 30 日	3,250	连带责任保 证	1 年	否	是
日照兴业汽车配件有限公司	2014 年 01 月 14 日	6,000	2014 年 02 月 12 日	6,000	连带责任保 证	1 年	否	是
日照兴业汽车配件有限公司	2014 年 05 月 21 日	4,200	2014 年 05 月 28 日	4,200	连带责任保 证	1 年	否	是
日照兴发汽车零部件制造有限公司	2014 年 04 月 03 日	3,000	2014 年 06 月 05 日	3,000	连带责任保 证	1 年	否	是
日照兴发汽车零部件制造有限公司	2014 年 05 月 21 日	4,200	2014 年 06 月 16 日	4,200	连带责任保 证	1 年	否	是

日照兴发汽车零部件制造有限公司	2014 年 05 月 21 日	2,100	2014 年 07 月 29 日	1,800	连带责任保证	1 年	否	是
湖北海立田汽车零部件有限公司	2014 年 04 月 03 日	4,000			连带责任保证	1 年	否	是
报告期内审批对子公司担保额度合计 (B1)			26,750	报告期内对子公司担保实际发生额合计 (B2)				22,450
报告期末已审批的对子公司担保额度合计 (B3)			34,550	报告期末对子公司实际担保余额合计 (B4)				30,250
公司担保总额 (即前两大项的合计)								
报告期内审批担保额度合计 (A1+B1)			26,750	报告期内担保实际发生额合计 (A2+B2)				22,450
报告期末已审批的担保额度合计 (A3+B3)			34,550	报告期末实际担保余额合计 (A4+B4)				30,250
实际担保总额 (即 A4+B4) 占公司净资产的比例				21.52%				
其中:								
直接或间接为资产负债率超过 70% 的被担保对象提供的债务担保金额 (D)				11,400				
上述三项担保金额合计 (C+D+E)				11,400				

采用复合方式担保的具体情况说明  
无。

### 3、其他重大合同

适用  不适用

公司报告期不存在其他重大合同。

### 4、其他重大交易

适用  不适用

公司报告期不存在其他重大交易。

## 九、公司或持股 5% 以上股东在报告期内发生或以前期间发生但持续到报告期内的承诺事项

适用  不适用

承诺事项	承诺方	承诺内容	承诺时间	承诺期限	履行情况
股改承诺	-	-		-	-
收购报告书或权益变动报告书中所作承诺	-	-		-	-
资产重组时所作承诺	-	-		-	-

首次公开发行或再融资时所作承诺	青岛海立控股有限公司、孙刚、刘国平、日本美达王株式会社、高升雷、张世玉、朝田晋平、宇野雅郎、顾弘光、陈岗、王吉法、王明伟、新屋洋一、亓秀美、江崇安、李道国、郇桂礼、曹际东、秦华兵、张刚、青岛天晨投资有限公司、孙震。	1、青岛海立控股有限公司、孙刚、刘国平、日本美达王株式会社、高升雷、张世玉、朝田晋平、宇野雅郎、顾弘光、陈岗、王吉法、王明伟、新屋洋一、亓秀美、江崇安、李道国、郇桂礼、曹际东、秦华兵、张刚分别出具了《关于避免同业竞争的承诺函》；2、孙刚、刘国平、青岛海立控股有限公司、青岛天晨投资有限公司的控股股东孙震、日本美达王株式会社分别出具了股份锁定的《承诺函》。			严格履行上述承诺（其中，高升雷于 2011 年 12 月 30 日辞去公司董事、副总经理职务；朝田晋平、宇野雅郎于 2011 年 4 月 19 日辞去公司董事职务；王吉法于 2012 年 5 月 16 日公司董事会换届时改选离任；亓秀美于 2012 年 5 月 16 日公司监事会换届时改选离任；张世玉于 2013 年 4 月 18 日向公司董事会递交辞职报告，不再担任本公司董事、董事会审计委员会委员及其他任何职务。）
其他对公司中小股东所作承诺	-	-		-	-
承诺是否及时履行	是				
未完成履行的具体原因及下一步计划（如有）	无。				

## 十、聘任、解聘会计师事务所情况

半年度财务报告是否已经审计

是  否

## 十一、处罚及整改情况

适用  不适用

公司报告期不存在处罚及整改情况。

## 十二、其他重大事项的说明

适用  不适用

公司报告期不存在需要说明的其他重大事项。

## 第六节 股份变动及股东情况

### 一、股份变动情况

单位：股

	本次变动前		本次变动增减（+，-）					本次变动后	
	数量	比例	发行新股	送股	公积金转股	其他	小计	数量	比例
一、有限售条件股份	84,605,000	55.49%				-83,141,000	-83,141,000	1,464,000	0.97%
3、其他内资持股	84,605,000	55.49%				-83,141,000	-83,141,000	1,464,000	0.97%
其中：境内法人持股	82,125,000	53.86%				-82,125,000	-82,125,000		
境内自然人持股	2,480,000	1.63%				-1,016,000	-1,016,000	1,464,000	0.97%
二、无限售条件股份	67,875,000	44.51%				82,125,000	82,125,000	150,000,000	99.03%
1、人民币普通股	67,875,000	44.51%				82,125,000	82,125,000	150,000,000	99.03%
三、股份总数	152,480,000	100.00%				-1,016,000	-1,016,000	151,464,000	100.00%

股份变动的原因

√ 适用 □ 不适用

1、股份性质变化原因说明：报告期内，公司控股股东青岛海立控股有限公司和股东青岛天晨投资有限公司合计持有的本公司8,212.5万股股份于2014年1月10日正式上市流通，股份性质由有限售条件股份变为无限售条件股份，公司就该事项做出了及时的信息披露，详情请参见公司于2014年1月9日披露于《中国证券报》、《上海证券报》、《证券时报》、《证券日报》和公司指定信息披露网站巨潮资讯网（<http://www.cninfo.com.cn>）的《青岛海立美达股份有限公司关于青岛海立控股有限公司、青岛天晨投资有限公司股份上市流通的提示性公告》（公告编号：2014-001）。

2、公司总股本减少原因说明：报告期内，公司根据《青岛海立美达股份有限公司限制性股票激励计划（草案修订稿）》及其摘要（以下简称激励计划）及2013年公司业绩指标实际情况，对原先获授的101.60万股限制性股票进行了回购注销，该部分股票回购注销完成后，公司总股本由15,248万股变为15,146.4万股。

股份变动的批准情况

√ 适用 □ 不适用

（1）2012年12月25日，公司召开的第二届董事会第六次会议审议通过了《青岛海立美达股份有限公司限制性股票激励计划（草案）》公司于2012年12月26日在公司法定信息披露媒体披露了上述事项；

（2）2013年2月初，公司收到了中国证券监督管理委员会备案无异议的函，公司于2013年2月8日在公司法定信息披露媒体披露了上述事项；

（3）2013年4月25日，公司召开的第二届董事会第九次会议就限制性股票激励计划（草案）进行了修订，通过了《青岛海立美达股份有限公司限制性股票激励计划（草案修订稿）》及其摘要；

（4）2013年5月14日，公司召开的2013年第一次临时股东大会审议通过了《青岛海立美达股份有限公司限制性股票激励计划（草案修订稿）》及其摘要。

（5）2014年4月1日，公司召开的第二届董事会第十七次会议审议通过了《关于回购注销未达到第一期解锁条件及部分已不符合激励条件的激励对象已获授但尚未解锁的限制性股票的议案》，对激励对象获授的未达到第一期解锁的业绩条件的97.6万股限制性股票及原激励对象王宏运因其辞职所持有的4万股限制性股票予以回购注销。回购注销完成后，公司总股本由15,248万股变为15,146.4万股。

股份变动的过户情况

√ 适用 □ 不适用

截止2014年7月30日，公司上述101.60万股限制性股票已经在中国登记结算有限责任公司深圳分公司办理完毕了回购注销过户手续，公司于2014年8月1日在《中国证券报》、《上海证券报》、《证券时报》、《证券日报》和公司指定信息披露网站巨潮资讯网（http://www.cninfo.com.cn）披露了《青岛海立美达股份有限公司关于部分限制性股票回购注销完成的公告》（公告编号：2014-034）。

股份变动对最近一年和最近一期基本每股收益和稀释每股收益、归属于公司普通股股东的每股净资产等财务指标的影响

√ 适用 □ 不适用

公司本次限制性股票回购完成后，按最新股本 151,464,000 股摊薄计算，2013 年度基本每股收益和稀释每股收益分别为 0.39 元，无变化；2014 年上半年基本每股收益和稀释每股收益分别为 0.18 元，无变化；2013 年度归属于公司普通股股东的每股净资产为 9.24 元，影响归属于公司普通股股东的每股净资产增加 0.06 元。

公司认为必要或证券监管机构要求披露的其他内容

□ 适用 √ 不适用

公司股份总数及股东结构的变动、公司资产和负债结构的变动情况说明

√ 适用 □ 不适用

报告期内，公司根据《青岛海立美达股份有限公司限制性股票激励计划（草案修订稿）》及其摘要（以下简称激励计划）及2013年公司业绩指标实际情况，对原先获授的101.60万股限制性股票进行了回购注销，该部分股票回购注销完成后，公司总股本由15,248万股变为15,146.4万股。

## 二、公司股东数量及持股情况

单位：股

报告期末普通股股东总数		16,960	报告期末表决权恢复的优先股股东总数(如有)(参见注8)		0			
持股 5% 以上的股东或前 10 名股东持股情况								
股东名称	股东性质	持股比例	报告期末持股数量	报告期内增减变动情况	持有有限售条件的股份数量	持有无限售条件的股份数量	质押或冻结情况	
							股份状态	数量
青岛海立控股有限公司	境内非国有法人	40.58%	61,875,000			61,875,000	质押	27,000,000
株式会社 METAL ONE	境外法人	19.92%	30,375,000			30,375,000		
青岛天晨投资有限公司	境内非国有法人	13.28%	20,250,000			20,250,000		
梁荣芬	境内自然人	0.49%	740,000	740,000		740,000		
林浩明	境内自然人	0.24%	367,220	367,220		367,220		
余郑华	境内自然人	0.14%	208,400	208,400		208,400		
中融国际信托有限公司—中融—	其他	0.13%	200,037	200,037		200,037		

江城 1 号证券投资集合资金信托计划								
白锋云	境内自然人	0.13%	195,251	195,251		195,251		
张菊芬	境内自然人	0.11%	170,064	100064		170,064		
马德录	境内自然人	0.11%	166,405	166,405		166,405		
战略投资者或一般法人因配售新股成为前 10 名股东的情况（如有）（参见注 3）	无。							
上述股东关联关系或一致行动的说明	公司股东青岛海立控股有限公司的股东孙刚先生和刘国平女士是夫妻关系，分别与青岛天晨投资有限公司的控股股东孙震是父子、母子关系。除以上情况外，公司未知上述股东中的其他股东是否存在关联关系，也未知是否属于一致行动人。							
前 10 名无限售条件股东持股情况								
股东名称	报告期末持有无限售条件股份数量	股份种类						
		股份种类	数量					
青岛海立控股有限公司	61,875,000	人民币普通股	61,875,000					
株式会社 METAL ONE	30,375,000	人民币普通股	30,375,000					
青岛天晨投资有限公司	20,250,000	人民币普通股	20,250,000					
梁荣芬	740,000	人民币普通股	740,000					
林浩明	367,220	人民币普通股	367,220					
余郑华	208,400	人民币普通股	208,400					
中融国际信托有限公司—中融—江城 1 号证券投资集合资金信托计划	200,037	人民币普通股	200,037					
白锋云	195,251	人民币普通股	195,251					
张菊芬	170,064	人民币普通股	170,064					
马德录	166,405	人民币普通股	166,405					
前 10 名无限售流通股股东之间，以及前 10 名无限售流通股股东和前 10 名股东之间关联关系或一致行动的说明	公司股东青岛海立控股有限公司的股东孙刚先生和刘国平女士是夫妻关系，分别与青岛天晨投资有限公司的控股股东孙震是父子、母子关系。除以上情况外，公司未知上述股东中的其他股东是否存在关联关系，也未知是否属于一致行动人。							
前十大股东参与融资融券业务股东情况说明（如有）（参见注 4）	无。							

说明：上述股东及其持股数量、持股比例均为出自中国证券登记结算有限责任公司深圳分公司 2014 年 6 月 30 日的数据。公司根据《青岛海立美达股份有限公司限制性股票激励计划（草案修订稿）》及其摘要（以下简称激励计划）及 2013 年公司业绩指标实际情况，对原先获授的 101.60 万股限制性股票（含原激励对象王宏运因辞职所回购的 4 万股限制性股票）进行了回购注销，该部分股票回购注销完成后，公司总股本由 15,248 万股变为 15,146.4 万股。截止 2014 年 7 月 30 日，公司

上述 101.60 万股限制性股票已经在中国登记结算有限责任公司深圳分公司办理完毕了回购注销手续，并于 2014 年 8 月 1 日在《中国证券报》、《上海证券报》、《证券时报》、《证券日报》和公司指定信息披露网站巨潮资讯网（<http://www.cninfo.com.cn>）披露了《青岛海立美达股份有限公司关于部分限制性股票回购注销完成的公告》（公告编号：2014-034）。

公司股东在报告期内是否进行约定购回交易

是  否

公司股东在报告期内未进行约定购回交易。

### 三、控股股东或实际控制人变更情况

控股股东报告期内变更

适用  不适用

公司报告期控股股东未发生变更。

实际控制人报告期内变更

适用  不适用

公司报告期实际控制人未发生变更。



## 第七节 优先股相关情况

### 一、报告期内优先股的发行与上市情况

适用  不适用

### 二、公司优先股股东数量及持股情况

适用  不适用

### 三、优先股回购或转换情况

#### 1、优先股回购情况

适用  不适用

#### 2、优先股转换情况

适用  不适用

### 四、优先股表决权的恢复、行使情况

适用  不适用

### 五、优先股所采取的会计政策及理由

适用  不适用

## 第八节 董事、监事、高级管理人员情况

### 一、董事、监事和高级管理人员持股变动

√ 适用 □ 不适用

姓名	职务	任职状态	期初持股数（股）	本期增持股份数量（股）	本期减持股份数量（股）	期末持股数（股）	期初被授予的限制性股票数量（股）	本期被授予的限制性股票数量（股）	期末被授予的限制性股票数量（股）
刘国平	董事长兼总经理	现任							
孙刚	董事	现任							
邰桂礼	董事、财务总监	现任	140,000	0	56,000	84,000	140,000	-56,000	84,000
堂本宽	董事	现任							
周建孚	董事	现任							
顾弘光	独立董事	现任							
陈岗	独立董事	现任							
熊传林	独立董事	现任							
王明伟	监事	现任							
井上秀敏	监事	现任							
孙萍	监事	现任							
江崇安	副总经理	现任	60,000	0	24,000	36,000	60,000	-24,000	36,000
李道国	副总经理	现任	60,000	0	24,000	36,000	60,000	-24,000	36,000
曹际东	董事会秘书、副总经理	现任	140,000	0	56,000	84,000	140,000	-56,000	84,000
张世玉	董事	离任							
山口知也	董事	离任							
新屋洋一	监事	离任							
合计	--	--	400,000	0	160,000	240,000	400,000	-160,000	240,000

### 二、公司董事、监事、高级管理人员变动情况

□ 适用 √ 不适用

公司董事、监事和高级管理人员在报告期没有发生变动，具体可参见 2013 年年报。

## 第九节 财务报告

### 一、审计报告

半年度报告是否经过审计

是  否

公司半年度财务报告未经审计。

### 二、财务报表

财务附注中报表的单位为：人民币元

#### 1、合并资产负债表

编制单位：青岛海立美达股份有限公司

单位：元

项目	期末余额	期初余额
流动资产：		
货币资金	174,419,431.68	147,036,472.94
结算备付金		
拆出资金		
交易性金融资产		
应收票据	332,938,897.24	481,585,064.69
应收账款	498,872,821.22	549,396,177.85
预付款项	268,021,908.12	244,124,965.79
应收保费		
应收分保账款		
应收分保合同准备金		
应收利息		
应收股利		
其他应收款	18,746,423.16	13,046,689.11
买入返售金融资产		
存货	575,491,463.81	644,154,743.46
一年内到期的非流动资产		
其他流动资产	7,675,873.62	10,661,595.02
流动资产合计	1,876,166,818.85	2,090,005,708.86
非流动资产：		
发放委托贷款及垫款		
可供出售金融资产		
持有至到期投资		
长期应收款		

长期股权投资	17,217,988.68	17,217,988.68
投资性房地产		
固定资产	661,807,181.13	687,675,896.99
在建工程	59,277,467.31	37,584,540.21
工程物资		
固定资产清理		
生产性生物资产		
油气资产		
无形资产	134,784,016.15	136,824,561.00
开发支出		
商誉	133,130,500.88	133,130,500.88
长期待摊费用	4,478,516.27	
递延所得税资产	7,890,303.48	6,161,052.86
其他非流动资产		
非流动资产合计	1,018,585,973.90	1,018,594,540.62
资产总计	2,894,752,792.75	3,108,600,249.48
流动负债：		
短期借款	746,000,000.00	750,000,000.00
向中央银行借款		
吸收存款及同业存放		
拆入资金		
交易性金融负债		
应付票据	199,670,013.17	415,336,703.17
应付账款	162,120,173.65	204,050,644.59
预收款项	45,614,525.92	45,276,611.19
卖出回购金融资产款		
应付手续费及佣金		
应付职工薪酬	10,948,387.86	8,770,987.69
应交税费	19,791,390.54	16,689,815.37
应付利息	1,144,094.45	1,346,272.22
应付股利	3,320,000.00	3,320,000.00
其他应付款	74,396,153.03	52,597,729.76
应付分保账款		
保险合同准备金		
代理买卖证券款		
代理承销证券款		
一年内到期的非流动负债		
其他流动负债		
流动负债合计	1,263,004,738.62	1,497,388,763.99
非流动负债：		
长期借款		
应付债券		
长期应付款		

专项应付款		
预计负债		
递延所得税负债	13,101,670.00	13,761,369.14
其他非流动负债	1,647,100.00	1,190,000.00
非流动负债合计	14,748,770.00	14,951,369.14
负债合计	1,277,753,508.62	1,512,340,133.13
所有者权益（或股东权益）：		
实收资本（或股本）	151,464,000.00	152,480,000.00
资本公积	931,144,411.34	935,635,131.34
减：库存股		
专项储备		
盈余公积	18,638,175.73	18,638,175.73
一般风险准备		
未分配利润	304,540,994.57	292,866,046.48
外币报表折算差额	-11,734.50	-35,751.89
归属于母公司所有者权益合计	1,405,775,847.14	1,399,583,601.66
少数股东权益	211,223,436.99	196,676,514.69
所有者权益（或股东权益）合计	1,616,999,284.13	1,596,260,116.35
负债和所有者权益（或股东权益）总计	2,894,752,792.75	3,108,600,249.48

法定代表人：刘国平

主管会计工作负责人：郇桂礼

会计机构负责人：姜春梅

## 2、母公司资产负债表

编制单位：青岛海立美达股份有限公司

单位：元

项目	期末余额	期初余额
流动资产：		
货币资金	48,571,279.45	55,041,883.81
交易性金融资产		
应收票据	193,471,469.07	215,715,309.68
应收账款	132,091,674.49	246,162,441.64
预付款项	121,809,212.34	147,496,847.54
应收利息		
应收股利	20,000,000.00	
其他应收款	214,285,525.23	322,636,081.66
存货	164,088,255.57	179,160,166.06
一年内到期的非流动资产		
其他流动资产	1,465,764.29	1,646,946.62
流动资产合计	895,783,180.44	1,167,859,677.01
非流动资产：		
可供出售金融资产		
持有至到期投资		

长期应收款		
长期股权投资	834,995,299.00	831,745,299.00
投资性房地产		
固定资产	17,925,997.29	21,547,438.34
在建工程	664,957.17	1,649,052.10
工程物资		
固定资产清理		
生产性生物资产		
油气资产		
无形资产	5,020,511.11	5,465,757.63
开发支出		
商誉		
长期待摊费用		
递延所得税资产	2,679,330.05	2,990,349.64
其他非流动资产		
非流动资产合计	861,286,094.62	863,397,896.71
资产总计	1,757,069,275.06	2,031,257,573.72
流动负债：		
短期借款	385,000,000.00	455,000,000.00
交易性金融负债		
应付票据	47,650,000.00	298,100,000.00
应付账款	8,214,472.89	10,299,520.80
预收款项	41,224,013.58	29,638,196.48
应付职工薪酬	1,519,807.16	1,394,853.51
应交税费	2,058,098.45	1,038,751.25
应付利息	490,833.33	802,777.78
应付股利		
其他应付款	42,037,955.65	5,486,585.26
一年内到期的非流动负债		
其他流动负债		
流动负债合计	528,195,181.06	801,760,685.08
非流动负债：		
长期借款		
应付债券		
长期应付款		
专项应付款		
预计负债		
递延所得税负债		
其他非流动负债		
非流动负债合计		
负债合计	528,195,181.06	801,760,685.08
所有者权益（或股东权益）：		
实收资本（或股本）	151,464,000.00	152,480,000.00

资本公积	931,144,411.34	935,635,131.34
减：库存股		
专项储备		
盈余公积	18,638,175.73	18,638,175.73
一般风险准备		
未分配利润	127,627,506.93	122,743,581.57
外币报表折算差额		
所有者权益（或股东权益）合计	1,228,874,094.00	1,229,496,888.64
负债和所有者权益（或股东权益）总计	1,757,069,275.06	2,031,257,573.72

法定代表人：刘国平

主管会计工作负责人：郇桂礼

会计机构负责人：姜春梅

### 3、合并利润表

编制单位：青岛海立美达股份有限公司

单位：元

项目	本期金额	上期金额
一、营业总收入	1,349,280,333.03	1,637,227,812.10
其中：营业收入	1,349,280,333.03	1,637,227,812.10
利息收入		
已赚保费		
手续费及佣金收入		
二、营业总成本	1,304,244,391.06	1,581,894,055.35
其中：营业成本	1,194,836,052.37	1,477,651,421.87
利息支出		
手续费及佣金支出		
退保金		
赔付支出净额		
提取保险合同准备金净额		
保单红利支出		
分保费用		
营业税金及附加	4,450,734.03	4,270,807.35
销售费用	26,121,490.22	22,373,388.12
管理费用	53,544,709.55	52,999,845.68
财务费用	29,509,967.37	22,431,127.66
资产减值损失	-4,218,562.48	2,167,464.67
加：公允价值变动收益（损失以“－”号填列）		
投资收益（损失以“－”号填列）	393,876.00	262,584.00
其中：对联营企业和合营企业的投资收益		
汇兑收益（损失以“－”号填列）		

三、营业利润（亏损以“-”号填列）	45,429,817.97	55,596,340.75
加：营业外收入	4,484,727.81	3,424,017.92
减：营业外支出	945,867.74	447,085.95
其中：非流动资产处置损失	420,885.51	
四、利润总额（亏损总额以“-”号填列）	48,968,678.04	58,573,272.72
减：所得税费用	9,248,807.65	3,913,363.11
五、净利润（净亏损以“-”号填列）	39,719,870.39	54,659,909.61
其中：被合并方在合并前实现的净利润		
归属于母公司所有者的净利润	26,922,948.09	36,589,473.34
少数股东损益	12,796,922.30	18,070,436.27
六、每股收益：	--	--
（一）基本每股收益	0.18	0.24
（二）稀释每股收益	0.18	0.24
七、其他综合收益	24,017.39	-3,450.00
八、综合收益总额	39,743,887.78	54,656,459.61
归属于母公司所有者的综合收益总额	26,946,965.48	36,586,023.34
归属于少数股东的综合收益总额	12,796,922.30	18,070,436.27

法定代表人：刘国平

主管会计工作负责人：郇桂礼

会计机构负责人：姜春梅

#### 4、母公司利润表

编制单位：青岛海立美达股份有限公司

单位：元

项目	本期金额	上期金额
一、营业收入	589,258,516.67	586,932,849.03
减：营业成本	556,090,217.86	549,865,775.95
营业税金及附加	1,267,973.63	933,197.76
销售费用	8,081,289.76	7,256,592.85
管理费用	9,065,683.52	11,767,426.77
财务费用	13,632,175.82	11,550,872.82
资产减值损失	-904,980.02	1,471,273.40
加：公允价值变动收益（损失以“-”号填列）		
投资收益（损失以“-”号填列）	20,000,000.00	20,000,000.00
其中：对联营企业和合营企业的投资收益		
二、营业利润（亏损以“-”号填列）	22,026,156.10	24,087,709.48
加：营业外收入	72,219.20	335,847.22
减：营业外支出	414,547.33	245,672.21
其中：非流动资产处置损失	404,134.33	



三、利润总额（亏损总额以“-”号填列）	21,683,827.97	24,177,884.49
减：所得税费用	1,551,902.61	676,652.77
四、净利润（净亏损以“-”号填列）	20,131,925.36	23,501,231.72
五、每股收益：	--	--
（一）基本每股收益		
（二）稀释每股收益		
六、其他综合收益		
七、综合收益总额	20,131,925.36	23,501,231.72

法定代表人：刘国平

主管会计工作负责人：邵桂礼

会计机构负责人：姜春梅

## 5、合并现金流量表

编制单位：青岛海立美达股份有限公司

单位：元

项目	本期金额	上期金额
一、经营活动产生的现金流量：		
销售商品、提供劳务收到的现金	1,073,531,226.05	934,913,076.08
客户存款和同业存放款项净增加额		
向中央银行借款净增加额		
向其他金融机构拆入资金净增加额		
收到原保险合同保费取得的现金		
收到再保险业务现金净额		
保户储金及投资款净增加额		
处置交易性金融资产净增加额		
收取利息、手续费及佣金的现金		
拆入资金净增加额		
回购业务资金净增加额		
收到的税费返还	784,712.67	1,248,422.28
收到其他与经营活动有关的现金	91,585,669.92	26,668,891.21
经营活动现金流入小计	1,165,901,608.64	962,830,389.57
购买商品、接受劳务支付的现金	835,945,199.81	853,981,199.56
客户贷款及垫款净增加额		
存放中央银行和同业款项净增加额		
支付原保险合同赔付款项的现金		
支付利息、手续费及佣金的现金		
支付保单红利的现金		
支付给职工以及为职工支付的现金	83,577,237.19	69,608,493.02
支付的各项税费	53,489,813.85	61,746,579.24
支付其他与经营活动有关的现金	111,153,527.63	89,573,458.80

经营活动现金流出小计	1,084,165,778.48	1,074,909,730.62
经营活动产生的现金流量净额	81,735,830.16	-112,079,341.05
二、投资活动产生的现金流量：		
收回投资收到的现金		
取得投资收益所收到的现金	393,876.00	262,584.00
处置固定资产、无形资产和其他长期资产收回的现金净额	3,955,362.47	605,433.41
处置子公司及其他营业单位收到的现金净额		
收到其他与投资活动有关的现金	1,647,100.00	
投资活动现金流入小计	5,996,338.47	868,017.41
购建固定资产、无形资产和其他长期资产支付的现金	25,749,171.97	38,606,409.94
投资支付的现金		
质押贷款净增加额		
取得子公司及其他营业单位支付的现金净额		36,582,997.87
支付其他与投资活动有关的现金		
投资活动现金流出小计	25,749,171.97	75,189,407.81
投资活动产生的现金流量净额	-19,752,833.50	-74,321,390.40
三、筹资活动产生的现金流量：		
吸收投资收到的现金		13,441,600.00
其中：子公司吸收少数股东投资收到的现金		
取得借款收到的现金	700,500,000.00	530,000,000.00
发行债券收到的现金		
收到其他与筹资活动有关的现金		
筹资活动现金流入小计	700,500,000.00	543,441,600.00
偿还债务支付的现金	704,500,000.00	314,500,000.00
分配股利、利润或偿付利息支付的现金	40,022,876.13	23,508,341.96
其中：子公司支付给少数股东的股利、利润		
支付其他与筹资活动有关的现金	6,026,720.00	45,000.00
筹资活动现金流出小计	750,549,596.13	338,053,341.96
筹资活动产生的现金流量净额	-50,049,596.13	205,388,258.04
四、汇率变动对现金及现金等价物的影响	114,701.08	-3,422.83
五、现金及现金等价物净增加额	12,048,101.61	18,984,103.76
加：期初现金及现金等价物余额	99,254,224.42	48,218,035.50
六、期末现金及现金等价物余额	111,302,326.03	67,202,139.26

法定代表人：刘国平

主管会计工作负责人：郇桂礼

会计机构负责人：姜春梅

## 6、母公司现金流量表

编制单位：青岛海立美达股份有限公司

单位：元

项目	本期金额	上期金额
一、经营活动产生的现金流量：		
销售商品、提供劳务收到的现金	547,917,853.60	554,843,304.93
收到的税费返还	625,211.37	670,362.99
收到其他与经营活动有关的现金	208,844,116.33	205,778,225.76
经营活动现金流入小计	757,387,181.30	761,291,893.68
购买商品、接受劳务支付的现金	465,652,390.26	592,280,673.68
支付给职工以及为职工支付的现金	6,414,186.85	7,900,928.56
支付的各项税费	10,237,921.09	8,524,540.66
支付其他与经营活动有关的现金	178,861,727.33	224,087,083.17
经营活动现金流出小计	661,166,225.53	832,793,226.07
经营活动产生的现金流量净额	96,220,955.77	-71,501,332.39
二、投资活动产生的现金流量：		
收回投资收到的现金		
取得投资收益所收到的现金		
处置固定资产、无形资产和其他长期资产收回的现金净额	2,373,445.35	617,202.04
处置子公司及其他营业单位收到的现金净额		
收到其他与投资活动有关的现金		
投资活动现金流入小计	2,373,445.35	617,202.04
购建固定资产、无形资产和其他长期资产支付的现金	69,953.24	2,178,061.31
投资支付的现金	1,000,000.00	
取得子公司及其他营业单位支付的现金净额		69,892,800.00
支付其他与投资活动有关的现金		
投资活动现金流出小计	1,069,953.24	72,070,861.31
投资活动产生的现金流量净额	1,303,492.11	-71,453,659.27
三、筹资活动产生的现金流量：		
吸收投资收到的现金		13,441,600.00
取得借款收到的现金	385,000,000.00	400,000,000.00
发行债券收到的现金		
收到其他与筹资活动有关的现金		
筹资活动现金流入小计	385,000,000.00	413,441,600.00
偿还债务支付的现金	455,000,000.00	235,000,000.00
分配股利、利润或偿付利息支付的现金	28,549,335.44	15,685,250.33
支付其他与筹资活动有关的现金	5,506,720.00	45,000.00
筹资活动现金流出小计	489,056,055.44	250,730,250.33

筹资活动产生的现金流量净额	-104,056,055.44	162,711,349.67
四、汇率变动对现金及现金等价物的影响	61,003.20	
五、现金及现金等价物净增加额	-6,470,604.36	19,756,358.01
加：期初现金及现金等价物余额	55,041,883.81	11,790,054.64
六、期末现金及现金等价物余额	48,571,279.45	31,546,412.65

法定代表人：刘国平

主管会计工作负责人：郇桂礼

会计机构负责人：姜春梅

## 7、合并所有者权益变动表

编制单位：青岛海立美达股份有限公司

本期金额

单位：元

项目	本期金额									
	归属于母公司所有者权益								少数股东权益	所有者权益合计
	实收资本（或股本）	资本公积	减：库存股	专项储备	盈余公积	一般风险准备	未分配利润	其他		
一、上年年末余额	152,480,000.00	935,635,131.34			18,638,175.73		292,866,046.48	-35,751.89	196,676,514.69	1,596,260,116.35
加：会计政策变更										
前期差错更正										
其他										
二、本年年初余额	152,480,000.00	935,635,131.34			18,638,175.73		292,866,046.48	-35,751.89	196,676,514.69	1,596,260,116.35
三、本期增减变动金额（减少以“-”号填列）	-1,016,000.00	-4,490,720.00					11,674,948.09	24,017.39	14,546,922.30	20,739,167.78
（一）净利润							26,922,948.09		12,796,922.30	39,719,870.39
（二）其他综合收益								24,017.39		24,017.39
上述（一）和（二）小计							26,922,948.09	24,017.39	12,796,922.30	39,743,887.78
（三）所有者投入和减少资本	-1,016,000.00	-4,490,720.00							1,750,000.00	-3,756,720.00
1. 所有者投入资本	-1,016,000.00	-4,490,720.00							1,750,000.00	-3,756,720.00
2. 股份支付计入所有者权益的金额										
3. 其他										
（四）利润分配							-15,248,000.00			-15,248,000.00
1. 提取盈余公积										
2. 提取一般风险准备										
3. 对所有者（或股东）的分配							-15,248,000.00			-15,248,000.00
4. 其他										
（五）所有者权益内部结转										

1. 资本公积转增资本（或股本）										
2. 盈余公积转增资本（或股本）										
3. 盈余公积弥补亏损										
4. 其他										
（六）专项储备										
1. 本期提取										
2. 本期使用										
（七）其他										
四、本期期末余额	151,464,000.00	931,144,411.34			18,638,175.73		304,540,994.57	-11,734.50	211,223,436.99	1,616,999,284.13

上年金额

单位：元

项目	上年金额									
	归属于母公司所有者权益								少数股东权益	所有者权益合计
	实收资本（或股本）	资本公积	减：库存股	专项储备	盈余公积	一般风险准备	未分配利润	其他		
一、上年年末余额	150,000,000.00	919,775,231.34			16,343,981.54		251,126,846.80		154,224,829.78	1,491,470,889.46
加：同一控制下企业合并产生的追溯调整										
加：会计政策变更										
前期差错更正										
其他										
二、本年初余额	150,000,000.00	919,775,231.34			16,343,981.54		251,126,846.80		154,224,829.78	1,491,470,889.46
三、本期增减变动金额（减少以“－”号填列）	2,480,000.00	15,859,900.00			2,294,194.19		41,739,199.68	-35,751.89	42,451,684.91	104,789,226.89
（一）净利润							59,033,393.87		33,243,592.35	92,276,986.22
（二）其他综合收益								-35,751.89		-35,751.89
上述（一）和（二）小计							59,033,393.87	-35,751.89	33,243,592.35	92,241,234.33
（三）所有者投入和减少资本	2,480,000.00	15,859,900.00							10,408,092.56	28,747,992.56
1. 所有者投入资本	2,480,000.00	10,961,600.00							1,200,000.00	14,641,600.00
2. 股份支付计入所有者权益的金额		4,898,300.00								4,898,300.00
3. 其他									9,208,092.56	9,208,092.56
（四）利润分配					2,294,194.19		-17,294,194.19		-1,200,000.00	-16,200,000.00
1. 提取盈余公积					2,294,194.19		-2,294,194.19			
2. 提取一般风险准备										
3. 对所有者（或股东）的分							-15,000.00		-1,200,000.00	-16,200,000.00

配							000.00		0.00	0.00
4. 其他										
(五) 所有者权益内部结转										
1. 资本公积转增资本 (或股本)										
2. 盈余公积转增资本 (或股本)										
3. 盈余公积弥补亏损										
4. 其他										
(六) 专项储备										
1. 本期提取										
2. 本期使用										
(七) 其他										
四、本期期末余额	152,480,000.00	935,635,131.34			18,638,175.73		292,866,046.48	-35,751.89	196,676,514.69	1,596,260,116.35

法定代表人：刘国平

主管会计工作负责人：邵桂礼

会计机构负责人：姜春梅

## 8、母公司所有者权益变动表

编制单位：青岛海立美达股份有限公司

本期金额

单位：元

项目	本期金额							
	实收资本 (或股本)	资本公积	减：库存股	专项储备	盈余公积	一般风险准备	未分配利润	所有者权益合计
一、上年年末余额	152,480,000.00	935,635,131.34			18,638,175.73		122,743,581.57	1,229,496,888.64
加：会计政策变更								
前期差错更正								
其他								
二、本年初余额	152,480,000.00	935,635,131.34			18,638,175.73		122,743,581.57	1,229,496,888.64
三、本期增减变动金额 (减少以“－”号填列)	-1,016,000.00	-4,490,720.00					4,883,925.36	-622,794.64
(一) 净利润							20,131,925.36	20,131,925.36
(二) 其他综合收益								
上述 (一) 和 (二) 小计							20,131,925.36	20,131,925.36
(三) 所有者投入和减少资本	-1,016,000.00	-4,490,720.00						-5,506,720.00
1. 所有者投入资本	-1,016,000.00	-4,490,720.00						-5,506,720.00
2. 股份支付计入所有者权益的金额								
3. 其他								
(四) 利润分配							-15,248,000.00	-15,248,000.00

1. 提取盈余公积								
2. 提取一般风险准备								
3. 对所有者（或股东）的分配							-15,248,000.00	-15,248,000.00
4. 其他								
（五）所有者权益内部结转								
1. 资本公积转增资本（或股本）								
2. 盈余公积转增资本（或股本）								
3. 盈余公积弥补亏损								
4. 其他								
（六）专项储备								
1. 本期提取								
2. 本期使用								
（七）其他								
四、本期期末余额	151,464,000.00	931,144,411.34			18,638,175.73		127,627,506.93	1,228,874,094.00

上年金额

单位：元

项目	上年金额							
	实收资本（或股本）	资本公积	减：库存股	专项储备	盈余公积	一般风险准备	未分配利润	所有者权益合计
一、上年年末余额	150,000,000.00	919,775,231.34			16,343,981.54		117,095,833.83	1,203,215,046.71
加：会计政策变更								
前期差错更正								
其他								
二、本年初余额	150,000,000.00	919,775,231.34			16,343,981.54		117,095,833.83	1,203,215,046.71
三、本期增减变动金额（减少以“－”号填列）	2,480,000.00	15,859,900.00			2,294,194.19		5,647,747.74	26,281,841.93
（一）净利润							22,941,941.93	22,941,941.93
（二）其他综合收益								
上述（一）和（二）小计							22,941,941.93	22,941,941.93
（三）所有者投入和减少资本	2,480,000.00	15,859,900.00						18,339,900.00
1. 所有者投入资本	2,480,000.00	10,961,600.00						13,441,600.00
2. 股份支付计入所有者权益的金额		4,898,300.00						4,898,300.00
3. 其他								
（四）利润分配					2,294,194.19		-17,294,194.19	-15,000,000.00
1. 提取盈余公积					2,294,194.19		-2,294,194.19	
2. 提取一般风险准备								
3. 对所有者（或股东）的分配							-15,000,000.00	-15,000,000.00

4. 其他								
(五) 所有者权益内部结转								
1. 资本公积转增资本(或股本)								
2. 盈余公积转增资本(或股本)								
3. 盈余公积弥补亏损								
4. 其他								
(六) 专项储备								
1. 本期提取								
2. 本期使用								
(七) 其他								
四、本期期末余额	152,480,00 0.00	935,635,13 1.34			18,638,175 .73		122,743,58 1.57	1,229,496, 888.64

法定代表人：刘国平

主管会计工作负责人：郇桂礼

会计机构负责人：姜春梅

### 三、公司的基本情况

青岛海立美达股份有限公司（以下简称本公司，在包含子公司时统称本集团）前身为青岛海立美达钢制品有限公司，初始成立于 2004 年 12 月 3 日，由青岛市人民政府颁发商外资青府字[2004]1974 号批准证书，由即墨市工商行政管理局颁发注册号为企合鲁青即总字第 000681 号的企业法人营业执照。公司投资总额 880 万美元，注册资本 600 万美元，由青岛海立钢制品有限公司与日本 METAL ONE CORPORATION 共同投资设立，其中，青岛海立钢制品有限公司投资 450 万美元，占注册资本的 75%，日本 METAL ONE CORPORATION 投资 150 万美元，占注册资本的 25%。2008 年 12 月 8 日，本公司股东青岛海立钢制品有限公司更名为青岛海立控股有限公司。

本公司根据青岛海立美达钢制品有限公司 2009 年 3 月 16 日董事会决议通过依照《关于设立外商投资股份公司若干问题的暂行规定》进行改制，将本公司变更设立为外商投资股份有限公司，将名称由“青岛海立美达钢制品有限公司”变更为“青岛海立美达股份有限公司”，同意股份有限公司的总股本拟定为 7500 万股，每股面值人民币 1 元，以公司截至 2008 年 12 月 31 日经审计后的净资产额为基础一次性折为股份有限公司股本 7500 万元，实际出资额超出股本金额计入资本公积。

2009 年 4 月 13 日，经青岛市对外贸易经济合作局青外经贸资审字[2009]353 号批文《关于同意青岛海立美达钢制品有限公司股权变更并变更为外商投资股份制公司的批复》，同意本公司股东青岛海立控股有限公司将其持有的 2%和 18%的股权分别转让给日本 METAL ONE CORPORATION 和新股东青岛天晨投资有限公司，股权变更后，公司投资总额 880 万美元，注册资本 600 万美元，其中，青岛海立控股有限公司持股 55%，日本 METAL ONE CORPORATION 持股 27%，青岛天晨投资有限公司持股 18%；同意本公司变更为外商投资股份有限公司，并由青岛海立美达钢制品有限公司更名为青岛海立美达股份有限公司，同意本公司发起人于 2009 年 3 月 16 日签署的《发起人协议》和《公司章程》；改制后，本公司股本总额为 7500 万股，每股面值 1 元人民币，注册资本为 7500 万元人民币，其中：青



岛海立控股有限公司持股 4125 万股，占公司总股本的 55%，日本 METAL ONE CORPORATION 持股 2025 万股，占公司总股本的 27%，青岛天晨投资有限公司持股 1350 万股，占公司总股本的 18%。2009 年 4 月 23 日经青岛海立美达股份有限公司创立大会决议审议通过《关于创立青岛海立美达股份有限公司的议案》，于 2009 年 5 月 18 日办理完毕工商变更登记。

2010 年 12 月 15 日，经中国证券监督管理委员会（证监许可[2010]1841 号）《关于核准青岛海立美达股份有限公司首次公开发行股票批复》核准本公司公开发行不超过 2,500 万股新股。2011 年 1 月 6 日，本公司取得深圳证券交易所“深证上[2011]8 号”文《关于青岛海立美达股份有限公司人民币普通股股票上市的通知》，于 2011 年 1 月 10 日在深圳证券交易所上市交易，证券代码：002537，证券简称：海立美达。公开发行后股本总额为 10,000 万股。

2012 年 1 月 10 日，本公司发起人之一日本 METAL ONE CORPORATION 自本公司上市之日起十二个月后一次性解除 100%的限售股份上市流通。

2012 年 2 月 27 日，本公司召开的第一届董事会第十六次会议审议通过了《关于 2011 年度利润分配及资本公积金转增股本预案》，并于 2012 年 3 月 21 日召开的 2011 年度股东大会决议通过了《公司 2011 年度利润分配及资本公积金转增股本预案》，以本公司 2011 年 12 月 31 日总股本 100,000,000 股为基数，以股本溢价形成的资本公积向全体股东每 10 股转增 5 股。

2013 年 5 月 14 日及 2013 年 5 月 28 日，本公司召开的 2013 年第一次临时股东大会及第二届董事会第十次会议分别审议通过了《关于提请青岛海立美达股份有限公司股东大会授权董事会办理公司限制性股票激励计划相关事宜的议案》及《关于公司限制性股票激励计划授予相关事项的议案》，向郇桂礼等 50 名激励对象授予限制性人民币普通股（A 股）2,480,000 股，每股面值 1 元，每股授予价格为人民币 5.42 元。本次授予增加注册资本人民币 2,480,000.00 元，变更后的注册资本为人民币 152,480,000.00 元。

2014 年 1 月 10 日，本公司控股股东青岛海立控股有限公司自本公司上市之日起三十六个月后一次性解除 100%的限售股份上市流通。同日，本公司发起人之一青岛天晨投资有限公司自本公司上市之日起三十六个月后一次性解除 100%的限售股份上市流通。

2014 年 4 月 1 日，本公司召开的第二届董事会第十七次会议审议通过了《关于回购注销未达到第一期解锁条件及部分已不符合激励条件的激励对象已获授但尚未解锁的限制性股票情况的议案》，对激励对象获授的未达到第一期解锁的业绩条件的 976,000 股限制性股票及原激励对象王宏运因其辞职所持有的 40,000 股限制性股票予以回购注销。本次回购注销完成后，公司注册资本由人民币 152,480,000.00 元变为人民币 151,464,000.00 元。

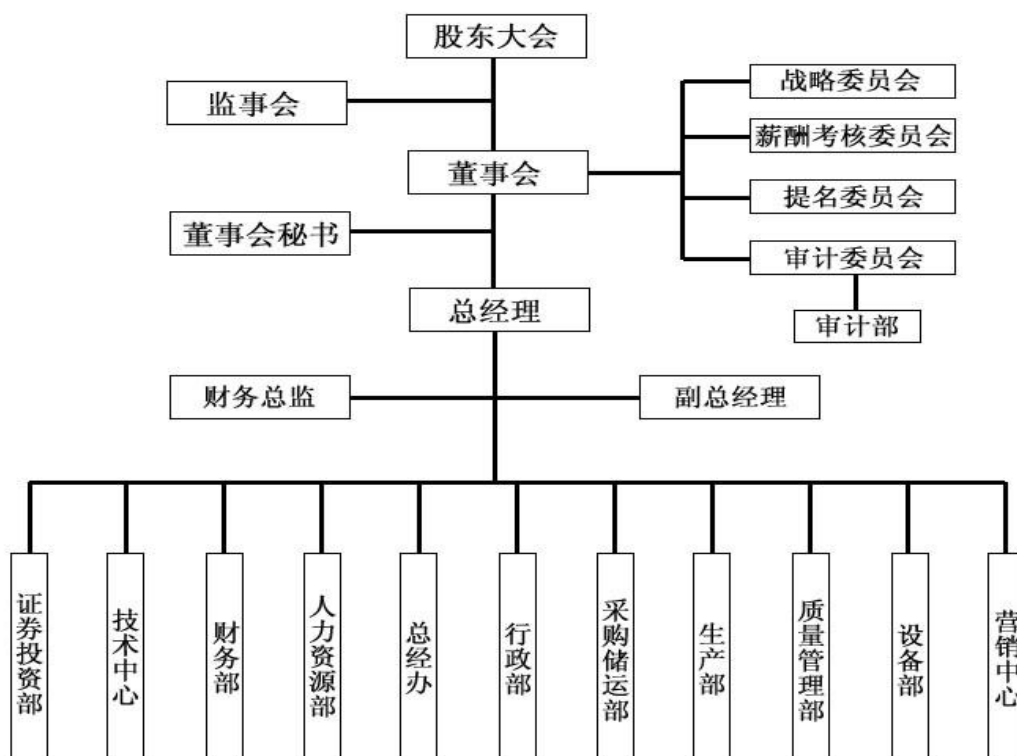
截至报告期末，本公司总股本为 15,146.4 万股，其中有限售条件股份 146.4 万股，占总股本的 0.97%；无限售条件股份 15,000 万股，占总股本的 99.03%。

本公司于 2014 年 8 月 1 日取得由青岛市工商行政管理局颁发的更新后的 370282400006817 号企业法人营业执照，注册资本为 15,146.4 万人民币，法定代表人：刘国平，公司住所：青岛即墨市青威路 1626 号，总部办公地址为：青岛即墨市青威路 1626 号。

本公司属金属结构制造业，经营范围为：钢板的剪切、冲压加工，彩涂钢板、钢制零部件、模具的开发与生产，电机、电机元件及电机零部件的开发与生产，高档五金件、采暖器材的开发与生产。产品 20%外销。本集团主要产品包括：家电配件类产品、汽车配件类产品、电机及配件类产品及其他产品。

本公司之母公司为青岛海立控股有限公司，本集团最终控制人为孙刚先生、刘国平女士夫妇。股东大会是本公司的权力机构，依法行使公司经营方针、筹资、投资、利润分配等重大事项决议权。董事会对股东大会负责，依法行使公司的经营决策权；经理层负责组织实施股东大会、董事会决议事项，主持企业的生产经营管理工作。

本公司组织结构如下：



截至 2014 年 6 月 30 日，本公司分公司包括黄岛分公司、扬州分公司；二级子公司包括青岛海立达冲压件有限公司、青岛海立美达电机有限公司、青岛海立东海家电配件有限公司、浙江海立美达钢制品有限公司、青岛海立美达精密机械制造有限公司、湖南海立美达钢板加工配送有限公司、宁波泰鸿机电有限公司、日照兴业汽车配件有限公司、日照兴发汽车零部件制造有限公司、烟台海立美达精密钢制品有限公司、湖北海立田汽车部件有

限公司、海立美达香港有限公司、上海钜诺钢材加工有限公司及上海海众实业发展有限公司；三级子公司包括宁波泰鸿冲压件有限公司。本公司 2014 年度新增子公司事项详见本附注七。

#### 四、重要会计政策、会计估计和合并财务报表的编制方法

##### 1. 财务报表的编制基础

本集团财务报表以持续经营为基础，根据实际发生的交易和事项，按照财政部颁布的《企业会计准则》及相关规定，并基于本附注“重要会计政策、会计估计和合并财务报表的编制方法”所述会计政策和会计估计编制。

##### 2. 遵循企业会计准则的声明

本公司编制的财务报表符合企业会计准则的要求，真实、完整地反映了本公司及本集团的财务状况、经营成果和现金流量等有关信息。

##### 3. 会计期间

本集团的会计期间为公历 1 月 1 日至 12 月 31 日。

##### 4. 记账本位币

本集团以人民币为记账本位币。

##### 5. 记账基础和计价原则

本集团会计核算以权责发生制为记账基础，除交易性金融资产、可供出售金融资产等以公允价值计量外，以历史成本为计价原则。

##### 6. 企业合并

企业合并是指将两个或两个以上单独的企业合并形成一个报告主体的交易或事项。本集团在合并日或购买日确认因企业合并取得的资产、负债，合并日或购买日为实际取得被合并方或被购买方控制权的日期。

对于同一控制下的企业合并，作为合并方在企业合并中取得的资产和负债，按照合并日在被合并方的账面价值计量，取得的净资产账面价值与支付的合并对价账面价值的差额，调整资本公积；资本公积不足冲减的，调整留存收益。

对于非同一控制下企业合并，合并成本为本集团在购买日为取得对被购买方的控制权而付出的资产、发生或承担的负债以及发行的权益性证券的公允价值。合并成本大于合并中取得的被购买方可辨认净资产公允价值份额的差额，确认为商誉；合并成本小于合

并中取得的被购买方可辨认净资产公允价值份额的，经复核确认后，计入当期损益。

## 7. 合并财务报表的编制方法

### (1) 合并范围的确定原则

本集团将拥有实际控制权的子公司及特殊目的主体纳入合并财务报表范围。

### (2) 合并财务报表所采用的会计方法

本集团合并财务报表是按照《企业会计准则第 33 号—合并财务报表》及相关规定的要求编制，合并时合并范围内的所有重大内部交易和往来业已抵销。子公司的股东权益中不属于母公司所拥有的部分，作为少数股东权益在合并财务报表中股东权益项下单独列示。

子公司与本公司采用的会计政策或会计期间不一致的，在编制合并财务报表时，按照本公司的会计政策或会计期间对子公司财务报表进行必要的调整。

对于非同一控制下企业合并取得的子公司，在编制合并财务报表时，以购买日可辨认净资产公允价值为基础对其个别财务报表进行调整；对于同一控制下企业合并取得的子公司，视同该企业于合并当期的期初已经存在，从合并当期的期初起将其资产、负债、经营成果和现金流量，按原账面价值纳入合并财务报表。

## 8. 现金及现金等价物

本集团现金流量表之现金指库存现金以及可以随时用于支付的存款。现金流量表之现金等价物指持有期限不超过 3 个月、流动性强、易于转换为已知金额现金且价值变动风险很小的投资。

## 9. 外币业务和外币财务报表折算

### (1) 外币交易

本集团外币交易采用发生当月 1 日的中国人民银行公布的市场汇价（中间价）将外币金额折算为人民币金额。于资产负债表日，外币货币性项目采用资产负债表日的即期汇率折算为人民币，所产生的折算差额除了为购建或生产符合资本化条件的资产而借入的外币专门借款产生的汇兑差额按资本化的原则处理外，直接计入当期损益。以公允价值计量的外币非货币性项目，采用公允价值确定日的即期汇率折算为人民币，所产生的折算差额，作为公允价值变动直接计入当期损益。以历史成本计量的外币非货币性项目，仍采用交易发生日的即期汇率折算，不改变其人民币金额。

### (2) 外币财务报表的折算

外币资产负债表中资产、负债类项目采用资产负债表日的即期汇率折算；所有者权益类项目除“未分配利润”外，均按业务发生时的即期汇率折算；利润表中的收入与费用项目，采用交易发生当月1日的中国人民银行公布的市场汇价（中间价）折算。上述折算产生的外币报表折算差额，在所有者权益项目下单独列示。外币现金流量采用现金流量发生当月1日的中国人民银行公布的市场汇价（中间价）折算。汇率变动对现金的影响额，在现金流量表中单独列示。

## 10. 金融资产和金融负债

### (1) 金融资产

#### 1) 金融资产分类

本集团按投资目的和经济实质对拥有的金融资产分为以公允价值计量且其变动计入当期损益的金融资产、持有至到期投资、贷款和应收款项及可供出售金融资产四大类。

以公允价值计量且其变动计入当期损益的金融资产是指持有的主要目的为短期内出售的金融资产，在资产负债表中以交易性金融资产列示。

持有至到期投资是指到期日固定、回收金额固定或可确定，且管理层有明确意图和能力持有至到期的非衍生金融资产。

贷款和应收款项是指在活跃市场中没有报价，回收金额固定或可确定的非衍生金融资产。

可供出售金融资产包括初始确认时即被指定为可供出售的非衍生金融资产及未被划分为其他类的金融资产。

#### 2) 金融资产确认与计量

金融资产于本集团成为金融工具合同的一方时，按公允价值在资产负债表内确认。以公允价值计量且其变动计入当期损益的金融资产，取得时发生的相关交易费用计入当期损益，其他金融资产的相关交易费用计入初始确认金额。

以公允价值计量且其变动计入当期损益的金融资产和可供出售金融资产按照公允价值进行后续计量；贷款和应收款项以及持有至到期投资采用实际利率法，以摊余成本列示。

以公允价值计量且其变动计入当期损益的金融资产的公允价值变动计入公允价值变动损益；在资产持有期间所取得的利息或现金股利，确认为投资收益；处置时，其公允价值与初始入账金额之间的差额确认为投资损益，同时调整公允价值变动损益。

除减值损失及外币货币性金融资产形成的汇兑损益外，可供出售金融资产公允价值变动直接计入股东权益，待该金融资产终止确认时，原直接计入权益的公允价值变动累计

额转入当期损益。可供出售债务工具投资在持有期间按实际利率法计算的利息，以及被投资单位宣告发放的与可供出售权益工具投资相关的现金股利，作为投资收益计入当期损益。

### 3) 金融资产减值

除以公允价值计量且其变动计入当期损益的金融资产外，本集团于资产负债表日对其他金融资产的账面价值进行检查，如果有客观证据表明某项金融资产发生减值的，计提减值准备。

以摊余成本计量的金融资产发生减值时，按预计未来现金流量(不包括尚未发生的未来信用损失)现值低于账面价值的差额，计提减值准备。如果有客观证据表明该金融资产价值已恢复，且客观上与确认该损失后发生的事项有关，原确认的减值损失予以转回，计入当期损益。

当可供出售金融资产的公允价值下降 10%以上或未来 12 个月内不能恢复的非暂时性下降，原直接计入股东权益的因公允价值下降形成的累计损失予以转出并计入减值损失。对已确认减值损失的可供出售债务工具投资，在期后公允价值上升且客观上与确认原减值损失后发生的事项有关的，原确认的减值损失予以转回并计入当期损益。对已确认减值损失的可供出售权益工具投资，期后公允价值上升直接计入股东权益。

### 4) 金融资产转移

金融资产满足下列条件之一的，予以终止确认：①收取该金融资产现金流量的合同权利终止；②该金融资产已转移，且本集团将金融资产所有权上几乎所有的风险和报酬转移给转入方；③该金融资产已转移，虽然本集团既没有转移也没有保留金融资产所有权上几乎所有的风险和报酬，但是放弃了对该金融资产控制。

企业既没有转移也没有保留金融资产所有权上几乎所有的风险和报酬，且未放弃对该金融资产控制的，则按照其继续涉入所转移金融资产的程度确认有关金融资产，并相应确认有关负债。继续涉入所转移金融资产的程度，是指该金融资产价值变动使企业面临的风险水平。

金融资产整体转移满足终止确认条件的，将所转移金融资产的账面价值，与因转移而收到的对价及原计入其他综合收益的公允价值变动累计额之和的差额计入当期损益。

金融资产部分转移满足终止确认条件的，将所转移金融资产整体的账面价值，在终止确认部分和未终止确认部分之间，按照各自的相对公允价值进行分摊，并将因转移而收到的对价及应分摊至终止确认部分的原计入其他综合收益的公允价值变动累计额之和，与分摊的前述账面金额的差额计入当期损益。

## (2) 金融负债

本集团的金融负债于初始确认时分类为以公允价值计量且其变动计入当期损益的金融负债和其他金融负债。

以公允价值计量且其变动计入当期损益的金融负债，包括交易性金融负债和初始确认时指定为以公允价值计量且其变动计入当期损益的金融负债，按照公允价值进行后续计量，公允价值变动形成的利得或损失以及与该金融负债相关的股利和利息支出计入当期损益。

其他金融负债采用实际利率法，按照摊余成本进行后续计量。

当金融负债的现时义务全部或部分已经解除时，终止确认该金融负债或义务已解除的部分。终止确认部分的账面价值与支付的对价之间的差额，计入当期损益。

### (3) 金融资产和金融负债的公允价值确定方法

1) 金融工具存在活跃市场的，活跃市场中的市场报价用于确定其公允价值。在活跃市场上，本集团已持有的金融资产或拟承担的金融负债以现行出价作为相应资产或负债的公允价值；本集团拟购入的金融资产或已承担的金融负债以现行要价作为相应资产或负债的公允价值。金融资产或金融负债没有现行出价和要价，但最近交易日后经济环境没有发生重大变化的，则采用最近交易的市场报价确定该金融资产或金融负债的公允价值。最近交易日后经济环境发生了重大变化时，参考类似金融资产或金融负债的现行价格或利率，调整最近交易的市场报价，以确定该金融资产或金融负债的公允价值。本集团有足够的证据表明最近交易的市场报价不是公允价值的，对最近交易的市场报价作出适当调整，以确定该金融资产或金融负债的公允价值。

2) 金融工具不存在活跃市场的，采用估值技术确定其公允价值。估值技术包括参考熟悉情况并自愿交易的各方最近进行的市场交易中使用的价格、参照实质上相同的其他金融资产的当前公允价值、现金流量折现法和期权定价模型等。

## 11. 应收款项坏账准备

本集团将下列情形作为应收款项坏账损失确认标准：债务单位撤销、破产、资不抵债、现金流量严重不足、发生严重自然灾害等导致停产而在可预见的时间内无法偿付债务等；其他确凿证据表明确实无法收回或收回的可能性不大。

对可能发生的坏账损失采用备抵法核算，期末单独或按组合进行减值测试，计提坏账准备，计入当期损益。对于有确凿证据表明确实无法收回的应收款项，经本集团按规定程序批准后作为坏账损失，冲销提取的坏账准备。

期末对于本集团内部及合并报表范围内的子公司相互之间的应收款项单独进行减值测试。如有客观证据表明其发生了减值的，根据其未来现金流量现值低于其账面价值的差额，确认减值损失，计提坏账准备。如经测试未发现减值的，则不计提坏账准备。

期末除对本集团内部及合并报表范围内的子公司相互之间的应收款项单独进行减值测试外，本集团将单项金额超过占应收款项总额的 10%以上或者金额位列前五名的应收款项视为重大应收款项，当存在客观证据表明本集团将无法按应收款项的原有条款收回所有款项时，根据其未来现金流量现值低于其账面价值的差额，单独进行减值测试，计提坏账准备；对于单项金额非重大的应收款项，本集团将其与经单独测试后未减值的应收款项一起按信用风险特征划分为若干组合，根据以前年度与之相同或相类似的、具有类似信用风险特征的应收账款组合的实际损失率为基础，结合现时情况确定本期各项组合计提坏账准备的比例，据此计算本期应计提的坏账准备。本集团将应收款项中有确凿证据表明无法收回或收回可能性不大的款项，划分为特定资产组合，全额计提坏账准备。

应收账款及其他应收款按账龄划分组合的坏账准备计提比例如下：

账龄	应收账款计提比例 (%)	其他应收款计提比例 (%)
1 年以内 (含 1 年)	3.00	3.00
1-2 年 (含 2 年)	20.00	20.00
2-3 年 (含 3 年)	50.00	50.00
3 年以上	100.00	100.00

## 12. 存货

本集团存货主要包括原材料、包装物、低值易耗品、在产品、自制半成品、委托加工物资、库存商品等。

存货实行永续盘存制，存货在取得时按实际成本计价；领用或发出存货，采用加权平均法确定其实际成本。低值易耗品和包装物采用一次转销法进行摊销。

期末存货按成本与可变现净值孰低原则计价，对于存货因遭受毁损、全部或部分陈旧过时或销售价格低于成本等原因，预计其成本不可收回的部分，提取存货跌价准备。库存商品及大宗原材料的存货跌价准备按单个存货项目的成本高于其可变现净值的差额提取；其他数量繁多、单价较低的原辅材料按类别提取存货跌价准备。

库存商品、在产品和用于出售的材料等直接用于出售的商品存货，其可变现净值按该存货的估计售价减去估计的销售费用和相关税费后的金额确定；用于生产而持有的材料存货，其可变现净值按所生产的产成品的估计售价减去至完工时估计将要发生的成本、估计的销售费用和相关税费后的金额确定。

## 13. 长期股权投资

长期股权投资主要包括本集团持有的能够对被投资单位实施控制、共同控制或重大影响的权益性投资，以及对被投资单位不具有控制、共同控制或重大影响，并且在活跃市



场中没有报价、公允价值不能可靠计量的权益性投资。

共同控制是指按合同约定对某项经济活动所共有的控制。共同控制的确定依据主要为任何一个合营方均不能单独控制合营企业的生产经营活动；涉及合营企业基本经营活动的决策需要各合营方一致同意等。

重大影响是指对被投资单位的财务和经营政策有参与决策的权力，但并不能控制或与其他方一起共同控制这些政策的制定。重大影响确定依据主要为本集团直接或通过子公司间接拥有被投资单位 20%（含）以上但低于 50% 的表决权股份，如果有明确证据表明该种情况下不能参与被投资单位的生产经营决策，则不能形成重大影响。

通过同一控制下的企业合并取得的长期股权投资，在合并日按照取得被合并方所有者权益账面价值的份额作为长期股权投资的投资成本。通过非同一控制下的企业合并取得的长期股权投资，以在合并（购买）日为取得对被合并（购买）方的控制权而付出的资产、发生或承担的负债以及发行的权益性证券的公允价值作为合并成本。

除上述通过企业合并取得的长期股权投资外，以支付现金取得的长期股权投资，按照实际支付的购买价款作为投资成本；以发行权益性证券取得的长期股权投资，按照发行权益性证券的公允价值作为投资成本；投资者投入的长期股权投资，按照投资合同或协议约定的价值作为投资成本；以债务重组、非货币性资产交换等方式取得的长期股权投资，按相关会计准则的规定确定投资成本。

本集团对子公司投资采用成本法核算，编制合并财务报表时按权益法进行调整；对合营企业及联营企业投资采用权益法核算；对不具有控制、共同控制或重大影响并且在活跃市场中没有报价、公允价值不能可靠计量的长期股权投资，采用成本法核算；对不具有控制、共同控制或重大影响，但在活跃市场中有报价、公允价值能够可靠计量的长期股权投资，作为可供出售金融资产核算。

采用成本法核算时，长期股权投资按初始投资成本计价，追加或收回投资时调整长期股权投资的成本。采用权益法核算时，当期投资损益为应享有或应分担的被投资单位当年实现的净损益的份额。在确认应享有被投资单位净损益的份额时，以取得投资时被投资单位各项可辨认资产等的公允价值为基础，按照本集团的会计政策及会计期间，并抵销与联营企业及合营企业之间发生的内部交易损益按照持股比例计算归属于投资企业的部分，对被投资单位的净利润进行调整后确认。对于首次执行日之前已经持有的对联营企业及合营企业的长期股权投资，如存在与该投资相关的股权投资借方差额，还应扣除按原剩余期限直线摊销的股权投资借方差额，确认投资损益。

本集团对因减少投资等原因对被投资单位不再具有共同控制或重大影响，并且在活跃市场中没有报价、公允价值不能可靠计量的长期股权投资，改按成本法核算；对因追加投资等原因能够对被投资单位实施控制的长期股权投资，也改按成本法核算；对因追加投资等原因能够对被投资单位实施共同控制或重大影响但不构成控制的，或因处置投资等原

因对被投资单位不再具有控制但能够对被投资单位实施共同控制或重大影响的长期股权投资，改按权益法核算。

处置长期股权投资，其账面价值与实际取得价款的差额，计入当期投资收益。采用权益法核算的长期股权投资，因被投资单位除净损益以外所有者权益的其他变动而计入所有者权益的，处置该项投资时将原计入所有者权益的部分按相应比例转入当期投资收益。

#### 14. 固定资产

本集团固定资产是指同时具有以下特征，即为生产商品、提供劳务、出租或经营管理而持有的，使用年限超过一年的有形资产。

固定资产包括房屋及建筑物、机器设备、运输设备、办公设备和模具，按其取得时的成本作为入账的价值，其中，外购的固定资产成本包括买价和进口关税等相关税费，以及为使固定资产达到预定可使用状态前所发生的可直接归属于该资产的其他支出；自行建造固定资产的成本，由建造该项资产达到预定可使用状态前所发生的必要支出构成；投资者投入的固定资产，按投资合同或协议约定的价值作为入账价值，但合同或协议约定价值不公允的按公允价值入账；融资租赁租入的固定资产，按租赁开始日租赁资产公允价值与最低租赁付款额现值两者中较低者作为入账价值。

与固定资产有关的后续支出，包括修理支出、更新改造支出等，符合固定资产确认条件的，计入固定资产成本，对于被替换的部分，终止确认其账面价值；不符合固定资产确认条件的，于发生时计入当期损益。

除已提足折旧仍继续使用的固定资产和单独计价入账的土地外，本集团对所有固定资产计提折旧。计提折旧时采用平均年限法，并根据用途分别计入相关资产的成本或当期费用。本集团固定资产的分类折旧年限、预计净残值率、折旧率如下：

序号	类别	折旧年限(年)	预计残值率(%)	年折旧率(%)
1	房屋及建筑物	20	5.00 10.00	4.50 4.75
2	机器设备	10	5.00 10.00	9.00 9.50
3	运输设备	4-5	5.00 10.00	18.00-23.75
4	办公设备及其他	3-5	5.00 10.00	18.00-31.67
5	模具	5	5.00	19.00

本集团于每年年度终了，对固定资产的预计使用寿命、预计净残值和折旧方法进行复核，如发生改变，则作为会计估计变更处理。

当固定资产被处置、或者预期通过使用或处置不能产生经济利益时，终止确认该固定资产。固定资产出售、转让、报废或毁损的处置收入扣除其账面价值和相关税费后的金

额计入当期损益。

#### 15. 在建工程

在建工程按实际发生的成本计量。自营建筑工程按直接材料、直接工资、直接施工费等计量；出包建筑工程按应支付的工程价款等计量；设备安装工程按所安装设备的价值、安装费用、工程试运转等所发生的支出等确定工程成本。在建工程成本还包括应当资本化的借款费用和汇兑损益。

在建工程在达到预定可使用状态之日起，根据工程预算、造价或工程实际成本等，按估计的价值结转固定资产，次月起开始计提折旧，待办理了竣工决算手续后再对固定资产原值差异进行调整。

#### 16. 借款费用

借款费用包括借款利息、折价或溢价的摊销、辅助费用以及因外币借款而发生的汇兑差额等。可直接归属于符合资本化条件的资产的购建或者生产的借款费用，在资产支出已经发生、借款费用已经发生、为使资产达到预定可使用或可销售状态所必要的购建或生产活动已经开始时，开始资本化；当购建或生产符合资本化条件的资产达到预定可使用或可销售状态时，停止资本化。其余借款费用在发生当期确认为费用。

专门借款当期实际发生的利息费用，扣除尚未动用的借款资金存入银行取得的利息收入或进行暂时性投资取得的投资收益后的金额予以资本化；一般借款根据累计资产支出超过专门借款部分的资产支出加权平均数乘以所占用一般借款的资本化率，确定资本化金额。资本化率根据一般借款加权平均利率计算确定。

符合资本化条件的资产，是指需要经过相当长时间（通常指 1 年以上）的购建或者生产活动才能达到预定可使用或者可销售状态的固定资产、投资性房地产和存货等资产。

如果符合资本化条件的资产在购建或者生产过程中发生非正常中断、且中断时间连续超过 3 个月，暂停借款费用的资本化，直至资产的购建或生产活动重新开始。

#### 17. 无形资产

本集团无形资产包括土地使用权、专利技术、非专利技术等，按取得时的实际成本计量，其中，购入的无形资产，按实际支付的价款和相关的其他支出作为实际成本；投资者投入的无形资产，按投资合同或协议约定的价值确定实际成本，但合同或协议约定价值不公允的，按公允价值确定实际成本。

土地使用权从出让起始日起，按其出让年限平均摊销；专利技术、非专利技术和其他无形资产按预计使用年限、合同规定的受益年限和法律规定的有效年限三者中最短者分期平均摊销。摊销金额按其受益对象计入相关资产成本和当期损益。

对使用寿命有限的无形资产的预计使用寿命及摊销方法于每年年度终了进行复核，如发生改变，则作为会计估计变更处理。在每个会计期间对使用寿命不确定的无形资产的预计使用寿命进行复核，如有证据表明无形资产的使用寿命是有限的，则估计其使用寿命并在预计使用寿命内摊销。

#### 18. 研究与开发

本集团的研究开发支出根据其性质以及研发活动最终形成无形资产是否具有较大不确定性，分为研究阶段支出和开发阶段支出。研究阶段的支出，于发生时计入当期损益；开发阶段的支出，同时满足下列条件的，确认为无形资产：

- (1) 完成该无形资产以使其能够使用或出售在技术上具有可行性；
- (2) 具有完成该无形资产并使用或出售的意图；
- (3) 运用该无形资产生产的产品存在市场或无形资产自身存在市场；
- (4) 有足够的技术、财务资源和其他资源支持，以完成该无形资产的开发，并有能力使用或出售该无形资产；
- (5) 归属于该无形资产开发阶段的支出能够可靠地计量。

不满足上述条件的开发阶段的支出，于发生时计入当期损益。前期已计入损益的开发支出在以后期间不再确认为资产。已资本化的开发阶段的支出在资产负债表上列示为开发支出，自该项目达到预定可使用状态之日起转为无形资产列报。

#### 19. 非金融长期资产减值

本集团于每一资产负债表日对长期股权投资、固定资产、在建工程、使用寿命有限的无形资产等项目进行检查，当存在下列迹象时，表明资产可能发生了减值，本集团将进行减值测试。对商誉和使用寿命不确定的无形资产，无论是否存在减值迹象，每期末均进行减值测试。难以对单项资产的可收回金额进行测试的，以该资产所属的资产组或资产组组合为基础测试。

减值测试后，若该资产的账面价值超过其可收回金额，其差额确认为减值损失，上述资产的减值损失一经确认，在以后会计期间不予转回。资产的可收回金额是指资产的公允价值减去处置费用后的净额与资产预计未来现金流量的现值两者之间的较高者。

出现减值的迹象如下：

- (1) 资产的市价当期大幅度下跌，其跌幅明显高于因时间的推移或者正常使用而预计的下跌；

(2) 企业经营所处的经济、技术或者法律等环境以及资产所处的市场在当期或者将在近期发生重大变化，从而对企业产生不利影响；

(3) 市场利率或者其他市场投资报酬率在当期已经提高，从而影响企业计算资产预计未来现金流量现值的折现率，导致资产可收回金额大幅度降低；

(4) 有证据表明资产已经陈旧过时或者其实体已经损坏；

(5) 资产已经或者将被闲置、终止使用或者计划提前处置；

(6) 企业内部报告的证据表明资产的经济绩效已经低于或者将低于预期，如资产所创造的净现金流量或者实现的营业利润（或者亏损）远远低于（或者高于）预计金额等；

(7) 其他表明资产可能已经发生减值的迹象。

## 20. 商誉

商誉为股权投资成本或非同一控制下企业合并成本超过应享有的或企业合并中取得的被投资单位或被购买方可辨认净资产于取得日或购买日的公允价值份额的差额。

与子公司有关的商誉在合并财务报表上单独列示，与联营企业和合营企业有关的商誉，包含在长期股权投资的账面价值中。

## 21. 长期待摊费用

本集团的长期待摊费用是指已经支出，但应由当期及以后各期承担的摊销期限在 1 年以上(不含 1 年)的费用，该等费用在受益期内平均摊销。如果长期待摊费用项目不能使以后会计期间受益，则将尚未摊销的该项目的摊余价值全部转入当期损益。

## 22. 职工薪酬

本集团在职工提供服务的会计期间，将应付的职工薪酬确认为负债，并根据职工提供服务的受益对象计入相关资产成本和费用。因解除与职工的劳动关系而给予的补偿，计入当期损益。

职工薪酬主要包括工资、奖金、津贴和补贴、职工福利费、社会保险费及住房公积金、工会经费和职工教育经费等与获得职工提供的服务相关的支出。

如在职工劳动合同到期之前决定解除与职工的劳动关系，或为鼓励职工自愿接受裁减而提出给予补偿的建议，如果本集团已经制定正式的解除劳动关系计划或提出自愿裁减建议，并即将实施，同时本集团不能单方面撤回解除劳动关系计划或裁减建议的，确认因解除与职工劳动关系给予补偿产生的预计负债，计入当期损益。

### 23. 股份支付

股份支付是指为了获取职工或其他方提供服务而授予权益工具或者承担以权益工具为基础确定的负债的交易。股份支付分为以权益结算的股份支付和以现金结算的股份支付。

用以换取职工提供服务的以权益结算的股份支付，以授予职工权益工具在授予日的公允价值计量。该公允价值的金额在完成等待期内的服务或达到规定业绩条件才可行权的情况下，在等待期内以对可行权权益工具数量的最佳估计为基础，按直线法计算计入相关成本或费用，相应增加资本公积。

以现金结算的股份支付，按照本集团承担的以股份或其他权益工具为基础确定的负债的公允价值计量。如授予后立即可行权，在授予日以承担负债的公允价值计入相关成本或费用，相应增加负债；如需完成等待期内的服务或达到规定业绩条件以后才可行权，在等待期的每个资产负债表日，以对可行权情况的最佳估计为基础，按照本集团承担负债的公允价值金额，将当期取得的服务计入成本或费用，相应调整负债。

在相关负债结算前的每个资产负债表日以及结算日，对负债的公允价值重新计量，其变动计入当期损益。

### 24. 预计负债

当与对外担保、商业承兑汇票贴现、未决诉讼或仲裁、产品质量保证等或有事项相关的业务同时符合以下条件时，本集团将其确认为负债：该义务是本集团承担的现时义务；该义务的履行很可能导致经济利益流出企业；该义务的金额能够可靠地计量。

预计负债按照履行相关现时义务所需支出的最佳估计数进行初始计量，并综合考虑与或有事项有关的风险、不确定性和货币时间价值等因素。货币时间价值影响重大的，通过对相关未来现金流出进行折现后确定最佳估计数。每个资产负债表日对预计负债的账面价值进行复核，如有改变则对账面价值进行调整以反映当前最佳估计数。

### 25. 收入确认原则

(1) 收入确认原则：本集团的营业收入主要包括销售商品收入、让渡资产使用权收入，收入确认原则如下：

1) 销售商品收入：本集团在已将商品所有权上的主要风险和报酬转移给购货方、本集团既没有保留通常与所有权相联系的继续管理权、也没有对已售出的商品实施有效控制、收入的金额能够可靠地计量、相关的经济利益很可能流入企业、相关的已发生或将发生的成本能够可靠地计量时，确认销售商品收入的实现。

2) 让渡资产收入：与交易相关的经济利益很可能流入本集团、收入的金额能够可靠

地计量时，确认让渡资产使用权收入的实现。

(2) 收入确认具体政策：本公司对客户实施信用等级管理，根据客户资质及规模确定信用额度，并划分为 A 类、B 类、C 类、D 类。对 A 类客户销售方式以赊销为主，对 B 类及 C 类客户销售方式以现款为主，预收款项为辅，对 D 类客户销售方式以预收款项为主。

1) 采取赊销方式的，本公司于客户验收货物并与客户对账获取确认文件或登录客户匹配端口查证后确认收入；

2) 采取现款销售方式的，本公司于收到货款同时发出货物并经客户签收提/送/发货单时确认收入；

3) 采取预收货款销售方式的，本公司于货物发出并经客户签收提/送/发货单时确认收入。

4) 直接出口业务按合同或协议约定完成出口报关手续并交运后确认收入。

## 26. 政府补助

政府补助是指本集团从政府无偿取得货币性资产或非货币性资产。政府补助在本集团能够满足其所附的条件以及能够收到时予以确认。

政府补助为货币性资产的，按照实际收到的金额计量，对于按照固定的定额标准拨付的补助，或对期末有确凿证据表明能够符合财政扶持政策规定的相关条件且预计能够收到财政扶持资金时，按照应收的金额计量；政府补助为非货币性资产的，按照公允价值计量，公允价值不能可靠取得的，按照名义金额(1 元)计量。

本集团的政府补助分为与资产相关的政府补助和与收益相关的政府补助。与资产相关的政府补助，是指本集团取得的、用于购建或以其他方式形成长期资产的政府补助；与收益相关的政府补助，是指除与资产相关的政府补助之外的政府补助。如果政府文件中未明确规定补助对象，本集团按照上述原则进行判断。

与资产相关的政府补助确认为递延收益，并在相关资产使用寿命内平均分配计入当期损益。与收益相关的政府补助，用于补偿以后期间的相关费用或损失的，确认为递延收益，并在确认相关费用的期间计入当期损益；用于补偿已发生的相关费用或损失的，直接计入当期损益。

## 27. 递延所得税资产和递延所得税负债

本集团递延所得税资产和递延所得税负债根据资产和负债的计税基础与其账面价值的差额(暂时性差异)计算确认。对于按照税法规定能够于以后年度抵减应纳税所得额的可抵扣亏损和税款抵减，视同暂时性差异确认相应的递延所得税资产。于资产负债表日，递

延所得税资产和递延所得税负债，按照预期收回该资产或清偿该负债期间的适用税率计量。

本集团以很可能取得用来抵扣可抵扣暂时性差异的应纳税所得额为限，确认由可抵扣暂时性差异产生的递延所得税资产。对已确认的递延所得税资产，当预计到未来期间很可能无法获得足够的应纳税所得额用以抵扣递延所得税资产时，应当减记递延所得税资产的账面价值。在很可能获得足够的应纳税所得额时，减记的金额予以转回。

## 28. 租赁

本集团在租赁开始日将租赁分为融资租赁 and 经营租赁。

融资租赁是指实质上转移了与资产所有权有关的全部风险和报酬的租赁。本集团作为承租方时，在租赁开始日，按租赁开始日租赁资产的公允价值与最低租赁付款额的现值两者中较低者，作为融资租入固定资产的入账价值，将最低租赁付款额作为长期应付款的入账价值，将两者的差额记录为未确认融资费用。

经营租赁是指除融资租赁以外的其他租赁。本集团作为承租方的租金在租赁期内的各个期间按直线法计入相关资产成本或当期损益，本集团作为出租方的租金在租赁期内的各个期间按直线法确认为收入。

## 29. 所得税的会计核算

所得税的会计核算采用资产负债表债务法。所得税费用包括当年所得税和递延所得税。除将与直接计入股东权益的交易和事项相关的当年所得税和递延所得税计入股东权益，以及企业合并产生的递延所得税调整商誉的账面价值外，其余的当年所得税和递延所得税费用或收益计入当期损益。

当年所得税是指企业按照税务规定计算确定的针对当年发生的交易和事项，应纳给税务部门的金额，即应交所得税；递延所得税是指按照资产负债表债务法应予确认的递延所得税资产和递延所得税负债在期末应有的金额相对于原已确认金额之间的差额。

## 30. 终止经营

终止经营是指本集团已被处置或被划归为持有待售的、在经营和编制财务报表时能够单独区分的组成部分，该组成部分按照本集团计划将整体或部分进行处置。

同时满足下列条件的本集团组成部分被划归为持有待售：本集团已经就处置该组成部分作出决议、本集团已经与受让方签订了不可撤销的转让协议以及该项转让将在一年内完成。

## 31. 重要会计估计的说明



编制财务报表时，本集团管理层需要运用估计和假设，这些估计和假设会对会计政策的应用及资产、负债、收入及费用的金额产生影响。实际情况可能与这些估计不同。本集团管理层对估计涉及的关键假设和不确定性因素的判断进行持续评估。会计估计变更的影响在变更当期和未来期间予以确认。

下列会计估计及关键假设存在导致未来期间的资产及负债账面值发生重大调整的重要风险。

#### (1) 应收款项减值

本集团在资产负债表日按摊余成本计量的应收款项，以评估是否出现减值情况，并在出现减值情况时评估减值损失的具体金额。减值的客观证据包括显示个别或组合应收款项预计未来现金流量出现大幅下降的可判断数据，显示个别或组合应收款项中债务人的财务状况出现重大负面的可判断数据等事项。如果有证据表明该应收款项价值已恢复，且客观上与确认该损失后发生的事项有关，则将原确认的减值损失予以转回。

#### (2) 存货减值准备

本集团定期估计存货的可变现净值，并对存货成本高于可变现净值的差额确认存货跌价损失。本集团在估计存货的可变现净值时，以同类货物的预计售价减去完工时将要发生的成本、销售费用以及相关税费后的金额确定。当实际售价或成本费用与以前估计不同时，管理层将会对可变现净值进行相应的调整。因此根据现有经验进行估计的结果可能会与之后实际结果有所不同，可能导致对资产负债表中的存货账面价值的调整。因此存货跌价准备的金额可能会随上述原因而发生变化。对存货跌价准备的调整将影响估计变更当期的损益。

#### (3) 商誉减值准备的会计估计

本集团每年对商誉进行减值测试。包含商誉的资产组和资产组组合的可收回金额为其预计未来现金流量的现值，其计算需要采用会计估计。

如果管理层对资产组和资产组组合未来现金流量计算中采用的毛利率进行修订，修订后的毛利率低于目前采用的毛利率，本集团需对商誉增加计提减值准备。

如果管理层对应用于现金流量折现的税前折现率进行重新修订，修订后的税前折现率高于目前采用的折现率，本集团需对商誉增加计提减值准备。

如果实际毛利率或税前折现率高于或低于管理层的估计，本集团不能转回原已计提的商誉减值损失。

#### (4) 固定资产减值准备的会计估计

本集团在资产负债表日对存在减值迹象的房屋及建筑物、机器设备等固定资产进行减值测试。固定资产的可收回金额为其预计未来现金流量的现值和资产的公允价值减去处置费用后的净额中较高者，其计算需要采用会计估计。

如果管理层对资产组和资产组组合未来现金流量计算中采用的毛利率进行修订，修订后的毛利率低于目前采用的毛利率，本集团需对固定资产增加计提减值准备。

如果管理层对应用于现金流量折现的税前折现率进行重新修订，修订后的税前折现率高于目前采用的折现率，本集团需对固定资产增加计提减值准备。

如果实际毛利率或税前折现率高于或低于管理层估计，本集团不能转回原已计提的固定资产减值准备。

#### (5) 递延所得税资产确认的会计估计

递延所得税资产的估计需要对未来各个年度的应纳税所得额及适用的税率进行估计，递延所得税资产的实现取决于集团未来是否很可能获得足够的应纳税所得额。未来税率的变化和暂时性差异的转回时间也可能影响所得税费用（收益）以及递延所得税的余额。上述估计的变化可能导致对递延所得税的重要调整。

#### (6) 固定资产、无形资产的可使用年限

本集团至少于每年年度终了，对固定资产和无形资产的预计使用寿命进行复核。预计使用寿命是管理层基于同类资产历史经验、参考同行业普遍所应用的估计并结合预期技术更新而决定的。当以往的估计发生重大变化时，则相应调整未来期间的折旧费用和摊销费用。

### 五、会计政策、会计估计变更和前期差错更正

#### 1. 会计政策变更及影响

本报告期未发生会计政策变更事项。

#### 2. 会计估计变更及影响

本报告期未发生会计估计变更事项。

#### 3. 前期差错更正和影响

本报告期未发生前期差错更正事项。

### 六、税项

#### 1. 主要税种及税率

税种	计税依据	税率
增值税	商品销售收入	按 17%的税率计缴；出口货物享受“免、抵、退”税政策，退税率为 5%、9%、13%、15%、17%
营业税	应纳税营业额	5%
城市维护建设税	应交流转税税额	5%、7%
教育费附加	应交流转税税额	3%
企业所得税	应纳税所得额	15%、25%
房产税	从价计征的，按房产原值一次减除 30%后的余额； 从租计征的，以租金收入	1.2%、12%

## 2. 税收优惠及批文

### 企业所得税税收优惠：

本公司的子公司青岛海立美达电机有限公司于 2012 年 9 月 26 日被青岛市科学技术局、青岛市财政局、山东省青岛市国家税务局及青岛市地方税务局认定为高新技术企业，证书编号为：GF201237100056，有效期为三年。依据《中华人民共和国企业所得税法》第二十八条、《中华人民共和国企业所得税法实施条例》第九十三条、《科技部 财政部 国家税务总局关于印发〈高新技术企业认定管理办法〉的通知》（国科发火[2008]172 号）、《科技部 财政部 国家税务总局关于印发〈高新技术企业认定管理工作指引〉的通知》（国科发火[2008]362 号）的规定，青岛海立美达电机有限公司 2014 年度企业所得税适用税率为 15%。

本公司的子公司日照兴业汽车配件有限公司于 2012 年 11 月 30 日被山东省科学技术厅、山东省财政厅、山东省国家税务局及山东省地方税务局认定为高新技术企业，证书编号为：GR201237000264，有效期为三年。依据《中华人民共和国企业所得税法》第二十八条、《中华人民共和国企业所得税法实施条例》第九十三条、《科技部 财政部 国家税务总局关于印发〈高新技术企业认定管理办法〉的通知》（国科发火[2008]172 号）、《科技部 财政部 国家税务总局关于印发〈高新技术企业认定管理工作指引〉的通知》（国科发火[2008]362 号）的规定，日照兴业汽车配件有限公司 2014 年度企业所得税适用税率为 15%。

七、企业合并及合并财务报表

(一) 子公司

公司名称	公司类型	注册地	业务性质	注册资本	经营范围	期末实际出资额	实质上构成对子公司净投资的其他项目余额	持股比例 (%)	表决权比例 (%)	是否合并报表	期末少数股东权益	少数股东权益中用于冲减少数股东损益的金额	备注
<b>同一控制下企业合并取得的二级子公司</b>													
青岛海立达冲压件有限公司	有限公司	青岛	生产	10000 万元	钣金冲压; 钢板剪切; 制售包装材料、塑料制品(不含印刷)、模具、五金; 批发零售钢板、不锈钢板	269,808,955.89		100	100	是			
青岛海立美达电机有限公司	有限公司	青岛	生产	5000 万元	新型电机、新型机电元件及配件的制造; 货物进出口, 技术进出口	121,720,779.33		100	100	是			
青岛海立东海家电配件有限公司	中外合资	青岛	生产	美元 40 万元	生产家电配件及发泡制品	4,913,863.78		60	60	是	6,853,200.94		
<b>非同一控制下企业合并取得的二级子公司</b>													
宁波泰鸿机电有限公司	有限公司	宁波	生产	11310 万元	发电机、汽车零部件、摩托车零部件的制造、加工	52,608,900.00		65	65	是	48,282,931.77		
日照兴业汽车配件有限公司	中外合作	日照	生产	美元 300 万元	汽车、农用车零部件及配件生产、销售	203,110,000.00		60	60	是	110,488,245.08		
日照兴发汽车零部件制造有限公司	有限公司	日照	生产	1000 万元	生产经营车辆覆盖件、货厢、车架、汽车饰件、模具、工装架及其它零部件(不含发动机的生产); 销	64,890,000.00		60	60	是	33,039,580.88		

公司名称	公司类型	注册地	业务性质	注册资本	经营范围	期末实际出资额	实质上构成对子公司净投资的其他项目余额	持股比例 (%)	表决权比例 (%)	是否合并报表	期末少数股东权益	少数股东权益中用于冲减少数股东损益的金额	备注
					售钢材、建材(不含危险化学品);普通货物进出口,但国家限定公司经营或禁止进出口的商品除外。								
湖北海立田汽车部件有限公司	有限公司	枣阳	生产	4600万元	汽车零部件生产(不含发动机,国家有专项审批的项目除外)、销售	36,800,000.00		80	80	是	9,774,063.11		
<b>非同一控制下企业合并取得的三级子公司</b>													
宁波泰鸿冲压件有限公司	有限公司	宁波	生产	2000万元	汽车冲压件、摩托车零部件制造、加工、销售	21,600,000.00		100	100	是			
<b>其他方式取得的二级子公司</b>													
浙江海立美达钢制品有限公司	有限公司	湖州	生产	2000万元	钢板的剪切、冲压加工,钢制零部件、模具、五金件、水暖器材的开发与生产;经营进出口业务(不含进口商品分销业务)	5,000,000.00		100	100	是			
青岛海立美达精密机械制造有限公司	有限公司	青岛	生产	500万元	钢板的剪切、冲压加工;钢制零部件、模具、高档五金件、水暖器材的研发、加工	5,000,000.00		100	100	是			
湖南海立美达钢板加工配送有限公司	有限公司	湘潭	生产	3000万元	钢板加工、冲压加工、模具设计、制造及销售	30,000,000.00		100	100	是			
烟台海立美达精密钢制品有限公司	有限公司	烟台	生产	3000万元	钢板的剪切、冲压加工,钢制零部件、模具、五金件的开发、生产	30,000,000.00		100	100	是			

公司名称	公司类型	注册地	业务性质	注册资本	经营范围	期末实际出资额	实质上构成对子公司净投资的其他项目余额	持股比例 (%)	表决权比例 (%)	是否合并报表	期末少数股东权益	少数股东权益中用于冲减少数股东损益的金额	备注
海立美达香港有限公司	有限公司	香港	销售	美元 50 万元	国际贸易、投融资及咨询、仓储、物流	3,092,800.00		100	100	是			
上海钜诺钢材加工有限公司	有限公司	上海	生产	600 万元	钢材加工、销售；五金零部件、机械设备加工、销售；模具加工、销售；仓储（除危险品及专项规定）	4,800,000.00		80	80	是	1,245,179.33		
上海海众实业发展有限公司	有限公司	上海	销售	500 万元	钢材及金属材料、汽车零部件的销售	3,250,000.00		65	65	是	1,540,235.88	209,764.12	

(二) 特殊目的主体或通过受托经营或承租等方式形成控制权的经营实体：无。

(三) 本期合并财务报表合并范围的变动

1. 本期新纳入合并范围的公司情况

为了整合公司各子公司乘用车零部件的各自优势，提高公司整体汽车零部件冲压业务的竞争力，便于公司集中开拓国内外知名汽车制造企业，以更优质的服务质量、更快的速度进入知名汽车制造体系，公司在上海设立了上海海众实业发展有限公司，该公司作为汽车零部件业务的整合开发企业，为公司整体汽车零部件业务的迅速开拓提供了有利的平台。

公司名称	新纳入合并范围的原因	持股比例 (%)	期末净资产	本期净利润
上海海众实业发展有限公司	新设	65	4,400,673.93	-599,326.07

2. 本期不再纳入合并范围的公司情况：无。

(四) 本期发生的企业合并

1. 通过同一控制下企业合并取得的子公司的情况：无。

2. 通过非同一控制下企业合并取得的子公司的情况：无。

3. 反向购买：无。

(五) 外币报表折算

公司名称	币种	财务报表项目	折算汇率	备注
海立美达香港有限公司	美元	资产和负债项目	6.1528	2014.06.30
			6.0969	2013.12.31
		除“未分配利润”外的所有者权益类项目	业务发生时的即期汇率	
		利润表中的收入与费用项目	交易发生当月1日的中国人民银行公布的市场汇价（中间价）	

## 八、合并财务报表主要项目注释

下列所披露的财务报表数据，除特别注明之外，“期初”系指 2014 年 1 月 1 日，“期末”系指 2014 年 6 月 30 日，“本期”系指 2014 年 1 月 1 日至 6 月 30 日，“上期”系指 2013 年 1 月 1 日至 6 月 30 日，货币单位为人民币元。

1. 货币资金

项目	期末金额			期初金额		
	原币	折算 汇率	折合 人民币	原币	折算 汇率	折合 人民币
库存现金			109,531.86			343,514.19
人民币	109,531.86	1.0000	109,531.86	343,514.19	1.0000	343,514.19
银行存款			111,192,794.17			100,100,710.23
人民币	108,768,755.12	1.0000	108,768,755.12	93,356,010.64	1.0000	93,356,010.64
美元	393,973.32	6.1528	2,424,039.05	1,106,250.65	6.0969	6,744,699.59
其他货币资金			63,117,105.65			46,592,248.52
人民币	63,117,105.65	1.0000	63,117,105.65	46,592,248.52	1.0000	46,592,248.52
<b>合计</b>	—	—	<b>174,419,431.68</b>	—	—	<b>147,036,472.94</b>

截至 2014 年 6 月 30 日，其他货币资金全部为银行承兑汇票保证金，在编制现金流量表时作为其他与经营活动有关的现金流出。

## 2. 应收票据

### (1) 应收票据种类

票据种类	期末金额	期初金额
银行承兑汇票	293,188,897.24	481,585,064.69
商业承兑汇票	39,750,000.00	
<b>合计</b>	<b>332,938,897.24</b>	<b>481,585,064.69</b>

### (2) 期末已用于质押的应收票据（前五名）

票据种类	出票单位	出票日期	到期日	金额	备注
银行承兑汇票	单位 1	2014.04.22	2014.10.25	10,000,000.00	
银行承兑汇票	单位 2	2014.03.26	2014.09.26	2,000,000.00	
银行承兑汇票	单位 3	2014.01.28	2014.07.28	1,000,000.00	
银行承兑汇票	单位 4	2014.03.26	2014.09.26	1,000,000.00	
银行承兑汇票	单位 5	2014.03.26	2014.09.26	1,000,000.00	
<b>合计</b>				<b>15,000,000.00</b>	

### (3) 期末已经背书给他方但尚未到期的票据（前五名）



票据种类	出票单位	出票日期	到期日	金额	备注
银行承兑汇票	单位 1	2014. 04. 25	2014. 10. 25	10, 000, 000. 00	
银行承兑汇票	单位 2	2014. 01. 20	2014. 07. 20	7, 704, 606. 75	
银行承兑汇票	单位 3	2014. 02. 27	2014. 08. 27	6, 805, 688. 20	
银行承兑汇票	单位 4	2014. 03. 21	2014. 09. 21	6, 805, 688. 00	
银行承兑汇票	单位 5	2014. 01. 20	2014. 07. 20	6, 428, 044. 55	
<b>合计</b>				<b>37, 744, 027. 50</b>	

(4) 期末已贴现但尚未到期的票据 (前五名)

票据种类	出票单位	出票日期	到期日	金额	备注
商业承兑汇票	单位 1	2014. 03. 03	2014. 09. 03	17, 200, 000. 00	
商业承兑汇票	单位 2	2014. 04. 10	2014. 10. 09	13, 750, 000. 00	
商业承兑汇票	单位 3	2014. 02. 12	2014. 08. 07	10, 000, 000. 00	
商业承兑汇票	单位 4	2014. 03. 03	2014. 09. 03	10, 000, 000. 00	
商业承兑汇票	单位 5	2014. 03. 03	2014. 09. 03	10, 000, 000. 00	
<b>合计</b>				<b>60, 950, 000. 00</b>	

3. 应收账款

(1) 应收账款分类

类别	期末金额				期初金额			
	账面余额		坏账准备		账面余额		坏账准备	
	金额	比例 (%)	金额	比例 (%)	金额	比例 (%)	金额	比例 (%)
单项金额重大并单项计提坏账准备的应收账款								
按组合计提坏账准备的应收账款	—	—	—	—	—	—	—	—
账龄组合	522, 272, 312. 87	100. 00	23, 399, 491. 65	4. 48	576, 922, 162. 83	100. 00	27, 525, 984. 98	4. 77
单项金额虽不重大但单项计提坏账准备的应收								

类别	期末金额				期初金额			
	账面余额		坏账准备		账面余额		坏账准备	
	金额	比例 (%)	金额	比例 (%)	金额	比例 (%)	金额	比例 (%)
账款								
合计	522,272,312.87	—	23,399,491.65	—	576,922,162.83	—	27,525,984.98	—

1) 组合中，按账龄分析法计提坏账准备的应收账款

账龄	期末金额			期初金额		
	账面余额		坏账准备	账面余额		坏账准备
	金额	比例 (%)		金额	比例 (%)	
1年(含)以内	504,567,929.76	96.61	15,137,037.93	553,208,152.36	95.89	16,596,251.77
1-2年(含)	1,966,215.71	0.38	393,243.14	4,049,672.93	0.70	809,934.58
2-3年(含)	15,737,913.65	3.01	7,868,956.83	19,089,077.84	3.31	9,544,538.93
3年以上	253.75		253.75	575,259.70	0.10	575,259.70
合计	522,272,312.87	—	23,399,491.65	576,922,162.83	—	27,525,984.98

(2) 期末应收账款中不含持本公司 5% (含 5%) 以上表决权股份的股东单位欠款。

(3) 应收账款金额前五名单位情况

单位名称	与本公司关系	金额	账龄	占应收账款总额的比例 (%)
单位 1	非关联方客户	80,775,390.25	1 年以内	15.47
单位 2	非关联方客户	55,416,280.12	1 年以内	10.61
单位 3	非关联方客户	36,675,175.30	1 年以内	7.02
单位 4	非关联方客户	34,159,309.32	1 年以内	6.54
单位 5	非关联方客户	23,348,184.38	1 年以内	4.47
合计		230,374,339.37		44.11

(4) 应收账款中外币余额

外币	期末金额	期初金额
----	------	------

名称	原币	折算 汇率	折合人民币	原币	折算 汇率	折合人民币
美元	3,441,085.22	6.1528	21,172,309.15	4,122,885.84	6.0969	25,136,822.68
合计	—	—	21,172,309.15	—	—	25,136,822.68

## 4. 预付款项

## (1) 预付款项账龄

项目	期末金额		期初金额	
	金额	比例 (%)	金额	比例 (%)
1 年(含)以内	240,992,259.77	89.92	219,226,666.21	89.80
1-2 年(含)	16,559,850.35	6.18	15,361,911.58	6.29
2-3 年(含)	9,910,298.00	3.70	9,516,388.00	3.90
3 年以上	559,500.00	0.20	20,000.00	0.01
合计	268,021,908.12	100.00	244,124,965.79	100.00

## (2) 预付款项主要单位 (金额前五项)

单位名称	与本公司 关系	金额	账龄	未结算原因
单位 1	非关联方	87,828,104.33	1 年以内	合同尚未履行完毕
单位 2	非关联方	45,697,190.37	1 年以内	合同尚未履行完毕
单位 3	非关联方	14,828,185.47	1 年以内	合同尚未履行完毕
单位 4	非关联方	14,813,573.31	1-2 年	合同尚未履行完毕
单位 5	非关联方	13,360,343.19	1 年以内	合同尚未履行完毕
合计		176,527,396.67		

(3) 期末预付款项中不含持本公司 5% (含 5%) 以上表决权股份的股东单位欠款。

## (4) 预付款项中外币余额

外币 名称	期末金额			期初金额		
	原币	折算 汇率	折合人民币	原币	折算 汇率	折合人民币
美元	570,102.05	6.1528	3,507,723.89	158,760.90	6.0969	967,949.33

外币名称	期末金额			期初金额		
	原币	折算汇率	折合人民币	原币	折算汇率	折合人民币
合计	—	—	3,507,723.89	—	—	967,949.33

5. 其他应收款

(1) 其他应收款分类

类别	期末金额				期初金额			
	账面余额		坏账准备		账面余额		坏账准备	
	金额	比例 (%)	金额	比例 (%)	金额	比例 (%)	金额	比例 (%)
单项金额重大并单项计提坏账准备的其他应收款								
按组合计提坏账准备的其他应收款	—	—	—	—	—	—	—	—
账龄组合	19,724,805.56	100.00	978,382.40	4.96	14,457,796.82	100.00	1,411,107.71	9.76
单项金额虽不重大但单项计提坏账准备的其他应收款								
合计	19,724,805.56	—	978,382.40	—	14,457,796.82	—	1,411,107.71	—

1) 组合中，按账龄分析法计提坏账准备的其他应收款

账龄	期末金额			期初金额		
	账面余额		坏账准备	账面余额		坏账准备
	金额	比例 (%)		金额	比例 (%)	
1年(含)以内	18,447,067.29	93.52	553,412.04	12,114,609.21	83.79	363,434.79
1-2年(含)	786,359.27	3.99	157,271.86	674,769.61	4.67	134,953.92
2-3年(含)	447,361.00	2.27	223,680.50	1,511,398.00	10.45	755,699.00
3年以上	44,018.00	0.22	44,018.00	157,020.00	1.09	157,020.00
合计	19,724,805.56	—	978,382.40	14,457,796.82	—	1,411,107.71

(2) 期末其他应收款中不含持本公司 5% (含 5%) 以上表决权股份的股东单位欠款。

## (3) 其他应收款金额前五名单位情况

单位名称	与本公司关系	金额	账龄	占其他应收款总额的比例 (%)	性质或内容
单位 1	非关联方	10,005,000.00	1 年以内	50.72	承兑汇票置换
单位 2	非关联方	1,750,000.00	1 年以内	8.87	投资款*
单位 3	非关联方	1,665,000.00	1 年以内	8.44	代垫款
单位 4	非关联方	1,251,094.21	1 年以内	6.34	代垫款
单位 5	非关联方	740,000.00	1 年以内	3.75	代垫款
<b>合计</b>		<b>15,411,094.21</b>		<b>78.12</b>	

\*注：上海众实物流运输有限公司为本公司于 2014 年 5 月 4 日新设子公司上海海众实业发展有限公司股东，该款项为尚未支付的投资款。

## 6. 存货

## (1) 存货分类

项目	期末金额			期初金额		
	账面余额	跌价准备	账面价值	账面余额	跌价准备	账面价值
原材料	272,645,722.73	13,202.25	272,632,520.48	312,135,654.53	23,166.02	312,112,488.51
在产品	13,268,975.59		13,268,975.59	15,439,499.48		15,439,499.48
库存商品	207,167,737.67	2,751,099.61	204,416,638.06	236,508,259.98	3,060,254.82	233,448,005.16
自制半成品	74,231,902.83	53,475.23	74,178,427.60	65,296,630.59	84,724.26	65,211,906.33
委托加工物资	10,647,132.19		10,647,132.19	17,004,538.41		17,004,538.41
低值易耗品	347,769.89		347,769.89	203,363.90		203,363.90
外购半成品				734,941.67		734,941.67
<b>合计</b>	<b>578,309,240.90</b>	<b>2,817,777.09</b>	<b>575,491,463.81</b>	<b>647,322,888.56</b>	<b>3,168,145.10</b>	<b>644,154,743.46</b>

## (2) 存货跌价准备

项目	期初金额	本期增加	本期减少		期末金额
			转回	其他转出	
原材料	23,166.02			9,963.77	13,202.25
库存商品	3,060,254.82	340,848.80		650,004.01	2,751,099.61
自制半成品	84,724.26			31,249.03	53,475.23
<b>合计</b>	<b>3,168,145.10</b>	<b>340,848.80</b>		<b>691,216.81</b>	<b>2,817,777.09</b>

(3) 存货跌价准备计提

项目	计提依据	本期转回原因	本期转回金额占该项存货期末余额的比例
原材料	可变现净值低于账面成本的差额		
库存商品	可变现净值低于账面成本的差额		
自制半成品	可变现净值低于账面成本的差额		
合计			

7. 其他流动资产

项目	期末金额	期初金额	性质
待抵扣增值税	5,303,055.68	8,136,921.42	
预缴企业所得税	2,372,817.94	2,520,905.57	
其他		3,768.03	
合计	7,675,873.62	10,661,595.02	

8. 长期股权投资

(1) 长期股权投资分类

项目	期末金额	期初金额
按成本法核算的长期股权投资	17,217,988.68	17,217,988.68
长期股权投资合计		
减：长期股权投资减值准备		
长期股权投资价值	17,217,988.68	17,217,988.68

(2) 按成本法、权益法核算的长期股权投资

被投资单位名称	持股比例 (%)	表决权比例 (%)	投资成本	期初金额	本期增加	本期减少	期末金额	本期现金红利
成本法核算								
山东鑫海投资有限公司	20		12,907,682.69	12,907,682.69			12,907,682.69	
五莲县农村信用合作联社	0.89		3,282,300.00	3,282,300.00			3,282,300.00	393,876.00
五莲县国信担保有限责任公司	1		1,028,005.99	1,028,005.99			1,028,005.99	

被投资单位名称	持股比例 (%)	表决权比例 (%)	投资成本	期初金额	本期增加	本期减少	期末金额	本期现金红利
合计			17,217,988.68	17,217,988.68			17,217,988.68	393,876.00

山东鑫海投资有限公司系本公司的子公司日照兴业汽车配件有限公司参股的被投资单位，五莲县农村信用合作联社及五莲县国信担保有限责任公司系本公司的子公司日照兴发汽车零部件制造有限公司参股的被投资单位，日照兴业汽车配件有限公司及日照兴发汽车零部件制造有限公司对上述被投资单位均不具有重大影响，不参与被投资单位的生产经营管理及政策制定过程，除分红事项外未与被投资单位发生交易。

## 9. 固定资产

### (1) 固定资产明细表

项目	期初金额	本期增加		本期减少	期末金额
<b>原价</b>	<b>929,312,387.40</b>	<b>21,059,670.05</b>		<b>9,608,540.92</b>	<b>940,763,516.53</b>
房屋建筑物	346,974,765.07	4,117,337.03			351,092,102.10
机器设备	463,916,441.05	14,562,865.66		7,106,181.69	471,373,125.02
运输设备	20,514,089.16	284,579.41		309,796.27	20,488,872.30
办公设备及其他	24,289,962.92	318,349.70		24,650.81	24,583,661.81
模具	73,617,129.20	1,776,538.25		2,167,912.15	73,225,755.30
<b>累计折旧</b>	<b>241,636,490.41</b>	<b>本期新增</b>	<b>本期计提</b>	<b>4,974,082.84</b>	<b>278,956,335.40</b>
房屋建筑物	49,829,546.67		8,706,111.59		58,535,658.26
机器设备	130,120,201.26		23,491,154.03	3,220,919.00	150,390,436.29
运输设备	10,421,192.14		1,756,594.51	228,222.73	11,949,563.92
办公设备及其他	12,994,346.30		960,834.40	21,822.59	13,933,358.11
模具	38,271,204.04		7,379,233.29	1,503,118.51	44,147,318.82
<b>账面净值</b>	<b>687,675,896.99</b>	—		—	<b>661,807,181.13</b>
房屋建筑物	297,145,218.40	—		—	292,556,443.84
机器设备	333,796,239.79	—		—	320,982,688.73
运输设备	10,092,897.02	—		—	8,539,308.38
办公设备及其他	11,295,616.62	—		—	10,650,303.70
模具	35,345,925.16	—		—	29,078,436.48

项目	期初金额	本期增加	本期减少	期末金额
<b>减值准备</b>				
房屋建筑物				
机器设备				
运输设备				
办公设备及其他				
模具				
<b>账面价值</b>	<b>687,675,896.99</b>	—	—	<b>661,807,181.13</b>
房屋建筑物	297,145,218.40	—	—	292,556,443.84
机器设备	333,796,239.79	—	—	320,982,688.73
运输设备	10,092,897.02	—	—	8,539,308.38
办公设备及其他	11,295,616.62	—	—	10,650,303.70
模具	35,345,925.16	—	—	29,078,436.48

本年增加的固定资产中，由在建工程转入的金额为 18,178,055.94 元。本年增加的累计折旧中，本年计提 42,293,927.82 元。

截至 2014 年 6 月 30 日，本公司的子公司湖北海立田汽车部件有限公司以“枣阳市房权证枣房字第 00086951 号”账面原值为 9,279,974.67 元、净值为 8,728,976.20 元的房屋建筑物、“枣阳市房权证枣房字第 00086952 号”账面原值为 6,439,003.18 元、净值为 6,056,687.37 元的房屋建筑物、“枣国用(2013)第 0340 号”账面原值为 18,565,390.94 元、净值为 17,905,288.14 元的土地使用权作为抵押物与招商银行襄阳分行签订了最高额抵押合同（编号：2014 年襄授抵字第 0102 号），以担保湖北海立田汽车部件有限公司自 2014 年 3 月 24 日至 2015 年 3 月 23 日期间办理各类融资业务所发生的债权。

## (2) 未办妥产权证书的固定资产

项目	未办妥产权证书原因	预计办结产权证书时间
冲压厂房	办理过程中	2014年
电机厂房	办理过程中	2014年
电机宿舍楼	待决算	2015年
湘潭厂房	办理过程中	2014年
宁波北仑厂房	办理过程中	2015年
宁波慈溪厂房	待决算	2015年
日照五莲房屋建筑物(含厂房办公楼)	办理过程中	2014年



## 10. 在建工程

## (1) 在建工程明细表

项目	期末金额			期初金额		
	账面余额	减值准备	账面价值	账面余额	减值准备	账面价值
模具	25,794,098.69		25,794,098.69	11,044,038.95		11,044,038.95
待安装设备	20,392,112.23		20,392,112.23	18,195,153.76		18,195,153.76
厂房	13,091,256.39		13,091,256.39	8,345,347.50		8,345,347.50
<b>合计</b>	<b>59,277,467.31</b>		<b>59,277,467.31</b>	<b>37,584,540.21</b>		<b>37,584,540.21</b>

## (2) 重大在建工程项目变动情况

工程名称	期初金额	本期增加	本期减少		期末金额
			转入固定资产	其他减少	
电机宿舍楼	6,732,185.50	1,807,500.00			8,539,685.50
压力机 JG36-400E	1,359,702.49		1,359,702.49		
冲压类设备	6,345,374.62	2,695,971.21	1,800,987.82		7,240,358.01
宁波车间工装	5,594,359.03				5,594,359.03
LNG 前、后封头组件焊接专机		1,153,846.15	1,153,846.15		
巷道堆垛机		1,598,290.60			1,598,290.60
纵切生产线		2,708,982.88	2,708,982.88		
模具		6,726,210.37	766,248.90		5,959,961.47
电机生产流水线		1,002,350.43			1,002,350.43
检测类设备		1,054,518.90	710,662.40		343,856.50
压力机		1,272,015.78	415,554.99		856,460.79
<b>合计</b>	<b>20,031,621.64</b>	<b>20,019,686.32</b>	<b>8,915,985.63</b>		<b>31,135,322.33</b>

(续表)

工程名称	预算数	工程投入占预算比例 (%)	工程进度 (%)	利息资本化累计金额	其中：本期利息资本化金额	本期利息资本化率 (%)	资金来源
电机宿舍楼	15,000,000.00	102	102				自有
压力机 JG36-400E	1,590,000.00	86	86				自有
冲压类设备	9,000,000.00	100	100				自有
宁波车间工装	11,098,290.60	50	50				自有
LNG 前、后封头组件焊接专机	1,350,000.00	85	85				自有

工程名称	预算数	工程投入占预算比例 (%)	工程进度 (%)	利息资本化累计金额	其中：本期利息资本化金额	本期利息资本化率 (%)	资金来源
巷道堆垛机	1,870,000.00	85	85				自有
纵切生产线	3,200,000.00	85	85				自有
模具	10,000,000.00	67	67				自有
电机生产流水线	1,821,000.00	55	55				自有
检测类设备	1,500,000.00	70	70				自有
压力机	1,500,000.00	85	85				自有
<b>合计</b>	<b>57,929,290.60</b>	-	-				

### 11. 无形资产

项目	期初金额	本期增加	本期减少	期末金额
<b>原价</b>	<b>149,503,872.81</b>	<b>46,847.11</b>		<b>149,550,719.92</b>
土地使用权	143,934,315.61			143,934,315.61
计算机软件	5,569,557.20	46,847.11		5,616,404.31
<b>累计摊销</b>	<b>12,679,311.81</b>	<b>2,087,391.96</b>		<b>14,766,703.77</b>
土地使用权	10,488,624.00	1,614,331.43		12,102,955.43
计算机软件	2,190,687.81	473,060.53		2,663,748.34
<b>账面净值</b>	<b>136,824,561.00</b>	—	—	<b>134,784,016.15</b>
土地使用权	133,445,691.61	—	—	131,831,360.18
计算机软件	3,378,869.39	—	—	2,952,655.97
<b>减值准备</b>				
土地使用权				
计算机软件				
<b>账面价值</b>	<b>136,824,561.00</b>	—	—	<b>134,784,016.15</b>
土地使用权	133,445,691.61	—	—	131,831,360.18
计算机软件	3,378,869.39	—	—	2,952,655.97

本期增加的累计摊销中，本期摊销 2,087,391.96 元。

截至 2014 年 6 月 30 日，本公司的子公司湖北海立田汽车部件有限公司以“枣阳市房权证枣房字第 00086951 号”账面原值为 9,279,974.67 元、净值为 8,728,976.20 元的房屋建筑物、“枣阳市房权证枣房字第 00086952 号”账面原值为 6,439,003.18 元、净值为 6,056,687.37 元的房屋建筑物、“枣国用(2013)第 0340 号”账面原值为 18,565,390.94 元、净值为 17,905,288.14

元的土地使用权作为抵押物与招商银行襄阳分行签订了最高额抵押合同（编号：2014 年襄授抵字第 0102 号），以担保湖北海立田汽车部件有限公司自 2014 年 3 月 24 日至 2015 年 3 月 23 日期间办理各类融资业务所发生的债权。

## 12. 商誉

被投资单位名称	期初金额	本期增加	本期减少	期末金额	期末减值准备
日照兴业汽车配件有限公司	102,630,709.74			102,630,709.74	
日照兴发汽车零部件制造有限公司	30,499,791.14			30,499,791.14	
<b>合计</b>	<b>133,130,500.88</b>			<b>133,130,500.88</b>	

本公司对商誉减值准备的测试方法参见本附注二、31.（3）。

## 13. 长期待摊费用

项目	期初金额	本期增加	本期摊销	其他减少	期末金额
工装摊销		4,938,805.33	460,289.06		4,478,516.27
<b>合计</b>		<b>4,938,805.33</b>	<b>460,289.06</b>		<b>4,478,516.27</b>

## 14. 递延所得税资产和递延所得税负债

### （1）已确认递延所得税资产和递延所得税负债

项目	期末金额	期初金额
<b>递延所得税资产</b>		
资产减值准备	6,023,956.29	4,294,656.76
合并抵消未实现利润	641,772.19	641,821.10
股权激励费用	1,224,575.00	1,224,575.00
<b>合计</b>	<b>7,890,303.48</b>	<b>6,161,052.86</b>
<b>递延所得税负债</b>		
非同一控制下企业合并，被购买方资产负债公允价值与账面价值的差额	12,702,483.80	13,362,182.94
非同一控制下企业合并，合并成本与被购买方可辨认净资产公允价值份额的差额	399,186.20	399,186.20
<b>合计</b>	<b>13,101,670.00</b>	<b>13,761,369.14</b>

### （2）未确认递延所得税资产明细

项目	期末金额	期初金额
可抵扣暂时性差异	535,038.03	13,883,639.84
可抵扣亏损	2,230,517.26	9,643,126.35
<b>合计</b>	<b>2,765,555.29</b>	<b>23,526,766.19</b>

注：上述未确认递延所得税资产因本公司的部分子公司本期亏损，未来能否获得足够的应纳税所得额具有不确定性，因此其所计提的资产减值准备及可抵扣亏损没有确认为递延所得税资产。

(3) 应纳税差异和可抵扣差异项目明细

项目	金额
应纳税差异项目	
非同一控制下企业合并，被购买方资产负债公允价值与账面价值的差额	69,988,368.48
非同一控制下企业合并，合并成本与被购买方可辨认净资产公允价值份额的差额	1,596,744.77
<b>小计</b>	<b>71,585,113.25</b>
可抵扣差异项目	
资产减值准备	26,660,613.11
合并抵消未实现利润	2,621,434.28
股权激励费用	4,898,300.00
<b>小计</b>	<b>34,180,347.39</b>

15. 资产减值准备明细表

项目	期初金额	本期增加	本期减少		期末金额
			转回	其他转出	
坏账准备	28,937,092.69			4,559,218.64	24,377,874.05
存货跌价准备	3,168,145.10	340,848.80		691,216.81	2,817,777.09
<b>合计</b>	<b>32,105,237.79</b>	<b>340,848.80</b>		<b>5,250,435.45</b>	<b>27,195,651.14</b>

16. 短期借款

(1) 短期借款分类

借款类别	期末金额	期初金额
抵押借款	15,000,000.00	

借款类别	期末金额	期初金额
保证借款	731,000,000.00	720,000,000.00
信用借款		30,000,000.00
<b>合计</b>	<b>746,000,000.00</b>	<b>750,000,000.00</b>

(2) 期末本集团无已到期未偿还的短期借款。资产负债表日后已偿还金额为 40,000,000.00 元。

#### 17. 应付票据

票据种类	期末金额	期初金额
银行承兑汇票	199,670,013.17	415,336,703.17
<b>合计</b>	<b>199,670,013.17</b>	<b>415,336,703.17</b>

下一会计期间将到期的金额为 199,670,013.17 元。

#### 18. 应付账款

##### (1) 应付账款

项目	期末金额	期初金额
<b>合计</b>	<b>162,120,173.65</b>	<b>204,050,644.59</b>
其中：1 年以上	7,732,949.63	10,785,881.80

注：1 年以上应付账款主要系应付工程及设备尾款，需待工程及设备质保期结束检验工程及设备运行情况后支付。

##### (2) 应付持有本公司 5%（含 5%）以上表决权股份股东单位的款项

单位名称	期末金额	期初金额
日本 METAL ONE CORPORATION	284,298.98	6,976,803.95
<b>合计</b>	<b>284,298.98</b>	<b>6,976,803.95</b>

##### (3) 应付账款中外币余额

外币名称	期末金额			期初金额		
	原币	折算汇率	折合人民币	原币	折算汇率	折合人民币
美元	160,269.81	6.1528	986,108.10	245,173.29	6.0969	1,494,797.03

日元				22,674,145.50	0.057771	1,309,908.06
<b>合计</b>	—	—	<b>986,108.10</b>	—	—	<b>2,804,705.09</b>

19. 预收款项

(1) 预收款项

项目	期末金额	期初金额
<b>合计</b>	<b>45,614,525.92</b>	<b>45,276,611.19</b>
其中：1年以上	268,392.54	100,693.97

(2) 期末预收款项中不含预收持本公司 5%（含 5%）以上表决权股份的股东单位款项。

(3) 预收款项中外币余额

外币名称	期末金额			期初金额		
	原币	折算汇率	折合人民币	原币	折算汇率	折合人民币
美元				873,844.15	6.0969	5,327,740.40
<b>合计</b>	—	—	—	—	—	<b>5,327,740.40</b>

20. 应付职工薪酬

项目	期初金额	本期增加	本期减少	期末金额
工资、奖金、津贴和补贴		71,886,387.33	71,886,387.33	
职工福利费	363,569.62	4,860,746.16	4,860,746.16	363,569.62
社会保险费		6,167,711.41	5,741,797.71	425,913.70
其中：医疗保险费		1,762,724.44	1,631,429.68	131,294.76
基本养老保险费		3,629,606.76	3,397,830.64	231,776.12
失业保险费		255,793.87	232,058.23	23,735.64
工伤保险费		320,729.44	297,332.50	23,396.94
生育保险费		198,856.90	183,146.66	15,710.24
住房公积金	119,082.08	378,550.16	376,876.16	120,756.08
工会经费和职工教育经费	8,288,335.99	2,461,242.30	711,429.83	10,038,148.46
<b>合计</b>	<b>8,770,987.69</b>	<b>85,754,637.36</b>	<b>83,577,237.19</b>	<b>10,948,387.86</b>

注：本集团本期无因解除劳动关系给予的补偿。

## 21. 应交税费

项目	期末金额	期初金额
增值税	10,197,525.43	2,986,446.14
企业所得税	4,482,076.38	8,652,343.81
个人所得税	78,470.35	288,765.08
城市维护建设税	679,749.22	285,900.01
土地使用税	2,392,374.55	2,572,751.37
教育费附加	310,682.14	135,321.53
地方教育费附加	207,121.42	65,350.07
印花税	423,808.77	621,044.61
房产税	893,371.04	965,639.32
水利建设	111,166.13	98,314.39
残疾人保障基金	15,045.11	7,939.04
营业税		10,000.00
<b>合计</b>	<b>19,791,390.54</b>	<b>16,689,815.37</b>

## 22. 应付利息

项目	期末金额	期初金额
短期借款应付利息	1,144,094.45	1,346,272.22
<b>合计</b>	<b>1,144,094.45</b>	<b>1,346,272.22</b>

## 23. 应付股利

单位名称	期末金额	期初金额	超过1年未支付原因
韩国韩德产业株式会社	3,320,000.00	3,320,000.00	未办理支付手续
<b>合计</b>	<b>3,320,000.00</b>	<b>3,320,000.00</b>	

## 24. 其他应付款

## (1) 其他应付款

项目	期末金额	期初金额
<b>合计</b>	<b>74,396,153.03</b>	<b>52,597,729.76</b>
其中：1年以上	6,772,142.77	7,697,306.92

注：账龄超过 1 年的其他应付款主要为原料供应商押金、员工入厂押金、设备及工程质量保证金。

(2) 期末其他应付款中不含应付持本公司 5%（含 5%）以上表决权股份的股东单位款项。

(3) 期末大额其他应付款（前五名）

项目	金额	账龄	性质或内容
单位 1	62,555,638.55	1 年以内、1-2 年	借款
单位 2	500,000.00	1 年以内	保证金
单位 3	500,000.00	2-3 年	押金
单位 4	500,000.00	1 年以内	保证金
单位 5	400,000.00	1 年以内	保证金
<b>合计</b>	<b>64,455,638.55</b>		

(4) 其他应付款中外币余额

外币名称	期末金额			期初金额		
	原币	折算汇率	折合人民币	原币	折算汇率	折合人民币
美元				1,827.76	6.0969	11,143.67
<b>合计</b>	—	—	—	—	—	<b>11,143.67</b>

## 25. 其他非流动负债

(1) 分类情况

项目	期末金额	期初金额
政府补助	1,647,100.00	1,190,000.00
<b>合计</b>	<b>1,647,100.00</b>	<b>1,190,000.00</b>

(2) 政府补助

政府补助项目	期初金额	本期新增补助金额	本期计入营业外收入金额	其他变动	期末金额	与资产相关/与收益相关
年产 5 万套冲压件项目*	1,190,000.00				1,190,000.00	资产
汽车零部件生产技术改造项目*		210,000.00			210,000.00	资产



政府补助项目	期初金额	本期新增补助金额	本期计入营业外收入金额	其他变动	期末金额	与资产相关/与收益相关
机加工生产线升级改造项目*		247,100.00			247,100.00	资产
合计	1,190,000.00	457,100.00			1,647,100.00	

\*1: 依据五莲县财政局《关于下达国家补助 2013 年工业中小企业技术改造项目中央基本建设投资预算指标的通知》(莲财指[2013]127 号), 五莲县财政局将“中央基本建设专项资金”1,190,000.00 元划转至本公司的子公司日照兴发汽车零部件制造有限公司日照银行财政专户, 用于日照兴发汽车零部件制造有限公司“年产 5 万台套冲压件项目”。截止 2014 年 6 月 30 日, 该项目已实施完毕, 五莲县财政局已根据日照兴发汽车零部件制造有限公司提交的项目实施结果解冻资金。

\*2: 依据即墨市工业和信息化局、即墨市科学技术局、即墨市科学技术协会、即墨市人力资源和社会保障局联合下发的《关于骨干企业自主创新扶持政策的实施细则》(即工信字(2012)46 号), 公司的子公司青岛海立达冲压件有限公司收到即墨市财政局拨付的扶持资金 210,000.00 元, 用于“汽车零部件生产技术改造项目”。

\*3: 依据五莲县财政局《关于拨付 2013 年度工业发展专项资金的通知》(莲财指[2014]101 号), 公司的子公司日照兴发汽车零部件制造有限公司收到五莲县财政局拨付的专项资金 247,100.00 元, 用于“机加工生产线升级改造项目”。

26. 股本

单位: 万元

股东名称/类别	期初金额		本期变动增减(+、-)					期末金额	
	金额	比例(%)	发行新股	送股	公积金转股	其他	小计	金额	比例(%)
有限售条件股份									
国家持有股									
国有法人持股									
其他内资持股	8,460.50	55.49				-8,314.10	-8,314.10	146.40	0.97
其中: 境内法人持股	8,212.50	53.86				-8,212.50	-8,212.50		
境内自然人持股	248.00	1.63				-101.60	-101.60	146.40	0.97
外资持股									

股东名称/类别	期初金额		本期变动增减 (+、-)					期末金额	
	金额	比例 (%)	发行新股	送股	公积金转股	其他	小计	金额	比例 (%)
其中：境外法人持股									
境外自然人持股									
<b>有限售条件股份合计</b>	<b>8,460.50</b>	<b>55.49</b>				<b>-8,314.10</b>	<b>-8,314.10</b>	<b>146.40</b>	<b>0.97</b>
<b>无限售条件股份</b>									
人民币普通股	6,787.50	44.51				8,212.50	8,212.50	15,000.00	99.03
境内上市外资股									
境外上市外资股									
其他									
<b>无限售条件股份合计</b>	<b>6,787.50</b>	<b>44.51</b>				<b>8,212.50</b>	<b>8,212.50</b>	<b>15,000.00</b>	<b>99.03</b>
<b>股份总额</b>	<b>15,248.00</b>	<b>100.00</b>				<b>-101.60</b>	<b>-101.60</b>	<b>15,146.40</b>	<b>100.00</b>

注：依据本公司第二届董事会第十七次会议、第二届监事会第十四次会议审议通过的《关于回购注销未达到第一期解锁条件及部分已不符合激励条件的激励对象已获授但尚未解锁的限制性股票情况的议案》，对激励对象获授的未达到第一期解锁的业绩条件的 976,000 股限制性股票予以回购注销；原激励对象王宏运向公司提出辞职并已获得同意，决议对该名激励对象所持有的已获授但尚未解锁的 40,000 股限制性股票予以回购注销；本次回购数量合计 1,016,000 股，回购价格为 5.42 元/股，回购股份占回购前公司总股本的 0.67%。本次限制性股票回购注销后，激励对象调整为 49 名，公司限制性股权激励计划授予的限制性股票数量调整为 1,464,000 股，公司股本调整为 151,464,000 股，资本公积股本溢价减少人民币 4,490,720.00 元。本次出资经信永中和会计师事务所(特殊普通合伙)审验并出具“XYZH/2014QDA2001”号验资报告。

## 27. 资本公积

项目	期初金额	本期增加	本期减少	期末金额
股本溢价	929,874,593.88		4,490,720.00	925,383,873.88
其他资本公积	5,760,537.46			5,760,537.46
<b>合计</b>	<b>935,635,131.34</b>		<b>4,490,720.00</b>	<b>931,144,411.34</b>

注：本期减少股本溢价事项参见本附注八、26 股本。

## 28. 盈余公积

项目	期初金额	本期增加	本期减少	期末金额
法定盈余公积	18,638,175.73			18,638,175.73
<b>合计</b>	<b>18,638,175.73</b>			<b>18,638,175.73</b>

## 29. 未分配利润

项目	金额	提取或分配比例 (%)
上年年末金额	292,866,046.48	—
加：年初未分配利润调整数		—
<b>本年年初金额</b>	<b>292,866,046.48</b>	—
加：本期归属于母公司股东的净利润	26,922,948.09	—
减：提取法定盈余公积		10%
应付普通股股利	15,248,000.00	
<b>本期期末金额</b>	<b>304,540,994.57</b>	

## 30. 少数股东权益

子公司名称	少数股权比例(%)	期末金额	期初金额
青岛海立东海家电配件有限公司	40	6,853,200.94	7,104,656.10
宁波泰鸿机电有限公司	35	48,282,931.77	44,986,267.07
日照兴业汽车配件有限公司	40	110,488,245.08	101,542,129.98
日照兴发汽车零部件制造有限公司	40	33,039,580.88	32,813,133.45
湖北海立田汽车部件有限公司	20	9,774,063.11	9,086,257.63
上海钜诺钢材加工有限公司	20	1,245,179.33	1,144,070.46
上海海众实业发展有限公司	35	1,540,235.88	
<b>合计</b>		<b>211,223,436.99</b>	<b>196,676,514.69</b>

注：本公司的控股子公司上海海众实业发展有限公司本期亏损，按照少数股东股权比例分配少数股东权益中用于冲减少数股东损益的金额为 209,764.12 元。

## 31. 营业收入、营业成本

项目	本期金额	上期金额
主营业务收入	1,305,540,922.81	1,597,771,010.02
其他业务收入	43,739,410.22	39,456,802.08
<b>合计</b>	<b>1,349,280,333.03</b>	<b>1,637,227,812.10</b>

项目	本期金额	上期金额
主营业务成本	1,160,300,278.59	1,450,830,612.98
其他业务成本	34,535,773.78	26,820,808.89
<b>合计</b>	<b>1,194,836,052.37</b>	<b>1,477,651,421.87</b>

## (1) 主营业务—按行业分类

行业名称	本期金额		上期金额	
	营业收入	营业成本	营业收入	营业成本
工业	1,298,334,188.21	1,153,316,862.71	1,597,771,010.02	1,450,830,612.98
商业	7,206,734.60	6,983,415.88		
<b>合计</b>	<b>1,305,540,922.81</b>	<b>1,160,300,278.59</b>	<b>1,597,771,010.02</b>	<b>1,450,830,612.98</b>

## (2) 主营业务—按产品分类

产品名称	本期金额		上期金额	
	营业收入	营业成本	营业收入	营业成本
汽车配件类	714,399,584.39	610,683,570.19	724,485,739.32	624,971,863.59
家电配件类	497,948,744.91	461,336,913.92	808,552,789.21	761,930,075.14
电机及配件类	93,192,593.51	88,279,794.48	64,732,481.49	63,928,674.25
<b>合计</b>	<b>1,305,540,922.81</b>	<b>1,160,300,278.59</b>	<b>1,597,771,010.02</b>	<b>1,450,830,612.98</b>

## (3) 主营业务—按地区分类

地区名称	本期金额		上期金额	
	营业收入	营业成本	营业收入	营业成本
国内	1,266,296,048.58	1,126,018,642.27	1,553,957,739.44	1,411,080,840.90
国外(含国内保税区)	39,244,874.23	34,281,636.32	43,813,270.58	39,749,772.08
<b>合计</b>	<b>1,305,540,922.81</b>	<b>1,160,300,278.59</b>	<b>1,597,771,010.02</b>	<b>1,450,830,612.98</b>

## (4) 前五名客户的营业收入情况

客户名称	营业收入	占全部营业收入的比例 (%)
单位 1	199,015,584.45	14.75
单位 2	73,055,907.25	5.41
单位 3	71,260,266.33	5.28

客户名称	营业收入	占全部营业收入的比例 (%)
单位 4	66,158,782.66	4.90
单位 5	42,668,058.65	3.16
<b>合计</b>	<b>452,158,599.34</b>	<b>33.50</b>

## 32. 营业税金及附加

项目	本期金额	上期金额	计缴标准
营业税	15,681.39		5%
城市维护建设税	2,480,217.64	2,389,991.68	5%、7%
教育费附加	1,168,551.87	1,085,289.39	3%
地方教育费附加	786,283.13	795,526.28	2%
<b>合计</b>	<b>4,450,734.03</b>	<b>4,270,807.35</b>	

## 33. 销售费用

项目	本期金额	上期金额
职工薪酬	3,784,049.05	3,365,072.70
出口费用	974,931.08	1,670,514.18
运杂费	17,562,461.40	14,210,891.18
物料消耗	717,890.89	730,222.80
折旧费用	495,319.09	511,227.36
差旅费	713,802.97	625,192.32
业务招待费	1,220,233.30	873,004.83
广告费	147,068.00	
办公及其他	505,734.44	387,262.75
<b>合计</b>	<b>26,121,490.22</b>	<b>22,373,388.12</b>

## 34. 管理费用

项目	本期金额	上期金额
职工薪酬	15,908,356.22	15,073,771.92
认证、检测、代理费	110,742.13	199,763.66
折旧费	3,313,739.97	3,228,924.80
无形资产摊销	2,087,391.96	1,923,502.92

项目	本期金额	上期金额
审计、咨询、评估费	914,131.45	1,833,220.50
顾问费	20,236.00	346,499.05
技术研发费	16,494,676.83	14,966,129.98
税费	4,579,133.53	4,503,478.31
租赁费	1,453,588.60	1,786,974.94
广告宣传费		191,699.37
业务招待费	2,817,938.73	2,611,328.53
差旅费	1,223,925.25	1,210,254.65
办公费	3,828,085.67	4,054,495.20
水电费	159,295.22	208,056.26
董事及董事会费	90,000.00	90,000.00
物料消耗	543,467.99	771,745.59
<b>合计</b>	<b>53,544,709.55</b>	<b>52,999,845.68</b>

## 35. 财务费用

项目	本期金额	上期金额
利息支出	28,979,080.83	21,836,491.00
减：利息收入	1,564,878.69	770,805.36
加：汇兑损失	-56,218.45	214,925.51
加：其他支出	2,151,983.68	1,150,516.51
<b>合计</b>	<b>29,509,967.37</b>	<b>22,431,127.66</b>

## 36. 资产减值损失

项目	本期金额	上期金额
坏账损失	-4,559,411.28	4,099,818.49
存货跌价损失	340,848.80	-1,932,353.82
<b>合计</b>	<b>-4,218,562.48</b>	<b>2,167,464.67</b>

## 37. 投资收益

## (1) 投资收益来源

项目	本期金额	上期金额
成本法核算的长期股权投资收益	393,876.00	262,584.00
<b>合计</b>	<b>393,876.00</b>	<b>262,584.00</b>

本集团本期不存在投资收益汇回的重大限制。

(2) 成本法核算的长期股权投资收益

项目	本期金额	上期金额	本期比上期增减变动的原因
<b>合计</b>	<b>393,876.00</b>	<b>262,584.00</b>	
五莲县农村信用合作联社	393,876.00	262,584.00	被投资单位分红

38. 营业外收入

(1) 营业外收入明细

项目	本期金额	上期金额	计入本期非经常性损益的金额
非流动资产处置利得	584,749.32	217,478.57	584,749.32
其中：固定资产处置利得	584,749.32	217,478.57	584,749.32
政府补助	3,360,155.27	2,709,876.49	3,360,155.27
非同一控制下企业合并形成		32,370.25	
其他	539,823.22	464,292.61	539,823.22
<b>合计</b>	<b>4,484,727.81</b>	<b>3,424,017.92</b>	<b>4,484,727.81</b>

(2) 政府补助明细

项目	本期金额	上期金额	来源和依据	与资产相关/ 与收益相关
专项资金		300,000.00	即墨市发展和改革委员会“即发改投资[2011]258号”	收益
奖励资金	1,779,873.61	1,989,876.49	浙江长兴经济开发区管理委员会奖励款	收益
奖励资金		100,000.00	中共长兴县委长兴县人民政府《关于进一步加快建设工业强县的政策意见》([2012]25号)	收益
奖励资金		80,000.00	即墨市人民政府“即政发[2009]4号”“即发改字[2009]19号”“即发改字[2009]18号”	收益
奖励资金		10,000.00	《关于印发北仓区开展企业安全生产标准化建设工作实施方案的通知》(仓政办〔2011〕79号)	收益
应用资金		100,000.00	日照市财政局 日照市科技局《关于分配二〇一二年市级应用技术与开发资金的	收益

项目	本期金额	上期金额	来源和依据	与资产相关/ 与收益相关
			通知》(日财教指<2012>78 号)	
专项资金		30,000.00	日照市东港区经济和信息化局工业发展专项资金	收益
专项资金		100,000.00	五莲县财政局“莲财企<2013>7 号”	收益
奖励资金	320.00		青岛市知识产权局“青知管[2010]23 号)	收益
平台扶持	1,200,000.00		青岛市财政局、青岛市商务局《关于做好 2013 年外贸公共服务平台建设资金管理工作的通知》“青财企〔2013〕34 号”	收益
税收奖励	129,961.66		宁波市北仑地方税务局“仑地税批 20140101 号”	收益
专项资金	250,000.00		日照市东港区财政局、经济和信息化局、科技局“东财企[2013]61 号”	收益
<b>合计</b>	<b>3,360,155.27</b>	<b>2,709,876.49</b>		

## 39. 营业外支出

项目	本期金额	上期金额	计入本期非经常性损益的金额
非流动资产处置损失	420,885.51		420,885.51
其中：固定资产处置损失	420,885.51		420,885.51
对外捐赠	50,000.00	103,000.00	50,000.00
其他	474,982.23	344,085.95	474,982.23
<b>合计</b>	<b>945,867.74</b>	<b>447,085.95</b>	<b>945,867.74</b>

## 40. 所得税费用

项目	本期金额	上期金额
当期所得税费用	11,637,757.38	10,785,335.66
递延所得税费用	-2,388,949.73	-6,871,972.55
<b>合计</b>	<b>9,248,807.65</b>	<b>3,913,363.11</b>

## 41. 基本每股收益和稀释每股收益的计算过程

项目	序号	本期金额	上期金额
归属于母公司股东的净利润	1	26,922,948.09	36,589,473.34
归属于母公司的非经常性损益	2	2,705,835.45	2,163,059.96
归属于母公司股东、扣除非经常性损益后的净利润	3=1-2	24,217,112.64	34,426,413.38



项目	序号	本期金额	上期金额
期初股份总数	4	152,480,000.00	150,000,000.00
公积金转增股本或股票股利分配等增加股份数（I）	5		
发行新股或债转股等增加股份数（II）	6		2,480,000.00
增加股份（II）下一月份起至期末的累计月数	7		
因回购等减少股份数	8	1,016,000.00	
减少股份下一月份起至期末的累计月数	9		
缩股减少股份数	10		
报告期月份数	11	6	6
发行在外的普通股加权平均数	$12=4+5+6\times 7\div 11-8\times 9\div 11-10$	152,480,000.00	150,000,000.00
<b>基本每股收益（I）</b>	$13=1\div 12$	0.18	0.24
<b>基本每股收益（II）</b>	$14=3\div 12$	0.16	0.23
已确认为费用的稀释性潜在普通股利息	15		
转换费用	16		
所得税率	17		
认股权证、期权行权、可转换债券等增加的普通股加权平均数	18		
<b>稀释每股收益（I）</b>	$19=[1+(15-16)\times (1-17)]\div (12+18)$	0.18	0.24
<b>稀释每股收益（II）</b>	$19=[3+(15-16)\times (1-17)]\div (12+18)$	0.16	0.23

42. 其他综合收益

项目	本期金额	上期金额
外币财务报表折算差额	24,017.39	-3,450.00
减：处置境外经营当期转入损益的净额		
<b>合计</b>	<b>24,017.39</b>	<b>-3,450.00</b>

43. 现金流量表项目

(1) 收到/支付的其他与经营/投资/筹资活动有关的现金

## 1) 收到的其他与经营活动有关的现金

项目	本期金额
备用金	781,783.26
其他（比例不超过总额的 10%）	286,361.26
利息收入	1,564,878.69
政府补助	3,360,155.27
收到上期解冻资金*	46,592,248.52
单位往来	39,000,242.92
<b>合计</b>	<b>91,585,669.92</b>

\*注：本集团收到上期解冻其他货币资金保证金 46,592,248.52 元，在编制现金流量表时作为其他与经营活动有关的现金流入。

## 2) 支付的其他与经营活动有关的现金

项目	本期金额
管理费用	9,281,925.70
销售费用	13,671,986.40
银行手续费等财务费用	829,094.50
备用金	1,998,414.88
其他（比例不超过总额的 10%）	1,424,230.39
不能随时支取的保证金*	63,117,105.65
单位往来	20,830,770.11
<b>合计</b>	<b>111,153,527.63</b>

\*注：截至 2014 年 6 月 30 日，本集团其他货币资金银行承兑汇票保证金 63,117,105.65 元，在编制现金流量表时作为其他与经营活动有关的现金流出。

## 3) 收到的其他与投资活动有关的现金

项目	本期金额
政府补助专项资金	1,647,100.00
<b>合计</b>	<b>1,647,100.00</b>

## 4) 支付的其他与筹资活动有关的现金

项目	本期金额
----	------

项目	本期金额
短期借款手续费	520,000.00
退回股权激励投资款	5,506,720.00
<b>合计</b>	<b>6,026,720.00</b>

## (2) 合并现金流量表补充资料

项目	本期金额	上期金额
<b>1. 将净利润调节为经营活动现金流量:</b>		
净利润	39,719,870.39	54,659,909.61
加: 资产减值准备	-4,218,369.81	2,167,464.67
固定资产折旧、油气资产折耗、生产性生物资产折旧	42,293,927.82	37,556,427.46
无形资产摊销	2,087,391.96	1,921,603.47
长期待摊费用摊销	460,289.06	
处置固定资产、无形资产和其他长期资产的损失(收益以“-”填列)	-174,134.27	-217,478.57
固定资产报废损失(收益以“-”填列)	10,270.46	
公允价值变动损益(收益以“-”填列)		
财务费用(收益以“-”填列)	25,279,695.16	19,620,369.43
投资损失(收益以“-”填列)	-393,876.00	-262,584.00
递延所得税资产的减少(增加以“-”填列)	-1,729,250.62	-1,619,848.25
递延所得税负债的增加(减少以“-”填列)	-659,699.14	-5,879,614.56
存货的减少(增加以“-”填列)	66,056,436.73	-521,325.28
经营性应收项目的减少(增加以“-”填列)	155,627,028.10	-278,017,018.02
经营性应付项目的增加(减少以“-”填列)	-242,594,069.19	58,512,752.99
其他	-29,680.49	
经营活动产生的现金流量净额	81,735,830.16	-112,079,341.05
<b>2. 不涉及现金收支的重大投资和筹资活动:</b>		
债务转为资本		
一年内到期的可转换公司债券		
融资租入固定资产		
<b>3. 现金及现金等价物净变动情况:</b>		

项目	本期金额	上期金额
现金的期末余额	111,302,326.03	67,202,139.26
减：现金的期初余额	99,254,224.42	48,218,035.50
加：现金等价物的期末余额		
减：现金等价物的期初余额		
现金及现金等价物净增加额	12,048,101.61	18,984,103.76

## (3) 当年取得或处置子公司及其他营业单位的有关信息

项目	本期金额	上期金额
取得子公司及其他营业单位的有关信息		
1. 取得子公司及其他营业单位的价格		36,800,000.00
2. 取得子公司及其他营业单位支付的现金和现金等价物		36,800,000.00
减：子公司及其他营业单位持有的现金和现金等价物		217,002.13
3. 取得子公司及其他营业单位支付的现金净额		36,582,997.87
4. 取得子公司的净资产		46,040,462.82
流动资产		689,370.51
非流动资产		45,378,183.00
流动负债		27,090.69
非流动负债		

## (4) 现金和现金等价物

项目	本期金额	上期金额
现金	111,302,326.03	99,254,224.42
其中：库存现金	109,531.86	343,514.19
可随时用于支付的银行存款	111,192,794.17	98,910,710.23
可随时用于支付的其他货币资金		
可用于支付的存放中央银行款项		
存放同业款项		
拆放同业款项		
现金等价物		
其中：三个月内到期的债券投资		
期末现金和现金等价物余额	111,302,326.03	99,254,224.42

项目	本期金额	上期金额
其中：母公司或集团内子公司使用受限制的现金和现金等价物		

## 九、关联方及关联交易

### （一）关联方关系

#### 1. 控股股东及最终控制方

##### （1）控股股东及最终控制方

控股股东及最终控制方名称	企业类型	注册地	业务性质	法人代表	组织机构代码
<b>控股股东</b>					
青岛海立控股有限公司	有限公司	青岛	以自有资金 对外投资	孙刚	75690879-9
<b>最终控制方</b>	孙刚、刘国平夫妇				

##### （2）控股股东的注册资本及其变化

控股股东	期初金额	本期增加	本期减少	期末金额
青岛海立控股有限公司	8,000 万元			8,000 万元

##### （3）控股股东的所持股份或权益及其变化

控股股东	持股金额		持股比例（%）	
	期末金额	期初金额	期末比例	期初比例
青岛海立控股有限公司	6,187.50 万元	6,187.50 万元	40.85	40.58

#### 2. 子公司

##### （1）子公司

公司名称	法人代表/ 首任董事	组织机构代码
青岛海立达冲压件有限公司	刘国平	67178378-X
青岛海立美达电机有限公司	刘国平	74039493-0
青岛海立东海家电配件有限公司	刘国平	66127663-7
浙江海立美达钢制品有限公司	刘国平	69950211-8

公司名称	法人代表/ 首任董事	组织机构代码
青岛海立美达精密机械制造有限公司	刘国平	55397473-7
湖南海立美达钢板加工配送有限公司	刘国平	55953252-6
宁波泰鸿机电有限公司	刘国平	69506816-6
日照兴业汽车配件有限公司	刘国平	75446950-X
日照兴发汽车零部件制造有限公司	刘国平	74243680-7
宁波泰鸿冲压件有限公司	刘国平	55113414-4
烟台海立美达精密钢制品有限公司	刘国平	06437753-6
湖北海立田汽车部件有限公司	王飞	06069022-6
海立美达香港有限公司	刘国平	—
上海钜诺钢材加工有限公司	李栋斋	07296158-0
上海海众实业发展有限公司	刘国平	30168915-5

(2) 子公司的注册资本及其变化

公司名称	期初金额	本期增加	本期减少	期末金额
青岛海立达冲压件有限公司	10,000 万元			10,000 万元
青岛海立美达电机有限公司	5,000 万元			5,000 万元
青岛海立东海家电配件有限公司	美元 40 万元			美元 40 万元
浙江海立美达钢制品有限公司	2,000 万元			2,000 万元
青岛海立美达精密机械制造有限公司	500 万元			500 万元
湖南海立美达钢板加工配送有限公司	3,000 万元			3,000 万元
宁波泰鸿机电有限公司	11,310 万元			11,310 万元
日照兴业汽车配件有限公司	美元 300 万元			美元 300 万元
日照兴发汽车零部件制造有限公司	1,000 万元			1,000 万元
宁波泰鸿冲压件有限公司	2,000 万元			2,000 万元
烟台海立美达精密钢制品有限公司	3,000 万元			3,000 万元
湖北海立田汽车部件有限公司	4,600 万元			4,600 万元
海立美达香港有限公司	美元 50 万元			美元 50 万元
上海钜诺钢材加工有限公司	600 万元			600 万元
上海海众实业发展有限公司		500 万元		500 万元

## (3) 对子公司的持股比例或权益及其变化

公司名称	持股金额		持股比例 (%)	
	期末金额	期初金额	期末比例	期初比例
青岛海立达冲压件有限公司	10,000 万元	10,000 万元	100	100
青岛海立美达电机有限公司	5,000 万元	5,000 万元	100	100
青岛海立东海家电配件有限公司	美元 24 万元	美元 24 万元	60	60
浙江海立美达钢制品有限公司	2,000 万元	2,000 万元	100	100
青岛海立美达精密机械制造有限公司	500 万元	500 万元	100	100
湖南海立美达钢板加工配送有限公司	3,000 万元	3,000 万元	100	100
宁波泰鸿机电有限公司	7,351.50 万元	7,351.50 万元	65	65
日照兴业汽车配件有限公司	美元 180 万元	美元 180 万元	60	60
日照兴发汽车零部件制造有限公司	600 万元	600 万元	60	60
宁波泰鸿冲压件有限公司	2,000 万元	2,000 万元	100	100
烟台海立美达精密钢制品有限公司	3,000 万元	3,000 万元	100	100
湖北海立田汽车部件有限公司	3,680 万元	3,680 万元	80	80
海立美达香港有限公司	美元 50 万元	美元 50 万元	100	100
上海钜诺钢材加工有限公司	480 万元	480 万元	80	80
上海海众实业发展有限公司	325 万元		65	

## 3. 其他关联方

关联关系类型	关联方名称	主要交易内容	组织机构代码
(1) 受同一控股股东及最终控制方控制的其他企业			
受最终控制人（孙刚）控制的其他企业	青岛博苑房地产开发有限公司		76364092-X
受最终控制人（孙刚、刘国平）控制的其他企业	青岛海基置业有限公司		55084613-1
(2) 有重大影响的投资方			
股东	日本METAL ONE CORPORATION	购买商品	
(3) 其他关联关系方			
股东	青岛天晨投资有限公司		68257146-7
最终控制人之子、青岛天晨	孙震		

关联关系类型	关联方名称	主要交易内容	组织机构代码
投资有限公司法定代表人			
董事	堂本宽		
董事	周建孚		
董事、财务总监	邵桂礼	薪酬	
独立董事	顾弘光	津贴	
独立董事	熊传林	津贴	
独立董事	陈岗	津贴	
监事	王明伟	薪酬	
监事	井上秀敏		
监事	孙萍	薪酬	
副总经理	江崇安	薪酬	
副总经理	李道国	薪酬	
董事会秘书	曹际东	薪酬	
日本 METAL ONE CORPORATION 全资子公司	美达王（北京）商业有限公司		71786708-2
日本 METAL ONE CORPORATION 全资子公司	美达王（上海）有限公司		74958591-X
日本 METAL ONE CORPORATION 控股子公司	天津日华钢材制品有限公司		60089526-6
日本 METAL ONE CORPORATION 控股子公司	上海嘉日钢板制品有限公司		60728507-3
日本 METAL ONE CORPORATION 全资子公司	美达王（广州）商业有限公司		71786656-5
日本 METAL ONE CORPORATION 全资子公司	佛山市顺德区华日钢材制品有限公司		61762389-X
日本 METAL ONE CORPORATION 控股子公司	杭州美达王钢铁制品加工有限公司		79666099-4
日本 METAL ONE CORPORATION 控股子公司	深圳宝菱同利有限公司	销售商品	61882291-1
日本 METAL ONE CORPORATION 控股子公司	苏州美达王钢铁制品有限公司		67097052-4



关联关系类型	关联方名称	主要交易内容	组织机构代码
日本 METAL ONE CORPORATION 控股子公司	苏州日铁金属制品有限公司		75273333-8
青岛天晨投资有限公司全资子公司	青岛美辰信息技术有限公司	接受劳务	05727207-4

## (二) 关联交易

### 1. 购买商品、接受劳务

关联方类型及关联方名称	本期		上期	
	金额	占同类交易金额的比例 (%)	金额	占同类交易金额的比例 (%)
有重大影响的投资方				
其中: 日本 METAL ONE ORPORATION	14,215,930.76	1.42	16,171,839.68	1.21
其他关联关系方				
青岛美辰信息技术有限公司	6,500.00	5.94		
<b>合计</b>	<b>14,222,430.76</b>	<b>7.36</b>	<b>16,171,839.68</b>	<b>1.21</b>

定价政策: 本公司向日本 METAL ONE ORPORATION 购买商品, 以期货基准价为定价依据。本公司接受关联方青岛美辰信息技术有限公司提供的信息化服务根据具体服务内容协商定价。

### 2. 销售商品

关联方类型及关联方名称	本期		上期	
	金额	占同类交易金额的比例 (%)	金额	占同类交易金额的比例 (%)
其他关联关系方				
其中: 深圳宝菱同利有限公司	169,339.81	0.01		
<b>合计</b>	<b>169,339.81</b>	<b>0.01</b>		

定价政策: 本公司向深圳宝菱同利有限公司销售商品, 以钢材采购基价为定价依据。

### 3. 关联担保情况

担保方名称	被担保方名称	担保金额 (最高额约定/连带)	起始日	到期日	担保是否已经履行完毕
青岛天晨投资有限公司	青岛海立美达股份有限公司	700,000,000.00	2013.10.17	主合同项下债务期限届满之日后两年	否
青岛海立控股有限公司	青岛海立美达股份有限公司	700,000,000.00	2013.10.17	主合同项下债务期限届满之日后两年	否
青岛海立达冲压件有限公司	青岛海立美达股份有限公司	100,000,000.00	2013.07.08	主债权发生期间届满之日起两年	否
青岛海立达冲压件有限公司	青岛海立美达股份有限公司	100,000,000.00	2013.05.21	自具体授信业务合同或协议约定的受托人履行债务期限届满之日起两年	否
青岛海立美达电机有限公司	青岛海立美达股份有限公司	50,000,000.00	2014.02.12	主合同项下借款期限届满之次日起两年	否
青岛海立达冲压件有限公司	青岛海立美达股份有限公司	30,000,000.00	2014.02.12	主合同项下借款期限届满之次日起两年	否
青岛海立达冲压件有限公司	青岛海立美达股份有限公司	100,000,000.00	2014.06.03	主合同项下借款期限届满之次日起两年	否
青岛海立美达股份有限公司	日照兴业汽车配件有限公司	60,000,000.00	2014.01.14	主合同项下债务期限届满之次日起两年	否
青岛海立美达股份有限公司	日照兴业汽车配件有限公司	42,000,000.00	2014.05.28	主合同项下债务期限届满之日后两年	否
青岛海立美达股份有限公司	日照兴业汽车配件有限公司	36,000,000.00		主合同约定的债务履行期限届满之日起 主合同中最后到期的主合同约定的债务期限届满之日后两年	否
青岛海立美达股份有限公司	日照兴发汽车零部件制造有限公司	42,000,000.00	2014.06.16	主合同项下债务期间届满日另加两年	否
青岛海立美达股份有限公司	日照兴发汽车零部件制造有限公司	24,000,000.00	2013.07.19	主合同项下债务期间届满日另加两年	否
青岛海立美达股份有限公司	日照兴发汽车零部件制造有限公司	30,000,000.00	2014.06.05	主合同项下债务期限届满之日后两年	否
青岛海立美达股份有限公司	宁波泰鸿机电有限公司	32,500,000.00	各期债务履行期届满之日起	单笔合同最后一期还款期限届满之日后两年	否

#### 4. 关键管理人员薪酬

项目名称	本期金额	上期金额
薪酬合计	514,482.00	560,989.17

5. 除总经理、副总经理、财务总监及董事会秘书关键管理人员薪酬外，本公司本期负担董事、监事及独立董事薪酬及津贴合计 167,971.13 元。

### (三) 关联方往来余额

#### 1. 关联方应付账款

关联方（项目）	期末金额	期初金额
有重大影响的投资方		

关联方（项目）	期末金额	期初金额
其中：日本METAL ONE CORPORATION	284,298.98	6,976,803.95
合计	284,298.98	6,976,803.95

## 十、或有事项

截至 2014 年 6 月 30 日，本公司无需要披露的重大或有事项。

## 十一、承诺事项

### 1. 重大承诺事项

#### 1) 已签订的正在或准备履行的租赁合同及财务影响

于 2014 年 6 月 30 日(T)，本集团就厂房租赁等项目之不可撤销经营租赁所需于下列期间承担款项如下：

期间	经营租赁
T+1 年	4,648,927.97
T+2 年	3,274,052.00
T+3 年	2,657,500.00
T+3 年以后	5,757,916.67
<b>合计</b>	<b>16,338,396.64</b>

#### 2) 已签订的正在履行的合同

本公司的子公司青岛海立美达精密机械制造有限公司与青岛临港置业有限公司对约定将位于青岛临港经济开发区北一路路南、北京路东工业建设用地建设工业厂房相关事项签订合同书，截至 2014 年 6 月 30 日具体情况如下：

项目名称	合同金额	已付金额	未付金额	预计建设期间	备注
临港厂地	35,000,000.00	14,813,573.31	20,186,426.69	2014 年	
<b>合计</b>	<b>35,000,000.00</b>	<b>14,813,573.31</b>	<b>20,186,426.69</b>		

### 2. 前期承诺履行情况

本公司的子公司宁波泰鸿机电有限公司与浙江吉润汽车有限公司于 2011 年 6 月 10 日签订土地使用权转让合同，总价款约 1,620 万元。按照合同约定，本公司的子公司宁波泰鸿机电有限公司已于 2011 年预付 810 万元土地使用权转让款，剩余 810 万元需在办理完毕土地变更登记手续后支付，截至 2014 年 6 月 30 日，相关土地变更登记手续尚处办理过程中。

### 3. 除上述承诺事项外，截至 2014 年 6 月 30 日，本集团无需要披露的其他重大承诺事项。

## 十二、资产负债表日后事项

### 1. 资产负债表日后已偿还金额

项目	偿还金额
账龄超过 1 年的大额应付账款	22,343.60
账龄超过 1 年的大额其他应付款	804,018.92

### 2. 部分限制性股票回购注销

本公司 2013 年第一次临时股东大会审议通过了《青岛海立美达股份有限公司限制性股票激励计划（草案修订稿）》及其摘要（以下简称激励计划），激励计划中规定限制性股票分三期解锁，按照获授总量的 40%、30%、30%的比例申请标的股票解锁，其中第一次解锁条件为 2013 年度相比较 2012 年度，公司净利润增长率不低于 25%，销售收入增长率不低于 25%，且 2013 年度净资产收益率不低于 6%（“净利润增长率”与“净资产收益率”指标均以扣除非经常性损益后的净利润作为计算依据），根据本公司经审计的财务报表显示，2013 年度相关指标未满足股权激励计划要求的解锁条件，第一期已授予的限制性股票失效，根据激励计划的相关规定，本公司应将第一期即激励对象已获授限制性股票总数的 40%进行回购注销。

本公司原激励对象王宏运因离职已不符合激励条件，根据激励计划第十二章“本股权激励计划的变更和终止”、第二款“激励对象个人情况发生变化”、第三条“激励对象离职”的相关规定，本公司将对王宏运已获授但尚未解锁的 4 万股限制性股票进行回购注销。

结合以上两项因素，本公司拟回购注销的限制性股票数量为 101.60 万股，此事项经本公司第二届董事会第十七次会议审议通过《关于回购注销未达到第一期解锁条件及部分已不符合激励条件的激励对象已获授但尚未解锁的限制性股票的议案》。

截止 2014 年 7 月 30 日，公司上述 101.60 万股限制性股票已经在中国登记结算有限责任公司深圳分公司办理完毕了回购注销手续，公司于 2014 年 8 月 1 日在《中国证券报》、《上海证券报》、《证券时报》、《证券日报》和公司指定信息披露网站巨潮资讯网（<http://www.cninfo.com.cn>）披露了《青岛海立美达股份有限公司关于部分限制性股票回购注销完成的公告》（公告编号：2014-034）。

### 3. 利润分配

经本公司第二届董事会第十七次会议审议通过《青岛海立美达股份有限公司 2013 年度利润分配议案》，以 2013 年 12 月 31 日本公司的总股本 152,480,000.00 股为基数，以未分配利润向全体股东每 10 股派发现金红利 1.00 元（含税），预计分配现金股利 15,248,000.00 元（含税）。此议案已经在 2014 年 4 月 25 日召开的 2013 年度股东大会审议通过，并于后期在中国证券登记结算有限公司办理了权益分派业务，相关权益分派实施情况公司已于 2014 年 5 月 23 日在《中国证券报》、《上海证券报》、《证券时报》、《证券日报》和公司指定信息披露网站巨潮资讯网

(<http://www.cninfo.com.cn>)披露了《青岛海立美达股份有限公司 2013 年年度权益分派实施公告》(公告编号: 2014-025), 本次权益分派股权登记日为: 2014 年 5 月 29 日; 除权除息日为: 2014 年 5 月 30 日。

4. 除存在上述资产负债表日后披露事项外, 本集团无需要披露的其他重大资产负债表日后事项。

### 十三、其他重要事项

#### 1. 子公司拟搬迁事项

本公司的子公司日照兴发汽车零部件制造有限公司(以下简称日照兴发)部分厂房租赁将于 2014 年 8 月、2014 年 9 月到期, 本公司为更好的整合生产资源, 降低物流成本, 计划将日照兴发部分生产场所搬迁至日照市东港区河山镇河南产业园本公司控股子公司日照兴业汽车配件有限公司新厂区内, 目前搬迁计划正在实施过程中, 预计 2014 年 10 月前完成搬迁工作, 原租赁场所到期不再租赁。

#### 2. 控股股东股权质押

本公司发起人之一青岛海立控股有限公司将其持有的本公司流通股 51,000,000 股质押给四川信托有限公司, 相关质押手续已于 2013 年 5 月 16 日在中国证券登记结算有限责任公司深圳分公司办理完毕, 质押期限自 2013 年 5 月 16 日起至其办理解除股权质押登记手续之日止。

青岛海立控股有限公司原质押的公司部分股份 2,400 万股(占公司目前总股本的 15.85%)于 2014 年 6 月 18 日在结算公司办理了证券解除质押相关登记手续。截至报告期末, 青岛海立控股有限公司持有本公司 6,187.5 万股股份(均为无限售条件流通股), 占本公司总股本的 40.85%, 其中处于质押状态的股份为 2,700 万股, 占海立控股所持本公司股份的 43.64%, 占本公司总股本的 17.83%。

#### 3. 大股东减持事项

青岛海立控股有限公司因自身资金需求, 同时有利于优化海立美达公司股东结构, 增加股票的流动性, 计划自 2014 年 7 月 28 日起的未来六个月内, 以大宗交易方式或集中竞价交易等方式合计减持股份不超过 1,200 万股, 减持股份比例合计不超过公司目前总股本的 7.92%。该事项公司已于 2014 年 7 月 23 日在《中国证券报》、《上海证券报》、《证券时报》、《证券日报》和公司指定信息披露网站巨潮资讯网(<http://www.cninfo.com.cn>)披露了《青岛海立美达股份有限公司关于控股股东股份减持计划的提示性公告》(公告编号: 2014-033)。

4. 除上述事项外, 本集团无需要披露的其他重要事项。

#### 十四、 母公司财务报表主要项目注释

##### 1. 应收账款

##### (1) 应收账款分类

类别	期末金额				期初金额			
	账面余额		坏账准备		账面余额		坏账准备	
	金额	比例 (%)	金额	比例 (%)	金额	比例 (%)	金额	比例 (%)
单项金额重大并单项计提坏账准备的应收账款								
按账龄组合计提坏账准备的应收账款	—	—	—	—	—	—	—	—
合并范围外的款项	84,933,841.28	61.71	5,551,714.47	6.54	116,032,810.61	45.94	6,394,978.27	5.51
合并范围内的款项	52,709,547.68	38.29			136,524,609.30	54.06		
组合小计	137,643,388.96	100.00	5,551,714.47	4.03	252,557,419.91	100.00	6,394,978.27	2.53
单项金额虽不重大但单项计提坏账准备的应收账款								
<b>合计</b>	<b>137,643,388.96</b>	<b>—</b>	<b>5,551,714.47</b>	<b>—</b>	<b>252,557,419.91</b>	<b>—</b>	<b>6,394,978.27</b>	<b>—</b>

##### 1) 组合中，按账龄分析法计提坏账准备的应收账款

账龄	期末金额			期初金额		
	账面余额		坏账准备	账面余额		坏账准备
	金额	比例 (%)		金额	比例 (%)	
1年(含)以内	78,349,905.51	56.92	2,350,497.20	108,267,271.49	42.87	3,248,018.14
1-2年(含)	302,502.08	0.22	60,500.42	2,452,698.14	0.97	490,539.63
2-3年(含)	6,281,433.69	4.57	3,140,716.85	5,312,840.98	2.10	2,656,420.50
<b>合计</b>	<b>84,933,841.28</b>	<b>—</b>	<b>5,551,714.47</b>	<b>116,032,810.61</b>	<b>—</b>	<b>6,394,978.27</b>

##### 2) 组合中，合并范围内的款项如下

组合名称	账面余额	计提比例 (%)	坏账金额
合并范围内应收子公司款项	52,709,547.68		

组合名称	账面余额	计提比例 (%)	坏账金额
合计	52,709,547.68		

(2) 期末应收账款中不含持本公司 5% (含 5%) 以上表决权股份的股东单位欠款。

(3) 应收账款金额前五名单位情况

单位名称	与本公司关系	金额	账龄	占应收账款总额的比例 (%)
单位 1	子公司	28,063,231.05	1 年以内	20.39
单位 2	子公司	21,066,011.73	1 年以内	15.30
单位 3	非关联方客户	10,737,143.16	1 年以内	7.80
单位 4	非关联方客户	10,673,589.04	1 年以内	7.75
单位 5	非关联方客户	10,308,765.70	1 年以内	7.49
合计		80,848,740.68		58.73

(4) 应收账款中外币余额

外币名称	期末金额			期初金额		
	原币	折算汇率	折合人民币	原币	折算汇率	折合人民币
美元	2,726,669.37	6.1528	16,776,651.33	3,692,767.49	6.0969	22,514,434.11
合计	—	—	16,776,651.33	—	—	22,514,434.11

## 2. 其他应收款

(1) 其他应收款分类

类别	期末金额				期初金额			
	账面余额		坏账准备		账面余额		坏账准备	
	金额	比例 (%)	金额	比例 (%)	金额	比例 (%)	金额	比例 (%)
单项金额重大并单项计提坏账准备的其他应收款								
按账龄组合计提坏账准备的其他应收款	—	—	—	—	—	—	—	—
合并范围外的款项	236,118.58	0.11	47,341.03	20.05	621,676.66	0.19	109,057.25	17.54
合并范围内的款项	214,096,747.68	99.89			322,123,462.25	99.81		

类别	期末金额				期初金额			
	账面余额		坏账准备		账面余额		坏账准备	
	金额	比例 (%)	金额	比例 (%)	金额	比例 (%)	金额	比例 (%)
组合小计	214,332,866.26	100.00	47,341.03	0.02	322,745,138.91	100.00	109,057.25	0.03
单项金额虽不重大但单项计提坏账准备的其他应收款								
<b>合计</b>	<b>214,332,866.26</b>	<b>—</b>	<b>47,341.03</b>	<b>—</b>	<b>322,745,138.91</b>	<b>—</b>	<b>109,057.25</b>	<b>—</b>

1) 组合中，按账龄分析法计提坏账准备的其他应收款

账龄	期末金额			期初金额		
	账面余额		坏账准备	账面余额		坏账准备
	金额	比例 (%)		金额	比例 (%)	
1 年(含)以内	194,100.58	0.0906	5,823.03	176,608.66	0.055	5,298.25
1-2 年(含)				401,000.00	0.124	80,200.00
2-3 年(含)	1,000.00	0.0005	500.00	41,018.00	0.013	20,509.00
3 年以上	41,018.00	0.0191	41,018.00	3,050.00	0.001	3,050.00
<b>合计</b>	<b>236,118.58</b>	<b>—</b>	<b>47,341.03</b>	<b>621,676.66</b>	<b>—</b>	<b>109,057.25</b>

2) 组合中，合并范围内的款项如下

组合名称	账面余额	计提比例 (%)	坏账金额
合并范围内应收子公司款项	214,096,747.68		
<b>合计</b>	<b>214,096,747.68</b>		

(2) 期末其他应收款中不含持本公司 5% (含 5%) 以上表决权股份的股东单位欠款。

(3) 其他应收款金额前五名单位情况

单位名称	与本公司关系	金额	账龄	占其他应收款总额的比例 (%)	性质或内容
单位 1	子公司	112,537,216.86	1 年以内	52.51	往来款
单位 2	子公司	53,980,000.60	1 年以内	25.19	往来款
单位 3	子公司	29,323,403.62	1 年以内	13.68	往来款
单位 4	子公司	17,734,186.60	1 年以内	8.27	往来款



单位名称	与本公司关系	金额	账龄	占其他应收款总额的比例 (%)	性质或内容
单位 5	子公司	521,940.00	1 年以内	0.24	往来款
<b>合计</b>		<b>214,096,747.68</b>		<b>99.89</b>	

### 3. 长期股权投资

#### (1) 长期股权投资分类

项目	期末金额	期初金额
按成本法核算长期股权投资	834,995,299.00	831,745,299.00
<b>长期股权投资合计</b>	<b>834,995,299.00</b>	<b>831,745,299.00</b>
减：长期股权投资减值准备		
<b>长期股权投资价值</b>	<b>834,995,299.00</b>	<b>831,745,299.00</b>

#### (2) 按成本法、权益法核算的长期股权投资

被投资单位名称	持股比例 (%)	表决权比例 (%)	投资成本	期初金额	本期增加	本期减少	期末金额	本期现金红利
成本法核算								
单位 1	100	100	269,808,955.89	269,808,955.89			269,808,955.89	
单位 2	100	100	121,720,779.33	121,720,779.33			121,720,779.33	
单位 3	60	60	4,913,863.78	4,913,863.78			4,913,863.78	
单位 4	100	100	5,000,000.00	5,000,000.00			5,000,000.00	20,000,000.00
单位 5	100	100	5,000,000.00	5,000,000.00			5,000,000.00	
单位 6	65	65	52,608,900.00	52,608,900.00			52,608,900.00	
单位 7	100	100	30,000,000.00	30,000,000.00			30,000,000.00	
单位 8	60	60	203,110,000.00	203,110,000.00			203,110,000.00	
单位 9	60	60	64,890,000.00	64,890,000.00			64,890,000.00	
单位 10	100	100	30,000,000.00	30,000,000.00			30,000,000.00	
单位 11	80	80	36,800,000.00	36,800,000.00			36,800,000.00	
单位 12	100	100	3,092,800.00	3,092,800.00			3,092,800.00	
单位 13	80	80	4,800,000.00	4,800,000.00			4,800,000.00	

被投资单位名称	持股比例 (%)	表决权比例 (%)	投资成本	期初金额	本期增加	本期减少	期末金额	本期现金红利
单位 14	65	65	3,250,000.00		3,250,000.00		3,250,000.00	
<b>合计</b>			<b>834,995,299.00</b>	<b>831,745,299.00</b>	<b>3,250,000.00</b>		<b>834,995,299.00</b>	<b>20,000,000.00</b>

- 单位 1: 青岛海立达冲压件有限公司。                      单位 2: 青岛海立美达电机有限公司。  
 单位 3: 青岛海立东海家电配件有限公司。                单位 4: 浙江海立美达钢制品有限公司。  
 单位 5: 青岛海立美达精密机械制造有限公司。        单位 6: 宁波泰鸿机电有限公司。  
 单位 7: 湖南海立美达钢板加工配送有限公司。        单位 8: 日照兴业汽车配件有限公司。  
 单位 9: 日照兴发汽车零部件制造有限公司。        单位 10: 烟台海立美达精密钢制品有限公司。  
 单位 11: 湖北海立田汽车部件有限公司。                单位 12: 海立美达香港有限公司。  
 单位 13: 上海钜诺钢材加工有限公司。                    单位 14: 上海海众实业发展有限公司。

4. 营业收入、营业成本

项目	本期金额	上期金额
主营业务收入	589,093,381.83	585,921,548.23
其他业务收入	165,134.84	1,011,300.80
<b>合计</b>	<b>589,258,516.67</b>	<b>586,932,849.03</b>
主营业务成本	556,001,477.86	549,602,461.60
其他业务成本	88,740.00	263,314.35
<b>合计</b>	<b>556,090,217.86</b>	<b>549,865,775.95</b>

(1) 主营业务—按行业分类

行业名称	本期金额		上期金额	
	营业收入	营业成本	营业收入	营业成本
工业	589,093,381.83	556,001,477.86	585,921,548.23	549,602,461.60
<b>合计</b>	<b>589,093,381.83</b>	<b>556,001,477.86</b>	<b>585,921,548.23</b>	<b>549,602,461.60</b>

(2) 主营业务—按产品分类

产品名称	本期金额		上期金额	
	营业收入	营业成本	营业收入	营业成本
家电配件类	488,882,643.67	459,985,602.21	465,173,344.10	436,763,831.34

产品名称	本期金额		上期金额	
	营业收入	营业成本	营业收入	营业成本
汽车配件类	85,236,251.11	82,172,610.71	107,477,335.67	100,490,260.78
电器配件类	14,974,487.05	13,843,264.94	13,270,868.46	12,348,369.48
<b>合计</b>	<b>589,093,381.83</b>	<b>556,001,477.86</b>	<b>585,921,548.23</b>	<b>549,602,461.60</b>

## (3) 主营业务—按地区分类

地区名称	本期金额		上期金额	
	营业收入	营业成本	营业收入	营业成本
国内	565,465,137.81	535,383,246.65	555,663,818.39	521,517,129.18
国外(含国内 保税区)	23,628,244.02	20,618,231.21	30,257,729.84	28,085,332.42
<b>合计</b>	<b>589,093,381.83</b>	<b>556,001,477.86</b>	<b>585,921,548.23</b>	<b>549,602,461.60</b>

## (4) 前五名客户的营业收入情况

客户名称	营业收入	占全部营业收入的比例 (%)
单位 1	61,454,302.94	10.43
单位 2	40,287,834.07	6.84
单位 3	37,883,122.43	6.43
单位 4	35,570,788.97	6.04
单位 5	31,204,406.28	5.30
<b>合计</b>	<b>206,400,454.69</b>	<b>35.04</b>

## 5. 投资收益

## (1) 投资收益来源

项目	本期金额	上期金额
成本法核算的长期股权投资收益	20,000,000.00	20,000,000.00
<b>合计</b>	<b>20,000,000.00</b>	<b>20,000,000.00</b>

本公司本期不存在投资收益汇回的重大限制。

## (2) 成本法核算的长期股权投资收益

项目	本期金额	上期金额	本期比上期增减变动的原因
----	------	------	--------------

项目	本期金额	上期金额	本期比上期增减变动的原因
合计	20,000,000.00	20,000,000.00	
其中：			
浙江海立美达钢制品有限公司	20,000,000.00	20,000,000.00	子公司分红

6. 母公司现金流量表补充资料

项目	本期金额	上期金额
<b>1. 将净利润调节为经营活动现金流量：</b>		
净利润	20,131,925.36	23,501,231.72
加：资产减值准备	-904,980.02	1,471,273.40
固定资产折旧、油气资产折耗、生产性生物资产折旧	1,745,597.37	1,786,965.76
无形资产摊销	445,246.52	375,600.97
长期待摊费用摊销		
处置固定资产、无形资产和其他长期资产的损失（收益以“-”填列）	393,355.73	-16,491.62
固定资产报废损失（收益以“-”填列）	575.00	
公允价值变动损益（收益以“-”填列）		
财务费用（收益以“-”填列）	13,176,387.79	11,797,277.80
投资损失（收益以“-”填列）	-20,000,000.00	-20,000,000.00
递延所得税资产的减少（增加以“-”填列）	311,019.59	-358,378.08
递延所得税负债的增加（减少以“-”填列）		
存货的减少（增加以“-”填列）	15,071,910.49	16,257,747.09
经营性应收项目的减少（增加以“-”填列）	271,601,477.51	-129,707,180.44
经营性应付项目的增加（减少以“-”填列）	-205,751,559.57	23,390,621.01
其他		
经营活动产生的现金流量净额	96,220,955.77	-71,501,332.39
<b>2. 不涉及现金收支的重大投资和筹资活动：</b>		
债务转为资本		
一年内到期的可转换公司债券		
融资租入固定资产		

项目	本期金额	上期金额
<b>3. 现金及现金等价物净变动情况：</b>		
现金的期末余额	48,571,279.45	31,546,412.65
减：现金的期初余额	55,041,883.81	11,790,054.64
加：现金等价物的期末余额		
减：现金等价物的期初余额		
现金及现金等价物净增加额	-6,470,604.36	19,756,358.01

### 十五、 财务报告批准

本财务报告于 2014 年 8 月 11 日由本公司董事会批准报出。

## 财务报表补充资料

### 1. 本期非经常性损益表

按照中国证券监督管理委员会《公开发行证券的公司信息披露解释性公告第 1 号—非经常性损益（2008）》的规定，本集团本期非经常性损益如下：

项目	本期金额	上期金额	说明
非流动资产处置损益	163,863.81	217,478.57	
计入当期损益的政府补助	3,360,155.27	2,709,876.49	
企业取得子公司、联营企业及合营企业的投资成本小于取得投资时应享有被投资单位可辨认净资产公允价值产生的收益		32,370.25	
除上述各项之外的其他营业外收入和支出	14,840.99	17,206.66	
小计	3,538,860.07	2,976,931.97	
所得税影响额	733,596.94	717,573.92	
少数股东权益影响额（税后）	99,427.68	96,298.09	
<b>合计</b>	<b>2,705,835.45</b>	<b>2,163,059.96</b>	

### 2. 净资产收益率及每股收益

按照中国证券监督管理委员会《公开发行证券的公司信息披露编报规则第 9 号——净资产收益率和每股收益的计算及披露（2010 年修订）》的规定，本集团本期加权平均净资产收益率、基本每股收益和稀释每股收益如下：

报告期利润	加权平均 净资产收益率（%）	每股收益	
		基本每股收益	稀释每股收益
归属于母公司股东的净利润	1.91	0.18	0.18
扣除非经常性损益后归属于 母公司股东的净利润	1.71	0.16	0.16

### 3. 主要财务报表项目的异常情况及变动原因说明

期末合并资产负债表较期初变动幅度较大的项目列示如下：

项目	期末金额	期初金额	变动幅度（%）	备注
----	------	------	---------	----

项目	期末金额	期初金额	变动幅度 (%)	备注
应收票据	332,938,897.24	481,585,064.69	-31	1
其他应收款	18,746,423.16	13,046,689.11	44	2
其他流动资产	7,675,873.62	10,661,595.02	-28	3
在建工程	59,277,467.31	37,584,540.21	58	4
递延所得税资产	7,890,303.48	6,161,052.86	28	5
应付票据	199,670,013.17	415,336,703.17	-52	6
应付职工薪酬	10,948,387.86	8,770,987.69	25	7
其他应付款	74,396,153.03	52,597,729.76	41	8
其他非流动负债	1,647,100.00	1,190,000.00	38	9
股本	151,464,000.00	152,480,000.00	-1	10

注 1：主要系大量使用票据支付货款所致。

注 2：主要系期末承兑汇票置换款项及代垫款增加所致。

注 3：主要系待抵扣增值税余额减少所致。

注 4：主要系模具、待安装设备及在建厂房增加所致。

注 5：主要系坏账准备确认的可抵扣暂时性差异减少所致。

注 6：主要系大量使用应收票据支付货款，减少办理票据所致。

注 7：主要系工会及教育经费余额增加所致。

注 8：主要系需支付的代垫款增加所致。

注 9：主要系收到的与资产相关的政府补助增加所致。

注 10：主要系本期回购注销限制性股票所致。

本期合并利润表较上期变动幅度较大的项目列示如下：

项目	本期金额	上期金额	变动幅度 (%)	备注
营业收入	1,349,280,333.03	1,637,227,812.10	-18	1
营业成本	1,194,836,052.37	1,477,651,421.87	-19	2

项目	本期金额	上期金额	变动幅度 (%)	备注
销售费用	26,121,490.22	22,373,388.12	17	3
财务费用	29,509,967.37	22,431,127.66	32	4
资产减值损失	-4,218,562.48	2,167,464.67	-295	5
投资收益	393,876.00	262,584.00	50	6
所得税费用	9,248,807.65	3,913,363.11	136	7

注 1：主要系本期家电配件类产品营业收入减少所致。

注 2：主要系随营业收入变动所致。

注 3：主要系本期职工薪酬、运杂费、差旅费及业务招待费增加所致。

注 4：主要系利息支出增加所致。

注 5：主要系本期坏账准备减少所致。

注 6：主要系本公司的子公司日照兴发汽车零部件制造有限公司的被投资单位分红增加所致。

注 7：主要系坏账准备确认的可抵扣暂时性差异减少所致。



## 第十节 备查文件目录

- 一、载有董事长签名的2014年半年度报告原件；
- 二、载有法定代表人、主管会计工作负责人、会计机构负责人签名并盖章的财务报表；
- 三、载有公司董事、高级管理人员关于2014年半年度报告的书面确认意见原件；
- 四、报告期内在中国证监会指定报纸上公开披露过的所有公司文件的正本和公告的原稿；
- 五、其他有关资料。

上述文件备置于公司证券投资部备查。

青岛海立美达股份有限公司董事会

董事长：刘国平

2014年8月11日