



上海新时达电气股份有限公司
2014 年半年度报告

2014 年 08 月

第一节 重要提示、目录和释义

公司董事会、监事会及董事、监事、高级管理人员保证半年度报告内容的真实、准确、完整，不存在虚假记载、误导性陈述或重大遗漏，并承担个别和连带的法律责任。

所有董事均已出席了审议本报告的董事会会议。

公司计划不派发现金红利，不送红股，不以公积金转增股本。

公司负责人纪德法、主管会计工作负责人李国范及会计机构负责人(会计主管人员)葛达明声明：保证本半年度报告中财务报告的真实、准确、完整。

目 录

2014 半年度报告.....	2
第一节 重要提示、目录和释义.....	5
第二节 公司简介.....	7
第三节 会计数据和财务指标摘要.....	9
第四节 董事会报告.....	18
第五节 重要事项.....	25
第六节 股份变动及股东情况.....	29
第七节 优先股相关情况.....	29
第八节 董事、监事、高级管理人员情况.....	30
第九节 财务报告.....	31
第十节 备查文件目录.....	108

释义

释义项	指	释义内容
公司、本公司、股份公司、新时达	指	上海新时达电气股份有限公司
中国证监会、证监会	指	中国证券监督管理委员会
深交所、交易所	指	深圳证券交易所
报告期、本报告期	指	2014 年 1-6 月的会计期间
《公司章程》、公司章程	指	《上海新时达电气股份有限公司章程》
《公司法》	指	《中华人民共和国公司法》
《证券法》	指	《中华人民共和国证券法》
元	指	人民币元
电梯控制类产品	指	本公司生产的电梯控制系统各种细分产品，包括电梯控制成套系统、电梯智能化微机控制板、电梯操纵箱和电梯召唤箱等
节能与工业传动类产品	指	本公司生产的变频器各种细分产品，包括各类工控类变频器、电梯专用变频器、一体化电梯驱动控制器和门机变频器等，以及与合同能源管理业务相关的各种产品
机器人与运动控制类产品	指	本公司生产的机器人与运动控制系统各种细分产品，包括工业机器人、运动控制器、伺服驱动器、伺服电机等

第二节 公司简介

一、公司简介

股票简称	新时达	股票代码	002527
变更后的股票简称（如有）	——		
股票上市证券交易所	深圳证券交易所		
公司的中文名称	上海新时达电气股份有限公司		
公司的中文简称（如有）	新时达		
公司的外文名称（如有）	Shanghai STEP Electric Corporation		
公司的外文名称缩写（如有）	STEP		
公司的法定代表人	纪德法		

二、联系人和联系方式

	董事会秘书	证券事务代表
姓名	冯骏	杨丽莎
联系地址	上海市嘉定区思义路 1560 号	上海市嘉定区思义路 1560 号
电话	86-21-69926094	86-21-69926094
传真	86-21-69926163	86-21-69926163
电子信箱	yangls@stepelectric.com	yangls@stepelectric.com

三、其他情况

1、公司联系方式

公司注册地址，公司办公地址及其邮政编码，公司网址、电子信箱在报告期是否变化

适用 不适用

公司注册地址，公司办公地址及其邮政编码，公司网址、电子信箱报告期无变化，具体可参见 2013 年年报。

2、信息披露及备置地点

信息披露及备置地点在报告期是否变化

适用 不适用

公司选定的信息披露报纸的名称，登载半年度报告的中国证监会指定网站的网址，公司半年度报告备置地报告期无变化，具体可参见 2013 年年报。

3、注册变更情况

注册情况在报告期是否变更情况

√ 适用 □ 不适用

	注册登记日期	注册登记地点	企业法人营业执照注册号	税务登记号码	组织机构代码
报告期初注册	1995年03月10日	上海市工商行政管理局	310114000098507	31011460751688X	60751688-X
报告期末注册	2014年02月21日	上海市工商行政管理局	310114000098507	31011460751688X	60751688-X
临时公告披露的指定网站查询日期（如有）					
临时公告披露的指定网站查询索引（如有）					

第三节 会计数据和财务指标摘要

一、主要会计数据和财务指标

公司是否因会计政策变更及会计差错更正等追溯调整或重述以前年度会计数据

是 否

	本报告期	上年同期	本报告期比上年同期增减
营业收入（元）	501,406,041.02	406,225,161.96	23.43%
归属于上市公司股东的净利润（元）	78,884,297.90	62,623,716.10	25.97%
归属于上市公司股东的扣除非经常性损益的净利润（元）	68,972,794.09	52,481,304.42	31.42%
经营活动产生的现金流量净额（元）	31,563,867.82	45,392,680.18	-30.46%
基本每股收益（元/股）	0.2245	0.1781	26.05%
稀释每股收益（元/股）	0.2245	0.1781	26.05%
加权平均净资产收益率	5.16%	4.37%	0.79%
	本报告期末	上年度末	本报告期末比上年度末增减
总资产（元）	1,806,107,291.67	1,780,743,535.20	1.42%
归属于上市公司股东的净资产（元）	1,518,433,063.18	1,532,236,120.86	-0.90%

二、境内外会计准则下会计数据差异

1、同时按照国际会计准则与按照中国会计准则披露的财务报告中净利润和净资产差异情况

适用 不适用

公司报告期不存在按照国际会计准则与按照中国会计准则披露的财务报告中净利润和净资产差异情况。

2、同时按照境外会计准则与按照中国会计准则披露的财务报告中净利润和净资产差异情况

适用 不适用

公司报告期不存在按照境外会计准则与按照中国会计准则披露的财务报告中净利润和净资产差异情况。

三、非经常性损益项目及金额

适用 不适用

单位：元

项目	金额	说明
非流动资产处置损益（包括已计提资产减值准备的冲销部分）	-55,097.89	

计入当期损益的政府补助（与企业业务密切相关，按照国家统一标准定额或定量享受的政府补助除外）	12,614,262.03	
除上述各项之外的其他营业外收入和支出	-898,544.15	
减：所得税影响额	1,749,093.00	
少数股东权益影响额（税后）	23.18	
合计	9,911,503.81	--

对公司根据《公开发行证券的公司信息披露解释性公告第 1 号——非经常性损益》定义界定的非经常性损益项目，以及把《公开发行证券的公司信息披露解释性公告第 1 号——非经常性损益》中列举的非经常性损益项目界定为经常性损益的项目，应说明原因

适用 不适用

公司报告期不存在将根据《公开发行证券的公司信息披露解释性公告第 1 号——非经常性损益》定义、列举的非经常性损益项目界定为经常性损益的项目的情形。

第四节 董事会报告

一、概述

报告期内，面对国家主动调低经济增速以促进产业结构优化转型的宏观形势，公司继续坚持研发创新和技术先导战略，继续加快工业机器人产业化步伐，继续加快海外市场的拓展，继续加快电梯配套业务的行业深化工作，从而使经营业绩继续保持较为稳健的增长。

截止2014年6月30日，公司实现营业收入50140.60万元，同比增长23.43%；实现营业利润7358.14万元，同比增长27.51%；实现利润总额9238.45万元，同比增长18.78%；实现净利润7898.29万元，同比增长18.52%；其中，实现归属于母公司所有者的净利润7888.43万元，同比增长25.97%。

二、主营业务分析

概述

报告期内，公司经营拓展的重点为机器人及运动控制类产品业务和海外业务。其中，机器人及运动控制类产品实现营业收入994.24万元，公司工业机器人已成功地进入广日股份、开能环保等众多知名企业；而海外业务实现营业收入6727.75万元，同比增长52.24%。此外，电梯控制类产品业务、节能与工业传动类产品业务也继续保持稳步增长趋势。

主要财务数据同比变动情况

单位：元

	本报告期	上年同期	同比增减	变动原因
营业收入	501,406,041.02	406,225,161.96	23.43%	系报告期内销售继续增加所致
营业成本	305,511,347.14	240,909,049.89	26.82%	主要系报告期内销售增长使成本同步上升所致
销售费用	45,038,004.47	40,824,329.58	10.32%	主要系报告期内销售投入继续增加所致
管理费用	77,430,447.71	70,887,912.58	9.23%	主要系报告期内研发投入继续增加所致
财务费用	-3,857,374.46	-5,420,572.62	-28.84%	主要系募集资金逐步使用，银行利息减少所致
所得税费用	13,401,594.51	11,142,083.90	20.28%	系利润增加所致
研发投入	39,417,520.66	38,683,613.21	1.90%	主要系报告期内研发项目的加大投入
经营活动产生的现金流量净额	31,563,867.82	45,392,680.18	-30.46%	主要系工厂搬迁所采取的策略性备库及机器人新业务批量采购导致存货增加所致
投资活动产生的现金流量净额	-93,480,100.90	-38,750,036.06	141.24%	主要系报告期内收购了子公司新时达线缆的少数股权所致
筹资活动产生的现金流	-49,215,288.22	-1,514,078.41	3,150.51%	主要系报告期内公司进行了股利分

量净额				配所致
现金及现金等价物净增加额	-110,565,177.23	5,077,871.39	-2,277.39%	主要系报告期内存货增加、收购子公司少数股权、分配股利所致

公司报告期利润构成或利润来源发生重大变动

适用 不适用

公司报告期利润构成或利润来源没有发生重大变动。

公司招股说明书、募集说明书和资产重组报告书等公开披露文件中披露的未来发展与规划延续至报告期内的情况

适用 不适用

公司招股说明书、募集说明书和资产重组报告书等公开披露文件中没有披露未来发展与规划延续至报告期内的情况。

公司回顾总结前期披露的经营计划在报告期内的进展情况

公司提出的2014年度经营目标（不含购并企业）为经营业绩继续保持20%以上的增长，工业机器人销售收入不低于2000万元。为保证上述年度经营目标的顺利实现，公司上半年度主要加强了工业机器人与运动控制类业务的市场推进工作，海外市场的建设以及电梯配套产品市场深度的充分发掘，克服了新工厂搬迁对生产经营的影响，达到了2014年1-6月经营业绩情况的预期，工业机器人销售继续高速增长。

三、主营业务构成情况

单位：元

	营业收入	营业成本	毛利率	营业收入比上年同期增减	营业成本比上年同期增减	毛利率比上年同期增减
分行业						
工业	501,406,041.02	305,511,347.14	39.07%	23.43%	26.82%	-1.63%
分产品						
电梯控制类产品	263,198,793.06	158,305,862.58	39.85%	15.32%	19.21%	-1.97%
节能与工业传动类产品	115,977,739.64	54,969,175.93	52.60%	19.71%	3.64%	7.35%
机器人与运动控制类产品	9,942,359.39	6,075,625.23	38.89%			
其他产品	112,287,148.93	86,160,683.40	23.27%	38.46%	56.44%	-8.82%
分地区						
境内	434,128,504.40	254,381,520.18	41.40%	19.91%	22.12%	-1.06%
境外	67,277,536.62	51,129,826.96	24.00%	52.24%	56.78%	-2.20%

四、核心竞争力分析

报告期内，公司继续强化技术和研发优势。“工业机器人专用伺服系统”项目被列入“2013年上海市重大技术装备研制专项”并获得政府资金支持。

报告期内，公司累计投入研发费用39,417,520.66元，研发投入占营业收入比例达到7.86%，主要研发项目有工业机器人、机器人专用控制器与伺服系统、机器人控驱一体机、运动控制与驱动一体机、高性能工控类变频器、电梯物联网技术、新型电梯控制和驱动设备等。

报告期内，公司核心竞争力未发生重要变化，亦无导致核心竞争力受到严重影响的事项产生。

五、投资状况分析

1、对外股权投资情况

(1) 对外投资情况

适用 不适用

对外投资情况		
报告期投资额（元）	上年同期投资额（元）	变动幅度
101,762,655.01	99,020,411.12	2.77%
被投资公司情况		
公司名称	主要业务	上市公司占被投资公司权益比例
上海北科良辰自动化设备有限公司	工业自动化控制驱动产品销售	35.00%
上海浩疆自动化科技有限公司	工业自动化控制驱动产品销售	35.00%
无锡良辰电子有限公司	工业自动化控制驱动产品销售	35.00%

(2) 持有金融企业股权情况

适用 不适用

公司名称	公司类别	最初投资成本（元）	期初持股数量（股）	期初持股比例	期末持股数量（股）	期末持股比例	期末账面价值（元）	报告期损益（元）	会计核算科目	股份来源
上海农村商业银行股份有限公司	商业银行	200,000.00	200,000	0.01%	200,000	0.01%	200,000.00	0.00	长期股权投资	现金购买
合计		200,000.00	200,000	--	200,000	--	200,000.00	0.00	--	--

(3) 证券投资情况

适用 不适用

公司报告期不存在证券投资。

2、委托理财、衍生品投资和委托贷款情况

(1) 委托理财情况

适用 不适用

公司报告期不存在委托理财。

(2) 衍生品投资情况

□ 适用 √ 不适用

公司报告期不存在衍生品投资。

(3) 委托贷款情况

□ 适用 √ 不适用

公司报告期不存在委托贷款。

3、募集资金使用情况**(1) 募集资金总体使用情况**

√ 适用 □ 不适用

单位：万元

募集资金总额	76,109.49
报告期投入募集资金总额	13,623.99
已累计投入募集资金总额	59,249.76
报告期内变更用途的募集资金总额	0
累计变更用途的募集资金总额	0
累计变更用途的募集资金总额比例	0.00%
募集资金总体使用情况说明	
募集资金存储专户的期初余额合计为 348,382,519.32 元，2014 年上半年度共使用募集资金 136,239,935.70 元，支付手续费 30.50 元，收到存款利息收入 2,071,856.09 元，故截止 2014 年 6 月 30 日募集资金存储专户的期末余额合计为 214,214,409.21 元。	

(2) 募集资金承诺项目情况

√ 适用 □ 不适用

单位：万元

承诺投资项目和超募资金投向	是否已变更项目(含部分变更)	募集资金承诺投资总额	调整后投资总额(1)	本报告期投入金额	截至期末累计投入金额(2)	截至期末投资进度(3)=(2)/(1)	项目达到预定可使用状态日期	本报告期实现的效益	是否达到预计效益	项目可行性是否发生重大变化
承诺投资项目										
电梯专用系列变频器扩建技术改造项目	否	5,788	3,561	71.55	3,561	100.00%	2012 年 04 月 30 日	1,409.76	是	否
电梯控制成套系统扩	否	8,806	8,806	395.12	6,264.76	71.00%	2014 年	314.79		否

建技术改造项目							03月31日			
企业技术中心扩建项目	否	3,954	2,863	30.32	2,863	100.00%	2012年01月31日			否
承诺投资项目小计	--	18,548	15,230	496.99	12,688.76	--	--	1,724.55	--	--
超募资金投向										
建设海外业务上海营销中心		1,500	1,500		1,500	100.00%	2012年01月31日			
增资子公司用于建设工控类变频器业务上海营销中心		4,500	4,500		4,500	100.00%	2012年01月31日			
收购上海颐文实业有限公司100%股权		4,154	4,154		4,154	100.00%	2012年02月29日			
设立从事合同能源管理业务的全资子公司		1,000	1,000		1,000	100.00%	2012年09月30日			
收购北科、浩疆、无锡良辰各35%股权		9,380	9,380		9,380	100.00%	2012年11月30日	321.04		
设立机器人业务子公司		5,000	5,000	5,000	5,000	100.00%	2014年02月28日	19.72		
收购控股子公司上海新时达电线电缆有限公司部分少数股东股权并增资		8,127	8,127	8,127	8,127	100.00%	2014年02月28日	395.93		
归还银行贷款（如有）	--	5,000	5,000		5,000	100.00%	--	--	--	--
补充流动资金（如有）	--	7,900	7,900		7,900	100.00%	--	--	--	--
超募资金投向小计	--	46,561	46,561	13,127	46,561	--	--	736.69	--	--
合计	--	65,109	61,791	13,623.99	59,249.76	--	--	2,461.24	--	--
未达到计划进度或预计收益的情况和原因（分具体项目）	报告期内，电梯控制成套系统扩建技术改造项目已完成厂房建造及设备购置，已达到预定可使用状态，已完成生产搬迁并正式投产运行。									
项目可行性发生重大变化的情况说明	项目可行性未发生重大变化									
超募资金的金额、用途	适用									

及使用进展情况	报告期内，公司使用超募资金 5,000 万元用于设立机器人业务子公司；使用超募资金 8,127 万元用于收购控股子公司上海新时达电线电缆有限公司部分少数股东股权并增资。报告期内已审议确定但未使用的超募资金情况为：使用超募资金 11,000 万元用于支付购买深圳众为兴技术股份有限公司 100% 股份的部分现金对价。
募集资金投资项目实施地点变更情况	不适用
募集资金投资项目实施方式调整情况	不适用
募集资金投资项目先期投入及置换情况	不适用
用闲置募集资金暂时补充流动资金情况	不适用
项目实施出现募集资金结余的金额及原因	适用 (1) 电梯专用系列变频器扩建技术改造项目原计划投资额为 5,788 万元，调整后投资额为 3,561 万元，预计投资额节余 2,227 万元。(2) 企业技术中心扩建项目原计划投资额为 3,954 万元，调整后投资额为 2,863 万元，预计投资额节余 1,091 万元。上述两个募集资金项目投资额产生节余的主要原因为：一、部分设备在招标过程中实际的购买价小于预算额；二、改进了部分产能提升和研发测试方案，取消或调整了部分工程实施和设备购置的计划。工程和设备方案改进后，仍能满足原定产能评价和研发测试要求。相关投资额节余款项将仍存放于募集资金专户中，暂无使用计划。
尚未使用的募集资金用途及去向	尚未使用的募集资金仍存放于募集资金专用账户
募集资金使用及披露中存在的问题或其他情况	不适用

(3) 募集资金变更项目情况

适用 不适用

公司报告期不存在募集资金变更项目情况。

4、主要子公司、参股公司分析

适用 不适用

主要子公司、参股公司情况

单位：元

公司名称	公司类型	所处行业	主要产品或服务	注册资本	总资产	净资产	营业收入	营业利润	净利润
上海辛格林纳新时达电机有限公司	子公司	工业制造	主要从事变频器、伺服驱动器等产品生	100,000,000.00	293,083,440.17	140,799,106.67	186,676,231.17	10,692,572.96	11,170,377.68

			产、销售等						
上海新时达电线电缆有限公司	子公司	工业制造	主要从事电线电缆的制造及销售等	30,000,000.00	92,082,406.75	73,622,062.76	63,525,681.20	9,235,883.27	8,080,190.20

5、非募集资金投资的重大项目情况

适用 不适用

公司报告期无非募集资金投资的重大项目。

六、对 2014 年 1-9 月经营业绩的预计

2014 年 1-9 月预计的经营业绩情况：归属于上市公司股东的净利润为正值且不属于扭亏为盈的情形

归属于上市公司股东的净利润为正值且不属于扭亏为盈的情形

2014 年 1-9 月归属于上市公司股东的净利润变动幅度	20.00%	至	35.00%
2014 年 1-9 月归属于上市公司股东的净利润变动区间（万元）	14,750	至	16,600
2013 年 1-9 月归属于上市公司股东的净利润（万元）	12,291.49		
业绩变动的原因说明	市场业务继续拓展，主营业务将较上年同期继续稳步增长。		

七、董事会、监事会对会计师事务所本报告期“非标准审计报告”的说明

适用 不适用

八、董事会对上年度“非标准审计报告”相关情况的说明

适用 不适用

九、公司报告期利润分配实施情况

报告期内实施的利润分配方案特别是现金分红方案、资本公积金转增股本方案的执行或调整情况

适用 不适用

2014年4月9日，公司2013年度股东大会审议通过了2013年度利润分配方案：以公司2013年12月31日总股本351,473,538股为基数，向全体股东每10股派发现金红利1.50元人民币（含税）。根据报告期内股权激励实施过程中股本变化的实际情况，遵循“现金分红金额、送红股金额、转增股本金额固定不变”的原则，公司2013年度权益分派方案的实际实施情况调整为：以公司现有总股本351,449,754股为基数，向全体股东每10股派1.500101元人民币（含税）。公司于2014年5月12日实施了2013年度权益分派。

根据《上海新时达电气股份有限公司限制性股票激励计划（草案修订稿）》的相关规定，激励对象因获授的限制性股票而取得的现金股利由公司代管，作为应付股利在解锁时向激励对象支付。

报告期内，根据《上市公司监管指引第3号——上市公司现金分红》及相关规范性文件的有关规定，公司制定了未来股利分配政策及股东分红回报规划，上述未来现金分红政策经2014年4月9日召开的公司2013年度股东大会审议通过。

现金分红政策的专项说明	
是否符合公司章程的规定或股东大会决议的要求：	是
分红标准和比例是否明确和清晰：	是
相关的决策程序和机制是否完备：	是
独立董事是否履职尽责并发挥了应有的作用：	是
中小股东是否有充分表达意见和诉求的机会，其合法权益是否得到了充分保护：	是
现金分红政策进行调整或变更的，条件及程序是否合规、透明：	是

十、本报告期利润分配或资本公积金转增股本预案

适用 不适用

公司计划半年度不派发现金红利，不送红股，不以公积金转增股本。

十一、报告期内接待调研、沟通、采访等活动登记表

适用 不适用

接待时间	接待地点	接待方式	接待对象类型	接待对象	谈论的主要内容及提供的资料
2014年03月20日	广东省深圳市福田区金田路4018号安联大厦15楼A座	实地调研	机构	明达资产：闫玉鹏； 大成资金：刘安田； 广发证券：韩玲、张黎、汤俊； 摩根士丹利华鑫基金：刘红； 南方基金：马北雁、占冠良、方建、张峰、彭砚； 宝盈基金：李进； 第一创业：清涛、郑建林； 瑞天投资：龚继海等	公司经营及业务发展
2014年04月01日	上海市嘉定区思义路1560号会议室	实地调研	机构	高华证券：管逸惟； 英国施罗德集团：李文杰； 中银基金：曹娜； 汇添富：颜云飞； 中邮基金：栾超； 开心龙基金：柯世锋； 瀚伦投资：吴斌； 海通证券：王爱景； 上海综艺控股：陈磊；	公司经营及业务发展

				信诚基金：郑伟； 富舜投资：杨岚春； 国投瑞银基金：刘伟等	
2014年04月01日	上海市嘉定区思义路1560号会议室	实地调研	机构	首域投资：Douglas Ledingham, Deborah Yeo, Yee Hou Seck 摩根士丹利：沈麒	公司经营及业务发展
2014年05月06日	上海市嘉定区思义路1560号会议室	实地调研	机构	铭基亚洲：苏詠音、周贝尼	公司经营及业务发展

第五节 重要事项

一、公司治理情况

公司治理实际情况与《公司法》和中国证监会相关规定的要求不存在差异。

二、重大诉讼仲裁事项

适用 不适用

本报告期公司无重大诉讼、仲裁事项。

三、媒体质疑情况

适用 不适用

本报告期公司无媒体普遍质疑事项。

四、破产重整相关事项

适用 不适用

公司报告期末未发生破产重整相关事项。

五、资产交易事项

1、收购资产情况

适用 不适用

交易对方或最终控制方	被收购或置入资产	交易价格(万元)	进展情况(注2)	对公司经营的影响(注3)	对公司损益的影响(注4)	该资产为上市公司贡献的净利润占净利润总额的比率	是否为关联交易	与交易对方的关联关系(适用关联交易情形)	披露日期(注5)	披露索引
孔善祥、陈克霞	上海新时达电线电缆有限公司 49% 股权	6,027	股权已全部过户	有利于公司对线缆业务的战略布局,更加有效支撑公司长远发展,使得公司市场扩张能	395.93	5.02%	否	不适用	2013 年 12 月 06 日	公告编号: 临 2013-065; 公告名称: 上海新时达电气股份有限公司关于使用部分超

				力和行业优势得到更充分的发挥,从而提高整个公司的盈利能力,最终实现公司和全体投资者利益的最大化。						募资金收购控股子公司股权并增资的公告;披露于:深圳证券交易所网站、巨潮资讯网 www.cninfo.com.cn、《证券时报》、《中国证券报》、《上海证券报》和《证券日报》
--	--	--	--	--	--	--	--	--	--	--

2、出售资产情况

适用 不适用

公司报告期未出售资产。

3、企业合并情况

适用 不适用

公司报告期未发生企业合并情况。

六、公司股权激励的实施情况及其影响

适用 不适用

1、公司于2013年12月5日召开第二届董事会第二十三次会议和2013年12月23日召开的2013年第四次临时股东大会,审议通过《关于回购注销已离职授权股权激励对象所持有已获授但尚未解锁的限制性股票的议案》,公司回购注销离职激励对象余鑫已获授但尚未解锁的限制性股票共计23,784股。2014年2月19日,上述限制性股票的注销在中国证券登记结算有限责任公司深圳分公司完成。以上公告分别刊登于2013年12月6日、2013年12月24日和2014年2月20日的巨潮资讯网www.cninfo.com.cn以及《证券时报》、《中国证券报》、《上海证券报》和《证券日报》上。

2、公司于2014年4月14日召开第二届董事会第二十八次会议,审议通过《关于限制性股票激励计划预留激励股份第一次解锁的议案》,根据《限制性股票激励计划(草案修订稿)》的相关规定,激励对象所获授的预留激励股份的第一次解锁期的条件已成就,据此,预留激励股份第一次股票解锁数量为382,238股,占当时公司股本总额的0.11%;激励对象中无公司董事或高级管理人员,故此次解锁股份可全部上市流通。该部分限制性股票已于2014年4月30日上市流通。以上公告刊登于2014年4月15日的巨潮资讯网www.cninfo.com.cn以及《证券时报》、《中国证券报》、《上海证券报》和《证券日报》上。

3、公司于2014年5月26日召开第二届董事会第三十次会议,审议通过《关于限制性股票激励计划首期激励股份第二次解锁的议案》,根据《限制性股票激励计划(草案修订稿)》的相关规定,激励对象所获授的首期激励股份的第二次解锁的条

件已成就，据此，首期激励股份第二次股票解锁数量为3,088,512股，占当时公司股本总额的0.88%；激励对象中陈华峰、冯骏、李国范、彭胜国为公司董事或高级管理人员，根据相关规定，共计有496,919股为高管股份，故解锁后实际可上市流通数量为2,591,593股，占当时公司股本总额的0.74%。该部分限制性股票于2014年6月5日上市流通。以上公告分别刊登于2014年5月27日和2014年6月4日的巨潮资讯网www.cninfo.com.cn以及《证券时报》、《中国证券报》、《上海证券报》和《证券日报》上。

七、重大关联交易

1、与日常经营相关的关联交易

√ 适用 □ 不适用

关联交易方	关联关系	关联交易类型	关联交易内容	关联交易定价原则	关联交易价格	关联交易金额（万元）	占同类交易金额的比例	关联交易结算方式	可获得的同类交易市价	披露日期	披露索引
上海北科良辰自动化设备有限公司	参股子公司	公司向关联方采购商品	变频器等工业控制驱动产品	遵循市场价格	依据市场公允价格	134.86	0.38%	协议结算		2014年03月17日	公告编号：临2014-029；公告名称：上海新时达电气股份有限公司2014年度日常关联交易预计公告；披露于：深圳证券交易所网站、巨潮资讯网www.cninfo.com.cn、《证券时报》、《中国证券报》、《上海证券报》和《证券日报》
合计				--	--	134.86	--	--	--	--	--
大额销货退回的详细情况				—							
按类别对本期将发生的日常关联交易进				—							

行总金额预计的，在报告期内的实际履行情况（如有）	
交易价格与市场参考价格差异较大的原因（如适用）	

2、资产收购、出售发生的关联交易

适用 不适用

公司报告期未发生资产收购、出售的关联交易。

3、共同对外投资的关联交易

适用 不适用

公司报告期未发生共同对外投资的关联交易。

4、关联债权债务往来

适用 不适用

公司报告期不存在关联债权债务往来。

5、其他重大关联交易

适用 不适用

公司报告期无其他重大关联交易。

八、公司或持股 5%以上股东在报告期内发生或以前期间发生但持续到报告期内的承诺事项

适用 不适用

承诺事项	承诺方	承诺内容	承诺时间	承诺期限	履行情况
股改承诺					
收购报告书或权益变动报告书中所作承诺					
资产重组时所作承诺					
首次公开发行或再融资时所作承诺	控股股东及实际控制人：纪德法、刘丽萍、纪翌	自股票上市之日起 36 个月内，不转让或者委托他人管理其本次发行前直接或间接持有的本公司股份，也不由公司回购该部分股	2009 年 12 月 27 日	至 2013 年 12 月 24 日	报告期内，未发生任何违反上述承诺的事项。截止报告期末，相关承诺已履行完毕。

		份。			
	担任公司董事、监事、高级管理人员的股东	任职期间每年转让的股份不超过其所持有本公司股份总数的 25%；离职后半年内，不转让或者委托他人管理所持有的本公司股份；在申报离任六个月后的十二个月内通过证券交易所挂牌交易出售本公司股票数量占当时其所持有本公司股票总数的比例不得超过 50%。	2009 年 12 月 27 日	根据各自任期确定	报告期内，未发生任何违反上述承诺的事项
	公司主要股东（持股 5%以上）纪德法、刘丽萍、袁忠民、朱强华、纪翌和张为及作为股东的董事、监事、高级管理人员	在今后的业务中，控股股东、实际控制人及其控制的其他企业、其他主要股东及其控制的下属企业和作为股东的董事、监事、高级管理人员及其控制的下属企业不会以任何形式直接或间接的从事与公司及其子公司业务相同或相似的业务。	2009 年 12 月 27 日	长期	报告期内，未发生任何违反上述承诺的事项
	控股股东及实际控制人：纪德法、刘丽萍、纪翌	如果发生由于上海市有关文件和国家有关部门颁发的相关规定存在差异，导致国家有	2009 年 12 月 27 日	长期	报告期内，未发生任何违反上述承诺的事项

		关税务主管部门追缴公司（母公司）及部件公司以前年度企业所得税差额的情况，公司实际控制人同意全额承担需补缴的所得税款及相关费用。			
	控股股东及实际控制人：纪德法、刘丽萍、纪翌	针对上海新时达电梯部件有限公司厂房租赁经营可能带来损失，如果在部件公司与租赁方解除租赁协议的过程中或在相关募集资金项目建设完成前，租赁厂房被提前收回，但承诺人没有及时安排落实适当场所作为部件公司临时生产场所及公司的临时仓储场所，导致发生赔偿或损失，均由公司实际控制人承担。	2009年12月27日	长期	报告期内，未发生任何违反上述承诺的事项。截止报告期末，相关承诺已履行完毕。
其他对公司中小股东所作承诺					
承诺是否及时履行	是				
未完成履行的具体原因及下一步计划（如有）	——				

九、聘任、解聘会计师事务所情况

半年度财务报告是否已经审计

是 否

十、其他重大事项的说明

√ 适用 □ 不适用

根据公司2014年1月26日第二届董事会第二十四次会议、2014年3月9日第二届董事会第二十六次会议与2014年3月26日2014年第一次临时股东大会审议通过的关于公司发行股份及支付现金购买资产等相关议案，公司拟向曾逸等8人等通过非公开发行股份和支付现金相结合的方式购买其拥有的深圳众为兴技术股份有限公司合计100%股权。公司于2014年1月17日、2014年3月7日与2014年5月13日与交易对方分别签署了《发行股份及支付现金购买资产协议》、《发行股份及支付现金购买资产协议之补充协议》、《发行股份及支付现金购买资产协议之补充协议（二）》、《盈利补偿协议》、《盈利补偿协议之补充协议》、《盈利补偿协议之补充协议（二）》等文件，根据银信评估出具的银信评报字[2014]沪第039号《评估报告》，标的资产于评估基准日（2013年12月31日）采用收益法评估后的评估值为60,400万元。经交易各方协商一致，交易最终价格确定为60,000万元。公司拟以发行股份及支付现金相结合的方式向交易对方支付收购价款，其中16380万元以现金方式支付，43620万元以发行股份的方式支付，发行股份数量经调整后共计41,781,605股。本次交易事项已于2014年6月13日经中国证监会上市公司并购重组委员会2014年第24次工作会议审核并获得无条件通过，并于2014年7月7日收到中国证监会证监许可（2014）647号《关于核准上海新时达电气股份有限公司向曾逸等发行股份购买资产的批复》。截止本年度报告出具日，上述事项的相关实施工作尚在进行之中。以上事项已披露于2014年1月28日、2014年3月11日、2014年5月15日、2014年6月14日与2014年7月8日的《证券时报》、《中国证券报》、《上海证券报》和《证券日报》以及巨潮资讯网（<http://www.cninfo.com.cn>）上。

第六节 股份变动及股东情况

一、股份变动情况

单位：股

	本次变动前		本次变动增减（+，-）					本次变动后	
	数量	比例	发行新股	送股	公积金 转股	其他	小计	数量	比例
一、有限售条件股份	191,428,648	54.46%	0	0	0	-2,997,615	-2,997,615	188,431,033	53.62%
1、国家持股	0	0.00%	0	0	0	0	0	0	0.00%
2、国有法人持股	0	0.00%	0	0	0	0	0	0	0.00%
3、其他内资持股	191,428,648	54.46%	0	0	0	-2,997,615	-2,997,615	188,431,033	53.62%
其中：境内法人持股	0	0.00%	0	0	0	0	0	0	0.00%
境内自然人持股	191,428,648	54.46%	0	0	0	-2,997,615	-2,997,615	188,431,033	53.62%
4、外资持股	0	0.00%	0	0	0	0	0	0	0.00%
其中：境外法人持股	0	0.00%	0	0	0	0	0	0	0.00%
境外自然人持股	0	0.00%	0	0	0	0	0	0	0.00%
二、无限售条件股份	160,044,890	45.54%	0	0	0	2,973,831	2,973,831	163,018,721	46.38%
1、人民币普通股	160,044,890	45.54%	0	0	0	2,973,831	2,973,831	163,018,721	46.38%
2、境内上市的外资股	0	0.00%	0	0	0	0	0	0	0.00%
3、境外上市的外资股	0	0.00%	0	0	0	0	0	0	0.00%
4、其他	0	0.00%	0	0	0	0	0	0	0.00%
三、股份总数	351,473,538	100.00%	0	0	0	-23,784	-23,784	351,449,754	100.00%

股份变动的原因

√ 适用 □ 不适用

1、根据公司第二届董事会第二十三次会议和2013年第四次临时股东大会审议通过的决议，因激励对象余鑫离职，不符合激励条件，公司回购注销其所持有的已获授但尚未解锁的限制性股票23,784股。2014年2月19日，公司在中国证券登记结算有限责任公司深圳分公司完成了回购注销，总股本从351,473,538股减至351,449,754股。

2、根据《限制性股票激励计划（草案修订稿）》中相关规定，激励对象所获授的预留激励股份第一次解锁的条件已成就，第二届董事会第二十八次会议审议通过了《关于限制性股票激励计划预留激励股份第一次解锁的议案》，据此，公司预留限制性股票382,238股于2014年4月30日完成解锁。

3、根据《限制性股票激励计划（草案修订稿）》中相关规定，激励对象所获授的限制性股票的第二次解锁期的条件已成就，第二届董事会第三十次会议审议通过了《关于限制性股票激励计划首期激励股份第二次解锁的议案》等，据此，公司限制性股票3,088,512股于2014年6月5日完成解锁。激励对象中陈华峰、冯骏、李国范、彭胜国为公司董事或高级管理人员，根据相关规定，共计有496,919股为高管股份，故此解锁后实际可上市流通数量为2,591,593股。

股份变动的批准情况

√ 适用 □ 不适用

1、2013年12月5日和2013年12月23日，公司分别召开了第二届董事会第二十三次会议和2013年第四次临时股东大会，审议通过了《关于回购注销已离职授权股权激励对象所持有已获授但尚未解锁的限制性股票的议案》等。

2、2014年4月14日，公司第二届董事会第二十八次会议审议通过《关于限制性股票激励计划预留激励股份第一次解锁的议案》等，同意按照股权激励计划的相关规定，办理预留限制性股票第一次解锁相关事宜。

3、2014年5月26日，公司第二届董事会第三十次会议审议通过《关于限制性股票激励计划首期激励股份第二次解锁的议案》等，同意按照股权激励计划的相关规定，办理限制性股票第二次解锁相关事宜。

股份变动的过户情况

√ 适用 □ 不适用

1、截至2014年1月23日，公司已完成对离职激励对象余鑫出资的回购，并由立信会计师事务所出具了信会师报字[2014]第110097号《验资报告》。上述23784股限制性股票于2014年2月19日在中国证券登记结算有限责任公司深圳分公司完成了股份注销。

2、2014年4月29日，公司在中国证券登记结算有限责任公司深圳分公司完成了限制性股票激励计划预留激励股份的第一次解锁。

3、2014年6月4日，公司在中国证券登记结算有限责任公司深圳分公司完成了限制性股票激励计划首期激励股份的第二次解锁。

股份变动对最近一年和最近一期基本每股收益和稀释每股收益、归属于公司普通股股东的每股净资产等财务指标的影响

□ 适用 √ 不适用

公司认为必要或证券监管机构要求披露的其他内容

□ 适用 √ 不适用

公司股份总数及股东结构的变动、公司资产和负债结构的变动情况说明

√ 适用 □ 不适用

报告期初，公司总股本为351,473,538股。其中，有限售条件股份191,428,648股，占股份总数的54.46%；无限售条件股份160,044,890股，占股份总数的45.54%。

因激励对象余鑫离职，不符合激励条件，公司回购注销其所持有的已获授但尚未解锁的限制性股票23,784股，总股本从351,473,538股减至351,449,754股。

报告期末，公司总股本为351,449,754股。其中，有限售条件股份188,431,033股，占股份总数的53.62%；无限售条件股份163,018,721股，占股份总数的46.38%。

二、公司股东数量及持股情况

单位：股

报告期末普通股股东总数		20,653	报告期末表决权恢复的优先股股东总数(如有)(参见注8)		0			
持股 5%以上的股东或前 10 名股东持股情况								
股东名称	股东性质	持股比例	报告期末持股数量	报告期内增减变动情况	持有有限售条件的股份数量	持有无限售条件的股份数量	质押或冻结情况	
							股份状态	数量
纪德法	境内自然人	20.75%	72,937,236	0	72,937,236	0		
刘丽萍	境内自然人	10.21%	35,872,940	0	35,872,940	0		
袁忠民	境内自然人	6.98%	24,523,878	0	18,392,908	6,130,970		

纪翌	境内自然人	6.80%	23,915,293	0	23,915,293	0		
张为	境内自然人	5.81%	20,436,557	0	0	20,436,557		
朱强华	境内自然人	5.53%	19,427,279	0	14,570,459	4,856,820		
魏中浩	境内自然人	2.50%	8,781,078	-320,000	0	8,781,078		
王春祥	境内自然人	2.44%	8,575,013	-89,600	0	8,575,013		
蔡亮	境内自然人	1.69%	5,923,653	0	4,442,740	1,480,913		
沈辉忠	境内自然人	1.61%	5,668,823	0	4,251,618	1,417,205		
战略投资者或一般法人因配售新股成为前 10 名股东的情况（如有）（参见注 3）	——							
上述股东关联关系或一致行动的说明	第 1 大股东纪德法与第 2 大股东刘丽萍为配偶关系，第 4 大股东纪翌为纪德法与刘丽萍之女，上述三名股东为一致行动人。此外，未知上述其他的前 10 名股东之间的关联关系或一致行动关系。							
前 10 名无限售条件股东持股情况								
股东名称	报告期末持有无限售条件股份数量	股份种类						
		股份种类	数量					
张为	20,436,557	人民币普通股	20,436,557					
魏中浩	8,781,078	人民币普通股	8,781,078					
王春祥	8,575,013	人民币普通股	8,575,013					
袁忠民	6,130,970	人民币普通股	6,130,970					
朱强华	4,856,820	人民币普通股	4,856,820					
中国工商银行股份有限公司—汇添富民营活力股票型证券投资基金	3,000,003	人民币普通股	3,000,003					
中国工商银行—汇添富成长焦点股票型证券投资基金	3,000,000	人民币普通股	3,000,000					
全国社保基金一一二组合	2,320,469	人民币普通股	2,320,469					
中国农业银行—益民创新优势混合型证券投资基金	2,000,421	人民币普通股	2,000,421					
中国工商银行股份有限公司—兴全绿色投资股票型证券投资基金（LOF）	1,872,408	人民币普通股	1,872,408					
前 10 名无限售流通股股东之间，以及前 10 名无限售流通股股东和前 10 名股东之间关联关系或一致行动的说明	未知上述前 10 名无限售流通股股东之间，以及前 10 名无限售流通股股东和前 10 名股东之间的关联关系或一致行动。							
前十大股东参与融资融券业务股东情况说明（如有）（参见注 4）	——							

公司股东在报告期内是否进行约定购回交易

是 否

公司股东在报告期内未进行约定购回交易。

三、控股股东或实际控制人变更情况

控股股东报告期内变更

适用 不适用

公司报告期控股股东未发生变更。

实际控制人报告期内变更

适用 不适用

公司报告期实际控制人未发生变更。

第七节 优先股相关情况

一、报告期内优先股的发行与上市情况

适用 不适用

二、公司优先股股东数量及持股情况

适用 不适用

三、优先股回购或转换情况

1、优先股回购情况

适用 不适用

2、优先股转换情况

适用 不适用

四、优先股表决权的恢复、行使情况

适用 不适用

五、优先股所采取的会计政策及理由

适用 不适用

第八节 董事、监事、高级管理人员情况

一、董事、监事和高级管理人员持股变动

适用 不适用

公司董事、监事和高级管理人员在报告期持股情况没有发生变动，具体可参见 2013 年年报。

二、公司董事、监事、高级管理人员变动情况

适用 不适用

姓名	担任的职务	类型	日期	原因
纪德法	总经理	任免	2014 年 02 月 17 日	鉴于袁忠民先生专职负责公司机器人经营工作，并不再担任公司总经理职务，经第二届董事会第二十五次会议决议，纪德法先生于 2014 年 2 月 17 日起受聘担任公司总经理，全面负责公司的日常经营管理工作。
袁忠民	副董事长	任免	2014 年 02 月 17 日	为了公司机器人业务的更好开展，由袁忠民先生专职负责公司机器人经营工作，故免去袁忠民先生公司总经理职务，不再全面负责公司的日常经营管理工作；经第二届董事会第二十五次会议决议，袁忠民先生于 2014 年 2 月 17 日起被选举为公司第二届董事会副董事长。

第九节 财务报告

一、审计报告

半年度报告是否经过审计

是 否

公司半年度财务报告未经审计。

二、财务报表

财务附注中报表的单位为：人民币元

1、合并资产负债表

编制单位：上海新时达电气股份有限公司

单位：元

项目	期末余额	期初余额
流动资产：		
货币资金	471,229,794.55	581,794,971.78
结算备付金		
拆出资金		
交易性金融资产		
应收票据	53,692,534.80	70,394,755.23
应收账款	427,854,871.68	368,420,872.93
预付款项	15,193,656.79	15,439,104.77
应收保费		
应收分保账款		
应收分保合同准备金		
应收利息	2,042,500.00	2,295,511.00
应收股利		
其他应收款	15,133,588.79	14,449,374.58
买入返售金融资产		
存货	263,974,402.93	203,714,390.47
一年内到期的非流动资产		
其他流动资产		
流动资产合计	1,249,121,349.54	1,256,508,980.76

非流动资产：		
发放委托贷款及垫款		
可供出售金融资产		
持有至到期投资		
长期应收款		
长期股权投资	101,762,655.01	98,568,188.61
投资性房地产		
固定资产	327,130,821.10	287,335,768.99
在建工程	60,178,735.25	68,559,759.71
工程物资		
固定资产清理		
生产性生物资产		
油气资产		
无形资产	54,648,451.62	55,856,771.67
开发支出		
商誉	1,665,628.90	1,665,628.90
长期待摊费用	2,396,434.00	3,052,262.11
递延所得税资产	9,203,216.25	9,196,174.45
其他非流动资产		
非流动资产合计	556,985,942.13	524,234,554.44
资产总计	1,806,107,291.67	1,780,743,535.20
流动负债：		
短期借款		
向中央银行借款		
吸收存款及同业存放		
拆入资金		
交易性金融负债		
应付票据		
应付账款	223,336,409.56	166,299,339.20
预收款项	21,703,254.80	13,861,739.21
卖出回购金融资产款		
应付手续费及佣金		
应付职工薪酬	7,187,750.21	23,056,467.80
应交税费	19,500,662.50	11,739,122.67

应付利息		
应付股利	1,637,287.37	1,601,621.21
其他应付款	2,706,426.82	2,828,957.76
应付分保账款		
保险合同准备金		
代理买卖证券款		
代理承销证券款		
一年内到期的非流动负债		
其他流动负债		
流动负债合计	276,071,791.26	219,387,247.85
非流动负债：		
长期借款		
应付债券		
长期应付款		
专项应付款		
预计负债		
递延所得税负债	344,326.65	344,326.65
其他非流动负债	10,930,000.00	7,230,000.00
非流动负债合计	11,274,326.65	7,574,326.65
负债合计	287,346,117.91	226,961,574.50
所有者权益（或股东权益）：		
实收资本（或股本）	351,449,754.00	351,473,538.00
资本公积	684,841,100.37	723,652,925.78
减：库存股		
专项储备		
盈余公积	57,940,628.78	57,940,628.78
一般风险准备		
未分配利润	426,365,716.71	400,202,449.51
外币报表折算差额	-2,164,136.68	-1,033,421.21
归属于母公司所有者权益合计	1,518,433,063.18	1,532,236,120.86
少数股东权益	328,110.58	21,545,839.84
所有者权益（或股东权益）合计	1,518,761,173.76	1,553,781,960.70
负债和所有者权益（或股东权益）总计	1,806,107,291.67	1,780,743,535.20

法定代表人：纪德法

主管会计工作负责人：李国范

会计机构负责人：葛达明

2、母公司资产负债表

编制单位：上海新时达电气股份有限公司

单位：元

项目	期末余额	期初余额
流动资产：		
货币资金	355,202,829.54	536,256,157.57
交易性金融资产		
应收票据	37,211,048.00	57,583,224.04
应收账款	351,546,374.39	310,081,586.10
预付款项	7,261,506.94	9,846,485.09
应收利息	2,042,500.00	2,295,511.00
应收股利		
其他应收款	37,636,402.25	18,426,253.88
存货	106,618,057.89	72,234,513.80
一年内到期的非流动资产		
其他流动资产		
流动资产合计	897,518,719.01	1,006,723,731.48
非流动资产：		
可供出售金融资产		
持有至到期投资		
长期应收款		
长期股权投资	444,238,103.66	309,757,749.60
投资性房地产		
固定资产	265,845,048.05	226,672,189.52
在建工程	60,136,735.25	68,559,759.71
工程物资		
固定资产清理		
生产性生物资产		
油气资产		
无形资产	20,876,693.10	21,918,045.22
开发支出		
商誉		
长期待摊费用	2,000,181.57	2,356,507.71
递延所得税资产	5,669,372.61	5,669,372.61

其他非流动资产		
非流动资产合计	798,766,134.24	634,933,624.37
资产总计	1,696,284,853.25	1,641,657,355.85
流动负债：		
短期借款		
交易性金融负债		
应付票据		
应付账款	137,435,520.84	93,848,469.13
预收款项	13,719,354.54	4,149,681.14
应付职工薪酬	2,911,303.56	13,314,320.79
应交税费	11,604,705.43	6,790,979.56
应付利息		
应付股利	1,637,287.37	1,601,621.21
其他应付款	7,540,059.13	7,638,389.41
一年内到期的非流动负债		
其他流动负债		
流动负债合计	174,848,230.87	127,343,461.24
非流动负债：		
长期借款		
应付债券		
长期应付款		
专项应付款		
预计负债		
递延所得税负债	344,326.65	344,326.65
其他非流动负债	10,030,000.00	6,630,000.00
非流动负债合计	10,374,326.65	6,974,326.65
负债合计	185,222,557.52	134,317,787.89
所有者权益（或股东权益）：		
实收资本（或股本）	351,449,754.00	351,473,538.00
资本公积	726,070,260.33	726,142,936.33
减：库存股		
专项储备		
盈余公积	57,940,628.78	57,940,628.78
一般风险准备		

未分配利润	375,601,652.62	371,782,464.85
外币报表折算差额		
所有者权益（或股东权益）合计	1,511,062,295.73	1,507,339,567.96
负债和所有者权益（或股东权益）总计	1,696,284,853.25	1,641,657,355.85

法定代表人：纪德法

主管会计工作负责人：李国范

会计机构负责人：葛达明

3、合并利润表

编制单位：上海新时达电气股份有限公司

单位：元

项目	本期金额	上期金额
一、营业总收入	501,406,041.02	406,225,161.96
其中：营业收入	501,406,041.02	406,225,161.96
利息收入		
已赚保费		
手续费及佣金收入		
二、营业总成本	431,062,983.02	351,500,291.30
其中：营业成本	305,511,347.14	240,909,049.89
利息支出		
手续费及佣金支出		
退保金		
赔付支出净额		
提取保险合同准备金净额		
保单红利支出		
分保费用		
营业税金及附加	1,826,867.19	1,530,498.71
销售费用	45,038,004.47	40,824,329.58
管理费用	77,430,447.71	70,887,912.58
财务费用	-3,857,374.46	-5,420,572.62
资产减值损失	5,113,690.97	2,769,073.16
加：公允价值变动收益（损失以“-”号填列）		
投资收益（损失以“-”号填列）	3,238,354.06	2,982,069.17
其中：对联营企业和合营企业的投资收益		
汇兑收益（损失以“-”号填列）		
三、营业利润（亏损以“-”号填列）	73,581,412.06	57,706,939.83

加：营业外收入	19,959,822.73	20,513,971.82
减：营业外支出	1,156,741.16	440,156.37
其中：非流动资产处置损失		
四、利润总额（亏损总额以“-”号填列）	92,384,493.63	77,780,755.28
减：所得税费用	13,401,594.51	11,142,083.90
五、净利润（净亏损以“-”号填列）	78,982,899.12	66,638,671.38
其中：被合并方在合并前实现的净利润		
归属于母公司所有者的净利润	78,884,297.90	62,623,716.10
少数股东损益	98,601.22	4,014,955.28
六、每股收益：	--	--
（一）基本每股收益	0.2245	0.1781
（二）稀释每股收益	0.2245	0.1781
七、其他综合收益	-1,130,715.47	84,587.93
八、综合收益总额	77,852,183.65	66,723,259.31
归属于母公司所有者的综合收益总额	77,753,582.43	62,708,304.03
归属于少数股东的综合收益总额	98,601.22	4,014,955.28

法定代表人：纪德法

主管会计工作负责人：李国范

会计机构负责人：葛达明

4、母公司利润表

编制单位：上海新时达电气股份有限公司

单位：元

项目	本期金额	上期金额
一、营业收入	388,909,848.19	320,446,305.82
减：营业成本	272,082,961.97	209,370,088.22
营业税金及附加	1,295,373.20	1,080,157.54
销售费用	30,339,435.87	27,613,000.99
管理费用	39,703,798.99	43,106,942.91
财务费用	-3,677,165.30	-5,970,457.01
资产减值损失	3,369,228.90	-511,787.74
加：公允价值变动收益（损失以“-”号填列）		
投资收益（损失以“-”号填列）	3,238,354.06	5,736,069.17
其中：对联营企业和合营企业的投资收益		
二、营业利润（亏损以“-”号填列）	49,034,568.62	51,494,430.08
加：营业外收入	16,854,929.81	19,666,032.58

减：营业外支出	1,156,177.59	326,333.39
其中：非流动资产处置损失		
三、利润总额（亏损总额以“-”号填列）	64,733,320.84	70,834,129.27
减：所得税费用	8,193,102.37	8,510,004.67
四、净利润（净亏损以“-”号填列）	56,540,218.47	62,324,124.60
五、每股收益：	--	--
（一）基本每股收益	0.1609	0.1772
（二）稀释每股收益	0.1609	0.1772
六、其他综合收益	0.00	0.00
七、综合收益总额	56,540,218.47	62,324,124.60

法定代表人：纪德法

主管会计工作负责人：李国范

会计机构负责人：葛达明

5、合并现金流量表

编制单位：上海新时达电气股份有限公司

单位：元

项目	本期金额	上期金额
一、经营活动产生的现金流量：		
销售商品、提供劳务收到的现金	392,450,285.34	330,771,763.92
客户存款和同业存放款项净增加额		
向中央银行借款净增加额		
向其他金融机构拆入资金净增加额		
收到原保险合同保费取得的现金		
收到再保险业务现金净额		
保户储金及投资款净增加额		
处置交易性金融资产净增加额		
收取利息、手续费及佣金的现金		
拆入资金净增加额		
回购业务资金净增加额		
收到的税费返还	14,701,997.11	23,487,433.04
收到其他与经营活动有关的现金	23,250,688.56	4,735,747.98
经营活动现金流入小计	430,402,971.01	358,994,944.94
购买商品、接受劳务支付的现金	202,654,403.99	150,379,088.67
客户贷款及垫款净增加额		
存放中央银行和同业款项净增加额		

支付原保险合同赔付款项的现金		
支付利息、手续费及佣金的现金		
支付保单红利的现金		
支付给职工以及为职工支付的现金	111,124,865.83	88,057,813.54
支付的各项税费	31,343,054.97	36,165,202.91
支付其他与经营活动有关的现金	53,716,778.40	39,000,159.64
经营活动现金流出小计	398,839,103.19	313,602,264.76
经营活动产生的现金流量净额	31,563,867.82	45,392,680.18
二、投资活动产生的现金流量：		
收回投资收到的现金		
取得投资收益所收到的现金	28,000.00	
处置固定资产、无形资产和其他长期资产收回的现金净额		30,933.00
处置子公司及其他营业单位收到的现金净额		
收到其他与投资活动有关的现金		
投资活动现金流入小计	28,000.00	30,933.00
购建固定资产、无形资产和其他长期资产支付的现金	33,238,100.90	38,780,969.06
投资支付的现金	60,270,000.00	
质押贷款净增加额		
取得子公司及其他营业单位支付的现金净额		
支付其他与投资活动有关的现金		
投资活动现金流出小计	93,508,100.90	38,780,969.06
投资活动产生的现金流量净额	-93,480,100.90	-38,750,036.06
三、筹资活动产生的现金流量：		
吸收投资收到的现金		4,305,000.00
其中：子公司吸收少数股东投资收到的现金		
取得借款收到的现金		
发行债券收到的现金		
收到其他与筹资活动有关的现金		
筹资活动现金流入小计	0.00	4,305,000.00
偿还债务支付的现金		
分配股利、利润或偿付利息支付的现金	49,215,288.22	5,819,078.41
其中：子公司支付给少数股东的股利、利润		
支付其他与筹资活动有关的现金		
筹资活动现金流出小计	49,215,288.22	5,819,078.41

筹资活动产生的现金流量净额	-49,215,288.22	-1,514,078.41
四、汇率变动对现金及现金等价物的影响	566,344.07	-50,694.32
五、现金及现金等价物净增加额	-110,565,177.23	5,077,871.39
加：期初现金及现金等价物余额	581,794,971.78	567,728,546.58
六、期末现金及现金等价物余额	471,229,794.55	572,806,417.97

法定代表人：纪德法

主管会计工作负责人：李国范

会计机构负责人：葛达明

6、母公司现金流量表

编制单位：上海新时达电气股份有限公司

单位：元

项目	本期金额	上期金额
一、经营活动产生的现金流量：		
销售商品、提供劳务收到的现金	317,135,190.77	290,389,511.10
收到的税费返还	6,874,284.32	19,305,695.62
收到其他与经营活动有关的现金	19,637,355.94	2,616,505.68
经营活动现金流入小计	343,646,831.03	312,311,712.40
购买商品、接受劳务支付的现金	194,053,963.12	186,458,980.70
支付给职工以及为职工支付的现金	56,201,249.95	46,295,298.30
支付的各项税费	19,182,731.28	25,836,927.15
支付其他与经营活动有关的现金	43,930,370.47	26,330,251.64
经营活动现金流出小计	313,368,314.82	284,921,457.79
经营活动产生的现金流量净额	30,278,516.21	27,390,254.61
二、投资活动产生的现金流量：		
收回投资收到的现金		
取得投资收益所收到的现金	28,000.00	2,780,000.00
处置固定资产、无形资产和其他长期资产收回的现金净额		
处置子公司及其他营业单位收到的现金净额		
收到其他与投资活动有关的现金		
投资活动现金流入小计	28,000.00	2,780,000.00
购建固定资产、无形资产和其他长期资产支付的现金	31,511,467.90	37,319,522.56
投资支付的现金	131,270,000.00	
取得子公司及其他营业单位支付的现金净额		
支付其他与投资活动有关的现金		
投资活动现金流出小计	162,781,467.90	37,319,522.56

投资活动产生的现金流量净额	-162,753,467.90	-34,539,522.56
三、筹资活动产生的现金流量：		
吸收投资收到的现金		4,305,000.00
取得借款收到的现金		
发行债券收到的现金		
收到其他与筹资活动有关的现金		
筹资活动现金流入小计	0.00	4,305,000.00
偿还债务支付的现金		
分配股利、利润或偿付利息支付的现金	49,215,288.22	3,199,078.41
支付其他与筹资活动有关的现金		
筹资活动现金流出小计	49,215,288.22	3,199,078.41
筹资活动产生的现金流量净额	-49,215,288.22	1,105,921.59
四、汇率变动对现金及现金等价物的影响	636,911.88	87,803.72
五、现金及现金等价物净增加额	-181,053,328.03	-5,955,542.64
加：期初现金及现金等价物余额	536,256,157.57	526,827,785.73
六、期末现金及现金等价物余额	355,202,829.54	520,872,243.09

法定代表人：纪德法

主管会计工作负责人：李国范

会计机构负责人：葛达明

7、合并所有者权益变动表

编制单位：上海新时达电气股份有限公司

本期金额

单位：元

项目	本期金额									
	归属于母公司所有者权益								少数股东权益	所有者权益合计
	实收资本（或股本）	资本公积	减：库存股	专项储备	盈余公积	一般风险准备	未分配利润	其他		
一、上年年末余额	351,473,538.00	723,652,925.78			57,940,628.78		400,202,449.51	-1,033,421.21	21,545,839.84	1,553,781,960.70
加：会计政策变更										
前期差错更正										
其他										
二、本年初余额	351,473,538.00	723,652,925.78			57,940,628.78		400,202,449.51	-1,033,421.21	21,545,839.84	1,553,781,960.70
三、本期增减变动金额（减少）	-23,784.	-38,811,					26,163,2	-1,130,7	-21,217,7	-35,020,78

以“-”号填列)	00	825.41				67.20	15.47	29.26	6.94
(一) 净利润						78,884,297.90		98,601.22	78,982,899.12
(二) 其他综合收益							-1,130,715.47		-1,130,715.47
上述(一)和(二)小计						78,884,297.90	-1,130,715.47	98,601.22	77,852,183.65
(三) 所有者投入和减少资本	-23,784.00	-38,811,825.41						-21,316,330.48	-60,151,939.89
1. 所有者投入资本	-23,784.00	-38,811,825.41							-38,835,609.41
2. 股份支付计入所有者权益的金额									
3. 其他								-21,316,330.48	-21,316,330.48
(四) 利润分配						-52,721,030.70			-52,721,030.70
1. 提取盈余公积									
2. 提取一般风险准备									
3. 对所有者(或股东)的分配						-52,721,030.70			-52,721,030.70
4. 其他									
(五) 所有者权益内部结转									
1. 资本公积转增资本(或股本)									
2. 盈余公积转增资本(或股本)									
3. 盈余公积弥补亏损									
4. 其他									
(六) 专项储备									
1. 本期提取									
2. 本期使用									
(七) 其他									
四、本期期末余额	351,449,754.00	684,841,100.37			57,940,628.78	426,365,716.71	-2,164,136.68	328,110.58	1,518,761,173.76

上年金额

单位：元

项目	上年金额									
	归属于母公司所有者权益								少数股东权益	所有者权益合计
	实收资本(或股本)	资本公积	减:库存股	专项储备	盈余公积	一般风险准备	未分配利润	其他		
一、上年年末余额	206,685,000.00	859,432,330.96			42,617,486.99		290,753,564.79	-727,303.64	23,677,173.43	1,422,438,252.53
加:同一控制下企业合并产生的追溯调整										
加:会计政策变更										
前期差错更正										
其他										
二、本年初余额	206,685,000.00	859,432,330.96			42,617,486.99		290,753,564.79	-727,303.64	23,677,173.43	1,422,438,252.53
三、本期增减变动金额(减少以“-”号填列)	335,000.00	2,901,978.66					62,623,716.09	84,587.93	-480,256.66	65,465,026.02
(一)净利润							62,623,716.09		4,014,955.28	66,638,671.37
(二)其他综合收益								84,587.93		84,587.93
上述(一)和(二)小计							62,623,716.09	84,587.93	4,014,955.28	66,723,259.30
(三)所有者投入和减少资本	335,000.00	2,901,978.66								3,236,978.66
1.所有者投入资本	335,000.00	2,901,978.66								3,236,978.66
2.股份支付计入所有者权益的金额										
3.其他										
(四)利润分配									-4,495,211.94	-4,495,211.94
1.提取盈余公积										
2.提取一般风险准备										
3.对所有者(或股东)的分配									-4,495,211.94	-4,495,211.94
4.其他										
(五)所有者权益内部结转										

1. 资本公积转增资本（或股本）										
2. 盈余公积转增资本（或股本）										
3. 盈余公积弥补亏损										
4. 其他										
（六）专项储备										
1. 本期提取										
2. 本期使用										
（七）其他										
四、本期期末余额	207,020,000.00	862,334,309.62			42,617,486.99		353,377,280.88	-642,715.71	23,196,916.77	1,487,903,278.55

法定代表人：纪德法

主管会计工作负责人：李国范

会计机构负责人：葛达明

8、母公司所有者权益变动表

编制单位：上海新时达电气股份有限公司

本期金额

单位：元

项目	本期金额							
	实收资本（或股本）	资本公积	减：库存股	专项储备	盈余公积	一般风险准备	未分配利润	所有者权益合计
一、上年年末余额	351,473,538.00	726,142,936.33			57,940,628.78		371,782,464.85	1,507,339,567.96
加：会计政策变更								
前期差错更正								
其他								
二、本年年初余额	351,473,538.00	726,142,936.33			57,940,628.78		371,782,464.85	1,507,339,567.96
三、本期增减变动金额（减少以“－”号填列）	-23,784.00	-72,676.00					3,819,187.77	3,722,727.77
（一）净利润							56,540,218.47	56,540,218.47
（二）其他综合收益								
上述（一）和（二）小计							56,540,218.47	56,540,218.47
（三）所有者投入和减少资本	-23,784.00	-72,676.00						-96,460.00

1. 所有者投入资本	-23,784.00	-72,676.00						-96,460.00
2. 股份支付计入所有者权益的金额								
3. 其他								
(四) 利润分配							-52,721,030.70	-52,721,030.70
1. 提取盈余公积								
2. 提取一般风险准备								
3. 对所有者(或股东)的分配							-52,721,030.70	-52,721,030.70
4. 其他								
(五) 所有者权益内部结转								
1. 资本公积转增资本(或股本)								
2. 盈余公积转增资本(或股本)								
3. 盈余公积弥补亏损								
4. 其他								
(六) 专项储备								
1. 本期提取								
2. 本期使用								
(七) 其他								
四、本期期末余额	351,449,754.00	726,070,260.33			57,940,628.78		375,601,652.62	1,511,062,295.73

上年金额

单位：元

项目	上年金额							
	实收资本 (或股本)	资本公积	减：库存股	专项储备	盈余公积	一般风险 准备	未分配利 润	所有者权 益合计
一、上年年末余额	206,685,000.00	859,419,453.51			42,617,486.99		275,211,176.40	1,383,933,116.90
加：会计政策变更								
前期差错更正								
其他								
二、本年初余额	206,685,000.00	859,419,453.51			42,617,486.99		275,211,176.40	1,383,933,116.90
三、本期增减变动金额(减少以“—”号填列)	335,000.00	1,110,650.00					62,324,124.60	63,769,774.60

(一) 净利润							62,324,124.60	62,324,124.60
(二) 其他综合收益								
上述(一)和(二)小计							62,324,124.60	62,324,124.60
(三) 所有者投入和减少资本	335,000.00	1,110,650.00						1,445,650.00
1. 所有者投入资本	335,000.00	1,110,650.00						1,445,650.00
2. 股份支付计入所有者权益的金额								
3. 其他								
(四) 利润分配								
1. 提取盈余公积								
2. 提取一般风险准备								
3. 对所有者(或股东)的分配								
4. 其他								
(五) 所有者权益内部结转								
1. 资本公积转增资本(或股本)								
2. 盈余公积转增资本(或股本)								
3. 盈余公积弥补亏损								
4. 其他								
(六) 专项储备								
1. 本期提取								
2. 本期使用								
(七) 其他								
四、本期期末余额	207,020,000.00	860,530,103.51			42,617,486.99		337,535,301.00	1,447,702,891.50

法定代表人：纪德法

主管会计工作负责人：李国范

会计机构负责人：葛达明

三、公司基本情况

上海新时达电气股份有限公司(以下简称“公司”)的前身上海新时达电气有限公司于1995年3月依法登记注册,并于2008年整体变更为股份有限公司。公司所发行的A股于2010年12月24日在深圳证券交易所挂牌上市,发起人股份持有者为纪德法、刘丽萍、纪翌、袁忠民、朱强华、张为等。现法定代表人为纪德法,企业法人营业执照注册号为310114000098507,注册地址为上海市嘉定区新勤路289号。公司最终控制方为自然人纪德法及其配偶刘丽萍、女儿纪翌,对公司的持股比例和表决权比例为37.76%。

公司原注册资本为人民币150,000,000元,业经立信会计师事务所有限公司验证并出具“信会师报字(2008)第23594号”验资报告。根据公司2009年第四次临时股东大会及2009年度股东大会决议和修改后章程的规定,并经中国证券监督管理委员会证监许可[2010]1723号文核准,公司向社会公开发行人人民币普通股股票50,000,000股,每股发行价为人民币16.00元,共募集资金人民币800,000,000.00元。业经立信会计师事务所有限公司出具信会师报字(2010)第25693号验资报告验证。公司股本总数变更为200,000,000股,注册资本变更为人民币200,000,000元。

根据公司2012年第二次临时股东大会审议通过的《上海新时达电气股份有限公司限制性股票激励计划(草案修订稿)》等议案及第二届董事会第八次会议审议通过的《关于向激励对象授予限制性股票的议案》,向具备激励对象资格的106人授予限制性股票692万股,授予价格6.89元。截至2012年4月30日止,有105名限制性股票激励对象行权认购限制性股票6,805,000股。公司申请增加注册资本人民币6,805,000.00元,变更后的注册资本人民币206,805,000.00元。授予股份已于2012年5月14日在中国证券登记结算有限责任公司深圳分公司完成股份登记。上述事宜业经立信会计师事务所(特殊普通合伙)验证并出具“信会师报字(2012)第112980号”验资报告。

激励对象汤泓涛因个人原因提出辞职,根据《上海新时达电气股份有限公司限制性股票激励计划(草案修订稿)》规定,经公司第二届董事会第九次会议和2012年第三次临时股东大会决议,公司决定对汤泓涛所持有的已获授但尚未解锁的限制性股票20,000股按6.89元/股的价格进行回购注销。回购注销完成后,公司股份总数由206,805,000股变更为206,785,000股。相关股份已于2012年11月5日在中国证券登记结算有限责任公司深圳分公司完成了注销。上述事宜业经立信会计师事务所(特殊普通合伙)验证并出具“信会师报字(2012)第114064号”验资报告。

激励对象杨书林、罗鹰、沈振华等三人因个人原因提出辞职,根据《上海新时达电气股份有限公司限制性股票激励计划(草案修订稿)》规定,经公司第二届董事会第十次会议和2012年第四次临时股东大会决议,公司决定对杨书林、罗鹰、沈振华等三人所持有的已获授但尚未解锁的限制性股票100,000股按6.89元/股的价格进行回购注销。回购注销完成后,公司股份总数由206,785,000股变更为206,685,000股。相关股份已于2013年1月9日在中国证券登记结算有限责任公司深圳分公司完成了注销。上述事宜业经立信会计师事务所(特殊普通合伙)验证并出具“信会师报字(2012)第114300号”验资报告。

根据公司2012年第二届董事会第十二次会议决议,向具备激励对象资格的28人授予限制性股票75万股,授予价格5.74元。截至2013年1月31日止,有28名限制性股票激励对象行权认购限制性股票750,000股。公司申请增加注册资本人民币750,000.00元,变更后的注册资本人民币207,435,000.00元。授予股份已于2013年3月26日在中国证券登记结算有限责任公司深圳分公司完成股份登记。上述事宜业经立信会计师事务所(特殊普通合伙)验证并出具“信会师报字(2013)第110425号”验资报告。

激励对象李小勇因个人原因向公司提出辞职,根据《上海新时达电气股份有限公司限制性股票激励计划(草案修订稿)》规定,经公司第二届董事会第十三次会议和2013年第一次临时股东大会决议,公司决定对李小勇所持有的已获授但尚未解锁的限制性股票400,000股按6.89元/股的价格进行回购注销。回购注销完成后,公司股份总数由207,435,000股变更为207,035,000股。相关股份已于2013年4月23日在中国证券登记结算有限责任公司深圳分公司完成了注销。上述事宜业经立信会计师事务所(特殊普通合伙)验证并出具“信会师报字(2013)第111700号”验资报告。

激励对象王朋因个人原因向公司提出辞职,根据《上海新时达电气股份有限公司限制性股票激励计划(草案修订稿)》规定,经公司第二届董事会第十四次会议和2013年第二次临时股东大会决议,公司决定对王朋所持有的已获授但尚未解锁的限制性股票15,000股按6.89元/股的价格进行回购注销。回购注销完成后,公司股份总数由207,035,000股变更为207,020,000股。相关股份已于2013年5月16日在中国证券登记结算有限责任公司深圳分公司完成了注销。上述事宜业经立信会计师事务所(特殊普通合伙)验证并出具“信会师报字(2013)第113041号”验资报告。

根据公司第二届董事会第十五次会议和2012年度股东大会决议,公司以2012年12月31日总股本206,685,000股为基数,以资本公积金向全体股东每10股转增7股。2012年12月31日至2013年7月11日权益分派实施日期间,因公司向激励对象授予预留限制性股票,以及回购注销已离职激励对象所持有已获授但尚未解锁的限制性股票,公司总股本由206,685,000股变更至207,020,000股,遵循“现金分红金额、送红股金额、转增股本金额固定不变”的原则,资本公积金转增股本实际调整为:以公司总股本207,020,000股为基数,以资本公积金向全体股东每10股转增6.988672股,转增股份总额144,679,487股,每股面值1元,计增加股本144,679,487.00元。公司申请增加注册资本人民币144,679,487.00元,变更后的注册资本人民币351,699,487.00元。上述事宜业经立信会计师事务所(特殊普通合伙)验证并出具“信会师报字(2013)第113596号”验资报告。

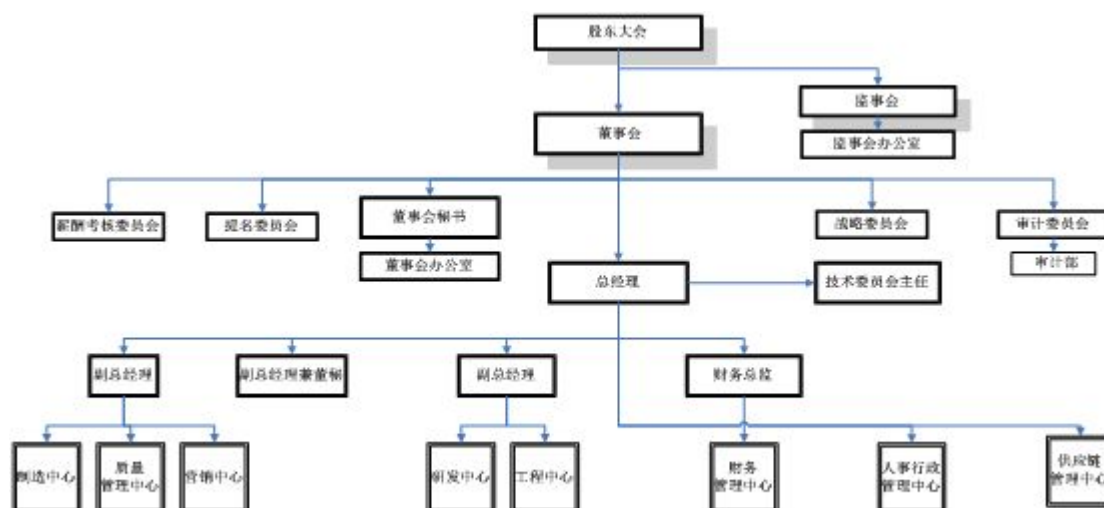
激励对象鲁蓉、胡荣华、龚莉、沈玉凤、宁得宝五人因个人原因向公司提出辞职,根据《上海新时达电气股份有限公司限制性股票激励计划(草案修订稿)》规定,经公司第二届董事会第十九次会议和2013年第三次临时股东大会决议,公司决

定对鲁蓉、胡荣华、龚莉、沈玉凤、宁得宝五人所持有的已获授但尚未解锁的限制性股票225,949.00股进行回购注销。根据《上海新时达电气股份有限公司限制性股票激励计划（草案修订稿）》的规定，公司发生资本公积转增股本、派发股票红利、派息、配股等影响公司股本总量或公司股票价格应进行除权、除息处理的情况时，公司对尚未解锁的限制性股票的回购价格做相应的调整。故此次回购注销价格由2012年授予激励对象的授予价格6.89元/股调整为4.06元/股。回购注销完成后，公司股份总数由351,699,487.00股变更为351,473,538.00股。相关股份已于2013年12月2日在中国证券登记结算有限责任公司深圳分公司完成了注销。上述事宜业经立信会计师事务所（特殊普通合伙）验证并出具“信会师报字（2013）第114095号”验资报告。

激励对象余鑫因个人原因向公司提出辞职，根据《上海新时达电气股份有限公司限制性股票激励计划（草案修订稿）》规定，经公司第二届董事会第二十三次会议和2013年第四次临时股东大会决议，公司决定对余鑫所持有的已获授但尚未解锁的限制性股票14,000.00股进行回购注销。根据《上海新时达电气股份有限公司限制性股票激励计划（草案修订稿）》的规定，公司发生资本公积转增股本、派发股票红利、派息、配股等影响公司股本总量或公司股票价格应进行除权、除息处理的情况时，公司对尚未解锁的限制性股票的回购价格做相应的调整。故此次回购注销价格由2012年授予激励对象的授予价格6.89元/股调整为4.06元/股。回购注销完成后，公司股份总数由23,784.00股变更为351,449,754.00股。相关股份已于2014年2月19日在中国证券登记结算有限责任公司深圳分公司完成了注销。上述事宜业经立信会计师事务所（特殊普通合伙）验证并出具“信会师报字（2014）第110097号”验资报告。

截止2014年6月30日，公司注册资本为人民币351,449,754.00元。

公司经营范围为：电控设备的生产、加工，机械设备、通信设备（除专控）、仪器仪表的销售，咨询服务；从事货物及技术的进出口业务（企业经营涉及行政许可的，凭许可证经营）。主要产品为电梯控制类产品、节能与工业传动类产品以及机器人与运动控制类产品。



四、公司主要会计政策、会计估计和前期差错

1、财务报表的编制基础

公司以持续经营为基础，根据实际发生的交易和事项，按照财政部于2006年2月15日颁布的《企业会计准则——基本准则》和38项具体会计准则、其后颁布的企业会计准则应用指南、企业会计准则解释及其他相关规定（以下合称“企业会计准则”）、以及中国证券监督管理委员会《公开发行证券的公司信息披露编报规则第15号——财务报告的一般规定》（2010年修订）的披露规定编制财务报表。

2、遵循企业会计准则的声明

公司所编制的财务报表符合企业会计准则的要求，真实、完整地反映了报告期公司的财务状况、经营成果、现金流量等有关信息。

3、会计期间

自公历1月1日至12月31日止为一个会计年度。

4、记账本位币

采用人民币为记账本位币。境外子公司以其经营所处的主要经济环境中的货币为记账本位币，编制财务报表时折算为人民币。

5、同一控制下和非同一控制下企业合并的会计处理方法

(1) 同一控制下企业合并

公司在企业合并中取得的资产和负债，按照合并日在被合并方的账面价值计量。被合并各方采用的会计政策与公司不一致的，公司在合并日按照公司会计政策进行调整，在此基础上按照调整后的账面价值确认。

在合并中取得的净资产账面价值与支付的合并对价账面价值（或发行股份面值总额）的差额，调整资本公积中的股本溢价，资本公积中的股本溢价不足冲减的，调整留存收益。

公司为进行企业合并而发生的各项直接相关费用，包括为进行企业合并而支付的审计费用、评估费用、法律服务费等，于发生时计入当期损益。

企业合并中发行权益性证券发生的手续费、佣金等，抵减权益性证券溢价收入，溢价收入不足冲减的，冲减留存收益。

(2) 非同一控制下的企业合并

公司在购买日对作为企业合并对价付出的资产、发生或承担的负债按照公允价值计量。公允价值与其账面价值的差额，计入当期损益。

公司在购买日对合并成本进行分配，确认所取得的被购买方各项可辨认资产、负债及或有负债的公允价值。

公司对合并成本大于合并中取得的被购买方可辨认净资产公允价值份额的差额，确认为商誉；合并成本小于合并中取得的被购买方可辨认净资产公允价值份额的差额，经复核后，计入当期损益。

企业合并中取得的被购买方除无形资产外的其他各项资产（不仅限于被购买方原已确认的资产），其所带来的经济利益很可能流入公司且公允价值能够可靠计量的，单独确认并按公允价值计量；公允价值能够可靠计量的无形资产，单独确认为无形资产并按公允价值计量；取得的被购买方除或有负债以外的其他各项负债，履行有关义务很可能导致经济利益流出公司且公允价值能够可靠计量的，单独确认并按照公允价值计量；取得的被购买方或有负债，其公允价值能可靠计量的，单独确认为负债并按照公允价值计量。

公司在企业合并中取得的被购买方的可抵扣暂时性差异，在购买日不符合递延所得税资产确认条件的，不予以确认。购买日后12个月内，如取得新的或进一步的信息表明购买日的相关情况已经存在，预期被购买方在购买日可抵扣暂时性差异带来的经济利益能够实现的，确认相关的递延所得税资产，同时减少商誉，商誉不足冲减的，差额部分确认为当期损益；除上述情况以外，确认与企业合并相关的递延所得税资产，计入当期损益。

非同一控制下企业合并，购买方为企业合并发生的审计、法律服务、评估咨询等中介费用以及其他相关管理费用，应当于发生时计入当期损益；购买方作为合并对价发行的权益性证券或债务性证券的交易费用，应当计入权益性证券或债务性证券的初始确认金额。

6、合并财务报表的编制方法

(1) 合并范围

公司合并财务报表的合并范围以控制为基础确定，所有子公司均纳入合并财务报表。

(2) 合并程序

所有纳入合并财务报表合并范围的子公司所采用的会计政策、会计期间与公司一致，如子公司采用的会计政策、会计期间与公司不一致的，在编制合并财务报表时，按公司的会计政策、会计期间进行必要的调整。对于非同一控制下企业合并取得的子公司，以购买日可辨认净资产公允价值为基础对其财务报表进行调整。合并财务报表以公司及子公司的财务报表为基础，根据其他有关资料，按照权益法调整对子公司的长期股权投资后，由公司编制。

合并财务报表时抵销公司与各子公司、各子公司相互之间发生的内部交易对合并资产负债表、合并利润表、合并现金流量表、合并所有者权益变动表的影响。

子公司少数股东应占的权益和损益分别在合并资产负债表中所有者权益项目下和合并利润表中净利润项目下单独列示。子公司少数股东分担的当期亏损超过了少数股东在该子公司期初所有者权益中所享有份额而形成的余额，冲减少数股东权益。

(1) 增加子公司

在报告期内，若因同一控制下企业合并增加子公司的，则调整合并资产负债表的期初数；将子公司合并当期期初至报告期末的收入、费用、利润纳入合并利润表；将子公司合并当期期初至报告期末的现金流量纳入合并现金流量表，同时对比较报表的相关项目进行调整，视同合并后的报告主体在以前期间一直存在。

在报告期内，若因非同一控制下企业合并增加子公司的，则不调整合并资产负债表期初数；将子公司自购买日至报告期末的收入、费用、利润纳入合并利润表；该子公司自购买日至报告期末的现金流量纳入合并现金流量表。通过多次交易分步实现非同一控制下企业合并时，对于购买日之前持有的被购买方的股权，公司按照该股权在购买日的公允价值进行重新计量，公允价值与其账面价值的差额计入当期投资收益。购买日之前持有的被购买方的股权涉及其他综合收益的，与其相关的其他综合收益转为购买日所属当期投资收益。

(2) 处置子公司

① 一般处理方法

在报告期内，公司处置子公司，则该子公司期初至处置日的收入、费用、利润纳入合并利润表；该子公司期初至处置日的现金流量纳入合并现金流量表。因处置部分股权投资或其他原因丧失了对原有子公司控制权时，对于处置后的剩余股权投资，公司按照其在丧失控制权日的公允价值进行重新计量。处置股权取得的对价与剩余股权公允价值之和，减去按原持股比例计算应享有原有子公司自购买日开始持续计算的净资产的份额之间的差额，计入丧失控制权当期的投资收益。与原有子公司股权投资相关的其他综合收益，在丧失控制权时转为当期投资收益。

② 分步处置子公司

通过多次交易分步处置对子公司股权投资直至丧失控制权的，处置对子公司股权投资的各项交易的条款、条件以及经济影响符合以下一种或多种情况，通常表明应将多次交易事项作为一揽子交易进行会计处理：

- i. 这些交易是同时或者在考虑了彼此影响的情况下订立的；
- ii. 这些交易整体才能达成一项完整的商业结果；
- iii. 一项交易的发生取决于其他至少一项交易的发生；
- iv. 一项交易单独看是不经济的，但是和其他交易一并考虑时是经济的。

处置对子公司股权投资直至丧失控制权的各项交易属于一揽子交易的，公司将各项交易作为一项处置子公司并丧失控制权的交易进行会计处理；但是，在丧失控制权之前每一次处置价款与处置投资对应的享有该子公司净资产份额的差额，在合并财务报表中确认为其他综合收益，在丧失控制权时一并转入丧失控制权当期的损益。

处置对子公司股权投资直至丧失控制权的各项交易不属于一揽子交易的，在丧失控制权之前，按附注二（六）2、（4）“不丧失控制权的情况下部分处置对子公司的股权投资”进行会计处理；在丧失控制权时，按处置子公司附注二（六）2、（2）

①“一般处理方法”进行会计处理。

(3) 购买子公司少数股权

公司因购买少数股权新取得的长期股权投资与按照新增持股比例计算应享有子公司自购买日(或合并日)开始持续计算的可辨认净资产份额之间的差额,调整合并资产负债表中的资本公积中的股本溢价,资本公积中的股本溢价不足冲减的,调整留存收益。

(4) 不丧失控制权的情况下部分处置对子公司的股权投资

在不丧失控制权的情况下因部分处置对子公司的股权投资而取得的处置价款与处置长期股权投资相对应享有子公司净资产份额的差额,调整合并资产负债表中的资本公积中的股本溢价,资本公积中的股本溢价不足冲减的,调整留存收益。

7、现金及现金等价物的确定标准

在编制现金流量表时,将公司库存现金以及可以随时用于支付的存款确认为现金。将同时具备期限短(从购买日起三个月内到期)、流动性强、易于转换为已知现金、价值变动风险很小四个条件的投资,确定为现金等价物。

8、外币业务和外币报表折算

(1) 外币业务

外币业务采用交易发生日的即期汇率作为折算汇率将外币金额折合成人民币记账。

外币货币性项目余额按资产负债表日即期汇率折算,由此产生的汇兑差额,除属于与购建符合资本化条件的资产相关的外币专门借款产生的汇兑差额按照借款费用资本化的原则处理外,均计入当期损益。以历史成本计量的外币非货币性项目,仍采用交易发生日的即期汇率折算,不改变其记账本位币金额。以公允价值计量的外币非货币性项目,采用公允价值确定日的即期汇率折算,由此产生的汇兑差额计入当期损益或资本公积。

(2) 外币财务报表的折算

资产负债表中的资产和负债项目,采用资产负债表日的即期汇率折算;所有者权益项目除“未分配利润”项目外,其他项目采用发生时的即期汇率折算。利润表中的收入和费用项目,采用交易发生年度的平均汇率折算。按照上述折算产生的外币财务报表折算差额,在资产负债表所有者权益项目下单独列示。

处置境外经营时,将资产负债表中所有者权益项目下列示的、与该境外经营相关的外币财务报表折算差额,自所有者权益项目转入处置当期损益;部分处置境外经营的,按处置的比例计算处置部分的外币财务报表折算差额,转入处置当期损益。

9、金融工具

金融工具包括金融资产、金融负债和权益工具。

(1) 金融工具的分类

管理层按照取得持有金融资产和承担金融负债的目的,将其划分为:以公允价值计量且其变动计入当期损益的金融资产或金融负债,包括交易性金融资产或金融负债和直接指定为以公允价值计量且其变动计入当期损益的金融资产或金融负债;持有至到期投资;应收款项;可供出售金融资产;其他金融负债等。

(2) 金融工具的确认依据和计量方法

(1) 以公允价值计量且其变动计入当期损益的金融资产（金融负债）

取得时以公允价值（扣除已宣告但尚未发放的现金股利或已到付息期但尚未领取的债券利息）作为初始确认金额，相关的交易费用计入当期损益。

持有期间将取得的利息或现金股利确认为投资收益，期末将公允价值变动计入当期损益。

处置时，其公允价值与初始入账金额之间的差额确认为投资收益，同时调整公允价值变动损益。

(2) 持有至到期投资

取得时按公允价值（扣除已到付息期但尚未领取的债券利息）和相关交易费用之和作为初始确认金额。

持有期间按照摊余成本和实际利率计算确认利息收入，计入投资收益。实际利率在取得时确定，在该预期存续期间或适用的更短期间内保持不变。

处置时，将所取得价款与该投资账面价值之间的差额计入投资收益。

(3) 应收款项

公司对外销售商品或提供劳务形成的应收债权，以及公司持有的其他企业的不包括在活跃市场上有报价的债务工具的债权，包括应收账款、其他应收款、应收票据、预付账款等，以向购货方应收的合同或协议价款作为初始确认金额；具有融资性质的，按其现值进行初始确认。

收回或处置时，将取得的价款与该应收款项账面价值之间的差额计入当期损益。

(4) 可供出售金融资产

取得时按公允价值（扣除已宣告但尚未发放的现金股利或已到付息期但尚未领取的债券利息）和相关交易费用之和作为初始确认金额。

持有期间将取得的利息或现金股利确认为投资收益。期末以公允价值计量且将公允价值变动计入资本公积（其他资本公积）。

处置时，将取得的价款与该金融资产账面价值之间的差额，计入投资损益；同时，将原直接计入所有者权益的公允价值变动累计额对应处置部分的金额转出，计入投资损益。

(5) 其他金融负债

按其公允价值和相关交易费用之和作为初始确认金额。采用摊余成本进行后续计量。

(3) 金融资产转移的确认依据和计量方法

公司发生金融资产转移时，如已将金融资产所有权上几乎所有的风险和报酬转移给转入方，则终止确认该金融资产；如保留了金融资产所有权上几乎所有的风险和报酬的，则不终止确认该金融资产。

在判断金融资产转移是否满足上述金融资产终止确认条件时，采用实质重于形式的原则。公司将金融资产转移区分为金融资产整体转移和部分转移。金融资产整体转移满足终止确认条件的，将下列两项金额的差额计入当期损益：

(1) 所转移金融资产的账面价值；

(2) 因转移而收到的对价，与原直接计入所有者权益的公允价值变动累计额（涉及转移的金融资产为可供出售金融资产的情形）之和。

金融资产部分转移满足终止确认条件的，将所转移金融资产整体的账面价值，在终止确认部分和未终止确认部分之间，按照各自的相对公允价值进行分摊，并将下列两项金额的差额计入当期损益：

(1) 终止确认部分的账面价值；

(2) 终止确认部分的对价，与原直接计入所有者权益的公允价值变动累计额中对应终止确认部分的金额（涉及转移的金融资产为可供出售金融资产的情形）之和。

金融资产转移不满足终止确认条件的，继续确认该金融资产，所收到的对价确认为一项金融负债。

(4) 金融负债终止确认条件

金融负债的现时义务全部或部分已经解除的，则终止确认该金融负债或其一部分；公司若与债权人签定协议，以承担新金融负债方式替换现存金融负债，且新金融负债与现存金融负债的合同条款实质上不同的，则终止确认现存金融负债，并同时确认新金融负债。

对现存金融负债全部或部分合同条款作出实质性修改的，则终止确认现存金融负债或其一部分，同时将修改条款后的金融负债确认为一项新金融负债。

金融负债全部或部分终止确认时，终止确认的金融负债账面价值与支付对价（包括转出的非现金资产或承担的新金融负债）之间的差额，计入当期损益。

公司若回购部分金融负债的，在回购日按照继续确认部分与终止确认部分的相对公允价值，将该金融负债整体的账面价值进行分配。分配给终止确认部分的账面价值与支付的对价（包括转出的非现金资产或承担的新金融负债）之间的差额，计入当期损益。

10、应收款项坏账准备的确认标准和计提方法

(1) 单项金额重大的应收款项坏账准备

单项金额重大的判断依据或金额标准	应收款项余额前五名
单项金额重大并单项计提坏账准备的计提方法	单独进行减值测试，如有客观证据表明其已发生减值，按预计未来现金流量现值低于其账面价值的差额计提坏账准备，计入当期损益。单独测试未发生减值的应收款项，将其归入相应组合计提坏账准备。

(2) 按组合计提坏账准备的应收款项

组合名称	按组合计提坏账准备的计提方法	确定组合的依据
组合 1	账龄分析法	除已单独计提减值准备的应收账款外，公司根据以前年度与之相同或相类似的、按账龄段划分的具有类似信用风险特征的应收款项组合的实际损失率为基础，结合现时情况分析法确定坏账准备计提的比例。
组合 2	其他方法	其他应收款单独进行减值测试。如有客观证据表明其发生了减值的，根据其未来现金流量现值低于其账面价值的差额，确认减值损失，计提坏账准备，如减值测试未发现减值的，则不计提坏账准备。

组合中，采用账龄分析法计提坏账准备的

适用 不适用

账龄	应收账款计提比例	其他应收款计提比例
1 年以内（含 1 年）	2.00%	2.00%
1—2 年	30.00%	30.00%
2—3 年	50.00%	50.00%

3 年以上	60.00%	60.00%
3—4 年	60.00%	60.00%
4—5 年	60.00%	60.00%
5 年以上	60.00%	60.00%

组合中，采用余额百分比法计提坏账准备的

适用 不适用

组合中，采用其他方法计提坏账准备的

适用 不适用

组合名称	方法说明
组合 2	单独进行减值测试

(3) 单项金额虽不重大但单项计提坏账准备的应收账款

单项计提坏账准备的理由	单项金额虽不重大，但由于应收款项发生了特殊减值的情况，故对该类应收款项进行单项减值测试。
坏账准备的计提方法	结合现时情况分析法确定坏账准备计提的比例

11、存货

(1) 存货的分类

存货分类为：原材料、产成品、发出商品、半成品、在产品、周转材料、委托加工物资等。

(2) 发出存货的计价方法

计价方法：个别认定法

原材料日常核算取得和发出时均按实际成本计价；半成品发出时采用标准成本方法，月末按当月半成品成本差异率，将发出半成品的标准成本调整为实际成本。产成品发出时按个别认定法计价。

(3) 存货可变现净值的确定依据及存货跌价准备的计提方法

期末对存货进行全面清查后，按存货的成本与可变现净值孰低提取或调整存货跌价准备。

产成品、库存商品和用于出售的材料等直接用于出售的商品存货，在正常生产经营过程中，以该存货的估计售价减去估计的销售费用和相关税费后的金额，确定其可变现净值；需要经过加工的材料存货，在正常生产经营过程中，以所生产的产成品的估计售价减去至完工时估计将要发生的成本、估计的销售费用和相关税费后的金额，确定其可变现净值；为执行销售合同或者劳务合同而持有的存货，其可变现净值以合同价格为基础计算，若持有存货的数量多于销售合同订购数量的，超出部分的存货的可变现净值以一般销售价格为基础计算。

期末按照单个存货项目计提存货跌价准备；但对于数量繁多、单价较低的存货，按照存货类别计提存货跌价准备；与在同一地区生产和销售的产品系列相关、具有相同或类似最终用途或目的，且难以与其他项目分开计量的存货，则合并计提存货跌价准备。

以前减记存货价值的影响因素已经消失的，减记的金额予以恢复，并在原已计提的存货跌价准备金额内转回，转回的金额计入当期损益。

除有明确证据表明资产负债表日市场价格异常外，存货项目的可变现净值以资产负债表日市场价格为基础确定。

(4) 存货的盘存制度

盘存制度：永续盘存制

采用永续盘存制。

(5) 低值易耗品和包装物的摊销方法

低值易耗品

摊销方法：一次摊销法

低值易耗品采用一次摊销法。

包装物

摊销方法：一次摊销法

包装物采用一次摊销法。

12、长期股权投资

(1) 投资成本的确定

(1) 企业合并形成的长期股权投资

同一控制下的企业合并：公司以支付现金、转让非现金资产或承担债务方式以及以发行权益性证券作为合并对价的，在合并日按照取得被合并方所有者权益账面价值的份额作为长期股权投资的初始投资成本。长期股权投资初始投资成本与支付合并对价之间的差额，调整资本公积中的股本溢价；资本公积中的股本溢价不足冲减的，调整留存收益。合并发生的各项直接相关费用，包括为进行合并而支付的审计费用、评估费用、法律服务费用等，于发生时计入当期损益。

非同一控制下的企业合并：公司按照购买日确定的合并成本作为长期股权投资的初始投资成本。合并成本为购买日购买方为取得对被购买方的控制权而付出的资产、发生或承担的负债以及发行的权益性证券的公允价值。购买方为企业合并而发生的审计、法律服务、评估咨询等中介费用以及其他相关管理费用于发生时计入当期损益；购买方作为合并对价发行的权益性证券或债务性证券的交易费用，计入权益性证券或债务性证券的初始确认金额。通过多次交易分步实现的非同一控制下企业合并，以购买日之前所持被购买方的股权投资的账面价值与购买日新增投资成本之和，作为该项投资的初始投资成本。公司将合并协议约定的或有对价作为企业合并转移对价的一部分，按照其在购买日的公允价值计入企业合并成本。

(2) 其他方式取得的长期股权投资

以支付现金方式取得的长期股权投资，按照实际支付的购买价款作为初始投资成本。

以发行权益性证券取得的长期股权投资，按照发行权益性证券的公允价值作为初始投资成本。

投资者投入的长期股权投资，按照投资合同或协议约定的价值（扣除已宣告但尚未发放的现金股利或利润）作为初始投资成本，但合同或协议约定价值不公允的除外。

在非货币性资产交换具备商业实质和换入资产或换出资产的公允价值能够可靠计量的前提下，非货币性资产交换换入的长期股权投资以换出资产的公允价值为基础确定其初始投资成本，除非有确凿证据表明换入资产的公允价值更加可靠；不满足上述前提的非货币性资产交换，以换出资产的账面价值和应支付的相关税费作为换入长期股权投资的初始投资成本。通过债务重组取得的长期股权投资，其初始投资成本按照公允价值为基础确定。

(2) 后续计量及损益确认

(1) 后续计量

公司对子公司的长期股权投资，采用成本法核算，编制合并财务报表时按照权益法进行调整。

对被投资单位不具有共同控制或重大影响，并且在活跃市场中没有报价、公允价值不能可靠计量的长期股权投资，采用成本法核算。

对被投资单位具有共同控制或重大影响的长期股权投资，采用权益法核算。初始投资成本大于投资时应享有被投资单位可辨认净资产公允价值份额的差额，不调整长期股权投资的初始投资成本；初始投资成本小于投资时应享有被投资单位可辨认净资产公允价值份额的差额，计入当期损益。

被投资单位除净损益以外所有者权益其他变动的处理：对于被投资单位除净损益以外所有者权益的其他变动，在持股比例不变的情况下，公司按照持股比例计算应享有或承担的部分，调整长期股权投资的账面价值，同时增加或减少资本公积（其他资本公积）。

(2) 损益确认

成本法下，除取得投资时实际支付的价款或对价中包含的已宣告但尚未发放的现金股利或利润外，公司按照享有被投资单位宣告发放的现金股利或利润确认投资收益。

权益法下，在被投资单位账面净利润的基础上考虑：被投资单位与公司采用的会计政策及会计期间不一致，按公司的会计政策及会计期间对被投资单位财务报表进行调整；以取得投资时被投资单位固定资产、无形资产的公允价值为基础计提的折旧额或摊销额以及有关资产减值准备金额等对被投资单位净利润的影响；对公司与联营企业及合营企业之间发生的未实现内部交易予以抵销等事项的适当调整后，确认应享有或应负担被投资单位的净利润或净亏损。

在公司确认应分担被投资单位发生的亏损时，按照以下顺序进行处理：首先，冲减长期股权投资的账面价值。其次，长期股权投资的账面价值不足以冲减的，以其他实质上构成对被投资单位净投资的长期权益账面价值为限继续确认投资损失，冲减长期应收项目等的账面价值。最后，经过上述处理，按照投资合同或协议约定企业仍承担额外义务的，按预计承担的义务确认预计负债，计入当期投资损失。被投资单位以后期间实现盈利的，公司在扣除未确认的亏损分担额后，按与上述相反的顺序处理，减记已确认预计负债的账面余额、恢复其他实质上构成对被投资单位净投资的长期权益及长期股权投资的账面价值，同时确认投资收益。

在持有投资期间，被投资单位能够提供合并财务报表的，应当以合并财务报表中的净利润和其他权益变动为基础进行核算。

(3) 长期股权投资的处置

处置长期股权投资，其账面价值与实际取得价款的差额，计入当期损益。采用权益法核算的长期股权投资，因被投资单位除净损益以外所有者权益的其他变动而计入所有者权益的，处置该项投资时将原计入所有者权益的部分按相应比例转入当期损益。

因处置部分股权投资或其他原因丧失了对原有子公司控制权的，对于剩余股权，按其账面价值确认为长期股权投资或其他相关金融资产。处置后的剩余股权能够对原有子公司实施共同控制或重大影响的，首先按处置或收回投资的比例结转应终止确认的长期股权投资成本。在此基础上，比较剩余的长期股权投资成本与按照剩余持股比例计算原投资时应享有被投资单位可辨认净资产公允价值的份额，属于投资作价中体现的商誉部分，不调整长期股权投资的账面价值；属于投资成本小于原投资时应享有被投资单位可辨认净资产公允价值份额的，在调整长期股权投资成本的同时调整留存收益。对于原取得投资后至因处置投资导致转变为权益法核算之间被投资单位实现净损益中应享有的份额，一方面调整长期股权投资的账面价值，同时对于原取得投资时至处置投资当期期初被投资单位实现的净损益（扣除已发放及已宣告发放的现金股利和利润）中应享有的份额，调整留存收益，对于处置投资当期期初至处置投资之日被投资单位实现的净损益中享有的份额，调整当期损益；其他原因导致被投资单位所有者权益变动中应享有的份额，在调整长期股权投资账面价值的同时，计入资本公积（其他资本公积）。

(3) 确定对被投资单位具有共同控制、重大影响的依据

共同控制，是指按照合同约定对某项经济活动所共有的控制，仅在与该项经济活动相关的重要财务和经营决策需要分享控制权的投资方一致同意时存在。投资企业与其他方对被投资单位实施共同控制的，被投资单位为其合营企业。

重大影响，是指对一个企业的财务和经营决策有参与决策的权力，但并不能够控制或者与其他方一起共同控制这些政策的制定。投资企业能够对被投资单位施加重大影响的，被投资单位为其联营企业。

(4) 减值测试方法及减值准备计提方法

重大影响以下的、在活跃市场中没有报价、公允价值不能可靠计量的长期股权投资，其减值损失是根据其账面价值与按类似金融资产当时市场收益率对未来现金流量折现确定的现值之间的差额进行确定。

除因企业合并形成的商誉以外的存在减值迹象的其他长期股权投资，如果可收回金额的计量结果表明，该长期股权投资的可收回金额低于其账面价值的，将差额确认为减值损失。

长期股权投资减值损失一经确认，不再转回。

13、固定资产

(1) 固定资产确认条件

固定资产指为生产商品、提供劳务、出租或经营管理而持有，并且使用寿命超过一个会计年度的有形资产。固定资产在同时满足下列条件时予以确认：

- (1) 与该固定资产有关的经济利益很可能流入企业；
- (2) 该固定资产的成本能够可靠地计量。

(2) 各类固定资产的折旧方法

固定资产折旧采用年限平均法分类计提，根据固定资产类别、预计使用寿命和预计净残值率确定折旧率。如固定资产各组成部分的使用寿命不同或者以不同方式为企业提供经济利益，则选择不同折旧率或折旧方法，分别计提折旧。

各类固定资产折旧年限和年折旧率如下：

类别	折旧年限（年）	残值率	年折旧率
房屋及建筑物	20-40	5.00%	4.75%-2.38%
机器设备	10	5.00%	9.5%
电子设备	5	5.00%	19%
运输设备	5	5.00%	19%
仪器仪表	5	5.00%	19%
办公设备	5	5.00%	19%
固定资产装修	5	0.00%	20%

(3) 固定资产的减值测试方法、减值准备计提方法

公司在每期末判断固定资产是否存在可能发生减值的迹象。

固定资产存在减值迹象的，估计其可收回金额。可收回金额根据固定资产的公允价值减去处置费用后的净额与固定资产

预计未来现金流量的现值两者之间较高者确定。

当固定资产的可收回金额低于其账面价值的，将固定资产的账面价值减记至可收回金额，减记的金额确认为固定资产减值损失，计入当期损益，同时计提相应的固定资产减值准备。

固定资产减值损失确认后，减值固定资产的折旧在未来期间作相应调整，以使该固定资产在剩余使用寿命内，系统地分摊调整后的固定资产账面价值（扣除预计净残值）。

固定资产的减值损失一经确认，在以后会计期间不再转回。

有迹象表明一项固定资产可能发生减值的，企业以单项固定资产为基础估计其可收回金额。企业难以对单项固定资产的可收回金额进行估计的，以该固定资产所属的资产组为基础确定资产组的可收回金额。

14、在建工程

（1）在建工程的类别

在建工程以立项项目分类核算。

（2）在建工程结转为固定资产的标准和时点

在建工程项目按建造该项资产达到预定可使用状态前所发生的全部支出，作为固定资产的入账价值。所建造的固定资产在建工程已达到预定可使用状态，但尚未办理竣工决算的，自达到预定可使用状态之日起，根据工程预算、造价或者工程实际成本等，按估计的价值转入固定资产，并按公司固定资产折旧政策计提固定资产的折旧，待办理竣工决算后，再按实际成本调整原来的暂估价值，但不调整原已计提的折旧额。

（3）在建工程的减值测试方法、减值准备计提方法

公司在每期末判断在建工程是否存在可能发生减值的迹象。

在建工程存在减值迹象的，估计其可收回金额。有迹象表明一项在建工程可能发生减值的，企业以单项在建工程为基础估计其可收回金额。企业难以对单项在建工程的可收回金额进行估计的，以该在建工程所属的资产组为基础确定资产组的可收回金额。

可收回金额根据在建工程的公允价值减去处置费用后的净额与在建工程预计未来现金流量的现值两者之间较高者确定。

当在建工程的可收回金额低于其账面价值的，将在建工程的账面价值减记至可收回金额，减记的金额确认为在建工程减值损失，计入当期损益，同时计提相应的在建工程减值准备。

在建工程的减值损失一经确认，在以后会计期间不再转回。

15、借款费用

（1）借款费用资本化的确认原则

借款费用，包括借款利息、折价或者溢价的摊销、辅助费用以及因外币借款而发生的汇兑差额等。

公司发生的借款费用，可直接归属于符合资本化条件的资产的购建或者生产的，予以资本化，计入相关资产成本；其他借款费用，在发生时根据其发生额确认为费用，计入当期损益。

符合资本化条件的资产，是指需要经过相当长时间的购建或者生产活动才能达到预定可使用或者可销售状态的固定资产、投资性房地产和存货等资产。

借款费用同时满足下列条件时开始资本化：

（1）资产支出已经发生，资产支出包括为购建或者生产符合资本化条件的资产而以支付现金、转移非现金资产或者承担带息债务形式发生的支出；

- (2) 借款费用已经发生；
- (3) 为使资产达到预定可使用或者可销售状态所必要的购建或者生产活动已经开始。

(2) 借款费用资本化期间

资本化期间，指从借款费用开始资本化时点到停止资本化时点的期间，借款费用暂停资本化的期间不包括在内。

当购建或者生产符合资本化条件的资产达到预定可使用或者可销售状态时，借款费用停止资本化。

当购建或者生产符合资本化条件的资产中部分项目分别完工且可单独使用时，该部分资产借款费用停止资本化。

购建或者生产的资产的各部分分别完工，但必须等到整体完工后才可使用或可对外销售的，在该资产整体完工时停止借款费用资本化。

(3) 暂停资本化期间

符合资本化条件的资产在购建或生产过程中发生的非正常中断、且中断时间连续超过3个月的，则借款费用暂停资本化；该项中断如是所购建或生产的符合资本化条件的资产达到预定可使用状态或者可销售状态必要的程序，则借款费用继续资本化。在中断期间发生的借款费用确认为当期损益，直至资产的购建或者生产活动重新开始后借款费用继续资本化。

(4) 借款费用资本化金额的计算方法

对于为购建或者生产符合资本化条件的资产而借入的专门借款，以专门借款当期实际发生的借款费用，减去尚未动用的借款资金存入银行取得的利息收入或进行暂时性投资取得的投资收益后的金额，来确定借款费用的资本化金额。

对于为购建或者生产符合资本化条件的资产而占用的一般借款，根据累计资产支出超过专门借款部分的资产支出加权平均数乘以所占用一般借款的资本化率，计算确定一般借款应予资本化的利息金额。资本化率根据一般借款加权平均利率计算确定。

借款存在折价或者溢价的，按照实际利率法确定每一会计期间应摊销的折价或者溢价金额，调整每期利息金额。

16、无形资产

(1) 无形资产的计价方法

- (1) 公司取得无形资产时按成本进行初始计量；

外购无形资产的成本，包括购买价款、相关税费以及直接归属于使该项资产达到预定用途所发生的其他支出。购买无形资产的价款超过正常信用条件延期支付，实质上具有融资性质的，无形资产的成本以购买价款的现值为基础确定。

债务重组取得债务人用以抵债的无形资产，以该无形资产的公允价值为基础确定其入账价值，并将重组债务的账面价值与该用以抵债的无形资产公允价值之间的差额，计入当期损益；

在非货币性资产交换具备商业实质且换入资产或换出资产的公允价值能够可靠计量的前提下，非货币性资产交换换入的无形资产以换出资产的公允价值为基础确定其入账价值，除非有确凿证据表明换入资产的公允价值更加可靠；不满足上述前提的非货币性资产交换，以换出资产的账面价值和应支付的相关税费作为换入无形资产的成本，不确认损益。

以同一控制下的企业吸收合并方式取得的无形资产按被合并方的账面价值确定其入账价值；以非同一控制下的企业吸收合并方式取得的无形资产按公允价值确定其入账价值。

内部自行开发的无形资产，其成本包括：开发该无形资产时耗用的材料、劳务成本、注册费、在开发过程中使用的其他专利权和特许权的摊销以及满足资本化条件的利息费用，以及为使该无形资产达到预定用途前所发生的其他直接费用。

- (2) 后续计量

在取得无形资产时分析判断其使用寿命。

对于使用寿命有限的无形资产，在为企业带来经济利益的期限内按直线法摊销；无法预见无形资产为企业带来经济利益

期限的，视为使用寿命不确定的无形资产，不予摊销。

(2) 使用寿命有限的无形资产的使用寿命估计情况

每期末，对使用寿命有限的无形资产的使用寿命及摊销方法进行复核。

经复核，本期末无形资产的使用寿命及摊销方法与以前估计未有不同。

项目	预计使用寿命	依据
土地使用权	50 年	土地使用权年限
高尔夫俱乐部会员资格	10 年	预计有效使用年限
软件使用权	2-5 年	预计通常使用年限
专利权	10 年	法律规定受益年限

(3) 使用寿命不确定的无形资产的判断依据

截止本年末，公司无使用寿命不确定的无形资产。

(4) 无形资产减值准备的计提

对于使用寿命确定的无形资产，如有明显减值迹象的，期末进行减值测试。

对无形资产进行减值测试，估计其可收回金额。有迹象表明一项无形资产可能发生减值的，公司以单项无形资产为基础估计其可收回金额。公司难以对单项资产的可收回金额进行估计的，以该无形资产所属的资产组为基础确定无形资产组的可收回金额。

可收回金额根据无形资产的公允价值减去处置费用后的净额与无形资产预计未来现金流量的现值两者之间较高者确定。

当无形资产的可收回金额低于其账面价值的，将无形资产的账面价值减记至可收回金额，减记的金额确认为无形资产减值损失，计入当期损益，同时计提相应的无形资产减值准备。

无形资产减值损失确认后，减值无形资产的折耗或者摊销费用在未来期间作相应调整，以使该无形资产在剩余使用寿命内，系统地分摊调整后的无形资产账面价值（扣除预计净残值）。

无形资产的减值损失一经确认，在以后会计期间不再转回。

(5) 划分公司内部研究开发项目的研究阶段和开发阶段具体标准

公司内部研究开发项目的支出分为研究阶段支出和开发阶段支出。

研究阶段：为获取并理解新的科学或技术知识等而进行的独创性的有计划调查、研究活动的阶段。

开发阶段：在进行商业性生产或使用前，将研究成果或其他知识应用于某项计划或设计，以生产出新的或具有实质性改进的材料、装置、产品等活动的阶段。

(6) 内部研究开发项目支出的核算

内部研究开发项目开发阶段的支出，同时满足下列条件时确认为无形资产：

- (1) 完成该无形资产以使其能够使用或出售在技术上具有可行性；
- (2) 具有完成该无形资产并使用或出售的意图；

(3) 无形资产产生经济利益的方式，包括能够证明运用该无形资产生产的产品存在市场或无形资产自身存在市场，无形资产将在内部使用的，能够证明其有用性；

- (4) 有足够的技术、财务资源和其他资源支持，以完成该无形资产的开发，并有能力使用或出售该无形资产；
- (5) 归属于该无形资产开发阶段的支出能够可靠地计量。

开发阶段的支出，若不满足上列条件的，于发生时计入当期损益。研究阶段的支出，在发生时计入当期损益。

17、商誉

因非同一控制下企业合并形成的商誉，其初始成本是合并成本大于合并中取得的被购买方可辨认净资产公允价值份额的差额。

商誉在其相关资产组或资产组组合处置时予以转出，计入当期损益。

公司对商誉不摊销，商誉至少在每年年度终了进行减值测试。

公司进行商誉减值测试，对于因企业合并形成的商誉的账面价值，自购买日起按照合理的方法分摊至相关的资产组；难以分摊至相关的资产组的，将其分摊至相关的资产组组合。在将商誉的账面价值分摊至相关的资产组或者资产组组合时，按照各资产组或者资产组组合的公允价值占相关资产组或者资产组组合公允价值总额的比例进行分摊。公允价值难以可靠计量的，按照各资产组或者资产组组合的账面价值占相关资产组或者资产组组合账面价值总额的比例进行分摊。

在对包含商誉的相关资产组或者资产组组合进行减值测试时，如与商誉相关的资产组或者资产组组合存在减值迹象的，先对不包含商誉的资产组或者资产组组合进行减值测试，计算可收回金额，并与相关账面价值相比较，确认相应的减值损失。再对包含商誉的资产组或者资产组组合进行减值测试，比较这些相关资产组或者资产组组合的账面价值（包括所分摊的商誉的账面价值部分）与其可收回金额，如相关资产组或者资产组组合的可收回金额低于其账面价值的，确认商誉的减值损失。商誉减值损失在发生时计入当期损益，且在以后会计期间不予转回。

18、长期待摊费用

长期待摊费用为已经发生但应由本期和以后各期负担的分摊期限在一年以上的各项费用。

1、摊销方法

长期待摊费用在受益期内平均摊销。

2、摊销年限

经营租赁方式租入的固定资产改良支出，按剩余租赁期与租赁资产尚可使用年限两者中较短的期限平均摊销。

19、预计负债

公司涉及诉讼、债务担保、亏损合同、重组事项时，如该等事项很可能需要未来以交付产品或提供劳务、其金额能够可靠计量的，确认为预计负债。

(1) 预计负债的确认标准

与或有事项相关的义务同时满足下列条件时，公司确认为预计负债：

- (1) 该义务是公司承担的现时义务；
- (2) 履行该义务很可能导致经济利益流出公司；
- (3) 该义务的金额能够可靠地计量。

(2) 预计负债的计量方法

公司预计负债按履行相关现时义务所需的支出的最佳估计数进行初始计量。

公司在确定最佳估计数时，综合考虑与或有事项有关的风险、不确定性和货币时间价值等因素。对于货币时间价值影响重大的，通过对相关未来现金流出进行折现后确定最佳估计数。

最佳估计数分别以下情况处理：

所需支出存在一个连续范围（或区间），且该范围内各种结果发生的可能性相同的，则最佳估计数按照该范围的中间值即上下限金额的平均数确定。

所需支出不存在一个连续范围（或区间），或虽然存在一个连续范围但该范围内各种结果发生的可能性不相同的，如或有事项涉及单个项目的，则最佳估计数按照最可能发生金额确定；如或有事项涉及多个项目的，则最佳估计数按各种可能结果及相关概率计算确定。

公司清偿预计负债所需支出全部或部分预期由第三方补偿的，补偿金额在基本确定能够收到时，作为资产单独确认，确认的补偿金额不超过预计负债的账面价值。

20、股份支付及权益工具

（1）股份支付的种类

公司的股份支付是为了获取职工提供服务而授予权益工具或者承担以权益工具为基础确定的负债的交易。公司的股份支付为以权益结算的股份支付。

（2）权益工具公允价值的确定方法

以权益结算的股份支付换取职工提供服务的，以授予职工权益工具的公允价值计量。授予后立即可行权的，在授予日按照公允价值计入相关成本或费用，相应增加资本公积；完成等待期内的服务或达到规定业绩条件才可行权的，在等待期内每个资产负债表日，公司根据最新取得的可行权职工人数变动、是否达到规定业绩条件等后续信息对可行权权益工具数量作出最佳估计，以此为基础，按照授予日的公允价值，将当期取得的服务计入相关成本或费用，相应增加资本公积。

（3）确认可行权权益工具最佳估计的依据

权益工具的公允价值采用布莱克-斯科尔斯期权定价模型（B-S 模型）确定，详见附注七。

（4）实施、修改、终止股份支付计划的相关会计处理

在满足业绩条件和服务期限条件的期间，应确认以权益结算的股份支付的成本或费用，并相应增加资本公积。可行权日之前，于每个资产负债表日为以权益结算的股份支付确认的累计金额反映了等待期已届满的部分以及公司对最终可行权的权益工具数量的最佳估计。

对于最终未能行权的股份支付，不确认成本或费用，除非行权条件是市场条件或非可行权条件，此时无论是否满足市场条件或非可行权条件，只要满足所有可行权条件中的非市场条件，即视为可行权。

如果修改了以权益结算的股份支付的条款，至少按照未修改条款的情况确认取得的服务。此外，任何增加所授予权益工具公允价值的修改，或在修改日对职工有利的变更，均确认取得服务的增加。

如果取消了以权益结算的股份支付，则于取消日作为加速行权处理，立即确认尚未确认的金额。职工或其他方能够选择满足非可行权条件但在等待期内未满足的，作为取消以权益结算的股份支付处理。但是，如果授予新的权益工具，并在新权益工具授予日认定所授予的新权益工具是用于替代被取消的权益工具的，则以与处理原权益工具条款和条件修改相同的方式，对所授予的替代权益工具进行处理。

21、收入

(1) 销售商品收入确认时间的具体判断标准

(1) 销售商品收入确认和计量的总体原则

公司已将商品所有权上的主要风险和报酬转移给购买方；公司既没有保留与所有权相联系的继续管理权，也没有对已售出的商品实施有效控制；收入的金额能够可靠地计量；相关的经济利益很可能流入企业；相关的已发生或将发生的成本能够可靠地计量时，确认商品销售收入实现。

(2) 公司销售商品收入确认的确认标准及收入确认时间的具体判断标准

外销收入：在货物出库，并报关出口后，依据出口发票、出口报关单和货运单据确认收入；

内销收入：不需要安装调试的产品在货物出库并移交给客户，客户验收后确认收入；需要安装调试的产品，在安装调试验收合格后，确认收入。

(2) 确认让渡资产使用权收入的依据

与交易相关的经济利益很可能流入企业，收入的金额能够可靠地计量时。分别下列情况确定让渡资产使用权收入金额：

①利息收入金额，按照他人使用本企业货币资金的时间和实际利率计算确定。

②使用费收入金额，按照有关合同或协议约定的收费时间和方法计算确定。

22、政府补助

(1) 类型

政府补助，是公司从政府无偿取得的货币性资产与非货币性资产。分为与资产相关的政府补助和与收益相关的政府补助。与资产相关的政府补助，是指企业取得的、用于购建或以其他方式形成长期资产的政府补助，包括购买固定资产或无形资产的财政拨款、固定资产专门借款的财政贴息等。与收益相关的政府补助，是指除与资产相关的政府补助之外的政府补助。公司将政府补助划分为与资产相关的具体标准为：取得的、用于购建或以其他方式形成长期资产的政府补助。

公司将政府补助划分为与收益相关的具体标准为：除与资产相关的政府补助之外的政府补助。

对于政府文件未明确规定补助对象的，公司将该政府补助划分为与资产相关或与收益相关的判断依据为：根据实际补助对象划分。

(2) 会计政策

与资产相关的政府补助，确认为递延收益，按照所建造或购买的资产使用年限分期计入营业外收入；

与收益相关的政府补助，用于补偿企业以后期间的相关费用或损失的，取得时确认为递延收益，在确认相关费用的期间计入当期营业外收入；用于补偿企业已发生的相关费用或损失的，取得时直接计入当期营业外收入。

(3) 确认时点

对于国家统一标准定额或者定量享受的政府补助，在期末按照应收金额予以计量确认。除此之外的政府补助均在实际收到时予以计量确认。

23、递延所得税资产和递延所得税负债

(1) 确认递延所得税资产的依据

对于可抵扣暂时性差异确认递延所得税资产，以未来期间很可能取得的用来抵扣可抵扣暂时性差异的应纳税所得额为限。

(2) 确认递延所得税负债的依据

对于应纳税暂时性差异，除特殊情况外，确认递延所得税负债。

不确认递延所得税资产或递延所得税负债的特殊情况包括：商誉的初始确认；除企业合并以外的发生时既不影响会计利润也不影响应纳税所得额（或可抵扣亏损）的其他交易或事项。

当拥有以净额结算的法定权利，且意图以净额结算或取得资产、清偿负债同时进行，当期所得税资产及当期所得税负债以抵销后的净额列报。

当拥有以净额结算当期所得税资产及当期所得税负债的法定权利，且递延所得税资产及递延所得税负债是与同一税收征管部门对同一纳税主体征收的所得税相关或者是对不同的纳税主体相关，但在未来每一具有重要性的递延所得税资产及负债转回的期间内，涉及的纳税主体意图以净额结算当期所得税资产和负债或是同时取得资产、清偿负债时，递延所得税资产及递延所得税负债以抵销后的净额列报。

24、经营租赁、融资租赁

(1) 经营租赁会计处理

公司租入资产所支付的租赁费，在不扣除免租期的整个租赁期内，按直线法进行分摊，计入当期费用。公司支付的与租赁交易相关的初始直接费用，计入当期费用。

资产出租方承担了应由公司承担的与租赁相关的费用时，公司将该部分费用从租金总额中扣除，按扣除后的租金费用在租赁期内分摊，计入当期费用。

25、关联方

一方控制、共同控制另一方或对另一方施加重大影响，以及两方或两方以上同受一方控制、共同控制的，构成关联方。关联方可为个人或企业。仅仅同受国家控制而不存在其他关联方关系的企业，不构成公司的关联方。

公司的关联方包括但不限于：

- (1) 公司的母公司；
- (2) 公司的子公司；
- (3) 与公司受同一母公司控制的其他企业；
- (4) 对公司实施共同控制的投资方；
- (5) 对公司施加重大影响的投资方；
- (6) 公司的合营企业，包括合营企业的子公司；
- (7) 公司的联营企业，包括联营企业的子公司；
- (8) 公司的主要投资者个人及与其关系密切的家庭成员；
- (9) 公司或其母公司的关键管理人员及与其关系密切的家庭成员；
- (10) 公司的主要投资者个人、关键管理人员或与其关系密切的家庭成员控制、共同控制的其他企业。

26、主要会计政策、会计估计的变更

本报告期主要会计政策、会计估计是否变更

是 否

本报告期公司主要会计政策、主要会计估计未发生变更。

27、前期会计差错更正

本报告期是否发现前期会计差错

是 否

本报告期公司未发生采用追溯重述法及未来适用法的前期重大会计差错更正情况。

五、税项

1、公司主要税种和税率

税种	计税依据	税率
增值税	按税法规定计算的销售货物和应税劳务收入为基础计算销项税额,在扣除当期允许抵扣的进项税额后,差额部分为应交增值税	17%
营业税	按应税营业收入计征	5%
城市维护建设税	按实际缴纳的营业税及增值税计征	1%
企业所得税	按应纳税所得额计征	15% (注)、25%

各分公司、分厂执行的所得税税率

注：公司及子公司上海辛格林纳新时达电机有限公司、上海新时达电梯部件有限公司、上海新时达电线电缆有限公司被认定为高新技术企业，根据企业所得税法及相关规定(国家税务总局公告2011年第4号、国科发火[2008]172号等)，报告期内按应纳税所得额的15%税率计缴所得税。

2、税收优惠及批文

根据财政部、国家税务总局《财政部、国家税务总局关于软件产品增值税政策的通知》，即财税【2011】100号文件的规定，增值税一般纳税人销售其自行开发生产的软件产品，按17%税率征收增值税后，对其增值税实际税负超过3%的部分实行即征即退政策。2012年3月和5月，公司及子公司上海辛格林纳新时达电机有限公司自行研发的软件产品分别获得了上海市经济和信息化委员会办法的《软件产品登记证书》。故自2012年6月起，公司及子公司上海辛格林纳新时达电机有限公司享受嵌入式软件增值税的相关退税优惠政策。

六、企业合并及合并财务报表

1、子公司情况

(1) 通过设立或投资等方式取得的子公司

单位：元

子公司 全称	子公司 类型	注册地	业务性 质	注册资 本	经营范 围	期末实 际投资 额	实质上 构成对 子公司 净投资 的其他 项目余 额	持股比 例	表决权 比例	是否合 并报表	少数股 东权益	少数股 东权益 中用于 冲减少 数股东 损益的 金额	从母公 司所有 者权益 冲减子 公司少 数股东 分担的 本期亏 损超过 少数股 东在该 子公司 年初所 有者权 益中所 享有份 额后的 余额
上海新 时达电 梯部件 有限公 司	全资子 公司	上海	制造	10,000, 000.00	主要从 事电梯 部件的 制造及 销售等	10,000, 000.00		100.00 %	100.00 %	是			
上海辛 格林纳 新时达 电机有 限公司	全资子 公司	上海	制造	100,000 ,000.00	主要从 事变频 器、伺 服驱动 器等产 品生 产、销 售等	100,000 ,000.00		100.00 %	100.00 %	是			
谊新 (上 海)国 际贸易 有限公 司	全资子 公司	上海	销售	10,000, 000.00	主要从 事产品 的进出 口等	10,000, 000.00		100.00 %	100.00 %	是			

司													
上海奥莎新时达节能科技有限公司	全资子公司	上海	销售	10,000,000.00	主要从事节能项目投资管理等	10,000,000.00		100.00%	100.00%	是			
上海新时达机器人有限公司	全资子公司	上海	制造	50,000,000.00	主要从事工业机器人的制造及销售等	50,000,000.00		100.00%	100.00%	是			

(2) 同一控制下企业合并取得的子公司

单位：元

子公司全称	子公司类型	注册地	业务性质	注册资本	经营范围	期末实际投资额	实质上构成对子公司净投资的其他项目余额	持股比例	表决权比例	是否合并报表	少数股东权益	少数股东权益中用于冲减少数股东损益的金额	从母公司所有者权益冲减子公司少数股东分担的本期亏损超过少数股东在该子公司年初所有者权益中所享有份额后的余额
香港国际新时达集团有限公司	全资子公司	香港	销售	港币 10,000,000.00 元	主要从事电梯部件的销售等	9,299,000.00		100.00%	100.00%	是			
上海新时达软件技术有限公司	全资子公司	上海	研发	2000,000.00	主要从事计算机软硬件的开	2,000,000.00		100.00%	100.00%	是			

司					发与销 售等								
---	--	--	--	--	-----------	--	--	--	--	--	--	--	--

(3) 非同一控制下企业合并取得的子公司

单位：元

子公司 全称	子公司 类型	注册地	业务性 质	注册资 本	经营范 围	期末实 际投资 额	实质上 构成对 子公司 净投资 的其他 项目余 额	持股比 例	表决权 比例	是否合 并报表	少数股 东权益	少数股 东权益 中用于 冲减少 数股东 损益的 金额	从母公 司所有 者权益 冲减子 公司少 数股东 分担的 本期亏 损超过 少数股 东在该 子公司 年初所 有者权 益中所 享有份 额后的 余额
德国新 时达电 气有限 公司	控股子 公司	德国	制造	欧元 400,000 .00 元	主要从 事电梯 控制系 统产品 的制造 及销售 等	3,355,3 00.00		88.44%	88.44%	是	328,100 .00		
上海新 时达电 线电缆 有限公 司	全资子 公司	上海	制造	30,000, 000.00	主要从 事电线 电缆的 制造及 销售等	30,000, 000.00		100.00 %	100.00 %	是			
上海颐 文实业 有限公 司	全资子 公司	上海	服务	20,000, 000.00	主要从 事仓储 服务等	20,000, 000.00		100.00 %	100.00 %	是			

2、合并范围发生变更的说明

合并报表范围发生变更说明

√ 适用 □ 不适用

与上年相比本年（期）新增合并单位 1 家，原因为

报告期内，新增合并单位一家，系上海新时达机器人有限公司，该公司成立于2014年2月12日，由公司出资新设组建，注册资本为人民币5000万元。故该公司资产负债表、利润表、现金流量表纳入合并报表。

3、报告期内新纳入合并范围的主体和报告期内不再纳入合并范围的主体

本期新纳入合并范围的子公司、特殊目的主体、通过受托经营或承租等方式形成控制权的经营实体

单位：元

名称	期末净资产	本期净利润
上海新时达机器人有限公司	50,197,170.49	197,170.49

4、境外经营实体主要报表项目的折算汇率

境外子公司香港国际新时达集团有限公司及德国新时达电气有限公司的资产负债表中的资产和负债项目，采用资产负债表日的即期汇率折算；所有者权益项目除“未分配利润”项目外，其他项目采用发生时的即期汇率折算。利润表中的收入和费用项目，采用交易发生年度的平均汇率折算。按照上述折算产生的外币财务报表折算差额，在资产负债表所有者权益项目下单独列示，具体折算汇率如下：

项 目	2014年度		2013年度	
	欧元对 人民币汇率	港币对 人民币汇率	欧元对 人民币汇率	港币对 人民币汇率
资产及负债项目	8.3946	0.7938	8.0536	0.7966
利润表项目	8.4068	0.7900	8.1856	0.8037

七、合并财务报表主要项目注释

1、货币资金

单位：元

项目	期末数			期初数		
	外币金额	折算率	人民币金额	外币金额	折算率	人民币金额
现金：	--	--	661,552.16	--	--	297,477.83
人民币	--	--	482,291.96	--	--	145,901.97
美元	21,353.45	6.1528	131,383.48	12,498.93	6.0969	76,204.72
欧元	1,036.25	8.3946	8,698.93	7,903.82	8.4189	66,541.46

港元	36,512.13	0.7938	28,983.33			
新加坡元	662.37	4.9744	3,294.91	649.00	4.7824	3,103.78
加拿大元	1,196.05	5.7686	6,899.55	1,000.00	5.7259	5,725.90
小计			661,552.16			297,477.83
银行存款：	--	--	470,568,242.39	--	--	581,092,493.95
人民币	--	--	460,434,713.28	--	--	563,448,210.54
美元	597,714.64	6.1528	3,677,618.64	1,445,820.34	6.0969	8,815,022.03
欧元	462,396.15	8.3946	3,881,630.72	514,895.90	8.4189	4,334,857.09
港元	3,242,982.81	0.7938	2,574,279.75	5,716,617.01	0.7862	4,494,404.29
小计			470,568,242.39			581,092,493.95
其他货币资金：	--	--	0.00	--	--	405,000.00
人民币	--	--	0.00	--	--	405,000.00
合计	--	--	471,229,794.55	--	--	581,794,971.78

如有因抵押、质押或冻结等对使用有限制、存放在境外、有潜在回收风险的款项应单独说明

其中受限制的货币资金明细如下：

项 目	期末余额	期初余额
履约保证金	6,807,700.00	405,000.00

2、应收票据

(1) 应收票据的分类

单位：元

种类	期末数	期初数
银行承兑汇票	53,692,534.80	70,394,755.23
合计	53,692,534.80	70,394,755.23

(2) 期末已质押的应收票据情况

单位：元

出票单位	出票日期	到期日	金额	备注
合计	--	--	0.00	--

(3) 因出票人无力履约而将票据转为应收账款的票据，以及期末公司已经背书给他方但尚未到期的票据情况

因出票人无力履约而将票据转为应收账款的票据

单位：元

出票单位	出票日期	到期日	金额	备注
合计	--	--	0.00	--

说明

公司已经背书给其他方但尚未到期的票据

单位：元

出票单位	出票日期	到期日	金额	备注
第一名	2014年03月07日	2014年09月07日	2,577,360.00	
第二名	2014年04月03日	2014年10月03日	2,000,000.00	
第三名	2014年04月29日	2014年10月29日	2,000,000.00	
第四名	2014年01月21日	2014年07月21日	2,000,000.00	
第五名	2014年01月13日	2014年07月13日	2,000,000.00	
合计	--	--	10,577,360.00	--

说明

期末已背书但尚未到期的应收票据余额为 87,774,816.16 元。

已贴现或质押的商业承兑票据的说明

(4) 期末应收票据余额中无应收持公司 5% 以上（含 5%）表决权股份的股东款项。

3、应收利息

(1) 应收利息

单位：元

项目	期初数	本期增加	本期减少	期末数
应收利息	2,295,511.00	2,285,341.51	2,538,352.51	2,042,500.00
合计	2,295,511.00	2,285,341.51	2,538,352.51	2,042,500.00

4、应收账款

(1) 应收账款按种类披露

单位：元

种类	期末数				期初数			
	账面余额		坏账准备		账面余额		坏账准备	
	金额	比例	金额	比例	金额	比例	金额	比例
按组合计提坏账准备的应收账款								
组合 1	454,545.85	98.85%	26,690,981.77	5.87%	389,661,033.87	98.66%	21,240,160.94	5.45%

组合小计	454,545,853.45	98.85%	26,690,981.77	5.87%	389,661,033.87	98.66%	21,240,160.94	5.45%
单项金额虽不重大但单项计提坏账准备的应收账款	5,281,622.97	1.15%	5,281,622.97	100.00%	5,281,622.97	1.34%	5,281,622.97	100.00%
合计	459,827,476.42	--	31,972,604.74	--	394,942,656.84	--	26,521,783.91	--

应收账款种类的说明

期末单项金额重大并单项计提坏账准备的应收账款

适用 不适用

组合中，按账龄分析法计提坏账准备的应收账款

适用 不适用

单位：元

账龄	期末数			期初数		
	账面余额		坏账准备	账面余额		坏账准备
	金额	比例		金额	比例	
1年以内						
其中：	--	--	--	--	--	--
1年以内小计	407,916,130.50	89.74%	7,348,322.61	351,850,851.29	90.30%	7,037,017.03
1至2年	22,824,021.79	5.02%	6,847,206.54	24,303,244.40	6.24%	7,290,973.32
2至3年	17,975,707.82	3.95%	8,987,853.91	11,919,923.17	3.06%	5,959,961.59
3至4年	4,318,663.67	0.95%	2,591,198.20	637,881.40	0.16%	382,728.84
4至5年	761,843.28	0.17%	457,105.97	530,250.77	0.13%	318,150.46
5年以上	749,486.39	0.17%	459,294.54	418,882.84	0.11%	251,329.70
合计	454,545,853.45	--	26,690,981.77	389,661,033.87	--	21,240,160.94

组合中，采用余额百分比法计提坏账准备的应收账款

适用 不适用

组合中，采用其他方法计提坏账准备的应收账款

适用 不适用

期末单项金额虽不重大但单项计提坏账准备的应收账款

适用 不适用

单位：元

应收账款内容	账面余额	坏账准备	计提比例	计提理由
上海市东大楼设备工程有限公司	381,634.53	381,634.53	100.00%	长期催讨，预计无法收回
广东奥安达电梯有限公司	355,880.92	355,880.92	100.00%	长期催讨，预计无法收回
重庆迪康电梯有限公司	349,662.81	349,662.81	100.00%	长期催讨，预计无法收回

广州永日电梯有限公司	311,280.00	311,280.00	100.00%	长期催讨, 预计无法收回
上海钦达电梯工程有限公司	298,444.00	298,444.00	100.00%	长期催讨, 预计无法收回
上海华迅电梯工程有限公司	230,457.00	230,457.00	100.00%	长期催讨, 预计无法收回
辽宁富士电梯有限公司	230,041.59	230,041.59	100.00%	长期催讨, 预计无法收回
厦门港北电梯工程有限公司	208,900.59	208,900.59	100.00%	长期催讨, 预计无法收回
其他零星单位	2,915,321.53	2,915,321.53	100.00%	长期催讨, 预计无法收回
合计	5,281,622.97	5,281,622.97	--	--

(2) 应收账款账龄分析

账 龄	期末余额				期初余额			
	账面余额		坏账准备		账面余额		坏账准备	
	金额	比例 (%)	金额	比例 (%)	金额	比例 (%)	金额	比例 (%)
1年以内 (含1年)	407,916,130.50	88.71%	7,348,322.61	1.80%	351,850,851.29	89.09%	7,037,017.03	2.00%
1-2年 (含2年)	22,824,021.79	4.96%	6,847,206.54	30.00%	24,309,554.40	6.15%	7,297,283.32	30.02%
2-3年 (含3年)	17,975,707.82	3.91%	8,987,853.91	50.00%	11,920,161.17	3.02%	5,960,199.60	50.00%
3-4年 (含4年)	4,318,663.67	0.94%	2,591,198.20	60.00%	658,081.39	0.17%	402,928.82	61.23%
4-5年 (含5年)	761,843.28	0.17%	457,105.97	60.00%	530,250.77	0.13%	318,150.46	60.00%
5年以上	6,031,109.36	1.31%	5,740,917.51	95.19%	5,673,757.82	1.44%	5,506,204.68	97.05%
合 计	459,827,476.42	100.00%	31,972,604.74		394,942,656.84	100.00%	26,521,783.91	

(3) 本报告期实际核销的应收账款情况

单位：元

单位名称	应收账款性质	核销时间	核销金额	核销原因	是否因关联交易产生
合计	--	--	0.00	--	--

本年度无核销的应收账款。

(4) 本报告期应收账款中持有公司 5% (含 5%) 以上表决权股份的股东单位情况

单位：元

单位名称	期末数		期初数	
	账面余额	计提坏账金额	账面余额	计提坏账金额
合计	0.00	0.00	0.00	0.00

(5) 应收账款中金额前五名单位情况

单位：元

单位名称	与本公司关系	金额	年限	占应收账款总额的比例
第一名	非关联方	27,901,623.12	1年以内至3~4年	6.07%
第二名	非关联方	27,494,145.01	1年以内	5.98%
第三名	非关联方	25,355,745.38	1年以内及5年以上	5.51%
第四名	非关联方	13,766,619.16	1年以内	2.99%
第五名	非关联方	10,709,985.72	1年以内	2.33%
合计	--	105,228,118.39	--	22.88%

(6) 应收关联方账款情况

单位：元

单位名称	与本公司关系	金额	占应收账款总额的比例
合计	--	0.00	0.00%

5、其他应收款

(1) 其他应收款按种类披露

单位：元

种类	期末数				期初数			
	账面余额		坏账准备		账面余额		坏账准备	
	金额	比例	金额	比例	金额	比例	金额	比例
按组合计提坏账准备的其他应收款								
组合 2	15,133,588.79	95.74%			14,449,374.58	95.54%		
组合小计	15,133,588.79	95.74%			14,449,374.58	95.54%		
单项金额虽不重大但单项计提坏账准备的其他应收款	673,750.00	4.26%	673,750.00	100.00%	673,750.00	4.46%	673,750.00	100.00%
合计	15,807,338.79	--	673,750.00	--	15,123,124.58	--	673,750.00	--

其他应收款种类的说明

期末单项金额重大并单项计提坏账准备的其他应收款

□ 适用 √ 不适用

组合中，采用账龄分析法计提坏账准备的其他应收款

□ 适用 √ 不适用

组合中，采用余额百分比法计提坏账准备的其他应收款

□ 适用 √ 不适用

组合中，采用其他方法计提坏账准备的其他应收款

□ 适用 √ 不适用

期末单项金额虽不重大但单项计提坏账准备的其他应收款

√ 适用 □ 不适用

单位：元

其他应收款内容	账面余额	坏账准备	计提比例	计提理由
厂区外构筑物拆除补偿费	673,750.00	673,750.00	100.00%	长期催讨，预计无法收回
合计	673,750.00	673,750.00	--	--

(2) 其他应收款账龄分析

账龄	期末余额				期初余额			
	账面余额		坏账准备		账面余额		坏账准备	
	金额	比例 (%)	金额	比例 (%)	金额	比例 (%)	金额	比例 (%)
1年以内 (含1年)	13,159,930.91	83.25%			12,860,632.24	85.04%		
1-2年 (含2年)	867,871.77	5.49%			318,351.99	2.11%		
2-3年 (含3年)	1,090,988.21	6.90%			666,011.08	4.40%		
3年以上	688,547.90	4.36%	673,750.00	97.85%	1,278,129.27	8.45%	673,750.00	52.71%
合计	15,807,338.79	100.00%	673,750.00		15,123,124.58	100%	673,750.00	

(3) 本报告期其他应收款中持有公司 5% (含 5%) 以上表决权股份的股东单位情况

单位：元

单位名称	期末数		期初数	
	账面余额	计提坏账金额	账面余额	计提坏账金额
合计	0.00	0.00	0.00	0.00

(4) 金额较大的其他应收款的性质或内容

单位：元

单位名称	金额	款项的性质或内容	占其他应收款总额的比例
众为兴收购费用	2,633,053.58	收购费用	16.66%
巨人通力电梯有限公司	2,000,000.00	质量保证金	12.65%
出口退税	3,861,827.99		24.43%
合计	8,494,881.57	--	53.74%

说明

(5) 其他应收关联方账款情况

单位：元

单位名称	与本公司关系	金额	占其他应收款总额的比例
------	--------	----	-------------

合计	--	0.00	0.00%
----	----	------	-------

6、预付款项

(1) 预付款项按账龄列示

单位：元

账龄	期末数		期初数	
	金额	比例	金额	比例
1 年以内	13,402,447.62	88.22%	14,779,071.90	95.72%
1 至 2 年	1,419,463.83	9.34%	495,865.53	3.21%
2 至 3 年	266,642.37	1.75%	71,974.13	0.47%
3 年以上	105,102.97	0.69%	92,193.21	0.60%
合计	15,193,656.79	--	15,439,104.77	--

(2) 预付款项金额前五名单位情况

单位：元

单位名称	与本公司关系	金额	时间	未结算原因
深圳市九富投资顾问有限公司	非关联方	1,396,000.00	1 年以内	
上海团结普瑞玛激光设备有限公司	非关联方	1,038,000.00	1 年以内	
江苏金方圆数控机床有限公司	非关联方	987,200.00	1 年以内	
石家庄嘉德环保科技有限公司	非关联方	660,000.00	1-2 年	
上海胜勤汽车贸易有限公司	非关联方	575,000.00	1 年以内	
合计	--	4,656,200.00	--	--

预付款项主要单位的说明

(3) 本报告期预付款项中持有本公司 5%（含 5%）以上表决权股份的股东单位情况

单位：元

单位名称	期末数		期初数	
	账面余额	计提坏账金额	账面余额	计提坏账金额
合计	0.00	0.00	0.00	0.00

(4) 期末预付账款余额中无预付关联单位款项。

7、存货

(1) 存货分类

单位：元

项目	期末数			期初数		
	账面余额	跌价准备	账面价值	账面余额	跌价准备	账面价值
原材料	115,849,197.95	1,519,816.63	114,329,381.32	88,637,799.45	1,519,816.63	87,117,982.82
在产品	16,148,122.78		16,148,122.78	13,220,958.14		13,220,958.14
库存商品	69,702,566.54	166,412.23	69,536,154.31	48,514,040.29	166,412.23	48,347,628.06
发出商品	14,663,608.59		14,663,608.59	17,298,775.46		17,298,775.46
委托加工物资				203,558.57		203,558.57
半成品	49,698,266.27	401,130.34	49,297,135.93	37,926,617.76	401,130.34	37,525,487.42
合计	266,061,762.13	2,087,359.20	263,974,402.93	205,801,749.67	2,087,359.20	203,714,390.47

(2) 存货跌价准备

单位：元

存货种类	期初账面余额	本期计提额	本期减少		期末账面余额
			转回	转销	
原材料	1,519,816.63				1,519,816.63
库存商品	166,412.23				166,412.23
半成品	401,130.34				401,130.34
合计	2,087,359.20				2,087,359.20

8、长期股权投资

(1) 长期股权投资明细情况

单位：元

被投资单位	核算方法	投资成本	期初余额	增减变动	期末余额	在被投资单位持股比例	在被投资单位表决权比例	在被投资单位持股比例与表决权比例不一致的说明	减值准备	本期计提减值准备	本期现金红利
上海北科	权益法	84,000,00	89,424,09	2,290,223	91,714,32	35.00%	35.00%		2,646,128		

良辰自动化设备有限公司		0.00	6.77	.80	0.57				.16		
上海浩疆自动化科技有限公司	权益法	5,950,000.00	7,787,300.96	801,090.95	8,588,391.91	35.00%	35.00%				
无锡良辰电子有限公司	权益法	3,850,000.00	3,802,919.04	103,151.65	3,906,070.69	35.00%	35.00%				
上海农村商业银行股份有限公司	成本法	200,000.00	200,000.00	0.00	200,000.00	0.01%	0.01%				28,000.00
合计	--	94,000,000.00	101,214,316.77	3,194,466.40	104,408,783.17	--	--	--	2,646,128.16		28,000.00

(2) 长期股权投资分类如下

项 目	期末余额	期初余额
联营企业	104,208,783.17	101,014,316.77
其他股权投资	200,000.00	200,000.00
小计	104,408,783.17	101,214,316.77
减：减值准备	2,646,128.16	2,646,128.16
合 计	101,762,655.01	98,568,188.61

(3) 合营企业、联营企业相关信息

被投资单位名称	本企业持股比例(%)	本企业在被投资单位表决权比例(%)	期末资产总额	期末负债总额	期末净资产总额	本报告期营业收入总额	本报告期净利润
联营企业							
上海北科良辰自动化设备有限公司	35	35	198,110,551.67	66,829,342.90	131,281,208.77	121,689,576.70	7,116,034.26
上海浩疆自动化科技有限公司	35	35	16,726,493.36	3,720,113.33	13,006,380.03	8,021,591.10	1,997,340.99
无锡良辰电子有限公司	35	35	13,933,201.18	5,615,082.78	8,318,118.40	17,212,586.19	59,064.93
合计			228,770,246.21	76,164,539.01	152,605,707.20	146,923,753.99	9,172,440.18

9、固定资产

(1) 固定资产情况

单位：元

项目	期初账面余额	本期增加		本期减少	期末账面余额
一、账面原值合计：	402,244,641.92	53,172,139.62		1,382,019.12	454,034,762.42
其中：房屋及建筑物	260,463,526.91	34,216,394.46			294,679,921.37
机器设备	80,941,447.37	14,510,431.78		169,116.18	95,282,762.97
运输工具	12,000,030.23	537,132.79		142,257.78	12,394,905.24
仪器仪表	18,630,824.57	1,454,534.79		959,700.00	19,125,659.36
办公及其他设备	28,233,083.81	2,455,272.99		112,572.35	30,575,784.45
固定资产装修	1,975,729.03				1,975,729.03
--	期初账面余额	本期新增	本期计提	本期减少	本期期末余额
二、累计折旧合计：	114,908,872.93	13,193,074.31		1,198,005.92	126,903,941.32
其中：房屋及建筑物	40,773,402.48	6,524,076.99			47,297,479.47
机器设备	32,261,579.00	3,592,800.06		150,234.26	35,704,144.80
运输工具	8,518,454.33	362,678.25		135,144.89	8,745,987.69
仪器仪表	11,954,512.56	951,031.07		911,715.00	11,993,828.63
办公及其他设备	20,341,921.13	1,665,590.58		2,391.34	22,005,120.37
固定资产装修	1,059,003.43	98,376.93			1,157,380.36
--	期初账面余额	--			本期期末余额
三、固定资产账面净值合计	287,335,768.99	--			327,130,821.10
其中：房屋及建筑物	219,690,124.43	--			247,382,441.90
机器设备	48,679,868.37	--			59,578,618.17
运输工具	3,481,575.90	--			3,648,917.55
仪器仪表	6,676,312.01	--			7,131,830.73
办公及其他设备	7,891,162.68	--			8,570,664.08
固定资产装修	916,725.60	--			818,348.67
仪器仪表		--			
办公及其他设备		--			
固定资产装修		--			
五、固定资产账面价值合计	287,335,768.99	--			327,130,821.10
其中：房屋及建筑物	219,690,124.43	--			247,382,441.90
机器设备	48,679,868.37	--			59,578,618.17

运输工具	3,481,575.90	--	3,648,917.55
仪器仪表	6,676,312.01	--	7,131,830.73
办公及其他设备	7,891,162.68	--	8,570,664.08
固定资产装修	916,725.60	--	818,348.67

本期折旧额 13,193,074.31 元；本期由在建工程转入固定资产原价为 33,574,614.46 元。

(2) 期末公司无融资租入、经营租出、持有待售及暂时闲置的固定资产情况。

(3) 期末公司无用于抵押或担保的固定资产。

10、在建工程

(1) 在建工程情况

单位：元

项目	期末数			期初数		
	账面余额	减值准备	账面价值	账面余额	减值准备	账面价值
美裕路工厂(含募投项目)	60,178,735.25		60,178,735.25	68,559,759.71		68,559,759.71
合计	60,178,735.25		60,178,735.25	68,559,759.71		68,559,759.71

(2) 重大在建工程项目变动情况

单位：元

项目名称	预算数	期初数	本期增加	转入固定资产	其他减少	工程投入占预算比例	工程进度	利息资本化累计金额	其中：本期利息资本化金额	本期利息资本化率	资金来源	期末数
美裕路工厂(含募投项目)	159,523,233.62	68,559,759.71	25,193,590.00	33,574,614.46		87.92%	95.00				自有和募投	60,178,735.25
合计	159,523,233.62	68,559,759.71	25,193,590.00	33,574,614.46		--	--			--	--	60,178,735.25

11、无形资产

(1) 无形资产情况

单位：元

项目	期初账面余额	本期增加	本期减少	期末账面余额
----	--------	------	------	--------

一、账面原值合计	77,797,181.15	761,731.38	0.00	78,558,912.53
土地使用权	50,956,911.49	0.00	0.00	50,956,911.49
高尔夫俱乐部会员资格	400,000.00	0.00	0.00	400,000.00
软件使用权	15,790,088.73	761,731.38	0.00	16,551,820.11
专利权	10,650,180.93	0.00	0.00	10,650,180.93
二、累计摊销合计	21,940,409.48	1,970,051.43	0.00	23,910,460.91
土地使用权	4,840,626.42	399,691.44	0.00	5,240,317.86
高尔夫俱乐部会员资格	226,666.67	20,000.00	0.00	246,666.67
软件使用权	10,739,762.35	905,099.00	0.00	11,644,861.35
专利权	6,133,354.04	645,260.99	0.00	6,778,615.03
三、无形资产账面净值合计	55,856,771.67	-1,208,320.05	0.00	54,648,451.62
土地使用权	46,116,285.07	-399,691.44	0.00	45,716,593.63
高尔夫俱乐部会员资格	173,333.33	-20,000.00	0.00	153,333.33
软件使用权	5,050,326.38	-143,367.62	0.00	4,906,958.76
专利权	4,516,826.89	-645,260.99	0.00	3,871,565.90
土地使用权				
高尔夫俱乐部会员资格				
软件使用权				
专利权				
无形资产账面价值合计	55,856,771.67	-1,208,320.05	0.00	54,648,451.62
土地使用权	46,116,285.07	-399,691.44	0.00	45,716,593.63
高尔夫俱乐部会员资格	173,333.33	-20,000.00	0.00	153,333.33
软件使用权	5,050,326.38	-143,367.62	0.00	4,906,958.76
专利权	4,516,826.89	-645,260.99	0.00	3,871,565.90

本期摊销额 1,970,051.43 元。

(2) 期末公司无用于抵押或担保的无形资产。

12、商誉

单位：元

被投资单位名称或形成商誉的事项	期初余额	本期增加	本期减少	期末余额	期末减值准备
上海新时达电线电缆有限公司	1,665,628.90	0.00	0.00	1,665,628.90	
合计	1,665,628.90	0.00	0.00	1,665,628.90	

说明商誉的减值测试方法和减值准备计提方法

1、2010年5月公司出资1,179.30万元以收购股权及货币资金增资方式持有上海新时达电线电缆有限公司51%的股权，并将该公司纳入合并报表范围。由于上述企业合并属于非同一控制下企业合并，故公司将支付的合并成本大于该公司可辨认净资产公允价值份额的部分确认为商誉。

2、期末公司对与商誉相关的资产组或资产组合进行了减值测试，未发现存在减值情况。

13、长期待摊费用

单位：元

项目	期初数	本期增加额	本期摊销额	其他减少额	期末数	其他减少的原因
租入固定资产改良支出	3,052,262.11	153,500.00	809,328.11		2,396,434.00	
合计	3,052,262.11	153,500.00	809,328.11		2,396,434.00	--

14、递延所得税资产和递延所得税负债

(1) 递延所得税资产和递延所得税负债不以抵销后的净额列示

已确认的递延所得税资产和递延所得税负债

单位：元

项目	期末数	期初数
递延所得税资产：		
资产减值准备	4,726,736.27	4,726,736.27
应付职工薪酬	2,343,274.36	2,343,274.36
预提股权激励成本	1,728,826.98	1,728,826.98
未实现内部销售毛利	404,378.64	397,336.84
小计	9,203,216.25	9,196,174.45
递延所得税负债：		
应收利息	344,326.65	344,326.65
小计	344,326.65	344,326.65

15、资产减值准备明细

单位：元

项目	期初账面余额	本期增加	本期减少		期末账面余额
			转回	转销	
一、坏账准备	27,195,533.91	5,450,820.83			32,646,354.74
二、存货跌价准备	2,087,359.20				2,087,359.20
五、长期股权投资减值准备	2,646,128.16				2,646,128.16
合计	31,929,021.27	5,450,820.83			37,379,842.10

16、应付账款

(1) 应付账款情况

单位：元

项目	期末数	期初数
1 年以内	221,229,982.75	163,405,463.48
1—2 年	212,826.47	1,272,842.62
2—3 年	309,740.46	306,416.94
3 年以上	1,583,859.88	1,314,616.16
合计	223,336,409.56	166,299,339.20

(2) 期末应付账款余额中应付关联方明细

单位名称	期末余额	期初余额
上海北科良辰自动化设备有限公司	872,490.00	526,020.00

(3) 本报告期应付账款中应付持有公司 5%（含 5%）以上表决权股份的股东单位款项

单位：元

单位名称	期末数	期初数
合计	0.00	0.00

(4) 账龄超过一年的大额应付账款情况的说明

单位名称	期末余额
新丰经济发展公司	256,934.77

17、预收账款

(1) 预收账款情况

单位：元

项目	期末数	期初数
1 年以内	19,483,671.89	12,549,653.28
1—2 年	695,569.21	383,692.17
2—3 年	668,507.38	432,012.06
3 年以上	855,506.32	496,381.70

合计	21,703,254.80	13,861,739.21
----	---------------	---------------

(2) 本报告期预收账款中预收持有公司 5%（含 5%）以上表决权股份的股东单位款项

单位：元

单位名称	期末数	期初数
合计	0.00	0.00

(3) 期末收款项余额中无预收关联方款项。

(4) 账龄超过一年的大额预收账款情况的说明

期末预收款项余额中账龄超过 1 年的单项余额均在 10 万元以下，无特别大额的预收款项。

18、应付职工薪酬

单位：元

项目	期初账面余额	本期增加	本期减少	期末账面余额
一、工资、奖金、津贴和补贴	17,192,504.24	59,776,293.42	76,480,208.29	488,589.37
二、职工福利费	0.00	3,528,614.80	3,528,614.56	0.24
三、社会保险费	1.00	12,733,939.06	12,733,939.06	1.00
其中：医疗保险费	0.00	4,360,172.76	4,360,172.76	0.00
基本养老保险费	1.00	8,288,518.34	8,288,518.34	1.00
失业保险费	0.00	499,405.60	499,405.60	0.00
保险费	0.00	106,138.18	106,138.18	0.00
生育保险费	0.00	145,332.18	145,332.18	0.00
四、住房公积金	75,841.32	2,719,447.85	2,715,599.37	79,689.80
五、辞退福利	49,200.00	161,918.50	211,118.50	0.00
六、其他	5,738,921.24	2,482,145.05	1,601,596.49	6,619,469.80
合计	23,056,467.80	81,402,358.68	97,271,076.27	7,187,750.21

应付职工薪酬中属于拖欠性质的金额 0.00 元。

工会经费和职工教育经费金额 6,619,469.80 元，非货币性福利金额 0.00 元，因解除劳动关系给予补偿 211,118.50 元。

应付职工薪酬预计发放时间、金额等安排

19、应交税费

单位：元

项目	期末数	期初数
----	-----	-----

增值税	7,362,952.98	4,602,509.36
营业税	8,400.00	8,400.00
企业所得税	10,044,576.10	6,100,036.13
个人所得税	812,171.78	535,472.86
城市维护建设税	108,142.44	70,386.33
其他	1,164,419.20	422,317.99
合计	19,500,662.50	11,739,122.67

20、应付股利

单位：元

单位名称	期末数	期初数	超过一年未支付原因
个人股东	1,637,287.37	1,601,621.21	股权激励锁定
合计	1,637,287.37	1,601,621.21	--

21、其他应付款

(1) 其他应付款情况

单位：元

项目	期末数	期初数
1年以内	1,701,639.12	2,045,207.69
1-2年	477,869.70	722,893.88
2-3年	230,810.71	10,316.19
3年以上	296,107.29	50,540.00
合计	2,706,426.82	2,828,957.76

(2) 本报告期其他应付款中应付持有公司 5%（含 5%）以上表决权股份的股东单位款项

单位：元

单位名称	期末数	期初数
合计	0.00	0.00

(3) 账龄超过一年的大额其他应付款情况的说明

期末其他应付款余额中账龄超过一年的单项余额均在10万元以下，无特别大额的其他应付款。

(4) 金额较大的其他应付款说明内容

单位名称	期末余额	性质或内容
上海嘉定区南翔镇新丰村村民委员会	324,999.96	租赁费

(5) 期末其他应付余额中无应付关联方款项。

22、其他非流动负债

单位：元

项目	期末账面余额	期初账面余额
技术创新基金等政府补助	10,930,000.00	7,230,000.00
合计	10,930,000.00	7,230,000.00

23、股本

单位：元

	期初数	本期变动增减（+、-）					期末数
		发行新股	送股	公积金转股	其他	小计	
股份总数	351,473,538.00	0.00	0.00	0.00	-23,784.00	-23,784.00	351,449,754.00

股本变动情况说明，本报告期内有增资或减资行为的，应披露执行验资的会计师事务所名称和验资报告文号；运行不足3年的股份有限公司，设立前的年份只需说明净资产情况；有限责任公司整体变更为股份公司应说明公司设立时的验资情况

注：股份变动的的原因

1、根据公司第二届董事会第二十三次会议和2013年第四次临时股东大会审议通过的决议，因激励对象余鑫离职，不符合激励条件，公司回购注销其所持有的已获授但尚未解锁的限制性股票23,784股。2014年2月19日，公司在中国证券登记结算有限责任公司深圳分公司完成了回购注销，总股本从351,473,538股减至351,449,754股。

2、根据《限制性股票激励计划（草案修订稿）》中相关规定，激励对象所获授的预留激励股份第一次解锁的条件已成就，第二届董事会第二十八次会议审议通过了《关于限制性股票激励计划预留激励股份第一次解锁的议案》，据此，公司预留限制性股票382,238股于2014年4月30日完成解锁。

3、根据《限制性股票激励计划（草案修订稿）》中相关规定，激励对象所获授的限制性股票的第二次解锁期的条件已成就，第二届董事会第三十次会议审议通过了《关于限制性股票激励计划首期激励股份第二次解锁的议案》等，据此，公司限制性股票3,088,512股于2014年6月5日完成解锁。激励对象中陈华峰、冯骏、李国范、彭胜国为公司董事或高级管理人员，根据相关规定，共计有496,919股为高管股份，故此次解锁后实际可上市流通数量为2,591,593股。

24、资本公积

单位：元

项目	期初数	本期增加	本期减少	期末数
投资者投入的资本	702,880,184.37		38,811,825.41	664,068,358.96
股权激励成本	20,772,741.41			20,772,741.41
合计	723,652,925.78		38,811,825.41	684,841,100.37

资本公积说明

报告期内公司收购控股子公司上海新时达电线电缆有限公司少数股东持有的全部股权49%。因此，上海新时达电线电缆有限公司成为公司的全资子公司。由于上述交易系购买子公司少数股权，故公司将支付的收购价与新增持股比例计算应享有子公司自购买开始持续计算的可辨认净资产额之间的差额冲减了资本公积。

25、盈余公积

单位：元

项目	期初数	本期增加	本期减少	期末数
法定盈余公积	57,940,628.78			57,940,628.78
合计	57,940,628.78			57,940,628.78

26、未分配利润

单位：元

项目	金额	提取或分配比例
调整后年初未分配利润	400,202,449.51	--
加：本期归属于母公司所有者的净利润	78,884,297.90	--
减：提取法定盈余公积	0.00	
应付普通股股利	52,721,030.70	
期末未分配利润	426,365,716.71	--

调整年初未分配利润明细：

- 1)、由于《企业会计准则》及其相关新规定进行追溯调整，影响年初未分配利润 0.00 元。
- 2)、由于会计政策变更，影响年初未分配利润 0.00 元。
- 3)、由于重大会计差错更正，影响年初未分配利润 0.00 元。
- 4)、由于同一控制导致的合并范围变更，影响年初未分配利润 0.00 元。
- 5)、其他调整合计影响年初未分配利润 0.00 元。

未分配利润说明，对于首次公开发行证券的公司，如果发行前的滚存利润经股东大会决议由新老股东共同享有，应明确予以说明；如果发行前的滚存利润经股东大会决议在发行前进行分配并由老股东享有，公司应明确披露应付股利中老股东享有的经审计的利润数

27、营业收入、营业成本

(1) 营业收入、营业成本

单位：元

项目	本期发生额	上期发生额
主营业务收入	501,406,041.02	406,225,161.96
营业成本	305,511,347.14	240,909,049.89

(2) 主营业务（分行业）

单位：元

行业名称	本期发生额		上期发生额	
	营业收入	营业成本	营业收入	营业成本
工业	501,406,041.02	305,511,347.14	406,225,161.96	240,909,049.89
合计	501,406,041.02	305,511,347.14	406,225,161.96	240,909,049.89

(3) 主营业务（分产品）

单位：元

产品名称	本期发生额		上期发生额	
	营业收入	营业成本	营业收入	营业成本
电梯控制类产品	263,198,793.06	158,305,862.58	228,242,858.72	132,793,615.70
节能与工业传动类产品	115,977,739.64	54,969,175.93	96,885,283.61	53,040,796.60
机器人与运动控制类产品	9,942,359.39	6,075,625.23		
其他产品	112,287,148.93	86,160,683.40	81,097,019.63	55,074,637.59
合计	501,406,041.02	305,511,347.14	406,225,161.96	240,909,049.89

(4) 主营业务（分地区）

单位：元

地区名称	本期发生额		上期发生额	
	营业收入	营业成本	营业收入	营业成本
境内	434,128,504.40	254,381,520.18	362,033,511.71	208,297,128.86
境外	67,277,536.62	51,129,826.96	44,191,650.25	32,611,921.03
合计	501,406,041.02	305,511,347.14	406,225,161.96	240,909,049.89

(5) 公司来自前五名客户的营业收入情况

单位：元

客户名称	主营业务收入	占公司全部营业收入的比例
第一名	36,208,269.36	7.22%
第二名	34,465,748.45	6.87%
第三名	15,423,481.10	3.08%
第四名	14,669,216.35	2.93%
第五名	14,597,511.48	2.91%

合计	115,364,226.74	23.01%
----	----------------	--------

28、营业税金及附加

单位：元

项目	本期发生额	上期发生额	计缴标准
营业税	19,788.49	12,900.00	
城市维护建设税	259,996.97	224,363.89	
教育费附加	1,287,084.77	1,068,870.25	
河道管理费	259,996.96	224,364.57	
合计	1,826,867.19	1,530,498.71	--

29、销售费用

单位：元

项目	本期发生额	上期发生额
工资福利类费用	25,381,773.31	19,332,478.16
运输费	7,527,075.59	5,123,828.22
业务招待费	3,765,098.60	2,675,646.85
差旅费	2,909,973.33	3,213,534.44
其他	5,454,083.64	10,478,841.91
合计	45,038,004.47	40,824,329.58

30、管理费用

单位：元

项目	本期发生额	上期发生额
研究开发费	39,417,520.66	38,683,613.21
工资福利类费用	14,836,823.14	7,457,438.61
折旧费用	5,047,395.11	5,426,636.69
其他	18,128,708.80	19,320,224.07
合计	77,430,447.71	70,887,912.58

31、财务费用

单位：元

项目	本期发生额	上期发生额
利息支出		94.79

减：利息收入	3,197,821.00	5,947,429.60
汇兑损益	-731,827.09	485,660.36
其他	72,273.63	41,101.83
合计	-3,857,374.46	-5,420,572.62

32、投资收益

(1) 投资收益明细情况

单位：元

项目	本期发生额	上期发生额
成本法核算的长期股权投资收益	28,000.00	26,000.00
权益法核算的长期股权投资收益	3,210,354.06	2,956,069.17
合计	3,238,354.06	2,982,069.17

(2) 按权益法核算的长期股权投资收益

单位：元

被投资单位	本期发生额	上期发生额	本期比上期增减变动的原因
上海北科良辰自动化设备有限公司	2,490,611.99	2,359,273.88	
上海浩疆自动化科技有限公司	699,069.35	618,876.75	
无锡良辰电子有限公司	20,672.72	-22,081.46	
合计	3,210,354.06	2,956,069.17	--

33、资产减值损失

单位：元

项目	本期发生额	上期发生额
一、坏账损失	5,113,690.97	2,769,073.16
合计	5,113,690.97	2,769,073.16

34、营业外收入

(1) 营业外收入情况

单位：元

项目	本期发生额	上期发生额	计入当期非经常性损益的金额
政府补助	19,756,723.62	20,156,615.62	12,614,262.03

罚款收入	44,057.17	204,197.93	44,057.17
其他	159,041.94	153,158.27	159,041.94
合计	19,959,822.73	20,513,971.82	12,817,361.14

营业外收入说明

(2) 计入当期损益的政府补助

单位：元

补助项目	本期发生额	上期发生额	与资产相关/与收益相关	是否属于非经常性损益
企业扶持资金	5,025,000.00	2,584,920.00	与收益相关	是
结转已通过课题验收的 的各项技术创新基金	0.00	80,000.00	与收益相关	是
高新技术成果转化项目 扶持资金	7,548,000.00	9,127,000.00	与收益相关	是
嵌入式软件退税	7,142,461.59	8,364,695.62	与收益相关	否
其他各项补助	41,262.03	0.00	与收益相关	是
合计	19,756,723.62	20,156,615.62	--	--

35、营业外支出

单位：元

项目	本期发生额	上期发生额	计入当期非经常性损益 的金额
其中：固定资产处置损失	55,097.89	58,633.93	55,097.89
对外捐赠	1,080,000.00	380,000.00	1,080,000.00
其他	21,643.27	1,522.44	21,643.27
合计	1,156,741.16	440,156.37	1,156,741.16

营业外支出说明

36、所得税费用

单位：元

项目	本期发生额	上期发生额
按税法及相关规定计算的当期所得税	13,401,594.51	11,142,083.90
合计	13,401,594.51	11,142,083.90

37、基本每股收益和稀释每股收益的计算过程

1、基本每股收益

基本每股收益=P0÷S

$S = S_0 + S_1 + S_i \times M_i \div M_0 - S_j \times M_j \div M_0 - S_k$

其中：P0为归属于公司普通股股东的净利润或扣除非经常性损益后归属于普通股股东的净利润；S为发行在外的普通股加权平均数；S0为期初股份总数；S1为报告期因公积金转增股本或股票股利分配等增加股份数；Si为报告期因发行新股或债转股等增加股份数；Sj为报告期因回购等减少股份数；Sk为报告期缩股数；M0报告期月份数；Mi为增加股份次月起至报告期期末的累计月数；Mj为减少股份次月起至报告期期末的累计月数。

2、稀释每股收益

稀释每股收益=P1/(S0+S1+Si×Mi÷M0-Sj×Mj÷M0-Sk+认股权证、股份期权、可转换债券等增加的普通股加权平均数)

其中，P1为归属于公司普通股股东的净利润或扣除非经常性损益后归属于公司普通股股东的净利润，并考虑稀释性潜在普通股对其影响，按《企业会计准则》及有关规定进行调整。公司在计算稀释每股收益时，应考虑所有稀释性潜在普通股对归属于公司普通股股东的净利润或扣除非经常性损益后归属于公司普通股股东的净利润和加权平均股数的影响，按照其稀释程度从大到小的顺序计入稀释每股收益，直至稀释每股收益达到最小值。

计算过程：

(1) 基本每股收益

基本每股收益以归属于公司普通股股东的合并净利润除以公司发行在外普通股的加权平均数计算：

项 目	本年金额	上年金额
归属于公司普通股股东的合并净利润	78,884,297.90	62,623,716.10
公司发行在外普通股的加权平均数	351,453,718.00	351,635,780.22
基本每股收益（元/股）	0.2245	0.1781

普通股的加权平均数计算过程如下：

项 目	本年金额	上年金额
期初已发行普通股股数	351,473,538.00	351,130,367.23
加：本年发行的普通股加权数	0.00	849,433.60
减：本年回购的普通股加权数	19,820.00	344,020.61
期末发行在外的普通股加权数	351,453,718.00	351,635,780.22

(2) 稀释每股收益

稀释每股收益以调整后的归属于公司普通股股东的合并净利润除以调整后的公司发行在外普通股的加权平均数计算：

项 目	本年金额	上年金额
归属于公司普通股股东的合并净利润（稀释）	78,884,297.90	62,623,716.10
公司发行在外普通股的加权平均数（稀释）	351,453,718.00	351,635,780.22
稀释每股收益（元/股）	0.2245	0.1781

普通股的加权平均数（稀释）计算过程如下：

项 目	本年金额	上年金额
期初已发行普通股股数		
计算基本每股收益时期末发行在外的普通股加权平均数	351,453,718.00	351,635,780.22
可转换债券的影响		
股份期权的影响		
期末普通股的加权平均数（稀释）	351,453,718.00	351,635,780.22

38、其他综合收益

单位：元

项目	本期发生额	上期发生额
4.外币财务报表折算差额	-1,130,715.47	84,587.93
小计	-1,130,715.47	84,587.93
合计	-1,130,715.47	84,587.93

39、现金流量表附注

(1) 收到的其他与经营活动有关的现金

单位：元

项目	金额
利息收入	1,584,235.28
政府补助	12,912,849.53
其他	8,753,603.75
合计	23,250,688.56

(2) 支付的其他与经营活动有关的现金

单位：元

项目	金额
销售费用	21,828,516.73
管理费用	14,797,645.93
其他	17,090,615.74
合计	53,716,778.40

40、现金流量表补充资料

(1) 现金流量表补充资料

单位：元

补充资料	本期金额	上期金额
1. 将净利润调节为经营活动现金流量：	--	--
净利润	78,982,899.12	66,638,671.38
加：资产减值准备	5,583,691.40	2,769,073.16
固定资产折旧、油气资产折耗、生产性生物资产折旧	11,956,701.04	10,201,073.47

无形资产摊销	2,136,326.34	1,882,705.76
长期待摊费用摊销	530,467.34	767,602.77
处置固定资产、无形资产和其他长期资产的损失（收益以“-”号填列）	55,097.89	58,633.93
财务费用（收益以“-”号填列）	-579,823.31	-5,420,572.62
投资损失（收益以“-”号填列）	-3,238,354.06	-2,982,069.17
递延所得税资产减少（增加以“-”号填列）		995,974.84
存货的减少（增加以“-”号填列）	-60,260,012.46	-26,047,081.53
经营性应收项目的减少（增加以“-”号填列）	-46,393,597.45	-34,215,250.21
经营性应付项目的增加（减少以“-”号填列）	42,790,471.97	30,743,918.40
经营活动产生的现金流量净额	31,563,867.82	45,392,680.18
2. 不涉及现金收支的重大投资和筹资活动：	--	--
3. 现金及现金等价物净变动情况：	--	--
现金的期末余额	471,229,794.55	572,806,417.97
减：现金的期初余额	581,794,971.78	567,728,546.58
现金及现金等价物净增加额	-110,565,177.23	5,077,871.39

（2）现金和现金等价物的构成

单位：元

项目	期末数	期初数
一、现金	471,229,794.55	581,794,971.78
其中：库存现金	661,552.16	297,477.83
可随时用于支付的银行存款	470,568,242.39	581,497,493.95
三、期末现金及现金等价物余额	471,229,794.55	581,794,971.78

八、关联方及关联交易

1、本企业的母公司情况

母公司名称	关联关系	企业类型	注册地	法定代表人	业务性质	注册资本	母公司对本企业的持股比例	母公司对本企业的表决权比例	本企业最终控制方	组织机构代码

公司最终控制方为自然人纪德法及其配偶刘丽萍、女儿纪翌，对公司的持股比例和表决权比例为37.76%。

2、本企业的子公司情况

子公司全称	子公司类型	企业类型	注册地	法定代表人	业务性质	注册资本	持股比例	表决权比例	组织机构代码
上海新时达电梯部件有限公司	控股子公司	有限公司	上海	纪德法	制造	10,000,000.00	100.00%	100.00%	75380896-0
上海新时达软件技术有限公司	控股子公司	有限公司	上海	纪德法	研发	2000,000.00	100.00%	100.00%	76792574-6
上海辛格林纳新时达电机有限公司	控股子公司	有限公司	上海	纪德法	制造	100,000,000.00	100.00%	100.00%	78782498-5
香港国际新时达集团有限公司	控股子公司	有限公司	香港		销售	港币 10,000,000.00	100.00%	100.00%	
德国新时达电气有限公司	控股子公司	有限公司	德国	纪德法	制造	欧元 400,000.00	88.44%	88.44%	
上海新时达电线电缆有限公司	控股子公司	有限公司	上海	纪德法	制造	30,000,000.00	100.00%	100.00%	75249541-3
谊新(上海)国际贸易有限公司	控股子公司	有限公司	上海	纪德法	销售	10,000,000.00	100.00%	100.00%	57417272-5
上海颐文实业有限公司	控股子公司	有限公司	上海	纪德法	服务	20,000,000.00	100.00%	100.00%	79449384-5
上海奥莎新时达节能科技有限公司	控股子公司	有限公司	上海	纪德法	销售	10,000,000.00	100.00%	100.00%	05457891-6
上海新时达机器人有限公司	控股子公司	有限公司	上海	纪德法	制造	50,000,000.00	100.00%	100.00%	08799237-1

3、本企业的合营和联营企业情况

被投资单位名称	企业类型	注册地	法定代表人	业务性质	注册资本	本企业持股比例	本企业在被投资单位表决权比例	关联关系	组织机构代码
一、合营企业									

二、联营企业									
上海北科良辰自动化设备有限公司	有限公司	上海	周翊	销售	20,000,000.00	35.00%	35.00%	联营企业	70821599-9
上海浩疆自动化科技有限公司	有限公司	上海	周翊	销售	2,000,000.00	35.00%	35.00%	联营企业	56194928-3
无锡良辰电子有限公司	有限公司	无锡	周翊	销售	1,200,000.00	35.00%	35.00%	联营企业	71689897-9

4、关联方交易

(1) 采购商品、接受劳务情况表

单位：元

关联方	关联交易内容	关联交易定价方式及决策程序	本期发生额		上期发生额	
			金额	占同类交易金额的比例	金额	占同类交易金额的比例
上海北科良辰自动化设备有限公司	原材料采购	市场价	1,348,589.94	0.38%	3,067,569.98	1.09%

(2) 存在控制关系且已纳入公司合并报表范围的子公司，其相互间交易及母子公司交易已作抵销。

5、关联方应收应付款项

上市公司应付关联方款项

单位：元

项目名称	关联方	期末金额	期初金额
应付关联方款项	上海北科良辰自动化设备有限公司	872,490.00	526,020.00

九、股份支付

1、股份支付总体情况

公司授予的各项权益工具总额：

根据公司2012年第二次临时股东大会审议通过的限制性股票激励计划和2012年4月20日第二届董事会第八次会议决议，公司授予激励对象105人限制性股票680.50万股，授予价格6.89元。公司已于2012年5月14日在中国证券登记结算有限责任公司

司深圳分公司完成了股份登记。

根据公司2012年第二次临时股东大会审议通过的限制性股票激励计划和2012年12月26日第二届董事会第十二次会议决议，公司授予激励对象28人预留限制性股票75万股，授予价格5.74元。公司已于2013年3月26日在中国证券登记结算有限责任公司深圳分公司完成了股份登记。

2、以权益结算的股份支付情况

按照授予日权益工具的公允价值、授予价格以及根据净现值法估值模型确认的授予日限制性股票的总成本为27,647,309.75元。根据《企业会计准则—股份支付》的相关规定，公司按照限制性股票的等待解锁期进行平均摊销，限制性股票等待解锁期限为3年，相应的解锁比例为30%、30%、40%。

2012年确认以权益结算的股份支付换取的职工服务金额为9,790,000.59元，计入管理费用9,790,000.59元，同时增加资本公积。

2013年确认以权益结算的股份支付换取的职工服务金额为10,982,740.82元，计入管理费用10,982,740.82元，同时增加资本公积。

十、资产负债表日后事项

1、其他资产负债表日后事项说明

根据2014年1月17日签署的《发行股份及支付现金购买资产协议》以及2014年3月7日签署的《发行股份及支付现金购买资产协议之补充协议》，公司拟向曾逸等8人等通过非公开发行股份和支付现金相结合的方式购买其拥有的深圳众为兴技术股份有限公司合计100%股份。2014年7月7日，公司发行股份及支付现金购买资产事项已经取得中国证券监督管理委员会正式批准，批文号为证监许可（2014）647号。

十一、母公司财务报表主要项目注释

1、应收账款

（1）应收账款

单位：元

种类	期末数				期初数			
	账面余额		坏账准备		账面余额		坏账准备	
	金额	比例	金额	比例	金额	比例	金额	比例
按组合计提坏账准备的应收账款								
组合 1	364,586,897.63	98.58%	13,040,523.24	3.58%	319,752,880.44	98.39%	9,671,294.34	3.02%
组合小计	364,586,897.63	98.58%	13,040,523.24	3.58%	319,752,880.44	98.39%	9,671,294.34	3.02%
单项金额虽不重大但单项计提坏账准备的应收账款	5,245,497.47	1.42%	5,245,497.47	100.00%	5,245,497.47	1.61%	5,245,497.47	100.00%

合计	369,832,395.10	--	18,286,020.71	--	324,998,377.91	--	14,916,791.81	--
----	----------------	----	---------------	----	----------------	----	---------------	----

应收账款种类的说明

期末单项金额重大并单项计提坏账准备的应收账款

适用 不适用

组合中，采用账龄分析法计提坏账准备的应收账款

适用 不适用

单位：元

账龄	期末数			期初数		
	账面余额		坏账准备	账面余额		坏账准备
	金额	比例		金额	比例	
1年以内						
其中：	--	--	--	--	--	--
1年以内小计	348,108,790.42	95.48%	6,152,206.31	312,468,679.87	97.72%	6,249,373.60
1至2年	9,427,492.88	2.59%	2,831,733.40	2,667,635.34	0.84%	800,290.60
2至3年	1,826,879.25	0.50%	911,392.82	1,483,090.16	0.46%	741,545.09
3至4年	2,159,750.96	0.59%	1,307,747.61	637,882.60	0.20%	382,729.56
4至5年	697,583.36	0.19%	419,045.54	544,295.61	0.17%	326,577.37
5年以上	2,366,400.76	0.65%	1,418,397.56	1,951,296.86	0.61%	1,170,778.12
合计	364,586,897.63	--	13,040,523.24	319,752,880.44	--	9,671,294.34

组合中，采用余额百分比法计提坏账准备的应收账款

适用 不适用

组合中，采用其他方法计提坏账准备的应收账款

适用 不适用

期末单项金额虽不重大但单项计提坏账准备的应收账款

适用 不适用

单位：元

应收账款内容	账面余额	坏账准备	计提比例	计提理由
上海市东大楼设备工程有限公司	381,634.53	381,634.53	100.00%	长期催讨，预计无法收回
广东奥安达电梯有限公司	355,880.92	355,880.92	100.00%	长期催讨，预计无法收回
重庆迪康电梯有限公司	349,662.81	349,662.81	100.00%	长期催讨，预计无法收回
广州永日电梯有限公司	311,280.00	311,280.00	100.00%	长期催讨，预计无法收回
上海钦达电梯工程有限公司	298,444.00	298,444.00	100.00%	长期催讨，预计无法收回
上海华迅电梯工程有限公司	230,457.00	230,457.00	100.00%	长期催讨，预计无法收回
辽宁富士电梯有限公司	230,041.59	230,041.59	100.00%	长期催讨，预计无法收回
厦门港北电梯工程有限公司	208,900.59	208,900.59	100.00%	长期催讨，预计无法收回

其他零星单位	2,879,196.03	2,879,196.03	100.00%	长期催讨，预计无法收回
合计	5,245,497.47	5,245,497.47	--	--

(2) 应收账款账龄分析

账龄	期末余额				期初余额			
	账面余额		坏账准备		账面余额		坏账准备	
	金额	比例(%)	金额	比例(%)	金额	比例(%)	金额	比例(%)
1年以内(含1年)	348,108,790.42	94.13	6,962,206.30	2.00	312,468,679.87	96.14	6,249,373.60	2.00
1-2年(含2年)	9,427,492.88	2.55	2,831,733.40	30.04	2,667,635.34	0.82	800,290.60	30.00
2-3年(含3年)	1,827,117.25	0.49	911,630.82	49.89	1,483,328.16	0.46	741,783.09	50.01
3-4年(含4年)	2,159,750.96	0.58	1,307,747.61	60.55	658,082.59	0.2	402,929.55	61.23
4-5年(含5年)	717,783.35	0.19	439,245.53	61.19	544,295.61	0.17	326,577.37	60.00
5年以上	7,591,460.24	2.06	5,833,457.05	76.84	7,176,356.34	2.21	6,395,837.60	89.12
合计	369,832,395.10	100.00	18,286,020.71		324,998,377.91	100	14,916,791.81	

(3) 本报告期实际核销的应收账款情况

单位：元

单位名称	应收账款性质	核销时间	核销金额	核销原因	是否因关联交易产生
合计	--	--	0.00	--	--

本报告期无核销的应收账款。

(4) 本报告期应收账款中持有公司 5% (含 5%) 以上表决权股份的股东单位情况

单位：元

单位名称	期末数		期初数	
	账面余额	计提坏账金额	账面余额	计提坏账金额
合计	0.00	0.00	0.00	0.00

(5) 应收关联方账款情况

单位：元

单位名称	与本公司关系	金额	占应收账款总额的比例
上海辛格林纳新时达电机有限公司	关联方	2,560,142.94	0.69%
上海新时达电梯部件有限公司	关联方	34,516.03	0.01%
德国新时达电气有限公司	关联方	1,297,501.05	0.35%
香港国际新时达集团有限公司	关联方	589.06	0.00%

谊新（上海）国际贸易有限公司	关联方	8,892,785.26	2.40%
合计	--	12,785,534.34	3.45%

2、其他应收款

(1) 其他应收款

单位：元

种类	期末数				期初数			
	账面余额		坏账准备		账面余额		坏账准备	
	金额	比例	金额	比例	金额	比例	金额	比例
按组合计提坏账准备的其他应收款								
组合 2	37,636,402.25	100.00%			18,426,253.88	100.00%		
组合小计	37,636,402.25	100.00%			18,426,253.88	100.00%		
合计	37,636,402.25	--		--	18,426,253.88	--		--

其他应收款种类的说明

期末单项金额重大并单项计提坏账准备的其他应收款

□ 适用 √ 不适用

组合中，采用账龄分析法计提坏账准备的其他应收款

□ 适用 √ 不适用

组合中，采用余额百分比法计提坏账准备的其他应收款

□ 适用 √ 不适用

组合中，采用其他方法计提坏账准备的其他应收款

√ 适用 □ 不适用

单位：元

组合名称	账面余额	坏账准备
组合 2	37,636,402.25	
合计	37,636,402.25	

期末单项金额虽不重大但单项计提坏账准备的其他应收款

□ 适用 √ 不适用

(2) 其他应收款账龄分析

账龄	期末余额				期初余额			
	账面余额		坏账准备		账面余额		坏账准备	
	金额	比例 (%)	金额	比例 (%)	金额	比例 (%)	金额	比例 (%)
1年以内 (含1年)	28,645,396.00	76.11			15,083,796.48	81.86		
1-2年 (含2年)	5,262,396.58	13.98			510,592.17	2.77		

2-3年(含3年)	2,122,171.22	5.64		1,225,426.78	6.65	
3年以上	1,606,438.45	4.27		1,606,438.45	8.72	
合计	37,636,402.25	100		18,426,253.88	100	

(3) 本报告期其他应收款中持有公司 5% (含 5%) 以上表决权股份的股东单位情况

单位：元

单位名称	期末数		期初数	
	账面余额	计提坏账金额	账面余额	计提坏账金额
合计	0.00	0.00	0.00	0.00

(4) 金额较大的其他应收款的性质或内容

项目	与公司关系	账面余额	账龄	占其他应收款总额的比例(%)	性质或内容
上海辛格林纳新时达电机有限公司	关联方	18,840,000.00	1年以内至2~3年	50.06	往来款
上海新时达软件技术有限公司	关联方	5,797,848.63	1年以内至4~5年	15.40	往来款
上海新时达机器人有限公司	关联方	5,000,000.00	1年以内	13.29	往来款
众为兴收购费用	非关联方	2,633,053.58	1年以内	7.00	收购费用
合计		32,270,902.21		85.75	

(5) 其他应收关联方账款情况

单位：元

单位名称	与本公司关系	金额	占其他应收款总额的比例
上海辛格林纳新时达电机有限公司	关联方	18,840,000.00	50.06%
上海新时达电梯部件有限公司	关联方	548.60	0.00%
上海新时达软件技术有限公司	关联方	5,797,848.63	15.40%
上海新时达电线电缆有限公司	关联方	1,288.81	0.00%
香港国际新时达集团有限公司	关联方	393,937.95	1.05%
谊新(上海)国际贸易有限公司	关联方	78,000.00	0.21%
上海新时达机器人有限公司	关联方	5,000,000.00	13.29%
上海颐文实业有限公司	关联方	1,050,000.00	2.79%
上海奥莎新时达节能科技有限公司	关联方	150,000.00	0.40%
合计	--	31,311,623.99	83.20%

3、长期股权投资

单位：元

被投资单位	核算方法	投资成本	期初余额	增减变动	期末余额	在被投资单位持股比例	在被投资单位表决权比例	在被投资单位持股比例与表决权比例不一致的说明	减值准备	本期计提减值准备	本期现金红利
联营企业：											
上海北科良辰自动化设备有限公司	权益法	84,000,000.00	89,408,209.11	2,306,111.46	91,714,320.57	35.00%	35.00%		2,646,128.16		
上海浩疆自动化科技有限公司	权益法	5,950,000.00	7,787,300.96	801,090.95	8,588,391.91	35.00%	35.00%				
无锡良辰电子有限公司	权益法	3,850,000.00	3,802,919.04	103,151.65	3,906,070.69	35.00%	35.00%				
子公司：											
上海新时达电梯部件有限公司	成本法	15,265,655.41	15,265,655.41		15,265,655.41	100.00%	100.00%				
德国新时达电气有限公司	成本法	8,140,950.80	8,140,950.80		8,140,950.80	88.44%	88.44%				
香港国际新时达集团有限公司	成本法	9,288,573.00	9,288,573.00		9,288,573.00	100.00%	100.00%				
上海新时达软件技术有限公司	成本法	2,236,350.90	2,473,615.57		2,473,615.57	100.00%	100.00%				
上海辛格林纳新时达电机有	成本法	99,718,074.79	101,087,602.84		101,087,602.84	99.50%	99.50%				

限公司											
上海新时达电线电缆有限公司	成本法	12,743,183.03	12,832,157.28	81,270,000.00	94,102,157.28	100.00%	100.00%				
谊新(上海)国际贸易有限公司	成本法	10,000,000.00	10,576,893.75		10,576,893.75	100.00%	100.00%				
上海颐文实业有限公司	成本法	41,540,000.00	41,540,000.00		41,540,000.00	100.00%	100.00%				
上海奥莎新时达节能科技有限公司	成本法	10,000,000.00	10,000,000.00		10,000,000.00	100.00%	100.00%				
上海新时达机器人有限公司	成本法	50,000,000.00	50,000,000.00	50,000,000.00	50,000,000.00	100.00%	100.00%				
其他被投资单位:											
上海农村商业银行股份有限公司		200,000.00	200,000.00		200,000.00	0.01%	0.01%				28,000.00
合计	--	352,932,787.93	312,403,877.76	134,480,354.06	446,884,231.82	--	--	--	2,646,128.16		28,000.00

4、营业收入和营业成本

(1) 营业收入

单位：元

项目	本期发生额	上期发生额
主营业务收入	388,617,885.93	320,188,305.82
其他业务收入	291,962.26	258,000.00
合计	388,909,848.19	320,446,305.82
营业成本	272,082,961.97	209,370,088.22

(2) 主营业务（分行业）

单位：元

行业名称	本期发生额		上期发生额	
	营业收入	营业成本	营业收入	营业成本
工业	388,617,885.93	271,837,861.97	320,188,305.82	209,124,988.22
合计	388,617,885.93	271,837,861.97	320,188,305.82	209,124,988.22

(3) 主营业务（分产品）

单位：元

产品名称	本期发生额		上期发生额	
	营业收入	营业成本	营业收入	营业成本
电梯控制类产品	234,860,676.02	156,041,338.19	208,289,386.13	125,894,778.70
节能与工业传动类产品	78,604,818.21	45,584,588.83	63,530,873.81	37,258,807.58
机器人与运动控制类产品				
其他产品	75,152,391.70	70,211,934.95	48,368,045.88	45,971,401.94
合计	388,617,885.93	271,837,861.97	320,188,305.82	209,124,988.22

(4) 主营业务（分地区）

单位：元

地区名称	本期发生额		上期发生额	
	营业收入	营业成本	营业收入	营业成本
境内	388,617,885.93	271,837,861.97	316,838,926.41	206,934,475.87
境外			3,349,379.41	2,190,512.35
合计	388,617,885.93	271,837,861.97	320,188,305.82	209,124,988.22

(5) 公司来自前五名客户的营业收入情况

单位：元

客户名称	营业收入总额	占公司全部营业收入的比例
第一名	34,465,748.45	8.87%
第二名	29,837,963.57	7.68%
第三名	15,423,481.10	3.97%
第四名	14,669,216.35	3.77%
第五名	10,024,988.58	2.58%

合计	104,421,398.05	26.87%
----	----------------	--------

5、投资收益

(1) 投资收益明细

单位：元

项目	本期发生额	上期发生额
成本法核算的长期股权投资收益	28,000.00	2,780,000.00
权益法核算的长期股权投资收益	3,210,354.06	2,956,069.17
合计	3,238,354.06	5,736,069.17

(2) 按成本法核算的长期股权投资收益

单位：元

被投资单位	本期发生额	上期发生额	本期比上期增减变动的原因
上海新时达电梯部件有限公司			
上海新时达电线电缆有限公司		2,754,000.00	
上海农村商业银行股份有限公司	28,000.00	26,000.00	
合计	28,000.00	2,780,000.00	--

(3) 按权益法核算的长期股权投资收益

单位：元

被投资单位	本期发生额	上期发生额	本期比上期增减变动的原因
上海北科良辰自动化设备有限公司	2,490,611.99	2,359,273.88	
上海浩疆自动化科技有限公司	699,069.35	618,876.75	
无锡良辰电子有限公司	20,672.72	-22,081.46	
合计	3,210,354.06	2,956,069.17	--

6、现金流量表补充资料

单位：元

补充资料	本期金额	上期金额
1. 将净利润调节为经营活动现金流量：	--	--
净利润	56,540,218.47	62,324,124.60
加：资产减值准备	3,369,228.90	-511,787.74
固定资产折旧、油气资产折耗、生产性生物资产折旧	9,294,948.82	8,565,398.77

无形资产摊销	1,837,548.72	1,787,179.33
长期待摊费用摊销	356,326.15	-285,326.16
处置固定资产、无形资产和其他长期资产的损失（收益以“-”号填列）	55,097.89	
固定资产报废损失（收益以“-”号填列）		326,333.39
财务费用（收益以“-”号填列）	-623,859.96	-5,970,457.01
投资损失（收益以“-”号填列）	-3,238,354.06	-5,736,069.17
存货的减少（增加以“-”号填列）	-26,603,420.25	-21,638,688.52
经营性应收项目的减少（增加以“-”号填列）	-44,353,899.00	-10,991,857.94
经营性应付项目的增加（减少以“-”号填列）	33,644,680.53	-478,594.94
经营活动产生的现金流量净额	30,278,516.21	27,390,254.61
2. 不涉及现金收支的重大投资和筹资活动：	--	--
3. 现金及现金等价物净变动情况：	--	--
现金的期末余额	355,202,829.54	520,872,243.09
减：现金的期初余额	536,256,157.57	526,827,785.73
现金及现金等价物净增加额	-181,053,328.03	-5,955,542.64

十二、补充资料

1、当期非经常性损益明细表

单位：元

项目	金额	说明
非流动资产处置损益（包括已计提资产减值准备的冲销部分）	-55,097.89	
计入当期损益的政府补助（与企业业务密切相关，按照国家统一标准定额或定量享受的政府补助除外）	12,614,262.03	
除上述各项之外的其他营业外收入和支出	-898,544.15	
减：所得税影响额	1,749,093.00	
少数股东权益影响额（税后）	23.18	
合计	9,911,503.81	--

计入当期损益的政府补助为经常性损益项目，应说明逐项披露认定理由。

适用 不适用

2、净资产收益率及每股收益

单位：元

报告期利润	加权平均净资产收益率	每股收益
-------	------------	------

		基本每股收益	稀释每股收益
归属于公司普通股股东的净利润	5.16%	0.2245	0.2245
扣除非经常性损益后归属于公司普通股股东的净利润	4.51%	0.1963	0.1963

3、公司主要会计报表项目的异常情况及原因的说明

项目	期末余额	年初余额	变动比例	变动原因
应收票据	53,692,534.80	70,394,755.23	-23.73%	主要系对供应链转出应收票据增加所致
存货	263,974,402.93	203,714,390.47	29.58%	主要系工厂搬迁所采取的策略性备库及机器人新业务批量采购所致
应付账款	223,336,409.56	166,299,339.20	34.30%	主要系销售收入增加所致
预收款项	21,703,254.80	13,861,739.21	56.57%	主要系机器人定制化新业务增加所致
应付职工薪酬	7,187,750.21	23,056,467.80	-68.83%	系上年预提奖金在本期支付所致
应交税费	19,500,662.50	11,739,122.67	66.12%	主要系销售收入增加所致
其他非流动负债	10,930,000.00	7,230,000.00	51.18%	系本期收到上海市科委机器人项目科技扶持基金所致
少数股东权益	328,110.58	21,545,839.84	-98.48%	系本期收购新时达线缆少数股权所致
项目	本期金额	上期金额	变动比例	变动原因
营业收入	501,406,041.02	406,225,161.96	23.43%	系报告期内销售继续增加所致
营业成本	305,511,347.14	240,909,049.89	26.82%	主要系报告期内销售增长使成本同步上升所致
财务费用	-3,857,374.46	-5,420,572.62	-28.84%	主要系募集资金逐步使用，银行利息减少所致
资产减值损失	5,113,690.97	2,769,073.16	84.67%	系应收账款账龄增加所致
营业外支出	1,156,741.16	440,156.37	162.80%	系报告期内实施社会捐赠所致
所得税	13,401,594.51	11,142,083.90	20.28%	系利润增加所致
少数股东损益	98,601.22	4,014,955.28	-97.54%	系报告期内收购新时达线缆、新时达部件少数股权所致

第十节 备查文件目录

- 一、载有法定代表人签名的半年度报告文本
- 二、载有法定代表人、主管会计工作负责人、会计机构负责人签名并盖章的财务报表
- 三、报告期内在中国证监会指定报刊上公开披露过的所有文件的正本及公告的原稿
- 四、以上备查文件的备置地点：公司董事会办公室

上海新时达电气股份有限公司

董事长：纪德法（签署）

2014年8月11日