

证券代码：002374

证券简称：丽鹏股份



山东丽鹏股份有限公司  
SHANDONG LIPENG CO., LTD

## 2013年度报告

二零一四年三月

## 第一节 重要提示、目录和释义

本公司董事会、监事会及董事、监事、高级管理人员保证年度报告内容的真实、准确、完整，不存在虚假记载、误导性陈述或重大遗漏，并承担个别和连带的法律责任。

所有董事均已出席了审议本报告的董事会会议。

公司经本次董事会审议通过的利润分配预案为：以 2013 年 12 月 31 日的公司总股本为基数，向全体股东每 10 股派发现金红利 0.50 元（含税），送红股 0 股（含税），不以公积金转增股本。

公司负责人孙鲲鹏、主管会计工作负责人张国平及会计机构负责人(会计主管人员)张国平声明：保证年度报告中财务报告的真实、准确、完整。

## 目 录

第一节 重要提示、目录和释义.....	2
第二节 公司简介.....	6
第三节 会计数据和财务指标摘要.....	8
第四节 董事会报告.....	10
第五节 重要事项.....	24
第六节 股份变动及股东情况.....	26
第七节 董事、监事、高级管理人员和员工情况.....	31
第八节 公司治理.....	38
第九节 内部控制.....	43
第十节 财务报告.....	45
第十一节 备查文件目录.....	121

## 释义

释义项	指	释义内容
公司、股份公司、丽鹏股份	指	山东丽鹏股份有限公司
烟台和俊	指	烟台和俊制盖有限公司，发行人的控股子公司
北京鹏和祥	指	北京鹏和祥包装制品有限公司，发行人的控股子公司
大冶劲鹏	指	大冶市劲鹏制盖有限公司，发行人的全资子公司
成都海川	指	成都海川制盖有限公司，发行人的全资子公司
新疆军鹏	指	新疆军鹏制盖有限公司，发行人的控股子公司
亳州丽鹏	指	亳州丽鹏制盖有限公司，发行人的全资子公司
泸州丽鹏	指	四川泸州丽鹏制盖有限公司，发行人的控股子公司
实际控制人	指	孙世尧及其家族成员于志芬、孙鲲鹏、孙红丽和霍文菊
控股股东	指	孙世尧
中国证监会	指	中国证券监督管理委员会
深交所	指	深圳证券交易所
《公司法》	指	《中华人民共和国公司法》
《证券法》	指	《中华人民共和国证券法》
《公司章程》	指	《山东丽鹏股份有限公司章程》
报告期	指	2013 年度
元、万元	指	人民币元、人民币万元
董事会	指	山东丽鹏股份有限公司董事会
监事会	指	山东丽鹏股份有限公司监事会
复合型防伪印刷	指	使用普通印刷油墨和专色墨、荧光油墨、温变油墨等材料，采用平版胶印、侧面滚印、丝网印刷等进行多工艺印刷，使产品达到两种或多种防伪效果的印刷技术。
防伪瓶盖	指	采用物理或化学技术，在一定范围内能够被准确辨别真伪并不易被仿制和复制的瓶盖。
组合式防伪瓶盖	指	由铝板涂覆品与塑料件组合或各种塑料件组合，经开启使用后，不能再复原的瓶盖。分为铝塑组合式防伪瓶盖和塑料组合式防伪瓶盖。
保荐机构（主承销商）	指	太平洋证券股份有限公司
会计师	指	山东和信会计师事务所
律师	指	上海市锦天城律师事务所

## 重大风险提示

本年度报告中涉及的未来发展陈述，属于计划性事项，并不代表公司对未来年度的盈利预测，不构成公司对投资者的实质性承诺。公司已在本报告中详细描述存在的技术风险、市场风险、管理风险，敬请查阅第四节“董事会报告”。敬请广大投资者注意投资风险。

## 第二节 公司简介

### 一、公司信息

股票简称	丽鹏股份	股票代码	002374
股票上市证券交易所	深圳证券交易所		
公司的中文名称	山东丽鹏股份有限公司		
公司的中文简称	丽鹏股份		
公司的外文名称（如有）	SHANDONG LIPENG CO.,LTD		
公司的外文名称缩写（如有）	Lipeng		
公司的法定代表人	孙鲲鹏		
注册地址	山东省烟台市牟平区姜格庄街道办事处丽鹏路 1 号		
注册地址的邮政编码	264114		
办公地址	山东省烟台市牟平区姜格庄街道办事处丽鹏路 1 号		
办公地址的邮政编码	264114		
公司网址	www.lp.com.cn		
电子信箱	lp@lp.com.cn		

### 二、联系人和联系方式

	董事会秘书	证券事务代表
姓名	李海霞	史宇
联系地址	山东省烟台市牟平区姜格庄街道办事处 丽鹏路 1 号	山东省烟台市牟平区姜格庄街道办事处 丽鹏路 1 号
电话	0535-4660587	0535-4660587
传真	0535-4660587	0535-4660587
电子信箱	haixia5229@sina.com	shiyu5490@sina.com

### 三、信息披露及备置地点

公司选定的信息披露报纸的名称	《中国证券报》、《上海证券报》、《证券日报》、《证券时报》
登载年度报告的中国证监会指定网站的网址	www.cninfo.com.cn
公司年度报告备置地点	公司证券部

#### 四、注册变更情况

	注册登记日期	注册登记地点	企业法人营业执照 注册号	税务登记号码	组织机构代码
首次注册	2007 年 12 月 04 日	山东省工商行政管 理局	370600228099328	370612265526403	26552640-3
报告期末注册	2013 年 11 月 22 日	山东省工商行政管 理局	370600228099328	370612265526403	26552640-3
公司上市以来主营业务的变化情况（如有）	无				
历次控股股东的变更情况（如有）	无				

#### 五、其他有关资料

##### 公司聘请的会计师事务所

会计师事务所名称	山东和信会计师事务所（特殊普通合伙）
会计师事务所办公地址	济南市历下区经十路 13777 号中润世纪广场 18 栋 14 层
签字会计师姓名	王丽敏、刘学伟

##### 公司聘请的报告期内履行持续督导职责的保荐机构

适用  不适用

保荐机构名称	保荐机构办公地址	保荐代表人姓名	持续督导期间
太平洋证券股份有限公司	北京市西城区北展北街 9 号华 远企业号 D 座	张磊	2012 年 11 月 12 日至 2013 年 12 月 31 日
太平洋证券股份有限公司	北京市西城区北展北街 9 号华 远企业号 D 座	张育庆	2013 年 4 月 8 日至 2013 年 12 月 31 日

##### 公司聘请的报告期内履行持续督导职责的财务顾问

适用  不适用

### 第三节 会计数据和财务指标摘要

#### 一、主要会计数据和财务指标

公司是否因会计政策变更及会计差错更正等追溯调整或重述以前年度会计数据

是  否

	2013 年	2012 年	本年比上年增减(%)	2011 年
营业收入（元）	660,601,761.08	617,399,844.48	7%	585,579,973.76
归属于上市公司股东的净利润（元）	37,836,354.03	41,175,191.23	-8.11%	13,327,525.46
归属于上市公司股东的扣除非经常性损益的净利润（元）	33,104,869.55	36,657,429.76	-9.69%	35,133,864.43
经营活动产生的现金流量净额（元）	87,666,111.45	48,247,484.09	81.7%	18,234,321.18
基本每股收益（元/股）	0.2	0.26	-23.08%	0.09
稀释每股收益（元/股）	0.2	0.26	-23.08%	0.09
加权平均净资产收益率（%）	4.71%	7.18%	-2.47%	2.6%
	2013 年末	2012 年末	本年末比上年末增减(%)	2011 年末
总资产（元）	1,267,562,988.59	1,193,508,794.06	6.2%	826,257,799.06
归属于上市公司股东的净资产（元）	808,718,761.11	802,783,945.38	0.74%	802,783,945.38

#### 二、非经常性损益项目及金额

单位：元

项目	2013 年金额	2012 年金额	2011 年金额	说明
非流动资产处置损益（包括已计提资产减值准备的冲销部分）	-1,973,909.81	-279,322.33	-757,095.77	
计入当期损益的政府补助（与企业业务密切相关，按照国家统一标准定额或定量享受的政府补助除外）	8,566,846.00	6,166,135.66	438,404.00	
除上述各项之外的其他营业外收入和支出	-536,077.17	-414,281.87	-25,697,463.35	
减：所得税影响额	1,227,976.71	910,441.18	-4,160,514.72	
少数股东权益影响额（税后）	97,397.83	44,328.81	-49,301.43	
合计	4,731,484.48	4,517,761.47	-21,806,338.97	--



对公司根据《公开发行证券的公司信息披露解释性公告第 1 号——非经常性损益》定义界定的非经常性损益项目，以及把《公开发行证券的公司信息披露解释性公告第 1 号——非经常性损益》中列举的非经常性损益项目界定为经常性损益的项目，应说明原因

适用  不适用

## 第四节 董事会报告

### 一、概述

2013年依然是机遇和挑战并存的一年，是艰难的一年。2013年以来，受债务紧缩、宏观经济运行低迷、行业政策多变、招标降价预期等因素影响，需求存量低迷、市场增量乏力；行业增速放缓、盈利空间收窄。为扭转宏观经济带来的不利局面，公司在董事会带领下，大力拓展市场领域，积极调整产品结构，加大工艺技术创新，提升产品技术附加值，深入开展精益管理，着力挖掘潜力与节能降耗，最终体现优质企业的核心竞争力。

面对复杂外部环境和激烈的市场竞争，公司在董事会的坚强领导下，深入践行公司核心理念和战略，努力克服外部环境复杂变化带来的不利因素，公司各项工作取得了一定的进展。报告期内，公司全年实现营业收入66,060.18万元，同比增长7.00%，实现归属于上市公司股东净利润3,783.64万元，同比下降8.11%。

### 二、主营业务分析

#### 1、概述

报告期内，受国际、国内经济环境的影响，以及一年来中央数道禁令和规定的波及，酒行业进入了深度的调整期和转折期。面对复杂、严峻的市场形势，以及瓶盖行业业绩普遍下滑的大背景，公司通过一系列举措，调结构转方式，积极化解各种不利因素，努力提高市场驾驭能力，强化提升产品质量，不断完善产品体系，细化管理，发挥优势，多头并进，全力推进防伪瓶盖行业健康发展，积极推进国内外市场开发，保证公司持续稳定的发展。

报告期内经营状况和财务状况良好，实现营业总收入66,060.18万元，比上年同期增加7.00%。实现营业成本51,850.63万元，比上年同期增加7.11%；期间费用8,942.49万元，比上年同期增加19.82%；研发投入1,376.49万元，比上年同期增加25.99%，经营活动产生的现金净流量8,766.61万元，比上年同期增加了81.70%，公司继续保持较好的经营现金流。

#### 公司回顾总结前期披露的发展战略和经营计划在报告期内的进展情况

受白酒行业市场整体影响，公司年初制定的2013年公司经营目标，计划生产防伪瓶盖25亿只，预计营业收入6.5亿元。实际生产23.30亿只，未达到计划目标。

#### 公司实际经营业绩较曾公开披露过的本年度盈利预测低于或高于 20%以上的差异原因

适用  不适用

#### 2、收入

##### 说明

报告期内公司实现营业总收入66,060.18万元，比上年同期增加7.00%，保持了增长态势。

#### 公司实物销售收入是否大于劳务收入

是  否

行业分类	项目	2013 年	2012 年	同比增减 (%)
防伪瓶盖	销售量	217,722	210,574	3.39%
	生产量	232,959	216,821	7.44%
	库存量	40,419	25,182	60.51%

#### 相关数据同比发生变动 30% 以上的原因说明

适用  不适用

2013 年末防伪瓶盖库存量较上年同期比增加了 60.51%，主要原因是随着产销规模的不断扩大，公司针对不同的客户需求，提前合理备货，使得库存量有所增加。

#### 公司重大的在手订单情况

适用  不适用

#### 公司报告期内产品或服务发生重大变化或调整有关情况

适用  不适用

#### 公司主要销售客户情况

前五名客户合计销售金额 (元)	243,015,756.57
前五名客户合计销售金额占年度销售总额比例 (%)	36.78%

#### 公司前 5 大客户资料

适用  不适用

序号	客户名称	销售额 (元)	占年度销售总额比例 (%)
1	客户一	101,728,700.81	15.4%
2	客户二	53,607,730.15	8.11%
3	客户三	31,933,733.14	4.83%
4	客户四	31,290,405.32	4.74%
5	客户五	24,455,187.15	3.7%
合计	—	243,015,756.57	36.78%

### 3、成本

#### 行业分类

单位：元

行业分类	项目	2013 年		2012 年		同比增减 (%)
		金额	占营业成本比重 (%)	金额	占营业成本比重 (%)	
防伪瓶盖	原材料	318,929,027.26	80.52%	302,199,255.01	83.83%	-3.31%
防伪瓶盖	人工工资	27,171,549.01	6.86%	24,513,359.58	6.8%	0.06%
防伪瓶盖	其他制造费用	49,986,144.13	12.62%	33,777,967.56	9.37%	3.25%

## 产品分类

单位：元

产品分类	项目	2013 年		2012 年		同比增减(%)
		金额	占营业成本比重 (%)	金额	占营业成本比重 (%)	
铝防伪瓶盖	原材料	69,907,127.06	78.6%	94,853,070.06	81.42%	-2.82%
铝防伪瓶盖	人工工资	5,229,693.47	5.88%	7,001,559.21	6.01%	-0.13%
铝防伪瓶盖	其他制造费用	13,803,544.69	15.52%	14,643,860.12	12.57%	2.95%
组合式防伪瓶盖	原材料	251,061,430.72	81.74%	206,441,709.68	84.61%	-2.87%
组合式防伪瓶盖	人工工资	229,745,473.67	7.48%	17,201,442.53	7.05%	0.43%
组合式防伪瓶盖	其他制造费用	33,110,377.09	10.78%	20,348,940.55	8.34%	2.44%

## 说明

报告期内，公司主要原材料采购单价有所下降，但是用工成本和厂房设备折旧都有一定程度的增加。

## 公司主要供应商情况

前五名供应商合计采购金额（元）	204,337,772.51
前五名供应商合计采购金额占年度采购总额比例（%）	50.89%

## 公司前 5 名供应商资料

√ 适用 □ 不适用

序号	供应商名称	采购额（元）	占年度采购总额比例（%）
1	供应商一	104,100,903.85	25.93%
2	供应商二	56,123,982.38	13.98%
3	供应商三	19,573,369.87	4.87%
4	供应商四	15,643,190.41	3.89%
5	供应商五	8,896,326.00	2.22%
合计	——	204,337,772.51	50.89%

## 4、费用

项目	2013 年	2012 年	增减变动
销售费用	24,202,734.09	19,273,902.64	25.57%
管理费用	47,181,736.28	39,114,660.99	20.62%
财务费用	18,040,450.46	16,244,833.93	11.05%
所得税费用	11,842,723.84	13,962,941.94	-15.18%

## 5、研发支出

2013年度公司研发投入金额1,376.49万元，占当期营业收入的2.08%，占2013年末净资产的1.65%。

## 6、现金流

单位：元

项目	2013 年	2012 年	同比增减 (%)
经营活动现金流入小计	773,570,410.14	686,163,572.14	12.74%
经营活动现金流出小计	685,904,298.69	637,916,088.05	7.52%
经营活动产生的现金流量净额	87,666,111.45	48,247,484.09	81.7%
投资活动现金流入小计	22,171,279.05	1,585,610.24	1,298.28%
投资活动现金流出小计	234,143,086.63	124,378,799.55	88.25%
投资活动产生的现金流量净额	-211,971,807.58	-122,793,189.31	-72.63%
筹资活动现金流入小计	420,977,520.00	639,808,664.54	-34.2%
筹资活动现金流出小计	436,452,448.12	333,798,750.84	30.75%
筹资活动产生的现金流量净额	-15,474,928.12	306,009,913.70	-105.06%
现金及现金等价物净增加额	-142,447,883.93	230,428,411.13	-161.82%

### 相关数据同比发生变动 30%以上的原因说明

√ 适用 □ 不适用

报告期内，公司经营活动产生的现金流量净较去年增加81.70%，主要原因是报告期内伴随销售规模的不断扩大、应收账款回款的陆续增多以及支付供应商货款较去年同期减少所致。

报告期内，投资活动现金流入小计较去年增加1,298.28%，主要原因是报告期内公司收到与资产相关的政府补助较多所致。

报告期内，投资活动现金流出小计与比去年增加88.25%，主要原因是报告期内公司募集资金投资项目投入和固定资产购置较多所致。

报告期内，投资活动产生的现金流量净额与比去年减少72.63%，主要原因是报告期内公司募集资金投资项目投入较多所致。

报告期内，筹资活动现金流量流入较去年减少34.20%，主要原因是去年同期公司非公开发行股票募集资金到位所致。

报告期内，筹资活动现金流量流出较去年增加30.75%，主要原因是报告期内支付股利分红款项较多所致。

报告期内，筹资活动产生的现金流量净额较去年减少105.06%，主要原因是去年同期公司非公开发行股票募集资金到位所致。

报告期内，现金及现金等价物净增加额较去年减少161.82%，主要原因是去年同期公司非公开发行股票募集资金到位，且报告期内募集资金投资项目投入较多所致。

## 报告期内公司经营活动的现金流量与本年度净利润存在重大差异的原因说明

□ 适用 √ 不适用

## 三、主营业务构成情况

单位：元

	营业收入	营业成本	毛利率(%)	营业收入比上年同期增减(%)	营业成本比上年同期增减(%)	毛利率比上年同期增减(%)
分行业						
防伪瓶盖	526,242,607.96	396,086,720.40	24.73%	10.58%	9.87%	0.48%
复合型防伪印刷铝板	95,089,948.53	88,792,491.15	6.62%	-1.71%	-1.13%	-0.55%
设备及模具	8,083,510.58	5,700,702.98	29.48%	-51.01%	-51.58%	0.82%
分产品						
铝防伪盖	135,012,964.76	88,940,365.22	34.12%	-20.66%	-23.66%	2.58%
组合式防伪盖	391,229,643.20	307,146,355.18	21.49%	27.96%	25.88%	1.3%
复合型防伪印刷铝板	95,089,948.53	88,792,491.15	6.62%	-1.71%	-1.13%	-0.55%
设备及模具	8,083,510.58	5,700,702.98	29.48%	-51.01%	-51.58%	0.82%
分地区						
出口收入	164,388,019.06	135,047,081.50	17.85%	5.45%	5.16%	0.23%
国内收入	465,028,048.01	355,532,833.03	23.55%	7.27%	6.48%	0.57%

公司主营业务数据统计口径在报告期发生调整的情况下，公司最近 1 年按报告期末口径调整后的主营业务数据

□ 适用 √ 不适用

## 四、资产、负债状况分析

## 1、资产项目重大变动情况

单位：元

	2013 年末		2012 年末		比重增减(%)	重大变动说明
	金额	占总资产比例(%)	金额	占总资产比例(%)		
货币资金	192,174,787.52	15.16%	348,023,240.02	29.16%	-14%	
应收账款	108,617,678.96	8.57%	85,319,157.45	7.15%	1.42%	
存货	185,837,122.61	14.66%	163,401,696.25	13.69%	0.97%	
投资性房地产	291,084.22	0.02%	247,910.16	0.02%	0%	

长期股权投资	10,550,000.00	0.83%	13,287,495.00	1.11%	-0.28%	
固定资产	659,521,542.29	52.03%	437,515,141.00	36.66%	15.37%	
在建工程	14,589,250.99	1.15%	40,875,949.94	3.42%	-2.27%	

## 2、负债项目重大变动情况

单位：元

	2013 年		2012 年		比重增减 (%)	重大变动说明
	金额	占总资产比例 (%)	金额	占总资产比例 (%)		
短期借款	310,000,000.00	24.46%	275,000,000.00	23.04%	1.42%	

## 五、核心竞争力分析

### 1、公司的竞争地位

经中国包装联合会及所属金属容器委员会认定，公司是国内最大的铝板复合型防伪印刷和防伪瓶盖生产企业，公司先后被中国包装联合会、中国包装企业家联合会评为“中国包装龙头企业”、“中国200强先进包装企业”、“中国包装优秀企业”、“中国包装联合会防伪瓶盖研发中心”。

公司自设立以来，产销规模已连续十年占据同行业第一的位置。截至目前，公司各类产品已销往全国二十八个省、自治区和直辖市，下游酿酒行业客户达700余家，并远销俄罗斯、菲律宾、泰国、越南、缅甸、澳大利亚以及非洲、南北美洲等海外市场，广泛应用于白兰地、威士忌、葡萄酒、橄榄油、饮料等行业。

### 2、一条龙服务优势

公司业务涵盖了防伪瓶盖制造领域的各个业务环节，包括铝板复合型防伪印刷、瓶盖制造、制盖机械及模具制造、产品技术研发和售后技术服务为一体的一条龙服务，已形成制盖行业中完整的业务体系。公司完整的产业链不但为下游客户提供了优质、快速的服务，而且还为同行业其他厂家提供从铝板复合型防伪印刷、机械模具等产品到技术服务等全方位服务，拓宽了公司的业务发展空间，有利于形成新的业绩增长点，进一步巩固公司在同行业的领先地位。

### 3、装备优势

公司拥有国际、国内同行业最先进的生产设备。在铝板复合型防伪印刷环节，公司从国外先后引进了十余条先进生产线，与国外制盖同行装备实力相当；在瓶盖冲制环节，公司拥有国内外同行业中自动化程度最高的铝防伪瓶盖生产线，同时还拥有具有独立知识产权的10头全自动高速瓶盖生产线，是国内同行业中唯一一家引进、采用物理发泡生产线生产垫片、全球唯一一家引进柔印机进行印刷的企业。随着公司首次公开发行募集资金投资项目的实施及非公开发行募集资金项目的开展，公司在实施规模化生产的优势更加明显。

### 4、技术创新优势

创新是公司取得不断发展的巨大推动力。公司提倡“奉献、创新”精神，“敬佩成功、鼓励冒险、宽容失败”，做到用人所长、用人所愿、人尽其才。公司从经营理念、管理制度和激励机制等方面营造了鼓励全员创新的氛围，建立了基层一线技术人员、研发中心和与科研院所、高等院校开展合作的多层次的研发体系。在多年的生产实践中，公司围绕着瓶盖生产过程所涉及各个技术环节，进行了不断的改进与革新，引领同行业先进水平和技术潮流。

### 5、占据国内铝板复合型防伪印刷制高点的战略优势

公司是国内同行业中规模最大的铝板复合型防伪印刷企业，其生产规模占据同行业30%左右的市场份

额。

铝板复合型防伪印刷是生产铝防伪瓶盖的中间环节，由于我国铝板防伪印刷设备尚依赖于从国外进口以及所存在的资金与技术壁垒等因素，我国仅有少数制盖企业拥有铝板防伪印刷装备。公司在为下游行业提供瓶盖产品的同时，为同行业其他制盖企业提供防伪印刷铝板，有利于调节和稳定防伪印刷铝板的市场供应，进一步增强公司在同行业中的影响力，战略优势明显。

#### 6、市场开拓优势

公司依托强大的业务体系后盾，在传统直销的基础上，以“零距离服务、就近服务”的理念，进一步发展了在“北京红星、牛栏山”、“四川剑南春、全兴、泸州老窖、沱牌、丰谷”、“湖北劲酒、枝江大曲”、“新疆伊力特”、“安徽古井贡、金种子”等大客户所在地设厂的经营模式，形成了以点带面的区域市场开拓体系。

同时，公司充分发挥所形成的技术优势积极开发国际市场，公司出口业务逐年上升，公司的复合型防伪印刷铝板和防伪瓶盖已进入俄罗斯、东南亚、中亚、澳大利亚、非洲、南北美洲等海外市场。

另外，公司密切关注铝防伪瓶盖在国外发达国家啤酒、葡萄酒等传统包装领域的应用与发展趋势，积极推动铝防伪瓶盖在我国相关领域的市场开拓。公司已成功为蓝带啤酒配套了铝防伪瓶盖包装，还新增了保健饮料瓶盖、食用油盖等产品。

## 六、投资状况分析

### 1、对外股权投资情况

#### (1) 持有金融企业股权情况

公司名称	公司类别	最初投资成本(元)	期初持股数量(股)	期初持股比例(%)	期末持股数量(股)	期末持股比例(%)	期末账面价值(元)	报告期损益(元)	会计核算科目	股份来源
烟台市牟平区姜格庄农村信用社	商业银行	2,737,495.00	2,737,495	2%	0	0%	0.00	177,937.18	长期股权投资	自筹资金购买
成都商业银行股份有限公司蒲江鹤山分理处分红	商业银行	550,000.00	550,000	0.01%	550,000	0.01%	550,000.00		长期股权投资	自筹资金购买
合计		3,287,495.00	3,287,495	--	550,000	--	550,000.00	177,937.18	--	--

### 2、募集资金使用情况

#### (1) 募集资金总体使用情况

单位：万元

募集资金总额	25,279.99
报告期投入募集资金总额	11,553.46



已累计投入募集资金总额	15,958.04
-------------	-----------

(2) 募集资金承诺项目情况

单位：万元

承诺投资项目和超募资金投向	是否已变更项目(含部分变更)	募集资金承诺投资总额	调整后投资总额(1)	本报告期投入金额	截至期末累计投入金额(2)	截至期末投资进度(%) (3)=(2)/(1)	项目达到预定可使用状态日期	本报告期实现的效益	是否达到预计效益	项目可行性是否发生重大变化
承诺投资项目										
亳州丽鹏制盖有限公司高档组合式防伪瓶盖技术改造项目	否	12,000	12,000	7,240.66	7,447.66	62.06%	2013年12月31日	0	否	否
瓶盖厂新增年产2亿只组合式防伪瓶盖生产线建设项目	否	7,280	7,280	3,593.62	7,287.62	100.1%	2013年12月31日	0	否	否
模具制造生产线扩建项目	否	6,000	6,000	719.18	1,222.76	20.38%	2014年06月30日	0	否	否
承诺投资项目小计	--	25,280	25,280	11,553.46	15,958.04	--	--	0	--	--
超募资金投向										
合计	--	25,280	25,280	11,553.46	15,958.04	--	--	0	--	--
未达到计划进度或预计收益的情况和原因(分具体项目)	"模具制造生产线项目没有按计划完成的主要原因是2013年面对白酒行业的深度调整与转折,瓶盖行业整体业绩下滑,淘汰及整合持续深入,公司在投资方面更为谨慎,适当的放缓了模具制造生产线扩建项目的投资速度。同时因产品结构的调整,公司审时度势,对该项目部分设备也进行了相应调整,影响了项目投资进度。"									
超募资金的金额、用途及使用进展情况	不适用									
募集资金投资项目实施地点变更情况	不适用									
募集资金投资项目实施方式调整情况	不适用									
募集资金投资项目先期投入及置换情况	适用 2012年11月,公司以募集资金置换了瓶盖厂新增年产2亿只组合式防伪瓶盖生产线建设项目前期投入资金3,001.64万,模具制造生产线扩建项目前期投入229.58万。亳州丽鹏制盖有限公司高档组合式防伪瓶盖技术制造项目前期投入资金为1,285.01万,2013年3月完成募集资金置换。									

用闲置募集资金暂时补充流动资金情况	不适用
项目实施出现募集资金结余的金额及原因	适用 截至 2013 年 12 月 31 日，“亳州丽鹏制盖有限公司高档组合式防伪瓶盖技术改造项目”已实施完毕，达到预计可使用状态，该项目累计使用募集资金 101,062,605.06 元，银行手续费 3,316.72 元；累计利息收入 1,604,449.19 元，募集资金账户节余净额为 20,538,527.41 元，拟主要用于补充公司生产经营活动所需的流动资金。
尚未使用的募集资金用途及去向	尚未使用的募集资金存放于募集资金专户及定期存单中，用于募集资金投资项目的后续投入。
募集资金使用及披露中存在的问题或其他情况	无

### 3、主要子公司、参股公司分析

#### 主要子公司、参股公司情况

单位：元

公司名称	公司类型	所处行业	主要产品或服务	注册资本	总资产	净资产	营业收入	营业利润	净利润
成都海川制盖有限公司	子公司	金属制品	防伪瓶盖、复合型防伪印刷铝板	3000 万元	97,852,401.02	56,254,263.43	80,241,985.48	5,667,908.24	4,164,472.86
大冶市劲鹏制盖有限公司	子公司	金属制品	防伪瓶盖	4050 万元	74,802,969.63	65,506,785.71	80,621,290.18	8,624,586.27	6,448,694.56
烟台和俊制盖有限公司	子公司	金属制品	防伪瓶盖	247.26 万美元	47,448,203.26	29,904,922.09	87,917,302.41	2,521,776.08	1,797,772.92
北京鹏和祥包装制品有限公司	子公司	金属制品	防伪瓶盖	200 万元	17,303,032.13	6,352,955.66	21,641,653.80	3,550,439.60	2,470,858.23
新疆军鹏制盖有限公司	子公司	金属制品	防伪瓶盖	800 万元	27,736,989.29	17,247,989.59	21,054,174.84	3,760,541.98	2,773,615.01
亳州丽鹏制盖有限公司	子公司	金属制品	防伪瓶盖、复合型防伪印刷铝	3500 万元	175,132,803.91	133,304,658.13	36,552,662.93	-1,141,022.08	-1,185,866.52

			板						
四川泸州 丽鹏制盖 有限公司	子公司	金属制品	防伪瓶盖	7000 万元	78,291,677. 99	65,866,300. 35	35,251,074. 57	-1,117,99 8.15	1,280,747.54
烟台丽鹏 包装有限 公司	子公司	金属制品	防伪瓶盖	1000 万元	10,100,532. 96	9,328,206.1 3	10,328,451. 84	-569,645. 71	-486,103.91
山东丽鹏 国际贸易 有限公司	子公司	贸易		1000 万元	12,183,931. 11	9,994,322.5 4	3,998,233.4 1	-9,306.68	-5,677.46

### 报告期内取得和处置子公司的情况

√ 适用 □ 不适用

公司名称	报告期内取得和处置子公司目的	报告期内取得和处置子公司方式	对整体生产和业绩的影响
山东丽鹏国际贸易有限公司	成为全球知名的酒企包装方案解决专家。	投资设立	目前对公司整体生产和业绩影响较小。

## 七、公司未来发展的展望

### （一）公司所处行业的发展趋势

我国的经济和消费增长带动了包装业的增长和包装产品质量的提高。金属包装因其良好的密封性和具有鲜艳的图案，在食品、饮料、日化用品和家庭用品等行业得到广泛应用，食品和饮料业已成为金属包装的最大市场。此外，化工品、化妆品和药品行业也是金属包装的重要市场，我国金属包装市场的空间还很大，金属制品及金属包装产业发展前景广阔。铝业协会主席Heidi Brock 表示，金属铝是迄今为止绿色饮料包装用品最好的选择，对具有环保意识的消费者来说极具吸引力。可持续性更是铝工业发展首先考虑的问题。

国内金属包装在整个包装产业链中有着巨大的发展空间，但金属包装行业未来发展也面临挑战：国内金属包装产业集中度不高，不具有规模效应，造就了金属包装行业整合者的扩张机遇；金属包装企业同质化竞争，创新能力欠缺，产品设计创新的机会凸显；原材料持续上涨，资源浪费严重，减重降耗的成本创新效益将非常突出；我国金属包装产业品牌建设缺乏，下游依赖度高，标准制定者将拥有真正的话语权。但客户满意不等于行业品牌，因此金属包装企业应该把握终端消费市场，为客户创造价值，才能够领导行业发展。

而在过去的2013年，中国白酒产业提及最多的词汇是：“深度调整”。白酒10年高速增长在消费、生产、流通等方面积累的大量问题和矛盾的集中显现是产业调整的必然。限制三公消费，白酒塑化剂风波使得白酒产业调整来的更加迅猛。白酒产业深度调整已成事实，无论是主动还是被动，产业结构，消费市场产品需求的变化是必然的。

### （二）公司发展战略及经营计划

问题的出现总是伴随着机会的成长，面对国内金属包装行业存在的现状、问题，面对白酒行业的深度调整和转折，公司产业结构调整和企业的发展已进入转型升级关键期，瓶盖行业整体业绩下滑，淘汰及整合持续深入。未来比拼的不仅是产品质量，更包括品牌和服务，对客户的深度和增值服务将成为赢得市场的关键要素。

公司已经建立了较为完备销售网络和客户服务体系，可以为客户提供全方位的解决方案，并且在生产

规模、研发创新能力、品牌知名度、设备先进程度、资金实力等方面，稳居行业龙头地位，这些都助于公司在未来进一步为客户提供高附加值产品、差异化产品、个性化服务获得先行优势。

### （三）公司发展展望及2014年工作计划

未来5—10年是我国经济和社会发展的重要转型期，而随着人们经济收入的不断提高和生活水平的不断改善，安全、环保意识的不断增强，“绿色、高端、个性化”将是企业产品战略中的主旋律，金属包装行业在我国仍将具有广阔的发展空间。公司将不断丰富和优化产品结构，继续加大研发投入，提升技术积累，加快企业升级发展。

2014年，公司将顺应市场变化、创新营销思路，转变市场开拓方式，实现传统市场与新兴业务并进；强研发、推新品、提升盈利能力；重质量、抓管理，提升发展能力；多头并进，促进公司健康稳定发展。

2014年，公司计划重点从以下几个方面开展工作：

1、通过技术、产品的双升级加速公司运行的转型升级。加速整合现有资源，充分发挥公司的渠道价值，以高品质、新产品为载体，以管理及技术变革为推手，稳步实现运行升级。

2、有效发挥并持续强化公司既有优势。经过多年的发展，公司在防伪瓶盖行业领域的竞争优势非常明显，公司要时刻关注市场需求，充分发挥技术创新能力，走差异化市场道路，培养新的竞争优势。

3、打通人才成长通道，丰富企业文化建设内涵。继续加强企业文化建设，大力提升战略人力资源管理水平，提高员工激励效果，完善员工绩效评价体系，切实加强员工培训力度，并加强人才梯队建设，丰富人才引进的策略，积极培养、引进符合公司战略发展的中高级人才。

### （四）风险因素及对策

#### 1、下游行业市场整合风险

目前，我国金属包装行业仍呈现持续增长的态势，但受国际、国内经济环境的影响，以及2013年以来中央数道禁令和规定的波及，酒行业进入了深度的调整期和转折期，2014年依然是机遇和挑战并存的一年，需求存量低迷、市场增量乏力；行业增速放缓、盈利空间收窄。

针对该风险，公司将进一步加强自主创新，大力拓展市场领域，积极调整产品结构，最终体现优质企业的核心竞争力。

#### 2、经营管理风险

随着首次公开发行股票及非公开发行股票募集资金投资项目的投产，公司的资产、生产规模的持续扩张，对企业管理模式、管理制度等方面提出了更高的要求，如果公司管理水平不能及时适应规模扩张的需要，将削弱公司的市场竞争力，存在规模迅速扩张导致的管理风险。

针对此风险，公司将进一步完善内部组织结构，加强内部控制和风险管理，提高管理层业务能力，使企业管理更加制度化、规范化、科学化。

#### 3、人才管理风险

随着公司的快速成长，公司规模将会迅速扩大，公司对核心技术人员和管理人才的需求将大量增加，因此公司面临着人力资源保障压力。针对上述风险，为保持企业的持续发展能力，持续的创新力，巩固与保持在行业中的优势地位，公司需要引进与储备大量的人才并且要采取多种人才管理措施。

#### 4、其他风险

本报告中如有涉及未来的计划、业绩预测等方面的内容，均不构成本公司对任何投资者及相关人士的承诺。投资者及相关人士均应对此保持足够的风险认识，并应当理解计划、预测与承诺之间的差异。

## 八、与上年度财务报告相比，合并报表范围发生变化的情况说明

与上年度财务报告相比，报告期合并报表范围增加一个全资子公司山东丽鹏国际贸易有限公司。

## 九、公司利润分配及分红派息情况

### 报告期内利润分配政策特别是现金分红政策的制定、执行或调整情况

适用  不适用

公司自上市以来，在兼顾公司可持续发展的前提下，我们本着“真诚、真实、信用、诚恳”的原则，履行“立足报国、服务社会、回报股东、造福职工”的社会责任，在《公司章程》中完备了现金分红相关条款。

现金分红政策的专项说明	
是否符合公司章程的规定或股东大会决议的要求：	是
分红标准和比例是否明确和清晰：	是
相关的决策程序和机制是否完备：	是
独立董事是否履职尽责并发挥了应有的作用：	是
中小股东是否有充分表达意见和诉求的机会，其合法权益是否得到了充分保护：	是
现金分红政策进行调整或变更的，条件及程序是否合规、透明：	不适用

### 公司近 3 年（含报告期）的利润分配预案或方案及资本公积金转增股本预案或方案情况

1、2012年3月21日，公司2011年年度股东大会审议通过了《公司2011年度利润分配预案》，以2011年末总股本85,600,000股为基数，向全体股东按每10股派发现金红利1.00元（含税），共计分配8,560,000元；本次不进行资本公积转增股本和送红股。2012年3月30日，公司实施了该方案。

2、2013年5月8日，公司2012年年度股东大会审议通过了《公司2012年度利润分配预案》，以截至2012年12月31日公司总股本106,338,461股为基数，向全体股东每10股派发现金股利3.00元（含税），派发现金股利共计31,901,538.3元，剩余未分配利润结转下一年度；以截至2012年12月31日公司总股本106,338,461股为基数，向全体股东以资本公积每10股转增8股，转增后总股本将为191,409,229股。2013年5月29日，公司实施了该方案。

3、2013年度利润分配预案：以截至2013年12月31日公司总股本191,409,229股为基数，向全体股东每10股派发现金股利0.50元（含税），派发现金股利共计9,570,461.45元，剩余未分配利润结转下一年度；本次不进行资本公积转增股本和送红股。

### 公司近三年现金分红情况表

单位：元

分红年度	现金分红金额（含税）	分红年度合并报表中归属于上市公司股东的净利润	占合并报表中归属于上市公司股东的净利润的比率（%）
2013年	9,570,461.45	37,836,354.03	25.29%
2012年	31,901,538.30	41,175,191.23	77.48%
2011年	8,560,000.00	13,327,525.46	64.23%

### 公司报告期内盈利且母公司未分配利润为正但未提出现金红利分配预案

适用  不适用

## 十、本报告期利润分配及资本公积金转增股本预案

每 10 股送红股数 (股)	0
每 10 股派息数 (元) (含税)	0.50
分配预案的股本基数 (股)	191,409,229
现金分红总额 (元) (含税)	9,570,461.45
现金分红占利润分配总额的比例 (%)	100%
现金分红政策:	
公司发展阶段不易区分但有重大资金支出安排的, 进行利润分配时, 现金分红在本次利润分配中所占比例最低应达到 20%	
利润分配或资本公积金转增预案的详细情况说明	
经山东和信会计师事务所审计, 2013 年度公司实现归属于母公司股东的净利润 37,836,354.03 元, 母公司实现净利润 22,684,774.15 元 (母公司口径, 下同)。根据《公司章程》规定, 提取法定盈余公积金 2,268,477.42 元; 加上以前年度未分配利润 84,677,796.01 元, 减去本年度已经分配利润 31,901,538.30 元, 本年度期末实际可供投资者分配的利润 73,192,554.44 元。	
基于股东共享公司发展成果的理念, 并考虑公司未来发展的需要, 公司 2013 年度利润分配预案为: 以 2013 年末 191,409,229 股总股本为基数, 向在股权登记日登记在册的全体股东进行利润分配, 按每 10 股派发 0.50 元现金红利 (含税), 共计派发现金 9,570,461.45 元 (含税), 经过本次分配后未分配利润剩余部分结转以后年度分配。	

## 十一、社会责任情况

企业存在的前提是盈利, 盈利的最终目的是承担社会责任。作为一家上市公司, 在发展壮大的过程中, 在实践中追求企业与员工、社会、自然的和谐发展, 以实际行动回报社会, 创建和谐的企业发展环境。公司以“立足报国、服务社会、回报股东、造福职工”为己任, 从各个层面履行社会责任。

### (一) 社会人文环境责任

公司坚持以人为本, 把对员工负责视为自身的责任, 把为员工创造未来当成长期坚持的重要使命。公司提出对待职工的“三三法宝”——对待我们的员工像对待我们的父母一样, 像对待我们的子女一样, 像对待我们的兄弟姐妹一样; 不断改善职工的工作环境, 不断降低职工的劳动强度, 不断提高职工的工资福利; 保证让我们的职工体面的活着, 快乐的工作, 幸福的生活。公司注重对员工职业发展进行规划, 为员工提供平等的发展机会, 尊重和员工维护员工的个人利益。

生活环境的改善: 环境污染是一个国家在发展的过程中必然要面对的课题, 中国自改革开放以来, 经济增长的步伐迈的很大很大, 同时也在一定程度上也忽略了生态环境的保护, 丽鹏在发展的道路上无时不在努力着, 使用天然气、循环水, 让我们的家园更加纯净, 让我们的家园更加温暖。

### (二) 利益相关者责任

丽鹏有三类最主要的利益相关者: 一是客户, 二是投资者, 三是我们自己。客户是我们的衣食父母, 投资者是我们发展壮大的基础, 而我们自己则是企业存在的基础。这是丽鹏赖以生存的三大利益相关者, 也是我们承担责任的最直接表现。公司坚持“客户至上”原则, 为客户提供优质的产品; 加强与供应商的沟通合作, 实现互惠共赢; 严格把控产品质量, 注重产品安全, 保护消费者利益。保障股东特别是中小股东的权益, 是公司最基本的社会责任。公司严格按照《公司章程》、《股东大会议事规则》的规定和要求, 规范股东大会的召集、召开、表决程序, 通过合法有效的方式, 让更多的股东能够参加股东大会, 确保股东对公司重大事项的知情权、参与权和表决权; 认真履行信息披露义务, 秉持公平、公正、公开的原则对待全体投资者。

未来，公司将积极履行社会责任，在兼顾环境保护的同时，致力于打造广受客户青睐、赢得社会信赖的知名品牌，实现商业利益与社会责任的高度统一。我们一定要全力以赴分阶段、分步骤、持续、稳定的完成丽鹏的事业，才能兑现对重要利益相关者的责任和义务。让客户的价值实现最大化，让投资者的利益实现最大化，让员工流血流汗不流泪，吃苦吃亏不吃气，实现自己的幸福的、有价值的人生。

#### 上市公司及其子公司是否属于国家环境保护部门规定的重污染行业

是  否

#### 上市公司及其子公司是否存在其他重大社会安全问题

是  否

#### 报告期内是否被行政处罚

是  否

## 十二、报告期内接待调研、沟通、采访等活动登记表

接待时间	接待地点	接待方式	接待对象类型	接待对象	谈论的主要内容及提供的资料
2013年01月11日	山东丽鹏股份有限公司	实地调研	机构	民生证券股份有限公司研究员	公司生产经营情况、行业情况
2013年11月29日	山东丽鹏股份有限公司	实地调研	机构	东兴证券股份有限公司研究员	公司生产经营情况、募投项目进展情况
2013年12月19日	山东丽鹏股份有限公司	实地调研	机构	东北证券股份有限公司分析师	公司生产经营情况、行业情况

## 第五节 重要事项

### 一、重大诉讼仲裁事项

适用  不适用

本报告期公司无重大诉讼、仲裁事项。

### 二、媒体质疑情况

适用  不适用

本报告期公司无媒体普遍质疑事项。

### 三、承诺事项履行情况

#### 1、公司或持股 5%以上股东在报告期内发生或以前期间发生但持续到报告期内的承诺事项

承诺事项	承诺方	承诺内容	承诺时间	承诺期限	履行情况
股改承诺	无	无		无	无
收购报告书或权益变动报告书中所作承诺	无	无		无	无
资产重组时所作承诺	无	无		无	无
首次公开发行或再融资时所作承诺	孙世尧、于志芬、霍文菊、孙鲲鹏、孙红丽；	自股份公司股票上市之日起三十六个月内，不转让或者委托他人管理已持有的股份公司的股份，也不由股份公司收购该部分股份。	2010年03月01日	36个月	严格履行
	孙世尧、曲维强、孙鲲鹏、霍文菊	除前述锁定期外，在任职期间每年转让的股份不超过其持有股份公司股份总数的 25%；在离职后半年内，不转让所持有的股份公司股份。	2010年03月01日		严格履行



其他对公司中小股东所作承诺	无	无		无	无
承诺是否及时履行	是				
未完成履行的具体原因及下一步计划 (如有)	不适用				

#### 四、聘任、解聘会计师事务所情况

##### 现聘任的会计师事务所

境内会计师事务所名称	山东和信会计师事务所（特殊普通合伙）
境内会计师事务所报酬（万元）	50
境内会计师事务所审计服务的连续年限	1
境内会计师事务所注册会计师姓名	王丽敏、刘学伟

##### 当期是否改聘会计师事务所

是  否

##### 是否在审计期间改聘会计师事务所

是  否

##### 更换会计师事务所是否履行审批程序

是  否

##### 对改聘、变更会计师事务所情况的详细说明

山东正源和信会计师事务所有限公司联合山东汇德会计师事务所有限公司总部有关业务部及烟台分所，山东天恒信会计师事务所有限公司济宁分所、济南分所，转制设立山东和信会计师事务所（特殊普通合伙）。

山东汇德会计师事务所有限公司为山东丽鹏股份有限公司提供审计服务的审计团队及签字会计师王丽敏和刘学伟，均整体参与了山东和信会计师事务所（特殊普通合伙）的转制。山东汇德会计师事务所有限公司原法定代表人王晖担任转制后的山东和信会计师事务所（特殊普通合伙）首席合伙人。

山东和信会计师事务所（特殊普通合伙）于2013年4月23日取得济南市工商行政管理局颁发的合伙企业营业执照，注册号为370100300033688，并于2013年5月16日取得财政部、中国证券监督管理委员会联合换发的证券、期货相关业务许可证。

为保证审计工作的连续性，经公司2013年第一次临时股东大会审议批准，公司聘请山东和信会计师事务所（特殊普通合伙）为公司2013年度财务审计机构。

##### 聘请内部控制审计会计师事务所、财务顾问或保荐人情况

适用  不适用

## 第六节 股份变动及股东情况

### 一、股份变动情况

单位：股

	本次变动前		本次变动增减(+,-)					本次变动后	
	数量	比例(%)	发行新股	送股	公积金转股	其他	小计	数量	比例(%)
一、有限售条件股份	67,538,461	63.51%	0	0	54,030,768	-54,866,509	-835,741	66,702,720	34.85%
2、国有法人持股	1,938,461	1.82%	0	0	1,550,768	-3,489,229	-1,938,461	0	0%
3、其他内资持股	65,600,000	61.69%	0	0	52,480,000	-51,377,280	1,102,720	66,702,720	34.85%
其中：境内法人持股	18,078,000	17%	0	0	10,720,000	-28,798,000	-18,078,000	0	0%
境内自然人持股	47,522,000	44.69%	0	0	37,440,000	-18,259,280	19,180,720	66,702,720	34.85%
二、无限售条件股份	38,800,000	36.49%	0	0	31,040,000	54,866,509	85,906,509	124,706,509	65.15%
1、人民币普通股	38,800,000	36.49%	0	0	31,040,000	54,866,509	85,906,509	124,706,509	65.15%
三、股份总数	106,338,461	100%	0	0	85,070,768	0	85,070,768	191,409,229	100%

#### 股份变动的原因

√ 适用 □ 不适用

1、2013年5月28日，公司实施了2012年度权益分派，以资本公积金每10股转增8股，共转增股本85,070,768股，公司总股本由106,338,461股增加至191,409,229股。

2、2013年3月18日，实际控制人孙世尧、于志芬、霍文菊、孙红丽、孙鲲鹏所持有的有限售条件的股份已解除限售，于志芬、孙红丽所持股份全部解禁，现任公司董事长孙鲲鹏先生在任职期间每年可转让的股份不超过其持有公司股份总数的25%。

3、因报告期内进行了董事会、监事会换届工作，部分董事、监事、高级管理人员发生变动，新一届董事会、监事会成员及高级管理人员均增持了公司股票，新任人员按照75%锁定，离任人员按照100%锁定。

4、2013年11月8日，2012年非公开发行人民币普通股A股相关股份到期解禁，有限售条件股份减少37,329,229股。

#### 股份变动的批准情况

√ 适用 □ 不适用

公司2013年4月17日召开的第二届董事会第十五次会议，审议通过了《公司2012年度利润分配预案》，

公司2012年年度股东大会审议通过了该议案。2012年度利润分配方案：以2012年末106,338,461股总股本为基数，向在股权登记日登记在册的全体股东进行利润分配，按每10股派发3.00元现金红利（含税），共计派发现金31,901,538.30元（含税），经过本次分配后未分配利润剩余部分结转以后年度分配；根据稳步有序的股本扩张计划和长期市值管理规划，公司以2012年末106,338,461股总股本为基数，以资本公积金转增股本的方式，向全体股东每10股转增8股。本次权益分派股权登记日为：2013年5月28日，除权除息日为：2013年5月29日。

#### 股份变动的过户情况

适用  不适用

股份变动对最近一年和最近一期基本每股收益和稀释每股收益、归属于公司普通股股东的每股净资产等财务指标的影响

适用  不适用

公司认为必要或证券监管机构要求披露的其他内容

适用  不适用

## 二、证券发行与上市情况

### 1、报告期末近三年历次证券发行情况

股票及其衍生证券名称	发行日期	发行价格（或利率）	发行数量	上市日期	获准上市交易数量	交易终止日期
股票类						
非公开发行	2012年10月26日	13.00元/股	20,738,461	2012年11月08日	20,738,461	

#### 前三年历次证券发行情况的说明

公司非公开发行业股票的申请于2012年9月3日获得中国证监会发行审核委员会审核通过。2012年10月8日，中国证券监督管理委员会核发《关于核准山东丽鹏股份有限公司非公开发行业股票的批复》（证监许可[2012]1328号），核准公司非公开发行不超过26,245,211股新股。

2012年10月，公司实施了非公开发行股票方案，以发行价格13.00元/股向7名特定投资者发行20,738,461股新股。本次发行新增股份已于2012年11月2日在中国证券登记结算有限责任公司深圳分公司办理完毕登记托管相关事宜，并于2012年11月8日在深圳证券交易所上市。

### 2、公司股份总数及股东结构的变动、公司资产和负债结构的变动情况说明

1、经公司2012年年度股东大会审议通过，以2012年末106,338,461股总股本为基数，以资本公积金转增股本的方式，向全体股东每10股转增8股，共计转增85,070,768股，转增后公司总股本为191,409,229股。2013年5月28日，公司实施了2012年度权益分派。

2、2013年3月18日，实际控制人孙世尧、于志芬、霍文菊、孙红丽、孙鲲鹏所持有的有限售条件的股份已解除限售，于志芬、孙红丽所持股份全部解禁，现任公司董事长孙鲲鹏先生在任职期间每年可转让的股份不超过其持有公司股份总数的25%。

3、因报告期内进行了董事会、监事会换届工作，部分董事、监事、高级管理人员发生变动，新一届董事会、监事会成员及高级管理人员均增持了公司股票，新任人员按照75%锁定，离任人员按照100%锁定。

4、2013年11月8日，2012年非公开发行人民币普通股A股相关股份到期解禁，有限售条件股份减少37,329,229股。

### 三、股东和实际控制人情况

#### 1、公司股东数量及持股情况

单位：股

报告期末股东总数	13,890			年度报告披露日前第 5 个交易日末股东总数	14,100			
持股 5% 以上的股东或前 10 名股东持股情况								
股东名称	股东性质	持股比例 (%)	报告期末持股数量	报告期内增减变动情况	持有有限售条件的股份数量	持有无限售条件的股份数量	质押或冻结情况	
							股份状态	数量
孙世尧	境内自然人	22.57%	43,200,000		43,200,000	0	质押	8,600,000
烟台坤德投资有限公司	境内非国有法人	6.67%	12,765,000		0	12,765,000		
孙鲲鹏	境内自然人	4.57%	8,740,000	100,000	6,555,000	2,185,000	质押	8,640,000
孙红丽	境内自然人	4.51%	8,640,000		0	8,640,000		
霍文菊	境内自然人	4.51%	8,640,000		8,640,000	0	质押	8,640,000
曲维强	境内自然人	4.27%	8,176,680		8,176,680	0		
烟台明华投资有限公司	境内非国有法人	3.9%	7,459,974	-197,760	0	7,459,974		
于志芬	境内自然人	2.63%	5,040,000	-3,600,000	0	5,040,000	质押	5,040,000
宿迁华基丰润投资合伙企业（有限合伙）	境内非国有法人	2.54%	4,860,000		0	4,860,000		
亳州市古井玻璃制品有限责任公司	国有法人	1.82%	3,489,229		0	3,489,229		
战略投资者或一般法人因配售新股成为前 10 名股东的情况（如有）（参见注 3）	无。							
上述股东关联关系或一致行动的说明	公司股东孙世尧系于志芬的丈夫、孙红丽及孙鲲鹏的父亲，于志芬系孙红丽及孙鲲鹏的母亲，孙红丽系孙鲲鹏的姐姐，霍文菊系孙世尧内弟之妻，孙世尧、于志芬、霍文菊、孙红丽和孙鲲鹏为一致行动人。							
前 10 名无限售条件股东持股情况								
股东名称	报告期末持有无限售条件股份数量		股份种类					
			股份种类	数量				
烟台坤德投资有限公司	12,765,000		人民币普通股	12,765,000				

孙红丽	8,640,000	人民币普通股	8,640,000
烟台明华投资有限公司	7,459,974	人民币普通股	7,459,974
于志芬	5,040,000	人民币普通股	5,040,000
宿迁华基丰润投资合伙企业（有限合伙）	4,860,000	人民币普通股	4,860,000
亳州市古井玻璃制品有限责任公司	3,489,229	人民币普通股	3,489,229
上海证大投资管理有限公司	3,117,333	人民币普通股	3,117,333
新疆中乾景隆中和股权投资合伙企业（有限合伙）	2,203,218	人民币普通股	2,203,218
孙鲲鹏	2,185,000	人民币普通股	2,185,000
刘索玲	1,600,000	人民币普通股	1,600,000
前 10 名无限售流通股股东之间，以及前 10 名无限售流通股股东和前 10 名股东之间关联关系或一致行动的说明	1、前 10 名无限售流通股股东中，于志芬为孙红丽与孙鲲鹏的母亲；2、公司股东孙世尧系于志芬的丈夫、孙红丽及孙鲲鹏的父亲，于志芬系孙红丽及孙鲲鹏的母亲，孙红丽系孙鲲鹏的姐姐，霍文菊系孙世尧内弟之妻，孙世尧、于志芬、霍文菊、孙红丽和孙鲲鹏为一致行动人。		
前十大股东参与融资融券业务股东情况说明（如有）（参见注 4）	无。		

**公司股东在报告期内是否进行约定购回交易**

是  否

**2、公司控股股东情况**

自然人

控股股东姓名	国籍	是否取得其他国家或地区居留权
孙世尧	中国	否
最近 5 年内的职业及职务	山东丽鹏股份有限公司董事长	
过去 10 年曾控股的境内外上市公司情况	无	

**控股股东报告期内变更**

适用  不适用

**3、公司实际控制人情况**

自然人

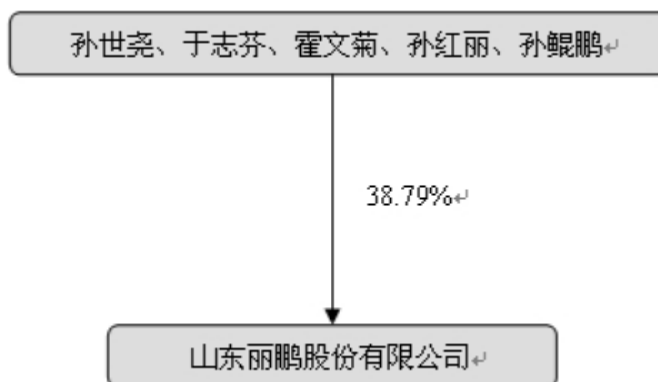
实际控制人姓名	国籍	是否取得其他国家或地区居留权
孙世尧	中国	否
霍文菊	中国	否
于志芬	中国	否

孙红丽	中国	否
孙鲲鹏	中国	否
最近 5 年内的职业及职务	孙世尧自 2007 年至 2013 年 11 月担任公司董事长；霍文菊自 2007 年至 2013 年 11 月担任公司监事会主席；孙鲲鹏自 2007 年至 2010 年任公司董事，2010 年至 2013 年 11 月任公司副董事长，现任公司董事长；于志芬、孙红丽暂未就业。	

实际控制人报告期内变更

适用  不适用

公司与实际控制人之间的产权及控制关系的方框图



实际控制人通过信托或其他资产管理方式控制公司

适用  不适用

## 第七节 董事、监事、高级管理人员和员工情况

### 一、董事、监事和高级管理人员持股变动

姓名	职务	任职状态	性别	年龄	任期起始日期	任期终止日期	期初持股数（股）	本期增持股份数量（股）	本期减持股份数量（股）	期末持股数（股）
孙鲲鹏	董事长	现任	男	37	2013年11月13日	2016年11月13日	4,800,000	100,000	0	8,740,000
李海霞	副董事长、 董事会秘书	现任	女	38	2013年11月13日	2016年11月13日	0	10,000	0	10,000
张本杰	董事、总裁	现任	男	45	2013年11月13日	2016年11月13日	0	20,000	0	20,000
李波	董事	现任	男	49	2013年11月13日	2016年11月13日	0	20,000	0	20,000
邢路坤	董事	现任	男	55	2013年11月13日	2016年11月13日	0	10,000	0	10,000
罗田	董事	现任	男	51	2013年11月13日	2016年11月13日	0	14,600	0	14,600
葛江河	独立董事	现任	男	51	2013年11月13日	2016年11月13日	0	0	0	0
吴贤国	独立董事	现任	男	43	2013年11月13日	2016年11月13日	0	0	0	0
王全宁	独立董事	现任	男	45	2013年11月13日	2016年11月13日	0	0	0	0
于善晓	监事会主席	现任	男	37	2013年11月13日	2016年11月13日	0	40,000	0	40,000
曲德堂	监事	现任	男	49	2013年11月13日	2016年11月13日	0	10,300	0	10,300
梅焕	监事	现任	女	37	2013年11月13日	2016年11月13日	0	10,000	0	10,000
王国祝	常务副总裁	现任	男	38	2013年11月13日	2016年11月13日	0	10,000	0	10,000
刘宗江	副总裁	现任	男	38	2013年11月13日	2016年11月13日	0	9,820	0	9,820
王德泰	副总裁	现任	男	43	2013年11月13日	2016年11月13日	0	10,000	0	10,000

					月 13 日	月 13 日				
张国平	财务总监	现任	男	37	2013 年 11 月 13 日	2016 年 11 月 13 日	0	10,000	0	10,000
孙世尧	董事长	离任	男	67	2010 年 11 月 15 日	2013 年 11 月 13 日	24,000,000	0	0	43,200,000
曲维强	副董事长、 总裁	离任	男	53	2010 年 11 月 15 日	2013 年 11 月 13 日	4,542,600	0	0	8,176,680
刘宗江	董事	任免	男	38	2010 年 11 月 15 日	2013 年 11 月 13 日	0	0	0	0
王利	独立董事	离任	女	45	2010 年 11 月 15 日	2013 年 11 月 13 日	0	0	0	0
战淑萍	独立董事	离任	女	58	2010 年 11 月 15 日	2013 年 11 月 13 日	0	0	0	0
霍文菊	监事会主 席	离任	女	50	2010 年 11 月 15 日	2013 年 11 月 13 日	4,800,000	0	0	8,640,000
邢路坤	副总裁	任免	男	55	2010 年 11 月 15 日	2013 年 11 月 13 日	0	0	0	0
张本杰	副总裁	任免	男	45	2010 年 11 月 15 日	2013 年 11 月 13 日	0	0	0	0
李海霞	副总裁	任免	女	38	2010 年 11 月 15 日	2013 年 11 月 13 日	0	0	0	0
王国祝	财务总监	任免	男	38	2010 年 11 月 15 日	2013 年 11 月 13 日	0	0	0	0
合计	--	--	--	--	--	--	38,142,600	274,720	0	68,931,400

## 二、任职情况

### 公司现任董事、监事、高级管理人员最近 5 年的主要工作经历

#### (一) 董事会成员

**孙鲲鹏先生：**中国国籍，无永久境外居留权，1977年7月出生，大专学历，曾任山东丽鹏包装有限公司董事、北京鹏和祥包装制品有限公司董事长、山东丽鹏股份有限公司副董事长，现任本公司董事长。

**张本杰先生：**中国国籍，无永久境外居留权，1969年7月出生，大专学历，曾任烟台市丽鹏包装有限责任公司总经理办公室主任、山东丽鹏包装有限公司总裁办公室主任、生产业务部经理、经营管理部经理、销售部经理、副总裁、山东丽鹏股份有限公司副总裁、销售部经理、国内贸易部经理，现任本公司董事、总裁。

**李波先生：**中国国籍，无永久境外居留权，1965年10月出生，中专学历，曾任烟台市丽鹏包装有限责任公司技术开发部经理、山东丽鹏包装有限公司瓶盖厂厂长、机械模具厂厂长、技术开发部经理、山东丽鹏股份有限公司副总裁、印铁厂厂长，现任本公司董事、供应部经理。

**李海霞女士：**中国国籍，无永久境外居留权，1976年5月出生，本科学历，曾任山东丽鹏包装有限公司总裁办公室主任、行政管理部经理、副总裁、山东丽鹏股份有限公司副总裁、董事会秘书、证券部经理，现任本公司副董事长、董事会秘书、证券部经理、大冶市劲鹏制盖有限公司董事长。



**邢路坤先生：**中国国籍，无永久境外居留权，1959年4月出生，大专学历，曾任烟台市罐头厂技术厂长、山东丽鹏包装有限公司副总裁、运营部经理、印铁厂厂长、山东丽鹏股份有限公司副总裁、运营部经理，现任本公司董事、运营部经理。

**罗田先生：**中国国籍，无永久境外居留权，1963年12月出生，大专学历，现任本公司董事，成都海川制盖有限公司董事长、四川泸州丽鹏制盖有限公司董事长，四川省成都市人大代表、蒲江县人大常委、蒲江县工商联主席、商会会长。

**葛江河先生：**中国国籍，无永久境外居留权，生于1963年，博士研究生学历，中共党员。曾任保定地区公安处侦察员、保定地委宣传干部、办公室科长、河北省委农村工作部主任科员、共青团石家庄市委副书记、党组副书记、石家庄市青联主席、石家庄市政协第七、八届常委、正定县委副书记、正定县委常委、组织部长、常务副县长、辛集市市长、中共辛集市委书记、石家庄市委副书记、巨力索具股份有限公司独立董事，现任本公司独立董事、中国包装联合会常务副会长、秘书长、党委书记。

**吴贤国先生：**中国国籍，无永久境外居留权，1971年2月出生，本科学历，主任记者。曾任山东烟台开发区建筑设计院助理工程师、烟台日报社记者、副主任、主任、《今日莱州》总编辑、《华夏酒报》总编辑、北京华夏酒报文化传媒有限公司总经理，现任本公司独立董事、《今日海阳》总编辑。

**王全宁先生：**中国国籍，无永久境外居留权，1969年3月出生，本科学历，高级会计师、注册会计师、资产评估师、房地产评估师。曾任烟台牟平职业中等专业学校教师、烟台市牟平区审计师事务所部门经理、烟台天罡有限责任会计师事务所部门经理，现任本公司独立董事、烟台天陆新有限责任会计师事务所主任会计师。

## （二）监事会成员

**于善晓先生：**中国国籍，无永久境外居留权，1977年5月出生，专科学历，曾任山东丽鹏包装有限公司质检员、质检主任、质保部主任、铝塑厂厂长、山东丽鹏股份有限公司监事、行政管理部经理，现任本公司监事会主席、工程项目与后勤保障部经理。

**曲德堂先生：**中国国籍，无永久境外居留权，1965年9月出生，中专学历，曾任山东丽鹏包装有限公司机械模具厂班长、车间主任、副厂长、山东丽鹏股份有限公司机械模具厂厂长、瓶盖厂厂长，现任本公司监事、铝塑厂厂长。

**梅焕女士：**中国国籍，无永久境外居留权，1977年3月出生，本科学历，曾任山东丽鹏包装有限公司瓶盖厂办公室主任、山东丽鹏股份有限公司财务部办公室主任、四川泸州丽鹏制盖有限公司副总经理、审计部职员，现任本公司监事、审计部经理。

## （三）高级管理人员

**张本杰先生：**详见“董事会成员”部分。

**王国祝先生：**中国国籍，无永久境外居留权，1976年11月出生，大专学历，曾任山东丽鹏包装有限公司财务部副经理、经理、副总裁、山东丽鹏股份有限公司副总裁、财务总监、财务部经理，现任本公司常务副总裁、国内贸易部经理、北京鹏和祥包装制品有限公司董事长。

**刘宗江先生：**中国国籍，无永久境外居留权，1976年10月出生，本科学历，曾任山东丽鹏包装有限公司国际贸易部经理、销售部副经理，山东丽鹏股份有限公司监事、董事、国际贸易部经理，现任本公司副总裁、烟台丽鹏包装有限公司执行董事、经理、山东丽鹏国际贸易有限公司执行董事、经理、新疆军鹏制盖有限公司董事长。

**王德泰先生：**中国国籍，无永久境外居留权，1971年6月出生，中专学历，曾任山东丽鹏包装有限公司机械模具厂厂长助理、厂长、山东丽鹏股份有限公司运营部副经理、瓶盖厂厂长，现任本公司副总裁、研发制造中心经理。

**李海霞女士：**详见“董事会成员”部分。

**张国平先生：**中国国籍，无永久境外居留权，1977年2月出生，大专学历，曾任山东丽鹏包装有限公司财务部副经理，山东丽鹏股份有限公司财务部副经理，现任本公司财务总监、财务部经理。

## 在股东单位任职情况

□ 适用 √ 不适用

**在其他单位任职情况**

√ 适用 □ 不适用

任职人员姓名	其他单位名称	在其他单位担任的职务	任期起始日期	任期终止日期	在其他单位是否领取报酬津贴
李海霞	大冶市劲鹏制盖有限公司	董事长	2014年01月01日	2017年01月01日	否
王国祝	北京鹏和祥包装制品有限公司	董事长	2014年01月01日	2017年01月01日	否
罗田	成都海川制盖有限公司	董事长	2013年09月20日	2016年09月20日	是
罗田	四川泸州丽鹏制盖有限公司	董事长	2013年11月24日	2016年11月24日	否
刘宗江	新疆军鹏制盖有限公司	董事长	2014年01月01日	2017年01月01日	否
刘宗江	烟台丽鹏包装有限公司	执行董事	2012年08月14日	2015年08月14日	否
刘宗江	山东丽鹏国际贸易有限公司	执行董事	2013年07月11日	2016年07月11日	是
在其他单位任职情况的说明	无。				

**三、董事、监事、高级管理人员报酬情况****董事、监事、高级管理人员报酬的决策程序、确定依据、实际支付情况**

1、决策程序：根据公司章程规定和经营情况，公司董事、监事的报酬分别由董事会、监事会提出议案，股东大会批准；公司总裁、副总裁、财务总监、董事会秘书等高级管理人员的报酬由公司董事会薪酬与考核委员会提出议案，报董事会批准。

2、确定依据：公司董事、监事、高级管理人员报酬根据公司总体发展战略和年度的经营目标以及其在公司担任的职务，按公司实际情况结合工资制度、考核办法获得劳动报酬。

**公司报告期内董事、监事和高级管理人员报酬情况**

单位：万元

姓名	职务	性别	年龄	任职状态	从公司获得的报酬总额	从股东单位获得的报酬总额	报告期末实际所得报酬
孙鲲鹏	董事长	男	37	现任	22.53	0	22.53
李海霞	副董事长、董事会秘书	女	38	现任	19.01	0	19.01
张本杰	董事、总裁	男	45	现任	21.79	0	21.79

李波	董事	男	49	现任	14.61	0	14.61
邢路坤	董事	男	55	现任	20.83	0	20.83
罗田	董事	男	51	现任	10.68	0	10.68
葛江河	独立董事	男	51	现任	0.75	0	0.75
吴贤国	独立董事	男	43	现任	6	0	6
王全宁	独立董事	男	45	现任	0.75	0	0.75
于善晓	监事会主席	男	37	现任	7.49	0	7.49
曲德堂	监事	男	49	现任	9.77	0	9.77
梅焕	监事	女	37	现任	6.86	0	6.86
王国祝	常务副总裁	男	38	现任	18.47	0	18.47
刘宗江	副总裁	男	38	现任	14.81	0	14.81
王德泰	副总裁	男	43	现任	15.82	0	15.82
张国平	财务总监	男	37	现任	9.47	0	9.47
孙世尧	董事长	男	67	离任	30	0	30
曲维强	副董事长、总裁	男	53	离任	30.31	0	30.31
王利	独立董事	女	45	离任	5.5	0	5.5
战淑萍	独立董事	女	58	离任	5	0	5
霍文菊	监事会主席	女	50	离任	11.71	0	11.71
合计	--	--	--	--	282.16	0	282.16

#### 公司董事、监事、高级管理人员报告期内被授予的股权激励情况

适用  不适用

#### 四、公司董事、监事、高级管理人员变动情况

姓名	担任的职务	类型	日期	原因
孙世尧	董事长	任期满离任	2013年11月13日	换届
曲维强	副董事长、总裁	任期满离任	2013年11月13日	换届
刘宗江	董事	任免	2013年11月13日	换届后职务变动，现任本公司副总裁
王利	独立董事	任期满离任	2013年11月13日	换届
战淑萍	独立董事	任期满离任	2013年11月13日	换届
霍文菊	监事会主席	任期满离任	2013年11月13日	换届
邢路坤	副总裁	任免	2013年11月13日	换届后职务变动，现任本公司董事
张本杰	副总裁	任免	2013年11月13日	换届后职务变动，现任本公司董事、总裁
李海霞	副总裁	任免	2013年11月13日	换届后职务变动，现任本公司副董事长、董事会秘书

王国祝	副总裁、财务总监	任免	2013 年 11 月 13 日	换届后职务变动，现任本公司常务副总裁
孙鲲鹏	董事长	被选举	2013 年 11 月 13 日	换届
于善晓	监事会主席	被选举	2013 年 11 月 13 日	换届
梅焕	监事	被选举	2013 年 11 月 13 日	换届
张国平	财务总监	聘任	2013 年 11 月 13 日	换届
葛江河	独立董事	被选举	2013 年 11 月 13 日	换届
王全宁	独立董事	被选举	2013 年 11 月 13 日	换届

## 五、报告期核心技术团队或关键技术人员变动情况（非董事、监事、高级管理人员）

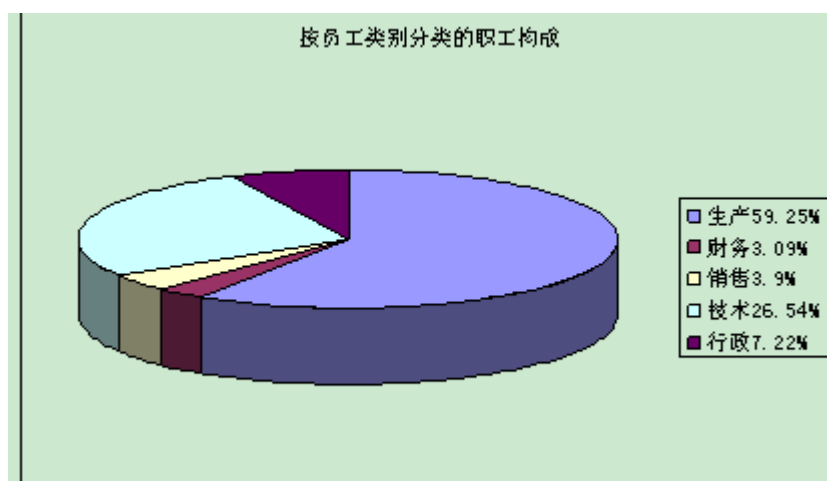
不适用。

## 六、公司员工情况

截至2013年12月31日，本公司员工总数为1718人，构成情况如下：

### （一）员工专业构成情况

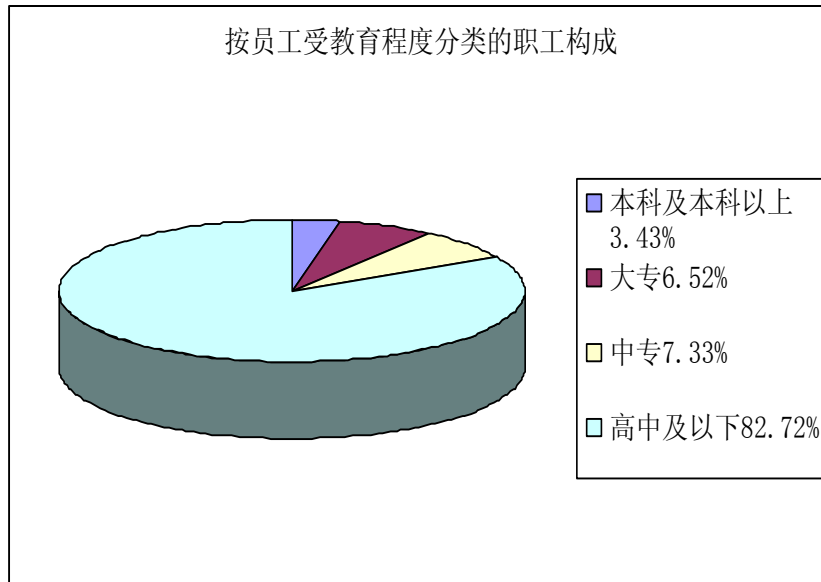
员工类别	员工人数（人）	占员工总人数比例（%）
生产	1018	59.25
财务	53	3.09
销售	67	3.90
技术	456	26.54
行政	124	7.22
合计	1718	100



### （二）员工受教育程度情况

员工类别	员工人数（人）	占员工总人数比例（%）
本科及本科以上	59	3.43
大专	112	6.52
中专	126	7.33

高中及以下	1421	82.72
合计	1718	100



公司不存在需承担费用的离退休职工。

## 第八节 公司治理

### 一、公司治理的基本状况

报告期内，公司严格按照《公司法》、《证券法》和中国证监会有关法律法规的要求，不断完善公司法人治理结构，建立健全内部管理和控制制度，进一步提高公司治理水平。截至报告期末，公司运作规范，信息披露规范，公司治理的实际状况基本符合中国证监会发布的有关上市公司治理的规范性文件要求，公司没有收到被监管部门采取行政监管措施的文件。

报告期内，公司对《公司章程》进行了修订与完善。

#### （一）关于股东与股东大会

报告期内，公司严格按照《公司法》、《证券法》、《深圳证券交易所股票上市规则》、《公司章程》和《股东大会议事规则》等相关法律法规要求召集、召开股东大会，并聘请律师出席见证。公司能够平等对待所有股东，特别是确保中小股东享有平等地位，公司通过建立与股东沟通的有效渠道，以保证股东能够充分行使自己的权利。

#### （二）关于控股股东与公司

公司具有独立的业务及自主经营能力，公司控股股东严格规范自己的行为，通过股东大会依法行使出资人的权利，没有超越股东大会直接或间接干预公司的决策和经营活动，公司未与控股股东进行关联交易，公司与控股股东在人员、资产、财务、机构、业务方面做到了“五独立”，公司董事会、监事会和内部经营管理机构根据各议事规则及公司制度独立运行。

#### （三）关于董事与董事会

报告期末公司董事会由9名董事组成，其中独立董事3名。独立董事均为在金融、行业等方面的专业人士担任，保证了董事会决策的质量和水平，维护了公司和全体股东的权益，充分发挥了董事会在公司治理中的核心作用。根据有关规定的要求，公司董事会下设四个专业委员会：战略委员会、审计委员会、提名委员会和薪酬与考核委员会。各委员会分工明确，权责分明，有效运作。

#### （四）关于监事与监事会

报告期内公司监事会由3名监事组成，其中职工监事2名，人员构成符合法律、法规的要求。公司监事能够认真履行职责，能够本着对股东负责的精神，对公司财务及董事、高级管理人员履行职责的合法合规性进行监督。

#### （五）关于信息披露与透明度

报告期内，公司严格按照有关法律法规和公司《信息披露事务管理制度》的规定，履行信息披露义务；公司能真实、准确、完整、及时地披露信息，没有虚假记载、误导性陈述和重大遗漏，确保所有投资者有平等机会获取公司信息，增加了公司透明度，切实发挥了保护中小投资者知情权的作用。

#### （六）关于相关利益者

公司在保持稳健发展、实现股东利益最大化的同时，积极关注所在地区福利、公益事业等问题，重视社会责任，充分尊重和维护职工、债权人等利益相关者的合法权利，加强与各方的沟通和合作，共同推动公司持续、健康地发展。

#### （七）关于公司与投资者

公司重视与投资者关系的沟通与交流，公司证券部负责信息披露和投资者关系管理工作，加强与中小股东的沟通，认真听取股东各方对公司发展的建议和意见，及时反馈给董事会，切实保证中小股东的合法权益。

#### （八）关于内部审计制度

公司设立了内审部，配置了3名专职审计人员，在董事会审计委员会的领导下对公司及子公司的经济

运行质量、经济效益、内控的制度和执行、各项费用的使用以及资产情况进行审计和监督。

**公司治理与《公司法》和中国证监会相关规定的要求是否存在差异**

是  否

公司治理与《公司法》和中国证监会相关规定的要求不存在差异。

**公司治理专项活动开展情况以及内幕信息知情人登记管理制度的制定、实施情况**

为加强内幕信息保密工作，维护信息披露的公平原则，公司根据《证券法》、《公司法》、《上市公司治理准则》、《公司章程》等法律法规，制定了《内幕信息知情人登记制度》和《外部信息使用人管理制度》。报告期内，公司严格执行上述制度，如实、完整地记录内幕信息在公开前的报告、传递、编制、审核、披露等各环节所有内幕信息知情人名单，以及知情人知悉内幕信息的时间等相关档案，并按要求及时向山东证监局、深圳证券交易所报备相关《内幕信息知情人档案》。报告期内，公司未发现内幕信息知情人在影响公司股价的重大敏感信息披露前利用内幕信息买卖公司股份的情况，也未受到监管部门因上述原因进行的查处及整改。在公司利润分配方案等其他重大事项披露前，公司有关内幕知情人均不存在利用上述内幕信息买卖公司股票现象，公司股价未出现异常波动。在接待特定对象过程中，公司严格按照《深圳证券交易所中小企业板上市公司规范运作指引》的要求，认真做好特定对象来访接待工作，合理安排来访时间并要求来访人员签署《承诺书》，按照规定将调研记录在深交所互动易上及时进行披露。

**二、报告期内召开的年度股东大会和临时股东大会的有关情况**

**1、本报告期年度股东大会情况**

会议届次	召开日期	会议议案名称	决议情况	披露日期	披露索引
2012 年年度股东大会	2013 年 05 月 08 日	《公司 2012 年度董事会工作报告》、《公司 2012 年度监事会工作报告》、《公司 2012 年度报告及其摘要》、《公司 2012 年度财务决算报告》、《公司 2012 年度利润分配预案》、《关于续聘公司 2013 年度财务审计机构的议案》、《关于公司 2013 年申请银行信用的议案》、《关于 2013 年度公司董事薪酬的议案》、《关于 2013 年度公司监事薪酬的议案》、《公司 2013 年度财务预算报告》、《关于修改	审议通过	2013 年 05 月 09 日	巨潮资讯网 <a href="http://www.cninfo.com.cn">http://www.cninfo.com.cn</a> 的《2012 年年度股东大会决议公告》（公告编号：2013-13）

		《公司章程》的议案》			
--	--	------------	--	--	--

## 2、本报告期临时股东大会情况

会议届次	召开日期	会议议案名称	决议情况	披露日期	披露索引
2013 年第一次临时股东大会	2013 年 06 月 15 日	《关于更换会计师事务所的议案》	审议通过	2013 年 06 月 17 日	巨潮资讯网 <a href="http://www.cninfo.com.cn">http://www.cninfo.com.cn</a> 的《2013 年第一次临时股东大会决议公告》（公告编号：2013-19）
2013 年第二次临时股东大会	2013 年 11 月 13 日	《关于董事会换届选举的议案》、《关于监事会换届选举的议案》、《关于修改〈公司章程〉的议案》	审议通过	2013 年 11 月 14 日	巨潮资讯网 <a href="http://www.cninfo.com.cn">http://www.cninfo.com.cn</a> 的《2013 年第二次临时股东大会决议公告》（公告编号：2013-31）

## 三、报告期内独立董事履行职责的情况

### 1、独立董事出席董事会及股东大会的情况

独立董事出席董事会情况						
独立董事姓名	本报告期应参加董事会次数	现场出席次数	以通讯方式参加次数	委托出席次数	缺席次数	是否连续两次未亲自参加会议
王利	5	5	0	0	0	否
战淑萍	5	5	0	0	0	否
吴贤国	6	6	0	0	0	否
葛江河	1	1	0	0	0	否
王全宁	1	1	0	0	0	否
独立董事列席股东大会次数		3				

#### 连续两次未亲自出席董事会的说明

无

### 2、独立董事对公司有关事项提出异议的情况

#### 独立董事对公司有关事项是否提出异议

是  否

报告期内独立董事对公司有关事项未提出异议。



### 3、独立董事履行职责的其他说明

#### 独立董事对公司有关建议是否被采纳

√ 是 □ 否

#### 独立董事对公司有关建议被采纳或未被采纳的说明

报告期内公司独立董事严格按照有关法律、法规及《公司章程》的规定履行职责，出席了报告期内召开的董事会、认真审议各项议案，客观地发表自己的看法和观点，并利用自己的专业知识做出独立、公正的判断。同时，几位独立董事还深入公司现场调研，了解公司经营状况和内部控制的建设及董事会决议执行情况，为公司经营和发展提出了合理化的意见和建议。报告期内对公司对外担保情况及关联方资金占用情况、募集资金存放与使用情况的专项报告、更换会计师事务所、公司2012年度内部控制自我评价报告、公司2012年度利润分配预案等事项发表独立意见。切实维护了广大股东的合法权益。报告期内，公司所有独立董事对公司董事会的议案及公司其他事项没有提出异议。报告期内，独立董事就公司内部控制、公司治理等提出了合理化建议，为公司进一步规范运作、促进公司更好地发展作出了贡献。

### 四、董事会下设专门委员会在报告期内履行职责情况

公司董事会下设审计委员会、薪酬与考核委员会、提名委员会和战略委员会。报告期内，专门委员会按照《公司章程》和各议事规则的规定，对公司经营管理重大事项进行讨论与决策。

#### 1、董事会审计委员会履职情况

董事会审计委员会主要负责公司内外部审计的沟通和协调，组织内部审计等相关工作。报告期内，董事会审计委员会共召开会议4次，主要审议了公司内部审计部门提交的季度募集资金存放和使用的专项报告和财务报告，对内部审计部门的工作进行监督和指导。在2013年年报编制和审计工作过程中，审计委员会与审计机构沟通确定了年度财务报告审计工作的时间安排，对公司的财务报表进行了审计并形成了内部审计书面报告。

#### 2、董事会薪酬与考核委员会履职情况

董事会薪酬与考核委员会主要负责公司董事和高级管理人员的薪酬方案及考评方案的制定及执行。报告期内，董事会薪酬与考核委员会共召开会议1次，主要审议确定了公司2013年董事及高级管理人员的薪酬情况，形成决议并提交董事会审议。

#### 3、董事会提名委员会履职情况

董事会提名委员会主要负责对公司董事和高级管理人员的人选、选择标准和选择程序提出建议。报告期内，董事会提名委员会共召开会议1次，提名第三届董事会董事候选人及高级管理人员候选人。

#### 4、董事会战略委员会

董事会战略委员会主要负责研究公司长期发展战略和重大投资决策，对重大事项提出意见和建议。报告期内，董事会战略委员会共召开会议1次，主要审议了公司目前战略定位和下一年度公司的战略发展方向。

### 五、监事会工作情况

#### 监事会在报告期内的监督活动中发现公司是否存在风险

□ 是 √ 否

监事会对报告期内的监督事项无异议。

## 六、公司相对于控股股东在业务、人员、资产、机构、财务等方面的独立完整情况

公司严格规范公司与股东之间的关系，建立健全各项管理制度。目前，公司在业务、资产、人员、财务、机构方面均独立于公司各股东，具有独立完整的业务和供应、生产、销售系统，以及面向市场自主经营的能力，完全独立运作、自主经营，独立承担责任和风险。

### （一）业务独立

公司主要从事铝板复合型防伪印刷和防伪瓶盖的生产、销售及相关业务，拥有完整且独立的采购、生产、销售系统，具有独立、完整的资产和业务，形成了集铝板复合型防伪印刷、瓶盖制造、制盖机械及模具制造、产品技术研发和售后技术服务为一体的完整业务体系，具备面向市场自主经营的能力，独立组织和实施生产经营活动，不依赖于控股股东和实际控制人。

### （二）资产完整

公司拥有独立的生产系统、辅助生产系统和配套设施、土地使用权、专利、商标、非专利技术等资产，公司没有以自身资产、权益或信誉为控股股东、实际控制人的债务提供过担保，对所有资产拥有完全的控制支配权，不存在资产、资金和其他资源被控股股东和实际控制人违规占用而损害公司其他股东利益及公司利益的情况。

### （三）人员独立

公司董事、监事及高级管理人员均严格按照《公司法》、《公司章程》的有关规定产生。董事长、总裁、副总裁、财务负责人、董事会秘书和业务部门负责人均属专职且在公司领取薪酬，不存在在控股股东、实际控制人及其控制的其他企业兼职的情形。公司高级管理人员的推荐符合《公司章程》的规定，不存在超越董事会和股东大会而作出人事任免的决定。公司在劳动、人事及工资管理上完全独立，并根据《劳动法》和公司劳动管理制度等有关规定与公司员工签订劳动合同。

### （四）财务独立

公司设立了独立的财务部门，配备了独立的财务人员，开设了独立的银行账号，建立了独立的会计核算体系，制定了内部财务管理制度等内控制度，独立进行财务决策并依法独立进行纳税申报和履行纳税义务。公司根据企业发展规划，自主决定投资计划和资金安排，不存在股东干预公司财务决策、资金使用的情况，不存在货币资金或其他资产被股东或其他关联方占用的情况，也不存在为各股东、实际控制人及其控制的其他企业提供担保的情况。

### （五）机构独立

公司设立了股东大会、董事会、监事会等机构，聘请了包括总裁、副总裁、财务负责人、董事会秘书等人员在内的高级管理人员，根据自身经营需要，下设运营部、研发制造中心、财务部、国内贸易部、国际贸易部、人力资源部、证券部等职能部门，拥有完整的采购、生产、销售系统和配套部门。自公司设立以来，未发生股东干预公司正常生产经营活动的情况。

## 七、高级管理人员的考评及激励情况

公司建立了公正、合理、有效的高级管理人员绩效考核评价体系，以公司规范化管理以及经营效益稳步提升为基础，明确责任。董事会薪酬与考核委员会具体审议高级管理人员的薪酬奖励方案，根据公司实际经营完成情况以及高级管理人员的工作绩效，对高级管理人员进行年度绩效考核，并监督薪酬制度执行情况。报告期内，本公司高级管理人员能够严格按照《公司法》、《公司章程》等法律法规，认真履行职责。

## 第九节 内部控制

### 一、内部控制建设情况

为规范经营管理，控制风险，保证经营业务活动的正常开展，公司根据《公司法》、《证券法》、《企业内部控制基本规范》等有关法律、法规和规章制度，结合公司的实际情况、自身特点和管理需要，建立了股东大会、董事会、监事会及管理层的治理结构，设置了行政与人力资源部、运营部、供应部、财务部、证券部、国内贸易部、工程项目与后勤保障部、研发制造中心和审计部等职能部门，制定了贯穿于公司经营管理各层面、各环节的内部控制管理制度并不断完善，特别加强对财务报告、关联交易、对外担保、风险投资等重大方面防范控制。公司内部控制建设基本符合《企业内部控制基本规范》等有关法律法规的要求，内部控制体系具备了较好的完整性、合理性和有效性。

### 二、董事会关于内部控制责任的声明

本公司董事会及全体董事保证本报告不存在虚假记载、误导性陈述或者重大遗漏，并对本报告内容的真实性、准确性和完整性承担个别及连带责任。公司董事会负责内部控制的建立健全和有效实施；监事会对董事会建立与实施内部控制实施监督；经理层负责组织领导公司内部控制的日常运行。公司内部控制的目的是：合理保证企业经营管理合法合规、资产安全、财务报告及相关信息真实完整，提高经营效率和效果，促进企业实现发展战略。由于内部控制存在固有限制性，故仅能对达到上述目标提供合理保证；并且内部控制的建立和完善是随着企业发展和环境变化不断改进的动态过程。本公司设有内部控制检查监督机制，内控缺陷一经识别，本公司即采取整改措施。

### 三、建立财务报告内部控制的依据

公司编制财务报告，以真实的交易和事项以及完整、准确的账簿记录等资料为依据，按照有关法律、法规、国家统一的会计制度规定的编制基础、编制依据、编制原则和方法进行。在编制年度财务报告前，按照《企业财务会计报告条例》的有关规定，全面清查资产、核实债务，并将清查、核实结果及其处理方法，以确保财务报告的真实可靠和资产的安全完整。经过审计的财务报告由公司法定代表人、财务负责人及会计机构负责人签名盖章。

### 四、内部控制自我评价报告

内部控制自我评价报告中报告期内发现的内部控制重大缺陷的具体情况	
报告期内未发现内部控制重大缺陷。	
内部控制自我评价报告全文披露日期	2014 年 03 月 06 日
内部控制自我评价报告全文披露索引	公司于 2014 年 3 月 6 日刊登在巨潮资讯网的《2013 年度内部控制自我评价报告》

## 五、内部控制审计报告

适用  不适用

## 六、年度报告重大差错责任追究制度的建立与执行情况

为了提高公司的规范运作水平，增强信息披露的真实性、准确性、完整性和及时性，提高年报信息披露的质量和透明度，根据有关法律、法规、规章及《公司章程》、《信息披露管理制度》的规定，结合公司实际情况，制订《年报信息披露重大差错责任追究制度》。报告期内不存在发生重大会计差错更正、重大遗漏信息补充等情况。

## 第十节 财务报告

### 一、审计报告

审计意见类型	标准无保留审计意见
审计报告签署日期	2014 年 03 月 05 日
审计机构名称	山东和信会计师事务所（特殊普通合伙）
审计报告文号	和信审字（2014）第 000032 号
注册会计师姓名	王丽敏、刘学伟

审计报告正文

#### 山东丽鹏股份有限公司全体股东：

我们审计了后附的山东丽鹏股份有限公司（以下简称丽鹏公司）财务报表，包括2013年12月31日的合并及母公司资产负债表，2013年度的合并及母公司利润表、合并及母公司现金流量表、合并及母公司股东权益变动表以及财务报表附注。

#### （一）管理层对财务报表的责任

编制和公允列报财务报表是管理层的责任，这种责任包括：（1）按照企业会计准则的规定编制财务报表，并使其实现公允反映；（2）设计、执行和维护必要的内部控制，以使财务报表不存在由于舞弊或错误导致的重大错报。

#### （二）注册会计师的责任

我们的责任是在执行审计工作的基础上对财务报表发表审计意见。我们按照中国注册会计师审计准则的规定执行了审计工作。中国注册会计师审计准则要求我们遵守职业道德守则，计划和执行审计工作以对财务报表是否不存在重大错报获取合理保证。

审计工作涉及实施审计程序，以获取有关财务报表金额和披露的审计证据。选择的审计程序取决于注册会计师的判断，包括对由于舞弊或错误导致的财务报表重大错报风险的评估。在进行风险评估时，注册会计师考虑与财务报表编制和公允列报相关的内部控制，以设计恰当的审计程序，但目的并非对内部控制的有效性发表意见。审计工作还包括评价管理层选用会计政策的恰当性和作出会计估计的合理性，以及评价财务报表的总体列报。

我们相信，我们获取的审计证据是充分、适当的，为发表审计意见提供了基础。

#### （三）审计意见

我们认为，财务报表在所有重大方面按照企业会计准则的规定编制，公允反映了丽鹏公司2013年12月31日的合并及母公司财务状况以及2013年度的合并及母公司经营成果和合并及母公司现金流量。

### 二、财务报表

财务附注中报表的单位为：人民币元

## 1、合并资产负债表

编制单位：山东丽鹏股份有限公司

单位：元

项目	期末余额	期初余额
流动资产：		
货币资金	192,174,787.52	348,023,240.02
结算备付金		
拆出资金		
交易性金融资产		
应收票据	15,931,451.00	17,278,007.00
应收账款	108,617,678.96	85,319,157.45
预付款项	26,037,960.95	47,564,393.98
应收保费		
应收分保账款		
应收分保合同准备金		
应收利息		
应收股利		
其他应收款	5,926,910.03	2,957,544.20
买入返售金融资产		
存货	185,837,122.61	163,401,696.25
一年内到期的非流动资产		
其他流动资产	10,904,034.31	
流动资产合计	545,429,945.38	664,544,038.90
非流动资产：		
发放委托贷款及垫款		
可供出售金融资产		
持有至到期投资		
长期应收款		
长期股权投资	10,550,000.00	13,287,495.00
投资性房地产	291,084.22	247,910.16
固定资产	659,521,542.29	437,515,141.00
在建工程	14,589,250.99	40,875,949.94
工程物资		
固定资产清理		

生产性生物资产		
油气资产		
无形资产	33,016,879.68	32,546,440.75
开发支出		
商誉		
长期待摊费用		199,252.75
递延所得税资产	4,164,286.03	4,292,565.56
其他非流动资产		
非流动资产合计	722,133,043.21	528,964,755.16
资产总计	1,267,562,988.59	1,193,508,794.06
流动负债：		
短期借款	310,000,000.00	275,000,000.00
向中央银行借款		
吸收存款及同业存放		
拆入资金		
交易性金融负债		
应付票据	47,000,000.00	47,000,000.00
应付账款	71,039,904.59	59,681,891.56
预收款项	10,863,777.05	8,414,471.55
卖出回购金融资产款		
应付手续费及佣金		
应付职工薪酬	6,633,717.57	5,738,636.25
应交税费	-31,201,917.33	-31,440,997.66
应付利息	580,766.71	
应付股利		
其他应付款	1,131,057.13	1,401,552.28
应付分保账款		
保险合同准备金		
代理买卖证券款		
代理承销证券款		
一年内到期的非流动负债		
其他流动负债		
流动负债合计	416,047,305.72	365,795,553.98
非流动负债：		

长期借款		
应付债券		
长期应付款		
专项应付款		
预计负债		
递延所得税负债		
其他非流动负债	17,330,000.00	
非流动负债合计	17,330,000.00	
负债合计	433,377,305.72	365,795,553.98
所有者权益（或股东权益）：		
实收资本（或股本）	191,409,229.00	106,338,461.00
资本公积	461,348,124.48	546,418,892.48
减：库存股		
专项储备		
盈余公积	13,222,677.81	10,954,200.39
一般风险准备		
未分配利润	142,738,729.82	139,072,391.51
外币报表折算差额		
归属于母公司所有者权益合计	808,718,761.11	802,783,945.38
少数股东权益	25,466,921.76	24,929,294.70
所有者权益（或股东权益）合计	834,185,682.87	827,713,240.08
负债和所有者权益（或股东权益）总计	1,267,562,988.59	1,193,508,794.06

法定代表人：孙鲲鹏

主管会计工作负责人：张国平

会计机构负责人：张国平

## 2、母公司资产负债表

编制单位：山东丽鹏股份有限公司

单位：元

项目	期末余额	期初余额
流动资产：		
货币资金	113,422,234.98	199,521,443.21
交易性金融资产		
应收票据	9,082,600.00	9,768,007.00
应收账款	118,417,037.56	99,672,659.58



预付款项	19,937,170.17	56,043,229.21
应收利息		
应收股利		
其他应收款	3,019,032.13	1,250,301.79
存货	110,048,959.46	85,932,965.05
一年内到期的非流动资产		
其他流动资产	10,000,000.00	
流动资产合计	383,927,034.30	452,188,605.84
非流动资产：		
可供出售金融资产		
持有至到期投资		
长期应收款		
长期股权投资	318,866,022.55	311,603,517.55
投资性房地产	291,084.22	247,910.16
固定资产	420,504,080.58	284,465,309.52
在建工程	8,255,988.77	8,354,748.64
工程物资		
固定资产清理		
生产性生物资产		
油气资产		
无形资产	19,249,631.78	18,487,398.81
开发支出		
商誉		
长期待摊费用		
递延所得税资产	1,566,872.84	1,289,741.29
其他非流动资产		
非流动资产合计	768,733,680.74	624,448,625.97
资产总计	1,152,660,715.04	1,076,637,231.81
流动负债：		
短期借款	305,000,000.00	272,000,000.00
交易性金融负债		
应付票据	47,000,000.00	47,000,000.00
应付账款	43,607,668.22	27,308,925.48
预收款项	25,679,746.11	7,057,444.87

应付职工薪酬	3,159,454.69	2,922,798.00
应交税费	-31,612,938.86	-31,319,536.44
应付利息	580,766.71	
应付股利		
其他应付款	373,000.43	907,818.01
一年内到期的非流动负债		
其他流动负债		
流动负债合计	393,787,697.30	325,877,449.92
非流动负债：		
长期借款		
应付债券		
长期应付款		
专项应付款		
预计负债		
递延所得税负债		
其他非流动负债	17,330,000.00	
非流动负债合计	17,330,000.00	
负债合计	411,117,697.30	325,877,449.92
所有者权益（或股东权益）：		
实收资本（或股本）	191,409,229.00	106,338,461.00
资本公积	463,718,556.49	548,789,324.49
减：库存股		
专项储备		
盈余公积	13,222,677.81	10,954,200.39
一般风险准备		
未分配利润	73,192,554.44	84,677,796.01
外币报表折算差额		
所有者权益（或股东权益）合计	741,543,017.74	750,759,781.89
负债和所有者权益（或股东权益）总计	1,152,660,715.04	1,076,637,231.81

法定代表人：孙鲲鹏

主管会计工作负责人：张国平

会计机构负责人：张国平

### 3、合并利润表

编制单位：山东丽鹏股份有限公司

单位：元

项目	本期金额	上期金额
一、营业总收入	660,601,761.08	617,399,844.48
其中：营业收入	660,601,761.08	617,399,844.48
利息收入		
已赚保费		
手续费及佣金收入		
二、营业总成本	614,751,047.40	565,348,589.32
其中：营业成本	518,506,282.09	484,072,877.89
利息支出		
手续费及佣金支出		
退保金		
赔付支出净额		
提取保险合同准备金净额		
保单红利支出		
分保费用		
营业税金及附加	2,987,934.91	3,349,338.80
销售费用	24,202,734.09	19,273,902.64
管理费用	47,181,736.28	39,114,660.99
财务费用	18,040,450.46	16,244,833.93
资产减值损失	3,831,909.57	3,292,975.07
加：公允价值变动收益（损失以“－”号填列）		
投资收益（损失以“－”号填列）	177,937.18	164,249.70
其中：对联营企业和合营企业的投资收益		
汇兑收益（损失以“-”号填列）		
三、营业利润（亏损以“－”号填列）	46,028,650.86	52,215,504.86
加：营业外收入	8,695,255.40	6,627,684.26
减：营业外支出	2,638,396.38	1,155,152.80
其中：非流动资产处置损失	2,067,031.71	442,903.79
四、利润总额（亏损总额以“－”号填列）	52,085,509.88	57,688,036.32

减：所得税费用	11,842,723.84	13,962,941.94
五、净利润（净亏损以“-”号填列）	40,242,786.04	43,725,094.38
其中：被合并方在合并前实现的净利润		
归属于母公司所有者的净利润	37,836,354.03	41,175,191.23
少数股东损益	2,406,432.01	2,549,903.15
六、每股收益：	--	--
（一）基本每股收益	0.2	0.26
（二）稀释每股收益	0.2	0.26
七、其他综合收益		
八、综合收益总额	40,242,786.04	43,725,094.38
归属于母公司所有者的综合收益总额	37,836,354.03	41,175,191.23
归属于少数股东的综合收益总额	2,406,432.01	2,549,903.15

法定代表人：孙鲲鹏

主管会计工作负责人：张国平

会计机构负责人：张国平

#### 4、母公司利润表

编制单位：山东丽鹏股份有限公司

单位：元

项目	本期金额	上期金额
一、营业收入	484,678,752.31	516,070,998.31
减：营业成本	401,220,069.75	432,726,062.10
营业税金及附加	1,225,819.19	2,281,740.42
销售费用	15,812,334.01	13,054,774.74
管理费用	27,473,455.60	20,988,900.33
财务费用	19,068,459.36	15,553,257.08
资产减值损失	2,102,375.84	2,240,814.46
加：公允价值变动收益（损失以“-”号填列）		
投资收益（损失以“-”号填列）	5,508,804.91	6,087,302.68
其中：对联营企业和合营企业的投资收益		
二、营业利润（亏损以“-”号填列）	23,285,043.47	35,312,751.86
加：营业外收入	5,297,906.53	5,145,406.45

减：营业外支出	2,249,896.01	498,837.25
其中：非流动资产处置损失	2,038,647.26	83,292.74
三、利润总额（亏损总额以“-”号填列）	26,333,053.99	39,959,321.06
减：所得税费用	3,648,279.84	6,343,273.82
四、净利润（净亏损以“-”号填列）	22,684,774.15	33,616,047.24
五、每股收益：	--	--
（一）基本每股收益	0.12	0.21
（二）稀释每股收益	0.12	0.21
六、其他综合收益		
七、综合收益总额	22,684,774.15	33,616,047.24

法定代表人：孙鲲鹏

主管会计工作负责人：张国平

会计机构负责人：张国平

## 5、合并现金流量表

编制单位：山东丽鹏股份有限公司

单位：元

项目	本期金额	上期金额
一、经营活动产生的现金流量：		
销售商品、提供劳务收到的现金	752,113,381.19	677,939,265.68
客户存款和同业存放款项净增加额		
向中央银行借款净增加额		
向其他金融机构拆入资金净增加额		
收到原保险合同保费取得的现金		
收到再保险业务现金净额		
保户储金及投资款净增加额		
处置交易性金融资产净增加额		
收取利息、手续费及佣金的现金		
拆入资金净增加额		
回购业务资金净增加额		
收到的税费返还	9,591,653.85	
收到其他与经营活动有关的现金	11,865,375.10	8,224,306.46
经营活动现金流入小计	773,570,410.14	686,163,572.14

购买商品、接受劳务支付的现金	499,653,316.97	479,347,890.27
客户贷款及垫款净增加额		
存放中央银行和同业款项净增加额		
支付原保险合同赔付款项的现金		
支付利息、手续费及佣金的现金		
支付保单红利的现金		
支付给职工以及为职工支付的现金	113,109,821.94	99,598,736.37
支付的各项税费	32,573,716.39	28,836,100.44
支付其他与经营活动有关的现金	40,567,443.39	30,133,360.97
经营活动现金流出小计	685,904,298.69	637,916,088.05
经营活动产生的现金流量净额	87,666,111.45	48,247,484.09
二、投资活动产生的现金流量：		
收回投资收到的现金	2,737,495.00	
取得投资收益所收到的现金	177,937.18	164,249.70
处置固定资产、无形资产和其他长期资产收回的现金净额	1,925,846.87	1,421,360.54
处置子公司及其他营业单位收到的现金净额		
收到其他与投资活动有关的现金	17,330,000.00	
投资活动现金流入小计	22,171,279.05	1,585,610.24
购建固定资产、无形资产和其他长期资产支付的现金	223,239,052.32	124,378,799.55
投资支付的现金		
质押贷款净增加额		
取得子公司及其他营业单位支付的现金净额		
支付其他与投资活动有关的现金	10,904,034.31	
投资活动现金流出小计	234,143,086.63	124,378,799.55
投资活动产生的现金流量净额	-211,971,807.58	-122,793,189.31
三、筹资活动产生的现金流量：		
吸收投资收到的现金		256,808,664.54
其中：子公司吸收少数股东投资收到的现金		
取得借款收到的现金	420,977,520.00	383,000,000.00

发行债券收到的现金		
收到其他与筹资活动有关的现金		
筹资活动现金流入小计	420,977,520.00	639,808,664.54
偿还债务支付的现金	385,977,520.00	307,100,000.00
分配股利、利润或偿付利息支付的现金	50,474,928.12	26,698,750.84
其中：子公司支付给少数股东的股利、利润		
支付其他与筹资活动有关的现金		
筹资活动现金流出小计	436,452,448.12	333,798,750.84
筹资活动产生的现金流量净额	-15,474,928.12	306,009,913.70
四、汇率变动对现金及现金等价物的影响	-2,667,259.68	-1,035,797.35
五、现金及现金等价物净增加额	-142,447,883.93	230,428,411.13
加：期初现金及现金等价物余额	313,221,508.67	82,793,097.54
六、期末现金及现金等价物余额	170,773,624.74	313,221,508.67

法定代表人：孙鲲鹏

主管会计工作负责人：张国平

会计机构负责人：张国平

## 6、母公司现金流量表

编制单位：山东丽鹏股份有限公司

单位：元

项目	本期金额	上期金额
一、经营活动产生的现金流量：		
销售商品、提供劳务收到的现金	550,233,664.04	575,353,580.61
收到的税费返还	9,591,653.85	
收到其他与经营活动有关的现金	7,104,147.12	6,214,772.11
经营活动现金流入小计	566,929,465.01	581,568,352.72
购买商品、接受劳务支付的现金	394,247,725.22	483,594,639.05
支付给职工以及为职工支付的现金	61,814,988.62	55,409,906.32
支付的各项税费	7,784,719.15	5,953,200.17
支付其他与经营活动有关的现金	27,152,278.94	18,940,025.41
经营活动现金流出小计	490,999,711.93	563,897,770.95
经营活动产生的现金流量净额	75,929,753.08	17,670,581.77
二、投资活动产生的现金流量：		

收回投资收到的现金	2,737,495.00	
取得投资收益所收到的现金	5,508,804.91	17,477,430.15
处置固定资产、无形资产和其他长期资产收回的现金净额	582,310.00	1,097,681.05
处置子公司及其他营业单位收到的现金净额		
收到其他与投资活动有关的现金	17,330,000.00	
投资活动现金流入小计	26,158,609.91	18,575,111.20
购建固定资产、无形资产和其他长期资产支付的现金	136,561,510.64	86,500,786.23
投资支付的现金	10,000,000.00	166,000,000.00
取得子公司及其他营业单位支付的现金净额		
支付其他与投资活动有关的现金		
投资活动现金流出小计	146,561,510.64	252,500,786.23
投资活动产生的现金流量净额	-120,402,900.73	-233,925,675.03
三、筹资活动产生的现金流量：		
吸收投资收到的现金		252,799,934.54
取得借款收到的现金	415,977,520.00	380,000,000.00
发行债券收到的现金		
收到其他与筹资活动有关的现金		
筹资活动现金流入小计	415,977,520.00	632,799,934.54
偿还债务支付的现金	382,977,520.00	295,100,000.00
分配股利、利润或偿付利息支付的现金	48,411,419.39	23,845,614.67
支付其他与筹资活动有关的现金		
筹资活动现金流出小计	431,388,939.39	318,945,614.67
筹资活动产生的现金流量净额	-15,411,419.39	313,854,319.87
四、汇率变动对现金及现金等价物的影响	-2,614,072.62	-1,022,196.89
五、现金及现金等价物净增加额	-62,498,639.66	96,577,029.72
加：期初现金及现金等价物余额	164,719,711.86	68,142,682.14
六、期末现金及现金等价物余额	102,221,072.20	164,719,711.86

法定代表人：孙鲲鹏

主管会计工作负责人：张国平

会计机构负责人：张国平



## 7、合并所有者权益变动表

编制单位：山东丽鹏股份有限公司

本期金额

单位：元

项目	本期金额									
	归属于母公司所有者权益								少数股东权益	所有者权益合计
	实收资本（或股本）	资本公积	减：库存股	专项储备	盈余公积	一般风险准备	未分配利润	其他		
一、上年年末余额	106,338,461.00	546,418,892.48			10,954,200.39		139,072,391.51		24,929,294.70	827,713,240.08
加：会计政策变更										
前期差错更正										
其他										
二、本年初余额	106,338,461.00	546,418,892.48			10,954,200.39		139,072,391.51		24,929,294.70	827,713,240.08
三、本期增减变动金额（减少以“-”号填列）					2,268,477.42		3,666,338.31		537,627.06	6,472,442.79
（一）净利润							37,836,354.03		2,406,432.01	40,242,786.04
（二）其他综合收益										
上述（一）和（二）小计							37,836,354.03		2,406,432.01	40,242,786.04
（三）所有者投入和减少资本										
1. 所有者投入资本										
2. 股份支付计入所有者权益的金额										
3. 其他										
（四）利润分配					2,268,477.42		-34,170,015.72		-1,868,804.95	-33,770,343.25
1. 提取盈余公积					2,268,477.42		-2,268,477.42			
2. 提取一般风险准备										
3. 对所有者（或股东）的分配							-31,901,538.30		-1,868,804.95	-33,770,343.25
4. 其他										
（五）所有者权益内部结转										

1. 资本公积转增资本（或股本）										
2. 盈余公积转增资本（或股本）										
3. 盈余公积弥补亏损										
4. 其他										
（六）专项储备										
1. 本期提取										
2. 本期使用										
（七）其他										
四、本期期末余额	106,338,461.00	546,418,892.48			13,222,677.81		142,738,729.82		25,466,921.76	834,185,682.87

上年金额

单位：元

项目	上年金额									
	归属于母公司所有者权益								少数股东权益	所有者权益合计
	实收资本（或股本）	资本公积	减：库存股	专项储备	盈余公积	一般风险准备	未分配利润	其他		
一、上年年末余额	85,600,000.00	314,257,038.71			7,592,595.67		109,818,805.00		20,634,475.16	537,902,914.54
加：同一控制下企业合并产生的追溯调整										
加：会计政策变更										
前期差错更正										
其他										
二、本年初余额	85,600,000.00	314,257,038.71			7,592,595.67		109,818,805.00		20,634,475.16	537,902,914.54
三、本期增减变动金额（减少以“-”号填列）	20,738,461.00	232,161,853.77			3,361,604.72		29,253,586.51		4,294,819.54	289,810,325.54
（一）净利润							41,175,191.23		2,549,903.15	43,725,094.38
（二）其他综合收益										
上述（一）和（二）小计							41,175,191.23		2,549,903.15	43,725,094.38
（三）所有者投入和减少资本	20,738,461.00	232,161,853.77							4,001,746.00	256,902,060.77

1. 所有者投入资本	20,738,461.00	232,161,853.77						4,001,746.00	256,902,060.77
2. 股份支付计入所有者权益的金额									
3. 其他									
(四) 利润分配					3,361,604.72		-11,921,604.72	-2,256,829.61	-10,816,829.61
1. 提取盈余公积					3,361,604.72		-3,361,604.72		
2. 提取一般风险准备									
3. 对所有者（或股东）的分配							-8,560,000.00	-2,256,829.61	-10,816,829.61
4. 其他									
(五) 所有者权益内部结转									
1. 资本公积转增资本（或股本）									
2. 盈余公积转增资本（或股本）									
3. 盈余公积弥补亏损									
4. 其他									
(六) 专项储备									
1. 本期提取									
2. 本期使用									
(七) 其他									
四、本期期末余额	106,338,461.00	546,418,892.48			10,954,200.39		139,072,391.51	24,929,294.70	827,713,240.08

法定代表人：孙鲲鹏

主管会计工作负责人：张国平

会计机构负责人：张国平

### 8、母公司所有者权益变动表

编制单位：山东丽鹏股份有限公司

本期金额

单位：元

项目	本期金额							
	实收资本 (或股本)	资本公积	减：库存股	专项储备	盈余公积	一般风险 准备	未分配利 润	所有者权 益合计
一、上年年末余额	106,338,461.00	548,789,320.00			10,954,200.39		84,677,796.00	750,759,777.39

	1.00	4.49			.39		.01	1.89
加：会计政策变更								
前期差错更正								
其他								
二、本年年初余额	106,338,461.00	548,789,324.49			10,954,200.39		84,677,796.01	750,759,781.89
三、本期增减变动金额（减少以“-”号填列）					2,268,477.42		-11,485,241.57	-9,216,764.15
（一）净利润							22,684,774.15	22,684,774.15
（二）其他综合收益								
上述（一）和（二）小计							22,684,774.15	22,684,774.15
（三）所有者投入和减少资本								
1. 所有者投入资本								
2. 股份支付计入所有者权益的金额								
3. 其他								
（四）利润分配					2,268,477.42		-34,170,015.72	-31,901,538.30
1. 提取盈余公积					2,268,477.42		-2,268,477.42	
2. 提取一般风险准备								
3. 对所有者（或股东）的分配							-31,901,538.30	-31,901,538.30
4. 其他								
（五）所有者权益内部结转								
1. 资本公积转增资本（或股本）								
2. 盈余公积转增资本（或股本）								
3. 盈余公积弥补亏损								
4. 其他								
（六）专项储备								
1. 本期提取								
2. 本期使用								
（七）其他								
四、本期期末余额	106,338,461.00	548,789,324.49			13,222,677.42		73,192,554.29	741,543,011.84

	1.00	4.49			.81		.44	7.74
--	------	------	--	--	-----	--	-----	------

上年金额

单位：元

项目	上年金额							
	实收资本 (或股本)	资本公积	减：库存股	专项储备	盈余公积	一般风险 准备	未分配利 润	所有者权 益合计
一、上年年末余额	85,600,000.00	316,634,454.72			7,592,595.67		62,983,353.49	472,810,403.88
加：会计政策变更								
前期差错更正								
其他								
二、本年初余额	85,600,000.00	316,634,454.72			7,592,595.67		62,983,353.49	472,810,403.88
三、本期增减变动金额（减少以“－”号填列）	20,738,461.00	232,154,869.77			3,361,604.72		21,694,442.52	277,949,378.01
（一）净利润							33,616,047.24	33,616,047.24
（二）其他综合收益								
上述（一）和（二）小计							33,616,047.24	33,616,047.24
（三）所有者投入和减少资本	20,738,461.00	232,154,869.77						252,893,330.77
1. 所有者投入资本	20,738,461.00	232,154,869.77						252,893,330.77
2. 股份支付计入所有者权益的金额								
3. 其他								
（四）利润分配					3,361,604.72		-11,921,604.72	-8,560,000.00
1. 提取盈余公积					3,361,604.72		-3,361,604.72	
2. 提取一般风险准备								
3. 对所有者（或股东）的分配							-8,560,000.00	-8,560,000.00
4. 其他								
（五）所有者权益内部结转								
1. 资本公积转增资本（或股本）								

2. 盈余公积转增资本(或股本)								
3. 盈余公积弥补亏损								
4. 其他								
(六) 专项储备								
1. 本期提取								
2. 本期使用								
(七) 其他								
四、本期期末余额	106,338,461.00	548,789,324.49			10,954,200.39		84,677,796.01	750,759,781.89

法定代表人：孙鲲鹏

主管会计工作负责人：张国平

会计机构负责人：张国平

### 三、公司基本情况

#### (一) 历史沿革

山东丽鹏股份有限公司(以下简称“本公司”或“公司”)是由山东丽鹏包装有限公司整体变更设立的股份有限公司。公司住所为烟台市牟平区姜格庄街道办事处丽鹏路1号,公司法定代表人为孙鲲鹏。

山东丽鹏包装有限公司原名烟台市丽鹏包装有限责任公司,成立于1995年2月,设立时注册资本500万元,1998年3月注册资本变更为3000万元。

1999年5月,烟台市丽鹏包装有限责任公司更名为山东丽鹏包装有限公司,股本结构如下:

股东名称	股本金额(万元)	持股比例(%)
孙世尧	1500	50.00
曲维强	300	10.00
霍文菊	300	10.00
于志芬	300	10.00
孙红丽	300	10.00
孙鲲鹏	300	10.00
<b>合计</b>	<b>3000</b>	<b>100.00</b>

2007年9月,经山东丽鹏包装有限公司第一次临时股东会决议通过,注册资本变更为4000万元,变更后股本结构如下:

股东名称	股本金额(万元)	持股比例(%)
孙世尧	1500	37.50
曲维强	300	7.50
霍文菊	300	7.50
于志芬	300	7.50
孙红丽	300	7.50
孙鲲鹏	300	7.50
烟台坤德投资有限公司	550	13.75
烟台明华投资有限公司	450	11.25

合计	4000	100.00
----	------	--------

2007年11月，经山东丽鹏包装有限公司2007年第二次临时股东会决议通过，山东丽鹏包装有限公司整体变更为山东丽鹏股份有限公司，变更后注册资本仍为4000万元。2007年12月4日，公司取得了山东省工商行政管理局换发的注册号为370600228099328的企业法人营业执照。

2010年2月，经中国证券监督管理委员会以证监许可[2010]238号文《关于核准山东丽鹏股份有限公司首次公开发行股票批复》的核准，丽鹏公司向社会公开发行人民币普通股1350万股，公司注册资本变更为5350万元。2010年3月在深圳证券交易所挂牌上市，上市后公司股本总额为人民币5350万元。2010年4月8日，公司完成了工商变更。

2011年5月，根据公司2010年股东大会通过《2010年利润分配预案》，公司按每10股转增6股的比例，以资本公积向全体股东转增股份总额3210万股，增加股本3210万元。2011年5月27日，公司完成了工商变更，注册资本变更为8560万元。

2012年10月，经中国证券监督管理委员会以证监许可【2012】1328号文《关于核准山东丽鹏股份有限公司非公开发行股票批复》核准，公司向特定对象非公开发行人民币普通股20,738,461股。2012年12月3日，公司完成了工商变更，注册资本变更为106,338,461元。

2013年5月，依据公司2012年年度股东大会决议通过的《公司2012年度利润分配预案》，按每10股转增8股的比例，以资本公积向全体股东转增股份，增加股本85,070,768.00元，变更后的注册资本人民币191,409,229.00元。2013年6月，公司完成了工商变更。

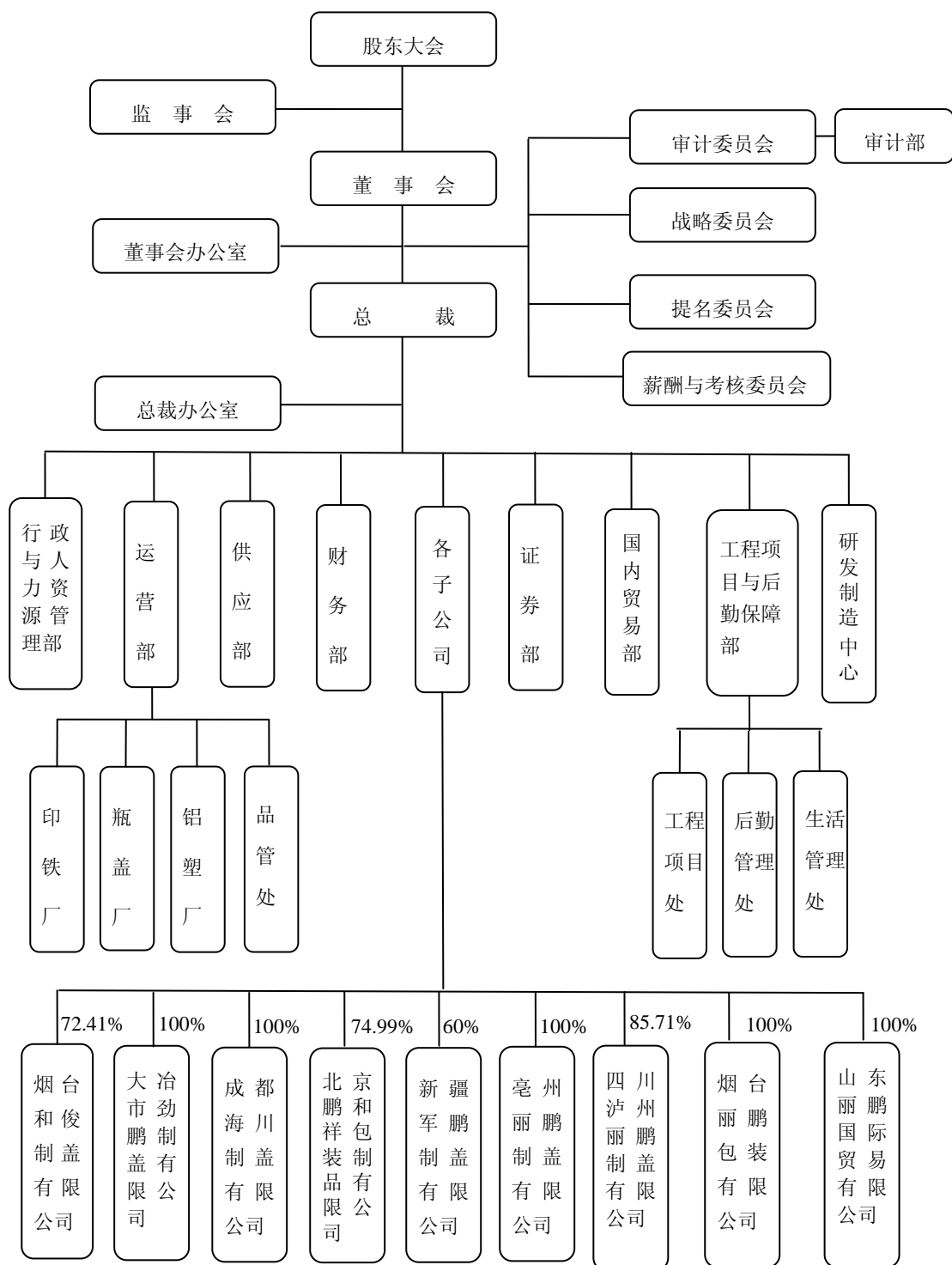
## （二）公司经营范围及主要产品

经营范围：前置许可经营项目：无。

一般经营项目：铝板轧制、印铁、涂料、瓶盖加工、模具制作、橡胶塑料制品、机械设备、针纺织品、服装鞋帽的加工、销售；五金交电、建筑装饰材料、机电产品（不含小轿车）、日用百货、农副产品销售（以上均不含专营专控）；经营本企业自产产品及相关技术的出口业务，本企业生产、科研所需的原辅材料、机械设备、仪器仪表、零配件及相关技术的进口业务；本企业的进料加工和“三来一补”业务（国家法律法规禁止项目除外，需经许可经营的，须凭许可证经营）。

公司主营业务：铝板复合型防伪印刷和防伪瓶盖的生产、销售及相关业务。

## （三）公司基本架构



#### 四、公司主要会计政策、会计估计和前期差错

##### 1、财务报表的编制基础

公司以持续经营为基础，根据实际发生的交易和事项，按照《企业会计准则》的规定进行确认和计量，在此基础上编制财务报表。



## 2、遵循企业会计准则的声明

公司编制的财务报表符合企业会计准则的要求，真实、完整地反映了公司的财务状况、经营成果和现金流量等有关信息。

## 3、会计期间

会计年度为公历1月1日至12月31日。

## 4、记账本位币

以人民币作为记账本位币。

## 5、同一控制下和非同一控制下企业合并的会计处理方法

### (1) 同一控制下企业合并

参与合并的企业在合并前后均受同一方或相同的多方最终控制且该控制并非暂时性的，为同一控制下的企业合并。本公司在企业合并同时满足下列条件时，界定为同一控制下的企业合并：合并各方在合并前后同受集团公司或相同的多方最终控制；合并前，参与合并各方受最终控制方控制时间一般在1年以上（含1年），企业合并后所形成的报告主体受最终控制方控制时间也达到1年以上（含1年）。在合并日取得对其他参与合并企业控制权的一方为合并方，参与合并的其他企业为被合并方。合并日为合并方实际取得对被合并方控制权的日期。

合并成本按在购买日为取得对被购买方的控制权而付出的资产、发生或承担的负债以及发行的权益性证券的账面价值确定。对于吸收合并，公司在企业合并中取得的资产和负债，按照合并日在被合并方的账面价值计量，取得的净资产账面价值与支付的合并对价账面价值（或发行股份面值总额）的差额，调整资本公积；资本公积不足冲减的，调整留存收益。对于控股合并，合并资产负债表中被合并方的各项资产、负债，按其账面价值计量。

合并方为进行企业合并发生的各项直接相关费用，包括为进行企业合并而支付的审计费用、评估费用、法律服务费用等，应当于发生时计入当期损益。为企业合并发行的债券或承担其他债务支付的手续费、佣金等，应当计入所发行债券及其他债务的初始计量金额。企业合并中发行权益性证券发生的手续费、佣金等费用，应当抵减权益性证券溢价收入，溢价收入不足冲减的，冲减留存收益。

### (2) 非同一控制下的企业合并

参与合并的各方在合并前后不受同一方或相同的多方最终控制的，为非同一控制下的企业合并。非同一控制下的企业合并，在购买日取得对其他参与合并企业控制权的一方为购买方，参与合并的其他企业为被购买方。

购买日为合并方实际取得对被合并方控制权的日期。当满足以下条件时，本公司认为实行了控制权的转移，并确定为购买日：企业合并合同或协议已获得股东大会等内部权利机构通过；按照规定，合并事项需要经过国家有关主管部门审批的，已获得相关部门的批准；参与合并各方已办理了必要的财产权交接手续；购买方已支付了购买价款的大部分（一般超过50%），并且有能力、有计划支付剩余款项；购买方实际上已经控制了被购买方的财务和经营政策，享有相应的收益并承担相应的风险。

合并成本为购买日本公司为取得对被购买方的控制权而付出的资产、发生或承担的负债以及发行的权益性证券的公允价值，以及为企业合并而发生的各项直接相关费用。通过多次交换交易分步实现的企业合

并，合并成本为每一单项交易成本之和。在合并合同中对可能影响合并成本的未来事项作出约定的，购买日如果估计未来事项很可能发生并且对合并成本的影响金额能够可靠计量的，本公司也计入合并成本。

对于吸收合并，合并成本大于合并中取得的被购买方可辨认净资产公允价值份额的差额，确认为商誉；合并成本小于合并中取得的被购买方可辨认净资产公允价值份额的差额，计入当期损益。对于控股合并，合并资产负债表中被购买方可辨认资产、负债按照合并中确定的公允价值列示，合并成本大于合并中取得的各项可辨认资产、负债公允价值份额的差额，确认为合并资产负债表中的商誉，企业合并成本小于合并中取得的各项可辨认资产、负债公允价值份额的差额，计入合并当期损益。

公司为进行企业合并发生的各项中介费用以及其他相关管理费用，包括为进行企业合并而支付的审计费用、评估费用、法律服务费用等，于发生时计入当期损益。为企业合并发行的债券或承担其他债务支付的手续费、佣金等，计入所发行债券及其他债务的初始计量金额。企业合并中发行权益性证券发生的手续费、佣金等费用，抵减权益性证券溢价收入，溢价收入不足冲减的，冲减留存收益。

## 6、合并财务报表的编制方法

### (1) 合并财务报表的编制方法

a、公司对合并财务报表的合并范围以控制为基础予以确定。控制是指本公司能够决定被投资单位的财务和经营政策，并能据以从其经营活动中获取利益的权力。被控制的被投资单位为本公司的子公司。

b、合并财务报表系以本公司和列入合并范围内的子公司的个别财务报表为基础，经按照权益法调整了对子公司的长期股权投资、且抵销了内部交易的影响后编制而成。少数股东所占的权益和损益，以单独项目列示于合并财务报表内。

c、对于因非同一控制企业合并形成的子公司，合并成本大于合并中取得的子公司可辨认净资产公允价值份额的差额，不调整投资成本，在合并财务报表中列作商誉。

d、对于报告期内增加的子公司，若属于同一控制下企业合并的，调整合并资产负债表的期初数，并将该子公司当期期初至报告期末的收入、费用、利润纳入合并利润表，将同期的现金流量纳入合并现金流量表；若属于非同一控制下的企业合并的，则不调整合并资产负债表的期初数，并将该子公司购买日至报告期末的收入、费用、利润纳入合并利润表，将同期的现金流量纳入合并现金流量表。对于报告期内处置的子公司，不论属于同一控制抑或非同一控制企业合并，均不调整合并资产负债表的期初数，并将该子公司期初至处置日收入、费用、利润纳入合并利润表，及同期的现金流量纳入合并现金流量表。

e、如果子公司执行的会计政策与本公司不一致，编制合并财务报表时已按照本公司的会计政策对子公司财务报表进行了相应的调整；对非同一控制下企业合并取得的子公司，已按照购买日该子公司可辨认的资产、负债及或有负债的公允价值对子公司财务报表进行了相应的调整。

f、在编制合并财务报表时，本公司与子公司及子公司相互之间的所有交易、往来余额、损益均予以抵销。

g、少数股东权益包括子公司合并当日少数股东按股权比例拥有的权益金额以及自合并日起少数股东所占的权益变动额。子公司少数股东分担的当期亏损超过了少数股东在该子公司期初所有者权益中所享有份额而形成的余额，冲减少数股东权益。

## 7、现金及现金等价物的确定标准

本公司在编制现金流量表时所确定的现金，是指本公司库存现金以及可以随时用于支付的存款。

本公司在编制现金流量表时所确定的现金等价物，是指本公司持有的期限短、流动性强、易于转换为已知金额现金、价值变动风险很小的投资。

## 8、外币业务和外币报表折算

### (1) 外币业务

对于发生的外币交易，初始采用交易发生日的即期汇率折算人民币入账。

在资产负债表日，外币货币性项目采用资产负债表日即期汇率计算，由此产生的汇兑差额，除了按照企业会计准则的规定，与购建或生产符合资本化条件的资产相关的外币借款产生的汇兑差额予以资本化外，均计入当期损益。以历史成本计量的外币非货币性项目，仍采用交易发生日的即期汇率折算，不改变其记账本位币金额；以公允价值计量的非货币性项目，如果期末的公允价值以外币反映，将该外币按照公允价值确定当日的即期汇率折算，折算后的记账本位币金额与原记账本位币金额的差额，作为公允价值变动损益，计入当期损益或资本公积。

### (2) 外币财务报表的折算

本公司的控股子公司、合营企业、联营企业等，若采用与本公司不同的记账本位币，需对其外币财务报表折算后，再进行会计核算及合并财务报表的编报。

资产负债表中的资产和负债项目，采用资产负债表日的即期汇率折算，所有者权益项目除“未分配利润”项目外，其他项目采用发生时的即期汇率折算。

利润表中的收入和费用项目，采用交易发生日的即期汇率折算，折算产生的外币财务报表折算差额，在资产负债表中所有者权益项目下单独列示。

## 9、金融工具

金融资产和金融负债的确认依据：公司已经成为金融工具合同的一方。

### (1) 金融工具的分类

金融资产和金融负债分类

a、金融资产在初始确认时划分为四类

①以公允价值计量且其变动计入当期损益的金融资产，包括交易性金融资产和指定为以公允价值计量且其变动计入当期损益的金融资产；

②持有至到期投资；

③应收款项；

④可供出售金融资产。

b、金融负债在初始确认时划分为两类

①以公允价值计量且其变动计入当期损益的金融负债，包括交易性金融负债和直接指定为以公允价值计量且其变动计入当期损益的金融负债；

②其他金融负债。

### (2) 金融工具的确认依据和计量方法

a、金融资产或金融负债的初始计量

初始确认金融资产或金融负债时，按照公允价值计量；对于以公允价值计量且其变动计入当期损益的金融资产和金融负债，相关交易费用直接计入当期损益；对于其他类别的金融资产或金融负债，相关交易费用计入初始确认金额。

**b、金融资产后续计量**

①持有至到期投资和应收款项，采用实际利率法，按摊余成本计量。

②在活跃市场中没有报价且其公允价值不能可靠计量的权益工具投资，以及与该权益工具挂钩并须通过交付该权益工具结算的衍生金融资产，按照成本计量。

③除此之外的金融资产按照公允价值进行后续计量，且不扣除将来处置该金融资产时可能发生的交易费用。

公司因持有意图或能力发生改变，使某项投资不再适合划分为持有至到期投资的，将其重分类为可供出售金融资产，并以公允价值进行后续计量。重分类日，该投资的账面价值与公允价值之间的差额计入所有者权益，在该可供出售金融资产发生减值或终止确认时转出，计入当期损益。

存在下列情况之一的，表明公司没有明确意图将金融资产投资持有至到期：

①持有该金融资产的期限不确定。

②发生市场利率变化、流动性需要变化、替代投资机会及其投资收益率变化、融资来源和条件变化、外汇风险变化等情况时，将出售该金融资产。

③该金融资产的发行方可以按照明显低于其摊余成本的金额清偿。

④其他表明公司没有明确意图将该金融资产持有至到期的情况。

**c、金融负债的后续计量**

①以公允价值计量且其变动计入当期损益的金融负债，按照公允价值计量，且不扣除将来结清金融负债时可能发生的交易费用。

②与在活跃市场中没有报价，公允价值不能可靠计量的权益工具挂钩并须通过交付该权益工具结算的衍生金融负债，按照成本计量。

③不属于指定为以公允价值计量且其变动计入当期损益的金融负债的财务担保合同，或没有指定为以公允价值计量且其变动计入当期损益并将以低于市场利率贷款的贷款承诺，按照履行相关现时义务所需支出的最佳估计数与初始确认金额扣除按照实际利率法摊销的累计摊销额后的余额两项金额之中的较高者进行后续计量。

④除此之外的金融负债，采用实际利率法，按摊余成本计量。

**(3) 金融资产转移的确认依据和计量方法****金融资产转移确认依据**

公司已将金融资产所有权上几乎所有的风险和报酬转移给了转入方的，终止确认该金融资产；保留了金融资产所有权上几乎所有的风险和报酬的，继续确认所转移的金融资产，并将收到的对价确认为一项金融负债。公司既没有转移也没有保留金融资产所有权上几乎所有的风险和报酬的，分别下列情况处理：

a、放弃了对该金融资产控制的，终止确认该金融资产；

b、未放弃对该金融资产控制的，按照继续涉入所转移金融资产的程度确认有关金融资产，并相应确认有关负债。

**金融资产转移计量方法**

金融资产整体转移满足终止确认条件的，将下列两项金额的差额计入当期损益：

a、所转移金融资产的账面价值；

b、因转移而收到的对价，与原直接计入所有者权益的公允价值变动累计额（涉及转移的金融资产为可供出售金融资产的情形）之和。

金融资产部分转移满足终止确认条件的，将所转移金融资产整体的账面价值，在终止确认部分和未终止确认部分之间，按照各自的相对公允价值进行分摊，并将下列两项金额的差额计入当期损益：①终止确认部分的账面价值；②终止确认部分的对价，与原直接计入所有者权益的公允价值变动累计额中对应终止确认部分的金额之和。

#### (4) 金融负债终止确认条件

金融负债的现时义务全部或部分已解除时才能终止确认该金融负债或其一部分。公司将用于偿付金融负债的资产转入某个机构或设立信托，偿付债务的现时义务仍存在的，不终止确认该金融负债，也不能终止确认转出的资产。

公司（债务人）与债权人之间签订协议，以承担新金融负债方式替换现存金融负债，且新金融负债与现存金融负债的合同条款实质上不同的，终止确认现存金融负债，并同时确认新金融负债。

公司对现存金融负债全部或部分的合同条款作出实质性修改的，终止确认现存金融负债或其一部分，同时将修改条款后的金融负债确认为一项新金融负债。

金融负债全部或部分终止确认的，公司将终止确认部分的账面价值与支付的对价（包括转出的非现金资产或承担的新金融负债）之间的差额，计入当期损益。

公司回购金融负债一部分的，在回购日按照继续确认部分和终止确认部分的相对公允价值，将该金融负债整体的账面价值进行分配。分配给终止确认部分的账面价值与支付的对价（包括转出的非现金资产或承担的新金融负债）之间的差额，计入当期损益。

#### (5) 金融资产和金融负债公允价值的确定方法

a、存在活跃市场的金融资产或金融负债，以活跃市场中的报价确定其公允价值。

b、金融工具不存在活跃市场的，公司采用估值技术（包括参考熟悉情况并自愿交易的各方最近进行的市场交易中使用的价格、参照实质上相同的其他金融工具的当前公允价值、现金流量折现法和期权定价模型等）确定其公允价值。

c、初始取得或源生的金融资产或承担的金融负债，以市场交易价格作为确定其公允价值的基础。

#### (6) 金融资产（不含应收款项）减值测试方法、减值准备计提方法

公司在资产负债表日对以公允价值计量且其变动计入当期损益以外的金融资产的账面价值进行检查，有客观证据表明该金融资产发生减值的，确认减值损失，计提减值准备。

#### 各类可供出售金融资产减值的各项认定标准

a、对单项金额重大的金融资产单独进行减值测试；对单项金额不重大的金融资产，包括在具有类似信用风险特征的金融资产组合中进行减值测试；单独测试未发生减值的金融资产（包括单项金额重大和不重大的金融资产），包括在具有类似信用风险特征的金融资产组合中进行减值测试。

b、按摊余成本计量的金融资产，期末有客观证据表明其发生了减值的，根据其账面价值与预计未来现金流量现值之间的差额确认减值损失。在活跃市场中没有报价且其公允价值不能可靠计量的权益工具投资，或与该权益工具挂钩并须通过交付该权益工具结算的衍生金融资产发生减值时，将该权益工具投资或衍生金融资产的账面价值，与按照类似金融资产当时市场收益率对未来现金流量折现确定的现值之间的差额，确认为减值损失。可供出售金融资产的公允价值发生较大幅度下降且预期下降趋势属于非暂时性时，确认其减值损失，并将原直接计入所有者权益的公允价值累计损失一并转出计入减值损失。

### 10、应收款项坏账准备的确认标准和计提方法

#### (1) 单项金额重大的应收款项坏账准备

单项金额重大的判断依据或金额标准	本公司单笔金额占应收款项余额 10% 以上且单笔金额在
------------------	-----------------------------

	500 万元以上的应收款项，确定为单项金额重大的应收款项。
单项金额重大并单项计提坏账准备的计提方法	在资产负债表日，本公司对单项金额重大的应收款项单独进行减值测试，经测试发生了减值的，按其未来现金流量现值低于其账面价值的差额，确定减值损失，计提坏账准备；对单项测试未减值的应收款项，汇同对单项金额非重大的应收款项，按类似的信用风险特征划分为若干组合，再按这些应收款项组合在资产负债表日余额的一定比例计算确定减值损失，计提坏账准备。

**(2) 按组合计提坏账准备的应收款项**

组合名称	按组合计提坏账准备的计提方法	确定组合的依据
------	----------------	---------

组合中，采用账龄分析法计提坏账准备的

适用  不适用

账龄	应收账款计提比例(%)	其他应收款计提比例(%)
1 年以内 (含 1 年)	5%	5%
1—2 年	10%	10%
2—3 年	20%	20%
3 年以上	100%	100%

组合中，采用余额百分比法计提坏账准备的

适用  不适用

组合中，采用其他方法计提坏账准备的

适用  不适用

**(3) 单项金额虽不重大但单项计提坏账准备的应收账款**

单项计提坏账准备的理由	如果有迹象表明某项应收款项的可收回性与该账龄段其它应收款项存在明显差别，导致该项应收款项如果按照既定比例计提坏账准备，无法真实反映其可收回金额。
坏账准备的计提方法	采用个别认定法计提坏账准备。

**11、存货**

**(1) 存货的分类**

公司存货包括生产经营过程中为销售或耗用而持有的原材料、低值易耗品等。

## (2) 发出存货的计价方法

计价方法：加权平均法

原材料中主要材料入库时按实际成本记账，发出时采用加权平均法核算。

## (3) 存货可变现净值的确定依据及存货跌价准备的计提方法

资产负债表日，公司存货按照成本与可变现净值孰低计量，并按单个存货项目的可变现净值低于存货成本的差额，计提存货跌价准备，计入当期损益；以前减记存货价值的影响因素已经消失的，减记的金额予以恢复，并在原已计提的存货跌价准备金额内转回，转回的金额计入当期损益。

存货可变现净值是指在日常活动中，存货的估计售价减去至完工时估计将要发生的成本、估计的销售费用以及相关税费后的金额。

## (4) 存货的盘存制度

盘存制度：永续盘存制

公司存货数量的盘存方法采用永续盘存制。

## (5) 低值易耗品和包装物的摊销方法

低值易耗品

摊销方法：一次摊销法

低值易耗品采用一次摊销法核算。

## 12、长期股权投资

### (1) 投资成本的确定

#### a、采用成本法核算的长期股权投资的投资成本计价

1) 同一控制下的企业合并，公司以支付现金、转让非现金资产或承担债务方式作为合并对价的，在合并日按照取得被合并方所有者权益账面价值的份额作为长期股权投资的投资成本。长期股权投资投资成本与支付的现金、转让的非现金资产以及所承担债务账面价值之间的差额，调整资本公积；资本公积(资本溢价或股本溢价)不足冲减的，调整留存收益。

2) 非同一控制下的企业合并形成的长期股权投资，在购买日按照确定的合并成本作为长期股权投资的投资成本。合并成本大于合并中取得的被购买方可辨认净资产公允价值份额的差额，确认为合并资产负债表中的商誉。合并成本小于合并中取得的被购买方可辨认净资产公允价值份额的差额，合并成本小于享有被购买单位可辨认净资产公允价值份额的差额，计入当期损益。为进行企业合并发生的各项直接相关费用计入合并成本。

3) 对企业合并以外其他方式取得的长期股权投资，按照以下规定确定投资成本：

①以支付现金取得的长期股权投资，按照实际支付的购买价款作为投资成本。投资成本包括与取得长期股权投资直接相关的费用、税金及其他必要支出。

②以发行权益性证券取得的长期股权投资，按照发行权益性证券的公允价值作为投资成本。

③投资者投入的长期股权投资，按照投资合同或协议约定的价值作为投资成本，但合同或协议约定价

值不公允的除外。取得长期股权投资，实际支付的价款或对价中包含的已宣告但尚未发放的现金股利或利润，作为应收项目处理。

b、采用权益法核算的长期股权投资，投资成本大于投资时应享有被投资单位可辨认净资产公允价值份额的，不调整长期股权投资的投资成本；投资成本小于投资时应享有被投资单位可辨认净资产公允价值份额的，其差额计入当期损益，同时调整长期股权投资的成本。

## (2) 后续计量及损益确认

公司对能够对被投资单位实施控制的长期股权投资以及对被投资单位不具有共同控制或重大影响，并且在活跃市场中没有报价、公允价值不能可靠计量的长期股权投资，采用成本法核算；对被投资单位能够实施控制的被投资单位，纳入合并财务报表的合并范围，在编制合并财务报表时按照权益法进行调整；公司对被投资单位具有共同控制或重大影响的长期股权投资，采用权益法核算。

## (3) 确定对被投资单位具有共同控制、重大影响的依据

同一控制下的企业合并公司以发行权益性证券作为合并对价的，在合并日按照取得被合并方所有者权益账面价值的份额作为长期股权投资的投资成本。按照发行股份的面值总额作为股本，长期股权投资投资成本与所发行股份面值总额之间的差额，调整资本公积；资本公积(资本溢价或股本溢价)不足冲减的，调整留存收益。

## (4) 减值测试方法及减值准备计提方法

资产负债表日，长期股权投资存在减值迹象的，公司估计其可回收金额。可回收金额低于账面价值的，将其账面价值减记至可回收金额，减记的金额确认为资产减值损失，计入当期损益，同时计提长期股权投资减值准备。资产减值损失一经确认，在以后会计期间不再转回。

## 13、投资性房地产

(1) 公司采用成本模式对投资性房地产进行后续计量，对投资性房地产计提折旧或摊销。

(2) 投资性房地产折旧及摊销方法

采用直线法计提折旧或摊销，并按各类投资性房地产原值和估计的使用年限扣除残值（原值的5%），确定其折旧率，固定资产分类折旧率如下：

投资性房地产类别	使用年限（年）	年折旧率（%）
土地使用权	尚可使用年限	
房屋及建筑物	30	3.00

(3) 投资性房地产减值准备的计提按照资产减值核算方法处理。投资性房地产减值损失一经确认，在以后会计期间不再转回。

## 14、固定资产

### (1) 固定资产确认条件

为生产商品、提供劳务、出租或经营管理而持有且使用寿命超过一个会计年度且未列入存货的有形资



产。

## (2) 各类固定资产的折旧方法

采用直线法计提折旧，并按各类固定资产原值和估计的使用年限扣除残值（原值的5%），确定其折旧率。在每年年度终了，对固定资产的使用寿命、预计净残值和折旧方法进行复核。固定资产的使用寿命、预计净残值和折旧方法与以前估计有差异或重大改变的，分别进行调整。

类别	折旧年限（年）	残值率（%）	年折旧率
房屋及建筑物	20-50		4.5%-1.9%
机器设备	10-12		9.50%-7.92%
电子设备	5-10		19.00%-9.50%
运输设备	8-12		11.88%-7.92%

## (3) 固定资产的减值测试方法、减值准备计提方法

固定资产减值准备的计提按照资产减值核算方法处理。固定资产减值损失一经确认，在以后会计期间不再转回。

## 15、在建工程

### (1) 在建工程的类别

在建工程是指正在施工中尚未完工或虽已完工但尚未达到预定可使用状态的工程。在建工程按实际发生的支出确定其工程成本。

### (2) 在建工程结转为固定资产的标准和时点

所建造的固定资产已达到预定可使用状态，但尚未办理竣工决算的，自达到预定可使用状态之日起，根据工程预算、造价或者工程实际成本等，按估计的价值转入固定资产，待办理了竣工决算手续后再作调整。

### (3) 在建工程的减值测试方法、减值准备计提方法

在建工程减值准备的计提按照资产减值核算方法处理。在建工程减值损失一经确认，在以后会计期间不再转回。

## 16、借款费用

### (1) 借款费用资本化的确认原则

借款费用包括借款利息、折价或者溢价的摊销、辅助费用以及因外币借款而发生的汇兑差额等。公司发生的借款费用，可直接归属于符合资本化条件的资产的购建，予以资本化，计入相关资产成本；其他借款费用，在发生时根据其发生额确认为费用，计入当期损益。

## (2) 借款费用资本化期间

借款费用同时满足下列条件的，才能开始资本化：

1) 资产支出已经发生，资产支出包括为购建符合资本化条件的资产而以支付现金、转移非现金资产或者承担带息债务形式发生的支出；

2) 借款费用已经发生；

3) 为使资产达到预定可使用状态所必要的购建活动已经开始。

为购建符合资本化条件的资产而借入专门借款的，以专门借款当期实际发生的利息费用，减去将尚未动用的借款资金存入银行取得的利息收入或进行暂时性投资取得的投资收益后的金额确定。

为购建符合资本化条件的资产而占用了一般借款的，根据累计资产支出超过专门借款部分的资产支出加权平均数乘以所占用一般借款的资本化率，计算确定一般借款应予资本化的利息金额。资本化率根据一般借款加权平均利率计算确认。

## (3) 暂停资本化期间

符合资本化条件的资产在购建过程中发生非正常中断、且中断时间连续超过3个月的，暂停借款费用的资本化，在中断期间发生的借款费用，计入当期损益。

## (4) 借款费用资本化金额的计算方法

购建符合资本化条件的资产达到预定可使用状态之后所发生的借款费用，根据其发生额确认为费用，计入当期损益。

## 17、无形资产

### (1) 无形资产的计价方法

无形资产按照成本作进行初始计量。

### (2) 使用寿命有限的无形资产的使用寿命估计情况

无形资产使用寿命的确定及复核

1) 公司无形资产源自合同性权利或其他法定权利，且合同规定或法律规定有明确的使用年限，其使用寿命按照合同性权利或其他法定权利的期限确定。

2) 没有明确的合同或法律规定的无形资产，公司综合以下各方面情况，来确定无形资产为公司带来未来经济利益的期限。

- ①运用该资产生产的产品通常的寿命周期、可获得的类似资产使用寿命的信息；
- ②技术、工艺等方面的现阶段情况及对未来发展趋势的估计；
- ③以该资产生产的产品或提供劳务的市场需求情况；
- ④现在或潜在的竞争者预期采取的行动；
- ⑤为维持该资产带来经济利益能力的预期维护支出，以及公司预计支付有关支出的能力；
- ⑥与公司持有其他资产使用寿命的关联性等。

### (3) 使用寿命不确定的无形资产的判断依据

如果经过上述努力确实无法合理确定无形资产为公司带来经济利益的期限,则将其作为使用寿命不确定的无形资产。

1) 根据可获得的情况判断,有确凿证据表明无法合理估计其使用寿命的无形资产,作为使用寿命不确定的无形资产。如果期末重新复核后仍为不确定的,公司在每个会计期间进行减值测试,严格按照计提资产减值核算方法的规定处理,需要计提减值准备的,相应计提有关的减值准备。

2) 公司于每年年度终了,对使用寿命有限的无形资产的使用寿命及未来经济利益消耗方式进行复核。无形资产的预计使用寿命及未来经济利益的预期消耗方式与以前估计不同的,相应改变摊销期限和摊销方法。

公司在每个会计期间对使用寿命不确定的无形资产的使用寿命进行复核。如果有证据表明无形资产的使用寿命是有限的,估计其使用寿命,并按其估计使用寿命进行摊销。

### (4) 无形资产减值准备的计提

无形资产减值准备的计提按照资产减值核算方法处理。无形资产减值损失一经确认在以后会计期间不再转回,当该项资产处置时予以转出。

### (5) 划分公司内部研究开发项目的研究阶段和开发阶段具体标准

公司将研究开发项目区分为研究阶段与开发阶段。公司划分内部研究开发项目研究阶段支出和开发阶段支出的具体标准为:为获取新的技术和知识等进行的有计划的调查阶段,确定为研究阶段,该阶段具有计划性和探索性等特点;在进行商业性生产或使用前,将研究成果或其他知识应用于某项计划或设计,以生产出新的或具有实质性改进的材料、装置、产品等阶段,确定为开发阶段,该阶段具有针对性和形成成果的可能性较大等特点。

### (6) 内部研究开发项目支出的核算

公司自行研究开发的无形资产,其研究阶段的支出,于发生时计入当期损益;其开发阶段的支出,同时满足下列条件的,确认为无形资产(专利技术和非专利技术):

- (1) 完成该无形资产以使其能够使用或出售在技术上具有可行性;
- (2) 具有完成该无形资产并使用或出售的意图;
- (3) 无形资产产生经济利益的方式,包括能够证明运用该无形资产生产的产品存在市场或无形资产自身存在市场,无形资产将在内部使用的,证明其有用性;
- (4) 有足够的技术、财务资源和其他资源支持,以完成该无形资产的开发,并有能力使用或出售该无形资产;
- (5) 归属于该无形资产开发阶段的支出能够可靠地计量;

## 18、长期待摊费用

长期待摊费用按实际发生额核算,在项目受益期内平均摊销。如果长期摊销的费用项目不能使以后会计期间受益的,应当将尚未摊销的该项目的摊余价值全部转入当期损益。

## 19、预计负债

### (1) 预计负债的确认标准

当与对外担保、未决诉讼或仲裁、产品质量保证、裁员计划、亏损合同、重组义务等或有事项相关的业务同时符合以下条件时，确认为预计负债：

- 1) 该义务是企业承担的现时义务；
- 2) 履行该义务很可能导致经济利益流出企业；
- 3) 该义务的金额能够可靠地计量。

### (2) 预计负债的计量方法

预计负债按照履行相关现实义务所需支出的最佳估计数进行初始计量，并在资产负债表日对预计负债的账面价值进行复核。

## 20、股份支付及权益工具

### (1) 股份支付的种类

公司的股份支付分为以权益结算的股份支付和以现金结算的股份支付。

### (2) 权益工具公允价值的确定方法

以权益结算的股份支付，以授予职工权益工具的公允价值计量。以现金结算的股份支付，按照公司承担的以股份或其他权益工具为基础计算确定的负债的公允价值计量。

对于授予的存在活跃市场的期权等权益工具，按照活跃市场中的报价确定其公允价值。对于授予的不存在活跃市场的期权等权益工具，采用期权定价模型等确定其公允价值，选用的期权定价模型考虑以下因素：

期权的行权价格、期权的有效期、标的股份的现行价格、股价预计波动率、股份的预计股利、期权有效期内的无风险利率。

### (3) 确认可行权权益工具最佳估计的依据

以权益工具结算的股份支付会计处理

1) 授予后立即可行权的以权益结算的股份支付，在授予日以权益工具的公允价值计入相关成本或费用，相应增加资本公积。授予日，是指股份支付协议获得批准的日期。

2) 完成等待期内的服务或达到规定业绩条件才可行权的换取职工服务的以权益结算的股份支付，在等待期内的每个资产负债表日，以对可行权权益工具数量的最佳估计为基础，按照权益工具授予日的公允价值，将当期取得的服务计入相关成本或费用和资本公积，不确认后续公允价值变动。等待期内每个资产负债表日，公司根据最新取得的可行权职工人数变动等后续信息作出最佳估计，修正预计可行权的权益工具数量。在可行权日，最终预计可行权权益工具的数量与实际可行权工具的数量一致。

3) 对于权益结算的股份支付，在可行权日之后不再对已确认的成本费用和所有者权益总额进行调整。公司在行权日根据行权情况，确认股本和股本溢价，同时结转等待期内确认的资本公积。

以现金结算的股份支付的会计处理

1) 授予后立即可行权的以现金结算的股份支付, 在授予日以本公司承担负债的公允价值计入相关成本或费用, 相应增加应付职工薪酬。

2) 完成等待期内的服务或达到规定业绩条件以后才可行权的以现金结算的股份支付, 在等待期内的每个资产负债表日, 以对可行权情况的最佳估计为基础, 按照公司承担负债的公允价值金额, 将当期取得的服务计入成本或费用和相应的负债。

3) 对于现金结算的股份支付, 公司在可行权日之后不再确认成本费用, 负债(应付职工薪酬)公允价值的变动计入当期损益(公允价值变动损益)。

#### (4) 实施、修改、终止股份支付计划的相关会计处理

无论已授予的权益工具的条款和条件如何修改, 或者取消权益工具的授予或结算该权益工具, 公司确认按照所授予的权益工具在授予日的公允价值来计量获取的相应的服务, 除非因不能满足权益工具的可行权条件(除市场条件外)而无法可行权。

## 21、收入

### (1) 销售商品收入确认时间的具体判断标准

在同时符合下列条件时确认销售商品收入:

- 1) 公司已将商品所有权上的主要风险和报酬转移给购货方;
- 2) 公司既没有保留通常与所有权相联系的继续管理权, 也没有对已售出的商品实施有效控制;
- 3) 收入的金额能够可靠地计量;
- 4) 相关的经济利益很可能流入企业;
- 5) 相关的已发生或将发生的成本能够可靠地计量。

公司按照协议或合同将产品交付客户, 客户按合同或协议约定的时间方式确认收货后, 确认收入的实现。

### (2) 确认让渡资产使用权收入的依据

1) 在同时满足以下条件时, 确认让渡资产使用权收入:

- ①相关的经济利益很可能流入企业;
  - ②收入金额能够可靠地计量。
- 2) 让渡资产使用权收入确认依据
- ①利息收入金额, 按照他人使用本公司货币资金的时间和实际利率计算确定。
  - ②使用费收入金额, 按照有关合同或协议约定的收费时间和方法计算确定。

### (3) 确认提供劳务收入的依据

在同一会计年度内开始并完成的劳务, 在完成劳务时确认收入。如劳务的开始和完成分属不同的会计年度, 在提供劳务交易的结果能够可靠估计的情况下, 在资产负债表日按完工百分比法确认相关的劳务收入。在同时符合下列条件时, 劳务交易的结果能够可靠地计量:

- 1) 收入的金额能够可靠地计量;
- 2) 相关的经济利益很可能流入企业;
- 3) 交易的完工进度能够可靠地确定;

4) 交易中已发生和将发生的成本能够可靠地计量。

#### (4) 按完工百分比法确认提供劳务的收入和建造合同收入时，确定合同完工进度的依据和方法

采用完工百分比法确认提供劳务的收入，按已经发生的成本占估计总成本的比例确定提供劳务交易的完工进度。提供劳务交易的结果在资产负债表日不能够可靠估计的，若已经发生的劳务成本预计能够得到补偿，按已经发生的劳务成本金额确认提供劳务收入，并按相同金额结转劳务成本；若已经发生的劳务成本预计不能够得到补偿，将已经发生的劳务成本计入当期损益，不确认劳务收入。

## 22、政府补助

### (1) 类型

企业取得的政府补助，用于补助长期资产购置、建造等直接相关支出，为与资产相关的政府补助。企业取得的政府补助，用于补助补偿的期间费用或损失的，为与收益相关的政府补助。企业取得的综合性项目补助，依据批准文件或申请文件将其划分为与资产相关的政府补助和与收益相关的政府补助。难以区分的，将政府补助整体归类为与收益相关的政府补助。

### (2) 会计政策

与政府补助相关的递延收益的摊销方法以及摊销期限的确认方法

公司取得与资产相关的政府补助，确认为递延收益，递延收益自相关资产可供使用时起，在该资产使用寿命内平均分配，分次计入以后各期的损益（营业外收入）。递延收益摊销期限的起点是“相关资产可供使用时”，摊销的终点是“资产使用寿命结束或资产被处置时（孰早）”，相关资产在使用寿命结束时或结束前被处置（出售、转让、报废）的，尚未分摊的递延收益余额一次性转入资产处置当期的收益，不再递延。

公司取得与收益相关的政府补助，用于补偿公司以后期间的相关费用或损失的，取得时确认为递延收益，在确认相关费用的期间计入当期损益（营业外收入）。用于补偿企业已发生的相关费用或损失的，取得时直接计入当期损益（营业外收入）

公司取得与收益相关的政府补助，难以区分的，视情况不同，计入当期损益或者在项目期内分期确认为当期收益。

政府补助的确认时点

公司取得的政府补助，一般在收到时确认，除非在期末有确凿证据表明能够符合财政扶持政策规定的相关条件且预计能够收到财政扶持资金时，可以按应收金额计量确认。

## 23、递延所得税资产和递延所得税负债

### (1) 确认递延所得税资产的依据

公司根据资产、负债的账面价值与其计税基础之间的差额（未作为资产和负债确认的项目按照税法规定可以确定其计税基础的，该计税基础与其账面数之间的差额），按照预期收回该资产或清偿该负债期间的适用税率计算确认递延所得税资产或递延所得税负债。确认递延所得税资产以很可能取得用来抵扣可抵扣暂时性差异的应纳税所得额为限。资产负债表日，有确凿证据表明未来期间很可能获得足够的应纳税所得额用来抵扣可抵扣暂时性差异的，确认以前会计期间未确认的递延所得税资产。

## (2) 确认递延所得税负债的依据

资产负债表日，对已确认的递延所得税资产账面价值进行复核，如果未来期间很可能无法获得足够的应纳税所得额用以抵扣递延所得税资产时，则减记递延所得税资产的账面价值。在很可能获得足够的应纳税所得额时，减记的金额予以转回。公司未来期间很可能获得足够的应纳税所得额的金额是依据管理层批准的经营计划（或盈利预测）确定。

## 24、经营租赁、融资租赁

### (1) 经营租赁会计处理

对于经营租赁的租金，承租人（公司）在租赁期内各个期间按照直线法确认为当期损益；其他方法更为系统合理的，可以采用其他方法。

承租人（公司）发生的初始直接费用，计入当期损益。或有租金在实际发生时计入当期损益。

对于经营租赁的租金，出租人（公司）在租赁期内各个期间按照直线法确认为当期损益；其他方法更为系统合理的，可以采用其他方法。

出租人（公司）发生的初始直接费用，计入当期损益。

对于经营租赁资产中的固定资产，出租人（公司）采用类似资产的折旧政策计提折旧；对于其它经营租赁资产，采用系统合理的方法进行摊销。

出租人（公司）或有租金在实际发生时计入当期损益。

### (2) 融资租赁会计处理

1) 在租赁期开始日，承租人（公司）将租赁开始日租赁资产公允价值与最低租赁付款额现值两者中较低者作为租入资产的入账价值，将最低租赁付款额作为长期应付款的入账价值，其差额作为未确认融资费用。

2) 在租赁期开始日，出租人（公司）将租赁开始日最低租赁收款额与初始直接费用之和作为应收融资租赁款的入账价值，同时记录未担保余值；将最低租赁收款额、初始直接费用及未担保余值之和与其现值之和的差额确认为未实现融资收益。

融资租入的固定资产按同类固定资产的折旧政策采用直线法计提折旧。对能够合理确定租赁期届满时取得租入资产所有权的租入资产在使用寿命内计提折旧。否则，租赁资产在租赁期与租赁资产使用寿命两者中较短的期间内计提折旧。

本公司对未确认融资费用采用实际利率法在租赁期内各个期间进行分摊，并按照借款费用的原则处理。

资产负债表日，本公司将与融资租赁相关的长期应付款减去未确认融资费用的差额，分别以长期负债和一年内到期的长期负债列示。

## 25、主要会计政策、会计估计的变更

### 本报告期主要会计政策、会计估计是否变更

是  否

公司报告期内无会计政策和会计估计的变更的情况

**(1) 会计政策变更**

本报告期主要会计政策是否变更

 是  否**(2) 会计估计变更**

本报告期主要会计估计是否变更

 是  否**26、前期会计差错更正**

本报告期是否发现前期会计差错

 是  否

公司报告期内无会计差错更正。

**(1) 追溯重述法**

本报告期是否发现采用追溯重述法的前期会计差错

 是  否**(2) 未来适用法**

本报告期是否发现采用未来适用法的前期会计差错

 是  否**五、税项****1、公司主要税种和税率**

税种	计税依据	税率
增值税	应纳税销售收入	17%
城市维护建设税	应交流转税额	5%、7%
企业所得税	应纳税所得额	15%、25%
教育费附加	应交流转税额	3%
地方教育费附加	应交流转税额	2%
地方水利基金	应交流转税额	1%

**各分公司、分厂执行的所得税税率**

本年度公司子公司按25%的企业所得税率计缴。



## 2、税收优惠及批文

根据山东省科学技术厅、山东省财政厅、山东省国家税务局、山东省地方税务局联合下发的鲁科高字[2013]33号文《关于保利民爆济南科技有限公司等322家企业通过高新技术企业复审的通知》，山东丽鹏股份有限公司2012年度被认定为高新技术企业，执行15%企业所得税税率，有效期3年，优惠期为2012年1月1日至2014年12月31日。本年度公司子公司按25%的企业所得税率计缴。

## 3、其他说明

依据山东省人民政府印发《山东省地方水利建设基金筹集和使用管理方法》的通知（鲁政发[2011]20号）之规定，公司及子公司烟台和俊制盖有限公司、烟台丽鹏包装有限公司按照缴纳增值税、营业税、消费税的1%缴纳地方水利建设基金。

## 六、企业合并及合并财务报表

### 1、子公司情况

#### （1）通过设立或投资等方式取得的子公司

单位：元

子公司 全称	子公司 类型	注册地	业务性 质	注册资 本	经营范围	期末实际投 资额	实质上构 成对子公 司净投资 的其他项 目余额	持股比 例(%)	表决权 比例(%)	是否合 并报表	少数股东权 益	少数股东 权益中用 于冲减少 数股东损 益的金额	从母公司所有者权益 冲减子公司少数股东 分担的本期亏损超过 少数股东在该子公司 年初所有者权益中所 享有份额后的余额
成都海川制盖有限公司	全资子公司	蒲江县工业集中发展区	工业	3000 万元	金属包装容器制造、包装装潢印刷品印刷（印刷经营许可证至 2018 年 4 月 17 日止）、塑料包装箱及容器制造、塑料零件制造、模具制造；五金交电、钢材、铝材、电子产品、器件和元件的销售；货物进出口、技术进出口。	3,000,000.00		100%	100%	是			
烟台和俊制盖有限公司	控股子公司	烟台市牟平区姜格庄镇邹革庄村	工业	247.26 万美元	生产加工瓶盖、瓶盖板、有色金属复合材料、包装装潢印刷品印刷（有效期至 2014 年 3 月 31 日），并销售公司上述所列自产产品。	14,480,800.00		72.41%	72.41%	是	7,688,982.43		
北京鹏和祥包装制品有限公司	控股子公司	北京市怀柔区桥梓镇八龙桥雅苑 1 号楼 102 室	工业	200 万元	许可经营项目：生产、加工瓶盖。	1,504,600.00		74.99%	74.99%	是	1,588,874.19		
新疆军	控股子公司	新源县	工业	800 万	自营和代理各类商品和技术的进出	4,800,000.00		60%	60%	是	6,899,195.83		

鹏制盖有限公司	公司	肖尔布拉克		元	口,但国家限定公司经营或禁止进出口的商品和技术除外。开展边境小额贸易业务。加工、生产各种铝防伪瓶盖,组合式防伪瓶盖、模具机械设备								
亳州丽鹏制盖有限公司	全资子公司	亳州古井镇	工业	3500 万元	铝防伪瓶盖,组合式防伪瓶盖加工销售,制盖模具、机械设备销售	136,560,000.00		100%	100%	是			
四川泸州丽鹏制盖有限公司	控股子公司	泸州市江阳区黄舣镇泸州酒业集中发展区聚源大道 F006 号	工业	7000 万元	铝防伪瓶盖、组合式防伪瓶盖生产、销售	60,000,000.00		85.71%	85.71%	是	9,289,869.31		
烟台丽鹏包装有限公司	全资子公司	芝罘区环海路 89 号 2 号路 6 号	工业	1000 万元	金属制品、塑料制品及模具的加工、销售;商品及技术进出口(国家禁止的除外,法律、行政法规、国务院决定、规定需许可或审批的项目除外)	10,000,000.00		100%	100%	是			
山东丽鹏国际贸易有限公司	全资子公司	烟台市牟平区姜格庄街道办事处丽鹏路 1 号	贸易	1000 万元	货物和技术的进出口	10,000,000.00		100%	100%	是			

通过设立或投资等方式取得的子公司的其他说明

(2) 同一控制下企业合并取得的子公司

单位：元

子公司全称	子公司类型	注册地	业务性质	注册资本	经营范围	期末实际投资额	实质上构成对子公司净投资的其他项目余额	持股比例(%)	表决权比例(%)	是否合并报表	少数股东权益	少数股东权益中用于冲减少数股东损益的金额	从母公司所有者权益冲减子公司少数股东分担的本期亏损超过少数股东在该子公司年初所有者权益中所享有份额后的余额
大冶市劲鹏制盖有限公司	全资子公司	大冶市罗桥办十里铺村	工业	4050 万元	制造加工及销售防伪瓶盖、机械模具制作、橡胶塑料制品，货物进出口业务	40,500,000.00		100%	100%	是			

## 2、合并范围发生变更的说明

### 合并报表范围发生变更说明

本年内新增子公司山东丽鹏国际贸易有限公司

√ 适用 □ 不适用

与上年相比本年（期）新增合并单位 1 家，原因为

本年内新增子公司山东丽鹏国际贸易有限公司

## 3、报告期内新纳入合并范围的主体和报告期内不再纳入合并范围的主体

本期新纳入合并范围的子公司、特殊目的主体、通过受托经营或承租等方式形成控制权的经营实体

单位：元

名称	期末净资产	本期净利润
山东丽鹏国际贸易有限公司	9,994,322.54	-5,677.46

## 七、合并财务报表主要项目注释

### 1、货币资金

单位：元

项目	期末数			期初数		
	外币金额	折算率	人民币金额	外币金额	折算率	人民币金额
现金：	--	--	610,549.73	--	--	499,152.63
人民币	--	--	599,489.24	--	--	483,623.67
欧元	1,314.55	8.4139	11,060.49	1,867.00	8.3176	15,528.96
银行存款：	--	--	170,163,075.01	--	--	312,722,356.04
人民币	--	--	168,132,709.83	--	--	309,226,774.06
美元	333,010.03	6.0969	2,030,328.85	556,128.27	6.2855	3,495,544.24
港币	46.55	0.7805	36.33	46.54	0.8109	37.74
其他货币资金：	--	--	21,401,162.78	--	--	34,801,731.35
人民币	--	--	21,401,162.78	--	--	34,801,731.35
合计	--	--	192,174,787.52	--	--	348,023,240.02

### 2、应收票据

#### (1) 应收票据的分类

单位：元

种类	期末数	期初数

银行承兑汇票	15,931,451.00	17,278,007.00
合计	15,931,451.00	17,278,007.00

### 3、应收账款

#### (1) 应收账款按种类披露

单位：元

种类	期末数				期初数			
	账面余额		坏账准备		账面余额		坏账准备	
	金额	比例(%)	金额	比例(%)	金额	比例(%)	金额	比例(%)
按组合计提坏账准备的应收账款								
账龄组合	118,304,525.08	100%	9,686,846.12	8.19%	93,096,915.56	100%	7,777,758.11	8.35%
组合小计	118,304,525.08	100%	9,686,846.12	8.19%	93,096,915.56	100%	7,777,758.11	8.35%
合计	118,304,525.08	--	9,686,846.12	--	93,096,915.56	--	7,777,758.11	--

#### 期末单项金额重大并单项计提坏账准备的应收账款

适用  不适用

#### 组合中，按账龄分析法计提坏账准备的应收账款

适用  不适用

单位：元

账龄	期末数			期初数		
	账面余额		坏账准备	账面余额		坏账准备
	金额	比例(%)		金额	比例(%)	
1 年以内						
其中：	--	--	--	--	--	--
1 年以内	105,063,102.82	88.81%	5,253,155.15	82,012,706.78	88.09%	4,100,635.34
1 年以内小计	105,063,102.82	88.81%	5,253,155.15	82,012,706.78	88.09%	4,100,635.34
1 至 2 年	8,496,017.14	7.18%	849,601.71	4,885,460.03	5.25%	488,546.00
2 至 3 年	1,451,644.83	1.23%	290,328.97	3,762,714.97	4.04%	752,542.99
3 年以上	3,293,760.29	2.78%	3,293,760.29	2,436,033.78	2.62%	2,436,033.78
合计	118,304,525.08	--	9,686,846.12	93,096,915.56	--	7,777,758.11

#### 组合中，采用余额百分比法计提坏账准备的应收账款

适用  不适用

#### 组合中，采用其他方法计提坏账准备的应收账款

适用  不适用

期末单项金额虽不重大但单项计提坏账准备的应收账款

适用  不适用

(2) 应收账款中金额前五名单位情况

单位：元

单位名称	与本公司关系	金额	年限	占应收账款总额的比例 (%)
菲律宾马龙酒厂	销售客户	21,898,895.96	1 年以内	18.51%
湖北劲牌酒业有限公司	销售客户	8,924,707.97	1 年以内	7.54%
安徽古井贡酒股份有限公司	销售客户	6,551,915.59	1 年以内	5.54%
安徽双轮酒业有限公司	销售客户	6,220,493.45	1 年以内及 1-2 年	5.26%
泰国麦成酒厂	销售客户	5,641,650.09	1 年以内	4.77%
合计	--	49,237,663.06	--	41.62%

4、其他应收款

(1) 其他应收款按种类披露

单位：元

种类	期末数				期初数			
	账面余额		坏账准备		账面余额		坏账准备	
	金额	比例 (%)	金额	比例 (%)	金额	比例 (%)	金额	比例 (%)
按组合计提坏账准备的其他应收款								
账龄组合	6,496,869.00	100%	569,958.97	8.77%	3,186,030.56	100%	228,486.36	7.17%
组合小计	6,496,869.00	100%	569,958.97	8.77%	3,186,030.56	100%	228,486.36	7.17%
合计	6,496,869.00	--	569,958.97	--	3,186,030.56	--	228,486.36	--

期末单项金额重大并单项计提坏账准备的其他应收款

适用  不适用

组合中，采用账龄分析法计提坏账准备的其他应收款

适用  不适用

单位：元

账龄	期末数			期初数		
	账面余额		坏账准备	账面余额		坏账准备
	金额	比例 (%)		金额	比例 (%)	

1 年以内						
其中：						
一年以内	4,186,397.06	64.44%	209,319.86	2,183,908.96	68.54%	109,195.45
1 年以内小计	4,186,397.06	64.44%	209,319.86	2,183,908.96	68.54%	109,195.45
1 至 2 年	1,358,363.84	20.91%	135,836.38	939,145.21	29.48%	93,914.52
2 至 3 年	909,131.71	13.99%	181,826.34	47,000.00	1.48%	9,400.00
3 年以上	42,976.39	0.66%	42,976.39	15,976.39	0.5%	15,976.39
合计	6,496,869.00	--	569,958.97	3,186,030.56	--	228,486.36

组合中，采用余额百分比法计提坏账准备的其他应收款

适用  不适用

组合中，采用其他方法计提坏账准备的其他应收款

适用  不适用

期末单项金额虽不重大但单项计提坏账准备的其他应收款

适用  不适用

## (2) 其他应收款金额前五名单位情况

单位：元

单位名称	与本公司关系	金额	年限	占其他应收款总额的比例(%)
出口退税	非关联方	1,376,209.77	1 年以内	21.18%
安徽双轮酒业有限公司	非关联方	1,200,000.00	1 年以内	18.47%
四川优派科技有限公司	非关联方	900,000.00	1 年以内	13.85%
亳州市人力资源和社会保障局	非关联方	800,000.00	1-2 年	12.31%
泸州酒业集中发展区有限公司	非关联方	500,000.00	2-3 年	7.7%
合计	--	4,776,209.77	--	73.51%

## 5、预付款项

### (1) 预付款项按账龄列示

单位：元

账龄	期末数		期初数	
	金额	比例 (%)	金额	比例 (%)
1 年以内	17,838,791.45	68.51%	39,743,745.78	83.56%
1 至 2 年	1,043,779.46	4.01%	7,079,005.80	14.88%



2至3年	6,465,124.63	24.83%	651,752.52	1.37%
3年以上	690,265.41	2.65%	89,889.88	0.19%
合计	26,037,960.95	--	47,564,393.98	--

## (2) 预付款项金额前五名单位情况

单位：元

单位名称	与本公司关系	金额	时间	未结算原因
姜格庄台湾工业园	预付土地款	6,723,682.00	1—2年及2-3年	购地款
道恩集团有限公司	原料供应商	3,728,101.41	1年以内	尚未到货
中铝河南铝业有限公司 洛阳铝加工厂	原料供应商	2,522,824.29	1年以内	尚未到货
盖州市刃华瓶盖机械厂	设备供应商	990,000.00	1年以内	尚未到货
烟台中煤运销有限公司	原料供应商	841,600.00	1年以内	尚未到货
合计	--	14,806,207.70	--	--

## 6、存货

### (1) 存货分类

单位：元

项目	期末数			期初数		
	账面余额	跌价准备	账面价值	账面余额	跌价准备	账面价值
原材料	85,219,413.57		85,219,413.57	81,296,875.84		81,296,875.84
在产品	14,004,733.11		14,004,733.11	13,166,651.14		13,166,651.14
库存商品	88,194,324.89	1,581,348.96	86,612,975.93	69,980,522.66	1,042,353.39	68,938,169.27
合计	187,418,471.57	1,581,348.96	185,837,122.61	164,444,049.64	1,042,353.39	163,401,696.25

### (2) 存货跌价准备

单位：元

存货种类	期初账面余额	本期计提额	本期减少		期末账面余额
			转回	转销	
库存商品	1,042,353.39	1,581,348.96		1,042,353.39	1,581,348.96
合计	1,042,353.39	1,581,348.96		1,042,353.39	1,581,348.96

## 7、其他流动资产

单位：元

项目	期末数	期初数
公司短期理财产品	10,904,034.31	0.00
合计	10,904,034.31	

## 8、长期股权投资

## (1) 长期股权投资明细情况

单位：元

被投资单位	核算方法	投资成本	期初余额	增减变动	期末余额	在被投资单位持股比例(%)	在被投资单位表决权比例(%)	在被投资单位持股比例与表决权比例不一致的说明	减值准备	本期计提减值准备	本期现金红利
姜格庄农村信用社	成本法	2,737,495.00	2,737,495.00	-2,737,495.00		2%	2%				177,937.18
成都商业银行股份有限公司蒲江鹤山分理处	成本法	550,000.00	550,000.00		550,000.00	0.01%	0.01%				
四川融圣投资管理股份有限公司	成本法	10,000.00	10,000.00		10,000.00	3.57%	3.57%				
合计	--	13,287,495.00	13,287,495.00	-2,737,495.00	10,550,000.00	--	--	--			177,937.18

## 9、投资性房地产

## (1) 按成本计量的投资性房地产

单位：元

项目	期初账面余额	本期增加	本期减少	期末账面余额
一、账面原值合计	322,001.32	68,666.95		390,668.27
1.房屋、建筑物	124,937.32	26,642.95		151,580.27
2.土地使用权	197,064.00	42,024.00		239,088.00

二、累计折旧和累计摊销合计	74,091.16	25,492.89		99,584.05
1.房屋、建筑物	54,056.32	16,438.69		70,495.01
2.土地使用权	20,034.84	9,054.20		29,089.04
三、投资性房地产账面净值合计	247,910.16	43,174.06		291,084.22
1.房屋、建筑物	70,881.00	10,204.26		81,085.26
2.土地使用权	177,029.16	32,969.80		209,998.96
五、投资性房地产账面价值合计	247,910.16	43,174.06		291,084.22
1.房屋、建筑物	70,881.00	10,204.26		81,085.26
2.土地使用权	177,029.16	32,969.80		209,998.96

单位：元

	本期
本期折旧和摊销额	9,501.10

## 10、固定资产

### (1) 固定资产情况

单位：元

项目	期初账面余额	本期增加		本期减少	期末账面余额
一、账面原值合计：	532,096,441.15	269,080,086.45		13,269,475.61	787,907,051.99
其中：房屋及建筑物	184,290,716.60	117,705,043.89		2,095,333.58	299,900,426.91
机器设备	323,660,383.80	142,754,011.47		10,929,349.79	455,485,045.48
运输工具	15,539,341.95	976,330.50		211,581.80	16,304,090.65
电子设备	8,605,998.80	7,644,700.59		33,210.44	16,217,488.95
--	期初账面余额	本期新增	本期计提	本期减少	本期期末余额
二、累计折旧合计：	94,476,064.04		41,777,605.75	7,973,396.20	128,280,273.59
其中：房屋及建筑物	16,140,146.15		4,815,389.62	1,308,765.24	19,646,770.53
机器设备	66,563,218.04		34,367,950.72	6,469,753.30	94,461,415.46
运输工具	7,312,826.15		1,511,165.39	177,176.13	8,646,815.41
电子设备	4,459,873.70		1,083,100.02	17,701.53	5,525,272.19
--	期初账面余额	--			本期期末余额
三、固定资产账面净值合计	437,620,377.11	--			659,626,778.40
其中：房屋及建筑物	168,150,570.45	--			280,253,656.38

机器设备	257,097,165.76	--	361,023,630.02
运输工具	8,226,515.80	--	7,657,275.24
电子设备	4,146,125.10	--	10,692,216.76
四、减值准备合计	105,236.11	--	105,236.11
机器设备	105,236.11	--	105,236.11
电子设备		--	
五、固定资产账面价值合计	437,515,141.00	--	659,521,542.29
其中：房屋及建筑物	168,150,570.45	--	280,253,656.38
机器设备	256,991,929.65	--	360,918,393.91
运输工具	8,226,515.80	--	7,657,275.24
电子设备	4,146,125.10	--	10,692,216.76

本期折旧额 41,777,605.75 元；本期由在建工程转入固定资产原价为 218,912,206.49 元。

## (2) 未办妥产权证书的固定资产情况

项目	未办妥产权证书原因	预计办结产权证书时间
瓶盖新车间	正在办理	2014 年
印铁新车间	正在办理	2014 年
大冶劲鹏厂房	正在办理	2014 年
新铝塑车间	正在办理	2014 年
新模具车间	正在办理	2014 年
泸州丽鹏厂房	正在办理	2014 年
新研发 2# 厂房	正在办理	2014 年
亳州丽鹏厂房	正在办理	2014 年
新办公大楼	正在办理	2014 年

## 11、在建工程

### (1) 在建工程情况

单位：元

项目	期末数			期初数		
	账面余额	减值准备	账面价值	账面余额	减值准备	账面价值
海川楼房二期	6,068,249.17		6,068,249.17			
亳州高档组合式防伪瓶盖项目	141,206.61		141,206.61	30,816,986.87		30,816,986.87
两亿只组合式防伪瓶盖项目				3,995,716.47		3,995,716.47

其他零星工程	586,493.00		586,493.00	1,872,246.60		1,872,246.60
设备安装工程	2,706,690.41		2,706,690.41			
模具制造生产线项目				4,191,000.00		4,191,000.00
龙泉办事处	5,086,611.80		5,086,611.80			
合计	14,589,250.99		14,589,250.99	40,875,949.94		40,875,949.94

## (2) 重大在建工程项目变动情况

单位：元

项目名称	预算数	期初数	本期增加	转入固定资产	其他减少	工程投入占预算比例 (%)	工程进度	利息资本化累计金额	其中：本期利息资本化金额	本期利息资本化率 (%)	资金来源	期末数
海川楼房二期			6,068,249.17				90.00				自筹	6,068,249.17
亳州高档组合式防伪瓶盖项目		30,816,986.87	50,338,336.59	81,014,116.85		67.63%	99.00				募集资金	141,206.61
两亿只组合式防伪瓶盖项目		3,995,716.47	42,316,571.57	46,312,288.04							募集资金	
其他零星工程		1,872,246.60	9,051,600.61	10,337,354.21							自筹	586,493.00
设备安装工程			2,995,360.37	288,669.96							自筹	2,706,690.41
模具制造生产线项目		4,191,000.00	6,418,235.73	10,609,235.73							募集资金	
新办公楼			34,066,626.32	34,066,626.32							自筹	
太阳能光电建筑应用项目			20,221,441.88	20,221,441.88							自筹	
侧光伏发电项目			16,062,473.50	16,062,473.50							自筹	

龙泉办事处			5,086,611.80				85.00				自筹	5,086,611.80
合计		40,875,949.94	192,625,507.54	218,912,206.49		--	--			--	--	14,589,250.99

### (3) 重大在建工程的工程进度情况

项目	工程进度	备注
亳州高档组合式防伪瓶盖项目	99.00%	

## 12、无形资产

### (1) 无形资产情况

单位：元

项目	期初账面余额	本期增加	本期减少	期末账面余额
一、账面原值合计	34,431,411.20	1,205,000.00	42,024.00	35,594,387.20
土地使用权	34,431,411.20	1,100,000.00	42,024.00	35,489,387.20
用友办公软件		105,000.00		105,000.00
二、累计摊销合计	1,884,970.45	696,899.27	4,362.20	2,577,507.52
土地使用权	1,884,970.45	696,899.27	4,362.20	2,577,507.52
用友办公软件				
三、无形资产账面净值合计	32,546,440.75	508,100.73	37,661.80	33,016,879.68
土地使用权	32,546,440.75	403,100.73	37,661.80	32,911,879.68
用友办公软件		105,000.00		105,000.00
土地使用权				
用友办公软件				
无形资产账面价值合计	32,546,440.75	508,100.73	37,661.80	33,016,879.68
土地使用权	32,546,440.75	403,100.73	37,661.80	32,911,879.68
用友办公软件		105,000.00		105,000.00

本期摊销额 696,899.27 元。

## 13、长期待摊费用

单位：元

项目	期初数	本期增加额	本期摊销额	其他减少额	期末数	其他减少的原因
租入固定资产改良支出	199,252.75		199,252.75		0.00	

合计	199,252.75		199,252.75		--
----	------------	--	------------	--	----

**长期待摊费用的说明**

长期待摊费用按受益年限摊销

**14、递延所得税资产和递延所得税负债**

**(1) 递延所得税资产和递延所得税负债不以抵销后的净额列示**

已确认的递延所得税资产和递延所得税负债

单位：元

项目	期末数	期初数
递延所得税资产：		
资产减值准备	2,197,492.42	1,662,483.32
可抵扣亏损	846,396.94	1,465,158.83
内部利润转移		
	1,120,396.67	1,164,923.41
小计	4,164,286.03	4,292,565.56
递延所得税负债：		

应纳税差异和可抵扣差异项目明细

单位：元

项目	暂时性差异金额	
	期末	期初
应纳税差异项目		
可抵扣差异项目		
1、坏账准备	10,256,805.09	8,006,244.47
2、存货跌价准备	1,581,348.96	1,042,353.39
3、内部转移利润抵销	6,964,759.69	4,659,693.64
4、固定资产减值准备	36,300.00	46,200.00
5、待弥补亏损	3,385,587.73	5,860,635.30
小计	22,224,801.47	19,615,126.80

**15、资产减值准备明细**

单位：元

项目	期初账面余额	本期增加	本期减少		期末账面余额
			转回	转销	

一、坏账准备	8,006,244.47	2,250,560.62			10,256,805.09
二、存货跌价准备	1,042,353.39	1,581,348.96		1,042,353.39	1,581,348.96
七、固定资产减值准备	105,236.11				105,236.11
合计	9,153,833.97	3,831,909.58		1,042,353.39	11,943,390.16

## 16、短期借款

### (1) 短期借款分类

单位：元

项目	期末数	期初数
抵押借款		20,000,000.00
保证借款	20,000,000.00	33,000,000.00
信用借款	290,000,000.00	222,000,000.00
合计	310,000,000.00	275,000,000.00

## 17、应付票据

单位：元

种类	期末数	期初数
银行承兑汇票	47,000,000.00	47,000,000.00
合计	47,000,000.00	47,000,000.00

下一会计期间将到期的金额 47,000,000.00 元。

## 18、应付账款

### (1) 应付账款情况

单位：元

项目	期末数	期初数
应付账款	71,039,904.59	59,681,891.56
合计	71,039,904.59	59,681,891.56

## 19、预收账款

### (1) 预收账款情况

单位：元

项目	期末数	期初数
----	-----	-----



预收款项	10,863,777.05	8,414,471.55
合计	10,863,777.05	8,414,471.55

## 20、应付职工薪酬

单位：元

项目	期初账面余额	本期增加	本期减少	期末账面余额
一、工资、奖金、津贴和补贴	5,520,913.54	96,321,372.20	95,316,222.52	6,526,063.22
二、职工福利费		3,673,222.94	3,673,222.94	0.00
三、社会保险费	154,454.12	12,130,866.98	12,206,251.66	79,069.44
其中：医疗保险费		2,929,968.29	2,929,968.29	0.00
基本养老保险费	154,454.12	7,852,584.85	7,927,969.53	79,069.44
失业保险费		543,174.39	543,174.39	0.00
工伤保险费		454,855.67	454,855.67	0.00
生育保险费		350,283.77	350,283.77	0.00
四、住房公积金	22,456.00	563,856.00	586,312.00	0.00
六、其他	40,812.59	1,315,585.14	1,327,812.82	28,584.91
其中：工会经费和职工教育经费	40,812.59	1,312,189.14	1,324,416.82	28,584.91
其他		3,396.00	3,396.00	
合计	5,738,636.25	114,004,903.26	113,109,821.94	6,633,717.57

应付职工薪酬中属于拖欠性质的金额 0.00 元。

工会经费和职工教育经费金额 0.00 元，非货币性福利金额 0.00 元，因解除劳动关系给予补偿 0.00 元。

## 21、应交税费

单位：元

项目	期末数	期初数
增值税	-35,260,640.48	-35,388,275.16
营业税	46,750.00	46,000.00
企业所得税	3,075,444.12	3,345,419.65
个人所得税	39,160.82	241,329.06
城市维护建设税	45,141.54	-98,471.64
印花税	55,176.66	34,290.07
房产税	425,837.83	129,507.44
土地使用税	318,795.47	324,903.87

教育费附加	19,555.87	-44,387.17
地方教育费附加	-3,997.72	-46,449.75
其他（水利基金）	36,858.56	15,135.97
合计	-31,201,917.33	-31,440,997.66

## 22、应付利息

单位：元

项目	期末数	期初数
短期借款应付利息	580,766.71	
合计	580,766.71	

## 23、其他应付款

### (1) 其他应付款情况

单位：元

项目	期末数	期初数
其他应付款	1,131,057.13	1,401,552.28
合计	1,131,057.13	1,401,552.28

### (2) 金额较大的其他应付款说明内容

单位名称	性质	时间	金额	占其它应付款 总额比例（%）
预提运费	运费	2013年	528,998.48	46.77
广东新中源陶瓷有限公司	质保金	2013年	156,353.00	13.82
合计			<b>685,351.48</b>	<b>60.59</b>

## 24、其他非流动负债

单位：元

项目	期末账面余额	期初账面余额
递延收益	17,330,000.00	
合计	17,330,000.00	

涉及政府补助的负债项目

单位：元

负债项目	期初余额	本期新增补助 金额	本期计入营业外 收入金额	其他变动	期末余额	与资产相关/与收益 相关
太阳能光电建筑应用项目		9,630,000.00			9,630,000.00	与资产相关
侧光伏发电项目		7,700,000.00			7,700,000.00	与资产相关
合计		17,330,000.00			17,330,000.00	--

(1) 根据牟财建[2013]7号, 烟台市牟平区财政局拨付山东丽鹏股份有限公司2012年太阳能光电建筑应用示范补助资金963万元。

(2) 根据牟财建指[2013]20号, 烟台市牟平区财政局拨付山东丽鹏股份有限公司2012年金太阳示范工程财政补助资金预算指标110万元, 根据牟财建指[2013]26号, 烟台市牟平区财政局拨付山东丽鹏股份有限公司2012年金太阳示范工程财政补助资金预算指标660万元。

## 25、股本

单位：元

	期初数	本期变动增减(+、-)					期末数
		发行新股	送股	公积金转股	其他	小计	
股份总数	106,338,461.00			85,070,768.00		85,070,768.00	191,409,229.00

股本变动情况说明, 本报告期内有增资或减资行为的, 应披露执行验资的会计师事务所名称和验资报告文号; 运行不足3年的股份有限公司, 设立前的年份只需说明净资产情况; 有限责任公司整体变更为股份公司应说明公司设立时的验资情况

2013年5月, 依据公司2012年年度股东大会决议通过的《公司2012年度利润分配预案》, 按每10股转增8股的比例, 以资本公积向全体股东转增股份, 增加股本85,070,768.00元, 变更后的注册资本人民币191,409,229.00元, 此次增资经山东和信会计师事务所(特殊普通合伙)以和信验字[2013]0001号验资报告予以验证。

## 26、资本公积

单位：元

项目	期初数	本期增加	本期减少	期末数
资本溢价(股本溢价)	546,418,892.48		85,070,768.00	461,348,124.48
合计	546,418,892.48		85,070,768.00	461,348,124.48

### 资本公积说明

本期资本公积变动的原因: 以资本公积向全体股东转增股份所致。

## 27、盈余公积

单位：元

项目	期初数	本期增加	本期减少	期末数

法定盈余公积	10,954,200.39	2,268,477.42		13,222,677.81
合计	10,954,200.39	2,268,477.42		13,222,677.81

## 28、未分配利润

单位：元

项目	金额	提取或分配比例
调整前上年末未分配利润	139,072,391.51	--
调整后年初未分配利润	139,072,391.51	--
加：本期归属于母公司所有者的净利润	37,836,354.03	--
减：提取法定盈余公积	2,268,477.42	
应付普通股股利	31,901,538.30	
期末未分配利润	142,738,729.82	--

未分配利润说明，对于首次公开发行证券的公司，如果发行前的滚存利润经股东大会决议由新老股东共同享有，应明确予以说明；如果发行前的滚存利润经股东大会决议在发行前进行分配并由老股东享有，公司应明确披露应付股利中老股东享有的经审计的利润数

根据公司2012年年度股东大会通过的2012年度利润分配方案，以2012年12月31日的总股本106,338,441.00为基数，向全体股东每10股派发现金股利3.00元（含税），派发现金股利共31,901,538.30元。

## 29、营业收入、营业成本

### （1）营业收入、营业成本

单位：元

项目	本期发生额	上期发生额
主营业务收入	629,416,067.07	589,412,383.97
其他业务收入	31,185,694.01	27,987,460.51
营业成本	518,506,282.09	484,072,877.89

### （2）主营业务（分行业）

单位：元

行业名称	本期发生额		上期发生额	
	营业收入	营业成本	营业收入	营业成本
防伪瓶盖	526,242,607.96	396,086,720.40	475,908,605.16	360,490,582.15
复合型防伪印刷铝板	95,089,948.53	88,792,491.15	96,743,774.44	89,805,761.14
设备及模具	8,083,510.58	5,700,702.98	16,500,773.85	11,772,324.95
铝带			259,230.52	246,016.42

合计	629,416,067.07	490,579,914.53	589,412,383.97	462,314,684.66
----	----------------	----------------	----------------	----------------

**(3) 主营业务（分产品）**

单位：元

产品名称	本期发生额		上期发生额	
	营业收入	营业成本	营业收入	营业成本
铝防伪盖	135,012,964.76	88,940,365.22	170,171,896.75	116,498,489.39
组合式防伪盖	391,229,643.20	307,146,355.18	305,736,708.41	243,992,092.76
复合型防伪印刷铝板	95,089,948.53	88,792,491.15	96,743,774.44	89,805,761.14
设备及模具	8,083,510.58	5,700,702.98	16,500,773.85	11,772,324.95
铝带			259,230.52	246,016.42
合计	629,416,067.07	490,579,914.53	589,412,383.97	462,314,684.66

**(4) 主营业务（分地区）**

单位：元

地区名称	本期发生额		上期发生额	
	营业收入	营业成本	营业收入	营业成本
出口收入	164,388,019.06	135,047,081.50	155,894,282.92	128,426,064.23
国内收入	465,028,048.01	355,532,833.03	433,518,101.05	333,888,620.43
合计	629,416,067.07	490,579,914.53	589,412,383.97	462,314,684.66

**(5) 公司来自前五名客户的营业收入情况**

单位：元

客户名称	主营业务收入	占公司全部营业收入的比例(%)
菲律宾马龙酒厂	101,728,700.81	15.4%
湖北劲牌保健酒业有限公司	53,607,730.15	8.11%
泰国麦成酒厂	31,933,733.14	4.83%
安徽古井贡酒股份有限公司	31,290,405.32	4.74%
湖北劲牌酒业有限公司	24,455,187.15	3.7%
合计	243,015,756.57	36.78%

**30、营业税金及附加**

单位：元

项目	本期发生额	上期发生额	计缴标准

营业税	236,170.05	34,166.67	
城市维护建设税	868,332.02	1,722,713.65	
教育费附加	1,123,595.81	830,737.04	
地方教育费附加	594,679.61	547,956.50	
地方水利基金	23,851.76	199,946.00	
堤防费	141,305.66	13,818.94	
合计	2,987,934.91	3,349,338.80	--

### 31、销售费用

单位：元

项目	本期发生额	上期发生额
运费	8,122,649.21	7,098,924.86
差旅费	2,039,959.80	1,651,461.99
广告费	876,772.28	864,770.00
工资及福利	5,054,907.62	3,524,174.01
修理费	550,931.91	414,849.22
经营业务费	7,207,349.58	5,035,691.80
其他	350,163.69	684,030.76
合计	24,202,734.09	19,273,902.64

### 32、管理费用

单位：元

项目	本期发生额	上期发生额
差旅费	1,588,816.73	999,622.49
办公费	2,756,569.76	2,518,712.09
财产保险费	826,824.52	708,828.25
修理费	1,078,220.26	884,441.10
经营业务费	4,033,517.03	3,886,561.56
工资及福利	23,689,675.89	19,084,697.41
折旧	3,978,710.66	3,325,576.10
税费	3,442,282.63	3,308,668.84
资产摊销	696,899.27	750,178.80
物料消耗及其他	4,091,236.43	1,582,441.98
租赁费	65,733.23	109,333.37

咨询服务费	933,249.87	1,955,599.00
合计	47,181,736.28	39,114,660.99

### 33、财务费用

单位：元

项目	本期发生额	上期发生额
利息支出	17,939,014.51	16,107,604.19
减：利息收入	-3,191,406.48	-1,334,757.85
汇兑损益	2,667,259.68	1,045,871.44
手续费及其他	625,582.75	426,116.15
合计	18,040,450.46	16,244,833.93

### 34、投资收益

#### (1) 投资收益明细情况

单位：元

项目	本期发生额	上期发生额
成本法核算的长期股权投资收益	177,937.18	164,249.70
合计	177,937.18	164,249.70

#### (2) 按成本法核算的长期股权投资收益

单位：元

被投资单位	本期发生额	上期发生额	本期比上期增减变动的原因
姜格庄农村信用社分红	177,937.18	164,249.70	
合计	177,937.18	164,249.70	--

### 35、资产减值损失

单位：元

项目	本期发生额	上期发生额
一、坏账损失	2,250,560.62	2,250,621.68
二、存货跌价损失	1,581,348.95	1,042,353.39
合计	3,831,909.57	3,292,975.07

## 36、营业外收入

## (1) 营业外收入情况

单位：元

项目	本期发生额	上期发生额	计入当期非经常性损益的金额
非流动资产处置利得合计	93,121.90	163,581.46	93,121.90
其中：固定资产处置利得	93,121.90	163,581.46	93,121.90
政府补助	8,566,846.00	6,166,135.66	8,566,846.00
其他	35,287.50	297,967.14	35,287.50
合计	8,695,255.40	6,627,684.26	8,695,255.40

## (2) 计入当期损益的政府补助

单位：元

补助项目	本期发生额	上期发生额	与资产相关/与收益相关	是否属于非经常性损益
"8515 工程"企业技术改造 项目补助资金		250,000.00	与收益相关	是
2012 年度省级进出口贴 息资金		150,000.00	与收益相关	是
专利发展基金	4,000.00	20,000.00	与收益相关	是
牟平区财政局鼓励外经 贸发展专项资金		27,600.00	与收益相关	是
组合式防伪瓶盖及其配 套设备模具制作项目		440,000.00	与收益相关	是
企业技术（工程）中心 补助		200,000.00	与收益相关	是
牟平区科技局技术创新 项目款	3,500,000.00	3,500,000.00	与收益相关	是
牟平区科技局区级专利 补助	34,300.00	130,850.00	与收益相关	是
申请专利奖励		20,000.00	与收益相关	是
专利授权奖励		10,000.00	与收益相关	是
大学生实习财政局补贴	105,600.00	102,300.00	与收益相关	是
组合式防伪瓶盖的全自 动超声波焊接技术应用 及设备研制		100,000.00	与收益相关	是



山东省财政厅优势企业培育	50,000.00		与收益相关	是
山东省财政厅专利补贴	100,780.00		与收益相关	是
山东省知识产权保护局专利资助	4,000.00		与收益相关	是
北京市怀柔区桥梓镇政府北京企业发展财政奖励	127,756.00		与收益相关	是
浦江县就业服务管理局就业补助		9,600.00	与收益相关	是
浦江县商务局涉外发展补贴		25,500.00	与收益相关	是
浦江县经济和信息化局中小企业发展专项培育补助		230,000.00	与收益相关	是
浦江县社会保险事业管理局社保补贴		11,534.66	与收益相关	是
浦江县经济和信息化局纳税奖励	60,000.00	47,000.00	与收益相关	是
中小企业国际市场开拓资金	40,000.00	30,000.00	与收益相关	是
国家补贴哈展会展位费	14,500.00	11,751.00	与收益相关	是
铝防伪瓶盖全自动转塔式拉伸高速生产线项目		850,000.00	与收益相关	是
四川省知识产权局专利资助金	1,020.00		与收益相关	是
蒲江县人民政府办公室专利补贴	10,000.00		与收益相关	是
成都市科学技术局专利补贴	3,500.00		与收益相关	是
北京怀柔区财政局 2012 年度残联岗补及超比例奖金	12,000.00		与收益相关	是
泸州市财政局鼓励企业发展资金	1,000,000.00		与收益相关	是
泸州市财政局拨发的四川中小企业技术改造扶持资金	1,840,000.00		与收益相关	是
泸州市江阳区财政局拨	182,700.00		与收益相关	是

发的培训补贴				
山东省知识产权局省专利一等奖奖励资金	30,000.00		与收益相关	是
中共烟台市牟平区委办公室兑现 2012 年度涉企优惠政策	487,790.00		与收益相关	是
烟台市牟平区财政局山东省名牌产品和著名商标奖励资金	200,000.00		与收益相关	是
烟台市牟平区财政局、牟平区环境保护局环保治理专项资金	100,000.00		与收益相关	是
烟台市牟平区科学技术局烟台市科技进步三等奖	10,000.00		与收益相关	是
烟台市牟平区财政局政策扶持资金	619,800.00		与收益相关	是
烟台市牟平区财政局 2012 年度外经贸发展政策资金	29,100.00		与收益相关	是
合计	8,566,846.00	6,166,135.66	--	--

### 37、营业外支出

单位：元

项目	本期发生额	上期发生额	计入当期非经常性损益的金额
非流动资产处置损失合计	2,067,031.71	442,903.79	2,067,031.71
其中：固定资产处置损失	2,067,031.71	442,903.79	2,067,031.71
对外捐赠	250,600.00	198,000.00	250,600.00
工伤就业补助金	208,201.73	214,488.00	208,201.73
其他	112,562.94	299,761.01	112,562.94
合计	2,638,396.38	1,155,152.80	

### 38、所得税费用

单位：元

项目	本期发生额	上期发生额
按税法及相关规定计算的当期所得税	11,714,444.31	11,728,640.30

递延所得税调整	128,279.53	2,234,301.64
合计	11,842,723.84	13,962,941.94

### 39、基本每股收益和稀释每股收益的计算过程

本公司按照中国证监会《公开发行证券的公司信息披露编报规则第9号——净资产收益率和每股收益的计算及披露（2010年修订）》（中国证券监督管理委员会公告[2010]2号）、《公开发行证券的公司信息披露解释性公告第1号——非经常性损益（2008）》（中国证券监督管理委员会公告[2008]43号）要求计算的每股收益如下：

报告期利润	本年数		上年数	
	基本每股收益	稀释每股收益	基本每股收益	稀释每股收益
归属于公司普通股股东的净利润（I）	0.20	0.20	0.26	0.26
扣除非经常性损益后归属于公司普通股股东的净利润（II）	0.17	0.17	0.23	0.23

（1）基本每股收益计算公式如下：

$$\text{基本每股收益} = P_0 \div S$$

$$S = S_0 + S_1 + S_i \times M_i \div M_0 - S_j \times M_j \div M_0 - S_k$$

其中：P<sub>0</sub>为归属于公司普通股股东的净利润或扣除非经常性损益后归属于普通股股东的净利润；S为发行在外的普通股加权平均数；S<sub>0</sub>为期初股份总数；S<sub>1</sub>为报告期因公积金转增股本或股票股利分配等增加股份数；S<sub>i</sub>为报告期因发行新股或债转股等增加股份数；S<sub>j</sub>为报告期因回购等减少股份数；S<sub>k</sub>为报告期缩股数；M<sub>0</sub>为报告期月份数；M<sub>i</sub>为增加股份次月起至报告期期末的累计月数；M<sub>j</sub>为减少股份次月起至报告期期末的累计月数。

**基本每股收益计算过程如下：**

$$\begin{aligned} \text{基本每股收益} &= P_0 / S \\ &= 37,836,354.03 / 191,409,229.00 \\ &= 0.20 \end{aligned}$$

（1）P<sub>0</sub>为归属于公司普通股股东的净利润，P<sub>0</sub>=37,836,354.03；

（2）S为发行在外的普通股加权平均数：

$$\begin{aligned} S &= S_0 + S_1 + S_i \times M_i / M_0 - S_j \times M_j / M_0 - S_k \\ &= 191,409,229.00 \end{aligned}$$

其中：

1. S<sub>0</sub>为2013期初股份总数，S<sub>0</sub>=106,338,461.00；
2. S<sub>1</sub>为2013年因公积金转增股本或股票股利分配等增加股份数，S<sub>1</sub>=85,070,768.00；
3. S<sub>i</sub>为2013年公司因发行新股增加的股份数，S<sub>i1</sub>=0；
4. S<sub>j</sub>为2013年因回购等减少股份数，S<sub>j</sub>=0；
5. S<sub>k</sub>为2013年缩股数，S<sub>k</sub>=0；
6. M<sub>0</sub>为2013年月份数，M<sub>0</sub>=12；
7. M<sub>i</sub>为增加股份下一月份起至报告期期末的月份数，M<sub>i</sub>=0；
- ⑧M<sub>j</sub>为减少股份下一月份起至报告期期末的月份数，M<sub>j</sub>=0。

报告期内的扣除非经常性损益后归属于普通股股东净利润和根据扣除非经常性损益后归属于普通股股东净利润计算的基本每股收益列示如下：

项目	2013年度
扣除非经常性损益后归属于普通股股东净利润	33,104,869.55
根据扣除非经常性损益后归属于普通股股东净利润计算的基本每股收益	0.17

(2) 稀释每股收益计算公式如下:

稀释每股收益 =  $P_1 / (S_0 + S_1 + S_i \times M_i \div M_0 - S_j \times M_j \div M_0 - S_k + \text{认股权证、股份期权、可转换债券等增加的普通股加权平均数})$

其中,  $P_1$ 为归属于公司普通股股东的净利润或扣除非经常性损益后归属于公司普通股股东的净利润,并考虑稀释性潜在普通股对其影响,按《企业会计准则》及有关规定进行调整。公司在计算稀释每股收益时,考虑所有稀释性潜在普通股对归属于公司普通股股东的净利润或扣除非经常性损益后归属于公司普通股股东的净利润和加权平均股数的影响,按照其稀释程度从大到小的顺序计入稀释每股收益,直至稀释每股收益达到最小值。

因公司不存在稀释性潜在普通股,故公司稀释每股收益的计算过程与结果与基本每股收益相同。

#### 40、现金流量表附注

##### (1) 收到的其他与经营活动有关的现金

单位: 元

项目	金额
补贴收入	8,566,846.00
利息收入	3,218,528.28
其他	80,000.82
合计	11,865,375.10

##### (2) 支付的其他与经营活动有关的现金

单位: 元

项目	金额
管理费用	15,020,862.66
销售费用	20,330,641.10
往来及其他	5,215,939.63
合计	40,567,443.39

##### (3) 收到的其他与投资活动有关的现金

单位: 元

项目	金额
与资产相关的政府补助	17,330,000.00
合计	17,330,000.00

## (4) 支付的其他与投资活动有关的现金

单位：元

项目	金额
理财产品	10,904,034.31
合计	10,904,034.31

## 41、现金流量表补充资料

## (1) 现金流量表补充资料

单位：元

补充资料	本期金额	上期金额
1. 将净利润调节为经营活动现金流量：	--	--
净利润	40,242,786.04	43,725,094.38
加：资产减值准备	3,831,909.57	3,292,975.07
固定资产折旧、油气资产折耗、生产性生物资产折旧	41,782,414.85	35,259,825.79
无形资产摊销	701,591.27	685,597.76
长期待摊费用摊销	199,252.75	166,515.88
处置固定资产、无形资产和其他长期资产的损失（收益以“-”号填列）	1,993,645.24	-77,151.74
固定资产报废损失（收益以“-”号填列）	354,749.29	356,474.07
财务费用（收益以“-”号填列）	20,606,274.19	17,143,401.54
投资损失（收益以“-”号填列）	-177,937.18	-164,249.70
递延所得税资产减少（增加以“-”号填列）	128,279.53	1,202,387.85
存货的减少（增加以“-”号填列）	-22,974,421.93	-16,550,133.32
经营性应收项目的减少（增加以“-”号填列）	-23,453,102.09	-34,239,102.52
经营性应付项目的增加（减少以“-”号填列）	24,430,669.92	-2,554,150.97
经营活动产生的现金流量净额	87,666,111.45	48,247,484.09
2. 不涉及现金收支的重大投资和筹资活动：	--	--
3. 现金及现金等价物净变动情况：	--	--
现金的期末余额	170,773,624.74	313,221,508.67
减：现金的期初余额	313,221,508.67	82,793,097.54
现金及现金等价物净增加额	-142,447,883.93	230,428,411.13

(2) 现金和现金等价物的构成

单位：元

项目	期末数	期初数
一、现金	170,773,624.74	313,221,508.67
其中：库存现金	610,549.73	499,152.63
可随时用于支付的银行存款	170,163,075.01	312,722,356.04
三、期末现金及现金等价物余额	170,773,624.74	313,221,508.67

八、关联方及关联交易

1、本企业的子公司情况

子公司全称	子公司类型	企业类型	注册地	法定代表人	业务性质	注册资本	持股比例 (%)	表决权比例 (%)	组织机构代码
成都海川制盖有限公司	全资子公司	有限责任公司	蒲江县工业集中发展区	罗田	金属包装容器制造、包装装潢印刷品印刷（印刷经营许可证至 2018 年 4 月 17 日止）、塑料包装箱及容器制造、塑料零件制造、模具制造；五金交电、钢材、铝材、电子产品、器件和元件的销售；货物进出口、技术进出口。	30,000,000.00	100%	100%	74360045-3
烟台和俊制盖有限公司	控股子公司	合作经营	烟台市牟平区姜格庄镇邹格庄村	孙世尧	生产加工瓶盖、瓶盖板、有色金属复合材料、包装装潢印刷品印刷（有效期至	20,000,000.00	72.41%	72.41%	75919422-6

					2014年3月31日), 并销售公司上述所列自产产品。				
北京鹏和祥包装制品有限公司	控股子公司	合作经营	北京市怀柔区桥梓镇金字瑞科技产业基地西侧	张本杰	许可经营项目: 生产、加工瓶盖。一般经营项目: 销售自产产品。	2,000,000.00	74.99	74.99	76935127-2
大冶市劲鹏制盖有限公司	全资子公司	有限责任公司	大冶市罗桥办十里铺村	王国祝	制造加工及销售防伪瓶盖、机械模具制作、橡胶塑料制品, 货物进出口业务	40,500,000.00	100%	100%	72833140-0
新疆军鹏制盖有限公司	控股子公司	有限责任公司	新疆维吾尔自治区伊犁哈萨克自治州新源县肖尔布拉克	曲维强	自营和代理各类商品和技术的进出口, 但国家限定公司经营或禁止进出口的商品和技术除外。开展边境小额贸易业务。加工、生产各种铝防伪瓶盖, 组合式防伪瓶盖、模具机械设备	8,000,000.00	60%	60%	69341428-0
亳州丽鹏制盖有限公司	全资子公司	有限责任公司	亳州市古井镇	张本杰	铝防伪瓶盖, 组合式防伪瓶盖加工销售, 制盖模具、机械设备销售	35,000,000.00	100%	100%	55458218-8
四川泸州丽鹏制盖有限公司	控股子公司	合作经营	泸州市江阳区黄叙镇泸州酒业集中	罗田	铝防伪瓶盖, 组合式防伪瓶盖生	70,000,000.00	85.71	85.71	56565456-2

			发展区聚源大道 F006 号		产、销售				
烟台丽鹏包装有限公司	全资子公司	有限责任公司	芝罘区环海路 89 号 2 号路 6 号	刘宗江	金属制品、塑料制品及模具的加工、销售；商品及技术进出口（国家禁止的除外，法律、行政法规、国务院决定、规定需许可或审批的项目除外）	10,000,000.00	100%	100%	05238134-3
山东丽鹏国际贸易有限公司	全资子公司	有限责任公司	烟台市牟平区姜格庄街道办事处丽鹏路 1 号	刘宗江	货物和技术的进出口	10,000,000.00	100%	100%	07303581-0

## 2、本企业的其他关联方情况

其他关联方名称	与本公司关系	组织机构代码
孙世尧	控股股东	
于志芬	实际控制人家族	
孙鲲鹏	实际控制人家族	
孙红丽	实际控制人家族	
霍文菊	实际控制人家族	
曲维强	公司股东	
烟台坤德投资有限公司	公司股东	75445944-0

## 3、关联方交易

### (1) 关联担保情况

单位：元

担保方	被担保方	担保金额	担保起始日	担保到期日	担保是否已经履行完毕
孙世尧	山东丽鹏股份有限	20,000,000.00	2013 年 08 月 05 日	2014 年 08 月 04 日	否



	公司				
孙世尧	山东丽鹏股份有限公司	30,000,000.00	2012 年 08 月 31 日	2013 年 08 月 30 日	是

(2) 其他关联交易

关键管理人员薪酬

关联方	本年金额	上年金额
关键管理人员薪酬	199.66万元	216.28万元

九、资产负债表日后事项

1、公司 2013 年度利润分配及资本公积金转增股本预案为：以截至 2013 年 12 月 31 日公司总股本 191,409,229 股为基数，向全体股东每 10 股派发现金股利 0.50 元（含税）

2、公司无其他需要披露的资产负债表日后重大事项。

十、母公司财务报表主要项目注释

1、应收账款

(1) 应收账款

单位：元

种类	期末数				期初数			
	账面余额		坏账准备		账面余额		坏账准备	
	金额	比例 (%)	金额	比例 (%)	金额	比例 (%)	金额	比例 (%)
按组合计提坏账准备的应收账款								
账龄组合	128,039,501.78	100%	9,622,464.22	7.52%	107,925,405.40	100%	8,252,745.82	7.65%
组合小计	128,039,501.78	100%	9,622,464.22	7.52%	107,925,405.40	100%	8,252,745.82	7.65%
合计	128,039,501.78	--	9,622,464.22	--	107,925,405.40	--	8,252,745.82	--

应收账款种类的说明

期末单项金额重大并单项计提坏账准备的应收账款

适用  不适用

组合中，采用账龄分析法计提坏账准备的应收账款

适用  不适用

单位：元

账龄	期末数		期初数	
	账面余额	坏账准备	账面余额	坏账准备

	金额	比例 (%)		金额	比例 (%)	
1 年以内						
其中:	--	--	--	--	--	--
1 年以内	112,402,718.14	87.79%	5,620,135.91	89,078,100.44	82.54%	4,453,905.02
1 年以内小计	112,402,718.14	87.79%	5,620,135.91	89,078,100.44	82.54%	4,453,905.02
1 至 2 年	11,787,806.99	9.21%	1,178,780.70	14,365,453.95	13.31%	1,436,545.39
2 至 3 年	1,281,786.30	1%	256,357.26	2,649,444.50	2.45%	529,888.90
3 年以上	2,567,190.35	2%	2,567,190.35	1,832,406.51	1.7%	1,832,406.51
合计	128,039,501.78	--	9,622,464.22	107,925,405.40	--	8,252,745.82

组合中，采用余额百分比法计提坏账准备的应收账款

适用  不适用

组合中，采用其他方法计提坏账准备的应收账款

适用  不适用

期末单项金额虽不重大但单项计提坏账准备的应收账款

适用  不适用

(2) 应收账款中金额前五名单位情况

单位：元

单位名称	与本公司关系	金额	年限	占应收账款总额的比例 (%)
菲律宾马龙酒厂	销售客户	21,898,895.96	1 年以内	17.1%
烟台和俊制盖有限公司	子公司	16,784,986.00	1 年以内	13.11%
成都海川制盖有限公司	子公司	14,124,100.34	1 年以内	11.03%
亳州丽鹏制盖有限公司	子公司	10,124,446.83	1 年以内及 1-2 年	7.91%
北京鹏和祥包装制品有限公司	子公司	7,725,133.09	1 年以内	6.03%
合计	--	70,657,562.22	--	55.18%

2、其他应收款

(1) 其他应收款

单位：元

种类	期末数		期初数	
	账面余额	坏账准备	账面余额	坏账准备

	金额	比例 (%)	金额	比例 (%)	金额	比例 (%)	金额	比例 (%)
按组合计提坏账准备的其他应收款								
账龄组合	3,244,297.48	100%	225,265.35	6.94%	1,340,999.07	100%	90,697.28	6.76%
组合小计	3,244,297.48	100%	225,265.35	6.94%	1,340,999.07	100%	90,697.28	6.76%
合计	3,244,297.48	--	225,265.35	--	1,340,999.07	--	90,697.28	--

其他应收款种类的说明

期末单项金额重大并单项计提坏账准备的其他应收款

适用  不适用

组合中，采用账龄分析法计提坏账准备的其他应收款

适用  不适用

单位：元

账龄	期末数			期初数		
	账面余额		坏账准备	账面余额		坏账准备
	金额	比例 (%)		金额	比例 (%)	
1 年以内						
其中：	--	--	--	--	--	--
1 年以内	2,856,022.38	88.03%	142,801.12	1,209,627.47	90.21%	60,481.37
1 年以内小计	2,856,022.38	88.03%	142,801.12	1,209,627.47	90.21%	60,481.37
1 至 2 年	295,719.00	9.12%	29,571.90	88,395.21	6.59%	8,839.52
2 至 3 年	49,579.71	1.53%	9,915.94	27,000.00	2.01%	5,400.00
3 年以上	42,976.39	1.32%	42,976.39	15,976.39	1.19%	15,976.39
合计	3,244,297.48	--	225,265.35	1,340,999.07	--	90,697.28

组合中，采用余额百分比法计提坏账准备的其他应收款

适用  不适用

组合中，采用其他方法计提坏账准备的其他应收款

适用  不适用

期末单项金额虽不重大但单项计提坏账准备的其他应收款

适用  不适用

(2) 其他应收款金额前五名单位情况

单位：元

单位名称	与本公司关系	金额	年限	占其他应收款总额的比例 (%)
应收出口退税	非关联方	1,360,249.77	1 年以内	41.93%

安徽双轮酒业有限公司	非关联方	1,200,000.00	1 年以内	36.99%
烟台市牟平区建筑企业 养老保险金管理站	非关联方	302,200.00	1 年以内	9.31%
烟台市牟平区建设局	非关联方	230,000.00	1-2 年	7.09%
河北衡水老白干酒业股 份有限公司酿酒分公司	非关联方	130,000.00	1 年以内	4.01%
合计	--	3,222,449.77	--	99.33%

### 3、长期股权投资

单位：元

被投资单 位	核算方法	投资成本	期初余额	增减变动	期末余额	在被投资 单位持股 比例(%)	在被投资 单位表决 权比例 (%)	在被投资 单位持股 比例与表 决权比例 不一致的 说明	减值准备	本期计提 减值准备	本期现金 红利
成都海川 制盖有限 公司	成本法	30,000.00	29,886.22 3.64		29,886.22 3.64	100%	100%				
烟台和俊 制盖有限 公司	成本法	14,482.39	15,332.94 5.99		15,332.94 5.99	72.41%	72.41%				1,913,162 .46
北京鹏和 祥包装制 品有限公 司	成本法	1,504,623 .36	1,758,434 .60		1,758,434 .60	74.99%	74.99%				3,417,705 .27
大冶劲鹏 制盖有限 公司	成本法	40,528.41	40,528.41 8.32		40,528.41 8.32	100%	100%				
新疆军鹏 制盖有限 公司	成本法	4,800,000 .00	4,800,000 .00		4,800,000 .00	60%	60%				
姜格庄农 村信用社	成本法	2,737,495 .00	2,737,495 .00	-2,737.49 5.00		2%	2%				177,937.1 8
亳州丽鹏 制盖有限 公司	成本法	136,560.0 00.00	136,560.0 00.00		136,560.0 00.00	100%	100%				
四川泸州 丽鹏制盖	成本法	60,000.00	60,000.00		60,000.00	85.71%	85.71%				

有限公司											
四川融圣投资管理股份有限公司	成本法	10,000,000.00	10,000,000.00		10,000,000.00	3.57%	3.65%				
山东丽鹏国际贸易有限公司	成本法	10,000,000.00		10,000,000.00	10,000,000.00	100%	100%				
烟台丽鹏包装有限公司	成本法	10,000,000.00	10,000,000.00		10,000,000.00	100%	100%				
合计	--	320,612,926.68	311,603,517.55	7,262,505.00	318,866,022.55	--	--	--			5,508,804.91

#### 4、营业收入和营业成本

##### (1) 营业收入

单位：元

项目	本期发生额	上期发生额
主营业务收入	447,611,657.40	460,509,573.85
其他业务收入	37,067,094.91	55,561,424.46
合计	484,678,752.31	516,070,998.31
营业成本	401,220,069.75	432,726,062.10

##### (2) 主营业务（分产品）

单位：元

产品名称	本期发生额		上期发生额	
	营业收入	营业成本	营业收入	营业成本
组合式防伪盖	222,784,666.23	169,717,675.23	206,584,882.83	161,813,352.63
复合型防伪印刷铝板	124,890,683.20	123,143,631.31	142,304,148.21	135,105,824.87
设备及模具	17,272,000.39	11,682,495.15	28,650,730.72	19,881,868.75
铝带			257,123.19	243,993.19
铝防伪盖	58,734,869.30	42,115,133.52	65,199,883.77	50,619,424.73
涂印费	23,929,438.28	19,673,845.26	17,512,805.13	14,673,725.50
合计	447,611,657.40	366,332,780.47	460,509,573.85	382,338,189.67

## 5、投资收益

### (1) 投资收益明细

单位：元

项目	本期发生额	上期发生额
成本法核算的长期股权投资收益	5,508,804.91	6,087,302.68
合计	5,508,804.91	6,087,302.68

### (2) 按成本法核算的长期股权投资收益

单位：元

被投资单位	本期发生额	上期发生额	本期比上期增减变动的原因
姜格庄农村信用社分红	177,937.18	164,249.70	
烟台和俊制盖有限公司分红	1,913,162.46	5,923,052.98	
北京鹏和祥包装制品有限公司	3,417,705.27		
合计	5,508,804.91	6,087,302.68	--

## 6、现金流量表补充资料

单位：元

补充资料	本期金额	上期金额
1. 将净利润调节为经营活动现金流量：	--	--
净利润	22,684,774.15	33,616,047.24
加：资产减值准备	2,102,375.84	2,240,814.46
固定资产折旧、油气资产折耗、生产性生物资产折旧	26,912,634.16	22,470,067.69
无形资产摊销	409,797.23	426,563.72
处置固定资产、无形资产和其他长期资产的损失（收益以“-”号填列）	2,016,510.73	1,151.05
固定资产报废损失（收益以“-”号填列）		1,342.00
财务费用（收益以“-”号填列）	20,285,487.13	16,307,811.56
投资损失（收益以“-”号填列）	-5,508,804.91	-6,087,302.68
递延所得税资产减少（增加以“-”号填列）	-277,131.55	1,907,688.30
存货的减少（增加以“-”号填列）	-24,459,251.64	-4,530,551.43
经营性应收项目的减少（增加以“-”号填列）	-2,108,200.94	-40,962,941.18
经营性应付项目的增加（减少以“-”号填列）	33,871,562.88	-7,720,108.96
经营活动产生的现金流量净额	75,929,753.08	17,670,581.77

2. 不涉及现金收支的重大投资和筹资活动：	--	--
3. 现金及现金等价物净变动情况：	--	--
现金的期末余额	92,221,072.20	164,719,711.86
减：现金的期初余额	164,719,711.86	68,142,682.14
现金及现金等价物净增加额	-62,498,639.66	96,577,029.72

## 十一、补充资料

### 1、当期非经常性损益明细表

单位：元

项目	金额	说明
非流动资产处置损益（包括已计提资产减值准备的冲销部分）	-1,973,909.81	
计入当期损益的政府补助（与企业业务密切相关，按照国家统一标准定额或定量享受的政府补助除外）	8,566,846.00	
除上述各项之外的其他营业外收入和支出	-536,077.17	
减：所得税影响额	1,227,976.71	
少数股东权益影响额（税后）	97,397.83	
合计	4,731,484.48	--

计入当期损益的政府补助为经常性损益项目，应说明逐项披露认定理由。

适用  不适用

### 2、净资产收益率及每股收益

单位：元

报告期利润	加权平均净资产收益率 (%)	每股收益	
		基本每股收益	稀释每股收益
归属于公司普通股股东的净利润	4.71%	0.2	0.2
扣除非经常性损益后归属于公司普通股股东的净利润	4.12%	0.17	0.17

### 3、公司主要会计报表项目的异常情况及原因的说明

(1) 货币资金：2013年期末金额较2012年期末金额减少44.78%，原因是公司本年度募集资金使用较多所致。

(2) 预付款项：2013年期末金额较2012年期末金额减少45.26%，主要原因是公司预付设备及工程款减少所致。

(3) 其他应收款：2013年期末金额较2012年期末增加100.40%，主要原因是公司增加投标等保证金所致。

(4) 固定资产：2013年期末金额较2012年期末增加50.74%，主要原因是部分募投项目完工转资所致。

(5) 在建工程：2013年期末金额较2012年期末减少64.31%，主要原因是募投项目在建工程转入固定资产所致。



## 第十一节 备查文件目录

- 一、载有公司负责人、主管会计工作负责人、会计机构负责人签名并盖章的财务报表
  - 二、载有会计师事务所盖章、注册会计师签名并盖章的审计报告原件
  - 三、报告期内在中国证监会指定信息披露媒体上公开披露过的所有公司文件的正本及公告的原稿
  - 四、载有公司董事长孙鲲鹏先生签名的2013年度报告原件
- 以上文件置备地点：公司证券部

山东丽鹏股份有限公司

董事长：孙鲲鹏

二零一四年三月六日