



海南双成药业股份有限公司

2013 半年度报告

股票简称：双成药业 股票代码：002693

2013 年 08 月

第一节 重要提示、目录和释义

公司董事会、监事会及董事、监事、高级管理人员保证半年度报告内容的真实、准确、完整，不存在虚假记载、误导性陈述或重大遗漏，并承担个别和连带的法律责任。

所有董事均已出席了审议本报告的董事会会议。

公司计划不派发现金红利，不送红股，不以公积金转增股本。

公司负责人王成栋、主管会计工作负责人王旭光及会计机构负责人(会计主管人员)周云声明：保证本半年度报告中财务报告的真实、准确、完整。

本报告中涉及未来计划等前瞻性描述，不构成公司对投资者的实质承诺，请投资者注意投资风险。

目录

第一节 重要提示、目录和释义.....	1
第二节 公司简介.....	4
第三节 会计数据和财务指标摘要.....	6
第四节 董事会报告.....	8
第五节 重要事项.....	17
第六节 股份变动及股东情况.....	22
第七节 董事、监事、高级管理人员情况.....	26
第八节 财务报告.....	26
第九节 备查文件目录.....	105

释义

释义项	指	释义内容
公司、本公司、股份公司、双成药业	指	海南双成药业股份有限公司
证监会	指	中国证券监督管理委员会
深交所	指	深圳证券交易所
报告期	指	2013 年 1 月 1 日至 2013 年 6 月 30 日
GMP	指	药品生产质量管理规范
子公司、维乐药业	指	海南维乐药业有限公司

第二节 公司简介

一、公司简介

股票简称	双成药业	股票代码	002693
股票上市证券交易所	深圳证券交易所		
公司的中文名称	海南双成药业股份有限公司		
公司的中文简称（如有）	双成药业		
公司的外文名称（如有）	Hainan Shuangcheng Pharmaceuticals Co., Ltd.		
公司的外文名称缩写（如有）	SC Pharmaceuticals		
公司的法定代表人	王成栋		

二、联系人和联系方式

	董事会秘书	证券事务代表
姓名	于晓风	胡轶
联系地址	海南省海口市秀英区兴国路 16 号	海南省海口市秀英区兴国路 16 号
电话	(0898) 68592978	(0898) 68592978
传真	(0898) 68592978	(0898) 68592978
电子信箱	yuxiaofeng@shuangchengmed.com	huyi@shuangchengmed.com

三、其他情况

1、公司联系方式

公司注册地址，公司办公地址及其邮政编码，公司网址、电子信箱在报告期是否变化

适用 不适用

公司注册地址，公司办公地址及其邮政编码，公司网址、电子信箱报告期无变化，具体可参见 2012 年年报。

2、信息披露及备置地点

信息披露及备置地点在报告期是否变化

适用 不适用

公司选定的信息披露报纸的名称，登载半年度报告的中国证监会指定网站的网址，公司半年度报告备置地报告期无变化，具体可参见 2012 年年报。

3、注册变更情况

注册情况在报告期是否变更情况

适用 不适用

公司注册登记日期和地点、企业法人营业执照注册号、税务登记号码、组织机构代码等注册情况在报告期无变化，具体可参见 2012 年年报。

4、其他有关资料

其他有关资料在报告期是否变更情况

适用 不适用

第三节 会计数据和财务指标摘要

一、主要会计数据和财务指标

公司是否因会计政策变更及会计差错更正等追溯调整或重述以前年度会计数据

是 否

	本报告期	上年同期	本报告期比上年同期增减 (%)
营业收入(元)	68,672,614.97	62,034,663.32	10.7%
归属于上市公司股东的净利润(元)	30,678,103.99	32,068,455.06	-4.34%
归属于上市公司股东的扣除非经常性损益的净利润(元)	26,725,354.97	31,353,124.55	-14.76%
经营活动产生的现金流量净额(元)	8,031,499.60	38,808,890.65	-79.31%
基本每股收益(元/股)	0.17	0.36	-52.78%
稀释每股收益(元/股)	0.17	0.36	-52.78%
加权平均净资产收益率(%)	3.65%	13.13%	-9.48%
	本报告期末	上年度末	本年末比上年末增减(%)
总资产(元)	870,015,125.24	886,651,162.11	-1.88%
归属于上市公司股东的净资产(元)	834,527,015.97	845,848,911.98	-1.34%

二、非经常性损益项目及金额

单位：元

项目	金额	说明
非流动资产处置损益(包括已计提资产减值准备的冲销部分)	-1,754.83	
计入当期损益的政府补助(与企业业务密切相关,按照国家统一标准定额或定量享受的政府补助除外)	1,118,760.00	主要为收到著名商标奖励资金、中小企业成长奖励资金、清洁生产审核“以奖促治”补助资金、中小企业国际市场开拓资金以及递延收益转入的“国际先进水平化学合作多肽药物生产基地和技术改造建设项目”项目补助。
委托他人投资或管理资产的损益	3,505,899.68	委托银行理财收益。
除上述各项之外的其他营业外收入和支出	-94,023.65	
减: 所得税影响额	576,132.18	
合计	3,952,749.02	--

对公司根据《公开发行证券的公司信息披露解释性公告第 1 号——非经常性损益》定义界定的非经常性损益项目，以及把《公开发行证券的公司信息披露解释性公告第 1 号——非经常性损益》中列举的非经常性损益项目界定为经常性损益的项目，应说明原因

适用 不适用

第四节 董事会报告

一、概述

2013年上半年，国家新版基药目录的实施以及各省份陆续开展的药品招标工作为医药生产企业提供了发展机遇。同时，面对药品价格受到国家继续调控等复杂的外部环境，公司管理层紧紧围绕董事会制定的年度经营计划和任务目标开展工作。

在上半年里，公司募投项目中新建原料药（胸腺法新）生产线，获得了海南省食品药品监督管理局颁发的中华人民共和国《药品GMP证书》；公司获得“一种多肽胸腺法新的合成方法”的发明专利，并取得了国家知识产权局颁发的发明专利证书。

2013年3月15日，国家卫生部发布了《国家基本药物目录》（2012年版），该目录将自2013年5月1日起施行。公司“注射用盐酸克林霉素0.15g”入选。公司在《国家基本药物目录》的其他品种还有：注射用法莫替丁20mg、注射用亚叶酸钙50mg、注射用奥美拉唑钠40mg。公司入选《国家基本药物目录》的品种将得到更加广泛的应用，对公司市场前景将产生积极影响。

报告期内，公司还被海南省国家税务局及海南省地方税务局评定为2011-2012年度纳税信用等级A级企业。

二、主营业务分析

概述

2013年1-6月公司实现的营业收入为68,672,614.97元，同比增加10.70%；营业成本为23,418,524.78元，同比增加39.59%；利润总额为36,118,802.86元，同比降低4.31%。

主要财务数据同比变动情况

单位：元

	本报告期	上年同期	同比增减（%）	变动原因
营业收入	68,672,614.97	62,034,663.32	10.7%	
营业成本	23,418,524.78	16,776,607.85	39.59%	生产成本中人工费及折旧费增加所致
销售费用	4,496,427.69	2,012,981.56	123.37%	人工费用增加所致
管理费用	12,297,964.45	6,273,976.01	96.02%	人工费用及研发费用增加所致
财务费用	-4,223,440.56	-491,514.78	-759.27%	存款利息收入增加
所得税费用	5,440,698.87	5,675,963.63	-4.14%	
研发投入	3,705,207.18	2,767,488.37	33.88%	研发人工费增加
经营活动产生的现金流量净额	8,031,499.60	38,808,890.65	-79.31%	上年同期收到与资产相关政府补助和2013上半年实际支付工资、税费及与经营管理相关的费用较上年增加所致
投资活动产生的现金流量净额	-203,027,249.13	-31,475,473.46	-545.03%	委托银行理财未到期本金暂未收回
筹资活动产生的现金流量净额	-44,093,319.93		-100%	2013年上半年对外支付股利

现金及现金等价物净增加额	-239,089,069.46	7,333,417.19	-3,360.27%	经营活动、投资活动及筹资活动所产生的现金流的变动综合影响所致
--------------	-----------------	--------------	------------	--------------------------------

公司报告期利润构成或利润来源发生重大变动

适用 不适用

公司报告期利润构成或利润来源没有发生重大变动。

公司招股说明书、募集说明书和资产重组报告书等公开披露文件中披露的未来发展与规划延续至报告期内的情况

适用 不适用

公司招股说明书、募集说明书和资产重组报告书等公开披露文件中没有披露未来发展与规划延续至报告期内的情况。

公司回顾总结前期披露的经营计划在报告期内的进展情况

1、募投项目建设

公司募投项目建设，“现有厂房技改及新厂房建设项目”其中新建多肽原料药生产线已经完成并通过了GMP认证。食堂、宿舍楼项目土建主体已经完工。

2、加强核心技术开发

公司与上海昂博合作的项目进展顺利部分品种工艺开发已完成。

3、推进国际化项目，稳步拓展多肽原料药出口业务

制药企业之间的竞争已经由表面上的市场竞争逐步向企业深层次的创新、人力资源、科技含量等方面转移。为了确保在国内外市场竞争中处于有利地位，公司积极参加国际制药行业的展会等各种活动，并与多家国际制药企业交流洽谈国际合作事宜，为实现公司国际化战略的实施提供了更进一步的平台。

三、主营业务构成情况

单位：元

	营业收入	营业成本	毛利率(%)	营业收入比上年同期增减(%)	营业成本比上年同期增减(%)	毛利率比上年同期增减(%)
分行业						
工业	68,285,264.54	23,353,143.79	65.8%	10.4%	39.28%	-7.09%
分产品						
1、多肽类产品	53,227,873.91	12,200,037.11	77.08%	18.38%	83.05%	-8.1%
2、其他产品	15,057,390.63	11,153,106.68	25.93%	-10.85%	10.4%	-14.26%
分地区						
华东地区	23,708,367.54	4,619,173.12	80.52%	7%	22.27%	-2.43%
华南地区	15,792,930.64	10,102,550.12	36.03%	0.84%	28.28%	-13.69%
华中地区	6,731,640.95	1,410,458.52	79.05%	38.94%	78.41%	-4.63%
华北地区	4,570,256.42	874,324.68	80.87%	-35.33%	-12.68%	-4.96%
东北地区	2,415,641.12	403,218.36	83.31%	-20.19%	-0.79%	-3.26%
西北地区	6,009,547.03	1,070,654.88	82.18%	136.95%	253.02%	-5.86%
西南地区	5,528,333.42	1,479,211.03	73.24%	4.19%	11.37%	-1.73%
出口销售	3,528,547.42	3,393,553.08	3.83%	181.24%	164.26%	6.18%

四、核心竞争力分析

报告期内公司的募投项目“现有厂房技改及新厂房建设项目”中新建多肽原料药(胸腺法新)生产线,获得了海南省食品药品监督管理局颁发的中华人民共和国《药品GMP证书》,可以正式投入使用,正式投产后将有利于提高公司相关品种的生产能力,满足市场需求。

五、投资状况分析

1、对外股权投资情况

(1) 对外投资情况

对外投资情况		
报告期投资额(元)	上年同期投资额(元)	变动幅度(%)
被投资公司情况		
公司名称	主要业务	上市公司占被投资公司权益比例(%)

(2) 持有金融企业股权情况

公司名称	公司类别	最初投资成本(元)	期初持股数量(股)	期初持股比例(%)	期末持股数量(股)	期末持股比例(%)	期末账面价值(元)	报告期损益(元)	会计核算科目	股份来源
合计		0.00	0	--	0	--	0.00	0.00	--	--

(3) 证券投资情况

证券品种	证券代码	证券简称	最初投资成本(元)	期初持股数量(股)	期初持股比例(%)	期末持股数量(股)	期末持股比例(%)	期末账面价值(元)	报告期损益(元)	会计核算科目	股份来源
合计			0.00	0	--	0	--	0.00	0.00	--	--

持有其他上市公司股权情况的说明

适用 不适用

2、委托理财、衍生品投资和委托贷款情况

(1) 委托理财情况

单位:万元

受托人名称	关联关系	是否关联交易	产品类型	委托理财金额	起始日期	终止日期	报酬确定方式	本期实际收回本金金额	计提减值准备金额(如有)	预计收益	报告期实际损益金额
中国光大银行海口	否	否	保本收益型	9,000	2013年03月28	2013年09月28	协议确定			193.5	

分行营业部					日	日					
平安银行 海口海淀 支行	否	否	保本浮动 收益型	1,000	2013年 05月16 日	2013年 08月16 日	协议确定			10.22	
平安银行 海口海淀 支行	否	否	保本浮动 收益型	4,000	2013年 04月17 日	2013年 07月16 日	协议确定			43	
中国银行 海南省分 行营业部	否	否	保本浮动 收益型	7,570			协议确定	8,110			18.49
中信银行 海口分行 营业部	否	否	保本浮动 收益、封 闭型	10,000	2013年 04月17 日	2013年 07月17 日	协议确定			106.17	
平安银行 海口海淀 支行	否	否	保本浮动 收益型	11,000	2013年 06月27 日	2013年 08月27 日	协议确定			130.47	
中国光大 银行海口 分行营业 部	否	否	保本浮动 收益、封 闭型	0	2012年 11月06 日	2013年 01月06 日	协议确定	15,500			52.31
平安银行 海口海淀 支行	否	否	保本浮动 收益型	6,000	2013年 01月16 日	2013年 04月16 日	协议确定	6,000			63.62
平安银行 海口海淀 支行	否	否	保本浮动 收益型	10,000	2013年 03月25 日	2013年 06月21 日	协议确定	10,000			103.67
中信银行 海口分行 营业部	否	否	保本浮动 收益、封 闭型	10,000	2013年 01月09 日	2013年 04月09 日	协议确定	10,000			112.5
合计				68,570	--	--	--	49,610		483.36	350.59
委托理财资金来源	自有资金、闲置募集资金及超募资金										
逾期未收回的本金和收益累计金额	0										
涉诉情况（如适用）	不适用										
委托理财审批董事会公告披露日期（如有）	2012年10月15日（使用自有资金购买理财产品） 2013年03月05日（使用闲置募集和超募资金购买理财产品）										
委托理财审批股东会公告披露日期（如有）	2012年10月31日（使用自有资金购买理财产品） 2013年03月21日（使用闲置募集和超募资金购买理财产品）										

(2) 衍生品投资情况

单位：万元

衍生品投资操作方名称	关联关系	是否关联交易	衍生品投资类型	衍生品投资初始投资金额	起始日期	终止日期	期初投资金额	计提减值准备金额(如有)	期末投资金额	期末投资金额占公司报告期末净资产比例(%)	报告期实际损益金额
合计				0	--	--	0		0	0%	0
衍生品投资资金来源				不适用							

(3) 委托贷款情况

单位：万元

贷款对象	是否关联方	贷款金额	贷款利率	担保人或抵押物	贷款对象资金用途
合计	--	0	--	--	--

3、募集资金使用情况**(1) 募集资金总体使用情况**

单位：万元

募集资金总额	54,961.97
报告期投入募集资金总额	1,513.84
已累计投入募集资金总额	15,180.06
报告期内变更用途的募集资金总额	0
累计变更用途的募集资金总额	0
累计变更用途的募集资金总额比例(%)	0%

募集资金总体使用情况说明**1、募集资金使用情况对照表**

本公司募集资金使用情况对照表详见本报告“募集资金承诺项目情况”。

2、募集资金投资项目(以下简称“募投项目”)无法单独核算效益的原因及其情况

本公司 2013 年 1-6 月不存在募集资金投资项目无法单独核算效益的原因及其情况。

3、募集资金投资项目的实施地点、实施方式变更情况

本公司 2013 年 1-6 月不存在募集资金投资项目的实施地点、实施方式变更情况。

4、募投项目先期投入及置换情况

在募集资金到位之前,部分募投项目已由本公司以自筹资金先行投入。截止 2012 年 8 月 13 日,公司以自筹资金预先投入募集资金投资项目累计金额为 125,316,413.89 元。经本公司 2012 年 9 月 20 日第一届董事会第十五次会议审议、中审亚太

会计师事务所有限公司出具的中审亚太审字[2012]010569 号报告鉴证, 本公司独立董事、监事会和保荐人发表明确同意意见并履行信息披露义务后, 公司以募集资金置换预先已投入募投项目的自筹资金 125,316,413.89 元。

5、不存在用闲置募集资金暂时补充流动资金情况

6、节余募集资金使用情况

本公司 2013 年 1-6 月不存在将节余资金用于其他募集资金投资项目或非募集资金投资项目情况。

7、超募资金使用情况

本公司本次发行新股超募资金金额为 249,468,719.13 元。截止 2013 年 6 月 30 日, 超募资金中有壹亿元人民币用于投资保本收益型人民币理财产品。

8、尚未使用的募集资金用途和去向

尚未使用的募集资金将继续用于募投项目建设及其他与主营业务相关的运营资金项目, 其存放于本公司募集资金专用账户。

9、募集资金使用的其他情况

本公司 2013 年 1-6 月不存在募集资金使用的其他情况。

(2) 募集资金承诺项目情况

单位: 万元

承诺投资项目和超募资金投向	是否已变更项目(含部分变更)	募集资金承诺投资总额	调整后投资总额(1)	本报告期投入金额	截至期末累计投入金额(2)	截至期末投资进度(%) (3)=(2)/(1)	项目达到预定可使用状态日期	本报告期实现的效益	是否达到预计效益	项目可行性是否发生重大变化
承诺投资项目										
1.现有厂房技改及新厂房建设项目	否	25,253.55	25,253.55	1,117.96	12,244.23	48.49%	2014年08月31日	0		否
2.研发中心建设项目	否	4,761.55	4,761.55	395.88	2,935.83	61.66%	2013年08月31日	0		否
								0		
承诺投资项目小计	--	30,015.1	30,015.1	1,513.84	15,180.06	--	--		--	--
超募资金投向										
合计	--	30,015.1	30,015.1	1,513.84	15,180.06	--	--	0	--	--
未达到计划进度或预计收益的情况和原因(分具体项目)	不适用									
项目可行性发生重大变化的情况说明	不适用									
超募资金的金额、用途及使用进展情况	适用 本公司本次发行新股超募资金金额为 249,468,719.13 元。截止 2013 年 6 月 30 日, 超募资金中有壹									

	亿元人民币用于投资保本收益型人民币理财产品。
募集资金投资项目实施地点变更情况	不适用
募集资金投资项目实施方式调整情况	不适用
募集资金投资项目先期投入及置换情况	适用 在募集资金到位之前，部分募投项目已由本公司以自筹资金先行投入。截止 2012 年 8 月 13 日，公司以自筹资金预先投入募集资金投资项目累计金额为 125,316,413.89 元。经本公司 2012 年 9 月 20 日第一届董事会第十五次会议审议、中审亚太会计师事务所有限公司出具的中审亚太审字[2012]010569 号报告鉴证，本公司独立董事、监事会和保荐人发表明确同意意见并履行信息披露义务后，公司以募集资金置换预先已投入募投项目的自筹资金 125,316,413.89 元。
用闲置募集资金暂时补充流动资金情况	不适用
项目实施出现募集资金结余的金额及原因	不适用
尚未使用的募集资金用途及去向	尚未使用的募集资金将继续用于募投项目建设及其他与主营业务相关的运营资金项目，其存放于本公司募集资金专用账户。
募集资金使用及披露中存在的问题或其他情况	无

(3) 募集资金变更项目情况

不适用

(4) 募集资金项目情况

募集资金项目概述	披露日期	披露索引
现有厂房技改及新厂房建设项目	2013 年 08 月 27 日	巨潮资讯网 (www.cninfo.com.cn) 《2013 年半年度募集资金存放与实际使用情况的专项报告》
研发中心建设项目	2013 年 08 月 27 日	巨潮资讯网 (www.cninfo.com.cn) 《2013 年半年度募集资金存放与实际使用情况的专项报告》

4、主要子公司、参股公司分析

公司无单个子公司的净利润或单个参股公司的投资收益对公司净利润影响达到 10% 以上的子公司或参股公司。

5、非募集资金投资的重大项目情况

单位：万元

项目名称	计划投资总额	本报告期投入金额	截至报告期末累计 实际投入金额	项目进度	项目收益情况
合计	0	0	0	--	--

六、对 2013 年 1-9 月经营业绩的预计

2013 年 1-9 月预计的经营业绩情况：归属于上市公司股东的净利润为正值且不属于扭亏为盈的情形

归属于上市公司股东的净利润为正值且不属于扭亏为盈的情形

2013 年 1-9 月归属于上市公司股东的净利润变动幅度（%）	-15%	至	15%
2013 年 1-9 月归属于上市公司股东的净利润变动区间（万元）	3,941.76	至	5,332.96
2012 年 1-9 月归属于上市公司股东的净利润(万元)	4,637.36		
业绩变动的的原因说明	产品销售多年,但是由于市场及医药行业政策的不确定因素影响,预计 2013 年 1-9 月净利润会在预计范围内波动。		

七、董事会、监事会对会计师事务所本报告期“非标准审计报告”的说明

不适用。

八、董事会对上年度“非标准审计报告”相关情况的说明

不适用。

九、公司报告期利润分配实施情况

报告期内实施的利润分配方案特别是现金分红方案、资本公积金转增股本方案的执行或调整情况

适用 不适用

2012 年年度权益分派方案已获 2013 年 4 月 18 日召开的 2012 年年度股东大会审议通过。2012 年度利润分配方案为：以截至 2012 年 12 月 31 日公司总股本 12,000 万股为基数，向全体股东每 10 股派发现金人民币 3.5 元（含税），同时以资本公积金向全体股东每 10 股转增 5 股，转增后，公司总股本增加至 18,000 万股。本次权益分派股权登记日为 2013 年 5 月 15 日，除权除息日为 2013 年 5 月 16 日。本次权益分派已在报告期内实施完毕。

十、本报告期利润分配或资本公积金转增股本预案

利润分配或资本公积金转增预案的详细情况说明
本报告期公司不进行利润分配，也不使用资本公积金转增股本。

十一、报告期内接待调研、沟通、采访等活动登记表

接待时间	接待地点	接待方式	接待对象类型	接待对象	谈论的主要内容及提供的资料
2013年06月03日	公司	实地调研	机构	湘财证券	公司最近经营和未来发展 战略情况。未提供资料。

第五节 重要事项

一、公司治理情况

公司严格按照《公司法》、《证券法》、《深圳证券交易所股票上市规则》、《深圳证券交易所中小企业板上市公司规范运作指引》及其他相关法律、法规的规定，持续健全法人治理结构，坚持依法运作，认真做好各项治理工作，严格执行各项公司内部控制制度，积极完善投资者关系管理，加强与投资者的信息交流，充分维护广大投资者的利益。

公司治理实际情况与《公司法》和中国证监会相关规定的要求不存在差异。

二、重大诉讼仲裁事项

适用 不适用

本报告期公司无重大诉讼、仲裁事项。

三、媒体质疑情况

适用 不适用

本报告期公司无媒体普遍质疑事项。

四、破产重整相关事项

不适用

五、资产交易事项

1、收购资产情况

无

2、出售资产情况

无

3、企业合并情况

无

六、公司股权激励的实施情况及其影响

无

七、重大关联交易

1、与日常经营相关的关联交易

无

2、资产收购、出售发生的关联交易

无

3、共同对外投资的重大关联交易

无

4、关联债权债务往来

是否存在非经营性关联债权债务往来

是 否

5、其他重大关联交易

无

八、重大合同及其履行情况

1、托管、承包、租赁事项情况

(1) 托管情况

无

(2) 承包情况

无

(3) 租赁情况

无

2、担保情况

无

3、其他重大合同

合同订立 公司方名 称	合同订立 对方名称	合同签订 日期	合同涉及 资产的账 面价值 (万元) (如有)	合同涉及 资产的评 估价值 (万元) (如有)	评估机构 名称(如 有)	评估基准 日(如有)	定价原则	交易价格 (万元)	是否关联 交易	关联关系	截至报告 期末的执 行情况
海南双成 药业股份 有限公司	中易建设 有限公司 海南分公 司	2013 年 03 月 10 日	600	0	无		协议定价	200	否	无	已付款 33.33%
海南双成 药业股份 有限公司	江苏龙海 建工集团 有限公司	2013 年 02 月 18 日	1,128	0	无		协议定价	562.45	否	无	已付款 49.86%

4、其他重大交易

无

九、公司或持股 5%以上股东在报告期内发生或以前期间发生但持续到报告期内的承诺事项

承诺事项	承诺方	承诺内容	承诺时间	承诺期限	履行情况
股改承诺					
收购报告书或权益变动报告书中所作承诺					
资产重组时所作承诺					
首次公开发行或再融资时所作承诺	海南双成投资有限公司、HSP Investment Holdings Limited	自双成药业 A 股股票在证券交易所上市之日起 36 个月内, 本公司不转让或者委托他人管理已直接和间接持有的双成药业 A 股股份, 也不由双成药业回购本公司持有的双成药业 A 股股份。	2012 年 07 月 24 日	36 个月	严格履行
	Ming Xiang Capital I, Ltd 及 Ming Xiang Capital II, Ltd.	自双成药业 A 股股票在证券交易所上市之日起 12 个月内, 本公司不转让或者委托他人管理已直接和间接持有的双成药业 A 股股份, 也不由双成药业回购本公司持有的双成药业 A 股股份。	2012 年 07 月 24 日	12 个月	严格履行
	王成栋、Wang Yingpu (王荧璞)	自双成药业 A 股股票在证券交易所上市之日起 36 个月内, 本人不转让或者委托他人管理已直接和间接持有的双成药业 A 股股份, 也不由双成药业回购本人持有的双成药业 A 股股份。作为公司董事、高级管理人员, 在上述承诺期限届满后的任职期内每年转让的双成药业股份不得超过所持双成药业股份的 25%, 且在离职后的半年内不转让或者委托他人管理现所持的双成药业股份; 也不由双成药业回购该部分股份; 在申报离任 6 个月后的 12 个月内通过证券交易所挂牌交易出售双成药业股票数量占其所持有双成药业股票总数的比例不超过 50%。	2012 年 07 月 24 日	持续	严格履行
	杨飞、陈汝君、王维、彭阿力、Teo Yi-Dar (张毅达)	自双成药业 A 股股票在证券交易所上市之日起 12 个月内, 本人不转让或者委托他人管理已直接和间接持有的双成药业 A 股股份, 也不由双成药业回购本人持有的双成药业 A 股股份。作为公司董事, 在上述承诺期限届满后的任职期内每年转让的双成药业股份不得超过所持双成药业股份的 25%, 且在离职后的半年内不转让或者委托他人管理现所持的双成药业股份; 也不由双成药业回购该部分股份; 在申报离任 6 个月后的 12 个月内通过证券交易所挂牌交易出售双成药业股票数量占其所持有双成药业股票总数的比例不超过 50%。	2012 年 07 月 24 日	持续	严格履行
	海南双成投资有限公司、HSP	《关于避免同业竞争的声明和承诺函》: 1、本公司承诺, 本公司在作为双成药业的控股股东或持	2012 年 01 月 01 日	持续	严格履行

	Investment Holdings Limited、Ming Xiang Capital I, Ltd、Ming Xiang Capital II, Ltd.、SEAVI Advent Equity Pte. Ltd.	股 5%以上的股东期间，保证不自营或以合资、合作等任何形式从事对双成药业的生产经营构成或可能构成竞争的业务和经营活动，不会以任何方式为与双成药业竞争的企业、机构或其他经济组织提供任何资金、业务、技术和管理等方面的帮助，本公司现有的或将来成立的全资子公司、控股子公司以及其他受本公司控制的企业（以下统称“附属企业”）亦不会经营与双成药业所从事的业务有竞争的业务。2、本公司承诺，本公司在作为双成药业的控股股东或持股 5%以上的股东期间，无论任何原因，若本公司及附属企业未来经营的业务与双成药业前述业务存在竞争，本公司同意将根据双成药业的要求，由双成药业在同等条件下优先收购有关业务所涉及的资产或股权，或通过合法途径促使本公司的附属企业向双成药业转让有关资产或股权，或通过其他公平、合理、合法的途径对本公司或附属企业的业务进行调整以避免与双成药业存在同业竞争。3、如本公司违反上述声明与承诺，双成药业及双成药业的其他股东有权根据本函依法申请强制本公司履行上述承诺，并赔偿双成药业及双成药业的其他股东因此遭受的全部损失，本公司因违反上述声明与承诺所取得的利益亦归双成药业所有。			
	公司董事、监事、高级管理人员及核心技术人员	《关于避免同业竞争的声明和承诺函》：1、本人承诺，本人在作为双成药业的董事、监事、高级管理人员或核心技术人员期间，不会以任何形式从事对双成药业的生产经营构成或可能构成同业竞争的业务和经营活动，也不会以任何方式为与双成药业竞争的企业、机构或其他经济组织提供任何资金、业务、技术和管理等方面的帮助。2、本人承诺，本人在作为双成药业的董事、监事、高级管理人员或核心技术人员期间，凡本人及本人所控制的其他企业或经济组织有任何商业机会可从事、参与或入股任何可能会与双成药业生产经营构成竞争的业务，本人将按照双成药业的要求，将该等商业机会让与双成药业，由双成药业在同等条件下优先收购有关业务所涉及的资产或股权，以避免与双成药业存在同业竞争。3、如本人违反上述声明与承诺，双成药业及双成药业的股东有权根据本函依法申请强制本人履行上述承诺，并赔偿双成药业及双成药业的股东因此遭受的全部损失，本人因违反上述声	2012 年 01 月 01 日	持续	严格履行

		明与承诺所取得的利益亦归双成药业所有。			
其他对公司中小股东所作承诺					
承诺是否及时履行	是				
未完成履行的具体原因及下一步计划（如有）	不适用				

十、聘任、解聘会计师事务所情况

半年度财务报告是否已经审计

是 否

十一、处罚及整改情况

无

十二、其他重大事项的说明

报告期内，其他重大事项的说明如下：

- 1、公司全资子公司维乐药业的法定代表人由原“张立萍”变更为“王红雨”。详情请见2013年1月7日刊登于巨潮资讯网的公告，公告编号：2013-001。
- 2、公司获得海南省食品药品监督管理局颁发的中华人民共和国《药品GMP证书》（认证范围：原料药（胸腺法新））。详情请见2013年4月26日刊登于巨潮资讯网的公告，公告编号：2013-034。
- 3、公司获得“一种多肽胸腺法新的合成方法”的发明专利，并取得了国家知识产权局颁发的发明专利证书。详情请见2013年5月16日刊登于巨潮资讯网的公告，公告编号：2013-037。
- 4、公司取得海口市住房和城乡建设局颁发的中华人民共和国《房屋所有权证》。详情请见2013年6月14日刊登于巨潮资讯网的公告，公告编号：2013-040。

第六节 股份变动及股东情况

一、股份变动情况

	本次变动前		本次变动增减（+，-）					本次变动后	
	数量	比例(%)	发行新股	送股	公积金转股	其他	小计	数量	比例(%)
一、有限售条件股份	90,000,000	75%			45,000,000		45,000,000	135,000,000	75%
1、其他内资持股	55,396,446	46.16%			27,698,223		27,698,223	83,094,669	46.16%
其中：境内法人持股	55,396,446	46.16%			27,698,223		27,698,223	83,094,669	46.16%
2、外资持股	34,603,554	28.84%			17,301,777		17,301,777	51,905,331	28.84%
其中：境外法人持股	34,085,154	28.41%			17,042,577		17,042,577	51,127,731	28.41%
境外自然人持股	518,400	0.43%			259,200		259,200	777,600	0.43%
二、无限售条件股份	30,000,000	25%			15,000,000		15,000,000	45,000,000	25%
1、人民币普通股	30,000,000	25%			15,000,000		15,000,000	45,000,000	25%
三、股份总数	120,000,000	100%			60,000,000		60,000,000	180,000,000	100%

股份变动的理由

适用 不适用

2012年年度权益分派方案在报告期内实施完毕。

股份变动的批准情况

适用 不适用

2012年年度权益分派方案已获2013年4月18日召开的2012年年度股东大会审议通过。

股份变动的过户情况

适用 不适用

本次所送（转）股于2013年5月16日直接记入股东证券账户。在送（转）股过程中产生的不足1股的部分，按小数点后尾数由大到小排序依次向股东派发1股（若尾数相同时则在尾数相同者中由系统随机排序派发），直至实际送（转）股总数与本次送（转）股总数一致。

股份变动对最近一年和最近一期基本每股收益和稀释每股收益、归属于公司普通股股东的每股净资产等财务指标的影响

适用 不适用

由于公司于本报告期实施完成2012年度权益分配方案：以截至2012年12月31日公司总股本12,000万股为基数，向全体股东每10股派发现金人民币3.5元（含税），同时以资本公积金向全体股东每10股转增5股，实施后公司总股本增加至18,000万股，因此基本每股收益和稀释每股收益、归属于公司普通股股东的每股净资产有所下降。

公司认为必要或证券监管机构要求披露的其他内容

适用 不适用

公司股份总数及股东结构的变动、公司资产和负债结构的变动情况说明

适用 不适用

公司2012年年度权益分派方案在报告期内实施完毕。以截至2012年12月31日公司总股本12,000万股为基数，向全体股东每10股派发现金人民币3.5元（含税），同时以资本公积金向全体股东每10股转增5股，实施后公司总股本增加至18,000万股。资产负债率由2012年12月31日的4.60%下降为2013年6月30日的4.08%。

二、公司股东数量及持股情况

单位：股

报告期末股东总数	12,565							
持股 5%以上的股东持股情况								
股东名称	股东性质	持股比例 (%)	报告期末持股数量	报告期内增减变动情况	持有有限售条件的股份数量	持有无限售条件的股份数量	质押或冻结情况	
							股份状态	数量
海南双成投资有限公司	境内非国有法人	34.45%	62,007,354	+20,669,118	62,007,354			
HSP INVESTMENT HOLDINGS LIMITED	境外法人	16.03%	28,851,324	+9,617,108	28,851,324			
MING XIANG CAPITAL I, LTD.	境外法人	6.93%	12,480,189	+4,160,063	12,480,189			
SEAVI ADVENT EQUITY PTE. LTD.	境外法人	3.75%	6,750,426	+2,250,142	6,750,426			
湖南中瑜创业投资有限公司	境内非国有法人	2.55%	4,590,000	+1,530,000	4,590,000			
深圳市南海成长创科投资合伙企业（有限合伙）	境内非国有法人	1.88%	3,375,000	+1,125,000	3,375,000			
长沙先导硅谷天堂创业投资有限公司	境内非国有法人	1.7%	3,064,500	+1,021,500	3,064,500			
海口润木投资咨询有限公司	境内非国有法人	1.29%	2,325,358	+775,119	2,325,358			
武汉硅谷天堂阳光创业投资有限公司	境内非国有法人	1%	1,795,500	+598,500	1,795,500			
鞍山文成工艺品有限公司	境内非国有法人	0.8%	1,445,045	+481,682	1,445,045			
上述股东关联关系或一致行动的说明	1、上述股东均为双成药业发起人股东。 2、双成药业实际控制人王成栋先生直接持有海南双成投资有限公司 100% 股份；双成药业实际控制人 Wang Yingpu（王荧璞）先生直接持有 HSP Investment Holdings Limited 100% 股份；王成栋先生与 Wang Yingpu（王荧璞）先生为父子关系。							
前 10 名无限售条件股东持股情况								

股东名称	报告期末持有无限售条件股份 数量	股份种类	
		股份种类	数量
宏源证券—建行—宏源 3 号红利成长集合资产管理计划	1,306,565	人民币普通股	1,306,565
丰艳敏	419,323	人民币普通股	419,323
厦门国际信托有限公司-绿河二号集合资金信托	390,475	人民币普通股	390,475
洪国明	354,600	人民币普通股	354,600
宋华君	346,246	人民币普通股	346,246
刘亚苹	288,566	人民币普通股	288,566
姜国明	225,001	人民币普通股	225,001
李妍	219,300	人民币普通股	219,300
刘卫	206,698	人民币普通股	206,698
雷礼强	200,000	人民币普通股	200,000
前 10 名无限售流通股股东之间，以及前 10 名无限售流通股股东和前 10 名股东之间关联关系或一致行动的说明	公司未知前 10 名无限售条件股东之间，以及前 10 名无限售流通股股东和前 10 名股东之间是否存在关联关系，以及是否属于《上市公司收购管理办法》规定的一致行动人。		

说明：

- 1、洪国明通过“海通证券股份有限公司客户信用交易担保证券账户”持有 354,600 股；
- 2、刘亚苹通过“国泰君安证券股份有限公司客户信用交易担保证券账户”持有 288,566 股；
- 3、姜国明合计持有 225,001 股。其中通过“齐鲁证券有限公司客户信用交易担保证券账户”持有 196,800 股，通过普通证券账户持有 28,201 股。

公司股东在报告期内是否进行约定购回交易

是 否

三、控股股东或实际控制人变更情况

控股股东报告期内变更

适用 不适用

实际控制人报告期内变更

适用 不适用

第七节 董事、监事、高级管理人员情况

一、董事、监事和高级管理人员持股变动

适用 不适用

公司董事、监事和高级管理人员在报告期持股情况没有发生变动，具体可参见 2012 年年报。

二、公司董事、监事、高级管理人员变动情况

姓名	担任的职务	类型	日期	原因
迟福林	独立董事	离职	2013 年 02 月 27 日	迟福林先生因个人原因于 2012 年 9 月 21 日向公司董事会提交书面辞职报告。根据相关法规，迟福林先生的辞职申请于 2013 年 2 月 27 日正式生效。
詹长智	独立董事	选举	2013 年 02 月 27 日	公司于 2013 年 2 月 27 日召开 2013 年第二次临时股东大会，选举詹长智先生为公司独立董事。
Wu Siqing (吴四清)	研发副总经理	离职	2013 年 02 月 28 日	因个人原因辞职
陶勇	市场总监	离职	2013 年 05 月 31 日	因个人原因辞职

第八节 财务报告

一、审计报告

半年度报告是否经过审计

是 否

公司半年度财务报告未经审计。

二、财务报表

财务附注中报表的单位为：人民币元

1、合并资产负债表

编制单位：海南双成药业股份有限公司

单位：元

项目	期末余额	期初余额
流动资产：		
货币资金	207,673,230.19	446,760,883.37
结算备付金		
拆出资金		
交易性金融资产		
应收票据	12,422,601.77	6,044,762.66
应收账款	12,404,783.96	2,825,971.84
预付款项	28,846,206.93	22,853,628.49
应收保费		
应收分保账款		
应收分保合同准备金		
应收利息	5,940,000.00	4,295,988.87
应收股利		
其他应收款	596,314.89	115,320.47
买入返售金融资产		
存货	23,965,212.95	23,465,583.97
一年内到期的非流动资产		
其他流动资产	350,600,000.00	161,000,000.00

流动资产合计	642,448,350.69	667,362,139.67
非流动资产：		
发放委托贷款及垫款		
可供出售金融资产		
持有至到期投资		
长期应收款		
长期股权投资		
投资性房地产		
固定资产	140,401,026.49	142,764,365.21
在建工程	50,277,765.92	39,354,796.12
工程物资		
固定资产清理		
生产性生物资产		
油气资产		
无形资产	6,558,079.21	7,023,184.09
开发支出	26,557,095.43	26,237,356.96
商誉		
长期待摊费用	1,474,116.33	1,522,286.64
递延所得税资产	2,298,691.17	2,387,033.42
其他非流动资产		
非流动资产合计	227,566,774.55	219,289,022.44
资产总计	870,015,125.24	886,651,162.11
流动负债：		
短期借款		
向中央银行借款		
吸收存款及同业存放		
拆入资金		
交易性金融负债		
应付票据		
应付账款	7,969,407.02	10,650,650.92
预收款项	2,041,848.83	1,065,020.34
卖出回购金融资产款		
应付手续费及佣金		
应付职工薪酬	1,376,183.40	2,906,809.64

应交税费	7,266,479.61	6,658,284.79
应付利息		
应付股利		2,003,575.43
其他应付款	1,662,190.41	1,657,909.01
应付分保账款		
保险合同准备金		
代理买卖证券款		
代理承销证券款		
一年内到期的非流动负债		
其他流动负债		
流动负债合计	20,316,109.27	24,942,250.13
非流动负债：		
长期借款		
应付债券		
长期应付款		
专项应付款		
预计负债		
递延所得税负债		
其他非流动负债	15,172,000.00	15,860,000.00
非流动负债合计	15,172,000.00	15,860,000.00
负债合计	35,488,109.27	40,802,250.13
所有者权益（或股东权益）：		
实收资本（或股本）	180,000,000.00	120,000,000.00
资本公积	511,527,208.34	571,527,208.34
减：库存股		
专项储备		
盈余公积	15,398,943.67	15,398,943.67
一般风险准备		
未分配利润	127,600,863.96	138,922,759.97
外币报表折算差额		
归属于母公司所有者权益合计	834,527,015.97	845,848,911.98
少数股东权益		
所有者权益（或股东权益）合计	834,527,015.97	845,848,911.98
负债和所有者权益（或股东权益）总	870,015,125.24	886,651,162.11

计		
---	--	--

法定代表人：王成栋

主管会计工作负责人：王旭光

会计机构负责人：周云

2、母公司资产负债表

编制单位：海南双成药业股份有限公司

单位：元

项目	期末余额	期初余额
流动资产：		
货币资金	207,601,423.49	446,676,854.22
交易性金融资产		
应收票据	12,422,601.77	6,044,762.66
应收账款	10,914,606.01	1,526,559.89
预付款项	28,846,206.93	22,853,628.49
应收利息	5,940,000.00	4,295,988.87
应收股利		
其他应收款	596,314.89	115,320.47
存货	23,965,212.95	23,465,583.97
一年内到期的非流动资产		
其他流动资产	350,600,000.00	161,000,000.00
流动资产合计	640,886,366.04	665,978,698.57
非流动资产：		
可供出售金融资产		
持有至到期投资		
长期应收款		
长期股权投资	939,017.68	939,017.68
投资性房地产		
固定资产	140,397,650.60	142,762,529.04
在建工程	50,277,765.92	39,354,796.12
工程物资		
固定资产清理		
生产性生物资产		
油气资产		
无形资产	6,558,079.21	7,023,184.09
开发支出	26,557,095.43	26,237,356.96

商誉		
长期待摊费用	1,474,116.33	1,522,286.64
递延所得税资产	2,294,385.57	2,383,588.82
其他非流动资产		
非流动资产合计	228,498,110.74	220,222,759.35
资产总计	869,384,476.78	886,201,457.92
流动负债：		
短期借款		
交易性金融负债		
应付票据		
应付账款	7,969,407.02	10,650,650.92
预收款项	2,041,848.83	1,065,020.34
应付职工薪酬	1,343,472.05	2,832,790.05
应交税费	7,249,049.39	6,675,849.45
应付利息		
应付股利		2,003,575.43
其他应付款	1,659,236.79	1,657,909.01
一年内到期的非流动负债		
其他流动负债		
流动负债合计	20,263,014.08	24,885,795.20
非流动负债：		
长期借款		
应付债券		
长期应付款		
专项应付款		
预计负债		
递延所得税负债		
其他非流动负债	15,172,000.00	15,860,000.00
非流动负债合计	15,172,000.00	15,860,000.00
负债合计	35,435,014.08	40,745,795.20
所有者权益（或股东权益）：		
实收资本（或股本）	180,000,000.00	120,000,000.00
资本公积	511,466,226.02	571,466,226.02
减：库存股		

专项储备		
盈余公积	15,398,943.67	15,398,943.67
一般风险准备		
未分配利润	127,084,293.01	138,590,493.03
外币报表折算差额		
所有者权益（或股东权益）合计	833,949,462.70	845,455,662.72
负债和所有者权益（或股东权益）总计	869,384,476.78	886,201,457.92

法定代表人：王成栋

主管会计工作负责人：王旭光

会计机构负责人：周云

3、合并利润表

编制单位：海南双成药业股份有限公司

单位：元

项目	本期金额	上期金额
一、营业总收入	68,672,614.97	62,034,663.32
其中：营业收入	68,672,614.97	62,034,663.32
利息收入		
已赚保费		
手续费及佣金收入		
二、营业总成本	37,082,693.31	25,131,809.93
其中：营业成本	23,418,524.78	16,776,607.85
利息支出		
手续费及佣金支出		
退保金		
赔付支出净额		
提取保险合同准备金净额		
保单红利支出		
分保费用		
营业税金及附加	1,007,764.36	680,894.83
销售费用	4,496,427.69	2,012,981.56
管理费用	12,297,964.45	6,273,976.01
财务费用	-4,223,440.56	-491,514.78
资产减值损失	85,452.59	-121,135.54
加：公允价值变动收益（损失以		

“—”号填列)		
投资收益（损失以“—”号填列）	3,505,899.68	
其中：对联营企业和合营企业的投资收益		
汇兑收益（损失以“-”号填列）		
三、营业利润（亏损以“—”号填列）	35,095,821.34	36,902,853.39
加：营业外收入	1,131,210.34	922,480.80
减：营业外支出	108,228.82	80,915.50
其中：非流动资产处置损失	1,754.83	1,172.00
四、利润总额（亏损总额以“—”号填列）	36,118,802.86	37,744,418.69
减：所得税费用	5,440,698.87	5,675,963.63
五、净利润（净亏损以“—”号填列）	30,678,103.99	32,068,455.06
其中：被合并方在合并前实现的净利润		
归属于母公司所有者的净利润	30,678,103.99	32,068,455.06
少数股东损益		
六、每股收益：	--	--
（一）基本每股收益	0.17	0.36
（二）稀释每股收益	0.17	0.36
七、其他综合收益		
八、综合收益总额	30,678,103.99	32,068,455.06
归属于母公司所有者的综合收益总额	30,678,103.99	32,068,455.06
归属于少数股东的综合收益总额		

法定代表人：王成栋

主管会计工作负责人：王旭光

会计机构负责人：周云

4、母公司利润表

编制单位：海南双成药业股份有限公司

单位：元

项目	本期金额	上期金额
一、营业收入	68,111,426.93	61,647,011.12

减：营业成本	23,418,524.78	16,776,607.85
营业税金及附加	997,643.62	670,774.31
销售费用	4,496,427.69	2,012,981.56
管理费用	11,996,751.59	6,040,039.81
财务费用	-4,224,112.31	-491,671.93
资产减值损失	82,008.59	-121,044.37
加：公允价值变动收益（损失以“—”号填列）		
投资收益（损失以“—”号填列）	3,505,899.68	
其中：对联营企业和合营企业的投资收益		
二、营业利润（亏损以“—”号填列）	34,850,082.65	36,759,323.89
加：营业外收入	1,131,210.34	922,480.80
减：营业外支出	108,228.82	80,915.50
其中：非流动资产处置损失	1,754.83	1,172.00
三、利润总额（亏损总额以“—”号填列）	35,873,064.17	37,600,889.19
减：所得税费用	5,379,264.19	5,640,133.38
四、净利润（净亏损以“—”号填列）	30,493,799.98	31,960,755.81
五、每股收益：	--	--
（一）基本每股收益	0.17	0.36
（二）稀释每股收益	0.17	0.36
六、其他综合收益		
七、综合收益总额	30,493,799.98	31,960,755.81

法定代表人：王成栋

主管会计工作负责人：王旭光

会计机构负责人：周云

5、合并现金流量表

编制单位：海南双成药业股份有限公司

单位：元

项目	本期金额	上期金额
一、经营活动产生的现金流量：		
销售商品、提供劳务收到的现金	64,524,274.94	67,681,424.20
客户存款和同业存放款项净增加额		

向中央银行借款净增加额		
向其他金融机构拆入资金净增加额		
收到原保险合同保费取得的现金		
收到再保险业务现金净额		
保户储金及投资款净增加额		
处置交易性金融资产净增加额		
收取利息、手续费及佣金的现金		
拆入资金净增加额		
回购业务资金净增加额		
收到的税费返还		
收到其他与经营活动有关的现金	3,676,465.62	20,481,579.31
经营活动现金流入小计	68,200,740.56	88,163,003.51
购买商品、接受劳务支付的现金	18,642,461.02	21,858,490.98
客户贷款及垫款净增加额		
存放中央银行和同业款项净增加额		
支付原保险合同赔付款项的现金		
支付利息、手续费及佣金的现金		
支付保单红利的现金		
支付给职工以及为职工支付的现金	13,628,717.37	9,982,502.58
支付的各项税费	14,180,724.71	9,593,188.90
支付其他与经营活动有关的现金	13,717,337.86	7,919,930.40
经营活动现金流出小计	60,169,240.96	49,354,112.86
经营活动产生的现金流量净额	8,031,499.60	38,808,890.65
二、投资活动产生的现金流量：		
收回投资收到的现金	496,100,000.00	
取得投资收益所收到的现金	3,505,899.68	
处置固定资产、无形资产和其他长期资产收回的现金净额		13,000.00
处置子公司及其他营业单位收到的现金净额		
收到其他与投资活动有关的现金		
投资活动现金流入小计	499,605,899.68	13,000.00

购建固定资产、无形资产和其他长期资产支付的现金	16,933,148.81	31,488,473.46
投资支付的现金	685,700,000.00	
质押贷款净增加额		
取得子公司及其他营业单位支付的现金净额		
支付其他与投资活动有关的现金		
投资活动现金流出小计	702,633,148.81	31,488,473.46
投资活动产生的现金流量净额	-203,027,249.13	-31,475,473.46
三、筹资活动产生的现金流量：		
吸收投资收到的现金		
其中：子公司吸收少数股东投资收到的现金		
取得借款收到的现金		
发行债券收到的现金		
收到其他与筹资活动有关的现金		
筹资活动现金流入小计		
偿还债务支付的现金		
分配股利、利润或偿付利息支付的现金	44,003,345.24	
其中：子公司支付给少数股东的股利、利润		
支付其他与筹资活动有关的现金	89,974.69	
筹资活动现金流出小计	44,093,319.93	
筹资活动产生的现金流量净额	-44,093,319.93	
四、汇率变动对现金及现金等价物的影响		
五、现金及现金等价物净增加额	-239,089,069.46	7,333,417.19
加：期初现金及现金等价物余额	445,969,533.37	33,587,788.24
六、期末现金及现金等价物余额	206,880,463.91	40,921,205.43

法定代表人：王成栋

主管会计工作负责人：王旭光

会计机构负责人：周云

6、母公司现金流量表

编制单位：海南双成药业股份有限公司

单位：元

项目	本期金额	上期金额
一、经营活动产生的现金流量：		
销售商品、提供劳务收到的现金	64,058,579.94	67,557,980.87
收到的税费返还		
收到其他与经营活动有关的现金	3,675,917.47	20,469,485.11
经营活动现金流入小计	67,734,497.41	88,027,465.98
购买商品、接受劳务支付的现金	18,642,461.02	21,858,490.98
支付给职工以及为职工支付的现金	13,305,906.84	9,746,163.74
支付的各项税费	14,044,725.54	9,617,594.59
支付其他与经营活动有关的现金	13,699,481.96	7,892,263.15
经营活动现金流出小计	59,692,575.36	49,114,512.46
经营活动产生的现金流量净额	8,041,922.05	38,912,953.52
二、投资活动产生的现金流量：		
收回投资收到的现金	496,100,000.00	
取得投资收益所收到的现金	3,505,899.68	
处置固定资产、无形资产和其他长期资产收回的现金净额		13,000.00
处置子公司及其他营业单位收到的现金净额		
收到其他与投资活动有关的现金		
投资活动现金流入小计	499,605,899.68	13,000.00
购建固定资产、无形资产和其他长期资产支付的现金	16,931,348.81	31,488,473.46
投资支付的现金	685,700,000.00	
取得子公司及其他营业单位支付的现金净额		
支付其他与投资活动有关的现金		
投资活动现金流出小计	702,631,348.81	31,488,473.46
投资活动产生的现金流量净额	-203,025,449.13	-31,475,473.46
三、筹资活动产生的现金流量：		
吸收投资收到的现金		
取得借款收到的现金		
发行债券收到的现金		
收到其他与筹资活动有关的现金		

筹资活动现金流入小计		
偿还债务支付的现金		
分配股利、利润或偿付利息支付的现金	44,003,345.24	
支付其他与筹资活动有关的现金	89,974.69	
筹资活动现金流出小计	44,093,319.93	
筹资活动产生的现金流量净额	-44,093,319.93	
四、汇率变动对现金及现金等价物的影响		
五、现金及现金等价物净增加额	-239,076,847.01	7,437,480.06
加：期初现金及现金等价物余额	445,885,504.22	33,408,137.71
六、期末现金及现金等价物余额	206,808,657.21	40,845,617.77

法定代表人：王成栋

主管会计工作负责人：王旭光

会计机构负责人：周云

7、合并所有者权益变动表

编制单位：海南双成药业股份有限公司

本期金额

单位：元

项目	本期金额									
	归属于母公司所有者权益								少数股东权益	所有者权益合计
	实收资本（或股本）	资本公积	减：库存股	专项储备	盈余公积	一般风险准备	未分配利润	其他		
一、上年年末余额	120,000,000.00	571,527,208.34			15,398,943.67		138,922,759.97			845,848,911.98
加：会计政策变更										
前期差错更正										
其他										
二、本年初余额	120,000,000.00	571,527,208.34			15,398,943.67		138,922,759.97			845,848,911.98
三、本期增减变动金额（减少以“－”号填列）	60,000,000.00	-60,000,000.00					-11,321,896.01			-11,321,896.01
（一）净利润							30,678,103.99			30,678,103.99
（二）其他综合收益										

上述（一）和（二）小计							30,678,103.99			30,678,103.99
（三）所有者投入和减少资本										
1. 所有者投入资本										
2. 股份支付计入所有者权益的金额										
3. 其他										
（四）利润分配							-42,000,000.00			-42,000,000.00
1. 提取盈余公积										
2. 提取一般风险准备										
3. 对所有者（或股东）的分配							-42,000,000.00			-42,000,000.00
4. 其他										
（五）所有者权益内部结转	60,000,000.00	-60,000,000.00								
1. 资本公积转增资本（或股本）	60,000,000.00	-60,000,000.00								
2. 盈余公积转增资本（或股本）										
3. 盈余公积弥补亏损										
4. 其他										
（六）专项储备										
1. 本期提取										
2. 本期使用										
（七）其他										
四、本期期末余额	180,000,000.00	511,527,208.34			15,398,943.67		127,600,863.96			834,527,015.97

上年金额

单位：元

项目	上年金额									
	归属于母公司所有者权益								少数股东权益	所有者权益合计
	实收资本（或股本）	资本公积	减：库存股	专项储备	盈余公积	一般风险准备	未分配利润	其他		
一、上年年末余额	90,000,000.00	51,907,489.21			8,622,391.75		77,700,689.33			228,230,570.29

加：同一控制下企业合并产生的追溯调整									
加：会计政策变更									
前期差错更正									
其他						5,676.81			5,676.81
二、本年年初余额	90,000,000.00	51,907,489.21			8,622,391.75	77,706,366.14			228,236,247.10
三、本期增减变动金额（减少以“-”号填列）						32,068,455.06			32,068,455.06
（一）净利润						32,068,455.06			32,068,455.06
（二）其他综合收益									
上述（一）和（二）小计						32,068,455.06			32,068,455.06
（三）所有者投入和减少资本									
1. 所有者投入资本									
2. 股份支付计入所有者权益的金额									
3. 其他									
（四）利润分配									
1. 提取盈余公积									
2. 提取一般风险准备									
3. 对所有者（或股东）的分配									
4. 其他									
（五）所有者权益内部结转									
1. 资本公积转增资本（或股本）									
2. 盈余公积转增资本（或股本）									
3. 盈余公积弥补亏损									
4. 其他									
（六）专项储备									
1. 本期提取									
2. 本期使用									
（七）其他									

四、本期期末余额	90,000,000.00	51,907,489.21			8,622,391.75		109,774,821.20		260,304,702.16
----------	---------------	---------------	--	--	--------------	--	----------------	--	----------------

法定代表人：王成栋

主管会计工作负责人：王旭光

会计机构负责人：周云

8、母公司所有者权益变动表

编制单位：海南双成药业股份有限公司

本期金额

单位：元

项目	本期金额							
	实收资本 (或股本)	资本公积	减：库存股	专项储备	盈余公积	一般风险 准备	未分配利 润	所有者权 益合计
一、上年年末余额	120,000,000.00	571,466,226.02			15,398,943.67		138,590,493.03	845,455,662.72
加：会计政策变更								
前期差错更正								
其他								
二、本年初余额	120,000,000.00	571,466,226.02			15,398,943.67		138,590,493.03	845,455,662.72
三、本期增减变动金额（减少以“－”号填列）	60,000,000.00	-60,000,000.00					-11,506,200.02	-11,506,200.02
（一）净利润							30,493,799.98	30,493,799.98
（二）其他综合收益								
上述（一）和（二）小计							30,493,799.98	30,493,799.98
（三）所有者投入和减少资本								
1. 所有者投入资本								
2. 股份支付计入所有者权益的金额								
3. 其他								
（四）利润分配							-42,000,000.00	-42,000,000.00
1. 提取盈余公积								
2. 提取一般风险准备								
3. 对所有者（或股东）的分配							-42,000,000.00	-42,000,000.00

4. 其他								
(五) 所有者权益内部结转	60,000,000.00	-60,000,000.00						
1. 资本公积转增资本(或股本)	60,000,000.00	-60,000,000.00						
2. 盈余公积转增资本(或股本)								
3. 盈余公积弥补亏损								
4. 其他								
(六) 专项储备								
1. 本期提取								
2. 本期使用								
(七) 其他								
四、本期期末余额	180,000,000.00	511,466,226.02			15,398,943.67		127,084,293.01	833,949,462.70

上年金额

单位：元

项目	上年金额							
	实收资本 (或股本)	资本公积	减：库存股	专项储备	盈余公积	一般风险 准备	未分配利 润	所有者权 益合计
一、上年年末余额	90,000,000.00	51,846,506.89			8,622,391.75		77,601,525.80	228,070,424.44
加：会计政策变更								
前期差错更正								
其他								
二、本年年初余额	90,000,000.00	51,846,506.89			8,622,391.75		77,601,525.80	228,070,424.44
三、本期增减变动金额(减少以“—”号填列)							31,960,755.81	31,960,755.81
(一) 净利润							31,960,755.81	31,960,755.81
(二) 其他综合收益								
上述(一)和(二)小计							31,960,755.81	31,960,755.81
(三) 所有者投入和减少资本								
1. 所有者投入资本								
2. 股份支付计入所有者权益的								

金额								
3. 其他								
(四) 利润分配								
1. 提取盈余公积								
2. 提取一般风险准备								
3. 对所有者（或股东）的分配								
4. 其他								
(五) 所有者权益内部结转								
1. 资本公积转增资本（或股本）								
2. 盈余公积转增资本（或股本）								
3. 盈余公积弥补亏损								
4. 其他								
(六) 专项储备								
1. 本期提取								
2. 本期使用								
(七) 其他								
四、本期期末余额	90,000,000.00	51,846,506.89			8,622,391.75		109,562,281.61	260,031,180.25

法定代表人：王成栋

主管会计工作负责人：王旭光

会计机构负责人：周云

三、公司基本情况

(一) 公司的历史沿革

1、公司整体变更前原名海南双成药业有限公司，系由海南双成生物技术开发有限公司及唐宏、高光侠于2000年5月22日共同出资组建的有限责任公司，初始注册资本为人民币500万元。

2、2006年8月7日，经海南省商务厅《关于海南双成药业股权并购并设立外资企业的批复》（琼商务批字[2006]57号）批准，设立于英属维尔京群岛的SEE FUTURE HOLDINGS LIMITED（以下简称“See Future”）收购公司股东海南双成生物技术开发有限公司及高光侠、唐宏持有的本公司全部股权。2006年8月9日，公司取得海南省人民政府核发的商外资琼外资[2006]0022号《中华人民共和国外商投资企业批准证书》；2006年8月17日，经海南省工商行政管理局核准变更为外商独资企业。

3、2010年6月13日，经海南省商务厅《关于海南双成药业有限公司增资扩股的批复》（琼商务更字[2010]107号）批准，海南双成投资有限公司、海口润木投资咨询有限公司、鞍山文成工艺品有限公司、海口通合盛投资咨询有限公司、海南昊双源贸易有限公司、海口宝昌轩投资咨询有限公司、海口鑫融成投资咨询有限公司、鞍山明峰投资咨询有限公司、海口碧成贸易有限公司等九家境内公司对公司增资，共增加注册资本838,000.00美元，增资后注册资本变更为1,463,000.00美元。2010年6月21日，公司在海南省工商行政管理局办理了工商变更登记手续，公司性质变更为中外合资经营企业。

4、2010年7月1日，经海南省商务厅《关于海南双成药业有限公司增资扩股的批复》（琼商务更字[2010]151号）批准，湖南中瑜创业投资有限公司、深圳市南海成长创投投资合伙企业（有限合伙）、长沙先导硅谷天堂创业投资有限公司、武汉硅谷天堂阳光创业投资有限公司、北京锦绣财略管理顾问中心（有限合伙）等五家境内企业对公司增资，共增加注册资本

162,555.56美元，增资后注册资本变更为 1,625,555.56美元。2010年7月13日，公司在海南省工商行政管理局办理了工商变更登记手续。

5、2010年7月28日，经海南省商务厅《关于海南双成药业有限公司股权变更的批复》（琼商务更字[2010]194号）批准，本公司股东See Future将其持有公司38.45%的出资转让给一家注册于香港的HSP Investment Holdings Limited（以下简称“HSP公司”）及一名香港自然人林定和。2010年8月5日，公司在海南省工商行政管理局办理了工商变更登记手续。

6、2010年8月12日，经海南省商务厅《关于海南双成药业有限公司股权变更的批复》（琼商务更字[2010]207号）批准，本公司股东 HSP公司将其持有的公司16.5%的出资转让给Ming Xiang Capital I, Limited、Ming Xiang Capital II, Limited、SEAVI Advent Equity Pte. Ltd.、Best Deed Investments Limited及Easyworth Investments Limited等五家境外投资机构。2010年8月26日，公司在海南省工商行政管理局办理了工商变更登记手续。

7、2010年10月9日，经海南省商务厅《关于海南双成药业有限公司变更为外商投资股份有限公司的批复》（琼商务更字[2010]249号）批准，公司以2010年8月31日经审计之账面净资产141,580,506.63元按1:0.6357折股9,000万元人民币，整体变更为中外合资股份有限公司。2010年11月4日，公司在海南省工商行政管理局办理了工商变更登记手续。

8、2012年6月经中国证券监督管理委员会证监许可[2012]874号文“关于核准海南双成药业股份有限公司首次公开发行股票的批复”核准，公司向社会公众公开发行人民币普通股股票（A）3,000万股，每股面值1.00元，合计人民币3,000万元。2012年10月16日，公司在海南省工商行政管理局办理了工商变更登记手续。

9、2013年6月17日，经海南省商务厅《关于海南双成药业股份有限公司增加注册资本的批复》（琼商务更字[2013]74号）批准，公司注册资本由12000万元人民币增至18,000万元人民币。新增注册资本6,000万元人民币以资本公积转增股本。2013年7月16日，公司在海南省工商行政管理局办理了工商变更登记手续。

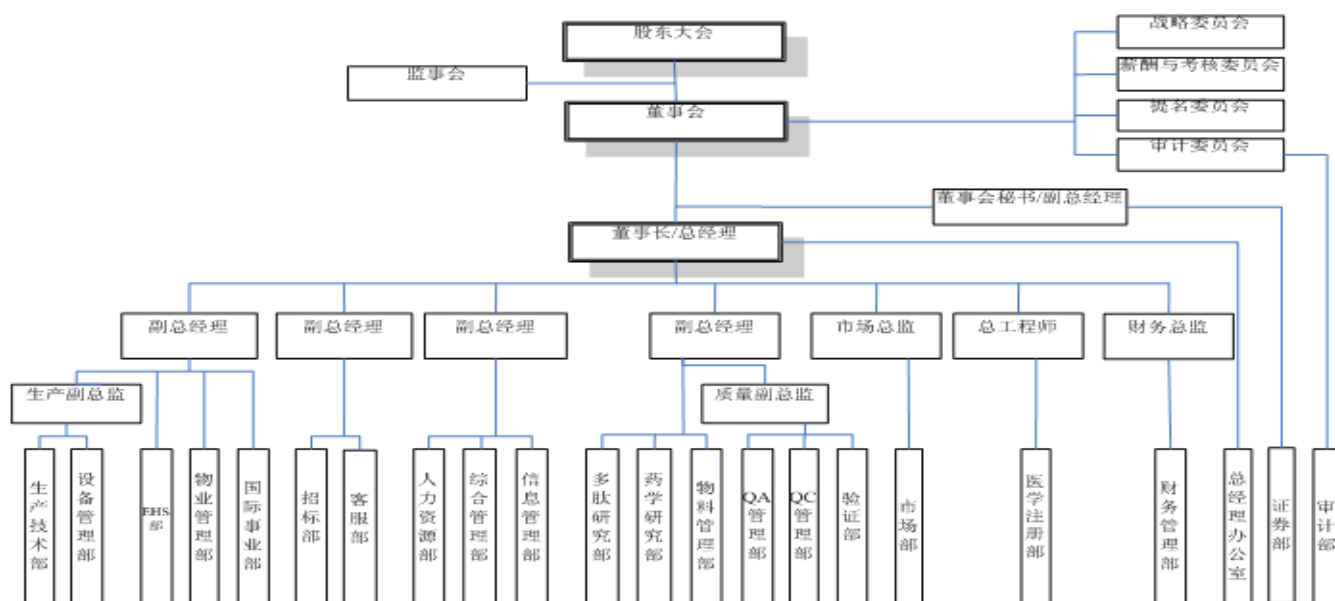
（二）公司简介

海南双成药业股份有限公司（以下简称“本公司”或“公司”）2012年6月，经中国证券监督管理委员会《关于核准海南双成药业股份有限公司首次公开发行股票的批复》（证监许可[2012] 874 号）核准，本公司向社会公众公开发行人民币普通股股票（A股）3,000万股，每股面值1.00元，计人民币3,000万元，变更后注册资本为人民币12,000万元。本公司法定代表人：王成栋；注册地址：海口市秀英区兴国路16号。2013年6月17日，经海南省商务厅《关于海南双成药业股份有限公司增加注册资本的批复》（琼商务更字[2013]74号）批准，公司注册资本由12000万元人民币增至18000万元人民币。

公司属医药制造业，经营范围：冻干粉针剂、胶囊剂、片剂、颗粒剂、原料药的研究、开发、生产、销售；化工产品（专营除外）、普通机械设备的生产销售（凡需行政许可项目凭许可证经营）。

公司主要产品有：基泰（品名）注射用胸腺法新系列，注射用盐酸克林霉素、注射用左卡尼汀、注射用洋托拉唑钠、注射用奥美拉唑钠、注射用胸腺五肽、注射用生长抑素等。

（三）公司基本组织架构图



四、公司主要会计政策、会计估计和前期差错

1、财务报表的编制基础

公司以持续经营为基础，根据实际发生的交易和事项，按照财政部于2006年2月15日颁布的《企业会计准则——基本准则》和38项具体会计准则、其后颁布的企业会计准则应用指南、企业会计准则解释及其他相关规定(以下合称“企业会计准则”)、以及中国证券监督管理委员会《公开发行证券的公司信息披露编报规则第15号——财务报告的一般规定》(2010年修订)的披露规定编制财务报表。

2、遵循企业会计准则的声明

公司所编制的财务报表符合企业会计准则的要求，真实、完整地反映了报告期公司的财务状况、经营成果、现金流量等有关信息。

3、会计期间

自公历1月1日至12月31日止为一个会计年度。

4、记账本位币

采用人民币为记账本位币。

5、同一控制下和非同一控制下企业合并的会计处理方法

(1) 同一控制下企业合并

本公司在企业合并中取得的资产和负债，按照合并日被合并方的账面价值计量。被合并方采用的会计政策与本公司不一致的，本公司在合并日按照本公司会计政策进行调整，在此基础上按照调整后的账面价值确认。

在合并中取得的净资产账面价值与支付的合并对价账面价值(或发行股份面值总额)的差额，调整资本公积中的股本溢价，资本公积中的股本溢价不足冲减的，调整留存收益。

本公司为进行企业合并而发生的各项直接相关费用，包括为进行企业合并而支付的审计费用、评估费用、法律服务费等，于发生时计入当期损益。

企业合并中发行权益性证券发生的手续费、佣金等，抵减权益性证券溢价收入，溢价收入不足冲减的，冲减留存收益。

(2) 非同一控制下的企业合并

本公司在购买日对作为企业合并对价付出的资产、发生或承担的负债按照公允价值计量。公允价值与其账面价值的差额，计入当期损益。

本公司在购买日对合并成本进行分配，确认所取得的被购买方各项可辨认资产、负债及或有负债的公允价值。

本公司对合并成本大于合并中取得的被购买方可辨认净资产公允价值份额的差额，确认为商誉；合并成本小于合并中取得的被购买方可辨认净资产公允价值份额的差额，计入当期损益。

企业合并中取得的被购买方除无形资产外的其他各项资产(不仅限于被购买方原已确认的资产)，其所带来的经济利益很可能流入本公司且公允价值能够可靠计量的，单独确认并按公允价值计量；公允价值能够可靠计量的无形资产，单独确认为无形资产并按公允价值计量；取得的被购买方除或有负债以外的其他各项负债，履行有关义务很可能导致经济利益流出本

公司且公允价值能够可靠计量的，单独确认并按照公允价值计量；取得的被购买方或有负债，其公允价值能可靠计量的，单独确认为负债并按照公允价值计量。

本公司在企业合并中取得的被购买方的可抵扣暂时性差异，在购买日不符合递延所得税资产确认条件的，不予以确认。购买日后12个月内，如取得新的或进一步的信息表明购买日的相关情况已经存在，预期被购买方在购买日可抵扣暂时性差异带来的经济利益能够实现的，确认相关的递延所得税资产，同时减少商誉，商誉不足冲减的，差额部分确认为当期损益；除上述情况以外，确认与企业合并相关的递延所得税资产，计入当期损益。

非同一控制下企业合并，购买方为企业合并发生的审计、法律服务、评估咨询等中介费用以及其他相关管理费用，于发生时计入当期损益；购买方作为合并对价发行的权益性证券或债务性证券的交易费用，计入权益性证券或债务性证券的初始确认金额。

6、合并财务报表的编制方法

(1) 合并财务报表的编制方法

本公司合并财务报表的合并范围以控制为基础确定，所有子公司均纳入合并财务报表。

所有纳入合并财务报表合并范围的子公司所采用的会计政策、会计期间与本公司一致，如子公司采用的会计政策、会计期间与本公司不一致的，在编制合并财务报表时，按本公司的会计政策、会计期间进行必要的调整。对于非同一控制下企业合并取得的子公司，以购买日可辨认净资产公允价值为基础对其财务报表进行调整。合并财务报表以本公司及子公司的财务报表为基础，根据其他有关资料，按照权益法调整对子公司的长期股权投资后，由母公司编制。

编制合并财务报表时，抵销本公司与各子公司、各子公司相互之间发生的内部交易对合并资产负债表、合并利润表、合并现金流量表、合并所有者权益变动表的影响。

子公司少数股东应占的权益和损益分别在合并资产负债表中所有者权益项目下和合并利润表中净利润项目下单独列示。子公司少数股东分担的当期亏损超过了少数股东在该子公司期初所有者权益中所享有份额而形成的余额，冲减少数股东权益。

在报告期内，若因同一控制下企业合并增加子公司的，则调整合并资产负债表的期初数；将子公司合并当期期初至报告期末的收入、费用、利润纳入合并利润表；将子公司合并当期期初至报告期末的现金流量纳入合并现金流量表，同时对比较报表的相关项目进行调整，视同合并后的报告主体在以前期间一直存在。

在报告期内，若因非同一控制下企业合并增加子公司的，则不调整合并资产负债表期初数；将子公司自购买日至报告期末的收入、费用、利润纳入合并利润表；该子公司自购买日至报告期末的现金流量纳入合并现金流量表。通过多次交易分步实现非同一控制下企业合并时，对于购买日之前持有的被购买方的股权，本公司按照该股权在购买日的公允价值进行重新计量，公允价值与其账面价值的差额计入当期投资收益。购买日之前持有的被购买方的股权涉及其他综合收益的，与其相关的其他综合收益转为购买日所属当期投资收益。

在报告期内，本公司处置子公司，则该子公司期初至处置日的收入、费用、利润纳入合并利润表；该子公司期初至处置日的现金流量纳入合并现金流量表。因处置部分股权投资或其他原因丧失了对原有子公司控制权时，对于处置后的剩余股权投资，本公司按照其在丧失控制权日的公允价值进行重新计量。处置股权取得的对价与剩余股权公允价值之和，减去按原持股比例计算应享有原有子公司自购买日开始持续计算的净资产的份额之间的差额，计入丧失控制权当期的投资收益。与原有子公司股权投资相关的其他综合收益，在丧失控制权时转为当期投资收益。

本公司因购买少数股权新取得的长期股权投资与按照新增持股比例计算应享有子公司的可辨认净资产份额之间的差额，以及在不丧失控制权的情况下因部分处置对子公司的股权投资而取得的处置价款与处置长期股权投资相对应享有子公司净资产份额的差额，均调整合并资产负债表中的资本公积中的股本溢价，资本公积中的股本溢价不足冲减的，调整留存收益。

(2) 对同一子公司的股权在连续两个会计年度买入再卖出，或卖出再买入的应披露相关的会计处理方法

无

7、现金及现金等价物的确定标准

在编制现金流量表时，将本公司库存现金以及可以随时用于支付的存款确认为现金。将同时具备期限短（从购买日起三个月内到期）、流动性强、易于转换为已知现金、价值变动风险很小四个条件的投资，确定为现金等价物。

8、外币业务和外币报表折算

（1）外币业务

外币业务采用交易发生日的即期汇率作为折算汇率将外币金额折合成人民币记账。

外币货币性项目余额按资产负债表日即期汇率折算，由此产生的汇兑差额，除属于与购建符合资本化条件的资产相关的外币专门借款产生的汇兑差额按照借款费用资本化的原则处理外，均计入当期损益。以历史成本计量的外币非货币性项目，仍采用交易发生日的即期汇率折算，不改变其记账本位币金额。以公允价值计量的外币非货币性项目，采用公允价值确定日的即期汇率折算，由此产生的汇兑差额计入当期损益或资本公积。

（2）外币财务报表的折算

资产负债表中的资产和负债项目，采用资产负债表日的即期汇率折算；所有者权益项目除“未分配利润”项目外，其他项目采用发生时的即期汇率折算。利润表中的收入和费用项目，采用交易发生当期的平均汇率折算。按照上述折算产生的外币财务报表折算差额，在资产负债表所有者权益项目下单独列示。

处置境外经营时，将资产负债表中所有者权益项目下列示的、与该境外经营相关的外币财务报表折算差额，自所有者权益项目转入处置当期损益；部分处置境外经营的，按处置的比例计算处置部分的外币财务报表折算差额，转入处置当期损益。

9、金融工具

金融工具包括金融资产、金融负债和权益工具。

（1）金融工具的分类

管理层按照取得持有金融资产和承担金融负债的目的，将其划分为：以公允价值计量且其变动计入当期损益的金融资产或金融负债，包括交易性金融资产或金融负债和直接指定为以公允价值计量且其变动计入当期损益的金融资产或金融负债；持有至到期投资；应收款项；可供出售金融资产；其他金融负债等。

（2）金融工具的确认依据和计量方法

1) 以公允价值计量且其变动计入当期损益的金融资产（金融负债）

取得时以公允价值（扣除已宣告但尚未发放的现金股利或已到付息期但尚未领取的债券利息）作为初始确认金额，相关的交易费用计入当期损益。

持有期间将取得的利息或现金股利确认为投资收益，期末将公允价值变动计入当期损益。

处置时，其公允价值与初始入账金额之间的差额确认为投资收益，同时调整公允价值变动损益。

2) 持有至到期投资

取得时按公允价值（扣除已到付息期但尚未领取的债券利息）和相关交易费用之和作为初始确认金额。

持有期间按照摊余成本和实际利率计算确认利息收入，计入投资收益。实际利率在取得时确定，在该预期存续期间或适用的更短期间内保持不变。

处置时，将所取得价款与该投资账面价值之间的差额计入投资收益。

3) 应收款项

公司对外销售商品或提供劳务形成的应收债权,以及公司持有的其他企业的不包括在活跃市场上有报价的债务工具的债权,包括应收账款、应收票据、预付账款、其他应收款等,以向购货方应收的合同或协议价款作为初始确认金额;具有融资性质的,按其现值进行初始确认。

收回或处置时,将取得的价款与该应收款项账面价值之间的差额计入当期损益。

4) 可供出售金融资产

取得时按公允价值(扣除已宣告但尚未发放的现金股利或已到付息期但尚未领取的债券利息)和相关交易费用之和作为初始确认金额。

持有期间将取得的利息或现金股利确认为投资收益。期末以公允价值计量且将公允价值变动计入资本公积(其他资本公积)。

处置时,将取得的价款与该金融资产账面价值之间的差额,计入投资损益;同时,将原直接计入所有者权益的公允价值变动累计额对应处置部分的金额转出,计入投资损益。

5) 其他金融负债

按其公允价值和相关交易费用之和作为初始确认金额。采用摊余成本进行后续计量。

(3) 金融资产转移的确认依据和计量方法

公司发生金融资产转移时,如已将金融资产所有权上几乎所有的风险和报酬转移给转入方,则终止确认该金融资产;如保留了金融资产所有权上几乎所有的风险和报酬的,则不终止确认该金融资产。

在判断金融资产转移是否满足上述金融资产终止确认条件时,采用实质重于形式的原则。公司将金融资产转移区分为金融资产整体转移和部分转移。金融资产整体转移满足终止确认条件的,将下列两项金额的差额计入当期损益:

- 1) 所转移金融资产的账面价值;
- 2) 因转移而收到的对价,与原直接计入所有者权益的公允价值变动累计额(涉及转移的金融资产为可供出售金融资产的情形)之和。

金融资产部分转移满足终止确认条件的,将所转移金融资产整体的账面价值,在终止确认部分和未终止确认部分之间,按照各自的相对公允价值进行分摊,并将下列两项金额的差额计入当期损益:

- 1) 终止确认部分的账面价值;
- 2) 终止确认部分的对价,与原直接计入所有者权益的公允价值变动累计额中对应终止确认部分的金额(涉及转移的金融资产为可供出售金融资产的情形)之和。

金融资产转移不满足终止确认条件的,继续确认该金融资产,所收到的对价确认为一项金融负债。

(4) 金融负债终止确认条件

金融负债的现时义务全部或部分已经解除的,则终止确认该金融负债或其一部分;本公司若与债权人签定协议,以承担新金融负债方式替换现存金融负债,且新金融负债与现存金融负债的合同条款实质上不同的,则终止确认现存金融负债,并同时确认新金融负债。

对现存金融负债全部或部分合同条款作出实质性修改的,则终止确认现存金融负债或其一部分,同时将修改条款后的金融负债确认为一项新金融负债。

金融负债全部或部分终止确认时,终止确认的金融负债账面价值与支付对价(包括转出的非现金资产或承担的新金融负债)之间的差额,计入当期损益。

本公司若回购部分金融负债的,在回购日按照继续确认部分与终止确认部分的相对公允价值,将该金融负债整体的账面价值进行分配。分配给终止确认部分的账面价值与支付的对价(包括转出的非现金资产或承担的新金融负债)之间的差额,计入当期损益。

(5) 金融资产和金融负债公允价值的确定方法

存在活跃市场的金融资产或金融负债，以活跃市场的报价确定其公允价值，活跃市场报价包括易于定期从交易所、经纪商、行业协会、定价服务机构等获得的价格，且代表了在公平交易中实际发生的市场交易的价格；不存在活跃市场的金融资产或金融负债，采用估值技术确定其公允价值，估值技术包括参考熟悉情况并自愿交易的各方最近进行的市场交易中使用的价格、参照实质上相同的其他金融资产或金融负债的当前公允价值、现金流量折现法和期权定价模型等。

(6) 金融资产（不含应收款项）减值测试方法、减值准备计提方法

除以公允价值计量且其变动计入当期损益的金融资产外，本公司于资产负债表日对金融资产的账面价值进行检查，如果有客观证据表明某项金融资产发生减值的，计提减值准备。

1) 可供出售金融资产的减值准备

期末如果可供出售金融资产的公允价值发生较大幅度下降，或在综合考虑各种相关因素后，预期这种下降趋势属于非暂时性的，就认定其已发生减值，将原直接计入所有者权益的公允价值下降形成的累计损失一并转出，确认减值损失。

对于已确认减值损失的可供出售债务工具，在随后的会计期间公允价值已上升且客观上与确认原减值损失确认后发生的事项有关的，原确认的减值损失予以转回，计入当期损益。

可供出售权益工具投资发生的减值损失，不得通过损益转回。

2) 持有至到期投资的减值准备

持有至到期投资减值损失的计量比照应收款项减值损失计量方法处理。

(7) 将尚未到期的持有至到期投资重分类为可供出售金融资产的，说明持有意图或能力发生改变的依据

无

10、应收款项坏账准备的确认标准和计提方法**(1) 单项金额重大的应收款项坏账准备**

单项金额重大的判断依据或金额标准	应收款项余额前五名且大于 100 万元。
单项金额重大并单项计提坏账准备的计提方法	单独进行减值测试，按预计未来现金流量现值低于其账面价值的差额计提坏账准备。

(2) 按组合计提坏账准备的应收款项

组合名称	按组合计提坏账准备的计提方法	确定组合的依据
组合 1	账龄分析法	根据以前年度与之相同或相类似的、按账龄段划分的具有类似信用风险特征的应收款项

组合中，采用账龄分析法计提坏账准备的

适用 不适用

账龄	应收账款计提比例(%)	其他应收款计提比例(%)
1 年以内（含 1 年）	1%	1%

1—2 年	10%	10%
2—3 年	30%	30%
3 年以上	50%	50%

组合中，采用余额百分比法计提坏账准备的

适用 不适用

组合中，采用其他方法计提坏账准备的

适用 不适用

(3) 单项金额虽不重大但单项计提坏账准备的应收账款

单项计提坏账准备的理由	账龄在 3 年以上且金额不重大的应收款项。
坏账准备的计提方法	按应收款项余额的 100% 计提坏账准备。

11、存货

(1) 存货的分类

存货分类为：原材料、低值易耗品、库存商品、在产品、在途物资、包装物等。

(2) 发出存货的计价方法

计价方法：加权平均法

存货发出时按加权平均法计价。

(3) 存货可变现净值的确定依据及存货跌价准备的计提方法

期末对存货进行全面清查后，按存货的成本与可变现净值孰低提取或调整存货跌价准备。

产成品、库存商品和用于出售的材料等直接用于出售的商品存货，在正常生产经营过程中，以该存货的估计售价减去估计的销售费用和相关税费后的金额，确定其可变现净值；需要经过加工的材料存货，在正常生产经营过程中，以所生产的产成品的估计售价减去至完工时估计将要发生的成本、估计的销售费用和相关税费后的金额，确定其可变现净值；为执行销售合同或者劳务合同而持有的存货，其可变现净值以合同价格为基础计算，若持有存货的数量多于销售合同订购数量的，超出部分的存货的可变现净值以一般销售价格为基础计算。

期末按照单个存货项目计提存货跌价准备；但对于数量繁多、单价较低的存货，按照存货类别计提存货跌价准备；与在同一地区生产和销售的产品系列相关、具有相同或类似最终用途或目的，且难以与其他项目分开计量的存货，则合并计提存货跌价准备。

以前减记存货价值的影响因素已经消失的，减记的金额予以恢复，并在原已计提的存货跌价准备金额内转回，转回的金额计入当期损益。

(4) 存货的盘存制度

盘存制度：永续盘存制

采用永续盘存制。

(5) 低值易耗品和包装物的摊销方法

低值易耗品

摊销方法：一次摊销法

低值易耗品采用一次摊销法

包装物

摊销方法：一次摊销法

包装物采用一次摊销法

12、长期股权投资

(1) 投资成本的确定

1) 企业合并形成的长期股权投资同一控制下的企业合并：公司以支付现金、转让非现金资产或承担债务方式以及以发行权益性证券作为合并对价的，在合并日按照取得被合并方所有者权益账面价值的份额作为长期股权投资的初始投资成本。长期股权投资初始投资成本与支付合并对价之间的差额，调整资本公积；资本公积不足冲减的，调整留存收益。合并发生的各项直接相关费用，包括为进行合并而支付的审计费用、评估费用、法律服务费用等，于发生时计入当期损益。非同一控制下的企业合并：公司按照购买日确定的合并成本作为长期股权投资的初始投资成本。合并成本为购买日购买方为取得对被购买方的控制权而付出的资产、发生或承担的负债以及发行的权益性证券的公允价值。购买方为企业合并而发生的审计、法律服务、评估咨询等中介费用以及其他相关管理费用于发生时计入当期损益；购买方作为合并对价发行的权益性证券或债务性证券的交易费用，计入权益性证券或债务性证券的初始确认金额。通过多次交换交易分步实现的非同一控制下企业合并，以购买日之前所持被购买方的股权投资的账面价值与购买日新增投资成本之和，作为该项投资的初始投资成本。本公司将合并协议约定的或有对价作为企业合并转移对价的一部分，按照其在购买日的公允价值计入企业合并成本。

2) 其他方式取得的长期股权投资以支付现金方式取得的长期股权投资，按照实际支付的购买价款作为初始投资成本。以发行权益性证券取得的长期股权投资，按照发行权益性证券的公允价值作为初始投资成本。投资者投入的长期股权投资，按照投资合同或协议约定的价值（扣除已宣告但尚未发放的现金股利或利润）作为初始投资成本，但合同或协议约定价值不公允的除外。在非货币性资产交换具备商业实质和换入资产或换出资产的公允价值能够可靠计量的前提下，非货币性资产交换换入的长期股权投资以换出资产的公允价值为基础确定其初始投资成本，除非有确凿证据表明换入资产的公允价值更加可靠；不满足上述前提的非货币性资产交换，以换出资产的账面价值和应支付的相关税费作为换入长期股权投资的初始投资成本。通过债务重组取得的长期股权投资，其初始投资成本按照公允价值为基础确定。

(2) 后续计量及损益确认

1) 后续计量公司对子公司的长期股权投资，采用成本法核算，编制合并财务报表时按照权益法进行调整。对被投资单位不具有共同控制或重大影响，并且在活跃市场中没有报价、公允价值不能可靠计量的长期股权投资，采用成本法核算。对被投资单位具有共同控制或重大影响的长期股权投资，采用权益法核算。初始投资成本大于投资时应享有被投资单位可辨认净资产公允价值份额的差额，不调整长期股权投资的初始投资成本；初始投资成本小于投资时应享有被投资单位可辨认净资产公允价值份额的差额，计入当期损益。被投资单位除净损益以外所有者权益其他变动的处理：对于被投资单位除净损益以外所有者权益的其他变动，在持股比例不变的情况下，公司按照持股比例计算应享有或承担的部分，调整长期股权投资的账面价值，同时增加或减少资本公积（其他资本公积）。

2) 损益确认成本法下，除取得投资时实际支付的价款或对价中包含的已宣告但尚未发放的现金股利或利润外，公司按照享有被投资单位宣告发放的现金股利或利润确认投资收益。权益法下，在被投资单位账面净利润的基础上，考虑被投资单位与本公司采用的会计政策及会计期间不一致，按本公司的会计政策及会计期间对被投资单位财务报表进行调整；以取得投

资时被投资单位固定资产、无形资产的公允价值为基础计提的折旧额或摊销额以及有关资产减值准备金额等对被投资单位净利润的影响；对本公司与联营企业及合营企业之间发生的未实现内部交易予以抵销等事项的适当调整后，确认应享有或应负担被投资单位的净利润或净亏损。在公司确认应分担被投资单位发生的亏损时，按照以下顺序进行处理：首先，冲减长期股权投资的账面价值。其次，长期股权投资的账面价值不足以冲减的，以其他实质上构成对被投资单位净投资的长期权益账面价值为限继续确认投资损失，冲减长期应收项目等的账面价值。最后，经过上述处理，按照投资合同或协议约定企业仍承担额外义务的，按预计承担的义务确认预计负债，计入当期投资损失。被投资单位以后期间实现盈利的，公司在扣除未确认的亏损分担额后，按与上述相反的顺序处理，减记已确认预计负债的账面余额、恢复其他实质上构成对被投资单位净投资的长期权益及长期股权投资的账面价值，同时确认投资收益。在持有投资期间，被投资单位能够提供合并财务报表的，以合并财务报表中的净利润和其他权益变动为基础进行核算。

(3) 确定对被投资单位具有共同控制、重大影响的依据

按照合同约定对某项经济活动所共有的控制，仅在与该项经济活动相关的重要财务和经营决策需要分享控制权的投资方一致同意时存在，则视为与其他方对被投资单位实施共同控制；对一个企业的财务和经营决策有参与决策的权力，但并不能够控制或者与其他方一起共同控制这些政策的制定，则视为投资企业能够对被投资单位施加重大影响。

(4) 减值测试方法及减值准备计提方法

重大影响以下的、在活跃市场中没有报价、公允价值不能可靠计量的长期股权投资，其减值损失根据其账面价值与按类似金融资产当时市场收益率对未来现金流量折现确定的现值之间的差额进行确定。除因企业合并形成的商誉以外的存在减值迹象的其他长期股权投资，如果可收回金额的计量结果表明，该长期股权投资的可收回金额低于其账面价值的，将差额确认为减值损失。因企业合并形成的商誉，无论是否存在减值迹象，每年都进行减值测试。长期股权投资减值损失一经确认，不再转回。

13、投资性房地产

无

14、固定资产

(1) 固定资产确认条件

固定资产指为生产商品、提供劳务、出租或经营管理而持有，并且使用寿命超过一个会计年度的有形资产。固定资产在同时满足下列条件时予以确认：1) 与该固定资产有关的经济利益很可能流入企业；2) 该固定资产的成本能够可靠地计量。

(2) 融资租入固定资产的认定依据、计价方法

公司与租赁方所签订的租赁协议条款中规定了下列条件之一的，确认为融资租入资产：

- 1) 租赁期满后租赁资产的所有权归属于本公司；
- 2) 公司具有购买资产的选择权，购买价款远低于行使选择权时该资产的公允价值；
- 3) 租赁期占所租赁资产使用寿命的大部分；

4) 租赁开始日的最低租赁付款额现值，与该资产的公允价值不存在较大的差异。公司在承租开始日，将租赁资产公允价值与最低租赁付款额现值两者中较低者作为租入资产的入账价值，将最低租赁付款额作为长期应付款的入账价值，其差额作为未确认的融资费。

(3) 各类固定资产的折旧方法

固定资产折旧采用年限平均法分类计提，根据固定资产类别、预计使用寿命和预计净残值率确定折旧率。如固定资产各组成部分的使用寿命不同或者以不同方式为企业提供经济利益，则选择不同折旧率或折旧方法，分别计提折旧。

融资租赁方式租入的固定资产，能合理确定租赁期届满时将会取得租赁资产所有权的，在租赁资产尚可使用年限内计提折旧；无法合理确定租赁期届满时能够取得租赁资产所有权的，在租赁期与租赁资产尚可使用年限两者中较短的期间内计提折旧。

类别	折旧年限（年）	残值率（%）	年折旧率（%）
房屋及建筑物	5-30	5%	19%-3.17%
机器设备	5-10	5%	19%-9.50%
电子设备	8	5%	11.88%
运输设备	3	5%	31.67%

(4) 固定资产的减值测试方法、减值准备计提方法

公司在每期末判断固定资产是否存在可能发生减值的迹象。

固定资产存在减值迹象的，估计其可收回金额。可收回金额根据固定资产的公允价值减去处置费用后的净额与固定资产预计未来现金流量的现值两者之间较高者确定。

当固定资产的可收回金额低于其账面价值的，将固定资产的账面价值减记至可收回金额，减记的金额确认为固定资产减值损失，计入当期损益，同时计提相应的固定资产减值准备。

固定资产减值损失确认后，减值固定资产的折旧在未来期间作相应调整，以使该固定资产在剩余使用寿命内，系统地分摊调整后的固定资产账面价值（扣除预计净残值）。

固定资产的减值损失一经确认，在以后会计期间不再转回。

有迹象表明一项固定资产可能发生减值的，以单项固定资产为基础估计其可收回金额。难以对单项固定资产的可收回金额进行估计的，以该固定资产所属的资产组为基础确定资产组的可收回金额。

(5) 其他说明

无

15、在建工程

(1) 在建工程的类别

在建工程以立项项目分类核算。

(2) 在建工程结转为固定资产的标准和时点

在建工程项目按建造该项资产达到预定可使用状态前所发生的全部支出，作为固定资产的入账价值。所建造的固定资产已达到预定可使用状态，但尚未办理竣工决算的，自达到预定可使用状态之日起，根据工程预算、造价或者工程实际成本等，按估计的价值转入固定资产，并按本公司固定资产折旧政策计提固定资产的折旧，待办理竣工决算后，再按实际成本调整原来的暂估价值，但不调整原已计提的折旧额。

(3) 在建工程的减值测试方法、减值准备计提方法

公司在每期末判断在建工程是否存在可能发生减值的迹象。

在建工程存在减值迹象的，估计其可收回金额。有迹象表明一项在建工程可能发生减值的，以单项在建工程为基础估计其可收回金额。公司难以对单项在建工程的可收回金额进行估计的，以该在建工程所属的资产组为基础确定资产组的可收回金额。

可收回金额根据在建工程的公允价值减去处置费用后的净额与在建工程预计未来现金流量的现值两者之间较高者确定。

在建工程的可收回金额低于其账面价值的，将在建工程的账面价值减记至可收回金额，减记的金额确认为在建工程减值损失，计入当期损益，同时计提相应的在建工程减值准备。

在建工程的减值损失一经确认，在以后会计期间不再转回。

16、借款费用

(1) 借款费用资本化的确认原则

借款费用，包括借款利息、折价或者溢价的摊销、辅助费用以及因外币借款而发生的汇兑差额等。

公司发生的借款费用，可直接归属于符合资本化条件的资产的购建或者生产的，予以资本化，计入相关资产成本；其他借款费用，在发生时根据其发生额确认为费用，计入当期损益。

符合资本化条件的资产，是指需要经过相当长时间的购建或者生产活动才能达到预定可使用或者可销售状态的固定资产、投资性房地产和存货等资产。

借款费用同时满足下列条件时开始资本化：

- 1) 资产支出已经发生，资产支出包括为购建或者生产符合资本化条件的资产而以支付现金、转移非现金资产或者承担带息债务形式发生的支出；
- 2) 借款费用已经发生；
- 3) 为使资产达到预定可使用或者可销售状态所必要的购建或者生产活动已经开始。

(2) 借款费用资本化期间

资本化期间，指从借款费用开始资本化时点到停止资本化时点的期间，借款费用暂停资本化的期间不包括在内。

当购建或者生产符合资本化条件的资产达到预定可使用或者可销售状态时，借款费用停止资本化。

当购建或者生产符合资本化条件的资产中部分项目分别完工且可单独使用时，该部分资产借款费用停止资本化。

购建或者生产的资产的各部分分别完工，但必须等到整体完工后才可使用或可对外销售的，在该资产整体完工时停止借款费用资本化。

(3) 暂停资本化期间

符合资本化条件的资产在购建或生产过程中发生的非正常中断、且中断时间连续超过3个月的，则借款费用暂停资本化；该项中断如是所购建或生产的符合资本化条件的资产达到预定可使用状态或者可销售状态必要的程序，则借款费用继续资本化。在中断期间发生的借款费用确认为当期损益，直至资产的购建或者生产活动重新开始后借款费用继续资本化。

(4) 借款费用资本化金额的计算方法

对于为购建或者生产符合资本化条件的资产而借入的专门借款，以专门借款当期实际发生的借款费用，减去尚未动用的借款资金存入银行取得的利息收入或进行暂时性投资取得的投资收益后的金额，确认为借款费用的资本化金额。

对于为购建或者生产符合资本化条件的资产而占用的一般借款，根据累计资产支出超过专门借款部分的资产支出加权平均数乘以所占用一般借款的资本化率，计算确定一般借款应予资本化的利息金额。资本化率根据一般借款加权平均利率计算确定。

借款存在折价或者溢价的，按照实际利率法确定每一会计期间应摊销的折价或者溢价金额，调整每期利息金额。

17、生物资产

无

18、油气资产

无

19、无形资产

(1) 无形资产的计价方法

1) 公司取得无形资产时按成本进行初始计量

外购无形资产的成本，包括购买价款、相关税费以及直接归属于使该项资产达到预定用途所发生的其他支出。购买无形资产的价款超过正常信用条件延期支付，实质上具有融资性质的，无形资产的成本以购买价款的现值为基础确定。

债务重组取得债务人用以抵债的无形资产，以该无形资产的公允价值为基础确定其入账价值，并将重组债务的账面价值与该用以抵债的无形资产公允价值之间的差额，计入当期损益。

在非货币性资产交换具备商业实质且换入资产或换出资产的公允价值能够可靠计量的前提下，非货币性资产交换换入的无形资产以换出资产的公允价值为基础确定其入账价值，除非有确凿证据表明换入资产的公允价值更加可靠；不满足上述前提的非货币性资产交换，以换出资产的账面价值和应支付的相关税费作为换入无形资产的成本，不确认损益。

以同一控制下的企业吸收合并方式取得的无形资产按被合并方的账面价值确定其入账价值；以非同一控制下的企业吸收合并方式取得的无形资产按公允价值确定其入账价值。

内部自行开发的无形资产，其成本包括：开发该无形资产时耗用的材料、劳务成本、注册费、在开发过程中使用的其他专利权和特许权的摊销以及满足资本化条件的利息费用，以及为使该无形资产达到预定用途前所发生的其他直接费用。

2) 后续计量

在取得无形资产时分析判断其使用寿命。

对于使用寿命有限的无形资产，在为企业带来经济利益的期限内按直线法摊销；无法预见无形资产为企业带来经济利益期限的，视为使用寿命不确定的无形资产，不予摊销。

(2) 使用寿命有限的无形资产的使用寿命估计情况

每期末，本公司对使用寿命有限的无形资产的使用寿命及摊销方法进行复核。经复核，本期末公司无形资产的使用寿命及摊销方法与以前估计未有不同。

项目	预计使用寿命	依据
土地使用权	47.83 年	按土地使用证约定日期
非专利技术	5 年	按首次注册的有效使用期
办公软件	3 年	预计使用年限

(3) 使用寿命不确定的无形资产的判断依据

截至资产负债表日，本公司没有使用寿命不确定的无形资产。

(4) 无形资产减值准备的计提

对于使用寿命确定的无形资产，如有明显减值迹象的，期末进行减值测试。

对于使用寿命不确定的无形资产，每期末进行减值测试。

对无形资产进行减值测试，估计其可收回金额。有迹象表明一项无形资产可能发生减值的，公司以单项无形资产为基础估计其可收回金额。公司难以对单项资产的可收回金额进行估计的，以该无形资产所属的资产组为基础确定无形资产组的可收回金额。

可收回金额根据无形资产的公允价值减去处置费用后的净额与无形资产预计未来现金流量的现值两者之间较高者确定。

无形资产的可收回金额低于其账面价值的，将无形资产的账面价值减记至可收回金额，减记的金额确认为无形资产减值损失，计入当期损益，同时计提相应的无形资产减值准备。

无形资产减值损失确认后，减值无形资产的折耗或者摊销费用在未来期间作相应调整，以使该无形资产在剩余使用寿命内，系统地分摊调整后的无形资产账面价值（扣除预计净残值）。

无形资产的减值损失一经确认，在以后会计期间不再转回。

(5) 划分公司内部研究开发项目的研究阶段和开发阶段具体标准

公司内部研究开发项目的支出分为研究阶段支出和开发阶段支出。

研究阶段：为获取并理解新的科学或技术知识等而进行的独创性的有计划调查、研究活动的阶段。本公司内部研究开发项目研究阶段系指公司药品技术获取国家药品监督管理局核发临床批件前的阶段。

开发阶段：在进行商业性生产或使用前，将研究成果或其他知识应用于某项计划或设计，以生产出新的或具有实质性改进的材料、装置、产品等活动的阶段。本公司内部研究开发项目开发阶段系指公司多肽药品技术获取国家药品监督管理局核发临床批件后开始进行临床实验、获取生产批件前的阶段。

(6) 内部研究开发项目支出的核算

- 1) 完成该无形资产以使其能够使用或出售在技术上具有可行性；
- 2) 具有完成该无形资产并使用或出售的意图；
- 3) 无形资产产生经济利益的方式，包括能够证明运用该无形资产生产的产品存在市场或无形资产自身存在市场，无形资产将在内部使用的，能够证明其有用性；
- 4) 有足够的技术、财务资源和其他资源支持，以完成该无形资产的开发，并有能力使用或出售该无形资产；
- 5) 归属于该无形资产开发阶段的支出能够可靠地计量。

内部研究开发项目开发阶段的支出，若不满足上列条件的，于发生时计入当期损益。研究阶段的支出，在发生时计入当期损益。

20、长期待摊费用

(1)、 摊销方法

长期待摊费用在受益期内平均摊销。

(2)、 摊销年限

项 目	摊销年限
厂区绿化费	5年
信息披露费（巨潮）	5年
旧厂房防水装修费	5年

21、附回购条件的资产转让

无

22、预计负债

本公司涉及诉讼、债务担保、亏损合同、重组事项时，如该等事项很可能需要未来以交付资产或提供劳务、其金额能够可靠计量的，确认为预计负债。

（1）预计负债的确认标准

与或有事项相关的义务同时满足下列条件时，本公司确认为预计负债：

- 1) 该义务是本公司承担的现时义务；
- 2) 履行该义务很可能导致经济利益流出本公司；
- 3) 该义务的金额能够可靠地计量。

（2）预计负债的计量方法

本公司预计负债按履行相关现时义务所需的支出的最佳估计数进行初始计量。

本公司在确定最佳估计数时，综合考虑与或有事项有关的风险、不确定性和货币时间价值等因素。对于货币时间价值影响重大的，通过对相关未来现金流出进行折现后确定最佳估计数。

最佳估计数分别以下情况处理：

所需支出存在一个连续范围（或区间），且该范围内各种结果发生的可能性相同的，则最佳估计数按照该范围的中间值即上下限金额的平均数确定。

所需支出不存在一个连续范围（或区间），或虽然存在一个连续范围但该范围内各种结果发生的可能性不相同的，如或有事项涉及单个项目的，则最佳估计数按照最可能发生金额确定；如或有事项涉及多个项目的，则最佳估计数按各种可能结果及相关概率计算确定。

本公司清偿预计负债所需支出全部或部分预期由第三方补偿的，补偿金额在基本确定能够收到时，作为资产单独确认，确认的补偿金额不超过预计负债的账面价值。

23、股份支付及权益工具

24、回购本公司股份

无

25、收入

(1) 销售商品收入确认时间的具体判断标准

公司已将商品所有权上的主要风险和报酬转移给购买方；公司既没有保留与所有权相联系的继续管理权，也没有对已售出的商品实施有效控制；收入的金额能够可靠地计量；相关的经济利益很可能流入企业；相关的已发生或将发生的成本能够可靠地计量时，确认商品销售收入实现。

(2) 确认让渡资产使用权收入的依据

与交易相关的经济利益很可能流入企业，收入的金额能够可靠地计量时。分别下列情况确定让渡资产使用权收入金额：

- 1) 利息收入金额，按照他人使用本企业货币资金的时间和实际利率计算确定。
- 2) 使用费收入金额，按照有关合同或协议约定的收费时间和方法计算确定。

(3) 确认提供劳务收入的依据

不适用

(4) 按完工百分比法确认提供劳务的收入和建造合同收入时，确定合同完工进度的依据和方法

不适用

26、政府补助

(1) 类型

政府补助，是本公司从政府无偿取得的货币性资产与非货币性资产。分为与资产相关的政府补助和与收益相关的政府补助。

(2) 会计处理方法

与购建固定资产、无形资产等长期资产相关的政府补助，确认为递延收益，按照所建造或购买的资产使用年限分期计入营业外收入；

与收益相关的政府补助，用于补偿企业以后期间的相关费用或损失的，取得时确认为递延收益，在确认相关费用的期间计入当期营业外收入；用于补偿企业已发生的相关费用或损失的，取得时直接计入当期营业外收入。

27、递延所得税资产和递延所得税负债

(1) 确认递延所得税资产的依据

对于可抵扣暂时性差异确认递延所得税资产，以未来期间很可能取得的用来抵扣可抵扣暂时性差异的应纳税所得额为限。

(2) 确认递延所得税负债的依据

对于应纳税暂时性差异，除特殊情况外，确认递延所得税负债。

28、经营租赁、融资租赁

(1) 经营租赁会计处理

公司租入资产所支付的租赁费，在不扣除免租期的整个租赁期内，按直线法进行分摊，计入当期费用。公司支付的与租赁交易相关的初始直接费用，计入当期费用。

资产出租方承担了应由公司承担的与租赁相关的费用时，公司将该部分费用从租金总额中扣除，按扣除后的租金费用在租赁期内分摊，计入当期费用。

公司出租资产所收取的租赁费，在不扣除免租期的整个租赁期内，按直线法进行分摊，确认为租赁收入。公司支付的与租赁交易相关的初始直接费用，计入当期费用；如金额较大的，则予以资本化，在整个租赁期间内按照与租赁收入确认相同的基础分期计入当期收益。

公司承担了应由承租方承担的与租赁相关的费用时，公司将该部分费用从租金收入总额中扣除，按扣除后的租金费用在租赁期内分配。

(2) 融资租赁会计处理

不适用

(3) 售后租回的会计处理

不适用

29、持有待售资产

(1) 持有待售资产确认标准

不适用

(2) 持有待售资产的会计处理方法

不适用

30、资产证券化业务

不适用

31、套期会计

不适用

32、主要会计政策、会计估计的变更

本报告期主要会计政策、会计估计是否变更

是 否

本期无主要会计政策、会计估计变更。

(1) 会计政策变更

本报告期主要会计政策是否变更

是 否

本期无主要会计政策变更。

(2) 会计估计变更

本报告期主要会计估计是否变更

是 否

本期无主要会计估计变更。

33、前期会计差错更正

本报告期是否发现前期会计差错

是 否

本报告期未发现前期会计差错。

(1) 追溯重述法

本报告期是否发现采用追溯重述法的前期会计差错

是 否

(2) 未来适用法

本报告期是否发现采用未来适用法的前期会计差错

是 否

34、其他主要会计政策、会计估计和财务报表编制方法

无

五、税项

1、公司主要税种和税率

税种	计税依据	税率
增值税	按税法规定计算销售货物和应税劳务收入的销项税额，扣除当期允许抵扣的进项税额后，差额部分为应交增值税。	17
营业税	应税营业收入	5

城市维护建设税	实际缴纳的营业税和增值税	7
企业所得税	应纳税所得额	25
教育费附加	实际缴纳的营业税和增值税	3
地方教育费附加	实际缴纳的营业税和增值税	
房产税（从价计交）	应税房产原价的 70%	1.2
房产税（从租计交）	应税房屋租赁收入	12
土地使用税	应税土地面积	1.5 元/平方米

各分公司、分厂执行的所得税税率

海南维乐药业有限公司为海南双成药业股份有限公司的子公司，其执行的企业所得税税率为25%。

2、税收优惠及批文

根据海南省科学技术厅、海南省财政厅、海南省国家税务局、海南省地方税务局《关于热作两院种苗组培中心等28家企业通过2011年高新技术企业复审的通知》（琼科字【2011】94号），公司本部通过2011年高新技术企业复审，被认定为海南省高新技术企业，证书编号：GF201146000015，认定有效期3年。根据《中华人民共和国企业所得税法实施条例》、国家税务总局《关于企业所得税减免税管理问题的通知》（国税发【2008】111号）规定，高新技术企业自获得认定后三年内（即2011年、2012年、2013年），企业所得税可按15%的比例计缴。

3、其他说明

无

六、企业合并及合并财务报表

1、子公司情况

(1) 同一控制下企业合并取得的子公司

单位：元

子公司全称	子公司类型	注册地	业务性质	注册资本	经营范围	期末实际投资额	实质上构成对子公司净投资的其他项目余额	持股比例(%)	表决权比例(%)	是否合并报表	少数股东权益	少数股东权益中用于冲减少数股东损益的金额	从母公司所有者权益冲减子公司少数股东分担的本期亏损超过少数股东在该子公司年初所

													所有者权益中所享有份额后的余额
海南维乐药业有限公司	全资子公司	海口市秀英区兴国路16号	药品销售	1,000,000.00	中成药；化学原料药及其制剂；抗生素原料及其制剂；生化药品、化妆品、电子产品、环保设备、仪器仪表销售	1,000,000.00		100%	100%	是			

通过同一控制下企业合并取得的子公司的其他说明

本期合并范围与上年一致，未发生变化。

七、合并财务报表主要项目注释

1、货币资金

单位：元

项目	期末数			期初数		
	外币金额	折算率	人民币金额	外币金额	折算率	人民币金额
现金：	--	--	24,243.25	--	--	52,944.97
人民币	--	--	24,243.25	--	--	52,944.97
银行存款：	--	--	206,856,220.66	--	--	445,916,588.40
人民币	--	--	206,855,358.24	--	--	445,916,588.40
美元	139.58	6.1787	862.42			
其他货币资金：	--	--	792,766.28	--	--	791,350.00
人民币	--	--	792,766.28	--	--	791,350.00

合计	--	--	207,673,230.19	--	--	446,760,883.37
----	----	----	----------------	----	----	----------------

如有因抵押、质押或冻结等对使用有限制、存放在境外、有潜在回收风险的款项应单独说明

无用于抵押、质押或冻结等对使用有限制、存放在境外、有潜在回收风险款项。

2、交易性金融资产

(1) 交易性金融资产

无

(2) 变现有限制的交易性金融资产

无

(3) 套期工具及对相关套期交易的说明

无

3、应收票据

(1) 应收票据的分类

单位：元

种类	期末数	期初数
银行承兑汇票	12,422,601.77	6,044,762.66
合计	12,422,601.77	6,044,762.66

(2) 因出票人无力履约而将票据转为应收账款的票据，以及期末公司已经背书给他方但尚未到期的票据情况

因出票人无力履约而将票据转为应收账款的票据

无

公司已经背书给其他方但尚未到期的票据

单位：元

出票单位	出票日期	到期日	金额	备注
出票单位 A	2013 年 02 月 04 日	2013 年 08 月 04 日	700,000.00	
出票单位 B	2013 年 02 月 22 日	2013 年 08 月 22 日	400,000.00	
出票单位 C	2013 年 02 月 26 日	2013 年 08 月 26 日	240,000.00	
出票单位 D	2013 年 01 月 28 日	2013 年 07 月 28 日	200,000.00	
出票单位 E	2013 年 02 月 19 日	2013 年 08 月 19 日	200,000.00	

出票单位 F	2013 年 01 月 11 日	2013 年 09 月 11 日	200,000.00	
合计	--	--	1,940,000.00	--

说明

期末应收票据中无应收持有本公司5%以上（含5%）表决权股份的股东单位欠款；无应收其他关联方欠款。

已贴现或质押的商业承兑票据的说明

无

4、应收股利

无

5、应收利息

（1）应收利息

单位：元

项目	期初数	本期增加	本期减少	期末数
银行定期存款利息	4,295,988.87	3,956,684.74	2,312,673.61	5,940,000.00
合计	4,295,988.87	3,956,684.74	2,312,673.61	5,940,000.00

（2）逾期利息

无

（3）应收利息的说明

期末应收利息中无应收持有本公司5%以上（含5%）表决权股份的股东单位欠款；无应收关联方欠款。

6、应收账款

（1）应收账款按种类披露

单位：元

种类	期末数				期初数			
	账面余额		坏账准备		账面余额		坏账准备	
	金额	比例(%)	金额	比例(%)	金额	比例(%)	金额	比例(%)
单项金额重大并单项计提坏账准备的应收账款	8,691,102.69	69.27%	86,911.03	1%	2,650,042.39	92.32%	26,500.42	1%
按组合计提坏账准备的应收账款								
组合 1	3,854,807.47	30.73%	54,215.17	1%-10%	220,299.97	7.68%	17,870.10	1%-10%

组合小计	3,854,807.47	30.73%	54,215.17	1%-10%	220,299.97	7.68%	17,870.10	1%-10%
合计	12,545,910.16	--	141,126.20	--	2,870,342.36	--	44,370.52	--

应收账款种类的说明

无

期末单项金额重大并单项计提坏账准备的应收账款

适用 不适用

单位：元

应收账款内容	账面余额	坏账准备	计提比例(%)	计提理由
应收客户 A 销售款	3,700,000.00	37,000.00	1%	本公司常年客户, 信用良好
应收客户 D 销售款	2,280,000.00	22,800.00	1%	本公司常年客户, 信用良好
应收客户 B 销售款	2,711,102.69	27,111.03	1%	本公司常年客户, 信用良好
合计	8,691,102.69	86,911.03	--	--

组合中, 按账龄分析法计提坏账准备的应收账款

适用 不适用

单位：元

账龄	期末数			期初数		
	账面余额		坏账准备	账面余额		坏账准备
	金额	比例(%)		金额	比例(%)	
1 年以内						
其中:	--	--	--	--	--	--
1 年以内	3,680,728.56	29.34%	36,807.28	46,221.06	1.61%	462.21
1 年以内小计	3,680,728.56	29.34%	36,807.28	46,221.06	1.61%	462.21
1 至 2 年	174,078.91	1.39%	17,407.89	174,078.91	6.07%	17,407.89
合计	3,854,807.47	--	54,215.17	220,299.97	--	17,870.10

组合中, 采用余额百分比法计提坏账准备的应收账款

适用 不适用

组合中, 采用其他方法计提坏账准备的应收账款

适用 不适用

期末单项金额虽不重大但单项计提坏账准备的应收账款

适用 不适用

(2) 本报告期转回或收回的应收账款情况

无

(3) 本报告期实际核销的应收账款情况

无

(4) 本报告期应收账款中持有公司 5%（含 5%）以上表决权股份的股东单位情况

无

(5) 应收账款中金额前五名单位情况

单位：元

单位名称	与本公司关系	金额	年限	占应收账款总额的比例(%)
客户 A	非关联方	3,700,000.00	1 年以内	29.49%
客户 B	非关联方	2,711,102.69	1 年以内	21.61%
客户 D	非关联方	2,280,000.00	1 年以内	18.17%
客户 C	非关联方	700,000.00	1 年以内	5.58%
客户 E	非关联方	630,700.00	1 年以内	5.03%
合计	--	10,021,802.69	--	79.88%

(6) 应收关联方账款情况

无

(7) 终止确认的应收款项情况

无

(8) 以应收款项为标的进行证券化的，列示继续涉入形成的资产、负债的金额

无

7、其他应收款

(1) 其他应收款按种类披露

单位：元

种类	期末数				期初数			
	账面余额		坏账准备		账面余额		坏账准备	
	金额	比例(%)	金额	比例(%)	金额	比例(%)	金额	比例(%)
按组合计提坏账准备的其他应收款								
组合 1	638,344.33	100%	42,029.44	1%-50%	168,653.00	100%	53,332.53	1%

组合小计	638,344.33	100%	42,029.44	1%-50%	168,653.00	100%	53,332.53	1%-10%
合计	638,344.33	--	42,029.44	--	168,653.00	--	53,332.53	--

其他应收款种类的说明

无

期末单项金额重大并单项计提坏账准备的其他应收款

适用 不适用

组合中，采用账龄分析法计提坏账准备的其他应收款

适用 不适用

单位：元

账龄	期末数			期初数		
	账面余额		坏账准备	账面余额		坏账准备
	金额	比例(%)		金额	比例(%)	
1 年以内						
其中：						
1 年以内	532,944.33	83.49%	5,329.44	63,253.00	37.5%	632.53
1 年以内小计	532,944.33	83.49%	5,329.44	63,253.00	37.5%	632.53
1 至 2 年	0.00	0%	0.00			
2 至 3 年	80,000.00	12.53%	24,000.00			
3 年以上	25,400.00	3.98%	12,700.00	105,400.00	62.5%	52,700.00
4 至 5 年	0.00	0%	0.00			
5 年以上	0.00	0%	0.00			
合计	638,344.33	--	42,029.44	168,653.00	--	53,332.53

组合中，采用余额百分比法计提坏账准备的其他应收款

适用 不适用

组合中，采用其他方法计提坏账准备的其他应收款

适用 不适用

期末单项金额虽不重大但单项计提坏账准备的其他应收款

适用 不适用

(2) 本报告期转回或收回的其他应收款情况

无

(3) 本报告期实际核销的其他应收款情况

无

(4) 本报告期其他应收款中持有公司 5%（含 5%）以上表决权股份的股东单位情况

无

(5) 金额较大的其他应收款的性质或内容

单位：元

单位名称	金额	款项的性质或内容	占其他应收款总额的比例(%)
海口国家高新技术产业开发区管理委员会	282,000.00	农民工工资保证金	44.18%
海南电网公司海口供电局	80,000.00	电费押金	12.53%
合计	362,000.00	--	56.71%

说明

无

(6) 其他应收款金额前五名单位情况

单位：元

单位名称	与本公司关系	金额	年限	占其他应收款总额的比例(%)
第一名	非关联方	282,000.00	1 年以内	44.18%
第二名	非关联方	80,000.00	2-3 年	12.53%
第三名	非关联方	47,939.10	1 年以内	7.51%
第四名	非关联方	33,681.00	1 年以内	5.28%
第五名	非关联方	30,284.56	1 年以内	4.74%
合计	--	473,904.66	--	74.24%

(7) 其他应收关联方账款情况

无

(8) 终止确认的其他应收款项情况

无

(9) 以其他应收款为标的进行证券化的，列示继续涉入形成的资产、负债的金额

无

8、预付款项

(1) 预付款项按账龄列示

单位：元

账龄	期末数		期初数	
	金额	比例（%）	金额	比例（%）
1 年以内	22,173,836.61	76.87%	16,273,925.07	71.21%
1 至 2 年	6,667,090.32	23.11%	6,560,013.72	28.7%
2 至 3 年	5,280.00	0.02%	19,689.70	0.09%
合计	28,846,206.93	--	22,853,628.49	--

预付款项账龄的说明

无

(2) 预付款项金额前五名单位情况

单位：元

单位名称	与本公司关系	金额	时间	未结算原因
A 公司	非关联方	15,820,210.25	2 年以内	尚未达到合同约定的工艺交接条件
B 公司	非关联方	3,213,386.40	1 年以内	设备款，尚未交货
C 公司	非关联方	2,469,072.90	1 年以内	工程款，尚未结算验收
D 公司	非关联方	1,700,000.00	1 年以内	合同未完成
E 公司	非关联方	967,500.00	1 年以内	材料款，尚未到货
合计	--	24,170,169.55	--	--

预付款项主要单位的说明

无

(3) 本报告期预付款项中持有本公司 5%（含 5%）以上表决权股份的股东单位情况

无

(4) 预付款项的说明

无

9、存货

(1) 存货分类

单位：元

项目	期末数			期初数		
	账面余额	跌价准备	账面价值	账面余额	跌价准备	账面价值
原材料	8,301,525.59		8,301,525.59	8,676,162.14		8,676,162.14
在产品	5,193,646.77		5,193,646.77	4,680,982.89		4,680,982.89
库存商品	6,337,602.61		6,337,602.61	7,040,504.75		7,040,504.75
周转材料	2,488,116.92		2,488,116.92	2,502,596.95		2,502,596.95
消耗性生物资产			0.00			
在途物资	1,644,321.06		1,644,321.06	565,337.24		565,337.24
合计	23,965,212.95		23,965,212.95	23,465,583.97		23,465,583.97

(2) 存货跌价准备

无

(3) 存货跌价准备情况

存货的说明

期末存货中无用于抵押、担保或所有权受限的情况。

10、其他流动资产

单位：元

项目	期末数	期初数
中国光大银行阳光对公“保本收益 T 计划”2013 年第八期产品	90,000,000.00	
平安银行卓越计划单期型人民币公司理财产品	10,000,000.00	
平安银行卓越计划单期型人民币公司理财产品	40,000,000.00	
中国银行海南省分行日积月累理财产品	600,000.00	6,000,000.00
中信理财之信赢系列（对公）1338 期人民币对公理财产品	100,000,000.00	
平安银行“金橙财富一号”2013 年第 2 期保本型人民币理财产品	110,000,000.00	
光大银行海口分行月月盈理财产品		155,000,000.00
合计	350,600,000.00	161,000,000.00

其他流动资产说明

本公司购买的银行理财产品均系保本浮动收益型产品，到期不能收回的可能性极小。

11、可供出售金融资产

(1) 可供出售金融资产情况

无

(2) 可供出售金融资产中的长期债权投资

无

12、持有至到期投资

(1) 持有至到期投资情况

无

(2) 本报告期内出售但尚未到期的持有至到期投资情况

无

13、长期应收款

无

14、对合营企业投资和联营企业投资

无

15、长期股权投资

(1) 长期股权投资明细情况

无

(2) 向投资企业转移资金的能力受到限制的有关情况

无

16、投资性房地产

(1) 按成本计量的投资性房地产

无

(2) 按公允价值计量的投资性房地产

无

17、固定资产

(1) 固定资产情况

单位：元

项目	期初账面余额	本期增加		本期减少	期末账面余额
一、账面原值合计：	161,990,650.46	5,771,933.87		5,501,003.41	162,261,580.92
其中：房屋及建筑物	96,421,665.68	1,677,000.00		0.00	98,098,665.68
机器设备	59,255,911.77	2,453,013.35		5,321,804.62	56,387,120.50
运输工具	3,981,456.77	185,581.00		0.00	4,167,037.77
办公设备	2,331,616.24	1,456,339.52		179,198.79	3,608,756.97
--	期初账面余额	本期新增	本期计提	本期减少	本期期末余额
二、累计折旧合计：	19,226,285.25		5,349,166.52	2,714,897.34	21,860,554.43
其中：房屋及建筑物	5,494,871.67		1,627,378.81	0.00	7,122,250.48
机器设备	11,190,116.57		2,796,320.19	2,585,003.86	11,401,432.90

运输工具	1,282,398.99		238,526.63	0.00	1,520,925.62
办公设备	1,258,898.02		686,940.89	129,893.48	1,815,945.43
--	期初账面余额		--		本期期末余额
三、固定资产账面净值合计	142,764,365.21		--		140,401,026.49
其中：房屋及建筑物	90,926,794.01		--		90,976,415.20
机器设备	48,065,795.20		--		44,985,687.60
运输工具	2,699,057.78		--		2,646,112.15
办公设备	1,072,718.22		--		1,792,811.54
办公设备			--		
五、固定资产账面价值合计	142,764,365.21		--		140,401,026.49
其中：房屋及建筑物	90,926,794.01		--		90,976,415.20
机器设备	48,065,795.20		--		44,985,687.60
运输工具	2,699,057.78		--		2,646,112.15
办公设备	1,072,718.22		--		1,792,811.54

本期折旧额 5,349,166.52 元；本期由在建工程转入固定资产原价为 0.00 元。

(2) 暂时闲置的固定资产情况

无

(3) 通过融资租赁租入的固定资产

无

(4) 通过经营租赁租出的固定资产

无

(5) 期末持有待售的固定资产情况

无

(6) 未办妥产权证书的固定资产情况

项目	未办妥产权证书原因	预计办结产权证书时间
冻干粉针生产线	新建厂房尚未办妥产权证	未知

固定资产说明

无

18、在建工程

(1) 在建工程情况

单位：元

项目	期末数			期初数		
	账面余额	减值准备	账面价值	账面余额	减值准备	账面价值
冻干粉针生产线	39,736,256.24		39,736,256.24	39,354,796.12		39,354,796.12
制剂一车间技术改造工程	2,869,830.80		2,869,830.80			
新厂房附属后勤建设	7,671,678.88		7,671,678.88			
合计	50,277,765.92		50,277,765.92	39,354,796.12		39,354,796.12

(2) 重大在建工程项目变动情况

单位：元

项目名称	预算数	期初数	本期增加	转入固定资产	其他减少	工程投入占预算比例 (%)	工程进度	利息资本化累计金额	其中：本期利息资本化金额	本期利息资本化率 (%)	资金来源	期末数
冻干粉针生产线	47,850,000.00	39,354,796.12	381,460.12			83.04%	83.04%				募集资金	39,736,256.24
制剂一车间技术改造工程	6,000,000.00		2,869,830.80			47.83%	47.83%				募集资金	2,869,830.80
新厂房附属后勤建设	25,000,000.00		7,671,678.88			30.69%	土建主体已完工				募集资金	7,671,678.88
合计	78,850,000.00	39,354,796.12	10,922,969.80	0.00	0.00	--	--			--	--	50,277,765.92

在建工程项目变动情况的说明

冻干粉针制剂一车间GMP证书于2013年5月18日到期，并转入在建工程进行技术改造。为了加强公司生产经营的后勤建设，提高员工福利，公司2013年构建新厂房附属后勤建设项目。

(3) 在建工程减值准备

无

(4) 重大在建工程的工程进度情况

项目	工程进度	备注
冻干粉针生产线	83.04%	
制剂一车间技术改造工程	47.83%	
新厂房附属后勤建设	土建主体已完工	

(5) 在建工程的说明

期末在建工程中无用于担保、抵押或所有权受限情况。

19、工程物资

无

20、固定资产清理

无

21、生产性生物资产**(1) 以成本计量**

无

(2) 以公允价值计量

无

22、油气资产

无

23、无形资产**(1) 无形资产情况**

单位：元

项目	期初账面余额	本期增加	本期减少	期末账面余额
一、账面原值合计	12,922,991.57			12,922,991.57
土地使用权	6,740,543.16			6,740,543.16
非专利技术	5,949,778.42			5,949,778.42

办公软件	192,669.99			192,669.99
专利权	40,000.00			40,000.00
二、累计摊销合计	5,899,807.48	465,104.88		6,364,912.36
土地使用权	792,216.22	70,463.52		862,679.74
非专利技术	4,977,939.67	362,731.97		5,340,671.64
办公软件	116,318.21	27,909.37		144,227.58
专利权	13,333.38	4,000.02		17,333.40
三、无形资产账面净值合计	7,023,184.09			6,558,079.21
土地使用权	5,948,326.94			5,877,863.42
非专利技术	971,838.75			609,106.78
办公软件	76,351.78			48,442.41
专利权	26,666.62			22,666.60
土地使用权				
非专利技术				
办公软件				
专利权				
无形资产账面价值合计	7,023,184.09			6,558,079.21
土地使用权	5,948,326.94			5,877,863.42
非专利技术	971,838.75			609,106.78
办公软件	76,351.78			48,442.41
专利权	26,666.62			22,666.60

本期摊销额 465,104.88 元。

(2) 公司开发项目支出

单位：元

项目	期初数	本期增加	本期减少		期末数
			计入当期损益	确认为无形资产	
依非巴特原料药及制剂	9,771,575.37	988,638.84	957,915.67		9,802,298.54
艾塞纳肽原料药及制剂	16,465,781.59	1,246,930.98	957,915.68		16,754,796.89
盐酸美金刚胶囊		295,706.37	295,706.37		0.00
枸橼酸钾枸橼酸钠片及颗粒		265,525.45	265,525.45		0.00
匹伐他汀钙片		63,828.15	63,828.15		0.00
阿德福韦酯胶囊及片剂		125,695.95	125,695.95		0.00
米格列钠钙片		302,540.92	302,540.92		0.00

特立帕肽原料及制剂		134,722.71	134,722.71		0.00
卡贝缩宫素原料及制剂		112,595.25	112,595.25		0.00
其他项目		169,022.56	169,022.56		0.00
合计	26,237,356.96	3,705,207.18	3,385,468.71		26,557,095.43

本期开发支出占本期研究开发项目支出总额的比例 8.63%。

通过公司内部研发形成的无形资产占无形资产期末账面价值的比例 0%。

公司开发项目的说明，包括本期发生的单项价值在 100 万元以上且以评估值为入账依据的，应披露评估机构名称、评估方法
无

24、商誉

无

25、长期待摊费用

单位：元

项目	期初数	本期增加额	本期摊销额	其他减少额	期末数	其他减少的原因
厂区绿化费	123,432.00		30,858.00		92,574.00	
信息披露费（巨潮）	687,500.00		75,000.00		612,500.00	
旧厂房防水装修费	711,354.64		72,341.16		639,013.48	
厂区绿化费改造		136,872.48	6,843.63		130,028.85	
合计	1,522,286.64	136,872.48	185,042.79		1,474,116.33	--

长期待摊费用的说明

无

26、递延所得税资产和递延所得税负债

（1）递延所得税资产和递延所得税负债不以抵销后的净额列示

已确认的递延所得税资产和递延所得税负债

单位：元

项目	期末数	期初数
递延所得税资产：		
应收款项坏账准备	22,891.17	8,033.42
递延收益	2,275,800.00	2,379,000.00
小计	2,298,691.17	2,387,033.42
递延所得税负债：		

未确认递延所得税资产明细

单位：元

项目	期末数	期初数
可抵扣暂时性差异	15,313,126.20	15,904,370.52
合计	15,313,126.20	15,904,370.52

未确认递延所得税资产的可抵扣亏损将于以下年度到期：无

应纳税差异和可抵扣差异项目明细

单位：元

项目	暂时性差异金额	
	期末	期初
应纳税差异项目		
可抵扣差异项目		
应收款项坏账准备	141,126.20	44,370.52
递延收益	15,172,000.00	15,860,000.00
小计	15,313,126.20	15,904,370.52

27、资产减值准备明细

单位：元

项目	期初账面余额	本期增加	本期减少		期末账面余额
			转回	转销	
一、坏账准备	97,703.05	85,452.59			183,155.64
二、存货跌价准备		0.00	0.00	0.00	
五、长期股权投资减值准备		0.00			0.00
九、在建工程减值准备		0.00			
十三、商誉减值准备					0.00
合计	97,703.05	85,452.59			183,155.64

资产减值明细情况的说明

无

28、其他非流动资产

无

29、短期借款

(1) 短期借款分类

无

(2) 已逾期未偿还的短期借款情况

无

30、交易性金融负债

无

31、应付票据

无

32、应付账款

(1) 应付账款情况

单位：元

项目	期末数	期初数
1 年以内（含 1 年）	7,379,163.40	9,946,198.93
1 年至 2 年（含 2 年）	483,574.91	549,007.28
2 年至 3 年（含 3 年）	100,000.00	155,444.71
3 年以上	6,668.71	
合计	7,969,407.02	10,650,650.92

(2) 本报告期应付账款中应付持有公司 5%（含 5%）以上表决权股份的股东单位款项

无

(3) 账龄超过一年的大额应付账款情况的说明

期末应付账款中无账龄超过一年的大额应付账款。

33、预收账款

(1) 预收账款情况

单位：元

项目	期末数	期初数
1 年以内（含 1 年）	2,020,855.42	958,934.13
1 年至 2 年（含 2 年）	8,258.41	44,635.21
2 年至 3 年（含 3 年）	12,735.00	61,451.00
合计	2,041,848.83	1,065,020.34

(2) 本报告期预收账款中预收持有公司 5%（含 5%）以上表决权股份的股东单位款项

无

(3) 账龄超过一年的大额预收账款情况的说明

期末预收账款中无账龄超过一年的大额预收账款。

34、应付职工薪酬

单位：元

项目	期初账面余额	本期增加	本期减少	期末账面余额
一、工资、奖金、津贴和补贴	2,787,181.99	8,314,946.64	9,757,655.50	1,344,473.13
三、社会保险费		2,276,927.03	2,276,927.03	
四、住房公积金	82,634.00	646,822.00	729,456.00	
六、其他	36,993.65	414,550.40	419,833.78	31,710.27
合计	2,906,809.64	11,653,246.07	13,183,872.31	1,376,183.40

应付职工薪酬中属于拖欠性质的金额 0.00 元。

工会经费和职工教育经费金额 31,710.27 元，非货币性福利金额 0.00 元，因解除劳动关系给予补偿 153,992.83 元。

应付职工薪酬预计发放时间、金额等安排

期末应付职工薪酬中工资、奖金、津贴和补贴项目预计发放时间为2013年7月。

35、应交税费

单位：元

项目	期末数	期初数
增值税	3,038,970.90	2,334,539.14
营业税	5,837.50	-4,137.50
企业所得税	3,498,131.44	3,794,238.36
个人所得税	74,940.79	119,932.13
城市维护建设税	240,327.43	170,540.10
房产税	208,564.17	91,788.57
教育费附加	171,662.46	121,814.37
印花税	6,440.30	7,965.00
城镇土地使用税	21,604.62	21,604.62
合计	7,266,479.61	6,658,284.79

应交税费说明，所在地税务机关同意各分公司、分厂之间应纳税所得额相互调剂的，应说明税款计算过程

无

36、应付利息

无

37、应付股利

单位：元

单位名称	期末数	期初数	超过一年未支付原因
股东 A		454,811.62	
股东 B		266,475.53	
股东 C		681,215.65	
股东 D		500,893.86	
股东 F		100,178.77	
合计		2,003,575.43	--

应付股利的说明

无

38、其他应付款

(1) 其他应付款情况

单位：元

项目	期末数	期初数
1 年以内（含 1 年）	319,564.61	329,137.61
1 年至 2 年（含 2 年）	15,278.40	204,661.00
2 年至 3 年（含 3 年）	292,237.00	181,000.00
3 年以上	1,035,110.40	943,110.40
合计	1,662,190.41	1,657,909.01

(2) 本报告期其他应付款中应付持有公司 5%（含 5%）以上表决权股份的股东单位款项

无

(3) 账龄超过一年的大额其他应付款情况的说明

期末其他应付款项中无账龄超过一年的大额其他应付款项。

(4) 金额较大的其他应付款说明内容

无

39、预计负债

无

40、一年内到期的非流动负债**(1) 一年内到期的非流动负债情况**

无

(2) 一年内到期的长期借款

无

(3) 一年内到期的应付债券

无

(4) 一年内到期的长期应付款

无

41、其他流动负债

无

42、长期借款**(1) 长期借款分类**

无

(2) 金额前五名的长期借款

无

43、应付债券

无

44、长期应付款**(1) 金额前五名长期应付款情况**

无

(2) 长期应付款中的应付融资租赁款明细

无

45、专项应付款

无

46、其他非流动负债

单位：元

项目	期末账面余额	期初账面余额
艾塞纳肽产业化项目补助	1,800,000.00	1,800,000.00
艾塞纳肽临床实验项目补助	300,000.00	300,000.00
国际先进水平化学合作多肽药物生产基地和技	13,072,000.00	13,760,000.00

术改造建设项目补助		
合计	15,172,000.00	15,860,000.00

其他非流动负债说明，包括本报告期取得的各类与资产相关、与收益相关的政府补助及其期末金额

(1) 根据海南省财政厅《关于下达2008年第二批产业技术成果转化项目补助资金的通知》（琼财建[2008]2672号），本公司于2008年12月收到“艾塞纳肽”产业化项目补助资金1,800,000.00元。截止2012年12月31日，该项目尚未验收。

(2) 根据海口市科学技术工业信息化局《海口市重点科技计划项目任务合同书》（海科工信立17号），本公司于2011年2月22日收到海口市科学技术工业信息化局拨付的“艾塞那肽化学合成及注射用艾塞那肽临床试验”项目补助300,000.00元。截止2012年12月31日，该项目尚未验收。

(3) 根据海口市财政局《关于拨付2012年产业结构调整（第一批）中央预算内资金的通知》（海财基[2012]1370号），本公司于2012年5月29日收到海口市财政局拨付的“国际先进水平化学合作多肽药物生产基地和技术改造建设项目”项目补助13,760,000.00元。该项目已于2012年12月投入使用，该项目截止2013年6月30日，已确认68.8万元收入。

47、股本

单位：元

	期初数	本期变动增减（+、-）					期末数
		发行新股	送股	公积金转股	其他	小计	
股份总数	120,000,000.00			60,000,000.00		60,000,000.00	180,000,000.00

股本变动情况说明，本报告期内有增资或减资行为的，应披露执行验资的会计师事务所名称和验资报告文号；运行不足3年的股份有限公司，设立前的年份只需说明净资产情况；有限责任公司整体变更为股份公司应说明公司设立时的验资情况

本期通过2013年4月16日股东大会通过以2012年12月31日公司总股本12000万股为基数，向全体股东每10股派发现金人民币3.5元（含税），同时以资本公积金向全体股东每10股转增5股。公司股本经立信会计师事务所（特殊普通合伙）审验并于2013年5月23日出具信会师报字[2013]第113301号《验资报告》。2013年6月17日，经海南省商务厅《关于海南双成药业股份有限公司增加注册资本的批复》（琼商务更字[2013]74号）批准，公司注册资本由12000万元人民币增至18000万元人民币。新增注册资本6000万元人民币以资本公积转增股本。2013年7月16日，公司在海南省工商行政管理局办理了工商变更登记手续。

48、库存股

库存股情况说明

无

49、专项储备

专项储备情况说明

无

50、资本公积

单位：元

项目	期初数	本期增加	本期减少	期末数
----	-----	------	------	-----

资本溢价（股本溢价）	571,527,208.34		60,000,000.00	511,527,208.34
合计	571,527,208.34		60,000,000.00	511,527,208.34

资本公积说明

2013年4月16日股东大会通过以2012年12月31日公司总股本12000万股为基数，向全体股东每10股派发现金人民币3.5元（含税），同时以资本公积金向全体股东每10股转增5股。公司股本经立信会计师事务所（特殊普通合伙）审验并于2013年5月23日出具信会师报字[2013]第113301号《验资报告》。

51、盈余公积

单位：元

项目	期初数	本期增加	本期减少	期末数
法定盈余公积	15,398,943.67			15,398,943.67
合计	15,398,943.67			15,398,943.67

盈余公积说明，用盈余公积转增股本、弥补亏损、分派股利的，应说明有关决议

无

52、一般风险准备

一般风险准备情况说明

无

53、未分配利润

单位：元

项目	金额	提取或分配比例
调整前上年末未分配利润	138,922,759.97	--
调整后年初未分配利润	138,922,759.97	--
加：本期归属于母公司所有者的净利润	30,678,103.99	--
应付普通股股利	42,000,000.00	
期末未分配利润	127,600,863.96	--

调整年初未分配利润明细：

- 1)、由于《企业会计准则》及其相关新规定进行追溯调整，影响年初未分配利润 0.00 元。
- 2)、由于会计政策变更，影响年初未分配利润 0.00 元。
- 3)、由于重大会计差错更正，影响年初未分配利润 0.00 元。
- 4)、由于同一控制导致的合并范围变更，影响年初未分配利润 0.00 元。
- 5)、其他调整合计影响年初未分配利润 0.00 元。

未分配利润说明，对于首次公开发行证券的公司，如果发行前的滚存利润经股东大会决议由新老股东共同享有，应明确予以说明；如果发行前的滚存利润经股东大会决议在发行前进行分配并由老股东享有，公司应明确披露应付股利中老股东享有的经审计的利润数

无

54、营业收入、营业成本**(1) 营业收入、营业成本**

单位：元

项目	本期发生额	上期发生额
主营业务收入	68,285,264.54	61,854,663.32
其他业务收入	387,350.43	180,000.00
营业成本	23,418,524.78	16,776,607.85

(2) 主营业务（分行业）

单位：元

行业名称	本期发生额		上期发生额	
	营业收入	营业成本	营业收入	营业成本
工业	68,285,264.54	23,353,143.79	61,854,663.32	16,766,983.75
合计	68,285,264.54	23,353,143.79	61,854,663.32	16,766,983.75

(3) 主营业务（分产品）

单位：元

产品名称	本期发生额		上期发生额	
	营业收入	营业成本	营业收入	营业成本
1、多肽类产品	53,227,873.91	12,200,037.11	44,965,058.27	6,664,828.78
2、其他产品	15,057,390.63	11,153,106.68	16,889,605.05	10,102,154.97
合计	68,285,264.54	23,353,143.79	61,854,663.32	16,766,983.75

(4) 主营业务（分地区）

单位：元

地区名称	本期发生额		上期发生额	
	营业收入	营业成本	营业收入	营业成本
华东地区	23,708,367.54	4,619,173.12	22,157,615.25	3,777,698.14
华南地区	15,792,930.64	10,102,550.12	15,661,405.04	7,875,275.93
华中地区	6,731,640.95	1,410,458.52	4,845,085.37	790,592.37
华北地区	4,570,256.42	874,324.68	7,066,581.08	1,001,275.62

东北地区	2,415,641.12	403,218.36	3,026,923.16	406,447.59
西北地区	6,009,547.03	1,070,654.88	2,536,196.54	303,287.74
西南地区	5,528,333.42	1,479,211.03	5,306,196.69	1,328,232.66
出口销售	3,528,547.42	3,393,553.08	1,254,660.19	1,284,173.70
合计	68,285,264.54	23,353,143.79	61,854,663.32	16,766,983.75

(5) 公司来自前五名客户的营业收入情况

单位：元

客户名称	主营业务收入	占公司全部营业收入的比例(%)
客户 B	9,757,388.86	14.21%
客户 A	7,480,000.01	10.89%
客户 F	5,341,880.36	7.78%
客户 G	3,528,547.42	5.14%
客户 D	3,468,717.97	5.05%
合计	29,576,534.62	43.07%

营业收入的说明

无

55、合同项目收入

单位：元

固定造价合同	合同项目	金额	累计已发生成本	累计已确认毛利(亏损以“-”号表示)	已办理结算的金额
	小计	0.00	0.00	0.00	0.00
成本加成合同	合同项目	金额	累计已发生成本	累计已确认毛利(亏损以“-”号表示)	已办理结算的金额
	小计	0.00	0.00	0.00	0.00

合同项目的说明

无

56、营业税金及附加

单位：元

项目	本期发生额	上期发生额	计缴标准
消费税	0.00	0.00	
营业税	18,975.00	16,500.00	见“五、税项”

城市维护建设税	576,793.78	387,563.68	见“五、税项”
教育费附加	411,995.58	276,831.15	见“五、税项”
资源税	0.00	0.00	
合计	1,007,764.36	680,894.83	--

营业税金及附加的说明

无

57、销售费用

单位：元

项目	本期发生额	上期发生额
工资及工资性费用	1,884,909.61	739,580.87
折旧费	93,189.10	93,963.52
办公会务费	1,754,846.81	315,239.33
交通差旅费	302,917.05	316,124.02
业务招待费	28,004.40	20,157.60
广告及业务宣传费	72,202.53	227,812.82
咨询费		59,928.00
运输装卸费	322,915.19	201,154.12
其他费用	37,443.00	39,021.28
合计	4,496,427.69	2,012,981.56

58、管理费用

单位：元

项目	本期发生额	上期发生额
工资及工资性费用	3,385,054.79	2,327,125.95
折旧费	929,583.78	589,151.61
无形资产摊销	465,104.88	465,805.26
长期待摊费用	185,042.79	30,858.00
物料消耗费	69,493.61	199,388.66
办公会议费	182,806.50	357,475.70
交通差旅费	625,724.87	105,400.40
业务招待费	267,547.18	203,809.12
园林绿化费用	56,561.43	73,849.72
咨询费	126,800.00	

审计评估费用	389,362.00	8,612.00
费用性税金	549,107.23	325,806.84
研发费用	3,385,468.71	751,644.86
其他	1,680,306.68	835,047.89
合计	12,297,964.45	6,273,976.01

59、财务费用

单位：元

项目	本期发生额	上期发生额
手续费、工本费	16,888.67	21,587.37
利息收入	-4,431,213.77	-506,227.22
汇兑差额	190,884.54	-6,874.93
合计	-4,223,440.56	-491,514.78

60、公允价值变动收益

无

61、投资收益

(1) 投资收益明细情况

单位：元

项目	本期发生额	上期发生额
其他	3,505,899.68	
合计	3,505,899.68	

(2) 按成本法核算的长期股权投资收益

无

(3) 按权益法核算的长期股权投资收益

无

62、资产减值损失

单位：元

项目	本期发生额	上期发生额

一、坏账损失	85,452.59	-121,135.54
合计	85,452.59	-121,135.54

63、营业外收入

(1) 营业外收入情况

单位：元

项目	本期发生额	上期发生额	计入当期非经常性损益的金额
非流动资产处置利得合计		3,125.00	
其中：固定资产处置利得		3,125.00	
政府补助	1,118,760.00	733,218.80	1,118,760.00
其他	12,450.34	186,137.00	12,450.34
合计	1,131,210.34	922,480.80	1,131,210.34

(2) 政府补助明细

单位：元

项目	本期发生额	上期发生额	说明
海南省地方特色产业中小企业发展资金		300,000.00	直接拨付
国税局返还代扣代缴企业所得税手续费		403,218.80	直接拨付
海南省著名商标奖励资金	30,000.00	30,000.00	直接拨付
2012 年中小企业成长奖励资金	250,000.00		直接拨付
2013 年第一批清洁生产审核“以奖促治”补助资金	85,000.00		直接拨付
海南省商务厅省商务厅本机 2012 年度第三批中小企业国际市场开拓资金	65,760.00		直接拨付
海口市财政局拨付的“国际先进水平化学合作多肽药物生产基地和技术改造建设项目”项目补助	688,000.00		递延收益转入
合计	1,118,760.00	733,218.80	--

营业外收入说明

无

64、营业外支出

单位：元

项目	本期发生额	上期发生额	计入当期非经常性损益的金额
非流动资产处置损失合计	1,754.83	1,172.00	1,754.83
其中：固定资产处置损失	1,754.83	1,172.00	1,754.83

对外捐赠	41,382.00		41,382.00
税收滞纳金、罚款	300.00	1,157.90	300.00
其他	64,791.99	78,585.60	64,791.99
合计	108,228.82	80,915.50	108,228.82

营业外支出说明

无

65、所得税费用

单位：元

项目	本期发生额	上期发生额
按税法及相关规定计算的当期所得税	5,352,356.62	7,746,139.37
递延所得税调整	88,342.25	-2,070,175.74
合计	5,440,698.87	5,675,963.63

66、基本每股收益和稀释每股收益的计算过程

(1)、基本每股收益

基本每股收益 = $P0 \div S$

$S = S0 + S1 + Si \times Mi \div M0 - Sj \times Mj \div M0 - Sk$

其中：P0为归属于公司普通股股东的净利润或扣除非经常性损益后归属于普通股股东的净利润；S为发行在外的普通股加权平均数；S0为期初股份总数；S1为报告期因公积金转增股本或股票股利分配等增加股份数；Si为报告期因发行新股或债转股等增加股份数；Sj为报告期因回购等减少股份数；Sk为报告期缩股数；M0报告期月份数；Mi为增加股份次月起至报告期期末的累计月数；Mj为减少股份次月起至报告期期末的累计月数。

(2)、稀释每股收益

稀释每股收益 = $P1 / (S0 + S1 + Si \times Mi \div M0 - Sj \times Mj \div M0 - Sk + \text{认股权证、股份期权、可转换债券等增加的普通股加权平均数})$

其中，P1为归属于公司普通股股东的净利润或扣除非经常性损益后归属于公司普通股股东的净利润，并考虑稀释性潜在普通股对其影响，按《企业会计准则》及有关规定进行调整。公司在计算稀释每股收益时，应考虑所有稀释性潜在普通股对归属于公司普通股股东的净利润或扣除非经常性损益后归属于公司普通股股东的净利润和加权平均股数的影响，按照其稀释程度从大到小的顺序计入稀释每股收益，直至稀释每股收益达到最小值。

(3)、基本每股收益和稀释每股收益

项目	本期金额		上期金额	
	基本每股收益	稀释每股收益	基本每股收益	稀释每股收益
按归属于公司普通股股东的净利润计算	0.17	0.17	0.36	0.36
按扣除非经常性损益后归属于公司普通股股东的净利润计算	0.15	0.15	0.35	0.35

67、其他综合收益

无

68、现金流量表附注**(1) 收到的其他与经营活动有关的现金**

单位：元

项目	金额
收到补贴收入	430,760.00
收到银行利息	2,785,786.36
收到保证金	125,000.00
收到其他	334,919.26
合计	3,676,465.62

收到的其他与经营活动有关的现金说明

(2) 支付的其他与经营活动有关的现金

单位：元

项目	金额
支付上海昂博生物技术有限公司技术开发费	3,137,350.70
支付办公会议费	3,667,476.37
支付交通差旅费	919,016.96
支付水电费	873,463.31
支付研发费	238,820.00
支付运输装卸费	387,951.62
支付广告业务宣传费	523,413.06
支付其他	3,969,845.84
合计	13,717,337.86

支付的其他与经营活动有关的现金说明

无

(3) 收到的其他与投资活动有关的现金

无

(4) 支付的其他与投资活动有关的现金

无

(5) 收到的其他与筹资活动有关的现金

无

(6) 支付的其他与筹资活动有关的现金

单位：元

项目	金额
派息手续费及转送股份登记费	89,974.69
合计	89,974.69

支付的其他与筹资活动有关的现金说明

69、现金流量表补充资料

(1) 现金流量表补充资料

单位：元

补充资料	本期金额	上期金额
1. 将净利润调节为经营活动现金流量：	--	--
净利润	30,678,103.99	32,068,455.06
加：资产减值准备	85,452.59	-121,135.54
固定资产折旧、油气资产折耗、生产性生物资产折旧	5,349,166.52	3,127,578.35
无形资产摊销	465,104.88	465,805.26
长期待摊费用摊销	185,042.79	30,858.00
处置固定资产、无形资产和其他长期资产的损失（收益以“-”号填列）	1,754.83	-1,953.00
投资损失（收益以“-”号填列）	-3,505,899.68	
递延所得税资产减少（增加以“-”号填列）	88,342.25	-2,070,175.74
存货的减少（增加以“-”号填列）	-499,628.98	-6,529,595.42
经营性应收项目的减少（增加以“-”号填列）	-24,478,351.07	-4,240,813.65
经营性应付项目的增加（减少以“-”号填列）	-337,588.52	16,079,867.33
经营活动产生的现金流量净额	8,031,499.60	38,808,890.65
2. 不涉及现金收支的重大投资和筹资活动：	--	--
3. 现金及现金等价物净变动情况：	--	--

现金的期末余额	206,880,463.91	40,921,205.43
减：现金的期初余额	445,969,533.37	33,587,788.24
现金及现金等价物净增加额	-239,089,069.46	7,333,417.19

(2) 本报告期取得或处置子公司及其他营业单位的相关信息

无

(3) 现金和现金等价物的构成

单位：元

项目	期末数	期初数
一、现金	206,880,463.91	445,969,533.37
其中：库存现金	24,243.25	52,944.97
可随时用于支付的银行存款	206,856,220.66	445,916,588.40
三、期末现金及现金等价物余额	206,880,463.91	445,969,533.37

现金流量表补充资料的说明

无

70、所有者权益变动表项目注释

无

八、资产证券化业务的会计处理

1、说明资产证券化业务的主要交易安排及其会计处理、破产隔离条款

无

2、公司不具有控制权但实质上承担其风险的特殊目的主体情况

无

九、关联方及关联交易

1、本企业的母公司情况

母公司名称	关联关系	企业类型	注册地	法定代表人	业务性质	注册资本	母公司对本企业的持股比例(%)	母公司对本企业的表决权比例(%)	本企业最终控制方	组织机构代码

海南双成 投资有限 公司	控股股东	一人有限 责任公司	海口市滨 海大道 81 号南洋大 厦 2806 室	王成栋	投资服务	1,000 万元	34.45%	34.45%	王成栋	55277984- 1
--------------------	------	--------------	------------------------------------	-----	------	----------	--------	--------	-----	----------------

本企业的母公司情况的说明

王成栋父子系本公司之最终控制人。

2、本企业的子公司情况

子公司全称	子公司类型	企业类型	注册地	法定代表人	业务性质	注册资本	持股比例 (%)	表决权比例 (%)	组织机构代 码
海南维乐药 业有限公司	全资子公司	一人有限责 任公司	海口市秀英 区兴国路 16 号	王红雨	药品销售	100 万元	100%	100%	73007951-5

3、本企业的合营和联营企业情况

被投资单 位名称	企业类型	注册地	法定代 表人	业务性质	注册资本	本企业持 股比例(%)	本企业在被 投资单位表 决权比例 (%)	关联关系	组织机构代 码
一、合营企业									
二、联营企业									

4、本企业的其他关联方情况

其他关联方名称	与本公司关系	组织机构代码
海南双成有限公司	同一实际控制人	69316793-7
泰凌微电子(上海)有限公司	同一实际控制人	55743024-3
Telink Micro, LLC (中文名: 泰凌微电子有限公司)	同一实际控制人	
Telink Semiconductor(Hong Kong)co.,LTD 【中文名: 泰凌微电子(香港)有限公司】	同一实际控制人	
海南双成金属制品结构有限公司	该公司副董事长兼总经理系王成栋	已停业
王成栋	本公司董事长、总经理, 实际控制人之一	
张立萍	王成栋之妻	
王莹璞	本公司实际控制人之一	

本企业的其他关联方情况的说明

无

5、关联方交易

(1) 采购商品、接受劳务情况

无

(2) 关联托管/承包情况:

无

(3) 关联租赁情况

无

(4) 关联担保情况

无

(5) 关联方资金拆借

无

(6) 关联方资产转让、债务重组情况

无

(7) 其他关联交易

无

6、关联方应收应付款项

无

十、股份支付

1、股份支付总体情况

无

2、以权益结算的股份支付情况

无

3、以现金结算的股份支付情况

无

4、以股份支付服务情况

无

5、股份支付的修改、终止情况

十一、或有事项

1、未决诉讼或仲裁形成的或有负债及其财务影响

无

2、为其他单位提供债务担保形成的或有负债及其财务影响

无

十二、承诺事项

1、重大承诺事项

无

2、前期承诺履行情况

无

十三、资产负债表日后事项

1、重要的资产负债表日后事项说明

无

2、资产负债表日后利润分配情况说明

无

3、其他资产负债表日后事项说明

无

十四、其他重要事项

1、非货币性资产交换

无

2、债务重组

无

3、企业合并

无

4、租赁

无

5、期末发行在外的、可转换为股份的金融工具

无

6、以公允价值计量的资产和负债

无

7、外币金融资产和外币金融负债

无

8、年金计划主要内容及重大变化

无

9、其他

无

十五、母公司财务报表主要项目注释

1、应收账款

(1) 应收账款

单位：元

种类	期末数				期初数			
	账面余额		坏账准备		账面余额		坏账准备	
	金额	比例 (%)	金额	比例 (%)	金额	比例 (%)	金额	比例 (%)
单项金额重大并单项计提坏账准备的应收账款	5,980,000.00	54.17%	59,800.00	1%	1,007,309.70	64.69%	10,073.10	1%
按组合计提坏账准备的应收账款								
组合 1	4,843,669.81	43.88%	64,103.80	1%-10%	485,192.31	31.16%	20,519.02	1%-10%
组合小计	4,843,669.81	43.88%	64,103.80	1%-10%	485,192.31	31.16%	20,519.02	1%-10%
单项金额虽不重大但单项计提坏账准备的应收账款	214,840.00	1.95%			64,650.00	4.15%		
合计	11,038,509.81	--	123,903.80	--	1,557,152.01	--	30,592.12	--

应收账款种类的说明

无

期末单项金额重大并单项计提坏账准备的应收账款

√ 适用 □ 不适用

单位：元

应收账款内容	账面余额	坏账准备	计提比例 (%)	计提理由
客户 A	3,700,000.00	37,000.00	1%	本公司常年客户, 信用良好
客户 D	2,280,000.00	22,800.00	1%	本公司常年客户, 信用良好
合计	5,980,000.00	59,800.00	--	--

组合中, 采用账龄分析法计提坏账准备的应收账款

√ 适用 □ 不适用

单位：元

账龄	期末数			期初数		
	账面余额		坏账准备	账面余额		坏账准备
	金额	比例 (%)		金额	比例 (%)	

1 年以内						
其中：	--	--	--	--	--	--
1 年以内小计	4,669,590.90	42.3%	46,695.91	311,113.40	19.98%	3,111.13
1 至 2 年	174,078.91	1.58%	17,407.89	174,078.91	11.18%	17,407.89
合计	4,843,669.81	--	64,103.80	485,192.31	--	20,519.02

组合中，采用余额百分比法计提坏账准备的应收账款

√ 适用 □ 不适用

组合中，采用其他方法计提坏账准备的应收账款

□ 适用 √ 不适用

期末单项金额虽不重大但单项计提坏账准备的应收账款

√ 适用 □ 不适用

单位：元

应收账款内容	账面余额	坏账准备	计提比例（%）	计提理由
应收子公司海南维乐药业有限公司销售款	214,840.00		0%	内部往来不计提
合计	214,840.00		--	--

（2）本报告期转回或收回的应收账款情况

期末单项金额重大或虽不重大但单独进行减值测试的应收账款坏账准备计提

单位：元

应收账款内容	账面余额	坏账金额	计提比例（%）	理由
应收子公司海南维乐药业有限公司销售款	214,840.00	0.00	0%	内部往来不计提
合计	214,840.00	0.00	--	--

单项金额不重大但按信用风险特征组合后该组合的风险较大的应收账款的说明

（3）本报告期实际核销的应收账款情况

无

（4）本报告期应收账款中持有公司 5%（含 5%）以上表决权股份的股东单位情况

无

（5）金额较大的其他的应收账款的性质或内容

单位名称	金额	款项的性质或内容	占应收账款总额的比例(%)
客户 A	3,700,000.00	货款	33.52%
客户 D	2,280,000.00	货款	20.65%
合计	5,980,000.00	--	54.17%

(6) 应收账款中金额前五名单位情况

单位：元

单位名称	与本公司关系	金额	年限	占应收账款总额的比例(%)
客户 A	非关联方	3,700,000.00	1 年以内	33.52%
客户 D	非关联方	2,280,000.00	1 年以内	20.65%
客户 B	非关联方	988,862.34	1 年以内	8.96%
客户 C	非关联方	700,000.00	1 年以内	6.34%
客户 E	非关联方	630,700.00	1 年以内	5.71%
合计	--	8,299,562.34	--	75.18%

(7) 应收关联方账款情况

单位：元

单位名称	与本公司关系	金额	占应收账款总额的比例(%)
海南维乐药业有限公司	全资子公司	214,840.00	1.95%
合计	--	214,840.00	1.95%

(8)

不符合终止确认条件的应收账款的转移金额为 0.00 元。

(9) 以应收款项为标的资产进行资产证券化的，需简要说明相关交易安排

无

2、其他应收款

(1) 其他应收款

单位：元

种类	期末数		期初数	
	账面余额	坏账准备	账面余额	坏账准备

	金额	比例 (%)	金额	比例(%)	金额	比例 (%)	金额	比例(%)
按组合计提坏账准备的其他应收款								
组合 1	638,344.33	100%	42,029.44	1%-50%	168,653.00	100%	53,332.53	1%-50%
组合小计	638,344.33	100%	42,029.44	1%-50%	168,653.00	100%	53,332.53	1%-50%
合计	638,344.33	--	42,029.44	--	168,653.00	--	53,332.53	--

其他应收款种类的说明

无

期末单项金额重大并单项计提坏账准备的其他应收款

适用 不适用

组合中，采用账龄分析法计提坏账准备的其他应收款

适用 不适用

单位：元

账龄	期末数			期初数		
	账面余额		坏账准备	账面余额		坏账准备
	金额	比例(%)		金额	比例(%)	
1 年以内						
其中：	--	--	--	--	--	--
1 年以内（含 1 年）	532,944.33	83.49%	5,329.44	63,253.00	37.5%	632.53
1 年以内小计	532,944.33	83.49%	5,329.44	63,253.00	37.5%	632.53
2 至 3 年	80,000.00	12.53%	24,000.00			
3 年以上	25,400.00	3.98%	12,700.00	105,400.00	62.5%	52,700.00
4 至 5 年	0.00	0%	0.00			
5 年以上	0.00	0%	0.00			
合计	638,344.33	--	42,029.44	168,653.00	--	53,332.53

组合中，采用余额百分比法计提坏账准备的其他应收款

适用 不适用

组合中，采用其他方法计提坏账准备的其他应收款

适用 不适用

期末单项金额虽不重大但单项计提坏账准备的其他应收款

适用 不适用

(2) 本报告期转回或收回的其他应收款情况

无

(3) 本报告期实际核销的其他应收款情况

无

(4) 本报告期其他应收款中持有公司 5%（含 5%）以上表决权股份的股东单位情况

无

(5) 金额较大的其他应收款的性质或内容

单位名称	金额	款项的性质或内容	占其他应收款总额的比例(%)
海口国家高新技术产业开发区管理委员会	282,000.00	农民工工资保证金	44.18%
海南电网公司海口供电局	80,000.00	电费押金	12.53%
合计	362,000.00	--	56.71%

(6) 其他应收款金额前五名单位情况

单位：元

单位名称	与本公司关系	金额	年限	占其他应收款总额的比例(%)
第一名	非关联方	282,000.00	1 年以内	44.18%
第二名	非关联方	80,000.00	2-3 年	12.53%
第三名	非关联方	47,939.10	1 年以内	7.51%
第四名	非关联方	33,681.00	1 年以内	5.28%
第五名	非关联方	30,284.56	1 年以内	4.74%
合计	--	473,904.66	--	74.24%

(7) 其他应收关联方账款情况

无

(8)

不符合终止确认条件的其他应收款项的转移金额为 0.00 元。

(9) 以其他应收款项为标的资产进行资产证券化的，需简要说明相关交易安排

无

3、长期股权投资

单位：元

被投资单位	核算方法	投资成本	期初余额	增减变动	期末余额	在被投资单位持股比例(%)	在被投资单位表决权比例(%)	在被投资单位持股比例与表决权比例不一致的说明	减值准备	本期计提减值准备	本期现金红利
海南维乐药业有限公司	成本法	1,000,000.00	939,017.68		939,017.68	100%	100%		0.00	0.00	0.00
合计	--	1,000,000.00	939,017.68		939,017.68	--	--	--	0.00	0.00	0.00

长期股权投资的说明

无

4、营业收入和营业成本

(1) 营业收入

单位：元

项目	本期发生额	上期发生额
主营业务收入	67,704,576.50	61,467,011.12
其他业务收入	406,850.43	180,000.00
合计	68,111,426.93	61,647,011.12
营业成本	23,418,524.78	16,776,607.85

(2) 主营业务（分行业）

单位：元

行业名称	本期发生额		上期发生额	
	营业收入	营业成本	营业收入	营业成本
工业	67,704,576.50	23,353,143.79	61,467,011.12	16,766,983.75
合计	67,704,576.50	23,353,143.79	61,467,011.12	16,766,983.75

(3) 主营业务（分产品）

单位：元

产品名称	本期发生额	上期发生额

	营业收入	营业成本	营业收入	营业成本
1、多肽类产品	53,227,873.91	12,200,037.11	44,965,058.27	6,664,828.78
2、其他产品	14,476,702.59	11,153,106.68	16,501,952.85	10,102,154.97
合计	67,704,576.50	23,353,143.79	61,467,011.12	16,766,983.75

(4) 主营业务（分地区）

单位：元

地区名称	本期发生额		上期发生额	
	营业收入	营业成本	营业收入	营业成本
华东地区	23,708,367.54	4,619,173.12	22,157,615.25	3,777,698.14
华南地区	15,212,242.60	10,102,550.12	15,273,752.84	7,875,275.93
华中地区	6,731,640.95	1,410,458.52	4,845,085.37	790,592.37
华北地区	4,570,256.42	874,324.68	7,066,581.08	1,001,275.62
东北地区	2,415,641.12	403,218.36	3,026,923.16	406,447.59
西北地区	6,009,547.03	1,070,654.88	2,536,196.54	303,287.74
西南地区	5,528,333.42	1,479,211.03	5,306,196.69	1,328,232.66
出口销售	3,528,547.42	3,393,553.08	1,254,660.19	1,284,173.70
合计	67,704,576.50	23,353,143.79	61,467,011.12	16,766,983.75

(5) 公司来自前五名客户的营业收入情况

单位：元

客户名称	营业收入总额	占公司全部营业收入的比例(%)
客户 A	7,480,000.01	10.98%
客户 B	5,442,111.09	7.99%
客户 F	5,341,880.36	7.84%
客户 G	3,528,547.42	5.18%
客户 D	3,468,717.97	5.09%
合计	25,261,256.85	37.08%

营业收入的说明

无

5、投资收益

(1) 投资收益明细

单位：元

项目	本期发生额	上期发生额
其他	3,505,899.68	
合计	3,505,899.68	

(2) 按成本法核算的长期股权投资收益

不适用

(3) 按权益法核算的长期股权投资收益

不适用

6、现金流量表补充资料

单位：元

补充资料	本期金额	上期金额
1. 将净利润调节为经营活动现金流量：	--	--
净利润	30,493,799.98	31,960,755.81
加：资产减值准备	82,008.59	-121,044.37
固定资产折旧、油气资产折耗、生产性生物资产折旧	5,348,906.24	3,124,738.81
无形资产摊销	465,104.88	465,805.26
长期待摊费用摊销	185,042.79	30,858.00
处置固定资产、无形资产和其他长期资产的损失（收益以“-”号填列）	1,754.83	-1,953.00
投资损失（收益以“-”号填列）	-3,505,899.68	
递延所得税资产减少（增加以“-”号填列）	89,203.25	-2,070,177.12
存货的减少（增加以“-”号填列）	-499,628.98	-6,529,595.42
经营性应收项目的减少（增加以“-”号填列）	-24,284,141.07	-3,910,703.98
经营性应付项目的增加（减少以“-”号填列）	-334,228.78	15,964,269.53
经营活动产生的现金流量净额	8,041,922.05	38,912,953.52
2. 不涉及现金收支的重大投资和筹资活动：	--	--
3. 现金及现金等价物净变动情况：	--	--
现金的期末余额	206,808,657.21	40,845,617.77

减：现金的期初余额	445,885,504.22	33,408,137.71
现金及现金等价物净增加额	-239,076,847.01	7,437,480.06

7、反向购买下以评估值入账的资产、负债情况

反向购买下以公允价值入账的资产、负债情况：无

反向购买形成长期股权投资的情况：无

十六、补充资料

1、当期非经常性损益明细表

单位：元

项目	金额	说明
非流动资产处置损益（包括已计提资产减值准备的冲销部分）	-1,754.83	
计入当期损益的政府补助（与企业业务密切相关，按照国家统一标准定额或定量享受的政府补助除外）	1,118,760.00	主要为收到著名商标奖励资金、中小企业成长奖励资金、清洁生产审核“以奖促治”补助资金、中小企业国际市场开拓资金以及递延收益转入的“国际先进水平化学合作多肽药物生产基地和技术改造建设项目”项目补助。
委托他人投资或管理资产的损益	3,505,899.68	委托银行理财收益。
除上述各项之外的其他营业外收入和支出	-94,023.65	
减：所得税影响额	576,132.18	
合计	3,952,749.02	--

对公司根据《公开发行证券的公司信息披露解释性公告第 1 号——非经常性损益》定义界定的非经常性损益项目，以及把《公开发行证券的公司信息披露解释性公告第 1 号——非经常性损益》中列举的非经常性损益项目界定为经常性损益的项目，应说明原因

适用 不适用

2、净资产收益率及每股收益

单位：元

报告期利润	加权平均净资产收益率 (%)	每股收益	
		基本每股收益	稀释每股收益
归属于公司普通股股东的净利润	3.65%	0.17	0.17
扣除非经常性损益后归属于公司普通股股东的净利润	3.18%	0.15	0.15

3、公司主要会计报表项目的异常情况及原因的说明

报表项目	期末余额（或本期金额）	期初余额（或上期金额）	变动比率（%）	项目变动原因
货币资金	207,673,230.19	446,760,883.37	-53.52	理财产品没有到期
应收票据	12,422,601.77	6,044,762.66	105.51	银行承兑收款增加
应收账款	12,404,783.96	2,825,971.84	338.96	销售收入增加
应收利息	5,940,000.00	4,295,988.87	38.27	定期存款利息增加
其他应收款	596,314.89	115,320.47	417.09	工程施工农民工工资保证金增加
其他流动资产	350,600,000.00	161,000,000.00	117.76	理财产品没有到期
预收款项	2,041,848.83	1,065,020.34	91.72	预收货款增加
应付职工薪酬	1,376,183.40	2,906,809.64	-52.66	上年年末的应付职工薪酬包含了年末计提但未发放的年终奖金
应付股利	-	2,003,575.43	-100.00	本期支付前期股利
实收资本（或股本）	180,000,000.00	120,000,000.00	50.00	资本公积转增股本
营业成本	23,418,524.78	16,776,607.85	39.59	生产成本中人工费及折旧费增加所致
营业税金及附加	1,007,764.36	680,894.83	48.01	增值税及营业税增加
销售费用	4,496,427.69	2,012,981.56	123.37	工资费用增加所致
管理费用	12,297,964.45	6,273,976.01	96.02	工资及研发费用增加所致
财务费用	-4,223,440.56	-491,514.78	-759.27	定期存款利息收入增加
资产减值损失	85,452.59	-121,135.54	-170.54	计提坏账准备增加
营业外支出	108,228.82	80,915.50	33.76	对外捐赠增加所致

第九节 备查文件目录

- 一、载有公司负责人、主管会计工作负责人、会计机构负责人（会计主管人员）签名并盖章的财务报表。
- 二、报告期内在中国证监会指定网站上公开披露过的所有公司文件的正本及公告的原稿。
- 三、载有公司董事长签字的2013半年度报告正本。
- 四、以上备查文件的备置地点：公司证券部。

海南双成药业股份有限公司

董事长：王成栋

二〇一三年八月二十三日