



江苏新宁现代物流股份有限公司

2013 年半年度报告

2013 年 08 月

第一节 重要提示、释义

本公司董事会、监事会及董事、监事、高级管理人员保证本报告所载资料不存在任何虚假记载、误导性陈述或者重大遗漏，并对其内容的真实性、准确性、完整性承担个别及连带责任。

除下列董事外，其他董事亲自出席了审议本次半年报的董事会会议

未亲自出席董事姓名	未亲自出席董事职务	未亲自出席会议原因	被委托人姓名
陈纪元	独立董事	工作原因	俞雪华

公司负责人王雅军、主管会计工作负责人马汝柯及会计机构负责人(会计主管人员)马汝柯声明：保证本半年度报告中财务报告的真实、完整。

公司计划不派发现金红利，不送红股，不以公积金转增股本。

目 录

第一节 重要提示、释义.....	2
第二节 公司基本情况简介.....	5
第三节 董事会报告.....	9
第四节 重要事项.....	23
第五节 股份变动及股东情况.....	30
第六节 董事、监事、高级管理人员情况.....	34
第七节 财务报告.....	35
第八节 备查文件目录.....	144

释 义

释义项	指	释义内容
新宁物流/本公司/母公司/公司	指	江苏新宁现代物流股份有限公司
公司法	指	《中华人民共和国公司法》
证券法	指	《中华人民共和国证券法》
上市规则	指	《深圳证券交易所创业板股票上市规则》
公司章程	指	《江苏新宁现代物流股份有限公司章程》
保税区	指	一国海关设置的或经海关批准注册、受海关监督和管理的可能以较长时间存储商品的区域
保税仓库	指	海关批准的专门存放进出口货物并可享受暂缓缴税优惠政策 的场所
货运代理	指	接受进出口货物收货人、发货人的委托，以委托人或自己的名义，为委托人办理国际货物运输及相关业务，并收取劳务报酬的业务方式
电子元器件	指	电子元件和器件的总称，其中：元件：工厂在加工产品时没有改变分子成分产品；器件：工厂在生产加工时改变了分子结构的器件
中国证监会	指	中国证券监督管理委员会
深交所	指	深圳证券交易所
第三方物流	指	由供方与需方以外的物流企业提供物流服务的业务模式
供应链	指	产品生产和流通过程中所涉及的原材料供应商、生产商、分销商、零售商以及最终消费者等成员通过与上游、下游成员的连接（linkage）组成的网络结构
库存管理	指	根据外界对库存的要求，企业订购的特点，预测、计划和执行一种补充库存的行为
本报告期、报告期	指	2013 年 1 月 1 日-6 月 30 日
上年同期	指	2012 年 1 月 1 日-6 月 30 日
元、万元	指	人民币元、万元

第二节 公司基本情况简介

一、公司信息

股票简称	新宁物流	股票代码	300013
公司的中文名称	江苏新宁现代物流股份有限公司		
公司的中文简称（如有）	新宁物流		
公司的外文名称（如有）	JIANGSU XINNING MODERN LOGISTICS CO. LTD		
公司的外文名称缩写（如有）	XNWL		
公司的法定代表人	王雅军		
注册地址	江苏省昆山市张浦镇阳光西路 760 号		
注册地址的邮政编码	215326		
办公地址	江苏省昆山市张浦镇阳光西路 760 号		
办公地址的邮政编码	215326		
公司国际互联网网址	www.xinning.com.cn		
电子信箱	jsxn@xinning.com.cn		

二、联系人和联系方式

	董事会秘书	证券事务代表
姓名	张瑜	
联系地址	江苏省昆山市张浦镇阳光西路 760 号	
电话	0512-57120911	
传真	0512-57999356	
电子信箱	jsxn@xinning.com.cn	

三、信息披露及备置地点

公司选定的信息披露报纸的名称	《证券时报》、《上海证券报》
登载半年度报告的中国证监会指定网站的网址	www.cninfo.com.cn
公司半年度报告备置地点	公司董事会办公室

四、主要会计数据和财务指标

公司是否因会计政策变更及会计差错更正等追溯调整或重述以前年度会计数据

是 否

	本报告期	上年同期	本报告期比上年同期 增减 (%)
营业总收入 (元)	180,535,287.37	151,286,182.51	19.33%
归属于上市公司股东的净利润 (元)	7,329,305.15	5,700,343.18	28.58%
归属于上市公司股东的扣除非经 常性损益后的净利润 (元)	4,007,529.91	3,904,772.15	2.63%
经营活动产生的现金流量净额 (元)	11,912,852.29	-1,366,342.05	971.88%
每股经营活动产生的现金流量净 额 (元/股)	0.1324	-0.015	982.67%
基本每股收益 (元/股)	0.08	0.06	33.33%
稀释每股收益 (元/股)	0.08	0.06	33.33%
净资产收益率 (%)	2.18%	1.74%	0.44%
扣除非经常损益后的净资产收益 率 (%)	1.19%	1.19%	0%
	本报告期末	上年度末	本报告期末比上年度 末增减 (%)
总资产 (元)	475,228,685.34	476,417,791.35	-0.25%
归属于上市公司股东的所有者权 益 (元)	338,183,816.29	332,691,970.48	1.65%
归属于上市公司股东的每股净资 产 (元/股)	3.7576	3.7	1.56%

五、非经常性损益项目及金额

单位：元

项目	金额	说明
非流动资产处置损益 (包括已计提资产减值准备的冲 销部分)	-1,420,759.75	
计入当期损益的政府补助 (与企业业务密切相关, 按 照国家统一标准定额或定量享受的政府补助除外)	5,032,573.00	
除上述各项之外的其他营业外收入和支出	363,275.69	
减: 所得税影响额	529,415.21	

少数股东权益影响额（税后）	123,898.49	
合计	3,321,775.24	--

对公司根据《公开发行证券的公司信息披露解释性公告第 1 号——非经常性损益》定义界定的非经常性损益项目，以及把《公开发行证券的公司信息披露解释性公告第 1 号——非经常性损益》中列举的非经常性损益项目界定为经常性损益的项目，应说明原因

适用 不适用

六、境内外会计准则下会计数据差异

1、同时按照国际会计准则与按照中国会计准则披露的财务报告中净利润和净资产差异情况

单位：元

	归属于上市公司股东的净利润		归属于上市公司股东的净资产	
	本期数	上期数	期末数	期初数
按中国会计准则	7,329,305.15	5,700,343.18	338,183,816.29	332,691,970.48
按国际会计准则调整的项目及金额：				

2、同时按照境外会计准则与按照中国会计准则披露的财务报告中净利润和净资产差异情况

单位：元

	归属于上市公司股东的净利润		归属于上市公司股东的净资产	
	本期数	上期数	期末数	期初数
按中国会计准则	7,329,305.15	5,700,343.18	338,183,816.29	332,691,970.48
按境外会计准则调整的项目及金额：				

3、境内外会计准则下会计数据差异说明

七、重大风险提示

1、业务集中风险

公司目前服务区域相对集中于长三角地区，业务收入间接依赖于长三角地区电子信息龙头制造企业的生产需求。近年来，长三角地区凭借其庞大的资本存量、雄厚的经济实力，形成了完整的电子信息制造产业链。但是从近几年来看，电子信息制造基地已向劳动力成本较低的中西部地区和税收政策较优惠的其他地区发展。

2、公司业务快速成长引起的管理风险

公司控股子公司数量的增加和业务规模的扩大，使公司经营管理和内部控制难度加大。各控股子公司在日常经营管理中可能出现决策失误，给公司带来潜在风险；公司决策层与子公司、公司职能部门与子公

司之间信息交流范围扩大，可能导致信息失真、决策时间延长甚至失误等风险。

3、人力资源风险

公司要发展最核心的要素是人才，随着公司业务快速发展，对各类人才尤其是中高端人才的需求不断扩大。如果公司的人才资源不能跟随业务的增长而同步扩张，或者公司的核心人才队伍不稳定，都将可能对公司的正常经营产生不利影响。公司将把人力资源建设作为核心工作来抓，加强人才的引进、储备和培训，不断完善薪酬考核体系，努力打造一支高水平的经营管理团队。

4、募集资金投资项目的风险

为了加强公司主业，延伸产业链，不断拓展市场空间，实现保税仓储的区域化发展。公司募集资金投向两个方向：保税仓储业务网点建设项目和供应链管理项目。本公司已利用本次发行募集资金投资此类项目建设。虽然投资项目均已经得到公司充分论证和系统规划，但是在项目实施过程及后期经营中，如果市场环境等方面出现变化等，可能导致项目不能顺利实施或如期完成，进而影响到公司预期收益的实现，存在一定的募集资金实施风险。

5、政策风险

公司多年来专注于保税货物（主要为电子元器件）的仓储及配套物流服务，业务开展受国家有关保税仓库管理规定及保税物流园区、保税区等海关特殊监管区政策法规的管理，因此未来相关监管政策的变化可能对公司的业务发展产生影响。

6、汇率风险

公司从事进口货物保税仓储业务，涉及外币结算，面临汇率波动的风险。

第三节 董事会报告

一、报告期内财务状况和经营成果

1、报告期内总体经营情况

2013年上半年，国内经济增速放缓，在复杂多变的外部经营环境中，公司管理层在稳固原有的市场基础上通过业务创新、发展新的业务模式等，积极地开拓新市场，使公司的经营得到持续的发展，确保了公司业绩持续稳定的增长。报告期内，公司实现营业收入18,053.53万元，同比增长19.33%；营业利润938.02万元，同比增长25.68%；归属于母公司所有者的净利润732.93万元，同比增长28.58%。其中：仓储及仓储增值服务收入9,542.68万元，同比增长29.24%；代理报关服务收入2,465.70万元，同比增长10.55%；代理报检服务收入430.26万元，同比增长3.17%；代理送货服务收入5,611.15万元，同比增长10.66%。公司营业利润和净利润较上年同期上升，主要原因是部分募集资金投资项目逐步产生效益、非经常性损益较上年同期增加所致。

报告期内，公司严格按照既定的发展规划，建立和完善了保税仓储、国际货代、报关报检及物流方案设计等多层次服务体系，同时公司正稳步推进物流服务智能化、打造综合物流平台化及拓展海外业务迈向国际化，加强了人才引进和培养，推进了募集资金投资项目建设，并积极拓宽业务渠道，介入白酒、图书音像等出版物的供应链管理，以进一步提升服务品牌和影响力，逐步向综合物流服务商转型。

2、报告期内驱动业务收入变化的具体因素

报告期内，公司营业收入较去年同期增长19.33%，分产品看其中仓储及仓储增值服务营业收入较去年同期增长29.24%，代理报关服务营业收入较去年同期增长10.55%，代理报检服务营业收入较去年同期增长3.17%，代理送货服务营业收入较去年同期增长10.66%；分地区看四川地区营业收入较去年同期增长1,149.11%，贵州地区营业收入较去年同期增长256.92%，是公司业务收入增长的主要原因。

公司重大的在手订单及订单执行进展情况

适用 不适用

3、主营业务经营情况

(1) 主营业务的范围及经营情况

公司主营业务以电子元器件保税仓储为核心，并为电子信息产业供应链中的原料供应、采购与生产环节提供第三方综合物流服务，主要包括进出口货物保税仓储管理、配送方案设计与实施及与之相关的货运代理、进出口通关报检等。

(2) 主营业务构成情况

单位：元

	营业收入	营业成本	毛利率(%)	营业收入比上年同期增减(%)	营业成本比上年同期增减(%)	毛利率比上年同期增减(%)
分行业						
服务业	180,497,910.21	121,934,940.66	32.45%	19.52%	29.54%	-5.21%
分产品						
仓储及仓储增值服务	95,426,777.69	59,768,851.90	37.37%	29.24%	29.17%	0.04%
代理报关服务	24,657,040.51	11,699,106.90	52.55%	10.55%	5.39%	2.32%
代理报检服务	4,302,577.65	1,327,817.71	69.14%	3.17%	6.38%	-0.93%
代理送货服务	56,111,514.36	49,139,164.15	12.43%	10.66%	38.38%	-17.54%
分地区						
江苏	98,261,833.93	68,212,532.47	30.58%	5.84%	28.29%	-12.15%
上海	12,703,029.13	9,588,333.34	24.52%	16.08%	-2.58%	14.46%
北京	2,909,400.62	1,983,001.70	31.84%	-15.75%	5.08%	-13.51%
广东	25,246,315.50	15,398,789.55	39.01%	14.35%	6.1%	4.75%
香港	2,531,732.46	3,043,173.87	-20.2%	-60.3%	-36.93%	-44.53%
福建	2,508,801.81	2,093,871.55	16.54%	-19.25%	-9.49%	-9%
重庆	12,506,024.16	6,538,849.60	47.71%	28.65%	16.82%	5.29%
四川	20,881,837.21	14,851,045.06	28.88%	1,149.11%	683.98%	42.19%
贵州	2,948,935.39	225,343.52	92.36%	256.92%	150.79%	3.24%

4、其他主营业务情况

利润构成与上年度相比发生重大变化的说明

适用 不适用

主营业务或其结构发生重大变化的说明

适用 不适用

主营业务盈利能力（毛利率）与上年度相比发生重大变化的说明

适用 不适用

报告期内产品或服务发生重大变化或调整有关情况

适用 不适用

5、公司前 5 大供应商或客户的变化情况

报告期公司前 5 大供应商的变化情况及影响

适用 不适用

序号	本期			上期		
	前五大供应商名称	金额	占公司全部采购金额的比例%	前五大供应商名称	金额	占公司全部采购金额的比例%
1	江苏海胜货架制造有限公司	1,650,000	13.39%	上海博科资讯股份有限公司	4,100,000	32.60%
2	上海鼎虎工业设备有限公司 重庆分公司	640,000	5.20%	吴江梯西埃姆叉车销售有限公司	973,000	7.74%
3	吴江梯西埃姆叉车销售有限公司	637,000	5.17%	上海鼎虎工业设备有限公司 重庆分公司	626,000	4.98%
4	武汉鑫博安有限公司	650,000	5.28%	苏州海雅装饰有限公司	600,000	4.77%
5	威络先导软件（北京）有限公司	396,000	3.21%	苏州申浪信息科技有限公司	334,000	2.66%
	合计	3,973,000	32.25%	合计	6,633,000	52.74%

由于市场需求和产品结构的变化，以及供应商考核因素的影响，各报告期前5大供应商会发生变化，对公司经营不会产生实质性影响。

报告期公司前 5 大客户的变化情况及影响

适用 不适用

序号	本期			上期		
	客户名称	营业收入总额	占公司全部营业收入的比例 (%)	客户名称	营业收入总额	占公司全部营业收入的比例 (%)
1	WPG Electronics (HK) Ltd 大联大	9,292,474.48	5.14	WPG Electronics (HK) Ltd	8,076,281.90	5.34
2	上海恒荣国际货运有限公司	6,913,091.04	3.82	丹沙物流(上海)有限公司	5,290,437.89	3.5
3	仁宝电脑(成都)有限公司	6,230,062.50	3.45	永硕联合国际股份有限公司	4,946,777.27	3.27
4	和硕联合科技股份有限公司	5,494,792.86	3.04	联想(北京)有限公司	3,810,923.89	2.52
5	永硕联合科技股份有限公司	4,175,234.34	2.31	乐金商事(香港)有限公司	2,301,589.36	1.52
	合计	32,105,655.22	17.76	合计	24,426,010.31	16.15

6、主要参股公司分析

序号	子公司、参股公司全称	持股比例	注册资本(万元)	经营范围	报告期末总资产(万元)	报告期末净资产(万元)	2013年1-6月	2013年1-6月
							营收(万元)	净利润(万元)
1	昆山新宁报关有限公司	100%	300	代理报关	1,078.59	437.96	279.02	11.97
2	昆山新宁物流有限公司	100%	6,000	仓储、货物运输代理	7,933.35	7,113.21	2,837.21	653.41
3	上海新郁宁物流有限公司	100%	1,000	仓储及仓储增值服务	1,463.03	1,194.56	1,045.42	134.67
4	江苏新宁供应链管理有限公司	100%	3,000	供应链方案策划、供应链管理咨询等	2,845.88	2,827.10	63.87	-93.53
5	宜兴市新宁现代物流有限公司	100%	300	货运服务、仓储及仓储增值服务	67.57	-85.96	16.77	-130.96
6	深圳市新宁现代物流有限公司	100%	6,000	普通货运、货物进出口、技术进出口、仓储服务	7,221.82	6,362.33	2,838.66	333.39
7	上海新宁捷通仓储有限公司	100%	2,000	仓储、货物运输代理	814.22	733.11	261.75	-189.92
8	重庆新宁物流	100%	1,000	仓储、报关报检及运	1,783.46	1,284.59	1,269.94	248.73

	有限公司			输代理				
9	苏州新宁国际 货运代理有限公司	100%	3,000	国际货运代理	4,406.74	3,082.10	3,030.22	-97.63
10	淮安新宁公共 保税仓储有限公司	100%	1,500	仓储及仓储增值服 务	1,260.90	1,235.04	107.21	-24.66
11	成都高新区新 宁物流有限公司	100%	500	仓储及仓储增值服 务	422.36	297.96	251.43	-20.54
12	成都双流新宁 捷通物流有限公司	100%	1,500	仓储及仓储增值服 务	2,423.08	1,539.15	1,860.18	79.83
13	苏州新宁公共 保税仓储有限公司	51%	100 (美 元)	仓储及仓储增值服 务	1,604.88	1,101.29	1,094.02	-10.45
14	南京新宁时进 仓储有限公司	55%	300	货代、仓储、物流服 务	122.06	36.42	74.68	-41.43
15	福清市新宁万 达仓储有限公司	51%	300	仓储及仓储增值服 务	363.56	283.07	250.88	1.58
16	北京新宁捷通 仓储有限公司	60%	500	仓储服务、国际货运 代理	599.47	551.31	290.94	20.37
17	苏州新宁物流 有限公司	70.60%	1,500	仓储及仓储增值服 务	3,132.49	2,497.31	2,111.47	321.47
18	仁怀新宁酒业 供应链有限公司	80%	3,000	仓储及仓储增值服 务	3,933.33	2,778.61	294.89	109.82
19	安徽皖新物流 有限公司	45%	3,000	货运代理、仓储服务	4700.58	3239.24	2623.96	402.39
20	新宁控股（新 加坡）有限公司	100%	482 (美 元)	物流相关行业对外 投资	0	0	0	0
21	常州融达现代 物流有限公司	5%	50,000	普通货运、货物进出 口、技术进出口、仓 储服务	9994.41	9994.50	0	-5.50
22	武汉新宁物流 有限公司	100%	1,000	国际货运	1,000.	1,000.	0.00	0.00
23	新宁国际货运 代理香港有限 公司	80%	100 (港 元)	国际运输代理服务 及相关运输咨询服 务	注1			
24	香港新宁现代 物流有限公司	80%	300 (港 元)	国际货运	注2			

注1、新宁国际货运代理香港有限公司为公司全资子公司苏州新宁国际货运代理有限公司所控股的下属子公司，苏州新宁国际货运代理有限公司持有新宁国际货运代理香港有限公司80%的股权。2013年6月18日新宁国际货运代理香港有限公司收到《要求税务局局长发出不反对撤销公司注册的通知书》。该公司财务数据已在苏州新宁国际货运代理有限公司中合并计算。

注2、香港新宁现代物流有限公司为公司全资子公司深圳市新宁现代物流有限公司所控股的下属子公司，深圳市新宁现代物流有限公司持有香港新宁现代物流有限公司80%的股权。该公司财务数据已在深圳市新宁现代物流有限公司中合并计算。

7、研发项目情况

报告期内公司研发支出155.82万元，同上年同期相比增加2.03%，原因是博科平台项目正在研发。

8、核心竞争力不利变化分析

2013年5月16日，公司董事会收到董事杨奕明（YEO YEK BENG）先生以书面形式提交的辞职报告，其因个人原因辞去公司董事职务，辞职后杨奕明（YEO YEK BENG）先生不再担任公司任何职务。杨奕明（YEO YEK BENG）先生是公司的核心技术人员，他的离职不会对公司的经营情况造成影响。

9、公司业务相关的宏观经济层面或外部经营环境的发展现状和变化趋势及公司行业地位或区域市场地位的变动趋势

2013年上半年国际环境复杂严峻，美国经济虽然有明显的好转迹象，但是世界的其他国家，特别是欧洲经济持续低迷，世界经济复苏总体上比较缓慢。国内经济上半年总体运行平稳，但经济整体增速有所放缓。在此背景下，我国信息产业运行相对平稳，其中电子元器件行业稳步增长，半导体相关行业增长一般，计算机行业销售产值及出口交货值连续四个月下滑。接下来，伴随着电子行业及半导体产业传统旺季的到来，预计相关行业的销售额增速可以持续增长。由于全球经济复苏缓慢，加之国内经济环境错综复杂且处于经济的转型升级中，未来整个行业实现快速增长还存在不确定性。

2013年上半年，物流行业整体增速平稳，国家出台了相关举措，其中国务院提出深化流通体制改革，特别要加强现代流通体系建设、积极创新流通方式、培育流通企业核心竞争力；大力规范市场秩序、减轻流通产业税收负担、降低流通环节费用等措施；下半年“营改增”试点即将在全国扩围，再加上多省份地区出台了促进现代物流业发展等相关措施，对物流行业发展及转型升级产生积极的作用。

在此背景下，公司继续坚持以战略规划为导向，秉承协同、高效、极速的全程供应链物流解决方案的经营理念，加强业务合作，进行产业延伸，加快募投项目的实施建设。同时，公司不断创新，通过新的运营模式及开拓新市场，加强人才引进，逐步推行物流服务智能化、平台化，争取走向国际化。

10、公司年度经营计划在报告期内的执行情况

报告期内，公司按照年度经营计划执行，具体详见“第三节董事会报告报告期内总体经营情况”。

11、对公司未来发展战略和经营目标的实现产生不利影响的风险因素及公司采取的措施

1. 业务集中风险

公司目前服务区域相对集中于长三角地区，业务收入间接依赖于长三角地区电子信息龙头制造企业的生产需求。近年来，长三角地区凭借其庞大的资本存量、雄厚的经济实力，形成了完整的电子信息制造产业链。但是从近几年来看，电子信息制造基地已向劳动力成本较低的中西部地区和税收政策较优惠的其他地区发展。

应对措施：公司根据客户需求，实施区域扩张，已在重庆、成都及仁怀等地进行战略布局，以降低业务集中风险。

2. 公司业务快速成长引起的管理风险

公司控股子公司数量的增加和业务规模的扩大，使公司经营管理和内部控制难度加大。各控股子公司在日常经营管理中可能出现决策失误，给公司带来潜在风险；公司决策层与子公司、公司职能部门与子公司之间信息交流范围扩大，可能导致信息失真、决策时间延长甚至失误等风险。

应对措施：公司通过建立严格的内部控制和授权体系，优化内部流程，提高管理效率，并进一步加强人才引进和培养，以降低管理风险。同时，公司开发了经营管理系统，利用系统功能搭建一个集成的总管理平台，使各子公司规范统一管理，各业务管理的工作在各自的业务系统完成，以达到日常管理工作系统化、透明化、规范化、统一化，最终达到提升公司整体的竞争力。

3. 人力资源风险

公司要发展最核心的要素是人才，随着公司业务快速发展，对各类人才尤其是中高端人才的需求不断扩大。如果公司的人才资源不能跟随业务的增长而同步扩张，或者公司的核心人才队伍不稳定，都将可能对公司的正常经营产生不利影响。

应对措施：公司将把人力资源建设作为核心工作来抓，加强人才的引进、储备和培训，不断完善薪酬考核体系，努力打造一支高水平的经营管理团队。

4. 募集资金投资项目的风险

为了加强公司主业，延伸产业链，不断拓展市场空间，实现保税仓储的区域化发展。公司募集资金投向两个方向：保税仓储业务网点建设项目和供应链管理项目。本公司已利用本次发行募集资金投资此类项目建设。虽然投资项目均已经得到公司充分论证和系统规划，但是在项目实施过程及后期经营中，如果市

市场环境等方面出现变化等，可能导致项目不能顺利实施或如期完成，进而影响到公司预期收益的实现，存在一定的募集资金实施风险。

应对措施：公司全面检查募投项目的进展情况，积极推动募投项目的实施并保证募集资金的安全。同时公司将检查其可行性，并进行一定的调整，以提高募集资金使用效益。

5. 政策风险

公司多年来专注于保税货物（主要为电子元器件）的仓储及配套物流服务，业务开展受国家有关保税仓库管理规定及保税物流园区、保税区等海关特殊监管区政策法规的管理，因此未来相关监管政策的变化可能对公司的业务发展产生影响。

应对措施：公司将持续关注国家有关政策法规的变化，同时公司凭借丰富的业务经验和完善的服务体系，具备从事其他非保税货物仓储管理的能力。

二、投资状况分析

1、募集资金使用情况

（1）募集资金总体使用情况

单位：万元

募集资金总额	21,021.11
报告期投入募集资金总额	1,744.1
已累计投入募集资金总额	15,118.92
报告期内变更用途的募集资金总额	0
累计变更用途的募集资金总额	0
累计变更用途的募集资金总额比例（%）	0%

募集资金总体使用情况说明

经中国证券监督管理委员会《关于核准江苏新宁现代物流股份有限公司首次公开发行股票并在创业板上市的批复》（证监许可[2009]1006号）核准，由主承销商东吴证券有限责任公司于2009年10月13日采用网下询价配售与网上资金申购定价发行相结合的方式，发行了普通股（A股）股票1,500万股，每股面值1.00元，发行价格为每股人民币15.60元，公司共募集资金234,000,000.00元，扣除发行费用23,788,940.66元后，实际募集资金净额为210,211,059.34元。该募集资金已于2009年10月16日全部到位。

截至2013年6月30日，已累计使用募集资金151,189,243.53元，剩余募集资金66,103,847.51元（含超募资金）存放于公司募集资金专户。

(2) 募集资金承诺项目情况

单位：万元

承诺投资项目和超募资金投向	是否已变更项目(含部分变更)	募集资金承诺投资总额	调整后投资总额(1)	本报告期投入金额	截至期末累计投入金额(2)	截至期末投资进度(%) (3) = (2)/(1)	项目达到预定可使用状态日期	本报告期实现的效益	是否达到预计效益	项目可行性是否发生重大变化
承诺投资项目										
昆山新宁物流有限公司保税仓储扩建项目	否	5,500	5,500		5,119.38	93.08%	2011年12月31日	324.8	是	否
深圳市新宁现代物流有限公司保税仓储建设项目	否	5,000	5,000	138.14	1,638.77	32.78%	2013年12月31日	432.67	是	否
江苏新宁供应链管理有限公司供应链管理服务项目	否	2,800	2,800	62.44	1,407.41	50.26%	2013年03月31日	-93.53	否	否
苏州新宁物流有限公司保税仓储扩建项目	否	706	706		494.33	70.02%	2011年07月31日	55.34	是	否
昆山新宁物流有限公司保税仓储扩建项目节余资金永久	否				481.44	100%				

补充流动资金										
苏州新宁物流有限公司保税仓储扩建项目节余资金永久补充流动资金	否				215.74	100%				
江苏新宁供应链有限公司保税仓储扩建项目节余资金永久补充流动资金	否			1,543.52	1,543.52					
承诺投资项目小计	--	14,006	14,006	1,744.1	10,900.59	--	--	719.28	--	--
超募资金投向										
上海新宁捷通仓储有限公司保税仓储建设项目	否	2,000	2,000		1,409.18	70.46%	2011年07月31日	-189.92	否	否
永久补充流动资金	否	2,200	2,200		2,200	100%				
上海新宁捷通仓储有限公司保税仓储建设项目节余资金永久补充流动资金	否				609.15					
超募资金投向小计	--	4,200	4,200		4,218.33	--	--	-189.92	--	--
合计	--	18,206	18,206	1,744.1	15,118.92	--	--	529.36	--	--
未达到计划进度或预计收益的情况和原因（分具体项目）	截止 2013 年 6 月 30 日，深圳市新宁现代物流有限公司保税仓储建设项目正在建设中。									
项目可行性发生重大变化的情况说明	无									
超募资金的金额、用	适用									

途及使用进展情况	公司超募资金总额 7,015.11 万元，已列入计划使用的超募资金 4,200.00 万元。各超募资金项目的投资进度及实现效益情况详见本表中的超募资金投向。
募集资金投资项目实施地点变更情况	不适用
募集资金投资项目实施方式调整情况	不适用
募集资金投资项目先期投入及置换情况	不适用
用闲置募集资金暂时补充流动资金情况	不适用
项目实施出现募集资金结余的金额及原因	<p>适用</p> <p>由于公司在项目实施中，严格控制工程的各项支出，合理降低工程成本和费用；充分结合自身技术优势和经验及现有设备配置，在资源充分利用的前提下，对募集资金所投项目的各个环节进行了优化，节约了项目投资，因此已完成项目募集资金出现以下节余：</p> <p>1、苏州新宁物流有限公司保税仓储扩建项目，2011 年 8 月 24 日，经公司第二届董事会第七次会议审议通过，将节余资金 214.56 万元永久补充流动资金；苏州新宁物流有限公司实际于 2011 年 10 月 9 日将 215.74 万元的节余募集资金转入公司自有资金账户用于永久性补充流动资金；</p> <p>2、上海新宁捷通有限公司保税仓储建设项目（超募资金投资项目），2011 年 8 月 24 日，经公司第二届董事会第七次会议审议通过，将节余资金 607.80 万元永久补充流动资金；上海新宁捷通仓储有限公司实际于 2011 年 9 月 7 日将 500 万元的节余募集资金转入公司自有资金账户用于永久性补充流动资金，于 2011 年 9 月 29 日将 109.15 万元的节余募集资金转入公司自有资金账户用于永久性补充流动资金；</p> <p>3、昆山新宁物流有限公司保税仓储扩建项目，2012 年 2 月 27 日，经公司第二届董事会第十三次会议决议，将该项目投资建设完成后节余的资金 479.02 万元用于永久补充公司流动资金。昆山新宁物流有限公司实际于 2012 年 3 月 6 日将 481.44 万元的节余募集资金转入公司自有资金账户用于永久性补充流动资金；</p> <p>4、江苏新宁供应链管理有限公司供应链管理服务项目，2013 年 4 月 23 日，经公司第二届董事会第二十一次会议决议，将该项目投资建设完成后节余的资金 1,536.15 万元用于永久补充公司流动资金。江苏新宁供应链管理有限公司实际于 2013 年 5 月 2 日将 1,543.52 万元的节余募集资金转入公司自有资金账户用于永久性补充流动资金。</p>

尚未使用的募集资金用途及去向	尚未使用的募集资金（含超募资金）存放于公司募集资金专户。公司将继续按承诺计划使用募集资金投入承诺投资项目；根据公司发展规划妥善安排超募资金的使用计划，致力于公司的主营业务。
募集资金使用及披露中存在的问题或其他情况	<p>2012年12月14日，经公司第二届董事会第二十三次会议决议，鉴于外部市场环境变化和内部适时调整，根据谨慎性原则，公司将募集资金投资项目“深圳市新宁现代物流有限公司保税仓储建设项目”的完成时间延期至2013年12月31日，同意将募集资金投资项目“江苏新宁供应链管理有限公司供应链管理服务项目”的完成时间延期至2013年3月31日。</p> <p>募投项目延期的原因说明：</p> <p>1、深圳市新宁现代物流有限公司保税仓储建设项目：前期由于市场环境变化以及系统建设尚未达到公司运营要求，一直采取成本节约原则和谨慎态度，力求募集资金的效益最大化，募集资金视项目发展情况进行逐步投入，致使该项目未达到计划进度。</p> <p>2、江苏新宁供应链管理有限公司供应链管理服务项目：在项目实施过程中，由于市场环境的变化，结合公司经营情况，公司采取谨慎态度，为优化系统解决方案，公司适时推迟了项目投入进度，并适当调整了各平台升级计划，致使该项目未达到计划进度。</p>

2、非募集资金投资的重大项目情况

单位：万元

项目名称	计划投资总额	本报告期投入金额	截至报告期末累计实际投入金额	项目进度	项目收益情况
成都双流新宁捷通物流有限公司（增资）	1,500	1,000	1,500	100%	79.83
武汉新宁物流有限公司	1,000	1,000	1,000	0%	0
合计	2,500	2,000	2,500	---	---

3、对外股权投资情况**(1) 持有其他上市公司股权情况**

□ 适用 √ 不适用

(2) 持有金融企业股权情况

□ 适用 √ 不适用

4、委托理财、衍生品投资和委托贷款情况**(1) 委托理财情况**

□ 适用 √ 不适用

(2) 衍生品投资情况

□ 适用 √ 不适用

(3) 委托贷款情况

□ 适用 √ 不适用

三、有关盈利预测、计划或展望的实现情况

无

四、预测年初至下一报告期期末的累计净利润可能为亏损、实现扭亏为盈或者与上年同期相比发生大幅度变动的警示及原因说明

无

五、董事会、监事会对会计师事务所本报告期“非标准审计报告”的说明

无

六、董事会对上年度“非标准审计报告”相关情况的说明

无

七、报告期内公司利润分配方案实施情况

报告期内实施的利润分配方案特别是现金分红方案、资本公积金转增股本方案的执行或调整情况

适用 不适用

2013年5月16日，公司召开的2012年度股东大会审议通过《2012年度利润分配预案》，同意公司以2012年12月31日的总股本90,000,000股为基数，向全体股东每10股派发现金红利0.20元（含税），合计分配股利1,800,000元。

根据2012年度股东大会决议，公司于2013年6月15日在巨潮资讯网上刊登了《2012年度权益分配实施公告》，本次权益分派股权登记日为2013年6月20日，除权除息日为2013年6月21日。上述方案已于2013年6月22日执行完毕。

八、本报告期利润分配及资本公积金转增股本预案

不适用

第四节 重要事项

一、重大诉讼仲裁事项

适用 不适用

本报告期公司无重大诉讼、仲裁事项。

二、资产交易事项

1、收购资产情况

无

2、出售资产情况

无

3、企业合并情况

报告期内，公司无吸收合并事项。

三、公司股权激励的实施情况及其影响

1、2012年1月10日，公司召开第二届董事会第十二次会议，会议审议通过了公司《股票期权与限制性股票激励计划（草案）》及其摘要、《股权激励计划实施考核管理办法》和《关于提请股东大会授权董事会办理股权激励相关事宜的议案》。公司将有关股权激励计划的申请文件上报中国证券监督管理委员会（以下简称“证监会”）备案。

2、《公司股票期权激励计划（草案）》获得证监会备案无异议后，公司根据证监会的有关反馈意见，对股权激励方案的相关内容进行了进一步的补充和修订。2013年1月29日，公司召开第二届董事会第二十四次会议，会议审议通过了公司《股票期权与限制性股票激励计划（草案修订稿）》及其摘要、《股权激励计划实施考核管理办法（修订稿）》。

3、2013年2月21日，公司召开了2013年第二次临时股东大会，审议通过了公司《股票期权与限制性股票激励计划（草案修订稿）》及其摘要、《股权激励计划实施考核管理办法（修订稿）》和《关于授权董事会办理公司期权和限制性股票激励计划相关事宜的议案》。

4、2013年5月16日，公司第二届董事会第二十六次审议通过了《关于终止实施〈股票期权与限制性股票激励计划（草案修订稿）〉的议案》，同意终止公司本次股票期权与限制性股票激励计划，公司董事会

终止本次股票期权与限制性股票激励计划已获得公司股东大会授权。

5、公司未实施《股票期权与限制性股票激励计划（修订稿）》，不产生相关成本费用。本次公司股票期权与限制性股票激励计划的终止，不会对公司的财务状况产生实质性影响，不会影响股东的权益。具体内容详见公司在巨潮资讯网<http://www.cninfo.com.cn>披露的相关公告。

四、重大关联交易

1、与日常经营相关的关联交易

不适用

2、资产收购、出售发生的关联交易

不适用

3、关联债权债务往来

是否存在非经营性关联债权债务往来

是 否

4、其他重大关联交易

无

五、重大合同及其履行情况

1、托管、承包、租赁事项情况

（1）托管情况

托管情况说明

报告期内，公司不存在托管事项。

为公司带来的损益达到公司报告期利润总额 10% 以上的项目

适用 不适用

（2）承包情况

承包情况说明

报告期内，公司不存在承包事项。

为公司带来的损益达到公司报告期利润总额 10% 以上的项目

适用 不适用

(3) 租赁情况

租赁情况说明

公司主要经营租赁租入情况，如下：

序号	承租方名称	出租方名称	租赁资产种类	租赁起始日	租赁终止日
1	苏州新宁公共保税仓储有限公司	苏州寒山仓储有限公司	仓库	2012年1月1日	2014年12月31日
2	昆山新宁报关有限公司	昆山综合保税区投资开发有限公司	办公室	2013年1月1日	2013年12月31日
			柜台	2012年11月20日	2013年11月19日
3	苏州新宁物流有限公司	苏州高新区报税物流中心有限公司	仓库C5-1	2012年8月16日	2015年8月15日
			仓库C5-2	2013年1月1日	2013年6月30日
			仓库C5-3	2013年1月1日	2013年2月28日
				2013年3月1日	2013年6月30日
			仓库C4	2013年1月1日	2013年12月31日
仓库D4-1	2013年5月22日	2013年6月21日			
4	昆山新宁物流有限公司	安博（昆山）报税物流仓储有限公司	仓库2号单元	2011年8月1日	2013年7月31日
			仓库4号单元	2011年12月15日	2013年7月31日
			仓库6号单元	2011年12月28日	2013年7月31日
5	上海新郁宁物流有限公司	上海外高桥保税区玖益物资贸易有限公司	仓库D2K-2#A	2012年4月1日	2015年3月31日
			仓库D2K-2#B	2012年1月23日	2015年3月31日
		上海恋唯国际货物运输代理有限公司	仓库	2012年4月1日	2015年3月31日
6	苏州新宁国际货运代理有限公司	苏州木渎中小企业发展有限公司	办公室	2012年6月1日	2015年5月31日
7	南京新宁时进仓储有限公司	江苏时进国际物流有限公司	仓库	2012年11月18日	2013年3月17日
			仓库	2013年3月18日	2013年7月17日
8	福建万达集团有限公司	福清市万达电子设备有限公司	仓库	2013年1月1日	2013年12月31日
9	宜兴市新宁现代物流有限公司	宜兴天鹰物资有限公司	仓库	2010年1月26日	2013年5月12日
		无锡新奥电子有限公司	仓库	2012年5月29日	2013年5月28日
10	深圳市新宁现代物流有限公司	科仕达家具（深圳）有限公司	仓库	2012年11月1日	2017年10月31日
11	北京新宁捷通仓储有限公司	航港发展有限公司	办公室+仓库	2012年1月19日	2014年1月18日
			办公室+仓库	2012年1月19日	2014年1月18日

			仓库	2012年8月1日	2014年1月18日
12	上海新宁捷通仓储有限公司	上海岸阳商务咨询有限公司	仓库+办公室7#	2010年4月1日	2013年3月31日
				2013年4月1日	2016年3月31日
			仓库+办公室8#	2010年4月1日	2013年3月31日
				2013年4月1日	2016年3月31日
13	重庆新宁物流有限公司	重庆西永微电子产业园区开发有限公司	仓库	2012年1月1日	2014年12月31日
		重庆西丰物业管理有限公司	仓库	2012年1月1日	2014年12月31日
		重庆市圣都物流有限公司	仓库	2012年11月31日	2013年11月30日
14	成都高新区新宁物流有限公司	成都联想电子科技有限公司	仓库	2011年12月1日	2014年11月30日
15	成都双流新宁捷通物流有限公司	成都双流综保物流有限公司	A8仓库	2012年4月1日	2013年3月31日
				2013年4月1日	2016年3月31日
		成都保税物流投资有限公司	A1-1仓库	2013年5月27日	2016年5月26日
			A1-1仓库	2013年1月20日	2014年1月19日
16	仁怀新宁酒业供应链有限公司	仁怀市经济贸易管理局	办公室	2013年1月1日	2013年12月31日
17	江苏新宁现代物流股份有限公司	上海瑞都投资管理有限公司	办公室	2013年1月1日	2013年7月31日
18	昆山新宁报关有限公司淮安分公司	淮安经济开发区实业投资有限公司	办公室	2013年1月1日	2013年12月31日

为公司带来的损益达到公司报告期利润总额 10% 以上的项目

适用 不适用

2、担保情况

单位：万元

公司对外担保情况（不包括对子公司的担保）								
担保对象名称	担保额度 相关公告 披露日期	担保额度	实际发生日 期(协议签署 日)	实际担保金 额	担保类型	担保期	是否履 行完毕	是否为 关联方 担保
公司对子公司的担保情况								
担保对象名称	担保额度 相关公告 披露日期	担保额度	实际发生日 期(协议签署 日)	实际担保金 额	担保类型	担保期	是否履 行完毕	是否为 关联方 担保
苏州新宁国际货 运代理有限公司	2012 年 12 月 15 日	3,000	2012 年 12 月 15 日	3,000	连带责任 保证	2012 年 12 月 15 日 --2016 年	否	否

				12月14日	
报告期内审批对子公司担保额度合计 (B1)	3,000	报告期内对子公司担保实际发生额合计 (B2)	3,000		
报告期末已审批的对子公司担保额度合计 (B3)	3,000	报告期末对子公司实际担保余额合计 (B4)	3,000		
公司担保总额 (即前两大项的合计)					
报告期内审批担保额度合计 (A1+B1)	3,000	报告期内担保实际发生额合计 (A2+B2)	3,000		
报告期末已审批的担保额度合计 (A3+B3)	3,000	报告期末实际担保余额合计 (A4+B4)	3,000		
实际担保总额 (即 A4+B4) 占公司净资产的比例 (%)			8.87%		
其中:					
为股东、实际控制人及其关联方提供担保的金额 (C)			0		
直接或间接为资产负债率超过 70% 的被担保对象提供的债务担保金额 (D)			0		
担保总额超过净资产 50% 部分的金额 (E)			0		
上述三项担保金额合计 (C+D+E)			3,000		
未到期担保可能承担连带清偿责任说明 (如有)			无		
违反规定程序对外提供担保的说明 (如有)			无		

采用复合方式担保的具体情况说明

违规对外担保情况

适用 不适用

3、重大委托他人进行现金资产管理情况

适用 不适用

4、其他重大合同

借款合同详见“第七节财务报告、十二承诺事项、1重大承诺事项”；

租赁合同详见“本节租赁情况”。

六、公司或持股 5% 以上股东在报告期内发生或以前期间发生但持续到报告期内的承诺事项

承诺事项	承诺方	承诺内容	承诺时间	承诺期限	履行情况
股改承诺					
收购报告书或权益变动报告书中所作承诺					

资产重组时所作承诺					
首次公开发行或再融资时所作承诺	苏州锦融投资有限公司、王雅军、杨奕明	<p>向公司出具《放弃同业竞争与利益冲突承诺函》，承诺其及其控股的公司或者企业没有从事于股份公司主营业务存在竞争的业务活动；向公司出具《关联交易承诺函》，承诺不会直接或间接地以任何方式（包括但不限于独自经营、合资经营和拥有在其他公司或企业的股票或权益）与公司进行对其财务状况和经营成果有重大影响的关联交易。</p>	2009年07月24日	长期	<p>报告期内，公司相关股东信守承诺，没有与公司发生重大关联交易，没有发生与公司同业竞争的行为。</p>
	杨奕明、王雅军、伍晓慧	<p>在任职期间每年转让的股份不超过其直接和间接所持有公司股份总数的百分之二十五；上述人员离职后半年内，不转让其直接和间接所持有的股份公司股</p>	2009年07月24日	长期	<p>截至目前，承诺人信守承诺，未发现违反上述承诺的情况。</p>

		份；在申报离任六个月后的十二月内通过证券交易所挂牌交易出售股份公司股票数量占其直接和间接所持有股份公司股票总数的比例不超过 50%。			
其他对公司中小股东所作承诺	公司	公司承诺在未来 12 个月内不会开展证券投资、委托理财、衍生品投资、创业投资等高风险投资。	2012 年 10 月 24 日	12 个月	截止目前，承诺人信守承诺，未发现违反上述承诺的情况
	公司	公司承诺将募集资金补充流动资金后 12 个月内不进行证券投资等风险投资。	2013 年 04 月 25 日	12 个月	截止目前，承诺人信守承诺，未发现违反上述承诺的情况
承诺是否及时履行	是				

公司控股股东及其一致行动人报告期提出或实施股份增持计划情况

适用 不适用

七、聘任、解聘会计师事务所情况

半年度财务报告是否已经审计

是 否

八、其他重大事项的说明

不适用

第五节 股份变动及股东情况

一、股份变动情况

	本次变动前		本次变动增减（+，-）					本次变动后	
	数量	比例（%）	发行新股	送股	公积金转股	其他	小计	数量	比例（%）
一、有限售条件股份	54,540,000	60.6%				-13,635,000	-13,635,000	40,905,000	45.45%
1、国家持股	0	0%				0	0	0	0%
2、国有法人持股	0	0%				0	0	0	0%
3、其他内资持股	27,270,000	30.3%				-6,817,500	-6,817,500	20,452,500	22.73%
其中：境内法人持股	27,270,000	30.3%				-6,817,500	-6,817,500	20,452,500	22.73%
境内自然人持股	0	0%				0	0	0	0%
4、外资持股	27,270,000	30.3%				-6,817,500	-6,817,500	20,452,500	22.73%
其中：境外法人持股	0	0%				0	0	0	0%
境外自然人持股	27,270,000	30.3%				-6,817,500	-6,817,500	20,452,500	22.73%
二、无限售条件股份	35,460,000	39.4%				13,635,000	13,635,000	49,095,000	54.55%
1、人民币普通股	35,460,000	39.4%				13,635,000	13,635,000	49,095,000	54.55%
2、境内上市的外资股	0	0%				0	0	0	0%
3、境外上市的外资股	0	0%				0	0	0	0%
4、其他	0	0%				0	0	0	0%
三、股份总数	90,000,000	100%				0	0	90,000,000	100%

公司股份总数及股东结构的变动、公司资产和负债结构的变动情况说明

适用 不适用

股份变动的原因

适用 不适用

股份变动的批准情况

适用 不适用

股份变动的过户情况

□ 适用 √ 不适用

股份变动对最近一年和最近一期基本每股收益和稀释每股收益、归属于公司普通股股东的每股净资产等财务指标的影响

□ 适用 √ 不适用

公司认为必要或证券监管机构要求披露的其他内容

□ 适用 √ 不适用

二、公司股东数量及持股情况

单位：股

报告期末股东总数		5,419						
持股 5%以上的股东持股情况								
股东名称	股东性质	持股比例 (%)	报告期末持股数量	报告期内增减变动情况	持有有限售条件的股份数量	持有无限售条件的股份数量	质押或冻结情况	
							股份状态	数量
苏州锦融投资有限公司	境内非国有法人	30.3%	27,270,000		20,452,500	6,817,500	质押	10,150,000
杨奕明 (YE OYEK BENG)	境外自然人	22.73%	20,452,500	-6,817,500	20,452,500	0	质押	6,000,000
田全志	境内自然人	4.17%	3,750,000					
韩家禄	境内自然人	3.41%	3,067,500					
朱强	境内自然人	2.81%	2,531,250					
施东莺	境内自然人	1.21%	1,086,000					
昆山宁和投资有限公司	境内非国有法人	1.14%	1,022,492					
曹文浩	境内自然人	1.11%	1,001,514					
周玉平	境内自然人	0.56%	505,850					
李青	境内自然人	0.51%	460,650					
上述股东关联关系或一致行动的说明	公司董事长、总经理，股东王雅军先生对公司第一大股东苏州锦融投资有限公司出资比例为 84%并任该公司法定代表人、执行董事。							

前 10 名无限售条件股东持股情况			
股东名称	报告期末持有无限售条件股份数量	股份种类	
		股份种类	数量
苏州锦融投资有限公司	6,817,500	人民币普通股	6,817,500
田全志	3,750,000	人民币普通股	3,750,000
韩家禄	3,067,500	人民币普通股	3,067,500
朱强	2,531,250	人民币普通股	2,531,250
施东莺	1,086,000	人民币普通股	1,086,000
昆山宁和投资有限公司	1,022,492	人民币普通股	1,022,492
曹文浩	1,001,514	人民币普通股	1,001,514
周玉平	505,850	人民币普通股	505,850
李青	460,650	人民币普通股	460,650
崔恒学	446,900	人民币普通股	446,900
前 10 名无限售流通股股东之间，以及前 10 名无限售流通股股东和前 10 名股东之间关联关系或一致行动的说明	未知前 10 名无限售流通股股东之间，以及前 10 名无限售流通股股东和前 10 名股东之间是否存在关联关系，也未知是否属于一致行动人。		
参与融资融券业务股东情况说明（如有）（参见注 4）	在公司上述股东中，周玉平是融资融券投资者信用账户股东。公司股东周玉平未通过普通证券账户持有公司股票，仅通过中信证券股份有限公司客户信用交易担保证券账户持有 505,850 股。		

公司股东在报告期内是否进行约定购回交易

√ 是 □ 否

截止本报告期末，公司前10名股东中，“国泰君安证券股份有限公司约定购回专用账户”里的投资者施东莺在报告期内进行了约定购回式交易，交易数量为1,086,000股，占公司总股本的1.21%。

三、控股股东或实际控制人变更情况

控股股东报告期内变更

√ 适用 □ 不适用

新控股股东名称	苏州锦融投资有限公司
新控股股东性质	法人
变更日期	2013年05月08日
指定网站查询索引	巨潮资讯网 www.cninfo.com.cn
指定网站披露日期	2013年05月08日

实际控制人报告期内变更

√ 适用 □ 不适用

新实际控制人名称	王雅军
----------	-----

新实际控制人性质	自然人
变更日期	2013 年 05 月 08 日
指定网站查询索引	巨潮资讯网 www.cninfo.com.cn
指定网站披露日期	2013 年 05 月 08 日

第六节 董事、监事、高级管理人员情况

一、董事、监事和高级管理人员持有本公司股份及股票期权情况

1、持股情况

√ 适用 □ 不适用

姓名	职务	任职状态	期初持股数 (股)	本期增 持股份 数量 (股)	本期减持股 份数量(股)	期末持股数 (股)	期初持有的 股权激励获 授予限制性 股票数量 (股)	本期获授予 的股权激励 限制性股票 数量(股)	期末持有的 股权激励获 授予限制性 股票数量 (股)
杨奕明 (YEO YEK BENG)	董事	离任	27,270,000	0	6,817,500	20,452,500	0	0	0
合计	--	--	27,270,000	0	6,817,500	20,452,500	0	0	0

2、持有股票期权情况

□ 适用 √ 不适用

二、公司董事、监事、高级管理人员变动情况

姓名	担任的职务	类型	日期	原因
杨奕明 (YEO YEK BENG)	董事	离职	2013年05月16日	个人原因
宋梅丽	董事	离职	2013年05月16日	个人原因
胡安金	董事、副总经理	离职	2013年05月16日	个人原因
陈维国	副总经理	离职	2013年05月16日	个人原因
周博	监事	离职	2013年05月16日	改任董事
周博	副总经理	聘任	2013年06月05日	聘任公司副总经理
周博	董事	被选举	2013年06月25日	增补董事
盛雪峰	监事	被选举	2013年06月25日	增补监事

第七节 财务报告

一、审计报告

半年度报告是否经过审计

是 否

公司半年度财务报告未经审计。

二、财务报表

财务附注中报表的单位为：人民币元

1、合并资产负债表

编制单位：江苏新宁现代物流股份有限公司

单位：元

项目	期末余额	期初余额
流动资产：		
货币资金	184,735,895.43	204,976,940.00
结算备付金		
拆出资金		
交易性金融资产		
应收票据		
应收账款	82,803,029.26	76,749,209.80
预付款项	32,767,663.77	23,684,014.82
应收保费		
应收分保账款		
应收分保合同准备金		
应收利息		455,400.32
应收股利		
其他应收款	10,246,106.46	10,736,914.35
买入返售金融资产		
存货	421,153.66	750,556.64
一年内到期的非流动资产		
其他流动资产	191,037.69	484,797.96
流动资产合计	311,164,886.27	317,837,833.89

非流动资产：		
发放委托贷款及垫款		
可供出售金融资产		
持有至到期投资		
长期应收款		
长期股权投资	19,914,786.17	8,622,966.23
投资性房地产		
固定资产	112,678,126.54	117,848,900.93
在建工程	2,154,723.45	441,187.10
工程物资		
固定资产清理		
生产性生物资产		
油气资产		
无形资产	22,931,098.11	23,870,017.15
开发支出	3,350,445.01	2,642,930.00
商誉		
长期待摊费用	2,774,278.55	4,898,437.96
递延所得税资产	260,341.24	255,518.09
其他非流动资产		
非流动资产合计	164,063,799.07	158,579,957.46
资产总计	475,228,685.34	476,417,791.35
流动负债：		
短期借款	69,250,000.00	69,250,000.00
向中央银行借款		
吸收存款及同业存放		
拆入资金		
交易性金融负债		
应付票据		
应付账款	27,087,702.00	31,356,715.21
预收款项	1,427,870.73	2,090,722.77
卖出回购金融资产款		
应付手续费及佣金		
应付职工薪酬	10,195,130.78	12,748,597.15
应交税费	4,023,586.11	4,157,229.14

应付利息	115,589.04	115,589.04
应付股利		588,000.00
其他应付款	3,217,035.35	3,079,438.16
应付分保账款		
保险合同准备金		
代理买卖证券款		
代理承销证券款		
一年内到期的非流动负债		
其他流动负债		
流动负债合计	115,316,914.01	123,386,291.47
非流动负债：		
长期借款		
应付债券		
长期应付款	1,390,208.75	721,259.78
专项应付款		
预计负债		
递延所得税负债		
其他非流动负债		
非流动负债合计	1,390,208.75	721,259.78
负债合计	116,707,122.76	124,107,551.25
所有者权益（或股东权益）：		
实收资本（或股本）	90,000,000.00	90,000,000.00
资本公积	171,317,085.55	171,317,085.55
减：库存股		
专项储备		
盈余公积	6,679,434.69	6,679,434.69
一般风险准备		
未分配利润	70,283,777.59	64,754,472.44
外币报表折算差额	-96,481.54	-59,022.20
归属于母公司所有者权益合计	338,183,816.29	332,691,970.48
少数股东权益	20,337,746.29	19,618,269.62
所有者权益（或股东权益）合计	358,521,562.58	352,310,240.10
负债和所有者权益（或股东权益）总计	475,228,685.34	476,417,791.35

法定代表人：王雅军

主管会计工作负责人：马汝柯

会计机构负责人：马汝柯

2、母公司资产负债表

编制单位：江苏新宁现代物流股份有限公司

单位：元

项目	期末余额	期初余额
流动资产：		
货币资金	56,530,150.67	47,898,590.88
交易性金融资产		
应收票据		
应收账款	7,899,771.88	8,766,109.08
预付款项	773,824.25	723,502.55
应收利息		
应收股利		1,412,000.00
其他应收款	16,185,499.61	21,745,989.42
存货	36,500.79	93,745.78
一年内到期的非流动资产		
其他流动资产		39,447.06
流动资产合计	81,425,747.20	80,679,384.77
非流动资产：		
可供出售金融资产		
持有至到期投资		
长期应收款		
长期股权投资	337,328,643.40	306,017,893.90
投资性房地产		
固定资产	22,569,576.58	23,718,557.24
在建工程		
工程物资		
固定资产清理		
生产性生物资产		
油气资产		
无形资产	6,678,648.20	6,799,634.00
开发支出		
商誉		

长期待摊费用	677,929.08	641,345.62
递延所得税资产	12,675.99	14,087.65
其他非流动资产		
非流动资产合计	367,267,473.25	337,191,518.41
资产总计	448,693,220.45	417,870,903.18
流动负债：		
短期借款	69,250,000.00	69,250,000.00
交易性金融负债		
应付票据		
应付账款	3,543,875.67	2,215,532.44
预收款项		
应付职工薪酬	1,842,848.48	2,793,111.46
应交税费	235,967.09	83,880.36
应付利息	115,589.04	115,589.04
应付股利		
其他应付款	40,123,018.19	28,894,772.48
一年内到期的非流动负债		
其他流动负债		
流动负债合计	115,111,298.47	103,352,885.78
非流动负债：		
长期借款		
应付债券		
长期应付款		
专项应付款		
预计负债		
递延所得税负债		
其他非流动负债		
非流动负债合计		
负债合计	115,111,298.47	103,352,885.78
所有者权益（或股东权益）：		
实收资本（或股本）	90,000,000.00	90,000,000.00
资本公积	172,722,053.41	172,722,053.41
减：库存股		
专项储备		

盈余公积	6,679,434.69	6,679,434.69
一般风险准备		
未分配利润	64,180,433.88	45,116,529.30
外币报表折算差额		
所有者权益（或股东权益）合计	333,581,921.98	314,518,017.40
负债和所有者权益（或股东权益）总计	448,693,220.45	417,870,903.18

法定代表人：王雅军

主管会计工作负责人：马汝柯

会计机构负责人：马汝柯

3、合并利润表

编制单位：江苏新宁现代物流股份有限公司

单位：元

项目	本期金额	上期金额
一、营业总收入	180,535,287.37	151,286,182.51
其中：营业收入	180,535,287.37	151,286,182.51
利息收入		
已赚保费		
手续费及佣金收入		
二、营业总成本	172,946,874.47	143,838,668.71
其中：营业成本	121,934,940.66	94,240,008.51
利息支出		
手续费及佣金支出		
退保金		
赔付支出净额		
提取保险合同准备金净额		
保单红利支出		
分保费用		
营业税金及附加	2,009,268.20	5,570,327.61
销售费用	7,609,761.09	6,016,750.00
管理费用	37,846,654.67	38,016,190.63
财务费用	3,625,733.66	86,871.89
资产减值损失	-79,483.81	-91,479.93
加：公允价值变动收益（损失以“-”号填列）		
投资收益（损失以“-”号填列）	1,791,819.93	16,296.50

其中：对联营企业和合营企业的投资收益	1,791,819.93	16,296.50
汇兑收益（损失以“-”号填列）		
三、营业利润（亏损以“-”号填列）	9,380,232.83	7,463,810.30
加：营业外收入	5,500,238.69	2,432,262.39
减：营业外支出	1,525,149.75	257,624.14
其中：非流动资产处置损失	1,443,859.98	190,192.59
四、利润总额（亏损总额以“-”号填列）	13,355,321.77	9,638,448.55
减：所得税费用	5,303,228.35	3,272,579.64
五、净利润（净亏损以“-”号填列）	8,052,093.42	6,365,868.91
其中：被合并方在合并前实现的净利润		
归属于母公司所有者的净利润	7,329,305.15	5,700,343.18
少数股东损益	722,788.27	665,525.73
六、每股收益：	--	--
（一）基本每股收益	0.08	0.06
（二）稀释每股收益	0.08	0.06
七、其他综合收益	-40,770.94	-1,931.05
八、综合收益总额	8,011,322.48	6,363,937.86
归属于母公司所有者的综合收益总额	7,291,845.81	5,697,675.41
归属于少数股东的综合收益总额	719,476.67	666,262.45

法定代表人：王雅军

主管会计工作负责人：马汝柯

会计机构负责人：马汝柯

4、母公司利润表

编制单位：江苏新宁现代物流股份有限公司

单位：元

项目	本期金额	上期金额
一、营业收入	13,565,726.17	18,952,322.33
减：营业成本	9,811,564.07	11,233,057.39
营业税金及附加	33,320.76	769,435.99
销售费用	1,718,208.50	2,241,144.45
管理费用	9,285,520.27	9,605,839.96
财务费用	2,281,273.64	1,167,460.33
资产减值损失	-9,411.05	-12,213.82
加：公允价值变动收益（损失以“-”号填列）		
投资收益（损失以“-”号填列）	27,683,594.48	20,269,600.30

其中：对联营企业和合营企业的投资收益	1,810,749.50	
二、营业利润（亏损以“-”号填列）	18,128,844.46	14,217,198.33
加：营业外收入	2,737,542.78	596,237.00
减：营业外支出	1,071.00	44,646.58
其中：非流动资产处置损失		
三、利润总额（亏损总额以“-”号填列）	20,865,316.24	14,768,788.75
减：所得税费用	1,411.66	1,832.08
四、净利润（净亏损以“-”号填列）	20,863,904.58	14,766,956.67
五、每股收益：	--	--
（一）基本每股收益	0.23	0.16
（二）稀释每股收益	0.23	0.16
六、其他综合收益		
七、综合收益总额	20,863,904.58	14,766,956.67

法定代表人：王雅军

主管会计工作负责人：马汝柯

会计机构负责人：马汝柯

5、合并现金流量表

编制单位：江苏新宁现代物流股份有限公司

单位：元

项目	本期金额	上期金额
一、经营活动产生的现金流量：		
销售商品、提供劳务收到的现金	175,264,479.99	157,300,621.58
客户存款和同业存放款项净增加额		
向中央银行借款净增加额		
向其他金融机构拆入资金净增加额		
收到原保险合同保费取得的现金		
收到再保险业务现金净额		
保户储金及投资款净增加额		
处置交易性金融资产净增加额		
收取利息、手续费及佣金的现金		
拆入资金净增加额		
回购业务资金净增加额		
收到的税费返还		
收到其他与经营活动有关的现金	7,267,448.60	4,606,465.45
经营活动现金流入小计	182,531,928.59	161,907,087.03

购买商品、接受劳务支付的现金	76,552,568.25	69,190,904.79
客户贷款及垫款净增加额		
存放中央银行和同业款项净增加额		
支付原保险合同赔付款项的现金		
支付利息、手续费及佣金的现金		
支付保单红利的现金		
支付给职工以及为职工支付的现金	56,978,485.52	47,564,498.14
支付的各项税费	12,172,994.59	11,146,098.70
支付其他与经营活动有关的现金	24,915,027.94	35,371,927.45
经营活动现金流出小计	170,619,076.30	163,273,429.08
经营活动产生的现金流量净额	11,912,852.29	-1,366,342.05
二、投资活动产生的现金流量：		
收回投资收到的现金		
取得投资收益所收到的现金		
处置固定资产、无形资产和其他长期资产收回的现金净额	478,626.76	136,125.00
处置子公司及其他营业单位收到的现金净额		
收到其他与投资活动有关的现金		
投资活动现金流入小计	478,626.76	136,125.00
购建固定资产、无形资产和其他长期资产支付的现金	17,118,153.74	19,257,557.92
投资支付的现金	9,500,000.00	4,950,000.00
质押贷款净增加额		
取得子公司及其他营业单位支付的现金净额		
支付其他与投资活动有关的现金		
投资活动现金流出小计	26,618,153.74	24,207,557.92
投资活动产生的现金流量净额	-26,139,526.98	-24,071,432.92
三、筹资活动产生的现金流量：		
吸收投资收到的现金		2,400,000.00
其中：子公司吸收少数股东投资收到的现金		2,400,000.00
取得借款收到的现金	49,250,000.00	34,250,000.00
发行债券收到的现金		

收到其他与筹资活动有关的现金		
筹资活动现金流入小计	49,250,000.00	36,650,000.00
偿还债务支付的现金	49,250,000.00	13,500,000.00
分配股利、利润或偿付利息支付的现金	4,523,106.94	3,101,571.06
其中：子公司支付给少数股东的股利、利润	588,000.00	1,861,679.63
支付其他与筹资活动有关的现金		3,585,000.00
筹资活动现金流出小计	53,773,106.94	20,186,571.06
筹资活动产生的现金流量净额	-4,523,106.94	16,463,428.94
四、汇率变动对现金及现金等价物的影响	-1,691,262.94	122,933.88
五、现金及现金等价物净增加额	-20,441,044.57	-8,851,412.15
加：期初现金及现金等价物余额	200,686,940.00	194,201,508.09
六、期末现金及现金等价物余额	180,245,895.43	185,350,095.94

法定代表人：王雅军

主管会计工作负责人：马汝柯

会计机构负责人：马汝柯

6、母公司现金流量表

编制单位：江苏新宁现代物流股份有限公司

单位：元

项目	本期金额	上期金额
一、经营活动产生的现金流量：		
销售商品、提供劳务收到的现金	15,332,429.51	20,954,127.96
收到的税费返还		
收到其他与经营活动有关的现金	19,795,883.56	2,049,651.59
经营活动现金流入小计	35,128,313.07	23,003,779.55
购买商品、接受劳务支付的现金	3,441,938.45	7,917,701.59
支付给职工以及为职工支付的现金	9,408,271.12	11,181,809.79
支付的各项税费	632,130.39	1,466,698.96
支付其他与经营活动有关的现金	6,397,229.52	20,456,365.51
经营活动现金流出小计	19,879,569.48	41,022,575.85
经营活动产生的现金流量净额	15,248,743.59	-18,018,796.30
二、投资活动产生的现金流量：		
收回投资收到的现金		779,457.78
取得投资收益所收到的现金	27,284,844.98	19,615,791.38
处置固定资产、无形资产和其他长期		

资产收回的现金净额		
处置子公司及其他营业单位收到的现金净额		
收到其他与投资活动有关的现金		
投资活动现金流入小计	27,284,844.98	20,395,249.16
购建固定资产、无形资产和其他长期资产支付的现金	323,764.03	198,373.00
投资支付的现金	29,500,000.00	26,550,000.00
取得子公司及其他营业单位支付的现金净额		
支付其他与投资活动有关的现金		
投资活动现金流出小计	29,823,764.03	26,748,373.00
投资活动产生的现金流量净额	-2,538,919.05	-6,353,123.84
三、筹资活动产生的现金流量：		
吸收投资收到的现金		
取得借款收到的现金	49,250,000.00	34,250,000.00
发行债券收到的现金		
收到其他与筹资活动有关的现金		
筹资活动现金流入小计	49,250,000.00	34,250,000.00
偿还债务支付的现金	49,250,000.00	13,500,000.00
分配股利、利润或偿付利息支付的现金	3,935,106.94	1,266,109.45
支付其他与筹资活动有关的现金		
筹资活动现金流出小计	53,185,106.94	14,766,109.45
筹资活动产生的现金流量净额	-3,935,106.94	19,483,890.55
四、汇率变动对现金及现金等价物的影响	-143,157.81	22,151.46
五、现金及现金等价物净增加额	8,631,559.79	-4,865,878.13
加：期初现金及现金等价物余额	47,168,590.88	53,899,403.94
六、期末现金及现金等价物余额	55,800,150.67	49,033,525.81

法定代表人：王雅军

主管会计工作负责人：马汝柯

会计机构负责人：马汝柯

7、合并所有者权益变动表

编制单位：江苏新宁现代物流股份有限公司

本期金额

单位：元

项目	本期金额									
	归属于母公司所有者权益								少数股东权益	所有者权益合计
	实收资本 (或股本)	资本公积	减：库存股	专项储备	盈余公积	一般风险准备	未分配利润	其他		
一、上年年末余额	90,000,000.00	171,317,085.55			6,679,434.69		64,754,472.44	-59,022.20	19,618,269.62	352,310,240.10
加：会计政策变更										
前期差错更正										
其他										
二、本年年初余额	90,000,000.00	171,317,085.55			6,679,434.69		64,754,472.44	-59,022.20	19,618,269.62	352,310,240.10
三、本期增减变动金额(减少以“-”号填列)							5,529,305.15	-37,459.34	719,476.67	6,211,322.48
(一) 净利润							7,329,305.15		722,788.27	8,052,093.42
(二) 其他综合收益								-37,459.34	-3,311.60	-40,770.94
上述(一)和(二)小计							7,329,305.15	-37,459.34	719,476.67	8,011,322.48
(三) 所有者投入和减少资本										
1. 所有者投入资本										
2. 股份支付计入所有者权益的金额										
3. 其他										
(四) 利润分配							-1,800,000.00			-1,800,000.00
1. 提取盈余公积										
2. 提取一般风险准备										
3. 对所有者(或股东)的分配							-1,800,000.00			-1,800,000.00
4. 其他										

(五) 所有者权益内部结转										
1. 资本公积转增资本(或股本)										
2. 盈余公积转增资本(或股本)										
3. 盈余公积弥补亏损										
4. 其他										
(六) 专项储备										
1. 本期提取										
2. 本期使用										
(七) 其他										
四、本期期末余额	90,000,000.00	171,317,085.55			6,679,434.69		70,283,777.59	-96,481.54	20,337,746.29	358,521,562.58

上年金额

单位：元

项目	上年金额									
	归属于母公司所有者权益								少数股东权益	所有者权益合计
	实收资本(或股本)	资本公积	减：库存股	专项储备	盈余公积	一般风险准备	未分配利润	其他		
一、上年年末余额	90,000,000.00	171,585,572.76			6,192,058.31		56,795,580.37	-31,816.21	19,326,472.53	343,867,867.76
加：同一控制下企业合并产生的追溯调整										
加：会计政策变更										
前期差错更正										
其他										
二、本年年初余额	90,000,000.00	171,585,572.76			6,192,058.31		56,795,580.37	-31,816.21	19,326,472.53	343,867,867.76
三、本期增减变动金额(减少以“－”号填列)		-268,487.21			487,376.38		7,958,892.07	-27,205.99	291,797.09	8,442,372.34
(一) 净利润							9,346,268.45		1,308,100.72	10,654,369.17

(二) 其他综合收益								-27,205.99	-5,692.91	-32,898.90
上述(一)和(二)小计							9,346,268.45	-27,205.99	1,302,407.81	10,621,470.27
(三) 所有者投入和减少资本		-268,487.21							-422,610.72	-691,097.93
1. 所有者投入资本									-422,610.72	-422,610.72
2. 股份支付计入所有者权益的金额										
3. 其他		-268,487.21								-268,487.21
(四) 利润分配					487,376.38		-1,387,376.38		-588,000.00	-1,488,000.00
1. 提取盈余公积					487,376.38		-487,376.38			
2. 提取一般风险准备										
3. 对所有者(或股东)的分配							-900,000.00		-588,000.00	-1,488,000.00
4. 其他										
(五) 所有者权益内部结转										
1. 资本公积转增资本(或股本)										
2. 盈余公积转增资本(或股本)										
3. 盈余公积弥补亏损										
4. 其他										
(六) 专项储备										
1. 本期提取										
2. 本期使用										
(七) 其他										
四、本期期末余额	90,000,000.00	171,317,085.55			6,679,434.69		64,754,472.44	-59,022.20	19,618,269.62	352,310,240.10

法定代表人：王雅军

主管会计工作负责人：马汝柯

会计机构负责人：马汝柯

8、母公司所有者权益变动表

编制单位：江苏新宁现代物流股份有限公司

本期金额

单位：元

项目	本期金额							
	实收资本 (或股本)	资本公 积	减：库存 股	专项储 备	盈余公 积	一般风 险准备	未分配 利润	所有者 权益合 计
一、上年年末余额	90,000,000.00	172,722,053.41			6,679,434.69		45,116,529.30	314,518,017.40
加：会计政策变更								
前期差错更正								
其他								
二、本年年初余额	90,000,000.00	172,722,053.41			6,679,434.69		45,116,529.30	314,518,017.40
三、本期增减变动金额（减少以“-”号填列）							19,063,904.58	19,063,904.58
（一）净利润							20,863,904.58	20,863,904.58
（二）其他综合收益								
上述（一）和（二）小计							20,863,904.58	20,863,904.58
（三）所有者投入和减少资本								
1. 所有者投入资本								
2. 股份支付计入所有者权益的金额								
3. 其他								
（四）利润分配							-1,800,000.00	-1,800,000.00
1. 提取盈余公积								
2. 提取一般风险准备								
3. 对所有者（或股东）的分配							-1,800,000.00	-1,800,000.00
4. 其他								
（五）所有者权益内部结转								
1. 资本公积转增资本（或								

股本)								
2. 盈余公积转增资本 (或股本)								
3. 盈余公积弥补亏损								
4. 其他								
(六) 专项储备								
1. 本期提取								
2. 本期使用								
(七) 其他								
四、本期期末余额	90,000,000.00	172,722,053.41			6,679,434.69		64,180,433.88	333,581,921.98

上年金额

单位：元

项目	上年金额							
	实收资本 (或股本)	资本公积	减：库存股	专项储备	盈余公积	一般风险准备	未分配利润	所有者权益合计
一、上年年末余额	90,000,000.00	172,722,053.41			6,192,058.31		41,630,141.88	310,544,253.60
加：会计政策变更								
前期差错更正								
其他								
二、本年初余额	90,000,000.00	172,722,053.41			6,192,058.31		41,630,141.88	310,544,253.60
三、本期增减变动金额 (减少以“—”号填列)					487,376.38		3,486,387.42	3,973,763.80
(一) 净利润							4,873,763.80	4,873,763.80
(二) 其他综合收益								
上述 (一) 和 (二) 小计							4,873,763.80	4,873,763.80
(三) 所有者投入和减少资本								
1. 所有者投入资本								
2. 股份支付计入所有者权益的金额								
3. 其他								

(四) 利润分配					487,376 .38		-1,387, 376.38	-900,00 0.00
1. 提取盈余公积					487,376 .38		-487,37 6.38	
2. 提取一般风险准备								
3. 对所有者(或股东)的分配							-900,00 0.00	-900,00 0.00
4. 其他								
(五) 所有者权益内部结转								
1. 资本公积转增资本(或股本)								
2. 盈余公积转增资本(或股本)								
3. 盈余公积弥补亏损								
4. 其他								
(六) 专项储备								
1. 本期提取								
2. 本期使用								
(七) 其他								
四、本期期末余额	90,000, 000.00	172,722 ,053.41			6,679,4 34.69		45,116, 529.30	314,518 ,017.40

法定代表人：王雅军

主管会计工作负责人：马汝柯

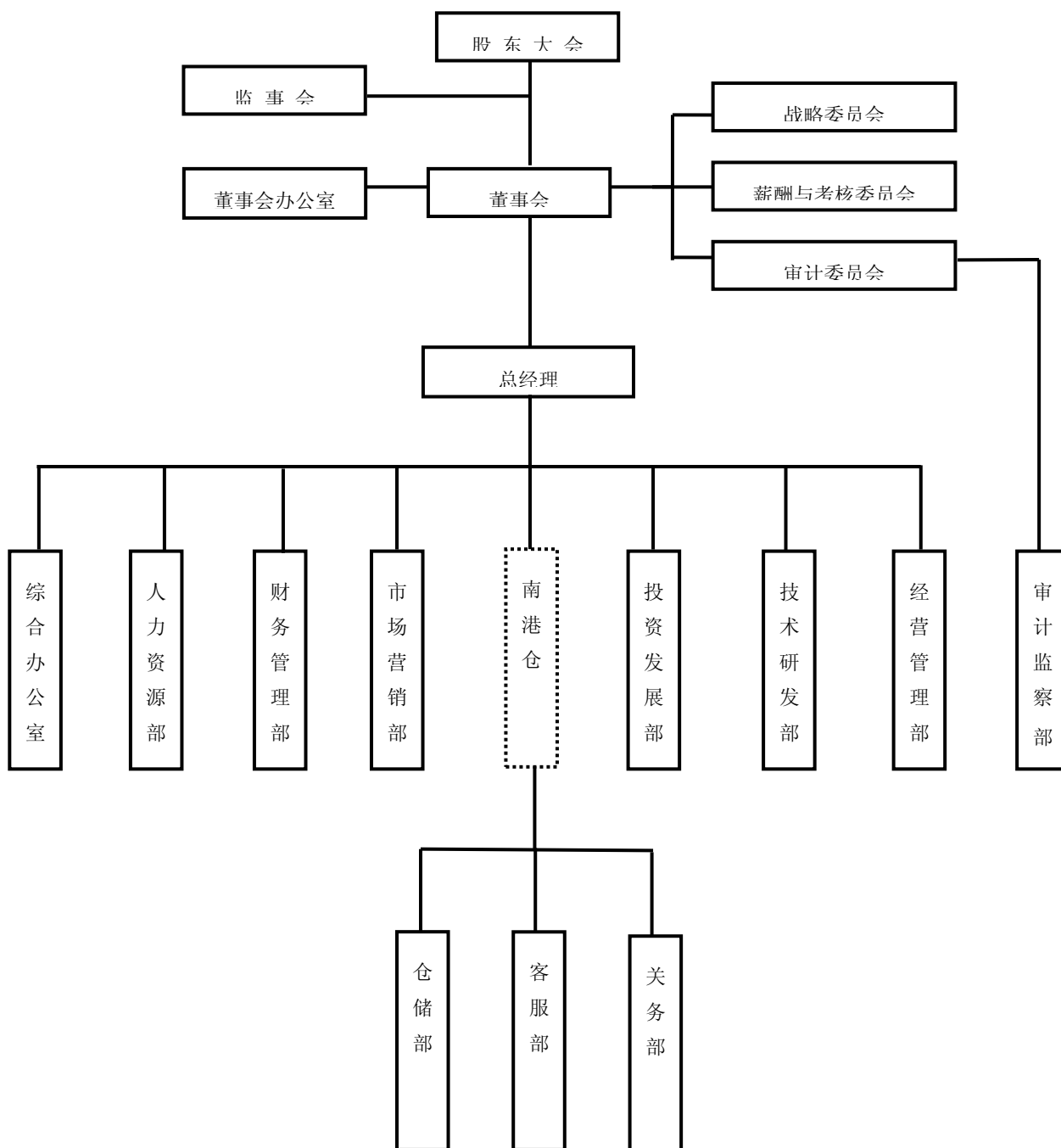
会计机构负责人：马汝柯

三、公司基本情况

江苏新宁现代物流股份有限公司（以下简称“公司”或“本公司”）前身为昆山新宁公共保税仓储有限公司，成立于1997年2月24日。2008年3月11日经中华人民共和国商务部以“商资批[2008]297号”《关于同意昆山新宁公共保税仓储有限公司变更为外商投资股份有限公司的批复》的批准改制为股份有限公司。二〇〇九年十月在深圳证券交易所上市。公司的企业法人营业执照注册号：320583400035742。所属行业为服务业。

根据公司2009年年度股东大会决议和修改后的章程规定，并经江苏省商务厅以“苏商资【2010】672号”《关于同意江苏新宁现代物流股份有限公司增资及变更经营范围的批复》的批准，以公司2010年4月30日的股本6,000万股为基数，按每10股由资本公积金转增5股，共计转增3,000万股，并已于2010年度实施。转增后，注册资本增至人民币9,000万元。

截止2013年6月30日，公司累计股本总数9,000万股，公司注册资本为人民币9,000万元，经营范围为：进出口货物的仓储、集装箱堆存及有关配套业务；保税仓库内货物的代理报关、报检、运输代理业务；库内货物的分级、分装、挑选、贴商标、制表签、整理等；供应链管理技术转让、技术开发和与之相关的技术咨询、技术服务业务等。（涉及许可证的凭许可证生产经营）。公司注册地：江苏省昆山市张浦镇阳光西路760号。公司的基本组织架构如下图：



四、公司主要会计政策、会计估计和前期差错

1、财务报表的编制基础

公司以持续经营为基础，根据实际发生的交易和事项，按照财政部于2006年2月15日颁布的《企业会计准则——基本准则》和38项具体会计准则、其后颁布的企业会计准则应用指南、企业会计准则解释及其他相关规定(以下合称“企业会计准则”)、以及中国证券监督管理委员会《公开发行证券的公司信息披露编报规则第15号——财务报告的一般规定》(2010年修订)的披露规定编制财务报表。

2、遵循企业会计准则的声明

公司所编制的财务报表符合企业会计准则的要求，真实、完整地反映了报告期公司的财务状况、经营成果、现金流量等有关信息。

3、会计期间

自公历1月1日至12月31日止为一个会计年度。

4、记账本位币

采用人民币为记账本位币。

5、同一控制下和非同一控制下企业合并的会计处理方法

(1) 同一控制下企业合并

本公司在企业合并中取得的资产和负债，按照合并日在被合并方的账面价值计量。被合并各方采用的会计政策与本公司不一致的，本公司在合并日按照本公司会计政策进行调整，在此基础上按照调整后的账面价值确认。在合并中取得的净资产账面价值与支付的合并对价账面价值(或发行股份面值总额)的差额，调整资本公积中的股本溢价，资本公积中的股本溢价不足冲减的，调整留存收益。

本公司为进行企业合并而发生的各项直接相关费用，包括为进行企业合并而支付的审计费用、评估费用、法律服务费等，于发生时计入当期损益。企业合并中发行权益性证券发生的手续费、佣金等，抵减权益性证券溢价收入，溢价收入不足冲减的，冲减留存收益。

(2) 非同一控制下的企业合并

本公司在购买日对作为企业合并对价付出的资产、发生或承担的负债按照公允价值计量。公允价值与

其账面价值的差额，计入当期损益。本公司在购买日对合并成本进行分配，确认所取得的被购买方各项可辨认资产、负债及或有负债的公允价值。

本公司对合并成本大于合并中取得的被购买方可辨认净资产公允价值份额的差额，确认为商誉；合并成本小于合并中取得的被购买方可辨认净资产公允价值份额的差额，经复核后，计入当期损益。企业合并中取得的被购买方除无形资产外的其他各项资产（不仅限于被购买方原已确认的资产），其所带来的经济利益很可能流入本公司且公允价值能够可靠计量的，单独确认并按公允价值计量；公允价值能够可靠计量的无形资产，单独确认为无形资产并按公允价值计量；取得的被购买方除或有负债以外的其他各项负债，履行有关义务很可能导致经济利益流出本公司且公允价值能够可靠计量的，单独确认并按照公允价值计量；取得的被购买方或有负债，其公允价值能可靠计量的，单独确认为负债并按照公允价值计量。本公司在企业合并中取得的被购买方的可抵扣暂时性差异，在购买日不符合递延所得税资产确认条件的，不予以确认。购买日后12个月内，如取得新的或进一步的信息表明购买日的相关情况已经存在，预期被购买方在购买日可抵扣暂时性差异带来的经济利益能够实现的，确认相关的递延所得税资产，同时减少商誉，商誉不足冲减的，差额部分确认为当期损益；除上述情况以外，确认与企业合并相关的递延所得税资产，计入当期损益。

非同一控制下企业合并，购买方为企业合并发生的审计、法律服务、评估咨询等中介费用以及其他相关管理费用，应当于发生时计入当期损益；购买方作为合并对价发行的权益性证券或债务性证券的交易费用，应当计入权益性证券或债务性证券的初始确认金额。

6、合并财务报表的编制方法

(1) 合并财务报表的编制方法

本公司合并财务报表的合并范围以控制为基础确定，所有子公司均纳入合并财务报表。

所有纳入合并财务报表合并范围的子公司所采用的会计政策、会计期间与本公司一致，如子公司采用的会计政策、会计期间与本公司不一致的，在编制合并财务报表时，按本公司的会计政策、会计期间进行必要的调整。对于非同一控制下企业合并取得的子公司，以购买日可辨认净资产公允价值为基础对其财务报表进行调整。合并财务报表以本公司及子公司的财务报表为基础，根据其他有关资料，按照权益法调整对子公司的长期股权投资后，由本公司编制。

合并财务报表时抵销本公司与各子公司、各子公司相互之间发生的内部交易对合并资产负债表、合并利润表、合并现金流量表、合并所有者权益变动表的影响。

子公司少数股东应占的权益和损益分别在合并资产负债表中所有者权益项目下和合并利润表中净利

润项目下单独列示。子公司少数股东分担的当期亏损超过了少数股东在该子公司期初所有者权益中所享有份额而形成的余额，冲减少数股东权益。

在报告期内，若因同一控制下企业合并增加子公司的，则调整合并资产负债表的期初数；将子公司合并当期期初至报告期末的收入、费用、利润纳入合并利润表；将子公司合并当期期初至报告期末的现金流量纳入合并现金流量表，同时对比较报表的相关项目进行调整，视同合并后的报告主体在以前期间一直存在。

在报告期内，若因非同一控制下企业合并增加子公司的，则不调整合并资产负债表期初数；将子公司自购买日至报告期末的收入、费用、利润纳入合并利润表；该子公司自购买日至报告期末的现金流量纳入合并现金流量表。通过多次交易分步实现非同一控制下企业合并时，对于购买日之前持有的被购买方的股权，本公司按照该股权在购买日的公允价值进行重新计量，公允价值与其账面价值的差额计入当期投资收益。购买日之前持有的被购买方的股权涉及其他综合收益的，与其相关的其他综合收益转为购买日所属当期投资收益。

在报告期内，本公司处置子公司，则该子公司期初至处置日的收入、费用、利润纳入合并利润表；该子公司期初至处置日的现金流量纳入合并现金流量表。因处置部分股权投资或其他原因丧失了对原有子公司控制权时，对于处置后的剩余股权投资，本公司按照其在丧失控制权日的公允价值进行重新计量。处置股权取得的对价与剩余股权公允价值之和，减去按原持股比例计算应享有原有子公司自购买日开始持续计算的净资产的份额之间的差额，计入丧失控制权当期的投资收益。与原有子公司股权投资相关的其他综合收益，在丧失控制权时转为当期投资收益。

本公司因购买少数股权新取得的长期股权投资与按照新增持股比例计算应享有子公司的可辨认净资产份额之间的差额，以及在不丧失控制权的情况下因部分处置对子公司的股权投资而取得的处置价款与处置长期股权投资相对应享有子公司净资产份额的差额，均调整合并资产负债表中的资本公积中的股本溢价，资本公积中的股本溢价不足冲减的，调整留存收益。

(2) 对同一子公司的股权在连续两个会计年度买入再卖出，或卖出再买入的应披露相关的会计处理方法

7、现金及现金等价物的确定标准

在编制现金流量表时，将本公司库存现金以及可以随时用于支付的存款确认为现金。将同时具备期限短（从购买日起三个月内到期）、流动性强、易于转换为已知现金、价值变动风险很小四个条件的投资，确定为现金等价物。

8、外币业务和外币报表折算

(1) 外币业务

外币业务采用交易发生日的即期汇率作为折算汇率将外币金额折合成人民币记账。

外币货币性项目余额按资产负债表日即期汇率折算，由此产生的汇兑差额，除属于与购建符合资本化条件的资产相关的外币专门借款产生的汇兑差额按照借款费用资本化的原则处理外，均计入当期损益。以历史成本计量的外币非货币性项目，仍采用交易发生日的即期汇率折算，不改变其记账本位币金额。以公允价值计量的外币非货币性项目，采用公允价值确定日的即期汇率折算，由此产生的汇兑差额计入当期损益或资本公积。

(2) 外币财务报表的折算

资产负债表中的资产和负债项目，采用资产负债表日的即期汇率折算；所有者权益项目除“未分配利润”项目外，其他项目采用发生时的即期汇率折算。利润表中的收入和费用项目，采用交易发生日的即期汇率折算。按照上述折算产生的外币财务报表折算差额，在资产负债表所有者权益项目下单独列示。

处置境外经营时，将资产负债表中所有者权益项目下列示的、与该境外经营相关的外币财务报表折算差额，自所有者权益项目转入处置当期损益；部分处置境外经营的，按处置的比例计算处置部分的外币财务报表折算差额，转入处置当期损益。

9、金融工具

金融工具包括金融资产、金融负债和权益工具。

(1) 金融工具的分类

管理层按照取得持有金融资产和承担金融负债的目的，将其划分为：以公允价值计量且其变动计入当期损益的金融资产或金融负债，包括交易性金融资产或金融负债；持有至到期投资；应收款项；可供出售金融资产；其他金融负债等。

(2) 金融工具的确认依据和计量方法

(1) 以公允价值计量且其变动计入当期损益的金融资产（金融负债）

取得时以公允价值（扣除已宣告但尚未发放的现金股利或已到付息期但尚未领取的债券利息）作为初始确认金额，相关的交易费用计入当期损益。

持有期间将取得的利息或现金股利确认为投资收益，期末将公允价值变动计入当期损益。

处置时，其公允价值与初始入账金额之间的差额确认为投资收益，同时调整公允价值变动损益。

(2) 持有至到期投资

取得时按公允价值（扣除已到付息期但尚未领取的债券利息）和相关交易费用之和作为初始确认金额。

持有期间按照摊余成本和实际利率计算确认利息收入，计入投资收益。实际利率在取得时确定，在该预期存续期间或适用的更短期间内保持不变。

处置时，将所取得价款与该投资账面价值之间的差额计入投资收益。

(3) 应收款项

公司对外销售商品或提供劳务形成的应收债权，以及公司持有的其他企业的不包括在活跃市场上有报价的债务工具的债权，包括应收账款、其他应收款等，以向购货方应收的合同或协议价款作为初始确认金额；具有融资性质的，按其现值进行初始确认。

收回或处置时，将取得的价款与该应收款项账面价值之间的差额计入当期损益。

(4) 可供出售金融资产

取得时按公允价值（扣除已宣告但尚未发放的现金股利或已到付息期但尚未领取的债券利息）和相关交易费用之和作为初始确认金额。

持有期间将取得的利息或现金股利确认为投资收益。期末以公允价值计量且将公允价值变动计入资本公积（其他资本公积）。

处置时，将取得的价款与该金融资产账面价值之间的差额，计入投资损益；同时，将原直接计入所有者权益的公允价值变动累计额对应处置部分的金额转出，计入投资损益。

(5) 其他金融负债

按其公允价值和相关交易费用之和作为初始确认金额。采用摊余成本进行后续计量。

(3) 金融资产转移的确认依据和计量方法

公司发生金融资产转移时，如已将金融资产所有权上几乎所有的风险和报酬转移给转入方，则终止确认该金融资产；如保留了金融资产所有权上几乎所有的风险和报酬的，则不终止确认该金融资产。

在判断金融资产转移是否满足上述金融资产终止确认条件时，采用实质重于形式的原则。公司将金融资产转移区分为金融资产整体转移和部分转移。金融资产整体转移满足终止确认条件的，将下列两项金额的差额计入当期损益：

(1) 所转移金融资产的账面价值；

(2) 因转移而收到的对价，与原直接计入所有者权益的公允价值变动累计额（涉及转移的金融资产

为可供出售金融资产的情形)之和。

金融资产部分转移满足终止确认条件的,将所转移金融资产整体的账面价值,在终止确认部分和未终止确认部分之间,按照各自的相对公允价值进行分摊,并将下列两项金额的差额计入当期损益:

(1) 终止确认部分的账面价值;

(2) 终止确认部分的对价,与原直接计入所有者权益的公允价值变动累计额中对应终止确认部分的金额(涉及转移的金融资产为可供出售金融资产的情形)之和。

金融资产转移不满足终止确认条件的,继续确认该金融资产,所收到的对价确认为一项金融负债。

(4) 金融负债终止确认条件

金融负债的现时义务全部或部分已经解除的,则终止确认该金融负债或其一部分;本公司若与债权人签定协议,以承担新金融负债方式替换现存金融负债,且新金融负债与现存金融负债的合同条款实质上不同的,则终止确认现存金融负债,并同时确认新金融负债。

对现存金融负债全部或部分合同条款作出实质性修改的,则终止确认现存金融负债或其一部分,同时将修改条款后的金融负债确认为一项新金融负债。

金融负债全部或部分终止确认时,终止确认的金融负债账面价值与支付对价(包括转出的非现金资产或承担的新金融负债)之间的差额,计入当期损益。

本公司若回购部分金融负债的,在回购日按照继续确认部分与终止确认部分的相对公允价值,将该金融负债整体的账面价值进行分配。分配给终止确认部分的账面价值与支付的对价(包括转出的非现金资产或承担的新金融负债)之间的差额,计入当期损益。

(5) 金融资产和金融负债公允价值的确定方法

本公司采用公允价值计量的金融资产和金融负债全部 直接参考活跃市场中的报价 。

(6) 金融资产(不含应收款项)减值测试方法、减值准备计提方法

除以公允价值计量且其变动计入当期损益的金融资产外,本公司于资产负债表日对金融资产的账面价值进行检查,如果有客观证据表明某项金融资产发生减值的,计提减值准备。

(1) 可供出售金融资产的减值准备:

期末如果可供出售金融资产的公允价值发生较大幅度下降,或在综合考虑各种相关因素后,预期这种下降趋势属于非暂时性的,就认定其已发生减值,将原直接计入所有者权益的公允价值下降形成的累计损失一并转出,确认减值损失。

对于已确认减值损失的可供出售债务工具，在随后的会计期间公允价值已上升且客观上与确认原减值损失确认后发生的事项有关的，原确认的减值损失予以转回，计入当期损益。

可供出售权益工具投资发生的减值损失，不得通过损益转回。

(2) 持有至到期投资的减值准备：

持有至到期投资减值损失的计量比照应收款项减值损失计量方法处理。

(7) 将尚未到期的持有至到期投资重分类为可供出售金融资产的，说明持有意图或能力发生改变的依据

10、应收款项坏账准备的确认标准和计提方法

单项金额重大的判断依据或金额标准：

应收账款期末单项金额超过300万元、其他应收款期末单项金额超过100万元，均不包含合并范围内的关联方应收款项。

单项金额重大并单项计提坏账准备的计提方法：

单独进行减值测试，按预计未来现金流量现值低于其账面价值的差额计提坏账准备，计入当期损益。单独测试未发生减值的应收款项，则按其账龄分析法计提坏账准备。

(1) 单项金额重大的应收款项坏账准备

单项金额重大的判断依据或金额标准	应收账款期末单项金额超过 300 万元、其他应收款期末单项金额超过 100 万元，均不包含合并范围内的关联方应收款项。
单项金额重大并单项计提坏账准备的计提方法	单独进行减值测试，按预计未来现金流量现值低于其账面价值的差额计提坏账准备，计入当期损益。单独测试未发生减值的应收款项，则按其账龄分析法计提坏账准备。

(2) 按组合计提坏账准备的应收款项

组合名称	按组合计提坏账准备的计提方法	确定组合的依据
账龄组合	账龄分析法	应收款项余额的账龄划分
关联方组合	其他方法	合并范围内的关联方应收款项

组合中，采用账龄分析法计提坏账准备的

√ 适用 □ 不适用

账龄	应收账款计提比例 (%)	其他应收款计提比例 (%)
----	--------------	---------------

1 年以内（含 1 年）	1%	1%
1—2 年	10%	10%
2—3 年	30%	30%
3—4 年	50%	50%
4—5 年	80%	80%
5 年以上	100%	100%

组合中，采用余额百分比法计提坏账准备的

适用 不适用

组合中，采用其他方法计提坏账准备的

适用 不适用

组合名称	方法说明
关联方组合	合并范围内的关联方不计提坏账准备

（3）单项金额虽不重大但单项计提坏账准备的应收账款

单项计提坏账准备的理由	有客观证据表明该应收款项发生了减值。
坏账准备的计提方法	单独进行减值测试，按预计未来现金流量现值低于其账面价值的差额计提坏账准备，计入当期损益。

11、存货

（1）存货的分类

存货分类为：低值易耗品等。

（2）发出存货的计价方法

计价方法：加权平均法

存货发出时按加权平均法计价。

（3）存货可变现净值的确定依据及存货跌价准备的计提方法

期末对存货进行全面清查后，按存货的成本与可变现净值孰低提取或调整存货跌价准备。

期末按照单个存货项目计提存货跌价准备；但对于数量繁多、单价较低的存货，按照存货类别计提存货跌价准备；与在同一地区生产和销售的产品系列相关、具有相同或类似最终用途或目的，且难以与其他项目分开计量的存货，则合并计提存货跌价准备。

以前减记存货价值的影响因素已经消失的，减记的金额予以恢复，并在原已计提的存货跌价准备金额

内转回，转回的金额计入当期损益。

(4) 存货的盘存制度

盘存制度：永续盘存制

采用永续盘存制。

(5) 低值易耗品和包装物的摊销方法

低值易耗品

摊销方法：一次摊销法

低值易耗品采用一次转销法。

包装物

摊销方法：一次摊销法

12、长期股权投资

(1) 投资成本的确定

(1) 企业合并形成的长期股权投资同一控制下的企业合并：公司以支付现金、转让非现金资产或承担债务方式以及以发行权益性证券作为合并对价的，在合并日按照取得被合并方所有者权益账面价值的份额作为长期股权投资的初始投资成本。长期股权投资初始投资成本与支付合并对价之间的差额，调整资本公积中的股本溢价；资本公积中的股本溢价不足冲减的，调整留存收益。合并发生的各项直接相关费用，包括为进行合并而支付的审计费用、评估费用、法律服务费用等，于发生时计入当期损益。非同一控制下的企业合并：公司按照购买日确定的合并成本作为长期股权投资的初始投资成本。合并成本为购买日购买方为取得对被购买方的控制权而付出的资产、发生或承担的负债以及发行的权益性证券的公允价值。购买方为企业合并而发生的审计、法律服务、评估咨询等中介费用以及其他相关管理费用于发生时计入当期损益；购买方作为合并对价发行的权益性证券或债务性证券的交易费用，计入权益性证券或债务性证券的初始确认金额。通过多次交易分步实现的非同一控制下企业合并，以购买日之前所持被购买方的股权投资的账面价值与购买日新增投资成本之和，作为该项投资的初始投资成本。本公司将合并协议约定的或有对价作为企业合并转移对价的一部分，按照其在购买日的公允价值计入企业合并成本。(2) 其他方式取得的长期股权投资以支付现金方式取得的长期股权投资，按照实际支付的购买价款作为初始投资成本。以发行权益性证券取得的长期股权投资，按照发行权益性证券的公允价值作为初始投资成本。投资者投入的长期

股权投资，按照投资合同或协议约定的价值（扣除已宣告但尚未发放的现金股利或利润）作为初始投资成本，但合同或协议约定价值不公允的除外。在非货币性资产交换具备商业实质和换入资产或换出资产的公允价值能够可靠计量的前提下，非货币性资产交换换入的长期股权投资以换出资产的公允价值为基础确定其初始投资成本，除非有确凿证据表明换入资产的公允价值更加可靠；不满足上述前提的非货币性资产交换，以换出资产的账面价值和应支付的相关税费作为换入长期股权投资的初始投资成本。通过债务重组取得的长期股权投资，其初始投资成本按照公允价值为基础确定。

（2）后续计量及损益确认

（1）后续计量公司对子公司的长期股权投资，采用成本法核算，编制合并财务报表时按照权益法进行调整。对被投资单位不具有共同控制或重大影响，并且在活跃市场中没有报价、公允价值不能可靠计量的长期股权投资，采用成本法核算。对被投资单位具有共同控制或重大影响的长期股权投资，采用权益法核算。初始投资成本大于投资时应享有被投资单位可辨认净资产公允价值份额的差额，不调整长期股权投资的初始投资成本；初始投资成本小于投资时应享有被投资单位可辨认净资产公允价值份额的差额，计入当期损益。被投资单位除净损益以外所有者权益其他变动的处理：对于被投资单位除净损益以外所有者权益的其他变动，在持股比例不变的情况下，公司按照持股比例计算应享有或承担的部分，调整长期股权投资的账面价值，同时增加或减少资本公积（其他资本公积）。（2）损益确认成本法下，除取得投资时实际支付的价款或对价中包含的已宣告但尚未发放的现金股利或利润外，公司按照享有被投资单位宣告发放的现金股利或利润确认投资收益。权益法下，在被投资单位账面净利润的基础上考虑：被投资单位与本公司采用的会计政策及会计期间不一致，按本公司的会计政策及会计期间对被投资单位财务报表进行调整；以取得投资时被投资单位固定资产、无形资产的公允价值为基础计提的折旧额或摊销额以及有关资产减值准备金额等对被投资单位净利润的影响；对本公司与联营企业及合营企业之间发生的未实现内部交易予以抵销等事项的适当调整后，确认应享有或应负担被投资单位的净利润或净亏损。在公司确认应分担被投资单位发生的亏损时，按照以下顺序进行处理：首先，冲减长期股权投资的账面价值。其次，长期股权投资的账面价值不足以冲减的，以其他实质上构成对被投资单位净投资的长期权益账面价值为限继续确认投资损失，冲减长期应收项目等的账面价值。最后，经过上述处理，按照投资合同或协议约定企业仍承担额外义务的，按预计承担的义务确认预计负债，计入当期投资损失。被投资单位以后期间实现盈利的，公司在扣除未确认的亏损分担额后，按与上述相反的顺序处理，减记已确认预计负债的账面余额、恢复其他实质上构成对被投资单位净投资的长期权益及长期股权投资的账面价值，同时确认投资收益。在持有投资期间，被投资单位能够提供合并财务报表的，应当以合并财务报表中的净利润和其他权益变动为基础进行核算。

(3) 确定对被投资单位具有共同控制、重大影响的依据

共同控制，是指按照合同约定对某项经济活动所共有的控制，仅在与该项经济活动相关的重要财务和经营决策需要分享控制权的投资方一致同意时存在。投资企业与其他方对被投资单位实施共同控制的，被投资单位为其合营企业。重大影响，是指对一个企业的财务和经营决策有参与决策的权力，但并不能够控制或者与其他方一起共同控制这些政策的制定。投资企业能够对被投资单位施加重大影响的，被投资单位为其联营企业。

(4) 减值测试方法及减值准备计提方法

重大影响以下的、在活跃市场中没有报价、公允价值不能可靠计量的长期股权投资，其减值损失是根据其账面价值与按类似金融资产当时市场收益率对未来现金流量折现确定的现值之间的差额进行确定。除因企业合并形成的商誉以外的存在减值迹象的其他长期股权投资，如果可收回金额的计量结果表明，该长期股权投资的可收回金额低于其账面价值的，将差额确认为减值损失。长期股权投资减值损失一经确认，不再转回。

13、投资性房地产

无

14、固定资产

(1) 固定资产确认条件

固定资产指为生产商品、提供劳务、出租或经营管理而持有，并且使用寿命超过一个会计年度的有形资产。固定资产在同时满足下列条件时予以确认：

- (1) 与该固定资产有关的经济利益很可能流入企业；
- (2) 该固定资产的成本能够可靠地计量。

(2) 融资租入固定资产的认定依据、计价方法

公司与租赁方所签订的租赁协议条款中规定了下列条件之一的，确认为融资租入资产：

- (1) 租赁期满后租赁资产的所有权归属于本公司；
- (2) 公司具有购买资产的选择权，购买价款远低于行使选择权时该资产的公允价值；
- (3) 租赁期占所租赁资产使用寿命的大部分；

(4) 租赁开始日的最低租赁付款额现值，与该资产的公允价值不存在较大的差异。公司在承租开始日，将租赁资产公允价值与最低租赁付款额现值两者中较低者作为租入资产的入账价值，将最低租赁付款额作为长期应付款的入账价值，其差额作为未确认的融资费。

(3) 各类固定资产的折旧方法

固定资产折旧采用年限平均法分类计提，根据固定资产类别、预计使用寿命和预计净残值率确定折旧率。如固定资产各组成部分的使用寿命不同或者以不同方式为企业提供服务，则选择不同折旧率或折旧方法，分别计提折旧。

融资租赁方式租入的固定资产，能合理确定租赁期届满时将会取得租赁资产所有权的，在租赁资产尚可使用年限内计提折旧；无法合理确定租赁期届满时能够取得租赁资产所有权的，在租赁期与租赁资产尚可使用年限两者中较短的期间内计提折旧。

类别	折旧年限 (年)	残值率 (%)	年折旧率 (%)
房屋及建筑物	20	5%	4.75-4.50
机器设备	5-10	5%	19.00-9.00
电子设备	5	5%	19.00-18.00
运输设备	5	5%	19.00-18.00
构筑物	5	5%	19.00-18.00
办公设备	5	5%	19.00-18.00

(4) 固定资产的减值测试方法、减值准备计提方法

公司在每期末判断固定资产是否存在可能发生减值的迹象。

固定资产存在减值迹象的，估计其可收回金额。可收回金额根据固定资产的公允价值减去处置费用后的净额与固定资产预计未来现金流量的现值两者之间较高者确定。

当固定资产的可收回金额低于其账面价值的，将固定资产的账面价值减记至可收回金额，减记的金额确认为固定资产减值损失，计入当期损益，同时计提相应的固定资产减值准备。

固定资产减值损失确认后，减值固定资产的折旧在未来期间作相应调整，以使该固定资产在剩余使用寿命内，系统地分摊调整后的固定资产账面价值（扣除预计净残值）。

固定资产的减值损失一经确认，在以后会计期间不再转回。

有迹象表明一项固定资产可能发生减值的，企业以单项固定资产为基础估计其可收回金额。企业难以对单项固定资产的可收回金额进行估计的，以该固定资产所属的资产组为基础确定资产组的可收回金额。

(5) 其他说明

无

15、在建工程

(1) 在建工程的类别

在建工程以立项项目分类核算。

(2) 在建工程结转为固定资产的标准和时点

在建工程项目按建造该项资产达到预定可使用状态前所发生的全部支出，作为固定资产的入账价值。所建造的固定资产在建工程已达到预定可使用状态，但尚未办理竣工决算的，自达到预定可使用状态之日起，根据工程预算、造价或者工程实际成本等，按估计的价值转入固定资产，并按本公司固定资产折旧政策计提固定资产的折旧，待办理竣工决算后，再按实际成本调整原来的暂估价值，但不调整原已计提的折旧额。

(3) 在建工程的减值测试方法、减值准备计提方法

公司在每期末判断在建工程是否存在可能发生减值的迹象。

在建工程存在减值迹象的，估计其可收回金额。有迹象表明一项在建工程可能发生减值的，企业以单项在建工程为基础估计其可收回金额。企业难以对单项在建工程的可收回金额进行估计的，以该在建工程所属的资产组为基础确定资产组的可收回金额。

可收回金额根据在建工程的公允价值减去处置费用后的净额与在建工程预计未来现金流量的现值两者之间较高者确定。

当在建工程的可收回金额低于其账面价值的，将在建工程的账面价值减记至可收回金额，减记的金额确认为在建工程减值损失，计入当期损益，同时计提相应的在建工程减值准备。

在建工程的减值损失一经确认，在以后会计期间不再转回。

16、借款费用

(1) 借款费用资本化的确认原则

借款费用，包括借款利息、折价或者溢价的摊销、辅助费用以及因外币借款而发生的汇兑差额等。

公司发生的借款费用，可直接归属于符合资本化条件的资产的购建或者生产的，予以资本化，计入相

关资产成本；其他借款费用，在发生时根据其发生额确认为费用，计入当期损益。

符合资本化条件的资产，是指需要经过相当长时间的购建或者生产活动才能达到预定可使用或者可销售状态的固定资产、投资性房地产和存货等资产。

借款费用同时满足下列条件时开始资本化：（1）资产支出已经发生，资产支出包括为购建或者生产符合资本化条件的资产而以支付现金、转移非现金资产或者承担带息债务形式发生的支出；（2）借款费用已经发生；（3）为使资产达到预定可使用或者可销售状态所必要的购建或者生产活动已经开始。

（2）借款费用资本化期间

资本化期间，指从借款费用开始资本化时点到停止资本化时点的期间，借款费用暂停资本化的期间不包括在内。

当购建或者生产符合资本化条件的资产达到预定可使用或者可销售状态时，借款费用停止资本化。

当购建或者生产符合资本化条件的资产中部分项目分别完工且可单独使用时，该部分资产借款费用停止资本化。

购建或者生产的资产各部分分别完工，但必须等到整体完工后才可使用或可对外销售的，在该资产整体完工时停止借款费用资本化。

（3）暂停资本化期间

符合资本化条件的资产在购建或生产过程中发生的非正常中断、且中断时间连续超过3个月的，则借款费用暂停资本化；该项中断如是所购建或生产的符合资本化条件的资产达到预定可使用状态或者可销售状态必要的程序，则借款费用继续资本化。在中断期间发生的借款费用确认为当期损益，直至资产的购建或者生产活动重新开始后借款费用继续资本化。

（4）借款费用资本化金额的计算方法

对于为购建或者生产符合资本化条件的资产而借入的专门借款，以专门借款当期实际发生的借款费用，减去尚未动用的借款资金存入银行取得的利息收入或进行暂时性投资取得的投资收益后的金额，来确定借款费用的资本化金额。

对于为购建或者生产符合资本化条件的资产而占用的一般借款，根据累计资产支出超过专门借款部分的资产支出加权平均数乘以所占用一般借款的资本化率，计算确定一般借款应予资本化的利息金额。资本化率根据一般借款加权平均利率计算确定。

借款存在折价或者溢价的，按照实际利率法确定每一会计期间应摊销的折价或者溢价金额，调整每期

利息金额。

17、生物资产

无

18、油气资产

无

19、无形资产

(1) 无形资产的计价方法

(1) 公司取得无形资产时按成本进行初始计量；

外购无形资产的成本，包括购买价款、相关税费以及直接归属于使该项资产达到预定用途所发生的其他支出。购买无形资产的价款超过正常信用条件延期支付，实质上具有融资性质的，无形资产的成本以购买价款的现值为基础确定。

债务重组取得债务人用以抵债的无形资产，以该无形资产的公允价值为基础确定其入账价值，并将重组债务的账面价值与该用以抵债的无形资产公允价值之间的差额，计入当期损益；

在非货币性资产交换具备商业实质且换入资产或换出资产的公允价值能够可靠计量的前提下，非货币性资产交换换入的无形资产以换出资产的公允价值为基础确定其入账价值，除非有确凿证据表明换入资产的公允价值更加可靠；不满足上述前提的非货币性资产交换，以换出资产的账面价值和应支付的相关税费作为换入无形资产的成本，不确认损益。

以同一控制下的企业吸收合并方式取得的无形资产按被合并方的账面价值确定其入账价值；以非同一控制下的企业吸收合并方式取得的无形资产按公允价值确定其入账价值。

内部自行开发的无形资产，其成本包括：开发该无形资产时耗用的材料、劳务成本、注册费、在开发过程中使用的其他专利权和特许权的摊销以及满足资本化条件的利息费用，以及为使该无形资产达到预定用途前所发生的其他直接费用。

(2) 后续计量

在取得无形资产时分析判断其使用寿命。

对于使用寿命有限的无形资产，在为企业带来经济利益的期限内按直线法摊销；无法预见无形资产为企业带来经济利益期限的，视为使用寿命不确定的无形资产，不予摊销。

(2) 使用寿命有限的无形资产的使用寿命估计情况

项 目	预计使用寿命	依 据
土地使用权	50年	按土地使用权的可使用年限
软件	5-10年	

每期末，对使用寿命有限的无形资产的使用寿命及摊销方法进行复核。

经复核，本年期末无形资产的使用寿命及摊销方法与以前估计未有不同。

(3) 使用寿命不确定的无形资产的判断依据

每期末，对使用寿命不确定的无形资产的使用寿命进行复核。

经复核，该类无形资产的使用寿命仍为不确定。

(4) 无形资产减值准备的计提

对于使用寿命确定的无形资产，如有明显减值迹象的，期末进行减值测试。

对于使用寿命不确定的无形资产，每期末进行减值测试。

对无形资产进行减值测试，估计其可收回金额。有迹象表明一项无形资产可能发生减值的，公司以单项无形资产为基础估计其可收回金额。公司难以对单项资产的可收回金额进行估计的，以该无形资产所属的资产组为基础确定无形资产组的可收回金额。

可收回金额根据无形资产的公允价值减去处置费用后的净额与无形资产预计未来现金流量的现值两者之间较高者确定。

当无形资产的可收回金额低于其账面价值的，将无形资产的账面价值减记至可收回金额，减记的金额确认为无形资产减值损失，计入当期损益，同时计提相应的无形资产减值准备。

无形资产减值损失确认后，减值无形资产的折耗或者摊销费用在未来期间作相应调整，以使该无形资产在剩余使用寿命内，系统地分摊调整后的无形资产账面价值（扣除预计净残值）。

无形资产的减值损失一经确认，在以后会计期间不再转回。

(5) 划分公司内部研究开发项目的研究阶段和开发阶段具体标准

公司内部研究开发项目的支出分为研究阶段支出和开发阶段支出。

研究阶段：为获取并理解新的科学或技术知识等而进行的独创性的有计划调查、研究活动的阶段。

开发阶段：在进行商业性生产或使用前，将研究成果或其他知识应用于某项计划或设计，以生产出新

的或具有实质性改进的材料、装置、产品等活动的阶段。

(6) 内部研究开发项目支出的核算

内部研究开发项目开发阶段的支出，同时满足下列条件时确认为无形资产：

- (1) 完成该无形资产以使其能够使用或出售在技术上具有可行性；
- (2) 具有完成该无形资产并使用或出售的意图；
- (3) 无形资产产生经济利益的方式，包括能够证明运用该无形资产生产的产品存在市场或无形资产自身存在市场，无形资产将在内部使用的，能够证明其有用性；
- (4) 有足够的技术、财务资源和其他资源支持，以完成该无形资产的开发，并有能力使用或出售该无形资产；
- (5) 归属于该无形资产开发阶段的支出能够可靠地计量。

开发阶段的支出，若不满足上列条件的，于发生时计入当期损益。研究阶段的支出，在发生时计入当期损益。

20、长期待摊费用

长期待摊费用为已经发生但应由本期和以后各期负担的分摊期限在一年以上的各项费用。

1、 摊销方法

长期待摊费用在受益期内平均摊销。

2、 摊销年限

在受益期内平均摊销，其中：

预付经营租入固定资产的租金，按租赁合同规定的期限平均摊销。

经营租赁方式租入的固定资产改良支出，按剩余租赁期与租赁资产尚可使用年限两者中较短的期限平均摊销。

融资租赁方式租入的固定资产的符合资本化条件的装修费用，按两次装修间隔期间、剩余租赁期与固定资产尚可使用年限三者中较短的期限平均摊销。

21、附回购条件的资产转让

无

22、预计负债

(1) 预计负债的确认标准

无

(2) 预计负债的计量方法

无

23、股份支付及权益工具

(1) 股份支付的种类

本公司的股份支付是为了获取职工提供服务而授予权益工具或者承担以权益工具为基础确定的负债的交易。本公司的股份支付为以权益结算的股份支付。

(2) 权益工具公允价值的确定方法

以权益结算的股份支付换取职工提供服务的，以授予职工权益工具的公允价值计量。授予后立即可行权的，在授予日按照公允价值计入相关成本或费用，相应增加资本公积；完成等待期内的服务或达到规定业绩条件才可行权的，在等待期内每个资产负债表日，本公司根据最新取得的可行权职工人数变动、是否达到规定业绩条件等后续信息对可行权权益工具数量作出最佳估计，以此为基础，按照授予日的公允价值，将当期取得的服务计入相关成本或费用，相应增加资本公积。权益工具的公允价值采用Black-Scholes模型确定。

(3) 确认可行权权益工具最佳估计的依据

在满足业绩条件和服务期限条件的期间，应确认以权益结算的股份支付的成本或费用，并相应增加资本公积。可行权日之前，于每个资产负债表日为以权益结算的股份支付确认的累计金额反映了等待期已届满的部分以及本公司对最终可行权的权益工具数量的最佳估计。对于最终未能行权的股份支付，不确认成本或费用，除非行权条件是市场条件或非可行权条件，此时无论是否满足市场条件或非可行权条件，只要满足所有可行权条件中的非市场条件，即视为可行权。

(4) 实施、修改、终止股份支付计划的相关会计处理

如果修改了以权益结算的股份支付的条款，至少按照未修改条款的情况确认取得的服务。此外，任何增加所授予权益工具公允价值的修改，或在修改日对职工有利的变更，均确认取得服务的增加。

如果取消了以权益结算的股份支付，则于取消日作为加速行权处理，立即确认尚未确认的金额。职工或其他方能够选择满足非可行权条件但在等待期内未满足的，作为取消以权益结算的股份支付处理。但是，如果授予新的权益工具，并在新权益工具授予日认定所授予的新权益工具是用于替代被取消的权益工具的，则以与处理原权益工具条款和条件修改相同的方式，对所授予的替代权益工具进行处理。

24、回购本公司股份

无

25、收入

(1) 销售商品收入确认时间的具体判断标准

公司已将商品所有权上的主要风险和报酬转移给购买方；公司既没有保留与所有权相联系的继续管理权，也没有对已售出的商品实施有效控制；收入的金额能够可靠地计量；相关的经济利益很可能流入企业；相关的已发生或将发生的成本能够可靠地计量时，确认商品销售收入实现。

(2) 确认让渡资产使用权收入的依据

与交易相关的经济利益很可能流入企业，收入的金额能够可靠地计量时。分别下列情况确定让渡资产使用权收入金额：

- (1) 利息收入金额，按照他人使用本企业货币资金的时间和实际利率计算确定。
- (2) 使用费收入金额，按照有关合同或协议约定的收费时间和方法计算确定。

(3) 确认提供劳务收入的依据

(1) 提供劳务收入确认和计量的总体原则

在资产负债表日提供劳务交易的结果能够可靠估计的，公司以劳务已提供完毕、委托方已最终确认、与交易相关的经济利益很可能流入企业、相关的收入与成本能够可靠计量时，确认提供劳务收入。

在资产负债表日提供劳务交易结果不能够可靠估计的，分别下列情况处理：

①已经发生的劳务成本预计能够得到补偿的，按照已经发生的劳务成本金额确认提供劳务收入，并按相同金额结转劳务成本。

②已经发生的劳务成本预计不能够得到补偿的，将已经发生的劳务成本计入当期损益，不确认提供劳务收入。

(2) 提供劳务收入的确认标准、依据和方法

供应商根据采购商（制造商）的指令将所需货物储存于本公司的保税仓库内，在确认的结算期内，公司受供应商的委托按采购商的要求将代保管货物移交给采购商，并依据与采购商确认出库单、与供应商对帐确认收费清单。公司确定交易中已发生的成本能够可靠计量，相关的经济利益很可能流入后开具发票，即确认提供劳务收入的实现。

①采购商通知供应商将所需货物储存于公司的保税仓库内，在供应商与公司约定的结算期内，收费系统依据结存货物仓储数量、单价形成仓储费收入，依据发生的报关、报检单据的数量及单价形成报关、报检费收入；

②采购商发出指令至公司仓库信息系统中，系统派生在库的每家供应商的出库信息交由仓储部门据此理货，收费系统根据实际发生的理货数量和单价生成增值服务费收入；

③公司根据采购商的要求，由指定的运输公司将货物送至采购商指定的地点，采购商经办人员在一式五联的出库单上签字确认。财务部核算人员依据出库单计算收费金额，收费系统生成货运收入。

（3）提供劳务收入确认与计量的具体计算公式

①仓储收入=合同约定的仓储服务价格×库存数×库存天数；

②仓储服务收入=合同约定的增值服务价格×月增值服务数量；

③代理报关收入=合同约定的报关服务价格×月报关数量；

④代理报检收入=合同约定的报检服务价格×月报检数量；

⑤代理送货收入=合同约定的配送服务价格×月配送数量。

（4）按完工百分比法确认提供劳务的收入和建造合同收入时，确定合同完工进度的依据和方法

无

26、政府补助

（1）类型

政府补助，是本公司从政府无偿取得的货币性资产与非货币性资产。分为与资产相关的政府补助和与收益相关的政府补助。

（2）会计处理方法

与购建固定资产、无形资产等长期资产相关的政府补助，确认为递延收益，按照所建造或购买的资产使用年限分期计入营业外收入；

与收益相关的政府补助，用于补偿企业以后期间的相关费用或损失的，取得时确认为递延收益，在确

认相关费用的期间计入当期营业外收入；用于补偿企业已发生的相关费用或损失的，取得时直接计入当期营业外收入。

27、递延所得税资产和递延所得税负债

(1) 确认递延所得税资产的依据

对于可抵扣暂时性差异确认递延所得税资产，以未来期间很可能取得的用来抵扣可抵扣暂时性差异的应纳税所得额为限。不确认递延所得税资产或递延所得税负债的特殊情况包括：商誉的初始确认；除企业合并以外的发生时既不影响会计利润也不影响应纳税所得额（或可抵扣亏损）的其他交易或事项。当拥有以净额结算的法定权利，且意图以净额结算或取得资产、清偿负债同时进行，本公司当期所得税资产及当期所得税负债以抵销后的净额列报。当拥有以净额结算当期所得税资产及当期所得税负债的法定权利，且递延所得税资产及递延所得税负债是与同一税收征管部门对同一纳税主体征收的所得税相关或者是对不同的纳税主体相关，但在未来每一具有重要性的递延所得税资产及负债转回的期间内，涉及的纳税主体意图以净额结算当期所得税资产和负债或是同时取得资产、清偿负债时，本公司递延所得税资产及递延所得税负债以抵销后的净额列报。

(2) 确认递延所得税负债的依据

对于应纳税暂时性差异，除特殊情况外，确认递延所得税负债。不确认递延所得税资产或递延所得税负债的特殊情况包括：商誉的初始确认；除企业合并以外的发生时既不影响会计利润也不影响应纳税所得额（或可抵扣亏损）的其他交易或事项。当拥有以净额结算的法定权利，且意图以净额结算或取得资产、清偿负债同时进行，本公司当期所得税资产及当期所得税负债以抵销后的净额列报。当拥有以净额结算当期所得税资产及当期所得税负债的法定权利，且递延所得税资产及递延所得税负债是与同一税收征管部门对同一纳税主体征收的所得税相关或者是对不同的纳税主体相关，但在未来每一具有重要性的递延所得税资产及负债转回的期间内，涉及的纳税主体意图以净额结算当期所得税资产和负债或是同时取得资产、清偿负债时，本公司递延所得税资产及递延所得税负债以抵销后的净额列报。

28、经营租赁、融资租赁

(1) 经营租赁会计处理

(1) 公司租入资产所支付的租赁费，在不扣除免租期的整个租赁期内，按直线法进行分摊，计入当期费用。公司支付的与租赁交易相关的初始直接费用，计入当期费用。

资产出租方承担了应由公司承担的与租赁相关的费用时，公司将该部分费用从租金总额中扣除，按扣除后的租金费用在租赁期内分摊，计入当期费用。

(2) 公司出租资产所收取的租赁费，在不扣除免租期的整个租赁期内，按直线法进行分摊，确认为租赁收入。公司支付的与租赁交易相关的初始直接费用，计入当期费用；如金额较大的，则予以资本化，在整个租赁期间内按照与租赁收入确认相同的基础分期计入当期收益。

公司承担了应由承租方承担的与租赁相关的费用时，公司将该部分费用从租金收入总额中扣除，按扣除后的租金费用在租赁期内分配。

(2) 融资租赁会计处理

(1) 融资租入资产：公司在承租开始日，将租赁资产公允价值与最低租赁付款额现值两者中较低者作为租入资产的入账价值，将最低租赁付款额作为长期应付款的入账价值，其差额作为未确认的融资费用。公司采用实际利率法对未确认的融资费用，在资产租赁期间内摊销，计入财务费用。公司发生的初始直接费用，计入租入资产价值。

(2) 融资租出资产：公司在租赁开始日，将应收融资租赁款，未担保余值之和与其现值的差额确认为未实现融资收益，在将来收到租金的各期间内确认为租赁收入。公司发生的与出租交易相关的初始直接费用，计入应收融资租赁款的初始计量中，并减少租赁期内确认的收益金额。

(3) 售后租回的会计处理

无

29、持有待售资产

(1) 持有待售资产确认标准

无

(2) 持有待售资产的会计处理方法

无

30、资产证券化业务

无

31、套期会计

无

32、主要会计政策、会计估计的变更

本报告期主要会计政策、会计估计是否变更

是 否

本报告期公司主要会计政策、会计估计未发生变更。

(1) 会计政策变更

本报告期主要会计政策是否变更

是 否

本报告期公司主要会计政策未发生变更。

(2) 会计估计变更

本报告期主要会计估计是否变更

是 否

本报告期公司主要会计估计未发生变更。

33、前期会计差错更正

本报告期是否发现前期会计差错

是 否

(1) 追溯重述法

本报告期是否发现采用追溯重述法的前期会计差错

是 否

本报告期未发生采用追溯重述法的前期会计差错更正事项。

(2) 未来适用法

本报告期是否发现采用未来适用法的前期会计差错

是 否

本报告期未发生采用未来适用法的前期会计差错更正事项。

五、税项

1、公司主要税种和税率

税种	计税依据	税率
增值税	按税法规定计算的销售货物和应税劳务收入为基础计算销项税额，在扣除当期允许抵扣的进项税额后，差额部分为应交增值税	3、6、11
营业税	按应税营业收入计征	5
城市维护建设税	按实际缴纳的营业税计征	1、5、7
教育费附加	按实际缴纳的营业税计征	3
地方教育费附加	按实际缴纳的营业税计征	2

各分公司、分厂执行的所得税税率

注1、根据江苏省地方税务局苏地税发〔2005〕156号贯彻《省委、省政府〈关于加快发展现代服务业的实施纲要〉〈关于加快现代服务业发展的若干政策〉》的实施意见：物流企业将承揽的业务外包给其他单位并由其统一收取价款的，以其全部收入减去其他项目支出后的余额，作为营业税计税基数。货运代理企业的营业税，可在扣除支付给其他单位的港口费用、运输费、保管费、出入境检疫费、熏蒸费、仓储费、装卸费及其他代理费用后，计算缴纳营业税。本公司及下属子公司苏州新宁公共保税仓储有限公司、苏州新宁天骄国际供应链管理有限公司、苏州新宁物流有限公司、昆山新宁物流有限公司、苏州新宁国际货运代理有限公司、淮安新宁公共保税仓储有限公司、南京新宁时进仓储有限公司、江苏新宁供应链管理有限公司、宜兴市新宁现代物流有限公司适用该实施意见。

福清市新宁万达仓储有限公司根据《国家税务总局关于代理业营业税计税依据确定问题的批复》（国税函〔2007〕908号）的规定，纳税人从事代理业务，以其向委托人收取的全部价款和价外费用减除现行税收政策规定的可扣除部分后的余额作为计税营业额。

注2、根据国家税务总局国税函〔2006〕1310号《关于加强代理报关业务营业税征收管理有关问题的通知》：纳税人从事代理报关业务，以其向委托人收取的全部价款和价外费用扣除支付给海关的税金、签证费、滞报费、滞纳金、查验费、打单费、电子报关平台费、仓储费；支付给检验检疫单位的三检费、熏蒸费、消毒费、电子保险平台费；支付给预录入单位的预录费及国家税务总局规定的其他费用后的余额作为计税营业额申报缴纳营业税。本公司下属子公司昆山新宁报关有限公司适用该通知。

注3、本公司及下属子公司苏州新宁公共保税仓储有限公司、苏州新宁物流有限公司系外商投资企业，依据《国务院关于统一内外资企业和个人城市维护建设税和教育费附加制度的通知》（国发〔2010〕35号），自2010年12月1日起缴纳城市维护建设税及教育费附加。

注4、根据财政部《关于统一地方教育附加政策有关问题的通知》（财综〔2010〕98号）的规定：地方教育附加征收标准统一为单位和个人（包括外商投资企业、外国企业及外籍个人）实际缴纳的增值税、营业税和消费税税额的2%。

注5、根据财政部、国家税务总局《关于在北京等8省市开展交通运输业和部分现代服务业营业税改征增值税试点的通知》（财税〔2012〕71号）的规定，公司及部分子公司自2012年10月1日起由营业税改征增值

税，适用3%、6%及11%的增值税率。

2、税收优惠及批文

公司名称	计税依据	适用税率(%)	实际执行税率(%)
江苏新宁现代物流股份有限公司	应纳税所得额	25.00	15.00
苏州新宁公共保税仓储有限公司	应纳税所得额	25.00	25.00
昆山新宁报关有限公司	应纳税所得额	25.00	25.00
苏州新宁物流有限公司	应纳税所得额	25.00	15.00
昆山新宁物流有限公司	应纳税所得额	25.00	15.00
上海新郁宁物流有限公司	应纳税所得额	25.00	25.00
苏州新宁国际货运代理有限公司	应纳税所得额	25.00	25.00
淮安新宁公共保税仓储有限公司	应纳税所得额	25.00	25.00
南京新宁时进仓储有限公司	应纳税所得额	25.00	25.00
福清市新宁万达仓储有限公司	应纳税所得额	25.00	25.00
江苏新宁供应链管理有限公司	应纳税所得额	25.00	25.00
宜兴市新宁现代物流有限公司	应纳税所得额	25.00	25.00
深圳市新宁现代物流有限公司	应纳税所得额	25.00	25.00
北京新宁捷通仓储有限公司	应纳税所得额	25.00	25.00
新宁国际货运代理香港有限公司	应评税利润	16.50	16.50
重庆新宁物流有限公司	应纳税所得额	25.00	25.00
上海新宁捷通仓储有限公司	应纳税所得额	25.00	25.00
成都高新区新宁物流有限公司	应纳税所得额	25.00	25.00
成都双流新宁捷通有限公司	应纳税所得额	25.00	25.00
仁怀新宁酒业供应链有限公司	应纳税所得额	25.00	25.00
香港新宁现代物流有限公司	应评税利润	16.50	16.50
武汉新宁物流有限公司	应评税利润	25.00	25.00

注1：本公司经江苏省科学技术厅、江苏省商务厅、江苏省财政厅、江苏省国家税务局、江苏省地方税务局、江苏省发展和改革委员会以《关于认定江苏省2009年度第二批技术先进型服务企业的通知》（苏科高[2010]8号）认定为技术先进型服务企业，根据《财政部关于技术先进型服务企业有关企业所得税政策问题的通知》（财税[2010]65号）相关规定，本公司企业所得税税率自2009年1月1日起至2013年12月31日止减按15%的税率征收。

注2：本公司下属子公司苏州新宁物流有限公司经苏州市人民政府以《关于认定苏州市2010年第一批技术先进型服务企业的通知》（苏府〔2010〕157号）认定为技术先进型服务企业，根据《财政部关于技术先进型服务企业有关企业所得税政策问题的通知》（财税[2010]65号）相关规定，苏州新宁物流有限公司企业所得税税率自2009年1月1日起至2013年12月31日止减按15%的税率征收。

注3：本公司下属子公司昆山新宁物流有限公司经苏州市人民政府以《关于认定苏州市2011年技术先进型服务企业的通知》（苏府〔2011〕221号）认定为技术先进型服务企业，根据《财政部关于技术先进型服务企业有关企业所得税政策问题的通知》（财税[2010]65号）相关规定，昆山新宁物流有限公司企业所得税税率自2011年1月1日起至2013年12月31日止减按15%的税率征收。

六、企业合并及合并财务报表

1、子公司情况

(1) 通过设立或投资等方式取得的子公司

单位：元

子公司全称	子公司类型	注册地	业务性质	注册资本	经营范围	期末实际投资额	实质上构成对子公司净投资的其他项目余额	持股比例 (%)	表决权比例 (%)	是否合并报表	少数股东权益	少数股东权益中用于冲减少数股东损益的金额	从母公司所有者权益冲减子公司少数股东分担的本期亏损超过少数股东在该子公司年初所有者权益中所享有份额后的余额
苏州新宁公共保税仓储有限公司	控股子公司	江苏省苏州高新区珠江路 515 号	服务业	美元 100 万元	仓储及仓储增值服务	4,217,700.00		51%	51%	是	5,396,337.78		
昆山新宁报关有限公司	全资子公司	昆山市新南东路 328 号海关大楼 205 室	服务业	300.00 万元	代理报关	3,049,374.21		100%	100%	是			

昆山新宁物流有限公司	全资子公司	昆山开发区桂林路 69 号 2 号房	服务业	6,000.00 万元	仓储及仓储增值服务	60,000,000.00		100%	100%	是			
上海新郁宁物流有限公司	全资子公司	上海市外高桥保税区富特北路 240 号二层 H 部位	服务业	1,000.00 万元	仓储及仓储增值服务	10,000,000.00		100%	100%	是			
苏州新宁国际货运代理有限公司	全资子公司	苏州市吴中区木渎镇金枫路 216 号 (苏州东创科技园内)	服务业	3,000.00 万元	国际货运代理	31,350,000.00		100%	100%	是			
淮安新宁公共保税仓储有限公司	全资子公司	淮安经济开发区鸿海南路 6 号	服务业	1,500.00 万元	仓储及仓储增值服务	15,365,000.00		100%	100%	是			
南京新宁时进仓储有限公司	控股子公司	南京市江宁区秣陵街道清水亭西路 2 号百家湖科技产业园	服务业	300.00 万元	供应链设计及管理、国际货运代理	1,650,000.00		55%	55%	是	163,892.29		
福清市新宁万达仓储有限公司	控股子公司	福清市宏路街道新华村 (福清市万达电子设备有限公司)	服务业	300.00 万元	仓储及仓储增值服务	1,530,000.00		51%	51%	是	1,387,053.76		
江苏新宁供应链管理有限公司	全资子公司	苏州工业园区胜浦镇新胜路 21 号	服务业	3,000.00 万元	供应链方案策划、供应链管理	30,000,000.00		100%	100%	是			

					理咨询等								
宜兴市新宁现代物流有限公司	全资子公司	宜兴市官林镇工业集中区 C 区	服务业	300.00 万元	货运服务、仓储及仓储增值服务	3,000,000.00		100%	100%	是			
深圳市新宁现代物流有限公司	全资子公司	深圳市坪山新区深圳出口加工区兰竹西路 10 号柯仕达工业厂综合厂房 (D 部份)	服务业	6,000.00 万元	普通货运、货物进出口、技术进出口、仓储服务	60,000,000.00		100%	100%	是			
北京新宁捷通仓储有限公司	控股子公司	北京市顺义区顺平路 576 号 (天竺综合保税区 F02 库 06-10)	服务业	500.00 万元	仓储服务、国际货运代理	3,000,000.00		60%	60%	是	2,205,237.43		
上海新宁捷通仓储有限公司	全资子公司	上海市松江区三庄路 155 弄 7、8 号	服务业	2,000.00 万元	仓储、货物运输代理	20,000,000.00		100%	100%	是			
重庆新宁物流有限公司	全资子公司	重庆市沙坪坝区综保大道 3 号附 2 号	服务业	1,000.00 万元	仓储及仓储增值服务	10,000,000.00		100%	100%	是			
成都高新区新宁物流有限公司	全资子公司	成都高新区芳草东街 76 号	服务业	500.00 万元	仓储及仓储增值服务	5,000,000.00		100%	100%	是			
成都双流新宁捷通有限	全资子公司	成都市双流县公兴镇综	服务业	500.00 万元	仓储及仓储增值服	5,000,000.00		100%	100%	是			

公司		合保税区双 流园区货运 大道 868 号			务								
仁怀新宁酒 业供应链有 限公司	控股子 公司	仁怀市白酒 交易市场一 楼	服务 业	3,000.00 万元	仓储及仓 储增值服 务	24,000,000.00		86.96%	80%	是	3,624,275.53		
新宁国际货 运代理香港 有限公司	控股孙 公司	香港荃湾龙 德街 11 号宏 龙工业大厦 2205 室	服务 业	港元 100 万元	货运代 理、仓储 服务				80%	是	156,182.19		
香港新宁现 代物流有限 公司	控股孙 公司	香港新界葵 涌青山公路 443-451 号红 A 中心 12 楼 1204 室	服务 业	港元 300 万元	仓储及仓 储增值服 务				80%	是	62,685.84		
武汉新宁物 流有限公司	全资子 公司	湖北省武汉 市东湖新技 术开发区高 新四路 19 号	服务 业	1,000.00 万元	仓储及仓 储增值服 务	10,000,000.00		100%	100%	是			
合计											12,995,664.82		

通过设立或投资等方式取得的子公司的其他说明

注1、新宁国际货运代理香港有限公司系公司全资子公司苏州新宁国际货运代理有限公司所控股的下属子公司，苏州新宁国际货运代理有限公司持有新宁国际货运代理香港有限公司80%的股份。2013年6月18日新宁国际货运代理香港有限公司收到《要求税务局局长发出不反对撤销公司注册的通知书》。

注2、香港新宁现代物流有限公司系公司全资子公司深圳市新宁现代物流有限公司所控股的下属子公司，截止2013年6月30日，深圳市新宁现代物流有限公司实际出资港币240万元，占香港新宁现代物流有限公司实收资本港币300万元的持股比例为80.00%。

(2) 同一控制下企业合并取得的子公司

单位：元

子公司 全称	子公司 类型	注册地	业务性 质	注册资 本	经营范 围	期末实 际投资 额	实质上 构成对 子公司 净投资 的其他 项目余 额	持股比 例(%)	表决权 比例 (%)	是否合 并报表	少数股 东权益	少数股 东权益 中用于 冲减少 数股东 损益的 金额	从母公 司所有 者权益 冲减子 公司少 数股东 分担的 本期亏 损超过 少数股 东在该 子公司 年初所 有者权 益中所 享有份 额后的 余额
苏州新 宁物流 有限公 司	控股子 公司	苏州高 新区大 同路8 号	服务业	1,500. 00万 元	仓储及 仓储增 值服务	10,590 ,000.0 0		70.6%	70.6%	是	7,342, 081.47		
合计						10,590 ,000.0 0					7,342, 081.47		

(3) 非同一控制下企业合并取得的子公司

本公司无通过非同一控制下企业合并取得的子公司。

2、特殊目的主体或通过受托经营或承租等方式形成控制权的经营实体

无

3、合并范围发生变更的说明

合并报表范围发生变更说明

(1)、与上期相比本期新增合并单位1家，原因为：

2013年6月7日，公司设立全资子公司武汉新宁物流有限公司，注册资本为人民币1,000万元，江苏新宁现代物流股份有限公司持股100%。

(2)、本期减少合并单位0家。

√ 适用 □ 不适用

与上年相比本年（期）新增合并单位1家，原因为：

2013年6月7日，公司设立全资子公司武汉新宁物流有限公司，注册资本为人民币1,000万元，江苏新宁现代物流股份有限公司持股100%。

4、报告期内新纳入合并范围的主体和报告期内不再纳入合并范围的主体

本期新纳入合并范围的子公司、特殊目的主体、通过受托经营或承租等方式形成控制权的经营实体

单位：元

名称	期末净资产	本期净利润
武汉新宁物流有限公司	10,000,000.00	0.00

本期不再纳入合并范围的子公司、特殊目的主体、通过受托经营或承租等方式形成控制权的经营实体

单位：元

名称	处置日净资产	年初至处置日净利润
----	--------	-----------

新纳入合并范围的主体和不再纳入合并范围的主体的其他说明

5、境外经营实体主要报表项目的折算汇率

报表项目	币种	本期折算汇率	备注
资产、负债项目	港元	0.79655	资产负债表日汇率
实收资本科目(新宁国际货运代理香港有限公司)	港元	0.88150	发生时的即期汇率
实收资本科目(香港新宁现代物流有限公司)	港元	0.81150	发生时的即期汇率
利润表中的收入和费用项目	港元	0.80929	本期平均汇率

按照上述折算产生的外币财务报表折算差额，在资产负债表所有者权益项目下单独列示。

七、合并财务报表主要项目注释

1、货币资金

单位：元

项目	期末数			期初数		
	外币金额	折算率	人民币金额	外币金额	折算率	人民币金额
现金：	--	--	280,309.72	--	--	285,268.82

人民币	--	--	252,006.05	--	--	276,009.73
港币	35,393.20	0.79655	28,192.45	11,419.00	0.8109	9,259.09
美元	18.00	6.1787	111.22		6.2855	
欧元		8.0536			8.3176	
银行存款：	--	--	179,965,585.71	--	--	200,401,671.18
人民币	--	--	171,666,375.34	--	--	186,137,090.91
港币	1,532,570.31	0.79655	1,220,768.88	440,117.20	0.8109	356,869.03
美元	1,145,619.87	6.1787	7,078,441.49	2,212,591.95	6.2855	13,907,246.70
欧元		8.0536		55.85	8.3176	464.54
其他货币资金：	--	--	4,490,000.00	--	--	4,290,000.00
人民币	--	--	4,490,000.00	--	--	4,290,000.00
合计	--	--	184,735,895.43	--	--	204,976,940.00

如有因抵押、质押或冻结等对使用有限制、存放在境外、有潜在回收风险的款项应单独说明

其中受限制的货币资金明细如下：

项目	期末余额	年初余额
履约保证金	4,490,000.00	4,290,000.00

截至2013年6月30日，其他货币资金中人民币4,490,000.00元为本公司向银行申请开具无条件、不可撤销的担保函所存入的保证金存款，受限制的货币资金在编制现金流量表时均不作为现金及现金等价物。

2、交易性金融资产

(1) 交易性金融资产

无

(2) 变现有限制的交易性金融资产

无

(3) 套期工具及对相关套期交易的说明

无

3、应收票据

(1) 应收票据的分类

无

(2) 期末已质押的应收票据情况

无

(3) 因出票人无力履约而将票据转为应收账款的票据，以及期末公司已经背书给他方但尚未到期的票据情况

无

4、应收股利

无

5、应收利息

(1) 应收利息

单位：元

项目	期初数	本期增加	本期减少	期末数
账龄一年以内的应收利息	455,400.32		455,400.32	
其中：1、银行承兑 汇票保证金利息				
2、履约保证金利息				
3、定期存款利息	455,400.32		455,400.32	
账龄一年以上的应收利息				
合计	455,400.32		455,400.32	

(2) 逾期利息

无

(3) 应收利息的说明

无

6、应收账款

(1) 应收账款按种类披露

单位：元

种类	期末数				期初数			
	账面余额		坏账准备		账面余额		坏账准备	
	金额	比例 (%)	金额	比例 (%)	金额	比例 (%)	金额	比例 (%)
单项金额重大并单项计提坏账准备的应收账款	10,636,929.11	12.71%	106,369.29	1%	10,954,054.66	14.1%	109,540.55	1%
按组合计提坏账准备的应收账款								
账龄组合	73,019,994.44	87.29%	747,525.00	1.02%	66,706,572.49	85.89%	801,876.80	1.2%
关联方组合								
组合小计	73,019,994.44	87.29%	747,525.00	1.02%	66,706,572.49	85.89%	801,876.80	1.2%
单项金额虽不重大但单项计提坏账准备的应收账款					1,442.29	0.01%	1,442.29	100%
合计	83,656,923.55	--	853,894.29	--	77,662,069.44	--	912,859.64	--

应收账款种类的说明

期末单项金额重大并单项计提坏账准备的应收账款

√ 适用 □ 不适用

单位：元

应收账款内容	账面余额	坏账准备	计提比例 (%)	计提理由
应收仓储服务费--上海恒荣国际货运有限公司	4,145,923.67	41,459.24	1%	期末余额超过300万元,单独测试未发生减值,按其账龄计提坏账准备
应收仓储服务费--和硕联合科技股份有限公司	3,396,243.00	33,962.43	1%	期末余额超过300万元,单独测试未发生减值,按其账龄计提坏账准备
应收仓储服务费--永硕联合国际股份有限公司	3,094,762.44	30,947.62	1%	期末余额超过300万元,单独测试未发生减值,按其账龄计提坏

				账准备
合计	10,636,929.11	106,369.29	--	--

组合中，按账龄分析法计提坏账准备的应收账款

√ 适用 □ 不适用

单位：元

账龄	期末数			期初数		
	账面余额		坏账准备	账面余额		坏账准备
	金额	比例 (%)		金额	比例 (%)	
1 年以内						
其中：	--	--	--	--	--	--
1 年以内小计	72,947,614.38	87.2%	729,476.16	65,993,356.39	84.97%	659,933.57
1 至 2 年	26,246.55	0.03%	2,624.65	536,941.05	0.69%	53,694.09
2 至 3 年	38,212.83	0.05%	11,463.85	68,539.47	0.09%	20,561.84
3 至 4 年	7,920.68	0.01%	3,960.34	61,670.58	0.08%	30,835.30
4 至 5 年				46,065.00	0.06%	36,852.00
合计	73,019,994.44	--	747,525.00	66,706,572.49	--	801,876.80

组合中，采用余额百分比法计提坏账准备的应收账款

□ 适用 √ 不适用

组合中，采用其他方法计提坏账准备的应收账款

□ 适用 √ 不适用

期末单项金额虽不重大但单项计提坏账准备的应收账款

□ 适用 √ 不适用

(2) 本报告期转回或收回的应收账款情况

无

(3) 本报告期实际核销的应收账款情况

无

(4) 本报告期应收账款中持有公司 5%（含 5%）以上表决权股份的股东单位情况

无

(5) 应收账款中金额前五名单位情况

单位：元

单位名称	与本公司关系	金额	年限	占应收账款总额的
------	--------	----	----	----------

				比例 (%)
上海恒荣国际货运有限公司	客户	4,145,923.67	1 年以内	4.96%
和硕联合科技股份有限公司	客户	3,396,243.00	1 年以内	4.06%
WPG Electronics(HK) Ltd 大联大	客户	3,094,762.44	1 年以内	3.7%
永硕联合国际股份有限公司	客户	1,995,620.37	1 年以内	2.39%
丹沙物流(上海)有限公司	客户	1,709,842.48	1 年以内	2.04%
合计	—	14,342,391.96	—	17.15%

(6) 应收关联方账款情况

无

(7) 终止确认的应收款项情况

无

(8) 以应收款项为标的进行证券化的,列示继续涉入形成的资产、负债的金额

无

7、其他应收款

(1) 其他应收款按种类披露

单位: 元

种类	期末数				期初数			
	账面余额		坏账准备		账面余额		坏账准备	
	金额	比例 (%)	金额	比例 (%)	金额	比例 (%)	金额	比例 (%)
单项金额重大并单项计提坏账准备的其他应收款	3,741,387.42	33.82%	372,998.97	9.97%	4,870,520.42	42.08%	384,290.30	7.89%
按组合计提坏账准备的其他应收款								
账龄组合	7,321,121.45	66.18%	443,403.44	6.06%	6,703,554.29	57.92%	452,870.06	6.76%

关联方组合								
组合小计	7,321,121.45	66.18%	443,403.44	6.06%	6,703,554.29	57.92%	452,870.06	6.76%
合计	11,062,508.87	--	816,402.41	--	11,574,074.71	--	837,160.36	--

其他应收款种类的说明

期末单项金额重大并单项计提坏账准备的其他应收款

√ 适用 □ 不适用

单位：元

其他应收款内容	账面余额	坏账金额	计提比例 (%)	理由
仓库租赁保证金--苏州高新区保税物流中心有限公司	1,590,227.00	351,487.37	22.1%	期末余额超过 100 万元，单独测试未发生减值，按其账龄计提坏账准备
仓库租赁保证金--上海外高桥保税区玖益物资贸易有限公司	1,091,160.42	10,911.60	1%	期末余额超过 100 万元，单独测试未发生减值，按其账龄计提坏账准备
仓库设备押金-上海鼎虎工业设备有限公司重庆分公司	1,060,000.00	10,600.00	1%	期末余额超过 100 万元，单独测试未发生减值，按其账龄计提坏账准备
合计	3,741,387.42	372,998.97	--	--

组合中，采用账龄分析法计提坏账准备的其他应收款

√ 适用 □ 不适用

单位：元

账龄	期末数			期初数		
	账面余额		坏账准备	账面余额		坏账准备
	金额	比例 (%)		金额	比例 (%)	
1 年以内						
其中：						
1 年以内小计	5,570,389.00	50.35%	55,703.90	5,192,126.71	44.86%	51,921.25
1 至 2 年	730,734.42	6.61%	73,073.44	383,330.77	3.31%	38,333.08
2 至 3 年	977,013.49	8.83%	293,104.05	1,059,992.27	9.16%	317,997.68
3 至 4 年	42,885.28	0.39%	21,442.64	32,885.28	0.28%	16,442.64
4 至 5 年	99.26	0%	79.41	35,219.26	0.31%	28,175.41
合计	7,321,121.45	--	443,403.44	6,703,554.29	--	452,870.06

组合中，采用余额百分比法计提坏账准备的其他应收款

□ 适用 √ 不适用

组合中，采用其他方法计提坏账准备的其他应收款

□ 适用 √ 不适用

期末单项金额虽不重大但单项计提坏账准备的其他应收款

□ 适用 √ 不适用

(2) 本报告期转回或收回的其他应收款情况

无

(3) 本报告期实际核销的其他应收款情况

无

(4) 本报告期其他应收款中持有公司 5%（含 5%）以上表决权股份的股东单位情况

无

(5) 金额较大的其他应收款的性质或内容

无

(6) 其他应收款金额前五名单位情况

单位：元

单位名称	与本公司关系	金额	年限	占其他应收款总额的比例(%)
苏州高新区保税物流中心有限公司	非关联方	1,590,227.00	1 年以内 433,037.00 元、2 至 3 年 1,157,190.00 元	14.37%
上海外高桥保税区玖益物资贸易有限公司	非关联方	1,091,160.42	1 年以内 532,800.0 元、1 至 2 年 558,360.42 元	9.86%
上海鼎虎工业设备有限公司重庆分公司	非关联方	1,060,000.00	1 年以内	9.58%
安博(昆山)保税物流仓储有限公司	非关联方	955,998.86	2 至 3 年	8.64%
重庆渝美航空服务有限公司	非关联方	700,000.00	1 年以内	6.33%
合计	--	5,397,386.28	--	48.78%

(7) 其他应收关联方账款情况

无

(8) 终止确认的其他应收款项情况

无

(9) 以其他应收款为标的的进行证券化的, 列示继续涉入形成的资产、负债的金额

无

8、预付款项

(1) 预付款项按账龄列示

单位: 元

账龄	期末数		期初数	
	金额	比例 (%)	金额	比例 (%)
1 年以内	32,094,397.12	97.95%	23,648,601.17	99.85%
1 至 2 年	673,266.65	2.05%	35,413.65	0.15%
合计	32,767,663.77	--	23,684,014.82	--

(2) 预付款项金额前五名单位情况

单位: 元

单位名称	与本公司关系	金额	时间	未结算原因
仁怀市土地收购储备中心	非关联方	11,130,000.00	1-2 年	预付仁怀新宁土地款
江苏省华建建设股份有限公司重庆分公司	非关联方	10,070,000.00	1 年以内	预付仁怀仁怀新宁土地款
仁怀名酒工业园区投资开发有限责任公司	非关联方	5,000,000.00	1-2 年	预付仁怀新宁土地款
上海博科资讯股份有限公司	非关联方	747,500.00	1 年以内	预付软件工程款
重庆渝美航空服务有限公司	非关联方	600,000.00	1 年以内	预付服务费 7 月份已结
合计	--	27,547,500.00	--	--

(3) 本报告期预付款项中持有本公司 5% (含 5%) 以上表决权股份的股东单位情况

无

(4) 预付款项的说明

无

9、存货**(1) 存货分类**

单位：元

项目	期末数			期初数		
	账面余额	跌价准备	账面价值	账面余额	跌价准备	账面价值
低值易耗品	421,153.66		421,153.66	750,556.64		750,556.64
合计	421,153.66		421,153.66	750,556.64		750,556.64

(2) 存货跌价准备

无

(3) 存货跌价准备情况

无

10、其他流动资产

单位：元

项目	期末数	期初数
待抵扣进项税额		177,700.41
预缴营业税	31,855.43	64,723.58
预缴城建税	2,229.88	4,530.64
预缴企业所得税	154,302.16	224,384.26
预缴土地使用税		8,928.40
预缴价格调节基金	91.37	1,294.48
预缴教育费附加	2,558.85	3,236.19
合计	191,037.69	484,797.96

11、可供出售金融资产**(1) 可供出售金融资产情况**

无

(2) 可供出售金融资产中的长期债权投资

无

12、持有至到期投资**(1) 持有至到期投资情况**

无

(2) 本报告期内出售但尚未到期的持有至到期投资情况

无

13、长期应收款

无

14、对合营企业投资和联营企业投资

无

15、长期股权投资**(1) 长期股权投资明细情况**

单位：元

被投资单位	核算方法	投资成本	期初余额	增减变动	期末余额	在被投资单位持股比例(%)	在被投资单位表决权比例(%)	在被投资单位持股比例与表决权比例不一致的说明	减值准备	本期计提减值准备	本期现金红利
安徽皖新物流有限公司	权益法	9,000,000.00	8,265,819.69	6,310,749.50	14,576,569.19	45%	45%				
深圳市新宁报关代理有限公司	权益法	450,000.00	357,146.54	-18,929.56	338,216.98	30%	30%				
常州融达现代物流有	成本法	5,000,000.00		5,000,000.00	5,000,000.00	5%	5%				

限公司											
合计	--	14,450,000.00	8,622,966.23	11,291,819.94	19,914,786.17	--	--	--			

(2) 向投资企业转移资金的能力受到限制的有关情况

无

16、投资性房地产

(1) 按成本计量的投资性房地产

无

(2) 按公允价值计量的投资性房地产

无

17、固定资产

(1) 固定资产情况

单位：元

项目	期初账面余额	本期增加	本期减少	期末账面余额	
一、账面原值合计：	178,020,945.59	5,190,932.74	818,369.55	182,393,508.78	
其中：房屋及建筑物	78,528,453.80			78,528,453.80	
机器设备	52,956,146.28	1,117,863.24		54,074,009.52	
运输工具	20,944,714.35	3,253,084.82	738,449.55	23,459,349.62	
电子设备	21,228,188.43	781,116.89	79,920.00	21,929,385.32	
办公设备	3,680,716.86	38,867.79		3,719,584.65	
构建物	682,725.87			682,725.87	
--	期初账面余额	本期新增	本期计提	本期减少	本期期末余额
二、累计折旧合计：	60,172,044.66		9,860,195.61	316,858.03	69,715,382.24
其中：房屋及建筑物	15,815,139.50		1,860,241.56		17,675,381.06
机器设备	22,961,697.31		3,774,928.18		26,736,625.49
运输工具	9,480,957.85		2,154,385.85	282,923.01	11,352,420.69
电子设备	9,570,248.19		1,633,696.70	33,935.02	11,170,009.87
办公设备	1,847,319.53		416,098.24		2,263,417.77
构建物	496,682.28		20,845.08		517,527.36

—	期初账面余额	—	本期期末余额
三、固定资产账面净值合计	117,848,900.93	—	112,678,126.54
其中：房屋及建筑物	62,713,314.30	—	60,853,072.74
机器设备	29,994,448.97	—	27,337,384.03
运输工具	11,463,756.50	—	12,106,928.93
电子设备	11,657,940.24	—	10,759,375.45
办公设备	1,833,397.33	—	1,456,166.88
构建物	186,043.59	—	165,198.51
电子设备		—	
办公设备		—	
构建物		—	
五、固定资产账面价值合计	117,848,900.93	—	112,678,126.54
其中：房屋及建筑物	62,713,314.30	—	60,853,072.74
机器设备	29,994,448.97	—	27,337,384.03
运输工具	11,463,756.50	—	12,106,928.93
电子设备	11,657,940.24	—	10,759,375.45
办公设备	1,833,397.33	—	1,456,166.88
构建物	186,043.59	—	165,198.51

本期折旧额 9,860,195.61 元；本期由在建工程转入固定资产原价为 63,869,136.92 元。

(2) 暂时闲置的固定资产情况

无

(3) 通过融资租赁租入的固定资产

无

(4) 通过经营租赁租出的固定资产

无

(5) 期末持有待售的固定资产情况

无

(6) 未办妥产权证书的固定资产情况

无

18、在建工程

(1) 在建工程情况

单位：元

项目	期末数			期初数		
	账面余额	减值准备	账面价值	账面余额	减值准备	账面价值
仁怀新宁酱酒物流园建设工程	2,145,009.45		2,145,009.45	441,187.10		441,187.10
SLC 电子仓布线工程	9,714.00		9,714.00			
合计	2,154,723.45		2,154,723.45	441,187.10		441,187.10

(2) 重大在建工程项目变动情况

单位：元

项目名称	预算数	期初数	本期增加	转入固定资产	其他减少	工程投入占预算比例 (%)	工程进度	利息资本化累计金额	其中：本期利息资本化金额	本期利息资本化率 (%)	资金来源	期末数
仁怀新宁酱酒物流园建设工程	250,000,000.00	441,187.10	1,703,822.35			0.85%	0.85				自筹资金	2,145,009.45
合计	250,000,000.00	441,187.10	1,703,822.35			--	--			--	--	2,145,009.45

在建工程项目变动情况的说明

(3) 在建工程减值准备

无

(4) 重大在建工程的工程进度情况

项目	工程进度	备注
仁怀新宁酱酒物流园建设工程	0.85%	

(5) 在建工程的说明

无

19、工程物资

无

20、固定资产清理

无

21、生产性生物资产**(1) 以成本计量**

无

(2) 以公允价值计量

无

22、油气资产

无

23、无形资产**(1) 无形资产情况**

单位：元

项目	期初账面余额	本期增加	本期减少	期末账面余额
一、账面原值合计	27,735,369.35	6,000.00		27,741,369.35
(1). 土地使用权	19,917,704.50			19,917,704.50
(2). 软件	7,817,664.85	6,000.00		7,823,664.85
二、累计摊销合计	3,865,352.20	944,919.04		4,810,271.24
(1). 土地使用权	2,077,451.48	210,542.82		2,287,994.30
(2). 软件	1,787,900.72	734,376.22		2,522,276.94
三、无形资产账面净值合计	23,870,017.15	-938,919.04	0.00	22,931,098.11
(1). 土地使用权	17,840,253.02		210,542.82	17,629,710.20
(2). 软件	6,029,764.13	6,000.00	734,376.22	5,301,387.91
(1). 土地使用权				
(2). 软件				
无形资产账面价值合计	23,870,017.15	-938,919.04	0.00	22,931,098.11

(1). 土地使用权	17,840,253.02		210,542.82	17,629,710.20
(2). 软件	6,029,764.13	6,000.00	734,376.22	5,301,387.91

本期摊销额 944,919.04 元。

(2) 公司开发项目支出

单位：元

项目	期初数	本期增加	本期减少		期末数
			计入当期损益	确认为无形资产	
博科平台开发项目	2,642,930.00	1,558,194.57	850,679.56		3,350,445.01
合计	2,642,930.00	1,558,194.57	850,679.56		3,350,445.01

本期开发支出占本期研究开发项目支出总额的比例 45.41%。

通过公司内部研发形成的无形资产占无形资产期末账面价值的比例 62.73%。

公司开发项目的说明，包括本期发生的单项价值在 100 万元以上且以评估值为入账依据的，应披露评估机构名称、评估方法

无

24、商誉

无

25、长期待摊费用

单位：元

项目	期初数	本期增加额	本期摊销额	其他减少额	期末数	其他减少的原因
经营性租入资产装修	4,803,937.96	531,865.55	1,226,649.96	1,397,875.00	2,711,278.55	资产退租清理
企业邮箱	94,500.00		31,500.00		63,000.00	
合计	4,898,437.96	531,865.55	1,258,149.96	1,397,875.00	2,774,278.55	--

26、递延所得税资产和递延所得税负债

(1) 递延所得税资产和递延所得税负债不以抵销后的净额列示

已确认的递延所得税资产和递延所得税负债

单位：元

项目	期末数	期初数
递延所得税资产：		

1. 坏账准备	260,341.24	255,518.09
2. 无形资产摊销		
小计	260,341.24	255,518.09
递延所得税负债：		

未确认递延所得税资产明细

单位：元

项目	期末数	期初数
可抵扣暂时性差异	330,778.15	414,301.28
可抵扣亏损	47,063,480.59	36,062,493.96
无形资产摊销	1,051,583.30	710,549.13
合计	48,445,842.04	37,187,344.37

未确认递延所得税资产的可抵扣亏损将于以下年度到期

单位：元

年份	期末数	期初数	备注
2014 年	449,933.45	449,933.45	
2015 年	5,422,097.53	5,422,097.53	
2016 年	5,076,295.94	5,076,295.94	
2017 年	25,114,167.04	25,114,167.04	
2018 年	11,000,986.63		
合计	47,063,480.59	36,062,493.96	--

应纳税差异和可抵扣差异项目明细

单位：元

项目	暂时性差异金额	
	期末	期初
应纳税差异项目		
可抵扣差异项目		
资产减值准备	1,670,296.70	
可抵扣亏损	47,063,480.59	
无形资产摊销	1,051,583.30	
小计	49,785,360.59	

(2) 递延所得税资产和递延所得税负债以抵销后的净额列示

互抵后的递延所得税资产及负债的组成项目

单位：元

项目	报告期末互抵后	报告期末互抵后	报告期初互抵后	报告期初互抵后
----	---------	---------	---------	---------

	的递延所得税资产或负债	的可抵扣或应纳税暂时性差异	的递延所得税资产或负债	的可抵扣或应纳税暂时性差异
递延所得税资产	260,341.24		255,518.09	

递延所得税资产和递延所得税负债互抵明细

单位：元

项目	本期互抵金额

递延所得税资产和递延所得税负债的说明

27、资产减值准备明细

单位：元

项目	期初账面余额	本期增加	本期减少		期末账面余额
			转回	转销	
一、坏账准备	1,750,020.00	91,254.72	170,978.02		1,670,296.70
合计	1,750,020.00	91,254.72	170,978.02		1,670,296.70

28、其他非流动资产

无

29、短期借款

(1) 短期借款分类

单位：元

项目	期末数	期初数
抵押借款	10,000,000.00	10,000,000.00
信用借款	59,250,000.00	59,250,000.00
合计	69,250,000.00	69,250,000.00

(2) 已到期未偿还的短期借款情况

无

30、交易性金融负债

无

31、应付票据

无

32、应付账款

(1) 应付账款情况

单位：元

项目	期末数	期初数
1 年以内	27,038,202.00	30,647,994.41
1 年以上	49,500.00	708,720.80
合计	27,087,702.00	31,356,715.21

(2) 本报告期应付账款中应付持有公司 5%（含 5%）以上表决权股份的股东单位款项

无

(3) 账龄超过一年的大额应付账款情况的说明

无

33、预收账款

(1) 预收账款情况

单位：元

项目	期末数	期初数
1 年以内	1,418,352.74	2,078,824.78
1 年以上	9,517.99	11,897.99
合计	1,427,870.73	2,090,722.77

(2) 本报告期预收账款中预收持有公司 5%（含 5%）以上表决权股份的股东单位款项

无

(3) 账龄超过一年的大额预收账款情况的说明

无

34、应付职工薪酬

单位：元

项目	期初账面余额	本期增加	本期减少	期末账面余额
一、工资、奖金、	11,498,222.08	41,273,710.95	43,894,478.96	8,877,454.07

津贴和补贴				
二、职工福利费		4,552,355.58	4,552,355.58	
三、社会保险费	759,929.89	6,508,556.16	6,412,602.58	855,883.47
其中：医疗保险费	134,650.03	1,512,558.46	1,511,733.80	135,474.69
基本养老保险费	521,212.64	4,430,314.31	4,335,995.66	615,531.29
失业保险费	60,038.06	317,812.83	318,491.71	59,359.18
工伤保险费	24,230.63	123,902.32	121,795.29	26,337.66
生育保险费	19,798.53	123,968.24	124,586.12	19,180.65
四、住房公积金	246,613.30	1,664,679.00	1,668,904.96	242,387.34
五、辞退福利		12,433.09	12,433.09	
六、其他	243,831.88	413,284.37	437,710.35	219,405.90
合计	12,748,597.15	54,425,019.15	56,978,485.52	10,195,130.78

应付职工薪酬中属于拖欠性质的金额元。

工会经费和职工教育经费金额413,284.37元,非货币性福利金额0.00元,因解除劳动关系给予补偿12,433.09元。

应付职工薪酬预计发放时间、金额等安排

35、应交税费

单位：元

项目	期末数	期初数
增值税	856,759.84	444,484.07
营业税	172,539.87	306,016.29
企业所得税	2,525,665.67	2,915,766.30
个人所得税	189,853.73	80,945.17
城市维护建设税	60,006.23	45,904.36
房产税	129,469.20	320,612.28
教育费附加	49,183.94	39,024.70
价格调节基金	7,767.30	3,772.50
土地使用税	31,500.00	
河道管理费	840.33	703.47
合计	4,023,586.11	4,157,229.14

36、应付利息

单位：元

项目	期末数	期初数
短期借款应付利息	115,589.04	115,589.04
合计	115,589.04	115,589.04

37、应付股利

单位：元

单位名称	期末数	期初数	超过一年未支付原因
WPG INTERNATIONAL (HONGKONG) LIMITED	0.00	588,000.00	
合计		588,000.00	--

38、其他应付款

(1) 其他应付款情况

单位：元

项目	期末数	期初数
1 年以内	3,169,390.46	2,597,241.87
1 年以上	47,644.89	482,196.29
合计	3,217,035.35	3,079,438.16

(2) 本报告期其他应付款中应付持有公司 5%（含 5%）以上表决权股份的股东单位款项

无

(3) 账龄超过一年的大额其他应付款情况的说明

无

(4) 金额较大的其他应付款说明内容

无

39、预计负债

无

40、一年内到期的非流动负债**(1) 一年内到期的非流动负债情况**

无

(2) 一年内到期的长期借款

无

(3) 一年内到期的应付债券

无

(4) 一年内到期的长期应付款

无

41、其他流动负债

无

42、长期借款**(1) 长期借款分类**

无

(2) 金额前五名的长期借款

无

43、应付债券

无

44、长期应付款**(1) 金额前五名长期应付款情况**

单位：元

单位	期限	初始金额	利率(%)	应计利息	期末余额	借款条件
永亨银行	3-4 年	767,001.08	2.25%	70,183.18	477,679.20	信用保证
中国建设银行(亚洲)股份有限公司	3-4 年	1,396,711.72	2.2%	180,559.29	912,529.55	信用保证

(2) 长期应付款中的应付融资租赁款明细

单位：元

单位	期末数		期初数	
	外币	人民币	外币	人民币
永亨银行	687,794.09	547,862.38	395,290.27	320,521.12
中国建设银行（亚洲）股份有限公司	1,372,279.00	1,093,088.84	618,744.64	501,709.09
合计	2,060,073.09	1,640,951.22	1,014,034.91	822,230.21

由独立第三方为公司融资租赁提供担保的金额元。

长期应付款的说明：

(1) 截止2013年6月30日，未确认融资费用的余额为人民币250,742.47元。

(2) 截止2013年6月30日，长期应付款余额中无应付持公司5%（含5%）以上表决权股份的股东单位的款项。

45、专项应付款

无

46、其他非流动负债

无

47、股本

单位：元

	期初数	本期变动增减（+、-）					期末数
		发行新股	送股	公积金转股	其他	小计	
股份总数	90,000,000.00						90,000,000.00

股本变动情况说明，本报告期内有增资或减资行为的，应披露执行验资的会计师事务所名称和验资报告文号；运行不足3年的股份有限公司，设立前的年份只需说明净资产情况；有限责任公司整体变更为股份公司应说明公司设立时的验资情况

48、库存股

无

49、专项储备

无

50、资本公积

单位：元

项目	期初数	本期增加	本期减少	期末数
资本溢价（股本溢价）	171,317,085.55			171,317,085.55
（1）被投资单位除净损益外所有者权益其他变动				
（2）可供出售金融资产公允价值变动产生的利得或损失				
（3）原制度资本公积转入				
合计	171,317,085.55			171,317,085.55

51、盈余公积

单位：元

项目	期初数	本期增加	本期减少	期末数
法定盈余公积	6,679,434.69			6,679,434.69
合计	6,679,434.69			6,679,434.69

52、一般风险准备

无

53、未分配利润

单位：元

项目	金额	提取或分配比例
调整前上年末未分配利润	64,754,472.44	--
调整后年初未分配利润	64,754,472.44	--
加：本期归属于母公司所有者的净利润	7,329,305.15	--
应付普通股股利	1,800,000.00	
期末未分配利润	70,283,777.59	--

调整年初未分配利润明细：

- 1)、由于《企业会计准则》及其相关新规定进行追溯调整，影响年初未分配利润 0.00 元。
- 2)、由于会计政策变更，影响年初未分配利润 0.00 元。
- 3)、由于重大会计差错更正，影响年初未分配利润 0.00 元。

4)、由于同一控制导致的合并范围变更,影响年初未分配利润 0.00 元。

5)、其他调整合计影响年初未分配利润 0.00 元。

未分配利润说明,对于首次公开发行证券的公司,如果发行前的滚存利润经股东大会决议由新老股东共同享有,应明确予以说明;如果发行前的滚存利润经股东大会决议在发行前进行分配并由老股东享有,公司应明确披露应付股利中老股东享有的经审计的利润数

无

54、营业收入、营业成本

(1) 营业收入、营业成本

单位：元

项目	本期发生额	上期发生额
主营业务收入	180,497,910.21	151,016,527.18
其他业务收入	37,377.16	269,655.33
营业成本	121,934,940.66	94,240,008.51

(2) 主营业务（分行业）

单位：元

行业名称	本期发生额		上期发生额	
	营业收入	营业成本	营业收入	营业成本
服务业	180,497,910.21	121,934,940.66	151,016,527.18	94,132,580.99
合计	180,497,910.21	121,934,940.66	151,016,527.18	94,132,580.99

(3) 主营业务（分产品）

单位：元

产品名称	本期发生额		上期发生额	
	营业收入	营业成本	营业收入	营业成本
仓储及仓储增值服务	95,426,777.69	59,768,851.90	73,835,383.26	46,272,375.70
代理报关服务	24,657,040.51	11,699,106.90	22,303,163.41	11,100,817.77
代理报检服务	4,302,577.65	1,327,817.71	4,170,247.45	1,248,233.67
代理送货服务	56,111,514.36	49,139,164.15	50,707,733.06	35,511,153.85
合计	180,497,910.21	121,934,940.66	151,016,527.18	94,132,580.99

(4) 主营业务（分地区）

单位：元

地区名称	本期发生额		上期发生额	
	营业收入	营业成本	营业收入	营业成本
江苏	98,261,833.93	68,212,532.47	92,839,347.25	53,169,622.00
上海	12,703,029.13	9,588,333.34	10,943,672.04	9,842,297.06
北京	2,909,400.62	1,983,001.70	3,453,282.39	1,887,114.72
广东	25,246,315.50	15,398,789.55	22,078,088.55	14,513,914.67
香港	2,531,732.46	3,043,173.87	6,376,421.26	4,824,744.88
福建	2,508,801.81	2,093,871.55	3,106,789.50	2,313,326.12
重庆	12,506,024.16	6,538,849.60	9,720,975.86	5,597,394.61
四川	20,881,837.21	14,851,045.06	1,671,740.33	1,894,313.64
贵州	2,948,935.39	225,343.52	826,210.00	89,853.29
合计	180,497,910.21	121,934,940.66	151,016,527.18	94,132,580.99

(5) 公司来自前五名客户的营业收入情况

单位：元

客户名称	主营业务收入	占公司全部营业收入的比例(%)
WPG Electronics(HK)Ltd 大联大	9,292,474.48	5.14%
上海恒荣国际货运有限公司	6,913,091.04	3.82%
仁宝电脑(成都)有限公司	6,230,062.50	3.45%
和硕联合科技股份有限公司	5,494,792.86	3.04%
永硕联合科技股份有限公司	4,175,234.34	2.31%
合计	32,105,655.22	17.76%

55、合同项目收入

无

56、营业税金及附加

单位：元

项目	本期发生额	上期发生额	计缴标准
营业税	1,359,365.77	4,967,777.95	5
城市维护建设税	352,013.44	324,472.48	5、7

教育费附加	297,888.99	278,077.18	5
合计	2,009,268.20	5,570,327.61	--

57、销售费用

单位：元

项目	本期发生额	上期发生额
职工薪酬	5,638,299.76	3,969,984.90
办公费	736,606.18	562,097.23
差旅费	196,863.05	750,697.67
折旧费	144,888.84	111,842.83
租赁费	118,683.23	0.00
劳动保护费	69,653.69	31,265.90
其他	36,278.86	530,661.47
广告费	108,000.00	60,200.00
费用性摊销	38,376.48	0.00
业务招待费	522,111.00	0.00
合计	7,609,761.09	6,016,750.00

58、管理费用

单位：元

项目	本期发生额	上期发生额
职工薪酬	14,440,722.60	16,724,746.82
办公费	7,018,255.88	7,096,505.00
业务招待费	3,222,038.63	3,163,398.98
费用性摊销	752,665.46	1,279,689.98
折旧费	2,432,990.52	2,550,541.04
差旅费	1,481,088.56	1,514,826.05
其他	3,038,320.16	1,063,110.61
租赁费	1,022,697.93	1,224,387.28
安保费	1,442,762.24	1,160,828.20
税费	702,223.34	670,171.26
保险费	607,643.57	611,422.05
劳动保护费	415,761.29	289,541.17
研究开发费	850,679.56	235,126.04

协会会费	177,548.06	431,896.15
董事会费	241,256.87	0.00
合计	37,846,654.67	38,016,190.63

59、财务费用

单位：元

项目	本期发生额	上期发生额
利息支出	2,135,106.94	1,266,109.45
减：利息收入	-951,752.59	-1,593,807.31
汇兑损益	1,639,377.60	-122,933.88
其他	803,001.71	537,503.63
合计	3,625,733.66	86,871.89

60、公允价值变动收益

无

61、投资收益

(1) 投资收益明细情况

单位：元

项目	本期发生额	上期发生额
权益法核算的长期股权投资收益	1,791,819.93	16,296.50
合计	1,791,819.93	16,296.50

(2) 按成本法核算的长期股权投资收益

无

(3) 按权益法核算的长期股权投资收益

单位：元

被投资单位	本期发生额	上期发生额	本期比上期增减变动的原因
安徽皖新物流有限公司	1,810,749.50		联营企业盈亏变动
深圳市新宁报关代理有限公司	-18,929.57	-24,826.41	联营企业盈亏变动
江苏华智国际货运代理有限公司		41,122.91	

合计	1,791,819.93	16,296.50	--
----	--------------	-----------	----

62、资产减值损失

单位：元

项目	本期发生额	上期发生额
一、坏账损失	-79,483.81	-91,479.93
合计	-79,483.81	-91,479.93

63、营业外收入

(1) 营业外收入情况

单位：元

项目	本期发生额	上期发生额	计入当期非经常性损益的金额
非流动资产处置利得合计	23,100.23	53,816.81	23,100.23
其中：固定资产处置利得	23,100.23	53,816.81	23,100.23
政府补助	5,032,573.00	2,221,121.00	5,032,573.00
其他	444,565.46	157,324.58	444,565.45
合计	5,500,238.69	2,432,262.39	5,500,238.69

(2) 政府补助明细

单位：元

项目	本期发生额	上期发生额	说明
江苏省级物流中心奖励	500,000.00	0.00	收张浦财政局 2012 年度江苏省级物流企业技术中心资助款
企业信息专项奖励	100,000.00	0.00	收张浦财政局 2012 年度企业信息专项资金
企业转型升级引导金	500,000.00	0.00	收张浦财政局 2012 年度企业转型升级引导金
企业转型升级鼓励金	166,600.00	0.00	收张浦财政局 2012 年度鼓励金
企业转型升级引导金	166,700.00	0.00	收张浦财政局 2012 年度企业转型升级引导金
知名商标奖励	100,000.00	0.00	收张浦财政局 2011 年度认定江苏省著名、苏州市知名商标奖励
外贸企业补助资	166,700.00	0.00	收张浦财政局 2012 年 1-6 月促进外贸企业做大做强和转型

金			升级补助资金
企业转型开放引导金	904,800.00	0.00	收张浦财政局 2012 年度转型开放引导金
承接国际服务发展资金	77,300.00	0.00	收苏州高新区财政局 2012 年度承接国际服务外包业务发展资金
进出口贸易额苏州新区前十名奖励	300,000.00	0.00	贸易额在苏州新区排名前十奖励
服务外包企业人才培养	50,900.00	0.00	招聘大专以上学历员工,并签订一年合同,进行培训的,给予扶持资金 9000 元/人
促进企业做大做强创新发展奖励	40,000.00	0.00	淮开委发 2012[18 号]文件,关于促进企业做大做强创新发展的奖励办法(试行)
企业扶持资金	400,000.00	0.00	企业发展专项扶持资金
昆山综合保税区管理局	385,500.00	0.00	12 月份转型升级引导资金
昆山市进出口实现增长目标奖励资金	1,100,000.00	0.00	昆财字 2012-253 关于 2012 年上半年进出口实现增长目标奖励资金
昆山市企业转型升级引导资金	74,073.00	0.00	昆财字 2012-58 2012 年 2 月企业转型升级引导资金
2011 年度苏州市级企业技术中心奖励金	0.00	50,000.00	张浦财政局 2011 年度苏州市级企业技术中心奖励金(昆山市财政局 昆山市经济和信息化委员会 昆山市实施“三自”创新战略建设创新型城市工作领导小组 昆三自办【2011】47 号 昆经信【2011】191 号)
开发区外资企业服务中心奖励	0.00	21,121.00	开发区外资企业服务中心奖励
昆山市张浦镇上市奖励款	0.00	500,000.00	上市奖励款(昆山市张浦镇人民政府 张政发(2009)53 号)
昆山财政局技术先进型企业奖励	0.00	150,000.00	昆山市财政局转入技术先进型企业奖励经费(昆山科技局 财政局 昆科字【2011】109 号)
国际服务外包专项资金	0.00	1,000,000.00	苏州高新区财政局转入江苏省财政厅国际服务外包专项资金 苏财工贸【2011】185 号
深圳市坪山新区经济服务局创新创业专项扶持资金	0.00	500,000.00	深圳市坪山新区经济服务局创新创业专项扶持资金
合计	5,032,573.00	2,221,121.00	--

64、营业外支出

单位：元

项目	本期发生额	上期发生额	计入当期非经常性损益的金额
非流动资产处置损失合计	1,443,859.98	190,192.59	1,443,859.98
其中：固定资产处置损失	45,984.98	151,840.35	45,984.98
其他	81,289.77	67,431.55	81,289.77
长期待摊费用处置损失	1,397,875.00		1,397,875.00
合计	1,525,149.75	257,624.14	1,525,149.75

65、所得税费用

单位：元

项目	本期发生额	上期发生额
按税法及相关规定计算的当期所得税	5,308,051.50	3,374,846.70
递延所得税调整	-4,823.15	-102,267.06
合计	5,303,228.35	3,272,579.64

66、基本每股收益和稀释每股收益的计算过程

计算公式：

1、基本每股收益

基本每股收益=P0÷S

$$S = S_0 + S_1 + S_i \times M_i \div M_0 - S_j \times M_j \div M_0 - S_k$$

其中：P0为归属于公司普通股股东的净利润或扣除非经常性损益后归属于普通股股东的净利润；S为发行在外的普通股加权平均数；S0为期初股份总数；S1为报告期因公积金转增股本或股票股利分配等增加股份数；Si为报告期因发行新股或债转股等增加股份数；Sj为报告期因回购等减少股份数；Sk为报告期缩股数；M0报告期月份数；Mi为增加股份次月起至报告期期末的累计月数；Mj为减少股份次月起至报告期期末的累计月数。

2、稀释每股收益

稀释每股收益=P1/(S0+S1+Si×Mi÷M0-Sj×Mj÷M0-Sk+认股权证、股份期权、可转换债券等增加的普通股加权平均数)

其中，P1为归属于公司普通股股东的净利润或扣除非经常性损益后归属于公司普通股股东的净利润，并考虑稀释性潜在普通股对其影响，按《企业会计准则》及有关规定进行调整。公司在计算稀释每股收益

时，应考虑所有稀释性潜在普通股对归属于公司普通股股东的净利润或扣除非经常性损益后归属于公司普通股股东的净利润和加权平均股数的影响，按照其稀释程度从大到小的顺序计入稀释每股收益，直至稀释每股收益达到最小值。

计算过程：

(1) 基本每股收益

基本每股收益以归属于本公司普通股股东的合并净利润除以本公司发行在外普通股的加权平均数计算：

项目	本期金额	上期金额
归属于本公司普通股股东的合并净利润	7,329,305.15	5,700,343.18
本公司发行在外普通股的加权平均数	90,000,000.00	90,000,000.00
基本每股收益（元/股）	0.08	0.06

普通股的加权平均数计算过程如下：

项目	本期金额	上期金额
年初已发行普通股股数	90,000,000.00	90,000,000.00
加：本期发行的普通股加权数		
减：本期回购的普通股加权数		
年末发行在外的普通股加权数	90,000,000.00	90,000,000.00

(2) 稀释每股收益

本公司不存在稀释性潜在普通股，稀释每股收益的计算过程与基本每股收益的计算过程与结果一致。

67、其他综合收益

单位：元

项目	本期发生额	上期发生额
4. 外币财务报表折算差额	-40,770.94	-1,931.05
小计	-40,770.94	-1,931.05
合计	-40,770.94	-1,931.05

68、现金流量表附注

(1) 收到的其他与经营活动有关的现金

单位：元

项目	金额
租赁收入	0.00

财务费用	950,960.58
营业外收入	93,580.40
政府补助	5,032,573.00
收回受限的其他货币资金	0.00
单位往来款	1,190,334.62
合计	7,267,448.60

(2) 支付的其他与经营活动有关的现金

单位：元

项目	金额
租赁费	1,722,500.06
销售、管理费用	22,301,524.67
财务费用	609,713.44
营业外支出	81,289.77
保证金	200,000.00
合计	24,915,027.94

(3) 收到的其他与投资活动有关的现金

无

(4) 支付的其他与投资活动有关的现金

无

(5) 收到的其他与筹资活动有关的现金

无

(6) 支付的其他与筹资活动有关的现金

无

69、现金流量表补充资料

(1) 现金流量表补充资料

单位：元

补充资料	本期金额	上期金额
------	------	------

1. 将净利润调节为经营活动现金流量:	--	--
净利润	8,052,093.42	6,365,868.91
加: 资产减值准备	-79,483.81	-91,479.93
固定资产折旧、油气资产折耗、生产性生物资产折旧	9,860,195.61	8,945,028.72
无形资产摊销	944,919.04	573,309.00
长期待摊费用摊销	1,258,149.96	2,123,859.97
处置固定资产、无形资产和其他长期资产的损失 (收益以“-”号填列)	1,376,498.25	136,375.78
财务费用(收益以“-”号填列)	3,774,484.54	1,143,175.57
投资损失(收益以“-”号填列)	-1,791,819.93	-16,296.50
递延所得税资产减少(增加以“-”号填列)	-4,823.15	-102,267.06
存货的减少(增加以“-”号填列)	329,402.98	67,627.52
经营性应收项目的减少(增加以“-”号填列)	-13,826,042.45	-15,801,732.52
经营性应付项目的增加(减少以“-”号填列)	2,019,277.83	-4,709,811.51
经营活动产生的现金流量净额	11,912,852.29	-1,366,342.05
2. 不涉及现金收支的重大投资和筹资活动:	--	--
3. 现金及现金等价物净变动情况:	--	--
现金的期末余额	180,245,895.43	185,350,095.94
减: 现金的期初余额	200,686,940.00	194,201,508.09
现金及现金等价物净增加额	-20,441,044.57	-8,851,412.15

(2) 本报告期取得或处置子公司及其他营业单位的相关信息

无

(3) 现金和现金等价物的构成

单位: 元

项目	期末数	期初数
一、现金	180,245,895.43	200,686,940.00
其中: 库存现金	281,863.20	285,268.82
可随时用于支付的银行存款	179,964,032.23	200,401,671.18
三、期末现金及现金等价物余额	180,245,895.43	200,686,940.00

70、所有者权益变动表项目注释

说明对上年年末余额进行调整的“其他”项目名称及调整金额、由同一控制下企业合并产生的追溯调整等事项

八、资产证券化业务的会计处理

1、说明资产证券化业务的主要交易安排及其会计处理、破产隔离条款

无

2、公司不具有控制权但实质上承担其风险的特殊目的主体情况

无

九、关联方及关联交易

1、本企业的母公司情况

单位：万元

母公司名称	关联关系	企业类型	注册地	法定代表人	业务性质	注册资本	母公司对本企业的持股比例 (%)	母公司对本企业的表决权比例 (%)	本企业最终控制方	组织机构代码
苏州锦融投资有限公司	控股股东	有限责任公司	张浦镇富利路	王雅军	项目投资与资产管理	500.00	30.3%	30.3%	王雅军	25126241-9

本企业的母公司情况的说明：

根据苏州锦融投资有限公司法人代表王雅军与杨奕明与2007年12月30日签订的《行动一致人协议》，双方同意在公司的股东大会运作中采取一致行动（包括但不限于行使表决权），双方同意该协议于公司公开发行A股并上市交易满3个完整会计年度之第二日终止。鉴于公司于2009年10月30日上市，因此，该协议的有效期限于2013年6月30日到期。除了协议共同控制本公司外，王雅军和杨奕明之间不存在关联关系。经过协商和沟通，王雅军和杨奕明共同决定自2013年1月1日起不再续签《一致行动协议书》。因此，王雅军和杨奕明对公司的共同控制关系解除。

截止2013年6月30日杨奕明累计减持7.575%公司股权，现持有公司股权22.725%。由此公司认定王雅军为公司实际控制人。

2、本企业的子公司情况

单位：万元

子公司全称	子公司类型	企业类型	注册地	法定代表人	业务性质	注册资本	持股比例 (%)	表决权比例 (%)	组织机构代码
苏州新宁公共保税仓储有限公司	控股子公司	有限责任公司	江苏省苏州高新区珠江路515号	王雅军	服务业	美元100.00	51%	51%	76052711-2
昆山新宁报关有限公司	控股子公司	有限责任公司	昆山市新南东路328号海关大楼205室	王雅军	服务业	300.00	100%	100%	78497917-2
苏州新宁物流有限公司	控股子公司	有限责任公司	苏州高新区大同路8号	王雅军	服务业	1,500.00	70.6%	70.6%	78598624-3
昆山新宁物流有限公司	控股子公司	有限责任公司	昆山开发区桂林路69号2号房	王雅军	服务业	6,000.00	100%	100%	66577311-2
上海新郁宁物流有限公司	控股子公司	有限责任公司	上海市外高桥保税区富特北路240号二层H部位	王雅军	服务业	1,000.00	100%	100%	66605353-9
苏州新宁国际货运代理有限公司	控股子公司	有限责任公司	苏州市吴中区木渎镇金枫路216号(苏州东创科技园内)	段叶忠	服务业	3,000.00	100%	100%	66761794-9
淮安新宁公共保税仓储有限公司	控股子公司	有限责任公司	淮安经济开发区鸿海南路6号	王雅军	服务业	1,500.00	100%	100%	66896010-8
南京新宁时进仓储有限公司	控股子公司	有限责任公司	南京市江宁区秣陵街道清水亭西路2号百家湖	罗家跃	服务业	300.00	55%	55%	67902126-1

			科技产业园						
福清市新宁万达仓储有限公司	控股子公司	有限责任公司	福清市宏路街道新华村（福清市万达电子设备有限公司）	林杰	服务业	300.00	51%	51%	68306858-0
江苏新宁供应链管理有限公司	控股子公司	有限责任公司	苏州工业园区胜浦镇新胜路21号	王雅军	服务业	3,000.00	100%	100%	68780431-1
宜兴市新宁现代物流有限公司	控股子公司	有限责任公司	宜兴市官林镇工业集中区C区	王雅军	服务业	300.00	100%	100%	68534081-6
深圳市新宁现代物流有限公司	控股子公司	有限责任公司	深圳市坪山新区深圳出口加工区兰竹西路10号柯仕达工业厂综合厂房（D部份）	王雅军	服务业	6,000.00	100%	100%	69254150-1
北京新宁捷通仓储有限公司	控股子公司	有限责任公司	北京市顺义区顺平路576号（天竺综合保税区F02库06-10）	王雅军	服务业	500.00	60%	60%	69771372-0
上海新宁捷通仓储有限公司	控股子公司	有限责任公司	上海市松江三庄路155弄7、8号	王雅军	服务业	2,000.00	100%	100%	55154090-0
重庆新宁物流有限公司	控股子公司	有限责任公司	重庆市沙坪坝区综保大道3号附2号	王雅军	服务业	1,000.00	100%	100%	56346769-1

成都高新区新宁物流有限公司	控股子公司	有限责任公司	成都高新区芳草东街 76 号	王雅军	服务业	500.00	100%	100%	57227217-5
成都双流新宁捷通有限公司	控股子公司	有限责任公司	成都市双流县公兴镇综合保税区双流园区货运大道 868 号	王雅军	服务业	1500.00	100%	100%	57738968-X
仁怀新宁酒业供应链有限公司	控股子公司	有限责任公司	仁怀市白酒交易市场一楼	胡安金	服务业	3,000.00	86.96%	80%	58726373-0
新宁国际货运代理香港有限公司	控股子公司	有限责任公司	香港荃湾龙德街 11 号宏龙工业大厦 2205 室	张嘉文	服务业	港元 100 万元	80%	80%	
香港新宁现代物流有限公司	控股子公司	有限责任公司	香港新界葵涌青山公路 443-451 号红 A 中心 12 楼 1204 室	冯山迁	服务业	港元 300 万元	80%	80%	
武汉新宁物流有限公司	控股子公司	有限责任公司	湖北省武汉市东湖新技术开发区高新四路 19 号	王雅军	服务业	1,000.00	100%	100%	07051571-2

3、本企业的合营和联营企业情况

被投资单位名称	企业类型	注册地	法定代表人	业务性质	注册资本	本企业持股比例 (%)	本企业在被投资单位表决权比例 (%)	关联关系	组织机构代码
一、合营企业									
二、联营企业									

安徽皖新物流有限公司	有限责任公司	合肥市砀山路10号	郑赤燕	服务业	3,000.00	45%	45%	联营企业	59869488-6
深圳市新宁报关代理有限公司	有限责任公司	深圳市坪山新区坪山南布社区金牛西路燕子岭生活区1栋二层207室	孙世海	服务业	港元150万元	30%	30%	控股子公司的联营企业	58918160-8

4、本企业的其他关联方情况

无

5、关联方交易

(1) 采购商品、接受劳务情况表

无

(2) 关联托管/承包情况

无

(3) 关联租赁情况

无

(4) 关联担保情况

无

(5) 关联方资金拆借

无

(6) 关联方资产转让、债务重组情况

无

(7) 其他关联交易

无

6、关联方应收应付款项

无

十、股份支付

1、股份支付总体情况

无

2、以权益结算的股份支付情况

无

3、以现金结算的股份支付情况

无

4、以股份支付服务情况

无

5、股份支付的修改、终止情况

无

十一、或有事项

1、未决诉讼或仲裁形成的或有负债及其财务影响

本公司无需要披露的未决诉讼或仲裁形成的或有负债。

2、为其他单位提供债务担保形成的或有负债及其财务影响

本公司无需要披露的为其他单位提供债务担保形成的或有负债。

其他或有负债及其财务影响

本公司无需要披露的其他或有事项。

十二、承诺事项

1、重大承诺事项

1、截止2013年6月30日，公司已签订的尚未履行或尚未完全履行的对外投资合同及有关财务支出：

(1) 2012年6月21日，公司与安徽新华传媒股份有限公司签订《合作协议书》，约定共同出资3,000万元设立安徽皖新物流有限公司，注册资本为人民币3,000万元，由全体股东分期于2013年1月23日之前缴足，其中由公司以货币资金出资1,350万元，占比45%。截止2013年6月30日，该项《合作协议书》约定的对外投资已履行完毕。

(2) 2012年12月，公司与江苏飞力达国际物流股份有限公司、江苏中天凤凰集团、苏州龙瀚投资管理有限公司签订《合作意向书》，约定共同出资50,000万元设立常州融达现代物流有限公司，注册资本为人民币50,000万元，由全体股东分期于公司设立登记之日起两年内缴清，其中由公司以货币资金出资2,500万元，占比5%。截止2013年6月30日，该项《合作意向书》约定的对外投资于2013年1月6日已出资500万元。

2、截止2013年6月30日，公司无已签订的正在或准备履行的大额发包合同。

3、截止2013年6月30日，公司需要披露的已签订的正在或准备履行的租赁合同情况详见附注十、(四)。

4、截止2013年6月30日，公司无已签订的正在或准备履行的并购协议。

5、截止2013年6月30日，公司无已签订的正在或准备履行的重组计划。

6、其他重大财务承诺事项

1. 抵押资产情况

①公司向中国农业银行股份有限公司昆山市支行借款的资产抵押事项：

A、公司于2009年8月4日与中国农业银行股份有限公司昆山市支行签订 06117农银高抵字2009第0009号《最高额抵押合同》，合同所担保的债权自2009年8月4日起至2014年8月3日止，担保债权之最高本金余额为人民币169万元。抵押物账面明细如下：

资产名称	无形资产原值	国有土地使用权证
昆山市张浦镇阳光路760号土地使用权	1,525,400.00	昆国用(2008)第12008114095号

B、公司于2009年8月4日与中国农业银行股份有限公司昆山市支行签订06117农银高抵字2009第0010号《最高额抵押合同》，合同所担保的债权自2009年8月4日起至2014年8月3日止，担保债权之最高本金余额为人民币831万元。抵押物账面明细如下：

资产名称	固定资产原值	房屋产权证

昆山市张浦镇阳光西路760号2号房产	9,935,800.00	昆房权证张浦字第171013554号
--------------------	--------------	--------------------

截止2013年6月30日，上述两份《最高额抵押合同》所相关担保的借款余额为人民币1,000万元。

②公司向中国工商银行股份有限公司昆山支行借款的资产抵押事项：

A. 公司于2009年7月24日与中国工商银行股份有限公司昆山支行签订11020230-2009年昆山（担）字0244号《最高额抵押合同》，合同所担保的债权自2009年7月24日起至2014年7月23日止，担保债权之最高本金余额为人民币340万元。抵押物账面明细如下：

资产名称	无形资产原值	国有土地使用权证
昆山张浦镇震阳路479-1号土地使用权	5,785,475.70	昆国用（2009）第12009114052号

B. 公司于2009年7月24日与中国工商银行股份有限公司昆山支行签订11020230-2009年昆山（担）字0246号《最高额抵押合同》，合同所担保的债权自2009年7月24日起至2014年7月23日止，担保债权之最高本金余额为人民币820万元。抵押物账面明细如下：

资产名称	固定资产原值	房屋产权证
昆山张浦镇震阳路479-1号4号仓储用房	15,140,000.00	昆房权证张浦字第171015175号
昆山张浦镇震阳路479-1号5号仓储用房		昆房权证张浦字第171015176号

C. 公司与中国工商银行股份有限公司昆山支行签订11020230-2012年昆山（抵）字0667号《最高额抵押合同》，合同所担保的债权自至2017年9月23日止，担保债权之最高本金余额为人民币290万元。抵押物账面明细如下：

资产名称	无形资产原值	国有土地使用权证
昆山开发区出口加工区经六路西3号土地 使用权	6,856,668.00	昆国用（2009）第12009110019 号

D. 公司与中国工商银行股份有限公司昆山支行签订11020230-2012年昆山（抵）字0668号《最高额抵押合同》，合同所担保的债权自至2017年9月23日止，担保债权之最高本金余额为人民币3235万元。抵押物账面明细如下：

资产名称	固定资产原值	房屋产权证
昆山开发区桂林路69号房产证	38,793,336.92.	昆房权证开发区字第301154789号

截止2013年6月30日，公司无与上述肆份《最高额抵押合同》所相关的借款余额。

除上述资产抵押情况，截止2013年6月30日，公司无需要披露的其他重大财务承诺事项。

2、前期承诺履行情况

本公司无需要披露的前期承诺履行情况。

十三、资产负债表日后事项

1、重要的资产负债表日后事项说明

单位：元

项目	内容	对财务状况和经营成果的影响数	无法估计影响数的原因
1	<p>根据 2012 年 9 月 11 日召开的第二届董事会第二十次会议决议，公司拟用自有资金在新加坡投资设立全资子公司，注册资本为 600 万新加坡元（折合人民币约 3000 万元）。2012 年 11 月 8 日，XINNING HOLDINGS (S) PTE. LTD.（中文名：新宁控股（新加坡）有限公司）在新加坡设立，代表人为 YE0 YEK BENG（中文名：杨奕明）。2013 年 7 月 5 日，公司将第一期出资款人民币 100 万元以货币资金投入新宁控股（新加坡）有限公司。</p>		
2	<p>2012 年 1 月 10 日，公司第二届董事会第十二次会议审议通过《股票期权与限制性股票激励计划（草案）》及其摘要。</p> <p>根据决议，激励计划拟向激励对象授予权益总计 450 万份，涉及的标的股票种类为人民币 A 股普通股，约占本激励计划签署时公司股本总额 9000 万股的 5%，具体如下： 股票期权激励计划：公司拟向激励对象授予 270 万份股票期权，约占激励计划签署时公司股本总额 9000 万股的 3%。每份股票期权在满足行权条件的情况下，拥有在有效期内以行权价格购买 1 股公司股票的权利。 限制性股票激励计划：公司拟向激励对象授予 180 万股公司限制性股票，占激励计划签署时公司股本总额 9000 万股的 2%。激励计划授予的股票期权的行权价格为 9.32 元，限制性股票的授予价格为 4.46 元。</p> <p>2013 年 1 月 18 日，中国证券监督管理委员会上市公司监管二部以《关于江苏新宁现代物流股份有限公司股权激励的意见》（上市二部函[2013]14 号），对公司根据《上市公司股权激励管理办法》（试行）召开股东大会审议股票期权激励计划无异议。</p> <p>2013 年 1 月 23 日，公司第二届董事会第二十四次会议审议通过《股票期权与限</p>		

<p>制性股票激励计划（草案修订稿）》及其摘要，并同意提交股东大会审议。</p> <p>根据决议，公司《股票期权与限制性股票激励计划（草案修订稿）》主要修订内容包括：（1）激励计划授予的股票期权的行权价格调整为 9.31 元，限制性股票的授予价格调整为 4.45 元；（2）激励计划涉及的激励对象调整为 124 人，包括公司董事、高级管理人员；公司中层管理人员；公司核心业务（技术）人员；（3）调整激励计划各年度绩效考核目标；（4）增加授予条件：2012 年营业收入不低于 3 亿元人民币。</p> <p>2013 年 2 月 21 日，公司 2013 年第二次临时股东大会审议通过《江苏新宁现代物流股份有限公司股票期权与限制性股票激励计划（草案修订稿）》及其摘要。</p> <p>2013 年 5 月 16 日，公司第二届董事会第二十六次审议通过了《关于终止实施〈股票期权与限制性股票激励计划（草案修订稿）〉的议案》，同意终止公司本次股票期权与限制性股票激励计划，公司董事会终止本次股票期权与限制性股票激励计划已获得公司股东大会授权。</p> <p>公司未实施《股票期权与限制性股票激励计划（修订稿）》，不产生相关成本费用。本次公司股票期权与限制性股票激励计划的终止，不会对公司的财务状况产生实质性影响，不会影响股东的权益。</p>		
---	--	--

2、资产负债表日后利润分配情况说明

无

3、其他资产负债表日后事项说明

本公司无需要披露的其他资产负债表日后事项。

十四、其他重要事项

1、非货币性资产交换

无

2、债务重组

无

3、企业合并

无

4、租赁

出租方名称	承租方名称	租赁资产种类	租赁起始日	租赁终止日	租赁费定价依据	本期确认的租赁费
苏州市寒山仓储有限公司	苏州新宁公共保税仓储有限公司	仓库	2012年1月1日	2014年12月31日	市场价格	1,686,943.68
上海瑞都投资管理有限公司	江苏新宁现代物流股份有限公司	办公室	2013年1月1日	2013年7月31日	市场价格	168,978.00
综合保税区物流中心有限公司	昆山新宁报关有限公司	办公室	2013年1月1日	2013年12月31日	市场价格	75,000.00
综合保税区物流中心有限公司	昆山新宁报关有限公司	柜台	2012年11月20日	2013年11月19日	市场价格	7,200.00
苏州高新区保税物流中心有限公司	苏州新宁物流有限公司	仓库C5-1	2012年8月16日	2015年8月15日	市场价格	705,726.00
苏州高新区保税物流中心有限公司	苏州新宁物流有限公司	仓库C5-2	2013年1月1日	2013年6月30日	市场价格	506,544.00
苏州高新区保税物流中心有限公司	苏州新宁物流有限公司	仓库C5-3	2013年1月1日	2013年6月30日	市场价格	699,786.00
苏州高新区保税物流中心有限公司	苏州新宁物流有限公司	仓库C4	2013年1月1日	2013年12月31日	市场价格	1,769,976.00
苏州高新区保税物流中心有限公司	苏州新宁物流有限公司	仓库D4-1	2013年5月22日	2013年6月21日	市场价格	19,800.00
安博（昆山）保税物流仓储有限公司	昆山新宁物流有限公司	仓库	2011年8月1日	2013年7月31日	市场价格	672,930.13
安博（昆山）保税物流仓储有限公司	昆山新宁物流有限公司	仓库	2011年12月15日	2013年7月31日	市场价格	680,507.87
安博（昆山）保税物流仓储有限公司	昆山新宁物流有限公司	仓库	2011年12月28日	2013年7月31日	市场价格	623,728.53
上海外高桥保税区玖益物资贸易有限公司	上海新郁宁物流有限公司	仓库	2012年1月23日	2015年3月31日	市场价格	991,189.14
上海外高桥保税区玖益物资贸易有限公司	上海新郁宁物流有限公司	仓库	2012年4月1日	2015年3月31日	市场价格	789,831.00
上海恋唯国际物流货物运输代理有限公司	上海新郁宁物流有限公司	仓库	2012年4月1日	2015年3月31日	市场价格	442,391.16
苏州市木渎中小企业发展有限公司	苏州新宁国际货运代理有限公司	办公室	2012年6月1日	2015年5月31日	2013年6月开始收租金	37,840.00
江苏时进国际物流有限公司	南京新宁时进仓储有限公司	仓库	2013年03月18日	2013年07月17日	市场价格	248,472.00

江苏时进国际物流有限公司	南京新宁时进仓储有限公司	仓库	2012年11月18日	2013年3月17日	市场价格	177,480.00
福建万达集团有限公司	福清市新宁万达仓储有限公司	仓库	2013年1月1日	2013年12月31日	市场价格	45,000.00
宜兴天鹰物资有限公司	宜兴市新宁现代物流有限公司	仓库及办公室	2010年1月26日	2013年5月12日	市场价格	0
无锡市新奥电子有限公司	宜兴市新宁现代物流有限公司	仓库及办公室	2012年5月29日	2013年5月28日	市场价格	100,000.00
柯仕达家具(深圳)有限公司	深圳市新宁现代物流有限公司	仓库	2012年11月1日	2015年10月31日	市场价格	1,290,240.00
航港发展有限公司	北京新宁捷通仓储有限公司	仓库及办公室	2012年1月19日	2014年1月18日	市场价格	237,998.28
航港发展有限公司	北京新宁捷通仓储有限公司	仓库及办公室	2012年1月19日	2014年1月18日	市场价格	687,882.50
航港发展有限公司	北京新宁捷通仓储有限公司	仓库	2012年8月1日	2014年1月18日	市场价格	154,022.49
上海岸阳商务咨询有限公司	上海新宁捷通仓储有限公司	仓库	2010年4月1日	2013年3月31日	1~3月市场价格	326,956.96
上海福晨实业有限公司	上海新宁捷通仓储有限公司	仓库	2010年4月1日	2013年3月31日	1~3月市场价格	326,956.96
上海岸阳商务咨询有限公司	上海新宁捷通仓储有限公司	仓库	2013年4月1日	2016年3月31日	4~6月市场价格	317,615.33
上海福晨实业有限公司	上海新宁捷通仓储有限公司	仓库	2013年4月1日	2016年3月31日	4~6月市场价格	317,615.33
重庆西永微电子产业园区开发有限公司	重庆新宁物流有限公司	仓库	2012年1月1日	2014年12月31日	市场价格	1,145,022.48
重庆西丰物业管理有限公司	重庆新宁物流有限公司	仓库	2012年1月1日	2014年12月31日	市场价格	81,787.32
重庆圣都物流有限公司	重庆新宁物流有限公司	仓库	2012年12月1日	2013年11月30日	市场价格	58,905.00
成都联想电子科技有限公司	成都高新区新宁物流有限公司	仓库及办公用房	2011年12月1日	2014年11月30日	市场价格	1,303,737.06
成都双流综保物流有限公司	成都双流新宁捷通物流有限公司	仓库	2012年4月1日	2014年1月19日	市场价格	446,604.00
成都双流综保物流有限公司	成都双流新宁捷通物流有限公司	仓库	2012年4月1日	2016年3月31日	市场价格	696,639.72
成都双流综保物流有限公司	成都双流新宁捷通物流有限公司	仓库	2013年5月27日	2016年5月26日	市场价格	116,346.78
淮安经济开发区实业投资有限公司	昆山新宁报关有限公司淮安分公司	办公室	2013-01-01	2013-12-31	市场价格	15,000.00

仁怀市经济贸易和酒类管理局	仁怀新宁酒业供应链有限公司	办公室	2013-01-01	2013-12-31	市场价格	12,000.00
	合计					17,984,653.72

5、期末发行在外的、可转换为股份的金融工具

无

6、以公允价值计量的资产和负债

单位：元

项目	期初金额	本期公允价值变动损益	计入权益的累计公允价值变动	本期计提的减值	期末金额
金融资产					
上述合计	0.00				0.00
金融负债	0.00				0.00

7、外币金融资产和外币金融负债

单位：元

项目	期初金额	本期公允价值变动损益	计入权益的累计公允价值变动	本期计提的减值	期末金额
金融资产					
金融资产小计	0.00				0.00
金融负债	0.00				0.00

8、年金计划主要内容及重大变化

无

9、其他

无

十五、母公司财务报表主要项目注释

1、应收账款

(1) 应收账款

单位：元

种类	期末数		期初数	
	账面余额	坏账准备	账面余额	坏账准备

	金额	比例 (%)	金额	比例 (%)	金额	比例 (%)	金额	比例 (%)
按组合计提坏账准备的应收账款								
账龄组合	6,763,755.63	84.88%	68,996.88	1.02%	7,623,012.21	86.2%	77,644.29	1.02%
关联方组合	1,205,013.13	15.12%			1,220,741.16	13.8%		
组合小计	7,968,768.76	100%	68,996.88	0.87%	8,843,753.37	100%	77,644.29	0.88%
合计	7,968,768.76	--	68,996.88	--	8,843,753.37	--	77,644.29	--

应收账款种类的说明

期末单项金额重大并单项计提坏账准备的应收账款

适用 不适用

组合中，采用账龄分析法计提坏账准备的应收账款

适用 不适用

单位：元

账龄	期末数			期初数		
	账面余额		坏账准备	账面余额		坏账准备
	金额	比例 (%)		金额	比例 (%)	
1 年以内						
其中：	--	--	--	--	--	--
1 年以内小计	6,759,068.29	84.82%	67,590.68	7,614,699.68	86.1%	76,147.00
1 至 2 年	0.00			4,982.32	0.06%	498.23
2 至 3 年	4,687.34	0.06%	1,406.20	3,330.21	0.04%	999.06
合计	6,763,755.63	--	68,996.88	7,623,012.21	--	77,644.29

组合中，采用余额百分比法计提坏账准备的应收账款

适用 不适用

组合中，采用其他方法计提坏账准备的应收账款

适用 不适用

期末单项金额虽不重大但单项计提坏账准备的应收账款

适用 不适用

(2) 本报告期转回或收回的应收账款情况

无

(3) 本报告期实际核销的应收账款情况

无

(4) 本报告期应收账款中持有公司 5%（含 5%）以上表决权股份的股东单位情况

无

(5) 金额较大的其他的应收账款的性质或内容

无

(6) 应收账款中金额前五名单位情况

单位：元

单位名称	与本公司关系	金额	年限	占应收账款总额的比例 (%)
泰连电子香港有限公司	客户	1,442,729.83	1 年以内	18.1%
苏州新宁国际货运代理有限公司	客户	1,068,960.50	1 年以内	13.41%
丹沙物流（上海）有限公司	客户	380,569.16	1 年以内	4.78%
品佳股份有限公司	客户	298,631.52	1 年以内	3.75%
凯梯股份有限公司	客户	277,696.91	1 年以内	3.48%
合计	--	3,468,587.92	--	43.52%

(7) 应收关联方账款情况

单位：元

单位名称	与本公司关系	金额	占应收账款总额的比例 (%)
苏州新宁国际货运代理有限公司	全资子公司	1,068,960.50	13.41%
福清市新宁万达仓储有限公司	控股子公司	110,000.00	1.39%
昆山新宁物流有限公司	全资子公司	26,052.63	0.33%
合计	--	1,205,013.13	15.13%

(8)

不符合终止确认条件的应收账款的转移金额为 0.00 元。

(9) 以应收款项为标的资产进行资产证券化的，需简要说明相关交易安排

无

2、其他应收款

(1) 其他应收款

单位：元

种类	期末数				期初数			
	账面余额		坏账准备		账面余额		坏账准备	
	金额	比例 (%)	金额	比例 (%)	金额	比例 (%)	金额	比例 (%)
按组合计提坏账准备的其他应收款								
账龄组合	560,974.29	3.46%	15,509.74	2.76%	451,886.24	2.08%	16,273.38	3.6%
关联方组合	15,640,035.06	96.54%			21,310,376.56	97.92%		
组合小计	16,201,009.35	100%	15,509.74	0.1%	21,762,262.80	100%	16,273.38	0.07%
合计	16,201,009.35	--	15,509.74	--	21,762,262.80	--	16,273.38	--

期末单项金额重大并单项计提坏账准备的其他应收款

适用 不适用

组合中，采用账龄分析法计提坏账准备的其他应收款

适用 不适用

单位：元

账龄	期末数			期初数		
	账面余额		坏账准备	账面余额		坏账准备
	金额	比例 (%)		金额	比例 (%)	
1 年以内						
其中：	--	--	--	--	--	--
1 年以内小计	14,366,009.35	88.67%	4,509.74	19,414,795.40	89.21%	3,212.81
1 至 2 年	1,610,000.00	9.94%	11,000.00	2,124,850.43	9.77%	13,060.57
2 至 3 年	225,000.00	1.39%		222,616.97	1.02%	
合计	560,974.29	--	15,509.74	451,886.24	--	16,273.38

组合中，采用余额百分比法计提坏账准备的其他应收款

适用 不适用

组合中，采用其他方法计提坏账准备的其他应收款

□ 适用 √ 不适用

期末单项金额虽不重大但单项计提坏账准备的其他应收款

□ 适用 √ 不适用

(2) 本报告期转回或收回的其他应收款情况

无

(3) 本报告期实际核销的其他应收款情况

无

(4) 本报告期其他应收款中持有公司 5%（含 5%）以上表决权股份的股东单位情况

无

(5) 金额较大的其他应收款的性质或内容

无

(6) 其他应收款金额前五名单位情况

单位：元

单位名称	与本公司关系	金额	年限	占其他应收款总额的比例 (%)
仁怀新宁酒业供应链有限公司	控股子公司	10,000,000.00	1 年以内	61.72%
苏州新宁国际货运代理有限公司	全资子公司	2,849,941.09	1 年以内	17.59%
宜兴市新宁现代物流有限公司	全资子公司	1,500,000.00	1 年以内	9.26%
昆山新宁物流有限公司	全资子公司	418,254.02	1-2 年	2.58%
南京新宁时进仓储有限公司	控股子公司	225,000.00	2-3 年	1.39%
合计	—	14,993,195.11	—	92.54%

(7) 其他应收关联方账款情况

单位：元

单位名称	与本公司关系	金额	占其他应收款总额的比例 (%)
------	--------	----	-----------------

苏州新宁公共保税仓储有限公司	控股子公司	14,871.99	0.09%
昆山新宁报关有限公司	全资子公司	5,753.98	0.04%
苏州新宁物流有限公司	控股子公司	87,910.27	0.54%
昆山新宁物流有限公司	全资子公司	418,254.02	2.58%
上海新郁宁物流有限公司	全资子公司	108,508.31	0.67%
苏州新宁国际货运代理有限公司	全资子公司	2,849,941.09	17.59%
淮安新宁公共保税仓储有限公司	全资子公司	10,094.01	0.06%
南京新宁时进仓储有限公司	控股子公司	225,000.00	1.39%
江苏新宁供应链管理有限公司	全资子公司	17,262.00	0.11%
宜兴市新宁现代物流有限公司	全资子公司	1,500,000.00	9.26%
深圳市新宁现代物流有限公司	全资子公司	56,250.00	0.35%
北京新宁捷通仓储有限公司	控股子公司	23,516.04	0.15%
上海新宁捷通仓储有限公司	全资子公司	9,420.21	0.06%
重庆新宁物流有限公司	全资子公司	153,787.14	0.95%
成都双流新宁捷通物流有限公司	全资子公司	154,250.00	0.95%
仁怀新宁酒业供应链有限公司	控股子公司	10,000,000.00	61.72%
武汉新宁物流有限公司	全资子公司	5,216.00	0.03%
合计	--	15,640,035.06	96.54%

(8)

不符合终止确认条件的其他应收款项的转移金额为 0.00 元。

(9) 以其他应收款项为标的资产进行资产证券化的，需简要说明相关交易安排

无

3、长期股权投资

单位：元

被投资单位	核算方法	投资成本	期初余额	增减变动	期末余额	在被投资单位持股比例(%)	在被投资单位表决权比例(%)	在被投资单位持股比例与表决权比例不一致的说明	减值准备	本期计提减值准备	本期现金红利
联营企业：											
安徽皖新物流有限公司	权益法	13,500,000.00	8,265,819.69	6,310,749.50	14,576,569.19	45%	45%				
子公司：											
苏州苏宁公共保税仓储有限公司	成本法	4,217,700.00	4,217,700.00		4,217,700.00	51%	51%				
昆山苏宁报关有限公司	成本法	3,049,374.21	3,049,374.21		3,049,374.21	100%	100%				
苏州苏宁物流有限公司	成本法	10,590,000.00	10,590,000.00		10,590,000.00	70.6%	70.6%				
昆山苏宁物流有限公司	成本法	60,000,000.00	60,000,000.00		60,000,000.00	100%	100%				15,914,559.55
上海苏宁郁宁物流有限公司	成本法	10,000,000.00	10,000,000.00		10,000,000.00	100%	100%				
苏州苏宁国际	成本法	31,350,000.00	31,350,000.00		31,350,000.00	100%	100%				3,528,096.17

货运代理有限公司											
淮安新宁公共保税仓储有限公司	成本法	15,365,000.00	15,365,000.00		15,365,000.00	100%	100%				
南京新宁时进仓储有限公司	成本法	1,650,000.00	1,650,000.00		1,650,000.00	55%	55%				
福清市新宁万达仓储有限公司	成本法	1,530,000.00	1,530,000.00		1,530,000.00	51%	51%				
江苏新宁供应链管理有限公	成本法	30,000,000.00	30,000,000.00		30,000,000.00	100%	100%				
宜兴市新宁现代物流有限公司	成本法	3,000,000.00	3,000,000.00		3,000,000.00	100%	100%				
深圳市新宁现代物流有限公司	成本法	60,000,000.00	60,000,000.00		60,000,000.00	100%	100%				3,202,422.15
北京新宁捷通仓储有限公司	成本法	3,000,000.00	3,000,000.00		3,000,000.00	60%	60%				
上海新宁捷通仓储有限公司	成本法	20,000,000.00	20,000,000.00		20,000,000.00	100%	100%				
重庆新宁物流	成本法	10,000,000.00	10,000,000.00		10,000,000.00	100%	100%				3,227,700.00

有限公司		000.00	000.00		000.00						67.11
成都高新区新宁物流有限公司	成本法	5,000,000.00	5,000,000.00		5,000,000.00	100%	100%				
成都双流新宁捷通有限公司	成本法	15,000,000.00	5,000,000.00	10,000,000.00	15,000,000.00	100%	100%				
仁怀新宁酒业供应链有限公司	成本法	24,000,000.00	24,000,000.00		24,000,000.00	86.96%	80%注				
常州融达现代物流有限公司	成本法	5,000,000.00	0.00	5,000,000.00	5,000,000.00	5%	5%				
武汉新宁物流有限公司	成本法	10,000,000.00	0.00	10,000,000.00	10,000,000.00	100%	100%				
合计	--	336,252,074.21	306,017,893.90	31,310,749.50	337,328,643.40	--	--	--			25,872,844.98

长期股权投资的说明：

注：根据《出资合同》及《章程》，公司占控股子公司仁怀新宁酒业供应链有限公司注册资本比例为80%。截止2013年6月30日，仁怀新宁酒业供应链有限公司实收资本为2,760万元，其中公司实际出资2,400万元，持股比例为86.96%。

4、营业收入和营业成本

(1) 营业收入

单位：元

项目	本期发生额	上期发生额
主营业务收入	13,267,242.16	18,924,167.00
其他业务收入	298,484.01	28,155.33

合计	13,565,726.17	18,952,322.33
营业成本	9,811,564.07	11,233,057.39

(2) 主营业务（分行业）

单位：元

行业名称	本期发生额		上期发生额	
	营业收入	营业成本	营业收入	营业成本
服务业	13,267,242.16	9,811,564.07	18,924,167.00	11,222,971.77
合计	13,267,242.16	9,811,564.07	18,924,167.00	11,222,971.77

(3) 主营业务（分产品）

单位：元

产品名称	本期发生额		上期发生额	
	营业收入	营业成本	营业收入	营业成本
仓储及仓储增值服务	9,463,024.21	6,745,906.77	9,718,336.88	6,869,298.83
代理报关服务	1,600,888.70	1,040,336.36	2,493,879.93	1,477,218.54
代理报检服务	331,594.87	296,971.09	674,063.59	499,557.40
代理送货服务	1,871,734.38	1,728,349.85	6,037,886.60	2,376,897.00
合计	13,267,242.16	9,811,564.07	18,924,167.00	11,222,971.77

(4) 主营业务（分地区）

单位：元

地区名称	本期发生额		上期发生额	
	营业收入	营业成本	营业收入	营业成本
江苏新宁	13,267,242.16	9,811,564.07	18,924,167.00	11,222,971.77
合计	13,267,242.16	9,811,564.07	18,924,167.00	11,222,971.77

(5) 公司来自前五名客户的营业收入情况

单位：元

客户名称	营业收入总额	占公司全部营业收入的比例 (%)
泰连电子香港有限公司	1,366,340.11	10.07%
丰艺电子有限公司	586,826.65	4.33%
凯梯股份有限公司	426,451.03	3.14%

奇普仕股份有限公司	354,660.82	2.61%
丹沙物流(上海)有限公司	336,123.69	2.48%
合计	3,070,402.30	22.63%

5、投资收益

(1) 投资收益明细

单位：元

项目	本期发生额	上期发生额
成本法核算的长期股权投资收益	25,872,844.98	20,284,058.08
权益法核算的长期股权投资收益	1,810,749.50	
处置长期股权投资产生的投资收益		-14,457.78
合计	27,683,594.48	20,269,600.30

(2) 按成本法核算的长期股权投资收益

单位：元

被投资单位	本期发生额	上期发生额	本期比上期增减变动的原因
苏州新宁国际货运代理有限公司	3,528,096.17	4,617,693.49	
深圳市新宁现代物流有限公司	3,202,422.15		
昆山新宁物流有限公司	15,914,559.55	15,666,364.59	
重庆新宁物流有限公司	3,227,767.11		
合计	25,872,844.98	20,284,058.08	--

(3) 按权益法核算的长期股权投资收益

无

6、现金流量表补充资料

单位：元

补充资料	本期金额	上期金额
1. 将净利润调节为经营活动现金流量：	--	--
净利润	20,863,904.58	14,766,956.67
加：资产减值准备	-9,411.05	-12,213.82
固定资产折旧、油气资产折耗、生产性生物资产折旧	1,242,804.35	1,488,818.40
无形资产摊销	120,985.80	120,985.80

长期待摊费用摊销	117,944.88	259,076.58
处置固定资产、无形资产和其他长期资产的损失（收益以“-”号填列）	146.00	43,614.53
财务费用（收益以“-”号填列）	2,278,264.75	1,243,957.99
投资损失（收益以“-”号填列）	-27,683,594.48	-20,269,600.30
递延所得税资产减少（增加以“-”号填列）	1,411.66	1,832.08
存货的减少（增加以“-”号填列）	57,244.99	21,138.54
经营性应收项目的减少（增加以“-”号填列）	6,425,363.42	-19,930,952.47
经营性应付项目的增加（减少以“-”号填列）	11,833,678.69	4,247,589.70
经营活动产生的现金流量净额	15,248,743.59	-18,018,796.30
2. 不涉及现金收支的重大投资和筹资活动：	--	--
3. 现金及现金等价物净变动情况：	--	--
现金的期末余额	55,800,150.67	49,033,525.81
减：现金的期初余额	47,168,590.88	53,899,403.94
现金及现金等价物净增加额	8,631,559.79	-4,865,878.13

7、反向购买下以评估值入账的资产、负债情况

无

十六、补充资料

1、当期非经常性损益明细表

单位：元

项目	金额	说明
非流动资产处置损益（包括已计提资产减值准备的冲销部分）	-1,420,759.75	
计入当期损益的政府补助（与企业业务密切相关，按照国家统一标准定额或定量享受的政府补助除外）	5,032,573.00	
除上述各项之外的其他营业外收入和支出	363,275.69	
减：所得税影响额	529,415.21	
少数股东权益影响额（税后）	123,898.49	
合计	3,321,775.24	--

对公司根据《公开发行证券的公司信息披露解释性公告第 1 号——非经常性损益》定义界定的非经常性损益项目，以及把《公开发行证券的公司信息披露解释性公告第 1 号——非经常性损益》中列举的非经常性损益项目界定为经常性损益的项目，应说明原因

适用 不适用

2、境内外会计准则下会计数据差异

(1) 同时按照国际会计准则与按照中国会计准则披露的财务报告中净利润和净资产差异情况

单位：元

	归属于上市公司股东的净利润		归属于上市公司股东的净资产	
	本期数	上期数	期末数	期初数
按中国会计准则	7,329,305.15	5,700,343.18	338,183,816.29	332,691,970.48
按国际会计准则调整的项目及金额				

(2) 同时按照境外会计准则与按照中国会计准则披露的财务报告中净利润和净资产差异情况

单位：元

	归属于上市公司股东的净利润		归属于上市公司股东的净资产	
	本期数	上期数	期末数	期初数
按中国会计准则	7,329,305.15	5,700,343.18	338,183,816.29	332,691,970.48
按境外会计准则调整的项目及金额				

(3) 境内外会计准则下会计数据差异原因说明

3、净资产收益率及每股收益

单位：元

报告期利润	加权平均净资产收益率 (%)	每股收益	
		基本每股收益	稀释每股收益
归属于公司普通股股东的净利润	2.18%	0.08	0.08
扣除非经常性损益后归属于公司普通股股东的净利润	1.19%	0.04	0.04

4、公司主要会计报表项目的异常情况及原因的说明

1、金额异常或比较期间变动异常的报表项目

报表项目	期末余额（或本 期金额）	年初余额（或上期 金额）	变动比 率 (%)	变动原因
应收账款	82,803,029.26	76,749,209.80	7.89	本期业务规模较上年扩大，营业收入增加所致
预付款项	32,767,663.77	23,684,014.82	38.35	本期仁怀新宁酱酒物流园新增预付工程款所致

存货	421,153.66	750,556.64	-43.89	主要是低值易耗品库存较上期减少所致
其他流动资产	191,037.69	484,797.96	-60.59	主要是重分类调整税费较上期减少所致
长期股权投资	19,914,786.17	8,622,966.23	130.95	本期新增对联营企业投资所致
在建工程	2,154,723.45	441,187.10	388.39	本期新增仁怀苏宁酱酒物流园建设工程所致
开发支出	3,350,445.01	2,642,930.00	26.77	本期新增研发项目支出所致
长期待摊费用	2,774,278.55	4,898,437.96	-43.36	本期子公司处置经营性租入资产装修所致
预收账款	1,427,870.73	2,090,722.77	-31.70	预收客户款项本期结算所致
长期应付款	1,390,208.75	721,259.78	92.75	本期分期付款购置资产较上期增加所致
营业收入	180,535,287.37	151,286,182.51	19.33	本期华南、西部地区子公司业务规模较上年扩大所致
营业成本	121,934,940.66	94,240,008.51	29.39	本期业务规模较上年扩大, 营运成本增加所致
营业税金及附加	2,009,268.20	5,570,327.61	-63.93	本期由营业税改征增值税所致
销售费用	7,609,761.09	6,016,750.00	26.48	本期业务规模较上年扩大, 职工薪酬等增加所致
财务费用	3,625,733.66	86,871.89	4,073.66	本期募集资金利息收入较上期减少汇兑损失较上期增加所致
投资收益	1,791,819.93	16,296.50	10,895.12	本期联营企业收益较上期增加所致
营业外收入	5,500,238.69	2,432,262.39	126.14	本期政府补助较上期增加所致
营业外支出	1,525,149.75	257,624.14	492.01	本期处置经营性租入资产装修损失所致
所得税费用	5,303,228.35	3,272,579.64	62.05	本期利润总额较上期增加所致

第八节 备查文件目录

- 一、载有公司法定代表人签名的2013 年半年度报告文本原件。
- 二、载有公司法定代表人、主管会计工作的公司负责人、公司会计机构负责人（会计主管人员）签名并盖章的财务报表。
- 三、报告期内在中国证监会指定网站上公开披露过的所有公司文件的正本及公告的原稿。
- 四、以上备查文件的备置地点：公司董事会办公室。

江苏新宁现代物流股份有限公司

法定代表人：王雅军

2013 年8月22日