
沈阳新松机器人自动化股份有限公司



2013年半年度报告

2013-032

股票代码：300024

股票简称：机器人

2013年07月

第一节 重要提示、释义

本公司董事会、监事会及董事、监事、高级管理人员保证本报告所载资料不存在任何虚假记载、误导性陈述或者重大遗漏，并对其内容的真实性、准确性、完整性承担个别及连带责任。

所有董事均已出席了审议本报告的董事会会议。

公司负责人于海斌、主管会计工作负责人金庆丰及会计机构负责人(会计主管人员)方茹燕声明：保证本半年度报告中财务报告的真实、完整。

公司计划不派发现金红利，不送红股，不以公积金转增股本。

目录

第一节 重要提示、释义.....	2
第二节 公司基本情况简介.....	5
第三节 董事会报告.....	8
第四节 重要事项.....	20
第五节 股份变动及股东情况.....	23
第六节 董事、监事、高级管理人员情况.....	26
第七节 财务报告.....	28
第八节 备查文件目录.....	105

释义

释义项	指	释义内容
本公司、公司、母公司	指	沈阳新松机器人自动化股份有限公司
北京新松公司	指	北京新松佳和电子系统股份有限公司
杭州新松公司	指	杭州中科新松光电有限公司
上海新松公司	指	上海新松机器人自动化有限公司
深圳新松公司	指	深圳市新松机器人自动化有限公司
数字驱动公司	指	沈阳新松数字驱动有限公司
中科天道公司	指	沈阳中科天道新能源装备股份有限公司
丹东欣泰公司	指	丹东欣泰电气股份有限公司
报告期	指	2013 年 1 月 1 日至 2013 年 6 月 30 日

第二节 公司基本情况简介

一、公司信息

股票简称	机器人	股票代码	300024
公司的中文名称	沈阳新松机器人自动化股份有限公司		
公司的中文简称（如有）	机器人		
公司的外文名称（如有）	SIASUNROBOT&AUTOMATIONCO.,LTD.		
公司的外文名称缩写（如有）	SIASUN		
公司的法定代表人	于海斌		
注册地址	沈阳市浑南新区金辉街 16 号		
注册地址的邮政编码	110168		
办公地址	沈阳市浑南新区金辉街 16 号		
办公地址的邮政编码	110168		
公司国际互联网网址	http://www.siasun.com		
电子信箱	zqb@siasun.com		

二、联系人和联系方式

	董事会秘书	证券事务代表
姓名	赵立国	赵陈晨
联系地址	沈阳市浑南新区金辉街 16 号	沈阳市浑南新区金辉街 16 号
电话	024-31699888	024-31699818
传真	024-31680024	024-31680024
电子信箱	zlg5335@163.com	zhaochenchen@siasun.com

三、信息披露及备置地点

公司选定的信息披露报纸的名称	中国证券报、证券时报
登载半年度报告的中国证监会指定网站的网址	http://www.cninfo.com.cn
公司半年度报告备置地点	公司证券与投资部

四、主要会计数据和财务指标

公司是否因会计政策变更及会计差错更正等追溯调整或重述以前年度会计数据

是 否

	本报告期	上年同期	本报告期比上年同期增 减 (%)
营业总收入 (元)	571,175,410.84	513,641,747.47	11.2%
归属于上市公司股东的净利润 (元)	97,444,442.70	84,216,536.31	15.71%
归属于上市公司股东的扣除非经常性 损益后的净利润 (元)	96,548,419.29	69,185,776.24	39.55%
经营活动产生的现金流量净额 (元)	-136,291,249.90	-87,454,722.66	-55.84%
每股经营活动产生的现金流量净额(元 /股)	-0.4579	-0.29	-58.62%
基本每股收益 (元/股)	0.33	0.28	17.86%
稀释每股收益 (元/股)	0.33	0.28	17.86%
净资产收益率 (%)	6.75%	6.85%	-0.1%
扣除非经常损益后的净资产收益率 (%)	6.69%	5.63%	1.06%
	本报告期末	上年度末	本报告期末比上年度末 增减 (%)
总资产 (元)	2,090,085,861.92	1,933,910,011.15	8.08%
归属于上市公司股东的所有者权益 (元)	1,492,566,844.69	1,395,122,401.99	6.98%
归属于上市公司股东的每股净资产(元 /股)	5.0143	4.69	6.91%

五、非经常性损益项目及金额

单位：元

项目	金额	说明
非流动资产处置损益 (包括已计提资产减值准备的冲销部分)	-44,919.66	
计入当期损益的政府补助 (与企业业务密切相关, 按照国家统一标准定额或定量享受的政府补助除外)	500,000.00	
除上述各项之外的其他营业外收入和支出	601,465.57	
减: 所得税影响额	153,621.37	
少数股东权益影响额 (税后)	6,901.13	
合计	896,023.41	--

对公司根据《公开发行证券的公司信息披露解释性公告第 1 号——非经常性损益》定义界定的非经常性损益项目, 以及把《公开发行证券的公司信息披露解释性公告第 1 号——非经常性损益》中列举的非经常性损益项目界定为经常性损益的项目, 应说明原因

适用 不适用

六、重大风险提示

1、市场竞争加剧的风险

美欧强调了以机器人为核心的制造业回归，大力推进机器人、数字技术等新的生产方式和新兴产业，积极准备争夺国际产业竞争主导权。根据国际机器人联合会（IFR）的预测，2014年中国有望成为全球最大的机器人市场。我国“十二五”规划中将机器人及智能制造装备产业作为国家战略性新兴产业之一；各部委先后出台专项规划，大力发展以机器人及智能制造为核心的高端装备制造业。我国多个省市地区都把机器人作为重点支持发展产业，相继提出并打造机器人先进产业基地。这场席卷中国的机器人大战将变得更加激烈。

随着国内外对机器人行业的重视程度不断提升，公司面临着历史性的发展机遇和挑战。若公司不能保证高速增长的气势，则有可能导致公司行业地位下降。公司将继续保持自身特色，坚持自主创新，对原有产品进行升级换代并加大新产品开发力度，将标准产品和行业解决方案双管齐下，满足市场对机器人及自动化成套设备的需求；公司将凭借技术、质量、品牌、服务、经验等优势拓展产品新市场新领域，不断增强公司市场竞争能力，扩大品牌影响力，进而稳固公司在行业中的地位。

2、核心技术人员流失的风险

随着国内机器人产业基地的不断增多，市场对机器人行业技术人员的需求将日趋加剧，如果公司不能保持并实施有效的核心技术人员激励制度，将有可能影响核心技术人员研发的积极性和创新性，有可能会影响到公司核心技术人才梯队的建设，对公司可持续发展带来不利影响。

公司已根据实际情况和未来发展建立核心技术人员激励制度，并根据行业及市场环境变化不断完善，确保现有激励制度符合公司人才培养计划和业务发展需要。公司以“大力吸引高端人才，持续增强创新能力”为宗旨，制定人才战略规划，保证在现有核心技术人员稳定的情况下吸引更多有才能的有志之士加入公司，实现公司与员工共同促进、共同成长。

3、管理风险

近年来，公司产业规模迅速扩张，员工人数持续增长，公司已成为集团化的机器人及自动化成套装备供应商，这势必对公司管理层的综合管理能力和抗风险能力提出了更高的要求，给公司生产、销售、服务等方面工作带来更多的挑战。如果公司不能够及时优化管理体系，实施有效的管控制度，将有可能给公司业务运作带来一定管理风险。

公司一直重视管理团队建设，在各事业部内部合理配置中层管理人员梯队，满足公司生产、销售、服务等环节正常运营。公司通过加强集团化企业制度建设确保公司管控制度的有效实施，不断完善管理模式，提升内部控制和公司治理水平，使企业管理与业务快速发展相匹配。

第三节 董事会报告

一、报告期内财务状况和经营成果

1、报告期内总体经营情况

2013年上半年,国际宏观经济环境仍旧复杂严峻,国内经济的不确定性持续增加。公司依托自身技术和行业优势,继续加强新技术、新产品研究开发,在稳固原有市场的基础上努力开发新市场,增强公司抗风险能力和综合竞争能力。报告期内,公司实现营业收入57117.54万元,同比增长11.2%;营业利润10927.73万元,同比增长37.35%;归属于母公司股东的净利润9744.44万元,同比增长15.71%,归属于母公司股东扣除非经常性损益的净利润9654.84万元,同比增长39.55%。

2、报告期内驱动业务收入变化的具体因素

2013年上半年机器人及自动化成套装备市场需求持续升温,产品需求呈现大型化、成套化、集成化、数字化特点,行业解决方案成为客户实现智能化管控和数字化制造的关键。报告期内,公司新签合同额约12.05亿,同比增长55%。规模化、集成化的订单带动公司整体毛利率水平提升,公司主营业务盈利能力进一步增强。

公司重大的在手订单及订单执行进展情况

适用 不适用

3、主营业务经营情况

(1) 主营业务的范围及经营情况

公司主营业务为机器人与自动化成套装备的研发、生产、销售。报告期内,公司营业收入57117.54万元,同比增长11.2%;营业利润10927.73万元,同比增长37.35%;归属于母公司股东的净利润 9744.44万元,同比增长15.71%,归属于母公司股东扣除非经常性损益的净利润9654.84万元,同比增长39.55%。

(2) 主营业务构成情况

单位:元

	营业收入	营业成本	毛利率(%)	营业收入比上年同期增减(%)	营业成本比上年同期增减(%)	毛利率比上年同期增减(%)
分行业						
智能装备制造行业	571,175,410.84	404,759,924.06	29.14%	11.2%	5.09%	4.13%
分产品						
工业机器人	156,068,039.14	102,736,255.99	34.17%	11.06%	-4.92%	11.06%

仓储物流设备	214,497,371.46	152,885,309.01	28.72%	12.96%	12.15%	0.51%
自动化生产线及系统集成	174,556,040.86	128,618,540.62	26.32%	10.88%	7.99%	1.97%
轨道交通系统	26,053,959.38	20,519,818.44	21.24%	0.98%	-5.41%	5.32%
分地区						
东北	103,252,858.92	74,017,445.36	28.31%	-9.63%	-17.26%	6.61%
华北	106,152,995.54	71,532,583.05	32.61%	-17.57%	-25.69%	7.37%
华东	236,342,516.44	169,878,288.15	28.12%	16.85%	14.17%	1.69%
华南	8,889,989.80	6,051,514.03	31.93%	-56.29%	-60.04%	6.39%
华中	25,226,751.68	18,395,840.20	27.08%	15.65%	8.95%	4.49%
西北	30,356,202.65	19,227,469.87	36.66%	438.98%	310.59%	19.81%
西南	33,461,877.23	23,864,903.77	28.68%	159.55%	147.77%	3.39%
出口	27,492,218.58	21,791,879.63	20.73%	258.15%	406.39%	-23.21%

4、其他主营业务情况

利润构成与上年度相比发生重大变化的说明

适用 不适用

主营业务或其结构发生重大变化的说明

适用 不适用

主营业务盈利能力（毛利率）与上年度相比发生重大变化的说明

适用 不适用

报告期内产品或服务发生重大变化或调整有关情况

适用 不适用

5、公司前 5 大供应商或客户的变化情况

报告期公司前 5 大供应商的变化情况及影响

适用 不适用

报告期公司前 5 大客户的变化情况及影响

适用 不适用

公司前5名客户随着公司业务发展和合同执行情况产生正常变动，对公司未来经营不产生重大影响。公司不存在对单个客户依赖的情况。

6、研发项目情况

1、科技重大专项“IC装备机械手及硅片传输系统系列产品研发与产业化”项目

本项目以满足12英寸生产线90-65nm工艺的IC制造整机装备为目标，重点开展晶圆输送自动化部件(真空机械手、大气机械手和EFEM)的关键技术和产业化技术研究；攻克在真空（超净）环境下的大间隙直接驱动电机和控制等共性关键技术；研发满足大生产线要求的两大类直驱型真空机械手产品、新型大气机械手系列化产品、面向光刻机硅片传输的单双臂机械手产

品和面向刻蚀机、CVD、PVD和CMP等整机设备配套的EFEM系列化产品。

目前，项目已完成了晶圆输送自动化部件(真空机械手、大气机械手和EFEM)的关键技术和产业化技术研究。攻克了真空机械手、大气机械手新构型等共性关键技术攻关。完成了大气和真空环境下的测试和长期可靠性试验、修改设计工作以及EFEM系统在IC设备厂商的应用验证，已完成真空机械手产品8种，大气机械手产品10种，EFEM产品2种，其中大气机械手和EFEM产品已出口台湾，正在进行应用验证工作。

2、“极大规模集成电路制造装备及成套工艺”科技重大专项“300mmIC生产线自动物料搬运系统研发与应用”项目

项目重点攻克在洁净系统设计及优化技术、无接触供电技术、气流分析技术、系统可靠性技术、物流调度分析等共性关键技术，完成相关关键设备的样机研制，取得核心自主知识产权，性能指标达到同类产品国际先进水平，并通过集成电路大生产线的考核与用户认证，实现销售，具备产业化能力及市场竞争力。

目前项目完成了OHT、洁净导轨系统的技术攻关，完成了OHT、stocker和LoadPort的样机，并对样机进行改进，改进后完成了OHT、stocker和LoadPort工程样机的研制，目前上海集成电路中心现场安装工作已接近尾声，准备设备调试，计划年底完成项目验收。

3、十一五‘863’重点项目“机器人模块化技术的典型行业应用示范”项目

本项目拟围绕机器人模块化标准体系、核心技术和应用示范三个层次开展研究，重点开展我国机器人模块化标准体系、自主知识产权机器人操作系统与模块化硬件平台等关键技术的研究；面向典型工业、公共安全、医疗、家庭服务、助老助残、教育娱乐机器人等领域，开展机器人模块化技术应用示范，形成模块化推广应用。

目前项目组在模块化工业机器人方面完成了6kg、50kg、165kg三种关节机器人本体和控制器的方案设计，搭建了测试与实验平台，完成了三种关节型机器人的样机开发、测试与改进，实现了三种关节型机器人产品样机的开发，目前进入应用验证阶段。

4、物联网发展专项基金项目“基于物联网的工业机器人系统开发和应用”项目

本项目面向汽车及零部件行业基于物联网的工业机器人系统，攻克机器人传感器技术、机器人远程网络通信技术、机器人远程监控与故障诊断技术、面向机器人远程监控的数据挖掘技术、机器人网络安全技术等共性关键技术，研制机器人客户端、机器人WEB服务器、工业机器人无线通讯模块、机器人远程监控与故障诊断系统，完成在通用汽车公司的示范应用，填补我国物联网在机器人行业应用的空白，促进物联网行业的健康发展。

目前项目组已经完成了机器人传感器技术、机器人远程网络通讯技术、机器人远程监控与故障诊断技术、面向机器人远程监控的数据挖掘技术、机器人网络安全技术等技术的攻关，正处于系统整体调试中。

5、十一五‘863’重点项目“工业机器人控制器开发”项目

项目针对165kg以上点焊机器人和300kg以上重载搬运机器人，开展机器人控制器核心技术研究，研究开发处具有自主知识产权的高性能低成本的工业机器人控制器，实现工程应用。

目前项目组完成了165kg点焊机器人和300公斤重载机器人产品设计研发，并进行了样机研制，完成了165kg点焊机器人控制器测试，正在进行300kg重载搬运机器人控制器的调试工作。

6、十二五‘863’重点项目“经济型机械加工机器人及集成应用”项目

本项目面向焊接、注塑等作业需求，针对重型机械、塑胶行业机器人焊接、修整、注塑等作业的典型应用，攻克机器人模块化系列化设计、经济型伺服系统及控制器开发、焊接、修整和注塑等作业工具和工艺、工业机器人可靠性集成制造等关键技术，研制3自由度以上经济型机械加工机器人系统，完成针对重型机械、塑胶行业的自动化系统单元或生产线，实现示范应用和推广应用。

目前已经完成了课题的立项，并完成了机械结构的模块化与轻量化设计、经济型关键零部件集成制造技术、作业工具及工艺等关键技术的调研，已经开始6Kg机器人产品调试、6Kg加长型弧焊机器人和20 Kg机器人两种机器人的加工，正在进行装配。

7、中国科学院院地合作项目“数字化柔性自动化成套生产线装备”项目

本项目面向汽车及零部件行业的需求，开展重载搬运机器人、AGV移动机器人、智能监控系统等数字化柔性自动化成套生产线装备核心部件的研制工作，重点攻克机器人本体智能控制技术、移动机器人导航技术、机器人网络化控制技术等关

键技术，形成功能完善、可靠性高、具有国际先进水平的数字化柔性自动化成套生产线装备，并实现示范应用，彻底打破国外在该领域的垄断地位，促进我国高端装备制造的健康发展。

目前项目已完成了项目立项和可行性报告，以及针对数字化柔性自动化成套生产线核心装备重载搬运机器人、AGV移动机器人、智能监控系统进行方案设计，产品样机已开发完成，完成样机性能测试，进入应用验证阶段。

8、‘863’重点项目“基于机器人的汽车焊接自动化生产线”项目

项目拟研制机器人智能高速柔性自动化焊装线智能车型切换装置、智能高速输送设备、白车身分布式检测与智能诊断系统、国产节能伺服焊钳与机器人集成应用系统、基于工业总线技术的智能生产控制系统等智能部件，满足我国白车身生产对高纲领、高节拍、高柔性、自动化、智能化焊装线的生产需求，并在中国第一汽车股份有限公司应用。

目前项目已经完成机器人本体结构优化设计、基于现场总线的机器人底层网络控制技术及机器人可靠性设计等关键技术攻关，完成机器人在汽车焊装生产线上的调试工作，进入试生产阶段。

9、十一五‘863’重点项目课题“工业机器人高精度高效率减速器开发”

项目重点攻克工业机器人本体、精密减速器、伺服驱动器和电机、控制器等核心部件的共性技术，自主研发工业机器人工程化成品，推动国产工业机器人在汽车等行业自动化生产线上的应用，实现工业机器人及其核心部件的技术突破和产业化。

项目已经完成了165kg点焊机器人和300kg重载搬运机器人产品开发及加工，并完成了减速器应用实验平台的搭建，目前等待减速器产品开发加工完成，将其安装在新松机器人本体上进行相关参数的测试与分析，并针对国内外同类型产品完成实验对比分析，评价减速器对样机整体性能的影响，确定减速器与样机的整套优化修改方案，完成机器人减速器及样机的修改优化，样机正在加工中。

10、十一五‘863’重点项目“服务机器人”项目

“服务机器人”项目“高端陪护机器人系统设计”课题目前已完成了样机的研制，正在对机器人的功能实现以及可靠性方面进行综合调试与检验，产品已在北京的养老院示范应用。

“高端陪护机器人系统设计”课题重点突破可学习的人机交互、机器人语音识别与交互算法、网络传感与多传感器的数据融合、机器人辅助老人心理康复、无线网络远程监控与控制等多项关键技术，具有声纹识别、智能聊天、健康检查、远程看病生等多项实用功能。填补国内老人陪护机器人产品的空白，从而推动助老/助残机器人的产业化发展，为人口老龄化等带来的重大社会服务问题提供解决方案，为和谐社会建设做出重要贡献。

7、核心竞争力不利变化分析

报告期内，公司核心竞争力未发生重大变化。

8、公司业务相关的宏观经济层面或外部经营环境的发展现状和变化趋势及公司行业地位或区域市场地位的变动趋势

(1) 行业发展现状和趋势

①机器人引领社会发展和进步

机器人热潮蔓延全球，从国际市场上看，美国提出“再工业化”，呼吁制造业回归，重构制造业格局；欧盟提出“新工业革命”，将机器人作为重点发展领域之一；日本在探讨经济增长战略时，提出要“重振战略制造业”，加强高端制造业的研究。由此可见，发达国家均将发展以机器人为核心的智能装备作为重振制造业，复苏经济的重要途径。微软创始人比尔盖茨预言：机器人将再现计算机崛起之路，在不远的未来彻底改变人类的生产和生活方式。机器人对于全人类而言不再陌生，他已然成为全球炙手可热的产业之一。

2013年7月，美国向全世界展示由波士顿动力公司为美军研制的世界上最先进人形机器人，该机器人将来或许能像人一样在危险环境下进行救援工作。美国国会规定，到2015年前，三分之一的地面战斗将使用机器人士兵。由此可见，机器人的发展程度不仅能够诠释一个国家的经济实力，更是体现一个国家的综合实力的重要方面。

②中国机器人产业进入加速发展阶段

随着人口老龄化，人力成本的不断上升，中国人口红利逐渐消失，中国制造面临前所未有的挑战。国内制造业转型升级迫在眉睫，从“中国制造”走向“中国智造”，这些无疑成为推动国产机器人市场快速发展的驱动因素。机器人不再是简单代替人工作业，实际上是改变人类的生产方式，帮助各行业提高生产效率和产品质量，实现节能增效的现代化生产及管理。目前国家已陆续出台支持高端装备制造业发展的相关政策，在“十二五规划”中，高端制造业即机器人+智能制造被列入战略性新兴产业。

据专业人士预计，未来10年是工业机器人发展的黄金期，10年后，工业机器人的年产值将接近3000亿元。相关统计数据显示，我国目前的机器人密度（每万名生产工人占有的机器人数量）只有21，距离全球55的平均水平还有很大差距。国际模具及五金塑胶产业供应商协会秘书长罗百辉认为，机器人产业将是继汽车、计算机之后出现的新兴的大型高技术产业，“十二五”期间，我国工业机器人的需求量将以每年15%-20%的速度增长。

③“数字化工厂”成为新的市场焦点

“数字化工厂”是智能制造的典型代表，随着智能制造的广泛推广，“数字化工厂”已成为传统产业转型升级的新引擎，是拉开“中国智造”序幕的助推器。“数字化工厂”主要解决工厂、车间和生产线以及产品的设计到制造实现的转化过程，有效地降低设计到生产制造之间的不确定性，提高产品的合格率和可靠性，缩短生产周期，实现效益最大化。“数字化工厂”的建设和发展，有助于加深信息化和工业化“两化融合”，推动各行业领军企业协同增效，提升品牌价值，抢先占领产业制高点。

（2）公司行业及市场地位

随着世界制造业格局发展的变动，机器人与自动化行业迎来黄金发展时期。公司历经十余年的发展，在技术、产品、品牌等方面具备丰富的积累，公司集团化的综合优势日益显著，进一步巩固公司在机器人行业的领先地位。

在技术方面，创新是企业可持续发展的不可或缺的因素。公司自成立以来始终坚持自主创新，充分发挥国家级技术创新团队的优势，相继打破国外多项技术垄断，参与制定、起草多项国家标准，是“机器人国家工程研究中心”、“国家认定企业技术中心”、“国家863计划机器人产业化基地”、“国家高技术研究发展计划成果产业化基地”和“国家博士后科研基地”。公司工业机器人系列产品荣获“中国名牌产品”称号，新松注册商标被国家工商总局认定为中国驰名商标。

在业务方面，公司现已形成以具有国际先进水平的自主核心技术、关键零部件、领先产品及完整的行业系统解决方案为一体的完整产业链，全方位满足制造业、国防安全、民生等国民经济重点领域对以机器人及自动化技术为核心的高端装备需求。公司通过技术与制造的结合，技术与行业的结合，使新松品牌机器人走出国门。

在规模方面，公司着眼于全国化的战略布局，在北京、上海、杭州、深圳及沈阳设立五家控股子公司，在建的杭州高端装备园与沈阳智慧园南北呼应，成为南北两大数字化高端装备制造产业基地。公司目前已形成集团化的产业规模。

2013年3月，中国机器人产业创新联盟正式成立，公司是该联盟发起单位之一，公司总裁曲道奎先生被推选为联盟主席。2013年4月，中国机器人产业联盟正式成立，公司被荣幸推选为理事长单位，成为该行业的标杆企业之一。联盟的成立标志我国机器人产业发展跃升到一个新的台阶。公司将借助该联盟专业的交流合作平台，加强与同行之间的深入沟通与合作，共同推动中国机器人产业快速发展。

9、公司年度经营计划在报告期内的执行情况

（1）机器人具备国际竞争力

①工业机器人市场份额持续扩大

工业机器人现已呈现出爆发式增长态势，国内工业机器人及成套装备的市场需求量日益增加。公司工业机器人以具有国际竞争力的性能指标，丰富的产品型号和成套化的优势，拓展在焊接、铸造、打磨、码垛、装配、搬运等应用领域。2013年上半年，公司新一代工业机器人产品在汽车及零部件、电器等行业实现批量的应用，为公司继续扩大市场份额，开拓新的应用领域起到示范作用。公司计划进一步加强成本控制，不断增强产品市场竞争力。

②移动机器人积极开发新产品

公司移动机器人（AGV）技术保持国际领先水平，在高端市场占据主导地位。公司根据不同的应用环境开发出感应导航、磁带导航、激光导航、惯性导航等技术，满足不同用户的实际作业需求，进一步完善移动机器人产品线，使公司移动机器人得到全面发展。

报告期内，公司着手研发40吨及以上级别的重载AGV，该型号AGV主要应用于仓储、制造、港口、机场、危险场所、特种

行业等场所，将有力提高重载领域物流自动化水平。公司还研发出非接触供电装配型AGV，这种AGV在不带电池的情况下为产品提供驱动电源和控制电源，也可以在不设充电站情况下为AGV的电池进行连续或定时充电，较大幅度提高AGV的使用效率。

③洁净机器人向成套化、规模化发展

公司洁净机器人产品经过几年的技术沉淀已形成系列化单体产品，在半导体、平板显示等高端产品市场得到一定应用，并在去年成功销往半导体行业发达的台湾地区。目前，公司洁净机器人向着成套化、规模化发展，包括真空机械手、洁净机械手、IC装备集成传输平台、预对准装置（ALIGNER）和半导体设备前端模块（EFEM）等，形成洁净自动化成套系统。公司现已完成部分单元模块的开发。

④机器人核心零部件配套能力大幅提升

公司研制的伺服控制器和伺服电机等产品已直接应用于公司机器人产品，取代进口，提升公司整体的配套能力，增强公司机器人产品的市场竞争力。公司将继续加大投资力度推进核心零部件产业化进程。

（2）行业解决方案凸显公司整体竞争优势

①“数字化工厂”成为新的利润增长点

“数字化工厂”是机器人与自动化应用拓展的新方向，现已成为各行业提升市场竞争力的有力措施。公司基于机器人，智能物流、自动化装配检测及MES系统（制造执行系统）等先进技术手段，将智能软件、灵敏机器人、新制造工艺形成合力，构建智能化无人车间的行业解决方案，从根本上解决企业对信息化、集成化、自动化的需求，实现制造和管理模式的变革。报告期内公司成功签订相关订单，彰显了公司为行业提供系统解决方案及承担大型项目的雄厚实力和领先地位，为未来市场推广奠定基础。

②自动化成套装备深化行业应用

a自动化成套装备做深轮胎行业

公司自动化成套装备在轮胎行业的应用得到客户好评和肯定，公司成为米其林公司全球采购供应商。报告期内，公司与米其林公司签订持续订单，强化双方战略合作关系，实现互利共赢。该方面的突破为公司继续拓展后续市场提供可靠经验。

b自动化成套装备成功进入汽车整车测试领域

公司自动化成套装备广泛应用在汽车零部件领域，涵盖汽车领域变速箱装备生产线、发动机总装生产线、涡轮增压发动机生产线、汽车底盘生产线、全景天窗安装生产线等多方向。公司依托在中高端市场的领先优势，以具有国际竞争力的技术水平和项目经验，持续拓宽新市场。2013年上半年公司自动化成套装备成功应用在汽车整车测试生产线，标志着公司汽车自动化成套装备打破国外技术与市场垄断，进入与外资全面抗衡的阶段。目前公司机器人与自动化成套装备全方位覆盖汽车行业制造、检测的全流程。

③物流自动化成套装备进入新领域

公司物流自动化成套装备业务发展迅速，现以持续的创新姿态跻身国内物流领域强势品牌行列，成为物流装备行业领军企业之一。随着现代物流的快速发展，各行业对智能物流装备的需求持续升温，公司加大市场调研力度，广泛收集潜在客户资源，准确把握智能物流市场方向的转变，继续升级对市场的反应能力。报告期内公司依托领先的技术和完整的行业解决方案，巩固原有的电力、地铁、能源、烟草等行业，同时将产品成功应用在医药配送、铸造领域。公司利用完整的产品链，加强与各部门协同发展，着力拓展动力电池生产、电商及快速消费品行业。

④能源自动化成套装备市场推广取得成效

公司深入挖掘油田行业对自动化成套装备的需求，将现有产品分解多个功能模块，再根据用户的应用需求将不同标准模块组合，为其提供灵活多样的解决方案，解决作业环境恶劣、劳动强度大、操作安全性及工作效率低等问题。目前该方案在市场上已得到应用。

机器人与自动化成套装备是先进制造领域的重要标志，目前在石油装备产业中所占据的位置也日趋重要。2013年4月，公司能源自动化系列产品刊登在国内石油装备业专业性综合期刊——《石油与装备》，不仅折射出石油行业对智能装备的强烈需求，同时也体现了业内对公司的关注和肯定。

⑤轨道交通系统积极备战沈阳地铁等项目

公司现已做好沈阳地铁新建线路的投标工作，密切关注相关的招标信息，与此同时，公司跟踪国内其他地铁建设项目的信息。报告期内，公司凭借齐全的产品线和项目经验做深老客户，丰富合作内容，扩大合作范围，扩大公司在客户行业的知名度。公司进一步增强市场调研和拓展力度，以综合监控系统为切入点努力拓宽市场应用范围，获得新客户的支持。

(3) 特种机器人奠定可持续发展基调

2013年上半年公司获得特种机器人持续订单，现组织生产工作进展顺利，达到预期的执行进度。公司受用户委托预研的项目取得新的技术突破，为公司后续项目提供有力支撑。公司特种机器人产品类型日趋丰富，业务将拓展至其他新的应用领域。特种机器人已然成为公司稳定的利润增长点，其持续快速发展将助推公司经营业绩实现新突破。

(4) 激光3D打印及成套装备持续获得订单

2013年上半年，公司持续获得激光快速成型装备（3D打印设备）的订单。目前公司正在开发新款3D打印设备，即“同步送丝激光3D打印设备”，其致密程度和材料利用率更高，将成为喷粉激光快速成型设备的有益补充。公司将继续发挥产业化优势，加大新技术产业化推广，进一步拓展航空航天、模具制造、机械制造等领域重要部件直接成型的应用。

报告期内，公司以激光焊接、激光再制造（激光熔覆、激光快速成型等），激光切割、激光打标等成套装备为突破口，确立产品高性能、标准化方向发展。公司依托近年来技术、产品及市场的丰富积累，瞄准冶金、船舶、航空航天、电池等领域，联合重点企业建立战略合作关系。公司不断提高独立承接大型激光成套装备项目能力，有望进一步扩大市场占有率。

(5) 新技术、新产品储备丰富

a燃料智能制样系统已实现销售

公司研制的燃料智能制样系统在示范应用过程中已得到客户的认可，并实现在电力行业持续销售。

b洁净天车丰富洁净装备产品线

公司开发了轨道上悬型洁净天车产品，进一步丰富洁净成套装备产品线，增强公司在洁净机器人领域的综合实力，对公司继续开发、推广洁净成套装备具有重要意义。该系统具打破国际垄断，其市场前景广阔，可广泛应用于半导体、医药、食品及电子等行业。

c智能上下料机器人实现成功应用

报告期内，公司开发的智能上下料机器人服务于机床行业，同步实现工件的自动抓取、上下料、加工件翻转和转序等工艺流程。该系统不仅提高生产稳定性和生产效率，也满足柔性化、一体化的生产加工需求，成为机床行业实现标准化、规范化、信息化的生产管理的设备基础。

d激光焊接技术持续创新

公司继开发远程焊接、填丝焊接、电弧符合焊接后，针对性的开发出铝铜薄板焊接技术，具备国内先进工艺技术水平，该技术将成为公司持续抢占国内激光焊接市场份额的坚实基础。

e激光导航传感器加快研制进程

公司利用自主激光导航技术的优势，加速激光导航传感器的研制。该传感器可进一步提高自动化系统柔性，有利于增强公司产业竞争力，巩固在高端市场的产品优势。

(6) “机器换人”带来发展机遇

2013年5月，杭州市成立了“机器换人”与机器人技术产业发展联盟，作为其成员单位的杭州新松公司，紧紧把握浙江省“全面推进机器换人”的契机，帮助制造型企业用“机器红利”取代“人口红利”，解决生产的瓶颈问题。目前杭州新松公司已与众多企业达成合作意向，且与部分企业成为合作伙伴。杭州新松公司业务有望涉足汽车整车和零部件、低压电器、食品包装、造纸和化纤等多行业。

(7) 多渠道营销模式助推业绩增长

①网络营销促成多笔订单

公司自开通网络营销渠道以来获得信息数量逐年增加，客户及潜在客户通过网络窗口加深对公司业务和能力的了解，以便确定最合适的方案满足自己的需求。2013年上半年公司获得千余条的市场信息，营销专员经过信息跟踪和审核，实现合同总额达到近6000万元，为公司经营业绩作出积极贡献。公司对千余条市场信息进行深入分析，了解各行业对自动化成套装备的需求变化趋势，指明市场营销重点方向。

②代理商建设获得新进展

2013年上半年，公司走访13家候选代理商企业，对其资质、技术和客户沟通能力、行业关系等方面进行重点考察。公司修订代理商管理制度，对信息量、签约等条件作出明确规定，为代理商营销工作的全面开展和考核评估提供有力依据，尽早实现代理商签约销售。

③重装参展提高品牌影响力

报告期内，公司重装参加“SEMICON China2013半导体展”及“慕尼黑上海光博会”两大展会。公司展出的IC装备及激光装备最新技术及产品受到国内外新老客户的广泛关注，提升公司品牌影响力，为产品销售起到较好的宣传效果。

10、对公司未来发展战略和经营目标的实现产生不利影响的风险因素及公司采取的措施

- 1、政策性风险。如宏观经济政策和政府管理措施发生变化对公司可能产生影响的的风险。
- 2、利率风险。利率调整对公司可能产生影响的的风险。
- 3、汇率变动风险。汇率变动对公司国际业务的开展可能产生影响的的风险。
- 4、经济周期性波动风险。

对于上述系统性风险，公司将建立预警机制，及时把握经济动态，妥善应对相关风险。

二、投资状况分析

1、募集资金使用情况

(1) 募集资金总体使用情况

单位：万元

募集资金总额	61,690
报告期投入募集资金总额	380.37
已累计投入募集资金总额	54,058.56
报告期内变更用途的募集资金总额	0
累计变更用途的募集资金总额	0
累计变更用途的募集资金总额比例（%）	0%
募集资金总体使用情况说明	
<p>一、募集资金基本情况</p> <p>公司首次公开发行股票募集资金总额为 61,690 万元，扣除各项发行费后，公司募集资金净额为 57,590 万元，超募资金净额 34,760 万元。以上募集资金已经华普天健高商会计师事务所（北京）有限公司于 2009 年 10 月 20 日出具的会验字[2009]6214 号《验资报告》验证确认。</p> <p>二、募集资金使用情况</p> <p>2009 年度，使用募集资金共计 1,588.61 万元。其中，直接投入募投项目 591.15 万元；公司使用募集资金置换预先投入募投项目的自筹资金 997.46 万元，截至 2009 年 12 月 31 日，款项尚未由专户转出。因而实际支出募集资金 591.15 万元。截至 2009 年 12 月 31 日止，募集资金专户余额为 57,000.10 万元（包括 2009 年度净利息收入）。</p> <p>2010 年度，使用募集资金共计 22,769.79 万元。其中：直接投入募投项目 4,772.33 万元；使用超募资金 12,000.00 万元以货币出资高端装备与激光技术创新及产业化项目；使用超募资金偿还银行贷款人民币 5,000.00 万元；2009 年度使用募集资金置换预先投入募投项目的自筹资金 997.46 万元于 2010 年由专户转出。截至 2010 年 12 月 31 日止，公司募集资金专户余额 34,981.66 万元（包括 2010 年度净利息收入）。</p> <p>2011 年度，使用募集资金共计 20,846.54 万元。其中：直接投入募投项目 7,455.28 万元；使用超募资金永久补充流动资金 5,000.00 万元；使用超募资金 8,391.26 万元购买土地使用权。截至 2011 年 12 月 31 日止，公司募集资金专户余额 14,490.30 万元（其中 2011 年度净利息收入为 355.18 万元）。</p> <p>2012 年度，使用募集资金共计 9,470.71 万元，其中：直接投入募投项目 5,101.97 万元；使用超募资金永久补充流动</p>	

资金 4,368.74 万元。2012 年度公司使用闲置募集资金暂时补充流动资金 4,500.00 万元，期限为 2012 年 8 月 20 日至 2013 年 2 月 20 日。截至 2012 年 12 月 31 日止，公司募集资金专户余额 741.62 万元（其中 2012 年度净利息收入为 222.03 万元），暂时补充流动资金余额 4,500 万元。

2013 年 2 月 16 日，公司将暂时补充流动资金的 4,500.00 万元全部归还至公司募集资金专户。

2013 年 4 月 1 日，公司第四届董事会第二十二次会议审议通过了《关于使用结余募集资金永久补充流动资金的议案》，同意将结余募集资金（含募集资金专户利息）共计 4,863.24 万元（以资金转出当日银行结息余额为准）永久补充流动资金。截至报告期末，该议案已实施完毕。

截至报告期末，公司募集资金全部使用完毕。

(2) 募集资金承诺项目情况

单位：万元

承诺投资项目和超募资金投向	是否已变更项目(含部分变更)	募集资金承诺投资总额	调整后投资总额(1)	本报告期投入金额	截至期末累计投入金额(2)	截至期末投资进度(%) (3) = (2)/(1)	项目达到预定可使用状态日期	本报告期实现的效益	是否达到预计效益	项目可行性是否发生重大变化
承诺投资项目										
物流与仓储自动化成套设备制造工程	否	5,979	5,979	0	4,902.44	81.99%	2011年06月30日	3,887.8	是	否
轨道交通自动化装备产业化项目	否	5,385	5,385	380.37	4,261.06	79.13%	2011年06月30日	359.72	是	否
工业机器人制造工程	否	4,886	4,886	0	4,760.58	97.43%	2011年06月30日	2,859.13	是	否
自动化装配与检测生产线制造工程	否	3,739	3,739	0	3,141.34	84.02%	2011年06月30日	1,560.67	是	否
研发中心建设项目	否	2,841	2,841	0	2,233.14	78.6%	2011年06月30日		是	否
承诺投资项目小计	--	22,830	22,830	380.37	19,298.56	--	--	8,667.32	--	--
超募资金投向										
投资高端装备与激光技术创新及产业化项目	否	12,000	12,000	0	12,000	100%	2012年12月31日	0	是	否

土地使用权	否	8,391.26	8,391.26	0	8,391.26	100%	2014年 06月 30日	0	否	否
归还银行贷款（如有）	--	5,000	5,000	0	5,000	100%	--	--	--	--
补充流动资金（如有）	--	9,368.74	9,368.74	0	9,368.74	100%	--	--	--	--
超募资金投向小计	--	34,760	34,760	0	34,760	--	--	0	--	--
合计	--	57,590	57,590	380.37	54,058.56	--	--	8,667.32	--	--
未达到计划进度或预计收益的情况和原因（分具体项目）	无									
项目可行性发生重大变化的情况说明	无									
超募资金的金额、用途及使用进展情况	<p>适用</p> <p>募集资金总额为 61,690 万元，扣除发行费用 4,100 万元，公司募集资金净额为 57,590 万元，较募集资金投资项目资金需求 22,830 万元超募资金 34,760 万元。</p> <p>2009 年 12 月 20 日，公司第三届董事会第十一次会议审议通过的《关于使用超额募集资金偿还银行贷款的议案》，同意公司用 5,000 万元超额募集资金偿还银行贷款。该议案已经公司 2010 年第一次临时股东大会审议通过。截至报告期末，该议案已实施完毕。</p> <p>2010 年 11 月 27 日，公司第四届董事会第七次会议审议通过的《关于投资高端装备与激光技术创新及产业化项目》的议案，同意公司以 12,000 万元超募资金作为货币出资投资高端装备与激光技术创新及产业化项目。该议案已经公司 2010 年第二次临时股东大会审议通过。截至报告期末，该议案已实施，投资设立的杭州中科新松光电有限公司处于基建阶段。</p> <p>2011 年 2 月 24 日，公司第四届董事会第八次会议审议通过的《关于使用部分超募资金永久补充流动资金的议案》，同意公司使用 5,000 万元超募资金永久补充流动资金。该议案已经公司 2010 年度股东大会审议通过。截至报告期末，该议案已实施完毕。</p> <p>2011 年 7 月 28 日，公司第四届董事会第十一次会议审议通过的《关于使用超募资金购买土地使用权的议案》，同意使用超募资金 8,512 万元(以实际竞拍土地的价格为准)购买土地使用权。该议案已经公司 2011 年第二次临时股东大会审议通过。截至报告期末，公司使用超募资金 8,391.26 万元购买土地使用权的产权手续已办理完毕。</p> <p>2012 年 2 月 28 日，公司第四届董事会第十四次会议审议通过了《关于使用部分超募资金永久补充流动资金的议案》，同意使用超募资金 4,368.74 万元永久补充流动资金。该议案已经公司 2011 年度股东大会审议通过。截至报告期末，该议案已实施完毕。</p>									
募集资金投资项目实施地点变更情况	不适用									
募集资金投资项目实施方式调整情况	不适用									
募集资金投资项目	适用									

先期投入及置换情况	2009年12月23日,公司第三届董事会第十一次会议决议通过,使用募集资金置换公司预先投入募集资金项目建设的自筹资金共计997.46万元,其中:物流与仓储自动化成套设备制造工程项目280.95万元;轨道交通自动化装备产业化项目255.93万元;工业机器人制造工程项目217.88万元;自动化装配与检测生产线制造工程项目107.35万元;研发中心建设项目135.35万元。
用闲置募集资金暂时补充流动资金情况	适用 2012年8月20日,公司第四届董事会第二十次会议审议通过了《关于使用部分闲置募集资金暂时补充流动资金的议案》,同意使用部分闲置资金4,500万元暂时补充流动资金,使用期限自2012年8月20日至2013年2月20日。2013年2月16日,公司将暂时补充流动资金的4500万元归还至募集资金专户。
项目实施出现募集资金结余的金额及原因	适用 在项目建设过程中,公司坚持谨慎、节约的原则,进一步加强项目费用控制、监督和管理,降低项目总开支。公司对市场进行充分调研,在保证项目质量的前提下,对部分设备进行集中采购,降低设备采购成本。
尚未使用的募集资金用途及去向	2013年4月1日,公司第四届董事会第二十二次会议审议通过了《关于使用结余募集资金永久补充流动资金的议案》,同意将结余募集资金(含募集资金专户利息)共计4,863.24万元(以资金转出当日银行结息余额为准)永久补充流动资金。截至报告期末,该议案已实施完毕。
募集资金使用及披露中存在的问题或其他情况	无

三、有关盈利预测、计划或展望的实现情况

公司已在2012年年度报告中披露公司2013年的经营计划。报告期内,公司依照制定的经营计划开展相关工作,详细情况见“公司年度经营计划在报告期内的执行情况”。

四、预测年初至下一报告期期末的累计净利润可能为亏损、实现扭亏为盈或者与上年同期相比发生大幅度变动的警示及原因说明

不适用

五、董事会、监事会对会计师事务所本报告期“非标准审计报告”的说明

不适用

六、董事会对上年度“非标准审计报告”相关情况的说明

不适用

七、报告期内公司利润分配方案实施情况

报告期内实施的利润分配方案特别是现金分红方案、资本公积金转增股本方案的执行或调整情况

适用 不适用

2013年5月10日，公司2012年度股东大会审议通过《2012年度利润分配预案》，以2012年末总股本297,660,000.00股为基数，每10股派送1元(含税)现金股利，现金股利合计29,766,000.00元。该预案于2013年7月5日实施完毕。

第四节 重要事项

一、重大诉讼仲裁事项

适用 不适用

本报告期公司无重大诉讼、仲裁事项。

二、资产交易事项

1、收购资产情况

报告期内，公司无收购资产事项。

2、出售资产情况

报告期内，公司无出售资产事项。

三、重大关联交易

1、与日常经营相关的关联交易

报告期内，公司无重大关联交易。

2、资产收购、出售发生的关联交易

不适用

3、关联债权债务往来

是否存在非经营性关联债权债务往来

是 否

4、其他重大关联交易

不适用

四、重大合同及其履行情况

1、托管、承包、租赁事项情况

(1) 托管情况

托管情况说明

不适用

为公司带来的损益达到公司报告期利润总额 10%以上的项目

适用 不适用

(2) 承包情况

承包情况说明

不适用

为公司带来的损益达到公司报告期利润总额 10%以上的项目

适用 不适用

(3) 租赁情况

租赁情况说明

不适用

为公司带来的损益达到公司报告期利润总额 10%以上的项目

适用 不适用

2、担保情况

不适用

违规对外担保情况

适用 不适用

3、重大委托他人进行现金资产管理情况

不适用

重大委托他人进行现金资产管理临时报告披露网站相关查询

适用 不适用

4、其他重大合同

不适用

五、公司或持股 5%以上股东在报告期内发生或以前期间发生但持续到报告期内的承诺事项

承诺事项	承诺方	承诺内容	承诺时间	承诺期限	履行情况
股改承诺					
收购报告书或权益变动报告书中所作承诺					
资产重组时所作承诺					
首次公开发行或再融资时所作承诺	担任公司董	在任职期间		任职期间及	截至报告期

	事、监事、高级管理人员的股东曲道奎、王宏玉、赵立国、金庆丰、顾群、李庆杰、王玉山、孙义田、卞瑰石	每年转让的股份不超过所持有公司股份的百分之二十五，离职后半年内不转让持有的公司股份。		法定期间内	未，承诺人遵守承诺，未发现违反承诺情况。
其他对公司中小股东所作承诺					
承诺是否及时履行	是				
未完成履行的具体原因及下一步计划（如有）	不适用				

公司控股股东及其一致行动人报告期提出或实施股份增持计划情况

适用 不适用

六、聘任、解聘会计师事务所情况

半年度财务报告是否已经审计

是 否

七、其他重大事项的说明

1、报告期内，公司获取特种机器人的重要订单。公司已于2013年1月10日在巨潮资讯网（<http://www.cninfo.com.cn/>）披露《关于签订重大合同的公告》。

2、报告期内，公司与辽宁美程在线印刷有限公司签订了《图书智能化数码印刷车间供需合同》，合同总金额为人民币22900万元。公司已于2013年3月20日在巨潮资讯网（<http://www.cninfo.com.cn/>）披露《关于签订重大合同的公告》。

3、报告期内，公司董事会、监事会进行换届选举。公司已于2013年4月2日在巨潮资讯网（<http://www.cninfo.com.cn/>）披露《第四届董事会第二十二次会议决议的公告》、《第四届监事会第二十次会议决议的公告》，并于2013年5月10日在巨潮资讯网（<http://www.cninfo.com.cn/>）披露《关于2012年度股东大会决议公告》。

第五节 股份变动及股东情况

一、股份变动情况

	本次变动前		本次变动增减（+，-）					本次变动后	
	数量	比例（%）	发行新股	送股	公积金转股	其他	小计	数量	比例（%）
一、有限售条件股份	98,370,056	33.05%				-87,939,850	-87,939,850	10,430,206	3.5%
2、国有法人持股	87,961,192	29.55%				-87,961,192	-87,961,192	0	0%
5、高管股份	10,408,864	3.5%				21,342	21,342	10,430,206	3.5%
二、无限售条件股份	199,289,944	66.95%				87,939,850	87,939,850	287,229,794	96.5%
1、人民币普通股	199,289,944	66.95%				87,939,850	87,939,850	287,229,794	96.5%
三、股份总数	297,660,000	100%				0	0	297,660,000	100%

公司股份总数及股东结构的变动、公司资产和负债结构的变动情况说明

适用 不适用

股份变动的理由

适用 不适用

1、公司控股股东中国科学院沈阳自动化研究所持有公司股份的限售期及承诺2012年年内不减持的期限均已届满，于2013年1月10日转为无限售条件股份。

2、公司高管股份锁定的相关规定：在任职期间每年转让的股份不超过所持有公司股份的百分之二十五，离职后半年内不转让持有的公司股份。

股份变动的批准情况

适用 不适用

股份变动的过户情况

适用 不适用

股份变动对最近一年和最近一期基本每股收益和稀释每股收益、归属于公司普通股股东的每股净资产等财务指标的影响

适用 不适用

公司认为必要或证券监管机构要求披露的其他内容

适用 不适用

二、公司股东数量及持股情况

单位：股

报告期末股东总数		19,302						
持股 5% 以上的股东持股情况								
股东名称	股东性质	持股比例 (%)	报告期末持股数量	报告期内增减变动情况	持有有限售条件的股份数量	持有无限售条件的股份数量	质押或冻结情况	
							股份状态	数量
中国科学院沈阳自动化研究所	国有法人	27.37%	81,461,192	-6,500,000	0	81,461,192		
曲道奎	境内自然人	3.66%	10,890,000	0	8,167,500	2,722,500		
沈阳市火炬高新技术产业开发中心	国有法人	3.65%	10,865,270	-58000	0	10,865,270		
辽宁科发实业公司	国有法人	3.16%	9,416,000	0	0	9,416,000		
王天然	境内自然人	2.6%	7,730,042	-1136700	0	7,730,042		
胡炳德	境内自然人	2.51%	7,470,000	-2890000	0	7,470,000		
中国农业银行—景顺长城内需增长贰号股票型证券投资基金	境内非国有法人	1.9%	5,664,344	5,664,344	0	5,664,344		
东方证券股份有限公司客户信用交易担保证券账户	境内非国有法人	1.38%	4,104,326	1491532	0	4,104,326		
中国农业银行—景顺长城内需增长开放式证券投资基金	境内非国有法人	1.25%	3,723,537	3,723,537	0	3,723,537		
中国农业银行—华夏平稳增	境内非国有法人	1.11%	3,289,662	3,289,662	0	3,289,662		

长混合型证券投资基金							
战略投资者或一般法人因配售新股成为前 10 名股东的情况(如有)(参见注 3)	不适用						
上述股东关联关系或一致行动的说明	公司未知前 10 名股东之间是否存在关联关系, 也未知是否属于《上市公司收购管理办法》规定的一致行动人。						
前 10 名无限售条件股东持股情况							
股东名称	报告期末持有无限售条件股份数量	股份种类					
		股份种类	数量				
中国科学院沈阳自动化研究所	81,461,192	人民币普通股	81,461,192				
沈阳市火炬高新技术产业开发中心	10,865,270	人民币普通股	10,865,270				
辽宁科发实业公司	9,416,000	人民币普通股	9,416,000				
王天然	7,730,042	人民币普通股	7,730,042				
胡炳德	7,470,000	人民币普通股	7,470,000				
中国农业银行—景顺长城内需增长贰号股票型证券投资基金	5,664,344	人民币普通股	5,664,344				
东方证券股份有限公司客户信用交易担保证券账户	4,104,326	人民币普通股	4,104,326				
中国农业银行—景顺长城内需增长开放式证券投资基金	3,723,537	人民币普通股	3,723,537				
中国农业银行—华夏平稳增长混合型证券投资基金	3,289,662	人民币普通股	3,289,662				
鲍春玲	3,175,185	人民币普通股	3,175,185				
前 10 名无限售流通股股东之间, 以及前 10 名无限售流通股股东和前 10 名股东之间关联关系或一致行动的说明	公司未知前 10 名无限售条件股东之间是否存在关联关系, 也未知是否属于《上市公司收购管理办法》规定的一致行动人。						
参与融资融券业务股东情况说明(如有)(参见注 4)	不适用						

三、控股股东或实际控制人变更情况

控股股东报告期内变更

适用 不适用

实际控制人报告期内变更

适用 不适用

第六节 董事、监事、高级管理人员情况

一、董事、监事和高级管理人员持有本公司股份及股票期权情况

1、持股情况

√ 适用 □ 不适用

姓名	职务	任职状态	期初持股数（股）	本期增持股份数量（股）	本期减持股份数量（股）	期末持股数（股）	期初持有的股权激励授予限制性股票数量（股）	本期获授予的股权激励限制性股票数量（股）	期末持有的股权激励授予限制性股票数量（股）
于海斌	董事长	现任	0	0	0	0	0	0	0
曲道奎	副董事长、总裁	现任	10,890,000	0	0	10,890,000	0	0	0
王宏玉	董事、副总裁	现任	841,676	0	0	841,676	0	0	0
史泽林	董事	现任	0	0	0	0	0	0	0
梁波	董事	现任	0	0	0	0	0	0	0
吕孝普	董事	现任	0	0	0	0	0	0	0
刘学军	独立董事	现任	0	0	0	0	0	0	0
郭克军	独立董事	现任	0	0	0	0	0	0	0
于延琦	独立董事	现任	0	0	0	0	0	0	0
桑子刚	监事会主席	现任	0	0	0	0	0	0	0
马思	监事	现任	0	0	0	0	0	0	0
顾群	监事	离任	514,936	0	0	514,936	0	0	0
李庆杰	监事	离任	536,592	0	-31,490	505,102	0	0	0
孙义田	监事	现任	63,678	0	-49,000	14,678	0	0	0
卞瑰石	监事	现任	0	0	0	0	0	0	0
高敏	监事	现任	0	0	0	0	0	0	0
赵立国	副总裁、董事会秘书	现任	381,392	0	0	381,392	0	0	0
高强	副总裁	现任	0	0	0	0	0	0	0

金庆丰	财务总监	现任	419,144	0	0	419,144	0	0	0
合计	--	--	13,647,418	0	-80,490	13,566,928	0	0	0

2、持有股票期权情况

适用 不适用

二、公司董事、监事、高级管理人员离职和解聘情况

姓名	担任的职务	类型	日期	原因
顾群	监事	任期满离任	2013年05月10日	换届选举
李庆杰	监事	任期满离任	2013年05月10日	换届选举

第七节 财务报告

一、审计报告

半年度报告是否经过审计

是 否

公司半年度财务报告未经审计。

二、财务报表

财务附注中报表的单位为：人民币元

1、合并资产负债表

编制单位：沈阳新松机器人自动化股份有限公司

单位：元

项目	期末余额	期初余额
流动资产：		
货币资金	184,169,197.12	358,047,296.42
结算备付金		
拆出资金		
交易性金融资产		
应收票据	40,865,495.09	17,956,412.99
应收账款	352,317,557.69	352,682,418.34
预付款项	95,656,601.47	58,076,896.72
应收保费		
应收分保账款		
应收分保合同准备金		
应收利息		
应收股利		
其他应收款	19,710,910.07	12,082,741.93
买入返售金融资产		
存货	702,819,334.20	490,829,757.89
一年内到期的非流动资产		
其他流动资产		
流动资产合计	1,395,539,095.64	1,289,675,524.29

非流动资产：		
发放委托贷款及垫款		
可供出售金融资产		
持有至到期投资		
长期应收款		
长期股权投资	45,984,475.39	46,837,324.16
投资性房地产		
固定资产	234,657,172.33	235,840,218.47
在建工程	226,334,672.66	177,925,227.45
工程物资		
固定资产清理		
生产性生物资产		
油气资产		
无形资产	158,280,534.31	160,683,317.75
开发支出		
商誉	1,140,310.34	1,140,310.34
长期待摊费用	15,387,580.04	8,511,211.82
递延所得税资产	12,762,021.21	13,296,876.87
其他非流动资产		
非流动资产合计	694,546,766.28	644,234,486.86
资产总计	2,090,085,861.92	1,933,910,011.15
流动负债：		
短期借款	75,900,000.00	32,000,000.00
向中央银行借款		
吸收存款及同业存放		
拆入资金		
交易性金融负债		
应付票据	49,915,060.70	62,876,135.39
应付账款	179,457,666.07	114,812,154.09
预收款项	71,519,540.20	84,506,587.76
卖出回购金融资产款		
应付手续费及佣金		
应付职工薪酬	1,033,949.21	1,664,503.51
应交税费	11,680,105.87	48,906,293.63

应付利息		
应付股利	4,472,489.88	4,807,313.88
其他应付款	11,386,087.35	12,420,925.37
应付分保账款		
保险合同准备金		
代理买卖证券款		
代理承销证券款		
一年内到期的非流动负债		
其他流动负债	20,180,000.00	20,180,000.00
流动负债合计	425,544,899.28	382,173,913.63
非流动负债：		
长期借款		
应付债券		
长期应付款		
专项应付款		
预计负债		
递延所得税负债		
其他非流动负债	128,273,667.00	114,509,167.00
非流动负债合计	128,273,667.00	114,509,167.00
负债合计	553,818,566.28	496,683,080.63
所有者权益（或股东权益）：		
实收资本（或股本）	297,660,000.00	297,660,000.00
资本公积	489,748,467.38	489,748,467.38
减：库存股		
专项储备		
盈余公积	75,177,598.92	75,177,598.92
一般风险准备		
未分配利润	629,980,778.39	532,536,335.69
外币报表折算差额		
归属于母公司所有者权益合计	1,492,566,844.69	1,395,122,401.99
少数股东权益	43,700,450.95	42,104,528.53
所有者权益（或股东权益）合计	1,536,267,295.64	1,437,226,930.52
负债和所有者权益（或股东权益）总计	2,090,085,861.92	1,933,910,011.15

法定代表人：于海斌

主管会计工作负责人：金庆丰

会计机构负责人：方茹燕

2、母公司资产负债表

编制单位：沈阳新松机器人自动化股份有限公司

单位：元

项目	期末余额	期初余额
流动资产：		
货币资金	127,974,011.35	295,835,604.56
交易性金融资产		
应收票据	23,219,800.00	13,092,857.85
应收账款	286,806,804.08	264,332,735.44
预付款项	59,241,217.52	40,033,336.28
应收利息		
应收股利	464,284.00	
其他应收款	14,164,961.44	10,115,185.30
存货	641,528,021.15	444,650,506.33
一年内到期的非流动资产		
其他流动资产		
流动资产合计	1,153,399,099.54	1,068,060,225.76
非流动资产：		
可供出售金融资产		
持有至到期投资		
长期应收款		
长期股权投资	260,681,294.47	261,534,143.24
投资性房地产		
固定资产	213,074,292.43	214,361,058.28
在建工程	160,713,223.55	136,185,634.92
工程物资		
固定资产清理		
生产性生物资产		
油气资产		
无形资产	103,659,743.33	103,908,354.02
开发支出		
商誉		

长期待摊费用		
递延所得税资产	3,864,046.51	4,085,942.74
其他非流动资产		
非流动资产合计	741,992,600.29	720,075,133.20
资产总计	1,895,391,699.83	1,788,135,358.96
流动负债：		
短期借款	59,900,000.00	20,000,000.00
交易性金融负债		
应付票据	47,466,565.30	60,106,135.39
应付账款	122,180,285.15	84,344,053.52
预收款项	51,245,009.21	79,746,729.26
应付职工薪酬	380,329.99	533,514.12
应交税费	12,186,674.45	47,477,919.79
应付利息		
应付股利	3,936,773.88	3,936,773.88
其他应付款	8,267,608.21	8,476,446.99
一年内到期的非流动负债		
其他流动负债	20,180,000.00	20,180,000.00
流动负债合计	325,743,246.19	324,801,572.95
非流动负债：		
长期借款		
应付债券		
长期应付款		
专项应付款		
预计负债		
递延所得税负债		
其他非流动负债	104,656,667.00	92,117,167.00
非流动负债合计	104,656,667.00	92,117,167.00
负债合计	430,399,913.19	416,918,739.95
所有者权益（或股东权益）：		
实收资本（或股本）	297,660,000.00	297,660,000.00
资本公积	489,566,000.00	489,566,000.00
减：库存股		
专项储备		

盈余公积	75,177,598.92	75,177,598.92
一般风险准备		
未分配利润	602,588,187.72	508,813,020.09
外币报表折算差额		
所有者权益（或股东权益）合计	1,464,991,786.64	1,371,216,619.01
负债和所有者权益（或股东权益）总计	1,895,391,699.83	1,788,135,358.96

法定代表人：于海斌

主管会计工作负责人：金庆丰

会计机构负责人：方茹燕

3、合并利润表

编制单位：沈阳新松机器人自动化股份有限公司

单位：元

项目	本期金额	上期金额
一、营业总收入	571,175,410.84	513,641,747.47
其中：营业收入	571,175,410.84	513,641,747.47
利息收入		
已赚保费		
手续费及佣金收入		
二、营业总成本	461,045,294.38	433,309,450.96
其中：营业成本	404,759,924.06	385,169,533.83
利息支出		
手续费及佣金支出		
退保金		
赔付支出净额		
提取保险合同准备金净额		
保单红利支出		
分保费用		
营业税金及附加	1,082,705.71	1,503,609.57
销售费用	9,504,242.47	9,305,836.07
管理费用	46,873,651.41	37,033,913.29
财务费用	766,184.72	-1,126,211.52
资产减值损失	-1,941,413.99	1,422,769.72
加：公允价值变动收益（损失）		

以“-”号填列)		
投资收益(损失以“-”号填列)	-852,848.77	-772,366.90
其中:对联营企业和合营企业的投资收益		
汇兑收益(损失以“-”号填列)		
三、营业利润(亏损以“-”号填列)	109,277,267.69	79,559,929.61
加:营业外收入	8,506,321.31	17,734,800.69
减:营业外支出	95,992.51	22,160.87
其中:非流动资产处置损失	67,411.51	20,045.87
四、利润总额(亏损总额以“-”号填列)	117,687,596.49	97,272,569.43
减:所得税费用	18,111,515.37	11,736,648.22
五、净利润(净亏损以“-”号填列)	99,576,081.12	85,535,921.21
其中:被合并方在合并前实现的净利润		
归属于母公司所有者的净利润	97,444,442.70	84,216,536.31
少数股东损益	2,131,638.42	1,319,384.90
六、每股收益:	--	--
(一)基本每股收益	0.33	0.28
(二)稀释每股收益	0.33	0.28
七、其他综合收益		
八、综合收益总额	99,576,081.12	85,535,921.21
归属于母公司所有者的综合收益总额	97,444,442.70	84,216,536.31
归属于少数股东的综合收益总额	2,131,638.42	1,319,384.90

法定代表人:于海斌

主管会计工作负责人:金庆丰

会计机构负责人:方茹燕

4、母公司利润表

编制单位:沈阳新松机器人自动化股份有限公司

单位:元

项目	本期金额	上期金额
一、营业收入	485,045,657.01	445,848,409.55
减：营业成本	351,702,177.73	343,182,577.99
营业税金及附加	656,656.10	807,101.99
销售费用	8,197,746.33	8,419,290.60
管理费用	23,478,113.33	20,093,346.16
财务费用	428,818.59	-1,531,237.47
资产减值损失	-1,479,308.17	1,034,464.69
加：公允价值变动收益（损失以“-”号填列）		
投资收益（损失以“-”号填列）	-388,564.77	388,458.10
其中：对联营企业和合营企业的投资收益	-852,848.77	-772,366.90
二、营业利润（亏损以“-”号填列）	101,672,888.33	74,231,323.69
加：营业外收入	8,465,642.14	17,559,578.64
减：营业外支出	47,239.04	10,359.12
其中：非流动资产处置损失	38,358.04	9,324.12
三、利润总额（亏损总额以“-”号填列）	110,091,291.43	91,780,543.21
减：所得税费用	16,316,123.80	11,117,101.01
四、净利润（净亏损以“-”号填列）	93,775,167.63	80,663,442.20
五、每股收益：	--	--
（一）基本每股收益	0.32	0.27
（二）稀释每股收益	0.32	0.27
六、其他综合收益		
七、综合收益总额	93,775,167.63	80,663,442.20

法定代表人：于海斌

主管会计工作负责人：金庆丰

会计机构负责人：方茹燕

5、合并现金流量表

编制单位：沈阳新松机器人自动化股份有限公司

单位：元

项目	本期金额	上期金额
一、经营活动产生的现金流量：		
销售商品、提供劳务收到的现金	360,430,167.55	316,695,471.39
客户存款和同业存放款项净增加额		
向中央银行借款净增加额		
向其他金融机构拆入资金净增加额		
收到原保险合同保费取得的现金		
收到再保险业务现金净额		
保户储金及投资款净增加额		
处置交易性金融资产净增加额		
收取利息、手续费及佣金的现金		
拆入资金净增加额		
回购业务资金净增加额		
收到的税费返还	8,575,767.57	2,292,689.62
收到其他与经营活动有关的现金	35,737,270.47	37,577,033.94
经营活动现金流入小计	404,743,205.59	356,565,194.95
购买商品、接受劳务支付的现金	340,913,220.14	310,448,267.37
客户贷款及垫款净增加额		
存放中央银行和同业款项净增加额		
支付原保险合同赔付款项的现金		
支付利息、手续费及佣金的现金		
支付保单红利的现金		
支付给职工以及为职工支付的现金	97,532,380.03	78,012,694.75
支付的各项税费	67,595,163.34	33,849,973.52
支付其他与经营活动有关的现金	34,993,691.98	21,708,981.97

经营活动现金流出小计	541,034,455.49	444,019,917.61
经营活动产生的现金流量净额	-136,291,249.90	-87,454,722.66
二、投资活动产生的现金流量：		
收回投资收到的现金		
取得投资收益所收到的现金	2,000,000.00	
处置固定资产、无形资产和其他长期资产收回的现金净额	165,337.77	22,973.38
处置子公司及其他营业单位收到的现金净额		
收到其他与投资活动有关的现金		
投资活动现金流入小计	2,165,337.77	22,973.38
购建固定资产、无形资产和其他长期资产支付的现金	64,046,220.12	53,929,564.21
投资支付的现金		
质押贷款净增加额		
取得子公司及其他营业单位支付的现金净额		
支付其他与投资活动有关的现金		
投资活动现金流出小计	64,046,220.12	53,929,564.21
投资活动产生的现金流量净额	-61,880,882.35	-53,906,590.83
三、筹资活动产生的现金流量：		
吸收投资收到的现金		
其中：子公司吸收少数股东投资收到的现金		
取得借款收到的现金	49,290,000.00	
发行债券收到的现金		
收到其他与筹资活动有关的现金	579,756.17	8,241,193.14
筹资活动现金流入小计	49,869,756.17	8,241,193.14
偿还债务支付的现金	5,390,000.00	4,000,000.00
分配股利、利润或偿付利息支付的现金	1,426,549.63	2,539,237.33
其中：子公司支付给少数股东的股利、利润		

支付其他与筹资活动有关的现金	13,714,089.06	11,465,355.58
筹资活动现金流出小计	20,530,638.69	18,004,592.91
筹资活动产生的现金流量净额	29,339,117.48	-9,763,399.77
四、汇率变动对现金及现金等价物的影响	-154,923.26	-43,010.09
五、现金及现金等价物净增加额	-168,987,938.03	-151,167,723.35
加：期初现金及现金等价物余额	325,853,159.24	403,650,666.48
六、期末现金及现金等价物余额	156,865,221.21	252,482,943.13

法定代表人：于海斌

主管会计工作负责人：金庆丰

会计机构负责人：方茹燕

6、母公司现金流量表

编制单位：沈阳新松机器人自动化股份有限公司

单位：元

项目	本期金额	上期金额
一、经营活动产生的现金流量：		
销售商品、提供劳务收到的现金	258,691,899.17	239,898,173.27
收到的税费返还	7,580,308.50	2,292,689.62
收到其他与经营活动有关的现金	28,401,207.84	32,149,534.80
经营活动现金流入小计	294,673,415.51	274,340,397.69
购买商品、接受劳务支付的现金	283,582,464.37	258,101,297.49
支付给职工以及为职工支付的现金	73,805,201.48	59,218,381.74
支付的各项税费	57,190,819.12	24,172,168.65
支付其他与经营活动有关的现金	37,539,187.47	12,711,768.13
经营活动现金流出小计	452,117,672.44	354,203,616.01
经营活动产生的现金流量净额	-157,444,256.93	-79,863,218.32
二、投资活动产生的现金流量：		
收回投资收到的现金		
取得投资收益所收到的现金		
处置固定资产、无形资产和其	20,337.77	18,973.38

他长期资产收回的现金净额		
处置子公司及其他营业单位收到的现金净额		
收到其他与投资活动有关的现金		
投资活动现金流入小计	20,337.77	18,973.38
购建固定资产、无形资产和其他长期资产支付的现金	32,158,256.63	45,606,371.88
投资支付的现金		
取得子公司及其他营业单位支付的现金净额		
支付其他与投资活动有关的现金		
投资活动现金流出小计	32,158,256.63	45,606,371.88
投资活动产生的现金流量净额	-32,137,918.86	-45,587,398.50
三、筹资活动产生的现金流量：		
吸收投资收到的现金		
取得借款收到的现金	39,900,000.00	
发行债券收到的现金		
收到其他与筹资活动有关的现金	579,756.17	7,609,510.54
筹资活动现金流入小计	40,479,756.17	7,609,510.54
偿还债务支付的现金		
分配股利、利润或偿付利息支付的现金		
支付其他与筹资活动有关的现金	13,714,089.06	9,822,752.88
筹资活动现金流出小计	13,714,089.06	9,822,752.88
筹资活动产生的现金流量净额	26,765,667.11	-2,213,242.34
四、汇率变动对现金及现金等价物的影响	-154,923.26	-43,010.09
五、现金及现金等价物净增加额	-162,971,431.94	-127,706,869.25
加：期初现金及现金等价物余额	263,641,467.38	307,217,650.09
六、期末现金及现金等价物余额	100,670,035.44	179,510,780.84

法定代表人：于海斌

主管会计工作负责人：金庆丰

会计机构负责人：方茹燕

7、合并所有者权益变动表

编制单位：沈阳新松机器人自动化股份有限公司

本期金额

单位：元

项目	本期金额									
	归属于母公司所有者权益								少数股东权益	所有者权益合计
	实收资本（或股本）	资本公积	减：库存股	专项储备	盈余公积	一般风险准备	未分配利润	其他		
一、上年年末余额	297,660,000.00	489,748,467.38			75,177,598.92		532,536,335.69		42,104,528.53	1,437,226,930.52
加：会计政策变更										
前期差错更正										
其他										
二、本年初余额	297,660,000.00	489,748,467.38			75,177,598.92		532,536,335.69		42,104,528.53	1,437,226,930.52
三、本期增减变动金额（减少以“－”号填列）							97,444,442.70		1,595,922.42	99,040,365.12
（一）净利润							97,444,442.70		2,131,638.42	99,576,081.12
（二）其他综合收益										
上述（一）和（二）小计							97,444,442.70		2,131,638.42	99,576,081.12
（三）所有者投入和减少资本										
1. 所有者投入资本										
2. 股份支付计入所有者权益的金额										
3. 其他										
（四）利润分配									-535,716.00	-535,716.00
1. 提取盈余公积										
2. 提取一般风险准备										
3. 对所有者（或股东）的分配									-535,716.00	-535,716.00
4. 其他										
（五）所有者权益内部结转										

1. 资本公积转增资本(或股本)										
2. 盈余公积转增资本(或股本)										
3. 盈余公积弥补亏损										
4. 其他										
(六) 专项储备										
1. 本期提取										
2. 本期使用										
(七) 其他										
四、本期期末余额	297,660,000.00	489,748,467.38			75,177,598.92		629,980,778.39		43,700,450.95	1,536,267,295.64

上年金额

单位：元

项目	上年金额									
	归属于母公司所有者权益							少数股东权益	所有者权益合计	
	实收资本(或股本)	资本公积	减：库存股	专项储备	盈余公积	一般风险准备	未分配利润			其他
一、上年年末余额	297,660,000.00	489,748,467.38			56,000,480.75		343,697,392.07		40,153,175.02	1,227,259,515.22
加：同一控制下企业合并产生的追溯调整										
加：会计政策变更										
前期差错更正										
其他										
二、本年初余额	297,660,000.00	489,748,467.38			56,000,480.75		343,697,392.07		40,153,175.02	1,227,259,515.22
三、本期增减变动金额(减少以“－”号填列)					19,177,118.17		188,838,943.62		1,951,353.51	209,967,415.30
(一) 净利润							208,016,061.79		5,290,643.51	213,306,705.30
(二) 其他综合收益										
上述(一)和(二)小计							208,016,061.79		5,290,643.51	213,306,705.30
(三) 所有者投入和减少资本										
1. 所有者投入资本										
2. 股份支付计入所有者权益的										

金额									
3. 其他									
(四) 利润分配					19,177,118.17		-19,177,118.17		-3,339,290.00
1. 提取盈余公积					19,177,118.17		-19,177,118.17		
2. 提取一般风险准备									-3,339,290.00
3. 对所有者（或股东）的分配									
4. 其他									
(五) 所有者权益内部结转									
1. 资本公积转增资本（或股本）									
2. 盈余公积转增资本（或股本）									
3. 盈余公积弥补亏损									
4. 其他									
(六) 专项储备									
1. 本期提取									
2. 本期使用									
(七) 其他									
四、本期期末余额	297,660,000.00	489,748,467.38			75,177,598.92		532,536,335.69		42,104,528.53
									1,437,226,930.52

法定代表人：于海斌

主管会计工作负责人：金庆丰

会计机构负责人：方茹燕

8、母公司所有者权益变动表

编制单位：沈阳新松机器人自动化股份有限公司

本期金额

单位：元

项目	本期金额							
	实收资本（或股本）	资本公积	减：库存股	专项储备	盈余公积	一般风险准备	未分配利润	所有者权益合计
一、上年年末余额	297,660,000.00	489,566,000.00			75,177,598.92		508,813,020.09	1,371,216,619.01
加：会计政策变更								

前期差错更正								
其他								
二、本年年初余额	297,660,000.00	489,566,000.00			75,177,598.92		508,813,020.09	1,371,216,619.01
三、本期增减变动金额（减少以“-”号填列）							93,775,167.63	93,775,167.63
（一）净利润							93,775,167.63	93,775,167.63
（二）其他综合收益								
上述（一）和（二）小计							93,775,167.63	93,775,167.63
（三）所有者投入和减少资本								
1. 所有者投入资本								
2. 股份支付计入所有者权益的金额								
3. 其他								
（四）利润分配								
1. 提取盈余公积								
2. 提取一般风险准备								
3. 对所有者（或股东）的分配								
4. 其他								
（五）所有者权益内部结转								
1. 资本公积转增资本（或股本）								
2. 盈余公积转增资本（或股本）								
3. 盈余公积弥补亏损								
4. 其他								
（六）专项储备								
1. 本期提取								
2. 本期使用								
（七）其他								
四、本期期末余额	297,660,000.00	489,566,000.00			75,177,598.92		602,588,187.72	1,464,991,786.64

上年金额

单位：元

项目	上年金额							
	实收资本（或股本）	资本公积	减：库存股	专项储备	盈余公积	一般风险准备	未分配利润	所有者权益合计
一、上年年末余额	297,660,000.00	489,566,000.00			56,000,480.75		336,218,956.54	1,179,445,437.29
加：会计政策变更								
前期差错更正								
其他								
二、本年初余额	297,660,000.00	489,566,000.00			56,000,480.75		336,218,956.54	1,179,445,437.29
三、本期增减变动金额（减少以“-”号填列）					19,177,118.17		172,594,063.55	191,771,181.72
（一）净利润							191,771,181.72	191,771,181.72
（二）其他综合收益								
上述（一）和（二）小计							191,771,181.72	191,771,181.72
（三）所有者投入和减少资本								
1. 所有者投入资本								
2. 股份支付计入所有者权益的金额								
3. 其他								
（四）利润分配					19,177,118.17		-19,177,118.17	
1. 提取盈余公积					19,177,118.17		-19,177,118.17	
2. 提取一般风险准备								
3. 对所有者（或股东）的分配								
4. 其他								
（五）所有者权益内部结转								
1. 资本公积转增资本（或股本）								
2. 盈余公积转增资本（或股本）								
3. 盈余公积弥补亏损								
4. 其他								
（六）专项储备								
1. 本期提取								

2. 本期使用								
(七) 其他								
四、本期期末余额	297,660,000.00	489,566,000.00			75,177,598.92		508,813,020.09	1,371,216,619.01

法定代表人：于海斌

主管会计工作负责人：金庆丰

会计机构负责人：方茹燕

三、公司基本情况

沈阳新松机器人自动化股份有限公司（以下简称“公司”或“本公司”）于2000年4月经辽宁省人民政府辽政[2000]84号文批准，取得辽宁省工商行政管理局核发的210000004937327号《企业法人营业执照》，设立时注册资本为人民币4000万元。由中国科学院沈阳自动化研究所（以下简称“自动化所”）作为主发起人，联合沈阳火炬高新技术开发中心、辽宁科发实业公司、辽宁科技成果转化公司、中国科学院沈阳分院四家法人单位及王天然、张念哲、曲道奎、胡炳德等四名自然人共同发起设立。

2008年6月根据公司2007年年度股东大会决议及公司第三届董事会第六次会议决议，由金石投资有限公司、中国科技产业投资管理有限公司、沈阳森木投资管理有限公司向公司增资扩股，新增注册资本经辽宁天健会计师事务所审验，出具了辽天会证验字[2008]S226号验资报告。此次增资后公司注册资本由4000万元增加到4600万元。

2009年10月经中国证券监督管理委员会《关于核准沈阳新松机器人自动化股份有限公司首次公开发行股票并在创业板上市的批复》（证监许可[2009]1036号）核准，由主承销商中信证券股份有限公司采用网下询价配售与网上资金申购定价发行相结合的方式发行人民币普通股（A股）1550万股，发行价格为每股39.80元。共募集资金61690万元。首次公开发行股票后公司注册资本由人民币4600万元变更为人民币6150万元。

2010年4月根据公司2009年度股东大会决议，公司决定以总股本6150万股为基数，向全体股东每10股送红股2股，派1元人民币现金；同时，以资本公积金向全体股东每10股转增10股。此次送配后公司注册资本由人民币6150万元变更为人民币13530万元。

2011年3月根据公司2010年度股东大会决议，公司决定以总股本13530万股为基数，向全体股东每10股送红股5股，派1元人民币现金；同时，以资本公积金向全体股东每10股转增7股。此次送配后公司注册资本由人民币13530万元变更为人民币29766万元。

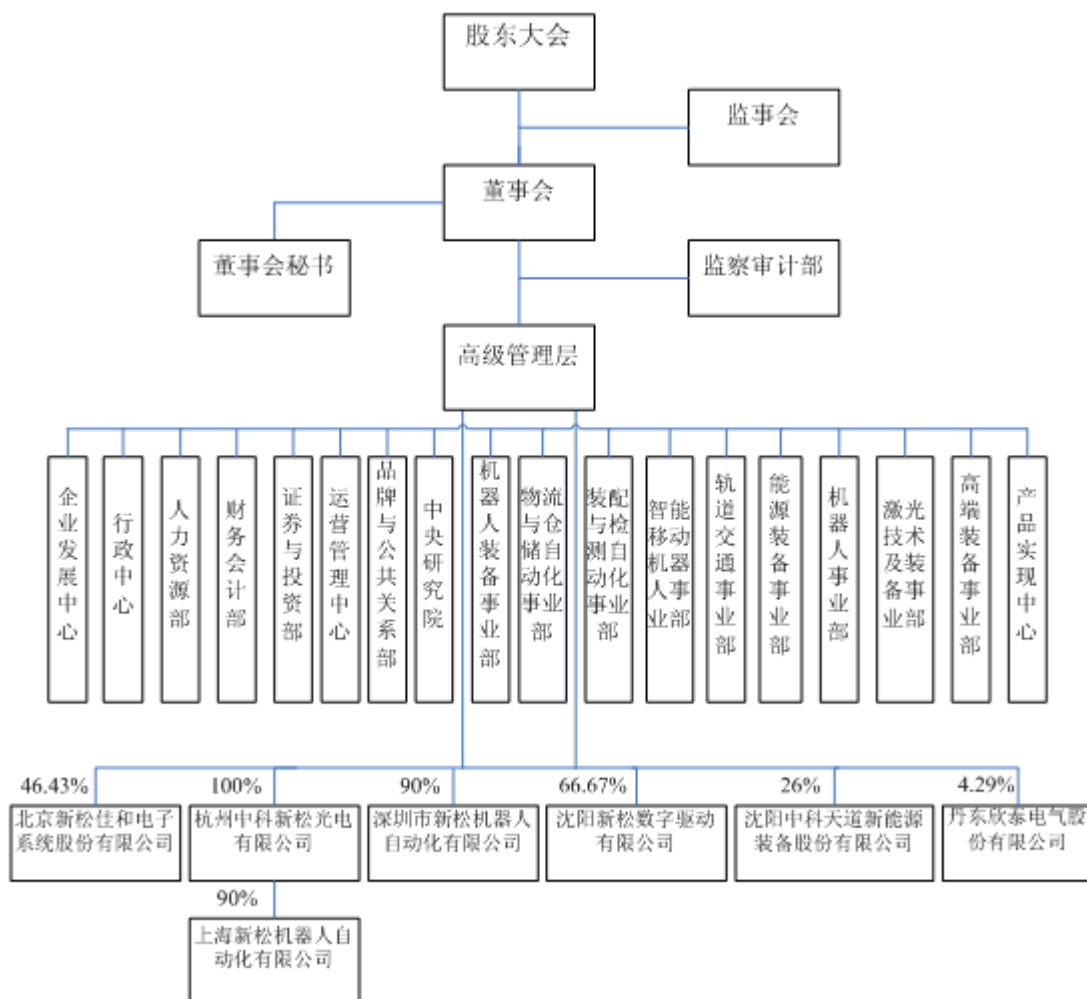
2013年5月根据公司2012年度股东大会决议，公司决定以总股本29766万股为基数，向全体股东每10股派1元人民币现金。

公司住所为沈阳市浑南新区金辉街16号；法定代表人为于海斌。

公司经营范围是机器人与自动化装备、自动化立体仓库及仓储物流设备、机械电子设备、大型自动化系统与生产线开发、制造、工程安装；信息技术与网络系统设计、开发、技术咨询、服务、转让；计算机机械电子设备及配件销售，自营和代理货物及技术进出口（国家禁止的不得经营，限制的品种办理许可证后方可经营），海洋自动化装备、油田自动化装备、激光技术及装备、低压成套开关和控制设备开发、制造、工程安装，公路、隧道、轨道交通综合监控系统、建筑智能化及机电工程设计、制造、工程安装，智能机电及信息产品设计、制造、销售，光电技术及产品开发、制造、销售。

公司所处行业属于工业自动化，主要从事工业机器人及自动化成套装备系统的研发、制造。公司主要产品包括工业机器人、物流与仓储自动化成套装备、自动化装配与检测生产线、交通自动化系统等。

公司实行总裁负责制，下设事业部、研究院、产品实现中心和职能部门，公司投资的控股及参股公司共有七个。公司具体组织结构如下：



四、公司主要会计政策、会计估计和前期差错

1、财务报表的编制基础

本公司以持续经营为基础，根据实际发生的交易和事项，按照《企业会计准则》及其应用指南和准则解释的规定进行确认和计量，在此基础上编制财务报表。

2、遵循企业会计准则的声明

本公司编制的2013年1—6月合并财务报表及母公司财务报表符合《企业会计准则》的要求，真实完整地反映了本公司2013年6月30日的财务状况、2013年1—6月的经营成果和现金流量。

3、会计期间

公司自公历一月一日起至十二月三十一日止为一个会计年度。

4、记账本位币

本公司以人民币为记账本位币。

5、同一控制下和非同一控制下企业合并的会计处理方法

(1) 同一控制下企业合并

①同一控制下的控股合并的会计处理方法详见本章节12-长期股权投资

②同一控制下的吸收合并的会计处理方法

对同一控制下吸收合并中取得的资产、负债按照相关资产、负债在被合并方的原账面价值入账。

以发行权益性证券方式进行的该类合并，本公司在合并日以被合并方的原账面价值确认合并中取得的被合并方的资产和负债后，所确认的净资产入账价值与发行股份面值总额的差额，记入资本公积(股本溢价)，资本公积(股本溢价)的余额不足冲减的，相应冲减盈余公积和未分配利润；

以支付现金、非现金资产方式进行的该类合并，所确认的净资产入账价值与支付的现金、非现金资产账面价值的差额，相应调整资本公积(股本溢价)，资本公积(股本溢价)的余额不足冲减的，相应冲减盈余公积和未分配利润。

(2) 非同一控制下的企业合并

①非同一控制下的控股合并的会计处理方法详见本本章节12-长期股权投资

②非同一控制下的吸收合并的会计处理方法

非同一控制下的吸收合并，本公司在购买日将合并中取得的符合确认条件的各项可辨认资产、负债，按其公允价值确认为本公司的资产和负债；作为合并对价的有关非货币性资产在购买日的公允价值与其账面价值的差额，作为资产处置损益计入合并当期的利润表；确定的企业合并成本与所取得的被购买方可辨认净资产公允价值之间的差额，如为借差确认为商誉，如为贷差计入企业合并当期的损益。

③商誉的减值测试

公司对企业合并所形成的商誉，在每年年度终了进行减值测试，减值测试时结合与其相关的资产组或者资产组组合进行，比较相关资产组或者资产组组合的账面价值（包括所分摊的商誉的账面价值部分）与其可收回金额，如相关资产组或者资产组组合的可收回金额低于其账面价值的，确认商誉的减值损失。

6、合并财务报表的编制方法

(1) 合并财务报表的编制方法

①合并范围

公司合并财务报表的合并范围以控制为基础予以确定，公司将其全部子公司纳入合并财务报表的合并范围。

②合并程序及合并方法

A. 子公司与母公司采用一致的会计政策。

B. 公司在编制合并财务报表时，根据子公司提供的财务报表、与母公司、其他子公司之间发生的所有内部交易的相关资料、所有者权益变动的有关资料及其他相关资料，以母公司和子公司的财务报表为基础，将内部权益性投资与子公司所有者权益、内部投资收益与子公司利润分配及内部交易、债权、债务等进行抵销后编制合并财务报表。

C. 母公司在报告期内因同一控制下企业合并增加的子公司，在编制合并资产负债表时，调整合并资产负债表的年初数，并将该子公司合并当期期初至报告期末的收入、费用、利润纳入合并利润表。

因非同一控制下企业合并增加的子公司，在编制合并资产负债表时，不调整合并资产负债表的年初数，但该子公司购买日至报告期末的收入、费用、利润纳入合并利润表。

母公司在报告期内处置子公司，在编制合并资产负债表时，不调整合并资产负债表的年初数，但该子公司年初至处置日的收入、费用、利润纳入合并利润表。

7、现金及现金等价物的确定标准

公司在编制现金流量表时，将持有的期限短（一般指从购入日起不超过3个月内到期）、流动性强、易于转换为已知金额现金、价值变动风险很小的投资确定为现金等价物。

8、外币业务和外币报表折算

(1) 外币业务

对于发生的外币交易，在初始确认时，采用交易发生日的即期汇率将外币金额折算为记账本位币金额。

(2) 外币财务报表的折算

在资产负债表日，按照下列规定对外币货币性项目和外币非货币性项目进行处理：

①外币货币性项目，采用资产负债表日即期汇率折算。因资产负债表日即期汇率与初始确认时或者前一资产负债表日即期汇率不同而产生的汇兑差额，计入当期损益；

②以历史成本计量的外币非货币性项目，仍采用交易发生日的即期汇率折算，不改变其记账本位币金额。即期汇率是指当日中国人民银行公布的市场汇率中间价。

与购建固定资产有关的外币专门借款产生的汇兑损益，按《企业会计准则—借款费用》的原则处理。

9、金融工具

(1) 金融工具的分类

①金融资产划分为以下四类：

A.以公允价值计量且其变动计入当期损益的金融资产

主要是指本公司为了近期内出售而持有的股票、债券、基金以及不作为有效套期工具的衍生工具。包括交易性金融资产和直接指定为以公允价值计量且其变动计入当期损益的金融资产。这类资产在初始计量时按照取得时的公允价值作为初始确认金额，相关的交易费用在发生时计入当期损益。支付的价款中包含已宣告但尚未发放的现金股利或已到付息但尚未领取的债券利息，单独确认为应收项目。在持有期间取得利息或现金股利，确认为投资收益。资产负债表日，本公司将这类金融资产以公允价值计量且其变动计入当期损益。这类金融资产在处置时，其公允价值与初始入账金额之间的差额确认为投资收益，同时调整公允价值变动损益。

B.持有至到期投资

主要是指到期日固定、回收金额固定或可确定，且本公司具有明确意图和能力持有至到期的国债、公司债券等。这类金融资产按照取得时的公允价值和相关交易费用之和作为初始确认金额。支付价款中包含的已到付息期但尚未发放的债券利息，单独确认为应收项目。持有至到期投资在持有期间按照摊余成本和实际利率计算确认利息收入，计入投资收益。处置持有至到期投资时，将所取得价款与该投资账面价值之间的差额计入投资收益。

C.贷款和应收款项

应收款项包括应收账款和其他应收款等。应收账款是指本公司销售商品或提供劳务形成的应收款项。应收账款按从购货方应收的合同或协议价款作为初始确认金额。

D.可供出售金融资产

主要是指本公司没有划分为以公允价值计量且其变动计入当期损益的金融资产、持有至到期投资、贷款和应收款项的金融资产。可供出售金融资产按照取得该金融资产的公允价值和相关交易费用之和作为初始确认金额。支付的价款中包含的已到付息期但尚未领取的债券利息或已宣告但尚未发放的现金股利，单独确认为应收项目。可供出售金融资产持有期间取得的利息或现金股利计入投资收益。资产负债表日，可供出售金融资产以公允价值计量且公允价值变动计入资本公积。处置可供出售金融资产时，将取得的价款与该金融资产账面价值之间差额计入投资收益；同时，将原计入所有者权益的公允价值变动累计额对应处置部分的金额转出，计入投资收益。

②金融负债在初始确认时划分为以下两类：

A.以公允价值计量且其变动计入当期损益的金融负债，包括交易性金融负债和指定为以公允价值计量且其变动计入当期损益的金融负债；这类金融负债初始确认时以公允价值计量，相关交易费用直接计入当期损益，资产负债表日将公允价值变动计入当期损益。

B.其他金融负债，是指以公允价值计量且其变动计入当期损益的金融负债以外的金融负债。

(2) 金融资产转移的确认依据和计量方法

①已将金融资产所有权上几乎所有的风险和报酬转移给转入方时终止对该项金融资产的确认。

金融资产整体转移满足终止确认条件的，将下列两项的差额计入当期损益：

A. 所转移金融资产的账面价值。

B. 因转移而收到的对价，与原直接计入所有者权益的公允价值变动累计额之和。

金融资产部分转移满足终止确认条件的，将所转移金融资产整体的账面价值，在终止确认部分和未终止确认部分之间，按照各自的相对公允价值进行分摊，并将下列两项金额的差额计入当期损益：

A. 终止确认部分的账面价值。

B. 终止确认部分的对价，与原直接计入所有者权益的公允价值变动累计额中对应终止确认部分的金额之和。

② 金融资产转移不满足终止确认条件的，继续确认该金融资产，将所收到的对价确认为一项金融负债。

(3) 金融资产和金融负债公允价值的确定方法

主要金融资产和金融负债的公允价值确定方法：

① 存在活跃市场的金融资产或金融负债，采用活跃市场中的报价来确定公允价值；

② 金融工具不存在活跃市场的，本公司采用估值技术确定其公允价值。

(4) 金融资产（不含应收款项）减值测试方法、减值准备计提方法

① 本公司在有以下证据表明该金融资产发生减值的，计提减值准备：

A. 发行方或债务人发生严重财务困难；

B. 债务人违反了合同条款，如偿付利息或本金发生违约或逾期等；

C. 债权人出于经济或法律等方面的考虑，对发生财务困难的债务人作出让步；

D. 债务人可能倒闭或进行其他财务重组；

E. 因发行方发生重大财务困难，该金融资产无法在活跃市场继续交易；

F. 无法辨认一组金融资产中的某项资产的现金流量是否已经减少，但根据公开的数据对其进行总体评价后发现，该组金融资产自初始确认以来的预计未来现金流量确已减少且可计量；

G. 债务人经营所处的技术、市场、经济或法律环境等发生重大不利变化，使权益工具投资人可能无法收回投资成本；

H. 权益工具投资的公允价值发生严重或非暂时性下跌；

I. 其他表明金融资产发生减值的客观证据。

② 本公司在资产负债表日分别不同类别的金融资产采取不同的方法进行减值测试，并计提减值准备：

A. 交易性金融资产：在资产负债表日以公允价值反映，公允价值的变动计入当期损益；

B. 持有至到期投资：在资产负债表日本公司对于持有至到期投资有客观证据表明其发生了减值的，根据其账面价值与预计未来现金流量现值之间差额计算确认减值损失。

C. 可供出售金融资产：在资产负债表日本公司对可供出售金融资产的减值情况进行分析，判断该项金融资产公允价值是否持续下降。通常情况下，如果可供出售金融资产的公允价值发生较大幅度下降，在综合考虑各种相关因素后，预期这种下降趋势属于非暂时性的，可以认定该可供出售金融资产已发生减值，确认减值损失。可供出售金融资产发生减值的，在确认减值损失时，将原直接计入所有者权益的公允价值下降形成的累计损失一并转出，计入资产减值损失。

10、应收款项坏账准备的确认标准和计提方法

在资产负债表日对应收款项的账面价值进行检查，有客观证据表明其发生减值的，分别按以下政策计提坏账准备。

(1) 单项金额重大的应收款项坏账准备

单项金额重大的判断依据或金额标准	本公司将 500 万元以上的应收账款、100 万元以上的其他应收款确定为单项金额重大，单独进行减值测试。
单项金额重大并单项计提坏账准备的计提方法	有客观证据表明其发生了减值的，根据其未来现金流量现值低于其账面价值的差额，确认减值损失，并据此计提相应的坏账准备。

(2) 按组合计提坏账准备的应收款项

组合名称	按组合计提坏账准备的计提方法	确定组合的依据
组合 1——关联方	其他方法	本公司合并范围内关联方企业之间的应收款项，由于信用风险特征明显较低，根据实际情况不计提坏账准备。
组合 2——其他	账龄分析法	除列入组合 1 的合并范围内的关联方款项外，对其他单项金额重大经单独测试未发生减值的应收款项汇同单项金额不重大的应收款项，本公司以账龄作为信用风险特征组合，根据应收款项发生年度月份至截止日的期间划分账龄，以按账龄划分的各段应收款项实际损失率作为基础，结合现时情况来确定各账龄段应收款项组合计提坏账准备的比例，据此计算应计提的坏账准备。

组合中，采用账龄分析法计提坏账准备的

适用 不适用

账龄	应收账款计提比例(%)	其他应收款计提比例(%)
1 年以内 (含 1 年)	5%	5%
1—2 年	10%	10%
2—3 年	30%	30%
3—4 年	50%	50%
4—5 年	70%	70%
5 年以上	100%	100%

组合中，采用余额百分比法计提坏账准备的

适用 不适用

组合中，采用其他方法计提坏账准备的

适用 不适用

组合名称	方法说明
组合 1	本公司合并范围内关联方企业之间的应收款项，由于信用风险特征明显较低，根据实际情况不计提坏账准备。

(3) 单项金额虽不重大但单项计提坏账准备的应收账款

单项计提坏账准备的理由	对单项金额虽不重大但已有客观证据表明其发生了减值的应收款项，按账龄分析法计提的坏账准备不能反映实际情况，本公司单独进行减值测试。
坏账准备的计提方法	根据其未来现金流量现值低于其账面价值的差额，确认减值损失，并据此在已按账龄计提坏账准备的基础上补提相应的坏账准备。

11、存货**(1) 存货的分类**

公司根据存货存在的实际状态，将存货划分为：在正常生产经营过程中持有以备出售的产成品，处在生产、安装过程中的在产品和自制半成品，在生产过程或提供劳务过程中耗用的材料和物料及周转材料等。

(2) 发出存货的计价方法

计价方法：加权平均法

公司的存货按照成本进行初始计量。购入并已验收入库的原材料按实际成本入账，发出原材料按加权平均法计量；入库产成品按实际生产成本入账，发出产成品按加权平均法计量。公司的周转材料在领用时采用一次转销法计入当期损益。

(3) 存货可变现净值的确定依据及存货跌价准备的计提方法

公司定期对存货进行盘点。资产负债表日存货以成本与可变现净值孰低计量，存货成本高于其可变现净值的，计提存货跌价准备，并计入当期损益。公司通常按照单个存货项目计提存货跌价准备，对于数量繁多、单价较低的存货，按照存货类别计提存货跌价准备。

公司以取得的确凿证据为基础，并且考虑持有存货的目的、资产负债表日后事项的影响等因素，确定存货的可变现净值。为生产而持有的材料等，用其生产的产成品的可变现净值高于成本的，该材料仍然按照成本计量；材料价格的下降表明产成品的可变现净值低于成本的，该材料按照可变现净值计量；为执行合同而持有的存货，其可变现净值以合同价格为基础，超出合同数量的存货，其可变现净值以一般销售价格为基础计算。

公司对于执行建造合同形成的存货，在资产负债表日按单项合同对其进行减值测试。如果建造合同的预计总成本超过合同总收入，则形成合同预计损失，应提取损失准备，并确认为当期费用。合同完工时，将已提取的损失准备冲减合同费用。

(4) 存货的盘存制度

盘存制度：永续盘存制

(5) 低值易耗品和包装物的摊销方法

低值易耗品

摊销方法：一次摊销法

包装物

摊销方法：一次摊销法

12、长期股权投资

(1) 投资成本的确定

长期股权投资包括公司能够对被投资单位实施控制的子公司的投资；对被投资单位具有共同控制或重大影响的合营企业和联营企业的投资；以及其他对被投资单位不具有共同控制或重大影响，并且在活跃市场中没有报价、公允价值不能可靠计量的准备持有超过一年的股权投资。

①同一控制下的企业合并中，合并方以支付现金、转让非现金资产或承担债务方式作为合并对价的，在合并日按照取得被合并方所有者权益账面价值的份额作为长期股权投资的初始投资成本，长期股权投资初始投资成本与支付的现金、转让的非现金资产以及所承担债务账面价值之间的差额，调整资本公积；资本公积不足冲减的，调整留存收益。

②非同一控制下的企业合并，购买方在购买日对作为合并对价付出的资产等按照公允价值计量，公允价值与账面价值的差额，计入当期损益。购买方对合并成本大于合并中取得的被购买方净资产公允价值的差额，确认为商誉。购买方对合并成本小于合并中取得的被购买方净资产公允价值的差额，经复核后，差额计入当期损益。

③除企业合并形成的长期股权投资以外，其他方式取得的长期股权投资，按照下列规定确定其初始投资成本：

A.以支付现金取得的长期股权投资，按照实际支付的购买价款作为初始投资成本。初始投资成本包括与取得长期股权投资直接相关的费用、税金及其他必要支出，但实际支付的价款中包含的已宣告但尚未领取的现金股利，作为应收项目单独核算。

B.以发行权益性证券取得的长期股权投资，按照发行权益性证券的公允价值作为初始投资成本。

C.投资者投入的长期股权投资，按照投资合同或协议约定的价值作为初始投资成本，但合同或协议约定价值不公允的除外。

D.通过非货币性资产交换取得的长期股权投资，其初始投资成本按照《企业会计准则第 7 号——非货币性资产交换》确定。

E.通过债务重组取得的长期股权投资，其初始投资成本按照《企业会计准则第 12 号——债务重组》确定。

(2) 后续计量及损益确认

①公司对子公司的长期股权投资采用成本法核算，编制合并财务报表时按照权益法进行调整。公司对子公司的长期股权投资按照初始投资成本计价，子公司宣告分派的利润，确认为当期损益，公司确认投资收益。按权益法进行调整时，将公司应享有或应分担的被投资单位实现的净损益的份额，确认投资损益并调整长期股权投资的账面价值。

②公司对合营企业和联营企业的长期股权投资采用权益法核算，公司取得长期股权投资后，按照应享有或应分担的被投

资单位实现的净损益的份额，确认投资损益并调整长期股权投资的账面价值。公司按照合营企业和联营企业宣告分派的利润计算应分得的部分，相应减少长期股权投资的账面价值。

③公司对其他长期股权投资采用成本法核算，并按照初始投资成本计价。子公司宣告分派的利润，确认为当期损益，公司确认投资收益。

(3) 确定对被投资单位具有共同控制、重大影响的依据

①存在以下一种或几种情况时，确定对被投资单位具有共同控制：

A.任何一个合营方均不能单独控制合营企业的生产经营活动；

B.涉及合营企业基本经营活动的决策需要各合营方一致同意；

C.各合营方可能通过合同或协议的形式任命其中的一个合营方对合营企业的日常活动进行管理,但其必须在各合营方已经一致同意的财务和经营政策范围内行使管理权。当被投资单位处于法定重组或破产中，或者在向投资方转移资金的能力受到严格的长期限制情况下经营时，通常投资方对被投资单位可能无法实施共同控制。但如果能够证明存在共同控制，合营各方仍按照长期股权投资准则的规定采用权益法核算。

②存在以下一种或几种情况时，确定对被投资单位具有重大影响：

A.在被投资单位的董事会或类似权力机构中派有代表。

B.参与被投资单位的政策制定过程,包括股利分配政策等的制定。

C.与被投资单位之间发生重要交易。

D.向被投资单位派出管理人员。

E.向被投资单位提供关键技术资料。

(4) 减值测试方法及减值准备计提方法

本公司在资产负债表日对长期股权投资进行逐项检查，根据被投资单位经营政策、法律环境、市场需求、行业及盈利能力等的各种变化判断长期股权投资是否存在减值迹象。当长期股权投资可收回金额低于账面价值时，将可收回金额低于长期股权投资账面价值的差额作为长期股权投资减值准备予以计提。资产减值损失一经确认，在以后会计期间不再转回。

13、固定资产

(1) 固定资产确认条件

公司的固定资产指为生产产品、提供劳务、出租或经营管理而持有的；使用寿命超过一个会计年度的有形资产。当与该固定资产有关的经济利益很可能流入企业；同时该固定资产的成本能够可靠地计量时，才确认为固定资产。

①固定资产的初始计量

固定资产按照成本进行初始计量。

A.外购固定资产的成本包括购买价款、相关税费、使固定资产达到预定可使用状态前所发生的可归属于该项资产的运输费、装卸费、安装费和专业人员服务费等。

B.自行建造固定资产的成本，由建造该项资产达到预定可使用状态前所发生的必要支出构成。

C.投资者投入固定资产的成本，按照投资合同或协议约定的价值确定，但合同或协议约定价值不公允的除外。

D.非货币性资产交换、债务重组、企业合并和融资租赁取得的固定资产的成本，分别按相应的企业会计准则确定。

②固定资产的后续计量

公司对所有固定资产计提折旧，但已提足折旧仍继续使用的固定资产和单独计价入账的土地除外。应计折旧额为应计提折旧的固定资产的原价扣除其预计净残值后的金额，已计提减值准备的固定资产，在确认应计折旧额时，还应当扣除已计提的固定资产减值准备累计金额。

(2) 各类固定资产的折旧方法

本公司从固定资产达到预定可使用状态的次月起按年限平均法计提折旧。

对于已经计提减值准备的固定资产，在计提折旧时扣除已计提的固定资产减值准备。

每年年度终了，公司对固定资产的使用寿命、预计净残值和折旧方法进行复核。使用寿命预计数与原先估计数有差异的，调整固定资产使用寿命。

类别	折旧年限（年）	残值率（%）	年折旧率（%）
----	---------	--------	---------

房屋及建筑物	40	5%	2.38
机器设备	14	5%	6.79
电子设备	8	5%	11.88
运输设备	8	5%	11.88
其他设备	5	5%	19.00

(3) 固定资产的减值测试方法、减值准备计提方法

本公司在资产负债表日对各项固定资产进行判断,当存在减值迹象,估计可收回金额低于其账面价值时,账面价值减记至可收回金额,减记的金额确认为资产减值损失,计入当期损益,同时计提相应的资产减值准备。资产减值损失一经确认,在以后会计期间不再转回。当存在下列迹象的,按固定资产单项项目全额计提减值准备:

- ①长期闲置不用,在可预见的未来不会再使用,且已无转让价值的固定资产;
- ②由于技术进步等原因,已不可使用的固定资产;
- ③虽然固定资产尚可使用,但使用后产生大量不合格品的固定资产;;
- ④已遭毁损,以至于不再具有使用价值和转让价值的固定资产;
- ⑤其他实质上已经不能再给公司带来经济利益的固定资产。

14、在建工程

(1) 在建工程的类别

在建工程指为建造或修理固定资产而进行的各种建筑和安装工程。包括新建、改扩建、大修理工程等所发生的实际支出,以及改扩建工程等转入的固定资产净值。

(2) 在建工程结转为固定资产的标准和时点

在建工程按工程项目分类核算,采用实际成本计价,在各项工程达到预定可使用状态之前发生的借款费用计入该工程成本。在工程完工验收合格交付使用的当月结转固定资产。对已达到预定可使用状态但尚未办理竣工决算的,自达到预定可使用状态之日起,根据工程预算、造价或工程实际成本等,按估计的价值确定转入固定资产的成本,并计提折旧;待办理竣工决算后,按实际成本调整原来的暂估价值,但不调整原已计提的折旧额。

(3) 在建工程的减值测试方法、减值准备计提方法

本公司于资产负债表日对在建工程进行全面检查,如果有证据表明在建工程已经发生了减值,估计可收回金额低于其账面价值时,账面价值减记至可收回金额,减记的金额确认为资产减值损失,计入当期损益,同时计提相应的资产减值准备。资产减值损失一经确认,在以后会计期间不再转回。存在下列一项或若干项情况的,对在建工程进行减值测试:

- ①长期停建并且预计在未来3年内不会重新开工的在建工程;
- ②所建项目无论在性能上,还是在技术上已经落后,并且给企业带来的经济利益具有很大的不确定性;
- ③其他足以证明在建工程已经发生减值的情形。

15、借款费用

(1) 借款费用资本化的确认原则

公司因借款而发生的利息及其他相关成本形成的借款费用,可直接归属于符合资本化条件的资产的购建或者生产的,予以资本化,计入相关资产成本;其他借款费用,在发生时根据其发生额确认为费用,计入当期损益。

(2) 借款费用资本化期间

从借款费用开始资本化时点到停止资本化时点的期间，借款费用暂停资本化的期间不包括在内。

借款费用同时满足下列条件的，才能开始资本化：

①资产支出已经发生，资产支出包括为购建或者生产符合资本化条件而以支付现金、转移非现金资产或者承担带息债务形式发生的支出。

②借款费用已经发生。

③为使资产达到预定可使用或可销售状态所必要的购建或者生产活动已经开始。

(3) 暂停资本化期间

借款费用暂停资本化期间是指公司符合资本化条件的资产在购建过程中发生非正常中断（不包括必要的中断程序）、且中断时间连续超过3个月的期间。此期间的借款费用暂停资本化，确认为费用，并计入当期损益。

(4) 借款费用资本化金额的计算方法

在资本化期间，每一会计期间的利息（包括折价或溢价的摊销）资本化金额，按照下列规定确定：

①为购建或者生产符合资本化条件的资产而借入专门借款的，以专门借款当期实际发生的利息费用，减去将尚未动用的借款资金存入银行取得的利息收入或进行暂时性投资取得的投资收益后的金额确定。

②为购建或者生产符合资本化条件的资产而占用了一般借款的，根据累计资产支出超过专门借款部分的资产支出加权平均数乘以所占用一般借款的资本化率，计算确定一般借款应予资本化的利息金额。资本化率根据一般借款加权平均利率计算确定。

在资本化期间内，每一会计期间的利息资本化金额，不超过当期相关借款实际发生的利息金额。

16、无形资产

(1) 无形资产的计价方法

无形资产按照成本进行初始计量。

①外购无形资产的成本，包括购买价款、相关税费以及直接归属于使该项资产达到预定用途所发生的其他支出。

②自行开发的无形资产，其成本包括自满足准则规定的条件后至达到预定用途前所发生的支出总额，但是对于以前期间已经资本化的支出不再调整。

③投资者投入无形资产的成本，按照投资合同或协议约定的价值确定，但合同或协议约定价值不公允的除外。

④非货币性资产交换、债务重组、政府补助和企业合并取得的无形资产的成本，分别按相应的企业会计准则确定。

(2) 使用寿命有限的无形资产的使用寿命估计情况

公司于取得无形资产时分析判断其使用寿命。

公司对使用寿命有限的无形资产，在使用寿命内合理摊销，一般采用直线法摊销。

无形资产的应摊销金额为其成本扣除预计净残值后的金额。已计提减值准备的无形资产，还应扣除已计提的无形资产减值准备累计金额。

项目	预计使用寿命	依据
土地使用权	40 年	法定使用权
计算机软件	5 年	参考能为公司带来经济利益的期限确定使用寿命
专有技术	10 年	相关法律规定

(3) 使用寿命不确定的无形资产的判断依据

使用寿命不确定的无形资产不应摊销。对于使用寿命不确定的无形资产，公司在每年年度终了对使用寿命不确定的无形资产的使用寿命进行复核，如果重新复核后仍为不确定的，应在资产负债表日进行减值测试。

(4) 无形资产减值准备的计提

当无形资产的可收回金额低于其账面价值时，将资产的账面价值减记至可收回金额，减记的金额确认为资产减值损失，计入当期损益，同时计提相应无形资产减值准备。无形资产减值损失一经确认，在以后会计期间不再转回。存在下列一项或多项以下情况的，对无形资产进行减值测试：

- ①该无形资产已被其他新技术等所替代，使其为企业创造经济利益的能力受到重大不利影响；
- ②该无形资产的市价在当期大幅下跌，并在剩余年限内可能不会回升；
- ③其他足以表明该无形资产的账面价值已超过可收回金额的情况。

(5) 划分公司内部研究开发项目的研究阶段和开发阶段具体标准

①内部研究开发项目的研究阶段是指为获取或理解新的科学或技术知识而进行的独创性的有计划调查。公司对处于研究阶段的支出，于发生时计入当期损益。

②内部研究开发项目的开发阶段是指在进行商业性生产或使用前，将研究成果应用于某项计划或设计，以生产出新的或具有实质性改进的材料、装置、产品等。公司对处于开发阶段的支出，在同时满足下列条件时，才确认为无形资产。

- A. 完成该无形资产以使其能够运用于生产在技术上具有可行性；
- B. 具有完成该无形资产并使其运用于生产的意图。
- C. 公司能够证明通过运用该无形资产生产的产品存在市场，或运用于内部使用时，能够给公司带来经济利益。
- D. 有足够的技术、财务资源和其他资源支持，以完成该无形资产的开发，并有能力使用该无形资产。
- E. 归属于该无形资产开发阶段的支出能够可靠地计量。

17、长期待摊费用

当公司存在已经发生但应由本期和以后各期负担的分摊期限在一年以上的费用时，将其作为长期待摊费用核算，并按直线法在受益期限内平均摊销。若长期待摊的费用项目已不符合资产的定义，则一次性计入当期损益。

18、收入

(1) 销售商品收入确认时间的具体判断标准

公司已将商品所有权上的主要风险和报酬转移给购买方，并不再保留与商品相联系的继续管理权和实际控制权，与交易相关的经济利益能够流入公司，已经收到或取得了收取价款的证据，并且与销售商品相关的成本能够可靠地计量时，确认为销售商品收入的实现。合同金额较小（小于 300 万元），或者合同期一年以内的项目根据取得的对方终验收单据确认收入。

(2) 确认让渡资产使用权收入的依据

让渡资产使用权而发生的收入包括利息收入和使用费收入。利息收入和使用费收入在以下条件均能满足时予以确认：与交易相关的经济利益能够流入公司，收入的金额能够可靠地计量。

(3) 确认提供劳务收入的依据

劳务总收入和总成本能够可靠地计量；与交易相关的经济利益能够流入公司；劳务的完成程度能够可靠地确定时，确认劳务收入的实现。

(4) 按完工百分比法确认提供劳务的收入和建造合同收入时，确定合同完工进度的依据和方法

合同金额较大（大于等于300万元），生产周期跨越一个或几个会计期间的项目按照《企业会计准则——建造合同》的要求进行核算。

- ①资产负债表日，建造合同结果能够可靠估计的，根据完工百分比确认合同收入和合同成本。
建造合同的结果能可靠估计，是指同时满足以下四个条件：

- A. 合同总收入能够可靠计量。
 - B. 与合同相关的经济利益很可能流入企业。
 - C. 实际发生的合同成本能够清楚的区分和可靠的计量。
 - D. 合同完工进度和为完成合同尚需发生的合同成本能够可靠的确定。
- 合同完工进度按累计实际发生成本占预计总成本的比例确认。
- ②建造合同的结果不能可靠估计的，分别下列情况处理：
- A. 合同成本能够收回的，合同收入按照能够收回的合同成本予以确认，合同成本在其发生的当期确认为合同费用。
 - B. 合同成本不可能收回的，在发生的当期确认为合同费用，不确认合同收入。

19、政府补助

(1) 类型

政府补助分为与资产相关的政府补助和与收益相关的政府补助。

(2) 会计处理方法

公司对能够满足政府补助所附条件且实际收到时，确认为政府补助。

①政府补助为货币性资产的，按照收到或应收的金额计量；政府补助为非货币性资产的，按照公允价值计量，公允价值不能可靠取得的，按照名义金额计量。

②与资产相关的政府补助，确认为递延收益，并在相关资产使用寿命内平均分配，计入当期损益。但是，以名义金额计量的政府补助，直接计入当期损益。

③与收益相关的政府补助，分别下列情况处理：

- A. 用于补偿公司以后期间的相关费用或损失的，确认为递延收益，并在确认相关费用的期间，计入当期损益；
- B. 用于补偿公司已发生的相关费用或损失的，计入当期损益。

④已确认的政府补助需要返还的，若存在相关递延收益的，冲减相关递延收益的账面余额，超出部分计入当期损益；不存在相关递延收益的，计入当期损益。

⑤确认为递延收益的政府补助的划分

递延收益中将于一年以内到期的政府补助，列报为其他流动负债；将于一年以上到期的政府补助，列报为其他非流动负债。

20、递延所得税资产和递延所得税负债

(1) 确认递延所得税资产的依据

①对于可抵扣暂时性差异、能够结转以后年度的可抵扣亏损和税款抵减，本公司以很可能取得用来抵扣可抵扣暂时性差异、可抵扣亏损和税款抵减的未来应纳税所得额为限，确认由此产生的递延所得税资产。

②同时具有下列特征的交易中因资产或负债的初始确认所产生的递延所得税资产不予确认：

- A. 该项交易不是企业合并；
- B. 交易发生时既不影响会计利润也不影响应纳税所得额（或可抵扣亏损）。

③本公司对与子公司、联营公司及合营企业投资相关的可抵扣暂时性差异，同时满足下列条件的，确认相应的递延所得税资产：

- A. 暂时性差异在可预见的未来可能转回；
- B. 未来很可能获得用来抵扣暂时性差异的应纳税所得额。
- C. 本公司对于能够结转以后年度的可抵扣亏损和税款抵减，以很可能获得用来抵扣可抵扣亏损和税款抵减的未来应纳税所得额为限，确认相应的递延所得税资产。

④于资产负债表日，本公司对递延所得税资产的账面价值进行复核。如果未来期间很可能无法获得足够的应纳税所得额用以抵扣递延所得税资产的利益，减记递延所得税资产的账面价值。在很可能获得足够的应纳税所得额时，减记的金额予以转回。

(2) 确认递延所得税负债的依据

递延所得税负债应按各种应纳税暂时性差异确认，同时具有下列特征的交易中因资产或负债的初始确认所产生的递延所得税负债不予确认：

①应纳税暂时性差异是在以下交易中产生的：

A.商誉的初始确认；

B.具有以下特征的交易中产生的资产或负债的初始确认：该交易不是企业合并，并且交易发生时既不影响会计利润也不影响应纳税所得额或可抵扣亏损。

②对于与子公司、合营企业及联营企业投资相关的应纳税暂时性差异，该暂时性差异转回的时间能够控制并且该暂时性差异在可预见的未来很可能不会转回。

21、主要会计政策、会计估计的变更

本报告期主要会计政策、会计估计是否变更

是 否

不适用

(1) 会计政策变更

本报告期主要会计政策是否变更

是 否

(2) 会计估计变更

本报告期主要会计估计是否变更

是 否

22、前期会计差错更正

本报告期是否发现前期会计差错

是 否

不适用

(1) 追溯重述法

本报告期是否发现采用追溯重述法的前期会计差错

是 否

(2) 未来适用法

本报告期是否发现采用未来适用法的前期会计差错

是 否

五、税项

1、公司主要税种和税率

税种	计税依据	税率
增值税	产品销售收入	17%
营业税	劳务收入	3%、5%

城市维护建设税	应交流转税额	7%、1%(上海新松公司)
企业所得税	应纳税所得额	详见"五、2、税收优惠及批文"

各分公司、分厂执行的所得税税率

各分公司、分厂执行的所得税税率

上海新松: 15%

北京新松: 15%

数字驱动: 25%

深圳公司: 25%

2、税收优惠及批文

(1) 增值税税收优惠

根据财税[2011]100号文《关于软件产品增值税政策的通知》的规定,自2011年1月1日起,增值税一般纳税人销售其自行开发生产的软件产品,按17%税率征收增值税后,对其增值税实际税负超过3%的部分实行即征即退政策。

(2) 所得税税收优惠

根据《高新技术企业认定管理办法》及其附件《国家重点支持的高新技术领域》的规定,本公司于2011年10月26日被辽宁省科学技术厅、辽宁省财政厅、辽宁省国家税务局、辽宁省地方税务局四部门认定为高新技术企业,有效期自2011年1月至2013年12月,有效期内按15%的税率计缴企业所得税。本公司2013年度按15%税率计缴企业所得税。

根据《高新技术企业认定管理办法》及其附件《国家重点支持的高新技术领域》的规定,本公司所属子公司北京新松公司于2011年10月11日被北京市科学技术局、北京市财政局、北京市国家税务局、北京市地方税务局四部门认定为高新技术企业,有效期自2011年1月至2013年12月,有效期内按15%的税率计缴企业所得税。公司所属子公司北京新松公司2013年度按15%税率计缴企业所得税。

根据《高新技术企业认定管理办法》及其附件《国家重点支持的高新技术领域》的规定,本公司所属孙公司上海新松公司于2011年10月20日被上海市科学技术委员会、上海市财政局、上海市国家税务局、上海市地方税务局认定为高新技术企业,有效期自2011年1月至2013年12月,有效期内按15%的税率计缴企业所得税。公司所属孙公司上海新松公司2013年度按15%的税率计缴企业所得税。

六、企业合并及合并财务报表

1、子公司情况

(1) 通过设立或投资等方式取得的子公司

单位：元

子公司全称	子公司类型	注册地	业务性质	注册资本	经营范围	期末实际投资额	实质上构成对子公司净投资的其他项目余额	持股比例(%)	表决权比例(%)	是否合并报表	少数股东权益	少数股东权益中用于冲减少数股东损益的金额	从母公司所有者权益冲减子公司少数股东分担的本期亏损超过少数股东在该子公司年初所有者权益中所享有份额后的余额
北京新松佳和电子系统股份有限公司	控股子公司	北京市海淀区北小马厂6号华天大厦1018	技术开发、销售计算机、工业自动化	2,500	技术开发、销售计算机、工业自动化	1,160.71		46.43%	69.71%	是	38,066,164.58		
杭州中科新松光电有限公司	全资子公司	杭州市萧山区萧山临江工业园第二农垦场房屋247号	激光、高端自动化设备的技术开发、生产和销售等	20,000	激光、高端自动化设备的技术开发、生产和销售等	20,000.00		100%	100%	是			
深圳市新松机器人自动化有限公司	控股子公司	深圳市宝安区西乡航城工业区分庄边厂房189号6楼	机器人与自动化装备的开发、制造等	500	机器人与自动化装备的开发、制造等	450.00		90%	90%	是	-253,305.54	-253,305.54	
上海新松机器人自动化有限公司	控股孙公司	上海浦东良基路95号荣鑫工宇4号	机器人系统、自动化控制系统等	200	机器人系统、自动化控制系统等	180.00		90%	90%	是	4,385,880.08		

北京新松公司合并报表原因:

北京新松公司于2007年9月作为中关村科技园区非上市股份有限公司在证券公司代办股份转让系统挂牌。截止到目前，北京新松公司的股东未发生变更。

根据本公司与北京新松公司自然人股东何刚、肖学海签订的《一致行动协议书》，何刚、肖学海在北京新松公司股东会、董事会的表决中与本公司采取一致行动，何刚、肖学海保证在北京新松公司董事会中的董事代表将与本公司在北京新松公司中的董事代表表决意见一致。本公司、何刚及肖学海分别持有北京新松公司46.43%、20.96%、2.32%的股权。根据上述《一致行动协议》，本公司实际拥有北京新松公司69.71%的表决权，根据《企业会计准则第33号-合并财务报表》的规定，本公司将北京新松公司纳入本公司的合并范围。

(2) 同一控制下企业合并取得的子公司

无

(3) 非同一控制下企业合并取得的子公司

单位：元

子公司全称	子公司类型	注册地	业务性质	注册资本	经营范围	期末实际投资额	实质上构成对子公司净投资的其他项目余额	持股比例(%)	表决权比例(%)	是否合并报表	少数股东权益	少数股东权益中用于冲减少数股东损益的金额	从母公司所有者权益冲减子公司少数股东分担的本期亏损超过少数股东在该子公司年初所有者权益中所享有份额后的余额
沈阳新松数字驱动有限公司	有限公司	沈阳市浑南新区文溯街17号	伺服驱动器的开发、实验、销售	6,000,000	伺服驱动器的开发、实验、销售	6,000,000.00		66.67%	66.67%	是	1,509,250.00		

通过非同一控制下企业合并取得的子公司的其他说明

七、合并财务报表主要项目注释

1、货币资金

单位：元

项目	期末数			期初数		
	外币金额	折算率	人民币金额	外币金额	折算率	人民币金额
现金：	--	--	266,901.29	--	--	148,667.75
人民币	--	--	266,901.29	--	--	148,667.75
银行存款：	--	--	163,782,294.67	--	--	335,334,229.16
人民币	--	--	160,285,967.67	--	--	332,677,765.56
美元			3,345,700.93	394,127.40	628.55%	2,477,287.77
欧元			150,626.07	21,541.77	831.76%	179,175.83
其他货币资金：	--	--	20,120,001.16	--	--	22,564,399.51
人民币	--	--	20,120,001.16	--	--	22,564,399.51
合计	--	--	184,169,197.12	--	--	358,047,296.42

如有因抵押、质押或冻结等对使用有限制、存放在境外、有潜在回收风险的款项应单独说明

(1) 其他货币资金中 20,120,001.16 元系公司为开具保函及承兑汇票存入的不可以随时用于支付的保证金。

存入银行	金额	存款用途	受限期限	利率	冻结或质押
上海浦东发展银行沈阳分行营业部	2,595,864.78	承兑保证金	三个月	活期	冻结
上海浦东发展银行沈阳分行营业部	407,557.63	承兑保证金	三个月	活期	冻结
上海浦东发展银行沈阳分行营业部	149,828.40	保函保证金	一年	定期	冻结
上海浦东发展银行沈阳分行营业部	217,692.00	保函保证金	一年	定期	冻结
上海浦东发展银行沈阳分行营业部	1,012,284.00	保函保证金	一年	定期	冻结
上海浦东发展银行沈阳分行营业部	326,538.00	保函保证金	一年	定期	冻结
上海浦东发展银行沈阳分行营业部	13,200.00	保函保证金	一年	定期	冻结
上海浦东发展银行沈阳分行营业部	134,877.96	保函保证金	一年	定期	冻结
上海浦东发展银行沈阳分行营业部	389,382.00	保函保证金	二年	定期	冻结
上海浦东发展银行沈阳分行营业部	58,500.00	保函保证金	一年	定期	冻结
上海浦东发展银行沈阳分行营业部	266,370.00	保函保证金	一年	定期	冻结
上海浦东发展银行沈阳分行营业部	38,475.00	保函保证金	二年	定期	冻结
上海浦东发展银行沈阳分行营业部	532,740.00	保函保证金	一年	定期	冻结
上海浦东发展银行沈阳分行营业部	18,900.00	承兑保证金	六个月	定期	冻结
上海浦东发展银行沈阳分行营业部	87,048.00	承兑保证金	六个月	定期	冻结
上海浦东发展银行沈阳分行营业部	1,272,000.00	保函保证金	二年	定期	冻结
上海浦东发展银行沈阳分行营业部	18,252.00	承兑保证金	六个月	定期	冻结
上海浦东发展银行沈阳分行营业部	114,426.00	承兑保证金	六个月	定期	冻结

上海浦东发展银行沈阳分行营业部	331,728.00	保函保证金	二年	定期	冻结
上海浦东发展银行沈阳分行营业部	246,069.00	保函保证金	二年	定期	冻结
上海浦东发展银行沈阳分行营业部	19,234.50	承兑保证金	六个月	定期	冻结
上海浦东发展银行沈阳分行营业部	574,194.60	承兑保证金	六个月	定期	冻结
上海浦东发展银行沈阳分行营业部	1,151,280.00	保函保证金	一年	定期	冻结
上海浦东发展银行沈阳分行营业部	69,000.00	承兑保证金	六个月	定期	冻结
上海浦东发展银行沈阳分行营业部	101,733.00	保函保证金	二年	定期	冻结
上海浦东发展银行沈阳分行营业部	171,807.30	保函保证金	二年	定期	冻结
上海浦东发展银行沈阳分行营业部	317,399.40	承兑保证金	六个月	定期	冻结
上海浦东发展银行沈阳分行营业部	235,350.00	保函保证金	一年	定期	冻结
上海浦东发展银行沈阳分行营业部	240,000.00	承兑保证金	三个月	定期	冻结
上海浦东发展银行沈阳分行营业部	26,988.51	承兑保证金	三个月	定期	冻结
上海浦东发展银行沈阳分行营业部	1,426,221.79	承兑保证金	六个月	定期	冻结
上海浦东发展银行沈阳分行营业部	631,259.40	承兑保证金	六个月	定期	冻结
上海浦东发展银行沈阳分行营业部	1,104,364.80	承兑保证金	六个月	定期	冻结
上海浦东发展银行沈阳分行营业部	366,210.00	保函保证金	一年	定期	冻结
上海浦东发展银行沈阳分行营业部	118,894.23	承兑保证金	六个月	定期	冻结
上海浦东发展银行沈阳分行营业部	114,900.00	承兑保证金	六个月	定期	冻结
上海浦东发展银行沈阳分行营业部	696,129.41	承兑保证金	六个月	定期	冻结
上海浦东发展银行沈阳分行营业部	33,000.00	承兑保证金	三个月	定期	冻结
上海浦东发展银行沈阳分行营业部	266,370.00	保函保证金	一年	定期	冻结
上海浦东发展银行沈阳分行营业部	62,700.00	承兑保证金	三个月	定期	冻结
上海浦东发展银行沈阳分行营业部	240,000.00	承兑保证金	三个月	定期	冻结
上海浦东发展银行沈阳分行营业部	32,760.12	保函保证金	一年	定期	冻结
光大银行皇姑支行	456,009.75	回购担保保证金	三年	定期	冻结
建设银行沈阳浑南产业园分理处	2,444,000.00	信用证	六个月		冻结
上海浦东发展银行张江支行	29,940.00	保函保证金	六个月	定期	冻结
上海浦东发展银行张江支行	6,540.00	保函保证金	一年	定期	冻结
上海浦东发展银行张江支行	19,500.00	保函保证金	一年	定期	冻结
上海浦东发展银行张江支行	160,582.50	保函保证金	六个月	定期	冻结
上海浦东发展银行张江支行	48,000.00	保函保证金	三个月	活期	冻结
上海浦东发展银行张江支行	94,400.00	保函保证金	三个月	活期	冻结
上海浦东发展银行张江支行	139,800.00	保函保证金	三个月	活期	冻结
上海浦东发展银行张江支行	118,000.00	汇票保证金	三个月	活期	冻结

上海浦东发展银行张江支行	10,000.00	汇票保证金	三个月	活期	冻结
上海浦东发展银行张江支行	69,224.00	汇票保证金	三个月	活期	冻结
上海浦东发展银行张江支行	115,080.48	汇票保证金	三个月	活期	冻结
上海浦东发展银行张江支行	12,000.00	汇票保证金	三个月	活期	冻结
上海浦东发展银行张江支行	91,260.00	汇票保证金	三个月	定期	冻结
上海浦东发展银行张江支行	50,400.00	汇票保证金	三个月	定期	冻结
上海浦东发展银行张江支行	23,734.60	汇票保证金	三个月	定期	冻结
合计	20,120,001.16				

除上述款项外，期末货币资金中无因抵押、质押或冻结等对使用有限制、有潜在回收风险的其他款项。

(2)期末货币资金中无存放在境外的款项。

2、应收票据

(1) 应收票据的分类

种类	期末数	期初数
银行承兑汇票	40,865,495.09	17,956,412.99
商业承兑汇票		
合计	40,865,495.09	17,956,412.99

(2) 期末已质押的应收票据情况

无

(3) 因出票人无力履约而将票据转为应收账款的票据，以及期末公司已经背书给他方但尚未到期的票据情况

因出票人无力履约而将票据转为应收账款的票据

单位：元

出票单位	出票日期	到期日	金额	备注
------	------	-----	----	----

说明

公司已经背书给其他方但尚未到期的票据

单位：元

出票单位	出票日期	到期日	金额	备注
陕煤集团神南产业发展有限公司	2013年01月17日	2013年07月17日	5,000,000.00	
上海恩坦华汽车门系统有限公司	2013年03月27日	2013年09月26日	1,645,000.00	
机械工业第四设计研究院	2013年01月18日	2013年07月18日	1,000,000.00	
阿尔法液压有限公司	2013年05月17日	2013年11月16日	1,000,000.00	
柳州利和排气控制系	2013年01月31日	2013年07月31日	935,600.00	

统有限公司				
合计	--	--	9,580,600.00	--

说明

已贴现或质押的商业承兑票据的说明

(1) 已贴现票据情况

应收票据单位名称	出票日	到期日	金额	贴现日期
长城汽车股份有限公司天津分公司	2013-1-17	2013-7-17	7,044,000.00	2013-6-18
格特拉克(江西)传动系统有限公司	2013-1-21	2013-7-21	1,000,000.00	2013-6-18
格特拉克(江西)传动系统有限公司	2013-1-16	2013-7-16	2,400,000.00	2013-6-18
合计			10,444,000.00	

(2) 期末应收票据中无因质押、出票人无力履约而将票据转为应收账款的情况。

3、应收账款

(1) 应收账款按种类披露

种类	期末数				期初数			
	账面余额		坏账准备		账面余额		坏账准备	
	金额	比例(%)	金额	比例(%)	金额	比例(%)	金额	比例(%)
单项金额重大并单项计提坏账准备的应收账款	0	0%	0	0%	0	0%	0	0%
按组合计提坏账准备的应收账款								
按组合计提坏账准备的应收账款	385,868,902.55	100	33,551,344.86	8.70	388,478,610.03	100.00	35,796,191.69	9.21
组合小计	385,868,902.55	100	33,551,344.86	8.70	388,478,610.03	100.00	35,796,191.69	9.21
单项金额虽不重大但单项计提坏账准备的应收账款	0	0%	0	0%	0	0%	0	0%
合计	385,868,902.55	--	33,551,344.86	--	388,478,610.03	--	35,796,191.69	--

应收账款种类的说明

期末单项金额重大并单项计提坏账准备的应收账款

适用 不适用

组合中，按账龄分析法计提坏账准备的应收账款

适用 不适用

单位：元

账龄	期末数				期初数			
	账面余额		坏账准备	比例(%)	账面余额		坏账准备	比例(%)
	金额	比例(%)			金额	比例(%)		
1 年以内								
其中：	--	--	--	--	--	--	--	--
1 年以内	299,481,707.77	77.61%	12,829,087.53		287,508,481.33	74.01%	14,375,424.06	

1 年以内小计	299,481,707.77	77.61%	12,829,087.53	287,508,481.33	74.01%	14,375,424.06
1 至 2 年	55,640,206.32	14.42%	5,564,020.63	71,859,990.33	18.5%	7,185,999.04
2 至 3 年	16,801,488.84	4.35%	5,040,446.65	15,084,627.45	3.88%	4,525,388.24
3 至 4 年	4,369,993.33	1.14%	2,184,996.67	6,258,815.58	1.61%	3,129,407.80
4 至 5 年	5,475,709.71	1.42%	3,832,996.80	3,955,742.62	1.02%	2,769,019.83
5 年以上	4,099,796.58	1.06%	4,099,796.58	3,810,952.72	0.98%	3,810,952.72
合计	385,868,902.55	--	33,551,344.86	388,478,610.03	--	35,796,191.69

组合中，采用余额百分比法计提坏账准备的应收账款

适用 不适用

组合中，采用其他方法计提坏账准备的应收账款

适用 不适用

期末单项金额虽不重大但单项计提坏账准备的应收账款

适用 不适用

(2) 应收账款中金额前五名单位情况

单位：元

单位名称	与本公司关系	金额	年限	占应收账款总额的比例(%)
沈阳地铁有限公司	非关联方	34,921,929.29	1 年以内	9.05%
北京华商三优新能源科技有限公司	非关联方	11,953,000.00	1 年以内	3.1%
北京新联铁科技发展有限公司	非关联方	9,271,021.20	1-2 年	2.4%
一汽模具制造有限公司	非关联方	8,580,000.00	1 年以内	2.22%
新疆众合股份有限公司	非关联方	6,760,000.00	1 年以内	1.75%
合计	--	71,485,950.49	--	18.52%

4、其他应收款

(1) 其他应收款按种类披露

单位：元

种类	期末数				期初数			
	账面余额		坏账准备		账面余额		坏账准备	
	金额	比例(%)	金额	比例(%)	金额	比例(%)	金额	比例(%)
按组合计提坏账准备的其他应收款								
账龄分析法组合	22,974,426.71	100%	3,263,516.64	14.2%	17,170,502.08	100%	5,087,760.15	29.63%
组合小计	22,974,426.71	100%	3,263,516.64	14.2%	17,170,502.08	100%	5,087,760.15	29.63%
合计	22,974,426.71	--	3,263,516.64	--	17,170,502.08	--	5,087,760.15	--

其他应收款种类的说明

期末单项金额重大并单项计提坏账准备的其他应收款

适用 不适用

组合中，采用账龄分析法计提坏账准备的其他应收款

适用 不适用

单位：元

账龄	期末数			期初数		
	账面余额		坏账准备	账面余额		坏账准备
	金额	比例 (%)		金额	比例 (%)	
1 年以内						
其中：						
1 年以内	18,448,552.95	80.3 %	761,843.58	11,057,412.46	64.4 %	552,870.63
1 年以内小计	18,448,552.95	80.3 %	761,843.58	11,057,412.46	64.4 %	552,870.63
1 至 2 年	908,970.00	3.96 %	37,008.65	430,199.47	2.51 %	43,019.95
2 至 3 年	133,374.93	0.58 %	29,190.00	212,240.00	1.24 %	63,672.00
3 至 4 年	109,000.00	0.47 %	69,300.00	23,350.00	0.14 %	11,675.00
4 至 5 年	3,374,528.83	14.69 %	2,366,174.41	202,591.94	1.18 %	141,814.36
5 年以上	22,974,426.71	100%	3,263,516.64	5,244,708.21	30.53 %	4,274,708.21
合计	22,974,426.71	--	3,263,516.64	17,170,502.08	--	5,087,760.15

组合中，采用余额百分比法计提坏账准备的其他应收款

适用 不适用

组合中，采用其他方法计提坏账准备的其他应收款

适用 不适用

期末单项金额虽不重大但单项计提坏账准备的其他应收款

适用 不适用

(2) 本报告期其他应收款中持有公司 5%（含 5%）以上表决权股份的股东单位情况

无

(3) 金额较大的其他应收款的性质或内容

无

(4) 其他应收款金额前五名单位情况

单位：元

单位名称	与本公司关系	金额	年限	占其他应收款总额的比例 (%)
沈阳中航物流设备工程有限公司	非关联方	1,235,000.00	1 年以内	5.38%
沈阳市浑南新区行政事业单位财务集中管理办公室	非关联方	970,000.00	5 年以上	4.22%

辽宁省电力物资供应有限公司	非关联方	800,000.00	1 年以内	3.48%
沈阳力天物流设备有限公司	非关联方	800,000.00	1 年以内	3.48%
上海机电设备招标公司	非关联方	671,000.00	1 年以内	2.92%
合计	--	4,476,000.00	--	19.48%

(5) 其他应收关联方账款情况

无

(6) 终止确认的其他应收款项情况

无

(7) 以其他应收款为标的进行证券化的，列示继续涉入形成的资产、负债的金额

无

5、预付款项

(1) 预付款项按账龄列示

单位：元

账龄	期末数		期初数	
	金额	比例 (%)	金额	比例 (%)
1 年以内	87,894,515.21	91.89%	50,998,256.22	87.81%
1 至 2 年	4,206,188.51	4.4%	4,898,394.60	8.43%
2 至 3 年	2,861,904.44	2.99%	1,339,406.97	2.31%
3 年以上	693,993.31	0.73%	840,838.93	1.45%
合计	95,656,601.47	--	58,076,896.72	--

预付款项账龄的说明

(2) 预付款项金额前五名单位情况

单位：元

单位名称	与本公司关系	金额	时间	未结算原因
上海 ABB 工程有限公司	非关联方	3,123,000.00	2012 年	采购货物尚未收到
沈阳欣鹭德电器有限公司	非关联方	2,250,000.00	2011 年	采购货物尚未收到
上海泓锦电气工程技术有限公司	非关联方	2,184,085.12	2013 年	采购货物尚未收到
南京年达炉业科技有限公司	非关联方	1,794,000.00	2013 年	采购货物尚未收到
苏州托克斯冲压设备有限公司	非关联方	1,667,229.43	2013 年	采购货物尚未收到

合计	--	11,018,314.55	--	--
----	----	---------------	----	----

预付款项主要单位的说明

(3) 本报告期预付款项中持有本公司 5%（含 5%）以上表决权股份的股东单位情况

无

(4) 预付款项的说明

无

6、存货

(1) 存货分类

单位：元

项目	期末数			期初数		
	账面余额	跌价准备	账面价值	账面余额	跌价准备	账面价值
原材料	58,717,483.05		58,717,483.05	54,881,228.35		54,881,228.35
在产品	211,234,110.27	537,668.89	210,696,441.38	181,881,029.93	537,668.89	181,343,361.04
库存商品	6,824,917.81		6,824,917.81	3,455,800.37		3,455,800.37
周转材料				46,211.00		46,211.00
已完工尚未结算款(i)	426,580,491.96		426,580,491.96	251,103,157.13		251,103,157.13
合计	703,357,003.09	537,668.89	702,819,334.20	491,367,426.78	537,668.89	490,829,757.89

(2) 存货跌价准备

单位：元

存货种类	期初账面余额	本期计提额	本期减少		期末账面余额
			转回	转销	
在产品	537,668.89				537,668.89
合计	537,668.89				537,668.89

(3) 存货跌价准备情况

项目	计提存货跌价准备的依据	本期转回存货跌价准备的原因	本期转回金额占该项存货期末余额的比例（%）
----	-------------	---------------	-----------------------

存货的说明

已完工尚未结算款

项目	期末余额	期初余额
累计已发生的成本	525,858,614.60	429,160,926.73
加：累计已确认的毛利	251,558,812.38	175,115,107.48
减：已结算价款	350,836,935.02	353,172,877.08

合计	426,580,491.96	251,103,157.13
----	----------------	----------------

7、对合营企业投资和联营企业投资

单位：元

被投资单位名称	本企业持股比例(%)	本企业在被投资单位表决权比例(%)	期末资产总额	期末负债总额	期末净资产总额	本期营业收入总额	本期净利润
一、合营企业							
二、联营企业							
沈阳中科天道新能源装备股份有限公司	26%	26%	120,497,386.99	84,172,481.65	36,324,905.34	20,405,091.44	-3,280,187.58

合营企业、联营企业的重要会计政策、会计估计与公司的会计政策、会计估计存在重大差异的说明
无

8、长期股权投资

(1) 长期股权投资明细情况

单位：元

被投资单位	核算方法	投资成本	期初余额	增减变动	期末余额	在被投资单位持股比例(%)	在被投资单位表决权比例(%)	在被投资单位持股比例与表决权比例不一致的说明	减值准备	本期计提减值准备	本期现金红利
沈阳中科天道新能源装备股份有限公司	权益法核算	10,400,000.00	10,297,324.16	-852,848.77	9,444,475.39	26%	26%				
丹东欣泰电气股份有限公司	成本法核算	36,540,000.00	36,540,000.00		36,540,000.00	4.29%	4.29%				
合计	--	46,940,000.00	46,837,324.16	-852,848.77	45,984,475.39	--	--	--			

(2) 向投资企业转移资金的能力受到限制的有关情况

长期股权投资的说明

(1) 中科天道公司、丹东欣泰公司向本公司转移资金的能力未受到限制。

(2) 本公司不存在有限售条件的长期股权投资。

9、固定资产**(1) 固定资产情况**

单位：元

项目	期初账面余额	本期增加		本期减少	期末账面余额
一、账面原值合计：	294,929,383.27	5,460,977.92		2,222,583.76	298,167,777.43
其中：房屋及建筑物	184,265,630.77				184,265,630.77
机器设备	54,956,874.81	1,631,148.44		420,546.60	56,167,476.65
运输工具	15,605,370.64	1,775,618.30		293,900.00	17,087,088.94
电子设备	39,529,699.18	2,017,518.87		1,508,137.16	40,039,080.89
其他	571,807.87	36,692.31			608,500.18
--	期初账面余额	本期新增	本期计提	本期减少	本期期末余额
二、累计折旧合计：	59,062,836.92		6,542,070.41	2,094,302.23	63,510,605.10
其中：房屋及建筑物	17,589,331.78		2,127,337.26	305,687.37	19,410,981.67
机器设备	11,413,682.73		1,886,137.47	721,365.73	12,578,454.47
运输工具	8,074,918.11		708,698.46		8,783,616.57
电子设备	21,657,370.14		1,785,662.52	1,067,249.13	22,375,783.53
其他	327,534.16		34,234.70		361,768.86
--	期初账面余额		--		本期期末余额
三、固定资产账面净值合计	235,866,546.35		--		234,657,172.33
其中：房屋及建筑物	166,676,298.99		--		166,676,298.99
机器设备	43,543,192.08		--		43,543,192.08
运输工具	7,530,452.53		--		7,530,452.53
电子设备	17,872,329.04		--		17,872,329.04
其他	244,273.71		--		244,273.71
四、减值准备合计	26,327.88		--		
电子设备	26,327.88		--		
其他			--		
五、固定资产账面价值合计	235,840,218.47		--		234,657,172.33
其中：房屋及建筑物	166,676,298.99		--		166,676,298.99
机器设备	43,543,192.08		--		43,543,192.08
运输工具	7,530,452.53		--		7,530,452.53
电子设备	17,846,001.16		--		17,846,001.16
其他	244,273.71		--		244,273.71

本期折旧额 6,542,070.41 元；本期由在建工程转入固定资产原价为元。

(2) 暂时闲置的固定资产情况

无

(3) 通过融资租赁租入的固定资产

无

(4) 通过经营租赁租出的固定资产

无

(5) 期末持有待售的固定资产情况

无

(6) 未办妥产权证书的固定资产情况

无

固定资产说明

本公司期末固定资产房屋账面原值118,846,701.57元尚未取得房屋产权证。

截至2013年6月30日止，公司用于抵押的固定资产情况如下：

序号	固定资产名称	账面原值	抵押用途
1	X 京房权证海字第 098801 号	939,035.86	贷款抵押
2	X 京房权证海字第 098786 号	511,528.82	贷款抵押
3	X 京房权证海字第 098784 号	962,991.75	贷款抵押
4	X 京房权证海字第 098802 号	3,855,666.07	贷款抵押
	合计	6,269,222.50	

北京新松公司以北京中关村科技融资担保有限公司提供连带责任保证分别从招商银行股份有限公司北京分行榆树支行取得借款400万元人民币（合同编号：2012招双授076号-流01；借款期限十二个月），从北京银行股份有限公司长城支行取得借款1200万元人民币（合同编号：0134406、0124672、0159096；借款期限一年）。为此，北京新松公司以房地产作为抵押物与北京中关村科技融资担保有限公司分别签订了总额为800万元人民币《最高额反担保（房地产抵押）合同》（合同编号：2013年DYF0018号）、1200万元人民币《最高额反担保（房地产抵押）合同》（合同编号：2013年DYF0019号）。除上述金额之外，其他固定资产无因担保或其他原因造成所有权或使用权受到限制的情况。

10、在建工程**(1) 在建工程情况**

项目	期末数			期初数		
	账面余额	减值准备	账面价值	账面余额	减值准备	账面价值
在安装设备	3,076,515.00		3,076,515.00	2,068,996.31		2,068,996.31
浑南智慧园项目	152,988,591.05		152,988,591.05	128,051,781.11		128,051,781.11
新松南方研究创新中心及产业化基地（一期）	65,621,449.11		65,621,449.11	41,739,592.53		41,739,592.53
工程物资	4,648,117.50		4,648,117.50	6,064,857.50		6,064,857.50

合计	226,334,672.66		226,334,672.66	177,925,227.45		177,925,227.45
----	----------------	--	----------------	----------------	--	----------------

(2) 重大在建工程项目变动情况

单位：元

项目名称	预算数	期初数	本期增加	转入固定资产	其他减少	工程投入占 预算比例 (%)	工程 进度	利息资 本化累 计金额	其中：本期 利息资本 化金额	本期利 息资本 化率(%)	资金 来源	期末数
在安装设备		2,068,996.31	2,534,050.92	1,526,532.23							募股、 自筹	3,076,515.00
浑南智慧园项目	38,000.00	128,051,781.11	24,936,809.94			40.26%					募股、 自筹	152,988,591.05
新松南方研究创 新中心及产业化 基地（一期）	37,000.00	41,739,592.53	23,881,856.58			17.74%					募股、 自筹	65,621,449.11
工程物资		6,064,857.50	276,956.00		1,693,696.00						募股、 自筹	4,648,117.50
合计	75,000.00	177,925,227.45	51,629,673.44	1,526,532.23	1,693,696.00	--	--			--	--	226,334,672.66

在建工程项目变动情况的说明

(3) 在建工程减值准备

无

(4) 重大在建工程的工程进度情况

无

(5) 在建工程的说明

期末在建工程无用于抵押、担保或其他所有权受到限制的情况。

11、无形资产

(1) 无形资产情况

单位：元

项目	期初账面余额	本期增加	本期减少	期末账面余额
一、账面原值合计	174,341,933.23	1,865,833.36		176,207,766.59
专利权	10,517,030.13			10,517,030.13
软件	9,434,794.07	1,865,833.36		11,300,627.43
土地使用权	154,390,109.03			154,390,109.03
二、累计摊销合计	13,658,615.48	4,268,616.80		17,927,232.28
专利权	1,402,270.72	1,500,425.76		2,902,696.48
软件	3,559,498.74	945,584.69		4,505,083.43
土地使用权	8,696,846.02	1,822,606.35		10,519,452.37
三、无形资产账面净值合计	160,683,317.75	-2,402,783.44		158,280,534.31
专利权	9,114,759.41	-1,500,425.76		7,614,333.65
软件	5,875,295.33	920,248.67		6,795,544.00
土地使用权	145,693,263.01	-1,822,606.35		143,870,656.66
专利权				
软件				
土地使用权				
无形资产账面价值合计	160,683,317.75	-2,402,783.44		158,280,534.31
专利权	9,114,759.41	-1,500,425.76		7,614,333.65
软件	5,875,295.33	920,248.67		6,795,544.00
土地使用权	145,693,263.01	-1,822,606.35		143,870,656.66

本期摊销额 4,268,616.80 元。

12、商誉

单位：元

被投资单位名称或形成商誉的事项	期初余额	本期增加	本期减少	期末余额	期末减值准备
上海新松机器人自动化有限公司	45,152.32			45,152.32	
沈阳新松数字驱动有限公司	1,095,158.02			1,095,158.02	
合计	1,140,310.34			1,140,310.34	

说明商誉的减值测试方法和减值准备计提方法

本公司于2001年4月收购了上海金桥出口加工区开发股份有限公司所持有的上海新松公司35%的股权，购买价高于应享有的净资产份额差额部分45,152.32元，在合并报表时形成商誉；本公司于2011年6月与沈阳盛晖测控技术有限公司签订增资扩股协议，以货币资金600.00万元增资沈阳盛晖测控技术有限公司，增资后公司持有沈阳盛晖测控技术有限公司66.67%的股权，并将沈阳盛晖测控技术有限公司更名为沈阳新松数字驱动有限公司，购买价高于应享有的净资产份额差额部分1,095,158.02元，在合并报表时形成商誉。

公司对企业合并所形成的商誉，在每年年度终了进行减值测试，减值测试时结合与其相关的资产组或者资产组组合进行，比较相关资产组或者资产组组合的账面价值（包括所分摊的商誉的账面价值部分）与其可收回金额，如相关资产组或者资产组组合的可收回金额低于其账面价值的，确认商誉的减值损失。

13、长期待摊费用

单位：元

项目	期初数	本期增加额	本期摊销额	其他减少额	期末数	其他减少的原因
开办费	5,877,838.64	6,305,313.84			12,183,152.48	
装修费	2,268,652.85	877,030.00	267,573.28		2,878,109.57	
其他	364,720.33		38,402.34		326,317.99	
合计	8,511,211.82	7,182,343.84	305,975.62		15,387,580.04	--

14、递延所得税资产和递延所得税负债

(1) 递延所得税资产和递延所得税负债不以抵销后的净额列示

已确认的递延所得税资产和递延所得税负债

单位：元

项目	期末数	期初数
递延所得税资产：		
资产减值准备	5,695,920.73	5,979,971.73
开办费	1,218,655.00	1,469,459.66
为实现内部损益	5,847,445.48	5,847,445.48
小计	12,762,021.21	13,296,876.87
递延所得税负债：		

未确认递延所得税资产明细

单位：元

项目	期末数	期初数
可抵扣暂时性差异	3,153,743.76	3,153,743.76
合计	3,153,743.76	3,153,743.76

应纳税差异和可抵扣差异项目明细

单位：元

项目	暂时性差异金额	
	期末	期初
应纳税差异项目		
可抵扣差异项目		
应收账款坏账准备	33,265,627.38	
其他应收款坏账准备	4,707,177.47	
存货跌价准备		
固定资产减值准备		
无形资产、开办费	12,183,152.48	
未实现内部损益	38,982,969.87	
小计	89,138,927.20	

(2) 递延所得税资产和递延所得税负债以抵销后的净额列示

互抵后的递延所得税资产及负债的组成项目

单位：元

项目	报告期末互抵后的递延所得税资产或负债	报告期末互抵后的可抵扣或应纳税暂时性差异	报告期初互抵后的递延所得税资产或负债	报告期初互抵后的可抵扣或应纳税暂时性差异
递延所得税资产	12,762,021.21		13,296,876.87	

15、资产减值准备明细

单位：元

项目	期初账面余额	本期增加	本期减少		期末账面余额
			转回	转销	
一、坏账准备	40,883,951.84		1,941,413.99		38,942,537.85
二、存货跌价准备	537,668.89				537,668.89
七、固定资产减值准备	26,327.88			26,327.88	
合计	41,447,948.61		1,941,413.99	26,327.88	39,480,206.74

16、短期借款**(1) 短期借款分类**

单位：元

项目	期末数	期初数
保证借款	16,000,000.00	12,000,000.00
信用借款	59,900,000.00	20,000,000.00
合计	75,900,000.00	32,000,000.00

短期借款分类的说明

(2) 已到期未偿还的短期借款情况

无

17、应付票据

单位：元

种类	期末数	期初数
商业承兑汇票	15,643,441.22	25,763,489.16
银行承兑汇票	34,271,619.48	37,112,646.23
合计	49,915,060.70	62,876,135.39

下一会计期间将到期的金额 49,915,060.70 元。

18、应付账款

(1) 应付账款情况

单位：元

项目	期末数	期初数
1 年以内	165,592,041.34	101,205,499.93
1-2 年	8,206,661.14	8,593,309.17
2-3 年	1,318,835.05	1,387,565.15
3 年以上	4,340,128.54	3,625,779.84
合计	179,457,666.07	114,812,154.09

(2) 本报告期应付账款中应付持有公司 5%（含 5%）以上表决权股份的股东单位款项

无

(3) 账龄超过一年的大额应付账款情况的说明

单位名称	一年以上金额	账龄	未偿还或未结转原因	资产负债表日后事项中说明是否偿还
长春众升科技发展有限公司	2,021,740.00	1-2 年	未结算采购款	未偿还
湖州城区沃森输送机械厂	1,164,088.00	1-2 年	未结算采购款	未偿还
北京擎宏恒润科技有限公司	724,000.00	1-2 年	未结算采购款	部分偿还
上海精星仓储设备工程有限公司	660,900.00	2-3 年	未结算采购款	未偿还
深圳市千亦禾商贸发展有限公司	649,893.31	3 年以上	未结算采购款	未偿还
合计	5,220,621.31			

19、预收账款

(1) 预收账款情况

项目	期末数	期初数
1 年以内	63,592,686.79	74,800,835.28
1-2 年	4,431,757.62	6,590,814.37
2-3 年	614,045.79	886,058.11
3 年以上	2,881,050.00	2,228,880.00
合计	71,519,540.20	84,506,587.76

(2) 本报告期预收账款中预收持有公司 5%（含 5%）以上表决权股份的股东单位款项

单位：元

单位名称	期末数	期初数
中国科学院沈阳自动化研究所	598,089.74	525,500.00

合计	598,089.74	525,500.00
----	------------	------------

(3) 账龄超过一年的大额预收账款情况的说明

单位名称	一年以上金额	账龄	未偿还或未结转原因	资产负债表日后事项中说明是否偿还
山东省科学院自动化研究所	2,156,046.61	1-2年	预收项目合同款,项目尚未完工	未结算
海宁莲花乘用车有限公司	1,528,205.12	1-2年	预收项目合同款,项目尚未完工	未结算
大连通易商贸有限公司	1,064,000.00	3年以上	预收项目合同款,项目尚未完工	未结算
合计	4,748,251.73			

20、应付职工薪酬

项目	期初账面余额	本期增加	本期减少	期末账面余额
一、工资、奖金、津贴和补贴	1,016,221.06	74,272,518.55	74,815,922.45	472,817.16
二、职工福利费	84,640.07	2,449,107.01	2,449,107.01	84,640.07
三、社会保险费	539,600.89	14,585,848.44	14,892,115.00	233,334.33
其中：医疗保险费	138,049.71	3,917,811.40	3,958,887.72	96,973.39
基本养老保险费	362,735.33	9,044,509.99	9,271,539.50	135,705.81
年金缴费				
失业保险费	25,785.06	853,103.84	878,500.27	388.63
工伤保险费	82.36	509,462.18	509,429.91	114.63
生育保险费	12,948.43	260,961.05	273,757.60	151.88
四、住房公积金	24,041.49	5,517,111.00	5,492,993.49	48,159.00
五、辞退福利		43,586.00	43,586.00	
六、其他		1,251,201.09	1,056,202.44	194,998.65
合计	1,664,503.51	98,119,372.09	98,749,926.39	1,033,949.21

应付职工薪酬中属于拖欠性质的金额 0.00 元。

工会经费和职工教育经费金额 1,251,201.09 元，非货币性福利金额元，因解除劳动关系给予补偿 43,586.00 元。

应付职工薪酬预计发放时间、金额等安排

应付职工薪酬已于2013年7月份全额发放。

21、应交税费

单位：元

项目	期末数	期初数
增值税	593,504.74	24,904,653.58
营业税	659,546.87	117,611.13
企业所得税	9,405,563.74	18,849,456.33
个人所得税	183,080.40	767,620.06
城市维护建设税	234,285.11	1,846,804.65
房产税	129,783.67	128,078.65
教育费附加	207,063.19	1,371,725.11
土地使用税	265,483.50	896,547.50

其他	1,794.65	23,796.62
合计	11,680,105.87	48,906,293.63

22、应付股利

单位：元

单位名称	期末数	期初数	超过一年未支付原因
应付股东股利	4,472,489.88	4,807,313.88	
合计	4,472,489.88	4,807,313.88	--

23、其他应付款

(1) 其他应付款情况

单位：元

项目	期末数	期初数
1 年以内	9,095,839.96	10,093,823.53
1-2 年	1,209,405.56	1,419,471.43
2-3 年	287,725.30	546,539.56
3 年以上	793,116.53	361,090.85
合计	11,386,087.35	12,420,925.37

(2) 本报告期其他应付款中应付持有公司 5%（含 5%）以上表决权股份的股东单位款项

无

(3) 账龄超过一年的大额其他应付款情况的说明

无

(4) 金额较大的其他应付款说明内容

单位名称	期末余额	款项性质	账龄
沈阳北方建设股份有限公司	6,385,000.00	在建项目工程质保金	1 年以内
合计	6,385,000.00		

24、其他流动负债

单位：元

项目	期末账面余额	期初账面余额
与收益相关的政府补助	20,180,000.00	20,180,000.00
合计	20,180,000.00	20,180,000.00

其他流动负债说明

一年内到期的与收益相关的政府补助明细表

序号	项目	期初余额	本年增加	本年减少	期末余额	批准文件
----	----	------	------	------	------	------

				本年结转收益 金额	本年冲销成 本费用金额		
1	技术中心创新能力 建设项目	3,000,000.00				3,000,000.00	辽发改投资[2010]424 号
2		2,000,000.00				2,000,000.00	辽发改投资[2011]734 号
3	工业激光器及成 套装备高技术产 业化项目	3,000,000.00				3,000,000.00	沈发改发[2010]95号
4	高功率及皮秒激 光器产业化示范	800,000.00				800,000.00	江苏中科四象激光科 技有限公司
5	应用	40,000.00				40,000.00	沈阳市财政局
6	基于物联网的工 业机器人系统开 发和应用	3,000,000.00				3,000,000.00	辽财指企[2011]578号
7	洁净机器人系列 化产品研发	800,000.00				800,000.00	辽财指企[2011]623号
8	硅片传输系统研 发与产业化	2,000,000.00				2,000,000.00	沈科发[2011]21号
9	300mmIC生产线 自动物料搬运系 统研发与应用(区 级)	1,000,000.00				1,000,000.00	沈东陵(浑南)政办发 [2011]71号
10	洁净机器人 SRBJ200A	300,000.00				300,000.00	国科发财[2011]533号
11	面向汽车及零部 件制造等行业 的高端智能成套 装备	2,740,000.00				2,740,000.00	沈科发[2012]29号
12	政策引导类计划 2012GRB00001曲 道奎	500,000.00				500,000.00	中华人民共和国财政 部
13	CMP用洁净机器 人的产业化开发	1,000,000.00				1,000,000.00	沈东陵(浑南)政办 发[2012]54号
	合计	20,180,000.00				20,180,000.00	

25、其他非流动负债

单位：元

项目	期末账面余额	期初账面余额
与收益相关的政府补助	108,273,667.00	94,509,167.00
与资产相关的政府补助	20,000,000.00	20,000,000.00
合计	128,273,667.00	114,509,167.00

其他非流动负债说明，包括本报告期取得的各类与资产相关、与收益相关的政府补助及其期末金额

与收益相关的政府补助明细表

序号	项目	期初余额	本年增加	本年减少			期末余额	批准文件
				本年结转 收益金额	协作转 出金额	列报至其 他流动负 债金额		

1	新松基于 CAN 总线结构的 AGV 控制软件	1,000,000.00					1,000,000.00	辽信息软字 [2008]28 号
2	对称连杆型直驱真空机械手 (IC 项目拨款)	46,890,000.00					46,890,000.00	极大规模集成电路制造装备及成套工艺专项实施管理办公室 ZX02[2010]7 号
3	300mIIC 生产线自动物料搬运系统(省级)	10,000,000.00					10,000,000.00	辽科发[2010]43 号
4	半导体激光器的研发及产业化研制专家费用	500,000.00					500,000.00	辽宁省外国专家局
5	洁净机器人及自动化传输系统专家费用	500,000.00					500,000.00	辽宁省外国专家局
6	半导体激光器的研发及产业化研制专家费用	500,000.00					500,000.00	沈阳市人力资源和社会保障局
7	洁净机器人及自动化传输系统专家费用	500,000.00					500,000.00	沈阳市人力资源和社会保障局
8	深海潜水器技术与装备(50 公斤级便携式自主观测系统开发)	990,000.00					990,000.00	中华人民共和国财政部
9	极大规模集成电路制造装备及成套工艺	14,620,000.00					14,620,000.00	辽科发[2010]43 号
10	新型工业机器人系列产品开发与产业化	5,000,000.00					5,000,000.00	辽科发[2011]31 号
11	辽宁省机器人产业技术创新战略联盟	600,000.00					600,000.00	辽科发[2011]31 号
12	工业机器人高精度高效率减速器开发	640,500.00	274,500.00				915,000.00	国科发财 [2011]129 号
13	机器人模块化技术的典型行业应用示范 (863 计划)	3,000,000.00	2,815,000.00				5,815,000.00	国科发财 [2012]624 号
14	胃镜诊断治疗辅助机器人系列研制	257,667.00	960,000.00				1,217,667.00	国科发财 [2012]270 号
15	工业机器人的产品集成、示范应用 (863 计划)	930,000.00					930,000.00	北京博创兴盛科技有限公司
16	十百千高端人才引进工程 (徐国建)	200,000.00					200,000.00	辽人社 [2012]207 号
17	十百千高端人才引进工程 (席宁)	1,000,000.00					1,000,000.00	辽人社 [2012]207 号
18	机器人操作系统、软件仓库及模块化硬件平台开发	150,000.00					150,000.00	国科发高 [2012]323 号

19	机器人技术国家工程研究中心创新能力建设(实验室建设)	4,839,000.00	1,225,000.00				6,064,000.00	中国科学院沈阳自动化研究所
20	早期胃癌内窥镜检查关键技术与产品开发	2,392,000.00					2,392,000.00	国科发财(2012) 290 号
21	两化融合专项		1,680,000.00				1,680,000.00	沈阳市财政局
22	数字化车间及智能物流系统在电能计量行业中的应用		5,100,000.00				5,100,000.00	沈阳市财政局
23	面向重型机械、塑胶行业的经济型机械加工机器人单元及生产线开发		1,710,000.00				1,710,000.00	中华人民共和国财政部
	合计	94,509,167.00	13,764,500.00				108,273,667.00	

26、股本

	期初数	本期变动增减(+、-)					期末数
		发行新股	送股	公积金转股	其他	小计	
股份总数	297,660,000.00						297,660,000.00

27、资本公积

单位：元

项目	期初数	本期增加	本期减少	期末数
资本溢价(股本溢价)	456,190,000.00			456,190,000.00
其他资本公积	33,558,467.38			33,558,467.38
合计	489,748,467.38			489,748,467.38

28、盈余公积

单位：元

项目	期初数	本期增加	本期减少	期末数
法定盈余公积	72,395,368.44			72,395,368.44
任意盈余公积	2,782,230.48			2,782,230.48
合计	75,177,598.92			75,177,598.92

29、未分配利润

单位：元

项目	金额	提取或分配比例
调整前上年末未分配利润	532,536,335.69	--
调整后年初未分配利润	532,536,335.69	--
加：本期归属于母公司所有者的净利润	97,444,442.70	--

减：提取法定盈余公积		10%
期末未分配利润	629,980,778.39	--

30、营业收入、营业成本

(1) 营业收入、营业成本

单位：元

项目	本期发生额	上期发生额
主营业务收入	571,175,410.84	513,641,747.47
营业成本	404,759,924.06	385,169,533.83

(2) 主营业务（分行业）

单位：元

行业名称	本期发生额		上期发生额	
	营业收入	营业成本	营业收入	营业成本
装备制造业	571,175,410.84	404,759,924.06	513,641,747.47	385,169,533.83
合计	571,175,410.84	404,759,924.06	513,641,747.47	385,169,533.83

(3) 主营业务（分产品）

单位：元

产品名称	本期发生额		上期发生额	
	营业收入	营业成本	营业收入	营业成本
工业机器人	156,068,039.14	102,736,255.99	140,522,283.58	108,046,905.83
物流与仓储自动化成套装备	214,497,371.46	152,885,309.01	189,887,328.66	136,327,178.97
自动化装配与检测生产线及系统集成	174,556,040.86	128,618,540.62	157,430,682.30	119,101,693.50
交通自动化系统	26,053,959.38	20,519,818.44	25,801,452.93	21,693,755.53
合计	571,175,410.84	404,759,924.06	513,641,747.47	385,169,533.83

(4) 主营业务（分地区）

单位：元

地区名称	本期发生额		上期发生额	
	营业收入	营业成本	营业收入	营业成本
东北	103,252,858.92	74,017,445.36	114,253,661.79	89,459,878.26
华北	106,152,995.54	71,532,583.05	128,771,887.68	96,265,536.40
华东	236,342,516.44	169,878,288.15	202,265,557.57	148,798,715.93
华南	8,889,989.80	6,051,514.03	20,337,778.37	15,142,956.92
华中	25,226,751.68	18,395,840.20	21,812,451.70	16,884,328.29
西北	30,356,202.65	19,227,469.87	5,632,174.22	4,682,927.08
西南	33,461,877.23	23,864,903.77	12,892,107.30	9,631,789.37
出口	27,492,218.58	21,791,879.63	7,676,128.84	4,303,401.58

合计	571,175,410.84	404,759,924.06	513,641,747.47	385,169,533.83
----	----------------	----------------	----------------	----------------

(5) 公司来自前五名客户的营业收入情况

单位：元

客户名称	主营业务收入	占公司全部营业收入的比例(%)
山东电力集团公司电力科学研究院	33,229,468.80	5.82%
特种机器人系统 1	25,034,701.40	4.38%
特种机器人系统 2	24,516,040.15	4.29%
江苏无线电有限公司	19,026,704.89	3.33%
四川电力试验研究院	18,710,868.11	3.28%
合计	120,517,783.35	21.1%

31、营业税金及附加

单位：元

项目	本期发生额	上期发生额	计缴标准
营业税	134,854.52	1,343,693.18	5%
城市维护建设税	431,561.67	87,089.90	1%、7%
教育费附加	309,773.72	43,787.17	3%
地方教育费附加	206,515.80	29,039.32	2%
合计	1,082,705.71	1,503,609.57	--

32、财务费用

单位：元

项目	本期发生额	上期发生额
利息支出	1,263,841.39	539,237.33
减：利息收入	-847,851.59	-1,848,130.59
汇兑净损失	155,154.19	43,010.09
贴现息支出	64,810.94	
其他	130,229.79	139,671.65
合计	766,184.72	-1,126,211.52

33、投资收益**(1) 投资收益明细情况**

单位：元

项目	本期发生额	上期发生额
权益法核算的长期股权投资收益	-852,848.77	-772,366.90
合计	-852,848.77	-772,366.90

(2) 按成本法核算的长期股权投资收益

无

(3) 按权益法核算的长期股权投资收益

单位：元

被投资单位	本期发生额	上期发生额	本期比上期增减变动的原因
沈阳中科天道新能源装备股份有限公司	-852,848.77	-772,366.90	被投资企业本年亏损
合计	-852,848.77	-772,366.90	--

34、资产减值损失

单位：元

项目	本期发生额	上期发生额
一、坏账损失	-1,941,413.99	1,422,769.72
合计	-1,941,413.99	1,422,769.72

35、营业外收入

(1) 营业外收入情况

单位：元

项目	本期发生额	上期发生额	计入当期非经常性损益的金额
非流动资产处置利得合计	22,491.85	15,668.64	22,491.85
其中：固定资产处置利得	22,491.85	15,668.64	22,491.85
政府补助	7,853,782.89	17,600,000.00	500,000.00
违约金	897.00		897.00
其他	629,149.57	119,132.05	629,149.57
合计	8,506,321.31	17,734,800.69	1,152,538.42

(2) 政府补助明细

单位：元

项目	本期发生额	上期发生额	说明
退增值税	7,353,782.89		沈阳市高新技术产业开发区国家税务局税收补贴
辽宁省工商行政管理局驰名商标	500,000.00		
科技产业发展基金		17,500,000.00	沈东陵（浑南）项目[2012]3号
上海市科技小巨人培育企业		100,000.00	财政[2011]3350号
合计	7,853,782.89	17,600,000.00	--

营业外收入说明

36、营业外支出

单位：元

项目	本期发生额	上期发生额	计入当期非经常性损益的金额
非流动资产处置损失合计	67,411.51	20,045.87	67,411.51
其中：固定资产处置损失	67,411.51	20,045.87	67,411.51
其他	28,581.00	2,115.00	28,581.00
合计	95,992.51	22,160.87	95,992.51

37、所得税费用

单位：元

项目	本期发生额	上期发生额
按税法及相关规定计算的当期所得税	17,568,064.86	12,487,343.94
递延所得税调整	543,450.51	-750,695.72
合计	18,111,515.37	11,736,648.22

38、基本每股收益和稀释每股收益的计算过程

项目	本期金额	上期金额
基本每股收益的计算		
P1 营业利润	109,277,267.69	79,559,929.61
P0 归属于公司普通股股东的净利润	97,444,442.70	84,216,536.31
P0 归属于公司普通股股东的净利润(扣除非经常性损益)	96,548,419.29	69,185,776.24
S0 期初股份总数	297,660,000.00	297,660,000.00
其中：期初股份总数		
模拟调整期初股份总数		
S1 报告期因公积金转增股本或股票股利分配等增加股份数		
Si 报告期因发行新股或债转股等增加股份数		
其中：报告期因发行新股或债转股等增加股份数		
模拟调整报告期因发行新股或债转股等增加股份数		
Sj 报告期因回购等减少股份数		
Sk 报告期缩股数		
M0 报告期月份数	6	6
Mi 增加股份次月起至报告期期末的累计月数		
Mj 减少股份次月起至报告期期末的累计月数		
S 发行在外的普通股加权平均数	297,660,000.00	297,660,000.00

基本每股收益（归属于公司普通股股东的净利润）	0.33	0.28
基本每股收益(扣除非经常性损益后归属于公司普通股股东的净利润)	0.32	0.23
基本每股收益= $P0/SS=S0+S1+Si \times Mi \div M0 - Sj \times Mj \div M0 - Sk$		
稀释每股收益的计算		
P1 考虑稀释性潜在普通股的影响归属于公司普通股股东的净利润	97,444,442.70	84,216,536.31
P1 考虑稀释性潜在普通股的影响扣除非经常性损益后归属于公司普通股股东的净利润	96,548,419.29	69,185,776.24
X1 已确认为费用的稀释性潜在普通股利息		
X2 稀释性潜在普通股转换时将产生的收益或费用		
R 所得税率	15%	15%
所有稀释性潜在普通股转换成普通股时的加权平均数		
稀释每股收益（归属于公司普通股股东的净利润）	0.33	0.28
稀释每股收益（扣除非经常性损益后归属于公司普通股股东的净利润）	0.32	0.23
稀释每股收益= $P1/(S+认股权证、股份期权、可转换债券等增加的普通股加权平均数)$		

其他综合收益说明

39、现金流量表附注

(1) 收到的其他与经营活动有关的现金

单位：元

项目	金额
收到的存款利息	800,638.71
收到的政府补助	14,180,017.00
收到的往来款	20,278,242.27
罚款收入	478,372.49
合计	35,737,270.47

(2) 支付的其他与经营活动有关的现金

单位：元

项目	金额
支付的往来款	5,288,588.67
办公费	2,999,918.94
通信电话费	444,072.04
差旅费	5,652,186.37
车辆费	1,400,445.93
招待费	3,841,577.98
银行手续费	192,175.72

会务费	746,593.80
租赁费	2,578,367.12
水电费	405,500.66
中介费	1,592,009.22
运输费	143,567.48
展览费和广告费	589,650.71
物业费	854,212.00
采暖费	144,570.28
培训服务费	1,320,230.00
工会经费	822,499.27
保险费	321,738.26
修理及物料消耗费用	273,991.92
其他	5,381,795.61
合计	34,993,691.98

(3) 收到的其他与投资活动有关的现金

无

(4) 支付的其他与投资活动有关的现金

无

(5) 收到的其他与筹资活动有关的现金

单位：元

项目	金额
收到的募集资金专户存款利息	579,756.17
合计	579,756.17

(6) 支付的其他与筹资活动有关的现金

单位：元

项目	金额
保函及票据的保证金	13,714,089.06
合计	13,714,089.06

40、现金流量表补充资料

(1) 现金流量表补充资料

单位：元

补充资料	本期金额	上期金额
1. 将净利润调节为经营活动现金流量：	--	--
净利润	99,576,081.12	85,535,921.21

加：资产减值准备	-1,941,413.99	1,422,769.72
固定资产折旧、油气资产折耗、生产性生物资产折旧	6,542,070.41	6,631,497.20
无形资产摊销	5,243,191.04	1,908,906.01
长期待摊费用摊销	305,975.62	32,638.92
处置固定资产、无形资产和其他长期资产的损失（收益以“-”号填列）	15,866.19	4,377.23
固定资产报废损失（收益以“-”号填列）	148.35	
财务费用（收益以“-”号填列）	476,506.58	582,247.42
投资损失（收益以“-”号填列）	852,848.77	772,366.90
递延所得税资产减少（增加以“-”号填列）	534,855.66	-765,520.04
递延所得税负债增加（减少以“-”号填列）		14,824.32
存货的减少（增加以“-”号填列）	-211,989,576.31	-116,398,378.36
经营性应收项目的减少（增加以“-”号填列）	-65,810,680.35	-69,643,665.94
经营性应付项目的增加（减少以“-”号填列）	29,902,877.01	2,447,292.75
经营活动产生的现金流量净额	-136,291,249.90	-87,454,722.66
2. 不涉及现金收支的重大投资和筹资活动：	--	--
3. 现金及现金等价物净变动情况：	--	--
现金的期末余额	156,865,221.21	252,482,943.13
减：现金的期初余额	325,853,159.24	403,650,666.48
现金及现金等价物净增加额	-168,987,938.03	-151,167,723.35

(2) 本报告期取得或处置子公司及其他营业单位的相关信息

单位：元

补充资料	本期发生额	上期发生额
一、取得子公司及其他营业单位的有关信息：	--	--
二、处置子公司及其他营业单位的有关信息：	--	--

(3) 现金和现金等价物的构成

单位：元

项目	期末数	期初数
一、现金	156,865,221.21	325,853,159.24
其中：库存现金	200,917.79	275,513.63
可随时用于支付的银行存款	156,664,303.42	252,207,429.50
三、期末现金及现金等价物余额	156,865,221.21	325,853,159.24

41、所有者权益变动表项目注释

说明对上年年末余额进行调整的“其他”项目名称及调整金额、由同一控制下企业合并产生的追溯调整等事项无

八、关联方及关联交易

1、本企业的母公司情况

母公司名称	关联关系	企业类型	注册地	法定代表人	业务性质	注册资本	母公司对本企业的持股比例(%)	母公司对本企业的表决权比例(%)	本企业最终控制方	组织机构代码
中国科学院沈阳自动化研究所	控股股东	国有事业	沈阳市东陵区南塔街114号	于海斌	机械智能与技术控制和测量	11,170.00	27.37%	27.37%	中国科学院沈阳自动化研究所	40001244-9

本企业的母公司情况的说明

2、本企业的子公司情况

子公司全称	子公司类型	企业类型	注册地	法定代表人	业务性质	注册资本	持股比例(%)	表决权比例(%)	组织机构代码
北京新松佳和电子系统股份有限公司	控股子公司	股份公司	北京市海淀区北小马厂6号华天大厦1018	曲道奎	技术开发、销售计算机、工业自动化	2,500.00	46.43%	69.71%	75528030-3
杭州中科新松光电有限公司	控股子公司	有限公司	杭州市萧山区萧山临江工业园第二农垦场房屋247号	曲道奎	激光、高端自动化设备的开发、生产和销售等	20,000.00	100%	100%	56607633-8
深圳市新松机器人自动化有限公司	控股子公司	有限公司	深圳市宝安区西乡航城工业区庄边厂房189号6楼	曲道奎	机器人与自动化装备的开发、制造等	500.00	90%	90%	72855083-0
沈阳新松数字驱动有限公司	控股子公司	有限公司	沈阳市浑南新区文溯街17号	刘华	伺服驱动器的开发、实验、销售	600.00	66.67%	66.67%	76958298-6
上海新松机器人自动化有限公司	控股子公司	有限公司	上海市浦东新区金桥出口加工区川桥路1765(10)号	曲道奎	机器人系统、自动化控制系统开发、生产	200.00	90%	90%	63137085-X

3、本企业的合营和联营企业情况

被投资单位名称	企业类型	注册地	法定代表人	业务性质	注册资本	本企业持股比例(%)	本企业在被投资单位表决权	关联关系	组织机构代码
---------	------	-----	-------	------	------	------------	--------------	------	--------

								比例(%)		
一、合营企业										
二、联营企业										
沈阳中科天道新能源装备股份有限公司	股份公司	沈阳市浑南新区金辉街 16 号	曲道奎	新能源科技和风力发电、光伏发电开发、制造、销售	4,000.00	26%	26%			

4、本企业的其他关联方情况

其他关联方名称	与本公司关系	组织机构代码
沈阳中科新松投资有限公司	同受控股股东控制	75079424-1
沈阳新合物业有限责任公司	同受控股股东控制	72099296-8
苏州沈苏自动化技术有限公司	同受控股股东控制	71747002-6
无锡中科泛在信息制造研发中心有限公司	同受控股股东控制	55933794-X
沈阳新松医疗科技股份有限公司	同受控股股东控制	00161343-1
沈阳先进制造技术产业有限公司	同受控股股东控制	73868923-8
沈阳新杉电子工程有限公司	同受控股股东控制	24376445-1
沈阳芯源微电子设备有限公司	同受控股股东控制	74273568-X

本企业的其他关联方情况的说明

5、关联方交易

(1) 采购商品、接受劳务情况表

单位：元

关联方	关联交易内容	关联交易定价方式及决策程序	本期发生额		上期发生额	
			金额	占同类交易金额的比例(%)	金额	占同类交易金额的比例(%)
中国科学院沈阳自动化研究所	6 轴运动平台	市场化原则	150,000.00	0.04%		
中国科学院沈阳自动化研究所	25 行装管机	市场化原则	114,000.00	0.03%		
中国科学院沈阳自动化研究所	测试平台	市场化原则			4,135,897.44	1.31%

出售商品、提供劳务情况表

(2) 关联托管/承包情况

无

(3) 关联租赁情况

无

(4) 关联担保情况

无

(5) 关联方资金拆借

无

(6) 关联方资产转让、债务重组情况

无

(7) 其他关联交易

无

6、关联方应收应付款项

上市公司应收关联方款项

单位：元

项目名称	关联方	期末		期初	
		账面余额	坏账准备	账面余额	坏账准备
应收账款	中国科学院沈阳自动化研究所				
预收账款	中国科学院沈阳自动化研究所	598,089.74		525,500.00	

上市公司应付关联方款项

九、或有事项**1、未决诉讼或仲裁形成的或有负债及其财务影响**

本公司不存在其他重大未决诉讼仲裁形成的或有负债的相关事项。

2、为其他单位提供债务担保形成的或有负债及其财务影响

本公司不存在为其他单位提供债务担保形成或有负债及其财务影响的相关事项。

其他或有负债及其财务影响

十、承诺事项

1、重大承诺事项

(1) 2012年3月29日,根据本公司与长春博泽汽车部件有限公司签订《IBK项目激光焊接工作站及弧焊工作站项目》(合同编号:4700014714)的相关规定,上海浦东发展银行沈阳分行与本公司签订了标定额为人民币3,374,280.00元的不可撤销履约保函一份,有效期至2013年8月23日。上海浦东发展银行沈阳分行按保函的30%收取银行保函保证金,共计1,012,284.00元。目前该项目正在进行中。

(2) 2012年11月7日,根据本公司与康宁(上海)有限公司签订《CSCL三号线MH项目D区工程》(合同编号:4009P-0000005165)的相关规定,上海浦东发展银行沈阳分行与本公司签订了标定额为人民币3,827,963.88元的不可撤销预付款保函一份,有效期至2013年12月6日。上海浦东发展银行沈阳分行按保函的30%收取银行保函保证金,共计1,148,389.17元。目前该项目正在进行中。

(3) 2012年11月28日,根据本公司与山东电力集团公司电力科学研究院公司签订《山东中心智能化仓储系统项目合同》(合同编号:GX-12007)的相关规定,上海浦东发展银行沈阳分行与本公司签订了标定额为人民币4,240,000.00元的不可撤销履约保函一份,有效期至2014年11月28日。上海浦东发展银行沈阳分行按保函的30%收取银行保函保证金,共计1,272,000.00元。目前该项目正在进行中。

(4) 2013年1月6日,根据本公司与北京博泽汽车部件有限公司签订《IBK-DAG靠背激光焊接工作站项目合同》(合同编号:4700015523)的相关规定,上海浦东发展银行沈阳分行与本公司签订了标定额为人民币3,837,600.00元的不可撤销履约保函一份,有效期至2014年1月6日。上海浦东发展银行沈阳分行按保函的30%收取银行保函保证金,共计1,151,300.00元。目前该项目正在进行中。

2、前期承诺履行情况

截至2013年6月30日止,公司2012年年度报告披露的关于本公司与特变电工新疆硅业有限公司签订《多晶硅自动转运、仓储系统设备买卖安装项目》(合同编号:XJGY-2*6000HT-SB-2012-117)的相关承诺事项,上海浦东发展银行沈阳分行与本公司签订不可撤销履约保函已履行完毕。

十一、资产负债表日后事项

1、重要的资产负债表日后事项说明

无

2、资产负债表日后利润分配情况说明

无

3、其他资产负债表日后事项说明

无

十二、其他重要事项

1、非货币性资产交换

无

2、债务重组

无

3、企业合并

无

4、租赁

无

5、期末发行在外的、可转换为股份的金融工具

无

6、以公允价值计量的资产和负债

无

7、外币金融资产和外币金融负债

无

8、年金计划主要内容及重大变化

无

9、其他

无

十三、母公司财务报表主要项目注释**1、应收账款****(1) 应收账款**

单位：元

种类	期末数				期初数			
	账面余额		坏账准备		账面余额		坏账准备	
	金额	比例 (%)	金额	比例 (%)	金额	比例 (%)	金额	比例 (%)
按组合计提坏账准备的应收账款								
其中:合并范围内的关联方组合								
账龄分析法组	311,828,992.77	100%	25,022,188.69	8.02%	291,041,135.62	100%	26,708,400.18	9.18%
组合小计	311,828,992.77	100%	25,022,188.69	8.02%	291,041,135.62	100%	26,708,400.18	9.18%
合计	311,828,992.77	--	25,022,188.69	--	291,041,135.62	--	26,708,400.18	--

期末单项金额重大并单项计提坏账准备的应收账款

适用 不适用

组合中，采用账龄分析法计提坏账准备的应收账款

适用 不适用

单位：元

账龄	期末数			期初数		
	账面余额		坏账准备	账面余额		坏账准备
	金额	比例 (%)		金额	比例 (%)	
1 年以内						
其中：	--	--	--	--	--	--
1 年以内	255,441,187.28	81.92 %	11,539,262.18	213,552,733.37	73.37 %	10,278,114.92
1 年以内小计	255,441,187.28	81.92 %	11,539,262.18	213,552,733.37	73.37 %	10,278,114.92
1 至 2 年	37,439,398.73	12.01 %	3,743,939.87	56,058,700.13	19.26 %	5,605,870.01
2 至 3 年	8,874,373.70	2.85 %	2,662,312.11	9,738,069.06	3.35 %	2,921,420.72
3 至 4 年	3,673,831.49	1.18 %	1,836,915.75	5,203,831.49	1.79 %	2,601,915.75
4 至 5 年	3,868,142.62	1.24 %	2,707,699.83	3,955,742.62	1.36 %	2,769,019.83
5 年以上	2,532,058.95	0.81 %	2,532,058.95	2,532,058.95	0.87 %	2,532,058.95
合计	311,828,992.77	--	25,022,188.69	291,041,135.62	--	26,708,400.18

组合中，采用余额百分比法计提坏账准备的应收账款

适用 不适用

组合中，采用其他方法计提坏账准备的应收账款

适用 不适用

期末单项金额虽不重大但单项计提坏账准备的应收账款

适用 不适用

(2) 应收账款中金额前五名单位情况

单位：元

单位名称	与本公司关系	金额	年限	占应收账款总额的比例 (%)
沈阳地铁有限公司	客户	34,921,929.29	1 年以内	11.2%
北京华商三优新能源科技有限公司	客户	11,953,000.00	1 年以内	3.83%
北京新联铁科技发展有限公司	客户	9,271,021.20	1-2 年	2.97%
一汽模具制造有限公司	客户	8,580,000.00	1 年以内	2.75%
新疆众合股份有限公司	客户	6,760,000.00	1 年以内	2.17%
合计	--	71,485,950.49	--	22.92%

2、其他应收款

(1) 其他应收款

单位：元

种类	期末数				期初数			
	账面余额		坏账准备		账面余额		坏账准备	
	金额	比例 (%)	金额	比例 (%)	金额	比例 (%)	金额	比例 (%)
按组合计提坏账准备的其他应收款								
账龄分析法组合	14,903,082.83	100 %	738,121.39	4.95 %	10,646,403.37	100 %	531,218.07	4.99 %
组合小计	14,903,082.83	100 %	738,121.39	4.95 %	10,646,403.37	100 %	531,218.07	4.99 %
合计	14,903,082.83	--	738,121.39	--	10,646,403.37	--	531,218.07	--

其他应收款种类的说明

期末单项金额重大并单项计提坏账准备的其他应收款

 适用 不适用

组合中，采用账龄分析法计提坏账准备的其他应收款

 适用 不适用

单位：元

账龄	期末数			期初数		
	账面余额		坏账准备	账面余额		坏账准备
	金额	比例 (%)		金额	比例 (%)	
1 年以内						
其中：	--	--	--	--	--	--
1 年以内	13,512,937.83	90.67 %	676,646.89	9,196,445.37	86.38 %	459,822.27
1 年以内小计	13,512,937.83	90.67 %	676,646.89	9,196,445.37	86.38 %	459,822.27
1 至 2 年	322,845.00	2.17 %	32,284.50	362,958.00	3.41 %	36,295.80
2 至 3 年	97,300.00	0.65 %	29,190.00	117,000.00	1.1 %	35,100.00
5 年以上	970,000.00	6.51 %		970,000.00	9.11 %	
合计	14,903,082.83	--	738,121.39	10,646,403.37	--	531,218.07

组合中，采用余额百分比法计提坏账准备的其他应收款

 适用 不适用

组合中，采用其他方法计提坏账准备的其他应收款

 适用 不适用

期末单项金额虽不重大但单项计提坏账准备的其他应收款

 适用 不适用

(2) 其他应收款金额前五名单位情况

单位：元

单位名称	与本公司关系	金额	年限	占其他应收款总额的比例(%)
沈阳中航物流设备工程有限公司	非关联方	1,235,000.00	1 年以上	8.29%
沈阳市浑南新区行政事业单位财务集中管理办公室	非关联方	970,000.00	5 年以上	6.51%
沈阳力天物流设备有限公司	非关联方	800,000.00	1 年以内	5.37%
辽宁省电力物资供应有限公司	非关联方	800,000.00	1 年以内	5.37%
上海机电设备招标公司	非关联方	671,000.00	1 年以内	4.5%
合计	--	4,476,000.00	--	30.04%

3、长期股权投资

单位：元

被投资单位	核算方法	投资成本	期初余额	增减变动	期末余额	在被投资单位持股比例(%)	在被投资单位表决权比例(%)	在被投资单位持股比例与表决权比例不一致的说明	减值准备	本期计提减值准备	本期现金红利
北京新松佳和控制系统有限公司	成本法核算	4,000,000.00	4,000,000.00		4,000,000.00	46.43%	69.71%	详见注 1			464,284.00
杭州中科新松光电有限公司	成本法核算	204,696,819.08	204,696,819.08		204,696,819.08	100%	100%				
深圳市新松机器人自动化有限公司	成本法核算	4,500,000.00	4,500,000.00		4,500,000.00	90%	90%		4,500,000.00		
沈阳新松数字驱动有限公司	成本法核算	6,000,000.00	6,000,000.00		6,000,000.00	66.67%	66.67%				
沈阳中科天道新能源装备股份有限公司	权益法核算	10,400,000.00	10,297,324.16		9,444,475.39	26%	26%				
丹东欣泰电气股份有	成本法核算	36,540,000.00	36,540,000.00		36,540,000.00	4.29%	4.29%				

限公司											
合计	--	266,13 6,819.0 8	266,03 4,143.2 4		265,18 1,294.4 7	--	--	--	4,500,0 00.00		464,28 4.00

长期股权投资的说明

注1: 北京新松公司于2007年9月作为中关村科技园区非上市股份有限公司在证券公司代办股份转让系统挂牌。截止到目前, 北京新松公司的股东未发生变更。

根据本公司与北京新松公司自然人股东何刚、肖学海签订的《一致行动协议书》, 何刚、肖学海在北京新松公司股东会、董事会的表决中与本公司采取一致行动, 何刚、肖学海保证在北京新松公司董事会中的董事代表将与本公司在北京新松公司中的董事代表表决意见一致。本公司、何刚及肖学海分别持有北京新松公司46.43%、20.96%、2.32%的股权。根据上述《一致行动协议》, 本公司实际拥有北京新松公司69.71%的表决权, 根据《企业会计准则第33号-合并财务报表》的规定, 本公司将北京新松公司纳入本公司的合并范围。

4、营业收入和营业成本

(1) 营业收入

单位: 元

项目	本期发生额	上期发生额
主营业务收入	485,045,657.01	445,848,409.55
合计	485,045,657.01	445,848,409.55
营业成本	351,702,177.73	343,182,577.99

(2) 主营业务(分行业)

单位: 元

行业名称	本期发生额		上期发生额	
	营业收入	营业成本	营业收入	营业成本
装备制造业	485,045,657.01		445,848,409.55	
合计	485,045,657.01		445,848,409.55	

(3) 主营业务(分产品)

单位: 元

产品名称	本期发生额		上期发生额	
	营业收入	营业成本	营业收入	营业成本
工业机器人	156,068,039.14	102,736,255.99	140,522,283.58	108,046,905.83
仓储物流设备	185,601,276.98	137,885,309.01	167,392,291.48	125,738,836.37
自动化生产线及系统集成	117,322,381.51	90,560,794.29	112,132,381.56	87,703,080.26
轨道交通系统	26,053,959.38	20,519,818.44	25,801,452.93	21,693,755.53
合计	485,045,657.01	351,702,177.73	445,848,409.55	343,182,577.99

(4) 主营业务(分地区)

单位: 元

地区名称	本期发生额	上期发生额

	营业收入	营业成本	营业收入	营业成本
东北	98,561,145.55	72,194,985.74	105,354,150.47	85,036,643.04
华北	96,341,775.78	68,979,699.84	121,292,600.47	90,938,162.40
华东	184,428,663.44	131,265,142.69	157,884,126.71	120,915,850.42
华南	8,800,953.32	5,979,269.99	15,724,558.73	12,375,142.32
华中	8,841,963.16	6,394,204.21	19,445,964.52	15,333,811.99
西北	30,356,202.65	21,227,469.87	5,605,866.53	4,666,209.36
西南	30,222,734.53	23,869,525.76	12,865,013.28	9,613,356.88
出口	27,492,218.58	21,791,879.63	7,676,128.84	4,303,401.58
合计	485,045,657.01	351,702,177.73	445,848,409.55	343,182,577.99

(5) 公司来自前五名客户的营业收入情况

单位：元

客户名称	营业收入总额	占公司全部营业收入的比例(%)
山东电力集团公司电力科学研究院	33,229,468.80	6.85%
特种机器人系统 1	25,034,701.40	5.16%
特种机器人系统 2	24,516,040.15	5.05%
江苏无线电有限公司	19,026,704.89	3.92%
四川电力试验研究院	18,710,868.11	3.87%
合计	120,517,783.35	24.85%

营业收入的说明

5、投资收益

(1) 投资收益明细

单位：元

项目	本期发生额	上期发生额
成本法核算的长期股权投资收益	464,284.00	1,160,825.00
权益法核算的长期股权投资收益	-852,848.77	-772,366.90
合计	-388,564.77	388,458.10

(2) 按成本法核算的长期股权投资收益

单位：元

被投资单位	本期发生额	上期发生额	本期比上期增减变动的原因
北京新松佳和电子系统股份有限公司	464,284.00	1,160,825.00	子公司宣告分配股利
合计	464,284.00	1,160,825.00	--

(3) 按权益法核算的长期股权投资收益

单位：元

被投资单位	本期发生额	上期发生额	本期比上期增减变动的原因
-------	-------	-------	--------------

沈阳中科天道新能源装备股份有限公司	-852,848.77	-772,366.90	被投资企业本期亏损
合计	-852,848.77	-772,366.90	--

投资收益的说明

6、现金流量表补充资料

单位：元

补充资料	本期金额	上期金额
1. 将净利润调节为经营活动现金流量：	--	--
净利润	93,775,167.63	80,663,442.20
加：资产减值准备	-1,479,308.17	1,034,464.69
固定资产折旧、油气资产折耗、生产性生物资产折旧	5,870,372.27	5,993,458.51
无形资产摊销	2,064,850.04	1,859,794.40
处置固定资产、无形资产和其他长期资产的损失（收益以“－”号填列）	15,866.19	-2,794.52
财务费用（收益以“－”号填列）	103,942.62	43,010.09
投资损失（收益以“－”号填列）	388,564.77	-388,458.10
递延所得税资产减少（增加以“－”号填列）	221,896.23	-136,705.78
递延所得税负债增加（减少以“－”号填列）		14,824.32
存货的减少（增加以“－”号填列）	-194,771,301.96	-105,266,937.49
经营性应收项目的减少（增加以“－”号填列）	-56,489,017.94	-56,489,017.94
经营性应付项目的增加（减少以“－”号填列）	-7,145,288.61	-7,188,298.70
经营活动产生的现金流量净额	-157,444,256.93	-79,863,218.32
2. 不涉及现金收支的重大投资和筹资活动：	--	--
3. 现金及现金等价物净变动情况：	--	--
现金的期末余额	100,670,035.44	179,510,780.84
减：现金的期初余额	263,641,467.38	307,217,650.09
现金及现金等价物净增加额	-162,971,431.94	-127,706,869.25

十四、补充资料

1、当期非经常性损益明细表

单位：元

项目	金额	说明
非流动资产处置损益（包括已计提资产减值准备的冲销部分）	-44,919.66	
计入当期损益的政府补助（与企业业务密切相关，按照国家统一标准定额或定量享受的政府补助除外）	500,000.00	
除上述各项之外的其他营业外收入和支出	601,465.57	
减：所得税影响额	153,621.37	
少数股东权益影响额（税后）	6,901.13	
合计	896,023.41	--

对公司根据《公开发行证券的公司信息披露解释性公告第 1 号——非经常性损益》定义界定的非经常性损益项目，以及把《公开发行证券的公司信息披露解释性公告第 1 号——非经常性损益》中列举的非经常性损益项目界定为经常性损益的项目，应

说明原因

□ 适用 √ 不适用

2、境内外会计准则下会计数据差异**(1) 同时按照国际会计准则与按照中国会计准则披露的财务报告中净利润和净资产差异情况**

单位：元

	归属于上市公司股东的净利润		归属于上市公司股东的净资产	
	本期数	上期数	期末数	期初数
按中国会计准则	97,444,442.70	84,216,536.31	1,492,566,844.69	1,395,122,401.99
按国际会计准则调整的项目及金额				

(2) 同时按照境外会计准则与按照中国会计准则披露的财务报告中净利润和净资产差异情况

单位：元

	归属于上市公司股东的净利润		归属于上市公司股东的净资产	
	本期数	上期数	期末数	期初数
按中国会计准则	97,444,442.70	84,216,536.31	1,492,566,844.69	1,395,122,401.99
按境外会计准则调整的项目及金额				

3、净资产收益率及每股收益

单位：元

报告期利润	加权平均净资产收益率 (%)	每股收益	
		基本每股收益	稀释每股收益
归属于公司普通股股东的净利润	6.75%	0.33	0.33
扣除非经常性损益后归属于公司普通股股东的净利润	6.69%	0.32	0.32

4、公司主要会计报表项目的异常情况及原因的说明

项目	2013年06月30日 /2013上半年	2012年12月31日 /2012上半年	变动金额、幅度		说明
			变动金额	变动幅度(%)	
货币资金	184,169,197.12	358,047,296.42	-173,878,099.30	-48.56%	1
应收票据	40,865,495.09	17,956,412.99	22,909,082.10	127.58%	2
预付款项	95,656,601.47	58,076,896.72	37,579,704.75	64.71%	3
其他应收款	19,710,910.07	12,082,741.93	7,628,168.14	63.13%	4
存货	702,819,334.20	490,829,757.89	211,989,576.31	43.19%	5
长期待摊费用	15,387,580.04	8,511,211.82	6,876,368.22	80.79%	6
短期借款	75,900,000.00	32,000,000.00	43,900,000.00	137.19%	7
应付账款	179,457,666.07	114,812,154.09	64,645,511.98	56.31%	8
应付职工薪酬	1,033,949.21	1,664,503.51	-630,554.30	-37.88%	9

应交税费	11,680,105.87	48,906,293.63	-37,226,187.76	-76.12%	10
财务费用	766,184.72	-1,126,211.52	1,892,396.24	168.03%	11
资产减值损失	-1,941,413.99	1,422,769.72	-3,364,183.71	-236.45%	12
营业利润	109,277,267.69	79,559,929.61	29,717,338.08	37.35%	13
营业外收入	8,506,321.31	17,734,800.69	-9,228,479.38	-52.04%	14
所得税费用	18,111,515.37	11,736,648.22	6,374,867.15	54.32%	15
经营活动产生的现金流量净额	-136,291,249.90	-87,454,722.66	-48,836,527.24	-55.84%	16
筹资活动产生的现金流量净额	29,339,117.48	-9,763,399.77	39,102,517.25	400.50%	17

变动说明：

1. 货币资金较年初减少 48.65%，主要系本报告期内采购及投资性支出增加；
2. 应收票据较年初增加 127.58%，主要系本报告期内主营业务收入增长，采用票据结算的应收款增加；
3. 预付款项较年初增加 64.71%，主要系本报告期内为执行重大合同所预付的采购款增加；
4. 其他应收款较年初增加 63.13%，主要系本报告期内重要合同的投标保证金增加；
5. 存货较年初增加 43.19%，主要系本报告期内执行的合同项目增加，在产项目较去年同期增加；
6. 长期待摊费用较年初增加 80.79%，主要系杭州新松公司开办费增加；
7. 短期借款较年初增加 137.19%，主要系本报告期内银行借款增加；
8. 应付账款较年初增加 56.31%，主要系本报告期采购业务增加，期末未结算款项增加；
9. 应付职工薪酬较年初减少 37.88%，主要系本报告期末已计提尚未支付款项减少；
10. 应交税费较年初减少 76.12%，主要系本报告期内进行了所得税汇算清缴；
11. 财务费用较上年同期增加 168.03%，主要系本报告期内贷款利息增加；
12. 资产减值损失较上年同期减少 236.45%，主要系本报告期末应收账款账龄结构优化，需计提的坏账准备余额减少；
13. 营业利润较上年同期增加 37.35%，主要系本报告期内主营业务增长，盈利能力持续提高；
14. 营业外收入较上年同期减少 52.04%，主要系本报告期内收到的政府补贴较去年同期减少；
15. 所得税费用较上年同期增加 54.32%，主要系本报告期内应纳税所得额增加；
16. 经营活动产生的现金流量净额较上年同期减少 55.84%，主要系本报告期内经营活动现金流入增加 13.51%，是由于营业收入增加带来回款的增加；报告期内经营活动现金流出增加 21.85%，系所支付的采购款，所得税、增值税以及员工费用随着公司业务和规模的扩大而增加。
17. 筹资活动产生的现金流量净额较上年同期增加 400.50%，主要系本报告期内取得的银行借款增加。

第八节 备查文件目录

- 一、载有公司法定代表人签名的2013年半年度报告。
- 二、载有公司法定代表人、主管会计工作负责人、会计机构负责人（会计主管人员）签名并盖章的财务报表。
- 三、报告期内在中国证监会指定网站上公开披露过的所有公司文件的正本及公告的原稿。