



广东华声电器股份有限公司  
2012 年度报告

2013 年 04 月

## 第一节 重要提示、目录和释义

本公司董事会、监事会及董事、监事、高级管理人员保证本报告所载资料不存在任何虚假记载、误导性陈述或者重大遗漏，并对其内容的真实性、准确性和完整性承担个别及连带责任。

公司负责人罗桥胜、主管会计工作负责人黄喜强及会计机构负责人(会计主管人员)冯云霞声明：保证年度报告中财务报告的真实、准确、完整。

所有董事均已出席了审议本报告的董事会会议。

公司经本次董事会审议通过的利润分配预案为：以 2012 年 12 月 31 日的公司总股本为基数，向全体股东每 10 股派发现金红利 2.5 元（含税），不送红股，不以公积金转增股本。

## 目 录

第一节 重要提示、目录和释义.....	2
第二节 公司简介 .....	7
第三节 会计数据和财务指标摘要.....	9
第四节 董事会报告 .....	11
第五节 重要事项 .....	23
第六节 股份变动及股东情况.....	26
第七节 董事、监事、高级管理人员和员工情况.....	31
第八节 公司治理 .....	37
第九节 内部控制 .....	41
第十节 财务报告 .....	42
第十一节 备查文件目录.....	107

## 释 义

释义项	指	释义内容
公司、本公司	指	广东华声电器股份有限公司
锐达投资	指	佛山锐达投资发展有限公司
香港华声	指	华声（香港）有限公司
远茂化工	指	佛山市顺德区远茂化工实业有限公司
诚众投资	指	佛山市顺德区诚众投资管理中心（有限合伙）
扬州华声、全资子公司	指	扬州华声电子实业有限公司
VDE	指	指 VERBAND DER ELEKTROTECHNIK，意即德国电气工程师协会。成立于 1920 年，是欧洲最有经验的试验认证和检查机构之一，是欧盟授权的 CE 公告机构及国际 CB 组织成员
UL	指	指英文 Underwriter Laboratories Inc.的简写；UL 安全试验所是美国从事安全试验和鉴定的最权威民间机构之一。
RoHS	指	《关于限制在电子电器设备中使用某些有害成分的指令》(Restriction of Hazardous Substances)，欧盟制定的一项强制性标准。
CNAS	指	中国合格评定国家认可委员会，是根据《中华人民共和国认证认可条例》由国家认证认可监督管理委员会批准设立并授权的国家认可机构，统一负责对认证机构、实验室和检查机构等相关机构的认可工作。

## 重大风险提示

### （一） 行业风险

公司长期从事家用电器配线组件的研发、生产和销售，主要产品直接应用于家用电器制造行业，销售受下游家电行业影响较大。在新一轮的经济增长长期中，家用电器行业仍将是我国最具市场竞争力的产业之一，长期向好的发展趋势不会改变。但家电行业可能受到宏观经济、消费趋向、行业周期等多方面影响，若国际国内家电消费需求下降，将对本公司生产经营和市场销售产生不利影响。同时，公司 2010~2012 年度空调连接组件销售收入占主营业务收入的比重均在 70%以上，按照公司发展规划，未来公司主业仍为家用电器配线组件的生产和销售，其中空调连接组件仍将占据较高比重，因此存在主营业务集中度过高的风险。

### （二） 主要客户集中风险

公司从事家电配线组件业务，下游客户主要为各大家电制造厂商。2010~2012 年度公司对前五大客户（按最终客户为统计口径合并计算）的合计销售收入占营业收入的比重均达在 80%以上，主要是下游家电制造业集中度较高所致。前五大客户在选择供应商时有严格的审核标准、长期的评价过程，要求供应商具有完善的业务管理体系、质量控制体系以及充足的加工制造能力、配送服务实力。公司依靠竞争优势成为前五大客户的重要合作伙伴，已得到其长期认可，未来仍将继续深入合作。公司在产能有限的情况下，优先满足重要客户的需求也导致了公司的主要销售客户相对集中。如果公司下游家电客户经营发生重大不利变化或减少订单，可能对公司的生产和销售

带来不利影响。

### （三） 原材料价格风险

公司生产所用主要原材料为铜材及化工原料，其中铜材消耗占生产成本的 60%左右。因此，铜材市场价格的波动会直接造成公司采购成本的波动。然而，本公司采用的是以销定产、按订单组织原材料采购和生产的经营模式，公司主要产品的定价按“材料成本+加工费”原则制定，产品销售定价以市场铜价为基础并逐月调整，很大程度上化解了因铜材价格波动带来的风险。但是，未来受市场需求变动等多方面因素影响，如果主要原材料价格出现大幅波动，将对公司营运资金的安排和生产成本的控制带来不确定性，公司在生产经营过程中必须面对主要原材料价格大幅波动引致的风险。此外，公司保持了一定的存货量，与 1-2 个月的生产经营需要相匹配，若铜价出现快速大幅下跌，公司的存货可能产生跌价风险。

## 第二节 公司简介

### 一、公司信息

股票简称	华声股份	股票代码	002670
股票上市证券交易所	深圳证券交易所		
公司的中文名称	广东华声电器股份有限公司		
公司的外文名称（如有）	GuangDong Huasheng Electrical Appliances Co.,Ltd		
公司的法定代表人	罗桥胜		
注册地址	佛山市顺德区容桂华口昌宝东路 13 号		
注册地址的邮政编码	528306		
办公地址	佛山市顺德区容桂华口昌宝东路 13 号		
办公地址的邮政编码	528306		
公司网址	www.wasung.com		
电子信箱	zqb@wasung.com		

### 二、联系人和联系方式

	董事会秘书	证券事务代表
姓名	黄喜强	赖德富
联系地址	佛山市顺德区容桂华口昌宝东路 13 号	佛山市顺德区容桂华口昌宝东路 13 号
电话	0757-26680089	0757-26680089
传真	0757-26680089	0757-26680089
电子信箱	zqb@wasung.com	zqb@wasung.com

### 三、信息披露及备置地点

公司选定的信息披露报纸的名称	《证券时报》、《中国证券报》
登载年度报告的中国证监会指定网站的网址	www.cninfo.com.cn
公司年度报告备置地点	公司董事会办公室

#### 四、注册变更情况

	注册登记日期	注册登记地点	企业法人营业执照 注册号	税务登记号码	组织机构代码
首次注册	1995年08月17日	广东省佛山市	0117033	440681617655613	61765561-3
报告期末注册	2012年07月09日	广东省佛山市	440681400005369	440681617655613	61765561-3
公司上市以来主营业务的变化情况（如有）			无变化		
历次控股股东的变更情况（如有）			无变更		

#### 五、其他有关资料

##### 公司聘请的会计师事务所

会计师事务所名称	立信会计师事务所（特殊普通合伙）
会计师事务所办公地址	上海市黄浦区南京东路 61 号 4 楼 1、2、3 室
签字会计师姓名	张锦坤、漆江燕

##### 公司聘请的报告期内履行持续督导职责的保荐机构

保荐机构名称	保荐机构办公地址	保荐代表人姓名	持续督导期间
光大证券股份有限公司	上海市静安区新闻路 1508 号	晏学飞、卫成业	2012 年 4 月 16 日至 2014 年 12 月 31 日

公司聘请的报告期内履行持续督导职责的财务顾问

适用  不适用



### 第三节 会计数据和财务指标摘要

#### 一、主要会计数据和财务指标

公司是否因会计政策变更及会计差错更正等追溯调整或重述以前年度会计数据

是  否

	2012 年	2011 年	本年比上年 增减(%)	2010 年
营业收入(元)	1,274,355,668.78	1,550,233,997.96	-17.8%	1,321,706,048.96
归属于上市公司股东的净利润(元)	65,553,926.28	71,985,684.66	-8.93%	73,092,243.83
归属于上市公司股东的扣除非经常性损益的净利润(元)	61,089,003.51	66,996,376.50	-8.82%	74,577,210.22
经营活动产生的现金流量净额(元)	121,022,441.82	-63,651,684.33	290.13%	71,096,985.44
基本每股收益(元/股)	0.36	0.48	-25%	0.49
稀释每股收益(元/股)	0.36	0.48	-25%	0.49
净资产收益率(%)	10.44%	19.93%	-9.49%	23.54%
	2012 年末	2011 年末	本年末比上 年末增减 (%)	2010 年末
总资产(元)	1,096,964,121.84	1,047,261,189.36	4.75%	814,920,083.78
归属于上市公司股东的净资产(归属于上市公司股东的所有者权益)(元)	752,440,489.56	392,219,019.77	91.84%	335,233,335.11

#### 二、境内外会计准则下会计数据差异

适用  不适用

#### 三、非经常性损益项目及金额

单位：元

项目	2012 年金额	2011 年金额	2010 年金额	说明
非流动资产处置损益(包括已计提资产减值准备的冲销部分)	-5,124,120.14	-1,253,392.96	-1,211,482.74	
计入当期损益的政府补助(与企业业务密切相关,按照国家统一标准定额或定量享受的政府补助除外)	10,245,408.00	7,940,000.00	8,000,000.00	
除同公司正常经营业务相关的有效套期保值业务外,持有交易性金融			-7,605,324.44	

资产、交易性金融负债产生的公允价值变动损益，以及处置交易性金融资产、交易性金融负债和可供出售金融资产取得的投资收益				
除上述各项之外的其他营业外收入和支出	133,327.16	97,230.39	-16,682.69	
所得税影响额	789,692.25	1,794,529.27	651,476.52	
合计	4,464,922.77	4,989,308.16	-1,484,966.39	--

对公司根据《公开发行证券的公司信息披露解释性公告第 1 号——非经常性损益》定义界定的非经常性损益项目，以及把《公开发行证券的公司信息披露解释性公告第 1 号——非经常性损益》中列举的非经常性损益项目界定为经常性损益的项目，应说明原因

适用  不适用

## 第四节 董事会报告

### 一、概述

#### 1、总体情况概述

2012年，是家电及其配件行业充满挑战的一年。国内房地产持续调控，家电消费刺激政策逐步退出，国外欧债危机持续发酵，地缘政治经济危机不断，致使家电行业整体增速放缓，家用电器配线组件需求有所下降。面对不利的行业环境，公司紧紧围绕年度既定经营目标和计划，一方面努力开拓市场，积极布局新市场、新项目，一方面狠抓经营管理，不断夯实业务基础，有效提升产品质量和经营管理效率，稳步推进募投项目建设工作，力促公司业务平稳发展，为后期持续健康发展打好基础。

#### 2、重点工作回顾

##### (1) 巩固原有市场业务，积极培养业绩增长点

报告期内，针对家电配线市场需求下滑的局面，公司一方面加强与国内重点客户合作，提高服务质量，努力提高客户供货份额，保证市场占有率稳中有升；另一方面公司加大对新开发客户订单的支持及服务力度，重点拓展海外优质客户市场，逐步与之建立起良好的合作关系，为公司未来业务发展积极打好基础。

##### (2) 加强生产经营管理，稳定公司业绩

公司通过加强研发投入，加强生产成本管理，从原材料、生产、物流等环节进一步压缩成本费用，提升产品毛利率。报告期内，公司紧密关注原材料市场价格变化动态，拓宽市场信息渠道，采取灵活多变的采购策略，有效降低了原材料采购成本；同时，通过改进生产工艺，狠抓制造过程的精细化管理，有效控制原材料材料消耗，提高生产效率，基本克服了工资上涨带来的成本压力，基本稳定了公司经营业绩。

##### (3) 首次公开发行股票并上市，稳步推进募投项目建设

报告期内，公司成功公开发行5000万股A股股票，成功登陆资本市场，进一步巩固了行业龙头地位，增强了公司核心竞争力及品牌号召力，为公司今后发展战略实施搭建了新的平台。上市后，公司积极稳健推进募投项目建设，“新型节能家用电器环保配线组件项目”一期工程下半年已投入使用，并实现了预期效益。

### 二、主营业务分析

#### 1、概述

报告期内，受行业增速放缓及大宗原材料价格下降等因素影响，公司销售各类家电配线组件10,026万套，实现营业收入12.7亿元，归属于公司股东净利润6,555万元。与2011年度相比，公司家电配线组件销量下降9.52%；同时由于原材料价格下降，产品均价下降9.15%；综合影响导致营业收入下降约17.8%，但由于公司成本加成的定价模式，毛利率可以保持相对稳定，归属于公司股东净利润下降约8.93%。通过经营活动产生的现金流量净额1.2亿元，比2011年度上升约290.13%。

#### 公司回顾总结前期披露的发展战略和经营计划在报告期内的进展情况

详见本节“一、概述”之“（2）重点工作回顾”部分。

#### 公司实际经营业绩较曾公开披露过的本年度盈利预测低于或高于 20%以上的差异原因

适用  不适用

## 2、收入

公司实物销售收入是否大于劳务收入

√ 是 □ 否

行业分类	项目	2012 年	2011 年	同比增减 (%)
工业	销售量	10,026.29	11,080.65	-9.52%
	生产量	10,385.58	10,573.26	-1.78%
	库存量	822	462	77.71%

相关数据同比发生变动 30% 以上的原因说明

√ 适用 □ 不适用

库存量变动主要是为减少春节前后人员流动带来的供货压力，增加备货所致。

公司重大的在手订单情况

□ 适用 √ 不适用

公司报告期内产品或服务发生重大变化或调整有关情况

□ 适用 √ 不适用

公司主要销售客户情况

前五名客户合计销售金额 (元)	1,112,978,810.17
前五名客户合计销售金额占年度销售总额比例 (%)	87.33%

公司前 5 大客户资料

√ 适用 □ 不适用

序号	客户名称	销售额 (元)	占年度销售总额比例 (%)
1	第一名	750,891,052.61	58.92%
2	第二名	149,668,345.98	11.74%
3	第三名	100,592,338.62	7.89%
4	第四名	73,759,338.85	5.79%
5	第五名	38,067,734.11	2.99%
合计	——	1,112,978,810.17	87.33%

## 3、成本

行业分类

单位：元

行业分类	项目	2012 年		2011 年		同比增减 (%)
		金额	占营业成本比重 (%)	金额	占营业成本比重 (%)	
工业		1,095,923,210.00	100%	1,365,952,423.77	99.99%	-19.77%

产品分类

单位：元

产品分类	项目	2012 年		2011 年		同比增减 (%)
		金额	占营业成本比重 (%)	金额	占营业成本比重 (%)	
空调连接组件		780,616,542.54	71.23%	963,402,961.88	70.53%	-18.97%

空调电源输入组件		227,354,993.04	20.74%	307,842,540.37	22.54%	-26.15%
电热电器电源输入组件		51,614,448.15	4.71%	53,105,622.28	3.89%	-2.81%
冰洗电器电源输入组件		19,651,078.89	1.79%	27,039,432.25	1.98%	-27.32%
其他家电电源输入组件		16,686,147.38	1.52%	14,561,866.99	1.07%	14.59%

#### 公司主要供应商情况

前五名供应商合计采购金额（元）	746,336,491.76
前五名供应商合计采购金额占年度采购总额比例（%）	59.81%

#### 公司前 5 名供应商资料

√ 适用 □ 不适用

序号	供应商名称	采购额（元）	占年度采购总额比例（%）
1	第一名	247,348,015.20	19.82%
2	第二名	185,549,185.02	14.87%
3	第三名	171,081,957.98	13.71%
4	第四名	78,313,733.54	6.28%
5	第五名	64,043,600.02	5.13%
合计	——	746,336,491.76	59.81%

#### 4、费用

项目	2012年度	2011年度	同比变动情况
销售费用	26,630,731.99	21,207,657.63	25.57%
管理费用	46,891,986.20	37,011,763.17	26.69%
财务费用	29,352,667.88	44,817,543.25	-34.51%
所得税费用	11,654,505.48	13,678,837.54	-14.80%

财务费用同比下降34.51%，主要因募集资金到位减少贷款及贴现利息减少所致。

#### 5、研发支出

项目	2012年	2011年	同比增减（%）
研发支出总额(万元)	5,892.72	6,772.76	-12.99%
研发支出占本期经审计净资产比例（%）	7.83%	17.27%	-9.44%
研发支出占本期经审计营业收入比例（%）	4.62%	4.37%	0.26%

## 6、现金流

单位：元

项目	2012 年	2011 年	同比增减 (%)
经营活动现金流入小计	1,593,411,073.46	1,597,963,056.32	-0.28%
经营活动现金流出小计	1,472,388,631.64	1,661,614,740.65	-11.39%
经营活动产生的现金流量净额	121,022,441.82	-63,651,684.33	290.13%
投资活动现金流出小计	80,641,075.33	58,648,255.24	37.5%
投资活动产生的现金流量净额	-80,641,075.33	-58,648,255.24	37.5%
筹资活动现金流入小计	517,000,000.00	359,230,000.00	43.92%
筹资活动现金流出小计	507,070,863.26	206,567,725.83	145.47%
筹资活动产生的现金流量净额	9,929,136.74	152,662,274.17	-93.5%
现金及现金等价物净增加额	50,310,503.23	30,362,334.60	65.7%

相关数据同比发生变动 30% 以上的原因说明

√ 适用 □ 不适用

- 1、经营活动产生的现金流量净额，同比增加290.13%，银承贴利利率下降，公司将银承贴现减少贷款。
- 2、投资活动产生的现金流量净额，同比增加37.5%，实施募投项目。
- 3、筹资活动产生的现金流量净额，同比减少93.5%，上市募集资金到位，减少贷款。

报告期内公司经营活动的现金流量与本年度净利润存在重大差异的原因说明

□ 适用 √ 不适用

## 三、主营业务构成情况

单位：元

	营业收入	营业成本	毛利率 (%)	营业收入比上年同期增减 (%)	营业成本比上年同期增减 (%)	毛利率比上年同期增减 (%)
分行业						
工 业	1,274,319,336.75	1,095,923,210.00	14%	-17.79%	-19.77%	2.12%
分产品						
空调连接组件	918,825,172.34	780,616,542.54	15.04%	-17.36%	-18.97%	1.69%
空调电源输入组件	252,573,168.87	227,354,993.04	9.98%	-23.53%	-26.15%	3.18%
电热器电源输入组件	62,038,303.15	51,614,448.15	16.8%	0.8%	-2.81%	3.09%
冰洗电器电源输入组件	22,938,384.56	19,651,078.89	14.33%	-26.81%	-27.32%	0.6%
其他家电电源输入组件	17,944,307.83	16,686,147.38	7.01%	19.44%	14.59%	3.94%
分地区						
广东省内	469,005,857.38	393,900,884.98	16.01%	-31.92%	-35.08%	4.09%
广东省外	755,647,197.85	659,407,955.29	12.74%	-5.18%	-6.19%	0.93%
国外	49,666,281.52	42,614,369.73	14.2%	-22.68%	-24.29%	1.82%

公司主营业务数据统计口径在报告期发生调整的情况下，公司最近 1 年按报告期末口径调整后的主营业务数据  适用  不适用

#### 四、资产、负债状况分析

##### 1、资产项目重大变动情况

单位：元

	2012 年末		2011 年末		比重增 减 (%)	重大变动说明
	金额	占总资产 比例 (%)	金额	占总资产 比例 (%)		
货币资金	188,270,481.54	17.16%	144,144,404.96	13.76%	3.4%	募集资金到位, 货币资金增加
应收账款	237,428,720.32	21.64%	195,288,312.37	18.65%	2.99%	
存货	168,945,534.90	15.4%	108,324,275.99	10.34%	5.06%	为减少春节前后人员流动带来的供货压力, 增加备货所致。
固定资产	205,556,763.97	18.74%	167,561,046.30	16%	2.74%	实施募投项目增加
在建工程	22,806,124.34	2.08%	30,346,161.98	2.9%	-0.82%	工程项目投入使用

##### 2、负债项目重大变动情况

单位：元

	2012 年		2011 年		比重增 减 (%)	重大变动说明
	金额	占总资产 比例 (%)	金额	占总资产 比例 (%)		
短期借款	100,000,000.00	9.12%	118,650,000.00	11.33%	-2.21%	上市募集资金到位, 偿还银行借款
长期借款			79,000,000.00	7.54%	-7.54%	上市募集资金到位, 偿还银行借款
一年内到期的非流动负债			177,250,000.00	16.93%	-16.93%	上市募集资金到位, 偿还银行借款

##### 3、以公允价值计量的资产和负债

适用  不适用

#### 五、核心竞争力分析

公司的竞争优势主要体现在技术优势、认证优势、快速供货保障优势、客户资源优势等方面。

##### 1、技术优势

公司建立了完善的研发体系，建立了包括物理实验室、化学实验室、电气实验室、环保实验室等国家 CNAS 认可实验室，配备了多位工程师专门开发新配方，形成了强大的产品开发能力。经过多年自主科技

创新积累，成功开发出雾面阻燃线材、低烟无卤阻燃线材、高阻燃聚氯乙烯线材等配方；发展了高分子材料应用技术、辐照交联应用技术、阻燃技术、接插件无隙压接技术等多种核心技术；掌握了行业领先的有害物质控制技术，所开发的环保型低泄漏高性能空调连接组件被评为广东省高新技术产品，各项环保指标均达国际先进水平。公司募投项目之一是在目前具备的研发技术力量的基础上，建立行业领先的工程技术研发中心，继续强化研发技术力量，保持行业领先的技术和产品创新力。

## 2、认证优势

中国作为全球最主要的家电生产基地，家电产品出口到世界各地，需符合不同国家、地区的安全标准；因此，家电企业在选择配线组件供应商时，既要考虑产品符合国内的强制安全认证，又要符合产品出口国家的强制安全认证。公司的产品通过了德国VDE、美国UL、日本JET、丹麦DEMKO等20多个国家及地区的安全认证，是国际认证最齐全的家电配线组件供应商之一，可以为各大家电制造厂商快速、及时地提供质量达标、符合出口地认证标准的各类家电配线组件。

## 3、快速供货保障优势

大型家电制造厂商对配线组件需求较大，交货期较紧，一般三至五天以内即要求交货，对合作供应商的生产规模要求较高。公司是国内主要的家电配线组件制造企业之一，各类连接组件、电源输入组件的年产能超过1亿套，可以为各大家电制造厂商快速、及时地供应不同规格型号、符合不同国家安全认证的家电配线组件，提供“一站式”服务。同时，公司所在地佛山市顺德区位于珠三角地区，是家电产业发展较早、产业最集中的地区之一，也是世界最重要的家电生产基地之一，区域内汇集了格力、美的、广州松下、TCL、三菱电机、海信科龙、志高、格兰仕等一大批中国家电行业知名企业；公司之全资子公司扬州华声位于长三角地区，毗邻合肥美的、格力、海尔生产基地，武汉美的、海尔生产基地，以及芜湖美的等大型家电厂商的生产基地。公司利用贴近市场的地域条件，在订单响应速度、降低物流运输成本以及加深与客户的长期合作关系方面具有优势。

## 4、客户资源优势

经过多年的发展，凭借过硬的产品质量和良好的商业信誉，公司与多家国内外知名的家电企业建立起良好、稳定的合作关系，并获得多家知名家电企业授予优秀供应商的荣誉。广泛的客户资源优势保证了公司业务的稳定性，并为后续公司发展多样化的家电配线组件产品提供了稳定的客户基础。



## 六、投资状况分析

### 1、对外股权投资情况

报告期内，公司未发生对外投资、持有金融企业股权、证券投资等情况。

### 2、委托理财、衍生品投资和委托贷款情况

报告期内，公司未发生委托理财、衍生品投资、委托贷款等情况。

### 3、募集资金使用情况

#### (1) 募集资金总体使用情况

单位：万元

募集资金总额	33,466.75
报告期投入募集资金总额	16,476.56
已累计投入募集资金总额	21,030.14
募集资金总体使用情况说明	

#### (2) 募集资金承诺项目情况

单位：万元

承诺投资项目和超募资金投向	是否已变更项目(含部分变更)	募集资金承诺投资总额	调整后投资总额(1)	本报告期投入金额	截至期末累计投入金额(2)	截至期末投资进度(%)(3)= (2)/(1)	项目达到预定可使用状态日期	本报告期实现的效益	是否达到预计效益	项目可行性是否发生重大变化
承诺投资项目										
新型节能家用电器环保配线组件项目	否	19,500	19,500	7,138.73	11,535.61	59.16%	2013年06月30日	326		否

环保配线组件工程技术研究开发中心项目	否	4,800	4,800	171.08	327.78	6.83%	2013 年 06 月 30 日			否
承诺投资项目小计	--	24,300	24,300	7,309.81	11,863.39	--	--	326	--	--
超募资金投向										
归还银行贷款（如有）	--	9,166.75	9,166.75	9,166.75	9,166.75	100%	--	--	--	--
超募资金投向小计	--	9,166.75	9,166.75	9,166.76	9,166.75	--	--		--	--
未达到计划进度或预计收益的情况和原因（分具体项目）	“新型节能家用电器环保配线组件工程技术研究开发中心”实施进度较计划出现延缓，主要因项目设计方案更能顺应行业未来发展趋势需要，并结合“国家级工程技术研究开发中心”和“国家级企业技术中心”认定要求，公司组织相关设计单位作反复论证修改所致。									
项目可行性发生重大变化的情况说明	不适用									
超募资金的金额、用途及使用进展情况	适用 公司第一届董事会第八次会议审议通过了《关于使用超额募集资金归还银行贷款的议案》，同意公司利用全部超额募集资金 9,166.75 万元人民币提前归还银行贷款。									
募集资金投资项目实施地点变更情况	不适用									
募集资金投资项目实施方式调整情况	不适用									
募集资金投资项目先期投入及置换情况	适用 截至 2011 年 12 月 31 日，公司对新型节能家用电器环保配线组件项目累计投入 4,396.88 万元；对环保配线组件工程技术研究开发中心项目已累计投入 156.70 万元；报告期内已全部置换上述前期投入。									
用闲置募集资金暂时补充流动资金情况	不适用									
项目实施出现募集资金结余的金额及原因	不适用									
尚未使用的募集资金用途及去向	截至本报告期末，尚未使用的募集资金 12,653.6 万元，现存放于募集资金专户中，用于募集资金投资项目后期投入。									

## (3) 募集资金变更项目情况

 适用  不适用

## 4、主要子公司、参股公司分析

## 主要子公司情况

公司名称	所处行业	主要产品或服务	注册资本	总资产（元）	净资产（元）	营业收入(元)	营业利润(元)	净利润（元）
扬州华声	家用电器配件制造	生产、加工连接线、连接器、电源线及插头、铜杆，并销售本公司自产产品。	1.2 亿元	236,537,555.91	152,112,846.02	485,197,120.39	34,555,798.16	29,432,758.46

## 报告期内取得和处置子公司的情况

 适用  不适用

## 5、非募集资金投资的重大项目情况

 适用  不适用

## 七、公司控制的特殊目的主体情况

 适用  不适用

## 八、公司未来发展的展望

### 1、行业发展趋势

公司主营家电配线组件业务主要取决于下游家电行业尤其是空调行业发展趋势的影响。受近年来国家推出“家电下乡”、“节能惠民”等多项鼓励家电消费政策的刺激，家电行业最近几年呈现出较好的增长态势，报告期因国内房地产调控政策短期抑制新需求、欧美经济尚未复苏等因素影响，国内空调、冰箱等家电行业增速回落，公司业务增长受到负面影响。但伴随国民经济的发展及国民收入水平不断提高、城镇化建设的健康持续发展以及节能减排政策的推广落实，家电消费在未来几年仍将保持持续稳定的发展，家电配线组件行业也将面临诸多的机遇及挑战。

### 2、发展规划

公司秉承“以人为本，诚信经营，做全球家电企业的优质供应商”的经营理念，一直专注于家电配线组件的研发、生产和销售，行业地位不断提高。公司未来将结合节能减排、环境保护等政策带来的行业发展契机，以市场需求和行业趋势为导向，坚持自主创新，改善工艺流程，优化产品结构，进一步提升产品的安全性能及有害物质控制能力，不断增强公司核心竞争力，保持并巩固公司在国内市场的行业地位。

根据发展规划，2013年，公司将重点开展以下几项工作：

#### (1) 加大市场开拓力度

公司将积极配合战略客户的产能扩展计划，与其共同成长；通过扩大产能，在保证新老客户产品供应的同时加大现有客户的横向开发力度，扩大公司其他产品的销售规模；开拓家用电动工具、小家电、智能家电配线组件及其他新型产品市场，使公司总体市场占有率进一步提升；并充分发挥公司的国际安全认证齐全的优势，进一步开拓国际家电制造客户，逐步增加国际市场份额。同时，坚持以客户需求为导向，不断提高生产管理能力和产品质量，提高销售服务水平，千方百计深化与客户之间的合作，争取销售业绩出现新的突破。

#### (2) 实施募投项目，提升公司综合竞争力

公司将继续稳步推进“新型节能家用电器环保配线组件项目”的建设工作，加快新设备、新工艺的投入使用，有效提高生产效率，降低产品成本。同时，进一步优化生产管理，理顺客户生产淡旺季所出现的矛盾，有效开展客户满意度管理工作，不断提升公司综合竞争力。

#### (3) 优化业务流程，完善激励机制，提升管理效率

公司将以ERP系统升级为契机，进一步梳理职责，理顺产、供、销业务之间的矛盾，简化、优化、固化各项业务流程，提高整体管理效率和市场反应速度，为经营和决策提供实时、可靠、全面的数据分析支持，实现规范高效的业务流程管理。同时，公司将借助信息化管理手段及预算管理手段，稳步推进收入分配改革，通过建立完善科学有效的绩效评估体系和公平合理的激励机制，充分调动全体员工的工作热情，切实有效提升管理效率。

**上述经营计划不构成公司对投资者的实质承诺，敬请投资注意投资风险。**

### 3、公司未来面临的风险

详见“第一节 重要提示、目录和释义”之“重大风险提示”。

## 九、董事会对会计师事务所本报告期“非标准审计报告”的说明

适用  不适用

## 十、与上年度财务报告相比，会计政策、会计估计和核算方法发生变化的情况说明

适用  不适用

十一、报告期内发生重大会计差错更正需追溯重述的情况说明  适用  不适用

十二、与上年度财务报告相比，合并报表范围发生变化的情况说明  适用  不适用

### 十三、公司利润分配及分红派息情况

#### 报告期内利润分配政策特别是现金分红政策的制定、执行或调整情况

公司上市时已对《公司章程》进行了分红制度设定，并制定了公司《股东分红回报规划》，明确2011-2013年，公司将在足额预留法定公积金以后，每年向股东现金分配股利不低于当年实现的可供分配利润的20%。如果公司净利润保持增长，则可以通过提高现金分红比例或实施股票股利分配，加大对投资者的回报力度。

公司上市后，第一届董事会第九次会议审议通过《关于公司2011年度利润分配预案的议案》，同意拟以公司上市后总股本20,000万股为基数，每10股分配现金股利2.00元（含税），合计分配利润4,000万元整。该议案经2012年6月21日公司召开的2012年第一次临时股东大会审议通过后实施，并于7月12日实施完毕。在审议该分配方案过程中，公司严格按照《公司章程》的规定，独立董事发表独立意见，监事会发表审核意见，股东大会采用了网络投票方式广泛征集公众股东意见，现金分配比例符合《公司章程》和《股东分红回报规划》的规定。

#### 本年度利润分配及资本公积金转增股本预案

适用  不适用

每 10 股送红股数（股）	0
每 10 股派息数（元）（含税）	2.5
分配预案的股本基数（股）	200,000,000.00
现金分红总额（元）（含税）	50,000,000.00
可分配利润（元）	77,857,292.93
利润分配或资本公积金转增预案的详细情况	

#### 公司近 3 年（含报告期）的利润分配方案及资本公积金转增股本方案情况

2011年3月11日，公司召开的2010年年度股东大会审议决定，向公司股东每10股分配现金股利1元（税前），合计分配现金股利1,500万元。

2012年6月21日，公司召开的2012年第一次临时股东大会审议决定，以上市后总股本20,000万股为基数，每10股分配现金股利2元（含税），共计分配利润4,000万元整。

#### 公司近三年现金分红情况表

单位：元

分红年度	现金分红金额（含税）	分红年度合并报表中归属于上市公司股东的净利润	占合并报表中归属于上市公司股东的净利润的比率（%）
2012 年	50,000,000.00	65,553,926.28	76.27%
2011 年	40,000,000.00	71,985,684.66	55.57%
2010 年	15,000,000.00	73,092,243.83	20.52%

公司报告期内盈利且母公司未分配利润为正但未提出现金红利分配预案

适用  不适用

## 十四、社会责任情况

1、保护客户利益。公司坚持“客户至上”原则，为客户提供优质的产品，加强与供应商的沟通合作，实行互惠共赢，严格把控产品质量，注重产品安全及有害物质管控，保护消费者利益。

2、保障股东权益。作为一家上市公司，保障股东特别是中小股东的利益，维护债权人的合法权益，是公司最基本的社会责任。公司根据《公司法》、《证券法》、《上市公司治理准则》等法律法规，不断完善公司治理，建立了以《公司章程》为基础的内控体系，形成了以股东大会、董事会、监事会及管理层为主体结构的决策与经营体系，切实保障全体股东及债权人的权益。

3、保障员工权益。员工是公司的宝贵财产，公司秉承以人为本的经营理念，把人才战略引进人才作为企业发展的重点，公司严格遵守《劳动法》、《劳动合同法》、《妇女权益保护法》等相关法律法规，尊重和员工的个人权益，关注员工健康、安全和满意度，重视人才培养，实现员工与企业的共同成长，不断将企业的发展成果惠及全体员工，构建和谐稳定的劳资环境。

4、诚信经营，依法纳税。公司经营诚实守信，多年来未发生重大合同违约、违法及纠纷等，已连续6年获得“广东省守合同重信用企业”称号。同时，公司牢固树立依法诚信纳税的理念，自觉履行法律规定的纳税义务，报告期内缴纳税款超过6,000万元，为地区经济建设与持续发展作出应有贡献。

## 十五、报告期内接待调研、沟通、采访等活动登记表

接待时间	接待地点	接待方式	接待对象类型	接待对象	谈论的主要内容及提供的资料
2012年05月24日	公司办公室	实地调研	机构	中国国际金融有限公司、平安信托有限责任公司、南方基金管理有限公司、交银施罗德基金管理有限公司、广东新价值投资有限公司、信诚基金管理有限公司、上海和熙投资管理有限公司、鲍尔太平洋有限公司上海代表处、太平洋资产管理有限公司责任公司。	公司的基本情况、竞争优势、参观生产车间等。各参与调研人员签署指定格式的保密《承诺书》。
2012年11月07日	公司办公室	实地调研	机构	中国人寿资产管理有限公司、中国人保资产管理股份有限公司、广发证券股份有限公司、上海申银万国证券研究所有限公司、西南证券股份有限公司、国金证券股份有限公司、浙商证券有限责任公司、浙商基金管理有限公司、东方证券资产管理有限公司、上海中智资产管理有限公司。	公司的基本情况、竞争优势、参观生产车间等。各参与调研人员签署指定格式的保密《承诺书》。
2012年11月21日	公司办公室	实地调研	机构	东方基金管理有限责任公司研究部、长江证券股份有限公司研究部家电行业分析师。	公司的基本情况、竞争优势、参观生产车间等。各参与调研人员签署指定格式的保密《承诺书》。
2012年12月20日	公司办公室	实地调研	机构	中欧基金管理有限公司。	公司的基本情况、竞争优势、参观生产车间等。各参与调研人员签署指定格式的保密《承诺书》。

## 第五节 重要事项

### 一、重大诉讼仲裁事项 适用 不适用

本年度公司无重大诉讼、仲裁事项。

媒体质疑情况  适用  不适用

### 二、上市公司发生控股股东及其关联方非经营性占用资金情况

本年度公司无发生控股股东及其关联方非经营性占用资金情况。

### 三、破产重整相关事项 适用 不适用

### 四、资产交易事项 适用 不适用

本年度公司无发生收购资产、出售资产、企业合并等情况。

### 五、公司股权激励的实施情况及其影响 适用 不适用

### 六、重大关联交易

本年度公司无发生与日常经营相关的关联交易、资产收购、出售发生的关联交易、共同对外投资的重大关联交易、关联债权债务往来、其他重大关联交易等情况。

### 七、重大合同及其履行情况

#### 1、托管、承包、租赁事项情况 适用 不适用

#### 2、担保情况 适用 不适用

#### 3、其他重大合同 适用 不适用

### 八、承诺事项履行情况

#### 1、公司或持股 5%以上股东在报告期内或持续到报告期内的承诺事项

承诺事项	承诺方	承诺内容	承诺时间	承诺期限	履行情况
首次公开发行或再融资时所作承诺	控股股东锐达投资、香港华声	自本公司股票上市之日起三十六个月内，除香港华声与锐达投资存在股份委托管理的情形外，香港华声及锐达投资不转让或者委托他人管理其持有的本公司股份，也不由本公司回购其持有的股份。	2012 年 04 月 16 日	36 个月	严格履行

	股东远茂化工	自本公司股票上市之日起三十六个月内，不转让或者委托他人管理其持有的本公司股份，也不由本公司回购其持有的股份。	2012年04月16日	36个月	严格履行
	股东诚众投资	自本公司股票上市之日起十二个月内，不转让或者委托他人管理其所持有的本公司股份，也不由本公司回购其持有的股份。	2012年04月16日	12个月	严格履行
首次公开发行或再融资时所作承诺	实际控制人罗桥胜、冯倩红	自本公司的股票上市之日起三十六个月内，不转让或者委托他人管理其于本公司公开发行股票前已经持有的香港华声、锐达投资股权，也不由香港华声、锐达投资回购其所持股权；不转让或者委托他人管理其持有的本公司股份，也不由本公司回购其持有的股份。	2012年04月16日	36个月	严格履行
	公司董监高罗桥胜、冯倩红、卢锡球、黄喜强、谢基柱、卢惠全、刘琛、刘世明	在作为本公司董事、监事、高级管理人员期间，每年转让的股份不超过其直接或间接持有本公司股份总数的25%。如其离职，离职后半年内不转让其所持有的本公司股份，在申报离任六个月后的十二个月内通过证券交易所挂牌交易出售的股份不超过其所持有本公司股份总数的50%。	2012年04月16日	公司上市一年后至其离任后18个月	严格履行
	实际控制人罗桥胜、冯倩红及股东锐达投资、香港华声、远茂化工、诚众投资	不直接或间接从事、参与或进行与本公司的生产、经营相竞争的任何活动。	2012年04月16日	长期	严格履行。
	实际控制人罗桥胜、冯倩红	关于股权委托管理：1、在香港华声持有发行人股份期间，保证促使香港华声和锐达投资不终止并完全履行于2011年8月31日签署的《股份委托管理协议书》，不再通过香港华声行使除资产收益权和处置权以外的其他全部股东权利。2、在香港华声持有发行人股份期间，保证不转让香港华声和锐达投资的股权或引进新的股东；保证维持香港华声及锐达投资的董事不变，即香港华声的董事为罗桥胜及冯倩红，锐达投资的执行董事为罗桥胜。3、在香港华声及锐达投资所持发行人股份达到法定减持条件并依法减持时，保证先减持香港华声所持发行人的股份；在香港华声所持发行人的股份减持完毕之前，不减持锐达投资所持发行人的股份。4、保证无条件配合中国证监会及其派出机构、主管部门、保荐机构、律师、会计师对香港华声的监管及调查要求。5、若违背上述承诺，除承担相关处罚等法律责任及向有关利益方承担损害赔偿赔偿责任外，还将向发行人一次支付赔偿金1,000万元。	2012年04月16日	长期	严格履行
承诺是否及时履行			是		
未完成履行的具体原因及下一步计划			不适用		
是否就导致的同业竞争和关联交易问题作出承诺			不适用		



2、公司资产或项目存在盈利预测，且报告期仍处在盈利预测期间，公司就资产或项目达到原盈利预测及其原因做出说明  适用  不适用

## 九、聘任、解聘会计师事务所情况

### 现聘任的会计事务所

境内会计师事务所名称	立信会计师事务所（特殊普通合伙）
境内会计师事务所报酬（万元）	70
境内会计师事务所审计服务的连续年限	5

当期是否改聘会计师事务所  是  否

聘请内部控制审计会计师事务所、财务顾问或保荐人情况  适用  不适用

## 十、监事会、独立董事（如适用）对会计师事务所本报告期“非标准审计报告”的说明

适用  不适用

十一、处罚及整改情况  适用  不适用

十二、年度报告披露后面临暂停上市和终止上市情况  适用  不适用

## 十三、其他重大事项的说明

无

## 十四、公司子公司重要事项

扬州华声2009年投产以来，产销量逐年递增，经营财务状况良好。为壮大扬州华声的生产规模、增强其实力，使其资金实力与日益扩张的业务量相匹配，报告期内，公司对扬州华声增资4000万元，注册资本由8,000万元增加至12,000万元。具体事项已于2012年8月25日在《中国证券报》、《证券时报》及巨潮资讯网公告。

## 十五、公司发行公司债券的情况

报告期内，公司未发行债券。

## 第六节 股份变动及股东情况

### 一、股份变动情况

	本次变动前		本次变动增减（+，-）					本次变动后	
	数量	比例(%)	发行新股	送股	公积金 转股	其他	小计	数量	比例(%)
一、有限售条件股份	150,000,000	100%						150,000,000	75%
3、其他内资持股	109,841,277	73.23%						109,841,277	54.92%
其中：境内法人持股	109,841,277	73.23%						109,841,277	54.92%
4、外资持股	40,158,723	26.77%						40,158,723	20.08%
其中：境外法人持股	40,158,723	26.77%						40,158,723	20.08%
二、无限售条件股份			50,000,000				50,000,000	50,000,000	25%
1、人民币普通股			50,000,000				50,000,000	50,000,000	25%
三、股份总数	150,000,000	100%	50,000,000				50,000,000	200,000,000	100%

#### 股份变动的的原因

报告期内，公司完成首次公开发行股票并上市工作，新增股份5,000万股。

#### 股份变动的批准情况

经证监会（证监许可【2012】363号文）核准，公司4月6日首次公开发行5,000万股A股。其中：网下配售1,000万股，网上发行4,000万股，发行价格为7.30元/股，发行后总股本为20,000万股。

经深交所（深证上【2012】85号文）审核同意，公司本次网上发行的4,000万股无限售条件股票已于2012年4月16日上市交易，网下配售的1,000万股有限售条件股票于2012年7月16日起开始上市流通。

#### 股份变动的过户情况

本公司已于2012年4月9日在股票登记机构完成新股发行登记，登记数量为20,000万股，其中公司公开发行5,000万股A股。

#### 股份变动对最近一年和最近一期基本每股收益和稀释每股收益、归属于公司普通股股东的每股净资产等财务指标的影响

报告期内，公司首次公开发行A股5,000万股，每股发行价7.30元，发行后总股本为20,000万股。发行股票募集资金到位后，增厚公司每股净资产约1元，本期摊薄公司每股收益0.08元。

#### 公司认为必要或证券监管机构要求披露的其他内容

报告期内，无需要披露的其他内容。

## 二、证券发行与上市情况

### 1、报告期末近三年历次证券发行情况

股票及其衍生证券名称	发行日期	发行价格 (或利率)	发行数量	上市日期	获准上市交易数量	交易终止日期
股票类						
华声股份	2012年04月06日	7.3	50,000,000	2012年04月16日	50,000,000	
可转换公司债券、分离交易可转债、公司债类						
权证类						

#### 前三年历次证券发行情况的说明

经证监会（证监许可【2012】363号文）核准，公司4月6日首次公开发行5,000万股A股。其中：网下配售1,000万股，网上发行4,000万股，发行价格为7.30元/股，发行后总股本为20,000万股。

经深交所（深证上【2012】85号文）审核同意，公司本次网上发行的4,000万股无限售条件股票已于2012年4月16日上市交易，网下配售的1,000万股有限售条件股票已于2012年7月16日起开始上市流通。

### 2、公司股份总数及股东结构的变动、公司资产和负债结构的变动情况说明

公司2012年4月首次公开发行A股募集资金到位后，货币资金及所有者权益增加3.35亿元，使公司资产负债结构更加稳健合理。截至12月31日，公司资产负债率为31.4%，比年初下降了31.1%。

### 3、现存的内部职工股情况

适用  不适用

## 三、股东和实际控制人情况

### 1、公司股东数量及持股情况

单位：股

报告期股东总数		13,546	年度报告披露日前第5个交易日末股东总数		12,747			
持股5%以上的股东持股情况								
股东名称	股东性质	持股比例 (%)	报告期末持股数量	报告期内 增减变动 情况	持有有限售条 件的股份数量	持有无限 售条件的 股份数量	质押或冻结情 况	
							股份状态	数量
佛山市顺德区远茂化工实业有限公司	境内非国有法人	20.41%	40,813,951	—	40,813,951	0	—	0
佛山锐达投资发展有限公司	境内非国有法人	19.57%	39,149,998	—	39,149,998	0	—	0
华声（香港）有限公司	境外法人	18.83%	37,658,719	—	37,658,719	0	—	0
佛山市顺德区	其他	8.69%	17,377,325	—	17,377,325	0	—	0

诚众投资管理 中心（有限合 伙）								
光大资本投资 有限公司	境内非国有法 人	2.25%	4,499,997	—	4,499,997	0	—	0
佛山市顺德区 正信投资发展 中心（有限合 伙）	其他	1.5%	2,999,998	—	2,999,998	0	—	0
广发信德投资 管理有限公司	境内非国有法 人	1.25%	2,500,004	—	2,500,004	0	—	0
北京世纪天富 创业投资中心 （有限合伙）	其他	1.25%	2,500,004	—	2,500,004	0	—	0
长利佳塑料机 械有限公司	境外法人	1.25%	2,500,004	—	2,500,004	0	—	0
朱汉生	境内自然人	0.29%	587,687	—	0	587,687	—	0
上述股东关联关系或一致行 动的说明	公司前十名股东中，远茂化工、锐达投资、华声香港、诚众投资、光大资本、正信投资、广发信德、世纪天富、长利佳为公司发起人股东，除香港华声与锐达投资为公司控股股东，两者均为公司实际控制人罗桥胜、冯倩红夫妇全资拥有外，上述股东之间不存在关联关系。							
前 10 名无限售条件股东持股情况								
股东名称	年末持有无限售条件股份数量（注 4）	股份种类						
		股份种类	数量					
朱汉生	587,687	人民币普通股	587,687					
金强	508,979	人民币普通股	508,979					
王晖	400,000	人民币普通股	400,000					
费静	349,993	人民币普通股	349,993					
中国银河证券股份有限公司 客户信用交易担保证券账户	323,921	人民币普通股	323,921					
唐瑾	319,100	人民币普通股	319,100					
王月升	316,919	人民币普通股	316,919					
侯维国	280,000	人民币普通股	280,000					
游传国	260,000	人民币普通股	260,000					
韩桂荣	250,000	人民币普通股	250,000					
前 10 名无限售流通股股东之 间，以及前 10 名无限售流通 股股东和前 10 名股东之间关 联关系或一致行动的说明	公司前十名无限售条件股东为 2012 年 12 月 31 日在股票登记机构登记在册 股东，公司未知上述无限售条件股东之间是否存在关联关系和一致行动情 况。							

## 2、公司控股股东情况

控股股东名称	法定代表人/ 单位负责人	成立日期	组织机构代码	注册资本	主要经营业务
锐达投资	罗桥胜	2010年07月23日	55915065-9	人民币1,000万元	对工业、商业企业进行投资
香港华声	罗桥胜	1995年03月18日	16796792	10,000港元	投资管理等
经营成果、财务状况、现金流和未来发展策略等	截至2012年12月31日，锐达投资总资产为3,327.17万元，净资产为2,092.2万元，2012年度净利润为722.49万元；香港华声总资产为15,327.93万元，净资产为15,322.93万元，2012年度净利润为725.38万元（以上财务数据未经审计）。				
控股股东报告期内控股和参股的其他境内外上市公司的股权情况	无				

报告期控股股东变更

 适用  不适用

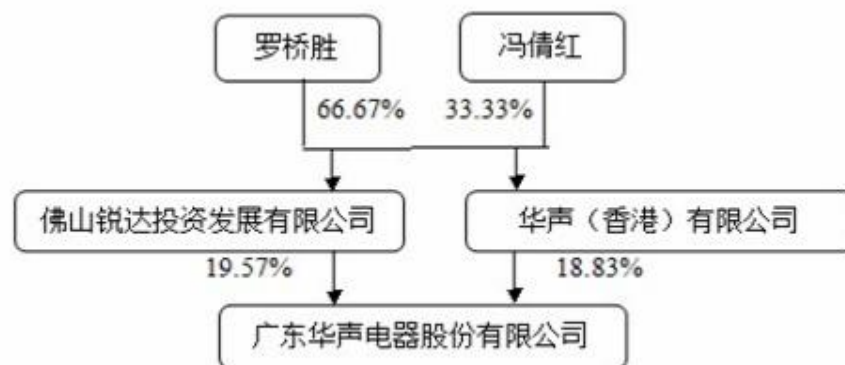
## 3、公司实际控制人情况

实际控制人姓名	国籍	是否取得其他国家或地区居留权
罗桥胜	中国	否
冯倩红	中国	否
最近5年内的职业及职务	详情请参阅“第七节 董事、监事、高级管理人员离职和员工情况”之“二、任职情况”	
过去10年曾控股的境内外上市公司情况	无	

报告期实际控制人变更

 适用  不适用

公司与实际控制人之间的产权及控制关系的方框图



实际控制人通过信托或其他资产管理方式控制公司

 适用  不适用

## 4、其他持股在 10%以上的法人股东

法人股东名称	法定代表人/ 单位负责人	成立日期	组织机构代码	注册资本	主要经营业务或管理活动
远茂化工	卢锡球	1996年07月31日	23195732-8	1,000 万元	从事对华声实业的投资及生产乳化油，有机防火堵料、无机防火堵料（不含危险化学品）、专业防火封堵工程业务。

## 四、公司股东及其一致行动人在报告期提出或实施股份增持计划的情况

报告期内，公司股东及其一致行动人未提出或实施股份增持计划。

## 第七节 董事、监事、高级管理人员和员工情况

### 一、董事、监事和高级管理人员持股变动

姓名	职务	任职状态	性别	年龄	任期起始日期	任期终止日期	期初持股数(股)	本期增持股份数量(股)	本期减持股份数量(股)	期末持股数(股)
罗桥胜	董事长、总经理	现任	男	51	2010年10月30日	2013年10月30日	0	0	0	0
卢锡球	副董事长	现任	男	65	2010年10月30日	2013年10月30日	0	0	0	0
冯倩红	董事、副总经理	现任	女	51	2010年10月30日	2013年10月30日	0	0	0	0
黄喜强	董事、董事会秘书、财务总监	现任	男	36	2010年10月30日	2013年10月30日	0	0	0	0
谢基柱	董事、副总经理	现任	男	45	2010年10月30日	2013年10月30日	0	0	0	0
覃东宜	董事	现任	男	47	2010年10月30日	2013年10月30日	0	0	0	0
马德军	独立董事	现任	男	49	2010年10月30日	2013年10月30日	0	0	0	0
韩振平	独立董事	现任	男	40	2010年10月30日	2013年10月30日	0	0	0	0
孙颖楷	独立董事	现任	男	40	2010年10月30日	2013年10月30日	0	0	0	0
何国英	监事会主席	现任	男	51	2010年10月30日	2013年10月30日	0	0	0	0
卢惠全	监事	现任	男	37	2010年10月30日	2013年10月30日	0	0	0	0
刘琛	监事	现任	女	41	2010年10月30日	2013年10月30日	0	0	0	0
刘世明	副总经理	现任	男	44	2010年10月30日	2013年10月30日	0	0	0	0

### 二、任职情况

#### 公司现任董事、监事、高级管理人员最近5年的主要工作经历

罗桥胜先生，1962年10月出生，中国国籍，拥有香港临时身份证，无永久境外居留权，中山大学EMBA

精选课程高级培训班结业，现任广东经济学会非公有制经济专业委员会副会长、顺德区容桂商会理事。罗桥胜先生是公司创始人，现任公司董事长兼总经理、香港华声董事、锐达投资执行董事。

卢锡球先生，1948年11月出生，中国国籍，无永久境外居留权，中山大学EMBA精选课程高级培训班结业，现任佛山市顺德区远茂化工实业有限公司董事长、公司副董事长。

冯倩红女士，1962年9月出生，中国国籍，拥有香港临时身份证，无永久境外居留权，中山大学EMBA精选课程高级培训班结业。冯倩红女士2009年当选佛山市顺德容桂商会副会长。冯倩红女士是罗桥胜先生的夫人，现任公司董事兼副总经理、香港华声董事、锐达投资监事、扬州华声董事长。

谢基柱先生，1968年11月出生，中国国籍，无永久境外居留权，硕士研究生学历，工程师。1991年毕业于哈尔滨理工大学。曾任南平电缆厂技术工程师、福州新通福有限公司副总经理、周氏电业有限公司技术部经理。自2005年入职公司至今，历任总经理助理、生产副总经理、扬州华声总经理等职，现任公司董事、副总经理兼扬州华声总经理。谢基柱先生长期从事空调连接组件、家用电器电源输入组件的技术研究及生产管理工作，具备相当丰富的行业经验。

黄喜强先生，1977年11月出生，中国国籍，无永久境外居留权，本科学历，注册会计师。曾任广东省建筑科学研究院主办会计，广东正中珠江会计师事务所审计经理，广东证监局主任科员，2007年2月开始任公司财务总监。黄喜强先生长期从事财务、审计、上市公司监管及检查工作，在财务管理、公司规范运作方面有相当丰富的经验。现任公司董事、财务总监兼董事会秘书。

覃东宜先生，1966年8月出生，中国国籍，无境外永久居留权，硕士研究生学历，毕业于吉林大学，曾在美国宾西尼亚大学沃顿商学院作访问学者。历任君安证券有限公司投资银行部高级经理、光大证券股份有限公司国际部总经理、投资银行总部副总经理、投资银行（南方）总经理。现任光大资本投资有限公司副总经理、公司董事、德泓（宁夏）国际纺织有限公司董事、北京财富传媒文化发展有限公司董事。

马德军先生，1964年1月出生，中国国籍，无永久境外居留权，硕士研究生学历，享受国务院特殊津贴专家，教授级高级工程师。本科毕业于内蒙古工业大学材料工艺系铸造及设备专业，研究生毕业于北京第二外国语学院工商管理专业。曾先后任职中国家用电器研究院标准事业部主任、副总工程师、院长助理。现任中国家用电器研究院副院长、国家家用电器标准化技术委员会秘书长、国际电工委员会(IEC)环境咨询委员会委员、IEC TC59、TC61、ISO/TC86/SC3/SC5 中国首席代表，公司独立董事。

孙颖楷先生，1973年8月出生，中国国籍，无境外永久居留权，研究生学历，2001年毕业于重庆大学控制理论与控制工程专业，获工学博士学位。曾担任珠海爱圣特电子科技有限公司研发总监、珠海京师信息科技有限公司副总经理等职务，于2004年被聘为北京师范大学副教授。现任广东华南家电研究院院长，兼任广东白色家电产学研创新联盟秘书长、佛山市顺德区节能协会副会长、佛山市顺德区华南白色家电产学研研究中心主任、顺德区龙创域快速制造科技有限公司董事、广东环葆嘉节能服务有限公司董事等职，为国家家用自动控制标准化技术委员会变频控制器分技术委员会委员及广东省电器电子产品绿色制造标准化技术委员会委员。承担或参与三十多项国家级、省、市区各级科研项目；在国内外学术刊物及国际会议上发表四十多篇专业学术论文，公司独立董事。

韩振平先生，1973年1月出生，中国国籍，无境外永久居留权，大学本科学历，中共党员，中国注册会计师、中国注册资产评估师。历任黑龙江省佳木斯富民生产资料公司财务部总经理、北京天华会计师事务所项目经理、中审会计师事务所有限公司高级经理、广东分公司总经理。现任中审亚太会计师事务所有限公司副主任会计师、广东分公司总经理、广东精艺金属股份有限公司的独立董事，公司独立董事。

何国英先生，1962年11月出生，中国国籍，无永久境外居留权，清华大学MBA课程结业。历任广东德美精细化工股份有限公司公司执行董事、监事、董事、总经理助理、营销负责人等职务。现任广东德美精细化工股份有限公司董事、副总经理、佛山市顺德区德美投资有限公司执行董事、青岛德美化工有限公司执行董事、武汉德美化工有限公司执行董事、福建省晋江新德美化工有限公司董事长、无锡惠山德美化工有限公司董事长、无锡市德美化工技术有限公司董事长、石家庄德美化工有限公司执行董事、佛山市顺德区德美油墨有限公司董事、山东德美化工有限公司执行董事、佛山市顺德区德美高进出口有限公司执行董事、汕头市德美实业有限公司执行董事、上海德美化工有限公司执行董事、绍兴县德美化工有限公司执行



董事、绍兴县滨海德美精细化工有限公司执行董事、佛山市顺德区德和恒信投资管理有限公司董事、公司监事会主席。

卢惠全先生，1976年2月出生，中国国籍，无永久境外居留权，大学学历，现任佛山市顺德区远茂化工实业有限公司经理，佛山市顺德区极创防火材料有限公司执行董事，公司监事。

刘琛女士，1972年4月出生，中国国籍，无境外永久居留权，大学本科学历，曾任湖北红旗电缆厂技术部技术科长。现任公司生产管理部副经理、公司监事。

刘世明先生，1969年2月出生，中国国籍，无境外永久居留权，本科学历。曾任鹤山市第二中学团委书记、香港信诚化工公司业务经理、华星精细化工厂业务经理等职位，1997年加入公司至今，历任行政部经理，企管部经理，品质副总经理，生产技术副总经理等职务，现任公司副总经理。

### 在股东单位任职情况

任职人员姓名	股东单位名称	在股东单位担任的职务	任期起始日期	任期终止日期	在股东单位是否领取报酬津贴
罗桥胜	佛山锐达投资发展有限公司	执行董事	2010年07月23日	2013年07月23日	否
罗桥胜	华声（香港）有限公司	董事	1998年06月12日	—	否
冯倩红	佛山锐达投资发展有限公司	监事	2010年07月23日	2013年07月23日	否
冯倩红	华声（香港）有限公司	董事	2003年02月22日	—	否
卢锡球	佛山市顺德区远茂化工实业有限公司	董事长	2010年11月01日	2013年11月01日	否
覃东宜	光大资本投资有限公司	副总经理	2009年02月11日	—	是
卢惠全	佛山市顺德区远茂化工实业有限公司	总经理	2010年11月01日	2013年11月01日	是

### 在其他单位任职情况

任职人员姓名	其他单位名称	在其他单位担任的职务	任期起始日期	任期终止日期	在其他单位是否领取报酬津贴
冯倩红	扬州华声电子实业有限公司	董事长	2012年08月14日	2015年08月14日	否
谢基柱	扬州华声电子实业有限公司	总经理	2012年08月14日	2015年08月14日	否
覃东宜	德泓（宁夏）国际纺织有限公司	董事	2010年12月20日	2013年12月20日	否
覃东宜	北京财富传媒文化发展有限公司	董事	2011年11月11日	2014年11月11日	否
马德军	中国家用电器研究院	副院长	2004年09月30日	—	是
孙颖楷	广东华南家电研究院	院长	2011年04月19日	2014年04月18日	是
韩振平	中审亚太会计师事务所有限公司	副主任会计师	2006年09月10日	—	是
韩振平	广东精艺金属股份有限公司	独立董事	2011年01月29日	2014年01月29日	是
何国英	广东德美精细化工股份有限公司	董事、副总经理	2011年12月29日	2014年12月28日	是

何国英	佛山市顺德区德美投资有限公司	执行董事	2012年03月28日	2015年03月27日	否
何国英	武汉德美化工有限公司	执行董事	2009年12月04日	2012年12月03日	否
何国英	福建省晋江新德美化工有限公司	董事长	2012年04月18日	2015年04月17日	否
何国英	无锡惠山德美化工有限公司	董事长	2012年04月21日	2015年04月21日	否
何国英	无锡市德美化工技术有限公司	董事长	2011年07月20日	2014年07月19日	否
何国英	石家庄德美化工有限公司	执行董事	2012年06月05日	2015年06月04日	否
何国英	佛山市顺德区德美油墨有限公司	董事	2010年09月04日	2013年09月03日	否
何国英	山东德美化工有限公司	执行董事	2011年04月11日	2014年04月10日	否
何国英	佛山市顺德区德美高进出口有限公司	执行董事	2011年04月24日	2014年04月23日	否
何国英	汕头市德美实业有限公司	执行董事	2010年07月16日	2013年07月15日	否
何国英	上海德美化工有限公司	执行董事	2012年04月27日	2015年04月26日	否
何国英	绍兴县德美化工有限公司	执行董事	2011年04月05日	2014年04月04日	否
何国英	绍兴县滨海德美精细化工有限公司	执行董事	2011年12月11日	2014年12月10日	否
何国英	佛山市顺德区德和恒信投资管理有限公司	董事	2011年12月03日	2014年12月04日	否
卢惠全	佛山市顺德区极创防火材料有限公司	执行董事	2012年01月16日	2015年01月16日	否

### 三、董事、监事、高级管理人员报酬情况

#### 董事、监事、高级管理人员报酬的决策程序、确定依据

2010年10月29日公司创立大会审议通过的《关于公司第一届董事会董事薪酬的议案》、《关于公司独立董事津贴标准的议案》、《关于公司第一届监事会薪酬的议案》等。

#### 公司报告期内董事、监事和高级管理人员报酬情况

姓名	职务	性别	年龄	任职状态	从公司获得的应付报酬总额	从股东单位获得的报酬总额	报告期末实际获得报酬
罗桥胜	董事长、总经理	男	51	现任	29.69	0.00	29.69
卢锡球	副董事长	男	65	现任	5.04	0.00	5.04
冯倩红	董事、副总经理	女	51	现任	24.55	0.00	24.55
黄喜强	董事、董事会秘书、财务总监	男	36	现任	25.76	0.00	25.76
谢基柱	董事、总经理	男	45	现任	24.80	0.00	24.80
覃东宜	董事	男	47	现任	0.00	98.00	98.00
马德军	独立董事	男	49	现任	5.00	0.00	5.00
韩振平	独立董事	男	40	现任	5.00	0.00	5.00

孙颖楷	独立董事	男	40	现任	5.00	0.00	5.00
何国英	监事会主席	男	51	现任	0.00	0.00	0.00
卢惠全	监事	男	37	现任	0.00	5.20	5.20
刘琛	监事	女	41	现任	11.38	0.00	11.38
刘世明	副总经理	男	44	现任	24.91	0.00	24.91
合计	--	--	--	--	161.13	103.20	264.33

公司董事、监事、高级管理人员报告期内被授予的股权激励情况  适用  不适用

四、公司董事、监事、高级管理人员离职和解聘情况  适用  不适用

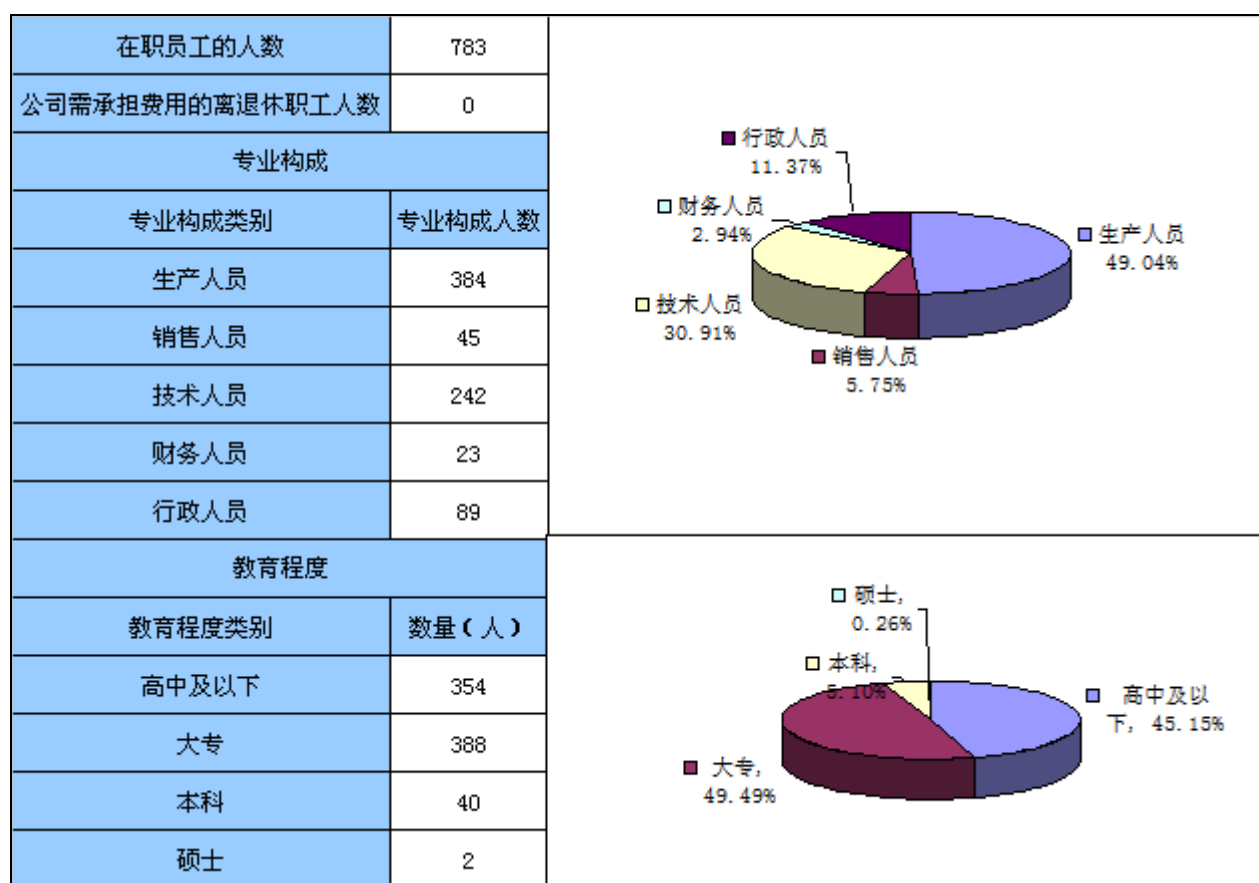
五、报告期核心技术团队或关键技术人员变动情况（非董事、监事、高级管理人员）

无变动

## 六、公司员工情况

### （一）员工情况

截止2012年12月31日，公司（包含子公司）在册员工共计783人。专业与教育程度构成具体如下图：



### （二）员工薪酬政策

为提升企业竞争力及员工积极性，公司建立公正、竞争、激励的薪酬管理体系，员工工资主要由基本工资、绩效奖金、福利津贴、年终奖等构成。公司根据年度经营目标的制定和分解，建立效益目标考核

体系，制定各部门效益指标，其中绩效工资根据效益指标、管理指标、优化指标等相关指标确定。年终奖根据公司全年经营效益及各部门指标完成情况确定。此外，公司每年年终对员工进行综合考评，根据考评结果对下一年度的员工薪酬进行调整。

### （三）员工培训计划

为提高员工整体素质和工作效率，公司每年年末由人力资源部制定下一年的培训计划，具体包括培训的项目、内容、时间、方式、参加人员。主要培训内容包括员工素质、岗位操作技能、生产安全管理、沟通管理、执行力提升等各个方面，培训形式有管理人员授课、外聘讲师授课、外部交流学习等。

## 第八节 公司治理

### 一、公司治理的基本状况

报告期内，公司严格按照《公司法》、《证券法》、《上市公司治理准则》、《深圳证券交易所股票上市规则》、《深圳证券交易所中小板上市公司规范运作指引》等法律法规及《公司章程》的规定，结合公司实际情况，进一步完善内部控制制度，提升公司治理水平，不断完善公司法人治理结构。

报告期内，公司上市后根据监管部门要求及实际情况需要，制定了《董事、监事和高级管理人员所持本公司股份及其变动管理制度》、《内幕信息知情人员报备制度》，并根据上市后的实际情况修订并启用新的《公司章程》。

报告期内，公司共召开了2次股东大会，5次董事会，5次监事会，股东大会、董事会、监事会有效运行，各次会议程序合法有效，独立董事、董事会专门委员会及内审部门各司其职，加强公司管理，防范控制风险，提高了公司运行效率。

报告期内，公司按照《公司法》、《证券法》、《深圳证券交易所股票上市规则》以及其他有关法律、法规规定，真实、准确、完整、及时地进行信息披露，增加公司运作的透明度。

**公司治理与《公司法》和中国证监会相关规定的要求是否存在差异**

是  否

公司治理与《公司法》和中国证监会相关规定的要求不存在差异。

**公司治理专项活动开展情况以及内幕信息知情人登记管理制度的制定、实施情况**

公司主要通过培训及制度建设开展公司治理工作。报告期内，公司保荐人、律师分别向公司董监高及部分主要管理人员进行了有关公司治理及证券法规的培训各一次，并协助公司对公司管理架构及职权分工进行了梳理分析。5月11日，公司第一届董事会第八次会议审议通过了《内幕信息知情人员报备制度》，明确了公司内幕信息及内幕信息知情人的范围，完善了内幕信息知情人的登记备案。公司在日常工作中严格按照《内幕信息知情人报备制度》的有关规定对内幕信息知情人进行登记备案，并按照证监会、深交所的相关要求针对定期报告、重大事项等建立内幕信息知情人档案，并按规定报送，有效防止内幕信息泄露，保证信息披露公平。公司自上市后，未发生内幕信息泄露的情况，不存在公司董事、监事、高级管理人员利用内幕消息违规买卖公司股票的情况。

### 二、报告期内召开的年度股东大会和临时股东大会的有关情况

#### 1、本报告期年度股东大会情况

会议届次	召开日期	会议议案名称	决议情况	披露日期	披露索引
2011 年 年度股东大会	2012 年 03 月 04 日	1、《关于 2011 年度董事会工作报告》；2、《公司 2011 年度监事会工作报告》；3、《公司 2011 年度财务决算报告》；4、《公司 2011 年度利润分配预案》；5、《关于续聘公司 2012 年度财务审计机构的议案》；6、《关于延长公司申请首次公开发行股票并上市	全部通过	—	上市前，未披露。

		相关决议及授权有效期的议案》；7、《关于公司 2009、2010、2011 年度财务报告的议案》。			
--	--	---	--	--	--

## 2、本报告期临时股东大会情况

会议届次	召开日期	会议议案名称	决议情况	披露日期	披露索引
2012年第一次临时股东大会	2012年06月21日	《关于公司2011年度利润分配方案的议案》	全部通过	2012年06月22日	刊登在《中国证券报》、《证券时报》及巨潮资讯网 <a href="http://www.cninfo.com.cn">http://www.cninfo.com.cn</a> 上的《2012年第一次临时股东大会决议公告》（公告编号：2012-009）

## 三、报告期内独立董事履行职责的情况

### 1、独立董事出席董事会及股东大会的情况

独立董事出席董事会情况						
独立董事姓名	本报告期应参加董事会次数	现场出席次数	以通讯方式参加次数	委托出席次数	缺席次数	是否连续两次未亲自参加会议
马德军	5	1	4	0	0	否
韩振平	5	3	2	0	0	否
孙颖楷	5	5	0	0	0	否
独立董事列席股东大会次数		2				

#### 连续两次未亲自出席董事会的说明

报告期内，公司独立董事无连续两次未亲自出席董事会的情况。

### 2、独立董事对公司有关事项提出异议的情况

独立董事对公司有关事项是否提出异议  是  否

### 3、独立董事履行职责的其他说明

独立董事对公司有关建议是否被采纳  是  否

#### 独立董事对公司有关建议被采纳或未被采纳的说明

报告期内，公司独立董事建议对相关内部控制制度进行完善，公司予以采纳。公司新制定了《董事、监事和高级管理人员所持本公司股份及其变动管理制度》和《内幕信息知情人报备制度》等内部规范制度。

#### 四、董事会下设专门委员会在报告期内履行职责情况

报告期内，董事会下设专门委员会各委员恪尽职守、诚实守信地履行职责。按照相关程序召开会议，积极参加董事会及股东大会会议，发挥各自专业特长、技能和经验，积极履行职责，切实维护公司及股东特别是社会公众股东的利益。

#### 五、监事会工作情况

监事会在报告期内的监督活动中发现公司是否存在风险  是  否

#### 六、公司相对于控股股东在业务、人员、资产、机构、财务等方面的独立完整情况

报告期内，公司严格按照《公司法》和《公司章程》及其他法律法规和规章制度的要求规范运作。公司在资产、人员、财务、机构和业务等方面与各股东及关联方完全分开，具有完整的业务体系和面向市场独立经营的能力。

##### 1、业务独立情况

公司主要从事家用电器配线组件的研发、生产和销售，控股股东和实际控制人及其控制的其他公司未从事与公司相同或相似的业务。控股股东、实际控制人均已签署《关于避免同业竞争的承诺函》，承诺在未来不直接或间接从事、参与或进行与公司的生产、经营相竞争的任何活动。持有公司 5% 以上股份的股东均不从事相同或相似的业务，并出具了避免同业竞争的承诺函，承诺不从事任何与公司构成同业竞争的业务。

公司拥有独立的研发、采购、生产和销售及管理系统，自主经营，不存在依赖股东及其他关联方进行生产经营管理，业务完全独立于控股股东、实际控制人及其控制的其他企业。

##### 2、资产完整情况

公司系由有限责任公司整体变更而来，原有限责任公司的资产和人员全部进入公司。整体变更后，公司依法办理了相关资产和产权的变更登记。公司具有与生产经营有关的独立、完整的生产系统和配套设施，合法拥有与生产经营有关的土地使用权、厂房、机器设备、商标以及专利等资产的所有权或使用权。公司资产权属清晰、完整，不存在对股东或其他机构依赖的情况。

##### 3、人员独立情况

公司董事、监事及高级管理人员按照《公司法》、《公司章程》及其他法律、法规和规范性文件规定的程序推选和任免，不存在超越公司股东大会和董事会职权作出人事任免决定的情况。公司设立了独立的人事部门，建立了独立的劳动、人事和工资管理体系，人事及工资管理与股东单位完全独立。

公司总经理、副总经理、财务负责人、董事会秘书等高级管理人员均未在控股股东、实际控制人及其控制的其他企业担任除董事、监事以外的其他职务，均专职在公司工作并领取薪酬，未在控股股东、实际控制人及其控制的其他企业领薪。

公司财务人员均专职在公司工作领取薪酬，未在控股股东、实际控制人及其控制的其他企业中兼职。

##### 4、财务独立情况

公司设置了独立的财务部门，并根据现行的会计准则及相关法规、条例，结合公司实际情况制定了财务管理制度，建立了独立、完整的财务核算体系，能够独立作出财务决策，具有规范的财务会计制度和子公司的财务管理制度。公司及其子公司均独立建账，并按公司制定的内部会计管理制度，对其发生的各类经济业务进行独立核算。公司在银行独立开设账户，对所发生的经济业务进行结算，没有与其他单位共用账户。公司成立后及时办理了税务登记证并依法独立进行纳税申报和缴纳。报告期内，公司货币资金和其他资产没有以任何形式被控股股东、实际控制人及其控制的其他企业、其他股东单位占用；公司没有为

控股股东、实际控制人及其控制的其他企业、其他股东单位提供任何形式的担保，或转借银行贷款。

#### 5、机构独立情况

公司根据经营发展的需要，建立了符合公司实际情况的独立、完整的组织机构，各机构依据公司章程和相关规章制度独立行使各自的职权。公司的生产经营、办公场所与控股股东、实际控制人控制的其他企业、其他股东单位分开，不存在混合经营、合署办公的情形。公司不存在股东和其他关联单位或个人干预公司机构设置的情况。

### 七、同业竞争情况

报告期内，无同业竞争情况发生。

### 八、高级管理人员的考评及激励情况

公司董事会设立了薪酬与考核委员会，公司高级管理人员直接对董事会负责，接受董事会的考核，实行责权利统一的激励机制。公司的激励机制符合公司现状及相关法律、法规及《公司章程》等规定。为进一步提高公司经营管理者积极性、创造性，促进公司业绩持续增长，在提升公司价值的同时实现员工与公司共同发展，公司遵循以下原则确定高管人员薪酬：

- 1、坚持按劳分配与责、权、利相结合的原则；
- 2、实行收入水平与公司效益及工作目标挂钩的原则；
- 3、实行个人薪酬与公司长远利益相结合的原则，确保主营业务持续增长，防止短期行为，促进公司的永续经营和发展；
- 4、薪酬标准坚持以岗位评价为依据的原则，以经营状况、业绩目标、工作能力等指标为依据，既要有利于强化激励与约束相结合，又要符合企业的实际情况；
- 5、薪酬收入与考核相挂钩的原则，实施有奖有惩，激励与约束并重。
- 6、综合考虑市场变化因素及市场薪酬水平。

高级管理人员实行年薪制，依据行业薪酬水平，经营效益、岗位职级等因素确定。年终对高级管理人员的履行职责情况和年度实际业绩进行绩效考核，并根据考核情况核发年度绩效薪酬。2012 年度高级管理人员的考核均为良好以上。



## 第九节 内部控制

### 一、内部控制建设情况

公司按照《公司法》、《证券法》、《企业内部控制基本规范》、《深圳证券交易所中小板上市公司规范运作指引》等规定，不断健全公司法人治理结构，积极完善各项内部控制制度，建立了规范的治理结构和相关议事规则，明确了决策、执行、监督等方面的职权，形成科学有效的职责分工和制衡机制。确保公司内部控制制度得以贯彻执行，保证公司资产安全、经营管理合法合规，财务报告及相关信息真实完整，提高经营效率和效果。

### 二、董事会关于内部控制责任的声明

公司董事会及全体董事保证公司《2012 年度内部控制自我评价报告》内容的真实、准确和完整，不存在虚假记载和误导性陈述或者重大遗漏，并对报告内容的真实性、准确性和完整性承担个别及连带责任。建立健全并有效实施内部控制是本公司董事会的责任；监事会对董事会建立与实施内部控制进行监督；经理层负责组织领导公司内部控制的日常运行。

### 三、建立财务报告内部控制的依据

公司以《公司法》、《会计法》、《企业会计准则》和《企业内部控制基本规范》，以及相关法律、法规和规范性文件为依据，建立了财务报告相关内部控制。

### 四、内部控制自我评价报告

内部控制自我评价报告中报告期内发现的内部控制重大缺陷的具体情况	
报告期内未发现内部控制重大缺陷。	
内部控制自我评价报告全文披露日期	2013 年 04 月 18 日
内部控制自我评价报告全文披露索引	巨潮资讯网（www.cninfo.com.cn）

### 五、内部控制审计报告

适用  不适用

### 六、年度报告重大差错责任追究制度的建立与执行情况

公司已经制定《信息披露管理制度》，明确规定公司及相关信息披露义务人在包含年度报告在内的定期报告及临时公告等工作的信息披露义务，明确规定公司内部及子公司和有关人员的信息披露职责范围、保密责任和报告义务。报告期内公司未发生重大会计差错更正、重大遗漏信息补充等情况。

## 第十节 财务报告

### 一、审计报告

审计意见类型	标准无保留审计意见
审计机构名称	立信会计师事务所（特殊普通合伙）

#### 广东华声电器股份有限公司全体股东：

我们审计了后附的广东华声电器股份有限公司（以下简称贵公司）财务报表，包括2012年12月31日的资产负债表和合并资产负债表、2012年度的利润表和合并利润表、2012年度的现金流量表和合并现金流量表、2012年度的所有者权益变动表和合并所有者权益变动表以及财务报表附注。

#### 一、管理层对财务报表的责任

编制和公允列报财务报表是贵公司管理层的责任。这种责任包括：（1）按照企业会计准则的规定编制财务报表，并使其实现公允反映；（2）设计、执行和维护必要的内部控制，以使财务报表不存在由于舞弊或错误导致的重大错报。

#### 二、注册会计师的责任

我们的责任是在执行审计工作的基础上对财务报表发表审计意见。我们按照中国注册会计师审计准则的规定执行了审计工作。中国注册会计师审计准则要求我们遵守中国注册会计师职业道德守则，计划和执行审计工作以对财务报表是否不存在重大错报获取合理保证。

审计工作涉及实施审计程序，以获取有关财务报表金额和披露的审计证据。选择的审计程序取决于注册会计师的判断，包括对由于舞弊或错误导致的财务报表重大错报风险的评估。在进行风险评估时，注册会计师考虑与财务报表编制和公允列报相关的内部控制，以设计恰当的审计程序，但目的并非对内部控制的有效性发表意见。审计工作还包括评价管理层选用会计政策的恰当性和作出会计估计的合理性，以及评价财务报表的总体列报。

我们相信，我们获取的审计证据是充分、适当的，为发表审计意见提供了基础。

#### 三、审计意见

我们认为，贵公司财务报表在所有重大方面按照企业会计准则的规定编制，公允反映了贵公司2012年12月31日的财务状况以及2012年度的经营成果和现金流量。

立信会计师事务所（特殊普通合伙）

中国注册会计师：（张锦坤）

中国注册会计师：（漆江燕）

中国·上海

二〇一三年四月十七日

## 二、财务报表

财务附注中报表的单位为：人民币元

### 1、合并资产负债表

编制单位：广东华声电器股份有限公司

单位：元

项目	期末余额	期初余额
流动资产：		
货币资金	188,270,481.54	144,144,404.96
结算备付金		
拆出资金		
交易性金融资产		
应收票据	201,156,586.88	349,340,181.35
应收账款	237,428,720.32	195,288,312.37
预付款项	9,275,345.03	10,844,279.89
应收保费		
应收分保账款		
应收分保合同准备金		
应收利息		
应收股利		
其他应收款	778,559.62	5,166,649.91
买入返售金融资产		
存货	168,945,534.90	108,324,275.99
一年内到期的非流动资产		
其他流动资产	3,945,522.96	
流动资产合计	809,800,751.25	813,108,104.47
非流动资产：		
发放委托贷款及垫款		
可供出售金融资产		
持有至到期投资		
长期应收款		
长期股权投资		
投资性房地产		
固定资产	205,556,763.97	167,561,046.30
在建工程	22,806,124.34	30,346,161.98
工程物资		

固定资产清理		
生产性生物资产		
油气资产		
无形资产	34,714,372.77	35,355,481.83
开发支出		
商誉		
长期待摊费用	436,321.07	715,648.37
递延所得税资产	240,849.55	174,746.41
其他非流动资产	23,408,938.89	
非流动资产合计	287,163,370.59	234,153,084.89
资产总计	1,096,964,121.84	1,047,261,189.36
流动负债：		
短期借款	100,000,000.00	118,650,000.00
向中央银行借款		
吸收存款及同业存放		
拆入资金		
交易性金融负债		
应付票据	163,497,851.65	168,003,245.26
应付账款	63,099,326.19	93,165,507.86
预收款项	7,828,359.55	7,737,850.20
卖出回购金融资产款		
应付手续费及佣金		
应付职工薪酬	3,520,711.77	2,578,094.02
应交税费	406,249.04	7,592,312.25
应付利息		
应付股利		
其他应付款	6,171,134.08	1,065,160.00
应付分保账款		
保险合同准备金		
代理买卖证券款		
代理承销证券款		
一年内到期的非流动负债		177,250,000.00
其他流动负债		
流动负债合计	344,523,632.28	576,042,169.59
非流动负债：		
长期借款		79,000,000.00
应付债券		

长期应付款		
专项应付款		
预计负债		
递延所得税负债		
其他非流动负债		
非流动负债合计		79,000,000.00
负债合计	344,523,632.28	655,042,169.59
所有者权益（或股东权益）：		
实收资本（或股本）	200,000,000.00	150,000,000.00
资本公积	429,089,779.67	144,422,236.16
减：库存股		
专项储备		
盈余公积	14,761,921.44	9,098,389.18
一般风险准备		
未分配利润	108,588,788.45	88,698,394.43
外币报表折算差额		
归属于母公司所有者权益合计	752,440,489.56	392,219,019.77
少数股东权益		
所有者权益（或股东权益）合计	752,440,489.56	392,219,019.77
负债和所有者权益（或股东权益）总计	1,096,964,121.84	1,047,261,189.36

法定代表人：罗桥胜

主管会计工作负责人：黄喜强

会计机构负责人：冯云霞

## 2、母公司资产负债表

编制单位：广东华声电器股份有限公司

单位：元

项目	期末余额	期初余额
流动资产：		
货币资金	175,427,736.13	128,984,358.00
交易性金融资产		
应收票据	199,260,764.85	349,340,181.35
应收账款	232,715,493.06	195,288,312.37
预付款项	7,148,432.83	10,588,525.24
应收利息		
应收股利		
其他应收款	632,888.21	5,136,622.24
存货	143,152,523.62	82,778,397.59

一年内到期的非流动资产		
其他流动资产	3,663,413.98	
流动资产合计	762,001,252.68	772,116,396.79
非流动资产：		
可供出售金融资产		
持有至到期投资		
长期应收款		
长期股权投资	119,012,700.00	79,012,700.00
投资性房地产		
固定资产	113,993,298.50	75,633,564.45
在建工程	20,100,408.03	27,748,126.63
工程物资		
固定资产清理		
生产性生物资产		
油气资产		
无形资产	9,654,372.82	9,735,481.84
开发支出		
商誉		
长期待摊费用	119,855.20	238,543.22
递延所得税资产	32,119.12	45,452.91
其他非流动资产	23,344,754.89	
非流动资产合计	286,257,508.56	192,413,869.05
资产总计	1,048,258,761.24	964,530,265.84
流动负债：		
短期借款	100,000,000.00	118,650,000.00
交易性金融负债		
应付票据	104,935,079.50	117,703,791.69
应付账款	107,421,507.85	60,211,215.61
预收款项	7,651,640.45	7,737,850.20
应付职工薪酬	2,923,311.61	2,002,166.24
应交税费	-1,030,631.15	4,190,193.56
应付利息		
应付股利		
其他应付款	5,929,880.30	53,659,941.99
一年内到期的非流动负债		152,250,000.00
其他流动负债		
流动负债合计	327,830,788.56	516,405,159.29

非流动负债：		
长期借款		79,000,000.00
应付债券		
长期应付款		
专项应付款		
预计负债		
递延所得税负债		
其他非流动负债		
非流动负债合计	0.00	79,000,000.00
负债合计	327,830,788.56	595,405,159.29
所有者权益（或股东权益）：		
实收资本（或股本）	200,000,000.00	150,000,000.00
资本公积	427,808,758.31	143,141,214.80
减：库存股		
专项储备		
盈余公积	14,761,921.44	9,098,389.18
一般风险准备		
未分配利润	77,857,292.93	66,885,502.57
外币报表折算差额		
所有者权益（或股东权益）合计	720,427,972.68	369,125,106.55
负债和所有者权益（或股东权益）总计	1,048,258,761.24	964,530,265.84

法定代表人：罗桥胜

主管会计工作负责人：黄喜强

会计机构负责人：冯云霞

### 3、合并利润表

编制单位：广东华声电器股份有限公司

单位：元

项目	本期金额	上期金额
一、营业总收入	1,274,355,668.78	1,550,233,997.96
其中：营业收入	1,274,355,668.78	1,550,233,997.96
利息收入		
已赚保费		
手续费及佣金收入		
二、营业总成本	1,202,401,852.04	1,471,353,313.19
其中：营业成本	1,095,951,978.43	1,366,043,984.00
利息支出		
手续费及佣金支出		

退保金		
赔付支出净额		
提取保险合同准备金净额		
保单红利支出		
分保费用		
营业税金及附加	3,663,775.46	3,627,522.89
销售费用	26,630,731.99	21,207,657.63
管理费用	46,891,986.20	37,011,763.17
财务费用	29,352,667.88	44,817,543.25
资产减值损失	-89,287.92	-1,355,157.75
加：公允价值变动收益（损失以“-”号填列）		
投资收益（损失以“-”号填列）		
其中：对联营企业和合营企业的投资收益		
汇兑收益（损失以“-”号填列）		
三、营业利润（亏损以“-”号填列）	71,953,816.74	78,880,684.77
加：营业外收入	10,458,058.65	8,171,760.57
减：营业外支出	5,203,443.63	1,387,923.14
其中：非流动资产处置损失	5,148,443.63	1,322,443.00
四、利润总额（亏损总额以“-”号填列）	77,208,431.76	85,664,522.20
减：所得税费用	11,654,505.48	13,678,837.54
五、净利润（净亏损以“-”号填列）	65,553,926.28	71,985,684.66
其中：被合并方在合并前实现的净利润		
归属于母公司所有者的净利润	65,553,926.28	71,985,684.66
少数股东损益		
六、每股收益：	--	--
（一）基本每股收益	0.36	0.48
（二）稀释每股收益	0.36	0.48
七、其他综合收益		
八、综合收益总额	65,553,926.28	71,985,684.66
归属于母公司所有者的综合收益总额	65,553,926.28	71,985,684.66
归属于少数股东的综合收益总额		

法定代表人：罗桥胜

主管会计工作负责人：黄喜强

会计机构负责人：冯云霞



## 4、母公司利润表

编制单位：广东华声电器股份有限公司

单位：元

项目	本期金额	上期金额
一、营业收入	1,297,348,780.65	1,578,278,441.23
减：营业成本	1,174,930,645.80	1,418,298,787.61
营业税金及附加	2,456,615.99	2,746,637.45
销售费用	18,918,295.86	15,867,451.50
管理费用	35,307,638.23	26,590,852.19
财务费用	27,821,570.12	42,157,080.78
资产减值损失	-88,891.92	-1,467,526.28
加：公允价值变动收益（损失以“－”号填列）		
投资收益（损失以“－”号填列）	20,000,000.00	
其中：对联营企业和合营企业的投资收益		
二、营业利润（亏损以“－”号填列）	58,002,906.57	74,085,157.98
加：营业外收入	10,304,656.20	407,760.57
减：营业外支出	5,164,945.84	1,337,239.51
其中：非流动资产处置损失	5,139,945.84	1,304,759.37
三、利润总额（亏损总额以“－”号填列）	63,142,616.93	73,155,679.04
减：所得税费用	6,507,294.31	10,574,153.75
四、净利润（净亏损以“－”号填列）	56,635,322.62	62,581,525.29
五、每股收益：	--	--
（一）基本每股收益		
（二）稀释每股收益		
六、其他综合收益		
七、综合收益总额	56,635,322.62	62,581,525.29

法定代表人：罗桥胜

主管会计工作负责人：黄喜强

会计机构负责人：冯云霞

## 5、合并现金流量表

编制单位：广东华声电器股份有限公司

单位：元

项目	本期金额	上期金额
一、经营活动产生的现金流量：		
销售商品、提供劳务收到的现金	1,568,472,803.31	1,594,226,374.52
客户存款和同业存放款项净增加额		
向中央银行借款净增加额		
向其他金融机构拆入资金净增加额		
收到原保险合同保费取得的现金		
收到再保险业务现金净额		
保户储金及投资款净增加额		
处置交易性金融资产净增加额		
收取利息、手续费及佣金的现金		
拆入资金净增加额		
回购业务资金净增加额		
收到的税费返还	956,350.71	480,668.48
收到其他与经营活动有关的现金	23,981,919.44	3,256,013.32
经营活动现金流入小计	1,593,411,073.46	1,597,963,056.32
购买商品、接受劳务支付的现金	1,347,274,016.44	1,502,816,170.99
客户贷款及垫款净增加额		
存放中央银行和同业款项净增加额		
支付原保险合同赔付款项的现金		
支付利息、手续费及佣金的现金		
支付保单红利的现金		
支付给职工以及为职工支付的现金	47,520,556.11	92,709,277.58
支付的各项税费	61,981,238.36	55,253,946.43
支付其他与经营活动有关的现金	15,612,820.73	10,835,345.65
经营活动现金流出小计	1,472,388,631.64	1,661,614,740.65
经营活动产生的现金流量净额	121,022,441.82	-63,651,684.33
二、投资活动产生的现金流量：		
收回投资收到的现金		
取得投资收益所收到的现金		
处置固定资产、无形资产和其他长期资产		

收回的现金净额		
处置子公司及其他营业单位收到的现金净额		
收到其他与投资活动有关的现金		
投资活动现金流入小计		
购建固定资产、无形资产和其他长期资产支付的现金	80,641,075.33	58,648,255.24
投资支付的现金		
质押贷款净增加额		
取得子公司及其他营业单位支付的现金净额		
支付其他与投资活动有关的现金		
投资活动现金流出小计	80,641,075.33	58,648,255.24
投资活动产生的现金流量净额	-80,641,075.33	-58,648,255.24
三、筹资活动产生的现金流量：		
吸收投资收到的现金	347,000,000.00	
其中：子公司吸收少数股东投资收到的现金		
取得借款收到的现金	170,000,000.00	359,230,000.00
发行债券收到的现金		
收到其他与筹资活动有关的现金		
筹资活动现金流入小计	517,000,000.00	359,230,000.00
偿还债务支付的现金	444,900,000.00	169,330,000.00
分配股利、利润或偿付利息支付的现金	56,388,106.13	33,028,543.90
其中：子公司支付给少数股东的股利、利润		
支付其他与筹资活动有关的现金	5,782,757.13	4,209,181.93
筹资活动现金流出小计	507,070,863.26	206,567,725.83
筹资活动产生的现金流量净额	9,929,136.74	152,662,274.17
四、汇率变动对现金及现金等价物的影响		
五、现金及现金等价物净增加额	50,310,503.23	30,362,334.60
加：期初现金及现金等价物余额	107,801,574.11	77,439,239.51
六、期末现金及现金等价物余额	158,112,077.34	107,801,574.11

法定代表人：罗桥胜

主管会计工作负责人：黄喜强

会计机构负责人：冯云霞

## 6、母公司现金流量表

编制单位：广东华声电器股份有限公司

单位：元

项目	本期金额	上期金额
一、经营活动产生的现金流量：		
销售商品、提供劳务收到的现金	1,568,472,803.31	1,593,942,517.02
收到的税费返还	675,540.03	480,668.48
收到其他与经营活动有关的现金	22,729,784.48	2,911,618.89
经营活动现金流入小计	1,591,878,127.82	1,597,334,804.39
购买商品、接受劳务支付的现金	1,388,959,399.50	1,559,425,053.31
支付给职工以及为职工支付的现金	35,560,139.56	68,699,289.49
支付的各项税费	41,259,183.47	45,160,862.66
支付其他与经营活动有关的现金	13,936,605.09	9,093,648.88
经营活动现金流出小计	1,479,715,327.62	1,682,378,854.34
经营活动产生的现金流量净额	112,162,800.20	-85,044,049.95
二、投资活动产生的现金流量：		
收回投资收到的现金		
取得投资收益所收到的现金		
处置固定资产、无形资产和其他长期资产收回的现金净额		
处置子公司及其他营业单位收到的现金净额		
收到其他与投资活动有关的现金		
投资活动现金流入小计		
购建固定资产、无形资产和其他长期资产支付的现金	74,167,415.15	47,068,374.12
投资支付的现金	20,000,000.00	
取得子公司及其他营业单位支付的现金净额		
支付其他与投资活动有关的现金		
投资活动现金流出小计	94,167,415.15	47,068,374.12
投资活动产生的现金流量净额	-94,167,415.15	-47,068,374.12
三、筹资活动产生的现金流量：		
吸收投资收到的现金	347,000,000.00	
取得借款收到的现金	170,000,000.00	339,230,000.00

发行债券收到的现金		
收到其他与筹资活动有关的现金		
筹资活动现金流入小计	517,000,000.00	339,230,000.00
偿还债务支付的现金	419,900,000.00	144,330,000.00
分配股利、利润或偿付利息支付的现金	54,915,007.82	30,468,973.90
支付其他与筹资活动有关的现金	5,782,757.13	4,209,181.93
筹资活动现金流出小计	480,597,764.95	179,008,155.83
筹资活动产生的现金流量净额	36,402,235.05	160,221,844.17
四、汇率变动对现金及现金等价物的影响		
五、现金及现金等价物净增加额	54,397,620.10	28,109,420.10
加：期初现金及现金等价物余额	102,701,417.87	74,591,997.77
六、期末现金及现金等价物余额	157,099,037.97	102,701,417.87

法定代表人：罗桥胜

主管会计工作负责人：黄喜强

会计机构负责人：冯云霞

## 7、合并所有者权益变动表

编制单位：广东华声电器股份有限公司

本期金额

单位：元

项目	本期金额									
	归属于母公司所有者权益								少数股东权益	所有者权益合计
	实收资本（或股本）	资本公积	减：库存股	专项储备	盈余公积	一般风险准备	未分配利润	其他		
一、上年年末余额	150,000,000.00	144,422,236.16			9,098,389.18		88,698,394.43			392,219,019.77
加：会计政策变更										
前期差错更正										
其他										
二、本年初余额	150,000,000.00	144,422,236.16			9,098,389.18		88,698,394.43			392,219,019.77
三、本期增减变动金额（减少以“-”号填列）	50,000,000.00	284,667,543.51			5,663,532.26		19,890,394.02			360,221,469.79
（一）净利润							65,553,926.28			65,553,926.28
（二）其他综合收益										
上述（一）和（二）小计							65,553,926.28			65,553,926.28
（三）所有者投入和减少资本	50,000,000.00	284,667,543.51								334,667,543.51
1. 所有者投入资本	50,000,000.00	284,667,543.51								334,667,543.51
2. 股份支付计入所有者权益的金额										
3. 其他										
（四）利润分配					5,663,532.26		-45,663,532.26			-40,000,000.00
1. 提取盈余公积					5,663,532.26		-5,663,532.26			
2. 提取一般风险准备										
3. 对所有者（或股东）的分配							-40,000,000.00			-40,000,000.00
4. 其他										
（五）所有者权益内部结转										
1. 资本公积转增资本（或股本）										
2. 盈余公积转增资本（或股本）										
3. 盈余公积弥补亏损										
4. 其他										
（六）专项储备										
1. 本期提取										
2. 本期使用										
（七）其他										
四、本期期末余额	200,000,000.00	429,089,779.67			14,761,921.44		108,588,788.45			752,440,489.56

上年金额

单位：元

项目	上年金额								少数股东权益	所有者权益合计
	归属于母公司所有者权益									
	实收资本（或股本）	资本公积	减：库存股	专项储备	盈余公积	一般风险准备	未分配利润	其他		
一、上年年末余额	150,000,000.00	144,422,236.16			2,840,236.65		37,970,862.30			335,233,335.11
加：同一控制下企业合并产生的追溯调整										
加：会计政策变更										
前期差错更正										
其他										
二、本年初余额	150,000,000.00	144,422,236.16			2,840,236.65		37,970,862.30			335,233,335.11
三、本期增减变动金额（减少以“-”号填列）					6,258,152.53		50,727,532.13			56,985,684.66
（一）净利润							71,985,684.66			71,985,684.66
（二）其他综合收益										
上述（一）和（二）小计							71,985,684.66			71,985,684.66
（三）所有者投入和减少资本										
1. 所有者投入资本										
2. 股份支付计入所有者权益的金额										
3. 其他										
（四）利润分配					6,258,152.53		-21,258,152.53			-15,000,000.00
1. 提取盈余公积					6,258,152.53		-6,258,152.53			
2. 提取一般风险准备										
3. 对所有者（或股东）的分配							-15,000,000.00			-15,000,000.00
4. 其他										
（五）所有者权益内部结转										
1. 资本公积转增资本（或股本）										
2. 盈余公积转增资本（或股本）										
3. 盈余公积弥补亏损										
4. 其他										
（六）专项储备										
1. 本期提取										
2. 本期使用										
（七）其他										
四、本期期末余额	150,000,000.00	144,422,236.16			9,098,389.18		88,698,394.43			392,219,019.77

法定代表人：罗桥胜

主管会计工作负责人：黄喜强

会计机构负责人：冯云霞

## 8、母公司所有者权益变动表

编制单位：广东华声电器股份有限公司

本期金额

单位：元

项目	本期金额							
	实收资本（或股本）	资本公积	减：库存股	专项储备	盈余公积	一般风险准备	未分配利润	所有者权益合计
一、上年年末余额	150,000,000.00	143,141,214.80			9,098,389.18		66,885,502.57	369,125,106.55
加：会计政策变更								
前期差错更正								
其他								
二、本年年初余额	150,000,000.00	143,141,214.80			9,098,389.18		66,885,502.57	369,125,106.55
三、本期增减变动金额（减少以“-”号填列）	50,000,000.00	284,667,543.51			5,663,532.26		10,971,790.36	351,302,866.13
（一）净利润							56,635,322.62	56,635,322.62
（二）其他综合收益								
上述（一）和（二）小计							56,635,322.62	56,635,322.62
（三）所有者投入和减少资本	50,000,000.00	284,667,543.51						334,667,543.51
1. 所有者投入资本	50,000,000.00	284,667,543.51						334,667,543.51
2. 股份支付计入所有者权益的金额								
3. 其他								
（四）利润分配					5,663,532.26		-45,663,532.26	-40,000,000.00
1. 提取盈余公积					5,663,532.26		-5,663,532.26	
2. 提取一般风险准备								
3. 对所有者（或股东）的分配							-40,000,000.00	-40,000,000.00
4. 其他								
（五）所有者权益内部结转								
1. 资本公积转增资本（或股本）								
2. 盈余公积转增资本（或股本）								
3. 盈余公积弥补亏损								
4. 其他								
（六）专项储备								
1. 本期提取								
2. 本期使用								
（七）其他								
四、本期期末余额	200,000,000.00	427,808,758.31			14,761,921.44		77,857,292.93	720,427,972.68



上年金额

单位：元

项目	上年金额							
	实收资本（或股本）	资本公积	减：库存股	专项储备	盈余公积	一般风险准备	未分配利润	所有者权益合计
一、上年年末余额	150,000,000.00	143,141,214.80			2,840,236.65		25,562,129.81	321,543,581.26
加：会计政策变更								
前期差错更正								
其他								
二、本年初余额	150,000,000.00	143,141,214.80			2,840,236.65		25,562,129.81	321,543,581.26
三、本期增减变动金额（减少以“-”号填列）					6,258,152.53		41,323,372.76	47,581,525.29
（一）净利润							62,581,525.29	62,581,525.29
（二）其他综合收益								
上述（一）和（二）小计							62,581,525.29	62,581,525.29
（三）所有者投入和减少资本								
1. 所有者投入资本								
2. 股份支付计入所有者权益的金额								
3. 其他								
（四）利润分配					6,258,152.53		-21,258,152.53	-15,000,000.00
1. 提取盈余公积					6,258,152.53		-6,258,152.53	
2. 提取一般风险准备								
3. 对所有者（或股东）的分配							-15,000,000.00	-15,000,000.00
4. 其他								
（五）所有者权益内部结转								
1. 资本公积转增资本（或股本）								
2. 盈余公积转增资本（或股本）								
3. 盈余公积弥补亏损								
4. 其他								
（六）专项储备								
1. 本期提取								
2. 本期使用								
（七）其他								
四、本期期末余额	150,000,000.00	143,141,214.80			9,098,389.18		66,885,502.57	369,125,106.55

法定代表人：罗桥胜

主管会计工作负责人：黄喜强

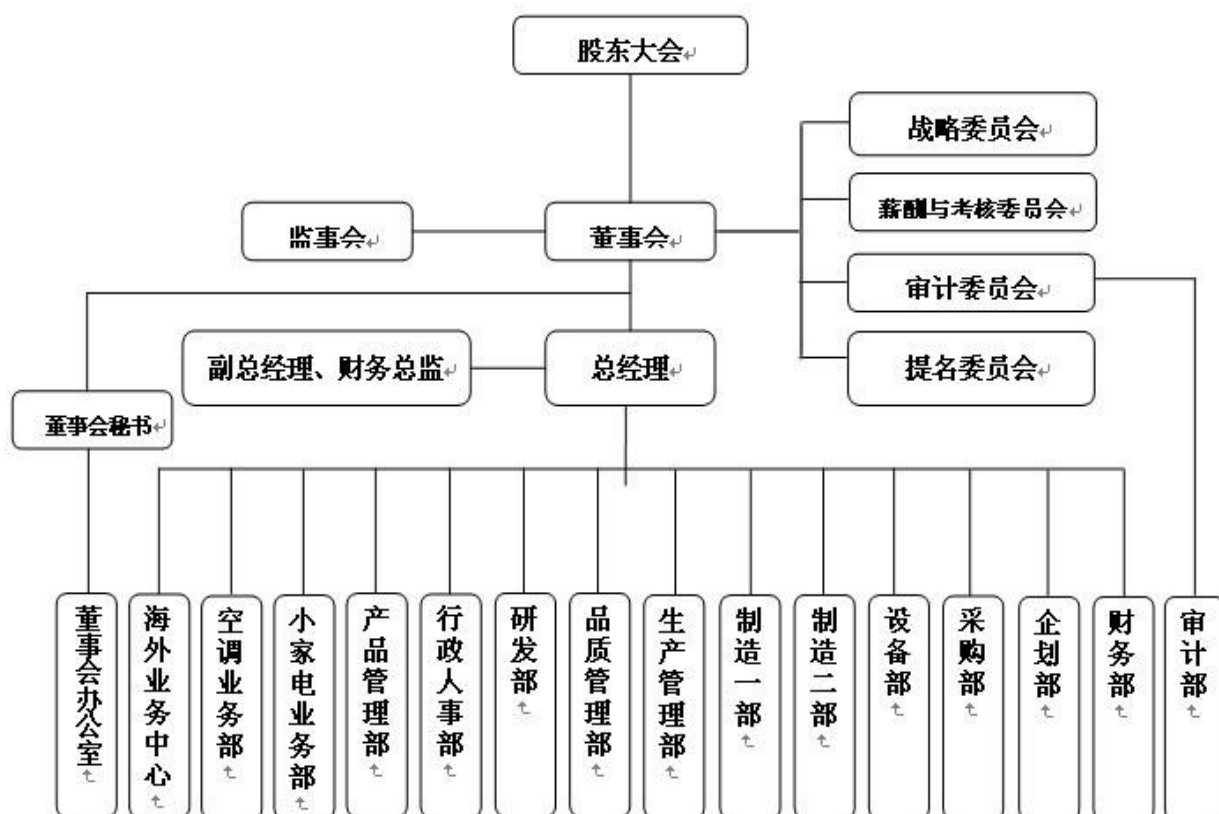
会计机构负责人：冯云霞

### 三、公司基本情况

广东华声电器股份有限公司（以下简称“公司”或“本公司”）是由广东华声电器实业有限公司整体改制变更设立的股份有限公司，注册资本15000万元。经中国证券监督管理委员会证监许可[2012]363号文核准，2012年4月，本公司首次向社会公众公开发行人民币普通股（A股）5000万股，每股面值人民币1.00元，本次发行后注册资本变更为人民币20000万元，并于2012年7月9日完成了工商变更登记手续，取得了佛山市顺德区市场安全监管局换发的注册号为440681400005369的《企业法人营业执照》。

本公司主要产品为空调连接组件、电源输入组件，经营范围：生产经营电器连接线、电源线、电线电缆及相关材料，法定代表人：罗桥胜，住所：佛山市顺德区容桂街道华口昌宝东路13号。

公司的基本组织架构如下：



### 四、公司主要会计政策、会计估计和前期差错

#### 1、财务报表的编制基础

公司以持续经营为基础，根据实际发生的交易和事项，按照财政部于2006年2月15日颁布的《企业会计准则——基本准则》和38项具体会计准则、其后颁布的企业会计准则应用指南、企业会计准则解释及其他相关规定(以下合称“企业会计准则”)、以及中国证券监督管理委员会《公开发行证券的公司信息披露编报规则第15号——财务报告的一般规定》(2010年修订)的披露规定编制财务报表。

## 2、遵循企业会计准则的声明

公司所编制的财务报表符合企业会计准则的要求，真实、完整地反映了报告期公司的财务状况、经营成果、现金流量等有关信息。

## 3、会计期间

自公历1月1日至12月31日止为一个会计年度。

## 4、记账本位币

采用人民币为记账本位币。

## 5、同一控制下和非同一控制下企业合并的会计处理方法

### (1) 同一控制下企业合并

本报告期未发生同一控制下企业合并事项。

### (2) 非同一控制下的企业合并

报告期末发生非同一控制下企业合并事项。

## 6、合并财务报表的编制方法

本公司合并财务报表的合并范围以控制为基础确定，所有子公司均纳入合并财务报表。所有纳入合并财务报表合并范围的子公司所采用的会计政策、会计期间与本公司一致，如子公司采用的会计政策、会计期间与本公司不一致的，在编制合并财务报表时，按本公司的会计政策、会计期间进行必要的调整。

合并财务报表时抵销本公司与各子公司、各子公司相互之间发生的内部交易对合并资产负债表、合并利润表、合并现金流量表、合并所有者权益变动表的影响。

子公司少数股东应占的权益和损益分别在合并资产负债表中所有者权益项目下和合并利润表中净利润项目下单独列示。子公司少数股东分担的当期亏损超过了少数股东在该子公司期初所有者权益中所享有份额而形成的余额，冲减少数股东权益。

## 7、现金及现金等价物的确定标准

在编制现金流量表时，将本公司库存现金以及可以随时用于支付的存款确认为现金。将同时具备期限短（从购买日起三个月内到期）、流动性强、易于转换为已知现金、价值变动风险很小四个条件的投资，确定为现金等价物。

## 8、外币业务和外币报表折算

### (1) 外币业务

外币业务采用交易发生日的即期汇率作为折算汇率将外币金额折合成人民币记账。

外币货币性项目余额按资产负债表日即期汇率折算，由此产生的汇兑差额，除属于与购建符合资本化条件的资产相关的外币专门借款产生的汇兑差额按照借款费用资本化的原则处理外，均计入当期损益。以历史成本计量的外币非货币性项目，仍采用交易发生日的即期汇率折算，不改变其记账本位币金额。以公允价值计量的外币非货币性项目，采用公允价值确定日的即期汇率折算，由此产生的汇兑差额计入当期损益或资本公积。

### (2) 外币财务报表的折算

本报告期未发生外币财务报表折算事项。

## 9、金融工具

本报告期未发生金融工具事项。

## 10、应收款项坏账准备的确认标准和计提方法

### (1) 单项金额重大的应收款项坏账准备

单项金额重大的判断依据或金额标准	应收款项余额前五名或占应收账款余额 10%以上且金额为 100 万元以上。
单项金额重大并单项计提坏账准备的计提方法	单独进行减值测试，如有客观证据表明其发生了减值的，按预计未来现金流量现值低于其账面价值的差额计提坏账准备，计入当期损益。短期应收款项的预计未来现金流量与其现值相差很小的，在确定相关减值损失时，不对其预计未来现金流量进行折现。单独测试未减值的，按账龄分析法计提坏账准备。

### (2) 按组合计提坏账准备的应收款项

组合名称	按组合计提坏账准备的计提方法	确定组合的依据
组合 1	账龄分析法	除已单独计提减值准备的应收款项外，公司根据以前年度与之相同或相类似的、具有类似信用风险特征的应收款项组合的实际损失率为基础，结合现时情况确定本期各项组合计提坏账准备的比例。

组合中，采用账龄分析法计提坏账准备的

√ 适用 □ 不适用

账龄	应收账款计提比例(%)	其他应收款计提比例(%)
其中：3 个月以内（含 3 个月）	0%	0%

3 个月至 6 个月（含 6 个月）	5%	0%
6 个月至 1 年（含 1 年）	50%	5%
1—2 年	100%	10%
2—3 年	100%	50%
3 年以上	100%	100%

组合中，采用余额百分比法计提坏账准备的

适用  不适用

组合中，采用其他方法计提坏账准备的

适用  不适用

### （3）单项金额虽不重大但单项计提坏账准备的应收账款

单项计提坏账准备的理由	对单项金额虽不重大，但已有客观证据表明其发生了减值的应收款项，按账龄分析法计提的坏账准备不能反映实际情况。
坏账准备的计提方法	单独进行减值测试，结合现时情况分析法确定坏账准备计提的比例。

## 11、存货

### （1）存货的分类

原材料、包装物、低值易耗品、半成品、在产品、产成品、委托加工物资等。

### （2）发出存货的计价方法

计价方法：加权平均法

### （3）存货可变现净值的确定依据及存货跌价准备的计提方法

期末对存货进行全面清查后，按存货的成本与可变现净值孰低提取或调整存货跌价准备。

产成品、库存商品和用于出售的材料等直接用于出售的商品存货，在正常生产经营过程中，以该存货的估计售价减去估计的销售费用和相关税费后的金额，确定其可变现净值；需要经过加工的材料存货，在正常生产经营过程中，以所生产的产成品的估计售价减去至完工时估计将要发生的成本、估计的销售费用和相关税费后的金额，确定其可变现净值；为执行销售合同或者劳务合同而持有的存货，其可变现净值以合同价格为基础计算，若持有存货的数量多于销售合同订购数量的，超出部分的存货的可变现净值以一般销售价格为基础计算。

期末按照单个存货项目计提存货跌价准备；但对于数量繁多、单价较低的存货，按照存货类别计提存货跌价准备；与在同一地区生产和销售的产品系列相关、具有相同或类似最终用途或目的，且难以与其他项目分开计量的存货，则合并计提存货跌价准备。

以前减记存货价值的影响因素已经消失的，减记的金额予以恢复，并在原已计提的存货跌价准备金额内转回，转回的金额计入当期损益。

### （4）存货的盘存制度

盘存制度：永续盘存制

## (5) 低值易耗品和包装物的摊销方法

低值易耗品

摊销方法：一次摊销法

包装物

摊销方法：一次摊销法

## 12、长期股权投资

### (1) 投资成本的确定

企业合并形成的长期股权投资同一控制下的企业合并：公司以支付现金、转让非现金资产或承担债务方式以及以发行权益性证券作为合并对价的，在合并日按照取得被合并方所有者权益账面价值的份额作为长期股权投资的初始投资成本。长期股权投资初始投资成本与支付合并对价之间的差额，调整资本公积中的股本溢价；资本公积中的股本溢价不足冲减的，调整留存收益。合并发生的各项直接相关费用，包括为进行合并而支付的审计费用、评估费用、法律服务费用等，于发生时计入当期损益。非同一控制下的企业合并：公司按照购买日确定的合并成本作为长期股权投资的初始投资成本。合并成本为购买日购买方为取得对被购买方的控制权而付出的资产、发生或承担的负债以及发行的权益性证券的公允价值。购买方为企业合并而发生的审计、法律服务、评估咨询等中介费用以及其他相关管理费用于发生时计入当期损益；购买方作为合并对价发行的权益性证券或债务性证券的交易费用，计入权益性证券或债务性证券的初始确认金额。通过多次交易分步实现的非同一控制下企业合并，以购买日之前所持被购买方的股权投资的账面价值与购买日新增投资成本之和，作为该项投资的初始投资成本。本公司将合并协议约定的或有对价作为企业合并转移对价的一部分，按照其在购买日的公允价值计入企业合并成本。

其他方式取得的长期股权投资以支付现金方式取得的长期股权投资，按照实际支付的购买价款作为初始投资成本。以发行权益性证券取得的长期股权投资，按照发行权益性证券的公允价值作为初始投资成本。投资者投入的长期股权投资，按照投资合同或协议约定的价值（扣除已宣告但尚未发放的现金股利或利润）作为初始投资成本，但合同或协议约定价值不公允的除外。在非货币性资产交换具备商业实质和换入资产或换出资产的公允价值能够可靠计量的前提下，非货币性资产交换换入的长期股权投资以换出资产的公允价值为基础确定其初始投资成本，除非有确凿证据表明换入资产的公允价值更加可靠；不满足上述前提的非货币性资产交换，以换出资产的账面价值和应支付的相关税费作为换入长期股权投资的初始投资成本。通过债务重组取得的长期股权投资，其初始投资成本按照公允价值为基础确定。

### (2) 后续计量及损益确认

后续计量公司对子公司的长期股权投资，采用成本法核算，编制合并财务报表时按照权益法进行调整。对被投资单位不具有共同控制或重大影响，并且在活跃市场中没有报价、公允价值不能可靠计量的长期股权投资，采用成本法核算。对被投资单位具有共同控制或重大影响的长期股权投资，采用权益法核算。初始投资成本大于投资时应享有被投资单位可辨认净资产公允价值份额的差额，不调整长期股权投资的初始投资成本；初始投资成本小于投资时应享有被投资单位可辨认净资产公允价值份额的差额，计入当期损益。被投资单位除净损益以外所有者权益其他变动的处理：对于被投资单位除净损益以外所有者权益的其他变动，在持股比例不变的情况下，公司按照持股比例计算应享有或承担的部分，调整长期股权投资的账面价值，同时增加或减少资本公积（其他资本公积）。

损益确认成本法下，除取得投资时实际支付的价款或对价中包含的已宣告但尚未发放的现金股利或利润外，公司按照享有被投资单位宣告发放的现金股利或利润确认投资收益。权益法下，在被投资单位账面

净利润的基础上考虑：被投资单位与本公司采用的会计政策及会计期间不一致，按本公司的会计政策及会计期间对被投资单位财务报表进行调整；以取得投资时被投资单位固定资产、无形资产的公允价值为基础计提的折旧额或摊销额以及有关资产减值准备金额等对被投资单位净利润的影响；对本公司与联营企业及合营企业之间发生的未实现内部交易予以抵销等事项的适当调整后，确认应享有或应负担被投资单位的净利润或净亏损。在公司确认应分担被投资单位发生的亏损时，按照以下顺序进行处理：首先，冲减长期股权投资的账面价值。其次，长期股权投资的账面价值不足以冲减的，以其他实质上构成对被投资单位净投资的长期权益账面价值为限继续确认投资损失，冲减长期应收项目等的账面价值。最后，经过上述处理，按照投资合同或协议约定企业仍承担额外义务的，按预计承担的义务确认预计负债，计入当期投资损失。被投资单位以后期间实现盈利的，公司在扣除未确认的亏损分担额后，按与上述相反的顺序处理，减记已确认预计负债的账面余额、恢复其他实质上构成对被投资单位净投资的长期权益及长期股权投资的账面价值，同时确认投资收益。在持有投资期间，被投资单位能够提供合并财务报表的，应当以合并财务报表中的净利润和其他权益变动为基础进行核算。

### （3）确定对被投资单位具有共同控制、重大影响的依据

共同控制，是指按照合同约定对某项经济活动所共有的控制，仅在与该项经济活动相关的重要财务和经营决策需要分享控制权的投资方一致同意时存在。投资企业与其他方对被投资单位实施共同控制的，被投资单位为其合营企业。重大影响，是指对一个企业的财务和经营决策有参与决策的权力，但并不能够控制或者与其他方一起共同控制这些政策的制定。投资企业能够对被投资单位施加重大影响的，被投资单位为其联营企业。

### （4）减值测试方法及减值准备计提方法

重大影响以下的、在活跃市场中没有报价、公允价值不能可靠计量的长期股权投资，其减值损失是根据其账面价值与按类似金融资产当时市场收益率对未来现金流量折现确定的现值之间的差额进行确定。

除因企业合并形成的商誉以外的存在减值迹象的其他长期股权投资，如果可收回金额的计量结果表明，该长期股权投资的可收回金额低于其账面价值的，将差额确认为减值损失。

长期股权投资减值损失一经确认，不再转回。

## 13、固定资产

### （1）固定资产确认条件

固定资产指为生产商品、提供劳务、出租或经营管理而持有，并且使用寿命超过一个会计年度的有形资产。固定资产在同时满足下列条件时予以确认：

- （1）与该固定资产有关的经济利益很可能流入企业；
- （2）该固定资产的成本能够可靠地计量。

### （2）融资租入固定资产的认定依据、计价方法

本报告期未发生融资租入固定资产事项。

### (3) 各类固定资产的折旧方法

固定资产折旧采用年限平均法分类计提，根据固定资产类别、预计使用寿命和预计净残值率确定折旧率。如固定资产各组成部分的使用寿命不同或者以不同方式为企业带来经济利益，则选择不同折旧率或折旧方法，分别计提折旧。

融资租赁方式租入的固定资产，能合理确定租赁期届满时将会取得租赁资产所有权的，在租赁资产尚可使用年限内计提折旧；无法合理确定租赁期届满时能够取得租赁资产所有权的，在租赁期与租赁资产尚可使用年限两者中较短的期间内计提折旧。

各类固定资产折旧年限和年折旧率如下：

类别	折旧年限（年）	残值率（%）	年折旧率（%）
房屋及建筑物	20	10%	4.5%
机器设备	10	10%	9%
运输设备	5	10%	18%
检测设备	5	10%	18%
办公设备	5	10%	18%
工装模具	5	10%	18%

### (4) 固定资产的减值测试方法、减值准备计提方法

公司在每期末判断固定资产是否存在可能发生减值的迹象。

固定资产存在减值迹象的，估计其可收回金额。可收回金额根据固定资产的公允价值减去处置费用后的净额与固定资产预计未来现金流量的现值两者之间较高者确定。

当固定资产的可收回金额低于其账面价值的，将固定资产的账面价值减记至可收回金额，减记的金额确认为固定资产减值损失，计入当期损益，同时计提相应的固定资产减值准备。

固定资产减值损失确认后，减值固定资产的折旧在未来期间作相应调整，以使该固定资产在剩余使用寿命内，系统地分摊调整后的固定资产账面价值（扣除预计净残值）。

固定资产的减值损失一经确认，在以后会计期间不再转回。

有迹象表明一项固定资产可能发生减值的，企业以单项固定资产为基础估计其可收回金额。企业难以对单项固定资产的可收回金额进行估计的，以该固定资产所属的资产组为基础确定资产组的可收回金额。

## 14、在建工程

### (1) 在建工程的类别

在建工程以立项项目分类核算。

### (2) 在建工程结转为固定资产的标准和时点

在建工程项目按建造该项资产达到预定可使用状态前所发生的全部支出，作为固定资产的入账价值。所建造的固定资产在建工程已达到预定可使用状态，但尚未办理竣工决算的，自达到预定可使用状态之日起，根据工程预算、造价或者工程实际成本等，按估计的价值转入固定资产，并按本公司固定资产折旧政策计提固定资产的折旧，待办理竣工决算后，再按实际成本调整原来的暂估价值，但不调整原已计提的折旧额。



### (3) 在建工程的减值测试方法、减值准备计提方法

公司在每期末判断在建工程是否存在可能发生减值的迹象。

在建工程存在减值迹象的，估计其可收回金额。有迹象表明一项在建工程可能发生减值的，企业以单项在建工程为基础估计其可收回金额。企业难以对单项在建工程的可收回金额进行估计的，以该在建工程所属的资产组为基础确定资产组的可收回金额。

可收回金额根据在建工程的公允价值减去处置费用后的净额与在建工程预计未来现金流量的现值两者之间较高者确定。

当在建工程的可收回金额低于其账面价值的，将在建工程的账面价值减记至可收回金额，减记的金额确认为在建工程减值损失，计入当期损益，同时计提相应的在建工程减值准备。

在建工程的减值损失一经确认，在以后会计期间不再转回。

## 15、无形资产

### (1) 无形资产的计价方法

#### (1) 公司取得无形资产时按成本进行初始计量

外购无形资产的成本，包括购买价款、相关税费以及直接归属于使该项资产达到预定用途所发生的其他支出。购买无形资产的价款超过正常信用条件延期支付，实质上具有融资性质的，无形资产的成本以购买价款的现值为基础确定。

债务重组取得债务人用以抵债的无形资产，以该无形资产的公允价值为基础确定其入账价值，并将重组债务的账面价值与该用以抵债的无形资产公允价值之间的差额，计入当期损益；

在非货币性资产交换具备商业实质且换入资产或换出资产的公允价值能够可靠计量的前提下，非货币性资产交换换入的无形资产以换出资产的公允价值为基础确定其入账价值，除非有确凿证据表明换入资产的公允价值更加可靠；不满足上述前提的非货币性资产交换，以换出资产的账面价值和应支付的相关税费作为换入无形资产的成本，不确认损益。

以同一控制下的企业吸收合并方式取得的无形资产按被合并方的账面价值确定其入账价值；以非同一控制下的企业吸收合并方式取得的无形资产按公允价值确定其入账价值。

内部自行开发的无形资产，其成本包括：开发该无形资产时耗用的材料、劳务成本、注册费、在开发过程中使用的其他专利权和特许权的摊销以及满足资本化条件的利息费用，以及为使该无形资产达到预定用途前所发生的其他直接费用。

#### (2) 后续计量

在取得无形资产时分析判断其使用寿命。

对于使用寿命有限的无形资产，在为企业带来经济利益的期限内按直线法摊销；无法预见无形资产为企业带来经济利益期限的，视为使用寿命不确定的无形资产，不予摊销。

### (2) 使用寿命有限的无形资产的使用寿命估计情况

项目	预计使用寿命	依据
土地使用权	50 年	土地使用权证规定的使用年限
商标注册费	10 年	合同
电脑软件	5 年	合同、行业情况及企业历史经验

### (3) 使用寿命不确定的无形资产的判断依据

每期末，对使用寿命不确定的无形资产的使用寿命进行复核。

经复核，该类无形资产的使用寿命仍为不确定，则在下一会计期间继续作为使用寿命不确定的无形资产核算

### (4) 无形资产减值准备的计提

对于使用寿命确定的无形资产，如有明显减值迹象的，期末进行减值测试。

对于使用寿命不确定的无形资产，每期末进行减值测试。

对无形资产进行减值测试，估计其可收回金额。有迹象表明一项无形资产可能发生减值的，公司以单项无形资产为基础估计其可收回金额。公司难以对单项资产的可收回金额进行估计的，以该无形资产所属的资产组为基础确定无形资产组的可收回金额。

可收回金额根据无形资产的公允价值减去处置费用后的净额与无形资产预计未来现金流量的现值两者之间较高者确定。

当无形资产的可收回金额低于其账面价值的，将无形资产的账面价值减记至可收回金额，减记的金额确认为无形资产减值损失，计入当期损益，同时计提相应的无形资产减值准备。

无形资产减值损失确认后，减值无形资产的折耗或者摊销费用在未来期间作相应调整，以使该无形资产在剩余使用寿命内，系统地分摊调整后的无形资产账面价值（扣除预计净残值）。

无形资产的减值损失一经确认，在以后会计期间不再转回。

### (5) 划分公司内部研究开发项目的研究阶段和开发阶段具体标准

公司内部研究开发项目的支出分为研究阶段支出和开发阶段支出。

研究阶段：为获取并理解新的科学或技术知识等而进行的独创性的有计划调查、研究活动的阶段。

开发阶段：在进行商业性生产或使用前，将研究成果或其他知识应用于某项计划或设计，以生产出新的或具有实质性改进的材料、装置、产品等活动的阶段。

### (6) 内部研究开发项目支出的核算

内部研究开发项目开发阶段的支出，同时满足下列条件时确认为无形资产：

(1) 完成该无形资产以使其能够使用或出售在技术上具有可行性；

(2) 具有完成该无形资产并使用或出售的意图；

(3) 无形资产产生经济利益的方式，包括能够证明运用该无形资产生产的产品存在市场或无形资产自身存在市场，无形资产将在内部使用的，能够证明其有用性；

(4) 有足够的技术、财务资源和其他资源支持，以完成该无形资产的开发，并有能力使用或出售该无形资产；

(5) 归属于该无形资产开发阶段的支出能够可靠地计量。

开发阶段的支出，若不满足上列条件的，于发生时计入当期损益。研究阶段的支出，在发生时计入当期损益。

## 16、长期待摊费用

长期待摊费用为已经发生但应由本期和以后各期负担的分摊期限在一年以上的各项费用。

### (1) 摊销方法

长期待摊费用在受益期内平均摊销。

### (2) 摊销年限

长期待摊费用摊销年限为5年。对不能使以后会计期间受益的长期待摊费用项目，其摊余价值全部计入当期损益。

## 17、收入

公司已将商品所有权上的主要风险和报酬转移给购买方；公司既没有保留与所有权相联系的继续管理权，也没有对已售出的商品实施有效控制；收入的金额能够可靠地计量；相关的经济利益很可能流入企业；相关的已发生或将发生的成本能够可靠地计量时，确认商品销售收入实现。收入具体确认原则：（1）内销：公司产品运往客户指定地点，交付客户并取得客户验收确认，价格已经确定，取得货款或索取货款的依据。

（2）自营出口：出口专用发票已开出；已收款或取得索取货款的依据；已完成报关手续；海关已在相关的《出口货物报关单》、《出口收汇核销单》上盖章确认；指定港船上交货，货物越过船舷（合同约定按离岸价成交）。本公司按照从购货方已收或应收的合同或协议价款确定销售商品收入金额，但已收或应收的合同或协议价款不公允的除外。合同或协议价款的收取采用递延方式，实质上具有融资性质的，应当按照应收的合同或协议价款的公允价值确定销售商品收入金额。应收的合同或协议价款与其公允价值之间的差额，应当在合同或协议期间内采用实际利率法进行摊销，计入当期损益。

## 18、政府补助

### (1) 类型

政府补助，是本公司从政府无偿取得的货币性资产与非货币性资产。分为与资产相关的政府补助和与收益相关的政府补助。

### (2) 会计处理方法

与购建固定资产、无形资产等长期资产相关的政府补助，确认为递延收益，按照所建造或购买的资产使用年限分期计入营业外收入；

与收益相关的政府补助，用于补偿企业以后期间的相关费用或损失的，取得时确认为递延收益，在确认相关费用的期间计入当期营业外收入；用于补偿企业已发生的相关费用或损失的，取得时直接计入当期营业外收入。

## 19、递延所得税资产和递延所得税负债

### (1) 确认递延所得税资产的依据

对于可抵扣暂时性差异确认递延所得税资产，以未来期间很可能取得的用来抵扣可抵扣暂时性差异的应纳税所得额为限。不确认递延所得税资产或递延所得税负债的特殊情况包括：商誉的初始确认；除企业合并以外的发生时既不影响会计利润也不影响应纳税所得额（或可抵扣亏损）的其他交易或事项。当拥有以净额结算的法定权利，且意图以净额结算或取得资产、清偿负债同时进行，当期所得税资产及当期所

得税负债以抵销后的净额列报。当拥有以净额结算当期所得税资产及当期所得税负债的法定权利，且递延所得税资产及递延所得税负债是与同一税收征管部门对同一纳税主体征收的所得税相关或者是对不同的纳税主体相关，但在未来每一具有重要性的递延所得税资产及负债转回的期间内，涉及的纳税主体意图以净额结算当期所得税资产和负债或是同时取得资产、清偿负债时，递延所得税资产及递延所得税负债以抵销后的净额列报。

## (2) 确认递延所得税负债的依据

对于应纳税暂时性差异，除特殊情况外，确认递延所得税负债。不确认递延所得税资产或递延所得税负债的特殊情况包括：商誉的初始确认；除企业合并以外的发生时既不影响会计利润也不影响应纳税所得额（或可抵扣亏损）的其他交易或事项。当拥有以净额结算的法定权利，且意图以净额结算或取得资产、清偿负债同时进行，当期所得税资产及当期所得税负债以抵销后的净额列报。当拥有以净额结算当期所得税资产及当期所得税负债的法定权利，且递延所得税资产及递延所得税负债是与同一税收征管部门对同一纳税主体征收的所得税相关或者是对不同的纳税主体相关，但在未来每一具有重要性的递延所得税资产及负债转回的期间内，涉及的纳税主体意图以净额结算当期所得税资产和负债或是同时取得资产、清偿负债时，递延所得税资产及递延所得税负债以抵销后的净额列报。

## 20、主要会计政策、会计估计的变更

本报告期主要会计政策、会计估计是否变更  是  否

### (1) 会计政策变更

本报告期主要会计政策是否变更  是  否

### (2) 会计估计变更

本报告期主要会计估计是否变更  是  否

## 21、前期会计差错更正

本报告期是否发现前期会计差错  是  否

### (1) 追溯重述法

本报告期是否发现采用追溯重述法的前期会计差错  是  否

### (2) 未来适用法

本报告期是否发现采用未来适用法的前期会计差错  是  否

## 五、税项

### 1、公司主要税种和税率

税种	计税依据	税率
增值税	按税法规定计算的销售货物和应税劳务收入为基础计算销项税额，在扣除当期允许抵扣的进项税额后，差额部分为应交增值税	17%
城市维护建设税	按实际缴纳的营业税、增值税及消费税计征	7%
企业所得税	按应纳税所得额计征	15%
教育费附加	按实际缴纳的营业税、增值税及消费税计征	3%
地方教育费附加	按实际缴纳的营业税、增值税及消费税计征	2%

### 2、税收优惠及批文

根据粤科高字【2013】27号文“关于公布广东省2012年第一批通过复审高新技术企业名单的通知”，公司于2012年9月12日，获得国家级高新技术企业证书，有效期3年，2012年1月1日-2014年12月31日期间企业所得税减按15%的税率征收。

2011年11月8日，子公司扬州华声获得国家级高新技术企业证书，证书编号GR201132000548，有效期3年，2011年1月1日-2013年12月31日期间企业所得税减按15%的税率征收。

## 六、企业合并及合并财务报表

### 1、子公司情况

#### (1) 通过设立或投资等方式取得的子公司

单位：元

子公司全称	子公司类型	注册地	业务性质	注册资本	经营范围	期末实际投资额	实质上构成对子公司净投资的其他项目余额	持股比例(%)	表决权比例(%)	是否合并报表	少数股东权益	少数股东权益中用于冲减少数股东损益的金额	从母公司所有者权益冲减子公司少数股东分担的本期亏损超过少数股东在该子公司年初所有者权益中所享有份额后的余额
扬州华声电子实业有限公司	有限责任公司	江苏扬州	电子行业	12,000万元	家用电器配线组件的研发、生产、销售。	120,000,000.00		100%	100%	是			

### 2、合并范围发生变更的说明

适用  不适用

## 七、合并财务报表主要项目注释

## 1、货币资金

单位：元

项目	期末数			期初数		
	外币金额	折算率	人民币金额	外币金额	折算率	人民币金额
现金	--	--	21,882.46	--	--	25,274.39
银行存款						
人民币	--	--	156,894,033.01	--	--	107,426,795.43
港币	1,269,800.37	81.08%	1,029,617.63	423,197.37	81.07%	343,086.11
美元	25,475.52	628.55%	160,126.38	0.05	630.09%	0.32
小计			158,083,777.02			107,769,881.86
其他货币资金						
人民币	--	--	29,704,346.33	--	--	35,714,117.99
美元	73,260.00	628.55%	460,475.73	100,800.00	630.09%	635,130.72
小计			30,164,822.06			36,349,248.71
合计	--	--	188,270,481.54	--	--	144,144,404.96

其中受限制的货币资金明细如下：

项目	2012-12-31	2011-12-31
银行承兑汇票保证金	29,300,776.85	33,461,462.76
信用证保证金	857,627.35	2,881,368.09
合计	30,158,404.20	36,342,830.85

(1) 公司已在编制现金流量表时剔除上述受限的银行承兑汇票保证金和信用证保证金。

(2) 除上述受限的银行承兑汇票保证金和信用证保证金，其他货币资金中未受限金额2012年12月31日为6,417.86元、2011年12月31日为6,417.86元，系期货保证金账户中可随时支付的金额。

## 2、应收票据

## (1) 应收票据的分类

单位：元

种类	期末数	期初数
银行承兑汇票	201,156,586.88	349,340,181.35
合计	201,156,586.88	349,340,181.35

## (2) 期末无已质押的应收票据

## (3) 期末无因出票人无力履约而将票据转为应收账款的票据

## (4) 公司已经背书给他方但尚未到期的票据情况

期末无已贴现或质押的商业承兑票据。期末公司已贴现未到期的应收票据金额为475,198,824.77元，均为银行承兑汇票。

## 3、应收账款

## (1) 应收账款按种类披露

单位：元

种类	期末数				期初数			
	账面余额		坏账准备		账面余额		坏账准备	
	金额	比例 (%)	金额	比例 (%)	金额	比例 (%)	金额	比例 (%)
按组合计提坏账准备的应收账款								
组合 1 账龄分析法	237,734,695.33	100%	305,975.01	0.13%	195,700,025.30	100%	411,712.93	0.21%
组合小计	237,734,695.33	100%	305,975.01	0.13%	195,700,025.30	100%	411,712.93	0.21%
合计	237,734,695.33	--	305,975.01	--	195,700,025.30	--	411,712.93	--

应收账款种类的说明

组合中，按账龄分析法计提坏账准备的应收账款

单位：元

账龄	期末数			期初数		
	账面余额		坏账准备	账面余额		坏账准备
	金额	比例 (%)		金额	比例 (%)	
1 年以内						
其中：	--	--	--	--	--	--
3 个月以内（含 3 个月）	235,764,294.40	99.17%		190,633,914.18	97.41%	
3 个月至 6 个月（含 6 个月）	1,633,803.79	0.69%	81,690.19	4,838,948.66	2.47%	241,947.43
6 个月至 1 年（含 1 年）	224,624.59	0.09%	112,312.29	114,793.93	0.06%	57,396.97
1 年以内小计	237,622,722.80	99.95%	194,002.48	195,587,656.77	99.94%	299,344.40
1 至 2 年	111,972.53	0.05%	111,972.53	112,368.53	0.06%	112,368.53
合计	237,734,695.33	--	305,975.01	195,700,025.30	--	411,712.93

组合中，采用余额百分比法计提坏账准备的应收账款

 适用  不适用

组合中，采用其他方法计提坏账准备的应收账款

 适用  不适用

期末单项金额虽不重大但单项计提坏账准备的应收账款

 适用  不适用



(2) 本报告期无转回或收回的应收账款

(3) 本报告期无实际核销的应收账款

(4) 本期末应收账款中无持有公司 5%（含 5%）以上表决权股份的股东单位

(5) 应收账款中金额前五名单位情况

单位：元

单位名称	与本公司关系	金额	年限	占应收账款总额的比例(%)
第一名	客户	36,996,175.17	三个月以内	15.56%
第二名	客户	32,836,291.18	三个月以内	13.81%
第三名	客户	32,411,642.53	三个月以内	13.64%
第四名	客户	25,415,174.63	三个月以内	10.69%
第五名	客户	17,171,316.06	三个月以内	7.22%
合计	--	144,830,599.57	--	60.92%

(6) 本报告期无应收关联方账款

(7) 本报告期无终止确认的应收款项

(8) 本报告期无以应收款项为标的进行证券化的，列示继续涉入形成的资产、负债

#### 4、其他应收款

(1) 其他应收款按种类披露

单位：元

种类	期末数				期初数			
	账面余额		坏账准备		账面余额		坏账准备	
	金额	比例(%)	金额	比例(%)	金额	比例(%)	金额	比例(%)
单项金额重大并单项计提坏账准备的其他应收款					4,209,181.93	81.41%		
按组合计提坏账准备的其他应收款								
组合 1：账龄分析法	798,684.62	100%	20,125.00	2.52%	961,142.98	18.59%	3,675.00	0.38%
组合小计	798,684.62	100%	20,125.00	2.52%	961,142.98	18.59%	3,675.00	0.38%
合计	798,684.62	--	20,125.00	--	5,170,324.91	--	3,675.00	--

## 其他应收款种类的说明

期末单项金额重大并单项计提坏账准备的其他应收款  适用  不适用  
 组合中，采用账龄分析法计提坏账准备的其他应收款  适用  不适用

单位：元

账龄	期末数			期初数		
	账面余额		坏账准备	账面余额		坏账准备
	金额	比例(%)		金额	比例(%)	
1 年以内						
其中：						
3 个月以内（含 3 个月）	447,858.41	56.07%		828,975.37	86.25%	
3 个月至 6 个月（含 6 个月）	47,966.21	6.01%		66,827.61	6.95%	
6 个月至 1 年（含 1 年）	208,500.00	26.11%	10,425.00	57,180.00	5.95%	2,859.00
1 年以内小计	704,324.62	88.19%	10,425.00	952,982.98	99.15%	2,859.00
1 至 2 年	93,700.00	11.73%	9,370.00	8,160.00	0.85%	816.00
2 至 3 年	660.00	0.08%	330.00			
合计	798,684.62	--	20,125.00	961,142.98	--	3,675.00

组合中，采用余额百分比法计提坏账准备的其他应收款  适用  不适用

组合中，采用其他方法计提坏账准备的其他应收款  适用  不适用

期末单项金额虽不重大但单项计提坏账准备的其他应收款  适用  不适用

## (2) 本报告期无转回或收回的其他应收款

## (3) 本报告期无实际核销的其他应收款

## (4) 期末其他应收款中无持有公司 5%（含 5%）以上表决权股份的股东单位

## (5) 期末无金额较大的其他应收款

## (6) 其他应收款金额前五名单位情况

单位：元

单位名称	与本公司关系	金额	年限	占其他应收款总额的比例(%)
第一名	非关联方	100,000.00	三个月以内	12.52%
第二名	非关联方	92,271.73	三个月以内	11.56%
第三名	非关联方	66,000.00	六个月至一年	8.26%
第四名	非关联方	50,000.00	一年至两年	6.26%
第五名	非关联方	43,000.00	一年至两年	5.38%
合计	--	351,271.73	--	43.98%

(7) 本报告期无其他应收关联方账款

(8) 本报告期无终止确认的其他应收款项

(9) 本报告期无以其他应收款为标的进行证券化的，列示继续涉入形成的资产、负债的金额

## 5、预付款项

(1) 预付款项按账龄列示

单位：元

账龄	期末数		期初数	
	金额	比例 (%)	金额	比例 (%)
1 年以内	9,275,345.03	100%	8,737,656.39	80.57%
1 至 2 年			2,106,623.50	19.43%
合计	9,275,345.03	--	10,844,279.89	--

(2) 预付款项金额前五名单位情况

单位：元

单位名称	与本公司关系	金额	时间	未结算原因
第一名	供应商	2,604,490.80	2012 年 12 月 01 日	尚未完成交易
第二名	供应商	2,526,397.31	2012 年 12 月 01 日	尚未完成交易
第三名	供应商	1,163,388.74	2012 年 12 月 01 日	尚未完成交易
第四名	供应商	919,600.00	2012 年 12 月 01 日	尚未完成交易
第五名	供应商	770,052.00	2012 年 12 月 01 日	尚未完成交易
合计	--	7,983,928.85	--	--

(3) 期末预付款项中无持有本公司 5% (含 5%) 以上表决权股份的股东单位

## 6、存货

(1) 存货分类

单位：元

项目	期末数			期初数		
	账面余额	跌价准备	账面价值	账面余额	跌价准备	账面价值
原材料	27,250,785.12		27,250,785.12	26,053,468.68		26,053,468.68
在产品	19,249,367.06		19,249,367.06	15,937,478.08		15,937,478.08

库存商品	104,466,617.89		104,466,617.89	49,529,736.21		49,529,736.21
周转材料	2,209,923.83		2,209,923.83	2,749,587.66		2,749,587.66
半成品	15,768,841.00		15,768,841.00	14,041,302.87		14,041,302.87
委托加工物资				12,702.49		12,702.49
合计	168,945,534.90		168,945,534.90	108,324,275.99		108,324,275.99

## (2) 存货跌价准备

存货期末未发生减值情况，故未计提存货跌价准备。

## 7、其他流动资产

单位：元

项目	期末数	期初数
待抵扣税金	3,945,522.96	
合计	3,945,522.96	

## 8、固定资产

### (1) 固定资产情况

单位：元

项目	期初账面余额	本期增加		本期减少	期末账面余额
一、账面原值合计：	239,192,276.17	61,720,084.40		14,368,871.70	286,543,488.87
其中：房屋及建筑物	93,802,679.82	32,159,464.36		3,943,571.80	122,018,572.38
机器设备	127,847,958.45	24,513,918.06		9,843,733.36	142,518,143.15
运输工具	5,152,471.36	1,674,330.82		206,581.19	6,620,220.99
检测设备	5,406,644.46	1,193,718.78		9,000.00	6,591,363.24
办公设备	3,365,890.21	484,866.49		365,985.35	3,484,771.35
工装模具	3,616,631.87	1,693,785.89			5,310,417.76
--	期初账面余额	本期新增	本期计提	本期减少	本期期末余额
二、累计折旧合计：	71,631,229.87		18,575,923.10	9,220,428.07	80,986,724.90
其中：房屋及建筑物	17,855,647.74		4,870,747.23	1,760,413.00	20,965,981.97
机器设备	44,065,598.14		11,777,839.26	6,955,887.28	48,887,550.12
运输工具	3,025,246.30		496,563.44	168,424.87	3,353,384.87
检测设备	2,830,534.15		583,008.58	8,100.00	3,405,442.73
办公设备	2,060,583.42		368,688.86	327,602.92	2,101,669.36

工装模具	1,793,620.12		479,075.73		2,272,695.85
--	期初账面余额		--		本期期末余额
三、固定资产账面净值合计	167,561,046.30		--		205,556,763.97
其中：房屋及建筑物	75,947,032.08		--		101,052,590.41
机器设备	83,782,360.31		--		93,630,593.03
运输工具	2,127,225.06		--		3,266,836.12
检测设备	2,576,110.31		--		3,185,920.51
办公设备	1,305,306.79		--		1,383,101.99
工装模具	1,823,011.75		--		3,037,721.91
检测设备			--		
办公设备			--		
工装模具			--		
五、固定资产账面价值合计	167,561,046.30		--		205,556,763.97
其中：房屋及建筑物	75,947,032.08		--		101,052,590.41
机器设备	83,782,360.31		--		93,630,593.03
运输工具	2,127,225.06		--		3,266,836.12
检测设备	2,576,110.31		--		3,185,920.51
办公设备	1,305,306.79		--		1,383,101.99
工装模具	1,823,011.75		--		3,037,721.91

本期折旧额 18,575,923.10 元；本期由在建工程转入固定资产原价为 59,670,768.67 元。

- (2) 期末无暂时闲置的固定资产
- (3) 期末无通过融资租赁租入的固定资产
- (4) 期末无通过经营租赁租出的固定资产
- (5) 期末无持有待售的固定资产
- (6) 期末未办妥产权证书的固定资产账面价值为 4,069,703.97 元。
- (7) 期末用于抵押或担保的固定资产账面价值为 30,225,095.9 元。

## 9、在建工程

### (1) 在建工程情况

单位：元

项目	期末数			期初数		
	账面余额	减值准备	账面价值	账面余额	减值准备	账面价值
生产厂房	5,508,815.36		5,508,815.36	25,442,126.68		25,442,126.68
分厂车间-辐照设备房				6,000.00		6,000.00
土地平整工程				1,030,000.00		1,030,000.00
品质检测设备	66,991.43		66,991.43	229,615.39		229,615.39
橡胶连硫挤出设备	181,143.64		181,143.64	1,484,384.02		1,484,384.02
导体拉丝设备	14,141,353.35		14,141,353.35	42,735.04		42,735.04
炼胶设备	1,539,487.20		1,539,487.20	1,000,399.57		1,000,399.57
压接插片设备	179,145.31		179,145.31	953,508.18		953,508.18
插头压出设备	1,189,188.05		1,189,188.05	90,897.35		90,897.35
其他设备				66,495.75		66,495.75
合计	22,806,124.34		22,806,124.34	30,346,161.98		30,346,161.98

## (2) 重大在建工程项目变动情况

单位：元

项目名称	预算数	期初数	本期增加	转入固定资产	其他减少	工程投入占预算比例(%)	工程进度	利息资本化累计金额	其中：本期利息资本化金额	本期利息资本化率(%)	资金来源	期末数
生产厂房(总厂一车间)	35,000,000.00	25,442,126.68	6,381,337.68	31,823,464.36		90.92%	100.00%				自筹投入后以募集资金置换	
合计	35,000,000.00	25,442,126.68	6,381,337.68	31,823,464.36		--	--			--	--	

## (3) 在建工程减值准备

在建工程期末未发生减值情况，故未提取减值准备。

## 10、无形资产

## (1) 无形资产情况

单位：元

项目	期初账面余额	本期增加	本期减少	期末账面余额
一、账面原值合计	41,195,579.80	505,105.63		41,700,685.43
土地使用权*1	4,536,274.60			4,536,274.60
土地使用权*2	6,409,566.20			6,409,566.20
扬州华声土地使用权*3	15,544,603.33			15,544,603.33
扬州华声土地使用权*4	12,455,396.67			12,455,396.67
商标注册费	841,592.00	12,000.00		853,592.00
BtoCAD2007 网络版	132,000.00			132,000.00
人力资源管理系统（风华）	88,000.00			88,000.00
BtoCAD2007 单机版	44,000.00			44,000.00
K3 金蝶软件（2007-3）	119,500.00			119,500.00
K3 金蝶软件 2007-12	163,340.00			163,340.00
CAL2003 软件使用费	522,081.00			522,081.00
WIN2003 软件	272,726.00			272,726.00
K3 许可使用费	16,500.00	493,105.63		509,605.63
网络知识产权保护费	50,000.00			50,000.00
二、累计摊销合计	5,840,097.97	1,146,214.69		6,986,312.66
土地使用权*1	1,239,915.17	90,725.52		1,330,640.69
土地使用权*2	972,117.51	128,191.32		1,100,308.83
扬州华声土地使用权*3	1,321,291.34	310,892.10		1,632,183.44
扬州华声土地使用权*4	1,058,708.67	249,107.94		1,307,816.61
商标注册费	153,764.85	55,961.00		209,725.85
BtoCAD2007 网络版	116,600.00	15,400.00		132,000.00
人力资源管理系统（风华）	86,533.46	1,466.54		88,000.00
BtoCAD2007 单机版	38,866.52	5,133.48		44,000.00
K3 金蝶软件（2007-3）	111,533.48	7,966.52		119,500.00
K3 金蝶软件 2007-12	137,477.70	25,862.30		163,340.00
CAL2003 软件使用费	391,560.75	104,416.20		495,976.95
WIN2003 软件	195,453.49	54,545.16		249,998.65



K3 许可使用费	11,275.00	91,546.57		102,821.57
网络知识产权保护费	5,000.03	5,000.04		10,000.07
三、无形资产账面净值合计	35,355,481.83			34,714,372.77
土地使用权*1	3,296,359.43			3,205,633.91
土地使用权*2	5,437,448.69			5,309,257.37
扬州华声土地使用权*3	14,223,311.99			13,912,419.89
扬州华声土地使用权*4	11,396,688.00			11,147,580.06
商标注册费	687,827.15			643,866.15
BtoCAD2007 网络版	15,400.00			
人力资源管理系统（风华）	1,466.54			
BtoCAD2007 单机版	5,133.48			
K3 金蝶软件（2007-3）	7,966.52			
K3 金蝶软件 2007-12	25,862.30			
CAL2003 软件使用费	130,520.25			26,104.05
WIN2003 软件	77,272.51			22,727.35
K3 许可使用费	5,225.00			406,784.06
网络知识产权保护费	44,999.97			39,999.93
土地使用权*1				
土地使用权*2				
扬州华声土地使用权*3				
扬州华声土地使用权*4				
商标注册费				
BtoCAD2007 网络版				
人力资源管理系统（风华）				
BtoCAD2007 单机版				
K3 金蝶软件（2007-3）				
K3 金蝶软件 2007-12				
CAL2003 软件使用费				
WIN2003 软件				
K3 许可使用费				
网络知识产权保护费				
无形资产账面价值合计	35,355,481.83			34,714,372.77

土地使用权*1	3,296,359.43			3,205,633.91
土地使用权*2	5,437,448.69			5,309,257.37
扬州华声土地使用权*3	14,223,311.99			13,912,419.89
扬州华声土地使用权*4	11,396,688.00			11,147,580.06
商标注册费	687,827.15			643,866.15
BtoCAD2007 网络版	15,400.00			
人力资源管理系统（风华）	1,466.54			
BtoCAD2007 单机版	5,133.48			
K3 金蝶软件（2007-3）	7,966.52			
K3 金蝶软件 2007-12	25,862.30			
CAL2003 软件使用费	130,520.25			26,104.05
WIN2003 软件	77,272.51			22,727.35
K3 许可使用费	5,225.00			406,784.06
网络知识产权保护费	44,999.97			39,999.93

本期摊销额 1,146,214.69 元。

（2）期末用于抵押或担保的无形资产账面价值为 11,147,580.06 元

## 11、长期待摊费用

单位：元

项目	期初数	本期增加额	本期摊销额	其他减少额	期末数	其他减少的原因
装修费	572,140.37	73,851.50	227,220.66		418,771.21	
监控系统	108,164.00		108,164.00			
ERP 升级费	35,344.00			35,344.00		
电脑室综合布线、机房建设项目		18,803.42	1,253.56		17,549.86	
合计	715,648.37	92,654.92	336,638.22	35,344.00	436,321.07	--

**12、递延所得税资产和递延所得税负债****(1) 已确认的递延所得税资产**

单位：元

项目	期末数	期初数
递延所得税资产：		
资产减值准备	48,915.00	73,545.05
未实现内部销售损益	191,934.55	101,201.36
小计	240,849.55	174,746.41
递延所得税负债：		

**(2) 可抵扣差异项目明细**

项目	暂时性差异金额	
	期末	期初
可抵扣差异项目		
资产减值准备	326,100.01	415,387.93
未实现内部销售损益	1,279,563.69	674,675.70
小计	1,605,663.70	1,090,063.63

**13、资产减值准备明细**

单位：元

项目	期初账面余额	本期增加	本期减少		期末账面余额
			转回	转销	
一、坏账准备	415,387.93		89,287.92		326,100.01
合计	415,387.93		89,287.92		326,100.01

**14、其他非流动资产**

单位：元

项目	期末数	期初数
预付设备及工程款	23,408,938.89	
合计	23,408,938.89	

## 15、短期借款

### (1) 短期借款分类

单位：元

项目	期末数	期初数
质押借款		18,650,000.00
保证借款		100,000,000.00
信用借款	100,000,000.00	
合计	100,000,000.00	118,650,000.00

公司与中国农业银行顺德容桂支行签订了两份借款合同，以信用借款方式取得人民币10,000.00万元的短期借款，借款利率为5.0400%，借款明细具体如下：合同编号44010120120008314号，取得人民币5,000.00万元借款，借款期限2012年9月13日至2013年3月11日；合同编号44010120120008440号，取得人民币5,000.00万元借款，借款期限2012年9月18日至2013年3月15日。

### (2) 期末无已到期未偿还的短期借款

## 16、应付票据

单位：元

种类	期末数	期初数
银行承兑汇票	146,503,881.22	168,003,245.26
信用证	16,993,970.43	
合计	163,497,851.65	168,003,245.26

下一会计期间将到期的金额 163,497,851.65 元。

## 17、应付账款

### (1) 应付账款情况

单位：元

项目	期末数	期初数
1年以内（含1年）	61,594,314.47	91,756,368.11
1年至2年（含2年）	792,234.31	394,227.04
2年至3年（含3年）	141,549.06	694,124.02
3年以上	571,228.35	320,788.69
合计	63,099,326.19	93,165,507.86

(2) 期末应付账款中无应付持有公司 5%（含 5%）以上表决权股份的股东单位

(3) 期末无账龄超过一年的大额应付账款

## 18、预收账款

(1) 预收账款情况

单位：元

项目	期末数	期初数
1 年以内（含 1 年）	7,828,359.55	7,737,850.20
合计	7,828,359.55	7,737,850.20

(2) 期末预收账款中无预收持有公司 5%（含 5%）以上表决权股份的股东单位

(3) 期末无账龄超过一年的大额预收账款

## 19、应付职工薪酬

单位：元

项目	期初账面余额	本期增加	本期减少	期末账面余额
一、工资、奖金、津贴和补贴	2,578,094.02	37,181,678.93	36,239,061.18	3,520,711.77
二、职工福利费		8,647,456.57	8,647,456.57	
三、社会保险费		4,363,499.45	4,363,499.45	
其中：医疗保险费		1,380,071.13	1,380,071.13	
基本养老保险费		2,464,735.70	2,464,735.70	
失业保险费		173,087.33	173,087.33	
工伤保险费		217,685.84	217,685.84	
生育保险费		126,669.45	126,669.45	
新型社保		1,250.00	1,250.00	
四、住房公积金		708,600.00	708,600.00	
六、其他		214,952.46	214,952.46	
合计	2,578,094.02	51,116,187.41	50,173,569.66	3,520,711.77

应付职工薪酬中属于拖欠性质的金额 0.00 元。

工会经费和职工教育经费金额 181,582.46 元，非货币性福利金额 0.00 元，因解除劳动关系给予补偿 33,370.00 元。

应付职工薪酬预计发放时间、金额等安排：工资当月计提，下月发放。

**20、应交税费**

单位：元

项目	期末数	期初数
增值税		3,635,025.05
企业所得税	-945,790.09	2,535,478.55
个人所得税	55,372.33	48,236.24
城市维护建设税	11,532.08	265,223.03
房产税	650,339.40	410,712.85
教育费附加	8,237.20	189,445.02
土地使用税	387,207.29	387,207.33
堤围防护费	239,350.83	120,984.18
合计	406,249.04	7,592,312.25

**21、其他应付款****(1) 其他应付款情况**

单位：元

项目	期末数	期初数
1 年以内（含 1 年）	6,003,934.08	903,920.00
1 年至 2 年（含 2 年）	21,000.00	115,040.00
2 年至 3 年（含 3 年）	100,000.00	43,200.00
3 年以上	46,200.00	3,000.00
合计	6,171,134.08	1,065,160.00

(2) 期末其他应付款中无应付持有公司 5%（含 5%）以上表决权股份的股东单位

(3) 期末账龄超过一年的大额其他应付款情况的说明

(4) 金额较大的其他应付款说明内容

单位名称	期末余额	性质或内容
中山市佳华饮食管理有限公司	1,409,276.97	饭堂餐饮费

## 22、一年内到期的非流动负债

### (1) 一年内到期的非流动负债明细

单位：元

项目	期末数	期初数
1 年内到期的长期借款		177,250,000.00
合计		177,250,000.00

### (2) 本期无一年内到期的长期借款

## 23、长期借款

### (1) 长期借款分类

单位：元

项目	期末数	期初数
保证借款		79,000,000.00
合计		79,000,000.00

### (2) 期末无长期借款

## 24、股本

单位：元

	期初数	本期变动增减（+、-）					期末数
		发行新股	送股	公积金转股	其他	小计	
股份总数	150,000,000.00	50,000,000.00				50,000,000.00	200,000,000.00

2012年4月6日，公司向社会公众投资者定价发行人民币普通股A股5000万股，每股面值人民币1.00元，每股发行认购价格为人民币7.30元，共计募集人民币36,500万元。经此发行，注册资本变更为人民币20,000万元，本次变更业经立信会计师事务所（特殊普通合伙）出具的信会师报【2012】第310187号验资报告验证。

## 25、资本公积

单位：元

项目	期初数	本期增加	本期减少	期末数
投资者投入的资本	137,275,175.99	284,667,543.51		421,942,719.50
同一控制下企业合并的影响	5,866,038.81			5,866,038.81
购买子公司少数股权	1,281,021.36			1,281,021.36
合计	144,422,236.16	284,667,543.51		429,089,779.67

发行股票募集资金超出股本部分转入资本公积。

## 26、盈余公积

单位：元

项目	期初数	本期增加	本期减少	期末数
法定盈余公积	9,098,389.18	5,663,532.26		14,761,921.44
合计	9,098,389.18	5,663,532.26		14,761,921.44

盈余公积的增加系根据公司章程，按当年度净利润的10%计提法定盈余公积

## 27、未分配利润

单位：元

项目	金额	提取或分配比例
调整后年初未分配利润	88,698,394.43	--
加：本期归属于母公司所有者的净利润	65,553,926.28	--
减：提取法定盈余公积	5,663,532.26	10%
应付普通股股利	40,000,000.00	
期末未分配利润	108,588,788.45	--

2012年6月21日，公司召开临时股东大会，审议通过《关于公司2011年度利润分配方案的议案》，公司拟以上市后总股本20,000万股为基数，每10股分派现金股利2元（含税），共计分配利润4,000万元整。本次分配后的剩余未分配利润留存以后年度进行分派。

## 28、营业收入、营业成本

### （1）营业收入、营业成本

单位：元

项目	本期发生额	上期发生额
主营业务收入	1,274,319,336.75	1,550,098,281.94
其他业务收入	36,332.03	135,716.02
营业成本	1,095,951,978.43	1,366,043,984.00

### （2）主营业务（分行业）

单位：元

行业名称	本期发生额		上期发生额	
	营业收入	营业成本	营业收入	营业成本
工业	1,274,319,336.75	1,095,923,210.00	1,550,098,281.94	1,365,952,423.77
合计	1,274,319,336.75	1,095,923,210.00	1,550,098,281.94	1,365,952,423.77



## (3) 主营业务（分产品）

单位：元

产品名称	本期发生额		上期发生额	
	营业收入	营业成本	营业收入	营业成本
空调连接组件	918,825,172.34	780,616,542.54	1,111,877,539.00	963,402,961.88
空调电源输入组件	252,573,168.87	227,354,993.04	330,311,492.10	307,842,540.37
电热器电源输入组件	62,038,303.15	51,614,448.15	61,543,852.83	53,105,622.28
冰洗电器电源输入组件	22,938,384.56	19,651,078.89	31,341,829.30	27,039,432.25
其他家电电源输入组件	17,944,307.83	16,686,147.38	15,023,568.71	14,561,866.99
合计	1,274,319,336.75	1,095,923,210.00	1,550,098,281.94	1,365,952,423.77

## (4) 主营业务（分地区）

单位：元

地区名称	本期发生额		上期发生额	
	营业收入	营业成本	营业收入	营业成本
广东省内	469,005,857.38	393,900,884.98	688,930,169.93	606,785,207.30
广东省外	755,647,197.85	659,407,955.29	796,935,329.73	702,882,398.82
国外	49,666,281.52	42,614,369.73	64,232,782.28	56,284,817.65
合计	1,274,319,336.75	1,095,923,210.00	1,550,098,281.94	1,365,952,423.77

## (5) 公司前五名客户的营业收入情况

单位：元

客户名称	主营业务收入	占公司全部营业收入的比例(%)
第一名	750,891,052.61	58.92%
第二名	149,668,345.98	11.74%
第三名	100,592,338.62	7.89%
第四名	73,759,338.85	5.79%
第五名	38,067,734.11	2.99%
合计	1,112,978,810.17	87.33%

**29、营业税金及附加**

单位：元

项目	本期发生额	上期发生额	计缴标准
城市维护建设税	2,137,205.35	2,116,055.02	流转税额的 7%
教育费附加	915,943.87	923,700.26	流转税额的 3%
地方教育附加费	610,626.24	587,767.61	流转税额的 2%
合计	3,663,775.46	3,627,522.89	--

**30、销售费用**

单位：元

项目	本期发生额	上期发生额
员工工资及福利费	4,997,616.27	4,862,575.76
业务招待费	481,828.71	514,788.27
折旧、摊销及维修费	639,014.28	597,997.67
办公费	416,157.81	426,094.80
运输及装卸费	17,853,428.38	13,294,318.84
差旅费	1,723,286.79	771,153.53
广告宣传费	222,538.00	149,396.00
其他	296,861.75	591,332.76
合计	26,630,731.99	21,207,657.63

**31、管理费用**

单位：元

项目	本期发生额	上期发生额
员工工资及福利费	25,602,200.20	20,864,197.20
业务招待费	248,073.22	209,902.50
折旧、摊销及维修费	4,161,165.95	4,104,924.29
办公费	3,891,073.51	3,005,423.44
认证及检测费	2,193,775.20	2,197,332.90
差旅费	1,944,860.44	999,499.21
各项税费	4,473,218.71	4,648,702.31
审计、咨询及广告宣传费	3,905,692.49	680,703.00
其他	471,926.48	301,078.32
合计	46,891,986.20	37,011,763.17

## 32、财务费用

单位：元

项目	本期发生额	上期发生额
利息支出	32,124,373.44	44,378,011.11
利息收入	-3,625,551.89	-1,316,862.80
汇兑损益	34,781.48	266,945.71
其他	819,064.85	1,489,449.23
合计	29,352,667.88	44,817,543.25

## 33、资产减值损失

单位：元

项目	本期发生额	上期发生额
一、坏账损失	-89,287.92	-1,355,157.75
合计	-89,287.92	-1,355,157.75

## 34、营业外收入

## (1) 营业外收入情况

单位：元

项目	本期发生额	上期发生额	计入当期非经常性损益的金额
非流动资产处置利得合计	24,323.49	64,605.60	24,323.49
其中：固定资产处置利得	24,323.49	64,605.60	24,323.49
政府补助	10,245,408.00	7,940,000.00	10,245,408.00
其他	188,327.16	167,154.97	188,327.16
合计	10,458,058.65	8,171,760.57	10,458,058.65

## (2) 政府补助明细

单位：元

项目	本期发生额	上期发生额	说明
企业发展金		7,750,000.00	《关于拨付扬州华声实业有限公司建设阶段企业发展金的通知》
加工贸易内销奖		30,000.00	佛财外【2011】47号

加工贸易转型升级专项资金 (扩大内销项目)		60,000.00	粤财外【2011】178号
实施技术标准战略专项经费		100,000.00	佛财工【2011】196号
科技局奖金	10,000.00		扬科市【2012】12号
突出贡献奖	50,000.00		容桂委发【2012】2号
项目经费	200,000.00		粤财教【2011】576号
平台建设资金	1,137,400.00		粤财外【2012】56号
上市奖励资金	7,664,164.00		顺府办发【2010】106号
节能专项资金	30,000.00		顺经发【2011】95号
专利资助经费	18,600.00		顺经发【2012】60号
技计划扶持资金	100,000.00		容桂经发【2012】6号
国际市场开拓资金	35,244.00		顺府办函【2012】705号
产学研结合重点项目资金	1,000,000.00		粤财教【2012】392号
合计	10,245,408.00	7,940,000.00	--

### 35、营业外支出

单位：元

项目	本期发生额	上期发生额	计入当期非经常性损益的金额
非流动资产处置损失合计	5,148,443.63	1,322,443.00	5,148,443.63
其中：固定资产处置损失	5,148,443.63	1,322,443.00	5,148,443.63
对外捐赠	45,000.00	33,000.00	45,000.00
其他	10,000.00	32,480.14	10,000.00
合计	5,203,443.63	1,387,923.14	5,203,443.63

### 36、所得税费用

单位：元

项目	本期发生额	上期发生额
按税法及相关规定计算的当期所得税	11,748,700.76	13,568,843.50
递延所得税调整	-94,195.28	109,994.04
合计	11,654,505.48	13,678,837.54

## 37、基本每股收益和稀释每股收益的计算过程

项目	代码	2012年度	2011年度
报告期归属于公司普通股股东的净利润	P1	65,553,926.28	71,985,684.66
报告期归属于公司普通股股东的非经常性损益	F	4,464,922.77	4,989,308.16
报告期扣除非经常性损益后归属于公司普通股股东的净利润	P2=P1-F	61,089,003.51	66,996,376.50
稀释事项对归属于公司普通股股东的净利润的影响	P3		
稀释事项对扣除非经常性损益后归属于公司普通股股东的净利润的影响	P4		
期初股份总数	S0	150,000,000.00	150,000,000.00
报告期因公积金转增股本或股票股利分配等增加股份数	S1		
报告期因发行新股或债转股等增加股份数	Si	50,000,000.00	
增加股份下一月份起至报告期期末的月份数	Mi	8个月	
报告期因回购等减少股份数	Sj		
减少股份下一月份起至报告期期末的月份数	Mj		
报告期缩股数	Sk		
报告期月份数	M0	12个月	12个月
发行在外的普通股加权平均数	$S=S0+S1+Si*Mi/M0-Sj*Mj/M0-Sk$	183,333,333.33	150,000,000.00
加：假定稀释性潜在普通股转换为已发行普通股而增加的普通股加权平均数	X1		
计算稀释每股收益的普通股加权平均数	$X2=S+X1$	183,333,333.33	150,000,000.00
其中：可转换公司债转换而增加的普通股加权数			
认股权证/股份期权行权而增加的普通股加权数			
回购承诺履行而增加的普通股加权数			
归属于公司普通股股东的基本每股收益	$Y1=P1/S$	0.36	0.48
扣除非经常性损益后归属于公司普通股股东的基本每股收益	$Y2=P2/S$	0.33	0.45
归属于公司普通股股东的稀释每股收益	$Y3=(P1+P3)/X2$	0.36	0.48
扣除非经常性损益后归属于公司普通股股东的稀释每股收益	$Y4=(P2+P4)/X2$	0.33	0.45

## 38、现金流量表附注

## (1) 收到的其他与经营活动有关的现金

单位：元

项目	金额
利息收入	3,625,551.89
政府补助收入	10,245,408.00
往来款	9,894,572.12
其他	216,387.43
合计	23,981,919.44

## (2) 支付的其他与经营活动有关的现金

单位：元

项目	金额
营业费用	3,812,440.46
管理费用	8,273,910.99
支付银行手续费、汇兑损益等	1,254,179.72
支付备用金，往来款等	2,272,289.56
合计	15,612,820.73

## (3) 本报告期无收到的其他与投资活动有关的现金

## (4) 本报告期无支付的其他与投资活动有关的现金

## (5) 本报告期无收到的其他与筹资活动有关的现金

## (6) 支付的其他与筹资活动有关的现金

单位：元

项目	金额
发行费用	5,782,757.13
合计	5,782,757.13

## 39、现金流量表补充资料

## (1) 现金流量表补充资料

单位：元

补充资料	本期金额	上期金额
1. 将净利润调节为经营活动现金流量：	--	--
净利润	65,553,926.28	71,985,684.66
加：资产减值准备	-89,287.92	-1,355,157.75
固定资产折旧、油气资产折耗、生产性生物资产折旧	18,575,923.10	16,100,612.88
无形资产摊销	1,146,214.69	1,112,232.66
长期待摊费用摊销	336,638.22	575,476.85
处置固定资产、无形资产和其他长期资产的损失（收益以“-”号填列）	5,124,120.14	1,253,392.96
财务费用（收益以“-”号填列）	17,189,008.76	18,028,543.90
递延所得税资产减少（增加以“-”号填列）	-66,103.14	109,994.04
存货的减少（增加以“-”号填列）	-60,621,258.91	59,209,637.06
经营性应收项目的减少（增加以“-”号填列）	118,184,638.32	-212,666,234.90
经营性应付项目的增加（减少以“-”号填列）	-44,311,377.72	-18,005,866.69
经营活动产生的现金流量净额	121,022,441.82	-63,651,684.33
2. 不涉及现金收支的重大投资和筹资活动：	--	--
3. 现金及现金等价物净变动情况：	--	--
现金的期末余额	158,112,077.34	107,801,574.11
减：现金的期初余额	107,801,574.11	77,439,239.51
现金及现金等价物净增加额	50,310,503.23	30,362,334.60

## (2) 本报告期无取得或处置子公司及其他营业单位

## (3) 现金和现金等价物的构成

单位：元

项目	期末数	期初数
一、现金	158,112,077.34	107,801,574.11
其中：库存现金	21,882.46	25,274.39
可随时用于支付的银行存款	158,083,777.02	107,769,881.86
可随时用于支付的其他货币资金	6,417.86	6,417.86
三、期末现金及现金等价物余额	158,112,077.34	107,801,574.11

## 八、关联方及关联交易

### 1、本企业的母公司情况

单位：元

母公司名称	关联关系	企业类型	注册地	法定代表人	业务性质	注册资本	母公司对本企业的持股比例(%)	母公司对本企业的表决权比例(%)	本企业最终控制方	组织机构代码
华声（香港）有限公司	实际控制人	有限公司	香港	罗桥胜		1 万港元	18.83%	18.83%	罗桥胜、冯倩红	16796792-000-03-09-6
佛山锐达投资发展有限公司	实际控制人	有限公司	佛山市	罗桥胜		1000 万	19.57%	19.57%	罗桥胜、冯倩红	55915065-9

本企业的母公司情况的说明：华声（香港）有限公司、佛山锐达投资发展有限公司股东均为罗桥胜和冯倩红，持股比例均分别为66.67%、33.33%，罗桥胜和冯倩红为夫妻关系。

### 2、本企业的子公司情况

单位：元

子公司全称	子公司类型	企业类型	注册地	法定代表人	业务性质	注册资本	持股比例(%)	表决权比例(%)	组织机构代码
扬州华声电子实业有限公司	控股子公司	有限责任公司	扬州市	冯倩红	家用电器配线组件的研发、生产、销售	12,000.00 万元	100%	100%	66328841-2

### 3、本企业无合营和联营企业



#### 4、本企业的其他关联方情况

其他关联方名称	与本公司关系	组织机构代码
远茂化工	公司股东，持股比例 20.41%	23195732-8
诚众投资	公司股东，持股比例 8.69%	55557735-6
美旗物流（华南）投资有限公司	原同一控制	1336675
美旗物流建设（佛山）有限公司	原同一控制	68869251-8
罗桥胜	董事长、总经理	
卢锡球	副董事长	
冯倩红	董事、副总经理	
黄喜强	董事、财务总监、董事会秘书	
谢基柱	董事、副总经理	
覃东宜	董事	
马德军	独立董事	
孙颖楷	独立董事	
韩振平	独立董事	
何国英	监事会主席	
卢惠全	监事	
刘琛	监事	
刘世明	副总经理	

#### 5、关联方交易

- (1) 本报告期无关联采购商品、接受劳务
- (2) 本报告期无关联托管/承包
- (3) 本报告期无关联租赁
- (4) 本报告期无关联担保
- (5) 本报告期无关联方资金拆借
- (6) 本报告期无关联方资产转让、债务重组
- (7) 本报告期无其他关联交易

#### 6、期末无关联方应收应付款

## 九、股份支付

截止 2012 年 12 月 31 日，本公司无需要披露的股份支付事项。

## 十、或有事项

截止 2012 年 12 月 31 日，本公司无需要披露的其他或有事项。

## 十一、承诺事项

### 1、重大承诺事项

截止2012年12月31日，公司用于抵押的房屋建筑物、土地使用权，具体情况如下：

抵押权人	抵押物名称	抵押物账面原值	抵押物账面净值	权证号
中国农业银行扬州邗江支行	扬州华声土地使用权*4	12,455,396.67	11,147,580.06	扬邗国用(2008)第08036-2号
	一期厂房	32,893,220.80	27,492,515.12	扬房权证邗字第051509、0515010号
	维修房	840,000.00	707,697.38	扬房权证邗字第051509、0515010号
	锅炉房	750,000.00	631,872.67	扬房权证邗字第051509、0515010号
	附属厂房	1,728,600.00	1,393,010.73	扬房权证邗字第051509、0515010号
合计		48,667,217.47	41,372,675.96	

### 2、前期承诺履行情况

本公司无需要披露的前期承诺事项。

## 十二、资产负债表日后事项

### 1、资产负债表日后利润分配情况说明

单位：元

拟分配的利润或股利	50,000,000.00
-----------	---------------

### 2、其他资产负债表日后事项说明

本公司无需要披露的资产负债表日后事项。

### 十三、其他重要事项

本公司无需要披露的其他重要事项

### 十四、母公司财务报表主要项目注释

#### 1、应收账款

##### (1) 应收账款

单位：元

种类	期末数				期初数			
	账面余额		坏账准备		账面余额		坏账准备	
	金额	比例 (%)	金额	比例 (%)	金额	比例 (%)	金额	比例 (%)
按组合计提坏账准备的应收账款								
组合 1：账龄分析法	232,909,495.54	100%	194,002.48	0.08%	195,587,656.77	100%	299,344.40	0.15%
组合小计	232,909,495.54	100%	194,002.48	0.08%	195,587,656.77	100%	299,344.40	0.15%
合计	232,909,495.54	--	194,002.48	--	195,587,656.77	--	299,344.40	--

应收账款种类的说明

期末单项金额重大并单项计提坏账准备的应收账款

适用  不适用

组合中，采用账龄分析法计提坏账准备的应收账款

适用  不适用

单位：元

账龄	期末数			期初数		
	账面余额		坏账准备	账面余额		坏账准备
	金额	比例 (%)		金额	比例 (%)	
1 年以内						
其中：	--	--	--	--	--	--
3 个月以内 (含 3 个月)	231,051,067.16	99.2%		190,633,914.18	97.47%	
3 个月至 6 个月 (含 6 个月)	1,633,803.79	0.7%	81,690.19	4,838,948.66	2.47%	241,947.43
6 个月至 1 年 (含 1 年)	224,624.59	0.1%	112,312.29	114,793.93	0.06%	57,396.97
1 年以内小计	232,909,495.54	100%	194,002.48	195,587,656.77	100%	299,344.40
合计	232,909,495.54	--	194,002.48	195,587,656.77	--	299,344.40

组合中，采用余额百分比法计提坏账准备的应收账款

适用  不适用

组合中，采用其他方法计提坏账准备的应收账款

适用  不适用

期末单项金额虽不重大但单项计提坏账准备的应收账款

适用  不适用

- (2) 本报告期无转回或收回的应收账款
- (3) 本报告期无实际核销的应收账款
- (4) 期末应收账款中无持有公司 5%（含 5%）以上表决权股份的股东单位
- (5) 期末无金额较大的其他的应收账款
- (6) 应收账款中金额前五名单位情况

单位：元

单位名称	与本公司关系	金额	年限	占应收账款总额的比例(%)
第一名	客户	36,996,175.17	三个月以内	15.88%
第二名	客户	32,836,291.18	三个月以内	14.1%
第三名	客户	32,411,642.53	三个月以内	13.92%
第四名	客户	25,415,174.63	三个月以内	10.91%
第五名	客户	17,171,316.06	三个月以内	7.37%
合计	--	144,830,599.57	--	62.18%

- (7) 期末无应收关联方账款
- (8) 期末无以应收款项为标的资产进行资产证券化

## 2、其他应收款

### (1) 其他应收款

单位：元

种类	期末数				期初数			
	账面余额		坏账准备		账面余额		坏账准备	
	金额	比例(%)	金额	比例(%)	金额	比例(%)	金额	比例(%)
单项金额重大并单项计提坏账准备的其他应收款					4,209,181.93	81.89%		
按组合计提坏账准备的其他应收款								
组合小计	653,013.21	100%	20,125.00	3.08%	931,115.31	18.11%	3,675.00	0.39%
合计	653,013.21	--	20,125.00	--	5,140,297.24	--	3,675.00	--

其他应收款种类的说明

期末单项金额重大并单项计提坏账准备的其他应收款  适用  不适用  
 组合中，采用账龄分析法计提坏账准备的其他应收款  适用  不适用

单位：元

账龄	期末数			期初数		
	账面余额		坏账准备	账面余额		坏账准备
	金额	比例(%)		金额	比例(%)	
1 年以内						
其中：	--	--	--	--	--	--
3 个月以内（含 3 个月）	335,553.21	51.38%		815,075.31	87.54%	
3 个月至 6 个月（含 6 个月）	14,600.00	2.24%		50,700.00	5.44%	
6 个月至 1 年（含 1 年）	208,500.00	31.93%	10,425.00	57,180.00	6.14%	2,859.00
1 年以内小计	558,653.21	85.55%	10,425.00	922,955.31	99.12%	2,859.00
1 至 2 年	93,700.00	14.35%	9,370.00	8,160.00	0.88%	816.00
2 至 3 年	660.00	0.1%	330.00			
合计	653,013.21	--	20,125.00	931,115.31	--	3,675.00

组合中，采用余额百分比法计提坏账准备的其他应收款  适用  不适用

组合中，采用其他方法计提坏账准备的其他应收款  适用  不适用

期末单项金额虽不重大但单项计提坏账准备的其他应收款  适用  不适用

(2) 本报告期无转回或收回的其他应收款

(3) 本报告期无实际核销的其他应收款

(4) 期末其他应收款中无持有公司 5%（含 5%）以上表决权股份的股东单位

(5) 期末无金额较大的其他应收款

(6) 其他应收款金额前五名单位情况

单位：元

单位名称	与本公司关系	金额	年限	占其他应收款总额的比例(%)
第一名	非关联方	100,000.00	三个月以内	15.31%
第二名	非关联方	92,271.73	三个月以内	14.13%
第三名	非关联方	66,000.00	六个月至一年	10.11%
第四名	非关联方	50,000.00	一年至两年	7.66%
第五名	非关联方	43,000.00	一年至两年	6.58%
合计	--	351,271.73	--	53.79%

(7) 期末无其他应收关联方账款

(8) 期末无以其他应收款项为标的资产进行资产证券化

### 3、长期股权投资

单位：元

被投资单位	核算方法	投资成本	期初余额	增减变动	期末余额	在被投资单位持股比例(%)	在被投资单位表决权比例(%)	在被投资单位持股比例与表决权比例不一致的说明	减值准备	本期计提减值准备	本期现金红利
扬州华声电子实业有限公司	成本法	26,000,000.00	79,012,700.00	40,000,000.00	119,012,700.00	100%	100%	一致			

本期无以明显高于账面价值的价格出售长期股权投资的情况。

### 4、营业收入和营业成本

#### (1) 营业收入

单位：元

项目	本期发生额	上期发生额
主营业务收入	1,268,245,181.32	1,550,117,952.15
其他业务收入	29,103,599.33	28,160,489.08
合计	1,297,348,780.65	1,578,278,441.23
营业成本	1,174,930,645.80	1,418,298,787.61

#### (2) 主营业务（分行业）

单位：元

行业名称	本期发生额		上期发生额	
	营业收入	营业成本	营业收入	营业成本
工业	1,268,245,181.32	1,145,729,750.43	1,550,117,952.15	1,390,176,791.68
合计	1,268,245,181.32	1,145,729,750.43	1,550,117,952.15	1,390,176,791.68

## (3) 主营业务（分产品）

单位：元

产品名称	本期发生额		上期发生额	
	营业收入	营业成本	营业收入	营业成本
空调连接组件	913,166,940.11	823,304,560.56	1,111,897,209.21	985,448,436.10
空调电源输入组件	252,157,245.67	231,314,186.37	330,311,492.10	309,850,158.90
电热器电源输入组件	62,038,303.15	53,821,851.54	61,543,852.83	52,797,659.64
冰洗电器电源输入组件	22,938,384.56	20,015,461.00	31,341,829.30	27,518,670.05
其他家电电源输入组件	17,944,307.83	17,273,690.96	15,023,568.71	14,561,866.99
合计	1,268,245,181.32	1,145,729,750.43	1,550,117,952.15	1,390,176,791.68

## (4) 主营业务（分地区）

单位：元

地区名称	本期发生额		上期发生额	
	营业收入	营业成本	营业收入	营业成本
广东省内	469,005,857.38	402,703,623.53	735,430,169.93	606,786,207.30
广东省外	749,573,042.42	700,388,475.53	750,454,999.94	726,499,847.73
国外	49,666,281.52	42,637,651.37	64,232,782.28	56,890,736.65
合计	1,268,245,181.32	1,145,729,750.43	1,550,117,952.15	1,390,176,791.68

## (5) 公司前五名客户的营业收入情况

单位：元

客户名称	营业收入总额	占公司全部营业收入的比例(%)
第一名	750,891,052.61	57.88%
第二名	149,668,345.98	11.54%
第三名	100,592,338.62	7.75%
第四名	73,759,338.85	5.69%
第五名	38,067,734.11	2.93%
合计	1,112,978,810.17	85.79%

## 5、投资收益

### (1) 投资收益明细

单位：元

项目	本期发生额	上期发生额
成本法核算的长期股权投资收益	20,000,000.00	
合计	20,000,000.00	

### (2) 按成本法核算的长期股权投资收益

单位：元

被投资单位	本期发生额	上期发生额	本期比上期增减变动的原因
扬州华声电子实业有限公司	20,000,000.00		
合计	20,000,000.00		--

### (3) 本期无按权益法核算的长期股权投资收益

## 6、现金流量表补充资料

单位：元

补充资料	本期金额	上期金额
1. 将净利润调节为经营活动现金流量：	--	--
净利润	56,635,322.62	62,581,525.29
加：资产减值准备	-88,891.92	-1,467,526.28
固定资产折旧、油气资产折耗、生产性生物资产折旧	10,987,752.34	9,391,740.06
无形资产摊销	586,214.65	552,232.62
长期待摊费用摊销	175,998.94	414,839.09
处置固定资产、无形资产和其他长期资产的损失（收益以“-”号填列）	5,115,622.35	1,235,709.33
财务费用（收益以“-”号填列）	15,715,910.45	15,468,973.90
投资损失（收益以“-”号填列）	-20,000,000.00	
递延所得税资产减少（增加以“-”号填列）	13,333.79	239,287.54
存货的减少（增加以“-”号填列）	-60,374,126.03	50,724,124.22
经营性应收项目的减少（增加以“-”号填列）	128,550,304.22	-218,083,493.04
经营性应付项目的增加（减少以“-”号填列）	-25,154,641.21	-6,101,462.68
经营活动产生的现金流量净额	112,162,800.20	-85,044,049.95
2. 不涉及现金收支的重大投资和筹资活动：	--	--



3. 现金及现金等价物净变动情况:	--	--
现金的期末余额	157,099,037.97	102,701,417.87
减: 现金的期初余额	102,701,417.87	74,591,997.77
现金及现金等价物净增加额	54,397,620.10	28,109,420.10

## 7、本期无反向购买下以评估值入账的资产、负债

## 十五、补充资料

### 1、净资产收益率及每股收益

单位：元

报告期利润	加权平均净资产收益率 (%)	每股收益	
		基本每股收益	稀释每股收益
归属于公司普通股股东的净利润	10.44%	0.36	0.36
扣除非经常性损益后归属于公司普通股股东的净利润	9.73%	0.33	0.33

### 2、公司主要会计报表项目的异常情况及原因的说明

报表项目	2012-12-31 (或 2012年度)	2011-12-31 (或 2011年度)	变动比率	变动原因
货币资金	188,270,481.54	144,144,404.96	30.61%	公司4月份发行股票上市,募集资金到位且未全部投入。
应收票据	201,156,586.88	349,340,181.35	-42.42%	银承贴现利率下降,公司将银承贴现减少贷款,减少财务费用。
其他应收款	778,559.62	5,166,649.91	-84.93%	往来款减少
存货	168,945,534.90	108,324,275.99	55.96%	减少春节前后人员流动带来的供货压力,增加备货所致。
长期待摊费用	436,321.07	715,648.37	-39.03%	摊销项目减少
递延所得税资产	240,849.55	174,746.41	37.83%	期末计提坏账或减值准备增加
应付账款	63,099,326.19	93,165,507.86	-32.27%	上市募集资金到位后,加快货款结算,降低采购成本。
应付职工薪酬	3,520,711.77	2,578,094.02	36.56%	人工成本增加所致
应交税费	406,249.04	7,592,312.25	-94.65%	预缴企业所得税
其他应付款	6,171,134.08	1,065,160.00	479.36%	往来款增加
一年内到期的非流动 负债		177,250,000.00	-100.00%	偿还借款

长期借款		79,000,000.00	-100.00%	偿还借款
股本	200,000,000.00	150,000,000.00	33.33%	发行股票,股本增加。
资本公积	429,089,779.67	144,422,236.16	197.11%	发行股票,募集资金超出股本部分转入资本公积。
盈余公积	14,761,921.44	9,098,389.18	62.25%	提取2012的盈余公积
财务费用	29,352,667.88	44,817,543.25	-34.51%	贴现利率降低及募集资金到位减少贷款, 财务费用减少。
资产减值损失	-89,287.92	-1,355,157.75	93.41%	应收账款账龄变动及存货减值准备所致
营业外支出	5,203,443.63	1,387,923.14	274.91%	公司非流动资产处置损失增加

## 第十一节 备查文件目录

- 一、载有董事长签署的公司 2012 年度报告全文；
- 二、载有公司法定代表人、会计机构负责人、主要会计工作负责人签名并盖章的会计报表；
- 三、报告期内在中国证监会指定信息披露报纸上公开披露过的所有公司文件的正本及公告原稿；
- 四、有关其他资料。

董事长： 罗桥胜

董事会批准报送日期：2013 年 4 月 17 日