

西南证券股份有限公司

关于

云南旅游股份有限公司

向特定对象发行股份购买资产并募集配套

资金暨关联交易预案

之

独立财务顾问核查意见



二零一三年三月

目 录

释 义.....	3
重要声明.....	5
一、关于重组预案是否符合《重组办法》、《规定》及《准则第 26 号》要求的核 查.....	7
二、交易对方是否已根据《规定》第一条的要求出具了书面承诺和声明的核查	8
三、附条件生效《非公开发行股票购买资产之框架协议》的合规性核查.....	8
四、上市公司董事会是否已按照《规定》第四条的要求对相关事项作出明确判断 并记录于董事会会议记录的核查.....	9
五、本次交易整体方案是否符合《重组办法》第十条、第四十二条和《规定》第 四条所列明的各项要求.....	19
六、本次交易的标的资产是否完整，其权属状况是否清晰，相关权属证书是否完 备有效，标的资产按交易合同进行过户或转移是否存在重大法律障碍的核查..	32
七、关于重组预案披露的特别提示和风险因素的核查.....	33
八、重组预案是否存在虚假记载、误导性陈述或者重大遗漏的核查.....	33
九、本次核查结论性意见.....	36
十、独立财务顾问内核程序简介及内核意见.....	36

释 义

公司/上市公司/发行人/云南旅游	指	云南旅游股份有限公司
控股股东/世博旅游集团	指	云南世博旅游控股集团有限公司
实际控制人	指	云南省人民政府国有资产监督管理委员会
富园投资	指	云南富园投资管理咨询有限责任公司
交易对方	指	世博旅游集团、富园投资
轿子山公司	指	昆明轿子山旅游开发有限公司
世博出租	指	云南世博出租汽车有限公司
云旅汽车	指	云南旅游汽车有限公司
花园酒店	指	云南世博花园酒店有限公司
酒店管理公司	指	云南旅游酒店管理有限公司
世博广告	指	云南世博广告有限公司
拟收购资产/交易标的/标的资产	指	世博旅游集团和富园投资合计持有的昆明轿子山旅游开发有限公司97.5%股权，世博旅游集团持有的云南世博出租汽车有限公司100%股权、云南旅游汽车有限公司100%股权、云南世博花园酒店有限公司100%股权、云南旅游酒店管理有限公司100%股权
本次重组/本次发行股份购买资产/本次交易/本次重大资产重组/本次非公开发行/本次发行	指	云南旅游以非公开发行方式向云南世博旅游控股集团有限公司发行股份购买其持有的昆明轿子山旅游开发有限公司96.25%股权、云南世博出租汽车有限公司100%股权、云南旅游汽车有限公司100%股权、云南世博花园酒店有限公司100%股权、云南旅游酒店管理有限公司100%股权；向富园投资支付现金购买其持有的昆明轿子山旅游开发有限公司1.25%股权；并向其他不超过10名特定投资者发行股份募集配套资金，配套资金不超过交易总额的25%
预案/重组预案	指	《云南旅游股份有限公司向特定对象发行股份购买资产并募集配套资金暨关联交易预案》
《利润补偿协议》	指	《云南旅游股份有限公司向特定对象发行股份购买资产并募集配套资金暨关联交易的利润补偿协议》
审计基准日/评估基准日	指	2013年3月31日

证监会	指	中国证券监督管理委员会
深交所	指	深圳证券交易所
独立财务顾问/西南证券	指	西南证券股份有限公司
天职国际会计师事务所/ 天职国际	指	天职国际会计师事务所（特殊普通合伙）
《公司法》	指	《中华人民共和国公司法》
《证券法》	指	《中华人民共和国证券法》
《收购管理办法》	指	《上市公司收购管理办法》
《重组管理办法》	指	《上市公司重大资产重组管理办法》
《规定》	指	《关于规范上市公司重大资产重组若干问题的规定》（证监会公告[2008]14号）
《决定》	指	《关于修改上市公司重大资产重组与配套融资相关规定的决定》
《业务指引》	指	《中小企业板信息披露业务备忘录第18号：重大资产重组（二）——上市公司重大资产重组财务顾问业务指引（试行）》
《准则第26号》	指	《公开发行证券的公司信息披露内容与格式准则第26号——上市公司重大资产重组申请文件》
《上市规则》	指	《深圳证券交易所股票上市规则》（2012年修订）
元/万元/亿元	指	人民币元/人民币万元/人民币亿元

重要声明

云南旅游于 2012 年 3 月 25 日召开第四届董事会第二十五次会议，审议并通过了《云南旅游股份有限公司向特定对象发行股份购买资产并募集配套资金暨关联交易预案》。西南证券接受云南旅游董事会的委托，担任本次交易的独立财务顾问，就本次预案出具核查意见。西南证券具有保荐人资格，符合相关规定对上市公司向特定对象发行股份购买资产并募集配套资金的要求。独立财务顾问意见是依据《公司法》、《证券法》、《重组办法》、《规定》、《决定》、《业务指引》、《上市规则》、《准则第 26 号》、《上市公司证券发行管理办法》、《上市公司非公开发行股票实施细则》等法律、法规、文件的有关规定和要求，按照行业公认的业务标准、道德规范，本着诚实信用和勤勉尽责的原则，通过尽职调查和对《云南旅游股份有限公司向特定对象发行股份购买资产并募集配套资金暨关联交易预案》等的审慎核查后出具的，以供中国证监会、深交所及有关各方参考。

本独立财务顾问声明如下：

一、本独立财务顾问具有保荐人资格，符合相关规定对上市公司向特定对象发行股份购买资产并募集配套资金的要求。

二、本独立财务顾问与本次资产重组所涉及的交易各方无其他利益关系，就本次交易所发表的有关意见是完全独立进行的。

三、本独立财务顾问意见所依据的文件、材料由云南旅游、交易对方提供。

云南旅游、交易对方已出具承诺：完全配合中介机构工作，提供中介机构所需的真实、准确、完整的文件资料，就有关事实如实作出陈述、声明和承诺；并保证向中介机构提供的复印件、有关副本材料与正本材料一致。其为本次交易提供的信息真实、准确和完整，不存在虚假记载、误导性陈述或者重大遗漏，并为此承担个别和连带的法律责任。本独立财务顾问不承担由此引起的任何风险责任。

四、本独立财务顾问已按照规定履行尽职调查义务，有充分理由确信所发表的专业意见与上市公司和交易对方披露的文件内容不存在实质性差异。

五、本独立财务顾问已对上市公司和交易对方披露的本次重组预案的文件进行充分核查，确信披露文件的内容与格式符合要求。

六、本独立财务顾问有充分理由确信上市公司委托财务顾问出具意见的重组方案符合法律、法规和中国证监会及深交所的相关规定，所披露的信息真实、准确、完整、不存在虚假记载、误导性陈述或者重大遗漏。

七、本独立财务顾问有关本次发行预案的独立财务顾问意见已经提交本独立财务顾问内核机构审查，内核机构同意出具本独立财务顾问意见。

八、本独立财务顾问在与上市公司接触后至担任独立财务顾问期间，已采取严格的保密措施，严格执行风险控制和内部隔离制度，不存在内幕交易，操纵市场和证券欺诈问题。

九、本独立财务顾问未委托和授权任何其它机构和个人提供未在本独立财务顾问意见中列载的信息和对本报告做任何解释或者说明。

十、本独立财务顾问提请云南旅游的全体股东和广大投资者认真阅读云南旅游董事会发布的关于本次重组的预案。

十一、本独立财务顾问同意将本独立财务顾问意见作为本次交易所必备的法定文件，随《云南旅游股份有限公司向特定对象发行股份购买资产并募集配套资金暨关联交易预案》上报深交所并上网公告。

云南旅游拟通过发行股份及支付现金的方式购买轿子山公司 97.5% 股权，世博出租 100% 股权、云旅汽车 100% 股权、花园酒店 100% 股权、酒店管理公司 100% 股权，同时募集配套资金，其中：

1、拟向世博旅游集团发行股份购买其持有的轿子山公司 96.25% 股权、世博出租 100% 股权、云旅汽车 100% 股权、花园酒店 100% 股权、酒店管理公司 100% 股权；

2、拟以现金购买富园投资所持轿子山公司 1.25% 股权，支付现金来自本次募集配套资金；

3、为提高本次交易整合绩效，拟向不超过 10 名其他特定投资者发行股份募集配套资金，配套资金总额不超过交易总金额的 25%。

云南旅游就本次资产重组事项编制了《云南旅游股份有限公司向特定对象发行股份购买资产并募集配套资金暨关联交易预案》，该预案已经云南旅游第四届董事会第二十五次会议审议通过。

云南旅游聘请了西南证券作为本次资产重组的独立财务顾问。遵照《上市公司重大资产重组管理办法》、《公开发行证券的公司信息披露内容与格式准则第 26 号——重大资产重组申请文件》、《关于规范上市公司重大资产重组若干问题的规定》、《上市公司重大资产重组财务顾问业务指引（试行）》等相关法律、法规，西南证券通过尽职调查和对预案以及信息披露文件的审慎核查，并与云南旅游、云南旅游法律顾问及审计机构、评估机构经过充分沟通后，发表如下核查意见：

一、关于重组预案是否符合《重组办法》、《规定》及《准则第 26 号》要求的核查

云南旅游就本次资产重组召开首次董事会前，相关拟购买资产尚未完成审计、评估、盈利预测工作，云南旅游按照《重组办法》、《规定》、《决定》及《准则第 26 号》等相关规定编制了重组预案，并经云南旅游第四届董事会第二十五次会议审议通过。

经核查，重组预案中包含了上市公司基本情况、交易对方基本情况、本次交易的背景和目的、本次交易的具体方案、交易标的基本情况、发行股份的定价和依据、本次交易对上市公司影响的分析、交易方案实施需履行的批准程序、关于保护投资者合法权益的安排、独立财务顾问的核查意见等主要章节，基于现有的工作进展按要求的口径进行了必要的披露，并对“本次重大资产重组涉及的交易标的经审计的财务数据、资产评估结果以及经审核的盈利预测数据将在重组报告书中予以披露”进行了特别提示，符合《重组办法》、《规定》及《准则第 26 号》等相关规定。

二、交易对方是否已根据《规定》第一条的要求出具了书面承诺和声明的核查

根据《规定》第一条，世博旅游集团和富园投资作为本次资产重组的交易对方，于 2013 年 3 月 25 日出具《承诺函》。主要内容如下：

“公司保证为云南旅游本次重组所提供的有关信息均为真实、准确和完整，不存在虚假记载、误导性陈述或者重大遗漏，并对所提供信息的真实性、准确性和完整性承担个别和连带的法律责任。”

上述承诺函的内容已明确记载于预案的显著位置“交易对方承诺”中。

经核查，本独立财务顾问认为，交易对方出具的书面承诺符合中国证监会《规定》第一条的要求且该等承诺已明确记载于预案中。

三、附条件生效云南旅游与交易对方签署的《发行股份及支付现金购买资产之框架协议》的合规性核查

就本次非公开发行股份购买资产，云南旅游与交易对方于 2013 年 3 月 25 日签署了《发行股份及支付现金购买资产之框架协议》（以下简称“交易合同”）。

经核查，交易合同对本次交易涉及的标的资产范围、对价支付方式、交易定价依据、公司滚存未分配利润的安排、标的股份的限售安排、协议生效条件、违约责任等进行了明确的约定，主要条款齐备，并未附带对于本次资产重组进展构

成实质性影响的保留条款、补充协议和前置条件。交易合同中表明了本次资产重组事项一经上市公司董事会、股东大会批准并经云南省国资委批准和中国证监会核准，交易合同即应生效。

四、上市公司董事会是否已按照《规定》第四条的要求对相关事项作出明确判断并记录于董事会会议记录的核查

根据《规定》的要求，云南旅游董事会应当就本次交易是否符合下列规定做出审慎判断，并记载于董事会会议记录中。

（一）交易标的涉及的立项、环保、行业准入、用地等有关报批事项的审批情况，以及本次交易涉及有关主管部门审批事项的情况

经核查，本独立财务顾问认为：上市公司董事会已在董事会会议记录中记载了交易标的资产所涉及的立项、环保、行业准入、用地等有关报批事项，并已根据项目进展情况取得相应的许可或批准文件。

上市公司董事会已在董事会会议记录中记载了本次交易涉及的有关报批事项的审批情况，并已在《云南旅游股份有限公司向特定对象发行股份购买资产并募集配套资金暨关联交易预案》中详细披露尚须呈报批准的程序，并对可能无法获得批准的风险作出了特别提示。

（二）本次拟收购的资产权属及转让受限情况

本次非公开发行股份拟购买的资产为截至审计、评估基准日交易对方世博旅游集团所持轿子山公司 96.25%的股权、世博出租 100%的股权、云旅汽车 100%的股权、花园酒店 100%的股权、酒店管理公司 100%的股权；支付现金购买的资产为截至审计、评估基准日交易对方富园投资所持轿子山公司 1.25%的股权。

根据世博旅游集团和富园投资出具的承诺和工商登记部门提供的材料，世博旅游集团所持轿子山公司 96.25%的股权、世博出租 100%的股权、云旅汽车 100%的股权、花园酒店 100%的股权、酒店管理公司 100%的股权和富园投资所持轿子山公司 1.25%的股权权属清晰、完整，不存在质押、权利担保或其它受限制的情形。

经核查，本独立财务顾问认为：上市公司董事会充分了解拟购买资产权属状况，并已将其记载于董事会会议记录中。标的资产权属清晰，不存在被冻结、质押情况，也不涉及诉讼、仲裁、司法强制执行等重大争议或者存在妨碍权属转移的其他情况。

（三）本次资产重组有利于提高上市公司资产的完整性

本次重组中，拟购买资产完整，与生产经营相关的各项资产均包括在交易标的中且拥有完整的产权，本次交易完成后上市公司在人员、业务、财务、资产、机构等方面能够保持独立。

经核查，本独立财务顾问认为：上市公司董事会充分了解上述情况，拟购买资产完整、独立，有较强的持续发展能力。

（四）本次交易对上市公司的影响

由于交易标的相关的资产评估、审计和盈利预测审核工作正在进行之中，具体评估和财务数据尚未确定，以下分析均以交易标的的预审数、交易标的的预估值和拟发行股份为基础进行测算。

1、本次交易对公司业务的影响

上市公司目前主要从事景点投资、经营及管理，园林园艺产品展示，旅游房地产投资，旅游商贸等，公司在发展主营业务的基础上，加快资源整合步伐，将为公司带来新的业绩增长点。本次发行股份购买资产意在整合世博旅游集团旗下旅游产业相关资产，整合的资产中包括景区资源、旅游交通和酒店。本次重组不仅可以丰富上市公司仅有的世博园景区资源，而且完善了旅游行业产业链，形成了以景区资源为核心、旅行社、旅游交通、酒店为延伸的饱满业态，有利于形成协同效应，提升上市公司的价值，使公司进一步向“城市生态旅游综合体开发运营商”的战略定位和发展目标迈进。

2、本次交易对公司盈利能力的影响

由于与本次交易相关的审计、评估和盈利预测工作尚未完成，目前公司只能根据现有的财务和业务资料，在假设宏观环境和公司经营未发生重大变化前提下，对本次交易完成后公司财务数据进行初步测算，具体数据以公司针对本次交

易召开的第二次董事会审议后予以披露的审计报告、评估报告及经审核的盈利预测报告为准。

根据现有财务资料，标的公司 2011 年度、2012 年度，归属于母公司的净利润情况如下表：

单位：万元

标的公司	2012 净利润	2011 净利润
昆明轿子山旅游开发有限公司	-12.51	-509.05
云南世博出租汽车有限公司	1,872.94	1,717.23
云南旅游汽车有限公司	832.20	406.47
云南世博花园酒店有限公司	182.94	287.35
云南旅游酒店管理有限公司	-91.65	35.88

根据初步盈利预测，标的公司 2013 年度扣除非经常损益后归属于母公司的净利润情况如下表所示：

单位：万元

标的公司	2013 年净利润
昆明轿子山旅游开发有限公司	105.98
云南世博出租汽车有限公司	1,890.35
云南旅游汽车有限公司	1,085.24
云南世博花园酒店有限公司	362.53
云南旅游酒店管理有限公司	32.87
合计	3,476.97

目前，上市公司 2011 年度、2012 年度的净利润分别为 1,699.37 万元、2,436.40 万元。本次发行股份购买标的资产以发行价格 8.41 元/股计算，根据标的资产预估值需要发行 9,242.11 万股股份。标的资产 2012 年实现的归属于交易对方的净利润 2,784.23 万元除以标的资产对应的新增股份，计算所得的每股收益为 0.30 元；预测的 2013 年归属于交易对方的净利润 3,474.32 万元除以标的资产对应的新增股份，计算所得的每股收益为 0.38 元，高于云南旅游 2012 年度 0.11 元/股

的盈利能力。

假设上市公司发行股份购买资产在 2012 年 1 月 1 日完成，标的资产纳入上市公司后，上市公司 2012 年的每股收益为 0.17 元，高于交易前上市公司 0.11 元的每股收益。本次交易将有利于提高上市公司的盈利能力以及可持续发展能力。

3、本次交易对公司同业竞争的影响

本次交易完成后花园酒店和酒店管理公司将成为上市公司的全资子公司，与世博旅游集团控制的昆明饭店、云南饭店有限公司（以下简称“云南饭店”）、昆明翠湖宾馆存在同业竞争或潜在同业竞争。云南饭店于 2010 年 10 月全部拆除，至今未重建，也未经营酒店相关业务；昆明饭店成立于 1956 年，尚未进行公司化改制，目前正常经营；昆明翠湖宾馆主要经营翠湖边上一个小茶楼的出租，不再经营酒店业务。基于云南饭店、昆明饭店、昆明翠湖宾馆上述情况，本次不宜进入上市公司。世博旅游集团已经承诺，待本次重大资产重组获得证监会核准后，在昆明饭店正常经营期间，将委托上市公司对其进行管理，通过托管经营方式解决同业竞争问题。委托管理决策过程严格按照关联交易决策过程执行，托管管理费用的确定按照市场公允价格决定。世博旅游集团同时承诺，昆明翠湖宾馆除经营目前的茶楼出租，不再经营酒店管理业务。

云南旅游控股子公司丽江国旅主要经营丽江地区的地接旅行社业务，世博旅游集团控股的云南省中国旅行社（以下简称“省中旅”）、云南海外国际旅行社有限公司（以下简称“海外国旅”）主要经营昆明地区的地接旅行社业务和对外组团业务，虽然存在地域差异，但仍存在一定的同业竞争。省中旅尚未进行公司化改制；海外国旅正在整合世博旅游集团旗下另外 4 家旅行社，重组尚未完成。上述资产尚不具备注入上市公司的条件，在此期间将其注入上市公司将会给上市公司的正常经营带来较大的不确定性。世博旅游集团已经承诺，一旦省中旅完成公司化改制、海外国旅重组完成，省中旅和海外国旅经营步入正轨，世博旅游集团将适时将其注入上市公司。

云南旅游控股子公司云南世博兴云房地产有限公司（以下简称“世博兴云”）与世博旅游集团控股子公司大理世博城开发有限公司（以下简称“大理世博”）、云南腾越翡翠城有限公司（以下简称“翡翠城”）存在潜在的同业竞争关系。大理

世博目前尚未展开业务，房地产企业纳入上市公司也存在障碍，本次重大资产重组的目标是做强旅游主业、丰富旅游行业产业链，逐步实现旅游资产的整体上市，大理世博和翡翠城不宜进入上市公司。世博旅游集团已经出具承诺，如果世博旅游集团及其子公司获得与云南旅游业务相同或类似的收购、开发和投资等机会，世博旅游集团及其子公司将立即通知云南旅游优先提供给云南旅游进行选择，并尽最大努力促使该等业务机会具备转移给云南旅游的条件。

4、本次交易对公司关联交易的影响

(1) 本次交易前的关联交易情况

本次交易前，上市公司与控股股东及控股股东所控制的其他公司存在一定的关联交易。根据经审计的上市公司年度财务报告，2011 年度、2012 年度，上市公司的关联交易主要情况如下：

①提供劳务

单位：元

关联方名称	2012 年度	2011 年度
云南旅游汽车有限公司	30,000.00	-
昆明国际会展中心有限公司	1,059,685.60	993,669.25
云南世博花园酒店有限公司	2,043,650.15	1,984,848.15
云南世博旅游控股集团有限公司	1,518,666.85	4,485,272.16
云南旅游酒店管理有限公司	1,844.00	-
云南世博广告有限公司	60,000.00	-
云南海外旅游有限公司	436,804	-
云南省中国旅行社	1,157,011.21	-
昆明中国国际旅行社	200,000.00	200,000.00
丽江旅游投资有限公司	151,063.00	0
合计	6,658,724.81	7,663,789.56

②接受劳务

单位：元

关联方名称	2012 年度	2011 年度
云南世博广告有限公司	5,111.85	9,152.12
腾冲县翡翠旅行社有限责任公司	-	11,140.00
丽江旅游投资有限公司	240,542.50	-
合计	245,654.35	20,292.12

③关联方租赁

单位：元

关联方名称	2012 年度	2011 年度
云南世博旅游控股集团有限公司	3,834,666.66	3,100,000.00
云南世博物业管理有限公司	-	80,000.00
合计	3,834,666.66	3,180,000.00

(2) 本次交易后的关联交易情况

本次交易完成后，上市公司将取得轿子山公司 97.5% 股权、世博出租 100% 股权、云旅汽车 100% 股权、花园酒店 100% 股权、酒店管理公司 100% 股权，标的公司将进入上市公司的合并报表范围。根据 2012 年年报数据，本次重组标的资产 2012 年与上市公司发生的关联交易总额为 207.55 万元。本次交易完成后，将减少上述上市公司与标的资产之间的关联交易。

本次交易完成后，标的资产与世博旅游集团及其关联方的交易将成为新增关联交易。根据未经审计的关联交易数据初步测算，标的资产 2011 年、2012 年与集团及其关联方（上市公司除外）的交易情况如下：

单位：万元

公司名称	2012 年			2011 年		
	关联交易	其他应收	其他应付	关联交易	其他应收	其他应付
轿子山公司	36.80	2,171.35	446.29		0.01	2,864.72
世博出租		25.13	750.00			4,000.00
云旅汽车		647.87	6,266.08			1,300.00
花园酒店	28.16	1,146.51	8,694.57	43.76	158.97	

公司名称	2012年			2011年		
	关联交易	其他应收	其他应付	关联交易	其他应收	其他应付
酒店管理公司		638.11	36.99			8,501.17
合计	64.96	4,628.97	16,193.93	43.76	158.98	16,665.89

根据初步测算，本次交易完成后将新增经常性关联交易约64.96万元，关联交易为提供服务。

本次交易完成后将新增较大额的关联往来。关联往来主要是因为世博旅游集团实行资金集中管理，截止2012年12月31日，标的资产向世博旅游集团发生借款约14,848.17万元，标的资产存放于世博旅游集团的存款约3,870.00万元。截止2013年3月13日，存放于世博旅游集团的存款余额为1,439.61万元，标的资产向世博集团的借款余额约9200.00万元。

世博旅游集团计划在基准日2013年3月31日之前将上述标的资产存放于世博旅游集团的款项归还各标的资产。同时，世博旅游集团出具了《关于规范关联交易的承诺函》，承诺将尽量避免或减少本公司及其所控制的其他子公司、分公司、合营或联营公司与云南旅游及其子公司之间发生关联交易。对于不可避免的关联交易，将以市场公允价格与云南旅游及其子公司进行交易，不利用该类交易从事任何损害云南旅游及其子公司利益的行为。

为规范未来可能发生的关联交易行为，公司将进一步完善公司相关的关联交易制度，规范公司与关联方的关联交易，严格按照相关关联交易制度履行关联交易决策程序，做到关联交易决策程序合规、合法，关联交易定价公允，不损害中小股东的利益，并尽量减少与关联方的关联交易。

(3) 控股股东的承诺

为充分保护上市公司的利益，云南世博旅游控股集团有限公司做出规范和减少关联交易的承诺：

1、本次交易完成后，本承诺人及本承诺人控制的其他企业将尽量避免与云南旅游之间产生关联交易事项；对于不可避免发生的关联业务往来或交易，将在平等、自愿的基础上，按照公平、公允和等价有偿的原则进行，交易价格将按照市场公认的合理价格确定。

2、本承诺人将严格遵守云南旅游股份有限公司章程等规范性文件中关于关联交易事项的回避规定，所涉及的关联交易均将按照规定的决策程序进行，并将履行合法程序、及时对关联交易事项进行信息披露；不利用关联交易转移、输送利润，损害云南旅游及其他股东的合法权益。

5、本次交易对公司治理情况的影响

(1) 有利于降低上市公司与世博旅游集团及其关联方在旅游产业上的同业竞争，减少关联交易，保护中小股东利益。

上市公司目前主要从事景点投资、经营及管理，园林园艺产品展示，旅游房地产投资，旅游商贸等。标的资产中轿子山公司主要经营轿子山风景区的开发管理、摆渡车运输。因此，在本次交易前，上市公司与轿子山公司存在一定程度的同业竞争。通过本次资产重组，将轿子山公司置入上市公司后，不仅将降低同业竞争程度，而且构成了昆明-昆明周边、文化景观与自然景观互为依托的格局，有利于形成协同效应。

本次交易前，上市公司存在一定的关联交易，主要是经常性关联交易。本次交易完成后，上市公司将取得轿子山公司97.5%股权、世博出租100%股权、云旅汽车100%股权、花园酒店100%股权、酒店管理公司100%股权，标的公司将进入上市公司的合并报表范围。根据2012年年报数据，本次重组标的资产2012年与上市公司发生的关联交易总额为207.55万元。本次交易完成后，将减少上述上市公司与标的资产之间的经常性关联交易；将增加5家标的资产与世博旅游集团及其关联方之间发生的关联往来。世博旅游集团已经出具了《关于规范关联交易的承诺函》，承诺将尽量避免或减少本公司及其所控制的其他子公司、分公司、合营或联营公司与云南旅游及其子公司之间发生关联交易。对于不可避免的关联交易，将以市场公允价格与云南旅游及其子公司进行交易，不利用该类交易从事任何损害云南旅游及其子公司利益的行为。

(2) 进一步规范公司治理，提高运营效率

本次交易完成后，公司将严格按《公司法》、《证券法》、中国证监会及深交所的相关规定，完善上市公司股东会、董事会及监事会的运作，规范公司治理。通过整合现有的生产及营销机构、削减重复运营支出，形成协同效应，提高经营

业绩。上市公司的筹资能力、筹资成本、资本的积累及资本结构等也会得到进一步优化。

6、本次交易对公司股本结构的影响

本次交易前公司的总股本为21,500万股。假定本次发行股份购买资产部分新增9,242.11万股A股股票，募集配套资金部分新增3,422.55万股（募集配套资金按不超过发行股份购买资产交易额的三分之一计算，为25,908.71万元；募集配套资金发行价格按发行底价，即基准日前20日交易均价的90%计算，为7.57元），本次交易前后公司的股本结构变化如下表所示：

项目	本次交易前		本次交易后	
	持股数 (万股)	持股比例	持股数 (万股)	持股比例
1、限售流通股	0	0	12,664.66	37.07%
其中：云南世博旅游控股集团有限公司	0	0	9,242.11	27.05%
2、无限售流通股	21,500.00	100%	21,500.00	62.93%
其中：云南世博旅游控股集团有限公司	10,045.50	46.72%	10,045.50	29.40%
云南世博广告有限公司	2,007.95	9.34%	2,007.95	5.88%
总股本	21,500.00	100%	34,164.66	100%

经核查，本独立财务顾问认为：上市公司董事会在充分了解本次交易对上市公司影响的基础上做出了明确判断，并记载于董事会会议记录中。

综上，本独立财务顾问认为：上市公司董事会已按照《规定》第四条的要求对相关事项作出明确判断并记载于董事会会议记录中。

7、标的公司向世博集团的借款余额约 9,200 万元对本次重组的影响

截至 2013 年 3 月 13 日，标的公司向集团的借款余额约 9,200 万元，其中，云旅汽车向世博旅游集团的借款余额 6,700 万元，花园酒店向世博旅游集团的借款余额 1,700 万元，世博出租向世博旅游集团的借款余额 800 万元。

1) 标的资产向集团借款的原因

①云旅汽车目前处于快速发展时期,现有经营场地及车辆规模已不能满足发展的需要,2012年云旅汽车通过出让方式取得官国用(2013)第00005号面积为30672.40平方米的地块,用于建设游客集散中心项目,并新购置了79台车辆提高运载能力。上述事项对资金需求较大,云旅汽车融资渠道有限,在世博旅游集团实行资金集中管理制度下,云旅汽车向控股股东世博旅游集团分别借款6200万元和500万元用于购买土地和车辆。

②为提升硬件设施的竞争力,满足消费者对硬件条件的要求,花园酒店于2012年6月份对酒店逐步进行提升改造。更新改造对资金需求较大,花园酒店向控股股东世博旅游集团进行了借款,截至2013年3月13日借款余额1,700万元。

③世博出租向世博旅游集团进行借款主要是为了支付新取得的出租车经营权的拍卖款项,偿还大部分借款后,截至2013年3月13日借款余额800万元。

2) 标的资产的偿债能力

①云旅汽车经审计财务报表及考虑了资产负债表日后资产整合情况的未经审计调整报表显示,资产整合后云旅汽车资产负债率降为49.26%,并拥有约14,084.53万元的较大额度的现金,可用于螺蛳湾项目的逐步投建和偿还负债。云旅汽车2010年、2011年、2012年分别实现营业收入8,464.91万元、9,578.07万元、12,871.44万元;实现归属于母公司的净利润29.09万元、406.47万元、832.20万元;经营活动产生的现金净额分别为2,067.20万元、2,742.88万元、4,729.40万元,盈利能力大幅增长。根据初步预测,2013年云旅汽车将实现营业收入19,483.39万元,实现净利润1,085.24万元,具备盈利能力。综上,云旅汽车具备偿债能力。

②花园酒店经审计财务报表及考虑了资产负债表日后资产整合情况的未经审计调整报表显示,资产整合完成后花园酒店资产负债率降为33.88%。本次世博旅游集团无偿划转给花园酒店的土地和房产,因为历史成本低,按照目前市场价格估计增值幅度大,花园酒店的资产价值远远高于负债,能保障花园酒店的偿债能力。同时,土地和房产划转给花园酒店后,花园酒店的借款能力也得到提高,可以通过抵押贷款方式进行筹资,偿还集团借款。

③世博出租对世博旅游集团的借款余额为 800 万元，额度不大。世博出租的盈利模式导致其具有良好的现金流和较为稳定的盈利能力，2011 年、2012 年世博出租经营活动产生的现金流净额分别为 3,635.50 万元和 3,772.10 万元；2011 年、2012 年世博出租实现的净利润分别为 1,717.23 万元和 1,872.94 万元。世博出租具有偿债能力。

3) 世博旅游集团出具承诺

世博旅游集团出具承诺：“花园酒店、云旅汽车、世博出租向世博旅游集团的借款，若到期后无法偿还，世博旅游集团将与其签订新的借款协议，不会要求其动用上市公司的资金偿还负债”。

经核查标的资产提供的经审计财务报表及考虑了资产整合行为后的调整报表，标的资产提供的借款合同、入账凭证，世博旅游集团提供的标的资产存放于世博旅游集团的往来余额表，标的资产和世博旅游集团出具的承诺函，本独立财务顾问认为：对世博旅游集团存在较大额度借款的标的资产，自身具有偿债能力，世博旅游集团出具承诺，不会要求标的资产动用上市公司资金用于偿还负债，不存在控股股东通过资产重组变相占用上市公司资金的情况，不会对本次重组构成实质性障碍。

五、本次交易整体方案是否符合《重组办法》第十条、第四十二条、《规定》第四条和《决定》第七条所列明的各项要求

经核查，云南旅游实施本次非公开发行股份购买资产并募集配套资金方案，符合《重组办法》第十条、第四十二条和《规定》第四条所列明的各项要求，具体说明如下：

（一）符合《重组办法》第十条的要求

1、本次交易符合国家产业政策和有关环境保护、土地管理、反垄断等法律和行政法规的规定。

（1）国家产业政策

2009年12月1日，《国务院关于加快发展旅游业的意见》（简称《意见》）

出台，将旅游业定位为“国民经济的战略性支柱产业和人民群众更加满意的现代服务业”，标志着我国旅游产业发展已提升至国家战略高度。2010年7月26日，国务院印发《贯彻落实国务院关于加快发展旅游业意见重点工作分工方案》，进一步对《意见》中的重点工作做出具体分工，并明确了牵头单位，体现了在经济结构转型的背景下，我国为扩大就业、刺激国内消费而大力发展旅游业务的决心。

2011年12月，《中国旅游业“十二五”发展规划纲要》正式发布，明确指出在“十二五”期间，要更加重视旅游企业在产业促进和旅游强国战略中的主体地位和积极作用。加快旅游领域中国有资产改革重组力度，行政手段与市场机制相结合，培育一批全国和区域性的大型旅游企业和服务品牌。

根据《中国旅游业“十二五”发展规划纲要》，到2015年，旅游业总收入将达到2.5万亿元，年均增长率为10%；国内旅游人数达到33亿人次，年均增长率为10%；旅游业新增就业人数达到1650万人，每年新增旅游就业60万人。旅游业增加值占全国GDP的比重提高到4.5%，占服务业增加值的比重达到12%，旅游消费相当于居民消费总量的比例达到10%。随着城乡居民收入增加，居民消费结构升级进一步加快，将推动大众旅游的深入发展，为旅游业持续较快发展提供强大的市场支撑。

本次交易完成后，上市公司将完善旅游行业产业链，形成以景区资源为核心、旅行社、旅游交通、酒店为延伸的饱满业态，有利于形成协同效应，提升上市公司的价值，使公司进一步向“城市生态旅游综合体开发运营商”的战略定位和发展目标迈进，符合国家的产业政策。

(2) 本次交易的标的资产都已经取得了相应的生产及经营资质，能够独立的进行生产经营，其具体情况如下：

①截至本核查意见出具日，世博出租进行出租车运营服务，需要取得《出租汽车资质经营许可证》，其已获得相应资质并在年度的资格复核中：

序号	资质名称	证书编号	颁发单位	经营范围	有效期
1	昆明市经营客运出租汽车资质许可证	昆出租管字第019号	昆明市出租汽车管理处	出租汽车业务	2011年1月1日至2012年12月31日

根据《城市出租汽车管理办法》第十三条，出租车企业每年要进行资格复审。

世博出租拥有50台以上的客运出租汽车和相应的固定经营管理场所、停车场地；有符合规定要求的管理人员和驾驶员；有与经营方式相配套的经营管理制度等，符合《城市出租汽车管理办法》第八条和《昆明市客运出租汽车管理条例》第七条对从事客运出租汽车业务的企业的要求。世博出租正常年检完毕继续取得《出租汽车资质经营许可证》不存在法律障碍。

②截至本核查意见出具日，云旅汽车及其子公司、分公司已经取得了生产经营所必需的专业资质，具体情况如下：

序号	资质名称	资质取得单位	证书编号	颁发单位	经营范围	有效期
1	道路运输经营许可证	云南旅游汽车有限公司	滇交运管许可省字530000000046号	云南省公路运输管理局	市际班车客运，国际不定期班车客运，县内旅游客运，县际旅游客运，市际旅游客运，省际旅游客运，客运站经营，一类汽车维修（小型车辆维修）	有效期至2014年6月30日
2	道路旅客运输二级企业	云南旅游汽车有限公司	-	中国道路运输协会	-	-
3	道路客运班线经营行政许可决定书	云南旅游汽车有限公司	云运许(2008)43号	云南省公路运输管理局	(一)类班线：昆明-丽江；昆明-下关；昆明-楚雄；昆明-曲靖； (二)类班线：昆明-开远；昆明-个旧；昆明-宣威	有效期至2014年6月30日
4	道路运输经营许可证	西双版纳吉迈斯旅游汽车有限公司	滇交运管许可版纳字532800000102号	西双版纳傣族自治州交通运输管理处	县际旅游客运	有效期至2017年3月4日
5	旅行社业务经营许可证	昆明任我行旅行社有限公司	L-YN-00199	云南省旅游局	入境旅游业务，国内旅游业务	-
6	道路运输经营许可证	云南旅游汽车维修有限公司客车维修中心	交运管许可滇字昆维530100002053号	昆明市交通局	壹类汽车维修企业（大中型客车维修）	有效期至2015年4月17日
7	云南省道路运输相关业务经营备案	大理古城旅游汽车客运站服务有限公司	大理市字532901000376	云南省公路运输管理局	停车场	有效期至2014年11月3日

	证					
8	道路运输经营许可证	大理古城旅游汽车客运站服务有限公司	滇交运管许可大理市字532901006405号	云南省大理州大理市道路运输管理局	客运站经营	有效期至2016年5月14日
9	道路运输经营许可证	丽江七星机动车驾驶员培训学校有限公司	滇交运管许可省字530000001526号	云南省公路运输管理局	普通机动车驾驶员培训(小型汽车C1: 20辆)	有效期至2016年4月11日
10	道路运输经营许可证	云南高快物流有限公司	滇交运管许可官渡字530111012182号	昆明市公路运输管理局	普通货运	有效期至2013年6月15日
11	道路运输经营许可证	云南旅游汽车有限公司高快客运分公司	滇交运管许可省字530000000046号	云南省公路运输管理局	市际班车客运, 县际包车客运, 国际不定期班车客运, 县内旅游客运, 市际旅游客运, 省际旅游客运	有效期至2014年5月13日
12	道路运输经营许可证	云南旅游汽车有限公司旅游客运分公司	滇交运管许可省字530000000046号	云南省公路运输管理局	县内旅游客运, 县际旅游客运, 市际旅游客运, 省际旅游客运	有效期至2014年5月13日
13	道路运输经营许可证	云南旅游汽车有限公司大理分公司	滇交运管许可省字530000000046号	云南省公路运输管理局	市际班车客运, 县内旅游客运, 市际旅游客运	有效期至2014年6月30日
14	道路运输经营许可证	云南省旅游汽车有限公司丽江分公司	滇交运管许可省字530000000046号	云南省公路运输管理局	市际班车客运、县内旅游客运、市际旅游客运、省际旅游客运、客运站经营	有效期至2014年6月10日
15	道路运输经营许可证	云南省旅游汽车有限公司迪庆分公司	滇交运管许可省字530000000046号	云南省公路运输管理局	县内旅游客运、县际旅游客运、市际旅游客运、省际旅游客运	有效期至2014年6月30日

③截至本核查意见出具日, 花园酒店已经取得了生产经营相关的资质, 具体情况如下:

序号	资质名称	证书编号	颁发单位	颁发时间	有效期
1	云南省排放污染物许可证	5300001008253B0135Y	盘龙区环境保护局	2011年7月5日	2014年12月31日
2	昆明市特种行业治安许	昆公特许字第L158号	昆明市公安局盘龙分局	2010年7月6日	2013年12月31日

	可证				
3	食品流通许可证	SP5301031210062468	昆明市盘龙区工商行政管理局	2012年7月25日	2015年7月25日
4	餐饮服务许可证	云餐证字(2010)第530100-000194	昆明市食品药品监督管理局	2010年8月6日	2013年8月5日
5	卫生许可证	昆卫公证字(2010)第G2-108号	昆明市卫生局	2010年10月22日	2014年10月22日

④截至本核查意见出具日,酒店管理公司已经取得了生产经营所必需的相关资质,具体情况如下:

店名	资质名称	证书编号	颁发单位	颁发时间	有效期
新迎店	卫生许可证	盘卫公证字[2009]第00357号	昆明市盘龙区卫生局	2009年4月17日	2013年4月16日
	昆明市特种行业治安许可证	昆公特许字第L184号	昆明市公安局盘龙分局	2009年4月13日	2013年12月31日
	食品流通许可证	SP5301030910001611	昆明市盘龙区工商行政管理局	2013年3月5日	2016年3月5日
	排放污染许可证	PL20091430	盘龙区环境保护局	2009年7月16日	2013年3月31日
西昌店	卫生许可证	五卫公证字[2008]第530102002257号	昆明市五华区卫生局	2012年11月14日	2016年11月13日
	昆明市特种行业治安许可证	昆公特许字第L5301020510003号	昆明市公安局五华分局	2008年8月13日	2013年12月31日
	食品流通许可证	SP5301021010003580	昆明市五华区工商行政管理局	2009年9月16日	2017年2月20日
	排放污染许可证	20100122143Z	昆明市五华区环境保护局	2010年1月22日	2013年1月21日 (目前正在办理换证手续)
白塔路店	卫生许可证	盘卫公证字[2012]第000760号	昆明市盘龙区卫生局	2012年10月11日	2016年10月10日
	昆明市特种行业治安许可证	昆公特许字第L162号	昆明市公安局盘龙分局	2010年6月12日	2013年12月31日
	食品流通许可证	SP5301030910000629	昆明市盘龙区工商行政管理局	2013年3月6日	2015年10月26日
	排放污染许可证	PL20091431	昆明市盘龙区环境保护局	2012年9月20日	2015年9月19日
穿金店	卫生许可证	盘卫公证字[2009]第00589号	昆明市盘龙区卫生局	2009年6月17日	2013年6月16日
	昆明市特种行业治安许可证	昆公特许字第L059号	昆明市公安局盘龙分局	2008年11月16日	2013年12月31日
	食品流通许可证	SP5301030910001767	昆明市盘龙区工商行政管理局	2013年3月12日	2016年3月12日

	排放污染许可证	PL2009-1431	昆明市盘龙区环境保护局	2013年1月23日	2016年1月22日
景洪店	公共场所卫生许可证	西卫公证字[2011]第0227号	西双版纳州卫生局	2011年7月14日	2015年7月13日
	特种行业许可证	公特治字第755号	景洪市公安局	2012年11月21日	2013年11月21日
	食品流通许可证	SP5328011110037665	西双版纳州景洪市工商行政管理局	2011年9月19日	2014年9月19日

根据景洪市环境保护局2013年3月18日出具的《情况说明》，“兹有云南旅游酒店管理公司云之舍酒店西双版纳景洪店，因不属于星级酒店不需办理排污许可证，景洪市环保局只出具建设项目环境影响登记表”，景洪市环保局认定景洪店无需办理排污许可证，只出具了《建设项目环境影响登记表》。景洪店未办理排污许可证不会对其正常经营产生影响。

(3) 标的资产的土地、房产使用情况

①截至本核查意见出具日，云旅汽车土地使用权的情况如下：

云旅汽车及其子公司目前拥有的土地使用权情况如下表：

土地使用权证证号	土地坐落	面积(平方米)	用途	取得方式	使用权人	使用期限
昆国用(2012)第00824号	西山区福海街道办事处杨家社区居民委员会	4782.70	商务金融用地 文体娱乐用地	出让	云南旅游汽车有限公司	2056年2月13日止
昆国用(98)字第00484号	民航东路下段	8269.20	综合商住	转让	云南省旅游汽车公司	2067年6月25日止
官国用(2013)第00005号	昆明市官渡区矣六街道办事处	30672.40	街巷用地	出让	云南云旅交通投资开发有限公司	2062年11月16日

截至本核查意见出具日，云旅汽车房屋使用权的情况如下：

序号	房屋产权证证号	所有权人	房屋坐落	面积(平方米)	用途	备注
1	昆明市房权证官字第200830404号	云南旅游汽车有限公司	昆明市民航路663号	1309.98平方米	非住宅	货运大楼
2	昆明市房权证官字第200830403号	云南旅游汽车有限公司	昆明市民航路663号	3343.64平方米	非住宅	客运大楼

云旅汽车位于民航东路下段的经营场所已经不能满足公司经营的需要，云旅汽车于 2013 年 2 月以出让方式取得了位于螺蛳湾的一块权证号为官国用（2013）第 00005 号的地块，并与云南盛达实业集团有限公司签订了租赁协议，租赁其位于官南路 1 号的新南站场地 16815.29 平米和房屋 7564.33 平米，经营旅游客运及相关业务。云旅汽车原计划 2013 年 5 月将经营地搬至新南站后，出售民航东路下段的土地和房屋（昆国用（98）字第 00484 号土地和昆明市房权证官字第 200830404 号房产、昆明市房权证官字第 200830403 号房产），并将出售所得现金投入螺蛳湾旅游集散中心项目的建设。

云旅汽车出售以上土地和房产，需要交纳土地增值税、营业税、所得税、契税、印花税等，税额较高。为降低相关税负成本，云旅汽车拟将上述土地和房产无偿划转给世博旅游集团，再由世博旅游集团处置。划转过程中发生的税费由世博旅游集团承担。划转后，世博旅游集团以现金增资 7000 万元，用于弥补云旅汽车未能出售土地和房产的损失。世博旅游集团 2013 年 2 月 28 日临时董事会决议通过上述房地产划转事项，2013 年 3 月 5 日临时董事会决议通过世博旅游集团向云旅汽车以现金增资 7000 万元的事项。上述事项已上报云南省国资委备案，并于 2013 年 3 月 15 日取得云国资备案 [2013] 31 号《国资监管事项备案表》。云旅汽车目前正在办理增资手续和房地产过户手续。

本次预评估考虑了基准日 2013 年 3 月 31 日前云旅汽车将土地和房产无偿划转至世博旅游集团和完成增资的情况。

② 截至本核查意见出具日，花园酒店土地使用权的情况如下：

花园酒店经营用地权属人为世博旅游集团，一直由世博旅游集团提供给花园酒店无偿使用。

2013 年 2 月 28 日世博旅游集团召开临时董事会，决议同意将昆国用（2012）第 00214 号地块及其地上建筑物划转至花园酒店。该事项已上报国资委并取得云国资备案 [2013] 28 号《国资监管事项备案表》，目前正在办理土地使用权过户的相关手续，预计 5 月中旬能完成过户。过户完毕后，花园酒店将取得以下土地使用权：

土地使用权证号	土地坐落	面积 (平方米)	用途	取得 方式	使用期限
昆国用(2012)第00214号	昆明市盘龙区青云街道办事处	39015.59 (58.523亩)	商业用地	出让	2042年9月28日

截至本核查意见出具日，花园酒店房屋使用权的情况如下：

花园酒店经营所用房产，权属属于世博旅游集团。世博旅游集团于2013年2月28日召开临时董事会，决议同意将昆国用(2012)第00214号地块及其地上建筑物划转至花园酒店。该事项已上报国资委并取得云国资备案[2013]28号《国资监管事项备案表》，目前正在办理相关房产的过户手续，预计5月中旬能完成过户。过户完毕后，花园酒店将取得以下房产的所有权：

序号	权证号	面积
1	昆房权证(昆明市)字第201221899号	世博路5号1幢1-5层： 13896平方米
2		世博路5号2幢1-2层： 541.8平方米 世博路5号3幢1-2层： 649.04平方米
3	昆房权证(昆明市)字第201221912号	世博路5号4幢1-5层： 1820.87平方米
4		世博路5号5幢1-5层： 1779.62
5	昆房权证(昆明市)字第201135940号	世博路5号花园酒店1-5层：3394.5平方米
6	昆房权证(昆明市)字第201141176号	世博路5号网球馆1层：2598.75平方米； 综合健身馆1-2层： 1914.56平方米
7	昆房权证(昆明市)字第201141175号	世博路5号游泳馆1层： 1132.59平方米

说明：其中序号为1、3的房产，本次划转前由世博旅游集团免费提供给花园酒店使用；其中序号为2、4的房产，为世博旅游集团2000年10月按照账面值拨付给花园酒店使用，花园酒店入账后每年计提折旧；其中序号为5、6、7的房产，属于花园酒店自建资产且该部分资产建成后就在花园酒店进行账务处理，但是相关房产证产权所有人为世博旅游集团。

③花园酒店土地使用权证和房产证过户情况

1) 世博旅游集团合法拥有土地使用权和房屋所有权

世博旅游集团合法拥有昆国用(2012)第00214号《土地使用权证》、昆房

权证（昆明市）字第 201221899 号《房屋所有权证》、昆房权证（昆明市）字第 201221912 号《房屋所有权证》、昆房权证（昆明市）字第 201135940 号《房屋所有权证》、昆房权证（昆明市）字第 201141176 号《房屋所有权证》、昆房权证（昆明市）字第 201141175 号《房屋所有权证》。

2) 世博旅游集团按照相关规定执行了无偿划转决策程序

根据《企业国有产权无偿划转工作指引》（国资发产权[2009]25 号），世博旅游集团可以将其持有的土地使用权和房屋所有权无偿划转给其全资子公司花园酒店。

根据云南省国资委云国资 [2010] 372 号《云南省国资委关于印发规范审批备案和报告事项暂行规定的通知》，世博旅游集团于 2013 年 2 月 28 日召开临时董事会，决议同意将昆国用（2012）第 00214 号地块及其地上建筑物无偿划转至花园酒店，并将该事项上报国资委，于 3 月 12 日取得云国资备案 [2013] 28 号《国资监管事项备案表》。

3) 截止目前尚未完成过户的原因

花园酒店经营用地权属人为世博旅游集团，世博旅游集团于 2013 年 2 月 28 日召开临时董事会，决议同意将昆国用（2012）第 00214 号地块及其地上建筑物无偿划转至花园酒店。该事项已上报国资委并于 3 月 12 日取得云国资备案[2013] 28 号《国资监管事项备案表》。为了向税务局申请免契税，世博旅游集团需要取得云南省国资委关于土地及其地上建筑物无偿划转的批准文件。取得云南省国资委批准文件的时间一般需要 15 个工作日。取得云南省国资委批准文件后，世博旅游集团据此向税务局申请免契税，一般在 15 个工作日内取得税务局的免契税文件。此后，到土地和房产主管部门办理过户手续。

4) 世博旅游集团承诺过户事宜不会对本次交易构成障碍

本次土地及其地上建筑物的划转事项已经云国资备案 [2013] 28 号《国资监管事项备案表》完成备案。世博旅游集团承诺过户事宜不会对本次交易构成障碍，且过户费用均由世博旅游集团承担。

世博旅游集团同时对本次重组中上市公司购买的全部标的资产作出承诺：标

的公司其自有资产均产权清晰，不存在潜在的争议或纠纷，其拥有使用权或所有权的土地、房屋、商标、专利等，均为标的公司依法取得，对于尚未取得产权证明文件的资产，取得产权证明文件不存在法律障碍，如因上述标的公司的资产产权瑕疵给标的公司带来损失，本公司将承担以现金全额补偿该损失的责任。

经核查，本独立财务顾问认为：世博旅游集团本次将土地及其地上建筑物划转给全资子公司花园酒店，按照内部决策程序决策后报国资委备案，并取得云国资备案[2013]28号《国资监管事项备案表》，符合根据云南省国资委云国资[2010]372号《云南省国资委关于印发规范审批备案和报告事项暂行规定的通知》。之后，世博旅游集团向国资委申请取得批准文件，是为了向税务局申请免契税，前后一般需要30个工作日完成。取得税务局免契税证明后，花园酒店便向土地和房屋主管部门办理过户手续，过户手续办理不存在实质性障碍。

(4) 标的资产的环保情况

本次重组的标的资产严格按照国家、地方环保部门的各项规定，做好环境保护的相关工作。

本次重大资产重组不违反《反垄断法》的规定、符合环境保护、土地管理等法律和行政法规的规定。

经核查，本独立财务顾问认为：本次交易符合国家产业政策和有关环境保护、土地管理、反垄断等法律和行政法规的规定。

2、不会导致上市公司不符合股票上市条件。

经核查，根据本次评估预估值，本次交易完成后，公司股本总额约为34,164.66万股（预计本次发行股份购买资产发行的股票数量为9,242.11万股，募集配套资金发行的股票数量为3,422.55万股），其中社会公众持有的股份不低于总股本的25%，不会导致上市公司不符合股票上市条件。

3、本次重大资产重组所涉及的资产定价公允，不存在损害上市公司和股东合法权益的情形。

本次资产重组按照相关法律法规的规定依法进行，由上市公司董事会提出方案，并聘请具有证券从业资格的中介机构依据有关规定出具审计、评估、法律等

相关报告。

本次交易涉及向世博旅游集团发行股份购买资产和向其他特定投资者发行股份募集配套资金两部分，定价基准日均为云南旅游第四届董事会第二十五次会议决议公告日。

上市公司购买资产的股份发行价格按照《上市公司重大资产重组管理办法》第四十四条规定，上市公司发行股份的价格不得低于本次发行股份购买资产的董事会决议公告日前20个交易日公司股票交易均价；向其他特定投资者募集配套资金的发行价格按照《上市公司证券发行管理办法》、《上市公司非公开发行股票实施细则》等相关规定，发行价格不低于定价基准日前20个交易日公司股票交易均价的90%，募集配套资金最终发行价格将由公司董事会根据股东大会的授权，依据市场询价结果确定。

定价基准日前20个交易日股票交易均价：董事会决议公告日前20个交易日公司股票交易均价 = 决议公告日前20个交易日公司股票交易总额 / 决议公告日前20个交易日公司股票交易总量。

世博旅游集团发行股份购买资产发行价格为定价基准日前20个交易日股票交易均价，即8.41元/股。

向其他特定对象募集配套资金的发行价格不低于定价基准日前20个交易日公司股票交易均价的90%，即7.57元/股，最终发行价格将在本次交易获得中国证监会核准后，由公司董事会根据股东大会的授权，按照相关法律、行政法规及规范性文件的规定，依据市场询价结果来确定。

定价基准日至本次发行期间，云南旅游如有派息、送股、资本公积金转增股本等除权除息事项，本次发行价格亦将作相应调整。

经核查，根据协议，各方约定标的资产的定价以截至审计（评估）基准日的资产的评估值为准，发行股份的数量根据对拟购买资产进行资产评估后确认的价值确定。截至本独立财务顾问核查意见出具之日，本次交易的资产的审计工作和评估工作尚在进行中。审计评估结果确定后，本独立财务顾问将在独立财务顾问报告中对此项内容发表进一步意见。

4、本次交易所涉及的资产权属清晰，资产过户或者转移不存在法律障碍，相关债权债务处理合法。

(1) 本次非公开发行股份拟购买的资产为截至审计、评估基准日交易对方云南世博旅游控股集团有限公司持拥有的昆明轿子山旅游开发有限公司96.25%的股权、云南世博出租汽车有限公司100%的股权、云南旅游汽车有限公司100%的股权、云南世博花园酒店有限公司100%的股权、云南旅游酒店管理有限公司100%的股权，支付现金购买的资产为截至审计、评估基准日交易对方富园投资持有的昆明轿子山旅游开发有限公司1.25%的股权。

(2) 根据世博旅游集团和富园投资出具的承诺和工商登记部门提供的材料，世博旅游集团持有的昆明轿子山旅游开发有限公司96.25%股权、云南世博出租汽车有限公司100%股权、云南旅游汽车有限公司100%股权、云南世博花园酒店有限公司100%股权、云南旅游酒店管理有限公司100%股权、富园投资持有的昆明轿子山旅游开发有限公司1.25%股权权属清晰、完整，不存在质押、权利担保或其它受限制的情形。

经核查，本独立财务顾问认为：本次交易所涉及的资产权属清晰，资产过户或者转移不存在法律障碍。

5、有利于上市公司增强持续经营能力，不存在可能导致上市公司重组后主要资产为现金或者无具体经营业务的情形

本次交易对上市公司持续经营能力的影响请参见本核查意见“四、上市公司董事会是否已按照《规定》第四条的要求对相关事项作出明确判断并记录于董事会会议记录中”之“本次交易对上市公司的影响”。

经核查，本独立财务顾问认为：本次交易将进一步充实上市公司的资产规模和业务规模，有利于上市公司增强持续经营能力，不存在可能导致上市公司重组后主要资产为现金或者无具体经营业务的情形。

6、有利于上市公司在业务、资产、财务、人员、机构等方面与实际控制人及其关联人保持独立，符合中国证监会关于上市公司独立性的相关规定

经核查，本独立财务顾问认为：本次交易完成前，上市公司在业务、资产、

财务、人员、机构等方面与实际控制人及其关联人保持独立。本次交易完成后，上市公司在业务、资产、财务、人员、机构等方面将继续保持独立性，符合中国证监会关于上市公司独立性的相关规定。

7、本次交易有利于上市公司形成或者保持健全有效的法人治理结构

经核查，本独立财务顾问认为：云南旅游建立了以法人治理结构为核心的现代企业制度，并逐步按上市公司治理标准规范法人治理结构。本次交易完成后，公司将进一步完善法人治理结构，因此本次交易有利于上市公司保持健全有效的法人治理结构。

(二) 本次交易是否符合《重组办法》第四十二条的核查

1、有利于提高上市公司资产质量、改善财务状况、增强持续盈利能力

本次交易对上市公司资产质量、财务状况与盈利能力的影响请参见本核查意见“四、上市公司董事会是否已按照《规定》第四条的要求对相关事项作出明确判断并记录于董事会会议记录中”之“本次交易对上市公司的影响”。

经核查，本独立财务顾问认为：本次交易有利于提高上市公司资产质量、改善公司财务状况、增强持续盈利能力。

2、有利于上市公司减少关联交易和避免同业竞争，增强独立性；

本次交易对上市公司关联交易、同业竞争及独立性的影响请参见本核查意见“四、上市公司董事会是否已按照《规定》第四条的要求对相关事项作出明确判断并记录于董事会会议记录中”之“本次交易对上市公司的影响”。

经核查，本独立财务顾问认为：本次交易有利于规范关联交易，避免同业竞争，增强独立性。

3、上市公司最近一年财务报告被注册会计师出具无保留意见审计报告

经核查，天职国际会计师事务所（特殊普通合伙）对云南旅游2012年度财务报告进行了审计，并出具了标准无保留意见的审计报告。

4、上市公司非公开发行股份所购买的资产，为权属清晰经营性资产，不存

在权利瑕疵和其他影响过户的情况，并能在约定期限内办理完毕权属转移手续

本次交易的标的资产的权属情况及本独立财务顾问的意见请参见本核查意见“五、本次交易整体方案是否符合《重组办法》第十条、第四十二条和《规定》第四条所列明的各项要求”之“（一）符合《重组办法》第十条的要求”之“4、本次交易所涉及的资产权属清晰，资产过户或者转移不存在法律障碍，相关债权债务处理合法”。

经核查，本独立财务顾问认为：本次交易所涉及的资产，为权属清晰的经营性资产，不存在权利瑕疵和其他影响过户的情况，并能在约定期限内办理完毕权属转移手续。

（三）本次交易是否符合《规定》第四条要求的核查

经核查，本次交易符合《规定》第四条的要求，详见本核查意见“四、上市公司董事会是否已按照《规定》第四条的要求对相关事项作出明确判断并记录于董事会会议记录中”。

综上，本独立财务顾问认为：本次交易的整体方案符合《重组办法》第十条、第四十二条和《规定》第四条所列明的各项要求。

六、本次交易的标的资产是否完整，其权属状况是否清晰，相关权属证书是否完备有效，标的资产按交易合同进行过户或转移是否存在重大法律障碍的核查

本次交易的标的资产的权属情况及本独立财务顾问的意见请参见本核查意见“五、本次交易整体方案是否符合《重组办法》第十条、第四十二条和《规定》第四条所列明的各项要求”之“（一）符合《重组办法》第十条的要求”之“4、本次交易所涉及的资产权属清晰，资产过户或者转移不存在法律障碍，相关债权债务处理合法”。

七、关于重组预案披露的特别提示和风险因素的核查

经核查，本独立财务顾问认为：云南旅游董事会编制的《云南旅游股份有限公司向特定对象发行股份购买资产并募集配套资金暨关联交易预案》已充分披露了本次交易存在的重大不确定性因素和风险事项。

八、重组预案是否存在虚假记载、误导性陈述或者重大遗漏的核查

《云南旅游股份有限公司向特定对象发行股份购买资产并募集配套资金暨关联交易预案》已经过云南旅游股份第四届董事会第二十五次会议审议通过，董事会及全体董事保证预案内容的真实、准确、完整，没有虚假记载、误导性陈述或者重大遗漏。鉴于标的资产的审计、评估及盈利预测工作尚未完成，云南旅游董事会及全体董事保证重组预案所引用的相关数据的真实性和合理性。

交易对方出具了承诺：

本公司保证在云南旅游本次重大资产重组中由本公司所提供的信息真实、准确和完整，不存在虚假记载、误导性陈述或者重大遗漏；本公司对所提供信息的真实性、准确性和完整性承担个别和连带的法律责任。

经核查，本独立财务顾问认为：重组预案中不存在虚假记载、误导性陈述或者重大遗漏。

九、关于本次重大资产重组相关人员买卖上市公司股票情况的核查

根据《公开发行证券的公司信息披露内容与格式准则——第26号上市公司重大资产重组申请文件》（证监会公告[2008]13号）、《关于规范上市公司信息披露及相关各方行为的通知》（证监公司字[2007]128号）、《最高人民法院印发〈关于审理证券行政处罚案件证据若干问题的座谈会纪要〉的通知》以及深交所的相关要求，独立财务顾问对本次交易相关内幕信息知情人及其直系亲属是否利用该消息进行内幕交易进行了核查。

上市公司、交易对方、标的公司及其各自董事、监事、高级管理人员，相关专业机构及其他知悉本次交易的法人和自然人，以及上述相关人员的直系亲属（指配偶、父母、年满 18 周岁的成年子女，以下合称“自查范围内人员”）就自 2012 年 8 月 27 日至 2013 年 2 月 25 日（以下简称“自查期间”）内是否进行内幕交易进行了自查，并出具了自查报告。

根据各相关人员出具的自查报告与中国证券登记结算有限责任公司深圳分公司查询结果，相关内幕知情人买卖上市公司股票情况如下：

（一）自查期间内，核查范围内人员买卖云南旅游公司股票的情况

1、交易标的轿子山公司的常务副总经理梁华买卖云南旅游公司股票的情况如下：

过户日期	过户数量（股）	摘要
2012 年 08 月 27 日	18,400	买入
2012 年 11 月 27 日	18,400	卖出
截止目前剩余股数（股）	0	

2、交易标的云旅汽车的财务总监陈强买卖云南旅游公司股票的情况如下：

过户日期	过户数量（股）	摘要
2012 年 10 月 25 日	200	买入
2013 年 02 月 18 日	200	卖出
截止目前剩余股数（股）	0	

3、交易标的云旅汽车的董事邓勇买卖云南旅游公司股票的情况如下：

过户日期	过户数量（股）	摘要
2012 年 12 月 07 日	200	卖出
截止目前剩余股数（股）	0	

4、交易标的酒店管理公司的监事李磊买卖云南旅游公司股票的情况如下：

过户日期	过户数量（股）	摘要
2012 年 09 月 11 日	4,000	卖出

截止目前剩余股数（股）	0
-------------	---

除上述人员之外，本次交易自查范围内人员及其直系亲属在本次云南旅游停牌日前六个月内无交易云南旅游流通股的行为。

（二）相关股票买卖人员买卖上市公司股票行为的声明和承诺

1、轿子山公司常务副总经理梁华买卖云南旅游公司股票系在未知悉本次交易的情况下做出，不构成内幕交易。

梁华已经出具《承诺函》，承诺：本人在云南旅游本次非公开发行股份购买资产停牌前六个月内买卖云南旅游股票，是在并未了解任何有关云南旅游本次非公开发行股份购买资产事宜的信息情况下操作的，是根据自身的判断所进行的投资行为，本人从未知悉或者探知任何有关前述事宜的内幕信息，也从未向任何人了解任何相关内幕信息或者接受任何关于买卖云南旅游股票的建议。本人因云南旅游本次重大资产重组停牌前六个月内买卖云南旅游股票而获得的任何收益将全部、无偿且无条件地归于云南旅游所有。

2、云旅汽车的财务总监陈强、董事邓勇买卖云南旅游公司股票系在未知悉本次交易的情况下做出，不构成内幕交易。

陈强和邓勇均已经出具《承诺函》，承诺：本人在云南旅游本次非公开发行股份购买资产停牌前六个月内买卖云南旅游股票，是在并未了解任何有关云南旅游本次非公开发行股份购买资产事宜的信息情况下操作的，是根据自身的判断所进行的投资行为，本人从未知悉或者探知任何有关前述事宜的内幕信息，也从未向任何人了解任何相关内幕信息或者接受任何关于买卖云南旅游股票的建议。本人因云南旅游本次重大资产重组停牌前六个月内买卖云南旅游股票而获得的任何收益将全部、无偿且无条件地归于云南旅游所有。

3、酒店管理公司的监事李磊买卖云南旅游公司股票系在未知悉本次交易的情况下做出，不构成内幕交易。

李磊已经出具《承诺函》，承诺：本人在云南旅游本次非公开发行股份购买资产停牌前六个月内买卖云南旅游股票，是在并未了解任何有关云南旅游本次非公开发行股份购买资产事宜的信息情况下操作的，是根据自身的判断所进行的投

资行为，本人从未知悉或者探知任何有关前述事宜的内幕信息，也从未向任何人了解任何相关内幕信息或者接受任何关于买卖云南旅游股票的建议。本人因云南旅游本次重大资产重组停牌前六个月内买卖云南旅游股票而获得的任何收益将全部、无偿且无条件地归于云南旅游所有。

经本次重组独立财务顾问西南证券及法律顾问北京市博金律师事务所核查，自查期间内，该等自然人买卖股票交易量较小；所有在自查期间存在买卖云南旅游股票情形的自然人均承诺其在自查期间买卖云南旅游股票行为产生的全部收益交予云南旅游。从交易时间、交易规模、交易获利情况等方面分析，上述自然人于自查期间内买卖云南旅游公司股票的行为不构成内幕交易行为，对本次重组不构成实质性法律障碍。

十、本次核查结论性意见

本独立财务顾问参照《公司法》、《证券法》、《重组办法》、《规定》、《业务指引》、《上市规则》等法律、法规和规定以及证监会的相关要求，通过尽职调查和对《云南旅游股份有限公司向特定对象发行股份购买资产并募集配套资金暨关联交易预案》等信息披露文件的审慎核查后认为：

1、云南旅游本次交易方案符合《公司法》、《证券法》、《重组办法》等法律、法规和规范性文件的规定；

2、本次拟购买的标的资产权属清晰、不存在质押、抵押等情形，有利于提高云南旅游的盈利能力；

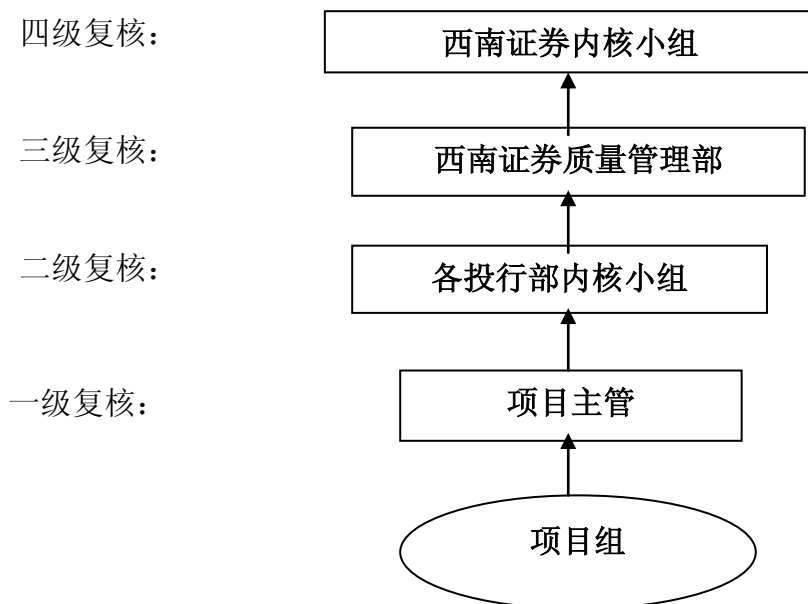
3、本次非公开发行股份的定价方式和发行价格合理、公允，不存在损害上市公司股东利益的情形；

4、本次交易不影响云南旅游的上市地位，资产重组后可改善并提高公司的资产质量、财务状况与盈利能力，符合上市公司及全体股东的利益。

十一、独立财务顾问内核程序简介及内核意见

（一）独立财务顾问内核程序简介

西南证券内核小组按照《中华人民共和国公司法》、《中华人民共和国证券法》及中国证监会《上市公司重大资产重组管理办法》等相关法律法规的规定，对云南旅游发行股份购买资产并募集配套资金的资格、条件等相关要素实施了必要的内部审核程序。如下图：



申报材料进入内核程序后，首先由内核小组专职审核人员进行初审，并责成项目人员根据审核意见对申报材料做出相应的修改和完善。然后由内核小组组长召集内核会议，讨论决议并最终出具内核意见。

（二）独立财务顾问内核意见

经过对预案和信息披露文件的审核，西南证券内核小组对本次交易的核查意见如下：

同意就《云南旅游股份有限公司向特定对象发行股份购买资产并募集配套资金暨关联交易预案》出具独立财务顾问核查意见，并将核查意见上报深圳证券交易所审核。

