



河南通达电缆股份有限公司
HENAN TONG-DA CABLE CO., LTD.

2012 年年度报告

证券代码：002560

证券简称：通达股份

披露日期：二〇一三年三月二十六日

第一节 重要提示、目录和释义

本公司董事会、监事会及董事、监事、高级管理人员保证本报告所载资料不存在任何虚假记载、误导性陈述或者重大遗漏，并对其内容的真实性、准确性和完整性承担个别及连带责任。

公司负责人史万福、主管会计工作负责人马红菊及会计机构负责人(会计主管人员)闫文鹤声明：保证年度报告中财务报告的真实、准确、完整。

所有董事均已出席了审议本报告的董事会会议。

公司经本次董事会审议通过的利润分配预案为：以 2012 年 12 月 31 日的公司总股本为基数，向全体股东每 10 股派发现金红利 2 元（含税），送红股 0 股（含税），不以公积金转增股本。

本报告中涉及的未来发展规划及事项的陈述，属于计划性事项，不构成公司对投资者的实质承诺，请投资者注意投资风险。

目录

第一节 重要提示、目录和释义	2
第二节 公司简介.....	6
第三节 会计数据和财务指标摘要	8
第四节 董事会报告.....	10
第五节 重要事项.....	30
第六节 股份变动及股东情况	35
第七节 董事、监事、高级管理人员和员工情况	39
第八节 公司治理.....	46
第九节 内部控制.....	54
第十节 财务报告.....	56
第十一节 备查文件目录	127

释义

释义项	指	释义内容
控股股东、实际控制人	指	史万福和马红菊夫妇
万福置业	指	洛阳万福置业有限公司
万富地产	指	万富房地产开发有限公司
万年硅业	指	洛阳万年硅业有限公司
国家电网	指	国家电网公司
南方电网、南方电网公司	指	中国南方电网有限责任公司
中国证监会	指	中国证券监督管理委员会
深交所	指	深圳证券交易所
《公司法》	指	2005 年 10 月 27 日中华人民共和国主席令第四十二号公布的，自 2006 年 1 月 1 日起施行的《中华人民共和国公司法》
《证券法》	指	2005 年 10 月 27 日中华人民共和国主席令第四十三号公布的，自 2006 年 1 月 1 日起施行的《中华人民共和国证券法》
《公司章程》	指	本公司现行的公司章程
高压	指	110kV 以下的电压被称为配电电压，完成对电能进行降压处理并按一定方式分配至电能用户的功能；110kV-1000kV 之间的电压被称为输电电压，完成电能的远距离传输功能，通常将 110kV-220kV 之间的输电电压称为高压
超高压	指	330kV-750kV 等级的输电电压
特高压	指	1000kV 交流及直流 ± 660 kV 以上等级的输电电压
坚强智能电网、智能电网	指	以坚强网架为基础，以通信信息平台为支撑，以智能控制为手段，包含电力系统的发电、输电、变电、配电、用电和调度各个环节，覆盖所有电压等级，实现“电力流、信息流、业务流”的高度一体化融合，是坚强可靠、经济高效、清洁环保、透明开放、友好互动的现代电网
导线	指	仅有导体，而无绝缘层的输电产品，包括铜铝等各种金属和复合金属单线，各种结构的架空输电线用的绞线、软接线、型线和型材
架空线	指	通过铁塔、水泥杆塔架设在空中的输电线产品，一般分为导线和绝缘架空导线

重大风险提示

公司不存在生产经营状态、财务状况和持续盈利能力有严重不利影响的有关风险因素。

第二节 公司简介

一、公司信息

股票简称	通达股份	股票代码	002560
股票上市证券交易所	深圳证券交易所		
公司的中文名称	河南通达电缆股份有限公司		
公司的中文简称	通达股份		
公司的外文名称（如有）	Henan Tong-Da Cable Co., Ltd.		
公司的外文名称缩写（如有）	TongDa Cable		
公司的法定代表人	史万福		
注册地址	河南省偃师市史家湾工业区		
注册地址的邮政编码	471922		
办公地址	河南省偃师市史家湾工业区		
办公地址的邮政编码	471922		
公司网址	www.hntddl.com		
电子信箱	hntddlzqb@163.com		

二、联系人和联系方式

	董事会秘书	证券事务代表
姓名	张治中	李高杰
联系地址	河南省偃师市史家湾工业区	河南省偃师市史家湾工业区
电话	0379-67512588	0379-67512588
传真	0379-67512888	0379-67512888
电子信箱	hntddlzqb@163.com	hntddlzqb@163.com

三、信息披露及备置地点

公司选定的信息披露报纸的名称	证券时报、中国证券报
登载年度报告的中国证监会指定网站的网址	http://www.cninfo.com.cn
公司年度报告备置地点	公司证券部、深圳证券交易所

四、注册变更情况

	注册登记日期	注册登记地点	企业法人营业执照注册号	税务登记号码	组织机构代码
首次注册	2002 年 03 月 26 日	偃师市史家湾工业区	4100002007499	410381X14828845	X1482884-5
报告期末注册	2011 年 06 月 30 日	偃师市史家湾工业区	410000100018787	410381X14828845	X1482884-5
公司上市以来主营业务的变化情况（如有）	无变化				
历次控股股东的变更情况（如有）	无变更				

五、其他有关资料

公司聘请的会计师事务所

会计师事务所名称	大信会计师事务所（特殊普通合伙）
会计师事务所办公地址	上海市浦东向城路 58 号东方国际科技大厦 GH 座 25 层
签字会计师姓名	吕华文、李赟莘

公司聘请的报告期内履行持续督导职责的保荐机构

适用 不适用

保荐机构名称	保荐机构办公地址	保荐代表人姓名	持续督导期间
民生证券股份有限公司	北京市东城区建国门内大街 28 号民生金融中心 A 座 16-18 层	杨卫东、余华为	截止至 2013 年 12 月 31 日

第三节 会计数据和财务指标摘要

一、主要会计数据和财务指标

公司是否因会计政策变更及会计差错更正等追溯调整或重述以前年度会计数据

是 否

	2012 年	2011 年	本年比上年增 减(%)	2010 年
营业收入(元)	973,612,926.18	965,043,132.16	0.89%	772,637,360.02
归属于上市公司股东的净利润(元)	56,354,134.91	54,413,844.90	3.57%	53,814,876.36
归属于上市公司股东的扣除非经常性损益的净利润(元)	55,285,788.87	57,046,298.07	-3.09%	53,904,369.67
经营活动产生的现金流量净额(元)	-397,005,372.16	-85,445,182.93	364.63%	26,520,300.01
基本每股收益(元/股)	0.55	0.54	1.85%	0.91
稀释每股收益(元/股)	0.55	0.54	1.85%	0.91
净资产收益率(%)	6.43%	7.43%	-1%	22.99%
	2012 年末	2011 年末	本年末比上年 末增减(%)	2010 年末
总资产(元)	1,590,762,360.77	1,022,816,919.01	55.53%	572,442,475.28
归属于上市公司股东的净资产(归属于上市公司股东的所有者权益)(元)	888,569,609.01	848,384,025.35	4.74%	260,026,719.20

二、境内外会计准则下会计数据差异

1、同时按照国际会计准则与按中国会计准则披露的财务报告中净利润和净资产差异情况

单位：元

	归属于上市公司股东的净利润		归属于上市公司股东的净资产	
	本期数	上期数	期末数	期初数
按中国会计准则	56,354,134.91	54,413,844.90	888,569,609.01	848,384,025.35
按国际会计准则调整的项目及金额				

2、同时按照境外会计准则与按中国会计准则披露的财务报告中净利润和净资产差异情况

单位：元

	归属于上市公司股东的净利润	归属于上市公司股东的净资产

	本期数	上期数	期末数	期初数
按中国会计准则	56,354,134.91	54,413,844.90	888,569,609.01	848,384,025.35
按境外会计准则调整的项目及金额				

三、非经常性损益项目及金额

单位：元

项目	2012 年金额	2011 年金额	2010 年金额	说明
非流动资产处置损益（包括已计提资产减值准备的冲销部分）	-83,639.94	-5,046,780.02	-368,181.99	
计入当期损益的政府补助（与企业业务密切相关，按照国家统一标准定额或定量享受的政府补助除外）	461,800.00	2,579,500.00	614,500.00	
除同公司正常经营业务相关的有效套期保值业务外，持有交易性金融资产、交易性金融负债产生的公允价值变动损益，以及处置交易性金融资产、交易性金融负债和可供出售金融资产取得的投资收益	878,717.63	-671,673.71	-351,604.26	
除上述各项之外的其他营业外收入和支出		41,950.00		
所得税影响额	188,531.65	-464,550.56	-15,792.94	
合计	1,068,346.04	-2,632,453.17	-89,493.31	--

对公司根据《公开发行证券的公司信息披露解释性公告第 1 号——非经常性损益》定义界定的非经常性损益项目，以及把《公开发行证券的公司信息披露解释性公告第 1 号——非经常性损益》中列举的非经常性损益项目界定为经常性损益的项目，应说明原因

适用 不适用

第四节 董事会报告

一、概述

公司自成立以来，始终将“传承希望、连接未来”作为历史使命，坚持“以人为本，诚信经营”的宗旨，围绕“持续发展，打造国际知名品牌”这一目标实施管理。

报告期内，公司在董事会的科学决策和正确领导下，全体通达人同心协力、团结奋斗，进一步提高公司治理水平，加大新产品研发力度，积极开拓国内外市场，取得了良好的业绩。

截止2012年12月31日，上市公司合并资产总额为159,076.24万元，较上年同期增长55.53%，实现营业总收入97,361.29万元，比上年同期增长了0.89%；归属于上市公司所有者的净利润5,635.41万元，比上年同期增长了3.57%，保持了较好的发展势头。同时，公司每股净资产为8.60元，基本每股收益为0.55元。

二、主营业务分析

1、概述

公司2012年主营业务收入915,149,474.05元，同比下降2.60%；主营业务成本787,392,746.10元，同比下降3.56%；销售费用27,189,831.30元，同比下降8.10%；管理费用30,176,891.80元，同比增长23.80%，主要系办公费及研发支出增加所致；财务费用3,607,585.02元，同比增长37.57%，主要系利息支出增加所致；研发支出15,602,285.01元，同比增长27.22%，主要系公司加大研发力度，增加研发投入所致；经营活动产生的现金流量净额-397,005,372.16元，同比下降364.63%，系预付原材料款、货款回笼推迟，及子公司洛阳万富小额贷款股份有限公司发放贷款所致；主营产品毛利率13.86%，同比增长0.76个百分点。

公司回顾总结前期披露的发展战略和经营计划在报告期内的进展情况

公司是一家专业生产超、特高压架空导线的企业，主要产品有钢芯铝绞线系列产品、铝包钢导线系列产品及铝合金导线系列等产品。2012年，公司深化落实公司的发展战略和目标，紧紧抓住电线电缆行业“十二五规划”及国家电网有关建设特高压及坚强智能电网的契机，进一步稳固国内市场地位，拓展新型节能导线产品，实现国际市场的突破性发展，扩大了公

司在国内和国际上的知名度和影响力。完成了公司年度既定目标，实现公司稳步、健康和持续的发展。

公司实际经营业绩较曾公开披露过的本年度盈利预测低于或高于20%以上的差异原因

适用 不适用

2、收入

说明

公司按与客户签订销售合同，合理安排生产，及时交货，在合同有效期内凡是接收到客户的有效订单均得到有效执行。

公司实物销售收入是否大于劳务收入

是 否

行业分类	项目	2012 年	2011 年	同比增减 (%)
电线、电缆行业 (吨)	销售量	61,265.73	64,115.01	-4.44%
	生产量	60,973.39	60,050.35	1.54%
	库存量	5,614.68	5,038.87	11.43%

相关数据同比发生变动 30% 以上的原因说明

适用 不适用

公司重大的在手订单情况

适用 不适用

公司报告期内产品或服务发生重大变化或调整有关情况

适用 不适用

公司主要销售客户情况

前五名客户合计销售金额 (元)	736,026,940.14
前五名客户合计销售金额占年度销售总额比例 (%)	75.59%

公司前 5 大客户资料

适用 不适用

序号	客户名称	销售额 (元)	占年度销售总额比例 (%)
1	国家电网公司及其关联企业	419,914,256.20	43.13%
2	南方电网公司及其关联企业	132,987,436.58	13.66%
3	PROYECTOS DE INFRAESTRUCTURA DEL PERU S.A.C.	110,041,515.08	11.3%
4	铁道部及其关联企业	45,581,182.02	4.68%
5	特变电工股份有限公司新疆线缆厂	27,502,550.26	2.82%
合计	——	736,026,940.14	75.59%

3、成本

行业分类

单位：元

行业分类	项目	2012 年		2011 年		同比增减(%)
		金额	占营业成本比重(%)	金额	占营业成本比重(%)	
电线、电缆	直接材料	745,993,843.69	88.42%	788,111,183.34	93.85%	-5.43%
电线、电缆	直接人工、燃料及动力等	41,398,902.41	4.91%	28,330,495.79	3.37%	1.54%
电线、电缆	合计	787,392,746.10	93.33%	816,441,679.13	97.22%	-3.89%

产品分类

单位：元

产品分类	项目	2012 年		2011 年		同比增减(%)
		金额	占营业成本比重(%)	金额	占营业成本比重(%)	
钢芯铝绞线	主营业务成本	579,719,812.59	68.71%	615,862,267.65	73.34%	-4.63%
铝包钢绞线、铝包钢芯铝绞线	主营业务成本	62,243,742.31	7.38%	81,339,378.68	9.69%	-2.31%
铝合金芯铝绞线、铝合金绞线	主营业务成本	121,883,049.40	14.45%	24,351,267.42	2.9%	11.55%
钢绞线、铝绞线、铝单线、及电缆	主营业务成本	23,546,141.80	2.79%	94,888,765.38	11.3%	-8.51%

公司主要供应商情况

前五名供应商合计采购金额（元）	648,851,176.72
前五名供应商合计采购金额占年度采购总额比例（%）	75.72%

公司前 5 名供应商资料

√ 适用 □ 不适用

序号	供应商名称	采购额（元）	占年度采购总额比例（%）
1	陕县恒康铝业有限公司	249,484,191.60	29.12%
2	焦作圣昊铝业有限公司	129,059,756.64	15.06%
3	河南中孚铝合金有限公司	125,188,667.35	14.61%
4	铜川铝业长通轧杆有限公司	97,109,093.67	11.33%
5	偃师市华旗实业有限公司	48,009,467.46	5.6%
合计	—	648,851,176.72	75.72%

4、费用

费用项目	2012年	2011年	同比增减
销售费用	27,189,831.30	29,586,923.70	-8.10%
管理费用	30,176,891.80	24,375,991.19	23.80%
财务费用	3,607,585.02	2,622,319.55	37.57%
所得税费用	8,336,286.44	8,750,709.70	-4.74%

管理费用同比增长23.80%，主要系办公费及研发支出增加所致；财务费用同比增长37.57%，主要系利息支出增加所致。

5、研发支出

项目	2012年	2011年	同比增减
研发支出	15,602,285.01	12,263,798.55	27.22%
研发支出占净资产比例	1.75%	1.45%	0.31%
研发支出占营业收入比例	1.60%	1.27%	0.33%

研发支出同比增长27.22%，主要系公司加大研发力度，增加研发投入所致。

6、现金流

单位：元

项目	2012年	2011年	同比增减(%)
经营活动现金流入小计	1,000,650,685.62	1,046,133,819.09	-4.35%
经营活动现金流出小计	1,397,656,057.78	1,131,579,002.02	23.51%
经营活动产生的现金流量净额	-397,005,372.16	-85,445,182.93	364.63%
投资活动现金流入小计	5,909,703.79	1,409,297.23	319.34%
投资活动现金流出小计	106,664,341.25	142,659,871.72	-25.23%
投资活动产生的现金流量净额	-100,754,637.46	-141,250,574.49	-28.67%
筹资活动现金流入小计	423,785,500.00	648,893,120.00	-34.69%
筹资活动现金流出小计	39,594,912.49	208,707,158.59	-81.03%
筹资活动产生的现金流量净额	384,190,587.51	440,185,961.41	-12.72%
现金及现金等价物净增加额	-113,328,180.79	213,364,884.84	-153.11%

相关数据同比发生变动 30% 以上的原因说明

√ 适用 □ 不适用

经营活动产生的现金流量净额为-397,005,372.16元，系预付原材料款、货款回笼推迟，及子公司

洛阳万富小额贷款股份有限公司发放贷款所致。

报告期内公司经营活动的现金流量与本年度净利润存在重大差异的原因说明

√ 适用 □ 不适用

报告期内经营活动产生的现金流量净额-397,005,372.16元，主要系经营性应收项目增加，经营性应付项目增加所致。

三、主营业务构成情况

单位：元

	营业收入	营业成本	毛利率(%)	营业收入比上年同期增减(%)	营业成本比上年同期增减(%)	毛利率比上年同期增减(%)
分行业						
电线、电缆	914,094,128.55	787,392,746.10	13.86%	-2.71%	-3.56%	0.76%
金融业	1,055,345.50	0.00	100%			
分产品						
钢芯铝绞线	660,262,343.68	579,719,812.59	12.2%	-5.31%	-5.87%	0.52%
铝包钢绞线、铝包钢芯铝绞线	75,244,008.18	62,243,742.31	17.28%	-24.41%	-23.48%	-1.01%
铝合金芯铝绞线、铝合金绞线	146,029,375.87	121,883,049.40	16.54%	397.66%	400.52%	0.47%
钢绞线、铝绞线、铝单线、及电缆	32,558,400.82	23,546,141.80	27.68%	-71.29%	-75.19%	11.36%
利息收入	1,055,345.50		100%			
分地区						
华北	117,602,964.15	100,786,935.14	14.3%	-44.17%	-45.21%	1.62%
华中	43,786,540.82	37,446,312.15	14.48%	-62.77%	-65.53%	6.86%
华东	121,393,344.65	108,336,282.07	10.76%	52.27%	47.95%	2.61%
华南	136,533,995.70	120,091,863.59	12.04%	66.5%	65.95%	0.29%
西北	91,531,549.36	79,006,683.91	13.68%	-26.63%	-23.18%	-3.89%
西南	180,738,973.19	158,854,206.25	12.11%	266.78%	266.78%	0%
东北	18,378,976.44	16,164,273.29	12.05%	-75.21%	-74.48%	-2.51%
出口	205,183,129.74	166,706,189.70	18.75%	1.89%	-1.22%	2.55%

公司主营业务数据统计口径在报告期发生调整的情况下，公司最近 1 年按报告期末口径调整后的主营业务数据

□ 适用 √ 不适用

四、资产、负债状况分析

1、资产项目重大变动情况

单位：元

	2012 年末		2011 年末		比重增减 (%)	重大变动说明
	金额	占总资产比例 (%)	金额	占总资产比例 (%)		
货币资金	267,194,499.49	16.8%	328,084,024.68	32.08%	-15.28%	
应收账款	337,068,841.26	21.19%	260,070,675.20	25.43%	-4.24%	
存货	177,829,266.58	11.18%	149,576,841.54	14.62%	-3.44%	
固定资产	134,401,583.53	8.45%	84,951,450.20	8.31%	0.14%	
在建工程	7,092,501.15	0.45%	7,218,591.63	0.71%	-0.26%	

2、负债项目重大变动情况

单位：元

	2012 年		2011 年		比重增减 (%)	重大变动说明
	金额	占总资产比例 (%)	金额	占总资产比例 (%)		
短期借款	303,785,500.00	19.1%	20,000,000.00	1.96%	17.14%	银行借款增加，补充流动资金

3、以公允价值计量的资产和负债

单位：元

项目	期初数	本期公允价值变动损益	计入权益的累计公允价值变动	本期计提的减值	本期购买金额	本期出售金额	期末数
金融资产							
1.以公允价值计量且其变动计入当期损益的金融资产(不含衍生金融资产)	15,422,667.19		-727,400.00				9,290,658.60
金融资产小计	15,422,667.19		-727,400.00				9,290,658.60
上述合计	15,422,667.19		-727,400.00				9,290,658.60

金融负债	0.00					0.00
------	------	--	--	--	--	------

报告期内公司主要资产计量属性是否发生重大变化

是 否

五、核心竞争力分析

公司拥有一支专业从事高压、超高压、特高压导线的研发、生产、销售队伍。截止报告期末，公司共计取得导线生产用框绞机穿线嘴、一种盘具装卸吊钩装置、带过滤网浇注池、一种保护导线用牵引轮大型牲畜皮保护层等19项实用新型，一种导线生产用枣木并线模具的加工方法、铝包钢主动放线复绕设备、一种保护导线用牵引轮大型牲畜皮保护层及其加工方法、合金轧辊的表面处理方法和制造方法共4项发明专利。

2012年公司收到河南省科学技术厅的批准建立“河南超高压导线工程技术研究中心”的有关通知。工程技术研究中心的批建，有助于公司获得相关政策和资金的支持，有助于提高公司在超高压导线研发领域的研发水平，为公司持续发展提供有力的技术支撑。

2012年公司参加了由中国电力企业联合会组织的新型导线产品技术鉴定会。公司产品“JLHA1/EST-640/290-42/37特强钢芯高强铝合金绞线”、“JL/LHA1-465/210-42/19铝合金芯铝绞线”及“JLHA3-675-61中强度铝合金绞线”分别获取了相关产品鉴定证书。公司有关新产品在通过新产品的技术鉴定和产品鉴定后，标志着公司在国家电网公司组织的集中规模招标中取得了相应产品的投标资格，将有利于提高公司在国家电网公司的竞标能力及市场占有率。公司可以根据未来的市场需求对上述新产品进行批量生产，增加新的利润增长点。

同时，随着公司首次公开发行股票募投项目“500kV及以上超高压输电线技术改造项目”的建设，公司铝包钢和铝合金绞线两类产品已经在国内外取得一定市场。随着国家电网公司开始全面推广实施“两型三新”（资源节约型、环境友好型，新技术、新材料、新

工艺) 线路建设。在推广应用新技术、新材料、新工艺, 在确保输电线路功能可靠的理念下, 公司新产品将面临更加广阔的市场, 也将为公司业绩的增长提供新的动力, 并将进一步提升公司与国内同行业企业的竞争优势。

报告期内, 公司的核心竞争力没有发生变化。

六、投资状况分析

1、对外股权投资情况

(1) 对外投资情况

对外投资情况		
2012 年投资额 (元)	2011 年投资额 (元)	变动幅度
180,000,000.00	0.00	100%
被投资公司情况		
公司名称	主要业务	上市公司占被投资公司权益比例 (%)
洛阳万富小额贷款股份有限公司	办理各种小额贷款业务等	60%

2、委托理财、衍生品投资和委托贷款情况

(1) 衍生品投资情况

<p>报告期衍生品持仓的风险分析及控制措施说明(包括但不限于市场风险、流动性风险、信用风险、操作风险、法律风险等)</p>	<p>为规避原材料价格大幅波动给公司原材料采购带来风险, 公司开展了铝期货套期保值业务, 根据期货市场状况适时锁定部分原材料成本, 降低现货市场价格波动给公司经营带来的不确定性风险。公司已制定了《期货套期保值制度》, 对持仓风险进行充分的评估与控制, 具体说明如下: 一、期货交易套期保值原则套期保值品种标的物应与公司现货经营的产品或所需的原材料相一致, 即铝锭; 期货持仓量应不超过套期保值的现货量; 期货持仓应与被保值现货拥有时间基本一致或者期货平仓时间与被保值的现货购入时间基本一致。二、期货交易业务流程公司进行套期保值交易的流程是: 在签订产品销售合同或接到中标通知书后, 公司根据产品销售数量计算铝锭的消耗量, 并据此决定进行铝期货交易的合约数量和交易时间。在期货合约到期前, 公司与铝锭</p>
---------------------------------------------------------------	-------------------------------------------------------------------------------------------------------------------------------------------------------------------------------------------------------------------------------------------------------------------------------------------------------------------------------------------------------------------

	<p>供应商签订铝锭采购合同，并将持有的期货合约平仓。</p> <p>三、期货交易套期保值业务授权公司采取期货套期保值业务授权制度，在期货经纪公司开立套期保值交易账户，由公司的法定代表人或经法定代表人书面授权的人员签署开户合同。开户合同仅限于开展套期保值业务，不得从事其他期货交易活动。期货套期保值业务授权包括交易授权和交易资金调拨授权。公司保持授权的交易人员和资金调拨人员相互独立、相互制约。</p>
已投资衍生品报告期内市场价格或产品公允价值变动的情况，对衍生品公允价值的分析应披露具体使用的方法及相关假设与参数的设定	<p>1、期货套保合约报告期内产生的损益为 0.00 元；</p> <p>2、公司衍生品公允价值的分析使用的是期货市场的公开报价。公允价值根据 2012 年 12 月 31 日期货交易所市场报价确定。</p>
报告期公司衍生品的会计政策及会计核算具体原则与上一报告期相比是否发生重大变化的说明	无变化
独立董事对公司衍生品投资及风险控制情况的专项意见	<p>1、公司使用自有资金利用境内期货市场开展的套期保值业务的相关审批程序符合国家相关法律、法规及《公司章程》的有关规定。 2、公司已就开展的套期保值业务的行为建立了健全的组织机构、业务操作流程、审批流程及《期货套期保值制度》，通过实行授权和岗位牵制等措施进行风险控制。 3、在保证正常生产经营的前提下，公司使用自有资金开展的套期保值业务，仅限于生产所需铝的保值运作。有利于锁定公司的产品预期利润，控制经营风险，提高公司抵御市场波动和平抑价格震荡的能力，不存在损害公司和全体股东利益的情形。</p>

报告期末衍生品投资的持仓情况

√ 适用 □ 不适用

合约种类	期初合约金额（元）	期末合约金额（元）	报告期损益情况	期末合约金额占公司报告期末净资产比例（%）
上海期货交易所 沪铝	15,422,667.19	9,290,658.60		0.92%
合计	15,422,667.19	9,290,658.60	--	0.92%

说明

在保证正常生产经营的前提下，公司使用自有资金开展的套期保值业务，仅限于生产所需铝的保值运作。

3、募集资金使用情况

（1）募集资金总体使用情况

单位：万元

募集资金总额	53,389.31
报告期投入募集资金总额	7,850.58
已累计投入募集资金总额	51,427.85
报告期内变更用途的募集资金总额	0
累计变更用途的募集资金总额	0
累计变更用途的募集资金总额比例 (%)	0%
募集资金总体使用情况说明	
<p>2011 年 2 月, 公司经中国证券监督管理委员会证监许可[2011]220 号文核准, 首次公开发行人民币普通股 (A 股) 2,000 万股, 每股发行价格为人民币 28.80 元。本次发行募集资金总额为 57,600 万元, 扣除发行费用后实际募集资金净额为 54,244 万元。上述资金到位情况已经大信会计师事务所有限公司审验, 并出具了大信验字[2011] 第 5-0002 号《验资报告》。经深圳证券交易所深证上[2011]71 号文件核准, 公司发行的人民币普通股股票于 2011 年 3 月 3 日在深圳证券交易所上市交易。</p> <p>公司首次公开发行股票超募资金 27,789.31 万元, 全部用于偿还银行贷款和永久性补充流动资金, 其中 16,500.00 万元用于偿还银行贷款, 11,289.31 万元用于永久性补充流动资金。截止 2011 年 12 月 31 日, 超募资金全部已使用。</p> <p>截止 2012 年 12 月 31 日, 本公司募集资金项目已累计使用募集资金 51,427.85 万元, 募集资金实际结余 1,961.46 万元 (包含尚未支付的设备质保金 723.82 万元); 加上募集资金历年存放利息收入(减金融手续费支出)379.81 万元, 合计 2,341.27 万元。结余原因为项目实施过程中, 随着国产机械设备技术水平的改进与提高, 国产设备生产出来的产品性能已能满足需求, 所以部分需要进口的设备改为了国产设备或中外合资企业生产的设备, 节约了设备采购资金。</p>	

(2) 募集资金承诺项目情况

单位: 万元

承诺投资项目和超募资金投向	是否已变更项目(含部分变更)	募集资金承诺投资总额	调整后投资总额(1)	本报告期投入金额	截至期末累计投入金额(2)	截至期末投资进度 (%) (3) = (2)/(1)	项目达到预定可使用状态日期	本报告期实现的效益	是否达到预计效益	项目可行性是否发生重大变化
承诺投资项目										
500kV 及以上超高压输电线技术改造	否	25,600		7,850.58	23,638.54	92.34%	2012 年 12 月 28 日	1,940.02	否	否
承诺投资项目小计	--	25,600		7,850.58	23,638.54	--	--	1,940.02	--	--
超募资金投向										
归还银行贷款 (如有)	--	16,500	0	0	16,500		--	--	--	--
补充流动资金 (如有)	--	11,289.31	0	0	11,289.31		--	--	--	--

超募资金投向小计	--	27,789.31	0	0	27,789.31	--	--		--	--
合计	--	53,389.31	0	7,850.58	51,427.85	--	--	1,940.02	--	--
未达到计划进度或预计收益的情况和原因（分具体项目）	募投项目“500kV及以上超高压输电线技术改造项目”（以下简称“该项目”），公司对该项目第一年、第二年承诺实现的效益分别为0万元、2,412.89万元，实际实现的效益分别为304.01万元、1,940.02万元，累计实现效益2,244.03万元，未完全达到预期效益（达到预期效益的93.00%）。其主要原因为：公司未对募集资金项目设置独立账套进行核算，而造成统计上的部分差异。该项目是技术改造项目，即淘汰部分老产品钢芯铝绞线的落后产能，新增20000吨钢芯铝绞线、5400吨铝包钢系列产品和9000吨铝合金系列产品的产能。由于传统产品钢芯铝绞线与项目实施前产品重叠性较强，公司就未对募集资金项目设置独立账套进行核算，而是根据募集资金项目产品的收入和成本计算毛利，扣除以全部产品的收入为权重进行分摊计算的营业税金及附加以及期间费用，再扣除所得税影响计算而得来。									
项目可行性发生重大变化的情况说明	不适用									
超募资金的金额、用途及使用进展情况	适用 公司首次公开发行股票超募资金27,789.31万元，全部用于偿还银行贷款和永久性补充流动资金，其中16,500.00万元用于偿还银行贷款，11,289.31万元用于永久性补充流动资金。截止2011年12月31日，超募资金全部已使用。									
募集资金投资项目实施地点变更情况	不适用									
募集资金投资项目实施方式调整情况	不适用									
募集资金投资项目先期投入及置换情况	适用 为使公司的募投项目顺利进行，公司以自筹资金实施了部分募投项目，截止2011年3月29日，本公司以自筹资金预先投入募集资金投资项目的实际投资额为4,741.96万元。经公司第二届董事会第三次会议审议批准，公司于2011年4月8日使用募集资金置换预先投入自筹资金总额为4,741.96万元。									
用闲置募集资金暂时补充流动资金情况	不适用									
项目实施出现募集资金结余的金额及原因	适用 截止2012年12月31日，本公司募集资金项目已累计使用募集资金51,427.85万元，募集资金实际结余1,961.46万元（包含尚未支付的设备质保金723.82万元）；加上募集资金历年存放利息收入(减金融手续费支出)379.81万元，合计2,341.27万元。结余原因为项目实施过程中，随着国产机械设备技术水平的改进与提高，国产设备生产出来的产品性能已能满足需求，所以部分需要进口的设备改为了国产设备或中外合资企业生产的设备，节约了设备采购资金。									
尚未使用的募集资金	截止2012年12月31日，本公司尚未使用的募集资金暂存募集资金专户和定期账户。									

金用途及去向	
募集资金使用及披露中存在的问题或其他情况	2012 年度，本公司不存在募集资金使用的其他情况。公司募集资金使用情况的披露与实际使用情况相符，不存在未及时、真实、准确、完整披露的情况，也不存在募集资金违规使用的情形。

(3) 募集资金变更项目情况

单位：万元

变更后的项目	对应的原承诺项目	变更后项目拟投入募集资金总额(1)	本报告期实际投入金额	截至期末实际累计投入金额(2)	截至期末投资进度(%) (3)=(2)/(1)	项目达到预定可使用状态日期	本报告期实现的效益	是否达到预计效益	变更后的项目可行性是否发生重大变化
合计	--	0	0	0	--	--	0	--	--
变更原因、决策程序及信息披露情况说明(分具体项目)			不适用						

4、主要子公司、参股公司分析

主要子公司、参股公司情况

公司名称	公司类型	所处行业	主要产品或服务	注册资本	总资产(元)	净资产(元)	营业收入(元)	营业利润(元)	净利润(元)
洛阳万富小额贷款股份有限公司	子公司	金融业	办理各种小额贷款等	30000000	300,396,770.83	298,549,942.38	1,055,345.50	-1,928,744.53	-1,450,057.62

主要子公司、参股公司情况说明

2012 年度子公司情况说明：

洛阳万富小额贷款股份有限公司，本报告期实现净利润-1,450,057.62 元，主要系该子公司为 2012 年 12 月成立，计提的贷款损失准备金额大于利息收入所致。该业绩的波动对公司合并经营业绩无重大影响；

报告期内取得和处置子公司的情况

√ 适用 □ 不适用

公司名称	报告期内取得和处置子公司目的	报告期内取得和处置子公司方式	对整体生产和业绩的影响
洛阳万富小额贷款股份有限公司	业务拓展	设立	无重大影响

七、公司未来发展的展望

1、行业竞争格局和发展趋势

电线电缆行业：

中国电力企业联合会发布《电力工业“十二五”规划研究报告》中指出，按照规划基准方案，“十二五”期间全国电力工业投资规模将达5.3万亿元，其中电网投资约2.55万亿元，占48%；“十三五”期间全国电力工业投资规模将达5.8万亿元，其中电网投资约2.85万亿元，占49%，可以预见，大规模的电网建设将为电线电缆行业提供广阔的发展空间。

2013年1月6日国家电网公司召开2013年工作会议，会议精神表示我国电力行业需求依然趋旺。

第一、2013年电网投资数额进一步增长

2013年国家电网将完成固定资产投资3392亿元，其中电网投资3182亿元，与2012年固定资产投资3307亿元、电网投资3054亿元相比，投资数额进一步增长。

第二、发展特高压成重中之重

2013年的国家电网建设部署为：“加快‘两纵两横’特高压网架建设，确保年底皖电东送工程、哈密南—郑州工程投运，溪洛渡—浙西工程全线架通；新疆与西北联网第二通道、玉树与青海主网联网工程上半年投运；开工建设丰宁、荒沟、绩溪、敦化抽水蓄能项目，核准文登、天池、蟠龙项目。”国家电网规划从2013年起的8年间，投资约1.2万亿元，投产特高压线路9.4万公里、变电容量3.2亿千伏安、换流容量4.6亿千瓦，到2015年、2017年和2020年，分别建成“两纵两横”、“三纵三横”和“五纵五横”特高压“三华”同步电网，同时到2020年建成27回特高压直流工程。

第三、配电网加快升级改造

2013年，国家电网将优化城市配电网结构，加快重点城市核心区建设改造，解决供电“卡脖子”问题。加强县域电网、中心城镇和产业园区配电网建设，提高供电质量。扎实推进新一轮农网改造升级工程，解决孤网运行和低电压问题。做好无电地区电力建设和偏远地区配电网改造工作。到2015年基本解决县域电网与主网联系薄弱以及供电“卡脖子”和“低电压”问题；2020年全面建成结构完善、技术领先、高效互动、灵活可靠的现代配电网，重点城市供电可靠率和电压合格率达国际先进水平。

第四、全面协调推进国际化

2013年，国家电网将完善国际化发展规划，做好项目储备。加快欧洲、大洋洲、非洲等重点投资项目；安全稳健运营菲律宾、巴西、葡萄牙、澳大利亚、委内瑞拉项目；充分利用当地人才等资源，推进“本土化”运营；做好特高压直流、清洁能源接入、电动汽车充换电

等领域国际标准制订工作。国际化是国家电网公司全球战略布局的重要战略，其中“走出去”战略是国家电网国际化的核心内容，2012年是国家电网“走出去”战略的布局之年，2013年将全面协调推进国际化。

另外，推广应用节能导线是国家电网贯彻落实科学发展观，加快推进“两个转变”，建设坚强智能电网的内在需求；是贯彻全寿命周期理念，集成应用新技术、新材料、新工艺，建设绿色电网的重要举措；是提高工程技术含量，降低工程寿命周期总体费用。国家电网计划2013年在输送容量大、利用小时数高的输电线路工程中推广应用，进一步总结应用经验，完善节能导线质量控制保障机制。

2、市场竞争格局

在未来几年内，市场容量保持平稳增长的环境下，企业数量多、行业集中度低的现象显得尤为突出，并购重组可能会成为电线电缆行业的主旋律，这种产业并购的现象屡有发生。

公司拥有二十多年的导线研发、生产经验，具备专业的超、特高压导线的生产资质，特别是公司生产的大截面导线用于等超、特高压输电线路中。自国家电网公司集中规模招标采购以来，公司中标量均位居同行业前列。公司的导线产品被广泛运用于国家重点工程，除我国首条1000kV晋东南—南阳—荆门特高压输电线路、±800kV云南—广东直流输电线路、±800kV向家坝—上海直流输电线路外，公司产品还在三峡工程（三峡左一电厂—万县）（凤凰山—昌西）（三峡地下电站—荆门换流站）500kV输电线路工程、奥运备战的沈大二回500kV输电线路工程等国内300余条高压、超高压线路中得到成功应用，积累有丰富的重大项目业务经验。公司在技术、生产等方面均具备了从事特高压工程的资质和实践经验。公司已成为国内电缆制造业中规模较大、综合实力较强的电缆制造企业，成为国内国际具有较强竞争优势的电缆制造商。

3、公司发展战略

公司未来的发展战略是：公司将紧紧围绕国家“十二五规划”为电缆行业带来的发展机遇，继续以经济效益为中心，强化管理团队建设和内控建设，持续提升企业经营管理水平；全面加强市场营销体系建设和技术创新能力建设，全力打造国际一流电缆制造企业，继续保持国内导线行业的龙头地位；有效整合资金、市场、技术、品牌等各种资源优势，大力实施多元化和集团化发展战略，进一步提升盈利能力和抗风险能力，建成国内一流的大型综合性高新技术企业，实现公司可持续发展。

推广应用节能导线是公司贯彻落实科学发展观，加快推进“两个转变”，建设坚强智能

电网的内在需求；是贯彻全寿命周期理念，集成应用新技术、新材料、新工艺，建设绿色电网的重要举措；是提高工程技术含量，降低工程寿命周期总体费用，提高电网运营效益，提升电网发展质量的具体实践。

4、经营计划

2013年，公司将继续以经济效益为中心，坚持“中国通达，做世界电缆”的发展愿景，加强企业内控建设和规范管理，在巩固国内市场的同时加大国外市场营销力度，加快推进通达股份国际化进程，抓住机遇大力发展电缆事业，使其成为新的重要的经济增长点，同时实施多元化发展战略，充分利用和发挥公司产业平台和资本平台优势，实现公司可持续发展。

(1) 强化品牌质量意识，加大科研投入，提升企业核心竞争力。2012年公司获准建立河南省超高压导线工程技术研究中心，在此基础上加大对新产品的研究开发。加快实现技术强企战略。进一步加大技术研发和创新投入，满足公司快速发展的技术需求。开展工艺创新，降低生产成本，提高产品品质，打造出高质量的通达产品。

(2) 加强国内外电缆市场拓展能力，建设高效的营销管理体系。2013年公司将在现有营销管理模式基础上，加大市场营销力度，继续积极跟进国家电网和南方电网。在立足国内市场的同时，公司将全面推进国际化进程，建设全球化市场营销体系。在新型节能导线方面，引领产品创新，扩大生产规模，提升产品品质，进一步提升新型节能导线占有率。

(3) 规范管理，加强内控，全面提升企业管理水平。2013年公司将继续以加强内控建设为主线，以企业文化建设为平台，以质量控制为核心，以建设国际一流电缆制造企业为目标，有效整合市场、技术、人才等资源，致力于企业、员工、股东共同发展，实现公司科学发展，和谐发展，全面提升企业管理水平。

八、与上年度财务报告相比，合并报表范围发生变化的情况说明

1. 本公司拥有其半数或半数以下表决权的纳入合并范围内的子公司

公司名称	表决权比例	纳入合并范围的原因
洛阳万富小额贷款股份有限公司	60.00%	本期新增子公司

九、公司利润分配及分红派息情况

报告期内利润分配政策特别是现金分红政策的制定、执行或调整情况

根据中国证监会《关于修改上市公司现金分红若干规定的决定》（证监会令第57号）、中国证监会《关于进一步落实上市公司现金分红有关事项的通知》（证监发[2012]37号）、中国证监会河南监管局《关于转发<关于进一步落实上市公司现金分红有关事项的通知》（豫证监发[2012]141号）以及《公司章程》等有关规定，经公司第二届董事会第十三次会议、公司2012年第一次临时股东大会审议通过，对《公司章程》第一百五十五条利润分配政策作了修订。

公司的利润分配政策和决策监督程序如下：

一、公司的利润分配政策

(一)利润分配原则：公司实行持续、稳定的利润分配政策，公司利润分配应重视对投资者的合理投资回报，并兼顾公司的可持续发展。利润分配不得超过累计可分配利润的范围，不得损害公司持续经营能力。公司董事会、监事会和股东大会对利润分配政策的决策和论证过程中应当充分考虑独立董事、监事和公众投资者的意见。

(二)利润分配形式：公司可以采用现金、股票或者两者结合的方式分配股利。

(三) 利润分配条件

(1) 公司该年度的可分配利润（即公司弥补亏损、提取公积金后所余的税后利润）为正值；

(2) 审计机构对公司的该年度财务报告出具标准无保留意见的审计报告；

(3) 公司未来十二个月内无重大投资计划或重大现金支出事项（募集资金投资项目除外）发生。重大投资计划或者重大现金支出指以下情形之一：

① 公司未来十二个月内拟对外投资、收购资产或者购买设备累计支出达到或超过公司最近一期经审计净资产的20%；

② 公司未来十二个月内拟对外投资、收购资产或者购买设备累计支出达到或超过公司最近一期经审计总资产的10%。

(4) 当年经审计资产负债率（母公司）不超过70%

(四)利润分配的时间间隔

公司经营所得利润将首先满足公司经营需要，在满足公司正常生产经营资金需求的前提

下，符合利润分配原则、利润分配条件的前提下，公司原则上每年度进行一次现金分红，董事会可以根据公司的资金状况提议公司进行中期利润分配。

(五)利润分配计划

1、公司利润分配方式以现金分红为主，根据公司长远和可持续发展的实际情况，以及年度的盈利情况、现金流状况，在保证最低现金分红比例和公司股本规模及股权结构合理的前提下，可以考虑进行股票股利分配。具体分红比例由公司董事会审议通过后，提交股东大会审议决定。

2、在当年盈利的条件下，公司每年以现金方式分配的利润应当不少于当年实现的可分配利润的10%。

3、在公司现金流状况良好且不存在重大投资项目或重大现金支出的情况下，公司应适当加大现金分红的比例。

(六)公司最近三年以现金方式累计分配的利润少于最近三年实现的年均可分配利润的30%的，不得向社会公众公开增发新股、发行可转换公司债券或向原股东配售股份。

二、利润分配需履行的决策和监督程序

(一)公司管理层、董事会应结合公司盈利情况、资金需求，合理提出利润分配建议和预案。公司董事会在利润分配预案论证过程中，需与独立董事、监事充分讨论，并通过多种渠道充分听取中小股东意见，在考虑对全体股东持续、稳定、科学的回报基础上形成利润分配预案。董事会在审议利润分配预案时，须经全体董事过半数表决同意，且经公司二分之一以上独立董事表决同意并发表明确独立意见；监事会在审议利润分配预案时，须经全体监事过半数以上表决同意。经董事会、监事会审议通过后，方能提交公司股东大会审议。

(二)董事会在决策形成利润分配预案时，要详细记录管理层建议、参会董事的发言要点、独立董事意见、董事会投票表决情况等内容，并形成书面记录作为公司档案妥善保存。

(三)公司应切实保障社会公众股股东参与股东大会的权利，董事会、独立董事和符合一定条件的股东可以向公司股东征集其在股东大会上的投票权。

(四)监事会应对董事会和管理层执行公司分红政策和股东回报规划的情况及决策程序进行监督。

(五)公司的利润分配政策，属于董事会和股东大会的重要决策事项。公司利润分配政策不得随意调整而降低对股东的回报水平，因国家法律法规和证券监管部门对上市公司的利润分配政策颁布新的规定或公司外部经营环境、自身经营状况发生较大变化而需调整分红政策

的，应以股东权益保护为出发点，详细论证和说明原因，并严格履行决策程序。

公司利润分配政策若需发生变动，应当由董事会拟定变动方案，经独立董事同意并发表明确独立意见，然后分别提交董事会和监事会审议，董事会和监事会审议通过后提交股东大会审议批准。调整后的利润分配政策不得违反中国证监会和深交所的有关规定。

股东大会审议调整利润分配政策相关事项的，公司应当通过网络投票等方式为中小股东参加股东大会提供便利，并经持有出席股东大会表决权三分之二以上的股东通过。

(六)公司应在定期报告中披露利润分配预案和现金分红政策执行情况。

若年度盈利但未提出现金分红，公司应在年度报告中详细说明未提出现金分红的原因、未用于现金分红的资金留存公司的用途和使用计划。公司独立董事、监事会应对此发表明确意见。

本年度利润分配及资本公积金转增股本预案

适用 不适用

每 10 股送红股数 (股)	0
每 10 股派息数 (元) (含税)	2
每 10 股转增数 (股)	0
分配预案的股本基数 (股)	103,332,800.00
现金分红总额 (元) (含税)	20,666,560.00
可分配利润 (元)	217,983,039.52
利润分配或资本公积金转增预案的详细情况	
本次拟以 2012 年 12 月 31 日总股本 103,332,800 股为基数，向全体股东每 10 股派发现金红利 2 元 (含税)，计分配利润 20,666,560.00 元，其余未分配利润 197,316,479.52 元结转下期，用于公司滚动发展。	

公司近 3 年 (含报告期) 的利润分配方案及资本公积金转增股本方案情况

1、2010年度

公司于2011年4月27日召开的2010年度股东大会审议通过了《河南通达电缆股份有限公司2010年度利润分配方案及资本公积金转增股本的议案》的议案。以资本公积金向全体股东每10股转增股本3.1股，本次权益分派股权登记日为2011年5月6日，除权除息日为2011年5月9日。转增前公司总股本为78,880,000股，转增后总股本增至103,332,800股。

2、2011年度

公司于2012年5月17日召开的2011年度股东大会审议通过了《河南通达电缆股份有限公司2011年度利润分配方案》的议案。以公司总股本103,332,800股为基数，向全体股东每10股派1.50元人民币现金 (含税；扣税后，个人、证券投资基金、QFII、RQFII实际每10股派1.35元；对于QFII、RQFII外的其他非居民企业，本公司未代扣代缴所得税，由纳税人在所得发生地缴

纳)。本次权益分派股权登记日为2012年5月30日，除权除息日为2012年5月31日。

3、2012年度

2012年度利润分配预案为：本次拟以2012年12月31日总股本103,332,800股为基数，向全体股东每10股派发现金红利2元（含税），计分配利润20,666,560.00元，其余未分配利润197,316,479.52元结转下期，用于公司滚动发展。

公司近三年现金分红情况表

单位：元

分红年度	现金分红金额（含税）	分红年度合并报表中归属于上市公司股东的净利润	占合并报表中归属于上市公司股东的净利润的比率（%）
2012年	20,666,560.00	56,354,134.91	36.67%
2011年	15,499,900.00	54,413,844.90	28.49%
2010年	0.00	53,814,876.36	0%

公司报告期内盈利且母公司未分配利润为正但未提出现金红利分配预案

适用 不适用

十、社会责任情况

公司已编制了《2012年度社会责任报告》并披露，详见2013年3月26日巨潮资讯网（www.cninfo.com.cn）。

十一、报告期内接待调研、沟通、采访等活动登记表

接待时间	接待地点	接待方式	接待对象类型	接待对象	谈论的主要内容及提供的资料
2012年03月05日	公司证券部	电话沟通	个人	社会投资者	国家电网、南方电网中标情况
2012年03月06日	公司证券部	电话沟通	个人	社会投资者	洛阳伊滨区土地建设情况
2012年03月07日	公司证券部	电话沟通	个人	社会投资者	洛阳伊滨区土地建设情况
2012年03月08日	公司证券部	电话沟通	机构	社会投资者	关于2011年度业绩快报净利润、募投项目进度
2012年03月15日	公司证券部、生产车间	实地调研	个人	豫股网经济视点记者	公司生产经营情况、行业发展情况

2012年03月20日	公司证券部	电话沟通	个人	社会投资者	南方电网中标情况
2012年03月22日	公司证券部、生产车间	实地调研	机构	民生证券、信达澳银基金、摩根士丹利华鑫基金等投资机构	公司生产经营状况、行业未来趋势
2012年06月01日	公司证券部、生产车间	实地调研	机构	上海巨金投资管理有限公司	公司生产经营状况、行业未来趋势
2012年06月08日	公司证券部、生产车间	实地调研	机构	宏源证券	公司生产经营状况、企业文化、行业状况及未来趋势
2012年06月20日	公司证券部	电话沟通	个人	社会投资者	关于国网第三批中标情况
2012年06月27日	公司证券部	电话沟通	个人	社会投资者	询问半年报时间
2012年06月27日	公司证券部	电话沟通	个人	社会投资者	询问半年报时间
2012年07月25日	公司证券部	电话沟通	个人	个人投资者	募投项目情况、半年报情况
2012年09月17日	公司证券部	电话沟通	个人	个人投资者	咨询公司投资情况
2012年09月17日	公司证券部	电话沟通	个人	个人投资者	咨询公司投资情况
2012年09月21日	公司证券部	电话沟通	个人	个人投资者	公司生产经营情况
2012年09月24日	公司证券部	电话沟通	机构	杭州商报	小额贷款公司筹建情况
2012年09月24日	公司证券部	电话沟通	个人	个人投资者	小额贷款公司筹建情况
2012年09月27日	公司证券部	电话沟通	个人	个人投资者	公司基本情况及公司客户
2012年10月12日	公司证券部	电话沟通	个人	个人投资者	咨询公司经营情况及小额贷款公司情况
2012年10月16日	公司证券部	电话沟通	个人	个人投资者	公司中标合同情况
2012年10月16日	公司证券部	电话沟通	机构	经济视频报	小额贷款公司筹建情况
2012年11月05日	公司证券部	电话沟通	个人	个人投资者	国家电网中标情况
2012年11月12日	公司证券部	电话沟通	个人	个人投资者	国家电网及其他中标情况

第五节 重要事项

一、重大关联交易

1、其他重大关联交易

2012年8月23日，公司实际控制人史万福、马红菊分别与中信银行股份有限公司洛阳分行签订（2012）年信银郑最高保字第1220185号、（2012）年信银郑最高保字第1220185-1号最高额保证合同，为公司在一定期限内连续发生的多笔债权的履行提供最高额保证合同。担保金额分别为5000万元和6500万元，合同有效期为2012年8月23日至2013年8月22日，保证方式为连带责任保证。保证期间：依具体业务合同约定的债务履行期限届满之日起两年；银行承兑汇票、信用证和保函项下的保证期间为银行垫项之日起两年，分次垫款的，保证期间从每笔垫款之日起计算。

截至2012年12月31日，公司累计对外提供担保20,000万元（实际使用担保额度7,900万元），此次对外担保已经2011年8月4日公司召开的第二届董事会第七次会议及2011年8月22日召开的2011年第二次临时股东大会审议通过；报告期内，公司没有发生新的对外担保。

重大关联交易临时报告披露网站相关查询

临时公告名称	临时公告披露日期	临时公告披露网站名称
2011-030 对外担保暨关联交易公告	2011年08月05日	巨潮资讯网（ http://www.cninfo.com.cn ）

二、重大合同及其履行情况

1、担保情况

单位：万元

公司对外担保情况（不包括对子公司的担保）								
担保对象名称	担保额度 相关公告 披露日期	担保额度	实际发生日 期（协议签署 日）	实际担保金 额	担保类型	担保期	是否履 行完毕	是否为 关联方 担保（是 或否）
洛阳万年硅业有 限责任公司	2011年08 月06日	20,000	2011年09月 05日	7,900	连带责任保 证	3年	否	是

报告期内审批的对外担保额度合计 (A1)		0	报告期内对外担保实际发生额合计 (A2)		0			
报告期末已审批的对外担保额度合计 (A3)		20,000	报告期末实际对外担保余额合计 (A4)		7,900			
公司对子公司的担保情况								
担保对象名称	担保额度 相关公告 披露日期	担保额度	实际发生日期 (协议签署 日)	实际担保金 额	担保类型	担保期	是否履 行完毕	是否为 关联方 担保(是 或否)
公司担保总额 (即前两大项的合计)								
报告期内审批担保额度合计 (A1+B1)		0	报告期内担保实际发生额合计 (A2+B2)		0			
报告期末已审批的担保额度合计 (A3+B3)		20,000	报告期末实际担保余额合计 (A4+B4)		7,900			
实际担保总额 (即 A4+B4) 占公司净资产的比例				8.89%				
其中:								
为股东、实际控制人及其关联方提供担保的金额 (C)				7,900				
直接或间接为资产负债率超过 70% 的被担保对象提供的债务担保金额 (D)				0				
担保总额超过净资产 50% 部分的金额 (E)				0				
上述三项担保金额合计 (C+D+E)				7,900				
未到期担保可能承担连带清偿责任说明				报告期内, 被担保方按时清偿银行贷款。				

采用复合方式担保的具体情况说明

三、承诺事项履行情况

1、公司或持股 5% 以上股东在报告期内或持续到报告期内的承诺事项

承诺事项	承诺方	承诺内容	承诺时间	承诺期限	履行情况
股改承诺					
收购报告书或权益变动报告书中所作承诺					
资产重组时所作承诺					
首次公开发行或再融资时所作承诺	公司实际控制人史万福及马红菊夫妇	自通达电缆公开发行股票上市之日起 36 个月内, 本人不转让或者委	2011 年 03 月 03 日	36 个月	严格履行中

		托他人管理本人持有的通达电缆股份，也不由通达电缆回购本人持有的股份。			
	公司实际控制人史万福及马红菊夫妇、及股东曲洪普先生和邵学良先生	本人在直接或间接持有股份公司 5% 以上股份期间或担任股份公司副总经理以上职务期间，不再对任何与股份公司从事相同或相近业务的其他企业进行投资、控制或担任高级管理人员。本人在直接或间接持有股份公司 5% 以上股份期间或担任股份公司副总经理以上职务期间，如股份公司进一步拓展其产品和业务范围，本人承诺不在与股份公司拓展后的产品或业务相竞争的企业进行投资、控制或担任高级管理人员；若出现在与股份公司拓展后的产品或业务产生竞争的企业中进行投资、控制或担任高级管理人员的	2011 年 03 月 03 日	在持有公司股份 5% 以上或在公司担任高管期间	严格履行中

		情形，本人按包括但不限于以下方式退出与股份公司的竞争：（1）、确保本人控制的企业停止生产、经营构成竞争或可能构成竞争的产品、业务（2）确保本人及本人控制的企业将相竞争的资产、业务或权益以合法方式置入股份公司；（3）确保本人控制的企业将相竞争的业务转让给无关联的第三方；（4）本人辞去在与股份公司竞争企业中担任的高级管理职务；（5）本人将在与股份公司竞争企业中的投资转让给非关联方（6）采取其他对维护股份公司权益有利的行动以消除同业竞争。			
其他对公司中小股东所作承诺	公司	公司承诺：在本次对外投资完成（小额贷款公司领取工商营业执照为准）后的十二个月内，不使用闲置募集资	2012 年 09 月 24 日	2012 年 12 月 7 日至 2013 年 12 月 7 日	严格履行中

		金暂时补充流动资金或将募集资金投向变更为永久性补充流动资金。			
承诺是否及时履行	是				
未完成履行的具体原因及下一步计划	不适用				
是否就导致的同业竞争和关联交易问题作出承诺	是				
承诺的解决期限	不适用				
解决方式	不适用				
承诺的履行情况	严格履行中				

四、聘任、解聘会计师事务所情况

现聘任的会计事务所

境内会计师事务所名称	大信会计师事务所（特殊普通合伙）
境内会计师事务所报酬（万元）	30
境内会计师事务所审计服务的连续年限	6
境内会计师事务所注册会计师姓名	吕华文、李赟莘

当期是否改聘会计师事务所

是 否

聘请内部控制审计会计师事务所、财务顾问或保荐人情况

适用 不适用

五、其他重大事项的说明

无

六、公司子公司重要事项

无

第六节 股份变动及股东情况

一、股份变动情况

	本次变动前		本次变动增减（+，-）					本次变动后	
	数量	比例(%)	发行新股	送股	公积金转股	其他	小计	数量	比例(%)
一、有限售条件股份	77,132,800	74.65%	0	0	0	-8,098,944	-8,098,944	69,033,856	66.81%
3、其他内资持股	77,132,800	74.65%	0	0	0	-23,139,840	-23,139,840	53,992,960	52.25%
境内自然人持股	77,132,800	74.65%	0	0	0	-23,139,840	-23,139,840	53,992,960	52.25%
5、高管股份	0	0%	0	0	0	15,040,896	15,040,896	15,040,896	14.56%
二、无限售条件股份	26,200,000	25.35%	0	0	0	8,098,944	8,098,944	34,298,944	33.19%
1、人民币普通股	26,200,000	25.35%	0	0	0	8,098,944	8,098,944	34,298,944	33.19%
三、股份总数	103,332,800	100%	0	0	0	0	0	103,332,800	100%

股份变动的原因

股份变动的批准情况

适用 不适用

股份变动的过户情况

股份变动对最近一年和最近一期基本每股收益和稀释每股收益、归属于公司普通股股东的每股净资产等财务指标的影响

适用 不适用

公司认为必要或证券监管机构要求披露的其他内容

二、证券发行与上市情况

1、报告期末近三年历次证券发行情况

股票及其衍生证券名称	发行日期	发行价格(或利率)	发行数量	上市日期	获准上市交易数量	交易终止日期
股票类						
首次公开发股股票	2011年02月23日	28.8	20,000,000	2011年03月03日	20,000,000	
可转换公司债券、分离交易可转债、公司债类						
权证类						

前三年历次证券发行情况的说明

2011年2月，公司经中国证券监督管理委员会证监许可[2011]220号文核准，首次公开发行人民币普通股（A股）2,000万股，每股发行价格为人民币28.80元。本次发行募集资金总额为57,600万元，扣除发行费

用后实际募集资金净额为54,244万元。上述资金到位情况已经大信会计师事务所有限公司审验，并出具了大信验字[2011]第5-0002号《验资报告》。经深圳证券交易所深证上[2011]71号文件核准，公司发行的人民币普通股股票于2011年3月3日在深圳证券交易所上市交易。

2、公司股份总数及股东结构的变动、公司资产和负债结构的变动情况说明

报告期内，公司股份总数及股东结构，公司资产和负债结构未发生变动。

3、现存的内部职工股情况

内部职工股的发行日期	内部职工股的发行价格（元）	内部职工股的发行数量（股）
现存的内部职工股情况的说明	本报告期内公司无内部职工股。	

三、股东和实际控制人情况

1、公司股东数量及持股情况

单位：股

报告期股东总数	10,678	年度报告披露日前第5个交易日末股东总数	10,345					
持股5%以上的股东持股情况								
股东名称	股东性质	持股比例（%）	报告期末持股数量	报告期内增减变动情况	持有有限售条件的股份数量	持有无限售条件的股份数量	质押或冻结情况	
							股份状态	数量
史万福	境内自然人	28.37%	29,310,464		29,310,464	0	质押	14,655,000
马红菊	境内自然人	23.89%	24,682,496		24,682,496	0		
曲洪普	境内自然人	7.46%	7,713,280		5,784,960	1,928,320		
邵学良	境内自然人	7.09%	7,327,280		5,784,960	1,542,320		
马艳红	境内自然人	3.36%	3,471,968		3,470,976	992		
焦会芬	境内自然人	1.21%	1,255,237		0	1,255,237		
银泰证券有限责任公司	境内非国有法人	0.39%	400,000		0	400,000		
李川	境内自然人	0.36%	370,500		0	370,500		
上海英博企业发展有限公司	境内非国有法人	0.35%	362,000		0	362,000		
顾学伦	境内自然人	0.23%	241,000		0	241,000		
战略投资者或一般法人因配售新股成为前10名股东的情况	无							

(如有)			
上述股东关联关系或一致行动的说明	上述股东中，史万福先生和马红菊女士为夫妻关系，为一致行动人。		
前 10 名无限售条件股东持股情况			
股东名称	年末持有无限售条件股份数量（注 4）	股份种类	
		股份种类	数量
曲洪普	1,928,320	人民币普通股	1,928,320
邵学良	1,542,320	人民币普通股	1,542,320
焦会芬	1,255,237	人民币普通股	1,255,237
银泰证券有限责任公司	400,000	人民币普通股	400,000
李川	370,500	人民币普通股	370,500
上海英博企业发展有限公司	362,000	人民币普通股	362,000
顾学伦	241,000	人民币普通股	241,000
厦门国际信托有限公司—塔晶华南虎一号集合资金信托	211,000	人民币普通股	211,000
赵萱	202,240	人民币普通股	202,240
陈雪伟	173,500	人民币普通股	173,500
前 10 名无限售流通股股东之间，以及前 10 名无限售流通股股东和前 10 名股东之间关联关系或一致行动的说明	上述股东中曲洪普先生、邵学良先生及焦会芬女士不存在关联关系，但未知其他股东之间是否存在关联关系。		

2、公司控股股东情况

自然人

控股股东姓名	国籍	是否取得其他国家或地区居留权
史万福	中华人民共和国	否
马红菊	中华人民共和国	否
最近 5 年内的职业及职务	<p>史万福先生：中国国籍，无永久境外居留权，1965 年 1 月出生，大学学历，高级经济师。2007 年 12 月至 2010 年 12 月任河南通达电缆股份有限公司董事长；2010 年 12 月 18 日经河南通达电缆股份有限公司第二届董事会第一次会议选举当选为公司董事长，任期至 2013 年 12 月 18 日。</p> <p>马红菊女士：中国国籍，无永久境外居留权，1966 年 7 月出生，大学学历，高级经济师。2007 年 12 月至 2010 年 12 月任河南通达电缆股份有限公司副董事长；2008 年 4 月至 2010 年 12 月任河南通达电缆股份有限公司财务总监；2010 年 12 月 18 日经河南通达电缆股份有限公司第二届董事会第一次会议选举当选为公司副董事长、财务总监，任期至 2013 年 12 月 18 日。</p>	
过去 10 年曾控股的境内外上市公司情况	无	

报告期控股股东变更

适用 不适用

3、公司实际控制人情况

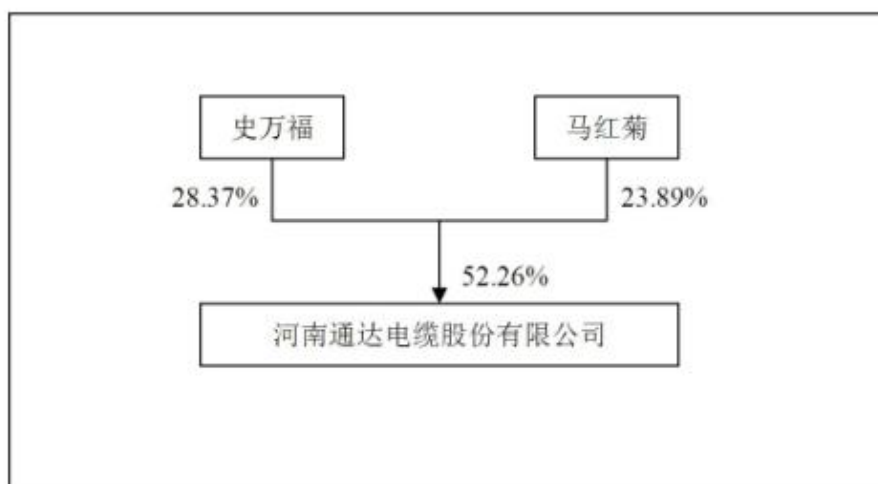
自然人

实际控制人姓名	国籍	是否取得其他国家或地区居留权
史万福	中华人民共和国	否
马红菊	中华人民共和国	否
最近 5 年内的职业及职务	<p>史万福先生：中国国籍，无永久境外居留权，1965 年 1 月出生，大学学历，高级经济师。2007 年 12 月至 2010 年 12 月任河南通达电缆股份有限公司董事长；2010 年 12 月 18 日经河南通达电缆股份有限公司第二届董事会第一次会议选举当选为公司董事长，任期至 2013 年 12 月 18 日。</p> <p>马红菊女士：中国国籍，无永久境外居留权，1966 年 7 月出生，大学学历，高级经济师。2007 年 12 月至 2010 年 12 月任河南通达电缆股份有限公司副董事长；2008 年 4 月至 2010 年 12 月任河南通达电缆股份有限公司财务总监；2010 年 12 月 18 日经河南通达电缆股份有限公司第二届董事会第一次会议选举当选为公司副董事长、财务总监，任期至 2013 年 12 月 18 日。</p>	
过去 10 年曾控股的境内外上市公司情况	无	

报告期实际控制人变更

适用 不适用

公司与实际控制人之间的产权及控制关系的方框图



第七节 董事、监事、高级管理人员和员工情况

一、董事、监事和高级管理人员持股变动

姓名	职务	任职状态	性别	年龄	任期起始日期	任期终止日期	期初持股数（股）	本期增持股份数量（股）	本期减持股份数量（股）	期末持股数（股）
史万福	董事长	现任	男	48	2010年12月18日	2013年12月18日	29,310,464	0	0	29,310,464
马红菊	副董事长、财务总监	现任	女	47	2010年12月18日	2013年12月18日	24,682,496	0	0	24,682,496
曲洪普	董事、总经理	现任	男	45	2010年12月18日	2013年12月11日	7,713,280	0	0	7,713,280
邵学良	董事、副总经理	现任	男	39	2010年12月18日	2013年12月18日	7,713,280	0	386,000	7,327,280
张耀先	独立董事	现任	男	64	2010年12月18日	2013年12月18日	0	0	0	0
毛庆传	独立董事	现任	男	57	2010年12月18日	2013年12月18日	0	0	0	0
武宗章	独立董事	现任	男	38	2011年07月21日	2013年12月18日	0	0	0	0
马艳红	监事	现任	女	31	2010年12月18日	2013年12月18日	4,627,968	0	1,156,000	3,471,968
蔡晓贤	监事	现任	女	35	2010年12月18日	2013年12月18日	0	0	0	0
席贤	监事	现任	女	32	2011年04月27日	2013年12月18日	0	0	0	0
张治中	副总经理、董事会秘书	现任	男	36	2010年12月18日	2013年12月18日	0	0	0	0
刚宏伟	副总经理	离任	男	45	2012年04月24日	2012年08月04日	0	0	0	0
合计	--	--	--	--	--	--	74,047,488	0	1,542,000	72,505,488

二、任职情况

公司现任董事、监事、高级管理人员最近 5 年的主要工作经历

（一）公司董事

本公司董事会由7名成员组成，其中独立董事3名。

本公司董事主要简历如下：

史万福：男，中国国籍，无永久境外居留权，1965年1月出生，大学学历，高级经济师。1991年至1994年任洛阳市偃师县通达电料厂厂长；1995年至2002年任洛阳市通达电缆厂厂长；2002年3月至2007年12月，担任河南通达电缆有限公司执行董事、经理；2007年12月至2010年12月任河南通达电缆股份有限公司董事长；2010年12月18日经河南通达电缆股份有限公司第二届董事会第一次会议选举当选为公司董事长，任期至2013年12月18日。

史万福先生兼任河南省偃师市工商业联合会副主席、偃师市政协常委、洛阳市政协第十一届委员会委员，并曾先后获得“洛阳市首届‘百佳’民营科技实业家”、“第二届河南省优秀民营科技实业家”、“河南省优秀民营企业家”、“洛阳市劳动模范”等荣誉和称号。

马红菊：女，中国国籍，无永久境外居留权，1966年7月出生，大学学历，高级经济师。1991年至1994年任洛阳市偃师县通达电料厂财务科长；1995年至2002年任洛阳市通达电缆厂财务科长；2002年3月至2007年12月，担任河南通达电缆有限公司财务总监；2007年12月至2010年12月任河南通达电缆股份有限公司副董事长；2008年4月至2010年12月任河南通达电缆股份有限公司财务总监；2010年12月18日经河南通达电缆股份有限公司第二届董事会第一次会议选举当选为公司副董事长、财务总监，任期至2013年12月18日。

马红菊女士曾于2005年被评为“偃师市经济发展女能人”，2006年被评为“双学双比女能手”、“三八红旗手”，2007年被评为“偃师市首届十佳女杰”，2008年被洛阳市评为“巾帼科技致富女状元”并当选为河南省妇女第十一次代表大会代表，2009年被评为洛阳市“三八红旗手”并当选为洛阳市妇女第十二次代表大会代表。

曲洪普：男，中国国籍，无永久境外居留权，1968年10月出生，大学学历，高级工程师。1991年至2002年先后任洛阳市偃师县通达电料厂技术员、洛阳市通达电缆厂工程师；2002年3月至2006年担任河南通达电缆有限公司部门经理；2007年年初至2007年12月整体变更设立股份公司期间担任河南通达电缆有限公司副总经理；2007年12月至2010年12月任河南通达电缆股份有限公司董事、总经理；2010年12月18日经河南通达电缆股份有限公司第二届董事会第一次会议选举当选为公司总经理，任期至2013年12月18日。

邵学良：男，中国国籍，无永久境外居留权，1974年11月出生，大学学历。1997年至2002年任洛阳市通达电缆厂业务经理；2002年3月至2007年12月担任河南通达电缆有限公司销售部经理；2007年12月至2010年12月任河南通达电缆股份有限公司董事；2009年2月至2010年12月任河南通

达电缆股份有限公司副总经理；2010年12月18日经河南通达电缆股份有限公司第二届董事会第一次会议选举当选为公司董事、副总经理，任期至2013年12月18日。

张耀先（独立董事）：男，中国国籍，无永久境外居留权，1949年3月出生，大学学历，注册会计师、注册审计师。1969年至1986年，就职于西北电力建设局；1987年至2001年，就职于甘肃省审计厅；2002年至2005年，担任国务院三峡工程稽查组专家；曾任中国电力会计协会理事；2008年5月至2010年12月任河南通达电缆股份有限公司独立董事；经河南通达电缆股份有限公司2010年第三次临时股东大会选举当选为公司独立董事，任期自2010年12月18日至2013年12月18日。

毛庆传（独立董事）：男，中国国籍，无永久境外居留权，1956年11月出生，大学学历，教授级高级工程师，享受国务院特殊津贴。1982年2月至今就职于上海电缆研究所，现任上海电缆研究所总工程师，兼任中国电器工业协会电线电缆分会副秘书长、中国电工技术学会电线电缆专委会秘书长；2008年5月至2010年12月任河南通达电缆股份有限公司独立董事；2008年9月至今任江苏通光电子线缆股份有限公司独立董事；毛庆传长期从事架空输电线电缆研究，曾负责组织线缆行业研制和生产三峡输电工程用各种新型导地线的工作。经河南通达电缆股份有限公司2010年第三次临时股东大会选举当选为公司独立董事，任期自2010年12月18日至2013年12月18日。

武宗章（独立董事）：男，中国国籍，无永久境外居留权，1975年5月生，大学学历。1995年8月至1999年8月，任职于河南华威律师事务所；2000年至2002年，任职于陕西秦翰律师事务所；2002年9月至2005年1月就读于清华大学（法学专业本科），2002年至今任河南国银律师事务所律师、合伙人。经河南通达电缆股份有限公司2011年第一次临时股东大会选举当选为公司独立董事，任期自2011年7月21日至2013年12月18日。

（二）公司监事

本公司第二届监事会设监事3名，分别为马艳红、席贤、蔡晓贤，其中蔡晓贤为职工代表。

马艳红：女，中国国籍，无永久境外居留权，1982年2月出生。2003年至2007年担任河南通达电缆有限公司办公室主任；2008年5月至2010年12月任河南通达电缆股份有限公司监事会主席；2010年12月18日经河南通达电缆股份有限公司第二届监事会第一次会议选举当选为公司监事会主席，任期至2013年12月18日。

蔡晓贤：女，中国国籍，无永久境外居留权，1978年6月出生，大学学历。2006年10月至2007年12月任河南通达电缆有限公司质检科科长；2007年12月至2010年12月任河南通达电缆股份有限公司监事；经河南通达电缆股份有限公司2010年第一次职工代表大会选举当选为公司职工监事，任期从2010年12月18日至2013年12月18日。

席贤：女，中国国籍，无永久境外居留权，1981年5月出生，大学学历。2003年9月至2004年12月在江西省西山文武学校任教；2005年9月至2007年12月在河南省偃师市史家湾小学任教；2008年2月至今在河南通达电缆股份有限公司工作，历任文员、档案管理员、招投标部部长。经河南通达电缆股份有限公司2010年度股东大会选举当选为公司监事，任期从2011年4月27日至2013年12月18日。

（三）高级管理人员

本公司高级管理人员包括总经理、副总经理、董事会秘书。本公司高级管理人员简历如下：

曲洪普、马红菊、邵学良三位高级管理人员的简历详见董事简介。

张治中：男，中国国籍，无永久境外居留权，1977年1月出生，大学学历，工程师。2001年10月至2003年2月任河南省易创科技有限公司综合布线系统工程师；2003年8月至2007年12月任河南通达电缆有限公司总经理助理；2007年12月至2009年2月任河南通达电缆股份有限公司总经理助理；2009年2月至2010年12月任河南通达电缆股份有限公司副总经理；2010年12月18日经河南通达电缆股份有限公司第二届董事会第一次会议选举当选为公司副总经理、董事会秘书，任期至2013年12月18日。

刚宏伟：男，中国国籍，无永久境外居留权，1968年9月出生，大学学历，会计师。2004年5月至2012年2月任北京利尔高温材料股份有限公司财务总监；2012年4月24日经河南通达电缆股份有限公司第二届董事会第十二次会议选举为公司副总经理，任期至2013年12月18日（2012年8月4日，因个人原因辞去副总经理一职）。

在其他单位任职情况

√ 适用 □ 不适用

任职人员姓名	其他单位名称	在其他单位担任的职务	任期起始日期	任期终止日期	在其他单位是否领取报酬津贴
史万福	洛阳万福置业有限公司	执行董事	2008年04月29日		否
史万福	洛阳万年硅业有限公司	董事长	2012年09月22日		否
史万福	洛阳万富小额贷款股份有限公司	董事长	2012年08月06日		否
史万福	万富房地产开发有限公司	执行董事	2012年03月28日		否
武宗章	河南国银律师事务所	律师、合伙人			是
毛庆传	上海电缆研究所	总工程师			是
毛庆传	中国电器工业协会电线电缆分会	副秘书长			是
毛庆传	中国电工技术学会电线电缆专业委员会	秘书长			是
毛庆传	江苏通光电子线缆股份有限公司	独立董事	2008年09月01日		是

在其他单位任职情况的说明	无
--------------	---

三、董事、监事、高级管理人员报酬情况

董事、监事、高级管理人员报酬的决策程序、确定依据

1、在公司任职的董事、监事和高级管理人员按其工作岗位及职务，根据公司现行的薪酬管理制度领取薪酬，高级管理人员薪酬与公司年度经营目标完成情况挂钩。

2、根据公司股东大会审议通过的董事、独立董事、监事津贴标准：本公司董事、监事、高级管理人员不领取津贴；独立董事津贴标准为每年3万元/人，公司负担独立董事为参加会议发生的差旅费等。

公司报告期内董事、监事和高级管理人员报酬情况

姓名	职务	性别	年龄	任职状态	从公司获得的应付报酬总额	从股东单位获得的报酬总额	报告期末实际获得报酬
史万福	董事长	男	48	现任	164,000.00		164,000.00
马红菊	副董事长，财务总监	女	47	现任	144,000.00		144,000.00
曲洪普	董事，总经理	男	45	现任	144,000.00		144,000.00
邵学良	董事，副总经理	男	39	现任	110,000.00		110,000.00
张耀先	独立董事	男	64	现任	30,000.00		30,000.00
毛庆传	独立董事	男	57	现任	30,000.00		30,000.00
武宗章	独立董事	男	38	现任	30,000.00		30,000.00
马艳红	监事会主席	女	31	现任	100,000.00		100,000.00
席贤	监事	女	32	现任	88,012.00		88,012.00
蔡晓贤	监事	女	35	现任	100,155.00		100,155.00
张治中	副总经理，董事会秘书	男	36	现任	112,000.00		112,000.00
刚宏伟	副总经理	男	45	离任			
合计	--	--	--	--	1,052,167.00	0.00	1,052,167.00

公司董事、监事、高级管理人员报告期内被授予的股权激励情况

适用 不适用

四、公司董事、监事、高级管理人员离职和解聘情况

姓名	担任的职务	类型	日期	原因
刚宏伟	副总经理	离职	2012年08月04日	因个人原因辞去公司副总经理职务。

五、报告期核心技术团队或关键技术人员变动情况（非董事、监事、高级管理人员）

报告期内，公司核心技术团队及关键技术人员等对公司核心竞争力有重大影响的人员未发生变动。

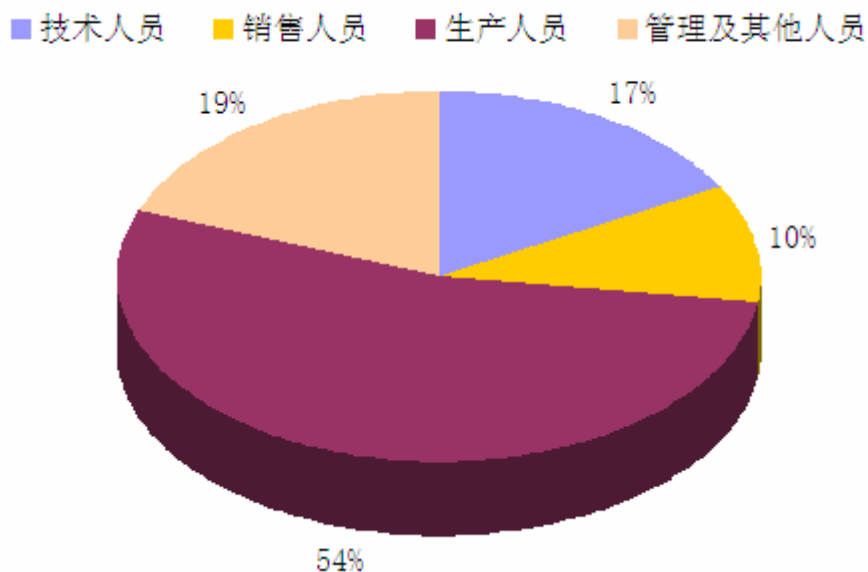
六、公司员工情况

（一）员工数量及构成情况

截止2012年12月31日，本公司在职员工人数为246，人员结构如下：

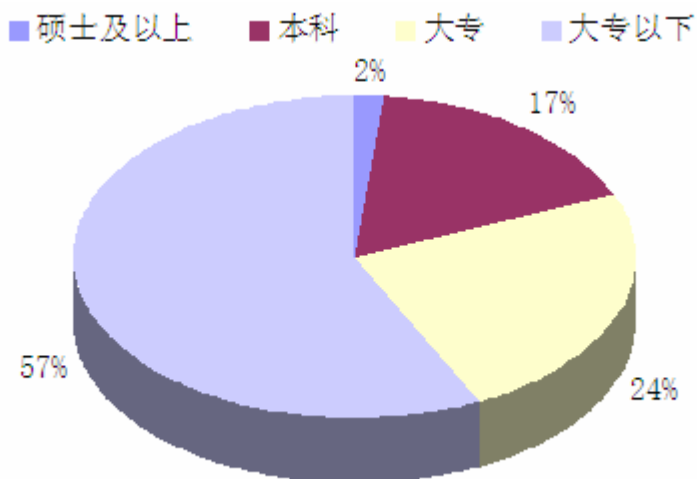
1、专业结构情况

专业	人数	占总人数比例（%）
技术人员	42	17.07%
销售人员	25	10.16%
生产人员	132	53.66%
管理及其他人员	47	19.11%
合计	246	100.00%



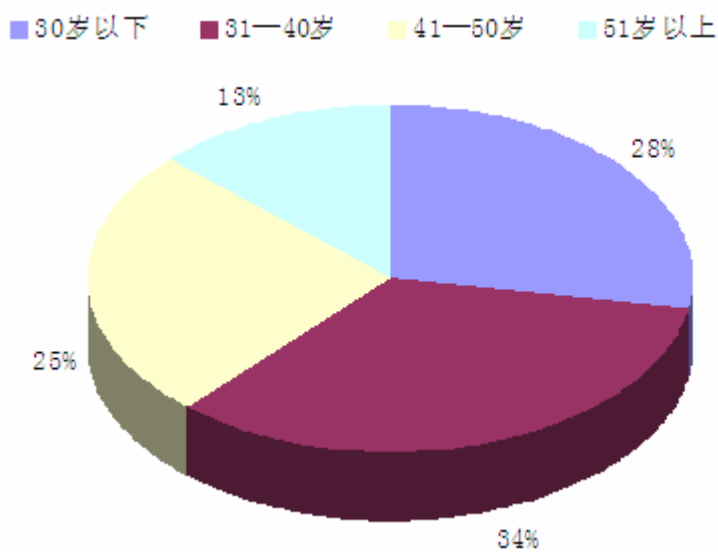
2、受教育情况

教育程度	
教育程度类别	数量（人）
硕士及以上	4
本科	42
大专	59
大专以下	141



3、年龄结构情况

年 龄	人 数	占总人数比例 (%)
30岁以下	68	27.64%
31—40岁	84	34.15%
41—50岁	62	25.20%
51岁以上	32	13.01%
合计	246	100.00%



第八节 公司治理

一、公司治理的基本状况

报告期内，公司严格按照《公司法》、《证券法》、《上市公司治理准则》、《深圳证券交易所股票上市规则》、《内幕信息知情人登记管理制度》和中国证监会以及深圳证券交易所颁布的其他相关法律、法规的要求，不断改进和完善公司法人治理结构，建立与公司治理结构相适应的内部控制体系，规范公司运作，实现公司的有序、健康、稳定发展。

截止本报告期末，公司整体运作规范，独立性强，信息披露规范，公司治理实际情况基本符合中国证监会发布的有关上市公司治理规范性文件的要求。

截止本报告期末，经公司股东大会或董事会审议通过的公司管理制度列示如下：

序号	制度名称	生效时间
1	总经理工作细则	2007年12月25日
2	董事会秘书工作细则	2007年12月25日
3	提名委员会工作细则	2008年4月20日
4	薪酬与考核委员会工作细则	2008年4月20日
5	战略委员会工作细则	2008年4月20日
6	审计委员会工作细则	2008年4月20日
7	投资者关系管理制度	2008年4月20日
8	募集资金管理制度	2008年4月20日
9	会计核算制度	2008年4月20日
10	会计政策	2008年4月20日
11	重大投资、财务决策制度	2008年4月20日
12	股东大会议事规则（修订）	2008年5月6日
13	董事会议事规则（修订）	2008年5月6日
14	监事会议事规则（修订）	2008年5月6日
15	独立董事工作制度	2008年5月6日
16	关联交易决策制度	2008年5月6日
17	对外担保管理制度	2008年5月6日
18	对外投资管理办法	2009年2月7日
19	期货套期保值制度	2009年2月28日

20	信息披露管理制度（修订）	2011年6月7日
21	重大信息内部报告制度	2011年6月7日
22	外部信息使用人管理制度	2011年6月7日
23	突发事件应急处理制度	2011年6月7日
24	社会责任制度	2011年6月7日
25	接待和推广工作制度	2011年6月7日
26	投资管理制度	2011年6月7日
27	内部审计制度	2011年6月7日
28	年报信息披露重大差错责任追究制度	2011年6月7日
29	内幕信息知情人登记管理制度（修订）	2011年11月30日
30	利润分配管理制度	2012年8月4日
31	河南通达电缆股份有限公司章程（2012年8月修订）	2012年8月4日

（一）股东和股东大会

公司严格按照《上市公司股东大会规范意见》、《公司章程》以及公司制订的《股东大会议事规则》等的规定和要求，规范股东大会的召集、召开和表决程序，确保所有股东特别是中小股东享有平等地位和充分行使自己的权利，并请律师出席见证。

（二）控股股东与公司的关系

公司拥有独立的业务和经营自主能力，在人员、资产、财务、机构和业务方面独立于控股股东，公司董事会、监事会和内部机构独立运作。公司控股股东行为规范，依法行使其权利并承担相应义务，没有超越公司股东大会或间接干预公司的决策和经营活动的行为。公司不存在控股股东占用公司资金的现象。

（三）董事与董事会

公司董事会由7名董事组成，其中独立董事3名，董事会的人数及人员构成符合法律法规和《公司章程》的要求。董事会下设审计、提名、战略、薪酬与考核四个专门委员会。公司全体董事能够依据《董事会议事规则》开展工作，认真出席董事会和股东大会，公司董事积极参加有关培训，熟悉有关法律、法规，勤勉、尽责地履行权利、义务和责任。

（四）监事与监事会

公司监事会由3名监事组成，其中1名为职工代表，公司监事会的人数及人员构成符合法律法规和《公司章程》的要求，公司全体监事能够认真学习有关法律、法规、勤勉、尽责地履行权利、义务和责任，对公司重大事项、财务状况以及董事、总经理和其他高级管理人员履行职责的合法、合规性进行有效监督，维护公司和全体股东的利益。

（五）绩效评价和激励

公司高级管理人员的聘任公开、透明、符合有关法律、法规和《公司章程》的规定。公司已建立工作绩效评价体系，使员工收入与工作绩效挂钩。公司未来还将探索更多形式的激励方式，形成多层次的综合激励机制，完善绩效评价标准，更好地调动管理人员的工作积极性，吸引和稳定优秀管理人才和技术、业务骨干。

（六）利益相关者

公司充分尊重和维护相关利益者的合法权益，积极与相关利益者沟通和交流，秉承诚实守信、公平公正的原则，共同推动公司持续、健康发展和社会的繁荣。

（七）信息披露与透明度

公司严格按照有关法律法规和公司《信息披露管理制度》的规定，加强信息披露事务管理，履行信息披露义务，董事会指定董事会秘书负责日常信息披露工作、接待股东来访及咨询，并指定《中国证券报》、《证券时报》和巨潮资讯网为公司信息披露的报纸和网站，真实、准确、及时完整地披露信息，确保所有投资者公平获取公司信息。

公司治理与《公司法》和中国证监会相关规定的要求是否存在差异

是 否

公司治理与《公司法》和中国证监会相关规定的要求不存在差异。

公司治理专项活动开展情况以及内幕信息知情人登记管理制度的制定、实施情况

为完善公司内幕信息管理制度，做好内幕信息保密及内幕信息知情人登记管理工作，有效防范内幕交易等证券违法违规行为，维护信息披露公平原则，根据《中华人民共和国公司法》、《中华人民共和国证券法》、《上市公司信息披露管理办法》、《深圳证券交易所股票上市规则》、中国中国证监会《关于上市公司建立内幕信息知情人登记管理制度的规定》及中国证券监督管理委员会河南监管局关于落实《关于上市公司建立内幕信息知情人登记管理制度的规定》的有关要求，公司于 2011 年 11 月 30 日召开了第二届董事会第十一次会议根据相关要求对原《内幕信息知情人登记管理制度》进行了修订等相关法律法规，并结合本公司实际情况，制定了《内幕信息知情人登记管理制度》。报告期内，公司如实、完整地记录内幕信息在公开前的报告内幕信息知情人名单，以及知情人知悉内幕信息的时间，并于内幕信息公开披露后，及时向中国证券监督管理委员会河南监管局、深圳证券交易所报备相关《内幕信息知情人档案》。报告期内，公司未发生内幕信息知情人在影响公司股价的重大敏感信息披露前利用内幕信息买卖公司股份的情况。

二、报告期内召开的年度股东大会和临时股东大会的有关情况

1、本报告期年度股东大会情况

会议届次	召开日期	会议议案名称	决议情况	披露日期	披露索引
2011 年度股东大会	2012 年 05 月 17 日	《2011 年度董事会工作报告》、《2011 年度监事会工作报告》、《2011 年年度报告及其摘要》、《2011 年度财务决算报告》、《2011 年度利润分配方案》、《关于续聘会计师事务所并授权董事会决定其报酬的议案》、《公司 2011 年度募集资金存放与使用情况的专项报告》、《关于 2012 年度向金融机构融资的议案》	会议以记名投票方式进行表决,审议通过了有关议案	2012 年 05 月 18 日	公告编号: 2012-018、《2011 年年度股东大会会议决议公告》, 刊登在 2012 年 5 月 18 日《中国证券报》、《证券时报》及巨潮资讯网 http://www.cninfo.com.cn 上

2、本报告期临时股东大会情况

会议届次	召开日期	会议议案名称	决议情况	披露日期	披露索引
2012 年第一次临时股东大会	2012 年 08 月 22 日	《关于修改公司章程部分条款》、《公司利润分配管理制度》、《公司未来三年(2012 年—2014 年) 股东回报规划》	会议以记名投票方式进行表决,审议通过了有关议案	2012 年 08 月 23 日	公告编号: 2012-026、《2012 年第一次临时股东大会决议公告》, 刊登在 2012 年 8 月 23 日《中国证券报》、《证券时报》及巨潮资讯网 http://www.cninfo.com.cn 上
2012 年第二次临时股东大会	2012 年 10 月 10 日	《关于调整小额贷款公司设立方案的议案》	会议以记名投票方式进行表决,审议通过了有关议案	2012 年 10 月 11 日	公告编号: 2012-030、《2012 年第二次临时股东大会》, 刊登在 2012 年 10 月 11 日《中国证券报》、《证券时报》及巨潮资讯网

					http://www.cninfo.com.cn 上
--	--	--	--	--	-------------------------------------------------------------------

三、报告期内独立董事履行职责的情况

1、独立董事出席董事会及股东大会的情况

独立董事出席董事会情况						
独立董事姓名	本报告期应参加董事会次数	现场出席次数	以通讯方式参加次数	委托出席次数	缺席次数	是否连续两次未亲自参加会议
毛庆传	5	5	0	0	0	否
张耀先	5	5	0	0	0	否
武宗章	5	5	0	0	0	否
独立董事列席股东大会次数		3				

连续两次未亲自出席董事会的说明

2、独立董事对公司有关事项提出异议的情况

独立董事对公司有关事项是否提出异议

是 否

报告期内独立董事对公司有关事项未提出异议。

3、独立董事履行职责的其他说明

独立董事对公司有关建议是否被采纳

是 否

独立董事对公司有关建议被采纳或未被采纳的说明

公司独立董事根据《公司法》、《证券法》、《公司章程》等法律法规的规定，关注公司运作的规范性，独立履行职责，对公司的制度完善和日常经营决策等方面提出了许多宝贵的专业性意见，对报告期内公司发生的聘请年度审计机构、募集资金存放与使用情况等需要独立董事发表意见的事项出具了独立、公正的独立意见，为完善公司监督机制，维护公司和全体股东的合法权益发挥了应有的作用。

四、董事会下设专门委员会在报告期内履行职责情况

公司董事会设立了审计委员会、战略委员会、薪酬与考核委员会、提名委员会四个专门委员会的议案，各委员会成员严格按照各委员会的工作细则开展工作，进一步提高了公司治理水平并提供了公司长远发展规划的相关建议。

1、战略委员会履职情况

2012年，战略委员会严格《公司法》、《公司章程》和《董事会战略委员会工作细则》等规定认真履行职责，对公司所处行业情况及公司经营发展规划进行了深入的分析，为公司发展战略的实施提出了合理的建议。

2、审计委员会履职情况

2012年，审计委员会认真按照《公司法》、《公司章程》、《董事会审计委员会工作细则》等相关规定，积极履行职责，审查了公司内部控制制度的执行情况，督促和指导内审部门对公司财务管理运行情况进行检查，委员会认为公司内部控制体系建设与运行情况良好，不存在重大缺陷。

同时，在年度报告审计期间，与审计中介机构进行了沟通和交流，认真审阅了其制定的审计计划，对年度报告的编制工作进行了督促和了解。认为大信会计师事务有限公司在对公司2012年度财务报告的审计工作中尽职尽责，专业能力强。提议续聘其作为公司2013年度的审计机构。

3、薪酬与考核委员会履职情况

薪酬与考核委员会对公司董事、监事及高级管理人员的薪酬审核后，认为其薪酬的确定和发放符合相关法律法规以及公司的规定。公司董事会披露的董事、监事、高级管理人员的薪酬情况与实际相符。

4、提名委员会履职情况

2012年，提名委员会按照《董事会提名委员会工作细则》履行职责，对公司董事、高级管理人员的聘任提名进行了客观、公正的审查，为公司高级管理人员的聘任提供了相关意见和建议。

五、监事会工作情况

监事会在报告期内的监督活动中发现公司是否存在风险

是 否

监事会对报告期内的监督事项无异议。

六、公司相对于控股股东在业务、人员、资产、机构、财务等方面的独立完整情况

公司按照《公司法》和《公司章程》的有关规定规范运作，建立健全了法人治理结构，

在资产、人员、财务、机构、业务等方面均独立于控股股东、实际控制人及其控制的其他企业，公司具有完整的业务体系及面向市场独立经营的能力。（一）资产独立情况公司是由河南通达电缆有限公司整体变更而来，河南通达电缆有限公司的资产全部进入股份公司。整体变更后，公司依法办理相关资产的产权变更登记手续，具备与生产经营有关的生产系统、辅助生产系统和配套设施，合法拥有与生产经营有关的土地、厂房、机器设备以及商标、专利、非专利技术的所有权或者使用权，具有开展生产经营所必备的独立、完整的资产。（二）人员独立情况 1、公司的总经理、副总经理、财务负责人和董事会秘书等高级管理人员均专职在本公司工作并领取薪酬，未在控股股东、实际控制人及其控制的其他企业中担任除董事、监事以外的其他职务，未在控股股东、实际控制人及其控制的其他企业领薪。本公司的财务人员未在控股股东、实际控制人及其控制的其他企业中兼职。2、公司的董事、监事及总经理、副总经理、财务负责人、董事会秘书等高级管理人员的任职，均按照《公司法》及其他法律、法规、规范性文件、《公司章程》规定的程序推选和任免。本公司不存在控股股东超越公司董事会和股东大会职权做出的人事任免决定。3、公司建立了独立的人事管理制度，建立了人事聘用、任免与考核奖惩制度，与公司员工签订了劳动合同，建立了独立的工资管理、福利与社会保障体系。（三）财务独立情况 1、公司根据现行会计制度及相关法规、条例，结合公司实际情况建立了独立、完整的财务核算体系，制定了符合上市公司要求的、规范的内部控制制度，包括公司会计核算制度、募集资金管理制度、关联交易决策制度、对外担保管理制度等一系列财务管理制度，能够独立作出财务决策。2、公司独立在银行开户，不存在与控股股东、实际控制人及其控制的其他企业共用银行账户的情况。公司独立办理纳税登记，依法独立纳税。3、目前，公司不存在货币资金或其他资产被股东或其他关联方占用的情况，也不存在为股东及其关联企业担保的情况。（四）机构独立情况公司形成了完善的法人治理结构和规范化的运作体系。公司拥有独立的生产经营和办公场所，根据生产经营的需要设置相应的职能部门，各机构、部门均按规定的职责独立运作，与控股股东、实际控制人控制的其他企业之间不存在混合经营、合署办公的情形，不存在控股股东和其他股东干预公司机构设置和运营的情况。（五）业务独立情况 1、本公司业务独立于控股股东及其控制的其他单位，与控股股东、实际控制人及其控制的其他企业不存在同业竞争。2、本公司拥有独立完整的采购体系、生产体系、销售体系，不存在依赖股东及其他关联方进行生产经营活动的情况。

七、同业竞争情况

报告期内不存在同业竞争情况

八、高级管理人员的考评及激励情况

公司高级管理人员均由董事会聘任，公司建立了公正、合理的高级管理人员绩效考核评价体系，将公司年度经营目标分解落实，明确责任，量化考核，根据高级管理人员的绩效进行考核及实施对应的奖惩。

第九节 内部控制

一、内部控制建设情况

根据《公司法》、《证券法》、《深圳证券交易所股票上市规则》、《企业会计制度》、《企业会计准则》等法律法规，公司制定了包括《公司章程》、《股东大会议事规则》、《董事会议事规则》、《监事会议事规则》、《总经理工作细则》、《董事会秘书工作细则》、《独立董事工作制度》、《内部审计制度》、《关联交易决策制度》、《对外担保管理制度》、《公司投资管理制度》、《信息披露管理制度》、《募集资金管理制度》、《接待和推广工作制度》等一系列内部管理制度。随着公司管理的不断加强，公司内部管理制度的有效性也在不断提高。

二、董事会关于内部控制责任的声明

公司董事会对公司内部控制进行了认真的自查和分析，认为：公司现有的内部控制制度符合我国有关法律法规以及监管部门有关上市公司治理的规范性文件，并且符合公司的实际情况。公司的内部控制制度能够满足公司目前的发展需求，能够有效提升公司的管理水平、规范公司运作，为控制和防范风险、促进企业可持续发展和维护投资者的合法权益提供制度保障。2012 年度，公司各项内部控制制度在重大投资、对外担保、关联交易、信息披露等重点控制事项方面不存在重大缺陷，能够有效控制风险。

三、建立财务报告内部控制的依据

本公司按照《公司法》对财务会计的要求以及《会计法》、《企业会计准则》等法律法规的规定建立了规范、完整、适合本公司经营特点的会计制度和财务管理制度以及相关的操作规程。公司设立了独立的会计机构，配备了高素质的会计人员，从财务上保证公司的运作规范化。

四、内部控制自我评价报告

内部控制自我评价报告中报告期内发现的内部控制重大缺陷的具体情况	
报告期内未发现内部控制重大缺陷	
内部控制自我评价报告全文披露日期	2013 年 03 月 26 日
内部控制自我评价报告全文披露索引	巨潮资讯网（www.cninfo.com.cn）《河南通达电缆股份股份有限公司

2012 年度内部控制自我评价报告》

五、内部控制审计报告

√ 适用 □ 不适用

内部控制审计报告中的审议意见段	
我们认为，贵公司按照《企业内部控制基本规范》和相关规定于 2012 年 12 月 31 日在 所有重大方面保持了有效的财务报告内部控制。	
内部控制审计报告全文披露日期	2013 年 03 月 26 日
内部控制审计报告全文披露索引	巨潮资讯网（www.cninfo.com.cn）《内部控制鉴证报告》

会计师事务所是否出具非标准意见的内部控制审计报告

□ 是 √ 否

会计师事务所出具的内部控制审计报告与董事会的自我评价报告意见是否一致

√ 是 □ 否

六、年度报告重大差错责任追究制度的建立与执行情况

公司为提高规范运作水平，增强信息披露的真实性、准确性、完整性和及时性，加大对年报信息披露责任人的问责力度，提高年报信息披露的质量，已于 2011 年 6 月 7 日召开的第二届董事会第五次会议审议通过了《年报信息披露重大差错责任追究制度》，对相关责任人的责任、重大差错的情形及具体的责任追究情形均作出了明确的规定，报告期内执行情况良好，不存在发生重大会计差错更正、重大遗漏信息补充等情况。

第十节 财务报告

一、审计报告

审计意见类型	标准无保留审计意见
审计报告签署日期	2013 年 03 月 23 日
审计机构名称	大信会计师事务所（特殊普通合伙）
审计报告文号	大信审字[2013]第 4-00043 号

审 计 报 告

大信审字[2013]第 4-00043 号

河南通达电缆股份有限公司全体股东：

我们审计了后附的河南通达电缆股份有限公司（以下简称“贵公司”）财务报表，包括 2012 年 12 月 31 日的合并及母公司资产负债表，2012 年度的合并及母公司利润表、合并及母公司现金流量表、合并及母公司股东权益变动表，以及财务报表附注。

一、管理层对财务报表的责任

编制和公允列报财务报表是贵公司管理层的责任，这种责任包括：（1）按照企业会计准则的规定编制财务报表，并使其实现公允反映；（2）设计、执行和维护必要的内部控制，以使财务报表不存在由于舞弊或错误导致的重大错报。

二、注册会计师的责任

我们的责任是在执行审计工作的基础上对财务报表发表审计意见。我们按照中国注册会计师审计准则的规定执行了审计工作。中国注册会计师审计准则要求我们遵守中国注册会计师职业道德守则，计划和执行审计工作以对财务报表是否不存在重大错报获取合理保证。

审计工作涉及实施审计程序，以获取有关财务报表金额和披露的审计证据。选择的审计程序取决于注册会计师的判断，包括对由于舞弊或错误导致的财务报表重大错报风险的评估。在进行风险评估时，注册会计师考虑与财务报表编制和公允列报相关的内部控制，以设计恰当的审计程序，但目的并非对内部控制的有效性发表意见。审计工作还包括评价管理层选用会计政策的恰当性和作出会计估计的合理性，以及评价财务报表的总体列报。

我们相信，我们获取的审计证据是充分、适当的，为发表审计意见提供了基础。

三、 审计意见

我们认为，贵公司财务报表已经按照企业会计准则的规定编制，在所有重大方面公允反映了贵公司 2012 年 12 月 31 日的财务状况以及 2012 年度的经营成果和现金流量。

大信会计师事务所（特殊普通合伙）

中国注册会计师：

中 国 · 上 海

中国注册会计师：

二〇一三年三月二十三日

合并资产负债表

编制单位：河南通达电缆股份有限公司		2012 年 12 月 31 日		单位：人民币元	
项 目	附注	期末余额	年初余额		
流动资产：					
货币资金	五（1）	267,194,499.49	328,084,024.68		
结算备付金					
拆出资金					
交易性金融资产					
应收票据	五（2）	2,177,011.94	12,826,454.00		
应收账款	五（3）	337,068,841.26	260,070,675.20		
预付款项	五（4）	336,182,472.21	72,933,868.99		
应收保费					
应收分保账款					
应收分保合同准备金					
应收利息	五（5）	578,669.00			
应收股利					
其他应收款	五（6）	16,333,344.74	7,751,588.62		
买入返售金融资产					
存货	五（7）	177,829,266.58	149,576,841.54		
一年内到期的非流动资产					
其他流动资产	五（8）	29,404,000.00			
流动资产合计		1,166,768,105.22	831,243,453.03		
非流动资产：					
发放贷款及垫款	五（9）	188,135,000.00			
可供出售金融资产	五（10）	9,290,658.60	15,422,667.19		
持有至到期投资					
长期应收款					
长期股权投资					
投资性房地产					
固定资产	五（11）	134,401,583.53	84,951,450.20		
在建工程	五（12）	7,092,501.15	7,218,591.63		
工程物资					
固定资产清理					
生产性生物资产					
油气资产					
无形资产	五（13）	81,811,199.09	83,063,731.51		
开发支出					
商誉					
长期待摊费用	五（14）	1,202,950.00			
递延所得税资产	五（15）	2,060,363.18	917,025.45		
其他非流动资产					
非流动资产合计		423,994,255.55	191,573,465.98		
资产总计		1,590,762,360.77	1,022,816,919.01		

法定代表人：史万福

主管会计工作负责人：马红菊

会计机构负责人：闫文鸽

合并资产负债表（续）

编制单位：河南通达电缆股份有限公司		2012 年 12 月 31 日		单位：人民币元
项 目	附注	期末余额	年初余额	
流动负债：				
短期借款	五（18）	303,785,500.00	20,000,000.00	
向中央银行借款				
吸收存款及同业存放				
拆入资金				
交易性金融负债				
应付票据	五（19）	221,530,000.00	47,700,000.00	
应付账款	五（20）	21,335,204.16	26,453,498.69	
预收款项	五（21）	25,820,928.73	78,294,409.78	
卖出回购金融资产款				
应付手续费及佣金				
应付职工薪酬	五（22）	1,871,812.99	1,369,123.64	
应交税费	五（23）	3,699,322.35	-3,349,694.93	
应付利息				
应付股利				
其他应付款	五（24）	280,006.58	1,206,672.73	
应付分保账款				
保险合同准备金				
代理买卖证券款				
代理承销证券款				
一年内到期的非流动负债				
其他流动负债				
流动负债合计		578,322,774.81	171,674,009.91	
非流动负债：				
长期借款				
应付债券				
长期应付款				
专项应付款				
预计负债				
递延所得税负债	五（16）		8,883.75	
其他非流动负债	五（25）	4,450,000.00	2,750,000.00	
非流动负债合计		4,450,000.00	2,758,883.75	
负债合计		582,772,774.81	174,432,893.66	
所有者权益：				
实收资本（或股本）	五（26）	103,332,800.00	103,332,800.00	
资本公积	五（27）	541,214,547.92	541,883,179.17	
减：库存股				
专项储备				
盈余公积	五（28）	26,039,221.57	20,316,804.62	
一般风险准备				
未分配利润	五（29）	217,983,039.52	182,851,241.56	
外币报表折算差额				
归属于母公司所有者权益合计		888,569,609.01	848,384,025.35	
少数股东权益		119,419,976.95		
所有者权益合计		1,007,989,585.96	848,384,025.35	
负债和所有者权益总计		1,590,762,360.77	1,022,816,919.01	

法定代表人：史万福

主管会计工作负责人：马红菊

会计机构负责人：闫文鸽

母公司资产负债表

项 目	附注	期末余额	年初余额
编制单位：河南通达电缆股份有限公司 2012 年 12 月 31 日 单位：人民币元			
流动资产：			
货币资金		187,006,213.66	328,084,024.68
交易性金融资产			
应收票据		2,177,011.94	12,826,454.00
应收账款	十(1)	337,068,841.26	260,070,675.20
预付款项		336,173,672.21	72,933,868.99
应收利息			
应收股利			
其他应收款	十(2)	16,333,344.74	7,751,588.62
存货		177,829,266.58	149,576,841.54
一年内到期的非流动资产			
其他流动资产			
流动资产合计		1,056,588,350.39	831,243,453.03
非流动资产：			
可供出售金融资产		9,290,658.60	15,422,667.19
持有至到期投资			
长期应收款			
长期股权投资	十(3)	180,000,000.00	
投资性房地产			
固定资产		134,238,767.53	84,951,450.20
在建工程		7,092,501.15	7,218,591.63
工程物资			
固定资产清理			
生产性生物资产			
油气资产			
无形资产		81,811,199.09	83,063,731.51
开发支出			
商誉			
长期待摊费用			
递延所得税资产		1,344,113.18	917,025.45
其他非流动资产			
非流动资产合计		413,777,239.55	191,573,465.98
资产总计		1,470,365,589.94	1,022,816,919.01

法定代表人：史万福

主管会计工作负责人：马红菊

会计机构负责人：闫文鸽

母公司资产负债表（续）

编制单位：河南通达电缆股份有限公司		2012 年 12 月 31 日		单位：人民币元
项 目	附注	期末余额	年初余额	
流动负债：				
短期借款		303,785,500.00	20,000,000.00	
交易性金融负债				
应付票据		221,530,000.00	47,700,000.00	
应付账款		19,969,438.16	26,453,498.69	
预收款项		25,820,928.73	78,294,409.78	
应付职工薪酬		1,851,812.99	1,369,123.64	
应交税费		3,238,259.90	-3,349,694.93	
应付利息				
应付股利				
其他应付款		280,006.58	1,206,672.73	
一年内到期的非流动负债				
其他流动负债				
流动负债合计		576,475,946.36	171,674,009.91	
非流动负债：				
长期借款				
应付债券				
长期应付款				
专项应付款				
预计负债				
递延所得税负债			8,883.75	
其他非流动负债		4,450,000.00	2,750,000.00	
非流动负债合计		4,450,000.00	2,758,883.75	
负债合计		580,925,946.36	174,432,893.66	
所有者权益：				
实收资本（或股本）		103,332,800.00	103,332,800.00	
资本公积		541,214,547.92	541,883,179.17	
减：库存股				
专项储备				
盈余公积		26,039,221.57	20,316,804.62	
一般风险准备				
未分配利润		218,853,074.09	182,851,241.56	
所有者权益合计		889,439,643.58	848,384,025.35	
负债和所有者权益总计		1,470,365,589.94	1,022,816,919.01	

法定代表人：史万福

主管会计工作负责人：马红菊

会计机构负责人：闫文鸽

合并利润表

编制单位：河南通达电缆股份有限公司		2012 年度		单位：人民币元	
项 目	附注	本期金额	上期金额		
一、营业总收入		973,612,926.18	965,043,132.16		
其中：营业收入	五（30）	972,557,580.68	965,043,132.16		
利息收入	五（31）	1,055,345.50			
已赚保费					
手续费及佣金收入					
二、营业总成本		910,759,405.57	898,781,573.83		
其中：营业成本	五（30）	843,756,590.14	839,791,139.95		
利息支出					
手续费及佣金支出					
退保金					
赔付支出净额					
提取保险合同准备金净额					
保单红利支出					
分保费用					
营业税金及附加	五（32）	1,043,655.80	849,996.24		
销售费用	五（33）	27,189,831.30	29,586,923.70		
管理费用	五（34）	30,176,891.80	24,375,991.19		
财务费用	五（35）	3,607,585.02	2,622,319.55		
资产减值损失	五（37）	4,984,851.51	1,555,203.20		
加：公允价值变动收益（损失以“-”号填列）					
投资收益（损失以“-”号填列）	五（36）	878,717.63	-671,673.71		
其中：对联营企业和合营企业的投资收益					
汇兑收益（损失以“-”号填列）					
三、营业利润（亏损以“-”号填列）		63,732,238.24	65,589,884.62		
加：营业外收入	五（38）	477,515.38	2,650,998.64		
减：营业外支出	五（39）	99,355.32	5,076,328.66		
其中：非流动资产处置净损失					
四、利润总额（亏损总额以“-”号填列）		64,110,398.30	63,164,554.60		
减：所得税费用	五（40）	8,336,286.44	8,750,709.70		
五、净利润（净亏损以“-”号填列）		55,774,111.86	54,413,844.90		
其中：归属于母公司所有者的净利润		56,354,134.91	54,413,844.90		
少数股东损益		-580,023.05			
六、每股收益：					
（一）基本每股收益（元/股）	五（41）	0.55	0.54		
（二）稀释每股收益（元/股）	五（41）	0.55	0.54		
七、其他综合收益	五（42）	-618,290.00	50,341.25		
八、综合收益总额		55,155,821.86	54,464,186.15		
其中：归属于母公司所有者的综合收益总额		55,735,844.91	54,464,186.15		
归属于少数股东的综合收益总额		-580,023.05			

本期发生同一控制下企业合并的，被合并方在合并前实现的净利润为：

法定代表人：史万福

主管会计工作负责人：马红菊

会计机构负责人：闫文鹤

母公司利润表

编制单位：河南通达电缆股份有限公司	2012 年度	单位：人民币元	
项 目	附注	本期金额	上期金额
一、营业收入	十 (4)	972,557,580.68	965,043,132.16
减：营业成本	十 (4)	843,756,590.14	839,791,139.95
营业税金及附加		984,556.44	849,996.24
销售费用		27,189,831.30	29,586,923.70
管理费用		29,907,240.70	24,375,991.19
财务费用		3,817,245.45	2,622,319.55
资产减值损失		2,119,851.51	1,555,203.20
加：公允价值变动收益			
投资收益	十 (5)	878,717.63	-671,673.71
其中：对联营企业和合营企业的投资收益			
二、营业利润		65,660,982.77	65,589,884.62
加：营业外收入		477,515.38	2,650,998.64
减：营业外支出		99,355.32	5,076,328.66
其中：非流动资产处置净损失			
三、利润总额		66,039,142.83	63,164,554.60
减：所得税费用		8,814,973.35	8,750,709.70
四、净利润		57,224,169.48	54,413,844.90
五、每股收益			
(一) 基本每股收益(元/股)		0.55	0.54
(二) 稀释每股收益(元/股)		0.55	0.54
六、其他综合收益		-618,290.00	50,341.25
七、综合收益总额		56,605,879.48	54,464,186.15

法定代表人：史万福

主管会计工作负责人：马红菊

会计机构负责人：闫文鸽

合并现金流量表

编制单位：河南通达电缆股份有限公司	2012 年度		单位：人民币元
项 目	附注	本期金额	上期金额
一、经营活动产生的现金流量：			
销售商品、提供劳务收到的现金		982,260,224.19	1,031,377,940.61
客户存款和同业存放款项净增加额			
向中央银行借款净增加额			
向其他金融机构拆入资金净增加额			
收到原保险合同保费取得的现金			
收到再保险业务现金净额			
保户储金及投资款净增加额			
处置交易性金融资产净增加额			
收取利息、手续费及佣金的现金		476,676.50	
拆入资金净增加额			
回购业务资金净增加额			
收到的税费返还		4,280,256.39	1,703,996.18
收到其他与经营活动有关的现金		13,633,528.54	13,051,882.30
经营活动现金流入小计		1,000,650,685.62	1,046,133,819.09
购买商品、接受劳务支付的现金		1,071,448,406.86	1,056,824,055.39
客户贷款及垫款净增加额		191,000,000.00	
存放中央银行和同业款项净增加额			
支付原保险合同赔付款项的现金			
支付利息、手续费及佣金的现金			
支付保单红利的现金			
支付给职工以及为职工支付的现金		9,452,639.75	8,348,266.97
支付的各项税费		18,937,844.03	24,077,037.05
支付其他与经营活动有关的现金		106,817,167.14	42,329,642.61
经营活动现金流出小计		1,397,656,057.78	1,131,579,002.02
经营活动产生的现金流量净额		-397,005,372.16	-85,445,182.93
二、投资活动产生的现金流量：			
收回投资收到的现金		5,345,383.59	
取得投资收益收到的现金		537,945.20	
处置固定资产、无形资产和其他长期资产收回的现金净额		26,375.00	1,409,297.23
处置子公司及其他营业单位收到的现金净额			
收到其他与投资活动有关的现金			
投资活动现金流入小计		5,909,703.79	1,409,297.23
购建固定资产、无形资产和其他长期资产支付的现金		77,260,341.25	139,427,743.15
投资支付的现金		29,404,000.00	3,232,128.57
质押贷款净增加额			
取得子公司及其他营业单位支付的现金净额			
支付其他与投资活动有关的现金			
投资活动现金流出小计		106,664,341.25	142,659,871.72
投资活动产生的现金流量净额		-100,754,637.46	-141,250,574.49
三、筹资活动产生的现金流量：			
吸收投资收到的现金		120,000,000.00	533,893,120.00
其中：子公司吸收少数股东投资收到的现金			
取得借款收到的现金		303,785,500.00	115,000,000.00
发行债券收到的现金			
收到其他与筹资活动有关的现金			
筹资活动现金流入小计		423,785,500.00	648,893,120.00
偿还债务支付的现金		20,000,000.00	205,400,000.00
分配股利、利润或偿付利息支付的现金		19,594,912.49	3,307,158.59
其中：子公司支付给少数股东的股利、利润			
支付其他与筹资活动有关的现金			
筹资活动现金流出小计		39,594,912.49	208,707,158.59
筹资活动产生的现金流量净额		384,190,587.51	440,185,961.41
四、汇率变动对现金及现金等价物的影响		241,241.32	-125,319.15
五、现金及现金等价物净增加额		-113,328,180.79	213,364,884.84
加：期初现金及现金等价物余额		322,048,278.58	108,683,393.74
六、期末现金及现金等价物余额		208,720,097.79	322,048,278.58

法定代表人：史万福

主管会计工作负责人：马红菊

会计机构负责人：闫文鹤

母公司现金流量表

编制单位：河南通达电缆股份有限公司	2012 年度	单位：人民币元	
项 目	附注	本期金额	上期金额
一、经营活动产生的现金流量：			
销售商品、提供劳务收到的现金		982,260,224.19	1,031,377,940.61
收到的税费返还		4,280,256.39	1,703,996.18
收到其他与经营活动有关的现金		13,420,037.31	13,051,882.30
经营活动现金流入小计		999,960,517.89	1,046,133,819.09
购买商品、接受劳务支付的现金		1,071,448,406.86	1,056,824,055.39
支付给职工以及为职工支付的现金		9,452,639.75	8,348,266.97
支付的各项税费		18,937,844.03	24,077,037.05
支付其他与经营活动有关的现金		106,728,085.24	42,329,642.61
经营活动现金流出小计		1,206,566,975.88	1,131,579,002.02
经营活动产生的现金流量净额		-206,606,457.99	-85,445,182.93
二、投资活动产生的现金流量：			
收回投资收到的现金		5,345,383.59	
取得投资收益收到的现金		537,945.20	
处置固定资产、无形资产和其他长期资产收回的现金净额		26,375.00	1,409,297.23
处置子公司及其他营业单位收到的现金净额			
收到其他与投资活动有关的现金			
投资活动现金流入小计		5,909,703.79	1,409,297.23
购建固定资产、无形资产和其他长期资产支付的现金		77,251,541.25	139,427,743.15
投资支付的现金			3,232,128.57
取得子公司及其他营业单位支付的现金净额		180,000,000.00	
支付其他与投资活动有关的现金			
投资活动现金流出小计		257,251,541.25	142,659,871.72
投资活动产生的现金流量净额		-251,341,837.46	-141,250,574.49
三、筹资活动产生的现金流量：			
吸收投资收到的现金			533,893,120.00
取得借款收到的现金		303,785,500.00	115,000,000.00
收到其他与筹资活动有关的现金			
筹资活动现金流入小计		303,785,500.00	648,893,120.00
偿还债务支付的现金		20,000,000.00	205,400,000.00
分配股利、利润或偿付利息支付的现金		19,594,912.49	3,307,158.59
支付其他与筹资活动有关的现金			
筹资活动现金流出小计		39,594,912.49	208,707,158.59
筹资活动产生的现金流量净额		264,190,587.51	440,185,961.41
四、汇率变动对现金及现金等价物的影响		241,241.32	-125,319.15
五、现金及现金等价物净增加额		-193,516,466.62	213,364,884.84
加：期初现金及现金等价物余额		322,048,278.58	108,683,393.74
六、期末现金及现金等价物余额		128,531,811.96	322,048,278.58

法定代表人：史万福

主管会计工作负责人：马红菊

会计机构负责人：闫文鸽

合并所有者权益变动表

编制单位：河南通达电缆股份有限公司

2012 年度

单位：人民币元

项 目	本 期 金 额										
	归属于母公司所有者权益									少数股东权益	所有者 权益合计
	股本	资本公积	减：库	专项	盈余公积	一般风	未分配利润	其他	小计		
一、上年年末余额	103,332,800.00	541,883,179.17			20,316,804.62		182,851,241.56		848,384,025.35		848,384,025.35
加：会计政策变更											
前期差错更正											
其他											
二、本年年初余额	103,332,800.00	541,883,179.17			20,316,804.62		182,851,241.56		848,384,025.35		848,384,025.35
三、本期增减变动金额（减少以“-”号填列）		-668,631.25			5,722,416.95		35,131,797.96		40,185,583.66	119,419,976.95	159,605,560.61
（一）净利润							56,354,134.91		56,354,134.91	-580,023.05	55,774,111.86
（二）其他综合收益		-668,631.25							-668,631.25		-668,631.25
上述（一）和（二）小计		-668,631.25					56,354,134.91		55,685,503.66	-580,023.05	55,105,480.61
（三）所有者投入和减少资本										120,000,000.00	120,000,000.00
1.所有者投入资本										120,000,000.00	120,000,000.00
2.股份支付计入所有者权益的金额											
3.其他											
（四）利润分配					5,722,416.95		-21,222,336.95		-15,499,920.00		-15,499,920.00
1.提取盈余公积					5,722,416.95		-5,722,416.95				
2.提取一般风险准备											
3.对所有者的分配							-15,499,920.00		-15,499,920.00		-15,499,920.00
4.其他											
（五）所有者权益内部结转											
1.资本公积转增资本											
2.盈余公积转增资本											
3.盈余公积弥补亏损											
4.其他											
（六）专项储备											
1.本期提取											
2.本期使用											
四、本期期末余额	103,332,800.00	541,214,547.92			26,039,221.57		217,983,039.52		888,569,609.01	119,419,976.95	1,007,989,585.96

法定代表人：史万福

主管会计工作负责人：马红菊

会计机构负责人：闫文鸽

合并所有者权益变动表

编制单位：河南通达电缆股份有限公司

2012 年度

单位：人民币元

项 目	上 期 金 额										
	归属于母公司所有者权益									少数股 东权益	所有者 权益合计
	股本	资本公积	减：库存股	专项储备	盈余公积	一般风 险准备	未分配利润	其他	小计		
一、上年年末余额	58,880,000.00	52,392,517.92			14,875,420.13		133,878,781.15		260,026,719.20		260,026,719.20
加：会计政策变更											
前期差错更正											
其他											
二、本年年初余额	58,880,000.00	52,392,517.92			14,875,420.13		133,878,781.15		260,026,719.20		260,026,719.20
三、本期增减变动金额（减少以“-”号填	44,452,800.00	489,490,661.25			5,441,384.49		48,972,460.41		588,357,306.15		588,357,306.15
（一）净利润							54,413,844.90		54,413,844.90		54,413,844.90
（二）其他综合收益		50,341.25							50,341.25		50,341.25
上述（一）和（二）小计		50,341.25					54,413,844.90		54,464,186.15		54,464,186.15
（三）所有者投入和减少资本	20,000,000.00	513,893,120.00							533,893,120.00		533,893,120.00
1.所有者投入资本	20,000,000.00	513,893,120.00							533,893,120.00		533,893,120.00
2.股份支付计入所有者权益的金额											
3.其他											
（四）利润分配					5,441,384.49		-5,441,384.49				
1.提取盈余公积					5,441,384.49		-5,441,384.49				
2.提取一般风险准备											
3.对所有者的分配											
4.其他											
（五）所有者权益内部结转	24,452,800.00	-24,452,800.00									
1.资本公积转增资本	24,452,800.00	-24,452,800.00									
2.盈余公积转增资本											
3.盈余公积弥补亏损											
4.其他											
（六）专项储备											
1.本期提取											
2.本期使用											
四、本期期末余额	103,332,800.00	541,883,179.17			20,316,804.62		182,851,241.56		848,384,025.35		848,384,025.35

法定代表人：史万福

主管会计工作负责人：马红菊

会计机构负责人：闫文鸽

母公司所有者权益变动表

编制单位：河南通达电缆股份有限公司		2012 年度						单位：人民币元	
项 目	本 期 金 额								
	股本	资本公积	减：库存股	专项储备	盈余公积	一般风险	未分配利润	所有者权益合计	
一、上年年末余额	103,332,800.00	541,883,179.17			20,316,804.62		182,851,241.56	848,384,025.35	
加：会计政策变更									
前期差错更正									
其他									
二、本年初余额	103,332,800.00	541,883,179.17			20,316,804.62		182,851,241.56	848,384,025.35	
三、本期增减变动金额（减少以“-”号填列）		-668,631.25			5,722,416.95		36,001,832.53	41,055,618.23	
（一）净利润							57,224,169.48	57,224,169.48	
（二）其他综合收益		-668,631.25						-668,631.25	
上述（一）和（二）小计		-668,631.25					57,224,169.48	56,555,538.23	
（三）所有者投入和减少资本									
1.所有者投入资本									
2.股份支付计入所有者权益的金额									
3.其他									
（四）利润分配					5,722,416.95		-21,222,336.95	-15,499,920.00	
1.提取盈余公积					5,722,416.95		-5,722,416.95		
2.提取一般风险准备									
3.对所有者的分配							-15,499,920.00	-15,499,920.00	
4.其他									
（五）所有者权益内部结转									
1.资本公积转增资本									
2.盈余公积转增资本									
3.盈余公积弥补亏损									
4.其他									
（六）专项储备									
1.本期提取									
2.本期使用									
四、本期期末余额	103,332,800.00	541,214,547.92			26,039,221.57		218,853,074.09	889,439,643.58	

法定代表人：史万福

主管会计工作负责人：马红菊

会计机构负责人：闫文鸽

母公司所有者权益变动表

编制单位：河南通达电缆股份有限公司

2012 年度

单位：人民币元

项 目	上 期 金 额							所有者权益合计
	股本	资本公积	减：库存股	专项储备	盈余公积	一般风险	未分配利润	
一、上年年末余额	58,880,000.00	52,392,517.92			14,875,420.13		133,878,781.15	260,026,719.20
加：会计政策变更								
前期差错更正								
其他								
二、本年初余额	58,880,000.00	52,392,517.92			14,875,420.13		133,878,781.15	260,026,719.20
三、本期增减变动金额（减少以“-”号填列）	44,452,800.00	489,490,661.25			5,441,384.49		48,972,460.41	588,357,306.15
（一）净利润							54,413,844.90	54,413,844.90
（二）其他综合收益								50,341.25
上述（一）和（二）小计		50,341.25					54,413,844.90	54,464,186.15
（三）所有者投入和减少资本	20,000,000.00	513,893,120.00						533,893,120.00
1.所有者投入资本	20,000,000.00	513,893,120.00						533,893,120.00
2.股份支付计入所有者权益的金额								
3.其他								
（四）利润分配					5,441,384.49		-5,441,384.49	
1.提取盈余公积					5,441,384.49		-5,441,384.49	
2.提取一般风险准备								
3.对所有者的分配								
4.其他								
（五）所有者权益内部结转	24,452,800.00	-24,452,800.00						
1.资本公积转增资本	24,452,800.00	-24,452,800.00						
2.盈余公积转增资本								
3.盈余公积弥补亏损								
4.其他								
（六）专项储备								
1.本期提取								
2.本期使用								
四、本期末余额	103,332,800.00	541,883,179.17			20,316,804.62		182,851,241.56	848,384,025.35

法定代表人：史万福

主管会计工作负责人：马红菊

会计机构负责人：闫文鸽

河南通达电缆股份有限公司 财务报表附注

2012 年 1 月 1 日——2012 年 12 月 31 日

(除特别注明外, 本附注金额单位均为人民币元)

一、基本情况

河南通达电缆股份有限公司(以下简称“公司”或“本公司”)系 2007 年 12 月由河南通达电缆有限公司(以下简称“通达电缆”)整体改制设立的股份有限公司, 注册号为 410000100018787; 注册地址为偃师市史家湾工业区; 法人代表为史万福; 注册资本为人民币 10,333.28 万元。

通达电缆成立于 2002 年 3 月 26 日, 系由史万福、马红菊共同出资组建设立, 双方分别持有 90%、10%的股权, 注册资本为人民币 3,688 万元, 河南岳华会计师事务所对出资情况进行了审验, 并出具了豫岳验字[2002]第 011 号验资报告。

2007 年 11 月 26 日, 股东史万福分别与马红菊、曲洪普、邵学良、马艳红、焦会芬、李发明签订《股权转让协议》, 将其拥有的本公司 22%的股权转让给马红菊, 10%的股权转让给曲洪普, 10%的股权转让给邵学良, 6%的股权转让给马艳红, 2%的股权转让给焦会芬, 2%的股权转让给李发明。股权转让后原股东史万福拥有公司 38%的股权, 原股东马红菊拥有公司 32%的股权, 新股东曲洪普拥有公司 10%的股权, 新股东邵学良拥有公司 10%的股权, 新股东马艳红拥有公司 6%的股权, 新股东焦会芬拥有公司 2%的股权, 新股东李发明拥有公司 2%的股权。该转让事宜已于 2007 年 11 月 29 日在河南省工商行政管理局完成工商变更登记。

2007 年 12 月 12 日, 通达电缆经第一次临时股东会决议同意整体变更为股份有限公司, 以 2007 年 10 月 31 日经审计的净资产值 111,272,517.92 元为基础, 按照 1:0.52915 的比例折合为注册资本(股本)人民币 5,888 万元, 实际出资金额超出注册资本金额 52,392,517.92 元作为资本公积, 原股东和股权比例均不发生变化, 业经大信会计师事务所有限公司验证, 并出具大信沪验字(2007)第 038 号验资报告。

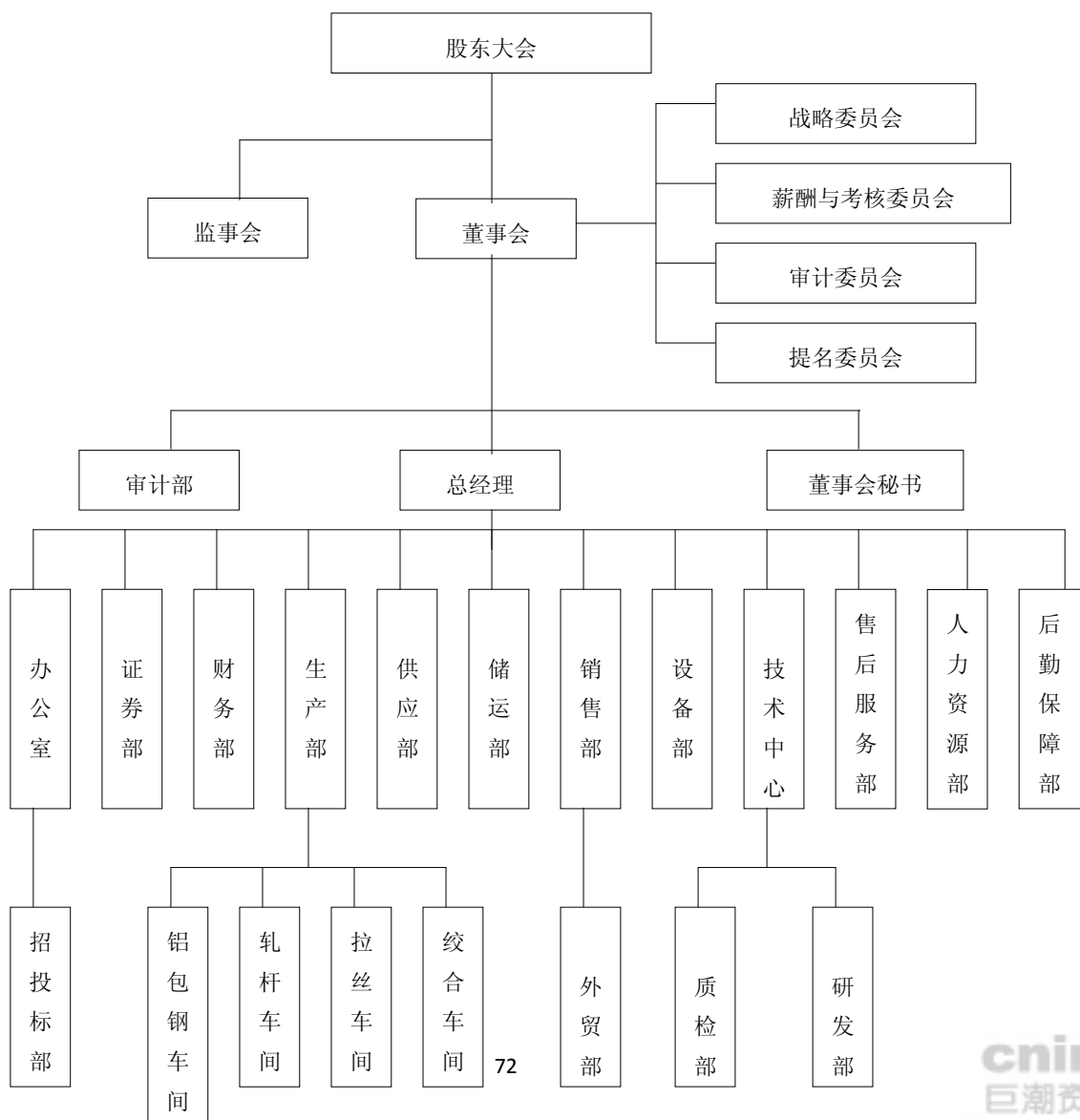
2011 年 2 月, 经中国证券监督管理委员会证监许可[2011]220 号文《关于核准河南通达电缆股份有限公司首次公开发行股票批复》核准, 本公司获准向社会公开发行人民币普通股 A 股股票 2,000 万股, 于 2011 年 2 月 23 日公开发行人民币普通股 A 股 2,000 万股, 发行价格为每股 28.80 元, 募集资金总额 576,000,000.00 元, 扣除承销费等发行费用后, 本次

募集资金净额为 533,893,120.00 元，其中新增加注册资本为 20,000,000.00 元，资本公积为 513,893,120.00 元。此次公开发行股票后，本公司股本总额 7,888 万股，注册资本 7,888 万元，业经大信会计师事务所有限公司审验，并出具了大信验字[2011]第 5-0002 号验资报告。本公司已于 2011 年 3 月 15 日完成工商变更登记。

经 2011 年 4 月 27 日召开的 2010 年度股东大会审议通过，本公司以资本公积金向全体股东每 10 股转增股本 3.1 股，转增前公司总股本为 7,888 万股，转增后总股本增至 10,333.28 万股。业经大信会计师事务所有限公司审验，并出具了大信验字[2011]第 5-0007 号验资报告。本公司已于 2011 年 6 月 30 日完成工商变更登记。

本公司的经营范围：电线、电缆的生产、销售（凭全国工业产品生产许可证经营）；从事货物和技术进出口业务（国家法律法规规定应经审批许可经营或禁止出口的货物和技术除外）。

本公司的基本组织架构如下：



二、公司主要会计政策、会计估计和前期差错

1. 财务报表的编制基础

本公司财务报表以持续经营为基础，根据实际发生的交易和事项，按照财政部 2006 年 2 月 15 日颁布的《企业会计准则-基本准则》和 38 项具体会计准则、其后颁布的企业会计准则应用指南、企业会计准则解释及其他规定（以下合称“企业会计准则”），并基于以下所述重要会计政策、会计估计进行编制。

2. 遵循企业会计准则的声明

本公司编制的财务报表符合《企业会计准则》的要求，真实、完整地反映了本公司 2012 年 12 月 31 日的财务状况、2012 年度的经营成果和现金流量等相关信息。

3. 会计期间

本公司会计年度为公历年度，即每年 1 月 1 日起至 12 月 31 日止。

4. 记账本位币

本公司以人民币为记账本位币。

5. 同一控制下和非同一控制下企业合并的会计处理方法

（1）同一控制下的企业合并

对于同一控制下的企业合并，合并方在企业合并中取得的资产和负债，按照合并日在被合并方的账面价值计量。合并方取得的净资产账面价值与支付的合并对价账面价值（或发行股份面值总额）的差额，调整资本公积；资本公积不足冲减的，调整留存收益。合并方为进行企业合并发生的直接相关费用计入当期损益。

（2）非同一控制下的企业合并

对于非同一控制下的企业合并，合并成本为购买方在购买日为取得对被购买方的控制权而付出的资产、发生或承担的负债以及发行的权益性证券的公允价值。通过多次交换交易分步实现的企业合并，合并成本为每一单项交易成本之和。购买方为进行企业合并发生的各项直接相关费用计入当期损益。在合并合同中对可能影响合并成本的未来事项作出约定的，购买日如果估计未来事项很可能发生并且对合并成本的影响金额能够可靠计量的，也计入合并成本。

非同一控制下企业合并中所取得的被购买方符合确认条件的可辨认资产、负债及或有负债，在购买日以公允价值计量。购买方对合并成本大于合并中取得的被购买方可辨认净资产公允价值份额的差额，确认为商誉。购买方对合并成本小于合并中取得的被购买方可辨认净资产公允价值份额的，经复核后合并成本仍小于合并中取得的被购买方可辨认净资产公允价值份额的差额，计入当期损益。

6. 合并财务报表的编制方法

本公司将拥有实际控制权的子公司和特殊目的主体纳入合并财务报表范围。

本公司合并财务报表按照《企业会计准则第 33 号—合并财务报表》及相关规定的要求编制，合并时抵销合并范围内的所有重大内部交易和往来。子公司的股东权益中不属于母公司所拥有的部分作为少数股东权益在合并财务报表中单独列示。

子公司与本公司采用的会计政策或会计期间不一致的，在编制合并财务报表时，按照本公司的会计政策或会计期间对子公司财务报表进行必要的调整。

对于非同一控制下企业合并取得的子公司，在编制合并财务报表时，以购买日可辨认净资产公允价值为基础对其个别财务报表进行调整；对于同一控制下企业合并取得的子公司，视同该企业合并于合并当期的年初已经发生，从合并当期的年初起将其资产、负债、经营成果和现金流量纳入合并财务报表。

7. 现金及现金等价物的确定标准

本公司在编制现金流量表时所确定的现金，是指本公司库存现金以及可以随时用于支付的存款。

本公司在编制现金流量表时所确定的现金等价物，是指本公司持有的期限短、流动性强、易于转换为已知金额现金、价值变动风险很小的投资。

8. 外币业务及外币财务报表折算

(1) 外币业务折算

本公司对发生的外币交易，采用与交易发生日即期汇率折合本位币入账。

资产负债表日，外币货币性项目按资产负债表日即期汇率折算，因该日的即期汇率与初始确认时或者前一资产负债表日即期汇率不同而产生的汇兑差额，除符合资本化条件的外币专门借款的汇兑差额在资本化期间予以资本化计入相关资产的成本外，均计入当期损益。

以历史成本计量的外币非货币性项目，仍采用交易发生日的即期汇率折算，不改变其记

账本位币金额。以公允价值计量的外币非货币性项目，采用公允价值确定日的即期汇率折算，折算后的记账本位币金额与原记账本位币金额的差额，作为公允价值变动(含汇率变动)处理，计入当期损益或确认为其他综合收益并计入资本公积。

(2) 外币财务报表折算

本公司的控股子公司、合营企业、联营企业等，若采用与本公司不同的记账本位币，需对其外币财务报表折算后，再进行会计核算及合并财务报表的编报。

资产负债表中的资产和负债项目，采用资产负债表日的即期汇率折算，所有者权益项目除“未分配利润”项目外，其他项目采用发生时的即期汇率折算。利润表中的收入和费用项目，采用交易发生日的即期汇率折算。折算产生的外币财务报表折算差额，在资产负债表中所有者权益项目下单独列示。

外币现金流量按照系统合理方法确定的，采用交易发生日的即期汇率折算。汇率变动对现金的影响额，在现金流量表中单独列示。

处置境外经营时，与该境外经营有关的外币报表折算差额，全部或按处置该境外经营的比例转入处置当期损益。

9. 金融工具

(1) 金融工具的分类、确认和计量

金融工具划分为金融资产或金融负债。

金融资产于初始确认时分类为：以公允价值计量且其变动计入当期损益的金融资产（包括交易性金融资产和指定为以公允价值计量且其变动计入当期损益的金融资产）、持有至到期投资、贷款和应收款项、可供出售金融资产。除应收款项以外的金融资产的分类取决于本公司及其子公司对金融资产的持有意图和持有能力等。

金融负债于初始确认时分类为：以公允价值计量且其变动计入当期损益的金融负债（包括交易性金融负债和指定为以公允价值计量且其变动计入当期损益的金融负债）以及其他金融负债。

本公司成为金融工具合同的一方时，确认为一项金融资产或金融负债。

本公司金融资产或金融负债初始确认按公允价值计量。后续计量则分类进行处理：以公允价值计量且其变动计入当期损益的金融资产、可供出售金融资产及以公允价值计量且其变动计入当期损益的金融负债按公允价值计量；财务担保合同及以低于市场利率贷款的贷款承

诺，在初始确认后按照《企业会计准则第 13 号—或有事项》确定的金额和初始确认金额扣除按照《企业会计准则第 14 号—收入》的原则确定的累计摊销额后的余额之中的较高者进行后续计量；持有到期投资、贷款和应收款项以及其他金融负债按摊余成本计量。

本公司金融资产或金融负债后续计量中公允价值变动形成的利得或损失，除与套期保值有关外，按照如下方法处理：①以公允价值计量且其变动计入当期损益的金融资产或金融负债公允价值变动形成的利得或损失，计入公允价值变动损益；在资产持有期间所取得的利息或现金股利，确认为投资收益；处置时，将实际收到的金额与初始入账金额之间的差额确认为投资收益，同时调整公允价值变动损益。②可供出售金融资产的公允价值变动计入资本公积；持有期间按实际利率法计算的利息，计入投资收益；可供出售权益工具投资的现金股利，于被投资单位宣告发放股利时计入投资收益；处置时，将实际收到的金额与账面价值扣除原直接计入资本公积的公允价值变动累计额之后的差额确认为投资收益。

(2) 金融资产转移的确认依据和计量方法

本公司金融资产转移的确认依据：金融资产所有权上几乎所有的风险和报酬转移时，或既没有转移也没有保留金融资产所有权上几乎所有的风险和报酬，但放弃了对该金融资产控制的，应当终止确认该项金融资产。

本公司金融资产转移的计量：金融资产满足终止确认条件，应进行金融资产转移的计量，即将所转移金融资产的账面价值与因转移而收到的对价和原直接计入资本公积的公允价值变动累计额之和的差额部分，计入当期损益。

金融资产部分转移满足终止确认条件的，将所转移金融资产整体的账面价值，在终止确认部分和未终止确认部分之间，按照各自的相对公允价值进行分摊，并将终止确认部分的账面价值与终止确认部分的收到对价和原直接计入资本公积的公允价值变动累计额之和的差额部分，计入当期损益。

(3) 金融负债终止确认条件

本公司金融负债终止确认条件：金融负债的现时义务全部或部分已经解除的，则应终止确认该金融负债或其一部分。

(4) 金融资产和金融负债的公允价值确认方法

本公司对金融资产和金融负债的公允价值的确认方法：如存在活跃市场的金融工具，以活跃市场中的报价确定其公允价值；如不存在活跃市场的金融工具，采用估值技术确定其公

允价值。

估值技术包括参考熟悉情况并自愿交易的各方最近进行的市场交易中使用的价格、参照实质上相同的其他金融资产的当前公允价值、现金流量折现法等。采用估值技术时，优先最大程度使用市场参数，减少使用与本公司及其子公司特定相关的参数。

(5) 金融资产减值

本公司在资产负债表日对除以公允价值计量且变动计入当期损益的金融资产以外的金融资产的账面价值进行减值检查，当客观证据表明金融资产发生减值，则应当对该金融资产进行减值测试，以根据测试结果计提减值准备。

本公司对单项金额重大的金融资产单独进行减值测试；对单项金额不重大的金融资产，单独进行减值测试或包括在具有类似信用风险特征的金融资产组合中进行减值测试。单独测试未发生减值的金融资产(包括单项金额重大和不重大的金融资产)，包括在具有类似信用风险特征的金融资产组合中再进行减值测试。已单项确认减值损失的金融资产，不包括在具有类似信用风险特征的金融资产组合中进行减值测试。

持有至到期投资、贷款和应收款项发生减值时，将其账面价值减记至预计未来现金流量现值，减记金额确认为减值损失，计入当期损益。可供出售金融资产发生减值时，将原直接计入资本公积的因公允价值下降形成的累计损失予以转出并计入当期损益，该转出的累计损失为该资产初始取得成本扣除已收回本金和已摊销金额、当前公允价值和原已计入损益的减值损失后的余额。

(6) 金融资产重分类

尚未到期的持有至到期投资重分类为可供出售金融资产主要判断依据：

- 1) 没有可利用的财务资源持续地为该金融资产投资提供资金支持，以使该金融资产投资持有至到期；
- 2) 管理层没有意图持有至到期；
- 3) 受法律、行政法规的限制或其他原因，难以将该金融资产持有至到期；
- 4) 其他表明本公司没有能力持有至到期。

重大的尚未到期的持有至到期投资重分类为可供出售金融资产需经董事会审批后决定。

10. 应收款项

本公司应收款项主要包括应收账款、长期应收款和其他应收款。在资产负债表日有客观

证据表明其发生了减值的，本公司根据其账面价值与预计未来现金流量现值之间差额确认减值损失。

(1) 单项金额重大并单项计提坏账准备的应收款项：

单项金额重大的判断依据或金额标准	应收款项前五名或占余额 10%的款项
单项金额重大并单项计提坏账准备的计提方法	根据其未来现金流量现值低于其账面价值的差额计提

(2) 按组合计提坏账准备的应收款项：

确定组合的依据	
账龄组合	对于单项金额非重大以及经单独测试后未减值的单项金额重大的应收款项根据相同账龄组合
按组合计提坏账准备的计提方法	
账龄组合	账龄分析法

组合中，采用账龄分析法计提坏账准备情况如下：

账龄	应收账款计提比例（%）	其他应收款计提比例（%）
1 年以内（含 1 年）	2	2
1 至 2 年	5	5
2 至 3 年	20	20
3 至 4 年	30	30
4 至 5 年	50	50
5 年以上	100	100

(3) 单项金额虽不重大但单项计提坏账准备的应收款项

单项计提坏账准备的理由	与公司控制关联方单位发生的应收款项
坏账准备的计提方法	对其可收回性作出评估后计提坏账准备

11. 存货

(1) 存货的分类

存货是指本公司在日常活动中持有以备出售的产成品或商品、处在生产过程中的在产品、在生产过程或提供劳务过程中耗用的材料和物料等。主要包括原材料、库存商品、自制半成

品、低值易耗品等。

（2）发出存货的计价方法

存货发出时，采取加权平均法确定其发出的实际成本。

（3）存货可变现净值的确定依据及存货跌价准备的计提方法

资产负债表日，存货按照成本与可变现净值孰低计量，并按单个存货项目计提存货跌价准备，但对于数量繁多、单价较低的存货，按照存货类别计提存货跌价准备。

存货可变现净值的确定依据：①产成品可变现净值为估计售价减去估计的销售费用和相关税费后金额；②为生产而持有的材料等，当用其生产的产成品的可变现净值高于成本时按照成本计量；当材料价格下降表明产成品的可变现净值低于成本时，可变现净值为估计售价减去至完工时估计将要发生的成本、估计的销售费用以及相关税费后的金额确定。③持有待售的材料等，可变现净值为市场售价。

（4）存货的盘存制度

本公司的存货盘存制度为永续盘存制。

（5）低值易耗品和包装物的摊销方法

低值易耗品采用一次摊销法进行摊销。

12. 发放贷款和垫款

（1）发放贷款成本的确定

按照实际发放贷款本金及相关交易费用作为初始确认金额，贷款持有期间利息收入按实际利率计算。

（2）贷款损失准备

贷款损失准备的计提范围为承担风险和损失的资产，具体包括各类贷款（含抵押、质押、保证、信用等贷款）。

公司季末对每单项贷款按其信贷资产质量划分为正常、关注、次级、可疑和损失五类，计提贷款减值准备比例如下：

贷款风险分类	计提比例（%）
正常类	1.5

关注类	3
次级类	30
可疑类	60
损失类	100

风险分类标准如下：

正常：借款人能够履行合同没有足够理由怀疑贷款本息不能按时足额偿还。

关注：尽管借款人目前有能力偿还贷款本息但存在一些可能对偿还产生不利影响的因素。

次级：借款人的还款能力出现明显问题完全依靠其正常营业收入无法足额偿还贷款本息即使执行担保也可能会造成一定损失。

可疑：借款人无法足额偿还贷款本息即使执行担保也肯定要造成较大损失。

损失：在采取所有可能的措施或一切必要的法律程序之后本息仍然无法收回或只能收回极少部分。

13. 长期股权投资

(1) 投资成本的确定

①对于企业合并取得的长期股权投资，如为同一控制下的企业合并，应当按照取得被合并方所有者权益账面价值的份额确认为初始成本；非同一控制下的企业合并，应当按购买日确定的合并成本确认为初始成本；

②以支付现金取得的长期股权投资，初始投资成本为实际支付的购买价款；

③以发行权益性证券取得的长期股权投资，初始投资成本为发行权益性证券的公允价值；

④投资者投入的长期股权投资，初始投资成本为合同或协议约定的价值；

⑤非货币性资产交换取得或债务重组取得的，初始投资成本根据准则相关规定确定。

(2) 后续计量及损益确认方法

长期股权投资后续计量分别采用权益法或成本法。采用权益法核算的长期股权投资，按照应享有或应分担的被投资单位实现的净损益的份额，确认投资收益并调整长期股权投资。当宣告分派的利润或现金股利计算应分得的部分，相应减少长期股权投资的账面价值。

采用成本法核算的长期股权投资，除追加或收回投资外，账面价值一般不变。当宣告分派的利润或现金股利计算应分得的部分，确认投资收益。

长期股权投资具有共同控制、重大影响的采用权益法核算，其他采用成本法核算。

（3）确定对被投资单位具有共同控制、重大影响的依据

①确定对被投资单位具有共同控制的依据：两个或多个合营方通过合同或协议约定，对被投资单位的财务和经营政策必须由投资双方或若干方共同决定的情形。

②确定对被投资单位具有重大影响的依据：当持有被投资单位 20%以上至 50%的表决权资本时，具有重大影响。或虽不足 20%，但符合下列条件之一时，具有重大影响：

- ①. 在被投资单位的董事会或类似的权力机构中派有代表；
- ②. 参与被投资单位的政策制定过程；
- ③. 向被投资单位派出管理人员；
- ④. 被投资单位依赖投资公司的技术或技术资料；
- ⑤. 其他能足以证明对被投资单位具有重大影响的情形。

（4）减值测试方法及减值准备计提方法

资产负债表日，本公司对长期股权投资检查是否存在可能发生减值的迹象，当存在减值迹象时应进行减值测试确认其可收回金额，按账面价值与可收回金额孰低计提减值准备，减值损失一经计提，在以后会计期间不再转回。

可收回金额按照长期股权投资出售的公允价值净额与预计未来现金流量的现值之间孰高确定。长期股权投资出售的公允价值净额，如存在公平交易的协议价格，则按照协议价格减去相关税费；若不存在公平交易销售协议但存在资产活跃市场或同行业类似资产交易价格，按照市场价格减去相关税费。

14. 投资性房地产

（1）投资性房地产的种类和计量模式

本公司投资性房地产的种类：出租的土地使用权、出租的建筑物、持有并准备增值后转让的土地使用权。

本公司投资性房地产采用成本式计量。

（2）采用成本模式核算政策

本公司投资性房地产中出租的建筑物采用年限平均法计提折旧。具体核算政策与固定资产部分相同。

本公司投资性房地产中出租的土地使用权、持有并准备增值后转让的土地使用权采用直

线法摊销。具体核算政策与无形资产部分相同。

资产负债表日，本公司对投资性房地产检查是否存在可能发生减值的迹象，当存在减值迹象时应进行减值测试确认其可收回金额，按账面价值与可收回金额孰低计提减值准备，减值损失一经计提，在以后会计期间不再转回。

15. 固定资产

(1) 固定资产确认条件

固定资产指为生产商品、提供劳务、出租或经营管理而持有的，使用寿命超过一个会计年度的有形资产。同时满足以下条件时予以确认：

- ①与该固定资产有关的经济利益很可能流入企业；
- ②该固定资产的成本能够可靠地计量。

(2) 固定资产分类和折旧方法

本公司固定资产主要分为：房屋建筑物、机器设备、运输设备、办公设备等；折旧方法采用年限平均法。根据各类固定资产的性质和使用情况，确定固定资产的使用寿命和预计净残值。并在年度终了，对固定资产的使用寿命、预计净残值和折旧方法进行复核，如与原先估计数存在差异的，进行相应的调整。除已提足折旧仍继续使用的固定资产和单独计价入账的土地之外，本公司对所有固定资产计提折旧。

资产类别	预计使用寿命 (年)	预计净残值率	年折旧率
房屋建筑物	25	5%	3.80%
机器设备	15	5%	6.33%
运输设备	5	5%	19.00%
办公设备	5	5%	19.00%

(3) 固定资产的减值测试方法、减值准备计提方法

资产负债表日，本公司对固定资产检查是否存在可能发生减值的迹象，当存在减值迹象时应进行减值测试确认其可收回金额，按账面价值与可收回金额孰低计提减值准备，减值损失一经计提，在以后会计期间不再转回。

固定资产可收回金额根据资产公允价值减去处置费用后净额与资产预计未来现金流量的

现值两者孰高确定。固定资产的公允价值减去处置费用后净额，如存在公平交易中的销售协议价格，则按照销售协议价格减去可直接归属该资产处置费用的金额确定；或不存在公平交易销售协议但存在资产活跃市场或同行业类似资产交易价格，按照市场价格减去处置费用后的金额确定。

(4) 融资租入固定资产的认定依据、计价方法

融资租入固定资产的认定依据：实质上转移了与资产所有权有关的全部风险和报酬的租赁。具体认定依据为符合下列一项或数项条件的：①在租赁期届满时，租赁资产的所有权转移给承租人；②承租人有购买租赁资产的选择权，所订立的购买价款预计将远低于行使选择权时租赁资产的公允价值，因而在租赁开始日就可以合理确定承租人将行使这种选择权；③即使资产的所有权不转移，但租赁期占租赁资产使用寿命的大部分；④承租人在租赁开始日的最低租赁付款额现值，几乎相当于租赁开始日租赁资产公允价值；⑤租赁资产性质特殊，如不作较大改造只有承租人才能使用。

融资租入固定资产的计价方法：融资租入固定资产初始计价为租赁期开始日租赁资产公允价值与最低租赁付款额现值较低者作为入账价值；

融资租入固定资产后续计价采用与自有固定资产相一致的折旧政策计提折旧及减值准备。

16. 在建工程

(1) 在建工程的类别

本公司在建工程分为自营方式建造和出包方式建造两种。

(2) 在建工程结转固定资产的标准和时点

本公司在建工程在工程完工达到预定可使用状态时，结转固定资产。预定可使用状态的判断标准，应符合下列情况之一：

- ①. 固定资产的实体建造（包括安装）工作已经全部完成或实质上已经全部完成；
- ②. 已经试生产或试运行，并且其结果表明资产能够正常运行或能够稳定地生产出合格产品，或者试运行结果表明其能够正常运转或营业；
- ③. 该项建造的固定资产上的支出金额很少或者几乎不再发生；
- ④. 所购建的固定资产已经达到设计或合同要求，或与设计或合同要求基本相符。

(3) 在建工程减值测试方法、减值准备计提方法

资产负债表日，本公司对在建工程检查是否存在可能发生减值的迹象，当存在减值迹象时应进行减值测试确认其可收回金额，按账面价值与可收回金额孰低计提减值准备，减值损失一经计提，在以后会计期间不再转回。

在建工程可收回金额根据资产公允价值减去处置费用后的净额与资产预计未来现金流量的现值两者孰高确定。

17. 借款费用

(1) 借款费用资本化的确认原则

本公司发生的借款费用，可直接归属于符合资本化条件的资产的购建或者生产的，予以资本化，计入相关资产成本；其他借款费用，在发生时根据其发生额确认为费用，计入当期损益。符合资本化条件的资产，是指需要经过相当长时间的购建或者生产活动才能达到预定可使用或者可销售状态的固定资产、投资性房地产和存货等资产。

(2) 资本化金额计算方法

资本化期间：指从借款费用开始资本化时点到停止资本化时点的期间。借款费用暂停资本化的期间不包括在内。

暂停资本化期间：在购建或生产过程中发生非正常中断、且中断时间连续超过 3 个月的，应当暂停借款费用的资本化期间。

资本化金额计算：①借入专门借款，按照专门借款当期实际发生的利息费用，减去将尚未动用的借款资金存入银行取得的利息收入或进行暂时性投资取得的投资收益后的金额确定；②占用一般借款按照累计资产支出超过专门借款部分的资产支出加权平均数乘以所占用一般借款的资本化率计算确定，资本化率为一般借款的加权平均利率；③借款存在折价或溢价的，按照实际利率法确定每一会计期间应摊销的折价或溢价金额，调整每期利息金额。

实际利率法是根据借款实际利率计算其摊余折价或溢价或利息费用的方法。其中实际利率是借款在预期存续期间的未来现金流量，折现为该借款当前账面价值所使用的利率。

18. 无形资产

(1) 无形资产的计价方法

本公司无形资产按照成本进行初始计量。购入的无形资产，按实际支付的价款和相关支出作为实际成本。投资者投入的无形资产，按投资合同或协议约定的价值确定实际成本，但

合同或协议约定价值不公允的，按公允价值确定实际成本。自行开发的无形资产，其成本为达到预定用途前所发生的支出总额。

本公司无形资产后续计量，分别为①使用寿命有限无形资产采用直线法摊销，并在年度终了，对无形资产的使用寿命和摊销方法进行复核，如与原先估计数存在差异的，进行相应的调整。②使用寿命不确定的无形资产不摊销，但在年度终了，对使用寿命进行复核，当有确凿证据表明其使用寿命是有限的，则估计其使用寿命，按直线法进行摊销。

(2) 使用寿命有限的无形资产使用寿命估计

使用寿命有限的无形资产，为可以预见带来经济利益期限，其使用寿命估计按该资产使用寿命的年限确定；

使用寿命有限的无形资产，在使用寿命内采用直线法摊销，按照预计使用年限、合同约定的受益年限和法律规定的有效年限三者中较短期限分期摊销。

(3) 使用寿命不确定的判断依据

本公司将无法预见该资产为公司带来经济利益的期限，或使用期限不确定等无形资产确定为使用寿命不确定的无形资产。

使用寿命不确定的判断依据：①来源于合同性权利或其他法定权利，但合同规定或法律规定无明确使用年限；②综合同行业情况或相关专家论证等，仍无法判断无形资产为公司带来经济利益的期限。

每年年末，对使用寿命不确定无形资产使用寿命进行复核，主要采取自下而上的方式，由无形资产使用相关部门进行基础复核，评价使用寿命不确定判断依据是否存在变化等。

(4) 无形资产的减值测试方法及减值准备计提方法

资产负债表日，本公司对无形资产检查是否存在可能发生减值的迹象，当存在减值迹象时应进行减值测试确认其可收回金额，按账面价值与可收回金额孰低计提减值准备，减值损失一经计提，在以后会计期间不再转回。

无形资产可收回金额根据资产公允价值减去处置费用后的净额与资产预计未来现金流量的现值两者孰高确定。

19. 长期待摊费用

本公司长期待摊费用是指已经支出，但受益期限在一年以上（不含一年）的各项费用，主要包括房屋装修费等。长期待摊费用按费用项目的受益期限分期摊销。若长期待摊的费用

项目不能使以后会计期间受益，则将尚未摊销的该项目的摊余价值全部转入当期损益。

20. 预计负债

(1) 预计负债的确认标准

当与或有事项相关的义务是公司承担的现时义务，且履行该义务很可能导致经济利益流出，同时其金额能够可靠地计量时确认该义务为预计负债。

(2) 预计负债的计量方法

按照履行相关现时义务所需支出的最佳估计数进行初始计量，如所需支出存在一个连续范围，且该范围内各种结果发生的可能性相同，最佳估计数按照该范围内的中间值确定；如涉及多个项目，按照各种可能结果及相关概率计算确定最佳估计数。

资产负债表日应当对预计负债账面价值进行复核，有确凿证据表明该账面价值不能真实反映当前最佳估计数，应当按照当前最佳估计数对该账面价值进行调整。

21. 收入

(1) 销售商品

本公司销售的商品在同时满足下列条件时，按从购货方已收或应收的合同或协议价款的金额确认销售商品收入：①已将商品所有权上的主要风险和报酬转移给购货方；②既没有保留通常与所有权相联系的继续管理权，也没有对已售出的商品实施有效控制；③收入的金额能够可靠地计量；④相关的经济利益很可能流入企业；⑤相关的已发生或将发生的成本能够可靠地计量。

具体销售商品时，实际操作程序如下：

①发货：发货部门接到销售通知时，编制发货单提交仓库，仓库根据发货单进行发货；发货单发货单一式五联，其中一联转交财务部。

②取得经客户签署的验收单：货物经运输抵达并对方验收后，销售部门取得经客户签署的验收单。

③确认收入：财务部收到经客户签署的验收单与公司的发货单进行核对确认，核对无误后确认销售收入，并按照销售部门的要求向客户开具发票。

(2) 提供劳务

在资产负债表日提供劳务交易的结果能够可靠估计的，采用完工百分比法确认提供劳务收入。本公司根据已完工作的测量确定提供劳务交易的完工进度（完工百分比）。

在资产负债表日提供劳务交易结果不能够可靠估计的，分别下列情况处理：①已经发生的劳务成本预计能够得到补偿的，按照已经发生的劳务成本金额确认提供劳务收入，并按相同金额结转劳务成本。②已经发生的劳务成本预计不能够得到补偿的，将已经发生的劳务成本计入当期损益，不确认提供劳务收入。

具体提供劳务时，公司贷款利息收入确认方法如下：

公司根据与客户签定的借款合同或协议，在借款已经发放，公司收取利息或取得收取利息的权利时，根据借款合同或协议约定的借款利率和借款本金按照归属于本期的借款期间确认贷款利息收入。

(3) 让渡资产使用权

本公司在让渡资产使用权相关的经济利益很可能流入并且收入的金额能够可靠地计量时确认让渡资产使用权收入。

(4) 建造合同收入

(1)建造合同的结果在资产负债表日能够可靠估计的，根据完工百分比法确认合同收入和合同费用。

(2)建造合同的结果在资产负债表日不能够可靠估计的，若合同成本能够收回的，合同收入根据能够收回的实际合同成本予以确认，合同成本在其发生的当期确认为合同费用；若合同成本不可能收回的，在发生时立即确认为合同费用，不确认合同收入。

(3)合同预计总成本超过合同总收入的，形成合同预计损失,计提存货跌价准备，并确认为当期费用

22. 政府补助

(1) 政府补助类型

政府补助主要包括与资产相关的政府补助和与收益相关的政府补助两种类型。

(2) 政府补助会计处理

与资产相关的政府补助，确认为递延收益，并在相关资产使用寿命内平均分配，计入当期损益；按照名义金额计量的政府补助，直接计入当期损益。与收益相关的政府补助，分别下列情况处理：①用于补偿企业以后期间的相关费用或损失的，确认为递延收益，并在确认相关费用的期间，计入当期损益；②用于补偿企业已发生的相关费用或损失的，直接计入当

期损益。

23. 递延所得税资产和递延所得税负债

本公司的所得税采用资产负债表债务法核算。资产、负债的账面价值与其计税基础存在暂时性差异，按照暂时性差异对未来期间应税金额的影响，分为应纳税暂时性差异和可抵扣暂时性差异。存在应纳税暂时性差异和可抵扣暂时性差异按照规定确认递延所得税负债和递延所得税资产。

24. 套期会计

(1) 被套期项目

被套期项目是指使企业面临公允价值或现金流量变动风险，且被指定为被套期对象的下列项目：(1) 单项已确认资产、负债、确定承诺、很可能发生的预期交易，或境外经营净投资；(2) 一组具有类似风险特征的已确认资产、负债、确定承诺、很可能发生的预期交易，或境外经营净投资；(3) 分担同一被套期利率风险的金融资产或金融负债组合的一部分（仅适用于利率风险公允价值组合套期）。确定承诺是指在未来某特定日期或期间，以约定价格交换特定数量资源、具有法律约束力的协议。预期交易是指尚未承诺但预期会发生的交易。

(2) 套期工具和套期有效性评价方法

本公司的套期工具为期货合同。本公司采用比率分析法对套期的有效性进行评价。

(3) 指定该套期关系的会计期间

本公司在相同会计期间将套期工具与被套期项目公允价值变动的抵销结果计入当期损益。

25. 主要会计政策变更、会计估计变更的说明

(1) 主要会计政策变更说明

无

(2) 主要会计估计变更说明

无

26. 前期会计差错更正

无

三、税项

(一) 主要税种及税率

税种	计税依据	税率
增值税	按销项税扣除当期允许抵扣的进项税后的差额缴纳	17%
城市维护建设税	当期应缴纳的流转税额	5%
企业所得税	应纳税所得额	15%

(二) 税收优惠及批文

2010 年 8 月 25 日公司取得河南省科学技术厅、财政厅、国家税务局、地方税务局批准的高新技术企业证书，有效期为三年。根据《中华人民共和国企业所得税法》和《高新技术企业认定管理办法》的相关规定，在高新技术企业有效期内（自 2010 年起连续三年），公司将享受国家规定的 15% 企业所得税税率的优惠政策。

(三) 其他需说明事项

无

四、企业合并及合并财务报表

本公司将拥有实际控制权的子公司和特殊目的主体纳入合并财务报表范围。

本公司合并财务报表按照《企业会计准则第 33 号—合并财务报表》及相关规定的要求编制，合并时抵销合并范围内的所有重大内部交易和往来。子公司的股东权益中不属于母公司所拥有的部分作为少数股东权益在合并财务报表中股东权益项下单独列示。

子公司与本公司采用的会计政策或会计期间不一致的，在编制合并财务报表时，按照本公司的会计政策或会计期间对子公司财务报表进行必要的调整。

对于非同一控制下企业合并取得的子公司，在编制合并财务报表时，以购买日可辨认净资产公允价值为基础对其个别财务报表进行调整；对于同一控制下企业合并取得的子公司，视同该企业合并于合并当期的年初已经发生，从合并当期的年初起将其资产、负债、经营成果和现金流量纳入合并财务报表。

1. 子公司情况

(1) 通过设立或投资等方式取得的子公司

子公司全称	子公司类型	注册地	注册资本	经营范围	期末实际	持股比例(%)	表决权比例	是否合并报表

			(万元)		出资额(万元)	直接持股	间接持股	(%)	
洛阳万富小额贷款股份有限公司	控股子公司	偃师市	30,000.00	办理各种小额贷款等业务	18,000.00	60.00		60.00	是

2. 合并范围发生变更的说明

(1) 本公司拥有其半数或半数以下表决权的纳入合并范围内的子公司

公司名称	表决权比例	纳入合并范围的原因
洛阳万富小额贷款股份有限公司	60.00%	本期新增子公司

3. 本期新纳入合并范围的主体

(1) 本期新纳入合并范围的子公司

名称	期末净资产	本期净利润
洛阳万富小额贷款股份有限公司	298,549,942.38	-1,450,057.62

五、合并财务报表重要项目注释

1. 货币资金

(1) 货币资金分类列示

项目	期末余额			年初余额		
	外币金额	折算率	人民币金额	外币金额	折算率	人民币金额
现金：	—	—	98,744.46	—	—	286,482.64
其中：人民币	—	—	98,744.46	—	—	286,482.64
美 元						
欧 元						
银行存款：	—	—	175,551,777.08	—	—	298,497,483.81
其中：人民币	—	—	174,468,710.46	—	—	291,363,301.07
美 元	172,311.57	6.2855	1,083,064.37	1,132,247.86	6.3009	7,134,180.54
欧 元	0.27	8.3176	2.25	0.27	8.1625	2.20
其他货币资金：	—	—	91,543,977.95	—	—	29,300,058.23
其中：人民币	—	—	91,543,977.95	—	—	29,300,058.23
美 元						
欧 元						
合 计	—	—	267,194,499.49	—	—	328,084,024.68

(2) 其他货币资金明细

项目	期末余额	年初余额
----	------	------

项 目	期末余额	年初余额
银行承兑汇票保证金	81,092,476.25	18,764,630.84
保函保证金	794,401.70	2,325,427.39
保理保证金		8,210,000.00
融易达保证金	9,657,100.00	
合 计	91,543,977.95	29,300,058.23

注：期末除其他货币资金中的银行承兑汇票保证金、保函保证金、融易达保证金外，无其他因抵押或冻结等对使用有限制、存放在境外、有潜在回收风险的款项。

2. 应收票据

(1) 应收票据分类列示

项 目	期末数	年初数
银行承兑汇票	1,100,000.00	12,500,000.00
商业承兑汇票	1,077,011.94	326,454.00
合 计	2,177,011.94	12,826,454.00

(2) 截止 2012 年 12 月 31 日，已背书但尚未到期的金额最大前五项目应收票据

出票单位	出票日期	到期日	金额	备注
1.舞阳钢铁有限责任公司	2012.08.02	2013.02.01	4,450,000.00	银行承兑汇票
2.舞阳钢铁有限责任公司	2012.07.09	2013.01.09	3,350,000.00	银行承兑汇票
3.兰州琪胜物资有限公司	2012.07.05	2013.01.05	2,000,000.00	银行承兑汇票
4.郑州长通电线电缆有限公司	2012.10.17	2013.04.17	1,000,000.00	银行承兑汇票
5.福建省闽南建筑工程有限公司	2012.08.28	2013.02.28	1,000,000.00	银行承兑汇票

3. 应收账款

(1) 应收账款分类列示

种 类	期末余额			
	账面余额		坏账准备	
	金额	比例(%)	金额	比例(%)
1. 单项金额重大并单项计提坏账准备的应收账款				
2. 按组合计提坏账准备的应收账款				
账龄组合	344,968,862.21	100.00	7,900,020.95	2.29
组合小计	344,968,862.21	100.00	7,900,020.95	2.29
3. 单项金额虽不重大但单项计提坏账准备的应收账款				

种 类	期末余额			
	账面余额		坏账准备	
	金额	比例(%)	金额	比例(%)
合 计	344,968,862.21	100.00	7,900,020.95	2.29

种 类	年初余额			
	账面余额		坏账准备	
	金额	比例(%)	金额	比例(%)
1. 单项金额重大并单项计提坏账准备的应收账款				
2. 按组合计提坏账准备的应收账款				
账龄组合	266,025,982.52	100.00	5,955,307.32	2.24
组合小计	266,025,982.52	100.00	5,955,307.32	2.24
3. 单项金额虽不重大但单项计提坏账准备的应收账款				
合 计	266,025,982.52	100.00	5,955,307.32	2.24

注：单项金额重大并单项计提坏账准备的应收账款：本公司应收款项前五名或占余额 10%的款项，经减值测试后不存在减值，与单项金额虽不重大且未单项计提坏账准备的应收款项，依据账龄进行组合，公司按账龄分析法计提坏账准备。

组合中，按账龄分析法计提坏账准备的应收账款情况

账 龄	期末余额			年初余额		
	账面余额	比例%	坏账准备	账面余额	比例%	坏账准备
1 年以内	319,828,986.43	92.71	6,396,579.73	257,088,316.89	96.64	5,141,766.34
1 至 2 年	23,670,051.88	6.86	1,183,502.59	6,505,020.98	2.44	325,251.05
2 至 3 年	1,245,305.40	0.36	249,061.08	2,415,034.65	0.91	483,006.93
3 至 4 年	206,908.50	0.06	62,072.55	17,610.00	0.01	5,283.00
4 至 5 年	17,610.00	0.01	8,805.00			
5 年以上						
合 计	344,968,862.21	100.00	7,900,020.95	266,025,982.52	100.00	5,955,307.32

(2) 应收账款中无持有公司 5%(含 5%)以上表决权股份的股东单位欠款

(3) 截止 2012 年 12 月 31 日，应收账款金额前五名单位情况

单位名称	与本公司关系	金额	账龄	占应收账款总额的比例(%)
1.中国南方电网有限责任公司超高压输电公司	销售客户	80,640,968.70	1 年以内	23.38
2.四川省电力公司	销售客户	40,805,587.27	1 年以内	11.83
3.甘肃省电力公司	销售客户	40,412,111.44	1 年以内	11.71
4.新疆电力公司	销售客户	35,571,553.91	1 年以内	10.31

单位名称	与本公司关系	金额	账龄	占应收账款总额的比例(%)
5.冀北电力有限公司	销售客户	9,942,753.90	2 年以内	2.88
合 计	—	207,372,975.22	—	60.11

(4) 报告期内无终止确认的应收款项情况

(5) 应收账款中外币余额情况

外币名称	期末数			年初数		
	外币金额	折算率	人民币金额	外币金额	折算率	人民币金额
美 元	1,086,434.78	6.2855	6,828,785.81	6,484,680.76	6.3009	40,859,325.00
合 计	—	—	6,828,785.81	—	—	40,859,325.00

4. 预付款项

(1) 预付款项账龄列示

账 龄	期末余额		年初余额	
	金额	比例(%)	金额	比例(%)
1 年以内	332,501,857.53	98.91	72,933,868.99	100.00
1 至 2 年	3,680,614.68	1.09		
2 至 3 年				
3 年以上				
合 计	336,182,472.21	100.00	72,933,868.99	100.00

(2) 截止 2012 年 12 月 31 日, 预付款项金额前五名单位情况

单位名称	与本公司关系	金额	占预付款项总额的比例%	预付时间	未结算原因
1. 河南豫港龙泉铝业有限公司	非关联方	200,000,000.00	59.49	1 年以内	材料未到
2. 铜川铝业长通轧杆有限公司	非关联方	45,899,731.17	13.65	1 年以内	材料未到
3. 河南中孚铝合金有限公司	非关联方	27,485,750.44	8.18	1 年以内	材料未到
4. 偃师市华旗实业有限公司	非关联方	13,353,490.00	3.97	1 年以内	材料未到
5. 郑州鸿达福商贸有限公司	非关联方	9,680,000.00	2.88	1 年以内	材料未到
合 计	—	296,418,971.61	88.17	—	—

(3) 预付款项中无持有公司 5%(含 5%)以上表决权股份的股东单位款项

(4) 预付款项中外币余额情况

外币名称	期末余额			年初余额		
	外币金额	折算率	人民币金额	外币金额	折算率	人民币金额
美 元				282,519.67	6.3009	1,780,128.19
合 计	—	—	—	—	—	1,780,128.19

5. 应收利息

(1) 应收利息变动情况

项 目	期末余额	年初余额
应收贷款利息	578,669.00	
合 计	578,669.00	

(2) 截止 2012 年 12 月 31 日无逾期利息情况

6. 其他应收款

(1) 其他应收款分类列示

种 类	期末余额			
	账面余额		坏账准备	
	金额	比例(%)	金额	计提比例(%)
1. 单项金额重大并单项计提坏账准备的应收账款				
2. 按组合计提坏账准备的应收账款				
账龄组合	16,666,678.31	100.00	333,333.57	2.00
组合小计	16,666,678.31	100.00	333,333.57	2.00
3. 单项金额虽不重大但单项计提坏账准备的应收账款				
合 计	16,666,678.31	100.00	333,333.57	2.00

种 类	年初余额			
	账面余额		坏账准备	
	金额	比例(%)	金额	计提比例(%)
1. 单项金额重大并单项计提坏账准备的应收账款				
2. 按组合计提坏账准备的应收账款				
账龄组合	7,909,784.31	100.00	158,195.69	2.00
组合小计	7,909,784.31	100.00	158,195.69	2.00
3. 单项金额虽不重大但单项计提坏账准备的应收账款				

种 类	年初余额			
	账面余额		坏账准备	
	金额	比例(%)	金额	计提比例(%)
合 计	7,909,784.31	100.00	158,195.69	2.00

注：单项金额重大并单项计提坏账准备的其他应收款：本公司其他应收款前五名或占余额 10% 的款项，经减值测试后不存在减值，与单项金额虽不重大且未单项计提坏账准备的其他应收款，依据账龄进行组合，公司按账龄分析法计提坏账准备。

组合中，按账龄分析法计提坏账准备的其他应收款情况

账 龄	期末余额			年初余额		
	账面余额	比例%	坏账准备	账面余额	比例%	坏账准备
1 年以内	16,666,678.31	100.00	333,333.57	7,909,784.31	100.00	158,195.69
1 至 2 年						
2 至 3 年						
3 至 4 年						
4 至 5 年						
5 年以上						
合 计	16,666,678.31	100.00	333,333.57	7,909,784.31	100.00	158,195.69

(2) 其他应收款中无持有公司 5%(含 5%)以上表决权股份的股东单位欠款

(3) 截止 2012 年 12 月 31 日，其他应收款金额前五名单位情况

单位名称	与本公司关系	金额	年限	占其他应收款总额的比例(%)
1.偃师市农村信用合作联社	非关联方	11,800,000.00	1 年内	70.80
2.国网物资有限公司	招标关系	2,031,135.00	1 年内	12.19
3.河北省成套招标有限公司	招标关系	800,000.00	1 年内	4.80
4.中铁铁路产品认证中心	非关联方	288,000.00	1 年内	1.73
5.内蒙古蒙能招标有限公司	招标关系	234,787.00	1 年内	1.41
合 计	—	15,153,922.00	—	90.93

(4) 报告期内无终止确认的其他应收款项

7. 存货

(1) 存货种类分项列示

存货项目	期末数	年初数
------	-----	-----

	账面余额	跌价准备	账面价值	账面余额	跌价准备	账面价值
原材料	41,361,548.20		41,361,548.20	56,417,171.85		56,417,171.85
库存商品	68,384,510.99		68,384,510.99	64,514,585.47		64,514,585.47
自制半成品	68,083,207.39		68,083,207.39	27,531,485.65		27,531,485.65
委托加工物资				1,113,598.57		1,113,598.57
合 计	177,829,266.58		177,829,266.58	149,576,841.54		149,576,841.54

(2) 存货期末余额中无资本化金额

8. 其他流动资产

项 目	期末余额	年初余额
银行理财产品	29,404,000.00	
合 计	29,404,000.00	

注：2012年12月12日，公司控股子公司洛阳万富小额贷款股份有限公司与中国银行股份有限公司偃师支行签订《中银日积月累-日计划产品说明书》及理财产品总协议书。2012年12月31日洛阳万富小额贷款股份有限公司出资29,404,000.00元，向中国银行股份有限公司偃师支行购买人民币“中银日积月累-日计划”理财产品。

9. 发放贷款和垫款

(1) 贷款和垫款按个人和企业分布情况

项 目	年末余额	年初余额
个人贷款和垫款	131,000,000.00	
其他	131,000,000.00	
企业贷款和垫款	60,000,000.00	
贷款	60,000,000.00	
贷款和垫款总额	191,000,000.00	
减：贷款损失准备	2,865,000.00	
其中：单项计提数		
组合计提数	2,865,000.00	
贷款和垫款账面价值	188,135,000.00	

(2) 贷款和垫款按担保方式分布情况

项 目	年末余额	年初余额
保证贷款	191,000,000.00	
贷款和垫款总额	191,000,000.00	
减：贷款损失准备	2,865,000.00	
其中：单项计提数		

组合计提数	2,865,000.00	
贷款和垫款账面价值	188,135,000.00	

注：本期发放贷款和垫款系公司本期新增控股子公司洛阳万富小额贷款股份有限公司发放贷款所致。

10. 可供出售金融资产

(1) 可供出售金融资产分项列示

项 目	期末公允价值	年初公允价值
套期工具	9,290,658.60	15,422,667.19
合 计	9,290,658.60	15,422,667.19

注：截止 2012 年 12 月 31 日，本公司持有的套期工具为期货合约，其中期货保证金 10,018,058.60 元，公允价值变动为 -727,400.00 元。

11. 固定资产

(1) 固定资产及其累计折旧明细项目和增减变动如下

项 目	年初余额	本期增加额	本期减少额	期末余额
一、原价合计	102,053,681.43	56,885,752.86	308,000.00	158,631,434.29
房屋及建筑物	42,959,589.67	32,224,823.50		75,184,413.17
机器设备	53,480,401.62	21,619,847.37	308,000.00	74,792,248.99
运输工具	3,682,705.48	2,616,635.19		6,299,340.67
其他	1,930,984.66	424,446.80		2,355,431.46
二、累计折旧合计	17,102,231.23	7,326,111.81	198,492.28	24,229,850.76
房屋及建筑物	2,581,797.92	1,965,059.51		4,546,857.43
机器设备	11,124,710.11	4,224,206.55	198,492.28	15,150,424.38
运输工具	2,438,840.41	804,905.78		3,243,746.19
其他	956,882.79	331,939.97		1,288,822.76
三、固定资产减值准备累计金额合计				
房屋及建筑物				
机器设备				
运输工具				
其他				
四、固定资产账面价值合计	84,951,450.20			134,401,583.53

项 目	年初余额	本期增加额	本期减少额	期末余额
房屋及建筑物	40,377,791.75			70,637,555.74
机器设备	42,355,691.51			59,641,824.61
运输工具	1,243,865.07			3,055,594.48
其他	974,101.87			1,066,608.70

注：本期折旧额为 7,326,111.81 元，本期由在建工程转入固定资产原价 37,315,430.18 元。

12. 在建工程

(1) 在建工程基本情况

项 目	期末余额			年初余额		
	账面余额	减值准备	账面价值	账面余额	减值准备	账面价值
后勤楼装修				1,269,980.00		1,269,980.00
铝合金绞线车间				588,152.98		588,152.98
铝合金绞线机器设备	2,621,222.67		2,621,222.67	5,252,858.65		5,252,858.65
厂区景观				107,600.00		107,600.00
铝包钢生产线机器设备	2,435,897.43		2,435,897.43			
伊滨区一车间	872,798.00		872,798.00			
大门	730,423.05		730,423.05			
职工浴池	432,160.00		432,160.00			
合 计	7,092,501.15		7,092,501.15	7,218,591.63		7,218,591.63

(2) 重大在建工程项目变动情况

项目名称	预算数	年初数	本期增加	转入固定资 产	其他 减少	期末数	工程投 入占预 算比例 (%)	工程 进度	利息资 本化累 计金额	其中：本 期利息资 本化金额	本期利 息资本 化率 (%)	资金 来源
铝合金绞线 设备	1024 万元	5,252,858.65	2,467,398.05	5,099,034.03		2,621,222.67	75.39	75.39				募股资 金
铝合金绞线 车间	1250 万元	588,152.98	13,825,413.60	14,413,566.58			115.31	100.00				募股资 金
一车间	1200 万元		13,667,759.57	13,667,759.57			113.90	100.00				募股资 金
后勤楼装修	500 万元	1,269,980.00	2,015,290.00	3,285,270.00			65.71	65.71				自筹
厂区景观	85 万元	107,600.00	742,200.00	849,800.00			99.98	100.00				自筹

项目名称	预算数	年初数	本期增加	转入固定资产	其他减少	期末数	工程投入占预算比例 (%)	工程进度	利息资本化累计金额	其中：本期利息资本化金额	本期利息资本化率 (%)	资金来源
铝包钢生产线机器设备	283 万元		2,435,897.43			2,435,897.43	86.07	86.07				募股资金
合计		7,218,591.63	35,153,958.65	37,315,430.18		5,057,120.10	—	—			—	—

注 1：铝合金绞线设备包括铝合金连铸连轧设备、上引法无氧铜杆连铸机组、电动单梁起重机、巨拉机及交流变频合金大拉机,其中本期完工的设备为上引法无氧铜杆连铸机组、电动单梁起重机、巨拉机及交流变频合金大拉机。

注 2：铝包钢生产线机器设备包括笼式绞线机、连续挤压机。

13. 无形资产

(1) 无形资产情况

项 目	年初余额	本期增加额	本期减少额	期末余额
一、账面原值合计	84,053,852.70	472,549.11		84,526,401.81
土地使用权	84,002,570.65	461,438.00		84,464,008.65
软件	51,282.05	11,111.11		62,393.16
二、累计摊销额合计	990,121.19	1,725,081.53		2,715,202.72
土地使用权	987,984.44	1,695,273.81		2,683,258.25
软件	2,136.75	29,807.72		31,944.47
三、无形资产账面净值合计	83,063,731.51			81,811,199.09
土地使用权	83,014,586.21			81,780,750.40
软件	49,145.30			30,448.69
四、减值准备合计				
土地使用权				
软件				
五、无形资产账面价值合计	83,063,731.51			81,811,199.09
土地使用权	83,014,586.21			81,780,750.40
软件	49,145.30			30,448.69

注：披露报告期内无形资产摊销计入当期损益的金额 1,725,081.53 元。

14. 长期待摊费用

项 目	年初余额	本期增加额	本期摊销额	其他减少额	年末余额
-----	------	-------	-------	-------	------

项 目	年初余额	本期增加额	本期摊销额	其他减少额	年末余额
装修费		1,202,950.00			1,202,950.00
合 计		1,202,950.00			1,202,950.00

15. 递延所得税资产、递延所得税负债

(1) 已确认的递延所得税资产和递延所得税负债

项 目	期末余额	年初余额
递延所得税资产：		
资产减值准备	1,235,003.18	917,025.45
贷款损失准备	716,250.00	
计入资本公积的可供出售金融资产公允价值变动	109,110.00	
小 计	2,060,363.18	917,025.45
递延所得税负债：		
计入资本公积的可供出售金融资产公允价值变动		8,883.75
小 计		8,883.75

(2) 引起暂时性差异的资产或负债项目对应的暂时性差异

项 目	暂时性差异金额
坏账准备	8,233,354.52
贷款损失准备	2,865,000.00
计入资本公积的可供出售金融资产公允价值变动	-727,400.00

16. 资产减值准备明细

项 目	年初余额	本期计提额	本期减少额		期末余额
			转回	转销	
一、坏账准备	6,113,503.01	2,119,851.51			8,233,354.52
二、贷款损失准备		2,865,000.00			2,865,000.00
合 计	6,113,503.01	4,984,851.51			11,098,354.52

17. 所有权受到限制的资产

项 目	期末余额	所有权或使用权受限制的原因

一、其他原因造成所有权受到限制的资产		
其他货币资金	81,092,476.25	银行承兑汇票保证金
其他货币资金	794,401.70	保函保证金
其他货币资金	9,657,100.00	融易达保证金
合 计	91,543,977.95	

18. 短期借款

(1) 短期借款分类列示

借款条件	期末余额	年初余额
质押借款		
抵押借款		
保证借款	20,000,000.00	
信用借款	283,785,500.00	20,000,000.00
合 计	303,785,500.00	20,000,000.00

注 1：保证借款：期末保证借款 20,000,000.00 元，系从中信银行股份有限公司洛阳分行借入，借款期限为 2012 年 8 月 23 日至 2013 年 4 月 22 日，由史万福先生、马红菊女士提供保证担保。

注 2：信用借款：期末信用借款 283,785,500.00 元，其中 20,000,000.00 元系从中国银行股份有限公司偃师支行借入，借款期限为 2012 年 8 月 23 日至 2013 年 2 月 23 日；30,000,000.00 元系从中国银行股份有限公司偃师支行借入，借款期限为 2012 年 10 月 9 日至 2013 年 10 月 8 日；15,000,000.00 元系从中国银行股份有限公司偃师支行借入，借款期限为 2012 年 11 月 15 日至 2013 年 5 月 10 日；40,785,500.00 元系从中国银行股份有限公司偃师支行借入，借款期限为 2012 年 12 月 24 日至 2013 年 3 月 25 日；50,000,000.00 元系从中国民生银行股份有限公司洛阳分行借入，借款期限为 2012 年 11 月 15 日至 2013 年 11 月 15 日；98,000,000.00 元系从中国民生银行股份有限公司洛阳分行借入，借款期限为 2012 年 12 月 24 日至 2013 年 6 月 24 日；30,000,000.00 元系从中国工商银行股份有限公司偃师支行借入，借款期限为 2012 年 10 月 19 日至 2013 年 7 月 18 日。

(2) 本公司期末无已到期未偿还的短期借款

19. 应付票据

项 目	期末余额	年初余额
银行承兑汇票	221,530,000.00	47,700,000.00
商业承兑汇票		
合 计	221,530,000.00	47,700,000.00

注：应付票据期末余额中下一会计期间将到期的金额为 221,530,000.00 元。

20. 应付账款

(1) 应付账款账龄列示

项 目	期末余额		年初余额	
	金额	比例 (%)	金额	比例 (%)
1 年以内	20,686,096.21	96.96	26,453,498.69	100.00
1 至 2 年	649,107.95	3.04		
合 计	21,335,204.16	100.00	26,453,498.69	100.00

(2) 本报告期末应付账款中无应付持有公司 5%(含 5%)以上表决权股份的股东单位欠款

21. 预收款项**(1) 预收款项账龄列示**

项 目	期末余额		年初余额	
	金额	比例 (%)	金额	比例 (%)
1 年以内	25,820,928.73	100.00	78,294,409.78	100.00
合 计	25,820,928.73	100.00	78,294,409.78	100.00

(2) 预收款项中无预收持有公司 5%(含 5%)以上表决权股份的股东单位或关联方款项

(3) 预收款项中外币余额情况

外币名称	年末余额			年初余额		
	外币金额	折算率	人民币金额	外币金额	折算率	人民币金额
美 元	913,880.99	6.2855	5,744,198.96	331,372.46	6.3009	2,087,944.73
欧 元				4,780.00	8.1625	39,016.75
合 计	—	—	5,744,198.96	—	—	2,126,961.48

22. 应付职工薪酬

项 目	年初余额	本期增加额	本期减少额	年末余额
一、工资、奖金、津贴和补贴	1,180,000.00	7,888,670.00	7,555,670.00	1,513,000.00
二、职工福利费		971,518.40	971,518.40	
三、社会保险费		959,365.51	759,059.62	200,305.89
四、住房公积金		136,350.00	136,350.00	
五、辞退福利				

项 目	年初余额	本期增加额	本期减少额	年末余额
六、其他	189,123.64	47,314.19	77,930.73	158,507.10
其中： 工会经费	189,123.64		30,616.54	158,507.10
职工教育经费		47,314.19	47,314.19	
合 计	1,369,123.64	10,003,218.10	9,500,528.75	1,871,812.99

注：应付职工薪酬中无属于拖欠性质的金额。

23. 应交税费

税 种	年末余额	年初余额
增值税	559,857.98	-4,294,367.37
营业税	52,767.28	
城建税	31,686.61	
企业所得税	2,484,098.46	691,837.26
房产税	135,846.06	71,727.43
土地使用税	144,010.69	144,010.75
个人所得税	60,276.00	12,387.00
教育费附加	30,631.27	
印花税	200,148.00	24,710.00
合 计	3,699,322.35	-3,349,694.93

24. 其他应付款

(1) 其他应付款账龄列示

项 目	期末余额		年初余额	
	金额	比例(%)	金额	比例(%)
1年以内	280,006.58	100.00	1,206,672.73	100.00
合 计	280,006.58	100.00	1,206,672.73	100.00

(2) 其他应付款中无应付持有公司 5%(含 5%)表决权股份的股东单位或关联方款项

25. 其他非流动负债

项 目	期末余额	年初余额
递延收益	4,450,000.00	2,750,000.00

项 目	期末余额	年初余额
合 计	4,450,000.00	2,750,000.00

注 1: 根据洛阳市财政局洛财建(2009)163 号文, 公司于 2009 年 11 月、12 月共收到偃师市财政局拨付的“双百”计划项目工业结构调整贴息资金 3,000,000.00 元, 专项用于输变电设备建设。因该政府补助系与资产相关的政府补助, 根据企业会计准则的有关规定, 确认为递延收益, 并自相关资产可供使用时起, 按照其预计使用期限平均分摊转入当期收益。

注 2: 根据洛阳市财政局洛财预(2012)386 号文, 公司于 2012 年 11 月收到偃师市财政局拨付的第二批支持工业企业发展项目资金 1,900,000.00 元, 专项用于新型节能特种导线项目建设, 因该政府补助系与资产相关的政府补助, 根据企业会计准则的有关规定, 确认为递延收益, 并自相关资产可供使用时起, 按照其预计使用期限平均分摊转入当期收益。

26. 股本

项目	年初余额 (万元)	本次变动增减(+、-)					期末余额 (万元)
		发行新 股	送股	公积金 转股	其他(万 元)	小计(万 元)	
有限售条件股份							
其他内资持股	7,713.28				-809.89	-809.89	6,903.39
其中:境内法人持股							
境内自然人持股	7,713.28				-809.89	-809.89	6,903.39
有限售条件股份合计	7,713.28				-809.89	-809.89	6,903.39
无限售条件股份							
人民币普通股	2,620.00				809.89	809.89	3,429.89
无限售条件股份合计	2,620.00				809.89	809.89	3,429.89
合计	10,333.28						10,333.28

注: 公司股权变动情况详见附注一“公司基本情况”。

27. 资本公积

项 目	年初余额	本期增加额	本期减少额	期末余额
资本溢价	541,832,837.92			541,832,837.92
其他资本公积	50,341.25		668,631.25	-618,290.00
合 计	541,883,179.17		668,631.25	541,214,547.92

注: 其他资本公积系可供出售金融资产公允价值变动产生, 2012 年 12 月 31 日可供出售金融资产公允价值变动, 减少资本公积 727,400.00 元, 可供出售金融资产公允价值变动对递延所得税资产影响增加资本公积 109,110.00 元。

28. 盈余公积

项 目	年初余额	本期增加额	本期减少额	期末余额
法定盈余公积	20,316,804.62	5,722,416.95		26,039,221.57
合 计	20,316,804.62	5,722,416.95		26,039,221.57

注：本期按税后净利润的 10% 计提盈余公积。

29. 未分配利润

项 目	期末余额	
	金 额	提取或分配比例
调整前上年未分配利润	182,851,241.56	
调整年初未分配利润合计数（调增+，调减-）		
调整后年初未分配利润	182,851,241.56	
加：本期归属于母公司所有者的净利润	56,354,134.91	—
减：提取法定盈余公积	5,722,416.95	10.00%
提取任意盈余公积		
提取一般风险准备		
应付普通股股利	15,499,920.00	
转作股本的普通股股利		
期末未分配利润	217,983,039.52	

注：本期按税后净利润的 10% 计提盈余公积。

30. 营业收入和营业成本

（1）营业收入明细列示

项 目	本期发生额	上期发生额
主营业务收入	914,094,128.55	939,561,146.84
其他业务收入	58,463,452.13	25,481,985.32
营业收入合计	972,557,580.68	965,043,132.16

（2）营业成本明细列示

项 目	本期发生额	上期发生额
主营业务成本	787,392,746.10	816,441,679.13
其他业务成本	56,363,844.04	23,349,460.82
营业成本合计	843,756,590.14	839,791,139.95

(3) 主营业务按产品分项列示

产品或劳务名称	本期发生额		上期发生额	
	主营业务收入	主营业务成本	主营业务收入	主营业务成本
钢芯铝绞线	660,262,343.68	579,719,812.59	697,277,549.10	615,862,267.65
铝包钢绞线、铝包钢芯铝绞线	75,244,008.18	62,243,742.31	99,544,127.99	81,339,378.68
铝合金芯铝绞线、铝合金绞线	146,029,375.87	121,883,049.40	29,342,956.77	24,351,267.42
钢绞线、铝绞线、铝单线、及电缆	32,558,400.82	23,546,141.80	113,396,512.98	94,888,765.38
合 计	914,094,128.55	787,392,746.10	939,561,146.84	816,441,679.13

(4) 主营业务按地区分项列示

地区名称	本期发生额	上期发生额
华北	117,602,964.15	210,658,629.91
华中	42,731,195.32	117,604,371.15
华东	121,393,344.65	79,723,559.41
华南	136,533,995.70	82,002,973.72
西北	91,531,549.36	124,759,001.39
西南	180,738,973.19	49,276,576.55
东北	18,378,976.44	74,151,501.12
出口	205,183,129.74	201,384,533.59
合 计	914,094,128.55	939,561,146.84

(5) 前五名客户的营业收入情况

客户名称	营业收入	占公司全部营业收入的比例(%)
1.国家电网公司及其关联企业	419,914,256.20	43.13
2.南方电网公司及其关联企业	132,987,436.58	13.66
3.PROYECTOS DE INFRAESTRUCTURA DEL PERU S.A.C.	110,041,515.08	11.30
4.铁道部及其关联企业	45,581,182.02	4.68
5.特变电工股份有限公司新疆线缆厂	27,502,550.26	2.82
合 计	736,026,940.14	75.59

31.利息净收入

项 目	本年发生额	上年发生额
-----	-------	-------

项 目	本年发生额	上年发生额
利息收入	1,055,345.50	
发放贷款	1,055,345.50	
利息支出		
利息净收入	1,055,345.50	

32. 营业税金及附加

项 目	计缴标准	本期发生额	上期发生额
营业税	5%	52,767.28	
城市维护建设税	5%、7%	495,971.94	424,998.12
教育费附加	5%	494,916.58	424,998.12
合 计		1,043,655.80	849,996.24

33. 销售费用

项 目	本期发生额	上期发生额
运输费	14,563,517.23	14,900,936.17
中标服务费	4,261,339.37	6,504,136.66
差旅费	1,151,831.50	1,100,499.10
工资	231,391.50	269,315.00
招待费	289,745.00	363,878.80
国际贸易费用	6,546,455.54	6,124,925.94
其他项目合计	145,551.16	323,232.03
合 计	27,189,831.30	29,586,923.70

34. 管理费用

项 目	本期发生额	上期发生额
办公费	1,623,771.12	1,032,827.19
折旧费	1,491,525.03	1,226,537.16
汽车支出	659,465.81	429,911.87
招待费	548,164.50	573,511.01
税金	1,553,870.86	1,108,360.91
工资	2,468,608.00	1,797,837.00
福利	970,386.90	1,261,933.50
物料消耗	1,093,549.65	896,889.77
保险费	1,095,715.51	842,370.73
研发支出	15,602,285.01	12,263,798.55
其他	3,069,549.41	2,942,013.50

项 目	本期发生额	上期发生额
合 计	30,176,891.80	24,375,991.19

35. 财务费用

项 目	本期发生额	上期发生额
利息支出	4,094,992.49	3,307,158.59
减：利息收入	1,844,261.44	4,289,747.98
汇兑损失		2,654,248.79
减：汇兑收益	237,467.02	
手续费支出	1,594,320.99	950,660.15
合 计	3,607,585.02	2,622,319.55

36. 投资收益

(1) 投资收益明细情况

项 目	本期发生额	上期发生额
成本法核算的长期股权投资收益		
权益法核算的长期股权投资收益		
处置长期股权投资产生的投资收益		
持有交易性金融资产期间取得的投资收益		
持有持有至到期投资期间取得的投资收益		
持有可供出售金融资产期间取得的投资收益	340,772.43	-671,673.71
处置交易性金融资产取得的投资收益		
处置持有至到期投资取得的投资收益		
处置可供出售金融资产取得的投资收益		
其他	537,945.20	
合 计	878,717.63	-671,673.71

37. 资产减值损失

项 目	本期发生额	上期发生额
一、坏账损失	2,119,851.51	1,555,203.20
二、贷款损失准备	2,865,000.00	
合 计	4,984,851.51	1,555,203.20

38. 营业外收入**(1) 营业外收入明细**

项 目	本期发生额		上期发生额	
	金额	计入当期非经常性损益的金额	金额	计入当期非经常性损益的金额
非流动资产处置利得合计	15,715.38	15,715.38	24,548.64	24,548.64
其中：固定资产处置利得	15,715.38	15,715.38	24,548.64	24,548.64
无形资产处置利得				
债务重组利得				
非货币性资产交换利得				
接受捐赠				
政府补助	461,800.00	461,800.00	2,579,500.00	2,579,500.00
其他			46,950.00	46,950.00
合 计	477,515.38	477,515.38	2,650,998.64	2,650,998.64

(2) 政府补助明细

项 目	本期发生额	上期发生额	备注
递延收益项目转入	200,000.00	200,000.00	
收到的与收益相关的政府补助	261,800.00	2,379,500.00	注 1
合 计	461,800.00	2,579,500.00	

注 1：本期收到的与收益相关的政府补助明细：

内容	本期发生额	批准文件
高强度、高导电率、耐腐蚀铝包钢绞线应用技术与开发的专项资金	100,000.00	偃科[2011]23 号《偃师市科技局 偃师市财政局关于下达 2011 年偃师市应用技术与开发资金项目预算的通知》
洛阳市财政局 2012 年中小企业国际市场开拓资金	41,000.00	《中小企业国际市场开拓资金管理办法》财企[2010]87 号、《河南省中小企业国际市场开拓资金管理实施办法》（河南省财政厅 讨论稿）
知识产权专项资金	7,500.00	《洛阳市知识产权专项资金管理办法（暂行）》
洛阳市财政局退出口保险	113,300.00	《河南省财政厅关于拨付 2011 年度企业出口信用保险专项扶持资金的通知》豫财企（2012）138 号
合 计	261,800.00	

39. 营业外支出

项 目	本期发生额		上期发生额	
	金额	计入当期非经常性损益的金额	金额	计入当期非经常性损益的金额
非流动资产处置损失合计	99,355.32	99,355.32	5,071,328.66	5,071,328.66
其中：固定资产处置损失	99,355.32	99,355.32	5,071,328.66	5,071,328.66
无形资产处置损失				
债务重组损失				
非货币性资产交换损失				
对外捐赠			5,000.00	5,000.00
合 计	99,355.32	99,355.32	5,076,328.66	5,076,328.66

40. 所得税费用

项 目	本期发生额	上期发生额
按税法及相关规定计算的当期所得税	9,370,514.17	8,983,990.18
递延所得税调整	-1,034,227.73	-233,280.48
其中：资产减值准备	-317,977.73	-233,280.48
贷款损失准备	-716,250.00	
合 计	8,336,286.44	8,750,709.70

41. 基本每股收益和稀释每股收益的计算过程

项 目	代码	本期发生额	上期发生额
归属于公司普通股股东的净利润(I)	P0	56,354,134.91	54,413,844.90
扣除非经常性损益后归属于普通股股东的净利润(II)	P0	55,285,788.87	57,046,298.07
期初股份总数	S0	103,332,800.00	58,880,000.00
报告期因公积金转增股本或股票股利分配等增加股份数	S1		24,452,800.00
报告期因发行新股或债转股等增加股份数	Si		20,000,000.00
报告期因回购等减少股份数	Sj		
报告期缩股数	Sk		
报告期月份数	M0	12	12
增加股份次月起至报告期期末的累计月数	Mi		10
减少股份次月起至报告期期末的累计月数	Mj		
发行在外的普通股加权平均数	S	103,332,800.00	99,999,466.67
基本每股收益(I)		0.55	0.54
基本每股收益(II)		0.54	0.57

项 目	代码	本期发生额	上期发生额
调整后的归属于普通股股东的当期净利润(I)	P1	56,354,134.91	54,413,844.90
调整后扣除非经常性损益后归属于普通股股东的净利润(II)	P1	55,285,788.87	57,046,298.07
认股权证、股份期权、可转换债券等增加的普通股加权平均数			
稀释后的发行在外普通股的加权平均数		103,332,800.00	99,999,466.67
稀释每股收益(I)		0.55	0.54
稀释每股收益(II)		0.54	0.57

(1) 基本每股收益

基本每股收益= P0÷ S

$$S= S_0 + S_1 + S_i \times M_i \div M_0 - S_j \times M_j \div M_0 - S_k$$

其中：P0 为归属于公司普通股股东的净利润或扣除非经常性损益后归属于普通股股东的净利润；S 为发行在外的普通股加权平均数；S0 为期初股份总数；S1 为报告期因公积金转增股本或股票股利分配等增加股份数；Si 为报告期因发行新股或债转股等增加股份数；Sj 为报告期因回购等减少股份数；Sk 为报告期缩股数；M0 报告期月份数；Mi 为增加股份次月起至报告期期末的累计月数；Mj 为减少股份次月起至报告期期末的累计月数。

(2) 稀释每股收益

稀释每股收益= P1-(S0+S1+Si×Mi÷M0-Sj×Mj÷M0-Sk+认股权证、股份期权、可转换债券等增加的普通股加权平均数)

其中，P1 为归属于公司普通股股东的净利润或扣除非经常性损益后归属于公司普通股股东的净利润，并考虑稀释性潜在普通股对其影响，按《企业会计准则》及有关规定进行调整。公司在计算稀释每股收益时，考虑所有稀释性潜在普通股对归属于公司普通股股东的净利润或扣除非经常性损益后归属于公司普通股股东的净利润和加权平均股数的影响，按照其稀释程度从大到小的顺序计入稀释每股收益，直至稀释每股收益达到最小值。

42. 其他综合收益

项 目	本期发生额	上期发生额
1.可供出售金融资产产生的利得（损失）金额		
减：可供出售金融资产产生的所得税影响		
前期计入其他综合收益当期转入损益的净额		
小 计		

项 目	本期发生额	上期发生额
2.按照权益法核算的在被投资单位其他综合收益中所享有的份额		
减：按照权益法核算的在被投资单位其他综合收益中所享有的份额产生的所得税影响		
前期计入其他综合收益当期转入损益的净额		
小 计		
3.现金流量套期工具产生的利得（或损失）金额	-727,400.00	59,225.00
减：现金流量套期工具产生的所得税影响	-109,110.00	8,883.75
前期计入其他综合收益当期转入损益的净额		
转为被套期项目初始确认金额的调整		
小 计	-618,290.00	50,341.25
4.外币财务报表折算差额		
减：处置境外经营当期转入损益的净额		
小 计		
5.其他		
减：由其他计入其他综合收益产生的所得税影响		
前期其他计入其他综合收益当期转入损益的净额		
小 计		
合 计	-618,290.00	50,341.25

43. 现金流量表项目注释

(1) 收到的其他与经营活动有关的现金

项 目	本期金额	上期金额
暂收款和收回暂付款	3,591,721.00	1,046,950.00
存款利息收入	1,844,261.44	4,289,747.98
政府补助收入	2,161,800.00	2,379,500.00
收到保证金	6,035,746.10	5,335,684.32
合 计	13,633,528.54	13,051,882.30

(2) 支付的其他与经营活动有关的现金

项 目	本期金额	上期金额
支付的其他与经营活动有关的现金	106,817,167.14	42,329,642.61
其中：暂付款和支付暂收款		938,333.00

项 目	本期金额	上期金额
支付银行票据保证金	58,474,401.70	6,035,746.10
运输费	17,461,702.13	17,291,999.37
中标服务费、保证金	4,261,339.37	6,504,136.66
审计、咨询评估费	363,000.00	70,000.00
合 计	106,817,167.14	42,329,642.61

44. 现金流量表补充资料

(1) 现金流量表补充资料

项 目	本期金额	上期金额
1、将净利润调节为经营活动现金流量：		
净利润	55,774,111.86	54,413,844.90
加：资产减值准备	4,984,851.51	1,555,203.20
固定资产折旧、油气资产折耗、生产性生物资产折旧	7,326,111.81	4,905,960.54
无形资产摊销	1,725,081.53	727,876.34
长期待摊费用摊销		
处置固定资产、无形资产和其他长期资产的损失（收益以“-”号填列）	83,639.94	5,046,780.02
固定资产报废损失（收益以“-”号填列）		
公允价值变动损失（收益以“-”号填列）		
财务费用（收益以“-”号填列）	4,094,992.49	3,307,158.59
投资损失（收益以“-”号填列）	-878,717.63	671,673.71
递延所得税资产减少（增加以“-”号填列）	-1,143,337.73	-233,280.48
递延所得税负债增加（减少以“-”号填列）	-8,883.75	8,883.75
存货的减少（增加以“-”号填列）	-28,252,425.04	-5,340,548.63
经营性应收项目的减少（增加以“-”号填列）	-531,868,803.85	-105,510,634.15
经营性应付项目的增加（减少以“-”号填列）	91,158,006.70	-44,998,100.72
其他		
经营活动产生的现金流量净额	-397,005,372.16	-85,445,182.93
2、不涉及现金收支的重大投资和筹资活动：		
债务转为资本		
一年内到期的可转换公司债券		
融资租入固定资产		
3、现金及现金等价物净变动情况：		
现金的期末余额	208,720,097.79	322,048,278.58
减：现金的年初余额	322,048,278.58	108,683,393.74

项 目	本期金额	上期金额
加：现金等价物的期末余额		
减：现金等价物的年初余额		
现金及现金等价物净增加额	-113,328,180.79	213,364,884.84

(2) 现金及现金等价物

项 目	本期金额	上期金额
一、现金	208,720,097.79	322,048,278.58
其中：库存现金	98,744.46	286,482.64
可随时用于支付的银行存款	175,551,777.08	298,497,483.81
可随时用于支付的其他货币资金	33,069,576.25	23,264,312.13
可用于支付的存放中央银行款项		
存放同业款项		
拆放同业款项		
二、现金等价物		
其中：三个月内到期的债券投资		
三、期末现金及现金等价物余额	208,720,097.79	322,048,278.58

注：不属于现金及现金等价物的货币资金情况的说明

项 目	期末余额	年初余额
履约保函保证金	794,401.70	1,135,746.10
超过三个月到期的银行承兑汇票保证金	56,180,000.00	4,900,000.00
融易达保证金	1,500,000.00	
合计	58,474,401.70	6,035,746.10

六、关联方及关联交易

1. 本企业的实际控制人

姓名	与本公司关系
史万福、马红菊夫妇	本公司实际控制人

2. 本企业的子公司情况

子公司全称	子公司类型	企业类型	注册地	法人代表	业务性质	注册资本(万元)	持股比例(%)	表决权比例(%)	组织机构代码
洛阳万富小额贷款股份有限公司	控股子公司	股份公司	偃师市	史万福	办理各种小额贷款等	30,000.00	60.00	60.00	05877936-0

3. 本企业的其他关联方情况

其他关联方名称	其他关联方与本公司关系	组织机构代码
洛阳万福置业有限公司	同受实际控制人控制	66094511-4
洛阳万年硅业有限公司	受实际控制人重大影响的企业	67809738-7
万富房地产开发有限公司	同受实际控制人控制	59342339-0

4. 关联交易情况

(1) 关联担保情况

担保方	被担保方	担保金额	担保起始日	担保到期日	担保是否已经履行完毕
史万福	河南通达电缆股份有限公司	50,000,000.00	2012-8-23	2013-8-22	否
马红菊	河南通达电缆股份有限公司	65,000,000.00	2012-8-23	2013-8-22	否
河南通达电缆股份有限公司	洛阳万年硅业有限公司	79,000,000.00	2011-09-05	2014-09-04	否

注 1: 2012 年 8 月 23 日, 公司实际控制人史万福、马红菊分别与中信银行股份有限公司洛阳分行签订 (2012) 年信银郑最高保字第 1220185 号、(2012) 年信银郑最高保字第 1220185-1 号最高额保证合同, 为公司在一定期限内连续发生的多笔债权的履行提供最高额保证合同。合同有效期为 2012 年 8 月 23 日至 2013 年 8 月 22 日, 保证方式为连带责任保证。保证期间: 依具体业务合同约定的债务履行期限届满之日起两年; 银行承兑汇票、信用证和保函项下的保证期间为银行垫项之日起两年, 分次垫款的, 保证期间从每笔垫款之日起计算。

注 2: 2011 年 9 月 5 日, 河南通达电缆股份有限公司、段献忠及史万福为洛阳万年硅业有限公司与偃师市农村信用合作联社、洛阳市区农村信用合作联社以及宜阳县农村信用合作联社签订的农信借字[2011]第 0905 号社团贷款保证担保借款合同 7,900 万元提供连带责任保证, 保证期限至借款到期日之后五年, 上述借款期限为 2011 年 9 月 5 日至 2014 年 9 月 4 日。2012 年 12 月 20 日, 洛阳万年硅业有限公司偿还借款 400 万元, 2012 年 12 月 31 日, 洛阳万年硅业有限公司偿还借款 1,000 万元。

(2) 其他关联交易

无

5. 关联方应收应付款项

无

6. 关键管理人员报酬

2012 年度支付给在公司领取报酬的关键管理人员的报酬为 1,052,167.00 元。

七、或有事项

1. 为其他单位提供债务担保形成的或有负债及其财务影响

被担保单位	担保借款金额	借款到期日	对本公司财务影响
洛阳万年硅业有限公司	79,000,000.00	2014-09-04	无影响

注：2012 年 12 月 20 日，洛阳万年硅业有限公司偿还借款 400 万元，2012 年 12 月 31 日，洛阳万年硅业有限公司偿还借款 1,000 万元。

2. 除上述事项外，截至资产负债表日，本公司不存在其他需要披露的重大或有事项。

八、承诺事项

1. 未结清保函

截止 2012 年 12 月 31 日，本公司尚未结清的银行保函共 108 笔，其中人民币保函金额为 83,445,819.05 元，外币保函金额为 5,983,252.39 美元。大额明细如下：

保函编号	保函受益人名称	保函类型	开户银行	保函金额	保证金金额
GC115311000044	上海恒域国际贸易有限公司	履约保函	中国银行股份有限公司洛阳分行	1,229,600.00	信用
GC1153111000124	北京市铁路局邯郸枢纽改造与邯长铁路复线工程建设指挥部	履约保函	中国银行股份有限公司洛阳分行	1,212,534.16	信用
GC1153111000427	黑龙江省电力有限公司	预付款保函	中国银行股份有限公司洛阳分行	7,287,005.26	信用
GC1153111000475	江西省电力公司	履约保函	中国银行股份有限公司洛阳分行	1,907,093.92	信用
GC1153111000491	四川省电力公司	质量保函	中国银行股份有限公司洛阳分行	14,002,560.00	信用
GC1153112000005	四川省电力公司	履约保函	中国银行股份有限公司洛阳分行	3,367,564.20	信用
GC1153112000012	四川省电力公司	履约保函	中国银行股份有限公司洛阳分行	3,349,242.00	信用

保函编号	保函受益人名称	保函类型	开户银行	保函金额	保证金金额
GC1153112000137	福建省电力有限公司	履约保函	中国银行股份有限公司洛阳分行	3,210,501.35	信用
GC1153112000148	中国南方电网有限责任公司超高压输电公司	履约保函	中国银行股份有限公司洛阳分行	4,620,646.80	信用
GC1153112000149	中国南方电网有限责任公司超高压输电公司	履约保函	中国银行股份有限公司洛阳分行	4,485,467.00	信用
GC1153112000227	中国南方电网有限责任公司超高压输电公司	履约保函	中国银行股份有限公司洛阳分行	3,069,170.50	信用
GC1153112000233	山东电力集团公司物流服务中心	履约保函	中国银行股份有限公司洛阳分行	1,009,417.50	信用
GC1153112000234	中国南方电网有限责任公司超高压输电公司	履约保函	中国银行股份有限公司洛阳分行	3,169,310.00	信用
GC1153112000266	福建省电力有限公司	预付款保函	中国银行股份有限公司洛阳分行	3,249,623.52	信用
GC1153112000584	甘肃省电力公司	履约保函	中国银行股份有限公司洛阳分行	3,253,326.34	信用
GC1153112000605	国网物资有限公司	履约保函	中国银行股份有限公司洛阳分行	6,936,627.44	信用
GC1153111000336	Nothern Vietnam Power Projects Management Board	质量保函	中国银行股份有限公司洛阳分行	USD 590,076.14	信用
GC1153111000434	INTERCONEXION ELECTRICA S. A. E. S. P	预付款保函	中国银行股份有限公司洛阳分行	USD 717,498.00	信用
GC1153112000480	Empresas Publicas De Medellin E. S. P	投标保函	中国银行股份有限公司洛阳分行	USD 857,000.00	信用
GC1153112000377	Proyectos De Infraestructura Del Peru S. A. C	质量保函	中国银行股份有限公司洛阳分行	USD1,677,983.01	信用
GC1153112000555	Central Vietnam Power Projects Management Board	投标保函	中国银行股份有限公司洛阳分行	USD 500,000.00	信用

九、资产负债表日后事项

1. 资产负债表日后利润分配情况说明：

2013 年 3 月 23 日，公司召开的第二届董事会第十九次会议审议通过了 2012 年度利润分配预案：以 2012 年 12 月 31 日总股本 10,333.28 万股为基数，以未分配利润向全体股东每 10 股派 2 元（含税）现金红利。分配预案待股东大会审议通过后实施。

2. 除存在上述资产负债表日后事项外，截止审计报告日，本公司无需要披露的资产负债表日后重大非调整事项。

十、母公司财务报表重要项目注释

1. 应收账款

(1) 应收账款分类列示

种 类	期末余额			
	账面余额		坏账准备	
	金额	比例(%)	金额	比例(%)
1. 单项金额重大并单项计提坏账准备的应收账款				
2. 按组合计提坏账准备的应收账款	344,968,862.21	100.00	7,900,020.95	2.29
账龄组合	344,968,862.21	100.00	7,900,020.95	2.29
组合小计				
3. 单项金额虽不重大但单项计提坏账准备的应收账款	344,968,862.21	100.00	7,900,020.95	2.29
合 计	344,968,862.21	100.00	7,900,020.95	2.29

种 类	年初余额			
	账面余额		坏账准备	
	金额	比例(%)	金额	比例(%)
1. 单项金额重大并单项计提坏账准备的应收账款				
2. 按组合计提坏账准备的应收账款				
账龄组合	266,025,982.52	100.00	5,955,307.32	2.24
组合小计	266,025,982.52	100.00	5,955,307.32	2.24
3. 单项金额虽不重大但单项计提坏账准备的应收账款				
合 计	266,025,982.52	100.00	5,955,307.32	2.24

注：单项金额重大并单项计提坏账准备的应收账款：本公司应收款项前五名或占余额 10% 的款项，经减值测试后不存在减值，与单项金额虽不重大且未单项计提坏账准备的应收款项，依据账龄进行组合，公司按账龄分析法计提坏账准备。

组合中，按账龄分析法计提坏账准备的应收账款情况

账 龄	期末余额			年初余额		
	账面余额	比例%	坏账准备	账面余额	比例%	坏账准备
1 年以内	319,828,986.43	92.71	6,396,579.73	257,088,316.89	96.64	5,141,766.34

账 龄	期末余额			年初余额		
	账面余额	比例%	坏账准备	账面余额	比例%	坏账准备
1 至 2 年	23,670,051.88	6.86	1,183,502.59	6,505,020.98	2.44	325,251.05
2 至 3 年	1,245,305.40	0.36	249,061.08	2,415,034.65	0.91	483,006.93
3 至 4 年	206,908.50	0.06	62,072.55	17,610.00	0.01	5,283.00
4 至 5 年	17,610.00	0.01	8,805.00			
5 年以上						
合 计	344,968,862.21	100.00	7,900,020.95	266,025,982.52	100.00	5,955,307.32

(2) 应收账款中无持有公司 5%(含 5%)以上表决权股份的股东单位欠款

(3) 截止 2012 年 12 月 31 日, 应收账款金额前五名单位情况

单位名称	与本公司关系	金额	账龄	占应收账款总额的比例(%)
1.中国南方电网有限责任公司超高压输电公司	销售客户	80,640,968.70	1 年以内	23.38
2.四川省电力公司	销售客户	40,805,587.27	1 年以内	11.83
3.甘肃省电力公司	销售客户	40,412,111.44	1 年以内	11.71
4.新疆电力公司	销售客户	35,571,553.91	1 年以内	10.31
5.冀北电力有限公司	销售客户	9,942,753.90	2 年以内	2.88
合 计	—	207,372,975.22	—	60.11

(4) 报告期内无终止确认的应收款项情况

(5) 应收账款中外币余额情况

外币名称	期末数			年初数		
	外币金额	折算率	人民币金额	外币金额	折算率	人民币金额
美 元	1,086,434.78	6.2855	6,828,785.81	6,484,680.76	6.3009	40,859,325.00
合 计	—	—	6,828,785.81	—	—	40,859,325.00

2. 其他应收款

(1) 其他应收款分类列示

种 类	期末余额			
	账面余额		坏账准备	
	金额	比例(%)	金额	计提比例(%)
1. 单项金额重大并单项计提坏账准备的应收账款				
2. 按组合计提坏账准备的应收账款				
账龄组合	16,666,678.31	100.00	333,333.57	2.00
组合小计	16,666,678.31	100.00	333,333.57	2.00

种 类	期末余额			
	账面余额		坏账准备	
	金额	比例(%)	金额	计提比例(%)
3. 单项金额虽不重大但单项计提坏账准备的应收账款				
合 计	16,666,678.31	100.00	333,333.57	2.00

种 类	年初余额			
	账面余额		坏账准备	
	金额	比例(%)	金额	计提比例(%)
1. 单项金额重大并单项计提坏账准备的应收账款				
2. 按组合计提坏账准备的应收账款				
账龄组合	7,909,784.31	100.00	158,195.69	2.00
组合小计	7,909,784.31	100.00	158,195.69	2.00
3. 单项金额虽不重大但单项计提坏账准备的应收账款				
合 计	7,909,784.31	100.00	158,195.69	2.00

注：单项金额重大并单项计提坏账准备的其他应收款：本公司其他应收款前五名或占余额 10%的款项，经减值测试后不存在减值，与单项金额虽不重大且未单项计提坏账准备的其他应收款，依据账龄进行组合，公司按账龄分析法计提坏账准备。

组合中，按账龄分析法计提坏账准备的其他应收款情况

账 龄	期末余额			年初余额		
	账面余额	比例%	坏账准备	账面余额	比例%	坏账准备
1 年以内	16,666,678.31	100.00	333,333.57	7,909,784.31	100.00	158,195.69
1 至 2 年						
2 至 3 年						
3 至 4 年						
4 至 5 年						
5 年以上						
合 计	16,666,678.31	100.00	333,333.57	7,909,784.31	100.00	158,195.69

(2) 其他应收款中无持有公司 5%(含 5%)以上表决权股份的股东单位欠款

(3) 截止 2012 年 12 月 31 日，其他应收款金额前五名单位情况

单位名称	与本公司关系	金额	年限	占其他应收款总额的比例(%)
1. 偃师市农村信用合作联社	非关联方	11,800,000.00	1 年内	70.80
2. 国网物资有限公司	招标关系	2,031,135.00	2 年内	12.19

单位名称	与本公司关系	金额	年限	占其他应收款总额的比例(%)
3.河北省成套招标有限公司	招标关系	800,000.00	1 年内	4.80
4.中铁铁路产品认证中心	非关联方	288,000.00	1 年内	1.73
5.内蒙古蒙能招标有限公司	招标关系	234,787.00	2 年内	1.41
合 计	—	15,153,922.00	—	90.93

(4) 报告期内无终止确认的其他应收款项

3. 长期股权投资

(1) 长期股权投资情况

被投资单位	核算方法	初始投资成本(万元)	年初余额(万元)	增减变动(万元)	期末余额(万元)	在被投资单位持股比例(%)	在被投资单位表决权比例(%)	在被投资单位持股比例与表决权比例不一致的说明	减值准备	本期计提减值准备	本期现金红利
洛阳万富小额贷款股份有限公司	成本法	18,000.00		18,000.00	18,000.00	60.00	60.00				
合 计	—	18,000.00		18,000.00	18,000.00	—	—	—	—	—	—

4. 营业收入和营业成本

(1) 营业收入明细列示

项 目	本期发生额	上期发生额
主营业务收入	914,094,128.55	939,561,146.84
其他业务收入	58,463,452.13	25,481,985.32
营业收入合计	972,557,580.68	965,043,132.16

(2) 营业成本明细列示

项 目	本期发生额	上期发生额
主营业务成本	787,392,746.10	816,441,679.13
其他业务成本	56,363,844.04	23,349,460.82
营业成本合计	843,756,590.14	839,791,139.95

(3) 主营业务按产品分项列示

产品或劳务名称	本期发生额		上期发生额	
	主营业务收入	主营业务成本	主营业务收入	主营业务成本

钢芯铝绞线	660,262,343.68	579,719,812.59	697,277,549.10	615,862,267.65
铝包钢绞线、铝包钢芯铝绞线	75,244,008.18	62,243,742.31	99,544,127.99	81,339,378.68
铝合金芯铝绞线、铝合金绞线	146,029,375.87	121,883,049.40	29,342,956.77	24,351,267.42
钢绞线、铝绞线、铝单线、及电缆	32,558,400.82	23,546,141.80	113,396,512.98	94,888,765.38
合 计	914,094,128.55	787,392,746.10	939,561,146.84	816,441,679.13

(4) 主营业务按地区分项列示

地区名称	本期发生额	上期发生额
华北	117,602,964.15	210,658,629.91
华中	42,731,195.32	117,604,371.15
华东	121,393,344.65	79,723,559.41
华南	136,533,995.70	82,002,973.72
西北	91,531,549.36	124,759,001.39
西南	180,738,973.19	49,276,576.55
东北	18,378,976.44	74,151,501.12
出口	205,183,129.74	201,384,533.59
合 计	914,094,128.55	939,561,146.84

(5) 前五名客户的营业收入情况

客户名称	营业收入	占公司全部营业收入的比例(%)
1.国家电网公司及其关联企业	419,914,256.20	43.18
2.南方电网公司及其关联企业	132,987,436.58	13.67
3.PROYECTOS DE INFRAESTRUCTURA DEL PERU S.A.C.	110,041,515.08	11.31
4.铁道部及其关联企业	45,581,182.02	4.69
5.特变电工股份有限公司新疆线缆厂	27,502,550.26	2.83
合 计	736,026,940.14	75.68

5. 投资收益

(1) 投资收益明细情况

项 目	本期发生额	上期发生额
成本法核算的长期股权投资收益		
权益法核算的长期股权投资收益		

项 目	本期发生额	上期发生额
处置长期股权投资产生的投资收益		
持有交易性金融资产期间取得的投资收益		
持有持有至到期投资期间取得的投资收益		
持有可供出售金融资产期间取得的投资收益	340,772.43	-671,673.71
处置交易性金融资产取得的投资收益		
处置持有至到期投资取得的投资收益		
处置可供出售金融资产取得的投资收益		
其他	537,945.20	
合 计	878,717.63	-671,673.71

6. 现金流量表补充资料

项 目	本期数	上期数
1、将净利润调节为经营活动现金流量：		
净利润	57,224,169.48	54,413,844.90
加：资产减值准备	2,119,851.51	1,555,203.20
固定资产折旧、油气资产折耗、生产性生物资产折旧	7,326,111.81	4,905,960.54
无形资产摊销	1,725,081.53	727,876.34
长期待摊费用摊销		
处置固定资产、无形资产和其他长期资产的损失（收益以“-”号填列）	83,639.94	5,046,780.02
固定资产报废损失（收益以“-”号填列）		
公允价值变动损失（收益以“-”号填列）		
财务费用（收益以“-”号填列）	4,094,992.49	3,307,158.59
投资损失（收益以“-”号填列）	-878,717.63	671,673.71
递延所得税资产减少（增加以“-”号填列）	-427,087.73	-233,280.48
递延所得税负债增加（减少以“-”号填列）	-8,883.75	8,883.75
存货的减少（增加以“-”号填列）	-28,252,425.04	-5,340,548.63
经营性应收项目的减少（增加以“-”号填列）	-340,290,134.85	-105,510,634.15
经营性应付项目的增加（减少以“-”号填列）	90,676,944.25	-44,998,100.72
其他		
经营活动产生的现金流量净额	-206,606,457.99	-85,445,182.93
2、不涉及现金收支的重大投资和筹资活动：		
债务转为资本		
一年内到期的可转换公司债券		

项 目	本期数	上期数
融资租入固定资产		
3、现金及现金等价物净变动情况：		
现金的期末余额	128,531,811.96	322,048,278.58
减：现金的年初余额	322,048,278.58	108,683,393.74
加：现金等价物的期末余额		
减：现金等价物的年初余额		
现金及现金等价物净增加额	-193,516,466.62	213,364,884.84

注：不属于现金及现金等价物的货币资金情况的说明

项 目	期末余额	年初余额
履约保函保证金	794,401.70	1,135,746.10
超过三个月到期的银行承兑汇票保证金	56,180,000.00	4,900,000.00
融易达保证金	1,500,000.00	
合计	58,474,401.70	6,035,746.10

十一、补充资料

1. 本期非经常性损益情况

(1) 根据中国证监会《公开发行证券的公司信息披露解释性公告第 1 号——非经常性损益（2008）》[证监会公告（2008）43 号]，本公司非经常性损益如下：

项 目	金 额	备注
1. 非流动资产处置损益，包括已计提资产减值准备的冲销部分	-83,639.94	
2. 越权审批，或无正式批准文件，或偶发性的的税收返还、减免		
3. 计入当期损益的政府补助（与企业业务密切相关，按照国家统一标准定额或定量享受的政府补助除外）	461,800.00	
4. 计入当期损益的对非金融企业收取的资金占用费		
5. 企业取得子公司、联营企业及合营企业的投资成本小于取得投资时应享有被投资单位可辨认净资产公允价值产生的收益		
6. 非货币性资产交换损益		
7. 委托他人投资或管理资产的损益		
8. 因不可抗力因素，如遭受自然灾害而计提的各项资产减值准备		
9. 债务重组损益		
10. 企业重组费用，如安置职工的支出、整合费用等		
11. 交易价格显失公允的交易产生的超过公允价值部分的损益		
12. 同一控制下企业合并产生的子公司期初至合并日的当期净损益		

项 目	金 额	备注
13. 与公司正常经营业务无关的或有事项产生的损益		
14. 除同公司正常经营业务相关的有效套期保值业务外,持有交易性金融资产、交易性金融负债产生的公允价值变动损益,以及处置交易性金融资产、交易性金融负债和可供出售金融资产取得的投资收益	878,717.63	
15. 单独进行减值测试的应收款项减值准备转回		
16. 对外委托贷款取得的损益		
17. 采用公允价值模式进行后续计量的投资性房地产公允价值变动产生的损益		
18. 根据税收、会计等法律、法规的要求对当期损益进行一次性调整对当期损益的影响		
19. 受托经营取得的托管费收入		
20. 除上述各项之外的其他营业外收入和支出		
21. 其他符合非经常性损益定义的损益项目		
22. 少数股东权益影响额		
23. 所得税影响额	188,531.65	
合 计	1,068,346.04	

2. 净资产收益率和每股收益

(1) 本年度

报告期利润	加权平均净资产 收益率(%)	每股收益	
		基本每股收益	稀释每股收益
归属于公司普通股股东的净利润	6.43	0.55	0.55
扣除非经常性损益后归属于公司普通股股东的净利润	6.31	0.54	0.54

(2) 上年度

报告期利润	加权平均净资产 收益率(%)	每股收益	
		基本每股收益	稀释每股收益
归属于公司普通股股东的净利润	7.43	0.54	0.54
扣除非经常性损益后归属于公司普通股股东的净利润	7.79	0.57	0.57

3. 主要会计报表项目的异常情况及原因的说明

(1) 资产负债表

报表项目	期末余额	年初余额	变动金额	变动幅度%	备注
预付账款	336,182,472.21	72,933,868.99	263,248,603.22	360.94	注 1
固定资产	134,401,583.53	84,951,450.20	49,450,133.33	58.21	注 2

短期借款	303,785,500.00	20,000,000.00	283,785,500.00	1,418.93	注 3
应付票据	221,530,000.00	47,700,000.00	173,830,000.00	364.42	注 4

注 1: 预付账款增加 360.94%，主要系期末预付 2013 年 1-3 月原材料采购款；

注 2: 固定资产增加 58.21%，主要系本期厂房完工转入固定资产增加所致；

注 3: 短期借款增加 1,418.93%，主要系为采购原材料短期借款大幅增加所致；

注 4: 应付票据增加 364.42%，主要系本期采购原材料以开具银行承兑汇票的形式结算。

十二、财务报表的批准

本财务报表业经本公司董事会于 2013 年 3 月 23 日决议批准。根据本公司章程，本财务报表将提交股东大会审议。

河南通达电缆股份有限公司

2013 年 3 月 23 日

第十一节 备查文件目录

一、载有法定代表人、主管会计工作负责人、会计机构负责人（会计主管人员）签名并盖章的财务报表。

二、载有会计师事务所盖章、注册会计师签名并盖章的审计报告原件。

三、报告期内在中国证监会指定报纸上公开披露过的所有公司文件的正本及公告的原稿。

四、载有法定代表人签名的2012年年度报告文本原件。

五、以上备查文件的备置地点：公司证券部。