



深圳市聚飞光电股份有限公司

2012 年度报告

2013 年 02 月

第一节 重要提示、目录和释义

本公司董事会、监事会及董事、监事、高级管理人员保证本报告所载资料不存在任何虚假记载、误导性陈述或者重大遗漏，并对其内容的真实性、准确性和完整性承担个别及连带责任。

所有董事均已出席了审议本报告的董事会会议。

公司负责人邢其彬、主管会计工作负责人吕加奎及会计机构负责人(会计主管人员)吕加奎声明：保证年度报告中财务报告的真实、准确、完整。

目录

第一节 重要提示、目录和释义.....	2
第二节 公司基本情况简介.....	5
第三节 会计数据和财务指标摘要.....	7
第四节 董事会报告.....	10
第五节 重要事项.....	34
第六节 股份变动及股东情况.....	40
第七节 董事、监事、高级管理人员和员工情况.....	47
第八节 公司治理.....	52
第九节 财务报告.....	55
第十节 备查文件目录.....	106

释义

释义项	指	释义内容
公司、本公司、聚飞光电	指	深圳市聚飞光电股份有限公司
报告期	指	2012 年度
LED	指	Light Emitting Diode 的缩写,指发光二极管
背光源	指	安装于背光屏中并为 LCD 面板提供光源的器件,目前有 CCFL 和 LED 二种
背光 LED	指	适用于背光显示屏并为 LCD 提供光源的 LED
照明 LED	指	适用于半导体照明的 LED
LED 封装	指	将 LED 芯片、支架、反射器等用树脂封装后引出导线的过程
LED 器件	指	一种能够将电能转化为可见光的固态的半导体器件

第二节 公司基本情况简介

一、公司信息

股票简称	聚飞光电	股票代码	300303
股票上市证券交易所	深圳证券交易所		
公司的中文名称	深圳市聚飞光电股份有限公司		
公司的中文简称	聚飞光电		
公司的外文名称	SHENZHEN JUFEI OPTOELECTRONICS CO.,LTD		
公司的外文名称缩写	JFLED		
公司的法定代表人	邢其彬		
注册地址	深圳市宝安区大浪街道高峰社区创艺路 65 号厂房 1-4 层		
注册地址的邮政编码	518109		
办公地址	深圳市宝安区大浪街道高峰社区创艺路 65 号		
办公地址的邮政编码	518109		
公司国际互联网网址	www.jfled.com.cn		
电子信箱	jfzq@jfled.com.cn		
公司聘请的会计师事务所名称	亚太(集团)会计师事务所有限公司		
公司聘请的会计师事务所办公地址	北京市车公庄大街 9 号院 B 座 2 单元 301 室		

二、联系人和联系方式

	董事会秘书	证券事务代表
姓名	殷敬煌	
联系地址	深圳市宝安区大浪街道高峰社区创艺路 65 号	
电话	0755-29646311	
传真	0755-29646312	
电子信箱	jfzq@jfled.com.cn	

三、信息披露及备置地点

公司选定的信息披露报纸的名称	证券时报、上海证券报、中国证券报、证券日报
登载年度报告的中国证监会指定网站的网址	巨潮资讯网 (http://www.cninfo.com.cn)
公司年度报告备置地点	公司董事会办公室

四、公司历史沿革

	注册登记日期	注册登记地点	企业法人营业执照 注册号	税务登记号码	组织机构代码
首次注册	2005 年 09 月 15 日	深圳市宝安区大宝 路 83 号东方明工业 城 3 栋一楼	4403011189107	440306779871060	779871060
股份公司成立变更 注册登记	2009 年 04 月 01 日	深圳市宝安区大宝 路 83 号东方明工业 城 3 栋一、二楼	440306103278852	440306779871060	779871060
首次公开发行股票 变更注册登记	2012 年 04 月 11 日	深圳市宝安区大浪 街道高峰社区创艺 路 65 号厂房 1-4 层	440306103278852	440306779871060	779871060
资本公积金转增股 本变更注册登记	2012 年 09 月 28 日	深圳市宝安区大浪 街道高峰社区创艺 路 65 号厂房 1-4 层	440306103278852	440306779871060	779871060

第三节 会计数据和财务指标摘要

一、主要会计数据和财务指标

公司是否因会计政策变更及会计差错更正等追溯调整或重述以前年度会计数据

是 否

主要会计数据

	2012 年	2011 年	本年比上年增减(%)	2010 年
营业总收入（元）	495,188,333.29	346,909,788.73	42.74%	287,693,079.01
营业利润（元）	106,269,216.67	85,334,567.22	24.53%	72,387,853.09
利润总额（元）	107,180,644.50	90,809,749.61	18.03%	73,454,560.57
归属于上市公司股东的净利润（元）	91,526,741.14	80,181,477.28	14.15%	65,128,655.56
归属于上市公司股东的扣除非经常性损益的净利润（元）	90,752,027.48	72,674,409.30	24.87%	60,347,345.67
经营活动产生的现金流量净额（元）	41,633,699.54	51,930,488.69	-19.83%	54,885,112.15
	2012 年末	2011 年末	本年末比上年末增减(%)	2010 年末
资产总额（元）	999,866,159.99	396,696,126.78	152.05%	287,087,576.61
负债总额（元）	194,507,911.58	133,524,619.51	45.67%	104,097,546.62
归属于上市公司股东的所有者权益（元）	805,358,248.41	263,171,507.27	206.02%	182,990,029.99
期末总股本（股）	136,000,000.00	59,540,000.00	128.42%	59,540,000.00

主要财务指标

	2012 年	2011 年	本年比上年增减(%)	2010 年
基本每股收益（元/股）*	0.70	0.79	-11.39%	0.64
稀释每股收益（元/股）*	0.70	0.79	-11.39%	0.64
扣除非经常性损益后的基本每股收益（元/股）*	0.69	0.72	-4.17%	0.59
全面摊薄净资产收益率（%）	11.36%	30.47%	-19.11%	35.59%
加权平均净资产收益率（%）	13.89%	35.94%	-22.05%	40.81%
扣除非经常性损益后全面摊薄净资产收益率（%）	11.27%	27.61%	-16.34%	32.98%
扣除非经常性损益后的加权平均	13.77%	32.58%	-18.81%	37.82%

净资产收益率 (%)				
每股经营活动产生的现金流量净额 (元/股)	0.31	0.87	-64.37%	0.92
	2012 年末	2011 年末	本年末比上年末增减 (%)	2010 年末
归属于上市公司股东的每股净资产 (元/股)	5.92	4.42	33.94%	3.07
资产负债率 (%)	19.45%	33.66%	-14.21%	36.26%

注*：根据相关会计准则的规定，按最新股本调整并列报最近 3 年的基本每股收益和稀释每股收益。

二、报告期内非经常性损益的项目及金额

单位：元

项目	2012 年金额	2011 年金额	2010 年金额	说明
非流动资产处置损益（包括已计提资产减值准备的冲销部分）	-307,816.02	-7,214.13	-9,784.47	
越权审批或无正式批准文件的税收返还、减免		3,482,059.35	3,024,896.55	
计入当期损益的政府补助（与企业业务密切相关，按照国家统一标准定额或定量享受的政府补助除外）	741,300.00	4,749,556.58	1,495,545.84	
除上述各项之外的其他营业外收入和支出	477,943.85	130,755.52	-146,910.05	
其他符合非经常性损益定义的损益项目			727,517.32	
所得税影响额	136,714.17	848,089.34	309,955.30	
少数股东权益影响额（税后）	0.00	0.00	0.00	
合计	774,713.66	7,507,067.98	4,781,309.89	--

对公司根据《公开发行证券的公司信息披露解释性公告第 1 号——非经常性损益》定义界定的非经常性损益项目，以及把《公开发行证券的公司信息披露解释性公告第 1 号——非经常性损益》中列举的非经常性损益项目界定为经常性损益的项目，应说明原因

适用 不适用

三、重大风险提示

可能对公司未来发展战略和经营目标的实现产生不利影响的所有风险因素

A、主要原材料采购依赖进口的风险

公司生产产品所需主要原材料为 LED 芯片和支架，LED 芯片和支架大部分来源于台湾地区，通过台湾地区厂商或其在中国大陆的销售机构采购。如果未来市场供应环境发生不利变化，公司主要原材料的稳定供应将面临一定的风险。

B、市场风险

经过短短几年的发展，公司目前已成为中国大陆生产背光LED的龙头企业，企业生产规模在国内同行中处于领先水平，但是与国际领先的竞争对手相比，他们在技术实力、产能规模和进入市场的时间上与本公司相比有一定的优势，如果公司不能持续保持创新能力、快速扩大产能规模，则可能在激烈的市场竞争中处于不利地位，给公司进一步扩大市场份额，提高市场地位带来一定的压力。

LED行业属于国家“十二五规划”新兴产业，受国家产业政策推动，不断会有更多的资本和新的企业进入LED行业，公司将面临行业竞争进一步加剧的风险。

C、核心技术能否保持持续领先的风险

公司通过自主研发和引进消化吸收等途径，目前已经在超薄、低光衰、高显色性、高可靠性等方面拥有了多项核心技术，并形成了多项专利和专有技术，整体技术水平在国内处于领先地位。同时，公司还针对“高可靠性焊线工艺技术”、“定量注胶工艺技术”、“多波长宽光谱高亮LED制造技术”、“高光效低热阻LED封装技术”等研究课题，组织开展研究，对现有产品技术升级进行技术储备。这些研究课题都是建立在公司对行业发展趋势认知的基础上的，若公司不能正确把握LED封装技术的发展趋势，对技术开发与创新作出合理安排，则可能无法研发新的技术与开发新的产品来持续满足客户的需求，使本公司面临核心技术落后的风险。

D、技术失密和核心技术人员流失的风险

公司背光LED器件及照明LED器件产品技术含量高，在核心技术上拥有自主知识产权，技术优势是公司的核心竞争优势之一。如果出现技术外泄或者核心技术人员流失情况，将对本公司的持续技术创新能力产生一定的负面影响。

E、产品销售单价下降的风险

近年来，LED行业技术持续创新，特别是作为产业链上游的芯片和支架制造成本得到有效降低，直接带动LED产业链各环节生产成本下降。LED产品光效提升、价格下降使得LED产品应用领域和应用规模进一步扩大，而市场规模的增加又刺激企业增加投入，提升性能，降低成本，从而形成LED产品价格不断下降，市场规模不断增长的良性循环。

如公司不能顺应行业产品销售单价下降的趋势，推出有较强性价比优势的产品，则公司将会在市场竞争中处于不利地位。

F、产品综合毛利率下降的风险

公司产品定位于中高端，公司一直以突出的产品性价比优势和周到的服务赢得客户的认可和市场的赞誉。但是LED行业市场竞争较为激烈，可能会降低公司的毛利率水平。

公司今后会加大中大尺寸背光、照明LED的销售，但LED照明市场毛利率水平比公司目前占70%以上的小尺寸背光LED器件毛利率要低，如照明LED器件未来销售占比扩大，将可能在增加公司利润总额的同时影响公司的综合毛利率水平。

G、应收账款发生坏账的风险

报告期内，公司销售收入增加，应收账款余额相应增加。在宏观经济环境不佳，出口市场疲软，行业竞争加剧的情况下，可能会出现个别客户付款困难的问题，从而导致公司可能无法及时足额回收货款甚至发生坏账损失，将对公司的现金流和经营业绩产生不利影响。

第四节 董事会报告

一、管理层讨论与分析

（一）、公司经营概况

2012年聚飞光电成功上市。上市既意味着实力的增强，同时又承载着更多的期待。

2012年国内外宏观经济整体环境欠佳，LED行业竞争加剧，不少同行企业业绩出现不同程度的下滑。目前国内上市的LED封装企业大多数以LED照明、LED显示屏业务为主，而公司则是以生产用于手机、电脑、液晶电视等电子产品的背光LED器件为主（占营业收入总额的84.28%），因此，公司业务主要受消费电子市场需求变化的影响。

2012年，公司充分利用智能手机、平板电脑、液晶电视所带来的商机，坚持技术持续创新，推出富有竞争力的超亮系列、中、大尺寸背光等产品，同时通过加强管理，提高生产效率，保障了收入、净利润的稳步增长。

2012年，公司实现营业收入495,188,333.29元，比上年同期346,909,788.73增长42.74%；营业利润106,269,216.67元，比上年同期85,334,567.22增长24.53%；净利润91,526,741.14元，比上年同期80,181,477.28元增长14.15%。

（二）、公司业务回顾

1、业务方面

公司专业从事SMD LED器件的研发、生产与销售，主营业务属于LED封装行业，按产品用途分，公司主要产品分为背光LED器件和照明LED器件。背光LED器件主要应用于手机、电脑、液晶电视等电子产品；照明LED器件主要应用于室内和室外照明等领域。

（1）背光LED器件收入保持较高增长

报告期内，公司LED背光器件所实现的收入为41,734.80万元，比上年同期30,442.17万元增长37.10%，在营业收入总额的占比由2011年的87.75%略降至2012年度的84.28%。目前公司业务仍以背光LED器件为主，主要受消费电子类产品市场需求变化的影响。

①受益于智能手机替代功能机所带来的手机出货量增加、单台手机屏幕变大、分辨率提高带来单台用灯量增加，以及平板电脑向轻薄化发展所用器件小型化，导致小尺寸背光市场需求快速增长。

报告期内，公司小尺寸背光产品实现销售收入36,610.54万元，其中具有较强竞争力的超亮系列产品实现收入23,945.83万元，销售占比从2011年的10%，逐季提升，2012年已达到48%，大大超过普通系列产品25%的占比，在行业竞争中，率先完成产品的升级换代。

公司在小尺寸背光LED领域的市场占有率已全面超越韩企、台企，行业龙头地位得到进一步加强。

随着智能手机、平板电脑、Ultrabook（超级本）等下游消费电子产品的不断推出和升级，将彻底改变

公司2012年以前业务以功能手机为主的局面，大大拓宽了公司主力产品的市场空间和成长周期。

②、中、大尺寸背光发展良好，新的利润增长点正在形成

公司成立时间短，早期将主要资源用于发展小尺寸背光产品，在中、大尺寸、照明领域，除投放必要的技术力量外，在生产和市场端投入相对有限，形成了小尺寸背光产品“一枝独秀”的局面。报告期，公司凭借前期在产品开发、生产管理、市场开拓等方面的积累，积极开拓大尺寸背光市场。公司已开始向创维、海信、长虹等国内主流液晶电视厂家以及其他几家富有潜力的二线厂家批量供应大尺寸背光器件或灯条。报告期内，公司中尺寸背光LED、大尺寸背光LED产品较2011年销售规模取得了较大突破，实现销售收入5,124.27万元，占营业收入总额的10.35%，为公司2012年收入增长作出重要贡献，也为公司未来的发展培育了新的利润增长点。

随着LED液晶电视渗透率的提高，以及大尺寸背光模组采购国产化比例的提升，大尺寸背光市场越来越大。大尺寸背光产品已作为公司2013年业务增长的重要来源，公司将进一步加大技术和市场投入，逐步成为国内大尺寸背光市场的主要生产商和国内主流液晶电视厂家的核心供应商。

(2) 在LED照明器件方面，报告期内公司一方面通过技术创新不断提升产品性能，开发出具有散热效果好、光效高，同时能有效地降低单位流明成本的照明系列产品；另一方面，对原有营销体系进行了调整，增设了照明产品销售总监，加强照明产品技术和营销队伍的建设。报告期内，照明LED器件实现的收入为6,130.40万元，比上年同期2,680.66万元大幅增长128.69%，在营业收入总额的占比由2011年的7.73%上升至2012年度的12.38%，报告期内照明产品实现较快增长，已开始成为公司新的利润增长点。

未来公司将继续加大照明产品的技术、市场投入，不断开发出性价比高、富有竞争力的LED照明器件产品，重点培育室内照明市场，力争成为室内照明领域的主要供应商。

(3) 毛利率变化情况

报告期内公司产品综合毛利率为32.34%和上年同期36.16%相比有所下降。主要原因是：

①、报告期内，公司为适应市场竞争，扩大销售规模，提升市场占有率的需要，适当降低了产品销售价格，虽然报告期内生产成本也有所下降，但下降幅度小于产品销售价格下降幅度，导致公司产品毛利率较去年同期有所下降；

②、报告期内，公司加大中尺寸背光产品、照明LED器件的销售力度，中大尺寸背光产品占比在2011年规模很小的基础上，上升至本期的10.35%，照明LED器件占比由上年同期的7.73%上升至本期的12.46%，但照明LED等产品的毛利率水平比小尺寸背光产品毛利率低，收入结构的变化拉低了产品综合毛利率；

③、公司将积极通过技术创新、工艺创新，降低产品单位成本，同时通过开发出领先市场的高端产品，以便获得较高的毛利率，从而保持公司各类产品毛利率的基本稳定。

④、公司未来将在继续巩固、提高小尺寸背光LED器件产品的市场地位的基础上，大力开拓中、大尺寸LED背光、LED照明产品市场。如未来中、大尺寸背光LED、照明LED产品收入增长快于其它收入增长速度，将会因收入结构变化导致公司业务综合毛利率的下降，但有利于扩大公司的销售收入和利润总额，给股东带来更多的回报。

2、技术研发方面

公司坚持以市场需求为导向、以满足客户需求为关注焦点，通过技术创新，不断超越自我。报告期内，公司建立了技术研发中心，积极开展新技术和新产品的研究开发，完善技术管理流程，提升满足客户需求的能力。在技术创新、工艺改进、产品性能提升、新产品开发等方面取得了显著成果。

①、技术创新：2012年申请专利13项，其中发明专利4项，实用新型专利9项；截至报告期末，申请专利共63项，授权47项。其中，发明专利15项，授权5项；实用新型44项，授权38项；外观设计专利4项，授权4项。

②、工艺改进：2012年开发了5项专有技术；截至报告期末已开发了18项专有技术，提高了色区符合率，进一步改进了产品的光电特性和可靠性，降低了生产成本，缩短了生产周期。

③、产品性能提升：通过不断优化支架结构，应用新工艺和新技术，使背光系列产品、高显高亮产品的亮度提高了15%~20%，同时改进了发光颜色均匀性，供货色区更为集中，能更好地符合背光市场和室内照明对高亮度、高品质LED的需求。

④、新产品开发：开发了适用于液晶显示器、大尺寸液晶电视的背光系列LED器件及背光灯条等系列产品并批量生产。使用先进的封装专利技术和专有技术，产品具有散热效果好，光效高、光色稳定、抗环境能力强等特点，已开始向国内电视品牌厂家批量供货，并得到了客户的高度认可。同时开发出高显高亮室内照明LED并批量供货，具有较强的市场竞争力，客户使用后反应很好。

3、积极开拓市场，新增了一批大客户

公司主要竞争对手系韩国企业和台湾部分上市公司，它们成立时间、规模都比聚飞早、大，国内一些重要的背光模组厂与他们合作多年，关系稳定。2012年公司将这些客户作为首要的市场拓展对象，公司领导亲自带领市场人员与客户进行沟通，公司技术部门主动上门解决客户的技术难题，帮助客户提升产品品质。通过开展“质量零缺陷”活动，推出让客户“买得放心、用着省心、合作舒心”的服务承诺，使得客户满意度不断提升。报告期内成功开拓了几家行业内排名靠前的大客户，公司市场占有率得到进一步提升，为公司新产品、新业务拓展提供了有利条件。同时，公司开发的大尺寸液晶电视背光LED器件系列产品，已进入了海信、创维、长虹等厂家的供应链，预计2013年大尺寸背光LED的销售量将快速增长。

4、持续推进精益管理，提高公司综合竞争力

持续推进精益管理是公司追求卓越的重要手段，也是公司的核心竞争力所在。公司确立了以精益管理为提升基础管理水平的长期管理准则，从生产现场、各部门管理、公司目标方针管理等多方位来提升公司的核心竞争力，通过6S（整理、整顿、清扫、清洁、素养、安全）、TPM（全员生产维护）、焦点改善课题、方针目标管理、精益生产实时管理系统JIT等活动，以及改善提案、品质不良解析、KNOW-WHY分析等手段，提升公司各项管理工作。

公司在ERP系统软件平台的基础上，通过二次开发，成功导入了JIT精益生产实时系统和BI商业智能系统，全面覆盖销售订单管理、供应链计划、采购管理、生产制造、仓储配送、质量追溯、人力资源管理等主体业务，实现了公司管理信息化，供应链管理实时化、可视化及智能化。信息化平台为公司实施精益管

理、提高整体运作效率、提高交货的及时性和准确性，以及有效地控制库存等，提供了系统的保障。

实施精益管理后，生产效率、产品质量、不良质量成本控制、生产周期、客户满意度、员工士气都得到了极大的提高和改善，为公司的高速发展打下坚实的基础。

二、报告期内主要经营情况

1、主营业务分析

(1) 收入

主营业务分地区情况的说明

1、报告期内，公司产品销售主要集中在华南地区，占主营业务收入的89.68%，这是因为公司的下游背光模组厂家在全国的分布以华南地区为主；

2、报告期内，公司在产能扩大的同时，加大市场开拓力度，在华东、华中和西南地区的销售收入较上年同期均有良好的增长。

主营业务构成情况的说明

项 目	2012年度（销售额）	2011年度（销售额）	同比增减（%）
背光LED器件	417,348,017.04	304,421,664.45	37.10%
照明LED器件	61,304,011.96	26,806,588.76	128.69%
其他LED器件	13,397,226.32	12,557,845.12	6.68%
合 计	492,049,255.32	343,786,098.33	43.13%

主营业务构成情况没有发生重大变化，但报告期内公司加大了对照明LED器件的销售力度，照明LED器件销售增长快于其它业务的增长，致使照明LED器件占比由上年同期的7.80%上升至本期的12.46%。未来公司将在巩固、提高中小尺寸背光LED器件产品的市场地位的基础上，大力开拓大尺寸背光LED器件产品、照明LED器件产品。

公司实物销售收入是否大于劳务收入

是 否

行业分类	项目	2012 年	2011 年	同比增减（%）
LED（PCS）	销售量	2,651,738,756	1,417,430,257	87.08%
	生产量	2,641,023,087	1,457,098,501	81.25%
	库存量	137,760,624	148,476,293	-7.22%

相关数据同比发生变动 30%以上的原因说明

适用 不适用

1、销售量增加主要系经营规模扩大，销售增加所致。

2、生产量增加主要系经营规模扩大，为满足销售生产增加所致。

公司重大的在手订单情况

适用 不适用

数量分散的订单情况

适用 不适用

公司报告期内产品或服务发生重大变化或调整有关情况

适用 不适用

(2) 成本

单位：元

行业分类	项目	2012 年		2011 年		同比增减(%)
		金额	占营业成本比重 (%)	金额	占营业成本比重 (%)	
LED	直接材料	294,081,432.05	87.78%	196,007,529.87	88.5%	-0.72%
LED	直接人工	22,400,751.26	6.69%	12,291,997.64	5.55%	1.14%
LED	制造费用	18,528,079.36	5.53%	13,177,907.38	5.95%	-0.42%

(3) 费用

单位：元

	2012 年	2011 年	变动幅度 (%)	重大变动说明
销售费用	6,334,595.57	4,446,052.04	42.48%	主要系人员工资费用增加所致
管理费用	47,473,361.61	31,792,560.92	49.32%	主要系人员工资费用增加所致
财务费用	-11,056,658.96	-313,934.16	3,421.97%	主要系本期定期存款利息收入大幅增加所致
所得税	15,653,903.36	10,628,272.33	47.29%	系利润增加及所得税税率增加所致

(4) 研发投入

公司自成立以来，高度重视对产品研发的投入和自身研发综合实力的提高。研发投入金额逐年增加，2012年公司研发支出2,130.66万元，较去年增加698.90万元，占营业收入的比例为4.3%，公司研发投入占营业收入比例保持稳定。报告期内，根据一贯性和谨慎性原则，公司当期研发费用全部计入当期管理费用，未予以资本化。

近三年公司研发投入金额及占营业收入的比例

	2012 年	2011 年	2010 年
研发投入金额 (元)	21,306,577.42	14,317,621.89	10,057,160.98
研发投入占营业收入比例 (%)	4.3%	4.13%	3.5%

(5) 现金流

单位：元

项目	2012 年	2011 年	变动幅度 (%)
经营活动现金流入小计	447,424,740.24	341,600,455.40	30.98%
经营活动现金流出小计	405,791,040.70	289,669,966.71	40.09%
经营活动产生的现金流量净额	41,633,699.54	51,930,488.69	-19.83%
投资活动现金流入小计	220,000.00		
投资活动现金流出小计	61,194,809.69	37,092,305.94	64.98%
投资活动产生的现金流量净额	-60,974,809.69	-37,092,305.94	64.39%
筹资活动现金流入小计	488,990,000.00	24,286,351.00	1,913.44%
筹资活动现金流出小计	53,075,128.22	24,455,561.90	117.03%
筹资活动产生的现金流量净额	435,914,871.78	-169,210.90	-257,716.31%
现金及现金等价物净增加额	416,573,761.63	14,668,971.85	2,739.83%

相关数据同比发生变动 30% 以上的原因说明

√ 适用 □ 不适用

项目	2012 年	2011 年	变动幅度 (%)	大幅变动原因
经营活动现金流入小计	447,424,740.24	341,600,455.40	30.98%	主要系经营规模增长，销售收入增加所致
经营活动现金流出小计	405,791,040.70	289,669,966.71	40.09%	经营规模增长，各项经营支出增加
投资活动现金流入小计	220,000.00	0.00	无穷大	处置固定资产收款增加所致
投资活动现金流出小计	61,194,809.69	37,092,305.94	64.98%	付设备款增加所致
投资活动产生的现金流量净额	-60,974,809.69	-37,092,305.94	64.39%	主要系付设备款增加
筹资活动现金流入小计	488,990,000.00	24,286,351.00	1,913.44%	主要系公司公开发行 2,046 万新股所致
筹资活动现金流出小计	53,075,128.22	24,455,561.90	117.03%	主要系公司报告期内现金分红所致
筹资活动产生的现金流量净额	435,914,871.78	-169,210.90	-257,716.31%	主要系公司公开发行 2,046 万新股所致
现金及现金等价物净增加额	416,573,761.63	14,668,971.85	2,739.83%	主要系公司公开发行 2,046 万新股所致

报告期内公司经营活动的现金流量与本年度净利润存在重大差异的原因说明

□ 适用 √ 不适用

(6) 公司主要供应商、客户情况

公司主要销售客户情况

前五名客户合计销售金额（元）	121,916,456.61
----------------	----------------

前五名客户合计销售金额占年度销售总额比例 (%)	24.62%
--------------------------	--------

向单一客户销售比例超过 30%的客户资料

适用 不适用

公司主要供应商情况

前五名供应商合计采购金额 (元)	186,083,027.28
前五名供应商合计采购金额占年度采购总额比例 (%)	59.53%

向单一供应商采购比例超过 30%的客户资料

适用 不适用

(7) 公司未来发展与规划延续至报告期的说明

首次公开发行招股说明书中披露的未来发展与规划在本报告期的实施情况

适用 不适用

公司在2012年3月首次公开发行招股说明书中披露的未来发展与规划如下：

未来3至5年的营业收入力争突破10亿，并在未来三年计划达成下述目标：

1、保持目前中国大陆生产背光LED的龙头企业地位，充分发挥在产品性价比、交期、服务等方面所体现的综合优势，进一步提升中小尺寸背光国内市场占有率，并进入海外市场。

2、加紧培育、拓展方兴未艾的大尺寸背光市场，力争成为国内大尺寸背光市场的主要生产商和国内主流液晶电视厂家的核心供应商。

3、抓住LED照明产业发展的历史机遇，培育室内照明市场，成为室内照明领域的主要供应商。

本报告期的实施情况：

2012年，虽然受外部经济环境影响，但公司经营班子认真贯彻董事会确定的发展战略，充分调动全体员工积极性，各类业务得到长足发展，全年实现销售收入495,188,333.29元，比上年同期346,909,788.73增长42.74%，朝实现“未来3至5年的营业收入力争突破10亿”的目标迈出了坚实的一步。具体情况如下：

(1) 报告期内中小尺寸背光国内市场占有率进一步提升，继续保持中国大陆生产背光LED的龙头企业地位

报告期内公司保持快速发展，LED背光产品实现销售收入41,734.80万元，同比增长37.10%，继续保持中国大陆生产背光LED的龙头企业地位。小尺寸背光产品实现销售收入36,610.54万元，小尺寸背光LED市场占有率已全面超越韩企、台企，行业龙头地位得到进一步加强。

(2) 报告期，公司凭借前期在产品开发、生产管理、市场开拓等方面的积累，加紧培育、拓展方兴未艾的大尺寸背光市场。公司已开始向创维、海信、长虹等国内主流液晶电视厂家以及其他几家富有潜力的二线厂家批量供应大尺寸背光器件或灯条。报告期内，公司中、大尺寸背光产品较2011年销售规模取得了较大突破，实现销售收入5,124.27万元，占销售收入总额的10.35%，为公司2012年收入增长作出重要贡

献，也为公司未来的发展培育了新的利润增长点。

随着LED液晶电视渗透率的提高，以及大尺寸背光模组采购国产化比例的提升，大尺寸背光市场越来越大。大尺寸背光产品已作为公司2013年业务增长的重要来源，公司将进一步加大技术和市场投入，逐步成为国内大尺寸背光市场的主要生产商和国内主流液晶电视厂家的核心供应商。

(3) 在照明LED器件系列产品方面，报告期内公司一方面通过技术创新不断提升产品性能，开发出具有散热效果好、光效高，同时能有效地降低单位流明成本的照明系列产品；另一方面，对原有营销体系进行了调整，增设了照明产品销售总监，加强照明产品技术和营销队伍的建设。报告期内，照明LED器件销售收入6,130.40万元，较上年同期大幅增长128.69%，销售收入占比由上年同期的7.73%上升至12.38%。未来公司将继续加大照明产品的技术、市场投入，不断开发出性价比高、富有竞争力的LED照明器件产品，重点培育室内照明市场，力争成为室内照明领域的主要供应商。

公司实际经营业绩较曾公开披露过的本年度盈利预测低于或高于 20%以上的差异原因

适用 不适用

2、主营业务分部报告

单位：元

	营业收入	营业成本	毛利率(%)	营业收入比上年 同期增减 (%)	营业成本比上年 同期增减 (%)	毛利率比上年同 期增减 (%)
分行业						
LED	492,049,255.32	335,010,262.67	31.92%	43.13%	51.26%	-3.66%
分产品						
背光 LED 器件	417,348,017.04	278,569,756.33	33.25%	37.1%	44.58%	-3.46%
照明 LED 器件	61,304,011.96	46,897,700.90	23.5%	128.69%	138.22%	-3.06%
其他 LED 器件	13,397,226.32	9,542,805.44	28.77%	6.68%	4.65%	1.39%
分地区						
华北	753,425.64	457,684.91	39.25%	180.94%	180.73%	0.04%
华东	34,124,297.56	24,186,655.32	29.12%	57.66%	66.27%	-3.67%
华中	6,520,704.07	4,314,819.37	33.83%	4.97%	0.39%	3.02%
华南	441,259,192.37	300,169,238.16	31.97%	45.28%	53.79%	-3.77%
东北	102,213.68	58,494.46	42.77%	-24.74%	-30.27%	4.53%
西南	3,919,111.97	2,396,745.20	38.84%	157.23%	148.12%	2.24%
西北	34,352.56	23,589.36	31.33%			
境外	5,335,957.47	3,403,035.89	36.22%	-48.01%	-45.51%	-2.93%

公司主营业务数据统计口径在报告期发生调整的情况下，公司最近 3 年按报告期末口径调整后的主营业务数据

适用 不适用

3、资产、负债状况分析

(1) 资产项目重大变动情况

单位：元

	2012 年末		2011 年末		变动幅度 (%)	重大变动说明
	金额	占总资产比例 (%)	金额	占总资产比例 (%)		
货币资金	472,039,604.27	47.21%	55,465,842.64	13.98%	33.23%	主要系本期公开发行股票，募集资金增加所致
应收账款	219,231,164.33	21.93%	97,173,485.61	24.5%	-2.57%	系营业收入增加及部分货款尚未结算所致
存货	45,092,540.01	4.51%	37,227,396.31	9.38%	-4.87%	不适用
投资性房地产						不适用
长期股权投资						不适用
固定资产	141,541,777.18	14.16%	108,959,277.52	27.47%	-13.31%	不适用
在建工程						不适用
应收票据	94,008,712.44	9.4%	87,258,775.85	22%	-12.6%	不适用
预付款项	16,271,063.98	1.63%	8,284,259.73	2.09%	-0.46%	主要系预付设备款增加所致
应收利息	8,710,415.43	0.87%	0.00	0%	0.87%	系定期存款利息增加所致
其他应收款	512,912.49	0.05%	1,015,659.96	0.26%	-0.21%	主要系员工备用金借款减少所致
无形资产	356,365.93	0.04%	280,730.47	0.07%	-0.03%	不适用
递延所得税资产	2,101,603.93	0.21%	1,030,698.69	0.26%	-0.05%	主要系计提的坏账准备增加所致

(2) 负债项目重大变动情况

单位：元

	2012 年		2011 年		变动幅度 (%)	重大变动说明
	金额	占总资产比例 (%)	金额	占总资产比例 (%)		
短期借款	6,272,722.84	0.63%	20,940,000.00	5.28%	-4.65%	系归还了部分短期借款所致
长期借款		0%		0%	0%	不适用
应付账款	162,695,107.80	16.27%	96,161,279.70	24.24%	-7.97%	系应付材料款增加所致
预收款项	211,181.43	0.02%	80,412.46	0.02%	0%	系预收的销售款增加所致
应付职工薪酬	13,532,355.75	1.35%	7,061,649.45	1.78%	-0.43%	主要系应付工资、奖金增加所致
应交税费	5,690,334.69	0.57%	4,056,789.93	1.02%	-0.45%	营业收入增加相应税费增加所致

其他应付款	3,719,134.08	0.37%	2,504,313.81	0.63%	-0.26%	主要系应付设备款增加所致
其他流动负债	12,074.99	0%	45,174.16	0.01%	-0.01%	预提的短期借款利息减少所致
其他非流动负债	2,375,000.00	0.24%	2,675,000.00	0.67%	-0.43%	不适用

4、投资状况分析

(1) 募集资金总体使用情况

单位：万元

募集资金总额	47,466
报告期投入募集资金总额	8,557.04
已累计投入募集资金总额	8,557.04
报告期内变更用途的募集资金总额	0
累计变更用途的募集资金总额比例 (%)	0%

募集资金总体使用情况说明

一、募集资金金额及到位情况

深圳市聚飞光电股份有限公司（以下简称“公司”）经中国证券监督管理委员会证监许可【2012】240号文核准，于2012年3月9日首次公开发行普通股股票（A股）2,046万股，每股发行价格人民币25元，募集资金总额为51,150万元，扣除各项发行费用3684万元，募集资金净额为47,466万元，较募集资金投资项目资金需求36,251.2万元超募资金11,214.8万元。亚太（集团）会计师事务所有限公司已于2012年3月14日对公司首次公开发行股票的资金到位情况进行了审验确认，并出具了亚会验字[2012]007号《验资报告》。

为了规范募集资金的管理和使用，保护投资者的利益，根据《深圳证券交易所创业板股票上市规则》、《深圳证券交易所上市公司募集资金管理办法》、《深圳证券交易所创业板上市公司规范运作指引》等相关法律、法规和规范性文件，截至2012年12月31日止，公司分别与招商银行股份有限公司深圳高新园支行、中国工商银行股份有限公司深圳宝安支行、中国民生银行股份有限公司深圳高新区支行、杭州银行股份有限公司深圳分行等四家银行以及保荐机构国金证券股份有限公司签署《募集资金专户存储三方监管协议》。公司对募集资金实行专户存储，对募集资金的使用执行严格的审批程序，以保证专款专用。

二、募集资金的实际使用情况

募集资金净额：47,466万元，报告期投入募集资金总额：8,557.04万元，已累计投入募集资金总额：8,557.04万元。（一）截止2012年12月31日，募投项目支出 1、背光LED器件扩产项目支出：4,631.45万元；2、照明LED器件扩产项目支出：1,521.04万元；3、LED技术研发中心支出：404.55万元。（二）截止2012年12月31日，超募资金支出2,000.00万元。

本公司募集资金净额为47,466万元，其中超募资金11,214.80万元。截止本报告期末，以超募资金永久性补充流动资金为2,000.00万元。

三、募集资金投向变更情况

截止报告期末，公司不存在募集资金投向变更情况。

四、募集资金使用及披露中存在的问题

公司募集资金使用情况的披露与实际使用情况相符，不存在未及时、真实、准确、完整披露的情况，也不存在募集资金违规使用的情形。

(2) 募集资金承诺项目情况

单位：万元

承诺投资项目和超募资金投向	是否已变更项目(含部分变更)	募集资金承诺投资总额	调整后投资总额(1)	本报告期投入金额	截至期末累计投入金额(2)	截至期末投资进度(%) (3)=(2)/(1)	项目达到预定可使用状态日期	本报告期实现的效益	是否达到预计效益	项目可行性是否发生重大变化
承诺投资项目										
背光 LED 器件扩产项目	否	21,527.55	21,527.55	4,631.45	4,631.45	21.51%	2013 年 09 月 30 日	0	是	否
照明 LED 器件扩产项目	否	10,075.61	10,075.61	1,521.04	1,521.04	15.1%	2013 年 09 月 30 日	0	是	否
LED 技术研发中心项目	否	4,648.04	4,648.04	404.55	404.55	8.7%	2013 年 03 月 31 日	0	是	否
承诺投资项目小计	--	36,251.2	36,251.2	6,557.04	6,557.04	--	--	0	--	--
超募资金投向										
补充流动资金(如有)	--	2,000	2,000	2,000	2,000	100%	--	--	--	--
超募资金投向小计	--	2,000	2,000	2,000	2,000	--	--	0	--	--
合计	--	38,251.2	38,251.2	8,557.04	8,557.04	--	--	0	--	--
未达到计划进度或预计收益的情况和原因(分具体项目)	不适用									
项目可行性发生重大变化的情况说明	不适用									
超募资金的金额、用途及使用进展情况	适用 超募资金为 11,214.80 万元。2012 年 8 月 20 日公司召开第二届董事会第三次会议,审议通过了《关于使用部分超募资金永久性补充流动资金的议案》,使用部分超募资金 2,000.00 万元用于永久性补充流动资金。公司已于 2012 年 10 月 10 日将上述超募资金 2,000 万元从公司募集资金专项账户转入普通账户,用于补充流动资金。									
募集资金投资项目实施	不适用									
募集资金投资项目实	不适用									
募集资金投资项目先	不适用									
用闲置募集资金暂时	不适用									
项目实施出现募集资	不适用									
尚未使用的募集资金	尚未使用的募集资金(包括超募资金)均存放在公司募集资金专项账户。公司将按经营需要,合理									

用途及去向	安排募集资金使用进度。
募集资金使用及披露中存在的问题或其他情况	不存在

三、公司未来发展的展望

（一）公司面临的市场机遇与竞争格局

公司自成立以来，专注于SMD LED器件产品的研发、生产和销售。产品主要分LED背光器件、LED照明器件。公司2012年应用于消费电子类产品的LED背光器件收入占比为84%。室内、外LED照明器件产品收入占比为12%，公司收入、利润主要受消费电子类市场影响。

1、LED背光市场机遇

LED背光包括小尺寸背光、中尺寸背光以及大尺寸背光，其中小尺寸背光主要应用于手机、MP3、MP4、PDA、数码相机、摄像机和健身器材等；中尺寸背光主要用于IPAD、手提电脑、计算机显示器和监视器等；大尺寸背光主要应用于液晶电视等。目前，LED在背光源市场应用渗透率迅速提高，其中在中、小尺寸背光领域的渗透率已接近100%，大尺寸背光领域呈快速增长趋势，渗透率已接近70%，未来将继续提升，成为背光LED需求增长的重要驱动因素。

（1）未来中、小尺寸背光市场机遇

目前公司收入结构中小尺寸背光占75%，其中超亮系列超过48%。

①智能手机出货量2013年将继续保持较高增长。据国际市场研究机构IDC（国际数据公司）预计，2013年国产智能手机厂家出货量为3亿部，较2012年的2亿部（深圳华强电子产业研究报告）增长50%。

屏幕变大、分辨率提高，导致单台手机的LED背光用量相应增加。更大屏幕、更高分辨率是智能手机等消费电子产品的发展趋势，2012年智能机替代功能机，主流机型的屏幕尺寸由功能机的2英寸（用灯3颗）提升至2012年的3.5英寸（用灯6-8颗），2013年开始已经是以4吋以上屏幕为主（用灯10颗以上），且亮度也在大幅提升。

智能手机出货量的增加以及大屏幕、高分辨率趋势将持续拉动公司优势产品的市场用量。

②平板电脑、Ultrabook（超级本）将成为公司超亮系列产品未来保持增长的新增动力。平板电脑、Ultrabook的轻薄、便携的特点决定了对器件的厚度有很高的要求。公司生产的超亮侧发光背光LED产品，厚度为0.4、0.6、0.8毫米，仅为传统的顶发光产品厚度的30%~50%，能满足平板电脑、Ultrabook产品在轻薄方面的要求；另外，公司推出的超亮系列产品的亮度不断提升，每年在30%以上，完全能满足以平板电脑为代表的7—10吋屏幕高清液晶电子产品对LED背光的亮度要求。

2012年公司超亮系列产品已在平板电脑上大规模应用。对比智能手机，平板电脑屏幕更大，以7—10吋屏以主，同时分辨率要求也更高，导致所需LED器件颗数也大幅增加，平均是智能手机的3倍。

平板电脑低价解决方案的推出，将引爆平板电脑的消费需求。芯片是消费电子产品的核心零部件，解决方案直接决定着产品整机的成本。高效芯片平台能够大幅降低整机成本而驱动市场增长。业内预期，2013年上游芯片厂家将推出大幅降低成本的高性价比平板电脑整体解决方案，受此影响，2013年国产平板电脑有望出现高速增长。

Ultrabook因面临成本问题目前尚未进入启动期，但其在笔记本电脑产品中的渗透率已达到10%，并开始上升。相比于平板电脑，Ultrabook更大的显示屏（13—15吋）和高端的定位使单机采购金额明显高于平板电脑，这将成为未来驱动背光LED产品需求增长的又一动力。

智能手机、平板电脑、Ultrabook等下游消费电子产品的不断推出和升级，彻底改变了公司2012年以前业务以功能手机为主的局面，大大拓宽了公司小尺寸背光LED产品的市场空间和成长周期。

市场竞争格局：在小尺寸LED背光市场，公司的主要竞争对手为韩国、台资企业以及部分国内中、小企业。公司已形成了产品性价比高、交期快、服务好的综合竞争优势，处于市场龙头地位。

（2）大尺寸背光市场

随着技术的不断进步，LED背光已在液晶电脑等大尺寸液晶电子产品中广泛应用。近年来，LED电视的渗透率不断上升，DisplaySearch最新调查研究报告预计2013年将达到70%—80%。LED TV以更大的尺寸、更多的器件用量为LED背光市场提供了一个比手机、平板电脑更大的市场规模。

近来，国内TV整机厂商自行生产背光模块的趋势越来越明显，国家也加大对国产液晶面板行业的支持力度，打击海外液晶面板厂商的垄断，同时随着国产液晶面板厂商技术能力的提升，国产液晶面板的市场占有率将从2012年的10%上升至2013年的17%（来自光大证券研究报告），这将利好国内LED背光企业。

过去，国内TV整机厂商受上游面板资源影响，大多采取从国外成套进口背光模块的方式，而随着国产面板产品品质的提升，国内TV整机厂商为降低产品成本，提高盈利能力，已开始通过采购国产面板自行生产背光模块，且比重不断加大。大尺寸背光产业向大陆转移趋势已日益明显。背光源国产化率提升，给国内大尺寸LED背光封装企业带来了难得的机遇。

市场竞争格局：目前在大尺寸背光领域，韩国企业占有一定的领先地位，而国内企业也进入快速切入市场阶段，已有国内部分企业实现了收入的快速增长。而随着国内LED封装企业在大尺寸背光领域实力的增强，预计国内企业将迎来更多机会。

公司2012年在大尺寸背光器件方面取得了重要突破，已开始向创维、海信、长虹等重要客户批量供货，产品具有较高质量和性价比，具备与国内、外对手竞争的实力。

2、LED照明市场

半导体LED是新型照明光源，具有显著的节能与环保特点。同样亮度下，LED灯的耗电量仅为普通白炽灯的十分之一，是荧光灯的二分之一；同时LED不含汞、铅等有害物质，无红外和紫外污染，在生产和使用过程中都不会对外界产生污染，因此被誉为21世纪的绿色照明光源。LED在照明领域的应用引起全球广泛关注并受到各国政府的大力支持和推行，我国也出台一系列政策法规促进LED产业发展，推广LED照明应用。

LED照明应用技术的发展使得半导体照明灯具在效率、照明品质、设计新颖性等方面比传统光源更有优势，半导体照明市场将不断扩大。未来LED照明将成为LED封装器件最大的下游需求端，并会出现长期高速增长的局面。

市场竞争格局：虽然LED照明市场前景广阔，但因前期投资企业众多，加上2012的以来LED照明产品主要出口地—欧洲经济疲软，需求下降，导致市场竞争加剧，价格出现较大幅度下降。LED照明市场已进入洗牌阶段，一些具有技术或市场优势的企业将胜出，并有望分享后续LED照明市场大爆发所带来的商机。

（二）2013年经营计划及举措

1、在中、小尺寸背光领域：（1）公司将借助现有的市场优势地位，充分利用智能手机、平板电脑、Ultrabook（超级本）所带来的商机，迅速扩大产能，实现收入的快速增长；（2）不断优化工艺结构，通过选用性价比更优的原材料，降低产品成本，保持毛利率的基本稳定；（3）坚持技术创新，持续提升产品亮度，巩固公司产品的技术领先地位；

2、在大尺寸背光领域：（1）充分利用国产电视厂家背光模组采购逐渐向国内转移的契机，深化与国内主流电视厂家的合作关系，不断扩大规模，力争2013年有大的突破；（2）目前大尺寸背光领域竞争对手以韩国、台湾企业为主，针对这一特点，公司确立了以三星为标杆，在产品品质上坚持高标准，通过为客户提供稳定可靠、高性价比的优质产品，不断赢得客户的认可，稳步扩大市场份额，力争成为国内主流液晶电视厂家的背光LED器件核心供应商。

3、在LED照明领域：（1）2012年公司照明产品实现收入较快增长，面对竞争日益激烈的LED照明市场，未来公司将继续采取通过提升产品品质而不是追求低价的策略去赢得市场；（2）在市场开拓方面，公司坚持与具有实力和发展潜力的客户建立长期、稳定的战略合作关系，实现双方共赢；（3）LED照明产品因其自身的优势，未来市场空间广阔。公司已从战略高度对LED照明市场加以重视，后续将不断加大技术、市场投放力度，力争成为LED照明市场的重要供应商。

四、公司利润分配及分红派息情况

报告期内利润分配政策特别是现金分红政策的制定、执行或调整情况

公司于2012年8月2日召开第二届董事会第二次会议，审议通过了《关于股东回报规划事宜的论证报告》、《未来三年（2012—2014年）股东回报规划》、《〈公司章程〉修订案》。以上议案有关公司现金分红政策的内容如下：

一、修改后的《公司章程》第一百七十五条 公司的利润分配政策为：

（一）公司实行持续、稳定的利润分配政策，公司利润分配应重视对投资者的合理投资回报、兼顾公司的可持续发展，公司利润分配不得超过累计可分配利润的范围，不得损害公司持续经营能力。

（二）公司可以采取现金、股票、现金与股票相结合或者法律、法规允许的其他方式分配利润。

（三）公司利润分配由董事会根据公司经营状况和中国证监会的有关规定拟定，由股东大会审议决定。公司接受所有股东、独立董事、监事和社会公众股东对公司分配方案的建议和监督。监事会应对董事会和管理层执行公司利润分配政策和股东回报规划的情况及决策程序进行监督。

公司董事会审议现金分红具体方案时，应结合公司盈利情况、资金供给和需求、股东回报规划、社会资金成本和外部融资环境等因素，认真研究和论证公司现金分红的时机、条件和最低比例、调整的条件及其决策程序等事宜。独立董事应对利润分配预案发表明确的独立意见。

股东大会对现金分红具体方案进行审议时，应通过多种渠道与股东特别是中小股东进行沟通和交流（包括但不限于电话、传真、邮箱、互动平台等），充分听取中小股东的意见和诉求，切实保障社会公众股东参与股东大会的权利。董事会、独立董事和符合有关条件的股东可向公司股东征集其在股东大会上的投票权。

（四）公司在同时满足下列现金分红条件时，原则上每年以现金方式分配的利润应不低于当年实现的可分配利润的20%，最近三年以现金方式累计分配的利润应不少于最近三年实现的年均可分配利润的60%：

（1）公司该年度实现的可分配利润（即公司弥补亏损、提取公积金后所余的税后利润）为正值。

（2）公司无重大投资计划或重大现金支出等事项发生（募集资金项目除外）。重大投资计划或重大现金支出是指公司未来十二个月内拟对外投资、收购资产或者购买设备的累计支出达到或者超过公司最近一期经审计净资产的30%，且超过 5000万元人民币。

（3）在公司经营活动现金流量连续两年为负时，现金分红比例不超过公司累计可分配利润的30%。

（4）当公司最近一期经审计资产负债率超过70%时，公司可不进行现金分红。

（5）现金分配金额应符合中国证监会、深圳证券交易所以及中国财政部的相关法律法规及规范性文件的要求。

（五）在满足现金分红条件下，公司原则上每年应至少进行一次现金分红，公司董事会可以根据公司的盈利状况及资金需求状况提议公司进行中期现金分配。

（六）如果公司当年度盈利但董事会未作出现金分红预案的，公司应在定期报告中说明未进行现金分红的原因、未用于现金分红的资金留存公司的用途和使用计划。独立董事应对此发表独立意见并公开披露。

（七）公司可以根据年度的盈利情况及业绩增长状况，在满足最低现金分红比例和公司股本规模及股权结构合理的条件下，提出并实施股票股利分配预案。

（八）公司如因外部经营环境或自身经营状况发生重大变化确实需要调整或者变更利润分配政策的，公司应以保护股东权益为出发点，详细论证后由董事会做出决议，独立董事、监事会发表意见，提交公司股东大会批准，并经出席股东大会的股东所持表决权的 2/3 以上通过。

公司同时应当提供网络投票方式以方便中小股东参与股东大会表决。调整后的利润分配政策应不得违反中国证监会以及深圳证券交易所的有关规定。

（九）存在股东违规占用公司资金情况的，公司应扣减该股东所分配的现金红利，以偿还其占用的资金。

二、《未来三年（2012-2014年）股东回报规划》具体内容如下：

1、公司制定本规划考虑的因素

本规划在综合分析公司盈利能力、经营发展规划、股东回报、社会资金成本及外部融资环境等因素的

基础上，充分考虑公司目前及未来盈利规模、现金流量状况、发展所处阶段、项目投资资金需求、银行信贷及债权融资环境等情况，平衡股东的合理投资回报和公司长远发展，建立持续、稳定、科学的回报规划与机制。

2、本规划制定的原则

本规划的制定应符合相关法律法规、规范性文件及《公司章程》的规定，应重视对投资者的合理投资回报，并兼顾公司的可持续发展，在充分考虑股东利益的基础上处理公司的短期利益及长远发展的关系，确定合理的利润分配方案，同时保持利润分配政策的连续性和稳定性。

3、公司未来三年（2012-2014年）股东回报规划的具体内容

未来三年，公司将进一步强化回报股东的意识，利润分配方案将采取现金、股票、现金与股票相结合或者法律、法规允许的其他方式分配利润。根据相关法律法规及《公司章程》的规定，在符合利润分配原则、保证公司正常经营和长远发展的前提下，未来三年内，公司原则上每年度至少进行一次现金分红，每年以现金方式分配的利润应不低于当年实现的可供分配利润的20%。公司上市后三年以现金方式累计分配的利润不少于该三年实现的年均可分配利润的百分之六十。在条件允许的情况下，公司董事会可以提议进行中期现金分红。如果未来三年内公司净利润保持持续稳定增长，公司可提高现金分红比例或实施股票股利分配，加大对投资者的回报力度。

4、股东回报规划的决策程序和机制

(1) . 公司每年利润分配预案由公司董事会结合公司章程的规定、盈利情况、资金供给和需求情况提出、拟订。董事会审议现金分红具体方案时，应当认真研究和论证公司现金分红的时机、条件和最低比例、调整的条件及其决策程序要求等事宜。独立董事应对利润分配预案发表明确的独立意见并公开披露。分红预案经董事会审议通过，方可提交股东大会审议。

(2) . 公司股东大会对董事会提出的利润分配方案进行审议时，应通过多种渠道与股东特别是中小股东进行沟通和交流（包括但不限于电话、传真、邮箱、互动平台等），充分听取中小股东的意见和诉求，切实保障社会公众股东参与股东大会的权利。董事会、独立董事和符合有关条件的股东可向公司股东征集其在股东大会上的投票权。

(3) . 如果公司当年度盈利但董事会未作出现金分红预案的，公司应在定期报告中说明未进行现金分红的原因、未用于现金分红的资金留存公司的用途和使用计划。独立董事应对此发表独立意见并公开披露。同时在召开股东大会时，公司应当提供网络投票等方式以方便中小股东参与股东大会表决。

(4) . 公司如因外部经营环境或自身经营状况发生重大变化确实需要调整或者变更利润分配政策的，公司应以保护股东权益为出发点，详细论证后由董事会做出决议，独立董事、监事会发表意见，提交公司股东大会批准，并经出席股东大会的股东所持表决权的 2/3 以上通过。

公司同时应当提供网络投票方式以方便中小股东参与股东大会表决。调整后的利润分配政策应不得违反中国证监会以及深圳证券交易所的有关规定。

(5) . 监事会应对董事会和管理层执行公司利润分配政策和股东回报规划的情况及决策程序进行监

督，并应对年度内盈利但未提出利润分配的预案，就相关政策、规划执行情况发表专项说明和意见。

(6) . 公司应严格按照有关规定在年报、半年报中披露利润分配预案和现金分红政策执行情况。若公司年度盈利但未提出现金分红预案，应在年报中详细说明未分红的原因、未用于分红的资金留存公司的用途和使用计划。

(7) . 公司股东大会对利润分配方案作出决议后，公司董事会须在股东大会召开后2个月内完成股利（或股份）的派发事项。

5、本规划未尽事宜，依照相关法律法规、规范性文件及《公司章程》规定执行。

本规划由公司董事会负责解释，自公司股东大会审议通过之日起实施。

公司独立董事关于股东回报规划事宜论证报告的独立意见：公司已详细说明股东回报规划安排的具体内容、理由及对利润分配的决策程序和机制的完善情况，并充分征求中小股东诉求。在论证股东回报规划时充分重视投资者合理回报并兼顾公司可持续发展，在保证公司正常经营、发展的前提下，为公司建立了持续、稳定及科学的分红政策，符合公司实际情况及法律法规要求，增强了公司现金分红的透明度。

根据新制订的现金分红政策，公司于2012年8月2日召开的第二届董事会第二次会议，审议通过了《2012年半年度利润分配预案》：以公司现有总股本80,000,000股为基数，向全体股东每10股派3.00元人民币现金（含税）；同时，以资本公积金向全体股东每10股转增7股。分红后总股本增至136,000,000股。公司2012年8月20日召开的2012年度第一次临时股东大会审议通过了《2012年半年度利润分配预案》。本次权益分派股权登记日为：2012年9月20日，除权除息日为：2012年9月21日。

公司现金分红政策的制定及执行情况符合公司章程的规定和股东大会决议的要求，分红标准和比例明确和清晰，相关的决策程序和机制完备，独立董事尽职履责并发挥了应有的作用，中小股东有充分表达意见和诉求的机会，中小股东的合法权益得到了充分维护。

公司报告期利润分配预案及资本公积金转增股本预案与公司章程和分红管理办法等的相关规定一致

√ 是 □ 否 □ 不适用

公司报告期利润分配预案及资本公积金转增股本预案符合公司章程等的相关规定。

本年度利润分配及资本公积金转增股本预案

每 10 股送红股数（股）	0
每 10 股派息数（元）（含税）	1.5
每 10 股转增数（股）	6
分配预案的股本基数（股）	136,000,000.00
现金分红总额（元）（含税）	20,400,000.00
可分配利润（元）	221,588,070.80
利润分配或资本公积金转增预案的详细情况	
根据本公司第二届董事会第七次会议 2012 年度利润分配预案，本公司拟以 2012 年 12 月 31 日总股本 13,600 万股为基数，对公司全体股东以资本公积每 10 股转增 6 股，同时每 10 股派发现金股利 1.50 元（含税），共计拟派发人民币 2,040 万元，剩余利润作为未分配利润留存。该分配预案尚需经公司股东大会表决通过。	

公司近 3 年（含报告期）的利润分配方案及资本公积金转增股本方案情况

2010年度及2011年度本公司未进行利润分配及资本公积金转增股本情况；

2012年半年度进行了利润分配，详细内容如下：公司于2012年8月2日召开的第二届董事会第二次会议，审议通过了《2012年半年度利润分配预案》：以公司现有总股本80,000,000股为基数，向全体股东每10股派3.00元人民币现金(含税)；同时，以资本公积金向全体股东每10股转增7股。分红后总股本增至136,000,000股。公司2012年8月20日召开的2012年度第一次临时股东大会审议通过了《2012年半年度利润分配预案》。本次权益分派股权登记日为：2012年9月20日，除权除息日为：2012年9月21日。

公司近三年现金分红情况表

单位：元

分红年度	现金分红金额（含税）	分红年度合并报表中归属于上市公司股东的净利润	占合并报表中归属于上市公司股东的净利润的比率（%）
2012年	44,400,000.00	91,526,741.14	48.51%
2011年	0.00	80,181,477.28	0%
2010年	0.00	65,128,655.56	0%

公司报告期内盈利且母公司未分配利润为正但未提出现金红利分配预案

适用 不适用

五、内幕信息知情人管理制度的建立和执行情况

（一）内幕信息知情人管理制度的建立情况

为规范公司内幕信息管理行为，加强内幕信息保密工作，维护公司信息披露的公平、公正、公开原则，根据《公司法》、《证券法》等法律、法规及相关监管规定，公司在报告期内制定了《内幕信息知情人管理制度》、《重大事项内部报告制度》、《外部信息使用人管理制度》，并严格依照执行。上述制度明确界定了内幕信息和内幕知情人的范围，完善了内幕信息的决策、流转程序，健全了内幕信息的保密措施，与公司已制定并施行的《投资者关系管理制度》、《信息披露制度》等内部规章制度共同构成了较为完善的内幕信息知情人管理体系。

（二）内幕信息知情人管理制度的执行情况

报告期内，公司严格依照公司相关内幕信息知情人管理制度开展工作。在定期报告、临时报告披露期间，对于未公开信息，严格控制知情人范围并做好知情人登记工作。对于接受调研、采访及投资者咨询等事项，公司履行相应保密程序，做好登记、记录及签署保密承诺书工作，并及时向交易所等监管机构报备。公司较好地履行了内幕信息知情人管理工作。

（三）报告期内，自查内幕信息知情人涉嫌内幕交易以及监管部门的查处和整改情况

报告期内，公司董事、监事、高级管理人员及其他相关人员严格遵守内幕信息知情人管理制度，未发现有内幕信息知情人利用内幕信息买卖公司股票的情况。

报告期内，未发生因内幕信息知情人涉嫌内幕交易受到监管部门查处情况。

六、报告期内接待调研、沟通、采访等活动登记表

接待时间	接待地点	接待方式	接待对象类型	接待对象	谈论的主要内容及提供的资料
2012年04月25日	公司接待室	实地调研	机构	兴业证券股份有限公司	行业动态及公司经营情况, 未提供资料
2012年04月25日	公司接待室	实地调研	机构	广州证券有限责任公司	行业动态及公司经营情况, 未提供资料
2012年04月25日	公司接待室	实地调研	机构	中信产业基金	行业动态及公司经营情况, 未提供资料
2012年04月25日	公司接待室	实地调研	机构	中山证券有限责任公司	行业动态及公司经营情况, 未提供资料
2012年04月25日	公司接待室	实地调研	机构	天弘基金管理有限公司	行业动态及公司经营情况, 未提供资料
2012年04月25日	公司接待室	实地调研	机构	盘古天衡证券投资基金	行业动态及公司经营情况, 未提供资料
2012年04月25日	公司接待室	实地调研	机构	长城证券有限责任公司	行业动态及公司经营情况, 未提供资料
2012年04月25日	公司接待室	实地调研	机构	北京云程泰投资管理有限责任公司	行业动态及公司经营情况, 未提供资料
2012年04月25日	公司接待室	实地调研	机构	齐鲁证券有限公司	行业动态及公司经营情况, 未提供资料
2012年05月15日	公司接待室	实地调研	机构	中银国际证券有限责任公司	行业动态及公司经营情况, 未提供资料
2012年05月15日	公司接待室	实地调研	机构	光大证券股份有限公司	行业动态及公司经营情况, 未提供资料
2012年05月15日	公司接待室	实地调研	机构	深圳市普邦恒升投资有限公司	行业动态及公司经营情况, 未提供资料
2012年05月15日	公司接待室	实地调研	机构	东方基金管理有限责任公司	行业动态及公司经营情况, 未提供资料
2012年05月15日	公司接待室	实地调研	机构	民生加银基金管理有限公司	行业动态及公司经营情况, 未提供资料
2012年05月15日	公司接待室	实地调研	机构	华安基金	行业动态及公司经营情况, 未提供资料
2012年05月22日	公司接待室	实地调研	机构	农银汇理基金管理有限公司	行业动态及公司经营情况, 未提供资料
2012年05月22日	公司接待室	实地调研	机构	财富证券有限责任公司	行业动态及公司经营情况, 未提供资料
2012年05月22日	公司接待室	实地调研	机构	汇丰晋信基金管理	行业动态及公司经营情

				有限公司	况, 未提供资料
2012年05月22日	公司接待室	实地调研	机构	深圳市合赢投资管理有限公司	行业动态及公司经营情况, 未提供资料
2012年05月22日	公司接待室	实地调研	机构	长城证券有限责任公司	行业动态及公司经营情况, 未提供资料
2012年05月23日	公司接待室	实地调研	机构	国金证券股份有限公司	行业动态及公司经营情况, 未提供资料
2012年05月23日	公司接待室	实地调研	机构	平安大华基金	行业动态及公司经营情况, 未提供资料
2012年06月01日	公司接待室	实地调研	机构	光大证券股份有限公司	行业动态及公司经营情况, 未提供资料
2012年06月05日	公司接待室	实地调研	机构	博时基金管理有限公司	行业动态及公司经营情况, 未提供资料
2012年06月05日	公司接待室	实地调研	机构	国海富兰克林基金管理有限公司	行业动态及公司经营情况, 未提供资料
2012年06月05日	公司接待室	实地调研	机构	国联安基金管理有限公司	行业动态及公司经营情况, 未提供资料
2012年06月05日	公司接待室	实地调研	机构	长城证券有限责任公司	行业动态及公司经营情况, 未提供资料
2012年06月05日	公司接待室	实地调研	机构	中信建投证券股份有限公司	行业动态及公司经营情况, 未提供资料
2012年06月12日	公司接待室	实地调研	机构	鹏华基金管理有限公司	行业动态及公司经营情况, 未提供资料
2012年06月13日	公司接待室	实地调研	机构	招商证券	行业动态及公司经营情况, 未提供资料
2012年06月13日	公司接待室	实地调研	机构	国泰君安证券	行业动态及公司经营情况, 未提供资料
2012年09月27日	公司接待室	实地调研	机构	中国中投证券	行业动态及公司经营情况, 未提供资料
2012年09月27日	公司接待室	实地调研	机构	深圳市泰瓴资产管理有限公司	行业动态及公司经营情况, 未提供资料
2012年09月27日	公司接待室	实地调研	机构	银河基金管理有限公司	行业动态及公司经营情况, 未提供资料
2012年09月27日	公司接待室	实地调研	机构	方正证券深圳怡景路营业部	行业动态及公司经营情况, 未提供资料
2012年09月27日	公司接待室	实地调研	机构	厦门普尔投资管理有限公司	行业动态及公司经营情况, 未提供资料
2012年09月27日	公司接待室	实地调研	机构	天治基金管理有限公司	行业动态及公司经营情况, 未提供资料

2012年09月27日	公司接待室	实地调研	机构	中山证券有限责任公司	行业动态及公司经营情况, 未提供资料
2012年09月27日	公司接待室	实地调研	机构	财通证券有限公司	行业动态及公司经营情况, 未提供资料
2012年09月27日	公司接待室	实地调研	机构	广发基金管理有限 公司	行业动态及公司经营情 况, 未提供资料
2012年09月27日	公司接待室	实地调研	机构	深圳市新同方投资 管理有限公司	行业动态及公司经营情 况, 未提供资料
2012年09月27日	公司接待室	实地调研	机构	菁英时代投资管理 集团	行业动态及公司经营情 况, 未提供资料
2012年09月27日	公司接待室	实地调研	机构	中原证券股份有限 公司	行业动态及公司经营情 况, 未提供资料
2012年09月27日	公司接待室	实地调研	机构	深圳市金中和投资 管理有限公司	行业动态及公司经营情 况, 未提供资料
2012年09月27日	公司接待室	实地调研	机构	兴业全球基金管理 有限公司	行业动态及公司经营情 况, 未提供资料
2012年09月27日	公司接待室	实地调研	机构	安邦资产管理有限 责任公司	行业动态及公司经营情 况, 未提供资料
2012年09月27日	公司接待室	实地调研	机构	深圳市盛海投资管 理有限公司	行业动态及公司经营情 况, 未提供资料
2012年09月27日	公司接待室	实地调研	机构	金鹰基金	行业动态及公司经营情 况, 未提供资料
2012年10月25日	公司接待室	实地调研	机构	中信证券股份有限 公司	行业动态及公司经营情 况, 未提供资料
2012年10月25日	公司接待室	实地调研	机构	柏合国际投资有限 公司	行业动态及公司经营情 况, 未提供资料
2012年10月25日	公司接待室	实地调研	机构	景顺长城基金管理 有限公司	行业动态及公司经营情 况, 未提供资料
2012年10月25日	公司接待室	实地调研	机构	深圳市尚诚资产管 理有限公司	行业动态及公司经营情 况, 未提供资料
2012年10月25日	公司接待室	实地调研	机构	东莞证券深圳分公 司	行业动态及公司经营情 况, 未提供资料
2012年10月25日	公司接待室	实地调研	机构	南方基金管理有限 公司	行业动态及公司经营情 况, 未提供资料
2012年10月25日	公司接待室	实地调研	机构	中国银河投资管理 有限公司	行业动态及公司经营情 况, 未提供资料
2012年10月25日	公司接待室	实地调研	机构	深圳市武当资产管 理有限公司	行业动态及公司经营情 况, 未提供资料

2012年10月25日	公司接待室	实地调研	机构	深圳市翼虎投资管理有限公司	行业动态及公司经营情况, 未提供资料
2012年10月25日	公司接待室	实地调研	机构	信达澳银基金管理有限公司	行业动态及公司经营情况, 未提供资料
2012年10月25日	公司接待室	实地调研	机构	华夏基金管理有限公司	行业动态及公司经营情况, 未提供资料
2012年11月01日	公司接待室	实地调研	机构	英大泰合人寿保险股份有限公司	行业动态及公司经营情况, 未提供资料
2012年11月01日	公司接待室	实地调研	机构	国信证券	行业动态及公司经营情况, 未提供资料
2012年11月01日	公司接待室	实地调研	机构	国泰君安证券	行业动态及公司经营情况, 未提供资料
2012年11月01日	公司接待室	实地调研	机构	国泰基金	行业动态及公司经营情况, 未提供资料
2012年11月01日	公司接待室	实地调研	机构	中国平安	行业动态及公司经营情况, 未提供资料
2012年11月01日	公司接待室	实地调研	机构	上海申银万国证券研究所	行业动态及公司经营情况, 未提供资料
2012年11月01日	公司接待室	实地调研	机构	广东新价值投资有限公司	行业动态及公司经营情况, 未提供资料
2012年11月01日	公司接待室	实地调研	机构	银泰证券有限责任公司	行业动态及公司经营情况, 未提供资料
2012年11月01日	公司接待室	实地调研	机构	尚雅投资	行业动态及公司经营情况, 未提供资料
2012年11月07日	公司接待室	实地调研	机构	东北证券	行业动态及公司经营情况, 未提供资料
2012年11月07日	公司接待室	实地调研	机构	浙商证券	行业动态及公司经营情况, 未提供资料
2012年11月07日	公司接待室	实地调研	机构	东方证券	行业动态及公司经营情况, 未提供资料
2012年11月07日	公司接待室	实地调研	机构	国金证券股份有限公司	行业动态及公司经营情况, 未提供资料
2012年11月07日	公司接待室	实地调研	机构	银华基金管理有限公司	行业动态及公司经营情况, 未提供资料
2012年11月07日	公司接待室	实地调研	机构	银河基金管理有限公司	行业动态及公司经营情况, 未提供资料
2012年11月07日	公司接待室	实地调研	机构	南方基金管理有限公司	行业动态及公司经营情况, 未提供资料

2012年11月07日	公司接待室	实地调研	机构	中邮创业基金管理 有限公司	行业动态及公司经营情 况, 未提供资料
2012年11月07日	公司接待室	实地调研	机构	民生通惠资产管理 有限公司	行业动态及公司经营情 况, 未提供资料
2012年11月08日	公司接待室	实地调研	机构	东北证券	行业动态及公司经营情 况, 未提供资料
2012年11月08日	公司接待室	实地调研	机构	湘财证券	行业动态及公司经营情 况, 未提供资料
2012年11月08日	公司接待室	实地调研	机构	深圳市中证投资资 讯有限公司	行业动态及公司经营情 况, 未提供资料
2012年11月08日	公司接待室	实地调研	机构	天相投资顾问有限 公司	行业动态及公司经营情 况, 未提供资料
2012年11月08日	公司接待室	实地调研	机构	华富基金管理有限 公司	行业动态及公司经营情 况, 未提供资料
2012年11月08日	公司接待室	实地调研	机构	群益国际控股有限 公司	行业动态及公司经营情 况, 未提供资料
2012年11月13日	公司接待室	实地调研	机构	永丰金证券(亚洲) 有限公司	行业动态及公司经营情 况, 未提供资料
2012年11月13日	公司接待室	实地调研	机构	元大宝来投信	行业动态及公司经营情 况, 未提供资料
2012年11月13日	公司接待室	实地调研	机构	国际票券金融公司	行业动态及公司经营情 况, 未提供资料
2012年11月13日	公司接待室	实地调研	机构	臻鼎科技控股股份 有限公司	行业动态及公司经营情 况, 未提供资料
2012年11月13日	公司接待室	实地调研	机构	复华证券投资信托 股份有限公司	行业动态及公司经营情 况, 未提供资料
2012年11月22日	公司接待室	实地调研	机构	华西证券有限责任 公司	行业动态及公司经营情 况, 未提供资料
2012年11月22日	公司接待室	电话沟通	机构	中国中投证券	行业动态及公司经营情 况, 未提供资料
2012年11月22日	公司接待室	实地调研	机构	方正证券股份有限 公司	行业动态及公司经营情 况, 未提供资料
2012年11月22日	公司接待室	实地调研	机构	上海申银万国证券 研究所	行业动态及公司经营情 况, 未提供资料
2012年11月22日	公司接待室	实地调研	机构	国信证券股份有限 公司	行业动态及公司经营情 况, 未提供资料
2012年11月22日	公司接待室	实地调研	机构	国海证券股份有限 公司	行业动态及公司经营情 况, 未提供资料

2012 年 11 月 22 日	公司接待室	实地调研	机构	上海海百合投资发展中心	行业动态及公司经营情况，未提供资料
2012 年 12 月 07 日	公司接待室	实地调研	机构	民生证券股份有限公司	行业动态及公司经营情况，未提供资料
2012 年 12 月 07 日	公司接待室	实地调研	机构	兴业全球基金管理有限公司	行业动态及公司经营情况，未提供资料

第五节 重要事项

一、重大诉讼仲裁事项

适用 不适用

本年度公司无重大诉讼、仲裁事项。

二、上市公司发生控股股东及其关联方非经营性占用资金情况

适用 不适用

会计师事务所对资金占用的专项审核意见

报告期内，本公司不存在控股股东及其关联方非经营性占用资金的情况。

三、重大关联交易

1、与日常经营相关的关联交易

关联交易方	关联关系	关联交易类型	关联交易内容	关联交易定价原则	关联交易价格	关联交易金额(万元)	占同类交易金额的比例(%)	关联交易结算方式	对公司利润的影响	市场价格	交易价格与市场参考价格差异较大的原因
深圳市德仓科技有限公司	持股 5% 以上的发行人股东长飞投资通过立德通讯间接持有德仓科技 18.75% 的股权	销售商品	销售 LED	市场价		3,592.79	7.26%	定期结算	无重大影响		不适用
深圳市中兴康讯电子有限公司	持股 5% 以上的发行人股东长飞投资与中兴康讯同受中兴通讯控制	销售商品	销售 LED	市场价		657.57	1.33%	定期结算	无重大影响		不适用

深圳市兴飞科技有限公司	持股 5% 以上发行人股东长飞投资控股子公司	销售商品	销售 LED	市场价		440.27	0.88%	定期结算	无重大影响		不适用
深圳市微高半导体科技有限公司	持股 5% 以上发行人股东长飞投资参股微高 40%的股权	销售商品	销售 LED	市场价		0.3	0%	定期结算	无重大影响		不适用
深圳市中兴新宇软电路有限公司	持股 5% 以上发行人股东长飞投资参股中兴新宇 22.73%的股权	销售商品	销售 LED	市场价		0.15	0%	定期结算	无重大影响		不适用
合计				--	--	4,691.08	9.47%	--	--	--	--
大额销货退回的详细情况				无							
关联交易的必要性、持续性、选择与关联方（而非市场其他交易方）进行交易的原因				<p>德仓科技作为国内重要液晶模组企业的供应商，其主要客户为信利半导体有限公司、京东方现代（北京）显示技术有限公司等国内知名的液晶模组企业，选择供应商的标准较为规范，将德仓科技纳入本公司的销售体系也与本公司的发展战略相符。</p> <p>中兴康讯作为国内上市公司中兴通讯的采购平台，采购量较大且运作规范，将中兴康讯纳入本公司的销售体系也与本公司的发展战略相符；2010 年底，中兴通讯对手机业务进行调整，在保留高端智能手机自主生产的基础上，将中低端手机业务由自主生产逐步转向外包生产，其中，兴飞科技是中兴通讯外包厂商之一（注：兴飞科技为本公司持股 5%以上法人股东长飞投资控股子公司，长飞投资与中兴康讯同受中兴通讯控制，兴飞科技主要从事手机终端产品的研发、生产和销售业务，具有独立的研发、采购和生产体系）。2011 年开始，兴飞科技向本公司采购按键灯用于中兴手机生产。</p> <p>微高半导体主要经营半导体电路封装的技术开发、设计与销售；计算机软件的技术开发、技术咨询与销售；计算机系统集成，集内置影像摄像模组开发、设计、生产、销售和后段芯片封装等业务，2012 年微高开始向本公司采购产品用于生产。</p> <p>中兴新宇是专业生产柔软印制电路板（FPC）的国家级高新技术企业，主要产品为单面板、双面板、多层板、刚-挠结合电路板，主要应用于手机、数码相机与 LCD 等，2012 年中兴新宇开始向本公司采购产品用于生产。</p> <p>本公司与上述关联方发生的交易属于正常商业行为。关联交易为本公司销售</p>							

	商品或提供劳务交易价格按市场价格确定，没有违反公开、公平、公证的原则，不存在损害公司和中小股东利益的行为。未来，该类关联交易将长期存在。
关联交易对上市公司独立性的影响	关联交易对上市公司独立性无影响。
公司对关联方的依赖程度，以及相关解决措施（如有）	报告期内，公司关联交易金额占全部销售金额的比例从 2011 年的 13.87% 减少到 2012 年的 9.47%，公司对关联交易的依赖程度很小。未来公司将进一步加大销售力度，开拓非关联客户，以进一步降低关联交易销售占比。
按类别对本期将发生的日常关联交易进行总金额预计的，在报告期内的实际履行情况	公司向中兴康讯及兴飞科技供应产品主要为手机按键灯，向微高供应照明器件，向德仓科技、中兴新宇供应产品主要为背光 LED 器件，属于公司的主流产品，交易价格均按市场价格确定。
关联交易的说明	无

报告期内公司向关联方销售（采购）产品和提供（接受）劳务的情况

关联方	向关联方销售产品和提供劳务		向关联方采购产品和接受劳务	
	交易金额（万元）	占同类交易金额的比例（%）	交易金额（万元）	占同类交易金额的比例（%）
深圳市德仓科技有限公司	3,592.79	7.26%	0	0%
深圳市中兴康讯电子有限公司	657.57	1.33%	0	0%
深圳市兴飞科技有限公司	440.27	0.88%	0	0%
深圳市微高半导体科技有限公司	0.3	0%	0	0%
深圳市中兴新宇软电路有限公司	0.15	0%	0	0%
合计	4,691.08	9.47%	0	0%

其中：报告期内公司向控股股东及其子公司销售产品或提供劳务的关联交易金额 0 万元。

2、其他重大关联交易

无

四、承诺事项履行情况

1、公司或持股 5%以上股东在报告期内或持续到报告期内的承诺事项

承诺事项	承诺人	承诺内容	承诺时间	承诺期限	履行情况
股改承诺	不适用	不适用			
收购报告书或权益变动报告书中所作承诺	不适用	不适用			
资产置换时所作承诺	不适用	不适用			
发行时所作承诺	控股股东和	自公司股票上市交易之日起三十六个	2012 年 03	2012.3.19	正在履行

	实际控制人： 邢其彬	月内，不转让或者委托他人管理其直接或间接持有的公司股份，也不由公司回购该部分股份。	月 08 日	- 2015.3.19	
	持股 5%以上 股东：王桂山	自公司股票上市交易之日起三十六个月内，不转让或者委托他人管理其直接或间接持有的公司股份，也不由公司回购该部分股份。	2012 年 03 月 08 日	2012.3.19 - 2015.3.19	正在履行
	持股 5%以上 股东：深圳市 长飞投资有 限公司	自公司股票上市交易之日起十二个月内，不转让或者委托他人管理其直接或间接持有的公司股份，也不由公司回购该部分股份。	2012 年 03 月 08 日	2012.3.19 - 2013.3.19	正在履行
	王建国等 33 名公司自然 人股东	自公司股票上市交易之日起十二个月内，不转让或者委托他人管理其直接或间接持有的公司股份，也不由公司回购该部分股份。	2012 年 03 月 08 日	2012.3.19 - 2013.3.19	正在履行
	上市公司的 董事、监事和 高级管理人 员	在法定或自愿锁定期满后，在任职期内每年转让的股份不超过其持有公司股份总数的 25%；自公司股票上市之日起六个月内申报离职时，申报离职之日起十八个月内不得转让其直接持有的本公司股份；自公司股票上市之日起第七个月至第十二个月之间申报离职时，申报离职之日起十二个月内不得转让其直接持有的本公司股份。	2012 年 03 月 08 日	长期有效	正在履行
	控股股东和 实际控制人： 邢其彬	如果公司因上市前职工社会保险金、住房公积金问题而遭受损失或承担任何责任（包括但不限于补缴职工社会保险金等），承诺人保证对公司进行充分补偿，使公司恢复到未遭受该等损失或承担该等责任之前的经济状态。	2012 年 03 月 08 日	长期有效	正在履行
	控股股东和 实际控制人： 邢其彬	（1）本人承诺本人及其本人关系密切的家庭成员，将不在中国境内外，直接或间接从事或参与任何在商业上对股份公司所从事 SMD LED 及大功率 LED 等光电器件业务构成竞争关系的业务；将不直接或间接开展对股份公司有竞争或可能构成竞争的业务、活动或拥有与股份公司存在同业竞争关系的任何经济实体、机构、经济组织的权益；或以其他任何形式取得该经济实体、机构、经济组织的控制权；或在该经济实体、机构、经济组织中	2012 年 03 月 08 日	长期有效	正在履行

		担任总经理、副总经理、财务负责人、营销负责人及其他高级管理人员或核心技术人员。(2) 在本人为股份公司实际控制人期间, 本承诺为有效之承诺。(3) 本人愿意承担因违反以上承诺而给股份公司造成的全部经济损失。			
	持股 5%以上 股东: 王桂山、深圳市长飞投资有限公司、王建国	(1) 本人(或本企业) 承诺本人(或本企业) 及与本人(或本企业) 有关联关系的其他经济实体, 将不在中国境内外, 直接或间接从事或参与任何在商业上对股份公司所从事的 SMD LED 及大功率 LED 等光电器件业务构成竞争关系的业务; 将不直接或间接开展对股份公司有竞争或可能构成竞争的业务、活动或拥有与股份公司存在同业竞争关系的任何经济实体、机构、经济组织的权益; 或以其他任何形式取得该经济实体、机构、经济组织的控制权; 或在经济实体、机构、经济组织中委派总经理、副总经理、财务负责人、营销负责人及其他高级管理人员或核心技术人员。(2) 本公司(或本企业) 持有股份公司股份期间, 本承诺为有效之承诺。(3) 本公司(或本企业) 愿意承担因违反以上承诺而给股份公司造成的全部经济损失。		长期有效	正在履行
	控股股东和实际控制人: 邢其彬	如果公司因上市前税收优惠问题而遭受损失或承担任何责任(包括但不限于国家有权部门追缴所享受的税收优惠等), 承诺人保证对公司进行充分补偿, 使公司恢复到未遭受该等损失或承担该等责任之前的经济状态。	2012 年 03 月 08 日	长期有效	正在履行
其他对公司中小股东所作承诺	无				
承诺是否及时履行	是				
未完成履行的具体原因及下一步计划	不适用				
是否就导致的同业竞争和关联交易问题作出承诺	是				
承诺的解决期限	不适用				
解决方式	不适用				

承诺的履行情况	报告期内上述承诺严格履行，未有违反上述承诺情况
---------	-------------------------

五、聘任、解聘会计师事务所情况

现聘任的会计师事务所

境内会计师事务所名称	亚太(集团)会计师事务所有限公司
境内会计师事务所报酬（万元）	20
境内会计师事务所审计服务的连续年限	5
境内会计师事务所注册会计师姓名	王子龙、覃业志

是否改聘会计师事务所

是 否

聘任、解聘会计师事务所情况说明

经本公司第一届董事会第十三次会议和2011年度股东大会审议通过,继续聘请亚太（集团）会计师事务所有限公司作为公司2012年度审计机构，聘期一年，年度审计费用为人民币20万元。亚太（集团）会计师事务所有限公司为本公司IPO审计机构。

经本公司第二届董事会第七次会议审议，继续聘请亚太（集团）会计师事务所有限公司作为公司2013年度审计机构，聘期一年，年度审计费用为人民币20万元。

六、上市公司及其董事、监事、高级管理人员、公司股东、实际控制人和收购人处罚及整改情况

适用 不适用

上市公司及其子公司是否被列入环保部门公布的污染严重企业名单

是 否

上市公司及其子公司是否存在其他重大社会安全问题

是 否

报告期内是否被行政处罚

是 否

七、其他重大事项的说明

无

第六节 股份变动及股东情况

一、股份变动情况

1、股份变动情况

	本次变动前		本次变动增减（+，-）					本次变动后	
	数量	比例(%)	发行新股	送股	公积金转股	其他	小计	数量	比例(%)
一、有限售条件股份	59,540,000	100%			41,678,000		41,678,000	101,218,000	74.42%
3、其他内资持股	59,540,000	100%			41,678,000		41,678,000	101,218,000	74.42%
其中：境内法人持股	12,870,000	21.62%			9,009,000		9,009,000	21,879,000	16.09%
境内自然人持股	46,670,000	78.38%			32,669,000		32,669,000	79,339,000	58.33%
二、无限售条件股份			20,460,000		14,322,000		34,782,000	34,782,000	25.58%
1、人民币普通股			20,460,000		14,322,000		34,782,000	34,782,000	25.58%
三、股份总数	59,540,000	100%	20,460,000		56,000,000		76,460,000	136,000,000	100%

股份变动的原因

1. 本公司经中国证券监督管理委员会证监许可【2012】240号文核准，于2012年3月9日首次公开发行普通股股票（A股）2,046万股，每股面值1元。2012年3月19日，公司于深圳证券交易所创业板上市交易。

2. 本公司于2012年8月2日召开的第二届董事会第二次会议，审议通过了《2012年半年度利润分配预案》：以公司现有总股本80,000,000股为基数，向全体股东每10股派3.00元人民币现金（含税）；同时，以资本公积金向全体股东每10股转增7股。分红后总股本增至136,000,000股。

公司2012年8月20日召开的2012年度第一次临时股东大会审议通过了《2012年半年度利润分配预案》。本次权益分派股权登记日为：2012年9月20日，除权除息日为：2012年9月21日。

股份变动的批准情况

√ 适用 □ 不适用

本公司经中国证券监督管理委员会证监许可【2012】240号文核准，于2012年3月9日首次公开发行普通股股票（A股）2,046万股，2012年3月19日，公司于深圳证券交易所创业板上市交易。本次股本增加已经亚太（集团）会计师事务所有限公司审验，并出具了亚会验字（2012）007号验资报告。

股份变动的过户情况

无

股份变动对最近一年和最近一期基本每股收益和稀释每股收益、归属于公司普通股股东的每股净资产等财务指标的影响

√ 适用 □ 不适用

本公司于2012年3月9日首次公开发行普通股股票（A股）2,046万股，股本由5,954万股增加到8,000万股；2012年9月21日实施《2012年半年度利润分配方案》，以资本公积金向全体股东每10股转增7股，总股

本增至13,600万股。报告期内实现净利9,152.67万元,年末净资产总额80,535.82万元.因发行新股及资本公积金转增股本,年末基本每股收益是0.70元,每股净资产是5.92元。

公司认为必要或证券监管机构要求披露的其他内容

无

2、限售股份变动情况

股东名称	期初限售股数	本期解除限售股数	本期增加限售股数	期末限售股数	限售原因	解除限售日期
邱为民	2,340,000		1,638,000	3,978,000	首发承诺	2013年3月19日
侯利	1,144,000		800,800	1,944,800	首发承诺	2013年3月19日
邢其彬	20,306,000		14,214,200	34,520,200	首发承诺	2015年3月19日
曹石麟	257,400		180,180	437,580	首发承诺	2013年3月19日
王桂山	14,300,000		10,010,000	24,310,000	首发承诺	2015年3月19日
诸为民	286,000		200,200	486,200	首发承诺	2013年3月19日
殷敬煌	443,300		310,310	753,610	首发承诺	2013年3月19日
刘燕玲	286,000		200,200	486,200	首发承诺	2013年3月19日
周春生	286,000		200,200	486,200	首发承诺	2013年3月19日
张娜	85,800		60,060	145,860	首发承诺	2013年3月19日
杨清亮	286,000		200,200	486,200	首发承诺	2013年3月19日
刘卫国	85,800		60,060	145,860	首发承诺	2013年3月19日
王强	85,800		60,060	145,860	首发承诺	2013年3月19日
朱科敏	28,600		20,020	48,620	首发承诺	2013年3月19日
叶泽锋	57,200		40,040	97,240	首发承诺	2013年3月19日

						日
曾广全	114,400		80,080	194,480	首发承诺	2013年3月19日
张杰	114,400		80,080	194,480	首发承诺	2013年3月19日
童文鹏	114,400		80,080	194,480	首发承诺	2013年3月19日
刘汗林	57,200		40,040	97,240	首发承诺	2013年3月19日
华健成	28,600		20,020	48,620	首发承诺	2013年3月19日
苏宏波	143,000		100,100	243,100	首发承诺	2013年3月19日
赵炜	28,600		20,020	48,620	首发承诺	2013年3月19日
欧阳义	14,300		10,010	24,310	首发承诺	2013年3月19日
孙平如	286,000		200,200	486,200	首发承诺	2013年3月19日
谭友林	114,400		80,080	194,480	首发承诺	2013年3月19日
王丽	8,580		6,006	14,586	首发承诺	2013年3月19日
王建国	4,290,000		3,003,000	7,293,000	首发承诺	2013年3月19日
黄玉梅	14,300		10,010	24,310	首发承诺	2013年3月19日
朱禄秀	28,600		20,020	48,620	首发承诺	2013年3月19日
陈红梅	57,200		40,040	97,240	首发承诺	2013年3月19日
刘乐鹏	143,000		100,100	243,100	首发承诺	2013年3月19日
于芳	85,800		60,060	145,860	首发承诺	2013年3月19日
王芳	114,400		80,080	194,480	首发承诺	2013年3月19日
周亮	114,400		80,080	194,480	首发承诺	2013年3月19日

吕加奎	520,520		364,364	884,884	首发承诺	2013年3月19日
深圳市长飞投资有限公司	12,870,000		9,009,000	21,879,000	首发承诺	2013年3月19日
合计	59,540,000		41,678,000	101,218,000	--	--

二、证券发行与上市情况

1、报告期内证券发行情况

股票及其衍生证券名称	发行日期	发行价格（或利率）	发行数量	上市日期	获准上市交易数量	交易终止日期
股票类						
人民币 A 股	2012年03月09日	25元/股	20,460,000	2012年03月19日	20,460,000	

证券发行情况的说明

本公司经中国证券监督管理委员会证监许可【2012】240号文核准，于2012年3月9日首次公开发行普通股股票（A股）2,046万股，2012年3月19日，公司于深圳证券交易所创业板上市交易。

2、公司股份总数及股东结构的变动、公司资产和负债结构的变动情况说明

1. 本公司经中国证券监督管理委员会证监许可【2012】240号文核准，于2012年3月9日首次公开发行普通股股票（A股）2,046万股，每股面值1元。2012年3月19日，公司于深圳证券交易所创业板上市交易。

2. 本公司于2012年8月2日召开的第二届董事会第二次会议，审议通过了《2012年半年度利润分配预案》：以公司现有总股本80,000,000股为基数，向全体股东每10股派3.00元人民币现金（含税）；同时，以资本公积金向全体股东每10股转增7股。分红后总股本增至136,000,000股。

公司2012年8月20日召开的2012年度第一次临时股东大会审议通过了《2012年半年度利润分配预案》。本次权益分派股权登记日为：2012年9月20日，除权除息日为：2012年9月21日。

三、股东和实际控制人情况

1、公司股东数量及持股情况

报告期股东总数	8,365	2013年1月31日末的股东总数	7,309			
前10名股东持股情况						
股东名称	股东性质	持股比例（%）	持股数量	持有有限售条件的股份数量	质押或冻结情况	
					股份状态	数量
邢其彬	境内自然人	25.38%	34,520,200	34,520,200		

王桂山	境内自然人	17.88%	24,310,000	24,310,000		
深圳市长飞投资有限公司	境内非国有法人	16.09%	21,879,000	21,879,000		
王建国	境内自然人	5.36%	7,293,000	7,293,000		
邱为民	境内自然人	2.93%	3,978,000	3,978,000	质押	3,978,000
侯利	境内自然人	1.43%	1,944,800	1,944,800		
招商银行一兴全合润分级股票型证券投资基金	境内非国有法人	0.93%	1,270,010	0		
吕加奎	境内自然人	0.65%	884,884	884,884		
潞安集团财务有限公司	境内非国有法人	0.58%	793,900	0		
殷敬煌	境内自然人	0.55%	753,610	753,610		
前 10 名无限售条件股东持股情况						
股东名称	持有无限售条件股份数量	股份种类				
		股份种类	数量			
招商银行一兴全合润分级股票型证券投资基金	1,270,010	人民币普通股	1,270,010			
潞安集团财务有限公司	793,900	人民币普通股	793,900			
中国建设银行-银河行业优选股票型证券投资基金	300,096	人民币普通股	300,096			
光大证券股份有限公司客户信用交易担保证券账户	296,840	人民币普通股	296,840			
国泰君安证券股份有限公司客户信用交易担保证券账户	294,880	人民币普通股	294,880			
杨花荣	244,130	人民币普通股	244,130			
许文珊	238,000	人民币普通股	238,000			
盛达期货有限公司	226,628	人民币普通股	226,628			
周杰	223,500	人民币普通股	223,500			
朱子允	220,000	人民币普通股	220,000			
上述股东关联关系或一致行动的说明	本公司发起人股东之间不存在关联关系，也不属于《上市公司收购管理办法》规定的一致行动人；未知其他股东之间是否存在关联关系，也未知是否属于《上市公司收购管理办法》规定的一致行动人。					

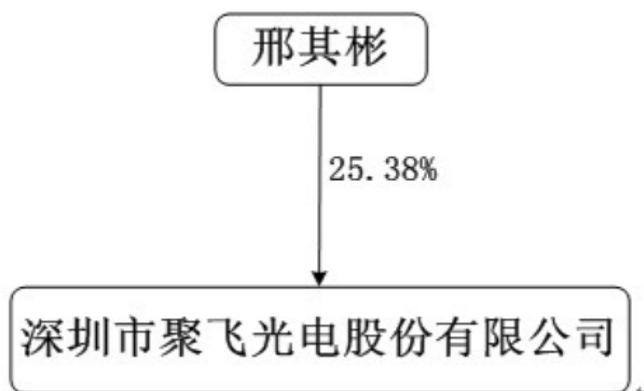
2、公司控股股东情况

本公司控股股东是境内自然人邢其彬先生。

3、公司实际控制人情况

邢其彬先生直接持有本公司3,452.02万股股份，占本公司股份总数的25.38%，为公司控股股东及实际控制人，现任本公司董事长、总经理。邢其彬先生毕业于北京邮电科学研究院电子与通讯专业，获硕士学位，系深圳市高层次专业人才。

公司与实际控制人之间的产权及控制关系的方框图



实际控制人通过信托或其他资产管理方式控制公司

适用 不适用

4、其他持股在 10%以上的法人股东

法人股东名称	法定代表人/ 单位负责人	成立日期	组织机构代码	注册资本	主要经营业务或管理 活动
深圳市长飞投资有限公司	陈元明	2004 年 02 月 06 日	758604756	2775 万元	投资兴办实业(具体项目另行申报); 电子及通信设备零部件的销售; 企业管理咨询(不含限制项目)。
情况说明	深圳市长飞投资有限公司是本公司的第三大发起人股东, 2012 年 12 月 26 日其控股股东已由中兴通讯股份有限公司变更为广东全通诺特通信技术有限公司, 详情请参阅本公司"2013-001"公告。				

5、前 10 名有限售条件股东持股数量及限售条件

有限售条件股东名称	持有的有限售条件股份 数量(股)	可上市交易时间	新增可上市交易股份数 量(股)	限售条件
邢其彬	34,520,200	2015 年 03 月 19 日		首发承诺
王桂山	24,310,000	2015 年 03 月 19 日		首发承诺
深圳市长飞投资有限公	21,879,000	2013 年 03 月 19 日		首发承诺

司				
王建国	7,293,000	2013 年 03 月 19 日		首发承诺
邱为民	3,978,000	2013 年 03 月 19 日		首发承诺
侯利	1,944,800	2013 年 03 月 19 日		首发承诺
吕加奎	884,884	2013 年 03 月 19 日		首发承诺
殷敬煌	753,610	2013 年 03 月 19 日		首发承诺
诸为民	486,200	2013 年 03 月 19 日		首发承诺
周春生	486,200	2013 年 03 月 19 日		首发承诺

第七节 董事、监事、高级管理人员和员工情况

一、董事、监事和高级管理人员持股变动

姓名	职务	性别	年龄	任期起始日期	任期终止日期	期初持股数 (股)	本期增 持股份 数量 (股)	本期减 持股份 数量 (股)	期末持 股数 (股)	期初持 有股票 期权数 量(股)	其中： 被授予 的限制 性股票 数量 (股)	期末持 有股票 期权数 量(股)	变动原 因
邢其彬	董事长; 总经理	男	47	2012年05 月31日	2015年05 月30日	20,306, 000	14,214, 200		34,520, 200				资本公 积金转 增
诸为民	董事	男	46	2012年05 月31日	2015年05 月30日	286,000	200,200		486,200				资本公 积金转 增
王建国	董事	男	40	2012年05 月31日	2015年05 月30日	4,290,0 00	3,003,0 00		7,293,0 00				资本公 积金转 增
侯利	董事;副 总经理	男	50	2012年05 月31日	2015年05 月30日	1,144,0 00	800,800		1,944,8 00				资本公 积金转 增
柴广跃	独立董 事	男	53	2012年05 月31日	2015年05 月30日	0	0		0				
胡宝越	独立董 事	男	47	2012年05 月31日	2015年05 月30日	0	0		0				
秦永军	独立董 事	男	41	2012年05 月31日	2015年05 月30日	0	0		0				
王桂山	监事	男	72	2012年05 月31日	2015年05 月30日	14,300, 000	10,010, 000		24,310, 000				资本公 积金转 增
周春生	监事	男	59	2012年05 月31日	2015年05 月30日	286,000	200,200		486,200				资本公 积金转 增
于芳	监事	女	32	2012年05 月31日	2015年05 月30日	85,800	60,060		145,860				资本公 积金转 增
殷敬煌	董事会	男	44	2012年05	2015年05	443,300	310,310		753,610				资本公

	秘书			月 31 日	月 30 日								积金转增
吕加奎	财务负责人	男	41	2012 年 05 月 31 日	2015 年 05 月 30 日	520,520	364,364		884,884				资本公积金转增
合计	--	--	--	--	--	41,661,620	29,163,134		70,824,754				--

二、任职情况

公司现任董事、监事、高级管理人员最近 5 年的主要工作经历

1、董事会成员

邢其彬，男，1965年10月出生，中国国籍。1989年毕业于北京邮电科学研究院电子与通讯专业毕业，获得硕士学位。深圳市高层次专业人才，2010年1月获得中国民营企业家协会颁发的“中国优秀民营企业家”荣誉称号。2005年9月至2009年3月任深圳市聚飞光电有限公司总经理、董事。2009年3月至今任深圳市聚飞光电股份有限公司董事长、总经理。

诸为民，男，1966年11月出生，中国国籍。1988年毕业于上海交通大学电子工程系，本科学历，学士学位，2002年在中欧国际工商管理学院获得MBA学位。2004年至今任深圳市长飞投资有限公司总经理，2005年9月至2009年3月任深圳市聚飞光电有限公司董事长，2009年3月至今任深圳市聚飞光电股份有限公司董事。

王建国，男，1972年2月出生，中国国籍。1994年毕业于贵州师范大学化学系，大专学历。2005年9月至2009年3月任深圳市聚飞光电有限公司董事。2009年3月至今任深圳市聚飞光电股份有限公司董事。

侯利，男，1962年7月出生，中国国籍。2005年获得香港理工大学工商管理硕士。2006年2月至2009年3月任深圳市聚飞光电有限公司副总经理；2009年3月至2010年3月任深圳市聚飞光电股份有限公司副总经理；2010年3月至今任深圳市聚飞光电股份有限公司董事、副总经理。

柴广跃，男，1959年5月出生，中国国籍。毕业于清华大学电子工程系电子物理与激光专业。2005年3月至今，在深圳大学光电子学研究所（光电工程学院）工作，担任（教授）研究员，室（系）主任，从事半导体照明LED器件及封装技术、光通信用集成光电子器件技术的研究工作。2009年3月至今任深圳市聚飞光电股份有限公司独立董事。

胡宝越，男，1965年5月出生，中国国籍。中国注册会计师资格、会计师。香港理工大学MBA。2008年至2009年，就职于深圳市劲嘉创业投资有限公司，任财务总监。2009年9月至今任湖南云锦集团股份有限公司副总裁兼董事会秘书。2009年3月至今任深圳市聚飞光电股份有限公司独立董事。

秦永军，男，1971年9月出生，中国国籍。毕业于西安电子科技大学工业管理工程专业，本科学历。2001年6月至今，在中国联通有限公司深圳市分公司工作，任国际业务中心副主任。2011年7月25日至今，任深圳市聚飞光电股份有限公司独立董事。

2、监事会成员

王桂山，男，1940年5月出生，中国国籍。获得陕西省成人自学考试法律大专和陕西省广播电视大学经济系工业企业管理大专学历。2005年8月至2010年4月任深圳市聚贤投资有限公司董事。2009年3月至今任深圳市聚飞光电股份有限公司监事会主席。

于芳，女，1980年8月出生，中国国籍。2003年毕业于郑州工程学院工商管理系会计学，本科学历。2006年7月至2009年3月任深圳市聚飞光电有限公司总账会计，2009年3月至2010年6月任深圳市聚飞光电股份有限公司总账会计。2010年7月至今，深圳市聚飞光电股份有限公司董事会办公室任职，2009年3月至今任深圳市聚飞光电股份有限公司监事。

周春生，男，1953年2月出生，中国国籍。1980年毕业于武汉大学半导体物理专业。深圳市科技专家委员会评审专家，深圳市LED标准联盟专家组专家。2006年至2009年3月任深圳市聚飞光电有限公司总工程师。2009年3月至今任深圳市聚飞光电股份有限公司总工程师、监事。

3、高级管理人员

邢其彬，公司总经理，简历详见董事会成员介绍。

侯利，公司副总经理，简历详见董事会成员介绍。

殷敬煌，董事会秘书，男，1968年1月出生，中国国籍。1991年毕业于厦门大学财金系，本科学历。2007年7月至2008年1月任深圳市中兴新通讯设备有限公司投资部部长；2008年2月至2009年3月任深圳市聚飞光电有限公司总经理助理。2009年3月至今任深圳市聚飞光电股份有限公司董事会秘书。

吕加奎，财务负责人，男，1971年8月出生，中国国籍。1995年毕业于中国矿业大学，学士学位，本科学历，中国注册会计师资格，会计师。2006年至2009年3月任深圳市聚飞光电有限公司财务部主管。2009年3月至今任深圳市聚飞光电股份有限公司财务负责人。

在股东单位任职情况

适用 不适用

任职人员姓名	股东单位名称	在股东单位担任的职务	任期起始日期	任期终止日期	在股东单位是否领取报酬津贴
诸为民	深圳市长飞投资有限公司	董事、总经理	2012年12月21日	2015年12月21日	是

在其他单位任职情况

适用 不适用

任职人员姓名	其他单位名称	在其他单位担任的职务	任期起始日期	任期终止日期	在其他单位是否领取报酬津贴
柴广跃	深圳大学光电工程学院	系主任、教授	2011年09月30日	2014年09月30日	是
胡宝越	湖南云锦集团股份有限公司	副总裁兼董事会秘书			是
秦永军	中国联通有限公司深圳市分公司	国际业务中心副主任	2011年03月17日	2014年03月17日	是

三、董事、监事、高级管理人员报酬情况

董事、监事、高级管理人员报酬的决策程序	公司董事、监事报酬由股东大会决定，高级管理人员报酬由董事会决定；在公司承担职务的董事、监事、高级管理人员报酬由公司支付，董事、监事不另外支付津贴。独立董事津贴依据股东大会决议支付，独立董事会务费据实报销。
董事、监事、高级管理人员报酬确定依据	依据公司盈利水平及各董事、监事、高级管理人员的分工及履行情况确定。
董事、监事和高级管理人员报酬的实际支付情况	公司现有董事、监事、高级管理人员共 12 人，2012 年实际支付 2430984.01 元

公司报告期内董事、监事和高级管理人员报酬情况

姓名	职务	性别	年龄	任职状态	从公司获得的报酬总额	从股东单位获得的报酬总额	报告期末实际所得报酬
邢其彬	董事长;总经理	男	47	现任	751,776.00		751,776.00
诸为民	董事	男	46	现任		667,379.47	667,379.47
王建国	董事	男	40	现任			
侯利	董事;副总经理	男	50	现任	584,784.00		584,784.00
柴广跃	独立董事	男	53	现任	40,000.00		40,000.00
胡宝越	独立董事	男	47	现任	40,000.00		40,000.00
秦永军	独立董事	男	41	现任	40,000.00		40,000.00
王桂山	监事	男	72	现任			
周春生	监事	男	59	现任	235,485.46		235,485.46
于芳	监事	女	32	现任	162,336.00		162,336.00
殷敬煌	董事会秘书	男	44	现任	310,017.00		310,017.00
吕加奎	财务负责人	男	41	现任	266,585.55		266,585.55
合计	--	--	--	--	2,430,984.01		3,098,363.48

公司董事、监事、高级管理人员报告期内被授予的股权激励情况

适用 不适用

四、公司员工情况

报告期末，本公司员工构成情况如下：

1、公司员工专业结构

专业分工	人数	专业结构
技术及研发人员	85	12.20%
生产人员	431	61.83%
销售人员	43	6.17%

管理及其他人员	138	19.80%
总计	697	100%

2、公司员工受教育程度

文化程度	人数	文化程度结构
硕士及硕士以上	14	2.01%
本科	71	10.19%
大专	129	18.51%
中专及中专以下	483	69.29%
总计	697	100%

3、公司员工年龄分布

年龄区间	人数	年龄结构
46岁以上	13	1.87%
36~45岁	22	3.16%
26~35岁	152	21.81%
25岁以下	510	73.16%
合计	697	100%

第八节 公司治理

一、公司治理的基本状况

报告期内，公司严格按照《公司法》、《证券法》、《上市公司治理准则》、《深圳证券交易所创业板股票上市规则》、《深圳证券交易所创业板上市公司规范运作指引》等法律、法规和中国证监会有关法律法规等的要求，不断完善公司的法人治理结构，建立健全公司内部管理和控制制度，持续深入开展公司治理活动，促进公司规范运作，提高公司治理水平。

报告期内，公司制定或修订了《公司章程》、《内幕信息知情人管理制度》、《年报信息披露重大差错责任追究制度》、《控股股东和实际控制人行为规则》、《财务负责人管理制度》、《董事、监事和高级管理人员所持公司股份及其变动管理制度》、《董事、监事、高级管理人员内部问责制度》、《重大事项内部报告制度》、《外部信息使用人管理制度》、《突发事件处理制度》、《会计政策、会计估计变更及会计差错管理制度》、《控股子公司管理制度》、《会计师事务所选聘制度》、《累积投票制实施细则》、《股东大会网络投票实施细则》等规章制度，并严格按照执行。

截至报告期末，公司治理结构的实际状况符合《上市公司治理准则》和《深圳证券交易所创业板上市公司规范运作指引》等要求，未收到监管部门采取行政监管措施的有关文件。

（一）关于股东与股东大会

公司严格按照《公司章程》、《公司股东大会议事规则》等规定和要求，规范地召集、召开股东大会，平等对待所有股东，并尽可能为股东参加股东大会提供便利，使其充分行使股东权利。同时，公司聘请专业律师见证股东大会，确保会议召集、召开以及表决程序符合相关法律规定，维护股东的合法权益。

报告期内，公司共召开了一次年度股东大会和一次临时股东大会，会议均由董事会召集、召开。

（二）关于公司与控股股东

公司控股股东、实际控制人行为规范，依法行使其权力并承担相应义务，没有超越股东大会、董事会直接或间接干预公司的决策和经营活动。同时，公司具有独立的业务和经营系统，拥有自主决策能力，在业务、人员、资产、机构、财务上独立于控股股东、实际控制人。报告期内，公司没有向控股股东、实际控制人提供担保，不存在控股股东、实际控制人占用上市公司资金的行为及向控股股东、实际控制人提供未公开信息等公司治理不规范的情况。

（三）关于董事和董事会

公司董事会设董事7名，其中独立董事3名，董事会的人数及人员构成符合法律、法规和《公司章程》的要求。各位董事能够依据《深圳证券交易所创业板上市公司规范运作指引》、《公司董事会议事规则》、《公司独立董事制度》等工作，出席董事会和股东大会，勤勉尽责地履行职责和义务，同时积极参加相关培训，熟悉相关法律法规。

公司按照《深圳证券交易所创业板上市公司规范运作指引》的要求，董事会下设有审计委员会、薪酬

与考核委员会、提名委员会和战略委员会四个专门委员会。专门委员会严格按照有关法律法规及各专门委员会议事规则等制度履行其职责，为董事会的科学决策提供了有益的补充。

报告期内，公司共召开了九次董事会和一次临时董事会，会议均由董事长召集、召开。

（四）关于监事和监事会

公司监事会设监事3名，其中职工代表监事1名，监事会的人数及人员构成符合法律、法规和《公司章程》的要求。各位监事能够按照《公司监事会议事规则》的要求，认真履行自己的职责，对公司重大事项、关联交易、财务状况以及董事、高级管理人员履行职责的合法合规性进行监督。

报告期内，公司共召开了八次监事会和一次临时监事会，会议均由监事会主席召集、召开。

（五）关于绩效评价与激励约束机制

公司董事会下设的薪酬和考核委员会负责对公司的董事、监事和高级管理人员进行绩效评价。

公司制订了《薪酬与考核委员会工作细则》，进一步完善了董事、监事、高级管理人员绩效考评体系和薪酬制度，将工作绩效与其收入直接挂钩。董事、监事、高级管理人员的聘任公开、透明，符合法律、法规的规定。

（六）关于信息披露与透明度

公司制定并严格执行了《公司信息披露管理制度》、《公司投资者关系管理制度》、《内幕信息知情人管理制度》，确保信息披露的真实、准确、完整、及时、公平，同时指定董事会秘书全面负责公司投资者关系管理和信息披露工作，接待股东及相关人员来访和咨询。公司依照有关规定真实、准确、完整、及时地披露有关信息，确保公司所有投资者公平的享有知情权。

（七）关于相关利益者

公司充分尊重和维护相关利益者的合法权益，实现社会、股东、公司、员工等各方面利益的协调平衡，坚持与相关利益者互利共赢的原则，共同推动公司持续、稳健发展。

公司治理与《公司法》和中国证监会相关规定的要求是否存在差异

是 否

二、报告期内召开的年度股东大会和临时股东大会的有关情况

1、本报告期年度股东大会情况

会议届次	召开日期	会议决议刊登的指定网站查询索引	会议决议刊登的信息披露日期
2011 年度股东大会	2012 年 05 月 31 日	巨潮资讯网（ http://www.cninfo.com.cn ）	2012 年 06 月 01 日

2、本报告期临时股东大会情况

会议届次	召开日期	会议决议刊登的指定网站查询索引	会议决议刊登的信息披露日期
------	------	-----------------	---------------

2012 年度第一次临时股东大会	2012 年 08 月 20 日	巨潮资讯网 (http://www.cninfo.com.cn)	2012 年 08 月 21 日
------------------	------------------	----------------------------------	------------------

三、报告期董事会召开情况

会议届次	召开日期	会议决议刊登的指定网站查询索引	会议决议刊登的信息披露日期
第一届董事会第十次会议	2012 年 01 月 16 日		
第一届董事会第十一次会议	2012 年 03 月 30 日	巨潮资讯网 (http://www.cninfo.com.cn)	2012 年 03 月 31 日
第一届董事会第十二次会议	2012 年 04 月 23 日	巨潮资讯网 (http://www.cninfo.com.cn)	2012 年 04 月 24 日
第一届董事会第十三次会议	2012 年 05 月 10 日	巨潮资讯网 (http://www.cninfo.com.cn)	2012 年 05 月 11 日
第二届董事会第一次会议	2012 年 05 月 31 日	巨潮资讯网 (http://www.cninfo.com.cn)	2012 年 06 月 01 日
第二届董事会第二次会议	2012 年 08 月 02 日	巨潮资讯网 (http://www.cninfo.com.cn)	2012 年 08 月 03 日
第二届董事会第三次会议	2012 年 08 月 20 日	巨潮资讯网 (http://www.cninfo.com.cn)	2012 年 08 月 21 日
第二届董事会第四次会议	2012 年 09 月 27 日	巨潮资讯网 (http://www.cninfo.com.cn)	2012 年 09 月 28 日
第二届董事会第五次会议	2012 年 10 月 24 日	巨潮资讯网 (http://www.cninfo.com.cn)	2012 年 10 月 25 日
第二届董事会第六次 (临时) 会议	2012 年 11 月 30 日	巨潮资讯网 (http://www.cninfo.com.cn)	2012 年 12 月 01 日

四、年度报告重大差错责任追究制度的建立与执行情况

2012 年 8 月 2 日, 公司召开了第二届董事会第二次会议, 审议通过了《关于制订<年报信息披露重大差错责任追究制度>的议案》, 制定了《年报信息披露重大差错责任追究制度》。

报告期内, 公司未发生重大会计差错更正、重大遗漏信息补充以及业绩预告修正等情况; 报告期内以及 2012 年年度报告编制期间, 公司不存在向大股东、实际控制人提供未公开信息等公司治理非规范情况。

五、监事会工作情况

监事会在报告期内的监督活动是否发现公司存在风险

是 否

公司监事会对报告期内的监督事项无异议。

第九节 财务报告

一、审计报告

审计意见类型	标准无保留审计意见
审计报告签署日期	2013 年 02 月 04 日
审计机构名称	亚太（集团）会计师事务所有限公司
审计报告文号	亚会审字（2013）009 号

审计报告正文

深圳市聚飞光电股份有限公司全体股东：

我们审计了后附的深圳市聚飞光电股份有限公司（以下简称“聚飞光电公司”）财务报表，包括2012年12月31日的资产负债表，2012年度的利润表、现金流量表、股东权益变动表以及财务报表附注。

一、管理层对财务报表的责任

编制和公允列报财务报表是聚飞光电公司管理层的责任。这种责任包括：（1）在所有重大方面按照企业会计准则的规定编制财务报表，并使其实现公允反映；（2）设计、执行和维护必要的内部控制，以使财务报表不存在由于舞弊或错误而导致的重大错报。

二、注册会计师的责任

我们的责任是在执行审计工作的基础上对财务报表发表审计意见。我们按照中国注册会计师审计准则的规定执行了审计工作。中国注册会计师审计准则要求我们遵守职业道德守则，计划和实施审计工作以对财务报表是否不存在重大错报获取合理保证。

审计工作涉及实施审计程序，以获取有关财务报表金额和披露的审计证据。选择的审计程序取决于注册会计师的判断，包括对由于舞弊或错误导致的财务报表重大错报风险的评估。在进行风险评估时，注册会计师考虑与财务报表编制和公允列报相关的内部控制，以设计恰当的审计程序，但目的并非对内部控制的有效性发表意见。审计工作还包括评价管理层选用会计政策的恰当性和作出会计估计的合理性，以及评价财务报表的总体列报。

我们相信，我们获取的审计证据是充分、适当的，为发表审计意见提供了基础。

三、审计意见

我们认为，聚飞光电公司财务报表在所有重大方面按照企业会计准则的规定编制，公允反映了聚飞光电公司2012年12月31日的财务状况以及2012年度的经营成果和现金流量。

亚太（集团）会计师事务所有限公司

中国注册会计师 覃业志

中国注册会计师 王子龙

中国·北京

二〇一三年二月四日

二、财务报表

财务附注中报表的单位为：人民币元

1、资产负债表

编制单位：深圳市聚飞光电股份有限公司

单位：元

项目	期末余额	期初余额
流动资产：		
货币资金	472,039,604.27	55,465,842.64
交易性金融资产		
应收票据	94,008,712.44	87,258,775.85
应收账款	219,231,164.33	97,173,485.61
预付款项	16,271,063.98	8,284,259.73
应收保费		
应收利息	8,710,415.43	
应收股利		
其他应收款	512,912.49	1,015,659.96
存货	45,092,540.01	37,227,396.31
一年内到期的非流动资产		
其他流动资产		
流动资产合计	855,866,412.95	286,425,420.10
非流动资产：		
长期应收款		
长期股权投资		
固定资产	141,541,777.18	108,959,277.52
在建工程		
无形资产	356,365.93	280,730.47
长期待摊费用		
递延所得税资产	2,101,603.93	1,030,698.69
其他非流动资产		
非流动资产合计	143,999,747.04	110,270,706.68
资产总计	999,866,159.99	396,696,126.78
流动负债：		
短期借款	6,272,722.84	20,940,000.00

应付票据		
应付账款	162,695,107.80	96,161,279.70
预收款项	211,181.43	80,412.46
卖出回购金融资产款		
应付手续费及佣金		
应付职工薪酬	13,532,355.75	7,061,649.45
应交税费	5,690,334.69	4,056,789.93
应付利息		
应付股利		
其他应付款	3,719,134.08	2,504,313.81
一年内到期的非流动负债		
其他流动负债	12,074.99	45,174.16
流动负债合计	192,132,911.58	130,849,619.51
非流动负债：		
长期借款		
递延所得税负债		
其他非流动负债	2,375,000.00	2,675,000.00
非流动负债合计	2,375,000.00	2,675,000.00
负债合计	194,507,911.58	133,524,619.51
所有者权益（或股东权益）：		
实收资本（或股本）	136,000,000.00	59,540,000.00
资本公积	419,464,836.41	21,264,836.41
减：库存股		
专项储备		
盈余公积	28,305,341.20	19,152,667.09
一般风险准备		
未分配利润	221,588,070.80	163,214,003.77
外币报表折算差额		
归属于母公司所有者权益合计	805,358,248.41	263,171,507.27
少数股东权益		
所有者权益（或股东权益）合计	805,358,248.41	263,171,507.27
负债和所有者权益（或股东权益）总计	999,866,159.99	396,696,126.78

法定代表人：邢其彬

主管会计工作负责人：吕加奎

会计机构负责人：吕加奎

2、利润表

编制单位：深圳市聚飞光电股份有限公司

单位：元

项目	本期金额	上期金额
一、营业总收入	495,188,333.29	346,909,788.73
其中：营业收入	495,188,333.29	346,909,788.73
利息收入		
二、营业总成本	388,919,116.62	261,575,221.51
其中：营业成本	335,028,491.97	221,483,659.31
营业税金及附加	2,754,851.02	1,738,069.57
销售费用	6,334,595.57	4,446,052.04
管理费用	47,473,361.61	31,792,560.92
财务费用	-11,056,658.96	-313,934.16
资产减值损失	8,384,475.41	2,428,813.83
加：公允价值变动收益（损失以“-”号填列）		
投资收益（损失以“-”号填列）		
汇兑收益（损失以“-”号填列）		
三、营业利润（亏损以“-”号填列）	106,269,216.67	85,334,567.22
加：营业外收入	1,222,762.85	5,518,722.10
减：营业外支出	311,335.02	43,539.71
其中：非流动资产处置损失	307,816.02	7,214.13
四、利润总额（亏损总额以“-”号填列）	107,180,644.50	90,809,749.61
减：所得税费用	15,653,903.36	10,628,272.33
五、净利润（净亏损以“-”号填列）	91,526,741.14	80,181,477.28
其中：被合并方在合并前实现的净利润	91,526,741.14	80,181,477.28
归属于母公司所有者的净利润	91,526,741.14	80,181,477.28
少数股东损益		
六、每股收益：	--	--
（一）基本每股收益	0.70	0.79*
（二）稀释每股收益	0.70	0.79*
七、其他综合收益		
八、综合收益总额	91,526,741.14	80,181,477.28
归属于母公司所有者的综合收益总额	91,526,741.14	80,181,477.28
归属于少数股东的综合收益总额		

注*:因报告期内实施资本公积金转增股本且不影响股东权益总额,按相关规定需追溯调整上年列报的基本每股收益和稀释每股收益。

法定代表人:邢其彬

主管会计工作负责人:吕加奎

会计机构负责人:吕加奎

3、现金流量表

编制单位:深圳市聚飞光电股份有限公司

单位:元

项目	本期金额	上期金额
一、经营活动产生的现金流量:		
销售商品、提供劳务收到的现金	443,127,450.16	336,009,842.12
收到的税费返还		780,831.00
收到其他与经营活动有关的现金	4,297,290.08	4,809,782.28
经营活动现金流入小计	447,424,740.24	341,600,455.40
购买商品、接受劳务支付的现金	303,777,975.69	220,836,549.61
支付给职工以及为职工支付的现金	45,337,072.71	32,884,756.95
支付的各项税费	41,110,192.82	26,702,992.97
支付其他与经营活动有关的现金	15,565,799.48	9,245,667.18
经营活动现金流出小计	405,791,040.70	289,669,966.71
经营活动产生的现金流量净额	41,633,699.54	51,930,488.69
二、投资活动产生的现金流量:		
收回投资收到的现金		
取得投资收益所收到的现金		
处置固定资产、无形资产和其他长期资产收回的现金净额	220,000.00	
收到其他与投资活动有关的现金		
投资活动现金流入小计	220,000.00	
购建固定资产、无形资产和其他长期资产支付的现金	61,194,809.69	37,092,305.94
投资支付的现金		
支付其他与投资活动有关的现金		
投资活动现金流出小计	61,194,809.69	37,092,305.94
投资活动产生的现金流量净额	-60,974,809.69	-37,092,305.94
三、筹资活动产生的现金流量:		
吸收投资收到的现金	481,500,000.00	

取得借款收到的现金	7,490,000.00	24,286,351.00
发行债券收到的现金		
收到其他与筹资活动有关的现金		
筹资活动现金流入小计	488,990,000.00	24,286,351.00
偿还债务支付的现金	22,157,277.16	23,000,000.00
分配股利、利润或偿付利息支付的现金	25,167,851.06	1,455,561.90
支付其他与筹资活动有关的现金	5,750,000.00	
筹资活动现金流出小计	53,075,128.22	24,455,561.90
筹资活动产生的现金流量净额	435,914,871.78	-169,210.90
四、汇率变动对现金及现金等价物的影响		
五、现金及现金等价物净增加额	416,573,761.63	14,668,971.85
加：期初现金及现金等价物余额	55,465,842.64	40,796,870.79
六、期末现金及现金等价物余额	472,039,604.27	55,465,842.64

法定代表人：邢其彬

主管会计工作负责人：吕加奎

会计机构负责人：吕加奎

4、所有者权益变动表

编制单位：深圳市聚飞光电股份有限公司

本期金额

单位：元

项目	本期金额									
	归属于母公司所有者权益								少数 股东 权益	所有者权益合 计
	实收资本(或股 本)	资本公积	减： 库存 股	专项 储备	盈余公积	一般 风险 准备	未分配利润	其他		
一、上年年末余额	59,540,000.00	21,264,836.41			19,152,667.09		163,214,003.77		263,171,507.27	
加：会计政策变更										
其他										
二、本年初余额	59,540,000.00	21,264,836.41			19,152,667.09		163,214,003.77		263,171,507.27	
三、本期增减变动金额 (减少以“-”号填列)	76,460,000.00	398,200,000.00			9,152,674.11		58,374,067.03		542,186,741.14	
(一) 净利润							91,526,741.14		91,526,741.14	
(二) 其他综合收益										
上述(一)和(二)小							91,526,741.14		91,526,741.14	

计										
(三) 所有者投入和减少资本	20,460,000.00	454,200,000.00								474,660,000.00
1. 所有者投入资本	20,460,000.00	454,200,000.00								474,660,000.00
2. 股份支付计入所有者权益的金额										
3. 其他										
(四) 利润分配					9,152,674.11	-33,152,674.11				-24,000,000.00
1. 提取盈余公积					9,152,674.11	-9,152,674.11				
2. 提取一般风险准备										
3. 对所有者（或股东）的分配							-24,000,000.00			-24,000,000.00
4. 其他										
(五) 所有者权益内部结转	56,000,000.00	-56,000,000.00								
1. 资本公积转增资本（或股本）	56,000,000.00	-56,000,000.00								
2. 盈余公积转增资本（或股本）										
3. 盈余公积弥补亏损										
4. 其他										
(六) 专项储备										
1. 本期提取										
2. 本期使用										
(七) 其他										
四、本期期末余额	136,000,000.00	419,464,836.41			28,305,341.20	221,588,070.80				805,358,248.41

上年金额

单位：元

项目	上年金额									
	归属于母公司所有者权益								少数 股东 权益	所有者权益合 计
	实收资本（或 股本）	资本公积	减：库 存股	专项 储备	盈余公积	一般 风险 准备	未分配利润	其他		
一、上年年末余额	59,540,000.00	21,264,836.41			11,134,519.36		91,050,674.22			182,990,029.99
加：会计政策变更										
其他										

二、本年年初余额	59,540,000.00	21,264,836.41			11,134,519.36		91,050,674.22			182,990,029.99
三、本期增减变动金额 (减少以“-”号填列)					8,018,147.73		72,163,329.55			80,181,477.28
(一) 净利润							80,181,477.28			80,181,477.28
(二) 其他综合收益										
上述(一)和(二)小计							80,181,477.28			80,181,477.28
(三) 所有者投入和减少资本										
1. 所有者投入资本										
2. 股份支付计入所有者权益的金额										
3. 其他										
(四) 利润分配					8,018,147.73		-8,018,147.73			
1. 提取盈余公积					8,018,147.73		-8,018,147.73			
2. 提取一般风险准备										
3. 对所有者(或股东)的分配										
4. 其他										
(五) 所有者权益内部结转										
1. 资本公积转增资本(或股本)										
2. 盈余公积转增资本(或股本)										
3. 盈余公积弥补亏损										
4. 其他										
(六) 专项储备										
1. 本期提取										
2. 本期使用										
(七) 其他										
四、本期期末余额	59,540,000.00	21,264,836.41			19,152,667.09		163,214,003.77			263,171,507.27

法定代表人：邢其彬

主管会计工作负责人：吕加奎

会计机构负责人：吕加奎

三、公司基本情况

深圳市聚飞光电股份有限公司（以下简称“本公司或公司”）前身系深圳市聚飞光电有限公司，系经深圳市工商行政管理局核准，于2005年9月15日由深圳市聚贤投资有限公司、深圳市长飞投资有限公司、王建国、邢其彬共同出资1,500万元组建，公司当时注册资本人民币1,500万元。2009年4月，深圳市聚飞光电有限公司以2008年12月31日为基准日，整体变更为股份有限公司，并在深圳市市场监督管理局办理了工商登记变更手续，取得注册号为440306103278852的《企业法人营业执照》。

经中国证券监督管理委员会证监许可[2012]240号文核准，本公司向社会公众公开发行人民币普通股(A股)股票2,046万股，每股面值1.00元，公司股票已于2012年 3月19日在深圳证券交易所挂牌交易。发行后公司股本变更为8,000.00万股。

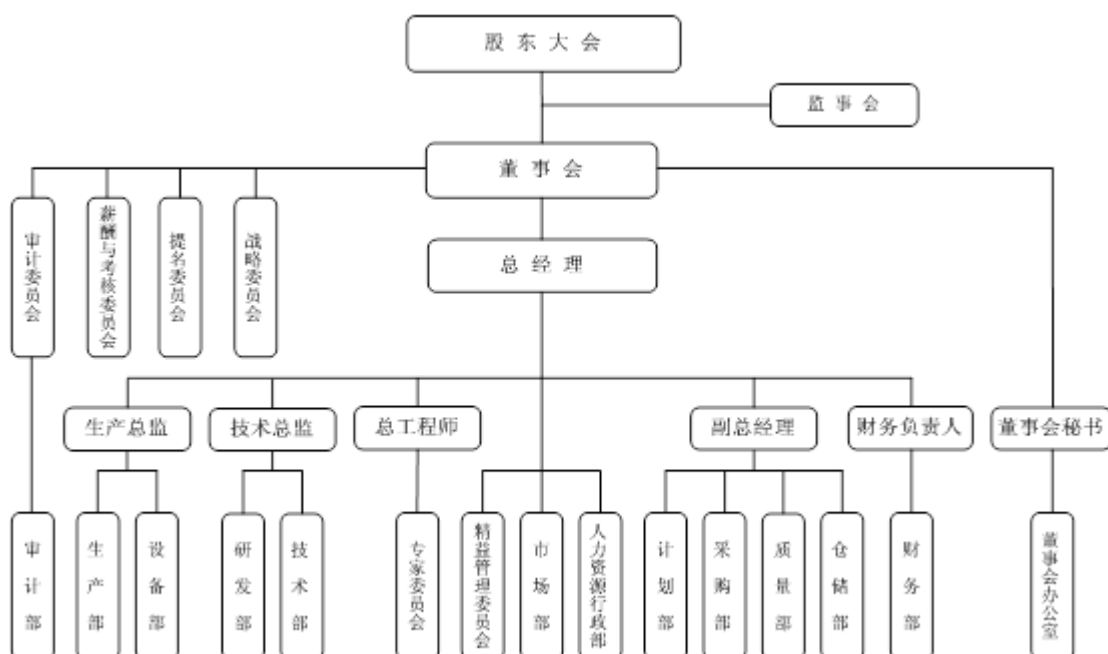
2012年8月，经本公司2012年度第一次临时股东大会审议通过，本公司实施了2012年半年度资本公积金转增股本的利润分配方案，以截止2012年6月30日的总股本8,000.00万股为基数，以资本公积金向全体股东每10股转增7股，合计转增5,600.00万股，转增股本后本公司股本变更为13,600.00万股。

企业法人营业执照注册号：440306103278852；法定代表人：邢其彬；注册资本：13,600万元；公司注册地址：深圳市宝安区大浪街道高峰社区创艺路65号厂房1-4层。

经营范围：光电器件、敏感器件、传感器、发光二极管、SMDLED、照明LED、光电器件应用产品的开发、生产、销售，电子器件的销售，货物及技术进出口（以上项目均不含法律、行政法规、国务院决定规定需前置审批及禁止项目）。

本公司按照《公司法》及本公司实际情况设立组织机构，主要包括股东大会、董事会、监事会及经营管理机构，截止报告日本公司无子公司和分公司。

本公司具体组织架构如下图所示：



四、公司主要会计政策、会计估计和前期差错

1、财务报表的编制基础

本公司财务报表以持续经营假设为前提，根据实际发生的交易和事项，按照《企业会计准则——基本准则》和其他各项会计准则的规定进行确认和计量，在此基础上编制财务报表。

2、遵循企业会计准则的声明

本公司基于上述编制基础编制的财务报表符合企业会计准则的要求，真实、完整地反映了公司的财务状况，经营成果和现金流量等有关信息。

本公司董事会、监事会及董事、监事、高级管理人员承诺提供的财务报告不存在虚假的记载、误导性陈述或重大遗漏，并就财务报告的真实性和准确性、完整性承担个别和连带的法律责任。

3、会计期间

本公司采用公历年制，即每年1月1日至12月31日为一个会计年度。

4、记账本位币

本公司以人民币为记账本位币。

5、现金及现金等价物的确定标准

在编制现金流量表时，将同时具备期限短（一般是指从购买日起三个月内到期）、流动性强、易于转换为已知金额的现金、价值变动风险很小的投资，确定为现金等价物。

6、外币业务和外币报表折算

(1) 外币业务

外币业务采用交易发生日的即期汇率作为折算汇率将外币金额折算成人民币记账。

资产负债表日，外币货币性资产和负债按资产负债表日即期汇率折算，由此产生的汇兑差额与购建固定资产有关的，按借款费用资本化的原则处理，其余计入当期损益。以历史成本计量的外币非货币项目仍采用交易发生日的即期汇率折算，不改变其记账本位币金额。以公允价值计量的外币非货币性项目，采用公允价值确定日的即期汇率折算，由此产生的汇兑差额计入当期损益或资本公积。

不同货币兑换形成的折算差额，计入当期损益。

(2) 外币财务报表的折算

本公司对合并范围内境外经营实体的财务报表，折算为人民币财务报表进行编报。

资产负债表中的资产和负债项目，采用资产负债表日中国人民银行公布的外汇牌价的中间价折算，所有者权益项目除“未分配利润”项目外，其他项目采用发生时中国人民银行公布的外汇牌价的中间价折算。利润表中的收入和费用项目，采用交易发生日中国人民银行公布的外汇牌价的中间价折算，折算产生的外币财务报表折算差额，在资产负债表中所有者权益项目下单独列示。外币现金流量采用现金流量发生日中国人民银行公布的外汇牌价的中间价折算。汇率变动对现金的影响额，在现金流量表中单独列示。处置境外经营时，与该境外经营有关的外币报表折算差额，按比例转入处置当期损益。

7、金融工具

本公司的金融资产包括：以公允价值计量且其变动计入当期损益的金融资产(包括交易性金融资产和指定为以公允价值计量且其变动计入当期损益的金融资产)、持有至到期投资、贷款和应收款项、可供出售金融资产。

本公司的金融负债包括：以公允价值计量且其变动计入当期损益的金融负债(包括交易性金融负债和指定为以公允价值计量且其变动计入当期损益的金融负债)、其他金融负债。

(1) 金融工具的分类

金融资产的分类取决于本公司对金融资产的持有意图和持有能力。

金融资产在初始确认时划分为以下四类：以公允价值计量且其变动计入当期损益的金融资产(包括交易性金融资产和指定为以公允价值计量且其变动计入当期损益的金融资产)、持有至到期投资、贷款和应收款项、可供出售金融资产。

金融负债在初始确认时划分为以下两类：以公允价值计量且其变动计入当期损益的金融负债(包括交易性金融负债和指定为以公允价值计量且其变动计入当期损益的金融负债)、其他金融负债。

(2) 金融工具的确认依据和计量方法

公司成为金融工具合同的一方时，确认一项金融资产或金融负债。初始确认金融资产或金融负债时，按照公允价值计量；对于以公允价值计量且其变动计入当期损益的金融资产和金融负债，相关交易费用直接计入当期损益；对于其他类别的金融资产或金融负债，相关交易费用计入初始确认金额。

公司按照公允价值对金融资产进行后续计量，且不扣除将来处置该金融资产时可能发生的交易费用，但下列情况除外：(1) 持有至到期投资以及贷款和应收款项采用实际利率法，按摊余成本计量；(2) 在活跃市场中没有报价且其公允价值不能可靠计量的权益工具投资，以及与该权益工具挂钩并须通过交付该权益工具结算的衍生金融资产，按照成本计量。

公司采用实际利率法，按摊余成本对金融负债进行后续计量，但下列情况除外：(1) 以公允价值计量且其变动计入当期损益的金融负债，按照公允价值计量，且不扣除将来结清金融负债时可能发生的交易费用；(2) 与在活跃市场中没有报价、公允价值不能可靠计量的权益工具挂钩并须通过交付该权益工具结算的衍生金融负债，按照成本计量；(3) 不属于指定为以公允价值计量且其变动计入当期损益的金融负债的财务担保合同，或没有指定为以公允价值计量且其变动计入当期损益并将以低于市场利率贷款的贷款承诺，在初始确认后按照下列两项金额之中的较高者进行后续计量：1) 按照《企业会计准则第13号——或有事项》确定的金额；2) 初始确认金额扣除按照《企业会计准则第14号——收入》的原则确定的累积摊销额后的余额。

金融资产或金融负债公允价值变动形成的利得或损失，除与套期保值有关外，按照如下方法处理：(1) 以公允价值计量且其变动计入当期损益的金融资产或金融负债公允价值变动形成的利得或损失，计入公允价值变动损益；在资产持有期间所取得的利息或现金股利，确认为投资收益；处置时，将实际收到的金额与初始入账金额之间的差额确认为投资收益，同时调整公允价值变动损益。(2) 可供出售金融资产的公允价值变动计入资本公积；持有期间按实际利率法计算的利息，计入投资收益；可供出售权益工具投资的现金股利，于被投资单位宣告发放股利时计入投资收益；处置时，将实际收到的金额与账面价值扣除原直接计入资本公积的公允价值变动累计额之后的差额确认为投资收益。

当收取某项金融资产现金流量的合同权利已终止或该金融资产所有权上几乎所有的风险和报酬已转移时，终止确认该金融资产；当金融负债的现时义务全部或部分解除时，相应终止确认该金融负债或其一部分。

(3) 金融资产转移的确认依据和计量方法

公司已将金融资产所有权上几乎所有的风险和报酬转移给了转入方的，终止确认该金融资产；保留了金融资产所有权上几乎所有的风险和报酬的，继续确认所转移的金融资产，并将收到的对价确认为一项金融负债。公司既没有转移也没有保留金融资产所有权上几乎所有的风险和报酬的，分别下列情况处理：(1) 放弃了对该金融资产控制的，终止确认该金融资产；(2) 未放弃对该金融资产控制的，按照继续涉入所转移金融资产的程度确认有关金融资产，并相应确认有关负债。

金融资产整体转移满足终止确认条件的，将下列两项金额的差额计入当期损益：(1) 所转移金融资产的账面价值；(2) 因转移而收到的对价，与原直接计入所有者权益的公允价值变动累计额之和。金融资产部分转移满足终止确认条件的，将所转移金融资产整体的账面价值，在终止确认部分和未终止确认部分之间，按照各自的相对公允价值进行分摊，并将下列两项金额的差额计入当期损益：(1) 终止确认部分的账面价值；(2) 终止确认部分的对价，与原直接计入所有者权益的公允价值变动累计额中对应终止确认部分的金额之和。

(4) 金融负债终止确认条件

金融负债的现时义务全部或部分已经解除的，终止确认该金融负债或其一部分。金融负债全部或部分

终止确认的，将终止确认部分的账面价值与支付的对价（包括转出的非现金资产或承担的新金融负债）之间的差额，计入当期损益。

（5）金融资产和金融负债公允价值的确定方法

存在活跃市场的金融资产或金融负债，以活跃市场的报价确定其公允价值；不存在活跃市场的金融资产或金融负债，采用估值技术(包括参考熟悉情况并自愿交易的各方最近进行的市场交易中使用的价格、参照实质上相同的其他金融工具的当前公允价值、现金流量折现法和期权定价模型等)确定其公允价值；初始取得或源生的金融资产或承担的金融负债，以市场交易价格作为确定其公允价值的基础。

（6）金融资产（不含应收款项）减值测试方法、减值准备计提方法

资产负债表日对以公允价值计量且其变动计入当期损益的金融资产以外的金融资产的账面价值进行检查，如有客观证据表明该金融资产发生减值的，计提减值准备。

对单项金额重大的金融资产单独进行减值测试；对单项金额不重大的金融资产，可以单独进行减值测试，或包括在具有类似信用风险特征的金融资产组合中进行减值测试；单独测试未发生减值的金融资产(包括单项金额重大和不重大的金融资产)，包括在具有类似信用风险特征的金融资产组合中再进行减值测试。

按摊余成本计量的金融资产，期末有客观证据表明其发生了减值的，根据其账面价值与预计未来现金流量现值之间的差额确认减值损失。在活跃市场中没有报价且其公允价值不能可靠计量的权益工具投资，或与该权益工具挂钩并须通过交付该权益工具结算的衍生金融资产发生减值时，将该权益工具投资或衍生金融资产的账面价值，与按照类似金融资产当时市场收益率对未来现金流量折现确定的现值之间的差额，确认为减值损失。可供出售金融资产的公允价值发生较大幅度下降，或在综合考虑各种相关因素后，预期这种下降趋势属于非暂时性的，确认其减值损失，并将原直接计入所有者权益的公允价值累计损失一并转出计入减值损失。

8、应收款项坏账准备的确认标准和计提方法

（1）单项金额重大的应收款项坏账准备

单项金额重大的判断依据或金额标准	对于单项金额比例超过应收款项 10%或单项应收款项金额超过 100 万元人民币的认定为单项金额重大的应收款项。
单项金额重大并单项计提坏账准备的计提方法	单独进行减值测试，根据其未来现金流量现值低于其账面价值的差额计提坏账准备。

(2) 按组合计提坏账准备的应收款项

组合名称	按组合计提坏账准备的计提方法	确定组合的依据
账龄分析法组合	账龄分析法	相同账龄的应收款项具有类似信用风险特征

组合中，采用账龄分析法计提坏账准备的

适用 不适用

账龄	应收账款计提比例(%)	其他应收款计提比例(%)
1 年以内 (含 1 年)	5%	5%
1—2 年	10%	10%
2—3 年	30%	30%
3—4 年	50%	50%
4 年以上	100%	100%

组合中，采用余额百分比法计提坏账准备的

适用 不适用

组合中，采用其他方法计提坏账准备的

适用 不适用

(3) 单项金额虽不重大但单项计提坏账准备的应收账款

单项计提坏账准备的理由	应收款项的未来现金流量现值与以账龄为信用风险特征的应收款项组合的未来现金流量现值存在显著差异。
坏账准备的计提方法	单独进行减值测试，根据其未来现金流量现值低于其账面价值的差额计提坏账准备。

9、存货**(1) 存货的分类**

存货分类为：原材料、自制半成品、库存商品、发出商品、委托加工物资、低值易耗品等。

(2) 发出存货的计价方法

计价方法：加权平均法

领用和销售原材料以及销售产成品采用加权平均法核算。

(3) 存货可变现净值的确定依据及存货跌价准备的计提方法

存货可变现净值的确定：产成品、商品和用于出售的材料等直接用于出售的商品存货，以该存货的估计售价减去估计的销售费用和相关税费后的金额，确定其可变现净值。需要经过加工的材料存货，以所生

产的产品的估计售价减去至完工时估计将要发生的成本、估计的销售费用和相关税费后的金额，确定其可变现净值；为执行销售合同或者劳务合同而持有的存货，其可变现净值以合同价格为基础计算，若持有存货的数量多于销售合同订购数量的，超出部分的存货的可变现净值应当以一般销售价格为基础计算。

存货跌价准备的计提方法:资产负债表日，公司存货按照成本与可变现净值孰低计量。当其可变现净值低于成本时，提取存货跌价准备。通常按照单个存货项目计提存货跌价准备；对于数量繁多、单价较低的存货，按照存货类别计提存货跌价准备；与在同一地区生产和销售的产品系列相关、具有相同或类似最终用途或目的，且难以与其他项目分开计量的存货，则合并计提存货跌价准备。

以前减记存货价值的影响因素已经消失的，减记的金额予以恢复，并在原已计提的存货跌价准备金额内转回，转回的金额计入当期损益。

(4) 存货的盘存制度

存货采用永续盘存制。

(5) 低值易耗品和包装物的摊销方法

低值易耗品采用一次摊销法。

包装物采用一次摊销法。

10、长期股权投资

(1) 投资成本的确定

(1) 企业合并形成的长期股权投资

本公司对同一控制下的企业合并取得的长期股权投资，在合并日按照取得被合并方所有者权益账面价值的份额作为长期股权投资的初始投资成本。长期股权投资初始投资成本与支付的现金、转让的非现金资产或承担债务账面价值以及所发行股份面值总额之间的差额，调整资本公积；资本公积不足冲减的，调整留存收益。合并发生的各项直接相关费用，包括为进行合并而支付的审计费用、评估费用、法律服务费用等，于发生时计入当期损益。

本公司对非同一控制下企业合并取得的长期股权投资，合并成本为在购买日为取得对被购买方的控制权而付出的资产、发生或承担的负债以及发行的权益性证券的公允价值。合并成本大于合并中取得的被购买方可辨认净资产公允价值份额的差额，确认为商誉；合并成本小于合并中取得的被购买方可辨认净资产公允价值份额的差额，计入合并当期损益。为进行企业合并发生的各项直接相关费用计入企业合并成本（不包括与为进行企业合并发行的权益性证券或发行的债务相关的手续费、佣金等）。

(2) 其他方式取得的长期股权投资

以支付现金方式取得的长期股权投资，按照实际支付的购买价款作为初始投资成本。

以发行权益性证券取得的长期股权投资，按照发行权益性证券的公允价值作为初始投资成本。

投资者投入的长期股权投资，按照投资合同或协议约定的价值作为初始投资成本，但合同或协议约定价值不公允的除外。通过非货币性资产交换取得的长期股权投资，如果该项交换具有商业实质且换入资产或换出资产的公允价值能可靠计量，则以换出资产的公允价值和相关税费作为初始投资成本，换出资产的公允价值与账面价值之间的差额计入当期损益；若非货币

资产交换不同时具备上述两个条件，则按换出资产的账面价值和相关税费作为初始投资成本。

通过债务重组方式取得的长期股权投资，按取得的股权的公允价值作为初始投资成本，初始投资成本与债权账面价值之间的差额计入当期损益。

(2) 后续计量及损益确认

(1) 本公司对子公司的长期股权投资，采用成本法核算，编制合并财务报表时按照权益法进行调整。

(2) 对被投资单位不具有共同控制或重大影响，并且在活跃市场中没有报价、公允价值不能可靠计量的长期股权投资，采用成本法核算。

(3) 对被投资单位具有共同控制或重大影响的长期股权投资，采用权益法核算。

(4) 成本法下本公司按照享有被投资单位宣告发放的现金股利或利润确认投资收益，不再区分属于投资前和投资后被投资单位实现的净利润。

(5) 权益法下按照应享有或应分担的被投资单位实现的净损益的份额，确认投资损益并调整长期股权投资的账面价值。在确认应分担被投资单位发生的亏损时，按照以下顺序进行处理：首先，冲减长期股权投资的账面价值。其次，长期股权投资的账面价值不足以冲减的，以其他实质上构成对被投资单位净投资的长期权益账面价值为限继续确认投资损失，冲减长期应收项目等的账面价值。最后，经过上述处理，按照投资合同或协议约定企业仍承担额外义务的，按预计承担的义务确认预计负债，计入当期投资损失。被投资单位以后期间实现盈利的，本公司在扣除未确认的亏损分担额后，按与上述相反的顺序处理，减记已确认预计负债的账面余额、恢复其他实质上构成对被投资单位净投资的长期权益及长期股权投资的账面价值，同时确认投资收益。

(6) 被投资单位除净损益以外所有者权益其他变动的处理：对于被投资单位除净损益以外所有者权益的其他变动，在持股比例不变的情况下，本公司按照持股比例计算应享有或承担的部分，调整长期股权投资的账面价值，同时增加或减少资本公积（其他资本公积）。

(3) 确定对被投资单位具有共同控制、重大影响的依据

共同控制，是指按照合同约定对某项经济活动所共有的控制，仅在与该项经济活动相关的重要财务和经营决策需要分享控制权的投资方一致同意时存在。投资企业与其他方对被投资单位实施共同控制的，被投资单位为其合营企业；重大影响，是指对一个企业的财务和经营政策有参与决策的权力，但并不能够控制或者与其他方一起共同控制这些政策的制定。投资企业能够对被投资单位施加重大影响的，被投资单位为其联营企业。

(4) 减值测试方法及减值准备计提方法

资产负债表日，长期股权投资发生减值迹象的，公司估计其可收回金额，可收回金额低于其账面价值的，将差额确认为资产减值损失。长期股权投资减值损失一经确认，不再转回。

11、投资性房地产

1、投资性房地产的种类

投资性房地产是指为赚取租金或资本增值，或两者兼有而持有的房地产，包括已出租的土地使用权、持有并准备增值后转让的土地使用权、已出租的建筑物。

2、投资性房地产的计量模式

本公司对现有投资性房地产采用成本模式计量。对按照成本模式计量的投资性房地产采用与本公司固定资产、无形资产相同的折旧或摊销政策；存在减值迹象的，按照《企业会计准则第8号——资产减值》的规定进行处理。

12、固定资产

(1) 固定资产确认条件

固定资产是指为生产商品、提供劳务、出租或经营管理而持有的，使用寿命超过一个会计年度的有形资产。固定资产在同时满足下列条件时予以确认：

- (1) 与该固定资产有关的经济利益很可能流入企业；
- (2) 该固定资产的成本能够可靠地计量。

(2) 融资租入固定资产的认定依据、计价方法

当本公司租入的固定资产符合下列一项或数项标准时，确认为融资租入固定资产：

- (1) 在租赁期届满时，租赁资产的所有权转移给本公司。
- (2) 本公司有购买租赁资产的选择权，所订立的购买价款预计将远低于行使选择权时租赁资产的公允价值，因而在租赁开始日就可以合理确定本公司将会行使这种选择权。
- (3) 即使资产的所有权不转移，但租赁期占租赁资产使用寿命的大部分。
- (4) 本公司在租赁开始日的最低租赁付款额现值，几乎相当于租赁开始日租赁资产公允价值。
- (5) 租赁资产性质特殊，如果不作较大改造，只有本公司才能使用。融资租赁租入的固定资产，按租赁开始日租赁资产公允价值与最低租赁付款额的现值两者中较低者，作为入账价值。最低租赁付款额作为长期应付款的入账价值，其差额作为未确认融资费用。在租赁谈判和签订租赁合同过程中发生的，可归属于租赁项目的手续费、律师费、差旅费、印花税等初始直接费用，计入租入资产价值。未确认融资费用在租赁期内各个期间采用实际利率法进行分摊。

本公司采用与自有固定资产相一致的折旧政策计提融资租入固定资产折旧。能够合理确定租赁期届满时取得租赁资产所有权的，在租赁资产使用寿命内计提折旧。无法合理确定租赁期届满时能够取得租赁资产所有权的，在租赁期与租赁资产使用寿命两者中较短的期间内计提折旧。

(3) 各类固定资产的折旧方法

本公司固定资产从其达到预定可使用状态的次月起，采用年限平均法计提折旧。各类固定资产的预计残值率、折旧年限和年折旧率如下：

类别	折旧年限（年）	残值率（%）	年折旧率（%）
房屋及建筑物	20	5%	4.75%
机器设备	10	5%	9.5%
电子设备	5	5%	19%
运输设备	10	5%	9.5%

办公和其他设备	5	5%	19%
---------	---	----	-----

(4) 固定资产的减值测试方法、减值准备计提方法

资产负债表日，对存在减值迹象的固定资产进行减值测试，减值测试结果表明可收回金额低于其账面价值的，按其差额计提减值准备并计入当期损益。可收回金额按资产的公允价值减去处置费用后的净额与资产未来现金流量的现值之间的较高者确定。资产减值准备按单项资产为基础计算并确认，如果难以对单项资产的可收回金额进行估计的，以该资产所属的资产组为基础确定资产组的可收回金额。资产组是企业可以认定的最小资产组合，其产生的现金流入应当基本上独立于其他资产或资产组。资产减值损失一经确认，在以后会计期间不得转回。

(5) 其他说明

本公司固定资产按成本进行初始计量。其中，外购的固定资产的成本包括买价、进口关税等相关税费，以及为使固定资产达到预定可使用状态前所发生的可直接归属于该资产的其他支出。自行建造固定资产的成本，由建造该项资产达到预定可使用状态前所发生的必要支出构成。投资者投入的固定资产，按投资合同或协议约定的价值作为入账价值，但合同或协议约定价值不公允的按公允价值入账。购买固定资产的价款超过正常信用条件延期支付，实质上具有融资性质的，固定资产的成本以购买价款的现值为基础确定。实际支付的价款与购买价款的现值之间的差额，除应予资本化的以外，在信用期间内计入当期损益。

当固定资产被处置、或者预期通过使用或处置不能产生经济利益时，终止确认该固定资产。固定资产出售、转让、报废或毁损的处置收入扣除其账面价值和相关税费后的金额计入当期损益。

13、在建工程

(1) 在建工程的类别

在建工程以立项项目分类核算。

(2) 在建工程结转为固定资产的标准和时点

在建工程项目按建造该项资产达到预定可使用状态前所发生的全部支出，作为固定资产的入账价值。所建造的固定资产已达到预定可使用状态，但尚未办理竣工决算的，自达到预定可使用状态之日起，根据工程预算、造价或者工程实际成本等，按估计的价值转入固定资产，并按本公司固定资产折旧政策计提固定资产折旧，待办理竣工决算后，再按实际成本调整原来的暂估价值，但不调整原已计提的折旧额。

(3) 在建工程的减值测试方法、减值准备计提方法

在建工程于资产负债表日存在减值迹象的，进行减值测试。减值测试结果表明资产的可收回金额低于其账面价值的，按其差额计提减值准备并计入减值损失。可收回金额为资产的公允价值减去处置费用

后的净额与资产预计未来现金流量的现值两者之间的较高者。资产减值准备按单项资产为基础计算并确认，如果难以对单项资产的可收回金额进行估计的，以该资产所属的资产组确定资产组的可收回金额。资产组是能够独立产生现金流入的最小资产组合。

在建工程减值准备一经计提，不得转回。

14、借款费用

(1) 借款费用资本化的确认原则

本公司发生的借款费用，可直接归属于符合资本化条件的资产的购建或者生产的，予以资本化，计入相关资产成本；其他借款费用，在发生时根据其发生额确认为费用，计入当期损益。符合资本化条件的资产，是指需要经过相当长时间的购建才能达到预定可使用状态的固定资产、投资性房地产等资产。

借款费用同时满足下列条件时开始资本化：

(1) 资产支出已经发生，资产支出包括为购建或者生产符合资本化条件的资产而以支付现金、转移非现金资产或者承担带息债务形式发生的支出；

(2) 借款费用已经发生；

(3) 为使资产达到预定可使用或者可销售状态所必要的购建或者生产活动已经开始。

(2) 借款费用资本化期间

为购建或者生产符合资本化条件的资产发生的借款费用，满足上述资本化条件的，在该资产达到预定可使用或者可销售状态前所发生的，计入该资产的成本，在达到预定可使用或者可销售状态后所发生的，于发生当期直接计入财务费用。

(3) 暂停资本化期间

符合资本化条件的资产在购建或者生产过程中发生非正常中断、且中断时间连续超过3个月的，暂停借款费用的资本化。

(4) 借款费用资本化金额的计算方法

专门借款的利息费用（扣除尚未动用的借款资金存入银行取得的利息收入或进行暂时性投资取得的投资收益）及其辅助费用在所购建或生产的符合资本化条件的资产达到预定可使用或可销售状态前予以资本化。

为购建或者生产符合资本化条件的资产而占用一般借款的，根据累计资产支出超过专门借款部分的资产支出加权平均数乘以所占用一般借款的资产化率，计算确定一般借款予以资本化的利息金额。资本化率根据一般借款加权平均利率计算确定。

15、无形资产

(1) 无形资产的计价方法

无形资产应当按照成本进行初始计量。

购买无形资产的价款超过正常信用条件延期支付，实质上具有融资性质的，无形资产的成本以购买价款的现值为基础确定。

债务重组取得债务人用以抵债的无形资产，以该无形资产的公允价值为基础确定其入账价值，并将重组债务的账面价值与该用以抵债的无形资产公允价值之间的差额，计入当期损益；在非货币性资产交换具备商业实质和换入资产或换出资产的公允价值能够可靠计量的前提下，非货币性资产交换换入的无形资产通常以换出资产的公允价值为基础确定其入账价值，除非有确凿证据表明换入资产的公允价值更加可靠；不满足上述前提的非货币性资产交换，以换出资产的账面价值和应支付的相关税费作为换入无形资产的成本，不确认损益。

以同一控制下的企业吸收合并方式取得的无形资产按被合并方的账面价值确定其入账价值；以非同一控制下的企业吸收合并方式取得的无形资产按公允价值确定其入账价值。

(2) 使用寿命有限的无形资产的使用寿命估计情况

本公司于取得无形资产时分析判断其使用寿命。

项目	预计使用寿命	依据
软件	5 年	根据能为公司带来经济利益的预计期限确定

(3) 使用寿命不确定的无形资产的判断依据

无法预见无形资产为企业带来经济利益期限的，视为使用寿命不确定的无形资产。资产负债表日，对使用寿命不确定的无形资产的使用寿命进行复核，如果有证据表明无形资产的使用寿命是有限的，则按使用寿命有限的无形资产进行摊销。

(4) 无形资产减值准备的计提

对使用寿命不确定的无形资产，于每个会计期间一定进行减值测试。

对使用寿命有限的无形资产，于资产负债表日存在减值迹象的，进行减值测试。减值测试结果表明其可收回金额低于其账面价值的，将无形资产的账面价值减记至可收回金额，减记的金额确认为无形资产减值损失，计入当期损益，同时计提相应的无形资产减值准备。可收回金额为资产的公允价值减去处置费用后的净额与资产预计未来现金流量的现值两者之间的较高者。资产减值准备按单项资产为基础计算并确认，如果难以对单项资产的可收回金额进行估计，以该资产所属的资产组确定资产组的可收回金额。资产组是能够独立产生现金流入的最小资产组合。

无形资产减值损失确认后，减值资产的摊销费用在未来期间作相应调整，以使该资产在剩余使用寿命内，系统地分摊调整后的资产账面价值。无形资产减值损失一经确认，在以后会计期间不予转回。

(5) 划分公司内部研究开发项目的研究阶段和开发阶段具体标准

研究阶段支出是指本公司为获取并理解新的科学或技术知识而进行的独创性的、探索性的有计划调查所发生的支出，是为进一步开发活动进行资料及相关方面的准备，已进行的研究活动将来是否会转入开发、开发后是否会形成无形资产等均具有较大的不确定性。

开发阶段支出是指在进行商业性生产或使用前，将研究成果或其他知识应用于某项计划或设计，以生产出新的或具有实质性改进的材料、装置、产品等所发生的支出。相对于研究阶段而言，开发阶段是已完成研究阶段的工作，在很大程度上具备了形成一项新产品或新技术的基本条件。

(6) 内部研究开发项目支出的核算

研究阶段支出，于发生时计入当期损益；开发阶段支出，同时满足下列条件时确认为无形资产：

- (1) 完成该无形资产以使其能够使用或出售在技术上具有可行性；
- (2) 具有完成该无形资产并使用或出售的意图；
- (3) 无形资产产生经济利益的方式，包括能够证明运用该无形资产生产的产品存在市场或无形资产自身存在市场，无形资产将在内部使用的，能够证明其有用性；
- (4) 有足够的技术、财务资源和其他资源支持，以完成该无形资产的开发，并有能力使用或出售该无形资产；
- (5) 归属于该无形资产开发阶段的支出能够可靠地计量。

16、长期待摊费用

本公司长期待摊费用是指已经发生但应由本期和以后各期负担的分摊期限在1年以上的各项费用。长期待摊费用按实际发生额核算，在项目受益期内平均摊销。

17、预计负债

不适用。

(1) 预计负债的确认标准

与或有事项相关的义务同时符合以下条件，将其确认为预计负债：

1. 该义务是公司承担的现时义务；
2. 履行该义务很可能导致经济利益流出企业；
3. 该义务的金额能够可靠地计量；

(2) 预计负债的计量方法

预计负债应当按照履行相关现时义务所需支出的最佳估计数进行初始计量。最佳估计数的确定应当分别以下两种情况处理：

如果所需支出存在一个金额范围，且该范围内各种结果发生的可能性相同，则最佳估计数按该范围的上、下限金额的平均数确定；如果所需支出不存在一个连续范围，或者虽然存在一个连续范围但该范围内各种结果发生的可能性不相同，则按如下方法确定最佳估计数：

- (1) 或有事项涉及单个项目时，按最可能发生的金额确定；
- (2) 或有事项涉及多个项目的，按照各种可能结果及相关概率计算确定。

公司清偿预计负债所需支出全部或部分预期由第三方补偿的，补偿金额只有在基本确定能够收到时才能作为资产单独确认。确认的补偿金额不应当超过预计负债的账面价值。

18、股份支付及权益工具

(1) 股份支付的种类

本公司的股份支付分为以权益结算的股份支付和以现金结算的股份支付。

(2) 权益工具公允价值的确定方法

对于授予的存在活跃市场的期权等权益工具，按照活跃市场中的报价确定其公允价值。对于授予的不存在活跃市场的期权等权益工具，采用期权定价模型等确定其公允价值，选用的期权定价模型考虑以下因素：（1）期权的行权价格；（2）期权的有效期；（3）标的股份的现行价格；（4）股价预计波动率；（5）股份的预计股利；（6）期权有效期内的无风险利率。

在确定权益工具授予日的公允价值时，考虑股份支付协议规定的可行权条件中的市场条件和非可行权条件的影响。股份支付存在非可行权条件的，只要职工或其他方满足了所有可行权条件中的非市场条件（如服务期限等），即确认已得到服务相对应的成本费用。

(3) 确认可行权权益工具最佳估计的依据

等待期内每个资产负债表日，根据最新取得的可行权职工人数变动等后续信息作出最佳估计，修正预计可行权的权益工具数量。在可行权日，最终预计可行权权益工具的数量与实际可行权数量一致。

(4) 实施、修改、终止股份支付计划的相关会计处理

以权益结算的股份支付，按授予职工权益工具的公允价值计量。授予后立即可行权的，在授予日按照权益工具的公允价值计入相关成本或费用，相应增加资本公积。在完成等待期内的服务或达到规定业绩条件才可行权的，在等待期内的每个资产负债表日，以对可行权权益工具数量的最佳估计为基础，按照权益工具授予日的公允价值，将当期取得的服务计入相关成本或费用和资本公积。在可行权日之后不再对已确

认的相关成本或费用和所有者权益总额进行调整。

以现金结算的股份支付，按照本公司承担的以股份或其他权益工具为基础计算确定的负债的公允价值计量。授予后立即可行权的，在授予日以本公司承担负债的公允价值计入相关成本或费用，相应增加负债。在完成等待期内的服务或达到规定业绩条件以后才可行权的以现金结算的股份支付，在等待期内的每个资产负债表日，以对可行权情况的最佳估计为基础，按照本公司承担负债的公允价值金额，将当期取得的服务计入成本或费用和相应的负债。在相关负债结算前的每个资产负债表日以及结算日，对负债的公允价值重新计量，其变动计入当期损益。

若在等待期内取消了授予的权益工具，本公司对取消所授予的权益性工具作为加速行权处理，将剩余等待期内应确认的金额立即计入当期损益，同时确认资本公积。职工或其他方能够选择满足非可行权条件但在等待期内未满足的，本公司将其作为授予权益工具的取消处理。

19、回购本公司股份

本公司按法定程序报经批准采用收购本公司股票方式减资的，按注销股票面值总额减少股本，购回股票支付的价款(含交易费用)与股票面值的差额调整所有者权益，超过面值总额的部分，应依次冲减资本公积(股本溢价)、盈余公积和未分配利润；低于面值总额的，低于面值总额的部分增加资本公积(股本溢价)。本公司回购的股份在注销或者转让之前，作为库存股管理，回购股份的全部支出转作库存股成本。

库存股转让时，转让收入高于库存股成本的部分，增加资本公积(股本溢价)；低于库存股成本的部分，依次冲减资本公积(股本溢价)、盈余公积、未分配利润。

20、收入

(1) 销售商品收入确认时间的具体判断标准

本公司已将商品所有权上的主要风险和报酬转移给购买方；既没有保留通常与所有权相联系的继续管理权，也没有对已售出的商品实施有效控制；收入的金额能够可靠地计量；相关的经济利益很可能流入企业；相关的已发生或将发生的成本能够可靠地计量时，确认营业收入实现。

其中国内收入确认具体方法：本公司根据已签订的销售订单或销售合同进行销售准备，在接到客户发货通知后仓库部门按客户要求发货，财务部门根据仓库出库单、销售订单（销售合同）和经客户签收确认的送货通知单确认收入。国外收入确认具体方法：国外销售全部采用离岸价（FOB）结算，在办理完毕报关和商检手续时确认收入。

(2) 确认让渡资产使用权收入的依据

与交易相关的经济利益很可能流入企业，收入的金额能够可靠地计量时，分别下列情况确定让渡资产使用权收入金额：

- (1) 利息收入金额，按照他人使用本企业货币资金的时间和实际利率计算确定。
- (2) 使用费收入金额，按照有关合同或协议约定的收费时间和方法计算确定。

(3) 确认提供劳务收入的依据

在资产负债表日提供劳务交易的结果能够可靠估计的，采用完工百分比法确认提供劳务收入。按照提供劳务收入总额乘以完工进度扣除以前会计期间累计已确认提供劳务收入后的金额，确认当期提供劳务收入。

在资产负债表日提供劳务交易结果不能够可靠估计的，分别下列情况处理：

(1) 已经发生的劳务成本预计能够得到补偿的，按照已收或预计能够收回的金额确认已提供劳务收入，并结转已经发生的劳务成本；

(2) 已经发生的劳务成本预计部分能够得到补偿的，按照能够得到补偿的劳务成本金额确认提供劳务收入，并结转已经发生的劳务成本；

(3) 已经发生的劳务成本预计全部不能得到补偿的，应将已经发生的劳务成本计入当期损益，不确认提供劳务收入。

(4) 按完工百分比法确认提供劳务的收入和建造合同收入时，确定合同完工进度的依据和方法

确定合同完工进度的依据和方法有以下三种：

①根据累计实际发生的合同成本占合同预计总成本的比例确定。计算公式如下： $\text{合同完工进度} = \frac{\text{累计实际发生的合同成本}}{\text{合同预计总成本}} \times 100\%$

②根据已经完成的合同工作量占合同预计总工作量的比例确定。计算公式如下： $\text{合同完工进度} = \frac{\text{已经完成的合同工作量}}{\text{合同预计总工作量}} \times 100\%$

③根据实际测定的完工进度确定。

21、政府补助

(1) 类型

政府补助分为与资产相关的政府补助和与收益相关的政府补助。

(2) 会计处理方法

与资产相关的政府补助，确认为递延收益，并自该长期资产可供使用时平均分摊转入当期损益。按照名义金额计量的政府补助，在取得时计入当期损益。

与收益相关的政府补助，分别以下列情况处理：

(1) 用于补偿企业以后期间的相关费用或损失的，确认为递延收益，并在确认相关费用的期间，计入当期损益；

(2) 用于补偿企业已经发生的相关费用或损失的，直接计入当期损益。

22、递延所得税资产和递延所得税负债

(1) 确认递延所得税资产的依据

本公司的所得税采用资产负债表债务法核算。资产、负债的账面价值与其计税基础存在差异的，按照规定确认所产生的递延所得税资产。递延所得税资产的确认以本公司很可能取得用来抵扣可抵扣暂时性差异、可抵扣亏损和税款抵减的应纳税所得额为限。在无法明确估计可抵扣暂时性差异预期转回期间可能取得的应纳税所得额时，不确认与可抵扣暂时性差异相关的递延所得税资产。对子公司、联营企业及合营企业投资相关的可抵扣暂时性差异产生的递延所得税资产，该可抵扣暂时性差异同时满足在可预见的未来很可能转回即在可预见的将来有处置该项投资的明确计划，且预计在处置该项投资时，除了有足够的应纳税所得以外，还有足够的投资收益用以抵扣可抵扣暂时性差异时，予以确认。

(2) 确认递延所得税负债的依据

本公司的所得税采用资产负债表债务法核算。资产、负债的账面价值与其计税基础存在差异的，按照规定确认所产生的递延所得税负债。对子公司、联营企业及合营企业投资相关的应纳税暂时性差异产生的递延所得税负债，予以确认，但同时满足能够控制应纳税暂时性差异转回的时间且该暂时性差异在可预见的未来很可能不会转回的，不予确认。

23、经营租赁、融资租赁

(1) 经营租赁会计处理

经营租赁的租金支出在租赁期内按照直线法计入相关资产成本或当期损益。

(2) 融资租赁会计处理

按租赁资产的公允价值与最低租赁付款额的现值两者中较低者作为租入资产的入账价值，租入资产的入账价值与最低租赁付款额之间的差额为未确认融资费用，在租赁期内按实际利率法摊销。最低租赁付款额扣除未确认融资费用后的余额以长期应付款列示。

24、持有待售资产

(1) 持有待售资产确认标准

同时满足下列条件的非流动资产划分为持有待售：一是企业已经就处置该非流动资产作出决议；二是企业已经与受让方签订了不可撤销的转让协议；三是该项转让将在一年内完成。持有待售的非流动资产包括单项资产和处置组，处置组是指作为整体出售或其他方式一并处置的一组资产。

(2) 持有待售资产的会计处理方法

本公司对于持有待售的固定资产，调整该项固定资产的预计净残值，使该固定资产的预计净残值反映其公允价值减去处置费用后的金额，但不超过符合持有待售条件时该项固定资产的原账面价值，原账面价

值高于调整后预计净残值的差额，应作为资产减值损失计入当期损益。

符合持有待售条件的无形资产等其他非流动资产，比照上述原则处理，但不包括递延所得税资产、《企业会计准则第22号——金融工具确认和计量》规范的金融资产、以公允价值计量的投资性房地产和生物资产、保险合同中产生的合同权利。

25、主要会计政策、会计估计的变更

本公司在报告期内无会计政策、会计估计变更事项。

26、前期会计差错更正

本公司在报告期内无前期会计差错更正事项。

27、其他主要会计政策、会计估计和财务报表编制方法

无

五、税项

1、公司主要税种和税率

税种	计税依据	税率
增值税	产品（商品）销售收入	17%
消费税	无	无
营业税	无	无
城市维护建设税	应缴流转税额	7%
企业所得税	应纳税所得额	15%
教育费附加	应缴流转税额	3%
地方教育费附加	应缴流转税额	2%

各分公司、分厂执行的所得税税率

不适用

2、税收优惠及批文

1、增值税

增值税税率17%，出口销售货物实行“免、抵、退”管理办法。

根据财政部、国家税务总局财税[2002]7号《关于进一步推进出口货物实行免抵退办法的通知》和国家税务总局国税发[2002]11号《关于印发〈生产企业出口货物免抵退管理操作规范〉（试行）的通知》等文件精神，本公司自营出口货物增值税实行“免、抵、退”办法。

本公司LED产品出口执行17%的退税率。

2、企业所得税

(1) 2009年10月29日本公司获得深圳市科技工贸和信息化委员会、深圳市财政委员会、深圳市国家税务局、深圳市地方税务局颁发的编号为GR200944200294的国家高新技术企业证书，有效期三年。2012年国家级高新技术企业资格正处于公示阶段。

根据2007年3月16日通过并于2008年1月1日起实施的《中华人民共和国企业所得税法》第28条第2款“国家需要重点扶持的高新技术企业，减按15%的税率征收企业所得税”的规定，本公司2012年企业所得税按15%计缴。

(2) 根据财政部、国家税务总局《关于扩大企业技术开发费加计扣除政策适用范围的通知》（财税[2003]244号），公司享受技术开发费加计扣除企业所得税应纳税所得额的优惠政策。根据《中华人民共和国企业所得税法》第三十条及《中华人民共和国企业所得税法实施条例》第五十九条规定，本公司为开发新技术、新产品、新工艺发生的研究开发费用，未形成无形资产计入当期损益的，在按照规定据实扣除的基础上，按照研究开发费用的50%加计扣除；形成无形资产的，按照无形资产成本的150%摊销。

六、财务报表主要项目注释

1、货币资金

单位：元

项目	期末数			期初数		
	外币金额	折算率	人民币金额	外币金额	折算率	人民币金额
现金：	--	--	27,697.90	--	--	16,359.07
人民币	--	--	27,697.90	--	--	16,359.07
银行存款：	--	--	472,011,906.37	--	--	55,449,483.57
人民币	--	--	470,665,782.07	--	--	53,945,784.69
美元	214,163.44	628.55%	1,346,124.30	238,648.27	630.09%	1,503,698.88
其他货币资金：	--	--	0.00	--	--	0.00
人民币	--	--	0.00	--	--	0.00
合计	--	--	472,039,604.27	--	--	55,465,842.64

2、应收票据

(1) 应收票据的分类

单位：元

种类	期末数	期初数
银行承兑汇票	85,215,146.82	83,401,284.30
商业承兑汇票	8,793,565.62	3,857,491.55

合计	94,008,712.44	87,258,775.85
----	---------------	---------------

公司已经背书给其他方但尚未到期的票据

单位：元

出票单位	出票日期	到期日	金额	备注
深圳市兴飞科技有限公司	2012年09月06日	2013年03月06日	4,610,400.60	
深圳市嘉泰宏实业有限公司	2012年08月24日	2013年02月22日	2,129,410.54	
中兴通讯股份有限公司	2012年08月28日	2013年01月29日	2,000,000.00	
江苏天宝汽车电子有限公司	2012年12月10日	2013年06月06日	2,000,000.00	
江西乘风数码科技有限公司	2012年07月23日	2013年01月23日	2,000,000.00	
深圳市同兴达科技有限公司	2012年12月06日	2013年06月06日	2,000,000.00	
合计	--	--	14,739,811.14	--

3、应收利息

单位：元

项目	期初数	本期增加	本期减少	期末数
定期存款利息	0.00	11,218,138.00	2,507,722.57	8,710,415.43
合计		11,218,138.00	2,507,722.57	8,710,415.43

- 1、期末无逾期利息；
- 2、期末应收利息中无持本公司5%以上（含5%）表决权股份的股东欠款。

4、应收账款

(1) 应收账款按种类披露

单位：元

种类	期末数				期初数			
	账面余额		坏账准备		账面余额		坏账准备	
	金额	比例(%)	金额	比例(%)	金额	比例(%)	金额	比例(%)
按组合计提坏账准备的应收账款								
账龄分析法组合	231,089,616.24	100%	11,858,451.91	5.13%	102,372,996.84	100%	5,199,511.23	5.08%
组合小计	231,089,616.24	100%	11,858,451.91	5.13%	102,372,996.84	100%	5,199,511.23	5.08%
合计	231,089,616.24	--	11,858,451.91	--	102,372,996.84	--	5,199,511.23	--

应收账款种类的说明

应收账款为销售货款。

组合中，按账龄分析法计提坏账准备的应收账款

√ 适用 □ 不适用

单位：元

账龄	期末数			期初数		
	账面余额		坏账准备	账面余额		坏账准备
	金额	比例(%)		金额	比例(%)	
1 年以内						
其中：	--	--	--	--	--	--
1 年以内小计	229,080,177.50	99.13%	11,454,008.87	101,391,724.20	99.03%	5,069,586.22
1 至 2 年	1,128,322.48	0.49%	112,832.25	918,852.22	0.9%	91,885.22
2 至 3 年	823,696.22	0.36%	247,108.87	30,836.61	0.03%	9,250.98
3 至 4 年	25,836.23	0.01%	12,918.11	5,590.00	0.01%	2,795.00
4 年以上	31,583.81	0.01%	31,583.81	25,993.81	0.03%	25,993.81
合计	231,089,616.24	--	11,858,451.91	102,372,996.84	--	5,199,511.23

组合中，采用余额百分比法计提坏账准备的应收账款

适用 不适用

组合中，采用其他方法计提坏账准备的应收账款

适用 不适用

期末单项金额虽不重大但单项计提坏账准备的应收账款

适用 不适用

(2) 应收账款中金额前五名单位情况

单位：元

单位名称	与本公司关系	金额	年限	占应收账款总额的比例(%)
深圳市伟志光电股份有限公司	客户	17,193,987.35	1 年以内	7.44%
深圳市德仓科技有限公司	关联方客户	15,700,232.76	1 年以内	6.8%
深圳市嘉泰宏实业有限公司	客户	15,396,770.57	1 年以内	6.66%
星源电子科技(深圳)有限公司	客户	11,921,607.00	1 年以内	5.16%
深圳市舜禹通电子技术有限公司	客户	10,512,482.17	1 年以内	4.55%
合计	--	70,725,079.85	--	30.61%

(3) 应收关联方账款情况

单位：元

单位名称	与本公司关系	金额	占应收账款总额的比例(%)
深圳市德仓科技有限公司	同受公司主要股东深圳市长飞投资有限公司重大影响	15,700,232.76	6.79%

深圳市中兴康讯电子有限公司	与公司主要股东深圳市长飞投资有限公司同受中兴通讯股份有限公司控制	569,765.44	0.25%
深圳市兴飞科技有限公司	公司主要股东深圳市长飞投资有限公司控股子公司	1,855,093.20	0.8%
深圳市中兴新宇软电路有限公司	同受公司主要股东深圳市长飞投资有限公司重大影响	1,800.00	0%
合计	--	18,126,891.40	7.84%

5、其他应收款

(1) 其他应收款按种类披露

单位：元

种类	期末数				期初数			
	账面余额		坏账准备		账面余额		坏账准备	
	金额	比例(%)	金额	比例(%)	金额	比例(%)	金额	比例(%)
按组合计提坏账准备的其他应收款								
账龄分析法组合	542,068.73	94.76%	29,156.24	5.1%	1,069,299.96	97.27%	53,640.00	4.88%
组合小计	542,068.73	94.76%	29,156.24	5.1%	1,069,299.96	97.27%	53,640.00	4.88%
单项金额虽不重大但单项计提坏账准备的其他应收款	30,000.00	5.24%	30,000.00	5.24%	30,000.00	2.73%	30,000.00	2.73%
合计	572,068.73	--	59,156.24	--	1,099,299.96	--	83,640.00	--

期末单项金额重大并单项计提坏账准备的其他应收款

适用 不适用

组合中，采用账龄分析法计提坏账准备的其他应收款

适用 不适用

单位：元

账龄	期末数			期初数		
	账面余额		坏账准备	账面余额		坏账准备
	金额	比例(%)		金额	比例(%)	
1 年以内						
其中：						
1 年以内小计	515,012.73	90.03%	25,750.64	1,065,799.96	96.95%	53,290.00
1 至 2 年	23,556.00	4.12%	2,355.60	3,500.00	0.32%	350.00
2 至 3 年	3,500.00	0.61%	1,050.00			

合计	542,068.73	--	29,156.24	1,069,299.96	--	53,640.00
----	------------	----	-----------	--------------	----	-----------

组合中，采用余额百分比法计提坏账准备的其他应收款

适用 不适用

组合中，采用其他方法计提坏账准备的其他应收款

适用 不适用

期末单项金额虽不重大但单项计提坏账准备的其他应收款

适用 不适用

单位：元

其他应收款内容	账面余额	坏账准备	计提比例（%）	计提理由
往来	30,000.00	30,000.00	100%	公司已无法联系
合计	30,000.00	30,000.00	--	--

（2）金额较大的其他应收款的性质或内容

单位：元

单位名称	金额	款项的性质或内容	占其他应收款总额的比例(%)
青岛海信电器股份有限公司	100,000.00	保证金	17.48%
华健成	42,060.72	备用金	7.35%
彭勃	28,887.30	备用金	5.05%
宋海林	25,945.78	备用金	4.54%
朱禄秀	22,772.60	备用金	3.98%
合计	219,666.40	--	38.4%

说明

（3）其他应收款金额前五名单位情况

单位：元

单位名称	与本公司关系	金额	年限	占其他应收款总额的比例(%)
青岛海信电器股份有限公司	非关联关系	100,000.00	1 年以内	17.48%
华健成	内部职员	42,060.72	1 年以内	7.35%
彭勃	内部职员	28,887.30	1 年以内	5.05%
宋海林	内部职员	25,945.78	1 至 2 年	4.54%
朱禄秀	内部职员	22,772.60	1 年以内	3.98%
合计	--	219,666.40	--	38.4%

6、预付款项

(1) 预付款项按账龄列示

单位：元

账龄	期末数		期初数	
	金额	比例 (%)	金额	比例 (%)
1 年以内	16,271,063.98	100%	6,708,344.21	80.98%
1 至 2 年			1,575,915.52	19.02%
合计	16,271,063.98	--	8,284,259.73	--

预付款项账龄的说明

预付款主要是用来购买设备、厂房装修定金等。

(2) 预付款项金额前五名单位情况

单位：元

单位名称	与本公司关系	金额	年限	未结算原因
ASSEMBLYAUTOMATIONLTD	设备供应商	6,404,924.50	1 年以内	合同未执行完毕
先域微电子技术服务(上海)有限公司深圳分公司	设备供应商	4,133,586.30	1 年以内	合同未执行完毕
NIHONGARTERCO.,LTD	设备供应商	1,597,417.08	1 年以内	合同未执行完毕
健鼎(无锡)电子有限公司	设备供应商	1,554,600.00	1 年以内	合同未执行完毕
苏州嘉大电子科技电子有限公司	设备供应商	364,865.45	1 年以内	合同未执行完毕
合计	--	14,055,393.33	--	--

(3) 预付款项的说明

公司预付账款期末较期初增长96.41%，主要原因为本期设备采购额加大，预付款增加。

7、存货

(1) 存货分类

单位：元

项目	期末数			期初数		
	账面余额	跌价准备	账面价值	账面余额	跌价准备	账面价值
原材料	16,604,157.74	0.00	16,604,157.74	9,777,189.00	0.00	9,777,189.00
库存商品	17,703,725.57	2,093,084.74	15,610,640.83	24,011,629.31	1,588,173.39	22,423,455.92
自制半成品	11,783,704.08	0.00	11,783,704.08	3,757,780.67	0.00	3,757,780.67

发出商品	1,094,037.36	0.00	1,094,037.36	1,268,970.72	0.00	1,268,970.72
合计	47,185,624.75	2,093,084.74	45,092,540.01	38,815,569.70	1,588,173.39	37,227,396.31

(2) 存货跌价准备

单位：元

存货种类	期初账面余额	本期计提额	本期减少		期末账面余额
			转回	转销	
原材料	0.00				0.00
库存商品	1,588,173.39	1,750,018.49		1,245,107.14	2,093,084.74
合计	1,588,173.39	1,750,018.49		1,245,107.14	2,093,084.74

8、固定资产

(1) 固定资产情况

单位：元

项目	期初账面余额	本期增加		本期减少	期末账面余额
一、账面原值合计：	134,401,540.70	46,453,802.02		766,988.09	180,088,354.63
其中：房屋及建筑物	23,534,477.37	1,892,774.50			25,427,251.87
机器设备	108,846,876.77	43,606,432.39		766,988.09	151,686,321.07
运输工具	907,430.32	456,886.57			1,364,316.89
办公及其他设备	1,112,756.24	497,708.56			1,610,464.80
--	期初账面余额	本期新增	本期计提	本期减少	本期期末余额
二、累计折旧合计：	25,442,263.18		13,364,768.43	260,454.16	38,546,577.45
其中：房屋及建筑物	1,435,667.49		1,162,728.84		2,598,396.33
机器设备	23,471,061.35		11,865,788.40	260,454.16	35,076,395.59
运输工具	216,213.91		118,759.26		334,973.17
办公及其他设备	319,320.43		217,491.93		536,812.36
--	期初账面余额	--			本期期末余额
三、固定资产账面净值合计	108,959,277.52	--			141,541,777.18
其中：房屋及建筑物	22,098,809.88	--			22,828,855.54
机器设备	85,375,815.42	--			116,609,925.48
运输工具	691,216.41	--			1,029,343.72
办公及其他设备	793,435.81	--			1,073,652.44
办公及其他设备		--			

五、固定资产账面价值合计	108,959,277.52	--	141,541,777.18
其中：房屋及建筑物	22,098,809.88	--	22,828,855.54
机器设备	85,375,815.42	--	116,609,925.48
运输工具	691,216.41	--	1,029,343.72
办公及其他设备	793,435.81	--	1,073,652.44

本期折旧额 13,364,768.43 元；本期由在建工程转入固定资产原价为 0.00 元。

固定资产说明

- 1、期末本公司无暂时闲置的固定资产、无未办妥产权证书的固定资产、无用于抵押的固定资产；
- 2、期末本公司对固定资产进行检查，未发现减值迹象，故未计提减值准备。

9、无形资产

(1) 无形资产情况

单位：元

项目	期初账面余额	本期增加	本期减少	期末账面余额
一、账面原值合计	497,168.38	181,217.32		678,385.70
软件	497,168.38	181,217.32		678,385.70
二、累计摊销合计	216,437.91	105,581.86		322,019.77
软件	216,437.91	105,581.86		322,019.77
三、无形资产账面净值合计	280,730.47	75,635.46		356,365.93
软件	280,730.47			356,365.93
软件				
无形资产账面价值合计	280,730.47	75,635.46		356,365.93
软件	280,730.47			356,365.93

本期摊销额 105,581.86 元。

10、递延所得税资产和递延所得税负债

(1) 递延所得税资产和递延所得税负债不以抵销后的净额列示

单位：元

项目	期末数	期初数
递延所得税资产：		
资产减值准备	2,101,603.93	1,030,698.69
小计	2,101,603.93	1,030,698.69

应纳税差异和可抵扣差异项目明细

单位：元

项目	暂时性差异金额	
	期末	期初
计提的坏账准备	11,917,608.15	5,283,151.23
计提的存货跌价准备	2,093,084.74	1,588,173.39
小计	14,010,692.89	6,871,324.62

11、资产减值准备明细

单位：元

项目	期初账面余额	本期增加	本期减少		期末账面余额
			转回	转销	
一、坏账准备	5,283,151.23	6,658,940.68	24,483.76		11,917,608.15
二、存货跌价准备	1,588,173.39	1,750,018.49		1,245,107.14	2,093,084.74
合计	6,871,324.62	8,408,959.17	24,483.76	1,245,107.14	14,010,692.89

12、短期借款

(1) 短期借款分类

单位：元

项目	期末数	期初数
信用借款	6,272,722.84	20,940,000.00
合计	6,272,722.84	20,940,000.00

13、应付账款

(1) 应付账款情况

单位：元

项目	期末数	期初数
应付材料款	162,695,107.80	96,161,279.70
合计	162,695,107.80	96,161,279.70

(2) 账龄超过一年的大额应付账款情况的说明

期末无账龄超过一年的大额应付账款。

14、预收账款

(1) 预收账款情况

单位：元

项目	期末数	期初数
预收货款	211,181.43	80,412.46
合计	211,181.43	80,412.46

(2) 账龄超过一年的大额预收账款情况的说明

期末无账龄超过一年的大额预收款项。

15、应付职工薪酬

单位：元

项目	期初账面余额	本期增加	本期减少	期末账面余额
一、工资、奖金、津贴和补贴	6,813,496.66	45,152,559.63	38,674,355.89	13,291,700.40
二、职工福利费		2,594,011.68	2,594,011.68	
三、社会保险费		2,390,428.10	2,390,428.10	
1.医疗保险		252,618.06	252,618.06	
2.基本养老保险		1,910,032.13	1,910,032.13	
3.失业保险		130,515.24	130,515.24	
4.工伤保险费		82,034.73	82,034.73	
5.生育保险费		15,227.94	15,227.94	
四、住房公积金		884,432.60	884,432.60	
五、其他	248,152.79	786,347.00	793,844.44	240,655.35
1.工会经费和职工教育经费	248,152.79	786,347.00	793,844.44	240,655.35
合计	7,061,649.45	51,807,779.01	45,337,072.71	13,532,355.75

应付职工薪酬中属于拖欠性质的金额 0.00 元。

工会经费和职工教育经费金额 240,655.35 元，非货币性福利金额 0.00 元，因解除劳动关系给予补偿 0.00 元。

期末应付职工薪酬余额预计在2013年5月底以前全部发放。

16、应交税费

单位：元

项目	期末数	期初数
增值税	1,071,172.93	1,027,943.72
企业所得税	4,419,374.78	2,697,572.04
个人所得税	59,421.23	93,252.74
城市维护建设税	81,880.02	110,403.20
教育费附加	35,091.44	47,315.66
地方教育费附加	23,394.29	31,543.77
房产税		48,758.80
合计	5,690,334.69	4,056,789.93

17、其他应付款**(1) 其他应付款情况**

单位：元

项目	期末数	期初数
设备款	3,719,134.08	2,504,313.81
合计	3,719,134.08	2,504,313.81

(2) 账龄超过一年的大额其他应付款情况的说明

期末无账龄超过一年的大额其他应付款项。

18、其他流动负债

单位：元

项目	期末账面余额	期初账面余额
短期借款利息	12,074.99	45,174.16
合计	12,074.99	45,174.16

19、其他非流动负债

单位：元

项目	期末账面余额	期初账面余额
递延收益	2,375,000.00	2,675,000.00
合计	2,375,000.00	2,675,000.00

其他非流动负债说明，包括本报告期取得的各类与资产相关、与收益相关的政府补助及其期末金额

2010年12月，根据深圳市发展和改革委员会、深圳市科技工贸和信息化委员会深发改[2010]2250号文件，本公司收到国家发改委、工业和信息化部下达的工业中小企业技术改造项目2010年中央预算内投资3,000,000.00元。本公司将上述政府补贴确认为递延收益，并按资产折旧年限分期确认计入当期损益，2012年度确认收益300,000.00元，累计确认收益625,000.00元。

20、股本

单位：元

	期初数	本期变动增减（+、-）					期末数
		发行新股	送股	公积金转股	其他	小计	
股份总数	59,540,000.00	20,460,000.00		56,000,000.00		76,460,000.00	136,000,000.00

股本变动情况说明，本报告期内有增资或减资行为的，应披露执行验资的会计师事务所名称和验资报告文号；运行不足3年的股份有限公司，设立前的年份只需说明净资产情况；有限责任公司整体变更为股份公司应说明公司设立时的验资情况

1、经中国证券监督管理委员会证监许可[2012]240号文核准，本公司向社会公众公开发行人民币普通股2,046.00万股，每股面值1元。本次股本增加业经亚太（集团）会计师事务所有限公司审验，并出具了亚会验字（2012）007号验资报告。

2、2012年8月20日，经本公司2012年度第一次临时股东大会审议通过，本公司实施了2012年半年度资本公积金转增股本的利润分配方案，以截止2012年6月30日的总股本8,000.00万股为基数，以资本公积金向全体股东每10股转增7股，合计转增5,600.00万股，转增股本后本公司股本变更为13,600.00万股。本次股本增加业经亚太（集团）会计师事务所有限公司审验，并出具了亚会深验字（2012）029号验资报告。

21、资本公积

单位：元

项目	期初数	本期增加	本期减少	期末数
资本溢价（股本溢价）	21,264,836.41	454,200,000.00	56,000,000.00	419,464,836.41
合计	21,264,836.41	454,200,000.00	56,000,000.00	419,464,836.41

资本公积说明

1、本期股本溢价增加系本公司获准公开发行股票2,046.00万股股票，共募集资金净额47,466.00万元，增加股本2,046.00万元，产生股本溢价45,420.00万元。

2、本期股本溢价减少系2012年8月20日，经本公司2012年度第一次临时股东大会审议通过，本公司实施了2012年半年度资本公积金转增股本的利润分配方案，以截止2012年6月30日的总股本8,000.00万股为基数，以资本公积金向全体股东每10股转增7股，合计转增5,600.00万股。

22、盈余公积

单位：元

项目	期初数	本期增加	本期减少	期末数
法定盈余公积	19,152,667.09	9,152,674.11		28,305,341.20
合计	19,152,667.09	9,152,674.11		28,305,341.20

23、未分配利润

单位：元

项目	金额	提取或分配比例
调整前上年末未分配利润	163,214,003.77	--
调整年初未分配利润合计数（调增+，调减-）	0.00	--
调整后年初未分配利润	163,214,003.77	--
加：本期归属于母公司所有者的净利润	91,526,741.14	--
减：提取法定盈余公积	9,152,674.11	10%
应付普通股股利	24,000,000.00	30%
期末未分配利润	221,588,070.80	--

调整年初未分配利润明细：

- 1)、由于《企业会计准则》及其相关新规定进行追溯调整，影响年初未分配利润 0.00 元。
- 2)、由于会计政策变更，影响年初未分配利润 0.00 元。
- 3)、由于重大会计差错更正，影响年初未分配利润 0.00 元。
- 4)、由于同一控制导致的合并范围变更，影响年初未分配利润 0.00 元。
- 5)、其他调整合计影响年初未分配利润 0.00 元。

根据本公司2011年第一次临时股东大会决议，公司本次发行前的滚存未分配利润由本次发行后的公司新老股东共同享有。

2012年8月20日，经本公司2012年度第一次临时股东大会审议通过，本公司实施了2012年半年度利润分配方案，以截止2012年6月30日的总股本8,000.00万股为基准，向全体股东每10股派发现金红利3.00元(含税)，合计派发现金股利2,400.00万元。

24、营业收入、营业成本

(1) 营业收入、营业成本

单位：元

项目	本期发生额	上期发生额
主营业务收入	492,049,255.32	343,786,098.33
其他业务收入	3,139,077.97	3,123,690.40

营业成本	335,028,491.97	221,483,659.31
------	----------------	----------------

(2) 主营业务（分行业）

单位：元

行业名称	本期发生额		上期发生额	
	营业收入	营业成本	营业收入	营业成本
LED	492,049,255.32	335,010,262.67	343,786,098.33	221,477,434.89
合计	492,049,255.32	335,010,262.67	343,786,098.33	221,477,434.89

(3) 主营业务（分产品）

单位：元

产品名称	本期发生额		上期发生额	
	营业收入	营业成本	营业收入	营业成本
背光 LED 器件	417,348,017.04	278,569,756.33	304,421,664.45	192,671,459.14
照明 LED 器件	61,304,011.96	46,897,700.90	26,806,588.76	19,686,936.01
其他 LED 器件	13,397,226.32	9,542,805.44	12,557,845.12	9,119,039.74
合计	492,049,255.32	335,010,262.67	343,786,098.33	221,477,434.89

(4) 主营业务（分地区）

单位：元

地区名称	本期发生额		上期发生额	
	营业收入	营业成本	营业收入	营业成本
华北	753,425.64	457,684.91	268,177.78	163,032.10
华东	34,124,297.56	24,186,655.32	21,644,157.32	14,546,180.31
华中	6,520,704.07	4,314,819.37	6,211,959.21	4,298,153.55
华南	441,259,192.37	300,169,238.16	303,738,877.05	195,175,279.45
东北	102,213.68	58,494.46	135,818.89	83,881.25
西南	3,919,111.97	2,396,745.20	1,523,587.37	965,956.06
西北	34,352.56	23,589.36		
境外	5,335,957.47	3,403,035.89	10,263,520.71	6,244,952.17
合计	492,049,255.32	335,010,262.67	343,786,098.33	221,477,434.89

(5) 公司前五名客户的营业收入情况

单位：元

客户名称	主营业务收入	占公司全部营业收入的比例(%)
深圳市德仓科技有限公司	35,927,912.83	7.26%
深圳市伟志光电股份有限公司	27,945,318.38	5.64%
深圳市宝明科技股份有限公司	19,927,777.17	4.02%
深圳市嘉泰宏实业有限公司	19,825,756.32	4%
深圳市平洋电子有限公司	18,289,691.91	3.7%
合计	121,916,456.61	24.62%

营业收入的说明

报告期内，公司在产能增加的同时加大市场开拓力度，营业收入较上年同期增长42.74%。2012年公司主营业务收入49,204.93万元，比上年同期34,378.61万元，增长了43.13%。其中背光LED器件销售增长了37.1%，公司报告期内加大了照明LED器件销售的力度，照明LED器件销售较去年同期大幅增长128.69%，其他LED器件较去年增长了6.68%。公司未来将在巩固、提高中小尺寸背光LED器件产品市场地位的基础上，大力开拓大尺寸背光LED器件产品、照明LED器件产品。

25、营业税金及附加

单位：元

项目	本期发生额	上期发生额	计缴标准
营业税	3,000.00		5%
城市维护建设税	1,605,246.43	1,013,872.74	7%
教育费附加	687,962.75	434,516.89	3%
地方教育费附加	458,641.84	289,679.94	2%
合计	2,754,851.02	1,738,069.57	--

26、销售费用

单位：元

项目	本期发生额	上期发生额
职工薪酬	3,355,604.04	2,375,954.72
业务招待费	865,821.31	488,991.40
差旅费	659,326.54	314,533.30
运输费	540,520.26	337,199.07
车辆费用	340,927.88	250,848.64
折旧费	149,413.77	130,127.22
业务宣传费	120,000.00	505,200.00

其他	302,981.77	43,197.69
合计	6,334,595.57	4,446,052.04

27、管理费用

单位：元

项目	本期发生额	上期发生额
职工薪酬	25,767,798.16	18,261,737.55
研发直接费用	8,541,363.26	5,072,901.05
劳务费	2,278,922.13	
水电费	2,158,469.52	2,055,360.33
办公费	1,374,622.82	934,703.57
广告费	1,259,200.00	
折旧费	1,247,955.00	1,080,703.45
进口代理及报关费	715,423.33	718,750.70
税费	714,133.73	434,643.10
咨询费	617,177.07	711,580.00
差旅费	530,997.38	870,564.53
上市费	444,493.00	
装修费	244,086.00	638,011.81
电话网络费	167,215.87	155,874.93
业务招待费	124,752.60	160,376.10
董事费	120,000.00	108,000.00
专利费	115,375.00	147,784.60
手机费	105,598.70	84,320.50
无形资产摊销	105,581.86	77,474.16
其他	840,196.18	279,774.54
合计	47,473,361.61	31,792,560.92

28、财务费用

单位：元

项目	本期发生额	上期发生额
利息支出	1,134,751.89	1,476,273.01
减：利息收入	12,166,196.44	409,391.18
汇兑损益	-72,086.82	-1,423,498.28

其他	46,872.41	42,682.29
合计	-11,056,658.96	-313,934.16

29、资产减值损失

单位：元

项目	本期发生额	上期发生额
一、坏账损失	6,634,456.92	1,454,753.32
二、存货跌价损失	1,750,018.49	974,060.51
合计	8,384,475.41	2,428,813.83

30、营业外收入

(1) 营业外收入情况

单位：元

项目	本期发生额	上期发生额	计入当期非经常性损益的金额
政府补助	741,300.00	5,351,641.00	741,300.00
其他	481,462.85	167,081.10	481,462.85
合计	1,222,762.85	5,518,722.10	1,222,762.85

(2) 政府补助明细

单位：元

项目	本期发生额	上期发生额	说明
2010年12月，根据深圳市发展和改革委员会、深圳市科技工贸和信息化委员会深发改[2010]2250号文件，本公司收到国家发改委、工业和信息化部下达的工业中小企业技术改造项目2010年中央预算内投资3,000,000.00元，本公司将该项政府补贴确认为递延收益，并按资产折旧年限分期确认计入当期损益，2012年度确认收益300,000.00元；	300,000.00		
2012年3月，收深圳市市场监督管理局2011年第6批专利申请资助周转金拨款	3,800.00		
2012年3月，收深圳市宝安区大浪街道安全生产监督管理办公室安全生产拨款	30,000.00		
2012年12月，收深圳市市场监督管理局2012年第1批专利申请资助周转金拨款	2,200.00		
2012年12月，收深圳市科技工贸和信息化委员会进口贴息资金拨款	405,300.00		
2010年12月，根据深圳市发展和改革委员会、深圳市科技工贸和信息化委员会深发改[2010]2250号文件，本公司收到国家发改委、工业和信息化部下达的工业中小企业技术改造项目2010年中央预算内投资3,000,000.00元。本公司将上述政府补贴确认为递延收益，并按资产折旧年限分期确认计入当期损益，2010年度确认收益		300,000.00	

25,000.00 元，2011 年度确认收益 300,000.00 元。			
2011 年 2 月，收深圳市市场监督管理局 2010 年第四批专利申请资助周转金拨款		2,200.00	
2011 年 3 月，收深圳市市场监督管理局 2011 年第一批专利申请资助周转金拨款		37,600.00	
2011 年 5 月，根据深圳市宝安区委区政府 2010 年 2 号文件，收深圳市宝安区财政局拨宝安区 2010 年第四批科技计划——企业研发投入补贴款		580,000.00	
2011 年 5 月收深圳市宝安区财政局拨宝安区 2010 年第九批科技计划——国家高新技术企业科研经费款		100,000.00	
2011 年 6 月，根据深科工贸信计财字[2011]74 号文件，收 2010 年深圳市产业技术进步资金贷款贴息款		1,273,000.00	
2011 年 8 月，根据深国税发[1999]256 号文件，收到深圳市财政委员会拨 2008 年增值税返还款；		780,831.00	
2011 年 8 月，收到深圳市宝安区财政局拨专利补贴款		19,000.00	
2011 年 10 月，根据深圳市宝安区科技创新局文件深宝科[2011]40 号文，收到深圳市宝安区财政局拨科技经费		200,000.00	
2011 年 11 月，根据深圳市宝安区经济促进局文件深宝经促[2011]117 号文，收到深圳市宝安区财政局拨销售额增加奖励金		70,000.00	
2011 年 11 月，收到深圳市宝安区财政局拨产业发展参展补贴		8,910.00	
2011 年 11 月，收到深圳市宝安区财政局拨科技研发经费		2,000.00	
2011 年 11 月，根据深圳市宝安区科技创新局文件深宝科[2011]50 号文，收到深圳市宝安区财政局拨企业研发经费		300,000.00	
2011 年 12 月，根据深圳市宝安区科技创新局文件深宝科[2011]62 号文，收到深圳市宝安区财政局拨关键技术款		250,000.00	
2011 年 12 月，根据财企[2011]296 号文，收到深圳市财政委员会拨 2011 年度进口产品贴息资金		415,100.00	
2011 年 12 月，收到深圳市宝安区财政局拨传统产业资金款		800,000.00	
2011 年 12 月，根据《深圳市支持骨干企业加快发展财政奖励办法》-深科工贸信运行字（2011）97 号文，收到深圳市财政委员会拨 2010 年度深圳市支持骨干企业资金款		210,000.00	
2011 年 12 月，收到深圳市宝安区财政局拨科技研发经费		3,000.00	
合计	741,300.00	5,351,641.00	--

营业外收入说明

1、2012年1-12月比2011年1-12月营业外收入减少4295959.25元，降幅77.84%。主要系政府补助收入减少所致。

31、营业外支出

单位：元

项目	本期发生额	上期发生额	计入当期非经常性损益的金额
----	-------	-------	---------------

非流动资产处置损失合计	307,816.02	7,214.13	307,816.02
其中：固定资产处置损失	307,816.02	7,214.13	307,816.02
对外捐赠	0.00	20,000.00	0.00
其他	3,519.00	16,325.58	3,519.00
合计	311,335.02	43,539.71	311,335.02

32、所得税费用

单位：元

项目	本期发生额	上期发生额
按税法及相关规定计算的当期所得税	16,724,808.60	10,935,176.82
递延所得税调整	-1,070,905.24	-306,904.49
合计	15,653,903.36	10,628,272.33

33、基本每股收益和稀释每股收益的计算过程

项目	序号	金额
扣除非经常性损益前的净利润	1 (NP)	91,526,741.14
非经常性损益	2	774,713.66
扣除非经常性损益后的净利润	3(PO)=1-2	90,752,027.48
期初股份总数	4 (SO)	59,540,000.00
公积金转增股本或股票股利分配等增加股份数 (I)	5 (SI)	56,000,000.00
发行新股或债转股增加股份数 (II)	6 (Si)	20,460,000.00
增加股份 (II) 下一月份起至报告期期末月份数	7 (Mi)	9.00
报告期因回购或缩股等减少股份数	8 (Sj)	-
减少股份下一月份起至报告期期末月份数	9 (Mj)	-
报告期月份数	10 (MO)	12.00
发行在外的普通股加权平均数	11=SO+SI+Si×Mi÷MO- Sj×Mj÷MO	130,885,000.00
扣除非经常性损益前基本每股收益 (I)	12=1÷11	0.70
扣除非经常性损益后基本每股收益 (II)	13=3÷11	0.69
已确认为费用的稀释性潜在普通股利息	14	-
转换费用	15	-
所得税率	16	-
认股权证、期权行权增加股份数	17	-
扣除非经常性损益前稀释每股收益 (I)	18=[1+(14+15)×(1-16)] ÷(11+17)	0.70

扣除非经常性损益后稀释每股收益 (I)	$19=[3+(14-15) \times (1-16)] \div (11+17)$	0.69
-----------------------	---	------

34、现金流量表附注

(1) 收到的其他与经营活动有关的现金

单位：元

项目	金额
补贴收入	441,300.00
利息收入	3,376,450.31
其他	479,539.77
合计	4,297,290.08

收到的其他与经营活动有关的现金说明

本期补贴收入明细情况如下：

- 1、2012年3月，收深圳市市场监督管理局2011年第6批专利申请资助周转金拨款3,800.00元；
- 2、2012年3月，收深圳市宝安区大浪街道安全生产监督管理办公室安全生产拨款30,000.00元；
- 3、2012年12月，收深圳市市场监督管理局2012年第1批专利申请资助周转金拨款2,200.00元；
- 4、2012年12月，收深圳市科技工贸和信息化委员会进口贴息资金拨款405,300.00元。

(2) 支付的其他与经营活动有关的现金

单位：元

项目	金额
销售费用中支付的现金	2,825,401.00
管理费用中支付的现金	11,118,948.73
其他	1,621,449.75
合计	15,565,799.48

支付的其他与经营活动有关的现金说明

(3) 支付的其他与筹资活动有关的现金

单位：元

项目	金额
上市费用	5,750,000.00
合计	5,750,000.00

支付的其他与筹资活动有关的现金说明

首次公开发行股票相关费用。

35、现金流量表补充资料

(1) 现金流量表补充资料

单位：元

补充资料	本期金额	上期金额
1. 将净利润调节为经营活动现金流量：	--	--
净利润	91,526,741.14	80,181,477.28
加：资产减值准备	8,384,475.41	2,428,813.83
固定资产折旧、油气资产折耗、生产性生物资产折旧	13,364,768.43	10,138,194.16
无形资产摊销	105,581.86	77,474.16
处置固定资产、无形资产和其他长期资产的损失（收益以“-”号填列）	307,816.02	7,214.13
财务费用（收益以“-”号填列）	1,062,665.07	125,210.02
递延所得税资产减少（增加以“-”号填列）	-1,070,905.24	-306,904.49
存货的减少（增加以“-”号填列）	-8,370,055.05	-6,616,895.52
经营性应收项目的减少（增加以“-”号填列）	-138,348,830.19	-61,517,376.21
经营性应付项目的增加（减少以“-”号填列）	74,671,442.09	27,413,281.33
经营活动产生的现金流量净额	41,633,699.54	51,930,488.69
2. 不涉及现金收支的重大投资和筹资活动：	--	--
3. 现金及现金等价物净变动情况：	--	--
现金的期末余额	472,039,604.27	55,465,842.64
减：现金的期初余额	55,465,842.64	40,796,870.79
现金及现金等价物净增加额	416,573,761.63	14,668,971.85

(2) 现金和现金等价物的构成

单位：元

项目	期末数	期初数
一、现金	472,039,604.27	55,465,842.64
其中：库存现金	27,697.90	16,359.07
可随时用于支付的银行存款	472,011,906.37	55,449,483.57
三、期末现金及现金等价物余额	472,039,604.27	55,465,842.64

现金流量表补充资料的说明

公司没有除现金和银行存款外其他现金项目。

七、关联方及关联交易

1、本企业的其他关联方情况

其他关联方名称	与本公司关系	组织机构代码
深圳市长飞投资有限公司	公司主要股东	758604756
深圳市中兴康讯电子有限公司	与公司主要股东深圳市长飞投资有限公司同受中兴通讯股份有限公司控制	279285671
深圳市德仓科技有限公司	同受公司主要股东深圳市长飞投资有限公司重大影响	771628613
深圳市兴飞科技有限公司	公司主要股东深圳市长飞投资有限公司控股子公司	777189068
深圳市微高半导体科技有限公司	同受公司主要股东深圳市长飞投资有限公司重大影响	763466802
深圳市中兴新宇软电路有限公司	同受公司主要股东深圳市长飞投资有限公司重大影响	752528297

2、关联方交易

(1) 采购商品、接受劳务情况表

单位：元

关联方	关联交易内容	关联交易定价方式及决策程序	本期发生额		上期发生额	
			金额	占同类交易金额的比例	金额	占同类交易金额的比例
深圳市德仓科技有限公司	销售商品	市场价,年初拟定交易计划数,年末汇总实际交易数,经股东大会审议批准	35,927,912.83	7.26%	36,469,638.87	10.51%
深圳市中兴康讯电子有限公司	销售商品	市场价,年初拟定交易计划数,年末汇总实际交易数,经股东大会审议批准,年末汇总实际交易	6,575,724.65	1.33%	10,751,564.83	3.1%
深圳市兴飞科技有限公司	销售商品	市场价,年初拟定交易计划数,年末汇总实际交易数,经股东大会审议批准	4,402,674.70	0.88%	899,030.77	0.26%
深圳市微高半导体科技有限公司	销售商品	市场价,年初拟定交易计划数,年末汇总实际交易数,经股东大会审议批准	2,991.45	0%		
深圳市中兴新宇软电路有限公司	销售商品	市场价,年初拟定交易计划数,年末汇总实际交易数,经股东大会审议批准	1,538.46	0%		

(2) 其他关联交易

3、关联方应收应付款项

单位：元

项目名称	关联方	期末		期初	
		账面余额	坏账准备	账面余额	坏账准备
应收账款	深圳市德仓科技有限公司	15,700,232.76	785,011.64	11,328,720.97	566,436.05
应收账款	深圳市中兴康讯电子有限公司	569,765.44	28,488.27	2,065,843.69	103,292.18
应收账款	深圳市兴飞科技有限公司	1,855,093.20	92,754.66	602,924.00	30,146.20
应收账款	深圳市中兴新宇软电路有限公司	1,800.00	90.00		

八、或有事项

1、未决诉讼或仲裁形成的或有负债及其财务影响

截止2012年12月31日，本公司无应披露而未披露的未决诉讼或仲裁形成的或有负债事项。

2、为其他单位提供债务担保形成的或有负债及其财务影响

截止2012年12月31日，本公司无应披露而未披露的为其他单位提供债务担保形成的或有负债事项。

其他或有负债及其财务影响

不适用

九、承诺事项

1、重大承诺事项

截止2012年12月31日，本公司无应披露而未披露的承诺事项

十、资产负债表日后事项

1、资产负债表日后利润分配情况说明

单位：元

拟分配的利润或股利	20,400,000.00
经审议批准宣告发放的利润或股利	20,400,000.00

十一、其他重要事项

1、非货币性资产交换

截止2012年12月31日，本公司无应披露而未披露的重大非货币性交易事项

2、债务重组

截止2012年12月31日，本公司无应披露而未披露的重大债务重组事项。

3、企业合并

截止2012年12月31日，本公司无应披露而未披露的企业合并事项。

4、租赁

截止2012年12月31日，本公司无应披露而未披露的租赁事项。

5、期末发行在外的、可转换为股份的金融工具

截止2012年12月31日，本公司无应披露而未披露的发行在外的、可转换为股份的金融工具。

6、其他

2013年1月7日，本公司与兄联制帽厂（张祺）有限公司在深圳签订了《股权收购意向书》。本公司拟收购兄联制帽厂（张祺）有限公司所拥有的兄联实业发展（深圳）有限公司100%股权。本次股权收购行为的实施尚需提交公司董事会、股东大会审议。

详情请见公司2013年1月9日披露于巨潮资讯网（<http://www.cninfo.com.cn>）的《关于签订股权收购意向书的提示性公告》（公告编号：2013-002）。

十二、补充资料

1、净资产收益率及每股收益

单位：元

报告期利润	加权平均净资产收益率 (%)	每股收益	
		基本每股收益	稀释每股收益
归属于公司普通股股东的净利润	13.89%	0.7	0.7
扣除非经常性损益后归属于公司普通股股东的净利润	13.77%	0.69	0.69

2、公司主要会计报表项目的异常情况及原因的说明

资产负债表项目	2012年12月31日	2011年12月31日	变动幅度 (%)	变动原因说明
货币资金	472,039,604.27	55,465,842.64	751.05	主要系本期公开发行股票,募集资金增加所致
应收账款	219,231,164.33	97,173,485.61	125.61	系营业收入增加及部分货款尚未结算所致
预付款项	16,271,063.98	8,284,259.73	96.41	主要系预付设备款增加所致
应收利息	8,710,415.43	-	-	系定期存款利息增加所致
其他应收款	512,912.49	1,015,659.96	-49.50	主要系员工备用金借款减少所致
递延所得税资产	2,101,603.93	1,030,698.69	103.90	主要系计提的坏账准备增加所致
短期借款	6,272,722.84	20,940,000.00	-70.04	系归还了部分短期借款所致
应付账款	162,695,107.80	96,161,279.70	69.19	系应付材料款增加所致
预收款项	211,181.43	80,412.46	162.62	系预收的销售款增加所致
应付职工薪酬	13,532,355.75	7,061,649.45	91.63	主要系应付工资、奖金增加所致
应交税费	5,690,334.69	4,056,789.93	40.27	营业收入增加相应税费增加所致
其他应付款	3,719,134.08	2,504,313.81	48.51	主要系应付设备款增加所致
其他流动负债	12,074.99	45,174.16	-73.27	预提的短期借款利息减少所致
股本	136,000,000.00	59,540,000.00	128.42	系公开发行股票及资本公积转增股本所致
资本公积	419,464,836.41	21,264,836.41	1872.57	系溢价公开发行股票所致
盈余公积	28,305,341.20	19,152,667.09	47.79	系净利润增加所致
未分配利润	221,588,070.80	163,214,003.77	35.77	系净利润增加所致
利润表项目	2012年度	2011年度	变动幅度 (%)	变动原因说明
营业收入	495,188,333.29	346,909,788.73	42.74	系经营规模增长所致
营业成本	335,028,491.97	221,483,659.31	51.27	系经营规模增长,收入增加,成本随之增加所致
营业税金及附加	2,754,851.02	1,738,069.57	58.50	系本期销售收入增加所致
销售费用	6,334,595.57	4,446,052.04	42.48	主要系人员工资费用增加所致
管理费用	47,473,361.61	31,792,560.92	49.32	主要系人员工资费用增加所致
财务费用	-11,056,658.96	-313,934.16	3421.97	主要系本期定期存款利息收入大幅增加所致
资产减值损失	8,384,475.41	2,428,813.83	245.21	主要系计提的坏账准备增加所致
营业外收入	1,222,762.85	5,518,722.10	-77.84	主要系政府补贴收入减少所致
营业外支出	311,335.02	43,539.71	615.06	主要系处置固定资产损失增加所致
所得税费用	15,653,903.36	10,628,272.33	47.29	系利润增加及所得税税率增加所致

第十节 备查文件目录

- 一、经公司法定代表人签名的2012年年度报告原件。
- 二、载有本公司法定代表人、主管会计工作负责人、会计机构负责人签名并盖章的财务报表。
- 三、载有会计师事务所盖章、注册会计师签名并盖章的审计报告原件。
- 四、报告期内在巨潮资讯网（<http://www.cninfo.com.cn>）上公开披露过的所有本公司文件的正本及公告的原稿。
- 五、其他相关资料。

以上备查文件的备置地点：公司董事会办公室

深圳市聚飞光电股份有限公司

董事长：邢其彬

2013年 2月4 日