

山东金城医药化工股份有限公司

ShandongJincheng Pharmaceutical and Chemical Co.,Ltd.

2012 年半年度报告



股票代码： 300233

股票简称： 金城医药

披露时间： 2012. 08. 24



目录

目录.....	1
一、重要提示.....	2
二、公司基本情况简介	2
三、董事会报告.....	6
四、重要事项.....	22
五、股本变动及股东情况	32
六、董事、监事和高级管理人员	36
七、财务会计报告.....	39
八、备查文件目录.....	153

一、重要提示

本公司董事会、监事会及董事、监事、高级管理人员保证本报告所载资料不存在任何虚假记载、误导性陈述或者重大遗漏，并对其内容的真实性、准确性和完整性承担个别及连带责任。

所有董事均已出席了审议本次半年报的董事会会议。

公司负责人赵叶青、主管会计工作负责人崔希礼及会计机构负责人(会计主管人员)孙瑞梅声明：保证半年度报告中财务报告的真实、完整。

释义

释义项	指	释义内容
公司、本公司、金城医药	指	山东金城医药化工股份有限公司
《公司法》	指	《中华人民共和国公司法》
《证券法》	指	《中华人民共和国证券法》
《公司章程》	指	《山东金城医药化工股份有限公司章程》
汇海公司	指	本公司全资子公司，山东汇海医药化工有限公司
柯瑞公司	指	本公司全资子公司，山东金城柯瑞化学有限公司
生物公司	指	本公司全资子公司，山东金城钟化生物药业有限公司
金城实业	指	本公司控股股东，淄博金城实业股份有限公司
上海复星	指	本公司股东，上海复星医药产业发展有限公司
青岛富和	指	本公司股东，青岛富和投资有限公司
金城建工	指	山东金城建工有限公司
招商证券	指	招商证券股份有限公司
元/万元/亿元	指	人民币元/万元/亿元

二、公司基本情况简介

(一) 公司基本情况

1、公司信息

A 股代码	300233	B 股代码	
A 股简称	金城医药	B 股简称	
上市证券交易所	深圳证券交易所		
公司的法定中文名称	山东金城医药化工股份有限公司		
公司的法定中文名称缩写	金城医药		
公司的法定英文名称	ShandongJincheng Pharmaceutical and Chemical Co.,Ltd.		
公司的法定英文名称缩写	Jincheng Pharm		
公司法定代表人	赵叶青		
注册地址	山东省淄博市淄川区昆仑镇昆新路 26 号		
注册地址的邮政编码	255100		



办公地址	山东省淄博市淄川区经济开发区
办公地址的邮政编码	255100
公司国际互联网网址	http://www.jinchengpharm.com
电子信箱	jcpc@jinchengpharm.com

2、联系人和联系方式

	董事会秘书	证券事务代表
姓名	朱晓刚	仇强
联系地址	山东省淄博市淄川区经济开发区	山东省淄博市淄川区经济开发区
电话	0533-5439432	0533-5439432
传真	0533-5439426	0533-5439426
电子信箱	jcpc@jinchengpharm.com	jcpc@jinchengpharm.com

3、信息披露及备置地点

公司选定的信息披露报纸名称	《证券时报》、《中国证券报》、《上海证券报》、《证券日报》
登载半年度报告的中国证监会指定网站网址	www.cninfo.com.cn
公司半年度报告备置地点	山东金城医药化工股份有限公司证券部

4、持续督导机构

招商证券股份有限公司

(二) 会计数据和业务数据摘要

1、主要会计数据和财务指标

以前报告期财务报表是否发生了追溯调整

是 否 不适用

主要会计数据

主要会计数据	报告期（1-6月）	上年同期	本报告期比上年同期增减（%）
营业总收入（元）	364,928,346.62	403,171,401.54	-9.49%
营业利润（元）	10,695,388.22	44,164,420.37	-75.78%
利润总额（元）	14,927,602.52	48,985,117.64	-69.53%
归属于上市公司股东的净利润（元）	12,886,377.53	41,764,914.48	-69.15%
归属于上市公司股东的扣除非经常性损益的净利润（元）	9,251,509.89	37,667,321.80	-75.44%
经营活动产生的现金流量净额（元）	22,432,904.58	18,201,823.76	23.25%
	本报告期末	上年度期末	本报告期末比上年度期末增减(%)
总资产（元）	1,387,373,894.62	1,398,195,380.54	-0.77%
归属于上市公司股东的所有者权益（元）	947,000,150.38	958,840,467.76	-1.23%
股本（股）	121,000,000.00	121,000,000.00	0%

主要财务指标



主要财务指标	报告期（1-6月）	上年同期	本报告期比上年同期增减（%）
基本每股收益（元/股）	0.11	0.46	-76.09%
稀释每股收益（元/股）	0.11	0.46	-76.09%
扣除非经常性损益后的基本每股收益（元/股）	0.08	0.42	-80.95%
全面摊薄净资产收益率（%）	1.34%	10.54%	-87.29%
加权平均净资产收益率（%）	1.34%	10.54%	-87.29%
扣除非经常性损益后全面摊薄净资产收益率（%）	0.96%	9.51%	-89.91%
扣除非经常性损益后的加权平均净资产收益率（%）	0.96%	9.51%	-89.91%
每股经营活动产生的现金流量净额（元/股）	0.19	0.15	26.67%
	本报告期末	上年度期末	本报告期末比上年度同期末增减(%)
归属于上市公司股东的每股净资产（元/股）	7.83	7.81	0.26%
资产负债率（%）	31.74%	31.42%	1.02%

报告期末公司前主要会计数据和财务指标的说明（如有追溯调整，请填写调整说明）

本报告期基本每股收益0.11元，较上年同期0.46元降低 76.09%。加权平均净资产收益率为1.34%，较上年同期10.54 %降低9.2个百分点，主要原因是公司2012年上半年经营收益下降。

2、境内外会计准则下会计数据差异

（1）同时按照国际会计准则与按中国会计准则披露的财务报告中净利润和净资产差异情况

适用 不适用

（2）同时按照境外会计准则与按中国会计准则披露的财务报告中净利润和净资产差异情况

适用 不适用

（3）存在重大差异明细项目

无

（4）境内外会计准则下会计数据差异的说明

无

3、扣除非经常性损益项目和金额

适用 不适用

项目	金额（元）	说明
----	-------	----



非流动资产处置损益	118,632.28	
越权审批或无正式批准文件的税收返还、减免		
计入当期损益的政府补助（与企业业务密切相关，按照国家统一标准定额或定量享受的政府补助除外）	4,044,000.00	
计入当期损益的对非金融企业收取的资金占用费		
企业取得子公司、联营企业及合营企业的投资成本小于取得投资时应享有被投资单位可辨认净资产公允价值产生的收益		
非货币性资产交换损益		
委托他人投资或管理资产的损益		
因不可抗力因素，如遭受自然灾害而计提的各项资产减值准备		
债务重组损益		
企业重组费用，如安置职工的支出、整合费用等		
交易价格显失公允的交易产生的超过公允价值部分的损益		
同一控制下企业合并产生的子公司期初至合并日的当期净损益		
与公司正常经营业务无关的或有事项产生的损益		
除同公司正常经营业务相关的有效套期保值业务外，持有交易性金融资产、交易性金融负债产生的公允价值变动损益，以及处置交易性金融资产、交易性金融负债和可供出售金融资产取得的投资收益		
单独进行减值测试的应收款项减值准备转回		
对外委托贷款取得的损益		
采用公允价值模式进行后续计量的投资性房地产公允价值变动产生的损益		
根据税收、会计等法律、法规的要求对当期损益进行一次性调整对当期损益的影响		
受托经营取得的托管费收入		
除上述各项之外的其他营业外收入和支出	69,582.02	
其他符合非经常性损益定义的损益项目		
少数股东权益影响额		
所得税影响额	597,346.66	
合计	3,634,867.64	--

公司对“其他符合非经常性损益定义的损益项目”以及根据自身正常经营业务的性质和特点将非经常性损益项目界定为经常性损益的项目的说明

无



三、董事会报告

（一）管理层讨论与分析

（1）报告期内公司发展概况

报告期内，公司营业总收入为36,492.83万元，较上年同期降低9.49%。营业利润、利润总额较上年同期分别降低75.78%、69.53%，归属于普通股股东的净利润较上年同期降低69.15%。主要原因为：继续受《抗菌药物临床应用管理办法》、《抗菌药物分级管理办法》等政策持续影响，报告期内，产品市场竞争进一步加剧，主要产品价格同比出现下降，导致头孢侧链活性酯系列产品营业收入和毛利率下降。

报告期内，公司认真贯彻落实“调整、升级、转型、发展”的整体工作思路，努力克服产业政策调整、安全环保压力倍增、产品市场大幅波动等因素带来的不利影响，精心谋划、统筹安排，着力强化体制机制创新，加快实施发展战略。总体来讲，报告期内公司主要工作如下：1) 加大市场开拓，积极应对市场变化。面对市场变化，公司积极创新营销模式，加强营销工作组织领导，新设立原料药销售部，加大新产品及生物医药产品市场开拓力度。2) 加强技改技措，增强企业核心竞争力。围绕发展战略，针对产品竞争加剧的不利因素，公司加强现有产品的技改技措，努力提高产品的利润空间，稳步推进各重点项目建设，增强可持续发展能力。3) 加快科技创新步伐，增强可持续发展能力。公司强化技术创新体系建设，加快高端医药中间体、生物制药和特色原料药的开发：抗生素领域，氨曲南实现批量生产并投放市场；生物制药领域，氧化型谷胱甘肽和腺苷蛋氨酸的工艺研究已经基本进入收尾阶段；特色原料药领域，心脑血管和抗肿瘤领域产品研发进展顺利，药品注册相关手续正在加紧办理。另有10余个产品正在进行试验研究，成为公司中远期经济增长点。另外，与济南大学合作开发的“头孢抗菌素中间体活性酯关键技术研究及产业化”项目荣获国家科技进步二等奖，并被列入山东省2012年自主创新成果转化重大专项计划。4) 加大安全环保投入，优化企业生态环境。公司成立了专门机构，加强环保监督指导，完善DCS自动化控制、视频监控系统、消防及劳动防护设施等安全、环保基础设施的配置，从工艺技术、过程设计、选型安装、生产运营和末端治理五个方面进行系统优化，实现清洁生产源头减排、末端回收利用和无害化治理，减轻了环保压力，整体环保管理水平有了明显提高。5) 完善企业内部管理，提高规范运营质量。公司以科学发展、和谐发展、内涵发展为指导，从基础管理抓起，细化措施，强化管理，明确目标，落实责任。加强各级团队建设，优化人员配置，细化分解任务指标，严格落实管理责任。加强以基层班组为重点的基层管理团队建设，开展学习型、安全型、创新型、清洁型、效益型、和谐型的“六型班组”建设活动。按照企业内部控制规范，成立内控体系建设小组，加快内控制度和规范流程的建设，并借助ERP及OA系统强化制度落实，提升企业经营管理水平和风险防范能力。

（2）公司主要财务数据分析

1) 资产、负债构成情况分析

单位：万元

资产项目	2012 年6 月30 日		2011 年12 月31 日		变动幅度
	金额	比重(%)	金额	比重(%)	
资产总计	138,737.39	100.00%	139,819.54	100.00%	-0.77%
流动资产：	82,098.76	59.18%	84,150.33	60.18%	-2.44%
货币资金	40,302.39	29.05%	45,805.06	32.76%	-12.01%
应收票据	4,073.32	2.94%	2,568.97	1.84%	58.56%
应收账款	24,219.77	17.46%	21,308.83	15.24%	13.66%
应收利息	402.67	0.29%	0.00	0.00%	0.00%
其他应收款	417.66	0.30%	304.94	0.22%	36.96%
存货	9172.98	6.61%	10,648.65	7.62%	-13.86%
非流动资产：	56,638.63	40.82%	55,669.21	39.82%	1.74%
长期应收款	0.00	0.00%	0.00	0.00%	0.00%
长期股权投资	0.00	0.00%	0.00	0.00%	0.00%
固定资产	46,151.77	33.27%	45,277.92	32.38%	1.93%
在建工程	2,238.98	1.61%	1,992.99	1.43%	12.34%
开发支出	0.00	0.00%	0.00	0.00%	0.00%
商誉	0.00	0.00%	0.00	0.00%	0.00%

①应收票据增长 58.56%，主要系公司收到客户应收票据增加所致；

②其他应收款增长 36.96%，主要系公司保证金增加所致；

资产项目中的其它项目变动金额不大，均属于合理范围内的正常波动。

2) 主要费用情况

单位：万元

费用项目	2012 年度 1-6 月	2011 年度 1-6 月	报告期比上年同期增减幅度 (%)	占 2012 年 1-6 月 营业收入比例
销售费用	660.20	785.62	-15.96	1.81%
管理费用	5,062.05	3,404.44	48.69	13.87%
扣除研发费用后的管理费用	3,931.99	2,825.63	39.15	10.77%
财务费用	345.80	1,170.82	-70.47	0.95%
所得税	204.12	722.02	-71.73	0.56%
合计	6,272.17	6082.90	3.11	17.19%

①管理费用增长 48.69%，主要系公司职工薪酬增加、研发费用投入增加、折旧增加、房产税增加等所致；

②财务费用下降 71.73%，主要系公司归还贷款利息下降，利息收入增加和汇兑损失减少所致；

3) 现金流量构成情况分析

单位：元

项目	报告期 (1-6 月)	上年同期	变动金额	变动比率
经营活动产生的现金流量净额	22,432,904.58	18,201,823.76	4,231,080.82	23.25%
投资活动产生的现金流量净额	-33,823,009.37	-77,483,083.51	-43,660,074.14	-56.35%

筹资活动产生的现金流量净额	-44,736,568.07	489,195,291.39	-533,931,859.46	-109.14%
现金及现金等价物净增加额	-56,126,672.86	429,914,031.64	-486,040,704.50	-113.06%

①报告期内,投资活动产生的现金流量净流出额为3382.30万元,下降4366.01万元,主要是今年投资支出下降所致.

②报告期内,筹资活动产生的现金流量净额同比下降 53,393.19万元,主要是去年同期公开发行股票,募集资金增加所致。

4) 主要客户及供应商情况

单位: 万元

项目	报告期销售金额 (万元)	占报告期销售总 金额比 (%)	应收账款余额 (万元)	占公司报告期应收 账款总余额 (%)	是否存在 关联关系
前五名客户合计	16619.72	45.54	10693.25	41.89	否
其中: 公司无向单一客户销售比例超过30%的情况					
项目	报告期采购金额 (万元)	占报告期采购总 金额比 (%)	应付账款余额 (万元)	占公司报告期应付 账款总余额 (%)	是否存在 关联关系
前五名供应商合计	5807.25	17.97	3067.95	18.38	否
其中: 公司无向单一供应商采购比例超过30%的情况					

公司前五名客户及前五名供应商与公司不存在关联关系,公司董事、监事、高级管理人员、核心技术人员、持股5%以上的股东和其他关联方在主要客户、供应商中无直接或间接利益,且不存在单一客户销售比例超过30%的情况。

(3) 公司所处的行业环境及未来展望

1) 公司所处的行业的环境

①头孢类医药中间体行业

国内头孢类医药中间体行业发展初期,业内厂家以中小民营企业为主,多从事低技术水平、低成本投入的中间体产品的生产和销售业务。随着国民经济的发展,行业整体技术水平明显提高、企业规模不断扩大。特别是近几年我国加大了环保治理力度致使企业环保投入和生产成本大幅上升,促进了行业内部的加速整合。一些环保设施齐备、掌握核心技术、拥有成本优势的优秀企业逐渐从激烈的市场竞争中脱颖而出,稳定地占据了行业领先的地位,而一批技术落后、污染严重的企业相继关闭、停产。伴随着《抗菌药物临床应用管理办法》等一系列限抗政策的颁布和施行,各地卫生部门展开了限制使用抗生素的行动,到目前看,这一事件对抗生素整个行业的影响仍然十分深刻。但从长远来看,这些政策的出台将进一步促进国内抗生素产品的合理消费,推动抗生素及其上游中间体行业走向正常、合理的轨道,通过整合后,具有规模和产业链完备的企业将焕发出新的生机。总体而言,头孢类医药中间体行业正在经历从分散走向集中的变革过程。

②生物医药行业

公司目前生物医药主要品种为生物发酵法原料药谷胱甘肽。谷胱甘肽在医药和营养保健品方面的应用非常广泛。谷胱甘肽原料药用于生产药品，主要供应给国内和欧洲制药公司生产肝病治疗药物，同时也被用于生产抗癌新药的开发；谷胱甘肽原料药出口到东南亚一些国家，主要用作生产营养保健品、膳食补充剂、美白胶囊等。根据市场调研，2011 年国内谷胱甘肽的需求量已接近 100 吨，国外预计需求量在 200 吨以上，并且呈现不断增长的态势。从目前形势看，公司产品在技术水平方面已经走在了前列，具有一定的优势。

2) 未来展望

①政策上拉动市场的结构调整

“十二五”时期是全面建设小康社会的关键时期，是深化改革开放、加快转变经济发展方式的攻坚时期。未来五年间，政府将更加注重经济质量的提高，同时推动区域发展、产业结构调整及经济社会改革等方面的多项政策措施“破茧”，从而协调推进各领域改革。未来五年中国发展将体现“五个坚持”，即坚持把经济结构战略性调整作为加快转变经济发展方式的主攻方向，坚持把科技进步和创新作为加快转变经济发展方式的重要支撑，坚持把保障和改善民生作为加快转变经济发展方式的根本出发点和落脚点，坚持把建设资源节约型、环境友好型社会作为加快转变经济发展方式的重要着力点，坚持把改革开放作为加快转变经济发展方式的强大动力。在化学制药领域，产业结构会有较大调整，企业将成为科技创新的主体；原料药生产更追求环保，企业着力防治污染；制剂生产注重新剂型、新技术的开发和使用，更多产品走入国际市场。

②未来医药市场巨大

在国际方面，全球药品销售仍持续增长，预计销售额在2015年达到11000亿美元，包括中国在内的十几个新兴医药市场预计将以14%-17%的速度增长，将成为拉动全球药品消费增长的主要力量。中国医药市场潜力巨大。中国医药行业在人口老龄化、经济增长迅速、医疗支出增加、保险覆盖范围扩大等条件支撑下，接下来的10年~20年必将具有非常可观的吸引力。①中国人口老龄化的趋势。目前中国医药的60%是老年人消费的，而现在中国老龄人口约1个亿，到2020年老龄人口将达到2.5亿，到2050年，老龄人口将达到顶峰4亿人。可以想象，未来10年、未来20年，我们国家的医药支出是个怎样的增长趋势。②医保覆盖人群的扩大。除了享有医保的2亿城镇职工外，2003年开始推进的新型农村合作医疗目前大概覆盖了8亿人口，另外，覆盖城镇居民（非工作人群）的基本医疗保险也在2007年全面铺开。越来越多的城乡居民能够享受医保和医保人均费用标准不断提升，会促进销量的增加，销量的增长必定会抵消价格下降的影响。③恶性病、慢性病的发病率增加。环境、饮食结构变化带来的变化，最近几年，恶性病、慢性病的患病人群不断上升，单病的医药支出明显增高了。

③抗生素市场更趋于合理化消费

行业内专家认为，限抗政策已经从单纯的限制，转入合理的规范使用抗生素。随着国家医保政策的不断完善，新农合的广泛普及，以及国家对基药投入的不断加大，医药市场正在逐渐趋于合理、稳定。根据国家卫生部门监测显示，2011年我国抗生素占用药比重的19.33%，IS监测数据为17.4%，国际应用在15%左右，从临床用药数据来看，门诊用药量确实有所减少，但手术用药量反而有所增加，总体抗生素使用趋于正常化。而从一个国家安全考虑，抗生素是必备的战略物资，以头孢曲松为例，国产药品销量减少，但



进口产品，如葛兰素销量同比增加25%，台湾泛生同比增加17%；抗生素的口服类产品，例如与我们关系密切的头孢克肟、头孢地尼、头孢呋辛等，都有一定程度的增长。业内一致认为，抗生素将不会再有大的增量出现，但总体市场也不会再有大的减少，整体上将趋于稳定，只是品种之间可能有些调整。

(4) 公司下半年经营计划

1) 加快产业结构调整步伐

继续深入实施产业结构调整战略，加快高端医药中间体、特色原料药和生物药品的开发，推进产业升级，转变发展方式。重点推动伊马替尼中间体伊马酸、伊马胺产业化、200吨/年谷胱甘肽原料药募投项目、腺苷蛋氨酸、MVR二期的建设，加快原料药批文申报及产业化步伐，创新对外合作方式，加快技术和产品开发，推动产业结构调整。

2) 抓好技术创新

技术研发是公司实现“调整、转型、升级、发展”目标的关键，也是企业可持续发展的动力。公司下半年将继续加大科研投入，完成技术中心的升级改造，加快原料药和制剂研发平台建设，提升技术研发的软、硬件水平；加快专业层次高、经验丰富的专业技术人才的引进和培养，建立一支从制药技术到制药管理的专业团队，为公司战略发展目标提供有力的人才支撑；建立更加开放的技术创新体系，严格贯彻落实研发项目的目标责任，提高研发工作的质量和效率。

3) 加大市场开拓力度

继续实施让利不让市场的原则，坚持维护现有客户与开发新市场并举，加快生物药品、抗肿瘤和心血管药物中间体的市场推广；建立完善信息调研、技术研发、产品销售的协调机制；下半年公司将成立协调小组，加强信息沟通和组织协调，有计划、有步骤地克服技术研发慢、产品市场推广难的问题。

4) 提升现有产品的市场竞争力

进一步明确产业定位和目标方向，加大技术投入，强化组织管理，积极探索绿色环保新工艺，加大现有产品的技术工艺改造；按照节能减排和源头治理思路，以技术改造和循环利用为重点，从工艺研究和规划入手，推进清洁生产和循环利用；加强能源消耗管理，做到节流与开源并重，降耗与增效同步，最大限度的挖掘产品在提高质量、降本增效等方面的潜力努力提高现有产品的市场竞争力。

5) 关注募投项目建设情况

密切关注募投项目进展情况，加快项目建设进度，尤其是服务于公司产业调整、转型的募集资金投资项目建设情况，提高项目建设水平，争取使募投项目能尽快实现效益。重新评估未投产和未实现预期效益的募投项目，认真、深入地总结原因，对今后实施计划、进度做出规划或调整。同时加强募集资金使用管理，提高募集资金使用效率，满足公司经营发展的需要。

6) 完善内部控制体系

进一步完善公司治理机制，抓好各项制度标准流程的建设，以公司的内部控制管理小组和班组建设为核心，公司下半年将围绕内控开展全面动员，加强“双基管理”，使班组建设与内控建设充分结合，共同推进规范管理，完善内部控制的组织架构。同时继续完善责任监督与追溯机制，加大责任追究，提高企业执行力。

7) 加强企业文化建设

加强品牌文化建设, 强化员工队伍管理, 创造宽松、包容、人性的员工管理机制和氛围, 改善员工的工作、生活环境和福利待遇; 加强企业文化建设的系统性、目的性, 为公司各项工作的开展创造良好文化氛围。

公司实际经营业绩较曾公开披露过的本报告期盈利预测或经营计划是否低 20% 以上或高 20% 以上:

是 否 不适用

公司主要子公司、参股公司的经营情况及业绩分析

单位: 元

子公司名称	营业收入		净利润	
	本报告期	同比增减	本报告期	同比增减
山东金城柯瑞化学有限公司	132,427,063.70	45.97%	9,281,820.76	-19.21%
山东汇海医药化工有限公司	74,131,636.60	-21.14%	-1,374,134.25	-127.78%
山东金城钟化生物药业有限公司	17,134,172.88	138.70%	1,925,281.41	229.06%

柯瑞公司收入同比增长45.97%, 主要系公司主要产品头孢克肟甲基侧链酸活性酯和7-ACT销量同比增长较大所致, 净利润下降19.21%的主要系上述产品价格下滑所致。汇海公司净利润下降127.78, 主要系部分报告期内产品产量低, 导致单位成本增加, 整体出现亏损。生物公司营业收入增长138.7%, 净利润增长229.06%, 主要系公司谷胱甘肽产品销量比去年同期增长所致。

可能对公司未来发展战略和经营目标的实现产生不利影响的所有风险因素

(1) 行业政策调控的风险

2012年上半年抗生素行业调控政策仍在深刻影响着下游抗生素企业, 对整个抗生素行业产生较大冲击, 导致抗生素市场需求减少, 抗菌药物品种结构也随之发生较大变化。未来随着医药体制改革的深化, 国家可能出台相关调控政策, 对医药行业产生较大的不确定性。

(2) 新产品开发风险

医药产品的研发具有高技术、高附加值、高风险的特点, 新产品从研发、报批、投产到推向市场周期长、成本高, 如果其中一个环节出现意外情况, 都可能影响研发投入的回收和预期效益的实现。同时如果技术创新效果不明显或者核心技术人才流失, 将直接影响新产品的研发进程和效率。

(3) 市场竞争的风险

随着国家医改政策的不断完善, 对基础药物投入的不断加大, 医药行业蕴含着巨大的市场前景和发展潜力, 头孢类抗生素领域经过优胜劣汰的产业整合, 必将加快产业调整和技术创新速度。同时, 替代性药品如生物药品、化学药品的研发和推广, 势必导致未来医药行业的市场竞争愈演愈烈。

(4) 药品价格调整的风险

药品降价主要原因包括政策性降价令和因招标竞争所致的价格下降。国家发改委陆续对药品实行多次降价, 同时, 自 2007 年起药品集中招标采购将主要以挂网招标模式统一各省的药品采购平台, 以此控制药品价格, 形成了以低价药品为主导、药品价格总体下降的趋势。随着国家推行药品降价措施的力度不断



加大，药品生产企业势必加强对成本的控制。加之医药行业生产企业众多，价格竞争依然是主要竞争手段之一，因此药品价格调整会对公司经营业绩造成一定影响。

(5) 技术创新不足风险

如果公司在技术开发方面投入不足，或创新效果不明显，未能实现与市场需求的紧密衔接，将可能对公司的市场竞争优势地位造成负面影响。同时如果核心技术人才流失，将可能对新产品开发计划造成影响。

(6) 核心技术泄密的风险

医药行业属于技术密集型行业，技术能力的竞争是企业竞争的核心。目前，公司主要产品的工艺技术均已达到国内或国际先进水平，为防止公司核心技术外泄，公司制定了严格的技术保密制度，并且核心技术均已申请专利。但如果公司核心技术人员离开本公司或利用职务之便泄漏相关技术机密，将会给公司带来竞争加剧的风险。

(7) 募集资金项目实施的风险

在募集资金投资项目决策过程中，公司对市场、工艺技术方案、基础设施建设、工程方案、安全环保措施、财务等因素进行了充分论证和预测分析，但不排除由于项目实施过程中一些不可预见的因素，这些不确定性因素可能包括：项目实施过程中可能存在的因工程进度、工程质量、投资成本发生变化而引致的风险；竞争对手的发展、产品及原材料价格的变动、市场容量的变化、宏观经济形势的变动引致的风险；行业政策变化导致终端需求减少等，造成募集资金投资项目达不到预期效益的风险。

(8) 主要原材料市场价格波动的风险

公司主要生产销售头孢类医药中间体产品。公司产品的主要原材料是基础化学原料，其受原油价格波动传导的影响十分明显。原油价格持续攀升，受此影响基础化学原料的波动亦十分剧烈，尽管原材料价格的上涨可以向下游转移，但如果出现原材料价格持续大幅波动，可能出现公司毛利率水平的下降，从而影响公司经营业绩。

(9) 应收账款余额较大的风险

虽然公司注重对产品销售和应收账款的管理，尽可能将坏账风险造成的损失降低到最低程度，但随着业务的不断发展和公司经营规模的扩大，公司应收账款可能进一步增加。如果出现应收账款不能按期收回或发生坏账的情况，公司业绩和生产经营将受到较大影响。

(10) 经营管理风险

随着公司募集资金项目的建设和经营战略目标的推进，公司资产规模将发生重大变化，未来公司在机制完善、战略规划、组织管理、内部控制、风险防控等方面将面临更大的挑战，如果公司的管理水平未能与发展速度保持同步，可能会带来经营管理方面的风险。

(11) 安全生产风险

公司使用的部分原材料为危险化学品，如管理不到位，可能发生安全事故，影响公司的生产经营，

并可能造成一定的经济损失。尽管公司备有较完备的安全设施，制定了较为完善的事故预警、处理机制，整个生产过程完全处于受控状态，公司历史上从未发生大的安全事故，但不排除因原材料运输、保管及操作不当、意外和自然灾害等原因而造成安全事故的可能，如果发生了安全事故将可能给公司带来一定的经济损失并影响生产经营的正常开展。

(12) 环保风险

随着国家经济增长模式的转变和可持续发展战略的全面实施，国家环保政策日益完善，环境污染治理标准日趋提高，行业内环保治理成本将不断增加。尽管本公司已严格按照有关环保法规及相应标准对污染物排放进行了有效治理，使“三废”的排放达到了环保规定的标准，但随着我国政府环境保护力度的不断加强，可能在未来出台更为严格的环保标准，提出更高的环保要求，使公司环保费用的支出相应增加。此外，公司主要客户均为国内外知名企业，对本公司产品质量和环境治理均有严格要求，可能导致公司进一步增加环保治理的费用，从而影响公司盈利水平。

(13) 质量控制风险

公司目前主要产品为头孢类医药中间体，是化学制药行业的重要组成部分。在头孢类抗生素的整个生产过程中，中间体产品占据了其中主要的工序和技术环节，因此，公司产品的质量对下游原料药、成品药的品品质有重要影响。如果公司的质量控制体系不够完善，将可能导致公司产品质量达不到相关标准，进而可能对公司产品的销售造成不利影响或对公司品牌声誉等造成损害。

(14) 出口退税率变化影响公司经营业绩的风险

从目前的经济发展趋势判断，国家鼓励出口的政策导向短期内不会改变。随着公司海外市场的不断扩大，出口业务的持续增长，如果宏观经济形势发生重大变化，国家调整出口退税政策，将可能给公司经营业绩带来影响。

1、公司主营业务及其经营状况

(1) 主营业务分行业、分产品情况表

单位：元

分产品或服务	营业收入	营业成本	毛利率 (%)	营业收入比上年同期增减 (%)	营业成本比上年同期增减 (%)	毛利率比上年同期增减 (%)
头孢侧链活性酯系列产品	192,222,925.00	149,522,631.48	22.21%	-21.42%	-14.77%	-6.07%
其他医药化工产品	170,467,164.84	138,042,641.08	19.02%	10.54%	8.77%	1.32%
总计	362,690,089.84	287,565,272.56	20.71%	-9.06%	-4.89%	-3.48%

主营业务分行业和分产品情况的说明

注：①头孢侧链活性酯系列产品：包括 AE-活性酯、头孢他啶活性酯、头孢克肟侧链酸活性酯和头孢地尼活性酯。②其他医药化工产品：包括 AABI、DCC、叔丁酯、三嗪环、谷胱甘肽、MTZ、头孢地嗪、头孢卡品等产品。报告期内公司营业收入为 36,492.83 万元，较上年同期下降 9.49%，主营业务收入较上年



同期下降 9.06%，主要原因是报告期内，头孢侧链活性酯系列产品受“限抗”政策影响，市场竞争加剧，产品价格同比均出现不同程度的下降，同时主导产品 AE—活性酯销量同比下降较为明显，导致头孢侧链活性酯系列产品营业收入同比下降 21.42%，毛利率下降 6.07%。

毛利率比上年同期增减幅度较大的原因说明
无

(2) 主营业务分地区情况

单位：元

地区	营业收入	营业收入比上年同期增减（%）
国内销售	220,719,184.45	-20.33%
国外销售	141,970,905.39	16.57%

主营业务分地区情况的说明

报告期内，公司国内销售营业收入为 22071.92 万元，比上年同期减少 20.33%，主要原因是报告期内产品竞争加剧导致主要产品价格下降及部分产品销量下降所致；国外销售营业收入为 14197.09 万元，比上年同期增长 16.57%，主要原因是公司积极开拓国外市场，生物产品的国外销售增长。

主营业务构成情况的说明

公司的主营业务为头孢类医药中间体的研发、生产和销售，公司核心业务及其结构在报告期内未发生重大变化，头孢类医药中间体业务仍是公司的核心业务。

(3) 营业收入、营业利润及净利润变动的主要影响因素说明

继续受《抗菌药物临床应用管理办法》、《抗菌药物分级管理办法》等政策持续影响，报告期内，产品市场竞争进一步加剧，主要产品价格同比下降。

2、主营业务及其结构发生重大变化的原因说明

适用 不适用

3、主营业务盈利能力（毛利率）与上年相比发生重大变化的原因说明

适用 不适用

4、利润构成与上年相比发生重大变化的原因分析

适用 不适用

5、对报告期利润产生重大影响的其他经营业务活动

适用 不适用

6、参股子公司业务性质、主要产品或服务 and 净利润等情况

适用 不适用

7、报告期内公司无形资产（商标、专利、非专利技术、土地使用权、水面养殖权、探矿权、采矿权等）发生重大变化的主要影响因素及公司应对不利变化的具体措施

适用 不适用

公司拥有的无形资产主要有商标、专利、非专利技术、土地使用权等。报告期内，新增发明专利一项，具体情况如下：

专利名称	申请人/专利权人	类型	专利号	保护期限
一种吡咯列酮的制备方法	本公司	发明	ZL201010294814.2	20 年

8、报告期内发生因设备或技术升级换代、核心技术人员辞职、特许经营权丧失等导致公司核心竞争能力受到严重影响的具体情况及其拟采取的措施

适用 不适用

9、公司业务相关的宏观经济层面或外部经营环境的发展现状和变化趋势及公司行业地位或区域市场地位的变动趋势

适用 不适用

（1）全球医药市场发展及变化趋势

根据ISM报告显示，2011年全球药品市场规模达8800亿美元，并呈现以下三大特点：第一，新兴医药市场增长迅速。2011年，17个新兴医药市场国家的增长速度接近17%，达到1800亿美元。许多新兴医药市场的增长得益于政府在卫生健康产业上的投入加大。发达医药市场国家由于受到专利药过期和新一轮的预算开支紧缩而增长缓慢；新兴医药市场国家对全球医药市场增长的贡献将接近50%，中国将成为全球第三大医药市场；第二，专利药过期达顶峰，主要治疗领域仿制药竞争加剧。第三，产品创新周期和需求的增加驱动治疗领域的发展。2011年，新药的上市和上量(其中三分之一是专科用药)进一步满足了患者的需求，并改进若干个疾病领域的治疗方式和手段。这些创新药的上市，拓宽了诊断治疗通道，增加了治疗经费。创新药品催生新的治疗方法和手段。据医药行业市场经济分析师称，截止至2016年，全球医药市场的总价值将高达1.2万亿美元。

（2）我国医药行业发展概况

2011年，随着医疗体制改革的稳步推进、人口老龄化进程的加快和居民消费收入水平的提高，医药产业生产稳步增长，产品销售有所回升，对外贸易快速增长，受原材料价格上涨以及部分药品价格下调等因素影响，产业销售收入利润率有所下降，但仍维持较高水平。总体上，医药产业呈现平稳快速增长态势。数据显示，2010年中国医药市场为7084亿元，增幅为23.2%；2011年为9426亿元，增幅为23%，预计2012年中国医药市场规模为11500亿元，增幅为22%左右，这也显示出了医药行业依然是朝阳行业，由于社会刚性需求的存在，我们有理由相信，医药行业依然是最有发展潜力的行业。

中国医药行业目前是新兴市场规模最大、增长最快的市场。同时也是未来发展前景较为确定、行业增长空间较大的行业之一。很明显的现象，中国无论是城市里的居民，还是农村地区的老百姓，每年的医药支出是不断增加的，而且政府在医疗方面的支出也是不断增长的。透视国家的计划，未来3年，农村合作



医疗的政府补助还要提高一倍。人均用药水平的提高和政府对于医保的投入将给医药行业带来较大的成长空间。中国医药行业的销售额将在新兴市场中占据约1/4的份额，对全球医药行业的发展贡献将达近30%，成为全球第三大医药市场。

（3）医药中间体行业

经过了上世纪90年代后期的辉煌，本世纪初企业间白热化的竞争后，医药中间体行业现已基本进入成熟期。作为医药产业最为相关的部分，医药中间体产业的健康发展是医药产业发展的前提和重要保障。由于各种监管的加强和相应政策的出台，原来作坊式的进入已经不可能实现，作为高技术、高难度生产的医药中间体行业，正在由分散化和短期化模式，向规模化、正规化转变，努力练好内功，顺应现代市场变化规律，将是现代化医药中间体企业发展的必由之路。

（4）抗生素市场的变化

2011年，是抗生素市场转折和变化的一年。受降价、限抗等政策的影响，从去年下半年开始，抗生素市场陷入前所未有的低迷状态，量价齐跌，整个行业悲观情绪蔓延。数据显示，受整个市场变化的影响，哈药、鲁抗、华药、丽珠等国家以抗生素为主的大型企业，自2011年到2012年第一季度，均出现了不同程度的业绩大幅下滑，有的下滑比例甚至超过了200%，并且出现了多家亏损的局面。2012年上半年，由于刚性需求的存在，自三月份开始，市场逐渐出现反弹，相关企业放量生产，但受2011年3-4季度的影响，各产品价格均下降到了历史最低点。根据专业人士的分析，近两年的市场变化，限抗只是一方面，主要原因来自于降价和基本药物招标，改变发生在基本用药与非基本药物的结构上，改变在药品价格的下降上，整个市场量的变化，除去年3-4季度部分品种稍有下滑外，从整个行业的年度数据看，依然保持了一定的增长。这一变化过程，促进了国内抗生素产品的合理消费，推动抗生素及其上游中间体行业步入良性发展的轨道。从长远看，由于用药市场的需求，头孢类抗生素的生产和消费将通过这次改革走向正常合理的轨道。

（5）生物医药产业

生物产业是全球新医药未来发展方向和国家战略重点。生物技术的革命为新药研发带来了全新的视角和领域，全球生物制药发展迅速，重磅药物占比不断提高，生物制药在各种重大疾病中应用广泛。生物医药是生物产业的核心部分，生物产业被列入国家战略性新兴产业，这说明生物医药、生物产业符合我国经济发展的长远方向。未来五年，医药行业将沿着抓好传统产业升级和产品标准升级、占领生物制药制高点这两个战略方向发展。

10、对公司未来发展战略和经营目标的实现产生不利影响的风险因素及公司采取的措施

适用 不适用

对公司未来发展战略和经营目标的实现产生不利影响的风险因素详见“三、董事会报告（一）管理层讨论与分析：可能对公司未来发展战略和经营目标的实现产生不利影响的所有风险因素”

应对措施：（1）公司将密切关注行业政策动态，提高对行业政策把握的前瞻性、敏感性和准确性；继续加强产品工艺技术改造，提升现有产品市场竞争力；加快产业结构调整、升级，加快高端医药中间体、特色原料药和生物制药的开发，丰富产品种类，培植新的业绩增长点。（2）制定适合公司自身的新产品



研发制度，创新技术研发管理机制，加大技术创新和科技研发的投入，引进和培养专业技术人才，不断优化提升技术队伍的知识结构和专业层次，保持公司研发实力的可持续性。加强技术秘密的保护，对员工开展职业道德教育活动，提高员工的职业道德水平和对企业的忠诚度。制定严格的技术保密制度和程序，严格控制和规范技术信息传递程序。（3）科学地预测市场需求和市场风险，提高企业对外部环境变化的适应和应变能力；加快技术创新，深入挖掘产品降本增效的潜力；加强能耗管理，降低消耗和生产成本，提高产品质量和市场竞争能力；加快产品结构调整，积极开拓新市场，提高销售渠道和销售网络的稳定性，抢抓市场机遇。（4）建立交易对方的信用考核等级标准，并跟踪调查；加强应收账款的内部管理，确定合理的赊销信用期间；依法签订交易合同和还款协议，及时督促对方履行。（5）关注募投项目进展情况，加快项目建设进度，尤其是服务于公司产业调整、转型的募集资金投资项目建设情况，提高项目建设水平，争取使募投项目能尽快实现效益。同时加强募集资金使用管理，提高募集资金使用效率，满足公司经营发展的需要。（6）提高对安全环保工作重要性认识，加强员工的安全教育和操作技能培训，强化安全责任意识，细化分解安全目标责任，继续加大安全环保投入，抓好环保改造项目，加快污染治理新工艺、新技术、新设备的研究和输出。（7）加强产品质量管理，维护企业品牌。树立质量风险意识，在降低成本、提高收益的同时注重维护产品质量的稳定，继续抓好质量管理体系建设，加快建立以产品标准、技术标准、管理标准和工作标准为主体的标准化管理体系，加强质量监督追溯制和责任追究机制，努力提高产品质量水平，维护和塑造产品和企业的良好形象。（8）以完善企业内部控制为核心，继续深化管理创新，优化管理系统，完善决策机制，努力培养一支高素质的管理人员队伍，力争同步建立起适应企业不断发展的经营管理体系。

（二）公司投资情况

1、募集资金总体使用情况

√ 适用 □ 不适用

单位：万元

募集资金总额	52,806.8
报告期投入募集资金总额	588.52
已累计投入募集资金总额	18,754.07
报告期内变更用途的募集资金总额	0
累计变更用途的募集资金总额	0
累计变更用途的募集资金总额比例	0
募集资金总体使用情况说明	

2、募集资金承诺项目情况

√ 适用 □ 不适用

单位：万元

承诺投资项目和超募资金投向	是否已变更项目(含部分变更)	募集资金承诺投资总额	调整后投资总额(1)	本报告期投入金额	截至期末累计投入金额(2)	截至期末投资进度(%) (3)=(2)/(1)	项目达到预定可使用状态日期	本报告期实现的效益	是否达到预计效益	项目可行性是否发生重大变化
承诺投资项目										
3,000 吨/年 AE-活性酯新工艺产业化项目	否	7,900.96	7,900.96	99.14	7,315.06	92.58%	2011 年 12 月 01 日	1,293.45	否	否
800 吨/年头孢克肟侧链酸活性酯产业化项目	否	7,742.38	7,742.38	235.69	6,185.32	79.89%	2012 年 12 月 01 日	1,528.04	是	否
500 吨/年呋喃铵盐产业化项目	否	4,159.42	4,159.42	0	0	0%		0		
50 吨/年 7-AVCA 产业化项目	否	6,479.31	6,479.31	0	0	0%		0		
承诺投资项目小计	-	26,282.07	26,282.07	334.83	13,500.38	-	-	2,821.49	-	-
超募资金投向										
多功能合成车间项目	否	2,508	2,508	253.69	253.69	10.11%	2012 年 11 月 30 日	0		否
归还银行贷款（如有）	-	4,400	4,400		4,400		-	-	-	-
补充流动资金（如有）	-	600	600		600		-	-	-	-
超募资金投向小计	-	7,508	7,508	0	5,253.69	-	-	0	-	-
合计	-	33,790.07	33,790.07	588.52	18,754.07	-	-	2,821.49	-	-
未达到计划进度或预计收益的情况	承诺投资项目：截至期末 3,000 吨/年 AE-活性酯新工艺产业化项目已竣工，累计投入金额与承诺投入金额的差额为部分工程及设备款项尚未支付所致。									

<p>况和原因（分具体项目）</p>	<p>3,000 吨/年 AE-活性酯新工艺产业化项目未达到预计收益的原因：受“限抗”政策及产品竞争加剧等因素影响，市场发生变化，3,000 吨/年 AE-活性酯新工艺产业化项目未达到预期产能。</p> <p>500 吨/年呋喃铵盐产业化项目、50 吨/年 7—AVCA 产业化项目未投产原因：2 011 年以来受一系列限抗政策的影响，国内抗生素市场总体需求出现下降。伴随着市场总体需求的减少和市场竞争的不断加剧，产品价格大幅下降，头孢类抗生素行业面临严峻的行业政策形势和市场萎缩困境。由于行业政策和市场环境发生较大变化，500 吨/年呋喃铵盐产业化项目、50 吨/年 7—AVCA 产业化项目公司尚未投产。</p>
<p>项目可行性发生重大变化的情况说明</p>	<p>未发生重大变化</p>
<p>超募资金的金额、用途及使用进展情况</p>	<p><input checked="" type="checkbox"/> 适用 <input type="checkbox"/> 不适用</p> <p>2011 年 9 月 6 日，公司第二届董事会第七次会议审议通过了《关于使用部分超募资金归还银行贷款和永久性补充流动资金的议案》，同意公司使用超募资金 5,000.00 万元用于归还银行贷款和永久性补充流动资金，其中 4,400.00 万元用于归还银行贷款，600.00 万元用于永久性补充流动资金。截止 2011 年 12 月 31 日已执行完毕。2011 年 12 月 22 日，公司第二届董事会第九次会议审议通过了《关于部分超募资金使用计划的议案》，拟使用超募资金 2,508.00 万元，建设多功能综合车间项目。公司于 2011 年上市获得超募资金 265,247,334.75 元。截至 2012 年 6 月 30 日止，公司累计决议使用超募资金 75,08.00 万元， 剩余超募资金 190,167,334.75 元。</p>
<p>募集资金投资项目实施地点变更情况</p>	<p><input type="checkbox"/> 适用 <input checked="" type="checkbox"/> 不适用</p> <p><input type="checkbox"/> 报告期内发生 <input type="checkbox"/> 以前年度发生</p>
<p>募集资金投资项目实施方式调整情况</p>	<p><input type="checkbox"/> 适用 <input checked="" type="checkbox"/> 不适用</p> <p><input type="checkbox"/> 报告期内发生 <input type="checkbox"/> 以前年度发生</p>
<p>募集资金投资项目先期投入及置换情况</p>	<p><input checked="" type="checkbox"/> 适用 <input type="checkbox"/> 不适用</p> <p>2011 年 7 月 5 日公司召开二届董事会第五次会议，审议通过了《关于以募投资金置换公司预先已投入募投项目的自筹资金的议案》，同意公司以募集资金置换公司预先已投入 10,223.44 万元，截止 2011 年 12 月 31 日已置换完毕。</p>
<p>用闲置募集资金暂时补充流动资</p>	<p><input checked="" type="checkbox"/> 适用 <input type="checkbox"/> 不适用</p>

金情况	2011 年 9 月 6 日，公司第二届董事会第七次会议审议通过了《关于使用部分超募资金归还银行贷款和永久性补充流动资金的议案》，同意公司使用超募资金 5,000.00 万元用于归还银行贷款和永久性补充流动资金，其中 4,400.00 万元用于归还银行贷款，600.00 万元用于永久性补充流动资金。截止 2011 年 12 月 31 日已执行完毕。
项目实施出现募集资金结余的金额及原因	<input type="checkbox"/> 适用 <input checked="" type="checkbox"/> 不适用
尚未使用的募集资金用途及去向	尚未使用的募集资金（包括超募资金）存放于募集资金专户
募集资金使用及披露中存在的问题或其他情况	无

3、募集资金变更项目情况

适用 不适用

4、重大非募集资金投资项目情况

适用 不适用

(三) 报告期实际经营成果与招股上市文件或定期报告披露的盈利预测、有关计划或展望进行比较, 说明完成预测或计划的进度情况

适用 不适用

(四) 董事会下半年的经营计划修改计划

适用 不适用

(五) 预测年初至下一报告期期末的累计净利润可能为亏损、实现扭亏为盈或者与上年同期相比发生大幅度变动的警示及说明

适用 不适用

(六) 董事会对会计师事务所本报告期“非标准审计报告”的说明

适用 不适用

(七) 公司董事会对会计师事务所上年度“非标准审计报告”涉及事项的变化及处理情况的说明

适用 不适用

(八) 公司现金分红政策的制定及执行情况

1、公司现金分红政策的制定和执行情况

公司现金分红政策的制定和执行重视对投资者的合理投资回报, 充分维护中小股东的合法权益, 符合公司章程和股东大会决议的要求。现金分红标准和比例明确、清晰, 严格履行了相关决策程序, 独立董事对现金分红预案发表了独立意见。

2、2012 年上半年利润分配预案

公司 2012 年上半年不进行利润分配和资本公积金转增股本。

3、2011 年度利润分配方案执行情况

2012 年 5 月 11 日, 公司 2011 年度股东大会审议通过了《关于 2011 年度利润分配预案的议案》, 2011

年度实现净利润 56,071,637.39 元（母公司），按规定提取 10% 的法定盈余公积金 5,607,163.74 元，2011 年可供股东分配的利润是 50,464,473.65 元。加年初未分配的利润 119,091,733.21 元，2011 年末未分配利润为 169,556,206.86 元。以现有股本 12100 万股为基数，向全体股东按每 10 股派发现金红利 2.0 元人民币(含税)，共计分配 24,200,000.00 元，其余未分配利润 145,356,206.86 元结转至下一年度。2012 年 5 月 19 日，公司在巨潮资讯网发布了《2011 年年度权益分派实施公告》（公告编号：2012-021），上述利润分配方案已于 2012 年 5 月 25 日实施完毕。

（九）利润分配或资本公积金转增预案

适用 不适用

（十）公司 2011 年度期末累计未分配利润为正但未提出现金分红预案的情况

适用 不适用

（十一）以前期间拟定、在报告期实施的利润分配方案、公积金转增股本方案或发行新股方案的执行情况，以及现金分红政策的执行情况

适用 不适用

2012年5月11日，公司2011年度股东大会审议通过了《关于2011年度利润分配预案的议案》，2011年度实现净利润56,071,637.39元（母公司），按规定提取10%的法定盈余公积金5,607,163.74元，2011年可供股东分配的利润是50,464,473.65元。加年初未分配的利润119,091,733.21元，2011年末未分配利润为169,556,206.86元。以现有股本12100万股为基数，向全体股东按每10股派发现金红利2.0元人民币(含税)，共计分配24,200,000.00元，其余未分配利润145,356,206.86元结转至下一年度。

2012年5月19日，公司在巨潮资讯网发布了《2011年年度权益分派实施公告》（公告编号：2012-021），上述利润分配方案已于2012年5月25日实施完毕。

四、重要事项

（一）重大诉讼仲裁事项

适用 不适用

本期公司无重大诉讼、仲裁事项。

（二）资产交易事项

1、收购资产情况

适用 不适用

收购资产情况说明

报告期内，公司未发生收购资产事项。

2、出售资产情况

适用 不适用

出售资产情况说明

报告期内，公司未发生出售资产事项。

3、资产置换情况

适用 不适用

资产置换情况说明

报告期内，公司未发生资产置换事项。

4、企业合并情况

适用 不适用

5、自资产重组报告书或收购出售资产公告刊登后，该事项的进展情况及对报告期经营成果与财务状况的影响

适用 不适用

（三）公司大股东及其一致行动人在报告期提出或实施股份增持计划的说明

适用 不适用

（四）公司股权激励的实施情况及其影响

适用 不适用

（五）重大关联交易

1、与日常经营相关的关联交易

适用 不适用

2、资产收购、出售发生的关联交易

适用 不适用

3、关联债权债务往来

适用 不适用

报告期内资金被占用情况及清欠进展情况

适用 不适用

截止报告期末，上市公司未完成非经营性资金占用的清欠工作的，董事会提出的责任追究方案

适用 不适用

4、其他重大关联交易

(1) 经常性关联交易

2008年2月28日，本公司与金城实业签订《房屋租赁协议书》，本公司将位于淄川区经济开发区胶王路复线北、东一路西的房屋（房屋产权证：淄川区字第04-1006320）共500平方米租赁给金城实业办公使用，租赁期为2008年1月1日至2012年12月31日止，全年租金为18万元。

(2) 偶发性关联交易

1) 公司拟使用超募资金2508万元，建设多功能综合车间项目，该议案业经2011年12月22日召开的第二届董事会第九次会议审议通过。土建、安装项目人民币924万元，其中通过公开招标方式确定由关联方山东金城建工有限公司承建520万元。2012年5月3日召开的公司第二届董事会第十二次会议审议通过了《关于山东金城建工有限公司承建公司多功能综合车间的议案》，通过审议程序后双方签订了《建设工程施工合同》，并于2012年5月4日在中国证监会指定的信息披露网站巨潮资讯网（www.cninfo.com.cn）上公告。

2) 2012年1月5日，公司与山东金城建工有限公司签署《建设工程施工合同》，由山东金城建工有限公司承建公司2012年上半年零星工程新建、修缮项目，合同价款约80万元。

3) 2012年1月5日，公司全资子公司山东金城柯瑞化学有限公司与山东金城建工有限公司签署《建设工程施工合同》，由山东金城建工有限公司承建柯瑞公司2012年上半年零星工程新建、修缮项目，合同价款约30万元。

4) 2012年4月27日，公司全资子公司山东金城柯瑞化学有限公司与山东金城建工有限公司签署《建设工程施工合同》，由山东金城建工有限公司承建柯瑞公司热泵机房项目，合同价款约40万元。

2)、3)、4)项关联交易都未达到提交董事会审议的标准，按照公司《关联交易决策制度》的规定经总经理审批。

(3) 关联担保

1) 报告期内已经执行完毕的关联方担保情况

序号	被担保方	债权人（授信人）	合同金额	期限	关联方担保方情况
1	山东金城医药化工股份有限公司	交通银行股份有限公司淄博淄川支行	2,000万元	2,011/3/30 -2,012/3/29	淄博金城实业股份有限公司提供连带责任保证

2) 报告期末尚在执行的关联方担保情况

序号	被担保方	债权人（授信人）	合同金额	期限	关联方担保方情况
1	山东金城医药化工股份有限公司	淄博般阳城市资产经营	1,000万元	2,009/08/07	淄博金城实业股份有限公司提



	有限公司	有限公司		-2,017/06/25	供连带责任保证担保
2	山东金城医药化工股份有限公司	交通银行股份有限公司 淄博淄川支行	2,000万	2,012/3/19 -2,013/3/18	淄博金城实业股份有限公司 提供连带责任保证
3	山东金城医药化工股份有限公司	交通银行股份有限公司 淄博淄川支行	4,000万	2,011/12/15 -2,012/12/14	淄博金城实业股份有限公司 提供连带责任保证
4	山东金城医药化工股份有限公司	中国工商银行股份有限公司 淄博淄川支行	2,500万	2,011/9/27- 2,012/9/27	淄博金城实业股份有限公司 提供连带责任保证
5	山东金城医药化工股份有限公司	中国工商银行股份有限公司 淄博淄川支行	2,000万	2,011/11/25- 2,012/11/25	淄博金城实业股份有限公司 提供连带责任保证
6	山东金城医药化工股份有限公司	中国工商银行股份有限公司 淄博淄川支行	1,400万	2,012/03/19- 2,013/03/15	淄博金城实业股份有限公司 提供连带责任保证
7	山东金城医药化工股份有限公司	中国银行股份有限公司 淄博淄川支行	2,000万	2,011/12/1-2,0 12/12/6	淄博金城实业股份有限公司 提供连带责任保证

3) 报告期内已经执行完毕的为子公司提供担保情况

序号	被担保方	债权人 (授信人)	合同 金额	期 限	关联方担保方情况
1	山东金城柯瑞化学有限公司	张店农村合作银行四宝山支行	800万元	2011/03/04 -2012/03/01	山东金城医药化工股份有限公司提供连带责任保证
2	山东金城柯瑞化学有限公司	兴业银行淄博分行	1,000万	2011/3/31 -2012/3/31	山东金城医药化工股份有限公司提供连带责任保证
3	山东金城柯瑞化学有限公司	中国建设银行股份有限公司 淄博淄川支行	1,000万	2011/04/29 -2012/04/28	山东金城医药化工股份有限公司提供连带责任保证
4	山东汇海医药化工有限公司	东营商业银行西三路支行	1,000万	2011/05/30- 2012/02/27	山东金城医药化工股份有限公司提供连带责任保证

4) 报告期内尚在执行的为子公司提供担保情况

序号	被担保方	债权人 (授信人)	合同 金额	期 限	关联方担保方情况
1	山东金城钟化生物药业有限公司	中国农业银行股份有限公司 淄博淄川支行	3,700万	2010/08/19- 2014/08/18	山东金城医药化工股份有限公司提供连带责任保证
2	山东金城柯瑞化学有限公司	中国工商银行股份有限公司 淄博淄川支行	1,600万	2011/11/09 2012/10/25	山东金城医药化工股份有限公司提供连带责任保证
3	山东汇海医药化工有限公司	东营商业银行西三路支行	1,000万	2012/03/08- 2012/12/8	山东金城医药化工股份有限公司提供连带责任保证

4	山东金城柯瑞化学有限公司	中国建设银行股份有限公司淄博淄川支行	1,000万	2012/04/16 -2013/04/15	山东金城医药化工股份有限公司提供连带责任保证
---	--------------	--------------------	--------	---------------------------	------------------------

（六）重大合同及其履行情况

1、为公司带来的利润达到公司本期利润总额 10%以上（含 10%）的托管、承包、租赁事项

（1）托管情况

适用 不适用

（2）承包情况

适用 不适用

（3）租赁情况

适用 不适用

2、担保情况

适用 不适用

单位：万元

公司对外担保情况（不包括对子公司的担保）								
担保对象名称	担保额度 相关公告 披露日期	担保额度	实际发生日期 （协议签署 日）	实际担保金额	担保类型	担保期	是否履行 完毕	是否为关 联方担保 （是或 否）
报告期内审批的对外担保额度合计（A1）				0	报告期内对外担保实际发生额合计（A2）			0
报告期末已审批的对外担保额度合计（A3）				0	报告期末实际对外担保余额合计（A4）			0
公司对子公司的担保情况								
担保对象名称	担保额度 相关公告 披露日期	担保额度	实际发生日期 （协议签署 日）	实际担保金额	担保类型	担保期	是否履行 完毕	是否为关 联方担保 （是或 否）

山东金城钟化生物药业有限公司		3,700	2010年08月19日	3,700	保证	2010年08月19日 -2014年08月18日	否	是
山东金城柯瑞化学有限公司	2011年10月25日	1,600	2011年11月09日	1,600	保证	2011年11月09日 -2012年10月25日	否	是
山东汇海医药化工有限公司		1,000	2012年03月08日	1,000	保证	2012年03月08日 -2012年12月8日	否	是
山东金城柯瑞化学有限公司		1,000	2012年04月16日	1,000	保证	2012年04月16日 -2013年04月15日	否	是
报告期内审批对子公司担保额度合计 (B1)			2,000	报告期内对子公司担保实际发生额合计 (B2)				2,000
报告期末已审批的对子公司担保额度合计 (B3)			7,300	报告期末对子公司实际担保余额合计 (B4)				7,300
公司担保总额 (即前两大项的合计)								
报告期内审批担保额度合计 (A1+B1)			2,000	报告期内担保实际发生额合计 (A2+B2)				2,000
报告期末已审批的担保额度合计 (A3+B3)			7,300	报告期末实际担保余额合计 (A4+B4)				7,300
实际担保总额 (即 A4+B4) 占公司净资产的比例				7.7				
其中:								
为股东、实际控制人及其关联方提供担保的金额 (C)				0				
直接或间接为资产负债率超过 70% 的被担保对象提供的债务担保金额 (D)				0				
担保总额超过净资产 50% 部分的金额 (E)				0				
上述三项担保金额合计 (C+D+E)				0				
未到期担保可能承担连带清偿责任说明				无				
违反规定程序对外提供担保的说明				没有出现违反规定程序对外提供担保的情况				

3、委托理财情况

适用 不适用

(七) 发行公司债的说明

适用 不适用

(八) 证券投资情况

适用 不适用

证券投资情况的说明

报告期内，公司无证券投资事项。

(九) 承诺事项履行情况

1、公司或持股 5%以上股东及作为股东的董事、监事、高级管理人员在报告期内或持续到报告期内的承诺事项

适用 不适用

承诺事项	承诺人	承诺内容	承诺时间	承诺期限	履行情况
股改承诺					
收购报告书或权益变动报告书中所作承诺					
资产置换时所作承诺					
发行时所作承诺	金城实业、复星医药、青岛富和、赵鸿富、赵叶青	<p>(一) 股份锁定的承诺：1、本公司控股股东金城实业承诺：自公司股票在证券交易所上市交易之日起三十六个月内，不进行转让或者委托他人管理，也不由公司回购所持有的股份。2、持股 5%以上的股东复星医药和青岛富和承诺：自公司股票在证券交易所上市交易之日起十二个月内，不进行转让或者委托他人管理，也不由公司回购所持有的股份。3、本公司实际控制人赵鸿富、赵叶青承诺：自公司股票在证券交易所上市交易之日起三十六个月内，不进行转让或者委托他人管理，也不由公司回购所持有的股份；公司股票在证券交易所上市交易之日起三十六个月后，本人在担任公司董事期间，将向公司申报直接和间接持有的公司的股份及变动情况，每年转让的直接和间接持有的股份将不会超过所持有公司股份总数的百分之二十五；本人在离职后半年内，将不会转让直接和间接持有的公司股份。</p> <p>(二) 避免同业竞争的承诺：1、控股股东金城实业、持股 5%以上的股东复星医药和青岛富和承诺：(1) 截至本承诺函出具日，本公司及本公司之控股公司、实际控制的公司，及重大影响的公司，没有从事与金城医药相同、或相似、或相竞争的业务。(2) 自本承诺函出具之日起，本公司及本公司之控股公司、实际控制的公司，及重大影响的公司，亦将不会从事与金城医药相同、或相似、或相竞争的业务。若本公司或本公司之控股</p>	发行时		正常履行



		<p>公司、实际控制的公司，及重大影响的公司从事了，或者，金城医药认定本公司或本公司之控股公司、实际控制的公司，及重大影响的公司从事了与金城医药相同、或相似、或相竞争的业务，则本公司承诺将在征得金城医药同意后，采取包括但不限于以下列示的方式消除与金城医药的同业竞争：（1）由金城医药收购本公司或本公司之控股公司、实际控制的公司，及重大影响的公司拥有的相同、或相似、或相竞争业务；（2）本公司或本公司之控股公司、实际控制的公司，及重大影响的公司将相同、或相似、或相竞争的业务转让给无关联的第三方。2、公司实际控制人赵鸿富、赵叶青承诺：（1）截至本承诺函出具日，本人未自营或他营与金城医药相同、或相似、或相竞争的业务；未从事损害金城医药利益的活动。（2）截至本承诺函出具日，本人之控股公司、实际控制的公司及重大影响的公司，没有从事与金城医药相同、或相似、或相竞争的业务。（3）自本承诺函出具之日起，本人之控股公司、实际控制的公司及重大影响的公司，亦将不会从事与金城医药相同、或相似、或相竞争的业务。若本人或本人之控股公司、实际控制的公司及重大影响的公司从事了，或者，金城医药认定本人或本人之控股公司、实际控制的公司及重大影响的公司从事了与金城医药相同、或相似、或相竞争的业务，则本人承诺将在征得金城医药同意后，采取包括但不限于以下列示的方式消除与金城医药的同业竞争：（1）由金城医药收购本人或本人之控股公司、实际控制的公司及重大影响的公司拥有的相同、或相似、或相竞争业务；（2）本人或本人之控股公司、实际控制的公司及重大影响的公司将相同、或相似、或相竞争的业务转让给无关联的第三方。</p> <p>（三）关于关联交易的承诺：1、控股股东金城实业、持股 5% 以上的股东复星医药和青岛富和承诺：截至本承诺函出具日，除业已披露的情形之外，本公司及本公司之控股公司、实际控制的公司、及重大影响的公司，与金城医药不存在其他重大关联交易。自本承诺函出具之日起，在不与法律、法规相抵触的前提下及在本公司权利所及范围内，本公司将确保本公司及本公司之控股公司、实际控制的公司、及重大影响的公司与金城医药发生的关联交易将按公平、公开的市场原则进行，并按照公司章程和《关联交易决策制度》及有关规定履行法定的批准程序。本公司承诺、并确保本公司之控股公司、实际控制的公司、及重大影响的公司不通过与金城医药之间的关联交易谋求特殊的利益，不会进行有损金城医药及其中小股东利益的关联交易。</p>			
其他对公司中小股东所作承诺	郑庚修、李家全、郭方水、朱晓刚、曹晶明	<p>公司高级管理人员追加锁定股份的承诺：现任公司高级管理人员的股东郑庚修、李家全、郭方水、朱晓刚和曹晶明基于对公司未来发展的信心，承诺：1、本人的近亲属（配偶、父母及配偶的父母、兄弟姐妹及其配偶、年满 18 周岁的子女及其配偶、配偶的兄弟姐妹和子女配偶的父母），目前未有通过任何</p>	2012 年 06 月 08 日		正常履行



	形式持有金城医药的任何股份的情形。2、截至本承诺函出具日，本人持有的金城医药的股份不存在任何质押、托管及其他担保权设置或者权利瑕疵及权利限制的情形，亦不存在任何权属纠纷。3、本人所持金城医药的股份限售期将在 2012 年 6 月 22 日届满。基于对金城医药未来发展的信心，本人承诺，将所持金城医药股份的限售期自愿延长 12 个月，即本人所持有的金城医药的股份限售期截止日由原 2012 年 6 月 22 日延长至 2013 年 6 月 22 日，在此期间，不进行转让或者委托他人管理，也不由金城医药回购所持有的股份。4、2013 年 6 月 22 日限售期届满后，本人在担任金城医药董事或副总经理期间：将向金城医药申报所持有的金城医药的股份及变动情况；每年转让的股份将不超过所持有金城医药股份总数的百分之二十五；本人在离职后半年内，将不会转让所持有的金城医药的股份。5、此承诺为不可撤销的承诺，如违反本承诺给金城医药或相关各方造成损失的，本人愿承担相应的法律责任。			
承诺是否及时履行	<input type="checkbox"/> 是 <input type="checkbox"/> 否 <input checked="" type="checkbox"/> 不适用			
未完成履行的具体原因及下一步计划				
是否就导致的同业竞争和关联交易问题作出承诺	<input type="checkbox"/> 是 <input type="checkbox"/> 否 <input type="checkbox"/> 不适用			
承诺的解决期限				
解决方式				
承诺的履行情况	正常履行			

（十）聘任、解聘会计师事务所情况

半年报是否经过审计

是 否 不适用

是否改聘会计师事务所

是 否 不适用

（十一）其他重大事项的说明

适用 不适用

（十二）信息披露索引

事项	刊载的报刊名称及版面	刊载日期	刊载的互联网网站及检索路径	备注
关于被认定为"国家综合性新药研发技术大	巨潮资讯网	2012 年 01 月 13 日	www.cninfo.com.cn	2012-001

平台（山东）产业化示范企业"的公告				
2011 年年度业绩预告	巨潮资讯网	2012 年 01 月 18 日	www.cninfo.com.cn	2012-002
关于召开 2012 年第一次临时股东大会通知的公告	巨潮资讯网	2012 年 01 月 31 日	www.cninfo.com.cn	2012-003
关于公司通过高新技术企业复审的公告	巨潮资讯网	2012 年 02 月 13 日	www.cninfo.com.cn	2012-004
2012 年第一次临时股东大会决议公告	巨潮资讯网	2012 年 02 月 17 日	www.cninfo.com.cn	2012-005
2011 年年度业绩快报	巨潮资讯网	2012 年 02 月 17 日	www.cninfo.com.cn	2012-006
2012 年第一季度业绩预告	巨潮资讯网	2012 年 03 月 30 日	www.cninfo.com.cn	2012-007
第二届董事会第十次会议决议公告	巨潮资讯网	2012 年 04 月 19 日	www.cninfo.com.cn	2012-008
第二届监事会第八次会议决议公告	巨潮资讯网	2012 年 04 月 19 日	www.cninfo.com.cn	2012-009
2011 年年度报告摘要	巨潮资讯网	2012 年 04 月 19 日	www.cninfo.com.cn	2012-010
关于 2011 年度募集资金实际存放与使用情况的专项报告	巨潮资讯网	2012 年 04 月 19 日	www.cninfo.com.cn	2012-011
关于召开 2011 年度股东大会通知的公告	巨潮资讯网	2012 年 04 月 19 日	www.cninfo.com.cn	2012-012
关于举行 2011 年度网上业绩说明会的公告	巨潮资讯网	2012 年 04 月 20 日	www.cninfo.com.cn	2012-013
2012 年第一季度季度报告正文	巨潮资讯网	2012 年 04 月 26 日	www.cninfo.com.cn	2012-014
第二届董事会第十二次会议决议公告	巨潮资讯网	2012 年 05 月 04 日	www.cninfo.com.cn	2012-015
第二届监事会第十次会议决议公告	巨潮资讯网	2012 年 05 月 04 日	www.cninfo.com.cn	2012-016
关联交易公告	巨潮资讯网	2012 年 05 月 04 日	www.cninfo.com.cn	2012-017
2011 年度股东大会决议公告	巨潮资讯网		www.cninfo.com.cn	2012-018
关于《抗菌药物临床应用管理办法》对公司经营业绩影响的提示性公告	巨潮资讯网	2012 年 05 月 14 日	www.cninfo.com.cn	2012-019
关于举行 2012 年投资	巨潮资讯网	2012 年 05 月 16 日	www.cninfo.com.cn	2012-020

者网上接待日的公告				
2011 年年度权益分派实施公告	巨潮资讯网	2012 年 05 月 19 日	ww.cninfo.com.cn	2012-021
关于股东追加锁定股份承诺的公告	巨潮资讯网	2012 年 06 月 11 日	ww.cninfo.com.cn	2012-022
首次公开发行股票限售股份在创业板上市流通的提示性公告	巨潮资讯网	2012 年 06 月 20 日	ww.cninfo.com.cn	2012-023
关于获得政府补助的公告	巨潮资讯网	2012 年 06 月 20 日	ww.cninfo.com.cn	2012-024
关于获得国家 2012 年科技成果转化项目资金的公告	巨潮资讯网	2012 年 06 月 27 日	ww.cninfo.com.cn	2012-025
2012 年半年度业绩预告	巨潮资讯网	2012 年 07 月 11 日	ww.cninfo.com.cn	2012-026
第二届董事会第十三次会议决议公告	巨潮资讯网	2012 年 07 月 12 日	ww.cninfo.com.cn	2012-027
第二届监事会第十一次会议决议公告	巨潮资讯网	2012 年 07 月 12 日	ww.cninfo.com.cn	2012-028
关于变更部分募投项目并使用部分超募资金的公告	巨潮资讯网	2012 年 07 月 12 日	ww.cninfo.com.cn	2012-029
监事辞职及补选第二届监事会监事的公告	巨潮资讯网	2012 年 07 月 12 日	ww.cninfo.com.cn	2012-030
关于召开 2012 年第二次临时股东大会通知的公告	巨潮资讯网	2012 年 07 月 12 日	ww.cninfo.com.cn	2012-031
2012 年第二次临时股东大会决议公告	巨潮资讯网	2012 年 07 月 28 日	ww.cninfo.com.cn	2012-032

五、股本变动及股东情况

（一）股本变动情况

1、股份变动情况表

√ 适用 □ 不适用

单位：股

	本次变动前	本次变动增减（+，-）	本次变动后
--	-------	-------------	-------

	数量	比例 (%)	发行新股	送股	公积金转股	其他	小计 (%)	数量	比例 (%)
一、有限售条件股份	90,000,000.00	74.38%				-27,984,000.00	-23.13	62,016,000.00	51.25%
1、国家持股									
2、国有法人持股									
3、其他内资持股	90,000,000.00	74.38%				-27,984,000.00	-23.13	62,016,000.00	51.25%
其中：境内法人持股	72,780,000.00	60.15%				-25,200,000.00	-20.83	47,580,000.00	39.32%
境内自然人持股	17,220,000.00	14.23%				-2,784,000.00	-2.30	14,436,000.00	11.93%
4、外资持股									
其中：境外法人持股									
境外自然人持股									
5.高管股份									
二、无限售条件股份	31,000,000.00	25.62%				27,984,000.00	23.13	58,984,000.00	48.75%
1、人民币普通股	31,000,000.00	25.62%				27,984,000.00	23.13	58,984,000.00	48.75%
2、境内上市的外资股									
3、境外上市的外资股									
4、其他									
三、股份总数	121,000,000.00	100%				0.00	0.00	121,000,000.00	100%

股份变动的批准情况（如适用）

股份变动的过户情况（如有）

股份变动对最近一期每股收益、每股净资产等财务指标的影响（如有）

公司认为必要或证券监管机构要求披露的其他内容

2、限售股份变动情况

√ 适用 □ 不适用

单位：股

股东名称	期初限售股数	本期解除限售股数	本期增加限售股数	期末限售股数	限售原因	解除限售日期
金城实业	47,580,000.00	0.00	0.00	47,580,000.00	首发承诺	2014年6月22日
上海复星	18,000,000.00	18,000,000.00	0.00	0.00		2012年6月22日
青岛富和	7,200,000.00	7,200,000.00	0.00	0.00		2012年6月22日
赵鸿富	6,888,000.00	0.00	0.00	6,888,000.00	首发承诺	2014年6月22日



张学波	3,240,000.00	0.00	0.00	3,240,000.00	首发承诺	2014 年 6 月 22 日
赵叶青	2,160,000.00	0.00	0.00	2,160,000.00	首发承诺	2014 年 6 月 22 日
郑庚修	822,000.00	0.00	0.00	822,000.00	追加锁定股份承诺	2013 年 6 月 22 日
李家全	600,000.00	0.00	0.00	600,000.00	追加锁定股份承诺	2013 年 6 月 22 日
刘承平	300,000.00	300,000.00	0.00	0.00		2012 年 6 月 22 日
郭方水	300,000.00	0.00	0.00	300,000.00	追加锁定股份承诺	2013 年 6 月 22 日
王光政	180,000.00	180,000.00	0.00	0.00		2012 年 6 月 22 日
高绪利	156,000.00	156,000.00	0.00	0.00		2012 年 6 月 22 日
孙瑞梅	156,000.00	156,000.00	0.00	0.00		2012 年 6 月 22 日
朱晓刚	156,000.00	0.00	0.00	156,000.00	追加锁定股份承诺	2013 年 6 月 22 日
曹晶明	150,000.00	0.00	0.00	150,000.00	追加锁定股份承诺	2013 年 6 月 22 日
唐增湖	120,000.00	0.00	0.00	120,000.00	首发承诺	2014 年 6 月 22 日
邢长生	120,000.00	120,000.00	0.00	0.00		2012 年 6 月 22 日
耿丕新	90,000.00	90,000.00	0.00	0.00		2012 年 6 月 22 日
赵 强	90,000.00	90,000.00	0.00	0.00		2012 年 6 月 22 日
孙 利	90,000.00	90,000.00	0.00	0.00		2012 年 6 月 22 日
陈廷爱	90,000.00	90,000.00	0.00	0.00		2012 年 6 月 22 日
邢福鹏	90,000.00	90,000.00	0.00	0.00		2012 年 6 月 22 日
侯乐伟	90,000.00	90,000.00	0.00	0.00		2012 年 6 月 22 日
王世喜	90,000.00	90,000.00	0.00	0.00		2012 年 6 月 22 日
刘书涛	90,000.00	90,000.00	0.00	0.00		2012 年 6 月 22 日
李誉军	90,000.00	90,000.00	0.00	0.00		2012 年 6 月 22 日
张忠政	90,000.00	90,000.00	0.00	0.00		2012 年 6 月 22 日
司志星	90,000.00	90,000.00	0.00	0.00		2012 年 6 月 22 日
孟令栋	90,000.00	90,000.00	0.00	0.00		2012 年 6 月 22 日
解春章	90,000.00	90,000.00	0.00	0.00		2012 年 6 月 22 日
刘先刚	90,000.00	90,000.00	0.00	0.00		2012 年 6 月 22 日
董林君	90,000.00	90,000.00	0.00	0.00		2012 年 6 月 22 日
司志军	90,000.00	90,000.00	0.00	0.00		2012 年 6 月 22 日
苏同松	90,000.00	90,000.00	0.00	0.00		2012 年 6 月 22 日
冯 锐	90,000.00	90,000.00	0.00	0.00		2012 年 6 月 22 日
王良强	90,000.00	90,000.00	0.00	0.00		2012 年 6 月 22 日
庄立民	90,000.00	90,000.00	0.00	0.00		2012 年 6 月 22 日
尹明香	72,000.00	72,000.00	0.00	0.00		2012 年 6 月 22 日

合计	90,000,000.00	27,984,000.00	0.00	62,016,000.00	--	--
----	---------------	---------------	------	---------------	----	----

(二) 股东和实际控制人情况

1、报告期末股东总数

报告期末股东总数为 9,035.00 户。

2、前十名股东持股情况

单位：股

前十名股东持股情况						
股东名称（全称）	股东性质	持股比例(%)	持股总数	持有有限售条件股份	质押或冻结情况	
					股份状态	数量
淄博金城实业股份有限公司	境内非国有法人	39.32%	47,580,000.00	47,580,000.00		
上海复星医药产业发展有限公司	境内非国有法人	14.88%	18,000,000.00	0.00		
青岛富和投资有限公司	境内非国有法人	5.95%	7,200,000.00	0.00		
赵鸿富	境内自然人	5.69%	6,888,000.00	6,888,000.00		
张学波	境内自然人	2.68%	3,240,000.00	3,240,000.00		
赵叶青	境内自然人	1.79%	2,160,000.00	2,160,000.00		
郑庚修	境内自然人	0.68%	822,000.00	822,000.00		
黎小华	境内自然人	0.51%	614,400.00	0.00		
李家全	境内自然人	0.5%	600,000.00	600,000.00		
广发证券股份有限公司客户信用交易担保证券账户	境内非国有法人	0.25%	307,880.00	0.00		
股东情况的说明						

前十名无限售条件股东持股情况

√ 适用 □ 不适用

单位：股

股东名称	期末持有无限售条件股份的数量	股份种类及数量	
		种类	数量
上海复星医药产业发展有限公司	18,000,000.00	A 股	18,000,000.00
青岛富和投资有限公司	7,200,000.00	A 股	7,200,000.00
黎小华	614,400.00	A 股	614,400.00

广发证券股份有限公司客户信用交易担保证券账户	307,880.00	A 股	307,880.00
刘承平	300,000.00	A 股	300,000.00
上海万宇投资中心（有限合伙）	289,700.00	A 股	289,700.00
王凤歧	222,971.00	A 股	222,971.00
谭坚	201,905.00	A 股	201,905.00
刘健楠	200,000.00	A 股	200,000.00
陈兰贞	196,550.00	A 股	196,550.00

前十名有限售条件股东持股数量及限售条件

适用 不适用

单位：股

序号	有限售条件股东名称	持有的有限售条件股份数量	有限售条件股份可上市交易情况		限售条件
			可上市交易时间	新增可上市交易股份数量	
1	淄博金城实业股份有限公司	47,580,000.00	2014 年 06 月 22 日		首发承诺
2	赵鸿富	6,888,000.00	2014 年 06 月 22 日		首发承诺
3	张学波	3,240,000.00	2014 年 06 月 22 日		首发承诺
4	赵叶青	2,160,000.00	2014 年 06 月 22 日		首发承诺
5	郑庚修	822,000.00	2013 年 06 月 22 日		追加锁定股份承诺
6	李家全	600,000.00	2013 年 06 月 22 日		追加锁定股份承诺
7	郭方水	300,000.00	2013 年 06 月 22 日		追加锁定股份承诺
8	朱晓刚	156,000.00	2013 年 06 月 22 日		追加锁定股份承诺
9	曹晶明	150,000.00	2013 年 06 月 22 日		追加锁定股份承诺
10	唐增湖	120,000.00	2014 年 06 月 22 日		首发承诺

上述股东关联关系或（及）一致行动人的说明

公司控股股东金城实业持有公司 39.32% 的股份，赵鸿富和赵叶青父子合计持有公司控股股东金城实业 57.64% 的股权，此外赵鸿富和赵叶青父子还直接持有公司 7.48% 的股份，为本公司实际控制人。唐增湖是与实际控制人关系密切的家庭成员。

战略投资者或一般法人因配售新股成为前 10 名股东

适用 不适用

3、控股股东及实际控制人变更情况

适用 不适用

六、董事、监事和高级管理人员

(一) 董事、监事和高级管理人员持股变动及报酬情况

姓名	职务	性别	年龄	任期起始日期	任期终止日期	期初持股数(股)	本期增持股份数量(股)	本期减持股份数量(股)	期末持股数(股)	其中:持有限制性股票数量(股)	期末持有股票期权数量(股)	变动原因	报告期内从公司领取的报酬总额(万元)(税前)	是否在股东单位或其他关联单位领取薪酬
赵叶青	董事长	男	36.00	2011年02月16日	2014年02月16日	2,160,000.00	0.00	0.00	2,160,000.00	2,160,000.00	0.00		24.22	否
赵鸿富	董事	男	63.00	2011年02月16日	2014年02月16日	6,888,000.00	0.00	0.00	6,888,000.00	6,888,000.00	0.00		0	是
张雷	董事	男	40.00	2011年02月16日	2014年02月16日	0.00	0.00	0.00	0.00	0.00	0.00		0	是
张学波	总经理;董事	男	49.00	2011年02月16日	2014年02月16日	3,240,000.00	0.00	0.00	3,240,000.00	3,240,000.00	0.00		21.74	否
李家全	董事;副总经理	男	40.00	2011年02月16日	2014年02月16日	600,000.00	0.00	0.00	600,000.00	600,000.00	0.00		15.55	否
郑庚修	董事	男	48.00	2011年02月16日	2014年02月16日	822,000.00	0.00	0.00	822,000.00	822,000.00	0.00		20	否
储一昀	独立董事	男	48.00	2011年02月16日	2014年02月16日	0.00	0.00	0.00	0.00	0.00	0.00		2.98	否
肖金明	独立董事	男	47.00	2011年02月16日	2014年02月16日	0.00	0.00	0.00	0.00	0.00	0.00		2.98	否
李润涛	独立董事	男	56.00	2011年02月16日	2014年02月16日	0.00	0.00	0.00	0.00	0.00	0.00		2.98	否

邢福龙	监事	男	50.00	2011年02月16日	2014年02月16日	0.00	0.00	0.00	0.00	0.00	0.00		0	是
胡延平	监事	男	50.00	2011年02月16日	2014年02月16日	0.00	0.00	0.00	0.00	0.00	0.00		6.42	否
童雪兮	监事	女	64.00	2011年02月16日	2014年02月16日	0.00	0.00	0.00	0.00	0.00	0.00		0	是
李湛江	副总经理	男	51.00	2011年02月16日	2014年02月16日	0.00	0.00	0.00	0.00	0.00	0.00		20.19	否
郭方水	副总经理	男	50.00	2011年02月16日	2014年02月16日	300,000.00	0.00	0.00	300,000.00	300,000.00	0.00		14.09	否
曹晶明	副总经理	男	54.00	2011年02月16日	2014年02月16日	150,000.00	0.00	0.00	150,000.00	150,000.00	0.00		14.14	否
杨修亮	副总经理	男	44.00	2011年02月16日	2014年02月16日	0.00	0.00	0.00	0.00	0.00	0.00		11.55	否
崔希礼	副总经理;总会计师	男	39.00	2011年02月16日	2014年02月16日	0.00	0.00	0.00	0.00	0.00	0.00		11.66	否
朱晓刚	副总经理;董事会秘书	男	36.00	2011年02月16日	2014年02月16日	156,000.00	0.00	0.00	156,000.00	156,000.00	0.00		10.05	否
合计	--	--	--	--	--	14,316,000.00	0.00	0.00	14,316,000.00	14,316,000.00	0.00	--	178.55	--

董事、监事、高级管理人员报告期内被授予的股权激励情况

适用 不适用

(二) 公司报告期内董事、监事、高级管理人员的新聘或解聘情况及原因

适用 不适用

七、财务会计报告

(一) 审计报告

半年报是否经过审计

是 否 不适用

(二) 财务报表

是否需要合并报表:

是 否 不适用

财务报表单位: 人民币元

财务报告附注单位: 人民币元

1、合并资产负债表

编制单位: 山东金城医药化工股份有限公司

单位: 元

项目	附注	期末余额	期初余额
流动资产:			
货币资金		403,023,884.18	458,050,557.04
结算备付金			
拆出资金			
交易性金融资产			
应收票据		40,733,153.11	25,689,708.15
应收账款		242,197,727.25	213,088,258.63
预付款项		35,099,808.55	35,138,886.45
应收保费			
应收分保账款			
应收分保合同准备金			
应收利息		4,026,700.00	
应收股利			
其他应收款		4,176,567.32	3,049,436.61



买入返售金融资产			
存货		91,729,751.61	106,486,466.45
一年内到期的非流动资产			
其他流动资产			
流动资产合计		820,987,592.02	841,503,313.33
非流动资产：			
发放委托贷款及垫款			
可供出售金融资产			
持有至到期投资			
长期应收款			
长期股权投资			
投资性房地产			
固定资产		461,517,672.06	452,779,188.90
在建工程		22,389,816.02	19,929,949.70
工程物资			
固定资产清理			
生产性生物资产			
油气资产			
无形资产		78,334,551.99	79,624,734.24
开发支出			
商誉			
长期待摊费用			
递延所得税资产		4,144,262.53	4,358,194.37
其他非流动资产			
非流动资产合计		566,386,302.60	556,692,067.21
资产总计		1,387,373,894.62	1,398,195,380.54
流动负债：			
短期借款		192,000,000.00	201,000,000.00
向中央银行借款			
吸收存款及同业存放			
拆入资金			
交易性金融负债			
应付票据		13,100,000.00	22,200,000.00
应付账款		166,936,693.54	148,612,485.26



预收款项		655,362.36	606,561.52
卖出回购金融资产款			
应付手续费及佣金			
应付职工薪酬		13,455,899.51	14,170,651.38
应交税费		-1,856,242.42	-4,004,146.60
应付利息			
应付股利			
其他应付款		5,582,031.25	3,765,361.14
应付分保账款			
保险合同准备金			
代理买卖证券款			
代理承销证券款			
一年内到期的非流动负债		3,500,000.00	
其他流动负债			
流动负债合计		389,873,744.24	386,350,912.70
非流动负债：			
长期借款		47,000,000.00	53,000,000.00
应付债券			
长期应付款			
专项应付款			
预计负债			
递延所得税负债			4,000.08
其他非流动负债			
非流动负债合计		50,500,000.00	53,004,000.08
负债合计		440,373,744.24	439,354,912.78
所有者权益（或股东权益）：			
实收资本（或股本）		121,000,000.00	121,000,000.00
资本公积		566,700,374.32	566,700,374.32
减：库存股			
专项储备		-526,694.91	1,631,646.59
盈余公积		21,539,578.55	21,539,578.55
一般风险准备			
未分配利润		236,655,245.83	247,968,868.30
外币报表折算差额			

归属于母公司所有者权益合计		947,000,150.38	958,840,467.76
少数股东权益			
所有者权益（或股东权益）合计		947,000,150.38	958,840,467.76
负债和所有者权益（或股东权益）总计		1,387,373,894.62	1,398,195,380.54

法定代表人：赵叶青

主管会计工作负责人：崔希礼

会计机构负责人：孙瑞梅

2、母公司资产负债表

单位：元

项目	附注	期末余额	期初余额
流动资产：			
货币资金		356,863,816.36	378,390,904.22
交易性金融资产			
应收票据		22,553,381.83	9,952,269.76
应收账款		145,463,096.14	153,602,649.50
预付款项		4,704,625.60	6,382,478.86
应收利息		4,026,700.00	
应收股利			
其他应收款		99,943,193.92	104,445,207.65
存货		36,803,448.66	40,687,045.46
一年内到期的非流动资产			
其他流动资产			
流动资产合计		670,358,262.51	693,460,555.45
非流动资产：			
可供出售金融资产			
持有至到期投资			
长期应收款			
长期股权投资		213,155,800.00	213,155,800.00
投资性房地产			
固定资产		217,454,588.95	201,006,707.30
在建工程		16,460,673.44	16,356,060.41
工程物资			
固定资产清理			
生产性生物资产			



油气资产			
无形资产		30,716,432.54	31,319,263.07
开发支出			
商誉			
长期待摊费用			
递延所得税资产		1,290,489.53	1,243,643.82
其他非流动资产			
非流动资产合计		479,077,984.46	463,081,474.60
资产总计		1,149,436,246.97	1,156,542,030.05
流动负债：			
短期借款		156,000,000.00	147,000,000.00
交易性金融负债			
应付票据			
应付账款		108,388,129.07	100,475,150.41
预收款项		374,330.51	313,330.51
应付职工薪酬		6,718,046.60	7,304,119.38
应交税费		-286,571.96	-685,648.09
应付利息			
应付股利			
其他应付款		2,677,530.17	4,952,321.15
一年内到期的非流动负债		500,000.00	
其他流动负债			
流动负债合计		273,871,464.39	259,359,273.36
非流动负债：			
长期借款		15,000,000.00	16,000,000.00
应付债券			
长期应付款			
专项应付款			
预计负债			
递延所得税负债			
其他非流动负债			
非流动负债合计		15,500,000.00	16,000,000.00
负债合计		289,371,464.39	275,359,273.36
所有者权益（或股东权益）：			



实收资本（或股本）		121,000,000.00	121,000,000.00
资本公积		569,086,971.28	569,086,971.28
减：库存股			
专项储备			
盈余公积		21,539,578.55	21,539,578.55
一般风险准备			
未分配利润		148,438,232.75	169,556,206.86
外币报表折算差额			
所有者权益（或股东权益）合计		860,064,782.58	881,182,756.69
负债和所有者权益（或股东权益）总计		1,149,436,246.97	1,156,542,030.05

3、合并利润表

单位：元

项目	附注	本期金额	上期金额
一、营业总收入		364,928,346.62	403,171,401.54
其中：营业收入		364,928,346.62	403,171,401.54
利息收入			
已赚保费			
手续费及佣金收入			
二、营业总成本		354,232,958.40	359,006,981.17
其中：营业成本		289,335,309.03	303,408,592.92
利息支出			
手续费及佣金支出			
退保金			
赔付支出净额			
提取保险合同准备金净额			
保单红利支出			
分保费用			
营业税金及附加		2,180,491.67	1,842,600.83
销售费用		6,601,984.72	7,856,192.47
管理费用		50,620,491.27	34,044,393.16
财务费用		3,457,987.95	11,708,200.02



资产减值损失		2,036,693.76	147,001.77
加：公允价值变动收益(损失以“-”号填列)			
投资收益(损失以“-”号填列)			
其中：对联营企业和合营企业的投资收益			
汇兑收益(损失以“-”号填列)			
三、营业利润(亏损以“-”号填列)		10,695,388.22	44,164,420.37
加：营业外收入		4,305,040.86	5,053,012.48
减：营业外支出		72,826.56	232,315.21
其中：非流动资产处置损失		4,326.56	94,059.62
四、利润总额(亏损总额以“-”号填列)		14,927,602.52	48,985,117.64
减：所得税费用		2,041,224.99	7,220,203.16
五、净利润(净亏损以“-”号填列)		12,886,377.53	41,764,914.48
其中：被合并方在合并前实现的净利润		9,832,967.92	14,951,413.01
归属于母公司所有者的净利润		12,886,377.53	41,764,914.48
少数股东损益			
六、每股收益：		--	--
(一) 基本每股收益		0.11	0.46
(二) 稀释每股收益		0.11	0.46
七、其他综合收益			
八、综合收益总额		12,886,377.53	41,764,914.48
归属于母公司所有者的综合收益总额		12,886,377.53	41,764,914.48
归属于少数股东的综合收益总额			

本期发生同一控制下企业合并的，被合并方在合并前实现的净利润为：9,832,967.92 元。

法定代表人：赵叶青

主管会计工作负责人：崔希礼

会计机构负责人：孙瑞梅

4、母公司利润表

单位：元

项目	附注	本期金额	上期金额
一、营业收入		183,114,841.63	259,585,321.26
减：营业成本		150,650,402.39	198,507,673.22
营业税金及附加		1,249,608.84	1,166,291.19
销售费用		3,174,913.01	4,331,417.71
管理费用		27,568,700.12	20,230,580.09
财务费用		853,442.29	7,371,832.06
资产减值损失		-85,303.82	166,296.41
加：公允价值变动收益（损失以“－”号填列）			
投资收益（损失以“－”号填列）			
其中：对联营企业和合营企业的投资收益			
二、营业利润（亏损以“－”号填列）		-296,921.20	27,811,230.58
加：营业外收入		3,864,091.00	3,383,076.99
减：营业外支出		8,500.00	94,059.62
其中：非流动资产处置损失			
三、利润总额（亏损总额以“－”号填列）		3,558,669.80	31,100,247.95
减：所得税费用		476,643.91	4,760,429.84
四、净利润（净亏损以“－”号填列）		3,082,025.89	26,339,818.11
五、每股收益：		--	--
（一）基本每股收益			
（二）稀释每股收益			
六、其他综合收益			
七、综合收益总额		3,082,025.89	26,339,818.11

5、合并现金流量表

单位：元



项目	本期金额	上期金额
一、经营活动产生的现金流量：		
销售商品、提供劳务收到的现金	357,417,583.03	408,514,885.26
客户存款和同业存放款项净增加额		
向中央银行借款净增加额		
向其他金融机构拆入资金净增加额		
收到原保险合同保费取得的现金		
收到再保险业务现金净额		
保户储金及投资款净增加额		
处置交易性金融资产净增加额		
收取利息、手续费及佣金的现金		
拆入资金净增加额		
回购业务资金净增加额		
收到的税费返还	6,330,624.12	11,173,469.69
收到其他与经营活动有关的现金	5,385,205.95	2,913,584.93
经营活动现金流入小计	369,133,413.10	422,601,939.88
购买商品、接受劳务支付的现金	263,144,086.42	325,830,746.23
客户贷款及垫款净增加额		
存放中央银行和同业款项净增加额		
支付原保险合同赔付款项的现金		
支付利息、手续费及佣金的现金		
支付保单红利的现金		
支付给职工以及为职工支付的现金	49,418,475.28	39,488,279.32
支付的各项税费	11,171,728.57	20,139,770.63
支付其他与经营活动有关的现金	22,966,218.25	18,941,319.94
经营活动现金流出小计	346,700,508.52	404,400,116.12
经营活动产生的现金流量净额	22,432,904.58	18,201,823.76
二、投资活动产生的现金流量：		
收回投资收到的现金		
取得投资收益所收到的现金		
处置固定资产、无形资产和其他	123,100.69	80,000.00



长期资产收回的现金净额		
处置子公司及其他营业单位收到的现金净额		
收到其他与投资活动有关的现金		
投资活动现金流入小计	123,100.69	80,000.00
购建固定资产、无形资产和其他长期资产支付的现金	33,946,110.06	77,563,083.51
投资支付的现金		
质押贷款净增加额		
取得子公司及其他营业单位支付的现金净额		
支付其他与投资活动有关的现金		
投资活动现金流出小计	33,946,110.06	77,563,083.51
投资活动产生的现金流量净额	-33,823,009.37	-77,483,083.51
三、筹资活动产生的现金流量：		
吸收投资收到的现金		534,022,070.00
其中：子公司吸收少数股东投资收到的现金		
取得借款收到的现金	54,000,000.00	75,329,920.00
发行债券收到的现金		
收到其他与筹资活动有关的现金		
筹资活动现金流入小计	54,000,000.00	609,351,990.00
偿还债务支付的现金	65,500,000.00	110,000,000.00
分配股利、利润或偿付利息支付的现金	33,236,568.07	10,030,498.61
其中：子公司支付给少数股东的股利、利润		
支付其他与筹资活动有关的现金		126,200.00
筹资活动现金流出小计	98,736,568.07	120,156,698.61
筹资活动产生的现金流量净额	-44,736,568.07	489,195,291.39
四、汇率变动对现金及现金等价物的影响		
五、现金及现金等价物净增加额	-56,126,672.86	429,914,031.64
加：期初现金及现金等价物余额	452,550,557.04	141,921,491.94
六、期末现金及现金等价物余额	396,423,884.18	571,835,523.58

6、母公司现金流量表

单位：元

项目	本期金额	上期金额
一、经营活动产生的现金流量：		
销售商品、提供劳务收到的现金	199,554,096.73	275,922,898.11
收到的税费返还	1,031,612.32	
收到其他与经营活动有关的现金	27,991,037.49	2,478,883.57
经营活动现金流入小计	228,576,746.54	278,401,781.68
购买商品、接受劳务支付的现金	138,232,362.86	228,742,063.24
支付给职工以及为职工支付的现金	27,364,639.93	22,576,417.92
支付的各项税费	5,073,903.62	11,987,457.10
支付其他与经营活动有关的现金	35,069,303.57	13,640,478.93
经营活动现金流出小计	205,740,209.98	276,946,417.19
经营活动产生的现金流量净额	22,836,536.56	1,455,364.49
二、投资活动产生的现金流量：		
收回投资收到的现金		
取得投资收益所收到的现金		
处置固定资产、无形资产和其他长期资产收回的现金净额		
处置子公司及其他营业单位收到的现金净额		
收到其他与投资活动有关的现金		
投资活动现金流入小计		
购建固定资产、无形资产和其他长期资产支付的现金	22,736,979.26	33,460,531.24
投资支付的现金		
取得子公司及其他营业单位支付的现金净额		
支付其他与投资活动有关的现金		
投资活动现金流出小计	22,736,979.26	33,460,531.24
投资活动产生的现金流量净额	-22,736,979.26	-33,460,531.24
三、筹资活动产生的现金流量：		
吸收投资收到的现金		534,022,070.00
取得借款收到的现金	34,000,000.00	37,329,920.00

发行债券收到的现金		
收到其他与筹资活动有关的现金		
筹资活动现金流入小计	34,000,000.00	571,351,990.00
偿还债务支付的现金	25,500,000.00	62,000,000.00
分配股利、利润或偿付利息支付的现金	30,126,645.16	5,874,276.65
支付其他与筹资活动有关的现金		
筹资活动现金流出小计	55,626,645.16	67,874,276.65
筹资活动产生的现金流量净额	-21,626,645.16	503,477,713.35
四、汇率变动对现金及现金等价物的影响		
五、现金及现金等价物净增加额	-21,527,087.86	471,472,546.60
加：期初现金及现金等价物余额	378,390,904.22	85,848,529.53
六、期末现金及现金等价物余额	356,863,816.36	557,321,076.13

7、合并所有者权益变动表

本期金额

单位：元

项目	本期金额									
	归属于母公司所有者权益								少数股东权益	所有者权益合计
	实收资本（或股本）	资本公积	减：库存股	专项储备	盈余公积	一般风险准备	未分配利润	其他		
一、上年年末余额	121,000,000.00	566,700,374.32	0.00	1,631,646.59	21,539,578.55	0.00	247,968,868.30	0.00	0.00	958,840,467.76
加：会计政策变更										
前期差错更正										
其他										
二、本年年初余额	121,000,000.00	566,700,374.32	0.00	1,631,646.59	21,539,578.55	0.00	247,968,868.30	0.00	0.00	958,840,467.76
三、本期增减变动金额（减少以“-”号填列）	0.00	0.00	0.00	-526,694.91	0.00	0.00	-11,313,622.47	0.00	0.00	-11,840,317.38
（一）净利润							12,886,377.53			12,886,377.53
（二）其他综合收益										
上述（一）和（二）小计	0.00	0.00	0.00	0.00	0.00	0.00	12,886,377.53	0.00	0.00	12,886,377.53



							77.53			.53
(三) 所有者投入和减少资本	0.00	0.00	0.00	0.00	0.00	0.00	0.00	0.00	0.00	0.00
1. 所有者投入资本										
2. 股份支付计入所有者权益的金额										
3. 其他										
(四) 利润分配	0.00	0.00	0.00	0.00	0.00	0.00	-24,200,000.00	0.00	0.00	-24,200,000.00
1. 提取盈余公积										
2. 提取一般风险准备										0.00
3. 对所有者(或股东)的分配							-24,200,000.00			-24,200,000.00
4. 其他										0.00
(五) 所有者权益内部结转	0.00	0.00	0.00	0.00	0.00	0.00	0.00	0.00	0.00	0.00
1. 资本公积转增资本(或股本)										
2. 盈余公积转增资本(或股本)										
3. 盈余公积弥补亏损										
4. 其他										
(六) 专项储备	0.00	0.00	0.00	-526,694.91	0.00	0.00	0.00	0.00	0.00	-526,694.91
1. 本期提取				0.00						0.00
2. 本期使用				-526,694.91						-526,694.91
(七) 其他										
四、本期期末余额	121,000,000.00	566,700,374.32	0.00	1,104,951.68	21,539,578.55	0.00	236,655,245.83	0.00	0.00	947,000,150.38

上年金额

单位：元

项目	上年金额									
	归属于母公司所有者权益								少数股东权益	所有者权益合计
	实收资本(或股本)	资本公积	减：库存股	专项储备	盈余公积	一般风险准备	未分配利润	其他		
一、上年年末余额	90,000,000.00	69,632,339.57	0.00	2,183,961.55	15,932,414.81	0.00	197,584,903.23	0.00	0.00	375,333,619.16



加：同一控制下企业合并产生的追溯调整										
加：会计政策变更										
前期差错更正										
其他										
二、本年年初余额	90,000,000.00	69,632,339.57	0.00	2,183,961.55	15,932,414.81	0.00	197,584,903.23	0.00	0.00	375,333,619.16
三、本期增减变动金额（减少以“-”号填列）	31,000,000.00	497,068,034.75	0.00	-552,314.96	5,607,163.74	0.00	50,383,965.07	0.00	0.00	583,506,848.60
（一）净利润							55,991,128.81			55,991,128.81
（二）其他综合收益										0.00
上述（一）和（二）小计	0.00	0.00	0.00	0.00	0.00	0.00	55,991,128.81	0.00	0.00	55,991,128.81
（三）所有者投入和减少资本	31,000,000.00	497,068,034.75	0.00	0.00	0.00	0.00	0.00	0.00	0.00	528,068,034.75
1. 所有者投入资本	31,000,000.00	497,068,034.75								528,068,034.75
2. 股份支付计入所有者权益的金额										
3. 其他										
（四）利润分配	0.00	0.00	0.00	0.00	5,607,163.74	0.00	-5,607,163.74	0.00	0.00	0.00
1. 提取盈余公积					5,607,163.74		-5,607,163.74			0.00
2. 提取一般风险准备										
3. 对所有者（或股东）的分配										
4. 其他										
（五）所有者权益内部结转	0.00	0.00	0.00	0.00	0.00	0.00	0.00	0.00	0.00	0.00
1. 资本公积转增资本（或股本）										
2. 盈余公积转增资本（或股本）										
3. 盈余公积弥补亏损										
4. 其他										
（六）专项储备	0.00	0.00	0.00	-552,314.96	0.00	0.00	0.00	0.00	0.00	-552,314.96



				4.96						6
1. 本期提取				34,417.00						34,417.00
2. 本期使用				-586,731.96						-586,731.96
(七) 其他										
四、本期期末余额	121,000,000.00	566,700,374.32	0.00	1,631,646.59	21,539,578.55	0.00	247,968,868.30	0.00	0.00	958,840,467.76

8、母公司所有者权益变动表

本期金额

单位：元

项目	本期金额							
	实收资本 (或股本)	资本公积	减：库存股	专项储备	盈余公积	一般风险 准备	未分配利 润	所有者权 益合计
一、上年年末余额	121,000,000.00	569,086,971.28	0.00	0.00	21,539,578.55	0.00	169,556,206.86	881,182,756.69
加：会计政策变更								
前期差错更正								
其他								
二、本年初余额	121,000,000.00	569,086,971.28	0.00	0.00	21,539,578.55	0.00	169,556,206.86	881,182,756.69
三、本期增减变动金额（减少以“-”号填列）	0.00	0.00	0.00	0.00	0.00	0.00	-21,117,974.11	-21,117,974.11
（一）净利润							3,082,025.89	3,082,025.89
（二）其他综合收益								
上述（一）和（二）小计	0.00	0.00	0.00	0.00	0.00	0.00	3,082,025.89	3,082,025.89
（三）所有者投入和减少资本	0.00	0.00	0.00	0.00	0.00	0.00	0.00	0.00
1. 所有者投入资本								
2. 股份支付计入所有者权益的金额								
3. 其他								
（四）利润分配	0.00	0.00	0.00	0.00	0.00	0.00	-24,200,000.00	-24,200,000.00
1. 提取盈余公积							0.00	0.00

2. 提取一般风险准备								
3. 对所有者（或股东）的分配							-24,200,000.00	-24,200,000.00
4. 其他								
（五）所有者权益内部结转	0.00	0.00	0.00	0.00	0.00	0.00	0.00	0.00
1. 资本公积转增资本（或股本）								
2. 盈余公积转增资本（或股本）								
3. 盈余公积弥补亏损								
4. 其他								
（六）专项储备	0.00	0.00	0.00	0.00	0.00	0.00	0.00	0.00
1. 本期提取								
2. 本期使用								
（七）其他								
四、本期期末余额	121,000,000.00	569,086,971.28	0.00	0.00	21,539,578.55	0.00	148,438,232.75	860,064,782.58

上年金额

单位：元

项目	上年金额							
	实收资本 (或股本)	资本公积	减：库存股	专项储备	盈余公积	一般风险 准备	未分配利 润	所有者权 益合计
一、上年年末余额	90,000,000.00	72,018,936.53	0.00	0.00	15,932,414.81	0.00	119,091,733.21	297,043,084.55
加：会计政策变更								
前期差错更正								
其他								
二、本年初余额	90,000,000.00	72,018,936.53	0.00	0.00	15,932,414.81	0.00	119,091,733.21	297,043,084.55
三、本期增减变动金额（减少以“－”号填列）	31,000,000.00	497,068,034.75	0.00	0.00	5,607,163.74	0.00	50,464,473.65	584,139,672.14
（一）净利润							56,071,637.39	56,071,637.39
（二）其他综合收益								
上述（一）和（二）小计	0.00	0.00	0.00	0.00	0.00	0.00	56,071,637.39	56,071,637.39
（三）所有者投入和减少资本	31,000,000.00	497,068,034.75	0.00	0.00	0.00	0.00	0.00	528,068,034.75

1. 所有者投入资本	31,000,000.00	497,068,034.75						528,068,034.75
2. 股份支付计入所有者权益的金额								
3. 其他								
(四) 利润分配	0.00	0.00	0.00	0.00	5,607,163.74	0.00	-5,607,163.74	0.00
1. 提取盈余公积					5,607,163.74		-5,607,163.74	0.00
2. 提取一般风险准备								
3. 对所有者(或股东)的分配								
4. 其他								
(五) 所有者权益内部结转	0.00	0.00	0.00	0.00	0.00	0.00	0.00	0.00
1. 资本公积转增资本(或股本)								
2. 盈余公积转增资本(或股本)								
3. 盈余公积弥补亏损								
4. 其他								
(六) 专项储备	0.00	0.00	0.00	0.00	0.00	0.00	0.00	0.00
1. 本期提取								
2. 本期使用								
(七) 其他								
四、本期期末余额	121,000,000.00	569,086,971.28	0.00	0.00	21,539,578.55	0.00	169,556,206.86	881,182,756.69

(三) 公司基本情况

一、公司的基本情况

山东金城医药化工股份有限公司(以下简称“本公司”或“公司”)系于2008年1月25日以山东金城医药化工有限公司截止2007年12月31日经审计的净资产整体改制变更设立的股份有限公司。改制设立的股本总额为9,000.00万股,注册资本人民币9,000.00万元。

2,011年6月17日,根据中国证券监督管理委员会“证监许可[2011]857号”文《关于核准山东金城医药化工股份有限公司首次公开发行股票并在创业板上市的批复》的核准,公司向社会公开发行人民币普通股3,100万股(每股面值1元),增加注册资本人民币31,000,000.00元。发行后公司股本变更为121,000,000,注册资本为人民币121,000,000.00元。

经深圳证券交易所《关于山东金城医药化工股份有限公司人民币普通股股票在创业板上市的通知》(深证上[2011]185号)同意,本公司发行的人民币普通股股票于2011年6月22日开始在深圳证券交易所创业板

上市交易，股票简称“金城医药”，股票代码“300,233”。

公司法人营业执照注册号：370,300,018,517,205

公司注册地址：山东省淄博市淄川区昆仑镇昆新路26号

公司法定代表人：赵叶青

1、公司行业性质和主要产品

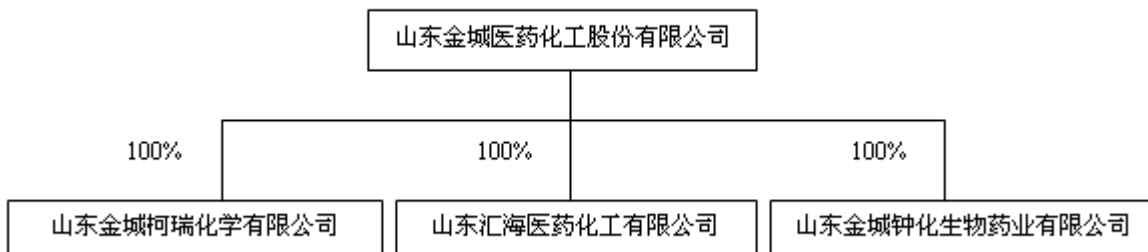
公司属于医药行业，主要产品是头孢类化学中间体（医药中间体），主要用于抗菌类药物的生产。

2、公司经营范围

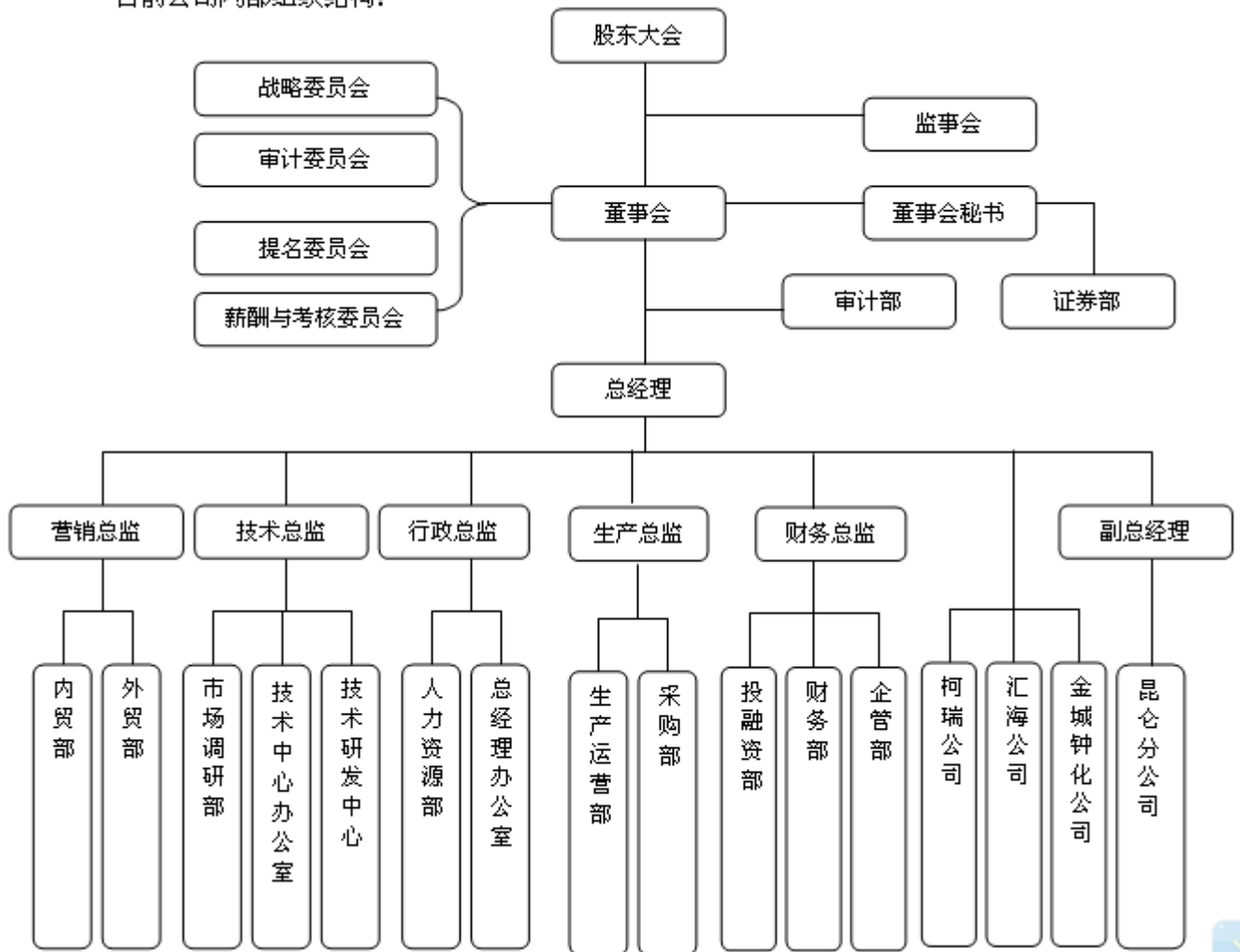
前置许可经营项目：监控化学品（氨基肟酸、碳二亚胺、头孢他啶活性酯、AE-活性酯、三嗪环、呋喃铵盐）生产（分支昆仑分公司生产）自销，进出口业务（法律法规禁止经营的项目除外，需经许可的，须凭许可证生产经营）。2011年12月22日二届九次董事会通过了设立昆仑分公司的决议，于2012年6月20日正式设立昆仑分公司。

3、公司组织架构情况

目前公司有以下子公司：



目前公司内部组织结构:



4、公司的最终控制方情况

本公司的母公司为淄博金城实业股份有限公司，公司的最终控制方为赵鸿富先生。

（四）公司主要会计政策、会计估计和前期差错更正

1、财务报表的编制基础

本公司财务报表以持续经营为基础，根据实际发生的交易和事项，按照财政部2006年2月15日颁布的《企业会计准则-基本准则》和38项具体会计准则、其后颁布的企业会计准则应用指南、企业会计准则解释及其他规定（以下合称“企业会计准则”），并基于以下所述重要会计政策、会计估计进行编制。

2、遵循企业会计准则的声明

本公司编制的财务报表符合《企业会计准则》的要求，真实、完整地反映了本公司的财务状况、经营

成果和现金流量等有关信息。

3、会计期间

本公司会计年度为公历年度，即每年1月1日起至12月31日止。

4、记账本位币

本公司以人民币为记账本位币。

境外子公司的记账本位币

5、同一控制下和非同一控制下企业合并的会计处理方法

(1) 同一控制下企业合并

对于同一控制下的企业合并，合并方在企业合并中取得的资产和负债，按照合并日在被合并方的账面价值计量。合并方取得的净资产账面价值与支付的合并对价账面价值（或发行股份面值总额）的差额，调整资本公积；资本公积不足冲减的，调整留存收益。

合并方为进行企业合并发生的直接相关费用计入当期损益。

(2) 非同一控制下的企业合并

对于非同一控制下的企业合并，合并成本为购买方在购买日为取得对被购买方的控制权而付出的资产、发生或承担的负债以及发行的权益性证券的公允价值。通过多次交换交易分步实现的企业合并，合并成本为每一单项交易成本之和。购买方为进行企业合并发生的各项直接相关费用计入企业合并成本。在合并合同中对可能影响合并成本的未来事项作出约定的，购买日如果估计未来事项很可能发生并且对合并成本的影响金额能够可靠计量的，也计入合并成本。

非同一控制下企业合并中所取得的被购买方符合确认条件的可辨认资产、负债及或有负债，在购买日以公允价值计量。购买方对合并成本大于合并中取得的被购买方可辨认净资产公允价值份额的差额，确认为商誉。购买方对合并成本小于合并中取得的被购买方可辨认净资产公允价值份额的，经复核后合并成本仍小于合并中取得的被购买方可辨认净资产公允价值份额的差额，计入当期损益。

6、合并财务报表的编制方法

(1) 合并财务报表的编制方法

本公司将拥有实际控制权的子公司和特殊目的主体纳入合并财务报表范围。

本公司合并财务报表按照《企业会计准则第33号—合并财务报表》及相关规定的要求编制，合并时抵销合并范围内的所有重大内部交易和往来。子公司的股东权益中不属于母公司所拥有的部分作为少数股东权益在合并财务报表中单独列示。

子公司与本公司采用的会计政策或会计期间不一致的，在编制合并财务报表时，按照本公司的会计政策或会计期间对子公司财务报表进行必要的调整。

对于非同一控制下企业合并取得的子公司，在编制合并财务报表时，以购买日可辨认净资产公允价值为基础对其个别财务报表进行调整；对于同一控制下企业合并取得的子公司，视同该企业合并于合并当期的年初已经发生，从合并当期的年初起将其资产、负债、经营成果和现金流量纳入合并财务报表。

(2) 对同一子公司的股权在连续两个会计年度买入再卖出，或卖出再买入的应披露相关的会计处理方法

7、现金及现金等价物的确定标准

本公司在编制现金流量表时所确定的现金，是指本公司库存现金以及可以随时用于支付的存款。

本公司在编制现金流量表时所确定的现金等价物，是指本公司持有的期限短、流动性强、易于转换为已知金额现金、价值变动风险很小的投资。

8、外币业务和外币报表折算

(1) 外币业务

本公司对发生的外币交易，采用与交易发生日即期汇率折合本位币入账。

资产负债表日，外币货币性项目按资产负债表日即期汇率折算，因该日的即期汇率与初始确认时或者前一资产负债表日即期汇率不同而产生的汇兑差额，除符合资本化条件的外币专门借款的汇兑差额在资本化期间予以资本化计入相关资产的成本外，均计入当期损益。

以历史成本计量的外币非货币性项目，仍采用交易发生日的即期汇率折算，不改变其记账本位币金额。以公允价值计量的外币非货币性项目，采用公允价值确定日的即期汇率折算，折算后的记账本位币金额与原记账本位币金额的差额，作为公允价值变动(含汇率变动)处理，计入当期损益或确认为其他综合收益并计入资本公积。

(2) 外币财务报表的折算

本公司的控股子公司、合营企业、联营企业等，若采用与本公司不同的记账本位币，需对其外币财务报表折算后，再进行会计核算及合并财务报表的编报。

资产负债表中的资产和负债项目，采用资产负债表日的即期汇率折算，所有者权益项目除“未分配利润”项目外，其他项目采用发生时的即期汇率折算。利润表中的收入和费用项目，采用交易发生日的即期汇率折算。折算产生的外币财务报表折算差额，在资产负债表中所有者权益项目下单独列示。

外币现金流量按照系统合理方法确定的，采用交易发生日的即期汇率折算。汇率变动对现金的影响额，在现金流量表中单独列示。

处置境外经营时，与该境外经营有关的外币报表折算差额，全部或按处置该境外经营的比例转入处置当期损益。

9、金融工具

(1) 金融工具的分类

金融工具划分为金融资产或金融负债。

(2) 金融工具的确认依据和计量方法

金融资产于初始确认时分类为：以公允价值计量且其变动计入当期损益的金融资产（包括交易性金融资产和指定为以公允价值计量且其变动计入当期损益的金融资产）、持有至到期投资、贷款和应收款项、可供出售金融资产。除应收款项以外的金融资产的分类取决于本公司及其子公司对金融资产的持有意图和持有能力等。

金融负债于初始确认时分类为：以公允价值计量且其变动计入当期损益的金融负债（包括交易性金融负债和指定为以公允价值计量且其变动计入当期损益的金融负债）以及其他金融负债。

本公司成为金融工具合同的一方时，确认为一项金融资产或金融负债。

本公司金融资产或金融负债初始确认按公允价值计量。后续计量则分类进行处理：以公允价值计量且其变动计入当期损益的金融资产、可供出售金融资产及以公允价值计量且其变动计入当期损益的金融负债按公允价值计量；财务担保合同及以低于市场利率贷款的贷款承诺，在初始确认后按照《企业会计准则第13号—或有事项》确定的金额和初始确认金额扣除按照《企业会计准则第14号—收入》的原则确定的累计摊销额后的余额之中的较高者进行后续计量；持有到期投资、贷款和应收款项以及其他金融负债按摊余成本计量。

本公司金融资产或金融负债后续计量中公允价值变动形成的利得或损失，除与套期保值有关外，按照如下方法处理：①以公允价值计量且其变动计入当期损益的金融资产或金融负债公允价值变动形成的利得或损失，计入公允价值变动损益；在资产持有期间所取得的利息或现金股利，确认为投资收益；处置时，将实际收到的金额与初始入账金额之间的差额确认为投资收益，同时调整公允价值变动损益。②可供出售金融资产的公允价值变动计入资本公积；持有期间按实际利率法计算的利息，计入投资收益；可供出售权益工具投资的现金股利，于被投资单位宣告发放股利时计入投资收益；处置时，将实际收到的金额与账面价值扣除原直接计入资本公积的公允价值变动累计额之后的差额确认为投资收益。

(3) 金融资产转移的确认依据和计量方法

本公司金融资产转移的确认依据：金融资产所有权上几乎所有的风险和报酬转移时，或既没有转移也没有保留金融资产所有权上几乎所有的风险和报酬，但放弃了对该金融资产控制的，应当终止确认该项金融资产。

本公司金融资产转移的计量：金融资产满足终止确认条件，应进行金融资产转移的计量，即将所转移金融资产的账面价值与因转移而收到的对价和原直接计入资本公积的公允价值变动累计额之和的差额部分，计入当期损益。

金融资产部分转移满足终止确认条件的，将所转移金融资产整体的账面价值，在终止确认部分和未终止确认部分之间，按照各自的相对公允价值进行分摊，并将终止确认部分的账面价值与终止确认部分的收到对价和原直接计入资本公积的公允价值变动累计额之和的差额部分，计入当期损益。

(4) 金融负债终止确认条件

本公司金融负债终止确认条件：金融负债的现时义务全部或部分已经解除的，则应终止确认该金融负债或其一部分。

(5) 金融资产和金融负债公允价值的确定方法

本公司对金融资产和金融负债的公允价值的确认方法：如存在活跃市场的金融工具，以活跃市场中的报价确定其公允价值；如不存在活跃市场的金融工具，采用估值技术确定其公允价值。

估值技术包括参考熟悉情况并自愿交易的各方最近进行的市场交易中使用的价格、参照实质上相同的其他金融资产的当前公允价值、现金流量折现法等。采用估值技术时，优先最大程度使用市场参数，减少使用与本公司及其子公司特定相关的参数。

(6) 金融资产（不含应收款项）减值准备计提

本公司在资产负债日对除以公允价值计量且变动计入当期损益的金融资产以外的金融资产的账面价值进行减值检查，当客观证据表明金融资产发生减值，则应当对该金融资产进行减值测试，以根据测试结果计提减值准备。

本公司对单项金额重大的金融资产单独进行减值测试；对单项金额不重大的金融资产，单独进行减值测试或包括在具有类似信用风险特征的金融资产组合中进行减值测试。单独测试未发生减值的金融资产(包括单项金额重大和不重大的金融资产)，包括在具有类似信用风险特征的金融资产组合中再进行减值测试。已单项确认减值损失的金融资产，不包括在具有类似信用风险特征的金融资产组合中进行减值测试。

持有至到期投资、贷款和应收款项发生减值时，将其账面价值减记至预计未来现金流量现值，减记金额确认为减值损失，计入当期损益。可供出售金融资产发生减值时，将原直接计入资本公积的因公允价值下降形成的累计损失予以转出并计入当期损益，该转出的累计损失为该资产初始取得成本扣除已收回本金和已摊销金额、当前公允价值和原已计入损益的减值损失后的余额。

(7) 将尚未到期的持有至到期投资重分类为可供出售金融资产的，说明持有意图或能力发生改变的依据

10、应收款项坏账准备的确认标准和计提方法

本公司应收款项主要包括应收账款和其他应收款。在资产负债表日有客观证据表明其发生了减值的，本公司根据其账面价值与预计未来现金流量现值之间差额确认减值损失。

(1) 单项金额重大的应收款项坏账准备

单项金额重大的判断依据或金额标准	金额在 500 万元及以上的应收款项
单项金额重大并单项计提坏账准备的计提方法	根据其账面价值与预计未来现金流量现值之间差额确认减值损失。

(2) 按组合计提坏账准备的应收款项

组合名称	按组合计提坏账准备的计提方法	确定组合的依据
账龄组合	账龄分析法	除其他组合及单项金额重大并已单项计提坏账准备的应收款项及单项金额虽不重大但单项计提坏账准备的应收款项之外，其余应收款项按账龄划分组合

其他组合	账龄分析法	公司合并范围关联方
组合类型	账龄分析法	按组合计提坏账准备的计提方法
账龄组合	账龄分析法	按账龄分析法
其他组合	账龄分析法	单独进行减值测试，根据其账面价值与预计未来现金流量现值之间差额确认减值损失。

组合中，采用账龄分析法计提坏账准备的：

适用 不适用

账龄	应收账款计提比例(%)	其他应收款计提比例(%)
1 年以内 (含 1 年)	5%	5%
1—2 年	10%	10%
2—3 年	20%	20%
3 年以上		
3—4 年	50%	50%
4—5 年	50%	50%
5 年以上	100%	100%

组合中，采用余额百分比法计提坏账准备的：

适用 不适用

组合中，采用其他方法计提坏账准备的：

适用 不适用

组合名称	方法说明
其他组合	单独进行减值测试，如有客观证据表明发生了减值，按预计未来现金流量现值低于其账面价值的差额，确认减值损失，计提坏账准备。如经测试未发现减值，不计提坏账准备。

(3) 单项金额虽不重大但单项计提坏账准备的应收账款

单项计提坏账准备的理由：

性质特殊

坏账准备的计提方法：

根据预计未来现金流量现值低于其账面价值的差额，确认减值损失，计提坏账准备。

11、存货

(1) 存货的分类

存货是指本公司在日常活动中持有以备出售的产成品或商品、处在生产过程中的在产品、在生产过程或提供劳务过程中耗用的材料和物料等。主要包括原材料、在产品、产成品、低值易耗品等项目。

(2) 发出存货的计价方法

先进先出法 加权平均法 个别认定法 其他

(3) 存货可变现净值的确定依据及存货跌价准备的计提方法

资产负债表日，存货按照成本与可变现净值孰低计量，并按单个存货项目计提存货跌价准备，但对于数量繁多、单价较低的存货，按照存货类别计提存货跌价准备。

存货可变现净值的确定依据：①产成品可变现净值为估计售价减去估计的销售费用和相关税费后金额；②为生产而持有的材料等，当用其生产的产成品的可变现净值高于成本时按照成本计量；当材料价格下降表明产成品的可变现净值低于成本时，可变现净值为估计售价减去至完工时估计将要发生的成本、估计的销售费用以及相关税费后的金额确定。③持有待售的材料等，可变现净值为市场售价。

(4) 存货的盘存制度

永续盘存制 定期盘存制 其他

(5) 低值易耗品和包装物的摊销方法

低值易耗品

摊销方法：一次摊销法

包装物

摊销方法：一次摊销法

12、长期股权投资

(1) 初始投资成本确定

①对于企业合并取得的长期股权投资，如为同一控制下的企业合并，应当按照取得被合并方所有者权益账面价值的份额确认为初始成本；非同一控制下的企业合并，应当按购买日确定的合并成本确认为初始成本；

②以支付现金取得的长期股权投资，初始投资成本为实际支付的购买价款；

③以发行权益性证券取得的长期股权投资，初始投资成本为发行权益性证券的公允价值；

④投资者投入的长期股权投资，初始投资成本为合同或协议约定的价值；

⑤非货币性资产交换取得或债务重组取得的，初始投资成本根据准则相关规定确定。

(2) 后续计量及损益确认

长期股权投资后续计量分别采用权益法或成本法。采用权益法核算的长期股权投资，按照应享有或应分担的被投资单位实现的净损益的份额，确认投资收益并调整长期股权投资。当宣告分派的利润或现金股利计算应分得的部分，相应减少长期股权投资的账面价值。

采用成本法核算的长期股权投资，除追加或收回投资外，账面价值一般不变。当宣告分派的利润或现金股利计算应分得的部分，确认投资收益。

长期股权投资具有共同控制、重大影响的采用权益法核算，其他采用成本法核算。

(3) 确定对被投资单位具有共同控制、重大影响的依据

①确定对被投资单位具有共同控制的依据：两个或多个合营方通过合同或协议约定，对被投资单位的财务和经营政策必须由投资双方或若干方共同决定的情形。

②确定对被投资单位具有重大影响的依据：当持有被投资单位20%以上至50%的表决权资本时，具有重大影响。或虽不足20%，但符合下列条件之一时，具有重大影响：

- ①. 在被投资单位的董事会或类似的权力机构中派有代表；
- ②. 参与被投资单位的政策制定过程；
- ③. 向被投资单位派出管理人员；
- ④. 被投资单位依赖投资公司的技术或技术资料；
- ⑤. 其他能足以证明对被投资单位具有重大影响的情形。

(4) 减值测试方法及减值准备计提方法

资产负债表日，本公司对长期股权投资检查是否存在可能发生减值的迹象，当存在减值迹象时应进行减值测试确认其可收回金额，按账面价值与可收回金额孰低计提减值准备，减值损失一经计提，在以后会计期间不再转回。

可收回金额按照长期股权投资出售的公允价值净额与预计未来现金流量的现值之间孰高确定。长期股权投资出售的公允价值净额，如存在公平交易的协议价格，则按照协议价格减去相关税费；若不存在公平交易销售协议但存在资产活跃市场或同行业类似资产交易价格，按照市场价格减去相关税费。

13、投资性房地产

14、固定资产

(1) 固定资产确认条件

固定资产指为生产商品、提供劳务、出租或经营管理而持有的，使用寿命超过一个会计年度的有形资产。同时满足以下条件时予以确认：

- ①与该固定资产有关的经济利益很可能流入企业；
- ②该固定资产的成本能够可靠地计量。

(2) 融资租入固定资产的认定依据、计价方法

融资租入固定资产的认定依据：实质上转移了与资产所有权有关的全部风险和报酬的租赁。具体认定依据为符合下列一项或数项条件的：①在租赁期届满时，租赁资产的所有权转移给承租人；②承租人有购买租赁资产的选择权，所订立的购买价款预计将远低于行使选择权时租赁资产的公允价值，因而在租赁开始日就可以合理确定承租人会行使这种选择权；③即使资产的所有权不转移，但租赁期占租赁资产使用寿命的大部分；④承租人在租赁开始日的最低租赁付款额现值，几乎相当于租赁开始日租赁资产公允价值；⑤租赁资产性质特殊，如不作较大改造只有承租人才能使用。

融资租入固定资产的计价方法：融资租入固定资产初始计价为租赁期开始日租赁资产公允价值与最低租赁付款额现值较低者作为入账价值；

融资租入固定资产后续计价采用与自有固定资产相一致的折旧政策计提折旧及减值准备。

(3) 各类固定资产的折旧方法

本公司固定资产主要分为：房屋建筑物、机器设备、运输工具等；折旧方法采用年限平均法。根据各类固定资产的性质和使用情况，确定固定资产的使用寿命和预计净残值。并在年度终了，对固定资产的使用寿命、预计净残值和折旧方法进行复核，如与原先估计数存在差异的，进行相应的调整。除已提足折旧仍继续使用的固定资产和单独计价入账的土地之外，本公司对所有固定资产计提折旧。

类别	折旧年限（年）	残值率（%）	年折旧率（%）
房屋及建筑物	30	5	3.17
机器设备	10	5	9.50
电子设备	5	5	19

运输设备	5	5	19
其他设备	5	5	19
融资租入固定资产：	--	--	--
其中：房屋及建筑物			
机器设备			
电子设备			
运输设备			
其他设备			

(4) 固定资产的减值测试方法、减值准备计提方法

资产负债表日，本公司对固定资产检查是否存在可能发生减值的迹象，当存在减值迹象时应进行减值测试确认其可收回金额，按账面价值与可收回金额孰低计提减值准备，减值损失一经计提，在以后会计期间不再转回。

固定资产可收回金额根据资产公允价值减去处置费用后净额与资产预计未来现金流量的现值两者孰高确定。固定资产的公允价值减去处置费用后净额，如存在公平交易中的销售协议价格，则按照销售协议价格减去可直接归属该资产处置费用的金额确定；或不存在公平交易销售协议但存在资产活跃市场或同行业类似资产交易价格，按照市场价格减去处置费用后的金额确定。

(5) 其他说明

15、在建工程

(1) 在建工程的类别

本公司在建工程分为自营方式建造和出包方式建造两种。

(2) 在建工程结转为固定资产的标准和时点

本公司在建工程在工程完工达到预定可使用状态时，结转固定资产。预定可使用状态的判断标准，应符合下列情况之一：

- ①. 固定资产的实体建造（包括安装）工作已经全部完成或实质上已经全部完成；
- ②. 已经试生产或试运行，并且其结果表明资产能够正常运行或能够稳定地生产出合格产品，或者试运行结果表明其能够正常运转或营业；



- ③. 该项建造的固定资产上的支出金额很少或者几乎不再发生；
- ④. 所购建的固定资产已经达到设计或合同要求，或与设计或合同要求基本相符。

(3) 在建工程的减值测试方法、减值准备计提方法

资产负债表日，本公司对在建工程检查是否存在可能发生减值的迹象，当存在减值迹象时应进行减值测试确认其可收回金额，按账面价值与可收回金额孰低计提减值准备，减值损失一经计提，在以后会计期间不再转回。

在建工程可收回金额根据资产公允价值减去处置费用后的净额与资产预计未来现金流量的现值两者孰高确定。

16、借款费用

(1) 借款费用资本化的确认原则

本公司发生的借款费用，可直接归属于符合资本化条件的资产的购建或者生产的，予以资本化，计入相关资产成本；其他借款费用，在发生时根据其发生额确认为费用，计入当期损益。符合资本化条件的资产，是指需要经过相当长时间的购建或者生产活动才能达到预定可使用或者可销售状态的固定资产、投资性房地产和存货等资产。

(2) 借款费用资本化期间

指从借款费用开始资本化时点到停止资本化时点的期间。借款费用暂停资本化的期间不包括在内。

(3) 暂停资本化期间

在购建或生产过程中发生非正常中断、且中断时间连续超过3个月的，应当暂停借款费用的资本化期间。

(4) 借款费用资本化金额的计算方法

①借入专门借款，按照专门借款当期实际发生的利息费用，减去将尚未动用的借款资金存入银行取得的利息收入或进行暂时性投资取得的投资收益后的金额确定；②占用一般借款按照累计资产支出超过专门借款部分的资产支出加权平均数乘以所占用一般借款的资本化率计算确定，资本化率为一般借款的加权平均利率；③借款存在折价或溢价的，按照实际利率法确定每一会计期间应摊销的折价或溢价金额，调整每期利息金额。

实际利率法是根据借款实际利率计算其摊余折价或溢价或利息费用的方法。其中实际利率是借款在预期存续期间的未来现金流量，折现为该借款当前账面价值所使用的利率。

17、生物资产

18、油气资产

19、无形资产

(1) 无形资产的计价方法

本公司无形资产按照成本进行初始计量。购入的无形资产，按实际支付的价款和相关支出作为实际成本。投资者投入的无形资产，按投资合同或协议约定的价值确定实际成本，但合同或协议约定价值不公允的，按公允价值确定实际成本。自行开发的无形资产，其成本为达到预定用途前所发生的支出总额。

本公司无形资产后续计量，分别为①使用寿命有限无形资产采用直线法摊销，并在年度终了，对无形资产的使用寿命和摊销方法进行复核，如与原先估计数存在差异的，进行相应的调整。②使用寿命不确定的无形资产不摊销，但在年度终了，对使用寿命进行复核，当有确凿证据表明其使用寿命是有限的，则估计其使用寿命，按直线法进行摊销。

(2) 使用寿命有限的无形资产的使用寿命估计情况

本公司对使用寿命有限的无形资产，估计其使用寿命时通常考虑以下因素：①运用该资产生产的产品通常的寿命周期、可获得的类似资产使用寿命的信息；②技术、工艺等方面的现阶段情况及对未来发展趋势的估计；③以该资产生产的产品或提供劳务的市场需求情况；④现在或潜在的竞争者预期采取的行动；⑤为维持该资产带来经济利益能力的预期维护支出，以及公司预计支付有关支出的能力；⑥对该资产控制期限的相关法律规定或类似限制，如特许使用期、租赁期等；⑦与公司持有其他资产使用寿命的关联性等。

项目	预计使用寿命	依据
无		

(3) 使用寿命不确定的无形资产的判断依据

本公司将无法预见该资产为公司带来经济利益的期限，或使用期限不确定等无形资产确定为使用寿命不确定的无形资产。

使用寿命不确定的判断依据：①来源于合同性权利或其他法定权利，但合同规定或法律规定无明确使用年限；②综合同行业情况或相关专家论证等，仍无法判断无形资产为公司带来经济利益的期限。

每年年末，对使用寿命不确定无形资产使用寿命进行复核，主要采取自下而上的方式，由无形资产使用相关部门进行基础复核，评价使用寿命不确定判断依据是否存在变化等。



(4) 无形资产减值准备的计提

资产负债表日，本公司对无形资产检查是否存在可能发生减值的迹象，当存在减值迹象时应进行减值测试确认其可收回金额，按账面价值与可收回金额孰低计提减值准备，减值损失一经计提，在以后会计期间不再转回。

无形资产可收回金额根据资产公允价值减去处置费用后的净额与资产预计未来现金流量的现值两者孰高确定。

(5) 划分公司内部研究开发项目的研究阶段和开发阶段具体标准

内部研究开发项目研究阶段的支出，于发生时计入当期损益；开发阶段的支出，同时满足下列条件的，确认为无形资产：(1) 完成该无形资产以使其能够使用或出售在技术上具有可行性；(2) 具有完成该无形资产并使用或出售的意图；(3) 无形资产产生经济利益的方式，包括能够证明运用该无形资产生产的产品存在市场或无形资产自身存在市场，无形资产将在内部使用的，能证明其有用性；(4) 有足够的技术、财务资源和其他资源支持，以完成该无形资产的开发，并有能力使用或出售该无形资产；(5) 归属于该无形资产开发阶段的支出能够可靠地计量。

(6) 内部研究开发项目支出的核算

内部研究开发项目研究阶段的支出，于发生时计入当期损益

20、长期待摊费用摊销方法

21、附回购条件的资产转让

22、预计负债

- (1) 预计负债的确认标准
- (2) 预计负债的计量方法

23、股份支付及权益工具

- (1) 股份支付的种类
- (2) 权益工具公允价值的确定方法
- (3) 确认可行权权益工具最佳估计的依据
- (4) 实施、修改、终止股份支付计划的相关会计处理

24、回购本公司股份

25、收入

(1) 销售商品收入确认时间的具体判断标准

本公司销售的商品在同时满足下列条件时，按从购货方已收或应收的合同或协议价款的金额确认销售商品收入：①已将商品所有权上的主要风险和报酬转移给购货方；②既没有保留通常与所有权相联系的继续管理权，也没有对已售出的商品实施有效控制；③收入的金额能够可靠地计量；④相关的经济利益很可能流入企业；⑤相关的已发生或将发生的成本能够可靠地计量。

合同或协议价款的收取采用递延方式，实质上具有融资性质的，按照应收的合同或协议价款的公允价值确定销售商品收入金额。

(2) 确认让渡资产使用权收入的依据

本公司在让渡资产使用权相关的经济利益很可能流入并且收入的金额能够可靠地计量时确认让渡资产使用权收入。

(3) 按完工百分比法确认提供劳务的收入和建造合同收入时，确定合同完工进度的依据和方法

26、政府补助

(1) 类型

政府补助主要包括与资产相关的政府补助和与收益相关的政府补助两种类型。

(2) 会计处理方法

与资产相关的政府补助，确认为递延收益，并在相关资产使用寿命内平均分配，计入当期损益；按照

名义金额计量的政府补助，直接计入当期损益。与收益相关的政府补助，分别下列情况处理：①用于补偿企业以后期间的相关费用或损失的，确认为递延收益，并在确认相关费用的期间，计入当期损益；②用于补偿企业已发生的相关费用或损失的，直接计入当期损益。

27、递延所得税资产和递延所得税负债

(1) 确认递延所得税资产的依据

递延所得税资产的确认以很可能取得用来抵扣可抵扣暂时性差异的应纳税所得额为限。资产负债表日，有确凿证据表明未来期间很可能获得足够的应纳税所得额用来抵扣可抵扣暂时性差异的，确认以前会计期间未确认的递延所得税资产。如未来期间很可能无法获得足够的应纳税所得额用以抵扣递延所得税资产的，则减记递延所得税资产的账面价值。

(2) 确认递延所得税负债的依据

对与子公司及联营企业投资相关的应纳税暂时性差异，确认递延所得税负债，除非本公司能够控制暂时性差异转回的时间且该暂时性差异在可预见的未来很可能不会转回。对与子公司及联营企业投资相关的可抵扣暂时性差异，当该暂时性差异在可预见的未来很可能转回且未来很可能获得用来抵扣可抵扣暂时性差异的应纳税所得额时，确认递延所得税资产。

28、经营租赁、融资租赁

(1) 经营租赁会计处理

经营租赁中的租金，本公司作为出租人在租赁期内各个期间按照直线法确认当期损益。

(2) 融资租赁会计处理

29、持有待售资产

(1) 持有待售资产确认标准

(2) 持有待售资产的会计处理方法

30、资产证券化业务

31、套期会计

32、主要会计政策、会计估计的变更

本报告期主要会计政策、会计估计是否变更

是 否 不适用

(1) 会计政策变更

本报告期主要会计政策是否变更

是 否 不适用

(2) 会计估计变更

本报告期主要会计估计是否变更

是 否 不适用

33、前期会计差错更正

本报告期是否发现前期会计差错

是 否 不适用

(1) 追溯重述法

本报告期是否发现采用追溯重述法的前期会计差错

是 否 不适用

(2) 未来适用法

本报告期是否发现采用未来适用法的前期会计差错

是 否 不适用

34、其他主要会计政策、会计估计和财务报表编制方法

(五) 税项

1、公司主要税种和税率

税 种	计税依据	税率
增值税	当期销项税额减当期可抵扣的进项税额	17%
消费税		
营业税	租赁收入或服务收入	5%
城市维护建设税	应缴流转税税额	7%
企业所得税	应纳税所得额	15%、25%

各分公司、分厂执行的所得税税率

2、税收优惠及批文

1、增值税

本公司系增值税一般纳税人，产品和材料销售均执行 17% 的增值税税率，增值税按销项税扣除当期允许抵扣的进项税后的差额缴纳。出口产品增值税实行“免、抵、退”政策，根据国家税务总局 2008 年 11 月 17 日下发的《关于提高劳动密集型产品等商品增值税出口退税率的通知》（财税[2008]144 号），自 2008 年 12 月 1 日起，公司主要出口产品执行 13% 的出口退税率，出口产品中二环己基碳二亚胺、二异丙基碳二亚胺出口退税率由 5% 上调为 9%。根据财政部国家税务总局 2009 年 6 月 3 日下发的《关于进一步提高部分商品出口退税率的通知》（财税[2009]88 号），自 2009 年 6 月 1 日起，公司出口产品除呋喃铵盐、二环己基碳二亚胺、二异丙基碳二亚胺外出口退税率由 13% 上调为 15%。2011 年 9 月份，海关对公司出口产品的出口退税率进行重新核定，公司主要产品 AE-活性酯等执行 13% 的出口退税率，呋喃铵盐、头孢克肟侧链酸等执行 9% 的出口退税率。

公司因享受上述出口退税优惠政策，2012 年上半年收到出口退税款 6,330,624.12 元。

2、企业所得税

本公司和子公司柯瑞公司适用 15% 的所得税税率。子公司山东汇海医药化工有限公司，2008 年 1 月 1 日起，适用 25% 的所得税税率。2009 年 4 月 29 日取得山东省科学技术厅、山东省财政厅、山东省国家税务局、山东省地方税务局联合下发的高新技术企业证书，2009 年 12 月 10 日收到山东省东营市河口区国家税务总局的批复，由于汇海公司属于国家重点扶持的高新技术企业，自 2009 年 1 月 1 日至 2011 年 12 月 31 日，适用 15% 的所得税税率。2012 年汇海公司高新技术企业复审正在办理过程中。

公司的子公司山东金城钟化生物药业有限公司于 2009 年 6 月 4 日成立，适用 25% 的所得税税率。

3、其他说明

其他税项按照国家和地方有关规定计算缴纳。

（六）企业合并及合并财务报表

企业合并及合并财务报表的总体说明：

本公司将拥有实际控制权的子公司和特殊目的主体纳入合并财务报表范围。

本公司合并财务报表按照《企业会计准则第 33 号—合并财务报表》及相关规定的要求编制，合并时抵销合并范围内的所有重大内部交易和往来。子公司的股东权益中不属于母公司所拥有的部分作为少数股东权益在合并财务报表中股东权益项下单独列示。



子公司与本公司采用的会计政策或会计期间不一致的，在编制合并财务报表时，按照本公司的会计政策或会计期间对子公司财务报表进行必要的调整。

对于非同一控制下企业合并取得的子公司，在编制合并财务报表时，以购买日可辨认净资产公允价值为基础对其个别财务报表进行调整；对于同一控制下企业合并取得的子公司，视同该企业合并于合并当期的年初已经发生，从合并当期的年初起将其资产、负债、经营成果和现金流量纳入合并财务报表。

1、子公司情况

(1) 通过设立或投资等方式取得的子公司

单位：元

子公司全称	子公司类型	注册地	业务性质	注册资本	币种	经营范围	期末实际投资额	实质上构成对子公司净投资的其他项目余额	持股比例 (%)	表决权比例 (%)	是否合并报表	少数股东权益	少数股东权益中用于冲减少数股东损益的金额	从母公司所有者权益冲减子公司少数股东分担的本期亏损超过少数股东在该子公司年初所有者权益中所享有份额后的余额
山东汇海医药化工有限公司	有限责任公司	东营市河口区	医药化工	5,000.00		医药中间体生产、销售	5,000.00		100%	100%	是			
山东金城钟化生物药业有限公司	有限责任公司	淄川开发区	制药	5,000.00		生物医药的研发、生产与销售	5,000.00		100%	100%	是			

通过设立或投资等方式取得的子公司的其他说明：

(2) 通过同一控制下企业合并取得的子公司

单位：元

子公司全称	子公司类型	注册地	业务性质	注册资本	币种	经营范围	期末实际投资额	实质上构成对子公司净投资的其他项目余额	持股比例(%)	表决权比例(%)	是否合并报表	少数股东权益	少数股东权益中用于冲减少数股东损益的金额	从母公司所有者权益冲减子公司少数股东分担的本期亏损超过少数股东在该子公司年初所有者权益中所享有份额后的余额
山东金城柯瑞化学有限公司	有限责任公司	淄博市张店区	医药化工	6,100.00		医药中间体生产、销售	6,100.00		100%	100%	是			

通过同一控制下企业合并取得的子公司的其他说明：

(3) 通过非同一控制下企业合并取得的子公司

单位：元

子公司全称	子公司类型	注册地	业务性质	注册资本	币种	经营范围	期末实际投资额	实质上构成对子公司净投资的其他项目余额	持股比例(%)	表决权比例(%)	是否合并报表	少数股东权益	少数股东权益中用于冲减少数股东损益的金额	从母公司所有者权益冲减子公司少数股东分担的本期亏损超过
-------	-------	-----	------	------	----	------	---------	---------------------	---------	----------	--------	--------	----------------------	-----------------------------

															少数股东在该子公司年初所有者权益中所享有份额后的余额

通过非同一控制下企业合并取得的子公司的其他说明：

2、特殊目的主体或通过受托经营或承租等方式形成控制权的经营实体

适用 不适用

特殊目的主体或通过受托经营或承租等方式形成控制权的经营实体的其他说明：

3、合并范围发生变更的说明

合并报表范围发生变更说明：

适用 不适用

4、报告期内新纳入合并范围的主体和报告期内不再纳入合并范围的主体

本期新纳入合并范围的子公司、特殊目的主体、通过受托经营或承租等方式形成控制权的经营实体

单位：元

名称	期末净资产	本期净利润

本期不再纳入合并范围的子公司、特殊目的主体、通过受托经营或承租等方式形成控制权的经营实体

单位：元

名称	处置日净资产	年初至处置日净利润

新纳入合并范围的主体和不再纳入合并范围的主体的其他说明：

5、报告期内发生的同一控制下企业合并

单位：元

被合并方	属于同一控制下企业合并的判断依据	同一控制的实际控制人	合并本期期初至合并日的收入	合并本期至合并日的净利润	合并本期至合并日的经营活动现金流

同一控制下企业合并的其他说明：

6、报告期内发生的非同一控制下企业合并

单位：元

被合并方	商誉金额	商誉计算方法

非同一控制下企业合并的其他说明：

7、报告期内出售丧失控制权的股权而减少子公司

子公司名称	出售日	损益确认方法

出售丧失控制权的股权而减少的子公司的其他说明：

8、报告期内发生的反向购买

借壳方	判断构成反向购买的依据	合并成本的确定方法	合并中确认的商誉或计入当期的损益的计算方法

反向购买的其他说明：

9、本报告期发生的吸收合并

单位：元

吸收合并的类型	并入的主要资产		并入的主要负债	
	项目	金额	项目	金额
同一控制下吸收合并				
非同一控制下吸收合并	项目	金额	项目	金额

--	--	--	--	--

吸收合并的其他说明:

10、境外经营实体主要报表项目的折算汇率

(七) 合并财务报表主要项目注释

1、货币资金

单位：元

项目	期末数			期初数		
	外币金额	折算率	人民币金额	外币金额	折算率	人民币金额
现金:	--	--	54,282.21	--	--	149,912.33
人民币	--	--	54,282.21	--	--	149,912.33
银行存款:	--	--	394,437,651.97	--	--	440,959,161.71
人民币	--	--	394,431,327.07	--	--	439,042,427.93
USD	1,000.00	6.3249	6,324.90	304,200.00	6.3009	1,916,733.78
其他货币资金:	--	--	8,531,950.00	--	--	16,941,483.00
人民币	--	--	8,531,950.00	--	--	16,941,483.00
合计	--	--	403,023,884.18	--	--	458,050,557.04

如有因抵押、质押或冻结等对使用有限制、存放在境外、有潜在回收风险的款项应单独说明:

2、交易性金融资产

(1) 交易性金融资产

单位：元

项目	期末公允价值	期初公允价值
交易性债券投资		
交易性权益工具投资		
指定为以公允价值计量且变动计入当期损益的金融资产		

衍生金融资产		
套期工具		
其他		
合计		

(2) 变现有限制的交易性金融资产

单位：元

项目	限售条件或变现方面的其他重大限制	期末金额

(3) 套期工具及相关套期交易的说明

3、应收票据

(1) 应收票据的分类

单位：元

种类	期末数	期初数
银行承兑汇票	40,733,153.11	25,689,708.15
合计	40,733,153.11	25,689,708.15

(2) 期末已质押的应收票据情况

单位：元

出票单位	出票日期	到期日	金额	备注
无锡金丽洁国际贸易有限公司	2011年12月26日	2012年06月26日	2,000,000.00	
哈药集团股份有限公司	2012年06月01日	2012年12月01日	2,600,000.00	
合计	--	--	4,600,000.00	--

说明：

1. 应收票据质押用于开具银行承兑汇票；
2. 应收票据余额中无应收持本公司5%（含5%）以上表决权股份的股东单位的票据；
3. 期末无应收外币票据。

(3) 因出票人无力履约而将票据转为应收账款的票据，以及期末公司已经背书给他方但尚未到期的票据情况

单位：元

出票单位	出票日期	到期日	金额	备注
合计	--	--		--

说明：

公司已经背书给其他方但尚未到期的票据

单位：元

出票单位	出票日期	到期日	金额	备注
四川金利医药贸易有限公司	2012年03月27日	2012年09月26日	5,000,000.00	
四川金利医药贸易有限公司	2012年01月18日	2012年07月18日	5,000,000.00	
四川金利医药贸易有限公司	2012年01月18日	2012年07月18日	5,000,000.00	
广西太华医药有限公司	2012年05月25日	2012年11月25日	4,000,000.00	
海南海灵化学制药有限公司	2012年05月22日	2012年11月22日	2,705,600.00	
合计	--	--	21,705,600.00	--

说明：

已贴现或质押的商业承兑票据的说明：

4、应收股利

单位：元

项目	期初数	本期增加	本期减少	期末数
账龄一年以内的应收股利				
其中：				
账龄一年以上的应收股利				
其中：	--	--	--	--

合 计				

说明:

5、应收利息

(1) 应收利息

单位：元

项目	期初数	本期增加	本期减少	期末数
予提银行定期存单利息	0.00	4,026,700.00	0.00	4,026,700.00
合 计		4,026,700.00	0.00	4,026,700.00

(2) 逾期利息

单位：元

贷款单位	逾期时间（天）	逾期利息金额
合 计	--	

(3) 应收利息的说明

6、应收账款

(1) 应收账款按种类披露

单位：元

种类	期末数				期初数			
	账面余额		坏账准备		账面余额		坏账准备	
	金额	比例(%)	金额	比例(%)	金额	比例(%)	金额	比例(%)
单项金额重大并单项计提坏账准备的应收账款								
按组合计提坏账准备的应收账款								
账龄组合	255,286,447.26	100%	13,088,720.01	100%	224,334,725.18	100%	11,246,466.55	100%
组合小计	255,286,447.26	100%	13,088,720.01	100%	224,334,725.18	100%	11,246,466.55	100%

单项金额虽不重大但单项计提坏账准备的应收账款								
合计	255,286,447.26	--	13,088,720.01	--	224,334,725.18	--	11,246,466.55	--

应收账款种类的说明:

期末单项金额重大并单项计提坏账准备的应收账款

适用 不适用

组合中, 采用账龄分析法计提坏账准备的应收账款:

适用 不适用

单位: 元

账龄	期末数			期初数		
	账面余额		坏账准备	账面余额		坏账准备
	金额	比例(%)		金额	比例(%)	
1 年以内						
其中:	--	--	--	--	--	--
1 年以内小计	248,814,350.52	97.46%	12,440,717.52	223,755,975.93	99.74%	11,187,798.80
1 至 2 年	6,464,168.54	2.53%	646,416.85	570,821.05	0.25%	57,082.11
2 至 3 年	7,928.20	0.01%	1,585.64	7,928.20	0.01%	1,585.64
3 年以上						
3 至 4 年						
4 至 5 年						
5 年以上						
合计	255,286,447.26	--	13,088,720.01	224,334,725.18	--	11,246,466.55

组合中, 采用余额百分比法计提坏账准备的应收账款:

适用 不适用

组合中, 采用其他方法计提坏账准备的应收账款:

适用 不适用

期末单项金额虽不重大但单项计提坏账准备的应收账款

适用 不适用

(2) 本报告期转回或收回的应收账款情况

单位: 元

应收账款内容	转回或收回原因	确定原坏账准备的依据	转回或收回前累计已计	转回或收回金额
--------	---------	------------	------------	---------



			提坏账准备金额	
合计	--	--		--

期末单项金额重大或虽不重大但单独进行减值测试的应收账款坏账准备计提:

应收账款内容	账面余额	坏账金额	计提比例 (%)	理由
合计			--	--

单项金额不重大但按信用风险特征组合后该组合的风险较大的应收账款的说明:

(3) 本报告期实际核销的应收账款情况

单位: 元

单位名称	应收账款性质	核销时间	核销金额	核销原因	是否因关联交易产生
合计	--	--		--	--

应收账款核销说明:

(4) 本报告期应收账款中持有公司 5% (含 5%) 以上表决权股份的股东单位情况

适用 不适用

(5) 应收账款中金额前五名单位情况

单位: 元

单位名称	与本公司关系	金额	年限	占应收账款总额的比例 (%)
1、哈药集团制药总厂	公司客户	45,779,278.49	1 年以内	17.93%
2、齐鲁安替制药有限公司	公司客户	22,815,613.04	1 年以内	8.94%
3、卡瓦伦特	公司客户	17,149,713.35	1 年以内	6.72%
4、石药集团中诺药业 (石家庄) 有限公司	公司客户	12,979,788.04	1 年以内	5.08%
5、河南圣凡制药有限公司	公司客户	12,389,825.54	1-2 年	4.85%
合计	--	111,114,218.46	--	43.52%

(6) 应收关联方账款情况

单位：元

单位名称	与本公司关系	金额	占应收账款总额的比例(%)
合计	--		

(7) 终止确认的应收款项情况

单位：元

项目	终止确认金额	与终止确认相关的利得或损失
合计		

(8) 以应收款项为标的进行证券化的，列示继续涉入形成的资产、负债的金额

单位：元

项目	期末数
资产：	
资产小计	
负债：	
负债小计	

7、其他应收款

(1) 其他应收款按种类披露

单位：元

种类	期末				期初			
	账面余额		坏账准备		账面余额		坏账准备	
	金额	比例(%)	金额	比例(%)	金额	比例(%)	金额	比例(%)
单项金额重大并单项计提坏账准备的其他应收款								
按组合计提坏账准备的其他应收款								
账龄组合	4,401,818.13	100%	225,250.81	100%	908,776.08	29.3%	52,060.51	100%

组合小计	4,401,818.13	100%	225,250.81	100%	908,776.08	29.3%	52,060.51	100%
单项金额虽不重大但单项计提坏账准备的其他应收款					2,192,721.04	70.7%		
合计	4,401,818.13	--	225,250.81	--	3,101,497.12	--	52,060.51	--

其他应收款种类的说明:

期末单项金额重大并单项计提坏账准备的其他应收款:

适用 不适用

组合中, 采用账龄分析法计提坏账准备的其他应收款:

适用 不适用

单位: 元

账龄	期末			期初		
	账面余额		坏账准备	账面余额		坏账准备
	金额	比例(%)		金额	比例(%)	
1 年以内						
其中:						
1 年以内	4,342,620.13	98.66%	217,131.01	829,542.08	91.28%	41,477.11
1 年以内小计	4,342,620.13	98.66%	217,131.01	829,542.08	91.28%	41,477.11
1 至 2 年	37,198.00	0.85%	3,719.80	52,634.00	5.79%	5,263.40
2 至 3 年	22,000.00	0.5%	4,400.00	26,600.00	2.93%	5,320.00
3 年以上						
3 至 4 年						
4 至 5 年						
5 年以上						
合计	4,401,818.13	--	225,250.81	908,776.08	--	52,060.51

组合中, 采用余额百分比法计提坏账准备的其他应收款:

适用 不适用

组合中, 采用其他方法计提坏账准备的其他应收款:

适用 不适用

期末单项金额虽不重大但单项计提坏账准备的其他应收款

适用 不适用

(2) 本报告期转回或收回的其他应收款情况

单位: 元

其他应收款内容	转回或收回原因	确定原坏账准备的依据	转回或收回前累计已计	转回或收回金额
---------	---------	------------	------------	---------

			提坏账准备金额	
合计	--	--		--

期末单项金额重大或虽不重大但单独进行减值测试的其他应收账款坏账准备计提:

应收账款内容	账面余额	坏账金额	计提比例 (%)	理由
合计			--	--

单项金额不重大但按信用风险特征组合后该组合的风险较大的其他应收款的说明:

(3) 本报告期实际核销的其他应收款情况

单位: 元

单位名称	其他应收款性质	核销时间	核销金额	核销原因	是否因关联交易产生
合计	--	--		--	--

其他应收款核销说明:

(4) 本报告期其他应收款中持有公司 5% (含 5%) 以上表决权股份的股东单位情况

适用 不适用

(5) 金额较大的其他应收款的性质或内容

单位: 元

单位名称	金额	款项的性质或内容	占其他应收款总额的比例(%)
合计		--	

说明:

(6) 其他应收款金额前五名单位情况

单位: 元

单位名称	与本公司关系	金额	年限	占其他应收款总额的比例(%)
淄博海关	海关管理部门	2,600,000.00	一年以内	59.07%
天津机场海关	海关管理部门	350,000.00	一年以内	7.95%

淄川区安监局	安监部门	340,000.00	一年以内	7.72%
昆仑厂区备用金	生产厂区	200,000.00	一年以内	4.54%
职工保险	代垫款	121,197.60	一年以内	2.75%
合计	--	3,611,197.60	--	82.04%

(7) 其他应收关联方账款情况

单位：元

单位名称	与本公司关系	金额	占其他应收款总额的比例(%)
合计	--		

(8) 终止确认的其他应收款项情况

单位：元

项目	终止确认金额	与终止确认相关的利得或损失
合计		

(9) 以其他应收款为标的进行证券化的，列示继续涉入形成的资产、负债的金额

单位：元

项目	期末
资产：	
资产小计	
负债：	
负债小计	

8、预付款项

(1) 预付款项按账龄列示

单位：元

账龄	期末数		期初数	
	金额	比例(%)	金额	比例(%)
1 年以内	33,124,434.96	94.37%	34,287,859.28	97.58%

1 至 2 年	1,711,056.79	4.87%	680,976.67	1.94%
2 至 3 年	264,316.80	0.75%	170,050.50	0.48%
3 年以上				
合计	35,099,808.55	--	35,138,886.45	--

预付款项账龄的说明：

(2) 预付款项金额前五名单位情况

单位：元

单位名称	与本公司关系	金额	时间	未结算原因
淄博鲁创置业有限公司	供应商	15,356,957.20	2011 年 05 月 25 日	预付实验楼款
东营市河口经济开发区管理委员会	行政管理	4,200,000.00	2010 年 11 月 05 日	职工住房房款
淄博市土地储备交易中心	行政管理	2,861,000.00	2011 年 12 月 02 日	土地款
潍坊涌泉机械制造有限公司	设备供应商	841,825.66	2012 年 02 月 29 日	预付设备款
淄博力久实业有限公司	动力供应商	783,045.66	2012 年 05 月 28 日	预付电费款
合计	--	24,042,828.52	--	--

预付款项主要单位的说明：

(3) 本报告期预付款项中持有本公司 5%（含 5%）以上表决权股份的股东单位情况

适用 不适用

(4) 预付款项的说明

期末未发现预付款项存在明显减值迹象，故未计提坏账准备。

9、存货

(1) 存货分类

单位：元

项目	期末数			期初数		
	账面余额	跌价准备	账面价值	账面余额	跌价准备	账面价值
原材料	27,665,378.07		27,665,378.07	30,054,000.21		30,054,000.21

在产品	15,901,448.01		15,901,448.01	23,091,821.90		23,091,821.90
库存商品	48,162,925.53		48,162,925.53	53,340,644.34		53,340,644.34
周转材料						
消耗性生物资产						
合计	91,729,751.61		91,729,751.61	106,486,466.45		106,486,466.45

(2) 存货跌价准备

单位：元

存货种类	期初账面余额	本期计提额	本期减少		期末账面余额
			转回	转销	
原材料					
在产品					
库存商品					
周转材料					
消耗性生物资产					
合计					

(3) 存货跌价准备情况

项目	计提存货跌价准备的依据	本期转回存货跌价准备的原因	本期转回金额占该项存货期末余额的比例
原材料			
库存商品			
在产品			
周转材料			
消耗性生物资产			

存货的说明：

1. 期末无用于对外担保的存货；
2. 存货期末经减值测试，不存在减值情形。

10、其他流动资产

单位：元

项目	期末数	期初数
合计		

其他流动资产说明：

11、可供出售金融资产

(1) 可供出售金融资产情况

单位：元

项目	期末公允价值	期初公允价值
可供出售债券		
可供出售权益工具		
其他		
合计		

本期将持有至到期投资重分类为可供出售金融资产的，本期重分类的金额元，该金额占重分类前持有至到期投资总额的比例。

可供出售金融资产的说明

(2) 可供出售金融资产中的长期债权投资

单位：元

债券项目	债券种类	面值	初始投资成本	到期日	期初余额	本期利息	累计应收或已收利息	期末余额
合计	--	--		--				

可供出售金融资产的长期债权投资的说明：

12、持有至到期投资

(1) 持有至到期投资情况

单位：元

项目	期末账面余额	期初账面余额
合计		

持有至到期投资的说明：

(2) 本报告期内出售但尚未到期的持有至到期投资情况

单位：元

项目	金额	占该项投资出售前金额的比例 (%)
合计		--

本报告期内出售但尚未到期的持有至到期投资情况说明：

13、长期应收款

单位：元

种类	期末数	期初数
融资租赁		
其中：未实现融资收益		
分期收款销售商品		
分期收款提供劳务		
其他		
合计		

14、对合营企业投资和联营企业投资

单位：元

被投资单位名称	企业类型	注册地	法人代表	业务性质	注册资本	币种	本企业持股比例(%)	本企业在被投资单位表决权比例 (%)	期末资产总额	期末负债总额	期末净资产总额	本期营业收入总额	本期净利润
一、合营企业													
二、联营企业													

合营企业、联营企业的重要会计政策、会计估计与公司的会计政策、会计估计存在重大差异的说明：

15、长期股权投资

(1) 长期股权投资明细情况

单位：元

被投资单位	核算方法	初始投资成本	期初余额	增减变动	期末余额	在被投资单位 持股比例(%)	在被投资单位 表决权比例 (%)	在被投资单位 持股比例与表 决权比例不一 致的说明	减值准备	本期计提减值 准备	本期现金红利
合计	--					--	--	--			

(2) 向投资企业转移资金的能力受到限制的有关情况

单位：元

向投资企业转移资金能力受到限制的长期股权投资项目	受限制的原因	当期累计未确认的投资损失金额

长期股权投资的说明：

16、投资性房地产

(1) 按成本计量的投资性房地产

适用 不适用

(2) 按公允价值计量的投资性房地产

适用 不适用

说明报告期内改变计量模式的投资性房地产和未办妥产权证书的投资性房地产有关情况，说明未办妥产权证书的原因和预计办结时间：

17、固定资产

(1) 固定资产情况

单位：元

项目	期初账面余额	本期增加		本期减少	期末账面余额
一、账面原值合计：	563,954,773.84	34,435,862.44		5,625,297.39	592,765,338.89
其中：房屋及建筑物	196,759,392.46	8,224,961.67			204,984,354.13
机器设备	330,997,733.03	21,307,126.34		5,147,536.21	347,157,323.16
运输工具	12,599,331.50	1,760,798.72		440,197.90	13,919,932.32
其他	23,598,316.85	3,142,975.71		37,563.28	26,703,729.28
--	期初账面余额	本期新增	本期计提	本期减少	本期期末余额
二、累计折旧合计：	111,175,584.94	22,455,079.42		2,382,997.53	
其中：房屋及建筑物	18,959,836.34	3,528,175.57			
机器设备	78,363,588.43	15,799,748.94		1,982,128.35	
运输工具	5,346,868.99	1,100,094.89		391,809.53	
其他	8,505,291.18	2,029,645.12		11,644.75	



--	期初账面余额	--	本期期末余额
三、固定资产账面净值合计	452,779,188.90	--	461,517,672.06
其中：房屋及建筑物	177,799,556.12	--	182,496,342.22
机器设备	252,634,144.60	--	254,976,114.14
运输工具	7,252,462.51	--	7,864,777.97
其他	15,093,025.67	--	16,180,437.73
四、减值准备合计		--	
其中：房屋及建筑物		--	
机器设备		--	
运输工具		--	
其他		--	
五、固定资产账面价值合计	452,779,188.90	--	461,517,672.06
其中：房屋及建筑物	177,799,556.12	--	182,496,342.22
机器设备	252,634,144.60	--	254,976,114.14
运输工具	7,252,462.51	--	7,864,777.97
其他	15,093,025.67	--	16,180,437.73

本期折旧额 22,455,079.42 元；本期由在建工程转入固定资产原价为 29,585,926.40 元。

(2) 暂时闲置的固定资产情况

单位：元

项目	账面原值	累计折旧	减值准备	账面净值	备注
房屋及建筑物					
机器设备					
运输工具					

(3) 通过融资租赁租入的固定资产

适用 不适用

(4) 通过经营租赁租出的固定资产

适用 不适用

单位：元

种类	账面价值
房屋及建筑物	1,302,791.57

机器设备	
运输工具	

(5) 期末持有待售的固定资产情况

单位：元

项目	账面价值	公允价值	预计处置费用	预计处置时间

(6) 未办妥产权证书的固定资产情况

项目	未办妥产权证书原因	预计办结产权证书时间
3,000 吨 AE-活性酯-AT 车间	工程决算尚未完成, 预转固定资产	2012 年 12 月 30 日
昆仑低温仓库	工程决算尚未完成, 预转固定资产	2012 年 12 月 30 日
柯瑞公司动力车间	工程决算尚未完成, 预转固定资产	2012 年 12 月 30 日
800T/A 克肟酯车间	工程决算尚未完成, 预转固定资产	2012 年 12 月 30 日
800T/A 克肟酯项目/克肟酸二期扩产车间	工程决算尚未完成, 预转固定资产	2012 年 12 月 30 日
汇海公司设备仓库	工程决算尚未完成, 预转固定资产	2012 年 07 月 30 日
汇海公司办公楼	工程决算尚未完成, 预转固定资产	2012 年 07 月 30 日

固定资产说明:

1. 期末固定资产不存在减值情形;
2. 固定资产抵押情况:

公司用于借款抵押的房屋建筑物原值13,474,528.95元, 净值为9,010,988.21元。

18、在建工程

(1)

单位：元

项目	期末数			期初数		
	账面余额	减值准备	账面价值	账面余额	减值准备	账面价值
成品仓库(地下仓库)	6,196,517.53		6,196,517.53	2,802,278.06		2,802,278.06
新建多功能车间项目	2,659,201.47		2,659,201.47	120,000.00		120,000.00
氯化钠废水项目	3,379,169.56		3,379,169.56			



3,000T/AE-活性酯产业化项目				3,782,353.21		3,782,353.21
50T 氨曲南产业化项目				3,835,734.86		3,835,734.86
昆仑厂区实验室改造项目				2,580,162.02		2,580,162.02
研发中心实验楼	495,866.00		495,866.00	52,716.00		52,716.00
多功能无菌车间	2,496,603.00		2,496,603.00	711,008.24		711,008.24
新上热泵机组项目	227,645.79		227,645.79			
冷却系统改造项目	1,338,526.33		1,338,526.33	809,816.02		809,816.02
三嗪环扩产项目及其配套				1,388,737.76		1,388,737.76
烘干房更换旋转烘干机项目	377,822.94		377,822.94			
800T/A 克肟酯项目/环保扩容污水处理二期工程	8,717.95		8,717.95			
其他零星工程	5,209,745.45		5,209,745.45	3,847,143.53		3,847,143.53
合计	22,389,816.02		22,389,816.02	19,929,949.70		19,929,949.70

(2) 重大在建工程项目变动情况

单位：元

项目名称	预算数	期初数	本期增加	转入固定资 产	其他减少	工程投入占 预算比例(%)	工程进度	利息资本化 累计金额	其中：本期利 息资本化金 额	本期利息资 本化率(%)	资金来源	期末数
3,000T/AE-活 性酯产业化 项目	79,009,600.00	3,782,353.21	4,632,363.57	8,414,716.79		92.58%	100.00				募集资金	0.00
三嗪环扩产 项目及其配 套	9,800,000.00	1,388,737.76	236,007.98	1,624,745.74		97.35%	100.00				自有资金	0.00
50T/氨曲南产 业化项目	8,658,600.00	3,835,734.86	3,332,848.00	7,168,582.86		82.79%	100.00				自有资金	0.00
成品仓库(地 下仓库)	9,800,000.00	2,802,278.06	3,394,239.47			0.63%	0.63				自有资金	6,196,517.53
新建多功能 车间项目	25,080,000.00	120,000.00	2,539,201.47			0.11%	0.11				募集资金	2,659,201.47
研发中心实 验楼	5,400,000.00	52,716.00	443,150.00			0.09%	0.09				自有资金	495,866.00
氯化钠废水 项目	12,600,000.00		3,379,169.56			0.27%	0.27				自有资金	3,379,169.56
800T/A 克肟 酯项目/环保 扩容污水处	77,423,800.00		8,717.95			79.89%	79.89				募集资金	8,717.95

理二期工程												
合计		11,981,819.89	17,965,698.00	17,208,045.39		--	--			--	--	12,739,472.51

在建工程项目变动情况的说明：

(3) 在建工程减值准备

单位：元

项目	期初数	本期增加	本期减少	期末数	计提原因
合计					--

(4) 重大在建工程的工程进度情况

项目	工程进度	备注

(5) 在建工程的说明

因为工艺、产量的优化调整，氨曲南报告期预算调增360.86万元。

期末未发现在建工程存在明显减值迹象，故未计提减值准备。

19、工程物资

单位：元

项目	期初数	本期增加	本期减少	期末数
合计				

工程物资的说明：

20、固定资产清理

单位：元

项目	期初账面价值	期末账面价值	转入清理的原因
合计			--

说明转入固定资产清理起始时间已超过 1 年的固定资产清理进展情况：

21、生产性生物资产

(1) 以成本计量

适用 不适用

(2) 以公允价值计量

适用 不适用

22、油气资产

单位：元

项目	期初账面余额	本期增加	本期减少	期末账面余额
一、账面原值合计				
1. 探明矿区权益				
2. 未探明矿区权益				
3. 井及相关设施				
二、累计折耗合计				
1. 探明矿区权益				
2. 井及相关设施				
三、油气资产减值准备累计金额合计				
1. 探明矿区权益				
2. 未探明矿区权益				
3. 井及相关设施				
四、油气资产账面价值合计				
1. 探明矿区权益				
2. 未探明矿区权益				
3. 井及相关设施				

油气资产的说明：

23、无形资产

(1) 无形资产情况

单位：元

项目	期初账面余额	本期增加	本期减少	期末账面余额
一、账面原值合计	90,756,245.18	41,623.93		90,797,869.11
土地使用权 A	8,750,998.65			8,750,998.65
土地使用权 B	6,474,899.71			6,474,899.71
土地使用权 C	5,626,250.00			5,626,250.00
土地使用权 D	14,203,831.00			14,203,831.00
土地使用权 E	497,508.00			497,508.00
土地使用权 F	146,530.00			146,530.00
土地使用权 G	4,484,208.18			4,484,208.18
土地使用权 H	565,379.80			565,379.80
土地使用权 I	1,013,739.47			1,013,739.47
土地使用权 J	2,716,058.87			2,716,058.87
土地使用权 K	15,595,057.00			15,595,057.00
土地使用权 L	4,904,530.85			4,904,530.85
土地使用权 M	8,021,802.05			8,021,802.05
土地使用权 N	6,825,310.72			6,825,310.72
土地使用权 O	1,635,242.59			1,635,242.59
土地使用权 P	3,575,618.89			3,575,618.89
土地使用权 Q	5,087,930.00			5,087,930.00
软件	631,349.40	41,623.93		672,973.33
二、累计摊销合计	11,131,510.94	1,331,806.18		12,463,317.12
土地使用权 A	848,759.10	87,802.68		936,561.78
土地使用权 B	582,740.96	64,749.00		647,489.96
土地使用权 C	450,100.00	56,262.48		506,362.48
土地使用权 D	2,933,471.84	191,023.89		3,124,495.73
土地使用权 E	103,135.00	6,690.87		109,825.87
土地使用权 F	30,411.56	1,970.64		32,382.20
土地使用权 G	762,460.08	44,763.84		807,223.92
土地使用权 H	348,651.00	56,538.00		405,189.00
土地使用权 I	625,549.01	95,038.08		720,587.09
土地使用权 J	513,023.60	45,266.38		558,289.98
土地使用权 K	2,122,660.52	259,917.62		2,382,578.14
土地使用权 L	409,690.28	61,434.60		471,124.88
土地使用权 M	435,634.06	101,756.52		537,390.58



土地使用权 N	310,728.15	71,597.04		382,325.19
土地使用权 O	65,300.88	16,325.22		81,626.10
土地使用权 P	142,786.80	35,696.70		178,483.50
土地使用权 Q	110,238.44	50,879.28		161,117.72
软件	336,169.66	84,093.34		420,263.00
三、无形资产账面净值合计	79,624,734.24			78,334,551.99
土地使用权 A	7,902,239.55			7,814,436.87
土地使用权 B	5,892,158.75			5,827,409.75
土地使用权 C	5,176,150.00			5,119,887.52
土地使用权 D	11,270,359.16			11,079,335.27
土地使用权 E	394,373.00			387,682.13
土地使用权 F	116,118.44			114,147.80
土地使用权 G	3,721,748.10			3,676,984.26
土地使用权 H	216,728.80			160,190.80
土地使用权 I	388,190.46			293,152.38
土地使用权 J	2,203,035.27			2,157,768.89
土地使用权 K	13,472,396.48			13,212,478.86
土地使用权 L	4,494,840.57			4,433,405.97
土地使用权 M	7,586,167.99			7,484,411.47
土地使用权 N	6,514,582.57			6,442,985.53
土地使用权 O	1,569,941.71			1,553,616.49
土地使用权 P	3,432,832.09			3,397,135.39
土地使用权 Q	4,977,691.56			4,926,812.28
软件	295,179.74			252,710.33
四、减值准备合计				
土地使用权 A				
土地使用权 B				
土地使用权 C				
土地使用权 D				
土地使用权 E				
土地使用权 F				
土地使用权 G				
土地使用权 H				

土地使用权 I			
土地使用权 J			
土地使用权 K			
土地使用权 L			
土地使用权 M			
土地使用权 N			
土地使用权 O			
土地使用权 P			
土地使用权 Q			
软件			
无形资产账面价值合计	79,624,734.24		78,334,551.99
土地使用权 A	7,902,239.55		7,814,436.87
土地使用权 B	5,892,158.75		5,827,409.75
土地使用权 C	5,176,150.00		5,119,887.52
土地使用权 D	11,270,359.16		11,079,335.27
土地使用权 E	394,373.00		387,682.13
土地使用权 F	116,118.44		114,147.80
土地使用权 G	3,721,748.10		3,676,984.26
土地使用权 H	216,728.80		160,190.80
土地使用权 I	388,190.46		293,152.38
土地使用权 J	2,203,035.27		2,157,768.89
土地使用权 K	13,472,396.48		13,212,478.86
土地使用权 L	4,494,840.57		4,433,405.97
土地使用权 M	7,586,167.99		7,484,411.47
土地使用权 N	6,514,582.57		6,442,985.53
土地使用权 O	1,569,941.71		1,553,616.49
土地使用权 P	3,432,832.09		3,397,135.39
土地使用权 Q	4,977,691.56		4,926,812.28
软件	295,179.74		252,710.33

本期摊销额 1,331,806.18 元。

(2) 公司开发项目支出

单位：元

项目	期初数	本期增加	本期减少	期末数
----	-----	------	------	-----

			计入当期损益	确认为无形资产	
合计					

本期开发支出占本期研究开发项目支出总额的比例。

通过公司内部研发形成的无形资产占无形资产期末账面价值的比例。

公司开发项目的说明,包括本期发生的单项价值在 100 万元以上且以评估值为入账依据的,应披露评估机构名称、评估方法:

(3) 未办妥产权证书的无形资产情况

24、商誉

单位: 元

被投资单位名称或形成商誉的事项	期初余额	本期增加	本期减少	期末余额	期末减值准备
合计					

说明商誉的减值测试方法和减值准备计提方法:

25、长期待摊费用

单位: 元

项目	期初额	本期增加额	本期摊销额	其他减少额	期末额	其他减少的原因
合计						--

长期待摊费用的说明:

26、递延所得税资产和递延所得税负债

(1) 递延所得税资产和递延所得税负债不以抵销后的净额列示

适用 不适用

已确认的递延所得税资产和递延所得税负债

单位: 元

项目	期末数	期初数
递延所得税资产:		

资产减值准备		
开办费		
可抵扣亏损	1,786,819.75	2,417,895.18
坏账准备	2,010,283.24	1,700,619.62
内部销售未实现利润	24,290.60	9,592.95
结转后期抵扣职工教育经费	322,868.94	230,086.62
小 计	4,144,262.53	4,358,194.37
递延所得税负债：		
交易性金融工具、衍生金融工具的估值		
计入资本公积的可供出售金融资产公允价值变动		
结转后期抵扣职工教育经费		4,000.08
小计		4,000.08

未确认递延所得税资产明细

单位： 元

项目	期末数	期初数
可抵扣暂时性差异		
可抵扣亏损		
合计		

未确认递延所得税资产的可抵扣亏损将于以下年度到期

单位： 元

年份	期末数	期初数	备注
合计			--

应纳税差异和可抵扣差异项目明细

单位： 元

项目	暂时性差异金额
应纳税差异项目	
小计	
可抵扣差异项目	
坏账准备	13,313,970.82
内部销售未实现利润	24,290.60
结转后期抵扣职工教育经费	2,126,626.40

可抵扣亏损	7,147,279.01
小计	22,612,166.83

(2) 递延所得税资产和递延所得税负债以抵销后的净额列示

适用 不适用

递延所得税资产和递延所得税负债的说明：

27、资产减值准备明细

单位：元

项目	期初账面余额	本期增加	本期减少		期末账面余额
			转回	转销	
一、坏账准备	11,298,527.06	2,036,693.76	21,250.00		13,313,970.82
二、存货跌价准备					
三、可供出售金融资产减值准备					
四、持有至到期投资减值准备					
五、长期股权投资减值准备					
六、投资性房地产减值准备					
七、固定资产减值准备					
八、工程物资减值准备					
九、在建工程减值准备					
十、生产性生物资产减值准备					
其中：成熟生产性生物资产减值准备					
十一、油气资产减值准备					
十二、无形资产减值准备					
十三、商誉减值准备					
十四、其他					
合计	11,298,527.06	2,036,693.76	21,250.00		13,313,970.82

资产减值明细情况的说明：

28、其他非流动资产

单位：元

项目	期末数	期初数
合计		

其他非流动资产的说明

29、短期借款

(1) 短期借款分类

单位：元

项目	期末数	期初数
质押借款		
抵押借款	17,000,000.00	22,000,000.00
保证借款	175,000,000.00	179,000,000.00
信用借款		
合计	192,000,000.00	201,000,000.00

短期借款分类的说明：

贷款单位	借款单位	金额	期限	借款条件	保证人/抵（质）押物
中国建设银行股份有限公司淄博淄川支行	山东金城医药化工股份有限公司	9,000,000.00	2,011/9/27-2,012/9/26	抵押借款	房屋建筑物及土地
中国建设银行股份有限公司淄博淄川支行	山东金城医药化工股份有限公司	8,000,000.00	2,011/11/4-2,012/11/3	抵押借款	房屋建筑物及土地
中国工商银行股份有限公司淄博淄川支行	山东金城医药化工股份有限公司	14,000,000.00	2,012/3/19-2,013/3/15	保证借款	淄博金城实业股份有限公司
交通银行股份有限公司淄博淄川支行	山东金城医药化工股份有限公司	20,000,000.00	2,012/3/19-2,013/3/18	保证借款	淄博金城实业股份有限公司
交通银行股份有限公司淄博淄川支行	山东金城医药化工股份有限公司	40,000,000.00	2,012/12/14-2,013/12/14	保证借款	淄博金城实业股份有限公司
中国工商银行股份有限公司淄博淄川支行	山东金城医药化工股份有限公司	25,000,000.00	2,011/9/27-2,012/9/27	保证借款	淄博金城实业股份有限公司

	公司				
中国工商银行股份有限公司淄博淄川支行	山东金城医药化工股份有限公司	20,000,000.00	2,011/11/25-2,012/11/25	保证借款	淄博金城实业股份有限公司
中国银行股份有限公司淄博淄川支行	山东金城医药化工股份有限公司	20,000,000.00	2,011/12/1-2,012/12/6	保证借款	淄博金城实业股份有限公司
东营市商业银行	山东汇海医药化工有限公司	10,000,000.00	2,012/3/8-2,012/12/8	保证借款	山东金城医药化工股份有限公司
建设银行淄川分行	山东金城柯瑞化学有限公司	10,000,000.00	2,012/4/16-2,013/4/15	保证借款	山东金城医药化工股份有限公司
中国工商银行股份有限公司淄博淄川支行	山东金城柯瑞化学有限公司	16,000,000.00	2,011/11/9-2,012/11/9	保证借款	山东金城医药化工股份有限公司
合计		192,000,000.00			

(2) 已到期未偿还的短期借款情况

单位：元

贷款单位	贷款金额	贷款利率	贷款资金用途	未按期偿还原因	预计还款期
合计		--	--	--	--

资产负债表日后已偿还金额。

短期借款的说明，包括已到期短期借款获展期的，说明展期条件、新的到期日：

30、交易性金融负债

单位：元

项目	期末公允价值	期初公允价值
发行的交易性债券		
指定为以公允价值计量且其变动计入当期损益的金融负债		
衍生金融负债		
其他金融负债		
合计		

交易性金融负债的说明：

31、应付票据

单位：元

种类	期末数	期初数
商业承兑汇票		
银行承兑汇票	13,100,000.00	22,200,000.00
合计	13,100,000.00	22,200,000.00

下一会计期间将到期的金额元。

应付票据的说明：

32、应付账款

(1)

单位：元

项目	期末数	期初数
1 年以内	151,305,585.96	142,358,406.64
1 至 2 年	12,482,692.42	3,906,781.73
2 至 3 年	3,148,415.16	2,347,296.89
合计	166,936,693.54	148,612,485.26

(2) 本报告期应付账款中应付持有公司 5%（含 5%）以上表决权股份的股东单位款项

适用 不适用

账龄超过一年的大额应付账款情况的说明

33、预收账款

(1)

单位：元

项目	期末数	期初数
1 年以内	329,787.35	591,717.02
1 至 2 年	325,575.01	14,844.50
合计	655,362.36	606,561.52

(2) 本报告期预收账款中预收持有公司 5%（含 5%）以上表决权股份的股东单位款项

适用 不适用

账龄超过一年的大额预收账款情况的说明

34、应付职工薪酬

单位：元

项目	期初账面余额	本期增加	本期减少	期末账面余额
一、工资、奖金、津贴和补贴	9,519,002.84	38,734,987.57	39,326,248.74	8,927,741.67
二、职工福利费		1,305,108.45	1,305,108.45	
三、社会保险费		5,667,106.18	5,667,106.18	
四、住房公积金		1,198,074.04	1,198,074.04	
五、辞退福利				
六、其他	4,651,648.54	1,758,929.97	1,882,420.67	4,528,157.84
合计	14,170,651.38	48,664,206.21	49,378,958.08	13,455,899.51

应付职工薪酬中属于拖欠性质的金额。

工会经费和职工教育经费金额 4,651,648.54，非货币性福利金额，因解除劳动关系给予补偿。

应付职工薪酬预计发放时间、金额等安排：

计提的工资及奖金于次月发放。

35、应交税费

单位：元

项目	期末数	期初数
增值税	-2,893,781.79	-5,706,716.45
消费税		
营业税	15,444.67	2,997.90
企业所得税	1,175,862.16	1,371,998.72
个人所得税		
城市维护建设税	174,053.42	-50,356.67
房产税	-233,627.69	191,843.89

土地使用税	-344,804.29	199,045.99
教育费附加	124,323.88	-35,969.05
其他	126,287.22	23,009.07
合计	-1,856,242.42	-4,004,146.60

应交税费说明，所在地税务机关同意各分公司、分厂之间应纳税所得额相互调剂的，应说明税款计算过程：

36、应付利息

单位：元

项目	期末数	期初数
分期付息到期还本的长期借款利息		
企业债券利息		
短期借款应付利息		
合计		

应付利息说明：

37、应付股利

单位：元

单位名称	期末数	期初数	超过一年未支付原因
合计			--

应付股利的说明：

38、其他应付款

(1)

单位：元

项目	期末数	期初数
1 年以内	5,148,958.45	3,534,454.01
1 至 2 年	108,165.27	20,350.00
2 至 3 年	324,907.53	210,557.13
合计	5,582,031.25	3,765,361.14



(2) 本报告期其他应付款中应付持有公司 5%（含 5%）以上表决权股份的股东单位款项

适用 不适用

(3) 账龄超过一年的大额其他应付款情况的说明

(4) 金额较大的其他应付款说明内容

39、预计负债

单位：元

项目	期初数	本期增加	本期减少	期末数
对外提供担保				
未决诉讼				
产品质量保证				
重组义务				
辞退福利				
待执行的亏损合同				
其他				
合计				

预计负债说明：

40、一年内到期的非流动负债

(1)

单位：元

项目	期末数	期初数
1 年内到期的长期借款	3,500,000.00	
1 年内到期的应付债券		
1 年内到期的长期应付款		
合计	3,500,000.00	

(2) 一年内到期的长期借款

一年内到期的长期借款

单位：元

项目	期末数	期初数
质押借款		
抵押借款	500,000.00	
保证借款		
信用借款		
保证+抵押借款	3,000,000.00	
合计	3,500,000.00	

一年内到期的长期借款中属于逾期借款获得展期的金额元。

金额前五名的一年内到期的长期借款

单位：元

贷款单位	借款起始日	借款终止日	币种	利率 (%)	期末数		期初数	
					外币金额	本币金额	外币金额	本币金额
1、中国农业银行股份有限公司淄博淄川支行	2010年08月19日	2012年12月31日	CNY	6.4%	0.00	3,000,000.00	0.00	0.00
2、中国建设银行股份有限公司淄博淄川支行	2011年11月03日	2012年09月30日	CNY	7.64%	0.00	500,000.00	0.00	0.00
合计	--	--	--	--	--	3,500,000.00	--	0.00

一年内到期的长期借款中的逾期借款

单位：元

贷款单位	借款金额	逾期时间	年利率 (%)	借款资金用途	逾期未偿还原因	预期还款期
合计		--	--	--	--	--

资产负债表日后已偿还的金额元。

一年内到期的长期借款说明：

(3) 一年内到期的应付债券

单位：元

债券名称	面值	发行日期	债券期限	发行金额	期初应付利	本期应计利	本期已付利	期末应付利	期末余额

					息	息	息	息	

一年内到期的应付债券说明：

(4) 一年内到期的长期应付款

单位：元

借款单位	期限	初始金额	利率（%）	应计利息	期末余额	借款条件

一年内到期的长期应付款的说明：

41、其他流动负债

单位：元

项目	期末账面余额	期初账面余额
合计		

其他流动负债说明：

42、长期借款

(1) 长期借款分类

单位：元

项目	期末数	期初数
质押借款		
抵押借款	5,000,000.00	6,000,000.00
保证借款	10,000,000.00	10,000,000.00
信用借款		
保证+抵押借款	32,000,000.00	37,000,000.00
合计	47,000,000.00	53,000,000.00

长期借款分类的说明：

(2) 金额前五名的长期借款

单位：元

贷款单位	借款起始日	借款终止日	币种	利率 (%)	期末数		期初数	
					外币金额	本币金额	外币金额	本币金额
1. 中国农业银行股份有限公司淄博淄川支行	2010年08月19日	2014年08月18日	CNY	6.4%	0.00	32,000,000.00		37,000,000.00
2. 淄博般阳城市资产经营有限公司	2009年08月07日	2017年06月25日	CNY	6.31%	0.00	10,000,000.00		10,000,000.00
3. 中国建设银行股份有限公司淄博淄川支行	2011年11月03日	2014年11月04日	CNY	7.64%	0.00	5,000,000.00		6,000,000.00
合计	--	--	--	--	--	47,000,000.00	--	53,000,000.00

长期借款说明，因逾期借款获得展期形成的长期借款，应说明获得展期的条件、本金、利息、预计还款安排等：

43、应付债券

单位：元

债券名称	面值	发行日期	债券期限	发行金额	期初应付利息	本期应计利息	本期已付利息	期末应付利息	期末余额

应付债券说明，包括可转换公司债券的转股条件、转股时间：

44、长期应付款

(1) 金额前五名长期应付款情况

单位：元

单位	期限	初始金额	利率 (%)	应计利息	期末余额	借款条件

(2) 长期应付款中的应付融资租赁款明细

单位：元

单位	期末数		期初数	
	外币	人民币	外币	人民币
合计				

由独立第三方为公司融资租赁提供担保的金额 元。

长期应付款的说明：

45、专项应付款

单位：元

项目	期初	本期增加	本期减少	期末	备注说明
合计					--

专项应付款说明：

46、其他非流动负债

单位：元

项目	期末账面余额	期初账面余额
合计		

其他非流动负债说明，包括本报告期取得的各类与资产相关、与收益相关的政府补助及其期末金额：

47、股本

单位：元

	期初数	本期变动增减（+、-）					期末数
		发行新股	送股	公积金转股	其他	小计	
股份总数	121,000,000.00	0.00	0.00	0.00	0.00	121,000,000.00	121,000,000.00

股本变动情况说明，本报告期内有增资或减资行为的，应披露执行验资的会计师事务所名称和验资报告文号；运行不足 3 年的股份有限公司，设立前的年份只需说明净资产情况；有限责任公司整体变更为股份公司应说明公司设立时的验资情况：

48、库存股

库存股情况说明

49、专项储备

专项储备情况说明

公司子公司汇海公司生产双乙烯酮属于危险品，按照财政部、国家安全生产监督管理总局公布的财企[2006]478号《高危行业企业安全生产费用财务管理暂行办法》中的相关规定，需要计提安全生产费。年初余额为1,631,646.59元，期末余额为1,104,951.68元。具体采取超额累退方式按照以下标准逐月提取：

- (1) 全年实际销售收入在1,000万元及以下的，按照4%提取；
- (2) 全年实际销售收入在1,000万元至10,000万元（含）的部分，按照2%提取；
- (3) 全年实际销售收入在10,000万元至100,000万元（含）的部分，按照0.5%提取；
- (4) 全年实际销售收入在100,000万元以上的部分，按照0.2%提取。

报告期没有发生该产品的销售收入，相应的安全生产费没有提取，公司期末余额为尚未使用的安全生产费。

50、资本公积

单位：元

项目	期初数	本期增加	本期减少	期末数
资本溢价（股本溢价）	566,700,374.32			566,700,374.32
其他资本公积				
合计	566,700,374.32			566,700,374.32

资本公积说明：

51、盈余公积

单位：元

项目	期初数	本期增加	本期减少	期末数
法定盈余公积	21,539,578.55			21,539,578.55
任意盈余公积				
储备基金				
企业发展基金				
其他				
合计	21,539,578.55			21,539,578.55

盈余公积说明，用盈余公积转增股本、弥补亏损、分派股利的，应说明有关决议：

52、一般风险准备

一般风险准备情况说明：

53、未分配利润

单位：元

项目	金额	提取或分配比例
调整前上年末未分配利润	247,968,868.30	--
调整年初未分配利润合计数（调增+，调减-）		--
调整后年初未分配利润	247,968,868.30	--
加：本期归属于母公司所有者的净利润	12,886,377.53	--
减：提取法定盈余公积		10%
提取任意盈余公积		
提取一般风险准备		
应付普通股股利	24,200,000.00	
转作股本的普通股股利		
期末未分配利润	236,655,245.83	--

调整年初未分配利润明细：

- 1)、由于《企业会计准则》及其相关新规定进行追溯调整，影响年初未分配利润元。
- 2)、由于会计政策变更，影响年初未分配利润元。
- 3)、由于重大会计差错更正，影响年初未分配利润 元。
- 4)、由于同一控制导致的合并范围变更，影响年初未分配利润元。
- 5)、其他调整合计影响年初未分配利润元。

未分配利润说明，对于首次公开发行证券的公司，如果发行前的滚存利润经股东大会决议由新老股东共同享有，应明确予以说明；如果发行前的滚存利润经股东大会决议在发行前进行分配并由老股东享有，公司应明确披露应付股利中老股东享有的经审计的利润数：

54、营业收入及营业成本

（1）营业收入、营业成本

单位：元

项目	本期发生额	上期发生额
----	-------	-------

主营业务收入	362,690,089.84	398,838,796.33
其他业务收入	2,238,256.78	4,332,605.21
营业成本	289,335,309.03	303,408,592.92

(2) 主营业务（分行业）

适用 不适用

(3) 主营业务（分产品）

适用 不适用

单位：元

产品名称	本期发生额		上期发生额	
	主营业务收入	主营业务成本	主营业务收入	主营业务成本
头孢侧链活性脂系列产品	192,222,925.00	149,522,631.48	244,627,246.92	175,440,740.86
其他医药化工产品	170,467,164.84	138,042,641.08	154,211,549.41	126,908,695.34
合计	362,690,089.84	287,565,272.56	398,838,796.33	302,349,436.20

(4) 主营业务（分地区）

适用 不适用

单位：元

地区名称	本期发生额		上期发生额	
	营业收入	营业成本	营业收入	营业成本
国内销售	220,719,184.45	169,382,464.50	277,046,127.26	210,474,372.23
国外销售	141,970,905.39	118,182,808.06	121,792,669.07	91,875,063.97
合计	362,690,089.84	287,565,272.56	398,838,796.33	302,349,436.20

(5) 公司前五名客户的营业收入情况

单位：元

客户名称	主营业务收入	占公司全部营业收入的比例(%)
哈药集团制药总厂	80,807,914.56	22.14%
卡瓦伦特	29,040,369.72	7.96%
齐鲁安替制药有限公司	27,294,444.44	7.48%
印度阿拉宾度	14,965,436.18	4.1%
珠海联邦制药股份有限公司	14,088,888.89	3.86%

合计	166,197,053.79	45.54%
----	----------------	--------

营业收入的说明

55、合同项目收入

适用 不适用

合同项目的说明：

56、营业税金及附加

单位：元

项目	本期发生额	上期发生额	计缴标准
消费税			
营业税	118,127.77	10,508.15	营业收入的 5%
城市维护建设税	1,139,049.42	1,068,720.73	(增值税+营业税+出口免抵额) 的 7%
教育费附加	813,606.73	763,371.95	(增值税+营业税+出口免抵额) 的 5%
资源税			
地方水利建设基金	109,707.75		(增值税+营业税+出口免抵额) 的 1%
合计	2,180,491.67	1,842,600.83	--

营业税金及附加的说明：

57、公允价值变动收益

单位：元

产生公允价值变动收益的来源	本期发生额	上期发生额
交易性金融资产		
其中：衍生金融工具产生的公允价值变动收益		
交易性金融负债		
按公允价值计量的投资性房地产		
其他		
合计		

公允价值变动收益的说明：

58、投资收益

(1) 投资收益明细情况

单位：元

项目	本期发生额	上期发生额
成本法核算的长期股权投资收益		
权益法核算的长期股权投资收益		
处置长期股权投资产生的投资收益		
持有交易性金融资产期间取得的投资收益		
持有至到期投资取得的投资收益期间取得的投资收益		
持有可供出售金融资产等期间取得的投资收益		
处置交易性金融资产取得的投资收益		
持有至到期投资取得的投资收益		
可供出售金融资产等取得的投资收益		
其他		
合计		

(2) 按成本法核算的长期股权投资收益

单位：元

被投资单位	本期发生额	上期发生额	本期比上期增减变动的原因
合计			--

(3) 按权益法核算的长期股权投资收益

单位：元

被投资单位	本期发生额	上期发生额	本期比上期增减变动的原因
合计			--

投资收益的说明，若投资收益汇回有重大限制的，应予以说明。若不存在此类重大限制，也应做出说明：

59、资产减值损失

单位：元

项目	本期发生额	上期发生额
一、坏账损失		
二、存货跌价损失		
三、可供出售金融资产减值损失		
四、持有至到期投资减值损失		
五、长期股权投资减值损失		
六、投资性房地产减值损失		
七、固定资产减值损失		
八、工程物资减值损失		
九、在建工程减值损失		
十、生产性生物资产减值损失		
十一、油气资产减值损失		
十二、无形资产减值损失		
十三、商誉减值损失		
十四、其他		
合计	2,036,693.76	147,001.77

60、营业外收入

(1)

单位：元

项目	本期发生额	上期发生额
非流动资产处置利得合计	122,958.84	691,322.97
其中：固定资产处置利得	122,958.84	691,322.97
无形资产处置利得		
债务重组利得		
非货币性资产交换利得		
接受捐赠		
政府补助	4,044,000.00	4,235,700.00
其他	138,082.02	125,989.51
合计	4,305,040.86	5,053,012.48

(2) 政府补助明细

单位：元

项目	本期发生额	上期发生额	说明
科技项目扶持资金	250,000.00		
科技项目奖金	2,610,000.00	1,020,000.00	
政府扶持资金	1,000,000.00	2,000,000.00	
出口扶持资金	164,000.00		
环保专项资金		100,000.00	
地方重点税源企业扶持资金		1,086,700.00	
其他	20,000.00	29,000.00	
合计	4,044,000.00	4,235,700.00	--

营业外收入说明

政府扶持资金系公司根据淄财企指【2,011】54号文件收到淄博市人民政府扶持资金1,000,000.00元、根据川委【2,012】16号文件,川政字【2,012】9号文件,淄政发【2,007】20收到淄川区财政局奖励资金2,610,000.00元;子公司山东金城钟化生物药业有限公司根据淄科发【2,011】29号文件收到淄博市科技局科研补助资金250,000.00元。

61、营业外支出

单位：元

项目	本期发生额	上期发生额
非流动资产处置损失合计	4,326.56	94,059.62
其中：固定资产处置损失	4,326.56	24,059.62
无形资产处置损失		
债务重组损失		
非货币性资产交换损失		
对外捐赠	8,000.00	208,255.59
其他	60,000.00	
合计	72,826.56	232,315.21

营业外支出说明：

62、所得税费用

单位：元

项目	本期发生额	上期发生额
按税法及相关规定计算的当期所得税	1,831,293.23	7,569,765.86
递延所得税调整	209,931.76	-349,562.70

合计	2,041,224.99	7,220,203.16
----	--------------	--------------

63、基本每股收益和稀释每股收益的计算过程

本公司按照中国证监会《公开发行证券的公司信息披露编报规则第9号——净资产收益率和每股收益的计算及披露（2,010年修订）》（“中国证券监督管理委员会公告[2010]2号”）、《公开发行证券的公司信息披露解释性公告第1号——非经常性损益（2,008）》（“中国证券监督管理委员会公告[2008]43号”）要求计算的每股收益如下：

项 目	代码	本期发生额	上期发生额
归属于公司普通股股东的净利润(I)	P0	12,886,377.53	41,764,914.48
扣除非经常性损益后归属于普通股股东的净利润(II)	P0	9,251,509.89	37,667,321.80
期初股份总数	S0	121,000,000.00	90,000,000.00
报告期因公积金转增股本或股票股利分配等增加股份数	S1		
报告期因发行新股或债转股等增加股份数	Si		31,000,000.00
报告期因回购等减少股份数	Sj		
报告期缩股数	Sk		
报告期月份数	M0	6.00	6.00
增加股份次月起至报告期期末的累计月数	Mi		
减少股份次月起至报告期期末的累计月数	Mj		
发行在外的普通股加权平均数	S	121,000,000.00	90,000,000.00
基本每股收益(I)		0.11	0.46
基本每股收益(II)		0.08	0.42
调整后的归属于普通股股东的当期净利润(I)	P1	12,886,377.53	41,764,914.48
调整后扣除非经常性损益后归属于普通股股东的净利润(II)	P1	9,251,509.89	37,667,321.80
认股权证、股份期权、可转换债券等增加的普通股加权平均数			
稀释后的发行在外普通股的加权平均数		121,000,000.00	90,000,000.00
稀释每股收益(I)		0.11	0.46
稀释每股收益(II)		0.08	0.42

1. 基本每股收益

$$\text{基本每股收益} = P0 \div S$$

$$S = S0 + S1 + Si \times Mi \div M0 - Sj \times Mj \div M0 - Sk$$

其中：P0 为归属于公司普通股股东的净利润或扣除非经常性损益后归属于普通股股东的净利润；S 为发行在外的普通股加权平均数；S0 为期初股份总数；S1 为报告期因公积金转增股本或股票股利分配等增加股份数；Si 为报告期因发行新股或债转股等增加股份数；Sj 为报告期因回购等减少股份数；Sk 为报告期缩股数；M0 报告期月份数；Mi 为增加股份次月起至报告期期末的累计月数；Mj 为减少

股份次月起至报告期期末的累计月数。

1. 稀释每股收益

稀释每股收益= $P1 / (S0 + S1 + Si \times Mi \div M0 - Sj \times Mj \div M0 - Sk + \text{认股权证、股份期权、可转换债券等增加的普通股加权平均数})$

其中，P1 为归属于公司普通股股东的净利润或扣除非经常性损益后归属于公司普通股股东的净利润，并考虑稀释性潜在普通股对其影响，按《企业会计准则》及有关规定进行调整。公司在计算稀释每股收益时，考虑所有稀释性潜在普通股对归属于公司普通股股东的净利润或扣除非经常性损益后归属于公司普通股股东的净利润和加权平均股数的影响，按照其稀释程度从大到小的顺序计入稀释每股收益，直至稀释每股收益达到最小值。

64、其他综合收益

单位：元

项目	本期发生额	上期发生额
1.可供出售金融资产产生的利得（损失）金额		
减：可供出售金融资产产生的所得税影响		
前期计入其他综合收益当期转入损益的净额		
小计		
2.按照权益法核算的在被投资单位其他综合收益中所享有的份额		
减：按照权益法核算的在被投资单位其他综合收益中所享有的份额产生的所得税影响		
前期计入其他综合收益当期转入损益的净额		
小计		
3.现金流量套期工具产生的利得（或损失）金额		
减：现金流量套期工具产生的所得税影响		
前期计入其他综合收益当期转入损益的净额		
转为被套期项目初始确认金额的调整		
小计		
4.外币财务报表折算差额		
减：处置境外经营当期转入损益的净额		
小计		
5.其他		

减：由其他计入其他综合收益产生的所得税影响		
前期其他计入其他综合收益当期转入损益的净额		
小计		
合计		

其他综合收益说明：

65、现金流量表附注

(1) 收到的其他与经营活动有关的现金

单位：元

项目	金额
1、利息收入	990,227.72
2、政府补助	4,044,000.00
3、其他	350,978.23
合计	5,385,205.95

收到的其他与经营活动有关的现金说明

(2) 支付的其他与经营活动有关的现金

单位：元

项目	金额
其中：1、车辆及运输费用	3,602,586.23
2、出口佣金	2,245,557.07
3、办公、会议、招待费等	3,137,374.57
4、租赁、咨询、修理等	1,410,430.39
5、科研费用	7,360,878.57
6、市场开发费	776,819.15
7、差旅费	821,367.03
8、其他	3,611,205.24
合计	22,966,218.25

支付的其他与经营活动有关的现金说明

(3) 收到的其他与投资活动有关的现金

单位：元



项目	金额
合计	

收到的其他与投资活动有关的现金说明

(4) 支付的其他与投资活动有关的现金

单位：元

项目	金额
合计	

支付的其他与投资活动有关的现金说明

(5) 收到的其他与筹资活动有关的现金

单位：元

项目	金额
合计	

收到的其他与筹资活动有关的现金说明

(6) 支付的其他与筹资活动有关的现金

单位：元

项目	金额
合计	

支付的其他与筹资活动有关的现金说明：

66、现金流量表补充资料

(1) 现金流量表补充资料

单位：元

补充资料	本期金额	上期金额

1. 将净利润调节为经营活动现金流量：	--	--
净利润	12,886,377.53	41,764,914.48
加：资产减值准备	2,036,693.76	147,001.77
固定资产折旧、油气资产折耗、生产性生物资产折旧	22,455,079.42	16,479,984.79
无形资产摊销	1,331,806.18	1,291,003.08
长期待摊费用摊销		
处置固定资产、无形资产和其他长期资产的损失（收益以“-”号填列）	-118,632.28	-667,263.35
固定资产报废损失（收益以“-”号填列）		
公允价值变动损失（收益以“-”号填列）		
财务费用（收益以“-”号填列）	9,036,568.07	11,192,097.56
投资损失（收益以“-”号填列）		
递延所得税资产减少（增加以“-”号填列）	213,931.84	-349,562.70
递延所得税负债增加（减少以“-”号填列）	-4,000.08	
存货的减少（增加以“-”号填列）	14,756,714.84	-25,473,250.80
经营性应收项目的减少（增加以“-”号填列）	-52,804,473.09	-21,187,697.12
经营性应付项目的增加（减少以“-”号填列）	12,642,838.39	-4,995,403.95
其他		
经营活动产生的现金流量净额	22,432,904.58	18,201,823.76
2. 不涉及现金收支的重大投资和筹资活动：	--	--
债务转为资本		
一年内到期的可转换公司债券		
融资租入固定资产		
3. 现金及现金等价物净变动情况：	--	--
现金的期末余额	396,423,884.18	571,835,523.58
减：现金的期初余额	452,550,557.04	141,921,491.94
加：现金等价物的期末余额		
减：现金等价物的期初余额		
现金及现金等价物净增加额	-56,126,672.86	429,914,031.64

(2) 本报告期取得或处臵子公司及其他营业单位的相关信息

单位：元

补充资料	本期发生额	上期发生额
一、取得子公司及其他营业单位的有关信息：	--	--



1. 取得子公司及其他营业单位的价格		
2. 取得子公司及其他营业单位支付的现金和现金等价物		
减：子公司及其他营业单位持有的现金和现金等价物		
3. 取得子公司及其他营业单位支付的现金净额		
4. 取得子公司的净资产		
流动资产		
非流动资产		
流动负债		
非流动负债		
二、处置子公司及其他营业单位的有关信息：	--	--
1. 处置子公司及其他营业单位的价格		
2. 处置子公司及其他营业单位收到的现金和现金等价物		
减：子公司及其他营业单位持有的现金和现金等价物		
3. 处置子公司及其他营业单位收到的现金净额		
4. 处置子公司的净资产		
流动资产		
非流动资产		
流动负债		
非流动负债		

(3) 现金和现金等价物的构成

单位：元

项目	期末数	期初数
一、现金	396,423,884.18	452,550,557.04
其中：库存现金	54,282.21	149,912.33
可随时用于支付的银行存款	394,437,651.97	440,959,161.71
可随时用于支付的其他货币资金	1,931,950.00	11,441,483.00
可用于支付的存放中央银行款项		
存放同业款项		
拆放同业款项		
二、现金等价物		
其中：三个月内到期的债券投资		

三、期末现金及现金等价物余额	396,423,884.18	452,550,557.04
----------------	----------------	----------------

现金流量表补充资料的说明

公司银行承兑汇票保证金存款在资产负债表日后3个月内不可以用于支付的，在编制现金流量表时从“现金”中扣除。

67、所有者权益变动表项目注释

说明对上年年末余额进行调整的“其他”项目名称及调整金额、由同一控制下企业合并产生的追溯调整等事项：

（八）资产证券化业务的会计处理

1、说明资产证券化业务的主要交易安排及其会计处理、破产隔离条款

2、公司不具有控制权但实质上承担其风险的特殊目的主体情况

单位：元

名称	期末资产总额	期末负债总额	期末净资产	本期营业收入	本期净利润	备注

（九）关联方及关联交易

1、本企业的母公司情况

单位：元

母公司名称	关联关系	企业类型	注册地	法定代表人	业务性质	注册资本	币种	母公司对本企业的持股比例(%)	母公司对本企业的表决权比例(%)	本企业最终控制方	组织机构代码
淄博金城实业股份有限公司	控股股东	股份有限公司	淄川区经济开发区招村村北	赵鸿富	控股投资	23,846,550.00	CNY	39.32%	39.32%	赵鸿富	16423665-0

本企业的母公司情况的说明

2、本企业的子公司情况

单位：元

子公司全称	子公司类型	企业类型	注册地	法定代表人	业务性质	注册资本	币种	持股比例(%)	表决权比例(%)	组织机构代码



山东金城柯瑞化学有限公司	控股子公司	有限责任公司	淄博市张店区	赵鸿富	医药化工	6,100.00	CNY	100%	100%	77316311-9
山东汇海医药化工有限公司	控股子公司	有限责任公司	东营市河口区	赵叶青	医药化工	5,000.00	CNY	100%	100%	78077699-2
山东金城钟化生物药业有限公司	控股子公司	有限责任公司	淄博市淄川开发区	赵叶青	制药	5,000.00	CNY	100%	100%	68949671-1

3、本企业的合营和联营企业情况

单位：元

被投资单位名称	企业类型	注册地	法定代表人	业务性质	注册资本	币种	本企业持股比例(%)	本企业在被投资单位表决权比例(%)	期末资产总额	期末负债总额	期末净资产总额	本期营业收入总额	本期净利润	关联关系	组织机构代码
一、合营企业	--	--	--	--	--	--	--	--	--	--	--	--	--	--	--
二、联营企业	--	--	--	--	--	--	--	--	--	--	--	--	--	--	--

4、本企业的其他关联方情况

其他关联方名称	与本公司关系	组织机构代码
淄博金城荣基房地产开发有限公司	同一实际控制人	66016399-9
山东锦城钢结构工程有限责任公司	母公司的参股公司（参股 24.50%）	74658586-9
山东金城建工有限公司	母公司的参股公司（参股 20.00%）	73067959-6

本企业的其他关联方情况的说明

5、关联方交易

(1) 采购商品、接受劳务情况表

单位：元

关联方	关联交易内容	关联交易定价方式及决策程序	本期发生额		上期发生额	
			金额	占同类交易金额的比例（%）	金额	占同类交易金额的比例（%）
山东金城建工有限公司	接受劳务		5,690,303.01	100%	3,165,835.26	100%

出售商品、提供劳务情况表

单位：元

关联方	关联交易内容	关联交易定价方式及决策程序	本期发生额		上期发生额	
			金额	占同类交易金额的比例（%）	金额	占同类交易金额的比例（%）

(2) 关联托管/承包情况

公司受托管理/承包情况表

单位：元

委托方/出包方名称	受托方/承包方名称	受托/承包资产情况	受托/承包资产涉及金额	受托/承包资产类型	受托/承包起始日	受托/承包终止日	托管收益/承包收益定价依据	本报告期确认的托管收益/承包收益	受托/承包收益对公司影响

公司委托管理/出包情况表

单位：元

委托方/出包方名称	受托方/承包方名称	委托/出包资产情况	委托/出包资产涉及金额	受托/出包资产类型	委托/出包起始日	委托/出包终止日	托管费/出包费定价依据	本报告期确认的托管费/出包费	委托/出包收益对公司影响

关联托管/承包情况说明

(3) 关联租赁情况

公司出租情况表

单位：元

出租方名称	承租方名称	租赁资产种类	租赁资产情况	租赁资产涉及金额	租赁起始日	租赁终止日	租赁收益定价依据	本报告期确认的租赁收益	租赁收益对公司影响
山东金城医药化工股份有限公司	淄博金城实业股份有限公司	房屋	自建无抵押	1,302,791.57	2008年01月01日	2012年12月31日	市场价	0.00	金额较小无重大影响

公司承租情况表

单位：元

出租方名称	承租方名称	租赁资产种类	租赁资产情况	租赁资产涉及金额	租赁起始日	租赁终止日	租赁费定价依据	本报告期确认的租赁费	租赁收益对公司影响

关联租赁情况说明

(4) 关联担保情况

单位：元

担保方	被担保方	担保金额	担保起始日	担保到期日	担保是否已经履行完毕
淄博金城实业股份有限公司	山东金城医药化工股份有限公司	20,000,000.00	2011年03月30日	2012年03月29日	是
淄博金城实业股份有限公司	山东金城医药化工股份有限公司	10,000,000.00	2009年08月07日	2017年06月25日	否
淄博金城实业股份有限公司	山东金城医药化工股份有限公司	20,000,000.00	2012年03月19日	2013年03月18日	否
淄博金城实业股份有限公司	山东金城医药化工股份有限公司	40,000,000.00	2011年12月15日	2012年12月14日	否
淄博金城实业股份有限公司	山东金城医药化工股份有限公司	25,000,000.00	2011年09月27日	2012年09月27日	否

有限公司	股份有限公司				
淄博金城实业股份有限公司	山东金城医药化工股份有限公司	20,000,000.00	2011 年 11 月 25 日	2012 年 12 月 25 日	否
淄博金城实业股份有限公司	山东金城医药化工股份有限公司	14,000,000.00	2012 年 03 月 19 日	2013 年 03 月 15 日	否
淄博金城实业股份有限公司	山东金城医药化工股份有限公司	20,000,000.00	2011 年 12 月 06 日	2012 年 12 月 06 日	否
山东金城医药化工股份有限公司	山东金城柯瑞化学有限公司	8,000,000.00	2011 年 03 月 04 日	2012 年 03 月 01 日	是
山东金城医药化工股份有限公司	山东金城柯瑞化学有限公司	10,000,000.00	2011 年 03 月 31 日	2012 年 03 月 31 日	是
山东金城医药化工股份有限公司	山东金城柯瑞化学有限公司	10,000,000.00	2011 年 04 月 29 日	2012 年 04 月 28 日	是
山东金城医药化工股份有限公司	山东汇海医药化工有限公司	10,000,000.00	2011 年 05 月 30 日	2012 年 02 月 27 日	是
山东金城医药化工股份有限公司	山东金城钟化生物药业有限公司	37,000,000.00	2010 年 08 月 19 日	2014 年 08 月 18 日	否
山东金城医药化工股份有限公司	山东金城柯瑞化学有限公司	16,000,000.00	2011 年 11 月 09 日	2012 年 10 月 25 日	否
山东金城医药化工股份有限公司	山东汇海医药化工有限公司	10,000,000.00	2012 年 03 月 08 日	2012 年 12 月 08 日	否
山东金城医药化工股份有限公司	山东金城柯瑞化学有限公司	10,000,000.00	2012 年 04 月 16 日	2013 年 04 月 15 日	否

关联担保情况说明

报告期内，公司对关联方提供担保均是为子公司向银行申请贷款提供连带责任保证担保，除此之外，公司没有为其他关联方提供担保的情形。

(5) 关联方资金拆借

单位：元

关联方	拆借金额	起始日	到期日	说明
拆入				
拆出				

(6) 关联方资产转让、债务重组情况

单位：元

关联方	关联交易类型	关联交易内容	关联交易定价方式及决策程序	本期发生额		上期发生额	
				金额	占同类交易金额的比例(%)	金额	占同类交易金额的比例(%)

(7) 其他关联交易

6、关联方应收应付款项

公司应收关联方款项

单位：元

项目名称	关联方	期末金额	期初金额

公司应付关联方款项

单位：元

项目名称	关联方	期末金额	期初金额
应付账款	山东金城建工有限公司	8,290,609.04	8,528,800.53

(十) 股份支付

1、股份支付总体情况

公司本期授予的各项权益工具总额	
公司本期行权的各项权益工具总额	
公司本期失效的各项权益工具总额	
公司期末发行在外的股份期权行权价格的范围和合同剩余期限	
公司期末其他权益工具行权价格的范围和合同剩余期限	

股份支付情况的说明

2、以权益结算的股份支付情况

单位：元

授予日权益工具公允价值的确定方法	
------------------	--

对可行权权益工具数量的最佳估计的确定方法	
本期估计与上期估计有重大差异的原因	
资本公积中以权益结算的股份支付的累计金额	
以权益结算的股份支付确认的费用总额	

以权益结算的股份支付的说明

3、以现金结算的股份支付情况

单位：元

公司承担的、以股份或其他权益工具为基础计算确定的负债的公允价值确定方法	
负债中因以现金结算的股份支付产生的累计负债金额	
以现金结算的股份支付而确认的费用总额	

以现金结算的股份支付的说明

4、以股份支付服务情况

单位：元

以股份支付换取的职工服务总额	
以股份支付换取的其他服务总额	

5、股份支付的修改、终止情况

（十一）或有事项

1、未决诉讼或仲裁形成的或有负债及其财务影响

截止财务报告批准报出日，公司无需披露的或有事项。

2、为其他单位提供债务担保形成的或有负债及其财务影响

其他或有负债及其财务影响：

（十二）承诺事项

1、重大承诺事项

公司高级管理人员追加锁定股份的承诺

现任公司高级管理人员的股东郑庚修、李家全、郭方水、朱晓刚和曹晶明基于对公司未来发展的信心，承诺：

1、本人的近亲属（配偶、父母及配偶的父母、兄弟姐妹及其配偶、年满 18 周岁的子女及其配偶、配偶的兄弟姐妹和子女配偶的父母），目前未有通过任何形式持有金城医药的任何股份的情形。

2、截至本承诺函出具日，本人持有的金城医药的股份不存在任何质押、托管及其他担保权设置或者权利瑕疵及权利限制的情形，亦不存在任何权属纠纷。

3、本人所持金城医药的股份限售期将在 2012 年 6 月 22 日届满。基于对金城医药未来发展的信心，本人承诺，将所持金城医药股份的限售期自愿延长 12 个月，即本人所持有的金城医药的股份限售期截止日由原 2012 年 6 月 22 日延长至 2013 年 6 月 22 日，在此期间，不进行转让或者委托他人管理，也不由金城医药回购所持有的股份。

4、2013 年 6 月 22 日限售期届满后，本人在担任金城医药董事或副总经理期间：将向金城医药申报所持有的金城医药的股份及变动情况；每年转让的股份将不超过所持有金城医药股份总数的百分之二十五；本人在离职后半年内，将不会转让所持有的金城医药的股份。

5、此承诺为不可撤销的承诺，如违反本承诺给金城医药或相关各方造成损失的，本人愿承担相应的法律责任。

上述承事项具体内容详见公司2012年6月11日在巨潮资讯网发布的《关于股东追加锁定股份承诺的公告》。

2、前期承诺履行情况

承诺人均严格履行了关于股份锁定、避免关联交易、同业竞争承诺，没有违反承诺的情形发生。

（十三）资产负债表日后事项

1、重要的资产负债表日后事项说明

单位：元

项目	内容	对财务状况和经营成果的影响数	无法估计影响数的原因

2、资产负债表日后利润分配情况说明

单位：元

拟分配的利润或股利	
经审议批准宣告发放的利润或股利	

3、其他资产负债表日后事项说明

（十四）其他重要事项说明

1、非货币性资产交换

2、债务重组

3、企业合并

4、租赁

5、期末发行在外的、可转换为股份的金融工具

6、年金计划主要内容及重大变化

7、其他需要披露的重要事项

(十五) 母公司财务报表主要项目注释

1、应收账款

(1) 应收账款

单位：元

种类	期末数				期初数			
	账面余额		坏账准备		账面余额		坏账准备	
	金额	比例 (%)	金额	比例 (%)	金额	比例 (%)	金额	比例 (%)
单项金额重大并单项计提坏账准备的应收账款								
按组合计提坏账准备的应收账款								
组合小计	153,460,519.78	100%	7,997,423.64	100%	161,711,417.06	100%	8,108,767.56	100%
单项金额虽不重大但单项计提坏账准备的应收账款								
合计	153,460,519.78	--	7,997,423.64	--	161,711,417.06	--	8,108,767.56	--

应收账款种类的说明：

期末单项金额重大并单项计提坏账准备的应收账款

适用 不适用

组合中，采用账龄分析法计提坏账准备的应收账款：

适用 不适用

单位：元

账龄	期末数			期初数		
	账面余额		坏账准备	账面余额		坏账准备
	金额	比例 (%)		金额	比例 (%)	
1 年以内						
其中：	--	--	--	--	--	--
1 年以内小计	146,988,423.04	95.78%	7,349,421.15	161,263,339.36	99.72%	8,063,166.97
1 至 2 年	6,464,168.54	4.21%	646,416.85	440,149.50	0.27%	44,014.95
2 至 3 年	7,928.20	0.01%	1,585.64	7,928.20	0.01%	1,585.64

3 年以上						
3 至 4 年						
4 至 5 年						
5 年以上						
合计	153,460,519.78	--	7,997,423.64	161,711,417.06	--	8,108,767.56

组合中，采用余额百分比法计提坏账准备的应收账款：

适用 不适用

组合中，采用其他方法计提坏账准备的应收账款：

适用 不适用

期末单项金额虽不重大但单项计提坏账准备的应收账款

适用 不适用

(2) 本报告期转回或收回的应收账款情况

单位：元

应收账款内容	转回或收回原因	确定原坏账准备的依据	转回或收回前累计已计提坏账准备金额	转回或收回金额
合计	--	--		--

期末单项金额重大或虽不重大但单独进行减值测试的应收账款坏账准备计提：

应收账款内容	账面余额	坏账金额	计提比例（%）	理由
合计			--	--

单项金额不重大但按信用风险特征组合后该组合的风险较大的应收账款的说明：

(3) 本报告期实际核销的应收账款情况

单位：元

单位名称	应收账款性质	核销时间	核销金额	核销原因	是否因关联交易产生
合计	--	--		--	--

应收账款核销说明：

(4) 本报告期应收账款中持有公司 5%（含 5%）以上表决权股份的股东单位情况

适用 不适用

(5) 金额较大的其他的应收账款的性质或内容

(6) 应收账款中金额前五名单位情况

单位：元

单位名称	与本公司关系	金额	年限	占应收账款总额的比例 (%)
1、齐鲁安替制药有限公司	公司客户	21,733,113.04	1 年以内	14.16%
2、哈药集团制药总厂	公司客户	13,775,300.10	1 年以内	8.98%
3、河南圣凡制药有限公司	公司客户	12,389,825.54	1-2 年	8.07%
4、珠海联邦制药股份有限公司	公司客户	10,963,999.03	1 年以内	7.14%
5、石药集团中诺药业（石家庄）有限公司	公司客户	9,317,778.50	1 年以内	6.07%
合计	--	68,180,016.21	--	44.42%

(7) 应收关联方账款情况

单位：元

单位名称	与本公司关系	金额	占应收账款总额的比例 (%)
合计	--		

(8)

不符合终止确认条件的应收账款的转移金额为 0.00 元。

(9) 以应收款项为标的资产进行资产证券化的，需简要说明相关交易安排

2、其他应收款

(1) 其他应收款

单位：元

种类	期末数	期初数

	账面余额		坏账准备		账面余额		坏账准备	
	金额	比例 (%)	金额	比例 (%)	金额	比例 (%)	金额	比例 (%)
单项金额重大并单项计提坏账准备的其他应收款								
按组合计提坏账准备的其他应收款								
组合小计	100,010,165.89	100%	66,971.97	100%	104,486,139.52	100%	40,931.87	100%
单项金额虽不重大但单项计提坏账准备的其他应收款								
合计	100,010,165.89	--	66,971.97	--	104,486,139.52	--	40,931.87	--

其他应收款种类的说明：

期末单项金额重大并单项计提坏账准备的其他应收款：

适用 不适用

组合中，采用账龄分析法计提坏账准备的其他应收款：

适用 不适用

单位：元

账龄	期末数			期初数		
	账面余额		坏账准备	账面余额		坏账准备
	金额	比例 (%)		金额	比例 (%)	
1 年以内						
其中：	--	--	--	--	--	--
1 年以内小计	1,177,043.32	95.21%	58,852.17	656,241.37	91.73%	32,812.07
1 至 2 年	37,198.00	3.01%	3,719.80	37,198.00	5.2%	3,719.80
2 至 3 年	22,000.00	1.78%	4,400.00	22,000.00	3.07%	4,400.00
3 年以上						
3 至 4 年						
4 至 5 年						
5 年以上						
合计	1,236,241.32	--	66,971.97	715,439.37	--	40,931.87

组合中，采用余额百分比法计提坏账准备的其他应收款：

适用 不适用

组合中，采用其他方法计提坏账准备的其他应收款：

适用 不适用

期末单项金额虽不重大但单项计提坏账准备的其他应收款:

适用 不适用

(2) 本报告期转回或收回的其他应收款情况

单位: 元

其他应收款内容	转回或收回原因	确定原坏账准备的依据	转回或收回前累计已计提坏账准备金额	转回或收回金额
合计	--	--		--

期末单项金额重大或虽不重大但单独进行减值测试的其他应收账款坏账准备计提:

应收账款内容	账面余额	坏账金额	计提比例 (%)	理由
合计			--	--

单项金额不重大但按信用风险特征组合后该组合的风险较大的其他应收款的说明:

(3) 本报告期实际核销的其他应收款情况

单位: 元

单位名称	其他应收款性质	核销时间	核销金额	核销原因	是否因关联交易产生
合计	--	--		--	--

其他应收款核销说明:

(4) 本报告期其他应收款中持有公司 5% (含 5%) 以上表决权股份的股东单位情况

适用 不适用

(5) 金额较大的其他应收款的性质或内容

单位名称	金额	其他应收款性质或内容
1. 山东汇海医药化工有限公司	75,028,729.13	往来款
2. 山东金城柯瑞化学有限公司	16,063,742.47	往来款
3. 山东金城钟化生物药业有限公司	7,681,452.97	往来款
合计	98,773,924.57	——

(6) 其他应收款金额前五名单位情况

单位：元

单位名称	与本公司关系	金额	年限	占其他应收款总额的比例(%)
1. 山东汇海医药化工有限公司	子公司	75,028,729.13	1 年以内	75.02%
2. 山东金城柯瑞化学有限公司	子公司	16,063,742.47	1 年以内	16.06%
3. 山东金城钟化生物药业有限公司	子公司	7,681,452.97	1 年以内	7.68%
4. 天津机场海关	其他	350,000.00	1 年以内	0.35%
5. 淄川区安监局	其他	340,000.00	1 年以内	0.34%
合计	--	99,463,924.57	--	99.45%

(7) 其他应收关联方账款情况

单位：元

单位名称	与本公司关系	金额	占其他应收款总额的比例(%)
1. 山东汇海医药化工有限公司	子公司	75,028,729.13	75.02%
2. 山东金城柯瑞化学有限公司	子公司	16,063,742.47	16.06%
3. 山东金城钟化生物药业有限公司	子公司	7,681,452.97	7.68%
合计	--	98,773,924.57	98.76%

(8)

不符合终止确认条件的其他应收款项的转移金额为 0.00 元。

(9) 以其他应收款项为标的资产进行资产证券化的，需简要说明相关交易安排

3、长期股权投资

单位：元

被投资单位	核算方法	初始投资成本	期初余额	增减变动	期末余额	在被投资单位持股	在被投资单位表决	在被投资单位持股	减值准备	本期计提减值准备	本期现金红利
-------	------	--------	------	------	------	----------	----------	----------	------	----------	--------

						比例(%)	权比例(%)	比例与表决权比例不一致的说明			
山东金城柯瑞化学有限公司	成本法	113,423,800.00	113,423,800.00		113,423,800.00	100%	100%				
山东汇海医药化工有限公司	成本法	49,732,000.00	49,732,000.00		49,732,000.00	100%	100%				
山东金城钟化生物药业有限公司	成本法	50,000,000.00	50,000,000.00		50,000,000.00	100%	100%				
合计	--	213,155,800.00	213,155,800.00		213,155,800.00	--	--	--			

长期股权投资的说明

4、营业收入及营业成本

(1) 营业收入、营业成本

单位：元

项目	本期发生额	上期发生额
主营业务收入	181,910,661.76	255,588,729.32
其他业务收入	1,204,179.87	3,996,591.94
营业成本	150,650,402.39	198,507,673.22
合计	32,464,439.24	61,077,648.04

(2) 主营业务（分行业）

适用 不适用

(3) 主营业务（分产品）

适用 不适用

单位：元

产品名称	本期发生额		上期发生额	
	主营业务收入	主营业务成本	主营业务收入	主营业务成本

头孢侧链活性酯系列产品	118,123,074.83	92,852,611.33	186,593,934.91	137,750,587.06
其他医药化工产品	63,787,586.93	57,041,648.91	68,994,794.41	59,998,516.32
合计	181,910,661.76	149,894,260.24	255,588,729.32	197,749,103.38

(4) 主营业务（分地区）

√ 适用 □ 不适用

单位：元

地区名称	本期发生额		上期发生额	
	营业收入	营业成本	营业收入	营业成本
国内销售	119,767,623.42	95,702,494.77	193,979,537.50	147,569,138.15
国外销售	62,143,038.34	54,191,765.47	61,609,191.82	50,179,965.23
合计	181,910,661.76	149,894,260.24	255,588,729.32	197,749,103.38

(5) 公司前五名客户的营业收入情况

单位：元

客户名称	营业收入总额	占公司全部营业收入的比例(%)
1、哈药集团制药总厂	29,991,709.49	16.38%
2、齐鲁安替制药有限公司	26,369,230.77	14.4%
3、珠海联邦制药股份有限公司	14,088,888.89	7.69%
4、卡瓦伦特	10,297,718.52	5.6%
5、重庆福安药业（集团）股份有限公司	9,742,820.51	5.32%
合计	90,490,368.18	49.39%

营业收入的说明

5、投资收益

(1) 投资收益明细

单位：元

项目	本期发生额	上期发生额
成本法核算的长期股权投资收益		
权益法核算的长期股权投资收益		
处置长期股权投资产生的投资收益		

持有交易性金融资产期间取得的投资收益		
持有至到期投资取得的投资收益期间取得的投资收益		
持有可供出售金融资产等期间取得的投资收益		
处置交易性金融资产取得的投资收益		
持有至到期投资取得的投资收益		
可供出售金融资产等取得的投资收益		
其他		
合计		

(2) 按成本法核算的长期股权投资收益

单位：元

被投资单位	本期发生额	上期发生额	本期比上期增减变动的原因
合计			--

(3) 按权益法核算的长期股权投资收益

单位：元

被投资单位	本期发生额	上期发生额	本期比上期增减变动的原因
合计			--

投资收益的说明：

6、现金流量表补充资料

单位：元

补充资料	本期金额	上期金额
1. 将净利润调节为经营活动现金流量：	--	--
净利润	3,082,025.89	26,339,818.11
加：资产减值准备	-85,303.82	166,296.41
固定资产折旧、油气资产折耗、生产性生物资产折旧	9,694,961.29	7,345,085.81
无形资产摊销	644,454.46	603,651.36
长期待摊费用摊销		
处置固定资产、无形资产和其他长期资产的损失（收益以“—”号填列）		-660,828.26

固定资产报废损失（收益以“-”号填列）		
公允价值变动损失（收益以“-”号填列）		
财务费用（收益以“-”号填列）	5,926,645.16	5,874,276.65
投资损失（收益以“-”号填列）		
递延所得税资产减少（增加以“-”号填列）	-46,845.71	95,392.65
递延所得税负债增加（减少以“-”号填列）		
存货的减少（增加以“-”号填列）	3,883,596.80	-8,952,999.49
经营性应收项目的减少（增加以“-”号填列）	-3,841,879.68	-25,611,411.48
经营性应付项目的增加（减少以“-”号填列）	3,578,882.17	-3,743,917.27
其他		
经营活动产生的现金流量净额	22,836,536.56	1,455,364.49
2. 不涉及现金收支的重大投资和筹资活动：	--	--
债务转为资本		
一年内到期的可转换公司债券		
融资租入固定资产		
3. 现金及现金等价物净变动情况：	--	--
现金的期末余额	356,863,816.36	557,321,076.13
减：现金的期初余额	378,390,904.22	85,848,529.53
加：现金等价物的期末余额		
减：现金等价物的期初余额		
现金及现金等价物净增加额	-21,527,087.86	471,472,546.60

7、反向购买下以评估值入账的资产、负债情况

单位：元

以评估值入账的资产、负债名称	评估值	原账面价值
资产		
负债		

（十六）补充资料

1、净资产收益率及每股收益

单位：元

报告期利润	加权平均净资产收益率 (%)	每股收益	
		基本每股收益	稀释每股收益
归属于公司普通股股东的净利润	1.34%	0.11	0.11
扣除非经常性损益后归属于公司普通股股东的净利润	0.96%	0.08	0.08

2、公司主要会计报表项目的异常情况及原因的说明

财务报表数据变动幅度达30%（含30%）以上，或占公司报表日资产总额5%（含5%）或报告期利润总额10%（含10%）以上项目分析：

1. 资产负债表

报表项目	期末余额	年初余额	变动金额	变动幅度%	注释
应收票据	40,733,153.11	25,689,708.15	15,043,444.96	58.56	注1
其他应收款	4,176,567.32	3,049,436.61	1,127,130.71	36.96	注2
应付票据	13,100,000.00	22,200,000.00	-9,100,000.00	-40.99	注3
应交税费	-1,856,242.42	-4,004,146.60	2,147,904.18	-53.64	注4
其他应付款	5,582,031.25	3,765,361.14	2,147,904.18	48.25	注5
专项储备	1,104,951.68	1,631,646.59	-526,694.91	-32.28	注6

注1：应收票据增长58.56%，主要系公司收到客户应收票据增加所致；

注2：其他应收款增长36.96%，主要系公司出口产品海关保证金增加所致；

注3：应付票据减少40.99%，主要系公司应付票据到期归还所致；

注4：应交税费下降53.64%，主要系公司出口产品退税和实现税款增加所致；

注5：其他应付款增加48.25%，主要系出品产品运费、佣金增加所致；

注6：专项储备减少32.28%，主要系专项安全费投入使用增加所致；

1. 利润表

报表项目	本期发生额	上期发生额	变动金额	变动幅度%	注释
管理费用	50,620,491.27	34,044,393.16	16,576,098.11	48.69	注1
财务费用	3,457,987.95	11,708,200.02	-8,250,212.07	-70.47	注2
资产减值损失	2,036,693.76	147,001.77	1,889,691.99	1,285.49	注3
营业外支出	72,826.56	232,315.21	-159,488.65	-68.65	注4
所得税	2,041,224.99	7,220,203.16	-5,178,978.17	-71.73	注5

注1：管理费用增长48.69%，主要系公司职工薪酬增加、研发费用投入增加、折旧增加、房产税增加等所致；

注2：财务费用下降70.47%，主要系公司归还贷款利息下降、利息收入增加和汇兑损失减少所致；

注3：资产减值损失增加1,285.49%，主要系公司应收帐款和其他应收款增加所致；

注4：营业外支出下降68.65%，主要系公司资产处置损失下降和捐赠减少所致；

注5：所得税费用减少71.73%，主要系本期应纳税所得额下降所致。



八、备查文件目录

备查文件目录
一、载有公司法定代表人签名的 2012 年半年度报告文本；二、载有公司法定代表人、主管会计工作负责人、会计机构负责人签名并盖章的财务报告。三、报告期内在中国证监会指定网站上公开披露过的所有公司文件的正本及公告的原稿。四、其他相关文件。以上备查文件的置备地点：公司证券部

董事长：赵叶青

董事会批准报送日期：2012 年 08 月 23 日

(以下无正文)



此页无正文，为《2012 年半年度报告全文》法定代表人签字、公司盖章页：

山东金城医药化工股份有限公司

法定代表人：赵叶青

二零一二年八月二十三日