



通化双龙化工股份有限公司

Tong Hua Shuang Long Chemical Industry Co., LTD



双龙股份

2012 年半年度报告

股票代码：300108

股票简称：双龙股份

披露时间：二〇一二年八月



目 录

目 录	2
一、重要提示	3
二、公司基本情况简介	5
三、董事会报告	8
四、重要事项	20
五、股本变动及股东情况	28
六、董事、监事和高级管理人员	33
七、财务会计报告	36
八、备查文件目录	129



一、重要提示

本公司董事会、监事会及董事、监事、高级管理人员保证本报告所载资料不存在任何虚假记载、误导性陈述或者重大遗漏，并对其内容的真实性、准确性和完整性承担个别及连带责任。

公司半年度财务报告未经会计师事务所审计。

公司负责人卢忠奎、主管会计工作负责人樊俊芝及会计机构负责人(会计主管人员)宋慧云声明：保证半年度报告中财务报告的真实、完整。

释义

释义项	指	释义内容
本公司、公司、双龙股份	指	通化双龙化工股份有限公司
《公司章程》	指	《通化双龙化工股份有限公司章程》
《公司法》	指	中华人民共和国公司法及其修订
《证券法》	指	中华人民共和国证券法及其修订
中国证监会	指	中国证券监督管理委员会
深交所	指	通化双龙化工股份有限公司股东大会
董事会	指	通化双龙化工股份有限公司董事会
监事会	指	通化双龙化工股份有限公司监事会
白炭黑	指	白炭黑，学名二氧化硅，由于它的化学惰性及对化学制剂的稳定性和可明显地提高橡胶产品的力学性能，如拉伸强度高、耐磨、抗老化、抗撕裂等特性，作为一种化工填充料，广泛用于橡胶制品、涂料、牙膏、农药、农膜、塑料、油墨、食品、饲料等多领域。
沉淀法白炭黑	指	采用硅酸钠（俗称水玻璃、泡花碱）和酸（主要是硫酸）反应，反应时在液相-固相中进行的，二氧化硅被沉淀析出。
高分散白炭黑	指	高分散白炭黑是沉淀法特种白炭黑中的一种，国际上把这种白炭黑称为第二代白炭黑，用 HDS 表示，它是一种具有高分散性、且粉尘小的白炭黑，适用于做硅橡胶、涂料、绿色轮胎等。也有人把易分散（EDS）白炭黑也列于高分散



		白炭黑中，属于 HDS 的替代产品
TMG 型	指	本公司生产的高分散白炭黑中的一个型号，主要用于出口硅橡胶混炼胶做填充补强剂。
T150 型	指	本公司生产的高分散白炭黑中的一个型号，主要用于内销硅橡胶混炼胶做填充补强剂。
TM 型	指	本公司生产的高分散白炭黑中的一个型号，主要用于透明、彩色橡胶制品做填充补强剂。
消光剂系列（包括 T220、T230、T240、T250、T260、T290、T230-L、T240-L、T260-L 等型号）	指	本公司生产的高分散白炭黑中一个的型号，俗称消光剂，主要用于高档涂料、油墨、彩喷纸和相纸等，使其表面产生预期粗糙度、明显降低其表面光泽的一类助剂。
特 36-5 型/36-5 型	指	本公司生产的高分散白炭黑中的型号，主要用于军工、航天工程为密封件和减震装置配套。
GT40 型	指	本公司生产的高分散白炭黑中的一个型号，是一种高添加量橡胶补强用白炭黑。
狮王型	指	本公司生产的高分散白炭黑中的一个型号，牙膏专用白炭黑。



二、公司基本情况简介

(一) 公司基本情况

1、公司信息

A 股代码	300108	B 股代码	
A 股简称	双龙股份	B 股简称	
上市证券交易所	深圳证券交易所		
公司的法定中文名称	通化双龙化工股份有限公司		
公司的法定中文名称缩写	双龙股份		
公司的法定英文名称	Tong Hua Shuang Long Chemical Industry Co., LTD.		
公司的法定英文名称缩写			
公司法定代表人	卢忠奎		
注册地址	通化市二道江区铁厂镇		
注册地址的邮政编码	134006		
办公地址	通化市二道江区铁厂镇		
办公地址的邮政编码	134006		
公司国际互联网网址	www.thslhg.com		
电子信箱	shuanglong@thslhg.com		

2、联系人和联系方式

	董事会秘书	证券事务代表
姓名	张 亮	
联系地址	通化市二道江区铁厂镇	
电话	0435-3752903	
传真	0435-3751886	
电子信箱	zhangliang@thslhg.com	

3、信息披露及备置地点

公司选定的信息披露报纸名称	《证券时报》、《中国证券报》、《上海证券报》
登载半年度报告的中国证监会指定网站网址	中国证监会指定网站
公司半年度报告备置地点	公司董事会秘书办公室

4、持续督导机构（如有）

国元证券股份有限公司

(二) 会计数据和业务数据摘要

1、主要会计数据和财务指标

以前报告期财务报表是否发生了追溯调整

是 否

主要会计数据



主要会计数据	报告期 (1-6 月)	上年同期	本报告期比上年同期增减(%)
营业总收入 (元)	83,784,861.52	60,021,782.69	39.59%
营业利润 (元)	26,205,493.3	16,128,800.91	62.48%
利润总额 (元)	26,314,307.05	17,128,800.91	53.63%
归属于上市公司股东的净利润 (元)	22,167,972.26	14,559,480.77	52.26%
归属于上市公司股东的扣除非经常性损益的净利润 (元)	22,075,480.57	13,709,480.77	61.02%
经营活动产生的现金流量净额 (元)	13,651,663.16	13,291,890.9	2.71%
	本报告期末	上年度期末	本报告期末比上年度期末增减(%)
总资产 (元)	408,006,892.57	381,662,153.12	6.9%
归属于上市公司股东的所有者权益 (元)	376,422,930.37	361,014,958.11	4.27%
股本 (股)	135,200,000	67,600,000	100%

主要财务指标

主要财务指标	报告期 (1-6 月)	上年同期	本报告期比上年同期增减(%)
基本每股收益 (元/股)	0.16	0.11	45.45%
稀释每股收益 (元/股)	0.16	0.11	45.45%
扣除非经常性损益后的基本每股收益 (元/股)	0.16	0.10	60%
全面摊薄净资产收益率 (%)			
加权平均净资产收益率 (%)	5.99%	4.23%	1.76%
扣除非经常性损益后全面摊薄净资产收益率 (%)			
扣除非经常性损益后的加权平均净资产收益率 (%)	5.97%	3.98%	1.99%
每股经营活动产生的现金流量净额 (元/股)	0.1	0.2	-50%
	本报告期末	上年度期末	本报告期末比上年度同期末增减(%)
归属于上市公司股东的每股净资产 (元/股)	2.78	5.34	-47.94%
资产负债率 (%)	7.74%	5.41%	2.33%

报告期末公司前主要会计数据和财务指标的说明 (如有追溯调整, 请填写调整说明)

2、境内外会计准则下会计数据差异

不适用

**3、扣除非经常性损益项目和金额**

项目	金额（元）	说明
非流动资产处置损益		
越权审批或无正式批准文件的税收返还、减免		
计入当期损益的政府补助（与企业业务密切相关，按照国家统一标准定额或定量享受的政府补助除外）	108,813.75	1、省名牌产品奖励 50,000.00 元 2、万载子公司取得政府返还土地补偿金，用于设备购置折旧费 58,813.00 元
计入当期损益的对非金融企业收取的资金占用费		
企业取得子公司、联营企业及合营企业的投资成本小于取得投资时应享有被投资单位可辨认净资产公允价值产生的收益		
非货币性资产交换损益		
委托他人投资或管理资产的损益		
因不可抗力因素，如遭受自然灾害而计提的各项资产减值准备		
债务重组损益		
企业重组费用，如安置职工的支出、整合费用等		
交易价格显失公允的交易产生的超过公允价值部分的损益		
同一控制下企业合并产生的子公司期初至合并日的当期净损益		
与公司正常经营业务无关的或有事项产生的损益		
除同公司正常经营业务相关的有效套期保值业务外，持有交易性金融资产、交易性金融负债产生的公允价值变动损益，以及处置交易性金融资产、交易性金融负债和可供出售金融资产取得的投资收益		
单独进行减值测试的应收款项减值准备转回		
对外委托贷款取得的损益		
采用公允价值模式进行后续计量的投资性房地产公允价值变动产生的损益		
根据税收、会计等法律、法规的要求对当期损益进行一次性调整对当期损益的影响		
受托经营取得的托管费收入		
除上述各项之外的其他营业外收入和支出		
其他符合非经常性损益定义的损益项目		
少数股东权益影响额		
所得税影响额		
	-16,322.06	
合计	92,491.69	--



三、董事会报告

（一）管理层讨论与分析

一、报告期内公司总体经营情况

2012年上半年公司紧紧围绕年初制定的工作计划，有序实施各项工作。报告期公司实现营业总收入为8,378.49万元，比去年同期增长35.59%；营业利润为2,620.55万元，比去年同期增长62.48%；利润总额为2,631.43万元，比去年同期增长53.63%；归属于母公司股东的净利润2,216.80万元，比去年同期增长52.26%。

报告期内，公司秉承“立足高新技术，提供一流产品，诚信守约，携手双赢”的经营理念，按照公司的发展战略及年初制定的工作计划和经营目标，发挥产品竞争优势的同时，持续性推进和完善学术推广，强化公司在国内白炭黑行业的领先优势，巩固和提高沉淀法高分散白炭黑的市场领先地位；内部继续通过技术改造等措施降低生产成本，进一步强化质量体系，加强内部治理和制度建设，充分发挥内外部监督机构的监督职能，确保公司规范运作和稳健发展。

公司2012年上半年公司主要工作如下：

1、募集资金项目情况

报告期内，募集资金投资项目“年产二万吨高分散沉淀法白炭黑项目”，2011年8月26日正式投产，于同年年底达产，目前情况较好。“年产三万吨沉淀法白炭黑项目”已于2012年2月28日竣工，2012年4月底设备调试结束，生产线开始批量投产，已形成效益149.39万元。

2、引入高端人才，完善绩效管理

报告期，公司持续加强科技人才队伍建设，加大关键、核心人才的引进力度，为自主研发的科研团队奠定更夯实的基础。加强领导决策力和战略管理能力，制定年度培训计划表，积极开展深层次培训。

3、坚持技术创新，加大研发投入

报告期内，公司继续加大研发投入力度，2012上半年度研发支出318.71万元，研发支出较上年同期增长19.57%，占营业收入的比例为4.20%。公司不断完善软硬件条件和基础环境，引进高素质的技术研发人员，加强与科研院所的合作力度，研发团队的技术水平和整体实力不断得到提升，为公司在行业中树立良好的品牌优势及确立行业中领先的优势地位提供有力的保障和支持。

4、加强内部控制、提高规范运作

进一步完善了公司的管理制度体系，科学梳理了股东大会、董事会、监事会的议事规则，以及与管理层之间的关系，重视内控体系的建设和完善，进一步提高了公司治理水平。报告期内初步建成较为完善和系统的内控制度体系，建立了责权分明、各司其职、相互制衡、有效监督的科学运行管理模式。

二、公司2012年下半年主要工作如下：

公司将在2012年下半年的发展中，充分利用公司在自主创新、工艺技术、管理团队、企业文化、销售服务、品牌和质量等方面竞争优势，提升生产规模，扩大产品的应用领域，提高市场份额和产品附加值，将公司经营和管理带上新台阶，力争使公司各项效益指标居于行业领先水平。



公司实际经营业绩较曾公开披露过的本报告期盈利预测或经营计划不存在低 20%以上或高 20%以上的情况。

公司主要子公司、参股公司的经营情况及业绩分析

报告期内，公司全资子公司纳入合并范围，全资子公司经营情况如下：

万载县双龙有限公司，成立于2011年1月10日，注册资本为人民币5,000万元，是公司全资子公司。经营范围：基础化工原料（不含危险品）生产、销售（以上经营项目涉及前置审批的和国家专项规定的除外）。目前我国宏观经济环境比较复杂，国内需求放缓，整个白炭黑行业面临一定的困难，在此情况下全资子公司管理层在借鉴母公司生产、销售等方面经验的基础上根据公司自身情况突破创新积极调整公司侧重点，凭借子公司的地理优势，加大新客户的开发力度的同时积极拓展销售渠道。截止报告期末，全资子公司总资产13,290.65万元，净资产8,916.54万元，营业收入731.28万元，净利润149.39万元。

1、公司主营业务及其经营状况

（1）主营业务分行业、分产品情况表

单位：元

分行业或分产品	营业收入	营业成本	毛利率(%)	营业收入比上年同期增减(%)	营业成本比上年同期增减(%)	毛利率比上年同期增减(%)
分行业						
分产品						
高档产品	73,166,643.47	37,222,702.78	49.13%	123.31%	117.15%	1.45%
中档产品	1,276,188.48	677,776.56	46.89%	-95%	93.3%	3.43%
低档产品	8,842,029.57	5,585,279.58	36.83%	411.63%	546.3%	-13.16%

主营业务分行业和分产品情况的说明

报告期内，公司主营业务收入占营业收入 99.40%，母公司主要生产高分散沉淀法白炭黑产品，营业收入来源以中、高档产品为主。全资子公司主要生产普通沉淀法白炭黑产品，营业收入来源以中、低档产品为主，报告期子公司 W998、W897 两个型号产品共计实现营业收入 731.21 万元。

毛利率比上年同期增减幅度较大的原因说明

报告期公司主营业务毛利率为47.79%，较上市同期增加了1.84%，主要原因是原材料价格有所下降。如纯碱报告期平均价格为1448.04元/吨，而上年同期为1758.93元/吨，相比较每吨下降310.89元。石英砂报告期为339.50元/吨，上年同期为365.45元/吨，相比较每吨下降25.95元。自制硅酸钠报告期为1,256.82元/吨，而上年同期为1,429.89元/吨，相比较每吨下降173.07元。因此，收入与毛利率的增长，成本费用比重下降是净利润增长的保障。只有成本费用下降，才能促使企业盈利水平上升。

（2）主营业务分地区情况

单位：元

地区	营业收入	营业收入比上年同期增减(%)
华南地区	51,460,304.35	68.04%



华东地区	25,503,007.55	16.36%
华北地区	2,629,342.33	-20.99%
东北地区	3,002,878.23	10.59%
西南地区	282,807.69	-80.33%
西北地区	406,521.37	100%

主营业务分地区情况的说明

报告期销售收入较上年同期增长38.76%，其中华南地区销售形势较好，较上年同期增长68.04%。华东地区较上年增长了16.36%，华北地区较上年同期下降了20.99%，东北地区10.59%，上年同期西北地区没有单列。

主营业务构成情况的说明

报告期主营业务收入由TMG、TB2、TM、TY、TM10、T150、T20、消光剂、通用、36-5、疏水、W998、W897等13种规格型号的黑炭产品种类。主营业务收入为8,328.49万元，占营业总收入99.40%，较上年同期增长38.76%，主营业务收入是公司收入的主要来源，也是公司利润的根本。

2、主营业务及其结构发生重大变化的原因说明

不适用

3、主营业务盈利能力（毛利率）与上年相比发生重大变化的原因说明

不适用

4、利润构成与上年相比发生重大变化的原因分析

报告期营业利润为 2,620.55 万元,较上年同期上升 62.47%，主要是两个募集项目陆续投入生产，销售量增加所致。

5、对报告期利润产生重大影响的其他经营业务活动

不适用

6、参股子公司业务性质、主要产品或服务 and 净利润等情况

不适用

7、报告期内公司无形资产（商标、专利、非专利技术、土地使用权、水面养殖权、探矿权、采矿权等）发生重大变化的主要影响因素及公司应对不利变化的具体措施

不适用

8、报告期内发生因设备或技术升级换代、核心技术人员辞职、特许经营权丧失等导致公司核心竞争能力受到严重影响的具体情况及公司拟采取的措施

不适用

9、公司业务相关的宏观经济层面或外部经营环境的发展现状和变化趋势及公司行业地位或区域市场地位的变动趋势

（1）行业发展趋势



2012 年上半年主要能源、原材料价格高位波动并向下游传导，企业融资、用工成本增加，部分地区劳动力工资上涨，给白炭黑企业的生产和经营带来较大影响。从全年来看白炭黑行业整体表现为产能增加、竞争激烈、售价较低、利润下滑，2012 年上半年是白炭黑行业承上启下的时期，国内经济下行是对白炭黑行业一次洗牌，对白炭黑行业以后的良性发展起到了一定的作用。近来来国产沉淀法白炭黑发展呈现规模大型化、产品系列化、控制自动化、装置节能化趋势。

（2）下游消费情况

沉淀法白炭黑作为橡胶补强原材料主要用于鞋类、轮胎和其它浅色橡胶制品。国外沉淀法白炭黑在鞋类制品中消费量约占 30%，轮胎工业中约占 38%，饲料业中约占 6%，牙膏工业中约占 5%，橡胶制品中占 5%，油漆涂料中占 3%，电池隔板中占 2%，其它用途占 11%。我国消费比例和国外相比有较大差异，我国是鞋类生产大国，2011 年产鞋 130 亿双，制鞋用白炭黑占比重较大，其消费比例约占 40%；沉淀法白炭黑在轮胎中的应用，在我国起步较晚，国内从 2000 年才开始在轮胎中少量使用，近年来随着石油价格的不断攀升，以焦油为主要原料的黑炭黑价格持续走高，目前市场售价高达 7500 元/吨，价格高于沉淀法白炭黑价格，为了降低制造成本和改进产品质量，很多传统橡胶轮胎制造厂家原先仅添加黑炭黑补强填料的客户，现改为部分添加沉淀法白炭黑代替炭黑作为补强填料，沉淀法白炭黑的消费增长主要来自于轮胎行业的新需求，沉淀法白炭黑因其独特的结构和表面化学特性，在轮胎工业中得到广泛应用。其范围包括载重轮胎、轿车轮胎、农业轮胎等；按帘布材料分为全钢、半钢和纤维帘布轮胎；使用部位包括胎面、带束层、胎侧和钢丝粘合胶等。在传统的斜交轮胎中，白炭黑可提高胎面的抗撕裂性能及橡胶与帘线的粘合性能，如常用的间甲白粘合体系。随着轮胎子午化、环保节能和舒适性的要求越来越高，白炭黑在轮胎中的应用也越来越重要。目前在要求降低滚动阻力、提高抓着性方面，白炭黑与炭黑并用表现出优异性能，而且在配方中已全部用白炭黑替代传统炭黑生产“绿色轮胎”，近期在雪地轮胎、防滑轮胎和“绿色轮胎”方面沉淀法白炭黑得到大量的应用。中国 2011 年轮胎产量同比增长 8.5%至 8.321 亿条，轮胎是沉淀法白炭黑第二大消费用户，其消费比例约占 18%；沉淀法白炭黑在硅橡胶、碾米胶辊、胶带和电缆等橡胶制品中也得到广泛应用，其消费比例约占 12%。

沉淀法白炭黑在农药、饲料等行业中用做载体或流动剂、在牙膏中用做摩擦剂和增稠剂，在涂料行业用做分散剂、抗沉降剂或消光剂，医药、食品等行业用作吸附剂等。在非橡胶行业中，农药、饲料行业消费比例接近于国外比例，涂料和牙膏行业消费比例则偏低，造纸行业国内基本是空白。具体消费情况见下表 1。

表 1 沉淀法白炭黑消费比例

行业	鞋类	轮胎	其它橡胶制品	农药饲料	涂料	牙膏	其它	合计
消费比例	40%	18%	12%	11%	5%	2%	12%	100%

(3) 未来发展趋势

公司将充分利用已有的产品质量优势、产品稳定性优势、技术优势、销售优势以及品牌优势，继续做优做强主沉淀法白炭黑的生产和销售，保持产品在细分市场占有率的领先地位；通过对主营产品系列品种的不断开发，扩大市场占有率，保持公司营业收入持续增长。

10、对公司未来发展战略和经营目标的实现产生不利影响的风险因素及公司采取的措施

1、市场竞争风险

近年来随着白炭黑行业下游行业的发展及国家绿色环保的要求，从而推动的白炭黑行业快速发展，促使一些非白炭黑企业向白炭黑行业跨度或者原白炭黑企业扩大产能，这些情况都加剧了白炭黑的行业竞争。本公司的高分散白炭黑产品虽然存在较高的技术壁垒，目前能够掌握技术并成功产业化的企业并不多，但未来市场竞争的加剧可能会限制本公司销售规模的增长速度，影响公司的产品价格和盈利水平。针对以上风险，公司将加强自主创新，在保证产品质量及稳定性为前提，不断开发新产品的同时不断优化现有产品，对现有产品进行升级换代，从性能、质量、功能等多个方面体现出本产品的优势，增强公司产品的竞争力。

2、公司规模扩大带来的管理风险

2012年2月，公司全资子公司江西万载双龙项目竣工，公司的组织结构和管理体系半径扩大，这对公司的管理能力提出更高的要求。因此，公司存在能否同步建立起较大规模企业所需的管理体系，形成完善的约束机制，保证公司运营安全有效的风险。

3、财务管理风险

公司上市以后，在研发、市场拓展投入了大量资源，以及公司经营管理规模的扩大，相关费用支出增长较快；同时，随着2万吨和3万吨募集项目的相继投入使用，固定资产折旧费用的增加，将会给财务管理工作带来一定的风险。针对上述风险，公司将在现有的年度业绩激励机制的基础上，对公司（包括子公司）的各部门实行财务费用预算制度，在最快的时间内使募集项目达产，并做好产品销售工作，使募集项目尽快达到预期效益回报全体股东。

4、人才管理风险

随着公司的快速成长，公司规模将会迅速扩大，公司对核心技术人员和管理人才的需求将大量增加，因此公司面临着人力资源保障压力。针对以上风险，为保持企业的持续发展能力，持续的市场创新与技术创新能力，巩固与保持在行业中的优势地位，公司需要引进与储备大量的人才并且要采取多种人才管理措施。

(二) 公司投资情况

1、募集资金总体使用情况

单位：万元

募集资金总额	26,624
报告期投入募集资金总额	1,382.61
已累计投入募集资金总额	22,157.2
报告期内变更用途的募集资金总额	0
累计变更用途的募集资金总额	0
累计变更用途的募集资金总额比例	0%

募集资金总体使用情况说明

一、公开发行股票募集资金到位情况

通化双龙化工股份有限公司（下称“公司”）经中国证券监督管理委员会“证监许可[2010]1032号”文核准，采用网下向询价对象配售和网上资金申购定价发行相结合的方式向社会公开发行人民币普通股 A 股 1,300 万股，每股发行价 20.48 元，募集资金总额为 266,240,000.00 元，扣除各项发行费用人民币 32,768,000.00 元，实际募集资金净额 233,472,000.00 元，上述募集资金到位情况于 2010 年 8 月 16 日经中准会计师事务所有限公司验证，并出具了“中准验字[2010]2036 号”《验资报告》。

二、募集资金使用情况

1、2010 年 9 月 14 日第一届董事会第十次会议审议通过了《关于以募集资金置换预先已投入募集资金项目的自筹资金的议案》；

在首次公开发行股票募集资金到位之前，为保障“年产二万吨高分散沉淀法白炭黑项目”募集资金投资项目顺利进行，截止 2010 年 8 月 31 日，公司已使用自筹资金 10,032,782.00 元投入募集资金投资项目的前期建设。为了进一步的提升募集资金的使用效率，决定从募集资金专户中置换出前期所投入的自筹资金。同意用募集资金置换已投入募集资金投资项目的自筹资金 10,032,782.00 元。

2、2010 年 9 月 14 日第一届董事会第十次会议审议通过了《关于使用闲置募集资金暂时补充流动资金的议案》；

根据公司募集资金使用状况和短期内公司计划，本次发行所募集的其他与主营业务相关的营运资金存在闲置情况，同时随着公司业务不断发展，公司经营性流动资金逐年增加，为提高其他与主营业务相关的营运资金的使用效益，降低公司的财务费用，维护公司和投资者的利益，提升公司经营效益，公司拟用其他与主营业务相关的营运资金中的 2,000 万元暂时补充流动资金，期限不超过 6 个月，同时保证该次暂时补充流动资金的款项到期后，将及时归还至募集资金专用账户。2011 年 03 月 15 日，公司已将上述资金全部归还至公司开立的募集资金专用帐户，并将上述募集资金的归还情况通知了保荐人及保荐代表人。

3、2010 年 12 月 16 日第二届董事会第一次会议审议通过《关于公司拟使用超募资金与万载县辉明化工有限公司共同出资组建合资公司的议案》；

根据相关规范性文件的规定，并结合公司发展规划及实际生产经营需要，同意公司使用超募资金 4,000 万元与辉明化工共同出资组建万载双龙。万载双龙注册资本 5,000 万元，其中公司以货币出资 4,000



万元，占其注册资本的比例为 80%；辉明化工以货币出资 1,000 万元，占其注册资本的比例为 20%。本次交易不构成关联交易。

4、2011 年 04 月 22 日第二届董事会第五次会议审议通过了《关于使用部分超募资金偿还银行贷款的议案》；

公司于 2011 年 03 月 07 日向中国农业银行二道江支行贷款 2,000 万元，用于购买纯碱、原煤。为降低公司财务成本，公司同意使用超募资金偿还该笔贷款。

5、2011 年 06 月 24 日第二届董事会第六次会议审议通过《关于使用部分超募资金向全资子公司万载县双龙化工有限公司增资的议案》；

根据相关规范性文件的规定，并结合公司发展规划及实际生产经营需要，鉴于目前万载双龙的剩余资金不能满足该项目的继续建设需要，所以公司本次对全资子公司万载双龙增资 2,000 万元，其中增加注册资本 1,000 万元、增加资本公积 1,000 万元，主要用于万载双龙的工程建设和购置生产设备等，增资后万载双龙注册资本为 5,000 万元。

6、2011 年 09 月 27 日第二届董事会第八次会议审议通过《关于使用部分超募资金向全资子公司万载县双龙化工有限公司增资的议案》；

根据相关规范性文件的规定，并结合公司发展规划及实际生产经营需要，鉴于目前万载县双龙化工有限公司（以下简称“万载双龙”）的剩余资金不能满足该项目的继续建设需要，所以公司本次对全资子公司万载双龙增资 2,767.15 万元。

三、募集资金项目情况

报告期“年产二万吨高分散沉淀法白炭黑项目”投资总额为 12,040.23 万元，截至期末累计投入金额为 11,390.05 万元，报告期实现效益 620 万元，截止 2012 年 6 月 30 日募投项目账面余额为 760.68 万元，

报告期“年产三万吨沉淀法白炭黑项目”投资总额为 8,767.15 万元，截至期末累计投入金额为 8,767.15 万元，报告期超募项目实现效益 149.93 万元，截止 2012 年 6 月 30 日超募项目账面余额为 637.51 万元。



2、募集资金承诺项目情况

单位：万元

承诺投资项目和超募资金投向	是否已变更项目(含部分变更)	募集资金承诺投资总额	调整后投资总额(1)	本报告期投入金额	截至期末累计投入金额(2)	截至期末投资进度(%) (3) = (2)/(1)	项目达到预定可使用状态日期	本报告期实现的效益	是否达到预计效益	项目可行性是否发生重大变化
承诺投资项目										
年产二万吨高分散沉淀白炭黑项目	否	12,040.23	12,040.23	1,382.61	11,390.05	84.94%	2011年12月31日	620	是	
承诺投资项目小计	-	12,040.23	12,040.23	1,382.61	11,390.05	-	-	620	-	-
超募资金投向										
年产三万吨沉淀法白炭黑项目	否	8,767.15	8,767.15	0	8,767.15	100%	2012年03月01日	149.39	是	
归还银行贷款(如有)	-	2,000	2,000	0	2,000		-	-	-	-
补充流动资金(如有)	-						-	-	-	-
超募资金投向小计	-	10,767.15	10,767.15	0	10,767.15	-	-	149.39	-	-
合计	-	22,807.38	22,807.38	1,382.61	22,157.2	-	-	769.39	-	-
未达到计划进度或预计收益的情况和原因(分具体项目)										



双龙股份

通化双龙化工股份有限公司 2012 年半年度报告全文

项目可行性发生重大变化的情况说明	
超募资金的金额、用途及使用进展情况	适用
	“年产三万吨沉淀法白炭黑项目”已于 2012 年 2 月 28 日竣工，2012 年 4 月底设备调试结束，生产线开始批量投产，已形成效益 149.39 万元。
募集资金投资项目实施地点变更情况	不适用
	<input type="checkbox"/> 报告期内发生 <input type="checkbox"/> 以前年度发生
募集资金投资项目实施方式调整情况	不适用
	<input type="checkbox"/> 报告期内发生 <input type="checkbox"/> 以前年度发生
募集资金投资项目先期投入及置换情况	适用
	经中准会计师事务所有限公司 2010 年 8 月 31 日出具的中准专审字[2010]2081 号“关于通化双龙化工股份有限公司以自筹资金预先投入募集资金投资项目的鉴证报告”，公司用募投资金置换预先投入“年产二万吨高分散沉淀法白炭黑”项目款 1,003.28 万元。
用闲置募集资金暂时补充流动资金情况	适用
	根据 2010 年 9 月 14 日第一届董事会第十次会议审议通过了《关于使用闲置募集资金暂时补充流动资金的议案》，公司用其他与主营业务相关的营运资金中的 2,000 万元暂时补充流动资金，期限不超过 6 个月，同时保证该次暂时补充流动资金的款项到期后，将及时归还至募集资金专用账户。2011 年 03 月 15 日，公司已将上述资金全部归还至公司开立的募集资金专用帐户，并将上述募集资金的归还情况通知了保荐人及保荐代表人。
项目实施出现募集资金结余的金额	适用



双龙股份

通化双龙化工股份有限公司 2012 年半年度报告全文

额及原因	<p>公司在中国工商银行通化二道江支行开立募集资金专户（账号 0806020429000173385）余额为 7,606,819.75 元。结余原因：一是公司尚有 214 万元的应付未付工程款、设备、保证金款；二是根据公司上市募集资金投资计划，募投项目总投资 12,040.23 万元，其中建设投资 10,162.52 万元、流动资金 1,877.71 万元。截止报告期末公司尚未投入流动资金为 760 万元（含利息收入 110 万元）。</p> <p>公司在中国农业银行股份有限公司通化二道江支行开立超募资金专户（账号 07-631001040008273）余额为 6,375,053.81 元。</p>
尚未使用的募集资金用途及去向	
募集资金使用及披露中存在的问题或其他情况	

3、募集资金变更项目情况

不适用

4、重大非募集资金投资项目情况

不适用

(三) 报告期实际经营成果与招股上市文件或定期报告披露的盈利预测、有关计划或展望进行比较, 说明完成预测或计划的进度情况

不适用

(四) 董事会下半年的经营计划修改计划

不适用

(五) 预测年初至下一报告期期末的累计净利润可能为亏损、实现扭亏为盈或者与上年同期相比发生大幅度变动的警示及说明

由于两条募集项目生产线陆续投产, 公司预计三季度利润在 2011 年同期的基础上增长 45%。

(六) 董事会对会计师事务所本报告期“非标准审计报告”的说明

不适用

(七) 公司董事会对会计师事务所上年度“非标准审计报告”涉及事项的变化及处理情况的说明

不适用

(八) 公司现金分红政策的制定及执行情况

2012 年 3 月 19 日公司召开 2011 年度股东大会, 审议通过关于修订公司章程的议案公司章程第一百七十五条修订为:

公司可以采取现金或者股票方式分配股利:

(一) 公司应重视对投资者的合理投资回报, 利润分配政策应保持连续性和稳定。

(二) 公司可以进行中期现金分红。

(三) 公司最近三年以现金方式累计分配的利润不少于最近三年实现的年均可分配利润的百分之三十。

(四) 公司实施积极的利润分配政策, 重视对投资者的合理投资回报。公司的利润分配不得超过累计可分配利润的范围, 不得损害公司持续经营能力。公司董事会、监事会和股东大会对利润分配政策的决策和论证过程中应当充分考虑独立董事和公众投资者的意见。

公司可以采取现金或股票等方式分配利润。连续三年累计以现金方式分配的利润不少于三年累计实现可供分配利润的 30%。公司在采用现金方式分配利润的同时可以派发红股。公司董事会可以根据公司的资



金状况提议公司进行中期分红。

公司的利润分配政策应保持连续性、稳定性，公司利润分配政策的变更需经董事会、股东大会审议通过。

公司将根据自身实际情况，并结合股东特别是公众投资者、独立董事的意见制定或调整股东回报计划，独立董事应当对此发表独立意见。

(九) 利润分配或资本公积金转增预案

不适用

(十) 公司 2011 年度期末累计未分配利润为正但未提出现金分红预案的情况

不适用

(十一) 以前期间拟定、在报告期实施的利润分配方案、公积金转增股本方案或发行新股方案的执行情况，以及现金分红政策的执行情况

根据本公司2012年3月29日召开的2011年度股东大会，审议通过了《关于公司2011年年度利润分配预案的议案》，拟以2011年12月31日总股本6,760万股为基数，向全体股东每10股派发现金红利1.00元（含税），同时以资本公积转增股本，每10股转增10股。本分派方案已于2012年4月份实施完毕。



四、重要事项

（一）重大诉讼仲裁事项

不适用

本期公司无重大诉讼、仲裁事项。

（二）资产交易事项

1、收购资产情况

不适用

2、出售资产情况

不适用

3、资产置换情况

不适用

4、企业合并情况

不适用

5、自资产重组报告书或收购出售资产公告刊登后，该事项的进展情况及对报告期经营成果与财务状况的影响

不适用

（三）公司大股东及其一致行动人在报告期提出或实施股份增持计划的说明

不适用

（四）公司股权激励的实施情况及其影响

不适用

（五）重大关联交易

1、与日常经营相关的关联交易

不适用

2、资产收购、出售发生的关联交易

不适用

3、关联债权债务往来

不适用

报告期内资金被占用情况及清欠进展情况

不适用

截止报告期末，上市公司未完成非经营性资金占用的清欠工作的，董事会提出的责任追究方案

不适用

4、其他重大关联交易

(六) 重大合同及其履行情况

1、为公司带来的利润达到公司本期利润总额 10% 以上（含 10%）的托管、承包、租赁事项

(1) 托管情况

不适用

(2) 承包情况

不适用

(3) 租赁情况

不适用

2、担保情况

公司对外担保情况（不包括对子公司的担保）								
担保对象名称	担保额度 相关公告 披露日期	担保额度	实际发生日期 （协议签署 日）	实际担保金额	担保类型	担保期	是否履行 完毕	是否为关 联方担保 （是或 否）
无								
报告期内审批的对外担保额度合计（A1）			0	报告期内对外担保实际发生额合计（A2）				0
报告期末已审批的对外担保额度合计（A3）			0	报告期末实际对外担保余额合计（A4）				0
公司对子公司的担保情况								
担保对象名称	担保额度 相关公告 披露日期	担保额度	实际发生日期 （协议签署 日）	实际担保金额	担保类型	担保期	是否履行 完毕	是否为关 联方担保 （是或 否）
万载县双龙化工有限公司	2012 年 05 月 22 日	3,000	尚未签署协议	0	保证	3 年	否	是
报告期内审批对子公司担保额度合计（B1）			3,000	报告期内对子公司担保实际发生额合计（B2）				0
报告期末已审批的对子公司担保额度合计（B3）			3,000	报告期末对子公司实际担保余额合计（B4）				0
公司担保总额（即前两大项的合计）								
报告期内审批担保额度合计			3,000	报告期内担保实际发生额合				0



双龙股份

(A1+B1)		计 (A2+B2)	
报告期末已审批的担保额度合计 (A3+B3)	3,000	报告期末实际担保余额合计 (A4+B4)	0
实际担保总额 (即 A4+B4) 占公司净资产的比例			0
其中:			
为股东、实际控制人及其关联方提供担保的金额 (C)			0
直接或间接为资产负债率超过 70% 的被担保对象提供的债务担保金额 (D)			0
担保总额超过净资产 50% 部分的金额 (E)			0
上述三项担保金额合计 (C+D+E)			0
未到期担保可能承担连带清偿责任说明		无	
违反规定程序对外提供担保的说明		无	

3、委托理财情况

不适用

(七) 发行公司债的说明

不适用

(八) 证券投资情况

不适用



(九) 承诺事项履行情况

1、公司或持股 5%以上股东在报告期内或持续到报告期内的承诺事项

承诺事项	承诺人	承诺内容	承诺时间	承诺期限	履行情况
股改承诺					
收购报告书或权益变动报告书中所作承诺					
资产置换时所作承诺					
发行时所作承诺	卢忠奎、黄克凤	自公司股票上市之日起三十六个月内，不转让其本次发行前持有的公司股份，也不由公司回购该部分股份；在本公司任职期间，每年转让的股份不得超过其所持本公司股份总数的 25%；从本公司离职后半年内，不转让其所持有的本公司股份。	2010 年 08 月 25 日	2013 年 8 月 25 日	截至 2012 年 06 月 30 日，上述全体承诺人严格信守承诺，未出现违反上述承诺的情况。
其他对公司中小股东所作承诺	公司控股股东及实际人卢忠奎先生	为避免同业竞争，维护公司及其中小股东的利益，公司控股股东及实际控制人卢忠奎先生向公司出具了《避免同业竞争的承诺函》，承诺避免与本公司发生同业竞争。	2010 年 08 月 25 日	长期	承诺人严格信守承诺，未发现违反上述承诺的情况。
承诺是否及时履行	是				



未完成履行的具体原因及下一步计划	
是否就导致的同业竞争和关联交易问题作出承诺	是
承诺的解决期限	
解决方式	
承诺的履行情况	

(十) 聘任、解聘会计师事务所情况

半年报是否经过审计

否

(十一) 其他重大事项的说明

不适用

(十二) 信息披露索引

事项	刊载的报刊名称及版面	刊载日期	刊载的互联网站及检索路径	备注
2011 年度业绩预告		2012 年 01 月 31 日	巨潮资讯网 (www.cninfo.com.cn)	
2011 年业绩快报		2012 年 02 月 28 日	巨潮资讯网 (www.cninfo.com.cn)	
独立董事对相关事项的独立意见		2012 年 03 月 09 日	巨潮资讯网 (www.cninfo.com.cn)	
2012 年第一季度业绩预告		2012 年 03 月 09 日	巨潮资讯网 (www.cninfo.com.cn)	
关于举行 2011 年年度报告网上说明会的公告		2012 年 03 月 09 日	巨潮资讯网 (www.cninfo.com.cn)	
2011 年度内部控制的自我评价报告		2012 年 03 月 09 日	巨潮资讯网 (www.cninfo.com.cn)	



通化双龙化工股份有限公司 2012 年半年度报告全文

关于获得高新技术企业复审证书的公告		2012 年 03 月 09 日	巨潮资讯网 (www.cninfo.com.cn)	
关于召开 2011 年度股东大会的通知		2012 年 03 月 09 日	巨潮资讯网 (www.cninfo.com.cn)	
2011 年年度报告摘要	《中国证券报》、《上海证券报》、 《证券时报》	2012 年 03 月 09 日	巨潮资讯网 (www.cninfo.com.cn)	
募集资金年度存放与使用情况鉴证报告		2012 年 03 月 09 日	巨潮资讯网 (www.cninfo.com.cn)	
关于对公司控股股东及其他关联方占用资金情况的专项审计说明		2012 年 03 月 09 日	巨潮资讯网 (www.cninfo.com.cn)	
2011 年年度募集资金存放与实际使用情况的专项报告		2012 年 03 月 09 日	巨潮资讯网 (www.cninfo.com.cn)	
独立董事 2011 年度述职报告 (付胜)		2012 年 03 月 09 日	巨潮资讯网 (www.cninfo.com.cn)	
监事会对公司内部控制自我评价的意见		2012 年 03 月 09 日	巨潮资讯网 (www.cninfo.com.cn)	
独立董事 2011 年度述职报告 (朱春雨)		2012 年 03 月 09 日	巨潮资讯网 (www.cninfo.com.cn)	
第二届监事会第八次会议决议公告		2012 年 03 月 09 日	巨潮资讯网 (www.cninfo.com.cn)	
独立董事 2011 年度述职报告 (张新强)		2012 年 03 月 09 日	巨潮资讯网 (www.cninfo.com.cn)	
第二届董事会第十一次会议决议公告		2012 年 03 月 09 日	巨潮资讯网 (www.cninfo.com.cn)	
国元证券股份有限公司关于公司 2011 年度内部控制的自我评价报告的核查意见		2012 年 03 月 09 日	巨潮资讯网 (www.cninfo.com.cn)	
国元证券股份有限公司关于公司 2011 年度募集资金使用情况的专项核查意见		2012 年 03 月 09 日	巨潮资讯网 (www.cninfo.com.cn)	
2011 年年度报告		2012 年 03 月 09 日	巨潮资讯网 (www.cninfo.com.cn)	
2011 年年度审计报告		2012 年 03 月 09 日	巨潮资讯网 (www.cninfo.com.cn)	



双龙股份

通化双龙化工股份有限公司 2012 年半年度报告全文

国元证券股份有限公司关于公司 2011 年度持续督导跟踪报告		2012 年 03 月 09 日	巨潮资讯网 (www.cninfo.com.cn)	
2011 年度股东大会的法律意见书		2012 年 03 月 30 日	巨潮资讯网 (www.cninfo.com.cn)	
2011 年年度股东大会决议公告		2012 年 03 月 30 日	巨潮资讯网 (www.cninfo.com.cn)	
2011 年年度报告更正公告		2012 年 03 月 30 日	巨潮资讯网 (www.cninfo.com.cn)	
关于 2011 年年度报告网上说明会的更正公告		2012 年 03 月 30 日	巨潮资讯网 (www.cninfo.com.cn)	
关于 2011 年年度权益分派实施的公告		2012 年 04 月 09 日	巨潮资讯网 (www.cninfo.com.cn)	
第二届董事会第十二次会议决议公告		2012 年 04 月 25 日	巨潮资讯网 (www.cninfo.com.cn)	
2012 年半年度业绩预增公告		2012 年 04 月 25 日	巨潮资讯网 (www.cninfo.com.cn)	
2012 年第一季度报告正文	《中国证券报》、《上海证券报》 《证券时报》	2012 年 04 月 25 日	巨潮资讯网 (www.cninfo.com.cn)	
2012 年第一季度报告全文		2012 年 04 月 25 日	巨潮资讯网 (www.cninfo.com.cn)	
关于召开 2012 年第一次临时股东大会的通知		2012 年 04 月 25 日	巨潮资讯网 (www.cninfo.com.cn)	
2012 年第一次临时股东大会决议公告		2012 年 05 月 12 日	巨潮资讯网 (www.cninfo.com.cn)	
2012 年第一次临时股东大会的法律意见书		2012 年 05 月 12 日	巨潮资讯网 (www.cninfo.com.cn)	
公司章程 (2012 年 5 月)		2012 年 05 月 12 日	巨潮资讯网 (www.cninfo.com.cn)	
独立董事关于对外担保事项的独立意见		2012 年 05 月 22 日	巨潮资讯网 (www.cninfo.com.cn)	
关于为全资子公司提供担保的公告		2012 年 05 月 22 日	巨潮资讯网 (www.cninfo.com.cn)	
第二届董事会第十三次会议决议公告		2012 年 05 月 22 日	巨潮资讯网 (www.cninfo.com.cn)	
国元证券股份有限公司关于公司为全资子公司提供担保事项的核		2012 年 05 月 22 日	巨潮资讯网 (www.cninfo.com.cn)	



双龙股份

通化双龙化工股份有限公司 2012 年半年度报告全文

查意见				
现金分红管理制度（2012 年 5 月）		2012 年 05 月 22 日	巨潮资讯网（www.cninfo.com.cn）	
关于召开 2012 年第二次临时股东大会的通知		2012 年 05 月 22 日	巨潮资讯网（www.cninfo.com.cn）	
2012 年第二次临时股东大会的法律意见书		2012 年 06 月 07 日	巨潮资讯网（www.cninfo.com.cn）	
2012 年第二次临时股东大会决议公告		2012 年 06 月 07 日	巨潮资讯网（www.cninfo.com.cn）	
关于持股 5%以上股东减持股份的提示性公告		2012 年 06 月 15 日	巨潮资讯网（www.cninfo.com.cn）	
简式权益变动报告书		2012 年 06 月 15 日	巨潮资讯网（www.cninfo.com.cn）	
关于完成工商变更登记的公告		2012 年 06 月 19 日	巨潮资讯网（www.cninfo.com.cn）	
关于举办上市公司投资者接待日活动公告		2012 年 06 月 21 日	巨潮资讯网（www.cninfo.com.cn）	



五、股本变动及股东情况

(一) 股本变动情况

1、股份变动情况表

	本次变动前		本次变动增减(+, -)					本次变动后	
	数量	比例(%)	发行新股	送股	公积金转股	其他	小计	数量	比例(%)
一、有限售条件股份	50,700,000	75%			50,700,000	-47,287,465	3,412,535	54,112,535	40.02%
1、国家持股									
2、国有法人持股									
3、其他内资持股	50,034,622	74.02%			50,034,622	-46,954,776	3,079,846	53,114,468	39.29%
其中：境内法人持股	1,305,019	1.93%			1,305,019	-2,610,038	-1,305,019	0	0%
境内自然人持股	48,729,603	72.09%			48,729,603	-44,344,738	4,384,865	53,114,468	39.29%
4、外资持股									
其中：境外法人持股									
境外自然人持股									
5.高管股份	665,378	0.98%			665,378	-332,689	332,689	998,067	0.73%
二、无限售条件股份	16,900,000	25%			16,900,000	47,287,465	64,187,465	81,087,465	59.98%
1、人民币普通股	16,900,000	25%			16,900,000	47,287,465	64,187,465	81,087,465	59.98%



双龙股份

通化双龙化工股份有限公司 2012 年半年度报告全文

2、境内上市的外资股									
3、境外上市的外资股									
4、其他									
三、股份总数	67,600,000	100%						135,200,000	100%

2、限售股份变动情况

股东名称	期初限售股数	本期解除限售股数	本期增加限售股数	期末限售股数	限售原因	解除限售日期
卢忠奎	24,867,144	0	24,867,144	49,734,288	上市承诺锁定	2013-08-25
黄克凤	1,690,000	0	1,690,000	3,380,000	上市承诺锁定	2013-08-25
贾元龙	254,406	0	254,406	508,812	高管股权锁定	2011-08-25
白英杰	244,628	0	244,628	489,256	高管股权锁定	2011-08-25
合计	27,056,178	0	27,056,178	54,112,356	--	--

(二) 股东和实际控制人情况

1、报告期末股东总数

报告期末股东总数为 9,011 户。

2、前十名股东持股情况

前十名股东持股情况						
股东名称（全称）	股东性质	持股比例(%)	持股总数	持有有限售条件股份	质押或冻结情况	
					股份状态	数量
卢忠奎	其他	36.79%	49,734,288	49,734,288		
李秀成	其他	4.54%	6,134,092	0		
张庆杰	其他	3.09%	4,176,064	0		
黄克凤	其他	2.5%	3,380,000	3,380,000		
韩文君	其他	2.09%	2,819,834	0	冻结	2,000,000
昆明盈鑫贰零投资中心（有限合伙）	社会法人股	2.03%	2,738,000	0		
张爱强	其他	1.93%	2,610,038	0		
李国君	其他	1.93%	2,610,038	0		
华宝信托有限责任公司—单一类资金信托 R2007ZX094	社会法人股	1.17%	1,587,081	0		
徐淑祯	其他	1.1%	1,481,826	0		



股东情况的说明	
---------	--

前十名无限售条件股东持股情况

股东名称	期末持有无限售条件股份的数量	股份种类及数量	
		种类	数量
李秀成	6,134,092	A 股	6,134,092
张庆杰	4,176,064	A 股	4,176,064
韩文君	2,819,834	A 股	2,819,834
昆明盈鑫贰零投资中心（有限合伙）	2,738,000	A 股	2,738,000
张爱强	2,610,038	A 股	2,610,038
李国君	2,610,038	A 股	2,610,038
华宝信托有限责任公司－单一类资金信托	1,587,081	A 股	1,587,081
徐淑祯	1,481,826	A 股	1,481,826
通化金马药业集团股份有限公司	1,286,576	A 股	1,286,576
邵长俊	1,200,000	A 股	1,200,000

前十名有限售条件股东持股数量及限售条件

序号	有限售条件股东名称	持有的有限售条件股份数量	有限售条件股份可上市交易情况		限售条件
			可上市交易时间	新增可上市交易股份数量	
1	卢忠奎	49,734,288	2013 年 08 月 25 日	0	上市承诺锁定
2	黄克凤	3,380,000	2013 年 08 月 25 日	0	上市承诺锁定
3	贾元龙	254,406	2011 年 08 月 25 日	84,802	高管股权锁定
4	白英杰	244,628	2011 年 08 月 25 日	81,543	高管股权锁定

上述股东关联关系或（及）一致行动人的说明

实际控制人卢忠奎与黄克凤为夫妻关系。

3、控股股东及实际控制人情况

(1) 控股股东及实际控制人变更情况

不适用

(2) 控股股东及实际控制人具体情况介绍

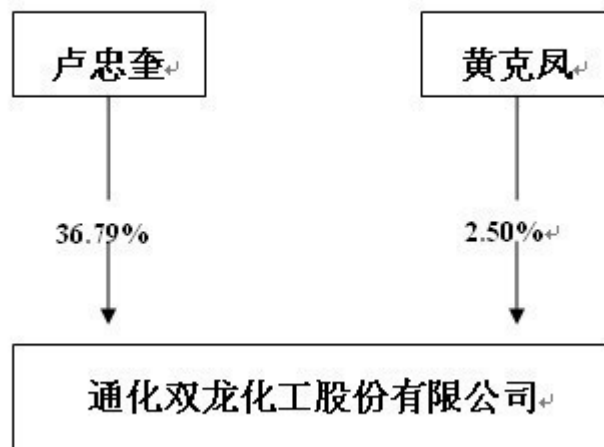
实际控制人名称	卢忠奎、黄克凤
---------	---------

实际控制人类别	共同控制
---------	------

情况说明：

卢忠奎先生持有本公司股份49,734,288股占本公司总股本的36.79%，黄克凤女士持有本公司股份3,380,000股占本公司总股本的2.50%，上述二人为夫妻关系，是公司控股股东及实际控制人。截至报告期末合计持有本公司股份53,114,288.00，占公司总股本的39.29%。报告期控股股东及实际控制人均未发生变化。

(3) 公司与实际控制人之间的产权及控制关系的方框图





六、董事、监事和高级管理人员

(一) 董事、监事和高级管理人员持股变动及报酬情况

姓名	职务	性别	年龄	任期起始日期	任期终止日期	期初持股数(股)	本期增持股份数量(股)	本期减持股份数量(股)	期末持股数(股)	其中：持有限制性股票数量(股)	期末持有股票期权数量(股)	变动原因	报告期内从公司领取的报酬总额(万元)(税前)	是否在股东单位或其他关联单位领取薪酬
卢忠奎	董事长; 总经理	男	54	2010年12月15日	2013年12月14日	24,867,144	24,867,144	0	49,734,288	49,734,288	0	公积转股	20	否
由克利	董事; 副总经理	男	54	2010年12月15日	2013年12月14日	0	0	0	0	0	0	-	10	否
陈祥志	董事	男	42	2010年12月15日	2013年12月14日	0	0	0	0	0	0	-	0	是
于军	董事	男	41	2010年12月15日	2013年12月14日	0	0	0	0	0	0	-	0	是
付胜	独立董事	男	57	2010年12月15日	2013年12月14日	0	0	0	0	0	0	-	1.5	否
朱春雨	独立董事	男	47	2010年12月15日	2013年12月14日	0	0	0	0	0	0	-	1.5	否



通化双龙化工股份有限公司 2012 年半年度报告全文

张新强	独立董事	男	43	2010年12月 15日	2013年12月 14日	0	0	0	0	0	0	-	1.5	否
尹远新	监事	女	42	2010年12月 15日	2013年12月 14日	0	0	0	0	0	0	-	2.4	否
田玉生	监事	男	52	2010年12月 15日	2013年12月 14日	0	0	0	0	0	0	-	1.98	否
单聪	监事	男	30	2010年12月 15日	2013年12月 14日	0	0	0	0	0	0	-	1.44	否
贾元龙	副总经理	男	49	2010年12月 15日	2013年12月 14日	339,208	339,208	0	678,416	508,812	0	公积转股	7.5	否
白英杰	副总经理	男	42	2010年12月 15日	2013年12月 14日	326,170	326,170	0	652,340	489,255	0	公积转股	7.5	否
张亮	副总经理	男	35	2010年12月 15日	2013年12月 14日	0	0	0	0	0	0	-	7.5	否
辛大成	副总经理	男	33	2010年12月 15日	2013年12月 14日	0	0	0	0	0	0	-	7.5	是
樊俊芝	财务总监	女	65	2010年12月 15日	2013年12月 14日	0	0	0	0	0	0	-	7.5	否



双龙股份

通化双龙化工股份有限公司 2012 年半年度报告全文

合计	--	--	--	--	--	2,553,252	2,553,252	0	51,065,044	50,732,355	0	--	77.82	--
----	----	----	----	----	----	-----------	-----------	---	------------	------------	---	----	-------	----

董事、监事、高级管理人员报告期内被授予的股权激励情况

不适用

(二) 公司报告期内董事、监事、高级管理人员的新聘或解聘情况及原因

不适用



七、财务会计报告

（一）审计报告

半年报是否经过审计

否

（二）财务报表

是否需要合并报表：

是

财务报表单位：人民币元

财务报告附注单位：人民币元

1、合并资产负债表

编制单位：通化双龙化工股份有限公司

单位：元

项目	附注	期末余额	期初余额
流动资产：			
货币资金		24,021,720.59	55,522,314.53
结算备付金			
拆出资金			
交易性金融资产			
应收票据		12,960,903.46	10,727,642.8
应收账款		40,313,067.02	23,182,618.64
预付款项		38,686,016.12	4,645,152.98
应收保费			
应收分保账款			
应收分保合同准备金			
应收利息			
应收股利			
其他应收款		1,810,059.46	247,680.94
买入返售金融资产			
存货		19,448,769.5	21,131,880.28



一年内到期的非流动资产			
其他流动资产			
流动资产合计		137,240,536.15	115,457,290.17
非流动资产：			
发放委托贷款及垫款			
可供出售金融资产			
持有至到期投资			
长期应收款			
长期股权投资			
投资性房地产			
固定资产		239,153,976.57	174,943,229.41
在建工程		19,748,273.62	78,491,464.33
工程物资			
固定资产清理			
生产性生物资产			
油气资产			
无形资产		11,127,999.61	11,251,813.21
开发支出			
商誉			
长期待摊费用		220,350	1,103,857.63
递延所得税资产		515,756.62	414,498.37
其他非流动资产			
非流动资产合计		270,766,356.42	266,204,862.95
资产总计		408,006,892.57	381,662,153.12
流动负债：			
短期借款			
向中央银行借款			
吸收存款及同业存放			



拆入资金			
交易性金融负债			
应付票据			
应付账款		22,146,387.75	14,758,366.23
预收款项		694,538.71	757,130.1
卖出回购金融资产款			
应付手续费及佣金			
应付职工薪酬		1,699,537.16	1,441,606.88
应交税费		-2,164,127.76	-3,508,255.17
应付利息			
应付股利			
其他应付款		1,348,790.09	980,696.97
应付分保账款			
保险合同准备金			
代理买卖证券款			
代理承销证券款			
一年内到期的非流动负 债			
其他流动负债			
流动负债合计		23,725,125.95	14,429,545.01
非流动负债：			
长期借款			
应付债券			
长期应付款			
专项应付款		1,700,000	
预计负债			
递延所得税负债			
其他非流动负债		6,158,836.25	6,217,650
非流动负债合计		7,858,836.25	6,217,650



负债合计		31,583,962.2	20,647,195.01
所有者权益（或股东权益）：			
实收资本（或股本）		135,200,000	67,600,000
资本公积		140,235,051.45	207,835,051.45
减：库存股			
专项储备			
盈余公积		9,181,990.67	9,181,990.67
一般风险准备			
未分配利润		91,805,888.25	76,397,915.99
外币报表折算差额			
归属于母公司所有者权益合计		376,422,930.37	361,014,958.11
少数股东权益			
所有者权益（或股东权益）合计		376,422,930.37	361,014,958.11
负债和所有者权益（或股东权益）总计		408,006,892.57	381,662,153.12

法定代表人：卢忠奎

主管会计工作负责人：樊俊芝

会计机构负责人：宋慧云

2、母公司资产负债表

单位：元

项目	附注	期末余额	期初余额
流动资产：			
货币资金		23,310,670.26	51,363,932.06
交易性金融资产			
应收票据		12,660,903.46	10,727,642.8
应收账款		37,091,817.02	23,182,618.64
预付款项		12,538,346.48	4,130,647.98
应收利息			
应收股利			



其他应收款		29,380,827.37	163,110.85
存货		14,571,751.39	21,131,880.28
一年内到期的非流动资产			
其他流动资产			
流动资产合计		129,554,315.98	110,699,832.61
非流动资产：			
可供出售金融资产			
持有至到期投资			
长期应收款			
长期股权投资		87,671,500	87,671,500
投资性房地产			
固定资产		167,317,845.99	172,970,978.59
在建工程		3,085,806.92	2,928,028.05
工程物资			
固定资产清理			
生产性生物资产			
油气资产			
无形资产		2,377,978.87	2,410,096.81
开发支出			
商誉			
长期待摊费用			
递延所得税资产		514,407.1	413,148.85
其他非流动资产			
非流动资产合计		260,967,538.88	266,393,752.3
资产总计		390,521,854.86	377,093,584.91
流动负债：			
短期借款			
交易性金融负债			



应付票据			
应付账款		9,211,319.66	14,552,918.37
预收款项		694,538.71	757,130.1
应付职工薪酬		1,323,607.2	1,273,578.59
应交税费		1,398,032.19	-1,483,156.02
应付利息			
应付股利			
其他应付款		1,265,342.29	978,155.76
一年内到期的非流动负 债			
其他流动负债			
流动负债合计		13,892,840.05	16,078,626.8
非流动负债：			
长期借款			
应付债券			
长期应付款			
专项应付款		1,700,000	
预计负债			
递延所得税负债			
其他非流动负债			
非流动负债合计		1,700,000	0
负债合计		15,592,840.05	16,078,626.8
所有者权益（或股东权益）：			
实收资本（或股本）		135,200,000	67,600,000
资本公积		140,235,051.45	207,835,051.45
减：库存股			
专项储备			
盈余公积		9,181,990.67	9,181,990.67
未分配利润		90,311,972.69	76,397,915.99



外币报表折算差额			
所有者权益（或股东权益）			
合计		374,929,014.81	361,014,958.11
负债和所有者权益（或股东权益）总计		390,521,854.86	377,093,584.91

3、合并利润表

单位：元

项目	附注	本期金额	上期金额
一、营业总收入		83,784,861.52	60,021,782.69
其中：营业收入		83,284,861.52	60,021,782.69
利息收入			
已赚保费			
手续费及佣金收入			
二、营业总成本		57,579,368.22	43,892,981.78
其中：营业成本		43,485,758.92	32,439,599.59
利息支出			
手续费及佣金支出			
退保金			
赔付支出净额			
提取保险合同准备金净额			
保单红利支出			
分保费用			
营业税金及附加		718,009.28	197,497.57
销售费用		6,598,728.04	5,893,083.5
管理费用		6,496,168.71	5,378,794.67
财务费用		-394,351.73	-630,264.29



资产减值损失		675,055	614,270.74
加：公允价值变动收益 (损失以“-”号填列)			
投资收益(损失以 “-”号填列)			
其中：对联营企业 和合营企业的投资收益			
汇兑收益(损失以 “-”号填列)			
三、营业利润(亏损以“-”号 填列)		26,205,493.3	16,128,800.91
加：营业外收入		108,813.75	1,000,000
减：营业外支出			
其中：非流动资产处置 损失			
四、利润总额(亏损总额以 “-”号填列)		26,314,307.05	17,128,800.91
减：所得税费用		4,146,334.79	2,569,320.14
五、净利润(净亏损以“-”号 填列)		22,167,972.26	14,559,480.77
其中：被合并方在合并前 实现的净利润		1,493,915.56	0
归属于母公司所有者的 净利润		22,167,972.26	14,559,480.77
少数股东损益			
六、每股收益：		--	--
(一) 基本每股收益		0.16	0.11
(二) 稀释每股收益		0.16	0.11
七、其他综合收益			



八、综合收益总额		22,167,972.26	14,559,480.77
归属于母公司所有者的综合收益总额		22,167,972.26	14,559,480.77
归属于少数股东的综合收益总额			

本期发生同一控制下企业合并的，被合并方在合并前实现的净利润为：1,493,915.56 元。

法定代表人：卢忠奎

主管会计工作负责人：樊俊芝

会计机构负责人：宋慧云

4、母公司利润表

单位：元

项目	附注	本期金额	上期金额
一、营业收入		76,472,681.93	60,021,782.69
减：营业成本		38,761,344.05	32,439,599.59
营业税金及附加		718,009.28	197,497.57
销售费用		6,577,557.04	5,893,083.5
管理费用		5,858,614.98	5,378,794.67
财务费用		-390,318.05	-630,264.29
资产减值损失		675,055	614,270.74
加：公允价值变动收益 (损失以“-”号填列)			
投资收益(损失以 “-”号填列)			
其中：对联营企业和 合营企业的投资收益			
二、营业利润(亏损以“-”号 填列)		24,272,419.63	16,128,800.91
加：营业外收入		50,000	1,000,000
减：营业外支出			
其中：非流动资产处 置损失			



三、利润总额（亏损总额以“－”号填列）		24,322,419.63	17,128,800.91
减：所得税费用		3,648,362.93	2,569,320.14
四、净利润（净亏损以“－”号填列）		20,674,056.7	14,559,480.77
五、每股收益：		--	--
（一）基本每股收益		0.15	0.22
（二）稀释每股收益		0.15	0.22
六、其他综合收益			
七、综合收益总额		20,674,056.7	14,559,480.77

5、合并现金流量表

单位：元

项目	本期金额	上期金额
一、经营活动产生的现金流量：		
销售商品、提供劳务收到的现金	77,122,809.32	60,452,879.38
客户存款和同业存放款项净增加额		
向中央银行借款净增加额		
向其他金融机构拆入资金净增加额		
收到原保险合同保费取得的现金		
收到再保险业务现金净额		
保户储金及投资款净增加额		
处置交易性金融资产净增加额		
收取利息、手续费及佣金的现金		



拆入资金净增加额		
回购业务资金净增加额		
收到的税费返还		
收到其他与经营活动有关的 现金	211,348.35	1,931,678.23
经营活动现金流入小计	77,334,157.67	62,384,557.61
购买商品、接受劳务支付的 现金	35,824,776.2	28,912,724.45
客户贷款及垫款净增加额		
存放中央银行和同业款项净 增加额		
支付原保险合同赔付款项的 现金		
支付利息、手续费及佣金的 现金		
支付保单红利的现金		
支付给职工以及为职工支付 的现金	7,996,083.56	4,963,848.48
支付的各项税费	10,915,041.77	5,206,133.84
支付其他与经营活动有关的 现金	8,946,592.98	10,009,959.94
经营活动现金流出小计	63,682,494.51	49,092,666.71
经营活动产生的现金流量净额	13,651,663.16	13,291,890.9
二、投资活动产生的现金流量：		
收回投资收到的现金		
取得投资收益所收到的现金		
处置固定资产、无形资产和 其他长期资产收回的现金净额		10,567.2
处置子公司及其他营业单位		



收到的现金净额		
收到其他与投资活动有关的 现金		
投资活动现金流入小计	0	10,567.2
购建固定资产、无形资产和 其他长期资产支付的现金	40,283,055.73	61,492,827.18
投资支付的现金		
质押贷款净增加额		
取得子公司及其他营业单位 支付的现金净额		
支付其他与投资活动有关的 现金		
投资活动现金流出小计	40,283,055.73	61,492,827.18
投资活动产生的现金流量净额	-40,283,055.73	-61,482,259.98
三、筹资活动产生的现金流量：		
吸收投资收到的现金		10,000,000
其中：子公司吸收少数股东 投资收到的现金		
取得借款收到的现金		20,000,000
发行债券收到的现金		
收到其他与筹资活动有关的 现金	1,700,000	
筹资活动现金流入小计	1,700,000	30,000,000
偿还债务支付的现金		30,000,000
分配股利、利润或偿付利息 支付的现金	6,569,201.37	6,330,431.37
其中：子公司支付给少数股 东的股利、利润		
支付其他与筹资活动有关的		



现金		
筹资活动现金流出小计	6,569,201.37	36,330,431.37
筹资活动产生的现金流量净额	-4,869,201.37	-6,330,431.37
四、汇率变动对现金及现金等价物的影响		
五、现金及现金等价物净增加额	-31,500,593.94	-54,520,800.45
加：期初现金及现金等价物余额	55,522,314.53	173,938,063.86
六、期末现金及现金等价物余额	24,021,720.59	119,417,263.41

6、母公司现金流量表

单位：元

项目	本期金额	上期金额
一、经营活动产生的现金流量：		
销售商品、提供劳务收到的现金	71,788,809.32	60,452,879.38
收到的税费返还		
收到其他与经营活动有关的现金	395,849.91	1,800,951.56
经营活动现金流入小计	72,184,659.23	62,253,830.94
购买商品、接受劳务支付的现金	32,067,886.75	28,892,649.15
支付给职工以及为职工支付的现金	6,621,925.35	4,844,154.48
支付的各项税费	10,612,956.51	5,199,408.84
支付其他与经营活动有关的现金	36,278,285.8	9,869,771.52
经营活动现金流出小计	85,581,054.41	48,805,983.99
经营活动产生的现金流量净额	-13,396,395.18	13,447,846.95
二、投资活动产生的现金流量：		



收回投资收到的现金		
取得投资收益所收到的现金		
处置固定资产、无形资产和其他长期资产收回的现金净额		10,567.2
处置子公司及其他营业单位收到的现金净额		
收到其他与投资活动有关的现金		
投资活动现金流入小计	0	10,567.2
购建固定资产、无形资产和其他长期资产支付的现金	9,787,665.25	27,838,982.06
投资支付的现金		40,000,000
取得子公司及其他营业单位支付的现金净额		
支付其他与投资活动有关的现金		
投资活动现金流出小计	9,787,665.25	67,838,982.06
投资活动产生的现金流量净额	-9,787,665.25	-67,828,414.86
三、筹资活动产生的现金流量：		
吸收投资收到的现金		
取得借款收到的现金		20,000,000
收到其他与筹资活动有关的现金	1,700,000	
筹资活动现金流入小计	1,700,000	20,000,000
偿还债务支付的现金		20,000,000
分配股利、利润或偿付利息支付的现金	6,569,201.37	6,330,431.37
支付其他与筹资活动有关的现金		



筹资活动现金流出小计	6,569,201.37	26,330,431.37
筹资活动产生的现金流量净额	-4,869,201.37	-6,330,431.37
四、汇率变动对现金及现金等价物的影响		
五、现金及现金等价物净增加额	-28,053,261.8	-60,710,999.28
加：期初现金及现金等价物余额	51,363,932.06	173,938,063.86
六、期末现金及现金等价物余额	23,310,670.26	113,227,064.58



7、合并所有者权益变动表

本期金额

单位：元

项目	本期金额									
	归属于母公司所有者权益								少数股东权益	所有者权益合计
	实收资本 (或股本)	资本公积	减：库 存股	专项 储备	盈余公积	一般风 险准备	未分配利润	其他		
一、上年年末余额	67,600,000	207,835,051.45			9,181,990.67		76,397,915.99		361,014,958.11	
加：会计政策变更										
前期差错更正										
其他										
二、本年初余额	67,600,000	207,835,051.45			9,181,990.67		76,397,915.99		361,014,958.11	
三、本期增减变动金额（减少以“-”号填列）	67,600,000	-67,600,000					15,407,972.26		15,407,972.26	
（一）净利润							22,167,972.26		22,167,972.26	
（二）其他综合收益										
上述（一）和（二）小计							22,167,972.26		22,167,972.26	
（三）所有者投入和减少资本	0	0	0	0	0	0	0	0	0	
1. 所有者投入资本										
2. 股份支付计入所有者权益的金额										



双龙股份

通化双龙化工股份有限公司 2012 年半年度报告全文

3. 其他										
(四) 利润分配	0	0	0	0	0	0	-6,760,000	0	0	-6,760,000
1. 提取盈余公积										
2. 提取一般风险准备										
3. 对所有者（或股东）的分配							-6,760,000			-6,760,000
4. 其他										
(五) 所有者权益内部结转	67,600,000	-67,600,000	0	0	0	0	0	0	0	0
1. 资本公积转增资本（或股本）	67,600,000	-67,600,000								
2. 盈余公积转增资本（或股本）										
3. 盈余公积弥补亏损										
4. 其他										
(六) 专项储备										
1. 本期提取										
2. 本期使用										



双龙股份

通化双龙化工股份有限公司 2012 年半年度报告全文

(七) 其他									
四、本期期末余额	135,200,000	140,235,051.45			9,181,990.67		91,805,888.25		376,422,930.37

上年金额

单位：元

项目	上年金额									
	归属于母公司所有者权益								少数股东权益	所有者权益合计
	实收资本 (或股本)	资本公积	减： 库存股	专项 储备	盈余公积	一般风 险准备	未分配利润	其他		
一、上年年末余额	52,000,000	223,435,051.45			6,448,715.72		58,038,441.46		339,922,208.63	
加：同一控制下企业合并产生的追溯调整										
加：会计政策变更										
前期差错更正										
其他										
二、本年年初余额	52,000,000	223,435,051.45			6,448,715.72		58,038,441.46		339,922,208.63	
三、本期增减变动金额(减少以“-”号填列)	15,600,000	-15,600,000					8,319,480.77		8,319,480.77	
(一) 净利润							14,559,480.77		14,559,480.77	



双龙股份

通化双龙化工股份有限公司 2012 年半年度报告全文

(二) 其他综合收益										
上述(一)和(二)小计							14,559,480.77			14,559,480.77
(三) 所有者投入和减少资本	0	0	0	0	0	0	0	0	0	0
1. 所有者投入资本										
2. 股份支付计入所有者权益的金额										
3. 其他										
(四) 利润分配	15,600,000	-15,600,000	0	0	0	0	-6,240,000	0	0	-6,240,000
1. 提取盈余公积										
2. 提取一般风险准备										
3. 对所有者(或股东)的分配	15,600,000	-15,600,000					-6,240,000			-6,240,000
4. 其他										
(五) 所有者权益内部结转	0	0	0	0	0	0	0	0	0	0
1. 资本公积转增资本(或股本)										
2. 盈余公积转增资本(或股本)				0						
3. 盈余公积弥补亏损										
4. 其他							0			
(六) 专项储备										
1. 本期提取										
2. 本期使用										



双龙股份

通化双龙化工股份有限公司 2012 年半年度报告全文

(七) 其他									
四、本期期末余额	67,600,000	207,835,051.45			9,181,990.67		66,357,922.23		348,241,689.40

8、母公司所有者权益变动表

本期金额

单位：元

项目	本期金额							
	实收资本（或股本）	资本公积	减：库存股	专项储备	盈余公积	一般风险准备	未分配利润	所有者权益合计
一、上年年末余额	67,600,000	207,835,051.45			9,181,990.67		76,397,915.99	361,014,958.11
加：会计政策变更								
前期差错更正								
其他								
二、本年初余额	67,600,000	207,835,051.45			9,181,990.67		76,397,915.99	361,014,958.11
三、本期增减变动金额（减少以“-”号填列）	67,600,000	-67,600,000					13,914,056.7	13,914,056.7
（一）净利润							20,674,056.7	20,674,056.7
（二）其他综合收益								



通化双龙化工股份有限公司 2012 年半年度报告全文

上述（一）和（二）小计							20,674,056.7	20,674,056.7
（三）所有者投入和减少资本	0	0	0	0	0	0	0	0
1. 所有者投入资本								
2. 股份支付计入所有者权益的金额								
3. 其他								
（四）利润分配	0	0	0	0	0	0	-6,760,000	-6,760,000
1. 提取盈余公积								
2. 提取一般风险准备								
3. 对所有者（或股东）的分配							-6,760,000	-6,760,000
4. 其他								
（五）所有者权益内部结转	67,600,000	-67,600,000	0	0	0	0	0	0
1. 资本公积转增资本（或股本）	67,600,000	-67,600,000						
2. 盈余公积转增资本（或股本）								
3. 盈余公积弥补亏损								
4. 其他								
（六）专项储备								
1. 本期提取								
2. 本期使用								



双龙股份

通化双龙化工股份有限公司 2012 年半年度报告全文

(七) 其他								
四、本期期末余额	135,200,000	140,235,051.45			9,181,990.67		90,311,972.69	374,929,014.81

上年金额

单位：元

项目	上年金额							
	实收资本 (或股本)	资本公积	减：库存 股	专项储备	盈余公积	一般风 险准备	未分配利润	所有者权益合计
一、上年年末余额	52,000,000	223,435,051.45			6,448,715.72		58,038,441.46	339,922,208.63
加：会计政策变更								
前期差错更正								
其他								
二、本年初余额	52,000,000	223,435,051.45			6,448,715.72		58,038,441.46	339,922,208.63
三、本期增减变动金额（减少以“-”号填列）	15,600,000	-15,600,000					8,319,480.77	8,319,480.77
（一）净利润							14,559,480.77	14,559,480.77
（二）其他综合收益								
上述（一）和（二）小计							14,559,480.77	14,559,480.77
（三）所有者投入和减少资本	0	0	0	0	0	0	0	0



双龙股份

通化双龙化工股份有限公司 2012 年半年度报告全文

1. 所有者投入资本								
2. 股份支付计入所有者权益的金额								
3. 其他								
(四) 利润分配	15,600,000	-15,600,000	0	0	0	0	-6,240,000	-6,240,000
1. 提取盈余公积								
2. 提取一般风险准备								
3. 对所有者（或股东）的分配	15,600,000	-15,600,000					-6,240,000	-6,240,000
4. 其他								
(五) 所有者权益内部结转	0	0	0	0	0	0	0	0
1. 资本公积转增资本（或股本）								
2. 盈余公积转增资本（或股本）								
3. 盈余公积弥补亏损								
4. 其他								
(六) 专项储备								
1. 本期提取								
2. 本期使用								
(七) 其他								



双龙股份

通化双龙化工股份有限公司 2012 年半年度报告全文

四、本期期末余额	67,600,000	207,835,051.45			9,181,990.67		66,357,922.23	348,241,689.40
----------	------------	----------------	--	--	--------------	--	---------------	----------------

（三）公司基本情况

一、公司的基本情况

公司概况

公司名称：通化双龙化工股份有限公司(以下简称“双龙股份”)

注册地址：通化市二道江区铁厂镇

登记机关：通化市工商行政管理局

企业法人营业执照注册号：220503000000331

法定代表人：卢忠奎

注册资本：人民币壹亿叁仟伍佰贰拾万元整

历史沿革

1、设立时实收资本结构的形成

经2000年1月24日通化市铭意会计师事务所有限公司出具的通会验字[2000]第7号验资报告予以验证，由自然人卢忠奎、黄克凤共同出资组建“通化市双龙化工有限公司”，并于2000年1月27日在通化市工商行政管理局依法登记注册，注册号为2205002300013，注册资本为500,000.00元。

设立时的实收资本结构如下：

股东	持股数量（万股）	占实收资本的比例
卢忠奎	45.00	90.00%
黄克凤	5.00	10.00%
合计	50.00	100.00%

2、注册资本由50万元增资至1,500万元事宜

根据2004年9月17日“通化市双龙化工有限公司”股东会审议通过了“关于注册资本增资14,500,000.00元的决议”，具体增资方式：以截至2004年9月20日止，“通化双龙市化工有限公司”账面未分配利润6,500,000.00元转增注册资本；对应付通化双龙洗煤有限公司7,500,000.00元的债务进行债权转股权处理；通化双龙洗煤有限公司以现金增资500,000.00元。此次增资事宜经2004年9月21日通化市铭意会计师事务所有限公司出具的通铭会验字[2004]第150号验资报告予以验证，并于2004年9月22日领取了通化市工商行政管理局核发的企业法人营业执照，注册号为2205002300013，注册资本为15,000,000.00元。

此次增资后的实收资本结构如下：

股东	持股数量（万股）	占实收资本的比例
通化双龙洗煤有限公司	800.00	53.33%



卢忠奎	630.00	42.00%
黄克凤	70.00	4.67%
合计	1,500.00	100.00%

3、通化双龙洗煤有限公司及“通化双龙化工有限公司”名称变更事宜

根据吉林省工商行政管理局下达的吉名称变核内字[2004]第120101号《企业名称变更核准通知书》，通化双龙洗煤有限公司名称变更为通化双龙集团有限公司，并于2004年12月16日领取了吉林省工商行政管理局核发的企业法人营业执照，注册号为2200002009695。

2005年1月17日，“通化市双龙化工有限公司”经通化市工商行政管理局备案，名称变更为“通化双龙集团化工有限公司”。

4、自然人股东卢忠奎受让通化双龙集团有限公司全部股权事宜

根据“通化双龙集团化工有限公司”2007年4月30日第五次股东会审议通过了“关于自然人股东卢忠奎受让通化双龙集团有限公司持有的全部股权（800万股）的决议”。该股权受让后“通化双龙集团化工有限公司”的注册资本仍为15,000,000.00元。

此次股权转让后的实收资本结构如下：

股东	持股数量（万股）	占实收资本的比例
卢忠奎	1,430.00	95.33%
黄克凤	70.00	4.67%
合计	1,500.00	100.00%

5、自然人股东卢忠奎转让部分股权事宜

根据“通化双龙集团化工有限公司”2007年11月19日第六次股东会审议通过了“关于自然人股东卢忠奎将其持有“通化双龙集团化工有限公司的部分股权(400万股)”分别转让给自然人“李广学、李福才、林红梅、谭风云、徐淑祯、贾元龙、白英杰、刘晓光”的决议。该股权转让后“通化双龙集团化工有限公司”的注册资本仍为15,000,000.00元。

此次股权转让后的实收资本结构如下：

股东	持股数量（万股）	占实收资本的比例
卢忠奎	1,030.00	68.67%
黄克凤	70.00	4.67%
李广学	81.62	5.44%



李福才	81.08	5.41%
林红梅	81.08	5.41%
谭风云	65.41	4.36%
徐淑祯	57.30	3.82%
贾元龙	14.05	0.92%
白英杰	13.51	0.90%
刘晓光	5.95	0.40%
合计	1,500.00	100.00%

6、注册资本由1,500万元增资至2,100万元事宜

根据“通化双龙集团化工有限公司”2007年11月19日第六次股东会审议通过了“关于注册资本增资6,000,000.00元”的决议，具体增资方式：通化金马药业集团股份有限公司以现金增资540,540.54元；自然人李国君、李秀成、张庆杰、张爱强、刘晓光、张本华、温淑静分别以现金增资540,540.54元、1,297,297.30元、864,864.87元、540,540.54元、540,540.54元、1,621,621.62元、54,054.05元。此次增资事宜经2007年11月27日中准会计师事务所有限公司出具的中准验字[2007]第2017号验资报告予以验证，并于2007年11月30日领取了通化市工商行政管理局核发的企业法人营业执照，注册号为220503000000331，注册资本为21,000,000.00元，

此次增资后的实收资本结构如下：

股东	持股数量（股）	占实收资本的比例
卢忠奎	10,300,000.00	49.05%
张本华	1,621,621.62	7.72%
李秀成	1,297,297.30	6.18%
张庆杰	864,864.87	4.12%
李广学	816,200.00	3.89%
李福才	810,800.00	3.86%
林红梅	810,800.00	3.86%
黄克凤	700,000.00	3.33%
谭风云	654,100.00	3.11%
刘晓光	600,040.54	2.86%



徐淑祯	573,000.00	2.73%
李国君	540,540.54	2.57%
张爱强	540,540.54	2.57%
通化金马药业集团股份有限公司	540,540.54	2.57%
贾元龙	140,500.00	0.68%
白英杰	135,100.00	0.64%
温淑静	54,054.05	0.26%
合计	21,000,000.00	100.00%

7、净资产整体变更为股份有限公司事宜

根据本公司2007年12月16日创立大会决议，审议通过了以2007年12月14日经中准会计师事务所有限公司出具的中准审字[2007]第2256号审计报告确认的“通化双龙集团化工有限公司”截止2007年11月30日净资产41,963,051.45元为基础，依法按照1.076:1的比例折为股本（其中:39,000,000.00元作为股本,其余部分作为资本溢价,由全体股东按出资比例共享),整体变更设立股份有限公司。此次净资产整体变更股份有限公司事宜经2007年12月16日中准会计师事务所出具的中准验字[2007]第2035号验资报告予以验证，并于2007年12月25日领取了通化市工商行政管理局核发的企业法人营业执照，注册号为220503000000331，注册资本为39,000,000.00元，名称变更为通化双龙化工股份有限公司。

净资产整体变更后的股本结构如下：

股东	持股数量（股）	占股本的比例
卢忠奎	19,128,572.00	49.05%
张本华	3,011,583.00	7.72%
李秀成	2,409,266.00	6.18%
张庆杰	1,606,178.00	4.12%
李广学	1,515,800.00	3.89%
李福才	1,505,771.00	3.86%
林红梅	1,505,771.00	3.86%
黄克凤	1,300,000.00	3.33%
谭风云	1,214,757.00	3.12%
刘晓光	1,114,361.00	2.86%



徐淑祯	1,064,143.00	2.73%
李国君	1,003,861.00	2.57%
张爱强	1,003,861.00	2.57%
通化金马药业集团股份有限公司	1,003,861.00	2.57%
贾元龙	260,929.00	0.67%
白英杰	250,900.00	0.64%
温淑静	100,386.00	0.26%
合计	39,000,000.00	100.00%

8、股权转让事宜

根据本公司2009年3月1日第一次临时股东大会决议，审议通过了关于“自然人股东林红梅将其持有本公司的全部股份（1,505,771股）转让给自然人韩文君；自然人股东徐淑祯将其持有本公司的部分股份（494,210股）转让给自然人邵长俊”。本公司已于2009年3月5日就上述股东变更事宜在通化市工商行政管理局备案，并领取了新的企业法人营业执照，注册号为220503000000331。

股权转让后的股本结构如下：

股东	持股数量（股）	占股本的比例
卢忠奎	19,128,572.00	49.05%
张本华	3,011,583.00	7.72%
李秀成	2,409,266.00	6.18%
张庆杰	1,606,178.00	4.12%
李广学	1,515,800.00	3.89%
李福才	1,505,771.00	3.86%
韩文君	1,505,771.00	3.86%
黄克凤	1,300,000.00	3.33%
谭风云	1,214,757.00	3.12%
刘晓光	1,114,361.00	2.86%
李国君	1,003,861.00	2.57%
张爱强	1,003,861.00	2.57%



通化金马药业集团股份有限公司	1,003,861.00	2.57%
徐淑祯	569,933.00	1.46%
邵长俊	494,210.00	1.27%
贾元龙	260,929.00	0.67%
白英杰	250,900.00	0.64%
温淑静	100,386.00	0.26%
合计	39,000,000.00	100.00%

9、公司上市首次公开发行A股事宜

根据本公司2010年1月27日第一次临时股东大会决议，申请向社会公开发行人民币普通股（A股）新增注册资本人民币1,300万元。根据2010年8月2日中国证券监督管理委员会证监许可【2010】1032号文件核准，同意本公司向社会公开发行普通股（A股）1,300万股，每股面值人民币1.00元，每股发行价格人民币20.48元。本公司采用网下向询价对象配售和网上向社会公众投资者定价发行相结合的方式，向社会公开发行人民币普通股（A股）1,300万股，并于2010年8月25日在深圳证券交易所上市，股票代码300108。根据中准会计师事务所有限公司2010年8月16日出具的中准验字[2010]2036号验资报告，本公司已于2010年9月20日就上述股本变更事宜在通化市工商行政管理局备案，并领取新的企业法人营业执照，注册资本5,200万元、注册号为220503000000331。

公开发行后的股本结构如下：

股份类别	股份数量（万股）	占总股本的比例
有限售条件的股份	3,900.00	51.40%
无限售条件的股份	1,300.00	48.60%
总股本	5,200.00	100.00%

10、股本由5,200万元增至6,760万元事宜

根据本公司2011年3月1日召开的2010年度股东大会，审议通过了《关于通化双龙化工股份有限公司2010年度利润分配及资本公积转增股本的议案》，拟以2010年12月31日总股本5,200万股为基数，向全体股东每10股派发现金红利1.20元（含税），同时以资本公积转增股本，每10股转增3股。根据中准会计师事务所有限公司2011年3月10日出具的中准验字[2011]2010号验资报告，本公司已于2011年6月15日就上述股本变更事宜在通化市工商行政管理局备案，并领取新的企业法人营业执照，注册资本6,760万元、注册号为220503000000331。



股份类别	股份数量（万股）	占总股本的比例
有限售条件的股份	27,056,179.00	40.02%
无限售条件的股份	40,543,821.00	59.98%
总股本	67,600,000.00	100.00%

11、股本由6,760万元增至13,520万元事宜

根据本公司2012年3月29日召开的2011年度股东大会，审议通过了《关于公司2011年年度利润分配预案的议案》，拟以2011年12月31日总股本6,760万股为基数，向全体股东每10股派发现金红利1.00元（含税），同时以资本公积转增股本，每10股转增10股。根据中准会计师事务所有限公司2012年4月13日出具的中准验字[2012]010号验资报告，本公司已于2012年6月19日就上述股本变更事宜在通化市工商行政管理局备案，并领取新的企业法人营业执照，注册资本13,520万元、注册号为220503000000331。

股份类别	股份数量（万股）	占总股本的比例
有限售条件的股份	54,112,355.00	40.02%
无限售条件的股份	81,087,645.00	59.98%
总股本	135,200,000.00	100.00%

行业性质及产品

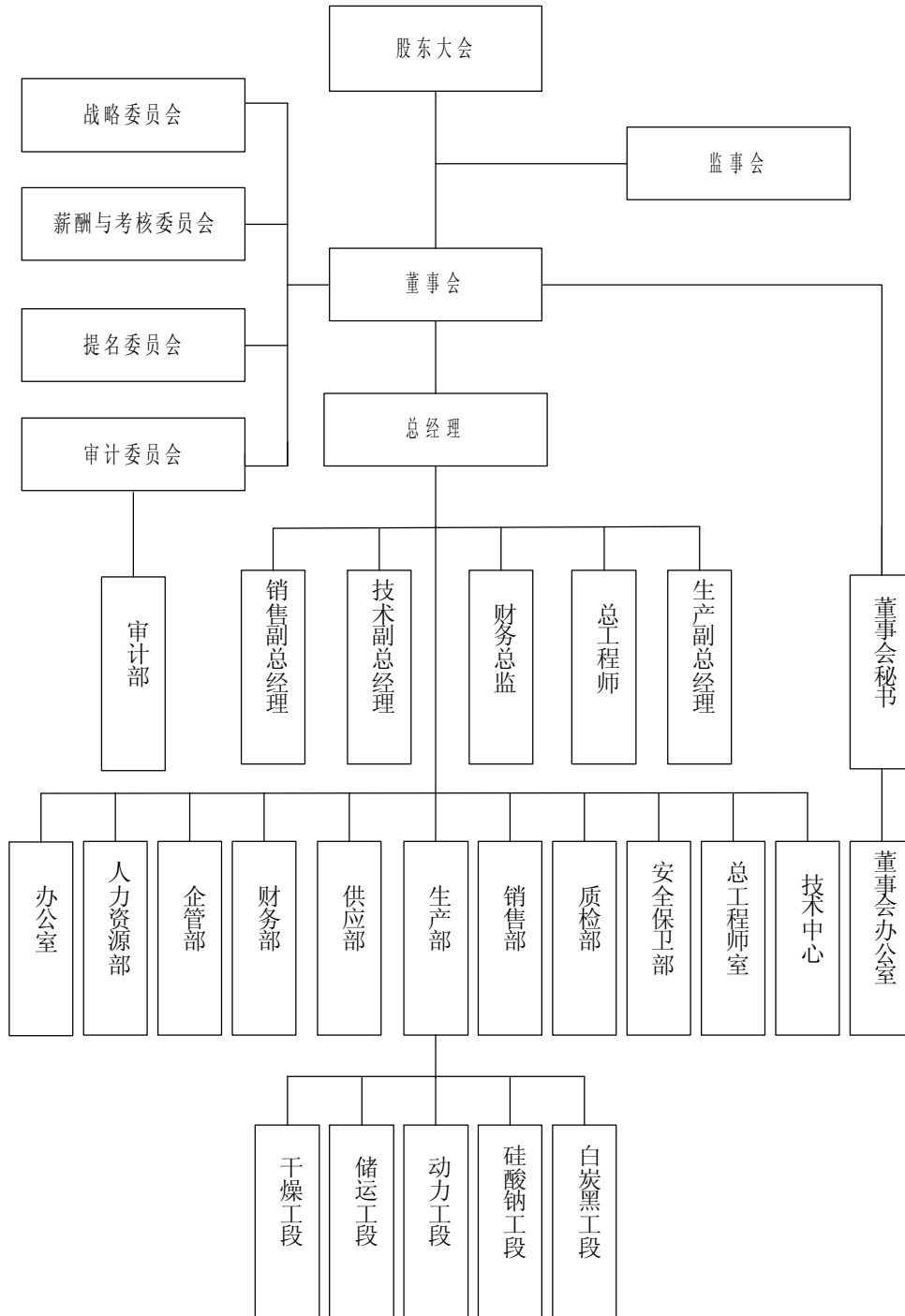
本公司属于化工行业，生产白炭黑系列产品，按技术类型为分为TMG、消光剂、TB-2、TM、TY、TM10、T150、T20、通用、36-5、特36-5、疏水、TG40、狮王。

经营范围

本公司经营范围：精细化工产品（不含危险品）生产、制造、销售；进出口贸易；货物运输（道路运输经营许可证有效期至2014年7月31日）、仓储（不含危险品）。

公司的基本组织架构

本公司按照《公司法》要求及公司实际情况设立组织机构，主要包括股东大会（公司的权力机构）、董事会（股东大会的执行机构）、监事会（公司的内部监督机构）、经营管理机构（包括总经理、副总经理、财务总监、总工程师）负责公司的日常经营管理工作。





（四）公司主要会计政策、会计估计和前期差错更正

1、财务报表的编制基础

本公司以持续经营为基础，根据实际发生的交易和事项，按照企业会计准则的规定进行确认，计量和编制财务报表。

2、遵循企业会计准则的声明

本公司编制的财务报表符合企业会计准则的要求，真实、完整地反映了本公司的财务状况、经营成果、股东权益变动和现金流量等有关信息。

3、会计期间

本公司的会计期间为公历1月1日至12月31日。

4、记账本位币

本公司以人民币为记账本位币。

5、同一控制下和非同一控制下企业合并的会计处理方法

（1）同一控制下企业合并

参与合并的企业在合并前后均受同一方或相同的多方最终控制且该控制并非暂时性的，为同一控制下的企业合并。通常情况下，同一控制下的企业合并是指发生在同一企业集团内部企业之间的合并，除此之外，一般不作为同一控制下的企业合并。

本公司作为合并方在企业合并中取得的资产、负债，按照合并日在被合并方的账面价值计量。同一控制下的控股合并形成的长期股权投资，本公司以合并日应享有被合并方账面所有者权益的份额作为形成长期股权投资的初始投资成本，相关会计处理见长期股权投资；同一控制下的吸收合并取得的资产、负债，本公司按照相关资产、负债在被合并方的原账面价值入账。本公司取得的净资产账面价值与支付的合并对价账面价值（或发行股份面值总额）的差额调整资本公积；资本公积不足冲减的，调整留存收益。

本公司作为合并方为进行企业合并发生的各项直接相关费用，包括支付的审计费用、评估费用、法律服务费等，于发生时计入当期损益。

为企业合并发行的债券或承担其他债务支付的手续费、佣金等，计入所发行债券及其他债务的初始计量金额。企业合并中发行权益性证券发生的手续费、佣金等费用，应当冲减权益性证券溢价收入，溢价收入不足冲减的，冲减留存收益。

同一控制下的控股合并形成母子关系的，母公司在合并日编制合并财务报表，包括合并资产负债表、合并利润表和合并现金流量表。

合并资产负债表，以被合并方有关资产、负债的账面价值并入合并财务报表，合并方与被合并方在合并日及以前期间发生的交易，作为内部交易，按照“合并财务报表”有关原则进行抵销；合并利润表和现金



流量表，包含合并及被合并方自合并当期期初至合并日实现的净利润和产生的现金流量，涉及双方在当期发生的交易及内部交易产生的现金流量，按照合并财务报表的有关原则进行抵销。

（2）非同一控制下的企业合并

参与合并的各方在合并前后不受同一方或相同的多方最终控制的，为非同一控制下的企业合并。

确定企业合并成本：企业合并成本包括购买方为进行企业合并支付的现金或非现金资产、发行或承担的债务、发行的权益性证券等在购买日的公允价值以及企业合并中发生的各项直接相关费用之和。通过多次交换交易分步实现的企业合并，合并成本为每一单项交易成本之和。

非同一控制下的控股合并取得的长期股权投资，本公司以购买日确定的企业合并成本（不包括应自被投资单位收取的现金股利和利润），作为对被购买方长期股权投资的初始投资成本；非同一控制下的吸收合并取得的符合确认条件的各项可辨认资产、负债，本公司在购买日按照公允价值确认为本企业的资产和负债。本公司以非货币资产为对价取得被购买方的控制权或各项可辨认资产、负债的，有关非货币资产在购买日的公允价值与其账面价值的差额，作为资产的处置损益，计入合并当期的利润表。

非同一控制下的企业合并中，企业合并成本大于合并中取得的被购买方可辨认净资产公允价值份额的差额，确认为商誉；在吸收合并情况下，该差额在母公司个别财务报表中确认的商誉；在控股合并情况下，该差额在合并财务报表中列示为商誉。

企业合并成本小于合并中取得的被购买方可辨认净资产公允价值份额的差额，本公司计入合并当期损益（营业外收入）。在吸收合并情况下，该差额计入合并当期母公司个别利润表；在控股合并情况下，该差额计入合并当期的合并利润表。

6、合并财务报表的编制方法

（1）合并财务报表的编制方法

1、合并财务报表的合并范围

本公司以控制为基础确定财务报表的合并范围，对直接或通过子公司间接拥有被投资单位半数以上的表决权，能够控制被投资单位的，纳入合并财务报表的合并范围。但是，有证据表明不能控制被投资单位的除外。

满足以下条件之一的，视为本公司能够控制被投资单位：

- ①通过与被投资单位其他投资者之间的协议，拥有被投资单位半数以上的表决权；
- ②根据公司章程或协议，有权决定被投资单位的财务和经营政策；
- ③有权任免被投资单位的董事会或类似机构的多数成员；
- ④在被投资单位的董事会或类似机构占多数表决权。

合并财务报表以母公司和纳入合并范围的子公司的个别财务报表为依据，根据其他有关资料，按照权



益法调整对子公司的长期股权投资，抵消内部交易对合并财务报表的影响后编制。合并时对内部权益性投资与子公司所有者权益、内部投资收益与子公司利润分配、内部交易事项（包括母公司和纳入合并范围的子公司与联营企业及合营企业之间的未实现内部交易损益）、内部债权债务进行抵销。

2、母公司与子公司采用的会计政策和会计期间不一致的处理方法。

合并时，对纳入合并范围的子公司的会计政策与母公司政策不一致的方面，按照母公司的会计政策进行调整；对子公司会计期间不一致的，按照母公司的会计期间进行调整；合并范围内各公司间的重大内部交易和资金往来均相互抵销。

（2）对同一子公司的股权在连续两个会计年度买入再卖出，或卖出再买入的应披露相关的会计处理方法

在报告期内，若因非同一控制下企业合并增加子公司的，则不调整合并资产负债表期初数；将子公司自购买日至报告期末的收入、费用、利润纳入合并利润表；该子公司自购买日至报告期末的现金流量纳入合并现金流量表。在报告期内，本公司处置子公司，则该子公司期初至处置日的收入、费用、利润纳入合并利润表；该子公司期初至处置日的现金流量纳入合并现金流量表。

7、现金及现金等价物的确定标准

本公司现金流量表之现金指库存现金以及可以随时用于支付的银行存款。

8、外币业务和外币报表折算

（1）外币业务

外币交易在初始确认时，采用交易发生日的即期汇率作为折算汇率，折合成人民币记账；收到投资者以外币投入的资本，采用交易日即期汇率折算。在资产负债表日，视下列情况进行处理：

（1）外币货币性项目：采用资产负债表日即期汇率折算。因资产负债表日即期汇率与初始确认时或前一资产负债表日即期汇率不同而产生的汇兑差额，计入财务费用。

（2）以历史成本计量的外币非货币性项目：按交易发生日的即期汇率折算，在资产负债表日不改变其记账本位币金额。

（3）以公允价值计量的外币非货币性项目：按公允价值确定日的即期汇率折算。折算后的记账本位币金额与原账面记账本位币金额的差额，作为公允价值变动处理，计入当期损益。如属于可供出售外币非货币性项目，形成的汇兑差额，计入资本公积。

（2）外币财务报表的折算

资产负债表中的资产和负债项目，采用资产负债表日的即期汇率折算，所有者权益项目除“未分配利润”项目外，其他项目采用发生时的即期汇率折算。利润表中的收入和费用项目，采用交易发生日的即期汇率折算。按照上述折算产生的外币财务报表折算差额，在编制合并财务报表时，应在合并资产负债表中



所有者权益项目下单独作为“外币报表折算差额”项目列示。

外币报表折算差额，在编制合并财务报表时，在合并资产负债表中所有者权益项目下单独作为“外币报表折算差额”项目列示。

9、金融工具

(1) 金融工具的分类

金融工具的分类：金融工具是指形成一个企业的金融资产、并形成其他单位的金融负债或权益工具的合同。包括：金额资产、金融负债和权益工具。

本公司金融资产和金融负债划分为以公允价值计量且其变动计入当期损益的金融资产或金融负债、持有至到期投资、应收款项和可供出售金融资产四类。

(2) 金融工具的确认依据和计量方法

A、以公允价值计量且其变动计入当期损益的金融资产或金融负债

确认依据：此类金融资产或金融负债可进一步分为交易性金融资产或金融负债、直接指定为以公允价值计量且其变动计入当期损益的金融资产或金融负债。交易性金融资产或金融负债，主要指企业为了近期内出售而持有的股票、债券、基金以及不作为有效套期工具的衍生工具或近期内回购而承担的金融负债；直接指定以公允价值计量且其变动计入当期损益的金融资产或金融负债，主要是指企业基于风险管理，战略投资需要等所作的指定。

计量方法：以公允价值计量且其变动计入当期损益的金融资产或金融负债，取得时以公允价值（扣除已宣告但尚未发放的现金股利或已到付息期但尚未领取的债券利息）作为初始确认金额。

持有期间将取得的利息或现金股利确认为投资收益，资产负债表日将公允价值变动计入当期损益。

处置时，公允价值与初始入账金额之间的差额确认为投资收益，同时调整公允价值变动损益。

B、持有至到期投资

确认依据：指本公司购入的到期日固定、回收金额固定或可确定，且本公司有明确意图和能力持有至到期的固定利率国债、浮动利率公司债券等非衍生金融资产。

计量方法：取得时按公允价值（扣除已到付息期但尚未领取的债券利息）和相关交易费用之和作为初始确认金额。

持有期间按照摊余成本计量，采用实际利率法（如实际利率与票面利率差别较小的，按票面利率）计算确认利息收入，计入投资收益。实际利率在取得时确定，在该预期存续期间或适用的更短期间内保持不变。

处置时，将所取得价款与该投资账面价值之间的差额计入投资收益。

C、应收款项



确认依据：公司对外销售商品或提供劳务形成的应收账款等债权，按从购货方应收的合同或协议价款作为初始确认金额。

计量方法：持有期间采用实际利率法，按摊余成本计量。

收回或处置时，将取得的价款与该应收款项账面价值之间的差额计入当期损益。

D、可供出售金融资产

确认依据：指本公司没有划分为以公允价值计量且其变动计入当期损益的金融资产、持有至到期投资、应收款项的金融资产。

计量方法：取得时按公允价值（扣除已宣告但尚未发放的现金股利或已到付息期但尚未领取的债券利息）和相关交易费用之和作为初始确认金额。

持有期间将取得的利息或现金股利确认为投资收益。资产负债表日将公允价值变动计入资本公积（其他资本公积）。

处置时，将取得的价款与该金融资产账面价值之间的差额，计入投资损益；同时，将原直接计入所有者权益的公允价值变动累计额对应处置部分的金额转出，计入投资损益。

（3）金融资产转移的确认依据和计量方法

金融资产转移的确认依据和计量方法

（1）金融资产转移的确认依据：本公司已将金融资产所有权上几乎所有的风险和报酬转移给转入方的或即没有转移也没有保留金融资产所有权上几乎所有的风险和报酬，但放弃了对该金融资产控制的，终止对该金融资产的确认。

（2）金融资产转移的计量方法

A、整体转移满足终止确认条件时的计量：金融资产整体转移满足终止确认条件的，将下列两项的差额计入当期损益。

所转移金融资产的账面价值；

因转移而收到的对价，与原直接计入所有者权益的公允价值变动累计额之和。

B、部分转移满足终止确认条件时的计量：金融资产部分转移满足终止确认条件的，将所转移金融资产整体的账面价值，在终止确认部分和未终止确认部分之间，按照各自的相对公允价值进行分摊，并将下列两项金额的差额计入当期损益。

终止确认部分的账面价值；

终止确认部分的对价，与原直接计入所有者权益的公允价值变动累计额中对应终止确认部分的金额之和。

C、金融资产转移不满足终止确认条件的，继续确认该金融资产，将所收到的对价确认为一项金融负

债。

D、对于采用继续涉入方式的金融资产转移，本公司按照继续涉入所转移金融资产的程度确认一项金融资产，同时确认一项金融负债。

(4) 金融负债终止确认条件

本公司在金融负债的现实义务全部或部分已经解除时终止确认该金融负债或其一部分。

(5) 金融资产和金融负债公允价值的确定方法

(1) 存在活跃市场的金融资产或金融负债，用活跃市场中的报价来确定公允价值；

(2) 金融工具不存在活跃市场的，本公司采用估值技术确定其公允价值。

(6) 金融资产（不含应收款项）减值准备计提

(1) 本公司在资产负债表日对金融资产（不含应收款项）的账面价值进行检查，有客观证据表明发生减值的，计提减值准备；

(2) 持有至到期投资：根据账面价值与预计未来现金流量的现值之间的差额计算确认减值损失。

可供出售金融资产：有客观证据表明可供出售金融资产公允价值发生较大幅度下降，并预期这种下降趋势属于非暂时性的，可以认定该可供出售金融资产已发生减值，确认减值损失。可供出售金融资产发生减值的，在确认减值损失时，应当将原直接计入所有者权益的公允价值下降形成的累计损失一并转出，计入减值损失。该转出的累积损失，等于可供出售金融资产的初始取得成本扣除已收回本金和已摊销金额、当前公允价值和原已计入损益的减值损失后的余额。

对于已确认减值损失的可供出售债务工具，在随后的会计期间公允价值已上升且客观上与确认原减值损失后发生的事项有关的，原确认的减值损失予以转回，计入当期损益。可供出售权益工具投资发生的减值损失，在该权益工具价值回升时，通过权益转回，不通过损益转回。

表明金融资产发生减值的客观证据，是指在该金融资产初始确认后实际发生的，对该金融资产的预计未来现金流量有影响，且本公司能够对该影响进行可靠计量的事项。

(7) 将尚未到期的持有至到期投资重分类为可供出售金融资产的，说明持有意图或能力发生改变的依据

若本公司于到期日前出售或重分类了较大金额的持有至到期投资（较大金额是指相对该类投资出售或重分类前的总金额而言），则本公司将该类投资的剩余部分重分类为可供出售金融资产，且在本会计期间及以后两个完整的会计年度内不再将该金融资产划分为持有至到期投资，但下列情况除外：出售日或重分类日距离该项投资到期日或赎回日较近（如到期前三个月内），市场利率变化对该项投资的公允价值没有显著影响；根据合同约定的定期偿付或提前还款方式收回该投资几乎所有初始本金后，将剩余部分予以出售或重分类；出售或重分类是由于本公司无法控制、预期不会重复发生且难以合理预计的独立事项所引起。

10、应收款项坏账准备的确认标准和计提方法

应收款项包括应收账款、其他应收款等。本公司对外销售商品或提供劳务形成的应收款项，按从购货方应收的合同或协议价款的公允价值作为初始确认金额。应收款项采用实际利率法，以摊余成本减坏账准备列示。对可能发生的坏账损失采用备抵法核算，年末单独或按组合进行减值测试，计提坏账准备，计入当期损益。对于有确凿证据表明确实无法收回的应收款项，经本公司按规定程序批准后作为坏账损失，冲销提取的坏账准备。

(1) 单项金额重大的应收款项坏账准备

单项金额重大的判断依据或金额标准	单项金额重大的应收账款为期末金额100万元以上的应收账款。
单项金额重大并单项计提坏账准备的计提方法	本公司对单项金额重大的应收账款单独进行减值测试，如有客观证据表明其已发生减值，确认减值损失，计提坏账准备。

(2) 按组合计提坏账准备的应收款项

组合名称	按组合计提坏账准备的计提方法	确定组合的依据
按账龄分析法计提坏账准备的应收账款	账龄分析法	对于单项金额非重大的应收款项，与经单独测试后未减值的应收款项一起按账龄划分为若干组合，根据以前年度的实际损失率为基础，结合现时情况确定本期各段账龄计提坏账准备的比例，据此计算本期应计提的坏账准备。

组合中，采用账龄分析法计提坏账准备的：

账龄	应收账款计提比例(%)	其他应收款计提比例(%)
1年以内(含1年)	6%	6%
1-2年	8%	8%
2-3年	12%	12%
3年以上		
3-4年	20%	20%
4-5年	50%	50%
5年以上	100%	100%



（3）单项金额虽不重大但单项计提坏账准备的应收账款

单项计提坏账准备的理由：

期末对于合并报表范围内的公司及关联方的应收款项单独进行减值测试,如有客观证据表明其发生了减值的,根据其未来现金流量现值低于其账面价值的差额,确认减值损失,计提坏账准备。

坏账准备的计提方法：

计提坏账准备的说明,对于期末单项金额非重大,采用与经单独测试后未减值的非关联方的应收款项,按应收款项账龄余额的百分比分析计提坏账准备, 期末与期初坏账准备余额之差计入当期损益。

11、存货

（1）存货的分类

本公司存货主要存货是指本公司在日常活动中持有以备出售的产成品或商品、处在生产过程中的在产品、在生产过程或提供劳务过程中耗用的材料和物料等。本公司存货包括产成品、原材料、包装物、自制半成品。

（2）发出存货的计价方法

加权平均法

存货在取得时按实际成本计价, 领用和发出时按加权平均法计价。

（3）存货可变现净值的确定依据及存货跌价准备的计提方法

本公司存货按照成本与可变现净值孰低计量。可变现净值, 是指在日常活动中, 存货的估计售价减去至完工时估计将要发生的成本、估计的销售费用以及相关税费后的金额。其中: 商品存货的可变现净值为估计售价减去估计的销售费用以及相关税费后的金额; 材料存货的可变现净值为产成品估计售价减去至完工时估计将要发生的成本、估计的销售费用以及相关税费后的金额。

本公司确定存货的可变现净值, 以取得的确凿证据为基础, 并且考虑持有存货的目的、资产负债表日后事项的影响等因素。为生产而持有的材料等, 用其生产的产成品的可变现净值高于成本的, 该材料仍然按照成本计量; 材料价格的下降表明产成品的可变现净值低于成本的, 该材料按照可变现净值计量。

存货成本高于其可变现净值的, 计提存货跌价准备, 计入当期损益。本公司按照单个存货项目计提存货跌价准备。

本公司于资产负债表日确定存货的可变现净值。以前减记存货价值的影响因素已经消失的, 减记的金额予以恢复, 并在原已计提的存货跌价准备金额内转回, 转回的金额计入当期损益。

（4）存货的盘存制度

永续盘存制

存货的盘存制度为永续盘存制。

12、长期股权投资

(1) 初始投资成本确定

(1) 同一控制下的企业合并取得的长期股权投资

本公司对同一控制下企业合并采用权益结合法确定企业合并成本。

本公司以支付现金、转让非现金资产或承担债务方式以及以发行权益性证券作为合并对价的，在合并日按照取得被合并方所有者权益账面价值的份额作为长期股权投资的初始投资成本。长期股权投资的初始投资成本与支付的现金、转让的非现金资产或承担债务账面价值以及所发行股份面值总额之间的差额，调整资本公积（资本溢价或股本溢价）；资本公积（资本溢价或股本溢价）不足冲减的，调整留存收益。合并发生的各项直接相关费用，包括为进行合并而支付的审计费用、评估费用、法律服务费用等，于发生时计入当期损益。

同一控制下企业合并形成的长期股权投资，如子公司按照改制时确定的资产、负债评估价值调整账面价值的，本公司应当按照取得子公司经评估确认净资产的份额作为长期股权投资的成本，该成本与支付对价账面价值的差额调整所有者权益。

(2) 非同一控制下的企业合并取得的长期股权投资

本公司对非同一控制下的控股合并采用购买法确定企业合并成本，并按照确定的企业合并成本作为长期股权投资的初始投资成本。企业合并成本包括购买日为取得对被购买方的控制权而付出的资产、发生或承担的负债以及发行的权益性证券的公允价值以及为进行企业合并发生的各项直接相关费用之和。通过多次交易分布实现的企业合并，其企业合并成本为每一单项交易的成本之和。采用吸收合并时，企业合并成本大于合并中取得的被购买方可辨认净资产公允价值份额的差额，在个别财务报表中确认为商誉；采用控股合并时，合并成本大于在合并中取得的各项可辨认资产、负债公允价值份额的差额，在编制合并财务报表时确认为商誉；合并成本小于合并中取得的被购买方可辨认净资产公允价值份额的差额，计入合并当期损益。

(3) 其他方式取得的长期股权投资

以支付现金取得的长期股权投资，按照实际支付的购买价款作为初始投资成本。

以发行权益性证券取得的长期股权投资，按照所发行权益性证券的公允价值（不包括自被投资单位收取的已宣告但未发放的现金股利或利润）作为初始投资成本。

投资者投入的长期股权投资，按照投资合同或协议约定的价值作为初始投资成本，但合同或协议约定的价值不公允的除外。

在非货币性资产交换具备商业实质和换入资产或换出资产的公允价值能够可靠计量的前提下，非货币性资产交换换入的长期股权投资以换出资产的公允价值为基础确定其初始投资成本，除非有确凿证据表明



换入资产的公允价值更加可靠；不满足上述前提的非货币性资产交换，以换出资产的账面价值和应支付的相关税费作为换入长期股权投资的初始投资成本。

通过债务重组取得的长期股权投资，其初始投资成本按照公允价值为基础确定。

(2) 后续计量及损益确认

本公司对子公司的长期股权投资，采用成本法核算，编制合并财务报表时按照权益法进行调整。

对被投资单位不具有共同控制或重大影响，并且在活跃市场中没有报价、公允价值不能可靠计量的长期股权投资，采用成本法核算。

对被投资单位具有共同控制或重大影响的长期股权投资，采用权益法核算。按权益法核算长期股权投资时：

(1) 长期股权投资的初始投资成本大于投资时应享有被投资单位可辨认净资产公允价值份额的，不调整长期股权投资的初始投资成本；长期股权投资的初始投资成本小于投资时应享有被投资单位可辨认净资产公允价值份额的，其差额应当计入当期损益，同时调整长期股权投资的成本。

(2) 取得长期股权投资后，按照应享有或应分担的被投资单位实现的净损益的份额，确认投资损益并调整长期股权投资的账面价值。在确认应享有或应分担的被投资单位实现的净损益的份额时，以取得投资时被投资单位各项可辨认资产的公允价值为基础，按照本公司的会计政策及会计期间，并抵消与联营企业及合营企业之间发生的未实现内部交易损益按照持股比例计算归属于本公司的部分（但未实现内部交易损失属于资产减值损失的，应全额确认），对被投资单位的净利润进行调整后确认。

(3) 确认被投资单位发生的净亏损，以长期股权投资的账面价值以及其他实质上构成对被投资单位净投资的长期权益减记至零为限，但合同或协议约定负有承担额外损失义务的除外。

(4) 被投资单位宣告分派的利润或现金股利计算应分得的部分，相应冲减长期股权投资的账面价值。

对于被投资单位除净损益以外所有者权益的其他变动，在持股比例不变的情况下，本公司按照持股比例计算应享有或承担的部分，调整长期股权投资的账面价值，同时增加或减少资本公积。

(3) 确定对被投资单位具有共同控制、重大影响的依据

(1) 共同控制的判断依据：

共同控制是指，按照合同约定对某项经济活动共有的控制。一般在合营企业设立时，合营各方在投资合同或协议中约定在所设立合营企业的重要财务和生产经营决策制定过程中，必须由合营各方均同意才能通过。在确定是否构成共同控制时，一般以以下三种情况作为确定基础：

A、任何一个合营方均不能单独控制合营企业的生产经营活动。

B、涉及合营企业基本经营活动的决策需要各合营方一致同意。

C、各合营方可能通过合同或协议的形式任命其中的一个合营方涉对合营企业的日常活动进行管理。

但其必须在各合营方已经一致同意的财务和经营政策范围内形式管理权。

(2) 重大影响的判断依据:

重大影响是指对一个企业的财务和经营决策有参与决策的权利,但并不能够控制或者与其他方一起共同控制这些政策的制定。在确定是否构成重大影响时,一般以以下五种情况作为判断依据:

- A、在被投资单位的董事会或类似权利机构中派有代表。
- B、参与被投资单位的政策制定过程,包括股利分配政策等的制定。
- C、与被投资单位之间发生重要交易,进而一定程度上可以影响到被投资单位的生产经营决策。
- D、向被投资单位派出管理人员。
- E、向被投资单位提供关键技术。

(4) 减值测试方法及减值准备计提方法

(1) 本公司于资产负债表日对子公司长期股权投资、对合营企业长期股权投资、对联营企业长期股权投资估计其可收回金额,可收回金额低于账面价值的,确认减值损失。可收回金额按资产的公允价值减去处置费用后的净额与资产未来现金流量现值之间的较高者确定。对被投资单位不具有共同控制或重大影响、在活跃市场中没有报价、公允价值不能可靠计量的长期股权投资,发生减值时将其账面价值与按类似金融资产当时市场收益率对未来现金流量折现确定的现值之间的差额确认为减值损失。减值损失计入当期损益,同时计提长期股权投资减值准备。

长期股权投资减值准备一经确认,不再转回。

(2) 商誉减值准备

因企业合并形成的商誉,本公司于每年年度终了进行减值测试,并根据测试情况确定是否计提减值准备。商誉减值准备一经确认,不再转回。

13、投资性房地产

1、投资性房地产的种类

投资性房地产分为:已出租的土地使用权、持有并准备增值后转让的土地使用权、已出租的建筑物。

2、投资性房地产的计量模式

本公司投资性房地产按照成本进行初始计量。外购投资性房地产的成本,包括购买价款、相关税费和可直接归属于该资产的其他支出。自行建造投资性房地产的成本,由建造该项资产达到预定可使用状态前所发生的必要支出构成。

本公司在资产负债表日采用成本模式对投资性房地产进行后续计量,按照固定资产和无形资产的规定,对投资性房地产进行计量、计提折旧或摊销。存在减值迹象的,估计其可收回金额。投资性房地产的可收回金额低于其账面价值的,将投资性房地产的账面价值减记至可收回金额,减记的金额确认为资产减



值损失，计入当期损益，同时计提相应的投资性房地产减值准备。投资性房地产减值损失确认后，减值投资性房地产的折旧或者摊销费用在未来期间作相应调整，以使该投资性房地产在剩余使用寿命内，系统地分摊调整后的投资性房地产账面价值（扣除预计净残值）。

投资性房地产减值损失一经确认，在以后会计期间不能转回。

14、固定资产

（1）固定资产确认条件

固定资产是指为生产商品、提供劳务、出租或经营管理，使用寿命超过一个会计年度而持有的有形资产。固定资产在满足下列条件时予以确认：

- （1）与该固定资产有关的经济利益很可能流入本公司；
- （2）该固定资产的成本能够可靠地计量。

固定资产发生的修理费用，符合规定的固定资产确认条件的计入固定资产成本；不符合规定的固定资产确认条件的在发生时直接计入当期成本、费用。

（2）融资租入固定资产的认定依据、计价方法

计价依据：符合下列一项或数项标准的，认定为融资租赁：

- （1）在租赁期届满时，租赁资产的所有权转移给承租人。
- （2）承租人有购买租赁资产的选择权，所订立的购买价款预计将远远低于行使选择权时租赁资产的公允价值，因而在租赁开始日就可以合理确定承租人将会行使这种选择权。
- （3）即使资产的所有权不转移，但租赁期占租赁资产使用寿命的大部分。
- （4）承租人在租赁开始日的最低租赁付款额现值，几乎相当于租赁开始日租赁资产公允价值；出租人在租赁开始日的最低租赁收款额现值，几乎相当于租赁开始日租赁资产公允价值。
- （5）租赁资产性质特殊，如果不作较大改造，只有承租人才能使用。

计价方法：融资租赁方式租入的固定资产，能合理确定租赁期届满时将会取得租赁资产所有权的，在租赁资产尚可使用年限内按上项“2、固定资产折旧方法计提折旧”；无法合理确定租赁期届满时能够取得租赁资产所有权的，在租赁期与租赁资产尚可使用年限两者中较短的期间内按上项“2、固定资产折旧方法”计提折旧。

（3）各类固定资产的折旧方法

固定资产折旧采用年限平均法分类计提，根据固定资产类别，预计使用年限和预计净残值率（5%）确定固定资产折旧率，在取得固定资产的次月按月计提折旧（已提足折旧仍继续使用的固定支持和单独计价入账的土地除外）。



类别	折旧年限（年）	残值率（%）	年折旧率（%）
房屋及建筑物	8-23	5	11.87-4.13
机器设备	6-10	5	9.50-15.83
电子设备	3-5	5	19.00-31.67
运输设备	3-5	5	19.00-31.67
其他设备	3-5	5	19.00-31.67
融资租入固定资产：	--	--	--
其中：房屋及建筑物			
机器设备			
电子设备			
运输设备			
其他设备			

（4）固定资产的减值测试方法、减值准备计提方法

本公司于资产负债表日对存在减值迹象的固定资产进行减值测试，估计其可收回金额，若可收回金额低于账面价值的，将资产的账面价值减记至可收回金额，减记的金额计入当期损益，同时计提相应的资产减值准备。可收回金额按资产的公允价值减去处置费用后的净额与资产未来现金流量现值之间的较高者确定。本公司原则上按单项资产为基础估计可收回金额，若难以对单项资产的可收回金额进行估计的，按该项资产所属的资产组为基础确定资产组可收回金额。减值准备一经计提，在以后会计期间不予转回。

（5）其他说明

符合资本化条件的固定资产装修费用：在两次装修期间与固定资产尚可使用年限两者中较短的期间内，采用年限平均法单独计提折旧。

15、在建工程

（1）在建工程的类别

本公司在建工程按实际成本计量，按立项项目分类核算。

（2）在建工程结转为固定资产的标准和时点

在建工程达到预定可使用状态时，按实际发生的全部支出转入固定资产核算。若在建工程已达到预定可使用状态，但尚未办理竣工决算的，自达到预定可使用状态之日起，根据工程预算、造价或者工程实际



成本等，按估计的价值转入固定资产，并按本公司固定资产折旧政策计提固定资产折旧，待办理竣工决算后，再按实际成本调整原来的暂估价值，但不调整原已计提的折旧额。

上述“达到预定可使用状态”，是指固定资产已达到本公司预定的可使用状态。当存在下列情况之一时，则认为所购建的固定资产已达到预定可使用状态：

- (1) 固定资产的实体建造(包括安装)工作已经全部完成或者实质上已经全部完成；
- (2) 已经过试生产或试运行，并且其结果表明资产能够正常运行或者能够稳定地生产出合格产品时，或者试运行结果表明能够正常运转或营业时；
- (3) 该项建造的固定资产上的支出金额很少或者几乎不再发生；
- (4) 所购建的固定资产已经达到设计或合同要求，或与设计或合同要求相符或基本相符，即使有极个别地方与设计或合同要求不相符，也不足以影响其正常使用。

(3) 在建工程的减值测试方法、减值准备计提方法

本公司于资产负债表日对存在减值迹象的在建工程按单项工程进行减值测试，估计其可收回金额，若可收回金额低于账面价值的，将资产的账面价值减记至可收回金额，减记的金额计入当期损益，同时计提相应的资产减值准备。可收回金额按资产的公允价值减去处置费用后的净额与资产未来现金流量现值之间的较高者确定。减值准备一经计提，在以后会计期间不予转回。

16、借款费用

(1) 借款费用资本化的确认原则

符合资本化条件的资产，是指需要经过相当长时间的购建或者生产活动才能达到预定可使用或者可销售状态的固定资产、投资性房地产和存货等资产。

借款费用包括借款利息、折价或者溢价的摊销、辅助费用以及因外币借款而发生的汇兑差额等。本公司发生的借款费用，可直接归属于符合资本化条件的资产的购建或者生产的，予以资本化，计入相关资产成本；其他借款费用在发生时根据其发生额确认为费用，计入当期损益。

借款费用同时满足下列条件时开始资本化：

- (1) 资产支出已经发生，资产支出包括为购建或者生产符合资本化条件的资产而以支付现金、转移非现金资产或者承担带息债务形式发生的支出；
- (2) 借款费用已经发生；
- (3) 为使资产达到预定可使用或者可销售状态所必要的购建或者生产活动已经开始。

当符合资本化条件的资产在购建或者生产过程中发生非正常中断、且中断时间连续超过3 个月的，借款费用暂停资本化。当购建或者生产符合资本化条件的资产达到预定可使用或者可销售状态时，借款费用停止资本化。



（2）借款费用资本化期间

为购建或者生产符合资本化条件的资产发生的借款费用，在该资产达到预定可使用或者可销售状态前发生的，计入该资产的成本；在该资产达到预定可使用或者可销售状态后发生的，计入当期损益。符合资本化条件的资产在购建或者生产过程中发生非正常中断、且中断时间连续超过3个月的，借款费用暂停资本化。当购建或者生产符合资本化条件的资产中部分项目分别完工且可单独使用时，该部分资产借款费用停止资本化。

（3）暂停资本化期间

为购建或者生产符合资本化条件的资产发生的借款费用，在该资产达到预定可使用或者可销售状态前发生的，计入该资产的成本；在该资产达到预定可使用或者可销售状态后发生的，计入当期损益。符合资本化条件的资产在购建或者生产过程中发生非正常中断、且中断时间连续超过3个月的，借款费用暂停资本化。当购建或者生产符合资本化条件的资产中部分项目分别完工且可单独使用时，该部分资产借款费用停止资本化。

（4）借款费用资本化金额的计算方法

本公司按年度计算借款费用资本化金额。

专门借款的利息费用（扣除尚未动用的借款资金存入银行取得的利息收入或者进行暂时性投资取得的投资收益）及其辅助费用在所购建或者生产的符合资本化条件的资产达到预定可使用或者可销售状态前，予以资本化。

根据累计资产支出超过专门借款部分的资产支出加权平均数乘以所占用一般借款的资本化率，计算确定一般借款应予资本化的利息金额。资本化率根据一般借款加权平均利率计算确定。

借款存在折价或者溢价的，按照实际利率法确定每一会计期间应摊销的折价或者溢价金额，调整每期利息金额。

在资本化期间内，外币专门借款本金及利息的汇兑差额，应当予以资本化，计入符合资本化条件的资产成本。

17、生物资产

不适用

18、油气资产

不适用

19、无形资产

（1）无形资产的计价方法

本公司无形资产按照实际成本进行初始计量。

购买无形资产的价款超过正常信用条件延期支付，实质上具有融资性质的，无形资产的成本为购买价款的现值。

通过债务重组取得债务人用以抵债的无形资产，以该无形资产的公允价值为基础确定其入账价值，并将重组债务的账面价值与该用以抵债的无形资产公允价值之间的差额，计入当期损益；在非货币性资产交换具备商业实质和换入资产或换出资产的公允价值能够可靠计量的前提下，非货币性资产交换换入的无形资产通常以换出资产的公允价值为基础确定其入账价值，除非有确凿证据表明换入资产的公允价值更加可靠；不满足上述前提的非货币性资产交换，以换出资产的账面价值和应支付的相关税费作为换入无形资产的成本，不确认损益。

(2) 使用寿命有限的无形资产的使用寿命估计情况

估计无形资产使用寿命时，对使用寿命确定的无形资产，如果来源于合同性权利或其他法定权利，其使用寿命不应超过合同性权利或其他法定权利的期限；如果合同性权利或其他法定权利能够在到期时因续约等延续，且有证据表明公司续约不需要付出大额成本，续约期计入使用寿命。合同或法律没有规定使用寿命的，公司综合各方面情况判断，以确定无形资产能为企业带来未来经济利益的期限。

项目	预计使用寿命	依据
土地	50 年	企业会计准则第 6 号——无形资产
财务软件	3 年	财税【2000】25 号

(3) 使用寿命不确定的无形资产的判断依据

估计无形资产使用寿命时，对使用寿命确定的无形资产，如果来源于合同性权利或其他法定权利，其使用寿命不应超过合同性权利或其他法定权利的期限；如果合同性权利或其他法定权利能够在到期时因续约等延续，且有证据表明公司续约不需要付出大额成本，续约期计入使用寿命。合同或法律没有规定使用寿命的，公司综合各方面情况判断，以确定无形资产能为企业带来未来经济利益的期限。

按照上述方法仍无法合理确定无形资产为企业带来经济利益期限的，该项无形资产作为使用寿命不确定的无形资产。

企业确定无形资产的使用寿命通常考虑的因素：

- ①该资产通常的产品寿命周期、可获得的类似资产使用寿命的信息；
- ②技术、工艺等方面的现阶段情况及对未来发展趋势的估计；
- ③该资产生产的产品（或服务）的市场需求情况；
- ④现在或潜在的竞争者预期采取的行动；



- ⑤为维持该资产产生未来经济利益能力的预期维护支出，以及公司预计支付有关支出的能力；
- ⑥对该资产的控制期限，使用的法律或类似限制，如特许使用期间、租赁期间等；
- ⑦与公司持有的其他资产使用寿命的关联性等。

(4) 无形资产减值准备的计提

有确凿证据表明无形资产存在减值迹象的，本公司在资产负债表日进行减值测试，估计其可收回金额，若可收回金额低于其账面价值的，将无形资产的账面价值减记至可收回金额，减记的金额计入当期损益，同时计提相应的无形资产减值准备。对于使用寿命不确定的无形资产，无论是否存在减值迹象，每年均进行减值测试。

(5) 划分公司内部研究开发项目的研究阶段和开发阶段具体标准

划分本公司内部研究开发项目研究阶段支出和开发阶段支出的具体标准为：

研究阶段支出是指为获取并理解新的科学或技术知识而进行的独创性的有计划调查所发生的支出，是为进一步开发活动进行资料及相关方面的准备，已进行的研究活动将来是否会转入开发、开发后是否会形成无形资产等均具有较大的不确定性，因此，本公司对研究阶段的支出全部予以费用化，计入当期损益。

开发阶段支出是指在进行商业性生产或使用前，将研究成果或其他知识应用于某项计划或设计，以生产出新的或具有实质性改进的材料、装置、产品等所发生的支出。内部研究开发项目开发阶段的支出，同时满足下列条件的，才能确认为无形资产：

- (1) 完成该无形资产以使其能够使用或出售在技术上具有可行性；
- (2) 具有完成该无形资产并使用或出售的意图；
- (3) 无形资产产生经济利益的方式，包括能够证明运用该无形资产生产的产品存在市场或无形资产自身存在市场，无形资产将在内部使用的，应当证明其有用性；
- (4) 有足够的技术、财务资源和其他资源支持，以完成该无形资产的开发，并有能力使用或出售该无形资产；
- (5) 归属于该无形资产开发阶段的支出能够可靠地计量。

公司取得的已作为无形资产确认的正在进行中的研究开发项目，在取得后发生的支出应当按照上述规定处理。

(6) 内部研究开发项目支出的核算

不适用

20、长期待摊费用摊销方法

长期待摊费用是指本公司已经发生但应由本期和以后各期负担的期限在一年以上的各项费用。长期待摊费用在受益期内平均摊销，其中：

预付经营租入固定资产的租金，按租赁合同规定的期限平均摊销。

经营租赁方式租入的固定资产改良支出，按剩余租赁期与租赁资产尚可使用年限两者中较短的期限平均摊销。

融资租赁方式租入的固定资产，其符合资本化条件的装修费用，在两次装修间隔期间、剩余租赁期和固定资产尚可使用年限三者中较短的期限平均摊销。

21、附回购条件的资产转让

不适用

22、预计负债

如果与或有事项相关的义务同时符合以下条件，本公司将其确认为预计负债：

- (1) 该义务是企业承担的现时义务；
- (2) 该义务的履行很可能导致经济利益流出企业；
- (3) 该义务的金额能够可靠地计量。

(1) 预计负债的确认标准

金额是清偿该预计负债所需支出的最佳估计数。如果所需支出存在一个金额范围，则最佳估计数按该范围的上、下限金额的平均数确定；如果所需支出不存在一个金额范围，则最佳估计数按如下方法确定：

- (1) 或有事项涉及单个项目时，最佳估计数按最可能发生金额确定；
- (2) 或有事项涉及多个项目时，最佳估计数按各种可能发生额及其发生概率计算确定。

如果清偿已确认预计负债所需支出全部或部分预期由第三方或其他方补偿，则补偿金额只能在基本确定能收到时，作为资产单独确认。确认的补偿金额不超过所确认负债账面价值。

(2) 预计负债的计量方法

不适用

23、股份支付及权益工具

股份支付是公司为了获取职工提供服务而授予权益工具或者承担以权益工具为基础确定的负债的交易。股份支付分为以权益结算的股份支付和以现金结算的股份支付。

(1) 股份支付的种类

公司的股份支付分为以现金结算的股份支付和以权益结算的股份支付。

(2) 权益工具公允价值的确定方法

对于授予职工的股份，其公允价值按公司股份的市场价格计量，同时考虑授予股份所依据的条款和条件（不包括市场条件之外的可行权条件）进行调整。

对于授予职工的股票期权，通过期权定价模型估计所授予的期权的公允价值。

(3) 确认可行权权益工具最佳估计的依据

在等待期内每个资产负债表日，公司根据最新取得的可行权职工人数变动等后续信息做出最佳估计，修正预计可行权的权益工具数量。

(4) 实施、修改、终止股份支付计划的相关会计处理

(1) 以现金结算的股份支付

以现金结算的股份支付，按照公司承担的以股份或其他权益工具为基础计算确定的负债的公允价值计量。授予后立即可行权的以现金结算的股份支付，在授予日以公司承担负债的公允价值计入相关成本或费用，相应增加负债。存在等待期的以现金结算的股份支付，在等待期内的每个资产负债表日以对可行权情况的最佳估计为基础，按公司承担负债的公允价值金额，将当期取得的服务计入成本或费用和相应的负债。

(2) 以权益工具结算的股份支付

以权益结算的股份支付，以授予职工权益工具的公允价值计量。授予后立即可行权的以权益结算的股份支付，在授予日以权益工具的公允价值计入相关成本或费用，相应增加资本公积。存在等待期的以权益结算的股份支付，在等待期内的每个资产负债表日，以对可行权权益工具数量的最佳估计为基础，按权益工具授予日的公允价值，将当期取得的服务计入成本或费用和资本公积。

24、回购本公司股份

不适用

25、收入

(1) 销售商品收入确认时间的具体判断标准

1、销售商品

销售商品收入同时满足下列条件的，予以确认：

- (1) 本公司已将商品所有权上的主要风险和报酬转移给购货方。
- (2) 本公司既没有保留通常与所有权相联系的继续管理权，也没有对已售出的商品实施有效控制。
- (3) 收入的金额能够可靠计量。
- (4) 相关经济利益很可能流入本公司。
- (5) 相关的、已发生的或将发生的成本能够可靠计量。

2、提供劳务

(1) 在同一会计年度内开始并完成的劳务，在劳务完成时确认收入，确认的金额为合同或协议总金额。

(2) 如果劳务的开始和完成分属不同的会计年度，在提供劳务交易的结果能够可靠估计的情况下，本公司在资产负债表日按完工百分比法确认收入。

(3) 在提供劳务交易的结果不能可靠估计的情况下,本公司在资产负债表日按已经发生并预计能够补偿的劳务成本金额确认收入,并按相同金额结转成本;如果已经发生的劳务成本预计只能部分地得到补偿,应按能够得到补偿的劳务成本金额确认收入,并按已经发生的劳务成本结转成本;如果已经发生的劳务成本预计不能得到补偿,则不确认收入,并将已经发生的劳务成本确认为当期费用。

(2) 确认让渡资产使用权收入的依据

让渡资产使用权而产生的使用费收入按照有关合同或协议规定的收费时间和收费方法计算确定,并同时满足以下条件:

(1) 与交易相关的经济利益能够流入公司。

(2) 收入的金额能够可靠地计量。

(3) 按完工百分比法确认提供劳务的收入和建造合同收入时,确定合同完工进度的依据和方法

提供劳务收入的确认

①公司在资产负债表日提供劳务交易的结果能够可靠估计的,采用完工百分比法确认提供劳务收入。

②公司在资产负债表日提供劳务交易结果不能够可靠估计的,分别下列情况处理:

已经发生的劳务成本预计能够得到补偿的,按照已经发生的劳务成本金额确认提供劳务收入,并按相同金额结转劳务成本。

已经发生的劳务成本预计不能够得到补偿的,将已经发生的劳务成本计入当期损益,不确认提供劳务收入。

26、政府补助

(1) 类型

政府补助为货币性资产的,按照收到或应收的金额计量。政府补助为非货币性资产的,按照公允价值计量;公允价值不能可靠取得的,按照名义金额(1元)计量。

(2) 会计处理方法

与资产相关的政府补助,确认为递延收益,并在相关资产使用寿命内平均分配,计入当期损益。但是,按照名义金额计量的政府补助,直接计入当期损益。与收益相关的政府补助,分别下列情况处理:用于补偿本公司以后期间的相关费用或损失的,确认为递延收益,并在确认相关费用的期间,计入当期损益。用于补偿本公司已发生的相关费用或损失的,直接计入当期损益。

已确认的政府补助需要返还的,分别下列情况处理:存在相关递延收益的,冲减相关递延收益账面余额,超出部分计入当期损益。不存在相关递延收益的,直接计入当期损益。

27、递延所得税资产和递延所得税负债

(1) 确认递延所得税资产的依据

(1) 本公司以未来期间很可能取得用来抵扣可抵扣暂时性差异的应纳税所得额为限，确认由可抵扣暂时性差异产生的递延所得税资产。但是同时具有下列特征的交易中因资产或负债的初始确认所产生的递延所得税资产不予确认：

- ①该项交易或事项不属于企业合并；
- ②交易发生时既不影响会计利润也不影响应纳税所得额(或可抵扣亏损)。

(2) 本公司对与子公司、联营公司及合营企业投资相关的可抵扣暂时性差异，同时满足下列条件的，确认相应的递延所得税资产：

- ①暂时性差异在可预见的未来可能转回；
- ②未来很可能获得用来抵扣暂时性差异的应纳税所得额。

(3) 本公司对于能够结转以后年度的可抵扣亏损和税款抵减，以很可能获得用来抵扣可抵扣亏损和税款抵减的未来应纳税所得额为限，确认相应的递延所得税资产。

(2) 确认递延所得税负债的依据

除下列情况产生的递延所得税负债以外，本公司确认所有应纳税暂时性差异产生的递延所得税负债：

- (1) 商誉的初始确认；
- (2) 同时满足具有下列特征的交易中产生的资产或负债的初始确认：

- ①该项交易不是企业合并；
- ②交易或事项发生时既不影响会计利润也不影响应纳税所得额（或可抵扣亏损）。

(3) 本公司对与子公司、联营公司及合营企业投资产生相关的应纳税暂时性差异，同时满足下列条件的：

- ①投资企业能够控制暂时性差异的转回的时间；
- ②该暂时性差异在可预见的未来很可能不会转回。

28、经营租赁、融资租赁

(1) 经营租赁会计处理

经营租赁的租金在租赁期内的各个期间按直线法计入相关资产成本或当期损益。

(2) 融资租赁会计处理

在租赁期开始日，公司将租赁开始日租赁资产公允价值与最低租赁付款额现值中较低者作为租入资产的入账价值，将最低租赁付款额作为长期应付款的入账价值，其差额作为未确认融资费。

(五) 税项

1、公司主要税种和税率



税 种	计税依据	税率
增值税	当期销项税额抵减可以抵扣的进项税额后的余额	17%
消费税		
营业税	应纳流转税额	5%
城市维护建设税	应纳流转税额	5%
企业所得税	应纳流转税额	15%-25%

各分公司、分厂执行的所得税税率：

子公司缴纳所得税税率25%，母公司为高新技术企业执行的所得税税率为15%。

2、税收优惠及批文

通化双龙化工股份有限公司于2008年被认定为高新技术企业，并取得相关主管部门下发的高新技术企业证书，有效期三年。2011年公司积极开展高新技术企业复审工作，于2012年3月6日收到吉林省科学技术厅、吉林省财政厅、吉林省国家税务局、吉林省地方税务局联合下发的高新技术企业证书，证书编号：GF201122000001，发证时间：2011年10月13日，有效期：三年。根据相关规定，通过高新技术企业复审后，公司将连续三年继续享受国家关于高新技术企业的优惠政策，按15%的税率征收企业所得税。

（六）企业合并及合并财务报表

企业合并及合并财务报表的总体说明：

1、子公司情况

公司名称：万载县双龙化工有限公司

成立时间：2011年1月10日

注册资本：伍仟万元

注册地址：万载县工业园区

股东情况：公司持有其100%股权

经营范围：一般经营项目：基础化工原料（不含危险品）生产、销售（以上经营项目涉及前置审批的和国家专项规定的除外）。该子公司于2012年2月28日已经竣工，目前该项目已投产。



(1) 通过设立或投资等方式取得的子公司

单位：万元

子公司全称	子公司类型	注册地	业务性质	注册资本	经营范围	期末实际投资额	实质上构成对子公司的净投资的其他项目余额	持股比例(%)	表决权比例(%)	是否合并报表	少数股东权益	少数股东权益中用于冲减少数股东损益的金额	从母公司所有者权益冲减子公司少数股东分担的本期亏损超过少数股东在该子公司年初所有者权益中所享有份额后的余额
万载县双龙化工有限公司	全资子公司	万载县工业园区	制造	5,000	基础化工原料（不含危险品）、生产、销售。	8,767.15		100%	100%	是			

通过设立或投资等方式取得的子公司的其他说明：

2、特殊目的主体或通过受托经营或承租等方式形成控制权的经营实体

不适用

特殊目的主体或通过受托经营或承租等方式形成控制权的经营实体的其他说明：

3、合并范围发生变更的说明

不适用

(七) 合并财务报表主要项目注释

1、货币资金

单位：元

项目	期末数			期初数		
	外币金额	折算率	人民币金额	外币金额	折算率	人民币金额
现金：	--	--	26,256.43	--	--	29,672.24
人民币	--	--	26,256.43	--	--	29,672.24
银行存款：	--	--	23,995,464.16	--	--	55,492,642.29
人民币	--	--	23,995,464.16	--	--	55,492,642.29
其他货币资金：	--	--	0	--	--	0
人民币	--	--		--	--	
合计	--	--	24,021,720.59	--	--	55,522,314.53

3、应收票据

(1) 应收票据的分类

单位：元

种类	期末数	期初数
银行承兑汇票	12,836,664.46	10,727,642.8
商业承兑汇票	124,239	
合计	12,960,903.46	10,727,642.8

公司已经背书给其他方但尚未到期的票据



单位：元

出票单位	出票日期	到期日	金额	备注
东莞新东方科技有限公司	2012 年 02 月 26 日	2012 年 08 月 26 日	539,113.18	
东莞新东方科技有限公司	2012 年 02 月 08 日	2012 年 08 月 08 日	500,000	
东莞新东方科技有限公司	2012 年 03 月 08 日	2012 年 08 月 08 日	500,000	
东莞新东方科技有限公司	2012 年 02 月 28 日	2012 年 08 月 28 日	500,000	
东莞新东方科技有限公司	2012 年 03 月 05 日	2012 年 09 月 05 日	500,000	
合计	--	--	2,539,113.18	--

6、应收账款

(1) 应收账款按种类披露

单位：元

种类	期末数				期初数			
	账面余额		坏账准备		账面余额		坏账准备	
	金额	比例(%)	金额	比例(%)	金额	比例(%)	金额	比例(%)
单项金额重大并单项计提坏账准备的应收账款	20,671,922.59	47.3%	1,240,315.36	36.54%	9,310,213.47	35.94%	558,612.81	20.54%
按组合计提坏账准备的应收账款								
组合小计	0	0%	0	0%	0	0%	0	0%
单项金额虽不重大但单项计提坏账准备的应收账款	23,035,825.48	52.7%	2,154,365.69	63.46%	16,592,031.22	64.06%	2,161,013.24	79.46%
合计	43,707,748.07	--	3,394,681.05	--	25,902,244.69	--	2,719,626.05	--

应收账款种类的说明：

单项金额重大并单项计提坏账准备金的应收账款是指余额在100万元以上的账户，100万元以下的均需于单项金额不重大但单项计提坏账准备。

期末单项金额重大并单项计提坏账准备的应收账款

单位：元

应收账款内容	账面余额	坏账准备	计提比例	计提理由
--------	------	------	------	------



东莞新东方科技有限公司	12,206,429.21	732,385.75	6%	按公司财务管理制度计提
江苏宏达新材料股份有限公司春源分公司	3,398,143.83	203,888.63	6%	按公司财务管理制度计提
深圳福平有机硅有限公司	2,450,000	147,000	6%	按公司财务管理制度计提
天长市荣盛有机硅科技有限公司	1,414,269.55	84,856.17	6%	按公司财务管理制度计提
东莞市蔚美高分子材料有限公司	1,203,080	72,184.8	6%	按公司财务管理制度计提
合计	20,671,922.59	1,240,315.36	--	

组合中，采用账龄分析法计提坏账准备的应收账款：

单位：元

账龄	期末数			期初数		
	账面余额		坏账准备	账面余额		坏账准备
	金额	比例 (%)		金额	比例 (%)	
1 年以内						
其中：	--	--	--	--	--	--
一年以内	39,323,051.53	89.97%	2,166,108.09	22,897,475.28	88.4%	1,373,848.52
1 年以内小计	39,323,051.53	89.97%	2,166,108.09	22,897,475.28	88.4%	1,373,848.52
1 至 2 年	1,514,060.76	3.46%	121,124.86	1,158,491.21	4.47%	92,679.3
2 至 3 年	1,497,553.03	3.43%	179,706.36	339,061.82	1.31%	40,687.42
3 年以上	1,373,082.75	2.56%	82,384.97	1,507,216.38	5.82%	1,212,410.81
3 至 4 年	310,916.12	0.71%	62,183.22	327,324.83	1.26%	65,464.97
4 至 5 年	393,216.25	0.9%	196,608.13	65,891.42	0.26%	32,945.71
5 年以上	668,950.38	1.53%	668,950.38	1,114,000.13	4.3%	1,114,000.13



合计	43,707,748.07	--	3,394,681.05	25,902,244.69	--	2,719,626.05
----	---------------	----	--------------	---------------	----	--------------

期末单项金额虽不重大但单项计提坏账准备的应收账款

单位：元

应收账款内容	账面余额	坏账准备	计提比例	计提理由
其他不重大应收账款	23,035,825.48	2,154,365.69	63.46%	按公司财务管理制度计提
合计	23,035,825.48	2,154,365.69	63.46%	--

(2) 本报告期转回或收回的应收账款情况

单位：元

应收账款内容	转回或收回原因	确定原坏账准备的依据	转回或收回前累计已计提坏账准备金额	转回或收回金额
其他应收款			5,398.09	5,398.09
合计	--	--	5,398.09	--

(3) 应收账款中金额前五名单位情况

单位：元

单位名称	与本公司关系	金额	年限	占应收账款总额的比例(%)
东莞新东方科技有限公司	销售客户	14,697,600	一年以内	17.16%
深圳市雨顺通工贸发展有限公司	销售客户	6,750,000	一年以内	7.88%
江苏宏达新材料股份有限公司春源分公司	销售客户	5,888,299.8	一年以内	6.87%
东莞市蔚美高分子材料有限公司	销售客户	5,290,000	一年以内	6.18%
深圳市正安有机硅材料有限公司	销售客户	4,922,000	一年以内	5.75%
合计	--	37,547,899.8	--	43.83%

(4) 本报告期应收账款中持有公司 5%（含 5%）以上表决权股份的股东单位情况

不适用

7、其他应收款

(1) 其他应收款按种类披露



单位：元

种类	期末				期初			
	账面余额		坏账准备		账面余额		坏账准备	
	金额	比例(%)	金额	比例(%)	金额	比例(%)	金额	比例(%)
单项金额重大并单项计提坏账准备的其他应收款	0		0		0		0	
按组合计提坏账准备的其他应收款								
组合小计	0	0%	0	0%	0	0%	0	
单项金额虽不重大但单项计提坏账准备的其他应收款	1,844,759.06	100%	19,689.68		287,778.63	100%	40,097.69	
合计	1,844,759.06	--	19,689.68	--	287,778.63	--	40,097.69	--

其他应收款种类的说明：

其他应收款期末余额中无其他应收持本公司5%(含5%)以上表决权股份的股东单位及关联方单位的款项。

本公司不存在实际核销、终止确认及关联方的其他应收款。

组合中，采用账龄分析法计提坏账准备的其他应收款：

单位：元

账龄	期末			期初		
	账面余额		坏账准备	账面余额		坏账准备
	金额	比例(%)		金额	比例(%)	
1 年以内						
其中：						
1 年以内小计	1,817,432.14	98.52%	19,689.68	227,237.62	78.96%	13,634.26



1 至 2 年	5,832	0.32%	699.84	12,545.2	4.36%	1,003.62
2 至 3 年				600	0.21%	72
3 年以上	21,494.92	1.17%	9,494.92	47,395.81	16.47%	25,387.81
3 至 4 年	15,000	0.81%	3,000	24,260	8.43%	4,852
4 至 5 年				5,200	1.81%	2,600
5 年以上	6,494.92	0.35%	6,494.92	17,935.81	6.23%	17,935.81
合计	1,844,759.06	--	34,699.6	287,778.63	--	40,097.69

期末单项金额虽不重大但单项计提坏账准备的其他应收款

单位：元

其他应收款内容	账面余额	坏账准备	计提比例	计提理由
其他不重大其他应收款	1,844,759.06	19,689.68	100%	按公司财务管理制度计提
合计	1,844,759.06	19,689.68		--

(2) 其他应收款金额前五名单位情况

单位：元

单位名称	与本公司关系	金额	年限	占其他应收款总额的比例(%)
通化市二道江区工矿棚户区改造办公室	政府部门	1,000,000	一年以内	54.21%
中准会计师事务所有限公司吉林分所	雇佣关系	300,000	一年以内	16.26%
张德富	员工	93,295.5	一年以内	5.06%
王金峰	员工	52,721.89	一年以内	2.86%
李廷庆	员工	47,672.23	一年以内	2.58%
合计	--	1,493,689.62	--	80.97%

8、预付款项

(1) 预付款项按账龄列示

单位：元

账龄	期末数		期初数	
	金额	比例(%)	金额	比例(%)



1 年以内	38,219,792.04	98.79%	4,429,514.09	95.36%
1 至 2 年	68,264.21	0.18%	9,072.99	0.2%
2 至 3 年	349,092.36	0.9%	119,055.9	2.56%
3 年以上	48,867.51	0.13%	87,510	1.88%
合计	38,686,016.12	--	4,645,152.98	--

预付款项账龄的说明：

预付账款均为在建工程所发生的费用，主要为3万吨募集项目预付货款，发票还未取得。

(2) 预付款项金额前五名单位情况

单位：元

单位名称	与本公司关系	金额	时间	未结算原因
高火珠	雇佣关系	8,852,472		工程发货票未开
青州市光大窑炉技术咨询服务有限公司	雇佣关系	3,508,000		工程发货票未开
巢细平	雇佣关系	2,312,102.97		工程发货票未开
谭小林	雇佣关系	2,168,000		工程发货票未开
衡水虹泽机械设备销售有限公司	买卖关系	1,335,200		工程发货票未开
合计	--	18,175,774.97	--	--

(2) 预付款项的说明

公司报告期末没有超过一年期的大额预付款，工程竣工前都能取得发票。

(3) 本报告期预付款项中持有本公司 5%（含 5%）以上表决权股份的股东单位情况

不适用

9、存货

存货分类

单位：元

项目	期末数			期初数		
	账面余额	跌价准备	账面价值	账面余额	跌价准备	账面价值
原材料	10,379,689.41		10,379,689.41	16,646,775.22		16,646,775.22
在产品						



双龙股份

通化双龙化工股份有限公司 2012 年半年度报告全文

库存商品	7,433,138.52		7,433,138.52	4,485,105.06		4,485,105.06
周转材料						
消耗性生物资产						
自制半成品	1,635,941.57		1,635,941.57			
合计	19,448,769.5	0	19,448,769.5	21,131,880.28	0	21,131,880.28



10、长期股权投资

(1) 长期股权投资明细情况

单位：元

被投资单位	核算方法	初始投资成本	期初余额	增减变动	期末余额	在被投资单位持股比例(%)	在被投资单位表决权比例(%)	在被投资单位持股比例与表决权比例不一致的说明	减值准备	本期计提减值准备	本期现金红利
万载双龙化工股份有限公司	成本法	50,000,000	87,671,500	0	87,671,500	100%	100%		0	0	0
合计	--	50,000,000	87,671,500	0	87,671,500	--	--	--	0	0	0

长期股权投资的说明：

“年产三万吨沉淀法白炭黑项目”已于 2012 年 2 月 28 日竣工，2012 年 4 月底设备调试结束，生产线开始批量投产，已形成效益 149.39 万元。

11、固定资产

(1) 固定资产情况

单位：元

项目	期初账面余额	本期增加		本期减少	期末账面余额
一、账面原值合计：	201,099,740.06	72,583,875.13		227,944.98	273,455,670.21
其中：房屋及建筑物	78,712,783.68	20,348,380.27			99,061,163.95
机器设备	118,041,154.35	49,525,322.41		227,944.98	167,338,531.78
运输工具	3,267,057.25	2,212,447.99			5,479,505.24
办公设备	1,078,744.78	497,724.46			1,576,469.24
--	期初账面余额	本期新增	本期计提	本期减少	本期期末余额
二、累计折旧合计：	26,156,510.65		8,146,180.27	997.28	34,301,693.64
其中：房屋及建筑物	6,927,975.77		1,953,160.05		8,880,138.55
机器设备	18,300,114.86		5,630,869.95		23,930,984.81
运输工具	611,895.84		427,319.61		1,039,215.44
办公设备	316,524.18		134,830.66		451,354.84
--	期初账面余额	--			本期期末余额
三、固定资产账面净值合计	174,943,229.41	--			239,153,976.57
其中：房屋及建筑物	71,784,807.91	--			90,181,025.4
机器设备	99,741,039.49	--			143,407,546.97
运输工具	2,655,161.41	--			4,440,289.8
办公设备	762,220.6	--			1,125,114.4
四、减值准备合计	0	--			0
其中：房屋及建筑物	0	--			0
机器设备	0	--			0
运输工具	0	--			0
办公设备		--			
五、固定资产账面价值合计	174,943,229.41	--			239,153,976.57



其中：房屋及建筑物	71,784,807.91	--	90,181,025.4
机器设备	99,741,039.49	--	143,407,546.97
运输工具	2,655,161.41	--	4,440,289.8
办公设备	762,220.6	--	1,125,114.4

本期折旧额 8,146,180.27 元；本期由在建工程转入固定资产原价为 22,840,342.42 元。

(2) 未办妥产权证书的固定资产情况

项目	未办妥产权证书原因	预计办结产权证书时间
年产三万吨沉淀法白炭黑生产线	固定资产没有结转完毕	2012 年 09 月 30 日

12、在建工程

(1) 在建工程情况

单位：元

项目	期末数			期初数		
	账面余额	减值准备	账面价值	账面余额	减值准备	账面价值
5000 吨沸腾炉	2,916,498.88	0	2,916,498.88	2,907,087.88	0	2,907,087.88
成品库	20,000	0	20,000	0	0	0
高压风机	20,940.17	0	20,940.17	20,940.17	0	20,940.17
50 吨窑炉改造	128,367.87	0	128,367.87	0	0	0
年产三万吨沉淀法白炭黑生产线	16,662,466.7	0	16,662,466.7	75,563,436.28	0	75,563,436.28
合计	19,748,273.62	0	19,748,273.62	78,491,464.33	0	78,491,464.33

(2) 在建工程的说明

在建工程报告期末较年初降低了 74.84%，主要是年产三万吨沉淀法白炭黑生产线转固影响。截止报告期末年产三万吨沉淀法白炭黑生产线仍然有 1,666 万没有转固其余额为母公司零星改造费 308.58 万元。

13、无形资产

(1) 无形资产情况

单位：元



项目	期初账面余额	本期增加	本期减少	期末账面余额
一、账面原值合计	11,443,125	0	0	11,443,125
财务软件（1）	40,000			40,000
财务软件（2）	18,000			18,000
土地（1）	2,545,125			2,545,125
土地（2）	8,840,000			8,840,000
二、累计摊销合计	191,311.79	123,813.6	0	315,125.39
财务软件（1）		6,666.66		6,666.66
财务软件（2）	1,500	3,000		4,500
土地（1）	175,028.19	25,451.28		200,479.47
土地（2）	14,783.6	88,695.66		103,479.26
三、无形资产账面净值合计	11,251,813.21	0	0	11,127,999.61
财务软件（1）	40,000			33,333.34
财务软件（2）	16,500			13,500
土地（1）	2,370,096.81			2,344,645.53
土地（2）	8,825,216.4			8,736,520.74
四、减值准备合计	0	0	0	0
财务软件（1）				
财务软件（2）				
土地（1）				
土地（2）				
无形资产账面价值合计	11,251,813.21	0	0	11,127,999.61
财务软件（1）	40,000			33,333.34
财务软件（2）	16,500			13,500
土地（1）	2,370,096.81			2,344,645.53
土地（2）	8,825,216.4			8,736,520.74

本期摊销额 123,813.6 元。

(2) 公司开发项目支出

单位：元

项目	期初数	本期增加	本期减少		期末数
			计入当期损益	确认为无形资产	
高吸油值白炭黑		792,704.5	792,704.5		
纳米白炭黑		1,078,725.47	1,078,725.47		
弹性体专用白炭黑		210,434.31	210,434.31		
导电橡胶用白炭黑		203,229.89	203,229.89		
高添加量白炭黑		901,962.68	901,962.68		
合计	0	3,187,056.85	3,187,056.85	0	0

本期开发支出占本期研究开发项目支出总额的比例 100%。

通过公司内部研发形成的无形资产占无形资产期末账面价值的比例。

公司开发项目的说明，包括本期发生的单项价值在 100 万元以上且以评估值为入账依据的，应披露评估机构名称、评估方法：

不适用

(3) 未办妥产权证书的无形资产情况

不适用

14、长期待摊费用

单位：元

项目	期初额	本期增加额	本期摊销额	其他减少额	期末额	其他减少的原因
廉租房租金	234,000	0	13,650	0	220,350	
筹建费	869,857.63	0	407,283.9	462,573.73		
合计	1,103,857.63	0	420,933.9	462,573.73	220,350	--

长期待摊费用的说明：

1、期初筹建费为2011年发生额经认真清理属于工程类费用462,573.73元调入在建工程，其余部份摊销。

2、期末账面余额为廉租房租金。

15、递延所得税资产和递延所得税负债
(1) 递延所得税资产和递延所得税负债不以抵销后的净额列示

不适用

**(2) 递延所得税资产和递延所得税负债以抵销后的净额列示**

不适用

递延所得税资产和递延所得税负债的说明：

不适用

16、资产减值准备明细

单位：元

项目	期初账面余额	本期增加	本期减少		期末账面余额
			转回	转销	
一、坏账准备	2,759,723.74	675,055	5,398.09	0	3,429,380.65
二、存货跌价准备	0	0	0	0	0
三、可供出售金融资产 减值准备					
四、持有至到期投资减 值准备					
五、长期股权投资减值 准备		0			0
六、投资性房地产减值 准备					
七、固定资产减值准备	0				0
八、工程物资减值准备					
九、在建工程减值准备	0				0
十、生产性生物资产减 值准备					
其中：成熟生产性 生物资产减值准备					
十一、油气资产减值准 备					
十二、无形资产减值准 备	0	0			0



十三、商誉减值准备					
十四、其他					
合计	2,759,723.74	675,055	5,398.09	0	3,429,380.65

资产减值明细情况的说明：

母公司其他应收款报告期内未提坏账准备,子公司报告期内应收账款\其他应收款均未提坏账准备,待年末一次性补提.

17、应付账款

(1) 应付账款情况

单位：元

项目	期末数	期初数
应付材料款	22,146,387.75	14,758,366.23
合计	22,146,387.75	14,758,366.23

(2) 本报告期应付账款中应付持有公司 5%（含 5%）以上表决权股份的股东单位款项

不适用

账龄超过一年的大额应付账款情况的说明

本公司期末账龄超过1年的应付账款系尚未支付的购货款；

18、预收账款

(1) 预收账款情况

单位：元

项目	期末数	期初数
白炭黑货款	694,538.71	757,130.1
合计	694,538.71	757,130.1

(2) 本报告期预收账款中预收持有公司 5%（含 5%）以上表决权股份的股东单位款项

不适用

账龄超过一年的大额预收账款情况的说明

不适用

19、应付职工薪酬

单位：元

项目	期初账面余额	本期增加	本期减少	期末账面余额
----	--------	------	------	--------



一、工资、奖金、津贴和补贴	161,981.29	6,814,427.35	5,958,161.73	1,018,246.91
二、职工福利费				
三、社会保险费	1,279,625.59	679,943.57	1,365,511.24	594,057.92
单位养老保险	892,759.3	291,133.48	871,807.77	312,085.01
单位失业保险	95,178.61	99,568.24	127,149.3	67,597.55
单位医疗保险	73,686.4	300,416.08	224,782.1	149,320.38
单位工伤保险	209,404.61	-68,563.97	94,610.52	46,230.12
单位生育保险	8,596.67	36,179.74	27,051.55	17,724.86
单位大额医疗保险		21,210	20,110	1,100
四、住房公积金		90,765	90,765	
五、辞退福利				
六、其他	0	163,632.23	76,399.9	87,232.33
工会经费	0	89,622.7	59,373.5	30,249.2
职工教育经费	0	74,009.53	17,026.4	56,983.13
合计	1,441,606.88	7,748,768.15	7,490,837.87	1,699,537.16

应付职工薪酬中属于拖欠性质的金额 0。

工会经费和职工教育经费金额 163,632.23 元，非货币性福利金额 0，因解除劳动关系给予补偿 0。

应付职工薪酬预计发放时间、金额等安排：

次月3号前发放。

20、应交税费

单位：元

项目	期末数	期初数
增值税	-3,313,856.39	-3,497,924.16
消费税		
营业税		
企业所得税	919,959.78	-69,815.53
个人所得税	124.01	3,258.68
城市维护建设税	112,319.97	-7.58



教育费附加	67,391.98	-4.55
印花税	5,004.9	55,927
车船使用税	0	314
地方教育费附加	44,927.99	-3.03
合计	-2,164,127.76	-3,508,255.17

应交税费说明，所在地税务机关同意各分公司、分厂之间应纳税所得额相互调剂的，应说明税款计算过程：

子公司说明：增值税本期没有；所得税本期应交497971.86；没有城建税及教育费附加。

21、其他应付款

(1) 其他应付款情况

单位：元

项目	期末数	期初数
个人养老保险	353,322.45	355,887.37
个人失业保险	45,426.01	45,715.33
个人医疗保险	44,218.83	25,717.54
大额保险	350	200
预提运费	800,000	
个人工伤保险	575.53	
赵传印	14,483	53,052
贾元龙	3,531.87	-70,790.13
朱凤民	9,473.97	20,385.97
高焕武	1,999	6,864
通化市社会事业管理局二道江分局	25,409.43	
货运押金	50,000	
其他		543,664.89
合计	1,348,790.09	980,696.97

(2) 本报告期其他应付款中应付持有公司 5%（含 5%）以上表决权股份的股东单位款项不适用

(3) 账龄超过一年的大额其他应付款情况的说明

不适用

(4) 金额较大的其他应付款说明内容

不适用

22、专项应付款

单位：元

项目	期初	本期增加	本期减少	期末	备注说明
应用技术与开发专用资金	0	1,700,000		1,700,000	
合计		1,700,000	0	1,700,000	--

专项应付款说明：

根据通市二区财[2012]44号文件，原老线干燥热风炉改造为沸腾炉所需资金，此项资金专款专用。

23、其他非流动负债

单位：元

项目	期末账面余额	期初账面余额
企业技术扶助资金	6,158,836.25	6,217,650
合计	6,158,836.25	6,217,650

其他非流动负债说明，包括本报告期取得的各类与资产相关、与收益相关的政府补助及其期末金额：

根据万载县财政局（函）《江西万载工业园区招商引资管理办法》，支持企业扩大生产规模，县政府批准同意给予资金扶持，购买生产设备，此项资金专款专用。

24、股本

单位：元

	期初数	本期变动增减（+、-）					期末数
		发行新股	送股	公积金转股	其他	小计	
股份总数	67,600,000			67,600,000		67,600,000	135,200,000

股本变动情况说明，本报告期内有增资或减资行为的，应披露执行验资的会计师事务所名称和验资报告文号；运行不足3年的股份有限公司，设立前的年份只需说明净资产情况；有限责任公司整体变更为股份公司应说明公司设立时的验资情况：

根据本公司2012年3月29日召开的2011年度股东大会，审议通过了《关于公司2011年年度利润分配预案的议案》，以2011年12月31日总股本6,760万股为基数，向全体股东每10股派发现金红利1.00元（含税），



同时以资本公积转增股本，每10股转增10股。根据中准会计师事务所有限公司2012年4月13日出具的中准验字[2012]010号验资报告，本公司已于2012年6月19日就上述股本变更事宜在通化市工商行政管理局备案，并领取新的企业法人营业执照，注册资本13,520万元、注册号为220503000000331。

25、库存股

不适用

26、专项储备

不适用

27、资本公积

单位：元

项目	期初数	本期增加	本期减少	期末数
资本溢价（股本溢价）				
其他资本公积	207,835,051.45	0	67,600,000	140,235,051.45
合计	207,835,051.45	0	67,600,000	140,235,051.45

28、盈余公积

单位：元

项目	期初数	本期增加	本期减少	期末数
法定盈余公积	9,181,990.67	0	0	9,181,990.67
任意盈余公积				
储备基金				
企业发展基金				
其他				
合计	9,181,990.67	0	0	9,181,990.67

29 一般风险准备

一般风险准备情况说明：

不适用

30、未分配利润

单位：元

项目	金额	提取或分配比例
----	----	---------



调整前上年末未分配利润	76,397,915.99	--
调整年初未分配利润合计数（调增+，调减-）		--
调整后年初未分配利润	76,397,915.99	--
加：本期归属于母公司所有者的净利润	22,167,972.26	--
减：提取法定盈余公积		
提取任意盈余公积		
提取一般风险准备		
应付普通股股利	-6,760,000	
转作股本的普通股股利		
期末未分配利润	91,805,888.25	--

调整年初未分配利润明细：

- 1)、由于《企业会计准则》及其相关新规定进行追溯调整，影响年初未分配利润。
- 2)、由于会计政策变更，影响年初未分配利润。
- 3)、由于重大会计差错更正，影响年初未分配利润。
- 4)、由于同一控制导致的合并范围变更，影响年初未分配利润。
- 5)、其他调整合计影响年初未分配利润。

未分配利润说明，对于首次公开发行证券的公司，如果发行前的滚存利润经股东大会决议由新老股东共同享有，应明确予以说明；如果发行前的滚存利润经股东大会决议在发行前进行分配并由老股东享有，公司应明确披露应付股利中老股东享有的经审计的利润数。

31、营业收入及营业成本

(1) 营业收入、营业成本

单位：元

项目	本期发生额	上期发生额
主营业务收入	83,284,861.52	60,021,782.69
其他业务收入	500,000	0
营业成本	43,485,758.92	32,439,599.59

(2) 主营业务（分产品）

单位：元



产品名称	本期发生额		上期发生额	
	营业收入	营业成本	营业收入	营业成本
TMG	6,678,925.59	3,995,823.46	8,547,316.16	5,284,503.16
TB-2	4,981,512.83	3,126,339.88	4,709,779.44	2,451,693.74
TM	820,480.33	483,797.08	974,658.15	465,505.02
TY	473,472.21	292,030.74	751,782.91	397,999.77
TM10	267,042.31	90,425.5	0	0
T150	37,215,557.53	21,452,713.5	24,132,688.25	13,798,349.33
T20	235,897.44	85,036.89	108,358.98	43,010.28
消光剂	14,217,521.65	5,383,343.42	14,300,171.32	6,270,907.93
通用	460,464.14	265,715.41	505,617.12	220,704.17
36-5	266,842.71	166,271.67	507,179.48	241,189
特 36-5	281,839.32	155,363.98	262,470.11	123,923.02
狮王			12,820.51	6,926.26
疏水	10,073,125.87	3,264,482.52	5,207,230.86	3,133,996.94
GT40			1,709.4	890.97
合计	83,284,861.52	43,485,758.92	60,021,782.69	32,439,599.59

(3) 主营业务（分地区）

单位：元

地区名称	本期发生额		上期发生额	
	营业收入	营业成本	营业收入	营业成本
华南地区	51,460,304.35	25,943,592.18	30,623,068.7	16,248,301.8
华东地区	25,503,007.55	13,814,525.04	21,917,600.29	12,328,256.34
华北地区	2,629,342.33	1,486,979.15	3,327,752.13	1,635,461.33
东北地区	3,002,878.23	1,877,731.19	2,715,404.3	1,507,090
西南地区	282,807.69	159,422.47	1,437,957.27	720,490.12
西北地区	406,521.37	203,483.88		
合计	83,284,861.52	43,485,758.92	60,021,782.69	32,439,599.59

(4) 公司前五名客户的营业收入情况



单位：元

客户名称	主营业务收入	占公司全部营业收入的比例(%)
东莞新东方科技有限公司	12,562,051.28	16.53%
深圳市雨顺通工贸发展有限 公司	5,769,230.77	7.59%
江苏宏达新材料股份有限公 司春源分公司	5,032,734.87	6.62%
东莞市蔚美高分子材料有限 公司	4,521,367.52	5.95%
深圳市正安有机硅材料有限 公司	4,206,837.61	5.54%
合计	32,092,222.05	42.24%

营业收入的说明

报告期营业收入较上年同期增长38.76%，主要是因为报告期内募投项目投产，生产量和销售量增加，销售规模逐渐扩大。销售收入同步增长。

32、营业税金及附加

单位：元

项目	本期发生额	上期发生额	计缴标准
消费税			
营业税			
城市维护建设税	359,004.64	123,435.98	5%
教育费附加	215,402.78	74,061.59	3%
资源税			
地方教育费附加	143,601.86		2%
合计	718,009.28	197,497.57	--

33、资产减值损失

单位：元

项目	本期发生额	上期发生额
一、坏账损失	675,055	614,270.74



二、存货跌价损失		
三、可供出售金融资产减值损失		
四、持有至到期投资减值损失		
五、长期股权投资减值损失		
六、投资性房地产减值损失		
七、固定资产减值损失		
八、工程物资减值损失		
九、在建工程减值损失		
十、生产性生物资产减值损失		
十一、油气资产减值损失		
十二、无形资产减值损失		
十三、商誉减值损失		
十四、其他		
合计	675,055	614,270.74

34、营业外收入

(1) 营业外收入情况

单位：元

项目	本期发生额	上期发生额
非流动资产处置利得合计		
其中：固定资产处置利得		
无形资产处置利得		
债务重组利得		
非货币性资产交换利得		
接受捐赠		
政府补助	108,813.75	1,000,000
合计	108,813.75	1,000,000

(2) 政府补助明细

单位：元

项目	本期发生额	上期发生额	说明
----	-------	-------	----



省名牌奖励	50,000		公告 2011 年第 3 号
设备折旧费	58,813.75		万载子公司取得政府补偿土地返还金，专用于设备购置的折旧费。
白炭黑项目研发补助资金		1,000,000	通化市二道江区区直行政事业单位会计核算中心拨付的白炭黑项目研发补助资金
合计	108,813.75	1,000,000	--

35、所得税费用

单位：元

项目	本期发生额	上期发生额
按税法及相关规定计算的当期所得税	4,247,593.04	2,661,460.75
递延所得税调整	-101,258.25	-92,140.61
合计	4,146,334.79	2,569,320.14

36、基本每股收益和稀释每股收益的计算过程

基本每股收益的计算公式：

基本每股收益=归属于普通股股东的净利润÷发行在外的普通股加权平均数

$$\text{均数} = S_0 + S_1 + S_i \times M_i \div M_0 - S_j \times M_j \div M_0$$

稀释每股收益的计算公式：

稀释每股收益=(归属于普通股股东的净利润+已确认为费用的稀释性潜在普通股利息×(1-所得税率)-转换费用) / (S₀ + S₁ + S_i × M_i ÷ M₀ - S_j × M_j ÷ M₀ + 认股权证、期权行权增加股份数)

稀释每股收益的计算过程：

报告期内公司未发行可转换债券、认股权证等稀释性潜在普通股，故稀释每股收益等同于基本每股收益。

37、现金流量表附注

(1) 收到的其他与经营活动有关的现金

单位：元

项目	金额
银行存款利息收入	211,348.35
合计	211,348.35

收到的其他与经营活动有关的现金说明

收到的其他与经营活动有关的现金为银行存款的利息收入。

(2) 支付的其他与经营活动有关的现金

单位：元

项目	金额
其中：运输费用	7,518,851
差旅费	782,886.29
中介机构费用	400,000
业务招待费	125,115
修理费	56,919.39
电话费	8,853.25
邮寄费	25,640
办公费	22,689.19
手续费	5,638.86
合计	8,946,592.98

支付的其他与经营活动有关的现金说明

(3) 收到的其他与筹资活动有关的现金

单位：元

项目	金额
专项款	1,700,000
合计	1,700,000

收到的其他与筹资活动有关的现金说明

38、现金流量表补充资料

(1) 现金流量表补充资料

单位：元

补充资料	本期金额	上期金额
1. 将净利润调节为经营活动现金流量：	--	--
净利润	22,167,972.26	14,559,480.77
加：资产减值准备	675,055	614,270.74



固定资产折旧、油气资产折耗、生产性生物资产折旧	8,146,180.27	3,411,408.25
无形资产摊销	123,813.6	25,451.28
长期待摊费用摊销	883,507.6	
处置固定资产、无形资产和其他长期资产的损失(收益以“-”号填列)	675,055	
固定资产报废损失(收益以“-”号填列)		
公允价值变动损失(收益以“-”号填列)		
财务费用(收益以“-”号填列)	-394,351.73	
投资损失(收益以“-”号填列)		
递延所得税资产减少(增加以“-”号填列)	-101,258.25	-92,140.61
递延所得税负债增加(减少以“-”号填列)		
存货的减少(增加以“-”号填列)	1,683,110.78	3,606,964.84
经营性应收项目的减少(增加以“-”号填列)	-30,469,133.56	-13,730,760.83
经营性应付项目的增加(减少以“-”号填列)	10,936,767.19	-8,394,674.44
其他		
经营活动产生的现金流量净额	13,651,663.16	13,291,890.9
2. 不涉及现金收支的重大投资和筹资活动:	--	--
债务转为资本		
一年内到期的可转换公司债券		
融资租入固定资产		
3. 现金及现金等价物净变动情况:	--	--
现金的期末余额	24,021,720.59	119,417,263.41
减: 现金的期初余额	119,417,263.41	173,938,063.86
加: 现金等价物的期末余额		
减: 现金等价物的期初余额		
现金及现金等价物净增加额	-31,500,593.94	-54,520,800.45

(2) 现金和现金等价物的构成

单位: 元



项目	期末数	期初数
一、现金	24,021,720.59	119,417,263.41
其中：库存现金		
可随时用于支付的银行存款		
可随时用于支付的其他货币资金		
可用于支付的存放中央银行款项		
存放同业款项		
拆放同业款项		
二、现金等价物		
其中：三个月内到期的债券投资		
三、期末现金及现金等价物余额	24,021,720.59	55,522,314.53

现金流量表补充资料的说明



(九) 关联方及关联交易

1、本企业的母公司情况

单位：元

母公司名称	关联关系	企业类型	注册地	法定代表人	业务性质	注册资本	母公司对本企业的持股比例(%)	母公司对本企业的表决权比例(%)	本企业最终控制方	组织机构代码
通化双龙化工股份有限公司	实际控制人	股份	通化市二道江区铁厂镇	卢忠奎	制造	135,200,000	100%	100%	通化双龙化工股份有限公司	24458411-0

2、本企业的子公司情况

单位：元

子公司全称	子公司类型	企业类型	注册地	法定代表人	业务性质	注册资本	持股比例(%)	表决权比例(%)	组织机构代码
万载县双龙化工有限公司	全资子公司	有限公司	万载县工业园区	卢忠奎	制造	50,000,000	100%	100%	56629327-9

2、本企业的其他关联方情况

其他关联方名称	与本公司关系	组织机构代码
通化双龙集团有限公司	同受实际控制人控制	12545448-7
通化双龙集团房地产开发有限公司	同受实际控制人控制	74458210-3
通化双龙集团建材有限公司	同受实际控制人控制	79111494-3
通化双龙集团物业管理有限公司	同受实际控制人控制	76457816-0

3、关联方交易

采购商品、接受劳务情况表

单位：元

关联方	关联交易内容	关联交易定价方式及决策程序	本期发生额		上期发生额	
			金额	占同类交易金额的比例 (%)	金额	占同类交易金额的比例 (%)
通化双龙集团有限公司	材料款				415,488	6.59%

4、关联方应收应付款项

公司应付关联方款项

单位：元

项目名称	关联方	期末金额	期初金额
应付账款	通化双龙集团有限公司	759,031.2	759,031.2

(十) 或有事项

1、未决诉讼或仲裁形成的或有负债及其财务影响

截至本财务报表签发日(2012年6月30日)，本公司无影响对本财务报表阅读和理解的重大承诺事项。

2、为其他单位提供债务担保形成的或有负债及其财务影响

截至本财务报表签发日(2012年6月30日)，本公司无影响对本财务报表阅读和理解的其他重大事项。

(十一) 承诺事项

1、重大承诺事项

截至 2012 年 6 月 30 日，本公司不存在应披露的重大承诺事项。

2、前期承诺履行情况

不适用

(十二) 资产负债表日后事项

截至2012年6月30日,本公司无应披露的重大资产负债表日后事项



(十三) 母公司财务报表主要项目注释

1、应收账款

(1) 应收账款

单位：元

种类	期末数				期初数			
	账面余额		坏账准备		账面余额		坏账准备	
	金额	比例(%)	金额	比例(%)	金额	比例(%)	金额	比例(%)
单项金额重大并单项计提坏账准备的应收账款	19,179,718.59	47.37%	1,150,783.12	35.95%	9,310,213.47	35.94%	558,612.81	20.54%
按组合计提坏账准备的应收账款								
组合小计	0	0%	0	0%	0	0%	0	0%
单项金额虽不重大但单项计提坏账准备的应收账款	21,306,779.48	52.63%	2,243,897.93	64.05%	16,592,031.22	64.06%	2,161,013.24	79.46%
合计	40,486,498.07	--	3,394,681.05	--	25,902,244.69	--	2,719,626.05	--

应收账款种类的说明：

报告期内公司将应收账款余额在一百万元以上的做重大应收账款，100万元以下的做为一般应收账款。

期末单项金额重大并单项计提坏账准备的应收账款

单位：元

应收账款内容	账面余额	坏账准备	计提比例	计提理由
东莞新东方科技有限公司	12,206,429.21	732,385.76	6%	按公司财务管理制度计提
江苏宏达新材料股份有限公司春源分公司	3,398,143.83	203,888.63	6%	按公司财务管理制度计提
天长市荣盛有机硅科技有限公司	1,414,269.55	84,856.17	6%	按公司财务管理制度计提
东莞市蔚美高分子材料有限公司	1,203,080	72,184.8	6%	按公司财务管理制度计提
天宝高分子材料(深圳)有限公司	957,796	57,467.76	6%	按公司财务管理制度计提
合计	19,179,718.59	1,150,783.12	--	--

组合中，采用账龄分析法计提坏账准备的应收账款：

单位：元

账龄	期末数			期初数		
	账面余额		坏账准备	账面余额		坏账准备
	金额	比例(%)		金额	比例(%)	
1 年以内						
其中：	--	--	--	--	--	--
一年以内	36,101,801.53	86.25%	2,166,108.09	22,897,475.28	88.4%	1,373,848.52
1 年以内小计	36,101,801.53	86.25%	2,166,108.09	22,897,475.28	88.4%	1,373,848.52
1 至 2 年	1,514,060.76	3.74%	121,124.86	1,158,491.21	4.47%	92,679.3
2 至 3 年	1,497,553.03	3.7%	179,706.36	339,061.82	1.31%	40,687.42
3 年以上	1,373,082.75	3.39%	82,384.97	1,507,216.38	0.06%	1,212,410.81
3 至 4 年	310,916.12	0.77%	62,183.22	327,324.83	1.26%	65,464.97
4 至 5 年	393,216.25	0.97%	196,608.13	65,891.42	0.26%	32,945.71
5 年以上	668,950.38	1.65%	668,950.38	1,114,000.13	4.3%	1,114,000.13



合计	40,486,498.07	--	3,394,681.05	25,902,244.69	--	2,719,626.05
----	---------------	----	--------------	---------------	----	--------------

期末单项金额虽不重大但单项计提坏账准备的应收账款

单位：元

应收账款内容	账面余额	坏账准备	计提比例	计提理由
其他不重大应收账款	21,306,779.48	2,243,897.93	64.05%	按公司财务管理制度计提
合计	21,306,779.48	2,243,897.93	64.05%	--

(4) 本报告期应收账款中持有公司 5%（含 5%）以上表决权股份的股东单位情况

不适用

(5) 金额较大的其他的应收账款的性质或内容

不适用

(6) 应收账款中金额前五名单位情况

单位：元

单位名称	与本公司关系	金额	年限	占应收账款 总额的比例(%)
东莞新东方科技有限公司	销售客户	14,697,600	一年以内	17.16%
深圳市雨顺通工贸发展有限公司	销售客户	6,750,000	一年以内	7.88%
江苏宏达新材料股份有限公司春源分公司	销售客户	5,888,299.8	一年以内	6.87%
东莞市蔚美高分子材料有限公司	销售客户	5,290,000	一年以内	6.18%
深圳市正安有机硅材料有限公司	销售客户	4,922,000	一年以内	5.75%
合计	--	37,547,899.8	--	43.83%



2、其他应收款

(1) 其他应收款

单位：元

种类	期末数				期初数			
	账面余额		坏账准备		账面余额		坏账准备	
	金额	比例(%)	金额	比例(%)	金额	比例(%)	金额	比例(%)
单项金额重大并单项计提坏账准备的其他应收款	0	0%	0	0%	0	0%	0	
按组合计提坏账准备的其他应收款								
组合小计	0	0%	0		0	0%	0	
单项金额虽不重大但单项计提坏账准备的其他应收款	29,415,526.97		34,699.6	0%	163,110.85		34,699.6	0%
合计	29,415,526.97	--	34,699.6	--	163,110.85	--	34,699.6	--

组合中，采用账龄分析法计提坏账准备的其他应收款：

单位：元

账龄	期末数			期初数		
	账面余额		坏账准备	账面余额		坏账准备
	金额	比例(%)		金额	比例(%)	
1 年以内						
其中：	--	--	--	--	--	--
一年以内	29,388,200.05	99.91%	34,699.6	137,269.44	69.39%	8,236.17
1 年以内小计	29,388,200.05	99.91%	34,699.6	137,269.44	69.39%	8,236.17
1 至 2 年	5,832	0.02%		12,545.2	6.34%	1,003.62
2 至 3 年				600	0.3%	72
3 年以上	21,494.92	0.07%		47,395.81	23.96%	25,387.81
3 至 4 年	15,000	0.05%		24,260	12.26%	4,852
4 至 5 年				5,200	2.63%	2,600
5 年以上	6,494.92	0.02%		17,935.81	9.07%	17,935.81
合计	29,415,526.97	--	34,699.6	197,810.45	--	34,699.6

期末单项金额虽不重大但单项计提坏账准备的其他应收款：

单位：元

其他应收款内容	账面余额	坏账准备	计提比例	计提理由
不重大其他应收款	29,415,526.97	34,699.6	0%	
合计	29,415,526.97	34,699.6	0%	--

(4) 本报告期其他应收款中持有公司 5%（含 5%）以上表决权股份的股东单位情况

不适用

(5) 其他应收款金额前五名单位情况

单位：元

单位名称	与本公司关系	金额	年限	占其他应收款总额的 比例(%)



通化市二道江区工棚棚户区改造办公室	政府部门	1,000,000	一年以内	54.21%
中准会计师事务所有限公司吉林分所	雇佣关系	300,000	一年以内	16.26%
张德富	员工	93,295.5	一年以内	5.06%
王金峰	员工	52,721.89	一年以内	2.86%
李廷庆	员工	47,672.23	一年以内	2.58%
合计	--	1,493,689.62	--	80.97%

3、长期股权投资

单位：元

被投资单位	核算方法	初始投资成本	期初余额	增减变动	期末余额	在被投资单位持股比例(%)	在被投资单位表决权比例(%)	在被投资单位持股比例与表决权比例不一致的说明	减值准备	本期计提减值准备	本期现金红利
万载县双龙化工有限公司	成本法	50,000.00	87,671,500	0	87,671,500	100%	100%		0	0	0
合计	--	50,000.00	87,671,500	0	87,671,500	--	--	--	0	0	0

长期股权投资的说明：

本公司以超募资金87,671,500元，投资3万吨沉淀法白炭黑生产线，到目前为止，该项目已竣工投入试生产。

4、营业收入及营业成本

(1) 营业收入、营业成本

单位：元

项目	本期发生额	上期发生额
主营业务收入	75,972,681.93	60,021,782.69



其他业务收入	500,000	0
营业成本	38,761,344.05	32,439,599.59
合计	37,711,337.88	27,582,183.1

(2) 主营业务（分产品）

单位：元

产品名称	本期发生额		上期发生额	
	营业收入	营业成本	营业收入	营业成本
TMG	6,678,925.59	3,995,823.46	8,547,316.16	5,284,503.16
TB-2	4,981,512.83	3,126,339.88	4,709,779.44	2,451,693.74
TM	820,480.33	483,797.08	974,658.15	465,505.02
TY	473,472.21	292,030.74	751,782.91	397,999.77
TM10	267,042.31	90,425.5		
T150	37,215,557.53	21,452,713.5	24,132,688.25	13,798,349.33
T20	235,897.44	85,036.89	108,358.98	43,010.28
消光剂	14,217,521.65	5,383,343.42	14,300,171.32	6,270,907.93
通用	460,464.14	265,715.41	505,617.12	220,704.17
36-5	266,842.71	166,271.67	507,179.48	241,189
特 36-5	281,839.32	155,363.98	262,470.11	123,923.02
疏水	10,073,125.87	3,264,482.52	5,207,230.86	3,133,996.94
狮王			12,820.51	6,926.26
GT40			1,709.4	890.97
合计	75,972,681.93	38,761,344.05	60,021,782.69	32,439,599.59

(3) 主营业务（分地区）

单位：元

地区名称	本期发生额		上期发生额	
	营业收入	营业成本	营业收入	营业成本
华南地区	44,178,039.29	21,239,792.89	30,623,068.7	16,248,301.8
华东地区	25,473,093.02	13,793,909.46	21,917,600.29	12,328,256.33
华北地区	2,629,342.33	1,486,979.15	3,327,752.13	1,635,461.34
东北地区	3,002,878.23	1,877,731.19	2,715,404.3	1,507,090



西南地区	282,807.69	159,422.47	1,437,957.27	720,490.12
西北地区	406,521.37	203,483.88		
合计	75,972,681.93	38,761,319.04	60,021,782.69	32,439,599.59

(4) 公司前五名客户的营业收入情况

单位：元

客户名称	营业收入总额	占公司全部营业收入的比例(%)
东莞新东方科技有限公司	12,562,051.28	15.08%
深圳市雨顺通工贸发展有限公司	5,769,230.77	6.93%
江苏宏达新材料股份有限公司春源分公司	5,032,734.87	6.04%
东莞市蔚美高分子材料有限公司	4,521,367.52	5.43%
深圳市正安有机硅材料有限公司	4,206,837.61	5.54%
合计	32,092,222.05	39.02%

营业收入的说明

报告期该五大客户为本公司的前五名客户，他们均不是持有公司5%（含5%）以上表决权股份的股东单位。均为本公司正常下游客户。

5、现金流量表补充资料

单位：元

补充资料	本期金额	上期金额
1. 将净利润调节为经营活动现金流量：	--	--
净利润	20,674,056.7	14,559,480.77
加：资产减值准备	675,055	614,270.74
固定资产折旧、油气资产折耗、生产性生物资产折旧	7,403,472.08	3,411,408.25
无形资产摊销	32,117.94	25,451.28
长期待摊费用摊销		
处置固定资产、无形资产和其他长期资产的损失（收益以“—”号填列）		
固定资产报废损失（收益以“—”号填列）		
公允价值变动损失（收益以“—”号填列）		



财务费用（收益以“-”号填列）	-390,318.05	
投资损失（收益以“-”号填列）		
递延所得税资产减少（增加以“-”号填列）	-101,258.25	-92,140.61
递延所得税负债增加（减少以“-”号填列）		
存货的减少（增加以“-”号填列）	-6,560,128.89	3,606,964.84
经营性应收项目的减少（增加以“-”号填列）	-35,615,178.46	-13,715,822
经营性应付项目的增加（减少以“-”号填列）	485,786.75	5,038,233.68
其他		
经营活动产生的现金流量净额	-13,396,395.18	13,447,846.95
2. 不涉及现金收支的重大投资和筹资活动：	--	--
债务转为资本		
一年内到期的可转换公司债券		
融资租入固定资产		
3. 现金及现金等价物净变动情况：	--	--
现金的期末余额	23,310,670.26	113,227,064.58
减：现金的期初余额	51,363,932.06	173,938,063.86
加：现金等价物的期末余额		
减：现金等价物的期初余额		
现金及现金等价物净增加额	-28,053,261.8	-60,710,999.28

（十四）补充资料

1、净资产收益率及每股收益

单位：元

报告期利润	加权平均净资产收益率（%）	每股收益	
		基本每股收益	稀释每股收益
归属于公司普通股股东的净利润	5.99%	0.16	0.16
扣除非经常性损益后归属于公司普通股股东的净利润	5.97%	0.16	0.16

2、公司主要会计报表项目的异常情况及原因的说明

不适用



八、备查文件目录

备查文件目录

- 一、载有法定代表人、主管会计工作负责人、会计主管人员签名并盖章的财务报表。
- 二、报告期内在中国证监会指定网站上公开披露过的所有公司文件的正本及公告的原稿。
- 三、载有董事长签名的 2012 年半年度报告文本原件。
- 四、以上备查文件的备置地点：公司董事会秘书办公室。

董事长：卢忠奎

董事会批准报送日期：2012 年 08 月 20 日