

证券代码：002150

证券简称：江苏通润

公告编号：2012-032

# 江苏通润装备科技股份有限公司

(002150)

## 2012 年半年度报告



二零一二年八月二十日

## 一、重要提示

本公司董事会、监事会及董事、监事、高级管理人员保证本报告所载资料不存在任何虚假记载、误导性陈述或者重大遗漏，并对其内容的真实性、准确性和完整性承担个别及连带责任。

除下列董事外，其他董事亲自出席了审议本次半年报的董事会会议

未亲自出席董事姓名	未亲自出席董事职务	未亲自出席会议原因	被委托人姓名
顾雄斌	董事	公务出差	朱庆

公司半年度财务报告未经会计师事务所审计。

公司负责人柳振江、主管会计工作负责人王月红及会计机构负责人(会计主管人员) 王月红声明：保证半年度报告中财务报告的真实、完整。

## 二、公司基本情况

### （一）公司信息

A 股代码	002150	B 股代码	
A 股简称	江苏通润	B 股简称	
上市证券交易所	深圳证券交易所		
公司的法定中文名称	江苏通润装备科技股份有限公司		
公司的法定中文名称缩写	江苏通润		
公司的法定英文名称	JIANGSU TONGRUN EQUIPMENT TECHNOLOGY CO.,LTD.		
公司的法定英文名称缩写	JIANGSU TONGRUN		
公司法定代表人	柳振江		
注册地址	江苏省常熟市海虞镇周行通港工业开发区		
注册地址的邮政编码	215517		
办公地址	江苏省常熟市海虞镇周行通港工业开发区		
办公地址的邮政编码	215517		
公司国际互联网网址	<a href="http://www.tongrunindustries.com">http://www.tongrunindustries.com</a>		
电子信箱	<a href="mailto:jstr@tongrunindustries.com">jstr@tongrunindustries.com</a>		

## （二）联系人和联系方式

	董事会秘书	证券事务代表
姓名	蔡岚	刘筱妤
联系地址	江苏省常熟市海虞镇周行通港工业开发区	江苏省常熟市海虞镇周行通港工业开发区
电话	0512-52346628	0512-52343523
传真	0512-52346558	0512-52346558
电子信箱	jstr@tongrunindustries.com	jstr@tongrunindustries.com

## （三）信息披露及备置地点

公司选定的信息披露报纸名称	证券时报
登载半年度报告的中国证监会指定网站网址	<a href="http://www.cninfo.com.cn">http://www.cninfo.com.cn</a>
公司半年度报告备置地点	公司证券事务部

# 三、主要会计数据和业务数据摘要

## （一）主要会计数据和财务指标

以前报告期财务报表是否发生了追溯调整

是  否  不适用

主要会计数据

主要会计数据	报告期（1-6月）	上年同期	本报告期比上年同期增减（%）
营业总收入（元）	424,539,313.40	424,439,597.32	0.02%
营业利润（元）	30,098,950.19	32,004,211.17	-5.95%
利润总额（元）	29,854,371.22	32,111,619.72	-7.03%
归属于上市公司股东的净利润（元）	21,072,672.97	24,377,286.50	-13.56%
归属于上市公司股东的扣除非经常性损益的净利润（元）	21,057,897.21	24,207,721.42	-13.01%
经营活动产生的现金流量净额（元）	28,553,972.03	13,094,724.12	118.06%

	本报告期末	上年度期末	本报告期末比上年度期末增减(%)
总资产(元)	814,949,369.50	834,252,133.63	-2.31%
归属于上市公司股东的所有者权益(元)	496,766,826.89	500,714,153.92	-0.79%
股本(股)	250,200,000.00	250,200,000.00	0%

主要财务指标

主要财务指标	报告期(1-6月)	上年同期	本报告期比上年同期增减(%)
基本每股收益(元/股)	0.08	0.1	-20%
稀释每股收益(元/股)	0.08	0.1	-20%
扣除非经常性损益后的基本每股收益(元/股)	0.08	0.1	-20%
全面摊薄净资产收益率(%)	4.24%	4.87%	-0.63%
加权平均净资产收益率(%)	4.12%	4.96%	-0.84%
扣除非经常性损益后全面摊薄净资产收益率(%)	4.24%	4.83%	-0.59%
扣除非经常性损益后的加权平均净资产收益率(%)	4.12%	4.92%	-0.8%
每股经营活动产生的现金流量净额(元/股)	0.11	0.05	120%
	本报告期末	上年度期末	本报告期末比上年度同期末增减(%)
归属于上市公司股东的每股净资产(元/股)	1.99	2	-0.5%
资产负债率(%)	38.36%	39.35%	-0.99%

(二) 境内外会计准则下会计数据差异

1、同时按照国际会计准则与按中国会计准则披露的财务报告中净利润和净资产差异情况

适用  不适用

2、同时按照境外会计准则与按中国会计准则披露的财务报告中净利润和净资产差异情况

适用  不适用

3、存在重大差异明细项目

适用  不适用

#### 4、境内外会计准则下会计数据差异的说明

适用  不适用

##### (三) 扣除非经常性损益项目和金额

适用  不适用

项目	金额（元）	说明
非流动资产处置损益	-365,289.98	
越权审批或无正式批准文件的税收返还、减免		
计入当期损益的政府补助（与企业业务密切相关，按照国家统一标准定额或定量享受的政府补助除外）	481,170.01	
计入当期损益的对非金融企业收取的资金占用费		
企业取得子公司、联营企业及合营企业的投资成本小于取得投资时应享有被投资单位可辨认净资产公允价值产生的收益		
非货币性资产交换损益		
委托他人投资或管理资产的损益		
因不可抗力因素，如遭受自然灾害而计提的各项资产减值准备		
债务重组损益		
企业重组费用，如安置职工的支出、整合费用等		
交易价格显失公允的交易产生的超过公允价值部分的损益		
同一控制下企业合并产生的子公司期初至合并日的当期净损益		
与公司正常经营业务无关的或有事项产生的损益		
除同公司正常经营业务相关的有效套期保值业务外，持有交易性金融资产、交易性金融负债产生的公允价值变动损益，以及处置交易性金融资产、交易性金融负债和可供出售金融资产取得的投资收益		
单独进行减值测试的应收款项减值准备转回		
对外委托贷款取得的损益		
采用公允价值模式进行后续计量的投资性房地产公允价值变动产生的损益		
根据税收、会计等法律、法规的要求对当期损益进行一次性调整对当期损益的影响		

受托经营取得的托管费收入		
除上述各项之外的其他营业外收入和支出	-93,702.01	
其他符合非经常性损益定义的损益项目		
少数股东权益影响额	-1,857.76	
所得税影响额	-5,544.50	
合计	14,775.76	--

## 四、股本变动及股东情况

### （一）股本变动情况

#### 1、股份变动情况表

适用  不适用

#### 2、限售股份变动情况

适用  不适用

### （二）证券发行与上市情况

#### 1、前三年历次证券发行情况

适用  不适用

#### 2、公司股份总数及结构变动及所导致的公司资产负债结构的变动情况

适用  不适用

#### 3、现存的内部职工股情况

适用  不适用

### （三）股东和实际控制人情况

#### 1、报告期末股东总数

报告期末股东总数为 18,426 户。

#### 2、前十名股东持股情况

前十名股东持股情况						
股东名称（全称）	股东性质	持股比例(%)	持股总数	持有有限售条件股份	质押或冻结情况	
					股份状态	数量
常熟市千斤顶厂	境内非国有法人	41.9%	104,832,000	104,832,000		
TORIN JACKS INC.	境外法人	18.71%	46,800,000	46,800,000		
常熟长城轴承有限公司	境内非国有法人	3.75%	9,384,000			
常熟市新观念投资管理有 限公司	境内非国有法人	3.74%	9,360,000	9,360,000		
济宁市投资中心	境内非国有法人	0.49%	1,226,811			
戴锐文	境内自然人	0.21%	513,185			
陈兆生	境内自然人	0.18%	460,100			
朱立华	境内自然人	0.17%	433,438			
喻祎	境内自然人	0.17%	415,300			
济宁市鲁信投资咨询有限 公司	境内非国有法人	0.13%	336,436			
股东情况的说明						

#### 前十名无限售条件股东持股情况

√ 适用 □ 不适用

股东名称	期末持有无限售条件股份的数量	股份种类及数量	
		种类	数量
常熟长城轴承有限公司	9,384,000	A 股	9,384,000
济宁市投资中心	1,226,811	A 股	1,226,811
戴锐文	513,185	A 股	513,185
陈兆生	460,100	A 股	460,100
朱立华	433,438	A 股	433,438

喻祎	415,300	A 股	415,300
济宁市鲁信投资咨询有限公司	336,436	A 股	336,436
王芳	333,379	A 股	333,379
王淑娟	323,600	A 股	323,600
王叶勇	322,361	A 股	322,361

上述股东关联关系或（及）一致行动人的说明

1、常熟市千斤顶厂持有美国 TORIN JACKS, INC.100%的股权，是美国 TORIN JACKS, INC.的控股股东，两者为一致行动人。

2、常熟市新观念投资管理有限公司与常熟市千斤顶厂存在关联关系，常熟市新观念投资有限公司的执行董事为常熟市千斤顶厂董事。

3、前十名股东中除上述情况外，未知是否存在关联关系，也未知是否属于一致行动人。

4、前十名无限售条件股东之间，未知是否存在关联关系，也未知是否属于一致行动人。

### 3、控股股东及实际控制人情况

#### (1) 控股股东及实际控制人变更情况

适用  不适用

#### (2) 控股股东及实际控制人具体情况介绍

是否有新实际控制人

是  否  不适用

实际控制人名称	顾雄斌
实际控制人类别	个人

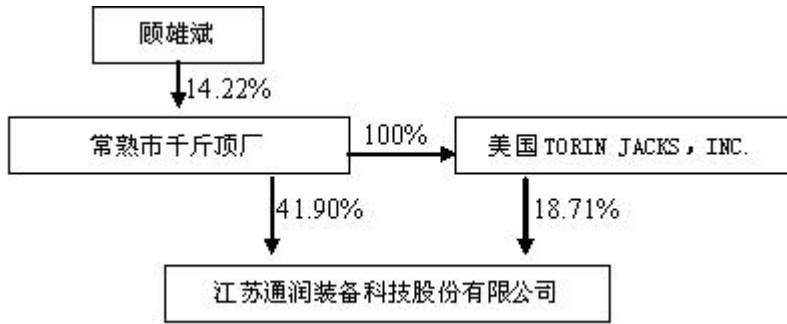
情况说明

公司的控股股东为常熟市千斤顶厂，通过直接和间接方式共计持有本公司股份60.61%。

公司的实际控制人为公司控股股东千斤顶厂的第一大股东顾雄斌先生，其持有千斤顶厂14.22%的股权，间接持有本公司总股本的8.62%。顾雄斌先生同时还是千斤顶厂的董事长和本公司董事；由于千斤顶厂股东人数较多且持股分散，所以其对千斤顶厂及本公司具有实际控制力。



(3) 公司与实际控制人之间的产权及控制关系的方框图



(4) 实际控制人通过信托或其他资产管理方式控制公司

适用  不适用

4、其他持股在百分之十以上的法人股东

适用  不适用

法人股东名称	法定代表人	成立日期	主要经营业务或管理活动	注册资本 (万元)	币种
TORIN JACKS, INC.	季俊	1993 年 04 月 12 日	是一家专业销售千斤顶、汽车 零配件的美国企业	180	USD
情况说明	TORIN JACKS, INC.是公司控股股东常熟市千斤顶厂的全资子公司。				

(四) 可转换公司债券情况

适用  不适用

## 五、董事、监事和高级管理人员

(一) 董事、监事和高级管理人员持股变动

适用  不适用

董事、监事、高级管理人员报告期内被授予的股权激励情况

适用  不适用

## （二）任职情况

在股东单位任职情况

√ 适用 □ 不适用

任职人员姓名	股东单位名称	在股东单位担任的职务	任期起始日期	任期终止日期	在股东单位是否领取报酬津贴
顾雄斌	常熟市千斤顶厂	董事长、厂长	2011年01月30日	2014年01月29日	是
季俊	TORIN JACKS ,INC.	总经理	1993年08月01日		是
季俊	常熟市千斤顶厂	董事	2011年01月30日	2014年01月29日	否
柳振江	常熟市千斤顶厂	董事	2011年01月30日	2014年01月29日	否
柳振江	常熟市新观念投资管理有限公司	执行董事	2006年12月12日		否
王祥元	常熟市千斤顶厂	监事会主席	2011年01月30日	2014年01月29日	是
在股东单位任职情况的说明					

在其他单位任职情况

√ 适用 □ 不适用

任职人员姓名	其他单位名称	在其他单位担任的职务	任期起始日期	任期终止日期	在其他单位是否领取报酬津贴
朱庆	常熟通润汽车千斤顶有限公司	董事	2006年9月20日		否
朱庆	常熟市新润现代农业发展有限公司	董事			否
朱庆	常熟通润汽车零部件股份有限公司	监事	2008年12月		否
朱庆	江苏通润机电集团有限公司	副总裁、常务副总经理	2008年2月		是
王祥元	苏州通润驱动设备股份有限公司	监事	2007年11月28日		否
王祥元	常熟通润汽车零部件股份有限公司	监事会主席			否
王祥元	江苏通润机电集团有限公司	党委副书记、工会主席、行政企管部总经理	2009年1月		否

杨海坤	苏州大学王健法学院	教授	1984 年 10 月		是
贝政新	苏州大学商学院	教授	1983 年 9 月		是
徐凤英	常熟新联会计事务所	副所长	2000 年 1 月		是
柳振江	常熟市通用电器厂有限公司	董事长	2009 年 6 月 29 日		否
柳振江	常熟通润天狼进出口有限公司	执行董事	2008 年 10 月 10 日		否
柳振江	江苏通润工具箱柜有限公司	执行董事	2010 年 11 月 03 日		否
顾雄斌	江苏通润机电集团有限公司	董事长	1996 年		是
顾雄斌	常熟通润汽车零部件股份有限公司	董事	2007 年 1 月 16 日		否
顾雄斌	苏州通润驱动设备股份有限公司	董事	2007 年 11 月 28 日		否
季俊	常熟通润汽车零部件股份有限公司	董事长、总经理	2007 年 1 月 16 日		是
季俊	常熟通润汽车千斤顶有限公司	董事长	2006 年 9 月 20 日		否
季俊	苏州通润驱动设备股份有限公司	董事	2007 年 11 月 28 日		否
季俊	南通市通润汽车零部件有限公司	董事	2009 年 9 月 17 日		否
王雪良	江苏通润工具箱柜有限公司	常务副总经理	2012 年 01 月 01 日		否
沈志清	常熟市通用电器厂有限公司	常务副总经理	2012 年 01 月 01 日		否
秦嘉江	常熟通润开关厂有限公司	执行董事、总经理	2009 年 7 月 1 日		否
王魏	常熟通润天狼进出口有限公司	常务副总经理	2012 年 01 月 01 日		否
在其他单位任职情况的说明	无				

### (三) 董事、监事、高级管理人员报酬情况

董事、监事、高级管理人员报酬的决策程序	在公司任职的董事、监事、高级管理人员按其职务根据公司薪酬制度领取报酬。
董事、监事、高级管理人员	在公司任职的董事、监事、高级管理人员依据风险、责任、利益相一致的原则，年底根据经营业

员报酬确定依据	绩和个人绩效，按照考核评定程序进行确定。
董事、监事和高级管理人员报酬的实际支付情况	公司严格按照董事、监事、高级管理人员薪酬的决策程序与确定依据支付薪酬。

#### （四）公司董事、监事、高级管理人员变动情况

姓名	担任的职务	变动情形	变动日期	变动原因
沈志清	董事、副总经理	新聘	2012年05月10日	换届选举
贝政新	独立董事	新聘	2012年05月10日	换届选举
杨海坤	独立董事	新聘	2012年05月10日	换届选举
徐凤英	独立董事	新聘	2012年05月10日	换届选举
朱玮	监事	新聘	2012年05月10日	换届选举
王月红	副总经理	新聘	2012年05月10日	换届
王魏	副总经理	新聘	2012年05月10日	换届
蔡岚	副总经理	新聘	2012年05月10日	换届
秦嘉江	董事	离任	2012年05月10日	任期届满
蒋涵庭	独立董事	离任	2012年05月10日	任期届满
刘清源	独立董事	离任	2012年05月10日	任期届满
高金祥	独立董事	离任	2012年05月10日	任期届满
傅筠	独立董事	离任	2012年05月10日	任期届满
吕元兴	监事	离任	2012年05月10日	任期届满
蔡岚	董事	离任	2012年05月10日	任期届满

## （五）公司员工情况

在职员工的人数	1,217
公司需承担费用的离退休职工人数	0
专业构成	
专业构成类别	专业构成人数
生产人员	812
销售人员	61
技术人员	68
财务人员	16
行政人员	21
教育程度	
教育程度类别	数量（人）
本科	134
大专	255
高中及以下	828

## 六、董事会报告

### （一）管理层讨论与分析

公司实际经营业绩较曾公开披露过的本报告期盈利预测或经营计划是否低20%以上或高20%以上：

是  否  不适用

#### （1）2012年上半年回顾

报告期内，世界经济在经历了半年的跌宕起伏后，依然面临众多不利因素和前景的不确定性，给我  
国出口贸易带来了较大压力。在国内，由于需求下降及通胀压力导致企业经营困难加重，企业的盈利水  
平普遍下降。

公司作为出口企业，对主要产品金属工具箱柜和薄板制品通过采取积极的市场维护战略，针对主要  
原材料钢材的降价和客户购买力不足的情况，为了保证订单和留住市场，牺牲部分利润，对产品进行降  
价销售。同时针对市场需求总体下降的情况，对内强化管理，加快工艺改造，降低运行成本；坚持新产  
品开发，结合市场需求向市场推出性价比高的产品。报告期内虽然出口订单总体出现下降，但公司保证

了与客户的稳定合作和订单的持续，开工率始终保持在正常状态，产品毛利率相对稳定。

高低压开关柜作为公司的另一主要产品，以内销为主，市场相对稳定，再加上经济发展对电力设备需求的增加，高低压开关柜产品销售额有所上升，但由于受原辅材料价格上涨和用工成本上升等因素的影响，产品毛利率也出现了下降。

报告期内公司实现营业总收入42,453.93万元，同比增长0.02%，营业利润3,009.90万元，同比下降5.93%，净利润2,107.27万元，同比下降13.56%，实现每股收益0.08元。

## **(2) 2012年下半年展望**

比较公司在年初制定的2012年度经营计划，2012年度全年营业总收入达8.5亿元，实现利润总额5000万元。截止本报告期末，公司已实现营业总收入4.25亿元，达年初计划数的50%，实现利润总额2985.44万元，达年初计划数的59.71%，阶段性地完成了公司年度经营计划。

根据目前的经济形势和公司的接单情况，预计下半年出口订单情况将有所好转，但不确定性因素仍然众多，成本上升的压力仍将影响公司的业绩。公司下半年的工作重心将继续围绕“留住市场留住人才”为中心，加大创新力度，加强内部沟通，继续推进以下工作：一是加快新产品的研发，增加新产品的营销；二是加快光伏逆变器样机的研发试制，实施企业转型升级；三是强化管理和成本控制，降低公司整体运行费用；四是以人为本，加强人才建设和培养。

## **(3) 公司主要子公司、参股公司的经营情况及业绩分析**

常熟通润天狼进出口有限公司：注册资本1000万元，本公司持有其100%的股权。经营范围：从事各类货物及技术的进出口业务，但国家限定公司经营或禁止进出口的商品及技术除外。截至2012年6月30日，该公司总资产3,956.69万元，净资产2,074.48万元，主营业务收入5,958.74万元，主营业务利润710.99万元，净利润515.26万元。

常熟市通用电器厂有限公司：注册资本10,050万元，本公司持有其96.07%的股权。经营范围：设计、制造高低压开关柜、电器元件产品，销售本公司生产的产品以及对销售后的产品进行维修服务。截至2012年6月30日，该公司总资产33,099.64万元，净资产14,161.69万元，主营业务收入15,632.60万元，主营业务利润1,037.92万元，净利润722.10万元。

常熟市通润开关厂有限公司：注册资本1000万元，本公司持有其100%的股权。经营范围：高、低压电器元件，电气控制设备生产销售。截至2012年6月30日，该公司总资产2,735.73万元，净资产1,294.58万元，主营业务收入2,285.97万元，主营业务利润87.27万元，净利润76.57万元。

江苏通润工具箱柜有限公司：注册资本1000万元，本公司持有其100%的股权。经营范围：从事各类货物及技术的进出口业务，但国家限定公司经营或禁止进出口的商品及技术除外。截至2012年6月30日，该公司总资产1,616.20万元，净资产1,473.16万元，主营业务收入2,556.58万元，主营业务利润177.92万元，

净利润133.02万元。

#### (4) 可能对公司未来发展战略和经营目标的实现产生不利影响的所有风险因素

公司面临的主要风险有以下几个方面：一是未来国内外经济发展形势的不确定，使公司订单存在不确定风险，如果发达经济实体进一步下行，全球经济出现二次衰退，则会导致市场需求的进一步萎缩。二是原材料价格的波动和劳动力成本的上升将成为公司当前的最大的困难。三是汇率变动风险，全球宽松货币政策的竞相实施，可能带来未来人民币的进一步升值。四是市场竞争的不断加剧，使产品利润进一步压缩。

### 1、公司主营业务及其经营状况

#### (1) 主营业务分行业、分产品情况表

单位：元

分行业或分产品	营业收入	营业成本	毛利率(%)	营业收入比上年同期增减(%)	营业成本比上年同期增减(%)	毛利率比上年同期增减(%)
<b>分行业</b>						
金属工具制造业	248,330,664.25	202,693,687.21	18.38%	-0.35%	-0.95%	0.49%
输配电及控制设备制造业	172,029,048.37	130,251,712.28	24.29%	0.63%	0.59%	0.04%
<b>分产品</b>						
工具箱柜	163,373,957.23	128,709,071.77	21.22%	-19.41%	-24.17%	4.94%
钣金制品	74,884,775.42	65,273,852.13	12.83%	1.88%	10.29%	-6.65%
高低压成套开关设备	153,831,688.49	120,141,175.62	21.9%	23.13%	28.84%	-3.46%
电器元器件	18,238,927.25	10,110,536.66	44.57%	40.63%	46.75%	-2.31%
其他产品	10,030,364.23	8,710,763.31	13.16%	66.76%	71.64%	-2.47%

#### 主营业务分行业和分产品情况的说明

公司主营业务范围：金属工具箱柜、钢制办公家具、精密钣金制品的生产及相关产品的科技开发；设计、制造高低压开关柜、高低压电器元件、电气控制设备，并对销售后的产品进行维修服务。公司主要产品有金属工具箱柜、薄板钣金制品、高低压开关柜和电器开关元件，上表中列示了占公司营业收入10%以上的主要产品。

从上表可以看出，分行业的公司两大行业产品的毛利率与上年基本持平，分产品中钣金制品的毛利率下降了6.65%，主要是由于钣金制品中高档产品订单的减少。高低压成套开关设备和电器无器件毛利率下降主要是原辅材料价格的上升和用工成本的上升。

毛利率比上年同期增减幅度较大的原因说明：不适用。

**(2) 主营业务分地区情况**

单位：元

地区	营业收入	营业收入比上年同期增减 (%)
国外地区	177,745,911.91	-22.37%
华东地区	129,774,960.08	-9.53%
华北地区	30,525,797.41	78.81%
东北地区	646,199.98	-72.55%
中南地区	61,919,795.38	527.56%
西南地区	2,348,665.39	-86.94%
西北地区	17,398,382.47	3,714.78%

主营业务分地区情况的说明

报告期内，国外地区的销售有所下降，主要是国际市场需求总体下降。而国内地区的销售额合计为24261.38万元，比去年同期增长26.91%，主要是高低压开关柜和电器开关元件产品的销售增长。由于这两类产品以内销为主，产品销售区域覆盖全国，因此在地区分布上存在一定差异。

主营业务构成情况的说明

报告期内主营业务的构成未发生重大变化。

**(3) 主营业务及其结构发生重大变化的原因说明**

适用  不适用

**(4) 主营业务盈利能力（毛利率）与上年相比发生重大变化的原因说明**

适用  不适用

**(5) 利润构成与上年相比发生重大变化的原因分析**

适用  不适用

**(6) 占净利润 10%以上参股公司业务性质、主要产品或服务 and 净利润等情况**

适用  不适用



## (7) 经营中的问题与困难

报告期内，公司经营中面临的问题和困难主要是订单下降、通货膨胀加深、原辅材料价格波动和上涨、用工成本上升等带来的不利影响。并且由于国外市场需求的下降，国内市场竞争更加激烈，使得产品的利润空间进一步被压缩。下半年，上述不利因素还将持续存在。

### 2、与公允价值计量相关的内部控制制度情况

适用  不适用

### 3、持有外币金融资产、金融负债情况

适用  不适用

## (二) 公司投资情况

### 1、募集资金总体使用情况

适用  不适用

### 2、募集资金承诺项目情况

适用  不适用

### 3、募集资金变更项目情况

适用  不适用

### 4、重大非募集资金投资项目情况

适用  不适用

## (三) 董事会下半年的经营计划修改计划

适用  不适用

## (四) 对 2012 年 1-9 月经营业绩的预计

2012年1-9月预计的经营业绩情况：归属于上市公司股东的净利润为正值且不属于扭亏为盈的情形。

2012 年 1-9 月归属于上市公司股东的净利润变动幅度	-30%	至	0%
2012 年 1-9 月归属于上市公司股东的净利润变动区间（万元）	2,573	至	3,675
2011 年 1-9 月归属于上市公司股东的净利润（元）	36,755,231.85		
业绩变动的原因说明	由于市场需求不足、竞争激烈、通货膨胀加深、原辅材料价格波动和上涨、用工成本上升等不利因素，使公司利润减少。		

#### （五）董事会对会计师事务所本报告期“非标准审计报告”的说明

适用  不适用

#### （六）公司董事会对会计师事务所上年度“非标准审计报告”涉及事项的变化及处理情况的说明

适用  不适用

#### （七）陈述董事会对公司会计政策、会计估计变更或重大会计差错更正的原因及影响的讨论结果

适用  不适用

#### （八）公司现金分红政策的制定及执行情况

根据江苏证监局（苏证监公司字[2012]276号文件）《关于进一步落实上市公司现金分红有关要求的通知》的要求，2012年7月11日，公司召开了第四届董事会第二次临时会议，对《公司章程》进行了修订，在章程中明确了利润分配尤其是现金分红事项的决策程序和机制，对利润分配政策作出调整的具体条件、决策程序和机制，以及为充分听取独立董事和中小股东意见所采取的措施，同时对公司的利润分配政策尤其是现金分红政策的具体内容，利润分配的形式，利润分配尤其是现金分红的期间间隔、现金分红最低比例，现金分红的具体条件，发放股票股利的条件等进行了详细规定。2012年7月25日，公司控股股东常熟市千斤顶厂又以临时提案的方式对现金分红的最低比例进行了补充修订，将现金分红的最低比例明确到每年。2012年8月17日，公司2012年第二次临时股东大会审议通过了关于此次制定现金分红政策的章程修订。

公司在本次制定现金分红政策时，符合《公司章程》的规定，调整和变更的程序合法、合规且充分透明，分红标准和比例明确且清晰，相关的决策程序和机制完备，独立董事尽职履责并发表了独立意见

，股东大会和日常投资者接待为中小股东提供了充分表达意见和诉求的机会，中小股东的合法权益得到充分维护。

**（九）利润分配或资本公积金转增预案**

适用  不适用

**（十）公司 2011 年度期末累计未分配利润为正但未提出现金分红预案的情况**

适用  不适用

**（十一）其他披露事项**

适用  不适用

**（十二）公司的负债情况、资信变化情况及在未来年度还债的现金安排（本表仅适用于发行公司可转换债券的上市公司填写）**

适用  不适用

## 七、重要事项

**（一）公司治理的情况**

报告期内，公司严格按照《公司法》、《证券法》、《上市公司治理准则》、《深圳证券交易所股票上市规则》、《上市公司章程指引》和其他有关法律法规的要求，不断完善公司法人治理结构，进一步规范公司运作，提高公司治理水平。截止报告期末，公司治理的实际情况基本符合中国证监会发布的有关上市公司治理规范性文件的要求。

公司三会运作规范、有序，董事、监事工作勤勉尽责，公司能够确保所有股东、特别是中小股东享有平等地位，确保所有股东能充分行使自己的权利，不存在损害中小股东利益的情形。

公司独立性情况良好，与控股股东在人员、资产、财务、机构和业务方面做到了“五独立”，各自核算、独立承担责任和风险。

公司透明度情况良好，依法履行信息披露义务，确保信息披露真实、及时、准确、完整，使所有股东都有平等的机会获得信息。

## （二）以前期间拟定、在报告期实施的利润分配方案、公积金转增股本方案或发行新股方案的执行情况

适用  不适用

2012年5月10日，公司2011年度股东大会审议通过了2011年度利润分配方案，以2011年末总股本250,200,000股为基数，向全体股东按每10股派发现金红利1.00元（含税）；合计派发现金股利25,020,000.00元。该方案已于2012年6月28日实施。

## （三）重大诉讼仲裁事项

适用  不适用

本期公司无重大诉讼、仲裁事项。

## （四）破产重整相关事项

适用  不适用

## （五）公司持有其他上市公司股权、参股金融企业股权情况

### 1、证券投资情况

适用  不适用

### 2、持有其他上市公司股权情况

适用  不适用

### 3、持有非上市金融企业股权情况

适用  不适用

### 4、买卖其他上市公司股份的情况

适用  不适用

## （六）资产交易事项

### 1、收购资产情况

适用  不适用

### 2、出售资产情况

适用  不适用

### 3、资产置换情况

适用  不适用

### 4、企业合并情况

适用  不适用

### 5、自资产重组报告书或收购出售资产公告刊登后，该事项的进展情况及对报告期经营成果与财务状况的影响

适用  不适用

## （七）公司大股东及其一致行动人在报告期提出或实施股份增持计划的说明

适用  不适用

## （八）公司股权激励的实施情况及其影响

适用  不适用

## （九）重大关联交易

## 1、与日常经营相关的关联交易

√ 适用 □ 不适用

关联交易方	关联关系	关联交易类型	关联交易内容	关联交易定价原则	关联交易价格(万元)	关联交易金额(万元)	占同类交易金额的比例(%)	关联交易结算方式	对公司利润的影响	市场价格(万元)	交易价格与市场参考价格差异较大的原因
常熟通润汽车零部件股份有限公司	同受大股东控制	购销业务	销售产品	市场价格		1,840.05	4.33%	银行转账或支票	影响不大		
上海通润进出口有限公司	同受大股东控制	购销业务	销售产品	市场价格		222.24	0.52%	银行转账	影响不大		
常熟市通润包装有限公司	同受大股东控制	购销业务	采购物料	市场价格		395.77	1.27%	银行转账	影响不大		
合计				--	--	2,458.06	6.12%	--	--	--	--
大额销货退回的详细情况				无							
关联交易的必要性、持续性、选择与关联方（而非市场其他交易方）进行交易的原因				本公司向关联方销售产品，主要是关联公司的客户为提高采购效率，在采购关联公司产品时，要求关联公司向本公司采购工具箱柜共同装箱出口。向关联方采购货物，主要是关联公司产品质量保证，供货及时，能较好满足公司生产需要。因此预计在今后的生产经营中，这种关联交易还会持续。							
关联交易对上市公司独立性的影响				公司关联交易所涉及的比例较低，不会影响本公司的独立性，也不会因此类交易而对关联人形成依赖。							
公司对关联方的依赖程度，以及相关解决措施（如有）				无							
按类别对本期将发生的日常关联交易进行总金额预计的，在报告期内的实际履行情况				公司年初预计与常熟通润汽车零部件股份有限公司发生关联销售合同金额为 4500 万元，报告期内实际履行 1840.05 万元；年初预计与上海通润进出口有限公司发生关联销售合同金额为 500 万元，报告期内实际履行 222.24 万元；年初预计与常熟市通润包装有限公司发生关联采购合同金额为 500 万元，报告期内实际履行 395.77 万元。上述日常关联交易合同正常履行。							
关联交易的说明				公司与关联方发生的关联交易属于正常的商业交易行为，对于公司的生产经营是必要的；定价原则为市场价格，具备公允性；没有损害股份公司和非关联股东的利益，交易的决策严格按照公司的相关制度进行，关联交易不会对公司造成不利影响。							

与日常经营相关的关联交易

关联方	向关联方销售产品和提供劳务		向关联方采购产品和接受劳务	
	交易金额（万元）	占同类交易金额的比例(%)	交易金额（万元）	占同类交易金额的比例(%)
常熟通润汽车零部件股份有限公司	1,840.05	4.33%	0.03	0%
上海通润进出口有限公司	222.24	0.52%		
常熟市通润包装有限公司	40.59	0.1%	395.77	1.27%
合计	2,102.88	4.95%	395.8	1.27%

其中：报告期内公司向控股股东及其子公司销售产品或提供劳务的关联交易金额2,102.88万元。

2、资产收购、出售发生的关联交易

适用  不适用

3、共同对外投资的重大关联交易

适用  不适用

4、关联债权债务往来

适用  不适用

是否存在非经营性关联债权债务往来

是  否

关联方	关联关系	向关联方提供资金（万元）						关联方向上市公司提供资金（万元）					
		期初余额	发生额	偿还额	期末余额	利息收入	利息支出	期初余额	发生额	偿还额	期末余额	利息收入	利息支出

非经营性														
常熟市千斤顶厂	控股股东								1,500		500	1,000	0	0
小计									1,500		500	1,000	0	0
经营性														
小计														
合计														
报告期内公司向控股股东及其子公司提供资金的发生额(万元)														
其中：非经营性发生额（万元）														
公司向控股股东及其子公司提供资金的余额（万元）														
其中：非经营性余额（万元）														
关联债权债务形成原因		主要是收购前子公司向控股股东借款，用于流动资金周转。												
关联债权债务清偿情况		按还款计划还款。												
与关联债权债务有关的承诺		还款计划。												
关联债权债务对公司经营成果及财务状况的影响		目前按还款计划还款，对公司经营成果和财务状况无重大不良影响。												

报告期内资金被占用情况及清欠进展情况

适用  不适用

截止报告期末，上市公司未完成非经营性资金占用的清欠工作的，董事会提出的责任追究方案

适用  不适用



5、其他重大关联交易

适用  不适用

(十) 重大合同及其履行情况

1、为公司带来的利润达到公司本期利润总额 10% 以上（含 10%）的托管、承包、租赁事项

(1) 托管情况

适用  不适用

(2) 承包情况

适用  不适用

(3) 租赁情况

适用  不适用

2、担保情况

适用  不适用

单位：万元

公司对外担保情况（不包括对子公司的担保）								
担保对象名称	担保额度 相关公告 披露日期	担保额度	实际发生日期 （协议签署 日）	实际担保金额	担保类型	担保期	是否履行 完毕	是否为关 联方担保 （是或 否）
报告期内审批的对外担保额度合计（A1）				0	报告期内对外担保实际发生额合计（A2）			0
报告期末已审批的对外担保额度合计（A3）				0	报告期末实际对外担保余额合计（A4）			0
公司对子公司的担保情况								
担保对象名称	担保额度 相关公告 披露日期	担保额度	实际发生日期 （协议签署 日）	实际担保金额	担保类型	担保期	是否履行 完毕	是否为关 联方担保 （是或 否）

常熟市通用电器厂有限公司	2010年08月17日	2,000	2012年04月17日	2,000	保证	2010年10月11日-2012年8月3日	否	否
常熟市通用电器厂有限公司	2010年08月17日	600	2011年10月12日	600	保证	2011年10月12日-2012年8月15日	否	否
常熟市通用电器厂有限公司	2010年10月25日	4,400	2011年12月07日	900	保证	2011年11月30日-2012年11月29日	否	否
常熟市通用电器厂有限公司	2010年12月28日	3,000		0	保证	2010年12月27日-2012年12月26日	否	否
常熟市通用电器厂有限公司	2012年04月14日	1,700	2012年04月16日	1,000	保证	2012年4月16日-2013年8月31日	否	否
报告期内审批对子公司担保额度合计 (B1)			1,700	报告期内对子公司担保实际发生额合计 (B2)				3,900
报告期末已审批的对子公司担保额度合计 (B3)			11,700	报告期末对子公司实际担保余额合计 (B4)				4,500
公司担保总额 (即前两大项的合计)								
报告期内审批担保额度合计 (A1+B1)			1,700	报告期内担保实际发生额合计 (A2+B2)				3,900
报告期末已审批的担保额度合计 (A3+B3)			11,700	报告期末实际担保余额合计 (A4+B4)				4,500
实际担保总额 (即 A4+B4) 占公司净资产的比例				9.06				
其中:								
为股东、实际控制人及其关联方提供担保的金额 (C)				0				
直接或间接为资产负债率超过 70% 的被担保对象提供的债务担保金额 (D)				0				
担保总额超过净资产 50% 部分的金额 (E)				0				
上述三项担保金额合计 (C+D+E)				0				
未到期担保可能承担连带清偿责任说明				无				
违反规定程序对外提供担保的说明				无				

**3、委托理财情况**

适用  不适用

**4、日常经营重大合同的履行情况**

适用  不适用

**5、其他重大合同**

适用  不适用

**(十一) 发行公司债的说明**

适用  不适用

**(十二) 承诺事项履行情况**

**1、公司或持股 5%以上股东在报告期内或持续到报告期内的承诺事项**

适用  不适用

承诺事项	承诺人	承诺内容	承诺时间	承诺期限	履行情况
股改承诺					
收购报告书或权益变动报告书中所作承诺					
资产置换时所作承诺					
发行时所作承诺	常熟市千斤顶厂、TORIN JACK,INC. 和常熟市新观念投资管理有限公司	承诺避免同业竞争	2007 年 07 月 25 日	长期	严格履行
其他对公司中小股东所作承诺	常熟市千斤顶厂、TORIN JACK,INC. 和常熟市新观念投资管理有限公司	延长限售期的承诺：对 2010 年 8 月 10 日解禁的股份自愿继续延长 2 年限售期。若在承诺期间江苏通润发生资本公积金转增股本、派送股票红利、股票拆细、缩股、配股等事项，上述限售股份数量也作相应调整。公司不转让或者委托他人管理其所持有的江苏通润股份，也不由	2010 年 08 月 10 日	两年	严格履行

		江苏通润回购其所持有的股份，但不包括在此期间新增的股份。常熟市新观念投资管理有限公司还承诺，限售期满后，每年转让的股份不超过其所持有股份总数的百分之二十五。		
承诺是否及时履行	<input checked="" type="checkbox"/> 是 <input type="checkbox"/> 否 <input type="checkbox"/> 不适用			
未完成履行的具体原因及下一步计划				
是否就导致的同业竞争和关联交易问题作出承诺	<input type="checkbox"/> 是 <input checked="" type="checkbox"/> 否 <input type="checkbox"/> 不适用			
承诺的解决期限				
解决方式				
承诺的履行情况	严格履行			

2、公司资产或项目存在盈利预测，且报告期仍处在盈利预测期间，公司就资产或项目达到原盈利预测及其原因做出说明

适用  不适用

### （十三）其他综合收益细目

单位：元

项目	本期	上期
1.可供出售金融资产产生的利得（损失）金额		
减：可供出售金融资产产生的所得税影响		
前期计入其他综合收益当期转入损益的净额		
小计		
2.按照权益法核算的在被投资单位其他综合收益中所享有的份额		
减：按照权益法核算的在被投资单位其他综合收益中所享有的份额产生的所得税影响		
前期计入其他综合收益当期转入损益的净额		
小计		
3.现金流量套期工具产生的利得（或损失）金额		
减：现金流量套期工具产生的所得税影响		
前期计入其他综合收益当期转入损益的净额		
转为被套期项目初始确认金额的调整额		

小计		
4.外币财务报表折算差额		
减：处置境外经营当期转入损益的净额		
小计		
5.其他		
减：由其他计入其他综合收益产生的所得税影响		
前期其他计入其他综合收益当期转入损益的净额		
小计		
合计		

**(十四) 报告期内接待调研、沟通、采访等活动登记表**

接待时间	接待地点	接待方式	接待对象类型	接待对象	谈论的主要内容及提供的资料
2012 年 06 月 13 日	公司办公室	电话沟通	个人	个人	公司经营情况、半年报的披露日期和利润分配方案的实施日期。

**(十五) 聘任、解聘会计师事务所情况**

半年报是否经过审计

是  否  不适用

是否改聘会计师事务所

是  否  不适用

**(十六) 上市公司及其董事、监事、高级管理人员、公司股东、实际控制人和收购人处罚及整改情况**

适用  不适用

**(十七) 其他重大事项的说明**

适用  不适用

**(十八) 本公司转债担保人盈利能力、资产状况和信用状况发生重大变化的情况**

(本表仅适用于发行公司可转换债券的上市公司填写)

适用  不适用

## （十九）信息披露索引

事项	刊载的报刊名称及版面	刊载日期	刊载的互联网网站及检索路径
2011 年度业绩快报	《证券时报》信息披露 D28	2012 年 02 月 21 日	<a href="http://www.cninfo.com.cn/finalpage/2012-02-21/60564811.PDF?www.cninfo.com.cn">http://www.cninfo.com.cn/finalpage/2012-02-21/60564811.PDF?www.cninfo.com.cn</a>
关于定期报告预约披露时间变更的公告	《证券时报》专题 A8	2012 年 04 月 12 日	<a href="http://www.cninfo.com.cn/finalpage/2012-04-12/60817066.PDF?www.cninfo.com.cn">http://www.cninfo.com.cn/finalpage/2012-04-12/60817066.PDF?www.cninfo.com.cn</a>
第三届董事会第十一次会议决议公告	《证券时报》信息披露 D45	2012 年 04 月 13 日	<a href="http://www.cninfo.com.cn/finalpage/2012-04-13/60823718.PDF?www.cninfo.com.cn">http://www.cninfo.com.cn/finalpage/2012-04-13/60823718.PDF?www.cninfo.com.cn</a>
2011 年度报告	《证券时报》信息披露 D45	2012 年 04 月 13 日	<a href="http://www.cninfo.com.cn/finalpage/2012-04-13/60823702.PDF?www.cninfo.com.cn">http://www.cninfo.com.cn/finalpage/2012-04-13/60823702.PDF?www.cninfo.com.cn</a>
2011 年度报告摘要	《证券时报》信息披露 D45	2012 年 04 月 13 日	<a href="http://www.cninfo.com.cn/finalpage/2012-04-13/60823700.PDF?www.cninfo.com.cn">http://www.cninfo.com.cn/finalpage/2012-04-13/60823700.PDF?www.cninfo.com.cn</a>
审计委员会关于 2011 年度财务报表及相关事项的意见	《证券时报》信息披露 D45	2012 年 04 月 13 日	<a href="http://www.cninfo.com.cn/finalpage/2012-04-13/60823690.PDF?www.cninfo.com.cn">http://www.cninfo.com.cn/finalpage/2012-04-13/60823690.PDF?www.cninfo.com.cn</a>
第三届监事会第九次会议决议公告	《证券时报》信息披露 D45	2012 年 04 月 13 日	<a href="http://www.cninfo.com.cn/finalpage/2012-04-13/60823723.PDF?www.cninfo.com.cn">http://www.cninfo.com.cn/finalpage/2012-04-13/60823723.PDF?www.cninfo.com.cn</a>
关于召开 2011 年度股东大会的通知	《证券时报》信息披露 D45	2012 年 04 月 13 日	<a href="http://www.cninfo.com.cn/finalpage/2012-04-13/60823721.PDF?www.cninfo.com.cn">http://www.cninfo.com.cn/finalpage/2012-04-13/60823721.PDF?www.cninfo.com.cn</a>
关于 2011 年度日常关联交易超额的公告	《证券时报》信息披露 D45	2012 年 04 月 13 日	<a href="http://www.cninfo.com.cn/finalpage/2012-04-13/60823691.PDF?www.cninfo.com.cn">http://www.cninfo.com.cn/finalpage/2012-04-13/60823691.PDF?www.cninfo.com.cn</a>
日常关联交易公告	《证券时报》信息披露 D45	2012 年 04 月 13 日	<a href="http://www.cninfo.com.cn/finalpage/2012-04-13/60823692.PDF?www.cninfo.com.cn">http://www.cninfo.com.cn/finalpage/2012-04-13/60823692.PDF?www.cninfo.com.cn</a>
对外担保公告	《证券时报》信息披露 D45	2012 年 04 月 13 日	<a href="http://www.cninfo.com.cn/finalpage/2012-04-13/60823693.PDF?www.cninfo.com.cn">http://www.cninfo.com.cn/finalpage/2012-04-13/60823693.PDF?www.cninfo.com.cn</a>
开展远期结汇的公告	《证券时报》信息披露 D45	2012 年 04 月 13 日	<a href="http://www.cninfo.com.cn/finalpage/2012-04-13/60823694.PDF?www.cninfo.com.cn">http://www.cninfo.com.cn/finalpage/2012-04-13/60823694.PDF?www.cninfo.com.cn</a>
使用自有闲置资金购买银行	《证券时报》信息披露 D45	2012 年 04 月 13 日	<a href="http://www.cninfo.com.cn/finalpage/">http://www.cninfo.com.cn/finalpage/</a>

理财产品的公告			2012-04-13/60823695.PDF?www.cninfo.com.cn
关于举行 2011 年年度报告网上说明会的公告	《证券时报》信息披露 D8	2012 年 04 月 17 日	<a href="http://www.cninfo.com.cn/finalpage/2012-04-17/60839785.PDF?www.cninfo.com.cn">http://www.cninfo.com.cn/finalpage/2012-04-17/60839785.PDF?www.cninfo.com.cn</a>
2012 年第一季度季度报告	《证券时报》信息披露 D76	2012 年 04 月 24 日	<a href="http://www.cninfo.com.cn/finalpage/2012-04-24/60886506.PDF?www.cninfo.com.cn">http://www.cninfo.com.cn/finalpage/2012-04-24/60886506.PDF?www.cninfo.com.cn</a>
2011 年度股东大会决议公告	《证券时报》信息披露 D33	2012 年 05 月 11 日	<a href="http://www.cninfo.com.cn/finalpage/2012-05-11/60981236.PDF?www.cninfo.com.cn">http://www.cninfo.com.cn/finalpage/2012-05-11/60981236.PDF?www.cninfo.com.cn</a>
第四届董事会第一次会议决议公告	《证券时报》信息披露 D33	2012 年 05 月 11 日	<a href="http://www.cninfo.com.cn/finalpage/2012-05-11/60981237.PDF?www.cninfo.com.cn">http://www.cninfo.com.cn/finalpage/2012-05-11/60981237.PDF?www.cninfo.com.cn</a>
第四届监事会第一次会议决议公告	《证券时报》信息披露 D33	2012 年 05 月 11 日	<a href="http://www.cninfo.com.cn/finalpage/2012-05-11/60981238.PDF?www.cninfo.com.cn">http://www.cninfo.com.cn/finalpage/2012-05-11/60981238.PDF?www.cninfo.com.cn</a>
关于选举第四届监事会职工监事的公告	《证券时报》信息披露 D33	2012 年 05 月 11 日	<a href="http://www.cninfo.com.cn/finalpage/2012-05-11/60981239.PDF?www.cninfo.com.cn">http://www.cninfo.com.cn/finalpage/2012-05-11/60981239.PDF?www.cninfo.com.cn</a>
关于换届高级管理人员的简历公告	《证券时报》信息披露 B21	2012 年 05 月 12 日	<a href="http://www.cninfo.com.cn/finalpage/2012-05-12/60986791.PDF?www.cninfo.com.cn">http://www.cninfo.com.cn/finalpage/2012-05-12/60986791.PDF?www.cninfo.com.cn</a>
2011 年年度权益分配实施公告	《证券时报》信息披露 D28	2012 年 06 月 20 日	<a href="http://www.cninfo.com.cn/finalpage/2012-06-20/61159215.PDF?www.cninfo.com.cn">http://www.cninfo.com.cn/finalpage/2012-06-20/61159215.PDF?www.cninfo.com.cn</a>
第四届董事会第一次临时会议决议公告	《证券时报》信息披露 C8	2012 年 06 月 22 日	<a href="http://www.cninfo.com.cn/finalpage/2012-06-22/61169757.PDF?www.cninfo.com.cn">http://www.cninfo.com.cn/finalpage/2012-06-22/61169757.PDF?www.cninfo.com.cn</a>
关于召开 2012 年第一次临时股东大会的通知	《证券时报》信息披露 C8	2012 年 06 月 22 日	<a href="http://www.cninfo.com.cn/finalpage/2012-06-22/61169758.PDF?www.cninfo.com.cn">http://www.cninfo.com.cn/finalpage/2012-06-22/61169758.PDF?www.cninfo.com.cn</a>

## 八、财务会计报告

### （一）审计报告

半年报是否经过审计

是  否  不适用

### （二）财务报表

是否需要合并报表：

是  否  不适用

如无特殊说明，财务报告中的财务报表的单位为：人民币元

财务附注中报表的单位为：人民币元

#### 1、合并资产负债表

编制单位：江苏通润装备科技股份有限公司

单位：元

项目	附注	期末余额	期初余额
流动资产：			
货币资金		94,217,226.54	104,790,262.51
结算备付金			
拆出资金			
交易性金融资产			
应收票据		18,046,623.64	49,580,766.88
应收账款		131,325,504.71	134,272,120.79
预付款项		27,815,659.68	28,394,011.76
应收保费			
应收分保账款			
应收分保合同准备金			
应收利息		149,135.94	101,582.37
应收股利			
其他应收款		8,390,623.05	7,510,281.90
买入返售金融资产			



存货		189,904,789.46	154,780,774.04
一年内到期的非流动资产			
其他流动资产			
流动资产合计		469,849,563.02	479,429,800.25
非流动资产：			
发放委托贷款及垫款			
可供出售金融资产			
持有至到期投资			
长期应收款			
长期股权投资			1,080,000.00
投资性房地产			
固定资产		288,114,431.75	298,069,345.33
在建工程		1,015,973.10	328,034.60
工程物资			
固定资产清理			
生产性生物资产			
油气资产			
无形资产		49,417,878.55	50,058,275.89
开发支出			
商誉			
长期待摊费用		1,127,279.13	1,005,680.13
递延所得税资产		5,424,243.95	4,280,997.43
其他非流动资产			
非流动资产合计		345,099,806.48	354,822,333.38
资产总计		814,949,369.50	834,252,133.63
流动负债：			
短期借款		65,000,000.00	66,000,000.00
向中央银行借款			
吸收存款及同业存放			
拆入资金			
交易性金融负债			
应付票据			
应付账款		150,666,174.64	138,225,299.37
预收款项		49,637,284.94	74,836,956.99

卖出回购金融资产款			
应付手续费及佣金			
应付职工薪酬		6,986,167.58	13,168,871.46
应交税费		6,302,827.40	5,194,111.50
应付利息		167,877.68	223,256.44
应付股利		4,680,000.00	
其他应付款		29,176,666.79	30,607,727.40
应付分保账款			
保险合同准备金			
代理买卖证券款			
代理承销证券款			
一年内到期的非流动负债			
其他流动负债			
流动负债合计		312,616,999.03	328,256,223.16
非流动负债：			
长期借款			
应付债券			
长期应付款			
专项应付款			
预计负债			
递延所得税负债			
其他非流动负债			
非流动负债合计		0.00	0.00
负债合计		312,616,999.03	328,256,223.16
所有者权益（或股东权益）：			
实收资本（或股本）		250,200,000.00	250,200,000.00
资本公积		42,720,806.78	42,720,806.78
减：库存股			
专项储备			
盈余公积		37,745,906.74	37,745,906.74
一般风险准备			
未分配利润		166,100,113.37	170,047,440.40
外币报表折算差额			
归属于母公司所有者权益合计		496,766,826.89	500,714,153.92

少数股东权益		5,565,543.58	5,281,756.55
所有者权益（或股东权益）合计		502,332,370.47	505,995,910.47
负债和所有者权益（或股东权益）总计		814,949,369.50	834,252,133.63

法定代表人：柳振江

主管会计工作负责人：王月红

会计机构负责人：王月红

## 2、母公司资产负债表

单位：元

项目	附注	期末余额	期初余额
流动资产：			
货币资金		38,967,304.06	46,642,199.23
交易性金融资产			
应收票据		15,524,795.00	25,414,267.78
应收账款		39,656,282.56	39,637,029.65
预付款项		2,877,480.16	3,890,304.08
应收利息			
应收股利			
其他应收款		515,471.23	587,204.73
存货		54,968,206.89	40,009,638.80
一年内到期的非流动资产			
其他流动资产			
流动资产合计		152,509,539.90	156,180,644.27
非流动资产：			
可供出售金融资产			
持有至到期投资			
长期应收款			
长期股权投资		128,405,506.37	128,405,506.37
投资性房地产			
固定资产		220,441,306.25	228,442,434.86
在建工程		13,800.00	13,800.00
工程物资			
固定资产清理			
生产性生物资产			
油气资产			

无形资产		29,597,868.75	29,940,583.29
开发支出			
商誉			
长期待摊费用		718,223.49	1,005,680.13
递延所得税资产		2,034,429.80	1,294,429.48
其他非流动资产			
非流动资产合计		381,211,134.66	389,102,434.13
资产总计		533,720,674.56	545,283,078.40
流动负债：			
短期借款		20,000,000.00	20,000,000.00
交易性金融负债			
应付票据			
应付账款		51,419,723.07	48,870,380.10
预收款项		3,089,436.54	3,410,296.63
应付职工薪酬		4,890,686.04	8,664,372.05
应交税费		1,525,399.84	-321,471.55
应付利息		81,660.08	130,106.67
应付股利		4,680,000.00	
其他应付款		2,856,509.67	2,050,090.13
一年内到期的非流动负债			
其他流动负债			
流动负债合计		88,543,415.24	82,803,774.03
非流动负债：			
长期借款			
应付债券			
长期应付款			
专项应付款			
预计负债			
递延所得税负债			
其他非流动负债			
非流动负债合计		0.00	0.00
负债合计		88,543,415.24	82,803,774.03
所有者权益（或股东权益）：			
实收资本（或股本）		250,200,000.00	250,200,000.00

资本公积		44,578,449.10	44,578,449.10
减：库存股			
专项储备			
盈余公积		37,312,611.70	37,312,611.70
一般风险准备			
未分配利润		113,086,198.52	130,388,243.57
外币报表折算差额			
所有者权益（或股东权益）合计		445,177,259.32	462,479,304.37
负债和所有者权益（或股东权益）总计		533,720,674.56	545,283,078.40

法定代表人：柳振江

主管会计工作负责人：王月红

会计机构负责人：王月红

### 3、合并利润表

单位：元

项目	附注	本期金额	上期金额
一、营业总收入		424,539,313.40	424,439,597.32
其中：营业收入		424,539,313.40	424,439,597.32
利息收入			
已赚保费			
手续费及佣金收入			
二、营业总成本		394,710,815.13	392,435,386.15
其中：营业成本		334,801,734.66	334,360,033.06
利息支出			
手续费及佣金支出			
退保金			
赔付支出净额			
提取保险合同准备金			
保单红利支出			
分保费用			
营业税金及附加		1,991,222.52	1,499,125.63
销售费用		21,942,940.93	27,360,738.10
管理费用		33,134,592.76	24,894,551.07
财务费用		1,600,214.13	3,074,470.56

资产减值损失		1,240,110.13	1,246,467.73
加：公允价值变动收益(损失以“-”号填列)			
投资收益(损失以“-”号填列)		270,451.92	
其中：对联营企业和合营企业的投资收益			
汇兑收益(损失以“-”号填列)			
三、营业利润(亏损以“-”号填列)		30,098,950.19	32,004,211.17
加：营业外收入		515,123.00	351,569.11
减：营业外支出		759,701.97	244,160.56
其中：非流动资产处置损失		365,289.98	
四、利润总额(亏损总额以“-”号填列)		29,854,371.22	32,111,619.72
减：所得税费用		8,497,911.22	7,462,628.14
五、净利润(净亏损以“-”号填列)		21,356,460.00	24,648,991.58
其中：被合并方在合并前实现的净利润			
归属于母公司所有者的净利润		21,072,672.97	24,377,286.50
少数股东损益		283,787.03	271,705.08
六、每股收益：		--	--
(一) 基本每股收益		0.08	0.1
(二) 稀释每股收益		0.08	0.1
七、其他综合收益			
八、综合收益总额		21,356,460.00	24,648,991.58
归属于母公司所有者的综合收益总额		21,072,672.97	24,377,286.50
归属于少数股东的综合收益总额		283,787.03	271,705.08

法定代表人：柳振江

主管会计工作负责人：王月红

会计机构负责人：王月红

#### 4、母公司利润表

单位：元

项目	附注	本期金额	上期金额
一、营业收入		238,404,049.28	276,746,352.42
减：营业成本		227,678,206.47	255,681,797.89
营业税金及附加		1,163,276.85	1,124,379.60
销售费用		7,937,605.03	8,812,969.70
管理费用		18,767,505.55	15,283,145.73
财务费用		290,790.55	1,337,471.50
资产减值损失		-23,107.66	-68,187.26
加：公允价值变动收益（损失以“－”号填列）			
投资收益（损失以“－”号填列）			
其中：对联营企业和合营企业的投资收益			
二、营业利润（亏损以“－”号填列）		10,725,842.81	21,064,554.53
加：营业外收入		383,073.00	286,350.19
减：营业外支出		701,528.56	102,364.11
其中：非流动资产处置损失			
三、利润总额（亏损总额以“－”号填列）		10,407,387.25	21,248,540.61
减：所得税费用		2,689,432.30	5,329,181.97
四、净利润（净亏损以“－”号填列）		7,717,954.95	15,919,358.64
五、每股收益：		--	--
（一）基本每股收益		0.03	0.06
（二）稀释每股收益		0.03	0.06
六、其他综合收益			
七、综合收益总额		7,717,954.95	15,919,358.64

法定代表人：柳振江

主管会计工作负责人：王月红

会计机构负责人：王月红

**5、合并现金流量表**

单位：元

项目	本期金额	上期金额
<b>一、经营活动产生的现金流量：</b>		
销售商品、提供劳务收到的现金	475,855,241.14	440,610,198.43
客户存款和同业存放款项净增加额		
向中央银行借款净增加额		
向其他金融机构拆入资金净增加额		
收到原保险合同保费取得的现金		
收到再保险业务现金净额		
保户储金及投资款净增加额		
处置交易性金融资产净增加额		
收取利息、手续费及佣金的现金		
拆入资金净增加额		0.00
回购业务资金净增加额		
收到的税费返还	17,589,770.03	18,591,211.05
收到其他与经营活动有关的现金	6,410,705.29	4,657,488.38
经营活动现金流入小计	499,855,716.46	463,858,897.86
购买商品、接受劳务支付的现金	361,418,771.24	360,389,121.47
客户贷款及垫款净增加额		
存放中央银行和同业款项净增加额		
支付原保险合同赔付款项的现金		
支付利息、手续费及佣金的现金		
支付保单红利的现金		
支付给职工以及为职工支付的现金	44,616,010.73	39,950,766.57
支付的各项税费	17,573,828.40	15,249,540.68
支付其他与经营活动有关的现金	47,693,134.06	35,174,745.02
经营活动现金流出小计	471,301,744.43	450,764,173.74
经营活动产生的现金流量净额	28,553,972.03	13,094,724.12
<b>二、投资活动产生的现金流量：</b>		
收回投资收到的现金	1,080,000.00	



取得投资收益所收到的现金	270,451.92	
处置固定资产、无形资产和其他长期资产收回的现金净额	59,273.51	
处置子公司及其他营业单位收到的现金净额		
收到其他与投资活动有关的现金		
投资活动现金流入小计	1,409,725.43	0.00
购建固定资产、无形资产和其他长期资产支付的现金	14,379,755.11	17,110,068.92
投资支付的现金		1,080,000.00
质押贷款净增加额		
取得子公司及其他营业单位支付的现金净额		
支付其他与投资活动有关的现金		
投资活动现金流出小计	14,379,755.11	18,190,068.92
投资活动产生的现金流量净额	-12,970,029.68	-18,190,068.92
三、筹资活动产生的现金流量：		
吸收投资收到的现金		
其中：子公司吸收少数股东投资收到的现金		
取得借款收到的现金	39,000,000.00	22,099,103.06
发行债券收到的现金		
收到其他与筹资活动有关的现金		
筹资活动现金流入小计	39,000,000.00	22,099,103.06
偿还债务支付的现金	40,000,000.00	21,000,000.00
分配股利、利润或偿付利息支付的现金	22,719,328.74	24,830,278.42
其中：子公司支付给少数股东的股利、利润		
支付其他与筹资活动有关的现金		
筹资活动现金流出小计	62,719,328.74	45,830,278.42
筹资活动产生的现金流量净额	-23,719,328.74	-23,731,175.36
四、汇率变动对现金及现金等价物的影响	452,376.91	-1,772,334.56
五、现金及现金等价物净增加额	-7,683,009.48	-30,598,854.72
加：期初现金及现金等价物余额	99,448,217.82	128,239,970.16

六、期末现金及现金等价物余额	91,765,208.34	97,641,115.44
----------------	---------------	---------------

法定代表人：柳振江

主管会计工作负责人：王月红

会计机构负责人：王月红

## 6、母公司现金流量表

单位：元

项目	本期金额	上期金额
<b>一、经营活动产生的现金流量：</b>		
销售商品、提供劳务收到的现金	265,994,371.18	288,854,427.38
收到的税费返还	10,513,951.06	17,126,698.39
收到其他与经营活动有关的现金	2,694,099.12	2,352,521.58
经营活动现金流入小计	279,202,421.36	308,333,647.35
购买商品、接受劳务支付的现金	210,660,163.99	243,434,496.10
支付给职工以及为职工支付的现金	31,504,464.08	30,038,430.97
支付的各项税费	2,956,562.52	7,271,945.15
支付其他与经营活动有关的现金	13,818,385.04	8,530,918.85
经营活动现金流出小计	258,939,575.63	289,275,791.07
经营活动产生的现金流量净额	20,262,845.73	19,057,856.28
<b>二、投资活动产生的现金流量：</b>		
收回投资收到的现金		
取得投资收益所收到的现金		
处置固定资产、无形资产和其他长期资产收回的现金净额	58,846.16	
处置子公司及其他营业单位收到的现金净额		
收到其他与投资活动有关的现金		
投资活动现金流入小计	58,846.16	0.00
购建固定资产、无形资产和其他长期资产支付的现金	5,946,369.91	13,328,195.00
投资支付的现金		5,000,000.00
取得子公司及其他营业单位支付的现金净额		
支付其他与投资活动有关的现金		
投资活动现金流出小计	5,946,369.91	18,328,195.00
投资活动产生的现金流量净额	-5,887,523.75	-18,328,195.00

三、筹资活动产生的现金流量：		
吸收投资收到的现金		
取得借款收到的现金		10,000,000.00
发行债券收到的现金		
收到其他与筹资活动有关的现金		
筹资活动现金流入小计	0.00	10,000,000.00
偿还债务支付的现金		
分配股利、利润或偿付利息支付的现金	21,067,673.33	23,456,250.00
支付其他与筹资活动有关的现金		
筹资活动现金流出小计	21,067,673.33	23,456,250.00
筹资活动产生的现金流量净额	-21,067,673.33	-13,456,250.00
四、汇率变动对现金及现金等价物的影响	279,361.77	-1,331,799.10
五、现金及现金等价物净增加额	-6,412,989.58	-14,058,387.82
加：期初现金及现金等价物余额	45,380,293.64	86,323,819.83
六、期末现金及现金等价物余额	38,967,304.06	72,265,432.01

法定代表人：柳振江

主管会计工作负责人：王月红

会计机构负责人：王月红

## 7、合并所有者权益变动表

本期金额

单位：元

项目	本期金额									
	归属于母公司所有者权益								少数股东权益	所有者权益合计
	实收资本（或股本）	资本公积	减：库存股	专项储备	盈余公积	一般风险准备	未分配利润	其他		
一、上年年末余额	250,200,000.00	42,720,806.78			37,745,906.74		170,047,440.40		5,281,756.55	505,995,910.47
加：会计政策变更										
前期差错更正										
其他										
二、本年初余额	250,000,000.00	42,720,806.78			37,745,906.74		170,047,440.40		5,281,756.55	505,995,910.47
三、本期增减变动金额（减少）							-3,947.3		283,787.0	-3,663,540.

以“一”号填列)							27.03		3	00
(一) 净利润							21,072,672.97		283,787.03	21,356,460.00
(二) 其他综合收益										
上述(一)和(二)小计							21,072,672.97		283,787.03	21,356,460.00
(三) 所有者投入和减少资本	0.00	0.00	0.00	0.00	0.00	0.00	0.00	0.00	0.00	0.00
1. 所有者投入资本										
2. 股份支付计入所有者权益的金额										
3. 其他										
(四) 利润分配	0.00	0.00	0.00	0.00	0.00	0.00	-25,020,000.00	0.00	0.00	-25,020,000.00
1. 提取盈余公积										
2. 提取一般风险准备										
3. 对所有者(或股东)的分配							-25,020,000.00			-25,020,000.00
4. 其他										
(五) 所有者权益内部结转	0.00	0.00	0.00	0.00	0.00	0.00	0.00	0.00	0.00	0.00
1. 资本公积转增资本(或股本)										
2. 盈余公积转增资本(或股本)										
3. 盈余公积弥补亏损										
4. 其他										
(六) 专项储备										
1. 本期提取										
2. 本期使用										
(七) 其他										
四、本期期末余额	250,200,000.00	42,720,806.78			37,745,906.74		166,100,113.37		5,565,543.58	502,332,370.47

上年金额

单位：元

项目	上年金额									少数股东权益	所有者权益合计
	归属于母公司所有者权益										
	实收资本(或	资本公	减:库存	专项储	盈余公	一般风	未分配	其他			

	股本)	积	股	备	积	险准备	利润			
一、上年年末余额	156,375,000.00	136,545,806.78			35,159,483.81		151,370,268.38		5,069,786.65	484,520,345.62
加：同一控制下企业合并产生的追溯调整										
加：会计政策变更										
前期差错更正										
其他										
二、本年初余额	156,375,000.00	136,545,806.78			35,159,483.81		151,370,268.38		5,069,786.65	484,520,345.62
三、本期增减变动金额（减少以“-”号填列）	93,825,000.00	-93,825,000.00			2,586,422.93		18,677,172.02		211,969.90	21,475,564.85
（一）净利润							44,719,844.95		211,969.90	44,931,814.85
（二）其他综合收益										
上述（一）和（二）小计							44,719,844.95		211,969.90	44,931,814.85
（三）所有者投入和减少资本	0.00	0.00	0.00	0.00	0.00	0.00	0.00	0.00	0.00	0.00
1. 所有者投入资本										
2. 股份支付计入所有者权益的金额										
3. 其他										
（四）利润分配	0.00	0.00	0.00	0.00	2,586,422.93	0.00	-26,042,672.93	0.00	0.00	-23,456,250.00
1. 提取盈余公积					2,586,422.93		-2,586,422.93			
2. 提取一般风险准备										
3. 对所有者（或股东）的分配							-23,456,250.00			-23,456,250.00
4. 其他										
（五）所有者权益内部结转	93,825,000.00	-93,825,000.00	0.00	0.00	0.00	0.00	0.00	0.00	0.00	0.00
1. 资本公积转增资本（或股本）	93,825,000.00	-93,825,000.00								
2. 盈余公积转增资本（或股本）										
3. 盈余公积弥补亏损										

4. 其他									
(六) 专项储备									
1. 本期提取									
2. 本期使用									
(七) 其他									
四、本期期末余额	250,200,000.00	42,720,806.78			37,745,906.74		170,047,440.40	5,281,756.55	505,995,910.47

法定代表人：柳振江

主管会计工作负责人：王月红

会计机构负责人：王月红

### 8、母公司所有者权益变动表

本期金额

单位：元

项目	本期金额							
	实收资本 (或股本)	资本公积	减：库存股	专项储备	盈余公积	一般风险 准备	未分配利 润	所有者权 益合计
一、上年年末余额	250,200,000.00	44,578,449.10			37,312,611.70		130,388,243.57	462,479,304.37
加：会计政策变更								
前期差错更正								
其他								
二、本年年初余额	250,200,000.00	44,578,449.10			37,312,611.70		130,388,243.57	462,479,304.37
三、本期增减变动金额（减少以“－”号填列）							-17,302,045.05	-17,302,045.05
（一）净利润							7,717,954.95	7,717,954.95
（二）其他综合收益								
上述（一）和（二）小计							7,717,954.95	7,717,954.95
（三）所有者投入和减少资本	0.00	0.00	0.00	0.00	0.00	0.00	0.00	0.00
1. 所有者投入资本								
2. 股份支付计入所有者权益的金额								
3. 其他								
（四）利润分配	0.00	0.00	0.00	0.00	0.00	0.00	-25,020,000.00	-25,020,000.00

1. 提取盈余公积								
2. 提取一般风险准备								
3. 对所有者（或股东）的分配							-25,020,000.00	-25,020,000.00
4. 其他								
（五）所有者权益内部结转	0.00	0.00	0.00	0.00	0.00	0.00	0.00	0.00
1. 资本公积转增资本（或股本）								
2. 盈余公积转增资本（或股本）								
3. 盈余公积弥补亏损								
4. 其他								
（六）专项储备								
1. 本期提取								
2. 本期使用								
（七）其他								
四、本期期末余额	250,200,000.00	44,578,449.10			37,312,611.70		113,086,198.52	445,177,259.32

上年金额

单位：元

项目	上年金额							
	实收资本 (或股本)	资本公积	减：库存股	专项储备	盈余公积	一般风险 准备	未分配利 润	所有者权 益合计
一、上年年末余额	156,375,000.00	138,403,449.10			34,726,188.77		130,566,687.22	460,071,325.09
加：会计政策变更								
前期差错更正								
其他								
二、本年年初余额	156,375,000.00	138,403,449.10			34,726,188.77		130,566,687.22	460,071,325.09
三、本期增减变动金额（减少以“－”号填列）	93,825,000.00	-93,825,000.00			2,586,422.93		-178,443.65	2,407,979.28
（一）净利润							25,864,229.28	25,864,229.28
（二）其他综合收益								
上述（一）和（二）小计							25,864,229.28	25,864,229.28
（三）所有者投入和减少资本	0.00	0.00	0.00	0.00	0.00	0.00	0.00	0.00

1. 所有者投入资本								
2. 股份支付计入所有者权益的金额								
3. 其他								
(四) 利润分配	0.00	0.00	0.00	0.00	2,586,422.93	0.00	-26,042,672.93	-23,456,250.00
1. 提取盈余公积					2,586,422.93		-2,586,422.93	
2. 提取一般风险准备								
3. 对所有者（或股东）的分配							-23,456,250.00	-23,456,250.00
4. 其他								
(五) 所有者权益内部结转	93,825,000.00	-93,825,000.00	0.00	0.00	0.00	0.00	0.00	0.00
1. 资本公积转增资本（或股本）	93,825,000.00	-93,825,000.00						
2. 盈余公积转增资本（或股本）								
3. 盈余公积弥补亏损								
4. 其他								
(六) 专项储备								
1. 本期提取								
2. 本期使用								
(七) 其他								
四、本期期末余额	250,200,000.00	44,578,449.10			37,312,611.70		130,388,243.57	462,479,304.37

法定代表人：柳振江

主管会计工作负责人：王月红

会计机构负责人：王月红

### （三）公司基本情况

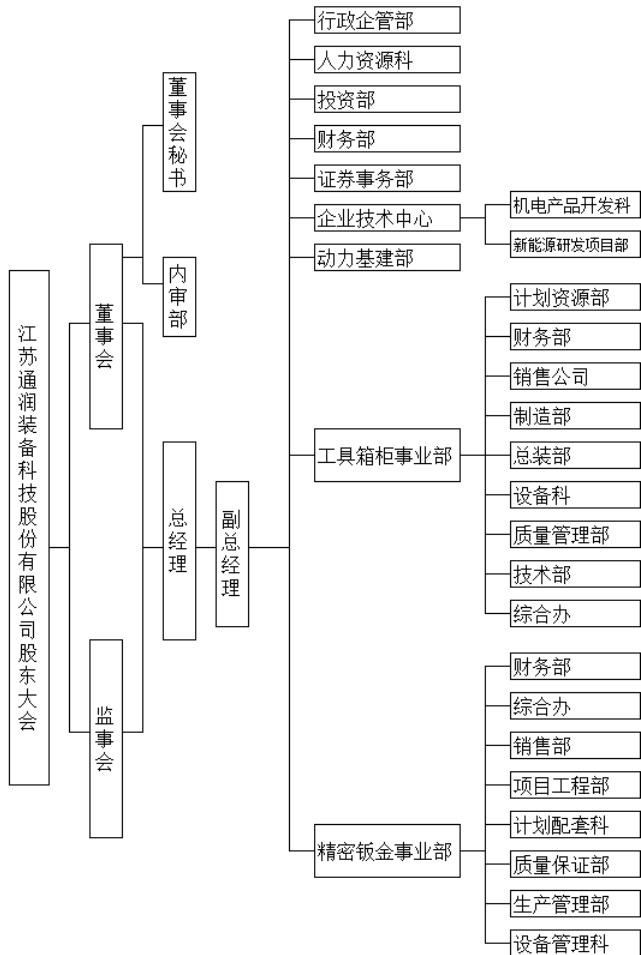
江苏通润装备科技股份有限公司（原名为江苏通润工具箱柜股份有限公司，以下简称“公司”或“本公司”）成立于2002年10月28日。2007年7月经中国证券监督管理委员会以证监发行字[2007]186号文《关于核准江苏通润工具箱柜股份有限公司首次公开发行股票的通知》核准公司公开发行不超过1,800万股新股，2007年8月公司在深圳证券交易所上市。公司的企业法人营业执照注册号：320000400000841。所属行业为制造业。2010年，公司名称由江苏通润工具箱柜股份有限公司变更为江苏通润装备科技股份有限公司。

截止2012年6月30日，公司注册资本为人民币250,200,000.00元，法定代表人为柳振江。公司注册地：



江苏省常熟市海虞镇周行通港工业开发区。

公司经营范围为：金属工具箱柜、钢制办公家具、精密钣金制品的生产及相关品的科技开发；设计、制造高低压开关柜、高低压电器元件、电气控制设备，并对销售后的产品进行维修服务。公司的基本组织架构如下：



#### （四）公司主要会计政策、会计估计和前期差错更正

##### 1、财务报表的编制基础

公司以持续经营为基础，根据实际发生的交易和事项，按照财政部于2006年2月15日颁布的《企业会计准则——基本准则》和38项具体会计准则、其后颁布的企业会计准则应用指南、企业会计准则解释及其他相关规定（以下合称“企业会计准则”）、以及中国证券监督管理委员会《公开发行证券的公司信息披露编报规则第15号——财务报告的一般规定》（2010年修订）的披露规定编制财务报表。

## 2、遵循企业会计准则的声明

公司所编制的财务报表符合企业会计准则的要求，真实、完整地反映了报告期公司的财务状况、经营成果、现金流量等有关信息。

## 3、会计期间

自公历1月1日至12月31日止为一个会计年度。本报告期为2012年1月1日至2012年6月30日。

## 4、记账本位币

采用人民币为记账本位币。

境外子公司的记账本位币（不适用）

## 5、同一控制下和非同一控制下企业合并的会计处理方法

### （1）同一控制下企业合并

本公司在企业合并中取得的资产和负债，按照合并日在被合并方的账面价值计量。被合并各方采用的会计政策与本公司不一致的，本公司在合并日按照本公司会计政策进行调整，在此基础上按照调整后的账面价值确认。

在合并中取得的净资产账面价值与支付的合并对价账面价值（或发行股份面值总额）的差额，调整资本公积中的股本溢价，资本公积中的股本溢价不足冲减的，调整留存收益。

本公司为进行企业合并而发生的各项直接相关费用，包括为进行企业合并而支付的审计费用、评估费用、法律服务费等，于发生时计入当期损益。企业合并中发行权益性证券发生的手续费、佣金等，抵减权益性证券溢价收入，溢价收入不足冲减的，冲减留存收益。

### （2）非同一控制下的企业合并

本公司在购买日对作为企业合并对价付出的资产、发生或承担的负债按照公允价值计量。公允价值与其账面价值的差额，计入当期损益。

本公司在购买日对合并成本进行分配，确认所取得的被购买方各项可辨认资产、负债及或有负债的公允价值。

本公司对合并成本大于合并中取得的被购买方可辨认净资产公允价值份额的差额，确认为商誉；合并

成本小于合并中取得的被购买方可辨认净资产公允价值份额的差额，经复核后，计入当期损益。

企业合并中取得的被购买方除无形资产外的其他各项资产（不仅限于被购买方原已确认的资产），其所带来的经济利益很可能流入本公司且公允价值能够可靠计量的，单独确认并按公允价值计量；公允价值能够可靠计量的无形资产，单独确认为无形资产并按公允价值计量；取得的被购买方除或有负债以外的其他各项负债，履行有关义务很可能导致经济利益流出本公司且公允价值能够可靠计量的，单独确认并按照公允价值计量；取得的被购买方或有负债，其公允价值能可靠计量的，单独确认为负债并按照公允价值计量。

本公司在企业合并中取得的被购买方的可抵扣暂时性差异，在购买日不符合递延所得税资产确认条件的，不予以确认。购买日后12个月内，如取得新的或进一步的信息表明购买日的相关情况已经存在，预期被购买方在购买日可抵扣暂时性差异带来的经济利益能够实现的，确认相关的递延所得税资产，同时减少商誉，商誉不足冲减的，差额部分确认为当期损益；除上述情况以外，确认与企业合并相关的递延所得税资产，计入当期损益。

非同一控制下企业合并，购买方为企业合并发生的审计、法律服务、评估咨询等中介费用以及其他相关管理费用，应当于发生时计入当期损益；购买方作为合并对价发行的权益性证券或债务性证券的交易费用，应当计入权益性证券或债务性证券的初始确认金额。

## 6、合并财务报表的编制方法

### （1）合并财务报表的编制方法

本公司合并财务报表的合并范围以控制为基础确定，所有子公司均纳入合并财务报表。

所有纳入合并财务报表合并范围的子公司所采用的会计政策、会计期间与本公司一致，如子公司采用的会计政策、会计期间与本公司不一致的，在编制合并财务报表时，按本公司的会计政策、会计期间进行必要的调整。对于非同一控制下企业合并取得的子公司，以购买日可辨认净资产公允价值为基础对其财务报表进行调整。合并财务报表以本公司及子公司的财务报表为基础，根据其他有关资料，按照权益法调整对子公司的长期股权投资后，由本公司编制。

合并财务报表时抵销本公司与各子公司、各子公司相互之间发生的内部交易对合并资产负债表、合并利润表、合并现金流量表、合并所有者权益变动表的影响。

子公司少数股东应占的权益和损益分别在合并资产负债表中所有者权益项目下和合并利润表中净利润项目下单独列示。子公司少数股东分担的当期亏损超过了少数股东在该子公司期初所有者权益中所享有份额而形成的余额，冲减少数股东权益。

在报告期内，若因同一控制下企业合并增加子公司的，则调整合并资产负债表的期初数；将子公司合并当期期初至报告期末的收入、费用、利润纳入合并利润表；将子公司合并当期期初至报告期末的现金流量纳入合并现金流量表，同时对比较报表的相关项目进行调整，视同合并后的报告主体在以前期间一直存在。

在报告期内，若因非同一控制下企业合并增加子公司的，则不调整合并资产负债表期初数；将子公司自购买日至报告期末的收入、费用、利润纳入合并利润表；该子公司自购买日至报告期末的现金流量纳入合并现金流量表。通过多次交易分步实现非同一控制下企业合并时，对于购买日之前持有的被购买方的股权，本公司按照该股权在购买日的公允价值进行重新计量，公允价值与其账面价值的差额计入当期投资收益。购买日之前持有的被购买方的股权涉及其他综合收益的，与其相关的其他综合收益转为购买日所属当期投资收益。

在报告期内，本公司处置子公司，则该子公司期初至处置日的收入、费用、利润纳入合并利润表；该子公司期初至处置日的现金流量纳入合并现金流量表。因处置部分股权投资或其他原因丧失了对原有子公司控制权时，对于处置后的剩余股权投资，本公司按照其在丧失控制权日的公允价值进行重新计量。处置股权取得的对价与剩余股权公允价值之和，减去按原持股比例计算应享有原有子公司自购买日开始持续计算的净资产的份额之间的差额，计入丧失控制权当期的投资收益。与原有子公司股权投资相关的其他综合收益，在丧失控制权时转为当期投资收益。

本公司因购买少数股权新取得的长期股权投资与按照新增持股比例计算应享有子公司的可辨认净资产份额之间的差额，以及在不丧失控制权的情况下因部分处置对子公司的股权投资而取得的处置价款与处置长期股权投资相对应享有子公司净资产份额的差额，均调整合并资产负债表中的资本公积中的股本溢价，资本公积中的股本溢价不足冲减的，调整留存收益。

## **(2) 对同一子公司的股权在连续两个会计年度买入再卖出，或卖出再买入的应披露相关的会计处理方法**

### **7、现金及现金等价物的确定标准**

在编制现金流量表时，将本公司库存现金以及可以随时用于支付的存款确认为现金。将同时具备期限短（从购买日起三个月内到期）、流动性强、易于转换为已知现金、价值变动风险很小四个条件的投资，确定为现金等价物。

## 8、外币业务和外币报表折算

### (1) 外币业务

外币业务采用交易发生日的即期汇率作为折算汇率将外币金额折合成人民币记账。

外币货币性项目余额按资产负债表日即期汇率折算，由此产生的汇兑差额，除属于与购建符合资本化条件的资产相关的外币专门借款产生的汇兑差额按照借款费用资本化的原则处理外，均计入当期损益。以历史成本计量的外币非货币性项目，仍采用交易发生日的即期汇率折算，不改变其记账本位币金额。以公允价值计量的外币非货币性项目，采用公允价值确定日的即期汇率折算，由此产生的汇兑差额计入当期损益或资本公积。

### (2) 外币财务报表的折算

资产负债表中的资产和负债项目，采用资产负债表日的即期汇率折算；所有者权益项目除“未分配利润”项目外，其他项目采用发生时的即期汇率折算。利润表中的收入和费用项目，采用交易发生日的即期汇率折算。按照上述折算产生的外币财务报表折算差额，在资产负债表所有者权益项目下单独列示。

处置境外经营时，将资产负债表中所有者权益项目下列示的、与该境外经营相关的外币财务报表折算差额，自所有者权益项目转入处置当期损益；部分处置境外经营的，按处置的比例计算处置部分的外币财务报表折算差额，转入处置当期损益。

## 9、金融工具

金融工具包括金融资产、金融负债和权益工具。

### (1) 金融工具的分类

管理层按照取得持有金融资产和承担金融负债的目的，将其划分为：以公允价值计量且其变动计入当期损益的金融资产或金融负债，包括交易性金融资产或金融负债（和直接指定为以公允价值计量且其变动计入当期损益的金融资产或金融负债）；持有至到期投资；应收款项；可供出售金融资产；其他金融负债等。

### (2) 金融工具的确认依据和计量方法

#### ①以公允价值计量且其变动计入当期损益的金融资产（金融负债）

取得时以公允价值（扣除已宣告但尚未发放的现金股利或已到付息期但尚未领取的债券利息）作为初

始确认金额，相关的交易费用计入当期损益。

持有期间将取得的利息或现金股利确认为投资收益，期末将公允价值变动计入当期损益。处置时，其公允价值与初始入账金额之间的差额确认为投资收益，同时调整公允价值变动损益。

#### ②持有至到期投资

取得时按公允价值（扣除已到付息期但尚未领取的债券利息）和相关交易费用之和作为初始确认金额。

持有期间按照摊余成本和实际利率计算确认利息收入，计入投资收益。实际利率在取得时确定，在该预期存续期间或适用的更短期间内保持不变。

处置时，将所取得价款与该投资账面价值之间的差额计入投资收益。

#### ③应收款项

公司对外销售商品或提供劳务形成的应收债权，以及公司持有的其他企业的不包括在活跃市场上有报价的债务工具的债权，包括应收账款、其他应收款等，以向购货方应收的合同或协议价款作为初始确认金额；具有融资性质的，按其现值进行初始确认。

收回或处置时，将取得的价款与该应收款项账面价值之间的差额计入当期损益。

#### ④可供出售金融资产

取得时按公允价值（扣除已宣告但尚未发放的现金股利或已到付息期但尚未领取的债券利息）和相关交易费用之和作为初始确认金额。

持有期间将取得的利息或现金股利确认为投资收益。期末以公允价值计量且将公允价值变动计入资本公积（其他资本公积）。

处置时，将取得的价款与该金融资产账面价值之间的差额，计入投资损益；同时，将原直接计入所有者权益的公允价值变动累计额对应处置部分的金额转出，计入投资损益。

#### ⑤其他金融负债

按其公允价值和相关交易费用之和作为初始确认金额。采用摊余成本进行后续计量。

### **(3) 金融资产转移的确认依据和计量方法**

公司发生金融资产转移时，如已将金融资产所有权上几乎所有的风险和报酬转移给转入方，则终止确认该金融资产；如保留了金融资产所有权上几乎所有的风险和报酬的，则不终止确认该金融资产。

在判断金融资产转移是否满足上述金融资产终止确认条件时，采用实质重于形式的原则。公司将金融资产转移区分为金融资产整体转和部分转移。金融资产整体转移满足终止确认条件的，将下列两项金额的差额计入当期损益：

#### ①所转移金融资产的账面价值；

②因转移而收到的对价，与原直接计入所有者权益的公允价值变动累计额（涉及转移的金融资产为可供出售金融资产的情形）之和。

金融资产部分转移满足终止确认条件的，将所转移金融资产整体的账面价值，在终止确认部分和未终止确认部分之间，按照各自的相对公允价值进行分摊，并将下列两项金额的差额计入当期损益：

①终止确认部分的账面价值；

②终止确认部分的对价，与原直接计入所有者权益的公允价值变动累计额中对应终止确认部分的金额（涉及转移的金融资产为可供出售金融资产的情形）之和。

金融资产转移不满足终止确认条件的，继续确认该金融资产，所收到的对价确认为一项金融负债。

#### **(4) 金融负债终止确认条件**

金融负债的现时义务全部或部分已经解除的，则终止确认该金融负债或其一部分；本公司若与债权人签定协议，以承担新金融负债方式替换现存金融负债，且新金融负债与现存金融负债的合同条款实质上不同的，则终止确认现存金融负债，并同时确认新金融负债。

对现存金融负债全部或部分合同条款作出实质性修改的，则终止确认现存金融负债或其一部分，同时将修改条款后的金融负债确认为一项新金融负债。

金融负债全部或部分终止确认时，终止确认的金融负债账面价值与支付对价（包括转出的非现金资产或承担的新金融负债）之间的金额，计入当期损益。

本公司若回购部分金融负债的，在回购日按照继续确认部分与终止确认部分的相对公允价值，将该金融负债整体的账面价值进行分配。分配给终止确认部分的账面价值与支付的对价（包括转出的非现金资产或承担的新金融负债）之间的差额，计入当期损益。

#### **(5) 金融资产和金融负债公允价值的确定方法**

本公司采用公允价值计量的金融资产和金融负债全部活跃市场中的报价。

#### **(6) 金融资产（不含应收款项）减值准备计提**

除以公允价值计量且其变动计入当期损益的金融资产外，本公司于资产负债表日对金融资产的账面价值进行检查，如果有客观证据表明某项金融资产发生减值的，计提减值准备。

①可供出售金融资产的减值准备：

期末如果可供出售金融资产的公允价值发生较大幅度下降，或在综合考虑各种相关因素后，预期这种下降趋势属于非暂时性的，就认定其已发生减值，将原直接计入所有者权益的公允价值下降形成的累计损

失一并转出，确认减值损失。

对于已确认减值损失的可供出售债务工具，在随后的会计期间公允价值已上升且客观上与确认原减值损失确认后发生的事项有关的，原确认的减值损失予以转回，计入当期损益。

可供出售权益工具投资发生的减值损失，不得通过损益转回。

②持有至到期投资的减值准备：

持有至到期投资减值损失的计量比照应收款项减值损失计量方法处理。

(7) 将尚未到期的持有至到期投资重分类为可供出售金融资产的，说明持有意图或能力发生改变的依据

## 10、应收款项坏账准备的确认标准和计提方法

### (1) 单项金额重大的应收款项坏账准备

单项金额重大的判断依据或金额标准	金额占应收账款余额 10%以上且金额在 1,000 万元及以上的应收款项。
单项金额重大并单项计提坏账准备的计提方法	单独进行减值测试，如有客观证据表明其已发生减值，按预计未来现金流量现值低于其账面价值的差额计提坏账准备，计入当期损益。单独测试未发生减值的应收款项，将其归入相应组合计提坏账准备。

### (2) 按组合计提坏账准备的应收款项

组合名称	按组合计提坏账准备的计提方法	确定组合的依据
账龄组合	账龄分析法	应收款项余额的账龄划分
无风险组合		无坏账风险或收回期限较短的应收款项（如应收出口退税、押金等）

组合中，采用账龄分析法计提坏账准备的：

适用  不适用

账龄	应收账款计提比例(%)	其他应收款计提比例(%)
1 年以内（含 1 年）	5%	5%
1—2 年	20%	20%
2—3 年	40%	40%
3 年以上	100%	100%
3—4 年	100%	100%
4—5 年	100%	100%



5 年以上	100%	100%

组合中，采用余额百分比法计提坏账准备的：

适用  不适用

组合中，采用其他方法计提坏账准备的：

适用  不适用

**(3) 单项金额虽不重大但单项计提坏账准备的应收账款**

单项计提坏账准备的理由：有客观证据表明该应收款项发生了减值。

坏账准备的计提方法：单独进行减值测试，按预计未来现金流量现值低于其账面价值的差额计提坏账准备，计入当期损益。

**11、存货**

**(1) 存货的分类**

存货分类为：原材料、库存商品、在产品等。

**(2) 发出存货的计价方法**

先进先出法  加权平均法  个别认定法  其他

**(3) 存货可变现净值的确定依据及存货跌价准备的计提方法**

期末对存货进行全面清查后，按存货的成本与可变现净值孰低提取或调整存货跌价准备。

产成品、库存商品和用于出售的材料等直接用于出售的商品存货，在正常生产经营过程中，以该存货的估计售价减去估计的销售费用和相关税费后的金额，确定其可变现净值；需要经过加工的材料存货，在正常生产经营过程中，以所生产的产成品的估计售价减去至完工时估计将要发生的成本、估计的销售费用和相关税费后的金额，确定其可变现净值；为执行销售合同或者劳务合同而持有的存货，其可变现净值以合同价格为基础计算，若持有存货的数量多于销售合同订购数量的，超出部分的存货的可变现净值以一般销售价格为基础计算。

期末按照单个存货项目计提存货跌价准备；但对于数量繁多、单价较低的存货，按照存货类别计提存货跌价准备；与在同一地区生产和销售的产品系列相关、具有相同或类似最终用途或目的，且难以与其他项目分开计量的存货，则合并计提存货跌价准备。

以前减记存货价值的影响因素已经消失的，减记的金额予以恢复，并在原已计提的存货跌价准备金额内转回，转回的金额计入当期损益。

#### (4) 存货的盘存制度

永续盘存制  定期盘存制  其他

#### (5) 低值易耗品和包装物的摊销方法

低值易耗品摊销方法：一次摊销法

包装物摊销方法：一次摊销法

### 12、长期股权投资

#### (1) 初始投资成本确定

##### ①企业合并形成的长期股权投资

同一控制下的企业合并：公司以支付现金、转让非现金资产或承担债务方式以及以发行权益性证券作为合并对价的，在合并日按照取得被合并方所有者权益账面价值的份额作为长期股权投资的初始投资成本。长期股权投资初始投资成本与支付合并对价之间的差额，调整资本公积中的股本溢价；资本公积中的股本溢价不足冲减的，调整留存收益。合并发生的各项直接相关费用，包括为进行合并而支付的审计费用、评估费用、法律服务费用等，于发生时计入当期损益。

非同一控制下的企业合并：公司按照购买日确定的合并成本作为长期股权投资的初始投资成本。合并成本为购买日购买方为取得对被购买方的控制权而付出的资产、发生或承担的负债以及发行的权益性证券的公允价值。购买方为企业合并而发生的审计、法律服务、评估咨询等中介费用以及其他相关管理费用于发生时计入当期损益；购买方作为合并对价发行的权益性证券或债务性证券的交易费用，计入权益性证券或债务性证券的初始确认金额。通过多次交易分步实现的非同一控制下企业合并，以购买日之前所持被购买方的股权投资的账面价值与购买日新增投资成本之和，作为该项投资的初始投资成本。本公司将合并协议约定的或有对价作为企业合并转移对价的一部分，按照其在购买日的公允价值计入企业合并成本。

##### ②其他方式取得的长期股权投资

以支付现金方式取得的长期股权投资，按照实际支付的购买价款作为初始投资成本。

以发行权益性证券取得的长期股权投资，按照发行权益性证券的公允价值作为初始投资成本。

投资者投入的长期股权投资，按照投资合同或协议约定的价值（扣除已宣告但尚未发放的现金股利或

利润) 作为初始投资成本, 但合同或协议约定价值不公允的除外。

在非货币性资产交换具备商业实质和换入资产或换出资产的公允价值能够可靠计量的前提下, 非货币性资产交换换入的长期股权投资以换出资产的公允价值为基础确定其初始投资成本, 除非有确凿证据表明换入资产的公允价值更加可靠; 不满足上述前提的非货币性资产交换, 以换出资产的账面价值和应支付的相关税费作为换入长期股权投资的初始投资成本。

通过债务重组取得的长期股权投资, 其初始投资成本按照公允价值为基础确定。

## (2) 后续计量及损益确认

### ①后续计量

公司对子公司的长期股权投资, 采用成本法核算, 编制合并财务报表时按照权益法进行调整。

对被投资单位不具有共同控制或重大影响, 并且在活跃市场中没有报价、公允价值不能可靠计量的长期股权投资, 采用成本法核算。

对被投资单位具有共同控制或重大影响的长期股权投资, 采用权益法核算。初始投资成本大于投资时应享有被投资单位可辨认净资产公允价值份额的差额, 不调整长期股权投资的初始投资成本; 初始投资成本小于投资时应享有被投资单位可辨认净资产公允价值份额的差额, 计入当期损益。

被投资单位除净损益以外所有者权益其他变动的处理: 对于被投资单位除净损益以外所有者权益的其他变动, 在持股比例不变的情况下, 公司按照持股比例计算应享有或承担的部分, 调整长期股权投资的账面价值, 同时增加或减少资本公积 (其他资本公积)。

### ②损益确认

成本法下, 除取得投资时实际支付的价款或对价中包含的已宣告但尚未发放的现金股利或利润外, 公司按照享有被投资单位宣告发放的现金股利或利润确认投资收益。

权益法下, 在被投资单位账面净利润的基础上考虑: 被投资单位与本公司采用的会计政策及会计期间不一致, 按本公司的会计政策及会计期间对被投资单位财务报表进行调整; 以取得投资时被投资单位固定资产、无形资产的公允价值为基础计提的折旧额或摊销额以及有关资产减值准备金额等对被投资单位净利润的影响; 对本公司与联营企业及合营企业之间发生的未实现内部交易予以抵销等事项的适当调整后, 确认应享有或应负担被投资单位的净利润或净亏损。

在公司确认应分担被投资单位发生的亏损时, 按照以下顺序进行处理: 首先, 冲减长期股权投资的账面价值。其次, 长期股权投资的账面价值不足以冲减的, 以其他实质上构成对被投资单位净投资的长期权益账面价值为限继续确认投资损失, 冲减长期应收项目等的账面价值。最后, 经过上述处理, 按照投资合

同或协议约定企业仍承担额外义务的，按预计承担的义务确认预计负债，计入当期投资损失。被投资单位以后期间实现盈利的，公司在扣除未确认的亏损分担额后，按与上述相反的顺序处理，减记已确认预计负债的账面余额、恢复其他实质上构成对被投资单位净投资的长期权益及长期股权投资的账面价值，同时确认投资收益。

在持有投资期间，被投资单位能够提供合并财务报表的，应当以合并财务报表中的净利润和其他权益变动为基础进行核算。

### **(3) 确定对被投资单位具有共同控制、重大影响的依据**

共同控制，是指按照合同约定对某项经济活动所共有的控制，仅在与该项经济活动相关的重要财务和经营决策需要分享控制权的投资方一致同意时存在。投资企业与其他方对被投资单位实施共同控制的，被投资单位为其合营企业。

重大影响，是指对一个企业的财务和经营决策有参与决策的权力，但并不能够控制或者与其他方一起共同控制这些政策的制定。投资企业能够对被投资单位施加重大影响的，被投资单位为其联营企业。

### **(4) 减值测试方法及减值准备计提方法**

重大影响以下的、在活跃市场中没有报价、公允价值不能可靠计量的长期股权投资，其减值损失是根据其账面价值与按类似金融资产当时市场收益率对未来现金流量折现确定的现值之间的差额进行确定。

除因企业合并形成的商誉以外的存在减值迹象的其他长期股权投资，如果可收回金额的计量结果表明，该长期股权投资的可收回金额低于其账面价值的，将差额确认为减值损失。

长期股权投资减值损失一经确认，不再转回。

## **13、投资性房地产**

适用  不适用

## **14、固定资产**

### **(1) 固定资产确认条件**

固定资产指为生产商品、提供劳务、出租或经营管理而持有，并且使用寿命超过一个会计年度的有形资产。固定资产在同时满足下列条件时予以确认：

①与该固定资产有关的经济利益很可能流入企业；

②该固定资产的成本能够可靠地计量。

### (2) 融资租入固定资产的认定依据、计价方法

固定资产折旧采用年限平均法分类计提，根据固定资产类别、预计使用寿命和预计净残值率确定折旧率。如固定资产各组成部分的使用寿命不同或者以不同方式为企业带来经济利益，则选择不同折旧率或折旧方法，分别计提折旧。

融资租赁方式租入的固定资产，能合理确定租赁期届满时将会取得租赁资产所有权的，在租赁资产尚可使用年限内计提折旧；无法合理确定租赁期届满时能够取得租赁资产所有权的，在租赁期与租赁资产尚可使用年限两者中较短的期间内计提折旧。

### (3) 各类固定资产的折旧方法

类别	折旧年限(年)	残值率(%)	年折旧率(%)
房屋及建筑物	20	10	4.5
机器设备	10	10	9
电子设备	3-5	10	30-18
运输设备	4-5	10	22.5-18
其他设备	5	10	18
融资租入固定资产:	--	--	--
其中: 房屋及建筑物			
机器设备			
电子设备			
运输设备			
其他设备			

### (4) 固定资产的减值测试方法、减值准备计提方法

公司在每期末判断固定资产是否存在可能发生减值的迹象。

固定资产存在减值迹象的，估计其可收回金额。可收回金额根据固定资产的公允价值减去处置费用后的净额与固定资产预计未来现金流量的现值两者之间较高者确定。

当固定资产的可收回金额低于其账面价值的，将固定资产的账面价值减记至可收回金额，减记的金额

确认为固定资产减值损失，计入当期损益，同时计提相应的固定资产减值准备。

固定资产减值损失确认后，减值固定资产的折旧在未来期间作相应调整，以使该固定资产在剩余使用寿命内，系统地分摊调整后的固定资产账面价值（扣除预计净残值）。

固定资产的减值损失一经确认，在以后会计期间不再转回。

有迹象表明一项固定资产可能发生减值的，企业以单项固定资产为基础估计其可收回金额。企业难以对单项固定资产的可收回金额进行估计的，以该固定资产所属的资产组为基础确定资产组的可收回金额。

#### **(5) 其他说明**

公司与租赁方所签订的租赁协议条款中规定了下列条件之一的，确认为融资租入资产：

- ①租赁期满后租赁资产的所有权归属于本公司；
- ②公司具有购买资产的选择权，购买价款远低于行使选择权时该资产的公允价值；
- ③租赁期占所租赁资产使用寿命的大部分；
- ④租赁开始日的最低租赁付款额现值，与该资产的公允价值不存在较大的差异。

公司在承租开始日，将租赁资产公允价值与最低租赁付款额现值两者中较低者作为租入资产的入账价值，将最低租赁付款额作为长期应付款的入账价值，其差额作为未确认的融资费。

## **15、在建工程**

### **(1) 在建工程的类别**

在建工程以立项项目分类核算。

### **(2) 在建工程结转为固定资产的标准和时点**

在建工程项目按建造该项资产达到预定可使用状态前所发生的全部支出，作为固定资产的入账价值。所建造的固定资产在建工程已达到预定可使用状态，但尚未办理竣工决算的，自达到预定可使用状态之日起，根据工程预算、造价或者工程实际成本等，按估计的价值转入固定资产，并按本公司固定资产折旧政策计提固定资产的折旧，待办理竣工决算后，再按实际成本调整原来的暂估价值，但不调整原已计提的折旧额。

### **(3) 在建工程的减值测试方法、减值准备计提方法**

公司在每期末判断在建工程是否存在可能发生减值的迹象。

在建工程存在减值迹象的，估计其可收回金额。有迹象表明一项在建工程可能发生减值的，企业以单项在建工程为基础估计其可收回金额。企业难以对单项在建工程的可收回金额进行估计的，以该在建工程所属的资产组为基础确定资产组的可收回金额。

可收回金额根据在建工程的公允价值减去处置费用后的净额与在建工程预计未来现金流量的现值两者之间较高者确定。

当在建工程的可收回金额低于其账面价值的，将在建工程的账面价值减记至可收回金额，减记的金额确认为在建工程减值损失，计入当期损益，同时计提相应的在建工程减值准备。

在建工程的减值损失一经确认，在以后会计期间不再转回。

## 16、借款费用

### (1) 借款费用资本化的确认原则

借款费用，包括借款利息、折价或者溢价的摊销、辅助费用以及因外币借款而发生的汇兑差额等。

公司发生的借款费用，可直接归属于符合资本化条件的资产的购建或者生产的，予以资本化，计入相关资产成本；其他借款费用，在发生时根据其发生额确认为费用，计入当期损益。

符合资本化条件的资产，是指需要经过相当长时间的购建或者生产活动才能达到预定可使用或者可销售状态的固定资产、投资性房地产和存货等资产。

借款费用同时满足下列条件时开始资本化：

①资产支出已经发生，资产支出包括为购建或者生产符合资本化条件的资产而以支付现金、转移非现金资产或者承担带息债务形式发生的支出；

②借款费用已经发生；

③为使资产达到预定可使用或者可销售状态所必要的购建或者生产活动已经开始。

### (2) 借款费用资本化期间

资本化期间，指从借款费用开始资本化时点到停止资本化时点的期间，借款费用暂停资本化的期间不包括在内。

当购建或者生产符合资本化条件的资产达到预定可使用或者可销售状态时，借款费用停止资本化。

当购建或者生产符合资本化条件的资产中部分项目分别完工且可单独使用时，该部分资产借款费用停止资本化。

购建或者生产的资产各部分分别完工，但必须等到整体完工后才可使用或可对外销售的，在该资产

整体完工时停止借款费用资本化。

### (3) 暂停资本化期间

符合资本化条件的资产在购建或生产过程中发生的非正常中断、且中断时间连续超过3个月的，则借款费用暂停资本化；该项中断如是所购建或生产的符合资本化条件的资产达到预定可使用状态或者可销售状态必要的程序，则借款费用继续资本化。在中断期间发生的借款费用确认为当期损益，直至资产的购建或者生产活动重新开始后借款费用继续资本化。

### (4) 借款费用资本化金额的计算方法

对于为购建或者生产符合资本化条件的资产而借入的专门借款，以专门借款当期实际发生的借款费用，减去尚未动用的借款资金存入银行取得的利息收入或进行暂时性投资取得的投资收益后的金额，来确定借款费用的资本化金额。

对于为购建或者生产符合资本化条件的资产而占用的一般借款，根据累计资产支出超过专门借款部分的资产支出加权平均数乘以所占用一般借款的资本化率，计算确定一般借款应予资本化的利息金额。资本化率根据一般借款加权平均利率计算确定。

借款存在折价或者溢价的，按照实际利率法确定每一会计期间应摊销的折价或者溢价金额，调整每期利息金额。

## 17、生物资产

适用  不适用

## 18、油气资产

适用  不适用

## 19、无形资产

### (1) 无形资产的计价方法

①公司取得无形资产时按成本进行初始计量；

外购无形资产的成本，包括购买价款、相关税费以及直接归属于使该项资产达到预定用途所发生的其他支出。购买无形资产的价款超过正常信用条件延期支付，实质上具有融资性质的，无形资产的成本以购



买价款的现值为基础确定。

债务重组取得债务人用以抵债的无形资产，以该无形资产的公允价值为基础确定其入账价值，并将重组债务的账面价值与该用以抵债的无形资产公允价值之间的差额，计入当期损益；

在非货币性资产交换具备商业实质且换入资产或换出资产的公允价值能够可靠计量的前提下，非货币性资产交换换入的无形资产以换出资产的公允价值为基础确定其入账价值，除非有确凿证据表明换入资产的公允价值更加可靠；不满足上述前提的非货币性资产交换，以换出资产的账面价值和应支付的相关税费作为换入无形资产的成本，不确认损益。

以同一控制下的企业吸收合并方式取得的无形资产按被合并方的账面价值确定其入账价值；以非同一控制下的企业吸收合并方式取得的无形资产按公允价值确定其入账价值。

内部自行开发的无形资产，其成本包括：开发该无形资产时耗用的材料、劳务成本、注册费、在开发过程中使用的其他专利权和特许权的摊销以及满足资本化条件的利息费用，以及为使该无形资产达到预定用途前所发生的其他直接费用。

#### ②后续计量

在取得无形资产时分析判断其使用寿命。

对于使用寿命有限的无形资产，在为企业带来经济利益的期限内按直线法摊销；无法预见无形资产为企业带来经济利益期限的，视为使用寿命不确定的无形资产，不予摊销。

### (2) 使用寿命有限的无形资产的使用寿命估计情况

每期末，对使用寿命有限的无形资产的使用寿命及摊销方法进行复核。

经复核，本年期末无形资产的使用寿命及摊销方法与以前估计未有不同。

项目	预计使用寿命	依据
土地使用权	50 年	按土地使用权的可使用年限
财务软件	5 年	按预计可使用年限
技术使用权	5 年	按预计可使用年限

### (3) 使用寿命不确定的无形资产的判断依据

### (4) 无形资产减值准备的计提

对于使用寿命确定的无形资产，如有明显减值迹象的，期末进行减值测试。

对于使用寿命不确定的无形资产，每期末进行减值测试。

对无形资产进行减值测试，估计其可收回金额。有迹象表明一项无形资产可能发生减值的，公司以单

项无形资产为基础估计其可收回金额。公司难以对单项资产的可收回金额进行估计的，以该无形资产所属的资产组为基础确定无形资产组的可收回金额。

可收回金额根据无形资产的公允价值减去处置费用后的净额与无形资产预计未来现金流量的现值两者之间较高者确定。

当无形资产的可收回金额低于其账面价值的，将无形资产的账面价值减记至可收回金额，减记的金额确认为无形资产减值损失，计入当期损益，同时计提相应的无形资产减值准备。

无形资产减值损失确认后，减值无形资产的折耗或者摊销费用在未来期间作相应调整，以使该无形资产在剩余使用寿命内，系统地分摊调整后的无形资产账面价值（扣除预计净残值）。

无形资产的减值损失一经确认，在以后会计期间不再转回。

#### **(5) 划分公司内部研究开发项目的研究阶段和开发阶段具体标准**

公司内部研究开发项目的支出分为研究阶段支出和开发阶段支出。

研究阶段：为获取并理解新的科学或技术知识等而进行的独创性的有计划调查、研究活动的阶段。

开发阶段：在进行商业性生产或使用前，将研究成果或其他知识应用于某项计划或设计，以生产出新的或具有实质性改进的材料、装置、产品等活动的阶段。

#### **(6) 内部研究开发项目支出的核算**

内部研究开发项目开发阶段的支出，同时满足下列条件时确认为无形资产：

①完成该无形资产以使其能够使用或出售在技术上具有可行性；

②具有完成该无形资产并使用或出售的意图；

③无形资产产生经济利益的方式，包括能够证明运用该无形资产生产的产品存在市场或无形资产自身存在市场，无形资产将在内部使用的，能够证明其有用性；

④有足够的技术、财务资源和其他资源支持，以完成该无形资产的开发，并有能力使用或出售该无形资产；

⑤归属于该无形资产开发阶段的支出能够可靠地计量。

开发阶段的支出，若不满足上列条件的，于发生时计入当期损益。研究阶段的支出，在发生时计入当期损益。

## 20、长期待摊费用摊销方法

长期待摊费用为已经发生但应由本期和以后各期负担的分摊期限在一年以上的各项费用。

### 1、摊销方法

长期待摊费用在受益期内平均摊销。

### 2、摊销年限

在受益期内平均摊销，其中：

预付经营租入固定资产的租金，按租赁合同规定的期限平均摊销。

经营租赁方式租入的固定资产改良支出，按剩余租赁期与租赁资产尚可使用年限两者中较短的期限平均摊销。

融资租赁方式租入的固定资产的符合资本化条件的装修费用，按两次装修间隔期间、剩余租赁期与固定资产尚可使用年限三者中较短的期限平均摊销。

## 21、附回购条件的资产转让

适用  不适用

## 22、预计负债

本公司涉及诉讼、债务担保、亏损合同、重组事项时，如该等事项很可能需要未来以交付资产或提供劳务、其金额能够可靠计量的，确认为预计负债。

### (1) 预计负债的确认标准

与或有事项相关的义务同时满足下列条件时，本公司确认为预计负债：

- ①该义务是本公司承担的现时义务；
- ②履行该义务很可能导致经济利益流出本公司；
- ③该义务的金额能够可靠地计量。

### (2) 预计负债的计量方法

本公司预计负债按履行相关现时义务所需的支出的最佳估计数进行初始计量。

本公司在确定最佳估计数时，综合考虑与或有事项有关的风险、不确定性和货币时间价值等因素。对于货币时间价值影响重大的，通过对相关未来现金流出进行折现后确定最佳估计数。

最佳估计数分别以下情况处理：

所需支出存在一个连续范围（或区间），且该范围内各种结果发生的可能性相同的，则最佳估计数按照该范围的中间值即上下限金额的平均数确定。

所需支出不存在一个连续范围（或区间），或虽然存在一个连续范围但该范围内各种结果发生的可能性不相同的，如或有事项涉及单个项目的，则最佳估计数按照最可能发生金额确定；如或有事项涉及多个项目的，则最佳估计数按各种可能结果及相关概率计算确定。

本公司清偿预计负债所需支出全部或部分预期由第三方补偿的，补偿金额在基本确定能够收到时，作为资产单独确认，确认的补偿金额不超过预计负债的账面价值。

### 23、股份支付及权益工具

适用  不适用

#### (1) 股份支付的种类

适用  不适用

#### (2) 权益工具公允价值的确定方法

适用  不适用

#### (3) 确认可行权权益工具最佳估计的依据

适用  不适用

#### (4) 实施、修改、终止股份支付计划的相关会计处理

适用  不适用

### 24、回购本公司股份

适用  不适用

### 25、收入

#### (1) 销售商品收入确认时间的具体判断标准

公司已将商品所有权上的主要风险和报酬转移给购买方；公司既没有保留与所有权相联系的继续管理

权，也没有对已售出的商品实施有效控制；收入的金额能够可靠地计量；相关的经济利益很可能流入企业；相关的已发生或将发生的成本能够可靠地计量时，确认商品销售收入实现。

## **(2) 确认让渡资产使用权收入的依据**

与交易相关的经济利益很可能流入企业，收入的金额能够可靠地计量时。分别下列情况确定让渡资产使用权收入金额：

- ①利息收入金额，按照他人使用本企业货币资金的时间和实际利率计算确定。
- ②使用费收入金额，按照有关合同或协议约定的收费时间和方法计算确定。

## **(3) 按完工百分比法确认提供劳务的收入和建造合同收入时，确定合同完工进度的依据和方法**

在资产负债表日提供劳务交易的结果能够可靠估计的，采用完工百分比法确认提供劳务收入。提供劳务交易的完工进度，依据已完工作的测量确定。

按照已收或应收的合同或协议价款确定提供劳务收入总额，但已收或应收的合同或协议价款不公允的除外。资产负债表日按照提供劳务收入总额乘以完工进度扣除以前会计期间累计已确认提供劳务收入后的金额，确认当期提供劳务收入；同时，按照提供劳务估计总成本乘以完工进度扣除以前会计期间累计已确认劳务成本后的金额，结转当期劳务成本。

在资产负债表日提供劳务交易结果不能够可靠估计的，分别下列情况处理：

- ①已经发生的劳务成本预计能够得到补偿的，按照已经发生的劳务成本金额确认提供劳务收入，并按相同金额结转劳务成本。
- ②已经发生的劳务成本预计不能够得到补偿的，将已经发生的劳务成本计入当期损益，不确认提供劳务收入。

## **26、政府补助**

### **(1) 类型**

政府补助，是本公司从政府无偿取得的货币性资产与非货币性资产。分为与资产相关的政府补助和与收益相关的政府补助。

### **(2) 会计处理方法**

与购建固定资产、无形资产等长期资产相关的政府补助，确认为递延收益，按照所建造或购买的资产

使用年限分期计入营业外收入；

与收益相关的政府补助，用于补偿企业以后期间的相关费用或损失的，取得时确认为递延收益，在确认相关费用的期间计入当期营业外收入；用于补偿企业已发生的相关费用或损失的，取得时直接计入当期营业外收入。

## 27、递延所得税资产和递延所得税负债

### (1) 确认递延所得税资产的依据

对于可抵扣暂时性差异确认递延所得税资产，以未来期间很可能取得的用来抵扣可抵扣暂时性差异的应纳税所得额为限。

### (2) 确认递延所得税负债的依据

对于应纳税暂时性差异，除特殊情况外，确认递延所得税负债。

不确认递延所得税资产或递延所得税负债的特殊情况包括：商誉的初始确认；除企业合并以外的发生时既不影响会计利润也不影响应纳税所得额（或可抵扣亏损）的其他交易或事项。

当拥有以净额结算的法定权利，且意图以净额结算或取得资产、清偿负债同时进行，当期所得税资产及当期所得税负债以抵销后的净额列报。

当拥有以净额结算当期所得税资产及当期所得税负债的法定权利，且递延所得税资产及递延所得税负债是与同一税收征管部门对同一纳税主体征收的所得税相关或者是对不同的纳税主体相关，但在未来每一具有重要性的递延所得税资产及负债转回的期间内，涉及的纳税主体意图以净额结算当期所得税资产和负债或是同时取得资产、清偿负债时，递延所得税资产及递延所得税负债以抵销后的净额列报。

## 28、经营租赁、融资租赁

### (1) 经营租赁会计处理

①公司租入资产所支付的租赁费，在不扣除免租期的整个租赁期内，按直线法进行分摊，计入当期费用。公司支付的与租赁交易相关的初始直接费用，计入当期费用。

资产出租方承担了应由公司承担的与租赁相关的费用时，公司将该部分费用从租金总额中扣除，按扣除后的租金费用在租赁期内分摊，计入当期费用。

②公司出租资产所收取的租赁费，在不扣除免租期的整个租赁期内，按直线法进行分摊，确认为租赁收入。公司支付的与租赁交易相关的初始直接费用，计入当期费用；如金额较大的，则予以资本化，在整

个租赁期间内按照与租赁收入确认相同的基础分期计入当期收益。

公司承担了应由承租方承担的与租赁相关的费用时，公司将该部分费用从租金收入总额中扣除，按扣除后的租金费用在租赁期内分配。

## (2) 融资租赁会计处理

融资租入资产：公司在承租开始日，将租赁资产公允价值与最低租赁付款额现值两者中较低者作为租入资产的入账价值，将最低租赁付款额作为长期应付款的入账价值，其差额作为未确认的融资费用。公司采用实际利率法对未确认的融资费用，在资产租赁期间内摊销，计入财务费用。公司发生的初始直接费用，计入租入资产价值。

## 29、持有待售资产

### (1) 持有待售资产确认标准

适用  不适用

### (2) 持有待售资产的会计处理方法

适用  不适用

## 30、资产证券化业务

适用  不适用

## 31、套期会计

适用  不适用

## 32、主要会计政策、会计估计的变更

本报告期主要会计政策、会计估计是否变更

是  否  不适用

### (1) 会计政策变更

本报告期主要会计政策是否变更

是  否  不适用

## (2) 会计估计变更

本报告期主要会计估计是否变更

是  否  不适用

## 33、前期会计差错更正

本报告期是否发现前期会计差错

是  否  不适用

### (1) 追溯重述法

本报告期是否发现采用追溯重述法的前期会计差错

是  否  不适用

### (2) 未来适用法

本报告期是否发现采用未来适用法的前期会计差错

是  否  不适用

## 34、其他主要会计政策、会计估计和财务报表编制方法

### 关联方

一方控制、共同控制另一方或对另一方施加重大影响，以及两方或两方以上同受一方控制、共同控制的，构成关联方。关联方可为个人或企业。仅仅同受国家控制而不存在其他关联方关系的企业，不构成本公司的关联方。

本公司的关联方包括但不限于：

- (1) 本公司的母公司；
- (2) 本公司的子公司；
- (3) 与本公司受同一母公司控制的其他企业；
- (4) 对本公司实施共同控制的投资方；
- (5) 对本公司施加重大影响的投资方；
- (6) 本公司的合营企业，包括合营企业的子公司；
- (7) 本公司的联营企业，包括联营企业的子公司；
- (8) 本公司的主要投资者个人及与其关系密切的家庭成员；



(9) 本公司或其母公司的关键管理人员及与其关系密切的家庭成员；

(10) 本公司的主要投资者个人、关键管理人员或与其关系密切的家庭成员控制、共同控制的其他企业。

## (五) 税项

### 1、公司主要税种和税率

税 种	计税依据	税率
增值税	按税法规定计算的销售货物和应税劳务收入为基础计算销项税额，在扣除当期允许抵扣的进项税额后，差额部分为应交增值税	17
消费税		
营业税		
城市维护建设税	按实际缴纳的营业税、增值税及消费税计征	5
企业所得税	按应纳税所得额计征	25
教育费附加	按实际缴纳的营业税、增值税及消费税计征	5

### 2、税收优惠及批文

适用  不适用

### 3、其他说明

1、公司控股子公司常熟市通用电器厂有限公司及公司全资子公司常熟市通润开关厂有限公司、常熟通润天狼进出口有限公司

税 种	计税依据	税率
增值税	按税法规定计算的销售货物和应税劳务收入为基础计算销项税额，在扣除当期允许抵扣的进项税额后，差额部分为应交增值税	17
消费税		
营业税		
城市维护建设税	按实际缴纳的营业税、增值税及消费税计征	5

企业所得税	按应纳税所得额计征	25
教育费附加	按实际缴纳的营业税、增值税及消费税计征	5

## 2、公司全资子公司江苏通润工具箱柜有限公司

税 种	计税依据	税率
增值税	按税法规定计算的销售货物和应税劳务收入为基础计算销项税额，在扣除当期允许抵扣的进项税额后，差额部分为应交增值税	17
消费税		
营业税		
城市维护建设税	按实际缴纳的营业税、增值税及消费税计征	7
企业所得税	按应纳税所得额计征	25
教育费附加	按实际缴纳的营业税、增值税及消费税计征	5

## （六）企业合并及合并财务报表

企业合并及合并财务报表的总体说明：

### 1、子公司情况

(1) 通过设立或投资等方式取得的子公司

单位：元

子公司全称	子公司类型	注册地	业务性质	注册资本	币种	经营范围	期末实际投资额	实质上构成对子公司净投资的其他项目余额	持股比例 (%)	表决权比例 (%)	是否合并报表	少数股东权益	少数股东权益中用于冲减少数股东损益的金额	从母公司所有者权益冲减子公司少数股东分担的本期亏损超过少数股东在该子公司年初所有者权益中所享有份额后的余额
常熟通润天狼进出口有限公司	全资子公司	常熟	商业	10,000,000.00	CNY	从事各类货物及技术的进出口业务	10,000,000.00		100%	100%	是			
江苏通润工具箱柜有限公司	全资子公司	常熟	商业	10,000,000.00	CNY	从事各类货物及技术的进出口业务	10,000,000.00		100%	100%	是			

(2) 通过同一控制下企业合并取得的子公司

单位：元

子公司全称	子公司类型	注册地	业务性质	注册资本	币种	经营范围	期末实际投资额	实质上构成对子公司净投资的其他项目余额	持股比例(%)	表决权比例(%)	是否合并报表	少数股东权益	少数股东权益中用于冲减少数股东损益的金额	从母公司所有者权益冲减子公司少数股东分担的本期亏损超过少数股东在该子公司年初所有者权益中所享有份额后的余额
常熟市通用电器厂有限公司	控股子公司	常熟	工业	100,500,000.00	CNY	生产、销售高低压开关柜及相关产品	95,253,800.00		96.07%	96.07%	是	5,565,500.00		
常熟市通润开关厂有限公司	全资子公司	常熟	工业	10,000,000.00	CNY	高、低压电器元件、电气控制设备生产销售	11,104,700.00		100%	100%	是			

(3) 通过非同一控制下企业合并取得的子公司

适用  不适用

**2、特殊目的主体或通过受托经营或承租等方式形成控制权的经营实体**

适用  不适用

特殊目的主体或通过受托经营或承租等方式形成控制权的经营实体的其他说明：

**3、合并范围发生变更的说明**

合并报表范围发生变更说明：

适用  不适用

**4、报告期内新纳入合并范围的主体和报告期内不再纳入合并范围的主体**

适用  不适用

**5、报告期内发生的同一控制下企业合并**

适用  不适用

**6、报告期内发生的非同一控制下企业合并**

适用  不适用

**7、报告期内出售丧失控制权的股权而减少子公司**

适用  不适用

**8、报告期内发生的反向购买**

适用  不适用

**9、本报告期发生的吸收合并**

适用  不适用

**10、境外经营实体主要报表项目的折算汇率**

适用  不适用

## （七）合并财务报表主要项目注释

### 1、货币资金

单位：元

项目	期末数			期初数		
	外币金额	折算率	人民币金额	外币金额	折算率	人民币金额
现金：	--	--	209,798.69	--	--	92,746.28
人民币	--	--	209,798.69	--	--	92,746.28
银行存款：	--	--	91,555,409.65	--	--	99,355,471.54
人民币	--	--	81,936,368.74	--	--	91,222,359.97
USD	1,520,800.38	6.3249	9,618,910.33	1,290,754.37	6.3009	8,132,914.19
EUR	16.59	7.871	130.58	16.59	8.1625	135.42
GBP				6.38	9.7116	61.96
其他货币资金：	--	--	2,452,018.20	--	--	5,342,044.69
人民币	--	--	2,452,018.20	--	--	5,342,044.69
合计	--	--	94,217,226.54	--	--	104,790,262.51

如有因抵押、质押或冻结等对使用有限制、存放在境外、有潜在回收风险的款项应单独说明：

（1）其中受限制的货币资金明细如下：

单位：元

项目	期末余额	年初余额
建筑工人工资保证金		2,160,150.59
履约保证金	2,452,018.20	3,181,894.10
银行承兑汇票保证金		
合计	2,452,018.20	5,342,044.69

（2）受限制的货币资金在编制现金流量表时均不作为现金及现金等价物。

### 2、交易性金融资产

（1）交易性金融资产

适用  不适用

(2) 变现有限制的交易性金融资产

适用  不适用

(3) 套期工具及相关套期交易的说明

适用  不适用

3、应收票据

(1) 应收票据的分类

单位：元

种类	期末数	期初数
银行承兑汇票	18,046,623.64	49,580,766.88
商业承兑汇票		
合计	18,046,623.64	49,580,766.88

(2) 期末已质押的应收票据情况

期末无已质押的应收票据。

(3) 因出票人无力履约而将票据转为应收账款的票据，以及期末公司已经背书给他方但尚未到期的票据情况

本报告期无因出票人无力履约而将票据转为应收账款的金额。

公司已经背书给其他方但尚未到期的票据

单位：元

出票单位	出票日期	到期日	金额	备注
珠海格力电器股份有限公司	2012 年 04 月 19 日	2012 年 10 月 19 日	2,340,000.00	票据号 21138418
四川蓝剑包装股份有限公司	2012 年 04 月 05 日	2012 年 10 月 05 日	1,500,000.00	票据号 21002691
东莞市万事利冷气工程有限公司	2012 年 04 月 16 日	2012 年 10 月 16 日	1,400,000.00	票据号 21893537
中国电子科技集团公司第十四研究所	2012 年 01 月 11 日	2012 年 07 月 11 日	1,357,500.00	票据号 20928671
郟城新鑫装饰材料有限公司	2012 年 03 月 23 日	2012 年 09 月 12 日	1,000,000.00	票据号 21212644

合计	--	--	7,597,500.00	--
----	----	----	--------------	----

已贴现或质押的商业承兑票据的说明：期末无已贴现或质押的商业承兑票据。

#### 4、应收股利

适用  不适用

#### 5、应收利息

##### (1) 应收利息

单位：元

项目	期初数	本期增加	本期减少	期末数
定期存款利息	101,582.37	47,553.57		149,135.94
合 计	101,582.37			149,135.94

##### (2) 逾期利息

适用  不适用

##### (3) 应收利息的说明

#### 6、应收账款

##### (1) 应收账款按种类披露

单位：元

种类	期末数				期初数			
	账面余额		坏账准备		账面余额		坏账准备	
	金额	比例(%)	金额	比例(%)	金额	比例(%)	金额	比例(%)
单项金额重大并单项计提坏账准备的应收账款	0.00	0%	0.00	0%	0.00	0%	0.00	0%
按组合计提坏账准备的应收账款								
账龄组合	148,320,475.76	98.13%	16,994,971.05	11.46%	150,748,179.96	98.38%	16,476,059.17	10.93%
组合小计	148,320,475.76	98.13%	16,994,971.05	11.46%	150,748,179.96	98.38%	16,476,059.17	10.93%



单项金额虽不重大但单项计提坏账准备的应收账款	2,832,979.44	1.87%	2,832,979.44	100%	2,479,934.69	1.62%	2,479,934.69	100%
合计	151,153,455.20	--	19,827,950.49	--	153,228,114.65	--	18,955,993.86	--

期末单项金额重大并单项计提坏账准备的应收账款

适用  不适用

组合中，采用账龄分析法计提坏账准备的应收账款：

适用  不适用

单位：元

账龄	期末数			期初数		
	账面余额		坏账准备	账面余额		坏账准备
	金额	比例(%)		金额	比例(%)	
1 年以内						
其中：	--	--	--	--	--	--
1 年以内	109,469,040.33	72.42%	5,473,452.05	118,492,197.89	77.33%	5,924,609.90
1 年以内小计	109,469,040.33	72.42%	5,473,452.05	118,492,197.89	77.33%	5,924,609.90
1 至 2 年	27,474,758.41	18.18%	5,494,951.69	22,508,158.99	14.69%	4,501,631.80
2 至 3 年	8,916,849.53	5.9%	3,566,739.82	6,163,342.68	4.02%	2,465,337.07
3 年以上	2,459,827.49	1.63%	2,459,827.49	3,584,480.40	2.34%	3,584,480.40
3 至 4 年	2,459,827.49	1.63%	2,459,827.49	3,584,480.40	2.34%	3,584,480.40
4 至 5 年						
5 年以上						
合计	148,320,475.76	--	16,994,971.05	150,748,179.96	--	16,476,059.17

组合中，采用余额百分比法计提坏账准备的应收账款：

适用  不适用

组合中，采用其他方法计提坏账准备的应收账款：

适用  不适用

期末单项金额虽不重大但单项计提坏账准备的应收账款

适用  不适用

单位：元

应收账款内容	账面余额	坏账准备	计提比例	计提理由
--------	------	------	------	------

货款	2,832,979.44	2,832,979.44	100%	较难收回
合计	2,832,979.44	2,832,979.44	100%	--

**(2) 本报告期转回或收回的应收账款情况**

适用  不适用

**(3) 本报告期实际核销的应收账款情况**

单位：元

单位名称	应收账款性质	核销时间	核销金额	核销原因	是否因关联交易产生
苏州恒良进出口有限公司等 24 家公司	货款	2012 年 06 月 30 日	165,792.00	无法收回	否
合计	--	--	165,792.00	--	--

**(4) 本报告期应收账款中持有公司 5%（含 5%）以上表决权股份的股东单位情况**

适用  不适用

**(5) 应收账款中金额前五名单位情况**

单位：元

单位名称	与本公司关系	金额	年限	占应收账款总额的比例 (%)
常熟通润汽车零部件股份有限公司	关联方	8,216,890.77	1 年以内	5.44%
Harbor Freight Tools	非关联方	7,677,419.65	1 年以内	5.08%
中国成达工程有限公司	非关联方	4,580,372.50	1 年以内	3.03%
中国成达工程有限公司 1	非关联方	1,039,204.40	1-2 年	0.69%
台州森林造纸有限公司	非关联方	5,039,983.84	1 年以内	3.33%
杭州巨星科技股份有限公司	非关联方	4,925,175.35	1 年以内	3.26%
合计	--	31,479,046.51	--	20.83%

**(6) 应收关联方账款情况**

单位：元

单位名称	与本公司关系	金额	占应收账款总额的比例(%)
常熟通润汽车零部件股份有限公司	控股股东的控股子公司	8,216,890.77	5.44%
上海通润进出口有限公司	控股股东的控股子公司	735,349.63	0.49%
合计	--	8,952,240.40	5.93%

(7) 终止确认的应收款项情况

适用  不适用

(8) 以应收款项为标的进行证券化的，列示继续涉入形成的资产、负债的金额

适用  不适用

7、其他应收款

(1) 其他应收款按种类披露

单位：元

种类	期末数				期初数			
	账面余额		坏账准备		账面余额		坏账准备	
	金额	比例(%)	金额	比例(%)	金额	比例(%)	金额	比例(%)
单项金额重大并单项计提坏账准备的其他应收款	0.00	0%	0.00	0%	0.00	0%	0.00	0%
按组合计提坏账准备的其他应收款								
账龄组合	5,228,376.84	57.47%	706,822.64	13.52%	2,583,125.91	32.23%	505,560.21	19.57%
无风险组合	3,869,068.85	42.53%	0.00	0%	5,432,716.20	67.77%	0.00	0%
组合小计	9,097,445.69	100%	706,822.64	7.77%	8,015,842.11	100%	505,560.21	6.31%
单项金额虽不重大但单项计提坏账准备的其他应收款	0.00	0%	0.00	0%	0.00	0%	0.00	0%
合计	9,097,445.69	--	706,822.64	--	8,015,842.11	--	505,560.21	--

期末单项金额重大并单项计提坏账准备的其他应收款：

适用  不适用

组合中，采用账龄分析法计提坏账准备的其他应收款：

适用  不适用

单位：元

账龄	期末			期初		
	账面余额		坏账准备	账面余额		坏账准备
	金额	比例 (%)		金额	比例 (%)	
1 年以内						
其中：						
1 年以内	3,358,300.00	36.91%	167,915.00	1,859,870.00	23.2%	92,993.50
1 年以内小计	3,358,300.00	36.91%	167,915.00	1,859,870.00	23.2%	92,993.50
1 至 2 年	712,261.50	7.83%	142,452.30	383,861.50	4.79%	76,772.30
2 至 3 年	70,400.00	0.77%	28,160.00	6,000.00	0.08%	2,400.00
3 年以上	1,087,415.34	11.95%	368,295.34	333,394.41	4.16%	333,394.41
3 至 4 年	1,087,415.34	11.95%	368,295.34	333,394.41	4.16%	333,394.41
4 至 5 年						
5 年以上						
合计	5,228,376.84	--	706,822.64	2,583,125.91	--	505,560.21

组合中，采用余额百分比法计提坏账准备的其他应收款：

适用  不适用

组合中，采用其他方法计提坏账准备的其他应收款：

适用  不适用

期末单项金额虽不重大但单项计提坏账准备的其他应收款

适用  不适用

(2) 本报告期转回或收回的其他应收款情况

适用  不适用

(3) 本报告期实际核销的其他应收款情况

单位：元

单位名称	其他应收款性质	核销时间	核销金额	核销原因	是否因关联交易产生
中外空运发展华东分公司	欠款	2012 年 06 月 30 日	1,099.07	无法收回	否
合计	--	--	1,099.07	--	--

(4) 本报告期其他应收款中持有公司 5%（含 5%）以上表决权股份的股东单位情况

适用  不适用

(5) 金额较大的其他应收款的性质或内容

适用  不适用

(6) 其他应收款金额前五名单位情况

单位：元

单位名称	与本公司关系	金额	年限	占其他应收款总额的比例(%)
常熟市国家税务局第十税务分局	非关联方	2,273,092.70	1 年以内	24.99%
常熟市建设局	非关联方	709,120.00	1-2 年	7.79%
高淳县公共设施项目投资有限公司	非关联方	599,000.00	1-2 年	6.58%
赣州华劲纸业有限公司	非关联方	500,000.00	1 年以内	5.5%
河北昌泰纸业有限公司	非关联方	400,000.00	1 年以内	4.4%
合计	--	4,481,212.70	--	49.26%

(7) 其他应收关联方账款情况

适用  不适用

(8) 终止确认的其他应收款项情况

适用  不适用

(9) 以其他应收款为标的进行证券化的，列示继续涉入形成的资产、负债的金额

适用  不适用

8、预付款项

(1) 预付款项按账龄列示

单位：元

账龄	期末数	期初数

	金额	比例 (%)	金额	比例 (%)
1 年以内	27,248,384.42	98.57%	28,363,203.27	99.89%
1 至 2 年	567,275.26	1.43%	30,808.49	0.11%
2 至 3 年				
3 年以上				
合计	27,815,659.68	--	28,394,011.76	--

(2) 预付款项金额前五名单位情况

单位：元

单位名称	与本公司关系	金额	时间	未结算原因
常熟市兴隆建筑有限公司	非关联方	5,500,000.00	2012 年 06 月 30 日	发票未到
上海央平电气科技有限公司	非关联方	2,511,728.00	2012 年 06 月 30 日	发票未到
镇江市兆丰电器有限公司	非关联方	2,430,969.00	2012 年 06 月 30 日	发票未到
深圳市英非特电气有限公司	非关联方	1,480,650.00	2012 年 06 月 30 日	发票未到
北京电联港电器设备责任有限公司	非关联方	1,365,303.60	2012 年 06 月 30 日	发票未到
合计	--	13,288,650.60	--	--

(3) 本报告期预付款项中持有本公司 5% (含 5%) 以上表决权股份的股东单位情况

适用  不适用

(4) 预付款项的说明

适用  不适用

9、存货

(1) 存货分类

单位：元

项目	期末数			期初数		
	账面余额	跌价准备	账面价值	账面余额	跌价准备	账面价值
原材料	40,374,816.52		40,374,816.52	28,654,711.06		28,654,711.06

在产品	27,496,750.48		27,496,750.48	31,799,658.41		31,799,658.41
库存商品	100,192,779.33		100,192,779.33	35,593,086.38		35,593,086.38
周转材料						
消耗性生物资产						
发出商品	21,840,443.13		21,840,443.13	58,733,318.19		58,733,318.19
合计	189,904,789.46	0.00	189,904,789.46	154,780,774.04	0.00	154,780,774.04

**(2) 存货跌价准备**

适用  不适用

**(3) 存货跌价准备情况**

适用  不适用

**10、其他流动资产**

适用  不适用

**11、可供出售金融资产**

**(1) 可供出售金融资产情况**

适用  不适用

**(2) 可供出售金融资产中的长期股权投资**

单位：元

适用  不适用

**12、持有至到期投资**

**(1) 持有至到期投资情况**

适用  不适用

**(2) 本报告期内出售但尚未到期的持有至到期投资情况**

适用  不适用

**13、长期应收款**

适用  不适用

**14、对合营企业投资和联营企业投资**

适用  不适用

**15、长期股权投资**



(1) 长期股权投资明细情况

单位：元

被投资单位	核算方法	初始投资成本	期初余额	增减变动	期末余额	在被投资单位 持股比例(%)	在被投资单位 表决权比例 (%)	在被投资单位 持股比例与表 决权比例不一 致的说明	减值准备	本期计提减值 准备	本期现金红利
常熟市江润金 属制品有限公司	成本法	1,080,000.00	1,080,000.00	-1,080,000.00	0.00	17.76%	17.76%				226,456.81
合计	--	1,080,000.00	1,080,000.00	-1,080,000.00	0.00	--	--	--	0.00	0.00	0.00

(2) 向投资企业转移资金的能力受到限制的有关情况

适用  不适用

16、投资性房地产

(1) 按成本计量的投资性房地产

适用  不适用

(2) 按公允价值计量的投资性房地产

适用  不适用

17、固定资产

(1) 固定资产情况

单位：元

项目	期初账面余额	本期增加		本期减少	期末账面余额
一、账面原值合计：	405,663,923.61	2,553,117.91		2,464,059.26	405,752,982.26
其中：房屋及建筑物	248,531,530.33	151,359.74		0.00	248,682,890.07
机器设备	143,311,797.19	1,105,811.97		1,150,629.18	143,266,979.98
运输工具	3,122,134.48	316,922.26		0.00	3,439,056.74
电子设备	8,869,001.61	979,023.94		1,313,430.08	8,534,595.47
其他	1,829,460.00				1,829,460.00
--	期初账面余额	本期新增	本期计提	本期减少	本期期末余额
二、累计折旧合计：	107,594,578.28	0.00	12,083,468.00	2,039,495.77	117,638,550.51
其中：房屋及建筑物	38,725,996.97		5,656,667.43		44,382,664.40
机器设备	58,478,666.89		5,797,921.45	856,845.93	63,419,742.41
运输工具	2,191,992.34		205,347.74		2,397,340.08
电子设备	6,660,068.08		388,971.38	1,182,649.84	5,866,389.62
其他	1,537,854.00		34,560.00		1,572,414.00
--	期初账面余额	--			本期期末余额
三、固定资产账面净值合计	298,069,345.33	--			288,114,431.75
其中：房屋及建筑物	209,805,533.36	--			204,300,225.67
机器设备	84,833,130.30	--			79,847,237.57

运输工具	930,142.14	--	1,041,716.66
电子设备	2,208,933.53	--	2,668,205.85
其他	291,606.00	--	257,046.00
四、减值准备合计	0.00	--	0.00
其中：房屋及建筑物		--	
机器设备		--	
运输工具		--	
电子设备		--	
其他		--	
五、固定资产账面价值合计	298,069,345.33	--	288,114,431.75
其中：房屋及建筑物	209,805,533.36	--	204,300,225.67
机器设备	84,833,130.30	--	79,847,237.57
运输工具	930,142.14	--	1,041,716.66
电子设备	2,208,933.53	--	2,668,205.85
其他	291,606.00	--	257,046.00

本期折旧额 12,083,468.00 元；本期由在建工程转入固定资产原价为 151,359.74 元。

**(2) 暂时闲置的固定资产情况**

适用  不适用

单位：元

项目	账面原值	累计折旧	减值准备	账面净值	备注
房屋及建筑物					
机器设备					
运输工具					

**(3) 通过融资租赁租入的固定资产**

适用  不适用

**(4) 通过经营租赁租出的固定资产**

适用  不适用

(5) 期末持有待售的固定资产情况

适用  不适用

(6) 未办妥产权证书的固定资产情况

项目	未办妥产权证书原因	预计办结产权证书时间
房屋及建筑物	正在办理中	2012 年 12 月 31 日

固定资产说明：

本期处置固定资产原价为 2,464,059.26 元，累计折旧为 2,039,495.77 元。

期末无用于抵押或担保的固定资产。

18、在建工程

(1) 在建工程

单位：元

项目	期末数			期初数		
	账面余额	减值准备	账面价值	账面余额	减值准备	账面价值
零星工程	1,015,973.10		1,015,973.10	328,034.60		328,034.60
合计	1,015,973.10	0.00	1,015,973.10	328,034.60	0.00	328,034.60

## (2) 重大在建工程项目变动情况

单位：元

项目名称	预算数	期初数	本期增加	转入固定资 产	其他减少	工程投入占 预算比例(%)	工程进度	利息资本化 累计金额	其中：本期利 息资本化金 额	本期利息资 本化率(%)	资金来源	期末数
海虞新厂区 二期工程	33,892,000.00		140,381.62	140,381.62		0.41%	100				自筹	
扩建高低压 元器件项目	36,000,000.00		10,978.12	10,978.12		0.03%	100				自筹	
零星工程		328,034.60	687,938.50	0.00							自筹	1,015,973.10
合计	69,892,000.00	328,034.60	839,298.24	151,359.74	0.00	--	--	0.00	0.00	--	--	1,015,973.10

(3) 在建工程减值准备

适用  不适用

(4) 重大在建工程的工程进度情况

适用  不适用

(5) 在建工程的说明

适用  不适用

19、工程物资

适用  不适用

20、固定资产清理

适用  不适用

21、生产性生物资产

(1) 以成本计量

适用  不适用

(2) 以公允价值计量

适用  不适用

22、油气资产

适用  不适用

23、无形资产

(1) 无形资产情况

单位：元

项目	期初账面余额	本期增加	本期减少	期末账面余额

一、账面原值合计	55,907,151.52	0.00	0.00	55,907,151.52
(1).土地使用权	55,277,351.52			55,277,351.52
(2).外购软件	104,800.00			104,800.00
(3).技术标识使用权	525,000.00			525,000.00
二、累计摊销合计	5,848,875.63	640,397.34	0.00	6,489,272.97
(1).土地使用权	5,621,735.52	577,417.32		6,199,152.84
(2).外购软件	43,390.11	10,480.02		53,870.13
(3).技术标识使用权	183,750.00	52,500.00		236,250.00
三、无形资产账面净值合计	50,058,275.89	0.00	640,397.34	49,417,878.55
(1).土地使用权	49,655,616.00		577,417.32	49,078,198.68
(2).外购软件	61,409.89		10,480.02	50,929.87
(3).技术标识使用权	341,250.00		52,500.00	288,750.00
四、减值准备合计	0.00	0.00	0.00	0.00
(1).土地使用权				
(2).外购软件				
(3).技术标识使用权				
无形资产账面价值合计	50,058,275.89	0.00	640,397.34	49,417,878.55
(1).土地使用权	49,655,616.00		577,417.32	49,078,198.68
(2).外购软件	61,409.89		10,480.02	50,929.87
(3).技术标识使用权	341,250.00		52,500.00	288,750.00

本期摊销额 640,397.34 元。

**(2) 公司开发项目支出**

适用  不适用

**(3) 未办妥产权证书的无形资产情况**

适用  不适用

**24、商誉**

适用  不适用

**25、长期待摊费用**

单位：元

项目	期初额	本期增加额	本期摊销额	其他减少额	期末额	其他减少的原因
天然气管道安装	457,125.02		144,355.32		312,769.70	
厂内钢棚	548,555.11		143,101.32		405,453.79	
装修费		423,161.00	14,105.36		409,055.64	
合计	1,005,680.13	423,161.00	301,562.00	0.00	1,127,279.13	--

**26、递延所得税资产和递延所得税负债**

**(1) 递延所得税资产和递延所得税负债不以抵销后的净额列示**

适用  不适用

已确认的递延所得税资产和递延所得税负债

单位：元

项目	期末数	期初数
<b>递延所得税资产：</b>		
资产减值准备	5,232,243.96	4,025,819.26
开办费		
可抵扣亏损		
内部销售未实现利润	191,999.99	255,178.17
小 计	5,424,243.95	4,280,997.43
<b>递延所得税负债：</b>		
交易性金融工具、衍生金融工具的估值		
计入资本公积的可供出售金融资产公允价值变动		
小计		

未确认递延所得税资产明细

适用  不适用

**(2) 递延所得税资产和递延所得税负债以抵销后的净额列示**

适用  不适用



## 27、资产减值准备明细

单位：元

项目	期初账面余额	本期增加	本期减少		期末账面余额
			转回	转销	
一、坏账准备	19,461,554.07	1,240,110.13		166,891.07	20,534,773.13
二、存货跌价准备	0.00	0.00	0.00	0.00	0.00
三、可供出售金融资产减值准备					
四、持有至到期投资减值准备					
五、长期股权投资减值准备		0.00			0.00
六、投资性房地产减值准备					
七、固定资产减值准备	0.00				0.00
八、工程物资减值准备					
九、在建工程减值准备	0.00	0.00			0.00
十、生产性生物资产减值准备					
其中：成熟生产性生物资产减值准备					
十一、油气资产减值准备					
十二、无形资产减值准备	0.00	0.00			0.00
十三、商誉减值准备					
十四、其他					
合计	19,461,554.07	1,240,110.13	0.00	166,891.07	20,534,773.13

## 28、其他非流动资产

适用  不适用

## 29、短期借款

### (1) 短期借款分类

单位：元

项目	期末数	期初数
质押借款		
抵押借款		

保证借款	65,000,000.00	66,000,000.00
信用借款		
合计	65,000,000.00	66,000,000.00

(2) 已到期未偿还的短期借款情况

适用  不适用

30、交易性金融负债

适用  不适用

31、应付票据

适用  不适用

32、应付账款

(1) 应付账款

单位：元

项目	期末数	期初数
1 年以内	146,404,624.55	134,299,376.19
1 年以上	4,261,550.09	3,925,923.18
合计	150,666,174.64	138,225,299.37

(2) 本报告期应付账款中应付持有公司 5%（含 5%）以上表决权股份的股东单位款项

适用  不适用

33、预收账款

(1) 预收账款

单位：元

项目	期末数	期初数
1 年以内	48,703,147.45	74,119,273.51

1 年以上	934,137.49	717,683.48
合计	49,637,284.94	74,836,956.99

(2) 本报告期预收账款中预收持有公司 5%（含 5%）以上表决权股份的股东单位款项

适用  不适用

**34、应付职工薪酬**

单位：元

项目	期初账面余额	本期增加	本期减少	期末账面余额
一、工资、奖金、津贴和补贴	11,779,558.60	28,168,498.99	34,586,590.89	5,361,466.70
二、职工福利费		1,687,468.18	1,687,468.18	
三、社会保险费	978,619.07	5,978,093.16	5,966,687.13	990,025.10
医疗保险费	258,034.51	1,529,491.41	1,534,237.04	253,288.88
基本养老保险费	607,131.20	3,598,750.20	3,609,916.40	595,965.00
失业保险费	60,713.12	359,875.02	360,991.64	59,596.50
工伤保险费	22,383.68	310,039.02	281,046.23	51,376.47
生育保险费	30,356.56	179,937.51	180,495.82	29,798.25
四、住房公积金		2,075,943.00	2,075,943.00	
五、辞退福利		57,812.00	57,812.00	
六、其他	410,693.79	533,444.79	309,462.80	634,675.78
工会经费和职工教育经费	410,693.79	533,444.79	309,462.80	634,675.78
合计	13,168,871.46	38,501,260.12	44,683,964.00	6,986,167.58

应付职工薪酬中属于拖欠性质的金额 0.00。

工会经费和职工教育经费金额 634,675.78 元，非货币性福利金额 0 元，因解除劳动关系给予补偿 57,812 元。

应付职工薪酬预计发放时间、金额等安排：应付职工薪酬主要为计提的职工工资、津贴，公司以自有资金跨月发放。

**35、应交税费**

单位：元

项目	期末数	期初数
增值税	112,513.06	-416,501.42
消费税		
营业税	1,061.80	
企业所得税	3,844,804.65	4,440,956.63
个人所得税	798,097.27	18,850.70
城市维护建设税	237,247.01	102,094.42
房产税	607,286.10	520,208.25
教育费附加	237,247.00	99,912.78
防洪保安基金	191,984.10	147,802.22
印花税	18,567.70	26,769.20
土地使用税	254,018.67	254,018.72
合计	6,302,827.40	5,194,111.50

### 36、应付利息

单位：元

项目	期末数	期初数
分期付息到期还本的长期借款利息		
企业债券利息		
短期借款应付利息	167,877.68	223,256.44
合计	167,877.68	223,256.44

### 37、应付股利

单位：元

单位名称	期末数	期初数	超过一年未支付原因
TORIN JACKS, INC.	4,680,000.00	0	无
合计	4,680,000.00		--

应付股利的说明：2012年6月实施2011年度利润分配方案，由于TORIN JACKS, INC.为美国公司，相关汇款需办理审批手续，导致跨月支付。

### 38、其他应付款

#### (1) 其他应付款

单位：元

项目	期末数	期初数
1 年以内	14,048,552.92	10,119,999.95
1 年以上	15,128,113.87	20,487,727.45
合计	29,176,666.79	30,607,727.40

#### (2) 本报告期其他应付款中应付持有公司 5%（含 5%）以上表决权股份的股东单位款项

适用  不适用

单位：元

单位名称	期末数	期初数
常熟市千斤顶厂	10,000,000.00	15,000,000.00
合计	10,000,000.00	15,000,000.00

#### (3) 账龄超过一年的大额其他应付款情况的说明

单位名称	期末余额（元）	未偿还原因	备注（报表日后已还款的应予注明）
常熟市千斤顶厂	10,000,000.00	尚未到期	按照还款计划归还

#### (4) 金额较大的其他应付款说明内容

适用  不适用

### 39、预计负债

适用  不适用

### 40、一年内到期的非流动负债

#### (1) 一年内到期的非流动负债

适用  不适用

(2) 一年内到期的长期借款

适用  不适用

(3) 一年内到期的应付债券

适用  不适用

(4) 一年内到期的长期应付款

适用  不适用

41、其他流动负债

适用  不适用

42、长期借款

适用  不适用

43、应付债券

适用  不适用

44、长期应付款

适用  不适用

45、专项应付款

适用  不适用

46、其他非流动负债

适用  不适用

47、股本

单位：元

	期初数	本期变动增减（+、-）	期末数
--	-----	-------------	-----

		发行新股	送股	公积金转股	其他	小计	
股份总数	250,200,000					0	250,200,000

#### 48、库存股

适用  不适用

#### 49、专项储备

适用  不适用

#### 50、资本公积

单位：元

项目	期初数	本期增加	本期减少	期末数
资本溢价（股本溢价）				
其他资本公积				
投资者投入的资本	42,531,425.00			42,531,425.00
同一控制下企业合并的影响	189,381.78			189,381.78
合计	42,720,806.78	0.00	0.00	42,720,806.78

#### 51、盈余公积

单位：元

项目	期初数	本期增加	本期减少	期末数
法定盈余公积	30,286,545.71			30,286,545.71
任意盈余公积	7,459,361.03			7,459,361.03
储备基金				
企业发展基金				
其他				
合计	37,745,906.74	0.00	0.00	37,745,906.74

#### 52、一般风险准备

适用  不适用

### 53、未分配利润

单位：元

项目	金额	提取或分配比例
调整前上年末未分配利润	170,047,440.40	--
调整年初未分配利润合计数(调增+, 调减-)		--
调整后年初未分配利润	166,100,113.37	--
加：本期归属于母公司所有者的净利润	21,072,672.97	--
减：提取法定盈余公积		
提取任意盈余公积		
提取一般风险准备		
应付普通股股利	25,020,000.00	
转作股本的普通股股利		
期末未分配利润	166,100,113.37	--

### 54、营业收入及营业成本

#### (1) 营业收入、营业成本

单位：元

项目	本期发生额	上期发生额
主营业务收入	420,359,712.62	420,145,205.64
其他业务收入	4,179,600.78	4,294,391.68
营业成本	334,801,734.66	334,360,033.06

#### (2) 主营业务(分行业)

√ 适用 □ 不适用

单位：元

行业名称	本期发生额		上期发生额	
	营业收入	营业成本	营业收入	营业成本
金属工具制造业	248,330,664.25	202,693,687.21	249,201,215.41	204,636,509.65
输配电及控制设备制造业	172,029,048.37	130,251,712.28	170,943,990.23	129,490,548.69
合计	420,359,712.62	332,945,399.49	420,145,205.64	334,127,058.34



**(3) 主营业务（分产品）**

√ 适用 □ 不适用

单位：元

产品名称	本期发生额		上期发生额	
	营业收入	营业成本	营业收入	营业成本
	163,373,957.23	128,709,071.77	202,722,292.82	169,730,149.60
钣金制品	74,884,775.42	65,273,852.13	73,500,877.80	59,182,252.41
高低压成套开关设备	153,831,688.49	120,141,175.62	124,937,363.56	93,249,705.25
电器元器件	18,238,927.25	10,110,536.66	12,969,782.72	6,889,842.39
其他产品	10,030,364.23	8,710,763.31	6,014,888.74	5,075,108.69
合计	420,359,712.62	332,945,399.49	420,145,205.64	334,127,058.34

**(4) 主营业务（分地区）**

√ 适用 □ 不适用

单位：元

地区名称	本期发生额		上期发生额	
	营业收入	营业成本	营业收入	营业成本
国外地区	177,745,911.91	152,005,041.22	228,973,529.20	193,786,526.42
华东地区	129,774,960.08	90,543,845.14	143,443,288.78	104,260,849.82
华北地区	30,525,797.41	24,874,215.24	17,071,505.24	12,684,586.19
东北地区	646,199.98	445,915.19	2,354,453.54	1,594,090.17
中南地区	61,919,795.38	49,395,865.54	9,866,700.78	7,287,231.55
西南地区	2,348,665.39	1,567,646.25	17,979,650.33	14,198,196.96
西北地区	17,398,382.47	14,112,870.91	456,077.77	315,577.23
合计	420,359,712.62	332,945,399.49	420,145,205.64	334,127,058.34

**(5) 公司前五名客户的营业收入情况**

单位：元

客户名称	主营业务收入	占公司全部营业收入的比例(%)
Harbor Freight Tools	78,296,535.80	18.44%
广东理文造纸有限公司	31,204,529.95	7.35%
施耐德（北京）中压电器有限公司	21,873,601.71	5.15%

常熟通润汽车零部件股份有限公司	18,400,506.01	4.33%
新疆西仪仪表销售有限公司	17,194,871.79	4.05%
合计	166,970,045.26	39.33%

### 55、合同项目收入

适用  不适用

### 56、营业税金及附加

单位：元

项目	本期发生额	上期发生额	计缴标准
消费税			
营业税	61,821.02		5%
城市维护建设税	965,459.99	824,381.03	5%、7%
教育费附加	963,941.51	674,744.60	5%
资源税			
合计	1,991,222.52	1,499,125.63	--

### 57、公允价值变动收益

适用  不适用

### 58、投资收益

#### (1) 投资收益明细情况

单位：元

项目	本期发生额	上期发生额
成本法核算的长期股权投资收益	226,456.81	
权益法核算的长期股权投资收益		
处置长期股权投资产生的投资收益	43,995.11	0.00
持有交易性金融资产期间取得的投资收益		
持有至到期投资取得的投资收益期间取得的投资收益		

持有可供出售金融资产等期间取得的投资收益		
处置交易性金融资产取得的投资收益		
持有至到期投资取得的投资收益		
可供出售金融资产等取得的投资收益		
其他		
合计	270,451.92	

**(2) 按成本法核算的长期股权投资收益**

单位：元

被投资单位	本期发生额	上期发生额	本期比上期增减变动的原因
常熟市江润金属制品有限公司	226,456.81	0	被投资单位现金分红
合计	226,456.81	0	--

**(3) 按权益法核算的长期股权投资收益**

适用  不适用

**59、资产减值损失**

单位：元

项目	本期发生额	上期发生额
一、坏账损失	1,240,110.13	1,246,467.73
二、存货跌价损失		
三、可供出售金融资产减值损失		
四、持有至到期投资减值损失		
五、长期股权投资减值损失		
六、投资性房地产减值损失		
七、固定资产减值损失		
八、工程物资减值损失		
九、在建工程减值损失		
十、生产性生物资产减值损失		
十一、油气资产减值损失		
十二、无形资产减值损失		
十三、商誉减值损失		
十四、其他		

合计	1,240,110.13	1,246,467.73
----	--------------	--------------

## 60、营业外收入

### (1) 营业外收入

单位：元

项目	本期发生额	上期发生额
非流动资产处置利得合计		
其中：固定资产处置利得		
无形资产处置利得		
债务重组利得		
非货币性资产交换利得		
接受捐赠		
政府补助	481,170.01	313,400.00
其他	33,952.99	38,169.11
合计	515,123.00	351,569.11

### (2) 政府补助明细

单位：元

项目	本期发生额	上期发生额	说明
科学技术局专利资助	44,000.00	43,400.00	
进出口展会项目资金补助	249,300.00		
就业促进组社保补贴	6,973.00		
开放性经济扶持基金	156,000.00	150,000.00	
出口大户奖励		120,000.00	
地税奖励	24,897.01		
合计	481,170.01	313,400.00	--

## 61、营业外支出

单位：元

项目	本期发生额	上期发生额
非流动资产处置损失合计	365,289.98	
其中：固定资产处置损失	365,289.98	
无形资产处置损失	0.00	

债务重组损失		
非货币性资产交换损失		
对外捐赠		
粮食风险防洪保安基金	266,756.99	143,798.97
其他	127,655.00	100,361.59
合计	759,701.97	244,160.56

## 62、所得税费用

单位：元

项目	本期发生额	上期发生额
按税法及相关规定计算的当期所得税	8,853,099.99	7,999,719.16
递延所得税调整	-355,188.77	-537,091.02
合计	8,497,911.22	7,462,628.14

## 63、基本每股收益和稀释每股收益的计算过程

计算公式：

### 1、基本每股收益

基本每股收益 =  $P0 \div S$

$S = S0 + S1 + Si \times Mi \div M0 - Sj \times Mj \div M0 - Sk$

其中：P0 为归属于公司普通股股东的净利润或扣除非经常性损益后归属于普通股股东的净利润；S 为发行在外的普通股加权平均数；S0 为期初股份总数；S1 为报告期因公积金转增股本或股票股利分配等增加股份数；Si 为报告期因发行新股或债转股等增加股份数；Sj 为报告期因回购等减少股份数；Sk 为报告期缩股数；M0 报告期月份数；Mi 为增加股份次月起至报告期期末的累计月数；Mj 为减少股份次月起至报告期期末的累计月数。

### 2、稀释每股收益

稀释每股收益 =  $P1 / (S0 + S1 + Si \times Mi \div M0 - Sj \times Mj \div M0 - Sk + \text{认股权证、股份期权、可转换债券等增加的普通股加权平均数})$

其中，P1 为归属于公司普通股股东的净利润或扣除非经常性损益后归属于公司普通股股东的净利润，并考虑稀释性潜在普通股对其影响，按《企业会计准则》及有关规定进行调整。公司在计算稀释每股收益时，应考虑所有稀释性潜在普通股对归属于公司普通股股东的净利润或扣除非经常性损益后归属于公司普

普通股股东的净利润和加权平均股数的影响，按照其稀释程度从大到小的顺序计入稀释每股收益，直至稀释每股收益达到最小值。

计算过程：

(1) 基本每股收益

基本每股收益以归属于本公司普通股股东的合并净利润除以本公司发行在外普通股的加权平均数计算：

项目	本期金额	上期金额
归属于本公司普通股股东的合并净利润	21,072,672.97	24,377,286.50
本公司发行在外普通股的加权平均数	250,200,000.00	250,200,000.00
基本每股收益（元/股）	0.08	0.1

普通股的加权平均数计算过程如下：

项目	本期金额	上期金额
年初已发行普通股股数	250,200,000.00	156,375,000.00
加：本期发行的普通股加权数		93,825,000.00
减：本期回购的普通股加权数		
期末发行在外的普通股加权数	250,200,000.00	250,200,000.00

(2) 稀释每股收益

稀释每股收益以调整后的归属于本公司普通股股东的合并净利润除以调整后的本公司发行在外普通股的加权平均数计算：

项目	本期金额	上期金额
归属于本公司普通股股东的合并净利润（稀释）	21,072,672.97	24,377,286.50
本公司发行在外普通股的加权平均数（稀释）	250,200,000.00	250,200,000.00
稀释每股收益（元/股）	0.08	0.1

普通股的加权平均数（稀释）计算过程如下：

项目	本期金额	上期金额
计算基本每股收益时年末发行在外的普通股加权平均数	250,200,000.00	250,200,000.00
期末普通股的加权平均数（稀释）	250,200,000.00	250,200,000.00

**64、其他综合收益**

适用  不适用

**65、现金流量表附注**

**(1) 收到的其他与经营活动有关的现金**

单位：元

项目	金额
财务费用-利息收入	397,409.61
营业外收入	33,952.99
政府补助	481,170.01
收回保证金	2,890,026.49
单位往来款	2,608,146.19
合计	6,410,705.29

**(2) 支付的其他与经营活动有关的现金**

单位：元

项目	金额
销售及管理费用	40,371,855.91
财务费用	173,604.24
营业外支出	394,411.99
单位往来款	6,753,261.92
合计	47,693,134.06

**(3) 收到的其他与投资活动有关的现金**

适用  不适用

**(4) 支付的其他与投资活动有关的现金**

适用  不适用

(5) 收到的其他与筹资活动有关的现金

适用  不适用

(6) 支付的其他与筹资活动有关的现金

适用  不适用

66、现金流量表补充资料

(1) 现金流量表补充资料

单位：元

补充资料	本期金额	上期金额
1. 将净利润调节为经营活动现金流量：	--	--
净利润	21,356,460.00	24,648,991.58
加：资产减值准备	1,240,110.13	1,246,467.73
固定资产折旧、油气资产折耗、生产性生物资产折旧	12,083,468.00	9,949,685.48
无形资产摊销	640,397.34	640,397.34
长期待摊费用摊销	301,562.00	298,709.90
处置固定资产、无形资产和其他长期资产的损失（收益以“-”号填列）	365,289.98	
固定资产报废损失（收益以“-”号填列）		
公允价值变动损失（收益以“-”号填列）		
财务费用（收益以“-”号填列）	1,871,573.07	3,202,620.40
投资损失（收益以“-”号填列）	-270,451.92	
递延所得税资产减少（增加以“-”号填列）	-1,143,246.52	-537,091.02
递延所得税负债增加（减少以“-”号填列）		
存货的减少（增加以“-”号填列）	-35,124,015.42	-16,926,290.47
经营性应收项目的减少（增加以“-”号填列）	41,183,033.45	-9,731,506.84
经营性应付项目的增加（减少以“-”号填列）	-13,950,208.08	302,740.02
其他		
经营活动产生的现金流量净额	28,553,972.03	13,094,724.12
2. 不涉及现金收支的重大投资和筹资活动：	--	--
债务转为资本		
一年内到期的可转换公司债券		
融资租入固定资产		



3. 现金及现金等价物净变动情况：	--	--
现金的期末余额	91,765,208.34	97,641,115.44
减：现金的期初余额		
加：现金等价物的期末余额		
减：现金等价物的期初余额	99,448,217.82	128,239,970.16
现金及现金等价物净增加额	-7,683,009.48	-30,598,854.72

**(2) 本报告期取得或处置子公司及其他营业单位的相关信息**

单位：元

补充资料	本期发生额	上期发生额
一、取得子公司及其他营业单位的有关信息：	--	--
1. 取得子公司及其他营业单位的价格		
2. 取得子公司及其他营业单位支付的现金和现金等价物		
减：子公司及其他营业单位持有的现金和现金等价物		
3. 取得子公司及其他营业单位支付的现金净额		
4. 取得子公司的净资产	0.00	0.00
流动资产		
非流动资产		
流动负债		
非流动负债		
二、处置子公司及其他营业单位的有关信息：	--	--
1. 处置子公司及其他营业单位的价格		
2. 处置子公司及其他营业单位收到的现金和现金等价物	1,350,451.92	
减：子公司及其他营业单位持有的现金和现金等价物	1,350,451.92	
3. 处置子公司及其他营业单位收到的现金净额		
4. 处置子公司的净资产	1,350,451.92	0.00
流动资产	1,350,451.92	
非流动资产		
流动负债		
非流动负债		

**(3) 现金和现金等价物的构成**

单位：元

项目	期末数	期初数
一、现金	91,765,208.34	
其中：库存现金	209,798.69	92,746.28
可随时用于支付的银行存款	91,555,409.65	99,355,471.54
可随时用于支付的其他货币资金		
可用于支付的存放中央银行款项		
存放同业款项		
拆放同业款项		
二、现金等价物		99,448,217.82
其中：三个月内到期的债券投资		
三、期末现金及现金等价物余额	91,765,208.34	99,448,217.82

#### 67、所有者权益变动表项目注释

适用  不适用

#### (八) 资产证券化业务的会计处理

适用  不适用

#### (九) 关联方及关联交易

##### 1、本企业的母公司情况

单位：元

母公司名称	关联关系	企业类型	注册地	法定代表人	业务性质	注册资本	币种	母公司对本企业的持股比例 (%)	母公司对本企业的表决权比例 (%)	本企业最终控制方	组织机构代码
常熟市千斤顶厂	控股股东	集体所有制(股份合作制)	江苏省常熟市联丰路 58 号 9 楼	顾雄斌	对外投资及投资管理	58,000,000.00	CNY	41.9%	60.61%	顾雄斌	14203061-9

##### 2、本企业的子公司情况

单位：元

子公司全称	子公司类型	企业类型	注册地	法定代表人	业务性质	注册资本	币种	持股比例 (%)	表决权比例 (%)	组织机构代码
常熟通润天狼进出口有限公司	控股子公司	有限公司	常熟	柳振江	商业	10,000,000.00	CNY	100%	100%	68163566-8
常熟市通用电器厂有限公司	控股子公司	有限公司	常熟	柳振江	工业	100,500,000.00	CNY	96.07%	96.07%	14203310-7
常熟市通润开关厂有限公司	控股子公司	有限公司	常熟	秦嘉江	工业	10,000,000.00	CNY	100%	100%	72800419-4
江苏通润工具箱柜有限公司	控股子公司	有限公司	常熟	柳振江	商业	10,000,000.00	CNY	100%	100%	56429798-9

### 3、本企业的合营和联营企业情况

□ 适用 √ 不适用

### 4、本企业的其他关联方情况

其他关联方名称	与本公司关系	组织机构代码
常熟通润汽车零部件股份有限公司	控股股东的控股子公司	73959531-3
江苏通润机电集团有限公司	控股股东的控股子公司	25144856-3
上海通润进出口有限公司	控股股东的控股子公司	73853056-9
常熟市通润包装有限公司	控股股东的控股子公司	14203475-9
上海宝山千斤顶总厂有限公司	控股股东的控股子公司	13341144-4
常熟市通润千斤顶冲压件有限公司	控股股东的控股子公司	73530924-4
美国 TORIN JACKS INC.	控股股东的控股子公司	

### 5、关联方交易

#### (1) 采购商品、接受劳务情况表

单位：元

关联方	关联交易内容	关联交易定价方式及决策程序	本期发生额		上期发生额	
			金额	占同类交易金额的比例 (%)	金额	占同类交易金额的比例 (%)
常熟通润汽车零部件股份有限公司	存货	市场价格	324.79			
常熟市通润包装有限公司	存货	市场价格	3,957,733.67	1.27%	1,639,205.74	0.51%

#### 出售商品、提供劳务情况表

单位：元

关联方	关联交易内容	关联交易定价方式及决策程序	本期发生额		上期发生额	
			金额	占同类交易金额的比例 (%)	金额	占同类交易金额的比例 (%)
常熟通润汽车零部件股份有限公司	存货	市场价格	18,400,506.01	4.33%	18,324,806.55	4.32%

上海通润进出口有限公司	存货	市场价格	2,222,361.64	0.52%	2,255,101.00	0.53%
常熟市通润包装有限公司	存货	市场价格	405,940.61	0.1%		

(2) 关联托管/承包情况

适用  不适用

(3) 关联租赁情况

适用  不适用

(4) 关联担保情况

单位：元

担保方	被担保方	担保金额	担保起始日	担保到期日	担保是否已经履行完毕
常熟市千斤顶厂	江苏通润装备科技股份有限公司	50,000,000.00	2011年06月09日	2013年06月08日	否

(5) 关联方资金拆借

适用  不适用

(6) 关联方资产转让、债务重组情况

适用  不适用

(7) 其他关联交易

适用  不适用

6、关联方应收应付款项

公司应收关联方款项

单位：元

项目名称	关联方	期末金额	期初金额
应收账款	常熟通润汽车零部件股	8,216,890.77	3,168,298.35

	份有限公司		
应收账款	上海通润进出口有限公司	735,349.63	620,972.99

公司应付关联方款项

单位：元

项目名称	关联方	期末金额	期初金额
应付账款	常熟市通润包装有限公司	1,215,735.24	850,790.91
应付账款	常熟通润汽车零部件股份有限公司	380.00	
其他应付款	美国 TORIN JACKS INC.	868.16	864.86
其他应付款	常熟市千斤顶厂	10,000,000.00	15,000,000.00

## （十）股份支付

适用  不适用

## （十一）或有事项

### 1、未决诉讼或仲裁形成的或有负债及其财务影响

截至 2012 年 6 月 30 日止，本公司无需要披露的重大未决诉讼或仲裁形成的或有负债。

### 2、为其他单位提供债务担保形成的或有负债及其财务影响

截至 2012 年 6 月 30 日止，本公司无需要披露的重大为其他单位提供债务担保形成的或有负债。

## （十二）承诺事项

### 1、重大承诺事项

- （1）本公司无已签订的尚未履行或尚未完全履行的对外投资合同及有关财务支出。
- （2）本公司无已签订的正在或准备履行的大额发包合同及财务影响。
- （3）本公司无已签订的正在或准备履行的租赁合同及财务影响。
- （4）本公司无已签订的正在或准备履行的并购协议。
- （5）本公司无已签订的正在或准备履行的重组计划。
- （6）其他重大财务承诺事项：

①公司为控股子公司常熟市通用电器厂有限公司向中国农业银行股份有限公司常熟分行借款提供最

高额本金为人民币 6,000,000.00 元的连带责任保证。截止 2012 年 6 月 30 日，控股子公司常熟市通用电器厂有限公司相应借款余额为人民币 6,000,000.00 元。

②公司为控股子公司常熟市通用电器厂有限公司向招商银行股份有限公司常熟支行借款提供最高额本金为人民币 44,000,000.00 元的连带责任保证。截止 2012 年 6 月 30 日，控股子公司常熟市通用电器厂有限公司相应借款余额为人民币 9,000,000.00 元。

③公司为控股子公司常熟市通用电器厂有限公司向工商银行股份有限公司借款提供最高额本金为人民币 37,000,000.00 元的连带责任保证。截止 2012 年 6 月 30 日，控股子公司常熟市通用电器厂有限公司相应借款余额为人民币 30,000,000.00 元。

④公司与中国银行股份有限公司常熟支行签订授信额度协议，获得人民币 5,000.00 万元授信额度，截止 2012 年 6 月 30 日，公司在此授信额度内以销售订单取得订单融资借款人民币 1,000.00 万元，短期借款人民币 1,000.00 万元。

## 2、前期承诺履行情况

本公司无需要披露的前期承诺事项。

## （十三）资产负债表日后事项

### 1、重要的资产负债表日后事项说明

本公司无需要披露的重要的资产负债表日后事项。

### 2、资产负债表日后利润分配情况说明

本公司无需要披露的重要的资产负债表日后利润分配情况说明。

### 3、其他资产负债表日后事项说明

本公司无需要披露的其他资产负债表日后事项。

## （十四）其他重要事项说明

### 1、非货币性资产交换

本公司无需要披露的非货币性资产交换。

**2、债务重组**

本公司无需要披露的债务重组。

**3、企业合并**

本公司无需要披露的企业合并。

**4、租赁**

本公司无需披露的租赁。

**5、期末发行在外的、可转换为股份的金融工具**

适用  不适用

**6、年金计划主要内容及重大变化**

适用  不适用

**7、其他需要披露的重要事项**

适用  不适用

**(十五) 母公司财务报表主要项目注释**

**1、应收账款**

**(1) 应收账款**

单位：元

种类	期末数				期初数			
	账面余额		坏账准备		账面余额		坏账准备	
	金额	比例 (%)	金额	比例 (%)	金额	比例 (%)	金额	比例 (%)
单项金额重大并单项计提坏账准备的应收账款								
按组合计提坏账准备的应收账款								
账龄组合	41,811,022.33	93.65 %	2,154,739.77	5.15%	42,330,753.33	94.47%	2,693,723.68	6.36%



组合小计	2,693,723.68	93.65%	2,154,739.77	5.15%	42,330,753.33	94.47%	2,693,723.68	6.36%
单项金额虽不重大但单项计提坏账准备的应收账款	2,832,979.44	6.35%	2,832,979.44	100%	2,479,934.69	5.53%	2,479,934.69	100%
合计	44,644,001.77	--	4,987,719.21	--	44,810,688.02	--	5,173,658.37	--

期末单项金额重大并单项计提坏账准备的应收账款

适用  不适用

组合中，采用账龄分析法计提坏账准备的应收账款：

适用  不适用

单位：元

账龄	期末数			期初数		
	账面余额		坏账准备	账面余额		坏账准备
	金额	比例 (%)		金额	比例 (%)	
1 年以内						
其中：	--	--	--	--	--	--
1 年以内	41,461,873.70	92.87%	2,073,093.70	41,378,524.39	92.34%	2,068,926.22
1 年以内小计						
1 至 2 年	322,639.07	0.72%	64,527.81	403,158.50	0.9%	80,631.70
2 至 3 年	15,652.16	0.04%	6,260.86	8,174.46	0.02%	3,269.78
3 年以上	10,857.40	0.02%	10,857.40	540,895.98	1.21%	540,895.98
3 至 4 年	10,857.40	0.02%	10,857.40	540,895.98	1.21%	540,895.98
4 至 5 年						
5 年以上						
合计	41,811,022.33	--	2,154,739.77	42,330,753.33	--	2,693,723.68

组合中，采用余额百分比法计提坏账准备的应收账款：

适用  不适用

组合中，采用其他方法计提坏账准备的应收账款：

适用  不适用

期末单项金额虽不重大但单项计提坏账准备的应收账款

适用  不适用

单位：元

应收账款内容	账面余额	坏账准备	计提比例	计提理由
货款	2,832,979.44	2,832,979.44	100%	较难收回
合计	2,832,979.44	2,832,979.44	100%	--

(2) 本报告期转回或收回的应收账款情况

适用  不适用

(3) 本报告期实际核销的应收账款情况

单位：元

单位名称	应收账款性质	核销时间	核销金额	核销原因	是否因关联交易产生
苏州恒良进出口有限公司等 24 家公司	货款	2012 年 06 月 30 日	165,792.00	无法收回	否
合计	--	--	165,792.00	--	--

(4) 本报告期应收账款中持有公司 5%（含 5%）以上表决权股份的股东单位情况

适用  不适用

(5) 金额较大的其他的应收账款的性质或内容

适用  不适用

(6) 应收账款中金额前五名单位情况

单位：元

单位名称	与本公司关系	金额	年限	占应收账款总额的比例 (%)
常熟通润汽车零部件股份有限公司	关联方	8,216,890.77	1 年以内	18.41%
Harbor Freight Tools	非关联方	7,677,419.65	1 年以内	17.2%
杭州巨星科技股份有限公司	非关联方	4,925,175.35	1 年以内	11.03%
POZZI FERRAMENTA S.P.A	非关联方	2,489,380.71	3 年以内	5.58%
APEX TOOL	非关联方	1,847,478.12	1 年以内	4.13%

合计	--	25,156,344.60	--	56.35%
----	----	---------------	----	--------

(7) 应收关联方账款情况

单位：元

单位名称	与本公司关系	金额	占应收账款总额的比例(%)
常熟通润汽车零部件股份有限公司	控股股东的控股子公司	8,216,890.77	18.41%
上海通润进出口有限公司	控股股东的控股子公司	735,349.63	1.65%
合计	--	8,952,240.40	20.06%

(8) 不符合终止确认条件的应收账款的转移金额为 0.00 元。

(9) 以应收款项为标的资产进行资产证券化的，需简要说明相关交易安排

适用  不适用

2、其他应收款

(1) 其他应收款

单位：元

种类	期末数				期初数			
	账面余额		坏账准备		账面余额		坏账准备	
	金额	比例 (%)	金额	比例 (%)	金额	比例 (%)	金额	比例 (%)
单项金额重大并单项计提坏账准备的其他应收款								
按组合计提坏账准备的其他应收款								
账龄组合					60,309.07	10.2%	4,059.57	6.73%
无风险组合	515,471.23	100%			530,955.23	89.8%		
组合小计	515,471.23	100%			591,264.30	100%	4,059.57	0.69%
单项金额虽不重大但单项计提坏账准备的其他应收款								
合计	515,471.23	--		--	591,264.30	--	4,059.57	--

期末单项金额重大并单项计提坏账准备的其他应收款：

适用  不适用

组合中，采用账龄分析法计提坏账准备的其他应收款：

适用  不适用

单位：元

账龄	期末数			期初数		
	账面余额		坏账准备	账面余额		坏账准备
	金额	比例 (%)		金额	比例 (%)	
1 年以内						
其中：	--	--	--	--	--	--
1 年以内				59,210.00	10.01%	2,960.50
1 年以内小计				59,210.00	10.01%	2,960.50
1 至 2 年						
2 至 3 年						
3 年以上				1,099.07	0.19%	1,099.07
3 至 4 年				1,099.07	0.19%	1,099.07
4 至 5 年						
5 年以上						
合计		--		60,309.07	--	4,059.57

组合中，采用余额百分比法计提坏账准备的其他应收款：

适用  不适用

组合中，采用其他方法计提坏账准备的其他应收款：

适用  不适用

期末单项金额虽不重大但单项计提坏账准备的其他应收款：

适用  不适用

**(2) 本报告期转回或收回的其他应收款情况**

适用  不适用

**(3) 本报告期实际核销的其他应收款情况**

单位：元

单位名称	其他应收款性质	核销时间	核销金额	核销原因	是否因关联交易产生
中外空运发展华东	欠款	2012 年 06 月 30 日	1,099.07	无法收回	否

分公司					
合计	--	--	1,099.07	--	--

(4) 本报告期其他应收款中持有公司 5%（含 5%）以上表决权股份的股东单位情况

适用  不适用

(5) 金额较大的其他应收款的性质或内容

单位名称	与本公司关系	账面余额	账龄	占其他应收款总额的比例(%)	性质或内容
常熟市城市建设基金管理中心	非关联方	296,750.00	1-2年	57.57	押金
模具押金	非关联方	177,721.23	3年以上	34.48	押金
合计		474,471.23		92.05	

6) 其他应收款金额前五名单位情况

单位：元

单位名称	与本公司关系	金额	年限	占其他应收款总额的比例(%)
常熟市城市建设基金管理中心	非关联方	296,750.00	1-2 年	57.57%
模具押金	非关联方	177,721.23	3 年以上	34.48%
借款	非关联方	41,000.00	1 年	7.95%
合计	--	515,471.23	--	100%

(7) 其他应收关联方账款情况

适用  不适用

(8) 不符合终止确认条件的其他应收款项的转移金额为 0 元。

(9) 以其他应收款项为标的资产进行资产证券化的，需简要说明相关交易安排

适用  不适用

3、长期股权投资

单位：元

被投资单位	核算方法	初始投资成本	期初余额	增减变动	期末余额	在被投资单位持股比例(%)	在被投资单位表决权比例(%)	在被投资单位持股比例与表决权比例不一致的说明	减值准备	本期计提减值准备	本期现金红利
常熟通润天狼进出口有限公司	成本法	10,000,000.00	10,000,000.00		10,000,000.00	100%	100%				
常熟市通用电器厂有限公司	成本法	97,333,557.11	97,333,557.11		97,333,557.11	96.07%	96.07%				
常熟通润开关厂有限公司	成本法	11,071,949.26	11,071,949.26		11,071,949.26	100%	100%				
江苏通润工具箱柜有限公司	成本法	10,000,000.00	10,000,000.00		10,000,000.00	100%	100%				
合计	--	128,405,506.37	128,405,506.37		128,405,506.37	--	--	--			

#### 4、营业收入及营业成本

##### (1) 营业收入、营业成本

单位：元

项目	本期发生额	上期发生额
主营业务收入	235,642,544.39	273,972,406.52
其他业务收入	2,761,504.89	2,773,945.90
营业成本	227,678,206.47	255,681,797.89

##### (2) 主营业务（分行业）

√ 适用 □ 不适用

单位：元

行业名称	本期发生额		上期发生额	
	营业收入	营业成本	营业收入	营业成本
金属工具制造业	235,642,544.39	198,348,264.12	273,972,406.52	229,079,700.84

合计	235,642,544.39	198,348,264.12	273,972,406.52	229,079,700.84
----	----------------	----------------	----------------	----------------

**(3) 主营业务（分产品）**

√ 适用 □ 不适用

单位：元

产品名称	本期发生额		上期发生额	
	营业收入	营业成本	营业收入	营业成本
工具箱柜	154,221,715.67	126,159,956.69	198,296,211.90	163,815,761.37
钣金制品	76,085,288.81	67,425,204.59	69,783,888.27	59,877,724.82
其他	5,335,539.91	4,763,102.84	5,892,306.35	5,386,214.65
合计	235,642,544.39	198,348,264.12	273,972,406.52	229,079,700.84

**(4) 主营业务（分地区）**

√ 适用 □ 不适用

单位：元

地区名称	本期发生额		上期发生额	
	营业收入	营业成本	营业收入	营业成本
国外地区	132,248,603.42	112,635,831.35	183,208,806.87	153,930,355.52
华北地区	355,603.45	308,518.18	378,550.21	294,002.84
东北地区	617,789.73	425,046.77	455,992.03	288,323.31
华东地区	101,718,846.38	84,356,501.08	89,158,327.49	73,945,561.48
中南地区	544,338.15	478,843.37	666,468.39	536,584.38
西南地区	144,158.13	131,137.94	58,735.04	50,667.55
西北地区	13,205.13	12,385.43	45,526.49	34,205.76
合计	235,642,544.39	198,348,264.12	273,972,406.52	229,079,700.84

**(5) 公司前五名客户的营业收入情况**

单位：元

客户名称	营业收入总额	占公司全部营业收入的比例(%)
Harbor Freight Tools	78,296,535.80	32.83%
常熟通润汽车零部件股份有限公司	18,400,506.01	7.72%
江苏通润工具箱柜有限公司	18,107,071.88	7.6%

杭州巨星科技股份有限公司	17,118,160.16	7.18%
常熟市通用电器厂有限公司	14,109,120.40	5.92%
合计	146,031,394.25	61.25%

## 5、投资收益

√ 适用 □ 不适用

## 6、现金流量表补充资料

单位：元

补充资料	本期金额	上期金额
1. 将净利润调节为经营活动现金流量：	--	--
净利润	7,717,954.95	15,919,358.64
加：资产减值准备	-23,107.66	-68,187.26
固定资产折旧、油气资产折耗、生产性生物资产折旧	9,996,851.52	8,728,001.05
无形资产摊销	342,714.54	342,714.54
长期待摊费用摊销	287,456.64	287,456.64
处置固定资产、无形资产和其他长期资产的损失（收益以“-”号填列）	359,768.14	
固定资产报废损失（收益以“-”号填列）		
公允价值变动损失（收益以“-”号填列）		
财务费用（收益以“-”号填列）	399,864.97	1,365,924.10
投资损失（收益以“-”号填列）		
递延所得税资产减少（增加以“-”号填列）	-740,000.32	17,046.82
递延所得税负债增加（减少以“-”号填列）		
存货的减少（增加以“-”号填列）	-14,958,568.09	-12,440,878.78
经营性应收项目的减少（增加以“-”号填列）	10,849,690.95	-4,423,882.75
经营性应付项目的增加（减少以“-”号填列）	6,030,220.09	9,331,853.97
其他		
经营活动产生的现金流量净额	20,262,845.73	19,057,856.28
2. 不涉及现金收支的重大投资和筹资活动：	--	--
债务转为资本		
一年内到期的可转换公司债券		
融资租入固定资产		



3. 现金及现金等价物净变动情况：	--	--
现金的期末余额	38,967,304.06	72,266,982.70
减：现金的期初余额	45,380,293.64	86,323,819.83
加：现金等价物的期末余额		
减：现金等价物的期初余额		
现金及现金等价物净增加额	-6,412,989.58	-14,058,387.82

**7、反向购买下以评估值入账的资产、负债情况**

√ 适用 □ 不适用

**(十六) 补充资料**

**1、净资产收益率及每股收益**

单位：元

报告期利润	加权平均净资产收益率 (%)	每股收益	
		基本每股收益	稀释每股收益
归属于公司普通股股东的净利润	4.08%	0.08	0.08
扣除非经常性损益后归属于公司普通股股东的净利润	4.08%	0.08	0.08

**2、公司主要会计报表项目的异常情况及原因的说明**

报表项目	期末余额（或本期金额）	年初余额（或上期金额）	变动比率（%）	变动原因
应收票据	18,046,623.64	49,580,766.88	-63.6	票据背书转让或到期承兑所致
应收利息	149,135.94	101,582.37	46.81	定期存款未取得银行利息凭证所致
长期股权投资		1,080,000.00	-100	收回投资所致
在建工程	1,015,973.10	328,034.60	209.72	增加食堂在建的投入所致
预收账款	49,637,284.94	74,836,956.99	-33.67	预收货款在报告期内开票确认收入所致
应付职工薪酬	6,986,167.58	13,168,871.46	-46.95	11年末计提的职工薪酬在报告期内发放所致
应付股利	4,680,000.00		100	境外支付手续未办妥跨月支付所致
营业税金及附加	1,991,222.52	1,499,125.63	32.83	应缴营业税及子公司应缴增值税增加所致
管理费用	33,134,592.76	24,894,551.07	33.1	主要是研发支出增加所致
财务费用	1,600,214.13	307,447,056	-47.95	汇兑损失减少所致
投资收益	270,451.92		100	收回投资后确认的收益
营业外收入	515,123.00	351,569.11	46.52	获得政府部门的奖励增加所致
营业外支出	759,701.97	244,160.56	211.15	处置固定资产损失所致

## 九、备查文件目录

备查文件目录
一、载有法定代表人签名的半年度报告文本； 二、载有法定代表人、主管会计工作的负责人、会计机构负责人签名并盖章的财务报表。 三、报告期内在中国证监会指定报纸上公开披露过的所有公司文件的正本及公告的原稿。 四、以上备查文件的备置地点：公司证券事务部。

董事长：柳振江

董事会批准报送日期：2012 年 08 月 17 日