

山东矿机集团股份有限公司

SHANDONG MINING MACHINERY GROUP CO., LTD.

(住所：山东省昌乐县经济开发区大沂路北段)



2012 年半年度报告

股票代码：002526

股票简称：山东矿机

二零一二年八月十六日

目 录

第一节 重要提示	3
第二节 公司基本情况简介	4
第三节 会计数据和业务数据摘要	5
第四节 股本变动及主要股东持股情况	7
第五节 董事、监事、高级管理人员和员工情况	12
第六节 董事会报告	15
第七节 重要事项	24
第八节 财务报告	32
第九节 备查文件目录	110

第一节 重要提示

本公司董事会、监事会及董事、监事、高级管理人员保证本报告所载资料不存在任何虚假记载、误导性陈述或者重大遗漏，并对其内容的真实性、准确性和完整性承担个别及连带责任。

没有董事、监事、高级管理人员对公司本报告内容的真实性、准确性、完整性无法保证或存在异议。

公司2012年半年度报告经公司第二届董事会第十七次会议审议通过，全体董事均出席了本次董事会会议。

公司2012年半年度财务报告未经会计师事务所审计。

公司董事长赵笃学先生、主管会计工作负责人张义贞女士、会计机构负责人杨昭明先生声明：保证本报告中财务报告的真实、准确、完整。

第二节 公司基本情况简介

(一) 公司信息

A 股代码	002526	B 股代码	
A 股简称	山东矿机	B 股简称	
上市证券交易所	深圳证券交易所		
公司的法定中文名称	山东矿机集团股份有限公司		
公司的法定中文名称缩写	山东矿机		
公司的法定英文名称	SHANDONG MINING MACHINERY GROUP CO., LTD.		
公司的法定英文名称缩写			
公司法定代表人	赵笃学		
注册地址	山东省昌乐县经济开发区大沂路北段		
注册地址的邮政编码	262400		
办公地址	山东省昌乐县经济开发区大沂路北段		
办公地址的邮政编码	262400		
公司国际互联网网址	www.skj.cc		
电子信箱	sdkj002526@163.com		

(二) 联系人和联系方式

	董事会秘书	证券事务代表
姓名	王泽钢	张丽丽
联系地址	山东省昌乐县经济开发区大沂路北段	山东省昌乐县经济开发区大沂路北段
电话	0536-6295539	0536-6295539
传真	0536-6295539	0536-6295539
电子信箱	sdkj002526@163.com	ydfq626@126.com

(三) 信息披露及备置地点

公司选定的信息披露报纸名称	中国证券报、上海证券报、证券日报、证券时报
登载半年度报告的中国证监会指定网站网址	巨潮资讯网 http://www.cninfo.com.cn
公司半年度报告备置地点	公司证券部

第三节 主要会计数据和业务数据摘要

一、主要会计数据和财务指标

(一)、主要会计数据

主要会计数据	报告期(1-6月)	上年同期	本报告期比上年同期增减(%)
营业总收入(元)	834,360,251.95	804,711,402.95	3.68%
营业利润(元)	62,577,313.07	84,013,003.67	-25.51%
利润总额(元)	89,789,116.85	88,474,504.62	1.49%
归属于上市公司股东的净利润(元)	76,445,264.22	71,812,689.53	6.45%
归属于上市公司股东的扣除非经常性损益的净利润(元)	53,321,828.00	67,351,188.58	-20.83%
经营活动产生的现金流量净额(元)	69,320,197.2	-276,583,352.05	-125.06%
	本报告期末	上年度期末	本报告期末比上年度期末增减(%)
总资产(元)	3,400,371,683.36	3,217,970,886.91	5.67%
归属于上市公司股东的所有者权益(元)	1,967,554,817.47	1,897,784,553.25	3.68%
股本(股)	534,000,000	267,000,000	100%

(二)、主要财务指标

主要财务指标	报告期(1-6月)	上年同期	本报告期比上年同期增减(%)
基本每股收益(元/股)	0.1432	0.1345	6.47%
稀释每股收益(元/股)	0.1432	0.1345	6.47%
扣除非经常性损益后的基本每股收益(元/股)	0.0922	0.1261	-26.88%
全面摊薄净资产收益率(%)	3.89%	3.78%	2.91%
加权平均净资产收益率(%)	3.96%	3.81%	0.15%
扣除非经常性损益后全面摊薄净资产收益率(%)	2.57%	3.55%	27.61%
扣除非经常性损益后的加权平均净资产收益率(%)	2.59%	3.68%	-1.09%
每股经营活动产生的现金流量净额(元/股)	0.13	-0.52	-125%
	本报告期末	上年度期末	本报告期末比上年度同期末增减(%)
归属于上市公司股东的每股净资产	3.68	7.11	-48.24%

(元/股)			
资产负债率(%)	32.01%	30.32%	5.57%

二、非经常性损益项目

项目	金额(元)	说明
非流动资产处置损益	37,482.31	
计入当期损益的政府补助(与企业业务密切相关,按照国家统一标准定额或定量享受的政府补助除外)	18,130,000	
除上述各项之外的其他营业外收入和支出	9,044,321.47	
其他符合非经常性损益定义的损益项目		
少数股东权益影响额	-2,539.24	
所得税影响额	-4,085,828.32	
合计	23,123,436.22	--

第四节 股本变动及股东情况

一、股本变动情况

(一) 股份变动情况表

	本次变动前		本次变动增减(+, -)					本次变动后	
	数量	比例(%)	发行 新股	送股	公积金转股	其他	小计	数量	比例(%)
一、有限售条件股份	62,534,966	23.42%		12,506,993.2	50,027,972.8		62,534,966	125,069,932	23.42%
1、国家持股									
2、国有法人持股									
3、其他内资持股	62,534,966	23.42%		12,506,993.2	50,027,972.8		62,534,966	125,069,932	23.42%
其中：境内法人持股									
境内自然人持股	62,534,966	23.42%		12,506,993.2	50,027,972.8		62,534,966	125,069,932	23.42%
4、外资持股									
其中：境外法人持股									
境外自然人持股									
5、高管股份									
二、无限售条件股份	204,465,034	76.58%		40,893,006.8	163,572,027.2		204,465,034	408,930,068	76.58%
1、人民币普通股	204,465,034	76.58%		40,893,006.8	163,572,027.2		204,465,034	408,930,068	76.58%
2、境内上市的外资股									
3、境外上市的外资股									
4、其他									
三、股份总数	267,000,000	100%		53,400,000	213,600,000			534,000,000	100%

山东矿机集团股份有限公司2011年度权益分派方案获2012年5月10日召开的2011年度股东大会审议通过，具体分派方案为：以公司现有总股本267,000,000股为基数，向全体股东每10股送红股2股，派0.25元人民币现金（含税；扣税后，个人、证券投资基金、QFII、RQFII实际每10股派0.025元；对于QFII、RQFII外的其他非居民企业，本公司未代扣代缴所得税，由纳税人在所得发生地缴纳）；

同时，以资本公积金向全体股东每10股转增8股。本次所送（转）股于2012年5月22日直接记入股东证券账户。

（二）限售股变动情况

股东名称	期初限售股数	本期解除限售股数	本期增加限售股数	期末限售股数	限售原因	解除限售日期
赵笃学	62,534,966	0	62,534,966	125,069,932	首次公开发行限售	2013年12月17日
合计	62,534,966		62,534,966	125,069,932	--	--

二、证券发行与上市情况

（一）前三年证券发行情况

股票及其衍生证券名称	发行日期	发行价格(元/股)	发行数量	上市日期	获准上市交易数量	交易终止日期
股票类						
山东矿机	2010年12月08日	20	67,000,000	2010年12月17日	67,000,000	
可转换公司债券、分离交易可转债、公司债类						
权证类						

前三年历次证券发行情况的说明：

经中国证券监督管理委员会证监许可[2010]1720号文核准，本公司于2010年12月向社会公众公开发行人民币普通股（A股）6,700万股，股票面值为人民币1.00元。本次发行采用网下询价配售与网上向社会公众投资者定价发行相结合的方式，股票每股发行价格人民币20.00元，并于2010年12月17日在深圳证券交易所上市，总股本由200,000,000股变更为267,000,000股。

（二）公司股份总数及结构变动及所导致的公司资产负债结构的变动情况

报告期内公司未发生股份总数及结构变动及所导致的公司资产负债结构的变动情况。

（三）现存的内部职工股情况

公司无内部职工股。

三、股东和实际控制人情况

(一) 前 10 名股东、前 10 名无限售条件股东持股情况表

前十名股东持股情况						
股东名称（全称）	股东性质	持股比例（%）	持股总数	持有有限售条件股份	质押或冻结情况	
					股份状态	数量
赵笃学	境内自然人	23.53%	125,665,384	125,069,932		
潍坊众信投资股份有限公司	境内非国有法人	15.32%	81,834,844	0		
张义贞	境内自然人	4.29%	22,930,254	0		
肖昌利	境内自然人	3.49%	18,610,296	0		
张建军	境内自然人	3.47%	18,543,114	0		
钟长友	境内自然人	1.83%	9,783,710	0		
杨成三	境内自然人	1.24%	6,620,526	0		
曲秀娟	境内自然人	1.06%	5,648,408	0		
王子刚	境内自然人	1.04%	5,555,062	0		
吉峰	境内自然人	0.77%	4,117,346	0		
股东情况的说明	潍坊众信投资股份有限公司在报告期内持有公司 15.32% 的股份，公司按信息披露的要求发布了公司 2012-034 号、2012-035 号公告：潍坊众信投资股份有限公司因解散、注销，法人资格丧失，将其所持山东矿机的股份按股东的股权比例进行分配；发布了 2012-040 号公告：潍坊众信投资股份有限公司注销后，其持有的本公司股份，已按规定过户到了赵笃学、刘永清等 108 名股东账户，108 名股东分别直接持有本公司股份。					

股东名称	期末持有无限售条件股份的数量	股份种类及数量	
		种类	数量
潍坊众信投资股份有限公司	81,834,844	A 股	81,834,844
张建军	7,246,252	A 股	7,246,252
曲秀娟	5,648,408	A 股	5,648,408
肖昌利	4,652,574	A 股	4,652,574
赵笃生	4,051,516	A 股	4,051,516
中国工商银行一易方达价值精选股票型证券投资基金	3,760,120	A 股	3,760,120
张义贞	3,491,330	A 股	3,491,330

中国平安人寿保险股份有限公司 —分红—团险分红	2,999,770	A 股	2,999,770
齐鲁证券有限公司客户信用交易 担保证券账户	1,868,588	A 股	1,868,588
孙业盟	1,609,332	A 股	1,609,332

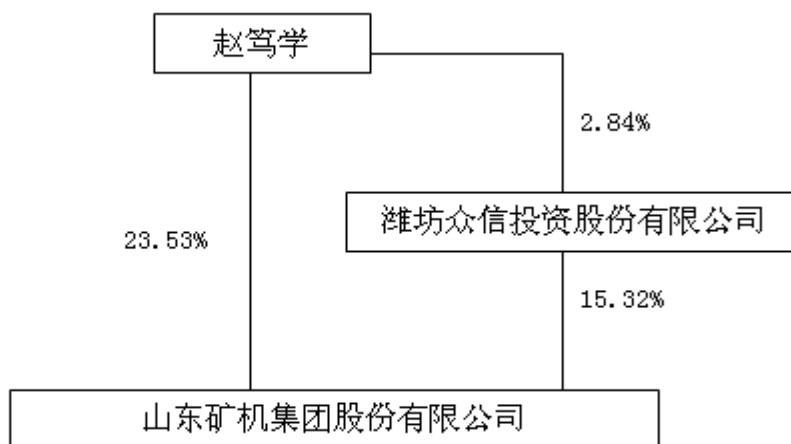
(二) 公司控股股东、实际控制人情况

1、控股股东及实际控制人情况

实际控制人名称	赵笃学
实际控制人类别	个人

报告期内本公司控股股东和实际控制人未发生变更。控股股东赵笃学先生直接持有公司23.53%的股权，为公司的实际控制人。此外，赵笃学先生通过直接持有本公司法人股东众信投资2.84%的股份而间接持有本公司股份。赵笃学先生所持有的公司股份无质押、冻结或托管等情况。

2、公司与实际控制人之间的产权及控制关系的方框图



3、实际控制人通过信托或其他资产管理方式控制公司

无实际控制人通过信托或其他资产管理方式控制公司的情况。

(三) 其他持股 10%以上 (含 10%) 的法人股股东情况

无。

第五节 董事、监事、高级管理人员和员工情况

一、董事、监事和高级管理人员持有公司股票的变动情况

姓名	职务	性别	年龄	任期起始日期	任期终止日期	期初持股数(股)	本期增持股份数量(股)	本期减持股份数量(股)	期末持股数(股)	其中:持有限制性股票数量(股)	期末持有股票期权数量(股)	变动原因	是否在股东单位或其他关联单位领取薪酬
赵笃学	董事长	男	57	2011年04月18日	2014年04月17日	62,832,692			125,665,384	125,069,932			否
肖昌利	董事	男	56	2011年04月18日	2014年04月17日	9,305,148			18,610,296	13,957,722			否
张义贞	董事、财务总监	女	56	2011年04月18日	2014年04月17日	12,959,283		1,494,156	22,930,254	19,438,924			否
王子刚	董事、副总经理	男	37	2011年04月18日	2014年04月17日	3,327,531		550,000	5,555,062	4,991,296			否
钟长友	董事	男	61	2011年04月18日	2012年04月17日	5,791,855		900,000	9,783,710	9,783,710			否
王跃江	董事	男	48	2011年04月18日	2014年04月17日	1,829,380			3,658,760	2,744,070			否
姜省路	独立董事	男	41	2011年04月18日	2014年04月17日	0			0				否
丁日佳	独立董事	男	49	2011年04月18日	2014年04月17日	0			0				否
刘昆	独立董事	男	44	2011年04月18日	2014年04月17日	0			0				否
梁敏	监事	女	49	2011年04月18日	2014年04月17日	505,045			1,010,090	757,568			否
朱云	监事	女	44	2011年04月18日	2014年04月17日	682,720		46,381	1,272,678	1,024,080			否
赵世武	监事	男	39	2011年04月18日	2014年04月17日	0			0				否
曲天智	总经理	男	50	2011年04月18日	2014年04月17日	0			0				否
吉峰	副总经理	男	49	2011年04月18日	2014年04月17日	2,548,673		490,000	4,117,346	3,823,010			否
杨成三	副总经理	男	50	2011年04月18日	2014年04月17日	3,690,263		380,000	6,620,526	5,535,394			否

严凤春	副总经理	男	50	2011年04月18日	2014年04月17日	1,487,004		370,000	2,234,008	2,230,506			否
杜轶学	副总经理; 董事会秘书	男	41	2011年04月18日	2012年05月25日	0			0				否
赵华涛	董事,副 总经理	男	31	2011年04月18日	2014年04月17日	0			0				否
成新龙	副总经理	男	50	2011年04月18日	2012年04月17日	0			0				否
王泽钢	副总经理; 董事会秘书	男	32	2012年05月25日	2014年04月17日	0			0				否
合计	--	--	--	--	--	104,959,594		4,230,537	201,458,114	189,356,212		--	--

二、任职情况

任职人员姓名	股东单位名称	在股东单位担任的职务	任期起始日期	任期终止日期	在股东单位是否领取报酬津贴
赵笃学	潍坊众信投资股份有限公司	董事长	2007年08月20日	2012年06月21日	否
梁敏	潍坊众信投资股份有限公司	总经理	2007年08月20日	2012年06月21日	否
在股东单位任职情况的说明	无				

任职人员姓名	其他单位名称	在其他单位担任的职务	任期起始日期	任期终止日期	在其他单位是否领取报酬津贴
赵笃学	潍坊科尔建材机械有限公司、山东矿机集团莱芜煤机有限公司、北京三矿通科技有限公司、潍坊众信投资股份有限公司、潍坊恒新投资股份有限公司/准格尔旗柏树坡煤炭有限公司	董事长/董事	2006年01月01日		否
肖昌利	山东矿机迈科建材机械有限公司、北京三矿通科技有限公司/柏树坡煤矿	副董事长/董事/监事	2006年10月01日		否
张义贞	山东矿机集团莱芜煤机有限公司、准格尔旗柏树坡煤炭有限公司	监事	2005年06月16日		否
王子刚	新疆昌煤矿机有限责任公司	董事长	2004年05月25日		否

王跃江	山东瀚金置业有限公司、昌乐四方房地产开发有限公司	董事、总经理	2007 年 04 月 30 日		否
杨成三	北京三矿通科技有限公司、新疆昌煤矿机有限责任公司	董事	2006 年 06 月 16 日		否
赵华涛	成都力拓电控技术有限公司、贵州富量矿机有限责任公司	董事长/董事	2011 年 06 月 09 日		否
王泽钢	榆林天宁矿业有限责任公司	监事	2011 年 08 月 08 日		否
在其他单位任职情况的说明	无				

三、董事、监事、高级管理人员报酬情况

董事、监事、高级管理人员报酬的决策程序	公司董事、监事、高级管理人员的报酬情况严格按照公司制定的《董事会议事规则》和《股东大会议事规则》执行，能够符合公司《章程》和《公司法》的有关规定。
董事、监事、高级管理人员报酬确定依据	公司董事、监事及高级管理人员薪酬制度规定，在公司任职的董事监事、高级管理人员按其职责根据公司现行的薪酬制度和业绩考核领取报酬。公司独立董事年度津贴为 5 万元/年（含税）。
董事、监事和高级管理人员报酬的实际支付情况	报告期内，公司董事、监事和高级管理人员的报酬已按月支付。

四、董事、监事、高级管理人员变动情况

姓名	担任的职务	变动情形	变动日期	变动原因
杜轶学	董事会秘书、副总经理	离职	2012 年 05 月 25 日	因个人原因辞去公司董事会秘书、副总经理职务
成新龙	副总经理	离职	2012 年 04 月 17 日	因个人原因辞去副总经理职务
王泽钢	董事会秘书、副总经理	新任	2012 年 05 月 25 日	董事会选举为现任董事会秘书

五、公司员工情况

在职员工的人数	2,162
公司需承担费用的离退休职工人数	0
专业构成	
专业构成类别	专业构成人数
生产人员	1,546
销售人员	156
技术人员	339
财务人员	24
行政人员	97
教育程度	
教育程度类别	数量（人）
大专	547
本科	290
硕士	9
博士	3
高中及以下	1,313

第六节 董事会报告

一、管理层讨论与分析

在报告期内，公司面对复杂多变的市场环境，继续深化实施“精品化、成套化、自动化、服务化”的发展战略，为企业的长远发展夯实了基础。公司自主研发的采煤机和掘进机顺利取得矿用产品安全标准证书且实现了销售，使公司完整地拥有了煤矿设备的采、掘、运、洗于一体的设计、研发和制造能力，成为国内综采成套方案设计技术水平最高、产品成套性最强、客户覆盖面最广的煤炭装备制造核心企业之一；公司为山西省阳泉荫营煤业有限责任公司生产的ZY6000/10/20D 电控液压支架、SGZ730/320 刮板输送机等设备，是国内同等地质条件下，自动化、智能化水平最高的综采成套设备；公司的控股子公司榆林市天宁矿业服务有限公司已经成功开展了服务化业务，实现了服务化战略的良好开端；公司实施的“大客户开发计划”也取得显著成效，成功与平煤神马等公司实现了战略合作或合资合作，对于提高相关市场的占有率和利润率具有积极意义。

报告期内公司的营业收入 83436 万元，比去年同期增长 3.68%，营业利润为 6258 万元，比去年同期减少 25.51%，归属于上市公司股东的净利润 7645 万，比去年同期增长 6.45%，资产总计 34 亿元，同比增长 5.67%。报告期内公司控股子公司整体上发展比较好，其中山东矿机迈科建材机械有限公司是公司的全资子公司，致力于高档烧结砖制品的生产物流自动化成套装备与技术，在国内建材机械领域具有领先优势，报告期内实现销售收入 4172 万元，比去年同期增长 41.83%，净利润为 373 万元，同比增长 4048.26%；山东矿机集团莱芜煤机有限公司是公司的控股子公司，报告期内实现销售收入 6216 万元，比去年同期增长 18.58%，净利润为 492 万元，同比增长 18.65%；新疆昌煤矿机有限责任公司是公司的控股子公司，报告期内实现销售收入 1677 万元，比去年同期增长 16.08%，净利润为 492 万元，同比增长 18.65%。

可能对公司未来发展战略和经营目标的实现产生不利影响的风险有：宏观经济周期风险，本公司所属煤炭装备制造制造业发展直接受下游煤炭行业的景气度制

约，煤炭需求的主要驱动因素为火电、钢铁、建材和化工行业的快速增长，而火电、钢铁、建材和化工行业受宏观经济的波动影响较大；原材料成本风险，公司主要生产各类煤机产品，主要原材料为钢材。钢材占主营业务成本的比例分别为60%左右，如钢材价格下跌将对公司的盈利有积极的作用，如过快且持续上涨，将增加公司消化上涨成本的压力；煤炭产业政策及政府监管风险，公司发展受煤炭行业加强安全措施、提高煤矿机械化率及煤炭产业升级的政策影响较大。

（一）公司主营业务及经营情况

1、公司主营业务

公司主营业务为煤炭机械设备开发、生产、销售及服务。公司所属行业为煤炭装备制造制造业，目前主要生产井下采煤机械设备中的采掘、支护、输送、洗选设备，并为客户配套提供煤矿工作面综采成套设备的设备选型和方案设计服务。主要产品包括刮板输送机、液压支架、带式输送机、单体液压支柱以及采煤机和掘进机等。

报告期内，公司的主营业务未发生变化。

2、报告期内公司主营业务分行业、分产品情况

单位：元

分行业或分产品	营业收入	营业成本	毛利率(%)	营业收入比上年同期增减(%)	营业成本比上年同期增减(%)	毛利率比上年同期增减(%)
分行业						
制造业	822,798,051.09	659,953,403.15	19.79%	4.81%	5.44%	-2.34%
分产品						
输送设备	446,646,214.28	347,997,484.90	22.09%	3.36%	3.79%	-1.46%
支护设备	299,094,239.45	254,838,694.86	14.8%	16.87%	19.91%	-12.74%
采掘设备	794,041.18	698,631.62	12.02%			
其他	76,263,556.18	56,418,591.77	26.02%	-21.36%	-27.79%	33.89%

公司的营业收入、营业成本、毛利润较上年同期比较分别增长4.81%、5.44%、

-2.34%，整体幅度在正常范围之内，占主营业务比重最大的支护设备、输送设备因大客户开发战略的实施，营业收入同比实现一定程度的增长，毛利率出现小幅度下降，但整体情况较为平稳，其他产品的毛利率因技术、市场开发等水平提升，呈现出一定的上涨，符合预期。

3、报告期内公司主营业务分地区经营情况

地区	营业收入	营业收入比上年同期增减（%）
东蒙与北京	72,357,792.90	-13.33%
西北	137,398,122.41	-45.27%
新疆	41,359,847.48	42.31%
华北	225,615,675.92	40.9%
华东与中原	201,309,898.02	134.24%
西南	132,963,633.48	-19.92%
出口	172,701.28	
其他	11,620,379.60	49.82%

公司积极调整客户结构，加大大客户的开拓力度和提升既有客户的内部占有率，实现了核心业务区的发展，新疆营业收入同比增长42.31%，华北同比增长40.9%，华东与中原地区加强了和平煤神马等大客户战略合作，营业收入呈现出134.24%的增长，南方地区、东蒙与北京地区呈现下降，西北地区因市场及产品结构调整呈现出一定程度的下降。

4、报告期内，公司利润构成、主营业务及其结构、主营业务盈利能力（毛利率）发生变化情况及说明。

报告期内，公司主营业务及其结构、主营业务盈利能力较上年同期相比未发生重大变化。

5、利润构成与上年相比发生重大变化的原因分析。

报告期内，公司的利润构成与上年相比未发生重大变化。

二、公司投资情况

(一) 募集资金使用情况

(二) 1、募集资金总体使用情况

单位：万元

募集资金总额	125,048.44
报告期投入募集资金总额	5,175.82
已累计投入募集资金总额	92,044.82
报告期内变更用途的募集资金总额	0
累计变更用途的募集资金总额	0
累计变更用途的募集资金总额比例	0
募集资金总体使用情况说明	
无	

2、募集资金承诺项目情况

承诺投资项目和超募资金投向	是否已变更项目(含部分变更)	募集资金承诺投资总额	调整后投资总额(1)	本报告期投入金额	截至期末累计投入金额(2)	截至期末投资进度(%) (3)=(2)/(1)	项目达到预定可使用状态日期	本报告期实现的效益	是否达到预计效益	项目可行性是否发生重大变化
承诺投资项目										
薄煤层采煤工作面综采成套设备项目	否	31,100	31,100	4,374.37	16,056.58	51.6%	2013年06月30日	22,530.43		否
细粒煤分选及脱水成套设备项目	否	22,354	22,354	801.45	4,331.99	19.38%	2013年06月30日	1,338.5		否
承诺投资项目小计	-	53,454	53,454	5,175.82	20,388.57	-	-	-	-	-
超募资金投向										
收购内蒙古准格尔旗柏树坡	否		32,640		32,640	100%				是

煤炭有限责任公司 51% 股权										
归还银行贷款（如有）	-		27,600		27,600	-	-	-	-	-
补充流动资金（如有）	-		11,416.25		11,416.25	-	-	-	-	-
超募资金投向小计	-		71,656.25		71,656.25	-	-	-	-	-
合计	-	53,454	125,110.25	5,175.82	92,044.82	-	-	-	-	-
未达到计划进度或预计收益的情况和原因（分具体项目）	<p>1、薄煤层采煤工作面综采成套设备项目：该项目计划总投资 311,000,000.00 元，目前已投资 16,056.58 万元，投资进度为 51.6%。未能达到预期投资进度主要是因为该项目在原工艺方案中将关键部件的表面处理委托协作厂家加工，但在实际实施中发现，该工序电镀处理数量大、品种多，工艺要求严格，外协厂家的工艺质量控制难度较大，并且，当地电镀处理企业由于污染问题较多受环保部门加大整顿力度的影响较大，处理能力不能满足该项目的需求，因而影响了该项目的实施进度。目前，本公司已设立全资子公司昌乐洁源金属表面处理有限公司，以此解决该项目实施当中的制约瓶颈，加快项目的实施进度。</p> <p>2、细粒煤分选及脱水成套设备项目：该项目计划总投资 223,540,000.00 元，目前已投资 4,331.99 万元，投资进度为 19.38%。未能达到预期投资进度主要是因为国内原煤入选率的增长速度明显滞后于煤炭产量的增长速度，“十一五”期间，我国原煤产量增加了 11 亿吨，而原煤入选量只增加了 9 亿吨，公司根据产品市场的实际情况，相应放缓了项目实施进度。</p>									
项目可行性发生重大变化的情况说明	公司所持有的格尔旗柏树坡煤炭有限责任公司股权出售情况在本报告的第七节<重要事项>的十七项中有详细说明。									
超募资金的金额、用途及使用进展情况	<p><input checked="" type="checkbox"/> 适用 <input type="checkbox"/> 不适用</p> <p>经公司第一届董事会 2011 年第二次会议审议通过，公司从超募资金中已使用 276,000,000 元偿还银行贷款，使用 100,000,000 元用于永久性补充流动资金；经公司第二届董事会第二次会议审议通过，公司将超募资金中的 326,400,000 元用于收购内蒙古准格尔旗柏树坡煤炭有限责任公司 51% 的股权；公司第二届董事会第二次会议审议通过了《关于剩余超募资金永久性补充流动资金的议案》，将超募资金剩余的 13,544,434.75 元及利息，全部用于永久性补充流动资金。截至到 2011 年年底，超募资金已全部使用完毕。2012 年 6 月 5 日，第二届董事会第十四次会议通过了股权转让的议案，转让后的价款 326,400,000 元将存入超募资金专户，继续作为超募资金使用，溢价部分补充流动资金。</p>									
募集资金投资项目实施地点变更情况	<p><input type="checkbox"/> 适用 <input checked="" type="checkbox"/> 不适用</p> <p><input type="checkbox"/> 报告期内发生 <input type="checkbox"/> 以前年度发生</p>									
募集资金投资项目实施方式	<input type="checkbox"/> 适用 <input checked="" type="checkbox"/> 不适用									

调整情况	<input type="checkbox"/> 报告期内发生 <input type="checkbox"/> 以前年度发生
募集资金投资项目先期投入及置换情况	<p><input checked="" type="checkbox"/> 适用 <input type="checkbox"/> 不适用</p> <p>截至 2010 年 12 月 31 日，本公司以自筹资金预先投入募集资金投资项目的金额为人民币 11,098.43 万元。2011 年 1 月 19 日，公司第一届董事会 2011 年第二次会议通过了《关于使用募集资金置换已预先投入募投项目的自筹资金的议案》，经北京永拓会计师事务所有限责任公司出具京永专字（2011）第 31001 号《关于山东矿机集团股份有限公司以自筹资金预先投入募投项目情况的专项审核报告》，并经保荐机构发表审核意见和独立董事发表独立意见，公司用募集资金置换公司预先已投入募集资金投资项目建设自筹资金 11,098.43 万元。</p>
用闲置募集资金暂时补充流动资金情况	<p><input checked="" type="checkbox"/> 适用 <input type="checkbox"/> 不适用</p> <p>经公司第一届董事会 2011 年第二次会议审议通过，公司使用 100,000,000 元用于永久性补充流动资金；公司第二届董事会第二次会议审议通过了《关于剩余超募资金永久性补充流动资金的议案》，将超募资金剩余的 13,544,434.75 元及利息，全部用于永久性补充流动资金。</p>
项目实施出现募集资金结余的金额及原因	<input type="checkbox"/> 适用 <input checked="" type="checkbox"/> 不适用
尚未使用的募集资金用途及去向	尚未使用的募集资金均存放于公司募集资金专户中。
募集资金使用及披露中存在的问题或其他情况	公司所持有的格尔旗柏树坡煤炭有限责任公司股权出售情况在本报告的第七节<重要事项>的十七项中有详细说明。

(二) 重大非募集资金情况

项目名称	首次公告披露日期	项目金额：万元	项目进度	项目收益情况
与平煤神马机械装备集团在河南省平顶山市成立合资公司	2012 年 03 月 13 日	10,000	投资款已汇入验资账户，正在办理工商注册。	

三、对2012年1-9月经营业绩预计

2012 年 1-9 月归属于上市公司股东的净利润变动幅度	0%	至	20%
2012 年 1-9 月归属于上市公司股东的净利润变动区间（万元）	94,81.73	至	113,78.08
2011 年 1-9 月归属于上市公司股东的净利润（元）	94,817,296.65		
业绩变动的的原因说明	根据行业及公司情况，公司预计公司业务会平稳增长，但仍存在不确定性因素。		

四、下半年工作展望

1、继续深入实施“精品化、成套化、自动化、服务化”的发展战略，提升煤机制造主业的竞争优势，最大限度地整合优势资源使公司的技术、生产、装备、工艺、营销等得到进一步提升，同时加大成本控制力度，以提升公司整体竞争力和盈利能力。

2、深化体制创新和管理创新，在保障主业稳定发展的同时培育出新的利润增长点，在复杂的竞争环境中，为公司的长远发展做好战略项目储备。

3、进一步推进“大客户开发计划”，完善客户结构：公司现有的客户结构呈现出立体化、多层次的特点，涵盖了特大型煤业集团、省国有企业、地方煤矿和中小型民营煤矿，在此基础上实行既有客户的内部提升策略和优化结构策略，以提升整体销售量和提高利润率，同时加快开发新的大客户计划，优化提升客户结构，以更好地提升公司整体盈利能力。

4、加快项目实施进度：加快救生舱项目的实施进度，争取实现早日成为公司新的盈利增长点；进一步推进服务化板块的实施力度，在现有业务的基础上拓展运营空间和提升盈利能力；在募投项目上针对行业特点、产品特点和公司特点，提升募集资金的使用效率；加快平煤神马机械装备集团河南矿机有限公司、贵州

富量矿机有限责任公司的建设力度，以早日实现既定发展目标。

五、董事会对会计师事务所本报告期“非标准审计报告”的说明

公司2012年半年度财务报告未经审计。

六、公司董事会对会计师事务所上年度“非标准审计报告”涉及事项的变化及处理情况的说明

公司 2012 年半年度财务报告未经审计。

七、陈述董事会对公司会计政策、会计估计变更或重大会计差错更正的原因及影响的讨论结果

报告期内，不存在对公司会计政策、会计估计变更或重大会计差错更正的情形。

八、公司现金分红政策的制定及执行情况

1、公司现阶段执行的现金分红政策一直是持续的、一贯的本着重视投资者合理投资回报兼顾公司可持续发展的原则，并考虑公司发展现状、投资需求等而制定的持续稳定、科学的利润分配政策。采取现金、股票或现金与股票相结合的方式分配股利，给予投资者合理的投资回报，使投资者形成稳定的回报预期。公司优先采用现金分红方式回报股东，最近三年以现金方式累计分配的利润不少于最近三年实现的年均可分配利润的百分之三十。

2、根据中国证监会、深圳证券交易所、中国证监会山东监管局的有关规定，公司对《公司章程》中利润分配政策条款做了部分修改，对现金分红的政策进一步细化明确。明确了董事会、股东大会对利润分配尤其是现金分红事项的决策程序跟机制；明确了为充分听取独立董事跟中小股东的意见所采取的措施；进一步明确了利润分配政策尤其是现金分红事项的具体内容、标准及比例，具体条件等。

九、利润分配或资本公积金转增预案

公司 2012 年下半年不进行利润分配或资本公积金转增。

十、公司 2011 年度期末累计未分配利润为正但未提出现金分红预案的情况

公司未发生 2011 年度期末累计未分配利润为正但未提出现金分红预案的情况。

十一、内幕知情人登记管理制度的建立及执行情况

根据中国证监会发布的《关于上市公司建立内幕信息知情人登记管理制度的规定》（证监会公告【2011】30 号）及深圳证券交易所相关文件的要求，2011 年 3 月 26 日，公司第一届董事会 2011 年第三次会议审议通过《关于制定内幕信息知情人管理制度的议案》。报告期内，公司严格按照相关法律、法规和公司《内幕信息知情人管理制度》、《重大事项报告制度》的规定执行。

报告期内，公司对董事、监事和高级管理人员以及其他相关工作人员在重大事项披露等敏感期内买卖公司股票的情况进行自查，没有发现相关人员利用内幕信息买卖本公司股票，同时，在向外递送财务相关信息时，公司对相关人员进行保密提示。

报告期内，公司未发生利用内幕信息买卖公司股票的行为，亦未发生敏感期内及六个月内短线买卖公司股票的行为。

报告期内，公司及相关人员未发生因内幕信息知情人登记管理制度执行或涉嫌内幕交易被监管部门采取监管措施或行政处罚的情况。

第七节 重要事项

一、公司治理情况

报告期内，公司及董事、监事、高级管理人员严格按照《公司法》、《证券法》、《深圳证券交易所股票上市规则》、《深圳证券交易所中小企业板上市公司规范运作指引》和中国证监会及深圳证券交易所颁布的其他相关法律法规的要求履行职责、规范运作，提升公司的治理水平。

二、以前期间拟定、在报告期实施的利润分配方案、公积金转增股本方案或发行新股方案的执行情况

2012 年 4 月 17 日，第二届董事会第十二次会议通过了公司 2011 年度利润分配预案，内容为：以公司现有总股本 267,000,000 股为基数，以未分配利润向全体股东每 10 股送 2 股，并按 10:0.25 的比例向公司现有股东派送现金红利(含税)，以资本公积金向全体股东每 10 股转增 8 股。2012 年 5 月 10 日，公司 2011 年度股东大会通过了此项预案，并定于 2012 年 5 月 21 日为股权登记日，5 月 22 日为除权除息日。公司委托中国结算深圳分公司代派的股息于 2012 年 5 月 22 日通过股东托管证券公司（或其他托管机构）直接划入其资金账户。

三、重大诉讼仲裁事项

报告期内，公司无重大诉讼仲裁事项。

四、破产重整相关事项

报告期内，公司无破产重整相关事项。

五、公司持有其他上市公司股权、参股非上市金融企业股权情况

报告期内，公司未持有其他上市公司股权，持有非上市金融企业股份情况如下：

所持对象名称	占该公司股权比例 (%)	期末账面价值 (元)	会计核算科目	股份来源
昌乐县农村信用合作联社	6.77%	11,600,000.00	长期股权投资	
合计	--		--	--

六、资产交易事项

报告期内，公司无收购资产事项。出售资产事项见（十七项）重大事项说明。

七、公司大股东及其一致行动人在报告期提出或实施股份增持计划的说明

报告期内，公司大股东及其一致行动人未提出或实施股份增持计划。

八、公司股权激励的实施情况及其影响

报告期内，公司未实施股权激励计划。

九、重大关联交易

报告期内，公司未发生重大关联交易。

十、重大合同及其履行情况

1、报告期内，公司没有发生或以前期间发生延续到报告期的托管、承包、租赁其他公司资产或其他公司托管、承包、租赁公司资产的事项。

2、报告期内，担保事项为：

担保对象名称	担保额度	协议签署日	担保金额	担保类型	担保期	是否履行完毕	是否为关联方担保
山东潍焦集团有限公司	2,000	2012年01月13日	2,000	保证	不超过1年	否	否
山东潍焦集团有限公司	1,000	2011年11月28日	1,000	保证	不超过1年	否	否
山东潍焦集团有限公司	2,000	2010年12月10日	2,000	保证	5年	否	否
山东潍焦集团有限公司	3,000	2012年01月11日	3,000	保证	不超过1年	否	否
山东潍焦集团有限公司	2,000	2012年04月30日	1,800	保证	不超过1年	否	否
山东矿机集团莱芜煤机有限公司	700	2011年07月22日	700	保证	不超过1年	否	否
山东矿机集团莱芜煤机有限公司	700	2012年04月05日	700	保证	不超过1年	否	否
山东矿机集团莱芜煤机有限公司	600	2012年05月09日	600	保证	不超过1年	否	否

3、公司没有发生报告期内或报告期继续委托他人进行现金资产管理事项。

十一、发行公司债的说明

报告期内，公司未发行公司债。

十二、承诺履行情况

首次公开发行前公司控股股东赵笃学先生承诺：自公司股票在证券交易所上市之日起三十六个月内，不转让或者委托他人管理其持有的发行人股份，也不要求发行人回购其持有的股份。公司其他股东（不含社会公众股东）承诺：自公司

股票在证券交易所上市之日起十二个月内不转让。

作为本公司股东的董事、监事、高级管理人员同时承诺：前述承诺期满后，在其任职期间每年转让的股份不超过其所持公司股份总数的百分之二十五，离职后半年内不转让其所持有的公司股份。承诺期限届满后，上述股份可以上市流通和转让。

为了避免损害山东矿机及其他股东利益，本公司控股股东、实际控制人赵笃学向本公司出具了《关于避免同业竞争的承诺函》，承诺：“在本人作为山东矿机集团股份有限公司（以下简称“山东矿机”）的控股股东、主要股东或被法律法规认定为实际控制人期间，目前没有将来也不会在中国境内或境外，以任何方式（包括但不限于单独经营、通过合资经营或拥有另一公司或企业的股份及其他权益）直接或间接参与任何与山东矿机构成竞争的任何业务或活动，不以任何方式从事或参与生产任何与山东矿机产品相同、相似或可以取代山东矿机产品的业务活动。”

报告期内，上述承诺得到了严格履行。

十三、其他综合收益细目

单位：元

项目	本期	上期
1.可供出售金融资产产生的利得（损失）金额		
减：可供出售金融资产产生的所得税影响		
前期计入其他综合收益当期转入损益的净额		
小计		
2.按照权益法核算的在被投资单位其他综合收益中所享有的份额		
减：按照权益法核算的在被投资单位其他综合收益中所享有的份额产生的所得税影响		
前期计入其他综合收益当期转入损益的净额		
小计		
3.现金流量套期工具产生的利得（或损失）金额		
减：现金流量套期工具产生的所得税影响		
前期计入其他综合收益当期转入损益的净额		

转为被套期项目初始确认金额的调整额		
小计		
4.外币财务报表折算差额		
减：处置境外经营当期转入损益的净额		
小计		
5.其他		
减：由其他计入其他综合收益产生的所得税影响		
前期其他计入其他综合收益当期转入损益的净额		
小计		
合计	0	0

十四、报告期接待调研、沟通、采访等活动登记表

接待时间	接待地点	接待方式	接待对象类型	接待对象	谈论的主要内容及提供的资料
2012年05月10日	公司会议室	实地调研	机构	国信证券	公司治理、发展战略、募投项目进展等
2012年05月18日	公司会议室	实地调研	机构	招商证券、中邮基金、民生人寿保险股份、华商基金、中信建投证券、西部证券	公司治理、发展战略、募投项目进展等
2012年06月06日	公司会议室	实地调研	机构	广发证券、诺安基金、国都证券	公司治理、发展战略、募投项目进展等

十五、聘任会计师事务所的情况

报告期内公司未改聘其他会计师事务所，公司的 2012 年半年度报告未经审计。

十六、报告期内，上市公司及其董事、监事、高级管理人员、公司股东、实际控制人未受到证监会、交易所等监管机构处罚

十七、其他重大事项的说明

2012 年 6 月 5 日公司第二届董事会第十四次会议，审议通过了《关于准格尔旗柏树坡煤炭有限责任公司股权转让的议案》，本公司与准格尔旗柏树坡煤炭

有限责任公司各方股东协商，一致同意准格尔旗柏树坡煤炭有限责任公司全部股权作价 7.70 亿元进行转让（较 2011 年 6 月受让股权时该煤矿整体协议价 6.40 亿元增值 1.30 亿元），扣除准格尔旗柏树坡煤炭有限责任公司在前期建设过程发生的各项债务约计 8400 万元（待清算结束后多退少补）后，预计本公司所持准格尔旗柏树坡煤炭有限责任公司 51% 股权可获得转让款 3.4986 亿元（详细价款需经清算完成后最终确定）。6 月 22 日召开的公司 2011 年第一次临时股东大会审批批准了《关于准格尔旗柏树坡煤炭有限责任公司股权转让的议案》，同意公司依法转让准格尔旗柏树坡煤炭有限责任公司 51% 的股权，并授权公司董事会全权办理准格尔旗柏树坡煤炭有限责任公司股权转让的相关事宜，待全部股权转让款项到位后，其中的 3.264 亿元将存入超募资金专户，同时将上述资金作为超募资金管理，溢价部分将作为自有资金资金管理。

按照信息披露的要求，公司于 6 月 20 日、6 月 29 日发布了进展公告，因最终购买方的信贷配套资金未到位，致使购买方的付款延期，公司及准格尔旗柏树坡煤炭有限责任公司其他股东保留追究违约方责任的权利并敦促尽快履行协议，截止到本报告期，该事项未发生新进展，公司仍事实持有柏树坡煤炭公司 51% 的股权，公司不能完全排除股权转让协议存在终止或不能履行的风险，公司会严格按照信息披露的要求予以及时披露相关进展。

十八、信息披露索引

事项	刊载的报刊名称及版面	刊载日期	刊载的互联网网站及检索路径
山东矿机：第二届董事会第九次会议决议公告（2012-001）	《中国证券报》、《上海证券报》、《证券时报》《证券日报》	2012 年 02 月 08 日	巨潮资讯网 http://www.cninfo.com.cn
山东矿机：关于设立全资子公司的公告（2012-002）	《中国证券报》、《上海证券报》、《证券时报》《证券日报》	2012 年 02 月 08 日	巨潮资讯网 http://www.cninfo.com.cn
山东矿机：关于签订合作框架协议书的公告（2012-003）	《中国证券报》、《上海证券报》、《证券时报》《证券日报》	2012 年 02 月 08 日	巨潮资讯网 http://www.cninfo.com.cn
山东矿机：2011 年度业绩快报（2012-004）	《中国证券报》、《上海证券报》、《证券时报》《证券日报》	2012 年 08 月 28 日	巨潮资讯网 http://www.cninfo.com.cn
山东矿机：2011 年年度利润分配预案的预披露公告（2012-005）	《中国证券报》、《上海证券报》、《证券时报》《证券日报》	2012 年 08 月 28 日	巨潮资讯网 http://www.cninfo.com.cn
山东矿机：对外投资公告（2012-006）	《中国证券报》、《上海证券报》、《证券时报》《证券日报》	2012 年 03 月 13 日	巨潮资讯网 http://www.cninfo.com.cn
山东矿机：关于签署对外投资合资	《中国证券报》、《上海证券报》、	2012 年 03 月 13 日	巨潮资讯网

意向书的公告 (2012-007)	《证券时报》《证券日报》		http://www.cninfo.com.cn
山东矿机:第二届董事会第十次会议决议的公告 (2012-008)	《中国证券报》、《上海证券报》、《证券时报》《证券日报》	2012 年 03 月 13 日	巨潮资讯网 http://www.cninfo.com.cn
山东矿机:关于对外担保的公告 (2012-009)	《中国证券报》、《上海证券报》、《证券时报》《证券日报》	2012 年 04 月 17 日	巨潮资讯网 http://www.cninfo.com.cn
山东矿机:第二届董事会第十一次会议决议公告 (2012-010)	《中国证券报》、《上海证券报》、《证券时报》《证券日报》	2012 年 04 月 17 日	巨潮资讯网 http://www.cninfo.com.cn
山东矿机:2011 年年度报告摘要 (2012-011)	《中国证券报》、《上海证券报》、《证券时报》《证券日报》	2012 年 04 月 19 日	巨潮资讯网 http://www.cninfo.com.cn
山东矿机:第二届董事会第十二次会议决议公告 (2012-012)	《中国证券报》、《上海证券报》、《证券时报》《证券日报》	2012 年 04 月 19 日	巨潮资讯网 http://www.cninfo.com.cn
山东矿机:第二届监事会第五次会议决议公告 (2012-013)	《中国证券报》、《上海证券报》、《证券时报》《证券日报》	2012 年 04 月 19 日	巨潮资讯网 http://www.cninfo.com.cn
山东矿机:关于召开 2011 年度股东大会的通知 (2012-014)	《中国证券报》、《上海证券报》、《证券时报》《证券日报》	2012 年 04 月 19 日	巨潮资讯网 http://www.cninfo.com.cn
山东矿机:2012 年第一季度报告正文 (2012-015)	《中国证券报》、《上海证券报》、《证券时报》《证券日报》	2012 年 04 月 19 日	巨潮资讯网 http://www.cninfo.com.cn
山东矿机:关于举行 2011 年年度报告说明会的公告 (2012-016)	《中国证券报》、《上海证券报》、《证券时报》《证券日报》	2012 年 04 月 20 日	巨潮资讯网 http://www.cninfo.com.cn
山东矿机:2011 年度股东大会决议公告 (2012-017)	《中国证券报》、《上海证券报》、《证券时报》《证券日报》	2012 年 05 月 11 日	巨潮资讯网 http://www.cninfo.com.cn
山东矿机:关于签署《委托代办股份转让协议书》的公告 (2012-018)	《中国证券报》、《上海证券报》、《证券时报》《证券日报》	2012 年 05 月 11 日	巨潮资讯网 http://www.cninfo.com.cn
山东矿机:关于举行 2012 年投资者网上接待日的公告 (2012-019)	《中国证券报》、《上海证券报》、《证券时报》《证券日报》	2012 年 05 月 15 日	巨潮资讯网 http://www.cninfo.com.cn
山东矿机:2011 年度权益分派实施公告 (2012-020)	《中国证券报》、《上海证券报》、《证券时报》《证券日报》	2012 年 05 月 16 日	巨潮资讯网 http://www.cninfo.com.cn
山东矿机:第二届董事会第十三次会议决议公告 (2012-021)	《中国证券报》、《上海证券报》、《证券时报》《证券日报》	2012 年 05 月 26 日	巨潮资讯网 http://www.cninfo.com.cn
山东矿机:关于董事会秘书离职的公告 (2012-022)	《中国证券报》、《上海证券报》、《证券时报》《证券日报》	2012 年 05 月 26 日	巨潮资讯网 http://www.cninfo.com.cn
山东矿机:关于全资子公司昌乐洁源金属表面处理有限公司注册成立的公告 (2012-023)	《中国证券报》、《上海证券报》、《证券时报》《证券日报》	2012 年 05 月 29 日	巨潮资讯网 http://www.cninfo.com.cn
山东矿机:第二届董事会第十四次会议决议的公告 (2012-024)	《中国证券报》、《上海证券报》、《证券时报》《证券日报》	2012 年 06 月 07 日	巨潮资讯网 http://www.cninfo.com.cn
山东矿机:关于内蒙古准格尔旗柏树坡煤炭有限责任公司股权转让的公告 (2012-025)	《中国证券报》、《上海证券报》、《证券时报》《证券日报》	2012 年 06 月 07 日	巨潮资讯网 http://www.cninfo.com.cn
山东矿机:重要对外投资公告 (2012-026)	《中国证券报》、《上海证券报》、《证券时报》《证券日报》	2012 年 06 月 07 日	巨潮资讯网 http://www.cninfo.com.cn
山东矿机:关于召开 2012 年第一	《中国证券报》、《上海证券报》、	2012 年 06 月 07 日	巨潮资讯网

次临时股东大会的通（2012-027）	《证券时报》《证券日报》		http://www.cninfo.com.cn
山东矿机：关于签署合资协议书的补充公告（2012-028）	《中国证券报》、《上海证券报》、《证券时报》《证券日报》	2012年06月12日	巨潮资讯网 http://www.cninfo.com.cn
山东矿机：关于完成工商登记变更的公告（2012-029）	《中国证券报》、《上海证券报》、《证券时报》《证券日报》	2012年06月14日	巨潮资讯网 http://www.cninfo.com.cn
山东矿机：关于内蒙古准格尔旗柏树坡煤炭有限责任公司股权转让的进展公告（2012-030）	《中国证券报》、《上海证券报》、《证券时报》《证券日报》	2012年06月21日	巨潮资讯网 http://www.cninfo.com.cn
山东矿机：2012年第一次临时股东大会决议公告（2012-031）	《中国证券报》、《上海证券报》、《证券时报》《证券日报》	2012年06月26日	巨潮资讯网 http://www.cninfo.com.cn
山东矿机：第二届董事会第十五次会议决议的公告（2012-032）	《中国证券报》、《上海证券报》、《证券时报》《证券日报》	2012年06月26日	巨潮资讯网 http://www.cninfo.com.cn
山东矿机：关于对深圳证券交易所监管函的整改报告（2012-033）	《中国证券报》、《上海证券报》、《证券时报》《证券日报》	2012年06月26日	巨潮资讯网 http://www.cninfo.com.cn
山东矿机：简式权益变动报告书（2012-034）	《中国证券报》、《上海证券报》、《证券时报》《证券日报》	2012年06月27日	巨潮资讯网 http://www.cninfo.com.cn
山东矿机：关于股权变动的提示性公告（2012-035）	《中国证券报》、《上海证券报》、《证券时报》《证券日报》	2012年06月27日	巨潮资讯网 http://www.cninfo.com.cn
山东矿机：关于收到政府扶持资金的公告（2012-036）	《中国证券报》、《上海证券报》、《证券时报》《证券日报》	2012年06月28日	巨潮资讯网 http://www.cninfo.com.cn
山东矿机：关于取得矿用产品安全标志证书的公告（2012-037）	《中国证券报》、《上海证券报》、《证券时报》《证券日报》	2012年06月30日	巨潮资讯网 http://www.cninfo.com.cn
山东矿机：关于内蒙古准格尔旗柏树坡煤炭有限责任公司股权转让的进展补充公告（2012-038）	《中国证券报》、《上海证券报》、《证券时报》《证券日报》	2012年06月30日	巨潮资讯网 http://www.cninfo.com.cn

第八节 财务报告

（一）审计报告

2012 年半年报未经过审计

（二）财务报表

如无特殊说明，财务报告中的财务报表的单位为：人民币元

财务附注中报表的单位为：人民币元

1、合并资产负债表

编制单位：山东矿机集团股份有限公司

单位：元

项目	附注	期末余额	期初余额
流动资产：			
货币资金		452,906,158.22	551,289,032.36
结算备付金			
拆出资金			
交易性金融资产		0.00	0.00
应收票据		75,291,671.63	133,688,790.80
应收账款		650,041,745.41	549,091,592.99
预付款项		169,662,044.92	106,376,884.21
应收保费			
应收分保账款			
应收分保合同准备金			
应收利息		0.00	0.00
应收股利		0.00	0.00
其他应收款		61,625,826.12	56,721,772.93
买入返售金融资产			
存货		761,887,235.35	642,744,725.63
一年内到期的非流动资产			
其他流动资产		0.00	0.00
流动资产合计		2,171,414,681.65	2,039,912,798.92
非流动资产：			
发放委托贷款及垫款			
可供出售金融资产		0.00	0.00
持有至到期投资		0.00	0.00

长期应收款		0.00	0.00
长期股权投资		30,636,223.47	15,936,223.47
投资性房地产			
固定资产		418,530,438.86	407,786,339.90
在建工程		19,292,753.02	8,457,780.88
工程物资		0.00	0.00
固定资产清理		0.00	0.00
生产性生物资产			
油气资产		0.00	0.00
无形资产		720,050,910.90	720,875,635.77
开发支出		18,889,793.28	5,000,000.00
商誉		4,631,989.83	4,631,989.83
长期待摊费用		8,432,954.14	8,440,000.00
递延所得税资产		8,491,938.21	6,930,118.14
其他非流动资产		0.00	0.00
非流动资产合计		1,228,957,001.71	1,178,058,087.99
资产总计		3,400,371,683.36	3,217,970,886.91
流动负债：			
短期借款		444,110,000.00	376,500,000.00
向中央银行借款			
吸收存款及同业存放			
拆入资金			
交易性金融负债		0.00	0.00
应付票据		3,000,000.00	33,013,178.13
应付账款		436,575,457.79	345,298,991.87
预收款项		112,143,220.28	105,494,075.97
卖出回购金融资产款			
应付手续费及佣金			
应付职工薪酬		6,019,250.97	5,361,580.57
应交税费		6,209,189.60	2,989,569.39
应付利息		0.00	0.00
应付股利		5,000.00	0.00
其他应付款		20,278,691.05	12,837,408.75
应付分保账款			
保险合同准备金			
代理买卖证券款			
代理承销证券款			
一年内到期的非流动负债		0.00	34,000,000.00
其他流动负债		0.00	0.00
流动负债合计		1,028,340,809.69	915,494,804.68
非流动负债：			

长期借款		54,000,000.00	54,000,000.00
应付债券		0.00	0.00
长期应付款		0.00	0.00
专项应付款		0.00	0.00
预计负债		0.00	0.00
递延所得税负债			
其他非流动负债		6,062,848.20	6,062,848.20
非流动负债合计		60,062,848.20	60,062,848.20
负债合计		1,088,403,657.89	975,557,652.88
所有者权益（或股东权益）：			
实收资本（或股本）		534,000,000.00	267,000,000.00
资本公积		1,107,972,988.30	1,321,572,988.30
减：库存股			
专项储备			
盈余公积		37,469,993.28	37,469,993.28
一般风险准备			
未分配利润		288,111,835.89	271,741,571.67
外币报表折算差额			
归属于母公司所有者权益合计		1,967,554,817.47	1,897,784,553.25
少数股东权益		344,413,208.00	344,628,680.78
所有者权益（或股东权益）合计		2,311,968,025.47	2,242,413,234.03
负债和所有者权益（或股东权益）总计		3,400,371,683.36	3,217,970,886.91

法定代表人：赵笃学

主管会计工作负责人：张义贞

会计机构负责人：杨昭明

2、母公司资产负债表

单位：元

项目	附注	期末余额	期初余额
流动资产：			
货币资金		418,125,090.99	509,701,422.57
交易性金融资产			
应收票据		61,120,771.63	121,479,030.80
应收账款		601,615,975.68	497,873,991.10
预付款项		159,414,919.99	90,444,922.86
应收利息			
应收股利			
其他应收款		84,784,751.27	79,193,873.23
存货		672,578,565.78	566,288,956.74

一年内到期的非流动资产			
其他流动资产			
流动资产合计		1,997,640,075.34	1,864,982,197.30
非流动资产：			
可供出售金融资产			
持有至到期投资			
长期应收款			
长期股权投资		451,920,011.35	427,220,011.35
投资性房地产			
固定资产		327,039,884.00	324,338,102.16
在建工程		12,342,493.14	8,087,340.88
工程物资			
固定资产清理			
生产性生物资产			
油气资产			
无形资产		49,698,075.09	50,005,659.68
开发支出		18,889,793.28	5,000,000.00
商誉			
长期待摊费用			
递延所得税资产		6,696,396.79	4,997,212.83
其他非流动资产			
非流动资产合计		866,586,653.65	819,648,326.90
资产总计		2,864,226,728.99	2,684,630,524.20
流动负债：			
短期借款		406,110,000.00	344,500,000.00
交易性金融负债			
应付票据			21,000,000.00
应付账款		397,157,573.55	304,586,502.78
预收款项		105,616,910.73	91,137,346.92
应付职工薪酬		5,274,660.06	4,585,633.12
应交税费		-401,144.91	-3,047,448.81
应付利息			
应付股利			
其他应付款		15,577,149.84	14,634,769.86
一年内到期的非流动负债			34,000,000.00
其他流动负债			
流动负债合计		929,335,149.27	811,396,803.87
非流动负债：			
长期借款			
应付债券			
长期应付款			

专项应付款			
预计负债			
递延所得税负债			
其他非流动负债		6,062,848.20	6,062,848.20
非流动负债合计		6,062,848.20	6,062,848.20
负债合计		935,397,997.47	817,459,652.07
所有者权益（或股东权益）：			
实收资本（或股本）		534,000,000.00	267,000,000.00
资本公积		1,107,970,939.40	1,321,570,939.40
减：库存股			
专项储备			
盈余公积		37,469,993.28	37,469,993.28
一般风险准备			
未分配利润		249,387,798.84	241,129,939.45
外币报表折算差额			
所有者权益（或股东权益）合计		1,928,828,731.52	1,867,170,872.13
负债和所有者权益（或股东权益）总计		2,864,226,728.99	2,684,630,524.20

3、合并利润表

单位：元

项目	附注	本期金额	上期金额
一、营业总收入		834,360,251.95	804,711,402.95
其中：营业收入		834,360,251.95	804,711,402.95
利息收入			
已赚保费			
手续费及佣金收入			
二、营业总成本		771,782,938.88	721,974,399.25
其中：营业成本		660,135,933.43	632,052,983.24
利息支出			
手续费及佣金支出			
退保金			
赔付支出净额			
提取保险合同准备金净额			
保单红利支出			
分保费用			
营业税金及附加		1,771,589.73	2,041,194.18

销售费用		60,516,774.96	54,238,240.75
管理费用		23,500,846.58	20,594,476.73
财务费用		14,463,148.15	6,218,090.03
资产减值损失		11,394,646.03	6,829,414.32
加：公允价值变动收益（损失以“-”号填列）		0.00	0.00
投资收益（损失以“-”号填列）		0.00	1,276,000.00
其中：对联营企业和合营企业的投资收益			
汇兑收益（损失以“-”号填列）			
三、营业利润（亏损以“-”号填列）		62,577,313.07	84,013,003.67
加：营业外收入		27,229,124.38	5,130,199.22
减：营业外支出		17,320.60	668,698.27
其中：非流动资产处置损失			367,845.02
四、利润总额（亏损总额以“-”号填列）		89,789,116.85	88,474,504.62
减：所得税费用		12,514,311.48	15,397,822.66
五、净利润（净亏损以“-”号填列）		77,274,805.37	73,076,681.96
其中：被合并方在合并前实现的净利润			
归属于母公司所有者的净利润		76,445,264.22	71,812,689.53
少数股东损益		829,541.15	1,263,992.46
六、每股收益：		--	--
（一）基本每股收益		0.1432	0.1345
（二）稀释每股收益		0.1432	0.1345
七、其他综合收益		0.00	0.00
八、综合收益总额		77,274,805.37	73,076,681.96
归属于母公司所有者的综合收益总额		76,445,264.22	71,812,689.53
归属于少数股东的综合收益总额		829,541.15	1,263,992.46

本期发生同一控制下企业合并的，被合并方在合并前实现的净利润为：0 元。

法定代表人：赵笃学

主管会计工作负责人：张义贞

会计机构负责人：杨昭明

4、母公司利润表

单位：元

项目	附注	本期金额	上期金额
一、营业收入		719,523,468.72	735,845,199.15
减：营业成本		577,560,353.76	584,040,962.26
营业税金及附加		1,282,122.59	1,659,408.81
销售费用		54,256,588.14	49,027,955.70
管理费用		16,007,365.17	14,500,874.65
财务费用		13,079,860.03	5,269,096.26
资产减值损失		11,301,847.37	7,604,133.46
加：公允价值变动收益 (损失以“-”号填列)			
投资收益(损失以 “-”号填列)		4,405,125.31	4,376,000.00
其中：对联营企业和 合营企业的投资收益			
二、营业利润(亏损以“-” 号填列)		50,440,456.97	78,118,768.01
加：营业外收入		27,174,999.31	2,608,080.26
减：营业外支出		3,773.01	635,729.28
其中：非流动资产处 置损失			
三、利润总额(亏损总额以 “-”号填列)		77,611,683.27	80,091,118.99
减：所得税费用		9,278,823.88	11,121,713.83
四、净利润(净亏损以“-” 号填列)		68,332,859.39	68,969,405.16
五、每股收益：		--	--
(一) 基本每股收益		0.128	0.1292
(二) 稀释每股收益		0.128	0.1292
六、其他综合收益			
七、综合收益总额		68,332,859.39	68,969,405.16

5、合并现金流量表

单位：元

项目	本期金额	上期金额
一、经营活动产生的现金流量：		
销售商品、提供劳务收到的 现金	852,154,771.85	679,605,687.30
客户存款和同业存放款项 净增加额		

向中央银行借款净增加额		
向其他金融机构拆入资金净增加额		
收到原保险合同保费取得的现金		
收到再保险业务现金净额		
保户储金及投资款净增加额		
处置交易性金融资产净增加额		
收取利息、手续费及佣金的现金		
拆入资金净增加额		
回购业务资金净增加额		
收到的税费返还		1,941,599.01
收到其他与经营活动有关的现金	109,865,948.19	48,709,728.01
经营活动现金流入小计	962,020,720.04	730,257,014.32
购买商品、接受劳务支付的现金	652,118,445.31	734,886,237.43
客户贷款及垫款净增加额		
存放中央银行和同业款项净增加额		
支付原保险合同赔付款项的现金		
支付利息、手续费及佣金的现金		
支付保单红利的现金		
支付给职工以及为职工支付的现金	76,448,387.12	59,477,540.02
支付的各项税费	36,647,904.57	42,594,838.45
支付其他与经营活动有关的现金	127,485,785.84	169,881,750.47
经营活动现金流出小计	892,700,522.84	1,006,840,366.37
经营活动产生的现金流量净额	69,320,197.20	-276,583,352.05
二、投资活动产生的现金流量：		
收回投资收到的现金		
取得投资收益所收到的现金		
处置固定资产、无形资产和其他长期资产收回的现金净额	245,000.00	619,791.94
处置子公司及其他营业单		

位收到的现金净额		
收到其他与投资活动有关的现金	0.00	0.00
投资活动现金流入小计	245,000.00	619,791.94
购建固定资产、无形资产和其他长期资产支付的现金	119,449,032.38	56,037,062.75
投资支付的现金	14,700,000.00	4,900,000.00
质押贷款净增加额		
取得子公司及其他营业单位支付的现金净额		346,400,000.00
支付其他与投资活动有关的现金	0.00	0.00
投资活动现金流出小计	134,149,032.38	407,337,062.75
投资活动产生的现金流量净额	-133,904,032.38	-406,717,270.81
三、筹资活动产生的现金流量：		
吸收投资收到的现金		70,000,000.00
其中：子公司吸收少数股东投资收到的现金		
取得借款收到的现金	252,110,000.00	268,841,910.00
发行债券收到的现金		
收到其他与筹资活动有关的现金	7,021,888.13	
筹资活动现金流入小计	259,131,888.13	338,841,910.00
偿还债务支付的现金	239,522,194.67	322,989,727.25
分配股利、利润或偿付利息支付的现金	6,974,236.41	82,161,939.81
其中：子公司支付给少数股东的股利、利润	1,045,013.93	
支付其他与筹资活动有关的现金	3,501,064.00	361,485.48
筹资活动现金流出小计	249,997,495.08	405,513,152.54
筹资活动产生的现金流量净额	9,134,393.05	-66,671,242.54
四、汇率变动对现金及现金等价物的影响		
五、现金及现金等价物净增加额	-55,449,442.13	-749,971,865.40
加：期初现金及现金等价物余额	505,553,374.23	1,408,879,212.43
六、期末现金及现金等价物余额	450,103,932.10	658,907,347.03

6、母公司现金流量表

单位：元

项目	本期金额	上期金额
一、经营活动产生的现金流量：		
销售商品、提供劳务收到的现金	738,146,361.83	610,689,395.15
收到的税费返还		1,731,599.01
收到其他与经营活动有关的现金	106,536,819.78	47,976,152.84
经营活动现金流入小计	844,683,181.61	660,397,147.00
购买商品、接受劳务支付的现金	558,814,756.05	665,298,718.16
支付给职工以及为职工支付的现金	64,190,793.99	50,425,169.33
支付的各项税费	29,885,066.63	39,243,776.28
支付其他与经营活动有关的现金	146,435,842.61	143,787,530.47
经营活动现金流出小计	799,326,459.28	898,755,194.24
经营活动产生的现金流量净额	45,356,722.33	-238,358,047.24
二、投资活动产生的现金流量：		
收回投资收到的现金		
取得投资收益所收到的现金	4,405,125.31	
处置固定资产、无形资产和其他长期资产收回的现金净额	15,000.00	422,958.60
处置子公司及其他营业单位收到的现金净额		
收到其他与投资活动有关的现金		
投资活动现金流入小计	4,420,125.31	422,958.60
购建固定资产、无形资产和其他长期资产支付的现金	105,162,698.53	49,019,726.16
投资支付的现金	24,700,000.00	4,900,000.00
取得子公司及其他营业单位支付的现金净额		346,400,000.00
支付其他与投资活动有关的现金		
投资活动现金流出小计	129,862,698.53	400,319,726.16
投资活动产生的现金流量净额	-125,442,573.22	-399,896,767.56
三、筹资活动产生的现金流量：		

吸收投资收到的现金		
取得借款收到的现金	227,110,000.00	242,341,910.00
发行债券收到的现金		
收到其他与筹资活动有关的现金		
筹资活动现金流入小计	227,110,000.00	242,341,910.00
偿还债务支付的现金	199,500,000.00	297,189,727.25
分配股利、利润或偿付利息支付的现金	5,483,540.69	74,799,386.04
支付其他与筹资活动有关的现金		
筹资活动现金流出小计	204,983,540.69	371,989,113.29
筹资活动产生的现金流量净额	22,126,459.31	-129,647,203.29
四、汇率变动对现金及现金等价物的影响		
五、现金及现金等价物净增加额	-57,959,391.58	-767,902,018.09
加：期初现金及现金等价物余额	472,693,182.57	1,394,822,405.88
六、期末现金及现金等价物余额	414,733,790.99	626,920,387.79

7、合并所有者权益变动表

本期金额

单位：元

项目	本期金额									
	归属于母公司所有者权益								少数股东权益	所有者权益合计
	实收资本 (或股本)	资本公积	减：库存股	专项储备	盈余公积	一般风险准备	未分配利润	其他		
一、上年年末余额										
加：会计政策变更										
前期差错更正										
其他										
二、本年初余额	267,000,000.00	1,321,572,988.30			37,469,993.28		271,741,571.67		344,628,680.78	2,242,413,234.03
三、本期增减变动金额(减少以“-”号填列)	267,000,000.00	-213,600,000.00					16,370,264.22		-215,472.78	69,554,791.44
(一) 净利润							76,445,264.22		829,541.15	77,274,805.37
(二) 其他综合收益										

上述（一）和（二）小计							76,445,264.22		829,541.15	77,274,805.37
（三）所有者投入和减少资本	0.00	0.00	0.00	0.00	0.00	0.00	0.00	0.00	0.00	0.00
1. 所有者投入资本										
2. 股份支付计入所有者权益的金额										
3. 其他										
（四）利润分配	53,400,000.00	0.00	0.00	0.00	0.00	0.00	-60,075,000.00	0.00	-1,045,013.93	-7,720,013.93
1. 提取盈余公积										
2. 提取一般风险准备										
3. 对所有者（或股东）的分配	53,400,000.00						-60,075,000.00		-1,045,013.93	-7,720,013.93
4. 其他										
（五）所有者权益内部结转	213,600,000.00	-213,600,000.00	0.00	0.00	0.00	0.00	0.00	0.00	0.00	0.00
1. 资本公积转增资本（或股本）	213,600,000.00	-213,600,000.00								
2. 盈余公积转增资本（或股本）										
3. 盈余公积弥补亏损										
4. 其他										
（六）专项储备										
1. 本期提取										
2. 本期使用										
（七）其他										
四、本期期末余额	534,000,000.00	1,107,972,988.30			37,469,993.28		288,111,835.89		344,413,208.00	2,311,968,025.47

上年金额

单位：元

项目	上年金额									少数股东权益	所有者权益合计
	归属于母公司所有者权益										
	实收资本（或股本）	资本公积	减：库存股	专项储备	盈余公积	一般风险准备	未分配利润	其他			
一、上年年末余额											

加：同一控制下企业合并产生的追溯调整										
加：会计政策变更										
前期差错更正										
其他										
二、本年年初余额	267,000,000.00	1,321,572,988.30			24,234,149.54		226,779,309.42		8,902,168.58	1,848,488,615.84
三、本期增减变动金额(减少以“－”号填列)							-8,292,489.73		325,295,558.72	317,003,068.99
(一) 净利润							71,812,689.53		1,263,992.46	73,076,681.99
(二) 其他综合收益										
上述(一)和(二)小计							71,812,689.53		1,263,992.46	73,076,681.99
(三) 所有者投入和减少资本	0.00	0.00	0.00	0.00	0.00	0.00	0.00	0.00	324,031,566.26	324,031,566.26
1. 所有者投入资本									324,031,566.26	324,031,566.26
2. 股份支付计入所有者权益的金额										
3. 其他										
(四) 利润分配	0.00	0.00	0.00	0.00	0.00	0.00	-80,105,179.26	0.00	0.00	-80,105,179.26
1. 提取盈余公积										
2. 提取一般风险准备										
3. 对所有者(或股东)的分配							-80,105,179.26			-80,105,179.26
4. 其他										
(五) 所有者权益内部结转	0.00	0.00	0.00	0.00	0.00	0.00	0.00	0.00	0.00	0.00
1. 资本公积转增资本(或股本)										
2. 盈余公积转增资本(或股本)										
3. 盈余公积弥补亏损										
4. 其他										
(六) 专项储备										
1. 本期提取										
2. 本期使用										

(七) 其他										
四、本期期末余额	267,000,000.00	1,321,572,988.30			24,234,149.54		218,486,819.69		334,197,727.30	2,165,491,684.83

8、母公司所有者权益变动表

本期金额

单位：元

项目	本期金额							
	实收资本(或股本)	资本公积	减：库存股	专项储备	盈余公积	一般风险准备	未分配利润	所有者权益合计
一、上年年末余额								
加：会计政策变更								
前期差错更正								
其他								
二、本年初余额	267,000,000.00	1,321,570,939.40			37,469,993.28		241,129,939.45	1,867,170,872.13
三、本期增减变动金额(减少以“-”号填列)	267,000,000.00	-213,600,000.00					8,257,859.39	61,657,859.39
(一) 净利润							68,332,859.39	68,332,859.39
(二) 其他综合收益								
上述(一)和(二)小计							68,332,859.39	68,332,859.39
(三)所有者投入和减少资本	0.00	0.00	0.00	0.00	0.00	0.00	0.00	0.00
1. 所有者投入资本								
2. 股份支付计入所有者权益的金额								
3. 其他								
(四) 利润分配	53,400,000.00	0.00	0.00	0.00	0.00	0.00	-60,075,000.00	-6,675,000.00
1. 提取盈余公积								
2. 提取一般风险准备								
3. 对所有者(或股东)的分配	53,400,000.00						-60,075,000.00	-6,675,000.00
4. 其他								
(五)所有者权益内部结转	213,600,000.00	-213,600,000.00	0.00	0.00	0.00	0.00	0.00	0.00
1. 资本公积转增资本(或股本)	213,600,000.00	-213,600,000.00						

2. 盈余公积转增资本（或股本）								
3. 盈余公积弥补亏损								
4. 其他								
（六）专项储备								
1. 本期提取								
2. 本期使用								
（七）其他								
四、本期期末余额	534,000,000.00	1,107,970,939.40			37,469,993.28		249,387,798.84	1,928,828,731.52

上年金额

单位：元

项目	上年金额							
	实收资本（或股本）	资本公积	减：库存股	专项储备	盈余公积	一般风险准备	未分配利润	所有者权益合计
一、上年年末余额								
加：会计政策变更								
前期差错更正								
其他								
二、本年年初余额	267,000,000.00	1,321,570,939.40			24,234,149.54		202,107,345.78	1,814,912,434.72
三、本期增减变动金额（减少以“-”号填列）							-11,135,774.10	-11,135,774.10
（一）净利润							68,969,405.16	68,969,405.16
（二）其他综合收益								
上述（一）和（二）小计							68,969,405.16	68,969,405.16
（三）所有者投入和减少资本	0.00	0.00	0.00	0.00	0.00	0.00	0.00	0.00
1. 所有者投入资本								
2. 股份支付计入所有者权益的金额								
3. 其他								
（四）利润分配	0.00	0.00	0.00	0.00	0.00	0.00	-80,105,179.26	-80,105,179.26
1. 提取盈余公积								
2. 提取一般风险准备								
3. 对所有者（或股东）的分配							-80,105,179.26	-80,105,179.26
4. 其他								

(五)所有者权益内部结转	0.00	0.00	0.00	0.00	0.00	0.00	0.00	0.00
1. 资本公积转增资本(或股本)								
2. 盈余公积转增资本(或股本)								
3. 盈余公积弥补亏损								
4. 其他								
(六)专项储备								
1. 本期提取								
2. 本期使用								
(七)其他								
四、本期期末余额	267,000,000.00	1,321,570,939.40			37,469,993.28		241,129,939.45	1,867,170,872.13

山东矿机集团股份有限公司

2012年半年度财务报表附注

(除特别注明外，本附注金额单位均为人民币元)

一、公司的基本情况

(一) 公司概况

中文名称：山东矿机集团股份有限公司

注册地址：昌乐县经济开发区大沂路北段

成立时间：2008年2月1日

注册资本：53,400万元

法人营业执照号码：370725228006279

法定代表人：赵笃学

(二) 行业性质、经营范围及主营业务

行业性质：制造业

经营范围：煤矿机械、通用机械、圆环链条、五金索具、起重运输设备（手拉葫芦）、建材机械、新型建材、水泥制品钢模生产、销售及维修；相关货物及技术进出口业务（国家法律法规禁止项目除外，需经许可经营的，须凭许可证生产经营）。

公司的核心业务为煤矿机械的开发、生产和销售。

(三) 公司历史沿革情况

山东矿机集团股份有限公司(以下简称“本公司”或“公司”)由山东矿机集团有限公司整体变更而来。山东矿机集团有限公司前身最早可以追溯到1955年设立的昌乐县矿山机械厂。1994年6月18日，根据昌乐县人民政府以《关于批准组建昌乐县乐达矿山机械股份有限公司的通知》（乐政办便函【94】97号）批复，同意山东昌乐矿山机械总厂股份制改造为山东昌乐县乐达矿山机械股份有限公司（该股份有限公司名称后因企业不符合《公司法》要求，经昌乐县政府办公室1995年4月6日乐政办便函(95)60号《关于同意昌乐县乐达矿山机械股份有限公司变更名称的函》同意，名称由“昌乐县乐达矿山机械股份有限公司”变更回“山东昌乐矿山机械总厂”，并于1995年4月8日变更工商登记），确定股本总额

为191.4万元。股份全部向内部职工发行，职工以其所拥有股份对企业承担有限责任，企业以其全部资产对企业债务承担责任。1994年6月26日，在昌乐县工商行政管理局完成了工商注册登记手续。

1999年11月2日，昌乐县政府企业改革工作领导小组签发乐企改组发(99)10号文《对县经委〈关于山东昌乐矿山机械总厂改制为山东昌乐矿山机械总厂有限公司的请示〉的批复》，同意山东昌乐矿山机械总厂由股份合作制企业改制为有限责任公司，由赵笃学等39名自然人和1个员工持股会共计40个股东，在原股份合作制基础上，利用原股本作为出资组建山东昌乐矿山机械总厂有限公司。1999年12月3日在山东省昌乐县工商行政管理局登记注册，注册资本为772万元，其中赵笃学等自然人股东出资497.4万元，占总股本的64.46%，员工持股会出资274.18万元，占总股本的35.54%，公司名称为“山东昌乐矿山机械总厂有限公司”。山东昌乐会计师事务所为此出具了鲁乐会师验字(99)第72号《验资报告书》。

其中，历次股本变化情况列示如下：

(1) 2004年3月增资情况

2004年3月10日，公司召开股东会，决定对部分现有股东进行股权转让和吸收部分新股东，并在此基础上对全体股东增资扩股，注册资本变更为3,944万元。昌乐正方有限责任会计师事务所为其出具了乐正方会师验字(2004)第42号验资报告，经验证，公司本次增资后注册资本增至3,944万元。2004年5月14日将公司名称由山东昌乐矿山机械总厂有限公司变更为山东矿机集团有限公司。

(2) 2004年11月增资情况

2004年11月9日，公司召开股东会，决定在现有股东基础上以其他应付款增加出资29,169,164.85元及货币资金1,399,109.20元进行增资扩股，注册资本增加到7,000万元。昌乐正方有限责任会计师事务所为此出具了乐正方会师验字(2004)第165号验资报告。

(3) 2005年7月增资情况

2005年7月6日，公司召开股东会，决定在现有股东基础上以货币资金增加出资4,300万元，注册资本增加到11,300万元。昌乐正方有限责任会计师事务所为此出具了乐正方会师验字(2005)第77号验资报告。

(4) 2008年1月30日, 经本公司发起人协议通过, 决定由现有股东共同作为发起人股东, 以各发起人股东于审计基准日2007年12月31日按各自所持股权比例在公司中所享有经审计的净资产, 按审计后净资产按1: 0.6381折股, 依照每股面值一元, 折合为各发起人股东的出资人民币18,000万元, 将本公司整体变更为股份有限公司。该变更事项于2008年2月1日在山东省工商行政管理局进行了变更登记, 并领取370725228006279号企业法人营业执照。

(5) 2008年6月增资情况

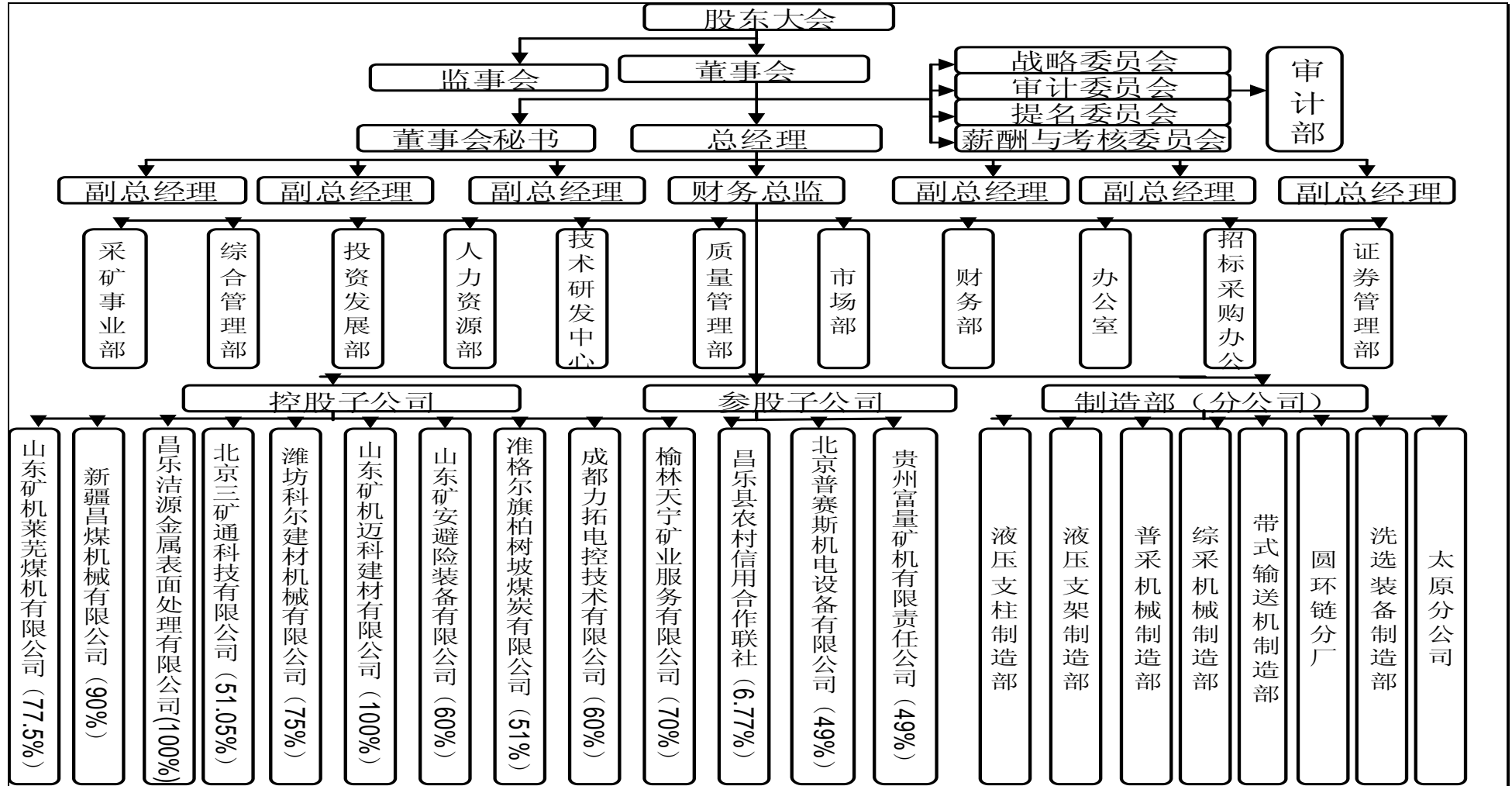
2008年5月28日, 公司召开临时股东会, 决定吸收新股东上海紫晨投资有限公司、深圳市融元创业投资有限责任公司、叶卫真以货币资金增加出资2,000万元, 注册资本增加到20,000万元。

北京永拓会计师事务所有限责任公司为此出具了京永鲁验字(2008)第21008号验资报告。

(6) 经中国证券监督管理委员会证监许可[2010]1720号文核准, 公司于2010年12月向社会公众公开发行人民币普通股(A股)6,700万股, 股票面值为人民币1.00元, 发行后股本变更为26,700万元。本次股权变更业经北京永拓会计师事务所有限责任公司于2010年12月13日出具京永验字[2010]第21013号验资报告验证确认。

(7) 经公司实际控制人赵笃学先生提议, 2011年度公司利润分配方案为以截止2011年12月31日公司总股本267,000,000股为基数, 以未分配利润向全体股东每10股送2股, 并按10: 0.25的比例向公司现有股东派送现金红利(含税), 以资本公积金向全体股东每10股转增8股。本次送转后, 公司总股本增至534,000,000股。本次股权变更业经北京永拓会计师事务所有限责任公司于2012年5月24日出具京鲁永验字[2012]第21013号验资报告验证确认。

(四) 公司的基本组织框架



二、公司主要会计政策、会计估计和前期差错

1、财务报表的编制基础

本公司财务报表以持续经营假设为基础，根据实际发生的交易和事项，按照财政部2006年2月15日颁布的《企业会计准则—基本准则》和38项具体会计准则、其后颁布的企业会计准则应用指南、企业会计准则解释以及其他相关规定（以下合称“企业会计准则”）编制。

2、遵循企业会计准则的声明

本公司财务报表按照中华人民共和国财政部（以下简称“财政部”）颁布的企业会计准则及相关规定编制，真实、完整地反映了公司的财务状况、经营成果和现金流量等有关信息。

3、会计期间

本公司采用公历年度作为会计年度，即每年的1月1日起至12月31日止。

4、记账本位币

本公司的记账本位币为人民币。无特殊说明，本财务报表的编制金额单位为人民币元。

5、同一控制下和非同一控制下企业合并的会计处理方法

(1) 同一控制下企业合并的会计处理方法

参与合并的各方在合并前后均受同一方或相同的多方最终控制且该控制并非暂时性的，为同一控制下企业合并。

同一控制下企业合并采用权益结合法核算，即对被合并方的资产、负债按照原账面价值确认，不按公允价值进行调整，不形成商誉，合并对价与合并中取得的净资产份额的差额调整权益项目。

①合并成本的确认。合并方在企业合并中取得的资产和负债，按照合并日被合并方的账面价值计量。合并方取得的净资产账面价值与支付的合并对价账面价值（或发行股份面值总额）的差额调整资本公积；资本公积不足冲减的，调整留存收益。

②合并费用的处理。合并方为进行合并所发生的各项相关费用，包括为进行企业合并而支付审计费用、评估费用、法律服务费用等，于发生时计入当期损益；为企业合并发行的债券或承担其他债务支付的手续费、佣金等，应计入所发行债

券及其他债务的初始计量金额；企业合并中发行权益性证券发生的手续费、佣金等费用，应抵减权益性证券溢价收入，溢价收入不足冲减的，冲减留存收益。

③合并方合并财务报表的编制。合并中形成母子公司关系的，母公司应编制合并日的合并资产负债表、合并利润表及合并现金流量表。合并资产负债表中被合并方的资产、负债，应按其账面价值进行计量；合并利润表包括参与合并各方自合并当期期初至合并日所发生的收入、费用和利润，被合并方在合并前实现的净利润应单列项目反映；合并的现金流量表包括参与合并各方自合并当期期初至合并日的现金流量。

(2) 非同一控制下企业合并的会计处理方法

参与合并的各方在合并前后不受同一方或相同的多方最终控制的，为非同一控制下企业合并。

非同一控制下企业合并采用购买法核算，即按照公允价值确认所取得的资产和负债。

①合并成本的确定。合并成本以购买方所付出的资产、发生或承担的负债及发行的权益性证券的公允价值计量。具体如下：

A. 通过一次交换交易实现的企业合并，合并成本为购买方在购买日为取得对被购买方的控制权而付出的资产、发生或承担的负债以及发行的权益性证券的公允价值。

B. 通过多次交易分步实现的企业合并，合并成本为购买方已经持有的被购买方股本在购买日（或交易日）的公允价值以及购买日支付其他对价的公允价值之和。在合并合同或协议中对可能影响合并成本的未来事项作出约定的，购买日如果估计未来事项很可能发生并且对合并成本的影响能够可靠计量的，购买方应将其计入合并成本。

②合并差额的处理。合并差额分三种情况分别采取不同的方法进行处理。

A. 购买方原已持有的对被购买方的投资，在购买日的公允价值与其账面价值的差额，以及因企业合并所放弃的资产、发生或承担的负债及发行的权益性证券的公允价值与其账面价值的差额，计入当期损益；

B. 在购买日，购买方对合并成本大于合并中取得的被购买方可辨认净资产公允价值份额的差额，确认为商誉；

C. 在购买日, 购买方对合并成本小于合并中取得的被购买方可辨认净资产公允价值份额的差额, 应先对取得的被购买方的各项可辨认资产、负债及或有负债的公允价值以及合并成本的计量进行复核, 经复核后合并成本仍小于合并中取得的被购买方可辨认净资产公允价值份额, 其差额计入当期损益。

③合并费用处理。购买方为进行企业合并发生的各项直接费用, 计入企业合并成本。发行权益性证券的发行费用冲减所发行的权益性证券的溢价收入, 无溢价或溢价不足以冲减的部分, 冲减留存收益。

④购买方合并财务报表的编制。企业合并中形成母子公司关系的, 母公司应编制购买日的合并资产负债表, 其中包括的因企业合并取得的被购买方各项可辨认资产、负债及或有负债以公允价值列示。母公司的合并成本与取得的子公司可辨认净资产公允价值份额的差额, 可确认为商誉或者作为当期损益列示。

6、合并财务报表的编制方法

本公司合并财务报表的合并范围以控制为基础予以确定。除有证据表明不能控制被投资单位的之外, 本公司直接或间接持有被投资单位50%以上的表决权, 或虽未持有50%以上表决权但满足以下条件之一的, 将被投资单位纳入合并财务报表范围: 通过与被投资单位其他投资者之间的协议, 拥有被投资单位50%以上的表决权; 根据公司章程或协议, 有权决定被投资单位的财务和经营政策; 有权任免被投资单位的董事会或类似机构的多数成员; 在被投资单位的董事会或类似机构占多数表决权。

本公司合并财务报表以母公司和各子公司的财务报表为基础, 根据其他有关资料, 对子公司的长期股权投资按照权益法调整后编制。编制时根据《企业会计准则第33号—合并财务报表》的要求, 将母公司与各子公司及各子公司之间的重要投资、往来、存货购销等内部交易及其未实现利润抵销后逐项合并, 并计算少数股东权益和少数股东本期收益。如果子公司会计政策及会计期间与母公司不一致, 合并前先按母公司的会计政策及会计期间调整子公司财务报表。

同一控制下企业合并取得的子公司, 合并利润表和合并现金流量表均包括被合并的子公司自合并当期期初至报告期末的收入、费用、利润和现金流量。

非同一控制下的企业合并取得的子公司, 合并利润表和合并现金流量表包括被合并的子公司自合并日至报告期末的收入、费用、利润和现金流量。

子公司少数股东分担的当期亏损超过了少数股东在子公司所有者权益中所享有的份额，其余额分别下列情况进行处理：公司章程或协议规定少数股东有义务承担，并且少数股东有能力予以弥补的，该项余额冲减少数股东权益；公司章程或协议未规定少数股东有义务承担的，该项余额冲减母公司的所有者权益。该子公司以后期间实现的利润，在弥补了由母公司所有者权益所承担的属于少数股东的损失之前，全部归属于母公司的所有者权益。

7、现金及现金等价物的确定标准

列示于本公司现金流量表中的现金是指库存现金及可随时用于支付的银行存款；现金等价物是指持有的原始期限不超过三个月、流动性强、易于转换为已知金额且价值变动风险很小的投资。

8、外币业务和外币报表折算

（1）外币业务折算

外币交易在初始确认时，本公司采用交易发生日的即期汇率将外币金额折算为记账本位币金额。在资产负债表日，对外币货币性项目，本公司采用资产负债表日即期汇率折算，因资产负债表日即期汇率与初始确认时或者前一资产负债表日即期汇率不同而产生的汇兑差额，计入当期损益。以历史成本计量的外币非货币性项目，本公司仍采用交易发生日的即期汇率折算，不改变其记账本位币金额。

（2）外币财务报表折算

公司在对境外经营财务报表进行折算前，首先调整境外经营的会计期间和会计政策，使之与本公司会计期间和会计政策相一致，根据调整后会计政策及会计期间编制相应货币（记账本位币以外的货币）的财务报表，再按照以下方法对境外经营财务报表进行折算：

①资产负债表中的资产和负债项目，采用资产负债表日的即期汇率折算，所有者权益项目除“未分配利润”项目外，其他项目采用发生时的即期汇率折算。

②利润表中的收入和费用项目，采用交易发生日的即期汇率或即期汇率的近似汇率折算。

③产生的外币财务报表折算差额，在编制合并财务报表时，应在合并资产负债表中所有者权益项目下单独作为“外币报表折算差额”项目列示。

9、金融工具

(1) 金融工具的分类、确认和计量

金融工具划分为金融资产或金融负债。

金融资产于初始确认时分类为：以公允价值计量且其变动计入当期损益的金融资产（包括交易性金融资产和指定为以公允价值计量且其变动计入当期损益的金融资产）、持有至到期投资、应收款项、可供出售金融资产。除应收款项以外的金融资产的分类取决于本公司及其子公司对金融资产的持有意图和持有能力等。

金融负债于初始确认时分类为：以公允价值计量且其变动计入当期损益的金融负债（包括交易性金融负债和指定为以公允价值计量且其变动计入当期损益的金融负债）以及其他金融负债。

本公司成为金融工具合同的一方时，确认为一项金融资产或金融负债。

本公司金融资产或金融负债初始确认按公允价值计量；后续计量按公允价值计量，除持有到期投资以及应收款项按摊余成本计量或当公允价值无法取得并可靠计量仍采用历史成本外。

本公司金融资产或金融负债后续计量中公允价值变动形成的利得或损失，除与套期保值有关外，按照如下方法处理：①以公允价值计量且其变动计入当期损益的金融资产或金融负债公允价值变动形成的利得或损失，计入公允价值变动损益；在资产持有期间所取得的利息或现金股利，确认为投资收益；处置时，将实际收到的金额与初始入账金额之间的差额确认为投资收益，同时调整公允价值变动损益。②可供出售金融资产的公允价值变动计入资本公积；持有期间按实际利率法计算的利息，计入投资收益；可供出售权益工具投资的现金股利，于被投资单位宣告发放股利时计入投资收益；处置时，将实际收到的金额与账面价值扣除原直接计入资本公积的公允价值变动累计额之后的差额确认为投资收益。

(2) 金融资产转移的确认依据和计量方法

本公司金融资产转移的确认依据：金融资产所有权上几乎所有的风险和报酬转移时，或既没有转移也没有保留金融资产所有权上几乎所有的风险和报酬，但放弃了对该金融资产控制的，应当终止确认该项金融资产。

本公司金融资产转移的计量：金融资产满足终止确认条件，应进行金融资产

转移的计量，即将所转移金融资产的账面价值与因转移而收到的对价和原直接计入资本公积的公允价值变动累计额之和的差额部分，计入当期损益。

金融资产部分转移满足终止确认条件的，将所转移金融资产整体的账面价值，在终止确认部分和未终止确认部分之间，按照各自的相对公允价值进行分摊，并将终止确认部分的账面价值与终止确认部分的收到对价和原直接计入资本公积的公允价值变动累计额之和的差额部分，计入当期损益。

（3）金融负债终止确认条件

本公司金融负债终止确认条件：金融负债的现时义务全部或部分已经解除的，则应终止确认该金融负债或其一部分。

（4）金融资产和金融负债的公允价值确认方法

本公司对金融资产和金融负债的公允价值的确认方法：如存在活跃市场的金融工具，以活跃市场中的报价确定其公允价值；如不存在活跃市场的金融工具，采用估值技术确定其公允价值。

估值技术包括参考熟悉情况并自愿交易的各方最近进行的市场交易中使用的价格、参照实质上相同的其他金融资产的当前公允价值、现金流量折现法等。采用估值技术时，优先最大程度使用市场参数，减少使用与本公司及其子公司特定相关的参数。

（5）金融资产减值

本公司在资产负债日对除以公允价值计量且变动计入当期损益的金融资产以外的金融资产的账面价值进行减值检查，当客观证据表明金融资产发生减值，则应当对该金融资产进行减值测试，以根据测试结果计提减值准备。

金融资产减值准备计提与测试方法：金融资产账面价值减至预计未来现金流量现值部分计提减值准备。

预计未来现金流量现值根据预计未来现金流量，确定折现率对其进行折现后的金额确定。

预计未来现金流量根据金融资产不同类型合理估计，应当按照资产在持续持有过程中和最终处置时所产生的预计未来现金流量确定；折现率是根据当前市场货币时间价值和金融资产特定风险的税前利率合理确定。折现率为持有资产所要求的必要报酬率。

(6) 金融资产重分类

尚未到期的持有至到期投资重分类为可供出售金融资产主要判断依据：

①没有可利用的财务资源持续地为该金融资产投资提供资金支持，以使该金融资产投资持有至到期；

②管理层没有意图持有至到期；

③受法律、行政法规的限制或其他原因，难以将该金融资产持有至到期；

④其他表明本公司没有能力持有至到期。

重大的尚未到期的持有至到期投资重分类为可供出售金融资产需经董事会审批后决定。

10、应收款项

本公司应收款项主要包括应收账款、长期应收款和其他应收款。在资产负债表日有客观证据表明其发生了减值的，应当根据其账面价值与预计未来现金流量现值之间差额确认减值损失。

(1) 单项金额重大的应收款项的确认标准及坏账准备的计提方法：

单项金额重大的应收款项的确认标准	期末余额在 50 万元（含 50 万元）以上的款项
单项金额重大的应收款项坏账准备的计提方法	本公司对单项金额重大的应收款项单独进行减值测试，如有客观证据表明其已发生减值，根据其未来现金流量现值低于其账面价值的差额计提坏账准备，经单独测试后未减值的单项金额重大的应收款项，包括在具有类似信用风险特征的应收款项组合中再进行减值测试。

(2) 按组合计提坏账准备的应收款项：

确定组合的类别	确定组合的依据	按组合计提坏账准备的计提方法
组合 1：按账龄组合	按账龄状态	采用账龄分析法
组合 2：按其他组合	合并报表范围内的公司	经测试未发生减值，不需计提坏账准备

组合中，采用账龄分析法计提坏账准备情况如下：

账龄	应收账款计提比例（%）	其他应收款计提比例（%）
1年以内（含1年）	5	5
1-2年（含2年）	10	10
2-3年（含3年）	20	20
3年以上	100	100

(3) 单项金额虽不重大但单项计提坏账准备的应收账款：

如有客观证据表明年末单项金额不重大的应收款项发生了减值的，根据其未

来现金流量现值低于其账面价值的差额，确认减值损失，计提坏账准备。单独测试未发生减值的应收账款和其他应收款，以账龄为信用风险特征根据账龄分析法计提坏账准备。

11、存货

(1) 存货的分类

本公司存货包括：原材料、周转材料、库存商品、半成品等。

(2) 存货计价方法

存货发出时按加权平均法计价。

(3) 存货可变现净值的确定依据及存货跌价准备的计提方法

期末对存货进行全面清查后，按存货的成本与可变现净值孰低提取存货跌价准备。

存货可变现净值的确定以取得的可靠证据为基础，并且考虑取得存货的目的、资产负债表日后事项的影响：对于库存商品和用于出售的材料等，在正常生产经营过程中，以该存货的估计售价减去估计的销售费用和相关税费后的金额，确定其可变现净值；对于需要经过加工的材料存货，在正常生产经营过程中，以所生产的产成品的估计售价减去至完工时估计将要发生的成本、估计的销售费用和相关税费后的金额，确定其可变现净值；对于为执行销售合同或者劳务合同而持有的存货，其可变现净值以合同价格为基础计算，若持有存货的数量多于销售合同订购数量的，超出部分存货的可变现净值以一般销售价格为基础计算。

期末通常按照单个存货项目计提存货跌价准备；但对于数量繁多、单价较低的存货，按照存货类别计提存货跌价准备；与在同一地区生产和销售的产品系列相关、具有相同或类似最终用途或目的，且难以与其他项目分开计量的存货，则合并计提存货跌价准备。

以前减记存货价值的影响因素已经消失的，减记的金额予以恢复，并在原已计提的存货跌价准备金额内转回，转回的金额计入当期损益。

(4) 存货的盘存制度

本公司存货盘存采用永续盘存制。

(5) 低值易耗品和包装物的摊销方法

低值易耗品领用时按一次摊销法核算；包装物领用时按一次摊销法核算。

12、长期股权投资

(1) 投资成本确定

①企业合并形成的长期股权投资，按照下列规定确定其投资成本：

A. 同一控制下的企业合并，合并方以支付现金、转让非现金资产或承担债务方式作为合并对价的，在合并日按照取得被合并方所有者权益账面价值的份额作为长期股权投资的初始投资成本；长期股权投资初始投资成本与支付的现金、转让的非现金资产以及所承担债务账面价值之间的差额，调整资本公积；资本公积不足冲减的，调整留存收益。合并方以发行权益性证券作为合并对价的，在合并日按照取得被合并方所有者权益账面价值的份额作为长期股权投资的初始投资成本。按照发行股份的面值总额作为股本，长期股权投资初始投资成本与所发行股份面值总额之间的差额，调整资本公积；资本公积不足冲减的，调整留存收益。

B. 非同一控制下的企业合并，购买方在购买日以取得股权支付对价的公允价值和为进行企业合并发生的各项直接相关费用确定为合并成本作为长期股权投资的初始投资成本。如果购买方合并成本大于合并中取得的被购买方可辨认净资产公允价值份额的差额，应确认为商誉。初始确认后的商誉，应以其成本扣除累计减值准备后的金额计量。如果购买方合并成本小于合并中取得的被购买方可辨认净资产公允价值份额的差额，应对取得的被购买方各项可辨认资产、负债及或有负债的公允价值以及合并成本的计量进行复核；经复核后合并成本仍小于合并中取得的被购买方可辨认净资产公允价值份额的，其差额计入当期损益。

②除企业合并形成的长期股权投资以外，其他方式取得的长期股权投资，按照下列规定确定其投资成本：

A. 以支付现金取得的长期股权投资，按照实际支付的购买价款作为投资成本。投资成本包括与取得长期股权投资直接相关的费用、税金及其他必要支出。

B. 以发行权益性证券取得的长期股权投资，按照发行权益性证券的公允价值作为投资成本。

C. 投资者投入的长期股权投资，按照投资合同或协议约定的价值作为投资成本，但合同或协议约定价值不公允的除外。

D. 通过非货币性资产交换取得的长期股权投资，其投资成本按照《企业会计准则第7号——非货币性资产交换》确定。

E. 通过债务重组取得的长期股权投资，其投资成本按照《企业会计准则第12号——债务重组》确定。

(2) 后续计量及损益确认方法

① 成本法核算的长期股权投资

对子公司的长期股权投资，采用成本法核算，编制合并财务报表时按照权益法进行调整。

对被投资单位不具有共同控制或重大影响，并且在活跃市场中没有报价、公允价值不能可靠计量的长期股权投资，采用成本法核算。

采用成本法核算的长期股权投资按照初始投资成本计价。追加或收回投资调整长期股权投资的成本。除取得投资时实际支付的价款或对价中包含的已宣告但尚未发放的现金股利或利润外，投资企业按照享有被投资单位宣告发放的现金股利或利润确认投资收益，不再划分是否属于投资前和投资后被投资单位实现的净利润。

② 对被投资单位具有共同控制或重大影响的长期股权投资，采用权益法核算。长期股权投资的初始投资成本大于投资时应享有被投资单位可辨认净资产公允价值份额的，不调整长期股权投资的初始投资成本；长期股权投资的初始投资成本小于投资时应享有被投资单位可辨认净资产公允价值份额的，其差额计入当期损益，同时调整长期股权投资的成本。

取得长期股权投资后，按照应享有或应分担的被投资单位实现的净损益的份额，确认投资损益并调整长期股权投资的账面价值。按照被投资单位宣告分派的利润或现金股利计算应分得的部分，相应减少长期股权投资的账面价值。

确认被投资单位发生的净亏损，以长期股权投资的账面价值以及其他实质上构成对被投资单位净投资的长期权益减记至零为限，投资企业负有承担额外损失义务的除外。被投资单位以后实现净利润的，投资企业在其收益分享额弥补未确认的亏损分担额后，恢复确认收益分享额。

在确认应享有被投资单位净损益的份额时，以取得投资时被投资单位各项可辨认资产等的公允价值为基础，对被投资单位的净利润进行调整后确认。被投资单位采用的会计政策及会计期间与投资企业的会计政策及会计期间不一致的，按照投资企业的会计政策及会计期间对被投资单位的财务报表进行调整，并据以确认投资损益。

对于被投资单位除净损益以外所有者权益的其他变动，调整长期股权投资的账面价值并计入资本公积。

(3) 确定对被投资单位具有共同控制、重大影响的依据

①共同控制是指按照合同约定对某项经济活动所共同控制，仅在与该项经济活动相关的重要财务和经营决策需要分享控制权的投资方一致同意时存在。

②重大影响是指对一个企业的财务和经营决策有参与的权利，但并不能够控制或者与其他方一起共同控制这些政策的制定。

③在确定能否对被投资单位实施控制或施加重大影响时，同时考虑本公司和其他方持有的被投资单位当期可转换债券、当期可执行认股权证等潜在表决权因素。

(4) 减值测试方法及减值准备计提方法

①本公司在资产负债表日根据内部及外部信息以确定对子公司、合营公司或联营公司的长期股权投资是否存在减值的迹象，对存在减值迹象的长期股权投资进行减值测试，估计其可收回金额。

可收回金额的估计结果表明长期股权投资的可收回金额低于其账面价值的，长期股权投资的账面价值会减记至可收回金额，减记的金额确认为资产减值损失，计入当期损益，同时计提相应的减值准备。

可收回金额是指资产（或资产组、资产组组合，下同）的公允价值减去处置费用后的净额与资产预计未来现金流量的现值两者之间较高者。

资产组是可以认定的最小资产组合，其产生的现金流入基本上独立于其他资产或者资产组。资产组由创造现金流入相关的资产组成。在认定资产组时，主要考虑该资产组能否独立产生现金流入，同时考虑管理层对生产经营活动的管理方式、以及对资产使用或者处置的决策方式等。

资产的公允价值减去处置费用后的净额，是根据公平交易中销售协议价格减去可直接归属于该资产处置费用的金额确定。资产预计未来现金流量的现值，按照资产在持续使用过程中和最终处置时所产生的预计未来现金流量，选择恰当的税前折现率对其进行折现后的金额加以确定。

与资产组或者资产组组合相关的减值损失，先抵减分摊至该资产组或者资产组组合中商誉的账面价值，再根据资产组或者资产组组合中除商誉之外的其他各

项资产的账面价值所占比重，按比例抵减其他各项资产的账面价值，但抵减后的各资产的账面价值不得低于该资产的公允价值减去处置费用后的净额（如可确定的）、该资产预计未来现金流量的现值（如可确定的）和零三者之中最高者。

②本公司采用个别认定方式评估其他长期股权投资是否发生减值，其他长期股权投资发生减值时，将其他长期股权投资的账面价值与按照类似金融资产当时市场收益率对未来现金流量折现确定的现值之间的差额，确认为减值损失，计入当期损益。

③长期股权投资减值损失一经确认，在以后会计期间不得转回。

14、固定资产

（1）固定资产确认条件

本公司固定资产指为生产商品、提供劳务、出租或经营管理而持有的并且使用年限超过一年，与该资产有关的经济利益很可能流入本公司且其成本能够可靠计量的有形资产。

（2）各类固定资产的折旧方法

本公司固定资产分为房屋建筑物、机器设备、运输设备、电子及其他设备。

本公司固定资产按原值扣除其预计净残值及所提减值准备后，按预计使用寿命采用年限平均法分类计提。各类固定资产预计使用年限及年折旧率如下：

类别	净残值率（%）	预计使用年限（年）	年折旧率（%）
房屋建筑物	5	20	4.75
机器设备	5	10	9.50
运输设备	5	5-10	9.50-19.00
电子及其他设备	5	5-10	9.50-19.00

（3）固定资产的减值测试方法、减值准备计提方法

当固定资产存在下列迹象时，应计提减值准备：固定资产市价当期大幅度下跌，其跌幅明显高于因时间推移或者正常使用而预计的下跌；企业经营所处的经济、技术或者法律等环境以及固定资产所处的市场在当期或者将在近期发生重大变化，从而对公司产生不利影响；市场利率或者其他市场投资报酬率在当期已经提高，从而影响公司计算资产预计未来现金流量现值的折现率，导致固定资产可收回金额大幅度降低；有证据表明固定资产已经陈旧过时或者其实体已经损坏；

固定资产已经或者将闲置、终止使用或者计划提前处置；公司内部报告的证据表明固定资产的经济绩效已经低于或者将低于预期，如固定资产所创造的净现金流量或者实现的营业利润（或者亏损）远远低于（或者高于）预计金额等；其他表明固定资产可能已经发生减值的迹象。

固定资产存在减值迹象的，估计其可收回金额。可收回金额根据资产公允价值减去处置费用后的净额与预计未来现金流量的现值两者之间的较高者确定。

可收回金额的计量结果表明，固定资产的可收回金额低于其账面价值的，将资产的账面价值减计至可收回金额，减计的金额确认为资产减值损失，计入当期损益，同时计提相应的固定资产减值准备。固定资产减值损失一经确认，在以后会计期间不得转回。

（3）固定资产的减值测试方法、减值准备计提方法

当固定资产存在下列迹象时，应计提减值准备：固定资产市价当期大幅度下跌，其跌幅明显高于因时间推移或者正常使用而预计的下跌；企业经营所处的经济、技术或者法律等环境以及固定资产所处的市场在当期或者将在近期发生重大变化，从而对公司产生不利影响；市场利率或者其他市场投资报酬率在当期已经提高，从而影响公司计算资产预计未来现金流量现值的折现率，导致固定资产可收回金额大幅度降低；有证据表明固定资产已经陈旧过时或者其实体已经损坏；固定资产已经或者将闲置、终止使用或者计划提前处置；公司内部报告的证据表明固定资产的经济绩效已经低于或者将低于预期，如固定资产所创造的净现金流量或者实现的营业利润（或者亏损）远远低于（或者高于）预计金额等；其他表明固定资产可能已经发生减值的迹象。

固定资产存在减值迹象的，估计其可收回金额。可收回金额根据资产公允价值减去处置费用后的净额与预计未来现金流量的现值两者之间的较高者确定。

固定资产的公允价值减去处置费用后净额，如存在公平交易中的销售协议价格，则按照销售协议价格减去可直接归属该资产处置费用的金额确定；或不存在公平交易销售协议但存在资产活跃市场或同行业类似资产交易价格，按照市场价格减去处置费用后的金额确定；或无法可靠估计固定资产的公允价值净额，则以该固定资产持有期间和最终处置时预计未来现金流量现值作为其可收回金额。

可收回金额的计量结果表明，固定资产的可收回金额低于其账面价值的，将

资产的账面价值减计至可收回金额，减计的金额确认为资产减值损失，计入当期损益，同时计提相应的固定资产减值准备。固定资产减值损失一经确认，在以后会计期间不得转回。

（4）融资租入固定资产的认定依据、计价方法

融资租入固定资产的认定依据：实质上转移了与资产所有权有关的全部风险和报酬的租赁。具体认定依据为符合下列一项或数项条件的：①在租赁期届满时，租赁资产的所有权转移给承租人；②承租人有购买租赁资产的选择权，所订立的购买价款预计将远低于行使选择权时租赁资产的公允价值，因而在租赁开始日就可以合理确定承租人会行使这种选择权；③即使资产的所有权不转移，但租赁期占租赁资产使用寿命的大部分；④承租人在租赁开始日的最低租赁付款额现值，几乎相当于租赁开始日租赁资产公允价值；⑤租赁资产性质特殊，如不作较大改造只有承租人才能使用。

融资租入固定资产的计价方法：融资租入固定资产初始计价为租赁期开始日租赁资产公允价值与最低租赁付款额现值较低者作为入账价值；

融资租入固定资产后续计价采用与自有固定资产相一致的折旧政策计提折旧及减值准备。

15、在建工程

（1）在建工程的类别

本公司在建工程指兴建中的厂房与设备及其他固定资产，按工程项目进行明细核算，按实际成本入账，其中包括直接建筑及安装成本，以及符合资本化条件的借款费用（详见附注二、16“借款费用”）。

（2）在建工程结转为固定资产的标准和时点

在建工程达到预定可使用状态时，暂估结转为固定资产，停止利息资本化，并开始按确定的固定资产折旧方法计提折旧，待工程竣工决算后，按竣工决算的金额调整原暂估金额，但不调整原已计提的折旧额。

预定可使用状态的判断标准：符合下列情况之一：

①固定资产的实体建造（包括安装）工作已经全部完成或实质上已经全部完成；

②已经试生产或试运行，并且其结果表明资产能够正常运行或能够稳定地生

产出合格产品时，或者试运行结果表明能够正常运转或营业时；

③该项建造的固定资产上的支出金额很少或者几乎不再发生；

④所购建的固定资产已经达到设计或合同要求，或与设计或合同要求基本相符。

（3）在建工程减值测试方法、减值准备计提方法

本公司在每一个资产负债表日检查在建工程是否存在可能发生减值的迹象。如果存在减值迹象，则对其按单个资产或资产组的可收回金额进行估计，如果估计的可收回金额低于其账面价值，则将可收回金额低于账面价值的差额计提资产减值准备，减值损失计入当期损益。资产减值损失一经确认，在以后期间不予转回。

在建工程减值测试方法：对存在减值迹象的在建工程应当测试其可收回金额。

在建工程可收回金额根据资产公允价值减去处置费用后净额与资产预计未来现金流量的现值两者孰高确定。

16、借款费用

（1）借款费用资本化的确认原则

本公司发生的借款费用，可直接归属于符合资本化条件的资产的购建或者生产的，予以资本化，计入相关资产成本；其他借款费用，在发生时根据其发生额确认为费用，计入当期损益。符合资本化条件的资产，是指需要经过相当长时间的购建或者生产活动才能达到预定可使用或者可销售状态的固定资产、投资性房地产和存货等资产。

借款费用同时满足下列条件的，才能开始资本化：资本支出已经发生，资本支出包括为购建或者生产符合资本化条件的资产而以支付现金、转移非现金资产或者承担带息债务形式发生的支出；借款费用已经发生；为使资产达到可使用或者可销售状态所必要的购建或者生产活动已经开始。

（2）资本化金额计算方法

资本化期间：指从借款费用开始资本化时点到停止资本化时点的期间。借款费用暂停资本化的期间不包括在内。

暂停资本化期间：在购建或生产过程中发生非正常中断、且中断时间连续超

过3个月的，应当暂停借款费用的资本化期间。

资本化金额计算：①借入专门借款，按照专门借款当期实际发生的利息费用，减去将尚未动用的借款资金存入银行取得的利息收入或进行暂时性投资取得的投资收益后金额确定；②占用一般借款按照累计资产支出超过专门借款部分的资产支出加权平均数乘以所占用一般借款的资本化率计算确定。资本化率为一般借款加权平均利率计算确定。③借款存在折价或溢价，按照实际利率法确定每一会计期间应摊销的折价或溢价金额，调整每期利息金额。

实际利率法是根据借款实际利率计算其摊余折价或溢价或利息费用的方法。其中实际利率是借款在预期存续期间的未来现金流量，折现为该借款当前账面价值所使用的利率。

（3）停止资本化

当所购建或者生产的符合资本化条件的资产达到预定可使用或者可销售状态时，停止其借款费用的资本化，以后发生的借款费用在发生时根据其发生额确认为费用，计入当期损益。判断依据为：符合资本化条件的资产的实体建造（包括安装）或者生产工作已经全部完成或者实质上已经完成；购建或者生产的符合资本化条件的资产与设计要求、合同规定或者生产要求基本相符，即使有极个别与设计、合同或者生产要求不相符的地方，也不影响其正常使用或销售；继续发生在所购建或生产的符合资本化条件的资产上支出的金额很少或者几乎不再发生。

17、无形资产

（1）无形资产的计价方法

本公司无形资产按照成本进行初始计量。购入的无形资产，按实际支付的价款和相关支出作为实际成本。投资者投入的无形资产，按投资合同或协议约定的价值确定实际成本，但合同或协议约定价值不公允的，按公允价值确定实际成本。自行开发的无形资产，其成本为达到预定用途前所发生的支出总额。

本公司无形资产后续计量，分别为①使用寿命有限无形资产采用直线法摊销，并在年度终了，对无形资产的使用寿命和摊销方法进行复核，如与原先估计数存在差异的，进行相应的调整。②使用寿命不确定的无形资产不摊销，但在年度终了，对使用寿命进行复核，当有确凿证据表明其使用寿命是有限的，则估计

其使用寿命，按直线法进行摊销。③采矿业采用每年的实际开采量占总储量的比例进行摊销。

(2) 使用寿命有限的无形资产使用寿命估计

本公司对使用寿命有限的无形资产，估计其使用寿命时通常考虑以下因素：①运用该资产生产的产品通常的寿命周期、可获得的类似资产使用寿命的信息；②技术、工艺等方面的现阶段情况及对未来发展趋势的估计；③以该资产生产的产品或提供劳务的市场需求情况；④现在或潜在的竞争者预期采取的行动；⑤为维持该资产带来经济利益能力的预期维护支出，以及公司预计支付有关支出的能力；⑥对该资产控制期限的相关法律规定或类似限制，如特许使用期、租赁期等；⑦与公司持有其他资产使用寿命的关联性等。

(3) 使用寿命不确定的判断依据

本公司将无法预见该资产为公司带来经济利益期限，或使用期限不确定等无形资产确定为使用寿命不确定的无形资产。

使用寿命不确定的判断依据：①来源于合同性权利或其他法定权利，但合同规定或法律规定无明确使用年限；②综合同行业情况或相关专家论证等，仍无法判断无形资产为公司带来经济利益的期限。

每年年末，对使用寿命不确定无形资产使用寿命进行复核，主要采取自下而上的方式，由无形资产使用相关部门进行基础复核，评价使用寿命不确定判断依据是否存在变化等。

(4) 无形资产的减值测试方法及减值准备计提方法

资产负债表日，本公司对无形资产检查是否存在可能发生减值的迹象，当存在减值迹象时应进行减值测试确认其可收回金额，账面价值低于可收回金额的，按其差额计提减值准备，减值损失一经计提，在以后会计期间不再转回。

无形资产减值测试方法：对存在减值迹象的无形资产应当测试其可收回金额。

无形资产可收回金额根据资产公允价值减去处置费用后净额与资产预计未来现金流量的现值两者孰高确定。

(5) 内部研究开发项目的研究阶段和开发阶段具体标准，以及开发阶段支出符合资本化条件的具体标准

内部研究开发项目研究阶段的支出，于发生时计入当期损益；开发阶段的支出，同时满足下列条件的，确认为无形资产：①完成该无形资产以使其能够使用或出售在技术上具有可行性；②具有完成该无形资产并使用或出售的意图；③无形资产产生经济利益的方式，包括能够证明运用该无形资产生产的产品存在市场或无形资产自身存在市场，无形资产将在内部使用的，能证明其有用性；④有足够的技术、财务资源和其他资源支持，以完成该无形资产的开发，并有能力使用或出售该无形资产；⑤归属于该无形资产开发阶段的支出能够可靠地计量。

划分内部研究开发项目的研究阶段和开发阶段的具体标准：为获取新的技术和知识等进行的有计划的调查阶段，应确定为研究阶段，该阶段具有计划性和探索性等特点；在进行商业性生产或使用前，将研究成果或其他知识应用于某项计划或设计，以生产出新的或具有实质性改进的材料、装置、产品等阶段，应确定为开发阶段，该阶段具有针对性和形成成果的可能性较大等特点。

18、长期待摊费用

本公司长期待摊费用是指已经支出，但受益期限在一年以上（不含一年）的各项费用，主要包括车位使用费、房屋装修费等。长期待摊费用按费用项目的受益期限分期摊销。长期待摊的费用项目不能使以后会计期间受益，则将尚未摊销的该项目的摊余价值全部转入当期损益。

19、预计负债

（1）预计负债的确认标准

本公司与或有事项相关的义务同时满足下列条件的，确认为预计负债：该义务是企业承担的现时义务；履行该义务很可能导致经济利益流出企业；该义务的金额能够可靠地计量。

（2）预计负债的计量方法

①最佳估计数的确定

预计负债按照履行相关现时义务所需支出的最佳估计数进行初始计量。最佳估计数的确定分别以下两种情况处理：

A. 所需支出存在一个连续范围（或区间，下同），且该范围内各种结果发生的可能性相同，则最佳估计数按照该范围内的中间值，即上下限金额的平均数确定。

B. 所需支出不存在一个连续范围，或者虽然存在一个连续范围但该范围内各种结果发生的可能性不相同。在这种情况下；最佳估计数按照如下方法确定：

- a. 或有事项涉及单个项目的，按照最可能发生金额确定。
- b. 或有事项涉及多个项目的，按照各种可能结果及相关概率计算确定。

②本公司清偿预计负债所需支出全部或部分预期由第三方补偿的，补偿金额只有在基本确定能够收到时才能作为资产单独确认。确认的补偿金额不应超过预计负债的账面价值。

20、收入

(1) 销售商品

本公司已将商品所有权上的主要风险和报酬转移给购买方；既没有保留通常与所有权相联系的继续管理权，也没有对已售出的商品实施有效控制；收入的金额能够可靠地计量；相关的经济利益很可能流入企业；相关的已发生或将发生的成本能够可靠地计量时，确认营业收入实现。

需要安装验收的产品的销售收入的确认原则：根据销售合同条款的约定，如果合同中明确产品需要安装验收，且安装验收工作是销售合同的重要组成部分的，在现场安装调试验收合格后才视为公司已将商品所有权上的主要风险和报酬转移给了购买方，确认产品销售收入实现。

(2) 提供劳务

在同一年度内开始并完成，在劳务已经提供，收到价款或取得收取价款的依据时，确认劳务收入的实现；如果劳务的开始和完成分属不同的会计年度，在提供劳务交易的结果能够可靠估计的情况下，在资产负债表日按完工百分比法确认相关的劳务收入。

确定提供劳务交易的完工程度，可以选用下列方法：已完工作的测量；已经提供劳务占应提供劳务总量的比例；已经发生的成本占估计总成本的比例。

(3) 让渡资产使用权

与交易相关的经济利益很可能流入企业，收入的金额能可靠地计量时，按合同或协议规定确认为收入。

21、政府补助

(1) 政府补助类型

本公司将能够满足政府补助所附条件并且能够收到的政府补助确认为政府补助。政府补助为货币性资产的，按照收到或应收的金额计量，政府补助为非货币性资产的，按照公允价值计量。公允价值不能可靠取得的，按照名义金额计量。

政府补助类型主要有包括与资产相关的政府补助和与收益相关的政府补助两种类型。

(2) 政府补助会计处理

与资产相关的政府补助，确认为递延收益，并在相关资产使用寿命内平均分配，计入当期损益。按照名义金额计量的政府补助，直接计入当期损益。与收益相关的政府补助，分别下列情况处理：①用于补偿企业以后期间的相关费用或损失的，确认为递延收益，并在确认相关费用的期间，计入当期损益。②用于补偿企业已发生的相关费用或损失的，直接计入当期损益。

22、递延所得税资产/递延所得税负债

(1) 本公司采用资产负债表债务法进行所得税会计处理。

(2) 递延所得税资产和递延所得税负债确认：

①根据资产、负债的账面价值与其计税基础之间的差额（未作为资产和负债确认的项目按照税法规定可以确定其计税基础的，确定该计税基础为其差额），按照预期收回该资产或清偿该负债期间的适用税率计算确认递延所得税资产或递延所得税负债。

②递延所得税资产的确认以很可能取得用来抵扣可抵扣暂时性差异的应纳税所得额为限。资产负债表日，有确凿证据表明未来期间很可能获得足够的应纳税所得额用来抵扣可抵扣暂时性差异的，确认以前会计期间未确认的递延所得税资产。如未来期间很可能无法获得足够的应纳税所得额用以抵扣递延所得税资产的，则减记递延所得税资产的账面价值。

③对与子公司及联营企业投资相关的应纳税暂时性差异，确认递延所得税负债，除非本公司能够控制暂时性差异转回的时间且该暂时性差异在可预见的未来很可能不会转回。对与子公司及联营企业投资相关的可抵扣暂时性差异，当该暂时性差异在可预见的未来很可能转回且未来很可能获得用来抵扣可抵扣暂时性差异的应纳税所得额时，确认递延所得税资产。

(3) 递延所得税资产减值

本公司在资产负债表日对递延所得税资产的账面价值进行复核。如果未来期间很可能无法取得足够的应纳税所得额用以抵扣递延所得税资产的利益，则减记递延所得税资产的账面价值，减记的金额计入当期的所得税费用。原确认时计入所有者权益的递延所得税资产部分，其减记金额也应计入所有者权益。在很可能取得足够的应纳税所得额时，减记的递延所得税资产账面价值可以恢复。

23、经营租赁、融资租赁

(1) 经营租赁会计处理

①公司租入资产所支付的租赁费，在不扣除免租期的整个租赁期内，按直线法进行分摊，计入当期费用。公司支付的与租赁交易相关的初始直接费用，计入当期费用。

资产出租方承担了应由公司承担的与租赁相关的费用时，公司将该部分费用从租金总额中扣除，按扣除后的租金费用在租赁期内分摊，计入当期费用。

②公司出租资产所收取的租赁费，在不扣除免租期的整个租赁期内，按直线法进行分摊，确认为租赁收入。公司支付的与租赁交易相关的初始直接费用，计入当期费用；如金额较大的，则予以资本化，在整个租赁期间内按照与租赁收入确认相同的基础分期计入当期收益。

公司承担了应由承租方承担的与租赁相关的费用时，公司将该部分费用从租金收入总额中扣除，按扣除后的租金费用在租赁期内分配。

(2) 融资租赁会计处理

①融资租入资产：公司在承租开始日，将租赁资产公允价值与最低租赁付款额现值两者中较低者作为租入资产的入账价值，将最低租赁付款额作为长期应付款的入账价值，其差额作为未确认的融资费用。

公司采用实际利率法对未确认的融资费用，在资产租赁期间内摊销，计入财务费用。

②融资租出资产：公司在租赁开始日，将应收融资租赁款，未担保余值之和与其现值的差额确认为未实现融资收益，在将来受到租赁的各期间内确认为租赁收入，公司发生的与出租交易相关的初始直接费用，计入应收融资租赁款的初始计量中，并减少租赁期内确认的收益金额。

24、主要会计政策、会计估计的变更

(1) 会计政策变更

本公司本期无会计政策变更。

(2) 会计估计变更

本公司本期无会计估计变更。

25、前期会计差错更正

本公司无前期会计差错。

三、税项

1、主要税种及税率

税 种	计 税 依 据	税 率
增值税	销项税额扣除当期允许抵扣的进项税额后的差额	17%
营业税	应税劳务收入	5%
城市维护建设税	应纳增值税及营业税	7%、5%
教育费附加	应纳增值税及营业税	3%、2%
地方水利建设基金 注[1]	应纳流转税额	1%
企业所得税注[2]	应纳税所得额	25%、15%

注[1]：根据山东省政府发布《山东省人民政府关于印发〈山东省地方水利建设基金筹集和使用管理办法〉的通知》（鲁政发[2011]20号），规定自2011年7月1日起，按照企事业单位和个体经营者“三税”实际缴纳额的1%征收地方水利建设基金。

注[2]：本公司之分公司太原分公司独立缴纳企业所得税，税率为25%。

2、税收优惠及批文

(1) 公司2010年9月26日被山东省科学技术厅、山东省财政厅、山东省国家税务局、山东省地方税务局认定为高新技术企业，授予《高新技术企业证书》（编号为GR201037000012），有效期为三年。据此，2011年度减按15%的税率缴纳企业所得税。

(2) 北京三矿通科技有限公司2010年12月24日被北京市科学技术委员会、北京市财政局、北京市国家税务局、北京市地方税务局认定为高新技术企业，授予《高新技术企业证书》（编号为GR201011001193），有效期为三年。据此，2011年度减按15%的税率缴纳企业所得税。

四、企业合并及合并财务报表

1、子公司情况

(1) 子公司情况

子公司全称	子公司类型	注册地	业务性质	注册资本 (万元)	经营范围	期末实际出资额 (万元)	实质上构成对 子公司净投资 的其他项目余 额	持股比 例(%)	表决权比 例(%)	是否合 并报表	少数股东权益 (万元)	少数股东权益 中用于冲减少 数股东损益的 金额	从母公司所有者权益中减子 公司少数股东分担的本期亏 损超过少数股东在该子公司 期初所有者权益中所享有份 额后的余额
新疆昌煤矿机 有限责任公司	有限责 任公司	新疆维 吾尔自 治区	制造	150	机械配件的制 作维修销售	135		90	90	是	73.3		
山东矿机集团 莱芜煤机有限 公司	有限责 任公司	山东 莱芜	制造	2,000	煤矿机械的 生产销售	1,550		77.5	77.5	是	781.48		
潍坊科尔建材 机械有限公司	有限责任 公司 (中外合 资)	山东 昌乐	制造	8万美 元	生产销售空 心砖设备	49.59		75	75	是	78.01		
北京三矿通科 技有限公司	其他有 限责任 公司	北京 海淀	研发	500	自主选择经 营项目	255.25		51.05	51.05	是	321.97		
山东矿机迈科 建材机械有限 公司	有限责任 公司 (法人独 资)	山东 昌乐	制造	2,228	砖瓦和制砖 炉专用设备	1,714.06		100	100	是			
山东矿安避险 装备有限公司 注[1]	其他有 限责任 公司	山东 昌乐	制造	3,333	可移动式救生 舱、紧急避险 装备的研究开 发制造销售	2,000		60	60	是	1241.84		
准格尔旗柏树 坡煤炭有限公 司注[2]	有限责任 公司 (自然人 投资或 控股)	内蒙 古自 治区	煤矿开 采	5,320	煤炭机械设 备及配件销 售	32,640		51	51	是	30713.54		
榆林市天宁矿 业服务有限公 司注[3]	有限责任 公司 (法人 投资或 控股)	陕西 榆林	咨询 服务	3,000	煤炭生产托 管、安全生 产技术咨 询等	2,100		70	70	是	1048.21		
成都力拓电控 技术有限公司 注[4]	有限责任 公司 (自然 人投 资或 控 股)	四川 成都	制造	375	电子产品、机 械产品、的设 计生产销售 维修	500		60	60	是	182.99		
昌乐洁源金属 表面处理有限 公司	有限责任 公司 (法人 独 资)	山东 昌乐	制造	1000	金属表面处 理与加工	1,000		100	100	是			

注[1]：山东矿安避险装备有限公司系2011年5月6日成立的可移动式救生舱、紧急避险装备研究、开发、制造、销售企业，公司注册资本3,333万元，本公司持有其注册

资本的60%。注册资本的实收情况已经北京永拓会计师事务所有限责任公司出具的京永鲁验字（2011）第21023号《验资报告》予以验证。

注[2]：2011年5月16日，本公司第二届董事会第二次会议决议通过公司以首次公开发行股票超募资金32,640万元收购内蒙古准格尔旗柏树坡煤炭有限公司51%的股权，内蒙古准格尔旗柏树坡煤炭有限公司注册资本人民币5,320万元，本公司持有其注册资本的51%。

注[3]：2011年5月16日，本公司第二届董事会第二次会议决议通过公司与陕西益丰煤炭项目投资有限公司共同出资成立榆林市天宁矿业服务有限公司，成立日期2011年8月22日，注册资本3,000万元，本公司持有其注册资本的70%。注册资本的实收情况已经青岛嵩德有限责任会计师事务所出具的（2011）青嵩会内验字第331-C号《验资报告》予以验证。

注[4]：2011年6月9日，经本公司第二届董事会第三次会议通过，本公司与2009年4月7日成立的成都力拓原股东雷驰、杨建、兰康平、曹辉、范钱萍等五位自然人股东共同签署《增资扩股协议书》，公司以煤矿机电设备电气控制系统和大型工程机械自动化电气控制设备研究开发的企业，注册资本375万元，本公司持有其注册资本的60%。注册资本的实收情况已经四川金典会计师事务所有限公司出具的川金典会验字（2011）第117号《验资报告》予以验证。

注[5]：2012年2月4日，经公司第二届董事会第九次会议审议通过了《关于设立全资子公司〈昌乐洁源金属表面处理有限公司〉的议案》，根据经营和发展的需要，公司设立全资子公司昌乐洁源金属表面处理有限公司，注册资本1000万，本公司持有注册资本的100%。

（2）非同一控制下企业合并取得的子公司

子公司全称	子公司类型	注册地	业务性质	注册资本 (万元)	经营范围	期末实际出资额 (万元)	实质上构成对 子公司净投资 的其他项目余 额	持股比例 (%)	表决权比 例(%)	是否合 并报表	少数股东权益	少数股东权 益中用于冲 减少数股东 损益的金额	从母公司所有者权益中减子公司少数股东分担的本期亏损超过少数股东在该子公司期初所有者权益中所享有份额后的余额
山东矿机迈科建材机械有限公司	有限责任公司 (法人独资)	山东 昌乐	制造	2,228	砖瓦和制砖炉专用设备	2,228		100	100	是			
准格尔旗柏树坡煤炭有限公司	有限责任公司 (自然人投资或控股)	内蒙古 自治区	煤炭开 采	5,320	煤炭机械设 备及配件销 售	32,640		51	51	是	30713.54		
成都力拓电控技术有限公司	有限责任公司 (自然人投资或控股)	四川 成都	制造	375	电子产品、机 械产品、的设 计生产销售 维修	500		60	60	是	182.99		

2、本期发生的非同一控制下企业合并

被合并方名称	商誉金额	商誉计算方法
新疆昌煤矿机有限责任公司	10,424.99	合并成本与本公司在购买日子公司可辨认净资产公允价值份额的差额
准格尔旗柏树坡煤炭有限公司	3,016,752.00	合并成本与本公司在购买日子公司可辨认净资产公允价值份额的差额
成都力拓电控技术有限公司	1,604,812.84	合并成本与本公司在购买日子公司可辨认净资产公允价值份额的差额

五、合并会计报表主要项目注释

1、货币资金

(1) 货币资金按类别列示如下：

项 目	期末余额	期初余额
现金	507,498.53	382,660.52
银行存款	445,964,359.69	505,170,713.71
其他货币资金	6,434,300.00	45,735,658.13
合 计	452,906,158.22	551,289,032.36

(2) 其他货币资金按明细列示如下：

项 目	期末余额	期初余额
银行承兑汇票保证金	3,000,000.00	29,183,418.13
保函保证金	1,834,300.00	13,152,240.00
信用证保证金	1,600,000.00	3,400,000.00
合 计	6,434,300.00	45,735,658.13

注[1]：至报告期末，本项目中无因抵押、质押或冻结等对使用有限制、存放在境外、有潜在回收风险的款项。

2、应收票据

(1) 应收票据按类别列示如下：

种 类	期末余额	期初余额
银行承兑汇票	72,691,671.63	133,688,790.80
商业承兑汇票	2,600,000.00	
合 计	75,291,671.63	133,688,790.80

注：至报告期末，本公司无因出票人无力履约而将票据转为应收账款的票据，亦无抵押、逾期票据。

(2) 至报告期末，已背书但尚未到期的金额最大前五项明细列示如下：

出票单位	出票日	到期日	金额	备注
蒲县宏源煤业集团有限公司	2012.06.27	2012.12.27	10,000,000.00	银行承兑汇票
天津大沽贸易有限公司	2012.03.23	2012.09.22	6,730,000.00	银行承兑汇票
江阴兴澄特种钢铁有限公司	2012.06.13	2012.12.13	5,000,000.00	银行承兑汇票
青岛畅通投资有限公司	2012.02.24	2012.08.24		银行承兑汇票

			4,000,000	
			.00	
六盘水洋义物资贸易有限公司			3,000,000	银行承兑汇票
	2012.06.14	2012.12.14	.00	

3、应收账款

(1) 应收账款按种类列示如下：

①按单项金额重大程度分类列示

类 别	金 额	期末余额		
		结构比例%	坏账准备	坏账比例%
单项金额重大并单项计提坏账准备的应收账款	-	-	-	-
按组合计提坏账准备的应收账款				
账龄分析法组合	688,617,056.53	100.00	38,575,311.12	5.60
组合小计	688,617,056.53	100.00	38,575,311.12	5.60
单项金额虽不重大但单项计提坏账准备的应收账款	-	-	-	-
合 计	688,617,056.53	100.00	38,575,311.12	5.60

类 别	金 额	期初余额		
		结构比例%	坏账准备	坏账比例%
单项金额重大并单项计提坏账准备的应收账款	-	-	-	-
按组合计提坏账准备的应收账款				
账龄分析法组合	582,242,741.21	100.00	33,151,148.22	5.69
组合小计	582,242,741.21	100.00	33,151,148.22	5.69
单项金额虽不重大但单项计提坏账准备的应收账款	-	-	-	-
合 计	582,242,741.21	100.00	33,151,148.22	5.69

②组合中，按账龄分析法计提坏账准备的应收账款情况：

账 龄	期末余额			期初余额		
	金 额	结 构 比 例%	坏 账 准 备	金 额	结 构 比 例%	坏 账 准 备
1年以内	626,166,636.37	90.93	31,308,331.82	535,570,319.14	91.98	26,778,515.95
1至2年	56,906,183.92	8.26	5,690,618.39	40,984,765.67	7.04	4,098,476.57
2至3年	4,959,844.17	0.72	991,968.83	4,266,875.88	0.73	853,375.18
3年以上	584,392.07	0.09	584,392.08	1,420,780.52	0.25	1,420,780.52
合 计	688,617,056.53	100.00	38,575,311.12	582,242,741.21	100.00	33,151,148.22

(2) 金额前五名的应收账款明细列示如下:

单位名称	与本公司关系	金额	账龄	占应收账款总额的 比例(%)
山西省阳泉荫营煤业有限责任公司	销售客户	52,845,480.00	1年以内	7.67
山西金晖煤焦化工有限公司	销售客户	36,928,218.00	1年以内	5.36
徐州李堂矿业有限公司	销售客户	21,885,700.00	1年以内	3.18
水城湘能物资供应有限公司	销售客户	20,515,592.29	1年以内	2.98
山西省沁城煤矿	销售客户	15,701,900.00	1年以内	2.28
合计		147,876,890.29	-	21.47

(3) 至报告期末, 本项目中无实际核销的应收账款。

(4) 至报告期末, 本项目中无应收持本公司5%(含5%)以上表决权股份的股东单位及关联方款项。

4、预付账款

(1) 按账龄结构分类列示如下:

账龄	期末余额		期初余额	
	金额	结构比例%	金额	结构比例%
1年以内	153,319,421.92	90.37	103,575,309.81	97.37
1至2年	16,342,623.00	9.63	2,801,574.40	2.63
合计	169,662,044.92	100.00	106,376,884.21	100.00

(2) 预付账款金额前五名明细列示如下

单位名称	与本公司关系	金额	账龄	未结算原因
昌乐经济开发区管理委员会财经处	往来单位	47,396,323.00	1年以内	土地款
山东上冶钢构股份有限公司	往来单位	8,750,000.00	1年以内	工程款
青州市东方彩钢结构工程有限公司	往来单位	8,080,000.00	1年以内	工程款
山东宏源集团有限公司	往来单位	7,090,000.00	1年以内	工程款
昌乐县国土资源局	往来单位	6,663,200.00	1年以内	土地款
合计		77,979,523.00		

(3) 至报告期末, 本项目中无预付持公司5%(含5%)以上表决权股份的股东单位款项。

5、其他应收款

(1) 其他应收款按种类披露如下:

①按单项金额重大程度分类列示

类 别	期末余额			
	金额	结构比例%	坏账准备	坏账比例%
单项金额重大并单项计提坏账准备的应收账款	-	-	-	-
账龄分析法组合	64,645,881.94	100.00	3,020,055.82	4.67
组合小计	64,645,881.94	100.00	3,020,055.82	4.67
单项金额虽不重大但单项计提坏账准备的应收账款	-	-	-	-
合 计	64,645,881.94	100.00	3,020,055.82	4.67

类 别	期初余额			
	金 额	结构比例%	坏账准备	坏账比例%
单项金额重大并单项计提坏账准备的应收账款	-	-	-	-
账龄分析法组合	59,880,971.24	100.00	3,159,198.31	5.28
组合小计	59,880,971.24	100.00	3,159,198.31	5.28
单项金额虽不重大但单项计提坏账准备的应收账款	-	-	-	-
合 计	59,880,971.24	100.00	3,159,198.31	5.28

②组合中，按账龄结构列示

账 龄	期末余额			期初余额		
	金 额	结构比例%	坏账准备	金 额	结构比例%	坏账准备
1年以内	64,494,139.09	99.77	2,997,202.38	57,689,608.69	96.34	2,884,480.43
1至2年	129,611.54	0.20	12,961.15	1,895,768.08	3.17	189,576.81
2至3年	15,298.77	0.02	3,059.75	263,066.76	0.44	52,613.36
3年以上	6,832.54	0.01	6,832.54	32,527.71	0.05	32,527.71
合 计	64,645,881.94	100.00	3,020,055.82	59,880,971.24	100.00	3,159,198.31

(2) 其他应收款金额前五名明细列示如下

单 位 名 称	与本公司关系	金 额	账 龄	占其他应收款总额的比 例(%)
包头市鼎上添花贸易有限责任公司	往来单位	5,000,000.00	1年以内	7.73

单位名称	与本公司关系	金额	账龄	占其他应收款 总额的比例(%)
国电诚信招标有限公司	往来单位	1,116,100.00	1年以内	1.73
河北华能招标有限责任公司	往来单位	925,481.00	1年以内	1.43
神华国际贸易有限责任公司	往来单位	869,500.00	1年以内	1.35
山西辉腾国际招标有限公司	往来单位	600,000.00	1年以内	0.93
合计		8,511,081.00		13.17

(3) 至报告期末，本项目中无实际核销的其他应收款。

(4) 至报告期末，本项目中无应收持本公司 5%(含 5%)以上表决权股份的股东单位及关联方款项。

6、存货

(1) 按存货种类分项列示如下：

类别	期末余额		账面价值	期初余额	
	账面余额	跌价准备		账面余额	跌价准备
原材料	171,682,538.24		171,682,538.24	164,730,652.96	164,730,652.96
在产品	176,142,002.31		176,142,002.31	271,444,593.11	271,444,593.11
库存商品	416,163,262.35	6,127,443.08	410,035,819.27	203,212,130.55	203,212,130.55
周转材料	4,026,875.53		4,026,875.53	3,357,349.01	3,357,349.01
消耗性生物资产					
合计	768,014,678.43	6,127,443.08	761,887,235.35	642,744,725.63	642,744,725.63

(2) 存货跌价准备

单位：元

存货种类	期初账面余额	本期计提额	本期减少额		期末账面余额
			转回	转销	
原材料					
在产品					
库存商品		6,127,443.08			6,127,443.08
周转材料					
消耗性生物资产					
合计	0.00	6,127,443.08	0.00	0.00	6,127,443.08

(3) 存货跌价准备情况

项目	计提存货跌价准备的依据	本期转回存货跌价准备的原因	本期转回金额占该项存货期末余额的比例

原材料			0.00%
库存商品	11,327,443.08		0.00%
在产品			0.00%
周转材料			0.00%
消耗性生物资产			

7、长期股权投资

被投资单位	核算方法	投资成本(万元)	期初余额(万元)	本期增加(万元)	本期减少(万元)	期末余额(万元)	在被投资单位持股比例(%)	在被投资单位表决权比例(%)	在被投资单位持股比例与表决权比例不一致的说明	减值准备	本期计提减值准备	本期现金红利
昌乐县农村信用合作联社	成本法	1,160.00	1,160.00			1,160.00	6.77	6.77				
北京普赛斯机电设备有限公司	权益法	490.00	433.62			433.62	49.00	49.00				
贵州富量矿机有限责任公司	权益法	1,470.00	0	1470		1,470.00	49.00	49.00				
合计		3,120.00	1,593.62	1470		3,063.62						

注：至报告期末，长期股权投资单位经营状况良好，近期内不会出现可收回金额低于账面价值的情况，故未计提长期投资减值准备。

8、固定资产

(1) 固定资产及累计折旧明细项目及增减变动列示如下：

项目	期初余额	本期增加	本期减少	期末余额
一、账面原值				
房屋建筑物	210,941,880.93	6,950,541.21		217,892,422.14
机器设备	280,165,743.42	18,371,634.08	79,637.00	298,457,740.50
运输设备	21,627,771.27	2,313,839.28	438,233.12	23,503,377.43
电子设备	11,537,763.34	2,406,700.14	18,000.00	13,926,463.48
其他设备	34,120,680.76	2,902,058.45	88,000.00	36,934,739.21
合计	558,393,839.72	32,944,773.16	623,870.12	590,714,742.76
二、累计折旧				
		本期新增	本期计提	
房屋建筑物	42,118,415.69	18,697.50	4,956,585.30	47,093,698.49
机器设备	82,616,569.35	254,335.11	12,872,966.90	95,713,410.08
运输设备	7,415,463.56	23,645.04	1,272,964.98	8,464,180.46
电子设备	5,581,563.21	32,541.80	806,657.24	6,409,017.25
其他设备	12,875,488.01	97,679.76	1,614,429.85	14,503,997.62
合计	150,607,499.82	426,899.21	21,523,604.27	172,184,303.90
三、减值准备				
	-			

四、账面价值

房屋建筑物	168,823,465.24	1,975,258.41		170,798,723.65
机器设备	197,549,174.07	5,244,332.07	49,175.72	202,744,330.42
运输设备	14,212,307.71	1,017,229.26	190,340.00	15,039,196.97
电子设备	5,956,200.13	1,567,501.10	6,255.00	7,517,446.23
其他设备	21,245,192.75	1,189,948.84	4,400.00	22,430,741.59
合计	407,786,339.90	10,994,269.68	250,170.72	418,530,438.86

注：本期折旧额为 21,950,503.45 元，固定资产原值本期增加 32,944,773.16 元。

(2) 已抵押的固定资产的说明

公司抵押借款如下：

借款单位	借款银行	借款到期日	借款金额	抵押物/担保单位/质押物
山东矿机集团莱芜煤机有限公司	莱芜工行张家洼支行	2013/04/24	5,000,000.00	莱芜煤机以房产抵押
山东矿机集团莱芜煤机有限公司	莱芜工行张家洼支行	2013/05/07	3,000,000.00	莱芜煤机以土地使用权抵押
山东矿机集团莱芜煤机有限公司	莱芜工行张家洼支行	2013/05/24	10,000,000.00	莱芜煤机以房产抵押
山东矿机集团股份有限公司	中国银行股份有限公司昌乐支行	2012/10/27	34,000,000.00	本公司的设备、房产及土地使用权作抵押；潍坊恒新投资股份有限公司以房产、土地作抵押；山东潍焦集团有限公司提供担保
准格尔旗柏树坡煤炭有限责任公司	中国民生银行股份有限公司总行营业部	2014/04/10	54,000,000.00	准格尔旗柏树坡煤炭有限责任公司以采矿权作抵押

①公司用于借款抵押的房屋建筑物如下：

类别	所有权证号	地理位置	建筑面积 (平方米)	账面净值 (元)
房屋建筑物	鲁潍房权证昌乐县字第 000958 号	昌乐县东环路 2407 号	21,234.57	9,906,164.08
房屋建筑物	鲁潍房权证昌乐县字第 000963 号	昌乐县东环路 2407 号	16,448.70	9,726,526.04
房屋建筑物	鲁潍房权证昌乐县字第 000969 号	昌乐县东环路 2407 号	22,900.58	10,569,440.05
房屋建筑物	鲁潍房权证昌乐县字第 000968 号	昌乐县东环路 2407 号	23,757.85	13,429,102.57
房屋建筑物	潍乐房产证昌乐县字第 000959 号	昌乐县新城街 3610 号	2,792.90	1,011,774.07
房屋建筑物	潍乐房产证昌乐县字第 000964 号	昌乐县新城街 3610 号	7,208.06	1,995,579.67
房屋建筑物	潍乐房产证昌乐县字第 000960 号	昌乐县东环路 2600 号	31,507.09	19,110,996.54

房屋建筑物	潍乐房产证昌乐县字第 000961 号	昌乐县东环路 2600 号	30,606.62	19,223,725.07
房屋建筑物	潍乐房产证昌乐县字第 000962 号	昌乐县东环路 2600 号	34,879.25	19,674,500.12
房屋建筑物	莱房权证高新区字第 0121622 号	莱芜高新区九龙山路 002 号	1,975.44	1,489,909.07
房屋建筑物	莱房权证高新区字第 0121624 号	莱芜高新区九龙山路 002 号	182.25	947,045.06
房屋建筑物	莱房权证高新区字第 0121621 号	莱芜高新区九龙山路 002 号	3,367.67	2,875,664.03
房屋建筑物	莱房权证高新区字第 0121619 号	莱芜高新区九龙山路 002 号	2,206.82	1,458,930.50
房屋建筑物	莱房权证高新区字第 0121620 号	莱芜高新区九龙山路 002 号	1,447.53	1,254,479.17
房屋建筑物	莱房权证高新区字第 0121618 号	莱芜高新区九龙山路 002 号	4,277.55	2,033,176.18
房屋建筑物	莱房权证高新区字第 0121623 号	莱芜高新区九龙山路 002 号	34.27	62,115.08
房屋建筑物	莱房权证高新区字第 0121617 号	莱芜高新区九龙山路 002 号	2,350.02	2,355,560.41

② 公司用于借款抵押的机器设备如下:

类别	资产明细	账面净值(元)
机器设备	124 台设备	22,126,124.25

(3) 至报告期末, 本公司无暂时闲置的固定资产。

(4) 至报告期末, 本公司无通过融资租赁租入的固定资产。

(5) 至报告期末, 本公司无通过经营租赁租出的固定资产。

(6) 至报告期末, 本公司无持有待售的固定资产。

(7) 至报告期末, 本公司无尚未办妥产权证书的固定资产。

9、无形资产

(1) 无形资产明细项目和增减变动列示如下:

项目	期初余额	本期增加	本期减少	期末余额
一、原值				
土地使用权	58,299,764.71	-	-	58,299,764.71
软件	1,965,192.11	675,123.21	-	2,640,315.32
专有技术	17,770,756.00	-	-	17,770,756.00
采矿权	651,678,008.90	-	-	651,678,008.90
合计	729,713,721.72	675,123.21	-	730,388,844.93
二、累计摊销				
				0.00
土地使用权	5,442,281.63	583,019.76	-	6,025,301.39
软件	1,442,135.72	416,789.72	-	1,858,925.44
专有技术	1,953,668.60	500,038.60	-	2,453,707.20
采矿权	-	-	-	-
合计	8,838,085.95	1,499,848.08	-	10,337,934.03
三、减值准备				
				-
四、账面价值				
				0.00

土地使用权	52,857,483.08	-583,019.76	-	52,274,463.32
软件	523,056.39	258,333.49	-	781,389.88
专有技术	15,817,087.40	-500,038.60	-	15,317,048.80
采矿权	651,678,008.90		-	651,678,008.90
合 计	720,875,635.77	-824,724.87	-	720,050,910.90

注[1]：本期摊销额为 1,499,848.08 元。

注[2]：本期无形资产原值增加 675,123.21 元，主要是软件的增加。

(2) 已被抵押的无形资产的说明

公司用于借款抵押的无形资产列示如下：

类 别	土地证号	地理位置	面积（平方米）	摊余价值（元）
土地使用权	乐国用（2008）第 CL501 号	县城开发区	126,855.31	9,311,647.24
土地使用权	乐国用（2009）第 CL292 号	县城开发区	116,464.00	34,552,627.56
土地使用权	乐国用（2008）第 CL353 号	昌乐县温州工业园	27,901.03	1,157,567.62
土地使用权	莱芜市国用（2006）第 298 号	莱芜高新区九龙山路以东	50,440.00	3,370,525.80
采矿权证	C1500002009121120052133	准格尔旗薛家湾镇城坡村	5,706,000.00	651,678,008.90

(3) 期末本公司对无形资产进行检查，未发现无形资产存在减值迹象。

10、商誉

被投资单位名称或形成商誉的事项	期初余额	本期增加	本期减少	期末余额	期末减值准备
新疆昌煤矿机有限责任公司	10,424.99			10,424.99	
准格尔旗柏树坡煤炭有限公司	3,016,752.00			3,016,752.00	
成都力拓电控技术有限公司	1,604,812.84			1,604,812.84	
合 计	4,631,989.83			4,631,989.83	

11、长期待摊费用

项目名称	期初数	本期增加	本期减少		期末数
			本期摊销额	其他减少额	
长期待摊费用	8,440,000.00			7,045.86	8,432,954.14
合 计	8,440,000.00			7,045.86	8,432,954.14

12、递延所得税资产/递延所得税负债

(1) 递延所得税资产和递延所得税负债不以抵销后的净额列示。

(2) 已确认的递延所得税资产

项 目	期末余额	期初余额
坏账准备	7,183,203.39	6,503,920.05
存货跌价准备	919,116.46	

内部交易形成未实现利润	389,618.36	426,198.09
合 计	8,491,938.21	6,930,118.14

(3) 期末引起暂时性差异的资产或负债项目对应的暂时性差异

项 目	期末余额	期初余额
坏账准备	46,358,163.17	39,570,506.37
存货跌价准备	6,127,443.08	
内部交易形成未实现利润	1,494,027.19	2,026,250.81
合 计	53,979,633.44	41,596,757.18

13、资产减值准备明细

项 目	期初余额	本期增加额	本期减少额		期末余额
			转回	转销	
坏账准备	36,310,346.53	5,267,202.95			41,577,549.48
存货跌价准备		6,127,443.08			6,127,443.08
合 计	36,310,346.53	11,394,646.03			47,704,992.56

14、短期借款

(1) 短期借款按分类列示如下：

项 目	期末余额	期初余额
信用借款	372,110,000.00	195,000,000.00
保证借款	20,000,000.00	44,000,000.00
抵押借款	52,000,000.00	137,500,000.00
保理借款	-	-
合 计	444,110,000.00	376,500,000.00

(2) 短期借款的说明

① 保证借款的担保方

借款单位	借款银行	借款到期日	借款金额	担保单位
山东矿机集团莱芜煤机有限公司	中国银行莱芜城西支行	2013年4月4日	7,000,000	山东矿机集团股份有限公司、赵笃学
山东矿机集团莱芜煤机有限公司	中国银行莱芜城西支行	2012年7月21日	7,000,000	山东矿机集团股份有限公司、赵笃学
山东矿机集团莱芜煤机有限公司	中国银行莱芜城西支行	2013年5月8日	6,000,000	山东矿机集团股份有限公司、赵笃学

② 抵押借款的抵押物

借款单位	借款银行	借款到期日	借款金额	抵押物/担保单位/质押物
山东矿机集团莱芜煤机有限公司	莱芜市张家洼工商银行	2012-5-11至2013-5-7	3,000,000	土地使用权

公司				
山东矿机集团莱 芜煤机有限 公司	莱芜市张家洼工 行	2012-5-28至 2013-5-24	10,000,000	房屋建筑物
山东矿机集团莱 芜煤机有限 公司	莱芜市张家洼工 行	2012-5-28至 2013-4-24	5,000,000	房屋建筑物
山东矿机集团股 份有限公司	中国银行股份有 限公司昌乐 支行	2012年10月27日	34,000,000	本公司的设备、房产及土地 使用权作抵押；潍坊恒新投 资股份有限公司以房产、土 地作抵押；山东潍焦集团有 限公司提供担保

15、应付票据

项 目	期末余额	期初余额
银行承兑汇票	3,000,000.00	33,013,178.13
合 计	3,000,000.00	33,013,178.13

注[1]：应付票据期末余额中下一会计期间将到期的金额为 3,000,000.00 元。

注[2]：至报告期末，公司无已到期尚未支付的票据。

16、应付账款

(1) 应付账款按账龄列示如下：

账 龄	期末余额		期初余额	
	金 额	比例%	金 额	比例%
1 年以内	417,915,233.80	95.73	332,068,149.34	96.17
1 至 2 年	16,062,131.04	3.68	9,318,507.91	2.70
2 至 3 年	2,515,599.87	0.57	2,362,512.66	0.68
3 年以上	82,493.08	0.02	1,549,821.96	0.45
合 计	436,575,457.79	100.00	345,298,991.87	100.00

(2) 一年以上大额应付账款明细列示如下：

单位名称	期末余额	性质或内容
泰安市新多金属有限公司	22,627,181.69	购材料
北京中煤贸发物资有限公司	17,551,030.14	购材料
山东铁实商贸有限公司	11,343,995.68	购材料
泰安市永和钢铁有限公司	11,159,988.62	购材料
昌乐金盛物资有限公司	9,460,861.34	购材料
合 计	72,143,057.47	

(3) 至报告期末，本项目中无应付持本公司5%(含5%)以上股份股东单位及关

联方款项。

17、预收账款

(1) 预收款项按账龄列示如下：

账龄	期末余额		期初余额	
	金额	比例%	金额	比例%
1年以内	80,732,475.47	71.99	67,099,841.39	63.60
1至2年	18,430,760.98	16.44	27,922,582.10	26.47
2至3年	5,585,207.80	4.98	5,514,791.75	5.23
3年以上	7,394,776.03	6.59	4,956,860.73	4.70
合计	112,143,220.28	100.00	105,494,075.97	100.00

(2) 一年以上大额预收账款明细列示如下：

单位名称	金额	性质	未结算原因
山东省三河口矿业有限责任公司	8,708,250.00	货款	尚未发货
山西泓翔煤业有限公司	8,181,250.00	货款	尚未发货
云南省镇雄县大银煤矿有限公司	6,049,534.00	货款	尚未发货
山西高平野川西山煤业有限公司	5,500,000.00	货款	尚未发货
枣庄大兴矿业有限责任公司	5,418,209.02	货款	尚未发货
合计	33,857,243.02		

(3) 至报告期末，本项目中无预收持本公司5%(含5%)以上股份股东单位及关联方的款项。

18、应付职工薪酬

项目	期初余额	本期增加额	本期支付额	期末余额
工资、奖金、津(补)贴	740,540.33	61,223,991.10	61,296,128.98	668,402.45
福利费		1,118,087.27	1,043,180.65	74906.62
社会保险费		12,079,153.45	12,077,871.61	1,281.84
其中：基本养老保险费		7,451,597.18	7,451,597.18	
医疗保险费		2,911,716.36	2,910,434.52	1,281.84
工伤保险		687,943.19	687,943.19	
生育保险		304,221.63	304,221.63	
失业保险		723,675.09	723,675.09	
工会经费				
职工教育经费	4,621,040.24	741,199.82	87,580.00	5,274,660.06

住房公积金		1,424,196.10	1,424,196.10	
其他		634.34	634.34	
合计	5,361,580.57	76,587,262.08	75,929,591.68	6,019,250.97

注：公司无拖欠职工工资的情况。

19、应交税费

税费项目	期末余额	期初余额
增值税	-1,064,765.81	-841,984.59
企业所得税	7,153,727.19	2,102,295.47
营业税	126,500.00	564,404.15
城市建设税	-72,116.42	75,284.44
教育费附加	-73,362.91	62,147.30
地方水利建设基金	-41,903.02	12,259.80
房产税	-232,792.74	373,618.22
土地使用税	-238,145.43	439,905.43
个人所得税	597,240.01	151,399.13
印花税	54,185.49	49,257.22
其他	623.24	982.82
合计	6,209,189.60	2,989,569.39

20、其他应付款

(1) 其他应付款按账龄列示如下：

账龄	期末余额		期初余额	
	金额	比例%	金额	比例%
1年以内	11,292,634.89	55.69	5,694,797.76	44.36
1至2年	6,250,758.93	30.82	4,171,677.75	32.50
2至3年	434,301.37	2.14	407,027.88	3.17
3年以上	2,300,995.86	11.35	2,563,905.36	19.97
合计	20,278,691.05	100.00	12,837,408.75	100.00

(2) 其他应付款金额前五名明细列示如下：

单位名称	金额	性质或内容
寿光鸿泰钢构有限公司	695,000.00	工程款
潍坊旭天经贸有限公司	420,000.00	投标保证金
山东宏源集团有限公司	220,000.00	投标保证金
山东上冶钢构股份有限公司	200,000.00	投标保证金

山东鸿泰建设集团有限公司	200,000.00	投标保证金
合 计	1,735,000.00	

(3)其他应付款中无应付持有公司5%(含5%)以上表决权股份的股东单位或关联方情况。

21、一年内到期的非流动负债

(1)按类别列示如下:

借款类别	期末余额	期初余额
1年内到期的长期借款		34,000,000.00
合 计		34,000,000.00

(2)1年内到期的长期借款

①1年内到期的长期借款

借款类别	期末余额	期初余额
抵押借款		34,000,000.00
合 计		34,000,000.00

22、长期借款

(1)长期借款按类别列示如下:

借款类别	期末余额	期初余额
抵押借款	54,000,000.00	54,000,000.00
合 计	54,000,000.00	54,000,000.00

(2)长期借款明细列示如下:

贷款单位	借款起始日	借款终止日	币种	利率(%)	期末余额	
					外币金额	本币金额
中国民生银行股份有限公司总行营业部	2011/05/10	2014/04/10	人民币	6.93	-	54,000,000.00
合 计						

(3)长期借款的说明

抵押借款的抵押物

借款单位	借款银行	借款期间	借款金额	物/担保单位/质押物
准格尔旗柏树坡煤炭有限责任公司	中国民生银行股份有限公司总行营业部	2011/5/10至 2014/04/10	54,000,000.00	准格尔旗柏树坡煤炭有限责任公司以采矿权作抵押

23、其他非流动负债

调整前上年末未分配利润	271,741,571.67	
调整年初未分配利润合计数(调增+,调减-)		
调整后年初未分配利润	271,741,571.67	
加:本期归属于母公司所有者的净利润	76,445,264.22	
减:提取法定盈余公积		注[1]
提取任意盈余公积	-	
提取一般风险准备	-	
应付普通股股利	6,675,000.00	
转作股本的普通股股利	53,400,000.00	
期末未分配利润	288,111,835.89	

注[1]:根据2012年4月17日股东大会决议通过的《公司2011年度利润分配预案》,以公司现有总股本267,000,000股为基数,以未分配利润向全体股东每10股送2股,并按10:0.25的比例向公司现有股东派送现金红利(含税),以资本公积金向全体股东每10股转增8股。

28、少数股东权益

单位名称	年末数	年初数
北京三矿通科技有限公司	3,219,698.47	3,214,205.57
山东矿机莱芜煤机有限公司	7,814,763.52	7,608,860.87
新疆昌煤矿机有限责任公司	733,003.19	799,454.85
潍坊科尔建材机械有限公司	780,087.44	761,519.45
准格尔旗柏树坡煤炭有限公司	307,135,355.63	307,160,126.51
山东矿安避险装备有限公司	12,418,366.65	12,870,918.67
榆林市天宁矿业服务有限公司	10,482,058.52	10,129,747.87
成都力拓电控技术有限公司	1,829,874.58	2,083,846.99
合计	344,413,208.00	344,628,680.78

29、营业收入及成本

(1) 营业收入/营业成本

项目	本期金额	上期金额
主营业务收入	822,798,051.09	785,028,986.75
其他业务收入	11,562,200.86	19,682,416.20
营业收入	834,360,251.95	804,711,402.95
主营业务成本	659,953,403.15	625,930,340.10
其他业务成本	182,530.28	6,122,643.14

营业成本 660,135,933.43 632,052,983.24

(2) 主营业务（分产品）

项 目	本期金额		上期金额	
	主营业务收入	主营业务成本	主营业务收入	主营业务成本
输送设备	446,646,214.28	347,997,484.90	432,134,035.21	335,278,502.38
支护设备	299,094,239.45	254,838,694.86	255,914,236.87	212,519,917.25
采掘设备	794,041.18	698,631.62		
其他	76,263,556.18	56,418,591.77	96,980,714.67	78,131,920.47
合 计	822,798,051.09	659,953,403.15	785,028,986.75	625,930,340.10

(3) 主营业务（分地区）

单位：人民币万元

项 目	本期金额		上期金额	
	主营业务收入	占主营业务收入比%	主营业务收入	占主营业务收入比%
东蒙与北京	72,357,792.90	56,760,836.70	83,598,861.48	65,361,893.09
西北	137,398,122.41	107,061,068.48	109,884,044.71	84,686,613.28
新疆	41,359,847.48	33,791,124.39	31,877,015.43	25,900,011.58
华北	225,615,675.92	184,675,278.49	195,468,513.88	159,423,642.32
华东与中原	201,309,898.02	161,241,184.73	214,507,288.28	171,838,939.63
西南	132,963,633.48	107,843,344.72	140,799,780.36	112,550,620.80
出口	172,701.28	137,377.36	220,500.18	153,728.42
其他	11,620,379.60	8,443,188.28	8,672,982.43	6,014,890.98
合 计	822,798,051.09	659,953,403.15	785,028,986.75	625,930,340.10

(4) 公司前五名客户的营业收入情况

客 户 名 称	营业收入	占公司全部营业收入的比例 (%)
山西省沁城煤矿	44,413,623.93	5.32
山西省阳泉荫营煤业有限责任公司	35,470,085.47	4.25
山西金晖煤焦化工有限公司	27,059,133.34	3.24
平顶山煤神实业发展有限公司	24,557,507.88	2.94
山东东泰矿业有限公司	20,876,663.24	2.50
合 计	152,377,013.86	18.26

30、营业税金及附加

项 目	本期金额	上期金额	计缴标准
营业税			按照应税收入的 5%计算缴纳

城建税	885,006.80	1,036,343.46	按照流转税额的7%、5%计算缴纳
教育费附加	522,473.77	1,003,152.02	按照流转税额的3%、2%计算缴纳
地方水利建设基金	33,583.51	1,019.24	按照流转税额的1%计算缴纳
其他	330,525.65	679.46	
合计	1,771,589.73	2,041,194.18	

31、销售费用

项目	本期金额	上期金额
销售费用	60,516,774.96	54,238,240.75
合计	60,516,774.96	54,238,240.75

32、管理费用

项目	本期金额	上期金额
管理费用	23,500,846.58	20,594,476.73
合计	23,500,846.58	20,594,476.73

33、财务费用

项目	本期金额	上期金额
利息支出	14,909,633.25	7,300,565.31
贴现息支出		
减:利息收入	1,542,591.90	3,007,106.45
手续费及其他	1,096,106.80	1,924,631.17
合计	14,463,148.15	6,218,090.03

34、资产减值损失

项目	本期金额	上期金额
资产减值损失	11,394,646.03	6,829,414.32
合计	11,394,646.03	6,829,414.32

35、投资收益

(1) 投资收益明细情况

产生投资收益的来源	本期金额	上期金额
山东矿机迈科建材有限公司		1,276,000.00
昌乐县农村信用社		
合计		1,276,000.00

36、营业外收入

(1) 营业外收入明细

项 目	本期金额	上期金额
非流动资产处置利得	37,482.31	157,778.91
其中：固定资产处置利得	37,482.31	157,778.91
无形资产处置利得	0	
债务重组利得	0	
非货币性资产交换利得	0	
接受捐赠	0	
无法支付的款项	0	
政府补助	18,130,000.00	2,400,000.00
罚款收入	36,610.00	
其他收入	9,025,032.07	2,572,420.31
合 计	27,229,124.38	5,130,199.22

(2) 政府补助明细如下：

项 目	本期金额	发放单位	补贴文件
昌乐财政局补助资金	30,000.00	昌乐县财政局	乐委〔2012〕6号关于表彰2011年先进集体和先进个人的通报
山东省煤炭工业局发展基金	100,000.00	山东省煤炭工业局	鲁煤规发字〔2012〕49号关于拨付山东省2012年科学技术发展计划资金的通知
昌乐县集中支付中心扶持基金	18,000,000.00	昌乐县财政局	乐开管请字〔2012〕24号关于转报《山东矿机集团股份有限公司》〈关于给予等额资金扶持的请示〉的请示
合计	18,130,000.00		

37、营业外支出

项 目	本期金额	上期金额
非流动资产处置损失		367,845.02
其中：固定资产处置损失		367,845.02
无形资产处置损失	-	
债务重组损失	-	
非货币性资产交换损失	-	
罚款支出		
对外捐赠		170,000.00
其他	17,320.60	130,853.25
合 计	17,320.60	668,698.27

38、所得税费用

项 目	本期金额	上期金额
当期所得税费用	14,076,131.55	16,116,430.91
递延所得税费用	-1,561,820.07	-718,608.25
合 计	12,514,311.48	15,397,822.66

39、基本每股收益和稀释每股收益的计算过程

本公司按照中国证监会《公开发行证券的公司信息披露编报规则第9号——净资产收益率和每股收益的计算及披露（2010年修订）》（“中国证券监督管理委员会公告[2010]2号”）、《公开发行证券的公司信息披露解释性公告第1号——非经常性损益（2008）》（“中国证券监督管理委员会公告[2008]43号”）要求计算的每股收益如下：

项 目	代码	本期发生额	上期发生额
归属于公司普通股股东的净利润(I)	P0	76,445,264.22	71,812,689.53
扣除非经常性损益后归属于普通股股东的净利润(II)	P0	49,233,460.44	67,351,188.58
期初股份总数	S0	267,000,000.00	267,000,000.00
报告期因公积金转增股本或股票股利分配等增加股份数	S1	267,000,000.00	267,000,000.00
报告期因发行新股或债转股等增加股份数	Si		
报告期因回购等减少股份数	Sj		
报告期缩股数	Sk		
报告期月份数	M0	6	6
增加股份次月起至报告期期末的累计月数	Mi		
减少股份次月起至报告期期末的累计月数	Mj		
发行在外的普通股加权平均数	S	534,000,000.00	534,000,000.00
基本每股收益(I)		0.1432	0.1345

基本每股收益(II)		0.0922	0.1261
调整后的归属于普通股股东的当期净利润(I)	P1	76,445,264.22	71,812,689.53
调整后扣除非经常性损益后归属于普通股股东的净利润(II)	P1	49,233,460.44	67,351,188.58
认股权证、股份期权、可转换债券等增加的普通股加权平均数			
稀释后的发行在外普通股的加权平均数		534,000,000.00	534,000,000.00
稀释每股收益(I)		0.1432	0.1345
稀释每股收益(II)		0.0922	0.1261

(1) 基本每股收益=P0÷S

$$S = S_0 + S_1 + S_i \times M_i \div M_0 - S_j \times M_j \div M_0 - S_k$$

其中：P0 为归属于公司普通股股东的净利润或扣除非经常性损益后归属于普通股股东的净利润；S 为发行在外的普通股加权平均数；S0 为期初股份总数；S1 为报告期因公积金转增股本或股票股利分配等增加股份数；Si 为报告期因发行新股或债转股等增加股份数；Sj 为报告期因回购等减少股份数；Sk 为报告期缩股数；M0 报告期月份数；Mi 为增加股份次月起至报告期期末的累计月数；Mj 为减少股份次月起至报告期期末的累计月数。

(2) 稀释每股收益=P1/(S0+S1+Si×Mi÷M0 - Sj×Mj÷M0 - Sk+认股权证、股份期权、可转换债券等增加的普通股加权平均数)

其中，P1为归属于公司普通股股东的净利润或扣除非经常性损益后归属于公司普通股股东的净利润，并考虑稀释性潜在普通股对其影响，按《企业会计准则》及有关规定进行调整。公司在计算稀释每股收益时，应考虑所有稀释性潜在普通股对归属于公司普通股股东的净利润或扣除非经常性损益后归属于公司普通股股东的净利润和加权平均股数的影响，按照其稀释程度从大到小的顺序计入稀释每股收益，直至稀释每股收益达到最小值。

40、现金流量表项目注释

(1) 收到其他与经营活动有关的现金

项 目	金 额
政府补助收入	18,130,000.00
存款利息收入	1,550,845.90
招投标保证金	54,341,099.92
往来借款	20,503,822.24
其他	15,340,180.13
合 计	109,865,948.19

(2) 支付其他与经营活动有关的现金

项 目	金 额
各项费用	78,313,126.43
招投标保证金	26,214,601.43
往来借款	22,958,057.98
合 计	127,485,785.84

41、现金流量表补充资料

补 充 资 料	本 期 金 额	上 期 金 额
1. 将净利润调节为经营活动现金流量:		
净利润	77,274,805.37	73,076,681.99
加: 资产减值准备	11,394,646.03	6,829,414.32
固定资产折旧	20,822,365.74	16,723,845.89
无形资产摊销	1,506,609.36	701,006.78
长期待摊费用摊销	7,347.89	4,443.47
处置固定资产、无形资产和其他长期资产的损失	38,296.01	-129,917.89
固定资产报废损失	0.00	0
公允价值变动损失	0.00	0
财务费用	14,463,148.15	6,218,090.03
投资损失	0.00	-1,276,000.00
递延所得税资产减少	-1,561,820.07	-810,339.94
递延所得税负债增加	0.00	0
存货的减少	-114,806,349.50	-81,586,353.42
经营性应收项目的减少	-30,012,186.38	-309,541,879.56
经营性应付项目的增加	89,531,254.79	12,415,781.39
其他	662,079.81	791,874.89

补充资料	本期金额	上期金额
经营活动产生的现金流量净额	69,320,197.20	-276,583,352.05
2. 不涉及现金收支的重大投资和筹资活动:		
债务转为资本		
一年内到期的可转换公司债券		
融资租入固定资产		
3. 现金及现金等价物净变动情况:		
现金的期末余额	450,103,932.10	658,907,347.031
减: 现金的期初余额	505,553,374.23	1,408,879,212.43
加: 现金等价物的期末余额		
减: 现金等价物的期初余额		
现金及现金等价物的净增加额	-55,449,442.13	-749,971,865.40

42、现金和现金等价物

项 目	期末数	期初数
一、现金	450,103,932.10	658,907,347.03
其中: 库存现金	507,498.53	318,960.11
可随时用于支付的银行存款	445,964,359.69	604,545,296.92
可随时用于支付的其他货币资金	3,632,073.88	54,043,090.00
二、期末现金及现金等价物余额	450,103,932.10	658,907,347.03
受到限制的其他货币资金	2,802,226.12	0
三、期末货币资金	452,906,158.22	658,907,347.03

六、关联方及关联交易

1、本企业的实际控制人情况

实际控制人 名称	身份证号	持股比例 (%) 注[1]	表决权比例 (%)	与本企业关系
赵笃学	370725195507120012	23.97	23.97	本公司之控股股东

注[1]: 赵笃学先生于2011年12月7日至12月8日期间,使用自有资金通过深圳证券交易所股票交易系统共计买入本公司股票297,726股,成交均价16.77元/股,上述股份按规定要求锁定。本次增持后,赵笃学先生直接持有本公司股份62,832,692股。2012年5月公司2011年利润分配方案实施后增持6516.40万股。

2、本企业的子公司情况

子公司全称	子公司类型	企业类型	注册地	法人代表	业务性质	注册资本(万元)	持股比例(%)	表决权比例(%)	组织机构代码
新疆昌煤矿机有限责任公司	控股子公司	有限责任公司	新疆维吾尔自治区	王子刚	整机销售及配件加工销售	150	90	90	76113371-3

子公司全称	子公司类型	企业类型	注册地	法人代表	业务性质	注册资本(万元)	持股比例(%)	表决权比例(%)	组织机构代码
北京三矿通科技有限公司	控股子公司	其他有限责任公司	北京海淀	赵笃学	多种经营	500	51.05	51.05	79066837-0
山东矿机集团莱芜煤机有限公司	控股子公司	有限责任公司	山东莱芜	赵笃学	机械制造	2,000	77.50	77.50	77632612-0
潍坊科尔建材机械有限公司	控股子公司	有限责任公司(中外合资)	山东昌乐	赵笃学	机械制造	8万美元	75	75	73818482-X
山东矿机迈科建材机械有限公司	全资子公司	有限责任公司(法人独资)	山东昌乐	肖昌利	机械制造	2,228	100	100	79390287-1
山东矿安避险装备有限公司	控股子公司	其他有限责任公司	山东昌乐	严凤春	机械制造	3,333	60	60	57545214-7
准格尔旗柏树坡煤炭有限公司	控股子公司	有限责任公司(自然人投资或控股)	内蒙古自治区	王三成	煤矿开采	5,320	51	51	74790241-6
榆林市天宁矿业服务有限公司	控股子公司	有限责任公司(自然人投资或控股)	陕西榆林	曲天智	煤矿安全生产技术资产	3,000	70	70	58076710-0
成都力拓电控技术有限公司	控股子公司	有限责任公司(自然人投资或控股)	四川成都	雷驰	电子产品、机械产品的设计、生产、销售	375	60	60	68632978-2
昌乐洁源金属表面处理有限公司	全资子公司	有限责任公司(法人独资)	昌乐县	周保燕	金属表面处理与加工	1000	100	100	

3、本企业联营企业情况

被投资单位名称	企业类型	注册地	法人代表	业务性质	注册资本(万元)	本企业持股比例(%)	本企业在被投资单位表决权比例(%)	关联关系	组织机构代码
贵州富量矿机有限责任公司	有限责任公司	贵州	杨培军	煤矿机械设备及配件销售	3,000	49	49	参股子公司	
北京普赛斯机电设备有限公司	其他有限责任公司	北京市	陆永海	销售机械设备	1,000	49	49	参股子公司	57126001-7

4、本企业的其他法人关联方情况

其他关联方名称	其他关联方与本公司关系	组织机构代码
山东瀚金置业有限公司	同一控制人控制下的子公司	79035856-7
昌乐四方房地产开发有限公司	同一控制人控制下的子公司	79618757-8
潍坊华新拉链有限公司	同一控制人控制下的子公司	75747222-9
潍坊众信投资股份有限公司	本公司之股东	66573627-4

其他关联方名称	其他关联方与本公司关系	组织机构代码
潍坊恒新投资股份有限公司	受同一控制人控制的关联方	66672127-7
昌乐宝成大酒店有限公司	同一控制人控制下的子公司	74895104-1

5、关联交易情况

(1)截至资产负债表日，本公司未与关联方发生交易。

(2)关联租赁情况

公司承租情况表

出租方名称	承租方名称	租赁资产种类	租赁起始日	租赁终止日	租赁费确定依据	年度确认的租赁费
赵笃学	北京三矿通科技有限公司	房屋建筑物	2012/4/27	2013/4/26	协议价	133,887.11

(3)关联担保情况

①关联方为公司提供担保情况

担保方	被担保方	担保金额	担保到期日	担保是否已经履行完毕
赵笃学	山东矿机集团莱芜煤机有限公司	7,000,000.00	2013/04/04	否
赵笃学	山东矿机集团莱芜煤机有限公司	6,000,000.00	2013/05/08	否
赵笃学	山东矿机集团莱芜煤机有限公司	7,000,000.00	2012/07/21	否

②公司为关联方提供担保情况

截至资产负债表日，本公司未对关联方提供担保。

(4)关联抵押情况

抵押方	被抵押方	抵押金额	抵押起始日	抵押到期日	抵押是否已经履行完毕
潍坊恒新投资股份有限公司	山东矿机股份有限公司	6,701,600	2007/02/16	2015/03/19	否

注：潍坊恒新投资股份有限公司与中国银行股份有限公司昌乐支行签订2009年昌乐总抵字第006号《最高额抵押合同》，合同约定中国银行股份有限公司昌乐支行与本公司2007年2月16日起至2015年3月19日止签署的借款、贸易融资、保函等资金业务提供担保，担保最高债权额为6,701,600.00元。

6、关联方应收应付情况

截至资产负债表日，本公司无关联方应收应付情况。

七、或有事项

1、为其他单位提供债务担保情况

被担保单位	担保人	担保金额 (万元)	担保到期日	备注
山东潍焦集团有限公司	山东矿机集团股份有限公司	2,000.00	2012/12/13	

山东潍焦集团有限公司	山东矿机集团股份有限公司	1,000.00	2012/11/28	
山东潍焦集团有限公司	山东矿机集团股份有限公司	2,000.00	2015/12/10	
山东潍焦集团有限公司	山东矿机集团股份有限公司	3,000.00	2013/01/11	
山东潍焦集团有限公司	山东矿机集团股份有限公司	1,800.00	2013/04/18	
合 计		9,800.00		

2、为子公司提供担保情况

被担保单位	担保人	担保金额 (万元)	担保到期日	备注
山东矿机集团莱芜煤机有限公司	山东矿机集团股份有限公司	700.00	2013/04/04	
山东矿机集团莱芜煤机有限公司	山东矿机集团股份有限公司	700.00	2012/07/21	
山东矿机集团莱芜煤机有限公司	山东矿机集团股份有限公司	600.00	2013/05/08	
合 计		2,000.00		

八、承诺事项

截至资产负债表日，本公司无应在本附注中需披露的承诺事项。

九、资产负债表日后事项

十、其他重要事项

2012年6月5日公司第二届董事会第十四次会议，审议通过了《关于准格尔旗柏树坡煤炭有限责任公司股权转让的议案》，本公司与准格尔旗柏树坡煤炭有限责任公司各方股东协商，一致同意准格尔旗柏树坡煤炭有限责任公司全部股权作价7.70亿元进行转让（较2011年6月受让股权时该煤矿整体协议价6.40亿元增值1.30亿元），扣除准格尔旗柏树坡煤炭有限责任公司在前期建设过程发生的各项债务约计8400万元（待清算结束后多退少补）后，预计本公司所持准格尔旗柏树坡煤炭有限责任公司51%股权可获得转让款3.4986亿元（详细价款需经清算完成后最终确定）。6月22日召开的公司2011年第一次临时股东大会审批批准了《关于准格尔旗柏树坡煤炭有限责任公司股权转让的议案》，同意公司依法转让准格尔旗柏树坡煤炭有限责任公司51%的股权，并授权公司董事会全权办理准格尔旗柏树坡煤炭有限责任公司股权转让的相关事宜，待全部股权转让款项到位后，其中的3.264亿元将存入超募资金专户，同时将上述资金作为超募资金管理，溢价部分将作为自有资金管理。

按照信息披露的要求，公司于6月20日、6月29日发布了进展公告，因最终购买方的信贷配套资金未到位，致使购买方的付款延期，公司及准格尔旗柏树

坡煤炭有限责任公司其他股东保留追究违约方责任的权利并敦促尽快履行协议。

十一、母公司财务报表主要项目注释

1、应收账款

(1) 应收账款按种类披露如下：

①按单项金额重大程度分类列示

类 别	金 额	期末余额		
		结构比例%	坏账准备	坏账比例%
单项金额重大并单项计提坏账准备的应收账款				
按组合计提坏账准备的应收账款				
账龄分析法组合	635,477,273.41	100.00	33,861,297.73	5.33
组合小计	635,477,273.41	100.00	33,861,297.73	5.33
单项金额虽不重大但单项计提坏账准备的应收账款				
合 计	635,477,273.41	100.00	33,861,297.73	5.33

类 别	金 额	期初余额		
		结构比例%	坏账准备	坏账比例%
单项金额重大并单项计提坏账准备的应收账款				
按组合计提坏账准备的应收账款				
账龄分析法组合	526,878,781.79	100.00	29,004,790.69	5.51
组合小计	526,878,781.79	100.00	29,004,790.69	5.51
单项金额虽不重大但单项计提坏账准备的应收账款				
合 计	526,878,781.79	100.00	29,004,790.69	5.51

②组合中，按账龄结构列示

账 龄	期末余额			期初余额		
	金 额	结构比例%	坏账准备	金 额	结构比例%	坏账准备
1年以内	608,106,368.77	95.69	30,405,318.51	492,151,442.42	93.41	24,607,572.12
1至2年	22,777,319.10	3.59	2,277,731.91	30,154,837.02	5.72	3,015,483.70
2至3年	4,269,172.79	0.67	853,834.56	3,988,459.35	0.76	797,691.87

3年以上	324,412.75	0.05	324,412.75	584,043.00	0.11	584,043.00
合计	635,477,273.41	100.00	33,861,297.73	526,878,781.79	100.00	29,004,790.69

(2) 金额较大的应收账款明细列示如下

单位名称	与本公司关系	金额	账龄	占应收账款总额的 比例(%)
山西省阳泉荫营煤业有限公司	销售客户	52,845,480.00	1年以内	8.32
山西金晖煤焦化工有限公司	销售客户	36,928,218.00	1年以内	5.81
徐州李堂矿业有限公司	销售客户	21,885,700.00	1年以内	3.44
水城湘能物资供应有限公司	销售客户	20,515,592.29	1年以内	3.23
山西省沁城煤矿	销售客户	15,701,900.00	1年以内	2.47
合计		147,876,890.29	-	23.27

(3) 至报告期末，本项目中无应收持本公司5%(含5%)以上表决权股份的股东单位及关联方款项。

(4) 应收关联方账款情况如下

单位名称	与本公司关系	金额	占应收账款总 额的比例 (%)
新疆昌煤矿机有限责任公司	本公司之控股子公司	12,479,389.43	1.96
北京三矿通科技有限公司	本公司之控股子公司	10,890,282.42	1.71
合计		23,369,671.85	3.67

(5) 至报告期末，本项目中无实际核销的应收账款情况。

2、其他应收款

(1) 其他应收款按种类披露如下

①按单项金额重大程度分类列示

类别	期末余额			
	金额	结构比例%	坏账准备	坏账比例%
单项金额重大并单项计提坏账准备的应收账款	-	-	-	-
按组合计提坏账准备的应收账款				
账龄分析法组合	89,349,471.08	100.00	4,564,719.81	5.11
组合小计	89,349,471.08	100.00	4,564,719.81	5.11
单项金额虽不重大但单项计提坏账准备的应收账款	-	-	-	-
合计	89,349,471.08	100.00	4,564,719.81	5.11

类别	期初余额			
	金额	结构比例%	坏账准备	坏账比例%
单项金额重大并单项计提坏账准备的应收账款	-	-	-	-
按组合计提坏账准备的应收账款				
账龄分析法组合	83,440,695.79	100.00	4,246,822.56	5.09
组合小计	83,440,695.79	100.00	4,246,822.56	5.09
单项金额虽不重大但单项计提坏账准备的应收账款	-	-	-	-
合计	83,440,695.79	100.00	4,246,822.56	5.09

②组合中，按账龄结构列示

账龄	期末余额			期初余额		
	金额	结构比例%	坏账准备	金额	结构比例%	坏账准备
1年以内	87,678,129.23	98.13	4,383,906.46	82,484,500.87	98.86	4,124,225.04
1至2年	1,589,210.54	1.78	158,921.05	737,586.10	0.88	73,758.61
2至3年	75,298.77	0.08	15,059.76	212,212.39	0.25	42,442.48
3年以上	6,832.54	0.01	6,832.54	6,396.43	0.01	6,396.43
合计	89,349,471.08	100.00	4,564,719.81	83,440,695.79	100.00	4,246,822.56

(2)金额较大的其他应收款明细列示如下：

单位名称	与本公司关系	金额	账龄	比例%
山东矿机莱芜煤机有限公司	控股子公司	47,900,000.00	1年以内	53.61
山东矿机迈科建材机械有限公司	控股子公司	7,814,967.66	1年以内	8.75
包头市鼎上添花贸易有限责任公司	销售客户	5,000,000.00	1年以内	5.60
潍坊科尔建材机械有限公司	控股子公司	3,358,975.74	1年以内	3.76
准格尔旗柏树坡煤炭有限责任公司	控股子公司	2,897,141.22	1年以内	3.24
合计	-	66,971,084.62	-	74.96

(3)至报告期末，本项目中无应收持本公司5%(含5%)以上表决权股份的股东单位及关联方款项。

(4)至报告期末，本项目中无实际核销的其他应收款情况。

3、长期股权投资

被投资单位	核算方法	年初余额	增减变动	期末余额	在被投资单位持股比例(%)	在被投资单位表决权比例(%)	在被投资单位持股比例与表决权比例不一致的说明	减值准备	本期计提减值准备	本期现金红利
北京三矿通科技术有限公司	成本法	2,552,500.00		2,552,500.00	51.05	51.05				
山东矿机集团莱芜煤机有限公司	成本法	15,500,000.00		15,500,000.00	77.5	77.5				3,100,000.00
新疆昌煤矿机有限责任公司	成本法	1,350,000.00		1,350,000.00	90	90				1,305,125.31
昌乐县农村信用合作联社	成本法	11,600,000.00		11,600,000.00	6.77	6.77				
山东矿机迈科建材机械有限公司	成本法	18,985,399.88		18,985,399.88	100	100				
潍坊科尔建材机械有限公司	成本法	495,888.00		495,888.00	75	75				
北京普赛斯机电设备有限公司	权益法	4,336,223.47		4,336,223.47	49	49				
山东矿安避险装备有限公司	成本法	20,000,000.00		20,000,000.00	60	60				
准格尔旗柏树坡煤炭有限责任公司 注[1]	成本法	326,400,000.00		326,400,000.00	51	51				
成都力拓电控技术有限公司	成本法	5,000,000.00		5,000,000.00	60	60				
榆林市天宁矿业服务有限公司	成本法	21,000,000.00		21,000,000.00	70	70				
昌乐洁源金属表面处理有限公司	成本法		10,000,000.00	10,000,000.00	100	100				
贵州富量矿机有限责任公司	权益法		14,700,000.00	14,700,000.00	49	49				
		427,220,011.35	24,700,000	451,920,011.35						4,405,125.31

4、营业收入及成本

(1) 营业收入/营业成本

项 目

本期金额

上期金额

主营业务收入	706,649,237.77	720,871,552.79
其他业务收入	12,874,230.95	14,973,646.36
营业收入	719,523,468.72	735,845,199.15
主营业务成本	577,502,670.33	583,881,348.32
其他业务成本	57,683.43	159,613.94
营业成本	577,560,353.76	584,040,962.26

(2) 主营业务（分产品）

项 目	本期金额		上期金额	
	主营业务收入	主营业务成本	主营业务收入	主营业务成本
输送设备	388,938,864.07	308,640,581.54	408,216,640.26	320,105,484.80
支护设备	315,093,083.47	266,902,265.06	307,688,239.09	259,422,626.01
采掘设备	794,341.18	698,631.62		
其他	1,822,949.05	1,261,192.11	4,966,673.44	4,353,237.51
合 计	706,649,237.77	577,502,670.33	720,871,552.79	583,881,348.32

(3) 公司前五名客户的营业收入情况

单位名称	营业收入	占公司全部营业收入的比例(%)
山西省沁城煤矿	44,413,623.93	5.32
山西省阳泉荫营煤业有限责任公司	35,470,085.47	4.25
山西金晖煤焦化工有限公司	27,059,133.34	3.24
平顶山煤神实业发展有限公司	24,557,507.88	2.94
山东东泰矿业有限公司	20,876,663.24	2.50
合 计	152,377,013.86	18.26

5、投资收益

(1) 投资收益明细情况

项 目	本期金额	上期金额
成本法核算的长期股权投资收益	3,100,000.00	3,100,000.00
成本法核算的长期股权投资收益	1,305,125.31	1,276,000.00
合 计	4,405,125.31	4,376,000.00

(2) 按成本法核算的长期股权投资收益

被投资单位	本期发生额	上期发生额
新疆昌煤矿机有限责任公司	1,305,125.31	
昌乐县农村信用社		1,276,000.00
山东矿机集团莱芜煤机有限公司	3,100,000.00	3,100,000.00

合 计	4, 405, 125. 31	4, 376, 000. 00
-----	-----------------	-----------------

注：本公司投资收益汇回不存在重大限制。

6、现金流量表补充资料

补充资料	本期金额	上期金额
1. 将净利润调节为经营活动现金流量：		
净利润	68, 332, 859. 39	68, 969, 405. 16
加：资产减值准备	11, 301, 847. 37	7, 604, 133. 46
固定资产折旧	17, 538, 453. 55	14, 072, 708. 69
无形资产摊销	914, 261. 72	664, 067. 99
长期待摊费用摊销		
处置固定资产、无形资产和其他长期资产的损失（收益）		-129, 917. 89
固定资产报废损失（收益）		
公允价值变动损失（收益）		
财务费用	13, 079, 860. 03	5, 269, 096. 26
投资损失（收益）	-4, 405, 125. 31	-4, 376, 000. 00
递延所得税资产减少（增加）	-1, 696, 663. 85	-1, 134, 463. 38
递延所得税负债增加（减少）		
存货的减少（增加）	-106, 289, 609. 04	-73, 640, 321. 02
经营性应收项目的减少（增加）	-27, 352, 246. 19	-300, 268, 239. 33
经营性应付项目的增加（减少）	72, 690, 578. 18	45, 311, 267. 00
其他	1, 242, 506. 48	-699, 784. 18
经营活动产生的现金流量净额	45, 356, 722. 33	-238, 358, 047. 24
2. 不涉及现金收支的重大投资和筹资活动：		
债务转为资本		
一年内到期的可转换公司债券		
融资租入固定资产		
3. 现金及现金等价物净变动情况：		
现金的期末余额	414, 733, 790. 99	626, 920, 387. 79
减：现金的期初余额	472, 693, 182. 57	1, 394, 822, 405. 88
加：现金等价物的期末余额		
减：现金等价物的期初余额		
现金及现金等价物净增加额	-57, 959, 391. 58	-767, 902, 018. 09

十二、补充资料

1、非经常性损益

根据中国证券监督管理委员会《公开发行证券的公司信息披露解释性公告第

1号——非经常性损益》（2008年修订），本公司报告期非经常性损益发生额情况如下：

项 目	本期金额	上期金额
非流动资产处置损益	37,482.31	-210,066.11
越权审批、或无正式批准文件、或偶发性的税收返还、减免		
计入当期损益的政府补助	18,130,000.00	2,400,000.00
企业取得子公司、联营企业及合营企业的投资成本小于取得投资时应享有被投资单位可辨认净资产公允价值产生的收益		
非货币性资产交换损益		
因不可抗力因素，如遭受自然灾害而计提的各项资产减值准备		
债务重组损益		
企业重组费用，如安置职工的支出、整合费用等		
交易价格显失公允的交易产生的超过公允价值部分的损益		
同一控制下企业合并产生的子公司期初至合并日的当期净损益		
与公司正常经营业务无关的或有事项产生的损益		
单独进行减值测试的应收款项减值准备转回		
根据税收、会计等法律、法规的要求对当期损益进行一次性调整对当期损益的影响		
除上述各项之外的其他营业外收支净额	9,044,321.47	2,271,567.06
非经常性损益影响合并利润总额合计	27,211,803.78	4,461,500.95
减：非经常性损益的所得税影响数	4,085,828.32	918,140.15
减：少数股东损益影响数	2,539.24	1,106,014.53
非经常性损益净额	23,123,436.22	2,437,346.27

公司报告期内无根据《公开发行证券的公司信息披露解释性公告第1号——非经常性损益》定义界定的非经常性损益项目，以及把《公开发行证券的公司信息披露解释性公告第1号——非经常性损益》中列举的非经常性损益项目界定为经常性损益的项目。

2、净资产收益率及每股收益

本公司按照中国证券监督管理委员会《公开发行证券公司信息披露编报规则第9号——净资产收益率和每股收益的计算及披露（2010年修订）》（中国证券监督管理委员会公告[2010]2号）、《公开发行证券的公司信息披露解释性公

告第1号——非经常性损益》（中国证券监督管理委员会公告[2008]43号）要求计算的净资产收益率和每股收益如下：

报告期利润	加权平均净资产收益率(%)		基本每股收益		稀释每股收益	
	本期	上期	本期	上期	本期	上期
归属于公司普通股股东的净利润	4.08	3.58	0.1432	0.1345	0.1432	0.1345
扣除非经常性损益后归属于公司普通股股东的净利润	2.62	3.36	0.0922	0.1261	0.0922	0.1261

3、公司主要财务报表项目的异常情况及原因的说明

财务报表数据变动幅度达30%(含30%)以上,或占公司报表日资产总额5%(含5%)或报告期利润总额10%(含10%)以上的项目分析如下:

(1) 合并资产负债表

报表项目	期末余额	年初余额	变动金额	变动幅度(%)	注释
货币资金	452,906,158.22	551,289,032.36	-98,382,874.14	-17.85	偿还借款和票据到期支付所致
应收票据	75,291,671.63	133,688,790.80	-58,397,119.17	-43.68	票据结算业务增加所致
应收账款	650,041,745.41	549,091,592.99	100,950,152.42	18.38	本期销售规模扩大所致
预付款项	169,662,044.92	106,376,884.21	63,285,160.71	59.49	预付设备款、工程款及西厂区土地征地款增加
应付票据	3,000,000.00	33,013,178.13	-30,013,178.13	-90.91	票据到期承付

(2) 合并利润表

报表项目	本期发生额	上期发生额	变动金额	变动幅度(%)	注释
销售费用	60,516,774.96	54,238,240.75	6,278,534.21	11.58	本期销售收入增加,相应运输费用等增加所致
管理费用	23,500,846.58	20,594,476.73	2,906,369.85	14.11	本期工资福利等增加所致

十三、财务报表的批准报出

本财务报表业经本公司全体董事于2012年8月14日批准报出。

第九节 备查文件目录

- 一、载有公司法定代表人赵笃学签名的公司2012 年半年度报告文本原件。
- 二、载有法定代表人、主管会计工作负责人及会计机构负责人签名并盖章的财务报表。
- 三、报告期内在中国证监会指定报纸上公开披露过的所有公司文件的正本和公告的原稿。

以上备查文件的备置地点：公司证券管理部。

山东矿机集团股份有限公司

法定代表人： 赵笃学

二〇一二年八月十六日