

证券代码:002035

证券简称: 华帝股份



中山华帝燃具股份有限公司
现金及发行股份购买资产并募集配套资金
之重大资产重组暨关联交易预案

上市公司名称:	中山华帝燃具股份有限公司
上市公司住所:	广东省中山市小榄镇工业大道南华园路1号
股票上市地点:	深圳证券交易所
股票简称:	华帝股份
股票代码:	002035

交易对方:	中山奋进投资有限公司
住所:	中山市小榄镇南堤路68号之一五楼A区

独立财务顾问



签署日期: 二〇一二年八月

公司声明

本公司及董事会全体董事保证本预案内容的真实、准确和完整，无虚假记载、误导性陈述或者重大遗漏。

本次现金及发行股份购买资产的交易对方已出具承诺函，保证其为本次现金及发行股份购买资产所提供的有关文件、资料等信息的真实性、准确性和完整性，不存在虚假记载、误导性陈述或者重大遗漏。

本次现金及发行股份购买资产交易标的的审计、评估和盈利预测审核工作尚未完成，本预案涉及的相关数据尚未经过具有证券业务资格的审计、评估机构的审计、评估。本公司及董事会全体董事保证本预案中所引用的相关数据的真实性和合理性。相关资产经审计的历史财务数据、资产评估结果及经审核的盈利预测数据将在《现金及发行股份购买资产并募集配套资金之重大资产重组暨关联交易报告书》中予以披露。

本次现金及发行股份购买资产并募集配套资金相关事项的生效和完成尚待取得有关审批机关的批准或核准。审批机关对于本次现金及发行股份购买资产并募集配套资金相关事项所做的任何决定或意见，均不表明其对本公司股票的价值或者投资者的收益作出实质性判断或保证。

根据《证券法》等相关法律、法规的规定，本次现金及发行股份购买资产并募集配套资金的交易完成后，本公司经营与收益的变化由本公司自行负责；因本次向特定对象发行股份及支付现金购买资产引致的投资风险，由投资者自行负责。

投资者若对本预案存在任何疑问，应咨询自己的股票经纪人、律师、专业会计师或其他专业顾问。

特别提示

公司提醒投资者认真阅读本预案全文，并特别注意下列事项：

1、本次交易方案概述：华帝股份拟通过向特定对象奋进投资非公开发行股份和支付现金相结合的方式，购买其持有的百得厨卫100%股权，其中发行股份不超过42,000,000股，支付现金不超过60,000,000.00元，同时拟向不超过10名其他特定投资者发行股份募集配套资金，募集资金总额不超过本次交易总额的25%。本次交易构成重大资产重组，属于关联交易。

2、交易合同的签署及生效：华帝股份与奋进投资签署了《现金及发行股份购买资产协议》，约定：协议经双方签字加盖公章并经华帝股份董事会、股东大会批准，并经中国证监会核准后立即生效。

3、标的资产的交易价格：根据《现金及发行股份购买资产协议》，本次交易中标的资产的价格将由交易各方根据具有证券业务资格的评估机构出具的资产评估报告中确认的标的资产的评估净值，在不高于评估净值的范围内协商确定。资产评估报告的基准日为2012年6月30日。目前相关资产的评估工作尚在进行中，据初步估算，百得厨卫100%股权的预估值约为3.80亿元，相对于未经审计的净资产账面价值232,670,847.38元，增值率约为63.32%。

4、交易对价的支付及定价方式：华帝股份向奋进投资发行不超过42,000,000股，同时向奋进投资支付不超过60,000,000.00元现金。

发行股份的价格不低于7.80元/股（不低于华帝股份审议本次现金及发行股份购买资产并募集配套资金事宜的首次董事会决议公告日前20个交易日均价7.50元/股），最终发行价格尚需华帝股份股东大会批准。本次交易不会导致公司控股股东的变动。

向其他特定投资者募集配套资金的发行价格不低于定价基准日前20个交易日公司股票交易均价的90%，即6.75元/股。最终发行价格将在本次发行获得中国证监会核准后，由公司董事会根据股东大会的授权，按照相关法律、行政法规及规范性文件的规定，依据发行对象申购报价的情况确定。根据拟募集配套资金的

金额及上述发行底价，公司拟向不超过10名其他特定投资者发行股份数量预计不超过15,000,000股。

本次交易完成后，华帝股份总股本不超过302,633,388股。

定价基准日至本次发行期间，公司如有派息、送股、资本公积金转增股本等除权除息事项，本次发行价格和发行数量亦将作相应调整。

5、本次发行股份的锁定安排：奋进投资承诺，除非出现国家法律法规允许或经中国证券监督管理委员会豁免的情形或华帝股份与本公司签署的《现金及发行股份购买资产协议》及其相关补充协议另有约定外，本公司自本次发行股份结束之日起 36 个月内不转让或者委托他人管理、也不由华帝股份回购本公司本次认购的全部华帝股份的股票（包括华帝股份在该期间送红股、转增股本等原因导致本公司增持的华帝股份的股票）。

向其他特定投资者发行股份数量预计不超过15,000,000股，其认购的股份自完成股份发行结束之日起12个月内不得转让，如果证监会或者深圳交易所出台新的规定，将按照新规定执行。

6、交易对方的补偿承诺：鉴于本次交易标的的审计、评估及盈利预测审核等工作尚未完成，根据百得厨卫的初步盈利预测及预估值结果，交易对方奋进投资承诺：百得厨卫 2012 年度、2013 年度和 2014 年度实现的扣除非经常性损益后的净利润分别不低于 3,806 万元、4,179 万元和 4,393 万元。鉴于本次现金及发行股份购买资产并募集配套资金的审计、评估工作尚未完成，因此奋进投资最终实际承诺的业绩以上述金额与评估报告中的金额孰高为准。

本次交易完成后，在补偿测算期间（即 2012-2014 年），如百得厨卫实现的实际利润未达到当年度承诺利润，则在上述补偿测算期间，交易对方奋进投资将对华帝股份进行补偿。补偿方式为：奋进投资以其本次发行取得的上市公司的股份优先进行补偿；对于股份不足以补偿的余额，由奋进投资以现金进行补偿。

7、本次现金及发行股份购买资产并募集配套资金交易标的的审计、评估和盈利预测审核工作尚未完成，本预案涉及的相关数据尚未经过具有证券业务资格的审计、评估机构的审计、评估。本公司及董事会全体董事保证本预案中所引用

的相关数据的真实性和合理性。相关资产经审计的历史财务数据、资产评估结果及经审核的盈利预测数据将在《现金及发行股份购买资产并募集配套资金之重大资产重组暨关联交易报告书》中予以披露。

8、本次交易完成后，公司的股权分布仍符合上市条件。

9、关于本次重组的有关风险因素特别说明，提醒投资者认真阅读本预案第七节所披露的风险提示内容，注意相关风险。

10、本公司股票自2012年7月17日起开始停牌。截至本预案签署日，涉及停牌事项的公告已披露完毕，本公司股票将自本预案公告之日起恢复交易。公司股票复牌后可能出现股价波动，提请投资者注意相关投资风险。

目 录

公司声明	1
特别提示	2
释 义	7
第一节 上市公司基本情况.....	10
一、公司基本情况简介	10
二、历史沿革及股本变动情况.....	10
三、上市公司最近三年控股权变动情况.....	14
四、控股股东及其股权结构.....	14
五、主营业务概况.....	15
六、公司下属主要控股公司及参股公司情况.....	16
七、最近三年主要财务指标.....	17
八、最近三年重大资产重组情况.....	18
第二节 本次交易对方基本情况.....	19
一、交易对方概况.....	19
二、交易对方股东情况.....	21
三、其他事项说明.....	26
第三节 本次交易的背景和目的.....	27
一、本次交易的背景.....	27
二、本次交易的目的.....	30
第四节 本次交易的具体方案.....	32
一、本次交易的具体方案.....	32
二、本次交易构成关联交易.....	35
三、本次交易构成重大资产重组.....	36
四、本次交易不会导致上市公司控制权变化.....	36
第五节 交易标的基本情况.....	37
一、交易标的基本情况.....	37
二、百得厨卫历史沿革.....	42
三、百得厨卫控制关系.....	44
四、百得厨卫组织结构、人员构成.....	45
五、百得厨卫主营业务情况、财务状况及未来盈利能力.....	45
六、交易标的估值及拟定价.....	49
七、交易标的出资及合法存续情况.....	53
第六节 本次交易对上市公司的影响.....	55
一、本次交易对上市公司主营业务的影响.....	55
二、本次交易对上市公司财务状况和盈利能力的影响.....	55
三、本次交易对上市公司股权结构的影响.....	56
四、本次交易对上市公司同业竞争和关联交易的影响.....	57
五、本次交易对公司其他方面的影响.....	59
第七节 本次交易的报批事项及风险提示.....	61
一、本次交易尚需呈报的批准程序.....	61
二、本次交易的风险提示.....	61

第八节 保护投资者合法权益的相关安排	66
一、严格履行上市公司信息披露义务.....	66
二、严格执行相关程序.....	66
三、网络投票安排.....	67
四、资产定价公允.....	67
五、现金分红政策.....	67
六、盈利预测补偿安排.....	70
第九节 独立财务顾问核查意见	73
第十节 其他重要事项	74
一、独立董事意见.....	74
二、关于本次交易相关人员买卖上市公司股票的自查情况.....	74
三、关于本次交易产生的商誉及会计处理.....	75
四、上市公司停牌前股价无异常波动的说明.....	76
第十一节 交易对方的声明与承诺	77
第十二节 上市公司及全体董事声明	78

释 义

在本预案中，除非文义载明，下列简称具有以下特定涵义：

一、一般术语		
本公司、公司、上市公司、华帝股份、股份公司	指	中山华帝燃具股份有限公司，在深圳证券交易所上市，股票代码：002035
九洲实业	指	公司控股股东中山九洲实业有限公司
百得厨卫、交易标的、标的公司	指	中山百得厨卫有限公司
标的资产	指	奋进投资所持有的百得厨卫 100% 股权
交易对方、奋进投资、华创投资、认购人	指	中山奋进投资有限公司，2011 年 11 月 4 日更名前为中山华创投资有限公司
本次发行、本次交易、本次重组、本次收购	指	华帝股份支付现金及发行股份购买百得厨卫 100% 股权；同时，向不超过 10 名其他特定投资者发行股份募集配套资金，募集资金总额不超过交易总金额的 25%
元	指	人民币元
章程	指	《中山华帝燃具股份有限公司章程》
独立财务顾问、华泰联合证券	指	华泰联合证券有限责任公司
《公司法》	指	《中华人民共和国公司法》
《证券法》	指	《中华人民共和国证券法》
《重组管理办法》	指	《上市公司重大资产重组管理办法》
《重组规定》	指	《关于规范上市公司重大资产重组若干问题的规定》
《上市规则》	指	《深圳证券交易所股票上市规则》
承诺利润	指	交易对方承诺的百得厨卫2012年、2013年和2014年经审计的净利润（以归属于母公司股东的扣除非经常性损益后的净利润为计算依据），若《评估报告》所确定的盈利预测净利润较高的，以《评估报告》的盈利预测净利润为准
实际利润	指	百得厨卫2012年、2013年和2014年实现的经具有证券业务资格的会计师事务所审计的净利润（以归属于母公司股东的扣除非经常性损益后的净利润为计算依据）
承诺年度	指	2012年、2013年和2014年
限售期	指	奋进投资认购的上市公司股份的限售期为本次发行结束之日起36个月；不超过10名其他特定投资者认购的上市公司股份的限售期为发行结束之日起12个月
已达标承诺利润	指	经百得厨卫专项审核报告确认实际利润达到或超过当期承诺利润

认购股份数	指	上市公司本次拟向交易对方发行的股份数量,包括本次发行结束后,由于公司送红股、转增股本等原因而增加的公司股份
《现金及发行股份购买资产预案》,本预案	指	《中山华帝燃具股份有限公司现金及发行股份购买资产并募集配套资金之重大资产重组暨关联交易预案》
《现金及发行股份购买资产协议》	指	华帝股份与奋进投资于2012年8月6日签署的《现金及发行股份购买资产协议》
本财务顾问意见	指	《华泰联合证券有限责任公司关于中山华帝燃具股份有限公司现金及发行股份购买资产并募集配套资金之重大资产重组暨关联交易预案之独立财务顾问核查意见》
定价基准日	指	华帝股份董事会通过《中山华帝燃具股份有限公司现金及发行股份购买资产并募集配套资金之重大资产重组暨关联交易预案》相关决议公告之日
审计基准日/评估基准日	指	为实施本次重组而对标的公司进行审计和评估所选的基准日,即2012年6月30日
交割日	指	本次交易对方将标的资产过户至上市公司名下之日
股份发行结束	指	奋进投资及不超过10名其他特定投资者本次认购的华帝股份股票登记至其名下之次日
中国证监会、证监会	指	中国证券监督管理委员会
深交所	指	深圳证券交易所
登记公司	指	中国证券登记结算有限责任公司深圳分公司
商标局	指	中华人民共和国国家工商行政管理总局商标局
百得集团、百得电器	指	广东百得集团有限公司,更名为百得集团之前的名称为中山市百得电器有限公司
百得燃气	指	中山市百得燃气用具有限公司
优普电器	指	中山市优普电器有限公司
优加电器	指	中山市优加电器有限公司
同邦包装	指	中山市同邦包装制品有限公司
海卡电器	指	中山市海卡电器有限公司
盈大房地产	指	中山市盈大房地产投资有限公司
万家乐	指	广东万家乐燃气具有限公司
二、专业术语		
中国 CCC 认证、3C 认证	指	CCC(China Compulsion Certification)认证,是中国产品强制认证的英文缩写
CE 认证	指	CE(Conformité Européene),是一种欧盟的安全认证标志
CSA 认证	指	CSA(Canadian Standards Association)认证,加拿大标准协会对电器、电脑设备等方面的所有类型的产品提供的安全认证
GS 认证	指	GS(Gepufte Sicherheit),GS 认证是按照欧盟统一标准 EN 或德国工业标准 DIN 进行检测的一种自愿性认证,是欧洲市场公认的德国安全认证标志

AGA 认证	指	AGA(Australian Gas Association)认证, 澳洲燃气协会提供的有关气体产品、电子产品和管道产品的认证
CB 认证	指	CB 体系(电工产品合格测试与认证的 IEC 体系)是 IECCEE 运作的一个国际体系, IECCEE 各成员国认证机构以 IEC 标准为基础对电工产品安全性能进行测试, 其测试结果即 CB 测试报告和 CB 测试证书在 IECCEE 各成员国得到相互认可的体系
UL 认证	指	UL(Underwriter Laboratories Inc.)是美国保险商试验所的简写
UL&CUL 认证	指	UL(Underwriter Laboratories Inc.)是美国保险商试验所的简写。CUL 标志是用于在加拿大市场上流通产品的 UL 标志。具有此种标志的产品已经过检定符合加拿大的安全标准, 这些标准与美国的 UL 引用的标准基本相同
EMC 认证	指	EMC(Electro Magnetic Compatibility)是电磁兼容性, 其定义为设备和系统在其电磁环境中能正常工作且不对环境中任何事物构成不能承受的电磁骚扰的能力
ETL 认证	指	ETL(Electrical Testing Laboratories)是美国电子测试实验室的简称。ETL 可根据 UL 标准或美国国家标准测试核发 ETL 认证标志, 也可按照 UL 标准或美国国家标准和 CSA 标准或加拿大标准测试核发复合认证标志
LVD 认证	指	LVD(Low Voltage Directive)是低压电源指令
SAA 认证	指	SAA(Standards Association of Australian)是澳大利亚标准协会, 进入澳大利亚市场的电器产品必须符合 SAA 认证。
OEM	指	Original Equipment Manufacturer 原始设备制造商, 是受托厂商按原厂之需求与授权, 依特定的条件而生产, 所有的设计图等完全依照上游厂商的设计来进行制造加工
ODM	指	Original Design Manufacturer 原始设计制造商, 是在产品设计与发展的活动上, 经由高效能的产品开发速度与具竞争力的制造效能, 满足客户需求
ERP	指	Enterprise Resource Planning 企业资源计划, 针对物资资源管理、人力资源管理、财务资源管理、信息资源管理集成一体化的企业管理软件
四级市场划分	指	一级指直辖市、省会城市和计划单列市等大型城市; 二级市场指地级市和发达的县级市; 三级市场指县城和发达的乡镇; 四级市场指乡镇市场
“蓝火苗”认证	指	由北京鉴衡认证中心在国家认证认可监督管理委员会的指导下, 在燃气热水器等厨房用品上实施的产品质量认证

第一节 上市公司基本情况

一、公司基本情况简介

公司名称：中山华帝燃具股份有限公司

英文名称：Zhong Shan Vatti Gas Appliance Stock Co., Ltd.

股票上市地：深圳证券交易所

证券代码：002035

证券简称：华帝股份

成立日期：2001-11-30

工商登记号：440000000004576

注册资本：245,633,388.00 元

企业性质：股份有限公司

法定代表人：黄文枝

注册地址：广东省中山市小榄镇工业大道南华园路 1 号

办公地址：广东省中山市小榄镇工业大道南华园路 1 号

邮 编：528416

电 话：0760-22139888

传 真：0760-22139888-8613

公司网站：www.vatti.com.cn

经营范围：生产销售燃气具系列产品，太阳能及类似能源器具，家庭厨房用品,家用电器及配件，自产产品的售后服务。企业自有资产投资，经营货物和技术进出口业务（法律、行政法规禁止经营的项目除外；法律、行政法规限制的项目须取得许可后方可经营）。

二、历史沿革及股本变动情况

（一）股份公司设立时的股权结构

2001年10月25日，公司召开2001年临时股东会，决议通过根据北京天华会计师事务所出具的天华审字2001（455）号《审计报告》的结果，将公司截止2001年9月30日的净资产53,650,000.00元，其中实收资本8,642,000.00元，资本公积300,000.00元，盈余公积4,773,206.91元，未分配利润39,934,793.09元，按1:1的比例折为53,650,000股。2001年11月经广东省经济贸易委员会粤经贸监督[2001]1008号文及广东省人民政府粤办函[2001]673号文批准，中山华帝燃气具有限公司整体变更设立为股份有限公司，2001年11月30日领取了变更后的营业执照，注册资本为53,650,000.00元。股份公司设立时的股权结构如下：

股东名称	股份数量（万股）	占总股本的比例（%）
中山市九洲燃气具实业有限公司	2,682.500	50.00
中山市联动投资有限公司	1,448.550	27.00
广东华帝集团有限公司	965.700	18.00
谢永培	155.585	2.90
陈富华	107.300	2.00
黎均林	5.365	0.10
合计	5,365	100.00

（二）公司设立后至首次公开发行股票并上市前的股权变更

自2001年11月30日公司整体变更为股份有限公司至首次公开发行股票并上市前，公司股权结构未发生变化，未发生重大资产重组。

（三）公司首次公开发行股票并上市后的股权结构

经中国证监会证监发行字[2004]132号文核准，华帝股份于2004年8月17日首次向社会公众发行人民币普通股2,500万股，每股面值1.00元，每股发行价为8.00元，社会公众股股东均以货币资金出资。上述股本已经深圳南方民和会计师事务所有限责任公司深南验字(2004)第103号验资报告验证。本次发行上市后股权结构如下：

股东名称	股份数量（股）	比例（%）
未上市流通股份	53,650,000	68.21
其中：中山市九洲燃气具实业有限公司	26,825,000	34.10
中山市联动投资有限公司	14,485,500	18.42
广东华帝集团有限公司	9,657,000	12.28
谢永培	1,555,850	1.98
陈富华	1,073,000	1.36

黎均林	53,650	0.07
已上市流通股份	25,000,000	31.79
合计	78,650,000	100.00

(四) 公司发行上市后股本变化

1、2005年利润分配，资本公积金转增股本

2005年4月18日，公司召开2004年度股东大会并审议通过了2004年度分红派息方案，方案规定：以公司2004年度末总股本78,650,000股为基数，向全体股东每10股股份派现金股利4元（含税），合计派发现金股利31,460,000.00元；同时，用资本公积金向全体股东以每10股股份转增4股的比例转增股本。本次股利分配后公司总股本由78,650,000股增加为110,110,000股，并经深圳南方民和会计师事务所有限责任公司深南验字(2005)第024号验资报告验证，公司注册资本总额变更为110,110,000.00元。

2、2005年股权分置改革

2005年10月24日，公司股东大会审议通过了《中山华帝燃具股份有限公司股权分置改革方案》。方案规定，公司的非流通股股东为使其所持股份获得上市流通权，以2005年10月12日公司总股本110,110,000股为基数，向流通股股东支付对价11,550,000股股票，即流通股股东持有的每10股流通股将获得非流通股股东支付对价3.3股股份。方案实施后，公司总股本为110,110,000股，所有股份均为流通股，其中：无限售条件的股份为46,550,000股，占公司总股本的42.28%；有限售条件的股份为63,560,000股，占公司总股本的57.72%。

3、2006年资本公积金转增股本

2006年5月10日，公司根据2005年度股东大会，以公司2005年度末总股本110,110,000股为基数，用资本公积金向全体股东以每10股股份转增2股的比例转增股本。本次股利分配后公司总股本由110,110,000股增加为132,132,000股，并经深圳南方民和会计师事务所有限责任公司深南验字(2006)第YA1-006号验资报告验证。

4、2007年利润分配，资本公积金转增股本

2007年5月17日，公司根据2006年度股东大会决议，以2006年度末总股本132,132,000股为基数，用未分配利润向全体股东以每10股股份送红股1股，用资本公积金向全体股东以每10股股份转增2股的比例转增股本，变更后的注册资本为171,771,600.00元，并经深圳南方民和会计师事务所有限责任公司深南验字(2007)第YA1-005号验资报告验证。

5、2010年利润分配，资本公积金转增股本

2010年5月13日，公司根据2009年度股东大会决议，以2009年度末总股本171,771,600股为基数，向全体股东每10股股份送红股2股，同时，以资本公积金向全体股东每10股股份转增1股，变更后的注册资本为223,303,080.00元，并经深圳南方民和会计师事务所有限责任公司深南验字（2010）第YA1-006号验资报告验证。

6、2012年利润分配

2012年4月24日，公司根据2011年度股东大会决议，以2011年度末总股本223,303,080股为基数，向全体股东每10股股份送红股1股，变更后的注册资本为245,633,388.00元，并经中审国际会计师事务所有限责任公司中审国际验字【2012】第01020105号验资报告验证。

截止2012年3月31日，公司前10名无限售条件流通股股东持股情况如下：

股东名称	期末持有股数（股）	持股比例（%）
中山九洲实业有限公司	56,449,840	25.28
米林县联动投资有限公司	9,213,480	4.13
潘权枝	6,496,545	2.91
中国工商银行－申万菱信消费增长股票型证券投资基金	2,574,723	1.15
黄志芳	1,630,000	0.73
陈富华	1,580,374	0.71
杨建辉	1,392,116	0.62
李政江	926,981	0.42
曾国锋	766,353	0.34
郑强	720,000	0.32

三、上市公司最近三年控股权变动情况

最近三年中山九洲实业有限公司为华帝股份的控股股东。

2010年3月7日，公司发放股票股利及以资本公积金转增股本，利润分配方案实施前，九洲实业持有49,576,800股，占总股本的28.86%，方案实施后，九洲实业持有64,449,840股，占总股本的28.86%。

2011年3月15日，九洲实业通过深圳证券交易所大宗交易系统减持公司股份8,000,000股，减持数量占公司总股本的3.58%，本次减持前九洲实业持有64,449,840股，占总股本的28.86%，本次减持后九洲实业持有56,449,840股，占总股本的25.28%。

2012年4月24日，公司发放股票股利。利润分配方案实施前，九洲实业持有56,449,840股，占总股本的25.28%，方案实施后，九洲实业持有62,094,824股，占总股本的25.28%。

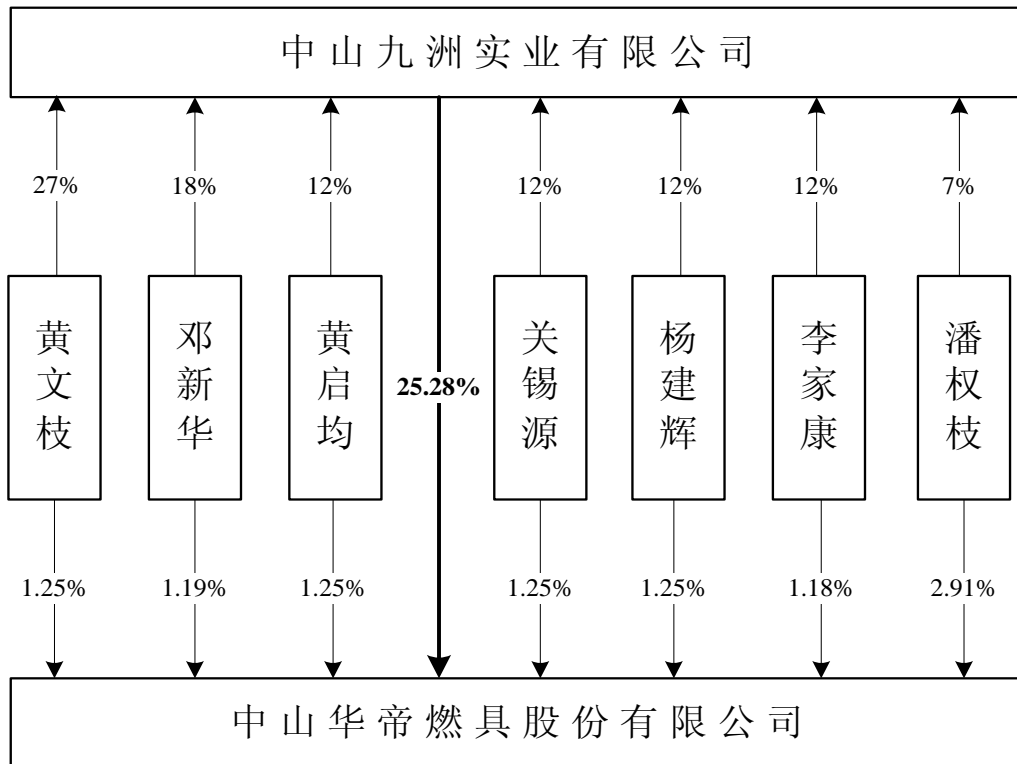
四、控股股东及其股权结构

（一）控股股东

截至本预案出具之日，九洲实业持有上市公司股份62,094,824股，占上市公司总股本的25.28%，为上市公司的控股股东。九洲实业成立于1993年12月9日，法定代表人为邓新华，注册资本1,300万元，企业类型为有限责任公司，法定住所为广东省中山市小榄镇南堤路68号三楼A区，经营范围为生产、销售金属制品、微型电机、家用电器配件。

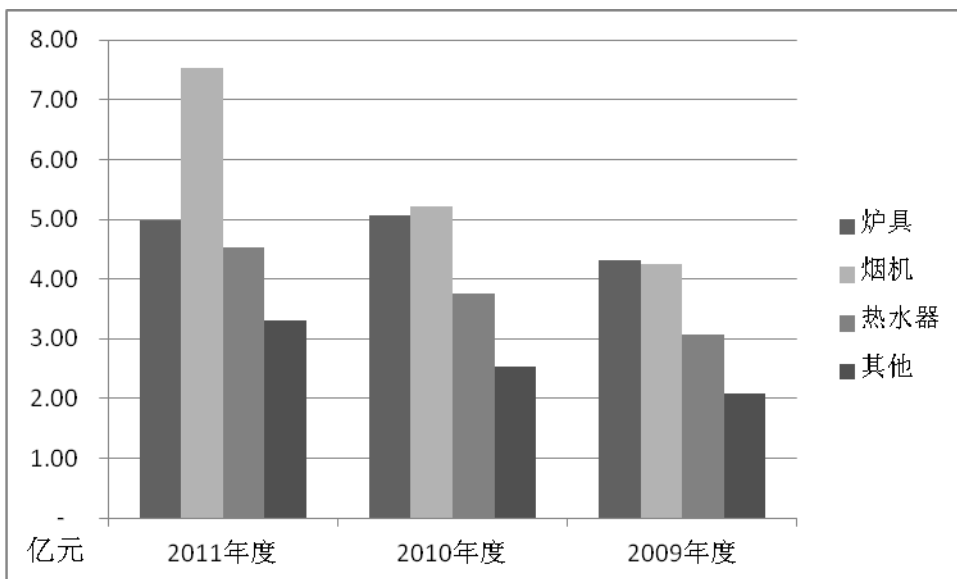
（二）控股股东股权结构

截至本预案出具之日，黄文枝、黄启均、邓新华、关锡源、潘权枝、杨建辉、李家康等七人持有九洲实业100%的股份，间接持有华帝股份25.28%的股份，同时该七位自然人还分别直接持有华帝股份的股份。股权结构如下：



五、主营业务概况

公司主要从事生产和销售燃气用具、厨房用具、家用电器及企业自有资产投资、进出口经营业务。目前，公司产品已形成灶具、抽油烟机、热水器、消毒柜、橱柜等系列产品为主的 500 多个品种。2011 年，公司燃气灶具销售在国内的占有率为 10.21%，抽油烟机销售在国内的市场占有率为 9.02%。（数据来源于北京中怡康时代市场研究有限公司）



公司灶具、抽油烟机、热水器三大产品近年收入占收入总额的比例均达到80%以上，主营业务突出。其它产品如消毒柜和橱柜等产品收入也呈增长趋势。

2011年	炉具	抽油烟机	热水器	其他
营业收入(亿元)	4.99	7.53	4.53	3.30
收入比例(%)	24.52	37.00	22.26	16.22
毛利率(%)	28.58	42.43	21.71	33.42
2010年	炉具	抽油烟机	热水器	其他
营业收入(亿元)	5.07	5.22	3.76	2.54
收入比例(%)	30.56	31.46	22.66	15.31
毛利率(%)	36.85	39.08	24.94	32.96
2009年	炉具	抽油烟机	热水器	其他
营业收入(亿元)	4.32	4.25	3.08	1.93
收入比例(%)	31.79	31.28	22.68	14.25
毛利率(%)	37.93	35.89	27.07	33.51

自2009年以来，公司整体毛利率水平稳定。

六、公司下属主要控股公司及参股公司情况

序号	公司名称	注册资本	持股比例	是否并表	主营业务
1	上海粤华厨卫有限公司	500万元	100%	是	燃气具、油烟机、燃气热水器、电热水器、太阳能热水器、消毒柜销售
2	中山市正盟厨卫电器有限公司	300万元	100%	是	生产、销售燃气具(燃气热水器凭生产许可证经营)，太阳能设备，家庭厨房用品，空气净化器，烟雾净化器，家用电器及配件
3	杭州粤迪厨卫有限公司	300万元	100%	是	厨房用具、太阳能设备、家用电器、五金交电的销售；投资管理；其他无需报经审批的一切合法项目(上述经营范围不含国家法律规定禁止、限制和许可经营的项目)
4	沈阳粤华厨卫有	80	100%	是	燃气具、电热水器、厨卫用品、洁具用品、

	限公司	万元			五金交电、家用电器及配件销售及售后服务
5	广东德乾投资管理有限公司	5,000 万元	90%	是	投资办实业、企业管理咨询
6	上海华帝厨卫有限公司	100 万元	90%	是	销售燃气灶具、抽油烟机、热水器、消毒柜等
7	中山市华帝集成厨房有限公司	1,400 万元	85%	是	生产、销售板式橱柜、板式整体卫浴及其配套产品（含拉篮、吊挂件、抽屉导轨、橱柜功能件），五金制品。销售家用电器、燃气灶具、餐具。经营货物及技术进出口业务（法律、行政法规禁止的项目除外）
8	中山炫能燃气科技股份有限公司	1,300 万元	56%	是	燃气节能技术及产品开发，生产、销售燃气用具等
9	中山市达伦工贸有限公司	300 万元	40%	否	销售五金制品、塑料制品、家用电器、日用百货。达伦工贸的产品经营主要为辅助华帝股份专卖店业务，丰富其终端产品线，配合终端销售

*沈阳粤华厨卫有限公司成立于2012年7月10日。

七、最近三年主要财务指标

根据公司 2009 年、2010 年、2011 年经审计的财务报告，公司最近三年的主要财务数据及财务指标如下：

（一）资产负债表主要数据

单位：元

项目	2011-12-31	2010-12-31	2009-12-31
资产总额	1,233,276,917.23	1,079,587,936.74	874,160,419.72
负债总额	673,765,137.55	600,939,079.14	501,920,818.17
归属于母公司 股东的所有者 权益	542,103,723.63	470,264,045.37	365,970,112.62

（二）利润表主要数据

单位：元

项目	2011 年度	2010 年度	2009 年度
营业收入	2,038,683,990.84	1,635,843,734.01	1,385,869,213.53
利润总额	167,666,647.44	148,458,150.50	67,270,243.56

归属于母公司 股东的净利润	138,830,602.26	121,471,092.75	54,619,340.23
------------------	----------------	----------------	---------------

(三) 主要财务指标

项目	2011-12-31	2010-12-31	2009-12-31
资产负债率	54.63%	55.66%	57.42%
销售净利率	7.01%	7.55%	3.91%
每股净资产(元/股)	2.43	2.11	2.13
每股收益(元/股)	0.62	0.54	0.24
加权平均净资产收益率	28.05%	28.47%	16.10%

八、最近三年重大资产重组情况

本公司最近三年未进行过重大资产重组。

第二节 本次交易对方基本情况

一、交易对方概况

(一) 奋进投资基本情况

公司名称：中山奋进投资有限公司
注册资本：3,000 万元
法定代表人：潘叶江
公司住所：中山市小榄镇南堤路 68 号之一五楼 A 区
公司类型：有限责任公司
注册号：442000000358238
成立日期：2010 年 7 月 20 日
经营期限：2010 年 7 月 20 日至长期
经营范围：投资工业、商业；股权投资、工业及商业用房出租；企业管理咨询（法律、行政法规禁止的项目除外；法律、行政法规限制的项目须取得许可后方可经营）

(二) 奋进投资历史沿革

1、奋进投资设立

2010 年 7 月 20 日，潘垣枝、潘锦枝、潘叶江、潘浩标、何伯荣共同出资设立中山华创投资有限公司，设立时注册资本为 30,000,000.00 元，中山市花城会计师事务所有限公司对出资进行了验证，并出具了中花验字(2010)第 255 号《验资报告》。设立时各股东出资及出资比例情况如下：

单位：万元

股东名称	注册资本	
	金额	出资比例 (%)
潘叶江	975.00	32.50
潘垣枝	675.00	22.50
潘锦枝	675.00	22.50

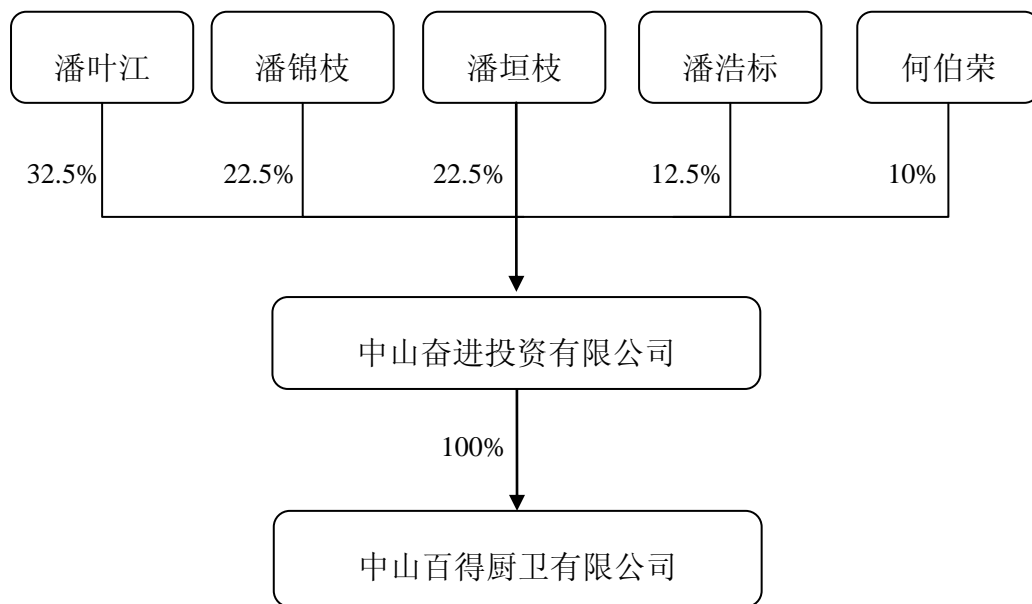
潘浩标	375.00	12.50
何伯荣	300.00	10.00
合计	3,000.00	100.00

2、奋进投资名称变更

2011年9月4日，股东会决议将公司名称变更为中山奋进投资有限公司；

2011年11月4日，中山市工商行政管理局核准了此次变更。

（三）奋进投资股东构成情况



（四）奋进投资的实际控制人

截至本预案出具之日，奋进投资的5名自然人股东中，潘叶江、潘锦枝、潘垣枝存在近亲属关系，持股比例合计77.50%。自然人潘叶江、潘锦枝（潘叶江之二叔）、潘垣枝（潘叶江之三叔）为奋进投资的实际控制人。

（五）奋进投资控股及参股的其他公司情况

中山奋进投资有限公司除全资控股标的资产百得厨卫外，并无其它对外投资。

（六）奋进投资主要财务数据

1、奋进投资资产负债表主要数据

单位：元

项目	2012-06-30	2011-12-31
资产总额	93,326,696.81	88,762,955.14
负债总额	57,390,449.43	52,054,547.94
所有者权益	35,936,247.38	36,708,407.20

*以上数据未经审计

2、奋进投资利润表主要数据

单位：元

项目	2012年1-6月	2011年度
营业收入	-	-
利润总额	-772,159.82	7,360,958.86
净利润	-772,159.82	6,708,407.20

*以上数据未经审计

二、交易对方股东情况

(一) 潘叶江

1、潘叶江基本情况

姓名：潘叶江

性别：男

国籍：中国

身份证号：44200019771106****

住址：广东省中山市小榄镇财安横巷8号

是否取得其他国家或者地区的居留权：否

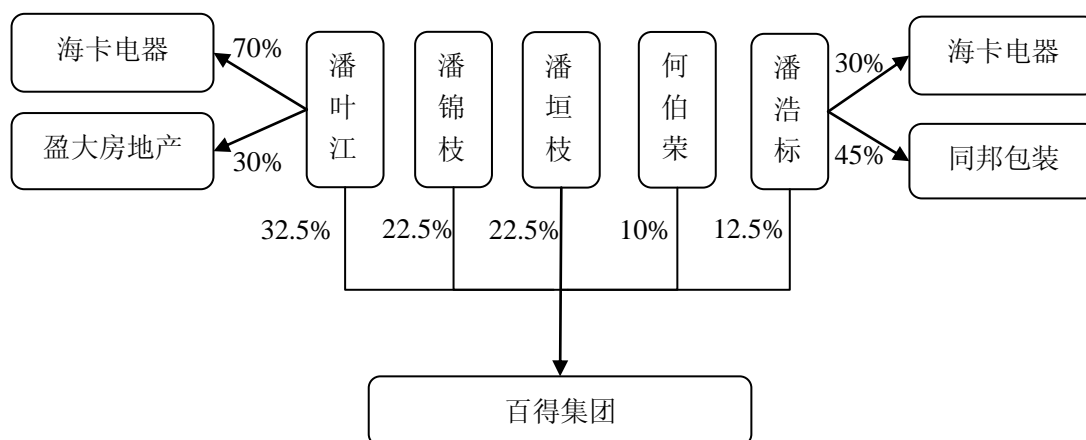
2、最近三年的职业和职务

2009年至今，先后担任优加电器监事、百得燃气监事、盈大房地产监事、百得集团董事长、奋进投资执行董事及经理、百得厨卫董事；目前担任盈大房地产监事、百得集团董事长、奋进投资执行董事及经理、百得厨卫董事。

3、控制的核心企业和关联企业的基本情况

截止本预案出具日，潘叶江除持有奋进投资32.5%股权之外，持有百得集团

32.5%股权，海卡电器 70%股权，盈大房地产 30%股权。百得集团、海卡电器已进入清算程序。潘叶江持有的相关公司股权结构如下：



(1) 广东百得集团有限公司

公司名称：广东百得集团有限公司
 公司住所：中山市小榄镇工业大道中 25 号
 法定代表人：潘垣枝
 注册资本：3,200 万元
 实收资本：3,200 万元
 公司类型：有限责任公司
 营业执照注册号：442000000299790
 成立日期：2010 年 1 月 28 日
 营业期限：2010 年 1 月 28 日至长期
 经营范围：技术开发、设计、推广及技术咨询服务；商品流通
 信息咨询服务；投资办实业；商业营业用房出租

(2) 中山市盈大房地产投资有限公司

公司名称：中山市盈大房地产投资有限公司
 公司住所：中山市小榄镇南堤路 68 号之一五楼
 法定代表人：潘权枝
 注册资本：1,000 万元
 实收资本：1,000 万元

公司类型： 有限责任公司
营业执照注册号： 442000000147783
成立日期： 2007年2月6日
营业期限： 2007年2月6日至长期
经营范围： 房地产专项投资

(3) 中山市海卡电器有限公司

公司名称： 中山市海卡电器有限公司
公司住所： 中山市小榄镇工业大道中 25 号
法定代表人： 潘浩标
注册资本： 80 万元
实收资本： 80 万元
公司类型： 有限责任公司
营业执照注册号： 442000000069650
成立日期： 2000 年 6 月 5 日
营业期限： 2000 年 6 月 5 日至 2020 年 6 月 4 日
经营范围： 生产、销售：LED、节能灯；商业营业用房出租

(二) 潘锦枝

1、潘锦枝基本情况

姓 名： 潘锦枝
性 别： 男
国 籍： 中国
身份证号： 44062019570518****
住 址： 广东省中山市小榄镇丰源北巷西三巷 9 号
是否取得其他国家或者地区的居留权： 否

2、最近三年的职业和职务

2009 年至今，先后担任百得集团董事、海卡电器监事、优加电器监事、百得厨卫监事；目前担任百得集团董事、海卡电器监事、百得厨卫监事。

3、控制的核心企业和关联企业的基本情况

截止本预案出具日，潘锦枝除持有奋进投资 22.5% 股权之外，持有百得集团 22.5% 股权。具体股权情况请参见本节“二、交易对方股东情况/（一）潘叶江/3、控制的核心企业和关联企业的基本情况”。

（三）潘垣枝

1、潘垣枝基本情况

姓 名：潘垣枝

性 别：男

国 籍：中国

身份证号：44062019610501****

住 址：广东省中山市小榄镇财安一巷 32 号

是否取得其他国家或者地区的居留权：否

2、最近三年的职业和职务

2009 年至今，先后担任优加电器、百得燃气、优普电器、百得集团执行董事兼总经理、奋进投资监事、百得厨卫董事长兼总经理；目前担任百得集团董事兼总经理、奋进投资监事、百得厨卫董事长兼总经理。

3、控制的核心企业和关联企业的基本情况

截止本预案出具日，潘垣枝除持有奋进投资 22.5% 股权之外，持有百得集团 22.5% 股权。具体股权情况请参见本节“二、交易对方股东情况/（一）潘叶江/3、控制的核心企业和关联企业的基本情况”。

（四）潘浩标

1、潘浩标基本情况

姓 名：潘浩标

性 别：男

国 籍：中国

身份证号：44062019630718****

住 址：广东省中山市小榄镇财安横巷 8 号

是否取得其他国家或者地区的居留权：否

2、最近三年的职业和职务

2009 年至今，先后担任优加电器监事、海卡电器执行董事、同邦包装总经理、百得厨卫监事会主席；目前担任海卡电器执行董事、同邦包装总经理、百得厨卫监事会主席。

3、控制的核心企业和关联企业的基本情况

截止本预案出具日，潘浩标除持有奋进投资 12.5%股权之外，持有百得集团 12.5%股权，同邦包装 45%股权，海卡电器 30%股权。基本情况如下：

（1）中山市同邦包装制品有限公司

公司名称：	中山市同邦包装制品有限公司
公司住所：	中山市小榄镇绩东一万安工业区 A2 幢星棚
法定代表人：	钟荣添
注册资本：	200 万元
实收资本：	200 万元
公司类型：	有限责任公司
营业执照注册号：	442000000307367
成立日期：	2010 年 3 月 11 日
营业期限：	2010 年 3 月 11 日至长期
经营范围：	加工、制造：纸类包装制品、塑料包装制品、包装装潢印刷品及其他印刷品印刷

（2）潘浩标持有的其他公司具体股权情况请参见本节“二、交易对方股东情况/（一）潘叶江/3、控制的核心企业和关联企业的基本情况”。

（五）何伯荣

1、何伯荣基本情况

姓 名：何伯荣

性 别：男

国 籍：中国

身份证号：44062019600615****

住 址：广东省中山市小榄镇宝兴一路 23 号

是否取得其他国家或者地区的居留权：否

2、最近三年的职业和职务

2009 年至今，先后担任百得燃气监事、百得集团董事、百得厨卫董事；目前担任百得集团董事、百得厨卫董事。

3、控制的核心企业和关联企业的基本情况

截止本预案出具日，何伯荣除持有奋进投资 10% 股权之外，持有百得集团 10% 股权。具体股权情况请参见本节“二、交易对方股东情况/（一）潘叶江/3、控制的核心企业和关联企业的基本情况”。

三、其他事项说明

（一）交易对方与上市公司的关联关系说明

本次交易之前，上市公司控股股东九洲实业的实际控制人之一潘权枝先生与本次交易对方奋进投资股东潘叶江为父子关系，与潘锦枝、潘垣枝为兄弟关系。

根据《上市规则》10.1.3 的规定，上市公司董事会认定交易对方奋进投资与上市公司存在关联关系。

（二）交易对方向上市公司推荐的董事、监事及高级管理人员情况

截至本预案出具日，本次交易对方奋进投资未向上市公司推荐董事、监事和高级管理人员。

（三）交易对方最近五年内未受行政处罚、刑事处罚、或者涉及与经济纠纷有关的重大民事诉讼或者仲裁情况说明

截至本预案出具之日，本次交易对方奋进投资及其股东最近五年内不存在受过行政处罚（与证券市场明显无关的除外）、刑事处罚、或者涉及与经济纠纷有关的重大民事诉讼或者仲裁的情形。

第三节 本次交易的背景和目的

一、本次交易的背景

（一）成为行业领先者是公司的长期发展规划

2004年9月，凭借领先的行业地位，华帝股份成功上市，获得了资本市场的认可。上市以后，凭借资本市场的支持，华帝股份不断开发符合市场需求的节能环保产品，行业领先地位得到进一步强化。作为中国厨电产品的专业制造商，华帝股份期望通过行业整合进一步增强自己的市场地位，提高市场占有率。

（二）国内厨电行业的市场结构

国内厨电行业经过多年的发展已经较为成熟，但由于行业的进入门槛较低，行业内涉足厨卫电器生产的企业达上千家，竞争激烈。厨电市场不同品牌的企业市场定位不同，重点市场区域不同；产品呈现高低端分化现象，一、二级城市的消费者追求产品品牌、品质和时尚，而三、四级城市的消费者首要考虑的仍然是价格因素。

国内厨电行业几大知名品牌制造商主要集中在一、二级市场，较少涉足三、四级市场。随着国家对安全、能效标准的不断提高，以及消费者消费能力的增长，知名品牌制造商已开始逐步进入三、四级市场，但短期内三、四级市场的产品品牌、品种、质量等尚无法完全满足消费者的需求。知名品牌厨电企业要想迅速占领和扩大三、四级市场的份额，收购和整合定位于三、四级市场的同行业企业是一种较为直接的选择。

（三）百得厨卫与华帝股份具有较强的互补、协同性

本次交易标的百得厨卫属于厨电行业，主要从事燃气灶具、吸油烟机、燃气热水器、电热水器、消毒柜和烤箱等厨卫产品的生产和销售，主要产品定位于三、四级市场。该公司与华帝股份具有较强的互补、协同性。

1、华帝股份和百得厨卫现有业务及产品结构

(1) 华帝股份现有业务及产品结构

本公司主要从事生产和销售燃气用具、厨房用具等产品。公司产品已形成灶具、热水器、抽油烟机、消毒柜、橱柜等系列产品为主的 500 多个品种，产品主要定位于中高端。

(2) 百得厨卫现有业务及产品结构

百得厨卫主要从事燃气灶具、吸油烟机、燃气热水器、电热水器、消毒柜和烤箱等厨电产品的研发、生产和销售，产品主要定位于中低端。内销产品主要包括燃气灶具、吸油烟机、燃气热水器、电热水器、消毒柜五个系列；外销产品主要包括燃气灶具、吸油烟机、燃气热水器、烤箱四个系列。

本次交易完成后，公司的产品结构将更加完善，产品线将全面覆盖高端、中端和低端。

2、华帝股份和百得厨卫的市场定位、销售渠道

(1) 华帝股份的市场定位、销售渠道

华帝股份作为国内厨电行业上市较早的公司，国内销售渠道较多，公司产品定位于中高端，在国内一、二级市场销售渠道建设较为完善，主要通过公司自有销售渠道和大型家电卖场进行销售。截止本预案出具日，华帝股份拥有 257 家一级经销商、2088 家专卖店、108 家生活体验馆，国美、苏宁门店的进店率分别为 64.70%、60.51%。公司同时积极开拓海外销售渠道，外销收入占其收入总额的 5%左右。

(2) 百得厨卫的市场定位、销售渠道

百得厨卫的产品定位于中低端，在国内三、四级市场销售渠道建设较为完善；海外销售业绩突出。在三、四级市场中，百得厨卫处于市场领先地位，截止本预案出具日，拥有 179 家一级经销商、652 家专卖店；海外市场方面，百得厨卫的产品销售收入占收入总额的 40%以上。

本次交易完成后，公司将在国内不同地区拥有 400 多家一级经销商、近 3000 家左右的门店、专卖店，终端销售网点达到行业前列，公司的市场占有率提高，

市场地位得到进一步加强；百得厨卫的海外市场销售经验丰富，拥有稳定的客户资源，能够提高公司的海外销售收入，优化公司的国内外销售收入结构。

3、华帝股份和百得厨卫的管理团队和项目经验

(1) 华帝股份的管理团队和项目经验

华帝股份上市以来，管理团队一直比较稳定，管理经验丰富。公司在品牌运作方面具有较为丰富的经验，2005年“华帝”品牌成为中国驰名商标。公司先后成为“北京2008年奥运会燃气具独家供应商”、“新加坡首届亚洲青少年运动会厨具赞助商”、“第十一届全运会厨卫赞助商暨火炬指定提供商”、“香港2009年东亚运动会燃气具独家供应商”、“广州第十六届亚运会燃气具和火炬供应商”、“中华人民共和国第七届城市运动会指定火炬供应商”、“第26届世界大学生夏季运动会火炬燃气具及火炬类供应商”、“2011世界大运会火炬传递技术支持合作伙伴”。公司致力于成为全球最有影响力的厨卫制造商和服务商，“vatti 华帝”品牌正在走向国际。

(2) 百得厨卫的管理团队和项目经验

百得厨卫管理团队具有多年管理及品牌运营经验，2009年“百得”品牌成为中国驰名商标。百得厨卫已经建立了先进的生产模式，其制造系统能够根据销售部门的需求，采取“订单式生产”与“库存式生产”相结合、“大批量生产”与“小批量生产”相结合的生产模式，科学编排生产计划、灵活组织生产，满足准时交货和快速调整的需求，减少无效库存及呆滞库存，减少资金占用。

4、华帝股份和百得厨卫的企业文化

企业并购完成只是并购目的实现的开始，最终能否实现并购战略，很大程度上取决于文化融合是否成功。华帝股份和百得厨卫同处于中山市，企业位置临近，华帝股份和百得厨卫的控股股东、多数高级管理人员都有相近的教育、语言、管理经验背景，企业文化类似；收购前两家公司就有较为稳定、密切的合作关系，交易双方相互之间比较熟悉对方的管理层经营风格。本次收购完成后，两家公司的企业文化融合较为容易实现。

通过本次收购，双方可以利用其原有的业务关系和销售渠道，相互促进业务

发展，增加上市公司的产品线及市场覆盖区域，提高市场占有率及销售收入。双方国内、海外销售渠道都将得到有效扩充，产品种类和系列将更加齐全。基于双方品牌的影响力和产品质量的稳定性，华帝股份将会形成遍布国内各省市的多级市场格局，各级市场的份额都将有所扩大；海外销售渠道的区域、合作客户、外销产品种类也将有所增加。上市公司的盈利能力将得到进一步增强，可持续发展能力和核心竞争力也将有所加强。

（四）关联交易的存在

奋进投资在本次交易前与上市公司存在关联关系，标的公司百得厨卫是奋进投资全资控股的子公司，部分业务系为华帝股份提供代工生产服务，构成关联交易。华帝股份与百得厨卫实际发生的商品采购关联交易金额 2010 年、2011 年分别为 37,453,951.57 元、229,339,631.91 元。

公司和百得厨卫之间的关联交易已经履行了相应的决策程序，价格公允，但为了更好地保护公司和中小投资者的合法权益，公司决定减少和避免关联交易。

（五）资本市场为公司外延式发展创造了有利条件

并购、重组是企业快速发展的重要手段之一。华帝股份作为上市公司，不但从资本市场获得了充足的发展资金，而且更易于采用股份和现金支付等多样化的并购手段，为公司的外延式扩张创造了有利条件。

借助资本市场手段，华帝股份希望通过并购具有一定客户基础、业务渠道、技术优势和竞争实力、并且符合自身长期发展战略的相关公司，以快速实现扩大覆盖客户群、拓展全国营销网络的目的，实现公司的跨越式发展。百得厨卫作为行业内中低端产品的主要生产商，符合华帝股份的发展战略。

二、本次交易的目的

（一）做大公司主业，增强公司综合实力

华帝股份作为厨电行业的先锋，在一、二级市场处于领先地位，经过二十年的发展，尤其是公司上市之后的迅速发展，公司在厨电行业的市场地位已稳居前列。为了实现公司长远的战略目标，公司需要不断扩大业务规模。本次收购百得

厨卫 100% 股权的交易完成后，百得厨卫将成为公司的全资子公司，可以迅速增加公司营业收入和利润，做大、做强公司主业。

（二）优化产品和市场结构，实现多级市场布局

近年来，公司不断加大全国市场的开拓力度，销售市场已逐步拓展到直辖市、全国各省会城市、其他经济发达的城市，一、二级市场结构已经较为优化。为进一步拓展公司发展空间，公司已逐步深入到三、四级城市，但公司产品都是中高端产品，符合三、四级市场消费者需求的产品种类较少。本次交易完成后，百得厨卫的产品可以丰富公司的产品结构，并可利用其三、四级城市的销售渠道，快速实现公司产品和市场的全面覆盖，实现多级市场布局。

（三）发挥协同效应

目前公司和百得厨卫经营状况良好，在不同层级的市场上均具有较强的市场竞争力。华帝股份拥有领先的市场地位和较高的品牌认可度；百得厨卫在产品种类、产品结构、产品档次等方面与公司具有较强的互补性，在成本管理、质量控制、三四级市场的业务开发、海外销售等方面都具有丰富的经验和明显的优势。两者通过互补协作，能够充分发挥协同效应。本次交易完成后，公司在产品结构、销售渠道、成本管理、质量控制、人力资源等方面的竞争力均会有显著的提升。

（四）减少关联交易

2010 年、2011 年华帝股份与百得厨卫的商品采购关联交易占公司同类业务比例的分别为 4.53%、17.47%，主要是百得厨卫为华帝股份提供的代工生产服务。本次交易将消除上市公司与百得厨卫之间的关联交易，有利于规范和减少上市公司的关联交易。

第四节 本次交易的具体方案

一、本次交易的具体方案

（一）交易概况

本次交易的具体方案为：华帝股份拟通过向奋进投资非公开发行股份和支付现金相结合的方式，购买其持有的百得厨卫 100% 股权，其中发行股份不超过 42,000,000 股，支付现金不超过 60,000,000.00 元；同时拟向不超过 10 名其他特定投资者发行股份募集配套资金，募集资金总额不超过本次交易总额的 25%。

本次交易完成后，华帝股份将持有百得厨卫 100% 股权。

（二）本次交易标的资产的价格

根据《现金及发行股份购买资产协议》，本次交易中，标的资产的价格将由本次交易双方根据具有证券业务资格的评估机构出具的资产评估报告中确认的标的资产的评估净值，以资产的评估净值作为参考依据，在不高于该评估净值范围内由双方协商确定。

截至本预案出具之日，标的资产的评估工作尚未完成。经初步预估，标的资产的预估值约为 3.80 亿元。

（三）本次交易中的现金支付

根据《现金及发行股份购买资产协议》，本次交易中，华帝股份直接以现金方式向奋进投资支付不超过 60,000,000.00 元，具体支付金额按最终确定的交易价格计算。

（四）本次交易中的股票发行

根据《现金及发行股份购买资产协议》，本次交易中，华帝股份将向特定对象发行股份不超过 42,000,000 股，同时拟向不超过 10 名其他特定投资者发行不超过 15,000,000 股募集配套资金。

1、发行种类和面值

本次向特定对象发行的股票为人民币普通股（A股），每股面值 1.00 元。

2、发行方式及发行对象

向特定对象发行股票及不超过 10 名其他特定投资者非公开发行 A 股股票。

3、发行股份的定价依据、定价基准日和发行价格

（1）发行股份购买资产部分

根据《重组管理办法》等有关规定，“上市公司发行股份的价格不得低于本次发行股份购买资产的董事会决议公告日前 20 个交易日公司股票交易均价。”交易均价的计算公式为：董事会决议公告日前 20 个交易日公司股票交易均价 = 决议公告日前 20 个交易日公司股票交易总额 / 决议公告日前 20 个交易日公司股票交易总量。

本次发行股份的定价基准日为华帝股份董事会通过《中山华帝燃具股份有限公司现金及发行股份购买资产并募集配套资金之重大资产重组暨关联交易预案》相关决议公告之日。

经双方协商，华帝股份本次发行 A 股的发行价格为不低于 7.80 元/股（不低于华帝股份审议本次现金及发行股份购买资产事宜的首次董事会决议公告日前 20 个交易日均价 7.50 元/股）。在定价基准日至发行日期间，若上市公司发生派发股利、送红股、转增股本、增发新股或配股等除息、除权行为，本次发行价格亦将作相应调整，发行股数也随之进行调整。

（2）募集配套资金部分

本次募集配套资金的定价原则是询价发行。向不超过 10 名其他特定投资者募集配套资金的发行价格按照现行相关规定办理，不低于定价基准日前 20 个交易日公司股票交易均价的 90%，即不低于 6.75 元/股，最终发行价格将在公司取得中国证监会关于本次非公开发行股票核准批文后，由发行人董事会根据股东大会的授权，按照相关法律、行政法规及规范性文件的规定，依据发行对象申购报价的情况，按照价格优先的原则合理确定发行对象、发行价格和发行股数。本次发行股份募集配套资金的发行对象并不属于《上市公司非公开发行股票实施细

则》第九条规定的情形之一。

在定价基准日至发行日期间，若上市公司发生派发股利、送红股、转增股本、增发新股或配股等除息、除权行为，本次发行价格亦将作相应调整，发行股数也随之进行调整。

4、发行数量

(1) 向奋进投资发行股份数量

根据《现金及发行股份购买资产协议》，公司在交易中向交易对方奋进投资发行股份的数量不超过 42,000,000 股，待评估结果正式出具后，双方将签署补充协议，以确定发行股份的最终数量。

在定价基准日至发行日期间，若上市公司发生派发股利、送红股、转增股本、增发新股或配股等除息、除权行为，本次发行价格亦将作相应调整，发行股数也随之进行调整。

(2) 向其他特定投资者发行股份数量

本次交易中，拟募集配套资金总额不超过交易总额的 25%，发行股份数量不超过 15,000,000 股，最终发行数量以发行价格和拟募集配套资金的额度为测算依据，提请股东大会授权公司董事会按相关法律法规确定。如本次发行价格因上市公司出现派息、送股、资本公积金转增股本等除权除息事项做相应调整时，发行数量亦将作相应调整。

5、上市地点

本次向特定对象发行的股票拟在深圳证券交易所上市。

6、本次发行股份锁定期

本次交易完成后，上市公司向奋进投资发行的股份自本次发行结束之日起三十六个月内不得转让。

上市公司本次向不超过10名其他特定投资者募集配套资金发行的股份，自股份发行结束登记至其名下之日起12个月内不得转让，如果证监会或者深圳交易所

出台新的规定，将按照新规定执行。

本次发行结束后，由于公司送红股、转增股本等原因增持的公司股份，亦应遵守上述约定。

7、期间损益

百得厨卫自评估基准日至交割日止的过渡期间所产生的盈利由上市公司享有，过渡期间所产生的亏损由百得厨卫原股东负担。

8、标的资产滚存未分配利润的安排

百得厨卫于评估基准日的滚存未分配利润由上市公司享有。

9、上市公司滚存未分配利润安排

上市公司本次发行前滚存未分配利润由本次发行前后的新老股东共同享有。

10、募集资金用途

本次交易募集的配套资金拟用于补充流动资金，以提高本次整合的绩效。

11、独立财务顾问是否具有保荐人资格

本次交易的独立财务顾问为华泰联合证券，具有保荐人资格，符合本次交易中募集配套资金所要求的资格。

二、本次交易构成关联交易

潘权枝先生是上市公司控股股东九洲实业的实际控制人之一。百得厨卫为奋进投资全资子公司，奋进投资共有五名股东，分别为潘叶江、潘垣枝、潘锦枝、潘浩标、何伯荣。潘权枝先生与潘叶江先生是父子关系，与潘垣枝先生、潘锦枝先生为兄弟关系；与潘浩标先生、何伯荣先生无关联关系。

依据《上市规则》，华帝股份独立董事、董事会认定奋进投资、百得厨卫与上市公司存在关联关系，本次交易构成关联交易。

三、本次交易构成重大资产重组

根据华帝股份、百得厨卫 2011 年度的财务数据及交易作价情况，相关财务比例计算如下：

单位：元

项 目	华帝股份	百得厨卫	财务指标占比 (%)
2011.12.31 资产总额	1,233,276,917.23	434,078,844.83	35.20
2011.12.31 资产净额	559,511,779.68	214,646,511.10	38.36
2011 年度营业收入	2,038,683,990.84	714,528,544.00	35.05

注：百得厨卫 2011 年度财务数据未经审计

本次交易标的资产的预估值为 3.80 亿元，本次交易标的资产的交易价格约占华帝股份 2011 年净资产的 67.92%。根据《重组管理办法》的相关规定，本次交易构成中国证监会规定的上市公司重大资产重组行为。

本次交易采取现金及发行股份购买资产并募集配套资金的方式，需经本公司股东大会审议通过，并通过中国证监会并购重组委员会审核，取得中国证监会核准后方可实施。

四、本次交易不会导致上市公司控制权变化

本次交易前，华帝股份总股本 245,633,388 股，控股股东九洲实业持有公司 62,094,824 股股份，占公司总股本的 25.28%。

本次交易中，公司向奋进投资发行股份不超过 42,000,000 股，本次交易完成后，九洲实业仍是华帝股份的控股股东，控制公司的生产经营决策和财务决策，公司管理层也将保持相对稳定。本次交易不会导致上市公司控制权变化。如考虑向其他不超过 10 名其他特定投资者发行的股份，仍不会导致上市公司控制权的变化。

第五节 交易标的基本情况

一、交易标的基本情况

本次交易标的为奋进投资合法持有的百得厨卫 100% 股权。百得厨卫成立于 2010 年 8 月，系百得燃气、优加电器、华创投资三个法人股东及潘叶江等 4 个自然人共同出资设立。百得燃气、优加电器是由百得厨卫实际控制人控制，百得燃气、优加电器在参与投资设立百得厨卫后，已将相关商标、专利、业务等无偿转让给百得厨卫，并依照相关规定办理了注销。

（一）交易标的概况

交易标的公司的基本情况如下：

公司名称：	中山百得厨卫有限公司
英文名称：	Chinabest Home Appliance Co., Ltd.
设立日期：	2010 年 8 月 30 日
注册资本：	8,000 万元
法定代表人：	潘垣枝
营业执照注册号：	442000000369465
税务登记证编号：	442000560848325
组织机构代码证：	56084832-5
住 所：	中山市横栏镇富庆一路 2 号
营业期限：	2010 年 8 月 30 日至长期
经营范围：	生产、销售：燃气具、灶具、热水器、吸油烟机、消毒柜、烤箱灶、电热水器等厨卫产品、五金塑料电器、五金制品；经营本企业自产品及技术出口业务，经营本企业自产品生产所需的原材料、仪器仪表、机械设备、零配件及技术的进出口业务（法律行政法规禁止的项目除外，法律行政法规限制的项目须取得许可后

方可经营)；厨卫产品科学研究、技术开发、设计、推广及技术咨询服务；商品流通信息咨询服务

(二) 子公司及分公司情况

截至本预案出具日，百得厨卫未持有其他公司股权，未设立分公司。

(三) 百得厨卫主要业务资质和无形资产、房屋所有权

1、百得厨卫主要业务资质

(1) 百得厨卫拥有的工业产品生产许可证

序号	颁发机关	证书编号	产品名称和系列	有效期
1	国家质量监督检验检疫总局	XK21-005-00279	燃气热水器	2016-12-08
2	国家质量监督检验检疫总局	XK21-007-00813	燃气灶具	2016-10-25

(2) 百得厨卫取得的 3C 认证

序号	颁发机关	证书编号	产品名称	有效期
1	中国质量认证中心	2011010706489102	封闭式储水式电热水器	2015-09-25
2	中国质量认证中心	2011010706509297	封闭式储水式电热水器	2015-09-25
3	中国质量认证中心	2011010706489100	封闭式储水式电热水器	2015-09-25
4	中国质量认证中心	2011010706480472	封闭式储水式电热水器	2015-09-30
5	中国质量认证中心	2011010706480475	封闭式储水式电热水器	2015-09-30
6	中国质量认证中心	2011010716483138	吸油烟机	2016-06-23
7	中国质量认证中心	2011010716479343	吸油烟机	2016-06-02
8	中国质量认证中心	2011010716480080	吸油烟机	2016-06-10
9	中国质量认证中心	2011010716480078	吸油烟机	2016-06-10
10	中国质量认证中心	2011010716481527	吸油烟机	2016-06-22
11	中国质量认证中心	2011010716479352	吸油烟机	2016-06-02
12	中国质量认证中心	2011010716479387	吸油烟机	2016-06-02
13	中国质量认证中心	2011010716473567	吸油烟机	2016-05-04
14	中国质量认证中心	2011010716510572	吸油烟机	2016-11-15
15	中国质量认证中心	2011010716486374	吸油烟机	2016-07-15
16	中国质量认证中心	2011010716483140	吸油烟机	2016-06-23
17	中国质量认证中心	2011010716479751	吸油烟机	2016-06-10

18	中国质量认证中心	2011010716480081	吸油烟机	2016-06-10
19	中国质量认证中心	2011010716479428	吸油烟机	2016-06-10
20	中国质量认证中心	2011010716479753	吸油烟机	2016-06-10
21	中国质量认证中心	2011010716480079	吸油烟机	2016-06-10
22	中国质量认证中心	2011010716479752	吸油烟机	2016-06-10
23	中国质量认证中心	2011010716483481	吸油烟机	2016-07-01
24	中国质量认证中心	2011010716510617	吸油烟机	2015-05-31
25	中国质量认证中心	2012010716536684	吸油烟机	2017-04-18
26	中国质量认证中心	2012010716540956	吸油烟机	2017-05-09
27	中国质量认证中心	2012010716540616	吸油烟机	2017-05-09
28	中国质量认证中心	2012010716544501	吸油烟机	2017-06-08
29	中国质量认证中心	2012010716549238	吸油烟机	2017-06-13
30	中国质量认证中心	2012010716551569	吸油烟机	2017-06-26
31	中国质量认证中心	2012010716540186	吸油烟机	2015-05-31

(3) 百得厨卫拥有的环境管理体系认证及其他资质

序号	证书名称	颁发机关	产品名称	证书编号	发证日期	有效期
1	环境管理体系认证证书 ISO14001:2004	广东质检认证有限公司	家用燃气灶具、家用燃气热水器、吸油烟机的设计、生产和服务所涉及的相关部门、办公区域、作业场所的环境管理活动	04911E10266ROM	2011-09-07	2014-09-06
2	质量管理体系认证证书 ISO9001: 2008	广东质检认证有限公司	家用燃气灶具、家用燃气热水器、吸油烟机的设计、生产和服务	04911Q11164ROM	2011-09-07	2014-09-06
3	进出口货物收发货人报关注册登记证书	中华人民共和国海关		4420963429	2010-09-20	2013-09-20
4	自理报检企业备案登记证	中山出入境		4420605666	2011-07-25	2016-07-25

		验 检 疫局				
5	对外经营贸易 备案登记表	中 山 市 对 外 贸 易 经 营 合 作 局		01068508	2011-07-21	长期
6	蓝火苗产品认 证证书	北 京 鉴 衡 认 证 中 心	家用燃气快速热 水器	CGC0843400052ROM	2008-11-06	长期
7	蓝火苗产品认 证证书	北 京 鉴 衡 认 证 中 心	家用燃气灶具	CGC0843400051ROM	2008-11-06	长期

(4) 百得厨卫在产品质量和节能环保方面获得的认证

认证名称	编号	颁发单位	有效期
计量体系合格证	粤量工 Q 字 (2011) 249 号	广东省质量技术监督局	2014-08-31
标准化良好行为 证书	GSP(44L)000179-2010	广东省质量技术监督局	2013-11-22
节能环保产品认 证证书	CGC08448260003ROM	北京鉴衡认证中心	长期

(5) 百得厨卫取得的境外相关认证

百得厨卫取得 96 项海外认证，包括 1 项 AGA 证书、18 项 CB 证书、8 项 CE 证书、2 项 CSA 证书、19 项 EMC 证书、2 项 ETL 证书、16 项 GS 证书、18 项 LVD 证书、7 项 SAA 证书和 5 项 ul&cul 证书。

2、百得厨卫拥有的土地使用权

百得厨卫拥有一宗土地使用权，情况如下：

序号	权证号	座落	用途	使用权面积 (m ²)	使用权 类型	终止日期	他项权利
1	中府国用 (2010)第易 170894 号	中山市横 栏镇横东 村、横西村	工业	104,506.50	出让	2056-12-30	已抵押登记 2010-11-18

3、百得厨卫拥有的房屋所有权

序号	产权证号	建筑面积 (m ²)	用途	所有权 来源	他项权 利	座落	结构
1	粤房地权证中府字第 0210082620号	2,417.50	员工宿舍 (工业配 套设施)	作价入 股	已抵押 登记 2010-11- 18	中山 市横 栏镇 横东 村、横 西村	框架5层
2	粤房地权证中府字第 0210082513号	4,425.05					框架5层
3	粤房地权证中府字第 0210082590号	7,554.53	工业				排架1层
4	粤房地权证中府字第 0210082572号	7,552.93					排架1层
5	粤房地权证中府字第 0210082605号	7,552.00					排架1层
6	粤房地权证中府字第 0210080697号	13,313.35					排架1层

目前百得厨卫有3处房屋所有权证正在办理当中。

4、百得厨卫拥有的商标

目前百得厨卫已取得2项境外注册商标，59项境内注册商标，8项商标注册的申请被商标局受理。

5、百得厨卫拥有的专利

百得厨卫的技术人员在研发和设计领域积累了大量经验，掌握了众多关键生产工艺方法，并对生产设备进行了多项改进，其中已获得实用新型专利24项，外观设计专利49项。

(四) 百得厨卫拥有的主要资产无权属纠纷的说明

根据百得厨卫与中国建设银行股份有限公司中山市分行签署的《最高额抵押合同》(合同编号: 2010年抵字第174号)、《最高额保证合同》(合同编号: 2010年保字第330-332号), 截止本预案签署日, 百得厨卫编号为中府国用2010第易170894号的土地使用权和编号为粤房地权证中府字第0210082620号、粤房地权证中府字第0210082513号、粤房地权证中府字第0210082590号、粤房地权证中府字第0210082572号、粤房地权证中府字第0210082605号、粤房地权证中府字第0210080697号的房产处于抵押状态。目前合同正在履行过程中, 未出现纠纷

或潜在的纠纷。

除上述事项外，截至本预案披露日，百得厨卫拥有的主要固定资产包括房屋建筑物和机器设备，无权属纠纷；百得厨卫拥有的土地使用权及商标、专利等无形资产均已取得权属证书，无权属纠纷。

（五）百得厨卫的关联方资金占用情况

截至 2012 年 6 月 30 日，百得厨卫无应收股东、实际控制人的款项，其股东、实际控制人及其关联方不存在非经营性占用百得厨卫的资金。

二、百得厨卫历史沿革

（一）设立

百得厨卫系由华创投资、优加电器、百得燃气、潘锦枝、潘叶江、潘浩标、潘垣枝于 2010 年 8 月 30 日共同出资设立，设立时注册资本为 80,000,000.00 元，由全体股东分三期投入，首期出资 25,000,000.00 元，在公司设立前一次性缴足。优加电器和百得燃气的出资在公司成立起 3 个月内缴足，潘叶江、潘垣枝、潘锦枝和潘浩标的出资在公司成立起 6 个月内缴足。

2010 年 8 月 19 日，中山市成诺会计师事务所有限公司为首次出资进行了验证，并出具了中成会字（2010）第 308015 号《验资报告》。经中山市工商行政管理局核准，百得厨卫于 2010 年 8 月 30 日设立。设立时的各股东出资及出资比例情况如下：

股东名称	认缴注册资本总额		本期实缴注册资本	
	金额(万元)	出资比例(%)	金额(万元)	出资比例(%)
中山华创投资有限公司	2,500.00	31.25	2,500.00	31.25
中山市优加电器有限公司	750.00	9.38	-	-
中山市百得燃气用具有限公司	350.00	4.38	-	-
潘锦枝	1,100.00	13.75	-	-
潘叶江	1,100.00	13.75	-	-
潘浩标	1,100.00	13.75	-	-
潘垣枝	1,100.00	13.75	-	-
合计	8,000.00	100.00	2,500.00	31.25

（二）百得厨卫设立后实收资本、股权变更情况

1、2010年12月实收资本变更

2010年10月，百得厨卫股东履行第二期出资义务，优加电器以实物作价出资 7,500,000.00 元，百得燃气以实物作价出资 3,500,000.00 元，实收资本变更为 36,000,000.00 元。

本期出资的实物资产分别经中通诚资产评估有限公司于 2010 年 7 月 15 日出具的常中通评报字[2010]137 号、常中通评报字[2010]138 号《资产评估报告书》评估确认。2010 年 11 月 23 日，中山市诺成会计师事务所有限公司为第二期出资进行了验证，并出具了中成会字（2010）第 311017 号《验资报告》。

2010 年 12 月 3 日，中山市工商行政管理局核准了百得厨卫本次实收资本增加的工商变更登记。本次实收资本变更后的具体股权结构如下：

股东名称	本期实缴注册资本		累计实收资本	
	金额（万元）	出资比例（%）	金额（万元）	出资比例（%）
中山华创投资有限公司	-	-	2,500.00	31.25
中山市优加电器有限公司	750.00	9.38	750.00	9.38
中山市百得燃气用具有限公司	350.00	4.38	350.00	4.38
潘锦枝	-	-	-	-
潘叶江	-	-	-	-
潘浩标	-	-	-	-
潘垣枝	-	-	-	-
合计	1,100.00	13.75	3,600.00	45.00

2、2011年3月实收资本变更

2011 年 2 月，百得厨卫股东履行第三期出资义务，潘叶江、潘垣枝、潘锦枝、潘浩标以房屋建筑物、在建工程、土地使用权出资，实收资本变更为 80,000,000.00 元。

本期出资的资产经中通诚资产评估有限公司于 2010 年 8 月 11 日出具的常中通评报字[2010]140 号《资产评估报告书》评估确认。2011 年 2 月 15 日，中山市诺成会计师事务所有限公司为第三期出资进行了验证，并出具了中成会字（2011）第 302002 号《验资报告》。

2011年3月17日，中山市工商行政管理局核准了百得厨卫本次实收资本增加的工商变更登记。本次实收资本变更后的具体股权结构如下：

股东名称	本期实缴注册资本		累计实收资本	
	金额（万元）	出资比例（%）	金额（万元）	出资比例（%）
中山华创投资有限公司	-	-	2,500.00	31.25
中山市优加电器有限公司	-	-	750.00	9.38
中山市百得燃气用具有限公司	-	-	350.00	4.38
潘锦枝	1,100.00	13.75	1,100.00	13.75
潘叶江	1,100.00	13.75	1,100.00	13.75
潘浩标	1,100.00	13.75	1,100.00	13.75
潘垣枝	1,100.00	13.75	1,100.00	13.75
合计	4,400.00	55.00	8,000.00	100.00

3、2011年6月股权转让

2011年5月10日，百得厨卫股东会通过决议，一致同意优加电器、百得燃气、潘叶江、潘垣枝、潘锦枝、潘浩标将其所持有的全部百得厨卫股权转让给华创投资。本次股权转让中，优加电器持有的9.375%股权以750万元进行转让，百得燃气持有的4.375%股权以350万元进行转让，潘叶江持有的13.75%股权以1,100万元进行转让，潘垣枝持有的13.75%股权以1,100万元进行转让，潘锦枝持有的13.75%股权以1,100万元进行转让，潘浩标持有的13.75%股权以1,100万元进行转让，华创投资已分别向各转让方支付股权转让对价。

本次股权转让后，华创投资持有百得厨卫100%股权。2011年6月3日，中山市工商行政管理局核准了本次股权转让的工商变更登记。

三、百得厨卫控制关系

（一）百得厨卫的股权结构

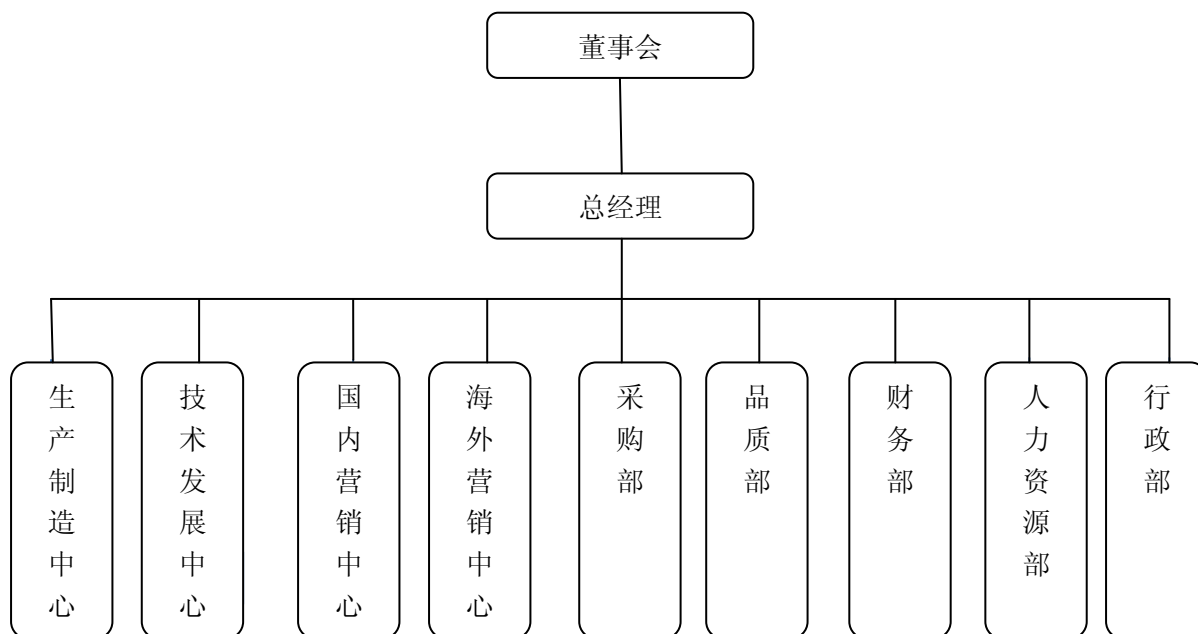
奋进投资持有百得厨卫100%股权，百得厨卫系奋进投资全资子公司。

（二）百得厨卫的实际控制人

详见“第二节 本次交易对方情况/一、公司基本情况/（三）奋进投资的实际控制人”。

四、百得厨卫组织结构、人员构成

(一) 组织结构



(二) 人员构成

截至 2012 年 6 月 30 日，百得厨卫主要人员构成情况如下：

岗位结构	人 数	所占比例 (%)
生产人员	1,047	65.85
管理人员	280	17.61
技术人员	115	7.23
销售人员	94	5.91
后勤人员	54	3.40
合 计	1,590	100.00

五、百得厨卫主营业务情况、财务状况及未来盈利能力

(一) 百得厨卫的主营业务

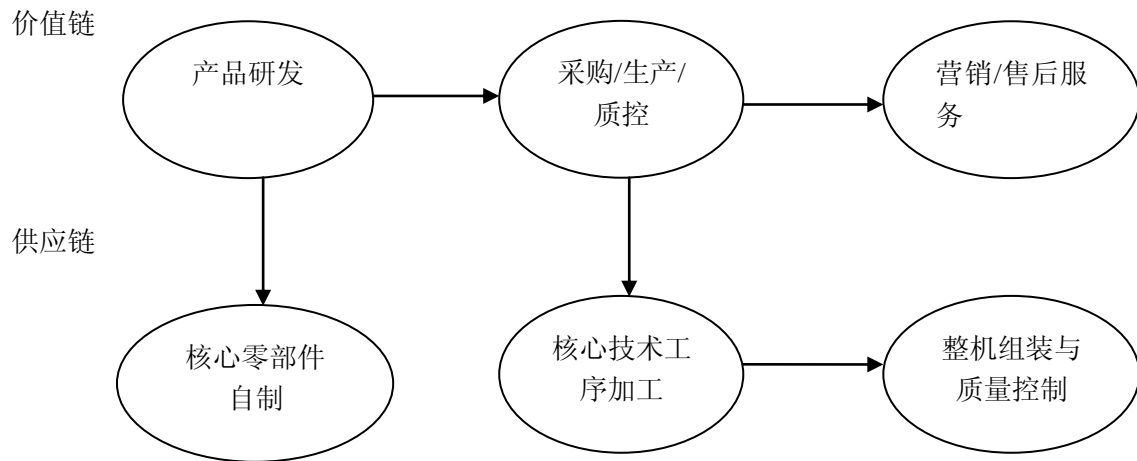
百得厨卫主要从事燃气灶具、吸油烟机、燃气热水器、电热水器、消毒柜和烤箱等厨电产品的研发、生产和销售。内销产品主要包括燃气灶具、吸油烟机、燃气热水器、电热水器、消毒柜五个系列；外销产品主要包括燃气灶具、吸油烟机、燃气热水器、烤箱四个系列。公司产品均已取得相应的生产许可证、3C 认

证，海外销售的产品也已分别通过 CE、CB、UL、CSA、GS、AGA 等国际质量体系认证。百得厨卫主要产品的基本情况如下：

产品名称	产品图样	主要用途和功能	主要市场
燃气热水器		利用燃气加热生活用水	国内、欧洲、南美、中东、北非市场、东南亚
燃气灶具		利用燃气加热器皿用于烹饪	国内、欧洲、南美、中东、北非市场、东南亚
吸油烟机		抽取厨房的油烟并排出室外	国内、欧洲、南美、中东、北非市场、东南亚
消毒柜		利用臭氧、紫外线或高温消毒餐具	国内

烤箱		利用电或燃气加热烧烤食品	欧洲、南美、中东、北非市场
----	---	--------------	---------------

作为自主品牌运营商，百得厨卫拥有完整的研发、采购、生产、销售系统。在经营的整体价值链中，公司以研发和销售为主导，同时对生产环节加强管理和控制，并不断提升核心零部件的自主研发和自制能力，公司的经营模式如下：



百得厨卫国内销售主要实行经销商制，截至 2012 年 6 月 30 日，共有一级经销商 179 家，专卖店 652 家，分布在全国绝大部分省市自治区，覆盖 200 多个地级市和数百个县级地区，销售渠道均由经销商或分销加盟商根据百得厨卫的标准建设；同时，通过 OEM 方式与国内知名品牌华帝股份、万家乐合作。

出口销售方面，百得厨卫与国外 Bajoria appliances、Baltic gas company、Electrolux、Whirlpol 等知名品牌商主要以 ODM 方式合作，部分产品以自有品牌销售，外销客户主要集中在俄罗斯、印度、美国、南美洲、东南亚、欧洲等国家和地区。

（二）百得厨卫近两年及一期的主要财务数据

1、资产负债表

单位：元

项目	2012年6月30日	2011年12月31日	2010年12月31日
流动资产合计	185,825,403.73	176,989,007.88	251,678,253.65
非流动资产合计	256,240,489.00	257,089,836.95	35,731,439.81
资产总计	442,065,892.73	434,078,844.83	287,409,693.46
流动负债合计	209,395,045.35	219,432,333.73	224,978,623.46
非流动负债合计	-	-	-
负债总计	209,395,045.35	219,432,333.73	224,978,623.46
所有者权益总计	232,670,847.38	214,646,511.10	62,431,070.00

*以上数据未经审计

2、利润表

单位：元

项目	2012年1-6月	2011年度	2010年度
营业收入	368,494,424.23	714,528,544.00	99,379,361.33
营业成本	295,505,561.95	574,044,576.50	80,611,131.44
利润总额	24,639,311.82	54,500,554.25	4,808,250.68
净利润	18,024,336.28	41,067,387.46	3,606,188.00

*以上数据未经审计。百得厨卫2010年度销售收入和利润分别只有99,379,361.33元和3,606,188.00元，主要原因是：销售收入方面2010年实际运营期只有11月份和12月份二个月，整合前百得燃气、优加电器2010年度1-10月份分别实现了销售收入254,169,475.73元、304,343,505.79元，合计可实现销售收入657,892,342.85元。利润方面2010年只有二个月销售且开办费用较大，导致利润规模较小。2012年1-6月实现利润1802万元不到2011年度利润的50%，主要原因是厨卫行业存在销售季节性特征，一般上半年收入只占到全年收入的45%左右，导致净利润也出现前低后高的情况，与华帝股份净利润半年分布情况相同。

3、主要财务指标

项目	2012年1-6月	2011年度	2010年度
资产负债率	47.37%	50.55%	78.28%
总资产周转率	84.12%	198.07%	3.62%
综合毛利率	19.89%	19.40%	21.57%
销售净利率	4.89%	5.75%	3.63%
净资产收益率	7.75%	19.13%	5.78%

*百得厨卫主要由海外、国内和OEM三块业务构成，综合毛利率是由这三块业务的毛利加总平均计算而来；2010年净资产收益率偏低是由于本年度只有二个月的运营期；百得厨卫销售净利率低于华帝股份，主要是因为百得厨卫的市场定位、销售收入结构与华帝股份有所不同。

（三）百得厨卫未来盈利承诺

随着保障房的建设，节能产品惠民工程的实施，厨电产品更新换代，国内市场销售收入不断提升，海外销售渠道不断拓展，百得厨卫具有广阔的发展空间，未来销售收入和盈利水平将保持稳步提高。百得厨卫成立于 2010 年 8 月 30 日，9 月份和 10 月份主要从事设备安装、厂房建设、人员招聘等方面的工作，2010 年实际运营期只有 11 月份和 12 月份，实现净利润 360 万元；2011 年实现净利润 4,106 万元。

自 2011 年下半年以来，国际、国内经济不景气，百得厨卫也受到了一定的影响。为保证上市公司及中小投资者的合法权益，奋进投资对百得厨卫的利润作出了承诺。根据奋进投资的承诺，百得厨卫在 2012 年、2013 年和 2014 年实现的扣除非经常性损益后的净利润将分别不低于 3,806 万元、4,179 万元和 4,393 万元，以 7.43% 年均复合增长率增长，该承诺是奋进投资根据当前的经济环境、百得厨卫的经营状况作出的估计，相对于该行业的增长是合理及谨慎的。

鉴于本次现金及发行股份购买资产的审计、评估工作尚未完成，因此奋进投资最终实际承诺的业绩以上述金额与评估报告中的金额孰高为准。

六、交易标的估值及拟定价

（一）交易标的预估值及评估方法

1、交易标的预估值结果

百得厨卫 100% 股权以 2012 年 6 月 30 日为评估基准日，采用“收益法”和“资产基础法”预估，最终取收益法评估结果。百得厨卫 100% 股权采取收益法进行预评估，在持续经营的假设条件下，百得厨卫 100% 股权的预估值约为 3.80 亿元。

2、评估方法选择的合理性

资产评估基本方法包括市场法、收益法和资产基础法。

收益法评估是通过估算被评估企业在未来的预期收益，并采用适当的折现率折现成基准日的现值，求得被评估企业在基准日时点的公允价值。

运用收益法，是将评估对象置于一个完整、现实的经营过程和市场环境中，对企业整体资产的评估。评估基础是对企业资产未来收益的预测和折现率的取值，因此被评估资产必须具备以下前提条件：委估资产持续经营并能产生经营收益，且经营收益可以用货币计量；委估资产在未来经营中面临的风险可以计量。对百得厨卫 100% 股权采用收益法进行预估更为合理，原因如下：

（1）本次拟收购的百得厨卫 100% 股权属于完整的经营性资产，且本次交易完成后仍将保留完整的业务架构和经营模式。

（2）百得厨卫的客户相对集中和稳定，未来年度可实现的收入具有较强的可预测性。

（3）百得厨卫的收入、成本、费用之间存在一定的配比关系。

（二）本次预估的基本假设

1、一般假设

（1）交易假设

交易假设是假定所有待估资产已经处在交易的过程中，根据待估资产的交易条件等模拟市场进行估价。交易假设是估值得以进行的一个最基本的前提假设。

（2）公开市场假设

公开市场假设，是假定在市场上交易的资产，或拟在市场上交易的资产，资产交易双方彼此地位平等，彼此都有获取足够市场信息的机会和时间，以便于对资产的功能、用途及其交易价格等做出理智的判断。公开市场假设以资产在市场上可以公开买卖为基础。

（3）资产持续经营假设

资产持续经营假设是指估值时需根据委估资产按目前的用途和使用的方式、规模、频度、环境等情况继续使用，或者在有所改变的基础上使用，相应确定估值方法、参数和依据。

2、特殊假设

(1) 国家现行的宏观经济、金融以及产业等政策不发生重大变化。

(2) 百得厨卫在未来经营期内的所处的社会经济环境以及所执行的税赋、税率等政策无重大变化。

(3) 百得厨卫在未来经营期内的管理层尽职，并继续保持基准日现有的经营管理模式持续经营。

(4) 百得厨卫在未来经营期内的主营业务、收入与成本的构成以及销售策略等仍保持其最近几年的状态持续，而不发生较大变化。不考虑未来可能由于管理层、经营策略以及商业环境等变化导致的主营业务状况的变化所带来的损益。

(5) 百得厨卫未来预测期内的新增产能投资能够与企业提供的在建项目、计划投建项目的投资规划、可研报告、投资概预算等资料匹配，按期正常实施。

(6) 在未来的经营期内，百得厨卫的各项期间费用不会在现有基础上发生大幅的变化，仍将持续保持其最近几年的变化趋势。鉴于企业的货币资金或其银行存款等在生产经营过程中频繁变化且闲置资金均已作为溢余资产考虑，预估时不考虑其存款产生的利息收入，也不考虑汇兑损益等不确定性损益。

(7) 本次预估不考虑通货膨胀因素的影响。在本次预估假设前提下，依据本次估值目的，确定本次估值的价值类型为市场价值。预估中的一切取价标准均为预估基准日有效的价格标准及价值体系。

(8) 于评估基准日，百得厨卫部分商标权处于变更名义/地址申请受理状态。假设其能够如期顺利完成变更，产权无瑕疵。

(9) 假设百得厨卫产品研发团队能够保持和提高研发水准，百得厨卫产品在未来能够保持与评估基准日相当的市场竞争活力。

(三) 收益模型及参数的选取原则

1、基本模型

$$A=P+C-D$$

式中：A：企业的所有者权益价值

P：企业的经营性资产价值

C: 其他溢余性或非投资性资产价值

D: 企业的付息债务价值

2、收益指标

对企业的投资性资产价值P的评估，选用分段收益折现公式：

$$P = \sum_{i=1}^n \frac{R_i}{(1+r)^i} + \frac{R_{i+1}}{r \times (1+r)^n}$$

式中：P：企业经营性资产评估值

R_i ：未来第 i 年收益期的（息前税后）净现金流量

n ：假设从第 n 年起企业净现金流量永续稳定不变

R_n ：未来第 n 年及以后的永续期企业净现金流量

r ：适用的折现率

3、折现率

为了确定委估企业股权的价值，采用收益现值法通过对企业整体价值的评估来间接获得股东全部权益价值。按照收益额与折现率口径一致的原则，本次评估收益额口径为企业净现金流量，则折现率选取加权平均资本成本(WACC), WACC模型可用下列数学公式表示：

$$R = [E / (E+D)] \times R_e + [D / (E+D)] \times R_d \times (1-T)$$

式中：E ----权益的市场价值

D ----债务的市场价值

R_e ----权益资本成本

R_d ----债务资本成本，按有息债务利率计算

T ----被评估单位的所得税率

计算权益资本成本时，我们采用下列数学公式表示：

$$R_e = R_f + \beta \times ERP + \text{Alpha}$$

其中： R_e = 权益资本成本

R_f = 无风险报酬率

β = 贝塔系数

ERP = 市场风险溢价

Alpha=特别风险溢价

（四）本次交易的定价

本次交易中，标的资产的价格将由本次交易各方根据具有证券业务资格的评估机构出具的资产评估报告中确认的标的资产的评估净值，在不高于该评估净值范围内由双方协商确定。百得厨卫 100% 股权的预估值约为 3.80 亿元。

（五）评估增值较高的原因

本次评估是将百得厨卫的 100% 股权作为整体进行评估。从投资的角度出发，一个企业的价值是由其获利能力所决定的，其股权价值取决于未来预期的权益报酬，因而股东权益报酬是股权定价的基础。预计 2012 年、2013 年和 2014 年净利润将稳步增长。

标的资产预估值增值较大的原因是本次预估采用了收益法，将百得厨卫未来经营活动净现金流按照一定的折现率进行折现后确定其价值，收益法可以完整地反映整体企业价值。相对于其他行业，百得厨卫所在行业属于技术密集型行业，企业资产账面价值仅反映了形成现状资产的历史成本，未反映专利、商标、营销网络、客户关系及研发能力等无形资产的价值，而该部分价值在收益法预估结论也予以体现。

七、交易标的出资及合法存续情况

根据奋进投资和百得厨卫提供的资料、验资报告及相关承诺：

1、依据对百得厨卫历次出资验资报告的核查及奋进投资出具的承诺，截止本预案公告之日，百得厨卫股东已全部缴足百得厨卫的注册资本，实际出资与工商登记资料相符，不存在任何虚假出资、延期出资、抽逃出资等违反作为股东所应当承担的义务及责任的行为。

2、本次非公开发行股份购买的资产为奋进投资持有的百得厨卫 100% 股权。奋进投资合法拥有上述股权完整的所有权。不存在质押、冻结、司法拍卖、受托持股、设置信托或其他股东权利受到限制的情形，该等股权亦不存在涉及诉讼、仲裁、司法强制执行等争议事项或者妨碍权属转移的其他情况。

3、奋进投资及其董事、监事和高级管理人员（或主要管理人员）最近五年

内没有受过行政处罚（与证券市场明显无关的除外）、刑事处罚、或者涉及与经济纠纷有关的重大民事诉讼或者仲裁。

第六节 本次交易对上市公司的影响

一、本次交易对上市公司主营业务的影响

本次交易前上市公司的主营业务主要针对一、二级市场销售燃气灶、抽油烟机、热水器和消毒柜等厨电产品。本次交易完成后，公司的产品将会覆盖到中端和低端市场，海外销售能力也将得到较大提升，公司的产品线和营销渠道都将得到较大拓展。

华帝股份和本次交易标的百得厨卫的主营产品都是燃气灶、抽油烟机、热水器和消毒柜等厨电产品，但是华帝股份和百得厨卫由于面对不同层次的消费终端，产品定位、销售渠道和销售策略不同，通过本次收购，双方可以利用其原有的业务关系和销售渠道，相互促进业务发展，增加上市公司的产品线及市场覆盖区域，提高市场占有率及销售收入。

通过本次收购，华帝股份可综合安排公司和百得厨卫的生产能力，百得厨卫较强的生产能力有助于扩充华帝股份的现有生产能力，有助于华帝股份更加合理地配置生产资源，进一步降低生产成本。另外，华帝股份和百得厨卫可集中采购，进一步降低材料采购成本。

本次交易完成后，两公司将形成良好的协同效应，在客户管理、产品研发、产能利用、成本控制、营销网络布局等方面形成互补性促进，有利于上市公司增强研发能力、降低生产成本、扩大营销网络，增强上市公司的可持续发展能力和核心竞争力。

二、本次交易对上市公司财务状况和盈利能力的影响

（一）本次交易对上市公司财务状况的影响

本次交易完成后，百得厨卫将成为本公司的全资子公司，纳入本公司合并财务报表的范围，本公司的资产、负债、营业收入、净利润均会有较大幅度增长。根据截至 2012 年 6 月 30 日本公司以及百得厨卫未经审计的财务报表计算（具体

参见“第五节 交易标的基本情况/五、百得厨卫主营业务情况、财务状况及未来盈利能力/（二）百得厨卫近两年及一期的主要财务数据”，百得厨卫的资产负债率略低于本公司的资产负债率，公司合并报表的资产负债率将会有所下降，公司的偿债能力将会有所增强；合并之后，公司合并报表的每股收益及每股净资产均会得以提升，将会为本公司股东带来更高的回报。

（二）本次交易对上市公司盈利能力的影响

本次交易完成后，百得厨卫的全部资产进入上市公司，有助于优化上市公司的产品结构，扩大上市公司厨电产品的营销渠道，提高上市公司的市场占有率，增强公司的核心竞争能力和持续经营能力，实现公司的可持续发展，并提升公司的盈利能力。

根据初步盈利预测，百得厨卫 2012 年、2013 年和 2014 年将分别实现净利润不低于 3,806 万元、4,179 万元和 4,393 万元。。

鉴于与本次交易相关的审计、评估和盈利预测工作尚未完成，百得厨卫的最终盈利预测数据以本公司再次召开董事会后披露的《中山华帝燃具股份有限公司现金及发行股份购买资产并募集配套资金之重大资产重组暨关联交易报告书》为准。

三、本次交易对上市公司股权结构的影响

根据标的资产预估值和发行价格，本次交易向奋进投资预计发行数量不超过 42,000,000 股。同时，拟向不超过 10 名其他特定投资者发行不超过 15,000,000 股。本次交易完成前后的股权结构如下：

股东名称	本次交易之前		本次交易完成后	
	持股数量（股）	持股比例（%）	持股数量（股）	持股比例（%）
九洲实业	62,094,824	25.28	62,094,824	20.52
董事、高管持有股份	15,005,285	6.11	15,005,285	4.96
奋进投资	-	-	42,000,000	13.88
不超过 10 名其他特定投资者	-	-	15,000,000	4.96
其他社会公众股东	168,533,279	68.61	168,533,279	55.68

股份总计	245,633,388	100.00	302,633,388	100.00
------	-------------	--------	-------------	--------

注：以上数据将根据华帝股份本次实际发行股份数量而发生相应变化。

如上表所示，本次交易完成后，华帝股份股本总额不高于 302,633,388 股，社会公众股持股数量不低于 168,533,279 股，社会公众股持股比例仍超过 25%，华帝股份的股权分布仍符合上市条件。本次交易完成后，公司控股股东不会发生变化。

四、本次交易对上市公司同业竞争和关联交易的影响

（一）本次交易完成后，上市公司与交易对方的同业竞争情况

本次交易对方为奋进投资，公司将向奋进投资发行不超过 42,000,000 股公司股份加上支付不超过 60,000,000.00 元的现金，购买其所持有的 100% 百得厨卫股权。本次交易完成后，奋进投资持有公司股份的比例超过 5%，为公司的关联法人。

依据交易对方提供的资料，公司核查后确认：截至本预案出具日，除百得厨卫之外，百得厨卫的控股股东奋进投资及其实际控制人潘叶江、潘垣枝、潘锦枝等 3 人控制的其他企业均未从事与华帝股份、百得厨卫相近的业务。

同时，为进一步避免潜在的同业竞争，奋进投资承诺，将百得厨卫全部股权转让给华帝股份后且持有华帝股份 5% 以上股权期间，本公司不会直接或间接地以任何方式（包括但不限于通过独自经营、合资经营、联营、租赁经营、承包经营、委托管理等方式拥有其他公司或企业的股权或权益）从事与华帝股份目前或将来的主营业务有竞争或可能构成竞争的业务。

潘叶江、潘垣枝、潘锦枝承诺，本人及其亲属（亲属包括声明人的配偶、年满 18 周岁的子女及其配偶、父母及配偶的父母、兄弟姐妹及其配偶、配偶的兄弟姐妹、子女配偶的父母）除投资中山百得厨卫有限公司外，直接或间接投资的企业不存在从事与中山华帝燃具股份有限公司相同或相似业务的情形。

因此，本次交易完成后，公司与交易对方、交易对方的股东、实际控制人及其控制的其他企业均不存在同业竞争。

（二）本次交易完成后，上市公司与交易对方的关联交易情况

本次交易对方奋进投资在本次交易前与上市公司存在关联关系。本次交易完成前，交易对方奋进投资与上市公司不存在关联交易，奋进投资全资控股的百得厨卫与上市公司之间存在购销产品、提供劳务等关联交易，明细如下：（以下数据未经审计）

关联交易的类别	2012年1-6月	2011年	2010年
销售商品（元）	108,226,319.38	229,339,631.91	37,453,951.57
占全年销售金额的比例	29.45%	32.10%	37.69%
采购原料（元）	294,081.83	992,24.69	43,800.82
占全年采购金额的比例	0.11%	0.20%	0.03%

本次交易完成后，百得厨卫将成为上市公司的全资子公司，纳入上市公司的合并报表范围，本次交易有助于减少上市公司的关联交易。

本次交易完成后，奋进投资及其实际控制人控制的其他企业均将成为公司的关联方。公司将认真分析关联交易的必要性，严格遵循公司制定的有关关联交易的内部控制制度，完善关联交易的信息披露，减少不必要的关联交易。根据目前关联交易的情况，预计本次交易完成后发生的关联交易不会对公司独立性造成重大影响。

为规范将来可能存在的关联交易，奋进投资出具了关于规范与上市公司关联交易的《承诺函》，承诺：

“1、在本次重大资产重组完成后，本公司确保与华帝股份在人员、财务、机构、资产和业务等方面完全分开，严格控制并减少华帝股份与本公司及其下属公司间的持续性关联交易。对无法避免或者有合理原因而发生的关联交易，将遵循公正、公平、公开的原则，履行合法程序，并依法签订协议，按照有关法律法規以及华帝股份公司章程等规定履行信息披露义务和办理有关报批程序，保证不通过关联交易损害华帝股份及其他股东的合法权益。

2、确保本公司不发生占用华帝股份资金、资产的行为，不要求华帝股份向本公司及本公司投资或控制的其他企业提供任何形式的担保。

3、确保本公司严格按照《中华人民共和国公司法》等法律法规以及华帝股份有限公司章程的有关规定行使股东权利，在股东大会对涉及本公司与华帝股份的关联交易进行表决时，依法履行回避表决的义务。”

同时，奋进投资的实际控制人潘叶江、潘垣枝、潘锦枝出具了关于规范与上市公司关联交易的《声明》，声明如下：

“1、尽量避免或减少声明人直接或间接控制的其他子公司、分公司、合营或联营公司与中山华帝燃具股份有限公司（“华帝股份”）及其子公司之间发生关联交易。

2、不利用间接股东的地位及影响谋求声明人直接或间接控制的其他子公司、分公司、合营或联营公司与华帝股份及其子公司在业务合作等方面给予优于市场第三方的权利。

3、不利用间接股东的地位及影响谋求声明人直接或间接控制的其他子公司、分公司、合营或联营公司与华帝股份及其子公司达成交易的优先权利。

4、将以市场公允价格与华帝股份及其子公司进行交易，不利用该类交易从事任何损害华帝股份及其子公司利益的行为。

5、就声明人直接或间接控制的其他子公司、分公司、合营或联营公司与华帝股份及其子公司之间将来可能发生的关联交易，将督促华帝股份履行合法决策程序，按照《深圳证券交易所股票上市规则》和华帝股份有限公司章程的相关要求及时详细进行信息披露；对于正常商业项目合作均严格按照市场经济原则，采用公开招标或者市场定价等方式。”

五、本次交易对公司其他方面的影响

（一）对公司高级管理人员的影响

截至本预案出具之日，公司暂无对现任高级管理人员进行调整的计划。

（二）对公司治理的影响

本次交易前，公司已经按照有关法律法规的规定，建立了比较规范的法人治

理结构和独立运营的公司管理体制，“三会”运作良好，在业务、资产、财务、机构和人员方面保持了应有的独立性，并且在加强子公司管理方面制定了相应的制度。本次交易完成后，公司现有管理体系和管理制度将继续保证公司各部门及子公司组成一个有机的整体，各司其职，规范运作，认真做好经营管理工作。本次交易对本公司控股股东的控制权没有产生重大影响。本次交易不会对现有的公司治理结构产生任何影响。

第七节 本次交易的报批事项及风险提示

一、本次交易尚需呈报的批准程序

根据华帝股份与奋进投资签署的《现金及发行股份购买资产协议》，该协议经奋进投资股东会、华帝股份董事会和股东大会分别审议通过，并经中国证监会核准后即生效。本次发行股份购买资产完成尚需履行如下主要批准程序：

- 1、公司股东大会审议通过；
- 2、中国证监会核准；
- 3、其他可能涉及的批准程序。

上述呈报事项能否获得相关批准或核准，以及获得相关批准或核准的时间，均存在不确定性，提请广大投资者注意审批风险。

二、本次交易的风险提示

投资者在评价公司本次交易时，除本预案的内容和与本预案同时披露的相关文件外，还应特别认真地考虑下述各项风险因素。

（一）与本次重组相关的风险

1、标的资产的估值风险

本次交易的标的资产百得厨卫 100%股权的预估值约为 3.80 亿元，增值率约为 63.32%。双方确认，标的资产的交易价格将根据具有证券业务资格的评估机构出具的资产评估报告中确认的评估净值，在不高于该评估净值范围内由双方协商确定。

本公司提醒投资者，虽然评估机构在预估过程中严格按照评估的相关规定，并履行了勤勉、尽职的义务，但仍存在因目前审计、评估工作尚未完成，导致出现标的资产的最终评估值与预估值存在一定差异的情形。

2、收购整合风险

本次交易完成后百得厨卫将成为本公司的全资子公司，华帝股份将与百得厨卫在财务管理、客户管理、销售渠道管理、公司制度管理、业务拓展等方面进行融合。鉴于华帝股份此前未进行过行业整合，因此华帝股份与百得厨卫之间能否顺利实现整合具有不确定性，整合过程中可能会对两公司的正常业务发展产生一定影响。在本次交易完成后，为了防范整合风险，公司拟采取以下措施：

(1) 公司董事会将选派相关人员担任百得厨卫董事会成员，以把握和指导百得厨卫的经营计划和业务方向。

(2) 保持百得厨卫管理团队的稳定，维持百得厨卫目前的业务模式、机构设置、日常管理制度，避免其业务因本次交易受到影响。

(3) 将百得厨卫的客户管理、销售渠道管理、业务管理纳入到公司统一的管理系统中，保证公司对百得厨卫业务资源和经营状况的掌握。

(4) 将百得厨卫的财务管理纳入公司统一财务管理体系，防范百得厨卫的运营、财务风险。

3、人才流失风险

百得厨卫拥有一支专业化的管理团队、销售团队和技术人才队伍，其经营管理团队和核心技术人才能否保持稳定是决定收购后整合是否成功的重要因素。如果在整合过程中，百得厨卫的经营管理团队和核心技术人员不能适应公司的企业文化和管理模式，有可能会出现人才流失的风险，进而对公司的生产经营带来负面影响。为了保证百得厨卫员工队伍的稳定，并吸引更多优秀人才，公司将和百得厨卫共同努力改善员工待遇和工作环境。

4、本次交易形成的商誉减值风险

本次交易完成后，在华帝股份合并资产负债表中将形成一定金额的商誉。根据《企业会计准则》规定，本次交易形成的商誉不作摊销处理，但需在未来每年年度终了进行减值测试。如果百得厨卫未来经营状况恶化，则存在商誉减值的风险，从而对华帝股份当期损益造成不利影响，提请投资者注意。

本次交易完成后，本公司将利用上市公司和百得厨卫在产业链、客户资源方面的互补性进行资源整合，积极发挥百得厨卫的研发技术、成本控制和销售布局中的优势，保持百得厨卫的持续竞争力，将因本次交易形成的商誉对上市公司未来业绩的影响降到最低程度。

5、法律风险

截至本预案签署日，标的公司有三处房产尚未取得产权证明文件。目前该等资产的权属证明文件办理工作正在推进中，预计可在上市公司股东大会审议与本次重组相关的事项前办理完毕，提请投资者注意相关风险。

（二）标的资产的经营风险

1、经营模式风险

百得厨卫在国内通过自有品牌与OEM的方式实现销售，海外销售多是通过ODM模式实现。如果主要客户发生不利变化，将对公司业务发展产生不利影响。百得厨卫国内OEM主要是与华帝股份、万家乐等行业知名品牌企业合作，海外ODM客户资源分散在不同的地区，主要市场在俄罗斯、印度、美国、南美洲、东南亚、欧洲等国家和地区。本次交易完成后，百得厨卫成为华帝股份的全资子公司，其与华帝股份的OEM业务不会受到影响，百得厨卫同时将利用双方共有的销售渠道，提高在三、四级市场的占有率，并继续拓展海外客户。

2、宏观调控风险

自2009年下半年以来，宏观政策开始对房地产行业进行适度的调控。2012年以来，被称为家电行业最后一块“利润高地”的厨电行业，受经济低迷、房地产调控及产能过剩等利空因素影响表现疲软，其中吸油烟机、燃气灶、燃气热水器等主要产品销售额均出现不同程度的下跌。随着今年下半年厨电行业产品结构调整、产业升级的推进及城镇居民产品更新换代需求的释放，市场将呈现L型走势，从而有可能给公司的经营带来一定程度的影响。但随着保障房的建设、厨电产品的更新换代和节能产品惠民工程的实施，厨电行业因此受到的影响将较为有限。

3、原材料价格波动风险

燃气具及相关配套产品的主要原材料为钢材、铜材、铝材等，原材料的价格主要随着市场供求关系的变化而随之波动。如果原材料价格出现较大波动，则其成本控制难度加大，且产品价格的调整通常滞后于原材料价格变动，可能对百得厨卫未来的盈利能力产生一定的影响。

4、汇率风险

百得厨卫产品主要出口到俄罗斯、印度、美国、南美洲、东南亚、欧洲等国家和地区，报告期内百得厨卫出口收入占营业收入的平均比例为41%，这些业务主要以美元结算，汇率的波动将对百得厨卫的经营业绩产生一定的影响。

5、技术风险

百得厨卫拥有24项实用新型专利和49项外观设计专利，专业技术优势使百得厨卫多年来在行业经营中处于优势地位。如果百得厨卫无法准确预测行业发展趋势，不能保持领先的技术优势，将面临一定的技术风险，并将影响其盈利能力。本次交易完成后，百得厨卫将继续密切关注行业发展趋势，保持企业的研发投入，广泛吸纳和保留优秀技术人才，不断提高产品开发技术。

6、标的公司资产抵押风险

作为企业日常经营活动中的一种通用融资手段，百得厨卫的土地、房屋处于抵押状态。土地使用权、房屋所有权的抵押对百得厨卫的日常经营无实质性影响，但若百得厨卫未能按期偿还银行贷款，则该抵押物面临被抵押权人处置的风险。公司将密切关注百得厨卫的日常经营，督促其按时还款。

百得厨卫的资产抵押情况详见“第五节 交易标的基本情况/一、交易标的基本情况/（四）百得厨卫拥有的主要资产无权属纠纷的说明”。

7、税收优惠政策变动的风险

在报告期内，百得厨卫享受增值税出口退税的税收优惠，若享受的税收优惠政策发生变动，将会对其经营业绩构成一定影响。

（三）其他风险

1、股市风险

股票市场投资收益与投资风险并存。股票价格的波动不仅受华帝股份盈利水平和发展前景的影响，而且受国家宏观经济政策调整、金融政策的调控、股票市场的投机行为、投资者的心理预期等诸多因素的影响。华帝股份本次收购需要有关部门审批且需要一定的时间周期方能完成，在此期间股票市场价格可能出现波动，从而给投资者带来一定的风险。股票的价格波动是股票市场的正常现象。

为此，本公司提醒投资者应当具有风险意识，以便做出正确的投资决策。同时，本公司一方面将以股东利益最大化作为公司最终目标，提高资产利用效率和盈利水平；另一方面将严格按照《公司法》、《证券法》等法律、法规的要求规范运作。本次交易完成后，本公司将严格按照《上市规则》的规定，及时、充分、准确、完整地进行信息披露，以利于投资者做出正确的投资决策。

2、其他风险

公司不排除因政治、经济、自然灾害等其他不可控因素带来不利影响的可能性。

第八节 保护投资者合法权益的相关安排

华帝股份在本次交易设计和操作过程中，将采取以下措施保护投资者的合法权益：

一、严格履行上市公司信息披露义务

本次交易涉及上市公司现金及发行股份购买资产并募集配套资金，公司已切实按照《上市公司信息披露管理办法》、《关于规范上市公司信息披露及相关各方行为的通知》、《重组管理办法》等相关法律、法规的要求对本次交易方案采取严格的保密措施，并将严格履行信息披露义务。本次交易的现金及发行股份购买资产并募集配套资金之重大资产重组暨关联交易报告书、独立财务顾问报告、法律意见书以及本次交易涉及的审计、评估、盈利预测报告等将不迟于股东大会召开通知公告时公告。

二、严格执行相关程序

1、本次交易中标的资产将由具有相关证券业务资格的会计师事务所和资产评估公司进行审计和评估；独立财务顾问、法律顾问将对本次交易出具独立财务顾问报告和法律意见书。

2、针对本次现金及发行股份购买资产并募集配套资金事项，华帝股份严格按照相关规定履行法定程序进行表决、披露。董事会审议本次现金及发行股份购买资产并募集配套资金事项时，独立董事就该事项发表了独立意见。待相关审计、评估工作完成后，公司将编制现金及发行股份购买资产并募集配套资金之重大资产重组暨关联交易报告书并再次提交董事会讨论，独立董事将再次就相关事项发表独立意见。

3、依法履行程序，关联方对本次交易回避表决。本次交易将依法进行，由本公司董事会提出方案，并按程序报有关监管部门审批。在交易中涉及到关联交易的处理遵循公开、公平、公正的原则并履行合法程序，有关关联方在董事会及

股东大会上回避表决，以充分保护全体股东，特别是中小股东的利益。

4、本次现金及发行股份购买资产并募集配套资金的方案需经本公司股东大会以特别决议审议表决通过。

三、网络投票安排

本公司董事会将在审议本次交易方案的股东大会召开前发布提示性公告，提醒全体股东参加审议本次交易方案的临时股东大会会议。公司将根据中国证监会《关于加强社会公众股股东权益保护的若干规定》等有关规定，为给参加股东大会的股东提供便利，就本次交易方案的表决提供网络投票平台，股东可以参加现场投票，也可以直接通过网络进行投票表决。

四、资产定价公允

对于本次交易拟收购的百得厨卫 100%股权，公司聘请了具有证券从业资格的资产评估公司进行评估，最终收购价格将在不高于该评估净值范围内由双方协商确定。

五、现金分红政策

根据中国证监会《关于进一步落实上市公司现金分红有关事项的通知》（证监发[2012]37号）和中国证监会广东监管局《关于进一步落实上市公司分红相关规定的通知》（广东证监[2012]91号）的有关要求，公司建立了《分红管理制度》，并对《公司章程》第一百六十条至第一百七十五条有关利润分配的条款进行了补充或修订。

（一）现金分红政策

上市公司董事会于2012年7月16日制订了《分红管理制度》，其中有关的现金分红政策如下：

第二条 公司应保证利润分配政策的连续性和稳定性，努力实施积极的利润分配政策，特别是现金分红政策。

利润分配原则主要包括：

(1) 公司可以采用现金、股票、现金与股票相结合或者法律、法规允许的其他方式分配利润。

(2) 在满足公司正常生产经营的资金需求情况下，如无重大投资计划或重大现金支出等事项发生，公司应积极采取现金方式分配利润。重大投资计划或重大现金支出是指：公司未来十二个月内拟对外投资、收购资产或者购买设备的累计支出达到或者超过公司最近一期经审计净资产的10%，且超过5,000万元人民币。

(3) 公司利润分配不得超过累计可分配利润的范围，不得损害公司持续经营能力。

(4) 存在股东违规占用公司资金情况的，公司应当扣减该股东所分配的现金红利，以偿还其占用的资金。

(5) 公司最近三年未进行现金利润分配的，不得向公众增发新股、发行可转换公司债券或向原股东配售股份。

第五条 公司拟实施现金分红时应至少同时满足下列条件：

(1) 当年每股收益不低于0.1元；

(2) 当年每股累计可供分配利润不低于0.2元；

(3) 公司无重大投资计划或重大现金支出等事项发生(募集资金项目除外)。

第六条 在符合现金分红条件的情况下，公司将积极采取现金方式分配股利，原则上每年进行一次现金分红，公司董事会可以根据公司的盈利状况及资金状况提议公司进行中期现金分配。

第七条 在满足现金分红的条件下，公司每年以现金方式分配的利润应不低于当年实现的可分配利润的10%，且任意三个连续会计年度内，公司以现金方式累计分配的利润不少于该三年实现的年均可分配利润的30%。

第八条 公司分配现金股利，以人民币计价。应以每10股表述分红派息、转增股本的比例，股本基数应当以方案实施前的实际股本为准。公司分派股利时，按有关法律和行政法规代扣代缴股东股利收入的应纳税金。

第九条 公司股东大会对利润分配方案作出决议后，公司董事会须在股东大会召开后2个月内完成股利（或股份）的派发事项。

（二）股东回报规划安排

上市公司董事会于2012年7月16日制订了《未来三年股东回报规划（2012年度至2014年度）》，本次重组后不会发生不利变化。具体如下：

第三条 公司未来三年（2012年度至2014年度）的具体股东分红回报规划。

（一）公司可以采取现金、股票以及现金与股票相结合的方式分配股利。公司董事会可以根据公司当期的盈利规模、现金流状况、发展阶段及资金需求状况，提议公司进行中期分红。

（二）未来三年利润分配的最低分红比例：在公司现金流满足公司正常经营和长期发展的前提条件下，每年以现金方式分配的利润应不低于当年实现的可分配利润的10%，且任何三个连续年度内，公司以现金方式累计分配的利润不少于该三年实现的年均可分配利润的30%。每年度具体分红比例由公司董事会根据相关规定和公司当年度经营情况拟定，由公司股东大会审议决定。

（三）公司可以根据年度的盈利情况及现金流状况，在保证最低现金分红比例和公司股本规模及股权结构合理的前提下，注重股本扩张与业绩增长保持同步，当报告期内每股收益超过0.2元时，公司可以考虑进行股票股利分红。

第五条 股东回报规划的制定周期和相关决策机制

（一）公司应以每三年为一个周期，制订周期内股东分红回报规划。

（二）公司根据生产经营情况、投资规划和长期发展的需要确需调整利润分配政策和股东分红回报规划的，应以股东权益保护为出发点，调整后的利润分配政策不得违反相关法律法规、规范性文件、本章程的有关规定，分红政策调整方案经董事会审议通过后提交股东大会审议，并经出席股东大会的股东所持表决权的2/3以上通过。

六、盈利预测补偿安排

根据上市公司与交易对方签订的《现金及发行股份购买资产协议》和交易对方的承诺，交易对方对盈利预测及补偿的安排如下：

（一）承诺利润数

百得厨卫2012年、2013年和2014年经审计的净利润（以归属于母公司股东的扣除非经常性损益后的净利润为计算依据）将分别不低于3,806万元、4,179万元和4,393万元，如果《评估报告》所确定的盈利预测净利润较高的，以《评估报告》的盈利预测净利润为承诺利润。

（二）利润未达到承诺利润数的股份补偿

自本次交易实施完成后三年内，华帝股份在聘请具有从事证券期货相关业务资格的会计师事务所进行年度审计的同时，会计师事务所应当对百得厨卫年度实际盈利与奋进投资所承诺的净利润的差异情况进行单独披露，并对此出具专项审核意见。

如专项审核意见确认百得厨卫在利润补偿期间实际实现的年度净利润合计数小于《资产评估报告》所预测的百得厨卫同期预测净利润合计数，应采用股份回购的方式补偿差额，即奋进投资无条件同意华帝股份以总价人民币1.00元的对价回购奋进投资在本次发行股份中获得的华帝股份一定数量的股份并予以注销，回购股份数的上限不超过本次交易奋进投资认购的股份数。如回购当年相关股份仍在锁定期限内，则由华帝股份董事会设立专门账户对相关股份进行单独锁定。相关股份丧失表决权，所分配的利润归华帝股份所有。待锁定期限届满后由华帝股份一并回购并注销。

奋进投资每年需补偿的股份数量即补偿股份数的具体计算公式如下：

补偿股份数=[截至当期期末累积承诺净利润数-截至当期期末累积实际净利润数]÷补偿期限内各年的承诺净利润数总和]×（拟购买资产的交易价格÷本次发行价格）-已补偿股份数

奋进投资用于补偿的股份数量不超过本次认购华帝股份非公开发行股份获

得的股份总数。假如华帝股份在承诺年度实施转增或送股分配的，则补偿股份数相应调整为：按上述公式计算的补偿股份数量×（1+转增或送股的比例）。

（三）股份补偿不足时的额外现金补偿

若当年的累计应补偿股份数额大于奋进投资本次认购的上市公司股份数，不足部分由奋进投资以现金方式进行补偿。奋进投资当年应补偿现金数量按以下公式计算确定：

当年应补偿现金数=[截至当期期末累积承诺净利润数-截至当期期末累积实际净利润数) ÷ 补偿期限内各年承诺净利润数总和×拟购买资产的交易价格]- (股份补偿义务人本次认购股份总数×发行股份价格) -已补偿现金数。

（四）减值测试及股份补偿

在承诺年度期限届满时，上市公司将对标的资产进行减值测试，如标的资产期末减值额>（补偿期限内已补偿股份总数×发行价格+现金补偿金额），则奋进投资应向公司另行补偿，另需补偿的股份数量为：标的资产期末减值额÷每股发行价格-补偿期限内已补偿股份总数。奋进投资其股份不足补偿的部分，以现金补偿。

（五）股份锁定的承诺

为支持上市公司发展，维护全体股东利益，本次交易对方奋进投资承诺：除非出现国家法律法规允许或经中国证券监督管理委员会豁免的情形或华帝股份与本公司签署的《现金及发行股份购买资产协议》及其相关补充协议另有约定外，本公司自本次发行股份结束之日起36个月内不转让或者委托他人管理、也不由华帝股份回购本公司本次认购的全部华帝股份的股票（包括华帝股份在该期间送红股、转增股本等原因导致本公司增持的华帝股份的股票）。

（六）其他保护投资者权益的措施

公司承诺保证提供信息的真实、准确和完整，保证不存在虚假记载、误导性陈述或者重大遗漏，并声明承担个别和连带的法律责任。

本次交易完成后，本公司将根据公司业务及组织架构，进一步完善股东大会、

董事会、监事会制度，形成权责分明、有效制衡、科学决策、风险防范、协调运作的公司治理结构。

在本次交易完成后公司将继续保持上市公司的独立性，在资产、人员、财务、机构和业务上遵循“五分开”原则，规范关联交易，避免同业竞争，遵守中国证监会有关规定，规范上市公司运作。

第九节 独立财务顾问核查意见

华泰联合证券作为本次华帝股份现金及发行股份购买资产并募集配套资金的独立财务顾问，认真核查了本预案及相关文件，发表如下独立财务顾问核查意见：

1、华帝股份本次现金及发行股份购买资产并募集配套资金符合《公司法》、《证券法》、《重组管理办法》、《重组规定》等法律法规及规范性文件中关于上市公司重大资产重组的基本条件。本预案及其他信息披露文件的编制符合相关法律、法规和规范性文件的要求，未发现存在虚假记载、误导性陈述或者重大遗漏的情况。

2、本次现金及发行股份购买资产并募集配套资金交易中，标的资产的定价原则公允；向特定对象发行股份的发行价格符合中国证监会的相关规定，不存在损害上市公司和股东合法权益的情形。

3、本次现金及发行股份购买资产并募集配套资金交易的实施将有利于提高上市公司资产质量和盈利能力、改善上市公司财务状况、增强上市公司持续经营能力，符合上市公司及全体股东的利益。

4、鉴于上市公司将在相关审计、评估工作完成后编制本次现金及发行股份购买资产并募集配套资金之重大资产重组暨关联交易报告书并再次提交董事会讨论，届时华泰联合证券将根据《重组管理办法》等法律法规及规范性文件的相关规定，对本次现金及发行股份购买资产并募集配套资金方案出具独立财务顾问报告。

第十节 其他重要事项

一、独立董事意见

本公司独立董事基于独立判断的立场，在仔细审阅了本次现金及发行股份购买资产预案的相关材料后，经审慎分析，发表如下独立意见：

1、公司第四届董事会第十五次会议审议的《关于公司现金及发行股份购买资产并募集配套资金之重大资产重组暨关联交易预案》等相关议案，在提交本次董事会会议审议前，已经我们事前认可。

2、公司已聘请具有证券期货相关业务资格的资产评估机构对标的资产进行评估。评估机构具有充分的独立性；标的资产的定价不低于该资产评估机构按照收益法确定的评估净值。我们认为，公司本次聘请的资产评估机构以及标的资产定价原则符合国家相关法律、法规及规范性文件的规定。

3、公司向奋进投资发行股份购买资产构成关联交易。公司董事会在审议本次交易相关议案时，相关议案由9位非关联董事表决。我们认为，公司本次董事会会议的表决程序等符合国家相关法律、法规及规范性文件和《公司章程》的有关规定。

4、本次交易有利于加强公司主业，进一步增强公司盈利能力和持续经营能力，有利于减少关联交易和避免同业竞争。我们认为，本次交易从根本上符合公司和全体股东的利益。

5、公司向奋进投资发行股份购买资产构成关联交易和上市公司重大资产重组。我们认为，公司本次董事会已经审议和披露的本次交易事项的程序符合国家相关法律、法规及规范性文件和《公司章程》的有关规定；本次交易尚需获得公司股东大会批准和中国证券监督管理委员会核准。

二、关于本次交易相关人员买卖上市公司股票的自查情况

上市公司自2012年7月17日停牌后，立即进行内幕信息知情人登记及自查工作，并及时向深圳交易所上报了内幕信息知情人名单。

本次自查期间为华帝股份董事会就本次现金及发行股份购买资产并募集配套资金事项首次作出决议前六个月至本预案公告之日止。本次自查范围包括：上市公司现任董事、监事、高级管理人员、持股5%以上股东及其他知情人；交易对方奋进投资及其股东、主要负责人；百得厨卫董事、监事、高级管理人员；相关中介机构具体业务经办人员；以及前述自然人的直系亲属，包括配偶、父母、年满18周岁的子女、兄弟姐妹。

根据各方的自查报告及中国证券登记结算有限责任公司深圳分公司出具的查询记录，经查询，本次重组停牌前六个月内，华帝股份监事黄致峰的姐姐黄焕明有买卖股票的行为。黄焕明买卖公司股票详细情况如下：

姓名	与本次重组各方的关联关系	买卖股票记录			
		日期	方向	数量（股）	价格（元/每股）
黄焕明	上市公司监事黄致峰的姐姐	2012-06-12	买入	34,760	7.558
		2012-06-13	卖出	34,760	7.510

黄焕明就上述买卖股票的行为作出了说明：其在买卖公司股票时系根据本人对证券市场判断以及对华帝股份未来投资价值的认可而购买，其买卖公司股票的交易行为与本次重组事项无关。黄焕明买卖公司股票价格情况如下：2012年6月12日的买入价为7.558元/股，2012年6月13日的卖出价为7.510元/股，黄焕明未从本次买卖公司股票中获利。

除黄焕明外，公司其他内幕信息知情人员及关联人在本次重组停牌前六个月内均不存在买卖公司股票的行为。

三、关于本次交易产生的商誉及会计处理

（一）本次交易产生的商誉

根据《企业会计准则第20号——企业合并》，在非同一控制下的企业合并中，购买方对合并成本大于合并中取得的被购买方可辨认净资产公允价值份额的差额，应当确认为商誉。商誉代表的是合并中取得的由于不符合确认条件未予确认的资产以及被购买方有关资产产生的协同效应或合并盈利能力。

本次交易中，上市公司拟购买百得厨卫100%股权构成非同一控制下的企业合并。本公司于购买日对合并成本，即本次交易支付的现金及发行股份的公允价

值，大于合并中取得的百得厨卫100%股权的可辨认净资产公允价值的差额，确认为商誉，体现在本公司的合并财务报表中。

（二）商誉的后续会计处理

根据《企业会计准则第8号——资产减值》，企业合并所形成的商誉，至少应当在每年年度终了进行减值测试。对于可收回金额低于账面价值的部分确认为资产减值损失，计入当期损益，同时计提资产减值准备。资产减值损失一经确认，在以后会计期间不得转回。

四、上市公司停牌前股价无异常波动的说明

因筹划现金及发行股份购买资产并募集配套资金事项，公司股票于2012年7月17日开始停牌。华帝股份本次停牌前一交易日收盘价格为7.22元/股，停牌前第21个交易日（2012年6月15日）收盘价格为7.60元/股。本次现金及发行股份购买资产并募集配套资金事项公告停牌前20个交易日内（即2012年6月15日至2012年7月16日期间）公司股票收盘价格累计跌幅为5.00%，同期深证综合指数（代码：399106）的累计跌幅为6.83%，同期中小板综合指数（代码：399101）累计跌幅6.84%，同期机械设备指数（代码：399138）累计跌幅11.89%。

按照《关于规范上市公司信息披露及相关各方行为的通知》第五条的相关规定，剔除大盘因素和同行业板块因素影响，即剔除深证综合指数（代码：399106）、中小板综合指数（代码：399101）和机械设备指数（代码：399138）因素影响后，华帝股份股价在本次停牌前20个交易日内累计涨跌幅未超过20%，无异常波动情况。

同时，本预案披露前20个交易日中，也未出现股票交易价格连续三个交易日内收盘价格涨跌幅偏离值累计超过20%的情况。

第十一节 交易对方的声明与承诺

本次交易对方奋进投资承诺如下：

“本公司已向华帝股份及其聘请的相关中介机构充分披露了百得厨卫及本公司所持股权的全部资料和信息，包括但不限于资产、负债、历史沿革、相关权证、业务状况、人员等所有应当披露的内容；本公司作为本次华帝股份现金及发行股份购买资产的交易对方，就本公司为本次现金及发行股份购买资产事宜所提供的信息做出如下承诺：‘本公司保证所提供信息的真实性、准确性和完整性，不存在虚假记载、误导性陈述或者重大遗漏。’”

第十二节 上市公司及全体董事声明

本公司及董事会全体董事承诺《中山华帝燃具股份有限公司现金及发行股份购买资产并募集配套资金之重大资产重组暨关联交易预案》的内容真实、准确、完整，并对本预案中的虚假记载、误导性陈述或重大遗漏承担个别和连带的法律责任。

本次现金及发行股份购买资产涉及的标的资产的审计、评估和盈利预测审核工作尚未完成，本预案中涉及相关资产的数据尚未经过具有相关证券业务资格的审计、评估机构的审计、评估。本公司董事会全体董事保证相关数据的真实性和合理性。

全体董事：

黄文枝_____ 黄启均_____ 关锡源_____

何伟坚_____ 邓新华_____ 李家康_____

彭世尼_____ 任 磊_____ 陈共荣_____

中山华帝燃具股份有限公司董事会

年 月 日