

广东省广告股份有限公司  
Guangdong Advertising Co., Ltd.

2012年半年度报告



二〇一二年七月

## 重 要 提 示

本公司董事会、监事会及董事、监事、高级管理人员保证本报告所载资料不存在任何虚假记载、误导性陈述或者重大遗漏，并对其内容的真实性、准确性和完整性承担个别及连带责任。

没有董事、监事、高级管理人员对本半年度报告内容的真实性、准确性和完整性无法保证或存在异议。

公司全体董事均亲自出席了审议公司2012年半年度报告的董事会会议并行使表决权。

公司半年度财务报告未经会计师事务所审计。

公司负责人戴书华先生、主管会计工作负责人康安卓女士及会计机构负责人（会计主管人员）吴俊生先生声明：保证本半年度报告中财务报告的真实、完整。

## 目 录

第一节	公司基本情况简介	4
第二节	会计数据和业务数据摘要	6
第三节	股本变动及股东情况	8
第四节	董事、监事、高级管理人员	12
第五节	董事会工作报告	17
第六节	重要事项	30
第七节	财务报告	37
第八节	备查文件目录	125

## 第一节 公司基本情况简介

### 一、公司信息

A 股代码	002400	B 股代码	
A 股简称	省广股份	B 股简称	
上市证券交易所	深圳证券交易所		
公司的法定中文名称	广东省广告股份有限公司		
公司的法定中文名称缩写	省广股份		
公司的法定英文名称	GUANGDONG ADVERTISING CO., LTD.		
公司的法定英文名称缩写	GDAD		
公司法定代表人	戴书华		
注册地址	广州市越秀区东风东路 745 号之二		
注册地址的邮政编码	510080		
办公地址	广州市越秀区东风东路 745 号之二		
办公地址的邮政编码	510080		
公司国际互联网网址	<a href="http://www.gdadc.com">http://www.gdadc.com</a>		
电子信箱	db@gdadc.com		

### 二、联系人和联系方式

	董事会秘书	证券事务代表
姓名	沙宗义	袁少媛
联系地址	广州市越秀区东风东路 745 号之二	
电话	020-87617378	
传真	020-87671661	
电子信箱	db@gdadc.com	db@gdadc.com

### 三、信息披露及备置地点

公司选定的信息披露报纸名称	《证券时报》
登载半年度报告的中国证监会指定网站网址	<a href="http://www.cninfo.com.cn">http://www.cninfo.com.cn</a>
公司半年度报告备置地点	董事会办公室

### 四、其他有关资料：

公司首次注册登记日期：2008 年 1 月 28 日

公司最近一次变更登记日期：2012 年 6 月 13 日

注册登记地点：广东省工商行政管理局

企业法人营业执照注册号：440000000021593

税务登记号：粤地税字 440100190333809 号；

粤国税字 440102190333809 号

组织机构代码：19033380-9

公司聘请的会计师事务所名称：深圳市鹏城会计师事务所有限公司

会计师事务所办公地址：深圳市福田区滨河大道 5022 号联合广场 A 座 7 楼

## 第二节 会计数据和业务数据摘要

### 一、主要会计数据和财务指标

#### 主要会计数据

主要会计数据	报告期（1-6月）	上年同期	本报告期比上年同期增减(%)
营业总收入（元）	1,953,784,038.41	1,783,826,563.36	9.53%
营业利润（元）	95,607,277.01	59,732,041.98	60.06%
利润总额（元）	95,748,120.03	58,827,512.96	62.76%
归属于上市公司股东的净利润（元）	58,970,301.74	42,309,341.96	39.38%
归属于上市公司股东的扣除非经常性损益的净利润（元）	58,771,510.73	42,956,863.84	36.82%
经营活动产生的现金流量净额（元）	219,844,916.37	157,297,032.12	39.76%
	本报告期末	上年度期末	本报告期末比上年度期末增减(%)
总资产（元）	2,299,462,999.92	2,047,612,379.64	12.3%
归属于上市公司股东的所有者权益（元）	1,129,808,491.65	1,100,492,021.71	2.66%
股本（股）	192,749,906	148,269,159	30%

#### 主要财务指标

主要财务指标	报告期（1-6月）	上年同期	本报告期比上年同期增减(%)
基本每股收益（元/股）	0.31	0.22	40.91%
稀释每股收益（元/股）	0.31	0.22	40.91%
扣除非经常性损益后的基本每股收益（元/股）	0.3	0.22	36.36%
全面摊薄净资产收益率（%）	5.24%	4.09%	1.15%
加权平均净资产收益率（%）	5.24%	4.09%	1.15%
扣除非经常性损益后全面摊薄净资产收益率（%）	5.22%	4.17%	1.15%
扣除非经常性损益后的加权平均净资产收益率（%）	5.22%	4.17%	1.05%
每股经营活动产生的现金流量净额（元/股）	1.14	1.06	7.55%
	本报告期末	上年度期末	本报告期末比上年度同期末增减(%)
归属于上市公司股东的每股净资产（元/股）	5.86	7.42	-21.02%
资产负债率（%）	47.54%	42.81%	4.73%

说明：由于公司2011年度权益分派方案以资本公积金向全体股东每10股转增3股实施完毕，公司总股本由148,269,159股变为192,749,906股，导致每股净资产同期减少21.02%。

### 二、扣除非经常性损益项目和金额

项目	金额（元）	说明
非流动资产处置损益	20,305.01	

越权审批或无正式批准文件的税收返还、减免		
计入当期损益的政府补助（与企业业务密切相关，按照国家统一标准定额或定量享受的政府补助除外）	137,733.34	
计入当期损益的对非金融企业收取的资金占用费		
企业取得子公司、联营企业及合营企业的投资成本小于取得投资时应享有被投资单位可辨认净资产公允价值产生的收益		
非货币性资产交换损益		
委托他人投资或管理资产的损益		
因不可抗力因素，如遭受自然灾害而计提的各项资产减值准备		
债务重组损益		
企业重组费用，如安置职工的支出、整合费用等		
交易价格显失公允的交易产生的超过公允价值部分的损益		
同一控制下企业合并产生的子公司期初至合并日的当期净损益		
与公司正常经营业务无关的或有事项产生的损益		
除同公司正常经营业务相关的有效套期保值业务外，持有交易性金融资产、交易性金融负债产生的公允价值变动损益，以及处置交易性金融资产、交易性金融负债和可供出售金融资产取得的投资收益		
单独进行减值测试的应收款项减值准备转回		
对外委托贷款取得的损益		
采用公允价值模式进行后续计量的投资性房地产公允价值变动产生的损益		
根据税收、会计等法律、法规的要求对当期损益进行一次性调整对当期损益的影响		
受托经营取得的托管费收入		
除上述各项之外的其他营业外收入和支出	-17,195.33	
其他符合非经常性损益定义的损益项目		
少数股东权益影响额	22,737.23	
所得税影响额	35,210.76	
合计	198,791.01	--

### 第三节 股本变动及股东情况

#### 一、股份变动情况

##### (一) 股份变动情况表

单位：股

	本次变动前		本次变动增减（+，-）					本次变动后	
	数量	比例（%）	发行新股	送股	公积金转股	其他	小计	数量	比例（%）
一、有限售条件股份	66,655,809	44.96%			19,996,742		19,996,742	86,652,551	44.96%
1、国家持股									
2、国有法人持股	37,863,383	25.54%			11,359,015		11,359,015	49,222,398	25.54%
3、其他内资持股	28,792,426	19.42%			8,637,727		8,637,727	37,430,153	19.42%
其中：境内法人持股									
境内自然人持股	28,792,426	19.42%			8,637,727		8,637,727	37,430,153	19.42%
4、外资持股									
其中：境外法人持股									
境外自然人持股									
5.高管股份									
二、无限售条件股份	81,613,350	55.04%			24,484,005		24,484,005	106,097,355	55.04%
1、人民币普通股	81,613,350	55.04%			24,484,005		24,484,005	106,097,355	55.04%
2、境内上市的外资股									
3、境外上市的外资股									
4、其他									
三、股份总数	148,269,159	100%			44,480,747		44,480,747	192,749,906	100%

股本变动原因：2012年5月8日，公司 2011年度权益分派方案以资本公积金向全体股东每 10股转增3股实施完毕，公司总股本由148,269,159股变为 192,749,906股。

##### (二) 限售股份变动情况

股东名称	期初限售股数	本期解除限售股数	本期增加限售股数	期末限售股数	限售原因	解除限售日期
广东省广新控股集团有限公司	34,155,383	0	10,246,615	44,401,998	发行时所作承诺	2013.5
戴书华	4,464,536	0	1,339,361	5,803,897	发行时所作承诺	2013.5
陈钿隆	4,464,536	0	1,339,361	5,803,897	发行时所作承诺	2013.5
丁邦清	4,464,537	0	1,339,361	5,803,898	发行时所作承诺	2013.5
全国社会保障基金理事 会转持二户	3,708,000	0	1,112,400	4,820,400	发行时所作承诺	2013.5
夏跃	2,709,812	0	812,943	3,522,755	发行时所作承诺	2013.5
何滨	2,709,812	0	812,943	3,522,755	发行时所作承诺	2013.5
康安卓	2,629,712	0	788,914	3,418,625	发行时所作承诺	2013.5
李崇宇	2,479,016	0	743,700	3,222,721	发行时所作承诺	2013.5
郝建平	2,479,016	0	743,700	3,222,721	发行时所作承诺	2013.5
沙宗义	2,391,449	0	717,435	3,108,884	发行时所作承诺	2013.5
合计	66,655,809	0	19,996,742	86,652,551	--	--



## 二、股东和实际控制人情况

### (一) 报告期末股东总数

报告期末股东总数为 7,974 户

### (二) 前十名股东持股情况

前十名股东持股情况						
股东名称（全称）	股东性质	持股比例(%)	持股总数	持有有限售条件股份	质押或冻结情况	
					股份状态	数量
广东省广新控股集团有限公司	国有股	23.52%	45,334,757	44,401,998		
中国工商银行一上投摩根内需动力股票型证券投资基金	社会法人股	4.26%	8,201,868			
中国农业银行一国泰金牛创新成长股票型证券投资基金	社会法人股	3.73%	7,181,524			
丁邦清	其他	3.01%	5,803,898	5,803,898		
戴书华	其他	3.01%	5,803,897	5,803,897		
陈钿隆	其他	3.01%	5,803,897	5,803,897		
丰和价值证券投资基金	社会法人股	2.58%	4,976,945			
全国社会保障基金理事会转持二户	国有股	2.5%	4,820,400	4,820,400		
英国保诚资产管理(香港)有限公司	外资股	2.04%	3,928,815			
夏跃	其他	1.83%	3,522,755	3,522,755		
何滨	其他	1.83%	3,522,755	3,522,755		
股东情况的说明		无				

### 前十名无限售条件股东持股情况

股东名称	期末持有无限售条件股份的数量	股份种类及数量	
		种类	数量
中国工商银行一上投摩根内需动力股票型证券投资基金	8,201,868	A 股	8,201,868
中国农业银行一国泰金牛创新成长股票型证券投资基金	7,181,524	A 股	7,181,524
丰和价值证券投资基金	4,976,945	A 股	4,976,945
英国保诚资产管理(香港)有限公司	3,928,815	A 股	3,928,815
交通银行一易方达科讯股票型证券投资基金	2,866,280	A 股	2,866,280
交通银行一光大保德信中小盘股票型证券投资基金	2,454,845	A 股	2,454,845
交通银行一华夏蓝筹核心混合型证券投资基金(LOF)	2,445,394	A 股	2,445,394
中国农业银行一中邮核心成长股票型证券投资基金	1,930,773	A 股	1,930,773
全国社保基金一零六组合	1,738,202	A 股	1,738,202

金鑫证券投资基金	1,713,084	A 股	1,713,084
----------	-----------	-----	-----------

### 上述股东关联关系或（及）一致行动人的说明

1、公司有限售条件的前十大流通股股东之间不存在关联关系，也不属于《上市公司股东持股变动信息披露管理办法》中规定的一致行动人； 2、公司未知前十名无限售条件的股东之间是否存在关联关系，也未知是否存在《上市公司股东持股变动信息披露管理办法》中规定的一致行动人的情况。

## 三、公司控股股东及实际控制人情况

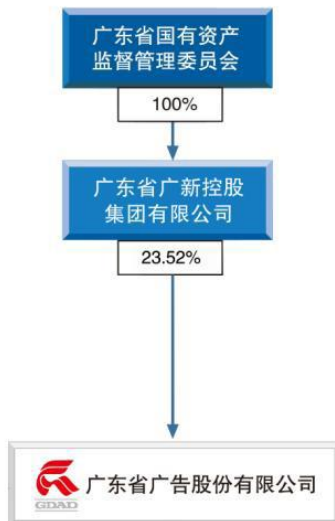
### （一）控股股东及实际控制人变更情况

公司控股股东与实际控制人在报告期内未发生变化。公司控股股东仍为广东省广新控股集团有限公司。公司实际控制人仍为广东省国有资产监督管理委员会。

### （二）控股股东及实际控制人具体情况介绍

实际控制人名称	广东省国有资产监督管理委员会
实际控制人类别	国资委

### （三）公司与实际控制人之间的产权及控制关系的方框图



### （四）公司不存在其他持股在百分之十以上的法人股东

## 四、证券发行与上市情况

### （一）前三年历次证券发行情况

股票及其衍生	发行日期	发行价格	发行数量	上市日期	获准上市交易数量
--------	------	------	------	------	----------

证券名称		(元/股)			
股票类					
人民币普通股	2010年04月26日	39.8	20,600,000	2010年05月06日	82,371,755

说明：经中国证券监督管理委员会证监许可【2010】405号文《关于核准广东省广告股份有限公司首次公开发行股票批复》核准，省广股份由德邦证券担任主承销商于2010年4月26日采用网下向股票配售对象询价配售和网上向社会公众投资者定价发行相结合的方式向社会公开发行人民币普通股（A股）2,060万股，发行价格为每股人民币39.80元。公司首次公开发行股票完成后，经深圳交易所《关于广东省广告股份有限公司人民币普通股股票上市的通知》（深证上【2010】145号），公司股票于2010年5月6日在深圳证券交易所中小企业板挂牌交易。

## （二）公司股份总数及结构变动及所导致的公司资产负债结构的变动情况

2011年3月21日，公司召开2010年度股东大会，审议通过了《2010年度利润分配及资本公积金转增股本方案》。2010年度权益分派方案为：以公司现有总股本82,371,755股为基数，向全体股东每10股派1.6元人民币现金（含税，扣税后，个人、证券投资基金、合资格境外机构投资者实际每10股派1.44元），同时，以资本公积金向全体股东每10股转增8股。2011年5月10日（除权除息日），公司2010年度权益分派实施完毕，总股本由82,371,755股增至148,269,159股。

2012年4月18日，公司召开2011年度股东大会，审议通过了《2011年度利润分配及资本公积金转增股本方案》。2011年度权益分派方案为：以公司现有总股本148,269,159股为基数，向全体股东每10股派2.0元人民币现金（含税，扣税后，个人、证券投资基金、合资格境外机构投资者实际每10股派1.8元），同时，以资本公积金向全体股东每10股转增3股。2012年5月8日（股权除息日），公司2011年度权益分派实施完毕，总股本由148,269,159股增至192,749,906股。

## （三）公司无内部职工股

## 第四节、董事、监事和高级管理人员

### 一、董事、监事和高级管理人员持股变动

姓名	职务	性别	年龄	任期起始日期	任期终止日期	期初持股数(股)	本期增持股份数量(股)	本期减持股数(股)	期末持股数(股)	其中：持有限制性股票数量(股)	期末持有股票期权数量(股)	报告期内从公司领取的报酬总额(万元)(税前)	变动原因	是否在股东单位或其他关联单位领取薪酬
戴书华	董事长	男	56	2011年01月21日	2014年01月20日	4,464,536	1,339,361		5,803,897	5,803,897		26.23	资本公积金转增股本	否
李时平	副董事长	男	48	2011年01月21日	2014年01月20日	0			0			23.56		否
陈钿隆	董事、总经理	男	50	2011年01月21日	2014年01月20日	4,464,536	1,339,361		5,803,897	5,803,897		26.23	资本公积金转增股本	否
丁邦清	董事、副总经理	男	46	2011年01月21日	2014年01月20日	4,464,537	1,339,361		5,803,898	5,803,898		33.37	资本公积金转增股本	否
康安卓	董事、财务总监	女	53	2011年01月21日	2014年01月20日	2,629,711	788,914		3,418,625	3,418,625		18.08	资本公积金转增股本	否
张磊	董事	女	42	2011年01月21日	2014年01月20日	0			0			0		是
朱征夫	独立董事	男	47	2011年	2014年	0			0			3		否

				01月21日	01月20日									
梁彤纓	独立董事	男	50	2011年 01月21日	2014年 01月20日	0			0			3		否
黄昇民	独立董事	男	56	2011年 01月21日	2014年 01月20日	0			0			3		否
郝建平	监事会主席	男	58	2011年 01月21日	2014年 01月20日	2,479,021	743,700		3,222,721	3,222,721		18.08	资本公积 金转增股 本	否
陈鋈	监事	男	41	2012年 4月18日	2014年 01月20日	0			0			0		是
杨琨	监事	女	48	2011年 01月21日	2014年 01月20日	0			0			5.7		否
沙宗义	董事会秘书、 副总经理;	男	58	2011年 01月21日	2014年 01月20日	2,391,449	717,435		3,108,884	3,108,884		18.08	资本公积 金转增股 本	否
夏跃	副总经理	男	41	2011年 01月21日	2014年 01月20日	2,709,812	812,943		3,522,755	3,522,755		18.08	资本公积 金转增股 本	否
何滨	副总经理	男	39	2011年 01月21日	2014年 01月20日	2,709,812	812,943		3,522,755	3,522,755		18.08	资本公积 金转增股 本	否
廖浩	副总经理	男	39	2012年 03月26	2014年 01月20	0			0			18.08		否

				日	日									
欧阳静波	监事 (已离职)	女	37	2011年 01月21日	2012年 03月22 日	0			0			0		是
李崇宇	副总经理 (已离职)	男	60	2011年 01月21日	2012年 03月26 日	2,479,021	743,700		3,222,721	3,222,721		7.12		否
合计	--	--	--	--	--	28,792,426	8,637,727		37,430,153	37,430,153		239.69	--	--

## 二、任职情况

### 在股东单位任职情况

任职人员姓名	股东单位名称	在股东单位担任的职务	任期起始日期	在股东单位是否领取报酬津贴
张磊	广东省广新控股集团有限公司	财务部副部长	2008年11月至今	是
陈鋈	广东省广新控股集团有限公司	监察审计部副部长、 审计室主任	2011年09月至今	是
在股东单位任职情况的说明	无			

### 在其他单位任职情况

任职人员姓名	其他单位名称	在其他单位担任的职务	任期起始日期	任期终止日期	在其他单位是否领取报酬津贴
黄昇民	中国传媒大学广告学院	院长	2008年01月01日		是
黄昇民	北京巴士传媒股份有限公司	独立董事	2009年01月01日		是
黄昇民	湖南电广传媒股份有限公司	独立董事	2010年01月01日		是
梁彤纓	华南理工大学工商管理学院	教授	2002年02月01日		是
梁彤纓	佛山市国星光电股份有限公司	独立董事	2007年07月02日		是
梁彤纓	广州毅昌科技股份有限公司	独立董事	2007年09月03日		是
梁彤纓	广东南方碱业股份有限公司	独立董事	2008年04月01日		是
梁彤纓	广州交通投资集团有限公司	外部董事	2008年07月01日		是
梁彤纓	深圳相控科技股份有限公司	独立董事	2010年12月01日		是
朱征夫	广东东方昆仑律师事务所	执行合作人	2000年01月01日		是
朱征夫	佛山华新包装股份有限公司	独立董事	2008年01月01日		是
在其他单位任职情况的说明	无				

## 三、董事、监事、高级管理人员报酬情况

董事、监事、高级管理人员报酬的决策程序	董事、监事报酬经公司 2011 年度股东大会审议通过； 高级管理人员报酬经公司 2012 年召开的第二届薪酬委员会第二次会议审议通过。
---------------------	--

董事、监事、高级管理人员报酬确定依据	在公司任职的董事、监事和高级管理人员按其行政岗位及职务，根据公司现行的薪酬管理制度领取薪酬。
董事、监事和高级管理人员报酬的实际支付情况	董事、监事和高级管理人员报酬每月按标准准时支付到个人账户。

#### 四、公司董事、监事、高级管理人员变动情况

姓名	担任的职务	变动情形	变动日期	变动原因
欧阳静波	监事	离职	2012 年 03 月 21 日	因个人原因辞职
陈鋈	监事	新任	2012 年 04 月 18 日	经公司 2011 年度股东大会选举产生
李崇宇	副总经理	离职	2012 年 03 月 26 日	因个人原因辞职
廖浩	副总经理	新任	2012 年 03 月 26 日	经公司第二届董事会第十三次会议审议通过聘任

注：2012 年 3 月 26 日，公司副总经理李崇宇先生因个人原因向董事会提出书面辞职并生效，其持有公司的 3,222,721 股股份已进入锁定状态，在申报离任后 6 个月内不得卖出。

#### 五、公司员工情况

在职员工的人数	1487
公司需承担费用的离退休职工人数	0
专业构成	
专业构成类别	专业构成人数
管理人员	159
客户运营人员	370
市场策划人员	247
创意设计人员	335
媒介人员	171
教育程度	
教育程度类别	数量（人）
研究生	49
本科	781
大专	483
高中及以下	174

说明：公司按规定参加社会统筹养老保险，退休人员养老金由公司所在地社会保险机构承担。目前公司没有需要承担费用的离退休员工。



## 第五节 董事会工作报告

### 一、上半年经营情况回顾

#### （一）总体经营情况

报告期内，公司董事会和经营层始终坚持稳步开展三大主营业务，积极拓展产业链上下游业务，继续保持了良好的发展势头，盈利能力保持稳定。报告期内，公司实现营业收入 19.5 亿元；实现利润总额 9,574 万元，比上年同期增长 62.76 %；实现归属于上市公司股东的净利润 5,897 万元，比上年同期增长 39.38%；较好地实现了上半年的各项经营计划。

#### （二）报告期内主要工作

##### 1、进一步完善产业链发展，向“国际整合营销传播集团”迈进

报告期内，公司投资控股青岛先锋广告股份有限公司、上海窗之外广告有限公司；投资设立广东赛铂互动传媒广告有限公司、广州指标品牌管理咨询有限公司。在公司原有的整合营销传播业务基础上，进一步丰富和完善了产业链中的电视媒体代理、新媒体经营、互动营销、管理咨询等领域。有助于公司利用整合优势不断扩大核心竞争力，向“国际整合营销传播集团”的目标迈进。

##### 2、进行前瞻性布局，夯实公司行业领先地位

公司投资 3,200 万元研发的行业领先的技术工具“广告数字化运营系统”在报告期内完成验收，正式投入使用。该系统是通过心理学研究消费行为的动态品牌营销传播管理平台，并建设了覆盖 7 大行业 25 个品类，三年样本量超过 20 万个的数据库，为品牌管理提供了科学依据。与此同时，公司在报告期内设立的广东赛铂互动传媒广告有限公司、广州指标品牌管理咨询有限公司，体现了公司在互动营销和管理咨询等行业趋势性发展方向的重视。这些前瞻性布局，有助于公司应对不断变革的行业发展，夯实公司在行业中的领先地位。

##### 3、加速全国战略性布局，整合优势渐显

报告期内，公司完成了以广州为核心，覆盖北京、上海、深圳、成都、重庆、青岛等地的全国性运营网络，要充分利用不同区域的资源、成本、市场优势，与公司现有业务形成互

补，全面提升核心竞争力，达到双赢成功实现了主营业务的全国性复制与整合。

#### 4、注重内控管理，加强规范公司治理

报告期内，围绕2012年度工作重点，公司继续加强公司治理。并注重从项目开发、管理到财务等环节的管控，降低经营风险。在日常经营的过程中，实现服务质量和健康经营的双提升。此外，在人力资源管理方面，针对目标人才的培养计划有效促进了人才效能的提升，分支机构人才建设及储备得以加强，构筑人力资本优势，为企业长久发展增添新的动力。

## 二、管理层讨论与分析

### （一）公司主营业务及其经营状况

#### 1、主营业务的范围

公司的经营范围为：设计、制作、发布、代理国内外各类广告，广告咨询；承办展览业务；服装设计，代办印刷，摄影服务。公司属于广告业。

本公司及下属子公司提供的主要产品或服务：品牌管理、媒介代理、自有媒体发布等。

#### 2、主营业务分行业、分产品情况表

单位：元

分行业或分产品	营业收入	营业成本	毛利率(%)	营业收入比上年同期增减(%)	营业成本比上年同期增减(%)	毛利率比上年同期增减(%)
分行业						
服务业	1,953,649,974.41	1,656,361,880.63	15.22%	9.52%	-8.14%	5.15%
分产品						
品牌管理	80,096,982.55	12,901,152.79	83.89%	4.86%	-3.49%	1.39%
媒介代理	1,731,700,354.05	1,564,668,378.46	9.65%	7.15%	2.5%	4.1%
自有媒体	94,464,756.18	59,684,755.17	36.82%	3.55%	-7.15%	7.28%
公关活动	39,160,031.79	13,482,624.91	65.57%			
杂志发行	1,827,849.84	1,174,469.3	35.75%			
体育营销	6,400,000	4,450,500	30.46%			

毛利率比上年同期增减幅度较大的原因说明：报告期内，公司主营业务综合毛利率为 15.22%，较上年同期上升了 5.15%，主要原因：一是公司因媒介代理业务集中采购模式的推行提高了媒介代理业务毛利率；二是公司对外投资并购，有效提高了整体毛利率。但公司主营业务盈利能力并未发生重大变化。

#### 3、主营业务分地区情况

单位：元

地区	营业收入	营业收入比上年同期增减 (%)
华南	1,296,365,983.68	3.44%
华东	83,173,684.28	156.82%
东北	16,633,241.11	-80.26%
华北	152,055,104.14	-24.45%
华中	159,150,348.75	61.39%
西南	210,879,170.19	90.97%
西北	35,392,442.26	881.4%

## (二) 报告期主要财务数据情况

### 1、报告期内公司利润表项目大幅度变动及原因

单位:元

项目	本期金额	上期金额	增减幅度 (±%)
	合并	合并	
营业税金及附加	32,005,089.49	18,308,463.75	74.81%
销售费用	135,812,915.23	85,006,060.90	59.77%
管理费用	40,831,198.28	23,640,863.91	72.71%
资产减值损失	2,798,850.44	1,070,740.90	161.39%
投资收益	1,787,386.17	190,298.93	839.25%
营业外支出	53,750.24	1,162,865.56	-95.38%
所得税费用	25,184,196.35	14,680,380.52	71.55%

说明:

(1) 报告期内主营业务税金及附加较上年同期增加 74.81%，主要原因系公司业务规模扩大且毛利率提高，导致相应税金增加。

(2) 报告期内销售费用较上年同期增加 59.77%，主要原因一是公司业务规模扩大导致销售费用有所增长；二是公司对外投资并购，合并范围扩大导致费用增长。

(3) 报告期内管理费用较上年同期增加 72.71%，主要原因系公司对外投资并购，合并范围扩大导致费用增加。

(4) 报告期内资产减值损失较上年同期增加 161.39%，主要原因系公司应收款项增加，按照公司坏账政策计提坏账增加。

(5) 报告期内投资收益较上年同期增加 839.25%，主要原因系合营企业上半年利润增加，权

益法确认收益增加。

(6) 报告期内营业外支出较上年同期减少 95.38%，主要原因系公司 2011 年上半年向文化交流与教育扶贫基金捐款。

(7) 报告期内所得税费用较上年同期增加 71.55%，主要原因系公司业务扩大，公司利润增加，相应所得税增加。

## 2、报告期内公司资产负债表项目大幅度变动及原因

单位：元

项目	本报告期末	年初数	增减幅度 (±%)
应收票据	64,214,688.50	105,772,656.80	-39.29%
应收账款	483,318,692.28	267,332,829.61	80.79%
无形资产	32,112,478.94	1,270,000.00	2428.54%
长期待摊费用	2,399,161.28	1,697,390.60	41.34%
应付账款	494,406,485.49	285,580,537.86	73.12%
应付职工薪酬	18,260,326.07	26,648,841.46	-31.48%

说明：

(1) 报告期末应收票据较年初下降 39.29%，主要原因系公司年初持有的票据到期兑付。

(2) 报告期末应收账款较年初增加 80.79%，主要原因系公司业务规模扩大，应收客户广告费增加。

(3) 报告期末无形资产较年初增加 2428.54%，主要原因系公司募投项目“数字化运营系统项目”完成验收，转入无形资产。

(4) 报告期末长期待摊费用较年初增加 41.34%，主要原因是公司子公司深圳经典和成都经典公司进行办公室装修，导致装修费用增加。

(5) 报告期末应付账款较年初增加 73.12%，主要原因一是公司业务规模扩大，公司应付媒体款相应增加；二是公司在媒体的影响力日益增强，媒体供应商给予结算期间更长。

(6) 报告期末应付职工薪酬较年初减少 31.48%，主要原因系 2011 年应付的奖金由年初支付完毕。

### (三) 公司主要子公司、参股公司的经营情况及业绩分析

截至2012年6月30日，成都经典视线广告传媒有限公司资产总额21,303.2万元，负债总额16,630.82万元，净资产4,672.38万元；2012年1-6月营业收入8,918.39万元，净利润1,184.48万元。

截至2012年6月30日，深圳经典视线文化传播有限公司资产总额5,278.74万元，负债总额4,179.82万元，净资产1,098.92万元；2012年1-6月营业收入4,915.38万元，净利润98.92万元。

截至2012年6月30日，广东三赢广告传播有限公司资产总额3,499.36万元，负债总额2,296.32万元，净资产1,203.04万元；2012年1-6月营业收入3,869.25万元，净利润-12.09万元。

截至2012年6月30日，广东广旭广告有限公司资产总额12,416.44 万元，负债总额11,375.99万元，净资产1,040.45万元；2012年1-6月营业收入4,162.67 万元，净利润31.87万元。

截至2012年6月30日，北京合力唯胜体育发展有限公司资产总额622.75万元，负债总额274.89万元，净资产347.86万元；2012年1-6月营业收入 640万元，净利润 -53.22 万元。

截至2012年6月30日，重庆年度广告传媒有限公司资产总额 22,383.56万元，负债总额11,835.42万元，净资产10,548.14万元；2012年1-6月营业收入18,146.35万元，净利润1,020.82万元。

截至2012年6月30日，广州旗智企业管理咨询有限公司资产总额5,227.85万元，负债总额2,785.3万元，净资产2,442.55万元；2012年1-6月营业收入4,191.84万元，净利润1,088.57万元。

## 三、公司投资情况

### 1、募集资金总体使用情况

## （1）募集资金基本情况

### ①实际募集资金金额、资金到位时间

经中国证券监督管理委员会证监许可【2010】405号文《关于核准广东省广告股份有限公司首次公开发行股票批复》核准，省广股份由德邦证券担任主承销商于2010年4月26日采用网下向股票配售对象询价配售和网上向社会公众投资者定价发行相结合的方式向社会公开发行人民币普通股（A股）2,060万股，发行价格为每股人民币39.80元，募集资金总额为人民币81,988.00万元，扣除发行费用合计4,134.20万元后，实际募集资金净额为77,853.80万元。资金到账日2010年4月29日，上述募集资金已经深圳市鹏城会计师事务所有限公司验证，并出具了深鹏所验字[2010]156号验资报告。

公司在首次公开发行人民币普通股（A股）2,060万股过程中，发生信息披露及路演推介等费用554.33万元。根据财政部财会[2010]25号文《关于执行企业会计准则的上市公司和非上市企业做好2010年年报工作的通知》相关内容要求：“发行权益性证券过程中发生的广告费、路演费、上市酒会等费用，应计入当期损益。”，公司已将年度发行权益性证券过程中发生的信息披露及路演推介费用554.32万元，调整记入2010年年度管理费用，不作为发行费用在募集资金总额中扣除。由此调整后增加募集资金净额554.32万元。该笔资金，已于2011年2月24日存入中国银行股份有限公司广州水均岗支行（810300078308093001）募集资金账户，调整后实际募集资金净额为人民币78,408.12万元。

### ②本年度使用金额及余额

A、2012年1-6月，本公司募集资金共使用资金1,104.66万元，具体情况为：

a、本年度投入募集资金项目人民币1,104.66万元；其中：广告数字化运营系统项目投入684.66万元；扩建、新建北京、上海、武汉、青岛分支机构投入420万元。

B、募集资金专户2012年1-6月取得利息收入330.74万元，发生银行手续费支出0.06万元。

截止2012年6月30日，公司募集专户余额为29,047.82万元，与银行对账单余额一致。

## （2）募集资金管理情况

### ①募集资金在银行专项账户的存储情况

公司为规范募集资金的管理和使用，提高资金使用效率和效益，保护投资者的利益，根据《中华人民共和国公司法》、《中华人民共和国证券法》、《首次公开发行股票并上市管理办法》、《深圳证券交易所中小企业板块上市公司特别规定》及《中小企业板上市公司募集资金

管理细则》(2008 年 2 月第二次修订)等有关规定,公司已制定了《广东省广告股份有限公司募集资金使用管理制度》,根据《募集资金使用管理办法》的要求,公司对募集资金实行专户存储,公司董事会为本次募集资金批准分别开设了中国银行股份有限公司广州水均岗支行开设募集资金专户,账号为 810300078308093001;交通银行股份有限公司广州五羊支行开设募集资金专户,账号为 441162398018010025888。

为了便于加强募集资金管理,公司决议变更募集资金存放专用账户:取消原有募集资金专用账户--交通银行股份有限公司广州五羊支行(账号为 441162398018010025888),变更至新的募集资金存放专用账户—渤海银行广州分行(账号为:200041575000138),并与新存放银行签订了《募集资金三方监管协议》。

②公司已与德邦证券、募集资金存放银行签定了《募集资金三方监管协议》,明确了各方的权利和义务。三方监管协议的履行与深圳证券交易所三方监管协议范本不存在重大差异,三方监管协议的主要内容已经公告披露。公司严格执行《募集资金使用管理办法》、三方监管协议以及相关证券监管法规,未发生违反相关规定及协议的情况。

单位:万元

募集资金总额	78,408.12
报告期投入募集资金总额	1,104.66
已累计投入募集资金总额	51,656.51
报告期内变更用途的募集资金总额	0
累计变更用途的募集资金总额	0
累计变更用途的募集资金总额比例	0%

## 2、募集资金承诺项目情况

单位：万元

承诺投资项目和超募资金投向	是否已变更项目(含部分变更)	募集资金承诺投资总额	调整后投资总额(1)	本报告期投入金额	截至期末累计投入金额(2)	截至期末投资进度(%) (3)=(2)/(1)	项目达到预定可使用状态日期	本报告期实现的效益	是否达到预计效益	项目可行性是否发生重大变化
承诺投资项目										
广告数字化营运系统	否	3,200	3,200	684.66	2,035.24	42.21%	2012年05月			否
媒体集中采购	否	10,750	10,750		10,750	100%	2011年06月	150	是	否
扩建、新建北京、上海、武汉、青岛分支机构	否	2,880	2,880	420	1,458.34	50.64%	2012年06月	-27.6		否
承诺投资项目小计	-	16,830	16,830	1,104.66	14,243.58	-	-	122.40	-	-
超募资金投向										
补充募投资项目资金缺口			108		108	100%	2010年07月			
投资入股重庆年度			11,055		8,340	75.44%	2011年4月	382	是	
深圳公交车身项目			14,964.93		14,964.93	100%	2011年12月	98.92		
归还银行贷款(如有)	-		1,000		1,000	100%	-	-	-	-
补充流动资金(如有)	-		13,000		13,000	100%	-	-	-	-
超募资金投向小计	-		40,127.93	0	37,412.93	-	-	480.92	-	-
合计	-	16,830	56,957.93	1,104.66	51,656.51	-	-	603.32	-	-
未达到计划进度或预计收益的情况和原因(分具体项目)	1、广告数字化营运系统项目：已于2012年5月21日通过专家组验收，达到预计使用状态，为控制风险，公司采用分期付款的方式，目前仅付了合同款的一部分。									
项目可行性发生重大变化的情况说明	无									



超募资金的金额、用途及使用进展情况	<p>1、2010年6月3日公司第一届董事会第十七次会议通过了《关于利用部分超募资金补充募投项目资金缺口方案》和《关于利用部分超募资金归还银行贷款及补充流动资金的议案》，同意利用108万超募资金补充募投项目资金缺口、同意利用1,000万元超募资金偿还公司银行贷款和利用1.3亿元补充流动资金。</p> <p>2、2011年3月25日，公司第二届董事会第三次会议审议通过了《关于使用超募资金投资入股重庆年度广告传媒有限公司的议案》，同意使用不超过超募资金11,055万元采用增资及受让方式获取重庆年度广告传媒有限公司51%股权。</p> <p>3、2011年12月12日，公司第二届董事会第十一次会议审议通过了《关于使用超募资金投资投入深圳市公交广告有限公司车身广告媒体经营项目的议案》，同意使用不超过超募资金14,964.93万元超募资金投入深圳市公交广告有限公司车身广告媒体经营项目。</p>
募集资金投资项目实施地点变更情况	无
募集资金投资项目实施方式调整情况	无
募集资金投资项目先期投入及置换情况	经公司2010年8月16日召开的第一届董事会第十八次会议审议通过用募集资金置换预先已投入募集资金项目的自筹资金800,645.00元，该事项已经深圳市鹏城会计师事务所有限公司进行审计并出具了深鹏所股专字[2010]379号《关于广东省广告股份有限公司以自筹资金预先投入募投项目的专项审核报告》，公司按照有关规定履行了审批程序和信息披露义务。
用闲置募集资金暂时补充流动资金情况	无
项目实施出现募集资金结余的金额及原因	无
尚未使用的募集资金用途及去向	以活期存款或定期存单形式存储于经批准的银行募集资金专户中
募集资金使用及披露中存在的问题或其他情况	无

## 四、公司下半年展望

### （一）2012 年下半年工作展望

公司将继续加强三大主营业务的发展，持续关注产业链上下游的优质收并购标的，积极挖掘潜在市场与客户，优化内部流程管理，完善人才激励体制，进一步降低经营成本，提高运作效率。

### （二）2012 年 1-9 月经营业绩的预计

2012 年 1-9 月预计的经营业绩情况：

归属于上市公司股东的净利润为正值且不属于扭亏为盈的情形

2012 年 1-9 月归属于上市公司股东的净利润变动幅度	30%	至	40%
2012 年 1-9 月归属于上市公司股东的净利润变动区间（万元）	9,366.03	至	10,086.49
2011 年 1-9 月归属于上市公司股东的净利润（元）	72,046,383.15		
业绩变动的原因说明	1、公司业务的稳步增长； 2、青岛先锋广告股份有限公司和上海窗之外广告有限公司将于第三季度纳入合并		

### （三）可能对公司未来发展战略和经营目标的实现产生不利影响的所有风险因素

#### 1、人才流失风险

对于广告行业来说，专业人才是公司的核心资源之一，是保持和提升公司竞争力的关键要素。经过三十多年的业务积累和文化沉淀，本公司培养和造就了一支高素质的稳定的广告专业队伍，在同行业形成了较强的专业人才优势。在本公司，核心业务骨干均持有公司股份，员工凝聚力强。虽然公司非常重视员工激励机制、人才培养机制及人才引进机制的建立与完善，但因国内外广告行业对广告专业人才的需求日益增强，整个广告行业对专业人才的争夺日趋激烈，公司存在专业人才流失的风险。

#### 2、政策风险

本公司自有媒体主要构成为成都市公交候车亭广告牌和车身广告、南充市公交候车亭广告牌、深圳市公交车身媒体广告及广州市的部分户外公交电话亭经营权。其中，成都市公交候车亭广告牌的广告经营权是通过公司与成都市公共交通集团签署《广告经营权转让合同》获得的，《合同》约定公司获得的公交候车亭广告牌的经营权期限均在十年以上，但如果将来我国关于公交系统候车亭建设的政策发生变化，政府提前终止合同，从而会影响公司自有媒体业务的经营，公司面临因政策变化而导致的风险；深圳市公交车身媒体广告经营权是通过公司与深圳市公交广告有限公司签署《媒体经营项目协议》获得的，《协议》约定公司获得公交

车身媒体广告经营权期是五年，但如果将来我国关于公交车身媒体广告的发布政策发生变化，政府提前终止合同，从而会影响公司自有媒体业务的经营，公司面临因政策变化而导致的风险。

## 五、董事会日常工作情况

### （一）报告期内，董事会共召开 4 次会议。

1、董事会第二届第十二次会议于 2012 年 2 月 6 日召开，会议审议通过了：

- （1）《关于与武汉地铁运营有限公司签订武汉轨道交通2号线一期工程站内平面广告媒体代理经营项目协议》的议案
- （2）《关于使用部分超募资金投入武汉轨道交通2号线一期工程站内平面广告媒体代理经营项目》的议案

2、董事会第二届第十三次会议于 2012 年 3 月 26 日召开，会议审议通过了：

- （1）《2011 年度董事会工作报告》的议案
- （2）《2011 年总经理工作报告》的议案
- （3）《2011 年年度报告及摘要》的议案
- （4）《2011 年度财务决算报告》的议案
- （5）《2011 年度利润分配及资本公积转增股本方案(预案)》的议案
- （6）《2011 年度内部控制自我评价报告》的议案
- （7）《关于募集资金 2011 年度存放与使用情况的专项报告》的议案
- （8）《关于续聘会计师事务所》的议案
- （9）《2011 年已经发生的关联交易及 2012 年预计发生的关联交易》的议案
- （10）《2012 年度董事及高级管理人员薪酬方案》的议案
- （11）《关于聘任副总经理》的议案
- （12）《关于召开公司 2011 年度股东大会》的议案

3、董事会第二届第十四次会议于 2012 年 4 月 18 日召开，会议审议通过了：

- （1）《2012 年第一季度报告》的议案
- （2）《关于〈关联交易信息披露延迟问题的整改方案〉》的议案

4、董事会第二届第十五次会议于 2012 年 6 月 21 日召开，会议审议通过了：

### (1) 《关于公司部分超募资金使用计划》的议案

报告期内，公司董事会根据《公司法》、《证券法》等有关法律法规和《公司章程》要求，严格按照股东大会的决议和授权，认真执行股东大会通过的各项决议。

### (二) 董事会对股东大会决议执行情况

报告期内，公司董事会主持召开了 1 次股东大会。公司董事会认真组织落实股东大会的各项决议，确保决议事项得到充分执行，以保障各位股东的合法权益。

### (三) 董事长、独立董事及其他董事履行职责的情况

公司全体董事严格按照《中小企业板上市公司董事行为指引》以及公司《章程》等规定，勤勉履行董事职责，亲自出席相关会议，积极参与重大事项决策，切实维护公司利益和全体股东权益。

公司董事长积极加强董事会建设，切实推动公司治理和内部控制建设，严格实施董事会集体决策机制，全力督促股东大会、董事会决议的有效执行，确保董事会依法有效运作。独立董事本着对全体股东负责的态度，勤勉尽责，忠实履行职务，积极关注公司生产经营、规范运作、关联交易等重大事项并发表独立意见，依据自己的专业知识和能力做出独立、客观、公正的判断，切实维护公司及全体股东特别是中小股东的合法权益。

## 六、公司现金分红政策的制定及执行情况

《公司章程》中关于现金分红有关事项规定如下：

“第一百五十五条 公司实施积极的利润分配制度。

(一) 公司的利润分配应当重视对投资者的合理投资回报。

(二) 公司可采用股票股利或现金股利的方式向全体投资者分配股利，公司进行利润分配不得超过累计可分配利润总额。

(三) 公司实施积极的利润分配制度，利润分配政策保持连贯性和稳定性，每年的现金分红（含税）不低于当年实现的可分配利润的 20%，具体分配比例由董事会根据公司经营况和中国证监会的有关规定拟定，由股东大会审议决定。

(四) 存在股东违规占用公司资金情况的，公司应当扣减该股东所分配的现金红利，以偿还其占用的资金。”

公司现金分红政策的制定及执行情况，符合《公司章程》的规定和股东大会决议的要求，分红标准和比例明确且清晰，相关的决策程序和机制完备，独立董事尽职履责并发挥了应有的作用，股东大会和日常投资者接待为中小股东提供了充分表达意见和诉求的机会，中小股

东的合法权益得到充分维护。

## 七、内幕知情人登记管理制度的建立及执行情况

公司根据《中国证券监督管理委员会关于上市公司建立内幕信息知情人登记管理制度的规定》等相关规定，修订了《广东省广告股份有限公司内幕信息知情人登记和报备制度》，并经第二届董事会第十一次会议审议通过。

公司根据《广东省广告股份有限公司内幕信息知情人登记管理制度》要求，做好内幕信息管理以及内幕信息知情人登记工作，如实、完整记录内幕信息在公开披露前的报告、传递、编制、审核、披露各环节所有内幕信息知情人名单。定期报告披露期间，公司对董事、监事、高级管理人员及其他内幕信息知情人员在定期报告公告前30日内、业绩预告和业绩快报公告前10日内以及其他重大事项披露期间等敏感期内买卖公司股票的情况进行自查，未发现相关人员利用内幕信息。

## 第六节 重要事项

### 一、公司治理情况

报告期内，公司严格按照《公司法》、《证券法》、《上市公司治理准则》、《深圳证券交易所中小企业板块上市公司特别规定》等法律法规及相关规章的要求，不断改进和完善公司的法人治理结构，建立健全内部管理和控制制度体系，持续深入开展公司治理活动，报告期内，公司制订了内部控制规范实施计划和方案，并积极进行推进。公司的规范运作、治理水平也进一步得到提升。对照中国证监会发布的有关上市公司治理的规范性文件，公司法人治理结构的实际情况基本符合《上市公司治理准则》的要求。

### 二、公司在报告期内实施的利润分配方案

经2012年4月18日召开的 2011年度股东大会审议通过，公司2011年度权益分派方案为：以公司现有总股本148,269,159股为基数，以资本公积金向全体股东每10股转增3股派发现金股利人民币2.00元（含税）。分红派息公告刊登于2012年5月2日的《证券时报》。本次分红派息股权登记日为2012年5月7日，除权除息日为2012年5月8日，本次分红派息已于报告期内实施完毕，目前公司总股本为192,749,906股。

### 三、董事会在审议半年度报告时拟定的利润分配预案、公积金转增股本预案

公司 2012年半年度无利润分配或公积金转增股本方案。

### 四、重大诉讼、仲裁事项

报告期内，公司无重大诉讼、仲裁事项。

### 五、重大收购、出售资产及资产重组事项

报告期内，公司无重大收购、出售资产及资产重组事项。

### 六、控股股东资金占用情况

报告期内无控股股东资金占用情况。

### 七、证券投资情况、持有其他上市公司股权情况

报告期内，公司未进行证券、基金等金融资产投资；未持有其他上市公司股权、参股金融企业股权。

## 八、担保事项

报告期内公司无对外担保情况。

## 九、重大合同及履行情况

1、报告期内，公司没有发生或以前期间发生但延续到报告期的重大托管、承包、租赁其他公司资产或其他公司托管、承包、租赁公司资产事项。

2、报告期内，公司没有发生或以前期间发生但延续到报告期的委托他人进行现金资产管理事项。

3、报告期内，公司无对外担保事项，也不存在向公司的控股子公司提供担保和违规担保情况。

## 十、公司、股东及实际控制人承诺事项履行情况

### （一）股份锁定的承诺

本公司第一大股东广东省广新外贸集团有限公司（现更名为广东省广新控股集团有限公司）承诺：自本公司股票上市之日起三十六个月内，不转让或委托他人管理其持有的本公司的股份，也不由本公司回购该部分股份。

公司现任董事、监事、高级管理人员戴书华、陈钿隆、丁邦清、康安卓、李崇宇、郝建平、夏跃、何滨、沙宗义承诺：自发行人股票在证券交易所上市交易日起 36 个月内，不转让本次发行前所持有的全部股份。在上述锁定期限届满后，在任职期间每年转让的股份不超过其所持发行人股份的 25%；在离职后半年内，不转让发行前其所持有的发行人股票；在申报离任六个月后的十二月内，通过证券交易所挂牌交易出售发行人股票数量占其所持有发行人股票总数的比例不超过 50%。

本公司除现任董事、监事、高级管理人员以外其他全部 73 名自然人股东承诺：自发行人股票在证券交易所上市交易日起一年内，不转让本次发行前其所持有的股份。

报告期内，公司股东、董事、监事和高管人员在报告期内严格履行了上述承诺。

### （二）避免同业竞争的承诺

本公司的控股股东广东省广新外贸集团有限公司（现更名为广东省广新控股集团有限公司）出具《避免同业竞争承诺函》承诺：“1、本公司以及本公司之全资、控股企业没有从事与省广股份目前的经营业务构成直接竞争关系的业务。2、本公司及本公司之全资、控股企业

今后均不从事或投资与省广股份的经营业务构成直接竞争关系的业务。3、如因本公司违反本承诺函中所作出的承诺，本公司将立即停止违反承诺之行为并赔偿省广股份的全部损失。”

本公司董事、监事、高级管理人员或核心技术人员的自然人股东出具《避免同业竞争承诺函》承诺：“1、本人目前没有投资于与省广股份目前的经营业务构成直接竞争关系的业务。2、本人今后不投资与省广股份的经营业务构成直接竞争关系的业务。3、如因本人违反本承诺函中所作出的承诺，本人将立即停止违反承诺之行为并赔偿省广股份的全部损失。”

报告期内，公司实际控制人及承诺股东均遵守了所作的承诺，上述承诺事项仍在严格履行中。



## 十一、重大关联交易

### 1、与日常经营相关的关联交易

关联交易方	关联关系	关联交易类型	关联交易内容	关联交易定价原则	关联交易价格(万元)	关联交易金额(万元)	占同类交易金额的比例(%)	关联交易结算方式	对公司利润的影响	市场价格(万元)	交易价格与市场参考价格差异较大的原因
广东省广博报堂广告有限公司	合营企业	出售商品	媒介投放代理	公平议价	17,562.88	17,562.88	8.89%	支票或电汇		17,562.88	
广东省广代思博报堂广告有限公司	合营企业	出售商品	媒介投放代理	公平议价	21,760.99	21,760.99	11.14%	支票或电汇		21,760.99	
合计				--	--			--	--	--	--
大额销货退回的详细情况											
关联交易的必要性、持续性、选择与关联方(而非市场其他交易方)进行交易的原因											
关联交易对上市公司独立性的影响											
公司对关联方的依赖程度,以及相关解决措施(如有)											
按类别对本期将发生的日常关联交易进行总金额预计的,在报告期内的实际履行情况											
关联交易的说明											

#### 与日常经营相关的关联交易

关联方	向关联方销售产品和提供劳务		向关联方采购产品和接受劳务	
	交易金额(万元)	占同类交易金额的比例(%)	交易金额(万元)	占同类交易金额的比例(%)
广东省广博报堂广告有限公司	17,562.88	8.89%	0	0%
广东省广代思博报堂广告有限公司	21,760.99	11.14%	0	0%
合计	39,323.87	20.03%	0	0%

其中：报告期内公司向控股股东及其子公司销售产品或提供劳务的关联交易金额 0 万元。

## 十二、上市公司及其董事、监事、高级管理人员、公司股东、实际控制人处罚及整改情况

本报告期公司及其董事、监事、高级管理人员、公司股东、实际控制人均未受中国证监会的稽查、行政处罚、通报批评及证券交易所的公开谴责。

## 十三、投资者关系管理的具体情况

报告期内，公司严格遵守信息披露方面的法律、法规及规范性文件的要求，履行信息披露义务。为了方便投资者与公司的交流与联系，公司在全景网建立了投资者网络互动平台，由专人负责投资者的来访、电话及电子邮件等咨询，最大限度地保证投资者与公司交流渠道的畅通。

为使广大投资者，特别是中小投资者，进一步详细了解公司2011年年报信息，公司于2012年4月9日下午15:00-17:00通过投资者关系互动平台(<http://irm.p5w.net>)以网络远程方式召开2011年年度报告说明会。公司董事长戴书华、总经理陈钿隆、财务总监康安卓、董秘沙宗义、独立董事黄昇民、保荐机构代表人赵麟就公司2011年年报业绩、未来发展以及其他投资者关心的问题，与投资者进行了全面交流。

上半年公司接待调研、沟通基本情况表

接待时间	接待地点	接待方式	接待对象	谈论的主要内容及提供的资料
2012年01月01日至 2012年06月30日	公司办公室	电话沟通	招商证券、华创证券、华夏基金、嘉实基金、广发基金等	公司经营情况、行业发展情况、未提供书面文件
2012年01月01日至 2012年06月30日	公司办公室	电话沟通	个人股东	公司经营情况、行业发展情况、未提供书面文件
2012年06月1日	广州花园酒店	实地调研	中金公司、广发证券、华创证券、民生证券、中银国际等	募投项目进展情况

## 十四、信息披露索引

事项	刊载的报刊名称及版面	刊载日期	刊载的互联网网站及检索路径
第二届董事会第十二次会议决议公告	《证券时报》	2012年02月06日	巨潮资讯网 ( <a href="http://www.cninfo.com.cn">www.cninfo.com.cn</a> )
第二届监事会第八次会议决议公告	《证券时报》	2012年02月06日	巨潮资讯网 ( <a href="http://www.cninfo.com.cn">www.cninfo.com.cn</a> )
关于使用部分超募资金投入武汉轨道交通2号线一期工程站内平面广告媒体代理经营项目的公告	《证券时报》	2012年02月06日	巨潮资讯网 ( <a href="http://www.cninfo.com.cn">www.cninfo.com.cn</a> )
关于武汉轨道交通2号线一期工程站内平面广告媒体代理经营项目进展情况	《证券时报》	2012年02月21日	巨潮资讯网 ( <a href="http://www.cninfo.com.cn">www.cninfo.com.cn</a> )

的公告			
关于媒体有关报道的澄清公告	《证券时报》	2012 年 02 月 21 日	巨潮资讯网 (www.cninfo.com.cn)
2011 年度业绩快报	《证券时报》	2012 年 02 月 28 日	巨潮资讯网 (www.cninfo.com.cn)
关于公司监事辞职的公告	《证券时报》	2012 年 03 月 22 日	巨潮资讯网 (www.cninfo.com.cn)
第二届董事会第十三次会议决议公告	《证券时报》	2012 年 03 月 28 日	巨潮资讯网 (www.cninfo.com.cn)
第二届监事会第九次会议决议公告	《证券时报》	2012 年 03 月 28 日	巨潮资讯网 (www.cninfo.com.cn)
2011 年年度报告摘要	《证券时报》	2012 年 03 月 28 日	巨潮资讯网 (www.cninfo.com.cn)
关于召开 2011 年度股东大会的通知	《证券时报》	2012 年 03 月 28 日	巨潮资讯网 (www.cninfo.com.cn)
关于高管人员辞职的公告	《证券时报》	2012 年 03 月 28 日	巨潮资讯网 (www.cninfo.com.cn)
关于 2011 年已经发生的关联交易及 2012 年预计发生的关联交易的公告	《证券时报》	2012 年 03 月 28 日	巨潮资讯网 (www.cninfo.com.cn)
关于续聘会计师事务所的公告	《证券时报》	2012 年 03 月 28 日	巨潮资讯网 (www.cninfo.com.cn)
关于举行 2011 年度报告网上说明会的通知	《证券时报》	2012 年 03 月 28 日	巨潮资讯网 (www.cninfo.com.cn)
关于 2011 年度募集资金存放与使用情况的专项报告	《证券时报》	2012 年 03 月 28 日	巨潮资讯网 (www.cninfo.com.cn)
关于 2011 年年度报告更正的公告	《证券时报》	2012 年 03 月 28 日	巨潮资讯网 (www.cninfo.com.cn)
2011 年度股东大会决议公告	《证券时报》	2012 年 04 月 19 日	巨潮资讯网 (www.cninfo.com.cn)
第二届董事会第十四次会议决议公告	《证券时报》	2012 年 04 月 20 日	巨潮资讯网 (www.cninfo.com.cn)
2012 年第一季度季度报告正文	《证券时报》	2012 年 04 月 20 日	巨潮资讯网 (www.cninfo.com.cn)
2011 年度权益分派实施公告	《证券时报》	2012 年 05 月 02 日	巨潮资讯网 (www.cninfo.com.cn)
关于变更保荐代表人的公告	《证券时报》	2012 年 05 月 07 日	巨潮资讯网 (www.cninfo.com.cn)
关于广告数字化运营系统投入使用的公告	《证券时报》	2012 年 05 月 24 日	巨潮资讯网 (www.cninfo.com.cn)
第二届董事会第十五次会议决议公告	《证券时报》	2012 年 06 月 25 日	巨潮资讯网 (www.cninfo.com.cn)
第二届监事会第十一次会议决议公告	《证券时报》	2012 年 06 月 25 日	巨潮资讯网 (www.cninfo.com.cn)
关于使用部分超募资金投资入股青岛先锋广告股份有限公司的公告	《证券时报》	2012 年 06 月 25 日	巨潮资讯网 (www.cninfo.com.cn)
关于使用部分超募资金投资入股上海窗之外广告有限公司的公告	《证券时报》	2012 年 06 月 25 日	巨潮资讯网 (www.cninfo.com.cn)
关于使用部分超募资金设	《证券时报》	2012 年 06 月 25 日	巨潮资讯网

立广州指标品牌管理咨询有限公司的公告			(www.cninfo.com.cn)
关于使用部分超募资金设立广东赛铂互动传媒广告有限公司的公告	《证券时报》	2012 年 06 月 25 日	巨潮资讯网 (www.cninfo.com.cn)

## 第七节 财务报告

- 一、本公司半年度财务报告未经审计。
- 二、会计报表（附后）
- 三、会计报表附注（附后）

# 广东省广告股份有限公司

## 财 务 报 表

### 合并资产负债表

编制日期：2012 年 6 月 30 日

编制单位：广东省广告股份有限公司

单位：元 币种：人民币

项目	附注	期末余额		附注	年初余额	
	五	合并	母公司	十二	合并	母公司
流动资产：						
货币资金	1	1,004,691,316.15	863,975,476.80		824,471,624.55	670,714,150.79
结算备付金					-	-
拆出资金					-	-
交易性金融资产					-	-
应收票据	2	64,214,688.50	56,364,688.50		105,772,656.80	94,785,656.80
应收账款	3	483,318,692.28	372,018,420.97	1	267,332,829.61	196,931,407.25
预付款项	4	537,937,576.80	487,878,981.19		673,170,870.49	626,069,025.04
应收保费					-	-
应收分保账款					-	-
应收分保合同准备金					-	-
应收利息					-	-
应收股利		3,000,000.00	9,082,419.48		-	-
其他应收款	5	25,744,924.37	11,040,154.54	2	28,008,688.16	18,643,018.77
买入返售金融资产					-	-
存货	6	740,189.13			530,629.34	114,460.31
一年内到期的非流动资产		12,583.61	12,583.61		114,460.31	-
其他流动资产	7	-			549,167.52	
流动资产合计		<b>2,119,659,970.84</b>	<b>1,800,372,725.09</b>		<b>1,899,950,926.78</b>	<b>1,607,257,718.96</b>
非流动资产：						
发放委托贷款及垫款						
可供出售金融资产						
持有至到期投资						
长期应收款						
长期股权投资	8、9	33,066,206.88	185,977,240.38	3	34,278,820.71	186,958,327.06
投资性房地产	10	534,164.61	534,164.61			-
固定资产	11	32,259,367.33	22,460,771.53		31,309,373.19	23,987,562.41
在建工程		-			-	-
工程物资		-			-	-
固定资产清理		-			-	-
生产性生物资产		-			-	-
油气资产		-			-	-
无形资产	12	32,112,478.94	30,917,478.94		1,270,000.00	
开发支出		-			-	-
商誉	13	77,074,328.47			77,074,328.47	
长期待摊费用	14	2,399,161.28	378,112.16		1,697,390.60	480,331.30
递延所得税资产	15	2,357,321.57	1,106,207.16		2,031,539.89	907,147.60
其他非流动资产					-	-
非流动资产合计		<b>179,803,029.08</b>	<b>241,373,974.78</b>		<b>147,661,452.86</b>	<b>212,333,368.37</b>
资产总计		<b>2,299,462,999.92</b>	<b>2,041,746,699.87</b>		<b>2,047,612,379.64</b>	<b>1,819,591,087.33</b>

法定代表人：戴书华

主管会计工作负责人：康安卓

会计机构负责人：吴俊生

## 资产负债表（续）

编制日期：2012 年 6 月 30 日

编制单位：广东省广告股份有限公司

单位：元 币种：人民币

项目	附注 五	期末余额		附注 十二	年初余额	
		合并	十二		十二	合并
流动负债：						
短期借款					-	
向中央银行借款					-	
吸收存款及同业存放					-	
拆入资金					-	
交易性金融负债					-	
应付票据					-	
应付账款	16	494,406,485.49	426,120,120.05		285,580,537.86	281,893,422.90
预收款项	17	463,524,731.96	278,681,999.69		468,212,648.06	290,874,589.41
卖出回购金融资产款					-	
应付手续费及佣金					-	
应付职工薪酬	18	18,260,326.07	13,343,523.57		26,648,841.46	20,271,610.21
应交税费	19	28,867,802.30	14,040,186.87		29,741,513.19	12,670,855.21
应付利息					-	
应付股利		5,848,572.05			-	
其他应付款	20	52,284,285.66	209,555,104.94		33,986,229.17	127,011,737.16
应付分保账款					-	
保险合同准备金					-	
代理买卖证券款					-	
代理承销证券款					-	
一年内到期的非流动负债					-	
其他流动负债					-	
流动负债合计		<b>1,063,192,203.53</b>	<b>941,740,935.12</b>		<b>844,169,769.74</b>	<b>732,722,214.89</b>
非流动负债：						
长期借款						
应付债券						
长期应付款						
专项应付款						
预计负债	21	27,150,000.00	27,150,000.00		29,450,000.00	29,450,000.00
递延所得税负债	15	873,814.38	-		873,814.38	-
其他非流动负债	22	1,966,666.66	1,966,666.66		2,000,000.00	2,000,000.00
非流动负债合计		<b>29,990,481.04</b>	<b>29,116,666.66</b>		<b>32,323,814.38</b>	<b>29,150,000.00</b>
负债合计		<b>1,093,182,684.57</b>	<b>970,857,601.78</b>		<b>876,493,584.12</b>	<b>761,872,214.89</b>
所有者权益（或股东权益）：						
实收资本（或股本）	23	192,749,906.00	192,749,906.00		148,269,159.00	148,269,159.00
资本公积	24	653,103,088.63	653,103,088.63		697,583,835.63	697,583,835.63
减：库存股					-	
专项储备					-	
盈余公积	25	23,582,644.92	23,582,644.92		23,582,644.92	15,930,680.79
一般风险准备					-	
未分配利润	26	260,372,852.10	201,453,458.54		231,056,382.16	188,283,232.89
外币报表折算差额					-	
归属于母公司所有者权益合计		<b>1,129,808,491.65</b>	<b>1,070,889,098.09</b>		<b>1,100,492,021.71</b>	<b>1,057,718,872.44</b>
少数股东权益		76,471,823.70			70,626,773.81	
所有者权益合计		<b>1,206,280,315.35</b>	<b>1,070,889,098.09</b>		<b>1,171,118,795.52</b>	<b>1,057,718,872.44</b>
负债和所有者权益总计		<b>2,299,462,999.92</b>	<b>2,041,746,699.87</b>		<b>2,047,612,379.64</b>	<b>1,819,591,087.33</b>

法定代表人：戴书华

主管会计工作负责人：康安卓

会计机构负责人：吴俊生

## 利润表

编制年度：2012 年 1-6 月

编制单位：广东省广告股份有限公司

单位：元 币种：人民币

项目	附注	本期金额		附注	上期金额	
	五	合并	母公司	十二	合并	母公司
一、营业总收入		1,953,784,038.41	1,635,183,045.02		1,783,826,563.36	1,642,551,376.78
其中：营业收入	27	1,953,784,038.41	1,635,183,045.02	4	1,783,826,563.36	1,642,551,376.78
利息收入						
已赚保费						
手续费及佣金收入						
二、营业总成本		1,859,964,147.57	1,587,722,546.94		1,724,284,820.31	1,600,690,088.34
其中：营业成本	27	1,656,368,513.38	1,463,318,679.62	4	1,604,146,669.31	1,511,131,940.23
利息支出						
手续费及佣金支出						
退保金						
赔付支出净额						
提取保险合同准备金净						
保单红利支出						
分保费用						
营业税金及附加	28	32,005,089.49	18,597,292.23		18,308,463.75	11,860,016.77
销售费用	29	135,812,915.23	91,517,867.11		85,006,060.90	66,574,445.99
管理费用	30	40,831,198.28	20,731,522.28		23,640,863.91	17,424,038.61
财务费用	31	-7,852,419.25	-7,245,158.63		-7,887,978.46	-7,357,193.90
资产减值损失	32	2,798,850.44	802,344.33		1,070,740.90	1,056,840.64
加：公允价值变动收益（损失		-	-			
投资收益（损失以“-”号	33	1,787,386.17	8,101,332.80	5	190,298.93	65,498.93
其中：对联营企业和合	33	1,787,386.17	2,018,913.32	5	190,298.93	190,298.92
汇兑收益（损失以“-”号填						
三、营业利润（亏损以“-”号填		95,607,277.01	55,561,830.88		59,732,041.98	41,926,787.37
加：营业外收入	34	194,593.26	54,168.25		258,336.54	70,845.42
减：营业外支出	35	53,750.24	6,500.24		1,162,865.56	1,060,000.00
其中：非流动资产处置损失		21,200.00	6,500.00		102,640.14	
四、利润总额（亏损总额以“-”		95,748,120.03	55,609,498.89		58,827,512.96	40,937,632.79
减：所得税费用	36	25,184,196.35	12,785,441.44		14,680,380.52	10,231,966.10
五、净利润（净亏损以“-”号填		70,563,923.68	42,824,057.45		44,147,132.44	30,705,666.69
归属于母公司所有者的净		58,970,301.74	42,824,057.45		42,309,341.96	30,705,666.69
少数股东损益		11,593,621.94	-		1,837,790.48	
六、每股收益：						
（一）基本每股收益	37	0.31			0.22	
（二）稀释每股收益	37	0.31			0.22	
七、其他综合收益						
八、综合收益总额					44,147,132.44	30,705,666.69
归属于母公司所有者的综		58,970,301.74			42,309,341.96	30,705,666.69
归属于少数股东的综合收		11,593,621.94			1,837,790.48	

本期发生同一控制下企业合并的，被合并方在合并前实现的净利润为：0.00 元。

法定代表人：戴书华

主管会计工作负责人：康安卓

会计机构负责人：吴俊生



## 现金流量表

编制年度：2012 年 1-6 月

编制单位：广东省广告股份有限公司

单位：元 币种：人民币

项目	附注	本期金额		上期金额	
	五	合并	母公司	合并	母公司
一、经营活动产生的现金流量：					
销售商品、提供劳务收到的现金		1,772,168,342.10	1,485,444,575.80	1,627,233,951.48	1,548,406,139.85
客户存款和同业存放款项净增加额					
向中央银行借款净增加额					
向其他金融机构拆入资金净增加额					
收到原保险合同保费取得的现金					
收到再保险业务现金净额					
保户储金及投资款净增加额					
处置交易性金融资产净增加额					
收取利息、手续费及佣金的现金					
拆入资金净增加额					
回购业务资金净增加额					
收到的税费返还				187,000.00	
收到其他与经营活动有关的现金	38	8,188,802.72	74,189,194.41	8,216,826.25	106,642,881.75
经营活动现金流入小计		1,780,357,144.82	1,559,633,770.21	1,635,637,777.73	1,655,049,021.60
购买商品、接受劳务支付的现金		1,343,750,776.06	1,149,460,434.62	1,305,493,488.89	1,229,301,908.10
客户贷款及垫款净增加额					
存放中央银行和同业款项净增加额					
支付原保险合同赔付款项的现金					
支付利息、手续费及佣金的现金					
支付保单红利的现金					
支付给职工以及为职工支付的现金		95,947,287.33	70,533,444.99	76,295,400.54	63,348,413.56
支付的各项税费		52,121,091.04	31,370,566.45	46,696,348.20	31,031,278.59
支付其他与经营活动有关的现金	38	68,693,074.02	80,337,298.35	49,855,507.98	79,336,262.54
经营活动现金流出小计		1,560,512,228.45	1,331,701,744.41	1,478,340,745.61	1,403,017,862.79
经营活动产生的现金流量净额		<b>219,844,916.37</b>	<b>227,932,025.80</b>	<b>157,297,032.12</b>	<b>252,031,158.81</b>
二、投资活动产生的现金流量：					
收回投资收到的现金		100,000.00			
取得投资收益收到的现金					
处置固定资产、无形资产和其他长期资产收回的现金净额		53,500.00	18,500.00	73,000.00	
处置子公司及其他营业单位收到的现金净额					275,200.00
收到其他与投资活动有关的现金	38			16,787,325.35	
投资活动现金流入小计		153,500.00	18,500.00	16,860,325.35	275,200.00
购建固定资产、无形资产和其他长期资产支付的现金		9,523,513.33	4,943,988.35	12,041,048.65	10,461,970.65
投资支付的现金				27,200,000.00	85,950,000.00
质押贷款净增加额					

取得子公司及其他营业单位支付的现金净额		510,000.00			
支付其他与投资活动有关的现金					
投资活动现金流出小计		10,033,513.33	4,943,988.35	39,241,048.65	96,411,970.65
投资活动产生的现金流量净额		<b>-9,880,013.33</b>	<b>-4,925,488.35</b>	<b>-22,380,723.30</b>	<b>-96,136,770.65</b>
三、筹资活动产生的现金流量：					
吸收投资收到的现金				2,450,000.00	
其中：子公司吸收少数股东投资收到的现金					
取得借款收到的现金					
发行债券收到的现金					
收到其他与筹资活动有关的现金					
筹资活动现金流入小计				2,450,000.00	
偿还债务支付的现金					
分配股利、利润或偿付利息支付的现金		29,653,831.80	29,653,831.80	31,263,544.49	13,179,479.11
其中：子公司支付给少数股东的股利、利润					
支付其他与筹资活动有关的现金	38	90,760.54	90,760.54	155,416.92	86,616.92
筹资活动现金流出小计		29,744,592.34	29,744,592.34	31,418,961.41	13,266,096.03
筹资活动产生的现金流量净额		<b>-29,744,592.34</b>	<b>-29,744,592.34</b>	<b>-28,968,961.41</b>	<b>-13,266,096.03</b>
四、汇率变动对现金及现金等价物的影响		-619.10	-619.10	-3,914.09	-3,890.27
五、现金及现金等价物净增加额		180,219,691.60	193,261,326.01	105,943,433.32	142,624,401.86
加：期初现金及现金等价物余额		824,471,624.55	670,714,150.79	909,482,967.89	787,880,300.21
六、期末现金及现金等价物余额		1,004,691,316.15	863,975,476.80	1,015,426,401.21	930,504,702.07

法定代表人：戴书华

主管会计工作负责人：康安卓

会计机构负责人：吴俊生

## 合并股东权益变动表

编制年度：2012 年 1-6 月

编制单位：广东省广告股份有限公司

单位：元 币种：人民币

项目	2012 年 1-6 月									
	归属于母公司股东权益								少数股东权益	股东权益合计
	股本	资本公积	减：库存股	专项储备	盈余公积	一般风险准备	未分配利润	其他		
一、上年年末余额	148,269,159.00	697,583,835.63	-	-	23,582,644.92	-	231,056,382.16	-	70,626,773.81	1,171,118,795.52
加：会计政策变更	-	-	-	-	-	-	-	-	-	-
前期差错更正	-	-	-	-	-	-	-	-	-	-
其他	-	-	-	-	-	-	-	-	-	-
二、本年初余额	148,269,159.00	697,583,835.63	-	-	23,582,644.92	-	231,056,382.16	-	70,626,773.81	1,171,118,795.52
三、本期增减变动金额（减少以“-”号填列）	44,480,747.00	-44,480,747.00					29,316,469.94		5,845,049.89	35,161,519.83
（一）净利润	-	-	-	-	-	-	58,970,301.74	-	11,593,621.94	70,563,923.68
（二）其他综合收益	-	-	-	-	-	-	-	-	-	-
上述（一）和（二）小计	-	-	-	-	-	-	58,970,301.74	-	11,593,621.94	70,563,923.68
（三）所有者投入和减少资本	-	-	-	-	-	-	-	-	100,000.00	100,000.00
1. 所有者投入资本	-	-	-	-	-	-	-	-	100,000.00	100,000.00
2. 股份支付计入股东权益的金额	-	-	-	-	-	-	-	-	-	-
3. 其他	-	-	-	-	-	-	-	-	-	-
（四）利润分配	-	-	-	-	-	-	-29,653,831.80	-	-5,848,572.05	-35,502,403.85
1. 提取盈余公积	-	-	-	-	-	-	-	-	-	-
2. 提取一般风险准备	-	-	-	-	-	-	-	-	-	-
3. 对所有者（或股东）的分配	-	-	-	-	-	-	-29,653,831.80	-	-5,848,572.05	-35,502,403.85
4. 其他	-	-	-	-	-	-	-	-	-	-
（五）股东权益内部结转	44,480,747.00	-44,480,747.00	-	-	-	-	-	-	-	-
1. 资本公积转增资本（或股本）	44,480,747.00	-44,480,747.00	-	-	-	-	-	-	-	-
2. 盈余公积转增资本（或股本）	-	-	-	-	-	-	-	-	-	-
3. 盈余公积弥补亏损	-	-	-	-	-	-	-	-	-	-
4. 其他	-	-	-	-	-	-	-	-	-	-
（六）专项储备	-	-	-	-	-	-	-	-	-	-
1. 本期提取	-	-	-	-	-	-	-	-	-	-
2. 本期使用	-	-	-	-	-	-	-	-	-	-
（七）其他	-	-	-	-	-	-	-	-	-	-
四、本期期末余额	192,749,906.00	653,103,088.63			23,582,644.92	-	260,372,852.10		76,471,823.70	1,206,280,315.35

法定代表人：戴书华

主管会计工作负责人：康安卓

会计机构负责人：吴俊生

## 合并股东权益变动表

编制年度：2011 年度

编制单位：广东省广告股份有限公司

单位：元 币种：人民币

项目	2011 年度									
	归属于母公司股东权益								少数股东权益	股东权益合计
	股本	资本公积	减：库存股	专项储备	盈余公积	一般风险准备	未分配利润	其他		
一、上年年末余额	82,371,755.00	763,481,239.63	-	-	15,930,680.79	-	152,844,838.76	-	4,935,287.72	1,019,563,801.90
加：会计政策变更	-	-	-	-	-	-	-	-	-	-
前期差错更正	-	-	-	-	-	-	-	-	-	-
其他	-	-	-	-	-	-	-	-	-	-
二、本年初余额	82,371,755.00	763,481,239.63	-	-	15,930,680.79	-	152,844,838.76	-	4,935,287.72	1,019,563,801.90
三、本期增减变动金额（减少以“-”号填列）	65,897,404.00	-65,897,404.00	-	-	7,651,964.13	-	78,211,543.40	-	65,691,486.09	151,554,993.62
（一）净利润	-	-	-	-	-	-	99,042,986.64	-	15,772,980.65	114,815,967.29
（二）其他综合收益	-	-	-	-	-	-	-	-	-	-
上述（一）和（二）小计	-	-	-	-	-	-	99,042,986.6	-	15,772,980.65	114,815,967.29
（三）所有者投入和减少资本	-	-	-	-	-	-	-	-	50,556,747.65	50,556,747.65
1. 所有者投入资本	-	-	-	-	-	-	-	-	6,650,000.00	6,650,000.00
2. 股份支付计入股东权益的金额	-	-	-	-	-	-	-	-	-	-
3. 其他	-	-	-	-	-	-	-	-	43,906,747.65	43,906,747.65
（四）利润分配	-	-	-	-	7,651,964.13	-	-20,831,443.24	-	-638,242.21	-13,817,721.32
1. 提取盈余公积	-	-	-	-	7,651,964.13	-	-7,651,964.13	-	-	-
2. 提取一般风险准备	-	-	-	-	-	-	-	-	-	-
3. 对所有者（或股东）的分配	-	-	-	-	-	-	-13,179,479.11	-	-638,242.21	-13,817,721.32
4. 其他	-	-	-	-	-	-	-	-	-	-
（五）股东权益内部结转	65,897,404.00	-65,897,404.00	-	-	-	-	-	-	-	-
1. 资本公积转增资本（或股本）	65,897,404.00	-65,897,404.00	-	-	-	-	-	-	-	-
2. 盈余公积转增资本（或股本）	-	-	-	-	-	-	-	-	-	-
3. 盈余公积弥补亏损	-	-	-	-	-	-	-	-	-	-
4. 其他	-	-	-	-	-	-	-	-	-	-
（六）专项储备	-	-	-	-	-	-	-	-	-	-
1. 本期提取	-	-	-	-	-	-	-	-	-	-
2. 本期使用	-	-	-	-	-	-	-	-	-	-
（七）其他	-	-	-	-	-	-	-	-	-	-
四、本期末余额	148,269,159.00	697,583,835.63	-	-	23,582,644.92	-	231,056,382.16	-	70,626,773.81	1,171,118,795.52

法定代表人：戴书华

主管会计工作负责人：康安卓

会计机构负责人：吴俊生

## 母公司股东权益变动表

编制年度：2012 年 1-6 月

编制单位：广东省广告股份有限公司

单位：元 币种：人民币

项目	2012 年 1-6 月							
	股本	资本公积	减：库存股	专项储备	盈余公积	一般风险准备	未分配利润	股东权益合计
一、上年年末余额	148,269,159.00	697,583,835.63	-	-	23,582,644.92	-	188,283,232.89	1,057,718,872.44
加：会计政策变更	-	-	-	-	-	-	-	-
前期差错更正	-	-	-	-	-	-	-	-
其他	-	-	-	-	-	-	-	-
二、本年初余额	148,269,159.00	697,583,835.63	-	-	23,582,644.92	-	188,283,232.89	1,057,718,872.44
三、本期增减变动金额（减少以“-”号填列）	44,480,747.00	-44,480,747.00	-	-	-	-	13,170,225.65	13,170,225.65
（一）净利润	-	-	-	-	-	-	42,824,057.45	42,824,057.45
（二）其他综合收益	-	-	-	-	-	-	-	-
上述（一）和（二）小计	-	-	-	-	-	-	42,824,057.45	42,824,057.45
（三）所有者投入和减少资本	-	-	-	-	-	-	-	-
1. 所有者投入资本	-	-	-	-	-	-	-	-
2. 股份支付计入股东权益的金额	-	-	-	-	-	-	-	-
3. 其他	-	-	-	-	-	-	-	-
（四）利润分配	-	-	-	-	-	-	-29,653,831.80	-29,653,831.80
1. 提取盈余公积	-	-	-	-	-	-	-	-
2. 提取一般风险准备	-	-	-	-	-	-	-	-
3. 对所有者（或股东）的分配	-	-	-	-	-	-	-29,653,831.80	-29,653,831.80
4. 其他	-	-	-	-	-	-	-	-
（五）股东权益内部结转	44,480,747.00	-44,480,747.00	-	-	-	-	-	-
1. 资本公积转增资本（或股本）	44,480,747.00	-44,480,747.00	-	-	-	-	-	-
2. 盈余公积转增资本（或股本）	-	-	-	-	-	-	-	-
3. 盈余公积弥补亏损	-	-	-	-	-	-	-	-
4. 其他	-	-	-	-	-	-	-	-
（六）专项储备	-	-	-	-	-	-	-	-
1. 本期提取	-	-	-	-	-	-	-	-
2. 本期使用	-	-	-	-	-	-	-	-
（七）其他	-	-	-	-	-	-	-	-
四、本期期末余额	192,749,906.00	653,103,088.63	-	-	23,582,644.92	-	201,453,458.54	1,070,889,098.09

法定代表人：戴书华

主管会计工作负责人：康安卓

会计机构负责人：吴俊生

## 母公司股东权益变动表

编制年度：2011 年度

编制单位：广东省广告股份有限公司

单位：元 币种：人民币

项目	2011 年度							
	股本	资本公积	减：库存股	专项储备	盈余公积	一般风险准备	未分配利润	股东权益合计
一、上年年末余额	82,371,755.00	763,481,239.63	-	-	15,930,680.79	-	132,595,034.79	994,378,710.21
加：会计政策变更	-	-	-	-	-	-	-	-
前期差错更正	-	-	-	-	-	-	-	-
其他	-	-	-	-	-	-	-	-
二、本年初余额	82,371,755.00	763,481,239.63	-	-	15,930,680.79	-	132,595,034.79	994,378,710.21
三、本期增减变动金额（减少以“-”号填列）	65,897,404.00	-65,897,404.00	-	-	7,651,964.13	-	55,688,198.10	63,340,162.23
（一）净利润	-	-	-	-	-	-	76,519,641.34	76,519,641.34
（二）其他综合收益	-	-	-	-	-	-	-	-
上述（一）和（二）小计	-	-	-	-	-	-	76,519,641.34	76,519,641.34
（三）所有者投入和减少资本	-	-	-	-	-	-	-	-
1. 所有者投入资本	-	-	-	-	-	-	-	-
2. 股份支付计入股东权益的金额	-	-	-	-	-	-	-	-
3. 其他	-	-	-	-	-	-	-	-
（四）利润分配	-	-	-	-	7,651,964.13	-	-20,831,443.24	-13,179,479.11
1. 提取盈余公积	-	-	-	-	7,651,964.13	-	-7,651,964.13	-
2. 提取一般风险准备	-	-	-	-	-	-	-	-
3. 对所有者（或股东）的分配	-	-	-	-	-	-	-13,179,479.11	-13,179,479.11
4. 其他	-	-	-	-	-	-	-	-
（五）股东权益内部结转	65,897,404.00	-65,897,404.00	-	-	-	-	-	-
1. 资本公积转增资本（或股本）	65,897,404.00	-65,897,404.00	-	-	-	-	-	-
2. 盈余公积转增资本（或股本）	-	-	-	-	-	-	-	-
3. 盈余公积弥补亏损	-	-	-	-	-	-	-	-
4. 其他	-	-	-	-	-	-	-	-
（六）专项储备	-	-	-	-	-	-	-	-
1. 本期提取	-	-	-	-	-	-	-	-
2. 本期使用	-	-	-	-	-	-	-	-
（七）其他	-	-	-	-	-	-	-	-
四、本期期末余额	148,269,159.00	697,583,835.63	-	-	23,582,644.92	-	188,283,232.89	1,057,718,872.44

法定代表人：戴书华

主管会计工作负责人：康安卓

会计机构负责人：吴俊生

# 广东省广告股份有限公司

## 财务报表附注

2012 年 1-6 月

### 一、公司基本情况

#### 1. 公司历史沿革

广东省广告股份有限公司（以下简称“公司”或“本公司”），持广东省工商行政管理局核发的注册号为 440000000021593 号企业法人营业执照。组织机构代码：19033380-9

公司注册地址：广东省广州市越秀区东风东路 745 号之二

公司总部地址：广东省广州市越秀区东风东路 745 号之二

企业法定代表人：戴书华

公司注册资本：192,749,906.00 元；

本公司成立于 1981 年 5 月 11 日，成立时注册资金 500 万元，其后经过规范、多次增资和企业改制，至 2007 年 12 月 28 日，根据《发起人协议》和《创立大会决议》，公司以截至 2007 年 11 月 30 日经深圳市鹏城会计师事务所有限公司深鹏所审字【2007】第 1048 号《审计报告》确认的净资产 61,771,776.39 元为基准，按 1:1 折成股本，依法整体变更为股份有限公司，其中 61,771,755.00 元计入股本，剩余部分 21.39 元计入资本公积金。

2010 年 4 月中国证券监督管理委员会以“证监许可[2010]405 号”文《关于核准广东省广告股份有限公司首次公开发行股票批复》，核准本公司向社会公开发行人民币普通股 2,060 万股（每股面值 1 元），增加注册资本人民币 20,600,000.00 元，变更后的注册资本为人民币 82,371,755.00 元，实收股本为人民币 82,371,755.00 元。公司股票已于 2010 年 5 月 6 日在深圳证券交易所挂牌交易。

根据公司 2011 年 3 月 21 日召开的 2010 年股东大会审计通过的权益分配方案，以公司原有总股本 82,371,755.00 股为基数，以资本公积向全体股东每 10 股转增 8 股，转增后公司总股本为 148,269,159.00 股，本次变更已于 2011 年 5 月 30 日完成了工商变更登记手续。

根据公司 2012 年 4 月 18 日召开的 2011 年股东大会审计通过的权益分配方案，以公司原有总股本 148,269,159.00 股为基数，以资本公积向全体股东每 10 股转增 3 股，转增后公司总股本为 192,749,906.00 股，本次变更已于 2012 年 6 月 13 日完成了工商变更登记手续。

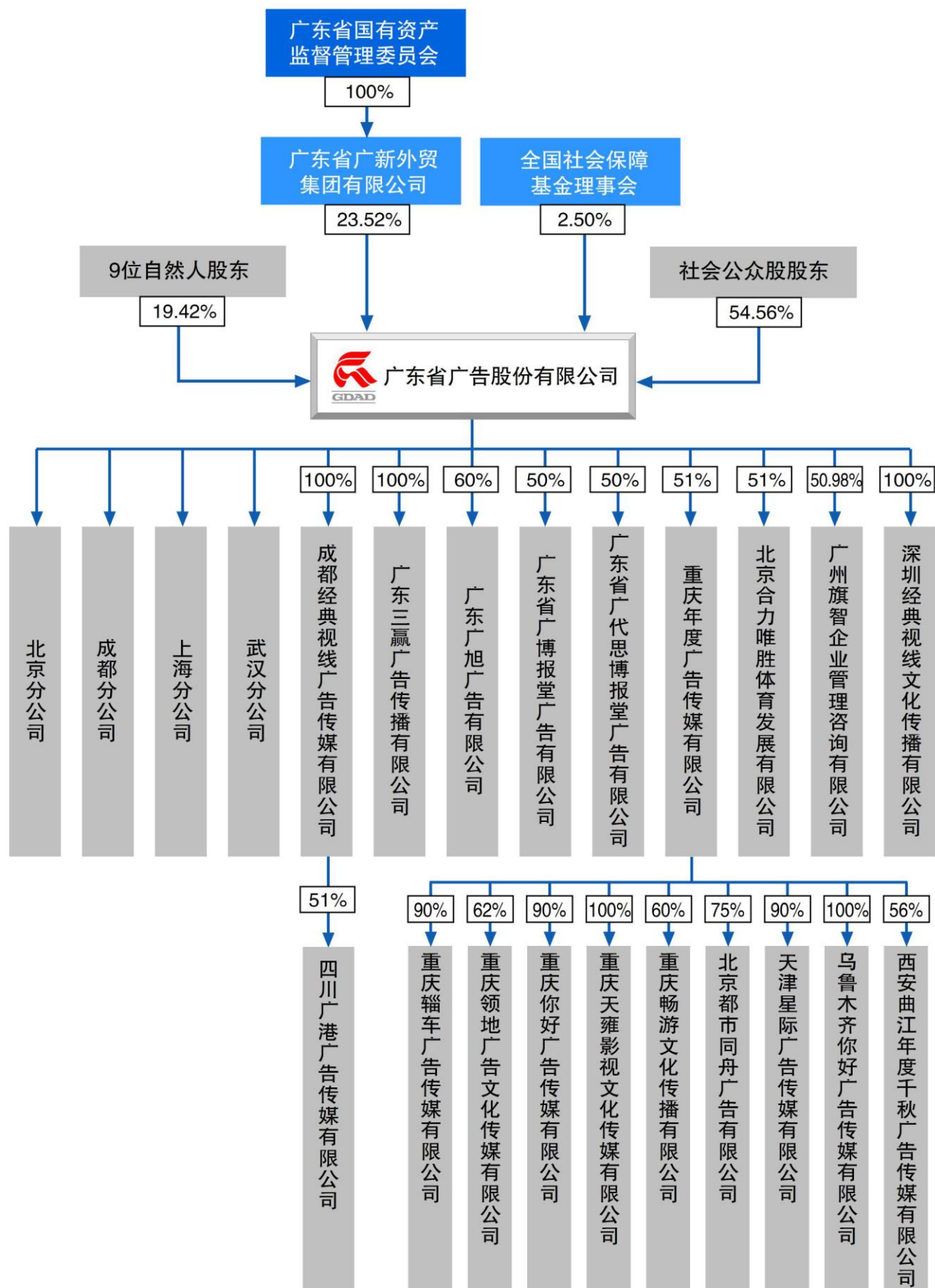
#### 2. 公司经营范围及行业性质

公司经营范围：设计、制作、发布、代理国内外各类广告，广告咨询；承办展览业务；服装设计，代办印刷，摄影服务。公司属于广告业。

本公司及下属子公司提供的主要产品或服务：品牌管理、自有媒体发布、媒介代理、公关活动和杂志发行等。

### 3. 公司组织架构图





4. 各会计期间财务报表主体及其确定方法

财务报表涉及的会计主体的确定方式为：母公司财务报表以法人主体为会计主体，合并财务报表以包括母公司及控股子公司的合并主体为会计主体。

#### 5. 控股公司以及集团最终控股公司的名称。

本公司控股股东是广东省广新控股集团有限公司，持有本公司 23.67%的股权，最终实际控制人是广东省人民政府国有资产监督管理委员会。

#### 6. 财务报告的批准报出者和财务报告批准报出日

公司财务报告业经公司 2012 年 7 月 27 日第二届董事会第十六次会议批准报出。

## 二、公司主要会计政策、会计估计和前期差错

### 1、财务报表的编制基础

本公司以持续经营为基础，根据实际发生的交易和事项，按照《企业会计准则——基本准则》和其他各项会计准则的规定进行确认和计量，在此基础上编制财务报表。

### 2、遵循企业会计准则的声明

本公司基于上述编制基础编制的财务报表符合企业会计准则的要求，真实、完整地反映了本公司 2012 年 6 月 30 日的合并及公司财务状况，以及 2012 年 1-6 月合并及公司经营成果和现金流量等有关信息。

### 3、会计期间

采用公历年度，即从每年 1 月 1 日至 12 月 31 日为一个会计年度。

### 4、记账本位币

以人民币为记账本位币。

### 5、同一控制下和非同一控制下企业合并的会计处理方法

(1) 同一控制下的企业合并：在企业合并中取得的资产和负债，按照合并日在被合并方的账面价值计量。取得的净资产账面价值与支付的合并对价账面价值（或发行股份面值总额）的差额，调整资本公积；资本公积不足冲减的，调整留存收益。为进行企业合并发生的各项直接相关费用，包括为进行企业合并而支付的审计费用、评估费用、法律服务费用等，于发生时计入当期损益。企业合并形成母子公司关系的，

母公司编制合并日的合并资产负债表、合并利润表和合并现金流量表。合并资产负债表中被合并方的各项资产、负债，按其账面价值计量。因被合并方采用的会计政策与合并方不一致，按照本准则规定进行调整的，以调整后的账面价值计量。合并利润表包括参与合并各方自合并当期期初至合并日所发生的收入、费用和利润。被合并方在合并前实现的净利润，在合并利润表中单列项目反映。合并现金流量表包括参与合并各方自合并当期期初至合并日的现金流量。

**(2) 非同一控制下的企业合并：**在购买日为取得对被购买方的控制权而付出的资产、发生或承担的负债以及发行的权益性证券的公允价值加上各项直接相关费用为合并成本。在购买日对作为企业合并对价付出的资产、发生或承担的负债按照公允价值计量，公允价值与其账面价值的差额，计入当期损益。对合并成本大于合并中取得的被购买方可辨认净资产公允价值份额的差额，确认为商誉。对合并成本小于合并中取得的被购买方可辨认净资产公允价值份额的差额时，对取得的被购买方各项可辨认资产、负债及或有负债的公允价值以及合并成本的计量进行复核；经复核后合并成本仍小于合并中取得的被购买方可辨认净资产公允价值份额的，其差额计入当期损益。企业合并形成母子公司关系的，母公司编制购买日的合并资产负债表，因企业合并取得的被购买方各项可辨认资产、负债及或有负债以公允价值列示。

## 6、合并财务报表的编制方法

A、合并财务报表以本公司和纳入合并财务报表范围的各子公司的财务报表及其他有关资料为合并依据，按照权益法调整对子公司的长期股权投资，将本公司和纳入合并财务报表范围的各子公司之间的投资、交易及往来等全部抵销，并计算少数股东损益及少数股东权益后合并编制而成。

B、合并时，如纳入合并范围的子公司与本公司会计政策不一致，按本公司执行的会计政策对其进行调整后合并。

C、对于同一控制下企业合并取得的子公司，视同该企业合并于合并当期的期初已经发生，从合并当期的期初起将其资产、负债、经营成果和现金流量纳入合并财务报表。

D、同一控制下的企业合并事项的，被重组方合并前的净损益应计入非经常性损益，并在申报财务报表中单独列示。

E、重组属于同一公司控制人下的非企业合并事项，但被重组方重组前一个会计年度末的资产总额或前一个会计年度的营业收入或利润总额达到或超过重组前发行人相应项目 20% 的，从合并当期的期初起制备考利润表。

F、对于因非同一控制下企业合并取得的子公司，在编制合并报表时，以购买日可辨认净资产公允价值为基础对个别财务报表进行调整。

## 7、现金及现金等价物的确定标准

现金是指本公司的库存现金以及随时用于支付的存款。

现金等价物为本公司持有的期限短（一般是指从购买日起三个月内到期）、流动性强、易于转换为已知金额现金且价值变动风险很小的投资。

## 8、外币业务和外币报表折算

### （1）外币业务核算方法

本公司外币交易均按交易发生日的即期近似汇率折算为记账本位币。该即期近似汇率指交易发生日当月月初的汇率。

在资产负债表日，按照下列规定对外币货币性项目和外币非货币性项目进行处理：

A、外币货币性项目，采用资产负债表日即期汇率折算。因资产负债表日即期汇率与初始确认时或前一资产负债表日即期汇率不同而产生的汇兑差额，计入当期损益。

B、以历史成本计量的外币非货币性项目，仍采用交易发生日的即期汇率折算，不改变其记账本位币金额。

C、以公允价值计量的外币非货币性项目，采用公允价值确定日的即期汇率折算，折算后的记账本位币金额与原记账本位币金额的差额，作为公允价值变动处理，计入当期损益。

### （2）外币财务报表的折算方法

公司对境外经营的财务报表进行折算时，遵循下列规定：

A、资产负债表中的资产和负债项目，采用资产负债表日的即期汇率折算，所有者权益项目除“未分配利润”项目外，其他项目采用发生时的即期近似汇率折算。

B、利润表中的收入和费用项目，采用交易发生日的即期近似汇率折算。

按照上述方法折算产生的外币财务报表折算差额，在资产负债表中所有者权益项目下单独列示。

## 9、金融工具

### （1）金融资产的分类：

金融资产分为以公允价值计量且其变动计入当期损益的金融资产（包括交易性金融资产和指定为以公允价值计量且其变动计入当期损益的金融资产）、持有至到期投资、贷款和应收款项、可供出售金融资产等四类。

(2) 金融资产的计量:

A、初始确认金融资产按照公允价值计量。对于以公允价值计量且其变动计入当期损益的金融资产，相关交易费用直接计入当期损益；对于其他类别的金融资产，相关交易费用计入初始确认金额。

B、本公司按照公允价值对金融资产进行后续计量，且不扣除将来处置该金融资产时可能发生的交易费用。但是，下列情况除外：

a、持有至到期投资以及贷款和应收款项，采用实际利率法，按摊余成本计量。

b、在活跃市场中没有报价且其公允价值不能可靠计量的权益工具投资，以及与该权益工具挂钩并须通过交付该权益工具结算的衍生金融资产，按照成本计量。

(3) 金融资产公允价值的确定:

A、存在活跃市场的金融资产，将活跃市场中的报价确定为公允价值；

B、金融资产不存在活跃市场的，采用估值技术确定公允价值。采用估值技术得出的结果，反映估值日在公平交易中可能采用的交易价格。

(4) 金融资产转移:

本公司于将金融资产所有权上几乎所有的风险和报酬转移给转入方或已放弃对该金融资产的控制时，终止确认该金融资产。

(5) 金融资产减值:

在资产负债表日对以公允价值计量且其变动计入当期损益的金融资产以外的金融资产的账面价值进行检查，有客观证据表明该金融资产发生减值的，计提减值准备。金融资产发生减值的客观证据，包括下列各项：

A、发行方或债务人发生严重财务困难；

B、债务人违反了合同条款，如偿付利息或本金发生违约或逾期等；

C、本公司出于经济或法律等方面因素的考虑，对发生困难的债务人作出让步；

D、债务人很可能倒闭或进行其他财务重组；

E、因发行方发生重大财务困难，该金融资产无法在活跃市场继续交易；

F、债务人经营所处的技术、市场、经济和法律环境等发生重大不利变化，使本公司可能无法收回投资成本；

G、无法辨认一组金融资产中的某项资产的现金流量是否已经减少，但根据公开的数据对其进行总体评价后发现，该组金融资产自初始确认以来的预计未来现金流量确已减少且可计量；

H、权益工具投资的公允价值发生严重或非暂时性下跌；

I、其他表明金融资产发生减值的客观证据。

## (6) 金融资产减值损失的计量:

A、以公允价值计量且其变动计入当期损益的金融资产不需要进行减值测试;

B、持有至到期投资的减值损失的计量: 按预计未来现金流现值低于期末账面价值的差额计提减值准备;

C、应收款项坏账准备的确认标准、计提方法: 单项金额重大的, 单独进行减值测试, 根据其未来现金流量现值低于其账面价值的差额, 确认减值损失, 计提坏账准备; 对于存在减值迹象的单项金额不重大但未来现金流量现值低于其账面价值的应收款项, 单独进行测试, 确认减值损失, 计提坏账准备; 对于经单独进行减值测试后未发生减值的单项金额重大的应收款项及单项金额不重大且不单项计提坏账准备的应收款项, 除特定款项组合外, 公司按其账龄作为信用特征进行划分为若干组合, 根据以前年度与之相同或相类似的、具有类似信用风险特征的应收款项组合的实际损失率为基础, 结合现时情况确定本期各项组合计提坏账准备的比例, 据此计算本期应计提的坏账准备。

D、可供出售的金融资产减值的判断: 若该项金融资产公允价值出现持续下降, 且其下降属于非暂时性的, 则可认定该项金融资产发生了减值。

## 10、应收款项

## (1) 单项金额重大并单项计提坏账准备的应收款项:

单项金额重大的判断依据或金额标准	本公司根据公司经营规模、业务性质及结算状况等确定单项金额重大的应收账款指单笔金额为 20 万元以上的应收款项。
单项金额重大并单项计提坏账准备的计提方法	单项金额重大的应收款项, 单独进行减值测试, 如有客观证据表明其发生了减值的, 根据其未来现金流量现值低于其账面价值的差额, 确认减值损失, 计提坏账准备。

## (2) 按组合计提坏账准备的应收款项:

确定组合的依据	
组合 1: 特定款项组合	各关联单位存放于公司结算中心统筹使用的款项。
组合 2: 按账龄划分的信用风险特征组合	对于经单独进行减值测试后未发生减值的单项金额重大的应收款项及单项金额不重大且不单项计提坏账准备的应收款项, 除特定款项组合外, 公司按其账龄作为信用特征进行划分为若干组合, 根据以前年度与之相同或相类似的、具有类似信用风险特征的应收款项组合的实际损失率为基础, 结合现时情况确定本期各项组合计提坏账准备的比例, 据此计算本期应计提的坏账准备。

按组合计提坏账准备的计提方法	
组合 1: 特定款项组合	不计坏账准备。
组合 2: 按账龄划分的信用风险特征组合	账龄分析法, 按应收款项的账龄和规定的提取比例确认减值损失, 计提坏账准备。

组合中, 采用账龄分析法计提坏账准备的:

账龄	应收账款计提比例(%)	其他应收款计提比例(%)
1 年以内 (含 1 年)	0.5	0.5
1—2 年	10	10
2—3 年	20	20
3 年以上	100	100

(3) 单项金额虽不重大但单项计提坏账准备的应收款项:

单项计提坏账准备的理由	单项金额虽不重大但个别信用风险特征明显不同, 有客观证据表明其未来现金流量现值低于其账面价值的的应收款项。
坏账准备的计提方法	对于存在减值迹象的单项金额不重大但未来现金流量现值低于其账面价值的应收款项, 单独进行测试, 确认减值损失, 计提坏账准备。

## 11、存货

(1) 存货的分类

存货分为原材料、低值易耗品、包装物等三大类。

(2) 发出存货的计价方法

各类存货的购入与入库按实际成本计价, 发出采用加权平均法计价。

(3) 存货可变现净值的确定依据及存货跌价准备的计提方法

存货可变现净值系根据本公司在正常经营过程中, 以估计售价减去估计完工成本及销售所必须的估计费用后的价值。

存货跌价准备的计提方法: 本公司于每年中期期末及年度终了在对存货进行全面盘点的基础上, 对遭受损失, 全部或部分陈旧过时或销售价格低于成本的存货, 根据存货成本与可变现净值孰低计量, 按单个存货项目对同类存货项目的可变现净值低于存货成本的差额计提存货跌价准备, 并计入当期损益。确定可变现净值时, 除考虑持有目的和资产负债表日该存货的价格与成本波动外, 还需要考虑未来事项的影响。

#### (4) 存货的盘存制度

存货的盘存制度采用永续盘存法。

#### (5) 低值易耗品和包装物的摊销方法

低值易耗品：

低值易耗品于其领用时采用一次性摊销法摊销。

包装物：

包装物于其领用时采用一次性摊销法摊销。

## 12、长期股权投资

### (1) 投资成本的确定

A、企业合并形成的长期股权投资，按照下列规定确定其投资成本：

a、同一控制下的企业合并，合并方以支付现金、转让非现金资产或承担债务方式作为合并对价的，在合并日按照取得被合并方所有者权益账面价值的份额作为长期股权投资的投资成本。长期股权投资投资成本与支付的现金、转让的非现金资产以及所承担债务账面价值之间的差额，调整资本公积；资本公积不足冲减的，调整留存收益。

合并方以发行权益性证券作为合并对价的，在合并日按照取得被合并方所有者权益账面价值的份额作为长期股权投资的投资成本。按照④发行股份的面值总额作为股本，长期股权投资投资成本与所发行股份面值总额之间的差额，调整资本公积；资本公积不足冲减的，调整留存收益。

b、非同一控制下的企业合并，按照下列规定确定的合并成本作为长期股权投资的投资成本：

①一次交换交易实现的企业合并，合并成本为购买方在购买日为取得对被购买方的控制权而付出的资产、发生或承担的负债以及发行的权益性证券的公允价值。

②通过多次交换交易分步实现的企业合并，合并成本为每一单项交易成本之和。

③购买方为进行企业合并发生的各项直接相关费用也计入企业合并成本。

④在合并合同或协议中对可能影响合并成本的未来事项作出约定的，购买日如果估计未来事项很可能发生并且对合并成本的影响金额能够可靠计量的，购买方将其计入合并成本。

B、除企业合并形成的长期股权投资以外，其它方式取得的长期股权投资，按照下列规定确定其投资成本：



a、以支付现金取得的长期股权投资，按照实际支付的购买价款作为投资成本。投资成本包括与取得长期股权投资直接相关的费用、税金及其它必要支出。

b、以发行权益性证券取得的长期股权投资，按照发行权益性证券的公允价值作为投资成本。

c、投资者投入的长期股权投资，按照投资合同或协议约定的价值作为投资成本，但合同或协议约定价值不公允的除外。

d、通过非货币性资产交换取得的长期股权投资，如非货币性资产交换具有商业实质，换入的长期股权投资按照公允价值和应支付的相关税费作为投资成本；如非货币资产交易不具有商业实质，换入的长期股权投资以换出资产的账面价值和应支付的相关税费作为投资成本。

e、通过债务重组取得的长期股权投资，其投资成本按照公允价值和应付的相关税费确定。

## (2) 后续计量及损益确认方法

A、本公司能够对被投资单位实施控制的长期股权投资或本公司对被投资单位不具有共同控制或重大影响，并且在活跃市场中没有报价、公允价值不能可靠计量的长期股权投资采用成本法核算。

采用成本法核算的长期股权投资按照投资成本计价。追加或收回投资时调整长期股权投资的成本。被投资单位宣告分派的现金股利或利润，除取得投资时实际支付的价款或对价中包含的已宣告但尚未发放的现金股利或利润外，本公司按照享有被投资单位宣告发放的现金股利或利润确认当期投资收益。

B、本公司对被投资单位具有共同控制或重大影响的长期股权投资，采用权益法核算。

长期股权投资的投资成本大于投资时应享有被投资单位可辨认净资产公允价值份额的，不调整长期股权投资的投资成本；长期股权投资的投资成本本小于投资时应享有被投资单位可辨认净资产公允价值份额的，其差额应当计入当期损益，同时调整长期股权投资的成本。

公司取得长期股权投资后，按照应享有或应分担的被投资单位实现的净损益的份额，确认投资损益并调整长期股权投资的账面价值；按照被投资单位宣告分派的利润或现金股利计算应分得的部分，相应减少长期股权投资的账面价值。公司确认被投资单位发生的净亏损，以长期股权投资的账面价值以及其他实质上构成对被投资单位净投资的长期权益减记至零为限，公司负有承担额外损失义务的除外。被投资单位以后实现净利润的，投资企业在其收益分享额弥补未确认的亏损分担额后，恢复确认收益分享额。

在确认应享有被投资单位净损益的份额时，以取得投资时被投资单位各项可辨认资产等的公允价值为基础，对被投资单位的净利润进行调整后确认。被投资单位采用的会计政策及会计期间与投资企业不一致的，应当按照投资企业的会计政策及会计期间对被投资单位的财务报表进行调整，并据以确认投资损益。

C、处置长期股权投资，其账面价值与实际取得价款的差额，应当计入当期损益。

### (3) 确定对被投资单位具有共同控制、重大影响的依据

共同控制，是指按照合同约定对某项经济活动所共有的控制，仅在与该项经济活动相关的重要财务和经营决策需要分享控制权的投资方一致同意时存在。

重大影响，是指对一个企业的财务和经营政策有参与决策的权力，但并不能够控制或者与其他方一起共同控制这些政策的制定。

### (4) 减值测试方法及减值准备计提方法

资产负债表日对长期股权投资逐项进行检查，判断长期股权投资是否存在可能发生减值的迹象。如果存在被投资单位经营状况恶化等减值迹象的，则估计其可收回金额。可收回金额的计量结果表明，长期股权投资的可收回金额低于其账面价值的，将长期股权投资的账面价值减记至可收回金额，减记的金额确认为资产减值损失，计入当期损益，同时计提相应的长期投资减值准备。长期投资减值损失一经确认，在以后会计期间不再转回。

## 13、投资性房地产

### (1) 投资性房地产的种类和计量模式

本公司投资性房地产的种类：出租的土地使用权、出租的建筑物、持有并准备增值后转让的土地使用权。本公司投资性房地产按照成本进行初始计量，采用成本模式行后续计量。

### (2) 采用成本模式核算政策

本公司投资性房地产中出租的建筑物采用年限平均法计提折旧。具体核算政策与固定资产部分相同。

本公司投资性房地产中出租的土地使用权、持有并准备增值后转让的土地使用权采用直线法摊销。具体核算政策与无形资产部分相同。

资产负债表日，本公司对投资性房地产检查是否存在可能发生减值的迹象，当存在减值迹象时应进行减值测试确认其可收回金额，按账面价值与可收回金额孰低计提减值准备，减值损失一经计提，在以后会计期间不再转回。

## 14、固定资产

### (1) 固定资产确认条件

为生产商品、提供劳务、出租或经营管理而持有的、使用寿命超过一个会计年度的有形资产。

## (2) 各类固定资产的折旧方法

类别	折旧年限 (年)	残值率 (%)	年折旧率 (%)
房屋及建筑物	30-45	3%	2%-3.23%
办公设备	3-5	5%	18%-32.33%
运输设备	5-10	5%	9%-19.4%

## (3) 固定资产的减值测试方法、减值准备计提方法

资产负债表日判断固定资产是否存在可能发生减值的迹象。如果存在资产市价持续下跌，或技术陈旧、损坏、长期闲置等减值迹象的，则估计其可收回金额。可收回金额的计量结果表明，固定资产的可收回金额低于其账面价值的，将固定资产的账面价值减记至可收回金额，减记的金额确认为资产减值损失，计入当期损益，同时计提相应的固定资产减值准备。固定资产减值损失一经确认，在以后会计期间不再转回。

## (4) 融资租入固定资产的认定依据、计价方法

如果与某项租入固定资产有关的全部风险和报酬实质上已经转移，本公司认定为融资租赁。融资租入固定资产需按租赁开始日租赁资产的公允价值与最低租赁付款额现值两者中的较低者，加上可直接归属于租赁项目的初始直接费用，作为租入资产的入账价值，将最低租赁付款额作为长期应付款的入账价值，其差额作为未确认融资费用。未确认融资费用采用实际利率法在租赁期内分摊。租入固定资产按租赁期和估计净残值确定折旧率，计提折旧。

**15、借款费用**

(1) 企业发生的借款费用，可直接归属于符合资本化条件的资产的购建或者生产的，予以资本化，计入相关资产成本；其他借款费用，在发生时根据其发生额确认为费用，计入当期损益。借款费用同时满足下列条件的，开始资本化：

A、资产支出已经发生，资产支出包括为购建或者生产符合资本化条件的资产而以支付现金、转移非现金资产或者承担带息债务形式发生的支出；

B、借款费用已经发生；

C、为使资产达到预定可使用或者可销售状态所必要的购建或者生产活动已经开始。

(2) 购建或者生产符合资本化条件的资产达到预定可使用或者可销售状态时，借款费用停止资本化。

在符合资本化条件的资产达到预定可使用或者可销售状态之后所发生的借款费用，在发生时根据其发生额确认为费用，计入当期损益。

## 16、无形资产

(1) 无形资产指企业拥有或控制的没有实物形态的可辨认非货币性资产，包括专有技术、土地使用权等。

(2) 无形资产在取得时按照实际成本计价。

(3) 对使用寿命确定的无形资产，自无形资产可供使用时起，在使用寿命内采用直线法摊销，计入当期损益；对使用寿命不确定的无形资产不摊销；公司于年度终了对无形资产的使用寿命及摊销方法进行复核，使用寿命及摊销方法与以前估计不同的，则改变摊销期限和摊销方法。

(4) 无形资产减值准备

期末检查各项无形资产预计给本公司带来未来经济利益的能力，当存在以下情形之一时：(1) 某项无形资产已被其他新技术等所替代，使其为企业创造经济利益的能力受到重大不利影响；(2) 某项无形资产的市价在当期大幅下跌，在剩余摊销年限内预期不会恢复；(3) 某项无形资产已超过法律保护期限，但仍然具有部分使用价值等减值迹象的，则估计其可收回金额。可收回金额的计量结果表明，无形资产的可收回金额低于其账面价值的，将无形资产的账面价值减记至可收回金额，减记的金额确认为资产减值损失，计入当期损益，同时计提相应的无形资产减值准备；(4) 其他足以证明某项无形资产实质上已发生了减值准备情形的情况，按预计可收回金额低于账面价值的差额计提无形资产减值准备。无形资产减值损失一经确认，在以后会计期间不再转回。

## 17、长期待摊费用

(1) 长期待摊费用指应由本期和以后各期负担的分摊期限在一年以上的各项费用。

(2) 长期待摊费用在取得时按照实际成本计价，开办费在发生时计入当期损益；经营性租赁固定资产的装修费用在可使用年限和租赁期两者较低年限进行平均摊销，其他长期待摊费用按项目的受益期平均摊销。对于在以后会计期间已无法带来预期经济利益的长期待摊费用，本公司对其尚未摊销的摊余价值全部转入当期损益。

## 18、预计负债

(1) 与或有事项相关的义务同时符合以下条件，本公司将其确认为预计负债：该义务是本公司承担

的现时义务；该义务的履行很可能导致经济利益流出企业；该义务的金额能够可靠的计量；

(2) 本公司清偿预计负债所需支出全部或部分预期由第三方补偿的，补偿金额只有在基本确定能够收到时，才能作为资产单独确认，同时对该项单独核算的资产确认的补偿金额不超过对应的预计负债的账面金额。

## 19、收入

### (1) 销售商品收入

在已将商品所有权上的重要风险和报酬转移给购货方，本公司不再对该商品实施继续管理权和实际控制权，相关的收入已经收到或取得了收款的凭据，并且与销售该商品的成本能够可靠的计量时，确认收入的实现。

### (2) 提供劳务收入

对在同一会计年度内开始并完成的劳务，于完成劳务时确认收入；如果劳务的开始和完成分属不同的会计年度，则在提供劳务交易的结果能够可靠估计的情况下，于期末按完工百分比法确认相关的劳务收入。

### (3) 让渡资产使用权收入

让渡资产使用权收入包括利息收入和使用费收入等；

利息收入金额，按照他人使用本公司货币资金的时间和实际利率计算确定；使用费收入金额，按照有关合同或协议约定的收费时间和方法计算确定。

### (4) 收入的具体确认标准

公司业务分为品牌管理、自有媒体、媒介代理、公关活动和杂志发行五类。

品牌管理业务收入的具体确认标准：公司承接业务后，与其签订品牌代理合同，为客户提供品牌规划、产品整合传播策略、广告策略、创意、设计、活动策划、市场调研策划与分析等服务。按时、按量、保质地完成各项策划、设计、市场调研等业务，定期的将所有策划方案及相关建议方案和项目阶段总结以书面形式向客户提呈并确认，经客户考核和确认后，按照合同约定结算方式分月或阶段收取服务费，确认收入。

自有媒体业务收入的具体确认标准：公司承接业务后，按照约定确定公司的户外媒体并与客户签订发布合同，由第三方制作公司安装和上画，客户验收确认。广告发布后，公司业务部门定期监测户外牌的亮灯情况和维护，按合同约定提供亮灯报告、维护情况等验收报告送客户确认，验收报告经公司和客户共同核实和确认后，按照合同约定结算方式确认收入。

媒介代理业务收入的具体确认标准：公司承接业务后，按照客户要求选择媒体并与其签订投放合同，由媒体按照投放计划执行广告发布。广告发布后，公司媒介部门收集“样报”、“样刊”、“播放证”、“媒体

监测报告”等媒体投放证明，送公司业务部门、财务部门核实，并将投放证明送客户确认，经公司和客户共同对广告发布情况核实确认后，确认收入。

公关活动业务收入的具体确认标准：公司公关活动业务在相关的广告或商业行为开始出现于公众面前时并经客户验收后确认收入。

杂志发行业务收入的具体确认标准：采取直接销售方式，则公司杂志发出后，经客户验收后确认收入；如附有销售退回条件的代理销售方式，则在售出杂志的退货期满时，经由公司与代理商对已售杂志数量及价格准确核对并结算收款后，确认收入。

## 20、政府补助

包括财政拨款、财政贴息、税收返还和无偿划拨非货币性资产。本公司收到的与资产相关的政府补助，确认为递延收益，自相关资产达到预定可使用状态时起，在该资产使用寿命内平均计入各期损益。相关资产在使用寿命结束前被出售、转让、报废或发生毁损的，将递延收益余额一次性转入资产处置当期的损益。收到的与收益相关的政府补助，用于补偿以后期间的相关费用或损失的，确认为递延收益，在确认相关费用的期间计入当期损益；用于补偿已经发生的相关费用或损失的，取得时直接计入当期损益。

## 21、递延所得税资产/递延所得税负债

### （1）递延所得税资产的确认

A、本公司以很可能取得用来抵扣可抵扣暂时性差异的应纳税所得额为限，确认由可抵扣暂时性差异产生的递延所得税资产。但是同时具有下列特征的交易中因资产或负债的初始确认所产生的递延所得税资产不予确认：

- a、该项交易不是企业合并；
- b、交易发生时既不影响会计利润也不影响应纳税所得额（或可抵扣亏损）。

B、本公司对与子公司、联营公司及合营企业投资相关的可抵扣暂时性差异，同时满足下列条件的，确认相应的递延所得税资产：

- a、暂时性差异在可预见的未来很可能转回；
- b、未来很可能获得用来抵扣暂时性差异的应纳税所得额。

C、本公司对于能够结转以后年度的可抵扣亏损和税款抵减，以很可能获得用来抵扣可抵扣亏损和税款抵减的未来应纳税所得额为限，确认相应的递延所得税资产。

### （2）递延所得税负债的确认

除下列情况产生的递延所得税负债以外，本公司确认所有应纳税暂时性差异产生的递延所得税负债：

A、商誉的初始确认；

B、同时满足具有下列特征的交易中产生的资产或负债的初始确认：

a、该项交易不是企业合并；

b、交易发生时既不影响会计利润也不影响应纳税所得额（或可抵扣亏损）。

C、本公司对与子公司、联营公司及合营企业投资产生相关的应纳税暂时性差异，同时满足下列条件的：

a、投资企业能够控制暂时性差异的转回的时间；

b、暂时性差异在可预见的未来很可能不会转回。

## 22、利润分配方法

本公司的税后利润，在弥补以前年度亏损后按以下顺序分配：

项 目	计提比例
提取法定盈余公积	10%
提取任意盈余公积金	由股东大会决定
支付普通股股利	由股东大会决定

## 23、主要会计政策、会计估计的变更

无。

## 24、前期会计差错更正

无。

## 三、税项

税种	计税依据	税率
增值税	试点纳税人提供应税服务，按照国家有关营业税政策规定差额征收营业税的，允许其以取得的全部价款和价外费用，扣除支付给非试点纳税人（指试点地区不按照《试点实施办法》缴纳增值税的纳税人和非试点地区的纳税人）价款后的余额为销售额。”	6%
增值税	从事杂志发行业务的，以杂志销售收入为应纳税额	3%

营业税	从事广告代理业务的，以其全部收入减去支付给其他广告公司或广告发布者（包括媒体、载体）的广告发布费后的余额为营业额。	5%
营业税	其它服务劳务收入	5%
营业税	房屋租赁收入	5%
营业税	销售不动产	5%
文化事业建设费	按缴费人应当缴纳广告业营业税的营业额	3%
城市维护建设税	应纳增值税、消费税及营业税额	7%
教育费附加	应纳增值税、消费税及营业税额	3%
地方教育费附加	应纳增值税、消费税及营业税额	2%
堤围防护费	营业（销售）总额	1.3‰、0.9‰、1‰
价格调节基金	营业（销售）总额	1‰、0.8‰
房产税	房产原值的 70%	1.2%
房产税	房产租赁收入	12%
企业所得税	应纳税所得额	25%、20%

2011 年 11 月 16 日，财政部和国家税务总局发布了经国务院同意的《营业税改征增值税试点方案》等一些列重要文件，明确从 2012 年 1 月 1 日起，在上海市交通运输业和部分现代服务业开展营业税改征增值税试点。

#### 四、企业合并及合并财务报表



## 1、子公司情况

## (1) 通过设立或投资等方式取得的子公司

单位：万元 币种：人民币

子公司全称	子公司类型	注册地	业务性质	注册资本	经营范围	期末实际出资额	实质上构成对子公司净投资的其他项目余额	持股比例(%)	表决权比例(%)	是否合并报表	少数股东权益	少数股东权益中用于冲减少数股东损益的金额	从母公司所有者权益冲减子公司少数股东分担的本期亏损超过少数股东在该子公司期初所有者权益中所享有份额后的余额
成都经典视线广告传媒有限公司	有限责任	成都	广告代理制作	1,000.00	设计、制作、发布、代理国内外各类广告等。	1,000.00	-	100	100	是	-	-	-
广东三赢广告传播有限公司	有限责任	广州	广告代理制作	1,000.00	设计、制作、发布、代理国内外各类广告；承办展览业务；提供摄影服务；提供上述相关的信息咨询服务。	1,000.00	-	100	100	是	-	-	-
四川广港广告传媒有限公司	有限责任	四川宜宾	广告代理制作	200.00	设计、制作、发布、代理国内外各类广告；承办展览业务；提供摄影服务；提供上述相关的信息咨询服务。	102.00	-	51	51	是	119.88	-	-
北京合力唯胜体育发展有限公司	有限责任	北京	体育项目经营、广告、公关	500.00	体育运动项目经营、组织文化艺术交流；从事文化、体育经济业务；设计、制作、代理、发布广告；公关关系服务；承办展览展示；会议服务；计算机系统服务。	255.00	-	51	51	是	170.45	-	-
深圳经典视线文化传播有限公司	有限责任	深圳		1,000.00	文化活动策划、展览展示策划、广告业务；信息咨询	1,000.00	-	100	100	是	-	-	-

## (2) 非同一控制下企业合并取得的子公司

单位：万元 币种：人民币/美元

子公司全称	子公司类型	注册地	业务性质	注册资本	经营范围	期末实际出资额	实质上构成对子公司净投资的其他项目余额	持股比例(%)	表决权比例(%)	是否符合并报表	少数股东权益	少数股东权益中用于冲减少数股东损益的金额	从母公司所有者权益冲减子公司少数股东分担的本期亏损超过少数股东在该子公司期初所有者权益中所享有份额后的余额
广东广旭广告有限公司	有限责任公司	广州	广告代理制作	50 万美元	设计、制作、发布、代理国内外各类广告业务；承办国内外展览及提供国际市场信息咨询服务；零售广告专业设备、原辅材料。	239.95	-	60%	60%	是	416.21	-	-
重庆年度广告传媒有限公司	有限责任公司	重庆	广告代理制作	1,350	设计、制作、发布、代理国内各类广告。(不准在住所内经营有噪音项目)。	8,340	-	51%	51%	是	4,616.38	-	-
重庆辐车广告传媒有限公司	有限责任公司	重庆	广告代理制作	100	代理、发布：国内外广告；会议及展览服务；企业形象设计，企业管理咨询。	90	-	90%	90%	是	21.92	-	-
重庆领地广告文化传媒有限公司	有限责任公司	重庆	广告代理制作	100	设计、制作、代理、发布：字牌、灯箱、霓虹灯、招牌、展示牌广告，代理报刊广告；企业形象策划；承办经批准的会展活动。	62	-	62%	62%	是	137.42	-	-
重庆你好广告传媒有限公司	有限责任公司	重庆	广告代理制作	1,000	设计、制作、代理、发布：招牌、字牌、灯箱、展示牌、霓虹灯、电子翻版装置、充气装置、电子显示屏、车载广告、代理报刊广告、影视、广播广告；设计、制作、代理、发布：国内外广告。	900	-	90%	90%	是	217.21	-	-

子公司全称	子公司类型	注册地	业务性质	注册资本	经营范围	期末实际出资额	实质上构成对子公司净投资的其他项目余额	持股比例(%)	表决权比例(%)	是否合并报表	少数股东权益	少数股东权益中用于冲减少数股东损益的金额	从母公司所有者权益冲减子公司少数股东分担的本期亏损超过少数股东在该子公司期初所有者权益中所享有份额后的余额
重庆天雍影视文化传媒有限公司	有限责任公司	重庆	广告代理制作	100	设计、制作、代理、发布；国内外广告；影视文化策划；承办经批准的文化艺术交流活动。	100	-	100%	100%	是	-	-	-
重庆畅游文化传播有限公司	有限责任公司	重庆	广告代理制作	300	设计、制作、代理、发布国内外广告；承办经批准的文化艺术交流活动。	180	-	60%	60%	是	114.36	-	-
北京都市同舟广告有限公司	有限责任公司	北京	广告代理制作	100	代理、发布广告	75	-	75%	75%	是	3.33	-	-
天津星际广告传媒有限公司	有限责任公司	天津	广告代理制作	200	代理、发布广告	180	-	90%	90%	是	125.94	-	-
乌鲁木齐你好广告传媒有限公司	有限责任公司	乌鲁木齐	广告代理制作	350	代理、制作、发布、设计国内外广告业务；企业策划、会展服务。	350	-	100%	100%	是	-	-	-
西安曲江年度千秋广告传媒有限公司	有限责任公司	西安	广告代理制作	500	广告的设计、制作、代理、发布；各种文化艺术交流活动、展监展示活动的组织与策划。	280	-	56%	56%	是	509.46	-	-
广州旗智企业管理咨询有限公司3*	有限责任公司	广州	企业管理咨询、文化交流活动策划、广告	102	企业管理咨询，文化交流活动策划，展览策划，制作、代理、发布国内外各类广告	954.70	-	50.98%	50.98%	是	1,197.34	-	-

A、以上注册资本和实际投资额，除直接标明货币名称外，其他皆为人民币。

B、经本公司董事会及重庆年度广告传媒有限公司（以下简称“重庆年度广告公司”）股东会决议批准，2011年3月25日本公司与重庆年度广告公司之曾奇等十个自然人股东签订《合作投资合同》，约定公司通过增资和受让方式取得重庆年度广告公司51%股权，其中公司向重庆年度广告公司增资5,620万元，取得25.93%股权，通过以5,435万元的价格受让重庆年度广告公司之曾奇等十个自然人股东所持25.07%股权（其中公司于2011年4月支付第一期股权转让款2,720万元，第二期、第三期股权转让款分别为1,357.50万元共计2,715万元视重庆年度广告公司2011-2013年净利润完成情况予以支付）。经过增资和股权转让后，本公司持有重庆年度广告公司51%股权，并于2011年4月14日办理了工商变更登记手续，至此，重庆年度广告公司成为本公司的控股资子公司。

截止购买日，重庆年度广告传媒有限公司通过新设和股权合并方式控股8家子公司，分别为：重庆辐车广告传媒有限公司（90%）、重庆领地广告文化传媒有限公司（62%）、重庆你好广告传媒有限公司（90%）、重庆天雍影视文化传媒有限公司（100%）、重庆畅游文化传播有限公司（100%，于2011年9月7日出让40%股权）、北京都市同舟广告有限公司（75%）、天津星际广告传媒有限公司（90%）、乌鲁木齐你好广告传媒有限公司（100%）。

C、经本公司董事会及广州旗智企业管理咨询有限公司（以下简称“旗智公司”）股东会决议批准，2011年6月本公司与广州旗智企业管理咨询有限公司之向寒松、栗源、邬涛、程乐松、徐琳容自然人股东签订《合资合同》，约定公司通过增资954.70万元取得旗智公司50.98%股权。2011年7月1日本公司支付增资款954.70万元，经过增资后，旗智公司成为本公司的控股资子公司。

## 2、合并范围发生变更的说明

无

## 3、本期新纳入合并范围的主体和本期不再纳入合并范围的主体

无

## 4、本期发生的非同一控制下企业合并：

无

## 五、合并财务报表项目注释

## 1、货币资金

单位：元 币种：人民币

项目	期末数			期初数		
	外币金额	折算率	人民币金额	外币金额	折算率	人民币金额
现金：			1,801,105.02			471,183.46
人民币			1,801,105.02			471,183.46
港币			-	-	-	-
银行存款：			1,002,890,211.13			824,000,441.09
人民币			1,002,727,315.68			823,838,246.97
港币	1,010.86	0.81522	824.07	1,010.70	0.81107	819.75
美金	25,624.34	6.3249	162,071.38	25,611.32	6.3009	161,374.37
其他货币资金：						
人民币						-
合计			1,004,691,316.15			824,471,624.55

截止 2012 年 6 月 30 日货币资金中无冻结款项，亦不存在使用有限制、存放在境外、有潜在回收风险的款项。

## 2、应收票据

## (1) 应收票据分类

单位：元 币种：人民币

种类	期末数	期初数
银行承兑汇票	64,214,688.50	105,772,656.80
合计	64,214,688.50	105,772,656.80

(2) 期末公司不存在已质押的应收票据情况。

(3) 报告期无因出票人无力履约而将票据转为应收账款的票据情况。

(4) 期末公司无已经背书给他方但尚未到期的票据情况。

### 3、应收账款

(1) 应收账款按种类披露：

单位：元 币种：人民币

种类	期末数			
	账面余额		坏账准备	
	金额	比例(%)	金额	比例(%)
单项金额重大并单项计提坏账准备的应收账款	-	-	-	-
按组合计提坏账准备的应收账款				
组合 1：特定款项组合	-	-	-	-
组合 2：按账龄划分的信用风险特征组合	487,784,692.82	100	4,466,000.54	0.92
组合小计	487,784,692.82	100	4,466,000.54	0.92
单项金额虽不重大但单项计提坏账准备的应收账款	-	-	-	-
合计	487,784,692.82	100	4,466,000.54	0.92

种类	期初数			
	账面余额		坏账准备	
	金额	比例(%)	金额	比例(%)
单项金额重大并单项计提坏账准备的应收账款	-	-	-	-
按组合计提坏账准备的应收账款				
组合 1：特定款项组合	-	-	-	-
组合 2：按账龄划分的信用风险特征组合	269,298,944.31	100	1,966,114.70	0.73
组合小计	269,298,944.31	100	1,966,114.70	0.73
单项金额虽不重大但单项计提坏账准备的应收账款	-	-	-	-
合计	269,298,944.31	100	1,966,114.70	0.73

应收账款种类的说明：

本公司根据公司经营规模、业务性质及结算状况等确定单项金额重大并单项计提坏账准备的应收账款，指存在减值迹象的单笔金额为 20 万元以上，未来现金流量现值低于其账面价值的应收账款。

按组合计提坏账准备的应收账款中分为特定款项组合及按账龄划分的信用风险特征组合。特定款项组合指各关联单位存放于公司结算中心统筹使用的款项，不计提坏账准备；按账龄划分的信用风险特征组合，指对于经单独进行减值测试后未发生减值的单项金额重大的应收账款及单项金额不重大且不单项计提坏账准备的应收账款，公司按其账龄作为信用特征进行划分的若干组合。

单项金额虽不重大但单项计提坏账准备的应收账款指存在减值迹象的单笔金额为 20 万元以下，未来现金流量现值低于其账面价值的应收账款。

组合中，按账龄分析法计提坏账准备的应收账款：

单位：元 币种：人民币

账龄	期末数			期初数		
	账面余额		坏账准备	账面余额		坏账准备
	金额	比例(%)		金额	比例(%)	
1 年以内	473,097,737.82	96.99	2,342,814.20	262,920,226.31	97.63	1,314,601.30
1-2 年	9,233,534.60	1.89	923,353.46	6,242,302.00	2.32	624,230.20
2-3 年	5,316,984.40	1.09	1,063,396.88	136,416.00	0.05	27,283.20
3 年以上	136,436.00	0.03	136,436.00	-	-	-
合计	487,784,692.82	100	4,466,000.54	269,298,944.31	100	1,966,114.70

(2) 本报告期转回或收回情况

本报告期不存在报告期前已全额计提坏账准备，或计提坏账准备的比例较大，但在本报告期又全额收回或转回，或在本报告期收回或转回比例较大的应收账款的情况。

(3) 本报告期无通过重组等其他方式收回的应收账款。

(4) 本报告期无实际核销的应收账款情况。

(5) 本报告期应收账款中无持有公司 5%(含 5%)以上表决权股份的股东欠款。

(6) 应收账款金额前五名单位情况

单位：元 币种：人民币

单位名称	与本公司关系	金额	年限	占应收账款总额的比例(%)
广东省广代思博报堂广告有限公司	合营企业	76,059,015.81	1 年以内	15.59
广东省广博报堂广告有限公司	合营企业	75,738,914.55	1 年以内	15.53
东风本田汽车有限公司	客户	38,617,065.00	1 年以内	7.92
东风柳州汽车有限公司	客户	31,958,487.50	1 年以内	6.55
广州汽车集团乘用车有限公司	客户	16,480,878.24	1 年以内	3.38
合计	-	238,854,361.10		48.97

(7) 应收关联方账款情况

单位：元 币种：人民币

单位名称	与本公司关系	金额	占应收账款总额的比例(%)
广东省广代思博报堂广告有限公司	合营企业	76,059,015.81	15.59
广东省广博报堂广告有限公司	合营企业	75,738,914.55	15.53
天津星智业广告传媒有限公司	子公司关联企业	587,810.00	0.12
合计		152,385,740.36	31.24

(8) 应收账款的说明：

应收账款期末余额相比期初余额增长 81.13%，主要原因一是公司业务规模的扩大，应收客户广告费相应增加；二是公司对外投资并购，合并范围扩大导致应收账款增加。

#### 4、预付款项

(1) 预付款项按账龄列示

单位：元 币种：人民币



账龄	期末数		期初数	
	金额	比例(%)	金额	比例(%)
1 年以内	537,937,576.80	100	672,901,610.49	99.96
1-2 年	-	-	269,260.00	0.04
合计	537,937,576.80	100	673,170,870.49	100

预付款项账龄的说明：

预付账款主要为一年以内的预付广告媒体采购款。

## (2) 预付款项金额前五名单位情况

单位：元 币种：人民币

单位名称	与本公司关系	金额	时间	未结算原因
深圳市公交广告有限公司	媒体供应商	109,648,025.76	1 年以内	深圳公交项目 2012 年租金和保证金
中央电视台	媒体供应商	35,940,926.16	1 年以内	投放中、未到结算期
深圳市世纪凯旋科技有限公司	媒体供应商	11,043,560.00	1 年以内	投放中、未到结算期
神州电视有限公司	媒体供应商	10,014,298.80	1 年以内	投放中、未到结算期
上海魄力广告传媒有限公司	媒体供应商	8,318,000.00	1 年以内	投放中、未到结算期
合计		174,964,810.72		

预付款项主要单位的说明：

截止 2012 年 6 月 30 日预付账款中金额前 5 名合计 174,964,810.72 元，占预付账款账面余额的 32.53%，主要是预付的媒体采购款。

(3) 本报告期预付款项中无持有公司 5%(含 5%)以上表决权股份的股东欠款。

(4) 预付账款的说明：

预付账款期末余额相比期初余额相减少 20.09%，主要原因是公司年初向大媒体及募投项目媒体集中采购媒体预付广告采购款，随着媒体投放进行而逐步结转减少。

## 5、其他应收款

(1) 其他应收款按种类披露：

单位：元 币种：人民币

种类	期末数			
	账面余额		坏账准备	
	金额	比例(%)	金额	比例(%)
单项金额重大并单项计提坏账准备的其他应收款	-	-	-	-
按组合计提坏账准备的其他应收款				
组合 1、特定款项组合	-	-	-	-
组合 2、按账龄分析组合计提坏账准备的其他应收款	26,685,996.62	100	941,072.25	3.53
组合小计	26,685,996.62	100	941,072.25	3.53
单项金额虽不重大但单项计提坏账准备的其他应收款	-	-	-	-
合计	26,685,996.62	100	941,072.25	3.53

种类	期初数			
	账面余额		坏账准备	
	金额	比例(%)	金额	比例(%)
单项金额重大并单项计提坏账准备的其他应收款	-	-	-	-
按组合计提坏账准备的其他应收款				
组合 1、特定款项组合	-	-	-	-
组合 2、按账龄分析组合计提坏账准备的其他应收款	29,111,893.37	100	1,103,205.21	3.79
组合小计	29,111,893.37	100	1,103,205.21	3.79
单项金额虽不重大但单项计提坏账准备的其他应收款	-	-	-	-
合计	29,111,893.37	100	1,103,205.21	3.79

## 其他应收款类别说明

本公司根据公司经营规模、业务性质及结算状况等确定单项金额重大并单项计提坏账准备的其他应收款，指存在减值迹象的单笔金额为 20 万元以上，未来现金流量现值低于其账面价值的其他应收款。

按组合计提坏账准备的其他应收款中分为特定款项组合及按账龄划分的信用风险特征组合。特定款项

组合指各关联单位存放于公司结算中心统筹使用的款项，不计提坏账准备；按账龄划分的信用风险特征组合，指对于经单独进行减值测试后未发生减值的单项金额重大的其他应收款及单项金额不重大且不单项计提坏账准备的其他应收款，公司按其账龄作为信用特征进行划分的若干组合。

单项金额虽不重大但单项计提坏账准备的其他应收款指存在减值迹象的单笔金额为 20 万元以下，未来现金流量现值低于其账面价值的其他应收款。

组合中，按账龄分析法计提坏账准备的其他应收款：

单位：元 币种：人民币

账龄	期末数			期初数		
	账面余额		坏账准备	账面余额		坏账准备
	金额	比例(%)		金额	比例(%)	
1 年以内	22,513,636.00	84.37	112,567.63	23,334,172.85	80.15	114,165.14
1 至 2 年	3,694,240.60	13.84	369,424.60	5,299,600.50	18.21	529,960.05
2 至 3 年	23,800.00	0.09	4,760.00	23,800.00	0.08	4,760.00
3 年以上	454,320.02	1.70	454,320.02	454,320.02	1.56	454,320.02
合计	26,685,996.62	100	941,072.25	29,111,893.37	100	1,103,205.21

(2) 本报告期转回或收回情况

本报告期不存在报告期前已全额计提坏账准备，或计提坏账准备的比例较大，但在本报告期又全额收回或转回，或在本报告期收回或转回比例较大的其他应收款的情况。

(3) 本报告期公司无核销的其他应收款情况。

(4) 本报告期其他应收款中无持有公司 5%(含 5%)以上表决权股份的股东单位欠款。

(5) 金额较大的其他应收款的性质或内容

其他应收款主要包括保证金及员工备用金等。

(6) 其他应收款金额前五名单位情况

单位：元 币种：人民币

单位名称	与本公司关系	金额	年限	占其他应收款总额的 比例(%)
新疆大晨报业股份有限公司	媒体供应商	4,196,000.00	一年以内	15.72
湖南广播电视广告总公司	媒体供应商	1,500,000.00	一年以内	5.62
重庆华扬年度数字媒体有限公司	子公司之联营企业	1,267,000.00	一年以内	4.75
重庆腾汇科技有限公司	媒体供应商	1,150,000.00	一年以内	4.31
黄埔区机关事业单位会计结算中心	媒体供应商	1,000,000.00	一年以内	3.75
合计	--	9,113,000.00		34.15

(7) 期末其他应收款中应收关联方款项。

单位：元 币种：人民币

单位名称	与本公司关系	金额	占其他应收款总额的比例(%)
广东省广代思博报堂广告有限公司	合营企业	77,721.79	0.29
西安曲江年度千秋广告传媒有限公司	子公司少数股东	3,977.25	0.01
重庆华扬年度数字媒体有限公司	子公司联营企业	1,267,000.00	4.75
合计		1,348,699.04	5.05

## 6、存货

(1) 存货分类

单位：元 币种：人民币

项目	期末数			期初数		
	金额	跌价准备	账面价值	金额	跌价准备	账面价值
库存商品	117,254.55	-	117,254.55	176,690.30	-	176,690.30
低值易耗品	622,934.58	-	622,934.58	353,939.04	-	353,939.04
合计	740,189.13	-	740,189.13	530,629.34	-	530,629.34

(2) 存货跌价准备

单位：元 币种：人民币

存货种类	期初账面余额	本期计提额	本期减少	期末账面余额

			转回	转销	
库存商品	-	-	-	-	-
低值易耗品	-	-	-	-	-
合 计	-	-	-	-	-

## (3) 存货跌价准备情况

项目	计提存货跌价准备的依据	本期转回存货跌价准备的原因	本期转回金额占该项存货期末余额的比例
库存商品	无	无	-
低值易耗品	无	无	-

## (4) 存货说明

期末库存商品为公司控股子公司重庆年度广告传媒有限公司的子公司重庆畅游文化传播有限公司期末结存的《西藏旅游》杂志，期末低值易耗品为公司控股子公司重庆年度广告传媒有限公司购买的酒等。

## 7、其他流动资产

单位：元 币种：人民币

项目	期末数	期初数
预付房租	-	549,167.52
合计	-	549,167.52

## 8、长期股权投资

## (1) 长期股权投资明细

单位：元 币种：人民币

被投资单位名称	本企业持股比例	本企业在被投资单位表决权比例	期末资产总额	期末负债总额	期末净资产总额	本期营业收入总额	本期净利润
---------	---------	----------------	--------	--------	---------	----------	-------

## 一、合营企业

广东省广博报堂有限公司	50%	50%	127,532,697.44	101,585,580.47	25,947,116.97	276,826,191.99	7,011.50
广东省广代思博报堂有限公司	50%	50%	148,659,685.71	113,145,381.63	35,514,304.08	347,630,973.17	4,030,815.14

## 二、联营企业

广东省轻工进出口股份有限公司	0.16%	0.16%	1,025,180,765.41	838,602,221.56	186,578,543.85	1,178,059,203.81	27,317,749.73
重庆华扬年度数字媒体有限公	49%	49%	10,721,459.20	6,300,752.36	4,420,706.84	3,445,099.91	-472,504.38

合营企业、联营企业的重要会计政策、会计估计与公司的会计政策、会计估计存在重大差异的说明：

合营企业、联营企业的重要会计政策、会计估计与公司的会计政策、会计估计基本一致，不存在重大差异。

## 9、长期股权投资

(1)

单位：元 币种：人民币

被投资单位	核算方法	投资成本	期初数	增减变动	期末数	在被投资单 位持股比例 (%)	在被投资单位表 决权比例(%)	在被投资单位持股 比例与表决权比例 不一致的说明	减值准 备	本期计提 减值准备	本期现金红利
广东省广博报堂有限公司	权益法	3,000,000.00	14,419,560.34	-1,496,494.25	12,923,066.09	50	50	-	-	-	1,500,000.00
广东省广代思博报堂有限公司	权益法	3,500,000.00	17,241,744.48	515,407.57	17,757,152.05	50	50	-	-	-	1,500,000.00
广东省轻工进出口股份有限公司	成本法	200,015.00	200,015.00	-	200,015.00	0.16	0.16	-	-	-	-
重庆华扬年度数字媒体有限公	权益法	2,450,000.00	2,417,500.89	-231,527.15	2,185,973.74	49%	49%	-	-	-	-
合计		9,150,015.00	34,278,820.71	-1,212,613.83	33,066,206.88						3,000,000.00

(2) 报告期内公司未有向投资企业转移资金能力受限的情况发生。

长期股权投资的说明：

无。

## 10、投资性房地产

按成本计量的投资性房地产

单位：元 币种：人民币

项目	期初账面余额	本期增加	本期减少	期末账面余额
一、账面原值合计	-	689,398.68	-	689,398.68
1.房屋、建筑物	-	689,398.68	-	689,398.68
2.土地使用权	-	-	-	-
二、累计折旧和累计摊销合计	-	155,234.07	-	155,234.07
1.房屋、建筑物	-	155,234.07	-	155,234.07
2.土地使用权	-	-	-	-
三、投资性房地产账面净值合计	-	534,164.61	-	534,164.61
1.房屋、建筑物	-	534,164.61	-	534,164.61
2.土地使用权	-	-	-	-
四、投资性房地产减值准备累计金额合计	-	-	-	-
1.房屋、建筑物	-	-	-	-
2.土地使用权	-	-	-	-
五、投资性房地产账面价值合计	-	534,164.61	-	534,164.61
1.房屋、建筑物	-	534,164.61	-	534,164.61
2.土地使用权	-	-	-	-

本期折旧和摊销额 6,632.75。投资性房地产本期减值准备计提额 0.00。

投资性房地产说明：

成都分公司原有办公场所无法满足公司业务发展的需要，故外出租用办公场所办公，将原有办公场所对外出租，公司将原有办公场所转作以成本计量的投资性房地产核算。

## 11、固定资产

(1) 固定资产情况

单位：元 币种：人民币



项目	期初账面余额	本期增加		本期减少	期末账面余额
一、账面原值合计：	58,551,364.46	4,196,344.33		1,538,678.68	61,209,030.11
其中：房屋及建筑物	29,962,320.91	-		689,398.68	29,272,922.23
运输工具	14,939,821.64	1,572,933.35		840,000.00	15,672,754.99
办公设备	13,649,221.91	2,623,410.98		9,280.00	16,263,352.89
	-	本期新增	本期计提	-	-
二、累计折旧合计：	27,241,991.27	-		2,638,498.28	28,949,662.78
其中：房屋及建筑物	12,330,179.51	-		407,840.70	12,582,786.14
运输工具	7,460,774.55	-		845,499.01	7,532,773.56
办公设备	7,451,037.21	-		1,385,158.57	8,834,103.08
三、固定资产账面净值合计	31,309,373.19	-		-	32,259,367.33
其中：房屋及建筑物	17,632,141.40	-		-	16,690,136.09
运输工具	7,479,047.09	-		-	8,139,981.43
办公设备	6,198,184.70	-		-	7,429,249.81
四、减值准备合计	-	-		-	-
其中：房屋及建筑物	-	-		-	-
运输工具	-	-		-	-
办公设备	-	-		-	-
五、固定资产账面价值合计	31,309,373.19	-		-	32,259,367.33
其中：房屋及建筑物	17,632,141.40	-		-	16,690,136.09
运输工具	7,479,047.09	-		-	8,139,981.43
办公设备	6,198,184.70	-		-	7,429,249.81

本期折旧增加额 2,638,498.28 元。

本期由在建工程转入固定资产原价为 0 元。

(2) 报告期末无暂时闲置的固定资产情况。

(3) 报告期末无通过融资租赁租入的固定资产情况。

(4) 报告期末无通过经营租赁租出的固定资产。

(5) 报告期末无持有待售的固定资产情况。

(6) 报告期末无未办妥产权证书的固定资产情况。

(7) 固定资产说明：

期末不存在固定资产抵押情况。

## 12、无形资产

单位：元 币种：人民币

项目	期初数	本期增加	本期减少	期末数
一、账面原值合计	1,350,000.00	31,441,504.00	-	32,791,504.00
办公软件	150,000.00	-	-	150,000.00
《西藏旅游》杂志经营权	1,200,000.00	-	-	1,200,000.00
数字化运营系统	-	31,441,504.00		31,441,504.00
二、累计摊销合计	80,000.00	599,025.06	-	679,025.06
办公软件	50,000.00	15,000.00	-	65,000.00
《西藏旅游》杂志经营权	30,000.00	60,000.00	-	90,000.00
数字化运营系统	-	524,025.06		524,025.06
三、无形资产账面净值合计	1,270,000.00	31,441,504.00	599,025.06	32,112,478.94
办公软件	100,000.00	-	15,000.00	85,000.00
《西藏旅游》杂志经营权	1,170,000.00	-	60,000.00	1,110,000.00
数字化运营系统	-	31,441,504.00	524,025.06	30,917,478.94
四、减值准备合计		-	-	
办公软件		-	-	
《西藏旅游》杂志经营权		-	-	

项目	期初数	本期增加	本期减少	期末数
数字化运营系统				
五、无形资产账面价值合计	1,270,000.00			32,112,478.94
办公软件	100,000.00	-	-	85,000.00
《西藏旅游》杂志经营权	1,170,000.00	-	-	1,110,000.00
数字化运营系统		-	-	30,917,478.94

本期摊销额 599,025.06 元。

无形资产的说明：

公司本期新增无形资产详见附注十一之 1。

### 13、商誉

单位：元 币种：人民币

被投资单位名称或形成商誉的事项	期初数	本期增加	本期减少	期末数	期末减值准备	形成来源
重庆年度广告传媒有限公司	74,118,145.63	-	-	74,118,145.63	-	非同一控制下合并形成
重庆领地文化传媒有限公司	396,924.66	-	-	396,924.66	-	非同一控制下合并形成
广州旗智企业管理咨询有限公司	2,559,258.18	-	-	2,559,258.18	-	非同一控制下合并形成
合计	77,074,328.47	-	-	77,074,328.47	-	

#### (1) 商誉的说明：

公司商誉均为非同一控制下合并所形成，其中合并重庆年度广告传媒有限公司所产生的商誉是公司 2011 年 4 月通过增资和受让其原股东股权的方式取得重庆年度广告传媒有限公司 51% 股权所形成，合并广州旗智企业管理咨询有限公司产生的商誉是公司 2011 年 7 月通过增资方式取得广州旗智企业管理咨询有限公司 50.98% 股权形成。

合并重庆领地文化传媒有限公司所产生的商誉形成是公司控股子公司重庆年度广告传媒有限公司 2010 年 9 月 2 日与重庆领地文化传媒有限公司（以下简称“领地公司”）原股东签订股权转让协议，约定重庆年度广告传媒有限公司通过受让方式取得领地公司 62% 股权，并于 2010 年 9 月 26 日办理完毕工商变更登记手续。根据《企业会计准则第 33 号—合并财务报表》规定，领地公司购买日财务报表反映其可辨认净资产公允价值为 359,798.93 元，其中 62% 股权的可辨认净资产公允价值为 223,075.34 元，公司合并成本为 620,000.00 元，则两者差额 396,924.66 元列示为商誉。

## (2) 商誉的减值测试方法和减值准备计提方法:

期末公司对与商誉相关的资产组或者资产组组合进行减值测试, 不存在减值迹象, 未计提商誉减值损失。

## 14、长期待摊费用

单位: 元 币种: 人民币

项目	期初数	本期增加额	本期摊销额	其他减少额	期末数	其他减少的原因
装修费	1,697,390.60	1,040,569.00	388,798.32	-	2,399,161.28	
合计	1,697,390.60	1,040,569.00	388,798.32	-	2,399,161.28	

## 长期待摊费用的说明:

长期待摊费用期末余额相比与期初余额增加 41.34%, 主要原因是公司子公司深圳经典和成都经典公司进行办公室装修, 导致装修费用增加;

## 15、递延所得税资产/递延所得税负债

递延所得税资产和递延所得税负债不以抵销后的净额列示

## (1) 已确认的递延所得税资产和递延所得税负债

单位: 元 币种: 人民币

项目	期末数	期初数
<b>递延所得税资产:</b>		
资产减值准备	1,351,768.23	767,328.99
预提成本费用	563,420.46	924,299.87
亏损待补	410,172.73	306,423.12
长期待摊费用待抵	31,960.15	33,487.91
小 计	2,357,321.57	2,031,539.89
<b>递延所得税负债:</b>		
非同一控制下企业合并形成负商誉	873,814.38	873,814.38
小 计	873,814.38	873,814.38

非同一控制下企业合并确认的负商誉形成的递延所得税负债 873,814.76 元，为公司 2011 年 4 月通过增资及受让方式取得的重庆年度广告传媒有限公司 51% 股权，其在 2010 年度因收购三家子公司所形成负商誉所确认的递延所得税负债。

(2) 未确认递延所得税资产明细

单位：元 币种：人民币

项 目	期末数	期初数
可抵扣亏损	924,477.78	486,969.70
合 计	924,477.78	486,969.70

公司收购子公司重庆年度广告传媒有限公司之控股子公司北京都市同舟广告有限公司 2012 年度不再与主要媒体供应商合作，计划于今年关闭，预计可抵扣亏损在以后年度可能无法转回，故 2012 年报告期末可抵扣亏损未确认递延所得税资产。

(3) 引起暂时性差异的资产或负债项目对应的暂时性差异

单位：元 币种：人民币

项 目	金额
应纳税差异项目	
非同一控制下企业合并形成负商誉	-
小计	
可抵扣差异项目	
资产减值准备	5,407,072.79
预提成本费用	2,253,681.84
亏损待补	1,640,690.92
长期待摊费用待抵	127,840.60
小计	9,429,286.15

**15、资产减值准备明细**

单位：元 币种：人民币

项目	期初数	本期增加	本期减少		期末数
			转回	转销	
一、坏账准备	3,069,319.91	2,798,850.44	461,097.56	-	5,407,072.79
合计	3,069,319.91	2,798,850.44	461,097.56	-	5,407,072.79

**16、应付账款**

(1) 应付账款按账龄分类

单位：元 币种：人民币

项目	期末数	期初数
1 年以内	494,406,485.49	285,580,537.86
1-2 年	-	-
合计	494,406,485.49	285,580,537.86

(2) 本报告期应付账款中应付持有公司 5%(含 5%)以上表决权股份的股东单位和关联方的款项情况

单位：元 币种：人民币

单位名称	期末数	期初数
重庆华扬年度数字媒体有限公司	242,525.00	118,310.00
合计	242,525.00	118,310.00

应付款项的说明：

无。

**17、预收款项**

(1) 预收款项按账龄分类

单位：元 币种：人民币

项目	期末数	期初数
----	-----	-----

1 年以内	463,520,972.96	468,212,648.06
1-2 年	3,759.00	
合计	463,524,731.96	468,212,648.06

(2) 本报告期预收款项中无预收持有公司 5%(含 5%)以上表决权股份的股东单位或关联方款项。

预收款项的说明：

无。

## 18、应付职工薪酬

单位：元 币种：人民币

项目	期初数	本期增加	本期减少	期末数
一、工资、奖金、津贴和补贴	21,983,365.91	76,213,565.69	84,934,825.07	13,262,106.53
二、职工福利费	189.00	928,633.27	928,822.27	-
三、社会保险费	87,863.40	11,955,498.52	11,833,137.26	210,224.66
其中：1、医疗保险费	61,911.86	3,342,077.44	3,360,198.05	43,791.25
2、基本养老保险费	23,245.00	7,273,425.58	7,168,727.42	127,943.16
3、重大疾病保险	-150.00	119,197.01	96,450.15	22,596.86
4、失业保险费	1,954.86	743,480.16	739,313.22	6,121.80
5、工伤保险费	667.16	277,196.57	273,017.18	4,846.55
6、生育保险费	234.52	192,801.76	188,111.24	4,925.04
7、其他		7,320.00	7,320.00	
四、住房公积金	246,178.85	2,742,526.74	2,698,357.74	290,347.85
五、工会经费和职工教育经费	4,331,244.30	559,329.92	392,927.19	4,497,647.03
六、非货币性福利	-	-	-	-
七、因解除劳动合同关系给预的补偿	-	418,666.00	418,666.00	-
八、其他	-	-	-	-
其中：以现金结算的股份支付	-	-	-	-

项目	期初数	本期增加	本期减少	期末数
合 计	26,648,841.46	92,818,220.14	101,206,735.53	18,260,326.07

应付职工薪酬中属于拖欠性质的金额 0 元。

工会经费和职工教育经费金额 559,329.92 元，非货币性福利金额 0 元，因解除劳动关系给予补偿 418,666.00 元。

## 19、应交税费

单位：元 币种：人民币

项目	期末数	期初数
增值税	63,111.32	3,087.90
营业税	6,955,290.45	8,357,965.56
企业所得税	16,037,754.71	14,406,393.78
个人所得税	670,562.28	2,015,729.80
城市维护建设税	492,708.41	586,701.54
教育费附加	214,124.61	255,339.62
地方教育费附加	122,640.45	149,456.16
文化建设事业费	3,446,548.46	3,134,158.67
堤围防护费	308,618.87	312,415.87
价格调控基金	153,545.87	68,199.52
印花税	392,670.98	449,025.61
房产税	576.00	576.00
车船使用税	9,649.89	2,463.16
合计	28,867,802.30	29,741,513.19

增值税、营业税、企业所得税、城建税、教育费附加的税费率详见附注三。

## 20、其他应付款

(1) 其他应付款按账龄分类

单位：元 币种：人民币

项目	期末数	期初数
----	-----	-----



1 年以内	50,757,113.69	31,551,522.15
1-2 年	446,423.64	865,000.00
2-3 年	992,813.71	1,409,309.80
3 年以上	87,934.62	160,397.22
合计	52,284,285.66	33,986,229.17

(2) 本报告期其他应付款中应付持有公司 5%(含 5%)以上表决权股份的股东单位或关联方款项。

单位：元 币种：人民币

单位名称	期末数
曾奇	6,936,000.00
陆凡	6,936,000.00
邹静	4,572,800.00
刘宁	1,618,400.00
陆丽亚	1,400,000.00
袁进	1,333,600.00
王福祥	1,156,000.00
樊华	1,080,000.00
曾理	693,600.00
朱长杰	360,000.00
廖理	311,200.00
曾敏	231,200.00
杜晓华	231,200.00
廖佳	108,000.00
钟强	80,000.00
福建都市传媒股份有限公司	1,840,000.00
合计	28,888,000.00

依据重庆年度广告传媒有限公司被收购前原股东之间的协议，此借款为收购前原股东以借款形式投入重庆年度广告传媒有限公司及子公司的营运资金，不计付利息，视重庆年度广告传媒有限公司及子公司经营需要予以增加或减少。

## (3) 账龄超过 1 年的大额其他应付款情况的说明:

期末其他应付款账龄 1-3 年金额 227 万元，主要是公司之控股子公司重庆年度广告传媒有限公司及其下属子公司向原股东的借款；3 年以上金额为 16 万元，则为公司以前年度计提应付的离退休人员生活补助费。

## (4) 期末金额较大的其他应付款内容:

期末其他应付款中金额较大的款项主要是公司之控股子公司重庆年度广告传媒有限公司及其下属子公司向原股东的借款。

## 其他应付款的说明:

其他应付款期末余额相比期初余额增长 53.84%，主要是公司之控股子公司重庆年度广告传媒有限公司及其下属子公司向原股东的借款。

**21、预计负债**

单位：元 币种：人民币

项目	期初数	本期增加	本期减少	期末数
股权受让款	27,150,000.00	-	-	27,150,000.00
按合同预计亏损	2,300,000.00	-	2,300,000.00	-
合计	29,450,000.00	-	2,300,000.00	27,150,000.00

## 预计负债说明:

详见附注四、1 (2)。

**22、其他非流动负债**

单位：元 币种：人民币

项目	期末账面余额	期初账面余额
“GDAD 数字化品牌引擎建设项目”专项补助	1,966,666.66	2,000,000.00
合计	1,966,666.66	2,000,000.00

其他非流动负债说明，包括本期取得各类与资产相关、与收益相关的政府补助及其期末金额：

2011 年度公司取得广东省财政厅拨入的“GDAD 数字化品牌引擎建设项目”专项补助 200 万元，该项目已于 2012 年 5 月验收完工，自 2012 年 5 月起按照预计使用年限（十年）采用直线法逐月转为已实现的收益。

## 23、股本

单位：元 币种：人民币

	期初数	本次变动增减(+、-)					期末数
	金额	发行新股	送股	公积金转股	其他	小计	金额
一、有限售条件股份	66,655,809.00	-	-	19,996,742.00	-	19,996,742.00	86,652,551.00
1、国家持股	-	-	-	-	-	-	-
2、国有法人持股	37,863,383.00	-	-	11,359,014.00	-	11,359,014.00	49,222,397.00
3、其他内资持股	28,792,426.00	-	-	8,637,728.00	-	8,637,728.00	37,430,154.00
其中：境内法人持股		-	-	-	-	-	-
境内自然人持股	28,792,426.00	-	-	8,637,728.00	-	8,637,728.00	37,430,154.00
4、外资持股		-	-	-	-	-	-
其中：境外法人持股		-	-	-	-	-	-
二、无限售条件股份	81,613,350.00	-	-	24,484,005.00	-	24,484,005.00	106,097,355.00
人民币普通股	81,613,350.00	-	-	24,484,005.00	-	24,484,005.00	106,097,355.00
合计	148,269,159.00	-	-	44,480,747.00	-	44,480,747.00	192,947,906.00

股份变动情况说明：

根据公司 2012 年 4 月 18 日召开的 2011 年股东大会通过的权益分配方案，以公司原有总股本 148,269,159.00 股为基数，向全体股东每 10 股派 2.00 元（含税）人民币现金，同时，以资本公积向全体股东每 10 股转增 3 股，转增后公司总股本为 192,749,906.00 股，该权益分配方案已于 2012 年 5 月 8 日除权，该出资情况业经深圳市鹏城会计师事务所有限公司于 2012 年 5 月 18 日出具深鹏所验字 [2012] 0218 号验资报告验证。

**24、资本公积**

单位：元 币种：人民币

项目	期初数	本期增加	本期减少	期末数
资本溢价（股本溢价）	697,583,835.63	-	44,480,747.00	653,103,088.63
其他资本公积	-	-	-	-
合计	697,583,835.63	-	44,480,747.00	653,103,088.63

资本公积说明：

资本溢价本期减少原因详见附注五、23。

**25、盈余公积**

单位：元 币种：人民币

项目	期初数	本期增加	本期减少	期末数
法定盈余公积	23,582,644.92	-	-	23,582,644.92
合计	23,582,644.92	-	-	23,582,644.92

**26、未分配利润**

单位：元 币种：人民币

项目	金额	提取或分配比例
调整前 上年末未分配利润	231,056,382.16	-
调整 年初未分配利润合计数（调增+，调减-）	-	-
调整后 年初未分配利润	231,056,382.16	-
加：本期归属于母公司所有者的净利润	58,970,301.74	-
减：提取法定盈余公积	-	按母公司净利润的 10%提取
提取任意盈余公积	-	-
提取一般风险准备	-	-

项目	金额	提取或分配比例
应付普通股股利	29,653,831.80	-
转作股本的普通股股利	-	-
期末未分配利润	260,372,852.10	-

未分配利润说明：

分派现金红利详见附注五、23。

## 27、营业收入、营业成本

### (1) 营业收入

单位：元 币种：人民币

项目	本期发生额	上期发生额
营业收入	1,953,784,038.41	1,783,826,563.36
其中：主营业务收入	1,953,649,974.41	1,783,797,763.36
其他业务收入	134,064.00	28,800.00
营业成本	1,656,368,513.38	1,604,146,669.31
其中：主营业务成本	1,656,361,880.63	1,604,146,669.31
其他业务支出	6,632.75	-

### (2) 主营业务（分行业）

单位：元 币种：人民币

行业名称	本期发生额		上期发生额	
	营业收入	营业成本	营业收入	营业成本
服务业	1,953,649,974.41	1,656,361,880.63	1,783,797,763.36	1,604,146,669.31
合计	1,953,649,974.41	1,656,361,880.63	1,783,797,763.36	1,604,146,669.31

### (3) 主营业务（分产品）

单位：元 币种：人民币

产品名称	本期发生额		上期发生额	
	营业收入	营业成本	营业收入	营业成本
品牌管理	80,096,982.55	12,901,152.79	76,386,765.11	13,367,297.31
媒介代理	1,731,700,354.05	1,564,668,378.46	1,616,186,756.42	1,526,497,054.15
自有媒体	94,464,756.18	59,684,755.17	91,224,241.83	64,282,317.85
公关活动	39,160,031.79	13,482,624.91	-	-
杂志发行	1,827,849.84	1,174,469.30	-	-
体育营销	6,400,000.00	4,450,500.00		
合计	1,953,649,974.41	1,656,361,880.63	1,783,797,763.36	1,604,146,669.31

## (4) 主营业务（分地区）

单位：元 币种：人民币

地区名称	本期发生额		上期发生额	
	营业收入	营业成本	营业收入	营业成本
华南	1,296,365,983.68	1,136,313,614.33	1,253,245,411.44	1,099,839,695.08
华东	83,173,684.28	74,359,410.50	32,386,260.89	24,402,947.57
东北	16,633,241.11	14,762,073.58	84,245,685.63	82,119,575.77
华北	152,055,104.14	120,062,956.55	201,276,514.74	168,696,487.09
华中	159,150,348.75	139,949,067.00	98,613,143.00	86,590,956.09
西南	210,879,170.19	139,410,299.33	110,424,417.59	139,754,571.40
西北	35,392,442.26	31,504,459.34	3,606,330.07	2,742,436.31
合计	1,953,649,974.41	1,656,368,513.38	1,783,797,763.36	1,604,146,669.31

## (5) 公司前五名客户的营业收入情况

单位：元 币种：人民币

客户名称	营业收入	占公司全部营业收入的比例(%)
东风日产乘用车有限公司	393,123,369.73	20.12
广东省广代思博报堂广告有限公司	217,609,948.26	11.14
广东省广博报堂广告有限公司	175,628,820.63	

客户名称	营业收入	占公司全部营业收入的比例(%)
东风本田汽车有限公司	99,707,965.00	5.10
广州汽车集团乘用车有限公司	81,629,086.56	4.18
合计	967,699,190.18	49.53

## (6) 营业收入的说明:

2012 年 1-6 月营业毛利率相比 2011 年同期增长 5.15%，主要原因是一是公司因媒介代理业务集中采购模式的推行提高了媒介代理业务毛利率；二是公司对外投资并购，有效提高了整体毛利率。

**28、营业税金及附加**

单位：元 币种：人民币

项目	本期发生额	上期发生额	计缴标准
营业税	21,549,308.56	12,363,234.68	A
城市维护建设税	1,519,011.57	864,790.66	流转税的 7%
教育费附加	668,228.35	381,206.98	流转税的 3%
文化建设事业费	7,655,592.39	4,416,974.93	B
价格调控基金	196,477.64	70,620.92	营业（销售）额
地方教育费附加	416,470.98	211,635.58	-
合计	32,005,089.49	18,308,463.75	

## 营业税金及附加的说明:

A、从事广告代理业务的，以其全部收入减去支付给其他广告公司或广告发布者（包括媒体、载体）的广告发布费后的余额为营业额；其它服务劳务收入。

B、按缴费人应当缴纳广告业营业税的营业额。

C、2012 年 1-6 月公司营业税金及附加相比 2011 年同期增长 74.81%，主要原因是一是公司业务增大，导致流转税费增长；二是公司对外投资并购，合并范围扩大导致税费增长。

**29、销售费用**

单位：元 币种：人民币

项 目	本期发生额	上期发生额
人工费用（工资、福利费、社保、住房公积金）	77,207,444.75	58,191,868.25
差旅费	7,785,582.62	5,308,087.35
办公费	6,267,461.26	3,865,782.07
市内交通费	3,143,243.25	1,783,552.29
房租水电	5,067,556.60	3,281,084.67
五项费用小计	99,471,288.48	72,430,374.63
五项费用占销售费用总额的比例	73.24%	85.21%
其他费用小计	36,341,626.75	12,575,686.27
销售费用合计	135,812,915.23	85,006,060.90
销售费用占当期销售收入的比例	6.95%	4.77%

销售费用的说明：

2012 年 1-6 月销售费用相比 2011 年同期增长 59.77%，主要原因一是公司业务规模扩大导致销售费用有所增长；二是公司对外投资并购，合并范围扩大导致费用增长。

### 30、管理费用

单位：元 币种：人民币

项 目	本期发生额	上期发生额
人工费用	14,702,230.41	9,849,171.12
折旧费	2,314,792.45	1,934,804.33
办公费	1,927,196.94	1,610,589.81
差旅费	1,347,402.53	742,403.83
印花税等税费	2,416,431.55	2,383,860.00
五项费用小计	22,708,053.88	16,520,829.09
五项费用占管理费用总额的比例	55.61%	69.88%
其他费用小计	18,123,144.40	7,119,434.82
管理费用合计	40,831,198.28	23,640,263.91



项 目	本期发生额	上期发生额
管理费用占当期销售收入的比例	2.09%	1.33%

管理费用的说明：

2012 年 1-6 月管理费用相比 2011 年同期增长 72.72%，主要原因系公司对外投资并购，合并范围扩大导致费用增加。

### 31、财务费用

单位：元 币种：人民币

类 别	本期发生额	上期发生额
利息支出	1,333.70	
减：利息收入	8,069,047.81	7,958,489.71
汇兑损益	-521.69	3,914.09
银行手续费	215,623.40	66,597.16
其他	193.15	-
合 计	-7,852,419.25	-7,887,978.46
财务费用占当期销售收入的比例	-0.40%	-0.44%

### 32、资产减值损失

单位：元 币种：人民币

项目	本期发生额	上期发生额
坏账损失	2,798,850.44	1,070,740.90
长期股权投资减值准备	-	-
合计	2,798,850.44	1,070,740.90

资产减值损失的说明：

2012 年 1-6 月资产减值损失相比 2011 年同期增加 161.39%，主要原因是公司对外投资并购，合并范围

扩大导所致。

### 33、投资收益

#### (1) 投资收益明细情况

单位：元 币种：人民币

项目	本期发生额	上期发生额
成本法核算的长期股权投资收益	-	-
权益法核算的长期股权投资收益	1,787,386.17	190,298.93
处置长期股权投资产生的投资收益	-	-
合计	1,787,386.17	190,298.93

#### (2) 按权益法核算的长期股权投资收益：

单位：元 币种：人民币

被投资单位	本期发生额	上期发生额	本期比上期增减变动的原因
广东省广博报堂广告有限公司	3,505.75	179,900.07	-
广东省广代思博报堂广告有限公司	2,015,407.57	10,398.86	-
重庆华扬年度数字媒体有限公司	-231,527.15	-	
合计	1,787,386.17	190,298.93	

投资收益的说明：

公司报告期内投资收益不存在汇回重大限制。

### 34、营业外收入

#### (1) 营业外收入明细

单位：元 币种：人民币

项目	本期发生额	上期发生额	计入当期非经常性损益的金额
非流动资产处置利得合计	41,505.01		
其中：固定资产处置利得	41,505.01		
无形资产处置利得	-		
政府补助	137,733.34	187,000.00	

赔偿收入	2,000.00	-	
其他	13,354.91	71,336.54	
合计	194,593.26	258,336.54	

## (2) 政府补助明细

单位：元 币种：人民币

项目	本期发生额	上期发生额	说明
政府扶持资金	137,733.34	187,000.00	-
合计	137,733.34	187,000.00	-

## 35、营业外支出

单位：元 币种：人民币

项目	本期发生额	上期发生额	计入当期非经常性损益的金额
非流动资产处置损失合计	21,200.00	102,640.14	
其中：固定资产处置损失	21,200.00	102,640.14	
无形资产处置损失		-	-
对外捐赠	2,000.00	1,060,000.00	
罚款支出	30,550.24	-	
其他支出		225.42	
合计	53,750.24	1,162,865.56	

## 营业外支出说明：

2012 年 1-6 月营业外支出相比 2011 年同期减少 95.38%，主要原因是 2011 年度公司向文化交流与教育扶贫基金捐款所致。

## 36、所得税费用

单位：元 币种：人民币

项目	本期发生额	上期发生额
按税法及相关规定计算的当期所得税	25,532,180.85	14,942,666.25
递延所得税调整	-347,984.50	-262,285.73
合计	25,184,196.35	14,680,380.52

所得税费用说明：

2012 年 1-6 月所得税费用相比 2011 年同期增加 71.53%，主要原因是：一是公司业务规模扩大导致所得税费用有所增长；二是公司对外投资并购，合并范围扩大导致费用增长。

### 37、基本每股收益和稀释每股收益的计算过程

单位：元 币种：人民币

项目	计算过程	本期发生额	上期发生额
归属于公司普通股股东的净利润	P0	58,970,301.74	42,309,341.96
归属于公司普通股股东的非经常性损益	F	198,791.01	-647,521.88-
扣除非经常性损益后归属于普通股股东的净利润	$P0'=P0-F$	58,771,510.73	42,956,863.84
稀释事项对归属于公司普通股股东的净利润的影响	V	--	-
归属于公司普通股股东的净利润，并考虑稀释性潜在普通股对其影响，按《企业会计准则》及有关规定进行调整。	$P1=P0+V$	-	-
稀释事项对扣除非经常性损益后归属于公司普通股股东的净利润的影响	V'	-	-
扣除非经常性损益后归属于公司普通股股东的净利润，并考虑稀释性潜在普通股对其影响，按《企业会计准则》及有关规定进行调整	$P1'=P0'+V'$	-	-
期初股份总数	S0	148,269,159.00	107,083,281.00
报告期因公积金转增股本或股票股利分配等增加股份数	S1	44,480,747.00	85,666,625.00
报告期因发行新股或债转股等增加股份数	Si	1	1
报告期因回购等减少股份数	Sj	-	-
报告期缩股数	Sk	-	-
报告期月份数	M0	6	6
增加股份次月起至报告期期末的累计月数	Mi	-	-
减少股份次月起至报告期期末的累计月数	Mj	-	-
发行在外的普通股加权平均数	$S=S0+S1+Si \times Mi \div M0-Sj \times Mj \div M0-Sk$	192,749,906.00	192,749,906.00
加：假定稀释性潜在普通股转换为已发行普通股而增加的普通股加权	X1	-	-

项目	计算过程	本期发生额	上期发生额
平均数			
计算稀释每股收益的普通股加权平均数	$X2=S+X1$	192,749,906.00	192,749,906.00
其中：可转换公司债转换而增加的普通股加权数		-	-
认权证/股份期权行权而增加的普通股加权数		-	-
回购承诺履行而增加的普通股加权数		-	-
归属于公司普通股股东的基本每股收益	$EPS0=P0 \div S$	0.31	0.22
扣除非经常性损益后归属于公司普通股股东的基本每股收益	$EPS0'=P0' \div S$	0.30	0.22
归属于公司普通股股东的稀释每股收益	$EPS1=P1 \div X2$	0.31	0.22
扣除非经常性损益后归属于公司普通股股东的稀释每股收益	$EPS1'=P1' \div X2$	0.30	0.22

### 38、现金流量表项目注释

#### (1) 收到的其他与经营活动有关的现金

单位：元 币种：人民币

项目	本期发生额	上期发生额
收到的政府补助	104,400.00	-
其他营业外收入	15,354.91	258,336.54
存款利息收入	8,069,047.81	7,958,489.71
收其他往来款	-	-
合计	8,188,802.72	8,216,826.25

#### (2) 支付的其他与经营活动有关的现金

单位：元 币种：人民币

项目	本期发生额	上期发生额
支付的各项销售费用	42,371,251.24	26,518,280.08
支付的各项管理费用	18,371,934.07	9,370,508.46
支付的财务费用	215,816.55	66,597.16
支付的营业外支出	32,550.24	1,060,225.42

付其他往来款	7,701,521.92	12,839,896.86
合计	68,693,074.02	49,855,507.98

## (3) 支付的其他与筹资活动有关的现金

单位：元 币种：人民币

项目	本期发生额	上期发生额
权益分配手续费	90,760.54	86,616.92
公司关闭分配给少数股东清算款	-	68,800.00
合计	90,760.54	155,416.92

## 39、现金流量表补充资料

## (1) 现金流量表补充资料

单位：元 币种：人民币

补充资料	本期金额	上期金额
<b>1. 将净利润调节为经营活动现金流量：</b>		
净利润	70,563,923.68	44,147,132.44
加：资产减值准备	2,798,850.44	1,070,740.90
固定资产折旧、油气资产折耗、生产性生物资产折旧	2,631,865.53	2,031,862.54
无形资产摊销	599,025.06	-
长期待摊费用摊销	388,798.32	204,717.14
处置固定资产、无形资产和其他长期资产的损失（收益以“-”号填列）	-20,305.01	-
固定资产报废损失（收益以“-”号填列）	-	-
公允价值变动损失（收益以“-”号填列）	-	-
财务费用（收益以“-”号填列）	1,333.70	-
投资损失（收益以“-”号填列）	-1,787,386.17	-190,298.93
递延所得税资产减少（增加以“-”号填列）	-325,781.68	785,215.37
递延所得税负债增加（减少以“-”号填列）	-	-
存货的减少（增加以“-”号填列）	-209,559.79	-310,869.31

补充资料	本期金额	上期金额
经营性应收项目的减少（增加以“-”号填列）	-67,878,329.81	46,267,344.21
经营性应付项目的增加（减少以“-”号填列）	213,173,861.74	64,485,064.27
其他	-91,379.64	3,914.09
经营活动产生的现金流量净额	219,844,916.37	157,297,032.12
<b>2. 不涉及现金收支的重大投资和筹资活动：</b>		
债务转为资本	-	
一年内到期的可转换公司债券	-	
融资租入固定资产	-	
<b>3. 现金及现金等价物净变动情况：</b>		
现金的期末余额	1,004,691,316.15	1,015,426,401.21
减：现金的期初余额	824,471,624.55	909,482,967.89
加：现金等价物的期末余额	-	
减：现金等价物的期初余额	-	
现金及现金等价物净增加额	180,219,691.60	105,943,433.32

## (2) 报告期取得或处置子公司及其他营业单位的相关信息

单位：元 币种：人民币

项目	本期发生额	上期发生额
一、取得子公司及其他营业单位的有关信息：	-	
1. 取得子公司及其他营业单位的价格	-	110,550,000.00
2. 取得子公司及其他营业单位支付的现金和现金等价物	-	27,200,000.00
减：子公司及其他营业单位持有的现金和现金等价物	-	16,787,325.35
3. 取得子公司及其他营业单位支付的现金净额	-	10,412,674.65
4. 取得子公司的净资产（购买日）	-	-
流动资产	-	151,383,701.62
非流动资产	-	3,501,752.41
流动负债	-	80,392,125.59

项目	本期发生额	上期发生额
非流动负债	-	873,814.38
归属于母公司所有者权益	-	71,435,008.56
二、处置子公司及其他营业单位的有关信息：	-	
1. 处置子公司及其他营业单位的价格	-	276,301.81
2. 处置子公司及其他营业单位收到的现金和现金等价物	-	276,301.81
减：子公司及其他营业单位持有的现金和现金等价物	-	345,377.35
3. 处置子公司及其他营业单位收到的现金净额	-	-69,075.45
4. 处置子公司的净资产	-	-
流动资产	-	345,377.35
非流动资产	-	345,377.35
流动负债	-	-
非流动负债	-	-

## (2) 现金和现金等价物的构成

单位：元 币种：人民币

项目	本期发生额	上期发生额
一、现金	1,004,691,316.15	1,015,426,401.21
其中：库存现金	1,801,105.02	921,029.31
可随时用于支付的银行存款	1,002,890,211.13	1,014,505,371.90
可随时用于支付的其他货币资金	-	-
可用于支付的存放中央银行款项	-	-
存放同业款项	-	-
拆放同业款项	-	-
二、现金等价物	-	-
其中：三个月内到期的债券投资	-	-
三、期末现金及现金等价物余额	1,004,691,316.15	1,015,426,401.21



现金流量表补充资料的说明：

无。

## 六、关联方及关联交易

### 1、本企业的控股公司情况

单位：万元 币种：人民币

控股公司名称	关联关系	企业类型	注册地	法人代表	业务性质	注册资本	母公司对本企业的持股比例(%)	母公司对本企业的表决权比例(%)	本企业最终控制方	组织机构代码
广东省广新控股集团有限公司	控股公司	有限责任	广州	李成	股权管理、资本营运	160,000	23.04	23.04	广东省国资委	72506347-1

#### 本企业的控股公司情况的说明

本公司控股股东是广东省广新控股集团有限公司（原广东省广新外贸集团有限公司），最终实际控制人是广东省人民政府国有资产监督管理委员会。

### 2、本企业的子公司情况

单位：万元 币种：人民币

子公司全称	子公司类型	企业类型	注册地	法人代表	业务性质	注册资本	持股比例(%)	表决权比例(%)	组织机构代码
成都经典视线广告传媒有限公司	全资境内子公司	有限责任公司	成都	陈钿隆	广告	1,000	100	100	77747843-3
广东三赢广告传播有限公司	全资境内子公司	有限责任公司	广州	戴书华	广告	500	100	100	27853631-X
广东广旭广告有限公司	控股中外合资公司	有限责任公司	广州	戴书华	广告	337.46	60	60	70327071-X
上海赛维广告传播有限公司	控股境内子公司	有限责任公司	上海	陈钿隆	广告	50	80	80	61740259-5
四川广港广告传媒有限公司	控股境内子公司	有限责任公司	四川宜宾	徐志辉	广告	200	51	51	56074565-X
北京合力唯胜体育发展有限公司	控股境内子公司	有限责任公司	北京	何滨	体育项目经营、广告等	500	51	51	57687121-2
重庆年度广告传媒有限公司	控股境内子公司	有限责任公司	重庆	廖浩	广告	1,350	51	51	55200098-1

子公司全称	子公司类型	企业类型	注册地	法人代表	业务性质	注册资本	持股比例(%)	表决权比例(%)	组织机构代码
重庆辐车广告传媒有限公司	控股境内子公司	有限责任公司	重庆	谭敏	广告	100	90	90	699261844
重庆领地广告文化传媒有限公司	控股境内子公司	有限责任公司	重庆	黄淮	广告	100	62	62	784213492
重庆你好广告传媒有限公司	控股境内子公司	有限责任公司	重庆	廖理	广告	1,000	90	90	681491780
重庆天雍影视文化传媒有限公司	控股境内子公司	有限责任公司	重庆	曾理	广告	100	100	100	565619265
重庆畅游文化传播有限公司	控股境内子公司	有限责任公司	重庆	姚珩	广告	300	60	60	573423705
北京都市同舟广告有限公司	控股境内子公司	有限责任公司	北京	朱长杰	广告	100	75	75	696304810
天津星际广告传媒有限公司	控股境内子公司	有限责任公司	天津	刘宁	广告	200	90	90	553411504
乌鲁木齐你好广告传媒有限公司	控股境内子公司	有限责任公司	乌鲁木齐	朱彦宏	广告	350	100	100	564389349
西安曲江年度千秋广告传媒有限公司	控股境内子公司	有限责任公司	西安	颜安	广告	500	56	56	583174159
广州旗智企业管理咨询有限公司	控股境内子公司	有限责任公司	广州	廖浩	广告	102	50.98	50.98	66594134X
深圳经典视线文化传播有限公司	全资境内子公司	有限责任公司	深圳	陈钿隆	广告	1,000.00	100	100	587948772

### 3、本企业的合营和联营企业情况

单位：万元 币种：人民币

被投资单位名称	企业类型	注册地	法人代表	业务性质	注册资本	本企业持股比例(%)	本企业在被投资单位表决权比例(%)	关联关系	组织机构代码
---------	------	-----	------	------	------	------------	-------------------	------	--------

#### 一、合营企业

广东省广博报堂广告有限公司	有限责任	广州市	陈钿隆	广告	600	50	50	-	75788747-5
广东省广代思博报堂广告有限公司	有限责任	广州市	陈钿隆	广告	700	50	50	-	78489417-9

### 4、本企业的其他关联方情况

#### (1) 不存在控制关系的关联方的情况

其他关联方名称	其他关联方与本公司关系	组织机构代码
---------	-------------	--------

其他关联方名称	其他关联方与本公司关系	组织机构代码
佛山塑料集团股份有限公司	同受控股股东广东省广新控股集团有限公司控制的企业	75788747-5
曾奇	子公司重庆年度广告传媒有限公司少数股东	-
陆凡	子公司重庆年度广告传媒有限公司少数股东	-
邹静	子公司重庆年度广告传媒有限公司少数股东	-
刘宁	子公司重庆年度广告传媒有限公司少数股东	-
陆丽亚	子公司天津星际广告传媒有限公司少数股东	-
袁进	子公司重庆年度广告传媒有限公司少数股东	-
王福祥	子公司重庆年度广告传媒有限公司少数股东	-
樊华	子公司重庆领地广告文化传媒有限公司少股股东	-
曾理	子公司重庆年度广告传媒有限公司少数股东	-
朱长杰	子公司北京都市同舟广告有限公司少数股东	-
廖理	子公司重庆年度广告传媒有限公司少数股东	-
曾敏	子公司重庆年度广告传媒有限公司少数股东	-
杜晓华	子公司重庆年度广告传媒有限公司少数股东	-
廖佳	子公司重庆领地广告文化传媒有限公司少股股东	-
钟强	子公司重庆你好广告传媒有限公司少数股东	-
福建都市传媒股份有限公司	子公司北京都市同舟广告有限公司少数股东	-
西安曲江年度千秋广告传媒有限公司	子公司西安曲江年度千秋广告传媒有限公司少数股东	-
天津星智业广告传媒有限公司	子公司天津星际广告传媒有限公司关联企业	-
重庆华扬年度数字媒体有限公司	子公司重庆年度广告传媒有限公司持股 49%的企业	-

## (2) 公司关键管理人员

关联方名称	与本公司关系
戴书华	本公司董事长、股东
陈钿隆	本公司董事、总经理、股东
丁邦清	本公司副董事长、副总经理、股东
李时平	本公司党委书记、副董事长
康安卓	本公司董事、财务总监、股东
沙宗义	本公司副总经理、董秘、股东

关联方名称	与本公司关系
郝建平	监事会主席、股东
何滨	副总经理、股东
夏跃	副总经理、股东
廖浩	副总经理

## 5、关联交易情况

### (1) 出售商品/提供劳务情况表

单位：万元 币种：人民币

关联方	关联交易内容	关联交易定价方式及决策程序	本期发生额		上期发生额	
			金额	占同类交易金额的比例 (%)	金额	占同类交易金额的比例 (%)
广东省广博报堂广告有限公司	媒介投放代理	公平议价	17,562.88	8.89	20,770.19	11.64
广东省广代思博报堂广告有限公司	媒介投放代理	公平议价	21,760.99	11.14	12,088.85	6.78

### (2) 关联方资金拆借

单位：元 币种：人民币

关联方	拆借金额
曾奇	6,936,000.00
陆凡	6,936,000.00
邹静	4,572,800.00
刘宁	1,618,400.00
陆丽亚	1,400,000.00
袁进	1,333,600.00
王福祥	1,156,000.00
樊华	1,080,000.00
曾理	693,600.00
朱长杰	360,000.00
廖理	311,200.00

曾敏	231,200.00
杜晓华	231,200.00
廖佳	108,000.00
钟强	80,000.00
福建都市传媒股份有限公司	1,840,000.00

依据重庆年度广告传媒有限公司被收购前原股东之间的协议，此借款为收购前原股东以借款形式投入重庆年度广告传媒有限公司及子公司的营运资金，不计付利息，视重庆年度广告传媒有限公司及子公司经营需要予以增加或减少。

### (3) 其他关联交易

2012 年 1-6 月在本公司领取报酬的关键管理人员 11 人，1-6 月报酬总额为 2,250,763.30 元。

## 6、关联方应收应付款项

### (1) 上市公司应收关联方款项

单位：元 币种：人民币

项目名称	关联方	期末数		期初数	
		账面余额	坏账准备	账面余额	坏账准备
应收账款	广东省广代思博报堂广告有限公司	76,059,015.81	380,295.08	107,120,541.79	535,602.71
	广东省广博报堂广告有限公司	75,738,914.55	378,694.57		
	广东广旭广告有限公司	37,099,328.37	185,496.64	14,121,804.77	70,609.02
	重庆年度广告传媒有限公司	5,420.05	2.71	2,064,370.36	1,032.19
	深圳经典视线文化传播有限公司	40,001,267.24	200,006.34		
	应收账款小计	228,903,946.02	1,144,495.34	123,306,716.92	607,243.92
其他应收款	重庆年度广告传媒有限公司	329,595.22	1,647.98	128,871.00	644.36
	重庆天雍影视文化传媒有限公司	-	-	7,000,000.00	-
	广东广旭广告有限公司	306,185.72	1,530.93	3,466,801.99	-

	广东省广代思博报堂广告有限公司	77,721.79	388.61	-	-
	广东三赢广告传播有限公司	342,813.71	1,714.07	-	-
	广州旗智企业管理咨询有限公司	136,044.06	680.22	-	-
	北京合力唯胜体育发展有限公司	91,436.46	457.18	-	-
	其他应收款小计	1,283,796.96	6,418.99	10,595,672.99	644.36
预付账款	重庆年度广告传媒有限公司	9,158,828.47		3,467,694.86	-
	北京都市同舟广告有限公司	582,982.68		1,430,697.39	-
	预付账款小计	9,741,811.15		4,898,392.25	-

## (2) 上市公司应付关联方款项

单位：元 币种：人民币

项目名称	关联方	期末	期初
		账面余额	账面余额
应付账款	重庆年度广告传媒有限公司	-	1,932,343.50
其他应付款	成都经典视线广告传媒有限公司	167,062,548.96	119,348,360.56
	重庆年度广告传媒有限公司	-	6,521,295.70
	广东广旭广告有限公司	22,623,246.73	-
	其他应付款小计	189,685,795.69	125,869,656.26
预收账款	广东广旭广告有限公司	77,205,058.79	115,270,339.32
	广东三赢广告传播有限公司	-	149,160.00
	佛山塑料集团股份有限公司	-	169,200.00
	预收账款小计	77,205,058.79	115,588,699.32

## 七、股份支付

截止 2012 年 6 月 30 日，本公司无股份支付事项。

## 八、或有事项

截止 2012 年 6 月 30 日，本公司无股份支付事项。

## 九、承诺事项

截止 2012 年 6 月 30 日，除附注四、1 所列事项外，本公司无需披露的重大承诺事项。

## 十、资产负债表日后事项

### 1、资产负债表日后利润分配情况说明

无

### 2、其他资产负债表日后事项说明

无

### 2、其他资产负债表日后事项说明

无。

## 十一、其他重要事项

1、2012 年 5 月 21 日，公司召开了募集资金投资项目之“广告数字化运营系统”项目验收会议，经专家组共同审议，认为：“广告数字化运营系统”设计合理、预算科学、程序有效、方法精当、效益明显，一致同意“广告数字化运营系统”项目通过验收。验收通过后，“广告数字化运营系统”将在公司正式投入使用，并将其转入无形资产进行核算，当月开始按照该项目预计使用年限（十年）采用直线法摊销。

2、2012 年 6 月 21 日，省广股份第二届董事会第十五次会议审议通过了《关于公司部分超募资金使用计划的议案》，同意使用人民币不高于 5,100 万元超募资金投资入股青岛先锋广告股份有限公司以获取持有其 51% 股权；同意使用人民币 3,595 万元超募资金投资入股上海窗之外广告有限公司以获取持有其 51% 股权；同意使用人民币 1,000 万元超募资金独资设立广东赛铂互动传媒广告有限公司，同意使用人民币 500 万元超募资金独资设立广州指标品牌管理咨询有限公司。

公司与青岛先锋广告股份有限公司及上海窗之外广告有限公司相关投资事项正在进行中，新设成立的广东赛铂互动传媒广告有限公司及广州指标品牌管理咨询有限公司的相关设立工作正在进行中。

## 十二、母公司财务报表主要项目注释

## 1、应收账款

(1) 应收账款按种类披露：

单位：元 币种：人民币

种类	期末数			
	账面余额		坏账准备	
	金额	比例(%)	金额	比例(%)
单项金额重大并单项计提坏账准备的应收账款	-	-	-	-
按组合计提坏账准备的应收账款				
组合 1：特定款项组合	-	-	-	-
组合 2：按账龄划分的信用风险特征组合	373,891,679.37	100	1,873,258.40	0.50
组合小计	373,891,679.37	100	1,873,258.40	0.50
单项金额虽不重大但单项计提坏账准备的应收账款	-	-	-	-
合计	373,891,679.37	100	1,873,258.40	0.50

种类	期初数			
	账面余额		坏账准备	
	金额	比例(%)	金额	比例(%)
单项金额重大并单项计提坏账准备的应收账款	-	-	-	-
按组合计提坏账准备的应收账款				
组合 1：特定款项组合	-	-	-	-
组合 2：按账龄划分的信用风险特征组合	197,924,831.57	100	993,424.32	0.50
组合小计	-	-	-	-
单项金额虽不重大但单项计提坏账准备的应收账款	197,924,831.57	100	993,424.32	0.50
合计	197,924,831.57	100	993,424.32	0.50



应收账款种类的说明：

本公司根据公司经营规模、业务性质及结算状况等确定单项金额重大并单项计提坏账准备的应收账款，指存在减值迹象的单笔金额为 20 万元以上，未来现金流量现值低于其账面价值的应收账款。

按组合计提坏账准备的应收账款中分为特定款项组合及按账龄划分的信用风险特征组合。特定款项组合指各关联单位存放于公司结算中心统筹使用的款项，不计提坏账准备；按账龄划分的信用风险特征组合，指对于经单独进行减值测试后未发生减值的单项金额重大的应收账款及单项金额不重大且不单项计提坏账准备的应收账款，公司按其账龄作为信用特征进行划分的若干组合。

单项金额虽不重大但单项计提坏账准备的应收账款指存在减值迹象的单笔金额为 20 万元以下，未来现金流量现值低于其账面价值的应收账款。

组合中，按账龄分析法计提坏账准备的应收账款：

单位：元 币种：人民币

账龄	期末数			期初数		
	账面余额		坏账准备	账面余额		坏账准备
	金额	比例(%)		金额	比例(%)	
1 年以内	373,851,679.37	99.99	1,869,258.40	197,884,831.57	99.98	989,424.32
1-2 年	40,000.00	0.01	4,000.00	40,000.00	0.02	4,000.00
合计	373,891,679.37	100	1,873,258.40	197,924,831.57	100	993,424.32

(2) 本报告期转回或收回情况

本报告期不存在报告期前已全额计提坏账准备，或计提坏账准备的比例较大，但在本报告期又全额收回或转回，或在本报告期收回或转回比例较大的应收账款的情况。

(3) 本报告期无通过重组等其他方式收回的应收账款。

(4) 本报告期无实际核销的应收账款情况。

(5) 本报告期公司无应收账款中持有公司 5%(含 5%)以上表决权股份的股东单位的款项。

(6) 应收账款金额前五名单位情况

单位：元 币种：人民币

单位名称	与本公司关系	金额	年限	占应收账款总额的比例(%)
广东省广代思博报堂广告有限公司	合营企业	76,059,015.81	1 年以内	20.34
广东省广博报堂广告有限公司	合营企业	75,738,914.55	1 年以内	20.26
深圳经典视线文化传播有限公司	全资子公司	40,001,267.24	1 年以内	10.70
东风本田汽车有限公司	控股子公司	38,617,065.00	1 年以内	10.33
广东广旭广告有限公司	控股子公司	37,099,328.37	1 年以内	9.92
合计		267,515,590.97		71.55

## (7) 应收关联方款项情况

单位：元 币种：人民币

单位名称	与本公司关系	金额	占应收账款总额的比例(%)
广东省广代思博报堂广告有限公司	合营企业	76,059,015.81	20.34
广东省广博报堂广告有限公司	合营企业	75,738,914.55	20.26
深圳经典视线文化传播有限公司	全资子公司	40,001,267.24	10.70
广东广旭广告有限公司	控股子公司	37,099,328.37	9.92
合计		228,898,525.97	61.22

## (8) 应收账款的说明：

期末应收账款余额相比期初增长 88.91%，主要原因一是合营企业广东省广博报堂广告有限公司应收广告费增加较多，二是随着业务量的增大而应收广告费增多。

## 2、其他应收款

## (1) 其他应收款

单位：元 币种：人民币

种类	期末数			
	账面余额		坏账准备	
	金额	比例(%)	金额	比例(%)
单项金额重大并单项计提坏账准备的其他应收款	-	-	-	-

种类	期末数			
	账面余额		坏账准备	
	金额	比例(%)	金额	比例(%)
按组合计提坏账准备的其他应收款				
组合 1: 特定款项组合	-	-	-	-
组合 2: 按账龄划分的信用风险特征组合	11,550,115.20	100	509,960.66	4.42
组合小计	11,550,115.20	100	509,960.66	4.42
单项金额虽不重大但单项计提坏账准备的其他应收款				
合计	11,550,115.20	100	509,960.66	4.42

种类	期初数			
	账面余额		坏账准备	
	金额	比例(%)	金额	比例(%)
单项金额重大并单项计提坏账准备的其他应收款	-	-	-	-

按组合计提坏账准备的其他应收款				
组合 1: 特定款项组合	10,466,801.99	54.43	-	-
组合 2: 按账龄划分的信用风险特征组合	8,763,666.19	45.57	587,449.41	6.70
组合小计	19,230,468.18	100	587,449.41	0.50
单项金额虽不重大但单项计提坏账准备的其他应收款	-	-	-	-
合计	19,230,468.18	100	587,449.41	0.50

#### 其他应收款类别说明

本公司根据公司经营规模、业务性质及结算状况等确定单项金额重大并单项计提坏账准备的其他应收款，指存在减值迹象的单笔金额为 20 万元以上，未来现金流量现值低于其账面价值的其他应收款。

按组合计提坏账准备的其他应收款中分为特定款项组合及按账龄划分的信用风险特征组合。特定款项组合指各关联单位存放于公司结算中心统筹使用的款项，不计提坏账准备；按账龄划分的信用风险特征组合，指对于经单独进行减值测试后未发生减值的单项金额重大的其他应收款及单项金额不重大且不单项计提坏账准备的其他应收款，公司按其账龄作为信用特征进行划分的若干组合。

单项金额虽不重大但单项计提坏账准备的其他应收款指存在减值迹象的单笔金额为 20 万元以下，未

来现金流量现值低于其账面价值的其他应收款。

组合中，按账龄分析法计提坏账准备的其他应收款：

单位：元 币种：人民币

账龄	期末数			期初数		
	账面余额		坏账准备	账面余额		坏账准备
	金额	比例(%)		金额	比例(%)	
1 年以内	10,708,414.58	92.71	52,542.04	6,970,160.00	79.54	34,850.79
1 至 2 年	426,980.60	3.70	42,698.60	1,378,786.00	15.73	137,878.60
2 至 3 年	-	-	-	-	-	-
3 年以上	414,720.02	3.59	414,720.02	414,720.18	4.73	414,720.02
合计	11,550,115.20	100	509,960.66	8,763,666.18	100	587,449.41

(2) 本报告期转回或收回情况

本报告期不存在报告期前已全额计提坏账准备，或计提坏账准备的比例较大，但在本报告期又全额收回或转回，或在本报告期收回或转回比例较大的其他应收款的情况。

(3) 本报告期公司无实际核销的其他应收款情况。

(4) 本报告期其他应收款中无持有公司 5%(含 5%)以上表决权股份的股东单位欠款。

(5) 金额较大的其他应收款的性质或内容

其他应收款主要包括保证金、员工备用金等。

(6) 其他应收款金额前五名单位情况

单位：元 币种：人民币

单位名称	与本公司关系	金额	年限	占其他应收款 总额的比例(%)
湖南广播电视广告总公司	媒体供应商	1,500,000.00	1 年以内	12.99
深圳市公交广告有限公司	媒体供应商	1,000,000.00	1 年以内	8.66

广东三赢广告传播有限公司	全资子公司	342,813.71	1 年以内	2.97
重庆年度广告传媒有限公司本部	控股子公司	329,595.22	1 年以内	2.85
广东广旭广告有限公司	控股子公司	306,185.72	1 年以内	2.65
合计		3,478,594.65		30.12

## (7) 期末其他应收款中应收关联方款项

单位：元 币种：人民币

单位名称	与本公司关系	金额	占其他应收款总额的比例(%)
广东三赢广告传播有限公司	全资子公司	342,813.71	2.97
广东广旭广告有限公司	控股子公司	329,595.22	2.85
重庆年度广告传媒有限公司	控股子公司	306,185.72	2.65
广东省广代思博报堂广告有限公司	合营企业	77,721.79	0.67
合计		1,056,316.44	9.15

## (8) 其他应收款说明：

期末其他应收款余额相比期初增长 31.80%，主要是公司员工备用金借款、保证金增加。

### 3、长期股权投资

单位：元 币种：人民币

被投资单位	核算方法	投资成本	期初数	增减变动	期末数	在被投资单 位持股比例 (%)	在被投资 单位表决 权比例(%)	在被投资单位持股 比例与表决权比例 不一致的说明	减值 准备	本期计 提减值 准备	现金红利
广东广旭广告有限公司	成本法	2,399,514.84	2,399,514.84	-	2,399,514.84	60	60	-	-	-	
成都经典视线广告传媒有限公司	成本法	10,000,000.00	10,000,000.00	-	10,000,000.00	100	100	-	-	-	
广东三赢广告有限公司	成本法	5,000,000.00	10,000,000.00	-	10,000,000.00	100	100	-	-	-	-
北京合力唯胜体育发展有限公司	成本法	2,550,000.00	2,550,000.00		2,550,000.00	51	51	-	-	-	-
重庆年度广告传媒有限公司	成本法	110,550,000.00	110,550,000.00		110,550,000.00	51	51	-	-	-	-
广东轻工进口有限公司	成本法	200,015.00	200,015.00	-	200,015.00	0.16	0.16	-	-	-	-
广东省广博报堂有限公司	权益法	3,000,000.00	14,470,052.74	-1,496,494.25	12,973,558.49	50	50	-	-	-	1,500,000.00
广东省广代思博报堂有限公司	权益法	3,500,000.00	17,241,744.48	515,407.57	17,757,152.05	50	50	-	-	-	1,500,000.00
广州旗智企业管理咨询有限公司	成本法	9,547,000.00	9,547,000.00		9,547,000.00	50.98	50.98	-	-	-	6,082,419.48
深圳经典视线文化传播有限公司	成本法	10,000,000.00	10,000,000.00		10,000,000.00	100	100	-	-	-	-
合计		147,146,529.84	186,958,327.06		185,977,240.38						9,082,419.48

长期股权投资的说明：

期末本公司长期股权投资无投资变现及投资收益汇回的重大限制。

#### 4、营业收入和营业成本

##### (1) 营业收入

单位：元 币种：人民币

项目	本期发生额	上期发生额
营业收入	1,635,183,045.02	1,642,551,376.78
其中：主营业务收入	1,635,048,981.02	1,642,522,576.78
其他业务收入	134,064.00	28,800.00
营业成本	1,463,318,679.62	1,511,131,940.23
其中：主营业务成本	1,463,312,046.87	1,511,131,940.23
其他业务支出	6,632.75	-

##### (2) 主营业务（分行业）

单位：元 币种：人民币

行业名称	本期发生额		上期发生额	
	营业收入	营业成本	营业收入	营业成本
服务业	1,635,048,981.02	1,463,312,046.87	1,642,522,576.78	1,511,131,940.23
合计	1,635,048,981.02	1,463,312,046.87	1,642,522,576.78	1,511,131,940.23

##### (3) 主营业务（分产品）

单位：元 币种：人民币

产品名称	本期发生额		上期发生额	
	营业收入	营业成本	营业收入	营业成本
品牌管理	63,093,388.12	10,030,794.08	59,200,422.80	5,886,816.26
媒介代理	1,571,955,592.90	1,453,281,252.79	1,577,276,491.98	1,500,475,643.97
自有媒体	-	-	6,045,662.00	4,769,480.00
合计	1,635,048,981.02	1,463,312,046.87	1,642,522,576.78	1,511,131,940.23

## (4) 主营业务（分地区）

单位：元 币种：人民币

地区名称	本期发生额		上期发生额	
	营业收入	营业成本	营业收入	营业成本
华南	1,275,251,839.88	1,154,524,097.61	1,231,966,769.65	1,092,003,995.47
华东	70,022,441.40	63,697,423.26	32,386,260.89	24,402,947.57
东北	16,121,911.11	14,368,758.68	84,245,685.63	82,119,575.77
华北	129,579,922.47	106,488,819.55	188,715,699.74	159,653,558.39
华中	125,425,337.06	110,521,169.30	94,670,048.17	83,953,625.55
西南	18,647,529.10	13,711,778.47	10,538,112.70	68,998,237.48
西北	-	-	-	-
合计	1,635,048,981.02	1,463,312,046.87	1,642,522,576.78	1,511,131,940.23

## (5) 公司前五名客户的营业收入情况

单位：元 币种：人民币

客户名称	营业收入总额	占公司全部营业收入的比例（%）
广东广旭广告有限公司	397,608,265.03	24.32
广东省广代思博报堂广告有限公司	217,609,948.26	13.31
广东省广博报堂广告有限公司	175,628,820.63	10.74
东风本田汽车有限公司	99,707,965.00	6.10
广州汽车集团乘用车有限公司	81,629,086.56	4.99
合计	972,184,085.50	59.46

## (6) 营业收入的说明：

2012 年 1-6 月营业毛利相比上年同期提高 2.51%，主要原因是公司因媒介代理业务集中采购模式的推行提高了媒介代理业务的规模及毛利率。



## 5、投资收益

### (1) 投资收益明细

单位：元 币种：人民币

项目	本期发生额	上期发生额
成本法核算的长期股权投资收益	6,082,419.48	-124,800.00
权益法核算的长期股权投资收益	2,018,913.32	190,298.92
合计	8,101,332.80	65,498.92

### (2) 按成本法核算的长期股权投资收益

单位：元 币种：人民币

被投资单位	本期发生额	上期发生额	本期比上期增减变动的原因
广州旗智企业管理咨询有限公司	6,082,419.48	-	2011 年股权并购企业
上海赛维广告传播有限公司		-124,800.00	2011 年 4 月清算收回投资
合计	6,082,419.48	-124,800.00	-

### (3) 按权益法核算的长期股权投资收益

单位：元 币种：人民币

被投资单位	本期发生额	上期发生额	本期比上期增减变动的原因
广东省广博报堂广告有限公司	3,505.75	179,900.06	-
广东省广代思博报堂广告有限公司	2,015,407.57	10,398.86	-
合计	2,018,913.32	190,298.93	-

投资收益的说明：

公司报告期内投资收益不存在汇回重大限制。

## 6、现金流量表补充资料

### (1) 现金流量表补充资料

单位：元 币种：人民币

补充资料	本期发生额	上期发生额
<b>1. 将净利润调节为经营活动现金流量:</b>		
净利润	42,824,057.45	30,705,666.69
加: 资产减值准备	802,344.33	1,056,840.64
固定资产折旧、油气资产折耗、生产性生物资产折旧	1,613,559.62	1,766,522.11
无形资产摊销	524,025.06	-
长期待摊费用摊销	223,050.84	199,767.14
处置固定资产、无形资产和其他长期资产的损失(收益以“-”号填列)	-1,000.00	
固定资产报废损失(收益以“-”号填列)	-	-
公允价值变动损失(收益以“-”号填列)	-	-
财务费用(收益以“-”号填列)	-	-
投资损失(收益以“-”号填列)	-8,101,332.80	-65,498.93
递延所得税资产减少(增加以“-”号填列)	-199,059.56	-258,837.76
递延所得税负债增加(减少以“-”号填列)	-	-
存货的减少(增加以“-”号填列)	-	-
经营性应收项目的减少(增加以“-”号填列)	-18,680,959.73	18,833,597.71
经营性应付项目的增加(减少以“-”号填列)	209,018,720.23	199,789,210.94
其他	-91,379.64	3,890.27
经营活动产生的现金流量净额	227,932,025.80	252,031,158.81
<b>2. 不涉及现金收支的重大投资和筹资活动:</b>		
债务转为资本	-	
一年内到期的可转换公司债券	-	
融资租入固定资产	-	
<b>3. 现金及现金等价物净变动情况:</b>		
现金的期末余额	863,975,476.80	930,504,702.07
减: 现金的期初余额	670,714,150.79	787,880,300.21
加: 现金等价物的期末余额	-	

补充资料	本期发生额	上期发生额
减：现金等价物的期初余额	-	
现金及现金等价物净增加额	193,261,326.01	142,624,401.86

#### 十四、补充资料

##### 1、当期非经常性损益明细表

单位：元 币种：人民币

项目	本期数	上期数	说明
非流动资产处置损益	20,305.01	-102,640.14	-
越权审批或无正式批准文件的税收返还、减免	-	-	-
计入当期损益的政府补助（与企业业务密切相关，按照国家统一标准定额或定量享受的政府补助除外）	137,733.34	187,000.00	-
计入当期损益的对非金融企业收取的资金占用费	-	-	-
企业取得子公司、联营企业及合营企业的投资成本小于取得投资时应享有被投资单位可辨认净资产公允价值产生的收益	-	-	-
非货币性资产交换损益	-	-	-
委托他人投资或管理资产的损益	-	-	-
因不可抗力因素，如遭受自然灾害而计提的各项资产减值准备	-	-	-
债务重组损益	-	-	-
企业重组费用，如安置职工的支出、整合费用等	-	-	-
交易价格显失公允的交易产生的超过公允价值部分的损益	-	-	-
同一控制下企业合并产生的子公司期初至合并日的当期净损益	-	-	-
与公司正常经营业务无关的或有事项产生的损益	-	-	-
除同公司正常经营业务相关的有效套期保值业务外，持有交易性金融资产、交易性金融负债产生的公允价值变动损益，以及处置交易性金融资产、交易性金融负债和可供出售金融资产取得的投资收益	-	-	-
单独进行减值测试的应收款项减值准备转回	-	-	-
对外委托贷款取得的损益	-	-	-
采用公允价值模式进行后续计量的投资性房地产公允价值变动产生的损益	-	-	-

项目	本期数	上期数	说明
根据税收、会计等法律、法规的要求对当期损益进行一次性调整对当期损益的影响	-	-	-
受托经营取得的托管费收入	-	-	-
除上述各项之外的其他营业外收入和支出	-17,195.33	-1,091,529.02	-
其他符合非经常性损益定义的损益项目	-	-	-
所得税影响额	35,210.76	-226,132.26	-
少数股东权益影响额（税后）	22,737.23	-30,874.88	-
合计	198,791.01	-750,162.03	

## 2、净资产收益率及每股收益

### ①2012 年 1-6 月净资产收益率和每股收益

报告期利润	加权平均净资产 收益率（%）	每股收益	
		基本每股收益	稀释每股收益
归属于公司普通股股东的净利润	5.24	0.31	0.31
扣除非经常性损益后归属于公司普通股股东的净利润	5.22	0.30	0.30

### ②2011 年 1-6 月净资产收益率和每股收益

报告期利润	加权平均净资产 收益率（%）	每股收益	
		基本每股收益	稀释每股收益
归属于公司普通股股东的净利润	4.09	0.22	0.22
扣除非经常性损益后归属于公司普通股股东的净利润	4.17	0.22	0.22

上述 2012 年 1-6 月合并及公司财务报表和有关附注按全面执行财政部 2006 年颁布的企业会计准则编制而成。

## 第八节 备查文件目录

- 一、载有董事长戴书华先生签名的公司2012年半年度报告全文；
- 二、载有公司法定代表人、主管会计工作负责人、会计机构负责人签名并盖章的会计报表；
- 三、报告期内在中国证监会指定报纸上公开披露过的所有公司文件的正本及公告的原稿。

上述文件置备于公司董事会办公室备查。

广东省广告股份有限公司

董事长：戴书华

二〇一二年七月二十七日