



证券代码：002580

证券简称：圣阳股份

山东圣阳电源股份有限公司

SHANDONG SACRED SUN POWER SOURCES CO.,LTD.



二〇一一年年度报告

披露日期：二〇一二年三月



重要提示

本公司董事会、监事会及董事、监事、高级管理人员保证本报告所载资料不存在任何虚假记载、误导性陈述或者重大遗漏，并对其内容的真实性、准确性和完整性承担个别及连带责任。

没有董事、监事、高级管理人员声明对年度报告内容的真实性、准确性和完整性无法保证或存在异议。

所有董事均已亲自出席审议本年度报告的董事会会议。

公司年度财务报告已经信永中和会计师事务所有限责任公司审计并被出具了标准无保留意见的审计报告。

公司负责人宋斌、主管会计工作负责人宫国伟及会计机构负责人(会计主管人员)宫国伟声明：保证年度报告中财务报告的真实、完整。



目录

第一节	公司基本情况简介	4
第二节	会计数据和业务数据摘要	6
第三节	股本变动及股东情况	8
第四节	董事、监事和高级管理人员和员工情况	11
第五节	公司治理结构	15
第六节	内部控制	18
第七节	股东大会情况简介	26
第八节	董事会报告	27
第九节	监事会报告	44
第十节	重要事项	46
第十一节	财务报告	50
第十二节	备查文件目录	118



第一节 公司基本情况简介

一、 公司名称

中文名称：山东圣阳电源股份有限公司

英文名称：SHANDONG SACRED SUN POWER SOURCES CO.,LTD.

中文名称缩写：圣阳电源

英文名称缩写：SACRED SUN

二、 公司法定代表人：宋斌

三、 公司联系人及联系方式

	董事会秘书	证券事务代表
姓名	于海龙	张涛
联系地址	山东省曲阜市圣阳路 1 号	山东省曲阜市圣阳路 1 号
电话	0537-4435777	0537-4435777
传真	0537-4430400	0537-4430400
电子信箱	zqb@sacredsun.cn	zqb@sacredsun.cn

四、 公司联系方式

注册地址：山东省曲阜市圣阳路 1 号

办公地址：山东省曲阜市圣阳路 1 号

邮政编码： 273100

互联网网址： www.sacredsun.cn

电子信箱： zqb@sacredsun.cn

五、 公司信息披露媒体

信息披露报纸：《证券时报》、《中国证券报》、《上海证券报》、《证券日报》

登载年度报告网址： 巨潮资讯网（www.cninfo.com.cn）

年度报告备置地点： 董事会办公室

六、 公司股票上市交易所、股票简称和股票代码

股票上市交易所： 深圳证券交易所

股票简称： 圣阳股份

股票代码： 002580

七、 其他有关资料

首次注册登记日期：1998 年 8 月 20 日



最近一次变更登记日期：2012 年 1 月 9 日

注册登记地点：山东省工商行政管理局

营业执照注册号：370881228009379

组织机构代码：16952468-6

税务登记号码：370881169524686

聘请的会计师事务所名称：信永中和会计师事务所有限责任公司

聘请的会计师事务所办公地址：北京市东城区朝阳门北大街 8 号富华大厦

公司聘请的正履行持续督导职责的保荐机构：日信证券有限责任公司（持续督导职责于 2013 年 12 月 31 日结束）

保荐机构办公地址：北京市西城区闹市口大街 1 号长安兴融中心

八、 公司历史沿革

公司上市后历次工商变更登记情况如下：

1、经中国证券监督管理委员会以证监许可[2011]488 号《关于核准山东圣阳电源股份有限公司首次公开发行股票批复》核准，公司通过深圳证券交易所发行新股 1,880 万股。发行新股后，公司注册资本 7,510 万元，股份总数 7,510 万股（每股面值 1 元）。公司股票已于 2011 年 5 月 6 日在深圳证券交易所挂牌交易。经信永中和会计师事务所有限责任公司验证，并出具了 XYZH/2010JNA3050 号《验资报告》。

2011 年 6 月 7 日，公司在山东省工商行政管理局完成了注册资本变更的工商变更登记手续。

2、2011 年 8 月 31 日，公司 HW49 阀控式密封铅酸蓄电池收集、贮存的《危险废物经营许可证》到期，公司提交了申请材料并通过了山东省环境保护厅的换证审核，《危险废物经营许可证》有效期限变更为：2011 年 9 月 1 日至 2012 年 8 月 31 日。

2011 年 9 月 6 日公司在山东省工商行政管理局完成了营业范围变更的工商变更登记手续。

3、2011 年 12 月 27 日，公司召开了《2011 年度第一次临时股东大会》审议并通过了《关于变更公司经营范围并修改<公司章程>的议案》，同意经营范围增加“机电设备安装工程专业承包”、“节能产品与技术的开发，节能技术的转让、咨询和服务，节能方案设计”内容。

2012 年 1 月 9 日，公司在山东省工商行政管理局完成了经营范围变更的工商变更登记手续。

公司企业法人营业执照注册号保持不变。



第二节 会计数据和业务数据摘要

截至报告期末公司前三年的主要会计数据和财务指标如下：

一、 主要会计数据

	2011 年	2010 年	本年比上年增减 (%)	2009 年
营业总收入 (元)	959,001,369.99	732,567,890.78	30.91%	618,141,978.61
营业利润 (元)	48,617,119.99	49,712,572.54	-2.20%	47,192,307.54
利润总额 (元)	57,546,272.66	53,989,957.92	6.59%	50,168,767.86
归属于上市公司股东的净利润 (元)	48,605,334.49	44,922,462.58	8.20%	41,515,040.26
归属于上市公司股东的扣除非经常性损益的净利润 (元)	41,028,177.10	41,288,468.42	-0.63%	38,987,463.18
经营活动产生的现金流量净额 (元)	-104,115,518.95	56,080,099.48	-285.66%	44,533,558.11
	2011 年末	2010 年末	本年末比上年末增减 (%)	2009 年末
资产总额 (元)	1,047,960,088.63	606,260,822.77	72.86%	492,523,850.85
负债总额 (元)	323,553,947.13	371,330,164.04	-12.87%	327,649,654.70
归属于上市公司股东的所有者权益 (元)	724,406,141.50	234,930,658.73	208.35%	164,874,196.15
总股本 (股)	75,100,000.00	56,300,000.00	33.39%	50,000,000.00

二、 主要财务指标

	2011 年	2010 年	本年比上年增减 (%)	2009 年
基本每股收益 (元/股)	0.71	0.84	-15.48%	0.98
稀释每股收益 (元/股)	0.71	0.84	-15.48%	0.98
扣除非经常性损益后的基本每股收益 (元/股)	0.60	0.77	-22.08%	0.92
加权平均净资产收益率 (%)	8.79%	22.38%	-13.59%	35.80%
扣除非经常性损益后的加权平均净资产收益率 (%)	7.42%	20.57%	-13.15%	33.62%
每股经营活动产生的现金流量净额 (元/股)	-1.39	1.00	-239.00%	0.89
	2011 年末	2010 年末	本年末比上年末增减 (%)	2009 年末
归属于上市公司股东的每股	9.65	4.17	131.41%	3.30



净资产（元/股）				
资产负债率（%）	30.87%	61.25%	-30.38%	66.52%

三、 非经常性损益

非经常性损益项目	2011 年金额	附注（如适用）	2010 年金额	2009 年金额
非流动资产处置损益	0.00		1,559,711.04	1,982,756.04
计入当期损益的政府补助，但与公司正常经营业务密切相关，符合国家政策规定、按照一定标准定额或定量持续享受的政府补助除外	8,903,300.00	非经常性损益增加主要是由于收到的上市奖励、科技创新等政府补助增加所致。	2,474,465.00	876,400.00
除上述各项之外的其他营业外收入和支出	25,852.67		243,209.34	117,304.28
所得税影响额	-1,351,995.28		-643,391.22	-448,883.24
合计	7,577,157.39	-	3,633,994.16	2,527,577.08



第三节 股本变动及股东情况

一、 股份变动情况 (一) 股份变动情况表

单位：股

	本次变动前		本次变动增减 (+, -)					本次变动后	
	数量	比例	发行新股	送股	公积金转股	其他	小计	数量	比例
一、有限售条件股份	56,300,000	100.00%						56,300,000	74.97%
1、国家持股									
2、国有法人持股	9,000,000	15.99%						9,000,000	11.98%
3、其他内资持股	47,300,000	84.01%						47,300,000	62.98%
其中：境内非国有法人持股	6,300,000	11.19%						6,300,000	8.39%
境内自然人持股	41,000,000	72.82%						41,000,000	54.59%
4、外资持股									
其中：境外法人持股									
境外自然人持股									
5、高管股份									
二、无限售条件股份			18,800,000				18,800,000	18,800,000	25.03%
1、人民币普通股			18,800,000				18,800,000	18,800,000	25.03%
2、境内上市的外资股									
3、境外上市的外资股									
4、其他									
三、股份总数	56,300,000	100.00%	18,800,000				18,800,000	75,100,000	100.00%

(二) 限售股份变动情况表

单位：股

股东名称	年初限售股数	本年解除限售股数	本年增加限售股数	年末限售股数	限售原因	解除限售日期
宋斌	10,518,003	0	0	10,518,003	发行时承诺锁定三年	2014-5-6
山东省高新技术创业投资有限公司	9,000,000	0	0	9,000,000	发行时承诺锁定一年	2012-5-6
上海硅谷天堂阳光创业投资有限公司	2,800,000	0	0	2,800,000	发行时承诺锁定三年	2014-5-6
高运奎	2,291,322	0	0	2,291,322	发行时承诺锁定三年	2014-5-6
李恕华	1,816,157	0	0	1,816,157	发行时承诺锁定三年	2014-5-6
景勇	1,816,157	0	0	1,816,157	发行时承诺锁定三年	2014-5-6
隋延波	1,816,157	0	0	1,816,157	发行时承诺锁定三年	2014-5-6
山水控股集团有限公司	1,800,000	0	0	1,800,000	发行时承诺锁定三年	2014-5-6



烟台东阳投资有 限公司	1,700,000	0	0	1,700,000	发行时承诺锁定三年	2014-5-6
翟凤英_	1,678,574	0	0	1,678,574	发行时承诺锁定三年	2014-5-6
孔德龙_	1,550,991	0	0	1,550,991	发行时承诺锁定三年	2014-5-6
杨玉清_	1,295,826	0	0	1,295,826	发行时承诺锁定三年	2014-5-6
王平	647,913	0	0	647,913	发行时承诺锁定三年	2014-5-6
伊杰	600,000	0	0	600,000	发行时承诺锁定三年	2014-5-6
宫国伟_	520,330	0	0	520,330	发行时承诺锁定三年	2014-5-6
于海龙_	520,330	0	0	520,330	发行时承诺锁定三年	2014-5-6
孔令东	507,702	0	0	507,702	发行时承诺锁定三年	2014-5-6
李东光	481,489	0	0	481,489	发行时承诺锁定三年	2014-5-6
孔令霞	476,917	0	0	476,917	发行时承诺锁定三年	2014-5-6
孙传祥	407,121	0	0	407,121	发行时承诺锁定三年	2014-5-6
李北国	375,121	0	0	375,121	发行时承诺锁定三年	2014-5-6
汪勇	337,926	0	0	337,926	发行时承诺锁定三年	2014-5-6
杨俊超	280,682	0	0	280,682	发行时承诺锁定三年	2014-5-6
辛本营	280,682	0	0	280,682	发行时承诺锁定三年	2014-5-6
孔庆敏	272,075	0	0	272,075	发行时承诺锁定三年	2014-5-6
孔庆国	260,605	0	0	260,605	发行时承诺锁定三年	2014-5-6
朱教伟	255,165	0	0	255,165	发行时承诺锁定三年	2014-5-6
周庆申	255,165	0	0	255,165	发行时承诺锁定三年	2014-5-6
郑元敏	255,165	0	0	255,165	发行时承诺锁定三年	2014-5-6
郑广桥	255,165	0	0	255,165	发行时承诺锁定三年	2014-5-6
赵志兵	255,165	0	0	255,165	发行时承诺锁定三年	2014-5-6
张辛娜	255,165	0	0	255,165	发行时承诺锁定三年	2014-5-6
杨树峰	255,165	0	0	255,165	发行时承诺锁定三年	2014-5-6
杨淑丽	255,165	0	0	255,165	发行时承诺锁定三年	2014-5-6
颜红梅	255,165	0	0	255,165	发行时承诺锁定三年	2014-5-6
严平	255,165	0	0	255,165	发行时承诺锁定三年	2014-5-6
徐长春	255,165	0	0	255,165	发行时承诺锁定三年	2014-5-6
谢臣	255,165	0	0	255,165	发行时承诺锁定三年	2014-5-6
孔健	255,165	0	0	255,165	发行时承诺锁定三年	2014-5-6
吴强	255,165	0	0	255,165	发行时承诺锁定三年	2014-5-6
王军	255,165	0	0	255,165	发行时承诺锁定三年	2014-5-6
唐传文	255,165	0	0	255,165	发行时承诺锁定三年	2014-5-6
孙桂生	255,165	0	0	255,165	发行时承诺锁定三年	2014-5-6
宋淮科	255,165	0	0	255,165	发行时承诺锁定三年	2014-5-6
盛少玉	255,165	0	0	255,165	发行时承诺锁定三年	2014-5-6
齐福龙	255,165	0	0	255,165	发行时承诺锁定三年	2014-5-6
米伟	255,165	0	0	255,165	发行时承诺锁定三年	2014-5-6
马建平	255,165	0	0	255,165	发行时承诺锁定三年	2014-5-6
刘素芝	255,165	0	0	255,165	发行时承诺锁定三年	2014-5-6
刘树彬	255,165	0	0	255,165	发行时承诺锁定三年	2014-5-6
刘斌	255,165	0	0	255,165	发行时承诺锁定三年	2014-5-6
李志忠	255,165	0	0	255,165	发行时承诺锁定三年	2014-5-6
李文涛	255,165	0	0	255,165	发行时承诺锁定三年	2014-5-6
李德军	255,165	0	0	255,165	发行时承诺锁定三年	2014-5-6
李承爱	255,165	0	0	255,165	发行时承诺锁定三年	2014-5-6
李长国	255,165	0	0	255,165	发行时承诺锁定三年	2014-5-6



李彩虹	255,165	0	0	255,165	发行时承诺锁定三年	2014-5-6
孔祥胜	255,165	0	0	255,165	发行时承诺锁定三年	2014-5-6
孔华山	255,165	0	0	255,165	发行时承诺锁定三年	2014-5-6
孔峰	255,165	0	0	255,165	发行时承诺锁定三年	2014-5-6
孔凡举	255,165	0	0	255,165	发行时承诺锁定三年	2014-5-6
孔德豹	255,165	0	0	255,165	发行时承诺锁定三年	2014-5-6
孔晨	255,165	0	0	255,165	发行时承诺锁定三年	2014-5-6
金如榆	255,165	0	0	255,165	发行时承诺锁定三年	2014-5-6
郭天宝	255,165	0	0	255,165	发行时承诺锁定三年	2014-5-6
顾清华	255,165	0	0	255,165	发行时承诺锁定三年	2014-5-6
顾克莲	255,165	0	0	255,165	发行时承诺锁定三年	2014-5-6
杜敏东	255,165	0	0	255,165	发行时承诺锁定三年	2014-5-6
董艳晶	255,165	0	0	255,165	发行时承诺锁定三年	2014-5-6
陈淑娟	255,165	0	0	255,165	发行时承诺锁定三年	2014-5-6
陈士平	255,165	0	0	255,165	发行时承诺锁定三年	2014-5-6
曹文功	255,165	0	0	255,165	发行时承诺锁定三年	2014-5-6
曹刚	255,165	0	0	255,165	发行时承诺锁定三年	2014-5-6
蔡先强	255,165	0	0	255,165	发行时承诺锁定三年	2014-5-6
合计	56,300,000	0	0	56,300,000	—	—

二、 股票发行与上市情况

经中国证券监督管理委员会证监许可〔2011〕488 号文核准，本公司首次公开发行 1,880 万股人民币普通股股票。本次发行采用网下向配售对象询价配售（以下简称“网下配售”）和网上向社会公众投资者定价发行（以下简称“网上发行”）相结合的方式，其中网下配售 375 万股，网上发行 1,505 万股，发行价格为 25.80 元/股。公司首次公开发行股票并上市后，公司总股份由 5,630 万股增加到 7,510 万股。

公司未发行内部职工股。

三、 股东情况

（一） 前 10 名股东、前 10 名无限售条件股东持股情况表

单位：股

2011 年末股东总数	9,686		本年度报告公布日前一个月末 股东总数	9,544	
前 10 名股东持股情况					
股东名称	股东性质	持股比例 (%)	持股总数	持有有限售条件股 份数量	质押或冻结的股份 数量
宋斌_	境内自然人	14.01%	10,518,003	10,518,003	0
山东省高新技术创业投 资有限公司_	国有法人	11.98%	9,000,000	9,000,000	0
上海硅谷天堂阳光创业 投资有限公司	境内非国有 法人	3.73%	2,800,000	2,800,000	0
高运奎_	境内自然人	3.05%	2,291,322	2,291,322	0
隋延波_	境内自然人	2.42%	1,816,157	1,816,157	0
李恕华_	境内自然人	2.42%	1,816,157	1,816,157	0
景勇_	境内自然人	2.42%	1,816,157	1,816,157	0
山水控股集团有限公司_	境内非国有	2.40%	1,800,000	1,800,000	0



	法人				
烟台东阳投资有限公司_	境内非国有法人	2.26%	1,700,000	1,700,000	1,700,000
翟凤英_	境内自然人	2.24%	1,678,574	1,678,574	0
前 10 名无限售条件股东持股情况					
股东名称		持有无限售条件股份数量		股份种类	
潞安集团财务有限公司_		568,100		人民币普通股	
李瑞德_		190,000		人民币普通股	
赖秀英_		186,800		人民币普通股	
余江强_		180,000		人民币普通股	
姚凌凌_		171,800		人民币普通股	
罗月萍_		112,200		人民币普通股	
张巨钢_		110,900		人民币普通股	
赵斌_		107,600		人民币普通股	
郭建军_		96,064		人民币普通股	
张坚_		89,931		人民币普通股	
上述股东关联关系或一致行动的说明		1、宋斌、高运奎、隋延波、李恕华、景勇、翟凤英等于 2007 年 12 月签署了《一致行动人协议》，为一致行动人关系。 2、山水控股集团有限公司与上海硅谷天堂阳光创业投资有限公司为一致行动人关系。 3、除此之外，公司未知上述股东之间是否存在关联关系或一致行动。			

(二) 公司控股股东、实际控制人情况

控股股东及实际控制人变更情况。

宋斌、高运奎等 11 人于 2007 年 12 月签署了《一致行动人协议》，为一致行动人关系。一致行动人共持股公司 24,471,760 股，占公司总股本的 32.59%，是公司的实际控制人。

(三) 其他持股在 10%以上（含 10%）的法人股东情况

山东省高新技术创业投资有限公司，持有公司 11.98% 的股份，该公司是鲁信创业投资集团股份有限公司（600783 SH.）的全资子公司，成立于 2000 年 6 月 16 日，注册资本 116,572 万元，注册地址：山东省济南市解放路 166 号，法定代表人：李功臣。公司经营范围：创业投资，代理其他创业投资企业等机构或个人的创业投资，创业投资咨询，为创业企业提供创业管理服务，参与设立创业投资企业与创业投资管理顾问机构。

第四节 董事、监事和高级管理人员和员工情况

一、 董事、监事和高级管理人员情况

(一) 董事、监事和高级管理人员持股变动及报酬情况

姓名	职务	性别	年龄	任期起始日期	任期终止日期	年初持股数	年末持股数	变动原因	报告期内从公司领取	是否在股东单位或其
----	----	----	----	--------	--------	-------	-------	------	-----------	-----------



									的报酬 总额（万 元）（税 前）	他关联 单位领 取薪酬
宋斌	董事长	男	51	2010年12月11日	2013年12月11日	10,518,003	10,518,003		16.23	否
高运奎	董事、总经理	男	45	2010年12月11日	2013年12月11日	2,291,322	2,291,322		13.75	否
李恕华	董事、总经理助理	男	55	2010年12月11日	2012年3月26日	1,816,157	1,816,157		6.68	否
孔德龙	董事、总工程师	男	45	2010年12月11日	2013年12月11日	1,550,991	1,550,991		14.56	否
于海龙	董事、董事会秘书	男	35	2010年12月11日	2013年12月11日	520,330	520,330		8.09	否
郭全兆	董事	男	47	2010年12月11日	2013年12月11日	0	0		0.00	是
侯本领	独立董事	男	51	2010年12月11日	2013年12月11日	0	0		3.68	否
王金良	独立董事	男	57	2010年12月11日	2013年12月11日	0	0		3.68	否
刘惠荣	独立董事	女	49	2010年12月11日	2013年12月11日	0	0		3.68	否
景勇	监事	男	60	2010年12月11日	2012年3月26日	1,816,157	1,816,157		13.85	否
杨俊超	监事	男	35	2010年12月11日	2013年12月11日	280,682	280,682		5.88	否
杨勇利	监事	男	42	2010年12月11日	2013年12月11日	0	0		0.00	是
周剑	监事	男	35	2010年12月11日	2013年12月11日	0	0		0.00	是
辛本营	监事	男	36	2010年12月11日	2012年3月9日	280,682	280,682		8.48	否
隋延波	副总经理	男	39	2010年12月11日	2013年12月11日	1,816,157	1,816,157		7.18	否
王平	副总经理	男	46	2010年12月11日	2013年12月11日	647,913	647,913		11.65	否
杨玉清	副总经理	男	49	2010年12月11日	2013年12月11日	1,295,826	1,295,826		7.64	否
宫国伟	财务总监	男	34	2010年12月11日	2013年12月11日	520,330	520,330		9.12	否
周庆申	监事	男	43	2012年03月09日	2013年12月11日	255,165	255,165		6.25	否
合计	-	-	-	-	-	23,609,715	23,609,715	-	140.40	-

报告期内，在公司任职的董事、监事、高级管理人员的报酬根据公司现行的薪酬和绩效管理制，按其业绩的达成情况考核确定。

（二） 现有董事、监事、高级管理人员最近 5 年的主要工作经历

1、董事



宋斌：男，中国国籍，无境外居留权，1961年生，硕士研究生学历，高级工程师，现任公司董事长、中国电池工业协会常务理事、中国化学与物理电源行业协会常务理事和中国电器工业协会铅酸蓄电池分会理事。2007年至今任公司董事长。

高运奎：男，中国国籍，无境外居留权，1967年生，大学本科学历，工程师，现任公司董事、总经理。2007年至今历任公司副总经理、子公司总经理、公司总经理。

孔德龙：男，中国国籍，无境外居留权，1967年生，大学本科学历，高级工程师，现任公司董事、总工程师。2007年至今任公司总工程师。

于海龙：男，中国国籍，无境外居留权，1977年生，大学本科学历，中级会计师，现任公司董事、董事会秘书。2007年至今任董事会秘书。

郭全兆：男，中国国籍，无境外居留权，1965年生，大学本科学历，高级经济师，现任公司董事、山东省高新技术创业投资有限公司副总经理。2007年至今历任山东省高新技术创业投资有限公司投资高级经理、投资发展部副经理、投资发展部经理、项目管理部经理、创业投资部经理、副总经理。

侯本领：男，中国国籍，无境外居留权，1961年生，硕士研究生学历，现任公司独立董事、山东省注册会计师协会秘书长。2007年至今任山东省注册会计师协会秘书长，2011年至今兼任齐峰股份（002521.SZ）独立董事、万昌科技（002581.SZ）独立董事。

王金良：男，中国国籍，无境外居留权，1955年生，大学本科学历，现任公司独立董事、中国电池工业协会副理事长兼技术委员会主任、全国原电池标准化技术委员会常务副主任、全国电池材料标准化技术委员会副主任兼秘书长、中国核心期刊《电池工业》杂志编委会主任委员、主编。2007年至今任中国电池工业协会副理事长兼技术委员会主任。

刘惠荣：女，中国国籍，无境外居留权，1963年生，博士研究生学历，现任公司独立董事、中国海洋大学法政学院副院长、教授、博士研究生导师。2007年至今任中国海洋大学法政学院副院长、教授、博士研究生导师。

2、监事

杨勇利：男，中国国籍，无境外居留权，1970年生，硕士研究生学历，高级经济师、企业法律顾问，具有证券业及银行业从业资格，现任公司监事、山东高新投创业投资部经理。2007年至今历任山东省高新技术创业投资有限公司投资高级经理、投资部经理。

周剑：男，中国国籍，无境外居留权，1977年生，硕士研究生学历，现任公司监事、硅谷天堂创业投资有限公司上海分公司投资总监、浙江天堂硅谷朝阳基金总经理、安徽泰格生物技术股份有限公司董事、杭州中正生物认证有限公司董事。2007年至今历任浙江天堂硅谷



股权投资管理集团有限公司基金投资部总经理助理、浙江天堂硅谷鲲诚基金总经理、硅谷天堂创业投资有限公司上海分公司投资总监、浙江天堂硅谷朝阳基金总经理、安徽泰格生物技术股份有限公司董事、杭州中正生物认证有限公司董事。

杨俊超：男，中国国籍，无境外居留权，1977 年生，大学本科学历，现任公司职工监事、运营管理中心总监。2007 年 7 月至今历任公司制造工厂厂长，运营管理中心总监、公司职工监事。

周庆申：男，中国国籍，无境外居留权，1969 年生，大学本科学历，现任公司职工监事、技术发展中心总监。2007 年至今历任公司技术中心主任、技术发展中心总监、公司职工监事。

3、高级管理人员

高运奎：总经理。

王平：男，中国国籍，无境外居留权，1966 年生，大学本科学历，高级工程师，现任公司副总经理、行政管理中心总监。2007 年至今历任公司总经理助理、副总经理、行政管理中心总监。

杨玉清：男，中国国籍，无境外居留权，1963 年生，大学专科学历，现任公司副总经理。2007 年至今任公司副总经理。

隋延波：男，中国国籍，无境外居留权，1973 年生，大学本科学历，工程师，现任公司副总经理。2007 年 12 月至 2009 年 11 月担任公司董事，2007 年至今任公司副总经理

孔德龙：总工程师。

于海龙：董事会秘书。

宫国伟：男，中国国籍，无境外居留权，1978 年生，大学本科学历，现任公司财务总监，圣阳科技监事。2007 年至今任公司财务总监。

(三) 报告期内董事、监事、高级管理人员聘任和解聘情况

报告期内，公司无董事、监事、高级管理人员的聘任和解聘情况。

二、 公司员工情况

截止 2011 年 12 月 31 日，公司员工总数为 1,820 人，具体人员结构如下：

(一) 员工专业结构

专业构成	员工人数（人）	占员工人数比例（%）
生产人员	1,291	71
销售人员	180	10



技术人员	192	11
财务人员	22	1
行政管理人员	135	7
合计	1,820	100

(二) 员工学历分布

受教育程度	员工人数 (人)	占员工人数比例 (%)
大学本科及以上	276	15
大专	592	33
中专	753	41
中专以下	199	11
合计	1,820	100

截止 2011 年 12 月 31 日，没有需要公司承担费用的离退休员工。

第五节 公司治理结构

一、 公司治理情况

报告期内，公司严格按照《公司法》、《证券法》、《上市公司治理准则》、《深圳证券交易所股票上市规则》和中国证监会有关法律法规等要求，不断地建立和完善公司法人治理结构，进一步规范公司运作，提高公司治理水平。

截至报告期末，公司治理实际情况基本符合中国证监会发布的有关上市公司治理的文件。

1、**股东与股东大会：**股东大会是公司的最高权力机构，按照《公司章程》和《股东大会议事规则》召集、召开股东大会，能够公平对待所有股东，特别是保证中小股东享有平等地位，确保所有股东充分行使自己的权利。

2、**控股股东和实际控制人：**公司实际控制人依法行使权利，并承担相应义务，没有直接或间接干预公司的决策和经营活动，公司董事会、监事会和内部机构能够独立运作。

3、**董事会和董事：**董事会是公司的决策机构，全体董事能够按照《董事会议事规则》、《独立董事制度》等规定开展工作，认真履行诚实守信、勤勉尽责的义务，公司董事会下设的各专门委员会各尽其责，大大提高了董事会的工作效率。



4、监事会和监事：监事会是公司的监督机构，公司监事会严格按照《公司法》和《公司章程》规定的监事选举程序选举，监事会组成人数和人员符合法律、法规的要求，公司监事认真履行诚信、勤勉、尽责，对公司重大事项、财务状况以及董事、经理及其他高级管理人员履行职责的合法、合规性进行监督并发表意见，维护公司及股东的合法权益。

5、绩效评价与激励约束机制：公司建立了完善的员工绩效评价标准和程序，高级管理人员的聘任公开透明，严格按照《公司法》和《公司章程》的规定进行。

6、利益相关者：公司能够尊重和维护利益相关者的合法权利，实现股东、职工和社会等各方利益的协调平衡，重视履行公司的社会责任，与利益相关者积极合作，共同推动公司持续、健康地发展。

二、 公司董事长、独立董事及其他董事履行职责的情况

1、报告期内，公司全体董事严格按照《公司法》、《证券法》、《深圳证券交易所中小企业板上市公司规范运作指引》及《公司章程》的规定和要求，诚实守信、勤勉、独立地履行职责，按时参加董事会和股东大会，依靠自己的专业知识、审慎决策，并积极参加相关知识培训，提高履职能力，切实维护公司整体利益，保护股东的合法权益不受损害。

2、公司董事长在履行职责时，严格按照《公司法》、《深圳证券交易所中小企业板上市公司规范运作指引》及《公司章程》的规定，行使董事长职权，依法召集和主持董事会会议，严格遵守董事会集体决策机制，积极推动公司治理和内部控制建设，督促各项制度的制定和完善，督促执行董事会和股东大会决议，加强董事会建设，确保公司规范高效运作。

3、公司独立董事能够严格按照公司章程和《独立董事制度》等规定，本着对公司、投资者负责的态度，勤勉尽责、忠实履行职务，积极参与公司董事会、股东大会，按时出席会议，认真审议各项议案，深入现场调查、了解公司的生产经营情况，检查公司内部控制制度的建设及执行情况，对公司相关事项发表独立意见，并依自己的专业知识和能力为董事会及董事会下设的各专门委员会的决策事项做出独立、客观、公正的判断，在工作中保持充分的独立性，切实维护了公司和中小股东的利益。报告期内，独立董事未对公司董事会各项议案和其他事项提出异议。

4、董事出席会议情况

报告期内，公司共召开了九次董事会会议，各位董事出席会议的情况如下：

姓名	具体职务	应出席次数	现场出席次数	以通讯方式参加会议次数	委托出席次数	缺席次数	是否连续两次未亲自出席会议
宋斌	董事长	9	9	0	0	0	否
高运奎	董事、总经理	9	9	0	0	0	否
李恕华	董事、总经理助理	9	9	0	0	0	否



孔德龙	董事、总工程师	9	9	0	0	0	否
于海龙	董事、董事会秘书	9	9	0	0	0	否
郭全兆	董事	9	5	4	0	0	否
侯本领	独立董事	9	5	4	0	0	否
王金良	独立董事	9	6	3	0	0	否
刘惠荣	独立董事	9	5	4	0	0	否

三、 公司与控股股东在业务、人员、资产、机构、财务等方面的情况

自公司成立以来，严格按照《公司法》、《证券法》等有关法律、法规和《公司章程》的要求规范运作，在业务、资产、人员、财务、机构等方面完全独立于控股股东，具有独立完整的业务及自主经营能力。

1、业务独立：公司业务结构完整，所需材料设备的采购及客户群、市场均不依赖于控股股东，具有独立的产供销系统，具备独立面向市场并自主经营的业务能力，与控股股东之间无同业竞争，控股股东不存在直接或间接干预公司经营的情形。

2、人员独立：公司已经建立健全了法人治理结构，公司的劳动、人事及工资管理完全独立，与员工签订了《劳动合同》。公司总经理、财务负责人和董事会秘书等高级管理人员均在本公司领取报酬。

3、资产完整：公司与控股股东产权关系明晰，拥有独立土地使用权、房产，拥有独立的采购、生产和销售系统及配套设施，拥有独立的专利技术等无形资产。公司没有以资产、权益或信誉为控股股东的债务提供过担保，不存在资产、资金被控股股东占用而损害公司其他股东利益的情况。

4、机构独立：公司设有健全的组织机构体系，股东大会、董事会、监事会、经理层、生产、技术等部门独立运作，并制定了相应的内部管理和控制制度，使各部门之间分工明确、各司其职、相互配合，从而构成了一个有机的整体，保证了公司的依法运作，不存在与控股股东职能部门之间的从属关系。

5、财务独立：公司设有完整、独立的财务机构，配备了充足的专职财务会计人员，建立了独立的会计核算体系和财务管理制度，根据《会计法》和《企业会计准则》等有关法律法规的要求，制定了财务管理制度等内控制度，独立进行财务决策。公司设立了审计部，制定了内部审计制度，并配备了专职内部审计人员。公司独立开设银行账户，依法独立纳税。

6、机构独立情况的说明：公司设立了健全的组织机构体系，独立运作，不存在与控股股东或其职能部门之间的从属关系。

四、 公司高级管理人员考评与激励机制

公司建立了高级管理人员选聘、考核与激励制度，通过加大对公司高级管理人员的激励考核，强化责任目标约束，工作绩效与其收入直接挂钩等方式，充分发挥和调动公司高级管



理人员的工作积极性和创造性，更好的提高企业的营运能力和经济效益，进一步提高公司管理水平。

五、 公司建立的各项制度名称及公开信息披露情况

上市以来，公司建立的各项制度名称及公开信息披露情况如下表：

制度名称	披露时间	披露媒体
重大信息内部报告制度	2011-05-19	巨潮资讯网
年报信息披露重大差错责任追究制度	2011-05-19	巨潮资讯网
董事、监事和高级管理人员持有及买卖本公司股票管理制度	2011-05-19	巨潮资讯网
子公司管理制度	2011-09-30	巨潮资讯网
内幕信息知情人登记管理制度	2011-11-26	巨潮资讯网
外部信息使用人管理制度	2011-11-26	巨潮资讯网
董事会审计委员会年报工作制度	2011-11-26	巨潮资讯网
独立董事年报工作制度	2011-11-26	巨潮资讯网
防范控股股东及其关联方资金占用制度	2011-11-26	巨潮资讯网
公司章程（修订）	2011-12-28	巨潮资讯网

公司上市前制定的目前仍有效的制度如下表：

制度名称	会议名称	会议时间
投资者关系管理制度	第一届董事会第七次会议	2009-12-07
信息披露管理制度	第一届董事会第七次会议	2009-12-07
内部审计制度	第一届董事会第七次会议	2009-12-07
总经理工作制度	第一届董事会第七次会议	2009-12-07
董事会秘书工作制度	第一届董事会第七次会议	2009-12-07
董事会战略委员会工作制度	第一届董事会第七次会议	2009-12-07
董事会审计委员会工作制度	第一届董事会第七次会议	2009-12-07
董事会提名委员会工作制度	第一届董事会第七次会议	2009-12-07
董事会薪酬与考核委员会工作制度	第一届董事会第七次会议	2009-12-07
内部控制制度	2009 年度第三次临时股东大会	2009-12-23
关联交易制度	2009 年度第三次临时股东大会	2009-12-23
对外担保管理制度	2009 年度第三次临时股东大会	2009-12-23
对外投资管理制度	2009 年度第三次临时股东大会	2009-12-23
独立董事制度	2009 年度第三次临时股东大会	2009-12-23
股东大会议事规则	2009 年度股东大会	2010-02-22
董事会议事规则	2009 年度股东大会	2010-02-22
监事会议事规则	2009 年度股东大会	2010-02-22
募集资金管理办法	2010 年度第二次临时股东大会	2010-06-19

第六节 内部控制

一、 内部控制制度的建立和健全情况

根据《企业内部控制基本规范》、《内部控制评价指引》、《深圳证券交易所中小板上市公司规范运作指引》及其他相关法律法规的要求，公司建立健全了各项内部控制制度。报告期



内，内控制度执行良好。

（一）公司内部控制环境

1、公司治理结构

公司严格按照《公司法》、《证券法》等法律法规的要求，建立健全了股东大会、董事会、监事会、经理层等治理机构、议事规则和决策程序，履行《公司法》和《公司章程》所规定的各项职责。

公司股东大会是公司的最高权力机构，享有法律法规和公司章程规定的合法权利。重大决策事项，如批准公司的经营方针和投资计划，选举和更换董事、监事，修改公司章程等，须由股东大会审议通过。

董事会负责执行股东大会作出的决定，向股东大会负责并报告工作。公司董事会下设四个专业委员会，战略委员会主要就公司的长期发展战略和重大战略性投资进行研究；审计委员会主要负责公司内部、外部审计沟通和监督；提名委员会主要负责对公司董事和高级管理人员和其他人员的人选、选择标准和程序进行选择并提出建议；薪酬与考核委员会主要负责研究董事与高级管理人员薪酬的考核标准，对董事与高级管理人员进行考核并提出建议。

监事会是公司的监督机关，向股东大会负责并报告工作，主要负责对董事和高级管理人员执行公司职务时是否违反法律法规和侵害公司和股东利益的行为进行监督，对公司财务状况进行检查。

公司建立了董事会领导下总经理负责制，经理层负责组织实施股东大会、董事会决议事项，主持企业的生产经营管理工作。

2、公司组织结构

公司按照现代企业制度以及公司实际情况，合理设置部门和岗位，科学划分职责和权限，形成了较完整的内部控制体系。各职能部门之间职责明确，相互牵制，确保了公司内控制度的有效执行。

公司管理框架体系包括营销管理中心、运营管理中心、技术发展中心、锂电事业部、行政管理中心、财务中心六个管理中心。

公司设有两家全资子公司，分别是深圳市方信电源技术有限公司、山东圣阳电源科技有限公司。

3、人力资源管理

公司以公开招聘为主，在任用、培训、考核、奖惩员工中坚持公开、平等、竞争、择优的原则，以“重德、看能、凭实绩”为公司用人、育人的基本准则。



公司涉及人力资源管理的有关控制制度，如《人力资源发展规划》、《员工手册》、《招聘管理制度》、《劳动合同管理办法》、《薪资管理办法》、《绩效管理制度》、《养老保险管理办法》、《员工培训管理办法》等，得到了有效执行，为公司日常经营及发展提供了较好的人力资源支持。

4、企业文化

公司重视企业文化建设，发布企业文化的有关文件及各种控制制度，定期组织各种集体活动，向全体员工传达公司的文化导向，明确具体的行为标准。

公司具有明确的管理理念与经营风格，已经形成了良性循环的内部文化氛围，为实现公司的愿景与战略奠定了坚实的基础，并推动了公司管理理念与经营风格的贯彻和内部控制的完善与有效执行。

(二) 风险评估

公司根据战略目标并结合行业特点建立了充分、有效的风险评估体系，并将风险管理体现到了各种日常管理之中，建立了《董事会战略委员会工作制度》、《内部控制制度》、《对外担保管理制度》等与风险管理直接或间接相关的制度。

公司的风险管理机制包括全公司上下风险意识的培育、风险的识别、风险分析与评估、风险承受能力分析、风险应对措施及风险管控措施的监督与反馈等。

(三) 公司内部控制制度

公司根据《公司法》、《证券法》、《上市公司治理准则》等有关法律法规，制订了全面的公司治理层面及基本内部控制制度，主要包括《公司章程》、《股东大会议事规则》、《董事会议事规则》、《董事会战略委员会工作制度》、《董事会审计委员会工作制度》、《董事会提名委员会工作制度》、《董事会薪酬与考核委员会工作制度》、《董事会秘书工作制度》、《监事会议事规则》、《经理工作制度》、《公司内部控制制度》、《信息披露管理制度》、《独立董事制度》、《投资者关系管理制度》、《募集资金管理办法》、《对外担保管理制度》、《关联交易制度》、《对外投资管理制度》、《内部审计制度》、《子公司管理制度》、《董事、监事和高级管理人员持有及买卖本公司股票管理制度》、《重大信息内部报告制度》、《年报信息披露重大差错责任追究制度》、《独立董事年报工作制度》、《董事会审计委员会年报工作制度》、《外部信息使用人管理制度》、《内幕信息知情人登记管理制度》等重大规章制度，确保公司股东大会、董事会、监事会召开，重大决策等行为合法、合规、真实、有效，并为公司制定实施具体内部控制制度提供框架与指引。

公司以上述治理层面制度及基本控制制度为基础，具体制订了涵盖物资采购、生产管理、



质量管理、环境管理、产品销售、对外投资、对外担保、资产管理、财务管理、行政管理、信息沟通、人力资源管理、激励与考核、内部稽核审计等公司运行全过程的具体内部控制制度，确保各项工作有章可循，形成了规范的管理体系。

(四) 主要控制

1、资产管理控制情况

参照国家有关规定并结合公司实际情况，公司制定并且执行了《资金管理制度》、《资金使用安全管理制度》、《资金支付管理制度》、《财务结算管理办法》等制度，对货币资金以及有价票证的收入、支付、实物管理等业务实施了有效控制。采取了职责分工、实物定期盘点、财产记录、账实核对、内外部资料核对、强化实物保管等措施，规范了公司货币资金及有价票证的收付，保证了实物安全。

公司制订并执行了《应收账款管理制度》、《存货管理制度》、《物流仓储管理办法》、《固定资产管理制度》、《对外投资管理制度》、《物资报废管理办法》等控制制度，对应收账款管理以及存货、设备等实物资产的验收入库、领用发出、保管及处置等关键环节进行控制，采取了职责分工、实物定期盘点、财产记录、账实核对、定期对账、财产保管等措施，加强实物管理，有效保护了资产的安全完整；做到了相关信息的及时整理、传递、记录、报告，保证了会计信息质量。

2、物资采购与付款控制情况

公司通过制定并实施《采购控制程序》、《供方管理控制程序》、《供方管理办法》、《订单管理办法》、《不合格品控制程序》等若干内控制度及相关财务制度，较合理地规划和设立了采购与付款业务的机构、岗位和业务操作规程。明确了存货、设备等物资的请购、审批、确定供方、合同签订、采购、验收、付款等程序及细则，作到了相关岗位间职责合理分工、相互制约、监督复核。公司物资采购跟据采购物资的性质与金额，由规定的审批人员审批后方可办理后续购买手续，必需在相关手续及签批齐全后财务部门方办理付款。公司子公司在授权范围内按其内部控制程序可自主办理其采购与付款业务。

3、成本费用核算与管理控制方法

根据公司实际情况，公司建立了完善的成本费用控制与核算体系，基本实现了以下目标：按照国家规定的成本费用开支范围，严格审核和控制成本费用支出；明确了费用开支标准；及时完整地记录和反映成本费用支出；正确计算产品成本和期间费用；建立健全全员目标成本费用管理责任制；强化成本费用的事前预算、事中控制、事后分析和考核，综合反映经营成果；为经营决策提供可靠的数据和信息；不断挖掘内部潜力、节约开支、努力降低成本费



用，提高经济效益。

4、销售与收款控制情况

公司能够严格执行有关销售和收款方面的内控制度，对信用标准和条件、客户选择、合同签订、销售定价、折扣政策、收款政策以及销售业务机构与岗位的职责与权限，均有明确的规定与授权，可以保证销售与收款的及时性、真实性、合法性。逾期账款能及时查明原因并催收，并按规定计提坏账准备，呆账冲销均由相关管理层核准。公司非常重视销售收款工作，货款回收率是销售系统绩效考核的重要指标之一。

5、筹资管理与控制情况

公司已形成了筹资业务的管理制度，能较为合理地确定筹资结构与筹资规模，选择恰当的筹资方式，严格控制财务风险，降低资金成本，以满足公司经营与发展需要。公司筹资与资金使用中不存在重大漏洞。

6、投资管理与控制情况

公司在《公司章程》、《股东大会议事规则》、《董事会议事规则》《对外投资管理制度》、《固定资产管理制度》、《基建、维修工程项目审计办法（暂行）》等制度中，规定了对外投资、固定资产等长期资产投资的权限与规则，建立了较科学的投资决策程序，实行统一管理、分级负责、综合会签、责任到人的管理办法，对立项、评估、决策、实施、管理、运营收益、处置等环节实现了有效控制，公司没有偏离公司投资政策与程序的行为。

7、对外担保

公司在《公司章程》、《股东大会议事规则》、《董事会议事规则》、《对外担保管理制度》、《关联交易制度》、《印章使用管理办法》中规定了资产抵押、对外担保事项、关联交易的权限，并建立了严格的审查和决策程序。

公司严格控制对外担保行为，严格执行担保决策制度与责任制度，明确规定了担保原则、担保标准和条件、担保责任等内容。公司能够及时了解掌握被担保人的财务状况，以防范潜在风险，及时采取措施避免或减少可能发生的损失。

8、募集资金使用管理

根据深圳证券交易所及有关规定的要求，公司于 2011 年 5 月 19 日与日信证券、募集资金存放银行签订了《募集资金三方监管协议》，明确了各方的权利和义务。报告期内三方监管协议得到切实履行。

为规范募集资金的管理和使用，公司按照《中华人民共和国公司法》、《中华人民共和国证券法》、中国证监会《深圳证券交易所中小企业板公司规范运作指引》的相关要求制定了《募



集资金使用管理办法》，对募集资金实行专户存储，对募集资金的存储、使用、审批、变更、监督及使用情况披露等进行了规定。

公司审计部每季度对募集资金的管理、使用情况进行专项审计并向董事会报告。

9、信息披露管理

为规范公司信息披露工作，保证披露信息的真实、准确、及时、完整，公司制定了《信息披露管理制度》、《重大信息报告制度》、《内幕信息知情人报备制度》等制度，明确了重大事件的报告、传递、审核、信息披露程序等内容。公司信息披露工作由董事会领导和管理，董事会办公室是公司信息披露工作的日常管理部门，在董事会秘书直接领导下，统一负责公司的信息披露工作，确保信息披露内容没有虚假记载、误导性陈述或重大遗漏，披露信息公平、公正。

10、内部监督

公司不断完善法人治理结构，确保监事会、独立董事行使对董事、高级管理人员的监督职权。公司监事会、独立董事履行对公司管理层的监督职责，并对公司的内部控制有效性进行独立评价，提出改进意见。

公司设立审计委员会，向董事会负责并直接接受董事会的领导。公司设立审计部，审计委员会通过审计部行使并承担监督检查内部控制制度执行情况、评价内部控制有效性、提出完善内部控制和纠正错弊的建议等工作。

公司审计部向董事会及其审计委员会负责并报告工作。审计部负责人由董事会任命，审计部配置专职的 3 名内部审计人员，审计人员由具备会计、企业管理或与公司主营业务相关的专业知识人员担任。

公司制定了《内部审计管理制度》，明确内部审计工作的计划制定、审计内容管理、项目实施、报告管理、工作底稿管理、档案管理、工作程序和审计人员管理。审计部根据公司经营控制目标及董事会要求，确定本年度审计工作重点，制定年度审计工作计划，报审计委员会批准后实施。

审计部对公司内部控制运行情况进行检查监督，并将检查中发现的内部控制缺陷和异常事项、改进建议等形成内部审计报告，提交公司审计委员会。审计委员会依据内部审计报告编制内部控制自我评价报告草案报董事会审议。

11、对子公司的管理

为了加强对子公司的管理控制，保证子公司规范运作和依法经营，公司制定了《子公司管理制度》。公司通过向子公司委派董事、监事及重要高级管理人员来加强对其的管理，同时



对全资及控股子公司的运作、人事、财务、资金、担保、投资、信息、奖惩、内审等的权限范围作了明确规定。

二、 董事会、监事会、独立董事、保荐机构对公司内部控制自我评价报告的意见

(一) 董事会对公司内部控制自我评价报告的意见

经核查，董事会认为：截至 2011 年 12 月 31 日，公司已根据有关法律法规和监管部门的要求建立了较为完善的内部控制制度且得到有效执行，能够适应公司管理的要求和公司发展的需要，能够对编制真实、公允的财务报表提供合理的保证，能够对公司各项业务活动的健康运行及国家有关法律法规和单位内部规章制度的贯彻执行提供保证，公司的内部控制是有效的。随着经营环境的变化，公司将按照相关要求，进一步完善公司内部控制制度，使之始终适应公司发展的需要和国家有关法律法规的要求。

(二) 监事会对公司内部控制自我评价报告的意见

经核查，监事会认为：公司已建立了较为完善的内部控制制度体系，各项内部控制制度符合国家有关法律、法规及监管部门的有关要求，也符合公司目前生产经营情况的需要，且得到了有效的执行；公司《2011 年度内部控制自我评价报告》真实、客观地反映了公司内部控制制度的建设及运行情况。

(三) 独立董事对公司内部控制自我评价报告的独立意见

经核查，我们认为：公司已建立了较为完善的内部控制制度体系并能得到有效的执行。公司内部控制机制完整、合理、有效。公司各项生产经营活动、法人治理活动均严格按照相关内控制度规范运行，有效控制各种内外部风险。公司内部控制的自我评价报告真实、客观地反映了公司内部控制制度的建设及运行情况。

(四) 保荐机构对公司内部控制自我评价报告的核查意见

通过对圣阳股份内部控制制度的建立和实施情况的核查，日信证券认为：山东圣阳电源股份有限公司的公司治理结构健全，现有的内部控制制度和执行情况符合《深圳证券交易所中小板上市公司规范运作指引》等相关法律法规和规章制度的要求；圣阳股份在业务经营和管理各重大方面保持了有效的内部控制；圣阳股份的《2011 年度内部控制自我评价报告》真实、客观地反映了其内部控制制度的建设及运行情况。

三、 财务报告内部控制制定依据

公司以《会计法》、《企业会计准则》、《企业内部控制基本规范》及监管部门的相关规范性文件为依据，已建立了较为完善的财务报告内部控制体系，本年度的财务报告内部控制不存在重大缺陷。



四、 年度报告披露重大差错责任追究制度的建立和执行情况

公司已建立了《年报信息披露重大差错责任追究制度》，报告期执行情况良好，没有发生重大会计差错更正、重大遗漏信息补充及业绩预告修正等情况。

五、 内部审计制度的建立和执行情况

内部控制相关情况	是/否/不适用	备注/说明（如选择否或不适用，请说明具体原因）
（一）、内部审计制度的建立情况		
1. 公司是否建立内部审计制度，内部审计制度是否经公司董事会审议通过	是	
2. 公司董事会是否设立审计委员会，公司是否设立独立于财务部门的内部审计部门	是	
3.1 审计委员会成员是否全部由董事组成，独立董事占半数以上并担任召集人，且至少有一名独立董事为会计专业人士	是	
3.2 内部审计部门是否配置三名以上（含三名）专职人员从事内部审计工作	是	
（二）、年度内部控制自我评价报告披露相关情况		
1. 公司是否根据相关规定出具年度内部控制自我评价报告	是	
2. 内部控制自我评价报告结论是否为内部控制有效（如为内部控制无效，请说明内部控制存在的重大缺陷）	是	
3. 本年度是否聘请会计师事务所对内部控制有效性出具鉴证报告	否	2010 年度已出具鉴证报告
4. 会计师事务所对公司内部控制有效性是否出具标准无保留结论的鉴证报告。如出具非标准审计报告或指出公司非财务报告内部控制存在重大缺陷的，公司董事会、监事会是否针对所涉及事项做出专项说明	不适用	2010 年度已出具鉴证报告
5. 独立董事、监事会是否出具明确同意意见（如为异议意见，请说明）	是	
6. 保荐机构和保荐代表人是否出具明确同意的核查意见（如适用）	是	
（三）、审计委员会和内部审计部门本年度的主要工作内容与工作成效：		
<p>报告期内，公司审计委员会每季度至少召开一次专门会议，对内部审计部门提交的工作计划、工作总结、定期报告、募集资金存放与使用情况的报告、关联交易、信息披露、对外担保等内容进行审议，对公司内部控制制度的有效性进行检查和监督，在年报审计工作中与审计机构保持密切联系，及时了解审计进展，保证年报数据的及时、真实、准确，到公司现场进行核查、检查公司财务等。</p> <p>内审部门主要职责包括对公司经营管理、内部控制、对外担保、募集资金使用等重大事项进行审计并</p>		



出具内部审计报告，向审计委员会汇报工作情况；对业绩快报及定期报告中的财务报表进行审计；完善内控体系建设；制定内审计划和内审工作总结。报告期内，公司审计部在审计委员会的指导下，按年度工作计划开展审计工作，对公司的经营管理、财务状况、内部控制建立情况等事项开展了审计，针对发现的问题，分析原因督促整改，向审计委员会汇报工作情况和审计结果。每季度对募集资金的存放与使用情况进行一次审计，并按时向审计委员会提交专项报告。同时，根据公司实际运行情况，修订公司的相关内控制度。

报告期内，公司审计委员会和审计部的工作是有效的，为公司的规范运作和管理水平的提高起到了积极的促进作用。

第七节 股东大会情况简介

报告期内，公司共召开了 2 次股东大会，其中：1 次年度股东大会，1 次临时股东大会，会议的通知、召集、召开及表决程序均符合有关法律法规及《公司章程》的规定。会议召开的具体情况如下：

一、 2010 年年度股东大会

2011 年 3 月 27 日，公司召开 2010 年年度股东大会，经审议，出席会议的股东通过了以下决议：

- 1、通过了《关于 2010 年度董事会工作报告的议案》
- 2、通过了《关于 2010 年度监事会工作报告的议案》
- 3、通过了《关于 2010 年年度报告的议案》
- 4、通过了《关于 2010 年度财务决算方案的议案》
- 5、通过了《关于 2010 年度利润分配方案的议案》
- 6、通过了《关于 2011 年度经营纲要和财务预算方案的议案》

7、通过了《关于续聘信永中和会计师事务所有限责任公司为公司 2011 年度审计机构的议案》

二、 2011 年度第一次临时股东大会

2011 年 12 月 27 日，公司召开 2011 年度第一次临时股东大会，会议采用现场会议和网络投票相结合的方式。经审议，出席会议的股东通过了以下决议：

- 1、《关于投资新型铅酸蓄电池生产扩迁建项目的议案》
- 2、《关于变更公司经营范围并修改<公司章程>的议案》

该次会议决议刊登在 2011 年 12 月 28 日《证券时报》、《中国证券报》、《上海证券报》、《证券日报》以及巨潮资讯网 <http://www.cninfo.com.cn>。



第八节 董事会报告

一、 2011 年度经营情况回顾

(一) 公司经营范围

受益于新能源、智能电网等产业的迅速发展，作为能量转换和储能的关键部件，蓄电池在新能源产业的发展中占据了越来越重要的地位。根据市场的实际需求，部分客户将系统设计、安装工程和蓄电池等集中一起招标，同时蓄电池和相关配套设备的性能指标的吻合度很大程度影响到系统的稳定性，为更好的服务客户，开拓市场，延伸公司产业链，提升公司的核心竞争优势，公司增加了“机电设备安装工程专业承包”经营范围。

公司正在实施电源的节能设计以及电源在用户使用过程中的节能系统及部件的设计、开发及应用。节能降耗也是公司一直追求的设计及生产要素，公司增加了“节能产品与技术的开发，节能技术的转让、咨询和服务，节能方案设计”经营范围。

公司经营范围变更为：

前置许可经营项目：HW49 阀控式密封废铅酸蓄电池收集、贮存。

一般经营项目：蓄电池、电池、太阳能电池、新型化学物理电源、蓄电池零部件、电源设备、电子电器、风能驱动、光伏发电及其他发电机组、机械零部件、机械设备的研发、制造和销售、新技术改造应用，机电设备安装工程专业承包，节能产品与技术的开发，节能技术的转让、咨询和服务，节能方案设计；本公司生产及代理产品、技术的出口业务、本公司科研和生产使用及代理产品、技术的进口业务。（国家限定公司经营或禁止公司经营的货物或技术除外），经营“三来一补”业务。（涉及许可经营的凭许可证或批准文件经营）

(二) 总体经营情况

报告期内，公司抓住行业整治的历史机遇，对内持续提升研发实力，创新管理理念，夯实基础业务，提升内部核心竞争优势；对外以客户需求为基础，积极开拓市场，深入开展品牌营销和技术营销，“圣阳”商标荣获“中国驰名商标”，“赛耐克”商标获得“山东省著名商标”，公司在新能源储能、备用、动力三个细分市场领域都得到较快发展。产品结构得到优化提升。

公司锂离子电池、系统集成等新业务稳步推进，部分产品推向市场。

同时，由于受竞争环境影响，部分市场产品销售价格下降，原材料价格提升，公司毛利率下降，对公司获利能力有明显影响。



报告期内，各项主要经营管理工作情况如下：

1、市场开拓和结构调整

报告期内，国内市场占有率稳步提升，国际市场调整市场和产品结构效果显著，在新能源储能、备用和动力市场均保持快速发展，各细分市场行业地位均得到巩固和提升，为公司规模化和专业化发展奠定了市场基础。

新能源市场，继续保持行业领先的位置，销售收入同比增长 **56.48%**；在通信备用市场，成功进入上海、广东、浙江等新市场，备用电池销售收入同比增长 **15.14%**；动力市场加大渠道建设，拓展市场空间，在保持电动自行车电池稳定增长的同时，电动车辆用电池市场得到快速发展，销售收入同比增长 **21.70%**。

2、技术研发工作

公司在 2011 年度持续加大研发投入，立足客户现场、生产现场，完善和拓展研发平台建设，进一步提升了公司的研发能力。

新产品开发及现有产品的技术改良成绩突出，OPzV（管式胶体）实现第一阶段量产，成功开发了防盗电池并批量化供应市场，纯铅电池、超级电池、双极性电池的研发稳步推进；试验中心通过国家 CNAS 实验室认证；建立了省级院士工作站；全年申请专利 49 项，其中发明专利 21 项，新增授予专利 17 项，截止 2011 年底，公司共拥有专利 40 项，其中发明专利 4 项。

公司积极参与国家及行业标准的制订，牵头编制的《通信用前置端子电池》、参与起草的《通信用铁锂电池》和《通信用 240V 直流供电系统》三项行业标准已经正式发布实施。

3、运营管理工作

在行业整治的大背景下，在公司品牌影响力提升的基础上，公司产销矛盾突出，产品供不应求。根据环保部门的要求，公司对部分生产工序、生产设备进行停产（详见 2011-011 号公告：《关于部分生产厂区相关工序停产整改的公告》），为更好满足客户需求，提升市场占有率，通过统筹规划生产布局，梳理业务流程和管理制度等措施，全力保证产品供应能力，实现全年发货量 171.23 万 KVAH，同比提升 26.20%。

（三）公司主营业务及其经营状况分析

1、主营业务分行业、产品情况表

单位：万元

主营业务分行业情况						
分行业	营业收入	营业成本	毛利率（%）	营业收入比上年增减（%）	营业成本比上年增减（%）	毛利率比上年增减（%）



备用电池	30,641.26	24,856.11	18.88%	15.14%	28.78%	-8.59%
动力用电池	24,872.90	21,999.45	11.55%	21.70%	23.45%	-1.25%
新能源及应急储能用 电池	38,778.40	31,904.83	17.73%	56.48%	62.38%	-2.99%
锂离子电池	157.32	214.91	-36.61%			
其他	233.91	178.52	23.68%	-12.94%	-15.51%	2.31%
合计	94,683.79	79,153.82	16.40%	31.32%	38.91%	-4.57%
主营业务分产品情况						
分产品	营业收入	营业成本	毛利率 (%)	营业收入比 上年增减 (%)	营业成本比 上年增减 (%)	毛利率比上年 增减 (%)
铅酸蓄电池	94,292.56	78,760.39	16.47%	31.27%	38.73%	-4.49%
锂离子电池	157.32	214.91	-36.61%			
其他	233.91	178.52	23.68%	-12.94%	-15.51%	2.31%
合计	94,683.79	79,153.82	16.40%	31.32%	38.91%	-4.57%

报告期内，公司新能源及应急储能用电池、备用电池、动力用电池均保持平衡发展，锂离子电池及其他产品开始逐步投放市场。

2、主营业务分地区情况

单位：万元

地区	营业收入	营业收入比上年增减 (%)
内销	82,897.69	39.09%
出口	11,786.10	-5.71%
合计	94,683.79	31.32%

报告期内，公司内销业务快速增长，各个细分市场均保持较高速度增长，出口市场出现下降，主要由于受公司产能所限，主动调整市场结构和产品结构所致。

3、主要客户和供应商情况

报告期内，公司主要客户情况如下：

单位：万元

客户名称	营业收入	占公司全部营业 收入的比例	应收账款余额	占公司应收账款 总金额余额比例
第一名	17,397.33	18.14%	8,775.22	30.82%
第二名	7,786.36	8.12%	1,491.13	5.24%
第三名	5,217.76	5.44%	2,936.31	10.31%
第四名	1,701.69	1.77%	52.44	0.18%
第五名	1,633.23	1.70%	953.74	3.35%
前五名客户合计	33,736.37	35.17%	14,208.84	49.90%

报告期内，公司的前五名客户的营业收入占主营业务收入的较低，不存在依赖主要客户的风险，公司目前应收账款不能收回的风险较小。

报告期内，主要供应商情况如下：

单位：万元

供应商名称	采购金额	占年度采购 总金 额比例	应付账款余额	占公司应付账款 总余额比例
-------	------	-----------------	--------	------------------



第一名	11,661.26	12.02%	-	
第二名	10,392.34	10.71%	1,358.31	9.64%
第三名	9,865.96	10.16%	-	
第四名	5,914.05	6.09%	1,221.69	8.67%
第五名	5,769.13	5.94%		
前五名供应商合计	43,602.73	44.92%	2,580.00	18.31%

前五名供应商不存在单个供应商采购额超过采购总额达 30% 的情形。不存在过度依赖单一供应商的情形。

销售前五名客户及采购前五名供应商与公司不存在关联关系，公司董事、监事、高级管理人员、核心技术人员、公司实际控制人对公司主要客户、供应商不存在拥有权益的情况。

(四) 公司主要会计数据及财务指标变动情况及变动原因分析

1、合并资产负债表

截止报告期末，公司资产、负债及所有者权益余额变化情况如下表：

单位：万元

项 目	2011 年 12 月 31 日	2010 年 12 月 31 日	增减金额	增减比例 (%)
货币资金	34,053.21	15,406.09	18,647.12	121.04
应收票据	3,935.06	791.80	3,143.26	396.98
应收账款	26,960.24	17,139.56	9,820.68	57.30
预付款项	1,481.73	1,000.69	481.04	48.07
应收利息	142.61	0.00	142.61	
其他应收款	613.45	461.16	152.29	33.02
存货	14,364.15	7,164.78	7,199.37	100.48
流动资产合计	81,550.44	41,964.08	39,586.36	94.33
长期股权投资	200.00	200.00	0.00	0.00
固定资产	13,230.04	12,475.95	754.09	6.04
在建工程	7,198.58	3,533.92	3,664.66	103.70
无形资产	2,198.11	2,276.05	-77.94	-3.42
递延所得税资产	418.83	176.08	242.75	137.86
非流动资产合计	23,245.56	18,662.00	4,583.56	24.56
资产总计	104,796.01	60,626.08	44,169.93	72.86
短期借款	7,000.00	12,518.00	-5,518.00	-44.08
应付票据	1,340.00	0.00	1,340.00	
应付账款	14,085.41	12,785.74	1,299.67	10.16
预收款项	2,145.70	634.67	1,511.03	238.08
应付职工薪酬	888.22	607.66	280.56	46.17
应交税费	256.27	415.16	-158.89	-38.27
应付利息	22.70	32.48	-9.78	-30.11
其他应付款	538.06	545.48	-7.42	-1.36



一年内到期的非流动 负债	3,005.00	700.00	2,305.00	329.29
流动负债合计	29,281.34	28,239.18	1,042.16	3.69
长期借款	1,900.00	8,200.00	-6,300.00	-76.83
其他非流动负债	1,174.05	693.84	480.21	69.21
非流动负债合计	3,074.05	8,893.84	-5,819.79	-65.44
负债合计	32,355.39	37,133.02	-4,777.63	-12.87
股本	7,510.00	5,630.00	1,880.00	33.39
资本公积	49,574.80	7,367.79	42,207.01	572.86
盈余公积	1,478.79	1,061.16	417.63	39.36
未分配利润	13,877.02	9,434.12	4,442.90	47.09
归属于母公司所有者 权益合计	72,440.61	23,493.07	48,947.54	208.35
所有者权益合计	72,440.61	23,493.07	48,947.54	208.35
负债和所有者权益总计	104,796.01	60,626.08	44,169.93	72.86

(1) 货币资金金额期末较期初增加 18,647.12 万元，同比增长 121.04%，主要是公司上市募集资金所致。

(2) 应收票据金额期末较期初增加 3,143.26 万元，同比增长 396.98%，主要是公司销售规模增长，以银行承兑汇票形式收回货款所致。

(3) 应收账款金额期末较期初增加 9,820.68 万元，同比增长 57.30%，主要由于销售额增加所致。

(4) 预付账款金额期末较期初增加 481.04 万元，同比增长 48.07%，主要是预付工程款和设备款增加所致。

(5) 应收利息金额期末较期初增加 142.61 万元，主要是募集资金存款利息增加所致。

(6) 其他应收款金额期末较期初增加 152.29 万元，同比增长 33.02%，主要是投标保证金和差旅备用金增加所致。

(7) 存货金额期末较期初增加 7,199.37 万元，同比增长 100.48%，主要是由于生产规模扩大，生产过程占压和产成品增加较多所致。

(8) 在建工程期末较期初增加 3,664.66 万元，同比增长 103.70%，主要是由于高性能阀控式密封胶体蓄电池项目投资所致。

(9) 递延所得税资产期末较期初增加 242.75 万元，同比增长 137.86%，主要是坏账准备增加，计提递延所得税资产增加所致。

(10) 短期借款期末较期初减少 5,518.00 万元，同比减少 44.08%，主要是归还贷款所致。



(11) 应付票据期末较期初增加 1,340.00 万元，主要是期末票据付款所致。

(12) 预收账款期末较期初增加 1,511.03 万元，同比增长 238.08%，主要是由于公司预收货款增加所致。

(13) 应付职工薪酬期末较期初增加 280.56 万元，同比增长 46.17%，主要是公司计提的 2011 年度奖金增加所致。

(14) 应交税费期末较期初减少 158.89 万元，同比减少 38.27%，主要是由于 2011 年末应交增值税减少所致。

(15) 应付利息期末较期初减少 9.78 万元，同比减少 30.11%，主要是由于年末贷款余额减少所致。

(16) 一年内到期的非流动负债期末较期初增加 2,305.00 万元，同比增加 329.29%，由于长期借款中一年内到期的贷款增加所致。

(17) 长期借款期末较期初减少 6,300.00 万元，同比减少 76.83%，主要是由于公司使用超募资金提前偿还借款所致。

(18) 其他非流动负债期末较期初增加 480.21 万元，同比增加 69.21%，主要是由于递延收益增加所致。

(19) 股本和资本公积增加，主要系公司上市发行股票融资所致。

(20) 盈余公积和未分配利润的增加来源于当年实现的经营收益。

2、合并利润表

报告期内，公司收入、费用及利润与上年相比变动情况如下表：

单位：万元

项 目	2011 年	2010 年	增减金额	增减比例 (%)
一、营业总收入	95,900.14	73,256.79	22,643.35	30.91
其中：营业收入	95,900.14	73,256.79	22,643.35	30.91
二、营业总成本	91,038.43	68,285.53	22,752.90	33.32
其中：营业成本	79,820.46	58,018.58	21,801.88	37.58
营业税金及附加	232.29	269.60	-37.31	-13.84
销售费用	6,385.53	4,754.66	1,630.87	34.30
管理费用	3,555.48	3,793.48	-238.00	-6.27
财务费用	531.33	1,363.15	-831.82	-61.02
资产减值损失	513.33	86.06	427.27	496.48
三、营业利润	4,861.71	4,971.26	-109.55	-2.20
加：营业外收入	900.82	444.09	456.73	102.85
减：营业外支出	7.90	16.35	-8.45	-51.68



四、利润总额	5,754.63	5,399.00	355.63	6.59
减：所得税费用	894.09	906.75	-12.66	-1.40
五、净利润	4,860.53	4,492.25	368.28	8.20
其中：归属于母公司所有者的净利润	4,860.53	4,492.25	368.28	8.20

报告期内公司实现营业收入 95,900.14 万元，较 2010 年收入增加 22,643.35 万元，增幅 30.91%，主要是由于销量较上年同期增长；营业成本 2011 年为 79,820.46 万元，较上年增加 21,801.88 万元，增幅 37.58%，主要是销售量的增长所致，另外主要原材料价格、电价等较上年均有所增长也是影响成本变化的因素。

主营业务毛利率 2011 年为 16.40%，较 2011 年同比下降 4.57 个百分点，主要是受销售价格和市场结构的影响，尤其通信市场的毛利率下降所致。

销售费用 2011 年为 6,385.53 万元，较上年增加 1,630.87 万元，同比增长 34.30%，主要由于销售规模扩大，销售费用增加所致。

财务费用 2011 年度比 2010 年度减少 831.82 万元，减幅为 61.02%，主要由于用超募资金提前归还部分银行借款所致。

资产减值损失 2011 年为 513.33 万元，较上年增加 427.27 万元，同比增长 496.48%，主要由于应收账款增加，计提坏账准备增加所致。

营业外收入 2011 年为 900.82 万元，较上年增加 456.73 万元，同比增长 102.85%，主要由于收到的政府补助增加所致。

3、合并现金流量表

报告期内，公司现金流量与上年相比变动情况如下表：

单位：万元

项 目	2011 年	2010 年	增减金额	增减比例 (%)
经营活动产生的现金流量净额	-10,411.55	5,608.01	-16,019.56	-285.66
投资活动产生的现金流量净额	-5,553.49	-5,438.03	-115.46	2.12
筹资活动产生的现金流量净额	34,990.95	3,671.59	31,319.36	853.02

(1) 2011 年度经营活动现金流量净额-10,411.55 万元，较 2010 年度减少 16,019.56 万元，主要原因是公司销售规模增长较快，同时因客户属性，信用周期较长，导致应收账款和存货增加所致。

(2) 投资活动产生的现金流量净额为-5,553.49 万元，较上年增加流出 115.46 万元，主要是公司募投项目的投入增加所致。

(3) 筹资活动产生的现金流量净额 34,990.95 万元，较上年增加流入 31,319.36 万元，主要公司上市融资所致。



4、盈利能力分析

项 目	2011 年	2010 年	同比增减	增减比例 (%)
归属于母公司股东净利润的每股收益 (元/股)	0.71	0.84	-0.13	0.98
扣除非经常性损益后归属于母公司股东净利润的每股收益 (元/股)	0.60	0.77	-0.17	0.92
归属于母公司股东净利润的加权平均净资产收益率 (%)	8.79	22.38	-13.59	35.80
扣除非经常性损益后归属于母公司股东净利润的加权平均净资产收益率 (%)	7.42	20.57	-13.15	33.62

每股收益和净资产收益率较去年同期下降，主要是由于公司上市发行股本 1,880 万股、募集资金净额 43,837.11 万元所致。

5、偿债能力分析

项 目	2011 年	2010 年	同比增减
流动比率	2.79	1.49	1.30
速动比率	2.29	1.23	1.06
资产负债率	30.87%	61.25%	-30.37%

2011 年公司流动比率 2.79，速动比率 2.29，均较同期提高，2011 年公司资产负债率 30.87%，较同期大幅降低，主要是由于公司上市发行股票所致，说明公司财务风险降低，偿债能力增强，公司资产状况较好。

6、营运能力分析

项 目	2011 年	2010 年	同比增减
应收账款周转率(次)	4.12	4.28	-0.16
存货周转率(次)	7.42	7.90	-0.48
总资产周转率(次)	1.16	1.33	-0.17

应收账款周转率下降 0.16 次，主要是由于销售规模扩大，应收账款增长幅度较大所致。

存货周转率下降 0.48 次，主要是由于生产规模扩大，生产过程占压和产成品占压增加较多所致。

总资产周转率下降 0.17 次，主要是由于公司上市融资，公司资产增加所致。

7、研发情况分析

公司是经国家认定的高新技术企业，科技创新一直是公司赖以生存和发展的基础。公司不断加大研发投入，近三年公司研发投入金额及占营业收入的比例情况如下：

	2009	2010	2011
研发投入金额	19,723,827.16	28,588,044.34	33,631,195.05



研发投入占营业收入比例	3.19%	3.90%	3.51%
-------------	-------	-------	-------

2011 年度公司获得专利情况表

序号	专利名称	专利号	专利类型
1	一种管式胶体蓄电池	ZL 2010 2 0222357.1	实用新型
2	前端接入式胶体蓄电池	ZL 2010 2 0222345.9	实用新型
3	一种蓄电池绝缘托板	ZL 2011 2 0032109.5	实用新型
4	一种胶体蓄电池	ZL 2011 2 0032110.8	实用新型
5	胶体蓄电池壳	ZL 2011 3 0256577.6	外观设计
6	大容量阀控密封式铅酸蓄电池	ZL 2011 3 0256570.4	外观设计
7	蓄电池壳体 (12V 固定型胶体)	ZL 2011 3 0256560.0	外观设计
8	阀控密封式铅酸蓄电池	ZL 2011 3 0256533.3	外观设计
9	储能铅酸蓄电池 (12V50Ah)	ZL 2011 3 0256515.5	外观设计
10	蓄电池壳体 (2V 固定型胶体)	ZL 2011 3 0256497.0	外观设计
11	铅酸蓄电池 (12V42Ah)	ZL 2011 3 0256505.1	外观设计
12	阀控密封式铅酸蓄电池	ZL 2011 3 0256483.9	外观设计
13	胶体蓄电池壳 (FMJ 系列)	ZL 2011 3 0256550.7	外观设计
14	储能铅酸蓄电池 (12V120Ah)	ZL 2011 3 0256544.1	外观设计
15	一种电动汽车用胶体电池壳	ZL 2010 2 0664679.1	实用新型
16	一种铅酸蓄电池板栅	ZL 2010 2 0664687.6	实用新型
17	一种蓄电池极板	ZL 2010 2 0664673.4	实用新型

8、公司控股子公司、参股公司经营情况及业绩分析

1、截至 2011 年 12 月 31 日，全资子公司基本情况如下表：

公司名称	法定代表人	注册资本 (万元)	注册地址	成立日期	注册号
山东圣阳电源科技有限公司	景勇	1,600	山东省曲阜市 静轩东路148号	2006年 6月7日	370881228011124
	经营范围	电源设备配套产品、储能产品、储能电源、化学物理电源、充电器、电源设备、电器机械零部件制造销售；新技术开发和应用；经营货物进出口业务（国家限定公司经营或禁止公司经营的货物和技术除外）；经营来料加工和“三来一补”业务（需经专项许可经营项目凭批准文件经营）			
	主营业务	从事动力用电池的生产和销售			
深圳市方信电源技术有限公司	隋延波	100	深圳市南山区 南海大道以西新保辉 大厦主楼10Q	2010年 2月5日	440301104508551
	经营范围	电源贸易、光伏电源产品、照明器材、不间断电源设备、应急电源设备、电池、电动车辆及以上相关配套零部件的销售，其他国内贸易；经营进出口业务（以上法律、行政法规、国务院决定禁止的项目除外，限制的项目须取得许可后方可经营）			
	主营业务	从事电源产品贸易业务			

2、截至 2011 年 12 月 31 日，全资子公司主要财务数据如下表：

公司名称	总资产 (元)	净资产 (元)	净利润 (元)
山东圣阳电源科技有限公司	87,898,617.84	34,378,864.09	6,926,763.70



深圳市方信电源技术有限公司	2,238,608.21	874,288.23	-84,861.25
---------------	--------------	------------	------------

3、参股子公司

公司名称	法定代表人	注册资本(万元)	注册地址	成立日期	注册号	发行人持股比例
曲阜市恒信担保有限公司	柴骥	7,000	山东省曲阜市春秋路1号	2009年7月1日	370881000000232	2.85%
	经营范围	中小企业贷款担保、房地产项目贷款担保、个人房产抵押贷款担保、个人经营性贷款担保、汽车贷款担保、项目投资、资产管理、专业融资咨询。(需专项许可经营的项目凭批准文件经营)				

二、公司未来发展规划及风险分析

(一) 公司所处行业的发展环境分析

1、符合国家产业政策，市场需求稳定提高

公司新能源储能、备用、动力三个细分市场的需求保持稳定发展。

新能源产业是全球各国大力发展的重点产业，也是我国的战略性新兴产业之一，电池作为储能技术的核心，在新能源产业的发展中占据了越来越重要的地位。新能源发电储能系统、智能电网及新能源汽车快速发展，作为目前最成熟的储能技术，铅酸蓄电池将迎来巨大的市场发展机会。公司在新能源行业具有先发优势和较强的品牌影响力，是国家“金太阳示范工程和太阳能光电建筑应用示范工程”五家铅酸蓄电池供应商之一，市场占有率稳步提高。公司通过与天津大学、湖南大学、西安交通大学产学研合作，在光伏电站监控系统、无线智能路灯监控系统、微网技术、电池用新型材料、汇流箱、控制器等新技术、新材料开展联合研发。

通信后备电源随着国内通信网络的常规维护、优化升级及国外市场的逐步开放，呈现出稳定提升的市场需求态势，同时随着 3G 业务的逐步推广，4G 业务的试点推进，移动互联网、物联网、及无线宽带网的快速发展，通信后备电源（包括铅酸和锂离子电池）有望迎来新的增长点。公司通信后备用锂离子电池已经在河南联通、重庆电信、湖南移动等市场得到应用。

动力市场目前的主体市场是电动自行车市场，电池市场容量超过 300 亿元，由于出色的稳定性和性价比高的特性，铅酸蓄电池占据 95% 以上的市场份额。根据《电池行业重金属污染综合预防方案（征求意见稿）》的要求，到 2013 年底前，镉含量大于 0.002% 的铅蓄电池将被淘汰。公司动力电池成熟的无镉合金技术将成为公司提高市场占有率的技术优势。电动三轮车、低速电动车市场发展趋势明显，在 2011 年度，以山东为代表的低速电动车市场增长迅速具备了一定的市场规模，有巨大的市场发展空间。

2、行业整治和准入条件的实施将加快行业整合



2011 年国家在全国范围内对铅酸蓄电池行业实施了力度空前的环保整治，取缔关闭了大批环保和工艺技术落后的铅酸蓄电池企业。2012 年 3 月 1 日工业和信息化部、环境保护部就《铅蓄电池行业准入条件》公开征求意见，《铅酸蓄电池行业准入条件》对新建项目从总量控制、产业布局、技术装备、环境保护以及安全与职业卫生等方面提出了明确要求，对现有企业的环保能力、职业卫生管理水平、工艺技术装备能力亦提出了更高要求。

行业环保整治和《铅酸蓄电池行业准入条件》的颁布将有利于规范铅酸蓄电池行业发展，行业集中度有望进一步提高，行业龙头企业将长期受益。

公司在研发能力、市场品牌影响力、清洁生产、核心团队建设等方面在行业内具有较强的竞争优势，但生产规模相对较小，随着公司募投项目以及《新型铅酸蓄电池生产扩迁建项目》（详见 2011-021 号公告：《关于投资新型铅酸蓄电池生产扩迁建项目的公告》）的实施，将提升公司的生产能力，扩大市场占有率。

（二）公司发展战略和 2012 年经营计划

1、公司未来发展战略

公司将持续专注于电池、电源产业，把握全球新能源、通信及动力电池市场发展的机遇，重点发展储能电池、备用电池和动力电池，在公司整个经营链上配置和调整资源，不断提升企业竞争力和价值创造优势，将公司发展成为具有全球市场品牌影响力和优势竞争力的电源系统解决方案供应商和服务商。

2、2012 年主要经营计划

（1）以技术研发平台建设为依托，提升研发水平；形成开放、系统的研发机制，做好基础研究、持续提升现有产品的质量改进和成本优化，加快新技术的研发，提高技术成果转化速度，深化技术标准化工作。配合市场、运营，做好胶体电池的规模化生产、锂离子电池的批量生产，积极推进牵引电池、纯铅电池和双极性电池的研发进度。

（2）市场开发继续坚持品牌营销和技术营销，调结构、转方式，积极开拓国际市场、稳定提升国内市场。实施大客户配套战略，搭建国际化服务体系和物流体系，保持并提升公司三大细分市场的竞争优势。

（3）加快募集资金投资项目和《新型铅酸蓄电池生产扩迁建项目》建设，升级装备水平、提高生产效率，实现新产品的规模化生产、新技术的批量化应用，解决供需矛盾，提升产品的技术、质量水平，提高交付效率。

（4）锂离子电池和新能源系统集成业务进一步细化市场定位，稳定提升产品性能和质量、打造新业务板块核心团队。



(5) 加快以 ERP 为管理工具的公司信息化建设, 优化业务流程、提高管理效率、提高订单保障能力, 提高客户满意度。

(6) 以人为本, 完善人力资源体系, 党政工协调一致, 加强企业文化建设, 提升公司管理水平, 聚焦发动中坚力量, 发挥新生力量, 形成“重德、看能、凭绩效”的干部用人机制, 吸引优秀人才加盟, 做好人才梯队建设。

(7) 在做好企业经营的同时, 进一步规范公司投资者关系工作, 充实和完善投资者沟通平台, 加强与投资者或潜在投资者的沟通, 促进公司与投资者之间形成长期、良好、稳定的关系, 提升公司的核心竞争能力和持续发展能力, 实现公司价值最大化和股东利益最大化。

(三) 资金需求计划

2012 年, 根据发展战略规划及 2012 年度的经营计划, 《新型铅酸蓄电池生产扩迁建项目》需求资金量较大, 公司将本着审慎的原则, 结合融资成本、资金结构等因素, 综合考虑各种融资方式。

(四) 面临的风险和应对措施

1、环保风险及应对措施。国家对铅酸蓄电池生产的环保要求逐步严格, 公司一直高度重视环保及职业卫生安全工作, 建立了完善的环保管理体系及职业卫生安全管理体系, 通过了 ISO14001 环境管理体系、OHSAS18001 职业健康安全管理体系以及 SA8000 社会责任体系认证, 2011 年获得“中华环境友好企业”称号, 组织参与编制了《山东省铅酸蓄电池生产行业污染防治技术规范》。公司将通过技术创新、提高生产装备水平、强化并持续提高环境保护及职业卫生方面的管理能力, 保证无环境、职业安全卫生事件发生, 确保公司安全、稳定、持续发展。

2、原辅材料价格波动带来的不确定性风险及应对措施。公司主要原材料铅受宏观经济形势、铅期货市场、铅冶炼上下游供求关系等多种因素影响, 同时包括电池壳、电池隔板等非铅材料受国际国内石油价格影响较大, 原辅材料价格波动带来不确定风险, 影响公司的盈利能力。公司采用铅价联动、实时报价、规模化采购及战略化供应商联盟等多种策略应对这种风险。

3、项目管理风险及应对措施: 《新型铅酸蓄电池生产扩迁建项目》投资较大, 在新产品开发、新工艺实施、新装备投用方面具有较大的突破, 对公司的技术保障能力、生产管理等方面带来一定的风险, 公司通过加强人才储备、提升管理体系建设、积极与设备生产厂家进行联合开发等策略应对这种风险。

三、 募集资金情况



(一) 募集资金基本情况

经中国证券监督管理委员会《关于核准山东圣阳电源股份有限公司首次公开发行股票批复》（证监许可 [2011]488 号）文核准，公司发行人民币普通股股票(A 股) 1,880 万股（每股面值 1 元），发行价格为每股人民币 25.80 元，募集资金总额为 485,040,000.00 元，扣除发行费用的募集资金净额为人民币 438,371,148.28 元。经信永中和会计师事务所有限责任公司验证，并出具 XYZH/2010JNA3050 号《验资报告》。

(二) 募集资金的存放情况

为规范募集资金的管理和使用，提高募集资金使用的效率和效果，防范资金使用风险，确保资金使用安全，保护投资者利益，根据《中华人民共和国公司法》、《中华人民共和国证券法》、《深圳证券交易所股票上市规则》、《深圳证券交易所中小企业板上市公司规范运作指引》等有关法律、法规，公司制订了《募集资金管理办法》（以下简称《管理办法》）。于 2011 年 5 月 19 日，公司与日信证券有限责任公司及中国银行股份有限公司曲阜支行、中国工商银行股份有限公司曲阜市支行分别签署了《募集资金三方监管协议》，对募集资金的使用专户管理。

截至 2011 年 12 月 31 日，公司募集资金余额为 182,927,144.97 元（含募集资金利息收入与专户手续费等支出净额 1,718,205.98 元），公司已使用募集资金 257,162,209.29 元。募集资金具体存放情况如下：

单位：元

开户银行	银行账号	账户余额
中行募集资金专户	233811176108	11,180,292.70
工行募集资金专户	1608002629020359594	51,746,852.27
中行募集资金专户	216911356038	20,000,000.00
中行募集资金专户	211711355899	50,000,000.00
中行募集资金专户	220813128964	50,000,000.00
合 计		182,927,144.97

(三) 2011 年度募集资金使用情况

募集资金使用情况对照表：

单位：万元

募集资金总额	43,837.11	本年度投入募集资金总额	23,610.77
报告期内变更用途的募集资金总额	0.00		
累计变更用途的募集资金总额	0.00	已累计投入募集资金总额	25,716.22
累计变更用途的募集资金总额比例	0.00%		



承诺投资项目和超募资金投向	是否已变更项目(含部分变更)	募集资金承诺投资总额	调整后投资总额(1)	本年度投入金额	截至期末累计投入金额(2)	截至期末投资进度(%) (3)=(2)/(1)	项目达到预定可使用状态日期	本年度实现的效益	是否达到预计效益	项目可行性是否发生重大变化
承诺投资项目										
高性能阀控式密封胶体蓄电池建设项目	否	20,841.00	20,841.00	5,723.39	7,828.84	37.56%	2012年10月01日	0.00	不适用	否
承诺投资项目小计	-	20,841.00	20,841.00	5,723.39	7,828.84	-	-	0.00	-	-
超募资金投向										
技术研发平台提升项目	否	1,000.00	1,000.00	11.85	11.85	1.19%	2013年12月31日	0.00	不适用	否
ERP 平台建设项目	否	600.00	600.00	169.53	169.53	28.26%	2012年12月31日	0.00	不适用	否
向子公司增资	否	1,000.00	1,000.00	1,000.00	1,000.00	100.00%	2011年06月14日	0.00	不适用	否
归还银行贷款(如有)	-	16,706.00	16,706.00	16,706.00	16,706.00	100.00%	-	-	-	-
补充流动资金(如有)	-	-	-	-	-	-	-	-	-	-
超募资金投向小计	-	19,306.00	19,306.00	17,887.38	17,887.38	-	-	0.00	-	-
合计	-	40,147.00	40,147.00	23,610.77	25,716.22	-	-	0.00	-	-
未达到计划进度或预计收益的情况和原因(分具体项目)	《高性能阀控式密封胶体蓄电池建设项目》投资计划进行了调整。公司于2011年12月9日召开第二届董事会第九次会议,审议通过了《关于调整募集资金投资项目实施地点和投资进度的议案》。《关于调整募集资金投资项目实施地点和投资进度的公告》详见《中国证券报》、《证券时报》、《上海证券报》、《证券日报》及巨潮资讯网(http://www.cninfo.com.cn)。									
项目可行性发生重大变化的情况说明	无									
超募资金的金额、用途及使用进展情况	适用 公司超募资金共计 229,961,148.28 元,用途及使用进展情况详见上述表格中“超募资金投向”。									
募集资金投资项目实施地点变更情况	适用 公司于2011年12月9日召开第二届董事会第九次会议,审议通过了《关于调整募集资金投资项目实施地点和投资进度的议案》。《关于调整募集资金投资项目实施地点和投资进度的公告》详见《中国证券报》、《证券时报》、《上海证券报》、《证券日报》及巨潮资讯网(http://www.cninfo.com.cn)。									
募集资金投资项目实施方式调整情况	不适用									
募集资金投资项目先期投入及置换情况	适用 公司于2011年5月17日召开第二届董事会第三次会议,审议通过了《关于以募集资金置换预先已投入募投项目的自筹资金的议案》,同意公司以募集资金 3,859.35 万元置换预先已投入募投项目的自筹资金 3,859.35 万元。《公司关于以募集资金置换预先已投入募集资金投资项目自筹资金的公告》详见《中国证券报》、《证券时报》、《上海证券报》、《证券日报》及巨潮资讯网(http://www.cninfo.com.cn)。									
用闲置募集资金暂	不适用									



时补充流动资金情况	
项目实施出现募集资金结余的金额及原因	不适用
尚未使用的募集资金用途及去向	剩余募集资金将根据募投项目计划投资进度使用，按照《募集资金三方监管协议》的要求专户存储。
募集资金使用及披露中存在的问题或其他情况	无

四、 非募集资金投资项目

报告期内，锂离子动力电池技术改造项目投资 152 万元，累计投资 2,598 万元。报告期内，锂离子电池实现销售收入 157 万，目前，正处于市场前期开发和产品验证的阶段。

五、 董事会及专门委员会工作情况

(一) 董事会工作情况

报告期内，董事会共召开了九次会议，历次董事会的召集、提案、出席、议事、表决、决议及会议记录均按照《公司法》、《公司章程》的要求规范运作。召开情况如下：

1、 第二届董事会第二次会议

2011 年 1 月 20 日召开，会议审议通过了：《关于 2010 年度董事会工作报告的议案》、《关于 2010 年年度报告的议案》、《关于 2010 年财务报告的议案》、《关于 2010 年度财务决算方案的议案》、《关于 2010 年度利润分配方案的议案》、《关于 2011 年度经营纲要和财务预算方案的议案》、《关于续聘信永中和会计师事务所有限责任公司为公司 2011 年度审计机构的议案》、《关于召开 2010 年度股东大会的议案》。

2、 第二届董事会第三次会议

2011 年 5 月 17 日召开，会议审议通过了《关于设立募集资金专用账户的议案》等 12 个议案，详情可查阅：巨潮资讯网 <http://www.cninfo.com.cn>。

3、 第二届董事会第四次会议

2011 年 8 月 7 日召开，会议审议通过了《山东圣阳电源股份有限公司 2011 年半年度报告及摘要》的议案，详情可查阅：巨潮资讯网 <http://www.cninfo.com.cn>。

4、 第二届董事会第五次会议

2011 年 9 月 28 日召开，会议审议通过了《关于制订<子公司管理制度>的议案》等 3 个议案，详情可查阅：巨潮资讯网 <http://www.cninfo.com.cn>。

5、 第二届董事会第六次会议

2011 年 10 月 21 日召开，会议审议通过了《山东圣阳电源股份有限公司 2011 年第三季



度季度报告正文及全文》的议案，详情可查阅：巨潮资讯网 <http://www.cninfo.com.cn>。

6、第二届董事会第七次会议

2011 年 10 月 31 日召开，会议审议通过了《关于向中国农业银行股份有限公司曲阜支行申请流动资金借款 6000 万元的议案》和 2、《关于向中国民生银行济南分行申请流动资金借款 2000 万元的议案》。

7、第二届董事会第八次会议

2011 年 11 月 24 日召开，会议审议通过了《关于制订<独立董事年报工作制度>的议案》等 5 个议案，详情可查阅：巨潮资讯网 <http://www.cninfo.com.cn>。

8、第二届董事会第九次会议

2011 年 12 月 09 日召开，会议审议通过了《关于投资新型铅酸蓄电池生产扩迁建项目的议案》等 4 个议案，详情可查阅：巨潮资讯网 <http://www.cninfo.com.cn>。

9、第二届董事会第十次会议

2011 年 12 月 16 日召开，会议审议通过了《关于向中国工商银行股份有限公司曲阜支行申请流动资金借款 4000 万元的议案》和 2、《关于向中国农业银行股份有限公司曲阜支行申请流动资金借款 3000 万元的议案》。

(二) 董事会专门委员会工作情况

2011 年，董事会各专门委员会按照监管部门相关规范和公司制订的专门委员会议事规则开展工作，发挥了董事会专门委员会的各项职能。其中：

董事会审计委员会召开了 5 次会议，对公司财务状况和经营情况实施了有效的指导和监督。会议情况如下：

会议时间	会议名称	审议内容
2011 年 1 月 20 日	第二届董事会审计委员会第二次会议	《关于公司审计部 2010 年度工作报告的议案》 《关于 2010 年财务报告的议案》 《关于 2010 年度财务决算方案的议案》 《关于聘任信永中和会计师事务所有限责任公司为公司 2011 年度审计机构的议案》
2011 年 4 月 20 日	第二届董事会审计委员会第三次会议	《公司审计部 2011 年第一季度工作报告》
2011 年 8 月 7 日	第二届董事会审计委员会第四次会议	《山东圣阳电源股份有限公司 2011 年半年度报告及摘要》 《公司审计部 2011 年上半年工作报告》
2011 年 9 月 28 日	第二届董事会审计委员会第五次会议	《公司审计部 2011 年第三季度工作报告》 《公司审计部 2011 年第四季度工作计划》
2011 年 12 月 9 日	第二届董事会审计委员会第六次会议	《公司审计部 2012 年工作计划》

战略委员会对公司所处行业进行了深入分析研究，为公司发展战略的实施提出了合理建



议。报告期内，董事会战略委员会召开了 1 次会议，制订了 2011 年度经营纲要。会议情况如下：

会议时间	会议名称	审议内容
2011 年 1 月 20 日	第二届董事会战略委员会第二次会议	《关于 2011 年度经营纲要的议案》

报告期内，公司未发生更换董事及高级管理人员情况。

报告期内，薪酬和考核委员会依照相关法规以及《公司章程》、《董事会薪酬与考核委员会工作制度》的规定履行职责，对 2011 年公司董事、高级管理人员进行考核，确认其薪酬（津贴）情况。

报告期内公司没有推出或实施股权激励方案。

六、 公司开展投资者关系管理的具体情况

公司严格遵循《投资者关系管理制度》的规定，以公平信息披露的原则，积极建立与投资者双向交流的机制，保持公司与投资者之间相互信任，利益一致的关系。报告期内公司以公开、公平和公正为准则开展投资者关系管理活动，公司董事会秘书为投资者关系管理负责人，公司董事会办公室负责投资者关系管理的日常事务。由董事会秘书负责主持投资者接待工作，积极加强与投资者的沟通交流，确保公司投资者关系管理活动符合中国证监会、深圳证券交易所等相关规定。

公司把投资者关系管理作为一项长期、持续的工作来开展，不断学习、不断创新，以更多的方式和途径，使广大投资者能够更多地接触和了解公司的生产经营、未来发展，参与公司的经营管理，力求维护与投资者的顺畅关系，树立公司良好的市场形象。

公司指定信息披露媒体为《证券时报》、《中国证券报》、《上海证券报》、《证券日报》以及巨潮资讯网 <http://www.cninfo.com.cn>。

七、 内幕信息知情人管理制度的建立和执行情况

报告期内，公司严格按照《信息披露管理办法》、《内幕信息知情人登记管理制度》等有关制度的规定和要求，积极做好内幕信息保密和管理工作：定期报告前，及时提示禁止买卖窗口，防止违规事件发生；重大事项期间，与相关内幕信息知情人签订保密协议，从源头预防内幕交易，将内幕信息知情人范围控制在最小；接待机构来访调研时，做好接访人员安排，要求来访人员签署保密承诺，严格控制和防范未披露信息外泄。报告期内，公司未发生违规买卖公司股票的情形，无监管处罚记录。

八、 利润分配情况

（一） 近三年（含报告期）利润分配方案或预案



2009 年度利润分配方案：以公司总股本 50,000,000 股为基数，向全体股东每 10 股派发 1.50 元现金红利(含税)，共计分配利润：7,500,000.00 元。

2010 年度利润分配方案：没有实施现金分红或资本公积金转增资本。

根据信永中和会计师事务所有限责任公司对公司 2011 年度财务报表进行审计的结果，母公司 2011 年全年实现净利润 4,176.34 万元，截止 2011 年 12 月 31 日，未分配利润为 12,081.51 万元。根据《公司法》、《证券法》和《公司章程》的有关规定，为了更好的协调公司发展和股东利益的关系，对 2011 年度的利润分配方案制订如下：

1、提取净利润 10%的法定盈余公积金，金额为 417.63 万元；

2、以公司 2011 年末总股本 75,100,000 股为基数，向全体股东按每 10 股派发现金股利人民币 1.5 元（含税），共计 1,126.50 万元，剩余未分配利润滚存下一年度；

3、进行资本公积转增股本，以公司 2011 年末总股本 75,100,000 股为基数，向全体股东每 10 股转增 4 股，合计转增股本 30,040,000 股，转增后公司总股本为 105,140,000 股。

该预案尚需公司股东大会审议批准。

（二）公司最近三年现金分红情况表

单位：元

分红年度	现金分红金额（含税）	分红年度合并报表中归属于上市公司股东的净利润	占合并报表中归属于上市公司股东的净利润的比率	年度可分配利润
2010 年	0.00	44,922,462.58	0.00%	94,341,247.19
2009 年	7,500,000.00	41,515,040.26	18.07%	60,774,103.32
2008 年	2,786,000.00	22,661,865.13	12.29%	25,861,436.66
最近三年累计现金分红金额占最近年均净利润的比例（%）				28.28%

第九节 监事会报告

一、报告期内监事会工作情况

报告期内，全体监事严格按照《公司法》、《公司章程》、《监事会议事规则》和有关法律、法规的规定，认真履行监督职责，积极开展工作。通过依法出席公司股东大会及列席董事会会议，了解和掌握公司的经营决策、生产经营情况、财务状况，对公司董事、总经理和其他高级管理人员履行职责的合法、合规性进行监督，维护公司和全体股东的合法权益。

报告期内度监事会共召开五次会议，具体情况如下：



1、2011 年 1 月 20 日召开了第二届监事会第二次会议，审议并通过《2010 年度监事会工作报告》；

2、2011 年 5 月 17 日召开了第二届监事会第三次会议，审议并通过了《关于以募集资金置换预先已投入募投项目的自筹资金的议案》、《关于使用部分超募资金偿还银行贷款的议案》、《关于使用超募资金实施技术研发平台提升建设项目的议案》、《关于使用超募资金实施 ERP 平台建设项目的议案》、《关于使用超募资金向子公司山东圣阳电源科技有限公司增资的议案》；

3、2011 年 8 月 7 日召开了第二届监事会第四次会议，审议并通过了《山东圣阳电源股份有限公司 2011 年半年度报告及摘要》；

4、2011 年 10 月 21 日召开了第二届监事会第五次会议，审议并通过了《山东圣阳电源股份有限公司 2011 年第三季度季度报告正文及全文》；

5、2011 年 12 月 9 日召开了第二届监事会第六次会议，审议并通过了《关于投资新型铅酸蓄电池生产扩迁建项目的议案》、《关于调整募集资金投资项目实施地点和投资进度的议案》。

二、 监事会对公司治理的评价

1、公司依法运作情况

报告期内，监事会列席了董事会会议和股东大会，依法对公司经营运作情况进行了监督。监事会认为，公司严格按照《公司法》、《公司章程》及有关法律、法规依法运作，公司决策程序合法，建立了完善的内部控制制度，公司董事、高级管理人员执行公司职务时没有违反法律、法规、公司章程或损害公司利益的行为。

2、检查公司财务情况

报告期内，公司监事会依法对公司财务制度进行了检查，并对财务报表、定期报告及相关文件进行了审阅。监事会认为，公司财务制度完善，财务管理规范，会计无重大遗漏和虚假记载，财务状况良好，财务报告真实、客观地反映了公司的财务状况及生产经营状况。信永中和会计师事务所有限公司出具的审计意见真实、公正。

3、募集资金使用情况

报告期内，监事会对募集资金的使用和管理进行了监督检查。公司能够严格按照《深圳证券交易所中小企业板上市公司规范运作指引》、公司《募集资金管理办法》等的规定和要求使用募集资金，未发现违反法律、法规及损害股东利益的行为；募集资金实际投入项目与承



诸投入项目一致，无变更募集资金投资项目的情形；超募资金的使用合法、合规，不存在违规使用的情形。

2011 年 12 月 9 日，公司董事会审议通过了《关于调整募集资金投资项目实施地点和投资进度的议案》。监事会认为，公司调整募投项目实施地点和投资进度，符合公司未来发展的需要和全体股东的利益，有利于统筹生产资源、优化生产布局、提高生产效率，不影响募集资金投资项目的正常进行，不存在变相改变募集资金投向和损害股东利益的情况。

4、收购、出售资产

报告期内，公司不存在重大收购、出售资产的情况。

5、公司内部控制自我评价报告

经核查，监事会认为：公司已建立了较为完善的内部控制制度体系，各项内部控制制度符合国家有关法律、法规及监管部门的有关要求，也符合公司目前生产经营情况的需要，且得到了有效的执行；公司《2011 年度内部控制自我评价报告》真实、客观地反映了公司内部控制制度的建设及运行情况。

6、关联交易情况

报告期内，除部分董事、监事、高级管理人员领取薪酬外，公司没有发生重大关联交易。

7、公司建立和实施内幕信息知情人管理制度的情况

公司已建立《内幕信息知情人登记管理制度》，报告期内公司相关制度执行良好，未发生违规事件。

8、报告期内，不存在损害公司和其他股东利益的情形发生。

第十节 重要事项

一、 收购资产事项

本公司在报告期内不存在收购资产事项。

二、 出售资产事项

本公司在报告期内不存在出售资产事项。

三、 重大担保事项

单位：万元

公司对外担保情况（不包括对子公司的担保）								
担保对象名称	担保额度 相关公告	担保额度	实际发生日期（协议签	实际担保 金额	担保类型	担保期	是否履行 完毕	是否为关联 方担保（是



披露日和编号	署日)						或否)	
曲阜天博汽车零部件制造有限公司	无	1,200.00	2009年06月30日	1,200.00	连带责任保证	2009-6-30到2012-6-29	否	否
曲阜天博汽车零部件制造有限公司	无	1,400.00	2009年06月30日	1,400.00	连带责任保证	2009-6-30到2012-6-18	否	否
报告期内审批的对外担保额度合计 (A1)	0.00			报告期内对外担保实际发生额合计 (A2)	0.00			
报告期末已审批的对外担保额度合计 (A3)	5,000.00			报告期末实际对外担保余额合计 (A4)	2,600.00			
公司对子公司的担保情况								
担保对象名称	担保额度相关公告披露日和编号	担保额度	实际发生日期 (协议签署日)	实际担保金额	担保类型	担保期	是否履行完毕	是否为关联方担保 (是或否)
报告期内审批对子公司担保额度合计 (B1)	0.00			报告期内对子公司担保实际发生额合计 (B2)	0.00			
报告期末已审批的对子公司担保额度合计 (B3)	0.00			报告期末对子公司实际担保余额合计 (B4)	0.00			
公司担保总额 (即前两大项的合计)								
报告期内审批担保额度合计 (A1+B1)	0.00			报告期内担保实际发生额合计 (A2+B2)	0.00			
报告期末已审批的担保额度合计 (A3+B3)	5,000.00			报告期末实际担保余额合计 (A4+B4)	2,600.00			
实际担保总额 (即 A4+B4) 占公司净资产的比例				3.59%				
其中:								
为股东、实际控制人及其关联方提供担保的金额 (C)				0.00				
直接或间接为资产负债率超过 70% 的被担保对象提供的债务担保金额 (D)				0.00				
担保总额超过净资产 50% 部分的金额 (E)				0.00				
上述三项担保金额合计 (C+D+E)				0.00				
未到期担保可能承担连带清偿责任说明				无				

四、 关联交易事项

报告期内，除部分董事、监事、高级管理人员领取薪酬外，本公司不存在关联交易事项。

五、 投资理财与委托贷款事项

本公司在报告期内不存在投资理财与委托贷款事项。

六、 承诺事项履行情况

公司及其董事、监事和高级管理人员、公司持股 5% 以上股东及其实际控制人等有关方在报告期内或持续到报告期内的以下承诺事项：

承诺事项	承诺人	承诺内容	履行情况
股改承诺	无	无	不适用
收购报告书或权益变动报告书中所作承诺	无	无	不适用



重大资产重组时所作承诺	无	无	不适用
发行时所作承诺	实际控制人宋斌等十一名一致行动人；公司股东上海硅谷天堂阳光创业投资有限公司、山水控股集团有限公司、烟台东阳投资有限公司；本次发行前持有本公司股份的其余 59 名自然人股东；公司股东山东省高新技术创业投资有限公司；担任公司董事、监事或高级管理人员的股东	实际控制人宋斌等十一名一致行动人、公司股东上海硅谷天堂阳光创业投资有限公司、山水控股集团有限公司、烟台东阳投资有限公司；本次发行前持有本公司股份的其余 59 名自然人股东承诺：自公司股票在证券交易所上市之日起三十六个月内，不转让或者委托他人管理本人直接或间接持有的公司公开发行股票前已发行的股份，也不由公司回购该部分股份。山东省高新技术创业投资有限公司承诺：自公司股票在证券交易所上市之日起十二个月内，不转让或者委托他人管理本人直接或间接持有的公司公开发行股票前已发行的股份，也不由公司回购该部分股份。担任公司董事、监事或高级管理人员的股东均承诺：除前述锁定期外，在本人任职期间每年转让的股份不超过持有公司股份总数的 25%；离职后半年内，不转让持有的公司股份。在申报离任六个月后的十二个月内通过证券交易所挂牌交易出售公司的股票数量占持有的公司股票总数的比例不超过 50%。	报告期内，承诺人均履行其承诺。
其他承诺（含追加承诺）	无	无	不适用

七、 重大诉讼仲裁事项

本公司在报告期内不存在重大诉讼仲裁事项。

八、 证券投资情况

本公司在报告期内不存在证券投资情况。

九、 持有其他上市公司股权情况

本公司在报告期内未持有其他上市公司股权情况。

十、 持有拟上市公司及非上市金融企业股权情况

本公司在报告期内未持有拟上市公司及非上市金融企业股权情况。

十一、 买卖其他上市公司股份情况

本公司在报告期内不存在买卖其他上市公司股份情况。

十二、 实施股权激励事项

本公司在报告期内未实施股权激励事项。

十三、 公司控股股东及其他关联方无任何占用公司资金的情况

本公司在报告期内不存在控股股东及其它关联方占用公司资金的情况。

十四、 公司聘任会计师事务所情况

报告期内，公司未改聘会计师事务所，公司目前的审计机构为信永中和会计师事务所有限责任公司，该机构已连续 3 年为本公司提供审计服务。2011 年度公司审计费用为 40 万元。

十五、 公司、公司董事会及董事、监事、高级管理人员受到中国证监会稽查、行政处罚、通报批评、证券交易所公开谴责的情形

报告期内，公司、董事会及董事、监事、高级管理人员没有受中国证监会稽查、中国证



监会行政处罚、通报批评；也没有被其他行政管理部门处罚及深圳证券交易所公开谴责的情况。

十六、 面临暂停上市和终止上市风险的情况

本公司在报告期内不存在面临暂停上市和终止上市风险的情况。

十七、 报告期内重要信息披露索引

披露日期	编号	公告名称	披露媒体
2011-5-19	2011-001	第二届董事会第三次会议决议公告	证券时报、中国证券报、上海证券报、证券日报、巨潮资讯网
2011-5-19	2011-002	第二届监事会第三次会议决议公告	
2011-5-19	2011-003	关于以募集资金置换预先已投入募投项目的自筹资金的公告	
2011-5-19	2011-004	关于使用超募资金实施技术研发平台提升建设项目的公告	
2011-5-19	2011-005	关于使用超募资金实施 ERP 平台建设项目的公告	
2011-5-19	2011-006	关于使用超募资金向全资子公司山东圣阳电源科技有限公司增资的公告	
2011-5-19	2011-007	关于使用部分超募资金偿还银行贷款的公告	
2011-5-21	2011-008	关于设立募集资金专用账户并签署三方监管协议的公告	
2011-5-31	2011-009	关于“圣阳”商标被国家工商总局商标局认定为“驰名商标”的公告	
2011-6-11	2011-010	关于 350kWp 太阳能光电建筑应用示范工程通过验收的公告	
2011-7-5	2011-011	关于部分生产厂区相关工序停产整改的公告	
2011-8-3	2011-012	关于网下配售股份上市流通的提示性公告	
2011-8-9	2011-014	山东圣阳电源股份有限公司 2011 年半年度报告摘要	
2011-9-2	2011-015	关于危险废物经营许可证到期换证的公告	
2011-9-30	2011-016	第二届董事会第五次会议决议公告	
2011-10-24	2011-017	2011 年第三季度报告正文	
2011-11-26	2011-018	第二届董事会第八次会议决议公告	
2011-12-12	2011-019	第二届董事会第九次会议决议公告	
2011-12-12	2011-020	第二届监事会第六次会议决议公告	
2011-12-12	2011-021	关于投资新型铅酸蓄电池生产扩迁建项目的公告	
2011-12-12	2011-022	关于调整募集资金投资项目实施地点和投资进度的公告	
2011-12-12	2011-023	关于 2011 年度第一次临时股东大会通知	
2011-12-28	2011-024	2011 年度第一次临时股东大会决议公告	

十八、 报告期接待调研、沟通、采访等活动情况

接待时间	接待地点	接待方式	接待对象类型	接待对象	谈论的主要内容及提供的资料
2011 年 08 月 17 日	公司	实地调研	机构	嘉实基金管理有限公司研究员	新能源业务情况
2011 年 08 月 18 日	公司	实地调研	机构	鹏华基金管理有限公司研究员	铅酸电池行业竞争格局、公司竞争优势
2011 年 08 月 23 日	公司	实地调研	机构	长江证券研究员	国家环保政策对铅酸蓄电池企业及公司的影响
2011 年 08 月 23 日	公司	实地调研	机构	富国基金管理有	铅酸蓄电池企业未来发展



				限公司研究员	情况
2011 年 08 月 30 日	公司	实地调研	机构	中信证券股份有限公司研究员	行业信息、公司基本情况
2011 年 11 月 04 日	公司	实地调研	机构	齐鲁证券研究员	行业情况
2011 年 11 月 18 日	公司	实地调研	机构	湘财证券有限责任公司	行业信息、公司基本情况
2011 年 12 月 16 日	公司	实地调研	机构	长江证券有限责任公司	行业信息、公司基本情况

报告期末至公告披露日期间没有接待投资者实地调研、电话沟通和书面问询。

第十一节 财务报告

审计报告

XYZH/2011JNA3033

山东圣阳电源股份有限公司全体股东：

我们审计了后附的山东圣阳电源股份有限公司（以下简称圣阳电源公司）财务报表，包括 2011 年 12 月 31 日的合并及母公司资产负债表，2011 年度的合并及母公司利润表、合并及母公司现金流量表、合并及母公司股东权益变动表以及财务报表附注。

一、管理层对财务报表的责任

编制和公允列报财务报表是圣阳电源公司管理层的责任，这种责任包括：（1）按照企业会计准则的规定编制财务报表，并使其实现公允反映；（2）设计、执行和维护必要的内部控制，以使财务报表不存在由于舞弊或错误导致的重大错报。

二、注册会计师的责任

我们的责任是在执行审计工作的基础上对财务报表发表审计意见。我们按照中国注册会计师审计准则的规定执行了审计工作。中国注册会计师审计准则要求我们遵守职业道德守则，计划和执行审计工作以对财务报表是否不存在重大错报获取合理保证。

审计工作涉及实施审计程序，以获取有关财务报表金额和披露的审计证据。选择的审计程序取决于注册会计师的判断，包括对由于舞弊或错误导致的财务报表重大错报风险的评估。在进行风险评估时，注册会计师考虑与财务报表编制和公允列报相关的内部控制，以设计恰当的审计程序，但目的并非对内部控制的有效性发表意见。审计工作还包括评价管理层选用会计政策的恰当性和作出会计估计的合理性，以及评价财务报表的总体列报。



我们相信，我们获取的审计证据是充分、适当的，为发表审计意见提供了基础。

三、 审计意见

我们认为，圣阳电源公司财务报表在所有重大方面按照企业会计准则的规定编制，公允反映了圣阳电源公司 2011 年 12 月 31 日的合并及母公司财务状况以及 2011 年度的合并及母公司经营成果和现金流量。

信永中和会计师事务所有限责任公司

中国注册会计师：毕强

中国注册会计师：阚京平

中国 北京

二〇一二年三月二十七日



公司财务报表

1、资产负债表

编制单位：山东圣阳电源股份有限公司

2011 年 12 月 31 日

单位：元

项目	期末余额		年初余额	
	合并	母公司	合并	母公司
流动资产：				
货币资金	340,532,064.90	318,303,713.51	154,060,908.13	137,017,302.38
结算备付金				
拆出资金				
交易性金融资产				
应收票据	39,350,565.86	37,011,148.61	7,918,000.00	7,650,000.00
应收账款	269,602,410.34	278,796,310.81	171,395,642.25	171,082,490.60
预付款项	14,817,343.20	10,286,854.70	10,006,923.46	9,908,623.46
应收保费				
应收分保账款				
应收分保合同准备金				
应收利息	1,426,067.24	1,426,067.24		
应收股利				
其他应收款	6,134,462.24	5,877,442.16	4,611,584.58	4,588,651.22
买入返售金融资产				
存货	143,641,534.58	91,065,577.75	71,647,769.62	41,655,633.28
一年内到期的非流动资产				
其他流动资产				
流动资产合计	815,504,448.36	742,767,114.78	419,640,828.04	371,902,700.94
非流动资产：				
发放委托贷款及垫款				
可供出售金融资产				
持有至到期投资				
长期应收款				
长期股权投资	2,000,000.00	19,298,000.00	2,000,000.00	9,298,000.00
投资性房地产				
固定资产	132,300,364.77	128,055,194.13	124,759,513.06	120,778,783.64
在建工程	71,985,804.09	71,985,804.09	35,339,240.89	35,339,240.89
工程物资				
固定资产清理				
生产性生物资产				
油气资产				
无形资产	21,981,141.63	21,979,400.18	22,760,472.57	22,758,351.08
开发支出				
商誉				
长期待摊费用				
递延所得税资产	4,188,329.78	4,129,258.34	1,760,768.21	1,739,793.23
其他非流动资产				
非流动资产合计	232,455,640.27	245,447,656.74	186,619,994.73	189,914,168.84
资产总计	1,047,960,088.63	988,214,771.52	606,260,822.77	561,816,869.78
流动负债：				
短期借款	70,000,000.00	70,000,000.00	125,180,000.00	125,180,000.00



向中央银行借款				
吸收存款及同业存放				
拆入资金				
交易性金融负债				
应付票据	13,400,000.00	13,400,000.00		
应付账款	140,854,057.91	115,501,265.72	127,857,352.90	103,525,848.81
预收款项	21,456,961.20	10,108,656.75	6,346,699.08	2,065,452.03
卖出回购金融资产款				
应付手续费及佣金				
应付职工薪酬	8,882,151.45	7,717,378.25	6,076,593.11	5,682,810.38
应交税费	2,562,746.79	1,355,710.73	4,151,590.97	2,544,413.29
应付利息	226,966.67	226,966.67	324,772.22	324,772.22
应付股利				
其他应付款	5,380,563.13	2,663,304.24	5,454,755.76	2,737,764.19
应付分保账款				
保险合同准备金				
代理买卖证券款				
代理承销证券款				
一年内到期的非流动负债	30,050,000.00	30,050,000.00	7,000,000.00	7,000,000.00
其他流动负债				
流动负债合计	292,813,447.15	251,023,282.36	282,391,764.04	249,061,060.92
非流动负债：				
长期借款	19,000,000.00	19,000,000.00	82,000,000.00	82,000,000.00
应付债券				
长期应付款				
专项应付款				
预计负债				
递延所得税负债				
其他非流动负债	11,740,499.98	11,740,499.98	6,938,400.00	6,938,400.00
非流动负债合计	30,740,499.98	30,740,499.98	88,938,400.00	88,938,400.00
负债合计	323,553,947.13	281,763,782.34	371,330,164.04	337,999,460.92
所有者权益（或股东权益）：				
实收资本（或股本）	75,100,000.00	75,100,000.00	56,300,000.00	56,300,000.00
资本公积	495,748,004.56	495,748,004.56	73,677,856.28	73,677,856.28
减：库存股				
专项储备				
盈余公积	14,787,898.46	14,787,898.46	10,611,555.26	10,611,555.26
一般风险准备				
未分配利润	138,770,238.48	120,815,086.16	94,341,247.19	83,227,997.32
外币报表折算差额				
归属于母公司所有者权益合计	724,406,141.50	706,450,989.18	234,930,658.73	223,817,408.86
少数股东权益				
所有者权益合计	724,406,141.50	706,450,989.18	234,930,658.73	223,817,408.86
负债和所有者权益总计	1,047,960,088.63	988,214,771.52	606,260,822.77	561,816,869.78

2、利润表



编制单位：山东圣阳电源股份有限公司

2011 年 1-12 月

单位：元

项目	本期金额		上期金额	
	合并	母公司	合并	母公司
一、营业总收入	959,001,369.99	761,677,035.32	732,567,890.78	574,105,358.87
其中：营业收入	959,001,369.99	761,677,035.32	732,567,890.78	574,105,358.87
利息收入				
已赚保费				
手续费及佣金收入				
二、营业总成本	910,384,250.00	722,425,345.42	682,855,318.24	533,000,755.72
其中：营业成本	798,204,631.87	629,508,871.84	580,185,825.33	448,952,767.76
利息支出				
手续费及佣金支出				
退保金				
赔付支出净额				
提取保险合同准备金净额				
保单红利支出				
分保费用				
营业税金及附加	2,322,872.10	1,637,550.59	2,695,993.27	2,237,447.10
销售费用	63,855,285.31	49,283,259.22	47,546,554.19	36,974,083.43
管理费用	35,554,787.36	31,072,620.60	37,934,826.52	30,084,341.70
财务费用	5,313,342.91	5,942,098.56	13,631,528.69	13,814,207.25
资产减值损失	5,133,330.45	4,980,944.61	860,590.24	937,908.48
加：公允价值变动收益 (损失以“-”号填列)				
投资收益(损失以“-” 号填列)				
其中：对联营企业 和合营企业的投资收益				
汇兑收益(损失以“-” 号填列)				
三、营业利润(亏损以“-” 号填列)	48,617,119.99	39,251,689.90	49,712,572.54	41,104,603.15
加：营业外收入	9,008,152.67	8,949,428.92	4,440,883.22	4,438,049.06
减：营业外支出	79,000.00	79,000.00	163,497.84	163,497.84
其中：非流动资产处置 损失			53,497.84	53,497.84
四、利润总额(亏损总额以 “-”号填列)	57,546,272.66	48,122,118.82	53,989,957.92	45,379,154.37
减：所得税费用	8,940,938.17	6,358,686.78	9,067,495.34	6,825,967.29
五、净利润(净亏损以“-” 号填列)	48,605,334.49	41,763,432.04	44,922,462.58	38,553,187.08
归属于母公司所有者 的净利润	48,605,334.49	41,763,432.04	44,922,462.58	38,553,187.08
少数股东损益				
六、每股收益：				
(一) 基本每股收益	0.71		0.84	
(二) 稀释每股收益	0.71		0.84	
七、其他综合收益	2,499,000.00	2,499,000.00		



八、综合收益总额	51,104,334.49	44,262,432.04	44,922,462.58	38,553,187.08
归属于母公司所有者的综合收益总额	51,104,334.49	44,262,432.04	44,922,462.58	38,553,187.08
归属于少数股东的综合收益总额				

3、现金流量表

编制单位：山东圣阳电源股份有限公司

2011 年 1-12 月

单位：元

项目	本期金额		上期金额	
	合并	母公司	合并	母公司
一、经营活动产生的现金流量：				
销售商品、提供劳务收到的现金	822,211,804.07	612,367,215.87	741,237,290.22	572,683,420.88
客户存款和同业存放款项净增加额				
向中央银行借款净增加额				
向其他金融机构拆入资金净增加额				
收到原保险合同保费取得的现金				
收到再保险业务现金净额				
保户储金及投资款净增加额				
处置交易性金融资产净增加额				
收取利息、手续费及佣金的现金				
拆入资金净增加额				
回购业务资金净增加额				
收到的税费返还				
收到其他与经营活动有关的现金	11,279,657.19	11,092,317.90	4,318,406.93	4,111,773.71
经营活动现金流入小计	833,491,461.26	623,459,533.77	745,555,697.15	576,795,194.59
购买商品、接受劳务支付的现金	811,013,071.05	630,363,202.68	572,633,466.62	442,089,022.44
客户贷款及垫款净增加额				
存放中央银行和同业款项净增加额				
支付原保险合同赔付款项的现金				
支付利息、手续费及佣金的现金				



支付保单红利的现金				
支付给职工以及为职工支付的现金	55,629,452.93	36,817,947.35	46,439,102.96	31,322,649.21
支付的各项税费	32,879,683.85	23,619,789.69	37,276,567.95	30,410,143.44
支付其他与经营活动有关的现金	38,084,772.38	32,951,902.06	33,126,460.14	28,441,636.76
经营活动现金流出小计	937,606,980.21	723,752,841.78	689,475,597.67	532,263,451.85
经营活动产生的现金流量净额	-104,115,518.95	-100,293,308.01	56,080,099.48	44,531,742.74
二、投资活动产生的现金流量：				
收回投资收到的现金				
取得投资收益收到的现金				
处置固定资产、无形资产和其他长期资产收回的现金净额			4,924,405.53	4,924,405.53
处置子公司及其他营业单位收到的现金净额				
收到其他与投资活动有关的现金				
投资活动现金流入小计			4,924,405.53	4,924,405.53
购建固定资产、无形资产和其他长期资产支付的现金	55,534,851.00	54,541,807.58	57,804,720.33	54,594,293.54
投资支付的现金		10,000,000.00	1,500,000.00	2,500,000.00
质押贷款净增加额				
取得子公司及其他营业单位支付的现金净额				
支付其他与投资活动有关的现金				
投资活动现金流出小计	55,534,851.00	64,541,807.58	59,304,720.33	57,094,293.54
投资活动产生的现金流量净额	-55,534,851.00	-64,541,807.58	-54,380,314.80	-52,169,888.01
三、筹资活动产生的现金流量：				
吸收投资收到的现金	447,036,800.00	447,036,800.00	32,634,000.00	32,634,000.00
其中：子公司吸收少数股东投资收到的现金				
取得借款收到的现金	112,500,000.00	112,500,000.00	171,860,000.00	171,860,000.00
发行债券收到的现金				
收到其他与筹资活动有关的现金	14,817,100.00	14,817,100.00	6,438,400.00	6,438,400.00
筹资活动现金流入小计	574,353,900.00	574,353,900.00	210,932,400.00	210,932,400.00
偿还债务支付的现金	207,680,000.00	207,680,000.00	149,639,295.95	149,639,295.95
分配股利、利润或偿付	7,714,732.51	7,714,732.51	19,417,941.69	19,417,941.69



利息支付的现金				
其中：子公司支付给少数股东的股利、利润				
支付其他与筹资活动有关的现金	9,049,651.72	9,049,651.72	5,159,309.24	5,159,309.24
筹资活动现金流出小计	224,444,384.23	224,444,384.23	174,216,546.88	174,216,546.88
筹资活动产生的现金流量净额	349,909,515.77	349,909,515.77	36,715,853.12	36,715,853.12
四、汇率变动对现金及现金等价物的影响	-37,970.05	-37,970.05	-102.28	-101.94
五、现金及现金等价物净增加额	190,221,175.77	185,036,430.13	38,415,535.52	29,077,605.91
加：期初现金及现金等价物余额	145,015,136.13	127,971,530.38	106,599,600.61	98,893,924.47
六、期末现金及现金等价物余额	335,236,311.90	313,007,960.51	145,015,136.13	127,971,530.38



4、合并所有者权益变动表

编制单位：山东圣阳电源股份有限公司

2011 年度

单位：元

项目	本期金额										上年金额											
	归属于母公司所有者权益									少数 股东 权益	所有 者权 益合 计	归属于母公司所有者权益									少数 股东 权益	所有 者权 益合 计
	实收 资本 (或 股本)	资本 公积	减：库 存股	专项 储备	盈余 公积	一般 风险 准备	未分 配利 润	其他	实收 资本 (或 股本)			资本 公积	减：库 存股	专项 储备	盈余 公积	一般 风险 准备	未分 配利 润	其他				
一、上年年末余额	56,300,000.00	73,677,856.28			10,611,555.26		94,341,247.19		234,930,658.73	50,000,000.00	47,343,856.28			6,756,236.55		60,774,103.32			164,874,196.15			
加：会计政策变更																						
前期差错更正																						
其他																						
二、本年初余额	56,300,000.00	73,677,856.28			10,611,555.26		94,341,247.19		234,930,658.73	50,000,000.00	47,343,856.28			6,756,236.55		60,774,103.32			164,874,196.15			
三、本年增减变动金额 (减少以“-”号填列)	18,800,000.00	422,070,148.28			4,176,343.20		44,428,991.29		489,475,427.77	6,300,000.00	26,334,000.00			3,855,318.71		33,567,143.87			70,056,462.58			
(一) 净利润							48,605,334.49		48,605,334.49							44,922,462.58			44,922,462.58			
(二) 其他综合收益		2,499,000.00							2,499,000.00													
上述(一)和(二) 小计		2,499,000.00					48,605,334.49		51,104,334.49							44,922,462.58			44,922,462.58			



		0					49			49						58			58
(三) 所有者投入和减少资本	18,800,000.00	419,571,148.28								438,371,148.28	6,300,000.00	26,334,000.00							32,634,000.00
1. 所有者投入资本	18,800,000.00	419,571,148.28								438,371,148.28	6,300,000.00	26,334,000.00							32,634,000.00
2. 股份支付计入所有者权益的金额																			
3. 其他																			
(四) 利润分配				4,176,343.20			-4,176,343.20							3,855,318.71					-7,500,000.00
1. 提取盈余公积				4,176,343.20			-4,176,343.20							3,855,318.71					-3,855,318.71
2. 提取一般风险准备																			
3. 对所有者(或股东)的分配																			-7,500,000.00
4. 其他																			
(五) 所有者权益内部结转																			
1. 资本公积转增资本(或股本)																			
2. 盈余公积转增资本(或股本)																			



3. 盈余公积弥补亏损																				
4. 其他																				
(六) 专项储备																				
1. 本期提取																				
2. 本期使用																				
(七) 其他																				
四、本期期末余额	75,100,000.00	495,748,004.56			14,787,898.46		138,770,238.48		724,406,141.50	56,300,000.00	73,677,856.28			10,611,555.26		94,341,247.19			234,930,658.73	

5、母公司所有者权益变动表

编制单位：山东圣阳电源股份有限公司

2011 年度

单位：元

项目	本期金额								上年金额							
	实收资本(或股本)	资本公积	减：库存股	专项储备	盈余公积	一般风险准备	未分配利润	所有者权益合计	实收资本(或股本)	资本公积	减：库存股	专项储备	盈余公积	一般风险准备	未分配利润	所有者权益合计
一、上年年末余额	56,300,000.00	73,677,856.28			10,611,555.26		83,227,997.32	223,817,408.86	50,000,000.00	47,343,856.28			6,756,236.55		56,030,128.95	160,130,221.78
加：会计政策变更																
前期差错更正																
其他																
二、本年初余额	56,300,000.00	73,677,856.28			10,611,555.26		83,227,997.32	223,817,408.86	50,000,000.00	47,343,856.28			6,756,236.55		56,030,128.95	160,130,221.78
三、本年增减变动金额(减少以“-”号填列)	18,800,000.00	422,070,148.28			4,176,343.20		37,587,088.84	482,633,580.32	6,300,000.00	26,334,000.00			3,855,318.71		27,197,868.37	63,687,187.08
(一) 净利润							41,763,	41,763,							38,553,	38,553,



							432.04	432.04						187.08	187.08
(二) 其他综合收益		2,499,000.00						2,499,000.00							
上述(一)和(二)小计		2,499,000.00					41,763,432.04	44,262,432.04						38,553,187.08	38,553,187.08
(三) 所有者投入和减少资本	18,800,000.00	419,571,148.28						438,371,148.28	6,300,000.00	26,334,000.00					32,634,000.00
1. 所有者投入资本	18,800,000.00	419,571,148.28						438,371,148.28	6,300,000.00	26,334,000.00					32,634,000.00
2. 股份支付计入所有者权益的金额															
3. 其他															
(四) 利润分配				4,176,343.20		-4,176,343.20						3,855,318.71		-11,355,318.71	-7,500,000.00
1. 提取盈余公积				4,176,343.20		-4,176,343.20						3,855,318.71		-3,855,318.71	
2. 提取一般风险准备														-7,500,000.00	-7,500,000.00
3. 对所有者(或股东)的分配															
4. 其他															
(五) 所有者权益内部结转															
1. 资本公积转增资本(或股本)															
2. 盈余公积转增资本(或股本)															
3. 盈余公积弥补亏															



损																
4. 其他																
(六) 专项储备																
1. 本期提取																
2. 本期使用																
(七) 其他																
四、本期期末余额	75,100,000.00	495,748,004.56			14,787,898.46		120,815,086.16	706,450,989.18	56,300,000.00	73,677,856.28			10,611,555.26		83,227,997.32	223,817,408.86



财务报表附注

一、公司的基本情况

(一) 公司历史沿革

山东圣阳电源股份有限公司（以下称公司）前身为成立于 1998 年的曲阜圣阳电源实业有限公司，成立时注册资本 4,030,894.54 元，其中曲阜市国有资产管理局（以下称曲阜国资局）出资 706,019.54 元，占注册资本的 17.52%，职工个人出资 3,324,875.00 元，占注册资本的 82.48%。

1999 年公司增资至 8,509,692.17 元，其中曲阜国资局累计出资 3,451,483.84 元，占注册资本的 40.56%，职工个人累计出资 5,058,208.33 元，占注册资本的 59.44%。

2001 年 6 月，曲阜国资局与宋斌等 7 人签订股权转让协议，将其持有的国有股权合计 3,451,483.84 元转让给宋斌等七人。2003 年公司增资至 15,597,737.17 元。

2005 年 6 月公司更名为山东圣阳电源实业有限公司，后历经股权转让，至 2007 年 10 月公司股东变更为山东圣达动力科技有限公司和宋斌、高运奎等 43 名自然人。

2007 年 12 月山东圣阳电源实业有限公司整体变更为山东圣阳电源股份有限公司。以中和正信会计师事务所出具的中和正信审字（2007）第 2-351 号审计报告所载截至 2007 年 10 月 31 日净资产 58,583,856.28 元，按 1.47: 1 的比例折为公司普通股 39,800,000.00 元，其余 18,783,856.28 元转作资本公积。2007 年 12 月取得济宁市工商行政管理局核发的注册号为 370881228009379 的企业法人营业执照。

2008 年 12 月山东圣达动力科技有限公司将持有的 18.39% 公司股权转让给宋斌等 27 名自然人股东。公司股东由原来的山东圣达动力科技有限公司和宋斌、高运奎等 43 名自然人变更为宋斌、高运奎等 69 名自然人。

2009 年 9 月山东省高新技术投资有限公司和伊杰、宋斌、高运奎等 12 名自然人向公司增资，本次增资业经济宁仲创有限责任会计师事务所以济仲会验字（2009）第 136 号《验资报告》审验，新增注册资本 1,020 万元，增资后公司注册资本为 5,000 万元。

2010 年 5 月上海硅谷天堂阳光创业投资有限公司、山水控股集团有限公司、烟台东阳投资有限公司向公司增资 630 万元，本次增资后公司注册资本变为 5,630 万元。本次增资业经济宁仲创有限责任会计师事务所以济仲会验字（2010）第 078 号《验资报告》审验。

2011 年 4 月 1 日，经中国证券监督管理委员会《关于核准山东圣阳电源股份有限公司首次公开发行股票批复》（证监许可〔2011〕488 号）核准，公司向社会公开发行人民币普通股（A 股）1,880 万股（每股面值 1 元），并于 2011 年 5 月 6 日在深圳证券交易所挂牌交易。本次发行后，公司注册资本为 7,510 万元，股份总数 7,510 万股（每股面值 1 元），其中，有限售条件的流通股股份 5,630 万股，无限售条件的流通股股份 1,880 万股，占股份总数的 25%。



公司于2011年6月7日办妥工商变更登记并取得变更后的《企业法人营业执照》。

宋斌是公司法定代表人。

(二) 公司组织形式为股份有限公司；注册地及总部地址为曲阜市圣阳路 1 号。

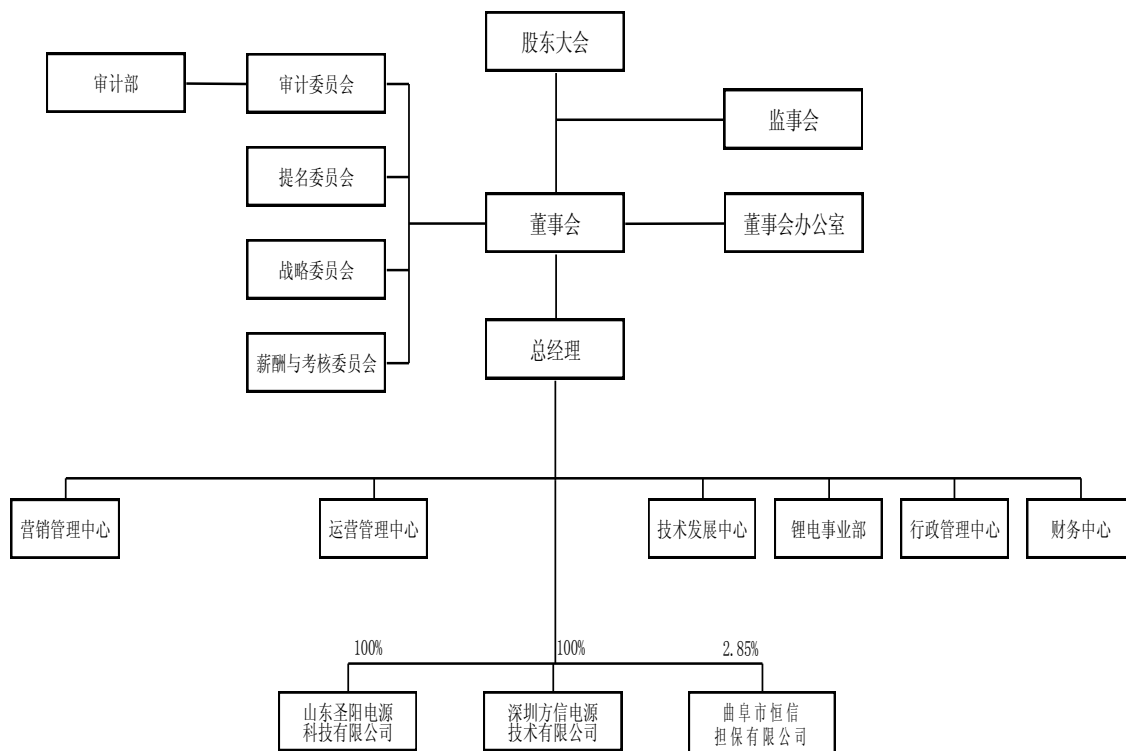
(三) 公司经营范围

公司属于电器及器材制造业中的蓄电池制造业。公司主营业务为阀控密封铅酸蓄电池的研究、开发、制造和销售；主要产品为“圣阳”牌、“赛耐克”牌、“ABT”牌高容量阀控密封铅酸蓄电池，主要应用于通信、新能源及应急电源储能、车用动力领域，同时在电力等领域也有广泛应用。公司主营业务自成立以来未发生过变更。

公司注册经营范围为：HW49 阀控式密封废铅酸蓄电池收集、贮存；蓄电池、电池、太阳能电池、新型化学物理电源、蓄电池零部件、电源设备、电子电器、风能驱动、光伏发电及其他发电机组、机械零部件、机械设备的研发、制造和销售、新技术改造应用；本公司生产及代理产品、技术的出口业务、本公司科研和生产使用及代理产品、技术的进口业务（国家限定公司经营和国家禁止进出口的商品和技术除外）；经营“三来一补”业务。

(四) 公司基本组织架构

公司实际控制人为宋斌、高运奎、李恕华、景勇、隋延波、翟凤英、孔德龙、杨玉清、王平、于海龙和宫国伟十一名一致行动人。股东大会是公司的权力机构，依法行使公司经营方针、筹资、投资、利润分配等重大事项决议权。董事会对股东大会负责，依法行使公司的经营决策权；经理层负责组织实施股东大会、董事会决议事项，主持企业的生产经营管理工作。公司的职能管理部门包括运营管理中心、营销管理中心、技术发展中心、行政管理中心、财务中心、锂电事业部等。公司持有山东圣阳电源科技有限公司 100%股权、深圳市方信电源技术有限公司 100%股权。公司的组织结构图（见下页）：





二、财务报表的编制基础

公司财务报表以持续经营为基础,根据实际发生的交易和事项,按照财政部颁布的《企业会计准则》及相关规定,并基于本附注四“重要会计政策、会计估计和合并财务报表的编制方法”所述会计政策和估计编制。

三、遵循企业会计准则的声明

公司编制的财务报表符合企业会计准则的要求,真实、完整地反映了公司的财务状况、经营成果和现金流量等有关信息。

四、重要会计政策、会计估计和合并财务报表的编制方法

(一) 会计期间

公司会计年度为公历 1 月 1 日至 12 月 31 日。

(二) 记账本位币

公司以人民币为记账本位币。

(三) 记账基础和计价原则

公司会计核算以权责发生制为记账基础,除交易性金融资产、可供出售金融资产等以公允价值计量外,以历史成本为计价原则。

(四) 现金及现金等价物

公司现金流量表之现金指库存现金及可以随时用于支付的存款。现金流量表之现金等价物指持有期限不超过 3 个月、流动性强、易于转换为已知金额现金且价值变动风险很小的投资。

(五) 外币业务

公司外币交易按交易发生日的即期汇率将外币金额折算为人民币金额。

资产负债表日,外币货币性项目用资产负债表日的即期汇率折算为人民币,除为购建或生产符合资本化条件的资产而借入的外币专门借款产生的折算差额按资本化的原则处理外,其余折算差额直接计入当期损益。

以公允价值计量的外币非货币性项目,采用公允价值确定日的即期汇率折算为人民币,所产生的折算差额,作为公允价值变动直接计入当期损益。

以历史成本计量的外币非货币性项目,仍采用交易发生日的即期汇率折算,不改变其人民币金额。

(六) 金融资产和金融负债

1、金融资产

(1) 金融资产分类

本公司按投资目的和经济实质对拥有的金融资产分为以公允价值计量且其变动计入



当期损益的金融资产、持有至到期投资、贷款和应收款项及可供出售金融资产四大类。

以公允价值计量且其变动计入当期损益的金融资产是指持有的主要目的为短期内出售的金融资产，在资产负债表中以交易性金融资产列示。

持有至到期投资是指到期日固定、回收金额固定或可确定，且管理层有明确意图和能力持有至到期的非衍生金融资产。

贷款和应收款项是指在活跃市场中没有报价，回收金额固定或可确定的非衍生金融资产。

可供出售金融资产包括初始确认时即被指定为可供出售的非衍生金融资产及未被划分为其他类的金融资产。

(2) 金融资产确认与计量

金融资产于本公司成为金融工具合同的一方时，按公允价值在资产负债表内确认。以公允价值计量且其变动计入当期损益的金融资产，取得时发生的相关交易费用计入当期损益，其他金融资产的相关交易费用计入初始确认金额。

以公允价值计量且其变动计入当期损益的金融资产和可供出售金融资产按照公允价值进行后续计量；贷款和应收款项以及持有至到期投资采用实际利率法，以摊余成本列示。

以公允价值计量且其变动计入当期损益的金融资产的公允价值变动计入公允价值变动损益；在资产持有期间所取得的利息或现金股利，确认为投资收益；处置时，其公允价值与初始入账金额之间的差额确认为投资损益，同时调整公允价值变动损益。

除减值损失及外币货币性金融资产形成的汇兑损益外，可供出售金融资产公允价值变动直接计入股东权益，待该金融资产终止确认时，原直接计入权益的公允价值变动累计额转入当期损益。可供出售债务工具投资在持有期间按实际利率法计算的利息，以及被投资单位宣告发放的与可供出售权益工具投资相关的现金股利，作为投资收益计入当期损益。

(3) 金融资产减值

除以公允价值计量且其变动计入当期损益的金融资产外，本公司于资产负债表日对其他金融资产的账面价值进行检查，如果有客观证据表明某项金融资产发生减值的，计提减值准备。

以摊余成本计量的金融资产发生减值时，按预计未来现金流量(不包括尚未发生的未来信用损失)现值低于账面价值的差额，计提减值准备。如果有客观证据表明该金融资产价值已恢复，且客观上与确认该损失后发生的事项有关，原确认的减值损失予以转回，计入当期损益。

当可供出售金融资产的公允价值发生较大幅度或非暂时性下降，原直接计入股东权益的因公允价值下降形成的累计损失予以转出并计入减值损失。对已确认减值损失的可供出售债务工具投资，在期后公允价值上升且客观上与确认原减值损失后发生的事项有关的，



原确认的减值损失予以转回并计入当期损益。对已确认减值损失的可供出售权益工具投资，期后公允价值上升直接计入股东权益。

(4) 金融资产转移

金融资产满足下列条件之一的，予以终止确认：①收取该金融资产现金流量的合同权利终止；②该金融资产已转移，且本公司将金融资产所有权上几乎所有的风险和报酬转移给转入方；③该金融资产已转移，虽然本公司既没有转移也没有保留金融资产所有权上几乎所有的风险和报酬，但是放弃了对该金融资产控制。

企业既没有转移也没有保留金融资产所有权上几乎所有的风险和报酬，且未放弃对该金融资产控制的，则按照其继续涉入所转移金融资产的程度确认有关金融资产，并相应确认有关负债。继续涉入所转移金融资产的程度，是指该金融资产价值变动使企业面临的风险水平。

金融资产整体转移满足终止确认条件的，将所转移金融资产的账面价值，与因转移而收到的对价及原计入其他综合收益的公允价值变动累计额之和的差额计入当期损益。

金融资产部分转移满足终止确认条件的，将所转移金融资产整体的账面价值，在终止确认部分和未终止确认部分之间，按照各自的相对公允价值进行分摊，并将因转移而收到的对价及应分摊至终止确认部分的原计入其他综合收益的公允价值变动累计额之和，与分摊的前述账面金额的差额计入当期损益。

2、金融负债

本公司的金融负债于初始确认时分类为以公允价值计量且其变动计入当期损益的金融负债和其他金融负债。

以公允价值计量且其变动计入当期损益的金融负债，包括交易性金融负债和初始确认时指定为以公允价值计量且其变动计入当期损益的金融负债，按照公允价值进行后续计量，公允价值变动形成的利得或损失以及与该金融负债相关的股利和利息支出计入当期损益。

其他金融负债采用实际利率法，按照摊余成本进行后续计量。

当金融负债的现时义务全部或部分已经解除时，终止确认该金融负债或义务已解除的部分。终止确认部分的账面价值与支付的对价之间的差额，计入当期损益。

(1) 金融资产和金融负债的公允价值确定方法

①金融工具存在活跃市场的，活跃市场中的市场报价用于确定其公允价值。在活跃市场上，本公司已持有的金融资产或拟承担的金融负债以现行出价作为相应资产或负债的公允价值；本公司拟购入的金融资产或已承担的金融负债以现行要价作为相应资产或负债的公允价值。金融资产或金融负债没有现行出价和要价，但最近交易日后经济环境没有发生重大变化的，则采用最近交易的市场报价确定该金融资产或金融负债的公允价值。最近交



易日后经济环境发生了重大变化时，参考类似金融资产或金融负债的现行价格或利率，调整最近交易的市场报价，以确定该金融资产或金融负债的公允价值。本公司有足够的证据表明最近交易的市场报价不是公允价值的，对最近交易的市场报价作出适当调整，以确定该金融资产或金融负债的公允价值。

②金融工具不存在活跃市场的，采用估值技术确定其公允价值。估值技术包括参考熟悉情况并自愿交易的各方最近进行的市场交易中使用的价格、参照实质上相同的其他金融资产的当前公允价值、现金流量折现法和期权定价模型等。

（七）应收款项坏账准备

1、坏账损失确认标准

公司将下列情形作为应收款项坏账损失确认标准：债务单位撤销、破产、资不抵债、现金流量严重不足、发生严重自然灾害等导致停产而在可预见的时间内无法偿付债务等；其他确凿证据表明确实无法收回或收回的可能性不大的应收款项。

2、坏账准备核算方法

对可能发生的坏账损失采用备抵法核算。期末按账龄分析法与个别认定法相结合计提坏账准备，计入当期损益。对达到坏账损失确认标准的应收款项，经公司按规定程序批准列作坏账损失，冲销提取的坏账准备。公司对合并范围内公司间的应收款项不计提坏账准备。

3、应收款项减值测试

（1）单项金额重大并单项计提坏账准备的应收款项

单项金额重大的判断依据：公司将单项金额超过应收款项余额 5%的应收款项作为单项金额重大应收款项。

单项金额重大并单项计提坏账准备的计提方法：公司在考虑应收款项减值测试时，对单项金额重大的应收款项单独进行减值测试，当有客观证据表明其已发生减值时，根据其未来现金流量现值低于其账面价值的差额，确认减值损失，并据此计提相应的坏账准备。

（2）按组合计提坏账准备的应收款项

确认组合的依据：对单项金额重大单独测试未发生减值的应收款项会同单项金额不重大且非单项计提坏账准备的应收款项，公司以账龄作为信用风险特征组合。

根据以前年度按账龄划分的各段应收款项实际损失率作为基础，结合现时情况确定本年各账龄段应收款项组合计提坏账准备的比例，据此计算本年应计提的坏账准备。

各账龄段应收款项组合计提坏账准备的比例如下：

账龄	计提比例 (%)
1 年以内	5
1-2 年	10



2-3 年	20
3-4 年	30
4-5 年	50
5 年以上	100

(3) 单项金额不重大但单项计提坏账准备的应收款项

对单项金额不重大但个别信用风险特征明显不同，已有客观证据表明其发生了减值的应收款项，按账龄分析法计提的坏账准备不能反映实际情况，公司单独进行减值测试，根据其未来现金流量值低于其账面价值的差额，确认减值损失，并据此计提相应的坏账准备。

(八) 存货

1、存货的分类

公司存货主要包括原材料、在产品、产成品和低值易耗品等。

2、存货的盘存制度

存货实行永续盘存制。

3、存货的计量

(1) 取得与发出存货的计量

存货在取得时按实际成本计价；领用或发出存货，采用月末一次加权平均法确定其发出成本。低值易耗品和包装物采用一次摊销法进行摊销。

(2) 存货跌价准备的计提方法和存货可变现净值的确定依据

期末存货按成本与可变现净值孰低原则计价，对于存货因遭受毁损、全部或部分陈旧过时或销售价格低于成本等原因，预计其成本不可收回的部分，提取存货跌价准备。产成品及大宗原材料的存货跌价准备按单个存货项目的成本高于其可变现净值的差额提取；其他数量繁多、单价较低的原辅材料按类别提取存货跌价准备。

在产品、产成品和用于出售的材料等直接用于出售的商品存货，其可变现净值按该存货的估计售价减去估计的销售费用和相关税费后的金额确定；用于生产而持有的材料存货，其可变现净值按所生产的产成品的估计售价减去至完工时估计将要发生的成本、估计的销售费用和相关税费后的金额确定。为执行销售合同或者劳务合同而持有的存货，其可变现净值以合同价格为基础计算；企业持有存货的数量多于销售合同订购数量的，超出部分的存货可变现净值以一般销售价格为基础计算。

(九) 长期股权投资

长期股权投资主要包括公司持有的能够对被投资单位实施控制、共同控制或重大影响的权益性投资，或者对被投资单位不具有控制、共同控制或重大影响，并且在活跃市场中没有报价、公允价值不能可靠计量的权益性投资。

1、确定对被投资单位具有共同控制、重大影响的依据



共同控制是指按合同约定对某项经济活动所共有的控制。共同控制的确定依据主要为任何一个合营方均不能单独控制合营企业的生产经营活动；涉及合营企业基本经营活动的决策需要各合营方一致同意等。

重大影响是指对被投资单位的财务和经营政策有参与决策的权力，但并不能控制或与其他方一起共同控制这些政策的制定。重大影响的确定依据主要为当公司直接或通过子公司间接拥有被投资单位 20%（含）以上但低于 50% 的表决权股份时，除非有明确证据表明该种情况下不能参与被投资单位的生产经营决策，不形成重大影响。

2、初始投资成本的确定

通过同一控制下的企业合并取得的长期股权投资，在合并日按照取得被合并方所有者权益账面价值的份额作为长期股权投资的初始投资成本。通过非同一控制下的企业合并取得的长期股权投资，以在合并（购买）日为取得对被合并（购买）方的控制权而付出的资产、发生或承担的负债以及发行的权益性证券的公允价值作为合并成本。

除上述通过企业合并取得的长期股权投资外，以支付现金取得的长期股权投资，按照实际支付的购买价款作为投资成本；以发行权益性证券取得的长期股权投资，按照发行权益性证券的公允价值作为投资成本；投资者投入的长期股权投资，按照投资合同或协议约定的价值作为投资成本；以债务重组、非货币性资产交换等方式取得的长期股权投资，按相关会计准则的规定确定投资成本。

3、后续计量及损益确认方法

公司对子公司投资采用成本法核算，编制合并财务报表时按权益法进行调整；对合营企业及联营企业投资采用权益法核算；对不具有控制、共同控制或重大影响并且在活跃市场中没有报价、公允价值不能可靠计量的长期股权投资，采用成本法核算；对不具有控制、共同控制或重大影响，但在活跃市场中有报价、公允价值能够可靠计量的长期股权投资，作为可供出售金融资产核算。

采用成本法核算时，长期股权投资按初始投资成本计价，追加或收回投资时调整长期股权投资的成本。

采用权益法核算时，当期投资损益为应享有或应分担的被投资单位当年实现的净损益的份额。在确认应享有被投资单位净损益的份额时，以取得投资时被投资单位各项可辨认资产等的公允价值为基础，按照公司的会计政策及会计期间，并抵销与联营企业及合营企业之间发生的内部交易损益按照持股比例计算归属于投资企业的部分，对被投资单位的净利润进行调整后确认。对于首次执行日之前已经持有的对联营企业及合营企业的长期股权投资，如存在与该投资相关的股权投资借方差额，还应扣除按原剩余期限直线摊销的股权投资借方差额，确认投资损益。



公司对因减少投资等原因对被投资单位不再具有共同控制或重大影响，并且在活跃市场中没有报价、公允价值不能可靠计量的长期股权投资，改按成本法核算；对因追加投资等原因能够对被投资单位实施控制的长期股权投资，也改按成本法核算；对因追加投资等原因能够对被投资单位实施共同控制或重大影响但不构成控制的，或因处置投资等原因对被投资单位不再具有控制但能够对被投资单位实施共同控制或重大影响的长期股权投资，改按权益法核算。

处置长期股权投资，其账面价值与实际取得价款的差额，计入当期投资收益。采用权益法核算的长期股权投资，因被投资单位除净损益以外所有者权益的其他变动而计入所有者权益的，处置该项投资时将原计入所有者权益的部分按相应比例转入当期投资收益。

（十）固定资产

1、固定资产确认条件

公司固定资产指同时具有以下特征，即为生产商品、提供劳务、出租或经营管理而持有的，使用年限超过一年的有形资产。

2、固定资产的分类

固定资产包括房屋及建筑物、机器设备、运输工具、电子及其他设备。

3、固定资产的计量

（1）初始计量

固定资产按其取得时的成本作为入账价值，其中：

①外购的固定资产成本包括买价、进口关税等相关税费，以及为使固定资产达到预定可使用状态前所发生的可直接归属于该资产的其他支出；

②自行建造固定资产的成本，由建造该项资产达到预定可使用状态前所发生的必要支出构成；

③投资者投入的固定资产，按投资合同或协议约定的价值作为入账价值，但合同或协议约定价值不公允的按公允价值入账；

④融资租赁租入的固定资产，按租赁开始日租赁资产公允价值与最低租赁付款额现值两者中较低者作为入账价值。

（2）后续计量

与固定资产有关的后续支出，包括修理支出、更新改造支出等，符合固定资产确认条件的，计入固定资产成本，对于被替换的部分，终止确认其账面价值；不符合固定资产确认条件的，于发生时计入当期损益。

4、固定资产折旧

除已提足折旧仍继续使用的固定资产和单独计价入账的土地外，公司对所有固定资产计提折旧。计提折旧时采用平均年限法，并根据用途分别计入相关资产的成本或当期费用。



公司固定资产的预计净残值率、分类折旧年限、折旧率如下：

序号	类别	折旧年限(年)	预计残值率(%)	年折旧率(%)
1	房屋及建筑物	20-30	3-10	3.00-4.85
2	机器设备	10	3-10	9.00-9.70
3	运输工具	8	3-10	11.25-12.13
4	电子及其他设备	5	3-10	18.00-19.40

公司于每年年度终了，对固定资产的预计使用寿命、预计净残值和折旧方法进行复核，如发生改变，则作为会计估计变更处理。

5、固定资产的处置

当固定资产被处置、或者预期通过使用或处置不能产生经济利益时，终止确认该固定资产。固定资产出售、转让、报废或毁损的处置收入扣除其账面价值和相关税费后的金额计入当期损益。

（十一）在建工程

在建工程按实际发生的成本计量。自营工程按直接材料、直接工资、直接施工费等计量；出包工程按应支付的工程价款等计量；设备安装工程按所安装设备的价值、安装费用、工程试运转等所发生的支出等确定工程成本。在建工程成本还包括应当资本化的借款费用和汇兑损益。

在建工程在达到预定可使用状态之日起，根据工程预算、造价或工程实际成本等，按估计的价值结转固定资产，次月起开始计提折旧，待办理了竣工决算手续后再对固定资产原值差异作调整。

（十二）借款费用

借款费用包括借款利息、折价或溢价的摊销、辅助费用以及因外币借款而发生的汇兑差额等。可直接归属于符合资本化条件的资产的购建或者生产的借款费用，在资产支出已经发生、借款费用已经发生、为使资产达到预定可使用或可销售状态所必要的购建或生产活动已经开始时，开始资本化；当购建或生产符合资本化条件的资产达到预定可使用或可销售状态时，停止资本化。其余借款费用在发生当期确认为费用。

专门借款当期实际发生的利息费用，扣除尚未动用的借款资金存入银行取得的利息收入或进行暂时性投资取得的投资收益后的金额予以资本化；一般借款根据累计资产支出超过专门借款部分的资产支出加权平均数乘以所占用一般借款的加权平均利率，确定资本化金额。

符合资本化条件的资产，是指需要经过相当长时间（通常指1年以上）的购建或者生产活动才能达到预定可使用或者可销售状态的固定资产、投资性房地产和存货等资产。

如果符合资本化条件的资产在购建或者生产过程中发生非正常中断、且中断时间连续



超过 3 个月，暂停借款费用的资本化，直至资产的购建或生产活动重新开始。

（十三）无形资产

公司无形资产包括土地使用权、计算机软件、非专利技术等，按取得时的实际成本计量，其中，购入的无形资产，按实际支付的价款和相关的其他支出作为实际成本；投资者投入的无形资产，按投资合同或协议约定的价值确定实际成本，但合同或协议约定价值不公允的，按公允价值确定实际成本。

土地使用权从出让起始日起，按其出让年限平均摊销；专利技术、非专利技术和其他无形资产按预计使用年限、合同规定的受益年限和法律规定的有效年限三者中最短者分期平均摊销。摊销金额按其受益对象计入相关资产成本和当期损益。

对使用寿命有限的无形资产的预计使用寿命及摊销方法于每年年度终了进行复核并作适当调整。在每个会计期间对使用寿命不确定的无形资产的预计使用寿命进行复核，如果有证据表明无形资产的使用寿命是有限的，则估计其使用寿命并在预计使用寿命内摊销。

（十四）研究与开发

公司内部研究开发项目支出根据其性质以及研发活动最终形成无形资产是否具有较大不确定性，分为研究阶段支出和开发阶段支出。

自行研究开发的无形资产，其研究阶段的支出，于发生时计入当期损益；其开发阶段的支出，同时满足下列条件的，确认为无形资产：

- （1）完成该无形资产以使其能够使用或出售在技术上具有可行性；
- （2）具有完成该无形资产并使用或出售的意图；
- （3）运用该无形资产生产的产品存在市场或无形资产自身存在市场；
- （4）有足够的技术、财务资源和其他资源支持，以完成该无形资产的开发，并有能力使用或出售该无形资产；
- （5）归属于该无形资产开发阶段的支出能够可靠地计量。

不满足上述条件的开发阶段的支出，于发生时计入当期损益。前期已计入损益的开发支出不在以后期间确认为资产。已资本化的开发阶段的支出在资产负债表上列示为开发支出，自该项目达到预定可使用状态之日起转为无形资产。

（十五）非金融长期资产减值

公司于每一资产负债表日对长期股权投资、固定资产、在建工程、使用寿命有限的无形资产等项目进行检查，当存在下列迹象时，表明资产可能发生了减值，公司将进行减值测试。对商誉和使用寿命不确定的无形资产，无论是否存在减值迹象，每年末均进行减值测试。难以对单项资产的可收回金额进行测试的，以该资产所属的资产组或资产组组合为基础测试。



减值测试后，若该资产的账面价值超过其可收回金额，其差额确认为减值损失，上述资产的减值损失一经确认，在以后会计期间不予转回。资产的可收回金额是指资产的公允价值减去处置费用后的净额与资产预计未来现金流量的现值两者之间的较高者。

出现减值的迹象如下：

- 1、资产的市价当期大幅度下跌，其跌幅明显高于因时间的推移或者正常使用而预计的下跌。
- 2、企业经营所处的经济、技术或者法律等环境以及资产所处的市场在当期或者将在近期发生重大变化，从而对企业产生不利影响。
- 3、市场利率或者其他市场投资报酬率在当期已经提高，从而影响企业计算资产预计未来现金流量现值的折现率，导致资产可收回金额大幅度降低。
- 4、有证据表明资产已经陈旧过时或者其实体已经损坏。
- 5、资产已经或者将被闲置、终止使用或者计划提前处置。
- 6、企业内部报告的证据表明资产的经济绩效已经低于或者将低于预期，如资产所创造的净现金流量或者实现的营业利润（或者亏损）远远低于（或者高于）预计金额等。
- 7、其他表明资产可能已经发生减值的迹象。

（十六）商誉

商誉为股权投资成本或非同一控制下企业合并成本超过应享有的或企业合并中取得的被投资单位或被购买方可辨认净资产于取得日或购买日的公允价值份额的差额。

与子公司有关的商誉在合并财务报表上单独列示，与联营企业和合营企业有关的商誉，包含在长期股权投资的账面价值中。

（十七）长期待摊费用

公司长期待摊费用是指已经支出，但应由当期及以后各期承担的摊销期限在 1 年以上（不含 1 年）的各项费用，该等费用在受益期内平均摊销。如果长期待摊费用项目不能使以后会计期间受益，则将尚未摊销的该项目的摊余价值全部转入当期损益。

（十八）职工薪酬

公司在职工提供服务的会计期间，将应付的职工薪酬确认为负债，并根据职工提供服务的受益对象计入相关资产成本和费用。因解除与职工的劳动关系而给予的补偿，计入当期损益。

职工薪酬主要包括工资、奖金、津贴和补贴、职工福利费、社会保险费及住房公积金、工会经费和职工教育经费等与获得职工提供的服务相关的支出。

（十九）预计负债

当与对外担保、商业承兑汇票贴现、未决诉讼或仲裁、产品质量保证等或有事项相关的业务同时符合以下条件时，公司将其确认为负债：该义务是公司承担的现时义务；该义



务的履行很可能导致经济利益流出企业；该义务的金额能够可靠地计量。

预计负债按照履行相关现时义务所需支出的最佳估计数进行初始计量，并综合考虑与或有事项有关的风险、不确定性和货币时间价值等因素。货币时间价值影响重大的，通过对相关未来现金流出进行折现后确定最佳估计数。每个资产负债表日对预计负债的账面价值进行复核，如有改变则对账面价值进行调整以反映当前最佳估计数。

（二十）收入确认原则

公司的营业收入主要包括销售商品收入、提供劳务收入和让渡资产使用权收入，收入确认原则如下：

1、销售商品收入确认原则

（1）公司在已将商品所有权上的主要风险和报酬转移给购货方；

（2）公司既没有保留通常与所有权相联系的继续管理权、也没有对已售出的商品实施有效控制；

（3）收入的金额能够可靠地计量；

（4）相关的经济利益很可能流入企业；

（5）相关的已发生或将发生的成本能够可靠地计量时，确认销售商品收入的实现。

2、提供劳务收入确认原则

公司在劳务总收入和总成本能够可靠地计量、与劳务相关的经济利益很可能流入公司、劳务的完成进度能够可靠地确定时，确认劳务收入的实现。在资产负债表日，提供劳务交易的结果能够可靠估计的，按完工百分比法确认相关的劳务收入；提供劳务交易结果不能够可靠估计、已经发生的劳务成本预计能够得到补偿的，按已经发生的能够得到补偿的劳务成本金额确认提供劳务收入，并结转已经发生的劳务成本；提供劳务交易结果不能够可靠估计、已经发生的劳务成本预计全部不能得到补偿的，将已经发生的劳务成本计入当期损益，不确认提供劳务收入。

3、让渡资产使用权收入确认原则

与交易相关的经济利益很可能流入公司、收入的金额能够可靠地计量时，确认让渡资产使用权收入的实现。

（二十一）政府补助

政府补助在公司能够满足其所附的条件以及能够收到时予以确认。政府补助为货币性资产的，按照实际收到的金额计量，对于按照固定的定额标准拨付的补助，按照应收的金额计量；政府补助为非货币性资产的，按照公允价值计量，公允价值不能可靠取得的，按照名义金额计量。

与资产相关的政府补助确认为递延收益，并在相关资产使用寿命内平均分配计入当期损益。



与收益相关的政府补助，用于补偿以后期间的相关费用或损失的，确认为递延收益，并在确认相关费用的期间计入当期损益；用于补偿已发生的相关费用或损失的，直接计入当期损益。

（二十二）递延所得税资产和递延所得税负债

公司递延所得税资产和递延所得税负债根据资产和负债的计税基础与其账面价值的差额（暂时性差异）计算确认。对于按照税法规定能够于以后年度抵减应纳税所得额的可抵扣亏损和税款抵减，视同暂时性差异确认相应的递延所得税资产。于资产负债表日，递延所得税资产和递延所得税负债，按照预期收回该资产或清偿该负债期间的适用税率计量。

公司以很可能取得用来抵扣可抵扣暂时性差异的应纳税所得额为限，确认由可抵扣暂时性差异产生的递延所得税资产。对已确认的递延所得税资产，当预计到未来期间很可能无法获得足够的应纳税所得额用以抵扣递延所得税资产时，应当减记递延所得税资产的账面价值。在很可能获得足够的应纳税所得额时，减记的金额予以转回。

（二十三）所得税的会计核算

所得税的会计核算采用资产负债表债务法。所得税费用包括当年所得税和递延所得税。除将与直接计入股东权益的交易和事项相关的当年所得税和递延所得税计入股东权益，以及企业合并产生的递延所得税调整商誉的账面价值外，其余的当期所得税和递延所得税费用或收益计入当期损益。

当年所得税是指企业按照税务规定计算确定的针对当期发生的交易和事项，应纳给税务部门的金额，即应交所得税；递延所得税是指按照资产负债表债务法应予确认的递延所得税资产和递延所得税负债在期末应有的金额相对于原已确认金额之间的差额。

（二十四）企业合并

企业合并是指将两个或两个以上单独的企业合并形成一个报告主体的交易或事项。公司在合并日或购买日确认因企业合并取得的资产、负债，合并日或购买日为实际取得被合并方或被购买方控制权的日期。

1、对于同一控制下的企业合并，作为合并方在企业合并中取得的资产和负债，按照合并日在被合并方的账面价值计量，取得的净资产账面价值与支付的合并对价账面价值的差额，调整资本公积；资本公积不足冲减的，调整留存收益。

2、对于非同一控制下企业合并，合并成本为公司在购买日为取得对被购买方的控制权而付出的资产、发生或承担的负债以及发行的权益性证券的公允价值。合并成本大于合并中取得的被购买方可辨认净资产公允价值份额的差额，确认为商誉；合并成本小于合并中取得的被购买方可辨认净资产公允价值份额的，经复核确认后，计入当期损益。

（二十五）合并财务报表的编制方法



1、合并范围的确定原则

公司将拥有实际控制权的子公司及特殊目的主体纳入合并财务报表范围。

2、合并财务报表所采用的会计方法

公司合并财务报表按照《企业会计准则第 33 号—合并财务报表》及相关规定的要求编制，合并时合并范围内的所有重大内部交易和往来予以抵销。子公司的股东权益中不属于母公司所拥有的部分，作为少数股东权益在合并财务报表中股东权益项下单独列示。

子公司与公司采用的会计政策或会计期间不一致的，在编制合并财务报表时，按照公司的会计政策或会计期间对子公司财务报表进行必要的调整。

对于非同一控制下企业合并取得的子公司，在编制合并财务报表时，以购买日可辨认净资产公允价值为基础对其个别财务报表进行调整；对于同一控制下企业合并取得的子公司，视同该企业于合并当期的年初已经存在，从合并当期的年初起将其资产、负债、经营成果和现金流量，按原账面价值纳入合并财务报表。

五、会计政策、会计估计变更和前期差错更正

（一）会计政策变更及影响

报告期内无会计政策变更。

（二）会计估计变更及影响

报告期内无会计估计变更。

（三）前期差错更正和影响

报告期内无前期差错更正。

六、税项

（一）主要税种及税率

1、增值税

按销项税（产品销售收入的 17% 计算）抵扣购进货物进项税后的差额缴纳。

2、营业税

按照应税收入的 5% 计缴。

3、城市维护建设税

按照实际缴纳流转税额的 7% 计缴。

4、教育费附加

按照实际缴纳流转税额的 3% 计缴。

5、地方教育费附加

按照实际缴纳流转税额的 2% 计缴。

6、所得税



公司及子公司适用的企业所得税税率为 25%。

(二) 税收优惠

据《高新技术企业认定管理办法》、《高新技术企业认定管理工作指引》、《山东省高新技术企业认定管理工作实施意见》的有关规定，经山东省科学技术厅、山东省财政厅、山东省国家税务局、山东省地方税务局以《关于济南圣泉集团股份有限公司等 504 家企业通过高新技术企业复审的通知》(鲁科高字[2012]19 号)文批准，公司被认定为高新技术企业，认定有效期 3 年。

据《中华人民共和国企业所得税法》、《中华人民共和国企业所得税法实施条例》、国家税务总局《关于企业所得税减免税管理问题的通知》(国税发[2008]111 号)等规定，公司 2011 年度享受减按 15% 税率征收企业所得税的税收优惠。

七、企业合并及合并财务报表

(一) 子公司情况

通过投资设立取得的子公司

子公司名称	子公司类型	注册地	注册资本	业务性质	持股比例	表决权比例
山东圣阳电源科技有限公司	全资	曲阜市静轩东路 148 号	1600 万元	电池生产与销售	100%	100%
深圳市方信电源技术有限公司	全资	深圳市南山区南海大道以西新保辉大厦主楼 10Q	100 万元	电源设备、电池等的销售	100%	100%

(续)

子公司名称	经营范围	期末实际出资额	是否合并报表
山东圣阳电源科技有限公司	电源设备配套产品、储能产品等产品的生产销售	1,629.80 万元	是
深圳市方信电源技术有限公司	电源设备、光伏电源产品、照明器材、不间断电源设备、应急电源设备、电池、电动车辆及以上相关配件的销售；经营进出口业务	100.00 万元	是

(二) 报告期合并财务报表合并范围的变动

报告期合并财务报表合并范围未发生变化。

八、合并财务报表主要项目注释

下列所披露的财务报表数据，除特别注明之外，“年初”系指 2011 年 1 月 1 日，“年末”系指 2011 年 12 月 31 日，“本年”系指 2011 年 1 月 1 日至 12 月 31 日，“上年”系指 2010 年 1 月 1 日至 12 月 31 日，货币单位为人民币元。

1、货币资金

(1) 明细情况



项目	年末金额			年初金额		
	原币	折算汇率	人民币	原币	折算汇率	人民币
库存现金			222,171.68			172,124.19
人民币			222,171.68			172,124.19
银行存款			335,014,140.22			151,843,011.94
人民币			334,962,088.86			151,407,491.66
美元	8,260.94	6.3009	52,051.36	65,761.74	6.6227	435,520.28
其他货币资金			5,295,753.00			2,045,772.00
人民币			5,295,753.00			2,045,772.00
合计			340,532,064.90			154,060,908.13

(2) 使用受到限制的货币资金情况

年末公司其他货币资金中银行承兑汇票保证金 1,400,000.00 元，该部分资金在银行承兑汇票到期前不能自由支配，所对应的银行承兑汇票至 2012 年 6 月 22 日将全部到期。

年末公司其他货币资金中投标保函保证金 3,895,753.00 元，保函到期之前，无法自由支配。

(3) 公司年末货币资金余额较年初增加 186,471,156.77 元，增幅为 121.04%，主要是公司公开发行上市募集资金所致。

2、应收票据

(1) 明细情况

票据种类	年末金额	年初金额
银行承兑汇票	39,350,565.86	7,918,000.00
合计	39,350,565.86	7,918,000.00

(2) 年末公司用于质押的应收票据

票据种类	出票单位	出票日期	到期日	金额
银行承兑汇票	中兴通讯股份有限公司	2011.08.20	2012.01.24	4,500,000.00
银行承兑汇票	中兴通讯股份有限公司	2011.11.17	2012.04.26	9,663,492.52
合计				14,163,492.52

(3) 年末公司无因出票人无力履约而将票据转为应收账款的情形。

(4) 年末公司银行承兑汇票已经背书给他方但尚未到期的金额最大前五项情况

票据种类	出票单位	出票日期	到期日	金额
银行承兑汇票	中兴通讯股份有限公司	2011.08.20	2012.01.24	4,000,000.00
银行承兑汇票	中兴通讯股份有限公司	2011.10.20	2012.03.29	3,843,307.78



票据种类	出票单位	出票日期	到期日	金额
银行承兑汇票	中兴通讯股份有限公司	2011.08.20	2012.01.24	2,550,953.72
银行承兑汇票	北京直真视通科技股份有限公司	2011.10.14	2012.04.14	1,843,200.00
银行承兑汇票	烽火通信科技股份有限公司	2011.10.24	2012.04.21	1,500,000.00
合计				13,737,461.50

(5) 年末无已贴现未到期的承兑汇票。

3、应收账款

(1) 应收账款分类

类别	年末金额			
	账面余额		坏账准备	
	金额	比例	金额	比例
单项金额重大并单项计提坏账准备的应收账款				
按组合计提坏账准备的应收账款：				
以账龄作为信用风险特征组合	284,743,911.66	100.00%	15,141,501.32	100.00%
单项金额虽不重大但单项计提坏账准备的应收账款				
合计	284,743,911.66	100.00%	15,141,501.32	100.00%

(续)

类别	年初金额			
	账面余额		坏账准备	
	金额	比例	金额	比例
单项金额重大并单项计提坏账准备的应收账款				
按组合计提坏账准备的应收账款：				
以账龄作为信用风险特征组合	181,052,437.16	100.00%	9,656,794.91	100.00%
单项金额虽不重大但单项计提坏账准备的应收账款				
合计	181,052,437.16	100.00%	9,656,794.91	100.00%

组合中，采用账龄分析法计提坏账准备的应收账款

账龄	年末金额			年初金额		
	金额	比例	坏账准备	金额	比例	坏账准备
1年以内	274,786,934.63	5.00%	13,739,346.74	176,431,016.77	5.00%	8,821,550.84
1-2年	8,445,252.91	10.00%	844,525.29	2,326,173.88	10.00%	232,617.39



账龄	年末金额			年初金额		
	金额	比例	金额	金额	比例	金额
2-3 年	777,143.08	20.00%	155,428.61	1,808,202.91	20.00%	361,640.58
3-4 年	388,181.44	30.00%	116,454.43	241,950.71	30.00%	72,585.21
4-5 年	121,306.71	50.00%	60,653.36	153,384.00	50.00%	76,692.00
5 年以上	225,092.89	100.00%	225,092.89	91,708.89	100.00%	91,708.89
合计	284,743,911.66		15,141,501.32	181,052,437.16		9,656,794.91

(2) 公司报告期内无核销的应收账款。

(3) 年末应收账款中无持公司 5%（含 5%）以上表决权股份的股东单位欠款。

(4) 年末应收账款余额中金额前五名单位欠款情况

单位名称	与本公司关系	金额	账龄	占应收账款余额的比例
中国移动通信集团公司	非关联方客户	87,752,167.47	1 年以内	30.82%
中国联合网络通信集团有限公司	非关联方客户	29,363,102.93	1 年以内	10.31%
深圳市中兴康讯电子有限公司	非关联方客户	14,911,328.12	1 年以内	5.24%
内蒙古华德新技术公司	非关联方客户	9,998,051.60	1 年以内	3.51%
中国电信集团公司	非关联方客户	9,537,379.53	1 年以内	3.35%
小计		151,562,029.65		53.23%

(5) 年末公司无应收关联方单位的应收账款。

(6) 应收账款中外币余额

外币名称	年末金额			年初金额		
	原币	折算汇率	折合人民币	原币	折算汇率	折合人民币
美元	3,590,053.12	6.3009	22,620,565.70	2,378,792.83	6.6227	15,754,031.28
欧元	188,488.32	8.1625	1,538,535.91	86,431.02	8.8065	761,154.78
小计			24,159,101.61			16,515,186.06

(7) 年末公司无用于担保的应收账款。

(8) 公司年末应收账款余额较年初增加 103,691,474.50 元，增幅为 57.27%，主要原因为本年销售增加，对中国移动等客户赊销增加所致。

4、预付款项

(1) 预付款项账龄分析

项目	年末金额		年初金额	
	金额	比例	金额	比例
1 年以内	14,664,975.78	98.98%	9,924,366.30	99.17%
1—2 年	144,432.42	0.97%	80,635.00	0.81%
2—3 年	7,935.00	0.05%	1,922.16	0.02%



项目	年末金额		年初金额	
	金额	比例	金额	比例
合计	14,817,343.20	100.00%	10,006,923.46	100.00%

(2) 年末无账龄超过 1 年的大额预付款项。

(3) 主要预付款项情况

单位名称	与公司关系	欠款金额	账龄	欠款原因
曲阜远大工程有限公司	非关联方	2,901,459.09	1 年以内	工程款
江西神州电器科技有限公司	非关联方	1,261,237.48	1 年以内	设备款
沈阳巨谷装备制造有限公司	非关联方	931,900.00	1 年以内	设备款
界首市华宇电源有限公司	非关联方	917,821.28	1 年以内	设备款
浙江永达实业集团有限公司	非关联方	909,241.40	1 年以内	电池款
小计		6,921,659.25		

(4) 年末预付款项中不含持公司 5%（含 5%）以上表决权股份的股东单位款项。

(5) 预付款项中外币余额

外币名称	年末金额			年初金额		
	原币	折算汇率	折合人民币	原币	折算汇率	折合人民币
欧元				9,841.68	8.8065	86,670.75
小计						86,670.75

(6) 公司预付款项年末余额较年初增加 4,810,419.74 元，增幅为 48.07%，主要是预付工程款和设备款增加所致。

5、其他应收款

(1) 其他应收款分类

类别	年末金额			
	账面余额		坏账准备	
	金额	比例	金额	比例
单项金额重大并单项计提坏账准备的其他应收款				
按组合计提坏账准备的其他应收款：				
以账龄作为信用风险特征组合	7,467,135.56	100.00%	1,332,673.32	100.00%
单项金额虽不重大但单项计提坏账准备的其他应收款				
合计	7,467,135.56	100.00%	1,332,673.32	100.00%

续

类别	年初金额			
	账面余额		坏账准备	
	金额	比例	金额	比例



类别	年初金额			
	账面余额		坏账准备	
	金额	比例	金额	比例
单项金额重大并单项计提坏账准备的其他应收款				
按组合计提坏账准备的其他应收款:				
以账龄作为信用风险特征组合	6,637,311.16	100.00%	2,025,726.58	100.00%
单项金额虽不重大但单项计提坏账准备的其他应收款				
合计	6,637,311.16	100.00%	2,025,726.58	100.00%

①组合中，按账龄分析法计提坏账准备的其他应收款

项目	年末金额			年初金额		
	金额	比例	坏账准备	金额	比例	坏账准备
1年以内	4,313,898.40	5.00%	215,694.92	4,097,495.63	5.00%	204,874.78
1-2年	1,913,335.60	10.00%	191,333.56	95,046.21	10.00%	9,504.62
2-3年	42,546.20	20.00%	8,509.24	495,372.08	20.00%	99,074.42
3-4年	219,268.80	30.00%	65,780.64	335,375.64	30.00%	100,612.69
4-5年	253,463.20	50.00%	126,731.60	4,723.07	50.00%	2,361.54
5年以上	724,623.36	100.00%	724,623.36	1,609,298.53	100.00%	1,609,298.53
合计	7,467,135.56		1,332,673.32	6,637,311.16		2,025,726.58

(2) 公司报告期内核销应收曲阜市钟表眼镜公司款项 341,677.30 元。

(3) 年末无持有公司 5% (含 5%) 以上表决权股份股东单位的欠款。

(4) 其他应收款年末余额中金额前五名单位欠款情况

单位名称	与公司关系	欠款金额	欠款年限	占其他应收款余额的比例
曲阜市恒信担保有限公司	非关联方	1,600,000.00	1-2年	21.43%
中国电能成套设备有限公司	非关联方	800,000.00	1年以内	10.71%
曲阜市工业供销汽车维修厂	非关联方	658,681.25	5年以上	8.82%
中国移动通信集团广东有限公司	非关联方	500,000.00	1年以内	6.70%
上海中达电通股份有限公司	非关联方	300,000.00	1年以内	4.02%
小计		3,858,681.25		51.68%

(5) 年末其他应收款中无应收关联方款项。

6、存货及跌价准备

(1) 存货类别



项目	年末金额			年初金额		
	账面余额	跌价准备	账面价值	账面余额	跌价准备	账面价值
原材料	26,864,260.93		26,864,260.93	14,014,432.74		14,014,432.74
产成品	46,137,887.29		46,137,887.29	21,535,496.67		21,535,496.67
在产品	70,639,386.36		70,639,386.36	31,319,576.39		31,319,576.39
发出商品				4,778,263.82		4,778,263.82
合计	143,641,534.58		143,641,534.58	71,647,769.62		71,647,769.62

(2) 经分析, 年末公司存货不存在减值迹象, 未计提存货跌价准备。

(3) 年末上述存货无用于抵押担保等权利受限情形。

(4) 年末存货余额中无借款费用资本化金额。

(5) 公司年末存货余额较年初增加71,993,764.96元, 增幅为100.48%, 主要是公司销售订单增加, 增加备货所致。

7、长期股权投资

(1) 长期股权投资

项目	年末金额	年初金额
按成本法核算长期股权投资	2,000,000.00	2,000,000.00
长期股权投资合计	2,000,000.00	2,000,000.00
减: 长期股权投资减值准备		
长期股权投资净值	2,000,000.00	2,000,000.00

(2) 按成本法核算的长期股权投资

被投资单位名称	出资比例	表决权比例	初始金额	年初金额	本期增加	本期减少	年末金额
曲阜市恒信担保有限公司	2.85%	2.85%	200万元	2,000,000.00			2,000,000.00
小计				2,000,000.00			2,000,000.00

(3) 经分析, 年末公司长期股权投资不存在减值迹象, 未计提长期股权投资减值准备。

(4) 公司长期股权投资项目不存在投资收益汇回的重大限制。

8、固定资产

(1) 固定资产明细

项目	年初金额	本期增加	本期减少	年末金额
原价	188,986,005.11	20,799,428.97		209,785,434.08
房屋及建筑物	78,626,422.30	119,482.57		78,745,904.87
机器设备	100,043,995.43	18,115,665.87		118,159,661.30



项目	年初金额	本期增加	本期减少	年末金额
运输工具	3,355,570.65	941,378.14		4,296,948.79
电子及其他设备	6,960,016.73	1,622,902.39		8,582,919.12
累计折旧	64,226,492.05	13,258,577.26		77,485,069.31
房屋及建筑物	15,450,723.12	3,232,299.15		18,683,022.27
机器设备	42,539,153.61	9,001,320.64		51,540,474.25
运输工具	1,447,392.55	460,360.88		1,907,753.43
电子及其他设备	4,789,222.77	564,596.59		5,353,819.36
减值准备				
房屋及建筑物				
机器设备				
运输工具				
电子及其他设备				
账面价值	124,759,513.06			132,300,364.77
房屋及建筑物	63,175,699.18			60,062,882.60
机器设备	57,504,841.82			66,619,187.05
运输工具	1,908,178.10			2,389,195.36
电子及其他设备	2,170,793.96			3,229,099.76

(2) 本年度由在建工程转入固定资产金额为 14,950,638.43 元。

(3) 本年度公司计提折旧 13,258,577.26 元。

(4) 年末公司无暂时闲置的固定资产。

(5) 年末公司无用于抵押担保的固定资产。

(6) 经分析，年末公司固定资产无减值迹象，未计提固定资产减值准备。



9、在建工程

(1) 在建工程明细

工程名称	年初金额	本期增加	本期转固	其他减少	年末金额
锂离子动力电池技术改造项目（一期）	6,696,865.31	61,779.49	6,758,644.80		
锂离子动力电池技术改造项目（二期）		1,461,989.89			1,461,989.89
高性能阀控式密封胶体蓄电池项目	21,054,501.36	44,243,290.47			65,297,791.83
ERP 平台建设项目		1,342,897.95			1,342,897.95
光伏发电项目	7,587,874.22	604,119.41	8,191,993.63		
新型铅酸蓄电池生产迁建和扩建项目		3,711,630.00			3,711,630.00
其他		171,494.42			171,494.42
合计	35,339,240.89	51,597,201.63	14,950,638.43		71,985,804.09

(续表)

工程名称	预算数 (万元)	工程投入占预算比例	形象进度	利息资本化累计金额	其中：本年利息资本化金额	本年利息资本化率	资金来源
锂离子动力电池技术改造项目（二期）	150.00	97.47%	97.47%				其他
高性能阀控式密封胶体蓄电池项目	20,841.00	31.33%	31.33%	1,265,556.01	695,236.18	5.86%	募集资金
ERP 平台建设项目	600.00	22.38%	22.38%				超募资金
新型铅酸蓄电池生产迁建和扩建项目	68,429.00	0.54%	0.54%				其他
其他							其他
合计							

(2) 经分析，年末公司在建工程无减值迹象，未计提在建工程减值准备。

(3) 年末公司在建工程无用于抵押担保等权利受限情形。

(4) 年末公司在建工程余额较年初增加36,646,563.20元，增幅为103.70%，主要是高性能阀控式密封胶体蓄电池项目按计划投入、本期新增工程项目所致。

10、无形资产

(1) 无形资产明细

项目	年初金额	本期增加	本期减少	年末金额
----	------	------	------	------



项目	年初金额	本期增加	本期减少	年末金额
原价	27,977,839.10			27,977,839.10
土地使用权	25,550,100.00			25,550,100.00
计算机软件	292,196.60			292,196.60
非专利技术	2,135,542.50			2,135,542.50
累计摊销	5,217,366.53	779,330.94		5,996,697.47
土地使用权	3,741,050.59	511,002.00		4,252,052.59
计算机软件	194,990.26	54,774.66		249,764.92
非专利技术	1,281,325.68	213,554.28		1,494,879.96
减值准备				
土地使用权				
计算机软件				
非专利技术				
账面价值	22,760,472.57			21,981,141.63
土地使用权	21,809,049.41			21,298,047.41
计算机软件	97,206.34			42,431.68
非专利技术	854,216.82			640,662.54

(2) 公司本年度无形资产摊销 779,330.94 元。

(3) 年末公司无用于抵押担保的土地使用权。

11、递延所得税资产

(1) 递延所得税资产明细

项目	年末金额	年初金额
因计提坏账准备确认的递延所得税资产	2,494,754.78	1,760,768.21
因递延收益确认的递延所得税资产	1,693,575.00	
合计	4,188,329.78	1,760,768.21

(2) 暂时性差异

可抵扣暂时性差异项目	年末金额	年初金额
坏账准备	16,474,174.64	11,682,521.49
递延收益	11,290,499.98	
合计	27,764,674.62	11,682,521.49

12、资产减值准备明细表

项目	年初金额	本期计提	本期减少		年末金额
			转回	其他转出	



项目	年初金额	本期计提	本期减少	年末金额
坏账准备	11,682,521.49	5,133,330.45	341,677.30	16,474,174.64
合计	11,682,521.49	5,133,330.45	341,677.30	16,474,174.64

13、短期借款

(1) 按借款条件列示

借款类别	年末金额	年初金额
信用借款	70,000,000.00	38,000,000.00
抵押借款		34,560,000.00
保证借款		47,000,000.00
质押借款		5,620,000.00
合计	70,000,000.00	125,180,000.00

(2) 年末金额中短期借款明细

贷款单位	借款起始日	借款终止日	币种	利率	年末金额
中国民生银行济南分行	2011.10.31	2012.10.31	人民币	7.54%	20,000,000.0
中国农业银行曲阜支行	2011.10.31	2011.10.30	人民币	7.54%	50,000,000.0

(3) 年末公司无逾期未偿还的短期借款。

14、应付票据

(1) 明细情况

票据种类	年末金额	年初金额
银行承兑汇票	13,400,000.00	
合计	13,400,000.00	

下一会计年度将到期的应付票据金额为 13,400,000.00 元。

(2) 年末公司应付票据余额较年初增加 13,400,000.00 元，主要是年末使用票据付款所致。

15、应付账款

(1) 应付账款

项目	年末金额	年初金额
合计	140,854,057.91	127,857,352.90
其中：1 年以上	520,370.78	2,054,462.64

(2) 年末无账龄超过1年的大额应付账款。



(3) 年末应付账款中不含应付持公司5%（含5%）以上表决权股份的股东单位款项。

16、预收款项

(1) 预收款项

项目	年末金额	年初金额
合计	21,456,961.20	6,346,699.08
其中：1年以上	568,993.65	403,632.63

(2) 年末无账龄超过1年的大额预收款项。

(3) 年末预收款项中不含应付持公司5%（含5%）以上表决权股份的股东单位款项。

(4) 公司年末预收款项余额较年初增加15,110,262.12元，增幅为238.08%，主要是由于公司预收货款增加所致。

17、应付职工薪酬

(1) 明细情况

项目	年初金额	本期增加	本期减少	年末金额
工资（含奖金、津贴和补贴）	2,664,668.58	43,920,186.48	43,013,230.84	3,571,624.22
职工福利费		856,960.23	856,960.23	
五险一金	1,666,152.15	11,629,967.14	10,222,624.88	3,073,494.41
工会经费和职工教育经费	1,745,772.38	2,027,897.42	1,536,636.98	2,237,032.82
合计	6,076,593.11	58,435,011.27	55,629,452.93	8,882,151.45

(2) 年末应付职工薪酬中无拖欠性质的薪酬。公司计提的工资 3,571,624.22 元将在 2012 年 1 季度陆续发放。

(3) 年末公司应付职工薪酬余额较年初增加 2,805,558.34 元，增幅为 46.17%，主要是期末已计提未发放工资及未上缴五险一金增加所致。

18、应交税费

(1) 明细情况

项目	适用税率	年末金额	年初金额
增值税	17%	-1,973,303.76	2,347,908.72
营业税	5%	54,622.50	7,500.00
企业所得税	15%、25%	4,053,730.25	1,160,945.05
个人所得税		26,167.41	47,098.94
城市维护建设税	7%	30,108.21	167,906.33



项目	适用税率	年末金额	年初金额
房产税	12%、1.2%	184,572.66	130,615.92
土地使用税	6 元/平方米	84,462.02	84,462.08
教育费附加	5%	21,505.87	119,678.73
印花税及其他		80,881.63	85,475.20
合计		2,562,746.79	4,151,590.97

(2) 年末公司应交税费余额较年初减少 1,588,844.18 元, 减少了 38.27%, 主要原因是年末应交增值税减少。

19、其他应付款

(1) 其他应付款

项目	年末金额	年初金额
合计	5,380,563.13	5,454,755.76
其中: 一年以上	3,408,696.98	691,893.86

(2) 年末无账龄一年以上的大额其他应付款。

(3) 年末其他应付款中不含应付持公司5% (含5%) 以上表决权股份的股东单位款项。

20、一年内到期的非流动负债

(1) 一年内到期的非流动负债

项目	年末金额	年初金额
一年内到期的长期借款	30,000,000.00	7,000,000.00
递延收益摊销	50,000.00	
合计	30,050,000.00	7,000,000.00

(2) 按借款条件列示

借款类别	年末金额	年初金额
抵押借款		7,000,000.00
保证借款	30,000,000.00	
合计	30,000,000.00	7,000,000.00

21、长期借款

(1) 按币种列示

币种	年末金额	年初金额
人民币	19,000,000.00	82,000,000.00
合计	19,000,000.00	82,000,000.00



(2) 按借款条件列示

借款类别	年末金额	年初金额
抵押借款		33,000,000.00
保证借款	19,000,000.00	49,000,000.00
合计	19,000,000.00	82,000,000.00

(3) 年末长期借款余额中前五名情况

贷款单位	借款起始日	借款终止日	币种	利率	年末金额
济宁市商业银行曲阜支行	2010.2.12	2013.2.11	人民币	6.44%	16,000,000.00
中国农业银行曲阜支行	2010.2.12	2013.2.11	人民币	5.68%	3,000,000.00
小计					19,000,000.00

(4) 年末公司长期借款余额较年初减少 63,000,000.00 元，降幅为 76.83%，主要是由于公司使用超募资金提前偿还借款以及一年内即将到期的长期借款转入流动负债列报所致。

22、其他非流动负债

(1) 明细情况

项目	年初金额	本期增加	本期减少	年末金额
递延收益	6,938,400.00	7,817,100.00	3,015,000.02	11,740,499.98
合计	6,938,400.00	7,817,100.00	3,015,000.02	11,740,499.98

(2) 递延收益说明

①据曲阜市财政局下发的《关于拨付国家补助 2010 年产业结构调整项目中央预算内基本建设支出资金的通知》(曲财建[2011]15 号)，公司于 2011 年 1 月 27 日收到项目补助资金 4,400,000.00 元，属于与资产相关的政府补助，截至 2011 年 12 月 31 日相关工程尚未完工。

②据曲阜市经济和信息文化局下发的《关于山东圣阳电源股份有限公司贷款贴息扶持的请示》(曲经信字[2011]128 号)及曲阜市政府的批准，公司于 2011 年 12 月 27 日收到项目补助资金 2,841,900.00 元，属于与资产相关的政府补助，截至 2011 年 12 月 31 日相关工程尚未完工。

③据曲阜市经济和信息化局《曲阜市经信局关于对圣阳电源等公司贷款贴息扶持的请示》(曲经信字[2011]70 号)，公司 8 月收到贷款贴息扶持资金 575,200.00 元。

④据曲阜市人民政府下发的《关于山东圣阳电源股份有限公司扶持政策的批复》(曲政字[2009]37 号)，公司于 2010 年 12 月 30 日收到项目补助资金 2,998,400.00 元，属于与资产相关的政府补助，截至 2011 年 12 月 31 日相关工程尚未完工。



⑤据曲阜市财政局下发的《关于拨付 2010 年山东省新能源汽车关键零部件财政扶持资金的通知》(曲企财[2010]88 号), 公司 2010 年 11 月 26 日收到与资产相关的政府补助资金 500,000.00 元, 截至 2011 年 12 月 31 日相关工程尚未完工。

⑥据曲阜市财政局下发的《关于拨付国家补助 2010 年太阳能光电建筑应用示范补助资金的通知》(曲财建[2010]82 号), 公司 2010 年 10 月 27 日收到与资产相关的政府补助资金 2,940,000.00 元, 截至 2011 年 12 月 31 日相关工程已完工, 根据《关于加强可再生能源建筑应用示范管理的通知》(财建 2007 第 38 号) 文件规定, 转入资本公积。

⑦据曲阜市财政局下发的《关于拨付 2009 年重大节能技术产业化奖励资金的通知》(曲财建[2009]56 号), 公司于 2009 年 7 月 1 日收到锂离子电池项目补助资金 500,000.00 元, 属于与资产相关的政府补助, 截至 2011 年 12 月 31 日已累计摊销 25,000.02 元。

(3) 政府补助

政府补助种类	年末账面余额		计入当年损益金额
	列入其他非流动负债金额	列入其他流动负债金额	
高性能阀控式密封胶体蓄电池项目	11,315,500.00		
替代石油节能环保动力电池产业化项目	424,999.98	50,000.00	25,000.02
合计	11,740,499.98	50,000.00	25,000.02

23、股本

(1) 明细情况

股东名称/类别	年初金额		本年变动					年末金额	
	金额	比例	发行新股	送股	公积金转股	其他	小计	金额	比例
有限售条件股份									
国家持有股									
国有法人持股	9,000,000	15.99%						9,000,000	11.98%
其他内资持股	47,300,000	84.01%						47,300,000	62.99%
其中：境内法人持股	6,300,000	11.19%						6,300,000	8.39%
境内自然人持股	41,000,000	72.82%						41,000,000	54.60%
外资持股									
其中：境外法人持股									



股东名称/类别	年初金额		本年变动					年末金额	
	金额	比例	发行新股	送股	公积金转股	其他	小计	金额	比例
境外自然人持股									
有限售条件股份合计	56,300,000	100.00%						56,300,000	74.97%
无限售条件股份									
人民币普通股			18,800,000				18,800,000	18,800,000	25.03%
境内上市外资股									
境外上市外资股									
其他									
无限售条件股份合计			18,800,000				18,800,000	18,800,000	25.03%
股份总额	56,300,000	100.00%	18,800,000				18,800,000	75,100,000	100.00%

(2) 报告期内历次验资、增资扩股情况详见本附注“一、公司基本情况”所述。

24、资本公积

(1) 明细情况

项目	年初金额	本期增加	本期减少	年末金额
股本溢价	73,677,856.28	419,571,148.28		493,249,004.56
其他资本公积		2,499,000.00		2,499,000.00
合计	73,677,856.28	422,070,148.28		495,748,004.56

(2) 年末资本公积余额较年初增加422,070,148.28元，增幅为572.86%，主要是股东投入资本的溢价部分，计入资本公积。

(3) 据曲阜市财政局下发的《关于拨付国家补助2010年太阳能光电建筑应用示范补助资金的通知》(曲财建[2010]82号)，公司2010年10月27日收到与资产相关的政府补助资金2,940,000.00元，截至2011年12月31日相关工程已完工，根据《关于加强可再生能源建筑应用示范管理的通知》(财建2007第38号)文件规定，扣除所得税441,000.00元后，转入资本公积2,499,000.00元。

25、盈余公积

(1) 明细情况

项目	年初金额	本期增加	本期减少	年末金额
法定盈余公积	10,611,555.26	4,176,343.20		14,787,898.46



项目	年初金额	本期增加	本期减少	年末金额
合计	10,611,555.26	4,176,343.20		14,787,898.46

(2) 报告期内盈余公积增加金额均为根据公司章程计提法定盈余公积所致。

26、未分配利润

(1) 利润分配表

项目	金额	提取或分配比例
上年年末金额	94,341,247.19	
加：年初未分配利润调整数		
其中：会计政策变更		
期初未分配利润	94,341,247.19	
加：本年净利润	48,605,334.49	
减：提取法定盈余公积	4,176,343.20	10.00%
分配普通股股利		
期末未分配利润	138,770,238.48	

(2) 根据2010年6月19日召开的2010年度第二次临时股东大会决议，公司股票发行前滚存利润由公司首次公开发行股票后的新老股东共享。

27、营业收入、营业成本

(1) 明细情况

项目	本年金额	上年金额
主营业务收入	946,837,890.79	720,991,487.44
其他业务收入	12,163,479.20	11,576,403.34
合计	959,001,369.99	732,567,890.78
主营业务成本	791,538,179.43	569,819,373.43
其他业务成本	6,666,452.44	10,366,451.90
合计	798,204,631.87	580,185,825.33

(2) 主营业务收入按产品用途分类情况

产品用途分类项目	本年金额	上年金额
主营业务收入		
备用用电池	306,412,608.28	266,110,608.13
动力用电池	248,729,003.44	204,372,294.73
新能源及应急储能用电池	387,783,969.65	247,821,644.60



产品用途分类项目	本年金额	上年金额
锂电池	1,573,164.12	
其他	2,339,145.30	2,686,939.98
小计	946,837,890.79	720,991,487.44
主营业务成本		
备用用电池	248,561,087.65	193,018,752.19
动力用电池	219,994,503.86	178,206,725.27
新能源及应急储能用电池	319,048,286.29	196,481,100.35
锂电池	2,149,090.12	
其他	1,785,211.51	2,112,795.62
小计	791,538,179.43	569,819,373.43
主营业务毛利		
备用用电池	57,851,520.63	73,091,855.94
动力用电池	28,734,499.58	26,165,569.46
新能源及应急储能用电池	68,735,683.36	51,340,544.25
锂电池	-575,926.00	
其他	553,933.79	574,144.36
小计	155,299,711.36	151,172,114.01

(3) 主营业务按地区分类情况

地区分类项目	本年金额	上年金额
主营业务收入		
内销	828,976,939.57	595,996,396.95
出口	117,860,951.22	124,995,090.49
小计	946,837,890.79	720,991,487.44
主营业务成本		
内销	688,261,301.40	461,717,693.10
出口	103,276,878.03	108,101,680.33
合计	791,538,179.43	569,819,373.43
主营业务毛利		
内销	140,715,638.17	134,278,703.85
出口	14,584,073.19	16,893,410.16
小计	155,299,711.36	151,172,114.01

(4) 公司对前五名客户的营业收入情况

2011 年度



客户名称	营业收入	占公司营业收入的比例
中国移动通信集团公司	173,973,340.75	18.14%
深圳市中兴康讯电子有限公司	77,863,600.86	8.12%
中国联合网络通信集团有限公司	52,177,570.00	5.44%
Rahimafrooz Accumulators Ltd.	17,016,923.87	1.77%
中国电信集团公司	16,332,265.07	1.70%
小计	337,363,700.55	35.17%

2010 年度

客户名称	营业收入	占公司营业收入的比例
中国移动通信集团公司	81,527,838.79	11.13%
中国联合网络通信集团有限公司	80,587,422.62	11.00%
深圳市中兴康讯电子有限公司	45,929,422.78	6.27%
American Power Conversion	39,032,071.92	5.33%
Rahimafrooz Accumulators Ltd.	26,033,875.40	3.55%
小计	273,110,631.51	37.28%

28、营业税金及附加

项目	计缴比例	本年金额	上年金额
城市维护建设税	7%	1,213,064.10	1,700,206.98
教育费附加	5%	866,461.05	995,607.06
堤围费	0.01%	177.33	179.23
营业税	5%	172,003.87	
水利基金	1%	71,165.75	
合计		2,322,872.10	2,695,993.27

29、销售费用

(1) 明细情况

项目	本年金额	上年金额
职工薪酬	11,556,746.56	6,381,326.09
业务差旅费	6,689,258.31	6,371,737.99



项目	本年金额	上年金额
运输装卸费	25,882,693.53	17,636,671.33
工程安装费	8,135,525.45	6,457,591.61
展览广告费	2,429,586.73	3,278,182.25
办公性经费	4,588,205.47	3,004,437.31
仓储报关费	1,249,223.77	1,708,557.52
其他费用	3,324,045.49	2,708,050.09
合计	63,855,285.31	47,546,554.19

(2) 本年度销售费用金额较上年度增加 16,308,731.12 元，增幅为 34.30%，主要是本期运输装卸费和职工薪酬增加所致。

30、管理费用

明细情况

项目	本年金额	上年金额
职工薪酬	10,051,255.26	15,531,739.93
技术开发费	10,822,288.49	10,101,633.62
差旅费	1,080,159.76	1,075,743.40
运输费	68,282.06	615,887.41
工会经费	234,062.68	444,563.62
职工教育经费	235,329.22	832,558.77
折旧费	1,374,389.84	1,003,577.98
无形资产摊销	779,330.94	778,068.69
通讯费	290,897.72	271,562.08
业务招待费	994,900.20	236,319.94
税金	2,412,477.27	1,918,068.55
广告宣传费	467,511.74	113,802.83
办公费	6,743,902.18	5,011,299.70
合计	35,554,787.36	37,934,826.52

31、财务费用

(1) 明细情况

项目	本年金额	上年金额
利息支出	7,431,707.87	11,926,764.79
减：利息收入	3,722,571.78	769,991.30
贴现息		296,250.00
汇兑损失	1,015,592.85	1,446,792.72



项目	本年金额	上年金额
担保费	384,000.00	384,000.00
手续费支出等其他	204,613.97	347,712.48
合计	5,313,342.91	13,631,528.69

(2) 公司财务费用本年金额较上年金额减少 8,318,185.78 元，减幅 61.02%，主要是本期募集资金到位，银行存款利息收入增加及使用募集资金提前归还借款，银行贷款利息支出减少所致。

32、 资产减值损失

项目	本年金额	上年金额
坏账损失	5,133,330.45	860,590.24
合计	5,133,330.45	860,590.24

33、 营业外收入

(1) 明细情况

项目	本年金额	上年金额
非流动资产处置利得		1,613,208.88
其中：固定资产处置利得		1,613,208.88
政府补助	8,903,300.00	2,474,465.00
其他	104,852.67	353,209.34
合计	9,008,152.67	4,440,883.22

(2) 政府补助

项目	本年金额	上年金额
企业发展补助	2,050,000.00	1,400,000.00
招商引资补助	462,300.00	263,200.00
技术发展补助	1,450,000.00	600,000.00
上市奖励	3,050,000.00	
其他补助	1,891,000.00	211,265.00
小计	8,903,300.00	2,474,465.00

(3) 政府补助说明

1) 2011年度

(1)据曲阜市财政局《关于拨付 2010 年度工业调整振兴专项资金的通知》(曲财企[2011]7 号)，公司 2 月收到工业调整振兴专项资金 300,000.00 元。



据曲阜市财政局《关于拨付 2009 年节能技术改造财政奖励资金的通知》(曲财建[2011]23 号), 公司 2 月收到节能技术改造奖励专项资金 300,000.00 元。

据曲阜市财政局《关于拨付 2010 年度省新兴产业和重点行业发展专项资金及项目计划(第二批)的通知》(曲财企[2011]9 号), 公司 2 月收到新兴产业和重点行业发展专项资金 300,000.00 元。

据曲阜市财政局《关于拨付 2010 年度济宁市级节能奖励资金的通知》(曲财建[2011]71 号), 公司 7 月收到市级节能奖励专项资金 100,000.00 元。

据曲阜市财政局《关于拨付 2010 年节能技术改造财政奖励资金的通知》(曲财建[2011]69 号), 公司 7 月收到节能技术改造奖励专项资金 50,000.00 元。

据曲阜市财政局《关于拨付 2011 年区域经济协调发展示范县专项资金的通知》(曲财建[2011]109 号), 公司 12 月收到区域经济协调发展专项资金 1,000,000.00 元。

(2)据曲阜市财政局《关于拨付 2010 年度市级对外开放招商引资考核奖补资金的通知》(曲财企[2011]22 号), 公司 8 月收到对外开放招商引资专项补助资金 418,300.00 元。

据曲阜市财政局《关于拨付 2011 年度中小企业国际市场开拓资金的通知》(曲财企[2011]32 号), 公司 10 月收到中小企业国际市场开拓资金 44,000.00 元。

(3)据济宁市科学技术局《关于下达 2010 年济宁市中小企业创新基金计划的通知》(济科字[2010]82 号), 公司 2 月收到济宁市中小企业创新基金 50,000.00 元。

据曲阜市财政局下发的《关于拨付 2011 年企业技术创新能力建设专项资金的通知》(曲财建[2011]86 号), 公司于 2011 年 9 月 6 日收到技术创新能力补助资金 1,000,000.00 元。

据济宁市财政局、济宁市科学技术局《关于下达济宁市 2011 科学技术发展计划资金(第一批)预算指标的通知》(济财教指[2011]32 号), 公司 12 月收到科学技术发展专项资金 400,000.00 元。

(4)据曲阜市财政局《关于拨付 2010 年度省企业上市专项扶持资金预算指标的通知》(曲财企[2011]12 号), 公司 3 月收到省企业上市专项扶持资金 350,000.00 元。

据济宁市发展和改革委员会、曲阜市财政局《关于兑现山东圣阳电源股份有限公司上市融资奖励的请示》(曲发改[2011]54 号), 公司 7 月收到上市奖励 1,000,000.00 元, 其中法人代表宋斌分享 300,000.00 元。

据济宁市财政局、济宁市金融工作办公室下发的《关于下达企业上市前期费用补助资金的通知》(济财企[2011]28 号)文, 公司于 2011 年 7 月收到上市前期费用补助资金 200 万元。



(5)据中共曲阜经济开发区工作委员会《中共曲阜经济开发区（时庄街道）工作委员会曲阜经济开发区（时庄街道）管委会（办事处）关于表彰二〇一〇年度先进单位和先进个人的决定》（曲开字[2011]1号），公司及子公司1月收到企业规模膨胀奖31,500.00元、发明专利奖10,000.00元、实用新型专利20,000.00元、外观设计专利奖2,000元、发展贡献奖50,900.00元。

据曲阜市财政局《关于拨付2011年度鼓励机电和高新技术产品扩大出口扶持资金的通知》（曲财企[2011]34号），公司10月收到出口扶持资金500,000.00元。

据济宁市人民政府办公室文件《济宁市商标事业发展奖励办法的通知》（济政办发[2011]47号），公司12月收到驰名商标奖励1,000,000.00元。

据曲阜市财政局《关于拨付2011年度进口贴息资金的通知》（曲财企[2011]42号），公司12月收到进口贴息资金271,600.00元。

据曲阜市人民政府下发的《关于表彰曲阜市“十一五”节能奖获奖单位和个人的通报》（曲政字[2011]33号）文，公司于2011年12月收到节能突出贡献企业奖5,000.00元。

2) 2010年度

(1)据曲阜市财政局《关于拨付2009年度促进对外贸易稳定增长专项资金（高新技术项目）的通知》（曲财企[2009]37号），公司2010年1月收到促进对外贸易稳定增长补助500,000.00元。

据曲阜市财政局《关于拨付2009年信息产业发展专项资金的通知》（曲财建[2010]13号），公司2010年4月收到信息产业发展补助400,000.00元。

据曲阜市财政局《关于拨付2010年度鼓励机电和高新技术产品扩大出口扶持资金预算指标的通知》（曲企财[2010]28号），公司2010年12月16日收到补助资金500,000.00元。

(2)据曲阜市财政局《关于拨付2009年度市级对外开放招商引资的通知》（曲企财[2010]16号），公司2010年7月16日收到补助资金263,200.00元。

(3)据曲阜市财政局《关于下达2010年企业自主创新及技术进步专项引导资金预算指标的通知》（曲企财[2010]20号），公司2010年7月29日收到补助资金400,000.00元。

据济宁市财政局和济宁市科学技术局联合下发的《关于下达济宁市2009年度科学技术发展计划（第一批）资金预算指标的通知》（济财教指[2009]7号），公司2010年收到补助资金100,000.00元。

据济宁市财政局和济宁市科学技术局联合下发的《关于下达济宁市2010年度科学技术发展计划资金（结转部分）预算指标的通知》（济财教指[2010]2号），公司2010年收到补助资金100,000.00元。



(4)据济宁市人民政府《济宁市人民政府关于表彰 2010 年度济宁市市长质量奖获奖单位和个人通报》(济政字[2010]79 号), 公司 2010 年 10 月 22 日收到补助资金 50,000.00 元。

据曲阜市财政局《关于拨付 2009 年度第一批中小企业国际市场开拓资金的通知》(曲财企[2010]3 号), 公司 2010 年 2 月收到中小企业国际市场开拓补助 81,265.00 元。

据曲阜市财政局《关于拨付 2010 年度中小企业国际市场开拓资金预算指标的通知》(曲财[2010]27 号), 公司 2010 年 12 月 16 日收到补助资金 80,000.00 元。

34、营业外支出

项目	本年金额	上年金额
非流动资产处置损失		53,497.84
其中: 固定资产处置损失		53,497.84
对外捐赠等	79,000.00	110,000.00
合计	79,000.00	163,497.84

35、所得税费用

(1) 明细情况

项目	本年金额	上年金额
当期所得税费用	11,368,499.74	9,188,852.05
递延所得税费用	-2,427,561.57	-121,356.71
合计	8,940,938.17	9,067,495.34

(2) 所得税税收优惠详见本附注“六、(二)”所述。

36、基本每股收益和稀释每股收益的计算过程

项目		本年金额	上年金额
归属于母公司股东的净利润	1	48,605,334.49	44,922,462.58
归属于母公司的非经常性损益	2	7,577,157.39	3,633,994.16
归属于母公司股东、扣除非经常性损益后的净利润	3=1-2	41,028,177.10	41,288,468.42
年初股份总数	4	56,300,000.00	50,000,000.00
公积金转增股本或股票股利分配等增加股份数(I)	5		
发行新股或债转股等增加股份数(II)	6	18,800,000.00	6,300,000.00
增加股份(II)下一月份起至年末的累计月数	7	8	7



项目		本年金额	上年金额
因回购等减少股份数	8		
减少股份下一月份起至年末的累计月数	9		
缩股减少股份数	10		
报告期月份数	11	12	12
发行在外的普通股加权平均数	$12=4+5+6\times7\div11-8\times9\div11-10$	68,833,333.33	53,675,000.00
基本每股收益 (I)	$13=1\div12$	0.71	0.84
基本每股收益 (II)	$14=3\div12$	0.60	0.77
已确认为费用的稀释性潜在普通股利息	15		
转换费用	16		
所得税率	17		
认股权证、期权行权、可转换债券等增加的普通股加权平均数	18		
稀释每股收益 (I)	$19=[1+(15-16)\times(1-17)]\div(12+18)$	0.71	0.84
稀释每股收益 (II)	$20=[3+(15-16)\times(1-17)]\div(12+18)$	0.60	0.77

37、其他综合收益

项目	本年金额	上年金额
1、可供出售金融资产产生的利得（损失）金额		
减：可供出售金融资产产生的所得税影响		
前期计入其他综合收益当期转入损益的净额		
小计		
2、按照权益法核算的在被投资单位其他综合收益中所享有的份额		
减：按照权益法核算的在被投资单位其他综合收益中所享有的份额产生的所得税影响		
前期计入其他综合收益当期转入损益的净额		
小计		
3、现金流量套期工具产生的利得（损失）金额		
减：现金流量套期工具产生的所得税影响		
前期计入其他综合收益当期转入损益的净额		
转为被套期项目初始确认金额的调整额		



项目	本年金额	上年金额
小计		
4、外币财务报表折算差额		
减：处置境外经营当期转入损益的净额		
小计		
5、其他	2,940,000.00	
减：由其他计入其他综合收益产生的所得税影响	441,000.00	
前期其他计入其他综合收益当期转入损益的净额		
小计	2,499,000.00	
合计	2,499,000.00	

注：其他综合收益-其他，详见“本附注八、24”所述。

38、现金流量表

(1) 收到或支付的其他与经营、筹资活动有关的现金

1) 收到的其他与经营活动有关的现金

项目	本年金额	上年金额
收到政府补贴	8,903,300.00	2,474,465.00
其他营业外收入	79,852.65	350,375.18
存款利息收入	2,296,504.54	769,991.30
经营性往来等其他项目		723,575.45
合计	11,279,657.19	4,318,406.93

2) 支付的其他与经营活动有关的现金

项目	本年金额	上年金额
支付销售与管理费用	34,955,541.27	31,147,629.76
营业外支出	79,000.00	110,000.00
财务手续费支出	204,613.97	347,712.48
经营性往来等其他项目	2,845,617.14	1,521,117.90
合计	38,084,772.38	33,126,460.14

3) 收到的其他与筹资活动有关的现金

项目	本年金额	上年金额
与资产相关的政府补助	7,817,100.00	6,438,400.00
用于质押的银行存款	7,000,000.00	
合计	14,817,100.00	6,438,400.00



4) 支付的其他与筹资活动有关的现金

项目	本年金额	上年金额
担保保证金		1,600,000.00
担保费	384,000.00	384,000.00
用于质押的银行存款		3,175,309.24
上市发行费用	8,665,651.72	
合计	9,049,651.72	5,159,309.24

(2) 合并现金流量表补充资料 (将净利润调节为经营活动现金流量)

项目	本年金额	上年金额
1.将净利润调节为经营活动现金流量:		
净利润	48,605,334.49	44,922,462.58
加: 资产减值准备	5,133,330.45	860,590.24
固定资产折旧	13,258,577.26	11,317,561.92
无形资产摊销	779,330.94	778,068.69
长期待摊费用摊销		
处置固定资产、无形资产和其他长期资产的损失		-1,559,711.04
固定资产报废损失		
公允价值变动损益		
财务费用	7,853,677.92	13,143,276.22
投资损失		
递延所得税资产的减少	-2,427,561.57	-121,356.71
递延所得税负债的增加		
存货的减少	-71,993,764.96	3,581,897.14
经营性应收项目的减少		
	-154,443,950.82	-29,162,597.41
经营性应付项目的增加	49,119,507.34	12,319,907.85
其他		
经营活动产生的现金流量净额	-104,115,518.95	56,080,099.48
2.不涉及现金收支的重大投资和筹资活动:		
债务转为资本		
一年内到期的可转换公司债		
融资租入固定资产		
3.现金及现金等价物净变动情况:		
现金的期末余额	335,236,311.90	145,015,136.13
减: 现金的期初余额	145,015,136.13	106,599,600.61



项目	本年金额	上年金额
加：现金等价物的期末余额		
减：现金等价物的期初余额		
现金及现金等价物净增加额	190,221,175.77	38,415,535.52

(3) 列示于现金流量表的现金及现金等价物

项目	年末金额	年初金额
现金	335,236,311.90	145,015,136.13
其中：库存现金	222,171.68	172,124.19
可随时用于支付的银行存 款	335,014,140.22	144,843,011.94
可随时用于支付的其他货 币资金		
现金等价物		
其中：三个月内到期的债权投资		
期末现金和现金等价物余额	335,236,311.90	145,015,136.13
其中：母公司或集团内子公司使用受限制 的现金和现金等价物		

1) 公司货币资金年末余额与列示于现金流量表的现金差额为 5,295,753.00 元，未作为现金及现金等价物，其中投标保函保证金为 3,895,753.00 元，承兑汇票保证金 1,400,000.00 元。详见本附注“八、1、货币资金”所述。

2) 公司货币资金年初余额与列示于现金流量表的现金差额为 9,045,772.00 元，未作为现金及现金等价物，其中投标保函保证金为 2,045,772.00 元，已质押的银行存款 7,000,000.00 元。

九、关联方关系及其交易

(一) 关联方关系

1、公司实际控制人

公司实际控制人为宋斌、高运奎、李恕华、景勇、隋延波、翟凤英、孔德龙、杨玉清、王平、于海龙和宫国伟十一名一致行动人，截至 2011 年 12 月 31 日实际控制人持有公司 32.59% 的股份。

2、子公司

(1) 子公司基本情况



子公司	子公司类型	企业类型	注册地	法人代表	业务性质	组织机构代码
山东圣阳电源科技有限公司	全资	有限责任公司	曲阜市静轩东路 148 号	景勇	电源设备、储能电源、电池等的生产与销售	78929342-8
深圳市方信电源技术有限公司	全资	有限责任公司	深圳市南山区南海大道以西新保辉大厦主楼 10Q	隋延波	电源设备、光伏电源产品、电池等的销售	55034538-8

(2) 子公司的注册资本及其变化

子企业名称	年初金额	本期增加	本期减少	年末金额
山东圣阳电源科技有限公司	6,000,000.00	10,000,000.00		16,000,000.00
深圳市方信电源技术有限公司	1,000,000.00			1,000,000.00

(3) 对子企业的持股比例或权益及其变化

子企业名称	持股金额		持股比例		表决权比例	
	年末金额	年初金额	年末金额	年初金额	年末金额	年初金额
山东圣阳电源科技有限公司	16,298,000.00	6,298,000.00	100.00%	100.00%	100.00%	100.00%
深圳市方信电源技术有限公司	1,000,000.00	1,000,000.00	100.00%	100.00%	100.00%	100.00%

3、公司董事、监事、高级管理人员

序号	姓名	职务	序号	姓名	职务
1	宋斌	董事长	10	景勇	监事会主席
2	高运奎	董事、总经理	11	杨勇利	监事
3	于海龙	董事、董事会秘书	12	杨俊超	监事
4	孔德龙	董事、总工程师	13	周剑	监事
5	李恕华	董事、总经理助理	14	辛本营	监事
6	郭全兆	董事	15	隋延波	副总经理
7	侯本领	独立董事	16	杨玉清	副总经理
8	王金良	独立董事	17	王平	副总经理



9	刘惠荣	独立董事	18	宫国伟	财务总监
---	-----	------	----	-----	------

4、其他关联方

关联关系类型	关联方名称	组织机构代码	主要交易内容
持股5%以上股东	山东高新技术企业投资有限公司	72386259-5	无
合计持股5%以上 股东	上海硅谷天堂阳光创业投资有限公司	68731706-2	无
	山水控股集团有限公司	72636211-5	无

(二) 关联交易

关键管理人员报酬（含个人所得税）

单位：万元

期间	薪酬
本年金额	134
上年金额	116

十、或有事项

年末公司对外担保情况

被担保公司名称	担保金额	到期日	担保类型
曲阜天博汽车零部件制造有限公司	12,000,000.00	2012.6.29	连带责任保证
曲阜天博汽车零部件制造有限公司	14,000,000.00	2012.6.18	连带责任保证
合 计	26,000,000.00		

十一、承诺事项

年末公司无应对外披露的重大承诺事项。

十二、资产负债表日后事项

1、根据 2012 年 3 月 16 日召开的第二届董事会第十一次会议决议，审议并通过了《山东圣阳电源股份有限公司限制性股票激励计划（草案）及其摘要》，公司以定向发行新股的方式向激励对象授予 380 万股限制性股票，授予数量占公司股本总额 7,510 万股的 5.06%（最终以实际认购数量为准）。其中首次授予 343 万股，占公司股本总额的 4.57%；预留 37 万股，占公司股本总额的 0.49%，占本激励计划授予的股票总数的 9.74%。

2、根据 2012 年 3 月 27 日召开的第二届董事会第十二次会议决议，通过 2011 年度利润分配方案及资本公积转增股本预案，每 10 股以资本公积转增 4 股，拟向全体股东每 10 股派发现金



红利 1.5 元（含税）。本预案尚需经公司 2011 年度股东大会审议通过。

3、除存在上述资产负债表日后事项外，公司无其他重大资产负债表日后事项。

十三、其他重要事项

年末公司无应对外披露的其他重要事项。

十四、母公司财务报表主要项目注释

1、应收账款

(1) 应收账款分类

类别	年末金额			
	账面余额		坏账准备	
	金额	比例	金额	比例
单项金额重大并单项计提坏账准备的应收账款				
按组合计提坏账准备的应收账款：				
以账龄作为信用风险特征组合	280,624,702.18	95.54%	14,922,300.31	100.00%
单项金额虽不重大但单项计提坏账准备的应收账款	13,093,908.94	4.46%		
合计	293,718,611.12	100.00%	14,922,300.31	100.00%

(续)

类别	年初金额			
	账面余额		坏账准备	
	金额	比例	金额	比例
单项金额重大并单项计提坏账准备的应收账款				
按组合计提坏账准备的应收账款：				
以账龄作为信用风险特征组合	179,524,449.29	99.37%	9,576,179.93	100.00%
单项金额虽不重大但单项计提坏账准备的应收账款	1,134,221.24	0.63%		
合计	180,658,670.53	100.00%	9,576,179.93	100.00%

①组合中，按账龄分析法计提坏账准备的应收账款

账龄	年末金额			年初金额		
	金额	比例	坏账准备	金额	比例	坏账准备



账龄	年末金额			年初金额		
	金额	比例	金额	金额	比例	金额
1 年以内	270,776,608.72	5.00%	13,538,830.44	174,987,340.47	5.00%	8,749,367.02
1-2 年	8,414,332.91	10.00%	841,433.29	2,241,862.31	10.00%	224,186.23
2-3 年	699,179.51	20.00%	139,835.90	1,808,202.91	20.00%	361,640.58
3-4 年	388,181.44	30.00%	116,454.43	241,950.71	30.00%	72,585.21
4-5 年	121,306.71	50.00%	60,653.36	153,384.00	50.00%	76,692.00
5 年以上	225,092.89	100.00%	225,092.89	91,708.89	100.00%	91,708.89
合计	280,624,702.18		14,922,300.31	179,524,449.29		9,576,179.93

②单项金额虽不重大但单项计提坏账准备的应收账款

单位名称	账面余额	坏账金额	计提比例 (%)	计提原因
山东圣阳电源科技有限公司	13,093,908.94			详见备注 1
合计	13,093,908.94			

备注1：根据公司会计政策，公司对子公司的应收款项未计提坏账准备。

- (2) 公司报告期内无核销的应收账款。
- (3) 年末应收账款中不含持公司5%（含5%）以上表决权股份的股东单位欠款。
- (4) 年末应收账款前五名欠款单位欠款情况

单位名称	与本公司关系	金额	账龄	占应收账款余额的比例
中国移动通信集团公司	非关联方客户	87,752,167.47	1 年以内	29.88%
中国联合网络通信集团有限公司	非关联方客户	29,363,102.93	1 年以内	10.00%
深圳市中兴康讯电子有限公司	非关联方客户	14,911,328.12	1 年以内	5.08%
内蒙古华德新技术公司	非关联方客户	9,998,051.60	1 年以内	3.40%
中国电信集团公司	非关联方客户	9,537,379.53	1 年以内	3.25%
小计		151,562,029.65		51.61%

(5) 年末公司无应收关联方款项。

(6) 年末公司应收账款余额较年初增加113,059,940.59元，增幅为62.58%，主要原因为本年销售增加，对中国移动等客户赊销增加所致。

(7) 年末无用于质押的应收账款。

(8) 应收账款中外币余额



外币名称	年末金额			年初金额		
	原币	折算汇率	折合人民币	原币	折算汇率	折合人民币
美元	3,468,307.99	6.3009	21,853,461.81	2,259,855.66	6.6227	14,966,346.08
欧元	188,488.32	8.1625	1,538,535.91	65,965.50	8.8065	580,925.18
小计			23,391,997.72			15,547,271.26

2、其他应收款

(1) 其他应收款分类

类别	年末金额			
	账面余额		坏账准备	
	金额	比例	金额	比例
单项金额重大并单项计提坏账准备的其他应收款				
按组合计提坏账准备的其他应收款：				
以账龄作为信用风险特征组合	7,193,030.73	100.00%	1,315,588.57	100.00%
单项金额虽不重大但单项计提坏账准备的其他应收款				
合计	7,193,030.73	100.00%	1,315,588.57	100.00%

(续)

类别	年初金额			
	账面余额		坏账准备	
	金额	比例	金额	比例
单项金额重大并单项计提坏账准备的其他应收款				
按组合计提坏账准备的其他应收款：				
以账龄作为信用风险特征组合	6,611,092.86	100.00%	2,022,441.64	100.00%
单项金额虽不重大但单项计提坏账准备的其他应收款				
合计	6,611,092.86	100.00%	2,022,441.64	100.00%

①组合中，按账龄分析法计提坏账准备的其他应收款

账龄	年末金额			年初金额		
	金额	比例	坏账准备	金额	比例	坏账准备
1年以内	4,052,281.37	5.00%	202,614.07	4,079,845.63	5.00%	203,992.28
1-2年	1,907,735.60	10.00%	190,773.56	95,046.21	10.00%	9,504.62



账龄	年末金额			年初金额		
	金额	比例	金额	金额	比例	金额
2-3 年	42,546.20	20.00%	8,509.24	493,691.58	20.00%	98,738.32
3-4 年	219,268.80	30.00%	65,780.64	328,487.84	30.00%	98,546.35
4-5 年	246,575.40	50.00%	123,287.70	4,723.07	50.00%	2,361.54
5 年以上	724,623.36	100.00%	724,623.36	1,609,298.53	100.00%	1,609,298.53
合计	7,193,030.73		1,315,588.57	6,611,092.86		2,022,441.64

(2) 报告期内公司核销应收曲阜市钟表眼镜公司账款341,677.30元。

(3) 年末无持有公司5%（含5%）以上表决权股份股东单位的欠款。

(4) 年末其他应收款余额中前五名欠款单位欠款情况

单位名称	与公司关系	欠款金额	欠款年限	占其他应收款余额的比例
曲阜市恒信担保有限公司	非关联方	1,600,000.00	1-2 年	22.24%
中国电能成套设备有限公司	非关联方	800,000.00	1 年以内	11.12%
曲阜市工业供销汽车维修厂	非关联方	658,681.25	5 年以上	9.16%
中国移动通信集团广东有限公司	非关联方	500,000.00	1 年以内	6.95%
上海中达电通股份有限公司	非关联方	300,000.00	1 年以内	4.17%
小计		3,858,681.25		53.64%

(5) 年末公司其他应收款中无应收关联方款项。

3、长期股权投资

(1) 长期股权投资

项目	年末金额	年初金额
按成本法核算长期股权投资	19,298,000.00	9,298,000.00
长期股权投资合计	19,298,000.00	9,298,000.00
减：长期股权投资减值准备		
长期股权投资净值	19,298,000.00	9,298,000.00

(2) 按成本法核算的长期股权投资

单位：万元

被投资单位名称	出资比例	表决权比例	初始金额	年初金额	本期增加	本期减少	年末金额	本期现金红利
山东圣阳电源科技有限公司	100.00%	100.00%	1,629.80	629.80	1,000.00		1,629.80	
曲阜市恒信担保有限公司	2.85%	2.85%	200.00	200.00			200.00	



被投资单位名称	出资比例	表决权比例	初始金额	年初金额	本期增加	本期减少	年末金额	本期现金红利
深圳市方信电源技术有限公司	100.00%	100.00%	100.00	100.00			100.00	
合计				929.80	1,000.00		1,929.80	

(3) 经分析, 年末公司长期股权投资不存在减值迹象, 未计提长期股权投资减值准备。

4、营业收入、营业成本

(1) 营业收入

项目	本年金额	上年金额
主营业务收入	698,759,877.46	520,951,793.88
其他业务收入	62,917,157.86	53,153,564.99
合计	761,677,035.32	574,105,358.87
主营业务成本	572,273,676.85	397,172,276.80
其他业务成本	57,235,194.99	51,780,490.96
合计	629,508,871.84	448,952,767.76

(2) 主营业务按产品用途分类情况

行业名称	本年金额	上年金额
主营业务收入		
备用电池	306,412,608.28	266,110,608.13
新能源及应急储能用电池	386,323,920.10	247,715,462.69
动力用电池	2,111,039.66	5,117,700.84
锂电池	1,573,164.12	
其他	2,339,145.30	2,008,022.22
小计	698,759,877.46	520,951,793.88
主营业务成本		
备用电池	248,561,087.65	193,018,752.19
新能源及应急储能用电池	317,735,236.67	198,224,877.63
动力用电池	2,043,050.90	4,389,358.77
锂电池	2,149,090.12	
其他	1,785,211.51	1,539,288.21
小计	572,273,676.85	397,172,276.80
主营业务毛利		



行业名称	本年金额	上年金额
备用电池	57,851,520.63	73,091,855.94
新能源及应急储能用电池	68,588,683.43	49,490,585.06
动力用电池	67,988.76	728,342.07
锂电电池	-575,926.00	
其他	553,933.79	468,734.01
小计	126,486,200.61	123,779,517.08

(3) 主营业务按地区分类情况

产品名称	本年金额	上年金额
主营业务收入		
内销	582,672,274.11	397,749,009.39
出口	116,087,603.35	123,202,784.49
小计	698,759,877.46	520,951,793.88
主营业务成本		
内销	470,623,146.76	288,907,532.93
出口	101,650,530.09	108,264,743.87
小计	572,273,676.85	397,172,276.80
主营业务毛利		
内销	112,049,127.35	108,841,476.46
出口	14,437,073.26	14,938,040.62
小计	126,486,200.61	123,779,517.08

(4) 公司对前五名客户的营业收入情况

2011 年度

客户名称	营业收入	占公司营业收入的比例
中国移动通信集团公司	173,973,340.75	22.84%
深圳市中兴康讯电子有限公司	77,863,600.86	10.22%
中国联合网络通信集团有限公司	52,177,570.00	6.85%
Rahimafrooz Accumulators Ltd.	17,016,923.87	2.23%
中国电信集团公司	16,332,265.07	2.14%
小计	337,363,700.55	44.29%

2010 年度



客户名称	营业收入	占公司营业收入的比例
中国移动通信集团公司	81,527,838.79	14.20%
中国联合网络通信集团有限公司	80,587,422.62	14.04%
深圳市中兴康讯电子有限公司	45,929,422.78	8.00%
山东圣阳电源科技有限公司	39,413,395.91	6.87%
American Power Conversion	39,032,071.92	6.80%
小计	286,490,152.02	49.91%

5、现金流量表补充资料

(1) 母公司现金流量表补充资料 (将净利润调节为经营活动现金流量)

项目	本年金额	上年金额
1、将净利润调节为经营活动现金流量		
净利润	41,763,432.04	38,553,187.08
加：资产减值准备	4,980,944.61	937,908.48
固定资产折旧	12,690,207.22	10,897,489.41
无形资产摊销	778,950.90	777,688.65
长期待摊费用摊销		
处置固定资产、无形资产和其他长期资产的损失		-1,559,711.04
固定资产报废损失		
公允价值变动损益		
财务费用	7,853,677.92	13,143,275.88
投资损失		
递延所得税资产的减少	-2,389,465.11	-140,686.27
递延所得税负债的增加		
存货的减少	-49,409,944.47	10,967,767.55
经营性应收项目的减少	-157,060,924.63	-29,617,515.23
经营性应付项目的增加	40,499,813.51	572,338.23
其他		
经营活动产生的现金流量净额	-100,293,308.01	44,531,742.74
2、不涉及现金收支的重大投资和筹资活动		
债务转为资本		
一年内到期的可转换公司债		
融资租入固定资产		



项目	本年金额	上年金额
3、现金及现金等价物净变动情况		
现金的期末余额	313,007,960.51	127,971,530.38
减：现金的期初余额	127,971,530.38	98,893,924.47
加：现金等价物的期末余额		
减：现金等价物的期初余额		
现金及现金等价物净增加额	185,036,430.13	29,077,605.91

(2) 列示于现金流量表的现金及现金等价物

项目	本年金额	上年金额
期末现金	313,007,960.51	127,971,530.38
其中：库存现金	23,101.12	39,022.56
可随时用于支付的银行 存款	312,984,859.39	127,932,507.82
可随时用于支付的其 他货币资金		
期末现金等价物		
其中：三个月内到期的债权投资		
期末现金和现金等价物余额	313,007,960.51	127,971,530.38
其中：母公司或集团内子公司使用受 限制的现金和现金等价物		

1) 公司货币资金年末余额与列示于现金流量表的现金差额为 5,295,753.00 元，未作为现金及现金等价物，其中投标保函保证金为 3,895,753.00 元，承兑汇票保证金 1,400,000.00 元。详见本附注“八、1、货币资金”所述。

2) 公司货币资金年初余额与列示于现金流量表的现金差额为 9,045,772.00 元，未作为现金及现金等价物，其中投标保函保证金为 2,045,772.00 元，已质押的银行存款 7,000,000.00 元。

十五、补充资料

(一) 非经常性损益表

按照中国证监会《公开发行证券的公司信息披露解释性公告第1号—非经常性损益（2008）》的要求，列示公司非经常性损益如下：

项目	本年金额	上年金额
非流动资产处置损益，包括已计提资产减值准备的冲销部分		1,559,711.04
越权审批或无正式批准文件或偶发性的税收		



项目	本年金额	上年金额
返还、减免		
计入当期损益的政府补助(但与公司业务密切相关,按照国家统一标准定额或定量享受的政府补助除外)	8,903,300.00	2,474,465.00
计入当期损益的对非金融企业收取的资金占用费		
企业取得子公司、联营企业及合营企业的投资成本小于取得投资时应享有被投资单位可辨认净资产公允价值产生的收益		
非货币性资产交换损益		
委托他人投资或管理资产的损益		
因不可抗力因素,如遭受自然灾害而计提的各项资产减值准备		
债务重组损益		
企业重组费用,如安置职工的支出、整合费用等		
交易价格显失公允的交易产生的超过公允价值部分的损益		
同一控制下企业合并产生的子公司期初至合并日的当期净损益		
与公司正常经营业务无关的或有事项产生的损益		
除同公司正常经营业务相关的有效套期保值业务外,持有交易性金融资产、交易性金融负债产生的公允价值变动损益,以及处置交易性金融资产、交易性金融负债和可供出售金融资产取得的投资收益		
单独进行减值测试的应收款项减值准备转回		
对外委托贷款取得的损益		
采用公允价值模式进行后续计量的投资性房地产公允价值变动产生的损益		
根据税收、会计等法律、法规的要求对当期损益进行一次性调整对当期损益的影响		
受托经营取得的托管费收入		
除上述各项之外的其他营业外收入和支出	25,852.67	243,209.34
其他符合非经常性损益定义的损益项目		
小计	8,929,152.67	4,277,385.38
所得税影响额	-1,351,995.28	-643,391.22
非经常性净损益合计	7,577,157.39	3,633,994.16
其中: 归属于母公司股东的非经常性净损益	7,577,157.39	3,633,994.16



（二）净资产收益率及每股收益

按照中国证券监督管理委员会《公开发行证券的公司信息披露编报规则第 9 号——净资产收益率和每股收益的计算及披露（2010 年修订）》的规定，本公司 2011 年度加权平均净资产收益率、基本每股收益和稀释每股收益如下：

报告期利润	加权平均净资产收 益率	每股收益	
		基本每股收益	稀释每股收益
归属于母公司股东的净利润	8.79%	0.71	0.71
扣除非经常性损益后归属于母公 司股东的净利润	7.42%	0.60	0.60

十六、财务报告批准报出

本财务报告于2012年3月27日由公司董事会批准报出。



第十二节 备查文件目录

- 一、载有法定代表人、主管会计工作负责人、会计机构负责人（会计主管人员）签名并盖章的财务报表。
- 二、载有会计师事务所盖章、注册会计师签名并盖章的审计报告原件。
- 三、报告期内在中国证监会指定报纸上公开披露过的所有公司文件的正本及公告的原稿。
- 四、上述备查文件的置备地点：公司董事会办公室。

山东圣阳电源股份有限公司

法人代表：宋斌

二〇一二年三月二十七日