

许继电气股份有限公司

二〇一一年年度报告

XJ ELECTRIC CO., LTD

## 目 录

第一节	重要提示 .....	1
第二节	公司基本情况简介 .....	1
第三节	会计数据和业务数据摘要 .....	2
第四节	股本变动及股东情况 .....	4
第五节	董事、监事、高级管理人员和员工情况 .....	8
第六节	公司治理结构 .....	14
第七节	股东大会情况简介 .....	19
第八节	董事会报告 .....	19
第九节	监事会报告 .....	28
第十节	重要事项 .....	30
第十一节	财务报告 .....	33
第十二节	备查文件目录 .....	92

## 第一节 重要提示

本公司董事会、监事会及董事、监事、高级管理人员保证本报告所载资料不存在任何虚假记载、误导性陈述或者重大遗漏，并对其内容的真实性、准确性和完整性承担个别及连带责任。

公司所有董事均亲自出席了审议本次年度报告的董事会会议。公司监事会成员和部分高管人员列席了会议。

公司年度财务报告已经北京兴华会计师事务所审计并被出具了标准无保留意见的审计报告。

公司负责人李富生、主管会计工作负责人马保州及会计机构负责人(会计主管人员)方银亮声明：保证年度报告中财务报告的真实、完整。

## 第二节 公司基本情况简介

(一) 公司法定中文名称：许继电气股份有限公司

公司法定英文名称：XJ ELECTRIC CO., LTD.

(二) 公司法定代表人：李富生

(三) 公司董事会秘书：姚 武

董事会证券事务代表：李维扬

电 话：(0374) 3212348 3212069

传 真：(0374) 3363549

电子信箱：chc@xjec.com, gszl@xjgc.com

(四) 公司注册(办公)地址：河南省许昌市许继大道 1298 号

邮政编码：461000

网 址：<http://www.xjec.com>

电子信箱：webmaster@xjec.com

(五) 公司选定信息披露报纸名称：《中国证券报》、《证券时报》

登载公司年度报告的中国证监会指定的国际互联网网址：<http://www.cninfo.com.cn>

公司年度报告备置地点：公司证券投资处

(六) 公司股票上市交易所：深圳证券交易所

股票简称：许继电气 股票代码：000400

(七) 其他有关资料：

公司首次注册登记日期：1993 年 3 月 15 日

公司首次注册登记地点：河南省许昌市建设路 178 号

公司最近一次变更注册登记日期：2011 年 10 月 20 日

公司变更注册登记地点：河南省许昌市许继大道 1298 号

企业法人营业执照注册号：410000100052224

税务登记号码：411000174273201

公司聘请的会计师事务所名称：北京兴华会计师事务所

会计师事务所办公地址：北京市西城区裕民路 18 号北环中心 22 层

### 第三节 会计数据和业务数据摘要

(一) 本年度主要会计数据

单位：人民币元

营业利润	309,458,193.74
利润总额	363,768,119.65
归属于上市公司股东的净利润	156,502,890.47
归属于上市公司股东的扣除非经常性损益后的净利润	151,222,336.11
经营活动产生的现金流量净额	472,569,052.70

注：扣除非经常性损益项目及金额

单位：人民币元

非经常性损益项目	2011 年
非流动资产处置损益	4,913,292.00
计入当期损益的政府补助，但与公司正常经营业务密切相关，符合国家政策规定、按照一定标准定额或定量持续享受的政府补助除外	1,206,910.00
对外委托贷款取得的损益	1,374,315.07
除上述各项之外的其他营业外收入和支出	-87,259.45
所得税影响额	-1,329,937.60
少数股东权益影响额	-796,765.66
合计	5,280,554.36

## (二) 截止报告期末公司近三年主要会计数据和财务指标

## 1、主要会计数据

单位：人民币元

项 目	2011 年	2010 年	本年比上年增 减 (%)	2009 年
营业总收入 (元)	4,362,305,057.28	3,855,526,070.22	13.14	3,039,605,457.33
营业利润 (元)	309,458,193.74	201,698,024.32	53.43	219,777,186.77
利润总额 (元)	363,768,119.65	290,578,145.99	25.19	273,635,835.38
归属于上市公司股东的 净利润 (元)	156,502,890.47	146,671,788.73	6.70	130,197,663.30
归属于上市公司股东的扣除 非经常性损益的净利润 (元)	151,222,336.11	132,424,977.81	14.19	133,736,249.36
经营活动产生的 现金流量净额 (元)	472,569,052.70	171,303,621.25	175.87	197,290,473.75
项 目	2011 年末	2010 年末	本年末比上年 末增减 (%)	2009 年末
资产总额 (元)	7,071,611,929.24	5,754,829,995.41	22.88	4,605,039,486.08
负债总额 (元)	4,105,014,613.67	2,996,939,034.95	36.97	2,070,300,271.71
归属于上市公司股东的 所有者权益 (元)	2,524,360,806.15	2,408,093,371.25	4.83	2,261,421,582.52
总股本 (股)	378,272,000	378,272,000	0	378,272,000

## 2、主要财务指标

单位：人民币元

项 目	2011 年	2010 年	本年比上年增 减 (%)	2009 年
基本每股收益 (元/股)	0.4137	0.3877	6.71	0.3442
稀释每股收益 (元/股)	0.4137	0.3877	6.71	0.3442
扣除非经常性损益后的基本 每股收益 (元/股)	0.3998	0.3501	14.20	0.3535
加权平均净资产收益率 (%)	6.34	6.25	0.09	5.93
扣除非经常性损益后的加权 平均净资产收益率 (%)	6.12	5.67	0.45	6.09
每股经营活动产生的 现金流量净额 (元/股)	1.2493	0.4529	175.84	0.5216
项 目	2011 年末	2010 年末	本年末比上年 末增减 (%)	2009 年末
归属于上市公司股东的 每股净资产 (元/股)	6.6734	6.3660	4.83	5.9783
资产负债率 (%)	58.05	52.08	5.97	44.96

## 第四节 股本变动及股东情况

### （一）股本变动情况：

#### 1、公司股份变动情况表

单位：股

	本次变动前		本次变动增减(+, -)					本次变动后	
	数量	比例	发行新股	送股	公积金转股	其他	小计	数量	比例
一、有限售条件股份	114,232,036	30.20%				-1,134,816	-1,134,816	113,097,220	29.9%
1、国家持股									
2、国有法人持股	114,232,036	30.20%				-40,914,816	-40,914,816	73,317,220	19.382%
3、其他内资持股						+39,780,000	+39,780,000	+39,780,000	10.516%
其中：境内非国有法人持股						+39,780,000	+39,780,000	+39,780,000	10.516%
境内自然人持股									
4、外资持股									
其中：境外法人持股									
境外自然人持股									
5、高管股份									
二、无限售条件股份	264,039,964	69.80%				+1,134,816	+1,134,816	265,174,780	70.1%
1、人民币普通股	264,039,964	69.80%				+1,134,816	+1,134,816	265,174,780	70.1%
2、境内上市的外资股									
3、境外上市的外资股									
4、其他									
三、股份总数	378,272,000	100%						378,272,000	100%

#### 2、限售股份变动情况

单位：股

股东名称	年初限售股数	本年减少限售股数	本年增加限售股数	年末限售股数	限售原因	解除限售日期
许继集团有限公司	113,097,220	39,780,000	0	73,317,220	股权分置改革	2010年11月17日
许昌许继投资控股有限公司	0	0	19,893,779	19,893,779	受让限售股份	
平安信托有限责任公司	0	0	19,886,221	19,886,221	受让限售股份	
许昌市投资总公司	1,134,816	1,134,816	0	0	受让限售股份	
合计	114,232,036	40,914,816	39,780,000	113,097,220	—	—

注：

①许继集团有限公司承诺在自改革方案实施之日起 12 个月期满后的 24 个月之内，所持股份不通过深圳证券交易所挂牌交易出售；在上述承诺期期满后，许继集团有限公司通过深圳证券交易所挂牌交易出售股份，出售数量占公司股份总数的比例在 12 个月内不超过 5%，在 24 个月内不超出 10%。

②全体非流通股股东承诺在限售期满后，通过深圳证券交易所挂牌交易出售原非流通股份价格不低于 8 元/股(当公司送股、转增股本、增资扩股、配股、派息等使公司股份或股东权益发生变化时，对此价格进行除权除息处理)。

③2011 年度，许继集团有限公司将所持本公司 1988.6221 万股和 1989.3779 万股股份分别转让给平安信托有限责任公司和许昌许继投资控股有限公司，相关股份变更登记手续已于报告期内办理完毕。平安信托有限责任公司和许昌许继投资控股有限公司继续履行许继集团有限公司在本公司股权分置改革中的相关承诺。

④截止 2010 年 11 月 17 日，公司有限售条件股份已经达到解除限售的条件，但公司股东许继集团有限公司尚未办理解除股份限售的相关手续，许昌市投资总公司所持本公司 0.3%的有限售条件的股份已于 2011 年 03 月 29 日解除股份限售。

## (二) 证券发行与上市情况

### 1、报告期末为止的前三年公司证券发行与上市情况。

单位：人民币元

证券种类	发行日期	发行价格 (利率)	发行数量	上市日期	获准上市 交易数量	交易终止日期
公司债券	2011 年 11 月 30 日	6.75%	7 亿元	2011 年 12 月 29 日	7 亿元	2018 年 11 月 30 日

### 2、公司股份总数及结构的变动及公司资产负债结构的变动情况

报告期内，公司发行了总额为 7 亿元的公司债券，并不影响公司的股份总数及结构。

以 2011 年 9 月 30 日公司财务数据为基准，在不考虑融资过程中所产生相关费用的情况下，本公司合并财务报表的资产负债率水平由发行前的 53.32% 增加至发行后的 55.50%；合并财务报表的长期负债占负债总额的比例由发行前的 13.67% 增加至发行后的 27.15%。由于长期债权融资比例有较大幅度的提高，公司债务结构得到有效改善。

### 3、报告期末公司无内部职工股。

## (三) 股东情况介绍

### 1、股东情况表（截止 2011 年 12 月 31 日）

股东总数						
		33,296				
前10名股东持股情况						
股东名称	股东性质	持股 比例	持股总数	持有有限售条 件股份数量	质押或冻结 的股份数量	

许继集团有限公司	国有法人股	19.38	73,317,220	73,317,220	0
许昌许继投资控股有限公司	其他	5.26	19,893,779	19,893,779	0
平安信托有限责任公司	其他	5.26	19,886,221	19,886,221	0
中国工商银行—景顺长城精选蓝筹股票型证券投资基金	其他	3.86	14,603,223	0	未知
中国银行—大成蓝筹稳健证券投资基金	其他	2.56	9,698,419	0	未知
中国工商银行—宝盈泛沿海区域增长股票证券投资基金	其他	2.22	8,408,087	0	未知
中国人寿保险股份有限公司—分红—个人分红—005L—FH002深	其他	2.12	8,005,497	0	未知
中国建设银行—上投摩根阿尔法股票型证券投资基金	其他	1.86	7,027,956	0	未知
中国建设银行—南方盛元红利股票型证券投资基金	其他	1.31	4,971,408	0	未知
全国社保基金—零一组合	其他	1.20	4,545,530	0	未知
<b>前10名无限售条件股东持股情况</b>					
<b>股东名称</b>		<b>持有无限售条件股份数量</b>		<b>股份种类</b>	
中国工商银行—景顺长城精选蓝筹股票型证券投资基金		14,603,223		人民币普通股	
中国银行—大成蓝筹稳健证券投资基金		9,698,419		人民币普通股	
中国工商银行—宝盈泛沿海区域增长股票证券投资基金		8,408,087		人民币普通股	
中国人寿保险股份有限公司—分红—个人分红—005L—FH002深		8,005,497		人民币普通股	
中国建设银行—上投摩根阿尔法股票型证券投资基金		7,027,956		人民币普通股	
中国建设银行—南方盛元红利股票型证券投资基金		4,971,408		人民币普通股	
全国社保基金—零一组合		4,545,530		人民币普通股	
中国银行—易方达深证100交易型开放式指数证券投资基金		4,361,270		人民币普通股	
中国农业银行—景顺长城资源垄断股票型证券投资基金（L O F）		3,750,950		人民币普通股	
中国建设银行—华夏红利混合型开放式证券投资基金		3,509,904		人民币普通股	
<b>上述股东关联关系或一致行动的说明</b>	前十名无限售条件的股东中，景顺长城精选蓝筹股票型证券投资基金与景顺长城资源垄断股票型证券投资基金（L O F）同属景顺长城基金管理有限公司，其它无限售条件的股东之间公司未知其关联关系，也未知是否属于《上市公司收购管理办法》规定的一致行动人。				

## 2、公司控股股东的情况

控股股东名称：许继集团有限公司



法定代表人：李富生

成立日期：1996 年 12 月 27 日

注册资本：119,039.50 万元人民币

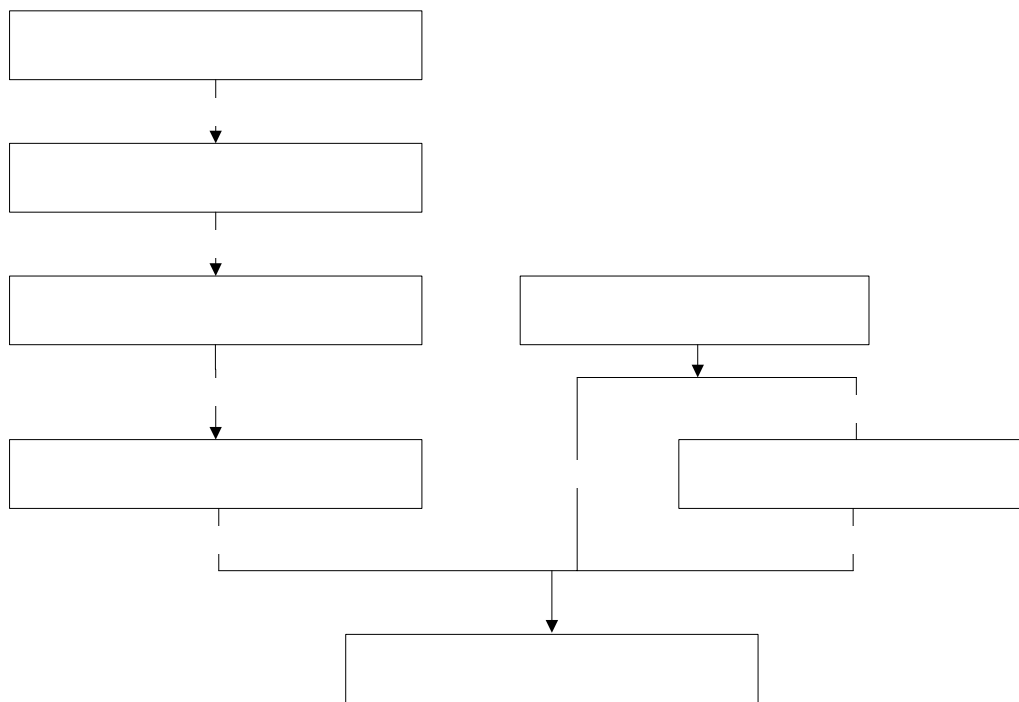
经营范围：对电力装备、信息、环保、矿产品、轨道交通、房地产、高新技术行业进行投资和经营管理；商贸（涉及许可项目凭有效许可证经营）；房屋租赁。

报告期内，本公司的控股股东没有发生变化。

### 3、实际控制人情况

报告期内，中国电力科学研究院将所持许继集团有限公司 60% 的股权划转给中国电力技术装备有限公司；根据相关协议，中国电力技术装备有限公司、平安信托有限责任公司、许昌许继投资控股有限公司和许继集团有限公司就平安信托有限责任公司、许昌许继投资控股有限公司合计持有的许继集团有限公司 40% 股权及许继集团有限公司持有的本公司部分股份进行置换。上述股份转让及股权置换事项完成后，中国电力技术装备有限公司持有许继集团有限公司 100% 股权。因中国电力技术装备有限公司和中国电力科学研究院均是国家电网公司的全资子公司，国务院国有资产监督管理委员会是国家电网公司的出资人代表，本公司控股股东及实际控制关系均无改变。（相关公告详见 2011 年 8 月 10 日、12 月 3 日的《中国证券报》、《证券时报》及巨潮资讯网）

具体控制关系如下图所示：



## 第五节 董事、监事、高级管理人员和员工情况

### (一) 基本情况

姓名	职务	性别	年龄	任职起止日期	持股数		变动原因	报告期内从公司领取的报酬总额(万元)	是否在股东单位或其他关联单位领取
					年初	年末			
李富生	董事长	男	49	2011年06月21日~ 2014年06月21日	33,986	33,986		0	是
于世新	董事	男	53	同上	18,732	18,732		0	是
檀国彪	董事	男	50	同上	21,859	21,859		0	是
姚致清	董事	男	51	同上	67,216	67,216		0	是
张新昌	董事、总经理	男	49	同上	0	0		45	否
马保州	董事、常务副总经理兼 总会计师	男	45	同上	18,741	18,741		40	否
潘 飞	独立董事	男	55	同上	0	0		6	否
耿明斋	独立董事	男	59	同上	0	0		4	否
田土城	独立董事	男	54	同上	0	0		4	否
程利民	监事会主席	男	49	同上	24,975	24,975		0	是
晋国运	监事	男	53	同上	0	0		0	是
李维扬	职工监事	男	35	同上	0	0		14.6	否
姚 武	副总经理兼董事会秘书	男	45	同上	22,429	22,429		40	否
张项安	副总经理	男	43	同上	0	0		34.2	否
海 涛	副总经理	男	46	同上	0	0		34.2	否
李建坤	副总经理	男	47	同上	0	0		32.85	否
张长江	副总经理	男	49	同上	0	0		34.2	否
魏剑啸	副总经理	男	43	同上	0	0		34.2	否
孙继强	副总经理	男	42	同上	0	0		34.2	否
合计	-	-	-	-	207,938	207,938	-	357.45	-

注：①董事、监事、高级管理人员共 19 人，在本公司领取报酬的 13 人，其中，独立董事每人每年津贴为税前 8 万元人民币，独立董事出席公司董事会、股东大会所发生的差旅费按公司有关规定据实报销。

②董事、监事在股东单位任职情况为：

姓名	任职单位	担任职务	任职期间
李富生	许继集团有限公司	执行董事、总经理、党委副书记	2011 年至今
于世新	许继集团有限公司	副总经理、党委委员	2009 年至今
檀国彪	许继集团有限公司	副总经理、党委委员	2000 年至今
姚致清	许继集团有限公司	副总经理、党委委员	2009 年至今
程利民	许继集团有限公司	副总经理、纪委书记、党委委员	2000 年至今
晋国运	许继集团有限公司	工会主席、党委委员	2008 年至今

## （二）现任董事、监事和高级管理人员的主要工作经历

董事长李富生先生，男，1962 年 10 月出生，中欧商学院 MBA，高级工程师，享受国务院特殊津贴专家。历任许继公司控制器分厂技术副厂长、厂长，河南昌威机械设备有限公司总经理；2000 年 8 月任许继集团有限公司党委副书记、副董事长、常务副总经理，许继电气股份有限公司总经理；2007 年 7 月任许继集团集团有限公司党委书记、副董事长、总经理；2011 年 10 月至今任许继集团有限公司执行董事、总经理、党委副书记；2011 年 1 月任中国电力技术装备有限公司党组成员、副总经理，国网智能电网研究院副院长，国家直流输变电装备工程技术研究中心主任；兼任中国电器工业协会继电保护和自动化设备分会理事长，中国企业联合会、中国企业家协会常务理事，中国机械工业联合会理事，郑州大学特聘教授；河南省“首届经济人物”、全国“劳动模范”、全国“优秀企业家”荣誉获得者。

董事于世新先生，男，1958 年 3 月出生，中欧商学院 MBA，高级经济师。1981 年入许继公司工作，历任许继公司供应处材料科长、团委书记、装配分厂党支部书记、供应处处长兼党支部书记等职务。1997 年 11 月至 2001 年 8 月起任许继电气股份有限公司总经济师，2001 年 8 月至 2008 年 12 月任许继电气股份有限公司副总经理，2009 年 1 月起任许继集团有限公司副总经理、党委委员。1990 年荣获河南省企业管理现代化成果一等奖，2009 年荣获许昌市科学技术进步一等奖和河南省科学技术成果奖，2011 年荣获河南省“五一劳动奖章”。

董事檀国彪先生，男，1961 年 10 月出生，工学硕士、高级工程师，长江商学院 EMBA，华中科大经济学院经济学博士在读，华北电力大学兼职硕士生导师。1991 年 9 月起，聘入机械部许昌继电器研究所工作；1997 年 7 月至 2000 年 8 月，任许继电气股份有限公司总经理，2000 年至今任许继集团有限公司副总经理，2002 年 10 月至 2010 年 4 月兼任许

继联华国际环境工程有限公司总经理，1999 年 3 月至今任许继电气股份有限公司董事，1998 年至今任许继集团有限公司党委委员。1993 年获河南省政府科技进步一等奖，1995 年获机械工业部科技进步二等奖。

董事姚致清先生，男，1960 年 5 月出生，中欧商学院 MBA，华中科技大学在读博士，中原学者，教授级高工。历任许昌继电器研究所继电器研究室主任、科研业务处处长等职务，1999 年 7 月任许继电气副总经理，2002 年 1 月兼任许昌继电器研究所所长。2009 年 1 月起任许继集团有限公司副总经理、党委委员、2012 年兼任许昌智能电网装备试验研究院院长、兼任许继风电科技公司总经理。国家高压直流输变电设备工程技术研究中心副主任，机械工业电力系统特高压控制保护工程实验室主任，郑州大学兼职教授。EI 核心期刊《电力系统保护与控制》主编；中国电工技术学会电力系统控制与保护专业委员会主任委员，全国量度继电器标准化技术委员会常务副主任委员；中国电器工业协会继电保护和自动化设备分会副理事长兼秘书长；电器智能化系统及应用专业委员会、自动化及计算机应用专业委员会副主任委员。2007 年获河南省科学技术进步一等奖，中国机械工业科学技术奖特等奖，2009 年获国家科学技术进步奖一等奖，2010 年获河南省“十一五”优秀科技创新人才。

董事、总经理张新昌先生，男，1962 年 3 月出生，大学本科，高级工程师。历任许昌继电器研究所主设备研究室设计员、主任工程师，许继电气股份有限公司科研处处长，许继电气股份有限公司副总经理，2008 年 12 月起任许继电气股份有限公司总经理。许昌市五届人大常委会委员。许昌市科协副主席。

董事、常务副总经理兼总会计师马保州先生，男，1966 年 4 月出生，复旦大学 EMBA，正高级会计师。历任许继电气股份有限公司工资核算员、总成本核算员、总帐核算员、深圳许继机电公司财务室主任、许继电气股份有限公司财务处总计划员、财务处业务负责人；1997 年 11 月起任许继电气股份有限公司总会计师；2001 年起任许继电气股份有限公司副总经理兼总会计师；2008 年 12 月起任许继电气股份有限公司常务副总经理兼总会计师。

独立董事潘飞先生，男，1956 年 8 月出生，上海财经大学会计系博士、教授、博士生导师，1983 年起在上海财经大学任教，现任上海财经大学会计学院副院长，美国会计学会会员，中国会计学会会员；兼任上海会计学会理事、中国会计教授会理事、上海市成本研究会副会长。

独立董事耿明斋先生，男，1952 年 2 月生，中共党员，现任河南大学经济学院院长兼省政府研究室与河南大学共建中原发展研究院院长、省级特聘教授、省管优秀专家，应

用经济学博士后流动站及国民经济学博士点牵头人、国民经济学和区域经济学专业博士生导师；兼任国家社科规划项目评审专家、河南省“十一五”及“十二五”规划专家组咨询委员会委员、中国社会系统工程学会副理事长、河南省经济学会及河南省民营经济研究会副会长。

独立董事田土城先生，男，1957年6月生，中共党员、法学博士、教授、博士生导师、享受国务院政府特殊津贴专家、河南省优秀专家，现任郑州大学法学院院长，河南省人大常委会委员、法制委员会委员；兼任教育部法学教学指导委员会委员，国家自考委法律专业委员会委员，中国法学会理事，中国民法学研究会常务理事，中国法学教育研究会常务理事，河南省法学会副会长，河南省民商法研究会会长，河南省人民政府咨询专家，北京大学软法研究中心兼职研究员，河南大学、河南师范大学等高校兼职教授。

监事会主席程利民先生，男，1962年12月出生，上海财经大学EMBA，高级经济师。曾任许昌继电器厂团委书记、许继电气股份有限公司办公室主任、许继集团有限公司总经理助理兼中南输变电成套设备有限公司总经理。2000年至2007年任许继集团有限公司副总裁，2007年至今任许继集团有限公司副总经理、党委副书记、纪委书记，2003年至今任许继电气股份有限公司董事；兼任河南省高级经济师、博士后工作站评审委员会委员。1985年获河南省新长征突击手，1991年获河南省优秀团干、1996年获河南省机械厅先进工作者，2000年获河南省机械电子工业厅直属单位“优秀党务工作者”，2004年获河南省学术技术带头人，2005年获中国人力资源管理大奖成果银奖，2006年获全国企业信息工作优秀领导人，2007年获2006中国制造业杰出CIO，2009年获河南省“五五”普法依法治理工作先进个人，2011年获河南省“五一劳动奖章”。

监事晋国运先生，男，1958年1月出生，大专学历。1982进入许继集团有限公司教育中心工作，历任许继技工学校校长、教育中心代理处长、教育中心主任兼支部书记，2008年1月起任许继集团有限公司党委委员、工会主席。

职工监事李维扬先生，男，1976年9月出生，大学本科，管理学硕士。1999年毕业于中国地质大学管理学院，同年进入许继电气股份有限公司工作，2010年获上海财经大学管理学硕士学位。2001年起任许继电气股份有限公司证券事务代表，2006年至今任许继电气股份有限公司证券事务代表、证券投资处处长。2005至2011年度连续被中国证监会河南监管局和河南上市公司协会评为“河南上市公司优秀证券事务代表”。

副总经理、董事会秘书姚武先生，男，1966年9月出生，大学本科，工学学士，西安交大MBA，高级工程师。1988年毕业于东南大学自动控制系检测技术及仪器专业，同年

参加工作。历任许继电气技术中心产品设计师、信息处处长、科研处处长。1999 年起任许继电气副总经理兼技术中心主任；2001 年 9 月至今任许继电气副总经理兼董事会秘书。荣获由中国证监会河南证监局与河南上市公司协会联合评选的 2002、2004 及 2008 年度“优秀董事会秘书”称号；由《证券时报》与南方基金联合评选的 2007 年度“中国上市公司百佳董秘”称号；由《大众证券报》与新浪网联合评选的 2010 年第五届“大众证券杯”“金牌董秘”称号。

副总经理张项安先生，男，1968 年 9 月出生，大学本科，学士学位，高级工程师。1990 年毕业于郑州工业大学电力系统自动化专业，2006 年 3 月起担任许继软件技术有限公司总经理，2008 年 12 月至今任许继电气副总经理。

副总经理海涛先生，男，1965 年 10 月出生，工学博士，高级工程师。1993 年毕业于西安交通大学电气工程学院，获得博士学位。历任珠海许继电气有限公司总经理、珠海许继芝电网自动化有限公司总经理、珠海经纬电气有限公司总经理，2008 年 12 月至今任许继电气副总经理。

副总经理李建坤先生，男，1964 年 9 月出生，大学本科，工学学士，中国人民大学 EMBA，高级工程师，1984 年 7 月毕业于湖南大学电气工程系。先后从事电子产品、仪器仪表的设计开发及生产管理等工作，2003 年 12 月起任许继变压器有限公司总经理，2008 年 12 月至今任许继电气副总经理。

副总经理张长江先生，男，1962 年 12 月出生，大学本科，工学学士，高级工程师。1982 年毕业于河南工业大学机械系，同年参加工作。历任许继电气股份有限公司质量处处长、生产处处长和总经理助理等职务，2006 年起任许继用电系统设备公司总经理兼许继仪表有限公司总经理，2008 年 12 月至今任许继电气副总经理。

副总经理魏剑啸先生，男，1968 年 4 月出生，大学本科，工学学士，高级工程师。1991 年毕业于合肥工业大学电气系，同年到许继研究所主设备保护室工作。2004 年 3 月至 2007 年 2 月担任许继电网公司城乡电网自动化系统部经理，2007 年 2 月起担任许继工业电气自动化系统公司总经理，2008 年 12 月至今任许继电气副总经理。

副总经理孙继强先生，男，1969 年 6 月出生，大学本科，工学学士，高级工程师。1990 年 7 月毕业于华中理工大学动力工程系。毕业后任职许继电气技术中心结构设计室设计员。1994 年担任结构设计室主任，1998 年任许继电气结构分公司经理，2004 年起任许继机械结构公司总经理，2008 年 12 月至今任许继电气副总经理。

（三）董事、监事和高级管理人员报酬的决策程序和确定依据。

不在公司领取报酬的董事、监事的报酬由派出的股东方支付，本公司不再额外为其提供工资、福利；在公司领取报酬的董事、高管人员实行岗位工资制，依据其所担任的公司职务，按公司岗位工资制度领取报酬，享受相应员工的福利，本公司不再为其提供其他报酬和福利。

（四）报告期内，公司董事、监事、高级管理人员变动情况。

报告期内，公司第五届董事会、监事会成员任期届满，依照《公司法》和《公司章程》的有关规定，公司 2011 年第一次临时股东大会以累积投票方式选举李富生先生、于世新先生、檀国彪先生、姚致清先生、张新昌先生、马保州先生、潘飞先生（会计专业人士）、耿明斋先生、田土城先生为公司第六届董事会成员，其中潘飞先生（会计专业人士）、耿明斋先生、田土城先生为公司第六届独立董事；选举程利民先生、晋国运先生、李维扬先生为公司第六届监事会成员，其中李维扬先生为公司第六届职工监事。公司六届一次董事会选举李富生先生为公司第六届董事长，聘任张新昌先生为公司总经理，聘任姚武先生为公司董事会秘书；聘任马保州先生为公司常务副总经理兼总会计师，聘任姚武先生为公司副总经理（兼），聘任张项安先生、海涛先生、李建坤先生、张长江先生、魏剑啸先生和孙继强先生为公司副总经理。公司六届一次监事会选举程利民先生为公司第六届监事会主席。

（五）公司员工的数量和专业素质情况。

截止报告期末，公司拥有员工 6,020 人。

其中：按教育程度分类：

教育程度	人 数	占总人数比例 (%)
博士学位人员	46	0.76
硕士学位人员	383	6.36
学士学位人员	2345	38.95
大专学历人员	1801	29.92

按专业构成分类：

专 业	人 数	占总人数比例 (%)
研发及工程技术人员	2782	46.21
生产人员	1932	32.09
销售人员	976	16.21
管理及财务人员	330	5.48

报告期内公司没有需承担费用的离退休职工。

## 第六节 公司治理结构

### （一）公司治理结构现状

报告期内，公司严格依据《公司法》、《证券法》和《上市公司治理准则》等法律、法规的要求，不断完善公司法人治理结构，公司股东大会、董事会、监事会的运作与召开均严格按照《公司章程》等有关规定程序执行，公司董事、监事以及高级管理人员均能遵照相关监管法规和公司各项管理制度、议事规则的规定和要求，认真履行职责，维护公司及全体股东利益。公司信息披露事务能够严格按照法律、法规的要求，做到真实、准确、完整、及时、公平。

报告期内，公司临时股东大会以累积投票的方式选举产生第六届董事会和监事会成员，并在六届一次董事会与监事会会议上，集体学习了《上市公司董事、监事和高级管理人员所持本公司股份及其变动管理规则》及相关监管法规，提高新任董事及监事的规范运作意识。为进一步强化公司领导的股票交易风险意识，公司制定文件要求相关人员及其关联人严格按照法律、法规的要求审慎管理个人帐户；为提高董事、监事、高级管理人员关于公司治理、规范公司运作业务水平，积极组织公司董事、监事、高管人员积极参加由河南监管局组织的系列培训，增强风险意识，为公司决策和管理的规范性打下良好的基础。

截至报告期末，公司治理的实际状况基本符合中国证监会发布的有关上市公司治理的规范性文件。

1、股东大会与实际控制人：股东大会是公司的最高权力机构，按照《股东大会议事规则》的规定召集、召开公司股东大会，能够确保所有股东，特别是中小股东享有平等地位，确保所有股东能够充分行使自己的权利。控股股东没有利用其控股地位在商业交易中损害公司及中小股东利益。

2、董事会和董事：董事会是公司的决策机构，公司目前有董事九名，其中独立董事三名，占全体董事的三分之一；全体董事能够按照《董事会议事规则》开展工作，按时出席董事会和股东大会，积极参加相关知识的培训，熟悉有关法律法规，监督内部控制制度的执行情况。

3、监事会和监事：监事会是公司的监督机构，公司监事会现有监事三名，监事会的人数及构成符合法律、法规的要求。公司监事会严格按照法律、法规及《公司章程》的规定认真履行自己的职责，按照法定程序召开定期会议和临时会议，对依法运作、财务、募集资金、资产收购、出售以及关联交易、公司董事、总经理和其他高级管理人员履行职责的合法合规性进行监督，维护公司及股东的合法权益。



4、董事会专门委员会：董事会下设战略委员会、提名委员会、审计委员会、薪酬与考核委员会四个专业委员会，并制定了《战略委员会工作细则》、《提名委员会工作细则》、《审计委员会工作细则》和《薪酬与考核委员会工作细则》，所有委员全部到位并开展工作。

## （二）董事履行职责情况

报告期内，公司全体董事均能按照相关法律法规的要求履行职责，恪尽诚信和勤勉的义务，切实维护公司和广大投资者特别是中小股东的合法权益。公司独立董事积极参加公司的董事会和股东大会，参与公司重大事项的决策，认真履行了独立董事的职责。

### 1、报告期内第五届董事会成员出席会议的情况

姓名	应出席次数	现场出席次数	以通讯方式参加 会议次数	委托出席次数	缺席 次数	是否连续两次未 亲自出席会议
王纪年	3	0	2	1	0	否
尚衍国	3	0	2	1	0	否
王道麦	3	0	2	1	0	否
程利民	3	1	2	0	0	否
檀国彪	3	1	2	0	0	否
郭志忠	3	1	2	0	0	否
李鸿昌	3	1	2	0	0	否
周小谦	3	0	2	1	0	否
潘 飞	3	1	2	0	0	否

### 2、报告期内现任董事会成员出席会议的情况

姓名	应出席次数	现场出席次数	以通讯方式参 加会议次数	委托出席次数	缺席 次数	是否连续两次未 亲自出席会议
李富生	5	1	4	0	0	否
于世新	5	1	4	0	0	否
檀国彪	5	1	4	0	0	否
姚致清	5	1	4	0	0	否
张新昌	5	1	4	0	0	否
马保州	5	1	4	0	0	否
潘 飞	5	1	4	0	0	否
耿明斋	5	1	4	0	0	否
田土城	5	1	4	0	0	否

### 3、独立董事对公司有关事项提出异议的情况

报告期内，公司 3 位原独立董事及现任 3 位独立董事对公司本年度董事会各项议案及非董事会议案的公司其他事项均没有提出异议。

#### （三）与控股股东的“五分开”情况

公司与控股股东许继集团已实现了人员、资产、财务分开，机构、业务独立。具体情况如下：

业务方面：公司业务独立于控股股东，自主经营。公司的业务范围主要是从事电力系统二次设备和一次设备的研制、销售。控股股东许继集团的业务范围主要是民用机电、环保工程、电子商务和资产管理等实业领域，目前本公司与控股股东不存在同业竞争。

人员方面：公司在劳动、人事及工资管理等方面具有独立的管理体系和相应的规章制度，公司总经理及其他高级管理人员均在本公司领取薪酬。

资产方面：公司与控股股东之间的产权关系明确，公司拥有独立的生产系统、辅助生产系统、配套设施和销售系统，独立拥有工业产权、商标、非专利技术等无形资产。

机构方面：公司拥有独立和完整的经营管理、生产管理和供销管理机构，控股股东及其职能部门与公司及其职能部门之间没有上下级关系，各自独立运作。

财务方面：公司拥有独立的财务部门和财务人员，并建立了独立会计核算系统和财务管理制度，开设有独立的银行账户，依法单独纳税，具有规范、独立的财务运作体系。

#### （四）公司对高级管理人员的考评及激励机制的建立和实施情况

公司执行对高级管理人员的 KPI（Key Performance Indicator 关键绩效指标）考核制度，年初按照战略目标分解机制，向各高级管理人员分解经营管理目标，并由此签订经营管理目标责任书，依据高级管理人员的月度计划考评、中期述职和年终的经营目标责任书进行年终业绩考核评价，决定高级管理人员的职务任免和报酬兑现事项。

#### （五）公司建立年报信息披露重大差错责任追究制度的情况

公司五届三十八次董事会审议通过了《内幕信息知情人管理制度》、《外部信息报送和使用管理制度》、《年报信息披露重大差错责任追究制度》等相关内控制度，明确公司定期报告及重大事项在编制、审议和披露期间的程序、责任，强化公司内、外部信息的报送和使用管理。

#### （六）公司内部控制制度的建立健全情况

为规范公司生产经营、财务管理以及信息披露等工作，保证公司日常工作正常有序开展，公司结合自身实际以及发展需要，按照《公司法》、《证券法》、《上市公司治理准则》、

《上市公司内部控制指引》等有关规范性文件的要求建立健全了法人治理结构，设立了符合公司业务规模和经营管理需要的组织机构，建立一套完整的涵盖生产经营、财务管理、信息披露等公司所有运营环节的内部控制制度，形成各司其职、各负其责、相互配合、相互制约的内控组织架构体系，并及时根据最新的法律、法规不断完善，在日常工作中严格遵照执行，使公司的内部控制制度体系更加健全，法人治理结构更加完善。

公司按照《公司法》、《证券法》、《深圳证券交易所股票上市规则》、《企业会计准则》等法律法规，先后制定了《股东大会议事规则》、《董事会议事规则》、《监事会议事规则》、《总经理工作细则》、《独立董事制度》、《信贷资金管理办法》、《投资者关系管理制度》、《信息披露管理制度》、《募集资金管理办法》、《关联交易管理制度》、《对外担保管理制度》、董事会各专业委员会《议事规则》、《内幕信息知情人管理制度》（修订）、《外部信息使用人管理制度》及《年报信息披露重大差错责任追究制度》等一系列公司内部管理制度，建立了较为有效的内部控制制度体系。同时，公司定期对各项制度进行检查和评估，及时补充、修订。

公司根据《公司法》、《会计法》、《企业会计准则》和监管部门的相关法律法规建立了《请款支付管理制度》、《财务分析制度》、《资产减值准备管理制度会计基础工作规范》、《会计电算化工作规范》、《财务负责人委派制度》、《会计档案管理制度》、《会计人员继续教育制度》、《盘点制度》、《往来账管理制度》等各项财务内部管控制度，并明确了授权及签章等内部控制环节。

上述各项制度得到有效的贯彻执行，对公司的生产经营起到了有效的监督、控制和指导的作用。2011 年公司财务报告内部控制不存在重大缺陷。

#### （七）公司内部控制自我评价报告

公司董事会负责内部控制制度的建立健全和有效运行，董事会严格按照《上市公司内部控制指引》等有关规定的要求，不断建立健全内部控制制度，努力完善法人治理结构，对内部控制制度的有效性和执行力进行监督和检查，使其在生产经营中发挥应有作用，努力降低经营风险，不断提升管理规范化。

公司根据财政部、中国证监会等部门联合发布的《企业内部控制基本规范》和深圳证券交易所《上市公司内部控制指引》的要求，对公司内部控制的有效性进行了评估，并编制了公司《2011 年度内部控制自我评价报告》，该报告已经公司董事会审议通过。（详见公司同时在巨潮资讯网披露的《2011 年度内部控制自我评价报告》。）

#### （八）独立董事对公司内部控制自我评价的意见

我们作为许继电气的独立董事认真审阅了公司内部控制自我评价报告，认为公司内部控制重点活动均按公司内部控制各项制度的规定进行，公司对子公司、关联交易、对外担保、募集资金使用、重大投资、信息披露的内部控制严格、充分、有效，保证了公司的经营管理的正常进行，具有合理性、完整性和有效性。公司内部控制自我评价符合公司内部控制的实际情况。

#### （九）公司内部审计制度的建立和运行情况

内部控制相关情况	是/否/不适用	备注/说明(如选择否或不适用, 请说明具体原因)
一、内部审计制度的建立情况		
1. 公司是否建立内部审计制度, 内部审计制度是否经公司董事会审议通过	是	
2. 公司董事会是否设立审计委员会, 公司是否设立独立于财务部门的内部审计部门	是	
3. 内部审计部门是否配置三名以上(含三名)专职人员从事内部审计工作	是	
二、年度内部控制自我评价报告披露相关情况		
1. 公司是否根据相关规定出具年度内部控制自我评价报告	是	
2. 内部控制自我评价报告结论是否为内部控制有效(如为内部控制无效, 请说明内部控制存在的重大缺陷)	是	
3. 本年度是否聘请会计师事务所对内部控制有效性出具审计报告	是	
4. 会计师事务所对公司内部控制有效性是否出具标准审计报告	是	
5. 独立董事、监事会是否出具明确同意意见(如为异议意见, 请说明)	是	
6. 保荐机构和保荐代表人是否出具明确同意的核查意见(如适用)	不适用	
三、审计委员会和内部审计部门本年度的主要工作内容与工作成效		
<p>根据中国证监会、深圳证券交易所有关规定以及公司董事会审计委员会工作细则, 公司董事会审计委员会和内部审计部门本着勤勉尽责的原则, 在年审注册会计师进场前, 认真审阅了公司 2011 年度审计工作计划及相关资料, 与负责公司年度审计工作的北京兴华会计师事务所年审会计师协商确定了公司 2011 年度财务报告审计工作的时间安排; 年审注册会计师进场后, 与公司年审注册会计师就审计过程中发现的问题进行充分的沟通和交流; 对公司财务报表进行审阅并形成书面意见。同时, 对审计机构的年报审计工作进行总结和评价, 对 2012 年度审计机构的聘任提出建议, 并形成决议提交董事会。</p>		
四、公司认为需要说明的其他情况(如有)		
无		

(十) 因部分改制、行业特性、国家政策或收购兼并等原因导致的同业竞争和关联交易问题。

2011 年 12 月，国家电网公司下属的中国电力技术装备有限公司成为许继集团有限公司唯一股东，中国电力技术装备有限公司下属个别企业与本公司在部分产品领域存在同业竞争，就此情况公司已提请控股股东和中国电力技术装备有限公司予以关注，并提请相关方进行统筹规划、合理安排，争取尽快解决。目前，公司对主要客户国家电网公司及其网省公司的产品销售构成关联交易，公司面向国家电网公司系统的所有销售均是通过公开竞标的方式进行，该关联交易符合公正、公平、公开原则要求。

## 第七节 股东大会情况简介

报告期内公司共召开两次股东大会：

2011年5月20日，公司召开了2010年度股东大会，会议审议通过了公司《2010年年度报告》、《关于发行公司债券方案的议案》等十二项议案。本次股东大会决议公告于2011年5月21日在《中国证券报》、《证券时报》上公开披露。

2011年6月21日，公司召开了2011年第一次临时股东大会，会议审议通过了《关于换届选举公司第六届董事会董事候选人的议案》和《关于换届选举公司第六届监事会监事候选人的议案》等四项议案。本次股东大会决议公告于2011年6月22日在《中国证券报》、《证券时报》上公开披露。

## 第八节 董事会报告

(一) 公司经营情况

1、公司总体经营状况。

2011 年是我国“十二五”计划的起始之年，也是公司“第三次创业”的关键之年，一年来，公司在“炼内功、强产品、夯基础、全提升”经营方针指引下，进一步实施产品结构调整，为智能电网领域、智能变电站领域、直流输电领域、新能源发电领域、智能节能变压器产品领域、智能中压开关产品领域以及智能电表及计量信息管理系统产品等领域提供高科技产品和技术支撑，狠抓市场开拓，聚焦科研开发，优化管理模式，各项工作取

得了长足进步。公司董事长李富生先生荣获首届“河南经济年度人物”称号；公司再次荣获由大众证券报、新浪财经主办的大众证券杯“最具成长前景上市公司”称号。报告期内，公司实现营业收入为 4,362,305,057.28 元，较上年同期增长 13.14%；实现净利润 156,502,890.47 元，较上年同期增长 6.7%。

报告期内，公司扎实推进市场管理变革，坚持专业平台销售与协作销售相结合的市场营销模式，在国家电网公司批量招标、重大项目运作等方面均取得了突出成绩。在国家电网公司批量招标中，传统领域份额进一步扩大，新产品领域实现了市场突破，保护自动化、智能电表等产品市场份额进一步提升，电抗器、变压器等产品也实现重大突破。在重大项目运作方面，公司中标了锦屏~苏南±800kV 特高压直流输电工程，该工程是目前世界上输送距离最远、输送容量最大、技术水平最高、设备国产化程度最高的直流输电工程。在南水北调中线一期工程总干渠沙河南~黄河南段项目招标中，公司中标郑州段电气设备采购项目合同，彰显了公司在全国水利行业的影响力和竞争力。公司还积极抢抓城市地铁建设的发展机遇，中标沈阳地铁浑南停车场供电系统集成项目，实现了牵引整流变压器在地铁牵引整流变领域的重大突破。

报告期内，公司坚持“产品是根本”的指导思想和公司发展的卓越计划，不断加强试验能力建设、标准化研究、工艺试验研究等支撑平台投入，加快重大装备技术研发攻关，打造具有独特技术优势的产品品牌。报告期内，公司共申请专利 116 项，其中发明专利 62 项；授权专利 57 项，其中发明专利 13 项。由公司参与研发的“±800kV 特高压直流输电关键成套技术装备研制及产业化”项目荣获 2011 年度“中国机械工业科学技术奖”特等奖。公司自主研制的±800kV 特高压直流输电控制保护系统，先后应用于云南~广东、向家坝~上海±800kV 特高压直流输电工程，主要技术性能指标达到国际领先水平，并已经形成产业化。公司自主研制、拥有完全自主知识产权、可满足±1100kV 特高压工程应用条件的 DPS-3000 直流输电控制保护系统，于 11 月 27 日顺利通过国家能源局组织的技术鉴定，该系统的功能和性能均达到国际先进水平。公司和河南省电力公司共同承建的国家电网公司 2010 年智能电网微电网领域唯一试点工程——“河南光储联合微网运行控制综合研究和工程应用”项目通过河南省科技厅组织的专家鉴定。公司为 1000kV 晋东南—南阳—荆门特高压交流试验示范扩建工程研制的 1000kV 和 500kV 母差保护装置，顺利通过了型式试验，各项技术指标均达到行业领先水平。

报告期内，公司加强生产管控，实施产品质量保证和监造计划，保障各项重大工程供货合同的顺利实施。三峡地下电站 28 号机组保护设备的顺利投运，充分奠定了公司机组保护在水电保护领域的世界领先地位。公司参与建设的世界上首座电压等级最高的智能变电站 750kV 延安变电站顺利投入商业运营，完善了西北电网的 750kV 电网网架结构，为公司在全数字化智能保护领域更好地参与市场竞争打下了良好基础。采用公司新一代智能化成套保护设备的许昌 220kV 兴国寺变电站一次成功投入运行，开创了河南省智能电网建设的先河，并对智能变电站建设具有示范作用。报告期内，公司承担的 1000kV 晋东南—南阳—荆门特高压交流试验示范扩建工程及糯扎渡~广东±800kV 特高压直流输电等工程均进展顺利。

报告期内，公司在紧盯市场开拓和科研开发工作的同时，不断强化公司基础管理工作的质量提升。公司内部精益化管理试点工作初战告捷并取得明显成效，许继电能仪表有限公司、许继电子有限公司及其他试点单位的生产能力得到显著提升。报告期内，公司逐步建立起一支年轻而富有现代管理理念的精益人才队伍，不断积累了全面推进精益变革的经验；公司信息化平台已成规模，强化了数据服务中心的职能，实现了销售、生产、采购的无缝衔接，进一步提升了生产交付能力；公司财务转型卓有成效，回款比率和清欠额度均有较大提升，公司基础管理水平再上新台阶。

## 2、主营业务按业务和地区分布情况

### (1) 主营业务按业务分布

单位：人民币元

业务领域	2011 年 1-12 月	
	主营业务收入	主营业务成本
电网及发电系统	1,656,816,445.09	1,163,815,557.79
配网产品	1,020,041,521.67	551,377,456.56
用电系统设备	638,992,407.34	489,702,955.76
变压器	361,616,178.19	250,876,439.06
EMS 加工服务	293,997,291.06	257,198,046.55
直流输电系统	114,652,205.13	54,599,799.73
电气化铁道	110,746,750.42	58,795,545.03
<b>合计</b>	<b>4,196,862,798.90</b>	<b>2,826,365,800.48</b>

### (2) 主营业务按地区分布

单位：人民币元

地区名称	2011 年 1-12 月	
	主营业务收入	主营业务成本
东北	274,660,838.50	209,178,408.58
华北	1,190,990,333.92	774,208,704.77
华中	1,012,960,999.33	686,673,955.35
华南	334,143,916.31	220,379,241.84
华东	674,055,703.52	457,024,998.98
西北	376,693,475.50	264,434,689.23
西南	333,357,531.82	214,465,801.73
<b>合 计</b>	<b>4,196,862,798.90</b>	<b>2,826,365,800.48</b>

3、报告期内，公司主营业务及其结构未发生较大变化。

## (二)主要控股公司及参股公司的经营情况及业绩

### 1、珠海许继电气有限公司

该公司主要从事城网改造、配电设备的研发和生产，公司注册资本 5000 万元人民币，本公司持有 70%的股权。2011 年末，该公司总资产为 97,683.71 万元，净资产为 34,341.57 万元，2011 年营业收入为 65,104.42 万元，净利润为 17,184.06 万元。

### 2、许昌许继软件技术有限公司

该公司主要从事电力系统继电保护及自动化产品软件的开发，公司注册资本 3,000 万元人民币，本公司持有 90%的股权。2011 年末，该公司总资产为 20,517.23 万元，净资产为 16,393.73 万元，2011 年营业收入为 35,343.20 万元，净利润为 5,475.32 万元。

### 3、河南许继仪表有限公司

该公司主要从事系列电子式电度表的研制生产，公司注册资本 5,000 万元人民币，本公司持有 70%的股权。2011 年末，该公司总资产为 40,771.54 万元，净资产为 12,942.44 万元，2011 年营业收入为 53,912.13 万元，净利润为 4,579.66 万元。

### 4、许继变压器有限公司

该公司主要从事电力干式变压器及电抗器研发和生产，公司注册资本 6,000 万元人民币，本公司持有 75%的股权。2011 年末，该公司总资产为 41,939.02 万元，净资产为 19,609.91 万元，2011 年营业收入为 41,581.79 万元，净利润为 3,442.52 万元。

### 5、珠海经纬电气有限公司

该公司主要从事电力设备、继电保护控制设备、通信设备、电力设备控制保护软件的



生产和销售，公司注册资本为 1,000 万元人民币，本公司持有该公司 70% 的股权。2011 年末，该公司总资产为 7,732.17 万元，净资产为 5,392.02 万元，2011 年营业收入为 9,186.98 万元，净利润为 3,285.02 万元。

#### 6、成都交大许继电气有限公司

该公司主要从事铁路自动化产品的开发和生产，公司注册资本 3,726 万元人民币，本公司持有 51% 的股权。2011 年末，该公司总资产为 18,179.24 万元，净资产为 11,805.26 万元，2011 年营业收入为 11,091.68 万元，净利润为 1,717.79 万元。

#### (三) 主要供应商、客户情况

报告期内公司向前五名供应商合计的采购金额占年度采购总额的比例为 10.53%；

报告期内公司前五名客户销售额合计占公司营业收入的比例为 16.89%。

#### (四) 公司未对报告期盈利状况进行预测。

#### (五) 投资情况

##### 1、募集资金使用情况

报告期内公司未募股资金，也没有前期募股资金延续到本期使用的情况。

经中国证监会核准，公司于 2011 年 11 月 30 日发行了 7 亿元的公司债券，用于优化公司债务结构，偿还银行借款和补充流动资金。募集资金的用途与债券募集说明书披露的一致。

2、报告期内，公司六届三次董事会审议通过《关于成立山东许继充换电站运营有限公司的议案》。公司董事会同意出资 300 万元人民币独资设立山东许继充换电站运营有限公司。该公司将主要从事山东省薛家岛电动汽车充换电站的运营与维护工作，并为后续电动汽车充换电站的建设与运营提供服务。

#### (六) 公司的财务状况变动情况

单位：人民币元

项 目	2011 年	2010 年	增减 (%)
总资产	7,071,611,929.24	5,754,829,995.41	22.88%
股东权益	2,524,360,806.15	2,408,093,371.25	4.83%
长期负债	874,600,980.67	450,000,000.00	94.36%
营业利润	309,458,193.74	201,698,024.32	53.43%
净利润	156,502,890.47	146,671,788.73	6.70%

注：

①总资产增加，主要原因是公司规模扩大以及长期负债增加所致。

②长期负债增加，主要原因是公司调整融资结构，发行了 7 亿元的公司债券。

③营业利润增加，主要原因是公司规模扩大、营业收入增加所致。

## （七）行业发展与展望

### 1、面临的机遇

我国经济的稳健较快发展，将带来电力需求和消费的刚性增长，从而带动电力建设投资的增长。国家电网公司已明确加快建设坚强智能电网，坚持“一特四大”的发展战略，推动特高压交直流和各级电网协调发展，加快构建安全、可靠、高效的现代电网体系，建设大通道、构建大电网、发展大市场，解决特高压和配电网“两头薄弱”问题，满足经济社会发展对电力的需求。同时，国家“节能环保、新一代信息技术、生物、高端装备制造、新能源、新材料和电动汽车”等七大战略性新兴产业规划的出台与实施，为公司相关产品可持续快速发展也提供了良好机遇。

### 2、迎接的挑战

（1）电力行业的发展不仅取决于国民经济的电力需求，也受到国家宏观政策的影响。“十二五”期间，我国国民经济将继续保持平稳快速增长，带动能源需求的刚性增长，新能源、新材料、电动汽车等战略性新兴产业规划、建设坚强智能电网规划、铁路发展计划以及 29 个城市的地铁规划在为电力设备企业提供了良好的发展机遇的同时，也带来了一定的政策风险。

（2）国家对电力、能源、铁路等基础设施的投资预期加剧了行业竞争力度，并且电力设备产品总体价格也有所下降，对行业和公司盈利带来一定的影响。

## （八）新年度业务发展计划

2012 年，为完成工作目标，公司将在“炼内功、强产品、夯基础、立品牌”的经营方针指引下，以提升质量为抓手，推动公司创新能力、基础管理能力、市场开拓能力、公司盈利能力、品牌影响力的全面提升。新年度公司将重点做好以下几项工作：

1、认真组织，周密部署，全面开展好“质量年”活动。强化质量理念与文化，提高全体员工工作质量，确保重大工程质量控制。

2、加大投入，聚焦核心，实现一批重大科研产品的突破，全面推动公司产品技术进步和产品领先战略的实施。

3、优化布局、改进工艺，全面提高产品生产制造能力。稳步推进新建项目的建设，务必做到高标准、高效率、高质量、零事故。全面提升特种变压器扩大产能等技改项目工艺水平，加强新工艺、新技术的推广应用。

4、深化变革、加快转变，持续推进市场营销管理体系变革。深化“三个转变”，规范管理体系，加强营销队伍建设，深入推进精益营销管理，开展“大营销”，进一步强化大项目运作能力建设，完善大项目运作管理机制。

5、精心组织、再接再厉，确保重大工程的顺利实施。继续发扬顽强拼搏、连续作战的作风，高标准、严要求，保质保量地完成公司承担的国家重大工程。

6、夯实基础、精益求精，全面深入推进精益管理。强化安全生产管理，加快信息化平台建设，落实精益财务管理，全面提升服务水平。

(九)本年度，北京兴华会计师事务所对公司年度会计报表出具了标准无保留意见的审计报告。

(十) 董事会日常工作情况

#### 1、报告期内董事会会议情况及决议内容

(1) 2011年3月22日，公司五届四十六次董事会审议通过公司《2010年年度报告》、《2010年度董事会工作报告》等十一项议案。本次董事会决议公告于2011年3月25日在《中国证券报》、《证券时报》上公开披露。

(2) 2011年4月26日，公司五届四十七次董事会审议通过公司《2011年第一季度报告》、《关于发行公司债券方案的议案》等六项议案。本次董事会决议公告于2011年4月28日在《中国证券报》、《证券时报》上公开披露。

(3) 2011年6月1日，公司五届四十八次董事会审议通过公司《关于修改〈公司章程〉的议案》和《关于换届选举公司第六届董事会董事候选人的议案》等四项议案。本次董事会决议公告于2011年6月3日在《中国证券报》、《证券时报》上公开披露。

(4) 2011年6月21日，公司六届一次董事会审议通过公司《关于选举第六届董事会董事长的议案》和《关于聘任公司高级管理人员的议案》等四项议案。本次董事会决议公告于2011年6月22日在《中国证券报》、《证券时报》上公开披露。

(5) 2011年8月4日，公司六届二次董事会审议通过公司《2011年半年度报告》。

(6) 2011年10月19日，公司六届三次董事会审议通过公司《关于成立山东许继充换电站运营有限公司的议案》。

(7) 2011年10月27日，公司六届四次董事会审议通过公司《2011年第三季度报告》。

(8) 2011年12月23日，公司六届五次董事会审议通过公司《关于受让珠海许继电气有限公司持有的北京华商京海智能科技有限公司49%股权的议案》和《关于同意解散子公司许昌许继新能源电气有限公司的议案》。

## 2、董事会对股东大会决议的执行情况

报告期内，董事会认真执行并完成了公司 2010 年度股东大会及 2011 年第一次临时股东大会的有关决议。

根据公司 2010 年度股东大会决议，公司以 2010 年末总股本 378,272,000 股为基数，每 10 股派发现金 1 元(含税)，股权登记日为 2011 年 7 月 7 日，除息日为 2011 年 7 月 8 日，本项工作已于 2011 年 7 月完成；公司债券发行工作也已于 2011 年 12 月 2 日结束，发行总额为 7 亿元，该批公司债券于 2011 年 12 月 29 日上市。公司 2011 年第一次临时股东大会对董事会和监事会进行换届选举，新一届董事会和监事会成员均已就位并履行职责。

### (十一) 公司现金分红政策及执行情况

公司 2008 年度股东大会对《公司章程》中的利润分配政策进行了修订，对现金分红予以明确规定。公司 2008、2009 年度盈利较少，为保证公司正常生产经营和发展所需资金，未进行现金分红，对此公司董事会进行了情况说明，独立董事发表了独立意见。2010 年公司按照年度股东大会决议，实施了每 10 股派发现金 1 元(含税)的利润分配方案。

### (十二) 2011 年度利润分配及资本公积金转增股本预案

经过北京兴华会计师事务所有限责任公司审计，母公司 2011 年度实现净利润 17,623,651.65 元，按照《公司法》和《公司章程》的有关规定，提取盈余公积 1,733,985.83 元，加上年初未分配利润 709,277,926.96 元，减去已发放现金股利 37,827,200.00 元，本年度可供股东分配的利润为 687,340,392.78 元。期末资本公积金为 590,209,055.00 元。经公司董事会研究决定，拟以 2011 年末总股本 378,272,000 股为基数，每 10 股派发现金 1 元(含税)，共计派发 37,827,200.00 元。本年度不再实施资本公积金转增股本。此分配预案尚需提交 2011 年度股东大会审议。

### (十三) 公司前三年现金分红情况

单位：人民币元

分红年度	现金分红金额(含税)	分红年度合并报表中归属于上市公司股东的净利润	占合并报表中归属于上市公司股东的净利润的比率	年度未分配利润
2010 年	37,827,200	146,671,788.73	25.79%	1,180,625,372.56
2009 年	0	130,197,663.30	0	1,035,991,335.58
2008 年	0	38,206,911.55	0	908,625,989.91
最近三年累计现金分红金额占最近年均净利润的比例(%)				36.02%

### (十四) 公司《内幕信息知情人登记管理制度》执行情况

报告期内，公司根据《内幕信息知情人登记管理制度》的要求，分别就 2010 年年报、2011 年半年度报告、2011 年三季度报告进行了内幕知情人登记备案，并将登记备案表在公告后及时报送河南证监局。2012 年 1 月 5 日，公司六届六次董事会对《内幕信息知情人登记管理制度》进行了修订，对内幕信息知情人的登记备案以及责任追究进行进一步完善，明确违反保密规定的责任和内部处理措施。

在进行公司债项目期间，公司及时统计每次内幕信息尚未正式公开披露前所涉及的董事、监事及高级管理人员和其他知悉内幕信息的工作人员及其关联人信息，包括保荐人、公司中介机构相关人员，并展开自查，未发现本公司董事、监事、高级管理人员及其关联人和其他知悉内幕信息的人员违规买卖本公司股票的情况。

### （十五）其他事项

#### 1、北京兴华会计师事务所对公司控股股东及其他关联方占用资金情况的专项说明。

根据中国证监会《关于规范上市公司与关联方资金往来及上市公司对外担保若干问题的通知》的要求，我们对许继电气股份有限公司 2011 年度与大股东及关联方资金占用和担保情况进行核查，现将核查情况汇报如下：

截止 2011 年 12 月 31 日，未发生控股股东及其他关联方非经营性占用上市公司资金的情况。报告期内，本公司控股股东及其他关联方没有非经营性占用上市公司资金的情况，公司也未发生将资金直接或间接由控股股东及其他关联方使用的情况。

报告期内，许继电气对许继电气的控股股东及其所属企业无提供担保。许继电气的控股子公司对许继电气的控股股东及其所属企业无提供担保。

#### 2、独立董事对公司累计和当期对外担保情况的专项说明及独立意见

按照中国证监会《关于规范上市公司与关联方资金往来及上市公司对外担保若干问题的通知》文件精神，根据公司提供的资料，截至 2011 年 12 月 31 日，公司累计对外担保 8000 万元人民币，其中无对控股子公司的担保。

公司独立董事认为，公司目前所发生的上述担保为补充公司流动资金贷款的互保，为公司正常生产经营活动所产生。公司未向控股股东、公司持股 50%以下的关联方、非法人单位、个人提供担保事项，也未有控股股东及其他关联方非经营性占用上市公司资金的情况，符合《关于规范上市公司与关联方资金往来及上市公司对外担保若干问题的通知》（证监发〔2003〕56 号）文件精神的要求。

#### 3、公司董事会审计委员会履职情况

公司董事会审计委员会由 5 名董事组成，其中的主任委员由具有会计专业背景的独立

董事潘飞先生担任。根据中国证监会、深圳证券交易所有关规定以及公司董事会审计委员会工作细则、公司独立董事工作制度，公司董事会审计委员会本着勤勉尽责的原则，履行了以下工作职责：

（1）在会计师事务所正式进场前，审计委员会认真审阅了公司2011年度审计工作计划及相关资料，与负责公司年度审计工作的北京兴华会计师事务所有限责任公司注册会计师协商确定了公司2011年度财务报告审计工作的时间安排，并由公司财务负责人向各位独立董事提交；

（2）在年审注册会计师进场前，认真审阅了公司初步编制的财务会计报表，并出具了书面审议意见；

（3）公司年审注册会计师进场后，董事会审计委员会与公司年审注册会计师就审计过程中发现的问题进行了充分的沟通和交流；

（4）公司年审注册会计师出具初步审计意见后，董事会审计委员会再一次审阅了公司2011年度财务会计报表，形成书面审议意见；

（5）在北京兴华会计师事务所有限责任公司出具2011年度审计报告后，董事会审计委员会召开会议，对北京兴华会计师事务所有限责任公司从事本年度公司的审计工作进行了总结，并就公司年度财务会计报表以及关于下年度聘请会计师事务所的议案进行表决并形成决议。

#### 4、公司董事会薪酬委员会履职情况

薪酬与考核委员会对公司高级管理人员2011年度薪酬进行了审核，认为公司高级管理人员的薪酬符合公司有关薪酬政策，符合公司的经营业绩和个人绩效，同意公司在年度报告中披露对其支付的薪酬，并根据公司实际情况，拟订了 2012年高级管理人员考核指标。

## 第九节 监事会报告

2011 年度，公司第五届和第六届监事会严格按照《公司法》、《公司章程》和《许继电气股份有限公司监事会议事规则》等有关法律、法规和规章的要求，对公司的日常依法运营、规范财务运作等方面认真开展监督工作，忠实地履行监督职责，维护公司及广大股东的整体利益。

### （一）监事会会议召开情况

2011 年度公司监事会共召开了六次会议，具体情况如下：

1、2011 年 3 月 22 日，公司五届十八次监事会审议通过了公司《2010 年年度报告》、《2010 年度监事会工作报告》和《内部控制自我评价报告》等四项议案。

2、2011 年 4 月 26 日，公司五届十九次监事会审议通过了公司《2011 年第一季度报告》、《关于公司符合发行公司债券条件的议案》等四项议案。

3、2011 年 6 月 1 日，公司五届二十次监事会审议通过了公司《关于换届选举公司第六届监事会监事候选人的议案》。

4、2011 年 6 月 21 日，公司六届一次监事会监事一致推举程利民先生为公司第六届监事会主席。

5、2011 年 8 月 4 日，公司六届二次监事会审议通过了公司《2011 年半年度报告》。

6、2011 年 10 月 27 日，公司六届三次监事会审议通过了公司《2011 年第三季度报告》。

## （二）监事会对相关事项的独立意见

回顾 2011 年的工作情况，公司监事会认为：

1、报告期内，依据国家法律、法规及《公司章程》，公司决策程序合法，内部控制制度较为健全，公司董事、经理在执行公司职务时能够勤勉尽责，没有违反法律、法规、公司章程或损害公司利益的行为。

2、一年来公司财务管理规范，资金使用情况较好，内控制度能够严格执行，保证了生产经营工作的顺利进行；北京兴华会计师事务所对本公司 2011 年度财务报告出具了标准无保留意见的审计报告，客观、公正、真实、公允地反映了公司财务状况和经营成果。

3、报告期内，公司收购资产事项遵循客观、公正、公允的原则，不存在利益倾斜，不存在损害公司利益和其他股东利益的行为。

4、报告期内，公司同控股股东及其关联方发生的关联交易均按公平交易的原则进行，无损害公司和股东权益的行为。

## （三）监事会对公司内部控制自我评价的意见

监事会审阅了公司内部控制自我评价报告，认为公司目前建立的内部控制制度体系，覆盖公司各个环节，符合公司实际情况，保证了公司业务活动的正常进行。公司内部控制组织机构完整，内部审计部门及人员配备齐全到位，保证了公司内部控制重点活动的执行及监督充分有效。未有违反《企业内部控制基本规范》、《上市公司内部控制指引》及公司内部控制制度的情形发生。综上所述，公司内部控制自我评价全面、真实、准确，反映了公司内部控制的实际情况，我们对董事会出具的公司内部控制自我评价报告没有异议。

## 第十节 重要事项

(一) 本年度公司无重大诉讼、仲裁事项。

(二) 报告期内公司资产收购、出售事项。

公司六届五次董事会审议通过了《关于受让珠海许继电气有限公司持有的北京华商京海智能科技有限公司 49% 股权的议案》。公司董事会同意受让控股子公司珠海许继电气有限公司持有的北京华商京海智能科技有限公司 49% 的股权，根据北京兴华会计师事务所出具的 (2011) 京会兴审字第 2-162 号《审计报告》，本次受让价格为 1470 万元人民币。北京华商京海智能科技有限公司的其他股东放弃本次转让的优先受让权。

因珠海许继电气有限公司为本公司的控股子公司，此次股权转让事宜不构成关联交易。

(三) 报告期内公司无证券投资事项。

(四) 报告期内，公司无持有其他上市公司的股权、参股商业银行、证券公司、保险公司、信托公司和期货公司等金融企业的股权，以及没有参股拟上市公司等投资事项。

(五) 报告期内，公司董事、监事、高级管理人员、持股 5% 以上的股东无违规买卖公司股票的情况。

(六) 重大关联交易事项

公司 2011 年度所发生的日常关联交易情况如下：

单位：人民币元

关联交易方	与本公司关系	交易内容	交易金额	定价政策
国家电网及其所属企业	同受国家电网公司控制	销售商品	1,258,998,865.42	市价
许继集团有限公司	公司控股股东	销售商品	354,023,899.74	市价
		提供租赁	2,951,300.53	
		提供商标使用	12,000,000.00	
		购买商品	146,694,213.75	
		购买劳务及水电	24,032,679.07	
河南许继亿万物流有限公司	受同一母公司控制的子公司	销售商品	16,357,337.84	市价
		购买材料	22,719,370.80	
许继电源有限公司	受同一母公司	销售商品	62,105,385.29	市价



	控制的子公司	采购商品	110,168,815.63	
许昌许继昌南通信设备有限公司	受同一母公司	销售商品	4,608,683.86	市价
	控制的子公司	采购商品	15,337,067.21	
郑州许继自动化研究所	受同一母公司	销售商品	3,100,630.06	市价
	控制的子公司	采购商品	12,274,880.92	
福州天宇电气股份有限公司	受同一母公司	销售商品	2,036,013.53	市价
	控制的子公司	采购商品	31,349,876.94	
许继集团国际工程有限公司	受同一母公司	销售商品	11,637,364.20	市价
	控制的子公司	采购商品	6,839,541.97	
辽宁许继电气有限公司	联营企业	销售商品	59,256,568.28	市价
许昌许继晶锐科技有限公司	受同一母公司	销售商品	12,454,167.32	市价
	控制的子公司	采购商品	405,128.21	

注：①公司上述日常关联交易事项均依据公司与相关关联方签订的协议、遵循市场价格进行。

②本期对许继集团有限公司实现的收入，主要是葛沪直流综合改造（三沪Ⅱ回直流）工程、西北（宁东）-华北（山东）±660 千伏直流输电工程、乌鲁木齐铁路局兰新线红乌电气化改造工程及石武客运专线河南段工程所实现的部分收入。

（七）报告期内公司重大合同事项。

- 1、报告期内公司无承包、租赁其他公司资产情况。
- 2、报告期内公司履行的及尚未履行完毕的担保合同。

2006 年 9 月 22 日，公司五届七次董事会同意为河南黄河旋风股份有限公司申请的 8,000 万元人民币贷款提供担保，担保期限为 6 年。（该笔担保已于 2012 年 1 月 5 日解除）

截至 2011 年 12 月 31 日，本公司对外担保总额为 8,000 万元人民币，占公司 2011 年底经审计净资产的 3.17%。

- 3、报告期内公司无委托理财事项。
- 4、报告期内公司无其他重大合同事项。

（八）公司或持股 5%以上股东的承诺事项。

股东名称	特殊承诺	履约情况	承诺履行情况
许继集团有限公司	1、许继集团有限公司承诺在自改革方案实施之日起12个月期满后的24个月之内，所持股份不通过深圳证券交易所挂牌交易	已达到履约条件，但许	全体有限售条件的流通股股

许昌许继投资控股有限公司	出售；在上述承诺期期满后，许继集团有限公司通过深圳证券交易所挂牌交易出售股份，出售数量占公司股份总数的比例在12个月内不超过5%，在24个月内不超出10%。	继集团有 限公司 尚未要 求公司 办理 相关手 续。	东均严格履行前述各项承诺事项。
平安信托有限责任公司	2、全体非流通股股东承诺在限售期满后，通过深圳证券交易所挂牌交易出售原非流通股份价格不低于8元/股（当公司送股、转增股本、增资扩股、配股、派息等使公司股份或股东权益发生变化时，对此价格进行除权除息处理）。  3、许昌许继投资控股有限公司和平安信托有限责任公司继续履行许继集团有限公司在本公司股权分置改革中的相关承诺。		

#### （九）聘任、解聘会计师事务所情况

报告期内，公司续聘北京兴华会计师事务所有限责任公司为公司财务审计机构，年度审计费为 70 万元，会计师事务所发生的差旅费、食宿费均由该所承担。该审计机构已为本公司提供审计服务 16 年。

（十）报告期内，公司、公司董事会及董事没有受到中国证监会稽查、中国证监会行政处罚、通报批评、证券交易所公开谴责的情形。

#### （十一）公司接待调研及采访等相关情况

报告期内，公司先后接待了部分机构投资者的调研，在接待投资者调研过程中，公司严格按照《深圳证券交易所上市公司公平信息披露指引》的相关规定，未发生向特定对象单独披露、透露或泄露公司非公开重大信息的情形，保证了公司信息披露的公平性，切实保护投资者的合法权益。报告期内公司接待调研基本情况如下表：

接待时间	接待地点	接待方式	接待对象	谈论的主要内容/提供的资料
2011年6月21日	公司会议室	实地调研	国海证券 林文海 孙林	公司发展战略、生产经营情况、市场前景
2011年6月21日	公司会议室	实地调研	北京指南针科技发展股份有限公司 周蜀	
2011年11月15日	公司会议室、展厅	实地调研	国信证券 杨静梅 国泰基金 陆静、钟贇	
2011年12月21日	公司会议室、展厅	实地调研	万联证券 龚玉策	

## 第十一节 财务报告

### 一、审计报告

(2012)京会兴审字第 02011418 号

许继电气股份有限公司全体股东：

我们审计了后附的许继电气股份有限公司（以下简称贵公司）财务报表，包括 2011 年 12 月 31 日的合并及母公司资产负债表，2011 年度的合并及母公司利润表、合并及母公司现金流量表、合并及母公司股东权益变动表，以及财务报表附注。

#### （一）、管理层对财务报表的责任

编制和公允列报财务报表是管理层的责任，这种责任包括：（1）在所有重大方面按照企业会计准则的规定编制财务报表，并使其实现公允反映；（2）设计、执行和维护必要的内部控制，以使财务报表不存在由于舞弊或错误导致的重大错报。

#### （二）、注册会计师的责任

我们的责任是在执行审计工作的基础上对财务报表发表审计意见。我们按照中国注册会计师审计准则的规定执行了审计工作。中国注册会计师审计准则要求我们遵守中国注册会计师职业道德守则，计划和执行审计工作以对财务报表是否不存在重大错报获取合理保证。

审计工作涉及实施审计程序，以获取有关财务报表金额和披露的审计证据。选择的审计程序取决于注册会计师的判断，包括对由于舞弊或错误导致的财务报表重大错报风险的评估。在进行风险评估时，注册会计师考虑与财务报表编制和公允列报相关的内部控制，以设计恰当的审计程序，但目的并非对内部控制的有效性发表意见。审计工作还包括评价管理层选用会计政策的恰当性和作出会计估计的合理性，以及评价财务报表的总体列报。

我们相信，我们获取的审计证据是充分、适当的，为发表审计意见提供了基础。

#### （三）、审计意见

我们认为，贵公司财务报表在所有重大方面按照企业会计准则的规定编制，公允反映了贵公司 2011 年 12 月 31 日的合并及母公司财务状况以及 2011 年度的合并及母公司经营成果和现金流量。

北京兴华会计师事务所有限责任公司

中国注册会计师：吴亦忻

中国注册会计师：张恩军

二零一二年三月二十一日

## 二、会计报表

- 1、资产负债表（见附表）
- 2、利润表及利润分配表（见附表）
- 3、现金流量表（见附表）

## 三、会计报表附注

### （一）公司基本情况

#### 1、 历史沿革

许继电气股份有限公司（以下简称“本公司”或“公司”）成立于 1993 年 3 月，发起人是许昌继电器厂，1997 年 4 月经批准发行社会公众股 5,000 万股，发行后股本为 13,800 万股。1999 年 3 月 12 日本公司股东大会通过《1998 年度利润分配方案》，本公司以 1998 年 12 月 31 日总股本为基数，每 10 股送 5 股，共送 6,900 万股，于 1999 年 4 月完成。1999 年 9 月，经中国证券监督管理委员会证监公司字（1999）91 号文复审核准，向全体股东配售 2,942 万股普通股，截至 1999 年 10 月 25 日配股完成。上述送配方案完成后，实际增加股本 9,842 万元，资本公积 28,770 万元，共计 38,612 万元，此次变更后公司股本为 23,642 万元。2000 年 4 月 20 日，以 1999 年末总股本为基数，每 10 股送 2 股，同时用资本公积每 10 股转增 4 股，至此，本公司的总股本达到 37,827.2 万股。企业法人营业执照号为 410000100052224，法定代表人：李富生，注册地址：许昌市许继大道 1298 号。

#### 2、 行业性质

本公司所属的行业性质为电器机械及器材制造业。

#### 3、 经营范围

本公司主营业务范围为生产经营电网调度自动化、配电网自动化、变电站自动化、电站自动化、铁路供电自动化、电网安全稳定控制、电力管理信息系统、电力市场技术

支持系统、继电保护及自动化控制装置、继电器、电子式电度表、中压开关及开关柜、电力通信设备、变压器、互感器、箱式变电站等。

## （二）公司主要会计政策、会计估计和前期差错

### 1、财务报表的编制基础

自 2007 年 1 月 1 日起，公司执行财政部于 2006 年 2 月 15 日颁布的《企业会计准则—基本准则》和 38 项具体会计准则、以及其后颁布的企业会计准则应用指南、企业会计准则解释以及其他相关规定（以下简称“企业会计准则”）。

公司以持续经营为基础编制财务报表。

### 2、遵循企业会计准则的声明

本公司编制的财务报表符合企业会计准则的要求，真实、完整地反映了公司的财务状况、经营成果和现金流量等信息。

### 3、会计年度

公司会计年度为公历 1 月 1 日起至 12 月 31 日止。

### 4、记账本位币

公司记账本位币为人民币。

### 5、计量属性

公司财务报表项目采用历史成本为计量属性，对于符合条件的项目，采用公允价值计量。

公司采用公允价值计量的项目包括交易性金融工具和可供出售金融资产。

公司本期报表项目的计量属性未发生变化。

### 6、同一控制下和非同一控制下企业合并的会计处理方法

#### （1）同一控制下企业合并

参与合并的企业在合并前后均受同一方或相同的多方最终控制且该控制并非暂时性的，为同一控制下的企业合并。合并方在企业合并中取得的资产和负债，应当按照合并日在被合并方的账面价值计量。合并方取得的净资产账面价值与支付的合并对价账面价值（或发行股份面值总额）的差额，应当调整资本公积；资本公积不足冲减的，调整留存收益。

#### （2）非同一控制下企业合并

参与合并的各方在合并前后不受同一方或相同的多方最终控制的，为非同一控制下的企业合并。购买方的合并成本为购买方在购买日为取得对被购买方的控制权而付出的资

产、发生或承担的负债以及发行的权益性证券的公允价值。

购买方对合并成本大于合并中取得的被购买方可辨认净资产公允价值份额的差额，确认为商誉。购买方对合并成本小于合并中取得的被购买方可辨认净资产公允价值份额的差额，计入当期损益。

购买方在购买日对作为企业合并对价付出的资产、发生或承担的负债应当按照公允价值计量，公允价值与其账面价值的差额，计入当期损益。

## 7、 现金及现金等价物的确定标准

编制现金流量表时，现金是指库存现金及可随时用于支付的存款；现金等价物是指持有的期限短、流动性强、易于转换为已知金额现金及价值变动风险很小的投资。

## 8、 外币业务和外币报表折算

### (1) 外币交易折算

公司外币交易按交易发生日的即期汇率将外币金额折算为人民币入账。

资产负债表日，外币货币性项目采用资产负债表日的即期汇率折算为人民币；以公允价值计量的外币非货币性项目按公允价值确定日的即期汇率折算为人民币；以历史成本计量的外币非货币性项目采用交易发生日的即期汇率折算为人民币。

除了为购建或生产符合资本化条件的资产而借入的外币专门借款本金及利息的汇兑差额按资本化的原则处理外，其余情况下所产生的外币折算差额直接计入当期损益。货币兑换形成的折算差额，计入财务费用。

### (2) 外币报表折算

资产负债表中的资产和负债项目，采用资产负债表日的即期汇率折算；所有者权益项目除“未分配利润”项目外，其他项目采用发生时的即期汇率折算。

利润表中的收入和费用项目，采用交易发生日的即期汇率折算。

上述折算产生的外币财务报表折算差额，在资产负债表所有者权益项目下单独列示。

## 9、 金融工具

金融工具分为金融资产与金融负债。

### (1) 金融资产的分类

金融资产于初始确认时分类为：以公允价值计量且其变动计入当期损益的金融资产、应收款项、可供出售金融资产和持有至到期投资。金融资产的分类取决于公司对金融资产的持有意图和持有能力。

#### a. 以公允价值计量且其变动计入当期损益的金融资产

以公允价值计量且其变动计入当期损益的金融资产包括持有目的为短期内出售的金融资产，该资产在资产负债表中以交易性金融资产列示。

#### b. 应收款项

应收款项是指在活跃市场中没有报价、回收金额固定或可确定的非衍生金融资产，包括应收账款和其他应收款等。

#### c. 可供出售金融资产

可供出售金融资产包括初始确认时即被指定为可供出售的非衍生金融资产及未被划分为其他类的金融资产。

#### d. 持有至到期投资

持有至到期投资是指到期日固定、回收金额固定或可确定，且管理层有明确意图和能力持有至到期的非衍生金融资产。自资产负债表日起 12 个月内到期的持有至到期投资在资产负债表中列示为其他流动资产或一年内到期的非流动资产。

### (2) 金融资产的确认和计量

金融资产于公司成为金融工具合同的一方时，按公允价值在资产负债表内确认。

#### a. 以公允价值计量且其变动计入当期损益的金融资产

取得时以公允价值（扣除已宣告但尚未发放的现金股利或已到付息期但尚未领取的债券利息）作为初始确认金额，相关的交易费用计入当期损益。

持有期间将取得的利息或现金股利确认为投资收益，期末将公允价值变动计入当期损益。

处置时，其公允价值与初始入账金额之间的差额确认为投资收益，同时结转公允价值变动损益。

#### b. 可供出售金融资产

取得时按公允价值（扣除已宣告但尚未发放的现金股利或已到付息期但尚未领取的债券利息）和相关交易费用之和作为初始确认金额。

可供出售债务工具投资在持有期间按实际利率法计算利息，计入投资收益；可供出售权益工具投资的现金股利，于被投资单位宣告发放股利时计入投资收益。除减值损失及外币可供出售金融资产形成的汇兑损益外，可供出售金融资产公允价值变动计入资本公积（其他资本公积）。

处置时，将取得的价款与该金融资产账面价值之间的差额，计入投资损益；同时，将原直接计入所有者权益的公允价值变动累计额对应处置部分的金额转出，计入投资损益。

### c. 持有至到期投资

取得时按公允价值（扣除已到付息期但尚未领取的债券利息）和相关交易费用之和作为初始确认金额。

持有期间按照摊余成本和实际利率（如实际利率与票面利率差别较小的，按票面利率）计算确认利息收入，计入投资收益。实际利率在取得时确定，在该预期存续期间或适用的更短期间内保持不变。

处置时，将所取得价款与该投资账面价值之间的差额计入投资收益。

### d. 应收款项

应收款项包括对外销售商品或提供劳务形成的应收债权，以及所持有的其他企业无活跃市场报价的债务工具，包括应收账款、应收票据、预付账款、其他应收款等。应收款项以向购货方应收的合同或协议价款作为初始确认金额。

应收款项采用实际利率法，按摊余成本进行后续计量。

收回或处置时，将取得的价款与该应收款项账面价值之间的差额计入当期损益。

对于有活跃市场报价的金融资产，采用活跃市场报价确定公允价值。对于无活跃市场报价的金融资产，采用未来现金流量折现等估值方法确定公允价值。

## (3) 金融资产转移

当某项金融资产转移后，该金融资产收取现金流量的合同权利已终止或与该金融资产所有权上几乎所有的风险和报酬已转移至转入方时，终止确认该金融资产。

金融资产整体转移满足终止确认条件的，将下列两项金额的差额计入当期损益：

- a. 所转移金融资产的账面价值；
- b. 因转移而收到的对价，与原直接计入所有者权益的公允价值变动累计额（涉及转移的金融资产为可供出售金融资产的情形）之和。

金融资产部分转移满足终止确认条件的，将所转移金融资产整体的账面价值，在终止确认部分和未终止确认部分（在此种情况下，所保留的服务资产应当视同未终止确认金融资产的一部分）之间，按照各自的相对公允价值进行分摊，并将下列两项金额的差额计入当期损益：

- a. 终止确认部分的账面价值；
- b. 终止确认部分的对价，与原直接计入所有者权益的公允价值变动累计额中对应终止确认部分的金额（涉及转移的金融资产为可供出售金融资产的情形）之和。

金融资产转移不满足终止确认条件的，继续确认该金融资产，所收到的对价确认为一



项金融负债。

#### (4) 金融资产减值

除以公允价值计量且其变动计入当期损益的金融资产外，公司于资产负债表日对金融资产的账面价值进行检查，如果有客观证据表明某项金融资产发生减值的，计提减值准备。

以摊余成本计量的金融资产发生减值时，按预计未来现金流量(不包括尚未发生的未来信用损失)现值低于账面价值的差额，计提减值准备。如果有客观证据表明该金融资产价值已恢复，且客观上与确认该损失后发生的事项有关，原确认的减值损失予以转回，计入当期损益。

当可供出售金融资产的公允价值发生较大幅度或非暂时性下降，原直接计入股东权益的因公允价值下降形成的累计损失计入减值损失。对已确认减值损失的可供出售债务工具投资，在期后公允价值上升且客观上与确认原减值损失后发生的事项有关的，原确认的减值损失予以转回，计入当期损益。对已确认减值损失的可供出售权益工具投资，在期后公允价值上升且客观上与确认原减值损失后发生的事项有关的，原确认的减值损失予以转回，直接计入股东权益。在活跃市场中没有报价且其公允价值不能可靠计量的权益工具投资发生的减值损失，如果在以后期间价值得以恢复，也不予转回。

#### (5) 金融负债

金融负债在初始确认时划分为以公允价值计量且其变动计入当期损益的金融负债和其他金融负债两类。以公允价值计量且其变动计入当期损益的金融负债按公允价值计量，其他金融负债按摊余成本计量。

金融负债的现时义务全部或部分已经解除的，才能终止确认该金融负债或其一部分。公司将用于偿付金融负债的资产转入某个机构或设立信托，偿付债务的现时义务仍存在的，不应当终止确认该金融负债，也不能终止确认转出的资产。

公司与债权人之间签订协议，以承担新金融负债方式替换现存金融负债，且新金融负债与现存金融负债的合同条款实质上不同的，应当终止确认现存金融负债，并同时确认新金融负债。公司对现存金融负债全部或部分的合同条款作出实质性修改的，应当终止确认现存金融负债或其一部分，同时将修改条款后的金融负债确认为一项新金融负债。

金融负债全部或部分终止确认的，公司应当将终止确认部分的账面价值与支付的对价(包括转出的非现金资产或承担的新金融负债)之间的差额，计入当期损益。

公司回购金融负债一部分的，应当在回购日按照继续确认部分和终止确认部分的相对公允价值，将该金融负债整体的账面价值进行分配。分配给终止确认部分的账面价值与支

付的对价（包括转出的非现金资产或承担的新金融负债）之间的差额，计入当期损益。

### 10、应收款项坏账准备的确认标准、计提方法

期末如果有客观证据表明应收款项发生减值，则将其账面价值减记至可收回金额，减记的金额确认为资产减值损失，计入当期损益。可收回金额是通过对其未来现金流量（不包括尚未发生的信用损失）按原实际利率折现确定，并考虑相关担保物的价值（扣除预计处置费用等）。原实际利率是初始确认该应收款项时计算确定的实际利率。短期应收款项的预计未来现金流量与其现值相差很小，在确定相关减值损失时，不对其预计未来现金流量进行折现。

#### (1) 单项金额重大并单项计提坏账准备的应收款项：

单项金额重大的判断依据或金额标准	单项金额重大是指：应收账款金额在 500 万元以上（含 500 万元）的款项；其他应收款金额在 100 万元以上（含 100 万元）的款项。
单项金额重大并单项计提坏账准备的计提方法	单独进行减值测试，根据其未来现金流量现值低于其账面价值的差额计提坏账准备。

#### (2) 按组合计提坏账准备应收款项：

对于单项金额非重大的应收款项，与经单独测试后未减值的应收款项一起按信用风险特征划分为若干组合，根据以前年度与之相同或相类似的、具有类似信用风险特征的应收账款组合的实际损失率为基础，结合现时情况确定本期各项组合计提坏账准备的比例，据此计算本期应计提的坏账准备。

确定组合的依据	
账龄分析法组合	相同账龄的应收款项具有类似信用风险特征
按组合计提坏账准备的计提方法	
账龄分析法组合	账龄分析法

组合中，采用账龄分析法计提坏账准备的：

账龄	应收账款计提比例	其他应收款计提比例
----	----------	-----------

账龄	应收账款计提比例	其他应收款计提比例
1 年以内（含 1 年）	4%	4%
1—2 年	6%	6%
2—3 年	10%	10%
3—4 年	30%	30%
4—5 年	30%	30%
5 年以上	50%	50%

(3) 单项金额虽不重大但单项计提坏账准备的应收账款：

单项计提坏账准备的理由	应收款项的未来现金流量现值与以账龄为信用风险特征的应收款项组合的未来现金流量现值存在显著差异。
坏账准备的计提方法	单独进行减值测试，根据其未来现金流量现值低于其账面价值的差额计提坏账准备。

公司与合并会计报表子公司之间及合并会计报表子公司相互之间发生的应收款项，因合并会计报表时予以抵销，不计提坏账准备。

## 11、存货

### (1) 存货的初始确认

存货，是指企业在日常活动中持有以备出售的产成品或商品、处在生产过程中的在产品、在生产过程或提供劳务过程中耗用的材料和物料等。

存货同时满足下列条件的，才能予以确认：

- a. 与该存货有关的经济利益很可能流入企业；
- b. 该存货的成本能够可靠地计量。

### (2) 存货分类

存货分类为原材料、包装物、低值易耗品、库存商品（包括产成品、外购商品等）、自制半成品、在产品、委托加工物资、发出商品。

### (3) 存货的初始计量

存货应当按照成本进行初始计量。存货成本包括采购成本、加工成本和其他成本。

- a. 外购的存货成本，包括购买价款、相关税费、运输费、装卸费、保险费以及其他可归属于存货采购成本的费用。
- b. 存货的加工成本，包括直接人工以及按照一定方法分配的制造费用。

- c. 存货的其他成本，是指除采购成本、加工成本以外的，使存货达到目前场所和状态所发生的其他支出。
- d. 应计入存货成本的借款费用，按照《企业会计准则第 17 号——借款费用》处理。
- e. 投资者投入存货的成本，应当按照投资合同或协议约定的价值确定，但合同或协议约定价值不公允的除外。
- f. 非货币性资产交换具备商业实质和换入资产或换出资产的公允价值能够可靠计量的前提下，换入的存货以换出资产的公允价值为基础确定其入账价值，除非有确凿证据表明换入存货的公允价值更加可靠；不满足上述前提的非货币性资产交换，以换出资产的账面价值和应支付的相关税费作为换入存货的成本，不确认损益。
- g. 债务重组取得债务人用以清偿债务的存货，按其公允价值入账，重组债权的账面余额与受让存货的公允价值之间的差额，计入当期损益。
- h. 同一控制下的企业吸收合并方式取得的存货按其在被合并方的账面价值确定其入账价值；以非同一控制下的企业吸收合并方式取得的存货按其公允价值确定其入账价值。
- i. 企业提供劳务的，所发生的从事劳务提供人员的直接人工和其他直接费用以及可归属的间接费用，计入存货成本。

(4) 发出存货的计价方法

存货发出时按加权平均法计价。

(5) 存货的盘存制度

存货的盘存采用永续盘存制。

(6) 周转材料（低值易耗品和包装物）的摊销方法

周转材料（低值易耗品和包装物）按照使用次数分次计入成本费用；金额较小的，在领用时一次计入成本费用。

(7) 存货跌价准备的计提方法

期末对存货进行全面清查后，按存货的成本与可变现净值孰低提取或调整存货跌价准备。

产成品、商品和用于出售的材料等直接用于出售的商品存货，在正常生产经营过程中，以该存货的估计售价减去估计的销售费用和相关税费后的金额，确定其可变现净值；

需要经过加工的材料存货，在正常生产经营过程中，以所生产的产成品的估计售价减去至完工时估计将要发生的成本、估计的销售费用和相关税费后的金额，确定其可变现净值；

为执行销售合同或者劳务合同而持有的存货，其可变现净值以合同价格为基础计算，若持有存货的数量多于销售合同订购数量的，超出部分的存货的可变现净值以一般销售价格为基础计算。

期末按照单个存货项目计提存货跌价准备；但对于数量繁多、单价较低的存货，按照存货类别计提存货跌价准备；与在同一地区生产和销售的产品系列相关、具有相同或类似最终用途或目的，且难以与其他项目分开计量的存货，则合并计提存货跌价准备。

以前减记存货价值的影响因素已经消失的，减记的金额予以恢复，并在原已计提的存货跌价准备金额内转回，转回的金额计入当期损益。

## 12、长期股权投资

### (1) 投资成本确定

#### a. 企业合并形成的长期股权投资

在同一控制下的企业合并中，公司以支付现金、转让非现金资产或承担债务方式以及以发行权益性证券作为合并对价的，在合并日按照取得被合并方所有者权益账面价值的份额作为长期股权投资的初始投资成本。长期股权投资初始投资成本与支付合并对价之间的差额，调整资本公积；资本公积不足冲减的，调整留存收益。合并发生的各项直接相关费用，包括为进行合并而支付的审计费用、评估费用、法律服务费用等，于发生时计入当期损益。

在非同一控制下的企业合并中，公司在购买日按照《企业会计准则第 20 号—企业合并》确定的合并成本作为长期股权投资的初始投资成本。

#### b. 其他方式取得的长期股权投资

以支付现金方式取得的长期股权投资，按照实际支付的购买价款作为初始投资成本。

以发行权益性证券取得的长期股权投资，按照发行权益性证券的公允价值作为初始投资成本。

投资者投入的长期股权投资，按照投资合同或协议约定的价值（扣除已宣告但尚未发放的现金股利或利润）作为初始投资成本，但合同或协议约定价值不公允的除外。

在非货币性资产交换具备商业实质和换入资产或换出资产的公允价值能够可靠计量的前提下，非货币性资产交换换入的长期股权投资以换出资产的公允价值为基础确定其初始投资成本，除非有确凿证据表明换入资产的公允价值更加可靠；不满足上述前提的非货币性资产交换，以换出资产的账面价值和应支付的相关税费作为换入长期股权投资的初始投资成本。

通过债务重组取得的长期股权投资，其初始投资成本按照公允价值为基础确定。

公司能够对被投资单位施加重大影响或共同控制的，初始投资成本大于投资时应享有被投资单位可辨认净资产公允价值份额的差额，不调整长期股权投资的初始投资成本；初始投资成本小于投资时应享有被投资单位可辨认净资产公允价值份额的差额，计入当期损益。

## （2）后续计量及损益确认方法

公司对子公司的长期股权投资，采用成本法核算，编制合并财务报表时按照权益法进行调整。对被投资单位不具有共同控制或重大影响，并且在活跃市场中没有报价、公允价值不能可靠计量的长期股权投资，采用成本法核算。对被投资单位具有共同控制或重大影响的长期股权投资，采用权益法核算。

成本法下公司确认投资收益，除取得投资时实际支付的价款或对价中包含的已宣告但尚未发放的现金股利或利润外，按照享有被投资单位宣告发放的现金股利或利润确认投资收益，不再划分是否属于投资前和投资后被投资单位实现的净利润。按照上述规定确认自被投资单位应分得的现金股利或利润后，考虑长期股权投资是否发生减值。如出现长期股权投资的账面价值大于享有被投资单位净资产（包括相关商誉）账面价值的份额等情况时，对长期股权投资进行减值测试，可收回金额低于长期股权投资账面价值的，计提减值准备。

公司与联营企业及合营企业之间发生的内部交易损益按照持股比例计算归属于公司的部分，应当予以抵销，在此基础上确认投资损益。公司与被投资单位发生的内部交易损失，按照《企业会计准则第 8 号—资产减值》等规定属于资产减值损失的，应当全额确认。

权益法下在公司确认应分担被投资单位发生的亏损时，按照以下顺序进行处理：首先，冲减长期股权投资的账面价值。其次，长期股权投资的账面价值不足以冲减的，以其他实质上构成对被投资单位净投资的长期权益账面价值为限继续确认投资损失，冲减长期应收项目等的账面价值。最后，经过上述处理，按照投资或协议约定企业仍承担额外义务的，按预计承担的义务确认预计负债，计入当期投资损失。

被投资单位以后期间实现盈利的，公司在扣除未确认的亏损分担额后，按与上述相反的顺序处理，减记已确认预计负债的账面余额、恢复其他实质上构成对被投资单位净投资的长期权益及长期股权投资的账面价值，同时确认投资收益。

被投资单位除净损益以外所有者权益其他变动的处理：对于被投资单位除净损益以外所有者权益的其他变动，在持股比例不变的情况下，公司按照持股比例计算应享有或承担的部分，调整长期股权投资的账面价值，同时增加或减少资本公积（其他资本公积）。

### (3) 确定对被投资单位具有共同控制、重大影响的依据

按照合同约定对某项经济活动所共有的控制，仅在与该项经济活动相关的重要财务和经营决策需要分享控制权的投资方一致同意时存在，则视为与其他方对被投资单位实施共同控制；对一个企业的财务和经营决策有参与决策的权力，但并不能够控制或者与其他方一起共同控制这些政策的制定，则视为投资企业能够对被投资单位施加重大影响。

### (4) 减值测试方法及减值准备计提方法

按成本法核算的、在活跃市场中没有报价、公允价值不能可靠计量的长期股权投资，其减值按照《企业会计准则第 22 号——金融工具确认和计量》处理；其他长期股权投资，其减值按照《企业会计准则第 8 号——资产减值》处理。

## 13、 固定资产

### (1) 固定资产的初始确认条件

固定资产指为生产商品、提供劳务、出租或经营管理而持有，并且使用年限超过一年的有形资产。固定资产分类为：房屋及建筑物、机器设备、电子设备、运输设备。固定资产在同时满足下列条件时予以确认：

- a. 与该固定资产有关的经济利益很可能流入企业；
- b. 该固定资产的成本能够可靠地计量。

### (2) 固定资产的初始计量

固定资产取得时按照实际成本进行初始计量。

- a. 外购固定资产的成本，以购买价款、相关税费、使固定资产达到预定可使用状态前所发生的可归属于该项资产的运输费、装卸费、安装费和专业人员服务费等确定。
- b. 购买固定资产的价款超过正常信用条件延期支付，实质上具有融资性质的，固定资产的成本以购买价款的现值为基础确定。
- c. 自行建造固定资产的成本，由建造该项资产达到预定可使用状态前所发生的必要支出构成。
- d. 债务重组取得债务人用以抵债的固定资产，以该固定资产的公允价值为基础确定其入账价值，并将重组债务的账面价值与该用以抵债的固定资产公允价值之间的差额，计入当期损益；
- e. 在非货币性资产交换具备商业实质和换入资产或换出资产的公允价值能够可靠计量的前提下，换入的固定资产以换出资产的公允价值为基础确定其入账价值，除非有确凿证据表明换入资产的公允价值更加可靠；不满足上述前提的非货币性资产交换，以换出资产的

账面价值和应支付的相关税费作为换入固定资产的成本，不确认损益。

f. 以同一控制下的企业吸收合并方式取得的固定资产按其在被合并方的账面价值确定其入账价值；以非同一控制下的企业吸收合并方式取得的固定资产按其公允价值确定其入账价值。

### (3) 固定资产的后续支出

与固定资产有关的后续支出，在相关的经济利益很可能流入公司且其成本能够可靠计量时，计入固定资产成本；对于被替换的部分，终止确认其账面价值；其他后续支出于发生时计入当期损益。

### (4) 固定资产的折旧方法

固定资产折旧采用平均年限法分类计提，根据固定资产类别、预计使用寿命和预计净残值率确定折旧率。

各类固定资产预计使用寿命和年折旧率如下：

固定资产类别	预计使用年限	净残值率	年折旧率
房屋建筑物	30-50 年	5%	1.9%—3.17%
机器设备	10-30 年	5%	3.23%—9.5%
电子设备	5-10 年	5%	9.5%—19%
运输设备	5-10 年	5%	9.5%—19%

每年年度终了，应对固定资产的预计使用寿命、预计净残值和折旧方法进行复核。必要时，作适当调整。

### (5) 固定资产的减值

当固定资产的可收回金额低于其账面价值时，账面价值减记至可收回金额。对计提了减值准备的固定资产，则在未来期间按扣除减值准备后的账面价值及依据尚可使用年限确定折旧额。

符合持有待售条件的固定资产，以账面价值与公允价值减去处置费用孰低的金额列示。公允价值减去处置费用低于原账面价值的金额，确认为资产减值损失。

### (6) 固定资产的处置

固定资产出售、转让、报废或毁损的处置收入扣除其账面价值和相关税费后的金额计入当期损益。

### (7) 融资租入固定资产的认定依据、计价方法



融资租赁，是指实质上转移了与资产所有权有关的全部风险和报酬的租赁。公司将符合下列一项或数项标准的租赁认定为融资租赁：

- a. 在租赁期届满时，租赁资产的所有权转移给承租人。
- b. 承租人有购买租赁资产的选择权，所订立的购买价款预计将远低于行使选择权时租赁资产的公允价值，因而在租赁开始日就可以合理确定承租人将会行使这种选择权。
- c. 即使资产的所有权不转移，但租赁期占租赁资产使用寿命的大部分。
- d. 承租人在租赁开始日的最低租赁付款额现值，几乎相当于租赁开始日租赁资产公允价值；出租人在租赁开始日的最低租赁收款额现值，几乎相当于租赁开始日租赁资产公允价值。
- e. 租赁资产性质特殊，如果不作较大改造，只有承租人才能使用。

在租赁期开始日，融资租入固定资产的入账价值为租赁开始日租赁资产公允价值与最低租赁付款额现值两者中较低者。

#### 14、在建工程

在建工程以立项项目分类核算。在建工程项目按建造该项资产达到预定可使用状态前所发生的全部支出，作为固定资产的入账价值。

所建造的固定资产已达到预定可使用状态，但尚未办理竣工决算的，自达到预定可使用状态之日起，根据工程预算、造价或者工程实际成本等，按估计的价值转入固定资产，并按公司固定资产折旧政策计提固定资产的折旧，待办理竣工决算后，再按实际成本调整原来的暂估价值，但不调整原已计提的折旧额。

当在建工程的可收回金额低于其账面价值时，账面价值减记至可收回金额。

#### 15、借款费用

##### (1) 借款费用资本化的确认原则

公司发生的借款费用，可直接归属于符合资本化条件的资产的购建或者生产的，予以资本化，计入相关资产成本；其他借款费用，在发生时根据其发生额确认为费用，计入当期损益。

符合资本化条件的资产，是指需要经过相当长时间的购建或者生产活动才能达到预定可使用或者可销售状态的固定资产、投资性房地产和存货等资产。

借款费用同时满足下列条件时开始资本化：

- a. 资产支出已经发生，资产支出包括为购建或者生产符合资本化条件的资产而以支付现金、转移非现金资产或者承担带息债务形式发生的支出；

- b. 借款费用已经发生；
- c. 为使资产达到预定可使用或者可销售状态所必要的购建或者生产活动已经开始。

当购建或者生产符合资本化条件的资产达到预定可使用或者可销售状态时，借款费用停止资本化。当购建或者生产符合资本化条件的资产中部分项目分别完工且可单独使用时，该部分资产借款费用停止资本化。

#### (2) 借款费用资本化期间

资本化期间，指从借款费用开始资本化时点到停止资本化时点的期间，借款费用暂停资本化的期间不包括在内。当符合资本化条件的资产在购建或者生产过程中发生非正常中断、且中断时间连续超过 3 个月的，借款费用暂停资本化，直至资产的购建活动重新开始。

#### (3) 借款费用资本化金额的计算方法

专门借款的利息费用（扣除尚未动用的借款资金存入银行取得的利息收入或者进行暂时性投资取得的投资收益）及其辅助费用在所购建或者生产的符合资本化条件的资产达到预定可使用或者可销售状态前，予以资本化。

一般借款应予资本化的利息金额根据累计资产支出超过专门借款部分的资产支出按年加权平均数乘以所占用一般借款的资本化率计算确定。资本化率根据一般借款加权平均利率计算确定。

借款存在折价或者溢价的，按照实际利率法确定每一会计期间应摊销的折价或者溢价金额，调整每期利息金额。

## 16、无形资产

### (1) 无形资产的计价方法

无形资产按取得时的实际成本入账。

外购无形资产的成本，包括购买价款、相关税费以及直接归属于使该项资产达到预定用途所发生的其他支出。购买无形资产的价款超过正常信用条件延期支付，实质上具有融资性质的，无形资产的成本以购买价款的现值为基础确定。

以同一控制下的企业吸收合并方式取得的无形资产按其与被合并方的账面价值确定其入账价值；以非同一控制下的企业吸收合并方式取得的无形资产按公允价值确定其入账价值。

### (2) 无形资产使用寿命及摊销

#### a. 使用寿命有限的无形资产

土地使用权按使用年限平均摊销。外购土地及建筑物的价款难以在土地使用权与建筑

物之间合理分配的，全部作为固定资产。

软件使用费按预计使用年限平均摊销。

无形资产类别	估计使用年限
土地使用权	50 年
专有技术	10 年
软件	10 年

每期末，对使用寿命有限的无形资产的使用寿命及摊销方法进行复核；如必要，对使用寿命进行调整。对于使用寿命有限的无形资产，在为企业带来经济利益的期限内按直线法摊销。

### (3) 无形资产减值

当无形资产的可收回金额低于其账面价值时，账面价值减记至可收回金额。

## 17、 研究开发支出

公司根据研发活动是否在很大程度上具备了形成一项新产品或新技术的基本条件为主要判断依据，划分研究阶段和开发阶段。

已进行的研究活动将来是否会转入开发、开发后是否会形成无形资产等均具有较大的不确定性时，研发项目处于研究阶段；当研发项目在很大程度上具备了形成一项新产品或新技术的基本条件时，研发项目进入开发阶段。

研究阶段的支出，于发生时计入当期损益；开发阶段的支出，同时满足下列条件的，确认为无形资产：

- 完成该无形资产以使其能够使用或出售在技术上具有可行性；
- 管理层具有完成该无形资产并使用或出售的意图；
- 能够证明该无形资产将如何产生经济利益；
- 有足够的技术、财务资源和其他资源支持，以完成该无形资产的开发，并有能力使用或出售该无形资产；
- 归属于该无形资产开发阶段的支出能够可靠地计量。

不满足上述条件的开发阶段的支出，于发生时计入当期损益。前期已计入损益的开发支出不在以后期间确认为资产。已资本化的开发阶段的支出在资产负债表上列示为开发支出，自该项目达到预定可使用状态之日起转为无形资产。

## 18、 资产减值准备

除存货、投资性房地产及金融资产外，其他主要类别资产的资产减值准备确定方法如

下:

对于固定资产、在建工程、无形资产、长期股权投资等长期资产，公司在每期末判断相关资产是否存在可能发生减值的迹象。因企业合并所形成的商誉和使用寿命不确定的无形资产，无论是否存在减值迹象，每年都进行减值测试。

资产存在减值迹象的，估计其可收回金额。可收回金额根据资产的公允价值减去处置费用后的净额与资产预计未来现金流量的现值两者之间较高者确定。当资产的可收回金额低于其账面价值的，将资产的账面价值减记至可收回金额，减记的金额确认为资产减值损失，计入当期损益，同时计提相应的资产减值准备。

资产减值损失确认后，减值资产的折旧或者摊销费用在未来期间作相应调整，以使该资产在剩余使用寿命内，系统地分摊调整后的资产账面价值（扣除预计净残值）。固定资产、在建工程、无形资产、长期股权投资等长期资产的减值损失一经确认，在以后会计期间不再转回。

资产减值准备按单项资产为基础计算并确认，如果难以对单项资产的可收回金额进行估计的，以该资产所属的资产组确定资产组的可收回金额。资产组是能够独立产生现金流入的最小资产组合。

## 19、收入

### (1) 销售商品

公司已将商品所有权上的主要风险和报酬转移给购买方；公司既没有保留与所有权相联系的继续管理权，也没有对已售出的商品实施有效控制；收入的金额能够可靠地计量；相关的经济利益很可能流入企业；相关的已发生或将发生的成本能够可靠地计量时，确认商品销售收入实现。

### (2) 提供劳务

在提供劳务交易的总收入和总成本能够可靠地计量，与交易相关的经济利益很可能流入企业，劳务的完成程度能够可靠地确定时，按完工百分比法确认收入。

### (3) 让渡资产使用权

与交易相关的经济利益很可能流入企业，收入的金额能够可靠地计量时，分别下列情况确定让渡资产使用权收入金额：

- a. 利息收入金额，按照他人使用本企业货币资金的时间和实际利率计算确定。
- b. 使用费收入金额，按照有关合同或协议约定的收费时间和方法计算确定。
- c. 出租物业收入：

- ①具有承租人认可的租赁合同、协议或其他结算通知书；
- ②履行了合同规定的义务，开具租赁发票且价款已经取得或确信可以取得；
- ③出租开发产品成本能够可靠地计量。

#### (4) 建造合同

期末，建造合同的结果能够可靠地估计的，根据完工百分比法在资产负债表日确认合同收入和费用。如果建造合同的结果不能可靠地估计，则区别情况处理：如合同成本能够收回的，则合同收入根据能够收回的实际合同成本加以确认，合同成本在其发生的当期作为费用；如合同成本不可能收回的，则合同成本在发生时作为费用，不确认收入。

## 20、政府补助

政府补助分为与资产相关的政府补助和与收益相关的政府补助。公司取得的、用于购建或以其他方式形成长期资产的政府补助属于与资产相关的政府补助；除与资产相关的政府补助之外的政府补助为与收益相关的政府补助。

与资产相关的政府补助，确认为递延收益，并在相关资产使用寿命内平均分配，计入当期损益。

与收益相关的政府补助，分别下列情况处理：

(1) 用于补偿公司以后期间的相关费用或损失的，确认为递延收益，并在确认相关费用的期间，计入当期损益。

(2) 用于补偿公司已发生的相关费用或损失的，直接计入当期损益。

## 21、递延所得税资产和递延所得税负债

递延所得税资产和递延所得税负债根据资产和负债的计税基础与其账面价值的差额(暂时性差异)计算确认。对于按照税法规定能够于以后年度抵减应纳税所得额的可抵扣亏损，视同暂时性差异确认相应的递延所得税资产。

对于商誉的初始确认产生的暂时性差异，不确认相应的递延所得税负债。对于既不影响会计利润也不影响应纳税所得额(或可抵扣亏损)的非企业合并的交易中产生的资产或负债的初始确认形成的暂时性差异，不确认相应的递延所得税资产和递延所得税负债。在资产负债表日，递延所得税资产和递延所得税负债按照预期收回该资产或清偿该负债期间的适用税率计量。

递延所得税资产的确认以公司很可能取得用来抵扣可抵扣暂时性差异、可抵扣亏损和税款抵减的应纳税所得额为限。对子公司及联营企业投资相关的暂时性差异产生的递延所得税资产和递延所得税负债，予以确认。但公司能够控制暂时性差异转回的时间且该暂时

性差异在可预见的未来很可能不会转回的，不予确认。

## 22、经营租赁与融资租赁

公司将实质上转移了与资产所有权有关的全部风险和报酬的租赁确认为融资租赁，除融资租赁之外的其他租赁确认为经营租赁。

### (1) 融资租赁

在租赁期开始日，公司将租赁开始日租赁资产公允价值与最低租赁付款额现值中较低者作为租入资产的入账价值，将最低租赁付款额作为长期应付款的入账价值，其差额作为未确认融资费。

### (2) 经营租赁

经营租赁的租金在租赁期内的各个期间按直线法计入相关资产成本或当期损益。

## 23、职工薪酬

职工薪酬主要包括工资、奖金、津贴和补贴、职工福利费、社会保险费及住房公积金、工会经费和职工教育经费等其他与获得职工提供的服务相关的支出。

于职工提供服务的期间确认应付的职工薪酬，并根据职工提供服务的受益对象计入相关资产成本和费用。

## 24、主要会计政策、会计估计的变更

本年度本公司不存在会计政策、会计估计变更。

## 25、前期差错更正

本年度本公司不存在前期会计差错更正。

### (三) 税项

公司本期度适用的主要税种及其税率列示如下：

税种	计税依据	税率
增值税	应纳税增值额(应纳税额按应纳税销售额乘以适用税率扣除当期允许抵扣的进项税后的余额计算)	17%
营业税	应纳税营业额	5%
企业所得税	本公司及子公司的应纳税所得额	25%、15%、12.5%

### (1) 企业所得税

公司	税率	说明
许继电气股份有限公司	15%	被河南省认定为高新技术企业，所得税率为15%
许继变压器有限公司	15%	被河南省认定为高新技术企业，所得税率为15%
许昌许继电子有限公司	25%	法定税率
许继日立电气有限公司	12.5%	依据《关于实施企业所得税过渡优惠政策的通知》国发（2007）39号规定，本期减半征收
河南许继仪表有限公司	15%	被河南省认定为高新技术企业，所得税率为15%
珠海许继电气有限公司*	15%	被广东省认定为高新技术企业，所得税率为15%
珠海许继芝电网自动化有限公司 *	0%	依据《企业所得税减免优惠政策》本期所得税率为零
成都交大许继电气有限公司 *	15%	被四川省认定为高新技术企业，所得税率为15%
新疆新能许继自动化有限责任公司	25%	法定税率
许昌许继软件技术有限公司 *	15%	被河南省认定为高新技术企业，所得税率为15%
上海许继电气有限公司*	25%	法定税率
北京许继电气有限公司 *	25%	法定税率
珠海经纬电气有限公司 *	12.5%	根据珠香国税函（2008）19号文，本公司享受自认定软件企业后的获利年度起二免三减半，本期减半征收
许昌许继德理施尔电气有限公司	12.5%	依据《关于实施企业所得税过渡优惠政策的通知》国发（2007）39号规定，本期减半征收

公司	税率	说明
深圳市许继昌达电网控制设备有限公司	25%	法定税率
山东许继科华自动化技术有限公司	25%	法定税率
许昌许继新能源电气有限公司	25%	法定税率
西安许继电力电子技术有限公司	25%	法定税率
河南龙源许继科技发展股份有限公司	25%	法定税率
北京华商京海智能科技有限公司	25%	法定税率

(2) 上述带\*的 7 家子公司被评为软件企业，其经过认定的软件产品可以享受有关软件产业的优惠政策，即销售软件产品的增值税额超过 3% 的部分经审批可“即征即退”，返还的增值税计入营业外收入。

(3) 其他税项按国家和地方有关规定计算缴纳。

#### (四) 企业合并及合并财务报表

合并财务报表按照 2006 年 2 月颁布的《企业会计准则第 33 号—合并财务报表》执行。公司所控制的全部子公司及特殊目的主体均纳入合并财务报表的合并范围。从取得子公司的实际控制权之日起，公司开始将其予以合并；从丧失实际控制权之日起停止合并。合并财务报表以母公司和纳入合并范围的子公司的个别财务报表为基础，根据其他有关资料为依据，按照权益法调整对子公司的长期股权投资后，由母公司编制。

集团内部所有重大往来余额、交易及未实现利润在合并财务报表编制时予以抵销。子公司的股东权益中不属于母公司所拥有的部分作为少数股东权益在合并财务报表中股东权益项下单独列示。

子公司与母公司采用的会计政策或会计期间不一致的，在编制合并财务报表时，按照母公司的会计政策或会计期间对子公司财务报表进行必要的调整。

对于因非同一控制下企业合并取得的子公司，在编制合并财务报表时，以购买日可辨认净资产公允价值为基础对其个别财务报表进行调整；对于因同一控制下企业合并取得的



子公司，在编制合并财务报表时，视同该企业合并于报告期最早期间的期初已经发生，从报告期最早期间的期初起将其资产、负债、经营成果和现金流量纳入合并财务报表，且其合并日前实现的净利润在合并利润表中单列项目反映。

## 1、子公司情况

### 通过设立或投资等方式取得的子公司

子公司全称	简称	类型	企业类型	注册地	业务性质	注册资本 (万元)	经营范围
许继变压器有限公司	许继变压器	控股	有限责任	河南省许昌市	生产及销售	6,000	变压器
许昌许继电子有限公司	许继电子	控股	有限责任	河南省许昌市	生产及销售	3,264	保护装置
许继日立电气有限公司	许继日立	控股	有限责任	河南省许昌市	生产及销售	4,140	保护控制
河南许继仪表有限公司	许继仪表	控股	有限责任	河南省许昌市	生产及销售	5,000	电能仪表
珠海许继电气有限公司	珠海许继	控股	有限责任	广东省珠海市	生产及销售	5,000	自动化控制
珠海许继芝电网自动化有限公司	许继芝	控股	有限责任	广东省珠海市	生产及销售	2,000	配电自动化
成都交大许继电气有限公司	成都交大	控股	有限责任	四川省成都市	运输及仓储	3,726	电铁保护控制
新疆新能许继自动化有限责任公司	新能许继	控股	有限责任	新疆自治区	运输及咨询	1,500	电力自动化
许昌许继软件技术有限公司	许继软件	控股	有限责任	河南省许昌市	生产及销售	3,000	软件开发
上海许继电气有限公司	上海许继	控股	有限责任	上海市	生产及销售	2,000	电力自动化
北京许继电气有限公司	北京许继	控股	有限责任	北京市	生产及销售	1,500	技术开发
深圳市许继昌达电网控制设备有限公司	深圳昌达	控股	有限责任	广东省深圳市	生产及销售	1,000	电力设备
山东许继科华自动化技术有限公司	山东科华	控股	有限责任	山东省济南市	生产及销售	300	继电保护
许昌许继德理施尔电气有限公司	德里施尔	控股	有限责任	河南省许昌市	生产及销售	1,500	开关设备
珠海经纬电气有限公司	珠海经纬	控股	有限责任	广东省珠海市	生产及销售	1,000	软件开发
许昌许继新能源电气有限公司	新能源	控股	有限责任	河南省许昌市	生产及销售	574	电力自动化
西安许继电力电子技术有限公司	西安电子	全资	有限责任	陕西省西安市	生产及销售	500	电力产品设计
河南龙源许继科技发展股份有限公司	龙源科技	控股	股份有限	河南省许昌市	生产及销售	2,000	智能电网
北京华商京海智能科技有限公司	华商京海	控股	有限责任	北京市	生产及销售	3,000	智能配电设备

(续表一)

子公司简称	期末实际出资额(万元)	实质上构成对子公司净投资的其他项目余额(万元)	持股比例(%)	表决权比例(%)
许继变压器	4,500.00	--	75.00	75.00
许继电子	1,192.04	--	43.45	43.45
许继日立	3,104.81	--	75.00	75.00
许继仪表	3,500.00	--	70.00	70.00
珠海许继	3,500.00	--	70.00	70.00

子公司简称	期末实际出资额 (万元)	实质上构成对子公司净投资的其他项目余额 (万元)	持股比例 (%)	表决权比例 (%)
许继芝	820.00	--	41.00	41.00
成都交大	1,900.00	--	51.00	51.00
新能许继	735.00	--	49.00	49.00
许继软件	2,700.00	--	90.00	90.00
上海许继	1,000.00	--	50.00	50.00
北京许继	1,200.00	--	80.00	80.00
深圳昌达	870.00	--	87.00	87.00
山东科华	240.00	--	80.00	80.00
德理施尔	975.00	--	65.00	65.00
珠海经纬	700.00	--	70.00	70.00
新能源	294.00	--	49.00	49.00
西安电子	500.00	--	100.00	100.00
龙源科技	1020.00	--	51.00	51.00
华商京海	1,470.00	--	49.00	49.00

(续表二)

子公司简称	是否合并报表	少数股东权益	少数股东权益中用于冲减少数股东损益的金额	组织机构代码
许继变压器	是	49,024,775.60	--	61510017-7
许继电子	是	30,140,736.01	--	61510038-2
许继日立	是	10,287,587.83	--	71678196-5
许继仪表	是	33,827,314.26	--	71678163-1
珠海许继	是	103,024,719.65	--	70778548-9
许继芝	是	41,612,330.57	--	72508094-1
成都交大	是	57,845,758.43	--	74032525-7
新能许继	是	10,555,572.83	--	74524484-3
许继软件	是	16,393,732.81	--	75515026-9
上海许继	是	19,720,333.17	--	72944722-9
北京许继	是	1,001,589.07	--	63365070-8

子公司简称	是否合并报表	少数股东权益	少数股东权益中用于冲减少数 股东损益的金额	组织机构代码
深圳昌达	是	--	--	27926731-8
山东科华	是	--	-160,637.42	26718112-X
德里施尔	是	17,399,443.44	--	78222319-5
珠海经纬	是	16,176,067.52	--	66495687-3
新能源	是	6,969,843.92	--	68179279-4
西安电子	是	--	--	69860303-X
龙源科技	是	11,121,342.07	--	69995312-X
华商京海	是	17,135,362.24	--	55143366-3

## 2、合并范围发生变更的说明

报告期内，本公司的控股子公司珠海许继电气有限公司将其持有的北京华商京海智能科技有限公司 49% 的股权转让给本公司，北京华商京海智能科技有限公司成为为本公司的子公司，投资比例由珠海许继电气有限公司控股其 70% 变为本公司控股其 49%。

报告期本公司的子公司许继变压器将其子公司河南许继电抗器有限公司注销后吸收合并。

## 3、少数股东权益和少数股东损益

公司	少数股东权益期 初金额	本期少数股东损 益	本期少数股东其 他增减	少数股东权益期 末金额	其他增减的 说明
许继变压器有限公司	41,091,581.96	8,217,352.41	-284,158.77	49,024,775.60	
许昌许继电子有限公司	24,022,210.35	10,178,911.66	-4,060,386.00	30,140,736.01	分红
许继日立电气有限公司	9,547,316.84	740,270.99	--	10,287,587.83	--
河南许继仪表有限公司	20,088,321.51	13,738,992.75	--	33,827,314.26	--
珠海许继电气有限公司	69,472,533.77	51,552,185.88	-18,000,000.00	103,024,719.65	分红
珠海许继芝电网自动化有限公司	14,238,907.95	27,373,422.62	--	41,612,330.57	--
成都交大许继电气有限公司	49,428,580.65	8,417,177.78	--	57,845,758.43	--
新疆新能许继自动化有限责任公司	10,385,914.28	169,658.55	--	10,555,572.83	--
许昌许继软件技术有限公司	16,918,412.74	5,475,320.07	-6,000,000.00	16,393,732.81	分红
上海许继电气有限公司	17,738,669.95	1,981,663.22	--	19,720,333.17	--
北京许继电气有限公司	914,869.00	86,720.07	--	1,001,589.07	--
山东许继科华自动化技术有限公司	160,637.42	-160,637.42	--	--	--
许昌许继德理施尔电气有限公司	12,733,948.13	4,665,495.31	--	17,399,443.44	--

公司	少数股东权益期 初金额	本期少数股东损 益	本期少数股东其 他增减	少数股东权益期 末金额	其他增减的 说明
珠海经纬电气有限公司	33,321,014.28	9,855,053.24	-27,000,000.00	16,176,067.52	分红
许昌许继新能源电气有限公司	5,049,519.76	1,920,324.16	--	6,969,843.92	--
河南龙源许继科技发展股份有限公司	10,030,197.65	1,091,144.42	--	11,121,342.07	--
河南许昌电抗器有限公司	6,196,288.91	--	-6,196,288.91	--	注销
北京华商京海智能科技有限公司	8,458,664.06	2,376,698.18	6,300,000.00	17,135,362.24	投资
合计	349,797,589.21	147,679,753.89	-55,240,833.68	442,236,509.42	--

### (五) 合并财务报表主要项目注释

(注：以下金额单位若未特别注明者均为人民币元，凡未注明期初余额的均为期末余额。)

#### 1、货币资金

项 目	期末余额			期初余额		
	外币金额	折算汇 率	人民币金额	外币金额	折算汇 率	人民币金额
库存现金	--	--	1,136,730.83	--	--	1,968,154.71
人民币	--	--	1,135,492.56	--	--	1,968,154.71
欧元	152.00	8.1466	1,238.27			--
银行存款	--	--	1,157,739,117.84	--	--	983,433,729.89
人民币	--	--	1,157,533,020.32	--	--	983,344,841.68
美元	32,475.74	6.3009	204,626.38	13,184.97	6.6227	87,320.12
欧元	180.58	8.1466	1,471.14	178.06	8.8065	1,568.09
其他货币资 金	--	--	12,476,559.86	--	--	16,836,948.60
人民币	--	--	12,476,559.86	--	--	16,836,948.60
合计	--	--	1,171,352,408.53	--	--	1,002,238,833.20

其他货币资金主要是主要为保函保证金。

#### 2、应收票据

种 类	期末余额	期初余额
商业承兑汇票	4,966,679.00	1,368,000.00
银行承兑汇票	116,207,462.69	65,634,240.97
合计	121,174,141.69	67,002,240.97

#### 3、应收账款

(1) 应收账款按种类披露:

种类	期末余额				期初余额			
	账面余额		坏账准备		账面余额		坏账准备	
	金额	比例 (%)	金额	比例 (%)	金额	比例 (%)	金额	比例 (%)
单项金额重大并单项计提坏账准备的应收账款	--	--	--	--	--	--	--	--
账龄分析法组合计提坏账准备的应收账款								
1 年以内	2,126,372,474.33	74.38	85,054,898.97	4.00	1,748,714,230.77	74.30	69,948,569.21	4.00
1-2 年	299,889,116.92	10.49	17,993,347.02	6.00	279,879,675.18	11.89	16,792,780.51	6.00
2-3 年	236,102,310.84	8.26	23,610,231.08	10.00	172,639,069.32	7.34	17,263,906.93	10.00
3-4 年	99,553,220.97	3.48	29,865,966.29	30.00	74,952,314.51	3.18	22,485,694.35	30.00
4-5 年	46,527,280.39	1.63	13,958,184.12	30.00	16,962,396.34	0.72	5,088,718.90	30.00
5 年以上	50,169,981.63	1.76	25,084,990.82	50.00	60,381,895.44	2.57	30,190,947.72	50.00
组合小计	2,858,614,385.08	100.00	195,567,618.30	--	2,353,529,581.56	100.00	161,770,617.62	--
单项金额虽不重大但单项计提坏账准备的应收账款	--	--	--	--	--	--	--	--
合计	2,858,614,385.08	100.00	195,567,618.30	--	2,353,529,581.56	100.00	161,770,617.62	--

(2) 期末应收账款中无持公司 5% (含 5%) 以上表决权股份的股东单位欠款。

(3) 期末应收账款中欠款金额前五名

单位名称	与本公司关系	应收账款期末余额	账龄	占应收账款总额的比例 (%)
辽宁许继电气有限公司	联营企业	128,643,683.03	1 年以内	4.50
湖北省电力公司	其他关联企业	52,609,463.96	1 年以内	1.84
中铁建电气化局集团有限公司	客户	34,302,960.00	1 年以内	1.20
新疆新能物资集团有限责任公司	客户	52,456,900.71	1 年以内	1.84
山东电力集团公司物流服务中心	客户	43,737,275.44	1 年以内	1.53
合计	--	311,750,283.14	--	10.91

(4) 应收关联方账款情况

单位名称	与本公司关系	金额	占应收账款总额的比例 (%)
辽宁许继电气有限公司	联营企业	128,643,683.03	4.50
许继集团通用电气销售有限公司	受同一母公司控制	23,165,638.18	0.81
许继集团国际工程有限公司	受同一母公司控制	22,460,578.70	0.79

单位名称	与本公司关系	金额	占应收账款总额的比例(%)
国家电网及其所属企业	其他关联企业	825,072,446.84	28.86
合计	--	999,342,346.75	34.96

#### 4、预付款项

##### (1) 账龄分析

账龄	期末余额		期初余额	
	金额	占总额比例(%)	金额	占总额比例(%)
1年以内	237,065,765.46	80.58	140,961,820.47	90.58
1-2年	48,359,675.52	16.44	7,929,561.51	5.10
2-3年	5,305,477.60	1.80	4,098,551.43	2.63
3年以上	3,479,685.19	1.18	2,635,177.20	1.69
合计	294,210,603.77	100.00	155,625,110.61	100.00

##### (2) 预付款项金额前五名单位情况

单位名称	与本公司关系	期末余额	账龄	未结算原因
许昌许继晶锐科技有限公司	受同一母公司控制	60,605,595.54	1年以内	未开票
江苏铭安电气有限公司	供应商	30,398,264.52	1年以内	未开票
中原电气谷建设指挥部办公室	供应商	29,423,492.00	1-2年以内	未开票
厦门ABB开关有限公司	供应商	20,295,520.01	1年以内	未开票
惠州亿纬锂能股份有限公司	供应商	15,365,218.00	1年以内	未开票
合计	--	156,088,090.07	--	--

##### (3) 预付关联方款项情况

单位名称	与本公司关系	金额	占应收账款总额的比例(%)
许昌许继晶锐科技有限公司	受同一母公司控制	60,605,595.54	20.60
合计	--	60,605,595.54	20.60

##### (4) 期末预付账款中无持公司 5% (含 5%) 以上表决权股份的股东单位的款项。

#### 5、其他应收款

##### (1) 其他应收款按种类披露:

种类	期末余额	期初余额

	账面余额		坏账准备		账面余额		坏账准备	
	金额	比例 (%)	金额	比例 (%)	金额	比例 (%)	金额	比例 (%)
单项金额重大并单项计提坏账准备的应收账款	--	--	--	--	20,711,159.59	10.66	--	--
账龄分析法组合计提坏账准备的其他应收款								
1 年以内	194,150,915.29	95.40	7,419,184.50	4.00	161,236,045.25	83.00	6,449,441.81	4.00
1-2 年	6,800,693.61	3.34	408,041.61	6.00	2,613,313.75	1.35	156,798.83	6.00
2-3 年	2,046,532.94	1.01	204,653.30	10.00	1,117,694.98	0.58	111,769.50	10.00
3-4 年	377,032.79	0.19	113,109.84	30.00	402,640.90	0.21	120,792.27	30.00
4-5 年	56,224.26	0.03	16,867.13	30.00	81,369.10	0.04	24,410.73	30.00
5 年以上	71,670.00	0.03	35,835.00	50.00	303,545.45	0.15	151,772.73	50.00
组合小计	203,503,068.89	100	8,197,691.38	--	165,754,609.43	85.33	7,014,985.87	--
单项金额虽不重大但单项计提坏账准备的应收账款	--	--	--	--	7,792,159.30	4.01	--	--
合计	203,503,068.89	100.00	8,197,691.38	--	194,257,928.32	100.00	7,014,985.87	--

(2) 期末其他应收款中无持公司 5% (含 5%) 以上表决权股份的股东单位欠款。

(3) 期末其他应收款中欠款金额前五名

单位名称	与本公司关系	其他应收款期末余额	账龄	占其他应收款总额的比例 (%)
国网国际招标有限公司 (原: 中电技国际招标有限责任公司)	其他关联企业	4,475,650.00	一年以内	2.20
江西省电力物资公司	其他关联企业	3,464,230.00	一年以内	1.70
四川阳光电力招标有限责任公司	其他关联企业	2,588,000.00	一年以内	1.27
成都交大光芒实业有限公司	客户	2,320,638.30	一年以内	1.14
山东鲁能三公招标有限公司	客户	2,291,840.00	一年以内	1.13
合计	--	15,140,358.30	--	7.44

(4) 应收关联方账款情况

单位名称	与本公司关系	金额	占其他应收款总额的比例 (%)
------	--------	----	-----------------

单位名称	与本公司关系	金额	占其他应收款 总额的比例 (%)
国家电网及其所属企业	其他关联企业	28,076,521.00	13.80

## 6、存货

### (1) 存货的分类

项目	期末余额			期初余额		
	账面余额	跌价准备	账面价值	账面余额	跌价准备	账面价值
在产品	547,713,330.66	--	547,713,330.66	415,757,204.60	--	415,757,204.60
原材料	261,394,897.07	--	261,394,897.07	230,337,390.98	--	230,337,390.98
包装物	1,362,573.57	--	1,362,573.57	7,246.55	--	7,246.55
低值易耗品	372,249.61	--	372,249.61	2,406,633.74	--	2,406,633.74
库存商品	473,287,859.00	--	473,287,859.00	370,320,253.51	--	370,320,253.51
委托加工物资	12,553,853.55	--	12,553,853.55	10,871,699.53	--	10,871,699.53
自制半成品	3,495,212.14	--	3,495,212.14	2,512,123.65	--	2,512,123.65
发出商品	116,531,629.45	--	116,531,629.45	23,017,090.48	--	23,017,090.48
合计	1,416,711,605.05	--	1,416,711,605.05	1,055,229,643.04	--	1,055,229,643.04

(2) 截至本期期末，本公司存货未发现存在跌价的迹象，故本期期末未计提存货跌价准备。

## 7、长期股权投资

项目	期末余额		期初余额	
	账面余额	减值准备	账面余额	减值准备
许昌许继印制板有限公司	4,092,455.05	--	3,749,347.62	--
许昌许继金属表面处理有限公司	--	--	6,466,787.26	--
许昌许继电联接有限公司	1,389,756.93	--	1,393,069.29	--
辽宁许继电气有限公司	20,934,668.10	--	17,630,369.59	--
济南六方智能科技有限公司	--	--	264,000.00	--
北京格林吉能源科技有限公司	2,000,000.00	--	2,000,000.00	--
合计	28,416,880.08	--	31,503,573.76	--

### (1) 基本情况



被投资单位	核算方法	期初余额	增减变动	期末余额	在被投资单位持股比例 (%)	在被投资单位表决权比例 (%)	本期现金红利
许昌许继印制板有限公司	权益法	3,749,347.62	343,107.43	4,092,455.05	35.29	35.29	950,000.00
许昌许继金属表面处理有限公司	权益法	6,466,787.26	-6,466,787.26	--	--	--	--
许昌许继电联接有限公司	权益法	1,393,069.29	-3,312.36	1,389,756.93	24.51	24.51	--
辽宁许继电气有限公司	权益法	17,630,369.59	3,304,298.51	20,934,668.10	35.00	35.00	--
济南六方智能科技有限公司	成本法	264,000.00	-264,000.00	--	--	--	--
北京格林吉能源科技有限公司	成本法	2,000,000.00	--	2,000,000.00	10.00	10.00	--
合计	--	31,503,573.76	-3,086,693.68	28,416,880.08	--	--	950,000.00

报告期本公司处置联营企业许昌许继金属表面处理有限公司；处置联营企业济南六方智能科技有限公司。

## 8、持有至到期投资

项目	期末余额	期初余额
信托资金	11,250,000.00	20,000,000.00
合计	11,250,000.00	20,000,000.00

持有至到期投资是本公司的子公司珠海许继电气有限公司投资的《三亚鹿回头贷款集合资金信托计划》的信托资金，期限为 30 个月，年利率为 10%，分期还本付息。

## 9、固定资产

### a. 固定资产账面原值：

项目	期初余额	本期增加	本期减少	期末余额
房屋及建筑物	715,686,792.62	18,755,110.37	891,604.61	733,550,298.38
机器设备	459,465,267.76	63,673,732.02	4,693,133.40	518,445,866.38
电子设备	99,948,283.78	18,960,616.29	7,307,190.70	111,601,709.37
运输设备	17,509,486.06	2,590,655.23	1,512,832.90	18,587,308.39
合计	1,292,609,830.22	103,980,113.91	14,404,761.61	1,382,185,182.52

本期由在建工程转入固定资产原价为 25,920,235.17 元。

### b. 累计折旧：

项目	期初余额	本期增加	本期计提	本期减少	期末余额
房屋及建筑物	191,090,641.25	--	22,790,615.98	511,636.60	213,369,620.63
机器设备	208,700,433.01	--	41,787,097.57	3,557,119.89	246,930,410.69
电子设备	67,785,367.17	--	10,303,292.06	6,708,948.54	71,379,710.69
运输设备	9,831,238.36	--	2,077,119.56	1,400,861.55	10,507,496.37
合计	477,407,679.79	--	76,958,125.17	12,178,566.58	542,187,238.38

## c. 固定资产账面净值:

项目	期末余额	期初余额
房屋及建筑物	520,180,677.75	524,596,151.37
机器设备	271,515,455.69	250,764,834.75
电子设备	40,221,998.68	32,162,916.61
运输设备	8,079,812.02	7,678,247.70
合计	839,997,944.14	815,202,150.43

截至本期期末, 本公司固定资产未发现存在资产减值的迹象, 故本期期末未计提减值准备。

## 10、 在建工程

### (1) 在建工程项目变动情况

项目	期初余额	本期增加	转固定资产	其他减少	期末余额	资金来源
智能型中压开关项目	113,793,209.92	43,252,334.61	--	--	157,045,544.53	自筹
变压器绕线车间	200,000.00	--	--	--	200,000.00	自筹
电抗器厂房	3,002,659.00	4,389,640.02	--	--	7,392,299.02	自筹
外购设备	3,485,976.05	24,839,390.35	25,655,235.17	--	2,670,131.23	自筹
许继仪表研发与实验中心	--	2,376,179.45	--	--	2,376,179.45	自筹
电动汽车智能充电站项目	--	1,994,434.54	--	--	1,994,434.54	自筹
非光学电子互感器项目	--	754,663.35	--	--	754,663.35	自筹
电工城	9,876,209.01	3,901,861.30	--	--	13,778,070.31	自筹
结构 3# 厂房	9,702,392.55	1,938,248.02	265,000.00	--	11,375,640.57	自筹
电气谷新能源厂房	7,751,597.46	28,436,659.58	--	--	36,188,257.04	自筹
合计	147,812,043.99	111,883,411.22	25,920,235.17	--	233,775,220.04	自筹

## (2) 重大在建工程的工程进度情况

项目	预算数	期初余额	本期增加	期末余额	工程进度	资金来源
智能型中压开关项目	18,182 万元	113,793,209.92	43,252,334.61	157,045,544.53	86%	自筹

(3) 截至本期期末，本公司在建工程项目中未有减值事项发现，故本期期末未计提跌价准备。

## 11、 无形资产

### (1) 无形资产情况

类别	期初余额	本期增加	本期减少	期末余额
一、账面原值合计	99,297,174.47	24,758,532.28	20,064,259.32	103,991,447.43
土地使用权	1,601,355.00	--	--	1,601,355.00
非专有技术	51,443,118.93	--	19,737,054.82	31,706,064.11
办公软件	46,252,700.54	24,758,532.28	327,204.50	70,684,028.32
二、累计摊销合计	34,561,783.84	14,135,661.73	20,064,259.32	28,633,186.25
土地使用权	328,170.33	162,686.27	--	490,856.60
非专有技术	26,709,516.12	4,304,311.78	19,737,054.82	11,276,773.08
办公软件	7,524,097.39	9,668,663.68	327,204.50	16,865,556.57
三、无形资产账面净值合计	64,735,390.63	--	--	75,358,261.18
土地使用权	1,273,184.67	--	--	1,110,498.40
非专有技术	24,733,602.81	--	--	20,429,291.03
办公软件	38,728,603.15	--	--	53,818,471.75
四、减值准备合计	--	--	--	--
五、无形资产账面价值合计	64,735,390.63	--	--	75,358,261.18

(2) 无形资产所有权无受到限制的情况。

(3) 截止本报告日，本公司无形资产项目中未发现有减值事项发生，故未计提无形资产减值准备。

## 12、 递延所得税资产

项目	期末余额	期初余额
应收款项	20,062,720.47	16,479,102.39
合计	20,062,720.47	16,479,102.39

## 13、 资产减值准备

项目	期初余额	本期计提额	本期减少		期末余额
			转回	转销	
坏账准备	--	--	--	--	--
其中：应收账款	161,770,617.62	35,282,205.21	994,968.02	490,236.51	195,567,618.30
其他应收款	7,014,985.87	1,341,737.11	159,031.60	--	8,197,691.38
合计	168,785,603.49	36,623,942.32	1,153,999.62	490,236.51	203,765,309.68

资产减值明细情况的说明：本公司在资产负债表日检查金融资产、存货、权益法核算的长期股权投资、固定资产、在建工程及其他资产是否存在可能发生减值的迹象。对存在减值迹象的，按可收回金额低于账面价值的差额计提了资产减值准备，减值损失计入当期损益。

## 14、 短期借款

### (1) 短期借款分类

类别	期末余额	期初余额
信用借款	262,923,525.00	429,250,000.00
质押借款	--	19,991,477.60
合计	262,923,525.00	449,241,477.60

资产负债表日后已偿还金额 50,000,000.00 元。

## 15、 应付账款

项目	期末余额	期初余额
应付账款	1,490,008,565.60	1,026,955,039.27
合计	1,490,008,565.60	1,026,955,039.27

## 欠本公司关联方款项情况

关联方名称	期末余额	期初余额
河南许继亿万物流有限公司	4,824,037.02	826,167.31
福州天宇电气股份有限公司	16,285,972.22	321,721.61
许继电源有限公司	29,234,005.64	10,390,818.38
合计	50,344,014.88	11,538,707.30

## 16、 预收款项

项目	期末余额	期初余额
预收款项	689,379,664.13	183,496,055.38
合计	689,379,664.13	183,496,055.38

## 欠本公司关联方款项情况：

关联方名称	期末余额	期初余额
许继集团有限公司	578,910,504.13	52,541,035.05
许昌许继昌南通信设备有限公司	3,577,468.25	2,416,417.41
郑州自动化研究所	2,449,680.22	1,557,736.58
合计	584,937,652.60	56,515,189.04

## 17、 应付职工薪酬

类别	期初余额	本期增加	本期支付	期末余额
一、工资、奖金、津贴和补贴	8,768,316.10	361,490,340.62	370,258,656.72	--
二、职工福利费	--	16,183,800.34	16,183,800.34	--
三、社会保险费	4,918,997.75	43,447,755.96	46,823,599.94	1,543,153.77
其中：1、医疗保险费	84,718.71	9,052,941.74	9,140,988.07	-3,327.62
2、基本养老保险费	3,873,518.69	29,636,569.88	32,211,209.22	1,298,879.35
3、失业保险费	220,090.26	2,684,330.64	2,709,338.64	195,082.26
4、工伤保险费	390,330.80	1,202,526.41	1,551,401.59	41,455.62

类别	期初余额	本期增加	本期支付	期末余额
5、生育保险费	350,339.29	871,387.29	1,210,662.42	11,064.16
四、住房公积金	753,863.46	12,848,980.10	13,465,071.44	137,772.12
五、工会经费与职工教育经费	2,449,361.22	7,734,163.78	7,372,342.99	2,811,182.01
六、其他	-47,271.86	268,568.99	270,166.87	-48,869.74
合计	16,843,266.67	441,973,609.79	454,373,638.30	4,443,238.16

### 18、 应交税费

税种	适用税率	期末余额	期初余额
企业所得税	25%、15%、12.5%	388,082.00	-10,286,684.08
增值税	17%	76,672,139.84	99,695,866.92
营业税	5%	2,040,599.06	636,507.85
城建税	7%	5,005,526.73	7,204,596.84
房产税	1.2%、12%	1,601,824.03	946,948.48
土地使用税	4元/m <sup>2</sup> 、6元/m <sup>2</sup>	1,499,833.44	640,506.22
个人所得税	5%-45%	3,468,413.91	926,698.58
教育费附加	3%	3,334,162.97	1,412,751.52
堤围防护费	--	227,241.92	11,453.29
河道管理费	--	15,218.71	24,575.29
其他	--	283,264.00	514,887.93
合计	--	94,536,306.61	101,728,108.84

### 19、 应付股利

项目	期末余额	期初余额
成都博力电气有限责任公司	2,673,000.00	8,673,000.00
香港江南控股有限公司	6,932,245.95	6,174,294.05
个人	3,590,359.62	2,372,874.87
合计	13,195,605.57	17,220,168.92

**20、 其他应付款**

项目	期末余额	期初余额
其他应付款	162,014,227.93	38,388,251.02
合计	162,014,227.93	38,388,251.02

**21、 其他流动负债**

类别	期末余额	期初余额
短期融资券	509,975,000.00	713,066,667.25
合计	509,975,000.00	713,066,667.25

**22、 长期借款**

## (1) 长期借款分类

类别	期末余额	期初余额
信用借款	185,000,000.00	450,000,000.00
合计	185,000,000.00	450,000,000.00

## (2) 金额前五名的长期借款

贷款单位	借款起始日	借款终止日	利率 (%)	期末余额
中信银行股份有限公司郑州分行	2010-01-12	2013-01-12	4.86	100,000,000.00
中国银行股份有限公司许昌分行	2010-10-30	2013-12-01	5.32	35,000,000.00
建行许继大道分理处	2010-01-20	2013-01-19	浮动	50,000,000.00
合计	--	--	--	185,000,000.00

**23、 应付债券**

项目	期末余额	期初余额
公司债券	689,600,980.67	--
合计	689,600,980.67	--

**24、 股本**

项目	期初余额		本期增减变动				期末余额	
	金额(万元)	比例(%)	发行新股	送股	公积金转股	其他	金额(万元)	比例(%)
1. 有限售条件股份	11,423.20	30.20	--	-	--	-113.48	11,309.72	29.90
2. 无限售条件股份	26,404.00	69.80	--	-	--	113.48	26,517.48	70.10
股份合计	37,827.20	100.00	--	-	--	--	37,827.20	100.00

## 25、 资本公积

类别	期初余额	本期增加	本期支付	期末余额
股本溢价	590,209,055.00	--	--	590,209,055.00
其他资本公积	4,930,731.35	-1,462,512.90	--	3,468,218.45
合计	595,139,786.35	--	--	593,677,273.45

## 26、 盈余公积

类别	期初余额	本期增加	本期支付	期末余额
法定盈余公积金	254,056,212.34	1,733,985.83	--	255,790,198.17
合计	254,056,212.34	1,733,985.83	--	255,790,198.17

根据《中华人民共和国公司法》、本公司章程及董事会的决议，本公司按年度净利润的 10%提取法定盈余公积金，当法定盈余公积金累计额达到股本的 50%以上时可以不再提取。法定盈余公积金经有关部门批准后可用于弥补亏损，或者增加股本。

本公司 2011 年按净利润的 10%提取法定盈余公积金 1,733,985.83 元。

## 27、 未分配利润

项目	期末余额	期初余额	提取或分配比例
调整前上年末未分配利润	1,180,625,372.56	1,035,991,335.58	--
调整年初未分配利润合计数(调增+, 调减-)	--	--	--
调整后年初未分配利润	1,180,625,372.56	1,035,991,335.58	--
加: 本期归属于母公司所有者的净利润	156,502,890.47	146,671,788.73	--
减: 提取法定盈余公积	1,733,985.83	2,037,751.75	10%
应付普通股股利	37,827,200.00	--	--
其他	945,742.67	--	--
期末未分配利润	1,296,621,334.53	1,180,625,372.56	--



**28、 少数股东权益**

公司名称	期末余额	期初余额
许继变压器有限公司	49,024,775.60	41,091,581.96
许昌许继电子有限公司	30,140,736.01	24,022,210.35
许继日立电气有限公司	10,287,587.83	9,547,316.84
河南许继仪表有限公司	33,827,314.26	20,088,321.51
珠海许继电气有限公司	103,024,719.65	69,472,533.77
珠海许继芝电网自动化有限公司	41,612,330.57	14,238,907.95
成都交大许继电气有限公司	57,845,758.43	49,428,580.65
新疆新能许继自动化有限责任公司	10,555,572.83	10,385,914.28
许昌许继软件技术有限公司	16,393,732.81	16,918,412.74
上海许继电气有限公司	19,720,333.17	17,738,669.95
北京许继电气有限公司	1,001,589.07	914,869.00
山东许继科华自动化技术有限公司	--	160,637.42
许昌许继德理施尔电气有限公司	17,399,443.44	12,733,948.13
珠海经纬电气有限公司	16,176,067.52	33,321,014.28
许昌许继新能源电气有限公司	6,969,843.92	5,049,519.76
河南龙源许继科技发展股份有限公司	11,121,342.07	10,030,197.65
河南许昌电抗器有限公司	--	6,196,288.91
北京华商京海智能科技有限公司	17,135,362.24	8,458,664.06
合计	442,236,509.42	349,797,589.21

**29、 营业收入、营业成本**

## (1) 主营业务收入和其他业务收入

项目	本期金额	上期金额
主营业务收入	4,196,862,798.90	3,630,015,900.39
其他业务收入	165,442,258.38	225,510,169.83
合计	4,362,305,057.28	3,855,526,070.22

## (2) 主营业务收入和主营业务成本

## a. 分产品主营业务收入和主营业务成本

产品名称	本期金额		上期金额	
	主营业务收入	主营业务成本	主营业务收入	主营业务成本
电网及发电系统	1,656,816,445.09	1,163,815,557.79	1,430,477,265.50	1,033,463,116.53
变压器	361,616,178.19	250,876,439.06	341,963,806.11	236,976,762.85
EMS 加工服务	293,997,291.06	257,198,046.55	186,315,431.42	165,177,905.52
用电系统设备	638,992,407.34	489,702,955.76	542,555,604.10	401,715,807.77
配网产品	1,020,041,521.67	551,377,456.56	885,889,014.85	575,887,206.24
电气化铁道	110,746,750.42	58,795,545.03	105,936,497.18	49,464,840.59
直流输电系统	114,652,205.13	54,599,799.73	136,878,281.23	100,123,356.55
合计	4,196,862,798.90	2,826,365,800.48	3,630,015,900.39	2,562,808,996.05

## b. 分地区主营业务收入和主营业务成本

地区名称	本期金额		上期金额	
	主营业务收入	主营业务成本	主营业务收入	主营业务成本
东北	274,660,838.50	209,178,408.58	246,428,149.27	184,935,202.82
华北	1,190,990,333.92	774,208,704.77	786,808,570.82	543,822,286.28
华中	1,012,960,999.33	686,673,955.35	1,344,700,306.78	961,624,896.98
华南	334,143,916.31	220,379,241.84	288,912,831.54	193,271,074.95
华东	674,055,703.52	457,024,998.98	430,525,634.87	302,701,966.30
西北	376,693,475.50	264,434,689.23	329,447,379.70	243,281,289.95
西南	333,357,531.82	214,465,801.73	203,193,027.41	133,172,278.77
合计	4,196,862,798.90	2,826,365,800.48	3,630,015,900.39	2,562,808,996.05

## (3) 其他业务收入和其他业务成本

产品或业务类别	本期金额		上期金额	
	其他业务收入	其他业务成本	其他业务收入	其他业务成本
材料及其他	165,442,258.38	108,677,225.05	225,510,169.83	184,118,396.93
合计	165,442,258.38	108,677,225.05	225,510,169.83	184,118,396.93

## (4) 公司前五名客户的营业收入情况

客户名称	营业收入	占公司全部营业收入的比例 (%)
许继集团有限公司	368,975,200.27	8.46
河南省电力公司	153,630,037.92	3.52
北京市电力公司	87,872,961.98	2.01
山东电力集团公司物流服务中心	64,117,726.62	1.47
湖北省电力公司	62,297,862.47	1.43
合计	736,893,789.26	16.89

### 30、 营业税金及附加

税种	本期金额	上期金额	计缴标准
营业税	5,125,798.41	9,333,029.85	租赁收入的 5%
城建税	14,648,520.80	10,384,836.67	应缴随征税的 7%
教育费附加	10,871,434.42	3,565,273.93	应缴随征税的 3%
堤防费	2,022,957.90	234,327.49	--
副食品价格调控基金	--	84,749.20	--
合计	32,668,711.53	23,602,217.14	--

### 31、 销售费用

项目	本期金额	上期金额
职工薪酬	49,872,391.84	44,824,756.87
包装运输费	54,934,060.19	48,576,499.29
差旅费	49,795,325.03	40,676,850.27
办公费	10,065,844.56	10,573,330.76
业务招待费	39,629,343.29	32,715,743.65
售后服务	42,131,450.67	48,997,124.05
咨询费	36,653,136.27	31,139,311.30
投标费用	30,785,891.37	19,116,093.51
业务提成	70,365,591.62	62,487,797.61
其他	34,522,974.59	34,747,594.65
合计	418,756,009.43	373,855,101.96

**32、 管理费用**

项目	本期金额	上期金额
职工薪酬	150,532,048.17	117,806,323.69
折旧费	32,925,793.15	32,945,214.94
研发费用	242,977,143.35	140,016,664.96
修理及低值易耗	9,978,225.95	8,424,088.82
业务招待费	12,784,940.43	8,908,127.22
无形资产摊销	11,125,198.15	8,738,612.79
办公费	20,034,132.33	13,893,845.93
中介机构	23,727,283.01	13,593,112.55
差旅费	11,160,137.21	12,121,525.73
其他	38,652,654.63	32,215,113.08
合计	553,897,556.38	388,662,629.71

**33、 财务费用**

项目	本期金额	上期金额
利息支出	90,222,813.11	75,586,332.96
减：利息收入	7,711,735.18	4,851,662.37
手续费支出	4,050,195.13	4,276,200.06
汇兑损益	291,741.08	4,547.23
其他	22,926.00	310.00
合计	86,875,940.14	75,015,727.88

**34、 资产减值损失**

项目	本期金额	上期金额
坏账损失	35,469,942.70	56,349,256.45
合计	35,469,942.70	56,349,256.45

**35、 投资收益**

项目	本期金额	上期金额	说明
权益法核算的长期股权投资收益	4,594,093.58	8,659,049.02	--
处置长期股权投资产生的投资收益	3,895,913.52	-74,768.80	--
持有至到期投资收益	1,374,315.07	2,000,000.00	--
合计	9,864,322.17	10,584,280.22	--

### 36、 营业外收入

项目	本期发生额	上期发生额	计入当期非经常性损益的金额
非流动资产处置利得合计	1,679,796.72	20,369,921.33	1,679,796.72
其中：固定资产处置利得	1,679,796.72	20,369,921.33	1,679,796.72
政府补助	53,379,806.88	70,379,537.96	1,206,910.00
其中：超过 3%即征即退的增值税	52,172,896.88	66,627,870.53	--
罚款收入	366,793.30	795,507.47	366,793.30
其他	902,528.83	189,285.24	902,528.83
合计	56,328,925.73	91,734,252.00	4,156,028.85

### 37、 营业外支出

项目	本期发生额	上期发生额	计入当期非经常性损益的金额
非流动资产处置损失	662,418.24	695,572.55	662,418.24
其中：固定资产处置损失	662,418.24	695,572.55	662,418.24
罚款	778,371.44	1,601,865.72	778,371.44
其他	578,210.14	556,692.06	578,210.14
合计	2,018,999.82	2,854,130.33	2,018,999.82

### 38、 所得税费用

项目	本期金额	上期金额
按税法及相关规定计算的当期所得税	63,169,093.37	45,503,875.74
递延所得税调整	-3,583,618.08	-2,144,689.36
合计	59,585,475.29	43,359,186.38

### 39、 基本每股收益和稀释每股收益的计算过程

根据《公开发行证券公司信息披露编报规则第 9 号——净资产收益率和每股收益的计算及披露（2010 年修订）》的规定，公司净资产收益率和每股收益计算列示如下：

## (1) 2011 年度净资产收益率和每股收益

报告期利润	加权平均净资产收 益率 (%)	每股收益	
		基本每股收益	稀释每股收益
归属于公司普通股股东的净利润	6.34	0.4137	0.4137
扣除非经常性损益后归属于公司普通股股东的净利润	6.12	0.3998	0.3998

## (2) 2010 年度净资产收益率和每股收益

报告期利润	加权平均净资产收 益率 (%)	每股收益	
		基本每股收益	稀释每股收益
归属于公司普通股股东的净利润	6.28	0.3877	0.3877
扣除非经常性损益后归属于公司普通股股东的净利润	5.67	0.3501	0.3501

上述数据采用以下计算公式计算而得：

## 加权平均净资产收益率

$$\text{加权平均净资产收益率} = P / (E_0 + NP \div 2 + E_i \times M_i \div M_0 - E_j \times M_j \div M_0 \pm E_k \times M_k \div M_0)$$

其中：P 分别对应于归属于公司普通股股东的净利润、扣除非经常性损益后归属于公司普通股股东的净利润；NP 为归属于公司普通股股东的净利润；E<sub>0</sub> 为归属于公司普通股股东的期初净资产；E<sub>i</sub> 为报告期发行新股或债转股等新增的、归属于公司普通股股东的净资产；E<sub>j</sub> 为报告期回购或现金分红等减少的、归属于公司普通股股东的净资产；M<sub>0</sub> 为报告期月份数；M<sub>i</sub> 为新增净资产下一月份起至报告期期末的月份数；M<sub>j</sub> 为减少净资产下一月份起至报告期期末的月份数；E<sub>k</sub> 为因其他交易或事项引起的净资产增减变动；M<sub>k</sub> 为发生其他净资产增减变动下一月份起至报告期期末的月份数。

## (一) 基本每股收益

$$\text{基本每股收益} = P \div S$$

$$S = S_0 + S_1 + S_i \times M_i \div M_0 - S_j \times M_j \div M_0 - S_k$$

其中：P 为归属于公司普通股股东的净利润或扣除非经常性损益后归属于普通股股东的净利润；S 为发行在外的普通股加权平均数；S<sub>0</sub> 为期初股份总数；S<sub>1</sub> 为报告期因公积金转增股本或股票股利分配等增加股份数；S<sub>i</sub> 为报告期因发行新股或债转股等增加股份数；S<sub>j</sub> 为报告期因回购等减少股份数；S<sub>k</sub> 为报告期缩股数；M<sub>0</sub> 为报告期月份数；M<sub>i</sub> 为增加股份下一月份起至报告期期末的月份数；M<sub>j</sub> 为减少股份下一月份起至报告期期末的

月份数。

## (二) 稀释每股收益

稀释每股收益=[P+（已确认为费用的稀释性潜在普通股利息—转换费用）×（1—所得税率）]/（S<sub>0</sub>+ S<sub>1</sub> + S<sub>i</sub>×M<sub>i</sub>÷M<sub>0</sub> - S<sub>j</sub>×M<sub>j</sub>÷M<sub>0</sub>—S<sub>k</sub>+认股权证、股份期权、可转换债券等增加的普通股加权平均数）

其中，P 为归属于公司普通股股东的净利润或扣除非经常性损益后归属于公司普通股股东的净利润。

公司在计算稀释每股收益时，已考虑所有稀释性潜在普通股的影响，直至稀释每股收益达到最小。

## 40、 现金流量表项目注释

### (1) 收到的其他与经营活动有关的现金

项目	本期金额	上期金额
财务费用	7,711,735.18	4,851,662.37
其他应收和其他应付	193,587,540.00	153,225,769.37
其他	14,540,432.56	7,364,794.75
合计	215,839,707.74	165,442,226.49

### (2) 支付的其他与经营活动有关的现金

项目	本期金额	上期金额
营业费用	169,287,735.22	120,568,213.27
管理费用	133,590,160.56	68,859,492.26
财务费用	4,050,195.13	4,276,200.06
制造费用	29,628,796.38	35,400,410.26
其他应收和其他应付	174,515,081.47	163,105,846.28
其他	7,379,505.31	8,771,016.86
合计	518,451,474.07	400,981,178.99

## 41、 现金流量表补充资料

### (1) 采用间接法将净利润调节为经营活动现金流量

补充资料	本期金额	上期金额
1、将净利润调节为经营活动现金流量	--	--
净利润	304,182,644.36	247,218,959.61
加：计提的资产减值准备	35,469,942.70	56,349,256.45
固定资产折旧	76,958,125.17	72,067,470.10
无形资产摊销	14,135,661.73	8,738,612.79
长期待摊费用摊销	--	--
处置固定资产、无形资产和其他长期资产的损失 (减：收益)	-4,913,292.00	-19,674,348.78
固定资产报废损失(减：收益)	--	--
公允价值变动损失(减：收益)	--	--
财务费用	90,222,813.11	75,586,332.96
投资损失(减：收益)	-5,968,408.65	-10,584,280.22
递延所得税资产减少(减：增加)	-3,583,618.08	-2,144,689.36
递延所得税负债增加(减：减少)	--	--
存货的减少(减：增加)	-361,481,962.01	-37,257,719.21
经营性应收项目的减少(减：增加)	-26,920,986.63	-503,071,593.71
经营性应付项目的增加(减：减少)	354,468,133.00	284,075,620.62
其他	--	--
经营活动产生的现金流量净额	472,569,052.70	171,303,621.25
2、不涉及现金收支的投资和筹资活动：	--	--
债务转为资本	--	--
一年内到期的可转换公司债券	--	--
融资租入固定资产	--	--
3、现金及现金等价物净增加情况：	--	--
现金的期末余额	1,171,352,408.53	1,002,238,833.20
减：现金的期初余额	1,002,238,833.20	593,921,546.29
加：现金等价物的期末余额	--	--
减：现金等价物的期初余额	--	--
现金及现金等价物净增加额	169,113,575.33	408,317,286.91

## (2) 现金和现金等价物



项目	期末余额	期初余额
一、现金	--	--
其中：库存现金	1,136,730.83	1,968,154.71
可随时用于支付的银行存款	1,157,739,117.84	983,433,729.89
可随时用于支付的其他货币资金	12,476,559.86	16,836,948.60
可用于支付的存放中央银行款项	--	--
存放同业款项	--	--
拆放同业款项	--	--
二、现金等价物	--	--
其中：三个月内到期的债券投资	--	--
三、年末现金及现金等价物余额	1,171,352,408.53	1,002,238,833.20

## 42、 分部报告

### (1) 本期金额

本期金额	广东经营分部	河南经营分部	其他	抵销	合计
营业收入	661,261,037.40	3,385,730,902.61	396,614,907.61	81,301,790.33	4,362,305,057.29
其中：对外交易收入	661,261,037.40	3,327,677,445.63	373,366,574.26	--	4,362,305,057.29
其中：分部间交易收入	--	58,053,456.98	23,248,333.35	81,301,790.33	--
营业费用	413,222,675.05	3,157,159,173.47	573,631,127.53	81,301,790.33	4,062,711,185.72
营业利润/(亏损)	248,038,362.35	228,571,729.14	-177,016,219.92	--	299,593,871.57
资产总额	1,259,298,448.86	5,309,742,462.51	1,585,138,717.35	1,082,567,699.48	7,071,611,929.24
负债总额	811,420,699.00	2,129,724,356.79	1,941,294,527.43	777,424,969.55	4,105,014,613.67
补充信息：	--	--	--	--	--
资本性支出	3,193,888.85	64,207,738.38	89,545,920.90	--	156,947,548.13
折旧和摊销费用	6,435,974.36	51,843,114.18	32,814,698.36	--	91,093,786.90
资产减值损失	4,401,806.63	26,307,844.71	4,760,291.36	--	35,469,942.70

### (2) 上期金额

本期金额	广东经营分部	河南经营分部	其他	抵销	合计
营业收入	480,122,957.87	3,168,750,413.56	304,665,285.70	98,012,586.91	3,855,526,070.22
其中：对外交易收入	465,198,641.63	3,109,129,800.99	281,197,627.60	--	--
其中：分部间交易收入	14,924,316.24	59,620,612.57	23,467,658.10	98,012,586.91	--
营业费用	342,329,803.15	2,921,807,072.19	498,288,037.69	98,012,586.91	3,664,412,326.12
营业利润/(亏损)	137,793,154.72	246,943,341.37	-193,622,751.99	--	191,113,744.10
资产总额	622,791,369.46	4,779,078,039.76	1,236,771,193.34	883,810,607.15	5,754,829,995.41
负债总额	248,073,910.03	1,530,405,771.95	1,811,827,230.19	593,367,877.22	2,996,939,034.95
补充信息：	--	--	--	--	--
资本性支出	4,246,553.98	23,921,262.27	227,450,449.86	--	255,618,266.11
折旧和摊销费用	5,472,058.64	30,502,258.13	44,831,766.12	--	80,806,082.89
资产减值损失	2,944,740.09	42,364,876.19	11,039,640.17	--	56,349,256.45

## (六) 关联方及关联交易

### 1、关联方关系

#### (1) 存在控制关系的关联方

##### a. 母公司

母公司名称	关联关系	企业类型	注册地	法人代表	业务性质	注册资本(万元)	母公司对本公司的持股比例(%)	母公司对本公司的表决权比例(%)	本企业最终控制方	组织机构代码
许继集团有限公司	母公司	有限责任公司	许昌市许继大道 1298 号	李富生	生产及销售	119,039.50	19.382	19.382	国务院国有资产监督管理委员会	174294168

许继集团有限公司为公司控股股东，报告期将其持有的 5.257% 的股份转让给平安信托有限责任公司；将持有的 5.259% 的股份转让给许昌许继控股有限公司，转让后报告期末持有公司 19.382% 的股份，中国电力技术装备有限公司为许继集团有限公司的唯一股东，持有其 100% 的股权，国家电网公司为中国电力技术装备有限公司的唯一股东，持有其 100% 的股权，国务院国有资产监督管理委员会是国家电网公司的出资人代表。

##### b. 子公司

本公司子公司情况详见附注四、(一)、(二)。

#### (2) 不存在控制关系的关联方

##### a. 本公司的其他关联方情况

其他关联方名称	其他关联方与本公司关系	组织机构代码
河南许继亿万物流有限公司	受同一母公司控制	72961102-5
许继集团通用电气销售有限公司	受同一母公司控制	7286518-5
许继电源有限公司	受同一母公司控制	61510029-4
许昌许继昌南通信设备有限公司	受同一母公司控制	61510059-3
许继郑州自动化研究所	受同一母公司控制	17005248-7
福州天宇电气股份有限公司	受同一母公司控制	79835991-9
许继集团国际工程有限公司	受同一母公司控制	74074256-0
许昌许继晶锐科技有限公司	受同一母公司控制	68176203-4
辽宁许继电气有限公司	联营企业	75550686-X

## 2、关联方交易

### (1) 采购商品、接受劳务情况表

关联方	关联交易内容	关联交易定价方式及决策程序	本期发生额		上期发生额	
			金额	占同类交易金额的比例 (%)	金额	占同类交易金额的比例 (%)
许继集团有限公司	劳务	市场定价	24,032,679.07	6.50	42,133,246.29	21.27
许继集团有限公司	采购	市场定价	146,694,213.75	39.66	25,937,636.73	13.10
河南许继亿万物流有限公司	采购	市场定价	22,719,370.80	6.14	34,599,834.64	17.47
许继电源有限公司	采购	市场定价	110,168,815.63	29.79	70,853,089.41	35.77
许昌许继昌南通信设备有限公司	采购	市场定价	15,337,067.21	4.15	12,280,646.03	6.20
许继郑州自动化研究所	采购	市场定价	12,274,880.92	3.32	6,384,412.81	3.22
福州天宇电气股份有限公司	采购	市场定价	31,349,876.94	8.48	5,576,705.97	2.82
许继集团国际工程有限公司	采购	市场定价	6,839,541.97	1.85	299,023.92	0.15
许昌许继晶锐科技有限公司	采购	市场定价	405,128.21	0.11	--	--
合计	--	--	369,821,574.50	100.00	198,064,595.80	100.00

### (2) 出售商品、提供劳务情况表

关联方	关联交易内容	关联交易定价方式及决策程序	本期发生额		上期发生额	
			金额	占同类交易金额的比例 (%)	金额	占同类交易金额的比例 (%)
许继集团有限公司	直流控制	市场定价	354,023,899.74	19.67	429,533,055.62	34.31
许继集团有限公司	商标使用费	市场定价	12,000,000.00	0.68	12,000,000.00	0.96
许继集团有限公司	租赁费	市场定价	2,951,300.53	0.16	1,999,759.89	0.16
河南许继亿万物流有限公司	控制系统	市场定价	16,357,337.84	0.91	15,994,747.22	1.28
许继电源有限公司	控制系统	市场定价	62,105,385.29	3.45	16,175,705.57	1.29
许昌许继昌南通信设备有限公司	控制系统	市场定价	4,608,683.86	0.26	3,237,811.50	0.26
许继郑州自动化研究所	保护装置	市场定价	3,100,630.06	0.17	1,833,361.63	0.15
福州天宇电气股份有限公司	保护装置	市场定价	2,036,013.53	0.11	651,282.05	0.05
许继集团国际工程有限公司	控制系统	市场定价	11,637,364.20	0.65	24,422,575.35	1.94
辽宁许继电气有限公司	控制系统	市场定价	59,256,568.28	3.29	111,417,644.27	8.90
许昌许继晶锐科技有限公司	控制系统	市场定价	12,454,167.32	0.69	2,498,430.43	0.20
国家电网及其所属企业	控制系统	市场定价	1,258,998,865.42	69.96	632,309,499.41	50.50
合计	--	--	1,799,530,216.07	100.00	1,252,073,872.94	100.00

## 3、关联方应收应付款项

### (1) 上市公司应收关联方款项

#### a. 应收账款

债务人	期末余额		期初余额	
	账面余额	坏账准备	账面余额	坏账准备
许继集团通用电气销售有限公司	23,165,638.18	6,949,691.45	43,886,293.18	4,388,629.32
许继集团国际工程有限公司	22,460,578.70	898,423.15	27,166,867.90	1,086,674.72
辽宁许继电气有限公司	128,643,683.03	5,145,747.32	121,785,303.11	4,871,412.12
国家电网及其所属企业	825,072,446.84	33,002,897.87	528,790,924.92	22,543,253.27
合计	999,342,346.75	45,996,759.79	721,629,389.11	32,889,969.43

## b. 预付账款

债务人	期末余额	期初余额
许昌许继晶锐科技有限公司	60,605,595.54	9,302,516.63
合计	60,605,595.54	9,302,516.63

## c. 其他应收款

债务人	期末余额		期初余额	
	账面余额	坏账准备	账面余额	坏账准备
国家电网及其所属企业	28,076,521.00	1,123,060.84	26,445,445.80	1,057,817.83
合计	28,076,521.00	1,123,060.84	26,445,445.80	1,057,817.83

## (2) 上市公司应付关联方款项

## a. 应付账款

债权人	期末余额	期初余额
河南许继亿万物流有限公司	4,824,037.02	826,167.31
福州天宇电气股份有限公司	16,285,972.22	321,721.61
许继电源有限公司	29,234,005.64	10,390,818.38
合计	50,344,014.88	11,538,707.30

## b. 预收账款

债权人	期末余额	期初余额
许继集团有限公司	578,910,504.13	52,541,035.05
许昌许继昌南通信设备有限公司	3,577,468.25	2,416,417.41
郑州自动化研究所	2,449,680.22	1,557,736.58
合计	584,937,652.60	56,515,189.04

## 4、关键管理人员薪酬

2011 年度和 2010 年度，本公司关键管理人员报酬总额分别为 328.85 万元和 245 万元。

## (七) 或有事项

### 1、报告期内公司履行的及尚未履行完毕的担保合同：

担保对象名称	发生日期（协议签署日）	担保金额	担保期限
黄河旋风股份有限公司	2006 年 09 月 22 日	8,000 万元	6 年
合计	--	8,000 万元	--

### 2、本公司无需说明的其他重大的或有事项，亦无其他需说明的重大的承诺事项。

## (八) 资产负债表日后事项

无。

## (九) 其他重要事项

无。

## (十) 母公司财务报表主要项目注释

### 1、应收账款

#### (1) 应收账款按种类披露：

种类	期末余额				期初余额			
	账面余额		坏账准备		账面余额		坏账准备	
	金额	比例(%)	金额	比例(%)	金额	比例(%)	金额	比例(%)
单项金额重大并单项计提坏账准备的应收账款	183,746,646.01	9.62	--	--	312,906,543.99	20.48	--	--
账龄分析法组合计提坏账准备的应收账款								
1 年以内	1,156,264,658.98	60.51	46,250,586.34	4.00	763,230,909.67	49.94	30,529,236.39	4.00
1-2 年	273,747,382.64	14.33	16,424,842.96	6.00	203,598,190.83	13.32	12,215,891.45	6.00
2-3 年	171,000,518.59	8.95	17,100,051.86	10.00	120,767,418.91	7.90	12,076,741.89	10.00
3-4 年	51,627,478.98	2.70	15,488,243.69	30.00	65,041,385.28	4.26	19,512,415.59	30.00
4-5 年	34,081,165.84	1.78	10,224,349.75	30.00	19,282,573.87	1.26	5,784,772.16	30.00
5 年以上	40,362,045.26	2.11	20,181,022.63	50.00	43,381,105.11	2.84	21,690,552.55	50.00
组合小计	1,727,083,250.29	90.38	125,669,097.23	--	1,215,301,583.67	79.52	101,809,610.03	--
单项金额虽不重大但单项计提坏账准备的应收账款	--	--	--	--	--	--	--	--
合计	1,910,829,896.30	100.00	125,669,097.23	--	1,528,208,127.66	100.00	101,809,610.03	--

- (2) 期末应收账款中无持公司 5% (含 5%) 以上表决权股份的股东单位欠款。
- (3) 期末应收账款中欠款金额前五名

单位名称	与本公司关系	应收账款期末余额	账龄	占应收账款总额的比例 (%)
辽宁许继电气有限公司	联营企业	61,391,313.03	1 年以内	3.21
阳光电源股份有限公司	客户	24,898,521.60	1 年以内	1.30
湖北省电力公司	其他关联公司	46,837,899.96	1 年以内	2.45
许昌许继德理施尔电气有限公司	子公司	44,780,242.99	1 年以内	2.34
新疆新能许继自动化有限责任公司	子公司	40,300,824.79	1 年以内	2.11
合计	--	218,208,802.37	--	11.42

## 2、其他应收款

- (1) 其他应收款按种类披露：

种类	期末余额				期初余额			
	账面余额		坏账准备		账面余额		坏账准备	
	金额	比例 (%)	金额	比例 (%)	金额	比例 (%)	金额	比例 (%)
单项金额重大并单项计提坏账准备的其他应收款	--	--	--	--	--	--	--	--
账龄分析法组合计提坏账准备的其他应收款								
1 年以内	102,723,944.44	99.51	4,327,834.72	4.00	108,536,922.98	99.76	4,341,476.92	4.00
1-2 年	502,216.00	0.49	30,132.96	6.00	217,371.00	0.20	13,042.26	6.00
2-3 年	6,000.00	0.01	600.00	10.00	40,485.00	0.04	4,048.50	10.00
组合小计	103,232,160.44	100.01	4,358,567.68	--	108,794,778.98	100.00	4,358,567.68	--
单项金额虽不重大但单项计提坏账准备的应收账款	--	--	--	--	--	--	--	--
合计	103,232,160.44	100.01	4,358,567.68	--	108,794,778.98	100.00	4,358,567.68	--

- (2) 期末其他应收款中无持公司 5% (含 5%) 以上表决权股份的股东单位欠款。
- (3) 期末其他应收款中欠款金额前五名

单位名称	与本公司关系	其他应收款期末余额	账龄	占其他应收款总额的比例 (%)
江西省电力物资公司	其他关联企业	3,190,600.00	1 年以内	3.09
四川阳光电力招标有限责任公司	其他关联企业	2,526,000.00	1 年以内	2.45
山东鲁能三公招标有限公司	其他关联企业	2,288,840.00	1 年以内	2.22
国网国际招标有限公司 (原: 中电技国际招标有限责任公司)	其他关联企业	1,930,000.00	1 年以内	1.87
宁夏天鹰电力物资有限公司	客户	1,862,108.00	1 年以内	1.80
合计	--	11,797,548.00	--	11.43

### 3、长期股权投资

项目	期末余额		期初余额	
	账面余额	减值准备	账面余额	减值准备
对子公司的长期股权投资	305,142,729.93	--	290,442,729.93	--
权益法核算的长期股权投资	28,416,880.08	--	31,239,573.76	--
合计	333,559,610.01	--	321,682,303.69	--

#### (1) 被投资单位主要信息

被投资单位	核算方法	期初余额	增减变动	期末余额	在被投资单位持股比例 (%)	在被投资单位表决权比例 (%)	减值准备	本期现金红利
1、子公司	--	--	--	--	--	--	--	--
许继变压器有限公司	成本法	41,969,681.36	--	41,969,681.36	75.00	75.00	--	--
许昌许继电子有限公司	成本法	11,077,209.61	--	11,077,209.61	43.45	43.45	--	7,180,624.00
许继日立电气有限公司	成本法	31,059,345.71	--	31,059,345.71	75.00	75.00	--	--
河南许继仪表有限公司	成本法	37,800,884.31	--	37,800,884.31	70.00	70.00	--	--
珠海许继电气有限公司	成本法	35,000,000.00	--	35,000,000.00	70.00	70.00	--	42,000,000.00
珠海许继芝电网自动化有限公司	成本法	8,200,000.00	--	8,200,000.00	41.00	41.00	--	--
成都交大许继电气有限公司	成本法	19,000,000.00	--	19,000,000.00	51.00	51.00	--	--
新疆新能许继自动化有限责任公司	成本法	7,412,642.29	--	7,412,642.29	49.00	49.00	--	--
许昌许继软件技术有限公司	成本法	28,504,058.80	--	28,504,058.80	90.00	90.00	--	60,000,000.00
上海许继电气有限公司	成本法	9,920,861.61	--	9,920,861.61	50.00	50.00	--	--
北京许继电气有限公司	成本法	12,000,000.00	--	12,000,000.00	80.00	80.00	--	--
深圳市许继昌达电网控制设备有限公司	成本法	8,700,000.00	--	8,700,000.00	87.00	87.00	--	--
山东许继科华自动化技术有限公司	成本法	4,908,046.24	--	4,908,046.24	80.00	80.00	--	--

被投资单位	核算方法	期初余额	增减变动	期末余额	在被投资单位持股比例(%)	在被投资单位表决权比例(%)	减值准备	本期现金红利
许昌许继德理施尔电气有限公司	成本法	9,750,000.00	--	9,750,000.00	65.00	65.00	--	--
珠海经纬电气有限公司	成本法	7,000,000.00	--	7,000,000.00	70.00	70.00	--	63,000,000.00
许昌许继新能源电气有限公司	成本法	2,940,000.00	--	2,940,000.00	49.00	49.00	--	--
西安许继电力电子技术有限公司	成本法	5,000,000.00	--	5,000,000.00	100.00	100.00	--	--
河南龙源许继科技发展股份有限公司	成本法	10,200,000.00	--	10,200,000.00	51.00	51.00	--	--
北京华商京海智能科技有限公司	成本法	--	14,700,000.00	14,700,000.00	49.00	49.00	--	--
小计	--	290,442,729.93	14,700,000.00	305,142,729.93	--	--	--	105,000,000.00
2、按权益法核算的长期股权投资	--	--	--	--	--	--	--	--
许昌许继印制板有限公司	权益法	3,749,347.62	343,107.43	4,092,455.05	35.29	35.29	--	950,000.00
许昌许继金属表面处理有限公司	权益法	6,466,787.26	-6,466,787.26	--			--	--
许昌许继电联接有限公司	权益法	1,393,069.29	-3,312.36	1,389,756.93	24.51	24.51	--	--
辽宁许继电气有限公司	权益法	17,630,369.59	3,304,298.51	20,934,668.10	35.00	35.00	--	--
小计	--	29,239,573.76	-2,822,693.68	26,416,880.08				950,000.00
3、其他按成本法核算的长期股权投资	--	--	--	--	--	--	--	--
北京格林吉能源科技有限公司	成本法	2,000,000.00	--	2,000,000.00	10.00	10.00	--	--
小计	--	2,000,000.00	--	2,000,000.00	--	--	--	--
合计	--	321,682,303.69	11,877,306.32	333,559,610.01	--	--	-	105,950,000.00

#### 4、营业收入及营业成本

##### (1) 主营业务收入和其他业务收入

	本期金额	上期金额
主营业务收入	2,148,952,749.79	2,043,258,273.07
其他业务收入	402,648,267.11	356,455,835.68
合计	2,551,601,016.90	2,399,714,108.75

##### (2) 主营业务收入和主营业务成本（分产品）



产品名称	本期金额		上期金额	
	主营业务收入	主营业务成本	主营业务收入	主营业务成本
电网及发电系统	1,436,669,533.17	1,210,350,207.16	1,371,604,458.74	1,175,971,881.27
EMS 加工服务	291,173,773.96	249,506,317.79	186,315,431.42	161,277,905.52
用电系统设备	131,478,968.00	89,199,132.74	92,122,865.56	63,888,205.96
配网产品	174,978,269.53	133,703,886.07	256,337,236.12	225,721,236.01
直流输电系统	114,652,205.13	74,599,799.73	136,878,281.23	118,123,356.55
合计	2,148,952,749.79	1,757,359,343.49	2,043,258,273.07	1,744,982,585.31

### (3) 主营业务收入和主营业务成本（分地区）

地区	本期金额		上期金额	
	主营业务收入	主营业务成本	主营业务收入	主营业务成本
东北	90,154,895.67	74,726,399.19	104,686,193.61	92,585,302.20
华北	379,526,794.59	304,367,437.65	292,481,432.06	248,057,945.33
华中	861,642,891.33	698,629,818.40	1,046,477,041.35	885,069,673.07
华南	86,666,740.68	71,873,874.04	109,960,681.31	93,658,893.68
华东	321,506,498.32	261,919,903.13	188,709,779.18	165,408,120.28
西北	208,281,273.86	175,327,171.10	171,889,949.10	149,675,869.68
西南	201,173,655.34	170,514,739.98	129,053,196.46	110,526,781.07
合计	2,148,952,749.79	1,757,359,343.49	2,043,258,273.07	1,744,982,585.31

### (4) 其他业务收入和其他业务成本

项目	本期金额		上期金额	
	其他业务收入	其他业务成本	其他业务收入	其他业务成本
材料及其他	402,648,267.11	353,289,275.82	356,455,835.68	272,631,501.94
合计	402,648,267.11	353,289,275.82	356,455,835.68	272,631,501.94

### (5) 公司前五名客户的营业收入情况

客户名称	营业收入	占公司全部营业收入的比例 (%)
许继集团有限公司	319,620,145.14	12.53
湖北省电力公司	61,134,871.03	2.40
河南省电力公司	62,249,139.26	2.44

客户名称	营业收入	占公司全部营业收入的比例 (%)
许昌许继德理施尔电气有限公司	80,988,558.68	3.17
许继电源有限公司	53,055,533.07	2.08
合计	577,048,247.18	22.62

## 5、投资收益

### (1) 投资收益明细

项目	本期金额	上期金额
成本法核算的长期股权投资收益	162,120,238.00	147,086,346.48
权益法核算的长期股权投资收益	4,594,093.58	8,659,049.02
处置长期股权投资产生的投资收益	4,013,273.52	-74,768.80
合计	170,727,605.10	155,670,626.70

### (2) 按成本法核算的长期股权投资收益

被投资单位	本期发生额	上期发生额	本期比上期增减变动原因
许昌许继软件技术有限公司	54,000,000.00	63,000,000.00	--
珠海许继电气有限公司	42,000,000.00	--	--
珠海经纬电气有限公司	63,000,000.00	70,000,000.00	--
许继变压器有限公司	--	11,250,000.00	--
许昌许继电子有限公司	3,120,238.00	2,836,346.48	--
合计	162,120,238.00	147,086,346.48	--

### (3) 按权益法核算的长期股权投资收益：

被投资单位	本期发生额	上期发生额	本期比上期增减变动的 原因
许昌许继印制板有限公司	1,293,107.43	1,297,691.22	联营企业利润增加所致
许昌许继金属表面处理有限公司	--	547,384.67	--
许昌许继电联接有限公司	-3,312.36	562,973.58	联营企业利润减少所致
辽宁许继电气有限公司	3,304,298.51	6,226,327.37	联营企业利润增加所致
许昌许继精密机械加工有限公司	--	24,672.18	--
合计	4,594,093.58	8,659,049.02	--

投资收益的说明：不存在投资收益汇回有重大限制的情况。

**6、现金流量表补充资料**

补充资料	本期金额	上期金额
1、将净利润调节为经营活动现金流量	--	--
净利润	17,623,651.65	20,377,517.51
加：计提的资产减值准备	23,890,787.20	34,106,879.17
固定资产折旧	50,241,827.72	50,143,115.68
无形资产摊销	10,416,302.69	4,103,223.74
长期待摊费用摊销	--	--
处置固定资产、无形资产和其他长期资产的损失 (减：收益)	-3,539,788.89	286,482.37
固定资产报废损失(减：收益)	--	--
公允价值变动损失(减：收益)	--	--
财务费用	78,916,528.49	67,652,254.52
投资损失(减：收益)	-166,714,331.58	-155,670,626.70
递延所得税资产减少(减：增加)	-3,583,618.08	-2,144,689.36
递延所得税负债增加(减：减少)	--	--
存货的减少(减：增加)	-156,722,998.11	-85,993,096.10
经营性应收项目的减少(减：增加)	-189,839,877.83	-274,135,107.81
经营性应付项目的增加(减：减少)	326,184,008.44	202,300,172.33
其他	--	--
经营活动产生的现金流量净额	-13,127,508.30	-138,973,874.65
2. 不涉及现金收支的重大投资和筹资活动：	--	--
债务转为资本	--	--
一年内到期的可转换公司债券	--	--
融资租入固定资产	--	--
3. 现金及现金等价物净变动情况：	--	--
现金的期末余额	478,672,890.09	505,215,179.74
减：现金的期初余额	505,215,179.74	337,847,140.84
加：现金等价物的期末余额	--	--
减：现金等价物的期初余额	--	--
现金及现金等价物净增加额	-26,542,289.65	167,368,038.90

**(十一) 补充资料**

## 26、 当期非经常性损益明细表

(1) 根据中国证券监督管理委员会发布的《公开发行证券的公司信息披露解释性公告第 1 号——非经常性损益》(2010) 规定, 本公司非经常性损益发生情况如下:

项目	金额	说明
非流动资产处置损益	4,913,292.00	--
越权审批或无正式批准文件的税收返还、减免	--	--
计入当期损益的政府补助(与企业业务密切相关,按照国家统一标准定额或定量享受的政府补助除外)	1,206,910.00	--
计入当期损益的对非金融企业收取的资金占用费	--	--
企业取得子公司、联营企业及合营企业的投资成本小于取得投资时应享有被投资单位可辨认净资产公允价值产生的收益	--	--
非货币性资产交换损益	--	--
委托他人投资或管理资产的损益	--	--
因不可抗力因素,如遭受自然灾害而计提的各项资产减值准备	--	--
债务重组损益	--	--
企业重组费用,如安置职工的支出、整合费用等	--	--
交易价格显失公允的交易产生的超过公允价值部分的损益	--	--
同一控制下企业合并产生的子公司期初至合并日的当期净损益	--	--
与公司正常经营业务无关的或有事项产生的损益	--	--
除同公司正常经营业务相关的有效套期保值业务外,持有交易性金融资产、交易性金融负债产生的公允价值变动损益,以及处置交易性金融资产、交易性金融负债和可供出售金融资产取得的投资收益	--	--
单独进行减值测试的应收款项减值准备转回	--	--
对外委托贷款取得的损益	1,374,315.07	--
采用公允价值模式进行后续计量的投资性房地产公允价值变动产生的损益	--	--
根据税收、会计等法律、法规的要求对当期损益进行一次性调整对当期损益的影响	--	--
受托经营取得的托管费收入	--	--
除上述各项之外的其他营业外收入和支出	-87,259.45	--
其他符合非经常性损益定义的损益项目	--	--
小计	7,407,257.62	--
减: 所得税影响额	1,329,937.60	--
减: 少数股东权益影响额(税后)	796,765.66	--
合计	5,280,554.36	--

## 27、 净资产收益率及每股收益

### (1) 2011 年度净资产收益率和每股收益

报告期利润	加权平均净资产收 益率 (%)	每股收益	
		基本每股收益	稀释每股收益
归属于公司普通股股东的净利润	6.34	0.4137	0.4137
扣除非经常性损益后归属于公司 普通股股东的净利润	6.12	0.3998	0.3998

### (2) 2010 年度净资产收益率和每股收益

报告期利润	加权平均净资产收 益率 (%)	每股收益	
		基本每股收益	稀释每股收益
归属于公司普通股股东的净利润	6.28	0.3877	0.3877
扣除非经常性损益后归属于公司 普通股股东的净利润	5.67	0.3501	0.3501

## 28、 公司主要会计报表项目的异常情况及原因的说明

报表项目	与上期增减变动	原因说明
应收票据	80.85%	应收账款票据结算增加
预付款项	89.05%	原材料储备增加
存货	34.26%	业务规模增长所致
持有至到期投资	-43.75%	收回部分投资本金
在建工程	58.16%	智能型中压开关等项目投入增加
短期借款	-41.47%	调整融资结构,降低融资费用
应付账款	45.09%	材料采购增加
预收款项	275.69%	重大工程预收款增加
应付职工薪酬	-73.62%	报告期工资、社保支付增加所致
其他应付款	322.04%	代扣代缴款项增加
长期借款	-58.89%	调整融资结构,降低融资费用
营业税金及附加	38.41%	营业收入增加
管理费用	42.51%	职工薪酬和研究开发费增加
资产减值损失	-37.05%	上年同期核销坏账所致
营业外收入	-38.60%	报告期收到的政府补助和处置固定资产收益减少
所得税费用	37.42%	报告期利润增加计提企业所得税增加

## （十二）财务报表的批准报出

本财务报表业经公司董事会于 2012 年 3 月 21 日批准报出。

## 第十二节 备查文件目录

- （一）载有董事长、总会计师、会计主管人员盖章的会计报表；
- （二）载有会计师事务所盖章、注册会计师盖章的审计报告原件；
- （三）报告期内在《中国证券报》、《证券时报》上公开披露过的所有公司文件的正本及公告的原稿；
- （四）备置于本公司证券投资处的《许继电气股份有限公司 2011 年年度报告》。

许继电气股份有限公司董事会

董事长： 李富生

二〇一二年三月二十一日

## 资产负债表

单位名称：许继电气股份有限公司

单位：人民币元

资产	合并	母公司	合并		母公司	
	附注五	附注十一	2011. 12. 31	2010. 12. 31	2011. 12. 31	2010. 12. 31
流动资产：						
货币资金	1		1, 171, 352, 408. 53	1, 002, 238, 833. 20	478, 672, 890. 09	505, 215, 179. 74
交易性金融资产						
应收票据	2		121, 174, 141. 69	67, 002, 240. 97	78, 438, 107. 29	58, 405, 034. 97
应收账款	3	1	2, 663, 046, 766. 78	2, 191, 758, 963. 94	1, 785, 160, 799. 07	1, 426, 398, 517. 63
预付款项	5		294, 210, 603. 77	155, 625, 110. 61	183, 778, 187. 21	219, 511, 516. 47
应收利息						
应收股利			950, 000. 00		6, 906, 584. 48	15, 430, 108. 73
其他应收款	4	2	195, 305, 377. 51	187, 242, 942. 45	98, 873, 592. 76	104, 436, 211. 30
存货	6		1, 416, 711, 605. 05	1, 055, 229, 643. 04	884, 977, 087. 31	728, 254, 089. 20
一年内到期的非流动资产						
其他流动资产						
流动资产合计			5, 862, 750, 903. 33	4, 659, 097, 734. 21	3, 516, 807, 248. 21	3, 057, 650, 658. 04
非流动资产：						
可供出售金融资产						
持有至到期投资	7		11, 250, 000. 00	20, 000, 000. 00		
长期应收款						
长期股权投资	9	3	28, 416, 880. 08	31, 503, 573. 76	333, 559, 610. 01	321, 682, 303. 69
投资性房地产						
固定资产	10		839, 997, 944. 14	815, 202, 150. 43	643, 563, 516. 52	639, 495, 391. 25
在建工程	11		233, 775, 220. 04	147, 812, 043. 99	226, 182, 921. 02	144, 609, 384. 99
工程物资						
固定资产清理						
生产性生物资产						
油气资产						
无形资产	12		75, 358, 261. 18	64, 735, 390. 63	59, 419, 374. 07	45, 077, 144. 48
开发支出						
商誉						
长期待摊费用						
递延所得税资产	13		20, 062, 720. 47	16, 479, 102. 39	19, 601, 176. 38	16, 017, 558. 30
其他非流动资产						
非流动资产合计			1, 208, 861, 025. 91	1, 095, 732, 261. 20	1, 282, 326, 598. 00	1, 166, 881, 782. 71
资产总计			7, 071, 611, 929. 24	5, 754, 829, 995. 41	4, 799, 133, 846. 21	4, 224, 532, 440. 75

公司法定代表人：李富生

主管会计工作负责人：马保州

会计机构负责人：方银亮

## 资产负债表（续）

单位名称：许继电气股份有限公司

单位：人民币元

负债和股东权益	合并	母公司	合并		母公司	
	附注五	附注六	2011.12.31	2010.12.31	2011.12.31	2010.12.31
流动负债：						
短期借款	15		262,923,525.00	449,241,477.60	200,000,000.00	320,000,000.00
交易性金融负债						
应付票据						
应付账款	16		1,490,008,565.60	1,026,955,039.27	956,568,751.34	601,974,959.01
预收款项	17		689,379,664.13	183,496,055.38	311,835,863.86	127,946,253.32
应付职工薪酬	18		4,443,238.16	16,843,266.67	2,079,469.24	10,702,789.26
应交税费	19		94,536,306.61	101,728,108.84	14,623,272.03	43,635,965.10
应付利息			3,937,500.00		3,937,500.00	
应付股利	20		13,195,605.57	17,220,168.92		113,481.60
其他应付款	21		162,014,227.93	38,388,251.02	13,901,363.12	25,277,130.91
一年内到期的非流动负债						
其他流动负债	22		509,975,000.00	713,066,667.25	509,975,000.00	713,066,667.25
<b>流动负债合计</b>			<b>3,230,413,633.00</b>	<b>2,546,939,034.95</b>	<b>2,012,921,219.59</b>	<b>1,842,717,246.45</b>
非流动负债：						
长期借款	23		185,000,000.00	450,000,000.00	185,000,000.00	450,000,000.00
应付债券			689,600,980.67		689,600,980.67	
长期应付款						
专项应付款						
预计负债						
递延所得税负债						
其他非流动负债	24					
<b>非流动负债合计</b>			<b>874,600,980.67</b>	<b>450,000,000.00</b>	<b>874,600,980.67</b>	<b>450,000,000.00</b>
<b>负债合计</b>			<b>4,105,014,613.67</b>	<b>2,996,939,034.95</b>	<b>2,887,522,200.26</b>	<b>2,292,717,246.45</b>
所有者权益（或股东权益）：						
实收资本（或股本）	25		378,272,000.00	378,272,000.00	378,272,000.00	378,272,000.00
资本公积	26		593,677,273.45	595,139,786.35	590,209,055.00	590,209,055.00
减：库存股						
专项储备						
盈余公积	27		255,790,198.17	254,056,212.34	255,790,198.17	254,056,212.34
未分配利润	28		1,296,621,334.53	1,180,625,372.56	687,340,392.78	709,277,926.96
<b>归属于母公司所有者权益合计</b>			<b>2,524,360,806.15</b>	<b>2,408,093,371.25</b>	<b>1,911,611,645.95</b>	<b>1,931,815,194.30</b>
少数股东权益			442,236,509.42	349,797,589.21		
<b>所有者权益合计</b>			<b>2,966,597,315.57</b>	<b>2,757,890,960.46</b>	<b>1,911,611,645.95</b>	<b>1,931,815,194.30</b>
<b>负债和所有者权益（或股东权益）总计</b>			<b>7,071,611,929.24</b>	<b>5,754,829,995.41</b>	<b>4,799,133,846.21</b>	<b>4,224,532,440.75</b>

公司法定代表人：李富生

主管会计工作负责人：马保州

会计机构负责人：方银亮



## 利润表

单位名称：许继电气股份有限公司

单位：人民币元

项 目	合并	母公司	合并		母公司	
	附注五	附注十一	2011 年 1—12 月	2010 年 1—12 月	2011 年 1—12 月	2010 年 1—12 月
<b>一、营业收入</b>	29	4	4,362,305,057.28	3,855,526,070.22	2,551,601,016.90	2,399,714,108.75
减：营业成本	29	4	2,935,043,025.53	2,746,927,392.98	2,110,648,619.31	2,017,614,087.25
营业税金及附加	30		32,668,711.53	23,602,217.14	10,819,503.58	9,702,639.28
营业费用			418,756,009.43	373,855,101.96	252,444,206.75	235,544,059.30
管理费用			553,897,556.38	388,662,629.71	232,503,983.27	171,015,190.49
财务费用	31		86,875,940.14	75,015,727.88	77,806,494.11	68,660,653.06
资产减值损失			35,469,942.70	56,349,256.45	23,890,787.20	34,106,879.17
加：公允价值变动收益（损失以“-”号填列）						
投资收益（损失以“-”号填列）	32	5	9,864,322.17	10,584,280.22	170,727,605.10	155,670,626.70
其中：对联营和合营企业的投资收益			4,594,093.58	8,659,049.02	4,594,093.58	8,659,049.02
<b>二、营业利润（亏损以“-”号填列）</b>			<b>309,458,193.74</b>	<b>201,698,024.32</b>	<b>14,215,027.78</b>	<b>18,741,226.90</b>
加：营业外收入	33		56,328,925.73	91,734,252.00	997,395.38	702,208.63
减：营业外支出	34		2,018,999.82	2,854,130.33	1,171,189.59	1,210,607.38
其中：流动资产处置损失						
<b>三、利润总额（损失总额以“-”号填列）</b>			<b>363,768,119.65</b>	<b>290,578,145.99</b>	<b>14,041,233.57</b>	<b>18,232,828.15</b>
减：所得税费用	35		59,585,475.29	43,359,186.38	-3,582,418.08	-2,144,689.36
<b>四、净利润（净亏损以“-”号填列）</b>			<b>304,182,644.36</b>	<b>247,218,959.61</b>	<b>17,623,651.65</b>	<b>20,377,517.51</b>
归属于母公司所有者的净利润			156,502,890.47	146,671,788.73		
少数股东损益			147,679,753.89	100,547,170.88		
<b>五、每股收益</b>						
（一）基本每股收益			0.4137	0.3877		
（二）稀释每股收益			0.4137	0.3877		
<b>六、其他综合收益</b>						
<b>七、综合收益总额</b>			<b>304,182,644.36</b>	<b>247,218,959.61</b>	<b>17,623,651.65</b>	<b>20,377,517.51</b>
归属于母公司所有者的综合收益总额			156,502,890.47	146,671,788.73		
归属于少数股东的综合收益总额			147,679,753.89	100,547,170.88		

公司法定代表人：李富生

主管会计工作负责人：马保州

会计机构负责人：方银亮

## 现金流量表

单位名称：许继电气股份有限公司

单位：人民币元

项 目	合并		母公司	
	2011 年 1—12 月	2010 年 1—12 月	2011 年 1—12 月	2010 年 1—12 月
<b>一、经营活动产生的现金流量：</b>				
销售商品、提供劳务收到的现金	4,665,550,371.98	3,872,083,777.54	2,665,339,379.61	2,491,351,974.33
收到的税费返还	49,865,896.88	64,501,099.52	-	
收到的其他与经营活动有关的现金	215,839,707.74	165,442,226.49	85,060,323.91	45,586,192.72
现金流入小计	<b>4,931,255,976.60</b>	<b>4,102,027,103.55</b>	<b>2,750,399,703.52</b>	<b>2,536,938,167.05</b>
购买商品、接受劳务支付的现金	3,178,279,720.48	2,893,905,049.79	2,198,897,093.03	2,233,582,689.41
支付给职工以及为职工支付的现金	445,210,045.61	352,442,098.21	201,087,822.81	156,618,990.42
支付的各项税费	316,745,683.74	283,395,155.31	102,123,532.49	88,884,313.25
支付的其他与经营活动有关的现金	518,451,474.07	400,981,178.99	261,418,763.49	196,826,048.62
现金流出小计	<b>4,458,686,923.90</b>	<b>3,930,723,482.30</b>	<b>2,763,527,211.82</b>	<b>2,675,912,041.70</b>
经营活动产生的现金流量净额	<b>472,569,052.70</b>	<b>171,303,621.25</b>	<b>-13,127,508.30</b>	<b>-138,973,874.65</b>
<b>二、投资活动产生的现金流量：</b>				
收回投资所收到的现金	8,750,000.00	722,021.57	-	722,021.57
取得投资收益所收到的现金	1,374,315.07	133,253.63	117,300,000.00	84,383,253.63
处置固定资产、无形资产和其他长期资产而收回的现金净额	376,287.10	1,301,650.00	204,510.00	
处置子公司及其他营业单位收到的现金净额	-		-	
收到的其他与投资活动有关的现金	-		-	
现金流入小计	<b>10,500,602.17</b>	<b>2,156,925.20</b>	<b>117,504,510.00</b>	<b>85,105,275.20</b>
购建固定资产、无形资产和其他长期资产所支付的现金	156,947,548.13	296,131,384.44	98,251,533.88	239,529,654.38
投资所支付的现金	-	14,348,120.00	14,700,000.00	34,648,120.00
取得子公司及其他营业单位支付的现金	-		-	
支付的其他与投资活动有关的现金	-		-	
现金流出小计	<b>156,947,548.13</b>	<b>310,479,504.44</b>	<b>112,951,533.88</b>	<b>274,177,774.38</b>
投资活动产生的现金流量净额	<b>-146,446,945.96</b>	<b>-308,322,579.24</b>	<b>4,552,976.12</b>	<b>-189,072,499.18</b>
<b>三、筹资活动产生的现金流量：</b>				
吸收投资所收到的现金	-	23,000,000.00	-	
取得借款所收到的现金	1,412,673,525.00	2,378,991,477.60	1,350,000,000.00	2,250,000,000.00
发行债券收到的现金	689,500,000.00		689,500,000.00	
收到的其他与筹资活动有关的现金	-		-	
现金流入小计	<b>2,102,173,525.00</b>	<b>2,401,991,477.60</b>	<b>2,039,500,000.00</b>	<b>2,250,000,000.00</b>
偿还债务所支付的现金	2,063,991,477.60	1,724,000,000.00	1,935,000,000.00	1,700,000,000.00
分配股利、利润或偿付利息所支付的现金	195,190,578.81	132,655,232.70	122,467,757.47	54,585,587.27
其中：子公司支付给少数股东的股利、利润	61,700,887.25	35,809,300.00		
支付的其他与筹资活动有关的现金				
现金流出小计	<b>2,259,182,056.41</b>	<b>1,856,655,232.70</b>	<b>2,057,467,757.47</b>	<b>1,754,585,587.27</b>
筹资活动产生的现金流量净额	<b>-157,008,531.41</b>	<b>545,336,244.90</b>	<b>-17,967,757.47</b>	<b>495,414,412.73</b>
<b>四、汇率变动对现金的影响</b>				
<b>五、现金及现金等价物净增加额</b>	<b>169,113,575.33</b>	<b>408,317,286.91</b>	<b>-26,542,289.65</b>	<b>167,368,038.90</b>
加：期初现金及现金等价物余额	1,002,238,833.20	593,921,546.29	505,215,179.74	337,847,140.84
<b>六、期末现金及现金等价物余额</b>	<b>1,171,352,408.53</b>	<b>1,002,238,833.20</b>	<b>478,672,890.09</b>	<b>505,215,179.74</b>

公司法定代表人：李富生

主管会计工作负责人：马保州

会计机构负责人：方银亮

合并所有者权益变动表

2011 年度

单位：人民币元

编制单位：许继电气股份有限公司

项目	本期金额										上年金额											
	归属于母公司所有者权益									少数股东权益	所有者权益合计	归属于母公司所有者权益									少数股东权益	所有者权益合计
	实收资本(或股本)	资本公积	减：库存股	专项储备	盈余公积	一般风险准备	未分配利润	其他	实收资本(或股本)			资本公积	减：库存股	专项储备	盈余公积	一般风险准备	未分配利润	其他				
一、上年年末余额	378,272,000.00	595,139,786.35			254,056,212.34		1,180,625,372.56			349,797,589.21	2,757,890,960.46	378,272,000.00	595,139,786.35			252,018,460.59		1,035,991,335.58		273,317,631.85	2,534,739,214.37	
加：会计政策变更																						
前期差错更正																						
其他																						
二、本年年初余额	378,272,000.00	595,139,786.35			254,056,212.34		1,180,625,372.56			349,797,589.21	2,757,890,960.46	378,272,000.00	595,139,786.35			252,018,460.59		1,035,991,335.58		273,317,631.85	2,534,739,214.37	
三、本年增减变动金额(减少以“-”号填列)		-1,462,512.90			1,733,985.83		115,995,961.97			92,438,920.21	208,706,355.11					2,037,751.75		144,634,036.98		76,479,957.36	223,151,746.09	
(一) 净利润							156,502,890.47			147,679,753.89	304,182,644.36							146,671,788.73		100,547,170.88	247,218,959.61	
(二) 其他综合收益																						
上述(一)和(二)小计							156,502,890.47			147,679,753.89	304,182,644.36							146,671,788.73		100,547,170.88	247,218,959.61	
(三) 所有者投入和减少资本							-852,809.32			-1,735,893.93	-2,588,703.25									20,374,280.00	20,374,280.00	
1. 所有者投入资本										6,300,000.00	6,300,000.00									20,374,280.00	20,374,280.00	
2. 股份支付计入所有者权益的金额																						
3. 其他							-852,809.32			-8,035,893.93	-8,888,703.25											
(四) 利润分配					1,733,985.83		-39,561,185.83			-55,060,386.00	-92,887,586.00					2,037,751.75		-2,037,751.75		-44,441,493.52	-44,441,493.52	
1. 提取盈余公积					1,733,985.83		-1,733,985.83									2,037,751.75		-2,037,751.75				
2. 提取一般风险准备																						
3. 对所有者(或股东)的分配							-37,827,200.00			-55,060,386.00	-92,887,586.00									-44,441,493.52	-44,441,493.52	
4. 其他																						
(五) 所有者权益内部结转		-1,462,512.90					-92,933.35			1,555,446.25												
1. 资本公积转增资本(或股本)																						
2. 盈余公积转增资本(或股本)																						
3. 盈余公积弥补亏损																						
4. 其他		-1,462,512.90					-92,933.35			1,555,446.25												
(六) 专项储备																						
1. 本期提取																						
2. 本期使用																						
(七) 其他																						
四、本期期末余额	378,272,000.00	593,677,273.45			255,790,198.17		1,296,621,334.53			442,236,509.42	2,966,597,315.57	378,272,000.00	595,139,786.35			254,056,212.34		1,180,625,372.56		349,797,589.21	2,757,890,960.46	

公司法定代表人：李富生

主管会计工作负责人：马保州

会计机构负责人：方银亮

母公司所有者权益变动表

编制单位：许继电气股份有限公司

2011 年度

单位：人民币元

项目	本期金额							上年金额								
	实收资本（或股本）	资本公积	减：库存股	专项储备	盈余公积	一般风险准备	未分配利润	所有者权益合计	实收资本（或股本）	资本公积	减：库存股	专项储备	盈余公积	一般风险准备	未分配利润	所有者权益合计
一、上年年末余额	378,272,000.00	590,209,055.00			254,056,212.34		709,277,926.96	1,931,815,194.30	378,272,000.00	590,209,055.00			252,018,460.59		690,938,161.20	1,911,437,676.79
加：会计政策变更																
前期差错更正																
其他																
二、本年初余额	378,272,000.00	590,209,055.00			254,056,212.34		709,277,926.96	1,931,815,194.30	378,272,000.00	590,209,055.00			252,018,460.59		690,938,161.20	1,911,437,676.79
三、本年增减变动金额（减少以“-”号填列）					1,733,985.83		-21,937,534.18	-20,203,548.35					2,037,751.75		18,339,765.76	20,377,517.51
（一）净利润							17,623,651.65	17,623,651.65							20,377,517.51	20,377,517.51
（二）其他综合收益																
上述（一）和（二）小计							17,623,651.65	17,623,651.65							20,377,517.51	20,377,517.51
（三）所有者投入和减少资本																
1. 所有者投入资本																
2. 股份支付计入所有者权益的金额																
3. 其他																
（四）利润分配					1,733,985.83		-39,561,185.83	-37,827,200.00					2,037,751.75		-2,037,751.75	
1. 提取盈余公积					1,733,985.83		-1,733,985.83						2,037,751.75		-2,037,751.75	
2. 提取一般风险准备																
3. 对所有者（或股东）的分配							-37,827,200.00	-37,827,200.00								
4. 其他																
（五）所有者权益内部结转																
1. 资本公积转增资本（或股本）																
2. 盈余公积转增资本（或股本）																
3. 盈余公积弥补亏损																
4. 其他																
（六）专项储备																
1. 本期提取																
2. 本期使用																
（七）其他																
四、本期期末余额	378,272,000.00	590,209,055.00			255,790,198.17		687,340,392.78	1,911,611,645.95	378,272,000.00	590,209,055.00			254,056,212.34		709,277,926.96	1,931,815,194.30

公司法定代表人：李富生

主管会计工作负责人：马保州

会计机构负责人：方银亮