



SUNWAY

深圳市信维通信股份有限公司

2011年年度报告

二〇一二年三月

重 要 提 示

本公司董事会、监事会及董事、监事、高级管理人员保证本报告所载资料不存在任何虚假记载、误导性陈述或者重大遗漏，并对其内容的真实性、准确性和完整性承担个别及连带责任。

本公司没有董事、监事、高级管理人员声明对年度报告内容的真实性、准确性和完整性无法保证或存在异议。

公司董事均亲自出席了审议本年度报告的第一届董事会第十三次会议。

深圳市鹏城会计师事务所有限公司为本公司2011年度财务报告出具了标准无保留意见的审计报告。

公司董事长彭浩先生、主管会计工作负责人毛大栋先生及会计机构负责人王莉女士声明：保证2011年年度报告中财务报告的真实、完整。

目 录

第一章	公司基本情况简介.....	5
第二章	会计数据和业务数据摘要.....	6
第三章	董事会报告	8
第四章	重要事项	26
第五章	股本变动及股东情况.....	30
第六章	董事、监事、高级管理人员和员工情况.....	33
第七章	公司治理结构	39
第八章	监事会报告	48
第九章	财务报告	50
第十章	备查文件	122

释 义

本年报中，除非文义另有所指，下列词语或简称具有如下含义：

本公司、公司、信维通信	指	深圳市信维通信股份有限公司
信维有限	指	深圳市信维通信有限公司
控股股东、实际控制人	指	彭浩
深创投	指	深圳市创新投资集团有限公司
东方富海	指	深圳市东方富海投资管理有限公司
联合英杰	指	深圳市联合英杰创业投资有限公司
中盈科技	指	深圳市中盈科技有限公司
宜正高	指	深圳市宜正高电子有限公司
鼎立方	指	深圳市鼎立方无线技术有限公司
创新资本	指	深圳创新资本投资有限公司
益阳宇康	指	益阳宇康通信设备有限公司
安特迅	指	安特迅电子(深圳)有限公司
天键电子精密	指	中山市天键电子精密制造有限公司
天键电声	指	中山市天键电声有限公司
天键电子科技	指	中山市天键电子科技有限公司
金立	指	深圳市金立通信设备有限公司
步步高	指	广东步步高电子有限公司
OPPO	指	广东欧珀移动通信有限公司
三立通讯	指	Tri-L Solutions Inc. (三立通讯设计有限公司)
华为	指	华为技术有限公司
PCTEL	指	PCTEL, Inc. (PCTEL 公司)
RIM	指	Research in Motion Ltd. (加拿大 RIM 公司)，黑莓手机制造商
TEKRO	指	TEKRO INC 总部位于首尔的韩国企业，主要经营电子产品批发
《公司章程》	指	《深圳市信维通信股份有限公司章程》
《公司法》	指	《中华人民共和国公司法》
《证券法》	指	《中华人民共和国证券法》
中国证监会	指	中国证券监督管理委员会
工信部	指	中华人民共和国工业和信息化部
保荐机构、主承销商、长江保荐	指	长江证券承销保荐有限公司
深圳鹏城、会计师	指	深圳市鹏城会计师事务所有限公司
深发展	指	深圳发展银行股份有限公司
股东大会、董事会、监事会	指	深圳市信维通信股份有限公司股东大会、董事会、监事会
报告期	指	2011 年 1-12 月

第一章 公司基本情况简介

一、公司名称：

中文名称：深圳市信维通信股份有限公司

英文名称：Shenzhen Sunway Communication Co., Ltd.

二、法定代表人：彭浩

三、联系人和联系方式：

	董事会秘书
姓名	任婷
联系地址	深圳市宝安区沙井街道沙一万安路长兴高新技术工业园9号楼
电话	0755-81773388-108
传真	0755-81773149
电子信箱	renting@sz-sunway.com.cn

四、注册地址：深圳市宝安区沙井街道沙一万安路长兴高新技术工业园9号楼

办公地址：深圳市宝安区沙井街道沙一万安路长兴高新技术工业园9号楼

邮政编码：518104

公司网址：www.sz-sunway.com.cn

电子信箱：renting@sz-sunway.com.cn

五、公司选定的信息披露报纸：《证券时报》

登载年度报告的网站网址：巨潮资讯网<http://www.cninfo.com.cn>

公司年度报告备置地点：公司董事会秘书办公室

六、公司股票上市交易所：深圳证券交易所

股票简称：信维通信

股票代码：300136

第二章 会计数据和业务数据摘要

一、主要会计数据

单位：(人民币)元

	2011年12月31日	2010年12月31日	本年比上年增减 (%)	2009年12月31日
营业总收入(元)	162,976,630.43	140,117,237.51	16.31%	95,026,004.15
营业利润(元)	82,996,031.15	52,223,245.95	58.93%	35,583,112.88
利润总额(元)	84,940,138.49	53,428,145.41	58.98%	36,163,246.88
归属于上市公司股东的净利润(元)	75,448,691.95	48,186,377.80	56.58%	32,916,538.65
归属于上市公司股东的扣除非经常性损益的净利润(元)	70,729,305.84	42,887,890.58	64.92%	24,820,862.61
经营活动产生的现金流量净(元)	37,075,837.77	38,417,104.49	-3.49%	32,539,246.30
	2011年末	2010年末	本年末比上年末增 减(%)	2009年末
资产总额(元)	707,732,610.06	639,045,798.54	10.75%	115,480,341.97
负债总额(元)	33,023,987.85	19,784,868.28	66.92%	34,110,292.50
归属于上市公司股东的所有者权益(元)	674,708,622.21	619,260,930.26	8.95%	81,370,049.47
总股本(股)	133,340,000.00	66,670,000.00	100.00%	50,000,000.00

二、主要财务指标

单位：(人民币)元

	2011年12月31日	2010年12月31日	本年比上年增减 (%)	2009年12月31日
基本每股收益(元/股)	0.5658	0.4565	23.94%	0.3539
稀释每股收益(元/股)	0.5658	0.4565	23.94%	0.3539
扣除非经常性损益后的基本每股收益(元/股)	0.5304	0.4063	30.54%	0.2669
加权平均净资产收益率(%)	11.72%	25.76%	-14.04%	59.19%
扣除非经常性损益后的加权平均净资产收益率(%)	10.99%	22.92%	-11.93%	44.63%
每股经营活动产生的现金流量净额(元/股)	0.2781	0.5762	-53.87%	0.6508
	2011年末	2010年末	本年末比上年末增 减(%)	2009年末
归属于上市公司股东的每股净资产(元/股)	5.0601	9.2884	-45.52%	1.6274
资产负债率(%)	4.67%	3.10%	1.57%	29.54%

注：2011年5月，公司实施了每10股转增10股的2010年年度权益分派方案，总股本由6,667万股增加至13,334万股。为使数据具有可比性，根据《公开发行证券的公司信息披露编报规则第9号—净资产收益率和每股收益的计算及披露》（2010年修订）的相关规定，公司按照资本公积转增股本后的股数重新计算各比较期间的每股收益。

三、非经常性损益项目

单位：（人民币）元

非经常性损益项目	2011年度	2010年度	2009年度
非流动资产处置损益	-12,656.09	-145,421.54	0.00
越权审批，或无正式批准文件，或偶发性的税收返还、减免	2,409,587.07	1,880,027.89	1,639,107.18
计入当期损益的政府补助，但与公司正常经营业务密切相关，符合国家政策规定、按照一定标准定额或定量持续享受的政府补助除外	2,166,012.00	1,384,321.00	590,000.00
除上述各项之外的其他营业外收入和支出	-209,248.57	-34,000.00	-9,866.00
其他符合非经常性损益定义的损益项目	773,303.30	2,816,817.40	7,015,829.36
所得税影响额	-407,611.60	-603,257.53	-1,139,394.50
合计	4,719,386.11	5,298,487.22	8,095,676.04

第三章 董事会报告

一、报告期内公司经营情况的回顾

(一) 总体经营情况概述

报告期2011年是公司上市以后的第一个完整会计年度。公司秉承打造“世界终端天线的中国品牌”的理念，致力于移动终端天线系统产品的研发、生产、销售及服务；公司以诚信立足，以质量取胜，以服务赢得与客户的长期合作，使公司保持了一贯的稳步发展势头。公司成功上市后，资产规模及资金实力得到跨越式增长，知名度、国际市场的接受度得到显著提高，公司在积极维护、开发国内知名移动终端厂商的同时，加大了对国际客户的开发，使公司的业绩得到了较快提升，国际市场开拓初显成效。募集资金带来的充裕现金流及上市后获得的资本平台，为公司后续保持快速发展提供了充分的资源保障，使公司进入到一个全新的高速发展阶段。

公司产品以手机天线及天线相关的配件为主，2011年，智能手机的爆发式增长，给国内、国际手机市场带来新的竞争格局，国内外手机厂商在保持传统手机市场的同时，都加大了对智能手机的开发，给移动终端天线带来巨大的增量市场空间。公司凭借自身的研发创新能力，专业、高端的测试能力和快速反应优势，与国内外的知名厂商华为、三星、RIM、金立、OPPO、步步高、闻泰等保持了良好的合作关系，市场份额进一步稳固。

报告期内，公司营业收入与利润继续保持良好的增长势头，全年实现营业收入16,297.66万，与上年同期相比增长16.31%；实现净利润7,544.86万，同比增长56.58%；扣除非经常性损益后的净利润7,072.93万，同比增长64.92%。

报告期内，公司围绕全年规划及经营目标，各项经营管理工作紧张有序地开展，公司继续加大对研发的投入，资源配置上以研发需求优先，不断投入高新研发设备、技术软件，引进中高端技术人才，成立了新产品、新工艺开发事业部。报告期内，公司顺利通过国家高新技术企业复审，继续被评定为国家级高新技术企业。

报告期内，公司销售部积极维护原有客户，努力开发新客户。目前各手机制造商推出新品的周期在缩短，新品上市快，根据公司产品定制化的特点，销售部快速反应，及时了解客户的新品开发计划，掌握客户的需求，与研发一起在客户新品开发的早期就介入，为客户提供终端天线系统的整体解决方案，优质全面的销售服务得到了新老客户的一致好评。

公司注重产品品质管理，报告期内，公司品质体系建设进一步加强，通过系统的培训与实施，公司通过了ISO/TS169449, ISO14001, QC080000等体系认证，ROHS2.0导入实施为产品品

质提供了体系保障。2011年9月份，公司导入精益六西格玛管理，该项目的最终实施完成，必将大大提升公司的产品质量水平、生产效率和更新全员的管理理念，使公司的管理水平再上一个新台阶。

报告期内，公司积极推进募投项目的建设，但因募投设备进口、募投工程建设等的影响，募投技改项目与研发中心建设项目都有不同程度的迟缓。目前正在加紧施工和对已进口到厂的技改大型设备进行安装调试，以期尽快让募投项目为公司创造效益。

(二) 主要经营成果变动情况及原因分析

1、报告期资产构成及情况说明：

主要资产构成情况：

单位：（人民币）元

资产项目	2011年12月31日		2010年12月31日		变动幅度
	金额	比重	金额	比重	
货币资金	559,690,542.81	79.08%	551,026,127.82	86.23%	1.57%
应收票据	22,723,478.23	3.21%	12,937,587.48	2.02%	75.64%
应收账款	44,845,993.91	6.34%	31,090,298.50	4.87%	44.24%
预付款项	22,549,024.83	3.19%	1,242,304.99	0.19%	1,715.10%
应收利息	2,066,666.67	0.29%	-	0.00%	
其他应收款	8,332,302.03	1.18%	940,007.06	0.15%	786.41%
存货	12,073,302.23	1.71%	11,356,279.33	1.78%	6.31%
固定资产	26,175,806.37	3.70%	23,386,174.88	3.66%	11.93%
在建工程	696,738.06	0.10%	6,585.53	0.00%	10,479.83%
无形资产	5,853,383.61	0.83%	5,990,216.83	0.94%	-2.28%
长期待摊费用	2,532,807.44	0.36%	1,027,798.96	0.16%	146.43%
递延所得税资产	192,563.87	0.03%	42,417.16	0.01%	353.98%
资产总计	707,732,610.06	100.00%	639,045,798.54	100.00%	10.75%

(1) 应收票据期末比年初增长75.64%，主要是公司销售规模扩大，长期合作且信用良好的客户中有部份与我们结算货款时使用银行承兑汇票所致。应收票据全为银行承兑汇票。

(2) 应收账款期末比年初增长44.24%，主要是公司部份客户的应收货款账期由30天变为60天所致，对资信良好，长期合作的主要客户，在公司现金流状况较好的情况下给予适度宽松的信用政策更有利于获得与客户的长期稳定合作。公司的授信客户主要为国内知名品牌手机制造商，信用好，回款及时；且其经营稳定、效益良好，基本不存在坏账风险。

(3) 预付账款期末比年初增长1,715.10%，主要是支付募投项目所需设备采购定金及战略合作供应商货款定金的所致。

(4) 应收利息的增长是因为年末计提了募集资金定期存款的应计利息所致。

(5) 其他应收款比年初增长786.41%，主要是公司代拟收购的公司偿还债务所致。

(6) 在建工程比年初增长10,479.83%，主要是募投项目在建工程投入。

(7) 长期待摊费用比年初增长146.43%，主要是支付的高尔夫12年会籍费用

(8) 递延所得税资产比年初增长353.98%，主要是应收账款增加计提坏账损失所致。

2、报告期负债与权益变动情况

单位（人民币）元

负债及所有者权益项目	2011年12月31日		2010年12月31日		变动幅度
	金额	比重	金额	比重	
短期借款	13,723,728.68	1.94%	-	0.00%	
应付账款	9,744,634.10	1.38%	11,235,044.33	1.76%	-13.27%
预收款项	956,456.45	0.14%	932,850.59	0.15%	2.53%
应付职工薪酬	3,332,907.02	0.47%	2,657,961.78	0.42%	25.39%
应交税费	2,925,586.39	0.41%	1,819,205.79	0.28%	60.82%
其他应付款	140,675.21	0.02%	939,805.79	0.15%	-85.03%
其他非流动负债	2,200,000.00	0.31%	2,200,000.00	0.34%	0.00%
实收资本（或股本）	133,340,000.00	18.84%	66,670,000.00	10.43%	100.00%
资本公积	424,093,076.21	59.92%	490,763,076.21	76.80%	-13.58%
盈余公积	13,727,654.61	1.94%	6,182,785.41	0.97%	122.03%
未分配利润	103,547,891.39	14.63%	55,645,068.64	8.71%	86.09%
负债和所有者权益总计	707,732,610.06	100.00%	639,045,798.54	100.00%	10.75%

(1) 短期借款比年初增长100%，主要是向银行质押贷款外币支付进口设备所需外汇所致。

(2) 应交税费比年初增长60.82%，主要是公司利润及销售增长计提的所得税及应交增值税所致

(3) 其他应付款比年初减少85.03%，主要是报告期内公司支付了到期应付的上市相关审计、咨询服务费款项所致。

(4) 股本期末比年初增长100%，主要是报告期内实行公司利润分配方案转增股本增加所致。

(5) 盈余公积期末比年初增长122.03%，主要是依公司章程按报告期净利润的10%计提了盈余公积。

(6) 未分配利润的数据变化主要为公司净利润的影响。

3、报告期费用变化情况

单位：（人民币）元

主要费用	2011年度	2010年度	本年比上年增减	2009年度
销售费用	3,577,976.07	3,799,978.02	-5.84%	2,482,889.90
管理费用	31,449,879.15	26,210,706.14	19.99%	16,594,226.07
财务费用	-13,131,062.82	430,004.66	-3,153.70%	-336,477.69
所得税费用	9,491,446.54	5,241,767.61	81.07%	3,246,708.23

报告期内，销售费用较上年同期下降5.84%，销售费用支出相对平稳。

报告期内，管理费用较上年同期增长19.92%，主要是职工人员增加及薪酬调整增加了费

用支出，同时研发投入、厂房房租、新增设备折旧等也使管理费用出现增长。

报告期内，财务费用较上年同期下降3089.14%，主要是公司对暂未使用的募集资金办理了定期存款，取得的存款利息增加所致。

报告期内，所得税费用较上年同期增长79.12%，主要是利润总额增长，企业所得税率由11%调整为12%的综合影响所致。

4、报告期主要现金流变化情况

单位：（人民币）元

项 目	2011 年度	2010 年度	同比变动	2009 年度
一、经营活动产生的现金流量净额	37,075,837.77	38,417,104.49	-3.49%	32,539,246.30
二、投资活动产生的现金流量净额	-33,006,207.91	-6,950,609.77	374.87%	-21,695,090.89
三、筹资活动产生的现金流量净额	4,621,595.34	479,197,140.78	-99.03%	26,029,518.26

报告期内，现金收支相抵结余866.44万，主要情况如下：

(1) 公司经营性现金流入16450.39万，比上年同期增长29.4%，经营性现金流出12742.81万，比上年同期增长43.64%，经营性现金流出增幅大于现金流入，导致报告期内经营性现金流量净额较上期略有下降，主要是随着公司的增长，报告期采购材料、工资支出、税费支出、期间费用等都有不同程度增长所致。

(2) 公司投资活动产生的现金流量净额为 -3300余万主要是支付的募投项目购置设备款，大多为预付款及在建工程款项。

(3) 公司筹资活动产生的现金流净额为462.16万，募集资金的利息收入及进口设备所贷外币增加了筹资现金的流入，支出主要是报告期内支付的现金分红。

(三)公司主营业务及经营状况

公司的主营业务为移动终端天线的设计、开发、生产和销售，并提供相关技术服务。公司是一家技术水平国内领先、致力于移动终端天线系统产品的研发、生产、销售及服务的的高新技术企业。能设计开发、生产2G、3G、4G无线移动终端天线、天线连接器系列等产品。主要应用于手机、笔记本电脑及上网本等各类便携式移动终端产品，面向国内外移动终端厂商、方案提供商以及ODM/OEM厂商销售。

营业收入、成本、毛利情况：

报告期内，公司的营业收入全部来自于移动终端天线产品的销售和技术服务。

单位：万元

项 目	营业收入	营业成本	毛利率 (%)	营业收入比上年增减 (%)	营业成本比上年增减 (%)	毛利率比上年增减 (%)

移动终端天线及配件	16,180.17	5,449.16	66.32%	18.63%	-2.34%	7.23%
技术开发收入	102.12	24.79	75.72%	-71.94%	-69.87%	-1.67%
合计	16,282.29	5,473.95	66.38%	16.28%	-3.32%	6.81%

公司产品主要为手机等移动终端的定制天线、天线连接器等，产品为定制化的非标准件，及天线产品不同机型间的非通用性，使得研发成本较高，需要较高毛利支撑；另，公司加强了对主要原材料采购成本的管控，生产工艺的改进及自动化设备的增加，使生产效率得到提高，使公司能保持较高的毛利水平。

1、主营业务分地区情况

单位：万元

地区	营业收入	营业收入比上年增减(%)
国内销售	10,372.64	10.05%
国外销售	5,909.65	29.09%
合计	16,282.29	16.28%

公司产品目前以国内市场为主，主要为国内几大知名品牌手机供应商提供定制化的天线及相应技术服务，报告期内，公司加大了对国际市场的开拓，公司在行业中的资本、技术、制造、服务优势，已逐步被国际市场认可，一些知名的国际品牌已开始与公司合作，相信国外市场的开拓必能使用公司获得更广阔的发展空间。

2、主要客户、供应商集中度情况

单位：万元

前五名客户	销售金额	占年度销售总额比例	应收账款余额	占应收账款总额比例	是否存在关联关系
合计	12,519.71	76.88%	3,527.62	79.40%	否

前五名供应商	采购金额	占年度采购总额比例	应付账款余额 (万元)	占应付账款总额比例	是否存在关联关系
合计	1,651.81	40.55%	244.49	26.15%	否

注：公司前五名销售客户和供应商与公司不存在关联关系，公司董事、监事、高级管理人员、核心技术人员、持股5%以上的股东、实际控制人和其他关联方在主要客户、供应商中无直接或间接权益。

公司不存在向单一供应商或客户采购、销售比例过高、或严重依赖于少数供应商或客户的情况，不构成重大依赖。公司上市以后，公司产品主要向国内外知名手机品牌制造商或方案公司供货，逐步淘汰了一些山寨机制造商客户，国内外知名手机品牌相对集中与有限，使我司产品销售相对集中。

(四) 公司无形资产情况

公司所拥有的无形资产主要有专利和商标。报告期内，该等无形资产未发生重大变化，具体情况分项说明如下：

1、报告期内，本公司总共拥有专利八项，正在申请的专利十五项。

(1) 已获得专利权的专利如下：

序号	专利号	专利名称	专利类型	取得方式	申请日期	有效期限	专利权人
1	200720119542.6	小型双频天线	实用新型	自行研发	2007.04.13	10年	信维通信
2	200520000478.0	宽频带多回路移动终端天线	实用新型	受让	2005.02.06	10年	信维通信
3	200520000476.1	一种多频段手机	实用新型	受让	2005.02.06	10年	信维通信
4	GB2436760	Broadband Multi-loop antenna for Mobile communication Device (英国)	发明	受让	2007.07.03	10年	信维通信
5	11721336	Broadband Multi-loop antenna for Mobile communication Device (美国)	发明	受让	2007.06.11	10年	信维通信
6	201120257604.6	天线单元、具有它的天线和天线匹配装置	实用新型	自行研发	2011.7.19	10年	信维通信
7	200810217655.9	用于移动终端天线的生产测试系统	发明	自行研发	2008.11.25	10年	信维通信

(2) 正在申请的发明专利如下：

序号	名称	申请号	申请阶段	申请人
1	连接器	201010153064.7	实质审查	信维通信
2	通信设备及其喇叭和天线组件	200910238846.8	实质审查	信维通信
3	一种单极天线及具有该单极天线的移动通信装置	201010042732.9	实质审查	信维通信
4	Breitband-Mehrfach-Schleifenantenne fur mobile Kommunikationsgerate (德国)	112005003426.7	实质审查	信维通信
5	天线制造方法	201010582658.X	实质审查	信维通信
6	异形多频天线	201010582689.5	实质审查	信维通信
7	天线单元、具有它的天线和天线匹配装置	201110204084.7	受理	信维通信
8	移动终端、用于其的天线装置、馈电方法	201110325046.7	受理	信维通信
9	移动终端、用于其的天线装置、馈电方法	201110323810.7	受理	信维通信


10	移动终端、用于其的天线装置	201120405525.5	受理	信维通信
11	移动终端、用于其的天线装置	201120405549.0	受理	信维通信
12	CONNECTOR(欧洲)	10840414.6	初审	信维通信
13	CONNECTOR(韩国)	10-2011-7024947	初审	信维通信
14	CONNECTOR(中国)	PCT/CN2010/076779	公开	信维通信
15	宽频带多回路移动终端天线	PCT/CN2005/000163	公开	信维通信


(3) 专利实施许可

序号	专利名称	专利号	所属阶段	权利人	状态
1	超宽频段移动终端天线金属导体	200410045762.X	已授权	三立通讯	独占许可

2、商标

公司无注册商标，已提交申请并被国家商标局受理的注册商标申请有两项，具体如下：

(1) 2010年1月6日，国家商标局签发《受理通知书》确认受理公司申请的第35类图形商标的注册事宜，申请号为7947243，该商标为，适用产品范围为3501广告、3501广告宣传、3501广告版面设计、3502商业询价、3503替他人推销、3504职业介绍所、3505商业场所搬迁、3506文字处理、3507审计、3508寻找赞助。

(2) 2010年1月6日，国家商标局签发《受理通知书》确认受理公司申请的第09类图形商标的注册事宜，申请号为7947231，该商标为，适用产品范围为090045天线、090358导航仪器、090659车辆用导航仪器(随车计算机)、090661手提电话、090227电子信号发射器、090674卫星导航仪器、090308内部通讯装置、090220电器接插件、090351麦克风、090190扩音器。

(五) 公司核心竞争力

移动终端天线的柔性化定制、测试及整机协调性等要求公司具有较强的研发及系统设计能力，技术优势已经成为增长驱动力。

截至报告期末，公司已取得专利8项、正在申请的专利15项。

其中，三维天线综合设计技术为智能手机、LTE终端天线研究开发新的实现技术。该技术结合LDS、PLP等三维制造技术，为天线设计提供最大的自由度，同时又能够满足整机结构强度设计的要求，弥补了这些具体实现工艺的局限。采用这种新的实现技术，可以将整机结构件和天线紧密地、有效的结合起来，在有限的空间上集成、实现多个天线，在智能手机、LTE终端天线设计实现方面具有重要用途。

(六) 公司主要研究开发情况

1. 公司正在从事的技术研发情况如下：

序号	项目名称	项目描述	项目进展
1	电调谐宽频带天线	需要兼容 2G、3G 及 4GLTE 的各个频段，采用电调谐方式，天线的工作频率随着移动终端的工作频率改变而改变	性能优化阶段
2	超薄环形天线	将天线和地用终端主板一体设计，真正实现超薄手机。天线带宽宽，能兼容手机通信的大多数频段。	性能优化阶段
3	3D 天线综合设计技术	结合 LDS、PLP 等三维天线成形技术，满足结构强度设计要求的综合设计技术	样品试制阶段
4	精密制造在线检测技术	用于精密连接器尺寸精度的在线检测	批量试用阶段
5	精密制造在线检测技术(编带包装)	利用光纤(传感器)获取连续移动产品的状况信号，通过光电耦合及 PLC 处理，可随时监测产品的 OK 与 NG，从而对产品实时在线检测	批量试用阶段

2. 报告期内研发费用占营业收入的比例

单位：（人民币）元

项目	2011年度		2010 年度		2009 年度	
	金额	占营业收入的比例	金额	占营业收入的比例	金额	占营业收入的比例
研发费用	17,204,402.46	10.55%	14,273,632.31	10.19%	7,825,689.83	8.24%
其中：开发支出资本化	-	-	-	-	-	-

公司内部研究开发项目研究阶段的支出，于发生时计入当期损益。

企业内部研究开发项目开发阶段的支出，同时满足下列条件的，确认为无形资产：

(1) 完成该无形资产以使其能够使用或出售在技术上具有可行性；

(2) 具有完成该无形资产并使用或出售的意图；

(3) 无形资产产生未来经济利益的方式，包括能够证明运用该无形资产生产的产品存在市场或无形资产自身存在市场；无形资产将在内部使用时，应当证明其有用性；

(4) 有足够的技术、财务资源和其他资源支持，以完成该无形资产的开发，并有能力使用或出售该无形资产；

(5) 归属于该无形资产开发阶段的支出能够可靠计量。

(七) 控股子公司的经营状况

公司无控股子公司。

二、 未来发展展望

(一) 行业情况

1. 全球终端市场：普通终端稳步增长，智能终端增长加速。

根据 IDC 统计，2011 年上半年，全球手机发货量同比增长 15.39%，智能手机发货量同比大幅增长 72.12%。

根据 IDC 的统计，2011 年上半年，全球总共销售手机 7.37 亿台，同比增长 15.39%。其中智能手机销量呈现爆发性增长，2011 年上半年发货量 2.06 亿台、同比高速增长 72.12%（我们认为如果除去日本地震带来的器件供应链影响，智能手机发货量增速有望超过 75%）。中国手机市场增长速度高于全球，智能手机销售更为强劲。根据易观国际的统计，2011 年上半年中国手机总销量 13568 万部，同比增长 22.4%；智能手机销量 3245 万部，同比增长 34.9%。

2. 终端天线是智能终端性能的根本保证。

习惯上，CPU、内存、显示屏被认为是智能终端尤其是高端智能终端整体性能的重要保证。但是如果没有性能优越的天线，则无法实现丰富多彩的移动互联网信息的高效可靠传输，CPU、内存、显示屏则都成为空中楼阁。2010 年 6 月，高端智能手机 iPhone4 著名的“天线门”事件，不仅让苹果饱受竞争对手诟病，甚至引发信任危机。

3. 终端复杂度日益提高，多维度拉动终端天线需求

多模终端拉动终端天线需求。在移动通信网络多网共存（2G/3G/4G），多模终端平滑演进共享天线依然存在技术障碍（频点原因）的背景下，安装多根对应不同接收技术的天线成为多模终端（如 GSM/TD-SCDMA/TD-LTE 多模终端）的刚性需求，极大拉动终端天线需求。

4. 多种应用一体化拉动终端需求。

相对于传统终端单一的语音、短信功能，智能终端除基本的移动数据语音接入能力外，GPS、蓝牙、Wifi 和移动电视也日益成为标准配置。每一种应用要求智能终端安装对应的天线。增强用户体验拉动终端天线需求。技术层面，提升用户体验对应于提高网络容量和网络信号质量。在频谱资源昂贵且受限的情况下，提高网络性能最有效的方法为多天线技术（MIMO）。多天线技术最终取得的效果受限于收发端天线数量较少的一侧。基站侧可以安装的物理天线数已经达到 8 根（如：TD-SCDMA 智能天线），而终端侧依然主要采用 1 根天线，已成为限制网络性能的瓶颈。

市场竞争作用下，终端侧天线数增加的趋势已越发明显。LTE Rel-10 版本标准相对于 LTE-Rel8/9 版本的一项重大改进，即是增加了对安装有 8 根天线的高端数据终端的支持。（该需求由日本第一大运营商 Docomo 提出，并强势推动写入标准）

“多模+多应用+增强的用户体验”共同推动终端天线需求持续高速增长。

(二) 公司未来发展的风险因素分析及对策

客户集中风险

从全球市场来看，在以手机等手持消费类电子产品的需求持续提升的背景下，以手机整机厂商为主的消费类电子制造商之间的竞争日趋激烈，其相对竞争地位和市场优势的波动也趋于加大。公司如能通过并购获得向更多国际知名手机厂商供应手机天线等移动终端产品的资格，实现实力手机厂商客户的多元化，进而将分散依赖特定客户的风险，进一步巩固和提升公司在同行业的领先地位。

（三）发展战略及经营计划

1. 公司整体发展战略

近几年来，经过不懈努力，公司先后发展的客户群体包括金立、步步高、OPPO 等国内实力手机厂商，也包括 Samsung、华为、RIM 等国际知名手机厂商。得益于客户群体的不断扩大和出货量增加，公司的整体规模和经营业绩均保持较快的增长。为了进一步做大做强，增强竞争实力及抗风险能力，公司将采取内生式成长与外延式发展的双重举措。其中公司外延式发展主要是通过并购具有较强业务优势，能够和公司现有业务产生协同效应的经营实体来实现。

2. 公司 2012 年度经营管理计划

公司将抓住低价智能手机放量和产能转移的机遇，利用自身较强的管理、营销能力和技术优势，迅速扩充产能、加大研发投入、引进人才，不断增强公司的竞争力，将公司的主要收入来源从本土企业转变为国际知名终端企业，实现客户和产品两维度持续改善。

公司新产品 LDS 天线符合技术发展趋势，满足客户高端产品的需求，成为公司收入的增长点。公司自主开发的高性能天线连接器明显提升终端天线性能，销售难度小，有利于增强客户黏性，并形成终端天线和连接器相互促进的销售模式。

终端天线连接器市场集中度高，公司是国内少数具有规模供货能力的天线连接器企业。目前已实现连接器产品市场突破，产品具备国际竞争力。在先期公司已实现对金立批量供货的基础上，公司目前正积极开拓华为、JABIL、三星的天线连接器市场，考虑 RIM 的天线连接器突破对公司后续的市场拓展起到的示范作用以及终端天线行业特点，公司将实现天线连接器 2012 出货量的快速增长。

（四）公司未来发展资金需求和使用计划

公司2010年10月首次公开发行A股募集资金净额人民币48,970.45万元，其中超募资金26,722.45万元，截至2011年底，募集资金余额为(含利息)41,631.38万元。2012年，公司将本着科学合理的使用原则，结合业务发展目标和未来发展战略，严格按照中国证监会和深圳证券交易所的各项规定，规范、有效的使用募集资金和超募资金；同时结合公司战略目标，

制定切实可行的资金需求规划和实施计划，在有实际需求的前提下，通过银行信贷等多种方式筹集资金，保障公司发展的资金需求，综合利用多种手段提高资金使用效率，加强货款回收力度，节约资金成本，实现股东利益最大化。

募集资金投资项目正在加紧实施中，因各种原因影响，报告期内，募投项目进度比原计划有所延缓。目前两个募投项目建设进展顺利，预计技改项目第一期将在4、5月份完成，研发测试中心项目工程建设已开始，相关设备已预订，将按计划积极推进。随着募投项目的实施完成，必将大大提高公司的研发、技术、测试及制造工艺水平，进一步提升公司的竞争力。

公司在强化核心产品移动终端天线拓展的同时，将利用行业机遇和资源，充分发挥现有人才、技术、市场等综合优势，积极向相同或相关的行业领域渗透，探索多种合作方式并适时进行相关产业的收购兼并，提升技术和制造优势，与客户形成深度互补，为公司进入更高附加值领域和持续发展奠定坚实的基础，实现公司利益最大化。

三、董事会关于本期利润分配预案

（一）本期利润分配方案

2011年年度利润分配预案为：经深圳鹏程会计师事务所有限公司审计，2011年度公司实现净利润75,448,691.95元，根据《公司法》和《公司章程》的有关规定，按2011年度公司实现净利润的10%提取法定盈余公积7,544,869.20元后，加上年初未分配利润55,645,068.64元，减去2010年度现金分红20,001,000元，截至2011年12月31日，可供股东分配的利润为103,547,891.39元，资本公积金为424,093,076.21元。

考虑到公司处于快速发展期，营业规模保持较快增长，利润和经营现金流在同步增长的同时对资金的需求也将加大，根据证监会鼓励企业现金分红，给予投资者稳定、合理回报的指导意见，在符合利润分配原则、保证公司正常经营和长远发展的前提下，为了满足公司对流动资金的需求，同时更好地兼顾股东的利益，根据《公司法》及《公司章程》的相关规定，现拟定如下分配预案：

公司拟以2011年12月31日总股本13,334万股为基数，向全体股东每10股派1.5元人民币现金（含税）。

公司独立董事认为：公司2011年度利润分配议案符合《公司法》、《公司章程》等相关规定，符合公司当前的实际情况，有利于公司的持续稳定健康发展，同意公司董事会提出的公司2011年年度利润分配预案。本次利润分配预案尚需提交2011年年度股东大会审议通过后实施。

（二）最近三年利润分配情况

1、2008年度和2009年度，由于业务处于高速发展阶段，各项业务拓展急需资金，公司未

进行股利分配。

2、2010年，公司董事会提出的2010年度利润分配预案为：以2010年末总股本66,670,000股为基数，每10股派发现金3元(含税)，合计派发现金20,001,000元(含税)；同时，以2010年末总股本66,670,000股为基数，以资本公积向全体股东每10股转增10股，合计转增66,670,000股。方案实施后，公司总股本由6,667万股增至13,334万股。该利润分配方案经2010年年度股东大会审议通过，并已于2011年4月27日实施完毕。

3、最近三年现金分红情况

分红年度	现金分红金额（元、 税）	年度可分配利润	占年度可分配利润 比例
2008年	-	18,393,394.10	-
2009年	-	32,916,538.65	-
2010年	20,001,000	48,186,377.80	41.51%
最近三年以现金方式累计分配的利润占最近三年实现的年均可分配利润的比例			60.31%

（三）公司的利润分配政策

根据新修订的《公司章程》中第一百五十二条规定：在公司经营产生的现金利润可以满足公司正常经营和长期发展的前提下，公司以现金方式分配的利润不少于当年实现的可分配的百分之二十。

公司重视对股东投资的合理回报，分配和积累并重。公司董事会制订利润分配政策时，优先考虑现金分红，利润分配政策会保持连续性和稳定性，使投资者对未来分红有更加明确与合理的预期，切实提升对公司投资者的回报。

四、报告期内主要投资情况

（一）报告期内募集资金使用情况

1、募集资金基本情况：

经中国证券监督管理委员会《关于核准深圳市信维通信股份有限公司首次公开发行股票并在创业板上市的批复》（证监许可[2010]1401号）核准，由主承销长江证券承销保荐有限公司于2010年10月25日采用向网下询价对象配售与网上资金申购定价发行相结合的方式发行人民币普通股（A股）16,670,000股，发行价格为每股31.75元，其中向网下询价对象配售333.40万股，网上资金申购定价发行1,333.60万股。截至2010年10月28日，公司实际已向社会公开发行人民币普通股（A股）16,670,000股，募集资金总额529,272,500.00元。扣除承销费和保荐费33,956,350.00元后的募集资金为人民币495,316,150.00元，已由长江证券承销保荐有限

公司于2010年10月28日分别存入公司在深圳发展银行股份有限公司深圳松岗支行和平安银行股份有限公司深圳皇岗支行开立的募集资金专户，深圳发展银行股份有限公司深圳松岗支行银行账户（账号11009856673404）400,000,000.00元，平安银行股份有限公司深圳皇岗支行银行账户（账号0342700061741）95,316,150.00元；另扣减审计费、律师费、法定信息披露费等其他发行费用5,611,647.01元后，公司本次募集资金净额为人民币489,704,502.99元。

上述资金到位情况业经深圳市鹏城会计师事务所有限公司验证，并由其于2010年10月28日出具深鹏所验字[2010]382号《验资报告》。公司对募集资金采取了专户存储制度。

2、募集资金的管理情况

为进一步加强募集资金的管理和运用，提高募集资金使用效率，根据《中华人民共和国公司法》、《中华人民共和国证券法》、《上市公司证券发行管理办法》和《关于进一步规范上市公司募集资金使用的通知》等有关法律法规和中国证券监督管理委员会有关规范性文件，结合公司实际情况，制订了《深圳市信维通信股份有限公司募集资金管理办法》（以下简称《管理办法》）。根据《管理办法》规定，公司对募集资金实行专户存储，2010年11月12日本公司和保荐机构长江证券承销保荐有限公司分别与深圳发展银行股份有限公司深圳松岗支行、平安银行股份有限公司深圳皇岗支行签订了《募集资金三方监管协议》（以下简称“《三方监管协议》”），在上述银行开设了银行专户对募集资金实行专户存储。三方监管协议明确了各方的权利和义务，其内容与深圳证券交易所三方监管协议范本不存在重大差异。本公司在履行《三方监管协议》进程中不存在问题。

根据《管理办法》的要求，本公司对募集资金的使用设置了严格的权限审批制度，以保证专款专用。本公司所有募集资金项目投资的支出，均需由资金使用部门提出资金使用计划，经该部门主管领导签字后，报财务负责人审核，并由董事长签字后，方可予以支付；超过董事长授权范围的，应报董事会审批；超过董事会授权范围的，应报股东大会审批。同时根据《三方监管协议》的规定，本公司一次或12个月内累计从募集资金专户中支取的金额超过1,000万元或募集资金净额的10%的，应当及时通知保荐机构长江证券承销保荐有限公司。

3、报告期募集资金使用情况：

（1）、深圳发展银行股份有限公司深圳松岗支行募集资金专户

收支情况：活期账户年初余额400,215,599.86元，收到平安银行股份有限公司深圳皇岗支行募集资金专户转入款45,000,000.00元，终端天线技术改造项目支出25,905,986.31元，研发测试中心建设项目支出3,118,182.66元，以募集资金置换预先投入募投项目资金支出11,067,256.91，收银行利息231,710.58元，支付银行手续费及支票工本费438.29元，收到定期存款利息9,995,344.34元。

投向										
归还银行贷款（如有）	-	-	-	-	-	-	-	-	-	-
补充流动资金（如有）	否	5,000.00	5,000.00	5,000.00	5,000.00	100.00%	不适用	-	-	-
超募资金投向小计	-	5,000.00	5,000.00	5,000.00	5,000.00	100.00%	-	-	-	-
合计	-	27,248.00	27,248.00	9,009.00	9,009.00	-	-	-	-	-
未达到计划进度或预计收益的情况和原因（分具体项目）	<p>1、终端天线技术改造项目目前正在按计划实施。价值 5000 余万的进口设备已付首期款，设备将于 2012 年 3 月份交付完毕，其他配套设备、设施正在积极购置与建设中。第一期技改项目预计 4 月底可基本达到使用状态。</p> <p>2、研发测试中心建设项目主要放在高新科技园区实施，因场地建设、入园手续等原因致使项目有延误，目前工程建设正在进行中，设备采购合同已大部份签订。公司正在积极推进该项目进展实施。</p>									
项目可行性发生重大变化的情况说明	2011 年公司项目可行性未发生重大变化。									
超募资金的金额、用途及使用进展情况	<p>适用</p> <p>公司首次公开发行超募资金金额为 26,722.45 万元，经公司第一届董事会第八次会议审议通过，根据公司生产需求及财务情况，公司使用部分超募资金 5,000 万元人民币用于永久性补充流动资金。</p>									
募集资金投资项目实施地点变更情况	2011 年公司无募集资金投资项目实施地点变更情况。									
募集资金投资项目实施方式调整情况	2011 年公司无募集资金投资项目实施方式调整情况。									
募集资金投资项目先期投入及置换情况	经公司第一届董事会第八次会议审议通过，公司募集资金投资发生置换先期投入金额为 11,067,256.91 元，其中用于终端天线技术改造项目 4,980,633.73 元，用于研发测试中心建设项目 6,086,623.18 元。									
用闲置募集资金暂时补充流动资金情况	2011 年公司未发生用闲置募集资金暂时补充流动资金情况。									
项目实施出现募集资金结余的金额及原因	2011 年公司无募集资金投资项目出现结余情况。									
尚未使用的募集资金用途及去向	尚未使用的募集资金（包括剩余超募资金）均存放在公司募集资金专户。									
募集资金使用及披露中存在的问题或其他情况	2011 年公司募集资金使用及披露不存在问题。									

(8) 会计师事务所出具的鉴证报告

深圳市鹏城会计师事务所有限公司出具《深圳市信维通信股份有限公司 2011 年度募集资

金存放与使用情况鉴证报告》（深鹏所股审字 0035 号），认为公司管理层编制的《关于 2011 年度募集资金存放与使用情况的专项报告》符合《深圳证券交易所上市公司募集资金管理办法》、《创业板上市公司规范运作指引》的规定，如实反映了公司 2011 年度募集资金实际存放与使用情况。

（二）报告期内没有非募集资金投资的重大项目。

报告期内，因募投技改项目需要，公司拟已自有资金收购一外资电镀厂，至本报告披露日，收购项目尚未完成。

（三）报告期内，公司没有持有其他上市公司的股权、或参股商业银行，证券公司、保险公司、信托公司等金融企业股权。

（四）报告期内，公司没有持有境内外基金、债券、信托产品、期货、金融衍生工具等金融资产。

五、报告期内，公司没有发行在外的可转换为股份的各种金融工具和以公允价值计量的负债。

六、报告期财务会计报告审计情况及会计政策、会计估计变更以及重要前期差错更正情况

（一）报告期财务会计报告审计情况

深圳市鹏城会计师事务所有限公司对本公司2011年度财务报告出具了标准无保留意见的审计报告。

（二）公司会计政策、会计估计变更情况以及重要前期差错更正情况

报告期内，公司没有重大会计政策变化、会计估计变更以及重要前期差错更正情况。

七、董事会运作情况

（一）董事会召开情况

报告期内公司共召开四次董事会会议，具体情况如下：

1. 2011年3月26日，公司在公司二楼大会议室召开了第一届董事会第八次会议，本次会议应到董事9人，实到董事9人，符合《公司法》和公司章程的规定。会议经审议，以投票表决的方式通过以下决议：

- （1）审议通过公司《2010年度董事会工作报告》；
- （2）审议通过公司《总经理工作报告》；
- （3）审议通过公司《2010年度财务决算报告》；
- （4）审议通过公司2010年年报及年报摘要；
- （5）审议通过公司《2010年利润分配方案》；
- （6）审议通过公司《关于续聘审计机构的议案》；
- （7）审议通过公司《2010年度内部控制自我评价报告》；

- (8) 审议通过公司《关于2010年度募集资金存放与使用情况的专项报告》；
- (9) 审议通过公司《关于以募集资金置换预先投入募投项目资金的议案》；
- (10) 审议通过公司《关于使用部分超募资金永久性补充流动资金暨剩余超募资金使用计划的议案》；
- (11) 审议通过《关于修改公司章程的议案》；
- (12) 审议通过公司《关于召开2011年年度股东大会的议案》；
- (13) 审议通过公司《关于治理专项活动的自查报告和整改计划的议案》；
- (14) 审议通过《内幕信息知情人管理制度》；《财务负责人专项制度》；《董监高持股变动管理制度》；《会计师事务所选聘制度》；《上市公司年报信息披露重大差错责任追究制度》；《内部控制制度》的议案。

2. 2011年4月22日，公司在公司二楼大会议室召开了第一届董事会第九次会议，本次会议应到董事9人，实到董事9人，符合《公司法》和公司章程的规定。会议经审议，以投票表决的方式审议通过了《深圳市信维通信股份有限公司2011年度第一季度报告》全文及正文。

3. 2011年8月14日，公司在公司二楼大会议室召开了第一届董事会第十次会议，本次会议应到董事9人，实到董事9人，符合《公司法》和公司章程的规定。会议经审议，以投票表决的方式审议通过了如下议案：

- (1) 审议通过了《2011年半年度报告及其摘要》；
- (2) 审议通过了《关于聘任毛大栋先生为公司财务总监》的议案；
- (3) 审议通过了《关于调整高级管理人员薪酬》的议案。

4. 2011年10月21日，公司在公司二楼大会议室召开了第一届董事会第十一次会议，本次会议应到董事9人，实到董事9人，符合《公司法》和公司章程的规定。会议经审议，以投票表决的方式通过了《2011年三季度报告全文及正文》。

(二) 董事会对股东大会决议的履行情况

报告期内，公司董事会严格按照《公司法》等法律法规和《公司章程》的有关规定履行职责，已全面执行2011年4月18日召开的2010年年度股东大会所作出的决议，具体如下：

《2010年度利润分配及资本公积金转增股本预案》执行情况：2010年年度股东大会审议通过了《2010年度利润分配及资本公积金转增股本预案》，决定以2010年末总股本66,670,000股为基数，每10股派发现金3元(含税)，合计派发现金20,001,000元(含税)；同时，以2010年末总股本66,670,000股为基数，以资本公积向全体股东每10股转增10股，合计转增66,670,000股。以上预案实施后，公司总股本将由66,670,000股增至133,340,000股，剩余未分配利润35,644,068.64元结转以后年度分配。公司于2011年5月预案实施完毕，取得深圳

市市场监督管理局换发的《企业法人营业执照》，完成了工商变更登记手续。新的法人营业执照，公司注册资本与实收资本均为133,340,000元。

第四章 重要事项

一、重大诉讼、仲裁事项

报告期内，公司未发生重大诉讼、仲裁事项。

二、破产相关事项

报告期内，公司未发生破产重组等相关事项。

三、收购及出售资产、企业合并事项

报告期内，公司未发生重大资产收购、出售及企业合并事项。

四、股权激励计划

报告期内，公司未发生股权激励事项。

五、重大关联交易事项

报告期内，公司未发生重大关联交易事项。

六、报告期内，公司关联方资金占用情况

报告期内，公司未发生关联方资金占用情况。

七、报告期内，公司未持有其他上市公司、参股商业银行、证券公司、保险公司、信托公司和期货公司等金融企业股权，也无买卖其他上市公司股份情况。

八、重大合同及其履行情况

(一) 报告期内，公司未发生或以前期间发生但延续到报告期的托管、承包、租赁其他公司资产或其他公司托管、承包、租赁公司资产的重大事项；

(二) 报告期内，公司未发生对外担保事项；

(三) 报告期内，公司未发生委托他人进行现金资产管理事项；

(四) 报告期内，公司发生的重大合同如下：

① 2011年7月27日公司与LPKF Laser & Electronics AG签订《设备购买合同》购买Microline 3D 160i和Fusion 3D 6300机器设备，合同价款为1,744,000欧元；

② 2011年10月31日公司与LPKF Laser & Electronics AG签订《设备购买合同》购买Fusion 3D 6300机器设备及设备的安装、培训、维护保养服务，合同价款为709,480.50欧元。

九、公司或持有公司股份5%以上（含5%）的股东在报告期内发生或持续到报告期内的承诺事项

(一) 股份锁定承诺

本公司控股股东、实际控制人彭浩承诺：自公司股票上市之日起三十六个月内，不转让

或者委托他人管理本人直接或间接持有的公司公开发行股票前已发行的股份，也不由公司回购该部分股份。在公司任职期间，每年转让的股份不超过本人所持有公司股份总数的百分之二十五。在离任后的六个月内不转让本人所持有的公司股份，在离任六个月后的十二个月内通过证券交易所挂牌交易出售本公司股票数量占本人所持有本公司股票总数的比例不超过50%。

担任本公司董事、监事、高级管理人员的股东于伟、徐帆、李爱华、任婷、朱杰、周仲蓉和原财务总监王秋红承诺：自公司股票上市之日起十二个月内，不转让或者委托他人管理本人持有的公司公开发行股票前已发行的股份，也不由公司回购该部分股份。除前述锁定期外，在其任职期间，每年转让的股份不超过本人所持有公司股份总数的百分之二十五。在离任后的六个月内不转让本人所持有的公司股份，在离任六个月后的十二个月内通过证券交易所挂牌交易出售本公司股票数量占本人所持有本公司股票总数的比例不超过50%。

本公司其他核心人员王可夫、魏基建、程建国承诺：自公司股票上市之日起十二个月内，不转让或者委托他人管理本人持有的公司公开发行股票前已发行的股份，也不由公司回购该部分股份。除前述锁定期外，任职期间，每年转让的股份不超过本人所持有公司股份总数的百分之二十五，在离任后的六个月内不转让本人所持有的公司股份，在离任六个月后的十二个月内通过证券交易所挂牌交易出售本公司股票数量占本人所持有本公司股票总数的比例不超过50%。

公司股东周瑾、周玮承诺：自公司股票上市之日起十二个月内，不转让或者委托他人管理本人持有的公司公开发行股票前已发行的股份，也不由公司回购该部分股份。在冯砚儒于公司任职期间，每年转让的股份不超过本人所持有的公司股份总数的百分之二十五。在公司离任后的六个月内不转让本人所持有的公司股份，在冯砚儒离任六个月后的十二个月内通过证券交易所挂牌交易出售本公司股票数量占本人所持有本公司股票总数的比例不超过50%。

公司原财务总监王秋红与其配偶公司其他核心人员王可夫承诺，除前述已作出的限售承诺外，在对方在公司任职期间，每年转让的股份不超过本人所持有的公司股份总数的百分之二十五。在对方离任后的六个月内不转让本人所持有的公司股份。

(二) 避免同业竞争承诺

为了避免未来发生同业竞争，公司控股股东和实际控制人彭浩关于避免同业竞争的主要承诺如下：

1. 本人目前没有在中国境内任何地方或中国境外，直接或间接发展、经营或协助经营或参与与深圳市信维通信股份有限公司(以下简称“信维股份”)业务存在竞争的任何活动，亦没有在任何与信维股份业务有直接或间接竞争关系的公司或企业拥有任何权益(不论直接或

间接)；

2. 本人保证及承诺不会直接或间接发展、经营或协助经营或参与或从事与信维股份业务相竞争的任何活动；

3. 本人不会利用信维股份控股股东及实际控制人身份进行损害信维股份及其他股东利益的经营活动。

本函项下保证及承诺持续有效，直至本人不再作为信维股份控股股东及实际控制人为止。

(三)关于税收的承诺

公司持有 5%以上公司股份的主要股东承诺：如公司享受的税收优惠被有关税务部门要求补缴税款，主要股东在公司补缴后，依照实际补缴数额全额补偿公司。

(四)关于职工保险和住房公积金的承诺

持有 5%以上公司股份的主要股东承诺：如应主管部门要求或决定，公司需要为部分员工补缴社会保险及住房公积金，或公司因未为部分员工缴纳社会保险(即养老保险、失业保险、医疗保险、工伤保险、生育保险)费用及住房公积金而承担任何罚款或损失，本人/本公司将与其他持有公司 5%以上股份的主要股东以连带方式共同承担公司需要补缴的全部社会保险费用及住房公积金和/或该等罚款或损失。

公司持股 5%以上股东在报告期内已严格履行以上承诺。

十、解聘、聘任会计师事务所情况及支付报酬情况

公司报告期内聘任深圳市鹏城会计师事务所有限公司为公司审计机构，负责 2011 年年度报表审计业务，审计费用 40 万元人民币。

截至报告期末，深圳市鹏城会计师事务所有限公司已连续为公司提供审计服务5年。

十一、受监管部门处罚、通报批评、公开谴责等情况

报告期内，公司及其董事、监事、高级管理人员、公司控股股东、实际控制人不存在受有权机关调查、司法纪检部门采取强制措施、被移送司法机关或追究刑事责任、中国证监会稽查、中国证监会行政处罚、证券市场禁入、认定为不适当人选被其他行政管理部门处罚及证券交易所公开谴责的情形。

十二、报告期内，中国证监会及其派出机构没有对公司提出整改意见

十三、报告期内，公司没有发生《证券法》第六十七条、《上市公司信息披露管理办法》第三十条所列的重大事件，以及公司董事会判断为重大事件的事项。

十四、报告期内，公司已公告重大事项如下

公告编号	公告主题	公告日期
2011-001	关于网下配售股份上市流通的提示性公告	2011年1月28日

2011-002	2010年度业绩快报	2011年2月24日
2011-003	停牌公告	2011年3月25日
2011-004	第一届监事会第三次会议决议公告	2011年3月26日
2011-005	关于召开2010年度股东大会的通知	2011年3月26日
2011-006	董事会关于募集资金年度存放与使用情况的专项报告	2011年3月26日
2011-007	关于使用募集资金置换已投入募集资金投资项目 自筹资金的公告	2011年3月26日
2011-008	关于使用部分超募资金永久补充流动资金暨剩余 超募资金使用计划的公告	2011年3月26日
2011-009	第一届董事会第八次会议决议	2011年3月26日
2011-010	2010年年度报告摘要	2011年3月26日
2011-011	2010年年度股东大会决议公告	2011年4月18日
2011-012	关于举行2010年度网上业绩说明会的通知	2011年4月19日
2011-013	2010年年度报告及其摘要更正公告	2011年4月20日
2011-014	分红派息、转增股本实施公告	2011年4月21日
2011-015	2011年第一季度季度报告正文	2011年4月22日
2011-016	关于完成工商变更登记的公告	2011年5月27日
2011-017	关于调整募集资金专项账户余额的公告	2011年6月29日
2011-018	关于股东股权质押的公告	2011年7月28日
2011-019	关于财务总监辞职的公告	2011年8月14日
2011-020	第一届董事会第九次会议决议公告	2011年8月14日
2011-021	2011年第三季度业绩预告	2011年10月14日
2011-022	2011年第三季度季度报告正文	2011年10月21日
2011-023	首次公开发行限售股份在创业板上市流通的提示性公告	2011年11月1日
2011-024	关于持股5%以上股东减持股份的提示性公告	2011年12月21日

第五章 股本变动及股东情况

一、股本变动及股东情况

(一) 限售股份变动情况表

单位：股

股东名称	年初限售股数	本年解除限售股数	本年增加限售股数	年末限售股数	限售原因	解除限售日期
彭浩	17,928,000	-	17,928,000	35,856,000	IPO 锁定	2013.11.5
于伟	7,470,000	3,735,000	7,470,000	11,205,000	高管锁定	-
肇恒艺	7,428,500	14,857,000	7,428,500	-	-	-
深创投	6,000,000	12,000,000	6,000,000	-	-	-
周瑾	2,988,000	1,494,000	2,988,000	4,482,000	IPO 锁定	-
周玮	2,988,000	1,494,000	2,988,000	4,482,000	IPO 锁定	-
东方富海	2,500,000	5,000,000	2,500,000	-	-	-
王帆	830,000	1,660,000	830,000	-	-	-
谭文谊	415,000	830,000	415,000	-	-	-
任婷	207,500	103,750	207,500	311,250	高管锁定	-
朱杰	207,500	103,750	207,500	311,250	高管锁定	-
周仲蓉	207,500	103,750	207,500	311,250	高管锁定	-
徐帆	207,500	103,750	207,500	311,250	高管锁定	-
魏基建	207,500	103,750	207,500	311,250	IPO 锁定	-
王秋红	124,500	-	124,500	249,000	IPO 锁定	2012.8.14
李爱华	124,500	62,250	124,500	186,750	高管锁定	-
王可夫	83,000	-	83,000	166,000	IPO 锁定	-
程建国	83,000	41,500	83,000	124,500	IPO 锁定	-
首次公开发行网下配售股票	3,334,000	3,334,000	-	-	-	-
合计	53,334,000	45,026,500	50,000,000	58,307,500	-	-

(二) 前十名股东、前 10 名无限售条件股东持股情况表

2011 年末股东总数	3,921		本年度报告公布日前一个月末 股东总数(截至 1 月 31 日)	4,393	
前 10 名股东持股情况					
股东名称	股东性质	持股比例 (%)	持股总数	持有有限售条件 股份数量	质押或冻结的股 份数量
彭浩	境内自然人	26.89%	35,856,000	35,856,000	-
肇恒艺	境内自然人	11.14%	14,857,000	-	-
深圳市创新投资集团有限公司	境内非国有法人	8.48%	11,310,026	-	-
于伟	境内自然人	8.40%	11,205,000	11,205,000	5,000,000
周玮	境内自然人	3.36%	4,482,000	4,482,000	-
周瑾	境内自然人	3.36%	4,482,000	4,482,000	-
东证资管-工行-东方红 6 号集合资产管理计划	基金、理财产品等其他	3.27%	4,356,975	-	-
深圳市东方富海投资管	境内非国有	3.25%	4,330,456	-	-

理有限公司	法人				
何昌珍	境内自然人	1.84%	2,457,550	-	-
交通银行-鹏华中国50开放式证券投资基金	基金、理财产品等其他	1.83%	2,435,369	-	-
前10名无限售条件股东持股情况					
股东名称			持有无限售条件股份数量		股份种类
肇恒艺			14,857,000		人民币普通股
深圳市创新投资集团有限公司			11,310,026		人民币普通股
东方资管-工行-东方红6号集合资产管理计划			4,356,975		人民币普通股
深圳市东方富海投资管理有限公司			4,330,456		人民币普通股
何昌珍			2,457,550		人民币普通股
交通银行-鹏华中国50开放式证券投资基金			2,435,369		人民币普通股
招商银行-兴全合润分级股票型证券投资基金			1,869,837		人民币普通股
王帆			1,660,000		人民币普通股
中国农业银行-信诚四季红混合式证券投资基金			1,114,193		人民币普通股
中国建设银行-融通领先成长股票型证券投资基金			900,000		人民币普通股
上述股东关联关系或一致行动的说明	前10名股东中,周瑾与周玮为姐妹关系;未知前十名无限售条件股东之间是否存在关联关系,也未知是否属于一致行动人。				

1、证券发行与上市情况

经中国证券监督管理委员会证监许可[2010]1401号文核准采用网下向股票配售对象询价配售和网上向社会公众投资者定价发行相结合的方式,于2010年11月5日向社会公开发行人民币普通股(A股)1,667万股,发行价格为人民币31.75元/股。

经深圳证券交易所《关于深圳市信维通信股份有限公司人民币普通股股票在创业板上市的通知》同意,本公司发行的人民币普通股股票在深圳证券交易所创业板上市,股票简称“信维通信”,股票代码“300136”;其中:网上定价发行的1,333万股股票已于2010年11月5日起上市交易。

发行募集资金总额为52,927.25万元,扣除各项发行费用3,956.79万元,实际募集资金净额为48,970.45万元。深圳市鹏城会计师事务所有限公司已于2010年10月28日对公司首次公开发行股票的资金到位情况进行了审验,并出具深鹏所验字[2010]382号《验资报告》。

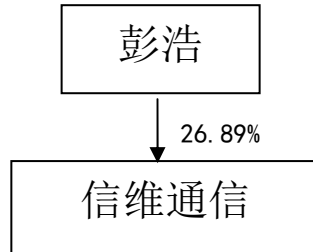
2、控股股东及实际控制人情况介绍

公司第一大股东及实际控制人彭浩持有35865000股公司股份,占公司总股本的26.89%。

彭浩于1967年出生,中国公民,拥有加拿大永久居留权,本科学历。1989年至2006年间分别任职于中国深圳彩电总公司、深圳国际商业数据有限公司、深圳市松立电子有限公司、联合英杰等。2006年4月至今,彭浩任公司董事长,2006年4月至2011年12月彭浩先生任

信维总经理。彭浩从事电子通讯行业生产和销售管理二十余年，具有丰富的电子通讯行业管理经验。

彭浩持有本公司 26.89%的股权。彭浩持有的公司股权结构图如下：



第六章 董事、监事、高级管理人员和员工情况

一、董事、监事和高级管理人员的情况

(一) 董事、监事和高级管理人员持股变动及报酬情况

姓名	职务	性别	年龄	任期起始日期	任期终止日期	年初持股数	年末持股数	变动原因	报告期内从公司领取的报酬总额(万元)(税前)	是否在股东单位或其他关联单位领取薪酬
彭浩	董事长	男	45	2009年10月28日	2012年10月27日	17,928,000	35,856,000	资本金转增股本	48.18	否
于伟	副总经理	男	43	2009年10月28日	2012年10月27日	7,470,000	8,403,750	资本金转增股本及限售股解禁售出	34.08	否
冯砚儒	董事	男	48	2009年10月28日	2011年12月31日	-	-		-	是
徐帆	董事	男	31	2009年10月28日	2012年10月27日	207,500	233,437	资本金转增股本及限售股解禁售出	20.35	否
贾巍	董事	女	39	2009年10月28日	2012年10月27日	-	-		-0.00	是
任婷	董事会秘书	女	41	2009年12月30日	2012年12月29日	207,500	233,437	资本金转增股本及限售股解禁售出	17.25	否
谢泽敏	独立董事	男	46	2009年12月30日	2012年12月29日	-	-		6.00	否
陶长春	独立董事	男	64	2009年12月30日	2012年12月29日	-	-		6.00	否
焦永昌	独立董事	男	48	2009年12月30日	2012年12月29日	-	-		6.00	否
李爱华	监事	男	38	2009年10月28日	2012年10月27日	124,500	186,750	资本金转增股本	15.65	否
韩雪松	监事	男	43	2009年10月28日	2012年10月27日	-	-		-0.00	是
张海军	监事	男	35	2009年10月28日	2012年10月27日	-	-		17.85	否
左建彬	副总经理	男	43	2009年10月28日	2012年10月27日	-	-		33.60	否
朱杰	技术总监	男	53	2009年10月28日	2012年10月27日	207,500	270,937	资本金转增股本及限售股解禁售出	22.99	否
周仲蓉	技术总监	男	37	2009年10月28日	2012年10月27日	207,500	239,212	资本金转增股本及	22.61	否

								限售股解 禁售出		
毛大栋	财务总监	男	39	2011年08 月15日	2012年12 月14日	-	-		11.81	否
王秋红	董事长助 理	女	45	2011年08 月15日	2012年12 月14日	124,500	249,000	资本金转 增股本	13.20	否
合计	-	-	-	-	-			-		-

(二) 董事、监事和高级管理人员最近5年的主要工作经历

1. 董事

彭浩，男，中国公民，拥有加拿大永久居留权，1967年6月出生。本科学历。1989年至2006年间分别任职于中国深圳彩电总公司、深圳国际商业数据有限公司、深圳市松立电子有限公司、联合英杰。目前兼任联合英杰执行董事、宜正高监事、鼎立方监事。2006年4月至2011年12月任公司总经理。2006年4月至今，任本公司董事长。任职期间为2009年10月至2012年10月。

于伟，男，中国公民，拥有加拿大永久居留权，1969年9月出生。1987年至2000年就读于西安交通大学，中国空间技术研究院，西安电子科技大学，分别获得自动控制专业学士学位，通信与电子系统专业硕士学位，通信与信息系统专业博士学位。1994年至2001年就职于中国空间技术研究院504所，并曾任空间微波技术国防重点实验室副主任，期间曾获二项国防科学技术工业委员会颁发的国防科学技术奖三等奖。2001年至2003年在加拿大University of Waterloo 电子工程系从事无线通信新技术研究(扩大通信容量、提高接收灵敏度等)博士后研究，2004年至2008年6月就职于安特迅，任董事长。2008年6月至今任本公司副总经理，2009年3月至今，任本公司董事。任职期间为2009年10月至2012年10月。

冯砚儒，男，中国公民，无境外居留权，1964年5月出生。本科学历。1985年至1990年就职于国营第九九九厂，1990年至1993年就职于江苏常州远宇电子有限公司，1993年至今任天键电子工业、天键电子精密、天键电声、天键电子科技董事长。2009年10月至2011年12月31日，任本公司董事。

徐帆，男，中国公民，无境外居留权，1981年4月出生。本科学历。2003年至2006年3月，任金立产品经理，2006年4月至2008年3月任本公司总经理助理，现任销售总监。2009年10月至今，任本公司董事。任职期间为2009年10月至2012年10月。

贾巍，女，中国公民，无境外居留权，1973年5月出生。1997年毕业于西安交通大学技术经济专业，获工学硕士学位。1997年至1999年在广东电信战略规划部任职员，2000年至2006年在世纪龙信息网络有限公司(21cn.com)任副总裁，2006年至2007年任深圳华为技术IT服务部总监、深圳电信互联网增值业务经理，2007年8月至今任深创投投资经理。2009年10月至今，任本公司董事。任职期间为2009年10月至2012年10月。

任婷，女，中国公民，无境外居留权，1971年12月出生。本科学历。1994年至1999年任深圳市华亚电子有限公司总经理秘书兼行政主管，2000年至2006年任深圳市信息实业有限公司行政部经理。2006年4月至2008年7月任本公司行政部经理。2009年10月至2011年10月任公司人力资源总监、行政总监。2009年10月至今，任本公司董事会秘书；2009年12月至今，任本公司董事。任职期间为2009年12月至2012年12月。

谢泽敏，男，中国公民，无境外居留权，1966年出生。1998年毕业于中国人民大学研究生院区域经济专业，中国注册会计师，具有高级会计师职称。1986年至1991年任职于湖南省常德市财政局，1991年至1997年任职于湖南武陵会计师事务所，1997年至1998年任职于永诚合伙会计师事务所，1998年至2000年任职于广西中和会计师事务所，2000年至2004年任职于华寅会计师事务所，2004年至今任职于中磊会计师事务所有限责任公司，现任中磊会计师事务所有限责任公司总经理。2009年12月至今，任本公司独立董事。任职期间为2009年12月至2012年12月。

陶长春，男，中国公民，无境外居留权，1948年出生。1980年至1992年分别任原深圳市工商行政管理局科员、科长、处长，同期兼任经济合同仲裁委员会副主任，1992年至1996年历任原深圳市工商行政管理局罗湖分局局长，原深圳市工商行政管理局物价研究所所长，1996年至2008年任深圳市审计局副局长。1996年至2004年曾任广东省国际投资公司(非银行金融机构)破产清算组、南方证券股份有限公司行政清算组组长，现任南方证券股份有限公司破产清算组组长职务。2008年退休，2009年12月至今，任本公司独立董事。任职期间为2009年12月至2012年12月。

焦永昌，男，中国公民，无境外居留权，1964年出生。1990年毕业于西安电子科技大学，获电磁场与微波技术博士学位。1990年7月至今历任西安电子科技大学讲师、副教授、教授、博士生导师，现任职于西安电子科技大学电子工程学院天线与电磁散射研究所。1994年任中国电子学会高级会员、青年工作委员会委员；2004年任中国电子学会天线分委员会委员；2008年任西安电子科技大学研究生院学术委员会委员；2009年任天线与微波技术国家重点实验室第三届学术委员会委员；1998年至2002年任陕西省第九届人大代表；2003年至2007年任陕西省第十届人大代表、常委会委员、教科文卫委员会委员；2008年至今任陕西省第十一届人大代表、常委会委员、教科文卫委员会委员。2009年12月至今，任本公司独立董事。任职期间为2009年12月至2012年12月。

2. 监事

李爱华，男，中国公民，无境外居留权，1974年9月出生。本科学历。2000年至2004年，任维胜电子厂机械/品质工程师，2004年至2005年，任惠州硕贝德通讯有限公司品质主

管，2005年至2006年，任维力谷通讯设备有限公司品质经理，现任本公司品质总监。2009年10月至今，任本公司监事。任职期间为2009年10月至2012年10月。

韩雪松，男，中国公民，无境外居留权，1969年1月出生。1998年毕业于武汉理工大学，获技术经济专业硕士学位。1998年至2001年在深圳市华为电气股份有限公司工作，2001年至2007年在深圳市高特佳投资集团公司工作，2004年至2005年任四川省华川车辆有限公司董事、财务总监，2008年1月至今，任东方富海投资副总监。2009年10月至今，任本公司监事。任职期间为2009年10月至2012年10月。

张海军，男，中国公民，无境外居留权，1977年7月出生。本科学历。2001年至2003年在东安集团技术中心担任助理工程师，2004至2006年任硕贝德通讯有限公司研发中心结构主管，现任公司研发中心结构部经理。2009年10月至今，任本公司监事。任职期间为2009年10月至2012年10月。

3. 高级管理人员

彭浩简历见本章之“一、董事、监事、高级管理人员的情况之（二）董事、监事和高级管理人员最近5年的主要工作经历”。

于伟的简历见本章之“一、董事、监事、高级管理人员的情况之（二）董事、监事和高级管理人员最近5年的主要工作经历”。

左建彬，男，中国公民，无境外居留权，1969年2月出生。本科学历。1990年至1993年，就职于西安维美德造纸机械有限公司电子传动部，1993年任深圳电日电子公司电子工程师，1994年任半导体代理商庆成公司销售工程师，1995年至2009年，历任艾睿电子(中国)有限公司销售工程师、销售经理、高级销售经理。2009年10月至今，任本公司副总经理。

任婷简历见本章之“一、董事、监事、高级管理人员的情况之（二）董事、监事和高级管理人员最近5年的主要工作经历”。

王秋红，女，中国公民，无境外居留权，1967年8月出生。大专学历，具有会计师职称。1990年7月至1999年8月就职于深圳市先科企业集团，1999年9月至2007年4月就职于深圳市新宇龙信息科技有限公司，先后担任财务经理、财务总监；2007年5月至2009年11月，任本公司财务经理，2009年12月至2011年8月，任公司财务总监。

毛大栋，男，中国公民，1973年出生，本科，会计。2001年3月至2006年5月任深圳石化电器实业有限公司：成本会计，总账会计，会计主管；2006年6月至2009年9月任橡果国际(ATV, 2007年5月纽交所上市)旗下上海好记星深圳公司，财务经理；2009年9月至2011年5月任橡果国际(ATV)旗下益阳宇康通信设备有限公司(深圳)财务经理；2011年5月至2011年8月任信维公司财务经理，2011年8月至今任信维公司财务总监。

朱杰，男，中国公民，无境外居留权，1959年8月出生。1983年毕业于北京工业学院，获无线电通信专业学士学位。1983年至1993年，就职于北京通信设备厂，1993年至1998年就职于北京索鸿电子有限公司，1998年至2006年就职于日本三省电机株式会社。2006年4月至今，任本公司技术总监。

周仲蓉，男，中国公民，无境外居留权，1975年3月出生。2003年毕业于北京工业大学，获微电子学与固体电子学硕士学位。1997年至2007年，先后就职于摩托罗拉(中国)电子有限公司、圣韵电子有限公司，2007年至2008年任莫仕连接器有限公司研发部射频经理，2008年4月至今，任本公司技术总监。

(三) 董事、监事和高级管理人员的主要兼职情况

姓名	公司职务	兼职单位	与本公司的关联关系	在该公司职务
彭浩	董事长、总经理	联合英杰	公司控股股东彭浩参股企业	执行董事
		宜正高	公司控股股东彭浩参股企业	监事
		鼎立方	公司控股股东彭浩参股企业	监事
		深圳宇康	公司控股股东彭浩参股企业	董事
		信维香港	公司控股股东彭浩控股企业	董事局主席
冯砚儒	董事	天键电子工业	公司董事冯砚儒控股企业	董事长
		天键电声	公司董事冯砚儒控股企业	董事长
		天键电子科技	公司董事冯砚儒控股企业	董事长
贾巍	董事	深创投	深创投目前为公司第四大股东，持股比例9.00%	投资经理
韩雪松	监事	东方富海	东方富海目前为公司股东，持股比例3.75%	投资副总监

除上述公司董事、监事、高级管理人员外，其他董事、监事、高级管理人员均未在其他单位任职。

(四) 报告期公司董事、监事、高级管理人员变动情况

1. 董事变动情况

报告期末，2011年12月31日公司董事冯砚儒因个人原因辞去公司董事职务。

2. 监事变动情况

报告期内，公司监事未发生变动。

3. 高级管理人员变动情况

2011年8月公司原财务总监王秋红因身体健康原因辞去公司财务总监职务，2011年8月公司董事会任命毛大栋先生为公司财务总监。

2011年12月31日，公司总经理彭浩先生因为个人原因辞去公司总经理职务。

(五) 报告期内公司核心技术人员变动情况

报告期内，公司核心技术人员未发生变动。

二、公司员工情况

员工专业构成	人数	比例 (%)
管理人员	72	14.15%
销售人员	14	2.75%
技术研发人员	65	12.77%
生产人员	358	70.33%
合计	509	
文化程度	人数	比例 (%)
硕士及以上	6	1.18%
本科	69	13.56%
专科	84	16.50%
专科以下	350	68.76%
合计	509	
年龄	人数	比例 (%)
30岁以下	410	80.55%
30-39岁	79	15.52%
40-49岁	17	3.34%
50岁及以上	3	0.59%
合计	509	

第七章 公司治理结构

一、 公司治理情况

报告期内，公司严格按照《公司法》、《证券法》、《上市公司治理准则》、《深圳证券交易所创业板股票上市规则》、《深圳证券交易所创业板上市公司规范运作指引》等法律、法规和中国证监会有关法律法规等的要求，不断完善公司的法人治理结构，建立健全公司内部管理和控制制度，持续深入开展公司治理活动，促进公司规范运作，提高公司治理水平。截至报告期末，公司治理的实际状况符合《上市公司治理准则》和《深圳证券交易所创业板上市公司规范运作指引》等要求。

(一) 关于股东与股东大会：公司严格按照《上市公司股东大会规则》、《公司章程》、《股东大会议事规则》等规定和要求，规范地召集、召开股东大会，平等对待所有股东，并尽可能为股东参加股东大会提供便利，使其充分行使股东权利。

(二) 关于公司与控股股东：公司控股股东严格规范自己的行为，没有超越股东大会直接或间接干预公司的决策和经营活动。公司拥有独立完整的业务和自主经营能力，在业务、人员、资产、机构、财务上独立于控股股东，公司董事会、监事会和内部机构独立运作。

(三) 关于董事和董事会：公司董事会设董事9名，其中独立董事3名，董事会的人数及人员构成符合法律、法规和《公司章程》的要求。各位董事能够依据《深圳证券交易所创业板上市公司规范运作指引》、《董事会议事规则》、《独立董事工作细则》等工作开展，出席董事会和股东大会，勤勉尽责地履行职责和义务，同时积极参加相关培训，熟悉相关法律法规。

(四) 关于监事和监事会：公司监事会设监事3名，其中职工监事1名，监事会的人数及人员构成符合法律、法规和《公司章程》的要求。各位监事能够按照《监事会议事规则》的要求，认真履行自己的职责，对公司重大事项、关联交易、财务状况以及董事、高级管理人员履行职责的合法合规性进行监督。

(五) 关于绩效评价与激励约束机制：公司正在建立高级管理人员绩效考评体系和薪酬制度，由薪酬与考核委员会负责监督实施。

(六) 关于信息披露与透明度：公司严格按照有关法律法规以及《公司章程》、《信息披露管理办法》等的要求，真实、准确、及时、公平、完整地披露有关信息，指定公司董事会秘书负责信息披露工作，协调公司与投资者的关系，接待股东来访，回答投资者咨询，向投资者提供公司已披露的资料；并指定《证券时报》和巨潮资讯网（www.cninfo.com.cn）为公

司信息披露的指定报纸和网站，确保公司所有股东能够以平等的机会获得信息。

(七) 关于利益相关者：公司充分尊重和维护利益相关者的合法权益，实现股东、员工、社会等各方利益的协调平衡，共同推动公司持续、健康的发展。

二、报告期内股东大会、董事会运作情况及独立董事履职情况

(一) 股东大会

报告期内，公司共召开了1次股东大会。会议的召集、召开与表决程序符合《公司法》、《公司章程》等法律、法规及规范性文件的规定。股东大会召开情况如下：

1. 公司于2011年4月18日召开了2010年年度股东大会，出席现场会议的股东和股东代理人22人，其所持有表决权的股份总数为51,893,814万股，占公司股份总数的77.84%。会议经审议，以投票表决的方式通过以下决议：

- 1、审议通过了《2010年度董事会工作报告》；
- 2、审议通过了《独立董事2010年度述职报告》；
- 3、审议通过了《2010年度监事会工作报告》；
- 4、审议通过了《〈2010年年度报告〉及其摘要》；
- 5、审议通过了《2010年度财务决算报告》；
- 6、审议通过了《2010年度利润分配及资本公积金转增股本预案》；
- 7、审议通过了《关于公司募集资金存放与使用情况的议案》；
- 8、审议通过了《关于续聘公司2011年度审计机构的议案》；
- 9、审议通过了《关于修订〈公司章程〉部分条款的议案》；
- 10、审议通过了《关于审议〈内部控制制度〉及〈会计师事务所选聘制度〉的议案》。

(二) 董事会运作情况

1. 董事会召开情况

详见第三章董事会报告中的“六、公司董事会运作情况”。

2. 董事会对股东大会决议的履行情况

详见第三章董事会报告中的“六、公司董事会运作情况”。

3. 董事会下属委员会履职情况

公司已设立审计委员会，薪酬与考核委员会，提名委员会，战略委员会，各委员会依据公司董事会所制定的职权范围运作，就专业性事项进行研究，提出意见及建议，供董事会决策参考。

(1) 审计委员会

审计委员会主要负责公司内、外部审计的沟通、监督和核查工作。审计委员会现由谢泽

敏先生（独立董事）、陶长春先生（独立董事）、于伟先生共三名委员组成，谢泽敏先生为会计专业人士并担任审计委员会主任委员。

①报告期内，审计委员会共召开了4次会议：

2011年1月5日召开第一届董事会审计委员会2011年第一次会议，审议通过了《深圳市信维通信股份有限公司2011年度内部审计工作计划》及《深圳市信维通信股份有限公司2011年第一季度内部审计工作安排》。

2011年4月10日召开第一届董事会审计委员会2011年第二次会议，审议通过了《关于2011年第一季度募集资金存放与使用情况的专项报告》、《2011年第一季度内部审计工作报告》、《2011年度第二季度内审工作计划安排》。

2011年7月18日召开第一届董事会审计委员会2011年第三次会议，审议通过了《关于2011年第二季度募集资金存放与使用情况的专项报告》、《关于2011年第二季度审计工作的总结报告》、《2011年度第三季度内审工作计划安排》。

2011年10月16日召开第一届董事会审计委员会2011年第四次会议，审议通过了《关于2011年第三季度募集资金存放与使用情况的专项报告》、《关于2011年第三季度审计工作的总结报告》、《2011年度第四季度内审工作计划安排》。

②对公司2011年度财务报告的审计的工作情况

审计委员会委员认真阅读了公司2011年度审计工作计划及相关资料，与负责公司年度审计工作的深圳市鹏城会计师事务所有限公司注册会计师协商确定了公司2011年度财务报告审计工作的时间安排，并就审计过程中发现的问题不断加强与年审会计师的沟通和交流，确保审计工作顺利进行。

（2）薪酬与考核委员会

薪酬与考核委员会主要负责制定公司董事及高级管理人员的考核标准并进行考核；负责制定、审查公司董事及高级管理人员的薪酬政策与方案。薪酬与考核委员会现由焦永昌先生（独立董事）、陶长春先生（独立董事）、彭浩先生共三名委员组成，彭浩先生担任薪酬与考核委员会主任委员。

报告期内，薪酬与考核委员会共召开了1次会议：

于2011年8月4日召开第一届董事会薪酬与考核委员会2011年第一次会议，审议通过了《高级管理人员薪酬及调整议案》。

（3）提名委员会

提名委员会主要负责制定公司董事和其他高级管理人员的人选、选拔标准和程序，进行选择并提出建议。提名委员会现由焦永昌先生（独立董事）、陶长春先生（独立董事）、彭

浩先生共三名委员组成，彭浩先生担任提名委员会主任委员。

报告期内，提名委员会共召开了2次会议：

2011年8月4日召开第一届董事会提名委员会2011年第一次会议，审议通过了《公司财务总监王秋红辞职及新的财务总监的聘用提名》。

2011年11月30日召开第一届董事会提名委员会2011年第二次会议，审议通过了《提名吴会林先生作为公司总经理人选事宜》。

（4）战略委员会

战略委员会主要负责对公司中长期发展战略和重大投资决策进行研究并提出建议。战略委员会现由焦永昌先生（独立董事）、陶长春先生（独立董事）、彭浩先生共三名委员组成，彭浩先生担任战略委员会主任委员。

报告期内，战略委员会共召开了1次会议：

于2011年8月4日召开第一届董事会战略委员会2011年第一次会议，审议通过了《公司募投项目实现的技术工艺由原先的金属冲压成型转为LDS的事宜》

（三）独立董事履职情况

公司于2009年12月30日召开的深圳市信维通信股份有限公司2009年度第一次临时股东大会审议选举谢泽敏先生、陶长春先生、焦永昌先生为公司独立董事。报告期内，公司独立董事严格按照《公司章程》、《董事会议事规则》、《独立董事工作制度》等相关制度的规定行使自己的权利，履行自己的义务。

1. 独立董事工作情况

根据《公司章程》的规定，公司设三名独立董事，公司董事会总人数为九名，独立董事人数达到了董事会人数的三分之一。公司独立董事谢泽敏先生、陶长春先生和焦永昌先生，能够严格按照《公司章程》、《独立董事工作制度》等的规定，本着对公司、股东负责的态度，勤勉尽责，忠实履行职责，积极出席相关会议，认真审议各项议案，客观地发表自己的看法及观点，积极深入公司现场调研，了解公司运营、研发经营状况和内部控制的建设及董事会决议股东大会决议的执行情况，并利用自己的专业知识做出独立、公正的判断。在报告期内，对公司关联交易、内部控制的自我评价等事项发表独立意见，不受公司和控股股东的影响，切实维护了中小股东的利益。

2. 报告期内公司独立董事出席董事会、股东大会情况

报告期内董事会召开次数			4			
董事姓名	具体职务	应出席次数	亲自出席次数	委托出席次数	缺席次数	是否连续两次未亲自出席会议

谢泽敏	独立董事	4	4	-	-	否
陶长春	独立董事	4	4	-	-	否
焦永昌	独立董事	4	4	-	-	否
报告期内股东会召开次数		1				
董事姓名	具体职务	应出席次数	亲自出席次数	委托出席次数	缺席次数	是否连续两次未亲自出席会议
谢泽敏	独立董事	1	1	-	-	否
陶长春	独立董事	1	1	-	-	否
焦永昌	独立董事	1	1	-	-	否

3. 报告期内，公司三名独立董事对公司董事会的议案及公司其他事项均没有提出异议。

三、公司“五分开”情况及独立性

报告期内，公司严格按照《公司法》、《证券法》等有关法律、法规和《公司章程》的要求规范运作，在业务、人员、资产、机构、财务等方面与公司股东完全分开，具有独立、完整的资产和业务及面向市场、自主经营的能力。

(一) 业务独立情况

公司业务独立于公司控股股东。作为高科技企业，公司拥有完整独立的研发、运营系统，具有独立完整的业务体系及面向市场独立经营的能力，不依赖于股东或其它任何关联方。

(二) 人员独立情况

公司人员、劳动、人事及工资完全独立。公司总经理、副总经理、董事会秘书、财务负责人等高级管理人员均在公司工作并领取薪酬，未在控股股东及其下属企业担任任何职务和领取报酬；公司财务人员没有在控股股东及下属企业兼职。

(三) 资产完整情况

公司资产完整，拥有独立于股东单位及其他关联方的机器设备、房屋建筑物，也独立拥有注册商标、发明专利技术等无形资产。

(四) 机构独立情况

公司各部门独立履行其职责，负责公司的生产经营活动，其履行职能不受控股股东、其他有关部门或单位、个人的干预，并且与控股股东及其职能部门之间不存在隶属关系，公司生产经营和办公场所与股东单位完全分开，不存在混合经营、合署办公的情况。

(五) 财务独立情况

公司设有独立的财务会计部门、财务负责人，建立了独立的财务规章制度，有完整独立的财务核算体系，能够独立作出财务决策，开设了独立的银行账户，并依法独立纳税，公司

不存在与股东单位及其关联方共用银行帐户的情况，也不存在资金、资产被股东单位及其关联方非法占用的情况。

四、公司内部控制制度的建立健全情况

公司致力于建立完善的内部控制体系，目前已建立起较为健全的内部控制制度，整套内部控制制度包括法人治理、生产经营、财务管理、行政及人力资源管理、信息披露等方面，基本涵盖公司经营管理的各层面和各主要业务环节。通过对公司各项治理制度的规范和落实，公司的治理水平不断提高，有效地保证了公司经营效益水平的不断提升和战略目标的实现。

(一)法人治理方面

公司制订了《公司章程》、《股东大会议事规则》、《董事会议事规则》、《总经理工作细则》和董事会战略委员会、审计委员会、薪酬与考核委员会、提名委员会的工作细则等规章制度。这些制度对完善公司治理结构，规范公司决策和运作发挥着重要的作用。

(二)经营管理方面

为规范经营管理，公司各研发、运营、销售部门都制订了详细的经营管理制度。在具体业务管理方面，公司也制订了一系列规范文件，保证各项业务有章可循，规范操作。

(三)财务管理方面

公司已基本建立一套与公司财务信息相关的、符合公司实际情况的、较为合理的内部控制制度，并且得到了有效的执行。在财务管理和会计审核方面均设置了较为合理的岗位职责权限，并配备了相应的人员以保证财会工作的顺利开展，财务会计机构人员分工明确，实行岗位责任制，各岗位都能相互牵制相互制衡。公司的会计管理内部控制完整、合理、有效，公司各级会计人员具备了相应的专业素质，不定期的参加相关业务培训，对重要会计业务和电算化操作制定和执行了明确的授权规定。公司的内部控制机制较为完善，能够得到切实有效的实施。

(四)信息披露方面

公司制订了《信息披露管理办法》等信息披露制度，同时不断加强公司与投资者之间的信息交流，使投资者能够全面、完整、真实、准确、及时、公平地了解和掌握公司的经营状况。

公司不存在向控制股东及实际控制人报送未公开信息的情况。

(五)高级管理人员的考评及激励情况

公司正在建立高级管理人员绩效考评体系和薪酬制度，由薪酬与考核委员会负责监督实施。

五、公司内部审计机构的设置、人员安排和内部审计制度的执行情况

公司已制定《内部审计制度》，设立有独立的内部审计机构，向董事会审计委员会负责，配备了专职的内部审计人员，严格按制度执行，定期进行了内部审计工作。并向董事会审计委员会提交了《内审部2011年度工作报告》与《2012年度内审部工作安排》。

	是/否/不适用	备注/说明（如选择否或不适用，请说明具体原因）
一、内部审计制度的建立情况以及内审工作指引落实情况		
1. 内部审计制度建立	—	—
公司是否在股票上市后六个月内建立内部审计制度，内部审计制度是否经公司董事会审议通过	是	
2. 机构设置	—	—
公司董事会是否设立审计委员会，公司在股票上市后六个月内是否设立独立于财务部门的内部审计部门，内部审计部门是否对审计委员会负责	是	
3. 人员安排	—	—
（1）审计委员会成员是否全部由董事组成，独立董事占半数以上并担任召集人，且至少有一名独立董事为会计专业人士	是	
（2）内部审计部门是否配置三名以上（含三名）专职人员从事内部审计工作	是	
（3）内部审计部门负责人是否专职，由审计委员会提名，董事会任免	是	
二、年度内部控制自我评价报告披露相关情况	—	—
1. 审计委员会是否根据内部审计部门出具的评价报告及相关资料，对与财务报告和信息披露事务相关的内部控制制度的建立和实施情况出具年度内部控制自我评价报告	是	
2. 本年度内部控制自我评价报告是否包括以下内容：		
（1）内部控制制度是否建立健全和有效实施；（2）内部控制存在的缺陷和异常事项及其处理情况（如适用）；（3）改进和完善内部控制制度建立及其实施的有关措施；（4）上一年度内部控制存在的缺陷和异常事项的改进情况（如适用）；（5）本年度内部控制审查与评价工作完成情况的说明	是	
3. 内部控制自我评价报告结论是否为内部控制有效。如为内部控制无效，请说明内部控制存在的重大缺陷	是	
4. 本年度是否聘请会计师事务所对内部控制有效性出具鉴证报告	否	公司每两年聘请会计师事务所出具鉴证报告
5. 会计师事务所对公司内部控制有效性是否出具标准审计报告。如出具非标准审计报告或指出公司非财务报告内部控制存在重大缺陷的，公司董事会、监事会是否针对所涉及事项做出专项说明	不适用	公司每两年聘请会计师事务所出具鉴证报告
6. 独立董事、监事会是否出具明确同意意见（如	是	

为异议意见，请说明)		
7. 保荐机构和保荐代表人是否出具明确同意的核查意见（如适用）	是	
三、审计委员会和内部审计部门本年度的主要工作内容与工作成效		
<p>根据中国证监会、深圳证券交易所有关规定及《深圳市信维通信股份有限公司董事会审计委员会工作细则》、《深圳市信维通信股份有限公司独立董事工作制度》等要求，公司董事会审计委员会勤勉尽责，在年度财务报告编制及审计过程中认真履行了监督、核查职责。（1）认真阅读了公司2011年度审计工作计划及相关资料，与负责公司年度审计工作的深圳市鹏城会计师事务所有限公司注册会计师协商确定了公司2011年度财务报告审计工作的时间安排，由董事会秘书负责协调，召开了年报审计事项协调会，及时沟通确认审计工作中的问题和解决方案；（2）对公司内部控制制度检查评估后发表专项意见：公司内部控制制度得到进一步完善，形成了较为完善的公司内部控制制度体系。上述建立健全完善的各项内部控制制度符合国家有关法律、法规和监管部门的要求。公司内部控制重点活动按公司内部控制各项制度的规定进行，公司对关联交易、对外担保、募集资金使用、重大投资、信息披露的内部控制严格、充分、有效，保证了公司的经营管理的正常进行，具有合理性、完整性和有效性。公司内部控制自我评价符合公司内部控制的实际情况。</p>		
四、公司认为需要说明的其他情况（如有）		无

六、开展投资者关系管理的情况

报告期内，公司本着公平信息披露的原则，积极建立与投资者双向交流的机制，保持公司与投资者之间相互信任、利益一致的关系，积极开展以下工作：

（一）做好投资者互动工作

公司指定董事会秘书为投资者关系工作的第一负责人，董事会办公室为开展投资者关系工作的归档管理部门和日常工作机构，在董事会秘书的领导下开展工作。公司开设了投资者关系互动平台、咨询电话、传真和电子邮箱，由董事会秘书组织相关人员及时回复，尽力解答投资者的疑问。

（二）积极开展投资机构调研活动

为满足投资者及投资机构对公司生产经营情况的了解，同时避免在调研过程中泄露公司未公开的重要信息，公司严格按照有关法律法规的要求开展相关工作，对来访调研人员进行登记并要求签署调研承诺书，做好会议记录，及时报备交易所。

（三）举办2010年度业绩网上说明会

公司于2011年4月22日在深圳证券信息有限公司提供的网上平台举行2010年业绩网上说明会，公司董事长、董事会秘书、财务总监、独立董事及保荐代表人出席了本次网上业绩说明会，就公司治理、经营状况、竞争优势、发展战略及可持续发展等问题与

投资者进行了深入交流

七、公司治理自查及整改活动情况

按照中国证监会证监公司字[2007]28号文件《关于开展加强上市公司治理专项活动有关事项的通知》的精神及深圳证监局深证局公司字[2009]65号文件《关于做好2009年上市公司治理相关工作的通知》的要求，根据《公司法》、《证券法》、《上市公司治理准则》、《上市公司股东大会规范意见》、《上市公司章程指引》等法律法规以及《关于提高上市公司质量的意见》等文件的规定，公司结合自身实际情况对公司基本情况及股东情况、公司规范运作情况、公司独立性情况、公司透明度情况、公司治理创新情况进行了全面自查和整改，并编制了《公司治理专项活动的自查报告》，同时，公司将严格按照《公司治理专项活动的自查报告》所列整改计划一一进行落实，不断完善公司治理，各监管部门、广大投资者和社会公众可以通过以下方式对公司的治理情况和整改计划进行评议，并提出宝贵的意见。

公司热线电话：0755-81773388-108

公司电子邮箱：sunway@sz-sunway.com.cn

公司传真：0755-81773149

公司网站：www.sz-sunway.com.cn

第八章 监事会报告

一、监事会召开情况

报告期内，公司监事会共召开了4次监事会，具体内容如下：

2011年3月26日召开了公司第一届监事会第三次会议。会议应到监事3人，实到监事3人。会议经审议，以投票表决的方式通过了公司《2010年年度报告及摘要的议案》、公司《2010年度监事会工作报告》、公司《2010年度财务决算报告》、公司《2010年度利润分配预案的议案》、公司《2010年度募集资金存放与使用情况的专项报告》、公司《以募集资金置换预先投入募投项目资金》的议案、公司《2010年度内部控制自我评价报告》、公司《公司治理专项活动的自查报告和整改计划》的议案。

2011年4月22日召开公司第一届监事会第四次会议，会议应到监事3人，实到监事3人。会议经审议，以投票表决的方式通过了《深圳市信维通信股份有限公司2011年度第一季度报告》全文及正文。

2011年8月14日召开了公司第一届监事会第五次会议，会议应到监事3人，实到监事3人。会议以投票表决方式审议通过了《对<2011年半年度报告及其摘要>发表意见》的议案、《关于聘任毛大栋先生为公司财务总监》的议案、《关于调整高级管理人员薪酬》的议案。

2011年10月21日召开了公司第一届监事会第六次会议，会议应到监事3人，实到监事3人。会议以投票表决方式审议通过了《深圳市信维通信股份有限公司2011年度第三季度报告》全文及摘要。

二、监事会对公司依法运作情况的独立意见

公司严格依照《公司法》、《证券法》、《公司章程》及国家其他有关法律、法规规范运作，决策程序合法；公司内部控制制度较为完善，公司董事、高级管理人员在执行公司职务时无违反法律、法规、公司章程或损害公司及股东利益的行为；公司董事会会议、股东大会的召开和决议均符合相关法律、法规的规定。

公司监事会成员列席了董事会和股东大会会议，对董事会提交股东大会审议的各项报告和提案内容，监事会均无异议。

姓名	职务	董事会		股东大会	
		列席次数	召开次数	列席次数	召开次数
李爱华	监事会主席	4	4	1	1
张海军	职工代表监事	4		1	
韩雪松	监事	4		1	

公司监事会对股东大会的决议执行情况进行了监督，认为董事会能够认真履行股东大会

决议，无任何损害公司利益和股东利益的情况发生。

三、监事会对检查公司财务情况的独立意见

本年度监事会认真履行财务检查职能，对公司财务制度执行情况、经营活动情况等进行检查监督。监事会认为：深圳市鹏城会计师事务所有限公司对公司2011年度财务报告所出具的审计意见是客观、公正的，财务报告真实地反映了公司的财务状况和经营成果。

四、监事会对公司内部控制自我评价的独立意见

根据深圳证券交易所《上市公司内部控制指引》、《关于做好上市公司2011年年度报告工作的通知》有关规定，监事会对《2011年度内部控制自我评价报告》发表意见如下：2011年度，公司按照《公司法》、《证券法》以及深圳证券交易所有关创业板上市公司的有关规定，制订了各项内控制度，形成了比较系统的公司治理框架，完善了公司法人治理结构，建立了公司规范运行的内部控制环境。保证了公司各项业务活动的有序、有效开展，保护了公司资产的安全、完整，维护了公司及股东的利益。公司内部控制组织机构完整，内部控制重点活动执行及监督充分有效。公司2011年度内部控制自我评价报告是真实、有效的。

五、监事会对公司2011年年度报告的审核意见

根据《证券法》第68条和《公开发行证券的公司信息披露内容与格式准则第30号——创业板上市公司年度报告的内容与格式》的相关规定，对董事会编制的2011年度报告进行了认真审核，并提出如下书面审核意见：董事会编制和审核公司2011年年度报告的程序符合法律、法规和中国证监会的有关规定，报告内容真实、准确、完整地反映了公司2011年度经营的实际情况，不存在任何虚假记载、误导性陈述或者重大遗漏。

第九章 财务报告

审计报告

深鹏所股审字[2012] 0035 号

深圳市信维通信股份有限公司全体股东：

我们审计了后附的深圳市信维通信股份有限公司（以下简称“信维公司”）财务报表，包括 2011 年 12 月 31 日的资产负债表，2011 年度的利润表、股东权益变动表和现金流量表以及财务报表附注。

一、管理层对财务报表的责任

编制和公允列报财务报表是管理层的责任，这种责任包括：（1）按照企业会计准则的规定编制财务报表，并使其实现公允反映；（2）设计、执行和维护必要的内部控制，以使财务报表不存在由于舞弊或错误导致的重大错报。

二、注册会计师的责任

我们的责任是在执行审计工作的基础上对财务报表发表审计意见。我们按照中国注册会计师审计准则的规定执行了审计工作。中国注册会计师审计准则要求我们遵守职业道德守则，计划和执行审计工作以对财务报表是否不存在重大错报获取合理保证。

审计工作涉及实施审计程序，以获取有关财务报表金额和披露的审计证据。选择的审计程序取决于注册会计师的判断，包括对由于舞弊或错误导致的财务报表重大错报风险的评估。在进行风险评估时，注册会计师考虑与财务报表编制和公允列报相关的内部控制，以设计恰当的审计程序，但目的并非对内部控制的有效性发表意见。审计工作还包括评价管理层选用会计政策的恰当性和作出会计估计的合理性，以及评价财务报表的总体列报。

我们相信，我们获取的审计证据是充分、适当的，为发表审计意见提供了基础。

三、 审计意见

我们认为，财务报表在所有重大方面按照企业会计准则的规定编制，公允反映了信维公司 2011 年 12 月 31 日的财务状况以及 2011 年度的经营成果和现金流量。

深圳市鹏城会计师事务所有限公司

中国 · 深圳

2012 年 3 月 8 日

中国注册会计师

陈芝莲

中国注册会计师

文爱凤

深圳市信维通信股份有限公司

财务报表

资产负债表

编制日期：2011 年 12 月 31 日

编制单位：深圳市信维通信股份有限公司

单位：元 币种：人民币

项目	附注四	期末余额	年初余额
流动资产：			
货币资金	1	559,690,542.81	551,026,127.82
交易性金融资产			-
应收票据	2	22,723,478.23	12,937,587.48
应收账款	3	44,845,993.91	31,090,298.50
预付款项	5	22,549,024.83	1,242,304.99
应收利息	6	2,066,666.67	-
应收股利			-
其他应收款	4	8,332,302.03	940,007.06
存货	7	12,073,302.23	11,356,279.33
一年内到期的非流动资产			-
其他流动资产			-
流动资产合计		672,281,310.71	608,592,605.18
非流动资产：			
可供出售金融资产			-
持有至到期投资			-
长期应收款			-
长期股权投资			-
投资性房地产			-
固定资产	8	26,175,806.37	23,386,174.88
在建工程	9	696,738.06	6,585.53
工程物资			-
固定资产清理			-
生产性生物资产			-
油气资产			-
无形资产	10	5,853,383.61	5,990,216.83
开发支出			-
商誉			-
长期待摊费用	11	2,532,807.44	1,027,798.96
递延所得税资产	12	192,563.87	42,417.16
其他非流动资产			-
非流动资产合计		35,451,299.35	30,453,193.36
资产总计		707,732,610.06	639,045,798.54

法定代表人：_____ 主管会计工作负责人：_____ 会计机构负责人：_____

资产负债表（续）

编制日期：2011 年 12 月 31 日

编制单位：深圳市信维通信股份有限公司

单位：元 币种：人民币

项目	附注四	期末余额	年初余额
流动负债：			
短期借款	15	13,723,728.68	-
交易性金融负债			-
应付票据			-
应付账款	16	9,744,634.10	11,235,044.33
预收款项	17	956,456.45	932,850.59
应付职工薪酬	18	3,332,907.02	2,657,961.78
应交税费	19	2,925,586.39	1,819,205.79
应付利息			-
应付股利			-
其他应付款	20	140,675.21	939,805.79
一年内到期的非流动负债			-
其他流动负债			-
流动负债合计		30,823,987.85	17,584,868.28
非流动负债：			
长期借款			-
应付债券			-
长期应付款			-
专项应付款			-
预计负债			-
递延所得税负债			-
其他非流动负债	21	2,200,000.00	2,200,000.00
非流动负债合计		2,200,000.00	2,200,000.00
负债合计		33,023,987.85	19,784,868.28
股东权益：			
股本	22	133,340,000.00	66,670,000.00
资本公积	23	424,093,076.21	490,763,076.21
减：库存股			-
专项储备			-
盈余公积	24	13,727,654.61	6,182,785.41
一般风险准备			-
未分配利润	25	103,547,891.39	55,645,068.64
股东权益合计		674,708,622.21	619,260,930.26
负债和股东权益总计		707,732,610.06	639,045,798.54

法定代表人：_____ 主管会计工作负责人：_____ 会计机构负责人：_____

利润表

编制年度：2011 年度

编制单位：深圳市信维通信股份有限公司

单位：元 币种：人民币

项目	附注四	本期金额	上期金额
一、营业收入	26	162,976,630.43	140,117,237.51
减：营业成本	26	54,739,566.56	56,618,225.39
营业税金及附加	27	2,120,861.28	702,244.63
销售费用	28	3,577,976.07	3,799,978.02
管理费用	29	31,449,879.15	26,210,706.14
财务费用	30	-13,131,062.82	430,004.66
资产减值损失	31	1,223,379.04	132,832.72
加：公允价值变动收益（损失以“-”号填列）			-
投资收益（损失以“-”号填列）			-
其中：对联营企业和合营企业的投资收益			-
二、营业利润（亏损以“-”号填列）		82,996,031.15	52,223,245.95
加：营业外收入	32	2,219,652.95	1,384,321.00
减：营业外支出	33	275,545.61	179,421.54
其中：非流动资产处置损失			-
三、利润总额（亏损总额以“-”号填列）		84,940,138.49	53,428,145.41
减：所得税费用	34	9,491,446.54	5,241,767.61
四、净利润（净亏损以“-”号填列）		75,448,691.95	48,186,377.80
五、每股收益：			
（一）基本每股收益	35	0.5658	0.4565
（二）稀释每股收益	35	0.5658	0.4565
六、其他综合收益			-
七、综合收益总额		75,448,691.95	48,186,377.80

法定代表人：_____ 主管会计工作负责人：_____ 会计机构负责人：_____

现金流量表

编制年度：2011 年度

编制单位：深圳市信维通信股份有限公司

单位：元 币种：人民币

项目	附注四	本期金额	上期金额
一、经营活动产生的现金流量：			
销售商品、提供劳务收到的现金		154,779,325.41	124,565,973.96
收到的税费返还			-
收到其他与经营活动有关的现金	36	9,724,583.54	2,560,238.60
经营活动现金流入小计		164,503,908.95	127,126,212.56
购买商品、接受劳务支付的现金		45,902,833.65	36,730,563.54
支付给职工以及为职工支付的现金		27,844,609.65	22,420,326.56
支付的各项税费		21,694,251.82	16,562,307.40
支付其他与经营活动有关的现金	36	31,986,376.06	12,995,910.57
经营活动现金流出小计		127,428,071.18	88,709,108.07
经营活动产生的现金流量净额		37,075,837.77	38,417,104.49
二、投资活动产生的现金流量：			
收回投资收到的现金			-
取得投资收益收到的现金			-
处置固定资产、无形资产和其他长期资产收回的现金净额		95,380.00	25,800.00
处置子公司及其他营业单位收到的现金净额			-
收到其他与投资活动有关的现金			-
投资活动现金流入小计		95,380.00	25,800.00
购建固定资产、无形资产和其他长期资产支付的现金		33,101,587.91	6,976,409.77
投资支付的现金			-
取得子公司及其他营业单位支付的现金净额			-
支付其他与投资活动有关的现金			-
投资活动现金流出小计		33,101,587.91	6,976,409.77
投资活动产生的现金流量净额		-33,006,207.91	-6,950,609.77
三、筹资活动产生的现金流量：			
吸收投资收到的现金			495,316,150.00
取得借款收到的现金		13,908,492.36	10,000,000.00
发行债券收到的现金			-
收到其他与筹资活动有关的现金	36	10,873,925.08	215,999.86
筹资活动现金流入小计		24,782,417.44	505,532,149.86
偿还债务支付的现金			20,000,000.00
分配股利、利润或偿付利息支付的现金	36	20,160,822.10	490,050.00
支付其他与筹资活动有关的现金			5,844,959.08
筹资活动现金流出小计		20,160,822.10	26,335,009.08
筹资活动产生的现金流量净额		4,621,595.34	479,197,140.78
四、汇率变动对现金及现金等价物的影响		-26,810.21	-90,808.02
五、现金及现金等价物净增加额		8,664,414.99	510,572,827.48
加：期初现金及现金等价物余额		551,026,127.82	40,453,300.34
六、期末现金及现金等价物余额		559,690,542.81	551,026,127.82

法定代表人：_____ 主管会计工作负责人：_____ 会计机构负责人：_____

所有者权益变动表

编制年度：2011 年度

编制单位：深圳市信维通信股份有限公司

单位：元 币种：人民币

项目	本期金额							所有者权益合计
	实收资本 (或股本)	资本公积	减：库存股	专项储备	盈余公积	一般风险准备	未分配利润	
一、上年年末余额	66,670,000.00	490,763,076.21	-	-	6,182,785.41	-	55,645,068.64	619,260,930.26
加：会计政策变更								
前期差错更正								
其他								
二、本年年初余额	66,670,000.00	490,763,076.21	-	-	6,182,785.41	-	55,645,068.64	619,260,930.26
三、本期增减变动金额（减少以“-”号填列）	66,670,000.00	-66,670,000.00			7,544,869.20		47,902,822.75	55,447,691.95
（一）净利润							75,448,691.95	75,448,691.95
（二）其他综合收益								
上述（一）和（二）小计							75,448,691.95	75,448,691.95
（三）所有者投入和减少资本								
1. 所有者投入资本								
2. 股份支付计入所有者权益的金额								
3. 其他								
（四）利润分配					7,544,869.20		-27,545,869.20	-20,001,000.00
1. 提取盈余公积					7,544,869.20		-7,544,869.20	
2. 提取一般风险准备								
3. 对所有者（或股东）的分配							-20,001,000.00	-20,001,000.00
4. 其他								
（五）所有者权益内部结转	66,670,000.00	-66,670,000.00						
1. 资本公积转增资本（或股本）	66,670,000.00	-66,670,000.00						
2. 盈余公积转增资本（或股本）								
3. 盈余公积弥补亏损								
4. 其他								
（六）专项储备								
1. 本期提取								
2. 本期使用								
（七）其他								
四、本期期末余额	133,340,000.00	424,093,076.21			13,727,654.61		103,547,891.39	674,708,622.21

法定代表人：_____

主管会计工作负责人：_____

会计机构负责人：_____

所有者权益变动表

编制年度：2010 年度

编制单位：深圳市信维通信股份有限公司

单位：元 币种：人民币

项目	上期金额							所有者权益 合计
	实收资本 (或股本)	资本公积	减：库存股	专项储备	盈余公积	一般风险准备	未分配利润	
一、上年年末余额	50,000,000.00	17,728,573.22	-	-	1,364,147.63	-	12,277,328.62	81,370,049.47
加：会计政策变更	-	-	-	-	-	-	-	-
前期差错更正	-	-	-	-	-	-	-	-
其他	-	-	-	-	-	-	-	-
二、本年年初余额	50,000,000.00	17,728,573.22	-	-	1,364,147.63	-	12,277,328.62	81,370,049.47
三、本期增减变动金额（减少以“－”号填列）	16,670,000.00	473,034,502.99	-	-	4,818,637.78	-	43,367,740.02	537,890,880.79
（一）净利润	-	-	-	-	-	-	48,186,377.80	48,186,377.80
（二）其他综合收益	-	-	-	-	-	-	-	-
上述（一）和（二）小计	-	-	-	-	-	-	48,186,377.80	48,186,377.80
（三）所有者投入和减少资本	16,670,000.00	473,034,502.99	-	-	-	-	-	489,704,502.99
1. 所有者投入资本	16,670,000.00	473,034,502.99	-	-	-	-	-	489,704,502.99
2. 股份支付计入所有者权益的金额	-	-	-	-	-	-	-	-
3. 其他	-	-	-	-	-	-	-	-
（四）利润分配	-	-	-	-	4,818,637.78	-	-4,818,637.78	-
1. 提取盈余公积	-	-	-	-	4,818,637.78	-	-4,818,637.78	-
2. 提取一般风险准备	-	-	-	-	-	-	-	-
3. 对所有者（或股东）的分配	-	-	-	-	-	-	-	-
4. 其他	-	-	-	-	-	-	-	-
（五）所有者权益内部结转	-	-	-	-	-	-	-	-
1. 资本公积转增资本（或股本）	-	-	-	-	-	-	-	-
2. 盈余公积转增资本（或股本）	-	-	-	-	-	-	-	-
3. 盈余公积弥补亏损	-	-	-	-	-	-	-	-
4. 其他	-	-	-	-	-	-	-	-
（六）专项储备	-	-	-	-	-	-	-	-
1. 本期提取	-	-	-	-	-	-	-	-
2. 本期使用	-	-	-	-	-	-	-	-
（七）其他	-	-	-	-	-	-	-	-
四、本期期末余额	66,670,000.00	490,763,076.21	-	-	6,182,785.41	-	55,645,068.64	619,260,930.26

法定代表人：_____

主管会计工作负责人：_____

会计机构负责人：_____

深圳市信维通信股份有限公司

财务报表附注

2011年12月31日

单位：元 币种：人民币

一、公司基本情况

（一）公司基本情况

公司名称：深圳市信维通信股份有限公司

注册地址：深圳市宝安区沙井街道沙一万安路长兴高新技术工业园9号楼

注册资本：人民币133,340,000.00元

法人营业执照号码：440306102790994

法定代表人：彭浩

（二）公司设立方式

2009年11月10日，公司经深圳市市场监督管理局[2009]第2391339号文《变更（备案）通知书》，由深圳市信维通信有限公司整体变更为股份有限公司。股东为彭浩、李爱华、周瑾、王可夫、徐帆、于伟、程建国、王帆、王秋红、朱杰、周玮、谭文谊、周仲蓉、任婷、魏基建、肇恒艺、深圳市创新投资集团有限公司、深圳市东方富海投资管理有限公司。2009年11月9日经深圳市市场监督管理局核准登记取得注册号440306102790994号企业法人营业执照。

（三）历史沿革

（1）深圳市信维通信有限公司（以下简称“信维通信”或“原公司”）是由彭浩、周瑾、深圳市经纬科技有限公司共同以货币资金出资设立的有限责任公司，于2006年4月27日取得深圳市工商行政管理局颁发的企业法人营业执照，注册资本1000万元，公司股权情况如下：

序	股东名称	出资金额	占注册资本比例
1	彭浩	6,000,000.00	60.00%
2	周瑾	2,000,000.00	20.00%
3	深圳市经纬科技有限公司	2,000,000.00	20.00%

	合 计	10,000,000.00	100.00%
--	-----	---------------	---------

以上实际出资由深圳泓兴会计师事务所深泓兴（1006）第 B010 号验资报告验证。

(2) 2007年6月30日公司股东会决议，各股东一致同意将公司经营范围变更为：移动终端天线的设计、技术开发、生产和销售，国内商业、物资供销业，货物及技术进出口。（以上项目均不含法律、行政法规、国务院决定规定需前置审批及禁止项目），并于2007年7月4日办理工商变更登记。

(3) 2007年4月22日公司股东会决议，各股东一致同意深圳市经纬科技有限公司将其持有的信维通信20%股权转让给彭浩并于2007年8月17日办理工商变更登记，变更后公司股权情况如下：

序号	股东名称	出资金额	占注册资本比例
1	彭浩	8,000,000.00	80%
2	周瑾	2,000,000.00	20%
	合计	10,000,000.00	

(4) 2008年12月2日公司股东会决议，各股东一致同意彭浩将其持有的信维通信16%股权转让给于伟8%，转让给漆宜文8%，周瑾将其持有的信维通信4%股权转让给于伟2%，转让给漆宜文2%，并于2008年12月17日办理工商变更登记，变更后公司股权情况如下：

序号	股东名称	出资金额	占注册资本比例
1	彭浩	6,400,000.00	64%
2	周瑾	1,600,000.00	16%
3	漆宜文	1,000,000.00	10%
4	于伟	1,000,000.00	10%
	合计	10,000,000.00	100%

(5) 2009年5月26日公司股东会决议，各股东一致同意于伟将其持有的信维通信8%股权转让给彭浩，2%股权转让给周瑾；漆宜文将其持有的信维通信8%股权转让给彭浩，2%股权转让给周瑾，并于2009年6月17日办理工商变更登记，变更后公司股权情况如下：

序号	股东名称	出资金额	占注册资本比例
----	------	------	---------

1	彭浩	8,000,000.00	80%
2	周瑾	2,000,000.00	20%
	合 计	10,000,000.00	100%

(6) 2009年5月31日公司股东会决议，各股东一致同意彭浩将其持有的信维通信32%股权转让给于伟16%，肇恒艺16%，周瑾将其持有的信维通信12%股权转让给周玮8%，于伟4%，并于2009年6月26日办理工商变更登记，变更后公司股权情况如下：

序号	股东名称	出资金额	占注册 本比例
1	彭浩	4,800,000.00	48.00%
2	周瑾	800,000.00	8.00%
3	于伟	2,000,000.00	20.00%
4	周玮	800,000.00	8.00%
5	肇恒艺	1,600,000.00	16.00%
	合 计	10,000,000.00	100.00%

(7) 2009年7月2日公司股东会决议，各股东一致同意彭浩、于伟、周瑾、周玮将其持有的部分股权转让给公司关键管理人员，并于2009年7月6日办理工商变更登记，变更后公司股权情况如下：

序号	股东名称	出资金额	占注册资本比例
1	彭浩	4,320,000.00	43.20%
2	周瑾	720,000.00	7.20%
3	于伟	1,800,000.00	18.00%
4	周玮	720,000.00	7.20%
5	肇恒艺	1,790,000.00	17.90%
6	谭文谊	100,000.00	1.00%
7	王秋红	30,000.00	0.30%
8	李爱华	30,000.00	0.30%
9	王帆	200,000.00	2.00%
10	王可夫	20,000.00	0.20%

11	魏基建	50,000.00	0.50%
12	程建国	20,000.00	0.20%
13	徐帆	50,000.00	0.50%
14	朱杰	50,000.00	0.50%
15	任婷	50,000.00	0.50%
16	周仲蓉	50,000.00	0.50%
	合计	10,000,000	100.00%

(8) 2009 年 7 月 18 日公司股东会决议，各股东一致同意公司增加注册资本 136.36 万元，由深圳市创新投资集团有限公司以人民币总额 2880 万元投资，其中：136.36 万元增加注册资本，占增资后的注册资本的 12%，余额 2743.64 万元增加公司资本公积，以上实际出资业经深圳市鹏城会计师事务所有限公司深鹏所验字[2009]70 号验资报告验证，增资后股权情况如下：

序号	股东名称	出 金 额	占注册资本比例
1	彭浩	4,320,000.00	38.02%
2	周瑾	720,000.00	6.34%
3	于伟	1,800,000.00	15.84%
4	周玮	720,000.00	6.34%
5	肇恒艺	1,790,000.00	15.75%
6	谭文谊	100,000.00	0.88%
7	王秋红	30,000.00	0.26%
8	李爱华	30,000.00	0.26%
9	王帆	200,000.00	1.76%
10	王可夫	20,000.00	0.18%
1	魏基建	50,000.00	0.44%
12	程建国	20,000.00	0.18%
13	徐帆	50,000.00	0.44%
14	朱杰	50,000.00	0.44%

15	任婷	50,000.00	0.44%
16	周仲蓉	50,000.00	0.44%
17	深圳市创新投资集团有限公司	1,363,600.00	12.00%
	合计	11,363,600.00	100.00%

(9) 2009年7月30日公司股东会决议，各股东一致同意彭浩等股东将其持有的信维通信的部分股权转让，并于2009年7月31日办理工商变更登记，变更后公司股权情况如下：

序号	股东名称	出资金额	占注册资本比例
1	彭浩	4,074,547.00	35.86%
2	周瑾	679,091.00	5.98%
3	于伟	1,697,728.00	14.94%
4	周玮	679,091.00	5.98%
5	肇恒艺	1,688,296.00	14.86%
6	谭文谊	94,318.00	0.83%
7	王秋红	28,295.00	0.25%
8	李爱华	28,295.00	0.25%
9	王帆	188,636.00	1.66%
10	王可夫	18,864.00	0.17%
11	魏基建	47,159.00	0.42%
12	程建国	18,864.00	0.17%
13	徐帆	47,159.00	0.42%
14	朱杰	47,159.00	0.42%
15	任婷	47,159.00	0.42%
16	周仲蓉	47,159.00	0.42%
17	深圳市创新投资集团有限公司	1,363,600.00	12.00%
18	深圳市东方富海投资管理有限公司	568,180.00	5.00%
	合计	11,363,600.00	100.00%

(10) 2009 年 11 月 10 日, 根据深圳市市场监督管理局 [2009]第 2391339 号的变更(备案)通知书, 本公司由深圳市信维通信有限公司整体变更为股份有限公司, 并更名为深圳市信维通信股份有限公司, 股份总数 5000 万股, 每股面值人民币壹元。并取得深圳市市场监督管理局核准登记的注册号 440306102790994 企业法人营业执照, 注册资本为 5000 万元。股东明细如下:

序号	股 名	出资金额	占注册资本比例
1	彭浩	17,928,000.00	35.856%
2	周瑾	2,988,000.00	5.976%
3	于伟	7,470,000.00	14.94%
4	周玮	2,988,000.00	5.976%
5	肇恒艺	7,428,500.00	14.857%
6	谭文谊	415,000.00	0.83%
7	王秋红	124,500.00	0.25%
8	李爱华	124,500.00	0.249%
9	王帆	830,000.00	1.66%
10	王可夫	83,000.00	0.166
11	魏基建	207,500.00	0.415%
12	程建国	83,000.00	0.166%
13	徐帆	207,500.00	0.415%
14	朱杰	207,500.00	0.415%
15	任婷	207,500.00	0.415%
16	周仲蓉	207,500.00	0.415%
17	深圳市创新投资集团有限公司	6,000,000.00	12.00%
18	深圳市东方富海投资管理有限公司	2,500,000.00	5.00%
	合 计	50,000,000.00	100.00%

以上出资业经深圳市鹏城会计师事务所有限公司深鹏所验字[2009]154 号验资报告验证。

经中国证券监督管理委员会“证监许可[2010]1401 号”文核准，本公司公开发行人民币普通股 1,667 万股。经深圳证券交易所《关于深圳市信维通信股份有限公司人民币普通股股票在创业板上市的通知》（深证上[2010]352 号）同意，本公司发行的人民币普通股股票在深圳证券交易所创业板上市，股票简称“信维通信”，股票代码“300136”；其中本次公开发行中网上定价发行的 1,333.60 万股股票于 2010 年 11 月 5 日起上市交易。

以上出资业经深圳市鹏城会计师事务所有限公司深鹏所验字[2010]382 号验资报告验证。

2011 年 3 月 16 日，公司召开 2010 年度股东大会，审议通过了公司《关于 2010 年度利润分配及资本公积金转增股本的议案》，以公司 2010 年 12 月 31 日的总股本 66,670,000 股为基数，向全体股东按每 10 股派发 3.0 元人民币现金（含税），并向全体股东按每 10 股转增 10 股的比例转增股本。2011 年 5 月 26 日，上述方案实施完成，公司总股本增加至 133,340,000 股。截止 2011 年 12 月 31 日股本结构如下：

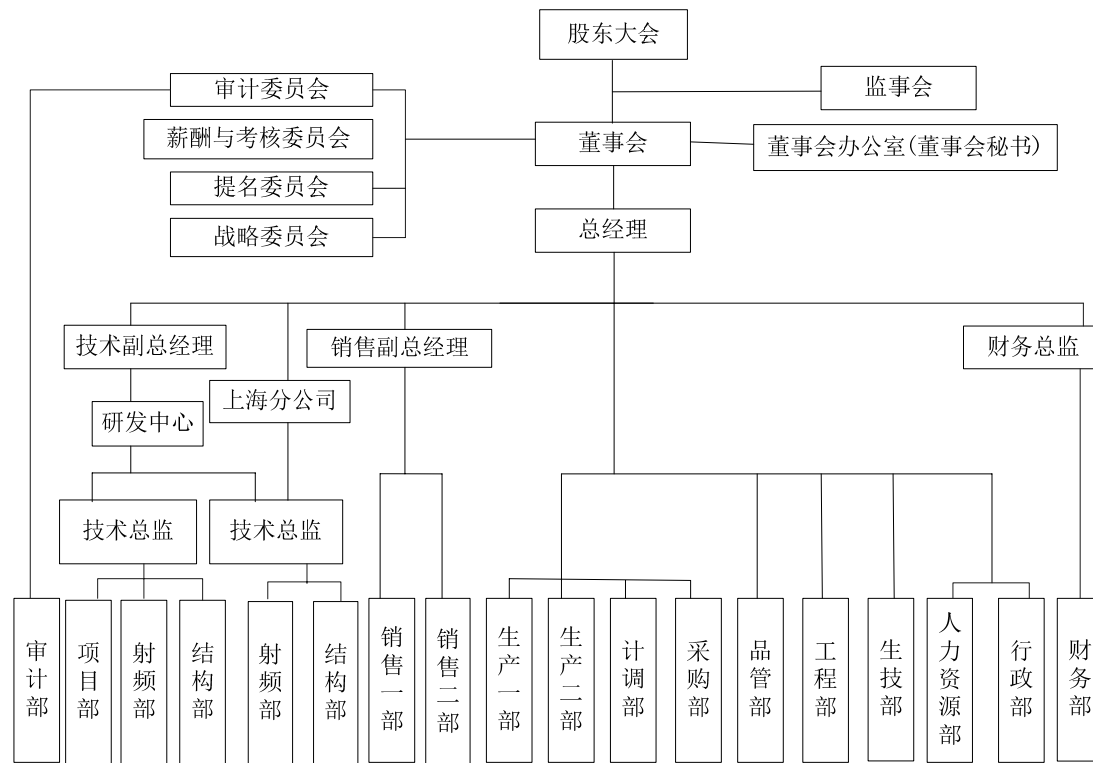
	数量（股）	占总股本比例
一、有限售条件的流通股	58,307,500,000	43.73%
二 无限售条件的流通股	75,032,500,000	56.27%
股份总数（合计）	133,340,000,000	100.00%

（四）公司经营范围、行业性质

公司经营范围为：移动终端天线的设计、技术开发、生产和销售，国内商业、物资供销业。（以上均不含国家规定需前置审批项目及禁止项目）。

公司所属行业：本公司属于电子信息制造业中的通信设备制造业(行业代码：G8101)，从细分行业看，公司业务属于移动终端天线行业，是通信天线行业的子行业。

（五）公司基本组织架构



(六) 本财务报表于 2012 年 3 月 8 日经公司董事会审议批准报出。

二、公司主要会计政策、会计估计和前期差错

1、财务报表的编制基础

本公司以持续经营为基础，根据实际发生的交易和事项，按照《企业会计准则——基本准则》和其他各项会计准则的规定进行确认和计量，在此基础上编制财务报表。

2、遵循企业会计准则的声明

本公司基于上述编制基础编制的财务报表符合企业会计准则的要求，真实、完整地反映了本公司 2011 年 12 月 31 日的财务状况以及 2011 年度的经营成果和现金流量等有关信息。

3、会计期间

采用公历年度，即从每年 1 月 1 日至 12 月 31 日为一个会计年度。

4、记账本位币

以人民币为记账本位币。

5、同一控制下和非同一控制下企业合并的会计处理方法

(1) **同一控制下的企业合并：**在企业合并中取得的资产和负债，按照合并日在被合并方的账面价值计量。取得的净资产账面价值与支付的合并对价账面价值（或发行股份面值总额）的差额，调整资本公积；资本公积不足冲减的，调整留存收益。为进行企业合并发生的各项直接相关费用，包括为进行企业合并而支付的审计费用、评估费用、法律服务费用等，于发生时计入当期损益。企业合并形成母子公司关系的，母公司编制合并日的合并资产负债表、合并利润表和合并现金流量表。合并资产负债表中被合并方的各项资产、负债，按其账面价值计量。因被合并方采用的会计政策与合并方不一致，按照本准则规定进行调整的，以调整后的账面价值计量。合并利润表包括参与合并各方自合并当期期初至合并日所发生的收入、费用和利润。被合并方在合并前实现的净利润，在合并利润表中单列项目反映。合并现金流量表包括参与合并各方自合并当期期初至合并日的现金流量。

(2) **非同一控制下的企业合并：**在购买日为取得对被购买方的控制权而付出的资产、发生或承担的负债以及发行的权益性证券的公允价值加上各项直接相关费用为合并成本。在购买日对作为企业合并对价付出的资产、发生或承担的负债按照公允价值计量，公允价值与其账面价值的差额，计入当期损益。对合并成本大于合并中取得的被购买方可辨认净资产公允价值份额的差额，确认为商誉。对合并成本小于合并中取得的被购买方可辨认净资产公允价值份额的差额时，对取得的被购买方各项可辨认资产、负债及或有负债的公允价值以及合并成本的计量进行复核；经复核后合并成本仍小于合并中取得的被购买方可辨认净资产公允价值份额的，其差额计入当期损益。企业合并形成母子公司关系的，母公司编制购买日的合并资产负债表，因企业合并取得的被购买方各项可辨认资产、负债及或有负债以公允价值列示。

6、合并财务报表的编制方法

A、合并财务报表的合并范围以控制为基础予以确定。合并财务报表以本公司和纳入合并财务报表范围的各子公司的财务报表及其他有关资料为合并依据，按照权益法调整对子公司的长期股权投资，将本公司和纳入合并财务报表范围的各子公司之间的投资、交易及往来等全部抵销，并计算少数股东损益及少数股东权益后合并编制而成。

B、合并时，如纳入合并范围的子公司与本公司会计政策不一致，按本公司执行的会计政策对其进行调整后合并。

C、对于同一控制下企业合并取得的子公司，视同该企业合并于合并当期的期初已经发生，从合并当期的期初起将其资产、负债、经营成果和现金流量纳入合并财务报表。

D、同一控制下的企业合并事项的，被重组方合并前的净损益应计入非经常性损益，并在财务报表中单独列示。

E、重组属于同一公司控制权人下的非企业合并事项，但被重组方重组前一个会计年度末的资产总额或前一个会计年度的营业收入或利润总额达到或超过重组前重组方相应项目 20%的，从合并当期的期初起编制备考利润表。

F、对于因非同一控制下企业合并取得的子公司，在编制合并报表时，以购买日可辨认净资产公允价值为基础对个别财务报表进行调整。

7、现金及现金等价物的确定标准

现金是指本公司的库存现金以及随时用于支付的存款。

现金等价物为本公司持有的期限短（一般是指从购买日起三个月内到期）、流动性强、易于转换为已知金额现金且价值变动风险很小的投资。

8、外币业务和外币报表折算

（1）外币业务核算方法

本公司外币交易均按交易发生日的即期近似汇率折算为记账本位币。该即期近似汇率指交易发生日月月初的汇率。

在资产负债表日，按照下列规定对外币货币性项目和外币非货币性项目进行处理：

A、外币货币性项目，采用资产负债表日即期汇率折算。因资产负债表日即期汇率与初始确认时或前一资产负债表日即期汇率不同而产生的汇兑差额，计入当期损益。

B、以历史成本计量的外币非货币性项目，仍采用交易发生日的即期汇率折算，不改变其记账本位币金额。

C、以公允价值计量的外币非货币性项目，采用公允价值确定日的即期汇率折算，折算后的记账本位币金额与原记账本位币金额的差额，作为公允价值变动处理，计入当期损益。

(2) 外币财务报表的折算方法

公司对境外经营的财务报表进行折算时，遵循下列规定：

A、资产负债表中的资产和负债项目，采用资产负债表日的即期汇率折算，所有者权益项目除“未分配利润”项目外，其他项目采用发生时的即期近似汇率折算。

B、利润表中的收入和费用项目，采用交易发生日的即期近似汇率折算。

9、金融工具

(1) 金融资产的分类：

金融资产分为以公允价值计量且其变动计入当期损益的金融资产（包括交易性金融资产和指定为以公允价值计量且其变动计入当期损益的金融资产）、持有至到期投资、贷款和应收款项、可供出售金融资产等四类。

(2) 金融资产的计量：

A、初始确认金融资产按照公允价值计量。对于以公允价值计量且其变动计入当期损益的金融资产，相关交易费用直接计入当期损益；对于其他类别的金融资产，相关交易费用计入初始确认金额。

B、本公司按照公允价值对金融资产进行后续计量，且不扣除将来处置该金融资产时可能发生的交易费用。但是，下列情况除外：

a、持有至到期投资以及贷款和应收款项，采用实际利率法，按摊余成本计量。

b、在活跃市场中没有报价且其公允价值不能可靠计量的权益工具投资，以及与该权益工具挂钩并须通过交付该权益工具结算的衍生金融资产，按照成本计量。

(3) 金融资产公允价值的确定：

A、存在活跃市场的金融资产，将活跃市场中的报价确定为公允价值；

B、金融资产不存在活跃市场的，采用估值技术确定公允价值。采用估值技术得出的结果，反映估值日在公平交易中可能采用的交易价格。

(4) 金融资产转移：

本公司于将金融资产所有权上几乎所有的风险和报酬转移给转入方或已放弃对该金融资产的控制时，终止确认该金融资产。

(5) 金融资产减值：

在资产负债表日对以公允价值计量且其变动计入当期损益的金融资产以外的金融资产的账面价值进行检查，有客观证据表明该金融资产发生减值的，计提减值准备。金融资产发生减值的客观证据，包括下

列各项：

- A、发行方或债务人发生严重财务困难；
- B、债务人违反了合同条款，如偿付利息或本金发生违约或逾期等；
- C、本公司出于经济或法律等方面因素的考虑，对发生困难的债务人作出让步；
- D、债务人很可能倒闭或进行其他财务重组；
- E、因发行方发生重大财务困难，该金融资产无法在活跃市场继续交易；
- F、债务人经营所处的技术、市场、经济和法律环境等发生重大不利变化，使本公司可能无法收回投资成本；

投资成本：

G、无法辨认一组金融资产中的某项资产的现金流量是否已经减少，但根据公开的数据对其进行总体评价后发现，该组金融资产自初始确认以来的预计未来现金流量确已减少且可计量；

H、权益工具投资的公允价值发生严重或非暂时性下跌；

I、其他表明金融资产发生减值的客观证据。

(6) 金融资产减值损失的计量：

A、以公允价值计量且其变动计入当期损益的金融资产不需要进行减值测试；

B、持有至到期投资的减值损失的计量：按预计未来现金流现值低于期末账面价值的差额计提减值准备；

C、可供出售的金融资产减值的判断：若该项金融资产公允价值出现持续下降，且其下降属于非暂时性的，则可认定该项金融资产发生了减值。

10、应收款项

(1) 单项金额重大的应收款项坏账准备的确认标准、计提方法：

单项金额重大的应收款项坏账准备的确认标准	单项期末余额 100 万元以上的应收款项。
	单项期末余额 30 万元以上的其他应收款。
单项金额重大的应收款项坏账准备的计提方法	单独进行减值测试，根据其未来现金流量现值低于其账面价值的差额，确认减值损失，计提坏账准备。 经单独测试未减值的应收款项，采用账龄分析法计提坏账准备。

(2) 按组合计提坏账准备应收款项：

确定组合的依据:

组合类	组合名称	依据
组合 1	账龄组合	根据账龄进行组合
组合 2	押金组合	根据款项性质-押金进行组合

按组合计提坏账准备的计提方法:

组合类	组合名称	计提方法
组合 1	账龄组合	采用账龄分析法
组合 2	押金组合	不计提坏账准备

采用账龄分析法计提坏账准备的:

账龄	应收账款计提比例	其他应收款计提比例
3 个月内	-	5%
4 个月至 1 年	5%	5%
1—2 年	10%	10%
2—3 年	50%	50%
3 年以上	100%	100%

计提坏账准备的说明 其他应收款押金不计提坏账准备。

(3) 单项金额虽不重大但单项计提坏账准备的应收款项:

单项计提坏账准备的理由	发生诉讼、债务人破产或死亡等应收款项
坏账准备的计提方法	根据其未来现金流量现值低于其账面价值的差额, 确认减值损失, 计提坏账准备。
坏账损失确认标准	①债务人破产或死亡, 以其破产财产或者遗产清偿后, 仍然不能收回的应收款项; ②债务人逾期未履行偿债义务超过三年而且有明显特征表明无法收回的应收款项。

11、存货

(1) 存货的分类

存货分为原材料、委托加工物资、在产品、低值易耗品、库存商品、发出商品六大类。

(2) 发出存货的计价方法

公司存货按实际成本计价，采用永续盘存制确定存货数量。购入并已验收入库原材料(包括辅助材料)、包装物、低值易耗品在取得时以实际成本计价，发出时除低值易耗品外按加权平均法计价。低值易耗品中的模具采用五五摊销法，其他低值易耗品采用领用时一次摊销法。

(3) 存货可变现净值的确定依据及存货跌价准备的计提方法

存货可变现净值系根据本公司在正常经营过程中，以估计售价减去估计完工成本及销售所必须的估计费用后的价值。

存货跌价准备的计提方法：本公司于每年中期期末及年度终了在对存货进行全面盘点的基础上，对遭受损失，全部或部分陈旧过时或销售价格低于成本的存货，根据存货成本与可变现净值孰低计量，按单个存货项目对同类存货项目的可变现净值低于存货成本的差额计提存货跌价准备，并计入当期损益。确定可变现净值时，除考虑持有目的和资产负债表日该存货的价格与成本波动外，还需要考虑未来事项的影响。

(4) 存货的盘存制度

存货的盘存制度采用永续盘存法。

(5) 低值易耗品和包装物的摊销方法

低值易耗品：

低值易耗品中的模具采用五五摊销法，其他低值易耗品采用领用时一次摊销法。

包装物：

包装物于其领用时采用一次性摊销法摊销。

12、长期股权投资

(1) 投资成本的确定

A、企业合并形成的长期股权投资，按照下列规定确定投资成本：

a、同一控制下的企业合并，合并方以支付现金、转让非现金资产或承担债务方式作为合并对价的，在合并日按照取得被合并方所有者权益账面价值的份额作为长期股权投资的投资成本。长期股权投资投资

成本与支付的现金、转让的非现金资产以及所承担债务账面价值之间的差额，调整资本公积；资本公积不足冲减的，调整留存收益。

合并方以发行权益性证券作为合并对价的，在合并日按照取得被合并方所有者权益账面价值的份额作为长期股权投资的投资成本。按照④发行股份的面值总额作为股本，长期股权投资投资成本与所发行股份面值总额之间的差额，调整资本公积；资本公积不足冲减的，调整留存收益。

b、非同一控制下的企业合并，按照下列规定确定的合并成本作为长期股权投资的投资成本：

①一次交换交易实现的企业合并，合并成本为购买方在购买日为取得对被购买方的控制权而付出的资产、发生或承担的负债以及发行的权益性证券的公允价值。

②通过多次交换交易分步实现的企业合并，合并成本为每一单项交易成本之和。

③购买方为进行企业合并发生的各项直接相关费用计入当期损益。

④在合并合同或协议中对可能影响合并成本的未来事项作出约定的，购买日如果估计未来事项很可能发生并且对合并成本的影响金额能够可靠计量的，购买方将其计入合并成本。

B、除企业合并形成的长期股权投资以外，其它方式取得的长期股权投资，按照下列规定确定其投资成本：

a、以支付现金取得的长期股权投资，按照实际支付的购买价款作为投资成本。投资成本包括与取得长期股权投资直接相关的费用、税金及其它必要支出。

b、以发行权益性证券取得的长期股权投资，按照发行权益性证券的公允价值作为投资成本。

c、投资者投入的长期股权投资，按照投资合同或协议约定的价值作为投资成本，但合同或协议约定价值不公允的除外。

d、通过非货币性资产交换取得的长期股权投资，如非货币性资产交换具有商业实质，换入的长期股权投资按照公允价值和应支付的相关税费作为投资成本；如非货币资产交易不具有商业实质，换入的长期股权投资以换出资产的账面价值和应支付的相关税费作为投资成本。

e、通过债务重组取得的长期股权投资，其投资成本按照公允价值和应付的相关税费确定。

(2) 后续计量及损益确认方法

A、本公司能够对被投资单位实施控制的长期股权投资或本公司对被投资单位不具有共同控制或重大

影响，并且在活跃市场中没有报价、公允价值不能可靠计量的长期股权投资采用成本法核算。

采用成本法核算的长期股权投资按照投资成本计价。追加或收回投资时调整长期股权投资的成本。被投资单位宣告分派的现金股利或利润，除取得投资时实际支付的价款或对价中包含的已宣告但尚未发放的现金股利或利润外，本公司按照享有被投资单位宣告发放的现金股利或利润确认当期投资收益。

B、本公司对被投资单位具有共同控制或重大影响的长期股权投资，采用权益法核算。

长期股权投资的投资成本大于投资时应享有被投资单位可辨认净资产公允价值份额的，不调整长期股权投资的投资成本；长期股权投资的投资成本小于投资时应享有被投资单位可辨认净资产公允价值份额的，其差额应当计入当期损益，同时调整长期股权投资的成本。

公司取得长期股权投资后，按照应享有或应分担的被投资单位实现的净损益的份额，确认投资损益并调整长期股权投资的账面价值；按照被投资单位宣告分派的利润或现金股利计算应分得的部分，相应减少长期股权投资的账面价值。公司确认被投资单位发生的净亏损，以长期股权投资的账面价值以及其他实质上构成对被投资单位净投资的长期权益减记至零为限，公司负有承担额外损失义务的除外。被投资单位以后实现净利润的，投资企业在其收益分享额弥补未确认的亏损分担额后，恢复确认收益分享额。

在确认应享有被投资单位净损益的份额时，以取得投资时被投资单位各项可辨认资产等的公允价值为基础，对被投资单位的净利润进行调整后确认。被投资单位采用的会计政策及会计期间与投资企业不一致的，应当按照投资企业的会计政策及会计期间对被投资单位的财务报表进行调整，并据以确认投资损益。

C、处置长期股权投资，其账面价值与实际取得价款的差额，应当计入当期损益。

(3) 确定对被投资单位具有共同控制、重大影响的依据

共同控制，是指按照合同约定对某项经济活动所共有的控制，仅在与该项经济活动相关的重要财务和经营决策需要分享控制权的投资方一致同意时存在。

重大影响，是指对一个企业的财务和经营政策有参与决策的权力，但并不能够控制或者与其他方一起共同控制这些政策的制定。

(4) 减值测试方法及减值准备计提方法

资产负债表日对长期股权投资逐项进行检查，判断长期股权投资是否存在可能发生减值的迹象。如果存在被投资单位经营状况恶化等减值迹象的，则估计其可收回金额。可收回金额的计量结果表明，长期股

权投资的可收回金额低于其账面价值的，将长期股权投资的账面价值减记至可收回金额，减记的金额确认为资产减值损失，计入当期损益，同时计提相应的长期投资减值准备。长期投资减值损失一经确认，在以后会计期间不再转回。

13、投资性房地产

投资性房地产，是指为赚取租金或资本增值，或两者兼有而持有的房地产。

(1) 投资性房地产按照成本进行初始计量：

- (A) 外购投资性房地产的成本，包括购买价款、相关税费和可直接归属于该资产的其他支出。
- (B) 自行建造投资性房地产的成本，由建造该项资产达到预定可使用状态前所发生的必要支出构成。
- (C) 以其他方式取得的投资性房地产的成本，按照相关会计准则的规定确定。

(2) 后续计量

与投资性房地产有关的后续支出，如与该投资性房地产有关的经济利益很可能流入企业且该投资性房地产的成本能够可靠地计量，则计入投资性房地产成本；否则在发生时计入当期损益。

公司在资产负债表日采用成本模式对投资性房地产进行后续计量。

(3) 折旧及减值准备

比照本附注（二）、14 固定资产的折旧和减值准备执行。

14、固定资产

(1) 固定资产确认条件

固定资产指为生产商品、提供劳务、出租或经营管理而持有的，使用寿命超过一个会计年度的有形资产。固定资产以实际成本进行初始计量。当与该固定资产有关的经济利益很可能流入企业，且该固定资产的成本能够可靠地计量时，确认固定资产。

(2) 各类固定资产的折旧方法

类别	折旧年限（年）	残值率（%）	年折旧率（%）
生产设备	5-10 年	5%	9.50%-19%
测试设备	5-10 年	5%	9.50%-19%

运输设备	5-10年	5%	9.50%-19%
办公及其他设备	5年	5%	19%

(3) 固定资产的减值测试方法、减值准备计提方法

资产负债表日判断固定资产是否存在可能发生减值的迹象。如果存在资产市价持续下跌，或技术陈旧、损坏、长期闲置等减值迹象的，则估计其可收回金额。可收回金额的计量结果表明，固定资产的可收回金额低于其账面价值的，将固定资产的账面价值减记至可收回金额，减记的金额确认为资产减值损失，计入当期损益，同时计提相应的固定资产减值准备。固定资产减值损失一经确认，在以后会计期间不再转回。

(4) 融资租入固定资产的认定依据、计价方法

如果与某项租入固定资产有关的全部风险和报酬实质上已经转移，本公司认定为融资租赁。融资租入固定资产需按租赁开始日租赁资产的公允价值与最低租赁付款额现值两者中的较低者，加上可直接归属于租赁项目的初始直接费用，作为租入资产的入账价值，将最低租赁付款额作为长期应付款的入账价值，其差额作为未确认融资费用。未确认融资费用采用实际利率法在租赁期内分摊。融资租入固定资产采用与自有固定资产相一致的折旧政策计提租赁资产折旧。

(5) 其他说明

固定资产的后续支出，如与该固定资产有关的经济利益很可能流入企业且该固定资产的成本能够可靠地计量，则计入固定资产成本，如有被替换的部分，扣除其账面价值；否则，在发生时计入当期损益。

15、在建工程

(1) 在建工程的核算方法

在建工程包括施工前期准备、正在施工中的建筑工程、安装工程、技术改造和大修理工程等。在建工程按照实际发生的支出分项目核算，并在工程达到预定可使用状态时结转为固定资产。与在建工程有关的借款费用（包括借款利息、溢折价摊销、汇兑损益等），在相关工程达到预定可使用状态前的计入工程成本，在相关工程达到预定可使用状态后的计入当期财务费用。

(2) 在建工程减值准备

资产负债表日对在建工程进行全面检查，判断在建工程是否存在可能发生减值的迹象。如果存在：(1)

在建工程长期停建并且预计在未来 3 年内不会重新开工，(2) 所建项目在性能上、技术上已经落后并且所带来的经济效益具有很大的不确定性等减值迹象的，则估计其可收回金额。可收回金额的计量结果表明，在建工程的可收回金额低于其账面价值的，将在建工程的账面价值减记至可收回金额，减记的金额确认为资产减值损失，计入当期损益，同时计提相应的在建工程减值准备。在建工程减值损失一经确认，在以后会计期间不再转回。

16、借款费用

(1) 企业发生的借款费用，可直接归属于符合资本化条件的资产的购建或者生产的，予以资本化，计入相关资产成本；其他借款费用，在发生时根据其发生额确认为费用，计入当期损益。借款费用同时满足下列条件的，开始资本化：

A、资产支出已经发生，资产支出包括为购建或者生产符合资本化条件的资产而以支付现金、转移非现金资产或者承担带息债务形式发生的支出；

B、借款费用已经发生；

C、为使资产达到预定可使用或者可销售状态所必要的购建或者生产活动已经开始。

(2) 购建或者生产符合资本化条件的资产达到预定可使用或者可销售状态时，借款费用停止资本化。在符合资本化条件的资产达到预定可使用或者可销售状态之后所发生的借款费用，在发生时根据其发生额确认为费用，计入当期损益。

17、无形资产

(1)、无形资产指企业拥有或控制的没有实物形态的可辨认非货币性资产，主要包括专有技术、软件等。

(2) 无形资产在取得时按照实际成本计价。

(3) 对使用寿命确定的无形资产，自无形资产可供使用时起，在使用寿命内采用直线法摊销，计入当期损益；对使用寿命不确定的无形资产不摊销；公司于年度终了对无形资产的使用寿命及摊销方法进行复核，使用寿命及摊销方法与以前估计不同的，则改变摊销期限和摊销方法。

本公司无形资产具体摊销年限如下：

资产类别	摊销年限
------	------

软件	1-5年
专利权	5-15年

(4) 无形资产减值准备

期末检查各项无形资产预计给本公司带来未来经济利益的能力，当存在以下情形之一时：(1) 某项无形资产已被其他新技术等所替代，使其为企业创造经济利益的能力受到重大不利影响；(2) 某项无形资产的市价在当期大幅下跌，在剩余摊销年限内预期不会恢复；(3) 某项无形资产已超过法律保护期限，但仍然具有部分使用价值等减值迹象的，则估计其可收回金额。可收回金额的计量结果表明，无形资产的可收回金额低于其账面价值的，将无形资产的账面价值减记至可收回金额，减记的金额确认为资产减值损失，计入当期损益，同时计提相应的无形资产减值准备；(4) 其他足以证明某项无形资产实质上已发生了减值准备情形的情况，按预计可收回金额低于账面价值的差额计提无形资产减值准备。无形资产减值损失一经确认，在以后会计期间不再转回。

18、长期待摊费用

(1) 长期待摊费用指应由本期和以后各期负担的分摊期限在一年以上的各项费用。

(2) 长期待摊费用在取得时按照实际成本计价，开办费在发生时计入当期损益；经营性租赁固定资产的装修费用在可使用年限和租赁期两者较低年限进行平均摊销，其他长期待摊费用按项目的受益期平均摊销。对于在以后会计期间已无法带来预期经济利益的长期待摊费用，本公司对其尚未摊销的摊余价值全部转入当期损益。

19、预计负债

(1) 与或有事项相关的义务同时符合以下条件，本公司将其确认为预计负债：该义务是本公司承担的现时义务；该义务的履行很可能导致经济利益流出企业；该义务的金额能够可靠的计量；

(2) 本公司清偿预计负债所需支出全部或部分预期由第三方补偿的，补偿金额只有在基本确定能够收到时，才能作为资产单独确认，同时对该项单独核算的资产确认的补偿金额不超过对应的预计负债的账面金额。

20、收入

A、销售商品收入

对已将商品所有权上的主要风险或报酬转移给购货方，不再对该商品实施继续管理权和实际控制权，相关的收入已经取得或取得了收款的凭据，如内销客户确认的对账单或外销客户的报关单，且与销售该商品有关的成本能够可靠地计量时，本公司确认商品销售收入的实现。

公司的产品销售客户分成国内客户和国外客户两个类别。

(1) 国内客户销售收入确认的具体原则

公司向国内客户销售产品，其结算价格系每次订货双方都确认的订单价。公司根据客户订单要求完成产品生产后，仓库根据公司销售部发出的发货通知单办理产品出库手续并发货。客户收货后开具收货单并开始对产品进行验收。客户验收完成后，汇总验收结果并向公司开具对账单。财务部将财务系统汇总发货数量与客户对账单核对后向各客户开出发票。由于公司产品的相关风险和报酬已转移，并已取得收款的相关权利，公司据此确认收入。

(2) 国外客户销售收入确认的具体原则

公司国外客户销售结算价格按与客户签订的合同或订单确定，一般为 FOB（离岸价）或 CIF（FOB+运费+保险费）价。公司商品经海关申报后，取得出口报关单申报联和装箱单。货物装运上船离港当日，海关打印出口报关单及出口退税联，公司确认销售收入，并以出口专用发票“记账联”、出口报关单、外汇核销单、销售合同作为收入核算的依据。

若合同规定由公司送达的国外销售，送货得到客户验收确认后，达到收入确认条件。公司以出口专用发票“记账联”、出口报关单、外汇核销单、销售合同及客户验收证明作为收入核算的依据。

B、提供劳务收入（技术开发收入）

在资产负债表日技术开发收入的结果能够可靠估计的，采用完工百分比法确认技术开发收入；在资产负债表日技术开发收入结果不能够可靠估计的，分别下列情况处理：

①已经发生的技术开发成本预计能够得到补偿的，按照已经发生的劳务成本金额确认提供技术开发收入，并按相同金额结转技术开发成本；

②已经发生的技术开发成本预计不能够得到补偿的，应当将已经发生的技术开发成本计入当期损益，不确认提供技术开发收入。

C、让渡资产使用权收入

让渡资产使用权收入包括利息收入和使用费收入等；

利息收入金额，按照他人使用本公司货币资金的时间和实际利率计算确定；使用费收入金额，按照有关合同或协议约定的收费时间和方法计算确定。

21、政府补助

包括财政拨款、财政贴息、税收返还和无偿划拨非货币性资产。本公司收到的与资产相关的政府补助，确认为递延收益，自相关资产达到预定可使用状态时起，在该资产使用寿命内平均计入各期损益。相关资产在使用寿命结束前被出售、转让、报废或发生毁损的，将递延收益余额一次性转入资产处置当期的损益。收到的与收益相关的政府补助，用于补偿以后期间的相关费用或损失的，确认为递延收益，在确认相关费用的期间计入当期损益；用于补偿已经发生的相关费用或损失的，取得时直接计入当期损益。

22、递延所得税资产/递延所得税负债

(1) 递延所得税资产的确认

A、本公司以很可能取得用来抵扣可抵扣暂时性差异的应纳税所得额为限，确认由可抵扣暂时性差异产生的递延所得税资产。但是同时具有下列特征的交易中因资产或负债的初始确认所产生的递延所得税资产不予确认：

- a、该项交易不是企业合并；
- b、交易发生时既不影响会计利润也不影响应纳税所得额（或可抵扣亏损）。

B、本公司对与子公司、联营公司及合营企业投资相关的可抵扣暂时性差异，同时满足下列条件的，确认相应的递延所得税资产：

- a、暂时性差异在可预见的未来很可能转回；
- b、未来很可能获得用来抵扣暂时性差异的应纳税所得额。

C、本公司对于能够结转以后年度的可抵扣亏损和税款抵减，以很可能获得用来抵扣可抵扣亏损和税款抵减的未来应纳税所得额为限，确认相应的递延所得税资产。

(2) 递延所得税负债的确认

除下列情况产生的递延所得税负债以外，本公司确认所有应纳税暂时性差异产生的递延所得税负债：

- A、商誉的初始确认；
- B、同时满足具有下列特征的交易中产生的资产或负债的初始确认：
 - a、该项交易不是企业合并；

b、交易发生时既不影响会计利润也不影响应纳税所得额（或可抵扣亏损）。

C、本公司对与子公司、联营公司及合营企业投资产生相关的应纳税暂时性差异，同时满足下列条件的：

- a、投资企业能够控制暂时性差异的转回的时间；
- b、暂时性差异在可预见的未来很可能不会转回。

23、经营租赁、融资租赁

公司在租赁开始日将租赁分为融资租赁和经营租赁。

符合下列一项或数项标准的，认定为融资租赁：

- (1) 在租赁期届满时，租赁资产的所有权转移给承租人。
- (2) 承租人有购买租赁资产的选择权，所订立的购买价款预计将远低于行使选择权时租赁资产的公允价值，因而在租赁开始日就可以合理确定承租人将会行使这种选择权。
- (3) 即使资产的所有权不转移，但租赁期占租赁资产使用寿命的大部分。
- (4) 承租人在租赁开始日的最低租赁付款额现值，几乎相当于租赁开始日租赁资产公允价值；出租人在租赁开始日的最低租赁收款额现值，几乎相当于租赁开始日租赁资产公允价值。
- (5) 租赁资产性质特殊，如果不作较大改造，只有承租人才能使用。

在租赁期开始日，公司将租赁开始日租赁资产公允价值与最低租赁付款额现值两者中较低者作为租入资产的入账价值，将最低租赁付款额作为长期应付款的入账价值，其差额作为未确认融资费用。

在租赁谈判和签订租赁合同过程中发生的，可归属于租赁项目的手续费、律师费、差旅费、印花税等初始直接费用，计入租入资产价值。

采用与自有固定资产相一致的折旧政策计提租赁资产折旧。

能够合理确定租赁期届满时取得租赁资产所有权的，在租赁资产使用寿命内计提折旧。

无法合理确定租赁期届满时能够取得租赁资产所有权的，在租赁期与租赁资产使用寿命两者中较短的期间内计提折旧。

对于经营租赁的租金，在租赁期内各个期间按照直线法计入相关资产成本或当期损益。发生的初始直接费用，计入当期损益。或有租金在实际发生时计入当期损益。

三、税项

1、主要税种及税率

税种	计税依据	税率
增值税*	销售额	17%
营业税**	应税收入	5%
城市维护建设税***	应纳增值税、应纳营业税	7%、1%
教育费附加	应纳增值税、营业税	3%
地方教育附加****	应纳增值税、营业税	2%
企业所得税*****	应纳税所得额	12%、11%
堤围费	主营业务收入	0.01%

***《深圳市人民政府关于深圳特区企业税收政策若干问题的规定》（深府〔1988〕232号）规定：“对特区企业生产、经营的收入，统一征收产品税、增值税、营业税和城市维护建设税。城市维护建设税以纳税人实际缴纳的产品税、增值税、营业税的税额为计税依据，税率为1%”。

《深圳市地方税务局关于统一内外资企业和个人城市维护建设税和教育费附加制度的公告》规定：根据《国务院关于统一内外资企业和个人城市维护建设税和教育费附加制度的通知》（国发〔2010〕35号），按照国务院的要求，深圳市将统一内外资企业和个人城市维护建设税和教育费附加制度。公告第三项规定：根据《中华人民共和国城市维护建设税暂行条例》的有关规定，自2010年12月1日起，深圳市城市维护建设税税率由1%调整至7%。

****根据深地税告(2011)6号的《深圳市地方税务局关于代征地方教育附加的通告》规定：从2011年1月1日起，深圳市行政区域内缴纳增值税、营业税、消费税的单位和个人（包括外商投资企业、外国企业及外籍个人），按实际缴纳增值税、营业税、消费税税额的2%缴纳地方教育附加。

2、税收优惠及批文

*增值税：

根据财税〔2002〕7号《财政部、国家税务总局关于进一步推进出口货物实行免抵退税办法的通知》的有关规定：生产企业自营或委托外贸企业代理出口(以下简称生产企业出口)自产货物，除另行规定外，增值税一律实行免、抵、退税管理办法。

2008 年 3 月 12 日公司获得深国税宝沙出登[2008]0010 号《深圳市国家税务局出口企业退税登记通知书》，同意自 2008 年 4 月 1 日认定公司为出口退税企业，增值税实行免、抵、退税管理办法。

****营业税：**

根据财政部、国家税务总局财税字[1999]273 号《关于贯彻落实〈中共中央国务院关于加强技术创新，发展高科技，实现产业化的决定〉有关税收问题的通知》的有关规定：对单位和个人从事技术转让、技术开发业务和与之相关的技术咨询、技术服务业务取得的收入，免征营业税。

根据深圳市地方税务局和深圳市科学技术局深地税发[2003]348 号《关于印发〈深圳市技术转让技术开发及相关服务性收入免征营业税审批管理办法〉的通知》的有关规定：申请免征营业税，应持所签订技术合同的书面文本及合同中购置设备等非技术性费用的详细清单到市科学技术局申请技术合同认定登记。

2010 年公司签订技术开发合同合计 510 万元，相关合同已经到深圳市科技和信息局办理合同认定登记，并取得深圳市地方税务局深地税宝沙减备告[2010]070020 号、[2010]070019 号《税收减免登记备案告知书》，根据此告知书公司相关收入免征营业税。

*******企业所得税：**

根据深府[1993]1 号《深圳市人民政府关于宝安龙岗两个市辖区税收政策问题的通知》的有关规定：设立在宝安、龙岗两区的所有企事业单位，按照深圳经济特区的规定，一律按 15%的税率征收企业所得税，免征地方所得税和地方附加。

根据深国税发[2008]145 号《关于印发深圳市自行制定企业所得税优惠政策实行“即征即退”工作方案的通知》的有关规定：原适用 15%税率的企业，从 2008 年至 2012 年，按照 25%的税率计算应纳税所得额，按照适用税率（18%、20%、22%、24%、25%）计算实际应缴所得税税额，应纳税额和实际应缴所得税税额的差额部分实行“即征即退”。

根据深府[1998]232 号《关于深圳经济特区企业税收政策若干问题的通知》的有关规定：生产性企业从开始获利年度起第 1 年至第 2 年的经营所得免征企业所得税，第 3 年至第 5 年减半征收企业所得税。

2007 年 1 月 12 日公司获得深圳市宝安区国家税务局沙井税务分局深国税宝沙减免[2007]0010 号《深圳市国家税务局减、免税批准通知书》，同意公司享受“两免三减半”政策。公司开始获利年度为 2007 年，2010 年至 2011 年减半缴纳企业所得税。2010 年公司按照 22%减半计算缴纳企业所得税，实际企业所得税税率为 11%。2011 年公司按照 24%减半计算缴纳企业所得税，实际企业所得税税率为 12%。

根据《中华人民共和国企业所得税法》和《中华人民共和国企业所得税法实施条例》的有关规定：国

家需要重点扶持的高新技术企业，减按 15%的税率征收企业所得税。

2011 年 10 月 31 日公司获得深圳市科技工贸和信息化委员会、深圳市财政委员会、深圳市国家税务局、深圳市地方税务局联合颁发的高新技术企业证书，证书编号：GF201144200294，有效期三年。

由于深府[1993]1 号、深国税发[2008]145 号、深府[1998]232 号文均为深圳市地方规章，并无国家法律、法规依据，公司已将 2011 年度享受减半征收的税收优惠金额列作非经常性损益-越权审批或无正式批准文件的税收返还、减免项目。

四、财务报表项目注释

1、货币资金

单位：元 币种：人民币

项目	期末余额			年初余额		
	外币金额	折算率	人民币金额	外币金额	折算率	人民币金额
现金：						
RMB			71,367.90			151,410.06
小 计			71,367.90			151,410.06
银行存款：						
RMB			541,408,673.22			550,772,765.08
EUR	3.38	8.1627	27.59	3.3	8.8065	29.06
USD	74.35	6.3009	468.47	15,390.04	6.6227	101,923.62
HKD	6.69	0.8416	5.63			
小 计			541,409,174.91			550,874,717.76
其他货币资金：						
RMB			18,210,000.00			
小 计			18,210,000.00			
合计			559,690,542.81			551,026,127.82

因抵押、质押或冻结等对使用有限制的款项：

其他货币资金为贷款保证金以及办理商务卡的保证金。

2、应收票据

(1) 应收票据分类

单位：元 币种：人民币

种类	期末余额	年初余额
银行承兑汇票	22,723,478.23	12,937,587.48

3、应收账款

(1) 应收账款按种类披露：

单位：元 币种：人民币

种类	期末数			
	账面余额		坏账准备	
	金额	比例(%)	金额	比例(%)
单项金额重大并单项计提坏账准备的应收账款	-	-	-	-
按组合计提坏账准备的应收账款				
组合1 账龄组合	45,256,486.51	100.00	410,492.60	0.91
组合2 押金组合				
组合小计	45,256,486.51	100.00	410,492.60	0.91
单项金额虽不重大但单项计提坏账准备的应收账款				
合计	45,256,486.51	100.00	410,492.60	0.91
种类	期初数			
	账面余额		坏账准备	

	金额	比例(%)	金额	比例(%)
单项金额重大并单项计提坏账准备的应收账款	-	-	-	-
按组合计提坏账准备的应收账款				
组合1 账龄组合	31,131,538.41	100.00	41,239.91	0.13
组合2 押金组合	-	-	-	-
组合小计	31,131,538.41	100.00	41,239.91	0.13
单项金额虽不重大但单项计提坏账准备的应收账款	-	-	-	-
合计	31,131,538.41	100.00	41,239.91	0.13

应收账款种类的说明:

详见财务报表附注二、公司主要会计政策、会计估计和前期差错中第“10、应收款项”说明。

组合中，按账龄分析法计提坏账准备的应收账款:

适用 不适用

单位：元 币种：人民币

账龄	期末余额			年初余额		
	账面余额		坏账准备	账面余额		坏账准备
	金额	比例 (%)		金额	比例(%)	
3个月内	37,438,297.60	82.72	-	30,827,370.73	99.02	-
4个月至1年	7,708,063.17	17.03	385,403.16	115,537.25	0.37	5,776.86
1-2年	74,933.57	0.17	7,493.35	159,630.43	0.52	15,963.05
2-3年	35,192.17	0.08	17,596.09	19,000.00	0.06	9,500.00
3年以上	-	-	-	10,000.00	0.03	10,000.00
合计	45,256,486.51	100.00	410,492.60	31,131,538.41	100.00	41,239.91

组合中，采用余额百分比法计提坏账准备的应收账款:

适用 不适用

组合中，采用其他方法计提坏账准备的应收账款：

适用 不适用

期末单项金额虽不重大但单项计提坏账准备的应收账款：

适用 不适用

(2) 无本报告期前已全额计提坏账准备，或计提坏账准备的比例较大，但在本期又全额收回或转回，或在
本期收回或转回比例较大的应收账款。本期无通过重组等其他方式收回的应收款项。

(3) 本报告期无实际核销的应收账款。

(4) 本报告期应收账款中无持有公司 5%(含 5%)以上表决权股份的股东单位情况

(5) 应收账款金额前五名单位情况

单位：元 币种：人民币

单位名称	与本公司 关系	金额	年限	占应收账款 总额的比例(%)
合计		36,043,233.90		79.64%

(6) 报告期末无应收关联方账款。

(7) 报告期无终止确认的应收款项。

(8) 报告期无以应收款项为标的进行证券化的情况。

4、其他应收款

(1) 其他应收款按种类披露：

单位：元 币种：人民币

种类	期末数			
	账面余额		坏账准备	
	金额	比例(%)	金额	比例(%)
单项金额重大并单项计提坏账准备的其他应收款	-	-	-	-
按组合计提坏账准备的其他应收款				
组合1 账龄组合	7,114,067.61	81.79	365,506.58	5.14
组合2 押金组合	1,583,741.00	18.21	-	-
组合小计	8,697,808.61	100.00	365,506.58	4.20
单项金额虽不重大但单项计提坏账准备的其他应收款				
合计	8,697,808.61	100.00	365,506.58	4.20

种类	期初数			
	账面余额		坏账准备	
	金额	比例(%)	金额	比例(%)
单项金额重大并单项计提坏账准备的其他应收款	-	-	-	-
按组合计提坏账准备的其他应收款				
组合1 账龄组合	526,911.03	54.37	29,138.57	5.53
组合2 押金组合	442,234.60	45.63	-	-
组合小计	969,145.63	100.00	29,138.57	3.01
单项金额虽不重大但单项计提坏账准备的其他应收款	-	-	-	-
合计	969,145.63	100.00	29,138.57	3.01

其他应收款种类的说明:

详见财务报表附注二、公司主要会计政策、会计估计和前期差错中第“10、应收款项”说明。

组合中，按账龄分析法计提坏账准备的其他应收款:

适用 不适用

单位：元 币种：人民币

账龄	期末余额			年初余额		
	账面余额		坏账准备	账面余额		坏账准备
	金额	比例 (%)		金额	比例 (%)	
1年以内	7,067,418.67	99.34	353,370.93	471,050.64	89.40	23,552.53
1-2年	27,972.05	0.40	2,797.20	55,860.39	10.60	5,586.04
2-3年	18,676.89	0.26	9,338.45	-	-	-
3年以上	-			-	-	-
合计	7,114,067.61	100.00	365,506.58	526,911.03	100.00	29,138.57

组合中，采用余额百分比法计提坏账准备的其他应收款：

适用 不适用

组合中，采用其他方法计提坏账准备的其他应收款：

适用 不适用

单位：元

组合名称	账面余额	坏账准备
押金组合	1,583,741.00	-

期末单项金额虽不重大但单项计提坏账准备的其他应收款：

适用 不适用

(2) 无本报告期前已全额计提坏账准备，或计提减值准备的比例较大，但在本期又全额收回或转回，或在
本期收回或转回比例较大的其他应收款。无通过重组等方式收回、金额重大的其他应收款。

(3) 本报告期无实际核销的其他应收款。

(4) 本报告期其他应收款中持有公司 5%(含 5%)以上表决权股份的股东单位情况

适用 不适用

单位：元 币种：人民币

单位名称	期末余额		年初余额	
	金额	计提坏账金额	金额	计提坏账金额
彭浩	10,000.00	500.00	-	-
于伟	40,283.50	2,014.18	88,283.50	6,078.35
合计	50,283.50	2,514.18	88,283.50	6,078.35

(5) 金额较大的其他应收款的性质或内容

金额较大的其他应收款的性质为押金或备用金。

(6) 其他应收款金额前五名单位情况

单位：元 币种：人民币

单位名称	与本公司关系	账面余额	年限	占其他应收款余额的比例(%)
伊高得表面处理(深圳)有限责任公司	拟被收购方	4,804,096.50	1 年以内	55.23
中华人民共和国广州白云机场海关	进口设备增值税收单位	1,690,605.46	1 年以内	19.44
深圳市西丽高尔夫球俱乐部有限公司	高尔夫会员证出售方	1,050,000.00	1 年以内	12.07
深圳市锦华实业集团有限公司	工业园的出租方	324,426.00	1 年以内、1-2 年、2-3 年、3 年以上	3.73
徐帆	公司董事	253,629.52	1 年以内	

				2.92
合计		8,122,757.48		93.39

其他应收款金额前五名单位情况说明：

信维公司与伊高得表面处理(深圳)有限责任公司的母公司诺盈国际有限公司于2011年10月6月签订了股权收购框架协议书，截止报告日相关股权转让手续还未完成，与之相关的支出款项在其他应收款中列示。

(7) 应收关联方账款情况

单位：元 币种：人民币

单位名称	与本公司关系	账面余额	占其他应收款余额的比例(%)
彭浩	股东	10,000.00	0.11%
于伟	股东	40,283.50	0.46%
徐帆	董事	253,629.52	2.92%
周仲蓉	股东	19,200.00	0.22%
王秋红	股东	2,102.89	0.02%
合计		325,215.91	3.74%

(8) 无终止确认的其他应收款。

5、预付款项

(1) 预付款项按账龄列示

单位：元 币种：人民币

账龄	期末余额		年初余额	
	金额	比例	金额	比例
1年以内	22,283,281.09	98.82%	1,203,804.99	96.90%
1-2年	227,243.74	1.01%	-	-

2-3年	-	-	38,500.00	3.10%
3年以上	38,500.00	0.17%		
合计	22,549,024.83	100.00%	1,242,304.99	100.00%

预付款项账龄的说明：

1年以上的预付款项为车辆油费充值卡。

(2) 预付款项金额前五名单位情况

单位：元 币种：人民币

单位名称	与本公司关系	账面余额	年限	未结算原因
LPKF Lase & Electronics AG	供应商	14,002,281.03	1年以内	合同期限内
MOMENTLINK (HK) LIMITED	供应商	2,908,402.70	1年以内	合同期限内
北京凌昆电磁技术有限公司	供应商	1,952,453.00	1年以内	合同期限内
深圳市汇达高机械科技有限公司	供应商	1,365,000.00	1年以内	合同期限内
深圳市明鑫工业材料有限公司	供应商	536,731.52	1年以内	合同期限内
合计		20,764,868.25		

(3) 本报告期预付款项中无持有公司5%(含5%)以上表决权股份的股东单位情况。

6、应收利息

(1) 应收利息

单位：元 币种：人民币

项目	期初数	本期增加	本期减少	期末数
定期存款利息		6,438,333.34	4,371,666.67	2,066,666.67

(2) 应收利息的说明：

本期应收利息余额为信维公司未使用完的募集资金在深圳发展银行股份有限公司深圳分行松岗支行（账号 11009856673404）办理的定期存款利息，本金为 4 亿元，年利率为 3.1%，起存日 2011 年 10 月 28 日，期限三个月，本期应收利息余额为计提两个月利息。

7、存货

(1) 存货分类

单位：元 币种：人民币

项目	期末余额			年初余额		
	账面余额	跌价准备	账面价值	账面余额	跌价准备	账面价值
原材料	2,684,713.13	195,281.38	2,489,431.75	2,599,524.89	165,007.77	2,434,517.12
委托加工物资	134,484.96		134,484.96	74,102.44	-	74,102.44
低值易耗品	1,897,286.04		1,897,286.04	2,250,650.03	-	2,250,650.03
库存商品	1,865,829.76	312,478.57	1,553,351.19	1,102,416.52	47,394.84	1,055,021.68
在产品	1,310,230.39		1,310,230.39	1,221,047.64	-	1,221,047.64
发出商品	4,688,517.90		4,688,517.90	4,320,940.42	-	4,320,940.42
合计	12,581,062.18	507,759.95	12,073,302.23	11,568,681.94	212,402.61	11,356,279.33

(2) 存货跌价准备

单位：元 币种：人民币

存货种类	年初余额	本期计提额	本期减少		期末余额
			转回	转销	
原材料	165,007.77	30,273.61			195,281.38
库存商品	47,394.84	265,083.73			312,478.57
合计	212,402.61	295,357.34			507,759.95

(3) 存货跌价准备情况

项目	计提存货跌价准备的依据	本期转回存货跌价准备的原因	本期转回金额占该项存货期末余额的比例
原材料	呆滞物料，无使用价值和转让价值，全额计提存货跌价准备	-	-
库存商品	呆滞物料，无使用价值和转让价值，全额计提存货跌价准备	-	-

8、固定资产

(1) 固定资产情况

单位：元 币种：人民币

类别	年初余额	本期增加		本期减少	期末余额
		本期新增	本期计提		
一、账面原值合计：	33,864,142.89	8,651,717.53		757,487.00	41,758,373.42
其中：生产设备	6,919,497.21	4,054,857.41		207,722.00	10,766,632.62
测试设备	23,531,999.69	1,345,410.13		362,000.00	24,515,409.82
运输设备	1,234,474.31	3,049,865.29		133,900.00	4,150,439.60
办公及电子设备	2,178,171.68	201,584.7		53,865.00	2,325,891.38
二、累计折旧合计：	10,477,968.01	5,478,025.15		373,426.11	15,582,567.05
其中：生产设备	2,345,298.28	1,209,065.54		141,171.45	3,413,192.37
测试设备	6,961,990.60	3,347,247.81		85,975.20	10,223,263.21
运输设备	183,050.76	511,180.42		118,724.48	575,506.70
办公及电子设备	987,628.37	410,531.38		27,554.98	1,370,604.77
三、固定资产账面净值合计	23,386,174.88				26,175,806.37
其中：生产设备	4,574,198.93				7,353,440.25
测试设备	16,570,009.09				14,292,146.61
运输设备	1,051,423.55				3,574,932.90
办公及电子设备	1,190,543.31				955,286.61
四、减值准备合计	-				
五、固定资产账面价值合计	23,386,174.88				26,175,806.37

报告期折旧额：5,478,025.15 元。

9、在建工程

单位：元 币种：人民币

项目	期末余额			年初余额		
	账面余额	减值准备	账面净值	账面余额	减值准备	账面净值
包装机	175,250.91		175,250.91	6,585.53	-	6,585.53
LDS 厂房装修	521,487.15		521,487.15			
合计	696,738.06		696,738.06	6,585.53	-	6,585.53

10、无形资产

(1) 无形资产情况

单位：元 币种：人民币

类别	年初余额	本期增加	本期减少	期末余额
一、账面原值合计	6,591,561.58	487,179.50		7,078,741.08
电脑杀毒软件	27,367.52			27,367.52
金蝶财务软件	201,367.52			201,367.52
金蝶财务软件新增站点	106,837.61			106,837.61
研发青铜器 RDM 软件	38,290.60			38,290.60
Autodesk AutoCAD Mechanical 2011 简体中文网络版	102,564.13			102,564.13
WIN 系列正版软件	88,034.20			88,034.20
参数 PRO/E 功能模块软件 V1.3		290,598.30		290,598.30
NX 高级模具设计包及电极设计包		196,581.20		196,581.20
专利	6,027,100.00			6,027,100.00
二、累计摊销合计	601,344.75	624,012.72		1,225,357.47
电脑杀毒软件	12,922.73	9,122.52		22,045.25

类别	年初余额	本期增加	本期减少	期末余额
金蝶财务软件	53,698.08	40,273.56		93,971.64
金碟财务软件新增站点	17,806.30	21,367.56		39,173.86
研发青铜器 RDM 软件	4,467.19	7,658.04		12,125.23
Autodesk AutoCAD Mechanical 2011 简体中文网络版	3,418.80	10,256.40		13,675.20
WIN 系列正版软件	1,467.24	8,803.44		10,270.68
参数 PRO/E 功能模块软件 V1.3		38,746.48		38,746.48
NX 高级模具设计包及电极设计包		13,105.40		13,105.40
专利	507,564.41	474,679.32		982,243.73
三、无形资产账面净值合计	5,990,216.83			5,853,383.61
四、减值准备合计	-			
无形资产账面价值合计	5,990,216.83			5,853,383.61

(2) 无形资产的说明:

报告期摊销额: 624,012.72 元。

11、长期待摊费用

单位: 元 币种: 人民币

项目	年初余额	本期增加	本期摊销	其他减少	期末余额	其他减少原因
经营租入固定资产改良支出	1,000,732.28	114,711.50	430,279.66		685,164.12	-
“信维通信”通用网址及无线网址注册费	27,066.68		2,799.96		24,266.72	-
高尔夫会员费		1,950,000.00	126,623.40		1,823,376.60	
合计	1,027,798.96	2,064,711.50	559,703.02		2,532,807.44	

12、递延所得税资产

(1) 已确认的递延所得税资产

单位：元 币种：人民币

项目	期末余额	年初余额
递延所得税资产：		
资产减值准备	192,563.87	42,417.16

(2) 可抵扣差异项目明细

项目	期末余额	年初余额
可抵扣差异项目		
应收账款	410,492.60	41,239.91
其他应收款	365,506.58	29,138.57
存货	507,759.95	212,402.61
合计	1,283,759.13	282,781.09

(3) 递延所得税资产和递延所得税负债的说明：

无未确认递延所得税资产

13、资产减值准备明细

单位：元 币种：人民币

项目	年初余额	本期增加	本期减少		期末余额
			转回	转销	
一、坏账准备	70,378.48	928,021.70		222,401.00	775,999.18
二、存货跌价准备	212,402.61	295,357.34			507,759.95
合计	282,781.09	1,223,379.04		222,401.00	1,283,759.13

14.所有权受到限制的资产

单位：元 币种：人民币

所有权受到限制的资产类别	年初余额	本期增加额	本期减少额	期末余额
一、用于担保的资产				-
其他货币资金-保证金		18,210,000.00		18,210,000.00

15、短期借款

(1) 短期借款分类：

单位：元 币种：人民币

项目	期末余额	年初余额
质押借款	13,723,728.68	

(2) 短期借款的说明：

2011年8月15日与深圳发展银行股份有限公司深圳松岗支行签订了深发深松岗综字第20110815001号的综合授信额度合同，综合授信额度金额美元壹仟万元整，综合授信额度期限2011年8月17日至2012年8月9日。

2011年8月15日与深圳发展银行股份有限公司深圳松岗支行签订了深发深松岗固贷字第20110815001号的固定资产贷款合同，贷款金额美元肆拾伍万元整，贷款的用途为购买进口设备；并与深圳发展银行股份有限公司深圳松岗支行签订了深发深松岗质字第20110815001号的质押担保合同，质押担保范围为美元肆拾伍万元整，质押标的人民币。

2011年8月18日与深圳发展银行股份有限公司深圳松岗支行签订了深发深松岗固贷字第20110818001号的固定资产贷款合同，贷款金额美元叁拾壹万元整，贷款的用途为购买进口设备；并与深圳发展银行股份有限公司深圳松岗支行签订了深发深松岗质字第20110818001号的质押担保合同，质押担保范围为美元叁拾壹万元整，质押标的人民币。

2011年10月13日与深圳发展银行股份有限公司深圳松岗支行签订了深发深松岗固贷字第20111013001号的固定资产贷款合同，贷款金额美元壹佰肆拾伍万元整，贷款的用途为购买进口设备；并与深圳发展银行

股份有限公司深圳松岗支行签订了深发深松岗质字第 20111013001 号的质押担保合同，质押担保范围为美元壹佰肆拾伍万元整，质押标的人民币。

16、应付账款

(1) 账龄分类

单位：元 币种：人民币

项目	期末余额	年初余额
1 年以内	9,571,482.92	11,078,260.78
1-2 年	119,040.69	28,462.60
2-3 年	21,851.12	35,466.53
3 年以上	32,259.37	92,854.42
合计	9,744,634.10	11,235,044.33

(2) 本报告期应付账款中应付持有公司 5%(含 5%)以上表决权股份的股东单位或关联方的款项情况

单位名称	期末余额	年初余额
深圳市宜正高电子有限公司		816.00

(3) 无账龄超过 1 年的大额应付账款情况。

17、预收款项

(1) 账龄分类

单位：元 币种：人民币

项目	期末余额	年初余额
1 年以内	599,825.79	696,388.87
1-2 年	170,751.29	222,756.13
2-3 年	172,173.78	13,705.59
3 年以上	13,705.59	
合计	956,456.45	932,850.59

(2) 本报告期预收款项中无预收持有公司 5%(含 5%)以上表决权股份的股东单位或关联方的款项情况。

(3) 账龄超过 1 年的大额预收款项情况的说明:

账龄超过 1 年的预收款项为预收模具款项。

18、应付职工薪酬

单位: 元 币种: 人民币

项目	年初余额	本期增加	本期减少	期末余额
一、工资、奖金、津贴和补贴	2,657,961.78	26,429,259.49	25,754,314.25	3,332,907.02
二、职工福利费	-	106.00	106.00	
三、社会保险费	-	3,803,982.84	3,803,982.84	
其中: 养老保险	-	3,256,763.58	3,256,763.58	
医疗保险	-	304,166.48	304,166.48	
失业保险	-	83,893.74	83,893.74	
工伤保险	-	51,316.03	51,316.03	
生育保险费	-	61,379.45	61,379.45	
残保金	-	46,463.56	46,463.56	
四、工会经费和职工教育经费	-			
五、住房公积金	-	676,427.30	676,427.30	
六、辞退福利	-			
七、其他	-			
合计	2,657,961.78	30,909,775.63	30,234,830.39	3,332,907.02

应付职工薪酬中无属于拖欠性质的金额。

应付职工薪酬预计发放时间、金额等安排:

报告期末工资余额为 2011 年 12 月的工资及计提的年终奖金。

应付职工薪酬预计发放时间、金额等安排: 工资、年终奖金在次月发放。

19、应交税费

单位：元 币种：人民币

税种	期末余额	年初余额
增值税	1,038,541.06	850,618.52
企业所得税	1,512,386.28	705,614.37
个人所得税	87,457.83	70,707.04
堤围防护费	1,224.80	1,223.91
城市维护建设税	158,558.60	124,216.44
教育费附加	67,953.68	53,235.62
印花税	14,161.68	13,589.89
地方教育附加	45,302.46	
合计	2,925,586.39	1,819,205.79

20、其他应付款

(1) 账龄分类

单位：元 币种：人民币

项目	期末余额	年初余额
1 年以内	139,594.57	837,444.79
1-2 年	1,080.64	31,856.00
2-3 年		52,005.00
3 年以上		18,500.00
合计	140,675.21	939,805.79

(2) 本报告期其他应付款中无应付持有公司 5%(含 5%)以上表决权股份的股东单位或关联方情况。

股东名称	年初余额	本次变动增减(+、-)					期末余额
		发行新股	送股	公积金转股	其他	小计	
无限售条件流通股	13,336,000.00		-	13,336,000.00	48,360,500.00	61,696,500.00	75,032,500.00
有限售条件流通股	53,334,000.00		-	53,334,000.00	-48,360,500.00	4,973,500.00	58,307,500.00
合计	66,670,000.00		-	66,670,000.00		66,670,000.00	133,340,000.00

上述股本变化及验资情况见附注一、(三)。

23、资本公积

单位：元 币种：人民币

项目	年初余额	本期增加	本期减少	期末余额
股本溢价	490,763,076.21		66,670,000.00	424,093,076.21

资本公积说明：

本期资本公积减少是 2011 年 3 月 16 日第一届董事会第八次会议审议通过的《2010 年利润分配方案》，以 2010 年末总股本 66,670,000 股为基数，以资本公积向全体股东每 10 股转增 10 股。

24、盈余公积

单位：元 币种：人民币

项目	年初余额	本期增加	本期减少	期末余额
法定盈余公积	6,182,785.41	7,544,869.20		13,727,654.61

盈余公积说明，用盈余公积转增股本、弥补亏损、分派股利的，应说明有关决议：

盈余公积增加为根据公司章程规定计提法定盈余公积，详见附注四、25。

25、未分配利润

单位：元 币种：人民币

项目	金额	提取或分配比例(%)
调整前 上年末未分配利润	55,645,068.64	-
调整 年初未分配利润合计数 (调增+, 调减-)		-
调整后 年初未分配利润	55,645,068.64	-
加: 本期归属于母公司所有者的净利润	75,448,691.95	-
减: 提取法定盈余公积	7,544,869.20	10
提取任意盈余公积		-
提取一般风险准备		-
应付普通股股利	20,001,000.00	-
转作股本的普通股股利		-
期末未分配利润	103,547,891.39	-

26、营业收入、营业成本

(1) 营业收入、营业成本

单位: 元 币种: 人民币

项目	本期发生额	上期发生额
主营业务收入	162,822,921.04	140,030,258.02
其他业务收入	153,709.39	86,979.49
主营业务成本	54,739,566.56	56,618,225.39

(2) 主营业务 (分产品)

单位: 元 币种: 人民币

产品名称	本期发生额		上期发生额	
	营业收入	营业成本	营业收入	营业成本
技术开发收入	1,021,215.00	247,911.70	3,639,689.00	822,871.60
天线连接器	11,479,624.84	2,901,329.05	164,676.34	57,054.30
天线	150,322,081.20	51,590,325.81	136,225,892.68	55,738,299.49

合计	162,822,921.04	54,739,566.56	140,030,258.02	56,618,225.39
----	----------------	---------------	----------------	---------------

(3) 主营业务（分地区）

单位：元 币种：人民币

地区名称	本期发生额		上期发生额	
	营业收入	营业成本	营业收入	营业成本
境内	103,726,423.79	42,959,539.39	94,250,363.80	45,547,842.38
直接出口	59,096,497.25	11,780,027.17	45,779,894.22	11,070,383.01
合计	162,822,921.04	54,739,566.56	140,030,258.02	56,618,225.39

(4) 公司前五名客户的营业收入情况

单位：元 币种：人民币

单位名称	金额	占全部营业收入的比例
合计	125,197,083.44	76.82%

27、营业税金及附加

单位：元 币种：人民币

类别	本期发生额	上期发生额	计缴标准
城市维护建设税	1,223,984.74	252,002.64	7%、1%
教育费附加	524,564.89	436,594.25	3%
地方教育附加	356,013.97		2%
堤围防护费	16,297.68	13,647.74	0.01%
合计	2,120,861.28	702,244.63	

28.销售费用

单位：元 币种：人民币

项目	本期发生额	上期发生额
工资	1,281,981.00	1,499,871.20

项目	本期发生额	上期发生额
差旅费	280,441.73	481,283.89
业务招待费	834,623.76	781,651.54
运费	375,026.97	756,153.90
四项费用小计	2,772,073.46	3,518,960.53
四项费用占销售费用总额的比例	77.48%	92.60%
其他费用小计	805,902.61	281,017.49
销售费用合计	3,577,976.07	3,799,978.02

29.管理费用

单位：元 币种：人民币

项目	本期发生额	上期发生额
研发经费(含研发工资)	17,204,402.46	14,273,632.31
工资	4,943,737.00	2,297,303.11
摊销及上市费用	374,957.51	4,657,263.23
汽驶费	593,534.65	526,685.59
办公费	531,412.02	393,283.90
五项费用小计	23,648,043.64	22,148,168.14
五项费用占管理费用总额的比例	75.19%	84.50%
其他费用小计	7,801,835.51	4,062,538.00
管理费用合计	31,449,879.15	26,210,706.14

30.财务费用

单位：元 币种：人民币

类别	本期发生额	上期发生额
利息支出	159,822.10	490,050.00

类别	本期发生额	上期发生额
减：利息收入	14,170,820.82	606,410.49
汇兑损益	878,642.43	616,916.04
银行手续费	25,239.27	16,707.57
现金折扣	-23,945.80	-87,258.46
合计	-13,131,062.82	430,004.66

31、资产减值损失

单位：元 币种：人民币

项目	本期发生额	上期发生额
一、坏账损失	928,021.70	-45,259.89
二、存货跌价损失	295,357.34	178,092.61
三、可供出售金融资产减值损失		-
四、持有至到期投资减值损失		-
五、长期股权投资减值损失		-
六、投资性房地产减值损失		-
七、固定资产减值损失		-
八、工程物资减值损失		-
九、在建工程减值损失		-
十、生产性生物资产减值损失		-
十一、油气资产减值损失		-
十二、无形资产减值损失		-
十三、商誉减值损失		-
十四、其他		-
合计	1,223,379.04	132,832.72

32、营业外收入

(1) 营业外收入明细

单位：元 币种：人民币

项目	本期发生额	上期发生额	计入当期非经常性损益的金额
政府补助(2)	2,166,012.00	1,384,321.00	2,166,012.00
固定资产处置收益	22,324.48		22,324.48
其他	31,316.47	-	31,316.47
合计	2,219,652.95	1,384,321.00	2,219,652.95

(2) 政府补助明细

单位：元 币种：人民币

项目	本期发生额	上期发生额	说明
财政局科研无偿资助款	760,000.00	200,000.00	①
科技创新奖	1,000,000.00	-	②
移动终端天线生产线技术改造补贴	134,000.00		③
国外申请专利专项资金		30,000.00	
社保补贴经费		4,321.00	
上市培训资助		1,100,000.00	
财政局销售额增长奖励资金		50,000.00	
第一批机电产品及高新技术款	82,012.00		④
支持技术骨干企业款	190,000.00		⑤
合计	2,166,012.00	1,384,321.00	

(3) 营业外收入说明：

①2011 年 5 月 27 日收取深圳市宝安区财政局科研资金 100,000.00 元，2011 年 6 月 8 日收取深圳市宝安区财政局科研资金 510,000.00 元，2011 年 11 月 17 日收取深圳市宝安区财政局研发投入资助资金

150,000.00 元。

②2011 年 5 月 30 日收取深圳市宝安区财政局科技创新奖 1,000,000.00 元。

③2011 年 7 月 5 日收取深圳市财政委员会支付移动终端天线生产线技术改造补贴 134,000.00 元。

④2011 年 12 月 22 日收取深圳市财政委员会 2010 年第一批机电产品及高新技术款 82,012.00 元。

⑤2011 年 12 月 28 日收取深圳市财政委员会 2010 年度深圳市支持骨干企业拨款 190,000.00 元。

33、营业外支出

单位：元 币种：人民币

项目	本期发生额	上期发生额	计入当期非经常性损益的金额
非流动资产处置损失合计	34,980.57	145,421.54	34,980.57
其中：固定资产处置损失	34,980.57	145,421.54	34,980.57
对外捐赠	204,000.00	34,000.00	204,000.00
赔款	1,000.00	-	1,000.00
罚款	35,565.04	-	35,565.04
合计	275,545.61	179,421.54	275,545.61

34、所得税费用

单位：元 币种：人民币

项目	本期发生额	上期发生额
按税法及相关规定计算的当期所得税	9,641,593.25	5,230,136.37
递延所得税调整	-150,146.71	11,631.24
合计	9,491,446.54	5,241,767.61

35、基本每股收益和稀释每股收益的计算过程

单位：元 币种：人民币

项目	序号	本期金额	上期发生额
归属于本公司普通股股东的净利润	1	75,448,691.95	48,186,377.80

项目	序号	本期金额	上期发生额
扣除所得税后的母公司非经常性损益	2	4,719,386.11	5,298,487.22
归属于本公司普通股股东、扣除非经常性损益后的净利润	3=1-2	70,729,305.84	42,887,890.58
期初股份总数*	4	66,670,000.00	50,000,000.00
公积金转增股本或股票股利分配等增加股份数（I）	5	66,670,000.00	-
发行新股或债转股等增加股份数（II）	6		16,670,000.00
增加股份（II）下一月份起至报告期期末的月份数	7		2
报告期因回购或缩股等减少股份数	8		-
减少股份下一月份起至报告期期末的月份数	9		
报告期月份数	10		12
发行在外的普通股加权平均数	$11=4+5+6\times7\div10-8\times9\div10$	133,340,000.00	105,556,666.67
按归属于公司普通股股东的净利润计算的基本每股收益	$12=1\div11$	0.5658	0.4565
按扣除非经常性损益后归属于公司普通股股东的净利润计算的基本每股收益	$13=3\div11$	0.5304	0.4063
已确认为费用的稀释性潜在普通股利息	14		-
所得税率	15		-
转换费用	16		-
认股权证、期权行权增加股份数	17		-
按归属于公司普通股股东的净利润计算的稀释每股收益	$18=[1+(14-16)\times(1-15)]\div(11+17)$	0.5658	0.4565
按扣除非经常性损益后归属于公司普通股股东的净利润计算的稀释每股收益	$19=[3+(14-16)\times(1-15)]\div(11+17)$	0.5304	0.4063

36、现金流量表项目注释

(1) 收到的其他与经营活动有关的现金

单位：元 币种：人民币

项目	金额
补贴收入	2,166,012.00
收其他往来款	4,261,675.8
利息收入	3,296,895.74
合计	9,724,583.54

(2) 支付的其他与经营活动有关的现金

单位：元 币种：人民币

项目	金额
油卡，过路费	1,209,911.61
房租、水电	3,870,325.67
付其他往来款	26,026,202.88
财务费用	879,935.9
合计	31,986,376.06

(3) 收到的其他与筹资活动有关的现金

单位：元 币种：人民币

项目	金额
募集资金定期存款利息收入	10,873,925.08

(4) 分配股利、利润或偿付利息所支付的现金

单位：元 币种：人民币

项目	金额
分配股利、利润支付的现金	20,001,000.00
偿付利息所支付的现金	159,822.10
合计	20,160,822.10

37、现金流量表补充资料

(1) 现金流量表补充资料

单位：元 币种：人民币

项 目	本期金额	上期金额
1. 将净利润调节为经营活动的现金流量：		
净利润	75,448,691.95	48,186,377.80
计提的资产减值准备	1,223,379.04	132,832.72
固定资产折旧	5,478,025.15	4,767,425.36
无形资产摊销	624,012.72	554,771.08
长期待摊费用摊销	559,703.02	242,880.04
处置固定资产、无形资产和其他长期资产的损失（收益以“-”号填列）	12,656.09	145,421.54
固定资产报废损失（收益以“-”号填列）		-
公允价值变动损失（收益以“-”号填列）		-
财务费用（收益以“-”号填列）	159,822.10	490,050.00
投资损失（收益以“-”号填列）		-
存货的减少（增加以“-”号填列）	-1,012,380.24	577,561.10
递延所得税资产减少（增加以“-”号填列）	-150,146.71	11,631.24
经营性应收项目的减少（增加以“-”号填列）	-55,012,888.34	-16,315,084.46
经营性应付项目的增加（减少以“-”号填列）	9,744,962.99	-376,761.93
其他	-	-
经营活动产生的现金流量净额	37,075,837.77	38,417,104.49
2. 现金及现金等价物净增加情况		
现金的期末余额	559,690,542.81	551,026,127.82
减：现金的期初余额	551,026,127.82	40,453,300.34
加：现金等价物的期末余额		-
减：现金等价物的期初余额		-
现金及现金等价物的净增加额	8,664,414.99	510,572,827.48

(2) 现金和现金等价物的构成

单位：元 币种：人民币

项目	期末余额	年初余额
一、现金	559,690,542.81	551,026,127.82
其中：库存现金	71,367.90	151,410.06
可随时用于支付的银行存款	541,409,174.91	550,874,717.76
可随时用于支付的其他货币资金	18,210,000.00	
二、现金等价物		
三、期末现金及现金等价物余额	559,690,542.81	551,026,127.82

五、关联方及关联交易

1、本企业的实际控制人情况

单位：元 币种：人民币

母公司名称	关联关系	企业类型	注册地	法人代表	业务性质	注册资本	母公司对本企业的持股比例(%)	母公司对本企业的表决权比例(%)	本企业最终控制方	组织机构代码
-	-	-	-	-	-	-	-	-	-	-

本企业的实际控制人情况的说明

彭浩持有深圳市信维通信股份有限公司 26.89% 股权，为单一大股东，为本公司的实际控制人。

单位：元 币种：人民币

关联方名称	年初余额	比例	本期增加(减少)	期末余额	比例
彭浩	17,928,000.00	26.89%	17,928,000.00	35,856,000.00	26.89%

2、本企业的其他关联方情况

1. 持股 5% 以上股份其他股东

单位：元 币种：人民币

其他关联方名称	其他关联方与本公司关系	组织机构代码
于伟	持股 8.40%	-

2.其他关联法人

其他关联方名称	其他关联方与本公司关系	组织机构代码
深圳市宜正高电子有限公司	本公司实际控制人彭浩持股 26%，并任监事	757644845-8
三立通讯设计有限公司	本公司股东于伟的配偶控制的公司	加拿大注册公司、无组织机构代码

3.其他关联自然人

其他关联方名称	其他关联方与本公司关系
徐帆	董事
任婷	董事、董秘
王秋红	股东
魏基建	股东
周仲蓉	股东

3、关联交易情况

购销商品、提供和接受劳务的关联交易

采购商品/接受劳务情况表：

单位：元 币种：人民币

关联方	关联交易内容	关联交易定价方式及决策程序	本期发生额		上期发生额	
			金额	占同类交易金额的比例 (%)	金额	占同类交易金额的比例 (%)
深圳市宜正高电子有限公司	贴片加工	公允市价	9,447.20	0.02	48,038.73	0.12

无出售商品/提供劳务情况表

4、截止 2011 年 12 月 31 日本公司接受专利实施许可合同如下：

许可方名称名称	专利号	专利名称	授权使用期限	使用费金额 (元/年)
---------	-----	------	--------	----------------

三立通讯设计有限公司	CN200410045762.X	超宽频段移动终端天线金属导体	签字盖章日起6年	无偿
------------	------------------	----------------	----------	----

5、关联方应收应付款项

应收关联方款项：

单位：元 币种：人民币

项目名称	关联方	期末余额		年初余额	
		账面余额	坏账准备	账面余额	坏账准备
其他应收款					
	徐帆	253,629.52	12,681.48	11,456.52	572.83
	任婷			49,609.40	2480.47
	于伟	40,283.50	2,014.18	88,283.50	6,078.35
	周仲蓉	19,200.00	960.00		
	彭浩	10,000.00	500.00	-	-
	王秋红	2,102.89	105.14	9,710.44	485.52
	魏基建			29,782.96	1489.15

应付关联方款项

单位：元 币种：人民币

项目名称	关联方	期末余额	年初余额
		账面余额	账面余额
应付账款			
	深圳市宜正高电子有限公司		816.00

六、或有事项

1、无未决诉讼仲裁形成的或有负债及其财务影响

2、无为其他单位提供债务担保形成的或有负债

七、承诺事项

- 1、无重大承诺事项
- 2、无前期承诺事项

八、资产负债表日后事项

- 1、重要的资产负债表日后事项说明

公司拟收购英资莱尔德无线通信技术（北京）有限公司 100%的股权，此项重大资产重组交易的议案经公司股东大会和证监会批准后方可实施。

- 2、资产负债表日后利润分配情况说明

拟分配的利润或股利	以 2011 年末总股本 133,340,000 股为基数，每 10 股派发现金 1.5 元(含税)。此方案经 2011 年度股东大会审议批准后实施。
经审议批准宣告发放的利润或股利	无

九、其他重要事项

外币金融资产和外币金融负债

单位：元 币种：美元

项目	期末余额	年初余额
金融资产		
应收账款	3,242,166.65	1,502,106.86
预付账款	2,178,058.48	
金融资产小计	5,420,225.13	1,502,106.86
金融负债		

项目	期末余额	年初余额
预收账款	34,048.90	37,825.47
金融负债小计	34,048.90	37,825.47

十、补充资料

1、当期非经常性损益明细表

单位：元 币种：人民币

项 目	金额	说明
净利润	75,448,691.95	
非流动资产处置损益	-12,656.09	
越权审批或无正式批准文件的税收返还、减免*	2,409,587.07	(1)
计入当期损益的政府补助**	2,166,012.00	(2)
计入当期损益的对非金融企业收取的资金占用费		
取得子公司、联营企业及合营企业的投资成本小于取得投资时应享有被投资单位可辨认净资产公允价值产生的收益		
非货币性资产交换损益		
委托投资损益		
因不可抗力因素计提的各项资产减值准备		
债务重组损益		
企业重组费用		
交易价格显失公允的交易产生的超过公允价值部分的损益		
同一控制下企业合并产生的子公司期初至合并日的当期净损益		
与正常经营业务无关的或有事项产生的损益		
除同公司正常经营业务相关的有效套期保值业务外，持有交易性金融资产、交易性金融负债产生的公允价值变动损益，以及处置交易性金融资产、交易性金融负债和可供出售金融资产取		

项 目	金 额	说 明
得的投资收益		
单独进行减值测试的应收款项减值准备转回		
对外委托贷款取得的损益		
采用公允价值模式进行后续计量的投资性房地产公允价值变动产生的损益		
根据税收、会计等法律、法规的要求对当期损益进行一次性调整对当期损益的影响		
受托经营取得的托管费收入		
除上述各项之外的其他营业外收入和支出	-209,248.57	
其他***	773,303.30	(3)
减：所得税影响	407,611.60	
非经常性损益合计	4,719,386.11	
扣除非经常性损益后的净利润	70,729,305.84	

(1) 越权审批或无正式批准文件的税收返还、减免

公司注册地在经济特区外，公司享受的二免三减半税收优惠为深圳市地方税收优惠政策，因此影响的损益列为非经常性损益：

单位：元 币种：人民币

项目	应纳税所得	法定税率	实际执行税率	非经常损益
越权审批或无正式批准文件的税收返还、减免	80,319,569.06	15%	12%	2,409,587.07

(2) 计入当期损益的政府补助

单位：元 币种：人民币

项目	本期发生额
财政局科研无偿资助款	760,000.00
科技创新奖	1,000,000.00

项目	本期发生额
移动终端天线生产线技术改造补贴	134,000.00
第一批机电产品及高新技术款	82,012.00
支持技术骨干企业款	190,000.00
合计	2,166,012.00

(3) 其他

项目	金额
技术开发收入	1,021,215.00
减：技术开发成本	247,911.70
其他合计	773,303.30

2、净资产收益率及每股收益

单位：元 币种：人民币

报告期利润	加权平均净资产收益率 (%)	每股收益	
		基本每股收益	稀释每股收益
归属于公司普通股股东的净利润	11.72%	0.5658	0.5658
扣除非经常性损益后归属于公司普通股股东的净利润	10.99%	0.5304	0.5304

3、公司主要会计报表项目的异常情况及原因的说明

资产负债表

单位：元 币种：人民币

项目	增减 (-) 金额	增减 (-) 比例
应收票据	9,785,890.75	75.64%

项目	增减(-)金额	增减(-)比例
应收账款	14,124,948.10	45.37%
预付款项	21,306,719.84	1715.10%
应收利息	2,066,666.67	100.00%
其他应收款	7,728,662.98	797.47%
在建工程	690,152.53	10479.83%
长期待摊费用	1,505,008.48	146.43%
递延所得税资产	150,146.71	353.98%
短期借款	13,723,728.68	100.00%
应交税费	1,106,380.60	60.82%
其他应付款	-799,130.58	-85.03%
实收资本	66,670,000.00	100.00%
盈余公积	7,544,869.20	122.03%
未分配利润	47,902,822.75	86.09%

利润表

单位：元 币种：人民币

项目	增减(-)金额	增减(-)比例
营业收入	22,859,392.92	16.31%
营业成本	-1,878,658.83	-3.32%
营业税金及附加	1,418,616.65	202.01%
财务费用	-13,561,067.48	-3153.70%
资产减值损失	1,090,546.32	820.99%
营业外收入	835,331.95	60.34%
营业外支出	96,124.07	53.57%
所得税费用	4,249,678.93	81.07%

(1) 应收票据期末比年初增长 75.64%，主要是公司销售规模扩大，长期合作且信用良好的客户中有部份与本公司结算货款时使用银行承兑汇票所致。应收票据全为银行承兑汇票。

(2) 应收账款期末比年初增长 45.37%，主要是公司部份客户的应收账款期由 30 天变为 60 天所致，对资信良好，长期合作的主要客户，在公司现金流状况较好的情况下给予适度宽松的信用政策更有利于获得与客户的长期稳定合作。公司的授信客户主要为国内知名品牌手机制造商，信用好，回款及时；且其经营稳定、效益良好，基本不存在坏账风险。

(3) 预付账款期末比年初增长 1715.10%，主要是支付募投项目所需设备采购定金及战略合作供应商货款定金的原因所致。

(4) 应收利息期末比年初增长 100.00%，是因为年末计提了募投资金定期存款的应计利息所致。

(5) 其他应收款期末比年初增长 797.47%，主要是公司代拟收购的公司偿还债务所致。

(6) 在建工程期末比年初增长 10479.83%，主要是公司装修厂房所致。

(7) 长期待摊费用期末比年初增长 146.43%，主要是公司增加高尔夫会员费。

(8) 递延所得税资产期末比年初增长 353.98%，主要是应收账款增加计提坏账准备所致。

(9) 短期借款期末比年初增加 100.00%，主要是向银行质押贷款外币，支付进口设备所需外汇所借款项。

(10) 应交税费期末比年初增长 60.82%，主要是公司利润及销售增长计提的所得税以及应交增值税所致。

(11) 其他应付款期末比年初减少 85.03%，主要是报告期内公司支付了到期应付的上市相关审计、咨询服务费款项所致。

(12) 股本期末比年初增长 100.00%，主要是报告期内实施公司利润分配方案，资本公积转增股本所致。

(13) 盈余公积期末比年初增长 122.03%，主要是公司按公司章程净利润的 10%计提盈余公积。

(14) 未分配利润的数据变化为上述事项的累计影响。

(15) 毛利率本期比上期增长 6.82%，主要是公司产品主要为手机等移动终端定制天线、天线连接器等，产品为定制化的非标准件及不同机型间的非通用性，使得研发成本较高，需要较高毛利支撑；另外，

公司加强了对主要原材料采购成本的管控，生产工艺的改进及自动化设备的增加，生产效率得到提高，使公司能保持较高的毛利水平。

(16) 营业税金及附加本期比上期增长 202.01%，主要是公司销售增长及城建税税率变化，以及地方教育附加增设所致。

(17) 财务费用本期比上期减少 3153.70%，主要是募集资金存款利息收入增长所致。

(18) 资产减值损失本期比上期增长 820.99%，主要是应收账款、其他应收款余额增加，由此根据公司坏账政策计提的坏账准备增加，呆滞物料增加相应计提的存货跌价准备增加所致。

(19) 营业外收入本期比上期增长 60.34%，主要是本年度收到的政府补助增长所致。

(20) 营业外支出本期比上期增长 53.57%，主要是对外捐赠增加所致。

(21) 所得税费用本期比上期增长 81.07%，主要是利润增长所致。

法定代表人：_____ 主管会计工作负责人：_____ 会计机构负责人：_____

日 期：_____ 日 期：_____ 日 期：_____

第十章 备查文件

- 一、载有公司法定代表人、主管会计工作负责人、会计主管人员签名并盖章的财务报表。
- 二、载有会计师事务所盖章、注册会计师签名并盖章的审计报告原件。
- 三、报告期内在中国证监会指定网站上公开披露过的所有公司文件的正本及公告的原稿。
- 四、载有董事长签名的2011年度报告文本原件。

以上备查文件的备置地点：公司董事会秘书办公室。

深圳市信维通信股份有限公司

2012 年 3 月 8 日