



山东齐星铁塔科技股份有限公司
Shandong Qixing Iron Tower Co.,Ltd

2011 年年度报告

股票代码：002359

股票简称：齐星铁塔

披露日期：2012 年 2 月 11 日

第一节 重要提示

1、本公司董事会、监事会及董事、监事、高级管理人员保证本报告所载资料不存在任何虚假记载、误导性陈述或者重大遗漏，并对其内容的真实性、准确性和完整性承担个别及连带责任。

2、没有董事、监事、高级管理人员对本报告内容的真实性、准确性、无法保证或存在异议。

3、本年度报告经公司第二届董事会第十二次会议审议通过，全体董事均出席了本次董事会会议。

4、山东天恒信有限责任会计师事务所已经审计本公司年度财务报告并出具了标准无保留意见的审计报告。

5、公司董事长赵长水先生、主管会计工作负责人聂淑青女士、会计机构负责人刘丽丽女士声明：保证年度报告中财务报告的真实、准确、完整。

目录

第一节 重要提示	1
第二节 公司基本情况简介	3
第三节 会计数据和业务数据摘要	5
第四节 股本变动及股东情况	7
第五节 董事、监事、高级管理人员和员工情况	12
第六节 公司治理结构	17
第七节 股东大会情况简介	27
第八节 董事会报告	29
第九节 监事会报告	47
第十节 重要事项	50
第十一节 财务报告	55
第十二节 备查文件目录	130

第二节 公司基本情况简介

一、公司法定中文名称：山东齐星铁塔科技股份有限公司

中文简称：齐星铁塔

公司法定英文名称：Shandong Qixing Iron Tower Co.,Ltd

英文简称：Qixing Iron Tower

二、公司法定代表人：赵长水

三、公司联系人和联系方式

职务	董事会秘书	证券事务代表
姓名	耿军	王立鹏
电话	0543-4305986	0543-4305986
传真	0543-4305986	0543-4305986
电子邮箱	qxztzqb@126.com	wanglp_521@163.com
联系地址	邹平县开发区会仙二路	

四、公司注册地址：邹平县开发区会仙二路

公司办公地址：邹平县开发区会仙二路

邮编：256200

公司网址：www.qxtt.cn

电子信箱：sdqxztzqb@vip.163.com

五、公司信息披露报纸：《证券时报》、《中国证券报》、《证券日报》

刊登 2011 年度报告的网站：<http://www.cninfo.com.cn>

本公司 2011 年度报告全文备置地点：公司证券与法务中心

六、股票上市地：深圳证券交易所

股票简称：齐星铁塔

股票代码：002359

七、公司首次注册登记日期：2002 年 9 月 30 日

公司最近一次变更注册登记日期：2011 年 12 月 15 日

企业法人营业执照注册号：37160028026472

税务登记号码：372330743375970

组织机构代码证号码：74337597-0

聘请的会计师事务所：山东天恒信有限责任会计师事务所

办公地址：临沂市新华一路 65 号

签字会计师姓名：赵卫华 罗炳勤

聘请的保荐机构名称：东海证券有限责任公司

办公地址：上海市浦东新区世纪大道 1589 号长泰国际金融大厦 11 楼

签字保荐代表人姓名：杨茂智 冯文敏

八、公司历史沿革

1、2002 年 9 月 30 日，邹平齐星铁塔有限责任公司成立，注册资本 400 万元。

2007 年 6 月 16 日，经公司全体股东同意，以整体变更的方式设立山东齐星铁塔科技股份有限公司，注册资本为 8150 万元。

2010 年 1 月 19 日，中国证券监督管理委员会以《关于核准山东齐星铁塔科技股份有限公司首次公开发行股票的批复》（证监许可[2010]81 号），核准本公司公开发行人民币普通股股票不超过 2,750 万股，发行价格为 16.98 元/股。本次发行股票于 2010 年 2 月 4 日完成，2010 年 2 月 10 日，公司首次公开发行的股票在深交所上市，公司注册资本变更为 10900 万元。

公司 2011 年 5 月 13 日实施 2010 年度利润分配方案，以 10900 万股为基数向全体股东每 10 股派现金 1.5 元，同时以资本公积金转增股本方式，向全体股东每 10 股转增 5 股，共计转增 5450 万股，公司于 2011 年 7 月 12 日完成工商登记变更手续，注册资本变更为 16350 万元。

2、2010 年 7 月 31 日，公司设立全资子公司青岛齐星铁塔有限公司，该公司注册资本为 20000 万元。

3、公司自上市以来税务登记号码及组织机构代码未发生变更。

第三节 会计数据和业务数据摘要

一、主要会计数据

单位：元

	2011 年	2010 年	本年比上年增减 (%)	2009 年
营业总收入 (元)	394,645,381.28	391,622,255.02	0.77%	428,304,730.10
营业利润 (元)	18,504,409.72	35,367,975.37	-47.68%	51,317,776.20
利润总额 (元)	30,667,701.20	35,556,277.62	-13.75%	51,803,683.53
归属于上市公司股东的净利润 (元)	25,660,256.11	30,888,790.94	-16.93%	43,594,256.04
归属于上市公司股东的扣除非经常性损益的净利润 (元)	16,184,342.85	35,681,502.42	-54.64%	43,181,234.81
经营活动产生的现金流量净额 (元)	-16,866,635.54	-46,956,294.41	64.08%	38,613,556.19
	2011 年末	2010 年末	本年末比上年末增减 (%)	2009 年末
资产总额 (元)	1,026,397,665.06	826,202,670.00	24.23%	391,282,385.39
负债总额 (元)	372,030,743.76	181,146,004.81	105.38%	219,244,224.89
归属于上市公司股东的所有者权益 (元)	654,366,921.30	645,056,665.19	1.44%	172,038,160.50
总股本 (股)	163,500,000.00	109,000,000.00	50.00%	81,500,000.00

二、主要财务指标

单位：元

	2011 年	2010 年	本年比上年增减 (%)	2009 年
基本每股收益 (元/股)	0.16	0.19	-15.79%	0.27
稀释每股收益 (元/股)	0.16	0.19	-15.79%	0.27
扣除非经常性损益后的基本每股收益 (元/股)	0.10	0.22	-54.55%	0.27
加权平均净资产收益率 (%)	3.95%	7.56%	-3.61%	28.44%
扣除非经常性损益后的加权平均净资产收益率 (%)	2.49%	8.73%	-6.24%	28.17%
每股经营活动产生的现金流量净额 (元/股)	-0.10	-0.43	76.74%	0.47
	2011 年末	2010 年末	本年末比上年末增减 (%)	2009 年末

山东齐星铁塔科技股份有限公司 2011 年年度报告

归属于上市公司股东的每股净资产（元/股）	4.00	5.92	-32.43%	2.11
资产负债率（%）	36.25%	21.93%	14.32%	56.03%

三、非经常性损益项目

单位：元

非经常性损益项目	2011 年金额	附注（如适用）	2010 年金额	2009 年金额
非流动资产处置损益	-588,613.88		-402,207.76	1,337.69
计入当期损益的政府补助，但与公司正常经营业务密切相关，符合国家政策规定、按照一定标准定额或定量持续享受的政府补助除外	11,874,763.16		459,100.00	490,400.00
除上述各项之外的其他营业外收入和支出	877,142.20		131,410.01	-5,830.36
其他符合非经常性损益定义的损益项目	0.00		-5,706,213.75	0.00
所得税影响额	-2,687,378.22		725,200.02	-72,886.10
合计	9,475,913.26	-	-4,792,711.48	413,021.23

第四节 股本变动及股东情况

一、股本变动情况

(一) 股份变动情况表

单位：股

	本次变动前		本次变动增减 (+, -)				本次变动后		
	数量	比例	发行新股	送股	公积金转股	限售股份上市流通	小计	数量	比例
一、有限售条件股份	81,500,000	74.77%			40,755,650		40,755,650	122,255,650	74.77%
1、国家持股									
2、国有法人持股									
3、其他内资持股	81,500,000	74.77%			40,755,650		40,755,650	122,255,650	74.77%
其中：									
境内法人持股	33,972,624	31.17%			16,986,312		16,986,312	50,958,936	31.17%
境内自然人持股	47,527,376	43.60%			23,769,338		23,769,338	71,296,714	43.61%
4、外资持股									
其中：									
境外法人持股									
境外自然人持股									
5、高管股份									
二、无限售条件股份	27,500,000	25.23%			13,744,350		13,744,350	41,244,350	25.23%
1、人民币普通股	27,500,000	25.23%			13,744,350		13,744,350	41,244,350	25.23%
2、境内上市的外资股									
3、境外上市的外资股									
4、其他									
三、股份总数	109,000,000	100%			54,500,000		54,500,000	163,500,000	100%

(二) 限售股份变动情况表

股东名称	期初限售股数	本年度解除限售股数	本年增加限售股数	期末限售股数	限售原因	解除限售日期
齐星集团有限公司	26,251,558	0	13,125,779	39,377,337	首发承诺	2013.02.10
山东齐星创业投资有限公司	5,147,377	0	2,573,689	7,721,066	首发承诺	2013.02.10
滨州市创业发展投资有限公司	2,573,689	0	1,286,844	3,860,533	首发承诺	2013.02.10
吕清明	15,418,089	0	7,709,045	23,127,134	首发承诺	2013.02.10
赵长水	4,032,131	0	2,016,066	6,048,197	首发承诺	2013.02.10
周传升	3,668,399	0	1,834,199	5,502,598	首发承诺	2013.02.10
万照德	3,496,760	0	1,748,380	5,245,140	首发承诺	2013.02.10
刘中山	3,260,002	0	1,631,501	4,891,503	首发承诺	2013.02.10
吕清军	3,067,825	0	1,533,913	4,601,738	首发承诺	2013.02.10
赵佃荣	1,286,806	0	643,403	1,930,209	首发承诺	2013.02.10
黄桂新	857,871	0	428,935	1,286,806	首发承诺	2013.02.10
王蓉	857,871	0	428,936	1,286,807	首发承诺	2013.02.10
郭防	686,314	0	344,207	1,030,521	首发承诺	2013.02.10
李慎范	686,314	0	343,157	1,029,471	首发承诺	2013.02.10
李维忠	686,314	0	343,157	1,029,471	首发承诺	2013.02.10
孟凡成	686,314	0	343,157	1,029,471	首发承诺	2013.02.10
石正泉	686,314	0	346,257	1,032,571	首发承诺	2013.02.10
孙寿亮	686,314	0	343,157	1,029,471	首发承诺	2013.02.10
赵联合	686,314	0	343,157	1,029,471	首发承诺	2013.02.10
李永海	600,494	0	300,247	900,741	首发承诺	2013.02.10
韩光毅	428,937	0	214,469	643,406	首发承诺	2013.02.10
李广玉	428,937	0	214,468	643,405	首发承诺	2013.02.10
李勇	428,937	0	214,469	643,406	首发承诺	2013.02.10
梁忠昌	428,937	0	214,468	643,405	首发承诺	2013.02.10
张强	428,937	0	214,468	643,405	首发承诺	2013.02.10
赵成修	428,937	0	214,468	643,405	首发承诺	2013.02.10
仲广芳	428,937	0	214,468	643,405	首发承诺	2013.02.10
郭明光	343,199	0	171,600	514,799	首发承诺	2013.02.10
梁光	257,379	0	128,689	386,068	首发承诺	2013.02.10
刘国辉	257,379	0	128,690	386,069	首发承诺	2013.02.10
马凡波	257,379	0	128,689	386,068	首发承诺	2013.02.10
马文波	257,379	0	128,690	386,069	首发承诺	2013.02.10
石峰	257,379	0	128,690	386,069	首发承诺	2013.02.10
王健	257,379	0	128,690	386,069	首发承诺	2013.02.10
徐国林	257,379	0	128,689	386,068	首发承诺	2013.02.10
张鹏	257,379	0	128,689	386,068	首发承诺	2013.02.10
张维东	257,379	0	128,689	386,068	首发承诺	2013.02.10
张忠勇	257,379	0	128,690	386,069	首发承诺	2013.02.10
王润刚	171,560	0	85,780	257,340	首发承诺	2013.02.10
谢为昌	85,822	0	42,911	128,733	首发承诺	2013.02.10
合计	81,500,000	0	40,755,650	122,255,650	-	-

二、证券发行与上市情况

（一）新股发行情况

2010 年 1 月 19 日，中国证券监督管理委员会以《关于核准山东齐星铁塔科技股份有限公司首次公开发行股票批复》（证监许可[2010]81 号），核准本公司公开发行人民币普通股股票不超过 2,750 万股，发行价格为 16.98 元/股。本次发行股票于 2010 年 2 月 4 日完成。

（二）新股上市情况

公司首次公开发行股票完成后，经深圳证券交易所《关于山东齐星铁塔科技股份有限公司人民币普通股股票上市的通知》（深证上[2010]52 号）同意，本公司首次公开发行的股票在深圳证券交易所上市，股票简称“齐星铁塔”，股票代码“002359”，本次公开发行中网上定价发行的 2,200 万股股票于 2010 年 2 月 10 日起上市交易，网下配售股份 550 万股于 2010 年 5 月 10 日起上市交易。

（三）资本公积金转增股本引起公司股份总数变动的说明

报告期内，公司实施了 2010 年度利润分配方案：以 2010 年 12 月 31 日的总股本 109,000,000 股为基数，每 10 股派发现金股利 1.5 元（含税），并向全体股东每 10 股转增 5 股，合计转增股本 54,500,000 股，转增后公司总股本变更为 163,500,000 股。

（四）公司无内部职工股。

三、股东和实际控制人情况

（一）股东数量和持股情况

单位：股

2011 年末股东总数	11,130	本年度报告公布日前一个月末 股东总数	10,892		
前 10 名股东持股情况					
股东名称	股东性质	持股比例(%)	持股总数	持有有限售条件股 份数量	质押或冻结的股份 数量
齐星集团有限公司	境内非国有 法人	24.08%	39,377,337	39,377,337	0
吕清明	境内自然人	14.15%	23,127,134	23,127,134	0
山东齐星创业投资有限 公司	境内非国有 法人	4.72%	7,721,066	7,721,066	0
赵长水	境内自然人	3.70%	6,048,197	6,048,197	0
周传升	境内自然人	3.37%	5,502,598	5,502,598	0
万照德	境内自然人	3.21%	5,245,140	5,245,140	0

刘中山	境内自然人	2.99%	4,891,503	4,891,503	0
吕清军	境内自然人	2.81%	4,601,738	4,601,738	0
滨州市创业发展投资有 限公司	境内非国有 法人	2.36%	3,860,533	3,860,533	0
赵佃荣	境内自然人	1.18%	1,930,209	1,930,209	0
前 10 名无限售条件股东持股情况					
股东名称		持有无限售条件股份数量		股份种类	
海通证券股份有限公司客户信用交易担 保证券账户		1,591,705		人民币普通股	
薛心锋		1,354,959		人民币普通股	
杭州聚隆投资管理有限公司		866,630		人民币普通股	
刘立军		756,370		人民币普通股	
王爱花		500,000		人民币普通股	
邵继生		391,409		人民币普通股	
曹金朝		350,045		人民币普通股	
宁波海纳甬欣贸易有限公司		296,300		人民币普通股	
夏静		287,848		人民币普通股	
杨小寅		267,000		人民币普通股	
上述股东关联关系或一 致行动的说明	公司前十大限售股股东中，赵长水先生与齐星集团、齐星创投存在关联关系； 公司未知前十大无限售条件股东之间是否存在关联关系，以及是否属于《上市公 司收购管理办法》中规定的一致行动人。				

(二) 公司控股股东及实际控制人情况

1、公司控股股东情况

中文名称：齐星集团有限公司

英文名称：QIXING GROUP CO.,LTD

法定代表人：赵长水

住所：邹平县黛溪三路 69 号

组织机构代码：72669458-2

注册资本：24,509.2 万元

实收资本：24,509.2 万元

成立日期：2002 年 8 月 22 日

主营业务：实业投资和股权管理

2、公司实际控制人情况

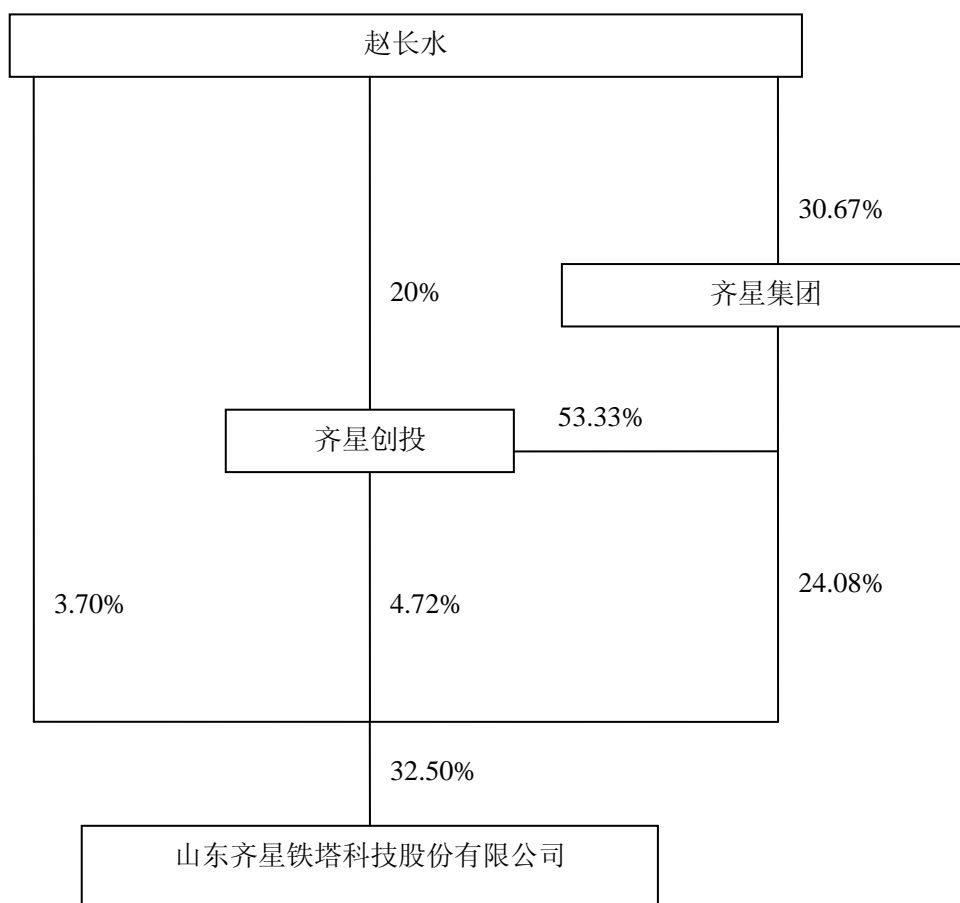
公司的实际控制人为赵长水先生，齐星集团持有本公司 24.08%的股份，齐星创投持有本公司 4.72%的股份，赵长水先生直接持有本公司 3.70%的股份，赵长水先生持有齐星集团 30.67%的股权，赵长水先生直接及间接持有齐星创投 73.33%的股权。

赵长水先生直接及间接持有本公司 32.50% 的股份。

3、报告期内控股股东变更情况

本报告期内公司控股股东及实际控制人没有发生变更。

4、公司与实际控制人之间的产权和控制关系方框图



5、其他持股在百分之十以上的法人股东

截至本报告期末公司无其他持股在百分之十以上的法人股东。

第五节 董事、监事、高级管理人员和员工情况

一、公司董事、监事、高级管理人员情况

(一) 公司董事、监事、高级管理人员的持股变动及薪酬情况

姓名	职务	性别	年龄	任职起止日期	年初持股数 (万股)	年末持股数 (万股)	变动原因	报告期内从公司领取的报酬总额 (万元)	是否在股东单位或其他关联单位领取报酬、津贴
赵长水	董事长	男	55	2010.6.23-2013.6.23	4,032,131	6,048,197	转增	-	是
吕清明	董事兼 总经理	男	48	2010.6.23-2013.6.23	15,418,089	23,127,134	转增	23.25	否
周传升	董事兼 副总经理	男	46	2010.6.23-2013.6.23	3,668,399	5,502,598	转增	20	否
李维忠	董事	男	38	2010.6.23-2013.6.23	686,314	1,029,471	转增	-	是
陈学同	董事	男	46	2010.6.23-2013.6.23	0	0	-	-	是
耿军	董事、副总 经理兼董事 会秘书	男	34	2010.6.23-2013.6.23	0	0	-	20	否
张杰	独立董事	男	52	2010.6.23-2013.6.23	0	0	-	4.17	否
董华	独立董事	男	35	2010.6.23-2013.6.23	0	0	-	5	否
张光水	独立董事	男	49	2010.6.23-2013.6.23	0	0	-	5	否
明玉	监事会主席	女	43	2010.6.23-2013.6.23	0	0	-	-	是
王健	监事	男	34	2010.6.23-2013.6.23	257,379	386,069	转增	9.86	否
刘海燕	职工监事	女	28	2010.6.23-2013.6.23	0	0	-	4.8	否
张强	副总经理	男	48	2010.6.23-2013.6.23	428,937	643,405	转增	20	否
李勇	副总经理	男	40	2010.6.23-2013.6.23	428,937	643,406	转增	12.5	否
张永杰	副总经理	男	49	2010.6.23-2013.6.23	0	0	-	30	否
梁光	副总经理	男	42	2010.6.23-2013.6.23	257,379	386,068	转增	16.28	否

聂淑青	副总经理	女	35	2010.6.23-2013.6.23	0	0	-	20	否
合计					25,177,565	37,766,348		190.86	

(二) 现任董事、监事、高级管理人员最近 5 年的主要工作经历

1、现任董事主要工作经历

赵长水先生，1957 年 2 月出生，大学本科。2002 年 7 月起任齐星集团董事长兼总裁，赵长水先生系山东省第十一届人大代表，中共山东省第七届、第八届代表，全国“五一”劳动奖章获得者，“全国劳动模范”获得者，全国优秀创业企业家，山东省优秀企业家，滨州市优秀企业经营管理人才，滨州市明星企业家，现任公司董事长。

吕清明先生，1964 年 4 月出生，大学本科。曾任山东诸城市供电局生技科科长、副总工、总工，诸城市电力铁塔公司总经理，2002 年 9 月起任本公司总经理。现任公司董事、总经理。

周传升先生，1966 年 1 月出生，大学本科。曾任诸城市电力铁塔厂副厂长，陕西银河杆塔公司总经理，2004 年 5 月起至今任本公司副总经理。现任公司董事、副总经理。

李维忠先生，1974 年 5 月出生，大学本科，曾任邹平热电厂副厂长，2002 年 8 月起至今任齐星集团副总裁。现任公司董事。

陈学同先生，1966 年 6 月出生，大学本科。曾任邹平铝业有限公司经理，现在山东无棣齐星高科技铝材有限公司任职，本公司董事。

耿军先生，1978 年 1 月出生，大学本科。2000 年起在邹平县外经贸局工作，2010 年 2 月至今在山东齐星铁塔科技股份有限公司工作。现任公司董事、副总经理、董事会秘书。

张光水先生，1963 年 7 月出生，大学本科，高级会计师、高级经济师。曾任邹平县财政局企业财务股股长，邹平县财政局会计管理所所长，现任邹平鉴鑫有限责任会计师事务所主任会计师。本公司独立董事。

董华先生，1977 年 10 月出生，大学本科，注册税务师、注册会计师。曾任山东振鲁会计师事务所项目经理，现任山东百丞税务咨询有限公司副总经理。本公司独立董事。

张杰先生，1960 年 1 月出生，博士生导师，教授。曾任北京科技大学机械工程

学院冶金机械教研室副主任，物流工程系主任，现任北京科技大学机械工程学院教师、副院长。享受国务院特殊津贴，曾获国家科技进步一等奖、冶金部科技进步一等奖、北京市优秀青年骨干教师。本公司独立董事。

2、公司监事情况

明玉女士，1969 年 5 月出生，大学本科。曾任山东邹平电力集团有限公司财务部副主任，现任齐星集团审计部主任。本公司监事会主席。

王健先生，1978 年 12 月出生，大学本科。2004 年进入公司工作，现任山东齐星铁塔科技股份有限公司总经理助理，本公司监事。

刘海燕女士，1984 年 8 月出生，大学本科。2006 年 7 月起进入公司工作，现任公司总经理办公室主任兼技术中心办公室主任，本公司职工监事。

3、公司高级管理人员情况

吕清明先生、周传升先生、耿军先生简历，请见“现任董事主要工作经历”部分。

聂淑青女士，1977 年 11 月出生，硕士。曾任新疆轻工学院教师，2006 年进入公司工作，现任本公司副总经理、财务负责人。

张强先生，1964 年 11 月出生，大学本科。曾任辽宁鲅鱼圈进出口商品检验局检务科任科员、副主任科员、助理经济师，帅康集团有限公司进出口部部长。2006 年进入公司工作，曾任公司国际业务部经理、总经理助理，自 2010 年 3 月起至今任公司副总经理。

李勇先生，1972 年 6 月出生，大专。曾任本公司车间主任、总经理助理，第一届监事会监事，自 2010 年 3 月起至今任公司副总经理。

张永杰先生，1963 年 2 月出生，大专。曾任高密市供电局生技科技术员、副科长、科长，高密市供电公司副总工程师，历任菲达电器有限公司经理、菲达电业集团公司副经理、高密菲达电力安装有限公司经理。自 2010 年 3 月起至今任公司副总经理。

梁光先生，1970 年 10 月出生，大学本科。曾任邹平县机械厂销售经理，山东齐星铁塔科技股份有限公司国内业务部销售经理，自 2011 年 3 月任本公司副总经理。

（三）现任董事、监事、高级管理人员年度报酬情况

根据公司《高级管理人员业绩奖励制度》、《高管人员问责制度》及《董事会薪酬与考核委员会实施细则》，公司按不同的职务、不同的岗位职责，结合个人工作业绩以及完成任务的情况确定公司高管人员的报酬。

(四) 公司董事、监事、高级管理人员在股东单位及其他单位的任职情况

姓名	任职职务	任职单位	所任职单位与本公司的关联关系
赵长水	董事长	齐星集团有限公司	本公司的控股股东
		山东齐星建筑有限公司	本公司控股股东的子公司
		邹平齐星工业铝材有限公司	本公司控股股东的子公司
		邹平县铁路运营有限责任公司	本公司控股股东的子公司
		邹平齐星热电有限公司	本公司控股股东的子公司
		邹平齐星开发区热电有限公司	本公司控股股东的子公司
		山东齐星长山热电有限公司	本公司控股股东的子公司
		邹平铝业有限公司	本公司控股股东的子公司
		山东齐星热力有限公司	本公司控股股东的子公司
		山东齐星房地产有限公司	本公司控股股东的子公司
		山东齐星凯帝复合材料有限公司	本公司控股股东的子公司
		山东齐星电缆有限公司	本公司控股股东的子公司
		邹平齐星物流有限公司	本公司控股股东的子公司
		邹平雪花山旅游度假村有限公司	本公司控股股东的子公司
		山东齐星板材有限公司	本公司控股股东的子公司
		邹平齐星安装工程有限公司	本公司控股股东的子公司
		山东无棣齐星高科技铝材有限公司	本公司控股股东的子公司
		山东齐星创业投资有限公司	本公司控股股东的子公司
		山东齐星新能源科技有限公司	本公司控股股东的子公司
李维忠	副总裁	齐星集团有限公司	本公司的控股股东
陈学同		山东无棣齐星高科技铝材有限公司	本公司控股股东的子公司
明玉	审计部主任	齐星集团有限公司	本公司控股股东

(五) 董事、监事、高级管理人员变动情况

2011年3月29日，经公司第二届董事会第六次会议审议通过，增聘聂淑青女士、梁光先生为公司副总经理。

报告期内，董事、监事人员无变动情况。

二、公司员工情况

截至 2011 年 12 月 31 日，公司在职员工人数为 950 人，没有需承担费用的离退休职工。

1、按受教育程度划分

学历	人数	占员工总数的比例
大学以上	165	17%
大专	210	23%
中专	265	27%
中专以下	310	33%
合计	950	100.00%

2、按专业结构划分

专业类别	人数	占员工总数的比例 (%)
生产人员	638	68%
销售人员	57	6%
技术人员	107	11%
管理人员	128	13%
其他人员	20	2%
合计	950	100.00%

第六节 公司治理结构

一、公司治理情况

报告期内，公司严格按照《公司法》、《证券法》、《上市公司治理准则》、《深圳证券交易所股票上市规则》、《深圳证券交易所中小企业板上市公司规范运作指引》和中国证监会及深圳证券交易所颁布的其他相关法律法规的要求，不断完善公司内部法人治理结构，建立健全内部控制制度，进一步规范公司行为，提高了公司的治理水平。截至报告期末，公司的治理状况符合《上市公司治理准则》、《公司章程》以及相关法律法规的要求。

公司已建立的各项制度的名称和公开信息披露情况：

制度名称	披露时间	披露媒体
公司章程	2011.9.29	巨潮资讯网
股东大会议事规则	2011.3.31	巨潮资讯网
董事会议事规则	2011.3.31	巨潮资讯网
监事会议事规则	2011.3.31	巨潮资讯网
公司独立董事制度	2010.3.11	巨潮资讯网
关联交易管理办法	2011.3.31	巨潮资讯网
战略委员会实施细则	2010.3.11	巨潮资讯网
提名委员会实施细则	2010.3.11	巨潮资讯网
薪酬与考核委员会实施细则	2011.3.31	巨潮资讯网
审计委员会实施细则	2010.3.11	巨潮资讯网
总经理工作细则	2011.3.31	巨潮资讯网
董事会秘书工作细则	2010.3.11	巨潮资讯网
控股子公司管理制度	2011.9.29	巨潮资讯网
投资决策管理制度	2011.3.31	巨潮资讯网
信息披露管理制度	2010.3.11	巨潮资讯网
定期报告编制制度	2011.3.31	巨潮资讯网
审计委员会年报工作规程	2011.3.31	巨潮资讯网
投资者关系管理制度	2011.3.31	巨潮资讯网
年报信息披露重大差错责任追究	2011.3.31	巨潮资讯网

究制度		
公司高管人员问责制度	2011.3.31	巨潮资讯网
内幕信息知情人登记管理制度	2011.12.20	巨潮资讯网
突发事件管理制度	2010.3.21	巨潮资讯网
敏感信息内部排查制度	2010.3.21	巨潮资讯网
内部审计工作制度	2010.3.21	巨潮资讯网
董事、监事和高级管理人员所持本公司股份及其变动管理制度	2010.3.21	巨潮资讯网
募集资金管理办法	2010.3.11	巨潮资讯网
重大事项内部报告制度	2010.3.21	巨潮资讯网
外部信息使用人管理制度	2010.3.21	巨潮资讯网

(一)关于股东与股东大会

股东大会是公司的最高权力机构，公司依据《公司法》、《公司章程》、《上市公司治理准则》等文件制定了《股东大会议事规则》，对股东大会的权利、召集、召开程序、提案的审议、投票、表决、会议决议的形成、会议记录及其签署、对中小股东权益的保护等方面作了具体的规定，确保全体股东尤其是中小股东享有平等地位，充分行使自己的权利。

(二) 关于公司与控股股东

公司拥有独立的业务和经营自主能力，在业务、人员、资产、机构、财务上独立于控股股东，公司董事会、监事会和内部机构独立运作。公司控股股东严格根据《上市公司治理准则》、《深圳证券交易所股票上市规则》、《公司章程》规范股东行为，通过股东大会行使股东权利，未发生超越股东大会及董事会而直接或间接干预公司经营与决策的行为。

(三) 关于董事与董事会

公司严格按照《公司法》、《公司章程》等相关法律法规选举产生董事人选，公司目前有独立董事三名，占全体董事的三分之一，董事会人数及人员构成符合法律法规和《公司章程》的要求。公司董事会严格按照《公司章程》、《独立董事工作制度》及《董事会议事规则》、《深圳证券交易所中小企业板上市公司规范运作指引》等相关规

定召集召开董事会，各董事按要求出席董事会，认真审议各项议案，履行职责，勤勉尽责。独立董事独立履行职责，维护公司整体利益，尤其关注中小股东的合法权益不受损害，对重要及重大事项发表独立意见。

（四）关于监事与监事会

公司严格按照《公司法》、《公司章程》等相关法律法规选举产生监事人选，公司监事会由 3 名监事组成，股东代表监事 2 人、职工代表监事 1 人，监事会人数及人员构成符合法律法规的要求。公司监事会严格按照《公司章程》及《监事会议事规则》等相关规定召集召开监事会，各监事按要求出席监事会，认真履行职责，对公司重大事项、关联交易、财务状况等进行监督并发表意见，维护了公司及股东的合法权益。

（五）关于信息披露与透明度

公司根据《公司章程》、《深圳证券交易所股票上市规则》和中国证监会及深圳证券交易所的相关法律法规的要求，认真履行信息披露义务。公司指定《证券时报》、《中国证券报》、《证券日报》和巨潮资讯网为公司信息披露的报纸和网站，真实、准确、及时地披露公司信息，确保公司所有股东公平地获取公司信息。

（六）关于相关利益者

公司充分尊重和维护相关利益者的合法权益，积极与相关利益者合作，加强与各方的沟通和交流，实现股东、员工、社会等各方利益的均衡，以推动公司持续、稳定、健康地发展。公司治理的实际情况与中国证监会有关上市公司治理的规范性文件要求符合。

（七）关于公司与投资者

公司董事会秘书为投资者关系管理负责人，组织实施投资者关系的日常管理工作。报告期内，公司通过年度报告网上说明会、电话、接待投资者现场调研等方式，加强与投资者的沟通。

（八）内部审计制度

公司设立了审计中心，配置了 3 名专职审计人员，在董事会审计委员会的领导下对公司及子公司的经济运行质量、经济效益、内控的制度和执行、各项费用的使用以及资产情况进行审计和监督。

二、公司董事长、独立董事及其他董事履职情况

报告期内，公司全体董事均能严格按照《公司法》、《证券法》、《上市公司治理准则》、《深圳证券交易所股票上市规则》及其他有关法律法规制度的规定和要求，恪尽职守、诚实守信地履行职责，切实维护公司及股东特别是社会公众股股东的权益。

(一) 公司董事长履行职责情况

董事长全力加强董事会建设，严格按照董事会集体决策机制，决定公司的重大经营事项，并严格执行股东大会和董事会的各项决议，确保董事会依法正常运作，依法召集、主持董事会会议并督促董事亲自出席董事会会议。在其职责范围内行使权力，不以个人意见代替董事会决策，无超越其职权范围的行为。保证独立董事和董事会秘书的知情权，及时将董事会工作运行情况通报所有董事。同时，督促其他董事、高管人员积极参加监管机构组织的培训，认真学习相关法律法规，提高依法履职意识。

(二) 公司独立董事履行职责情况

公司现有独立董事 3 名，其中 2 名为会计专业人士。报告期内，公司的独立董事能按照有关法律、法规、《公司章程》、《独立董事工作制度》的规定勤勉地履行职责，以认真负责的态度出席历次董事会。公司独立董事能恪尽职守、勤勉尽责，详细了解公司整个生产运作情况，对公司重大事项发表了独立意见，对董事会决策的公正公平及保护中小投资者利益起到了积极作用。

报告期内共召开了 9 次董事会会议，董事出席会议情况如下：

姓名	职务	应出席次数	现场出席次数	以通讯方式参加会议次数	委托出席次数	缺席次数	是否连续两次未亲自出席会议
赵长水	董事长	9	9	0	0	0	否
吕清明	董事兼总经理	9	9	0	0	0	否
周传升	董事兼副总经理	9	9	0	0	0	否
耿军	第二届董事会董事、副总经理兼董事会秘书	9	9	0	0	0	否

李维忠	董事	9	9	0	0	0	否
陈学同	董事	9	9	0	0	0	否
张光水	独立董事	9	6	3	0	0	否
董华	独立董事	9	6	3	0	0	否
张杰	独立董事	9	6	3	0	0	否

报告期内，公司独立董事对公司董事会议案及公司其他事项没有提出异议。

三、独立性情况

公司自设立以来，严格按照《公司法》和《公司章程》等法律法规的要求规范运作，逐步建立健全法人治理结构，在资产、人员、财务、机构、业务等方面与控股股东、实际控制人及其控制的其他企业完全分开，拥有独立完整的供应、生产和销售业务系统，具有面向市场自主经营的能力，具体情况如下：

（一）资产独立情况

本公司拥有完整的与生产经营相关的生产系统、辅助生产系统和配套设施；对与生产经营相关的厂房、土地、设备、商标、专利及非专利技术资产均合法拥有所有权或使用权。本公司与股东之间的资产产权界定清晰，生产经营场所独立，不存在依靠股东的生产经营场所进行生产经营的情况。目前本公司不存在以资产为股东的债务提供担保的情况，公司对所有资产拥有完全的控制支配权。

（二）人员独立情况

本公司董事、监事、总经理、副总经理及其他高级管理人员均依合法程序选举或聘任，不存在大股东超越公司董事会和股东大会作出人事任免决定的情况。本公司总经理、副总经理、财务负责人、董事会秘书等高级管理人员和核心技术人员均专职在本公司工作并领取报酬，没有在控股股东和其他股东单位担任任何职务。

（三）财务独立情况

本公司设立后，按照相关法律、法规的要求建立了一套独立、完整、规范的财务会计核算体系和财务管理制度，建立了相应的内部控制制度，并独立作出财务决策。本公司设立了独立的财务部门，配备了专职财务人员；公司在银行单独开立账户，拥有独立的银行账号；公司作为独立的纳税人，依法独立纳税。

（四）机构独立情况

公司设有股东大会、董事会、监事会以及公司各级管理部门等机构，独立行使经

营管理职权。公司建立了较为完善的组织结构，拥有完整的采购、生产和销售系统及配套部门，各部门已构成了一个有机整体。本公司与控股股东及其控制的其他企业间不存在机构混同的情形，自本公司设立以来，未发生股东干预本公司正常生产经营活动的现象。

（五）业务独立情况

公司的主营业务为输电塔、通讯塔、立体停车设备及相关产品的研发、设计、生产和销售。报告期内，公司具有完整的业务体系和直接面向市场独立经营的能力，具体情况如下：

1、公司产品与技术的研发、设计具有独立性

报告期内，公司依靠自身的技术力量，独立进行产品与技术的研发、设计，不存在依赖实际控制人、控股股东及其控制的其他企业进行产品与技术研发、设计的情况。

2、公司物资采购具有独立性

报告期内，公司拥有完整的、独立的物资采购系统，不存在依赖实际控制人、控股股东及其控制的其他企业进行物资采购的情况。

3、公司产品生产具有独立性

报告期内，公司拥有完整的、独立的生产系统、辅助生产系统和配套设施，不存在依赖实际控制人、控股股东及其控制的其他企业进行产品生产的情况。

4、公司产品销售具有独立性

报告期内，公司拥有完整的、独立的产品销售网络，不存在依赖实际控制人、控股股东及其控制的其他企业进行产品销售的情况。

四、公司内部控制制度的建设和执行情况

公司坚持以防范各种风险为目标，建立从严管理的长效机制，保证公司经营合法合规、资产安全、财务报告及相关信息真实完整，提高经营效率。

公司股东大会、董事会和监事会以及经理层的组织管理体系稳定，形成了以股东大会、董事会、监事会及管理层为架构的决策、执行及监督体系。公司建立的主要制度有：《公司章程》、《股东大会议事规则》、《董事会议事规则》、《监事会议事规则》、《总经理工作细则》、《独立董事工作制度》、《董事会秘书工作细则》、《信息披露管理制度》、《募集资金管理制度》、《关联交易管理制度》以及生产经营和财务、人力资源

所需的相关管理制度。截止目前，所有制度和流程均能有效的贯彻和执行。

公司的内部监督除监事会外，还有审计中心对内部控制进行监督检查，通过对公司内部控制进行常规性和持续性监督与检查以及绩效考核来实现。对在监督与检查过程中发现的问题和控制缺陷，在分析缺陷的性质和产生的原因后，提出整改方案，以不断完善与更新业务流程及制度，防范因管理不当而产生的风险。同时，通过适当的形式及时向董事会、监事会或经理层报告。

报告期内，内部审计部门针对公司财务报告、信息披露、非经营性占用、关联交易、对外担保等事务相关的内部控制制度的建立和实施情况进行了审查，出具了《山东齐星铁塔科技股份有限公司 2011 年度内部控制自我评价报告》，并提交公司第二届董事会第十二次会议审议通过。实践证明，公司内部控制具备了完整性、合理性和有效性。

1、董事会对公司内部控制自我评价报告的意见

董事会对公司内部控制进行了认真的自查和分析，认为：报告期内，公司按照《企业内部控制基本规范》的要求在所有重大方面对纳入评价范围的业务与事项均已建立健全了有效的内部控制制度，并符合相关法律法规和监管部门的要求，符合公司经营发展的需要，保证了公司各项经营活动的正常进行，对经营风险起到了有效的控制作用，达到了公司内部控制的目标，不存在重大缺陷。

2、独立董事对公司内部控制自我评价报告的意见

报告期内，公司建立了较为完善的法人治理结构，内部控制体系较为健全，符合有关法律法规和证券监管部门的要求，公司内部控制自我评价报告真实、客观地反映了公司内部控制制度的建设及运行情况。

公司内部控制重点事项按公司内部控制各项制度的规定进行，公司对募集资金使用、重大投资、信息披露的内部控制严格、充分、有效，保证了公司经营管理的正常进行，符合公司的实际情况，具有合理性和有效性。我们认为《公司 2011 年度内部控制自我评价报告》全面、客观、真实地反映了公司内部控制体系建设和运作的实际情况。

3、监事会对公司内部控制自我评价报告的意见

监事会认为：报告期内，公司按照《企业内部控制基本规范》的要求在所有重大

方面对纳入评价范围的业务与事项均已建立健全了有效的内部控制制度，并符合相关法律法规和监管部门的要求，符合公司经营发展的需要，保证了公司各项经营活动的正常进行，对经营风险起到了有效的控制作用，达到了公司内部控制的目標，不存在重大缺陷。

4、保荐人对公司内部控制自我评价报告的核查意见

东海证券认为：公司已经建立了较为完善的法人治理结构，内部控制体系较为健全，符合有关法律、法规规定和证券监管部门的要求，在所有重大方面保持了与企业业务及管理相关的有效的内部控制，齐星铁塔董事会对 2011 年度内部控制的自我评价在重大方面真实反映了其内部控制制度的建立及运行情况。

5、会计师事务所对公司内部控制自我评价报告的鉴证意见

会计师事务所认为：齐星铁塔公司按照《企业内部控制基本规范》及相关规定于 2011 年 12 月 31 日在所有重大方面保持了与财务报表相关的有效的内部控制。

五、对高级管理人员的考评机制

公司建立了完善的高级管理人员绩效考评体系和薪酬制度，2011 年度，公司制定了《宽带薪酬方案》和《联动式绩效方案》，高级管理人员的工作绩效与其收入直接挂钩。报告期内，公司高级管理人员能够严格按照《公司法》、《公司章程》及国家有关法律法规认真履行职责，积极落实公司股东大会和董事会相关决议，在董事会的正确指导下积极调整经营思路，不断加强内部管理，较好地完成了本年度的各项任务。公司各项考评及激励机制、相关奖励制度执行情况良好，起到了应有的激励和约束作用。

六、内部审计制度的建立和执行情况

内部控制相关情况	是/否/不适用	备注/说明
一、内部审计制度的建立情况		
1.公司是否建立内部审计制度，内部审计制度是否经公司董事会审议通过	是	
2.公司董事会是否设立审计委员会，公司是否设立独立于财务部门的内部审计部门	是	
3.1 审计委员会成员是否全部由董事组成，独立董事占半数以上并担任召集人，且至少有一名独立董事为会计专业人士	是	
3.2 内部审计部门是否配置三名以上（含三名）专职人员从事内部审计工作	是	

3.3 内部审计部门负责人是否专职，由审计委员会提名，董事会任免	是	
二、年度内部控制自我评价报告披露相关情况		
1.公司是否根据相关规定出具年度内部控制自我评价报告	是	
2.内部控制自我评价报告结论是否为内部控制有效	是	
3.本年度是否聘请会计师事务所对内部控制有效性出具鉴证报告	是	
4.会计师事务所对公司内部控制有效性是否出具标准审计报告。如出具非标准无保留结论鉴证报告，公司董事会、监事会是否针对鉴证结论涉及事项作出专项说明	是	
5.独立董事、监事会是否出具明确同意意见	是	
6.保荐机构和保荐代表人是否出具明确同意的核查意见	是	
三、审计委员会和内部审计部门本年度的主要工作内容与工作成效		
<p>(一) 审计委员会主要工作内容与成效：</p> <p>报告期内，审计委员会共召开六次会议，对公司内部审计制度及其实施情况、财务信息及其披露情况等进行了监督审核，同时对内部审计部工作进行指导。</p> <p>1、审议了内部审计部提交的工作计划、定期报告、募集资金使用报告、工作总结等。对公司内部控制制度的有效性进行检查和指导，到公司现场进行核查、检查公司财务，募集资金使用情况，同时对公司相关人员进行培训。</p> <p>2、对公司内部控制自我评价报告的审核</p> <p>认为公司内部控制制度基本符合国家有关法规和证券监管部门的要求，适应公司经营业务活动的实际需要，内部控制体系贯穿于公司经营活动的各个方面，形成了比较规范的控制体系，能够保证公司正常生产经营，合理控制经营风险。《山东齐星铁塔科技股份有限公司 2011 年度内部控制自我评价报告》比较全面、客观地反映了公司内部控制运行的实际情况，我们认同该报告。</p> <p>3、对财务核算结果的审核意见</p> <p>认为公司编制的 2011 年度财务报表符合《企业会计准则》要求，真实、完整地反映了公司 2011 年 12 月 31 日的财务状况及 2011 年度的经营成果和现金流量情况，审计委员会全体委员无异议，同意公司提交上述报表给山东天恒信有限责任公司会计师事务所开展年度审计。</p> <p>4、对 2011 年度审计的工作情况</p> <p>在年报审计前，审计委员会与审计机构山东天恒信有限责任公司会计师事务所项目负责人、公司财务负责人和董事会秘书共同讨论会计师事务所编制的年度审计计划，就重点审计事项、重点关注问题，现场与会计师事务所进行沟通和交流，提出专业意见；在现场审计过程中，督促审计工作进展，保持与年审注册会计师的联系和沟通，就审计过程中发现的问题及时交换意见，确保审计的独立性和审计工作的如期完成；现场审计完成后，对会计师事务所出具的初步审计意见及审计结果进行认真审核，并对年报审计工作进行总结和评价：山东天恒信有限责任公司会计师事务所 2011 年度审计工作完全按照审计工作安排时间表进行，审计人员严格遵守职业道德规范，工作认真、严谨，具有较高的综合素质，出具的各项报告能够客观、真实地反映公司的财务状况和经营成果，审计委员会全体委员无异议，同意公司 2011 年度审计报告提交</p>		

董事会审议。

5、对聘请会计师事务所的意见

同意继续聘请山东天恒信有限责任会计师事务所为公司 2012 年度审计机构，同意将上述意见作为议案提交第二届董事会第十二次会议审议。

(二) 内部审计部门主要工作内容与成效：

1、根据 2011 年度审计计划制定 2011 年各季度审计计划，并对 2011 年度工作进行总结。拟定 2012 年度审计计划，向审计委员会汇报。

2、对公司的经营情况进行内部审计，及时将审计过程中发现的问题向审计委员会汇报。同时，对公司相关部门提出整改意见及建议，并持续跟踪整改情况。

3、根据监管部门的要求，对业绩快报出具《内部审计报告》。

4、在公司披露年报前，向审计委员会提交内部控制自我评价报告。

5、完善公司内控体系建设。

四、公司认为需要说明的其他情况

无

第七节 股东大会情况简介

报告期内，公司共召开了三次股东大会。股东大会的通知、召开、出席人员的资格、表决程序符合《公司法》、《公司章程》等有关规定。

一、2010 年度股东大会

公司于 2011 年 4 月 21 日召开 2010 年度股东大会，会议采取现场投票的方式，逐项审议通过以下议案：

- 1、公司 2010 年度董事会工作报告；
- 2、公司 2010 年度监事会工作报告；
- 3、公司 2010 年度财务决算报告及 2011 年度财务预算报告；
- 4、公司 2010 年度利润分配及资本公积金转增股本的议案；
- 5、公司 2010 年度报告及其摘要；
- 6、续聘山东天恒信有限责任会计师事务所为公司 2011 年度审计机构；
- 7、关于修改公司章程的议案；
- 8、关于修改公司相关制度的议案；

会议决议公告刊登于 2010 年 4 月 22 日的《证券时报》、《中国证券报》、《证券日报》及巨潮咨询网（www.cninfo.com.cn）。

二、2011 年度第一次临时股东大会

公司于 2011 年 5 月 10 日召开了 2011 年第一次临时股东大会，会议采取现场投票表决的方式，审议通过了以下议案：

- 1、关于变更募投项目实施地点和实施主体的议案；

会议决议公告刊登于 2011 年 5 月 11 日的《证券时报》、《中国证券报》、《证券日报》及巨潮咨询网（www.cninfo.com.cn）。

三、2011 年度第二次临时股东大会

公司于 2011 年 10 月 20 日召开了 2011 年第二次临时股东大会，会议采取现场投票表决的方式，逐项审议通过了以下议案：

- 1、关于山东齐星铁塔科技股份有限公司为全资子公司青岛齐星铁塔有限公司向银行贷款提供担保的议案

- 2、关于修改《公司章程》的议案

会议决议公告刊登于 2011 年 10 月 21 日的《证券时报》、《中国证券报》、《证券日报》及巨潮咨询网（www.cninfo.com.cn）。

第八节 董事会工作报告

一、管理层讨论与分析

(一) 报告期内公司总体经营情况

2011年,公司按照董事会确定的年度发展目标和公司的战略规划,牢固树立发展、效益、质量、安全的工作理念,在激烈的市场竞争和新一轮全球经济衰退风险加剧的情况下,积极推进公司战略目标的实施,实现了公司的持续发展,但受原材料及人力成本上升、产品销售单价下降、国际市场需求不振等因素的影响,公司全年实现营业收入、利润总额和净利润分别为39,464.54万元、3,066.77万元和2,566.03万元,比2010年同期分别增长0.77%、-13.75%和-16.93%。

报告期内,公司募投项目“扩建年产10万吨铁塔项目”及全资子公司青岛齐星铁塔有限公司20万吨铁塔项目一期10万吨建成投产,实现了公司的规模发展。

报告期内,立体停车设备分公司成立体车库销售订单4441万元,实现销售收入2264.8万元,同比增长19.84%,立体停车业务进入高速发展期。

报告期内,公司积极开展对外投资,推动了公司多元化发展战略的实施。2011年12月12日,公司与日本株式会社EIHO、上海绿晟投资咨询有限公司签订《合资合同书》,共同出资100万元设立北京齐星开创立体停车设备技术咨询有限公司,主要从事大型自走式停车场的研发、咨询及技术服务业务。2011年12月18日与大庆佳昌晶能信息材料有限公司签署《增资协议》,以自有资金向其投资4800万元,占其注册资本的26.88%,公司开始涉足国家“十二五”规划重点鼓励的新材料行业,迈出了跨行业发展的第一步。

(二) 公司报告期主营业务及其经营情况

1、主营业务及其经营情况

公司的主营业务是输电塔、通讯塔和立体停车设备等相关产品的研发、生产和销售。

单位：元

主营业务分行业情况						
分行业或分产品	营业收入	营业成本	毛利率	营业收入比上年增减	营业成本比上年增减	毛利率比上年增减
金属结构制造业	374,820,087.00	316,910,956.20	15.45%	-2.23%	-3.92%	-5.01 个百分点
主营业务分产品情况						
角钢塔	295,012,310.21	255,270,566.55	13.47%	-4.60%	2.15%	-5.72 个百分点
钢管塔	50,161,126.17	40,025,507.72	20.21%	-1.13%	7.95%	-6.71 个百分点
立体停车设备	22,647,802.22	16,462,715.38	27.31%	19.84%	13.39%	4.14 个百分点
安装劳务	6,998,848.40	5,152,166.55	26.38%	55.37%	48.88%	3.21 个百分点

说明：

(1) 报告期内，青岛齐星“年产 20 万吨铁塔项目”一期 10 万吨和二期即募投 5 万吨建设完毕，投入试运行，但因投产时间较短，对报告期经营业绩未产生重大影响。

公司主营业务构成、主营业务盈利能力未发生重大变化；

(2) 报告期内，受原材料价格的上涨、人工费用增加和市场竞争的不断加剧，公司生产成本同比提高，角钢塔、钢管塔等主要产品的毛利率均有一定程度下降。

2、主营业务分地区情况表

单位：元

地区	营业收入	营业收入比上年增减
国外销售	38,865,461.96	-30.65%
国内销售	335,954,625.04	2.63%

3、主要供应商、客户情况及其对公司的影响

(1) 前五名供应商情况

单位：元

项目	采购金额	占年度采购总额比例
----	------	-----------

前五位供应商合计	242,709,181.30	74.70%
----------	----------------	--------

(2) 前五名客户情况

单位：元

项目	销售金额	占年度销售总额比例
前五位客户合计	180,608,041.26	45.76%

说明：

公司前五名供应商中没有单个供应商采购额超过采购总额达 30%的情形；公司前五名客户中没有单个客户销售收入超过销售收入总额达 30%的情形。

2011 年末，公司前五名客户的应收账款不存在不能回收的风险。公司与前五名供应商和客户之间不存在关联关系，公司董事、监事、高级管理人员、核心技术人员、持股 5%以上的股东、实际控制人和其他关联方没有在前述供应商、客户中直接或间接拥有权益等。

(三) 公司报告期财务状况及费用变动情况

1、资产构成情况

单位：元

资产	2011 年末		2010 年末		同比增减
	金额	占比%	金额	占比%	
货币资金	185,691,550.89	18.09	343,986,472.57	41.63	-46.02%
应收票据	15,246,579.00	1.49	1,849,000.00	0.22%	724.59%
应收账款	182,949,498.55	17.82	188,810,466.55	22.85	-3.10%
预付账款	30,341,880.86	2.96	55,681,292.09	6.74	-45.51%
存货	115,393,964.37	11.24	91,514,893.68	11.07	26.09%
固定资产	293,044,499.22	28.55	88,699,580.22	10.74	230.38%
在建工程	72,514,664.71	7.06	15,897,663.95	1.92%	356.13%
无形资产	1,042,543.09	0.10	29,648,493.54	3.59	-96.48%
递延所得税资产	2,102,354.10	0.20	1,991,222.34	0.24%	5.58%

(1) 变动原因说明：

货币资金较去年同期减少 46.02%，系本期青岛子公司年产 20 万吨铁塔项目工程及设备投入所致；

应收票据较去年同期增加 724.59%，主要系系票据结算业务增加所致；

预付账款较去年同期减少 45.51%，主要系购置材料及设备到位预付材料款结算和工程完工开票结算所致；

固定资产较去年同期增加 230.38%，主要系青岛子公司年产 20 万吨铁塔项目完工部分转固定资产所致以及公司职工宿舍一期、二号车库车间转资；

在建工程较去年同期增加 356.13%，主要系青岛子公司年产 20 万吨铁塔项目土建工程及设备款增加所致；

(2) 资产减值准备明细

项目	期初数	本期计提	本期减少		期末数
			转回	转销	
坏账准备	11,325,629.42	1,386,428.43			12,712,057.85
存货跌价准备		663,530.50			663,530.50
合计	11,325,629.42	2,049,958.93			13,375,588.35

(3) 其他说明

截至报告期末，公司不存在交易性金融资产、可供出售的金融资产、委托理财等财务性投资或套期保值业务，也不存在对创业企业投资的情形。

2、公司负债构成情况

单位：元

科目	2011 年末	2010 年末	变动额	同比增减比例
应付账款	96,537,642.19	143,219,578.43	-46,681,936.24	-32.59%
预收款项	18,955,731.56	28,406,986.02	-9,451,254.46	-33.27%
应付职工薪酬	5,022,449.38	4,711,844.28	310,605.10	6.59%
应交税费	-11,692,788.67	4,255,832.97	-15,948,621.64	-374.75%
其他应付款	2,743,424.27	551,763.11	2,191,661.16	397.21%

变动原因说明：

应付账款较去年同期减少 32.59%，主要系公司支付货款所致；

预收款项较去年同期减少 33.27%，主要系上期预收货款本期与客户结算所致；

应交税费较去年同期减少 374.75%，主要系青岛子公司购置设备产生进项税额较大所致；

其他应付款较去年同期增加 397.21%，主要系公司未结算款项增加所致。

3、主要费用情况

单位：元

资产	2011 年度		2010 年度		同比增减%
	金额	占营业收入比重	金额	占营业收入比重	
营业成本	324,887,585.62	82.32	305,563,620.89	78.03	6.32%
销售费用	10,925,842.42	2.77	11,251,092.81	2.87%	-2.89%
管理费用	34,977,048.49	8.86	33,506,196.90	8.56%	4.39%
财务费用	1,780,352.34	0.45	-417,758.17	--	526.17%
营业外收入	13,383,528.78	3.39	1,014,933.20	0.26%	1,218.66%
所得税费用	5,007,445.09	1.27	4,667,486.68	1.19%	7.28%

变动原因说明：

财务费用较去年同期增加 526.17%，主要系银行借款增加，相应利息费用增加；营业外收入较去年同期增加 1218.66%，主要系本期收到政府补助及奖励所致。

4、公司现金流量的构成情况

单位：元

项目	2011 年度	2010 年度	同比增减%
一、经营活动现金流入小计	483,775,243.15	417,634,242.98	15.84
经营活动现金流出小计	500,641,878.69	464,590,537.39	7.76
经营活动产生的现金流量净额	-16,866,635.54	-46,956,294.41	64.08
二、投资活动现金流入小计	1,155,484.13		
投资活动现金流出小计	344,742,760.47	71,970,847.34	379.00
投资活动产生的现金流量净额	-343,587,276.34	-71,970,847.34	-377.40%
三、筹资活动现金流入小计	247,000,000.00	482,721,303.77	-48.83
筹资活动现金流出小计	19,505,731.62	114,485,609.75	-82.96
筹资活动产生的现金流量净额	227,494,268.38	368,235,694.02	-38.22
四、现金及现金等价物净增加	-133,134,944.85	249,410,392.67	-153.38

额			
---	--	--	--

变动原因说明：

投资活动现金流出小计较去年同期增加 379.00%，主要系公司投资青岛全资子公司和大庆佳昌晶能信息材料有限公司，公司投资新建职工宿舍、生产车间及进口意大利设备。

筹资活动现金流出小计较去年同期减少 82.96%，主要系 2011 年贷款未到期。

5、公司近三年研发投入如下：

单位：万元

年度	2011 年度	2010 年度	2009 年度
研发投入	1,290.36	1253.00	1,375.00
主营业务收入	39,464.54	38,338.40	42,563.11
所占比例	3.27%	3.27%	3.23%

2011 年度公司共完成山东省科技成果鉴定项目 2 项，分别为：《全钢管组合结构通信塔》和《大规格角钢在特高压输电线路铁塔中的应用》，公司技术中心被山东省经信委认定为工业设计中心，技术创新水平再上新台阶。

(四) 公司无控制的特殊目的主体

二、对公司未来发展的展望

(一) 公司所处行业的发展趋势及面临的市场竞争格局

1、行业发展趋势

(1) 国内电力行业发展趋势分析

国家“十二五”规划中指出：“适应大规模跨区输电和新能源发电并网的要求，加快现代电网体系建设，进一步扩大西电东送规模，完善区域主干电网，发展特高压等大容量、高效率、远距离先进输电技术，依托信息、控制和储能等先进技术，推进智能电网建设，切实加强城乡电网建设与改造，增强电网优化配置电力能力和供电可靠性”。由此可见，特高压和智能电网建设将是十二五期间国家电网建设的重点。

根据国家电网的规划，我国坚强智能电网建设分为三个阶段，按照“统一规划、分步实施、试点先行、整体推进”的原则建设实施。第一阶段（2009—2010 年）为试点阶段，第二阶段（2011—2015 年）为全面建设阶段，第三阶段（2016—2020 年）为引领提升阶段。“十二五”期间（第二阶段）智能电网建设的发展目标是：到 2015

年，形成坚强智能电网运行控制和双向互动服务体系，基本实现风电、太阳能发电等可再生能源的友好接入和协调控制，电网优化配置资源能力、安全运行水平和用户多样化服务能力显著提升，供电可靠性和资产利用率明显提高，智能电网技术标准体系基本建成，关键技术和关键设备实现重大突破和广泛应用。智能电网效益初步显现，国家电网智能化程度达到国际先进水平。同时，到 2015 年，我国将建成华北、华东、华中（“三华”）特高压电网，形成“三纵三横一环网”格局，同时建成 11 回特高压直流输电工程；到 2020 年建成以“三华”特高压同步电网为中心，东北特高压电网、西北 750 千伏电网为送端，联结各大煤电基地、大水电基地、大核电基地、大可再生能源基地，各级电网协调发展的坚强智能电网。十二五”期间，国家电网公司预计投资超过 1.7 万亿元用于建设以特高压电网为骨干网架、各级电网协调发展，具有信息化、自动化、互动化特征的自主创新、国际领先的智能电网。

根据国家电网公司和南方电网公司 2012 年工作会议精神，2012 年国家电网公司将完成固定资产投资 3362 亿元，其中电网投资 3097 亿元；南方电网今年将完成固定资产投资 867 亿元，其中电网基建项目 656 亿元。

国家电网公司 2012 年将着力解决电网中特高压和配电网“两头薄弱”的问题。2012 年国家电网将集中力量推进特高压前期工作，确保 4 项特高压交流工程和 3 项特高压直流工程获得国家核准并开工。“四交三直”即锡盟至南京、淮南至上海、蒙西至长沙、雅安至皖南特高压交流工程，哈密南至郑州、溪洛渡至浙西、哈密西至重庆特高压直流工程。还要力争浙北—福州 1 条特高压交流工程，和准东—四川、锡盟—泰州 2 条特高压直流工程在年内获得核准。2012 年国家电网还将加快配电网建设改造，包括加快城市配电网示范工程建设和农网升级改造工程。2012 年农网升级改造投资有望达到 1100~1200 亿元，而且第二批 19 个城市智能配网试点工程建设将于 2012 年进入全面实施期。

由此可见国内电力铁塔市场今年及“十二五”期间需求依然旺盛，必将给铁塔制造行业带来巨大的市场空间。

（2）国际电力塔市场需求分析

根据联合国发布的《2012 年世界经济形势与展望》分析，受发达国家主权债务危机、总需求疲软等因素的影响，新一轮全球经济衰退风险加剧，很可能引发严重的

金融风暴和经济下滑，在欧元区债务危机得到遏制、发达国家不会采取大规模的财政紧缩政策下，预计 2012 年和 2013 年世界生产总值分别增长 2.6%和 3.2%，低于 2010 年 4%的增长率。由此可见，全球经济形势的不确定性，必然影响国际市场对铁塔的需求，增加公司国际业务的拓展的难度。

但是，随着世界电力需求量的增加，特别是不发达国家的电力需求依然趋旺，输电线路的长度也将保持增长，而输电塔作为输送电力的关键产品，国际市场前景依然乐观，国际输电线路铁塔市场年均需求将从 2009 年的 1500 万吨逐渐增加到 2015 年的 2000 万吨左右。

目前国际铁塔市场的主要供应国是中国、印度和土耳其。中国目前是世界第一大钢铁生产国，各种铁塔生产成本相对较低，向中国采购铁塔产品的海外公司呈不断增长态势，公司已经拥有与发达国家同行业相近的技术和装备水平，在国际市场上具有较强的市场竞争力，这对公司快速推进国际化经营战略具有重要的意义。

2、市场竞争格局

根据国家质检总局工业品生产许可证管理办公室公布的数据，目前全国已经获得铁塔类产品生产许可证得工厂约 600 家，进入国家电网集中招标资质的企业约 80 家，取得超高压铁塔产品生产资质的约 50 家，取得特高压产品生产资质的企业约 20 家。公司目前具备专业生产 750KV 以下各类铁塔的生产资质，随着“扩建年产 10 万吨铁塔项目”以及青岛齐星“年产 20 万吨铁塔项目”一期 10 万吨的建成投产，公司整体装备水平和技术研发能力得到迅速提升，整体竞争能力得到进一步提高，公司已成为国内铁塔制造业中规模较大、综合实力较强的铁塔制造企业，成为国内国际具有较强竞争优势的铁塔制造商。

（二）公司未来发展战略及 2012 年度经营计划

1、发展战略

在未来的经营中，公司将紧紧围绕电力行业和通信行业“十二五规划”为铁塔行业带来的机遇，继续稳固国内市场地位，大力实施国际化战略，扩大产能和销量，不断扩大公司在国内和国际上的知名度和影响力，快速发展成为国际一流的铁塔制造企业。

公司未来的发展战略是：始终坚持以市场需求为导向、以产品开发谋求企业持

续发展为主线、坚持“以人为本、诚信双赢”的企业发展理念，不断加强员工队伍建设，持续提升企业的经营管理水平，继续做大做强铁塔产品，逐步提高在同行业及国内外市场上的品牌美誉度和企业知名度；充分利用管理、技术、资金、营销等方面优势，持续满足铁塔市场的发展需要；通过强化研发创新，不断推出技术领先的新产品，积极有效地拓展现有产品市场和与之相关联的新兴市场，实现产品多元化发展战略，使公司快速健康的发展，成为具有技术领先和核心竞争力优势的国际化铁塔制造企业之一。

2、公司 2012 年的经营

2012年，公司将继续以经济效益为中心，坚持“国际齐星，做世界铁塔”的发展愿景，加强企业内控建设和规范管理，加大国内市场营销力度，加快推进铁塔业务国际化进程，实施多元化发展战略，充分利用和发挥公司产业平台和资本平台优势，实现公司可持续发展。鉴于公司产能的增加，2012年公司计划分别实现营业收入、净利润69,931.00万元、3,171.00万元，同比分别增长77.2%、23.58%（该经营目标并不代表公司对2012年的盈利预测，能否实现取决于市场状况的变化、经营团队的努力等多重因素，存在很大的不确定性，敬请投资者特别注意）。

（1）、强化品牌质量意识，加大科研投入，提升企业核心竞争力。2012年公司将继续以“行业龙头、国际先锋”为发展目标，强化质量管控意识，完善质量检测措施，加大科研投入，开展工艺创新，降低生产成本，提高产品品质，打造出高质量的“齐星”品牌产品。

（2）、加强国内外铁塔市场、立体停车设备市场拓展能力，建设高效的营销管理体系。2012年公司将在现有营销管理模式基础上，加大市场营销力度，积极跟进国家电网和南方电网。在立足国内市场的同时，公司将全面推进国际化进程，建设全球化市场营销体系。在停车产业方面，引领产品创新，扩大生产规模，提升产品品质，进一步提升停车设备市场占有率。

（3）、规范管理，加强内控，全面提升企业管理水平。2012年公司将继续以加强内控建设为主线，以企业文化建设为平台，以质量控制为核心，以建设国际一流铁塔制造企业为目标，有效整合市场、技术、人才等资源，致力于企业、员工、股东共同发展，实现公司科学发展，和谐发展，全面提升企业管理水平。

(4)、借力资本市场，做大做前公司产业。

(5)、加快实现技术强企战略。进一步加大技术研发和创新投入，满足公司快速发展的技术需求。

3、风险分析

(1) 市场风险。首先，目前国内铁塔市场竞争比较激烈，随着公司募投项目“扩建年产10万吨铁塔项目”及全资子公司青岛齐星铁塔有限公司20万吨铁塔项目一期10万吨的建成投产，我公司在生产规模、品牌、技术等方面具备了较强竞争优势，但市场竞争依然激烈；其次，我公司目前仍是一家高度专业化的铁塔生产企业，主要产品为钢管塔和角钢塔，产品结构相对单一，抵御行业变化风险能力较弱；第三，国家电网投资的力度和进度以及国内国际经济周期波动与公司的发展具有较大的相关性，公司将及时跟进国家电网和南方电网投资的步伐，有效的调整公司的经营决策，尽量保证公司业绩的持续增长。

(2) 经营风险。首先，我公司生产用主要原材料是钢材和锌锭，原材料价格波动对公司经营会产生较大的影响。其次，人力成本上升和不稳定性，有可能会影响到公司的生产效率和产品质量。第三，目前国际市场需求仍存在不确定因素，虽然国际市场需求潜力巨大，前景非常广阔，公司出口也实现了恢复性增长，但世界经济政治格局的不稳定性和国际经济的不确定性，对公司的外销业务也会产生一定的不利影响。为此，公司将实时关注原材料市场价格的变化和预测，与供应商锁定价格，降低成本风险；根据公司的发展，完善公司激励约束机制，吸引和留住人才，壮大和稳定员工队伍；加强国际市场研究和营销力度，实施“走出去”战略，盯住目标市场，实现国际国内并重发展。

(3) 募投项目及青岛 20 万吨铁塔项目风险。这两个项目建成投产后，公司产能大幅提升，但是产能的扩张，生产管理、销售网络与销售模式、技术研发能否适应企业发展和市场需求等不确定性因素，将直接影响项目投资收益与公司整体效益。为此，公司将进一步提高企业管理水平，加大市场开拓力度，实施科技强企战略，引进一批高精尖人才，壮大营销与研发队伍，实现公司可持续发展。

三、报告期内投资情况

(一) 募集资金投资情况

1、募集资金基本情况

经中国证券监督管理委员会《关于核准山东齐星铁塔科技股份有限公司首次公开发行股票批复》（证监许可[2010]81号）核准，本公司由主承销商东海证券有限责任公司于2010年2月采用网下询价配售与网上向社会公众投资者定价发行相结合的方式公开发行人民币普通股（A股）2,750.00万股，每股发行价格为16.98元，募集资金总额共计46,695.00万元，扣除证券公司发行和保荐费1,950.00万元后，实际募集资金总额为44,745.00万元，上述募集资金于2010年2月4日到位，另扣除应付中介机构费和法定信息披露等其他上市发行费用1,102.65万元后，公司本次募集资金净额为43,642.35万元。上述募集资金业经山东天恒信有限责任会计师事务所审验，并出具天恒信验报字【2010】第3201号《验资报告》。

根据财政部财会〔2010〕25号文的相关规定，发行权益性证券过程中的广告费、路演及财经公关费、上市酒会等其他费用应在发生时计入当时损益，本公司将首次公开发行股票时的路演及财经公关费570.62万元计入当期损益，相应调整增加资本公积。

2、募集资金管理及存放情况

为规范募集资金的存放、使用和管理，保证募集资金的安全，最大限度地保障投资者的合法权益，本公司根据《公司法》、《证券法》、《深圳证券交易所股票上市规则》、《深圳证券交易所中小企业板上市公司规范运作指引》等法律法规和规范性文件及公司章程的规定，结合公司实际情况，公司制定了《山东齐星铁塔科技股份有限公司募集资金使用管理制度》（以下简称管理制度）。该管理制度业经公司第一届董事会第四次会议审议通过。

本公司根据《中小企业板上市公司规范运作指引》和《管理制度》的规定在银行开设了募集资金专项账户，截至2011年12月31日止，募集资金存储情况列示如下：

截止到2011年12月31日，募集资金账户余额为5,960.13万元，具体账户情况如下：

单位：人民币万元

银行名称	银行账号或开户证实书号码	类型	存储金额
华夏银行股份有限公司济南解放路支行	4638200001819100083442	活期存款	173.38
中国工商银行股份有限公司胶州支行	3803028229200265792	活期存款	10.96
中国工商银行股份有限公司胶州支行	3803028229200297589	活期存款	4,422.70
合计			4607.04

注：截至 2011 年 12 月 31 日，尚未使用的募集资金余额应为 4607.04 万元，募集资金账户余额实际为 4607.04 万元。

3、本年度募集资金的实际使用情况

募集资金总额		44,212.97		本年度投入募集资金总额		15,661.06				
报告期内变更用途的募集资金总额		0.00		已累计投入募集资金总额		39,925.66				
累计变更用途的募集资金总额		0.00		项目达到预定可使用状态日期		本年度实现的效益				
累计变更用途的募集资金总额比例		0.00%		截至期末累计投入金额(2)		截至期末投资进度(%) (3)=(2)/(1)				
承诺投资项目和超募资金投向	是否已变更项目(含部分变更)	募集资金承诺投资总额	调整后投资总额(1)	本年度投入金额	截至期末累计投入金额(2)	截至期末投资进度(%) (3)=(2)/(1)	项目达到预定可使用状态日期	本年度实现的效益	是否达到预计效益	项目可行性是否发生重大变化
承诺投资项目										
扩建年产 10 万吨铁塔项目	否	16,572.00	16,572.00	6,079.34	12,223.68	73.76%	2011 年 11 月 30 日	212.82	否	否
承诺投资项目小计	-	16,572.00	16,572.00	6,079.34	12,223.68	-	-	212.82	-	-
超募资金投向										
年产 20 万吨铁塔项目	否	11,170.35	11,170.35	9,011.10	11,231.36	100.55%	2012 年 06 月 30 日	0.00	不适用	否
归还银行贷款(如有)	-	10,300.00	10,300.00		10,300.00		-	-	-	-
补充流动资金(如有)	-	6,170.62	6,170.62	570.62	6,170.62		-	-	-	-
超募资金投向小计	-	27,640.97	27,640.97	9,581.72	27,701.98	-	-	212.82	-	-
合计	-	44,212.97	44,212.97	15,661.06	39,925.66	-	-	-	-	-
未达到计划进度或预计收益的情况和原因(分具体项目)	项目投产后尚未达到满负荷运行状态									
项目可行性发生重大变化的情况说明	不适用									
超募资金的金额、用途及使用进展情况	适用 1、2010 年 3 月 9 日，公司第一届董事会第九次会议审议通过了《利用部分超额募集资金偿还银行贷款及补充流动资金的议案》，同意公司以超募资金中 10,300.00 万元偿还银行借款，利用超募资金中 5,600.00 万元补充公司正常经营所需流动资金；2011 年 4 月 21 日，第二届董事会第七次会议审议通过了《公司利用部分超额募集资金补充流动资金的议案》，同意公司以超募资金中 570.62 万元补充公司正常经营所需流动资金，截止到 2011 年 12 月 31 日，已全额支付 570.62 万元；截止期末累计补充流动资金为 6,170.62 万元，归还银行借款 10,300.00 万元。 2、2010 年 6 月 7 日，公司 2010 年第一届董事会第二次临时会议审议通过了《关于公司投资年产 20 万吨铁塔项目的议案》，同意公司利用超募资金中 11,170.35 万元及利息 28.03 万元建设青岛齐星铁塔有限公司年产 20 万吨铁塔项目，截止到 2011 年 12 月 31 日，并已实际支付年产 20 万吨铁塔项目款									

	11,231.36 万元。
募集资金投资项目实施地点变更情况	1、2011 年 4 月 21 日，公司 2011 年第二届董事会第七次会议审议通过了《关于变更募投项目实施地点及实施主体的议案》，同意变更公司募投项目“扩建年产 10 万吨铁塔项目”中的 5 万吨实施主体及实施地点。公司 5 万吨募投项目实施地点由山东省邹平县经济开发区会仙二路 28 号变更为山东省胶州市九龙镇工业园区，实施主体由山东齐星铁塔科技股份有限公司变更为青岛齐星铁塔有限公司。 2、2011 年 4 月 21 日，公司 2011 年第二届董事会第七次会议审议通过了《关于变更募投项目实施地点及实施主体的议案》，并于 2011 年 5 月 10 日召开第一次临时股东大会，会议同意《关于变更募投项目实施地点及实施主体的议案》，同意变更公司募投项目“扩建年产 10 万吨铁塔项目”中的 5 万吨实施主体及实施地点，利用募投资金中 9,244.88 万元用于该项目建设。截止到 2011 年 12 月 31 日，上述款项已全额投入青岛齐星铁塔有限公司账户，并已实际支付 4,849.13 万元。
募集资金投资项目实施方式调整情况	不适用
募集资金投资项目先期投入及置换情况	适用 根据本公司 2010 年第一届董事会第十次会议决议，同意公司以募集资金置换已预先投入的自筹资金 1,876.62 万元，本公司已于 2010 年 4 月 2 日划转了上述款项。
用闲置募集资金暂时补充流动资金情况	不适用
项目实施出现募集资金结余的金额及原因	不适用
尚未使用的募集资金用途及去向	1、募投项目已基本完工但募投项目内的资金需要支付未支付的款项。 2、用于投资青岛铁塔有限公司-建设年产 20 万吨铁塔项目资金正按原计划执行，剩余超募资金将继续在募集资金专项账户存放。
募集资金使用及披露中存在的问题或其他情况	2011 年度，本公司按照《中小企业板上市公司规范运作指引》及相关指引的规定及本公司募集资金使用管理制度规定及时、准确、完整披露募集资金的使用及存放情况。募集资金管理不存在违规情形。

(二) 报告期内，公司非募集资金投资的重大项目情况。

1、2010 年 5 月 10 日，公司与胶州市九龙镇人民政府签订了《年产 20 万吨铁塔项目投资协议书》，经 2010 年第一次临时股东大会审议通过，山东齐星铁塔科技股份有限公司设立了全资子公司青岛齐星铁塔有限公司，青岛齐星铁塔有限公司的注册资本 2 亿元，由山东齐星铁塔科技股份有限公司以现金形式出资，设计年生产能力 20 万吨。项目总投资资金人民币 106,475.00 万元。项目立项投资人民币 60,955.00 万元，其中建设投资 41,447.00 万元，铺底流动资金 19,508.00 万元。项目立项投资包括上市募集资金投入 11,170.35 万元，其余资金缺口由公司自有资金及申请银行贷款解决。

2011 年 11 月，青岛齐星“年产 20 万吨铁塔项目”一期 10 万吨和二期即募投 5 万吨工程已建设完毕，投入试运行。

2、2011 年 12 月 12 日，公司与日本株式会社 EIHO、上海绿晟投资咨询有限公司签订了《合资合同书》，三方共同出资人民币 100 万元设立北京齐星开创立体停车设备技术咨询有限公司，其中公司现金出资 60 万元，占注册资本的 60%；日方现金出资 30 万元，占注册资本的 30%；上海绿晟现金出资 10 万元，占注册资本的 10%。目

前该公司正在办理相关审批手续。

3、2011 年 12 月 18 日，公司与大庆佳昌晶能信息材料有限公司签署了《增资协议》，公司拟用自有资金向佳昌晶能投资 4,800 万元，其中 1,176.38 万元为佳昌晶能本次新增注册资本，占增资完成后佳昌晶能注册资本 4376.38 万元的 26.88%，该项对外投资已经公司第二届董事会第十一会议审议通过。

四、会计政策、会计估计变更或重大会计差错变更的原因及影响

报告期内，公司未发生会计政策、会计估计变更或重大会计差错更正的情形，山东天恒信会计师事务所对公司 2011 年财务报告出具了标准无保留审计意见的审计报告。

五、董事会日常工作情况

（一）董事会会议情况及决议内容

报告期内，公司共召开 9 次董事会会议，各次会议具体情况如下：

1、2011 年 3 月 29 日，公司召开第二届董事会第六次会议，审议通过了以下议案：

- （1）《公司 2010 年度总经理工作报告》
- （2）《公司 2010 年度董事会工作报告》
- （3）《公司 2010 年度独立董事述职报告》
- （4）《公司 2010 年度内部控制自我评价报告》
- （5）《公司 2010 年度募集资金存放与使用情况的专项报告》
- （6）《公司 2010 年度财务决算报告及 2011 年度财务预算报告》
- （7）《公司 2010 年年度报告及其摘要》
- （8）《公司 2010 年度利润分配及资本公积金转增股本预案》
- （9）《关于续聘山东天恒信有限责任会计师事务所为公司 2011 年度审计机构的议案》
- （10）《公司 2011 年度日常关联交易》
- （11）《关于聘任高级管理人员的议案》
- （12）《关于聘任杜雄飞先生为公司内部审计部主任的议案》
- （13）《关于修改<公司章程>的议案》

(14) 《关于审议制定和修订公司相关制度的议案》

(15) 《提请召开公司 2010 年度股东大会的议案》

相关决议已在指定媒体披露，详见 2011 年 3 月 31 日的《证券时报》、《证券日报》、《中国证券报》及巨潮咨询网 www.cninfo.com.cn。

2、2011 年 4 月 21 日，公司召开第二届董事会第七次会议，审议通过了以下议案：

(1) 《关于审议公司 2011 年第一季度报告的议案》

(2) 《关于公司与山东齐星建筑有限公司签订建设职工宿舍楼的议案》

(3) 《关于变更募投项目实施地点和实施主体的议案》

(4) 《关于利用部分超额募集资金补充流动资金的议案》

(5) 关于审议《山东齐星铁塔科技股份有限公司首期股权激励计划（草案）》的议案

(6) 关于审议《山东齐星铁塔科技股份有限公司首期股权激励计划实施考核办法》的议案

(7) 关于《提请股东大会授权董事会办理首期股权激励计划相关事宜》的议案

(8) 关于《提请召开 2011 年第一次临时股东大会》的议案

相关决议已在指定媒体披露，详见 2011 年 4 月 22 日的《证券时报》、《证券日报》、《中国证券报》及巨潮咨询网 www.cninfo.com.cn。

3、2011 年 5 月 13 日，公司召开第二届董事会 2011 年第一次临时会议，会议审议通过了《关于公司治理专项活动的自查报告和整改计划》，相关公告详细内容见 2011 年 5 月 14 日的《证券时报》、《证券日报》、《中国证券报》及巨潮咨询网 www.cninfo.com.cn。

4、2011 年 6 月 8 日，公司召开第二届董事会 2011 年第二次临时会议，审议通过了《关于加强上市公司治理专项活动的整改报告》，相关公告详细内容见 2011 年 6 月 9 日的《证券时报》、《证券日报》、《中国证券报》及巨潮咨询网 www.cninfo.com.cn。

5、2011 年 6 月 29 日，公司召开第二届董事会 2011 年第三次临时会议，审议通过了《关于审议公司 2010 年度信息披露自查报告及整改措施的议案》，根据深交所的要求，相关会议决议并未在指定媒体公告。

6、2011 年 8 月 10 日，公司召开第二届董事会第八次会议，审议通过了以下议案：

(1) 关于审议《公司 2011 年半年度报告及其摘要》的议案

(2) 关于撤回《山东齐星铁塔科技股份有限公司首期股权激励计划（草案）》的议案

相关决议已在指定媒体披露，详见 2011 年 8 月 12 日的《证券时报》、《证券日报》、《中国证券报》及巨潮咨询网 www.cninfo.com.cn。

7、2011 年 9 月 28 日，公司召开第二届董事会第九次会议，会议审议通过了以下议案：

(1) 关于审议《公司内部控制规则落实情况自查表及整改计划》的议案

(2) 审议《关于制订和修订公司相关制度的议案》

(3) 关于修改《公司章程》的议案

(4) 《关于山东齐星铁塔科技股份有限公司为全资子公司青岛齐星铁塔有限公司向银行贷款提供担保的议案》

(5) 《关于提请召开 2011 年第二次临时股东大会的议案》

相关公告详细内容见 2011 年 9 月 29 日的《证券时报》、《证券日报》、《中国证券报》及巨潮咨询网 www.cninfo.com.cn。

8、2011 年 10 月 20 日，公司召开第二届董事会第十次会议，审议通过了以下议案：

(1) 《关于审议公司 2011 年第三季度报告的议案》

相关决议根据深交所的要求未在媒体披露。

9、2011 年 12 月 19 日，公司召开第二届董事会第十一次会议，会议审议通过了以下议案：

(1) 审议通过《关于公司与邹平齐星热电有限公司关联交易的议案》

(2) 审议通过《关于公司对外投资的议案》

(3) 审议通过关于修订《内幕信息知情人登记管理制度》的议案

相关公告详细内容见 2011 年 12 月 20 日的《证券时报》、《证券日报》、《中国证券报》及巨潮咨询网 www.cninfo.com.cn。

（二）董事会对股东大会的执行情况

1、报告期内，公司董事会对股东大会负责，严格执行股东大会决议。

2、根据 2011 年 3 月 29 日召开的公司第二届董事会第六次会议决议及公司 2010 年年度股东大会决议，以公司股本 109,000,000 为基数，向公司全体股东每 10 股发放现金红利 1.5 元（含税），共计分配 16,350,000.00 元。

以公司现有股本 109,000,000 股为基数，向公司全体股东每 10 股转增 5 股，共计转增 54,500,000 股（每股面值为 1 元），转增后公司的总股本为 163,500,000 股。

（三）董事会下设各专业委员会的履职情况

1、董事会审计委员会履职情况

2011 年度，审计委员会共召开 6 次会议，讨论审议了公司内部审计部门提交的募集资金专项报告、财务信息审阅报告及专项审计报告等，对内部审计部工作进行督促和指导。

在 2010 年年报审计工作中，审计委员会与审计机构协商确定年度财务报告审计工作时间安排，对公司财务报表进行审阅并形成书面意见。同时，对审计机构的年报审计工作进行总结和评价，建议续聘，并形成决议提交董事会。

2、董事会薪酬与考核委员会履职情况

报告期内，公司薪酬与考核委员会共召开 2 次会议，讨论审议了公司首期股权激励计划等相关事宜，形成决议并将该事项提交董事会审议；在公司首期股权激励计划公告后，因为公司内部实施环境和外部的实施因素发生了较大变化，薪酬与考核委员会重新评估了公司的股权激励方案，认为继续实施本次股权激励计划的激励效应有限，难以全面实现激励目的，决定撤回首期股权激励计划（草案），并将该事项提交董事会审议。

3、董事会提名委员会履职情况

报告期内，公司董事会提名委员会共召开 1 次会议，对拟聘任的高级管理人员进行资格审查，发表审查意见和建议，形成决议并提交董事会审议。

4、董事会战略委员会履职情况

报告期内，公司董事会战略委员会召开了 1 次会议，讨论审议了公司对大庆佳昌晶能信息材料有限公司的投资事宜，形成决议并提交董事会审议。

六、公司 2011 年度利润分配预案

经山东天恒信有限责任会计师事务所审计，公司 2011 年度实现净利润 25,660,256.11 元，截至 2011 年 12 月 31 日，公司可供分配利润共 114,340,867.97 元。

考虑到公司项目及运营资金的需要，暂不进行利润分配，不实施资本公积金转增股本。公司以前年度结转的滚存未分配利润以及本年度产生的可供分配利润全部由新老股东按持股比例共同享有。

该利润分配预案需提请公司股东大会审议。

公司前三年现金分红情况如下：

单位：元

分红年度	现金分红金额（含税）	公司当年净利润	占公司当年净利润的比率
2010 年	16,350,000.00	30,888,790.94	52.93%
2009 年	0.00	43,594,256.04	0.00%
2008 年	12,225,000.00	34,132,879.89	35.82%
最近三年累计现金分红金额占最近年均净利润的比率			78.92%

七、投资者关系管理情况

接待时间	接待地点	接待方式	接待对象	谈论的主要内容
2011.9.7	公司	实地调研	恒泰证券调研员	详细了解公司的生产、经营情况，尤其是青岛齐星铁塔公司即将投产的相关事宜

八、《内幕信息知情人管理制度》的建立及执行情况

公司建立了《内幕信息知情人登记管理制度》，并经公司第一届董事会第十次会议审议通过。公司内幕信息登记备案工作由董事会秘书组织实施，证券与法务中心是公司信息披露管理、投资者关系管理、内幕信息登记备案的日常办事机构，并负责公司内幕信息的监管工作。在日常工作中，公司按照规定做好内外部内部信息知情人的登记备案和管理工作，做好重大事项的保密工作。

第九节 监事会工作报告

一、监事会工作情况

报告期内，公司监事会共召开了五次会议。

(一) 2011 年 3 月 29 日，公司召开了第二届监事会第四次会议，本次会议的决议公告刊登在 2011 年 3 月 31 日的《证券时报》、《证券日报》、《中国证券报》及巨潮资讯网上，会议审议并通过了以下议案：

- 1、公司 2010 年度监事会工作报告
- 2、公司 2010 年度内部控制自我评价报告
- 3、公司 2010 年募集资金存放与使用情况的专项报告
- 4、公司 2010 年度财务决算报告及 2011 年度财务预算报告
- 5、公司 2010 年年度报告及其摘要
- 6、公司 2010 年度利润分配及资本公积金转增股本预案
- 7、关于审议《续聘山东天恒信有限责任会计师事务所为公司 2011 年度审计机构》的议案
- 8、关于审议《公司 2011 年度日常关联交易》的议案
- 9、关于修订《监事会议事规则》的议案

(二) 2011 年 4 月 21 日，公司召开了第二届监事会第五次会议，本次会议的决议公告刊登在 2011 年 4 月 22 日的《证券时报》、《证券日报》、《中国证券报》及巨潮资讯网上，会议审议并通过了以下议案：

- 1、公司 2011 年第一季度报告
- 2、关于《公司与山东齐星建筑有限公司签订建设职工宿舍楼工程合同》的议案
- 3、关于《变更募投项目实施地点和实施主体的议案》
- 4、关于《利用部分超额募集资金补充流动资金的议案》
- 5、关于审议《公司首期股权激励计划（草案）》的议案
- 6、关于审议《山东齐星铁塔科技股份有限公司首期股权激励计划实施考核办法》的议案

(三) 2011 年 8 月 10 日，公司召开了第二届监事会第六次会议，审议并通过了

《公司 2011 年半年度报告及其摘要》的议案，根据深交所的规定，若监事会的审议内容只有定期报告一项内容且监事无反对意见，则可以不披露监事会决议公告，故该次监事会决议公告未予披露。

（四）2011 年 10 月 20 日，公司召开了第二届监事会第七次会议，审议并通过了《公司 2011 年第三季度报告》，根据深交所的规定，若监事会的审议内容只有定期报告一项内容且监事无反对意见，则可以不披露监事会决议公告，故该次监事会决议公告未予披露。

（五）2011 年 12 月 19 日，公司召开了第二届监事会第八次会议，本次会议的决议公告刊登在 2011 年 12 月 20 日的《证券时报》、《证券日报》、《中国证券报》及巨潮资讯网上，会议审议并通过了以下议案：

- 1、关于公司与邹平齐星热电有限公司关联交易的议案
- 2、关于公司对外投资的议案

二、监事会对公司 2011 年度有关事项的独立意见

报告期内，公司监事会按照《公司章程》及《公司监事会议事规则》的规定，认真履行职责，积极开展工作，列席了历次董事会会议，对公司规范运作、财务状况、募集资金使用、关联交易等有关方面进行了监督、审核活动，对下列事项发表了意见：

（一）公司依法运作情况

报告期内，公司能够按照《公司法》和《公司章程》以及国家有关法律法规的规定进行规范运作，未发现有违法违纪经营的行为，公司建立了较为完善的内部控制制度，决策程序合法。公司董事、高级管理人员在执行公司职务过程中不存在违反法律、法规、公司《章程》或损害公司利益的行为。

（二）公司财务情况

报告期内，监事会对 2011 年度公司的财务状况、财务管理等进行了认真的监督、检查和审核，认为公司财务制度健全、财务运作规范、财务状况良好，财务报告真实、客观和公正地反映了公司 2011 年度的财务状况和经营成果。

（三）公司募集资金使用情况

报告期内，公司监事会对本公司使用募集资金情况进行了监督，监事会认为：公司募集资金的管理严格按照《募集资金管理制度》的规定和要求执行，募集资金的存

放和使用合法、合规，未发现违反相关法律、法规及损害公司利益的行为。

（四）公司关联交易情况

报告期内，监事会对公司 2011 年度发生的关联交易进行了监督和核查，认为：公司发生的关联交易是在公开、公平、公正的基础上进行的，决策程序合法，定价公允，不存在损害公司和其他股东利益的情形。

（五）对内部控制自我评价报告的意见

监事会对董事会关于公司 2011 年度内部控制的自我评价报告、公司内部控制制度的建设和运行情况进行了审核，我们认为：报告期内，公司按照《企业内部控制基本规范》的要求在所有重大方面对纳入评价范围的业务与事项均已建立健全了有效的内部控制制度，并符合相关法律法规和监管部门的要求，符合公司经营发展的需要，保证了公司各项经营活动的正常进行，对经营风险起到了有效的控制作用，达到了公司内部控制的目標，不存在重大缺陷。

（六）对会计师事务所出具的审计报告的意见

报告期内，山东天恒信有限责任会计师事务所为公司出具了标准无保留意见的审计报告。监事会认为：该报告真实、准确、完整地反映了公司的财务状况、经营成果和现金流量情况。不存在虚假记载、误导性陈述或者重大遗漏。

（七）报告期内，公司监事会未发现公司有重大收购、出售资产的行为；未发现公司有内幕交易的行为；无损害部分股东的权益或造成公司资产流失的情形。

第十节 重要事项

一、重大诉讼、仲裁事项

报告期内，公司无重大诉讼、仲裁事项。

二、破产重整相关事项

报告期内，公司未发生破产重整相关事项。

三、持有其他上市公司股权及参股金融企业股权情况

报告期内，公司未发生买卖其他上市公司股份或参股商业银行、证券公司、保险公司、信托公司和期货公司等金融企业股权的事项。

四、重大收购及出售资产、吸收合并事项

报告期内，公司未发生重大收购及出售资产、吸收合并事项。

五、股权激励计划实施情况

1、2011年4月21日，公司第二届董事会第七次会议审议通过了《首期股权激励计划（草案）》的议案及其他相关议案，决定推出公司首期股权激励计划。

2、2011年8月10日，公司第二届董事会第八次会议审议通过了关于撤回《山东齐星铁塔科技股份有限公司首期股权激励计划（草案）》的议案。因公司内部实施环境和外部的市场因素发生了较大变化，根据公司发展的需要，同时考虑到青岛齐星铁塔有限公司项目建设和运营所需管理、生产、技术、市场等各种人才的配备需求，公司认为继续实施本次股权激励计划的激励效应有限，难以全面实现激励目的，不能满足公司目前快速发展的需要。经过审慎研究，决定撤回《山东齐星铁塔科技股份有限公司首期股权激励计划（草案）》并在规定的期限内不再提出股权激励计划，公司将根据有关法律法规要求，结合公司实际，再行寻找合适的机会推出股权激励计划。

六、重大关联交易事项

详见公司2011年年度审计报告“六、关联方及关联交易情况”。

七、重大合同及履行情况

（一）报告期内，公司未发生且没有以前期间发生但延续到报告期的重大托管、承包、租赁其他公司资产或其他公司托管、承包、租赁公司资产的事项。

(二) 报告期内, 公司未发生且没有以前期间发生但延续到报告期的重大委托他人进行现金资产管理的事项。

八、公司或持股 5%以上股东在报告期内或持续到报告期内的承诺事项

本公司控股股东为齐星集团, 实际控制人为赵长水。除控股股东以外, 本公司持股 5%以上的股东是自然人股东吕清明。

公司控股股东齐星集团有限公司、实际控制人赵长水、持股 5%以上的自然人股东吕清明分别作出避免同业竞争的承诺, 目前正在履行中, 报告期内未发生同业竞争的情形。

控股股东齐星集团有限公司、实际控制人赵长水、持股 5%以上的自然人股东吕清明均承诺: 自发行人股票上市交易之日起 36 个月内, 不转让或者委托他人管理其持有的发行人股份, 也不由发行人收购该部分股份。作为股东的董事赵长水、吕清明作出承诺: 如三十六个月锁定期后, 本人仍为公司的董事/高级管理人员, 在其任职期间每年转让的齐星铁塔的股份不超过所持该公司股份的百分之二十五, 离任后半年内不转让所持齐星铁塔的股份; 在申报离任六个月后的十二个月内通过证券交易所挂牌交易出售公司股票数量占其所持有公司股票总数的比例不超过 50%。目前未发生违反以上承诺的事项。

九、公司聘任会计师事务所情况

报告期内, 为本公司提供审计服务的为山东天恒信有限责任会计师事务所, 该会计师事务所为本公司提供审计服务的连续年限为 5 年。

十、公司、董事会、董事无受处罚及整改情况

报告期内, 公司、公司董事、监事、高级管理人员、发起人股东、实际控制人均未发生受到有关机关调查、司法纪检部门采取强制措施、被移送司法机关或追究刑事责任、中国证监会稽查、中国证监会行政处罚、证券市场禁入、认定为不适当人选、被其他行政管理部门处罚及证券交易所公开谴责的情形。

十一、报告期内信息披露情况索引

披露日期	公告编号	公告内容	信息披露媒体
------	------	------	--------

2011-2-26	2011-001	山东齐星铁塔科技股份有限公司 2010 年度业绩快报	证券时报、证券日报、中国
2011-3-22	2011-002	国家电网中标的提示性公告	证券报、巨潮资讯网
2011-3-31	2011-003	山东齐星铁塔科技股份有限公司 2010 年年度报告摘要	证券时报、证券日报、中国 证券报、巨潮资讯网
	2011-004	山东齐星铁塔科技股份有限公司关于 2010 年度募集资金存放与使用情况的专项报告	
	2011-005	山东齐星铁塔科技股份有限公司第二届董事会第六次会议决议公告	
	2011-006	山东齐星铁塔科技股份有限公司第二届监事会第四次会议决议公告	
	2011-007	山东齐星铁塔科技股份有限公司 2011 年度日常关联交易公告	
	2011-008	山东齐星铁塔科技股份有限公司关于召开 2010 年度股东大会的通知	
2011-4-7	2011-009	山东齐星铁塔科技股份有限公司关于举行 2010 年年度报告网上说明会的公告	证券时报、证券日报、中国 证券报、巨潮资讯网
2011-4-22	2011-010	山东齐星铁塔科技股份有限公司 2010 年度股东大会决议公告	证券时报、证券日报、中国 证券报、巨潮资讯网
	2011-011	山东齐星铁塔科技股份有限公司第二届董事会第七次会议决议公告	
	2011-012	山东齐星铁塔科技股份有限公司与山东齐星建筑有限公司关联交易的公告	
	2011-013	山东齐星铁塔科技股份有限公司关于变更募投项目实施地点和实施主体的公告	
	2011-014	山东齐星铁塔科技股份有限公司关于利用部分超额募集资金补充流动资金的公告	
	2011-015	山东齐星铁塔科技股份有限公司关于召开 2011 年第一次临时股东大会的公告	
	2011-016	山东齐星铁塔科技股份有限公司第二届监事会第五次会议决议公告	
	2011-017	山东齐星铁塔科技股份有限公司 2011 年第一季度季度报告正文	
2011-4-23	2011-018	山东齐星铁塔科技股份有限公司更正公告	证券时报、证券日报、中国 证券报、巨潮资讯网
2010-5-6	2011-019	山东齐星铁塔科技股份有限公司 2010 年度权益分派实施公告	证券时报、证券日报、中国
2011-5-11	2011-020	山东齐星铁塔科技股份有限公司 2011 年第一次临时股东大会决议公告	证券报、巨潮资讯网
2011-5-14	2011-021	山东齐星铁塔科技股份有限公司关于加强上市公司治理专项活动的自查报告和整改计划	证券时报、证券日报、中国

	2011-022	山东齐星铁塔科技股份有限公司第二届董事会 2011 年第一次临时会议决议公告	证券报、巨潮资讯网
2011-6-3	2011-023	山东齐星铁塔科技股份有限公司关于签署《募集资金四方监管协议》的公告	证券时报、证券日报、中国证券报、巨潮资讯网
2011-6-9	2011-024	山东齐星铁塔科技股份有限公司关于加强上市公司治理专项活动的整改报告	证券时报、证券日报、中国证券报、巨潮资讯网
	2011-025	山东齐星铁塔科技股份有限公司第二届董事会 2011 年第二次临时会议决议公告	
2011-6-30	2011-026	山东齐星铁塔科技股份有限公司国家电网中标提示性公告	证券时报、证券日报、中国证券报、巨潮资讯网
2011-7-5	2011-027	山东齐星铁塔科技股份有限公司关于国家电网中标的公告	
2011-7-13	2011-028	山东齐星铁塔科技股份有限公司 2011 年度半年度业绩预告修正公告	证券时报、证券日报、中国证券报、巨潮资讯网
2011-8-2	2011-029	山东齐星铁塔科技股份有限公司关于完成工商变更登记的公告	证券时报、证券日报、中国证券报、巨潮资讯网
	2011-030	山东齐星铁塔科技股份有限公司对外投资进展公告	
2011-8-12	2011-031	山东齐星铁塔科技股份有限公司 2011 年半年度报告摘要	证券时报、证券日报、中国证券报、巨潮资讯网
	2011-032	山东齐星铁塔科技股份有限公司第二届董事会第八次会议决议公告	
	2011-033	山东齐星铁塔科技股份有限公司关于撤回首期股权激励计划（草案）的公告	
2011-8-24	2011-034	山东齐星铁塔科技股份有限公司关于审计部主任辞职的公告	证券时报、证券日报、中国证券报、巨潮资讯网
	2011-035	山东齐星铁塔科技股份有限公司国家电网中标的提示性公告	
2011-8-31	2011-036	山东齐星铁塔科技股份有限公司关于国家电网中标的公告	
2011-9-29	2011-037	山东齐星铁塔科技股份有限公司第二届董事会第九次会议决议公告	证券时报、证券日报、中国证券报、巨潮资讯网
	2011-038	山东齐星铁塔科技股份有限公司对外担保公告	
	2011-039	山东齐星铁塔科技股份有限公司关于召开 2011 年第二次临时股东大会的通知	
	2011-040	山东齐星铁塔科技股份有限公司关于办理完成立体停车设备分公司工商注册登记手续的公告	
2011-10-10	2011-041	山东齐星铁塔科技股份有限公司关于获得政府补贴的公告	
2011-10-21	2011-042	山东齐星铁塔科技股份有限公司 2011 年第三季度季度报告正文	证券时报、证券日报、中国证券报、巨潮资讯网
	2011-043	山东齐星铁塔科技股份有限公司 2011 年第二次临时股东大会决议公告	
2011-10-28	2011-044	山东齐星铁塔科技股份有限公司关于获得政府奖励的公告	证券时报、证券日报、中国证券报、巨潮资讯网
2011-11-4	2011-045	山东齐星铁塔科技股份有限公司国家电网中标的提示性公告	

2011-11-8	2011-046	山东齐星铁塔科技股份有限公司关于国家电网中标的公告	证券时报、证券日报、中国证券报、巨潮资讯网
2011-11-16	2011-047	山东齐星铁塔科技股份有限公司投资项目进展公告	
2011-12-14	2011-048	山东齐星铁塔科技股份有限公司对外投资公告	
2011-12-16	2011-049	山东齐星铁塔科技股份有限公司国家电网中标的提示性公告	
2011-12-20	2011-050	山东齐星铁塔科技股份有限公司第二届董事会第十一次会议决议公告	证券时报、证券日报、中国证券报、巨潮资讯网
	2011-051	山东齐星铁塔科技股份有限公司第二届监事会第八次会议决议公告	
	2011-052	山东齐星铁塔科技股份有限公司与邹平齐星热电有限公司关联交易的公告	
	2011-053	山东齐星铁塔科技股份有限公司对外投资公告	
2011-12-24	2011-054	山东齐星铁塔科技股份有限公司国家电网中标公告	

第十一节 财务报告

审计报告

天恒信申报字【2012】第 32001 号

山东齐星铁塔科技股份有限公司全体股东：

我们审计了后附的山东齐星铁塔科技股份有限公司(以下称“贵公司”)财务报表,包括 2011 年 12 月 31 日的合并资产负债表、资产负债表,2011 年度的合并利润表、利润表和合并现金流量表、现金流量表及合并所有者权益变动表、所有者权益变动表,以及财务报表附注。

一、管理层对财务报表的责任

编制和公允列报财务报表是贵公司管理层的责任。这种责任包括:(1)按照企业会计准则的规定编制财务报表,并使其实现公允反映;(2)设计、执行和维护必要的内部控制,以使财务报表不存在由于舞弊或错误导致的重大错报。

二、注册会计师的责任

我们的责任是在执行审计工作的基础上对财务报表发表审计意见。我们按照中国注册会计师审计准则的规定执行了审计工作。中国注册会计师审计准则要求我们遵守职业道德守则,计划和执行审计工作以对财务报表是否不存在重大错报获取合理保证。

审计工作涉及实施审计程序,以获取有关财务报表金额和披露的审计证据。选择的审计程序取决于注册会计师的判断,包括对由于舞弊或错误导致的财务报表重大错报风险的评估。在进行风险评估时,注册会计师考虑与财务报表编制和公允列报相关的内部控制,以设计恰当的审计程序,但目的并非对内部控制的有效性发表意见。审计工作还包括评价管理层选用会计政策的恰当性和作出会计估计的合理性,以及评价财务报表的总体列报。

我们相信，我们获取的审计证据是充分、适当的，为发表审计意见提供了基础。

三、审计意见

我们认为，贵公司财务报表在所有重大方面按照企业会计准则的规定编制，公允反映了贵公司 2011 年 12 月 31 日的财务状况以及 2011 年度的经营成果和现金流量。

山东天恒信有限责任会计师事务所

中国注册会计师：赵卫华

中国注册会计师：罗炳勤

中国·山东

二〇一一年二月九日

合并资产负债表

编制单位：山东齐星铁塔科技股份有限公司 2011年12月31日

单位：人民币元

资 产	注释	期末余额	年初余额
流动资产：			
货币资金	五、1	185,691,550.89	343,986,472.57
交易性金融资产			
应收票据	五、2	15,246,579.00	1,849,000.00
应收账款	五、3	182,949,498.55	188,810,466.55
预付款项	五、4	30,341,880.86	55,681,292.09
应收利息			
应收股利			
其他应收款	五、5	11,255,275.95	6,532,820.38
存货	五、6	115,393,964.37	91,514,893.68
一年内到期的非流动资产			
其他流动资产			
流动资产合计		540,878,749.62	688,374,945.27
非流动资产：			
可供出售金融资产			
持有至到期投资			
长期应收款			
长期股权投资	五、8	47,992,445.94	
投资性房地产			
固定资产	五、9	293,044,499.22	88,699,580.22
在建工程	五、10	72,514,664.71	15,897,663.95
工程物资	五、11	1,042,543.09	1,590,764.68
固定资产清理			
生产性生物资产			
油气资产			
无形资产	五、12	68,822,408.38	29,648,493.54
开发支出			
商誉			
长期待摊费用			
递延所得税资产	五、13	2,102,354.10	1,991,222.34
其他非流动资产			
非流动资产合计		485,518,915.44	137,827,724.73
资产总计		1,026,397,665.06	826,202,670.00

法定代表人：

主管会计工作负责人：

会计机构负责人：

合并资产负债表

编制单位：山东齐星铁塔科技股份有限公司 2011 年 12 月 31 日

单位：人民币元

负债和所有者权益	注释	期末余额	年初余额
流动负债：			
短期借款	五、16	81,000,000.00	
交易性金融负债			
应付票据	五、17	13,069,548.19	
应付账款	五、18	96,537,642.19	143,219,578.43
预收款项	五、19	18,955,731.56	28,406,986.02
应付职工薪酬	五、20	5,022,449.38	4,711,844.28
应交税费	五、21	-11,692,788.67	4,255,832.97
应付利息			
应付股利			
其他应付款	五、22	2,743,424.27	551,763.11
一年内到期的非流动负债			
其他流动负债			
流动负债合计		205,636,006.92	181,146,004.81
非流动负债：			
长期借款	五、23	166,000,000.00	
应付债券			
长期应付款			
专项应付款			
预计负债			
递延所得税负债			
其他非流动负债	五、24	394,736.84	
非流动负债合计		166,394,736.84	
负债合计		372,030,743.76	181,146,004.81
所有者权益：			
股本	五、25	163,500,000.00	109,000,000.00
资本公积	五、26	360,177,755.42	414,677,755.42
减：库存股			
盈余公积	五、27	16,348,297.91	14,045,673.24
未分配利润	五、28	114,340,867.97	107,333,236.53
外币报表折算差额			
归属于母公司的所有者权益合计		654,366,921.30	645,056,665.19
少数股东权益			
所有者权益合计		654,366,921.30	645,056,665.19
负债和所有者权益总计		1,026,397,665.06	826,202,670.00

法定代表人：

主管会计工作负责人：

会计机构负责人：

合并利润表

编制单位：山东齐星铁塔科技股份有限公司

2011 年度

单位：人民币元

项 目	注释	本年金额	上年金额
一、营业收入	五、29	394,645,381.28	391,622,255.02
减：营业成本	五、29	324,887,585.62	305,563,620.89
营业税金及附加	五、30	1,512,629.70	1,337,943.99
销售费用	五、31	10,925,842.42	11,251,092.81
管理费用	五、32	34,977,048.49	33,506,196.90
财务费用	五、33	1,780,352.34	-417,758.17
资产减值损失	五、34	2,049,958.93	5,013,183.23
加：公允价值变动收益（损失以“-”号填列）			
投资收益（损失以“-”号填列）	五、35	-7,554.06	
其中：对联营企业和合营企业的投资收益		-7,554.06	
二、营业利润（亏损以“-”号填列）		18,504,409.72	35,367,975.37
加：营业外收入	五、36	13,383,528.78	1,014,933.20
减：营业外支出	五、37	1,220,237.30	826,630.95
其中：非流动资产处置损失		549,372.63	402,207.76
三、利润总额（亏损总额以“-”号填列）		30,667,701.20	35,556,277.62
减：所得税费用	五、38	5,007,445.09	4,667,486.68
四、净利润（净亏损以“-”号填列）		25,660,256.11	30,888,790.94
归属于母公司所有者的净利润		25,660,256.11	30,888,790.94
少数股东损益			
五、每股收益：			
（一）基本每股收益	五、39	0.16	0.19
（二）稀释每股收益	五、39	0.16	0.19
六、其他综合收益			
七、综合收益总额		25,660,256.11	30,888,790.94
归属于母公司所有者的综合收益总额		25,660,256.11	30,888,790.94
归属于少数股东的综合收益总额			

法定代表人：

主管会计工作负责人：

会计机构负责人：

合并现金流量表

编制单位：山东齐星铁塔科技股份有限公司

2011 年度

单位：人民币元

项 目	注释	本年金额	上年金额
一、经营活动产生的现金流量：			
销售商品、提供劳务收到的现金		419,172,608.13	364,989,954.77
收到的税费返还		3,596,660.13	1,401,359.85
收到其他与经营活动有关的现金	五、40	61,005,974.89	51,242,928.36
经营活动现金流入小计		483,775,243.15	417,634,242.98
购买商品、接受劳务支付的现金		400,854,536.96	345,605,098.24
支付给职工以及为职工支付的现金		40,005,815.65	31,603,256.02
支付的各项税费		15,544,069.76	16,330,807.72
支付其他与经营活动有关的现金	五、41	44,237,456.32	71,051,375.41
经营活动现金流出小计		500,641,878.69	464,590,537.39
经营活动产生的现金流量净额		-16,866,635.54	-46,956,294.41
二、投资活动产生的现金流量：			
收回投资收到的现金			
取得投资收益收到的现金			
处置固定资产、无形资产和其他长期资产收回的现金净额		1,155,484.13	
处置子公司及其他营业单位收到的现金净额			
收到其他与投资活动有关的现金			
投资活动现金流入小计		1,155,484.13	
购建固定资产、无形资产和其他长期资产支付的现金		296,742,760.47	71,970,847.34
投资支付的现金		48,000,000.00	
取得子公司及其他营业单位支付的现金净额			
支付其他与投资活动有关的现金			
投资活动现金流出小计		344,742,760.47	71,970,847.34
投资活动产生的现金流量净额		-343,587,276.34	-71,970,847.34
三、筹资活动产生的现金流量：			
吸收投资收到的现金			442,129,713.75
取得借款收到的现金		247,000,000.00	40,000,000.00
收到其他与筹资活动有关的现金			591,590.02
筹资活动现金流入小计		247,000,000.00	482,721,303.77
偿还债务支付的现金			107,000,000.00
分配股利、利润或偿付利息支付的现金		19,505,731.62	1,779,396.00
支付其他与筹资活动有关的现金			5,706,213.75
筹资活动现金流出小计		19,505,731.62	114,485,609.75
筹资活动产生的现金流量净额		227,494,268.38	368,235,694.02
四、汇率变动对现金及现金等价物的影响		-175,301.35	101,840.40
五、现金及现金等价物净增加额		-133,134,944.85	249,410,392.67
加：期初现金及现金等价物余额		309,752,473.42	60,342,080.75
六、期末现金及现金等价物余额		176,617,528.57	309,752,473.42

法定代表人：

主管会计工作负责人：

会计机构负责人：

合并所有者权益变动表

编制单位：山东齐星铁塔科技股份有限公司

2011年度

单位：人民币元

项目	本年金额						
	归属于母公司的所有者权益					少数股东权益	所有者权益合计
	股本	资本公积	减：库存股	盈余公积	未分配利润		
一、上年年末余额	109,000,000.00	414,677,755.42		14,045,673.24	107,333,236.53		645,056,665.19
加：会计政策变更							
前期差错更正							
其他							
二、本年年初余额	109,000,000.00	414,677,755.42		14,045,673.24	107,333,236.53		645,056,665.19
三、本年增减变动金额（减少以“-”号填列）	54,500,000.00	-54,500,000.00		2,302,624.67	7,007,631.44		9,310,256.11
（一）净利润					25,660,256.11		25,660,256.11
（二）其他综合收益							
上述（一）和（二）小计					25,660,256.11		25,660,256.11
（三）所有者投入和减少资本							
1. 所有者投入资本							
2. 股份支付计入所有者权益的金额							
3. 其他							
（四）利润分配				2,302,624.67	-18,652,624.67		-16,350,000.00
1. 提取盈余公积				2,302,624.67	-2,302,624.67		
2. 对所有者（或股东）的分配					-16,350,000.00		-16,350,000.00
3. 其他							
（五）所有者权益内部结转	54,500,000.00	-54,500,000.00					
1. 资本公积转增资本（或股本）	54,500,000.00	-54,500,000.00					
2. 盈余公积转增资本（或股本）							
3. 盈余公积弥补亏损							
4. 其他							
四、本年年末余额	163,500,000.00	360,177,755.42		16,348,297.91	114,340,867.97		654,366,921.30

法定代表人：

主管会计工作负责人：

会计机构负责人：

合并所有者权益变动表

编制单位：山东齐星铁塔科技股份有限公司

2010 年度

单位：人民币元

项目	上年金额						
	归属于母公司的所有者权益					少数股东权益	所有者权益合计
	股本	资本公积	减：库存股	盈余公积	未分配利润		
一、上年年末余额	81,500,000.00	48,041.67		10,869,024.99	79,621,093.84		172,038,160.50
加：会计政策变更							
前期差错更正							
其他							
二、本年年初余额	81,500,000.00	48,041.67		10,869,024.99	79,621,093.84		172,038,160.50
三、本年增减变动金额（减少以“-”号填列）	27,500,000.00	414,629,713.75		3,176,648.25	27,712,142.69		473,018,504.69
（一）净利润					30,888,790.94		30,888,790.94
（二）其他综合收益							
上述（一）和（二）小计					30,888,790.94		30,888,790.94
（三）所有者投入和减少资本	27,500,000.00	414,629,713.75					442,129,713.75
1. 所有者投入资本	27,500,000.00	414,629,713.75					442,129,713.75
2. 股份支付计入所有者权益的金额							
3. 其他							
（四）利润分配				3,176,648.25	-3,176,648.25		
1. 提取盈余公积				3,176,648.25	-3,176,648.25		
2. 对所有者（或股东）的分配							
3. 其他							
（五）所有者权益内部结转							
1. 资本公积转增资本（或股本）							
2. 盈余公积转增资本（或股本）							
3. 盈余公积弥补亏损							
4. 其他							
四、本年年末余额	109,000,000.00	414,677,755.42		14,045,673.24	107,333,236.53		645,056,665.19

法定代表人：

主管会计工作负责人：

会计机构负责人：

母公司资产负债表

编制单位：山东齐星铁塔科技股份有限公司 2011年12月31日

单位：人民币元

资 产	注释	期末余额	年初余额
流动资产：			
货币资金		121,349,958.21	253,368,254.96
交易性金融资产			
应收票据		14,746,579.00	1,849,000.00
应收账款	十一、1	183,385,767.90	188,810,466.55
预付款项		4,700,807.37	37,744,676.29
应收利息			
应收股利			
其他应收款	十一、2	9,772,264.44	9,109,269.88
存货		95,895,048.82	91,514,893.68
一年内到期的非流动资产			
其他流动资产			
流动资产合计		429,850,425.74	582,396,561.36
非流动资产：			
可供出售金融资产			
持有至到期投资			
长期应收款			
长期股权投资	十一、3	252,441,255.94	112,000,000.00
投资性房地产			
固定资产		122,063,953.09	88,260,233.56
在建工程		1,991,320.06	11,455,567.50
工程物资		774,330.30	1,590,764.68
固定资产清理			
生产性生物资产			
油气资产			
无形资产		29,191,428.96	29,648,493.54
开发支出			
商誉			
长期待摊费用			
递延所得税资产		2,053,840.80	1,698,658.49
其他非流动资产			
非流动资产合计		408,516,129.15	244,653,717.77
资产总计		838,366,554.89	827,050,279.13

法定代表人：

主管会计工作负责人：

会计机构负责人：

母公司资产负债表

编制单位：山东齐星铁塔科技股份有限公司 2011 年 12 月 31 日

单位：人民币元

负债和所有者权益	注释	期末余额	年初余额
流动负债：			
短期借款		81,000,000.00	
交易性金融负债			
应付票据		13,069,548.19	
应付账款		62,202,916.13	143,204,832.43
预收款项		18,955,731.56	28,406,986.02
应付职工薪酬		4,552,022.45	4,661,927.28
应交税费		3,812,669.82	4,284,880.24
应付利息			
应付股利			
其他应付款		1,768,326.45	557,296.41
一年内到期的非流动负债			
其他流动负债			
流动负债合计		185,361,214.60	181,115,922.38
非流动负债：			
长期借款			
应付债券			
长期应付款			
专项应付款			
预计负债			
递延所得税负债			
其他非流动负债		394,736.84	
非流动负债合计		394,736.84	
负债合计		185,755,951.44	181,115,922.38
所有者权益：			
股本		163,500,000.00	109,000,000.00
资本公积		360,177,755.42	414,677,755.42
减：库存股			
盈余公积		16,348,297.91	14,045,673.24
未分配利润		112,584,550.12	108,210,928.09
所有者权益合计		652,610,603.45	645,934,356.75
负债和所有者权益总计		838,366,554.89	827,050,279.13

法定代表人：

主管会计工作负责人：

会计机构负责人：

母公司利润表

编制单位：山东齐星铁塔科技股份有限公司

2011 年度

单位：人民币元

项 目	注释	本年金额	上年金额
一、营业收入	十一、4	404,418,199.58	391,622,255.02
减：营业成本	十一、4	334,660,403.92	305,563,620.89
营业税金及附加		1,512,629.70	1,337,877.99
销售费用		10,925,842.42	11,251,092.81
管理费用		31,400,800.78	32,241,680.39
财务费用		931,051.24	-322,183.54
资产减值损失		1,973,145.19	5,011,943.73
加：公允价值变动收益（损失以“-”号填列）			
投资收益（损失以“-”号填列）	十一、5	-7,554.06	
其中：对联营企业和合营企业的投资收益		-7,554.06	
二、营业利润（亏损以“-”号填列）		23,006,772.27	36,538,222.75
加：营业外收入		4,743,528.78	1,014,933.20
减：营业外支出		1,209,082.29	826,622.92
其中：非流动资产处置损失		549,372.63	402,207.76
三、利润总额（亏损总额以“-”号填列）		26,541,218.76	36,726,533.03
减：所得税费用		3,514,972.06	4,960,050.53
四、净利润（净亏损以“-”号填列）		23,026,246.70	31,766,482.50
五、每股收益：			
（一）基本每股收益			
（二）稀释每股收益			
六、其他综合收益			
七、综合收益总额		23,026,246.70	31,766,482.50

法定代表人：

主管会计工作负责人：

会计机构负责人：

母公司现金流量表

编制单位：山东齐星铁塔科技股份有限公司 2011 年度 单位：人民币元

项 目	注释	本年金额	上年金额
一、经营活动产生的现金流量：			
销售商品、提供劳务收到的现金		419,172,608.13	364,989,954.77
收到的税费返还		3,596,660.13	1,401,359.85
收到其他与经营活动有关的现金		28,201,557.20	51,212,078.64
经营活动现金流入小计		450,970,825.46	417,603,393.26
购买商品、接受劳务支付的现金		385,233,689.19	345,605,098.24
支付给职工以及为职工支付的现金		39,356,690.32	31,348,590.16
支付的各项税费		14,066,962.85	16,272,946.54
支付其他与经营活动有关的现金		38,121,493.69	49,588,107.71
经营活动现金流出小计		476,778,836.05	442,814,742.65
经营活动产生的现金流量净额		-25,808,010.59	-25,211,349.39
二、投资活动产生的现金流量：			
收回投资收到的现金			
取得投资收益收到的现金			
处置固定资产、无形资产和其他长期资产收回的现金净额		1,155,484.13	
处置子公司及其他营业单位收到的现金净额			
收到其他与投资活动有关的现金		1,670,379.12	
投资活动现金流入小计		2,825,863.25	
购建固定资产、无形资产和其他长期资产支付的现金		28,117,304.23	49,118,437.72
投资支付的现金		140,448,810.00	112,000,000.00
取得子公司及其他营业单位支付的现金净额			
支付其他与投资活动有关的现金			
投资活动现金流出小计		168,566,114.23	161,118,437.72
投资活动产生的现金流量净额		-165,740,250.98	-161,118,437.72
三、筹资活动产生的现金流量：			
吸收投资收到的现金			442,129,713.75
取得借款收到的现金		81,000,000.00	40,000,000.00
收到其他与筹资活动有关的现金			485,057.52
筹资活动现金流入小计		81,000,000.00	482,614,771.27
偿还债务支付的现金			107,000,000.00
分配股利、利润或偿付利息支付的现金		19,243,796.75	1,779,396.00
支付其他与筹资活动有关的现金			5,706,213.75
筹资活动现金流出小计		19,243,796.75	114,485,609.75
筹资活动产生的现金流量净额		61,756,203.25	368,129,161.52
四、汇率变动对现金及现金等价物的影响		-175,301.35	101,840.40
五、现金及现金等价物净增加额		-129,967,359.67	181,901,214.81
加：期初现金及现金等价物余额		242,243,295.56	60,342,080.75
六、期末现金及现金等价物余额		112,275,935.89	242,243,295.56

法定代表人：

主管会计工作负责人：

会计机构负责人：

母公司所有者权益变动表

编制单位：山东齐星铁塔科技股份有限公司

2011年度

单位：人民币元

项 目	本 年 金 额					
	股本	资本公积	减：库存股	盈余公积	未分配利润	所有者权益合计
一、上年年末余额	109,000,000.00	414,677,755.42		14,045,673.24	108,210,928.09	645,934,356.75
加：会计政策变更						
前期差错更正						
其他						
二、本年年初余额	109,000,000.00	414,677,755.42		14,045,673.24	108,210,928.09	645,934,356.75
三、本年增减变动金额（减少以“-”号填列）	54,500,000.00	-54,500,000.00		2,302,624.67	4,373,622.03	6,676,246.70
（一）净利润					23,026,246.70	23,026,246.70
（二）其他综合收益						
上述（一）和（二）小计					23,026,246.70	23,026,246.70
（三）所有者投入和减少资本						
1. 所有者投入资本						
2. 股份支付计入所有者权益的金额						
3. 其他						
（四）利润分配				2,302,624.67	-18,652,624.67	-16,350,000.00
1. 提取盈余公积				2,302,624.67	-2,302,624.67	
2. 对所有者（或股东）的分配					-16,350,000.00	-16,350,000.00
3. 其他						
（五）所有者权益内部结转	54,500,000.00	-54,500,000.00				
1. 资本公积转增资本（或股本）	54,500,000.00	-54,500,000.00				
2. 盈余公积转增资本（或股本）						
3. 盈余公积弥补亏损						
4. 其他						
四、本年年末余额	163,500,000.00	360,177,755.42		16,348,297.91	112,584,550.12	652,610,603.45

法定代表人：

主管会计工作负责人：

会计机构负责人：

母公司所有者权益变动表

编制单位：山东齐星铁塔科技股份有限公司

2010 年度

单位：人民币元

项 目	上年金额					
	股本	资本公积	减：库存股	盈余公积	未分配利润	所有者权益合计
一、上年年末余额	81,500,000.00	48,041.67		10,869,024.99	79,621,093.84	172,038,160.50
加：会计政策变更						
前期差错更正						
其他						
二、本年年初余额	81,500,000.00	48,041.67		10,869,024.99	79,621,093.84	172,038,160.50
三、本年增减变动金额（减少以“-”号填列）	27,500,000.00	414,629,713.75		3,176,648.25	28,589,834.25	473,896,196.25
（一）净利润					31,766,482.50	31,766,482.50
（二）其他综合收益						
上述（一）和（二）小计					31,766,482.50	31,766,482.50
（三）所有者投入和减少资本	27,500,000.00	414,629,713.75				442,129,713.75
1. 所有者投入资本	27,500,000.00	414,629,713.75				442,129,713.75
2. 股份支付计入所有者权益的金额						
3. 其他						
（四）利润分配				3,176,648.25	-3,176,648.25	
1. 提取盈余公积				3,176,648.25	-3,176,648.25	
2. 对所有者（或股东）的分配						
3. 其他						
（五）所有者权益内部结转						
1. 资本公积转增资本（或股本）						
2. 盈余公积转增资本（或股本）						
3. 盈余公积弥补亏损						
4. 其他						
四、本年年末余额	109,000,000.00	414,677,755.42		14,045,673.24	108,210,928.09	645,934,356.75

法定代表人：

主管会计工作负责人：

会计机构负责人：

财务报表附注

2011 年度

编制单位：山东齐星铁塔科技股份有限公司

金额单位：人民币元

一、公司基本情况

山东齐星铁塔科技股份有限公司（以下简称“本公司”或“公司”）系由原山东齐星铁塔有限公司以整体变更的方式设立的股份有限公司，公司于 2007 年 6 月 29 日在滨州市工商行政管理局办理了工商登记，股本为 8,150 万股，注册资本为 8,150 万元。

经中国证券监督管理委员会（以下简称“中国证监会”）证监许可[2010]81 号文核准，公司于 2010 年 2 月公开发行人民币普通股（A 股）2,750 万股（每股面值 1 元），发行后注册资本变更为人民币 10,900.00 万元。

公司历史沿革及改制情况如下：

本公司前身为山东齐星铁塔有限公司（以下简称“铁塔公司”），成立于 2002 年 9 月 30 日，由邹平县巨能实业有限公司及吕清明等五位自然人共同出资组建，并取得邹平县工商行政管理局颁发的 3716261800075 号企业法人营业执照，注册资本 400 万元。其中：邹平县巨能实业有限公司出资 255 万元，占注册资本的 63.75%；自然人吕清明出资 87.5 万元，占注册资本的 21.875%；崔丽出资 17.5 万元，占注册资本的 4.375%；吕清军出资 15 万元，占注册资本的 3.75%；万照德出资 15 万元，占注册资本的 3.75%；刁世伟出资 10 万元，占注册资本的 2.5%。

2003 年 11 月 30 日经铁塔公司股东会决议，自然人股东吕清明、崔丽、万照德、刁世伟、吕清军将其持有的本公司 36.25% 的股权共计 145 万元转让给诸城市奥科型材有限公司。

2004 年 2 月 4 日，经铁塔公司董事会决议，将公司名称由原来的“邹平齐星铁塔有限责任公司”更名为“山东齐星铁塔有限公司”。

2005 年 5 月 10 日，经铁塔公司股东会决议，股东邹平县巨能实业有限公司将其

持有的本公司 63.75%的股权 255 万元转让给山东齐星集团有限公司(已更名为齐星集团有限公司)。

2006 年 2 月 16 日,经铁塔公司股东会决议,将公司的注册资本由原来的 400 万元增加到 1500 万元,新增资本 1100 万元系以货币资金出资,其中:齐星集团有限公司增资 561 万元,诸城市奥科型材有限公司增资 539 万元。增资后,齐星集团有限公司占注册资本的 54.4%,诸城市奥科型材有限公司占注册资本的 45.6%。

2007 年 4 月 11 日,经铁塔公司股东会决议,股东诸城市奥科型材有限公司与自然人吕清明、周传升、万照德、吕清军、刘中山签订了股权转让协议,将其持有公司 45.60%的股权 684 万元转让给自然人吕清明等上述 5 位自然人。

2007 年 4 月 12 日,经铁塔公司股东会决议,股东齐星集团有限公司与吕清明、周传升、万照德、吕清军、刘中山签订了股权转让协议,将其持有公司 3.40%的股权 51 万元转让给自然人吕清明等上述 5 位自然人。

2007 年 4 月 13 日,经铁塔公司股东会决议增资 875 万元,其中:山东齐星创业投资有限公司以现金出资人民币 150 万元,占增资后注册资本的 6.3158%;滨州市创业发展投资有限公司以现金出资人民币 75 万元,占增资后注册资本的 3.1759%;吕清明等 37 位自然人以现金出资人民币 650 万元,占增资后注册资本的 27.3683%。

2007 年 6 月 16 日,经公司股东会决议整体变更为股份有限公司,申请登记的注册资本为人民币 8150 万元,由齐星集团有限公司、山东齐星创业投资有限公司、滨州市创业发展投资有限公司和吕清明等 37 位自然人作为发起人股东,以持有的山东齐星铁塔有限公司 2007 年 4 月 30 日止的净资产折为公司股份。其中:齐星集团有限公司持有 26,251,558.00 股,占注册资本的 32.2106%;山东齐星创业投资有限公司持有 5,147,377.00 股,占注册资本的 6.3158%;滨州市创业发展投资有限公司持有 2,573,689.00 股,占注册资本的 3.1579%;吕清明等 37 位自然人持有 47,527,376.00 股,占注册资本的 58.3157%。

经中国证券监督管理委员会(以下简称“中国证监会”)证监许可[2010]81 号文核准,公司于 2010 年 2 月 1 日公开发行人民币普通股(A 股)2750 万股(每股面值 1 元),并于 2010 年 2 月 10 日在深圳证券交易所上市交易。截止到 2010 年 12 月 31

日，本公司股本为 10,900.00 万股。

2011 年 4 月 21 日，山东齐星铁塔科技股份有限公司召开 2010 年度股东大会，审议通过了《公司 2010 年度利润分配及资本公积金转增股本的议案》。根据该议案以公司现有总股本 109,000,000 股为基数，以资本公积金向全体股东每 10 股转增 5 股。转增前本公司总股本为 109,000,000 股，转增后总股本增至 163,500,000 股。

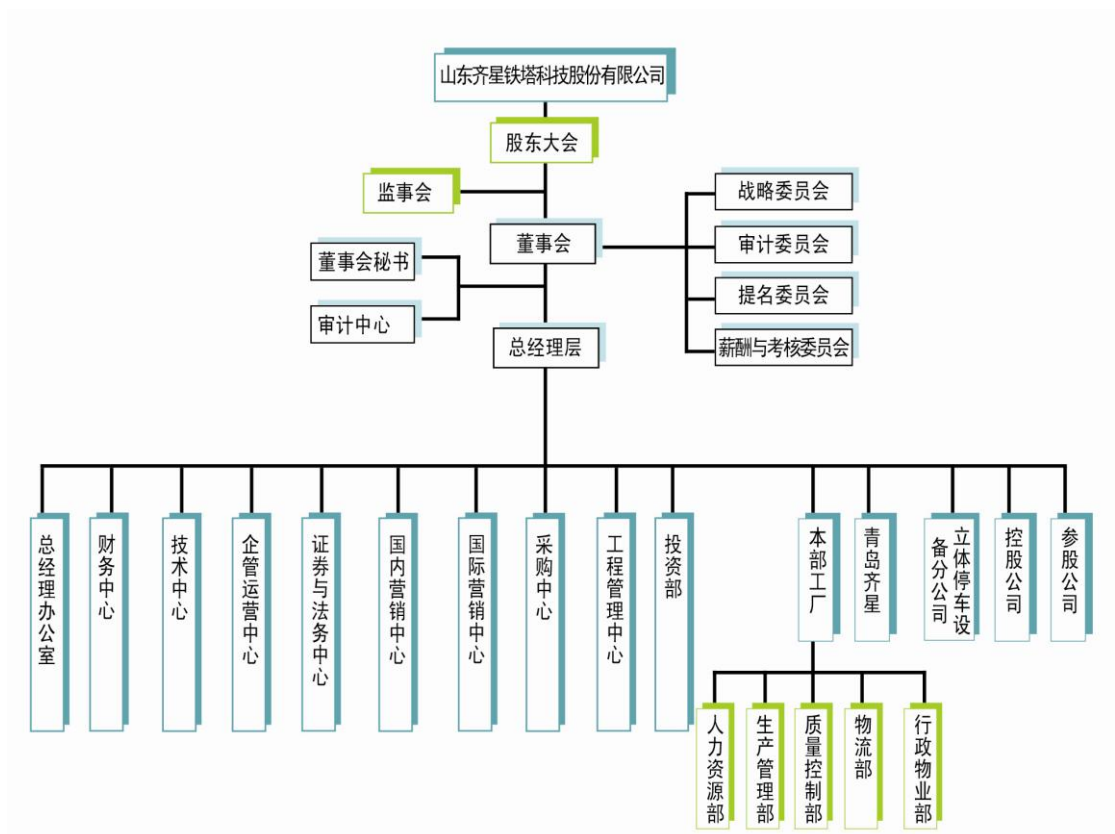
公司主营业务为生产销售铁塔、钢管塔、架构、管道和钢管柱及建筑用轻钢厂房、停车设备；电线电缆、电瓷、绝缘子、高低压开关柜及电力金具、物流仓储设备及其软件；本公司产品的出口业务及所需原材料的进口业务。

公司所处行业为金属制品业，报告期内主营业务未发生重大变更。

公司地址：邹平县开发区会仙二路。

公司法定代表人和实际控制人均为赵长水。

公司基本组织架构如下：



二、公司主要会计政策、会计估计和前期差错

（一）财务报表的编制基础

本公司以持续经营为基础，根据实际发生的交易和事项，按照《企业会计准则——基本准则》和其他各项具体会计准则、应用指南及准则解释的规定进行确认和计量，在此基础上编制财务报表。

（二）遵循企业会计准则的声明

本公司编制的 2011 年度财务报表符合《企业会计准则》的要求，真实、完整地反映了企业的财务状况、经营成果和现金流量等有关信息。

（三）会计年度

本公司会计年度为公历年度，即每年 1 月 1 日起至 12 月 31 日止。

（四）记账本位币

本公司以人民币为记账本位币。

（五）同一控制下和非同一控制下企业合并的会计处理方法

1、同一控制下的企业合并

对于同一控制下的企业合并，合并方在企业合并中取得的资产和负债，按照合并日在被合并方的账面价值计量。合并方取得的净资产账面价值与支付的合并对价账面价值（或发行股份面值总额）的差额，调整资本公积；资本公积不足冲减的，调整留存收益。

2、非同一控制下的企业合并

对于非同一控制下的企业合并，合并成本为购买方在购买日为取得对被购买方的控制权而付出的资产、发生或承担的负债以及发行的权益性证券的公允价值。

通过多次交换交易分步实现的非同一控制下企业合并，区分个别财务报表和合并财务报表进行相关会计处理：

（1）在个别财务报表中，以购买日之前所持被购买方的股权投资的账面价值与购买日新增投资成本之和，作为该项投资的初始投资成本；购买日之前持有的被购买

方的股权涉及其他综合收益的，在处置该项投资时将与其相关的其他综合收益（例如，可供出售金融资产公允价值变动计入资本公积的部分，下同）转入当期投资收益。

（2）在合并财务报表中，对于购买日之前持有的被购买方的股权，按照该股权在购买日的公允价值进行重新计量，公允价值与其账面价值的差额计入当期投资收益；购买日之前持有的被购买方的股权涉及其他综合收益的，与其相关的其他综合收益转为购买日所属当期投资收益。

购买方为进行企业合并发生的审计、法律服务、评估咨询等中介费用以及其他相关管理费用，于发生时计入当期损益；购买方作为合并对价发行的权益性证券或债务性证券的交易费用，计入权益性证券或债务性证券的初始确认金额。

购买方对合并成本大于合并中取得的被购买方可辨认净资产公允价值份额的差额，确认为商誉。购买方对合并成本小于合并中取得的被购买方可辨认净资产公允价值份额的，经复核后合并成本仍小于合并中取得的被购买方可辨认净资产公允价值份额的差额，计入当期损益。

（六）合并财务报表的编制方法

本公司将拥有实际控制权的子公司纳入合并财务报表范围。

本公司合并财务报表按照《企业会计准则第 33 号—合并财务报表》及相关规定的要求编制，合并时合并范围内的所有重大内部交易和往来业已抵销。子公司的所有者权益中不属于母公司所拥有的部分作为少数股东权益在合并财务报表中单独列示。

子公司与本公司采用的会计政策或会计期间不一致的，在编制合并财务报表时，按照本公司的会计政策或会计期间对子公司财务报表进行必要的调整。

对于非同一控制下企业合并取得的子公司，在编制合并财务报表时，以购买日可辨认净资产公允价值为基础对其个别财务报表进行调整；对于同一控制下企业合并取得的子公司，在编制合并财务报表时，视同合并后形成的报告主体自最终控制方开始实施控制时一直是一体化存续下来的，对合并资产负债表的期初数进行调整，同时对比较报表的相关项目进行调整。

（七）记账基础和计价原则

本公司会计核算以权责发生制为记账基础，除交易性金融资产、可供出售金融资产、非同一控制下的企业合并、非货币性资产交换(具有商业实质且公允价值能可靠计量)、债务重组、投资者投入非货币资产等以公允价值入账外，均以历史成本为计价原则。

(八) 现金等价物的确定标准

现金等价物是指企业持有的期限短(一般是指从购买日起3个月内到期)、流动性强、易于转换为已知金额现金、价值变动风险很小的投资。

(九) 外币业务的核算方法及折算方法

外币业务按业务发生时即期汇率的近似汇率折算，期末对各种外币账户余额按资产负债表日即期汇率折合为记账本位币。对各种外币账户的外币期末余额，按资产负债表日即期汇率进行调整，发生的差额，与购建固定资产有关且在其达到预定可使用状态前的，计入有关固定资产的购建成本；属于生产经营期间的计入当期财务费用。

(十) 金融资产

1、金融资产的分类

金融资产分为以公允价值计量且其变动计入当期损益的金融资产(包括交易性金融资产和指定为以公允价值计量且其变动计入当期损益的金融资产)、持有至到期投资、贷款和应收款项和可供出售金融资产等四类。

2、金融资产的计量

(1) 初始确认金融资产按照公允价值计量。对于以公允价值计量且其变动计入当期损益的金融资产，相关交易费用应当直接计入当期损益；对于其他类别的金融资产，相关交易费用应当计入初始确认金额。

(2) 本公司按照公允价值对金融资产进行后续计量，且不扣除将来处置该金融资产时可能发生的交易费用。但是，下列情况除外：

①持有至到期投资以及贷款和应收款项，采用实际利率法，按摊余成本计量。

②在活跃市场中没有报价且其公允价值不能可靠计量的权益工具投资，以及与该

权益工具挂钩

并须通过交付该权益工具结算的衍生金融资产，按照成本计量。

3、金融资产公允价值的确定：

(1) 存在活跃市场的金融资产，将活跃市场中的报价确定为公允价值；

(2) 不存在活跃市场的金融资产，采用估值技术确定公允价值。采用估值技术得出的结果，反映估值日在公平交易中可能采用的交易价格。

4、金融资产减值

在资产负债表日对以公允价值计量且其变动计入当期损益的金融资产以外的金融资产的账面价值进行检查，有客观证据表明该金融资产发生减值的，计提减值准备。金融资产发生减值的客观证据，包括下列各项：

(1) 发行方或债务人发生严重财务困难；

(2) 债务人违反了合同条款，如偿付利息或本金发生违约或逾期等；

(3) 本公司出于经济或法律等方面因素的考虑，对发生困难的债务人作出让步；

(4) 债务人很可能倒闭或进行其他财务重组；

(5) 因发行方发生重大财务困难，该金融资产无法在活跃市场继续交易；

(6) 无法辨认一组金融资产中的某项资产的现金流量是否已经减少，但根据公开的数据对其总体评价后发现，该组金融资产自初始确认以来的预计未来现金流量确已减少且可计量；

(7) 债务人经营所处的技术、市场、经济和法律环境等发生重大不利变化，使本公司可能无法收回投资成本；

(8) 权益工具投资的公允价值发生严重或非暂时性下跌；

(9) 其他表明金融资产发生减值的客观证据。

5、金融资产减值损失的计量

(1) 以公允价值计量且其变动计入当期损益的金融资产不需要进行减值测试；

(2) 持有至到期投资的减值损失的计量：按预计未来现金流现值低于期末账面价值的差额计提减值准备；

(3) 可供出售的金融资产减值：期末如果可供出售金融资产的公允价值发生较大幅度的下降，或在综合考虑各种相关因素后，预计这种下降趋势非暂时性的，就应该认定其已经发生减值，将原已经计入所有者权益的公允价值下降形成的累计损失一并转出，确认资产减值损失。

6、金融资产转移

本公司于将金融资产所有权上几乎所有的风险和报酬转移给转入方，或已放弃对该金融资产的控制时，终止确认该金融资产。

(十一) 应收款项

1、单项金额重大并单项计提坏账准备的应收款项

单项金额重大的应收款项是指单笔余额 10 万元以上的应收账款。单独进行减值测试，根据其未来现金流量现值低于其账面价值的差额，确认减值损失，计提坏账准备，经单独测试后不存在减值的应收款项，其中，合并范围内关联方的应收款项，不计提坏账准备，其余的应收款项，以账龄为信用风险组合，按账龄分析法计提坏账准备。

2、按组合计提坏账准备应收款项

(1) 账龄信用风险组合

对于以账龄为信用风险组合的应收款项，按照账龄分析法计提坏账准备，具体计提比例如下：

账 龄	应收账款计提比例 (%)	其他应收款计提比例 (%)
1 年以内	5%	5%
1-2 年	10%	10%
2-3 年	20%	20%
3-4 年	50%	50%
4-5 年	80%	80%

5 年以上	100%	100%
-------	------	------

3、单项金额虽不重大但单项计提坏账准备的应收账款

对于单笔余额 10 万元以下的应收账款，存在特别减值迹象的，单独进行减值测试，根据其未来现金流量现值低于其账面价值的差额，确认减值损失，计提坏账准备。

4、除应收账款、其他应收款以外的其他应收款项，根据其未来现金流量现值低于其账面价值的差额，确认减值损失，计提坏账准备，不存在减值的，不计提坏账准备。

(十二) 存货

1、存货的分类：

本公司存货主要包括原材料、在产品、库存商品、周转材料等。

2、发出存货的计价方法

各类存货的购入与入库按实际成本计价，发出采用加权平均法计价

3、存货盘存制度

存货盘存制度采用永续盘存制。

4、存货可变现净值的确定依据及存货跌价准备的计提方法

本公司存货可变现净值确定方法：库存材料按市价确定，生产成本、库存商品、低值易耗品等按预计售价减去预计成本和销售所必需的预计税费后的净值确定。为执行销售合同而持有的库存材料、生产成本、库存商品，其可变现净值以合同价格为基础计算，数量多于销售合同订购数量的，超出部分可变现净值以一般合同销售价格为基础计算。

期末，在对存货进行全面盘点的基础上，对存货遭受毁损、全部或部分陈旧过时等原因导致可变现净值低于成本的部分，提取存货跌价准备。提取时按单个存货项目的成本高于其可变现净值的差额确定。

5、低值易耗品和包装物的摊销方法

低值易耗品于其领用时采用一次性摊销法摊销。

（十三）长期股权投资核算方法

1、初始计量

本公司长期股权投资的投资成本按取得方式不同分别采用如下方式确认：

（1）同一控制下企业合并取得的长期股权投资，合并方以支付现金、转让非现金资产、承担债务或发行权益性证券作为合并对价的，在合并日按照取得被合并方所有者权益账面价值的份额作为其初始投资成本。长期股权投资初始投资成本与支付的合并对价的账面价值或发行股份的面值总额之间的差额调整资本公积；资本公积不足冲减的，调整留存收益。

（2）非同一控制下企业合并取得的长期股权投资，在购买日按照支付的合并对价的公允价值作为其初始投资成本。

（3）其他方式取得的长期投资

以支付现金取得的长期股权投资，按照实际支付的购买价款作为初始投资成本；以发行权益性证券取得的长期股权投资，按照发行权益性证券的公允价值作为初始投资成本；投资者投入的长期股权投资，按照投资合同或协议约定的价值作为初始投资成本，合同或协议约定价值不公允的，按公允价值计量；

2、长期股权投资的后续计量及收益确定方法

对被审计单位能够实施控制的长期股权投资采用成本法核算的，在编制合并财务报表时按照权益法进行调整；对不具有共同控制或重大影响的，并且在活跃市场中没有报价、公允价值不能可靠计量的长期股权投资，采用成本法核算；对具有共同控制或重大影响长期股权投资，采用权益法核算。

3、具有共同控制、重大影响的确定依据

按照合同约定，与被投资单位相关的重要财务和经营决策需要分享控制权的投资方一致同意的，认定为共同控制；对被审计单位的财务和经营决策有参与决策的权力，但并不能够控制或者与其他方一起共同控制这些政策的制定的，认定为重大影响。

4、减值测试方法及减值准备计提方法

对子公司、联营企业及合营企业的投资，在资产负债表日有客观证据表明其发生减值的，按照账面价值与可收回金额的差额计提相应的减值准备；对被审计单位不具有共同控制或重大影响、在活跃市场中没有报价、公允价值不能可靠计量的长期股权投资，按照《企业会计准则第 22 号-金融工具确认和计量》的规定计提相应的减值准备。

(十四)投资性房地产

投资性房地产，是指为赚取租金或资本增值，或两者兼有而持有的房地产。

1、投资性房地产按照成本进行初始计量

(1) 外购投资性房地产的成本，包括购买价款、相关税费和可直接归属于该资产的其他支出；

(2) 自行建造投资性房地产的成本，由建造该项资产达到预定可使用状态前所发生的必要支出构成；

(3) 以其他方式取得的投资性房地产的成本，按照相关会计准则的规定确定。

2、后续计量

与投资性房地产有关的后续支出，如与该投资性房地产有关的经济利益很可能流入企业且该投资性房地产的成本能够可靠地计量，则计入投资性房地产成本；否则在发生时计入当期损益。

公司在资产负债表日采用成本模式对投资性房地产进行后续计量。

3、折旧及减值准备比照“二、（十五） 固定资产”执行。

(十五) 固定资产

1、固定资产标准及计价

固定资产是指同时具有以下特征的有形资产：(1)为生产商品、提供劳务、出租或经营管理而持有的；(2)使用年限超过 1 年；(3)单位价值较高。

固定资产的原值按取得时实际成本计价。

2、固定资产折旧

本公司固定资产分类：房屋及建筑物、机器设备、运输设备、电子设备、其他设备及家具。固定资产折旧采用直线法计提，并按各类固定资产的原值和估计的使用年限，扣除残值(原值的 5%)，确定其折旧率。

已全额计提减值准备的固定资产，不再计提折旧。

固定资产各类折旧率如下：

类 别	折旧年限(年)	年折旧率(%)
房屋及建筑物	20	4.75
机器设备	4-20	23.75-4.75
运输设备	5	19.00
电子设备	5	19.00
其他设备及家具	5	19.00

3、固定资产减值准备：减值准备按照“二、（十九）资产减值计提依据及方法”规定处理。

（十六）在建工程

本公司在建工程按各项工程所发生的实际支出及为工程所发生的准予资本化借款利息支出核算，并在办理交付使用后，按工程的实际成本转入固定资产。工程已达到预定可使用状态但尚未办理竣工决算手续的，根据相关预算、合同金额暂估转入固定资产，并按规定计提折旧。

在建工程减值准备按照“二、（十九）资产减值计提依据及方法”规定处理。

（十七）无形资产的计量、摊销和减值准备

1、无形资产的计价、使用寿命和摊销

公司无形资产包括专利技术、土地使用权等，按照成本进行初始计量，本公司土地使用权采用直线法按预计使用年限摊销，其他无形资产按在其使用寿命内摊销。

公司于每年年度终了，对使用寿命有限的无形资产的使用寿命及摊销方法进行复核，与以前估计不同的，调整原先估计数，并按会计估计变更处理。

2、无形资产的减值准备

无形资产减值准备按“二、（十九）资产减值计提依据及方法”规定处理。

3、研究阶段支出和开发阶段支出的划分标准

（1）研究阶段支出是指为获得并理解新的科学或技术知识而进行的独创性的有计划调查所发生的支出。

对涉及公司产品的研究成果或其他知识的应用研究、评价和最终选择等进行的研究活动，对公司生产产品所涉及的材料、设备、工序、系统等进行的研究活动，新的或经改进的材料、设备、产品、工序、系统的试制、设计、评价和最终选择等进行的研究活动，上述研究活动所发生的支出划入公司内部研究项目的研究阶段支出，于发生时计入当期损益。

（2）开发阶段支出是在进行商业性生产或使用前，将研究成果或其他知识应用于某项计划或设计，以生产出新的或具有实质性改进的材料、装置、产品等过程中所发生的开发支出。

公司将研究成果或其他知识应用于某项计划或设计，在此进行生产前或使用前的原型和模型的设计、建造和测试，以及不具有商业性生产经济规模的试生产设施的设计、建造和运营等开发活动所发生的支出划入公司内部研究项目的开发阶段支出，该等支出同时满足下列条件时才确认为无形资产，否则计入当期损益：

- ①完成该无形资产以使其能够使用或出售在技术上具有可行性；
- ②具有完成该无形资产并使用或出售的意图；
- ③无形资产产生经济利益方式，包括能够证明运用该无形资产生产的产品存在市场或无形资产自身存在市场；
- ④有足够的技术、财务资源和其他资源条件支持，以完成该无形资产的开发，并有能力使用或出售该无形资产；
- ⑤归属于该无形资产开发阶段的支出能够可靠计量。

（十八）长期待摊费用的摊销政策

1、长期待摊费用指应由本期和以后各期负担的分摊期限在一年以上的各项费用；

2、长期待摊费用在取得时按照实际成本计价，按项目的受益期平均摊销。对于在以后会计期间已无法带来预期经济利益的长期待摊费用，本公司对其尚未摊销的摊余价值全部转入当期损益。

（十九）资产减值计提依据及方法

1、减值测试的范围

对于存在下列迹象表明资产可能发生了减值资产进行减值测试：

（1）资产的市价当期大幅度下跌，其跌幅明显高于因时间的推移或者正常使用而预计的下跌。

（2）企业经营所处的经济、技术或者法律等环境以及资产所处的市场在当期或者将在近期发生重大变化，从而对企业产生不利影响。

（3）市场利率或者其他市场投资报酬率在当期已经提高，从而影响企业计算资产预计未来现金流量现值的折现率，导致资产可收回金额大幅度降低。

（4）有证据表明资产已经陈旧过时或者其实体已经损坏。

（5）资产已经或者将被闲置、终止使用或者计划提前处置。

（6）企业内部报告的证据表明资产的经济绩效已经低于或者将低于预期，如资产所创造的净现金流量或者实现的营业利润（或者亏损）远远低于（或者高于）预计金额等。

（7）其他表明资产可能已经发生减值的迹象。

2、资产减值损失的确认

资产减值损失是根据期末各项资产预计可收回金额低于其账面价值的差额确认。

3、预计可收回金额的确定方法

根据资产的公允价值减去处置费用后的净额与资产预计未来现金流量的现值两者之间较高者确定，估计其可收回金额。

4、有迹象表明一项资产可能发生减值的，以单项资产为基础估计其可收回金额。难以对单项资产的可收回金额进行估计的，以该资产所属的资产组为基础确定资产组的可收回金额。

（二十）金融负债的核算方法

1、金融负债的分类

金融负债分为以公允价值计量且其变动计入当期损益的金融负债(包括交易性金融负债和指定为以公允价值计量且其变动计入当期损益的金融负债)和其他金融负债两类。

2、金融负债的计量

(1) 初始确认金融负债，按照公允价值计量。对于以公允价值计量且其变动计入当期损益的金融负债，相关交易费用应当直接计入当期损益；对于其他类别的金融负债，相关交易费用应当计入初始确认金额。

(2) 本公司采用实际利率法，按摊余成本对金融负债进行后续计量。但是，下列情况除外：

以公允价值计量且其变动计入当期损益的金融负债，按照公允价值计量，且不扣除将来结清金融负债时可能发生的交易费用。

（二十一）预计负债的核算方法

1、与或有事项相关的义务同时符合以下条件，本公司将其确认为预计负债：该义务是本公司承担的现时义务；该义务的履行很可能导致经济利益流出企业；该义务的金额能够可靠的计量。

待执行合同变成亏损合同的，该亏损合同产生的义务满足上述条件的，确认为预计负债。

2、本公司清偿预计负债所需支出全部或部分预期由第三方补偿的，补偿金额只有在基本确定能够收到时，才能作为资产单独确认，同时对该项单独核算的资产确认的补偿金额不超过对应的预计负债的账面金额。

（二十二）借款费用的核算方法

1、借款费用资本化的确认原则

公司发生的借款费用，可直接归属于符合资本化条件的资产的购建或者生产的，予以资本化，计入相关资产成本；其他借款费用，在发生时根据其发生额确认为费用，计入当期损益。

符合资本化条件的资产，是指需要经过相当长时间的购建或者生产活动才能达到预定可使用或者可销售状态的固定资产、投资性房地产和存货等资产。

借款费用同时满足下列条件时开始资本化：

（1）资产支出已经发生，资产支出包括为购建或者生产符合资本化条件的资产而以支付现金、转移非现金资产或者承担带息债务形式发生的支出；

（2）借款费用已经发生；

（3）为使资产达到预定可使用或者可销售状态所必要的购建或者生产活动已经开始。

当符合资本化条件的资产在购建或者生产过程中发生非正常中断、且中断时间连续超过 3 个月的，借款费用暂停资本化。

当购建或者生产符合资本化条件的资产达到预定可使用或者可销售状态时，借款费用停止资本化。

当购建或者生产符合资本化条件的资产中部分项目分别完工且可单独使用时，该部分资产借款费用停止资本化。

2、借款费用资本化期间

按月计算借款费用资本化金额。

3、借款费用资本化金额的确定方法

专门借款的利息费用（扣除尚未动用的借款资金存入银行取得的利息收入或者进行暂时性投资取得的投资收益）及其辅助费用在所购建或者生产的符合资本化条件的

资产达到预定可使用或者可销售状态前，予以资本化。

根据累计资产支出超过专门借款部分的资产支出加权平均数乘以所占用一般借款的资本化率，计算确定一般借款应予资本化的利息金额。资本化率根据一般借款加权平均利率计算确定。

借款存在折价或者溢价的，按照实际利率法确定每一会计期间应摊销的折价或者溢价金额，调整每期利息金额。

（二十三）收入实现的确认原则

1、销售商品收入

在已将商品所有权上的重要风险和报酬转移给购货方，本公司不再对该商品实施继续管理权和实际控制权，收入金额能够可靠地计量，相关的经济利益很可能流入企业，并且与销售该商品的成本能够可靠地计量时，确认收入的实现。

2、提供劳务收入

对在同一会计年度内开始并完成的劳务，于完成劳务时确认收入；如果劳务的开始和完成分属不同的会计年度，则在提供劳务交易的结果能够可靠估计的情况下，于期末按完工百分比法确认相关的劳务收入。

3、让渡资产使用权收入

让渡资产使用权而发生的利息收入和使用费收入，在与交易相关的经济利益能够流入企业且收入的金额能够可靠地计量时确认收入。

（二十四）政府补助

政府补助包括财政拨款、财政贴息、税收返还和无偿划拨非货币性资产。本公司收到的与资产相关的政府补助，确认为递延收益，自相关资产达到预定可使用状态时起，在该资产使用寿命内平均计入各期损益。相关资产在使用寿命结束前被出售、转让、报废或发生毁损的，将递延收益余额一次性转入资产处置当期的损益。收到的与收益相关的政府补助，用于补偿以后期间的相关费用或损失的，确认为递延收益，在确认相关费用的期间计入当期损益；用于补偿已经发生的相关费用或损失的，取得时

直接计入当期损益。

（二十五）所得税的会计处理方法

本公司所得税费用的会计处理采用资产负债表债务法。以公司资产、负债的账面价值与计税基础之间的差额，计算暂时性差异，据以确认递延所得税资产或递延所得税负债。

1、递延所得税资产的确认

（1）本公司以很可能取得用来抵扣可抵扣暂时性差异的应纳税所得额为限，确认由可抵扣暂时性差异产生的递延所得税资产。但是同时具有下列特征的交易中因资产或负债的初始确认所产生的递延所得税资产不予确认：

- ①该项交易不是企业合并；
- ②交易发生时既不影响会计利润也不影响应纳税所得额(或可抵扣亏损)。

（2）本公司对与子公司、联营公司及合营企业投资相关的可抵扣暂时性差异，同时满足下列条件的，确认相应的递延所得税资产：

- ①暂时性差异在可预见的未来很可能转回；
- ②未来很可能获得用来抵扣暂时性差异的应纳税所得额。

（3）本公司对于能够结转以后年度的可抵扣亏损和税款抵减，以很可能获得用来抵扣可抵扣亏损和税款抵减的未来应纳税所得额为限，确认相应的递延所得税资产。

2、递延所得税负债的确认

除下列情况产生的递延所得税负债以外，本公司确认所有应纳税暂时性差异产生的递延所得税负债：

- （1）商誉的初始确认；
- （2）同时满足具有下列特征的交易中产生的资产或负债的初始确认：

- ①该项交易不是企业合并；

②交易发生时既不影响会计利润也不影响应纳税所得额(或可抵扣亏损)。

(3) 本公司对与子公司、联营公司及合营企业投资产生相关的应纳税暂时性差异, 同时满足下列条件的:

- ①投资企业能够控制暂时性差异的转回时间;
- ②该暂时性差异在可预见的未来很可能不会转回。

3、所得税费用计量

本公司将当期所得税和递延所得税作为所得税费用或收益计入当期损益, 但不包括下列情况产生的所得税:

- ①企业合并;
- ②直接在所有者权益中确认的交易或事项。

(二十六) 会计政策、会计估计变更及会计差错的更正及其影响

1、会计政策变更

本报告期主要会计政策未发生变更。

2、会计估计变更

本报告期主要会计政策未发生变更。

3、会计差错的更正及影响

本报告期未发生前期会计差错更正。

三、税项

(一) 主要税种及税率

1、流转税及附加税费

税 种	计税依据	税率
增值税	境内销售商品增值额	17%
营业税	安装劳务收入为 3%，督导费收入为 5%	3%、5%

城市维护建设税	缴纳的增值税和营业税税额	5%
教育费附加	缴纳的增值税和营业税税额	3%
地方教育费附加	缴纳的增值税和营业税税额	2%
水利建设基金	缴纳的增值税和营业税税额	1%

2、企业所得税

公司名称	税率	备注
母公司	15%	
青岛齐星铁塔有限公司	25%	

(二) 税收优惠及批文

1、增值税

本公司经税务机关核定为一般纳税人，销项税率为 17%，按销项税额扣除可抵扣的进项税额后的余额缴纳，公司的自营出口业务按照税法的相关规定享受“免、抵、退”的优惠政策。

2、企业所得税

根据山东省科学技术厅、山东省财政厅、山东省国家税务局和山东省地方税务局发鲁科高字[2009]149 号《关于认定“山东旅科信息有限公司”等 107 家企业为 2009 年第二批高新技术企业的通知》，公司（母公司）被认定为高新技术企业，享受高新技术企业税收优惠政策，2009 年至 2011 年企业所得税享受 15%的优惠税率。

四、企业合并及合并财务报表

1、子公司情况

截至 2011 年 12 月 31 日，通过设立或投资等方式取得的子公司：

子公司名称（全称）	子公司类型	注册地	业务性质	注册资本	法人代表	主要经营范围
青岛齐星铁塔有限公司	全资子公司	青岛胶州市	制造业	20000 万元	赵长水	铁塔、立体停车设备的生产与销售

续上表：

子公司名称(全称)	期末实际出资额		实质上构成对子公司净投资的其他项目余额	持股比例		表决权比例	是否合并财务报表
	直接	间接		直接	间接		
青岛齐星铁塔有限公司	20444.88 万元			100%		100%	是

续上表:

子公司名称(全称)	少数股东权益	少数股东权益中用于冲减少数股东损益的金额	从母公司所有者权益冲减子公司少数股东分担的本期亏损超过少数股东在该子公司期初所有者权益中所享有份额后的余额
青岛齐星铁塔有限公司			

2、特殊目的主体或通过受托经营或承租等方式形成控制权的经营实体

本公司无特殊目的主体或通过受托经营或承租等方式形成控制权的经营实体。

3、合并范围发生变更的说明

无。

4、本期新纳入合并范围的主体和本期不再纳入合并范围的主体

无。

五、合并财务报表主要项目注释

说明:以下附注年初余额是指 2011 年 1 月 1 日财务报表数,期末余额是指 2011 年 12 月 31 日财务报表数;本年金额是指 2011 年度财务报表数,上年金额是指 2010 年度财务报表数,金额单位若未特别注明者均为人民币元。

注释 1、货币资金

项 目	期末余额			年初余额		
	原币	汇率	折合人民币	原币	汇率	折合人民币
一、现金						
人民币	38,972.70	1.00	38,972.70	36,403.09	1.00	36,403.09
小计			38,972.70			36,403.09
二、银行存款						
人民币	157,367,244.23	1.00	157,367,244.23	298,154,968.68	1.00	298,499,143.08

美元	9,233.39	6.30	58,178.67	325,563.66	6.62	2,156,110.45
欧元	53.05	8.16	433.02	92.75	8.81	816.80
小计			157,425,855.92			300,656,070.33
三、其他货币资金						
人民币	28,226,722.27	1.00	28,226,722.27	43,293,999.15	1.00	43,293,999.15
小计			28,226,722.27			43,293,999.15
合 计			185,691,550.89			343,986,472.57

说明：

1、银行存款中无存在质押、冻结等限制或存放境外、或有潜在回收风险的情况。

2、期末受限制的货币资金

项目	期末余额	期初余额
其他货币资金		
其中：履约保证金	8,161,063.72	11,124,959.40
信用证保证金	13,530,884.45	32,169,039.75
银行承兑保证金	6,534,774.10	
合计	28,226,722.27	43,293,999.15

注释 2、应收票据

1、应收票据按种类列示如下：

票据种类	期末余额	年初余额
银行承兑汇票	12,297,291.00	1,849,000.00
商业承兑汇票	2,949,288.00	
合 计	15,246,579.00	1,849,000.00

2、期末无应收持有本公司 5%以上（含 5%）表决权股份的股东票据。

3、期末公司已经背书给他方但尚未到期的票据前五名情况：

出票单位	出票日期	到期日期	出票金额	备注
沈阳联印经贸有限公司	2011.07.13	2012.01.13	1,300,000.00	

太原市华东兴物资有限公司	2011.07.03	2012.01.03	1,000,000.00	
太原市华东兴物资有限公司	2011.07.03	2012.01.03	1,000,000.00	
太原市华东兴物资有限公司	2011.07.03	2012.01.03	1,000,000.00	
苏州多彩铝业有限责任公司	2011.09.16	2012.03.16	1,000,000.00	
合 计			5,300,000.00	

4、本会计年度无已贴现或质押的商业承兑票据。

5、期末余额中无已质押的应收票据。

注释 3、应收账款

1、应收账款按种类列示如下：

类 别	期末余额				
	账面余额		坏账准备		净额
	金额	比例 (%)	金额	比例 (%)	
单项金额重大并单项计提坏账准备的应收账款					
账龄分析法组合	195,051,473.60	100.00	12,101,975.05	6.20	182,949,498.55
单项金额虽不重大但单项计提坏账准备的应收账款					
合 计	195,051,473.60	100.00	12,101,975.05	6.20	182,949,498.55

类 别	年初余额				
	账面余额		坏账准备		净额
	金额	比例 (%)	金额	比例 (%)	
单项金额重大并单项计提坏账准备的应收账款					
账龄分析法组合	199,781,451.29	100.00	10,970,984.74	5.49	188,810,466.55
单项金额虽不重大但单项计提坏账准备的应收账款					
合 计	199,781,451.29	100.00	10,970,984.74	5.49	188,810,466.55

应收账款种类说明：

应收账款的分类标准详见本附注“二、公司主要会计政策、会计估计和前期差错”之（十一）应收账款。

2、外币应收款列示如下：

项 目	期末余额			年初余额		
	原币余额	汇率	折算人民币余额	原币余额	汇率	折算人民币余额
美元应收款	34,920.60	6.30	220,031.21	848,779.07	6.62	5,621,209.15
欧元应收款				496,905.52	8.81	4,375,998.46
合 计			220,031.21			9,997,207.61

3、组合中，按账龄分析法计提坏账准备的应收账款列示如下：

账龄结构	期末余额			年初余额		
	账面余额	比例 (%)	坏账准备	账面余额	比例 (%)	坏账准备
1 年以内	156,785,099.26	80.38	7,839,254.96	186,727,519.82	93.46	9,336,375.99
1—2 年	34,818,394.33	17.85	3,481,839.43	9,761,775.47	4.89	976,177.55
2—3 年	3,143,697.81	1.61	628,739.56	3,292,156.00	1.65	658,431.20
3—4 年	304,282.20	0.16	152,141.10			
4—5 年						
小 计	195,051,473.60	100.00	12,101,975.05	199,781,451.29	100.00	10,970,984.74
净 额	182,949,498.55			188,810,466.55		

4、本期无以前期间已全额计提坏账准备，或计提坏账准备的比例较大，但在本期又全额收回或转回，或在本期收回或转回比例较大的应收款项。

5、本期无通过重组等其他方式收回的应收款项。

6、期末余额中无持有本公司 5%以上（含 5%）表决权股份的股东欠款。

7、期末余额中应收关联方款项情况详见“六、（三）应收、应付关联方款项”。

8、应收账款金额前五名单位情况：

单位名称	与本公司关系	金额	年限	占应收账款总额的比例 (%)
内蒙古东部电力有限公司兴安电业局	非关联方	32,359,592.15	一年以内	16.59
华北电网有限公司	非关联方	19,043,747.01	一年以内及 1-2 年	9.76
四川省电力公司	非关联方	14,482,024.22	一年以内	7.42
山东电力集团公司物流服务中心	非关联方	9,412,986.76	一年以内	4.83
国家电网公司	非关联方	8,462,022.84	一年以内	4.34

合 计		83,760,372.98		42.94
-----	--	---------------	--	-------

注释 4、预付款项

1、预付款项按账龄列示如下：

账 龄	期末余额		年初余额	
	账面余额	比例 (%)	账面余额	比例 (%)
1 年以内	24,946,217.29	82.22	55,484,472.83	99.65
1—2 年	5,395,663.57	17.78	196,819.26	0.35
合 计	30,341,880.86	100.00	55,681,292.09	100.00

2、期末余额中账龄超过一年的预付款主要系预付供应商货款及预付土地款。

3、期末余额中无持有本公司 5%以上（含 5%）表决权股份的股东单位或关联方款项。

4、期末预付款项前五名的客户欠款情况：

单位名称	与本公司关系	金额	时间	未结算原因
胶州市九龙镇财政所	非关联方	15,762,391.00	1 年以内、1-2 年	预付土地款
奥力通起重机械（北京）有限公司	非关联方	4,024,928.00	1 年以内	预付设备款
山东宗鑫钢结构集团	非关联方	1,213,803.76	1 年以内	预付安装工程款
潍坊天悦物资有限公司	非关联方	1,167,643.92	1 年以内	预付原材料及工程材料款
淄博钜邦仓储服务有限公司	非关联方	1,665,285.20	1 年以内	预付物流费用
合计		23,834,051.88		

注释 5、其他应收款

1、其他应收款按种类列示如下：

类 别	期末余额				净额
	账面余额		坏账准备		
	金额	比例 (%)	金额	比例 (%)	
单项金额重大并单项计提坏账准备的其他应收款					
账龄分析法组合	11,865,358.75	100.00	610,082.80	5.14	11,255,275.95
单项金额虽不重大但单项计提坏账准备的其他应收款					

合 计	11,865,358.75	100.00	610,082.80	5.14	11,255,275.95
类 别	年初余额				
	账面余额		坏账准备		净额
	金额	比例 (%)	金额	比例 (%)	
单项金额重大并单项计提坏账准备的其他应收款					
账龄分析法组合	6,887,465.06	100.00	354,644.68	5.15	6,532,820.38
单项金额虽不重大但单项计提坏账准备的其他应收款					
合 计	6,887,465.06	100.00	354,644.68	5.15	6,532,820.38

其他应收款种类说明：

其他应收账款的分类标准详见本附注“二、公司主要会计政策、会计估计和前期差错”之（十一）应收账款。

2、其他应收款按照账龄分类

账 龄	期末余额			年初余额		
	账面余额	比例 (%)	坏账准备	账面余额	比例 (%)	坏账准备
1 年以内	11,568,713.17	97.50	578,435.66	6,685,036.53	97.06	334,251.83
1—2 年	276,819.80	2.33	27,681.98	200,928.53	2.92	20,092.85
2—3 年	19,825.78	0.17	3,965.16	1,500.00	0.02	300.00
小 计	11,865,358.75	100.00	610,082.80	6,887,465.06	100.00	354,644.68
净 额	11,255,275.95			6,532,820.38		

3、本期内无以前期间已全额计提坏账准备，或计提坏账准备的比例较大，但在本期又全额收回或转回，或在本期收回或转回比例较大的应收款项。

4、本期内无通过重组等其他方式收回的应收款项。

5、期末余额中无持有本公司 5%以上（含 5%）表决权股份的股东单位或关联方款项。

6、期末其他应收款金额前五名单位情况如下：

单位名称	与本公司关系	金额	年限	占其他应收款总额的比例 (%)
中国南方电网有限责任公司招标	非关联方	3,200,000.00	1 年以内	26.97

服务中心				
中电技国际招标有限责任公司	非关联方	2,013,900.00	1 年以内	16.97
中华人民共和国黄岛海关	非关联方	1,542,893.75	1 年以内	13.00
黑龙江省省直机关职工住房建设管理中心	非关联方	1,371,000.00	1 年以内	11.55
华北电力物资总公司	非关联方	787,340.00	1 年以内	6.64
合 计		8,915,133.75		75.13

注释 6、存货

1、存货分类

存货种类	期末余额			年初余额		
	账面余额	跌价准备	账面净值	账面余额	跌价准备	账面净值
原材料	83,829,383.24		83,829,383.24	52,634,034.77		52,634,034.77
库存商品	19,530,710.81	663,530.50	18,867,180.31	12,967,973.47		12,967,973.47
在产品	12,697,400.82		12,697,400.82	25,912,885.44		25,912,885.44
合 计	116,057,494.87	663,530.50	115,393,964.37	91,514,893.68		91,514,893.68

2、存货跌价准备

存货种类	年初余额	本期计提额	本期减少		期末余额
			转回	转销	
原材料					
库存商品		663,530.50			663,530.50
在产品					
合 计		663,530.50			663,530.50

3、本期计提、转回存货跌价准备的依据、原因及本期转回金额占该项存货期末余额的比例说明

项 目	计提存货跌价准备的依据	本期转回存货跌价准备的原因	本期转回金额占该项存货期末余额的比例
原材料	可变现净值低于账面价值		
库存商品	可变现净值低于账面价值		
在产品	可变现净值低于账面价值		

注释 7、对合营企业和联营企业投资

被投资单位名称	本企业持股比例 (%)	本企业在被投资单位表决权比例 (%)	期末资产总额	期末负债总额	期末净资产总额	本期营业收入总额	本期净利润
联营企业							
大庆佳昌晶能信息材料有限公司	26.88%	26.88%	79,972,670.67		79,972,670.67		-28,102.67

注释 8、长期股权投资

明细情况

被投资单位	核算方法	投资成本	在被投资单位持股比例	在被投资单位表决权比例	在被投资单位持股比例与表决权比例不一致说明
大庆佳昌晶能信息材料有限公司	权益法	48,000,000.00	26.88%	26.88%	

续上表:

被投资单位	期初余额	增减变动	期末余额	减值准备	本期减值准备	现金红利
大庆佳昌晶能信息材料有限公司		47,992,445.94	47,992,445.94			
小计		47,992,445.94	47,992,445.94			

注释 9、固定资产

1、分类情况列示如下:

项 目	年初余额	本期增加	本期减少	期末余额
一、账面原值合计:	112,825,966.09	216,968,842.26	2,506,884.35	327,287,924.00
房屋建筑物	46,238,245.25	146,768,061.72	1,297,717.90	191,708,589.07
机器设备	58,947,324.35	66,664,358.80	313,129.80	125,298,553.35
运输设备	4,965,250.75	817,049.28	819,351.65	4,962,948.38
电子设备	2,675,145.74	1,250,842.70	76,685.00	3,849,303.44
其他设备		1,468,529.76		1,468,529.76
二、累计折旧合计:	24,126,385.87	10,902,996.95	785,958.04	34,243,424.78
房屋建筑物	7,136,178.97	3,289,591.39	267,742.01	10,158,028.35

机器设备	13,623,409.86	6,261,939.15	128,652.47	19,756,696.54
运输设备	2,212,101.30	886,742.05	318,959.05	2,779,884.30
电子设备	1,154,695.74	341,444.18	70,604.51	1,425,535.41
其他设备		123,280.18		123,280.18
三、账面净值合计:	88,699,580.22			293,044,499.22
房屋建筑物	39,102,066.28			181,550,560.72
机器设备	45,323,914.49			105,541,856.81
运输设备	2,753,149.45			2,183,064.08
电子设备	1,520,450.00			2,423,768.03
其他设备				1,345,249.58
四、减值准备合计:				
房屋建筑物				
机器设备				
运输设备				
电子设备				
其他设备				
五、账面价值合计:	88,699,580.22			293,044,499.22
房屋建筑物	39,102,066.28			181,550,560.72
机器设备	45,323,914.49			105,541,856.81
运输设备	2,753,149.45			2,183,064.08
电子设备	1,520,450.00			2,423,768.03
其他设备				1,345,249.58

2、本期计提折旧额为 10,902,996.95 元。

3、本期由在建工程转入固定资产的原值为 195,084,108.80 元。

4、公司本期内不存在暂时闲置的固定资产、通过融资租赁租入的固定资产、通过经营租赁租出的固定资产以及持有待售的固定资产。

5、期末固定资产中募投一号车间-管结构厂房、募投二号车间-T1 车间、车库二号车间以及研发大楼及职工餐厅产权证正在办理之中。

6、资产负债表日，未发现固定资产存在减值迹象，故未计提减值准备。

注释 10、在建工程

1、在建工程明细：

项 目	期末余额			年初余额		
	账面余额	减值准备	账面净值	账面余额	减值准备	账面净值
公司立体车库	1,991,320.06		1,991,320.06			
2号宿舍扩建及附属工程				778,744.27		778,744.27
研发大楼及职工餐厅				10,676,823.23		10,676,823.23
募投项目 10 万吨铁塔扩 建工程	2,229,380.69		2,229,380.69			
年产 20 万吨铁塔项目	68,293,963.96		68,293,963.96	4,442,096.45		4,442,096.45
合 计	72,514,664.71		72,514,664.71	15,897,663.95		15,897,663.95

2、在建工程项目变动情况：

项目名称	预算数	期初数	本期增加	转入固定资产	其他 减少	期末数
募投项目 10 万吨铁塔扩 建工程	12471 万 元		79,378,767.98	77,149,387.29		2,229,380.69
公司立体车 库	445.5 万元		1,991,320.06			1,991,320.06
车库二号车 间	364.3 万元		3,643,071.41	3,643,071.41		
职工宿舍	938.1 万元		5,111,437.13	5,111,437.13		
2号宿舍扩建 及附属工程	94.58 万元	778,744.27	3,360.00	782,104.27		
研发大楼及 职工餐厅	2517 万元	10,676,823.23	14,497,287.65	25,174,110.88		
年产 20 万吨 铁塔项目	41447 万 元	4,442,096.45	147,075,865.33	83,223,997.82		68,293,963.96
合 计		15,897,663.95	251,701,109.56	195,084,108.80		72,514,664.71

续上表：

项目名称	工程投入占 预算比例 (%)	工程进 度(%)	利息资本化累 计金额	其中：本期利 息资本化金额	本期利 息资本 化率(%)	资金来源
募投项目 10 万吨铁塔扩 建工程	92.51	98.00				募集资金
公司立体车库	44.70	44.70				自有资金
车库二号车间	100.00	100.00				自有资金
职工宿舍	54.48	54.48				自有资金

2 号宿舍扩建及附属工程	104.1	100.00				自有资金
研发大楼及职工餐厅	100.00	100.00				自有资金
年产 20 万吨铁塔项目	36.56	36.56	1,161,777.14	1,161,777.14	7.59	募集资金、借款及自有资金

2、职工宿舍一期工程已完工，二期工程正在筹建中。

3、资产负债表日，未发现在建工程存在减值迹象，故未计提减值准备。

注释 11、工程物资

1、工程物资类别

项目	年初余额	本期增加数	本期减少数	期末余额
工程材料	372,879.79	268,212.79	372,879.79	268,212.79
设备配件	1,217,884.89		443,554.59	774,330.30
合计	1,590,764.68	268,212.79	816,434.38	1,042,543.09

2、资产负债表日，未发现工程物资存在减值迹象，故未计提减值准备。

注释 12、无形资产

1、无形资产分类情况：

项目	年初余额	本期增加数	本期减少数	期末余额
一、账面原值合计	32,335,224.50	40,300,128.83		72,635,353.33
邹国用（2007）第 0104272 号土地使用权	13,887,753.60			13,887,753.60
邹国用（2007）第 0104271 号土地使用权	17,823,000.00			17,823,000.00
胶国用（2011）第 14-12 号土地使用权		39,922,641.00		39,922,641.00
设计软件	382,575.90	256,487.83		639,063.73
财务软件	15,260.00			15,260.00
U8 用友 ERP 软件	211,635.00	121,000.00		332,635.00
人力资源软件	15,000.00			15,000.00
二、累计摊销合计	2,686,730.96	1,126,213.99		3,812,944.95
邹国用（2007）第 0104272 号土地使用权	1,342,483.04	277,755.12		1,620,238.16
邹国用（2007）第 0104271	1,164,952.61	356,460.00		1,521,412.61

号土地使用权				
胶国用（2011）第 14-12 号 土地使用权		400,561.58		400,561.58
设计软件	145,822.70	55,147.57		200,970.27
财务软件	5,722.58	1,526.04		7,248.62
U8 用友 ERP 软件	25,000.03	33,263.68		58,263.71
人力资源软件	2,750.00	1,500.00		4,250.00
三、无形资产账面净值合计	29,648,493.54			68,822,408.38
邹国用（2007）第 0104272 号土地使用权	12,545,270.56			12,267,515.44
邹国用（2007）第 0104271 号土地使用权	16,658,047.39			16,301,587.39
胶国用（2011）第 14-12 号 土地使用权				39,522,079.42
设计软件	236,753.20			438,093.46
财务软件	9,537.42			8,011.38
U8 用友 ERP 软件	186,634.97			274,371.29
人力资源软件	12,250.00			10,750.00
四、减值准备合计				
邹国用（2007）第 0104272 号土地使用权				
邹国用（2007）第 0104271 号土地使用权				
土地使用权				
设计软件				
财务软件				
U8 用友 ERP 软件				
人力资源软件				
五、无形资产账面价值合计	29,648,493.54			68,822,408.38
邹国用（2007）第 0104272 号土地使用权	12,545,270.56			12,267,515.44
邹国用（2007）第 0104271 号土地使用权	16,658,047.39			16,301,587.39
胶国用（2011）第 14-12 号 土地使用权				39,522,079.42
设计软件	236,753.20			438,093.46
财务软件	9,537.42			8,011.38

U8 用友 ERP 软件	186,634.97			274,371.29
人力资源软件	12,250.00			10,750.00

2、本期累计摊销额为 1,126,213.99 元。

3、胶国用（2011）第 14-12 号土地使用权的土地使用权用于抵押取得长期银行贷款,借款情况详见“注释 23、长期借款”。

4、资产负债表日，未发现无形资产存在减值迹象，故未计提减值准备。

注释 13、递延所得税资产/递延所得税负债

1、已确认的递延所得税资产和递延所得税负债：

项 目	期末余额	年初余额
递延所得税资产：		
应收账款坏账准备	1,815,296.25	1,645,647.71
其他应收款坏账准备	99,317.74	53,320.65
存货跌价准备	99,529.58	
青岛子公司可抵扣亏损		292,253.98
递延收益	59,210.53	
广告宣传费	29,000.00	
合 计	2,102,354.10	1,991,222.34

2、引起暂时性差异的资产或负债项目对应的暂时性差异：

项 目	暂时性差异金额
可抵扣暂时性差异：	
坏账准备	12,712,057.85
存货跌价准备	663,530.50
递延收益	394,736.84
广告宣传费	116,000.00
合 计	13,886,325.19

注释 14、资产减值准备

项 目	年初账面余额	本期增加	本期减少	期末账面余额
-----	--------	------	------	--------

			转回	转销	
一、坏账准备	11,325,629.42	1,386,428.43			12,712,057.85
二、存货跌价准备		663,530.50			663,530.50
合 计	11,325,629.42	2,049,958.93			13,375,588.35

注释 15、所有权受到限制的资产

受限资产资产名称	期初账面价值	本期增加	本期减少	期末账面价值
胶国用（2011）第 14-12 号土地使用权		39,922,641.00	400,561.58	39,522,079.42
合计		39,922,641.00	400,561.58	39,522,079.42

注：抵押情况详见“注释 23、长期借款”。

注释 16、短期借款

1、短期借款明细项目列示如下：

借款类别	期末余额	年初余额
抵押借款		
保证借款	81,000,000.00	
合 计	81,000,000.00	

2、已到期未偿还的短期借款情况：无。

注释 17、应付票据

1、应付票据按照类别列示如下：

票据种类	期末余额	年初余额
银行承兑汇票	13,069,548.19	
商业承兑汇票		
合 计	13,069,548.19	

2、无欠持有本公司 5%（含 5%）以上表决权股份股东单位或关联方的款项。

3、公司下一会计期间将到期的应付票据为 13,069,548.19 元。

注释 18、应付账款

1、应付账款按照账龄列示如下：

账 龄	期末余额		年初余额	
	金 额	比例 (%)	金 额	比例 (%)
1 年以内	80,264,093.81	83.14	139,768,293.94	97.59
1-2 年	15,943,432.65	16.52	2,904,326.73	2.03
2-3 年	149,239.78	0.15	364,255.21	0.25
3-4 年	180,875.95	0.19	182,702.55	0.13
合 计	96,537,642.19	100.00	143,219,578.43	100.00

2、期末余额中无持有公司 5%(含 5%)以上表决权股份的股东单位款项。

3、应付关联方账款情况详见“六、(三) 关联方应收、应付款项”。

4、期末余额中账龄一年以上的应付账款主要是尚未结算的部分尾款及质保金。

注释 19、预收款项

1、预收账款按项目列示如下：

项目名称	期末余额	年初余额
货款	18,955,731.56	28,406,986.02
合 计	18,955,731.56	28,406,986.02

其中：外币预收款项如下：

项 目	期末余额			年初余额		
	原币余额	汇率	折算人民币余额	原币余额	汇率	折算人民币余额
美元预收款	1,652,972.77	6.30	10,415,216.12	55,629.36	6.62	368,416.56
合 计			10,415,216.12			368,416.56

2、期末余额中无欠持有本公司 5%（含 5%）以上表决权股份的股东单位款项。

3、预收关联方款项情况详见“六、(三) 关联方应收、应付款项”。

4、期末余额中无账龄超过一年的大额预收款。

注释 20、应付职工薪酬

1、应付职工薪酬明细如下：

项 目	年初余额	本期增加数	本期支付数	期末余额
工资、奖金、津贴和补贴	2,248,397.44	34,302,690.49	33,702,645.27	2,848,442.66
职工福利费		1,093,170.69	1,093,170.69	
社会保险费	336,724.40	3,507,264.37	3,843,988.77	
其中：1、医疗保险费	1,284.00	551,881.40	553,165.40	
2、基本养老保险费	264,222.00	1,082,445.60	1,346,667.60	
3、企业年金	-7,450.00	1,433,288.17	1,425,838.17	
4、失业保险费	28,610.40	96,100.60	124,711.00	
5、工伤保险费	44,820.00	268,076.58	312,896.58	
6、生育保险费	5,238.00	75,472.02	80,710.02	
住房公积金		458,000.00	458,000.00	
工会经费和职工教育经费	2,126,722.44	1,445,867.02	1,398,582.74	2,174,006.72
合 计	4,711,844.28	40,806,992.57	40,496,387.47	5,022,449.38

2、期末余额无拖欠性质的应付职工薪酬。

注释 21、应交税费

税费项目	期末余额	年初余额
1、增值税	-13,244,244.68	2,861,148.74
2、营业税	200,697.70	86,661.82
3、城建税	116,682.73	20,177.64
4、企业所得税	370,980.51	427,696.81
5、土地使用税	230,943.60	230,943.60
6、房产税	392,482.98	71,161.33
7、个人所得税	77,019.08	308,510.05
8、印花税	23,609.11	229,355.35
9、教育费附加	115,890.38	20,177.63
10、水利建设基金	23,149.92	
合 计	-11,692,788.67	4,255,832.97

注释 22、其他应付款

1、其他应付款按照账龄列示如下：

账 龄	期末余额		年初余额	
	金额	比例 (%)	金额	比例 (%)
1 年以内	2,402,541.27	87.58	158,013.11	28.64
1-2 年	133.00	0.00		
2-3 年			50,000.00	9.06
3 年以上	340,750.00	12.42	343,750.00	62.3
合 计	2,743,424.27	100.00	551,763.11	100.00

2、期末余额中无欠持有本公司 5%（含 5%）以上表决权股份的股东单位。

3、其他应付款关联方款项情况详见“六、（三）关联方应收、应付款项”。

4、账龄超过一年的大额其他应付款明细：

单位名称	金额	账龄		
		一年以内	一至二年	三年以上
员工缴纳合同保证金	340,750.00			340,750.00

注释 23、长期借款

1、长期借款分类：

借款类别	期末余额	年初余额
抵押、保证借款	166,000,000.00	
合 计	166,000,000.00	

2、长期借款明细

贷款单位	借款起始日	借款终止日	贷款币种	利率 (%)	期末数	期初数
工商银行胶州支行	2011-11-30	2016-11-24	人民币	7.59%	83,000,000.00	
工商银行邹平支行	2011-11-30	2016-11-24	人民币	7.59%	83,000,000.00	
合 计					166,000,000.00	

注释 24、其他非流动负债

项目	期末账面余额	期初账面余额
----	--------	--------

政府补助	394,736.84
合 计	394,736.84

说明：根据山东省财政厅鲁财建指[2011]110 号文件《关于下达 2011 年企业技术创新能力建设专项资金预算指标的通知》，公司收到工业设计中心建设补助经费 500,000.00 元，本期摊销计入营业外收入为 105,263.16 元。

注释 25、股本

1、本期股本变动情况如下：

项目	年初余额	本次变动增减 (+、-)					期末余额
		发行新股	送股	公积金转股	其他	小计	
股份总数	109,000,000.00			54,500,000.00		54,500,000.00	163,500,000.00

2、股本变动情况说明：

2011 年 4 月 21 日，山东齐星铁塔科技股份有限公司召开 2010 年度股东大会，审议通过了《公司 2010 年度利润分配及资本公积金转增股本的议案》。根据该议案以公司现有总股本 109,000,000 股为基数，以资本公积金向全体股东每 10 股转增 5 股。转增前本公司总股本为 109,000,000 股，转增后总股本增至 163,500,000 股。

注释 26、资本公积

1、资本公积本期变动情况如下：

项 目	年初余额	本期增加	本期减少	期末余额
资本溢价	414,677,755.42		54,500,000.00	360,177,755.42
其他资本公积				
合 计	414,677,755.42		54,500,000.00	360,177,755.42

2、资本公积变动情况说明：

详见“五、合并财务报表主要项目注释 25 股本 2”股本变动情况说明。

注释 27、盈余公积

项 目	年初余额	本期增加	本期减少	期末余额
法定盈余公积金	14,045,673.24	2,302,624.67		16,348,297.91
合 计	14,045,673.24	2,302,624.67		16,348,297.91

注释 28、未分配利润

项 目	本年金额	上年金额	提取或分配比例
调整前 上年末未分配利润	107,333,236.53	79,621,093.84	
调整 年初未分配利润合计数			
调整后 年初未分配利润	107,333,236.53	79,621,093.84	
加：净利润	25,660,256.11	30,888,790.94	
减：提取法定盈余公积金	2,302,624.67	3,176,648.25	10%
分配现金股利	16,350,000.00		
转作股本的普通股股利			
期末未分配利润	114,340,867.97	107,333,236.53	

说明：根据公司 2010 年年度股东大会决议，2011 年 3 月 29 日公司第二届董事会第六次会议决议，以公司现有股本 109,000,000 为基数，向公司全体股东每 10 股发放现金红利 1.5 元（含税），共计分配 16,350,000.00 元。

注释 29、营业收入、营业成本

1、营业收入、营业成本明细如下：

项 目	本年发生额	上年发生额
主营业务收入	374,820,087.00	383,383,953.75
其他业务收入	19,825,294.28	8,238,301.27
营业收入合计	394,645,381.28	391,622,255.02
主营业务成本	316,910,956.20	304,958,192.26
其他业务成本	7,976,629.42	605,428.63
营业成本合计	324,887,585.62	305,563,620.89

说明：其他业务收入较大主要是材料销售、废料销售及提供安装技术服务费等，毛利率较高主要系废料核算不计成本及提供安装技术服务利润较高所致。

2、主营业务按产品类别分项列示如下：

项 目	2011 年度	2010 年度
主营业务收入		
钢管塔	50,161,126.17	50,732,946.06
角钢塔	295,012,310.21	309,248,471.11
立体停车设备	22,647,802.22	18,897,962.58
安装劳务	6,998,848.40	4,504,574.00
主营业务收入小计	374,820,087.00	383,383,953.75
主营业务成本		
钢管塔	40,025,507.72	37,077,853.47
角钢塔	255,270,566.55	249,901,071.39
立体停车设备	16,462,715.38	14,518,576.71
安装劳务	5,152,166.55	3,460,690.69
主营业务成本小计	316,910,956.20	304,958,192.26

2、主营业务按地区分项列示如下：

项 目	本年发生额		上年发生额	
	主营业务收入	主营业务成本	主营业务收入	主营业务成本
内销收入	335,954,625.04	282,597,046.58	327,337,561.27	254,947,950.90
外销收入	38,865,461.96	34,313,909.62	56,046,392.48	50,010,241.36
合计	374,820,087.00	316,910,956.20	383,383,953.75	304,958,192.26

3、公司前五名客户销售收入总额及占营业收入的比例

客户名称	营业收入金额	占全部营业收入的比例 (%)
国家电网公司	70,284,664.86	17.81
四川省电力公司	36,033,723.61	9.13
内蒙古东部电力有限公司兴安电业局	27,657,771.07	7.01
内蒙古东部电力有限公司赤峰电业局	25,707,303.21	6.51
内蒙古东部电力有限公司通辽电业局	20,924,578.51	5.30
合计	180,608,041.26	45.76

注释 30、营业税金及附加

项 目	本年发生额	上年发生额	计缴标准
营业税	490,770.03	243,130.02	应纳税营业额
城建税	480,065.31	605,993.36	营业税/增值税的应纳税额

教育费附加	288,039.19	363,588.82	营业税/增值税的应纳税额
地方教育费附加	192,026.11	125,231.79	营业税/增值税的应纳税额
水利建设基金	61,729.06		营业税/增值税的应纳税额
合 计	1,512,629.70	1,337,943.99	

注释 31、销售费用

项 目	本年发生额	上年发生额
运输费	6,878,453.70	6,114,090.07
中标费	1,282,134.00	2,852,132.02
业务经费	702,204.58	899,507.13
售后服务费	756,396.42	743,550.38
其他费用	1,306,653.72	641,813.21
合计	10,925,842.42	11,251,092.81

注释 32、管理费用

项 目	本年发生额	上年发生额
技术研发费	12,903,623.51	12,526,307.65
职工薪酬	9,667,650.83	7,115,816.85
其他税费	1,912,299.26	1,219,580.61
无形资产摊销	1,126,071.53	683,651.08
固定资产折旧	2,000,462.99	1,064,804.39
办公费	1,686,189.30	842,542.50
差旅费	582,362.50	257,991.43
业务招待费	1,078,115.71	534,670.91
咨询服务费	754,693.00	1,652,233.74
车辆保险费等	749,303.77	563,662.58
修理费	210,736.04	302,177.90
其他费用	890,094.67	654,878.54
上市发行费		5,706,213.75
开办费	984,045.38	381,664.97
信息披露费用	431,400.00	

合计	34,977,048.49	33,506,196.90
----	---------------	---------------

说明：开办费是设立子公司青岛齐星铁塔有限公司所发生相关建设期费用。

注释 33、财务费用

项 目	本年发生额	上年发生额
利息支出	2,981,797.67	1,779,396.00
减：利息收入	1,687,618.89	2,394,451.91
汇兑损失	274,365.32	773,056.69
减：汇兑收益	415,103.22	874,897.07
承兑汇票贴现息		114,042.00
手续费支出	626,911.46	185,096.12
合 计	1,780,352.34	-417,758.17

注释 34、资产减值损失

项 目	本年发生额	上年发生额
坏账损失	1,386,428.43	5,013,183.23
存货跌价损失	663,530.50	
合 计	2,049,958.93	5,013,183.23

注释 35、投资收益

1、明细情况

项目	本期发生额	上期发生额
权益法核算的长期股权投资收益	-7,554.06	
合计	-7,554.06	

2、按权益法核算的长期股权投资收益

项目	本期发生额	上期发生额	本期比上期变动原因
权益法核算的长期股权投资收益	-7,554.06		被审计单位净利润变动
合计	-7,554.06		

注释 36、营业外收入

1、营业外收入明细：

项 目	本年发生额	上年发生额	计入当期非经常性损益的金额
非流动资产处置利得合计	21,108.69		41,034.50
其中：固定资产处置利得	21,108.69		41,034.50
政府补助	11,874,763.16	459,100.00	11,874,763.16
违约金收入	603,478.00	120,000.00	52,744.00
无需支付应付款转收入	324,771.49	215,071.48	324,353.81
其他收入	559,407.44	220,761.72	1,090,633.31
合 计	13,383,528.78	1,014,933.20	13,424,563.28

2、政府补助明细

项 目	本年发生额	上年发生额	说明
科研补贴		30,000.00	滨州市人事局滨人字[2009]50 号
科技奖励		12,000.00	中共邹平县委和邹平县人民政府《关于全县 2009 年度科学技术奖励的通报》
科研补贴		60,000.00	滨州市财政局滨财建[2009]114 号
科研补贴		54,400.00	鲁财税[2009]114 号
科研补贴		100,000.00	滨财建指[2010]75 号
科研补贴		200,000.00	鲁经贸技字[2009]330 号
科技奖励		2,700.00	滨州市实用新型和外观设计专利资助
科研补贴	105,263.16		鲁财建指[2011]110 号
科技奖励	3,000,000.00		滨发改投资[2011]380 号
科技奖励	29,500.00		邹平县科技进步奖励
科技奖励	100,000.00		邹平县科技进步奖励
科技奖励	8,640,000.00		胶州市九龙镇项目扶持奖励
合 计	11,874,763.16	459,100.00	

3、政府补助发放文件说明：

(1) 根据滨州市发展和改革委员会、滨州市财政局和滨州市黄蓝两区建设办公室[2011]110 号文件关于转发省发改委省财政厅《关于下达我市 2011 年第一批 8 亿元“两区”建设专项资金投资计划的通知》，公司收到山东省电力及通信铁塔工程技术研究中心奖励款 3,000,000.00 元。

(2) 根据山东省财政厅鲁财建指[2011]110 号文件《关于下达 2011 年企业技

术创新能力建设专项资金预算指标的通知》，公司收到工业设计中心建设补助经费 500,000.00 元，根据进度，计入营业外收入 105,263.16 元。

(3) 根据中共邹平县委和邹平县人民政府《关于全县 2010 年度科学技术奖励的通报》，公司收到科技局奖励 29,500.00 元。

(4) 根据邹平县科技技术局文件邹科发[2011]35 号文件《关于下达邹平县 2010 年度科技发展计划项目的通知》，公司收到科技局奖励 100,000.00 元。

(5) 根据胶州市九龙镇人民政府《关于给予青岛齐星铁塔有限公司奖励补贴资金的函》，公司收到项目扶持奖励款 8,640,000.00 元。

注释 37、营业外支出

项 目	本年发生额	上年发生额	计入当期非经常性损益的金额
非流动资产处置损失合计	549,372.63	402,207.76	549,372.63
其中：固定资产处置损失	549,372.63	402,207.76	549,372.63
捐赠支出	51,560.00	10,000.00	51,560.00
工伤赔款支出		317,000.00	
滞纳金支出	575,599.56		575,599.56
其他支出	43,705.11	97,423.19	43,705.11
合 计	1,220,237.30	826,630.95	1,220,237.30

注释 38、所得税费用

项 目	本年发生额	上年发生额
按税法及相关规定计算的当期所得税	5,118,576.85	5,529,310.73
递延所得税调整	-111,131.76	-861,824.05
合 计	5,007,445.09	4,667,486.68

注释 39、基本每股收益和稀释每股收益的计算过程

1、计算结果：

报告期利润	2011 年每股收益		2010 年每股收益	
	基本	稀释	基本	稀释
归属于公司普通股股东的净利润	0.16	0.16	0.19	0.19

扣除非经常性损益后归属于公司普通股股东的净利润	0.10	0.10	0.22	0.22
-------------------------	------	------	------	------

2、每股收益的计算过程如下：

项 目	序号	本年金额	上年金额
归属于公司普通股股东的净利润	(1)	25,660,256.11	30,888,790.94
非经常性损益	(2)	9,475,913.26	-4,792,711.48
扣除非经常性损益后归属于公司普通股股东的净利润	(3)=(1)-(2)	16,184,342.85	35,681,502.42
期初股份总数	(4)	109,000,000.00	81,500,000.00
因公积金、未分配利润转增股本或股票股利分配等增加股份数	(5)	54,500,000.00	
发行新股或债转股等增加股份数	(6)		27,500,000.00
增加股份下一月份起至报告期期末的月份数	(7)		10
报告期因回购或缩股等减少股份数	(8)		
减少股份下一月份起至报告期期末的月份数	(9)		
报告期月份数	(10)	12	12
发行在外的普通股加权平均数	(11)=(4)+(5)+(6)×(7)÷(10)-(8)×(9)÷(10)	163,500,000.00	104,416,666.67
基本每股收益	(12)=(1)÷(11)	0.16	0.19
扣除非经常性损益后基本每股收益	(13)=(3)÷(11)	0.10	0.22
认股权证、股份期权、可转换债券等增加的普通股加权平均数	(14)		
稀释每股收益	(15)=(1)÷((11)+(14))	0.16	0.19
扣除非经常性损益后稀释每股收益	(16)=(3)÷((11)+(14))	0.10	0.22

(1) 基本每股收益的计算过程

$$\text{基本每股收益} = P_0 \div S$$

$$S = S_0 + S_1 + S_i \times M_i \div M_0 - S_j \times M_j \div M_0 - S_k$$

其中：P₀ 为归属于公司普通股股东的净利润或扣除非经常性损益后归属于普通股股东的净利润；S 为发行在外的普通股加权平均数；S₀ 为期初股份总数；S₁ 为报告期因公积金转增股本或股票股利分配等增加股份数；S_i 为报告期因发行新股或债

转股等增加股份数；S_j 为报告期因回购等减少股份数；S_k 为报告期缩股数；M₀ 报告期月份数；M_i 为增加股份次月起至报告期期末的累计月数；M_j 为减少股份次月起至报告期期末的累计月数。

(2) 稀释每股收益的计算过程

在发行可转换债券、股份期权、认股权证等稀释性潜在普通股情况下，稀释每股收益 = $P1 / (S0 + S1 + Si \times Mi \div M0 - Sj \times Mj \div M0 - Sk + \text{认股权证、股份期权、可转换债券等增加的普通股加权平均数})$ 。

其中，P1 为归属于公司普通股股东的净利润或扣除非经常性损益后归属于公司普通股股东的净利润，并考虑稀释性潜在普通股对其影响，按《企业会计准则》及有关规定进行调整。公司在计算稀释每股收益时，考虑所有稀释性潜在普通股对归属于公司普通股股东的净利润或扣除非经常性损益后归属于公司普通股股东的净利润和加权平均股数的影响，按照其稀释程度从大到小的顺序计入稀释每股收益，直至稀释每股收益达到最小值。

注释 40、收到的其他与经营活动有关的现金

项 目	本年金额	上年金额
利息收入	1,546,627.82	1,317,025.25
收到的政府拨款	11,874,763.16	459,100.00
收回的不符合现金等价物定义的保证金存款或定期存款	34,233,999.15	34,970,000.00
收回的投标保证金	12,489,829.00	14,496,803.11
其他往来款	860,755.76	
合 计	61,005,974.89	51,242,928.36

注释 41、支付的其他与经营活动有关的现金

项 目	本年金额	上年金额
支付的不符合现金等价物定义的保证金存款或定期存款	9,074,022.32	32,723,999.15
支付的营业费用费用和管理费用等期间费用	26,520,345.00	23,465,385.45
支付的投标保证金	8,643,089.00	14,861,990.81

合 计	44,237,456.32	71,051,375.41
-----	---------------	---------------

注释 42、现金流量表补充资料

1、现金流量表补充资料

项 目	本年金额	上年金额
1. 将净利润调节为经营活动现金流量：		
净利润	25,660,256.11	30,888,790.94
加：资产减值准备	2,049,958.93	5,013,183.23
固定资产折旧、油气资产折耗、生产性生物资产折旧	10,902,996.95	6,080,140.44
无形资产摊销	1,126,213.99	683,651.08
长期待摊费用摊销		
处置固定资产、无形资产和其他长期资产的损失(收益以“-”号填列)	528,263.94	402,207.76
固定资产报废损失(收益以“-”号填列)		
公允价值变动损失(收益以“-”号填列)		
财务费用(收益以“-”号填列)	2,981,797.67	1,187,805.98
投资损失(收益以“-”号填列)	7,554.06	
递延所得税资产减少(增加以“-”号填列)	-111,131.76	-861,824.05
递延所得税负债增加(减少以“-”号填列)		
存货的减少(增加以“-”号填列)	-24,106,331.84	-9,354,160.47
经营性应收项目的减少(增加以“-”号填列)	-546,604.85	-113,438,259.82
经营性应付项目的增加(减少以“-”号填列)	-35,359,608.74	26,735,956.75
其他		5,706,213.75
经营活动产生的现金流量净额	-16,866,635.54	-46,956,294.41
2. 不涉及现金收支的重大投资和筹资活动：		
债务转为资本		
一年内到期的可转换公司债券		
融资租入固定资产		
3. 现金及现金等价物净变动情况：		
现金的期末余额	176,617,528.57	309,752,473.42
减：现金的期初余额	309,752,473.42	60,342,080.75
现金及现金等价物净增加额	-133,134,944.85	249,410,392.67

2、现金及现金等价物余额构成

项 目	本年金额	上年金额
一、现金	176,617,528.57	309,752,473.42
其中：库存现金	38,972.70	36,403.09
可随时用于支付的银行存款	157,425,855.92	300,656,070.33
可随时用于支付的其他货币资金	19,152,699.95	9,060,000.00
可用于支付的存放中央银行款项		
存放同业款项		
拆放同业款项		
二、现金等价物		
其中：三个月内到期的债券投资		
三、年末现金及现金等价物余额	176,617,528.57	309,752,473.42
其中：母公司或集团内子公司使用受限制的现金和现金等价物		

六、关联方及关联交易情况

(一)关联方情况

1、本公司的母公司情况

母公司名称	关联关系	企业类型	注册地址	法定代表人	业务性质	注册资本(万元)
齐星集团有限公司	母公司	有限责任	邹平县城 黛溪三路 69号	赵长水	发电、供电、供热、生产销售铝材、铝制品、工程安装、房地产开发、新型建材、电子产品、高科技复合材料等	24,509.20

续上表：

母公司名称	母公司对本企业的持股比例	母公司对本企业的表决权比例	本企业最终控制方	组织机构代码
齐星集团有限公司	24.08%	24.08%	赵长水	72669458-2

2、本公司的子公司情况

子公司名称	子公司类型	企业类型	注册地址	法定代表人	业务性质
-------	-------	------	------	-------	------

青岛齐星铁塔有限公司	全资	有限 责任	胶州市九龙镇工业园 新东路 17 号	赵长水	销售铁塔、管 塔、停车设备
------------	----	----------	-----------------------	-----	------------------

续上表:

子公司名称	注册资本(万元)	持股比例	表决权比例	组织机构代码
青岛齐星铁塔有限公司	20,000.00	100%	100%	55773450-3

3、本公司的其他关联方情况:

企业名称	组织机构代码	关联方性质
邹平县巨能实业有限公司	16719767-7	同一实际控制人
山东齐星电缆有限公司	75918193-5	同一实际控制人
山东齐星建筑有限公司	66199895-5	同一实际控制人
山东齐星长山热电有限公司	74566544-5	同一实际控制人
山东齐星房地产有限公司	72672342-7	同一实际控制人
邹平齐星板材有限公司	77844585-2	同一实际控制人
邹平铝业有限公司	72385976-7	同一实际控制人
山东齐星新能源科技有限公司	76778343-4	同一实际控制人
邹平齐星开发区热电有限公司	76365007-9	同一实际控制人
邹平齐星物流有限公司	75637166-1	同一实际控制人
邹平齐星热电有限公司	16720417-9	同一实际控制人
邹平县雪花山旅游度假村有限公司	75747431-2	同一实际控制人
邹平县铁路运营有限责任公司	74243063-2	同一实际控制人
邹平齐星工业铝材有限公司	66197089-9	同一实际控制人
山东齐星凯帝复合材料有限公司	74567388-3	同一实际控制人
山东齐星创业投资有限公司	79866405-9	同一实际控制人
邹平齐星安装工程有限公司	55091269-6	同一实际控制人
山东无棣齐星高科技铝材有限公司	58609839-0	同一实际控制人
山东齐星热力有限公司	68321424-2	同一实际控制人
大庆佳昌晶能信息材料有限公司	58384330-8	联营企业

(二) 关联交易情况

1、本期关联采购情况如下:

关联单位名称	交易类型	定价方式及决策程序	本期发生额		上期发生额	
			金额	占同类交易金额的比例	金额	占同类交易金额的比例
邹平齐星开发区热电有限公司	购买热力	市场价			126,358.41	100.00
山东齐星建筑有限公司	建筑劳务	市场价	12,335,327.10	87.03	3,884,079.55	67.14
山东齐星电缆有限公司	购买材料	市场价	1,072,468.91	86.47		
邹平齐星物流有限公司	运输服务	市场价	468,363.55	3.59	1,359,455.14	22.13
邹平县雪花山旅游度假村有限公司	餐饮服务	市场价	218,616.82	19.51	363,060.85	51.08
邹平县铁路运营有限责任公司	运输服务	市场价	21,000.00	0.15		
邹平县巨能实业有限公司	购买办公材料	市场价	106,309.26	18.31		
关联采购合计			14,222,085.64		5,732,953.95	

关联交易说明：

(1) 公司于 2011 年 1 月将职工宿舍楼及部分附属设施和新建铁塔生产标准化车间土建工程对外招标。公司于 2011 年 4 月与齐星建筑公司签订建筑合同，由齐星建筑承担该项目的主体工程，其中新建职工宿舍楼正在办理竣工决算。

(2) 公司与山东齐星电缆有限公司（以下简称“齐星电缆”）签订购买材料，由齐星电缆供应本公司部分电缆，定价方式采用市场价格。

(3) 公司与邹平齐星物流有限公司（以下简称“齐星物流”）签订运输合同，由齐星物流承担本公司部分运输服务，定价方式采用市场价格。

(4) 公司与邹平县雪花山旅游度假村有限公司签订合同，由（以下简称“雪花山公司”），由雪花山公司承担公司部分餐饮和住宿等服务，定价方式采用市场价格。

(5) 公司与邹平县铁路运营有限责任公司签订合同，由邹平县铁路运营有限责任公司承担公司部分运输服务，定价方式采用市场价格。

(6) 公司与邹平巨能实业有限责任公司签订合同，由邹平县铁路运营有限责任公司承担公司部分办公材料，定价方式采用市场价格。

2、本期关联销售情况如下：

关联单位名称	交易类型	定价方式及决策程序	本期发生额		上期发生额	
			金额	占同类交易金额的比例	金额	占同类交易金额的比例
邹平齐星热电有限公司	销售钢管塔、角钢塔及钢结构施工及安装	市场价	4,724,016.24	1.31%	623,388.03	2.66%
山东齐星板材有限责任公司	钢结构施工及安装	市场价	2,076,923.07	7.01%	4,293,162.39	18.34%
邹平齐星开发区热电有限公司	钢结构施工及安装	市场价	315,128.21	1.06%	298,711.11	1.28%
邹平齐星工业铝材有限公司	钢结构施工及安装	市场价	433,789.74	1.46%		
山东齐星长山热电有限公司	钢结构施工及安装	市场价			217,461.20	0.43%
邹平县铁路运营有限责任公司	钢结构施工及安装	市场价	1,180,136.74	3.98%	745,299.15	3.18%
关联销售合计			8,729,994.00		6,178,021.88	

关联交易说明：

(1) 公司 2011 年度与邹平齐星热电有限公司签订合同 110kv 线路提供制作安装服务，取得钢结构收入 1,538,461.55 元，取得安装收入 1,200,000.00 元，定价方式采用市场价格；公司与 2011 年 12 月与邹平齐星热电有限公司采购铁塔，取得角钢塔收入 1,521,181.74 元，取得钢管塔收入 464,372.95 元。

(2) 公司于 2010 年度与山东齐星板材有限责任公司签订钢结构厂房加工合同，并取得钢结构收入 1,476,923.07 元，取得安装收入 600,000.00 元，定价方式采用市场价格。

(3) 公司于 2011 年度承接邹平齐星开发区热电有限公司钢结构仓库工程业务，取得钢结构收入 205,128.21 元，取得安装收入 110,000.00 元，定价方式采用市场价格。

(4) 公司于 2011 年度承接邹平齐星工业铝材有限公司广告牌制作等零星业务，取得钢结构收入 257,289.74 元，取得安装收入 176,500.00 元，定价方式采用市场价格。

(5) 公司于 2010 年 9 月与邹平县铁路运营有限责任公司签订邹平铁路货场钢结构仓库项目加工承揽合同，取得钢架构销售收入 752,136.74 元，取得安装收入

428,000.00 元，定价方式采用市场价格。

(三) 关联方应收、应付款项

项目名称	期末余额	比例%	期初余额	比例%
应收账款				
邹平齐星开发区热电有限公司	140,000.00	0.07		
邹平县铁路运营有限责任公司	218,000.00	0.11		
预收账款				
邹平齐星工业铝材有限公司	300,000.00	1.58	200,000.00	0.78
邹平齐星热电有限公司	676,901.01	3.57	-353,887.00	0.18
山东齐星板材有限责任公司			126,000.00	0.49
应付账款				
山东齐星电缆有限公司	242,622.51	0.25		
邹平齐星物流有限公司	7,760.00	0.01	2,180.00	0.00
其他应付款				
邹平县巨能实业有限公司	48,131.84	1.75		
邹平县雪花山旅游度假村有限公司	57,703.45	2.10		

七、或有事项

截止资产负债表日，本公司无需要披露承诺事项。

八、承诺事项

截至资产负债表日，本公司无重大承诺事项。

九、资产负债表日后非调整事项

截止报告日，本公司无重大资产负债表日后事项的非调整事项。

十、其他重要事项

截止资产负债表日，本公司不存在应披露的其他重要事项。

十一、母公司财务报表主要项目注释

注释 1、应收账款

1、应收账款按种类列示如下：

类 别	期末余额				
	账面余额		坏账准备		净额
	金额	比例 (%)	金额	比例 (%)	
单项金额重大并单项计提坏账准备的应收账款					
账龄分析法组合	195,487,742.95	100.00	12,101,975.05	6.19	183,385,767.90
单项金额虽不重大但单项计提坏账准备的应收账款					
合 计	195,487,742.95	100.00	12,101,975.05	6.19	183,385,767.90
类 别	年初余额				
	账面余额		坏账准备		净额
	金额	比例 (%)	金额	比例 (%)	
单项金额重大并单项计提坏账准备的应收账款					
账龄分析法组合	199,781,451.29	100.00	10,970,984.74	5.49	188,810,466.55
单项金额虽不重大但单项计提坏账准备的应收账款					
合 计	199,781,451.29	100.00	10,970,984.74	5.49	188,810,466.55

应收账款种类说明：

应收账款的分类标准详见本附注“二、公司主要会计政策、会计估计和前期差错”之“（十一）应收账款。

2、外币应收款列示如下：

项 目	期末余额			年初余额		
	原币余额	汇率	折算人民币余额	原币余额	汇率	折算人民币余额
美元应收款	34,920.60	6.30	220,031.21	848,779.07	6.62	5,621,209.15
欧元应收款				496,905.52	8.81	4,375,998.46
合 计			220,031.21			9,997,207.61

3、组合中，按账龄分析法计提坏账准备的应收账款列示如下：

账龄结构	期末余额			年初余额		
	账面余额	比例 (%)	坏账准备	账面余额	比例 (%)	坏账准备
1 年以内	157,221,368.61	80.43	7,839,254.96	186,727,519.82	93.46	9,336,375.99
1—2 年	34,818,394.33	17.81	3,481,839.43	9,761,775.47	4.89	976,177.55
2—3 年	3,143,697.81	1.61	628,739.56	3,292,156.00	1.65	658,431.20
3—4 年	304,282.20	0.15	152,141.10			
4—5 年						
小 计	195,487,742.95	100.00	12,101,975.05	199,781,451.29	100.00	10,970,984.74
净 额	183,385,767.90			188,810,466.55		

4、本期无以前期间已全额计提坏账准备，或计提坏账准备的比例较大，但在本期又全额收回或转回，或在本期收回或转回比例较大的应收款项。

5、本期无通过重组等其他方式收回的应收款项。

6、期末余额中无持有本公司 5%以上（含 5%）表决权股份的股东欠款。

7、期末余额中应收关联方款项情况如下：

单位名称	与本公司关系	金额	占应收账款总额比例 (%)
邹平齐星开发区热电有限公司	关联方	140,000.00	0.07
邹平县铁路运营有限责任公司	关联方	218,000.00	0.11
青岛齐星铁塔有限公司	关联方	436,269.35	0.22
小计		794,269.35	0.41

8、应收账款金额前五名单位情况：

单位名称	与本公司关系	金额	年限	占应收账款总额的比例
内蒙古东部电力有限公司兴安电业局	非关联方	32,359,592.15	一年以内	16.55
华北电网有限公司	非关联方	19,043,747.01	一年以内及 1-2 年	9.74
四川省电力公司	非关联方	14,482,024.22	一年以内	7.41
山东电力集团公司物流服务中心	非关联方	9,412,986.76	一年以内	4.82
国家电网公司	非关联方	8,462,022.84	一年以内	4.33
合 计		83,760,372.98		42.85

注释 2、其他应收款

1、其他应收款按种类列示如下：

类 别	期末余额				
	账面余额		坏账准备		净额
	金额	比例 (%)	金额	比例 (%)	
单项金额重大并单项计提坏账准备的其他应收款					
账龄分析法组合	10,304,294.00	100.00	532,029.56	5.16	9,772,264.44
单项金额虽不重大但单项计提坏账准备的其他应收款					
合 计	10,304,294.00	100.00	532,029.56	5.16	9,772,264.44
类 别	年初余额				
	账面余额		坏账准备		净额
	金额	比例 (%)	金额	比例 (%)	
单项金额重大并单项计提坏账准备的其他应收款					
账龄分析法组合	9,462,675.06	100.00	353,405.18	5.15	9,109,269.88
单项金额虽不重大但单项计提坏账准备的其他应收款					
合 计	9,462,675.06	100.00	353,405.18	5.15	9,109,269.88

说明：(1) 其他应收款种类说明：

其他应收账款的分类标准详见本附注“二、公司主要会计政策、会计估计和前期差错”之“(十一) 应收账款。

2、其他应收款按照账龄分类

账 龄	期末数			期初数		
	账面余额	比例 (%)	坏账准备	账面余额	比例 (%)	坏账准备
1 年以内	10,007,648.42	97.12	500,382.42	9,260,246.53	97.86	333,012.33
1—2 年	276,819.80	2.69	27,681.98	200,928.53	2.12	20,092.85
2—3 年	19,825.78	0.19	3,965.16	1,500.00	0.02	300.00
3 年以上						
小 计	10,304,294.00	100.00	532,029.56	9,462,675.06	100.00	353,405.18
净 额	9,772,264.44			9,109,269.88		

3、本期内无以前期间已全额计提坏账准备，或计提坏账准备的比例较大，但在本期又全额收回或转回，或在本期收回或转回比例较大的应收款项。

4、本期内无通过重组等其他方式收回的应收款项。

5、期末余额中无持有本公司 5%以上（含 5%）表决权股份的股东单位款项。

6、期末其他应收款项前五名的客户欠款明细如下：

单位名称	与本公司关系	金额	年限	占其他应收款总额的比例(%)
中国南方电网有限责任公司招标服务中心	非关联方	3,200,000.00	1 年以内	31.06
中电技国际招标有限责任公司	非关联方	2,013,900.00	1 年以内	19.54
黑龙江省省直机关职工住房建设管理中心	非关联方	1,371,000.00	1 年以内	13.31
华北电力物资总公司	非关联方	787,340.00	1 年以内	7.64
国网国际招标有限公司	非关联方	428,500.00	1 年以内	4.16
合 计		7,800,740.00		75.71

注释 3、长期股权投资

明细情况

被投资单位	核算方法	投资成本	在被投资单位持股比例	在被投资单位表决权比例	在被投资单位持股比例与表决权比例不一致说明
青岛齐星铁塔有限公司	成本法	204,448,810.00	100%	100%	
大庆佳昌晶能信息材料有限公司	权益法	48,000,000.00	26.88%	26.88%	

续上表：

被投资单位	期初余额	增减变动	期末余额	减值准备	本期减值准备	现金红利
青岛齐星铁塔有限公司	112,000,000.00	92,448,810.00	204,448,810.00			
大庆佳昌晶能信息材料有限公司		47,992,445.94	47,992,445.94			
小计	112,000,000.00	140,441,255.94	252,441,255.94			

注释 4、营业收入、营业成本

1、营业收入、营业成本明细如下：

项 目	本年发生额	上年发生额
主营业务收入	382,561,815.06	383,383,953.75
其他业务收入	21,856,384.52	8,238,301.27
营业收入合计	404,418,199.58	391,622,255.02

主营业务成本	324,652,684.26	304,958,192.26
其他业务成本	10,007,719.66	605,428.63
营业成本合计	334,660,403.92	305,563,620.89

说明：其他业务收入较大主要是材料销售、废料销售及提供安装技术服务费等，毛利率较高主要系废料核算不计成本及提供安装技术服务利润较高所致。

2、主营业务按产品类别分项列示如下：

项 目	本年发生额	上年发生额
主营业务收入		
钢管塔	50,161,126.17	50,732,946.06
角钢塔	295,012,310.21	309,248,471.11
立体停车设备	30,389,530.28	18,897,962.58
安装劳务	6,998,848.40	4,504,574.00
主营业务收入小计	382,561,815.06	383,383,953.75
主营业务成本		
钢管塔	40,025,507.72	37,077,853.47
角钢塔	255,270,566.55	249,901,071.39
立体停车设备	24,204,443.44	14,518,576.71
安装劳务	5,152,166.55	3,460,690.69
主营业务成本小计	324,652,684.26	304,958,192.26

2、主营业务按地区分项列示如下：

项 目	本年发生额		上年发生额	
	主营业务收入	主营业务成本	主营业务收入	主营业务成本
内销收入	343,696,353.10	290,338,774.64	327,337,561.27	254,947,950.90
外销收入	38,865,461.96	34,313,909.62	56,046,392.48	50,010,241.36
合计	382,561,815.06	324,652,684.26	383,383,953.75	304,958,192.26

3、公司前五名客户销售收入总额及占营业收入的比例

客户名称	营业收入金额	占全部营业收入的比例 (%)
国家电网公司	70,284,664.86	17.38
四川省电力公司	36,033,723.61	8.91
内蒙古东部电力有限公司兴安电业局	27,657,771.07	6.84

内蒙古东部电力有限公司赤峰电业局	25,707,303.21	6.36
内蒙古东部电力有限公司通辽电业局	20,924,578.51	5.17
合计	180,608,041.26	44.66

注释 5、投资收益

1、明细情况

项目	本期发生额	上期发生额
权益法核算的长期股权投资收益	-7,554.06	
合计	-7,554.06	

2、按权益法核算的长期股权投资收益

被投资单位	本期发生额	上期发生额	本期比上期变动原因
大庆佳昌晶能信息材料有限公司	-7,554.06		被审计单位净利润变动
合计	-7,554.06		

注释 6、现金流量表补充资料

1、现金流量表补充资料

项 目	本年金额	上年金额
1. 将净利润调节为经营活动现金流量:		
净利润	23,026,246.70	31,766,482.50
加: 资产减值准备	1,973,145.19	5,011,943.73
固定资产折旧、油气资产折耗、生产性生物资产折旧	10,360,910.64	6,066,672.40
无形资产摊销	713,552.41	683,651.08
长期待摊费用摊销		
处置固定资产、无形资产和其他长期资产的损失(收益以“—”号填列)	528,263.94	402,207.76
固定资产报废损失(收益以“—”号填列)		
公允价值变动损失(收益以“—”号填列)		
财务费用(收益以“—”号填列)	2,893,796.75	1,294,338.48
投资损失(收益以“—”号填列)	7,554.06	
递延所得税资产减少(增加以“—”号填列)	-355,182.31	-569,260.20
递延所得税负债增加(减少以“—”号填列)	-	
存货的减少(增加以“—”号填列)	-5,043,685.64	-9,354,160.47

经营性应收项目的减少（增加以“-”号填列）	-21,683,100.50	-92,904,430.07
经营性应付项目的增加（减少以“-”号填列）	-38,229,511.83	26,684,991.65
其他		5,706,213.75
经营活动产生的现金流量净额	-25,808,010.59	-25,211,349.39
2. 不涉及现金收支的重大投资和筹资活动：		
债务转为资本		
一年内到期的可转换公司债券		
融资租入固定资产		
3. 现金及现金等价物净变动情况：		
现金的期末余额	112,275,935.89	242,243,295.56
减：现金的期初余额	242,243,295.56	60,342,080.75
现金及现金等价物净增加额	-129,967,359.67	181,901,214.81

十二、补充资料

1、当期非经常性损益明细表

非经常性损益项目	2011 年度	2010 年度
非流动性资产处置损益，包括已计提资产减值准备的冲销部分	-588,613.88	-402,207.76
越权审批，或无正式批准文件，或偶发性的税收返还、减免		
计入当期损益的政府补助，但与公司正常经营业务密切相关，符合国家政策规定、按照一定标准定额或定量持续享受的政府补助除外	11,874,763.16	459,100.00
计入当期损益的对非金融企业收取的资金占用费		
企业取得子公司、联营企业及合营企业的投资成本小于取得投资时应享有被投资单位可辨认净资产公允价值产生的收益；		
非货币性资产交换损益		
委托他人投资或管理资产的损益		
因不可抗力因素，如遭受自然灾害而计提的各项资产减值准备		
债务重组损益		
企业重组费用，如安置职工的支出、整合费用等		
交易价格显失公允的交易产生的超过公允价值部分的损益		
同一控制下企业合并产生的子公司期初至合并日的当期净损益		
与公司正常经营业务无关的或有事项产生的损益；		

除同公司主营业务相关的有效套期保值业务外，持有交易性金融资产、交易性金融负债产生的公允价值变动损益，以及处置交易性金融资产、交易性金融负债和可供出售金融资产取得的投资收益；		
单独进行减值测试的应收款项减值准备转回		
对外委托贷款取得的收益		
采用公允价值模式进行后续计量的投资性房地产公允价值变动产生的损益		
根据税收、会计等法律、法规的要求对当期损益进行一次性调整对当期损益的影响		
受托经营取得的托管费收入		
除上述各项之外的其他营业外收支净额	877,142.20	131,410.01
中国证监会认定的其他非经常性损益项目		-5,706,213.75
小计	12,163,291.48	-5,517,911.50
减：企业所得税影响数（所得税减少用“-”表示）	2,687,378.22	-725,200.02
少数股东权益影响数（税后）		
归属于母公司所有者的非经常性损益净额	9,475,913.26	-4,792,711.48

2、净资产收益率及每股收益

报告期利润	项 目	2011 年度	2010 年度	
归属于公司普通股股东的净利润	加权平均净资产收益率%	3.95	7.56	
扣除非经常性损益后归属于公司普通股股东的净利润	加权平均净资产收益率%	2.49	8.73	
归属于公司普通股股东的净利润	每股收益	基本	0.16	0.19
		稀释	0.16	0.19
扣除非经常性损益后归属于公司普通股股东的净利润	每股收益	基本	0.10	0.22
		稀释	0.10	0.22

3、公司主要会计报表项目的异常情况及原因的说明

项目	变动率	变动原因
货币资金	-46.02%	本期青岛子公司年产 20 万吨铁塔项目工程及设备投入所致
应收票据	724.59%	系票据结算业务增加所致
预付款项	-45.91%	系购置材料及设备到位预付材料款结算和工程完工开票结算所致
其他应收款	72.29%	投标保证金增加所致
长期股权投资	100%	系公司投资大庆佳晶晶能信息材料有限公司所致
固定资产	230.38%	青岛子公司年产 20 万吨铁塔项目完工部分转固定资产所致以及公司职工宿舍一期、二号车库车间转资
在建工程	356.13%	青岛子公司年产 20 万吨铁塔项目土建工程及设备款增加所致

工程物资	-34.46%	系公司使用减少所致
无形资产	132.13%	系青岛子公司购置土地使用权所致
短期借款	100.00%	系增加借款所致
应付票据	100.00%	系公司采用银行承兑结算增加所致
应付账款	-32.59%	系公司支付货款所致
预收款项	-33.27%	系上期预收货款本期与客户结算所致
应交税费	-374.75%	系青岛子公司购置设备产生进项税额较大所致
其他应付款	397.21%	系公司未结算款项增加所致
长期借款	100.00%	系青岛子公司增加专项借款
股本	50.00%	系公司本期资本公积转增资本所致
财务费用	526.17%	系银行借款增加，相应利息费用增加
资产减值损失	-59.11%	系应收余额增加比上期减少，造成计提坏账减少
营业外收入	1218.66%	系本期收到政府补助及奖励所致
营业外支出	47.62%	固定资产处置损失增加等

十三、财务报表的批准

本财务报表于 2012 年 2 月 9 日由本公司董事会通过及批准报出。

法定代表人：赵长水 主管会计工作的负责人：聂淑青 会计机构负责人：刘丽丽

山东齐星铁塔科技股份有限公司

二〇一二年二月九日

第十二节 备查文件目录

- (一) 载有公司法定代表人、主管会计工作负责人、会计机构负责人签名并盖章的财务报表。
- (二) 载有会计师事务所盖章、注册会计师签名并盖章的审计报告原件。
- (三) 载有公司法定代表人签名的 2011 年年度报告文本原件。
- (四) 以上备查文件的备置地点：公司证券与法务中心。

山东齐星铁塔科技股份有限公司

法定代表人：赵长水

二〇一二年二月九日