

# 山东隆基机械股份有限公司

SHANDONG LONGJI MACHINERY CO., LTD.

## 2011年半年度报告



证券简称：隆基机械

证券代码： 002363

2011年8月22日

## 重要提示

本公司董事会、监事会及董事、监事、高级管理人员保证本报告所载资料不存在任何虚假记载、误导性陈述或者重大遗漏，并对其内容的真实性、准确性和完整性承担个别及连带责任。

没有董事、监事、高级管理人员声明对半年度报告内容的真实性、准确性和完整性无法保证或存在异议。

公司全体董事均亲自出席了本次审议2011 年半年报的董事会会议。

公司2011 年半年度财务报告未经会计师事务所审计。

公司负责人张海燕女士、主管会计工作负责人刘建先生及会计机构负责人（会计主管人员）王德生先生声明：保证半年度报告中财务报告的真实、完整。

## 目 录

第一节 公司基本情况简介.....	4
第二节 主要会计数据和财务指标.....	6
第三节 股本变动及股东情况.....	7
第四节 董事、监事、高级管理人员.....	10
第五节 董事会报告.....	11
第六节 重要事项.....	22
第七节 财务报告（未经审计）.....	29
第八节 备查文件目录.....	106

## 第一节 公司基本情况简介

一、公司法定中文名称：山东隆基机械股份有限公司

中文名称缩写：隆基机械

公司法定英文名称：SHANDONG LONGJI MACHINERY CO., LTD.

二、公司法定代表人：张海燕

三、董事会秘书及证券事务代表

	董事会秘书	证券事务代表
姓名	刘建	呼国功
联系地址	山东省龙口市外向型经济开发区	山东省龙口市外向型经济开发区
电话	0535-8881898	0535-8842175
传真	0535-8881899	0535-8881899
电子信箱	<a href="mailto:lj8836978@163.com">lj8836978@163.com</a>	office-zb@longjigroup.cn

四、公司注册地址及办公地址：山东省龙口市外向型经济开发区

邮政编码：265700

公司国际互联网网址：<http://www.sdljix.com.cn>

电子信箱：[longji@longjigroup.cn](mailto:longji@longjigroup.cn)

五、公司选定的信息披露报纸：《证券时报》、《证券日报》、《中国证券报》、《上海证券报》

登载半年度报告的中国证监会指定网站：<http://www.cninfo.com.cn>

公司半年度报告备置地点：公司证券部

六、公司股票上市交易所：深圳证券交易所

股票简称：隆基机械

股票代码：002363

七、其他相关资料：

公司首次注册登记日期：2008年3月26日

公司最近一次变更登记日期：2010年6月2日

注册登记地点：山东省工商行政管理局

公司企业法人营业执照注册号：370681400000708

公司税务登记号码：37068161341808-X

组织机构代码：61341808-X

公司聘请的会计师事务所名称：山东汇德会计师事务所有限公司

会计师事务所的办公地址：青岛东海西路39号世纪大厦26-27层

## 第二节 主要会计数据和财务指标

## 一、主要会计数据和财务指标

单位：元

	本报告期末	上年度期末	本报告期末比上年度期末增 减（%）
总资产（元）	1,666,670,985.26	1,585,974,726.91	5.09%
归属于上市公司股东的所有者权益（元）	856,668,825.69	833,559,308.97	2.77%
股本（股）	120,000,000.00	120,000,000.00	0.00%
归属于上市公司股东的每股净资产（元/ 股）	7.14	6.95	2.73%
	报告期（1—6 月）	上年同期	本报告期比上年同期增减 （%）
营业总收入（元）	551,789,407.36	415,730,377.35	32.73%
营业利润（元）	42,995,807.93	32,236,237.35	33.38%
利润总额（元）	43,160,127.01	32,274,151.20	33.73%
归属于上市公司股东的净利润（元）	35,109,516.72	23,657,734.15	48.41%
归属于上市公司股东的扣除非经常性损 益后的净利润（元）	35,005,397.36	23,629,698.94	48.14%
基本每股收益（元/股）	0.29	0.22	31.82%
稀释每股收益（元/股）	0.29	0.22	31.82%
加权平均净资产收益率（%）	4.13%	3.74%	0.39%
扣除非经常性损益后的加权平均净资产 收益率（%）	4.11%	3.73%	0.38%
经营活动产生的现金流量净额（元）	-42,729,622.01	13,532,600.10	-415.75%
每股经营活动产生的现金流量净额（元/ 股）	-0.36	0.11	-427.27%

## 二、非经常性损益指标

单位：元

非经常性损益项目	金额	附注（如适用）
除上述各项之外的其他营业外收入和支出	164,319.08	
所得税影响额	-30,574.79	
少数股东权益影响额	-29,624.93	
合计	104,119.36	-

### 第三节 股本变动及股东情况

#### 一、股本变动情况

##### (一)、部分有限售条件流通股上市流通情况

经中国证券监督管理委员会证监许可[2010]160号文核准，本公司首次公开发行人民币普通股股票（A股）30,000,000股，并于2010年3月5日在深圳证券交易所中小企业板上市交易。本公司首次公开发行前股本90,000,000股，首次公开发行后公司总股本为120,000,000股。自公司股票上市至今，公司总股本未发生变动。

本公司发起人股东：控股股东隆基集团有限公司及主要股东香港精工模具设计有限公司合计持有本公司首次公开发行前股本90,000,000股。

控股股东隆基集团有限公司承诺：自发行人股票在深圳证券交易所上市交易之日起三十六个月内不转让或者委托他人管理本次公开发行前其直接或间接持有的发行人股份，也不由发行人回购该部分股份。承诺期限届满后，上述股份可以上市流通和转让。

发起人股东香港精工模具设计有限公司承诺：自发行人股票上市之日起十二个月内，不转让或者委托他人管理本次公开发行前已持有的发行人股份，也不由发行人回购该部分股份。

上述股东承诺均得到严格履行。

香港精工模具设计有限公司限售股份于2011年3月7日限售期满，并于当日解除限售上市流通。2011年4月25日，香港精工模具设计有限公司通过大宗交易系统转让股份3,000,000股。

##### (二)、变动情况表（截止2011年6月30日）

单位：股

	本次变动前		本次变动增减(+, -)					本次变动后	
	数量	比例	发行新股	送股	公积金转股	其他	小计	数量	比例
一、有限售条件股份	90,000,000	75.00%				-22,500,000	-22,500,000	67,500,000	56.25%
1、国家持股									
2、国有法人持股									
3、其他内资持股	67,500,000	56.25%						67,500,000	56.25%
其中：境内非国有法人持股	67,500,000	56.25%						67,500,000	56.25%
境内自然人持股									
4、外资持股	22,500,000	18.75%				-22,500,000	-22,500,000	0	0.00%
其中：境外法人	22,500,000	18.75%				-22,500,000	-22,500,000	0	0.00%

持股	0				00	00		
境外自然人持股								
5、高管股份								
二、无限售条件股份	30,000,000	25.00%			22,500,000	22,500,000	52,500,000	43.75%
1、人民币普通股	30,000,000	25.00%			22,500,000	22,500,000	52,500,000	43.75%
2、境内上市的外资股								
3、境外上市的外资股								
4、其他								
三、股份总数	120,000,000	100.00%			0	0	120,000,000	100.00%

二、前10 名股东、前10 名无限售条件股东持股情况表

单位：股

股东总数						14,671
前 10 名股东持股情况						
股东名称	股东性质	持股比例	持股总数	持有有限售条件股份数量	质押或冻结的股份数量	
隆基集团有限公司	境内非国有法人	56.25%	67,500,000	67,500,000		
精工模具设计有限公司	境外法人	16.25%	19,500,000			
卢德俊	境内自然人	0.18%	220,000			
李凤国	境内自然人	0.16%	190,000			
杨小根	境内自然人	0.15%	182,500			
刘薇娜	境内自然人	0.15%	180,000			
王海滨	境内自然人	0.14%	162,407			
黄清峰	境内自然人	0.11%	137,100			
张垣波	境内自然人	0.11%	133,390			
高志耘	境内自然人	0.10%	125,099			
前 10 名无限售条件股东持股情况						
股东名称	持有无限售条件股份数量			股份种类		
精工模具设计有限公司	19,500,000			人民币普通股		
卢德俊	220,000			人民币普通股		
李凤国	190,000			人民币普通股		
杨小根	182,500			人民币普通股		
刘薇娜	180,000			人民币普通股		
王海滨	162,407			人民币普通股		
黄清峰	137,100			人民币普通股		
张垣波	133,390			人民币普通股		



高志耘	125,099	人民币普通股
刘伯新	120,000	人民币普通股
上述股东关联关系或一致行动的说明	隆基集团持有公司 56.25% 的股份，为本公司控股股东；张乔敏先生、张海燕女士、张超先生分别持有隆基集团 51%、16.33%、10.89% 的股权；张乔敏先生与张海燕女士、张超先生分别为父女、父子关系，其合计持有隆基集团 78.22% 的股权，间接持有公司 44% 的股权，张乔敏先生、张海燕女士、张超先生为公司的实际控制人。精工模具设计有限公司为公司第二大股东。除以上情况外，本公司未知其他前十名股东之间是否存在关联关系，也未知是否属于一致行动人。前十名无限售条件股东之间，公司未知是否存在关联关系，也未知是否属于一致行动人。	

### 三、控股股东和实际控制人情况

报告期内公司控股股东及实际控制人未发生变更，公司的控股股东为隆基集团有限公司、实际控制人为张乔敏先生、张海燕女士、张超先生。

#### 第四节 董事、监事和高级管理人员

##### 一、董事、监事和高级管理人员持股变动情况

报告期内，公司董事、监事和高级管理人员持有公司股票情况未发生变化。

##### 二、董事、监事、高级管理人员的新聘或解聘情况

(一)、2011年3月10日，因第一届监事会任期即将届满，公司召开职工代表大会，选举呼国功先生为第二届监事会中的职工代表监事。公司已于2011年3月11日在《中国证券报》、《上海证券报》、《证券时报》、《证券日报》及巨潮资讯网 (<http://www.cninfo.com.cn>) 公告相关事项。

(二)、2011年3月23日，经公司2011年第一次临时股东大会批准，选举张海燕女士、张乔敏先生、朱少华先生、王其文先生为公司第二届董事会非独立董事；选举战淑萍女士、徐向艺先生、徐志刚先生为公司第二届董事会独立董事；选举王德生先生、王仑女士为公司第二届监事会股东代表监事。公司已于2011年3月24日在《中国证券报》、《上海证券报》、《证券时报》、《证券日报》及巨潮资讯网 (<http://www.cninfo.com.cn>) 公告相关事项。

(三)、2011年3月23日，公司召开第二届董事会第一次会议，选举张海燕女士为公司董事长，并聘任其为总经理；聘任刘建先生为公司董事会秘书、财务总监；聘任刘玉里先生为公司副总经理。公司已于2011年3月24日在《中国证券报》、《上海证券报》、《证券时报》、《证券日报》及巨潮资讯网 (<http://www.cninfo.com.cn>) 公告相关事项。

(四)、2011年3月23日，公司召开第二届监事会第一次会议，选举王德生先生为公司监事会主席。公司已于2011年3月24日在《中国证券报》、《上海证券报》、《证券时报》、《证券日报》及巨潮资讯网 (<http://www.cninfo.com.cn>) 公告相关事项。

上述董事、监事、高级管理人员任期至2014年3月22日。

## 第五节 董事会报告

### 一、公司经营情况

#### (一) 报告期内公司经营情况分析

2011年上半年，公司紧紧围绕企业发展战略及年度经营目标，在国内汽车行业增速放缓、全球金融市场起伏不定、人民币不断升值、国内货币政策紧缩和通胀加息等复杂经济环境影响下，公司积极调整国内主机配套与国外售后服务的市场发展格局，在确保国内主机配套市场份额的基础上，加大国际市场开拓力度；优化产品结构，提升新产品的研发速度，快速推进募集资金项目建设和调试进度；强化预算管理和成本费用控制，大力实施精益管理和技术创新，加强技改力度，进行产品生产加工自动化技术改造，扩大产能，实现了经营业绩的持续增长。

公司2011年上半年实现营业总收入551,789,407.36元，同比增长32.73%；2011年上半年实现归属于上市公司股东的净利润35,109,516.72元，同比增长48.41%，其中实现归属于上市公司股东的扣除非经常性损益后的净利润35,005,397.36元，同比增长48.14%，较好地完成了公司董事会制定的阶段性经营计划指标。

#### (二) 公司主营业务及经营情况

公司的主营业务是生产、销售汽车制动部件中的制动盘、制动毂（包括载重车制动毂和普通车制动毂）和刹车片产品。

##### 1、主营业务分行业、产品情况表

单位：万元

主营业务分行业情况						
分行业或分产品	营业收入	营业成本	毛利率（%）	营业收入比上年同期增减（%）	营业成本比上年同期增减（%）	毛利率比上年同期增减（%）
机械制造业	55,004.72	45,082.58	18.04%	32.31%	32.78%	-0.29%
主营业务分产品情况						
普通制动毂	5,902.03	4,839.67	18.00%	70.83%	71.76%	-0.44%
制动盘	26,670.93	21,896.06	17.90%	38.52%	39.39%	-0.51%
载重车制动毂	21,105.79	17,234.18	18.34%	19.25%	18.08%	0.11%
刹车片	1,325.98	1,112.67	16.09%	13.72%	16.73%	-2.16%

##### 2、主营业务分地区情况

单位：万元

地区	营业收入	营业收入比上年增减（%）
境外小计	24,365.60	23.71%
境内小计	30,639.12	40.05%

##### 3、公司主营业务及其结构未发生重大变化。

4、公司主营业务盈利能力（毛利率）与上年相比未发生重大变化。

5、公司利润构成与上年度相比未发生重大变化。

6、非经常损益情况

单位：元

非经常性损益项目	金额	附注（如适用）
除上述各项之外的其他营业外收入和支出	164,319.08	
所得税影响额	-30,574.79	
少数股东权益影响额	-29,624.93	
合计	104,119.36	-

### （三）公司主要财务数据状况及分析

#### 1、资产构成及变动情况分析

单位：元

项目	本期余额（元）	年初余额（元）	变动比率（%）
货币资金	256,169,882.01	330,101,008.70	-22.40%
应收票据	79,109,070.00	77,448,500.00	2.14%
应收账款	270,617,590.82	212,862,756.24	27.13%
预付款项	37,508,118.88	28,943,512.65	29.59%
其他应收款	1,031,038.31	1,176,369.32	-12.35%
存货	288,629,531.58	238,694,768.34	20.92%
固定资产	550,138,167.70	526,315,546.64	4.53%
在建工程	149,459,709.91	135,247,680.39	10.51%
无形资产	31,680,823.96	32,042,187.94	-1.13%
递延所得税资产	2,327,052.09	3,142,396.69	-25.95%
资产总计	1,666,670,985.26	1,585,974,726.91	5.09%

#### 2、负债构成及变动情况分析

单位：元

项目	本期余额（元）	年初余额（元）	变动比率（%）
短期借款	360,125,640.00	185,902,183.00	93.72%
应付票据	98,515,500.00	169,748,440.00	-41.96%
应付账款	135,486,139.93	139,565,371.73	-2.92%
预收款项		5,171,723.10	-100.00%
应付职工薪酬	17,818,407.22	16,592,631.79	7.39%
应交税费	-22,261,894.53	-6,916,863.16	221.85%
应付利息	632,996.95	364,051.39	73.88%
其他应付款	198,691.86	2,789,567.78	-92.88%
一年内到期的非流动 负债		70,000,000.00	-100.00%
长期借款	163,000,000.00	113,000,000.00	44.25%

负债合计	753,515,481.43	696,217,105.63	8.23%
------	----------------	----------------	-------

变动较大原因分析：

(1)短期借款比年初增加 93.72%，主要原因是随着生产规模扩大，对流动资金需求增加，导致银行借款增加；

(2)应付票据比年初减少 41.96%，主要原因是公司国内销售主要以银行承兑汇票结算，报告期以收到的银行承兑汇票结算供应商货款所致；

(3)应交税费比年初增加 221.85%，主要原因是报告期公司采购设备进项税增加所致；

(4)应付利息比年初增加 73.88%，主要原因是报告期公司短期借款增加所致；

(5)其他应付款比年初减少 92.88%，主要原因是支付审计费用所致；

(6)一年内到期的非流动负债比年初减少 100%，主要原因是报告期内公司将一年内到期的非流动负债转变为长期借款所致；

(7)长期借款比年初增加 44.25%，主要原因是报告期内公司将一年内到期的非流动负债转变为长期借款所致。

### 3、利润表项目大幅度变动的原因分析

单位：元

利润表项目	2011 年 1-6 月	2010 年 1-6 月	增减幅度 (%)
营业总收入	551,789,407.36	415,730,377.35	32.73%
利润总额	43,160,127.01	32,274,151.20	33.73%
销售费用	27,743,764.95	19,407,039.99	42.96%

变动较大原因分析：

(1)营业总收入较上年同期增加 32.73%，主要原因是报告期公司国内市场份额增加所致；

(2)利润总额较上年同期增加 33.73%，主要原因是报告期内公司销售规模增加所致；

(3)销售费用较上年同期增加 42.96%，主要原因是报告期内公司销售收入增加，导致运费等销售费用增加所致。

### 4、现金流量表项目大幅度变动的原因分析

单位：元

现金流量表项目	2011 年 1-6 月	2010 年 1-6 月	增减幅度 (%)
---------	--------------	--------------	----------

经营活动产生的现金流量净额	-42,729,622.01	13,532,600.10	-415.75
投资活动产生的现金流量净额	-84,895,473.30	-142,037,380.43	-40.23
筹资活动产生的现金流量净额	130,362,408.62	439,285,885.21	-70.23

变动较大原因分析：

(1)经营活动产生的现金流量净额较上年同期减少 415.73%，主要原因是报告期内公司存货和应收账款增加所致；

(2)投资活动产生的现金流量净额较上年同期减少 40.23%，主要原因是报告期内公司设备投入减少所致；

(3)筹资活动产生的现金流量净额较上年同期减少 70.23%，主要原因是上年同期发行新股收到的募集资金。

(四) 公司控股子公司的经营情况

公司目前拥有龙口隆基制动毂有限公司、龙口隆基精确制动有限公司两家控股子公司，具体情况如下：

#### 1、龙口隆基制动毂有限公司

龙口隆基制动毂有限公司为公司的控股子公司，成立于2003年3月6日，注册资本为1,400万美元，住所为山东省龙口市外向型经济开发区，法定代表人为张乔敏，经营范围为：生产盘式制动器总成、制动毂、制动盘、机油泵、铸件、锻件及其它汽车配件以及相关模具、木、塑、纸包装制品，并销售公司上述所列自产产品。

截至2011年6月30日，该公司总资产280,243,807.61元，净资产195,065,777.00元，报告期内实现营业收入55,996,662.13元，营业利润-423,826.15元，净利润-199,282.44元。

#### 2、龙口隆基精确制动有限公司

龙口隆基精确制动有限公司为公司的控股子公司，成立于2000年6月30日，注册资本为200万美元，住所为山东省龙口市外向型经济开发区，法定代表人为张乔敏，经营范围为：生产、销售刹车片、刹车蹄片、刹车蹄铁、铸件、锻件及其它相关汽车配件，以及相关的模具、木、塑、纸和包装制品。

截至2011年6月30日，该公司总资产35,379,918.92元，净资产25,734,112.97元，报告期内实现营业收入13,259,790.63元，营业利润1,503,148.01元，净利润1,127,288.13元。

(五) 经营中的困难与对策

1、随着公司募集资金的陆续投入和企业经营规模的不断扩展，公司在市场开拓、技术研发等方面将面临更大的挑战，特别是在营销人才、研发人才和专业管理人才的引进和培养上提出了更高的要求。公司将通过送出去、请进来、共建共享等措施，加强全体员工职业技能和综合素质培训，提升企业竞争力；加强与相关大专院校、科研院所的合作，提高技术人员的研发水平，加快新产品的研发速度，实现公司产品结构的持续优化。

2、尽管公司在所处领域内具有规模、资金、质量、品牌、技术等优势，但国内同行业竞争日益激烈，一定程度上仍受到价格竞争的影响。公司将加强营销团队的建设，优化调整销售模式，加快新市场开发力度。采用多渠道销售策略，加强区域市场建设的拓展和服务能力，在巩固发展现有市场的基础上，抢占国内外高端市场。

3、随着公司产品质量与工艺水平的不断提高，公司产品已被国际市场所认同，出口销售收入逐年增加，但随着人民币的持续升值，将可能对公司业绩产生一定的影响。公司将适时对海外客户的信用状况进行跟踪评估，有针对性制订信用政策和货款账期，加速海外货款回笼速度，合理、灵活运用金融用汇避险工具，规避汇率风险。

二、报告期内公司投资情况

(一) 募集资金使用情况

1、募集资金使用情况对照表

报告期内，公司募集资金的实际使用情况见下表：

单位：万元

募集资金总额		51,656.50		本报告期投入募集资金总额		11,009.60				
报告期内变更用途的募集资金总额		0.00		已累计投入募集资金总额		28,459.84				
累计变更用途的募集资金总额		0.00		已累计投入募集资金总额比例		0.00%				
累计变更用途的募集资金总额比例		0.00%								
承诺投资项目和超募资金投向	是否已变更项目(含部分变更)	募集资金承诺投资总额	调整后投资总额(1)	本报告期投入金额	截至期末累计投入金额(2)	截至期末投资进度(%) (3)=(2)/(1)	项目达到预定可使用状态日期	本报告期实现的效益	是否达到预计效益	项目可行性是否发生重大变化
承诺投资项目										
年产 200 万件球墨铸铁轮毂项目	否	29,030.00	29,030.00	6,595.48	19,641.40	67.66%	2011 年 09 月 01 日	0.00	是	否
承诺投资项目小计	-	29,030.00	29,030.00	6,595.48	19,641.40	-	-	0.00	-	-
超募资金投向										
年产 3.6 万吨载重车制动毂项目	否	13,866.00	13,866.00	4,414.12	8,818.44	63.60%	2011 年 04 月 01 日	383.00	是	否
归还银行贷款(如有)	-						-	-	-	-
补充流动资金(如有)	-			3,787.85	3,787.85		-	-	-	-

超募资金投向小计	-	13,866.00	13,866.00	8,201.97	12,606.29	-	-	383.00	-	-
合计	-	42,896.00	42,896.00	14,797.45	32,247.69	-	-	383.00	-	-
未达到计划进度或预计收益的情况和原因（分具体项目）										
项目可行性发生重大变化的情况说明	无									
超募资金的金额、用途及使用进展情况	适用 2010年4月23日，本公司2010年第一次临时股东大会决议，通过了《关于山东隆基机械股份有限公司超额募集资金用途的议案》，其中超额募集资金8,000.00万元用于归还部分未到期银行借款，其余13,866.00万元用于建设“年产3.6万吨载重车制动毂项目”。									
募集资金投资项目实施地点变更情况	不适用									
募集资金投资项目实施方式调整情况	不适用									
募集资金投资项目先期投入及置换情况	适用 截至2010年3月19日，公司以自筹资金预先投入募集资金投资项目累计1,668.00万元。募集资金到位后，公司以募集资金置换预先投入募投项目的自筹资金1,668.00万元。									
用闲置募集资金暂时补充流动资金情况	适用 2010年10月14日，本公司2010年第一届董事会第十一次会议决议，通过了《关于山东隆基机械股份有限公司使用部分闲置募集资金暂时补充流动资金的议案》。决定用募集资金补充流动资金4,000.00万元，补充流动资金的时间为6个月。公司于2011年04月11日已将上述资金归还至公司募集资金专用账户，并同时上述募集资金的归还情况通知保荐机构民生证券有限责任公司及保荐代表人。 2.2011年4月11日，本公司第二届董事会第二次会议决议，通过了《关于山东隆基机械股份有限公司继续使用部分闲置募集资金暂时补充流动资金的议案》。决定用募集资金补充流动资金4,000.00万元，使用期限自公司董事会审议批准之日起不超过六个月。									
项目实施出现募集资金结余的金额及原因	适用 1.公司通过严格执行多供方采购制度及项目招投标方式，较好地控制了工程建设和设备采购的成本。 2.在保证工程质量的前提下，公司本着厉行节约的原则，进一步加强工程费用控制、监督和管理，减少了工程总开支。 报告期末，募集资金结余37,878,467.31元。									
尚未使用的募集资金用途及去向	尚未使用的募集资金存放于募集资金专户及为开具信用证而开设的保证金账户中。									
募集资金使用及披露中存在的问题或其他情况	无									

报告期内，公司严格按照《募集资金使用管理办法》、《公司章程》的规定和要求，对募集资金的存放



和使用进行有效的监督和管理，对募集资金实行专户存储，募集资金的使用严格履行相应的审批程序，保证募集资金专款专用。

## 2、变更募集资金投资项目的情况

报告期内，公司无变更募集资金投资项目的情况。

### (二) 重大非募集资金投资情况

报告期内，公司没有重大非募集资金投资项目。

## 三、2011年下半年度展望

公司董事会对下半年的经营计划暂无修改计划，2011年下半年，公司将继续执行年初制定的经营计划。

### (一) 下半年的工作重点

2011年下半年，公司将在继续加快首发募投项目建设进度的前提下，以市场为导向，围绕国内外主机配套市场和售后服务市场，持续优化产品结构和市场结构；通过合理资源配置，创新超越，挖潜增效，着力打造企业核心竞争力，不断增强公司盈利能力。

### (二) 对 2011 年 1-9 月经营业绩的预计

2011 年 1-9 月预计的经营业绩	归属于上市公司股东的净利润比上年同期增长幅度小于 50%			
2011 年 1-9 月净利润同比变动幅度的预计范围	归属于上市公司股东的净利润比上年同期增减变动幅度为：	10.00%	~~	30.00%
2010 年 1-9 月经营业绩	归属于上市公司股东的净利润（元）：	37,730,236.35		
业绩变动的说明	公司产能逐渐释放，市场占有率稳中有升，从而实现利润的增加。			

## 四、公司董事会日常工作情况

### (一) 董事会的会议情况和决议内容

报告期内，公司共召开了 5 次董事会会议，会议召开情况如下：

1、2011 年 3 月 7 日，公司召开第一届董事会第十三次会议。本次会议由公司董事长张海燕女士召集并主持。应到董事 7 人，实到董事 7 人。会议审议通过了以下议案：

- (1) 《关于〈提名公司第二届董事会非独立董事候选人〉的议案》；
- (2) 《关于〈提名公司第二届董事会独立董事候选人〉的议案》；
- (3) 《关于〈提请召开公司 2011 年第一次临时股东大会〉的议案》。

会议决议公告刊登在 2011 年 3 月 8 日的《中国证券报》、《上海证券报》、《证券时报》、《证券日报》和巨潮资讯网 (<http://www.cninfo.com.cn>) 上。

2、2011 年 3 月 23 日，公司召开第二届董事会第一次会议。本次会议由公司董事长张海燕女士召集并主持。应到董事 7 人，实到董事 7 人。会议审议通过了以下议案：

- (1) 《关于〈选举公司第二届董事会各专门委员会委员〉的议案》；
- (2) 《关于〈选举公司董事长〉的议案》；
- (3) 《关于〈聘任总经理、董事会秘书〉的议案》；
- (4) 《关于〈聘任副总经理、财务总监〉的议案》；
- (5) 《关于〈聘任公司证券事务代表〉的议案》。

会议决议公告刊登在2011年3月24日的《中国证券报》、《上海证券报》、《证券时报》、《证券日报》和巨潮资讯网 (<http://www.cninfo.com.cn>) 上。

3、2011年4月11日，公司召开第二届董事会第二次会议。本次会议由公司董事长张海燕女士召集并主持。应到董事7人，实到董事7人。会议审议通过了以下议案：

- (1) 《关于〈山东隆基机械股份有限公司2010年度董事会工作报告〉的议案》；
- (2) 《关于〈山东隆基机械股份有限公司2010年度总经理工作报告〉的议案》；
- (3) 《山东隆基机械股份有限公司2010年年度报告全文及摘要》；
- (4) 《山东隆基机械股份有限公司2010年度财务决算报告和2011年度财务预算报告》；
- (5) 《山东隆基机械股份有限公司2010年度利润分配方案》；
- (6) 《关于〈山东隆基机械股份有限公司董事、监事、高级管理人员薪酬〉的议案》；
- (7) 《关于〈独立董事述职报告〉的议案》；
- (8) 《山东隆基机械股份有限公司2010年度募集资金存放与使用情况的专项报告》；
- (9) 《山东隆基机械股份有限公司2010年度内部控制的自我评价报告》；
- (10) 《关于〈续聘山东汇德会计师事务所有限公司为公司2011年度审计机构〉的议案》；
- (11) 《关于〈山东隆基机械股份有限公司继续使用部分闲置募集资金暂时补充流动资金〉的议案》；
- (12) 《关于〈召开山东隆基机械股份有限公司2010年度股东大会〉的议案》。

会议决议公告刊登在2011年4月12日的《中国证券报》、《上海证券报》、《证券时报》、《证券日报》和巨潮资讯网 (<http://www.cninfo.com.cn>) 上。

4、2011年4月19日，公司召开第二届董事会第三次会议。本次会议由公司董事长张海燕女士召集并主持。应到董事7人，实到董事7人。会议审议通过了以下议案：

- (1)、《山东隆基机械股份有限公司2011年第一季度报告》。

由于本次会议只审议了关于山东隆基机械股份有限公司2011年第一季度报告议案，所以根据深交所关于做好2011年第一季度报告披露工作通知的要求，本次会议可豁免披露本次会议的决议公告。

5、2011年6月13日，公司召开第二届董事会第四次会议。本次会议由公司董事长张海燕女士召集并主持。

应到董事 7 人，实到董事 7 人。会议审议通过了以下议案：

- (1) 《关于〈山东隆基机械股份有限公司将节余募集资金永久补充流动资金〉的议案》；
- (2) 《关于〈山东隆基机械股份有限公司收购龙口市隆新汽车部件制造有限公司土地使用权与房屋所有权暨关联交易〉的议案》；
- (3) 《关于〈山东隆基机械股份有限公司召开2011年第二次临时股东大会〉的议案》。

会议决议公告刊登在2011年6月14日的《中国证券报》、《上海证券报》、《证券时报》、《证券日报》和巨潮资讯网 (<http://www.cninfo.com.cn>) 上。

## (二) 董事会执行股东大会决议的情况

报告期内，公司董事会严格按照《公司法》等法律法规及《公司章程》的规定和要求履行职责，认真执行并完成了股东大会通过的各项决议。

1、2011年3月23日，公司召开的2011年第一次临时股东大会，审议通过《关于〈提名公司第二届董事会非独立董事〉的议案》、《关于〈提名公司第二届董事会独立董事〉的议案》、《关于〈提名公司第二届监事会股东代表监事候选人〉的议案》。公司董事会认真执行了相关事项，并办理了相关手续。

2、2011年5月2日，公司召开的2010年年度股东大会，审议通过《山东隆基机械股份有限公司2010年度董事会工作报告》的议案、《山东隆基机械股份有限公司2010年度监事会工作报告》的议案、《山东隆基机械股份有限公司2010年年度报告全文及摘要》的议案、《山东隆基机械股份有限公司2010年度财务决算报告和2011年度财务预算报告》的议案、《山东隆基机械股份有限公司2010年度利润分配方案》的议案、《山东隆基机械股份有限公司董事、监事、高级管理人员薪酬》的议案、《山东隆基机械股份有限公司2010年度募集资金存放与使用情况的专项报告》的议案、《关于续聘山东汇德会计事务所有限公司为公司2011年度审计机构》的议案。公司董事会认真执行了相关事项，并办理了相关手续。

3、2011年6月29日，公司召开的2011年第二次临时股东大会，审议通过《关于〈山东隆基机械股份有限公司将节余募集资金永久补充流动资金〉的议案》、《关于〈山东隆基机械股份有限公司收购龙口市隆新汽车部件制造有限公司土地使用权与房屋所有权暨关联交易〉的议案》。公司董事会认真执行了相关事项，并办理了相关手续。

## 五、公司董事长、独立董事和其他董事履行职责情况

报告期内，公司全体董事严格按照《深圳证券交易所中小企业板上市公司规范运作指引》的要求，诚实守信、勤勉、独立的履行职责，积极出席公司董事会会议，认真审议各项议案，忠诚于公司和股东的利益，保护中小股东的合法权益不受侵害。公司董事长积极推动公司内部各项制度的制订和完善，加

强董事会建设，依法召集、主持董事会会议，从而保证了报告期内的历次董事会会议能够正常、依法召开，并积极督促公司执行董事会会议形成的决议；同时，公司董事长为各董事履行职责创造了良好的工作条件，充分保证了各位董事的知情权。

独立董事本着对公司和全体股东诚信和勤勉的态度，认真负责地参加了公司报告期内的董事会会议，认真履行了作为独立董事应承担的职责。报告期内，独立董事对公司的定期报告等议案进行了客观公正的评判，对公司的持续、健康、稳定发展发挥了积极的作用。

报告期内，董事出席董事会会议情况如下：

姓名	职务	应出席会议次数	亲自出席会议次数	委托出席会议次数	缺席会议次数	是否连续两次未亲自出席会议
张海燕	董事长、总经理	5	5	0	0	否
张乔敏	董事	5	5	0	0	否
王其文	董事	5	5	0	0	否
朱少华	董事	5	5	0	0	否
战淑萍	独立董事	5	5	0	0	否
徐向艺	独立董事	5	5	0	0	否
徐志刚	独立董事	5	5	0	0	否

## 六、开展投资者关系管理的情况

报告期内，公司严格按照公司《投资者关系管理制度》的规定，本着公开、公平信息披露的原则，积极建立与投资者双向交流的机制，保持公司与投资者之间相互信任，利益一致的关系。

（一）公司董事会秘书为投资者关系管理负责人，具体负责筹划、安排和组织投资者关系管理事务。公司证券事务办公室为开展投资者关系工作的归口管理部门和日常工作机构。

（二）报告期内，公司安排专人做好投资者的来访接待工作，妥善地安排投资者等特定对象到公司现场参观、座谈、调研等，并对每次活动建立了完备的档案；通过与投资者面对面交流，积极听取投资者的意见和建议。

（三）公司于2011年4月18日通过投资者关系互动平台举办了2010年年度网上业绩说明会。公司董事长兼总经理张海燕女士、董事会秘书兼财务总监刘建先生、监事会主席兼财务部部长王德生先生、独立董事

战淑萍女士、保荐代表人任滨先生参加了此次网上说明会，通过与投资者的沟通、交流，使投资者更深入的了解公司的各项情况。

（四）公司及时维护深圳证券交易所上市公司投资者关系互动平台，及时答复投资者问询。

（五）通过公司网站、投资者关系管理电话、电子信箱、传真、巨潮资讯网等多种渠道与投资者加强沟通，解答投资者的疑问。

（六）公司通过巨潮资讯网和法定信息披露报刊《中国证券报》、《上海证券报》、《证券时报》、《证券日报》，按照有关规定真实地、准确地、完整地、及时地、公平地披露了公司法定信息和临时信息，未出现提前泄露公司尚未披露信息的状况。

（七）报告期内接待调研、沟通、采访等活动情况

接待时间	接待地点	接待方式	接待对象	谈论的主要内容及提供的资料
2011年04月13日	公司会议室	实地调研	泽熙投资	公司生产经营情况及产品行业状况等
2011年04月18日	公司会议室	实地调研	中国证券报、上海证券报、证券日报、证券时报	公司生产经营情况及产品行业状况等
2011年04月23日	公司证券部	书面问询	个人投资者	公司生产经营情况及产品行业状况等
2011年04月28日	公司证券部	电话沟通	个人投资者	公司生产经营情况及产品行业状况等
2011年05月04日	公司证券部	书面问询	个人投资者	公司生产经营情况及产品行业状况等
2011年05月10日	公司证券部	电话沟通	个人投资者	公司生产经营情况及产品行业状况等
2011年05月23日	公司会议室	实地调研	个人投资者	公司生产经营情况及产品行业状况等

## 第六节 重要事项

### 一、公司治理情况

报告期内，公司严格按照《公司法》、《证券法》、《上市公司治理准则》、《上市公司股东大会规则》、《上市公司章程指引》、《深圳证券交易所股票上市规则》等法律法规和规范性意见的有关规定和要求，不断完善公司治理结构、内部管理和内部控制体系，进一步规范公司运作，提高公司治理水平。

公司将进一步严格按照法律、法规及监管机构的要求，持续提高公司的规范运作和科学治理水平，维护全体股东的合法利益。

### 二、公司在报告期实施的利润分配方案

公司于2011年5月2日召开的2010年度股东大会审议通过了2010年度利润分配方案：以首次公开发行后的总股本120,000,000 股为基数，向全体股东按每10 股派发现金红利1.00 元（含税）进行分配，共计分配12,000,000 元；本年度不进行资本公积转增股本和送红股。

该方案于2011 年 6 月 23 日实施完毕。

### 三、中期利润分配、公积金转增股本情况

报告期内，公司无利润分配预案、公积金转增股本预案。

### 四、重大诉讼、仲裁事项

报告期内，公司无重大诉讼、仲裁事项。

### 五、破产重整相关事项

报告期内，公司不存在破产重整相关事项。

### 六、持有其他上市公司股权、参股金融企业股权事项

报告期内，公司未发生持有其他上市公司股权、参股商业银行、证券公司、保险公司、信托公司和期货公司等金融企业股权事项。

### 七、重大收购及出售资产、吸收合并事项

报告期内，公司未发生重大收购及出售资产、吸收合并事项。

### 八、股权激励计划实施事项

报告期内，公司无实施股权激励计划。

### 九、重大关联交易事项

#### （一）经常性关联交易

报告期内公司无经常性关联交易。公司不存在关联方非经营性占用公司资金的情况及对外担保事项。

## （二）偶发性关联交易

报告期内，公司为进一步扩大业务规模，增强公司的生产能力，经公司2011年6月13日第二届董事会第四次会议审议通过《关于〈山东隆基机械股份有限公司收购龙口市隆新汽车部件制造有限公司土地使用权与房屋所有权暨关联交易〉的议案》，同意本公司与龙口市隆新汽车部件制造有限公司签署的《土地使用权及房屋所有权转让协议》，龙口市隆新汽车部件制造有限公司将其拥有的位于龙口经济开发区，东至政府备用地，西至龙水路，南至沟头于家村耕地，北至沟头路，共计50883平方米的土地使用权（评估价值为人民币1282.10万元）及位于该地块上的龙港沟头路南龙水路东1-4、龙港沟头路南龙水路东5-8、龙港沟头路南龙水路东9-10面积合计21073.7平方米的房屋所有权（评估价值为人民币1986.63万元）转让给本公司。

因隆基集团有限公司持有本公司法人股67,500,000股，占本公司总股本的56.25%，为本公司的控股股东（不存在资金占用的状况）。同时隆基集团有限公司还持有龙口市隆新汽车部件制造有限公司100%的股权，也是龙口市隆新汽车部件制造有限公司的控股股东，故本次交易构成了关联交易。

本次关联交易业经公司2011年第二次临时股东大会审议通过，会议决议公告刊登在2011年6月30日的《中国证券报》、《上海证券报》、《证券时报》、《证券日报》和巨潮资讯网(<http://www.cninfo.com.cn>)上。

## 十、重大合同及其履行情况

（一）报告期内，公司未发生且没有以前期间发生但延续到报告期的托管、承包、租赁其他公司资产或其他公司托管、承包和租赁公司资产的重大事项。

（二）报告期内，公司不存在对外担保事项。

（三）报告期内，公司未发生且没有以前期间发生延续到报告期的委托他人进行现金资产管理的事项。

（四）报告期内，公司未更换会计师事务所。

## 十一、受监管部门处罚、通报批评、公开谴责及巡检整改情况

报告期内，公司、公司董事、监事、高级管理人员、发起人股东、实际控制人均不存在受到有权机关调查、司法纪检部门采取强制措施、被移送司法机关或追究刑事责任、中国证监会稽查、中国证监会行政处罚、证券市场禁入、认定为不适当人选被其他行政管理部门处罚及被深圳证券交易所公开谴责的情形。

## 十二、公司、股东及实际控制人承诺事项履行情况

（一）股份锁定的承诺

本次发行前控股股东隆基集团有限公司承诺：自发行人股票在深圳证券交易所上市交易之日起三十六个月内不转让或者委托他人管理本次公开发行前其直接或间接持有的发行人股份，也不由发行人回购该部分股份。承诺期限届满后，上述股份可以上市流通和转让。

本公司实际控制人张乔敏、张海燕、张超承诺：自发行人股票在深圳证券交易所上市交易之日起三十六个月内不转让或者委托他人管理其合计持有的隆基集团有限公司 78.22% 的股份。

担任公司董事、高级管理人员的张海燕、张乔敏、刘玉里承诺：在上述锁定期满后，在任职期间每年转让公司的股份不超过其间接持有公司股份总数的 25%，在离职后半年内，不转让其所间接持有的公司股份。

发起人股东香港精工模具设计有限公司承诺：自发行人股票上市之日起十二个月内，不转让或者委托他人管理本次公开发行前已持有的发行人股份，也不由发行人回购该部分股份。香港精工模具设计有限公司限售股份于 2011 年 3 月 7 日限售期满，并于当日解除限售上市流通。

## （二）避免同业竞争的承诺

### 1、公司控股股东承诺

为避免今后可能发生的同业竞争，公司控股股东隆基集团于 2008 年 4 月 28 日向公司出具了《关于避免进行同业竞争的承诺函》，做出如下承诺：“本公司及本公司控制的其他公司将不在任何地方以任何方式自营与股份公司及其子公司相同或相似的经营业务，不自营任何对股份公司及其子公司经营及拟经营业务构成直接竞争的类同项目或功能上具有替代作用的项目，也不会以任何方式投资与股份公司及其子公司经营业务构成或可能构成竞争的业务，从而确保避免对股份公司及其子公司的生产经营构成任何直接或间接的业务竞争。”

### 2. 实际控制人的承诺

公司实际控制人为张乔敏先生、张海燕女士和张超先生，为避免今后可能发生的同业竞争，于 2008 年 4 月 28 已向公司出具了《关于避免进行同业竞争的承诺函》，承诺：“不在任何地方以任何方式自营与股份公司及其子公司相同或相似的经营业务，不自营任何对股份公司及其子公司经营及拟经营业务构成直接竞争的类同项目或功能上具有替代作用的项目，也不会以任何方式投资与股份公司及其子公司经营业务构成或可能构成竞争的业务，从而确保避免对股份公司及其子公司的生产经营构成任何直接或间接的业务竞争。”

## 十三、独立董事关于公司对外担保和关联方资金占用的专项说明和独立意见



根据中国证监会《关于规范上市公司与关联方资金往来及上市公司对外担保若干问题的通知》（证监发[2003]56号）和《关于规范上市公司对外担保行为的通知》（证监发[2005]120号）的规定和要求，作为公司独立董事，本着勤勉尽责的态度，我们对公司控股股东及其他关联方占用公司资金和公司对外担保情况进行了仔细核查，对公司进行了必要的核实和问询后，发表独立意见如下：

一、截止 2011 年 6 月 30 日，公司不存在控股股东及其他关联方占用公司资金的情况；

二、截止 2011 年 6 月 30 日，公司不存在为控股股东及其他股东、关联方、任何法人单位或个人提供担保的情况，也无任何形式的对外担保事项，公司累计和当期对外担保金额为零。

我们认为，公司已建立了较为完善的内控体系，有效地防止了控股股东及其关联方占用公司资金情况的发生，公司对外担保的风险也得到较好的控制，没有损害公司及公司全体股东利益。

#### 十四、报告期内信息披露情况索引

公告时间	公告编号	公告内容	公告媒体
2011-02-28	2011-001	山东隆基机械股份有限公司 2010 年度业绩快报	中国证券报、上海证券报、证券时报、证券日报和巨潮资讯网 ( <a href="http://www.cninfo.com.cn">http://www.cninfo.com.cn</a> )
2011-03-04	2011-002	山东隆基机械股份有限公司首次公开发行前已发行股份上市流通提示性公告	中国证券报、上海证券报、证券时报、证券日报和巨潮资讯网 ( <a href="http://www.cninfo.com.cn">http://www.cninfo.com.cn</a> )
2011-03-08	2011-003	山东隆基机械股份有限公司第一届董事会第十三次会议决议公告	中国证券报、上海证券报、证券时报、证券日报和巨潮资讯网 ( <a href="http://www.cninfo.com.cn">http://www.cninfo.com.cn</a> )
2011-03-08	2011-004	山东隆基机械股份有限公司第一届监事会第十次会议决议公告	中国证券报、上海证券报、证券时报、证券日报和巨潮资讯网 ( <a href="http://www.cninfo.com.cn">http://www.cninfo.com.cn</a> )
2011-03-08	2011-005	关于召开山东隆基机械股份有限公司 2011 年第一次临时股东大会通知的公告	中国证券报、上海证券报、证券时报、证券日报和巨潮资讯网 ( <a href="http://www.cninfo.com.cn">http://www.cninfo.com.cn</a> )

2011-03-11	2011-006	山东隆基机械股份有限公司关于第二届监事会职工代表监事的公告	中国证券报、上海证券报、证券时报、证券日报和巨潮资讯网 ( <a href="http://www.cninfo.com.cn">http://www.cninfo.com.cn</a> )
2011-03-24	2011-007	山东隆基机械股份有限公司 2011 年第一次临时股东大会决议公告	中国证券报、上海证券报、证券时报、证券日报和巨潮资讯网 ( <a href="http://www.cninfo.com.cn">http://www.cninfo.com.cn</a> )
2011-03-24	2011-008	山东隆基机械股份有限公司第二届董事会第一次会议决议公告	中国证券报、上海证券报、证券时报、证券日报和巨潮资讯网 ( <a href="http://www.cninfo.com.cn">http://www.cninfo.com.cn</a> )
2011-03-24	2011-009	山东隆基机械股份有限公司第二届监事会第一次会议决议公告	中国证券报、上海证券报、证券时报、证券日报和巨潮资讯网 ( <a href="http://www.cninfo.com.cn">http://www.cninfo.com.cn</a> )
2011-04-12	2011-010	山东隆基机械股份有限公司 2010 年度报告	中国证券报、上海证券报、证券时报、证券日报和巨潮资讯网 ( <a href="http://www.cninfo.com.cn">http://www.cninfo.com.cn</a> )
2011-04-12	2011-011	山东隆基机械股份有限公司第二届董事会第二次会议决议公告	中国证券报、上海证券报、证券时报、证券日报和巨潮资讯网 ( <a href="http://www.cninfo.com.cn">http://www.cninfo.com.cn</a> )
2011-04-12	2011-012	山东隆基机械股份有限公司第二届监事会第二次会议决议公告	中国证券报、上海证券报、证券时报、证券日报和巨潮资讯网 ( <a href="http://www.cninfo.com.cn">http://www.cninfo.com.cn</a> )
2011-04-12	2011-013	关于召开山东隆基机械股份有限公司 2010 年度股东大会通知的公告	中国证券报、上海证券报、证券时报、证券日报和巨潮资讯网 ( <a href="http://www.cninfo.com.cn">http://www.cninfo.com.cn</a> )
2011-04-12	2011-014	山东隆基机械股份有限公司关于归还前次补充流动资金的募集资金并继续使用部分闲置募集资金暂时补充流动	中国证券报、上海证券报、证券时报、证券日报和巨潮资讯网 ( <a href="http://www.cninfo.com.cn">http://www.cninfo.com.cn</a> )

		资金的公告	
2011-04-12	2011-015	山东隆基机械股份有限公司关于举行2010年度业绩网上说明会的公告	中国证券报、上海证券报、证券时报、证券日报和巨潮资讯网 ( <a href="http://www.cninfo.com.cn">http://www.cninfo.com.cn</a> )
2011-04-15	2011-016	山东隆基机械股份有限公司2011年第一季度业绩预告	中国证券报、上海证券报、证券时报、证券日报和巨潮资讯网 ( <a href="http://www.cninfo.com.cn">http://www.cninfo.com.cn</a> )
2011-04-20	2011-017	山东隆基机械股份有限公司2011年第一季度季度报告正文	中国证券报、上海证券报、证券时报、证券日报和巨潮资讯网 ( <a href="http://www.cninfo.com.cn">http://www.cninfo.com.cn</a> )
2011-04-26	2011-018	山东隆基机械股份有限公司关于2011年第一季度季度报告更正的公告	中国证券报、上海证券报、证券时报、证券日报和巨潮资讯网 ( <a href="http://www.cninfo.com.cn">http://www.cninfo.com.cn</a> )
2011-04-29	2011-019	山东隆基机械股份有限公司关于超募资金投资项目正式投产的公告	中国证券报、上海证券报、证券时报、证券日报和巨潮资讯网 ( <a href="http://www.cninfo.com.cn">http://www.cninfo.com.cn</a> )
2011-05-04	2011-020	山东隆基机械股份有限公司2010年度股东大会决议公告	中国证券报、上海证券报、证券时报、证券日报和巨潮资讯网 ( <a href="http://www.cninfo.com.cn">http://www.cninfo.com.cn</a> )
2011-06-14	2011-021	山东隆基机械股份有限公司关于享受高新技术企业税收优惠政策的公告	中国证券报、上海证券报、证券时报、证券日报和巨潮资讯网 ( <a href="http://www.cninfo.com.cn">http://www.cninfo.com.cn</a> )
2011-06-14	2011-022	山东隆基机械股份有限公司第二届董事会第四次会议决议公告	中国证券报、上海证券报、证券时报、证券日报和巨潮资讯网 ( <a href="http://www.cninfo.com.cn">http://www.cninfo.com.cn</a> )
2011-06-14	2011-023	山东隆基机械股份有限公司第二届监事会第四次会议决议公告	中国证券报、上海证券报、证券时报、证券日报和巨潮资讯网

			( <a href="http://www.cninfo.com.cn">http://www.cninfo.com.cn</a> )
2011-06-14	2011-024	山东隆基机械股份有限公司关于将节余募集资金永久补充流动资金的公告	中国证券报、上海证券报、证券时报、证券日报和巨潮资讯网 ( <a href="http://www.cninfo.com.cn">http://www.cninfo.com.cn</a> )
2011-06-14	2011-025	山东隆基机械股份有限公司关于收购龙口市隆新汽车部件制造有限公司土地使用权与房屋所有权暨关联交易公告	中国证券报、上海证券报、证券时报、证券日报和巨潮资讯网 ( <a href="http://www.cninfo.com.cn">http://www.cninfo.com.cn</a> )
2011-06-14	2011-026	关于山东隆基机械股份有限公司召开2011年第二次临时股东大会通知的公告	中国证券报、上海证券报、证券时报、证券日报和巨潮资讯网 ( <a href="http://www.cninfo.com.cn">http://www.cninfo.com.cn</a> )
2011-06-16	2011-027	山东隆基机械股份有限公司2010年度权益分派实施公告	中国证券报、上海证券报、证券时报、证券日报和巨潮资讯网 ( <a href="http://www.cninfo.com.cn">http://www.cninfo.com.cn</a> )
2011-06-30	2011-028	山东隆基机械股份有限公司2011年第二次临时股东大会决议公告	中国证券报、上海证券报、证券时报、证券日报和巨潮资讯网 ( <a href="http://www.cninfo.com.cn">http://www.cninfo.com.cn</a> )

## 第七节 财务报告

本报告期财务报告未经审计，财务报告及附注附后。

## 资产负债表

编制单位：山东隆基机械股份有限公司

2011 年 06 月 30 日

单位：元

项目	期末余额		年初余额	
	合并	母公司	合并	母公司
流动资产：				
货币资金	256,169,882.01	247,904,028.32	330,101,008.70	317,171,155.08
结算备付金				
拆出资金				
交易性金融资产				
应收票据	79,109,070.00	79,109,070.00	77,448,500.00	77,448,500.00
应收账款	270,617,590.82	236,531,279.90	212,862,756.24	191,441,217.57
预付款项	37,508,118.88	37,508,118.88	28,943,512.65	27,557,416.66
应收保费				
应收分保账款				
应收分保合同准备金				
应收利息				
应收股利				
其他应收款	1,031,038.31	955,735.11	1,176,369.32	4,178,395.17
买入返售金融资产				
存货	288,629,531.58	224,072,345.85	238,694,768.34	171,600,082.71
一年内到期的非流动资产				
其他流动资产				
流动资产合计	933,065,231.60	826,080,578.06	889,226,915.25	789,396,767.19
非流动资产：				
发放委托贷款及垫款				
可供出售金融资产				
持有至到期投资				
长期应收款				
长期股权投资		115,006,631.79		115,006,631.79
投资性房地产				
固定资产	550,138,167.70	374,340,361.58	526,315,546.64	342,163,029.98
在建工程	149,459,709.91	149,459,709.91	135,247,680.39	135,247,680.39
工程物资				
固定资产清理				

生产性生物资产				
油气资产				
无形资产	31,680,823.96	22,273,333.56	32,042,187.94	22,521,333.54
开发支出				
商誉				
长期待摊费用				
递延所得税资产	2,327,052.09	1,874,897.49	3,142,396.69	2,615,201.41
其他非流动资产				
非流动资产合计	733,605,753.66	662,954,934.33	696,747,811.66	617,553,877.11
资产总计	1,666,670,985.26	1,489,035,512.39	1,585,974,726.91	1,406,950,644.30
流动负债：				
短期借款	360,125,640.00	360,125,640.00	185,902,183.00	185,902,183.00
向中央银行借款				
吸收存款及同业存放				
拆入资金				
交易性金融负债				
应付票据	98,515,500.00	93,515,500.00	169,748,440.00	158,748,440.00
应付账款	135,486,139.93	112,479,864.00	139,565,371.73	115,731,155.99
预收款项			5,171,723.10	4,407,708.81
卖出回购金融资产款				
应付手续费及佣金				
应付职工薪酬	17,818,407.22	12,492,894.10	16,592,631.79	11,569,094.04
应交税费	-22,261,894.53	-21,027,147.00	-6,916,863.16	-6,574,730.37
应付利息	632,996.95	632,996.95	364,051.39	364,051.39
应付股利				
其他应付款	198,691.86	21,331,939.38	2,789,567.78	19,039,525.55
应付分保账款				
保险合同准备金				
代理买卖证券款				
代理承销证券款				
一年内到期的非流动负债			70,000,000.00	50,000,000.00
其他流动负债				
流动负债合计	590,515,481.43	579,551,687.43	583,217,105.63	539,187,428.41
非流动负债：				

长期借款	163,000,000.00	103,000,000.00	113,000,000.00	83,000,000.00
应付债券				
长期应付款				
专项应付款				
预计负债				
递延所得税负债				
其他非流动负债				
非流动负债合计	163,000,000.00	103,000,000.00	113,000,000.00	83,000,000.00
负债合计	753,515,481.43	682,551,687.43	696,217,105.63	622,187,428.41
所有者权益（或股东权益）：				
实收资本（或股本）	120,000,000.00	120,000,000.00	120,000,000.00	120,000,000.00
资本公积	567,018,787.54	567,018,787.54	567,018,787.54	567,018,787.54
减：库存股				
专项储备				
盈余公积	11,348,721.43	11,348,721.43	11,348,721.43	11,348,721.43
一般风险准备				
未分配利润	158,301,316.72	108,116,315.99	135,191,800.00	86,395,706.92
外币报表折算差额				
归属于母公司所有者权益合计	856,668,825.69	806,483,824.96	833,559,308.97	784,763,215.89
少数股东权益	56,486,678.14		56,198,312.31	
所有者权益合计	913,155,503.83	806,483,824.96	889,757,621.28	784,763,215.89
负债和所有者权益总计	1,666,670,985.26	1,489,035,512.39	1,585,974,726.91	1,406,950,644.30

法定代表人：张海燕

主管会计工作的负责人：刘建

会计机构负责人：王德生



## 利润表

编制单位：山东隆基机械股份有限公司

2011 年 1-6 月

单位：元

项目	本期金额		上期金额	
	合并	母公司	合并	母公司
一、营业总收入	551,789,407.36	496,596,084.00	415,730,377.35	353,209,157.09
其中：营业收入	551,789,407.36	496,596,084.00	415,730,377.35	353,209,157.09
利息收入				
已赚保费				
手续费及佣金收入				
二、营业总成本	508,793,599.43	455,700,396.19	383,494,140.00	325,233,475.96
其中：营业成本	452,393,801.54	407,940,508.63	339,518,670.25	288,633,635.27
利息支出				
手续费及佣金支出				
退保金				
赔付支出净额				
提取保险合同准备金净额				
保单红利支出				
分保费用				
营业税金及附加	198,881.89			
销售费用	27,743,764.95	26,742,453.33	19,407,039.99	17,315,742.38
管理费用	15,091,612.91	10,582,964.83	13,916,958.25	9,867,811.06
财务费用	10,570,581.51	8,395,958.44	9,969,196.44	8,522,003.43
资产减值损失	2,794,956.63	2,038,510.96	682,275.07	894,283.82
加：公允价值变动收益 (损失以“-”号填列)				
投资收益(损失以 “-”号填列)				
其中：对联营企业和 合营企业的投资收益				
汇兑收益(损失以“-” 号填列)				
三、营业利润(亏损以“-” 号填列)	42,995,807.93	40,895,687.81	32,236,237.35	27,975,681.13
加：营业外收入	164,827.65	6,300.00	40,688.85	31,511.01
减：营业外支出	508.57		2,775.00	
其中：非流动资产处置 损失				
四、利润总额(亏损总额以 “-”号填列)	43,160,127.01	40,901,987.81	32,274,151.20	28,007,192.14
减：所得税费用	7,762,244.46	7,181,378.74	7,605,570.38	7,001,798.03
五、净利润(净亏损以“-” 号填列)	35,397,882.55	33,720,609.07	24,668,580.82	21,005,394.11

号填列)				
归属于母公司所有者的净利润	35,109,516.72	33,720,609.07	23,657,734.15	21,005,394.11
少数股东损益	288,365.83		1,010,846.67	
六、每股收益：				
（一）基本每股收益	0.29	0.28	0.22	0.19
（二）稀释每股收益	0.29	0.28	0.22	0.19
七、其他综合收益				
八、综合收益总额	35,397,882.55	33,720,609.07	24,668,580.82	21,005,394.11
归属于母公司所有者的综合收益总额	35,109,516.72	33,720,609.07	23,657,734.15	21,005,394.11
归属于少数股东的综合收益总额	288,365.83		1,010,846.67	

法定代表人：张海燕

主管会计工作的负责人：刘建

会计机构负责人：王德生

## 现金流量表

编制单位：山东隆基机械股份有限公司

2011 年 1-6 月

单位：元

项目	本期金额		上期金额	
	合并	母公司	合并	母公司
一、经营活动产生的现金流量：				
销售商品、提供劳务收到的现金	539,044,383.49	494,638,932.43	439,252,804.53	372,375,805.07
客户存款和同业存放款项净增加额				
向中央银行借款净增加额				
向其他金融机构拆入资金净增加额				
收到原保险合同保费取得的现金				
收到再保险业务现金净额				
保户储金及投资款净增加额				
处置交易性金融资产净增加额				
收取利息、手续费及佣金的现金				
拆入资金净增加额				
回购业务资金净增加额				
收到的税费返还	30,330,359.43	26,413,597.49	23,431,569.08	15,757,257.05
收到其他与经营活动有关的现金	14,716,716.64	17,546,104.39	3,255,470.16	3,372,675.87
经营活动现金流入小计	584,091,459.56	538,598,634.31	465,939,843.77	391,505,737.99
购买商品、接受劳务支付的现金	528,049,790.26	489,905,746.37	378,177,507.94	306,587,461.68
客户贷款及垫款净增加额				
存放中央银行和同业款项净增加额				
支付原保险合同赔付款项的现金				
支付利息、手续费及佣金的现金				

支付保单红利的现金				
支付给职工以及为职工支付的现金	54,002,574.69	45,869,527.45	42,148,657.65	32,846,370.40
支付的各项税费	13,177,961.68	12,586,197.31	10,512,087.86	8,471,693.08
支付其他与经营活动有关的现金	31,590,754.94	25,878,546.03	21,568,990.22	19,577,115.13
经营活动现金流出小计	626,821,081.57	574,240,017.16	452,407,243.67	367,482,640.29
经营活动产生的现金流量净额	-42,729,622.01	-35,641,382.85	13,532,600.10	24,023,097.70
二、投资活动产生的现金流量：				
收回投资收到的现金				
取得投资收益收到的现金				
处置固定资产、无形资产和其他长期资产收回的现金净额				
处置子公司及其他营业单位收到的现金净额				
收到其他与投资活动有关的现金				
投资活动现金流入小计				
购建固定资产、无形资产和其他长期资产支付的现金	84,895,473.30	84,381,965.30	142,037,380.43	123,782,090.78
投资支付的现金				
质押贷款净增加额				
取得子公司及其他营业单位支付的现金净额				
支付其他与投资活动有关的现金				
投资活动现金流出小计	84,895,473.30	84,381,965.30	142,037,380.43	123,782,090.78
投资活动产生的现金流量净额	-84,895,473.30	-84,381,965.30	-142,037,380.43	-123,782,090.78
三、筹资活动产生的现金流量：				
吸收投资收到的现金			508,960,000.00	508,960,000.00
其中：子公司吸收少数股东投资收到的现金				
取得借款收到的现金	351,801,974.58	321,801,974.58	100,699,390.00	83,000,000.00

发行债券收到的现金				
收到其他与筹资活动有关的现金				
筹资活动现金流入小计	351,801,974.58	321,801,974.58	609,659,390.00	591,960,000.00
偿还债务支付的现金	197,578,517.58	177,578,517.58	160,634,957.10	148,184,518.50
分配股利、利润或偿付利息支付的现金	23,861,048.38	22,298,795.61	9,738,547.69	8,535,302.34
其中：子公司支付给少数股东的股利、利润				
支付其他与筹资活动有关的现金				
筹资活动现金流出小计	221,439,565.96	199,877,313.19	170,373,504.79	156,719,820.84
筹资活动产生的现金流量净额	130,362,408.62	121,924,661.39	439,285,885.21	435,240,179.16
四、汇率变动对现金及现金等价物的影响				
五、现金及现金等价物净增加额	2,737,313.31	1,901,313.24	310,781,104.88	335,481,186.08
加：期初现金及现金等价物余额	225,482,568.70	218,052,715.08	74,003,866.03	44,615,302.43
六、期末现金及现金等价物余额	228,219,882.01	219,954,028.32	384,784,970.91	380,096,488.51

法定代表人：张海燕

主管会计工作的负责人：刘建

会计机构负责人：王德生

合并所有者权益变动表

编制单位：山东隆基机械股份有限公司

2011 半年度

单位：元

项目	本期金额										上年金额											
	归属于母公司所有者权益									少数 股东 权益	所有 者权 益合 计	归属于母公司所有者权益									少数 股东 权益	所有 者权 益合 计
	实收 资本 (或 股本)	资本 公积	减：库 存股	专项 储备	盈余 公积	一般 风险 准备	未分 配利 润	其他	实收 资本 (或 股本)			资本 公积	减：库 存股	专项 储备	盈余 公积	一般 风险 准备	未分 配利 润	其他				
一、上年年末余额	120,000.00	567,018.78			11,344.33		135,191.80		56,198.31	889,757.62	90,000.00	80,453.78			6,713,929.82		104,894.07		54,938.78	337,005.57		
加：会计政策变更																						
前期差错更正																						
其他																						
二、本年初余额	120,000.00	567,018.78			11,344.33		135,191.80		56,198.31	889,757.62	90,000.00	80,453.78			6,713,929.82		104,894.07		54,938.78	337,005.57		
三、本年增减变动金额 (减少以“-”号填列)							23,109.51672		288,365.83	23,397,882.55	30,000.00	486,565.00			4,634,791.61		30,297,729.23		1,259,526.70	552,757.04		
(一) 净利润							35,109.51672		288,365.83	35,397,882.55							49,395,221.70		1,283,176.76	50,678,398.46		
(二) 其他综合收益																						
上述(一)和(二) 小计							35,109.51672		288,365.83	35,397,882.55							49,395,221.70		1,283,176.76	50,678,398.46		
(三) 所有者投入和 减少资本											30,000.00	486,565.00								516,565.00		

											00	0.00							0.00
1. 所有者投入资本											30,000,000	486,565,000							516,565,000
2. 股份支付计入所有者权益的金额																			
3. 其他																			
(四) 利润分配																			
1. 提取盈余公积																			
2. 提取一般风险准备																			
3. 对所有者(或股东)的分配																			
4. 其他																			
(五) 所有者权益内部结转																			
1. 资本公积转增资本(或股本)																			
2. 盈余公积转增资本(或股本)																			
3. 盈余公积弥补亏损																			
4. 其他																			

(六) 专项储备																				
1. 本期提取																				
2. 本期使用																				
(七) 其他																				
四、本期期末余额	120,000,000.00	567,018,787.54			11,348,721.43	158,301,316.72		56,489,131.14	913,120,000.00	567,018,787.54				11,348,721.43		135,191,800.00		56,198,312.31	889,757,621.28	

法定代表人：张海燕

主管会计工作的负责人：刘建

会计机构负责人：王德生



母公司所有者权益变动表

编制单位：山东隆基机械股份有限公司

2011 半年度

单位：元

项目	本期金额								上年金额							
	实收资本(或股本)	资本公积	减：库存股	专项储备	盈余公积	一般风险准备	未分配利润	所有者权益合计	实收资本(或股本)	资本公积	减：库存股	专项储备	盈余公积	一般风险准备	未分配利润	所有者权益合计
一、上年年末余额	120,000,000.00	567,018,787.54			11,348,721.43		86,395,706.92	784,763,215.89	90,000,000.00	80,453,787.54			6,713,929.82		59,082,582.39	236,250,299.75
加：会计政策变更																
前期差错更正																
其他																
二、本年初余额	120,000,000.00	567,018,787.54			11,348,721.43		86,395,706.92	784,763,215.89	90,000,000.00	80,453,787.54			6,713,929.82		59,082,582.39	236,250,299.75
三、本年增减变动金额(减少以“-”号填列)							21,720,609.07	21,720,609.07	30,000,000.00	486,565,000.00			4,634,791.61		27,313,124.53	548,512,916.14
(一) 净利润							33,720,609.07	33,720,609.07							46,347,916.14	46,347,916.14
(二) 其他综合收益																
上述(一)和(二)小计							33,720,609.07	33,720,609.07							46,347,916.14	46,347,916.14
(三) 所有者投入和减少资本									30,000,000.00	486,565,000.00						516,565,000.00
1. 所有者投入资本									30,000,000.00	486,565,000.00						516,565,000.00
2. 股份支付计入所有者权益的金额																
3. 其他																
(四) 利润分配							-12,000,000.00	-12,000,000.00					4,634,791.61		-19,034,000.00	-14,400,000.00

						000.00	000.00					91.61		791.61	000.00
1. 提取盈余公积												4,634,791.61		-4,634,791.61	
2. 提取一般风险准备														-14,400,000.00	-14,400,000.00
3. 对所有者（或股东）的分配						-12,000,000.00	-12,000,000.00								
4. 其他															
（五）所有者权益内部结转															
1. 资本公积转增资本（或股本）															
2. 盈余公积转增资本（或股本）															
3. 盈余公积弥补亏损															
4. 其他															
（六）专项储备															
1. 本期提取															
2. 本期使用															
（七）其他															
四、本期期末余额	120,000,000.00	567,018,787.54			11,348,721.43	108,116,315.99	806,483,824.96	120,000,000.00	567,018,787.54			11,348,721.43		86,395,706.92	784,763,215.89

法定代表人：张海燕

主管会计工作的负责人：刘建

会计机构负责人：王德生

# 山东隆基机械股份有限公司

## 财务报表附注

### 一、公司基本情况

#### 1、基本情况

山东隆基机械股份有限公司（以下简称本公司或公司）成立于 2008 年 3 月 26 日，是由龙口隆基机械有限公司整体变更设立的股份有限公司，设立时注册资本、实收资本为人民币 9,000 万元。其中：隆基集团有限公司持有 6,750 万股，占注册资本的比例为 75%；香港精工模具设计有限公司持有 2,250 万股，占注册资本的比例为 25%。2010 年 2 月经中国证券监督管理委员会证监许可[2010]160 号文《关于核准山东隆基机械股份有限公司首次公开发行股票批复》核准，公司向 社会公开发行人民币普通股（A 股）3,000.00 万股，股本由人民币 9,000.00 万元变更为人民币 12,000.00 万元。

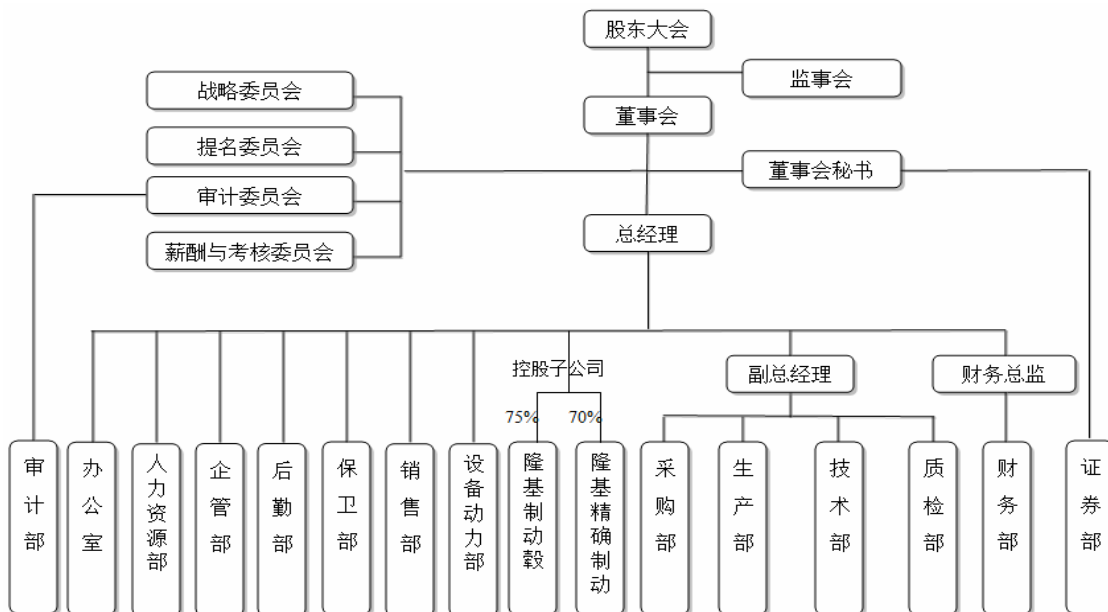
公司营业执照注册号为 370681400000708, 公司住所为山东省龙口市外向型经济开发区，公司法定代表人为张海燕。

公司所处行业：属于汽车零部件及配件制造业。

公司经营范围：生产、销售盘式制动器总成、制动毂、制动盘、轮毂、刹车片、刹车蹄片、锻件、铸件及木具、塑料、纸盒包装制品。

公司主营业务：生产、销售制动毂、制动盘、刹车片。

#### 2、基本组织架构



## 二、公司主要会计政策、会计估计和前期差错

### （一）财务报表的编制基础

公司以持续经营为基础，根据实际发生的交易和事项，按照财政部颁布的《企业会计准则》及其应用指南和其他相关规定并基于本财务报表附注所列各项会计政策及会计估计编制。

### （二）遵循企业会计准则的声明

公司基于上述编制基础编制的财务报表符合《企业会计准则》的要求，真实、完整地反映了公司的财务状况、经营成果和现金流量等有关信息。

### （三）会计期间

自每年公历 1 月 1 日起至 12 月 31 日止。

### （四）记账本位币

公司以人民币作为记账本位币。

### （五）同一控制下企业合并

1、参与合并的企业在合并前后均受同一方或相同的多方最终控制且该控制并非暂时性的，为同一控制下的企业合并。同一控制下的企业合并，在合并日取得对其他参与合并企业控制权的一方为合并方，参与合并的其他企业为被合并方；合并日，是指合并方实际取得对被合并方控制权的日期。合并方在企业合并中取得的资产和负债，按照合并日在被合并方的账面价值计量。合并方取得的净资产账面价值与支付的合并对价账面价值（或发行股份面值总额）的差额，调整资本公积；资本公积不足冲减的，调整留存收益。

2、同一控制下的企业合并中，被合并方采用的会计政策与合并方不一致的，合并方在合并日按照本公司会计政策对被合并方的财务报表相关项目进行调整，在此基础上按照企业会计准则规定确认。合并方为进行企业合并发生的各项直接相关费用，包括为进行企业合并而支付的审计费用、评估费用、法律服务费用等，于发生时计入当期损益。为企业合并发行的债券或承担其他债务支付的手续费、佣金等，计入所发行债券及其他债务的初始计量金额。企业合并中发行权益性证券发生的手续费、佣金等费用，抵减权益性证券溢价收入，溢价收入不足冲减的，冲减留存收益。

3、企业合并形成母子公司关系的，母公司编制合并日的合并资产负债表、合并利润表和合并现金流量表。合并资产负债表中被合并方的各项资产、负债，按其账面价值计量。因被合并方采用的会计政策与合并方不一致，按照企业会计准则规定进行调整的，以调整后的账面价值计量。合并利润表包括参与合并各方自合并当期期初至合并日所发生的收入、费用和利润。被合并方在合并前实现的净利润，在合并利润表中单列项目反映。合并现金流量表包括参与合并各方自合并当期期初至

合并日的现金流量。

#### **(六) 非同一控制下企业合并**

1、参与合并的各方在合并前后不受同一或相同的多方最终控制的合并交易，为非同一控制下的企业合并。非同一控制下的企业合并中，在购买日取得对其他参与合并企业控制权的一方为购买方，参与合并的其他企业为被购买方。购买日，是指购买方实际取得对被购买方控制权的日期。

#### 2、购买方区别下列情况计量合并成本

(1) 一次交换交易实现的企业合并，合并成本为购买方在购买日为取得对被购买方的控制权而付出的资产、发生或承担的负债以及发行的权益性证券的公允价值。

(2) 通过多次交换交易分步实现的企业合并，合并成本为每一单项交易成本之和。

(3) 购买方为进行企业合并发生的各项直接相关费用计入企业合并成本。

(4) 在合并合同或协议中对可能影响合并成本的未来事项作出约定的，购买日如果估计未来事项很可能发生并且对合并成本的影响金额能够可靠计量的，购买方将其计入合并成本。

3、购买方在购买日对作为企业合并对价付出的资产、发生或承担的负债按照公允价值计量，公允价值与其账面价值的差额，计入当期损益。

4、购买方在购买日对合并成本进行分配，按照企业会计准则的规定确认所取得的被购买方各项可辨认资产、负债及或有负债。

(1) 购买方对合并成本大于合并中取得的被购买方可辨认净资产公允价值份额的差额，确认为商誉。

(2) 购买方对合并成本小于合并中取得的被购买方可辨认净资产公允价值份额的差额，按照下列规定处理：

对取得的被购买方的各项可辨认资产、负债及或有负债的公允价值以及合并成本的计量进行复核；经复核后合并成本仍小于合并中取得的被购买方可辨认净资产公允价值份额的，其差额计入当期损益。

5、企业合并中形成母子公司关系的，母公司编制购买日的合并资产负债表，因企业合并取得的被购买方各项可辨认资产、负债及或有负债以公允价值列示。母公司的合并成本与取得的子公司可辨认净资产公允价值份额的差额，在按照企业会计准则规定处理的结果列示。

#### **(七) 合并财务报表的编制方法**

1、公司对合并财务报表的合并范围以控制为基础予以确定。控制是指本公司能够决定被投资单位的财务和经营政策，并能据以从其经营活动中获取利益的权力。被控制的被投资单位为本公司的子公司。

2、合并财务报表系以本公司和列入合并范围内的子公司的个别财务报表为基础，经按照权益法调整了对子公司的长期股权投资、且抵销了内部交易的影响后编制而成。少数股东所占的权益和损益，以单独项目列示于合并财务报表内。

3、对于因非同一控制企业合并形成的子公司，合并成本大于合并中取得的子公司可辨认净资产公允价值份额的差额，不调整投资成本，在合并财务报表中列作商誉。

4、对于报告期内增加的子公司，若属于同一控制下企业合并的，调整合并资产负债表的期初数，并将该子公司当期期初至报告期末的收入、费用、利润纳入合并利润表，将同期的现金流量纳入合并现金流量表；若属于非同一控制下的企业合并的，则不调整合并资产负债表的期初数，并将该子公司购买日至报告期末的收入、费用、利润纳入合并利润表，将同期的现金流量纳入合并现金流量表。对于报告期内处置的子公司，不论属于同一控制抑或非同一控制企业合并，均不调整合并资产负债表的期初数，并将该子公司期初至处置日收入、费用、利润纳入合并利润表，及同期的现金流量纳入合并现金流量表。

5、如果子公司执行的会计政策与本公司不一致，编制合并财务报表时已按照本公司的会计政策对子公司财务报表进行了相应的调整；对非同一控制下企业合并取得的子公司，已按照购买日该子公司可辨认的资产、负债及或有负债的公允价值对子公司财务报表进行了相应的调整。

6、在编制合并财务报表时，本公司与子公司及子公司相互之间的所有交易、往来余额、损益均予以抵销。

7、少数股东权益包括子公司合并当日少数股东按股权比例拥有的权益金额以及自合并日起少数股东所占的权益变动额。少数股东分担的亏损如果超过其在子公司的权益份额，如该少数股东有义务承担且有能力弥补，则冲减少数股东权益；否则有关超额亏损由本公司承担。

#### **（八）现金及现金等价物的确定标准**

列示于现金流量表中的现金是指库存现金及可以随时用于支付的存款；现金等价物是指公司持有的期限短、流动性强、易于转换为已知金额现金、价值变动风险很小的投资。

#### **（九）外币业务和外币报表折算**

##### **1、初始确认**

发生的外币交易，采用交易发生日的即期汇率（指由中国人民银行公布的外币市场汇价中间价，下同）折算人民币入账。

##### **2、资产负债表日折算**

对于外币货币性项目，采用资产负债表日即期汇率折算，因资产负债表日即期汇率与初始确认时或者前一资产负债表日即期汇率不同而产生的汇兑差额，计入当期损益；

对于以历史成本计量的外币非货币性项目，采用交易发生日的即期汇率折算，不改变其记账本位币金额；以公允价值计量的外币非货币性项目，采用公允价值确定日的即期汇率折算，折算后的记账本位币金额与原记账本位币金额的差额，作为公允价值变动处理，计入当期损益。

### 3、外币财务报表折算

公司将境外经营的财务报表进行折算时，遵循以下规定：

(1) 资产负债表中的资产和负债项目，采用资产负债表日的即期汇率折算，所有者权益项目除“未分配利润”项目外，其他项目采用发生时的即期汇率折算。

(2) 利润表中的收入和费用项目，采用交易发生日的即期汇率折算

按照上述折算产生的外币财务报表折算差额，在资产负债表中所有者权益项目下单独作为“外币报表折算差额”项目列示。

## (十) 金融工具

1、金融资产和金融负债的确认依据：公司已经成为金融工具合同的一方。

### 2、金融资产和金融负债分类

(1) 金融资产在初始确认时划分为四类

①以公允价值计量且其变动计入当期损益的金融资产，包括交易性金融资产和指定为以公允价值计量且其变动计入当期损益的金融资产；

②持有至到期投资；

③应收款项；

④可供出售金融资产。

(2) 金融负债在初始确认时划分为两类

①以公允价值计量且其变动计入当期损益的金融负债，包括交易性金融负债和直接指定为以公允价值计量且其变动计入当期损益的金融负债；

②其他金融负债。

### 3、金融资产或金融负债的初始计量

初始确认金融资产或金融负债时，按照公允价值计量；对于以公允价值计量且其变动计入当期损益的金融资产和金融负债，相关交易费用直接计入当期损益；对于其他类别的金融资产或金融负债，相关交易费用计入初始确认金额。

### 4、金融资产后续计量

(1) 持有至到期投资和应收款项，采用实际利率法，按摊余成本计量。

(2) 在活跃市场中没有报价且其公允价值不能可靠计量的权益工具投资，以及与该权益工具挂

钩并须通过交付该权益工具结算的衍生金融资产，按照成本计量。

(3) 除此之外的金融资产按照公允价值进行后续计量，且不扣除将来处置该金融资产时可能发生的交易费用。

公司因持有意图或能力发生改变，使某项投资不再适合划分为持有至到期投资的，将其重分类为可供出售金融资产，并以公允价值进行后续计量。重分类日，该投资的账面价值与公允价值之间的差额计入所有者权益，在该可供出售金融资产发生减值或终止确认时转出，计入当期损益。

存在下列情况之一的，表明公司没有明确意图将金融资产投资持有至到期：

①持有该金融资产的期限不确定。

②发生市场利率变化、流动性需要变化、替代投资机会及其投资收益率变化、融资来源和条件变化、外汇风险变化等情况时，将出售该金融资产。

③该金融资产的发行方可以按照明显低于其摊余成本的金额清偿。

④其他表明公司没有明确意图将该金融资产持有至到期的情况。

#### 5、金融负债的后续计量

(1) 以公允价值计量且其变动计入当期损益的金融负债，按照公允价值计量，且不扣除将来结清金融负债时可能发生的交易费用。

(2) 与在活跃市场中没有报价，公允价值不能可靠计量的权益工具挂钩并须通过交付该权益工具结算的衍生金融负债，按照成本计量。

(3) 不属于指定为以公允价值计量且其变动计入当期损益的金融负债的财务担保合同，或没有指定为以公允价值计量且其变动计入当期损益并将以低于市场利率贷款的贷款承诺，按照履行相关现时义务所需支出的最佳估计数与初始确认金额扣除按照实际利率法摊销的累计摊销额后的余额两项金额之中的较高者进行后续计量。

(4) 除此之外的金融负债，采用实际利率法，按摊余成本计量。

#### 6、金融资产转移确认依据

公司已将金融资产所有权上几乎所有的风险和报酬转移给了转入方的，终止确认该金融资产；保留了金融资产所有权上几乎所有的风险和报酬的，继续确认所转移的金融资产，并将收到的对价确认为一项金融负债。公司既没有转移也没有保留金融资产所有权上几乎所有的风险和报酬的，分别下列情况处理：

(1) 放弃了对该金融资产控制的，终止确认该金融资产；

(2) 未放弃对该金融资产控制的，按照继续涉入所转移金融资产的程度确认有关金融资产，并相应确认有关负债。



## 7、金融资产转移计量方法

金融资产整体转移满足终止确认条件的，将下列两项金额的差额计入当期损益：

(1) 所转移金融资产的账面价值；

(2) 因转移而收到的对价，与原直接计入所有者权益的公允价值变动累计额（涉及转移的金融资产为可供出售金融资产的情形）之和。

金融资产部分转移满足终止确认条件的，将所转移金融资产整体的账面价值，在终止确认部分和未终止确认部分之间，按照各自的相对公允价值进行分摊，并将下列两项金额的差额计入当期损益：① 终止确认部分的账面价值；② 终止确认部分的对价，与原直接计入所有者权益的公允价值变动累计额中对应终止确认部分的金额之和。

## 8、金融负债终止确认条件

金融负债的现时义务全部或部分已解除时才能终止确认该金融负债或其一部分。公司将用于偿付金融负债的资产转入某个机构或设立信托，偿付债务的现时义务仍存在的，不终止确认该金融负债，也不能终止确认转出的资产。

公司（债务人）与债权人之间签订协议，以承担新金融负债方式替换现存金融负债，且新金融负债与现存金融负债的合同条款实质上不同的，终止确认现存金融负债，并同时确认新金融负债。

公司对现存金融负债全部或部分的合同条款作出实质性修改的，终止确认现存金融负债或其一部分，同时将修改条款后的金融负债确认为一项新金融负债。

金融负债全部或部分终止确认的，公司将终止确认部分的账面价值与支付的对价（包括转出的非现金资产或承担的新金融负债）之间的差额，计入当期损益。

公司回购金融负债一部分的，在回购日按照继续确认部分和终止确认部分的相对公允价值，将该金融负债整体的账面价值进行分配。分配给终止确认部分的账面价值与支付的对价（包括转出的非现金资产或承担的新金融负债）之间的差额，计入当期损益。

## 9、金融资产和金融负债的公允价值确认方法

(1) 存在活跃市场的金融资产或金融负债，以活跃市场中的报价确定其公允价值。

(2) 金融工具不存在活跃市场的，公司采用估值技术（包括参考熟悉情况并自愿交易的各方最近进行的市场交易中使用的价格、参照实质上相同的其他金融工具的当前公允价值、现金流量折现法和期权定价模型等）确定其公允价值。

(3) 初始取得或源生的金融资产或承担的金融负债，以市场交易价格作为确定其公允价值的基础。

## 10、金融资产减值

公司在资产负债表日对以公允价值计量且其变动计入当期损益以外的金融资产的账面价值进行检查，有客观证据表明该金融资产发生减值的，确认减值损失，计提减值准备。

(1) 对单项金额重大的金融资产单独进行减值测试；对单项金额不重大的金融资产，包括在具有类似信用风险特征的金融资产组合中进行减值测试；单独测试未发生减值的金融资产（包括单项金额重大和不重大的金融资产），包括在具有类似信用风险特征的金融资产组合中进行减值测试。

(2) 按摊余成本计量的金融资产，期末有客观证据表明其发生了减值的，根据其账面价值与预计未来现金流量现值之间的差额确认减值损失。在活跃市场中没有报价且其公允价值不能可靠计量的权益工具投资，或与该权益工具挂钩并须通过交付该权益工具结算的衍生金融资产发生减值时，将该权益工具投资或衍生金融资产的账面价值，与按照类似金融资产当时市场收益率对未来现金流量折现确定的现值之间的差额，确认为减值损失。可供出售金融资产的公允价值发生较大幅度下降且预期下降趋势属于非暂时性时，确认其减值损失，并将原直接计入所有者权益的公允价值累计损失一并转出计入减值损失。

**(十一) 应收款项坏账准备的确认标准、计提方法**

1、单项金额重大并单项计提坏账准备的应收款项

单项金额重大的判断依据或金额标准	单项金额重大的应收款项是指期末单项金额超过其相应科目期末余额的 5%且期末余额在 500 万元以上的款项。
单项金额重大并单项计提坏账准备的计提方法	对于单项金额重大的应收款项单独进行减值测试。有客观证据表明发生减值的，根据未来现金流量现值低于其账面价值的差额，计提坏账准备。以后如有客观证据表明价值已恢复，且客观上与确认该损失后发生的事项有关，原确认的坏账准备予以转回，计入当期损益。短期应收款项的预计未来现金流量与其现值相差很小的，在确定相关减值损失时，不对其预计未来现金流量进行折现。

2、按组合计提坏账准备的应收款项

确定组合的依据	
组合名称	依据
账龄组合	以应收款项的账龄为信用风险特征划分组合
按组合计提坏账准备的计提方法	
组合名称	计提方法
账龄组合	账龄分析法

组合中，采用账龄分析法计提坏账准备的计提比例如下：

账龄	应收账款计提比例 (%)	其他应收款计提比例 (%)
一年以内 (含一年)	5	5
一年至二年 (含二年)	10	10
二年至三年 (含三年)	20	20
三年至五年 (含五年)	50	50
五年以上	100	100

### 3、单项金额虽不重大但单项计提坏账准备的应收款项

单项计提坏账准备的理由	单项金额不重大且按照组合计提坏账准备不能反映其风险特征的应收款项
坏账准备的计提方法	根据其未来现金流量现值低于其账面价值的差额，计提坏账准备

4、对于其他应收款项（包括应收票据、预付款项、应收利息、长期应收款等），公司单独进行减值测试，若有客观证据表明其发生了减值的，根据其未来现金流量现值低于其账面价值的差额计提坏账准备。

## （十二）存货

### 1、存货分类

公司存货包括生产经营过程中为销售或耗用而持有的原材料、在产品、半成品、产成品、包装物、低值易耗品等。

### 2、存货取得和发出的计价方法

公司存货按成本进行初始计量，存货成本包括采购成本、加工成本和其他使存货达到目前场所和状态所发生的支出。存货发出时，采用加权平均法确定其实际成本。公司低值易耗品、包装物领用时采用一次摊销法进行摊销计价。

### 3、存货可变现净值的确认依据及存货跌价准备的计提方法

资产负债表日，存货采用成本与可变现净值孰低计量，按照单个存货高于可变现净值的差额计提存货跌价准备。直接用于出售的存货，在正常生产经营过程中以该存货的估计售价减去估计的销售费用和相关税费后的金额确定其可变现净值；需要经过加工的存货，在正常生产经营过程中以所生产的产成品的估计售价减去至完工时估计将要发生的成本、估计的销售费用和相关税费后的金额确定其可变现净值；资产负债表日，同一项存货中一部分有合同价格约定、其他部分不存在合同价格的，分别确定其可变现净值，并与其对应的成本进行比较，分别确定存货跌价准备的计提或转回的金额。以前减记存货价值的影响因素已经消失的，减记的金额予以恢复，并在原已计提的存货跌

价准备金额内转回，转回的金额计入当期损益。对于数量较多、单价较低的存货，按存货类别计提存货跌价准备。

存货可变现净值是指在日常活动中，存货的估计售价减去至完工时估计将要发生的成本、估计的销售费用以及相关税费后的金额。

#### 4、存货的盘存方法

公司存货的盘存方法采用永续盘存制。

### （十三）长期股权投资

#### 1、初始计量

长期股权投资的投资成本按取得方式不同分别采用如下方式确认：

（1）同一控制下的企业合并，公司以支付现金、转让非现金资产或承担债务方式作为合并对价的，在合并日按照取得被合并方所有者权益账面价值的份额作为长期股权投资的投资成本。长期股权投资投资成本与支付的现金、转让的非现金资产以及所承担债务账面价值之间的差额，调整资本公积；资本公积（资本溢价）不足冲减的，调整留存收益。

同一控制下的企业合并，公司以发行权益性证券作为合并对价的，在合并日按照取得被合并方所有者权益账面价值的份额作为长期股权投资的投资成本。按照发行股份的面值总额作为股本，长期股权投资投资成本与所发行股份面值总额之间的差额，调整资本公积；资本公积（资本溢价）不足冲减的，调整留存收益。

（2）通过非同一控制下的企业合并取得的长期股权投资，按照确定的合并成本作为长期股权投资的投资成本。合并成本为在购买日为取得对被购买方的控制权而付出的资产、发生或承担的负债、发行的权益性证券的公允价值以及为进行企业合并发生的各项直接费用之和。合并成本大于享有被购买单位可辨认净资产公允价值份额的差额，在合并财务报表中确认为商誉；合并成本小于享有被购买单位可辨认净资产公允价值份额的差额，计入当期损益。

（3）以支付现金取得的长期股权投资，按照实际支付的购买价款作为投资成本。投资成本包括与取得长期股权投资直接相关的费用、税金及其他必要支出。

（4）以发行权益性证券取得的长期股权投资，按照发行权益性证券的公允价值作为投资成本。

（5）投资者投入的长期股权投资，按照投资合同或协议约定的价值作为投资成本，但合同或协议约定价值不公允的除外。

（6）通过非货币资产交换取得的长期股权投资，该项交换具有商业实质的且换入资产、换出资产的公允价值能够可靠地计量的，按换出资产的公允价值作为换入的长期股权投资投资成本；否则，按换出资产的账面价值和应支付的相关税费作为换入的长期股权投资投资成本。

(7) 通过债务重组取得的长期股权投资，其投资成本按抵偿债务的长期股权投资的公允价值确认。

公司取得长期股权投资，实际支付的价款或对价中包含的已宣告但尚未发放的现金股利或利润，作为应收项目处理。

## 2、后续计量

公司对于能够实施控制的，以及不具有共同控制或重大影响、且在活跃市场中没有报价、公允价值不能可靠计量的长期股权投资采用成本法核算；公司对于共同控制的合营企业以及具有重大影响的联营企业则采用权益法核算。

## 3、损益确认方法

### (1) 采用成本法核算的长期股权投资

- ① 对被投资单位宣告分派的现金股利确认为当期投资收益。
- ② 处置投资时，其账面价值与实际取得价款的差额，计入当期损益。

### (2) 采用权益法核算的投资

① 初始投资成本大于应享有被投资单位可辨认净资产公允价值份额的，不调整投资成本；反之，两者差额计入当期损益，并同时调整投资成本。

② 每一会计期末，按应享有或应分担被投资单位实现的净损益的份额(该份额以取得投资时被投资单位各项可辨认资产等的公允价值为基础对账面净利润进行调整后计得)，确认为投资损益，并调整投资账面价值。被投资单位宣告分派现金股利，则相应减少投资账面价值。

③ 对被投资单位除净损益以外的所有者权益的其他变动，调整投资账面价值并计入所有者权益。

④ 处置投资时，其账面价值与实际取得价款的差额，计入当期损益。同时，原由于被投资单位除净损益以外的所有者权益的其他变动而计入所有者权益的，按相应比例转入当期损益。

## 4、确认对被投资单位具有共同控制、重大影响的依据

(1) 共同控制，是指按照合同约定对某项经济活动所共有的控制。公司与其他方对被投资单位实施共同控制的，被投资单位为其合营企业。

存在以下情况之一时，确定存在共同控制：

- ① 任何一个合营方均不能单独控制合营企业的生产经营活动。
- ② 涉及合营企业基本经营活动的决策需要各合营方一致同意。
- ③ 各合营方可能通过合同或协议的形式任命其中的一个合营方对合营企业的日常活动进行管理，但其必须在各合营方已经一致同意的财务和经营政策范围内行使管理权。

(2) 重大影响，是指公司对一个企业的财务和经营政策有参与决策的权力，但并不能够控制或

者与其他方一起共同控制这些政策的制定。公司能够对被投资企业施加重大影响的，被投资企业为其联营企业。

公司直接或通过子公司间接拥有被投资单位20%以上但低于50%的表决权股份时，对被投资单位具有重大影响，除非有确凿的证据表明该情况之下不能参与被投资单位的生产经营决策，不形成重大影响。公司拥有被投资单位有表决权股份的比例低于20%的，对被投资单位不具有重大影响。但如果同时具备下列情况之一的，表明公司对被投资单位具有重大影响：

① 在被投资单位的董事会或类似权力机构中派有代表，并享有相应的实质性的参与决策权，公司可以通过该代表参与被投资单位经营政策的制定，达到对被投资单位施加重大影响。

② 参与被投资单位的政策制定过程，包括股利分配政策等的制定。

③ 与被投资单位之间发生重要交易。

④ 向被投资单位派出管理人员。

⑤ 向被投资单位提供关键技术资料。

在确定能否对被投资单位施加重大影响时，一方面考虑公司直接或间接持有被投资单位的表决权股份，同时考虑公司及相关方持有的现行可执行潜在表决权在假定转换为对被投资单位的股权后产生的影响(如被投资单位发行的现行可转换的认股权证、股票期权及可转换公司债券等)，如果其在转换为对被投资单位的股权后，能够增加投资企业的表决权比例或是降低被投资单位其他投资者的表决权比例，从而使得公司能够参与被投资单位的财务和经营决策的，认为公司对被投资单位具有重大影响。

#### 5、减值测试方法及减值准备计提方法

资产负债表日，若对子公司长期股权投资、对合营企业长期股权投资、对联营企业长期股权投资存在减值迹象，估计其可收回金额，可收回金额低于账面价值的，确认减值损失，计入当期损益，同时计提长期股权投资减值准备。其他股权投资发生减值时，按类似的金融资产的市场收益率对未来现金流量确定的现值与投资的账面价值之间的差额确认为减值损失，计入当期损益。同时计提长期股权投资减值准备。上述长期股权投资减值准备在以后期间均不予转回，当该项投资出售时予以转回。

#### (十四) 投资性房地产

1、公司是为赚取租金或资本增值，或两者兼有而持有的房地产，包括已出租的土地使用权、持有并准备增值后转让的土地使用权和已出租的建筑物。

2、投资性房地产按其取得时的成本进行初始计量，与投资性房地产有关的后续支出，如果与该资产有关的经济利益很可能流入且其成本能够可靠地计量的，则计入投资性房地产成本。其他后续

支出，在发生时计入当期损益。

3、公司采用成本模式对投资性房地产进行后续计量，采用成本模式计量的建筑物，采用直线法平均计算折旧，按估计的使用年限和估计净残值率（原值的10%）确定其折旧率，明细列示如下：

类别	使用年限（年）	年折旧率（%）
房屋及建筑物	20	4.50

采用成本模式计量的土地使用权，采用直线法，按土地使用权的使用年限进行摊销。

#### 4、投资性房地产的减值准备

投资性房地产减值准备的计提按照资产减值核算方法处理。投资性房地产减值损失一经确认，在以后会计期间不再转回，当该项资产处置时予以转回。

### （十五）固定资产

#### 1、固定资产确认条件

公司的固定资产是指为生产商品、提供劳务、出租或经营管理而持有且使用寿命超过一个会计年度的有形资产。

同时满足下列条件的，确认为固定资产：

- （1）与该固定资产有关的经济利益很可能流入企业；
- （2）该固定资产的成本能够可靠计量。

#### 2、固定资产计价

固定资产按照取得时的成本入账，取得成本包括购买价款、相关税费、使固定资产达到预定可使用状态前发生的可归属于该项资产的运输费、装卸费、安装费和专业人员服务费等。

与固定资产有关的后续支出，符合上述确认条件的，计入固定资产成本；不符合上述确认条件的，发生时计入当期损益。固定资产按照成本进行初始计量。

#### 3、固定资产折旧方法

固定资产采用直线法计提折旧，并按各类固定资产原值和估计的使用年限扣除残值（原值的10%），确定其折旧率。固定资产分类折旧年限与年折旧率如下：

固定资产类别	残值率（%）	使用年限（年）	年折旧率（%）
房屋及建筑物	10.00	20	4.50
机器设备	10.00	10	9.00
运输设备	10.00	5	18.00
电子设备及其他	10.00	5	18.00

已计提减值准备的固定资产，在其剩余使用年限内根据调整后的固定资产账面价值（固定资产账面余额扣减累计折旧和减值准备后的金额）和预计净残值重新确定年折旧率和折旧额。

#### 4、固定资产减值准备

固定资产减值准备的计提按照资产减值核算方法处理。固定资产减值损失一经确认在以后会计期间不再转回，当该项资产处置时予以转出。

#### 5、融资租入固定资产

(1) 融资租赁租入的固定资产，按租赁开始日租赁资产公允价值与最低租赁付款额的现值两者中较低者，作为入账价值。

承租人在租赁谈判和签订租赁合同过程中发生的，可归属于租赁项目的手续费、律师费、差旅费、印花税等初始直接费用，计入租入资产价值。

(2) 承租人采用与自有固定资产相一致的折旧政策计提租赁资产折旧。能够合理确定租赁期届满时取得租赁资产所有权的，在租赁资产使用寿命内计提折旧；无法合理确定租赁期届满时能够取得租赁资产所有权的，在租赁期与租赁资产使用寿命两者中较短的期间内计提折旧。

### (十六) 在建工程

1、在建工程是指正在施工中尚未完工或虽已完工但尚未达到预定可使用状态的工程。

2、在建工程按实际发生的支出确定其工程成本。

3、所建造的固定资产已达到预定可使用状态，但尚未办理竣工决算的，自达到预定可使用状态之日起，根据工程预算、造价或者工程实际成本等，按估计的价值转入固定资产，并按有关计提固定资产折旧的规定计提折旧，待办理竣工决算后再按实际成本调整原暂估价值，但不再调整原已计提的折旧。

4、在建工程减值准备的计提按照资产减值核算方法处理。在建工程减值损失一经确认，在以后会计期间不再转回，当该项资产处置时予以转出。

### (十七) 借款费用

1、借款费用包括借款利息、折价或者溢价的摊销、辅助费用以及因外币借款而发生的汇兑差额等。公司发生的借款费用，可直接归属于符合资本化条件的资产的购建或生产的，予以资本化，计入相关资产成本；其他借款费用，在发生时根据其发生额确认为费用，计入当期损益。

符合资本化条件的资产指需要经过相当长时间的购建或者生产活动才能达到预定可使用或可销售状态的固定资产、投资性房地产和存货等资产。

2、借款费用同时满足下列条件的，才能开始资本化：

(1) 资产支出已经发生，资产支出包括为购建或生产符合资本化条件的资产而以支付现金、转



移非现金资产或者承担带息债务形式发生的支出；

(2) 借款费用已经发生；

(3) 为使资产达到预定可使用或者销售状态所必要的购建或生产活动已经开始。

3、为购建或者生产符合资本化条件的资产而借入专门借款的，以专门借款当期实际发生的利息费用，减去尚未动用的借款资金存入银行取得的利息收入或进行暂时性投资取得的投资收益后的金额确定专门借款应予资本化的金额。

4、为购建或者生产符合资本化条件的资产而占用的一般借款所发生的借款费用，根据累计资产支出超过专门借款部分的资产支出加权平均数乘以所占用一般借款的资本化率，计算确定一般借款应予资本化的利息金额。资本化率根据一般借款加权平均利率计算确认。

5、符合资本化条件的资产在购建或者生产过程中发生非正常中断、且中断时间连续超过3个月的，暂停借款费用的资本化。在中断期间发生的借款费用，计入当期损益。

6、购建或生产符合资本化条件的资产达到预定可使用或销售状态之后所发生的借款费用，计入当期损益。

#### (十八) 无形资产

1、无形资产按照成本作进行初始计量。

2、无形资产使用寿命的确定及复核

(1) 公司无形资产源自合同性权利或其他法定权利，且合同规定或法律规定有明确的使用年限，其使用寿命按照合同性权利或其他法定权利的期限确定。

(2) 没有明确的合同或法律规定的无形资产，公司综合以下各方面情况，来确定无形资产为公司带来未来经济利益的期限。

①运用该资产生产的产品通常的寿命周期、可获得的类似资产使用寿命的信息；

②技术、工艺等方面的现阶段情况及对未来发展趋势的估计；

③以该资产生产的产品或提供劳务的市场需求情况；

④现在或潜在的竞争者预期采取的行动；

⑤为维持该资产带来经济利益能力的预期维护支出，以及公司预计支付有关支出的能力；

⑥与公司持有其他资产使用寿命的关联性等。

如果经过上述努力确实无法合理确定无形资产为公司带来经济利益的期限，则将其作为使用寿命不确定的无形资产。

(3) 根据可获得的情况判断，有确凿证据表明无法合理估计其使用寿命的无形资产，作为使用寿命不确定的无形资产。如果期末重新复核后仍为不确定的，公司在每个会计期间进行减值测试，严格

按照计提资产减值核算方法的规定处理,需要计提减值准备的,相应计提有关的减值准备。

(4)公司于每年年度终了,对使用寿命有限的无形资产的使用寿命及未来经济利益消耗方式进行复核。无形资产的预计使用寿命及未来经济利益的预期消耗方式与以前估计不同的,相应改变摊销期限和摊销方法。

公司在每个会计期间对使用寿命不确定的无形资产的使用寿命进行复核。如果有证据表明无形资产的使用寿命是有限的,估计其使用寿命,并按其估计使用寿命进行摊销。

### 3、划分内部研究开发项目研究阶段支出和开发阶段支出的具体标准

公司将研究开发项目区分为研究阶段与开发阶段。公司划分内部研究开发项目研究阶段支出和开发阶段支出的具体标准为:为获取新的技术和知识等进行的有计划的调查阶段,确定为研究阶段,该阶段具有计划性和探索性等特点;在进行商业性生产或使用前,将研究成果或其他知识应用于某项计划或设计,以生产出新的或具有实质性改进的材料、装置、产品等阶段,确定为开发阶段,该阶段具有针对性和形成成果的可能性较大等特点。

公司自行研究开发的无形资产,其研究阶段的支出,于发生时计入当期损益;其开发阶段的支出,同时满足下列条件的,确认为无形资产(专利技术和非专利技术):

- (1)完成该无形资产以使其能够使用或出售在技术上具有可行性;
- (2)具有完成该无形资产并使用或出售的意图;
- (3)无形资产产生经济利益的方式,包括能够证明运用该无形资产生产的产品存在市场或无形资产自身存在市场,无形资产将在内部使用的,证明其有用性;
- (4)有足够的技术、财务资源和其他资源支持,以完成该无形资产的开发,并有能力使用或出售该无形资产;
- (5)归属于该无形资产开发阶段的支出能够可靠地计量;

### 4、无形资产摊销方法

- (1)对于使用寿命有限的无形资产,在使用寿命期限内,采用直线法摊销。
- (2)对于使用寿命不确定的无形资产,不摊销。

### 5、无形资产减值准备

无形资产减值准备的计提按照资产减值核算方法处理。无形资产减值损失一经确认在以后会计期间不再转回,当该项资产处置时予以转出。

### (十九)长期待摊费用

长期待摊费用按实际发生额核算,在项目受益期内平均摊销。如果长期摊销的费用项目不能使以后会计期间受益的,将尚未摊销的该项目的摊余价值全部转入当期损益。

## （二十）资产减值

1、在资产负债表日公司对各项资产（除存货、递延所得税资产、融资租赁中出租人未担保余值、金融资产、长期股权投资以外的资产）进行检查，判断是否存在可能发生减值的迹象。当存在下列迹象时，表明资产可能发生了减值：

（1）资产的市价当期大幅度下跌，其跌幅明显高于因时间的推移或者正常使用而预计的下跌。

（2）公司经营所处的经济、技术或者法律等环境以及资产所处的市场在当期或者将在近期发生重大变化，从而对公司产生不利影响。

（3）市场利率或者其他市场投资报酬率在当期已经提高，从而影响公司计算资产预计未来现金流量现值的折现率，导致资产可收回金额大幅度降低。

（4）有证据表明资产已经陈旧过时或者其实体已经损坏。

（5）资产已经或者将被闲置、终止使用或者计划提前处置。

（6）公司内部报告的证据表明资产的经济绩效已经低于或者将低于预期，如资产所创造的净现金流量或者实现的营业利润（或者亏损）远远低于（或者高于）预计金额等。

（7）其他表明资产可能已经发生减值的迹象。

2、有迹象表明一项资产可能发生减值的，以单项资产为基础估计其可收回金额；难以对单项资产的可收回金额进行估计的，以该资产所属的资产组或资产组组合为基础确定其可收回金额。因企业合并所形成的商誉和使用寿命不确定的无形资产，无论是否存在减值迹象，每年均进行减值测试。

3、可收回金额根据单项资产、资产组或资产组组合的公允价值减去处置费用后的净额与其预计未来现金流量的现值两者之间较高者确定。

4、单项资产的可收回金额低于其账面价值的，按单项资产的账面价值与可收回金额的差额计提相应的资产减值准备。资产组或资产组组合的可收回金额低于其账面价值的（总部资产和商誉分摊至某资产组或资产组组合的，该资产组或资产组组合的账面价值应当包括相关总部资产和商誉的分摊额），确认其相应的减值损失。减值损失金额先抵减分摊至资产组或资产组组合中商誉的账面价值，再根据资产组或资产组组合中除商誉之外的其他各项资产的账面价值所占比重，按比例抵减其他各项资产的账面价值；以上资产账面价值的抵减，作为各单项资产（包括商誉）的减值损失，计提各单项资产的减值准备。

5、上述资产减值损失一经确认，在以后会计期间不予转回。

## （二十一）非货币性资产交换

公司发生的非货币性资产交换同时满足下列条件的，以公允价值和应支付的相关税费作为换入资产的成本，公允价值与换出资产账面价值的差额计入当期损益：

- 1、该项交换具有商业实质；
- 2、换入资产或换出资产的公允价值能够可靠地计量。

换入资产和换出资产公允价值均能够可靠计量的，以换出资产的公允价值作为确定换入资产成本的基础，但有确凿证据表明换入资产的公允价值更加可靠的除外。

## （二十二）职工薪酬

- 1、职工薪酬：是指为公司获取职工提供的服务而给予各种形式的报酬以及其他相关支出。
- 2、公司在职工提供服务的会计期间，将应付的职工薪酬确认为负债，除因解除与职工的劳动关系给予的补偿外，根据职工提供服务的受益对象计入相关的成本费用。
- 3、公司在职工劳动合同到期之前解除与职工的劳动关系，或者为鼓励职工自愿接受裁减而提出给予补偿的建议，同时满足下列条件的，确认因解除与职工的劳动关系给予补偿而产生的预计负债，同时计入当期损益：

- （1）公司已经制定正式的解除劳动关系计划或提出自愿裁减建议，并即将实施。
- （2）公司不能单方面撤回解除劳动关系计划或裁减建议。

职工内部退休计划采用上述辞退福利相同的原则处理。公司将自职工停止提供服务日至正常退休日的期间、公司拟支付的内退人员工资和缴纳的社会保险费等确认为预计负债，一次计入当期管理费用，不在职工内退后各期分期确认因支付内退职工工资和为其缴纳社会保险费而产生的义务。

## （二十三）预计负债

### 1、确认原则

当与对外担保、未决诉讼或仲裁、产品质量保证、裁员计划、亏损合同、重组义务等或有事项相关的业务同时符合以下条件时，确认为预计负债：

- （1）该义务是企业承担的现时义务；
- （2）履行该义务很可能导致经济利益流出企业；
- （3）该义务的金额能够可靠地计量。

### 2、计量方法

预计负债按照履行相关现实义务所需支出的最佳估计数进行初始计量，并在资产负债表日对预计负债的账面价值进行复核。

## （二十四）股份支付及权益工具

公司的股份支付分为以权益结算的股份支付和以现金结算的股份支付。

### 1、权益工具公允价值的确定

以权益结算的股份支付，以授予职工权益工具的公允价值计量。以现金结算的股份支付，按照

公司承担的以股份或其他权益工具为基础计算确定的负债的公允价值计量。

对于授予的存在活跃市场的期权等权益工具，按照活跃市场中的报价确定其公允价值。对于授予的不存在活跃市场的期权等权益工具，采用期权定价模型等确定其公允价值，选用的期权定价模型考虑以下因素：

期权的行权价格、期权的有效期、标的股份的现行价格、股价预计波动率、股份的预计股利、期权有效期内的无风险利率。

## 2、以权益工具结算的股份支付会计处理

(1) 授予后立即可行权的以权益结算的股份支付，在授予日以权益工具的公允价值计入相关成本或费用，相应增加资本公积。

授予日，是指股份支付协议获得批准的日期。

(2) 完成等待期内的服务或达到规定业绩条件才可行权的换取职工服务的以权益结算的股份支付，在等待期内的每个资产负债表日，以对可行权权益工具数量的最佳估计为基础，按照权益工具授予日的公允价值，将当期取得的服务计入相关成本或费用和资本公积，不确认后续公允价值变动。

等待期内每个资产负债表日，公司根据最新取得的可行权职工人数变动等后续信息作出最佳估计，修正预计可行权的权益工具数量。在可行权日，最终预计可行权权益工具的数量与实际可行权工具的数量一致。

(3) 对于权益结算的股份支付，在可行权日之后不再对已确认的成本费用和所有者权益总额进行调整。公司在行权日根据行权情况，确认股本和股本溢价，同时结转等待期内确认的资本公积。

## 3、以现金结算的股份支付的会计处理

(1) 授予后立即可行权的以现金结算的股份支付，在授予日以本公司承担负债的公允价值计入相关成本或费用，相应增加应付职工薪酬。

(2) 完成等待期内的服务或达到规定业绩条件以后才可行权的以现金结算的股份支付，在等待期内的每个资产负债表日，以对可行权情况的最佳估计为基础，按照公司承担负债的公允价值金额，将当期取得的服务计入成本或费用和相应的负债。

(3) 对于现金结算的股份支付，公司在可行权日之后不再确认成本费用，负债(应付职工薪酬)公允价值的变动计入当期损益(公允价值变动损益)。

## 4、股份支付计划的修改、终止

无论已授予的权益工具的条款和条件如何修改，或者取消权益工具的授予或结算该权益工具，公司确认按照所授予的权益工具在授予日的公允价值来计量获取的相应的服务，除非因不能满足权益工具的可行权条件（除市场条件外）而无法可行权。

## （二十五）回购公司股份

### 1、减少注册资本而回购公司股份

（1）公司因减少注册资本而回购本公司股份的，按实际支付的金额计入库存股。

（2）注销库存股时，按股票面值和注销股数计算的股票面值总额，计入股本和库存股，按实际支付的金额与股票面值总额的差额计入资本公积，股本溢价不足冲减的，依次冲减盈余公积和未分配利润。

### 2、回购公司股份进行职工期权激励

公司以回购股份形式奖励公司职工的，属于权益结算的股份支付，进行以下处理：

#### （1）回购股份

回购股份时，按照回购股份的全部支出作为库存股处理，同时进行备查登记。

#### （2）确认成本费用

按照对职工权益结算股份支付的规定，公司在等待期内每个资产负债表日按照权益工具在授予日的公允价值，将取得的职工服务计入成本费用，同时增加资本公积（其他资本公积）。

#### （3）职工行权

公司于职工行权购买本公司股份收到价款时，转销交付职工的库存股成本和等待期内资本公积（其他资本公积）累计金额，同时，按照其差额调整资本公积（股本溢价）。

## （二十六）收入确认

### 1、确认销售商品收入的原则

在同时符合下列条件时确认销售商品收入：

- （1）公司已将商品所有权上的主要风险和报酬转移给购货方；
- （2）公司既没有保留通常与所有权相联系的继续管理权，也没有对已售出的商品实施有效控制；
- （3）收入的金额能够可靠地计量；
- （4）相关的经济利益很可能流入企业；
- （5）相关的已发生或将发生的成本能够可靠地计量。

### 2、确认销售商品收入的具体标准

下列商品销售，按规定的时点确认为收入，有证据表明不满足收入确认条件的除外：

- （1）销售商品采用托收承付方式的，在办妥托收手续时确认收入。
- （2）销售商品采用预收款方式的，在发出商品时确认收入，预收的货款确认为负债。
- （3）销售商品需要安装和检验的，在购买方接受商品以及安装和检验完毕前，不确认收入，待安装和检验完毕时确认收入。如果安装程序比较简单，在发出商品时确认收入。

(4) 销售商品采用以旧换新方式的, 销售的商品按照销售商品收入确认条件确认收入, 回收的商品作为购进商品处理。

(5) 销售商品采用支付手续费方式委托代销的, 在收到代销清单时确认收入。

(6) 国外客户对产品验收合格, 公司将货物实际报关出口, 取得报关单, 确认收入。

3、采用售后回购方式销售商品的, 收到的款项确认为负债; 回购价格大于原售价的, 差额在回购期间按期计提利息, 计入财务费用。有确凿证据表明售后回购交易满足销售商品收入确认条件的, 销售的商品按售价确认收入, 回购的商品作为购进商品处理。

4、采用售后租回方式销售商品的, 收到的款项确认为负债; 售价与资产账面价值之间的差额, 采用合理的方法进行分摊, 作为折旧费用或租金费用的调整。有确凿证据表明认定为经营租赁的售后租回交易是按照公允价值达成的, 销售的商品按售价确认收入, 并按账面价值结转成本。

#### 5、提供劳务

在同一会计年度内开始并完成的劳务, 在完成劳务时确认收入。如劳务的开始和完成分属不同的会计年度, 在提供劳务交易的结果能够可靠估计的情况下, 在资产负债表日按完工百分比法确认相关的劳务收入。在同时符合下列条件时, 劳务交易的结果能够可靠地计量:

- (1) 收入的金额能够可靠地计量;
- (2) 相关的经济利益很可能流入企业;
- (3) 交易的完工进度能够可靠地确定;
- (4) 交易中已发生和将发生的成本能够可靠地计量。

采用完工百分比法确认提供劳务的收入, 按已经发生的成本占估计总成本的比例确定提供劳务交易的完工进度。提供劳务交易的结果在资产负债表日不能够可靠估计的, 若已经发生的劳务成本预计能够得到补偿, 按已经发生的劳务成本金额确认提供劳务收入, 并按相同金额结转劳务成本; 若已经发生的劳务成本预计不能够得到补偿, 将已经发生的劳务成本计入当期损益, 不确认劳务收入。

#### 6、让渡资产使用权

(1) 在同时满足以下条件时, 确认让渡资产使用权收入:

- ①相关的经济利益很可能流入企业;
- ②收入金额能够可靠地计量。

(2) 让渡资产使用权收入确认依据

- ①利息收入金额, 按照他人使用本公司货币资金的时间和实际利率计算确定。
- ②使用费收入金额, 按照有关合同或协议约定的收费时间和方法计算确定。

### （二十七）政府补助

1、公司取得与资产相关的政府补助，确认为递延收益，自相关资产达到预定可使用状态时起，在该资产使用寿命内平均分配，分次计入以后各期的损益（营业外收入）。

相关资产在使用寿命结束前被出售、转让、报废或发生毁损的，将尚未分配的递延收益余额一次性转入资产处置当期的损益（营业外收入）。

2、公司取得与收益相关的政府补助，用于补偿公司以后期间的相关费用或损失的，取得时确认为递延收益，在确认相关费用的期间计入当期损益（营业外收入）；用于补偿公司已发生的相关费用或损失的，取得时直接计入当期损益（营业外收入）。

### （二十八）递延所得税资产、递延所得税负债

1、公司根据资产、负债的账面价值与其计税基础之间的差额（未作为资产和负债确认的项目按照税法规定可以确定其计税基础的，该计税基础与其账面数之间的差额），按照预期收回该资产或清偿该负债期间的适用税率计算确认递延所得税资产或递延所得税负债。

2、确认递延所得税资产以很可能取得用来抵扣可抵扣暂时性差异的应纳税所得额为限。资产负债表日，有确凿证据表明未来期间很可能获得足够的应纳税所得额用来抵扣可抵扣暂时性差异的，确认以前会计期间未确认的递延所得税资产。

3、资产负债表日，对已确认的递延所得税资产账面价值进行复核，如果未来期间很可能无法获得足够的应纳税所得额用以抵扣递延所得税资产时，则减记递延所得税资产的账面价值。在很可能获得足够的应纳税所得额时，减记的金额予以转回。公司未来期间很可能获得足够的应纳税所得额的金额是依据管理层批准的经营计划（或盈利预测）确定。

4、公司当期所得税和递延所得税作为所得税费用或收益计入当期损益，但不包括下列情况产生的所得税：

- （1）企业合并；
- （2）直接在所有者权益中确认的交易或者事项。

### （二十九）融资租赁、经营租赁

#### 1、融资租赁

（1）在租赁期开始日，承租人（公司）将租赁开始日租赁资产公允价值与最低租赁付款额现值两者中较低者作为租入资产的入账价值，将最低租赁付款额作为长期应付款的入账价值，其差额作为未确认融资费用。

（2）在租赁期开始日，出租人（公司）将租赁开始日最低租赁收款额与初始直接费用之和作为应收融资租赁款的入账价值，同时记录未担保余值；将最低租赁收款额、初始直接费用及未担保余



值之和与其现值之和的差额确认为未实现融资收益。

## 2、经营租赁

(1) 对于经营租赁的租金，承租人（公司）在租赁期内各个期间按照直线法确认为当期损益；其他方法更为系统合理的，可以采用其他方法。

承租人（公司）发生的初始直接费用，计入当期损益。或有租金在实际发生时计入当期损益。

(2) 对于经营租赁的租金，出租人（公司）在租赁期内各个期间按照直线法确认为当期损益；其他方法更为系统合理的，可以采用其他方法。

出租人（公司）发生的初始直接费用，计入当期损益。

对于经营租赁资产中的固定资产，出租人（公司）采用类似资产的折旧政策计提折旧；对于其它经营租赁资产，采用系统合理的方法进行摊销。

出租人（公司）或有租金在实际发生时计入当期损益。

### (三十) 持有待售资产

1、公司将同时满足下列条件的非流动资产划分为持有待售资产：

- (1) 公司已经就处置该非流动资产作出决议；
- (2) 公司已经与受让方签订了不可撤销的转让协议；
- (3) 该项转让很可能在一年内完成。

持有待售的非流动资产包括单项资产和处置组，处置组是指一项交易中作为整体通过出售或其他方式一并处置的一组资产以及在该交易中转让的与这些资产直接相关的负债。

2、公司对于持有待售的固定资产，调整该项固定资产的预计净残值，使该项固定资产的预计净残值能够反映其公允价值减去处置费用后的金额，但不得超过符合持有待售条件时该项固定资产的原账面价值，原账面价值高于调整后预计净残值的差额，作为资产减值损失计入当期损益。

符合持有待售条件的无形资产等其他非流动资产，比照上述原则处理。

### (三十一) 主要会计政策、会计估计的变更

报告期内，公司无会计政策和会计估计变更。

### (三十二) 前期会计差错更正

报告期内，公司无前期差错更正。

### (三十三) 其他主要会计政策、会计估计和财务报表编制方法

其他主要会计政策、会计估计和财务报表编制方法执行《企业会计准则》的相关规定。

## 三、税项

**(一) 主要税种及税率**

税 种	计税依据	适用税率
增值税	应纳税销售收入乘以增值税税率抵减准予扣除的增值税进项税额	17%
企业所得税	应纳税所得额	12.5%、25%、15%

**(二) 税收优惠及批文**

1、增值税：本公司内销产品执行 17%税率，出口产品实行“免、抵、退税”政策。

2、企业所得税：本公司2009年、2010年按25%的税率缴纳企业所得税，根据山东省科技厅、山东省财政厅、山东省国税局、山东省地税局联合下发《关于认定“济南程信利冶金备件有限公司”等166家企业为2009年第四批高新技术企业的通知》(鲁科高字[2010]46号)，认定本公司为2009年(山东省)第四批高新技术企业(证书编号：GR200937000361)，发证时间为2009年12月31日，有效期三年。公司于2011年6月10日业经龙口市国家税务局备案审理通过，自2011年1月1日起享受15%企业所得税率的优惠政策。

公司控股子公司龙口隆基制动毂有限公司为设在沿海经济开放区的生产性外商投资企业，根据《中华人民共和国外商投资企业和外国企业所得税法》的规定，减按 24%的税率征收企业所得税。根据龙口市国家税务局龙国税函[2007]21 号《关于对龙口隆基制动毂有限公司申请获利年度问题的批复》的规定，公司 2006 年为开始获利年度，2007 年为免征年度，2008 年、2009 年、2010 年为减半征收年度。根据财政部、国家税务总局财税[2008]21 号文《关于贯彻落实国务院关于实施企业所得税过渡优惠政策有关问题的通知》的规定，2010 年按 25%税率减半(12.5%)征收企业所得税，2011 年按 25%税率征收企业所得税。

公司控股子公司龙口隆基精确制动有限公司(原名龙口隆基汽车配件有限公司)为设在沿海经济开放区的生产性外商投资企业，根据《中华人民共和国外商投资企业和外国企业所得税法》的规定，减按 24%的税率征收企业所得税。根据龙口市国家税务局龙国税函[2006]32 号《关于对龙口隆基汽车配件有限公司申请获利年度问题的批复》的规定，公司 2005 年为开始获利年度，2007 年、2008 年、2009 年为减半征收年度。根据财政部、国家税务总局财税[2008]21 号文《关于贯彻落实国务院关于实施企业所得税过渡优惠政策有关问题的通知》的规定，2010 年、2011 年按 25%税率征收企业所得税。

**四、企业合并及合并财务报表**

## (一) 通过同一控制下企业合并取得的子公司情况:

子公司全称	子公司类型	注册地址	注册资本 (万美元)	业务性质	期末实际出资额 (万美元)
龙口隆基制动毂有限公司	中外合资经营企业	山东省龙口 经济开发区	1,400.00	汽车零部件 及配件制造	1,050.00
龙口隆基精确制动有限公司	中外合资经营企业	龙口经济开 发区	200.00	汽车零部件 及配件制造	140.00

(续上表)

实质上构成对子 公司净投资的其 他项目余额	持股比 例 (%)	表决权 比例 (%)	是否 合并 报表	少数股东 权益 (万 人民币)	少数股东权益中 用于冲减少数股 东损益的金额	从母公司所有者权益冲减子公司少数股东 分担的本期亏损超过少数股东在该子公司 期初所有者权益中所享有份额后的余额
	75.00	75.00	是	4876.64	无	无
	70.00	70.00	是	772.02	无	无

## (二) 报告期内合并财务报表范围变更情况

报告期内公司合并财务报表范围无变更情况。

## 五、合并财务报表主要项目注释

下列注释项目除特别注明的外，期初数系指 2010 年 12 月 31 日，期末数系指 2011 年 06 月 30 日，未注明货币单位的均为人民币元。

## 1、货币资金

## (1) 明细项目

项 目	2011.06.30			2010.12.31		
	外币金额	折算率	人民币金额	外币金额	折算率	人民币金额
现金:						
人民币			74,578.64			80,388.28
小计			74,578.64			80,388.28

银行存款：						
人民币			200,909,232.80			217,696,572.12
美元	283,306.62	6.4716	1,833,447.12	152,443.89	6.6227	1,009,590.15
欧元	24,229.10	9.3612	226,813.45	3.48	8.8065	30.65
<b>小计</b>			<b>202,969,493.37</b>			<b>218,706,192.92</b>
其他货币资金：						
人民币			53,125,810.00			111,314,427.50
<b>小计</b>			<b>53,125,810.00</b>			<b>111,314,427.50</b>
<b>合 计</b>			<b>256,169,882.01</b>			<b>330,101,008.70</b>

(2) 报告期内公司无因抵押、质押或冻结等对使用有限制、存放在境外、有潜在回收风险的款项。

(3) 其他货币资金为银行承兑汇票保证金和信用证保证金。

## 2、应收票据

### (1) 明细项目

种 类	2011.06.30	2010.12.31
银行承兑汇票	72,709,070.00	45,298,500.00
商业承兑汇票	6,400,000.00	32,150,000.00
<b>合 计</b>	<b>79,109,070.00</b>	<b>77,448,500.00</b>

(2) 公司为办理银行承兑汇票而向兴业银行股份有限公司烟台分行质押 500 万元的应收票据, 明细如下:

出票单位	出票日期	到期日	金额	备注
郑州宇通集团有限公司	2011-1-17	2011-7-17	5,000,000.00	

(3) 公司为办理银行承兑汇票而向上海浦东发展银行股份有限公司烟台分行质押 765 万元的应收票据, 明细如下:

出票单位	出票日期	到期日	金额	备注
包头北奔重型汽车有限公司	2011-4-12	2011-10-12	6,000,000.00	
南方天合底盘系统有限公司	2011-4-1	2011-10-1	1,650,000.00	

(4) 公司为办理银行承兑汇票而向中国光大银行烟台分行质押 1170 万元的应收票据, 明细

如下：

出票单位	出票日期	到期日	金额	备注
庞大汽贸集团股份有限公司	2011-1-10	2011-7-10	10,000,000.00	
柳州五菱汽车联合发展有限公司	2011-3-25	2011-09-25	1,700,000.00	

(5) 期末已经背书给其他方但尚未到期的前五项应收票据

出票单位	出票日期	到期日	金额	备注
包头北奔重型汽车有限公司	2011-06-22	2011-12-22	8,500,000.00	
郑州宇通集团有限公司	2011-01-17	2011-07-17	5,000,000.00	
北京市寰岛耀辉汽车销售有限公司	2011-06-15	2011-12-15	5,000,000.00	
柳州五菱汽车联合发展有限公司	2011-6-21	2011-12-21	2,400,000.00	
中国重汽集团济南卡车股份有限公司	2011-5-11	2011-11-11	2,000,000.00	
<b>合计</b>			<b>22,900,000.00</b>	

(6) 应收票据中无应收持公司 5%（含 5%）以上表决权股份的股东单位款项。

(7) 报告期内公司无因出票人无力履约而将票据转为应收账款的应收票据。

### 3、应收账款

(1) 应收账款类别

种 类	2011.06.30				2010.12.31			
	账面余额		坏账准备		账面余额		坏账准备	
	金额	比例 (%)	金额	比例 (%)	金额	比例 (%)	金额	比例 (%)
1、单项金额重大并单项计提坏账准备的应收账款								
2、按组合计提坏账准备的应收账款								
账龄组合	284,860,621.91	100.00	14,243,031.09	5.00	224,287,357.01	100.00	11,424,600.77	5.09
组合小计	284,860,621.91	100.00	14,243,031.09	5.00	224,287,357.01	100.00	11,424,600.77	5.09
3、单项金额虽不重大但								

单项计提坏账准备的应收账款								
合 计	284,860,621.91	100.00	14,243,031.09	5.00	224,287,357.01	100.00	11,424,600.77	5.09

组合中，按账龄分析法计提坏账准备的应收账款：

账 龄	2011.06.30			2010.12.31		
	账面余额		坏账准备	账面余额		坏账准备
	金额	比例(%)		金额	比例(%)	
1 年以内 (含 1 年)	284,860,621.91	100.00	14,243,031.09	220,082,698.59	98.13	11,004,134.93
1 年至 2 年 (含 2 年)				4,204,658.42	1.87	420,465.84
2 年至 3 年 (含 3 年)						
3 年至 5 年 (含 5 年)						
5 年以上						
合 计	284,860,621.91	100.00	14,243,031.09	224,287,357.01	100.00	11,424,600.77

(2) 期末单项金额虽不重大但单项计提坏账准备的应收账款：无。

(3) 报告期前已全额计提坏账准备，或计提减值准备的比例较大，但在本期又全额收回或转回，或在本期收回或转回比例较大的应收账款：无。

(4) 报告期内公司无实际核销的应收账款。

(5) 报告期内公司应收账款中无持公司 5%（含 5%）以上表决权股份的股东单位欠款。

(6) 期末应收账款金额前五名单位明细

单位名称	与本公司关系	金额	年限	占应收账款总额的比例(%)
AFFINIA BRAKE PARTS INC	非关联方	58,289,392.12	1 年以内	20.46
陕西汉德车桥有限公司	非关联方	24,686,101.09	1 年以内	8.67
中国重汽集团济南桥箱有限公司	非关联方	22,185,401.37	1 年以内	7.79
包头北奔重汽车桥有限公司	非关联方	19,355,371.61	1 年以内	6.79

武汉元丰汽车零部件有限公司	非关联方	12,115,740.74	1 年以内	4.25
---------------	------	---------------	-------	------

- (7) 报告期内公司无应收关联方公司款项。
- (8) 报告期内公司无终止确认的应收款项。
- (9) 报告期内公司无以应收款项为标的进行证券化的交易。
- (10) 应收账款——外币应收账款

项 目	2011. 06. 30			2010. 12. 31		
	外币金额	折算率	人民币金额	外币金额	折算率	人民币金额
美元	21,859,171.26	6.4716	141,463,812.73	15,230,027.24	6.6227	100,863,901.40
欧元	108,281.54	9.3612	1,013,645.15	144,575.57	8.8065	1,273,204.76
合 计			142,477,457.88			102,137,106.16

(11) 应收账款账面余额 2011 年 06 月 30 日较 2010 年 12 月 31 日增加 27.01%，主要原因系 2011 年 1-6 月份营业收入较上年同期增加及国内客户回款周期较长所致。

(12) 山东隆基机械股份有限公司与烟台银行股份有限公司龙口支行签订了出口押汇合同，公司通过向烟台银行股份有限公司龙口支行质押应收账款债权及相关权利取得押汇借款 7,900,000.00 美元。截止 2011 年 06 月 30 日，山东隆基机械股份有限公司用于出口押汇借款的应收账款金额 9,875,000.00 美元。

#### 4、预付款项

##### (1) 账龄分析

账 龄	2011. 06. 30		2010. 12. 31	
	金额	比例 (%)	金额	比例 (%)
1 年以内 (含 1 年)	37,508,118.88	100.00	28,943,512.65	100.00
1 年至 2 年 (含 2 年)				
2 年至 3 年 (含 3 年)				
3 年至 5 年 (含 5 年)				
5 年以上				
合 计	37,508,118.88	100.00	28,943,512.65	100.00

##### (2) 期末预付款项金额前五名单位明细

单位名称	与本公司关系	金额	时间	未结算原因
苏州苏铸成套装备制造有限公司	非关联方	9,775,400.00	2010 年度	设备未到
栖霞中林轻钢工程安装有限公司	非关联方	7,800,000.00	2011 年度	工程款
龙口市春源建筑安装工程有限公司	非关联方	6,123,395.99	2011 年度	工程款
程泰机械股份有限公司	非关联方	3,454,942.14	2011 年度	设备未到
无锡市西漳环保设备有限公司	非关联方	1,920,000.00	2011 年度	设备未到

(3) 报告期内公司预付款项中无持公司 5% (含 5%) 以上表决权股份的股东单位欠款。

(4) 预付款项 2011 年 06 月 30 日较 2010 年 12 月 31 日增加 29.59%，主要是由于预付工程款增加所致。

## 5、其他应收款

### (1) 其他应收款类别

种 类	2011. 06. 30				2010. 12. 31			
	账面余额		坏账准备		账面余额		坏账准备	
	金额	比例 (%)	金额	比例 (%)	金额	比例 (%)	金额	比例 (%)
1、单项金额重大并单项计提坏账准备的其他应收款								
2、按组合计提坏账准备的其他应收款								
账龄组合	1,085,303.48	100.00	54,265.17	5.00	1,254,108.18	100.00	77,738.86	6.20
组合小计	1,085,303.48	100.00	54,265.17	5.00	1,254,108.18	100.00	77,738.86	6.20
3、单项金额虽不重大但单项计提坏账准备的其他应收款								
<b>合 计</b>	<b>1,085,303.48</b>	<b>100.00</b>	<b>54,265.17</b>	<b>5.00</b>	<b>1,254,108.18</b>	<b>100.00</b>	<b>77,738.86</b>	<b>6.20</b>

组合中，按账龄分析法计提坏账准备的其他应收款：

账 龄	2011. 06. 30			2010. 12. 31		
	账面余额		坏账准备	账面余额		坏账准备
	金额	比例 (%)		金额	比例 (%)	



1 年以内 (含 1 年)	1,085,303.48	100.00	54,265.17	1,147,991.16	91.54	57,399.56
1 年至 2 年 (含 2 年)				8,841.04	0.70	884.10
2 年至 3 年 (含 3 年)				97,275.98	7.76	19,455.20
3 年至 5 年 (含 5 年)						
5 年以上						
<b>合 计</b>	<b>1,085,303.48</b>	<b>100.00</b>	<b>54,265.17</b>	<b>1,254,108.18</b>	<b>100.00</b>	<b>77,738.86</b>

(2) 报告期内公司无以前年度已全额或较大比例计提坏账准备, 本期又全额或部分收回的大额其他应收款。

(3) 报告期内公司无实际核销的其他应收款情况。

(4) 报告期内公司其他应收款中无持公司 5% (含 5%) 以上表决权股份的股东单位欠款。

(5) 报告期内公司无其他应收关联方公司款项的情况。

(6) 报告期内公司无终止确认的其他应收款项的情况。

(7) 报告期内公司无以其他应收款项为标的进行证券化的交易情况。

(8) 其他应收款 2011 年 06 月 30 日期末余额中主要为职工备用金借款。

## 6、存货

### (1) 明细项目

项 目	2011.06.30			2010.12.31		
	账面余额	跌价准备	账面价值	账面余额	跌价准备	账面价值
原材料	41,389,329.44		41,389,329.44	82,355,937.63		82,355,937.63
库存商品	242,290,445.97	75,962.35	242,214,483.62	151,174,256.06	216,347.35	150,957,908.71
在产品	5,025,718.52		5,025,718.52	5,380,922.00		5,380,922.00
<b>合 计</b>	<b>288,705,493.93</b>	<b>75,962.35</b>	<b>288,629,531.58</b>	<b>238,911,115.69</b>	<b>216,347.35</b>	<b>238,694,768.34</b>

### (2) 存货跌价准备

存货种类	期初账面余额	本期计提额	本期减少		期末账面余额
			转回	转销	
库存商品	216,347.35			140,385.00	75,962.35

合 计	216,347.35			140,385.00	75,962.35
-----	------------	--	--	------------	-----------

(3) 2007 年 12 月 31 日, 龙口隆基精确制动有限公司按库存商品账面余额与其可变现净值的差额计提 1,352,632.18 元存货跌价准备; 2009 年度、2010 年度、2011 年 1-6 月份龙口隆基精确制动有限公司销售部分已经提取存货跌价准备的库存商品, 因此转销该部分库存商品相应的存货跌价准备。

(4) 存货期末余额中无利息资本化金额。

(5) 存货 2011 年 06 月 30 日较 2010 年 12 月 31 日增加 20.84%, 主要是由于 2011 年 1-6 月销售规模增长, 公司增加库存商品所致。

## 7、固定资产及累计折旧

### (1) 明细项目

项 目	期初账面余额	本期增加		本期减少	期末账面余额
<b>一、账面原值合计</b>	<b>696,795,719.24</b>	<b>49,754,286.08</b>			<b>746,550,005.32</b>
其中: 房屋及建筑物	273,139,677.63	1,338,883.00			274,478,560.63
机器设备	412,762,365.92	48,105,059.50			460,867,425.42
运输设备	7,978,530.23	310,343.58			8,288,873.81
电子设备	2,915,145.46				2,915,145.46
<b>二、累计折旧合计</b>		<b>本期新增</b>	<b>本期计提</b>		
	<b>170,480,172.60</b>		<b>25,931,665.02</b>		<b>196,411,837.62</b>
其中: 房屋及建筑物	41,265,960.90		6,214,247.86		47,480,208.76
机器设备	123,298,816.53		18,861,357.21		142,160,173.74
运输设备	4,563,563.10		668,587.23		5,232,150.33
电子设备	1,351,832.07		187,472.72		1,539,304.79
<b>三、固定资产账面净值合计</b>	<b>526,315,546.64</b>				<b>550,138,167.70</b>
其中: 房屋及建筑物	231,873,716.73				226,998,351.87
机器设备	289,463,549.39				318,707,251.68
运输设备	3,414,967.13				3,056,723.48
电子设备	1,563,313.39				1,375,840.67

<b>四、减值准备合计</b>				
其中：房屋及建筑物				
机器设备				
运输设备				
电子设备				
<b>五、固定资产账面价值合计</b>	<b>526,315,546.64</b>			<b>550,138,167.70</b>
其中：房屋及建筑物	231,873,716.73			226,998,351.87
机器设备	289,463,549.39			318,707,251.68
运输设备	3,414,967.13			3,056,723.48
电子设备	1,563,313.39			1,375,840.67

(2) 报告期公司固定资产未发生减值情况，故未计提减值准备。

(3) 公司 2011 年 1-6 月份在建工程转资增加固定资产原值 46,310,294.71 元。

(4) 报告期公司无暂时闲置的固定资产情况。

(5) 报告期公司无通过融资租赁租入的固定资产情况。

(6) 报告期公司无通过经营租赁租出的固定资产。

(7) 报告期公司无持有待售的固定资产情况。

(8) 截止2011年06月30日公司无向银行贷款抵押的固定资产。

## 8、在建工程

### (1) 明细项目

项 目	2011.06.30			2010.12.31		
	账面余额	减值准备	账面净值	账面余额	减值准备	账面净值
年产 200 万件汽车球墨铸铁轮毂项目	149,338,046.43		149,338,046.43	112,939,398.21		112,939,398.21
年产 3.6 万吨载重车制动毂项目				22,308,282.18		22,308,282.18
零星工程	121,663.48		121,663.48			
<b>合 计</b>	<b>149,459,709.91</b>		<b>149,459,709.91</b>	<b>135,247,680.39</b>		<b>135,247,680.39</b>

### (2) 在建工程项目变动情况

项目名称	预算数	2010.12.31	本期增加	转入固定资产	其他减少
年产200万件汽车球墨铸铁轮毂项目	351,060,000.00	112,939,398.21	36,398,648.22		
年产3.6万吨载重车制动毂项目	166,500,000.00	22,308,282.18	24,002,012.53	46,310,294.71	
零星工程			121,663.48		
<b>合计</b>		<b>135,247,680.39</b>	<b>60,522,324.23</b>	<b>46,310,294.71</b>	

(续上表)

工程投入占预算比例(%)	工程进度	利息资本化累计金额	其中：本期利息资本化金额	本期利息资本化率(%)	资金来源	2011.06.30
					募集	149,338,046.43
					募集	
					其他	121,663.48
<b>合计</b>						<b>149,459,709.91</b>

(3) 公司报告期内在建工程中无利息资本化金额。

(4) 公司报告期内在建工程未发生减值情况,故未计提减值准备。

(5) 重大在建工程的工程进度情况

项目名称	工程进度	备注
年产200万件汽车球墨铸铁轮毂项目	42.54%	
年产3.6万吨载重车制动毂项目	100.00%	

## 9、无形资产

(1) 明细项目

项目	期初账面余额	本期增加额	本期减少额	期末账面余额
一、账面原值合计	36,136,400.00			36,136,400.00
土地使用权	36,136,400.00			36,136,400.00
二、累计摊销合计	4,094,212.06	361,363.98		4,455,576.04
土地使用权	4,094,212.06	361,363.98		4,455,576.04
三、无形资产账面净值合计	32,042,187.94			31,680,823.96

土地使用权				
四、减值准备合计				
土地使用权				
无形资产账面价值合计	<b>32,042,187.94</b>			<b>31,680,823.96</b>
土地使用权	32,042,187.94			31,680,823.96

(2) 报告期内公司无形资产未发生减值情况，故未计提减值准备。

(3) 截止 2011 年 06 月 30 日无向银行贷款抵押的无形资产。

## 10、递延所得税资产

(1) 已确认的递延所得税资产

项 目	2011.06.30	2010.12.31
坏账准备	2,308,061.50	2,875,584.91
存货跌价准备	18,990.59	54,086.84
未实现的内部利润		212,724.94
合 计	<b>2,327,052.09</b>	<b>3,142,396.69</b>

(2) 引起暂时性差异的资产或负债项目对应的暂时性差异

项 目	2011.06.30	2010.12.31
坏账准备	14,297,296.26	11,502,339.63
存货跌价准备	75,962.35	216,347.35
未实现的内部利润		850,899.76
合 计	<b>14,373,258.61</b>	<b>12,569,586.74</b>

(3) 报告期内公司无未确认的递延所得税资产。

## 11、资产减值准备

(1) 明细项目

项 目	2010.12.31	本期增加	本期减少		2011.06.30
			转回	转销	

坏账准备	11,502,339.63	2,794,956.63			14,297,296.26
存货跌价准备	216,347.35			140,385.00	75,962.35
<b>合 计</b>	<b>11,718,686.98</b>	<b>2,794,956.63</b>		<b>140,385.00</b>	<b>14,373,258.61</b>

(2) 坏账准备计提依据和方法见附注二、(十一)。

(3) 存货跌价准备计提依据和方法见附注二、(十二)。

## 12、短期借款

(1) 明细项目

项 目	2011.06.30	2010.12.31
保证及抵押借款	31,000,000.00	31,000,000.00
保证借款	278,000,000.00	100,000,000.00
押汇借款	51,125,640.00	54,902,183.00
<b>合 计</b>	<b>360,125,640.00</b>	<b>185,902,183.00</b>

(2) 公司保证、抵押借款中，公司向中国银行股份有限公司龙口支行短期借款 31,000,000.00 元由隆基集团有限公司签署最高额保证合同提供连带责任担保，同时隆基集团有限公司以其所属土地和房屋抵押。

(3) 公司保证借款中，公司向中国农业银行股份有限公司龙口市支行短期借款 20,000,000.00 元由龙口隆基三泵有限公司签署保证合同提供连带责任担保；公司向兴业银行股份有限公司烟台分行短期借款 40,000,000.00 元由隆基集团有限公司签署最高额保证合同提供连带责任担保；公司向中国建设银行股份有限公司龙口支行短期借款 108,000,000.00 元由隆基集团有限公司、张乔敏、孙月东签署最高额保证合同提供连带责任担保；公司向上海浦东发展银行股份有限公司烟台分行短期借款 20,000,000.00 元由隆基集团有限公司签署最高额保证合同提供连带责任担保；公司向交通银行股份有限公司烟台分行短期借款 30,000,000.00 元由隆基集团有限公司签署最高额保证合同提供连带责任担保。公司向山东龙口农村合作银行短期借款 30,000,000.00 元由隆基集团有限公司签署最高额保证合同提供连带责任担保。公司向招商银行股份有限公司烟台龙口支行短期借款 30,000,000.00 元由隆基集团有限公司签署最高额保证合同提供连带责任担保。

(4) 押汇借款：具体见附注五、3 应收账款。

(5) 报告期内公司无到期未偿还的短期借款。

## 13、应付票据

## (1) 明细项目

种 类	2011.06.30	2010.12.31
银行承兑汇票	98,515,500.00	169,748,440.00
合 计	98,515,500.00	169,748,440.00

(2) 期末应付票据的到期日为 2011 年 7 月 7 日至 2011 年 12 月 2 日。

(3) 应付票据 2011 年 6 月 30 日较 2010 年 12 月 31 日减少 41.96%，主要是公司国内销售主要以银行承兑汇票结算，报告期以收到的银行承兑汇票结算供应商货款所致。

## 14、应付账款

## (1) 账龄分析

账 龄	2011.06.30		2010.12.31	
	金额	比例 (%)	金额	比例 (%)
1 年以内 (含 1 年)	130,269,735.32	96.15	134,310,265.85	96.23
1 年至 2 年 (含 2 年)	2,326,580.70	1.72	2,256,840.67	1.62
2 年至 3 年 (含 3 年)	1,457,062.26	1.08	2,831,088.16	2.03
3 年至 5 年 (含 5 年)	1,432,761.65	1.05	167,177.05	0.12
5 年以上				
合 计	135,486,139.93	100.00	139,565,371.73	100.00

(2) 应付账款中无预收持有本公司 5% (含 5%) 以上表决权股份的股东单位或关联方款项。

(3) 期末公司应付账款中无账龄超过 1 年的大额应付账款。

## 15、预收款项

## (1) 账龄分析

账 龄	2011.06.30		2010.12.31	
	金额	比例 (%)	金额	比例 (%)
1 年以内 (含 1 年)			5,035,239.88	97.36
1 年至 2 年 (含 2 年)			136,483.22	2.64
2 年至 3 年 (含 3 年)				
3 年至 5 年 (含 5 年)				
5 年以上				

合 计			5,171,723.10	100.00
-----	--	--	--------------	--------

(2) 预收款项中无预收持有本公司 5% (含 5%) 以上表决权股份的股东单位或关联方款项。

(3) 期末公司预收款项中无账龄超过 1 年的大额预收款项。

## 16、应付职工薪酬

(1) 明细项目

项 目	2010.12.31	本期增加额	本期支付额	2011.06.30
一、工资、奖金、津贴和补贴		46,875,484.40	46,875,484.40	
二、职工福利费		1,267,446.02	1,267,446.02	
三、职工奖励及福利	4,070,619.16		181,440.00	3,889,179.16
四、社会保险费		5,181,990.39	5,181,990.39	
其中：医疗保险费		1,072,086.12	1,072,086.12	
基本养老保险费		3,216,258.36	3,216,258.36	
失业保险费		357,362.04	357,362.04	
工伤保险费		238,241.36	238,241.36	
生育保险费		95,280.49	95,280.49	
大额救助和残联基金		202,762.02	202,762.02	
五、辞退福利				
六、其他	12,522,012.63	2,110,065.63	702,850.20	13,929,228.06
其中：工会经费	6,527,268.07	937,806.94	619,253.00	6,845,822.01
职工教育经费	5,994,744.56	1,172,258.69	83,597.20	7,083,406.05
以现金结算的股份支付				
合 计	16,592,631.79	55,434,986.44	54,209,211.01	17,818,407.22

(2) 应付职工薪酬中无属于拖欠性质的金额。

## 17、应交税费

(1) 明细项目

项 目	2011.06.30	2010.12.31
-----	------------	------------



增值税	-21,256,677.44	-11,194,212.30
企业所得税	-1,160,653.28	4,084,268.15
个人所得税	154,868.00	64,537.00
城市维护建设税		28,377.77
房产税		31,920.00
土地使用税		48,021.00
教育费附加		12,161.90
地方教育费附加	568.19	8,063.32
<b>合 计</b>	<b>-22,261,894.53</b>	<b>-6,916,863.16</b>

(2) 应交税费 2011 年 06 月 30 日较 2010 年 12 月 31 日减少 15,345,031.37 元，主要是 2011 年 1-6 月份公司采购设备进项税增加而使应交税费——增值税减少较多所致。

## 18、应付利息

项 目	2011.06.30	2010.12.31
银行借款利息	632,996.95	364,051.39
<b>合 计</b>	<b>632,996.95</b>	<b>364,051.39</b>

## 19、其他应付款

### (1) 账龄分析

账 龄	2011.06.30		2010.12.31	
	金额	比例 (%)	金额	比例 (%)
1 年以内 (含 1 年)	53,454.80	26.90	2,634,481.98	94.44
1 年至 2 年 (含 2 年)	64,422.06	32.42	134,808.80	4.83
2 年至 3 年 (含 3 年)	60,538.00	30.47	18,121.00	0.65
3 年至 5 年 (含 5 年)	20,277.00	10.21	2,156.00	0.08
5 年以上				
<b>合 计</b>	<b>198,691.86</b>	<b>100.00</b>	<b>2,789,567.78</b>	<b>100.00</b>

(2) 其他应付款中无应付持有公司 5% (含 5%) 以上表决权股份的股东单位或关联方的款项。

(3) 期末公司其他应付款中无账龄超过 1 年的大额其他应付款项。

## 20、一年内到期的非流动负债

## (1) 明细项目

项 目	2011. 06. 30	2010. 12. 31
一年内到期的长期借款		70,000,000.00
合 计		70,000,000.00

## 21、长期借款

## (1) 明细项目

项目	2011. 06. 30	2010. 12. 31
保证借款	163,000,000.00	113,000,000.00
合 计	163,000,000.00	113,000,000.00

上述保证借款中，公司向恒丰银行股份有限公司龙口支行长期借款 60,000,000.00 元由隆基集团有限公司、张乔敏、孙月东、张海燕签署最高额保证合同提供连带责任担保；公司向中国工商银行股份有限公司龙口支行长期借款 63,000,000.00 元由隆基集团有限公司签署最高额保证合同提供连带责任担保；龙口隆基制动毂有限公司向华夏银行股份有限公司青岛闽江路支行长期借款 40,000,000.00 元由隆基集团有限公司签署最高额保证合同提供连带责任担保。

## (2) 金额前五名的长期借款

贷款单位	起始日	终止日	币种	利率 (%)	期末数		期初数	
					外币 金额	本币金额	外币 金额	本币 金额
恒丰银行股份有限公司 龙口支行	2010-12-29	2012-12-29	人民币	5.85		20,000,000.00		
华夏银行股份有限公司 青岛闽江路支行	2010-11-02	2013-11-02	人民币	6.40		20,000,000.00		
恒丰银行股份有限公司 龙口支行	2011-02-11	2013-02-11	人民币	6.10		20,000,000.00		
恒丰银行股份有限公司 龙口支行	2011-01-06	2013-01-05	人民币	5.85		20,000,000.00		
华夏银行股份有限公司 青岛闽江路支行	2010-04-30	2013-04-30	人民币	6.40		10,000,000.00		
合 计						90,000,000.00		

## 22、股本

## (1) 明细项目

项目	2010.12.31	本期增减变动(+,-)					2011.06.30
		发行新股	送股	公积金 转股	其他	小计	
(一) 有限 售 条 件 股 份	1、国家持股						
	2、国有法人持股						
	3、其他内资持股	67,500,000.00					67,500,000.00
	其中：						
	境内法人持股	67,500,000.00					67,500,000.00
	境内自然人持股						
	4、外资持股	22,500,000.00			-22,500,000.00	-22,500,000.00	
	其中：						
	境外法人持股	22,500,000.00			-22,500,000.00	-22,500,000.00	
	境外自然人持股						
	有限售条件股份合计	90,000,000.00			-22,500,000.00	-22,500,000.00	67,500,000.00
(二) 无 限 售 条 件 股 份	1、人民币普通股	30,000,000.00			22,500,000.00	22,500,000.00	52,500,000.00
	2、境内上市的外资股						
	3、境外上市的外资股						
	4、其他						
	已流通股份合计	30,000,000.00			22,500,000.00	22,500,000.00	52,500,000.00
(三) 股份总数	120,000,000.00					120,000,000.00	

## (2) 股本变动说明： 部分有限售条件流通股上市流通情况

经中国证券监督管理委员会证监许可[2010]160号文核准，本公司首次公开发行人民币普通股股票（A股）30,000,000股，并于2010年3月5日在深圳证券交易所中小企业板上市交易。本公司首次公开发行前股本90,000,000股，首次公开发行后公司总股本为120,000,000股。自公司股票上市至今，公司总股本未发生变动。

本公司发起人股东：控股股东隆基集团有限公司及主要股东香港精工模具设计有限公司合计持有本公司首次公开发行前股本90,000,000股。

控股股东隆基集团有限公司承诺：自发行人股票在深圳证券交易所上市交易之日起三十六个月内不转让或者委托他人管理本次公开发行前其直接或间接持有的发行人股份，也不由发行人回购该部分股份。承诺期限届满后，上述股份可以上市流通和转让。

发起人股东香港精工模具设计有限公司承诺：自发行人股票上市之日起十二个月内，不转让或

者委托他人管理本次公开发行前已持有的发行人股份，也不由发行人回购该部分股份。

香港精工模具设计有限公司限售股份于2011年3月7日限售期满，并于当日解除限售上市流通。

### 23、资本公积

#### (1) 明细项目

项 目	2010.12.31	本期增加	本期减少	2011.06.30
股本溢价	567,018,787.54			567,018,787.54
合 计	567,018,787.54			567,018,787.54

### 24、盈余公积

项 目	2010.12.31	本期增加	本期减少	2011.06.30
法定盈余公积	11,348,721.43			11,348,721.43
合 计	11,348,721.43			11,348,721.43

### 25、未分配利润

#### (1) 明细项目

项 目	金 额	提取或分配比例
调整前期初未分配利润	135,191,800.00	
调整期初未分配利润合计数		
调整后期初未分配利润	135,191,800.00	
加：归属于母公司普通股股东净利润	35,109,516.72	
减：提取法定盈余公积金		
提取任意盈余公积金		
提取一般风险准备		
应付普通股股利	12,000,000.00	
提取职工奖励及福利基金		
期末未分配利润	158,301,316.72	

(2) 根据公司 2010 年度股东大会决议，公司以总股本 12,000.00 万股为基数，向全体股东每 10 股派发现金红利 1.00 元（含税），2011 年 6 月 22 日为本次权益分派的股权登记日，公司于 2011

年 6 月 23 日通过中国证券登记结算有限责任公司深圳分公司支付股利 12,000,000.00 元。

## 26、营业收入及营业成本

### (1) 营业收入/营业成本

项 目	2011 年 1-6 月	2010 年 1-6 月
主营业务收入	550,047,207.36	415,730,377.35
其他业务收入	1,742,200.00	
<b>营业收入合计</b>	<b>551,789,407.36</b>	<b>415,730,377.35</b>
主营业务成本	450,825,821.54	339,518,670.25
其他业务成本	1,567,980.00	
<b>营业成本合计</b>	<b>452,393,801.54</b>	<b>339,518,670.25</b>

### (2) 主营业务（分行业）

行业名称	2011 年 1-6 月		2010 年 1-6 月	
	主营业务收入	主营业务成本	主营业务收入	主营业务成本
机械制造业	550,047,207.36	450,825,821.54	415,730,377.35	339,518,670.25
<b>合 计</b>	<b>550,047,207.36</b>	<b>450,825,821.54</b>	<b>415,730,377.35</b>	<b>339,518,670.25</b>

### (3) 主营业务（分产品）

产品名称	2011 年 1-6 月		2010 年 1-6 月	
	主营业务收入	主营业务成本	主营业务收入	主营业务成本
普通制动毂	59,020,286.50	48,396,706.54	34,549,919.26	28,177,182.24
制动盘	266,709,269.79	218,960,607.54	192,537,074.37	157,084,740.34
载重车制动毂	211,057,860.44	172,341,776.52	176,983,504.49	144,724,564.39
刹车片	13,259,790.63	11,126,730.94	11,659,879.23	9,532,183.28
<b>合 计</b>	<b>550,047,207.36</b>	<b>450,825,821.54</b>	<b>415,730,377.35</b>	<b>339,518,670.25</b>

### (4) 主营业务（分地区）

地区名称	2011 年 1-6 月		2010 年 1-6 月	
	主营业务收入	主营业务成本	主营业务收入	主营业务成本
境外小计	243,655,982.03	201,223,980.89	196,959,539.59	159,537,227.06

境内小计	306,391,225.33	249,601,840.65	218,770,837.76	179,981,443.19
<b>合 计</b>	<b>550,047,207.36</b>	<b>450,825,821.54</b>	<b>415,730,377.35</b>	<b>339,518,670.25</b>

## (5) 公司前五名客户的营业收入情况

客户名称	2011 年 1-6 月	占营业收入的比例(%)
AFFINIA BRAKE PARTS INC.	86,831,165.25	15.74
中国重汽集团济南桥箱有限公司	74,009,218.07	13.41
陕西汉德车桥有限公司	37,076,048.00	6.72
包头北奔重汽车桥有限公司	29,294,617.16	5.31
厦门中汽东方实业发展公司	27,137,581.60	4.92
<b>合 计</b>	<b>254,348,630.08</b>	<b>46.10</b>

## 27、营业税金及附加

## (1) 明细项目

项 目	2011 年 1-6 月	2010 年 1-6 月	计缴标准
城市维护建设税	116,014.44		7%
教育费附加	49,720.48		3%
地方教育费附加	33,146.97		2%
<b>合 计</b>	<b>198,881.89</b>		

(2) 公司于 2010 年 6 月 2 日领取由山东省工商行政管理局颁发的营业执照。公司性质变更为股份有限公司（台港澳与境内合资、上市），按照规定应计提并缴纳城市维护建设税、教育费附加及地方教育费附加。

(3) 根据《山东省人民政府关于调整地方教育附加征收范围和标准有关问题的通知》鲁政字（2010）307 号文规定，自 2010 年 12 月 1 日起地方教育费附加税率由 1%变为 2%。

## 28、销售费用

## (1) 明细项目

项 目	2011 年 1-6 月	2010 年 1-6 月
-----	--------------	--------------

运输费	20,953,785.58	13,701,197.74
售后服务费	6,275,074.90	4,863,462.47
差旅费	309,733.62	197,309.60
销售折扣与折让	205,170.85	645,070.18
<b>合 计</b>	<b>27,743,764.95</b>	<b>19,407,039.99</b>

(2) 营业费用 2011 年 1-6 月份发生额较上年同期发生额增加 42.96%，主要是公司本期因销售收入增加，导致运输费及售后服务费增加所致。

## 29、管理费用

### (1) 明细项目

项 目	2011 年 1-6 月	2010 年 1-6 月
工资	3,753,637.00	3,241,389.91
税金	787,329.50	504,701.15
无形资产摊销	361,363.98	361,363.98
业务招待费	325,149.10	123,732.75
养老保险	4,066,235.75	3,757,644.22
办公费	334,223.21	325,202.61
工会经费	937,806.94	
教育经费	1,172,258.69	
差旅费	90,976.47	169,947.90
折旧费	2,519,591.46	1,750,980.75
其他	743,040.81	3,681,994.98
<b>合 计</b>	<b>15,091,612.91</b>	<b>13,916,958.25</b>

## 30、财务费用

### (1) 明细项目

项 目	2011 年 1-6 月	2010 年 1-6 月
利息支出	12,129,993.94	9,698,008.69
减：利息收入	3,343,342.39	928,954.46
汇兑损失	1,549,889.28	928,612.80

手续费	234,040.68	271,529.41
<b>合 计</b>	<b>10,570,581.51</b>	<b>9,969,196.44</b>

### 31、资产减值损失

项 目	2011年1-6月	2010年1-6月
坏账损失	2,794,956.63	682,275.07
<b>合 计</b>	<b>2,794,956.63</b>	<b>682,275.07</b>

### 32、营业外收入

#### (1) 明细项目

项 目	2011年1-6月	2010年1-6月
非流动资产处置利得合计		30,650.07
其中：固定资产处置利得		30,650.07
无形资产处置利得		
赔偿收入		
政府补助		
其他	164,827.65	10,038.78
<b>合 计</b>	<b>164,827.65</b>	<b>40,688.85</b>

(2) 2011年1-6月份的营业外收入均计入2011年1-6月非经常性损益。

### 33、营业外支出

#### (1) 明细项目

项 目	2011年1-6月	2010年1-6月
非流动资产处置损失合计		
其中：固定资产处置损失		
无形资产处置损失		
其他	508.57	2,775.00
<b>合 计</b>	<b>508.57</b>	<b>2,775.00</b>

(2) 2011年1-6月份的营业外支出均计入2011年1-6月非经常性损益。

### 34、所得税费用



项 目	2011年1-6月	2010年1-6月
当期所得税	6,946,899.86	7,853,661.07
加：递延所得税费用	815,344.60	-248,090.69
<b>所得税费用</b>	<b>7,762,244.46</b>	<b>7,605,570.38</b>

### 35、现金流量表项目注释

(1) 收到的其他与经营活动有关的现金：

项 目	2011年1-6月	2010年1-6月
政府补助		
利息收入	3,343,342.39	928,954.46
往来款项	388,546.60	2,285,826.85
其他	10,984,827.65	40,688.85
<b>合 计</b>	<b>14,716,716.64</b>	<b>3,255,470.16</b>

(2) 支付的其他与经营活动有关的现金：

项 目	2011年1-6月	2010年1-6月
管理费用中现金支出	1,488,230.55	4,070,558.17
销售费用中现金支出	27,732,140.79	17,125,146.99
财务费用中现金支出	234,040.68	271,529.41
往来款项	2,135,834.35	98,980.65
其他	508.57	2,775.00
<b>合 计</b>	<b>31,590,754.94</b>	<b>21,568,990.22</b>

### 36、现金流量表补充资料

(1) 现金流量表补充资料

补 充 资 料	2011年1-6月	2010年1-6月
1. 将净利润调节为经营活动现金流量：		
净利润	35,397,882.55	24,668,580.82
加：资产减值准备	2,794,956.63	682,275.07
固定资产折旧、油气资产折耗、生产性生物资产折旧	25,931,665.02	19,596,504.43
无形资产摊销	361,363.98	361,363.98
长期待摊费用摊销		

处置固定资产、无形资产和其他长期资产的损失（收益以“-”号填列）		
固定资产报废损失（收益以“-”号填列）		
公允价值变动损失（收益以“-”号填列）		
财务费用（收益以“-”号填列）	12,129,993.94	9,698,008.69
投资损失（收益以“-”号填列）		
递延所得税资产减少（增加以“-”号填列）	815,344.60	-248,090.69
递延所得税负债增加（减少以“-”号填列）		
存货的减少（增加以“-”号填列）	-49,934,763.24	-41,029,319.18
经营性应收项目的减少（增加以“-”号填列）	-51,342,534.78	-7,729,248.24
经营性应付项目的增加（减少以“-”号填列）	-18,883,530.71	7,532,525.22
其他		
经营活动产生的现金流量净额	-42,729,622.01	13,532,600.10
2. 不涉及现金收支的重大投资和筹资活动：		
债务转为资本		
一年内到期的可转换公司债券		
融资租入固定资产		
3. 现金及现金等价物净变动情况：		
现金的期末余额	228,219,882.01	384,784,970.91
减：现金的期初余额	225,482,568.70	74,003,866.03
加：现金等价物的期末余额		
减：现金等价物的期初余额		
现金及现金等价物净增加额	2,737,313.31	310,781,104.88

## （2）现金和现金等价物的构成

项 目	2011.06.30	2010.06.30
一、现金		
其中：库存现金	74,578.64	58,134.32
可随时用于支付的银行存款	202,969,493.37	346,518,194.59
可随时用于支付的其他货币资金	25,175,810.00	38,208,642.00
二、现金等价物		
其中：三个月内到期的债券投资		
<b>三、现金及现金等价物余额</b>	<b>228,219,882.01</b>	<b>384,784,970.91</b>

## （3）现金流量表补充资料的说明

不属于现金及现金等价物的货币资金情况的说明：

2011年1-6月合并现金流量表“现金的期末余额”为228,219,882.01元，2011年6月30日合并资产负债表“货币资金”余额为256,169,882.01元，差异27,950,000.00元，系合并现金流量表“现

金的期末余额”扣除了不符合现金及现金等价物标准的承兑汇票保证金27,950,000.00元。2010年1-6月合并现金流量表“现金的期末余额”为384,784,970.91元，2010年6月30日合并资产负债表“货币资金”余额为446,446,870.91元，差异61,661,900.00元，系合并现金流量表“现金的期末余额”扣除了不符合现金及现金等价物标准的承兑汇票保证金61,661,900.00元。

(4) 2011年1-6月经营活动产生的现金流量净额较低的主要原因为公司为拓展国内市场，应收票据和应收账款相应增加较大，同时公司为应对市场需求增加库存所致。

## 六、关联方关系及其交易

### 1、本公司的母公司情况

母公司名称	关联关系	企业类型	注册地	法人代表	业务性质	注册资本	母公司对本企业的持股比例(%)	母公司对本企业的表决权比例(%)	本企业最终控制方	组织机构代码
隆基集团有限公司	母公司	有限责任	龙口外向型经济开发区隆基路1号	张乔敏	对外投资	101,143,500.00	56.25	56.25	隆基集团有限公司	16945939-4

### 2、本公司的子公司情况

子公司全称	子公司类型	企业类型	注册地	法人代表	业务性质	注册资本	持股比例(%)	表决权比例(%)	组织机构代码
龙口隆基制动毂有限公司	控股子公司	中外合资	山东省龙口经济开发区	张乔敏	汽车零部件及配件制造	1,400.00 万美元	75.00	75.00	74780533-3
龙口隆基精确制动有限公司	控股子公司	中外合资	龙口经济开发区	张乔敏	汽车零部件及配件制造	200.00 万美元	70.00	70.00	72385390-4

### 3、存在控制关系的关联方的注册资本及其变化

企业名称	2010.12.31	本年增加	本年减少	2011.06.30
隆基集团有限公司	101,143,500.00			101,143,500.00

龙口隆基制动毂有限公司	1,400.00 万美元			1,400.00 万美元
龙口隆基精确制动有限公司	200.00 万美元			200.00 万美元

#### 4、存在控制关系的关联方所持股份及其变化

企业名称	2010.12.31		本年 增加	本年 减少	2011.06.30	
	金额	比例(%)			金额	比例(%)
隆基集团有限公司	67,500,000.00	75.00			67,500,000.00	56.25
龙口隆基制动毂有限公司	1,050.00 万美元	75.00			1,050.00 万美元	75.00
龙口隆基精确制动有限公司	140.00 万美元	70.00			140.00 万美元	70.00

#### 5、本公司的其他关联方情况

其他关联方名称	其他关联方与本公司关系	组织机构代码
龙口隆基三泵有限公司	同一母公司	61342451-9
龙口市隆新汽车部件制造有限公司	同一母公司	74337372-1

#### 6、关联交易情况

(1) 关联资产购买：2011年6月8日，公司与龙口市隆新汽车部件制造有限公司签署了《土地使用权及房屋所有权转让协议》，龙口市隆新汽车部件制造有限公司将其拥有的位于龙口经济开发区，东至政府备用地，西至龙水路，南至沟头路于家村耕地，北至沟头路，共计50883平方米的土地使用权及位于该地块上龙港沟头路南龙水路东1-10号面积合计21073.7平方米的房屋所有权转让给本公司，该项资产业经北京中天华资产评估有限责任公司评估。公司该转让协议于2011年6月29日，经召开的2011年第二次临时股东大会审议，批准生效。公司全部使用自有资金进行收购，2011年7月15日收购款项支付完，2011年7月18日过户手续办理完毕。

#### (2) 关联担保情况

##### ①公司银行借款接受担保情况：

单位：人民币元

担保方	被担保方	贷款单位	担保金额	担保期限	担保是否履行完

					毕
隆基集团有限公司	龙口隆基制动毂有限公司	华夏银行股份有限公司青岛闽江路支行	10,000,000.00	2010-04-30至2013-04-30	否
隆基集团有限公司	龙口隆基制动毂有限公司	华夏银行股份有限公司青岛闽江路支行	20,000,000.00	2010-11-02至2013-11-02	否
隆基集团有限公司	龙口隆基制动毂有限公司	华夏银行股份有限公司青岛闽江路支行	10,000,000.00	2011-05-23至2013-05-23	否
隆基集团有限公司、张乔敏、孙月东、张海燕	山东隆基机械股份有限公司	恒丰银行股份有限公司龙口支行	20,000,000.00	2010-12-29至2012-12-29	否
隆基集团有限公司	山东隆基机械股份有限公司	中国工商银行股份有限公司龙口支行	63,000,000.00	2010-02-08至2014-12-23	否
隆基集团有限公司、张乔敏、孙月东、张海燕	山东隆基机械股份有限公司	恒丰银行股份有限公司龙口支行	20,000,000.00	2011-02-11至2013-02-11	否
隆基集团有限公司、张乔敏、孙月东	龙口隆基制动毂有限公司	恒丰银行股份有限公司龙口支行	20,000,000.00	2011-01-06至2013-01-05	否
隆基集团有限公司	山东隆基机械股份有限公司	山东龙口农村合作银行	10,000,000.00	2011-01-27至2011-07-23	注1
隆基集团有限公司	山东隆基机械股份有限公司	山东龙口农村合作银行	20,000,000.00	2011-01-17至2011-07-10	注2
隆基集团有限公司	山东隆基机械股份有限公司	中国银行股份有限公司龙口支行	15,000,000.00	2010-11-29至2011-11-28	否
隆基集团有限公司	山东隆基机械股份有限公司	中国银行股份有限公司龙口支行	16,000,000.00	2010-11-17至2011-11-16	否
龙口隆基三泵有限公司	山东隆基机械股份有限公司	中国农业银行股份有限公司龙口支行	20,000,000.00	2010-12-27至2011-12-26	否
隆基集团有限公司	山东隆基机械股份有限公司	兴业银行股份有限公司烟台分行	10,000,000.00	2010-07-07至2011-07-07	注3
隆基集团有限公司	山东隆基机械股份有限公司	兴业银行股份有限公司烟台分行	30,000,000.00	2011-06-27至2012-06-27	否
隆基集团有限公司、张乔敏、孙月东	山东隆基机械股份有限公司	中国建设银行股份有限公司龙口支行	40,000,000.00	2010-09-01至2011-08-31	否

隆基集团有限公司、张乔敏、孙月东	山东隆基机械股份有限公司	中国建设银行股份有限公司龙口支行	40,000,000.00	2011-04-06 至 2011-08-03	注 4
隆基集团有限公司、张乔敏、孙月东	山东隆基机械股份有限公司	中国建设银行股份有限公司龙口支行	28,000,000.00	2011-06-24 至 2011-12-21	否
隆基集团有限公司	山东隆基机械股份有限公司	招商银行股份有限公司烟台龙口支行	30,000,000.00	2011-05-25 至 2012-05-24	否
隆基集团有限公司	山东隆基机械股份有限公司	交通银行股份有限公司烟台分行	20,000,000.00	2011-01-19 至 2012-01-19	否
隆基集团有限公司	山东隆基机械股份有限公司	交通银行股份有限公司烟台分行	10,000,000.00	2011-04-28 至 2012-04-27	否
隆基集团有限公司	山东隆基机械股份有限公司	上海浦东发展银行股份有限公司烟台分行	20,000,000.00	2010-11-30 至 2011-11-30	否
<b>合 计</b>			<b>472,000,000.00</b>		

注 1：该项借款公司已于 2011 年 7 月 1 日还清，关联担保履行完毕。

注 2：该项借款公司已于 2011 年 7 月 1 日还清，关联担保履行完毕。

注 3：该项借款公司已于 2011 年 7 月 1 日还清，关联担保履行完毕。

注 4：该项借款公司已于 2011 年 7 月 12 日还清，关联担保履行完毕。

②公司开具银行承兑汇票接受担保情况：

单位：人民币元

保证人	被保证人	出票银行	保证金额	保证期限	是否履约完毕
隆基集团有限公司	龙口隆基制动毂有限公司	华夏银行股份有限公司青岛闽江路支行	5,000,000.00	2011-02-24 至 2011-08-24	否
隆基集团有限公司	山东隆基机械股份有限公司	上海浦东发展银行股份有限公司烟台分行	4,600,000.00	2011-04-28 至 2011-10-28	否
隆基集团有限公司	山东隆基机械股份有限公司	中信银行股份有限公司烟台分行	18,500,000.00	2011-06-02 至 2011-12-02	否

隆基集团有限公司	山东隆基机械股份有限公司	中国光大银行烟台分行	8,000,000.00	2011-04-02 至 2011-10-02	否
隆基集团有限公司	山东隆基机械股份有限公司	兴业银行股份有限公司烟台分行	21,000,000.00	2011-01-07 至 2011-07-07	注 1
隆基集团有限公司	山东隆基机械股份有限公司	兴业银行股份有限公司烟台分行	5,000,000.00	2011-02-25 至 2011-08-25	否

注 1：该项承兑公司已于 2011 年 7 月 7 日还清，关联担保履行完毕。

## 七、或有事项

截至 2011 年 06 月 30 日，无需要披露的或有事项。

## 八、承诺事项

截至 2011 年 06 月 30 日，无需要披露的重大承诺事项。

## 九、资产负债表日后事项

截至本财务报表签发日，无需要披露的资产负债表日后重大事项。

## 十、其他重要事项

截至 2011 年 06 月 30 日，无需要披露的其他重要事项。

## 十一、母公司财务报表主要项目注释

下列注释项目除特别注明的外，期初数系指 2010 年 12 月 31 日，期末数系指 2011 年 06 月 30 日，未注明货币单位的均为人民币元。

### 1、应收账款

#### (1) 应收账款类别

种 类	2011.06.30				2010.12.31			
	账面余额		坏账准备		账面余额		坏账准备	
	金额	比例 (%)	金额	比例 (%)	金额	比例 (%)	金额	比例 (%)

1、单项金额重大并单项计提坏账准备的应收账款								
2、按组合计提坏账准备的应收账款								
账龄组合	248,980,294.63	100.00	12,449,014.73	5.00	201,667,270.63	100.00	10,226,053.06	5.07
组合小计	248,980,294.63	100.00	12,449,014.73	5.00	201,667,270.63	100.00	10,226,053.06	5.07
3、单项金额虽不重大但单项计提坏账准备的应收账款								
<b>合 计</b>	<b>248,980,294.63</b>	<b>100.00</b>	<b>12,449,014.73</b>	<b>5.00</b>	<b>201,667,270.63</b>	<b>100.00</b>	<b>10,226,053.06</b>	<b>5.07</b>

组合中，按账龄分析法计提坏账准备的应收账款：

账 龄	2011.06.30			2010.12.31		
	账面余额		坏账准备	账面余额		坏账准备
	金额	比例(%)		金额	比例(%)	
1 年以内 (含 1 年)	248,980,294.63	100.00	12,449,014.73	198,813,480.02	98.58	9,940,674.00
1 年至 2 年 (含 2 年)				2,853,790.61	1.42	285,379.06
2 年至 3 年 (含 3 年)						
3 年至 5 年 (含 5 年)						
5 年以上						
<b>合 计</b>	<b>248,980,294.63</b>	<b>100.00</b>	<b>12,449,014.73</b>	<b>201,667,270.63</b>	<b>100.00</b>	<b>10,226,053.06</b>

(2) 期末单项金额虽不重大但单项计提坏账准备的应收账款：无。

(3) 报告期前已全额计提坏账准备，或计提减值准备的比例较大，但在本期又全额收回或转回，或在本期收回或转回比例较大的应收账款：无。

(4) 报告期内公司无实际核销的应收账款。

(5) 报告期内公司应收账款中无持公司 5%（含 5%）以上表决权股份的股东单位欠款。

(6) 期末应收账款金额前五名单位明细



单位名称	与本公司关系	金额	年限	占应收账款总额的比例 (%)
AFFINIA BRAKE PARTS INC	非关联方	57,701,619.34	一年以内	23.18
陕西汉德车桥有限公司	非关联方	24,686,101.09	一年以内	9.91
中国重汽集团济南桥箱有限公司	非关联方	22,185,401.37	一年以内	8.91
包头北奔重汽车桥有限公司	非关联方	19,355,371.61	一年以内	7.77
武汉元丰汽车零部件有限公司	非关联方	12,115,740.74	一年以内	4.87

(7) 报告期内公司无应收关联方公司款项。

(8) 报告期内公司无终止确认的应收款项。

(9) 报告期内公司无以应收款项为标的进行证券化的交易。

(10) 应收账款——外币应收账款

项目	2011.06.30			2010.12.31		
	外币金额	折算率	人民币金额	外币金额	折算率	人民币金额
美元	16,562,993.79	6.4716	107,189,070.60	12,280,850.96	6.6227	81,332,391.65
欧元	107,855.04	9.3612	1,009,652.60	110,033.90	8.8065	969,013.54
合计			108,198,723.20			82,301,405.19

(11) 应收账款账面余额 2011 年 06 月 30 日较 2010 年 12 月 31 日增加 23.46%，主要原因系 2011 年 1-6 月营业收入增加所致。

(12) 山东隆基机械股份有限公司与烟台银行股份有限公司龙口支行签订了出口押汇合同，公司通过向烟台银行股份有限公司龙口支行质押应收账款债权及相关权利取得押汇借款 7,900,000.00 美元。截止 2011 年 06 月 30 日，山东隆基机械股份有限公司用于出口押汇借款的应收账款金额 9,875,000.00 美元。

## 2、其他应收款

(1) 其他应收款类别

种类	2011.06.30				2010.12.31			
	账面余额		坏账准备		账面余额		坏账准备	
	金额	比例 (%)	金额	比例 (%)	金额	比例 (%)	金额	比例 (%)

1、单项金额重大并单项计提坏账准备的其他应收款								
2、按组合计提坏账准备的其他应收款								
账龄组合	1,006,036.96	100.00	50,301.85	5.00	4,413,147.73	100.00	234,752.56	5.32
组合小计	1,006,036.96	100.00	50,301.85	5.00	4,413,147.73	100.00	234,752.56	5.32
3、单项金额虽不重大但单项计提坏账准备的其他应收款								
<b>合 计</b>	<b>1,006,036.96</b>	<b>100.00</b>	<b>50,301.85</b>	<b>5.00</b>	<b>4,413,147.73</b>	<b>100.00</b>	<b>234,752.56</b>	<b>5.32</b>

组合中，按账龄分析法计提坏账准备的其他应收款：

账 龄	2011.06.30			2010.12.31		
	账面余额		坏账准备	账面余额		坏账准备
	金额	比例(%)		金额	比例(%)	
1年以内(含1年)	1,006,036.96	100.00	50,301.85	4,318,593.34	97.86	215,929.67
1年至2年(含2年)				879.91	0.02	87.99
2年至3年(含3年)				93,674.48	2.12	18,734.90
3年至5年(含5年)						
5年以上						
<b>合 计</b>	<b>1,006,036.96</b>	<b>100.00</b>	<b>50,301.85</b>	<b>4,413,147.73</b>	<b>100.00</b>	<b>234,752.56</b>

(2) 报告期内公司无以前年度已全额或较大比例计提坏账准备，本期又全额或部分收回的大额其他应收款。

(3) 报告期内公司无实际核销的其他应收款情况。

(4) 报告期内公司其他应收款中无持公司5%(含5%)以上表决权股份的股东单位欠款。

(5) 报告期内公司无其他应收关联方公司款项的情况。

(6) 报告期内公司无终止确认的其他应收款项的情况。

(7) 报告期内公司无以其他应收款项为标的进行证券化的交易情况。

(8) 其他应收款 2011 年 06 月 30 日期末余额中主要为备用金借款。

### 3、长期股权投资

(1) 明细项目

被投资单位名称	核算方法	投资成本	期初余额	增减变动	期末余额	在被投资单位持股比例(%)	在被投资单位表决权比例(%)	在被投资单位持股比例与表决权比例不一致的说明	减值准备	本期计提减值准备	本期现金红利
龙口隆基制动毂有限公司	成本法	102,049,040.65	102,049,040.65		102,049,040.65	75.00	75.00				
龙口隆基精确制动有限公司	成本法	12,957,591.14	12,957,591.14		12,957,591.14	70.00	70.00				
合计		115,006,631.79	115,006,631.79		115,006,631.79						

(2) 期末长期股权投资未发生减值情况，故未计提减值准备。

### 4、营业收入及营业成本

(1) 营业收入/营业成本

项目	2011年1-6月	2010年1-6月
主营业务收入	494,853,884.00	353,209,157.09
其他业务收入	1,742,200.00	
<b>营业收入合计</b>	<b>496,596,084.00</b>	353,209,157.09
主营业务成本	406,372,528.63	288,633,635.27
其他业务成本	1,567,980.00	
<b>营业成本合计</b>	<b>407,940,508.63</b>	288,633,635.27

(2) 主营业务（分行业）

行业名称	2011年1-6月	2010年1-6月
------	-----------	-----------

	主营业务收入	主营业务成本	主营业务收入	主营业务成本
机械制造业	494,853,884.00	406,372,528.63	353,209,157.09	288,633,635.27
<b>合 计</b>	<b>494,853,884.00</b>	<b>406,372,528.63</b>	<b>353,209,157.09</b>	<b>288,633,635.27</b>

## (3) 主营业务（分产品）

产品名称	2011 年 1-6 月		2010 年 1-6 月	
	主营业务收入	主营业务成本	主营业务收入	主营业务成本
普通制动毂	59,020,286.50	48,396,706.54	34,549,919.26	28,077,182.24
载重车制动毂	266,709,269.79	218,960,607.54	127,472,772.01	104,509,302.95
制动盘	169,124,327.71	139,015,214.55	191,186,465.82	156,047,150.08
<b>合 计</b>	<b>494,853,884.00</b>	<b>406,372,528.63</b>	<b>353,209,157.09</b>	<b>288,633,635.27</b>

## (4) 主营业务（分地区）

地区名称	2011 年 1-6 月		2010 年 1-6 月	
	主营业务收入	主营业务成本	主营业务收入	主营业务成本
境外小计	188,462,658.67	154,522,366.69	136,214,874.65	110,495,632.65
境内小计	306,391,225.33	251,850,161.94	216,994,282.44	178,138,002.62
<b>合 计</b>	<b>494,853,884.00</b>	<b>406,372,528.63</b>	<b>353,209,157.09</b>	<b>288,633,635.27</b>

## (6) 公司前五名客户的营业收入情况

客户名称	2011 年 1-6 月	占营业收入的比例(%)
AFFINIA BRAKE PARTS INC.	86,831,165.25	17.49
中国重汽集团济南桥箱有限公司	74,009,218.07	14.90
陕西汉德车桥有限公司	37,076,048.00	7.47
包头北奔重汽车桥有限公司	29,294,617.16	5.90
厦门中汽东方实业发展公司	27,137,581.60	5.46
<b>合 计</b>	<b>254,348,630.08</b>	<b>51.22</b>

## 5、现金流量表补充资料

补 充 资 料	2011 年 1-6 月	2010 年 1-6 月
---------	--------------	--------------

1. 将净利润调节为经营活动现金流量:		
净利润	33,720,609.07	21,005,394.11
加: 资产减值准备	2,038,510.96	894,283.82
固定资产折旧、油气资产折耗、生产性生物资产折旧	17,093,959.30	12,072,591.09
无形资产摊销	247,999.98	247,999.98
长期待摊费用摊销		
处置固定资产、无形资产和其他长期资产的损失(收益以“-”号填列)		
固定资产报废损失(收益以“-”号填列)		
公允价值变动损失(收益以“-”号填列)		
财务费用(收益以“-”号填列)	10,567,741.17	8,494,763.34
投资损失(收益以“-”号填列)		
递延所得税资产减少(增加以“-”号填列)	740,303.92	-223,570.96
递延所得税负债增加(减少以“-”号填列)		
存货的减少(增加以“-”号填列)	-52,472,263.14	-37,436,885.16
经营性应收项目的减少(增加以“-”号填列)	-31,299,864.59	-14,180,059.61
经营性应付项目的增加(减少以“-”号填列)	-16,278,379.52	33,148,581.09
其他		
经营活动产生的现金流量净额	-35,641,382.85	24,023,097.70
2. 不涉及现金收支的重大投资和筹资活动:		
债务转为资本		
一年内到期的可转换公司债券		
融资租入固定资产		
3. 现金及现金等价物净变动情况:		
现金的期末余额	219,954,028.32	380,096,488.51
减: 现金的期初余额	218,052,715.08	44,615,302.43
加: 现金等价物的期末余额		
减: 现金等价物的期初余额		
现金及现金等价物净增加额	1,901,313.24	335,481,186.08

## 十二、补充资料

### 1、非经常性损益明细表

项 目	2011 年 1-6 月	说明
1、非流动资产处置损益		
2、越权审批，或无正式批准文件，或偶发性的税收返还、减免		
3、计入当期损益的政府补助（但与公司正常经营业务密切相关，符合国家政策规定、按照一定标准定额或定量持续享受的政府补助除外）		
4、计入当期损益的对非金融企业收取的资金占用费		
5、企业取得子公司、联营企业及合营企业的投资成本小于取得投资时应享有被投资单位可辨认净资产公允价值产生的收益		
6、非货币资产交换损益		

7、委托他人投资或管理资产的损益		
8、因不可抗力因素，如遭受自然灾害而计提的各项资产减值准备		
9、债务重组损益		
10、企业重组费用，如安置职工的支出、整合费用等		
11、交易价格显失公允的交易产生的超过公允价值部分的损益		
12、同一控制下企业合并产生的子公司期初至合并日的当期净损益		
13、与公司正常经营业务无关的或有事项产生的损益		
14、除同公司正常经营业务相关的套期保值业务外，持有交易性金融资产、交易性金融负债产生的公允价值变动损益，以及处置交易性金融资产、交易性金融负债和可供出售金融资产取得的投资收益		
15、单独进行减值测试的应收款项减值准备转回		
16、对外委托贷款取得的损益		
17、采用公允价值模式进行后续计量的投资性房地产公允价值变动产生的损益		
18、根据税收、会计等法律、法规的要求对当期损益进行一次性调整对当期损益的影响		
19、受托经营取得的托管费收入		
20、除上述各项之外的其他营业外收入和支出	164,319.08	
21、其他符合非经常性损益定义的损益项目		
22、所得税影响额	-30,574.79	
23、少数股东权益影响额	-29,624.93	
合 计	104,119.36	

## 2、净资产收益率及每股收益

公司按照中国证监会《公开发行证券的公司信息披露编报规则第 9 号——净资产收益率和每股收益的计算及披露（2010 年修订）》（“中国证券监督管理委员会公告[2010]2 号）、《公开发行证券的公司信息披露解释性公告第 1 号——非经常性损益》（“中国证券监督管理委员会公告[2008]43 号”）要求计算的净资产收益率和每股收益如下：

### （1）计算结果

项 目	2011 年 1-6 月份		
	加权平均净资产 收益率（%）	每股收益	
		基本每股收益	稀释每股收益
归属于普通股股东的净利润	4.13	0.29	0.29
扣除非经常性损益后归属于普通股股东的净利润	4.11	0.29	0.29

项 目	2010年1-6月份		
	加权平均净资产 收益率(%)	每股收益	
		基本每股收益	稀释每股收益
归属于普通股股东的净利润	3.74	0.22	0.22
扣除非经常性损益后归属于普通股股东的净利润	3.73	0.21	0.21

(2) 加权平均净资产收益率的计算过程:

项目	序号	2011年1-6月	2010年1-6月
归属于公司普通股股东的净利润	1	35,109,516.72	23,657,734.15
扣除所得税影响后归属于母公司普通股股东净利润的非经常性损益	2	104,119.36	28,035.21
扣除非经常性损益后归属于公司普通股股东的净利润	3=1-2	35,005,397.36	23,629,698.94
归属于公司普通股股东的期末净资产	4	856,668,825.69	800,279,522.28
归属于公司普通股股东的期初净资产	5	833,559,308.97	282,061,788.13
发行新股或债转股等新增的、归属于公司普通股股东的净资产	6		508,960,000.00
归属于公司普通股股东的、新增净资产下一月份起至报告期期末的月份数	7		4
回购或现金分红等减少的、归属于公司普通股股东的净资产	8	12,000,000.00	
归属于公司普通股股东的、减少净资产下一月份起至报告期期末的月份数	9		
其他交易或事项引起的净资产增减变动	10		
发生其他净资产增减变动下一月份至报告期期末的月份数	11		
报告期月份数	12	6	6
归属于公司普通股股东的净资产加权平均数	$13=5+1/2+6*7/12-8*9/12\pm 10*11/12$	851,114,067.33	633,197,321.87
加权平均净资产收益率(I)	14=1/13	4.13%	3.74%
加权平均净资产收益率(II)	15=3/13	4.11%	3.73%

(3) 每股收益的计算过程

项目	序号	2011年1-6月	2010年1-6月
归属于公司普通股股东的净利润	1	35,109,516.72	23,657,734.15
扣除所得税影响后归属于母公司普通股股东净利润的非经常性损益	2	104,119.36	28,035.21
扣除非经常性损益后的归属于公司普通股股东的净利润	3=1-2	35,005,397.36	23,629,698.94
年初股份总数	4	120,000,000.00	90,000,000.00
报告期因公积金转增股本或股票股利分配等	5		

增加的股份数			
报告期因发行新股或债转股等增加的股份数	6		30,000,000.00
发行新股或债转股等增加股份下一月份起至报告期年末的月份数	7		4
报告期因回购等减少的股份数	8		
减少股份下一月份起至报告期年末的月份数	9		
报告期缩股数	10		
报告月份数	11	6	6
发行在外的普通股加权平均数	$12=4+5+6*7/11-8*9/11-10$	120,000,000.00	110,000,000.00
因同一控制下企业合并而调整的用于计算扣除非经常性损益后的每股收益的发行在外的普通股加权平均数	13		
基本每股收益（I）	$14=1/12$	0.29	0.22
基本每股收益（II）	$15=3/12$	0.29	0.21
已确认为费用的稀释性潜在普通股利息	16		
所得税率	17	15.00%	25.00%
转换费用	18		
可转换公司债券、认股权证、股份期权等转换或行权而增加的股份数	19		
稀释每股收益（I）	$20=[1+(16-18)*(1-17)]/(12+19)$	0.29	0.22
稀释每股收益（II）	$21=[3+(16-18)*(1-17)]/(12+19)$	0.29	0.21



### 十三、财务报表的批准

本财务报表业经公司董事会于 2011 年 8 月 19 日决议批准报出。

法定代表人：张海燕  
主管会计工作的负责人：刘建  
会计机构负责人：王德生

山东隆基机械股份有限公司

2011 年 8 月 22 日

## 第八节 备查文件

- 一、载有董事长签名的2011年半年度报告文本原件。
  - 二、载有法定代表人张海燕女士、主管会计工作的负责人刘建先生、会计机构负责人王德生先生签名并盖章的财务报告文本。
  - 三、报告期内在中国证监会指定报刊上公开披露过的所有公司文件的正本及公告的原稿。
  - 四、其他相关资料。
- 以上备查文件的备置地点：公司证券部。

山东隆基机械股份有限公司

法定代表人：张海燕

2011年8月22日