

广东广弘控股股份有限公司

二〇一一年半年度报告

二〇一一年八月

目 录

第一节	重要提示.....	1
第二节	公司基本情况.....	1
第三节	股本变动和主要股东持股情况.....	4
第四节	董事、监事、高级管理人员情况.....	8
第五节	董事会报告.....	8
第六节	重要事项.....	1 5
第七节	财务报告（未经审计）.....	2 8
第八节	备 查 文 件.....	1 2 5

第一节 重要提示

本公司董事会、监事会及其董事、监事、高级管理人员保证本报告所载资料不存在任何虚假记载、误导性陈述或者重大遗漏，并对其内容的真实性、准确性和完整性负个别及连带责任。

没有董事声明对半年度报告内容的真实性、准确性、完整性无法保证或存在异议。

本报告期财务报告未经会计师事务所审计。

本公司董事长聂周荣先生、主管会计工作负责人陈增玲女士及会计机构负责人徐爱芹女士声明：保证半年度报告中财务报告的真实、完整。

第二节 公司基本情况

一、公司简介

(一) 公司法定中、英文名称

中文名称：广东广弘控股股份有限公司

英文名称：Guangdong Guanghong Holdings Co., Ltd.

(二) 公司股票上市交易所：深圳证券交易所

股票简称：广弘控股

股票代码：000529

(三) 公司注册地址：广州市天河区广州大道北路 520 号

公司办公地址：广东省广州市东风中路 437 号越秀城市广场南塔

37 楼

邮政编码：510030

公司国际互联网网址：<http://www.ghkg000529.com>

公司电子信箱：ghkg@ghkg000529.com

(四) 公司法定代表人：聂周荣

(五) 公司董事会秘书：苏东明

联系地址：广东省广州市东风中路 437 号越秀城市广场南塔 37 楼

联系电话：(020) 83603985

传真：(020) 83603989

电子信箱：sdm@ghkg000529.com

证券事务代表：林荣铭

联系地址：广东省广州市东风中路 437 号越秀城市广场南塔 37 楼

联系电话：(020) 83603995

传真：(020) 83603989

电子信箱：lrm@ghkg000529.com

(六) 公司选定的信息披露报纸：《证券时报》、《中国证券报》

报告指定登载网址：<http://www.cninfo.com.cn>

公司半年度报告备置地点：公司董事会秘书办公室

(七) 其它有关资料

公司首次注册登记日期：1992 年 10 月 29 日

注册登记地址：广东省工商局

公司变更注册登记日期：2011 年 1 月 25 日

注册变更注册登记地址：广东省工商行政管理局

企业法人营业执照注册号：440000000025118

税务登记号码：国税税字 440100190343572

公司聘请的会计师事务所名称：立信大华会计师事务所有限公司

地址：广州市天河北路 689 号光大银行大厦 7 楼

二、报告期内主要财务数据和指标

一、主要财务数据和指标

单位：（人民币）元

	本报告期末	上年度期末	本报告期末比 上年度期末增 减（%）
总资产（元）	996,565,350.72	993,005,835.18	0.36%
归属于上市公司股东的所有者权益（元）	734,929,208.41	701,483,926.93	4.77%
股本（股）	583,790,330.00	583,790,330.00	0.00%
归属于上市公司股东的每股净资产（元/股）	1.26	1.20	5.00%
	报告期（1—6 月）	上年同期	本报告期比上 年同期增减 （%）
营业总收入（元）	647,841,322.85	544,653,393.49	18.95%
营业利润（元）	41,238,021.48	27,203,064.24	51.59%
利润总额（元）	48,206,320.43	39,529,454.27	21.95%
归属于上市公司股东的净利润（元）	34,295,281.48	28,150,940.22	21.83%
归属于上市公司股东的扣除非经常性损益 后的净利润（元）	34,194,644.38	20,511,213.12	66.71%
基本每股收益（元/股）	0.059	0.048	22.92%
稀释每股收益（元/股）	0.059	0.048	22.92%
加权平均净资产收益率（%）	4.78%	4.28%	0.50%
扣除非经常性损益后的加权平均净资产收 益率（%）	4.76%	3.12%	1.64%
经营活动产生的现金流量净额（元）	-11,490,630.63	-13,995,190.75	17.90%
每股经营活动产生的现金流量净额（元/股）	-0.020	-0.024	17.90%

二、非经常性损益项目及金额

单位：（人民币）元

非经常性损益项目	金额	附注（如适用）
非流动资产处置损益	8,881.21	
计入当期损益的政府补助，但与公司正常经营业务密切 相关，符合国家政策规定、按照一定标准定额或定量持 续享受的政府补助除外	700,000.00	
除上述各项之外的其他营业外收入和支出	-390,582.37	
所得税影响额	-104,574.71	
少数股东权益影响额	-113,087.03	
合计	100,637.10	-

三、按照中国证监会《公开发行证券的公开信息披露编报规则第 9 号》的要求计算的净资产收益率和每股收益

报告期利润	加权平均净资产收益率 (%)	每股收益	
		基本每股收益	稀释每股收益
归属于公司普通股股东的净利润	4.78%	0.059	0.059
扣除非经常性损益后归属于公司普通股股东的净利润	4.76%	0.059	0.059

第三节 股本变动和主要股东持股情况

一、公司股份变动情况

单位：股

	本次变动前		本次变动增减(+,-)					本次变动后	
	数量	比例	发行新股	送股	公积金转股	其他	小计	数量	比例
一、有限售条件股份	346,128,155	59.29%				-18,229,990	-18,229,990	327,898,165	56.17%
1、国家持股	6,500,303	1.11%				-6,500,303	-6,500,303	0	0.00%
2、国有法人持股	294,757,766	50.49%				-721,316	-721,316	294,036,450	50.37%
3、其他内资持股	44,868,361	7.69%				-11,008,371	-11,008,371	33,859,990	5.80%
其中：境内非国有法人持股	44,219,176	7.57%				-10,876,291	-10,876,291	33,342,885	5.71%
境内自然人持股	649,185	0.11%				-132,080	-132,080	517,105	0.09%
4、外资持股									
其中：境外法人持股									
境外自然人持股									
5、高管股份	1,725	0.00%				0	0	1,725	0.00%
二、无限售条件股份	237,662,175	40.71%				18,229,990	18,229,990	255,892,165	43.83%
1、人民币普通股	237,662,175	40.71%				18,229,990	18,229,990	255,892,165	43.83%
2、境内上市的外									

资股									
3、境外上市的外资股									
4、其他									
三、股份总数	583,790,330	100.00%				0	0	583,790,330	100.00%

股本的变动说明：公司于 2009 年 1 月 20 日实施股权分置改革方案，本年度部分有限售条件流通股上市流通，有限售条件的股份上市流通日为 2011 年 3 月 25 日，数量为 18,229,990 股，占公司总股本的 3.12%。

二、报告期末股东总数

截至 2011 年 6 月 30 日，公司股东总数为 63,360 户。

三、前 10 名股东、前 10 名无限售条件股东持股情况表

单位：股

股东总数						63,360
前 10 名股东持股情况						
股东名称	股东性质	持股比例	持股总数	持有有限售条件股份数量	质押或冻结的股份数量	
广东省广弘资产经营有限公司	国有法人	50.18%	292,936,450	292,936,450	0	
鹤山毛纺织总厂联合毛绒厂	境内非国有法人	1.81%	10,549,000	10,549,000	0	
鹤山毛纺织总厂床上用品厂	境内非国有法人	1.52%	8,845,000	8,845,000	0	
鹤山市今顺贸易有限公司	境内非国有法人	1.28%	7,473,920	0	0	
鹤山市资产管理委员会办公室	国家	1.11%	6,500,303	0	0	
广东民族贸易公司工会	境内非国有法人	0.63%	3,663,000	3,663,000	0	
崔玉梅	境内自然人	0.44%	2,570,247	0	0	
鹤山市鹤昌实业投资公司	境内非国有法人	0.40%	2,310,000	2,310,000	2,310,000	
鹤山市宏科贸易有限公司	境内非国有法人	0.36%	2,101,990	2,101,990	0	
广东粤财信托有限公司	境内非国有法人	0.25%	1,442,633	0	0	
前 10 名无限售条件股东持股情况						

股东名称	持有无限售条件股份数量	股份种类
鹤山市今顺贸易有限公司	7,473,920	人民币普通股
鹤山市资产管理委员会办公室	6,500,303	人民币普通股
崔玉梅	2,570,247	人民币普通股
广东粤财信托有限公司	1,442,633	人民币普通股
鹤山市永基实业投资有限公司	1,110,828	人民币普通股
朱大力	724,200	人民币普通股
戚滨艳	716,700	人民币普通股
李临临	704,600	人民币普通股
姚康德	700,175	人民币普通股
广东省老区科技教育文化卫生基金会	683,982	人民币普通股
上述股东关联关系或一致行动的说明	未知公司上述股东之间是否存在关联关系，也未知其是否属于《上市公司股东持股变动信息披露管理办法》规定的一致行动人。	

限售股份变动情况表

单位：股

股东名称	年初限售股数	本期解除限售股数	本年增加限售股数	期末限售股数	限售原因	解除限售日期
广东省广弘资产经营有限公司	292,936,450	0	0	292,936,450	股改并为其他非流通股股东代为垫付对价安排，定向增发限售股。	2012-09-11
鹤山毛纺织总厂联合毛绒厂	10,549,000	0	0	10,549,000	股改，需偿还广东省广弘资产经营有限公司代为垫付对价才能流通。	
鹤山市今顺贸易有限公司	7,473,920	7,473,920	0	0	于 2011 年 3 月 25 日上市流通	2011-03-25
鹤山毛纺织总厂床上用品厂	8,845,000	0	0	8,845,000	股改，需偿还广东省广弘资产经营有限公司代为垫付对价才能流通。	
鹤山市资产管理委员会办公室	6,500,303	6,500,303	0	0	于 2011 年 3 月 25 日上市流通	2011-03-25
广东民族贸易公司工会	3,663,000	0	0	3,663,000	股改，需偿还广东省广弘资产经营有限公司代为垫付对价才能流通。	
鹤山市鹤昌实业投资公司	2,310,000	0	0	2,310,000	股改，需偿还广东省广弘资产经营有限公司代为垫付对价	

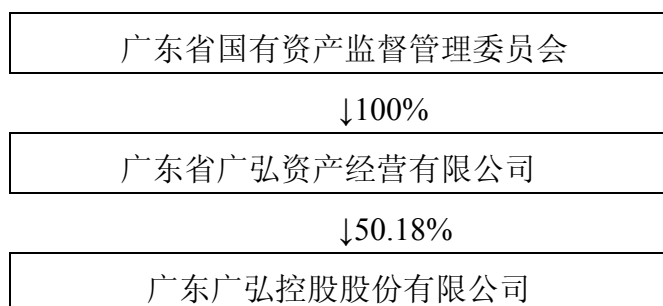
					才能流通。	
鹤山市宏科贸易有限公司	2,101,990	0	0	2,101,990	股改, 需偿还广东省广弘资产经营有限公司代为垫付对价才能流通。	
鹤山市永基实业投资有限公司	1,276,730	1,276,730	0	0	于 2011 年 3 月 25 日上市流通	2011-03-25
广东粤财信托有限公司	1,442,633	1,442,633	0	0	于 2011 年 3 月 25 日上市流通	2011-03-25
西部信托有限公司	721,316	721,316	0	0	于 2011 年 3 月 25 日上市流通	2011-03-25
陈锦沛	649,185	649,185	0	0	于 2011 年 3 月 25 日上市流通	2011-03-25
鹤山市山宝开关厂有限公司	165,903	165,903	0	0	于 2011 年 3 月 25 日上市流通	2011-03-25
张硕城	1,725	0	0	1,725	高管持股	
其他	7,491,000	0	0	7,491,000	股改, 需偿还广东省广弘资产经营有限公司代为垫付对价才能流通。	
合计	346,128,155	18,229,990	0	327,898,165	—	—

四、公司控股股东情况介绍

本公司控股股东为广东省广弘资产经营有限公司（以下简称：广弘公司），广弘公司于 2000 年 8 月 22 日设立，系由广东省人民政府出资成立的全资公司，广东省人民政府国资委持有广弘公司 100% 的股份，注册资本为 10,285.3 万元人民币，住所为广州市天河区广州大道北 680 号，法定代表人：聂周荣；经营范围为资产运营管理，投资基础上的经营管理，资产受托管理（以上事项国家有规定的从其规定）。

控股股东实际控制人为广东省国有资产监督管理委员会，广东省国有资产监督管理委员会系广东省人民政府的直属特设机构。

本公司与控股股东实际控制人之间的产权控制关系：



第四节 董事、监事、高级管理人员情况

一、报告期内公司董事、监事、高管人员持股数量变化情况

报告期内，本公司董事、监事、高管人员持股数量没有发生变化。

姓名	职务	年初持股数	年末持股数	变动原因
张硕城	独立董事	2300	2300	---

二、报告期内公司董事、监事、高管人员解聘新聘情况

1、鉴于公司原董事长崔河先生因工作调整原因于2010年12月20日辞去公司董事、董事长（法定代表人）职务，由公司大股东广东省广弘资产经营有限公司推荐，经公司董事会提名委员会提名聂周荣先生为第六届董事会董事候选人，经公司2010年第四次临时董事会审议通过，并经2011年第一次临时股东大会通过。有关会议决议公告刊登在2010年12月28日、2011年1月13日的《证券时报》和《中国证券报》上。

2、2011年1月12日，公司2011年第一次临时董事会选举聂周荣先生为公司董事长（法定代表人）。有关决议公告刊登在2011年1月13日的《中国证券报》和《证券时报》上。

除上述人员变动外，本报告期公司其他董事、监事、高管人员没有发生变动。

第五节 董事会报告

一、报告期内整体经营情况的讨论与分析

2011年上半年，公司董事会、管理层紧紧围绕今年的工作计划，积

极贯彻年初提出的“以提高质量效益为中心、以加快科学发展为主题、以转变发展方式为主线，迅速提高广弘控股发展境界，促使广弘控股两大业务板块健康、快速、可持续发展”的总体经营发展思路，肉类食品供应板块克服生产经营成本大幅上涨的压力和个别企业引起的食品安全事件对市场的冲击，面对上半年生猪等畜禽产品价格高位运行的市场机遇，紧贴市场，积极推进经营结构调整，较好地把握了生产经营节奏，经营业绩与去年同期相比有较大幅度的增长；教育出版物发行板块深入实施“发行+经营”双轮驱动发展战略，在教材、教辅和连锁经营等方面深耕细作，继续巩固和发展主业经营，并取得了较好的经营业绩。公司两大业务板块齐头并进，经营业绩稳步增长，企业发展工作也取得了新进展。

2011年上半年公司各项工作主要表现在：

- 1、围绕生产经营和发展工作积极开展中心组理论学习，进一步统一思想提高认识。
- 2、转变经济发展方式，大力推进企业经营转型，开展商业模式试点和品牌整合工作，提高广弘控股发展境界。
- 3、以市场为导向，以效益为中心，把握市场节奏，突出经营重点，实现经营成效。
- 4、注重项目投资驱动，提高广弘控股的核心竞争力和持续增长能力。
- 5、在强化管理提高增值服务上下功夫，进一步加强客户服务管理工作，想方设法优化企业发展环境。
- 6、积极承担社会责任，建立食品安全管理体系，部署落实食品安全管理工作。

报告期内，实现营业总收入 64,784.13 万元，比上年同期增长 18.95%；营业利润 4,123.80 万元，比上年同期增长 51.59%；净利润 3,595.29 万元，比上年同期增长 24.95%，归属于母公司所有者的净利润 3,429.53 万元，比上年同期增长 21.83%。

二、经营成果及财务状况简要分析

1、主营业务收入、主营业务利润、净利润、现金及现金等价物净增加额变动情况

项 目	2011 年 1-6 月	2010 年 1--6 月	增减比例
营业总收入	647,841,322.85	544,653,393.49	18.95%
营业利润	41,238,021.48	27,203,064.24	51.59%
净利润	35,952,884.59	28,774,352.58	24.95%
现金及现金等价物净增加额	-34,519,546.68	-28,381,305.08	-21.62%

2、总资产、股东权益与期初相比的变化

项 目	2011 年 6 月 30 日	2011 年 1 月 1 日	增减比例
总资产	996,565,350.72	993,005,835.18	0.36%
股东权益(不含少数股东权益)	734,929,208.41	701,483,926.93	4.77%

3、财务指标变动原因分析

(1) 营业总收入比去年同期增加18.95%，主要是冻品销售业务同比增加6390万元，种禽销售业务同比增加2507万元，书本销售业务同比增加805万元。

(2) 营业利润比去年同期增长 51.59%，主要是营业毛利额同比增加 3980 万元，营业税金及附加同比增加 130 万元，销售费用同比增加 993 万元，管理费用同比增加 828 万元，财务费用同比增加 682 万元，投资收益同比增加 9 万元，资产减值损失同比减少 53 万元。

(3) 净利润比去年同期增长 24.95%，主要是营业利润同比增加 1403 万元，营业外收支净额同比减少 536 万元，所得税同比增加 150 万元。

(4) 现金及现金等价物净增加额比去年同期减少21.62%，主要是经营活动产生的现金流量净额同比增加250万元，投资活动产生的现金流量净额同比增加66万元，筹资活动产生的现金流量净额同比减少930万元。

(5) 总资产比期初增加 0.36%，主要是货币资金比期初减少 3535 万元，应收账款比期初减少 433 万元，预付账款比期初增加 985 万元，其他应收款比期初增加 285 万元，存货比期初增加 2621 万元，长期股权投资比期初增加 232 万元，在建工程比期初增加 344 万元。

(6) 股东权益(不含少数股东权益)比期初增加4.77%，主要是本报告期公司盈利所致。

4、公司主要会计报表变动较大项目及变动原因分析

报表项目	期末余额(或本年发生额)	年初余额(或上年同期金额)	变动比率	变动原因
预付账款	12,594,158.95	2,740,652.70	359.5%	预付货款及开发幼儿教材运作资金
短期借款	-	10,000,000.00	-100.0%	本期偿还银行借款
应付股利	-	350,000.00	-100.0%	支付少数股东股利
应付职工薪酬	8,790,927.92	12,769,553.57	-31.2%	发放上年度效益工资
应交税费	6,013,837.16	18,034,148.15	-66.7%	缴纳上年度企业所得税及留抵进项税增加
营业税金及附加	4,923,942.09	3,622,819.80	35.9%	免费教材发行费收入增加相应增加营业税金及附加
销售费用	33,326,213.37	23,399,162.96	42.4%	运费、广告宣传费及人工成本增加
管理费用	29,919,224.21	21,637,009.02	38.3%	中介费用及人工成本增加
财务费用	-1,170,468.43	-8,042,765.45	85.4%	上年同期取得委托贷款收益 653 万元
资产减值损失	132,488.99	665,956.25	-80.1%	计提坏账准备减少
营业外收入	7,463,689.76	13,228,053.74	-43.6%	上年同期取得拆迁补偿款 600 万元
营业外支出	495,390.81	901,663.71	-45.1%	非流动资产处置损失减少
少数股东损益	1,657,603.11	623,412.36	165.9%	少数股东参股企业净利润增加

三、报告期内的主要经营情况

(一) 报告期内经营范围及状况概述

本公司属食品和教育出版物发行行业。

经营范围：食品冷藏设备的经营与管理；实业投资；资本运营管理；

货物进出口、技术进出口（法律、行政法规禁止的除外；法律、行政法规限制的项目须取得许可后方可经营）；仓储（危险品除外），场地出租，农副产品收购（不含国家专营专控商品）；食品冷藏及空调、冷藏设备的技术咨询，商品信息咨询；畜禽饲养技术服务；农业技术研究开发；文化、教育产品开发，销售农副产品、教学仪器、实验室设备、办公用品、电子产品、电子计算机及配件。

主要产品及提供的劳务：畜禽养殖、食品加工、食品冷藏和物流配送；图书、电子出版物总发行；销售。

（二）报告期内主营业务情况

1、主营业务分行业、产品情况表

单位：（人民币）万元

主营业务分行业情况						
分行业或分产品	营业收入	营业成本	毛利率（%）	营业收入比上年同期增减（%）	营业成本比上年同期增减（%）	毛利率比上年同期增减（%）
（1）图书发行业	21,810.12	15,654.16	28.23%	3.83%	-5.21%	6.85%
（2）食品业	41,965.26	37,859.32	9.78%	29.43%	22.79%	4.87%
主营业务分产品情况						
冻品销售	27,837.58	26,888.69	3.41%	29.80%	26.59%	2.45%
冷库经营	2,533.87	1,085.24	57.17%	7.33%	3.82%	1.45%
物业出租	637.68	198.65	68.85%	42.42%	18.56%	6.27%
种禽销售	4,998.01	4,377.31	12.42%	100.64%	56.95%	24.38%
种猪销售	216.35	144.60	33.16%	478.88%	231.85%	49.75%
肉猪销售	719.31	665.12	7.53%	23.18%	4.55%	16.47%
猪苗销售	794.67	688.61	13.35%	19.29%	11.31%	6.21%
肉鸡销售	857.19	841.49	1.83%	-36.45%	-41.89%	9.18%
进出口销售	1,143.64	884.43	22.67%	-58.90%	-66.41%	17.28%
加工肉制品销售	313.69	244.60	22.02%	21.12%	16.69%	2.96%
国内贸易	1,913.28	1,840.56	3.80%	--	--	--
书本销售	21,810.12	15,654.16	28.23%	3.83%	-5.21%	6.85%

2、主营业务分地区情况

单位：万元

地区	营业收入	营业收入比上年增减（%）
广东省内	61,361.20	19.95%
广东省外	1,737.47	-10.23%
境外地区	676.70	100.63%

（三）报告期内公司主营业务无发生变化，无对净利润产生重大影响的其他经营业务。

（四）报告期内单个参股公司的投资收益对本公司净利润的影响未达到 10%。

（五）经营中的问题与困难及应对措施

1、经营中的困难

（1）上半年生猪等畜禽产品价格处于历史高位，随着国家对生猪养殖政策扶持力度的加大，社会资本涌入养猪行业，以及养殖户加大饲养存栏量，未来生猪等畜禽产品价格有可能出现一定幅度的回落，这将考验公司的经营应变能力。

（2）终端客户开拓仍然不足，个别企业销售渠道不多，市场开拓能力较弱，在市场竞争中没有优势，未能形成规模效益。

2、应对措施

（1）加大市场调查力度，及时掌握产品供需动态变化，紧贴市场，灵活安排生产、储存和购销策略，最大限度控制产品价格大幅波动风险。

（2）大力推进企业经营转型，开展商业模式试点和品牌整合工作，

创新经营模式，着力推进“网络订购”、“电话订购”、“冷链宅配”等肉品消费方式，拓宽销售渠道，加大终端销售力度。。

（六）公司下半年业务发展规划

下半年，公司将集中优势资源，采取各种有效措施，加紧落实年初各项工作计划，力争企业经营取得较好的成效。结合当前实际情况，切实抓好以下五项工作。

1、以效益为中心抓经营，争取全年经营业绩有好成效。要在上半年取得良好工作成效的基础上，围绕目标任务，想方设法降低成本、捕捉商机，争取全年有较好的经营成果。教育出版物发行板块要结合今年教材发行招投标的新形势和新要求，进一步实施双轮驱动发展战略，加大连锁经营的推进力度，推动主业经营上一个台阶；肉类食品供应板块要紧贴市场，采取灵活购销策略，提高议价能力，农牧企业要做好防疫、提高生产率，通过提高生产成绩降低生产成本，获取低成本竞争优势。

2、加大经营转型力度，提升企业市场竞争力。冷冻食品贸易企业加快终端客户、高端客户的开拓，尝试开展网络销售；加快推进广丰农牧公司和中山广食公司经营转型工作，以高技术含量和高附加值产品，赢得市场竞争能力。

3、着眼发展创新商业模式和企业管理模式，完善内控体系建设。

4、积极谋划资本运营，推动企业快速发展。

5、结合食品安全工作，确保监管到位，借助品牌策划和宣传等渠道，打造老百姓放心的绿色、安全、放心食品，强化广弘控股品牌绿色食品的市场效果，扩大知名度和影响力。

四、报告期内投资情况

（一）募集资金情况

本报告期内没有募集资金。

（二）重大非募集资金使用情况

报告期内无重大非募集资金使用情况。

五、预测年初至下一报告期期末的累计净利润可能为亏损或者与上年同期相比发生大幅度变动的警示及原因说明

适用 不适用

第六节 重要事项

一、公司治理情况

按照《公司法》、《证券法》等法律、法规、部门规章以及中国证监会、深交所的要求，本公司建立了符合公司实际的组织制度和法人治理结构。股东大会、董事会、监事会、经理层分别按其职责行使职权。董事会建立了战略、提名、审计、薪酬与考核等专业委员会，提高董事会运作效率。独立董事充分履行法律法规及《公司章程》赋予的职责，在深入、审慎地审查相关资料后，分别就累计和当期对外担保、关联方资金往来等重大事项发表了独立意见。同时，各个专门委员会认真严格履行工作职责，就定期报告编制和披露、管理层考核等事项进行了认真审议，为董事会决策提供了科学参考。

根据企业实际经营特点，按照权责明确、结构合理、权力与责任对等的原则，本公司科学地设置了公司内部经营管理机构，建立起一套符合现代企业要求的经营管理规范和流程。为了加强内部风险控制，公司建立了系统的内部控制制度，并在报告期内按照中国证监会的有关要求逐步梳理和完善内部控制体系。

本公司坚持及时、充分的信息披露，重视投资者关系，除了按要求做好信息披露外，公司还努力通过不同的方式加强投资者的沟通与互动。

报告期公司法人治理的实际情况与中国证监会发布的有关上市公司治理的规范性文件要求一致。

二、利润分配执行情况

根据2010年度股东大会决议，2010年度利润不分配，也不进行资本公积金转增股本。2011年半年度报告无利润分配预案、无公积金转增股本预案。

三、本报告期公司重大诉讼、仲裁事项

本报告期，公司无发生重大诉讼、仲裁事项。

四、报告期公司未发生重大资产收购、出售或处置以及企业收购兼并事项。

公司 2008 年重大资产重组暨发行股份购买资产实施情况，除以下资产尚未完成过户外，其他事项均已实施完成。

2008 年 12 月 26 日，公司与新发公司、广新轻纺签署了《交割确认

协议书》并在资产交割清单上签章，确认《资产出售协议书》已生效；三方共同确认，自交割之日起，《资产抵债及减免利息协议书》项下出售的资产移交给新发公司占用、控制和管理，与该等出售资产相关的一切权利义务、损益由新发公司享有或承担；公司将协助新发公司办理该等资产的过户和交割手续。截止 2011 年 6 月 30 日，公司出售资产中正在办理过户手续中的资产如下：

序号	公司名称	股权比例（或股权数额）	评估价（元）
1	鹤山美伊毛纺织有限公司	100%	---
2	鹤山美盛纺织有限公司	100%	---
3	昆百大（000560）	518000 股	6,418,020.00
4	S 上石化（600688）	300000 股	2,502,786.00

根据本公司与该等资产承接单位签署的《资产出售协议》等相关法律文件，该等资产的交割过户对本次重大资产重组不构成实质影响。

五、其他重大事项及其影响和解决方案的分析说明

（一）公司证券投资情况

报告期内，公司无证券投资情况。

（二）持有其它上市公司、参股商业银行情况

报告期内，公司未持有其它上市公司、参股商业银行、证券公司、保险公司、信托公司和期货公司等金融企业股权的投资行为。

（三）报告期内，本公司无持股 30%以上股东提出或实施股份增持计划的情况。

(四) 报告期内, 本公司无有关方对公司实施股权分置改革、重大资产重组等承诺的收益作出补偿的情况。

六、报告期内公司关联交易事项

(一) 关联交易详见会计报表附注七(五)。

(二) 报告期内公司不存在大股东及其附属企业非经营性占用上市公司资金的情况, 公司不存在为关联方提供担保事项。

七、重大合同及其履行情况

(一) 有关托管、承包资产的说明

报告期, 公司无托管、承包资产情况。

(二) 有关租赁资产的说明

2007年12月28日广东省广弘食品集团有限公司与关联方中山农牧有限公司签订《租赁协议书》, 中山农牧有限公司将其位于中山南朗镇合外村的经营使用的经营性资产出租给广东省广弘食品集团有限公司, 租赁期自2008年1月1日起至2017年12月31日止, 共10年, 租金总额为1550万元, 其中第1-3年每年租金100万元, 第4-6年每年租金150万元, 第7-10年每年租金200万元。根据补充协议, 从2008年5月1日起计算租金。经广东省广弘食品集团有限公司同意, 自2009年6月29日起, 中山广食农牧发展有限公司取代广东省广弘食品集团有限公司成为《租赁协议书》的承租方。2011年1-6月, 中山广食农牧发展有限公司支付该租金875,000.00元。

惠州市广丰农牧有限公司于 2007 年 7 月 2 日与广东省畜禽生产发展有限公司签定租赁协议书，租入 2 块土地及 73 栋地上建筑物，租赁期为 2007 年 12 月 1 日-2017 年 11 月 30 日，共十年。前三年每年租金 30 万元，第四年至第六年每年租金 35 万元，第七年至第十年每年租金 40 万元。惠州市广丰农牧有限公司 2011 年 1-6 月支付该租金 175,200.00 元。

（三）委托理财

公司没有在本报告期内发生或以前期间发生但延续到报告期的委托他人进行现金或资产管理的情况。

（四）收购股权

2011 年 1 月 10 日，公司全资子公司广东省广弘食品集团有限公司（以下简称“广弘食品”）与中国食品集团公司（以下简称“中国食品”）签订《股权转让协议书》，广弘食品以北京恒信德律资产评估有限公司出具的《资产评估报告书》评估价值为依据，以 245 万元价格收购中国食品所持有广东广弘贸易发展有限公司（以下简称“广弘贸易”）20%股权。该项交易完成后，广弘贸易为广弘食品之全资子公司。广弘贸易于 2011 年 2 月 22 日取得广东省工商行政管理局出具的粤核变通内字[2011]第 1100001847 号核准变更登记通知书。

（五）其他重大合同情况

公司无其他重大合同（包括协议）签署及履行情况。

八、公司及股东、董事、监事、高级管理人员履行承诺情况。

承诺事项	承诺内容	履行情况
------	------	------

股改承诺	<p>公司控股股东广东省广弘资产经营有限公司（以下简称：广弘公司）在股权分置改革时承诺：1、自本公司股权分置改革方案实施之日起，在三十六个月内不转让所持有的本公司股份。2、若在本次股权分置改革过程中，存在公司的部分股东因未及时获得国有资产管理部门批复等原因导致其无法向流通股股东支付送股对价，广弘公司将先行垫付该部分送股对价。3、在本公司股权分置改革实施之日，广弘公司赠送 9,000 万元现金给本公司作为股权分置改革对价的一部分。（4）在本公司股权分置改革实施之日，广弘公司豁免本公司欠其 21,919.11 万元的债务作为股权分置改革对价的一部分。</p>	<p>截止本报告日，广弘公司已履行上述承诺中的第 2、3、4 项，第 1 项承诺事项仍在严格履行中。</p>
股份限售承诺	<p>1、公司控股股东广东省广弘资产经营有限公司承诺自本公司股权分置改革方案实施之日起，在三十六个月内不转让所持有的本公司股份。</p> <p>2、除广弘公司外的其他非流通股股东承诺自本公司股权分置改革方案实施之日起十二个月内不上市交易或转让所持有的本公司股份。</p> <p>3、广弘公司在重组方案中对于股份锁定承诺：自贵公司重大资产重组实施完毕之日起 36 个月内("锁定期")，未经贵公司书面同意，我司除贵司股权分置改革需要为其他非流通股股东代垫股份情形外将不以任何方式直接或间接出售、要约出售、质押、出借、授予任何期权、转让和处置本次发行的或在锁定期内因本次发行的股份而产生的任何贵司股份、权益或其他经济利益（包括但不限于通过受让、股份拆细、派送红股等方式增持的股份）。</p>	<p>截止本报告日，第 2 项承诺已履行完成，第 1、第 3 项承诺事项仍在严格履行中。</p>
收购报告书或权益变动报告书中所作承诺	<p>1、为了规范将来可能产生的关联交易，广弘公司做出如下承诺：（1）本公司将善意履行作为粤美雅控股股东的义务，在不与法律、法规相抵触的前提下，在权利所及范围内，本公司以及其他全资、控股子公司在与粤美雅关联交易时将按公正、公平、公开的市场原则进行；（2）本公司承诺在粤美雅股东大会对有关涉及本公司事项的关联交易进行表决时，履行回避表决的义务；（3）本公司承诺杜绝一切非法占用粤美雅的资金、资产的行为；在任何情况下，不要求粤美雅向本公司提供任何形式的担保；（4）不利用本公司所处控股股东地位，就粤美雅与本公司或本公司控制的其他公司相关的任何关联交易采取任何行动，故意促使粤美雅的股东大会或董事会做出侵犯粤美雅和其他股东合法权益的决议；（5）对持续经营所发生的必要的关联交易，本公司承诺将遵循市场化的定价原则，促使上述交易的价格以及其他协议条款和交易条件是在公平合理且如同与独立第三者的正常商业交易的基础上决定，依法签订协议，履行合法程序，并将按照有关法律、法规和《上市公司信息披露管理办法》、《广东广弘控股股份有限公司公司章程》等有关规定履行信息披露义务、办理有关报批程序，保证不通过关联交易损害粤美雅及其他股东的合法权益；（6）本公司将不会要求和接受粤美雅给予的与其在任何一项市场公平交易中给予第三者的条件相比更优惠的条件。</p> <p>2、广弘公司对于避免同业竞争承诺：① 本公司确认本公司及所属分公司、全资、控股子公司目前没有以任何形式从事或参与对粤美雅重组完成后主营业务构成或可能构成直接或间接竞争关系的业务或活动。本公司承诺将不会、并促使本公司及所属分公司、全资、控股子公司不会：（1）在中国境内和境外，单独或与他人，以任何形式直接或间接从事或参与、或协</p>	<p>截止本报告日，承诺事项仍在严格履行中。</p>

	<p>助从事或参与与粤美雅重组完成后主营业务构成或可能构成直接或间接竞争的业务和活动；(2) 在中国境内和境外，以任何形式支持粤美雅或粤美雅附属企业以外的他人从事或参与与粤美雅（包括粤美雅附属企业）重组完成后主营业务构成或可能构成竞争的业务；(3) 以其他方式介入（不论直接或间接）任何与粤美雅重组完成后主营业务构成竞争或可能构成竞争的业务或活动。② 如本公司及所属分公司、全资、控股子公司发现任何与粤美雅主营业务构成或可能构成直接或间接竞争的新业务机会，将立即书面通知粤美雅，并保证粤美雅或其附属企业对该业务机会的选择权。③ 如本公司及其所属分公司、全资、控股子公司拟向第三方转让、出售、出租、许可使用或以其他方式转让或允许使用将来其可能获得的与粤美雅主营业务构成或可能构成直接或间接相竞争的新业务、资产或权益，本公司将保证粤美雅或其附属企业对该新业务、资产或权益的优先受偿权。④ 在本承诺有效期内，如粤美雅及附属企业有意开发与其主营业务相关的新业务或项目，除本公司及其所属分公司、全资、控股子公司在当时已从事或参与的业务或项目外，本公司将不会、且将促使本公司及其所属分公司、全资、控股子公司不会从事或参与与粤美雅该开发业务或项目构成或可能构成直接或间接竞争的业务和项目。⑤ 在本承诺有效期内，本公司及其所属分公司、全资、控股子公司不会：单独或连同任何其他人士，通过或作为任何人士、机构或公司的经理、顾问、雇员、代理人或股东，在与粤美雅或粤美雅附属企业的主营业务构成竞争的情况下，故意的游说或唆使任何曾与粤美雅或粤美雅的附属企业进行业务的人士、机构或公司，或任何正与粤美雅或粤美雅的附属企业协商的人士、机构或公司，使其终止与粤美雅或粤美雅的附属企业进行交易；或减少该等人士、机构或公司通常与粤美雅或粤美雅的附属企业进行的业务数量。⑥ 如违反以上承诺导致粤美雅遭受损失，本公司将向粤美雅进行充分赔偿。</p> <p>3、本次收购取得股份的权利限制情况：收购人广弘公司承诺：本次收购所获得的粤美雅股份自本次收购完成之日起 36 个月内不转让。除上述承诺外，收购人本次收购取得的股份不存在其他权利限制情况。</p>	
<p>重大资产重组时所作承诺</p>	<p>公司重组方广东省广弘资产经营有限公司在重组方案中承诺： 1、广弘公司对于股份锁定承诺：自贵公司重大资产重组实施完毕之日起 36 个月内("锁定期")，未经贵公司书面同意，我司除贵司股权分置改革需要为其他非流通股股东代垫股份情形外将不以任何方式直接或间接出售、要约出售、质押、出借、授予任何期权、转让和处置本次发行的或在锁定期内因本次发行的股份而产生的任何贵司股份、权益或其他经济利益（包括但不限于通过受让、股份拆细、派送红股等方式增持的股份）。非公开发行股份锁定承诺：公司控股股东广东省广弘资产经营有限公司郑重承诺：粤美雅本次向我公司发行的 187,274,458 股股票自本次非公开发行完成及粤美雅股票恢复上市之日起三十六个月内（“锁定期”）不转让或上市交易。在锁定期内，因本次发行的股份而产生的任何股份（包括但不限于股份拆细、派送红股等方式增持的股份）也不转让或上市交易。 2、广弘公司对于业绩承诺：“保证粤美雅重组完成后，拟注入资产当年实现盈利不低于盈利预测水平，2009、2010 年连续两年净利润在 2008 年基础上每年增长不低于 10%，不足部分由广</p>	<p>截止本报告日，第 2 项承诺已履行完毕，第 1、3 项承诺事项仍在严格履行中。</p>

	<p>弘公司现金补足”。</p> <p>3、广弘公司对于保持独立性承诺：广弘公司将与粤美雅在资产、人员、财务、机构、业务等方面保持相互独立，现承诺如下：</p> <p>① 保证粤美雅的人员独立：（1）我公司推荐的粤美雅总经理、副总经理、财务负责人、董事会秘书等高级管理人员人选如获粤美雅董事会聘任，将专职在粤美雅工作、并在粤美雅领取薪酬，不在我公司及全资附属企业或控股子公司双重任职；（2）我公司保证粤美雅的人事关系、劳动关系独立于我公司及全资附属企业或控股子公司。② 保证粤美雅的财务独立：（1）粤美雅继续保持其独立的财务会计部门，继续保持其独立的财务核算体系和财务管理制度；（2）粤美雅继续保持独立在银行开户，我公司及全资附属企业或控股子公司等关联企业不与粤美雅共用一个银行账户；（3）粤美雅依法独立纳税；（4）粤美雅能够独立做出财务决策，我公司不干预粤美雅的资金使用。③ 保证粤美雅的机构独立：粤美雅将依法保持和完善法人治理结构，保持独立、完整的组织机构，与我公司及全资附属企业或控股子公司等关联企业之间在办公机构和生产经营场所等方面完全分开。④ 保证粤美雅的资产独立、完整：我公司保证不占用粤美雅的资金、资产及其他资源。⑤ 保证粤美雅的业务独立：（1）保证粤美雅在本次发行股份购买资产后拥有独立开展经营活动的资产、人员、资质以及具有独立面向市场自主经营的能力；（2）保证我公司（包括我公司控制的企业）、关联方及实际控制人避免与粤美雅发生同业竞争；保证严格控制关联交易事项，杜绝非法占用粤美雅资金、资产的行为，并且不要求粤美雅提供任何形式的担保；（3）保证不通过单独或一致行动的途径、以依法行使股东权利以外的任何方式，干预粤美雅的重大决策事项，影响粤美雅资产、人员、财务、机构、业务的独立性。</p>	
发行时所作承诺	无	无
其他承诺（包括追加承诺）	无	无

九、公司聘任、解聘会计师事务所的情况

本年度公司无聘任和解聘会计师事务所情况发生。

十、报告期，公司、公司董事会及董事、监事、高级管理人员均未有受证券监管部门稽查、处罚、通报批评、公开谴责的情形，以及未有被采取司法强制措施的情况。

十一、本公司控股股东及其子公司无非经营性资金占用公司资金的情况。

十二、对外担保情况

截止 2011 年 6 月 30 日，公司对外担保事项如下表：

单位：万元

公司对外担保情况（不包括对子公司的担保）								
担保对象名称	担保额度 相关公告 披露日和 编号	担保额度	实际发生日期 （协议签 署日）	实际担保 金额	担保类型	担保期	是否履 行完毕	是否为 关联方 担保（是 或否）
广东广弘贸易发展有限公司	2010 年 9 月 8 日,编号 2010-19	2,000.00	2010 年 09 月 30 日	2,000.00	抵押担保	一年	否	否
广东广弘贸易发展有限公司	2011 年 6 月 9 日,编号 2011-15	1,000.00	2011 年 6 月 16 日	1,000.00	信用担保	3 个月	否	否
报告期内审批的对外担保额度合计（A1）		1,000.00		报告期内对外担保实际发生额合计（A2）		1,000.00		
报告期末已审批的对外担保额度合计（A3）		3,000.00		报告期末实际对外担保余额合计（A4）		3,000.00		
公司对子公司的担保情况								
担保对象名称	担保额度 相关公告 披露日和 编号	担保额度	实际发生日期 （协议签 署日）	实际担保 金额	担保类型	担保期	是否履 行完毕	是否为 关联方 担保（是 或否）
无	无	无	无	无	无	无	无	无
报告期内审批对子公司担保额度合计（B1）		0.00		报告期内对子公司担保实际发生额合计（B2）		0.00		
报告期末已审批的对子公司担保额度合计（B3）		0.00		报告期末对子公司实际担保余额合计（B4）		0.00		
公司担保总额（即前两大项的合计）								
报告期内审批担保额度合计（A1+B1）		1,000.00		报告期内担保实际发生额合计（A2+B2）		1,000.00		
报告期末已审批的担保额度合计（A3+B3）		3,000.00		报告期末实际担保余额合计（A4+B4）		3,000.00		
实际担保总额（即 A4+B4）占公司净资产的比例					4.08%			
其中：								
为股东、实际控制人及其关联方提供担保的金额（C）					0.00			
直接或间接为资产负债率超过 70%的被担保对象提供的债务担保金额（D）					0.00			

担保总额超过净资产 50%部分的金额 (E)	0.00
上述三项担保金额合计 (C+D+E)	0.00
未到期担保可能承担连带清偿责任说明	无

注：1、2010年9月6日，公司2010年第二次临时董事会会议审议通过广东广弘贸易发展有限公司《关于向广东发展银行广州分行申请2000万元信用证授信额度续期》的议案，同意公司下属控股子公司广东广弘贸易发展有限公司向广东发展银行广州分行申请2000万元信用证授信额度续期，用于办理银行信用证业务，期限二年，由广东省广弘食品集团有限公司继续用其名下位于广州市荔湾区西村水厂路5号自编15栋、自编18栋的物业提供抵押担保。董事会授权广东广弘控股股份有限公司经营班子在上述信用证授信额度内，根据广东广弘贸易发展有限公司的资金需求情况，决定开具银行信用证的金额、期限等事项。

2、2011年6月8日，公司2011年第二次临时董事会会议审议通过广东广弘贸易发展有限公司向广发银行广州分行申请1000万元综合授信额度（仅限于信用证额度和银行承兑汇票额度），广东省广弘食品集团有限公司为广东广弘贸易发展有限公司向广发银行广州分行申请上述1000万元综合授信额度提供连带责任担保的议案，同意公司下属全资子公司广东广弘贸易发展有限公司向广发银行广州分行申请1000万元综合授信额度（仅限于信用证额度和银行承兑汇票额度），期限一年；同意下属全资子公司广东省广弘食品集团有限公司为广东广弘贸易发展有限公司向广发银行广州分行申请上述1000万元综合授信额度提供连带责任担保。董事会授权广东广弘控股股份有限公司经营班子在上述综合授信额度内，根据广东广弘贸易发展有限公司的资金需求情况，决定开具银行信用证和承兑汇票的金额、期限等事项。

十三、独立董事对公司关联方资金占用、对外担保情况的专项说明和独立意见

根据《关于在上市公司建立独立董事制度的指导意见》、《深圳证券交易所股票上市规则》（以下简称“《上市规则》”）、《关于规范上市公司与关联方资金往来及上市公司对外担保若干问题的通知》（证监发[2003]56号，以下简称“56号文”）、《关于规范上市公司对外担保行为的通知》（证监发[2005]120号，以下简称“120号文”）及《公司章程》的有关规定，我们作为公司的独立董事，对公司关联方资金占

用以及公司累计和当期对外担保情况进行了认真的了解和核查，就上述事宜作出专项说明并发表独立意见如下：

(1) 公司关联方资金占用情况

报告期内，公司没有控股股东及其关联方非经营性占用公司资金的情况。

(2) 公司对外担保情况

①本报告期末，公司下属全资子公司广东省广弘食品集团有限公司为其全资子公司广东广弘贸易发展有限公司向银行申请授信额度提供担保总额为3,000万元（其中：2,000万元为抵押担保，1,000万元为信用担保）。

②本报告期末，除上述担保外，无其他对外担保情况。

③本报告期内，公司没有为股东、实际控制人及其关联方提供担保的情况。

(3) 独立董事意见：

公司独立董事认为：

①公司能够遵守相关法律法规的规定，报告期内不存在控股股东及其他关联方非经营性占用公司资金的情况。

②公司能严格遵守“56号文”、“120号文”及《上市规则》的有关规定，没有为本公司的股东、股东的控股公司、股东的附属企业及本公司持股50%以下的其他关联方、任何非法人单位或个人提供担保，不存在与“56号文”、“120号文”规定相违背的情形。

③公司严格按照《上市规则》、“56号文”、“120号文”及《公司章程》的有关规定，认真履行了对外担保的审批程序和信息披露义务，没有损害股东、债权人及其他利益相关者的合法权益。

十四、报告期接待调研、沟通、采访等活动情况。

接待时间	接待地点	接待方式	接待对象	谈论的主要内容及提供的资料
2011年6月17日	公司总部	现场	赵亚奇、王兵	咨询上市公司运营情况，公司在避免选择性信息披露的前提下，对公司经营、行业状况等情况作出说明。
2011年1月1日—6月30日	非现场接待	电话沟通	公众投资者	在避免选择性信息披露的前提下，对公司经营、行业状况等情况作出说明。

注：接待方式指实地调研、电话沟通、书面问询等方式。

十五、重要信息索引

事项名称	报刊名称	日期
2011年第一次临时股东大会决议公告	证券时报 中国证券报	2011-01-13
2011年第一次临时股东大会法律意见书	证券时报 中国证券报	2011-01-13
2011年第一次临时董事会会议决议公告	证券时报 中国证券报	2011-01-13
关于完成工商变更登记的公告	证券时报 中国证券报	2011-01-27
有限售条件的流通股上市的提示性公告	证券时报 中国证券报	2011-03-24
第六届监事会第十次会议决议公告	证券时报 中国证券报	2011-03-26
第六届董事会第十次会议决议公告	证券时报 中国证券报	2011-03-26
控股股东及其他关联方资金占用情况的专项说明	证券时报 中国证券报	2011-03-26
关于召开2010年度股东大会的通知	证券时报 中国证券报	2011-03-26
独立董事关于公司2010年度利润分配预案的独立意见	证券时报 中国证券报	2011-03-26

独立董事关于对公司对外担保情况、控股股东及其关联方资金占用的独立意见	证券时报 中国证券报	2011-03-26
独立董事关于对公司内部控制自我评价发表的独立意见	证券时报 中国证券报	2011-03-26
独立董事关于公司高级管理人员绩效薪酬的独立意见	证券时报 中国证券报	2011-03-26
2010年年度审计报告	证券时报 中国证券报	2011-03-26
2010年年度报告摘要	证券时报 中国证券报	2011-03-26
2010年年度报告	证券时报 中国证券报	2011-03-26
关于公司2010年度净利润承诺实现情况的专项审核报告	证券时报 中国证券报	2011-03-26
2010年度内部控制自我评价报告	证券时报 中国证券报	2011-03-26
中国银河证券股份有限公司关于公司恢复上市持续督导年度报告书	证券时报 中国证券报	2011-04-12
中国银河证券股份有限公司关于公司恢复上市持续督导保荐总结报告书	证券时报 中国证券报	2011-04-12
中国银河证券股份有限公司对公司重大资产重组之持续督导意见	证券时报 中国证券报	2011-04-12
2010年度股东大会决议公告	证券时报 中国证券报	2011-04-20
2010年度股东大会法律意见书	证券时报 中国证券报	2011-04-20
第六届董事会第十一次会议决议公告	证券时报 中国证券报	2011-04-22
第六届监事会第十一次会议决议公告	证券时报 中国证券报	2011-04-22
2011年第一季度报告正文	证券时报 中国证券报	2011-04-22
2011年第一季度报告全文	证券时报 中国证券报	2011-04-22
2011年第二次临时董事会会议决议公告	证券时报 中国证券报	2011-06-09
关于对全资子公司申请银行综合授信额度提供担保的公告	证券时报 中国证券报	2011-06-09
股票交易异常波动停牌公告	证券时报 中国证券报	2011-07-15
股票交易异常波动公告	证券时报 中国证券报	2011-07-19
2011年半年度业绩预告公告	证券时报 中国证券报	2011-07-19

信息披露互联网网址：巨潮资讯网 www.cninfo.com.cn

第七节 财务报告（未经审计）

一、会计报表

资产负债表

编制单位：广东广弘控股股份有限公司

2011 年 06 月 30 日

单位：元

项目	期末余额		年初余额	
	合并	母公司	合并	母公司
流动资产：				
货币资金	387,162,807.03	2,011,870.95	422,507,855.74	12,766,224.67
结算备付金				
拆出资金				
交易性金融资产				
应收票据				
应收账款	28,574,271.11		32,900,223.81	
预付款项	12,594,158.95	200,000.00	2,740,652.70	241,388.14
应收保费				
应收分保账款				
应收分保合同准备金				
应收利息				
应收股利				
其他应收款	20,179,686.05	123,477,459.91	17,329,221.58	122,432,309.91
买入返售金融资产				
存货	142,405,893.79		116,196,353.15	
一年内到期的非流动资产				
其他流动资产				
流动资产合计	590,916,816.93	125,689,330.86	591,674,306.98	135,439,922.72
非流动资产：				
发放委托贷款及垫款				
可供出售金融资产				
持有至到期投资				
长期应收款				
长期股权投资	24,509,260.79	407,640,085.30	22,192,860.35	407,640,085.30

投资性房地产				
固定资产	175,124,471.25	77,055.81	173,992,270.16	65,342.30
在建工程	51,594,243.01	38,343,272.00	48,157,097.07	38,096,169.00
工程物资				
固定资产清理	935,549.55			
生产性生物资产	11,481,615.19		13,142,657.16	
油气资产				
无形资产	137,743,808.80		139,520,839.18	
开发支出				
商誉				
长期待摊费用	3,005,162.05		3,056,223.17	
递延所得税资产	1,254,423.15		1,269,581.11	
其他非流动资产				
非流动资产合计	405,648,533.79	446,060,413.11	401,331,528.20	445,801,596.60
资产总计	996,565,350.72	571,749,743.97	993,005,835.18	581,241,519.32
流动负债：				
短期借款			10,000,000.00	
向中央银行借款				
吸收存款及同业存放				
拆入资金				
交易性金融负债				
应付票据	3,034,223.99			
应付账款	70,026,765.01	700,000.00	86,553,746.00	
预收款项	65,597,474.00	61,650.00	50,632,095.92	
卖出回购金融资产款				
应付手续费及佣金				
应付职工薪酬	8,790,927.92	780,286.53	12,769,553.57	5,196,071.00
应交税费	6,013,837.16	8,052,090.39	18,034,148.15	8,218,909.69
应付利息				
应付股利			350,000.00	
其他应付款	91,962,103.18	1,630,352.22	97,027,783.71	1,647,089.31
应付分保账款				
保险合同准备金				
代理买卖证券款				
代理承销证券款				

一年内到期的非流动负债				
其他流动负债	1,000,000.00		1,000,000.00	
流动负债合计	246,425,331.26	11,224,379.14	276,367,327.35	15,062,070.00
非流动负债：				
长期借款				
应付债券				
长期应付款				
专项应付款	312,858.75		314,231.71	
预计负债				
递延所得税负债				
其他非流动负债				
非流动负债合计	312,858.75		314,231.71	
负债合计	246,738,190.01	11,224,379.14	276,681,559.06	15,062,070.00
所有者权益（或股东权益）：				
实收资本（或股本）	583,790,330.00	583,790,330.00	583,790,330.00	583,790,330.00
资本公积	574,750,009.08	575,124,569.08	575,600,009.08	575,124,569.08
减：库存股				
专项储备				
盈余公积	37,848,720.91	37,848,720.91	37,848,720.91	37,848,720.91
一般风险准备				
未分配利润	-461,459,851.58	-636,238,255.16	-495,755,133.06	-630,584,170.67
外币报表折算差额				
归属于母公司所有者权益合计	734,929,208.41	560,525,364.83	701,483,926.93	566,179,449.32
少数股东权益	14,897,952.30		14,840,349.19	
所有者权益合计	749,827,160.71	560,525,364.83	716,324,276.12	566,179,449.32
负债和所有者权益总计	996,565,350.72	571,749,743.97	993,005,835.18	581,241,519.32

公司负责人：聂周荣

主管会计工作负责人：陈增玲

会计机构负责人：徐爱芹

利 润 表

编制单位：广东广弘控股股份有限公司

2011 年 1-6 月

单位：元

项目	本期金额		上期金额	
	合并	母公司	合并	母公司
一、营业总收入	647,841,322.85		544,653,393.49	
其中：营业收入	647,841,322.85		544,653,393.49	
利息收入				
已赚保费				
手续费及佣金收入				
二、营业总成本	609,653,924.38	5,554,084.49	520,415,474.39	4,555,117.31
其中：营业成本	542,522,524.15	5,554,084.49	479,133,291.81	
利息支出				
手续费及佣金支出				
退保金				
赔付支出净额				
提取保险合同准备金净额				
保单红利支出				
分保费用				
营业税金及附加	4,923,942.09		3,622,819.80	
销售费用	33,326,213.37		23,399,162.96	
管理费用	29,919,224.21	5,568,286.65	21,637,009.02	4,546,541.15
财务费用	-1,170,468.43	-12,535.76	-8,042,765.45	562.48
资产减值损失	132,488.99	-1,666.40	665,956.25	8,013.68
加：公允价值变动收益 (损失以“-”号填列)				
投资收益(损失以“-” 号填列)	3,050,623.01		2,965,145.14	
其中：对联营企业 和合营企业的投资收益	3,050,623.01		2,965,145.14	
汇兑收益(损失以“-” 号填列)				
三、营业利润(亏损以“-” 号填列)	41,238,021.48	-5,554,084.49	27,203,064.24	-4,555,117.31

加：营业外收入	7,463,689.76		13,228,053.74	
减：营业外支出	495,390.81	100,000.00	901,663.71	
其中：非流动资产处置 损失				
四、利润总额（亏损总额以 “-”号填列）	48,206,320.43	-5,654,084.49	39,529,454.27	-4,555,117.31
减：所得税费用	12,253,435.84		10,755,101.69	
五、净利润（净亏损以“-” 号填列）	35,952,884.59	-5,654,084.49	28,774,352.58	-4,555,117.31
归属于母公司所有者 的净利润	34,295,281.48	-5,654,084.49	28,150,940.22	-4,555,117.31
少数股东损益	1,657,603.11		623,412.36	
六、每股收益：				
（一）基本每股收益	0.059		0.048	
（二）稀释每股收益	0.059		0.048	
七、其他综合收益				
八、综合收益总额	35,952,884.59	-5,654,084.49	28,774,352.58	-4,555,117.31
归属于母公司所有者 的综合收益总额	34,295,281.48	-5,654,084.49	28,150,940.22	-4,555,117.31
归属于少数股东的综 合收益总额	1,657,603.11		623,412.36	

公司负责人：聂周荣

主管会计工作负责人：陈增玲

会计机构负责人：徐爱芹

现金流量表

编制单位：广东广弘控股股份有限公司

2011 年 1-6 月

单位：元

项目	本期金额		上期金额	
	合并	母公司	合并	母公司
一、经营活动产生的现金流量：				
销售商品、提供劳务收到的现金	722,277,791.21	61,650.00	584,402,265.62	
客户存款和同业存放款项净增加额				
向中央银行借款净增加额				
向其他金融机构拆入资金净增加额				
收到原保险合同保费取得的现金				
收到再保险业务现金净额				
保户储金及投资款净增加额				
处置交易性金融资产净增加额				
收取利息、手续费及佣金的现金				
拆入资金净增加额				
回购业务资金净增加额				
收到的税费返还	2,531,103.51		1,135,074.90	
收到其他与经营活动有关的现金	19,466,292.32	59,709,378.15	23,198,674.87	15,066,461.58
经营活动现金流入小计	744,275,187.04	59,771,028.15	608,736,015.39	15,066,461.58
购买商品、接受劳务支付的现金	628,525,091.27		515,836,415.53	
客户贷款及垫款净增加额				
存放中央银行和同业款项净增加额				
支付原保险合同赔付款项的现金				
支付利息、手续费及佣金的现金				
支付保单红利的现金				
支付给职工以及为职工支付的现金	38,902,981.00	4,552,350.01	31,053,779.35	705,616.89

支付的各项税费	33,678,570.04	1,274,572.52	29,644,968.54	617,276.03
支付其他与经营活动有关的现金	54,659,175.36	64,432,410.34	46,196,042.72	7,695,064.02
经营活动现金流出小计	755,765,817.67	70,259,332.87	622,731,206.14	9,017,956.94
经营活动产生的现金流量净额	-11,490,630.63	-10,488,304.72	-13,995,190.75	6,048,504.64
二、投资活动产生的现金流量：				
收回投资收到的现金			55,384.10	
取得投资收益收到的现金	1,644,222.57			
处置固定资产、无形资产和其他长期资产收回的现金净额	32,035.00			
处置子公司及其他营业单位收到的现金净额				
收到其他与投资活动有关的现金			6,572,222.22	
投资活动现金流入小计	1,676,257.57		6,627,606.32	
购建固定资产、无形资产和其他长期资产支付的现金	11,058,028.15	266,049.00	16,155,754.69	7,960,434.20
投资支付的现金	3,990,000.00		4,295,145.14	
质押贷款净增加额				
取得子公司及其他营业单位支付的现金净额				
支付其他与投资活动有关的现金	1,225.00		212,820.82	
投资活动现金流出小计	15,049,253.15	266,049.00	20,663,720.65	7,960,434.20
投资活动产生的现金流量净额	-13,372,995.58	-266,049.00	-14,036,114.33	-7,960,434.20
三、筹资活动产生的现金流量：				
吸收投资收到的现金				
其中：子公司吸收少数股东投资收到的现金				
取得借款收到的现金				
发行债券收到的现金				
收到其他与筹资活动有关的现金	7,505,098.61			
筹资活动现金流入小计	7,505,098.61			

偿还债务支付的现金	10,000,000.00			
分配股利、利润或偿付利息支付的现金	481,422.50		350,000.00	
其中：子公司支付给少数股东的股利、利润				
支付其他与筹资活动有关的现金	6,679,596.58			
筹资活动现金流出小计	17,161,019.08		350,000.00	
筹资活动产生的现金流量净额	-9,655,920.47		-350,000.00	
四、汇率变动对现金及现金等价物的影响				
五、现金及现金等价物净增加额	-34,519,546.68	-10,754,353.72	-28,381,305.08	-1,911,929.56
加：期初现金及现金等价物余额	417,569,959.68	12,766,224.67	269,140,967.26	3,075,398.14
六、期末现金及现金等价物余额	383,050,413.00	2,011,870.95	240,759,662.18	1,163,468.58

公司负责人：聂周荣

主管会计工作负责人：陈增玲

会计机构负责人：徐爱芹

合并所有者权益变动表

编制单位：广东广弘控股股份有限公司

2011 半年度

单位：元

项目	本期金额										上年金额											
	归属于母公司所有者权益									少数 股东 权益	所有 者权 益合 计	归属于母公司所有者权益									少数 股东 权益	所有 者权 益合 计
	实收 资本 (或 股本)	资本 公积	减：库 存股	专项 储备	盈余 公积	一般 风险 准备	未分 配利 润	其他	实收 资本 (或 股本)			资本 公积	减：库 存股	专项 储备	盈余 公积	一般 风险 准备	未分 配利 润	其他				
一、上年年末余额	583,790,330.00	575,600,009.08			37,848,720.91		-495,755,133.06		14,840,349.19	716,324,276.12	583,790,330.00	575,124,569.08			37,848,720.91		-553,651,423.61		13,090,482.94	656,202,679.32		
加：会计政策变更																						
前期差错更正																						
其他																						
二、本年年初余额	583,790,330.00	575,600,009.08			37,848,720.91		-495,755,133.06		14,840,349.19	716,324,276.12	583,790,330.00	575,124,569.08			37,848,720.91		-553,651,423.61		13,090,482.94	656,202,679.32		
三、本年增减变动金额 (减少以“-”号填列)		-850,000.00					34,295,281.48		57,603.11	33,502,884.59		475,440.00					57,896,290.55		1,749,866.25	60,121,596.80		
(一) 净利润							34,295,281.48		1,657,603.11	35,952,884.59							57,896,290.55		2,449,866.25	60,346,156.80		
(二) 其他综合收益																						
上述(一)和(二) 小计							34,295,281.48		1,657,603.11	35,952,884.59							57,896,290.55		2,449,866.25	60,346,156.80		
(三) 所有者投入和 减少资本		-850,000.00							-1,600,000.00	-2,450,000.00		475,440.00								475,440.00		

1. 所有者投入资本		-850,000.00							-1,600,000.00	-2,450,000.00											
2. 股份支付计入所有者权益的金额																					
3. 其他											475,440.00								475,440.00		
(四) 利润分配																			-700,000.00	-700,000.00	
1. 提取盈余公积																					
2. 提取一般风险准备																					
3. 对所有者(或股东)的分配																			-700,000.00	-700,000.00	
4. 其他																					
(五) 所有者权益内部结转																					
1. 资本公积转增资本(或股本)																					
2. 盈余公积转增资本(或股本)																					
3. 盈余公积弥补亏损																					
4. 其他																					
(六) 专项储备																					
1. 本期提取																					
2. 本期使用																					
(七) 其他																					
四、本期期末余额	583,790.33	574,750.00			37,848,720.91		-461,459.85		14,897,952.30	749,827.16	583,790.33	575,600.00			37,848,720.91		-495,755.13		14,840,349.19	716,324.27	6.12

母公司所有者权益变动表

编制单位：广东广弘控股股份有限公司

2011 年半年度

单位：元

项目	本期金额								上年金额							
	实收资本(或股本)	资本公积	减：库存股	专项储备	盈余公积	一般风险准备	未分配利润	所有者权益合计	实收资本(或股本)	资本公积	减：库存股	专项储备	盈余公积	一般风险准备	未分配利润	所有者权益合计
一、上年年末余额	583,790,330.00	575,124,569.08			37,848,720.91		-630,584,170.67	566,179,449.32	583,790,330.00	575,124,569.08			37,848,720.91		-613,117,714.15	583,645,905.84
加：会计政策变更																
前期差错更正																
其他																
二、本年初余额	583,790,330.00	575,124,569.08			37,848,720.91		-630,584,170.67	566,179,449.32	583,790,330.00	575,124,569.08			37,848,720.91		-613,117,714.15	583,645,905.84
三、本年增减变动金额(减少以“-”号填列)							-5,654,084.49	-5,654,084.49							-17,466,456.52	-17,466,456.52
（一）净利润							-5,654,084.49	-5,654,084.49							-17,466,456.52	-17,466,456.52
（二）其他综合收益																
上述（一）和（二）小计							-5,654,084.49	-5,654,084.49							-17,466,456.52	-17,466,456.52
（三）所有者投入和减少资本																
1. 所有者投入资本																
2. 股份支付计入所有者权益的金额																
3. 其他																
（四）利润分配																

1. 提取盈余公积																
2. 提取一般风险准备																
3. 对所有者（或股东）的分配																
4. 其他																
（五）所有者权益内部结转																
1. 资本公积转增资本（或股本）																
2. 盈余公积转增资本（或股本）																
3. 盈余公积弥补亏损																
4. 其他																
（六）专项储备																
1. 本期提取																
2. 本期使用																
（七）其他																
四、本期期末余额	583,790,330.00	575,124,569.08			37,848,720.91		-636,238,255.16	560,525,364.83	583,790,330.00	575,124,569.08			37,848,720.91		-630,584,170.67	566,179,449.32

公司负责人：聂周荣

主管会计工作负责人：陈增玲

会计机构负责人：徐爱芹

广东广弘控股股份有限公司 财务报表附注

2011 年 1 月 1 日—2011 年 6 月 30 日

一、 公司基本情况

(一) 公司概况

广东广弘控股股份有限公司（原名为广东美雅集团股份有限公司）（以下简称“本公司”或“公司”）系经广东省企业股份制试点联审小组、广东省经济体制改革委员会（粤股审[1992]13 号）及粤联办（1992）4 号文批准，以定向募集方式设立的股份有限公司；在广东省工商行政管理局注册登记，取得营业执照，营业执照号码为 440000000025118。

公司分别于 1993 年 5 月 20 日及 1993 年 9 月 12 日经广东省证券监督管理委员会（粤证监发字（1993）005 号文）和中国证券监督管理委员会（证监发审字[1993]56 号文）的批准，首次向社会公众发行人民币普通股 2550 万股，于 1993 年 11 月 18 日在深圳交易所上市，证券代码 000529。所属行业为食品类。

公司股权分置改革方案已于 2008 年 9 月 24 日经本公司相关股东会议审议通过，并于 2009 年 1 月 20 日实施。截止到 2011 年 06 月 30 日，股本总数为 583,790,330 股，其中：有限售条件股份为 327,898,165 股，占股份总数的 56.17%，无限售条件股份为 255,892,165 股，占股份总数的 43.83%。

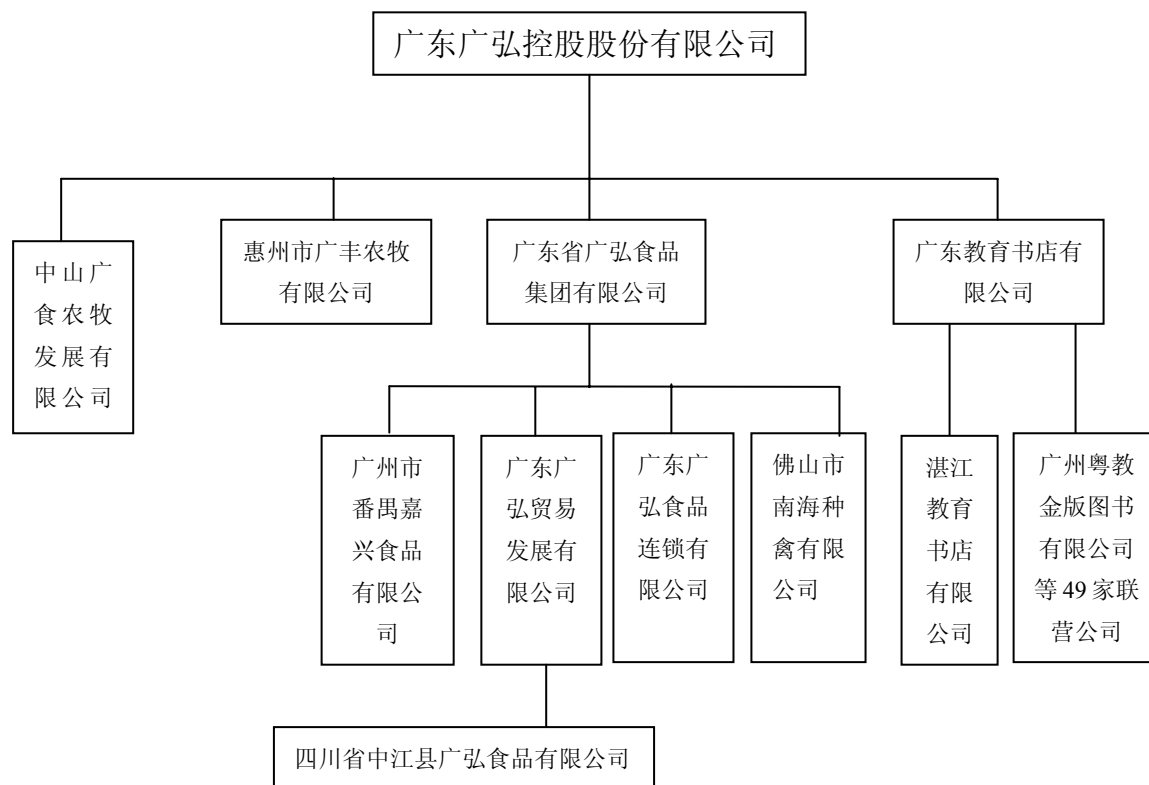
公司注册资本为人民币 583,790,330 元。

公司注册地：广州市天河区广州大道北路 520 号。

总部办公地：广东省广州市东风中路 437 号越秀城市广场南塔 37 楼。

法定代表人：聂周荣。

公司的基本组织架构为：



（二）公司所处行业、经营范围、主要产品及提供的劳务

本公司属食品和教育出版物发行行业。

经营范围：食品冷藏设备的经营与管理；实业投资；资本运营管理；货物进出口、技术进出口（法律、行政法规禁止的除外；法律、行政法规限制的项目须取得许可后方可经营）；仓储（危险品除外），场地出租，农副产品收购（不含国家专营专控商品）；食品冷藏及空调、冷藏设备的技术咨询，商品信息咨询；畜禽饲养技术服务；农业技术研究开发；文化、教育产品开发，销售农副产品、教学仪器、实验室设备、办公用品、电子产品、电子计算机及配件。

主要产品及提供的劳务：食品冷藏、物流配送、畜禽养殖和食品加工；图书、电子出版物总发行、销售。

（三）公司重大资产重组暨发行股份购买资产的情况

2008 年 8 月 31 日，公司召开了第五届董事会第十三次会议，审议通过了公司债务重组方案、重大资产出售方案、发行股份购买资产方案以及召开股改相关股东会议、召开 2008 年第一次临时股东大会等议案。

2008 年 9 月 24 日，公司召开了股权分置改革相关股东会议，审议通过《公司股权分置改革方案》。2008 年 9 月 25 日，公司召开了 2008 年第一次临时股东大会，审议通过了公司债务重组方案、重大资产出售方案、发行股份购买资产方案等相关议案。

2008 年 11 月 24 日，公司重大资产重组及向特定对象发行股份购买资产的重组方案提交中国证监会上市公司并购重组审核委员会审核并获得有条件审核通过。

2008 年 12 月 19 日，公司接到中国证监会《关于核准广东美雅集团股份有限公司重大资产重组及向广东省广弘资产经营有限公司发行股份购买资产的批复》及《关于核准广东省广弘资产经营有限公司公告广东美雅集团股份有限公司收购报告书并豁免其要约收购义务的批复》。之后，公司按照核准后的资产重组方案，积极办理资产交割等相关手续。

2008 年 12 月 25 日，公司大股东完成股权转让过户手续，广东省广弘资产经营有限公司成为本公司第一大股东。

2008 年 12 月 26 日，公司按资产重组方案完成资产和负债的交割，并积极办理资产重组涉及的置出资产过户手续。

2008 年 12 月 29 日，公司购买广东省广弘资产经营有限公司持有的广弘食品 100%的股权、广丰农牧 85.78%的股权和教育书店 100%的股权办理完成过户手续。广东大华德律会计师事务所对此出具了深华(2008)验字 140 号《验资报告》进行确认，上述增资验资已经完成。

2009 年 1 月 20 日，公司股权分置改革方案实施完毕。

2009 年 6 月 12 日，公司在中国证券登记结算有限责任公司深圳分公司办理完成向广东省广弘资产经营有限公司发行股份购买资产的股份增发登记工作，增发股份登记数量为 187,274,458 股，增发后本公司股份总数量为 583,790,330 股。2009 年 6 月 29 日，公司披露了《重大资产出售暨发行股份购买资产实施情况报告书》、《非公开发行股票发行情况报告书》。至此，公司重大资产出售暨发行股份购买资产的重组方案已实施完毕。

2009 年 9 月 11 日，根据深圳证券交易所《关于同意广东广弘控股股份有限公司股票恢复上市的决定》（深证上[2009]76 号），公司股票自 2009 年 9 月 11 日起恢复上市。

二、 主要会计政策、会计估计和前期差错

（一） 财务报表的编制基础

公司以持续经营为基础，根据实际发生的交易和事项，按照《企业会计准则—基本准则》和其他各项会计准则及其他相关规定进行确认和计量，在此基础上编制财务报表。

(二) 遵循企业会计准则的声明

公司所编制的财务报表符合企业会计准则的要求，真实、完整地反映了报告期公司的财务状况、经营成果、现金流量等有关信息。

(三) 会计期间

自公历 1 月 1 日至 12 月 31 日止为一个会计年度。

(四) 记账本位币

采用人民币为记账本位币。

(五) 同一控制下和非同一控制下企业合并的会计处理方法

1、 同一控制下企业合并

本公司在企业合并中取得的资产和负债，按照合并日在被合并方的账面价值计量。在合并中取得的净资产账面价值与支付的合并对价账面价值(或发行股份面值总额)的差额，调整资本公积，资本公积不足冲减的，调整留存收益。

本公司为进行企业合并而发生的各项直接相关费用，包括为进行企业合并而支付的审计费用、评估费用、法律服务费等，于发生时计入当期损益。

企业合并中发行权益性证券发生的手续费、佣金等，抵减权益性证券溢价收入，溢价收入不足冲减的，冲减留存收益。

被合并各方采用的会计政策与本公司不一致的，本公司在合并日按照本公司会计政策进行调整，在此基础上按照企业会计准则规定确认。

2、 非同一控制下的企业合并

本公司在购买日对作为企业合并对价付出的资产、发生或承担的负债按照公允价值计量。公允价值与其账面价值的差额，计入当期损益。

本公司在购买日对合并成本进行分配。

本公司对合并成本大于合并中取得的被购买方可辨认净资产公允价值份额的差额，确认为商誉；合并成本小于合并中取得的被购买方可辨认净资产公允价值份额的差额，计入当期损益。

企业合并中取得的被购买方除无形资产外的其他各项资产（不仅限于被购买方原已确认的资产），其所带来的经济利益很可能流入本公司且公允价值能够可靠计量的，单独确认并按公允价值计量；公允价值能够可靠计量的无形资产，单独确认为无形资产并按公允价值计量；取得的被购买方除或有负债以外的其他各项负债，履行有

关义务很可能导致经济利益流出本公司且公允价值能够可靠计量的，单独确认并按照公允价值计量；取得的被购买方或有负债，其公允价值能可靠计量的，单独确认为负债并按照公允价值计量。

(六) 合并财务报表的编制方法

本公司合并财务报表的合并范围以控制为基础确定，所有子公司均纳入合并财务报表。所有纳入合并财务报表合并范围的子公司所采用的会计政策、会计期间与本公司一致，如子公司采用的会计政策、会计期间与本公司不一致的，在编制合并财务报表时，按本公司的会计政策、会计期间进行必要的调整。

合并财务报表以本公司及子公司的财务报表为基础，根据其他有关资料，按照权益法调整对子公司的长期股权投资后，由本公司编制。

合并财务报表时抵销本公司与各子公司、各子公司相互之间发生的内部交易对合并资产负债表、合并利润表、合并现金流量表、合并所有者权益变动表的影响。

子公司少数股东分担的当期亏损超过了少数股东在该子公司期初所有者权益中所享有的份额的，其余额仍应当冲减少数股东权益。

在报告期内，若因同一控制下企业合并增加子公司的，则调整合并资产负债表的期初数；将子公司合并当期期初至报告期末的收入、费用、利润纳入合并利润表；将子公司合并当期期初至报告期末的现金流量纳入合并现金流量表。

在报告期内，若因非同一控制下企业合并增加子公司的，则不调整合并资产负债表期初数；将子公司自购买日至报告期末的收入、费用、利润纳入合并利润表；该子公司自购买日至报告期末的现金流量纳入合并现金流量表。

在报告期内，本公司处置子公司，则该子公司期初至处置日的收入、费用、利润纳入合并利润表；该子公司期初至处置日的现金流量纳入合并现金流量表。

(七) 现金及现金等价物的确定标准

在编制现金流量表时，将本公司库存现金以及可以随时用于支付的存款确认为现金。将同时具备期限短（从购买日起三个月内到期）、流动性强、易于转换为已知现金、价值变动风险很小四个条件的投资，确定为现金等价物。

(八) 外币业务和外币报表折算

1、 外币业务

外币业务采用交易发生日的即期汇率作为折算汇率折合成人民币记账。

外币货币性项目余额按资产负债表日即期汇率折算，由此产生的汇兑差额，除属于与购建符合资本化条件的资产相关的外币专门借款产生的汇兑差额按照借款费用资

本化的原则处理外，均计入当期损益。以历史成本计量的外币非货币性项目，仍采用交易发生日的即期汇率折算，不改变其记账本位币金额。以公允价值计量的外币非货币性项目，采用公允价值确定日的即期汇率折算，由此产生的汇兑差额计入当期损益或资本公积。

2、 外币财务报表的折算

资产负债表中的资产和负债项目，采用资产负债表日的即期汇率折算；所有者权益项目除“未分配利润”项目外，其他项目采用发生时的即期汇率折算。利润表中的收入和费用项目，采用交易发生日的即期汇率折算。按照上述折算产生的外币财务报表折算差额，在资产负债表所有者权益项目下单独列示。

处置境外经营时，将资产负债表中所有者权益项目下列示的、与该境外经营相关的外币财务报表折算差额，自所有者权益项目转入处置当期损益；部分处置境外经营的，按处置的比例计算处置部分的外币财务报表折算差额，转入处置当期损益。

(九) 金融工具

金融工具包括金融资产、金融负债和权益工具。

1、 金融工具的分类

管理层按照取得持有金融资产和承担金融负债的目的，将其划分为：以公允价值计量且其变动计入当期损益的金融资产或金融负债，包括交易性金融资产或金融负债（和直接指定为以公允价值计量且其变动计入当期损益的金融资产或金融负债）；持有至到期投资；应收款项；可供出售金融资产；其他金融负债等。

2、 金融工具的确认依据和计量方法

（1）以公允价值计量且其变动计入当期损益的金融资产（金融负债）

取得时以公允价值（扣除已宣告但尚未发放的现金股利或已到付息期但尚未领取的债券利息）作为初始确认金额，相关的交易费用计入当期损益。

持有期间将取得的利息或现金股利确认为投资收益，期末将公允价值变动计入当期损益。

处置时，其公允价值与初始入账金额之间的差额确认为投资收益，同时调整公允价值变动损益。

（2）持有至到期投资

取得时按公允价值（扣除已到付息期但尚未领取的债券利息）和相关交易费用之和作为初始确认金额。

持有期间按照摊余成本和实际利率计算确认利息收入，计入投资收益。实际利率在取得时确定，在该预期存续期间或适用的更短期间内保持不变。
处置时，将所取得价款与该投资账面价值之间的差额计入投资收益。

（3）应收款项

公司对外销售商品或提供劳务形成的应收债权，以及公司持有的其他企业的不包括在活跃市场上有报价的债务工具的债权，包括应收账款、其他应收款、预付账款等，以向购货方应收的合同或协议价款作为初始确认金额；具有融资性质的，按其现值进行初始确认。

收回或处置时，将取得的价款与该应收款项账面价值之间的差额计入当期损益。

（4）可供出售金融资产

取得时按公允价值（扣除已宣告但尚未发放的现金股利或已到付息期但尚未领取的债券利息）和相关交易费用之和作为初始确认金额。

持有期间将取得的利息或现金股利确认为投资收益。期末以公允价值计量且将公允价值变动计入资本公积（其他资本公积）。

处置时，将取得的价款与该金融资产账面价值之间的差额，计入投资损益；同时，将原直接计入所有者权益的公允价值变动累计额对应处置部分的金额转出，计入投资损益。

（5）其他金融负债

按其公允价值和相关交易费用之和作为初始确认金额。采用摊余成本进行后续计量。

3、金融资产转移的确认依据和计量方法

公司发生金融资产转移时，如已将金融资产所有权上几乎所有的风险和报酬转移给转入方，则终止确认该金融资产；如保留了金融资产所有权上几乎所有的风险和报酬的，则不终止确认该金融资产。

在判断金融资产转移是否满足上述金融资产终止确认条件时，采用实质重于形式的原则。公司将金融资产转移区分为金融资产整体转移和部分转移。金融资产整体转移满足终止确认条件的，将下列两项金额的差额计入当期损益：

（1）所转移金融资产的账面价值；

（2）因转移而收到的对价，与原直接计入所有者权益的公允价值变动累计额（涉及转移的金融资产为可供出售金融资产的情形）之和。

金融资产部分转移满足终止确认条件的，将所转移金融资产整体的账面价值，在终

止确认部分和未终止确认部分之间，按照各自的相对公允价值进行分摊，并将下列两项金额的差额计入当期损益：

(1) 终止确认部分的账面价值；

(2) 终止确认部分的对价，与原直接计入所有者权益的公允价值变动累计额中对应终止确认部分的金额（涉及转移的金融资产为可供出售金融资产的情形）之和。

金融资产转移不满足终止确认条件的，继续确认该金融资产，所收到的对价确认为一项金融负债。

4、 金融负债终止确认条件

金融负债的的现时义务全部或部分已经解除的，则终止确认该金融负债或其一部分；本公司若与债权人签定协议，以承担新金融负债方式替换现存金融负债，且新金融负债与现存金融负债的合同条款实质上不同的，则终止确认现存金融负债，并同时确认新金融负债。

对现存金融负债全部或部分合同条款作出实质性修改的，则终止确认现存金融负债或其一部分，同时将修改条款后的金融负债确认为一项新金融负债。

金融负债全部或部分终止确认时，终止确认的金融负债账面价值与支付对价（包括转出的非现金资产或承担的新金融负债）之间的差额，计入当期损益。

本公司若回购部分金融负债的，在回购日按照继续确认部分与终止确认部分的相对公允价值，将该金融负债整体的账面价值进行分配。分配给终止确认部分的账面价值与支付的对价（包括转出的非现金资产或承担的新金融负债）之间的差额，计入当期损益。

5、 金融资产和金融负债公允价值的确定方法

本公司采用公允价值计量的金融资产和金融负债全部直接参考活跃市场中的报价。

6、 金融资产（不含应收款项）减值准备计提

(1) 可供出售金融资产的减值准备：

期末如果可供出售金融资产的公允价值发生较大幅度下降，或在综合考虑各种相关因素后，预期这种下降趋势属于非暂时性的，就认定其已发生减值，将原直接计入所有者权益的公允价值下降形成的累计损失一并转出，确认减值损失。

(2) 持有至到期投资的减值准备：

持有至到期投资减值损失的计量比照应收款项减值损失计量方法处理。

(十) 应收款项

1、 单项金额重大并单项计提坏账准备的应收款项：

单项金额重大的判断依据或金额标准：金额在 100 万元以上。

单项金额重大并单项计提坏账准备的计提方法：单独进行减值测试，按预计未来现金流量现值低于其账面价值的差额计提坏账准备，计入当期损益。单独测试未发生减值的应收账款、其他应收款，包括在具有类似信用风险特征的应收款项组合中再进行减值测试。

2、 按组合计提坏账准备应收款项：**(1) 确定组合的依据：**

组合 1：除已单独计提减值准备的应收账款、其他应收款外，公司根据以前年度与之相同或相类似的、按账龄段划分的具有类似信用风险特征的应收款项组合的实际损失率为基础，结合现时情况分析法确定坏账准备计提的比例。

组合 2：政府补助及出口退税等应收款项

组合 3：其他应收款中的合并范围内的单项测试未减值的子公司款项

(2) 按组合计提坏账准备的计提方法：

组合 1：账龄分析法

组合 2、组合 3：余额百分比法

组合中，采用账龄分析法计提坏账准备的

账龄	应收账款计提比例(%)	其他应收款计提比例(%)
1 年以内 (含 1 年)	5	5
1—2 年	10	10
2—3 年	20	20
3—4 年	50	50
4 年以上	100	100

组合中，采用余额百分比法计提坏账准备的：

组合名称	计提比例(%)
组合 2、组合 3	0

3、 单项金额虽不重大但单项计提减值准备的应收款项：

有客观证据表明单项金额虽不重大，但因其发生了特殊减值的应收款项应进行单项减值测试；结合现实情况分析法确定坏账准备计提的比例。

(十一) 存货**1、 存货的分类**

存货分类为：原材料、库存商品、在产品、发出商品、委托加工物资、低值易耗品、消耗性生物资产等。

2、 发出存货的计价方法

存货发出时按加权平均法计价。

3、 存货可变现净值的确定依据及存货跌价准备的计提方法

期末对存货进行全面清查后，按存货的成本与可变现净值孰低提取或调整存货跌价准备。

产成品、库存商品和用于出售的材料等直接用于出售的商品存货，在正常生产经营过程中，以该存货的估计售价减去估计的销售费用和相关税费后的金额，确定其可变现净值；需要经过加工的材料存货，在正常生产经营过程中，以所生产的产成品的估计售价减去至完工时估计将要发生的成本、估计的销售费用和相关税费后的金额，确定其可变现净值；为执行销售合同或者劳务合同而持有的存货，其可变现净值以合同价格为基础计算，若持有存货的数量多于销售合同订购数量的，超出部分的存货的可变现净值以一般销售价格为基础计算。

期末按照单个存货项目计提存货跌价准备；但对于数量繁多、单价较低的存货，按照存货类别计提存货跌价准备；与在同一地区生产和销售的产品系列相关、具有相同或类似最终用途或目的，且难以与其他项目分开计量的存货，则合并计提存货跌价准备。

以前减记存货价值的影响因素已经消失的，减记的金额予以恢复，并在原已计提的存货跌价准备金额内转回，转回的金额计入当期损益。

4、 存货的盘存制度

采用永续盘存制。

5、 低值易耗品物的摊销方法

低值易耗品采用一次转销法。

(十二) 长期股权投资

1、 投资成本的确定

(1) 企业合并形成的长期股权投资

同一控制下的企业合并：公司以支付现金、转让非现金资产或承担债务方式以及以发行权益性证券作为合并对价的，在合并日按照取得被合并方所有者权益账面价值的份额作为长期股权投资的初始投资成本。长期股权投资初始投资成本与支付合并对价之间的差额，调整资本公积；资本公积不足冲减的，调整留存收益。合并发生的各项直接相关费用，包括为进行合并而支付的审计费用、评估费用、法律服务费用等，于发生时计入当期损益。

非同一控制下的企业合并：合并成本为购买日购买方为取得对被购买方的控制权而付出的资产、发生或承担的负债以及发行的权益性证券的公允价值，本公司为进行企业合并而发生的各项直接相关费用，包括为进行企业合并而支付的审计、法律服务、评估咨询等中介费用以及其他相关管理费用于发生时计入当期损益，作为合并对价发行的权益性证券或债务性证券的交易费用，计入权益性证券或债务性证券的初始确认金额。通过多次交换交易分步实现的企业合并，合并成本为每一单项交易成本之和。在合并合同中对可能影响合并成本的未来事项作出约定的，购买日如果估计未来事项很可能发生并且对合并成本的影响金额能够可靠计量的，也计入合并成本。

（2）其他方式取得的长期股权投资

以支付现金方式取得的长期股权投资，按照实际支付的购买价款作为初始投资成本。以发行权益性证券取得的长期股权投资，按照发行权益性证券的公允价值作为初始投资成本。

投资者投入的长期股权投资，按照投资合同或协议约定的价值（扣除已宣告但尚未发放的现金股利或利润）作为初始投资成本，但合同或协议约定价值不公允的除外。在非货币性资产交换具备商业实质和换入资产或换出资产的公允价值能够可靠计量的前提下，非货币性资产交换换入的长期股权投资以换出资产的公允价值为基础确定其初始投资成本，除非有确凿证据表明换入资产的公允价值更加可靠；不满足上述前提的非货币性资产交换，以换出资产的账面价值和应支付的相关税费作为换入长期股权投资的初始投资成本。

通过债务重组取得的长期股权投资，其初始投资成本按照公允价值为基础确定。

2、 后续计量及损益确认

（1）后续计量

公司对子公司的长期股权投资，采用成本法核算，编制合并财务报表时按照权益法

进行调整。

对被投资单位不具有共同控制或重大影响，并且在活跃市场中没有报价、公允价值不能可靠计量的长期股权投资，采用成本法核算。

对被投资单位具有共同控制或重大影响的长期股权投资，采用权益法核算。初始投资成本大于投资时应享有被投资单位可辨认净资产公允价值份额的差额，不调整长期股权投资的初始投资成本；初始投资成本小于投资时应享有被投资单位可辨认净资产公允价值份额的差额，计入当期损益。

被投资单位除净损益以外所有者权益其他变动的处理：对于被投资单位除净损益以外所有者权益的其他变动，在持股比例不变的情况下，公司按照持股比例计算应享有或承担的部分，调整长期股权投资的账面价值，同时增加或减少资本公积（其他资本公积）。

（2）损益确认

成本法下，除取得投资时实际支付的价款或对价中包含的已宣告但尚未发放的现金股利或利润外，公司按照享有被投资单位宣告发放的现金股利或利润确认投资收益。

权益法下，在公司确认应分担被投资单位发生的亏损时，按照以下顺序进行处理：首先，冲减长期股权投资的账面价值。其次，长期股权投资的账面价值不足以冲减的，以其他实质上构成对被投资单位净投资的长期权益账面价值为限继续确认投资损失，冲减长期应收项目等的账面价值。最后，经过上述处理，按照投资合同或协议约定企业仍承担额外义务的，按预计承担的义务确认预计负债，计入当期投资损失。

被投资单位以后期间实现盈利的，公司在扣除未确认的亏损分担额后，按与上述相反的顺序处理，减记已确认预计负债的账面余额、恢复其他实质上构成对被投资单位净投资的长期权益及长期股权投资的账面价值，同时确认投资收益。

3、 确定对被投资单位具有共同控制、重大影响的依据

按照合同约定对某项经济活动所共有的控制，仅在与该项经济活动相关的重要财务和经营决策需要分享控制权的投资方一致同意时存在，则视为与其他方对被投资单位实施共同控制；对一个企业的财务和经营决策有参与决策的权力，但并不能够控制或者与其他方一起共同控制这些政策的制定，则视为投资企业能够对被投资单位施加重大影响。

4、 减值测试方法及减值准备计提方法

重大影响以下的、在活跃市场中没有报价、公允价值不能可靠计量的长期股权投资，其减值损失是根据其账面价值与按类似金融资产当时市场收益率对未来现金流量折现确定的现值之间的差额进行确定。

除因企业合并形成的商誉以外的存在减值迹象的其他长期股权投资，如果可收回金额的计量结果表明，该长期股权投资的可收回金额低于其账面价值的，将差额确认为减值损失。

因企业合并形成的商誉，无论是否存在减值迹象，每年都进行减值测试。

长期股权投资减值损失一经确认，不再转回。

(十三) 投资性房地产

投资性房地产是指为赚取租金或资本增值，或两者兼有而持有的房地产，包括已出租的土地使用权、持有并准备增值后转让的土地使用权、已出租的建筑物。

公司对现有投资性房地产采用成本模式计量。对按照成本模式计量的投资性房地产一出租用建筑物采用与本公司固定资产相同的折旧政策，出租用土地使用权按与无形资产相同的摊销政策。

公司对存在减值迹象的，估计其可收回金额，可收回金额低于其账面价值的，确认相应的减值损失。

投资性房地产减值损失一经确认，不再转回。

(十四) 固定资产

1、 固定资产确认条件

固定资产指为生产商品、提供劳务、出租或经营管理而持有，并且使用寿命超过一个会计年度的有形资产。固定资产在同时满足下列条件时予以确认：

- (1) 与该固定资产有关的经济利益很可能流入企业；
- (2) 该固定资产的成本能够可靠地计量。

2、 各类固定资产的折旧方法

固定资产折旧采用年限平均法分类计提，根据固定资产类别、预计使用寿命和预计净残值率确定折旧率。

融资租赁方式租入的固定资产，能合理确定租赁期届满时将会取得租赁资产所有权的，在租赁资产尚可使用年限内计提折旧；无法合理确定租赁期届满时能够取得租赁资产所有权的，在租赁期与租赁资产尚可使用年限两者中较短的期间内计提折旧。各类固定资产折旧年限和年折旧率如下：

类别	折旧年限（年）	残值率（%）	年折旧率（%）
房屋建筑物	20-40	0-5	2.375-5.00
机器设备	5-15	0-5	6.33-20.00
运输工具	6-10	0-5	9.50-16.67
其他设备	3-10	0-5	9.50-33.33

3、 固定资产的减值测试方法、减值准备计提方法

公司在每期末判断固定资产是否存在可能发生减值的迹象。

固定资产存在减值迹象的，估计其可收回金额。可收回金额根据固定资产的公允价值减去处置费用后的净额与固定资产预计未来现金流量的现值两者之间较高者确定。

当固定资产的可收回金额低于其账面价值的，将固定资产的账面价值减记至可收回金额，减记的金额确认为固定资产减值损失，计入当期损益，同时计提相应的固定资产减值准备。

固定资产减值损失确认后，减值固定资产的折旧在未来期间作相应调整，以使该固定资产在剩余使用寿命内，系统地分摊调整后的固定资产账面价值（扣除预计净残值）。

固定资产的减值损失一经确认，在以后会计期间不再转回。

有迹象表明一项固定资产可能发生减值的，企业以单项固定资产为基础估计其可收回金额。企业难以对单项固定资产的可收回金额进行估计的，以该固定资产所属的资产组为基础确定资产组的可收回金额。

4、 融资租入固定资产的认定依据、计价方法

公司与租赁方所签订的租赁协议条款中规定了下列条件之一的，确认为融资租入资产：

- （1）租赁期满后租赁资产的所有权归属于本公司；
- （2）公司具有购买资产的选择权，购买价款远低于行使选择权时该资产的公允价值；
- （3）租赁期占所租赁资产使用寿命的大部分；
- （4）租赁开始日的最低租赁付款额现值，与该资产的公允价值不存在较大的差异。

公司在承租开始日，将租赁资产公允价值与最低租赁付款额现值两者中较低者作为租入资产的入账价值，将最低租赁付款额作为长期应付款的入账价值，其差额作为未确认的融资费。

（十五） 在建工程

1、 在建工程的类别

在建工程以立项项目分类核算。

2、 在建工程结转为固定资产的标准和时点

在建工程项目按建造该项资产达到预定可使用状态前所发生的全部支出，作为固定资产的入账价值。所建造的固定资产在建工程已达到预定可使用状态，但尚未办理竣工决算的，自达到预定可使用状态之日起，根据工程预算、造价或者工程实际成本等，按估计的价值转入固定资产，并按本公司固定资产折旧政策计提固定资产的折旧，待办理竣工决算后，再按实际成本调整原来的暂估价值，但不调整原已计提的折旧额。

3、 在建工程的减值测试方法、减值准备计提方法

公司在每期末判断在建工程是否存在可能发生减值的迹象。

在建工程存在减值迹象的，估计其可收回金额。可收回金额根据在建工程的公允价值减去处置费用后的净额与在建工程预计未来现金流量的现值两者之间较高者确定。

当在建工程的可收回金额低于其账面价值的，将在建工程的账面价值减记至可收回金额，减记的金额确认为在建工程减值损失，计入当期损益，同时计提相应的在建工程减值准备。

在建工程的减值损失一经确认，在以后会计期间不再转回。

有迹象表明一项在建工程可能发生减值的，企业以单项在建工程为基础估计其可收回金额。企业难以对单项在建工程的可收回金额进行估计的，以该在建工程所属的资产组为基础确定资产组的可收回金额。

(十六) 借款费用

1、 借款费用资本化的确认原则

公司发生的借款费用，可直接归属于符合资本化条件的资产的购建或者生产的，予以资本化，计入相关资产成本；其他借款费用，在发生时根据其发生额确认为费用，计入当期损益。

符合资本化条件的资产，是指需要经过相当长时间的购建或者生产活动才能达到预定可使用或者可销售状态的固定资产、投资性房地产和存货等资产。

借款费用同时满足下列条件时开始资本化：

(1) 资产支出已经发生，资产支出包括为购建或者生产符合资本化条件的资产而以支付现金、转移非现金资产或者承担带息债务形式发生的支出；

(2) 借款费用已经发生；

(3) 为使资产达到预定可使用或者可销售状态所必要的购建或者生产活动已经开始。

2、 借款费用资本化期间

资本化期间，指从借款费用开始资本化时点到停止资本化时点的期间，借款费用暂停资本化的期间不包括在内。

当购建或者生产符合资本化条件的资产达到预定可使用或者可销售状态时，借款费用停止资本化。

当购建或者生产符合资本化条件的资产中部分项目分别完工且可单独使用时，该部分资产借款费用停止资本化。

购建或者生产的资产各部分分别完工，但必须等到整体完工后才可使用或可对外销售的，在该资产整体完工时停止借款费用资本化。

3、 暂停资本化期间

符合资本化条件的资产在购建或生产过程中发生的非正常中断、且中断时间连续超过 3 个月的，则借款费用暂停资本化；该项中断如是所购建或生产的符合资本化条件的资产达到预定可使用状态或者可销售状态必要的程序，则借款费用继续资本化。在中断期间发生的借款费用确认为当期损益，直至资产的购建或者生产活动重新开始后借款费用继续资本化。

4、 借款费用资本化金额的计算方法

专门借款的利息费用（扣除尚未动用的借款资金存入银行取得的利息收入或者进行暂时性投资取得的投资收益）及其辅助费用在所购建或者生产的符合资本化条件的资产达到预定可使用或者可销售状态前，予以资本化。

根据累计资产支出超过专门借款部分的资产支出加权平均数乘以所占用一般借款的资本化率，计算确定一般借款应予资本化的利息金额。资本化率根据一般借款加权平均利率计算确定。

借款存在折价或者溢价的，按照实际利率法确定每一会计期间应摊销的折价或者溢价金额，调整每期利息金额。

(十七) 生物资产

1、 本公司的生物资产为猪、鸡、鸡蛋，根据持有目的及经济利益实现方式的不同，划分为生产性生物资产、消耗性生物资产。

- 2、 生物资产按成本进行初始计量。
- 3、 生产性生物资产在达到预定生产目的前发生的实际费用构成生产性生物资产的成本，达到预定生产目的后发生的后续支出，计入当期损益。
- 4、 消耗性生物资产在出售前发生的实际费用构成消耗性生物资产的成本。
- 5、 公司对于达到预定生产经营目的的生产性生物资产，按年限平均法计提折旧，根据不同的生物资产使用寿命确定为 33 周-3.5 年，残值率 0-10%。公司每年度终了对使用寿命、预计净残值和折旧方法进行复核，如使用寿命、预计净产值预期数与原先估计数有差异或经济利益实现方式有重大变化的，作为会计估计变更调整使用寿命或预计净产值或改变折旧方法。
- 6、 消耗性生物资产在生产领用或出售时结转成本。
- 7、 每年度终了，对生产性生物资产和消耗性生物资产进行检查，有证据表明生产性生物资产可收回金额或消耗性生物资产的可变现净值低于其账面价值的，按低于金额计提生产性生物资产的减值准备和消耗性生物资产跌价准备，计入当期损益；生产性生物资产减值准备一经计提，不得转回；消耗性生物资产跌价因素消失的，原已计提的跌价准备转回，转回金额计入当期损益。

(十八) 无形资产

1、 无形资产的计价方法

(1) 公司取得无形资产时按成本进行初始计量

外购无形资产的成本，包括购买价款、相关税费以及直接归属于使该项资产达到预定用途所发生的其他支出。购买无形资产的价款超过正常信用条件延期支付，实质上具有融资性质的，无形资产的成本以购买价款的现值为基础确定。

债务重组取得债务人用以抵债的无形资产，以该无形资产的公允价值为基础确定其入账价值，并将重组债务的账面价值与该用以抵债的无形资产公允价值之间的差额，计入当期损益；

在非货币性资产交换具备商业实质且换入资产或换出资产的公允价值能够可靠计量的前提下，非货币性资产交换换入的无形资产以换出资产的公允价值为基础确定其入账价值，除非有确凿证据表明换入资产的公允价值更加可靠；不满足上述前提的非货币性资产交换，以换出资产的账面价值和应支付的相关税费作为换入无形资产的成本，不确认损益。

以同一控制下的企业吸收合并方式取得的无形资产按被合并方的账面价值确定其入账价值；以非同一控制下的企业吸收合并方式取得的无形资产按公允价值确定其入账价值。

内部自行开发的无形资产，其成本包括：开发该无形资产时耗用的材料、劳务成本、

注册费、在开发过程中使用的其他专利权和特许权的摊销以及满足资本化条件的利息费用，以及为使该无形资产达到预定用途前所发生的其他直接费用。

(2) 后续计量

在取得无形资产时分析判断其使用寿命。

对于使用寿命有限的无形资产，在为企业带来经济利益的期限内按直线法摊销；无法预见无形资产为企业带来经济利益期限的，视为使用寿命不确定的无形资产，不予摊销。

2、 使用寿命有限的无形资产的使用寿命估计情况

使用寿命有限的无形资产，以其成本扣除预计残值后的金额，在预计的使用年限内采用直线法进行摊销。使用寿命不确定的无形资产不进行摊销。

土地使用权按使用年限 50 年摊销。

电脑软件按使用年限 5 年摊销。

3、 使用寿命不确定的无形资产的判断依据

本公司无使用寿命不确定的无形资产。

4、 无形资产减值准备的计提

对于使用寿命确定的无形资产，如有明显减值迹象的，期末进行减值测试。

对于使用寿命不确定的无形资产，每期末进行减值测试。

对无形资产进行减值测试，估计其可收回金额。可收回金额根据无形资产的公允价值减去处置费用后的净额与无形资产预计未来现金流量的现值两者之间较高者确定。

当无形资产的可收回金额低于其账面价值的，将无形资产的账面价值减记至可收回金额，减记的金额确认为无形资产减值损失，计入当期损益，同时计提相应的无形资产减值准备。

无形资产减值损失确认后，减值无形资产的折耗或者摊销费用在未来期间作相应调整，以使该无形资产在剩余使用寿命内，系统地分摊调整后的无形资产账面价值（扣除预计净残值）。

无形资产的减值损失一经确认，在以后会计期间不再转回。

有迹象表明一项无形资产可能发生减值的，公司以单项无形资产为基础估计其可收回金额。公司难以对单项资产的可收回金额进行估计的，以该无形资产所属的资产组为基础确定无形资产组的可收回金额。本报告期末计提无形资产减值准备。

5、 划分公司内部研究开发项目的研究阶段和开发阶段具体标准

研究阶段：为获取并理解新的科学或技术知识等而进行的独创性的有计划调查、研究

活动的阶段。

开发阶段：在进行商业性生产或使用前，将研究成果或其他知识应用于某项计划或设计，以生产出新的或具有实质性改进的材料、装置、产品等活动的阶段。

内部研究开发项目研究阶段的支出，在发生时计入当期损益。

6、 开发阶段支出符合资本化的具体标准

内部研究开发项目开发阶段的支出，同时满足下列条件时确认为无形资产：

- (1) 完成该无形资产以使其能够使用或出售在技术上具有可行性；
- (2) 具有完成该无形资产并使用或出售的意图；
- (3) 无形资产产生经济利益的方式，包括能够证明运用该无形资产生产的产品存在市场或无形资产自身存在市场，无形资产将在内部使用的，能够证明其有用性；
- (4) 有足够的技术、财务资源和其他资源支持，以完成该无形资产的开发，并有能力使用或出售该无形资产；
- (5) 归属于该无形资产开发阶段的支出能够可靠地计量。

(十九) 长期待摊费用

1、 摊销方法

长期待摊费用在受益期内平均摊销。

2、 摊销年限

长期待摊费用的摊销方法为在预计的使用年限内采用直线法进行摊销。

- (1) 装修费按 2-10 年摊销；
- (2) 从化土地及附着物租金按 30 年摊销。

(二十) 附回购条件的资产转让

公司销售产品或转让其他资产时，与购买方签订了所销售的产品或转让资产回购协议，根据协议条款判断销售商品是否满足收入确认条件。如售后回购属于融资交易，则在交付产品或资产时，本公司不确认销售收入。回购价款大于销售价款的差额，在回购期间按期计提利息，计入财务费用。

(二十一) 预计负债

本公司涉及诉讼、债务担保、亏损合同、重组事项时，如该等事项很可能需要未来以交付资产或提供劳务、其金额能够可靠计量的，确认为预计负债。

1、 预计负债的确认标准

与或有事项相关的义务同时满足下列条件时，本公司确认为预计负债：

- (1) 该义务是本公司承担的现时义务；
- (2) 履行该义务很可能导致经济利益流出本公司；
- (3) 该义务的金额能够可靠地计量。

2、 预计负债的计量方法

本公司预计负债按履行相关现时义务所需的支出的最佳估计数进行初始计量。

本公司在确定最佳估计数时，综合考虑与或有事项有关的风险、不确定性和货币时间价值等因素。对于货币时间价值影响重大的，通过对相关未来现金流出进行折现后确定最佳估计数。

最佳估计数分别以下情况处理：

所需支出存在一个连续范围（或区间），且该范围内各种结果发生的可能性相同的，则最佳估计数按照该范围的中间值即上下限金额的平均数确定。

所需支出不存在一个连续范围（或区间），或虽然存在一个连续范围但该范围内各种结果发生的可能性不相同的，如或有事项涉及单个项目的，则最佳估计数按照最可能发生金额确定；如或有事项涉及多个项目的，则最佳估计数按各种可能结果及相关概率计算确定。

本公司清偿预计负债所需支出全部或部分预期由第三方补偿的，补偿金额在基本确定能够收到时，作为资产单独确认，确认的补偿金额不超过预计负债的账面价值。

(二十二) 股份支付及权益工具

本公司为获取职工和其他方提供服务而授予权益工具，分为以权益结算的股份支付和以现金结算的股份支付，并以授予日的公允价值计量。

1、 以权益结算的股份支付

授予后立即可行权的，在授予日按照权益工具的公允价值计入相关成本或费用，相应增加资本公积。

在等待期内的年末，以对可行权权益工具数量的最佳估计为基础，按照权益工具授予日的公允价值，将当期取得的服务计入相关成本或费用和资本公积。后续信息表明可行权权益工具的数量与以前估计不同的，应当进行调整，并在可行权日调整至实际可行权的权益工具数量。在行权日，根据实际行权的权益工具数量，计算确定应转入实收资本或股本的金额，将其转入实收资本或股本。

2、 以现金结算的股份支付

授予后立即可行权的以现金结算的股份支付，按照公司承担的以股份或其他权益工具

为基础计算确定的负债的公允价值计量。

在授予日以企业承担负债的公允价值计入相关成本或费用，相应增加负债。在等待期内的年末，以对可行权情况的最佳估计为基础，按照公司承担负债的公允价值金额，将当期取得的服务计入成本或费用和相应的负债。后续信息表明企业当期承担债务的公允价值与以前估计不同的，应当进行调整，并在可行权日调整至实际可行权水平。在相关负债结算前的年末以及结算日，对负债的公允价值重新计量，其变动计入当期损益。

(二十三) 收入

1、 销售商品收入确认时间的具体判断标准

公司已将商品所有权上的主要风险和报酬转移给购买方；公司既没有保留与所有权相联系的继续管理权，也没有对已售出的商品实施有效控制；收入的金额能够可靠地计量；相关的经济利益很可能流入企业；相关的已发生或将发生的成本能够可靠地计量时，确认商品销售收入实现。

公司销售教材收入确认时间的具体判断标准如下：

非免费教学用书（包括地方财政免费供应的教材、非免费教材及教辅），是以发出教学用书，经教学用书使用单位（如学校或学生）核对确认后，确认为销售收入；

免费教学用书（指代理发行省级财政提供的免费教材），是以发出教学用书，先经县区一级教育主管部门（教育局）和财政局确认，再报经省教育厅、省财政厅共同认可后，在收到当季学期省财政厅、省教育厅拨付的免费教材发行服务费时，确认为发行服务费收入；

收到省财政厅、省教育厅按合同预付的发行服务费，属于运作的周转资金，暂不确认为发行服务费收入，待当季学期免费教学用书完成发行任务，经县区一级教育主管部门（教育局）和财政局确认，并获得省教育厅、省财政厅共同认可后，方可确认为发行服务费收入。

2、 确认让渡资产使用权收入的依据

与交易相关的经济利益很可能流入企业，收入的金额能够可靠地计量时。分下列情况确定让渡资产使用权收入金额：

- （1）利息收入金额，按照他人使用本企业货币资金的时间和实际利率计算确定。
- （2）使用费收入金额，按照有关合同或协议约定的收费时间和方法计算确定。

3、 按完工百分比法确认提供劳务的收入和建造合同收入时，确定合同完工进度的依据和方法

在资产负债表日提供劳务交易的结果能够可靠估计的，采用完工百分比法确认提供劳

务收入。提供劳务交易的完工进度，依据已完工作的测量确定。

按照已收或应收的合同或协议价款确定提供劳务收入总额，但已收或应收的合同或协议价款不公允的除外。资产负债表日按照提供劳务收入总额乘以完工进度扣除以前会计期间累计已确认提供劳务收入后的金额，确认当期提供劳务收入；同时，按照提供劳务估计总成本乘以完工进度扣除以前会计期间累计已确认劳务成本后的金额，结转当期劳务成本。

在资产负债表日提供劳务交易结果不能够可靠估计的，分下列情况处理：

(1) 已经发生的劳务成本预计能够得到补偿的，按照已经发生的劳务成本金额确认提供劳务收入，并按相同金额结转劳务成本。

(2) 已经发生的劳务成本预计不能够得到补偿的，将已经发生的劳务成本计入当期损益，不确认提供劳务收入。

(二十四) 政府补助

1、 类型

政府补助，是本公司从政府无偿取得的货币性资产与非货币性资产。分为与资产相关的政府补助和与收益相关的政府补助。

2、 会计处理方法

与购建固定资产、无形资产等长期资产相关的政府补助，确认为递延收益，按照所建造或购买的资产使用年限分期计入营业外收入；

与收益相关的政府补助，用于补偿企业以后期间的相关费用或损失的，取得时确认为递延收益，在确认相关费用的期间计入当期营业外收入；用于补偿企业已发生的相关费用或损失的，取得时直接计入当期营业外收入。

公司参与政府重要商品（冻品）储备计划，属于与收益相关的政府补助。每年根据相关政府部门下达的储备计划量进行储备。实际储备量（单位：吨）根据全年加权平均计算，实际储备量未达到储备计划量按实际储备量确认政府补助，实际储备量超过储备计划量按储备计划量确认政府补助。本会计期间冻品储备政府补助单价：2,500.00 元/吨。

公司参与商务部中央储备肉储备计划，属于与收益相关的政府补助。根据中央储备肉储备计划与储备的委托方签订《中央储备肉活畜储备合同》，以该合同的履行情况确认政府补助。

(二十五) 递延所得税资产和递延所得税负债

1、 确认递延所得税资产的依据

公司以很可能取得用来抵扣可抵扣暂时性差异的应纳税所得额为限，确认由可抵扣暂

时性差异产生的递延所得税资产。

2、确认递延所得税负债的依据

公司将当期与以前期间应交未交的应纳税暂时性差异确认为递延所得税负债。但不包括商誉、非企业合并形成的交易且该交易发生时既不影响会计利润也不影响应纳税所得额所形成的暂时性差异。

(二十六) 经营租赁、融资租赁

1、经营租赁会计处理

(1) 公司租入资产所支付的租赁费，在不扣除免租期的整个租赁期内，按直线法进行分摊，计入当期费用。公司支付的与租赁交易相关的初始直接费用，计入当期费用。资产出租方承担了应由公司承担的与租赁相关的费用时，公司将该部分费用从租金总额中扣除，按扣除后的租金费用在租赁期内分摊，计入当期费用。

(2) 公司出租资产所收取的租赁费，在不扣除免租期的整个租赁期内，按直线法进行分摊，确认为租赁收入。公司支付的与租赁交易相关的初始直接费用，计入当期费用；如金额较大的，则予以资本化，在整个租赁期间内按照与租赁收入确认相同的基础分期计入当期收益。

公司承担了应由承租方承担的与租赁相关的费用时，公司将该部分费用从租金收入总额中扣除，按扣除后的租金费用在租赁期内分配。

2、融资租赁会计处理

(1) 融资租入资产：公司在承租开始日，将租赁资产公允价值与最低租赁付款额现值两者中较低者作为租入资产的入账价值，将最低租赁付款额作为长期应付款的入账价值，其差额作为未确认的融资费用。

公司采用实际利率法对未确认的融资费用，在资产租赁期间内摊销，计入财务费用。

(2) 融资租出资产：公司在租赁开始日，将应收融资租赁款，未担保余值之和与其现值的差额确认为未实现融资收益，在将来受到租赁的各期间内确认为租赁收入，公司发生的与出租交易相关的初始直接费用，计入应收融资租赁款的初始计量中，并减少租赁期内确认的收益金额。

(二十七) 其他综合收益

其他综合收益系反映本公司根据企业会计准则规定未在损益中确认的各项利得和损失扣除所得税影响后的净额。综合收益总额系反映本公司净利润与其他综合收益的合计金额。

(二十八) 主要会计政策、会计估计的变更**1、 会计政策变更**

本报告期主要会计政策未变更。

2、 会计估计变更

本报告期主要会计估计未变更。

(二十九) 前期会计差错更正**1、 追溯重述法**

本报告期未发现采用追溯重述法的前期会计差错。

2、 未来适用法

本报告期未发现采用未来适用法的前期会计差错。

三、 税项**(一) 公司主要税种和税率**

税 种	计税依据	税率
增值税	应税收入	3%、13%、17%
营业税	应税收入	3%、5%
城市维护建设税	应交流转税额	5%、7%
教育费附加	应交流转税额	1%、3%
地方教育费附加	应交流转税额	2%
企业所得税	应纳税所得额	25%

(二) 税收优惠及批文

根据企业所得税法及其实施条例，从事农、林、牧、渔业项目的所得免征企业所得税，故中山广食农牧发展有限公司、佛山市南海种禽有限公司、惠州市广丰农牧有限公司只对非免税所得缴纳所得税。

四、 企业合并及合并财务报表

本节下列表式数据中的金额单位，除非特别注明外均为人民币万元。

(一) 子公司情况

1、 通过设立或投资等方式取得的子公司

子公司全称	子公司类型	注册地	业务性质	注册资本	期末实际 投资额	实质上构成对 子公司净投资 的其他项目余 额	持股比 例(%)	表决权 比例 (%)	是否合 并报表	少数股东权 益	少数股东 权益中用 于冲减少 数股东损 益的金额	从母公司所有者权益冲减 子公司少数股东分担的本 期亏损超过少数股东在该 子公司期初所有者权益中 所享有份额后的余额
中山广食农牧发展有 限公司	有限公司	中山	食品行业	500.00	500.00	---	100	100	是	---	---	---

2、 通过非同一控制下企业合并取得的子公司

子公司全称	子公司类型	注册地	业务性质	注册资本	期末实际 投资额	实质上构 成对子公 司净投资 的其他项 目余额	持股比 例(%)	表决 权比 例(%)	是否合并 报表	少数股东 权益	少数股东 权益中用 于冲减少 数股东损 益的金额	从母公司所有者权益 冲减子公司少数股东 分担的本期亏损超过 少数股东在该子公司 期初所有者权益中所 享有份额后的余额
广东省广弘食品集团有限公司	有限公司	广州	食品行业	3,000.00	28,034.26	---	100	100	是	---	---	---
惠州市广丰农牧有限公司*1	有限公司	惠州	食品行业	492.26	775.56	---	100	100	是	---	---	---
广东教育书店有限公司	有限公司	广州	图书发行行业	2,000.00	11,454.19	---	100	100	是	---	---	---
广东广弘贸易发展有限公司*2*3*5	有限公司	广州	食品行业	800.00	800.00	---	100	100	是	---	---	---
广州市番禺嘉兴食品有限公司*3	有限公司	广州	食品行业	200.00	293.00	---	100	100	是	---	---	---
广东广弘食品连锁有限公司*3	有限公司	广州	食品行业	50.00	49.00	---	100	100	是	---	---	---
四川省中江县广弘食品有限公司*3	有限公司	中江	食品行业	50.00	41.00	---	100	100	是	---	---	---
佛山市南海种禽有限公司*3	有限公司	佛山	食品行业	952.92	754.00	---	70	70	是	1020.32	---	---
湛江教育书店有限公司*4	有限公司	湛江	图书发行行业	200.00	102.00	---	51	51	是	469.48	---	---

- 1、广东广弘控股股份有限公司持有惠州市广丰农牧有限公司 85.78%股权，广东省广弘食品集团有限公司持有惠州市广丰农牧有限公司 14.22%股权。
- 2、广东广弘贸易发展有限公司原名为广东广弘食品冷冻实业有限公司，于 2009 年 8 月完成更名，现名为广东广弘贸易发展有限公司。
- 3、广州市番禺嘉兴食品有限公司、广东广弘贸易发展有限公司、广东广弘食品连锁有限公司、四川省中江县广弘食品有限公司及佛山市南海种禽有限公司为广东省广弘食品集团有限公司的子公司。
- 4、湛江教育书店有限公司为广东教育书店有限公司的子公司。
- 5、2011 年 1 月 10 日，公司子公司广东省广弘食品集团有限公司（以下简称“广弘食品”）与中国食品集团公司（以下简称“中国食品”）签订《股权转让协议书》，中国食品将其

持有广东广弘贸易发展有限公司（以下简称“广弘贸易”）20%股权作价 245 万元转让给广弘食品，该项交易完成后，广弘贸易为广弘食品之全资子公司。广弘贸易于 2011 年 2 月 22 日取得广东省工商行政管理局出具的粤核变通内字[2011]第 1100001847 号核准变更登记通知书。

五、 合并财务报表主要项目注释

(以下金额单位若未特别注明者均为人民币元)

(一) 货币资金

项 目	期末余额			年初余额		
	外币金额	折算率	人民币金额	外币金额	折算率	人民币金额
现金						
人民币			600,218.28			515,984.07
小计			<u>600,218.28</u>			<u>515,984.07</u>
银行存款						
人民币			382,450,114.61			417,053,895.50
美元	12.10	6.6227	80.11	12.10	6.6227	80.11
小计			<u>382,450,194.72</u>			<u>417,053,975.61</u>
其他货币资金						
人民币			4,112,394.03			4,937,896.06
小计			<u>4,112,394.03</u>			<u>4,937,896.06</u>
合 计			<u>387,162,807.03</u>			<u>422,507,855.74</u>

其中受限制的其他货币资金明细如下：

项 目	期末余额
信用证保证金	3,505,547.03
银行承兑汇票保证金	606,847.00
合 计	<u>4,112,394.03</u>

公司已在编制本期现金流量表时剔除上述受限的信用证保证金。

(二) 应收账款**1、 应收账款按种类披露**

种 类	期末余额				年初余额			
	账面余额		坏账准备		账面余额		坏账准备	
	金额	比例 (%)	金额	比例 (%)	金额	比例 (%)	金额	比例 (%)
单项金额重大并单项计提坏账准备的应收账款	---	---	---	---	---	---	---	---
按组合计提坏账准备的应收账款:								
组合 1: 账龄分析法	32,813,505.01	100.00	4,239,233.90	12.92	37,203,995.48	100.00	4,303,771.67	11.57
组合小计	32,813,505.01	100.00	4,239,233.90	12.92	37,203,995.48	100.00	4,303,771.67	11.57
单项金额虽不重大但单项计提坏账准备的应收账款	---	---	---	---	---	---	---	---
合 计	<u>32,813,505.01</u>	<u>100.00</u>	<u>4,239,233.90</u>		<u>37,203,995.48</u>	<u>100.00</u>	<u>4,303,771.67</u>	

应收账款种类的说明：详见附注二、(十)

(1) 组合中，按账龄分析法计提坏账准备的应收账款：

账 龄	期末余额			年初余额		
	账面余额		坏账准备	账面余额		坏账准备
	金额	比例 (%)		金额	比例 (%)	
1 年以内	30,020,023.55	91.49	1,501,001.21	34,240,111.37	92.03	1,712,005.59
1 至 2 年	60,877.91	0.19	6,087.78	77,825.26	0.21	7,782.53
2 至 3 年	0.00	0	0.00	33,170.30	0.09	6,634.06
3 至 4 年	917.28	0	458.64	551,077.84	1.48	275,538.78
4 年以上	2,731,686.27	8.32	2,731,686.27	2,301,810.71	6.19	2,301,810.71
合 计	<u>32,813,505.01</u>	<u>100.00</u>	<u>4,239,233.90</u>	<u>37,203,995.48</u>	<u>100.00</u>	<u>4,303,771.67</u>

- 2、期末无单项金额重大或虽不重大但单独进行减值测试的应收账款坏账准备。
- 3、本报告期内无以前已全额计提坏账准备，或计提坏账准备的比例较大，但在本期又全额收回或转回，或在本期收回或转回比例较大的应收账款的情况。
- 4、本期无通过重组等其他方式收回的应收款项情况。
- 5、本报告期内无实际核销的应收账款情况。
- 6、期末应收账款中无持本公司 5%以上（含 5%）表决权股份的股东单位欠款。

7、应收账款中欠款金额前五名

单位名称	与本公司关系	金额	年限	占应收账款总额的比例(%)
宝德丰国际有限公司	客户	6,195,358.78	1年以内	19
广州粤教金版图书有限公司	联营	3,468,825.05	1年以内	11
东莞市广弘教育书店有限公司	联营	2,369,385.77	1年以内	7
成都金正食品有限公司	客户	2,204,803.00	1年以内	7
东莞市莲盈无纺科技有限公司	客户	1,809,559.07	1年以内	6
合 计		16,047,931.67		49

8、应收关联方账款情况

单位名称	与本公司关系	金额	占应收账款总额的比例(%)
广州粤教金版图书有限公司	联营	3,468,825.05	10.57
东莞市广弘教育书店有限公司	联营	2,369,385.77	7.22
汕头市教育书店有限公司	联营	214,081.07	0.65
阳山县广弘教育书店有限公司	联营	157,554.75	0.48
新丰县广弘教育书店有限公司	联营	129,451.76	0.39
和平县广弘教育书店有限公司	联营	114,514.02	0.35
合 计		6,453,812.42	19.66

9、 本报告期内无终止确认的应收款项情况。

10、 本报告期内无以应收款项为标的进行证券化的情况。

(三) 预付款项

1、 预付款项按账龄列示

账 龄	期末余额		年初余额	
	金额	比例(%)	金额	比例(%)
1年以内	12,570,056.95	99.81	2,127,725.10	77.64
1至2年	23,775.00	0.19	612,927.60	22.36
2至3年	327.00	---	---	---
3年以上	---	---	---	---
合 计	12,594,158.95	100.00	2,740,652.70	100.00

2、 预付款项金额前五名单位情况

单位名称	与本公司关系	金额	时间	未结算原因
诺贸贸易(上海)有限公司	供应商	3,034,223.99	1 年以内	预付货款
北京中棉通泰经贸有限公司	供应商	2,421,929.47	1 年以内	预付货款
广东新世纪出版社有限公司	客户	2,000,000.00	2011 年 4 月	开发幼儿教材运作资金
河南众品实业有限公司	供应商	1,425,000.00	1 年以内	预付货款
安宁康宁肉类加工有限公司	供应商	737,500.00	1 年以内	预付货款
合 计		9,618,653.46		

3、 期末预付款项中无持本公司 5%以上(含 5%)表决权股份的股东单位欠款。

(四) 应收利息

本年无应收利息。

(五) 其他应收款

1、 其他应收款按种类披露：

种 类	期末余额				年初余额			
	账面余额		坏账准备		账面余额		坏账准备	
	金额	比例 (%)	金额	比例 (%)	金额	比例 (%)	金额	比例 (%)
单项金额重大并单项计提坏账准备的其他应收款	---	---	---	---	---	---	---	---
按组合计提坏账准备的其他应收款								
组合 1: 账龄分析法	10,411,852.47	45.66	2,622,854.45	25.19	10,132,468.58	51.29	2,425,827.69	23.94
组合 2: 应收政府补助、出口退税	12,390,688.03	54.34	---	---	9,622,580.69	48.71	---	---
组合小计	22,802,540.50	100.00	2,622,854.45	11.50	19,755,049.27	100.00	2,425,827.69	12.28
单项金额虽不重大但单项计提坏账准备的其他应收款	---	---	---	---	---	---	---	---
合 计	22,802,540.50	100.00	2,622,854.45		19,755,049.27	100.00	2,425,827.69	

其他应收款种类的说明：详见附注二、(十)

(1) 组合中, 按账龄分析法计提坏账准备的其他应收款:

账 龄	期末余额			年初余额		
	金额	占总额比例(%)	坏帐准备	金额	占总额比例(%)	坏帐准备
1 年以内	7,020,206.86	67.43	351,010.36	7,285,838.97	71.91	364,291.96
1-2 年	545,016.00	5.23	54,501.60	360,009.00	3.55	147,910.50
2-3 年	89,735.00	0.86	17,947.00	32,487.50	0.32	6,497.50
3-4 年	1,114,998.25	10.71	557,499.13	1,094,010.75	10.80	547,005.37
4 年以上	1,641,896.36	15.77	1,641,896.36	1,360,122.36	13.42	1,360,122.36
合 计	10,411,852.47	100.00	2,622,854.45	10,132,468.58	100.00	2,425,827.69

(2) 组合中, 按余额百分比法计提坏账准备的其他应收款:

项 目	账面余额	计提比例(%)	坏账准备
应收政府补助-出口退税	3,571,688.03	---	---
应收财政补贴-广东省财政厅 (冻品储备补贴)	8,680,000.00	---	---
华商商品储备管理中心	139,000.00	---	---
合 计	12,390,688.03	---	---

- 2、 期末无单项金额重大或虽不重大但单独进行减值测试的其他应收款坏账准备计提。
- 3、 本报告期无以前已全额计提坏账准备, 或计提坏账准备的比例较大, 但在本期又全额收回或转回, 或在本期收回或转回比例较大的其他应收款以及本期通过重组等其他方式收回的其他应收款金额情况。
- 4、 本报告期无实际核销的其他应收款。
- 5、 期末其他应收款中无持本公司 5% 以上 (含 5%) 表决权股份的股东单位欠款。
- 6、 其他应收款金额前五名情况。

单位名称	与本公司关系	金额	年限	占其他应 收款总额 的比例 (%)	性质或内容
广东省财政厅	政府	8,680,000.00	1 年以内	38.07	财政补贴
应收出口退税	业务往来	3,564,405.60	2-3 年	15.63	出口退税款
广州市番禺区恒锋锁业有限公司	业务往来	2,400,000.00	1 年以内	10.53	租赁订金
广州市力宇装饰设计有限公司	供应商	1,069,134.50	1-2 年	4.69	办公室装修、设计费
汕头高新技术开发公司	往来方	456,000.00	1-2 年	2.00	软件制作费
合 计		16,169,540.10		70.92	

7、其他应收关联方账款情况

单位名称	与本公司关系	金额	占应收账款总额的比例 (%)
揭西县广弘教育书店有限公司	联营	175,000.00	0.77
兴宁市广弘教育书店有限公司	联营	175,000.00	0.77
五华县广弘教育书店有限公司	联营	175,000.00	0.77
雷州市广弘教育书店有限公司	联营	175,000.00	0.77
新兴县育才教育书店有限公司	联营	105,000.00	0.46
郁南县广弘教育书店有限公司	联营	105,000.00	0.46
合 计		910,000.00	4.00

8、 本期无终止确认的其他应收款项情况。

9、 报告期内无以其他应收款项为标的进行证券化的情况。

(六) 存货

1、 存货分类

项 目	期末余额			年初余额		
	账面余额	跌价准备	账面价值	账面余额	跌价准备	账面价值
原材料	6,005,928.77	---	6,005,928.77	5,139,811.19	---	5,139,811.19
低值易耗品	477.29	---	477.29	4,366.51	---	4,366.51
委托加工物资	---	---	---	---	---	---
在产品	25,615.78	---	25,615.78	1,788,380.60	---	1,788,380.60
库存商品	126,156,120.91	97,526.47	126,058,594.44	93,321,338.59	97,526.47	93,223,812.12
发出商品	149,389.47	---	149,389.47	833,876.26	---	833,876.26
包装物	291,066.48	---	291,066.48	429,383.48	---	429,383.48
消耗性生物资产	9,874,821.56	---	9,874,821.56	14,776,722.99	---	14,776,722.99
合 计	142,503,420.26	97,526.47	142,405,893.79	116,293,879.62	97,526.47	116,196,353.15

(1) 存货中的消耗性生物资产

项 目	期末余额	年初余额
畜牧养殖业		
1、种蛋	---	4,222,411.20
2、鸡	5,437,767.56	4,884,297.07
3、猪	4,437,054.00	5,670,014.72
合 计	9,874,821.56	14,776,722.99

2、 存货跌价准备

存货种类	年初余额	本期计提额	本期减少额		期末余额
			转回	转销	
库存商品	97,526.47	---	---	---	97,526.47
合 计	97,526.47	---	---	---	97,526.47

(七) 其他流动资产

本年无其他流动资产。

(八) 对合营企业和联营企业的投资

(金额单位：元)

被投资单位名称	企业类型	注册地	法人代表	业务性质	注册资本	持股比例 (%)	表决权比例 (%)	期末资产总额	期末负债总额	期末净资产总额	本期营业收入总额	本期净利润
广州粤教金版图书有限公司	有限公司	广州	黄小尤	批发、零售：国内版图书、报纸、期刊等	3,000,000.00	40	40	33,210,029.55	23,065,559.05	10,144,470.50	30,784,062.43	1,628,588.01
汕尾市育才教育书店有限公司	有限公司	汕尾	林祥发	书报刊批发、零售	500,000.00	35	35	4,262,376.57	3,302,914.80	959,461.77	2,962,179.50	49,019.51
阳江市育才教育书店有限公司	有限公司	阳江	赖卓威	图书、报纸、期刊零售	500,000.00	35	35	4,261,856.72	3,150,398.06	1,111,458.66	1,349,556.21	135,021.57
阳春市广弘教育书店有限公司	有限公司	阳春	黄洪日	零售：国内版图书、音像制品； 批发、零售：电子电器产品、纸	500,000.00	35	35	1,430,686.38	664,764.48	765,921.90	1,761,097.21	86,619.28
普宁市广弘教育书店有限公司	有限公司	普宁	郑辉波	国内版图书、报纸、期刊、电子 出版物零售等	500,000.00	35	35	2,285,600.07	476,348.50	1,809,251.57	2,015,963.28	289,699.97
揭阳市广雅教育书店有限公司	有限公司	揭阳	郑永东	零售：国内版书报纸、纸制品、文 具、	500,000.00	35	35	836,022.59	2,603.05	833,419.54	1,029,797.72	117,282.20
茂名市育才教育书店有限公司	有限公司	茂名	郑小英	零售：出版物等	2,000,000.00	35	35	5,816,250.92	1,964,424.66	3,851,826.26	6,808,011.21	511,779.98
信宜市广弘教育书店有限公司	有限公司	信宜	吴芳	国内书报刊批发、零售等	500,000.00	35	35	1,498,824.19	449,884.36	1,048,939.83	2,042,528.93	176,040.99
江门市广弘教育书店有限公司	有限公司	江门	赖广辉	国内版图书、报刊零售等	500,000.00	45	45	1,941,061.66	885,635.73	1,055,425.93	3,881,541.68	167,353.51
恩平市育才教育书店有限公司	有限公司	恩平	冯瑞宁	国内版图书、报纸、期刊批发、 零售等	300,000.00	35	35	822,692.88	208,477.77	614,215.11	590,699.30	52,067.91
鹤山市广弘教育书店有限公司	有限公司	鹤山	王泽权	图书、报纸、期刊的零售、出租 等	300,000.00	35	35	607,303.87	23,589.18	583,714.69	1,233,769.44	31,720.88
开平市广知教育书店有限公司	有限公司	开平	梁国添	国家批准图书、报刊、电子出版 物、	300,000.00	35	35	636,844.55	275,805.37	361,039.18	4,396,090.99	69,787.87
韶关市广雅教育书店有限公司	有限公司	韶关	张翔	销售：图书、期刊、文体用品、 教学仪器等	510,000.00	35	35	1,257,472.61	603,229.01	654,243.60	2,747,245.61	222,445.95
乐昌市广弘教育书店有限公司	有限公司	乐昌	刘翠岩	国内版书、报、刊零售等	500,000.00	35	35	770,083.15	115,723.60	654,359.55	951,224.73	46,843.10
始兴县广弘教育书店有限公司	有限公司	始兴	黄冠华	批发、零售：图书、报刊、文具、 办公用品	500,000.00	35	35	705,191.22	135,468.44	569,722.78	546,209.38	20,266.27
南雄市广弘教育书店有限公司	有限公司	南雄	李兰圣	销售：书、刊，文体用品、办公 用品、科教仪器设备、电教设备	500,000.00	35	35	1,364,667.01	763,684.68	600,982.33	406,173.64	40,801.81

被投资单位名称	企业类型	注册地	法人代表	业务性质	注册资本	持股比例 (%)	表决权比例 (%)	期末资产总额	期末负债总额	期末净资产总额	本期营业收入总额	本期净利润
惠州市教育书店有限公司	有限公司	惠州	张义国	国内版图书、期刊、进口图书零售等	500,000.00	35	35	2,808,541.12	150,8647.30	1,299,893.82	2,976,737.31	216,067.46
龙门县广弘教育书店有限公司	有限公司	龙门	杨小武	零售：本册、纸制品、文具、办公用品等	300,000.00	35	35	358,633.58	-16,264.55	374,898.13	374,866.43	14,698.76
梅州广弘教育书店有限公司	有限公司	梅州	林永其	国内版报刊、电子出版物零售等	500,000.00	45	45	818,071.44	32,422.96	785,648.48	1,726,795.16	60,072.55
梅县广雅教育书店有限公司	有限公司	梅县	姚荣英	国内版书报刊；销售：纸制品、文具用品	500,000.00	35	35	580,200.97	9.59	580,191.38	467,668.07	20,795.97
汕头市潮阳区育才教育书店有限公司	有限公司	汕头	郑庆坚	国内版图书、报刊、期刊二级批发、零售等	500,000.00	35	35	2,332,162.82	0.00	2,332,162.82	3,269,321.32	408,504.20
汕头市教育书店有限公司	有限公司	汕头	黄小尤	零售：书报刊等	2,000,000.00	35	35	4,601,391.17	1,800,573.15	2,800,818.02	5,528,853.43	273,971.94
深圳市育才教育书店有限公司	有限公司	深圳	胡家兵	国内版图书、书报刊零售等	2,000,000.00	35	35	37,896,408.66	30,015,611.94	7,880,796.72	49,792,877.77	1,233,502.19
珠海市广弘教育书店有限公司	有限公司	珠海	杨成柏	零售：国内版图书、报纸、期刊等	1,000,000.00	35	35	17,260,995.51	15,835,159.99	1,425,835.52	6,197,861.57	94,411.12
珠海市斗门广雅教育书店有限公司	有限公司	斗门	梁景唐	合法的图书、报纸、期刊零售出租等	500,000.00	35	35	1,084,334.76	513,597.64	570,737.12	1,658,722.81	28,531.78
佛山市南海区广泓教育书店有限公司	有限公司	佛山	梁伟灼	零售：国内版图书、报纸、期刊、音像制品、文化用品、办公用品、书报刊零售、出租、电子出版物零售；	1,000,000.00	35	35	2,573,219.19	758,302.86	1,814,916.33	8,827,215.30	267,215.93
佛山市广雅教育书店有限公司	有限公司	佛山	吴丽芸	零售：国内版图书、报纸、期刊、纸制品、文具、办公用品、教学	1,000,000.00	45	45	3,052,518.25	1,696,100.57	1,356,417.68	6,755,444.75	69,275.64
佛山市顺德区迎新教育书店有限公司	有限公司	顺德	麦晓峰	国内版图书、报纸、期刊批发、零售等	2,000,000.00	35	35	4,035,672.73	721,256.02	3,314,416.71	5,022,872.93	195,614.63
肇庆市广弘教育书店有限公司	有限公司	肇庆	罗志艺	零售：报纸、周刊、图书、电子出版物。	500,000.00	35	35	835,652.79	32,697.45	802,955.34	809,322.99	127,383.28
徐闻县广弘教育书店有限公司	有限公司	徐闻	陈位	国内版图书报刊零售；纸制品、文具、办公用品、教学仪器设备	500,000.00	35	35	769,807.81	495,863.64	273,944.17	634,050.46	-226,055.83
中山市广弘教育书店有限公司	有限公司	中山	詹伟超	销售：图书、期刊、文体用品、教学仪器等	2,000,000.00	35	35	12,974,925.07	10,103,655.16	2,871,269.91	14,712,454.44	197,922.59
和平县广弘教育书店有限公司	有限公司	和平	叶炳粤	销售：图书、期刊、文体用品、教学仪器等	300,000.00	35	35	476,026.42	98,740.14	377,286.28	215,564.91	6,246.44
紫金县广弘教育书店有限公司	有限公司	紫金	黄国强	合法的图书、报纸零售等	300,000.00	35	35	422,102.67	25,158.02	396,944.65	642,161.50	74,334.86

被投资单位名称	企业类型	注册地	法人代表	业务性质	注册资本	持股比例 (%)	表决权比例 (%)	期末资产总额	期末负债总额	期末净资产总额	本期营业收入总额	本期净利润
河源市广弘教育书店有限公司	有限公司	河源	张国生	零售：图书、报纸、期刊、	500,000.00	35	35	3,008,721.50	2,222,872.44	785,849.06	4,772,982.67	99,970.97
龙川县广弘教育书店有限公司	有限公司	龙川	刘伟材	销售：国内书、报、刊，文具用品、体育用品、教学仪器装备、	300,000.00	35	35	994,561.70	626,328.05	368,233.65	639,049.05	198,480.57
清远市育才教育书店有限公司	有限公司	清远	朱如仁	国内版图书、报纸、期刊批发、零售等	2,000,000.00	35	35	3,743,327.93	869,340.02	2,873,987.91	4,890,585.05	259,149.98
阳山县广弘教育书店有限公司	有限公司	阳山	潘焕英	零售：国内版图书、期刊、报纸，电子出版物；销售：纸制品、文	500,000.00	35	35	993,934.53	284,606.28	709,328.25	1,901,712.68	88,873.01
罗定市广弘教育书店有限公司	有限公司	罗定	陈汉仁	销售：图书、期刊、文体用品、教学仪器等	500,000.00	35	35	953,399.33	75,916.65	877,482.68	714,104.35	93,076.45
云浮市育才教育书店有限公司	有限公司	云浮	区志峰	国内版图书、报纸、期刊批发、零售。	500,000.00	35	35	740,521.63	31,498.52	709,023.11	870,384.93	29,015.74
饶平县广雅教育书店有限公司	有限公司	饶平	吴丽芸	国内版图书报刊发行；销售：文具、办公用品、体育用品、教学	500,000.00	35	35	1,122,569.93	405,356.56	717,213.37	535,656.21	76,902.65
潮州市广弘教育书店有限公司	有限公司	潮州	王舜贞	图书、报纸、周刊、电子出版物零售。	500,000.00	35	35	742,878.17	93,317.42	649,560.75	1,201,542.55	47,315.02
东莞市广弘教育书店有限公司	有限公司	东莞	刘连生	国内版图书、报纸、期刊批发、零售。	500,000.00	40	40	5,722,539.76	3,402,430.44	2,320,109.32	18,570,514.53	306,486.52
连平县广弘教育书店有限公司	有限公司	连平	王洪勇	销售：国内版图书、期刊、文教用品、体育用品	500,000.00	35	35	500,000.00	0.00	500,000.00	0.00	0.00
惠州市惠阳区广弘教育书店有限公司	有限公司	惠阳	翟雪欢	国内版书报刊；电子出版物、纸制品，文具、办公用品、教学仪	300,000.00	35	35	306,800.00	6,800.00	300,000.00	0.00	0.00
惠东县广雅教育书店有限公司	有限公司	惠东	张辉球	零售：国内版图书报刊、纸制品、文具、办公用品，教学仪器	500,000.00	35	35	604,592.53	101,335.99	503,256.54	538,576.47	3,256.54
惠来县广弘教育书店有限公司	有限公司	惠来	方河	国内图书、纸制品、文具、办公用品，教学仪器和设备	500,000.00	35	35	670,637.98	45,450.00	625,187.98	539,929.58	127,475.76
化州市育才教育书店有限公司	有限公司	化州	王一专	零售：图书、报刊、文具、办公用品、教学仪器设备	500,000.00	35	35	1,016,259.74	331,177.24	685,082.5	1,623,770.39	185,082.50
新丰县广弘教育书店有限公司	有限公司	新丰	王红霞	图书、报刊零售；纸制品、文具、办公用品、教学仪器装备销售	300,000.00	35	35	327,550.14	25,372.57	302,177.57	179,955.50	2,177.57
合 计					36,210,000.00			177,663,344.33	108,314,611.51	69,348,732.82	224,133,701.69	8,354,854.54

(九) 长期股权投资

1、长期股权投资明细情况

被投资单位	核算方法	初始投资成本	期初余额	增减变动	期末余额	在被投资单位持股比例(%)	在被投资单位表决权比例(%)	在被投资单位持股比例与表决权比例不一致的说明	减值准备	本期计提减值准备	本期现金红利
广州粤教金版图书有限公司	权益法	1,200,000.00	3,060,922.98	651,435.20	3,712,358.18	40	40	---	---	---	---
汕尾市育才教育书店有限公司	权益法	175,000.00	382,231.34	17,156.83	399,388.17	35	35	---	---	---	---
阳江市育才教育书店有限公司	权益法	175,000.00	310,029.72	47,257.55	357,287.27	35	35	---	---	---	---
阳春市广弘教育书店有限公司	权益法	175,000.00	245,554.77	30,316.75	275,871.52	35	35	---	---	---	---
普宁市广弘教育书店有限公司	权益法	175,000.00	542,208.63	101,394.99	643,603.62	35	35	---	---	---	---
揭阳市广雅教育书店有限公司	权益法	175,000.00	249,056.36	41,048.77	290,105.13	35	35	---	---	---	---
茂名市育才教育书店有限公司	权益法	700,000.00	1,142,692.83	179,122.99	1,321,815.82	35	35	---	---	---	---
信宜市广弘教育书店有限公司	权益法	175,000.00	315,772.48	61,614.35	377,386.83	35	35	---	---	---	---
江门市广弘教育书店有限公司	权益法	225,000.00	643,398.47	75,309.08	718,707.55	45	45	---	---	---	---
恩平市育才教育书店有限公司	权益法	105,000.00	130,612.77	18,223.77	148,836.54	35	35	---	---	---	---
鹤山市广弘教育书店有限公司	权益法	105,000.00	128,611.69	11,102.31	139,714.00	35	35	---	---	---	---
开平市广知教育书店有限公司	权益法	105,000.00	167,765.63	24,425.75	192,191.38	35	35	---	---	---	---
韶关市广雅教育书店有限公司	权益法	178,500.00	314,338.57	77,856.08	392,194.65	35	35	---	---	---	---
乐昌市广弘教育书店有限公司	权益法	175,000.00	213,095.26	16,395.09	229,490.35	35	35	---	---	---	---
始兴县广弘教育书店有限公司	权益法	175,000.00	192,309.78	7,093.19	199,402.97	35	35	---	---	---	---
南雄市广弘教育书店有限公司	权益法	175,000.00	207,903.57	14,280.63	222,184.20	35	35	---	---	---	---
惠州市教育书店有限公司	权益法	175,000.00	398,072.36	75,623.61	473,695.97	35	35	---	---	---	---
龙门县广弘教育书店有限公司	权益法	105,000.00	126,069.78	5,144.57	131,214.35	35	35	---	---	---	---

被投资单位	核算方法	初始投资成本	期初余额	增减变动	期末余额	在被投资单位持股比例(%)	在被投资单位表决权比例(%)	在被投资单位持股比例与表决权比例不一致的说明	减值准备	本期计提减值准备	本期现金红利
梅州广弘教育书店有限公司	权益法	225,000.00	293,804.64	27,032.65	320,837.29	45	45	---	---	---	
梅县广雅教育书店有限公司	权益法	175,000.00	195,788.39	7,278.59	203,066.98	35	35	---	---	---	
汕头市潮阳区育才教育书店有限公司	权益法	175,000.00	674,794.63	142,976.47	817,771.10	35	35	---	---	---	
汕头市教育书店有限公司	权益法	700,000.00	912,068.03	95,890.18	1,007,958.21	35	35	---	---	---	
深圳市育才教育书店有限公司	权益法	700,000.00	2,138,398.57	431,725.77	2,570,124.34	35	35	---	---	---	
珠海市广弘教育书店有限公司	权益法	350,000.00	353,176.56	33,043.89	386,220.45	35	35	---	---	---	
珠海市斗门广雅教育书店有限公司	权益法	175,000.00	263,821.89	9,986.12	273,808.01	35	35	---	---	---	
佛山市南海区广泓教育书店有限公司	权益法	350,000.00	594,195.14	49,303.01	643,498.15	35	35	---	---	---	44,222.57
佛山市广雅教育书店有限公司	权益法	450,000.00	627,456.88	31,174.04	658,630.92	45	45	---	---	---	
佛山市顺德区迎新教育书店有限公司	权益法	350,000.00	475,276.51	45,415.63	520,692.14	35	35	---	---	---	
肇庆市广弘教育书店有限公司	权益法	700,000.00	1,010,724.37	68,465.12	1,079,189.49	35	35	---	---	---	
怀集县广弘教育书店有限公司	权益法	175,000.00	280,924.23	44,584.15	325,508.38	35	35	---	---	---	
徐闻县广弘教育书店有限公司	权益法	175,000.00	175,000.00	-79,119.54	95,880.46	35	35	---	---	---	
中山市广弘教育书店有限公司	权益法	700,000.00	861,609.92	69,272.91	930,882.83	35	35	---	---	---	
和平县广弘教育书店有限公司	权益法	105,000.00	136,128.69	2,186.25	138,314.94	35	35	---	---	---	
紫金县广弘教育书店有限公司	权益法	105,000.00	169,594.30	26,017.20	195,611.50	35	35	---	---	---	
河源市广弘教育书店有限公司	权益法	175,000.00	248,130.86	34,989.84	283,120.70	35	35	---	---	---	
龙川县广弘教育书店有限公司	权益法	105,000.00	59,413.58	69,468.20	128,881.78	35	35	---	---	---	
清远市育才教育书店有限公司	权益法	700,000.00	1,014,052.30	90,702.49	1,104,754.79	35	35	---	---	---	
阳山县广弘教育书店有限公司	权益法	175,000.00	217,159.33	31,105.55	248,264.88	35	35	---	---	---	

被投资单位	核算方法	初始投资成本	期初余额	增减变动	期末余额	在被投资单位持股比例(%)	在被投资单位表决权比例(%)	在被投资单位持股比例与表决权比例不一致的说明	减值准备	本期计提减值准备	本期现金红利
罗定市广弘教育书店有限公司	权益法	175,000.00	273,762.52	32,576.76	306,339.28	35	35	---	---	---	
云浮市育才教育书店有限公司	权益法	175,000.00	230,493.14	10,155.51	240,648.65	35	35	---	---	---	
饶平县广雅教育书店有限公司	权益法	175,000.00	224,108.75	26,915.93	251,024.68	35	35	---	---	---	
潮州市广弘教育书店有限公司	权益法	175,000.00	204,511.09	16,560.26	221,071.35	35	35	---	---	---	
东莞市广弘教育书店有限公司	权益法	200,000.00	1,787,819.04	-1,477,405.39	310,413.65	40	40				1,600,000.00
惠东县广雅教育书店有限公司	权益法	175,000.00		176,139.79	176,139.79	35	35				
惠来县广弘教育书店有限公司	权益法	175,000.00		219,616.52	219,616.52	35	35				
化州市育才教育书店有限公司	权益法	175,000.00		239,778.88	239,778.88	35	35				
新丰县广弘教育书店有限公司	权益法	105,000.00		105,762.15	105,762.15	35	35				
连平县广弘教育书店有限公司	权益法	175,000.00		175,000.00	175,000.00	35	35				
惠州市惠阳区广弘教育书店有限公司	权益法	<u>105,000.00</u>		<u>105,000.00</u>	<u>105,000.00</u>	35	35	---	---	---	
合计		<u>13,048,500.00</u>	<u>22,192,860.35</u>	<u>2,316,400.44</u>	<u>24,509,260.79</u>				---	---	<u>1,644,222.57</u>

长期股权投资增减变动的说明：公司按照联营企业实现损益计算公司应享有的份额确认投资收益。

(十) 固定资产原价及累计折旧**1、固定资产情况**

项目	年初余额	本期增加	本期减少	期末余额	
一、固定资产账面原值合计:	237,806,496.83	9,207,397.97	1,674,762.06	245,339,132.74	
其中: 房屋及建筑物	182,377,172.25	3,076,212.25	1,307,804.19	184,145,580.31	
机器设备	27,287,708.13	4,151,005.25	205,062.87	31,233,650.51	
运输工具	11,328,457.59	920,603.00	28,380.00	12,220,680.59	
其他设备	16,813,158.86	1,059,577.47	133,515.00	17,739,221.33	
二、固定资产累计折旧合计:	63,814,226.67	本期新增 ---	本期计提 7,098,908.89	698,474.07	70,214,661.49
其中: 房屋及建筑物	39,490,897.76	---	4,115,137.94	372,254.64	43,233,781.06
机器设备	12,708,937.96	---	1,480,970.00	175,203.43	14,014,704.53
运输工具	5,318,390.83	---	613,697.73	26,961.00	5,905,127.56
其他设备	6,296,000.12	---	889,103.22	124,055.00	7,061,048.34
三、固定资产账面净值合计:	173,992,270.16				175,124,471.25
其中: 房屋及建筑物	142,886,274.49				140,911,799.25
机器设备	14,578,770.17				17,218,946.98
运输工具	6,010,066.76				6,315,552.03
其他设备	10,517,158.74				10,678,172.99
四、固定资产减值准备合计:	---	---	---	---	---
其中: 房屋及建筑物	---	---	---	---	---
机器设备	---	---	---	---	---
运输工具	---	---	---	---	---
其他设备	---	---	---	---	---
五、固定资产账面价值合计:	173,992,270.16				175,124,471.25
其中: 房屋及建筑物	142,886,274.49				140,911,799.25
机器设备	14,578,770.17				17,218,946.98
运输工具	6,010,066.76				6,315,552.03
其他设备	10,517,158.74				10,678,172.99

本期折旧额7,098,908.89元。

本期由在建工程转入固定资产原价为 4,493,112.50 元。

- 2、 期末无暂时闲置的固定资产。
- 3、 本报告期内无通过融资租赁租入的固定资产。
- 4、 期末无持有待售的固定资产情况。
- 5、 期末未办妥产权证书的固定资产：

项 目	账面价值	未办妥产权证书的原因	预计办结产权证书时间
房屋及建筑物	5,163,130.00	正在办理中	---
合 计	5,163,130.00		

- 6、 期末用于抵押的固定资产净值为 6,848,441.68 元，详见附注十二（一）。

(十一) 在建工程

1、在建工程情况

项 目	期末余额			年初余额		
	账面余额	减值准备	账面价值	账面余额	减值准备	账面价值
新建种猪舍	8,099,661.46	0	8,099,661.46	4,913,644.10	---	4,913,644.10
排污治理工程	286,000.00	---	286,000.00	286,000.00	---	286,000.00
管道改造工程	67,200.00		67,200.00			
电源主线路安装工程	192,874.15		192,874.15	---	---	---
益晟建筑改造工程	472,606.00		472,606.00			
大罗塘恒锋冷库改造工程	192,364.17		192,364.17	---	---	---
腊制品生产线技术改造工程	67,886.00		67,886.00			
嘉兴公司三旧改造工程	27,505.00		27,505.00	---	---	---
冷库扩建工程	82,000.00	---	82,000.00	82,000.00	---	82,000.00
广东大道北 520 号物业	38,343,272.00		38,343,272.00	38,096,169.00	---	38,096,169.00
孵化厂杂项工程	0		0	19,000.00	---	19,000.00
三层育成笼	110,250.00	---	110,250.00	110,250.00	---	110,250.00
水帘工程	200,250.09		200,250.09	168,707.26	---	168,707.26
瓦面工程	47,304.6		47,304.6	171,750.00	---	171,750.00
检测中心	25,000.00		25,000.00			
32 座鸡舍维修工程	24,695.00		24,695.00			
场部饭堂工程	42,964.58		42,964.58			
育种组新鸡舍	91,000.00		91,000.00			
育种组新鸡笼	90,000.00		90,000.00			
鸡粪运输平台	37,500.00		37,500.00			
孵化厂供电设施	95,481.40		95,481.40			
文山工程	557049		557049	329,529.00	---	329,529.00
氨制冷工艺模拟屏	57000		57000			
铁路拆迁工程	313037.03		313037.03			
市场商品展示厅	28725.51		28725.51			
212.243.253 库房间网工程	184049.10		184049.10			
七库自控安装工程	148000		148000			
用电扩容工程	0		0	2,239,587.54	---	2,239,587.54
中转二仓首层改造工程	784,972.92	---	784,972.92	784,972.92	---	784,972.92
一、二号库维修工程	46,000.00	---	46,000.00	75,892.25	---	75,892.25
西村水厂路五号大院“三旧”改造工程	879,595.00	---	879,595.00	879,595.00	---	879,595.00
合 计	51,594,243.01	---	51,594,243.01	48,157,097.07	---	48,157,097.07

2、 重大在建工程项目变动情况

工程项目名称	预算数	年初余额	本期增加	转入固定资产	其他减少	工程投入 占预算比 例(%)	工程进度	利息资本 化累计金 额	其中：本期 利息资本 化金额	本期利息 资本化率 (%)	资金来源	期末余额
新建猪舍	11,130,000.00	4,913,644.10	3,186,017.36	---	---	72.77%	72.77%	---	---	---	自有资金	8,099,661.46
广州大道北 520 号物 业	---	38,096,169.00	247,103.00	---	---	---	---	---	---	---	自有资金	38,343,272.00
用电增容工程	2,985,000.00	2,239,587.54	835,800.00	3075387.54	---	103.03%	完工	---	---	---	自有资金	0
文山工程	---	329,529.00	227,520.00	---	---	---	---	---	---	---	自有资金	557049
合 计	14,115,000.00	45,578,929.64	4,496,440.36	3075387.54	---			---	---	---		46,999,982.46

3、 期末无在建工程减值准备。

(十二) 固定资产清理

项 目	年初余额	本期增加	本期减少	期末余额	备注
专项铁路拆迁	---	935,549.55	---	935,549.55	正在拆迁中
合计	---	935,549.55	---	935,549.55	

(十三) 生产性生物资产**1、 以成本计量**

项 目	年初余额	本期增加	本期减少	期末余额
1.种鸡	7,188,504.05	14,390,300.75	16,412,789.12	5,166,015.68
2.种猪	5,954,153.11	955,617.23	594,170.83	6,315,599.51
合计	13,142,657.16	15,345,917.98	17,006,959.95	11,481,615.19

(十四) 无形资产**1、 无形资产情况**

项 目	年初余额	本期增加	本期减少	期末余额
1. 账面原值合计	148,375,591.35			148,375,591.35
(1)土地使用权	148,179,591.35			148,179,591.35
(2)电脑软件	196,000.00			196,000.00
2. 累计摊销合计	8,854,752.17	1,777,030.38		10,631,782.55
(1)土地使用权	8,747,952.29	1,757,430.42		10,505,382.71
(2) 电脑软件	106,799.88	19,599.96		126,399.84
3. 无形资产账面净值合计	139,520,839.18			137,743,808.80
(1)土地使用权	139,431,639.06			137,674,208.64
(2) 电脑软件	89,200.12			69,600.16
4. 减值准备合计	---			
(1)土地使用权	---			
(2) 电脑软件	---			
5. 无形资产账面价值合计	139,520,839.18			137,743,808.80
(1)土地使用权	139,431,639.06			137,674,208.64
(2) 电脑软件	89,200.12			69,600.16

本期摊销额 1,777,030.38 元。

期末无用于抵押或担保的无形资产。

(十五) 长期待摊费用

项 目	年初余额	本期增加额	本期摊销额	其他减少额	期末余额
广告费	6,889.07		1,105.98		5,783.09
一楼门市装修费（教育书店）	52,095.57		34,730.52		17,365.05

办公楼装修工程支出	485,345.67		34,667.56		450,678.11
电脑软件升级费	29,380.00	10,000.00	5306.2		34,073.8
连锁办公室装修费	46,801.91		7,800.30		39,001.61
修理费	383,108.31	49,703.35	28981.49	---	403,830.17
从化土地及附着物租金	1,331,788.74		25,287.12	---	1,306,501.62
地台板		109,650.00	6,853.14		102,796.86
冷藏业务管理系统		16,000.00	533.34		15,466.66
名门四楼办公装修、设计费用	622,658.16		65,542.98		557,115.18
物流厂房消防改造工程	98,155.74		25605.84		72549.9
合 计	<u>3,056,223.17</u>	<u>185,353.35</u>	<u>236,414.47</u>	<u>---</u>	<u>3,005,162.05</u>

(十六) 递延所得税资产和递延所得税负债

递延所得税资产和递延所得税负债不以抵销后的净额列示

1、已确认的递延所得税资产和递延所得税负债

项 目	期末余额	年初余额
递延所得税资产：		
坏账准备	1,230,041.53	1,245,199.50
存货跌价准备	24,381.61	24,381.61
合 计	<u>1,254,423.14</u>	<u>1,269,581.11</u>

2、引起暂时性差异的资产或负债项目对应的暂时性差异

项 目	暂时性差异金额
可抵扣差异项目：	
坏账准备	6,862,088.35
存货跌价准备	97,526.47
合 计	<u>6,959,614.82</u>

(十七) 资产减值准备

项 目	年初余额	本期增加	本期减少		期末余额
			转 回	转 销	
坏账准备	6,729,599.36	132,488.99	---	---	6,862,088.35
存货跌价准备	97,526.47	---	---	---	97,526.47
合 计	<u>6,827,125.83</u>	<u>---</u>	<u>---</u>	<u>---</u>	<u>6,959,614.82</u>

(十八) 短期借款

项 目	期末余额	年初余额
信用借款	---	10,000,000.00
合 计	---	10,000,000.00

短期借款的说明：2010 年 9 月 17 日，公司子公司广东省广弘食品集团有限公司与中国农业银行广州白云支行签订流动资金借款合同【合同号：44010120100002006】，通过信用方式取得人民币 1000 万元的借款，借款期限为 2010 年 9 月 17 日至 2011 年 9 月 16 日，该笔流动资金借款已于 2011 年 3 月 30 日归还。

(十九) 应付票据**1、应付票据按种类列示：**

种类	期末余额	年初余额
银行承兑汇票	3,034,223.99	---
商业承兑汇票	---	---
合 计	3,034,223.99	---

2、 期末余额中无欠持本公司 5%以上（含 5%）表决权股份的股东单位款项。

3、 期末余额中无欠关联方款项。

(二十) 应付账款**1、应付账款按账龄列示：**

账 龄	期末余额	年初余额
1 年以内	67,914,971.70	81,437,319.57
1 至 2 年	1,252,659.59	2,304,320.48
2 至 3 年	5,099.80	1,798,271.83
3 年以上	854,033.92	1,013,834.12
合 计	70,026,765.01	86,553,746.00

- 2、 期末余额中无欠持本公司 5%以上（含 5%）表决权股份的股东单位款项。
- 3、 期末余额中无欠关联方款项。
- 4、 账龄超过一年的大额应付账款：

单位名称	金 额	未结转原因	备注
丘北县普者黑畜牧业 开发有限责任公司	681,134.50	与客户对账中,暂未支付	1-2 年
应付宣传发行费用	851,459.92	属于 2005 年公司改制前预 提,用于扶持教育及教学教改 活动的尚未使用的留存经费	3 年以上

(二十一) 预收账款

1、 预收款项按账龄列示

账 龄	期末余额	年初余额
1 年以内	61,507,767.45	47,714,656.92
1 至 2 年	3,667,493.33	2,828,683.45
2 至 3 年	422,213.22	5,057.65
3 年以上	---	83,697.90
合 计	65,597,474.00	50,632,095.92

- 2、 期末余额中无预收持本公司 5%以上（含 5%）表决权股份的股东单位款项。

3、 期末余额中预收关联方情况

单位名称	期末余额	年初余额
深圳市育才教育书店有限公司	8,000,000.00	0.00
茂名市育才教育书店有限公司	5,323,602.39	3,899,344.22
清远市育才教育书店有限公司	2,938,654.98	1,780,000.00
韶关市广雅教育书店有限公司	2,154,404.70	236,0014.40
信宜市广弘教育书店有限公司	1,837,809.20	3,255,867.23
中山市广弘教育书店有限公司	1,307,761.52	3,439,674.77
云浮市育才教育书店有限公司	973,690.96	500,000.00
恩平市育才教育书店有限公司	921,648.24	625,088.00
化州市育才教育书店有限公司	708,442.68	1,057,632.81
龙门县广弘教育书店有限公司	675,251.38	150,000.00
阳西县广弘教育书店有限公司	544,508.89	1,410,198.04
阳江市育才教育书店有限公司	500,000.00	1,097,857.05
南雄市广弘教育书店有限公司	454,023.79	454,023.79

汕尾市育才教育书店有限公司	400,000.00	0.00
河源市广弘教育书店有限公司	321,496.42	433,939.06
惠来县广弘教育书店有限公司	83,823.87	0.00
普宁市广弘教育书店有限公司	60,082.82	221,371.34
罗定市广弘教育书店有限公司	44,241.17	0.00
紫金县广弘教育书店有限公司	6,329.50	16,903.33
肇庆市广弘教育书店有限公司	3,266.56	0.00
乐昌市广弘教育书店有限公司	559.06	955.06
阳春市广弘教育书店有限公司	479.87	0.00
潮安县广弘教育书店有限公司	302.82	230,894.19
阳山县广弘教育书店有限公司	0.00	431,978.89
佛山市顺德区迎新教育书店有限公司	0.00	241,772.94
和平县广弘教育书店有限公司	0.00	200,000.00
潮州市广弘教育书店有限公司	0.00	22,890.00
合 计	<u>27,260,380.82</u>	<u>21,830,405.12</u>

4、 账龄超过 1 年的大额预收款项情况的说明:

单位名称	金 额	未结转原因	备注
恩平市育才教育书店有限公司	625,088.00	结算金额未确认	
韶关市广雅教育书店有限公司	554,404.70	结算金额未确认	
惠来县文苑书店有限公司	536,694.73	结算金额未确认	
阳江市育才教育书店有限公司	500,000.00	结算金额未确认	
南雄市广弘教育书店有限公司	454,023.79	结算金额未确认	
化州市教育书店有限公司	450,000.00	结算金额未确认	
职中零售	421,317.22	结算金额未确认	
合 计	3,541,528.44		

(二十二) 应付职工薪酬

项 目	年初余额	本期增加	本期减少	期末余额
(1) 工资、奖金、津贴和补贴	11,117,315.21	27,274,402.88	31,879,438.81	6,512,279.28
(2) 职工福利费	---	1,825,580.45	1,812,735.45	12,845.00
(3) 社会保险费	4,550.19	4,591,274.51	4,108,802.76	487,021.94
其中: 医疗保险费	2,405.81	998,466.33	998,466.33	1,760.00
基本养老保险费	1,890.73	1,849,285.02	1,852,075.21	---
年金缴费	---	1,229,461.90	744,199.96	485,261.94

失业保险费	253.65	208,876.51	208,876.51	---
工伤保险费	---	102,839.50	102,839.50	---
生育保险费	---	40,920.77	40,920.77	---
补充医疗保险	---	4,413.57	4,413.57	---
重大疾病保险	---	2,294.44	2,294.44	---
(4) 住房公积金	5,397.85	3,093,554.00	3,095,914.85	3,037.00
(5) 工会经费和职工教育经费	1,642,290.32	872,542.40	739,088.02	1,775,744.70
(6) 辞退福利	---	---	---	---
(7) 年金	---	---	---	---
(8) 非货币性福利	---	---	---	---
(9) 其他	---	---	---	---
合 计	<u>12,769,553.57</u>	<u>37,657,354.24</u>	<u>41,635,979.89</u>	<u>8,790,927.92</u>

期末应付职工薪酬中无属于拖欠性质的金额。

应付职工薪酬预计发放时间、金额等安排：当月工资本月计提后，于次月中发放。

(二十三) 应交税费

税费项目	期末余额	年初余额
增值税	-8,342,459.97	-4,354,979.49
营业税	1,061,873.72	1,421,275.79
企业所得税	11,991,791.89	19,323,232.01
个人所得税	146,638.40	99,757.82
城市维护建设税	84,608.99	102,364.81
房产税	82,796.80	117,279.88
土地增值税	---	---

教育费附加	60,446.10	54,745.10
土地使用税	-30,000.00	-30,000.00
堤防费	836,961.44	877,563.11
印花税	115,421.10	129,631.13
关税	5,758.69	285,942.78
残疾人就业保障金	---	7,335.21
合 计	<u>6,013,837.16</u>	<u>18,034,148.15</u>

(二十四) 应付股利

单位名称	期末余额	年初余额
中国食品集团公司	---	350,000.00
合 计	<u>---</u>	<u>350,000.00</u>

应付股利的说明：2008年3月28日，广东省广弘食品集团有限公司（甲方）与中国食品集团公司（乙方）就乙方在甲方子公司广东广弘贸易发展有限公司投资回报一事签订《投资回报承诺协议书》，甲方承诺给予乙方固定回报，2008至2010年度，每年为35万元人民币，该回报从该公司利润中列支分配。

(二十五) 其他应付款

1、 其他应付款按账龄列示：

账 龄	期末余额	年初余额
1 年以内	78,254,435.04	73,138,226.00
1 至 2 年	5,636,466.40	14,127,202.48
2 至 3 年	1,852,396.50	2,767,506.80
3 年以上	<u>6218,805.24</u>	<u>6,994,848.43</u>
合 计	<u>91,962,103.18</u>	<u>97,027,783.71</u>

2、 期末余额中无欠持本公司 5%以上（含 5%）表决权股份的股东单位款项。

3、 期末余额中欠关联方情况

单位名称	期末余额	年初余额
广东省食品集团粤桥食品公司	1,200,000.00	1,200,000.00
惠州市恒惠实业有限公司大岭头鸡场	1,210,000.00	1,280,000.00
中山市金手指房地产开发有限公司	1,543,130.00	0
中国食品集团公司	0	1,755,900.00
广州粤教金版图书有限公司	3,115,135.06	4,503,097.57
东莞市育才教育书店有限公司	1,157.60	1,157.60
合 计	7,069,422.66	8,740,155.17

4、 账龄超过一年的大额其他应付款情况的说明

单位名称	金 额	未偿还原因	备 注
风险抵押金	5,890,150.00	风险抵押	参股企业其它股东交来
应付职工补偿金	2,809,103.28	改制时应付职工补偿	一直没有解除合同情况
教育厅	108,300.00	代收汽车被盗险赔付款	
鹤山市新发贸易有限公司	1,586,079.76	资产重组有关税金及中介费余额	1-2 年

5、 其他金额较大的其他应付款

单位名称	金 额	性质或内容	备 注
免费教材发行费	51,290,000.00	预拨付未确认	省财政当期预拨
鹤山发货站	3,157,237.97	发货费用	
广州发货站	2,759,463.25	发货费用	
湛江市新华书店	919,301.51	发行费未结算	
雷州市新华书店	433,378.46	发行费未结算	

(二十六) 其他流动负债

项 目	期末余额	年初余额
递延收益	1,000,000.00	1,000,000.00
合 计	1,000,000.00	1,000,000.00

其他流动负债的说明：据广东省财政厅文件《关于预拨省建设现代化产业体系技术创新滚动项目资金的通知》【粤财工（2010）549号】，公司子公司惠州市广丰农牧有限公司获得现代化低碳科技型种猪场的开发建设项目资金人民币 100 万元。

(二十七) 专项应付款

项 目	年初余额	本期增加	本期减少	期末余额	备注说明
增埗河综合整治工程	314231.71	30376.15	31749.11	312858.75	尚未完工项目之拆迁补偿款
合 计	314231.71	30376.15	31749.11	312858.75	

(二十八) 股本

项 目	年初余额	本期变动增 (+) 减 (-)					期末余额
		发行新股	送股	公积金转股	其他	小计	
1. 有限售条件股份							
(1). 国家持股	6,500,303.00				-6,500,303.00		0.00
(2). 国有法人持股	294,757,766.00				-721,316.00		294,036,450.00
(3). 其他内资持股	44,870,086.00				-11,008,371.00		33,861,715.00
其中：境内非国有法人持股	44,219,176.00				-10,359,186.00		33,859,990.00
高管持股	1,725.00				0.00		1,725.00
境内其他自然人持股	649,185.00				-649,185.00		0.00
(4). 外资持股							
其中：境外法人持股							
境外自然人持股							
有限售条件股份合计	346,128,155.00				-18,229,990.00		327,898,165.00
2. 无限售条件流通股							
(1). 人民币普通股	237,662,175.00				18,229,990.00		255,892,165.00
(2). 境内上市的外资股							
(3). 境外上市的外资股							
(4). 其他							
无限售条件流通股合计	237,662,175.00						255,892,165.00
合 计	583,790,330.00						583,790,330.00

股本的变动说明：公司于 2009 年 1 月 20 日实施股权分置改革方案，本年度部分有限售条件流通股上市流通，有限售条件的股份上市流通日为 2011 年 3 月 25 日，数量为 18,229,990 股，占公司总股本的 3.12%。

(二十九) 资本公积

项 目	年初余额	本期增加	本期减少	期末余额
1.资本溢价（股本溢价）				
(1) 投资者投入的资本	---	---	---	---
(2) 同一控制下企业合并的影响	---	---	---	---
(3) 发行股票购买资产溢价	215,365,627.30	---	---	215,365,627.30
(4) 拆迁补偿款	475,440.00	---	---	475,440.00
(5) 溢价收购股权	---	---	850,000.00	-850,000.00
小 计	<u>215,841,067.30</u>	<u>---</u>	<u>---</u>	<u>214,991,067.3</u>
2.其他资本公积				
(1) 被投资单位除净损益外所有者权益其他变动	---	---	---	---
(2) 可供出售金融资产公允价值变动产生的利得或损失	---	---	---	---
小 计	<u>---</u>	<u>---</u>	<u>---</u>	<u>---</u>
3. 原制度转入	50,567,834.56	---	---	50,567,834.56
4. 股改对价	<u>309,191,107.22</u>	<u>---</u>	<u>---</u>	<u>309,191,107.22</u>
合 计	<u><u>575,600,009.08</u></u>	<u><u>---</u></u>	<u><u>---</u></u>	<u><u>574,750,009.08</u></u>

资本公积说明：本期减少为公司子公司广东省广弘食品集团有限公司溢价收购中国食品集团公司持广东广弘贸易发展有限公司 20% 股权，冲减资本公积。

(三十) 盈余公积

项 目	年初余额	本期增加	本期减少	期末余额
法定盈余公积	37,848,720.91	---	---	37,848,720.91
任意盈余公积	---	---	---	---
储备基金	---	---	---	---
企业发展基金	---	---	---	---
其他	---	---	---	---
合 计	<u><u>37,848,720.91</u></u>	<u><u>---</u></u>	<u><u>---</u></u>	<u><u>37,848,720.91</u></u>

各子公司提取的盈余公积明细如下：

子公司全称	本期计提	期末余额	其中归属于母公司的金额
广东省广弘食品集团有限公司	---	14,195,813.94	14,195,813.94
广东广弘贸易发展有限公司	---	2,463,797.15	2,463,797.15
广东广弘食品连锁有限公司	---	217,634.78	217,634.78
广东教育书店有限公司	---	50,177,737.97	50,177,737.97
湛江教育书店有限公司	---	266,151.62	135,737.33
广州市番禺嘉兴食品有限公司	---	20,758.48	20,758.48
中山广食农牧发展有限公司	---	53,068.74	53,068.74
惠州市广丰农牧有限公司	---	301,084.08	301,084.08
佛山市南海种禽有限公司	---	148,574.45	104,002.115

(三十一) 未分配利润

项 目	金 额	提取或分配比例
调整前 上年末未分配利润	-495,755,133.06	
调整 年初未分配利润合计数（调增+，调减-）	---	
调整后 年初未分配利润	-495,755,133.06	
加： 本期归属于母公司所有者的净利润	34,295,281.48	
减：提取法定盈余公积	---	
提取任意盈余公积	---	
提取储备基金	---	
提取企业发展基金	---	
提取职工奖福基金	---	
提取一般风险准备	---	
应付普通股股利	---	
转作股本的普通股股利	---	
期末未分配利润	-461,459,851.58	

(三十二) 营业收入及营业成本**1、 营业收入及营业成本**

项 目	本期发生额	上年同期
主营业务收入	637,753,805.61	534,290,894.46
其他业务收入	10,087,517.24	10,362,499.03
主营业务成本	535,134,743.03	473,463,371.96
其他业务成本	7,387,781.12	5,669,919.85

2、 主营业务（分行业）

行业名称	本期发生额		上年同期	
	主营业务收入	主营业务成本	主营业务收入	主营业务成本
(1) 图书发行业	218,101,180.72	156,541,584.00	210,047,755.75	165,144,192.74
(2) 食品业	419,652,624.89	378,593,159.03	324,243,138.71	308,319,179.22
合 计	<u>637,753,805.61</u>	<u>535,134,743.03</u>	<u>534,290,894.46</u>	<u>473,463,371.96</u>

3、 主营业务（分产品）

产品名称	本期发生额		上年同期	
	主营业务收入	主营业务成本	主营业务收入	主营业务成本
冻品销售	278,375,797.01	268,886,929.91	214,466,396.42	212,411,363.23
冷库经营	25,338,670.84	10,852,424.61	23,608,660.69	10,453,497.30
物业出租	6,376,843.02	1,986,541.50	4,477,334.30	1,675,502.61
种禽销售	49,980,078.23	43,773,109.41	24,910,019.24	27,890,652.67
种猪销售	2,163,483.30	1,446,035.36	373,737.80	435,751.17
肉猪销售	7,193,066.49	6,651,185.83	5,839,400.50	6,361,457.91
猪苗销售	7,946,730.20	6,886,107.78	6,661,719.00	6,186,352.01
肉鸡销售	8,571,862.53	8,414,949.69	13,488,266.82	14,479,958.69
进出口销售	11,436,410.29	8,844,266.13	27,827,760.02	26,328,521.52
加工肉制品销售	3,136,864.32	2,445,993.49	2,589,843.92	2,096,122.11
国内贸易	19,132,818.66	18,405,615.32		
书本销售	218,101,180.72	156,541,584.00	210,047,755.75	165,144,192.74
合 计	<u>637,753,805.61</u>	<u>535,134,743.03</u>	<u>534,290,894.46</u>	<u>473,463,371.96</u>

4、主营业务（分地区）

地区名称	本期发生额		上年同期	
	主营业务收入	主营业务成本	主营业务收入	主营业务成本
广东省内	613,612,036.58	512,039,227.79	511,562,393.21	446,678,145.58
广东省外	17,374,682.52	17,037,048.95	19,355,541.58	23,493,653.75
境外地区	6,767,086.51	6,058,466.29	3,372,959.67	3,291,572.63
合 计	637,753,805.61	535,134,743.03	534,290,894.46	473,463,371.96

5、 公司前五名客户的营业收入情况

客户名称	营业收入总额	占公司全部营业收入的比例(%)
深圳市育才教育书店有限公司	48,785,533.77	7.53
广州粤教金版图书有限公司	14,250,537.24	2.20
东莞市广弘教育书店有限公司	14,019,170.42	2.16
茂名正阳科技有限公司	9,438,872.05	1.46
中山市广弘教育书店有限公司	8,967,758.09	1.38
合 计	95,461,871.57	14.73

(三十三) 营业税金及附加

项 目	本期发生额	上年同期	计缴标准
营业税	3,532,017.31	2,456,314.64	
城市维护建设税	643,395.10	590,705.33	应交流转税的 7%
教育费附加	396,151.89	253,580.58	应交流转税的 5%
堤围费	271,968.05	319,232.05	
房产税	9,444.00		
其他	70,965.74	2,987.20	
合 计	4,923,942.09	3,622,819.80	

(三十四) 销售费用、管理费用、财务费用**1、销售费用**

项 目	本期发生额	上年同期
职工薪酬	9,894,255.07	7,547,916.23
业务招待费	543,105.24	565,916.11
差旅费	306,228.31	264,830.30
运费及邮费	16,111,328.25	10,241,395.38
修理费	370,749.86	226,360.20
广告宣传费	2,458,380.04	1,675,098.36
折旧摊销	458,503.70	251,575.73
办公费	51,077.35	47,009.03
包装费	382,782.55	271,070.24
产品损耗	400,070.80	8,445.16
冷藏及保管费	383,045.76	368,099.41
其他	1,966,686.44	1,931,446.81
合 计	33,326,213.37	23,399,162.96

2、管理费用

项 目	本期发生额	上年同期
费用性税金	167,657.11	316,389.11
职工薪酬	15,018,930.78	9,105,118.16
差旅费	357,445.51	236,631.22
折旧摊销费	2,349,192.25	2,088,661.51
修理费	190,940.48	108,908.88
业务招待费	3,487,134.18	2,611,509.55
办公费	994,319.91	1,242,112.78
汽车费用	836,191.28	784,698.90
租赁费	1,179,005.77	1,000,755.97
聘请中介机构费	1,194,000.00	324,000.00
其他	4,144,406.94	3,818,222.94
合 计	29,919,224.21	21,637,009.02

3、财务费用

类 别	本期发生额	上年同期
利息支出	131,422.50	
减：利息收入	1,657,675.78	8,171,221.76
汇兑损益	246,726.89	-4,309.94
其他	109,057.96	132,766.25
合 计	-1,170,468.43	-8,042,765.45

(三十五) 资产减值损失

项 目	本期发生额	上年同期
坏账损失	132,488.99	665,956.25
合 计	132,488.99	665,956.25

(三十六) 投资收益**1、 投资收益明细情况**

项 目	本期发生额	上年同期
成本法核算的长期股权投资收益	---	---
权益法核算的长期股权投资收益	3,050,623.01	2,965,145.14
处置长期股权投资产生的投资收益	---	---
持有交易性金融资产期间取得的投资收益	---	---
持有至到期投资取得的投资收益期间取得的投资收益	---	---
持有可供出售金融资产等期间取得的投资收益	---	---
处置交易性金融资产取得的投资收益	---	---
持有至到期投资取得的投资收益	---	---
可供出售金融资产等取得的投资收益	---	---
其他 *	---	---
合 计	3,050,623.01	2,965,145.14

2、按权益法核算的长期股权投资收益：

被投资单位	本期发生额	上年同期
广州市粤教金版图书有限公司	651,435.20	400,000.00
汕尾市育才教育书店有限公司	17,156.83	32,778.31
阳江市育才教育书店有限公司	47,257.55	49,000.00
普宁市广弘教育书店有限公司	101,394.99	122,189.24
揭阳市广雅教育书店有限公司	41,048.77	30,369.27
茂名市育才教育书店有限公司	179,122.99	153,360.66
信宜市广弘教育书店有限公司	61,614.35	144,117.31
江门市广弘教育书店有限公司	75,309.08	69,628.21
恩平市育才教育书店有限公司	18,223.77	30,225.92
鹤山市广弘教育书店有限公司	11,102.31	18,179.61
开平市广知教育书店有限公司	24,425.75	22,793.69
韶关市广雅教育书店有限公司	77,856.08	42,929.83
乐昌市广弘教育书店有限公司	16,395.09	1,349.92
惠州市教育书店有限公司	75,623.61	54,624.88
梅州市广弘教育书店有限公司	27,032.65	30,565.02
汕头市潮阳区育才教育书店有限公司	142,976.47	151,721.91
汕头市教育书店有限公司	95,890.18	94,288.53
深圳市育才教育书店有限公司	431,725.77	586,342.52
珠海市广弘教育书店有限公司	33,043.89	-122,500.00
珠海市斗门广雅教育书店有限公司	9,986.12	100,492.48
佛山市广雅教育书店有限公司	31,174.04	82,208.88
佛山顺德区迎新教育书店有限公司	45,415.63	54,767.88
肇庆市广弘教育书店有限公司	68,465.12	91,218.35
怀集广弘教育书店有限公司	44,584.15	41,668.36
中山市广弘教育书店有限公司	69,272.91	41,641.26
和平县广弘教育书店有限公司	2,186.25	1,377.07
紫金县广弘教育书店有限公司	26,017.20	28,000.00
河源市广弘教育书店有限公司	34,989.84	20,127.23
清远市育才教育书店有限公司	90,702.49	9,366.93
罗定市广弘教育书店有限公司	32,576.76	13,526.32
云浮市育才教育书店有限公司	10,155.51	95.56
潮州市广弘教育书店有限公司	16,560.26	13,597.84
东莞市广弘教育书店有限公司	122,594.61	464,620.48
佛山市南海区广泓教育书店有限公司	93,525.58	42,518.76
南雄市广弘教育书店有限公司	14,280.63	4,770.71
龙川县广弘教育书店有限公司	69,468.20	27,082.12
阳春市广弘教育书店有限公司	30,316.75	9,366.93
阳山县广弘教育书店有限公司	31,105.55	-7,084.22
始兴县广弘教育书店有限公司	7,093.19	13,817.37
徐闻县广弘教育书店有限公司	-79,119.54	
梅县广雅教育书店有限公司	7,278.59	
饶平县广雅教育书店有限公司	26,915.93	
龙门县广弘教育书店有限公司	5,144.57	
惠东县广雅教育书店有限公司	1,139.79	

被投资单位	本期发生额	上年同期
惠来县广弘教育书店有限公司	44,616.52	
化州市育才教育书店有限公司	64,778.88	
新丰县广弘教育书店有限公司	762.15	
合 计	3,050,623.01	2,965,145.14

3、 投资收益的说明：投资收益汇回不存在重大限制。

(三十七) 营业外收入

1、营业外收入明细情况

项 目	本期发生额	上年同期	计入当期非经常性损益的金额
非流动资产处置利得合计	18,471.56	15,700.00	18,471.56
其中：处置固定资产利得	18,471.56	15,700.00	18,471.56
处置无形资产利得	---	---	---
政府补助 *1	7,350,000.11	6,650,000.04	700,000.00
拆迁补偿款	---	6,000,000.00	---
其他	95,218.09	562,353.70	95,218.09
合 计	7,463,689.76	13,228,053.74	813,689.65

*1 政府补助中未计入当期非经常性损益的 6,650,000.11 元系公司子公司收到的与公司业务密切相关，按照国家统一标准定额或定量享受的储备补贴款项，具体情况见政府补助明细中的“市级冻猪肉及其分割产品储备补贴”、“省级冻猪肉储备补贴”。

2、政府补助明细

项 目	拨款单位	文号或合同号	本期发生额	上年同期
市级冻猪肉及其分割产品储备补贴	广州市经济贸易委员会、广州市财政局	项目编号：GGPC-[2009]420， 合同编号：003	1,250,000.11	1,250,000.04
省级冻猪肉储备补贴	广东省经济贸易委员会、广东省财政厅		5,400,000.00	5,400,000.00
农副产品储备补贴	广东省财政厅、广东省物价局	粤财综【2011】48号	200,000.00	
财政挖潜改造资金	广东省财政厅、广东省经济和信息化委	粤经信技改[2010]999号	500,000.00	---
合 计			7,350,000.11	6,650,000.04

政府补助说明：截止 2011 年 06 月 30 日，公司收到的政府补助均属于与收益相关的政府补助。

(三十八) 营业外支出

项 目	本期发生额	上年同期	计入当期非经常性损益的金额
非流动资产处置损失合计	9,590.35	398,837.61	9,590.35
其中：固定资产处置损失	9,590.35	398,837.61	9,590.35
无形资产处置损失	0.00	0	0.00
对外捐赠	483,814.81	88,899.76	483,814.81
其中：公益性捐赠支出	483,814.81	88,899.76	483,814.81
滞纳金和罚款	120.00	322.4	120.00
违约金	0.00	0	0.00
残疾人就业保障金	0.00	0	0.00
其他	1,865.65	413,603.94	1,865.65
合 计	495,390.81	901,663.71	495,390.81

(三十九) 所得税费用

项 目	本期发生额	上年同期
按税法及相关规定计算的当期所得税	12,238,277.88	10,897,174.01
递延所得税费用	15,157.96	-142,072.32
合 计	12,253,435.84	10,755,101.69

(四十) 基本每股收益和稀释每股收益的计算过程

项 目	代码	本期发生额
报告期归属于公司普通股股东的净利润	P1	34,295,281.48
报告期归属于公司普通股股东的非经常性损益	F	100,637.10
报告期扣除非经常性损益后归属于公司普通股股东的净利润	P2=P1-F	34,194,644.38
稀释事项对归属于公司普通股股东的净利润的影响	P3	---
稀释事项对扣除非经常性损益后归属于公司普通股股东的净利润的影响	P4	---
期初股份总数	S0	583,790,330.00
报告期因公积金转增股本或股票股利分配等增加股份数	S1	---

项 目	代码	本期发生额
报告期因发行新股或债转股等增加股份数	Si	---
增加股份下一月份起至报告期期末的月份数	Mi	---
报告期因回购等减少股份数	Sj	---
减少股份下一月份起至报告期期末的月份数	Mj	---
报告期缩股数	Sk	---
报告期月份数	M0	6 个月
发行在外的普通股加权平均数	$S=S0+S1+Si*Mi/M0-Sj*Mj/M0-Sk$	583,790,330.00
加: 假定稀释性潜在普通股转换为已发行普通股而增加的普通股加权平均数	X1	---
计算稀释每股收益的普通股加权平均数	$X2=S+X1$	583,790,330.00
其中: 可转换公司债券转换而增加的普通股加权数		---
认股权证/股份期权行权而增加的普通股加权数		---
回购承诺履行而增加的普通股加权数		---
归属于公司普通股股东的基本每股收益	$Y1=P1/S$	0.059
扣除非经常性损益后归属于公司普通股股东的基本每股收益	$Y2=P2/S$	0.059
归属于公司普通股股东的稀释每股收益	$Y3=(P1+P3)/X2$	0.059
扣除非经常性损益后归属于公司普通股股东的稀释每股收益	$Y4=(P2+P4)/X2$	0.059

(四十一) 现金流量表附注

1、 收到的其他与经营活动有关的现金

项 目	本期发生额
收管理费租金	2,899,941.90
收到的政府补贴	4,200,000.00
利息收入	1,656,840.54
收到的往来款	4,792,955.34
其他	5,916,554.54
合 计	19,466,292.32

2、 支付的其他与经营活动有关的现金

项 目	本期发生额
退押金订金等	413,807.78
支付的往来款	6,771,955.74
支付费用	42,158,987.51
其他	5,314,424.33
合 计	<u>54,659,175.36</u>

3、 支付的其他与投资活动有关的现金

项 目	本期发生额
收购股权所支付的印花税	1,225.00
合 计	<u>1,225.00</u>

4、 收到其他与筹资活动有关的现金

项 目	本期发生额
结转或收回信用证保证金	7,505,098.61
合 计	<u>7,505,098.61</u>

5、 支付其他与筹资活动有关的现金

项 目	本期发生额
开出银行承兑汇票保证金	606,847.00
开出信用证保证金	6,072,749.58
合 计	<u>6,679,596.58</u>

(四十二) 现金流量表补充资料

1、 现金流量表补充资料

项 目	本期发生额	上年同期
1、将净利润调节为经营活动现金流量		
净利润	35,952,884.59	28,774,352.58
加：资产减值准备	132,488.99	665,956.25
固定资产折旧、油气资产折耗、生产性生物资产折旧	9,154,920.38	6,871,267.47
无形资产摊销	1,777,030.38	1,776,230.40
长期待摊费用摊销	236,414.47	144,306.88
处置固定资产、无形资产和其他长期资产的损失 (收益以“－”号填列)	-8,881.21	398,837.61
固定资产报废损失(收益以“－”号填列)	0.00	---
公允价值变动损失(收益以“－”号填列)	0.00	---
财务费用(收益以“－”号填列)	-1,170,468.43	-6,536,111.11
投资损失(收益以“－”号填列)	-3,050,623.01	
递延所得税资产减少(增加以“－”号填列)	15,157.96	-142,072.32
递延所得税负债增加(减少以“－”号填列)	---	---
存货的减少(增加以“－”号填列)	-26,209,540.64	-22,765,616.46
经营性应收项目的减少(增加以“－”号填列)	-8,378,018.02	-10,655,185.65
经营性应付项目的增加(减少以“－”号填列)	-19,941,996.09	-12,527,156.40
其 他	---	---
经营活动产生的现金流量净额	-11,490,630.63	-13,995,190.75
2、不涉及现金收支的重大投资和筹资活动		
债务转为资本	---	---
一年内到期的可转换公司债券	---	---
融资租入固定资产	---	---
3、现金及现金等价物净变动情况	---	---
现金的期末余额	383,050,413.00	240,759,662.18
减：现金的年初余额	417,569,959.68	269,140,967.26
加：现金等价物的期末余额	---	---
减：现金等价物的年初余额	---	---
现金及现金等价物净增加额	-34,519,546.68	-28,381,305.08

2、 现金和现金等价物的构成:

项 目	期末余额	年初余额
一、现 金	383,050,413.00	417,569,959.68
其中：库存现金	600,218.28	515,984.07
可随时用于支付的银行存款	382,450,194.72	417,053,975.61
可随时用于支付的其他货币资金	---	---
可用于支付的存放中央银行款项	---	---
存放同业款项	---	---
拆放同业款项	---	---
二、现金等价物	---	---
其中：三个月内到期的债券投资	---	---
三、期末现金及现金等价物余额	383,050,413.00	417,569,959.68

注：现金和现金等价物不含母公司或集团内子公司使用受限制的现金和现金等价物

六、 资产证券化业务的会计处理

截止 2011 年 06 月 30 日，公司无需要披露的资产证券化业务。

七、 关联方及关联交易

(一) 本企业的母公司（控股股东）情况

母公司名称	关联关系	企业类型	注册地	法定代表人	业务性质	注册资本	对本公司的持股比例(%)	对本公司的表决权比例(%)	本公司最终控制方	组织机构代码
广东省广弘资产经营有限公司	母公司	有限责任公司(国有独资)	广东广州	聂周荣	资产营运管理，投资基础上的经营管理，资产受托管理	10,285.30 万元	50.18	50.18	广东省国资委	19034357-2

(二) 本企业的子公司情况：

子公司全称	子公司类型	企业类型	注册地	法定代表人	业务性质	注册资本	持股比例 (%)	表决权比例 (%)	组织机构代码
广东省广弘食品集团有限公司	全资子公司	有限公司	广州市	陈子召	畜禽养殖、食品加工、食品冷藏和物流配送	3,000.00 万元	100.00	100.00	74367545-5
惠州市广丰农牧有限公司*1	全资子公司	有限公司	惠州市	李颂潮	猪、鸡动物养殖与销售	492.26 万元	100.00	100.00	75922732-3
广东教育书店有限公司	全资子公司	有限公司	广州市	黄湘晴	图书、电子出版物总发行；销售	2,000.00 万元	100.00	100.00	19034834-9
中山广食农牧发展有限公司	全资子公司	有限公司	中山市	梁桥明	畜禽饲养与销售	500.00 万元	100.00	100.00	68864272-1
广州市番禺嘉兴食品有限公司	子公司之子公司	有限公司	广州市	孙远中	畜禽饲养与销售	200.00 万元	100.00	100.00	72483790-6
广东广弘贸易发展有限公司	子公司之子公司	有限公司	广州市	梁进华	食品冷藏和物流配送	800.00 万元	100.00	100.00	75450779-9
广东广弘食品连锁有限公司	子公司之子公司	有限公司	广州市	谭桂利	冷冻食品和其他食品	50.00 万元	100.00	100.00	75786722-0
四川省中江县广弘食品有限公司	子公司之子公司	有限公司	中江县	王立克	加工、销售：猪肉、牛肉、羊肉、家禽及制品	50.00 万元	100.00	100.00	76233222-0
佛山市南海种禽有限公司	子公司之子公司	有限公司	佛山市	张发良	畜禽饲养与销售	952.92 万元	70.00	70.00	27999915-6
湛江教育书店有限公司	子公司之子公司	有限公司	湛江市	欧永强	图书、电子出版物发行；销售	200.00 万元	51.00	51.00	67709553-1

注：1、广东广弘控股股份有限公司持有惠州市广丰农牧有限公司 85.78% 股权，广东省广弘食品集团有限公司持有惠州市广丰农牧有限公司 14.22% 股权。

(三) 本企业的合营和联营企业情况

被投资单位名称	企业类型	注册地	法人代表	业务性质	注册资本	本企业 持股比例 (%)	本企业在被投资单位表决权比例	关联关系	组织机构代码
联营企业									
广州粤教金版图书有限公司	有限公司	广州	黄小尤	批发、零售：国内版图书、报纸、期刊等	3,000,000.00	40	40	子公司之联营公司	67348827-4
汕尾市育才教育书店有限公司	有限公司	汕尾	林祥发	书报刊批发、零售	500,000.00	35	35	子公司之联营公司	67159241-4
阳江市育才教育书店有限公司	有限公司	阳江	赖卓威	图书、报纸、期刊零售	500,000.00	35	35	子公司之联营公司	67313569-8
阳春市广弘教育书店有限公司	有限公司	阳春	黄洪日	国内版图书、音像制品；电子电器产品、纸制品、文体文具、办公用品、教学仪器装备；复印、打	500,000.00	35	35	子公司之联营公司	68918474-4
普宁市广弘教育书店有限公司	有限公司	普宁	郑辉波	国内版图书、报纸、期刊、电子出版物零售等	500,000.00	35	35	子公司之联营公司	68638017-4
揭阳市广雅教育书店有限公司	有限公司	揭阳	郑永东	零售：国内版书报纸、纸制品、文具、	500,000.00	35	35	子公司之联营公司	67517150-2
茂名市育才教育书店有限公司	有限公司	茂名	郑小英	零售：出版物等	2,000,000.00	35	35	子公司之联营公司	67519073-8
信宜市广弘教育书店有限公司	有限公司	信宜	吴芳	国内书报刊批发、零售等	500,000.00	35	35	子公司之联营公司	68443646-1
江门市广弘教育书店有限公司	有限公司	江门	赖广辉	国内版图书、报刊零售等	500,000.00	45	45	子公司之联营公司	67314028-6
恩平市育才教育书店有限公司	有限公司	恩平	冯瑞宁	国内版图书、报纸、期刊批发、零售等	300,000.00	35	35	子公司之联营公司	67218014-2
鹤山市广弘教育书店有限公司	有限公司	鹤山	王泽权	图书、报纸、期刊的零售、出租等	300,000.00	35	35	子公司之联营公司	67523151-X
开平市广知教育书店有限公司	有限公司	开平	梁国添	国家批准图书、报刊、电子出版物、	300,000.00	35	35	子公司之联营公司	69054000-3
韶关市广雅教育书店有限公司	有限公司	韶关	张翔	销售：图书、期刊、文体用品、教学仪器等	510,000.00	35	35	子公司之联营公司	66652158-2
乐昌市广弘教育书店有限公司	有限公司	乐昌	刘翠岩	国内版书、报、刊零售等	500,000.00	35	35	子公司之联营公司	68440000-4
始兴县广弘教育书店有限公司	有限公司	始兴	黄冠华	批发、零售：图书、报刊、文具、办公用品	500,000.00	35	35	子公司之联营公司	55167268-X
南雄市广弘教育书店有限公司	有限公司	南雄	李兰圣	销售：书、刊，文体用品、办公用品、科教仪器设备、电教设备器材。	500,000.00	35	35	子公司之联营公司	69811777-9
惠州市教育书店有限公司	有限公司	惠州	张义国	国内版图书、期刊、进口图书零售等	500,000.00	35	35	子公司之联营公司	67313718-3
龙门县广弘教育书店有限公司	有限公司	龙门	杨小武	零售：本册、纸制品、文具、办公用品等	300,000.00	35	35	子公司之联营公司	56451456-8
梅州广弘教育书店有限公司	有限公司	梅州	林永其	国内版报刊、电子出版物零售等	500,000.00	45	45	子公司之联营公司	67307287-7
梅县广雅教育书店有限公司	有限公司	梅县	姚荣英	国内版书报刊；销售：纸制品、文具用品	500,000.00	35	35	子公司之联营公司	56087546-2
潮阳区育才教育书店有限公司	有限公司	汕头	郑庆坚	国内版图书、报刊、期刊二级批发、零售等	500,000.00	35	35	子公司之联营公司	68864660-X
汕头市教育书店有限公司	有限公司	汕头	黄小尤	零售：书报刊等	2,000,000.00	35	35	子公司之联营公司	67310159-4
深圳市育才教育书店有限公司	有限公司	深圳	胡家兵	国内版图书、书报刊零售等	2,000,000.00	35	35	子公司之联营公司	67186990-3
珠海市广弘教育书店有限公司	有限公司	珠海	杨成柏	零售：国内版图书、报纸、期刊等	1,000,000.00	35	35	子公司之联营公司	67158881-0
珠海市斗门广雅教育书店有限公司	有限公司	斗门	梁景唐	合法的图书、报纸、期刊零售出租等	500,000.00	35	35	子公司之联营公司	L2462914-8

被投资单位名称	企业类型	注册地	法人代表	业务性质	注册资本	本企业 持股比例 (%)	本企业在被投资单位表决权比例	关联关系	组织机构代码
南海区广弘教育书店有限公司	有限公司	佛山	梁伟灼	零售：国内版图书、报纸、期刊、音像制品、文化用品、办公用品、教学仪器	1,000,000.00	35	35	子公司之联营公司	69475086-8
佛山市广雅教育书店有限公司	有限公司	佛山	吴丽芸	书报刊零售、出租、电子出版物零售；	1,000,000.00	45	45	子公司之联营公司	67135807-0
顺德区迎新教育书店有限公司	有限公司	顺德	麦晓峰	零售：国内版图书、报纸、期刊，纸制品、文具、办公用品、教学仪器装备	1,000,000.00	35	35	子公司之联营公司	68443894-2
肇庆市广弘教育书店有限公司	有限公司	肇庆	罗志艺	国内版图书、报纸、期刊批发、零售等	2,000,000.00	35	35	子公司之联营公司	79625806-5
怀集县广弘教育书店有限公司	有限公司	怀集	邓克迪	零售：报纸、周刊、图书、电子出版物。	500,000.00	35	35	子公司之联营公司	L2463944-2
徐闻县广弘教育书店有限公司	有限公司	徐闻	陈位	国内版图书报刊零售；纸制品、文具、办公用品、教学仪器设备零售。	500,000.00	35	35	子公司之联营公司	55730219-6
中山市广弘教育书店有限公司	有限公司	中山	詹伟超	销售：图书、期刊、文体用品、教学仪器等	2,000,000.00	35	35	子公司之联营公司	67314505-2
和平县广弘教育书店有限公司	有限公司	和平	叶炳粤	销售：图书、期刊、文体用品、教学仪器等	300,000.00	35	35	子公司之联营公司	68440486-5
紫金县广弘教育书店有限公司	有限公司	紫金	黄国强	合法的图书、报纸零售等	300,000.00	35	35	子公司之联营公司	68636936-2
河源市广弘教育书店有限公司	有限公司	河源	张国生	零售：图书、报纸、期刊、	500,000.00	35	35	子公司之联营公司	67705038-4
龙川县广弘教育书店有限公司	有限公司	龙川	刘伟材	销售：国内书、报、刊，文具用品、体育用品、教学仪器装备、其他文化用品，计算机、软件及	300,000.00	35	35	子公司之联营公司	69972176-7
清远市育才教育书店有限公司	有限公司	清远	朱如仁	国内版图书、报纸、期刊批发、零售等	2,000,000.00	35	35	子公司之联营公司	67518109-X
阳山县广弘教育书店有限公司	有限公司	阳山	潘焕英	零售：国内版图书、期刊、报纸，电子出版物；销售：纸制品、文具、办公用品、教学仪器。	500,000.00	35	35	子公司之联营公司	55367557-7
罗定市广弘教育书店有限公司	有限公司	罗定	陈汉仁	销售：图书、期刊、文体用品、教学仪器等	500,000.00	35	35	子公司之联营公司	68865438-6
云浮市育才教育书店有限公司	有限公司	云浮	区志峰	国内版图书、报纸、期刊批发、零售。	500,000.00	35	35	子公司之联营公司	66646475-X
饶平县广雅教育书店有限公司	有限公司	饶平	吴丽芸	国内版图书报刊发行；销售：文具、办公用品、体育用品、教学仪器设备。	500,000.00	35	35	子公司之联营公司	56089466-3
潮州市广弘教育书店有限公司	有限公司	潮州	王舜贞	图书、报纸、周刊、电子出版物零售。	500,000.00	35	35	子公司之联营公司	67520962-X
东莞市广弘教育书店有限公司	有限公司	东莞	刘连生	国内版图书、报纸、期刊批发、零售。	500,000.00	40	40	子公司之联营公司	67887440-6
惠东县广雅教育书店有限公司	有限公司	惠东	张辉球	零售：国内版图书报刊、纸制品、文具、办公用品，教学仪器	500,000.00	35	35	子公司之联营公司	57236861-X
惠来县广弘教育书店有限公司	有限公司	惠来	方河	国内图书、纸制品、文具、办公用品，教学仪器和设备	500,000.00	35	35	子公司之联营公司	56455080-9
化州市育才教育书店有限公司	有限公司	化州	王一专	图书、报刊、文具、办公用品、教学仪器设备	500,000.00	35	35	子公司之联营公司	57010427-4
新丰县广弘教育书店有限公司	有限公司	新丰	王红霞	图书、报刊零售；纸制品、文具、办公用品、教学仪器装备销售	300,000.00	35	35	子公司之联营公司	57017695-6
连平县广弘教育书店有限公司	有限公司	连平	王洪勇	销售：国内版图书、期刊、文教用品、体育用品	500,000.00	35	35	子公司之联营公司	57238575-3

被投资单位名称	企业类型	注册地	法人代表	业务性质	注册资本	本企业 持股比例 (%)	本企业在被投资单位表决权比例	关联关系	组织机构代码
惠阳区广弘教育书店有限公司	有限公司	惠阳	翟雪欢	国内版书报刊；电子出版物、纸制品，文具、办公用品、教学仪器装备	300,000.00	35	35	子公司之联营公司	56667388-8

(四) 本企业的其他关联方情况

其他关联方名称	其他关联方与本公司的关系	组织机构代码
中山农牧有限公司	母公司的子公司	618081594
广东省畜禽生产发展有限公司	母公司的子公司	231118540
广东省食品企业集团粤桥食品公司	母公司的子公司	191433262
惠州市恒惠实业有限公司大岭头鸡场	母公司的子公司	X17850052
中山市金手指房地产开发公司	母公司的子公司	28204866-9
中国食品集团公司	控股子公司之子公司之股东	10001017-7

(五) 关联方交易

1、 存在控制关系且已纳入本公司合并财务报表范围的子公司，其相互间交易及母子公司交易已作抵销。

2、 购买商品、接受劳务的关联交易

关联方名称	关联交 易类型	关联交易内容	关联交易定 价方式及决 策程序	本年发生额		上年同期	
				金额	占同类交 易比例	金额	占同类交 易比例
中山市金手指房地 产开发公司	购入	购置房屋建筑物	评估价	2,963,130.00	32.18%	---	---

3、 销售商品、提供劳务的关联交易

关联方名称	关联交 易类型	关联交易内容	关联交易定 价方式 及决策程序	2011年1-6月累计		2010年1-6月累计	
				金额	占同类 交易比例	金额	占同类 交易比例
深圳育才教育书店有限公司	销售	图书	统一定价	48,785,533.77	22.37%	74,451,554.24	30.12%
广州粤教金版图书有限公司	销售	图书	统一定价	14,250,537.24	6.53%	29,188,509.19	11.81%
东莞市广弘教育书店有限公司	销售	图书	统一定价	14,019,170.42	6.43%	17,331,570.65	7.01%
中山广弘教育书店有限公司	销售	图书	统一定价	8,967,758.09	4.11%	15,849,228.78	6.41%
顺德区迎新教育书店有限公司	销售	图书	统一定价	4,956,282.60	2.27%	14,935,143.86	6.04%
茂名市育才教育书店有限公司	销售	图书	统一定价	4,279,669.07	1.96%	3,747,530.65	1.52%
南海区广泓教育书店有限公司	销售	图书	统一定价	3,271,404.63	1.50%	4,045,521.25	1.64%
江门市广弘教育书店有限公司	销售	图书	统一定价	3,033,409.44	1.39%	6,571,786.96	2.66%
清远市育才教育书店有限公司	销售	图书	统一定价	2,797,912.65	1.28%	7,295,764.52	2.95%
佛山市广雅教育书店有限公司	销售	图书	统一定价	2,760,003.31	1.27%	6,568,974.79	2.66%
珠海广弘教育书店有限公司	销售	图书	统一定价	2,743,362.83	1.26%	5,557,077.33	2.25%
信宜市广弘教育书店有限公司	销售	图书	统一定价	2,654,704.56	1.22%	1,460,027.91	0.59%
开平市广知教育书店有限公司	销售	图书	统一定价	2,423,504.12	1.11%	5,717,276.60	2.31%
汕头市教育书店有限公司	销售	图书	统一定价	2,240,555.52	1.03%	4,052,346.72	1.64%
台山市育才教育书店有限公司	销售	图书	统一定价	2,216,353.40	1.02%	0.00	0.00%

关联方名称	关联交易类型	关联交易内容	关联交易定价方式及决策程序	2011年1-6月累计		2010年1-6月累计	
				金额	占同类交易比例	金额	占同类交易比例
韶关市广雅教育书店有限公司	销售	图书	统一定价	1,597,884.69	0.73%	1,999,219.93	0.81%
惠州市教育书店有限公司	销售	图书	统一定价	1,555,732.06	0.71%	3,575,648.94	1.45%
肇庆市广弘教育书店有限公司	销售	图书	统一定价	1,537,664.29	0.71%	4,511,600.54	1.82%
阳西县广弘教育书店有限公司	销售	图书	统一定价	1,436,652.26	0.66%	0.00	0.00%
潮阳区育才教育书店有限公司	销售	图书	统一定价	1,263,163.69	0.58%	5,610,158.35	2.27%
龙川县广弘教育书店有限公司	销售	图书	统一定价	1,254,236.93	0.58%	819,727.97	0.33%
梅州广弘教育书店有限公司	销售	图书	统一定价	1,246,764.67	0.57%	970,396.50	0.39%
鹤山市广弘教育书店有限公司	销售	图书	统一定价	1,242,650.91	0.57%	1,721,756.40	0.70%
斗门广雅教育书店有限公司	销售	图书	统一定价	1,023,492.77	0.47%	2,074,345.27	0.84%
湛江教育书店有限公司	销售	图书	统一定价	1,011,196.99	0.46%	4,717,015.58	1.91%
紫金县广弘教育书店有限公司	销售	图书	统一定价	950,635.29	0.44%	630,241.43	0.25%
普宁市广弘教育书店有限公司	销售	图书	统一定价	865,593.62	0.40%	3,063,109.20	1.24%
河源市广弘教育书店有限公司	销售	图书	统一定价	729,334.02	0.33%	3,898,889.43	1.58%
南雄市广弘教育书店有限公司	销售	图书	统一定价	728,995.23	0.33%	502,305.82	0.20%
阳山县广弘教育书店有限公司	销售	图书	统一定价	681,003.22	0.31%	3,912.61	0.00%
化州市育才教育书店有限公司	销售	图书	统一定价	678,997.79	0.31%	0.00	0.00%
潮州市广弘教育书店有限公司	销售	图书	统一定价	533,182.39	0.24%	961,551.98	0.39%
阳春市广弘教育书店有限公司	销售	图书	统一定价	530,548.79	0.24%	1,097,689.49	0.44%
阳江市育才教育书店有限公司	销售	图书	统一定价	529,077.04	0.24%	1,822,224.94	0.74%
云浮市育才教育书店有限公司	销售	图书	统一定价	521,836.79	0.24%	599,791.10	0.24%
揭阳市广雅教育书店有限公司	销售	图书	统一定价	481,502.20	0.22%	1,189,901.51	0.48%
汕尾育才教育书店有限公司	销售	图书	统一定价	398,793.22	0.18%	4,593,210.62	1.86%
乐昌市广弘教育书店有限公司	销售	图书	统一定价	312,050.98	0.14%	1,071,620.20	0.43%
饶平县广雅教育书店有限公司	销售	图书	统一定价	303,051.24	0.14%	0.00	0.00%
始兴县广弘教育书店有限公司	销售	图书	统一定价	213,759.65	0.10%	571,238.02	0.23%
梅县广雅教育书店有限公司	销售	图书	统一定价	207,200.78	0.10%	0.00	0.00%
怀集县广弘教育书店有限公司	销售	图书	统一定价	194,788.26	0.09%	1,211,473.52	0.49%
和平县广弘教育书店有限公司	销售	图书	统一定价	176,991.15	0.08%	248,085.51	0.10%
恩平市育才教育书店有限公司	销售	图书	统一定价	139,490.89	0.06%	510,092.50	0.21%
龙门县广弘教育书店有限公司	销售	图书	统一定价	133,950.13	0.06%	0.00	0.00%
新丰县广弘教育书店有限公司	销售	图书	统一定价	114,559.08	0.05%	0.00	0.00%
罗定市广弘教育书店有限公司	销售	图书	统一定价	106,223.12	0.05%	759,251.24	0.31%
湛江教育书店有限公司	代理	服务费		1,625,780.43	0.75%	1,715,904.12	0.69%
中山农牧有限公司	销售	肉猪销售	市场价格	755,218.40	10.5%	1,354,069.20	23.2%

关联交易定价方式及决策程序的说明：

1、根据中山广食农牧发展有限公司与中山农牧有限公司签订的《供港澳活猪销售合同》，中山广食农牧发展有限公司销售活猪给中山农牧有限公司以出口到港澳，销售价格按市场定价。

2、广东教育书店有限公司销售图书给联营公司的定价政策如下：

A、省教育厅审定教材（中小学学生课本）

a、非免费教材：根据省物价局核定的价格作为课本定价，出版社供货折扣一般为 72-73%，教育书店销售给下属发行网点的销售折扣为 86%，下属发行网点按课本定价向学校（或学生）收订和出售。

b、免费教材：

根据省物价局核定的价格计价，再按照省财政厅、教育厅和招标中心的要求，对省财政提供的免费课本结算价让渡 2-4%（即按定价的 96-98% 结算）由省教育厅统一向省财政厅结算总价款，省教育厅按结算总价 25-27% 的发行服务费转付给教育书店，教育书店再支付给所属网点 13-14% 发行服务费。

根据新的《免费教材发行服务政府采购实施合同书》规定，每学年免费教材征订开始后二个月内，按上学年同期免费教材发行服务费的 70% 以上（含 70%）预拨给发行单位，发行单位再按相应比例支付给所属网点。

B、教育书店教辅资料（市场品种）

是指除教材以外的教学辅导书、教学参考资料、其它教辅资料。不同种类的教辅定价和进货折扣也不同，教育书店结算计价的基本原则是：按定价和进货折扣，根据征订发行量的状况，加 6-10% 折扣作为对外（包括下属发行网点）销售的销售折扣。

C、教育书店中职教材

根据省物价局核定价格作为教材定价，出版社供货折扣一般为 72-78%，教育书店销售给下属发行网点的销售折扣为 83-85%，下属发行网点按课本定价向学校（或学生）收订和出售。

4、关联托管情况

本公司本期无关联托管情况。

5、关联承包情况

本公司本期无关联承包情况。

6、关联租赁情况

2007 年 12 月 28 日广东省广弘食品集团有限公司与关联方中山农牧有限公司签订《租赁协议书》，中山农牧有限公司将其位于中山南朗镇合外村的经营使用的经营性资产出租给广东省广弘食品集团有限公司，租赁期自 2008 年 1 月 1 日起至 2017 年 12 月 31 日止，共 10 年，租金总额为 1550 万元，其中第 1-3 年每年租金 100 万元，第 4-6 年每年租金 150 万元，第 7-10 年每年租金 200 万元。根据补充协议，从 2008 年 5 月 1 日起计算租金。经广东省广弘食品集团有限公司同意，自 2009 年 6 月 29 日起，

中山广食农牧发展有限公司取代广东省广弘食品集团有限公司成为《租赁协议书》的承租方。2011 年 1-6 月中山广食农牧发展有限公司支付该租金 875,000.00 元。

惠州市广丰农牧有限公司于 2007 年 7 月 2 日与广东省畜禽生产发展有限公司签定租赁协议书，租入 2 块土地及 73 栋地上建筑物，租赁期为 2007 年 12 月 1 日-2017 年 11 月 30 日，共十年。前三年每年租金 30 万元，第四年至第六年每年租金 35 万元，第七年至第十年每年租金 40 万元。惠州市广丰农牧有限公司 2011 年 1-6 月支付该租金 175,200.00 元。

7、关联担保情况

本公司本期无关联方担保情况。

8、关联方资金拆借

本公司本期无关联方资金拆借情况。

9、关联方资产转让、债务重组情况

本公司本期无关联方资产转让、债务重组情况。

10、关联方应收应付款项

项 目	关联方	期末余额	年初余额
应收账款	广州粤教金版图书有限公司	3,468,825.05	7714,992.00
应收账款	东莞市广弘教育书店有限公司	236,9385.77	0.00
应收账款	汕头市教育书店有限公司	214,081.07	411,327.48
应收账款	阳山县广弘教育书店有限公司	157,554.75	0.00
应收账款	新丰县广弘教育书店有限公司	129,451.76	0.00
应收账款	和平县广弘教育书店有限公司	114,514.02	114,514.02
应收账款	梅县广雅教育书店有限公司	9.59	0.00
应收账款	龙川县广弘教育书店有限公司	0.01	0.00
	应收账款合计	6,453,822.02	8,240,833.5
预付账款	广东新世纪出版公司	2,000,000.00	0.00
其他应收款	惠州市惠阳区广弘教育书店有限公司	0.00	175,000.00
其他应收款	惠来县广弘教育书店有限公司	0.00	105,000.00
其他应收款	揭西县广弘教育书店有限公司	175,000.00	0.00

其他应收款	兴宁市广弘教育书店有限公司	175,000.00	0.00
其他应收款	五华县广弘教育书店有限公司	175,000.00	0.00
其他应收款	雷州市广弘教育书店有限公司	175,000.00	0.00
其他应收款	新兴县育才教育书店有限公司	105,000.00	0.00
其他应收款	郁南县广弘教育书店有限公司	105,000.00	0.00
	其他应收款合计	910,000.00	280,000.00
其他应付款	惠州市恒惠实业有限公司大岭头鸡场	1,210,000.00	1,280,000.00
其他应付款	广东省食品企业集团粤桥食品公司	1,200,000.00	1,200,000.00
其他应付款	中山市金手指房地产开发有限公司	1,543,130.00	0.00
其他应付款	中国食品集团公司	0.00	1,755,900.00
其他应付款	广州粤教金版图书有限公司	3,115,135.06	4,503,097.57
其他应付款	东莞市育才教育书店有限公司	1,157.60	1,157.60
	其他应付款合计	7,069,422.66	8,740,155.17
预收账款	深圳市育才教育书店有限公司	8,000,000.00	0.00
预收账款	茂名市育才教育书店有限公司	5,323,602.39	3,899,344.22
预收账款	清远市育才教育书店有限公司	2,938,654.98	1780,000.00
预收账款	韶关市广雅教育书店有限公司	2,154,404.70	236,0014.40
预收账款	信宜市广弘教育书店有限公司	1,837,809.20	3,255,867.23
预收账款	中山市广弘教育书店有限公司	1,307,761.52	3,439,674.77
预收账款	云浮市育才教育书店有限公司	973,690.96	500,000.00
预收账款	恩平市育才教育书店有限公司	921,648.24	625,088.00
预收账款	化州市育才教育书店有限公司	708,442.68	1,057,632.81
预收账款	龙门县广弘教育书店有限公司	675,251.38	150,000.00
预收账款	阳西县广弘教育书店有限公司	544,508.89	1,410,198.04
预收账款	阳江市育才教育书店有限公司	500,000.00	1,097,857.05
预收账款	南雄市广弘教育书店有限公司	454,023.79	454,023.79
预收账款	汕尾市育才教育书店有限公司	400,000.00	0.00
预收账款	河源市广弘教育书店有限公司	321,496.42	433,939.06
预收账款	惠来县广弘教育书店有限公司	83,823.87	0.00
预收账款	普宁市广弘教育书店有限公司	60,082.82	221,371.34
预收账款	罗定市广弘教育书店有限公司	44,241.17	0.00

预收账款	紫金县广弘教育书店有限公司	6,329.50	16,903.33
预收账款	肇庆市广弘教育书店有限公司	3,266.56	0.00
预收账款	乐昌市广弘教育书店有限公司	559.06	955.06
预收账款	阳春市广弘教育书店有限公司	479.87	0.00
预收账款	潮安县广弘教育书店有限公司	302.82	230,894.19
预收账款	阳山县广弘教育书店有限公司	0.00	431,978.89
预收账款	佛山市顺德区迎新教育书店有限公司	0.00	241,772.94
预收账款	和平县广弘教育书店有限公司	0.00	200,000.00
预收账款	潮州市广弘教育书店有限公司	0.00	22,890.19
	预收账款合计	27,260,380.82	21,830,405.31

八、 股份支付

截止 2011 年 06 月 30 日，公司无需要披露的股份支付。

九、 或有事项

截止 2011 年 06 月 30 日，公司无需要披露的或有事项。

十、 承诺事项

截止 2011 年 06 月 30 日，公司无需要披露的承诺事项。

十一、 资产负债表日后事项

截止 2011 年 06 月 30 日，公司无需要披露的资产负债表日后事项。

十二、 其他重要事项说明

(1) 资产抵押事项:

2010 年 9 月 9 日，公司子公司广东省广弘食品集团有限公司与广东发展银行股份有限公司广州分行签订《最高额抵押合同》，为 2010 年 9 月 22 日至 2011 年 9 月 21 日间，广东发展银行向广东广弘贸易发展有限公司提供最高额为人民币 2,000 万元的授信额度提供担保。资产抵押明细如下：

合同号	抵押资产名称	资产原值	资产净值
12110510104-01	荔湾区西村水厂路 5 号自编 15 栋	3,818,108.55	2,907,451.31
	荔湾区西村水厂路 5 号自编 18 栋	5,052,572.05	3,940,990.37
合计		8,870,680.60	6,848,441.68

(2) 担保事项:

2011 年 6 月 16 日, 公司子公司广东省广弘食品集团有限公司与广东发展银行股份有限公司广州分行签订《最高额保证合同》, 为 2011 年 6 月 17 日至 2011 年 9 月 21 日间, 广东发展银行向广东广弘贸易发展有限公司提供最高额为人民币 1,000 万元的授信额度提供担保。

(3) 其他事项:

2008 年 12 月 26 日, 公司与新发公司、广新轻纺签署了《交割确认协议书》并在资产交割清单上签章, 确认《资产出售协议书》已生效; 三方共同确认, 自交割之日起, 《资产抵债及减免利息协议书》项下出售的资产移交给新发公司占用、控制和管理, 与该等出售资产相关的一切权利义务、损益由新发公司享有或承担; 公司将协助新发公司办理该等资产的过户和交割手续。截止 2011 年 06 月 30 日, 公司拟出售资产中正在办理过户手续中的资产如下:

序号	公司名称	股权比例 (或股权数额)	评估价 (元)
1	鹤山美伊毛纺织有限公司	100%	---
2	鹤山美盛纺织有限公司	100%	---
3	昆百大 (000560)	518000 股	6,418,020.00
4	S 上石化 (600688)	300000 股	2,502,786.00

根据本公司与该等资产承接单位签署的《资产出售协议》等相关法律文件, 该等资产的交割过户对本次重大资产重组不构成实质影响。

十三、 母公司财务报表主要项目注释**(一) 其他应收款****1、 其他应收款**

种类	期末余额				年初余额			
	账面余额		坏账准备		账面余额		坏账准备	
	金额	比例 (%)	金额	比例 (%)	金额	比例 (%)	金额	比例 (%)
单项金额重大并单项计提坏账准备的其他应收款	---	---	---	---	---	---	---	---
按组合计提坏账准备的其他应收款:								
组合 1: 账龄分析法	122,806.14	0.10	6,140.31	5.00	156,134.26	0.13	7,806.71	5.00
组合 3: 合并范围内的单项测试未减值的子公司款项	123,360,794.08	99.90	---	---	122,283,982.36	99.87	---	---

组合小计	123,483,600.22	100.00	6,140.31	0.01	122,440,116.62	100.00	7,806.71	0.01
单项金额虽不重大但单项计提坏账准备的其他应收款	---	---	---	---	---	---	---	---
合计	<u>123,483,600.22</u>	<u>100.00</u>	<u>6,140.31</u>		<u>122,440,116.62</u>	<u>100.00</u>	<u>7,806.71</u>	

其他应收款种类的说明：详见附注二、(十)

(1) 组合中，按账龄分析法计提坏账准备的其他应收款：

账龄	期末余额			年初余额		
	账面余额		坏账准备	账面余额		坏账准备
	金额	比例(%)		金额	比例(%)	
1年以内	122,806.14	100%	6,140.31	156,134.26	100.00	7,806.71
1至2年	---	---	---	---	---	---
2至3年	---	---	---	---	---	---
3年以上	---	---	---	---	---	---
合计	<u>122,806.14</u>	<u>100.00</u>	<u>6,140.31</u>	<u>156,134.26</u>	<u>100.00</u>	<u>7,806.71</u>

(2) 组合中，按余额百分比法计提坏账准备的其他应收款：

项 目	账面余额	计提比例(%)	坏账准备
广东省广弘食品集团有限公司	69,160,794.08	---	---
广州市番禺嘉兴食品有限公司	29,000,000.00	---	---
广东广弘贸易发展有限公司	18,000,000.00	---	---
广东广弘食品连锁有限公司	5,000,000.00	---	---
惠州市广丰农牧有限公司	2,200,000.00	---	---
合 计	<u>123,360,794.08</u>	---	---

- 2、 期末无单项金额重大或虽不重大但单独进行减值测试的其他应收款坏账准备。
- 3、 本报告期内无实际核销的其他应收款。
- 4、 期末其他应收款中无持本公司 5%以上（含 5%）表决权股份的股东单位欠款。

5、 其他应收款金额前五名情况:

单位名称	与本公司关系	金额	年限	占其他应收款总额的比例(%)	性质或内容
广东省广弘食品集团有限公司	子公司	69,160,794.08	1 年以内	56.01	往来款
广州市番禺嘉兴食品有限公司	子公司之子公司	29,000,000.00	1 年以内	23.48	备用金
广东广弘贸易发展有限公司	子公司之子公司	18,000,000.00	1 年以内	14.58	往来款
广东广弘食品连锁有限公司	子公司之子公司	5,000,000.00	1 年以内	4.05	往来款
惠州市广丰农牧有限公司	子公司	2,200,000.00	1 年以内	1.78	往来款
合计		123,360,794.08	---	99.9	

6、 其他应收关联方款项

单位名称	与本公司关系	金额	占其他应收款总额的比例(%)
广东省广弘食品集团有限公司	子公司	69,160,794.08	56
广州市番禺嘉兴食品有限公司	子公司之子公司	29,000,000.00	23
广东广弘贸易发展有限公司	子公司之子公司	18,000,000.00	15
广东广弘食品连锁有限公司	子公司之子公司	5,000,000.00	4
惠州市广丰农牧有限公司	子公司	2,200,000.00	2

7、 期末无不符合终止确认条件的其他应收款的转移金额。**8、 本报告期内无以其他应收款为标的资产进行资产证券化的情况。**

(二) 长期股权投资

单位：人民币元

被投资单位	核算方法	初始投资成本	期初余额	增减变动	期末余额	在被投资单位持股比例(%)	在被投资单位表决权比例(%)	在被投资单位持股比例与表决权比例不一致的说明	减值准备	本期计提减值准备	本期现金红利
广东广弘食品集团有限公司	成本法	280,342,609.83	280,342,609.83	---	280,342,609.83	100.00	100.00	---	---	---	---
广东教育书店有限公司	成本法	114,541,922.82	114,541,922.82	---	114,541,922.82	100.00	100.00	---	---	---	---
惠州市广丰农牧有限公司	成本法	7,755,552.65	7,755,552.65	---	7,755,552.65	85.78	85.78	---	---	---	---
中山广食农牧发展有限公司	成本法	5,000,000.00	5,000,000.00	---	5,000,000.00	100.00	100.00	---	---	---	---
合 计		<u>407,640,085.30</u>	<u>407,640,085.30</u>	<u>---</u>	<u>407,640,085.30</u>			<u>---</u>	<u>---</u>	<u>---</u>	<u>---</u>

(三) 现金流量表补充资料

项 目	本期发生额	上年同期
1、将净利润调节为经营活动现金流量		
净利润	-5,654,084.49	-4,553,113.88
加：资产减值准备	-1,666.40	8,013.68
固定资产折旧、油气资产折耗、生产性生物资产折旧	7,232.49	146.16
无形资产摊销	---	---
长期待摊费用摊销	---	---
处置固定资产、无形资产和其他长期资产的损失（收益以“—”号填列）	---	---
固定资产报废损失（收益以“—”号填列）	---	---
公允价值变动损失（收益以“—”号填列）	---	---
财务费用（收益以“—”号填列）	-12,535.76	---
投资损失（收益以“—”号填列）	---	---
递延所得税资产减少（增加以“—”号填列）	---	-2,003.43
递延所得税负债增加（减少以“—”号填列）	---	---
存货的减少（增加以“—”号填列）	---	---
经营性应收项目的减少（增加以“—”号填列）	-1,003,761.86	10,724,115.05
经营性应付项目的增加（减少以“—”号填列）	-3,823,488.70	-128,652.94
其 他	---	---
经营活动产生的现金流量净额	<u>-10,488,304.72</u>	<u>6,048,504.64</u>
2、不涉及现金收支的重大投资和筹资活动		
债务转为资本	---	---
一年内到期的可转换公司债券	---	---
融资租入固定资产	---	---
3、现金及现金等价物净变动情况		
现金的期末余额	2,011,870.95	1,163,468.58
减：现金的年初余额	12,766,224.67	3,075,398.14
加：现金等价物的期末余额	---	---
减：现金等价物的年初余额	---	---
现金及现金等价物净增加额	<u>-10,754,353.72</u>	<u>-1,911,929.56</u>

十四、 补充资料

(一) 当期非经常性损益明细表

项 目	金 额	说 明
非流动资产处置损益	8,881.21	
越权审批或无正式批准文件的税收返还、减免	---	
计入当期损益的政府补助（与企业业务密切相关，按照国家统一标准定额或定量享受的政府补助除外）	700,000.00	
计入当期损益的对非金融企业收取的资金占用费	---	
企业取得子公司、联营企业及合营企业的投资成本小于取得投资时应享有被投资单位可辨认净资产公允价值产生的收益	---	
非货币性资产交换损益	---	
委托他人投资或管理资产的损益	---	
因不可抗力因素，如遭受自然灾害而计提的各项资产减值准备	---	
债务重组损益	---	
企业重组费用，如安置职工的支出、整合费用等	---	
交易价格显失公允的交易产生的超过公允价值部分的损益	---	
同一控制下企业合并产生的子公司期初至合并日的当期净损益	---	
与公司正常经营业务无关的或有事项产生的损益	---	
除同公司正常经营业务相关的有效套期保值业务外，持有交易性金融资产、交易性金融负债产生的公允价值变动损益，以及处置交易性金融资产、交易性金融负债和可供出售金融资产取得的投资收益	---	
单独进行减值测试的应收款项减值准备转回	---	
对外委托贷款取得的损益	---	
采用公允价值模式进行后续计量的投资性房地产公允价值变动产生的损益	---	
根据税收、会计等法律、法规的要求对当期损益进行一次性调整对当期损益的影响	---	
受托经营取得的托管费收入	---	
除上述各项之外的其他营业外收入和支出	-390,582.37	
其他符合非经常性损益定义的损益项目	---	
所得税影响额	-104,574.71	
少数股东权益影响额（税后）	-113,087.03	
合 计	100,637.10	

(二) 净资产收益率及每股收益:

报告期利润	加权平均净资产收益率(%)	每股收益	
		基本每股收益	稀释每股收益
归属于公司普通股股东的净利润	4.78%	0.059	0.059
扣除非经常性损益后归属于公司普通股股东的净利润	4.76%	0.059	0.059

(三) 公司主要会计报表项目的异常情况及原因的说明

报表项目	期末余额(或本年发生额)	年初余额(或上年同期金额)	变动比率	变动原因
预付账款	12,594,158.95	2,740,652.70	359.5%	预付货款及开发幼儿教材运作资金
短期借款	-	10,000,000.00	-100.0%	本期偿还银行借款
应付股利	-	350,000.00	-100.0%	支付少数股东股利
应付职工薪酬	8,790,927.92	12,769,553.57	-31.2%	发放上年度效益工资
应交税费	6,013,837.16	18,034,148.15	-66.7%	缴纳上年度企业所得税及留抵进项税增加
营业税金及附加	4,923,942.09	3,622,819.80	35.9%	免费教材发行费收入增加相应增加营业税金及附加
销售费用	33,326,213.37	23,399,162.96	42.4%	运费、广告宣传费及人工成本增加
管理费用	29,919,224.21	21,637,009.02	38.3%	中介费用及人工成本增加
财务费用	-1,170,468.43	-8,042,765.45	85.4%	上年同期取得委托贷款收益 653 万元
资产减值损失	132,488.99	665,956.25	-80.1%	计提坏账准备减少
营业外收入	7,463,689.76	13,228,053.74	-43.6%	上年同期取得拆迁补偿款 600 万元
营业外支出	495,390.81	901,663.71	-45.1%	非流动资产处置损失减少
少数股东损益	1,657,603.11	623,412.36	165.9%	少数股东参股企业净利润增加

十五、 财务报表的批准报出

本财务报表业经公司全体董事于 2011 年 8 月 17 日批准报出。

法 定 代 表 人： _____ 主管会计工作负责人： _____

聂周荣

陈增玲

会计机构负责人： _____

徐爱芹

广东广弘控股股份有限公司

二 0 一 一 年 八 月 十 七 日

第八节 备查文件

一、载有董事长签名的半年度报告文本。

二、载有公司负责人、主管会计工作的负责人、会计机构负责人签名并盖章的财务会计报告文本。

三、报告期内在《证券时报》、《中国证券报》公开披露的公司文件正本及公告文本。

四、公司《章程》文本。

五、其他有关资料。

广东广弘控股股份有限公司

董事长：

聂周荣

2011 年 8 月 17 日