

云南锡业股份有限公司

二〇一一年半年度报告



重要提示

1.1 本公司董事会、监事会及其董事、监事、高级管理人员保证本报告所载资料不存在任何虚假记载、误导性陈述或者重大遗漏，并对其内容的真实性、准确性和完整性负个别及连带责任。

1.2 没有董事、监事、高级管理人员对半年度报告内容的真实性、准确性和完整性无法保证或存在异议。

1.3 董事出席会议情况：公司董事长雷毅先生由于工作的原因未能出席本次董事会议，书面委托到会副董事长高文翔先生代为行使表决权；公司副董事长刘凡云先生、董事兰旭先生由于工作的原因未能出席本次董事会议，书面委托到会董事杨奕敏女士代为行使表决权；独立董事陈智先生由于工作的原因未能出席本次董事会议，书面委托到会独立董事谢云山先生代为行使表决权。

1.4 公司半年度财务报告未经会计师事务所审计。

1.5 公司董事长雷毅先生、总经理皇甫智伟先生、主管财务副总经理张峻先生及财务部副主任马杰女士声明：保证半年度报告中财务报告的真实、完整。

目 录

第一节	公司基本情况	4
第二节	股本变动和主要股东持股情况	6
第三节	董事、监事、高级管理人员情况	9
第四节	董事会报告	9
第五节	重要事项	16
第六节	财务报告	28
第七节	备查文件	100

第一节 公司基本情况

(一) 公司基本情况

- 1、 **公司法定中文名称：**云南锡业股份有限公司
公司法定英文名称：Yunnan Tin Co., Ltd.
- 2、 **公司法定代表人：**雷毅
- 3、 **公司董事会秘书：**李霞
联系地址：昆明高新技术产业开发区
电话：0873——3118606
传真：0873——3118308
电子信箱：GFGS6609@mail.hh.yn.cninfo.net
证券事务代表：李泽英
联系地址：昆明高新技术产业开发区
电话：0873——3118622
传真：0873——3118622
电子信箱：XYZJ39@mail.hh.yn.cninfo.net
- 4、 **公司注册地址：**昆明高新技术产业开发区
公司办公地址：昆明高新技术产业开发区
邮政编码：650118
公司国际互联网网址：<http://www.ytl.com.cn>
公司电子信箱：GFGS6609@mail.hh.yn.cninfo.net
XYZJ39@mail.hh.yn.cninfo.net
- 5、 **公司选定的信息披露报纸名称：**《中国证券报》、《证券时报》
登载公司半年度报告的国际互联网网址：<http://www.cninfo.com.cn>
公司半年度报告备置地点：公司证券部
- 6、 **公司股票上市交易所：**深圳证券交易所
股票简称：锡业股份
股票代码：000960
- 7、 **其他有关资料**
公司首次注册登记日期：1998年11月23日
首次注册登记地址：云南省昆明市
公司变更注册登记日期：2011年4月20日
公司变更注册登记地点：云南省昆明市
企业法人营业执照注册号：530000000010535
税务登记号码：532501713400258

公司聘请的会计师事务所名称：信永中和会计师事务所有限责任公司

公司聘请的会计师事务所办公地址：北京市东城区朝阳门北大街 8 号富华大厦 A 座 8 层

（二）主要财务数据和指标

单位：（人民币）元

	本报告期末	上年度期末	本报告期末比上年度期末增减 (%)
总资产（元）	13,140,851,488.46	11,331,121,383.22	15.97%
归属于上市公司股东的所有者权益（元）	4,893,572,944.82	4,637,890,044.38	5.51%
股本（股）	906,520,391.00	824,109,447.00	10.00%
归属于上市公司股东的每股净资产（元/股）	5.40	5.63	-4.09%
	报告期（1—6月）	上年同期	本报告期比上年同期增减（%）
营业总收入（元）	6,357,033,258.18	4,532,038,048.78	40.27%
营业利润（元）	483,855,872.34	207,801,629.50	132.85%
利润总额（元）	484,556,129.03	222,932,570.69	117.36%
归属于上市公司股东的净利润（元）	354,433,900.27	183,663,745.67	92.98%
归属于上市公司股东的扣除非经常性损益后的净利润（元）	359,598,212.12	171,777,625.10	109.34%
基本每股收益（元/股）	0.3910	0.2134	83.22%
稀释每股收益（元/股）	0.3910	0.2134	83.22%
加权平均净资产收益率（%）	7.36%	5.57%	增加 1.79 个百分点
扣除非经常性损益后的加权平均净资产收益率（%）	7.47%	4.57%	增加 2.90 个百分点
经营活动产生的现金流量净额（元）	569,849,044.55	-179,825,378.82	416.89%
每股经营活动产生的现金流量净额（元/股）	0.63	-0.22	386.36%

本期扣除的非经营性损益项目涉及金额：

单位：（人民币）元

非经常性损益项目	金额	附注（如适用）
非流动资产处置损益	-1,588,528.67	
计入当期损益的政府补助，但与公司正常经营业务密切相关，符合国家政策规定、按照一定标准定额或定量持续享受的政府补助除外	2,887,996.00	
除同公司正常经营业务相关的有效套期保值业务外，持有交易性金融资产、交易性金融负债产生的公允价值变动损益，以及处置交易性金融资产、交易性金融负债和可供出售金融资产取得的投资收益	-6,452,792.98	
除上述各项之外的其他营业外收入和支出	-599,210.64	

所得税影响额	586,695.44	
少数股东权益影响额	1,529.00	
合计	-5,164,311.85	-

第二节 股本变动和主要股东持股情况

（一）公司股份结构和变化情况

1、报告期内，公司股份总数及股本结构发生了变化。2011年3月4日公司限售股份 368,086,238 股上市流通，公司无限售流通股为 824,109,447 股。2011年6月，公司实施了2010年度分红派息方案，以资本公积金向全体股东每10股转增1股，至本报告期末，公司总股本为 906,520,391 股，为无限售流通股。

2、股份变动情况表：

单位：股

	本次变动前		本次变动增减(+, -)					本次变动后	
	数量	比例	发行新股	送股	公积金转股	其他	小计	数量	比例
一、有限售条件股份	368,086,238	44.66%				-368,086,238			
1、国家持股									
2、国有法人持股	368,086,238	44.66%				-368,086,238			
3、其他内资持股									
其中：境内非国有法人持股									
境内自然人持股									
4、外资持股									
其中：境外法人持股									
境外自然人持股									
二、无限售条件股份	456,023,209	55.34%			82,410,944	368,086,238	450,497,182	906,520,391	100%
1、人民币普通股	456,023,209	55.34%			82,410,944	368,086,238	450,497,182	906,520,391	100%
2、境内上市的外资股									
3、境外上市的外资股									
4、其他									
三、股份总数	824,109,447	100%			82,410,944		82,410,944	906,520,391	100%

（二）报告期末股东总数

截至2011年6月30日，公司股东总数为112,275户，全部为无限售条件流通股股东。

（三）持股5%以上股东情况

云南锡业集团有限责任公司是持有公司5%以上股份的唯一股东，其持有公司457,887,301股份，持股比例为50.51%，所持股份性质为“国有法人”，所持股份

无质押、无冻结情况。

(四) 前 10 名股东、前 10 名无限售条件股东持股情况及其关联关系

前 10 名股东、前 10 名无限售条件股东持股表：

单位：股

股东总数		112,275			
前 10 名股东持股情况					
股东名称	股东性质	持股比例 (%)	持股总数	持有有限售条件股份数量	质押或冻结的股份数量
云南锡业集团有限责任公司	国有法人	50.51	457,887,301	0	无
中国工商银行-广发大盘成长混合型证券投资基金	境内非国有法人	1.40	12,650,329	0	未知
中国人寿保险股份有限公司-传统-普通保险产品-005L-CT001 深	境内非国有法人	1.09	9,842,334	0	未知
中信证券股份有限公司	国有法人	0.68	6,176,716	0	未知
中国银行-嘉实稳健开放式证券投资基金	境内非国有法人	0.68	6,144,496	0	未知
中国银行-易方达深证 100 交易型开放式指数证券投资基金	境内非国有法人	0.67	6,097,498	0	未知
中国工商银行-融通深证 100 指数证券投资基金	境内非国有法人	0.54	4,852,007	0	未知
中国建设银行-融通领先成长股票型证券投资基金	境内非国有法人	0.51	4,640,100	0	未知
全国社保基金-零六组合	境内非国有法人	0.43	3,934,747	0	未知
中国人民人寿保险股份有限公司-分红-一个险分红	境内非国有法人	0.41	3,748,329	0	未知
前 10 名无限售条件股东持股情况					
股东名称	持有无限售条件股份数量		股份种类		
云南锡业集团有限责任公司	457,887,301		人民币普通股		
中国工商银行-广发大盘成长混合型证券投资基金	12,650,329		人民币普通股		
中国人寿保险股份有限公司-传统-普通保险产品-005L-CT001 深	9,842,334		人民币普通股		
中信证券股份有限公司	6,176,716		人民币普通股		
中国银行-嘉实稳健开放式证券投资基金	6,144,496		人民币普通股		
中国银行-易方达深证 100 交易型开放式指数证券投资基金	6,097,498		人民币普通股		
中国工商银行-融通深证 100 指数证券投资基金	4,852,007		人民币普通股		
中国建设银行-融通领先成长股票型证券投资基金	4,640,100		人民币普通股		

全国社保基金一零六组合	3,934,747	人民币普通股
中国人民人寿保险股份有限公司一分红一个险分红	3,748,329	人民币普通股
上述股东关联关系或一致行动的说明	公司控股股东云南锡业集团有限责任公司与其他股东之间不存在关联关系，也不属于《上市公司股东持股变动信息披露管理办法》中规定的一致行动人。另外，本公司无法确定其他股东之间是否存在关联关系，是否属于《上市公司股东持股变动信息披露管理办法》规定的一致行动人。	

(五) 公司控股股东及实际控制人在报告期内未发生变化。

控股股东名称：云南锡业集团有限责任公司

法定代表人：雷毅

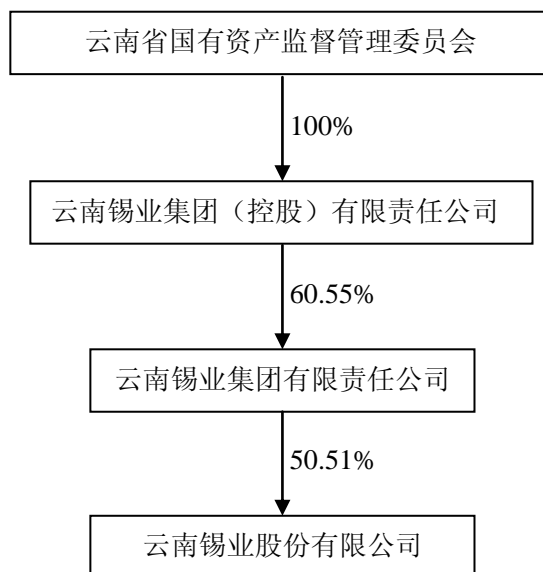
成立日期：2002年2月6日

注册资本：捌亿贰仟伍佰柒拾肆万元正

企业类型：非自然人出资的有限责任公司

经营范围：有色金属及矿产品、非金属及矿产品的采选冶、加工、销售；化工产品（国家有特殊规定的除外）、建筑材料批发、销售；进出口业务（按目录经营）；矿冶机械制造；环境保护工程服务；建筑安装；房地产开发；劳务服务、技术服务；井巷掘进；水业服务；生物资源加工；仓储运输；有色金属深加工及其高新技术产品的开发、生产及销售。

公司的实际控制人为云南省国有资产监督管理委员会，代表云南省人民政府履行对国有资产管理监督。



第三节 董事、监事、高级管理人员情况

(一) 上一报告期及本报告期内，公司董事、监事、高级管理人员均未持有本公司股票。

(二) 本报告期内，公司董事、监事、高级管理人员变动情况：

2011年4月，公司现任非独立董事汪云曙先生和汪继红先生由于工作变动的原因向董事会提交了书面辞呈，提出辞去公司董事职务，公司董事会同意其辞职请求。

经股东单位及董事会提名委员会推荐，2011年4月18日，公司董事会提名李刚先生和刘凡云先生为公司第五届董事会非独立董事候选人，并将二位董事候选人提交公司股东大会选举。

2011年5月10日，公司召开2010年年度股东大会通过累积投票审议通过《关于公司董事变更的预案》，同意聘任李刚先生和刘凡云先生为公司第五届董事会非独立董事候选人，聘期从股东大会通过之日起至第五届董事会届满时（2013年11月）止。

相关公告详见2011年5月11日的《中国证券报》、《证券时报》和巨潮资讯网 <http://www.cninfo.com.cn>。

除此之外，公司其他董事、监事、高级管理人员未发生变动。

第四节 董事会报告

(一) 报告期内总体经营情况，主要指标的同比变动情况

2011年上半年，公司紧紧围绕全年生产经营目标，以市场为导向、效益为中心，以加快转变发展方式、优化调整结构为工作主线，积极应对市场、原料、资金等方面带来的挑战和压力，扎实开展管理水平提升年工作，着力抓好转方式、调结构、重点项目建设及内控规范建设等重点工作，统筹兼顾，综合协调，强化管理，生产经营总体实现平稳增长。

2011年1-6月份，公司生产有色金属总量70,142吨，为年计划的38.68%，同比增长88.87%。其中，生产锡化工产品8,058吨，为年计划的51.98%，同比减少4.74%；生产锡材产品9,185吨，为年计划的55.67%，同比增长2.08%。

实现营业收入635,703万元，同比上升40.27%；实现净利润35,443万元，同比上升92.98%，每股收益0.3910元，同比上升83.22%。其中：二季度实现销售收入316,140万元，比一季度减少1.07%；实现利润总额23,681万元，比一季度下降4.42%；

实现净利润 16,962 万元，比一季度减少 8.43%。

1、报告期内公司营业收入、营业利润及净利润变动情况分析

项 目	本期数（元）	上年同期数（元）	增减比例（%）
营业收入	6,357,033,258.18	4,532,038,048.78	40.27%
营业利润	483,855,872.34	207,801,629.50	132.85%
净利润	354,433,900.27	183,663,745.67	92.98%

(1) 报告期内营业收入比上年同期上升 40.27%的主要原因是锡产品销售单价比上年同期上升 36.69%；铜产品销售单价比上年同期上升 22.23%。

(2) 营业利润比上年同期上升 132.85%的主要原因是报告期内有色金属产品销售价格逐步回升，导致营业利润比上年同期大幅增加。

(3) 净利润比上年同期上升 92.98%的主要原因是由于市场回升，经济持续好转，取得较好的经营效果。

2、报告期内公司费用变动情况分析

项 目	本期数（元）	上年同期数（元）	增减比例（%）
销售费用	89,450,411.20	64,202,038.20	39.33%
管理费用	262,117,628.83	188,405,646.92	39.12%
财务费用	190,059,345.37	115,664,735.65	64.32%

(1) 销售费用比上年同期增加 39.33%，主要原因是本报告期主要产品销售量增加，运输、保险费等费用相应增加。

(2) 管理费用比上年同期增加 39.12%，主要原因是应付职工薪酬比上年同期增加；税费中“地方教育附加”计提比例按云南省政府规定已由原来的 1%提高到 2%。

(3) 财务费用比上年同期增加 64.32%，主要原因是银行借款利率上调以及公司贷款规模同比大幅度增加使本期利息支出增加；销售贷款中银行承兑汇票的比重上升、票据贴现率上调及公司贴现总量增加，导致贴现息、金融机构手续费同比增加。

3、报告期内公司现金流量变动情况分析

项 目	本期数（元）	上年同期数（元）	增减比例（%）
经营活动产生的现金流量净额	569,849,044.55	-179,825,378.82	416.89%
投资活动产生的现金流量净额	-806,228,167.73	-714,686,952.82	-12.81%
筹资活动产生的现金流量净额	375,067,786.09	1,162,632,903.47	-67.74%

(1) 经营活动产生的现金流量净额比上年同期增加 416.99%，主要原因是本期随着市场行情好转，产品价格比上年同期大幅提升，销售货款增加。

(2) 投资活动产生的现金流量净额比上年同期多支出 12.81%的原因是由于本期购进固定资产及支付工程款比上年同期增加。

(3) 筹资活动产生的现金流量净额与上年同期相比减少 67.74%的主要原因是上年同期公司配股募集资金到位的因素影响。

公司上半年生产经营保持了平稳较快增长态势，取得了较好成绩，主要是由于以下几方面的工作取得了成效：

- 1、加快推进转方式调结构工作，为实现“十二五”规划目标奠定坚实基础；
- 2、把握当期重点，提升综合管控能力，扎实推进管理水平提升年各项工作；
- 3、重点项目建设有序推进，产业结构调整步伐加快；
- 4、发挥资本市场融资平台作用，再融资工作积极推进；
- 5、强化财务预算管理，深入持续开展挖潜创效工作；
- 6、加大科技投入力度，科研项目稳步实施；
- 7、加大市场拓展力度，推进营销体系构建；
- 8、强化资源掌控，提升原料保产创效能力；
- 9、发挥生产工艺潜能和优势，提高生产效率和效益；
- 10、推进标准化建设，质量、安全、环保体系有效运行。

(二) 主营业务范围及经营状况

1、公司主营业务：有色金属及其矿产品，化工产品（不含管理商品），非金属及其矿产品，建筑材料的批发、零售、代购、代销，进出口业务（按目录经营），环境保护工程服务。劳务服务，技术服务，井巷掘进，有色金属深加工及其高新技术产品的开发、生产及自销，境外期货业务（凭许可证开展经营）。

2、报告期内，占营业收入 10%以上（含 10%）的行业或产品

主营业务分行业、分产品情况

单位：万元

主营业务分行业情况						
分行业或分产品	营业收入	营业成本	毛利率（%）	营业收入比上年同期增减（%）	营业成本比上年同期增减（%）	毛利率比上年同期增减（%）
有色金属行业	624,087.90	517,781.31	17.03%	41.31%	35.49%	3.56%
其中：母公司	690,680.79	559,817.53	18.95%	50.51%	39.31%	6.52%
主营业务分产品情况						

锡锭	325,967.70	265,647.80	18.50%	25.46%	14.67%	7.67%
锡材产品	134,490.24	116,998.20	13.01%	36.39%	39.31%	-1.82%
锡化工产品	60,384.23	49,750.67	17.61%	20.16%	6.05%	10.96%
铅产品、铜精矿及其他产品	103,245.73	85,384.65	17.30%	213.19%	335.89%	-23.28%

3、公司主营业务收入分地区情况：

单位：万元

地区	主营业务收入	主营业务收入比上年增减（%）
国内	539,606.21	42.73%
国外	84,481.69	32.87%

4、报告期内，公司利润构成、主营业务或其结构、主营业务盈利能力无重大变化。

5、报告期内，公司无对净利润产生重大影响的其他经营业务。

6、报告期内，公司无来源于投资收益对公司净利润影响达到10%（含10%）以上的单个参股公司。

7、面临的主要问题和困难

2011年下半年，随着国家在环境保护、安全生产、资源利用、出口退税等方面政策调整力度的加大，市场、通胀、资源、环境、安全等因素对企业发展的制约进一步显现，面对国家政策调整，转变经营模式，提升创效能力面临新的挑战；公司锡、铅、铜产业要做强做大，实现又好又快发展，在提高自产原料结构比例、优化外购原料结构和成本、推进产购销联动等方面还存在一些薄弱环节，公司已从传统锡产业延伸到铅、铜等有色金属更广阔的领域，对各类专业人才需求日益紧迫，人才现状不能满足发展需要；在提高深加工产品产量、优化结构、拓展市场、开发新产品、技术攻关和销售服务等方面还需加大力度；创建资源节约型，环境友好型企业，环境保护、节能减排、清洁生产等工作面临严峻的压力和挑战。

为尽力消化上述因素给公司带来的不利影响，公司将积极采取各种应对措施，进一步增强市场意识，提升自主发展能力，实现组织结构、产业结构、产品结构调整，优化运营质量，推进管理创新，实施低成本战略，确保未来业绩持续稳步增长。

8、下半年发展计划和风险因素及应对措施

公司高度重视和努力克服发展过程中面临的主要问题和风险因素，为尽力消化市场经济中不确定因素给公司带来的不利影响，公司将紧紧抓住影响生产经营和市场拓

展的主要矛盾，按照科学决策，积极稳健，规范运作，持续推进的要求，大力实施低成本战略，深入推进管理创新、科技创新和加强基础管理，深挖内部潜力，确保锡业股份全年经营目标的实现。重点抓好以下工作：

- (1) 加快营销结构调整，大力拓展市场，推进产业发展；
- (2) 把握原料价格走势，择机实施采购，提高原料运作效益；
- (3) 注重结构优化调整，精心组织好高效满负荷生产；
- (4) 全力推进产业发展战略实施，加快推进重点项目建设；
- (5) 积极推进内控规范建设，提升整体管理水平和风险防范能力；
- (6) 加强成本控制，提升管理质量和效益。

(三) 报告期内公司投资情况

1、报告期内公司募集资金投资情况

经中国证监会证监许可（2009）1474号批文，公司于2010年1月25日完成了向原股东每10股配售2.4股发行工作，募集资金总额135,296.80万元，扣除发行费用3,309.92万元，实际募集项目资金净额131,986.88万元。截止2011年6月30日，募集资金使用情况如下：

单位：万元

募集资金总额		135,296.80		本报告期投入募集资金总额		0.00				
报告期内变更用途的募集资金总额		0.00		已累计投入募集资金总额		119,986.88				
累计变更用途的募集资金总额		0.00		截至期末投资进度(%) (3)=(2)/(1)						
累计变更用途的募集资金总额比例		0.00%		项目达到预定可使用状态日期						
承诺投资项目和超募资金投向	是否已变更项目(含部分变更)	募集资金承诺投资总额	调整后投资总额(1)	本报告期投入金额	截至期末累计投入金额(2)	项目达到预定可使用状态日期	本报告期实现的效益	是否达到预计效益	项目可行性是否发生重大变化	
承诺投资项目										
郴州锡材深加工项目	否	12,000.00	12,000.00	0.00	0.00	0.00%	2011年09月30日	0.00	不适用	否
7万吨/年锡冶炼系统技改项目	否	43,400.00	43,400.00	0.00	31,439.28	72.44%	2009年12月01日	12,194.00	是	否
屋场坪锡矿1500t/d采选工程建设	否	15,900.00	15,900.00	0.00	15,900.00	100.00%	2009年08月01日	858.92	否	否
10万t/年铅冶炼系统技改扩建工程	否	49,600.00	49,600.00	0.00	53,547.60	107.96%	2011年03月01日	1,203.12	是	否
归还银行贷款及补充流动资金	否	19,100.00	19,100.00	0.00	19,100.00	100.00%	2010年12月31日	0.00	不适用	否
承诺投资项目小计	-	140,000.00	140,000.00	0.00	119,986.88	-	-	14,256.04	-	-
超募资金投向										
归还银行贷款(如有)	-						-	-	-	-
补充流动资金(如有)	-						-	-	-	-
超募资金投向小计	-	0.00	0.00	0.00	0.00	-	-	0.00	-	-
合计	-	140,000.00	140,000.00	0.00	119,986.88	-	-	14,256.04	-	-

未达到计划进度或预计收益的情况和原因 (分具体项目)	屋场坪锡矿 1,500t/d 采选工程建设项目截至报告期末累计实现的效益未达预计的平均效益，主要是项目初期亏损金额较大。主要原因：①项目尚未达产。项目 2009 年 8 月投产以来累积产能利用率为 50.9%，主要是项目前期对矿山地质环境缺乏充分认识，且遭遇不利自然气候，造成实际采选的矿石量未达计划目标。②矿石的综合品位变化系数较大，项目前期的矿石综合品位低于预计的矿山平均品位。③矿山上部的矿石风化程度较高，且机器设备对矿石存在适应过程，导致项目前期实际回收率低于预期。
项目可行性发生重大变化的情况说明	无
超募资金的金额、用途及使用进展情况	不适用
募集资金投资项目实施地点变更情况	不适用
募集资金投资项目实施方式调整情况	不适用
募集资金投资项目先期投入及置换情况	适用 根据信用中和会计师事务所有限责任公司 2010 年 3 月 30 日出具的 XYZH/2009KMA1049 号审计报告，公司用募集资金置换了预先已投入募集资金项目的自筹资金 66,842.30 万元。
用闲置募集资金暂时补充流动资金情况	不适用
项目实施出现募集资金结余的金额及原因	适用 7 万吨/年锡冶炼系统技改项目截至本报告期末累计投入金额与承诺投入金额的差额为 11,960.72 万元。主要构成：8,013.12 万元为实际收到募集资金净额与配股说明书中承诺的补充流动资金总额的差异；该项目于 2009 年 12 月全部完工，工程节约资金 3,947.60 万元，主要原因是公司对该项目所需设备、土建、安装等实行招标采购，并充分利用现有设备和厂房，节约了投资和费用。公司 2010 年第五届董事会第一次会议决定将上述节余资金 3,947.60 万元用于募集资金投资项目 10 万吨/年铅冶炼系统技改扩建工程。
尚未使用的募集资金用途及去向	公司于 2011 年 7 月已支付投资款到云南锡业郴州矿冶有限公司，并在当地银行开设了专项账户，投资款 12,000 万元存到专户进行管理。按募集资金的管理规定，拟签署募集资金三方（企业、银行、证券公司）监管协议，规范募集资金的管理。
募集资金使用及披露中存在的问题或其他情况	无

2、报告期内非募集资金投资主要项目投资情况：

2011 年上半年，公司固定资产投资项目中，工程项目、资源开发、矿山建设工程项目实际完成投资 15,830 万元；冶炼、选矿、化工及锡材项目完成投资 40,719 万元。除此之外，无其他重大非募集资金投资项目。

(四) 预测年初至下一报告期期末的累计净利润可能为亏损或者与上年同期相比发生大幅度变动的警示及原因说明

业绩预告情况	同向大幅上升		
	年初至下一报告期期末	上年同期	增减变动（%）

累计净利润的预计数(万元)	54,000.00	--	57,000.00	27,647.00	增长	95.32%	--	106.17%
基本每股收益(元/股)	0.5957	--	0.6288	0.3173	增长	87.74%	--	98.17%
业绩预告的说明	由于国内外有色金属价格高位徘徊,国内经济形势相对稳定,预计公司营业收入、营业利润、净利润比上年同期相应增加。							

(五) 公司董事会对会计师事务所 2010 年度“非标准审计报告”涉及事项的变化及处理情况的说明

2011年4月18日,信永中和会计师事务所有限责任公司以XYZH/2010KMA1032-1号审计报告为本公司2010年度财务报告出具了带强调事项段的无保留审计意见,强调事项如下所述:

“我们提醒财务报表使用者关注,如财务报表附注十、2所述,截至财务报表批准日,荷兰银行新加坡分行对锡业股份公司提出的索赔仲裁事项正在审理之中,其结果具有不确定性。本段内容不影响已发表的审计意见。”

上述强调事项段中涉及的事项为荷兰银行新加坡分行(现为皇家苏格兰银行新加坡分行)对本公司关于2007年10月2日云锡股份有限公司、新加坡锡业(私人)有限公司以及荷兰银行新加坡分行签署的备用承购合同进行索赔仲裁。目前进展情况如下:

该仲裁已于2011年4月4日在新加坡召开了听证会,新加坡仲裁庭进行了18天的口头证据取证听证会,截止2011年6月3日,控辩双方以及证人问询、法庭答辩工作已经结束,待45个工作日之后,双方律师将进行第一次法庭辩论,截至目前,该仲裁尚未判决,暂无法判断对公司造成的确切影响。

负责公司年报审计的信永中和会计师事务所对该仲裁事项进行了跟踪核查,并收集了相关证据。同时,就该仲裁事项向公司聘请的境外律师发函,并取得了其书面回函。根据回函,公司聘请的境外律师认为:由于该仲裁事项正在审理之中,其结果无法确定,该仲裁事项存在不确定性,但成功辩护的机率高于50%。

根据《企业会计准则第13号——或有事项》第二章第四条规定,该事项仍不满足或有事项相关的义务确认为预计负债的条件。截止2011年7月30日,该或有事项相关的义务均不满足确认为预计负债的条件,因此,未确认为预计负债。

上述事项公司已于2011年4月6日发布《云南锡业股份有限公司重大仲裁事项公告》。(详见《证券时报》、《中国证券报》及巨潮资讯网:<http://www.cninfo.com.cn>)。

第五节 重要事项

（一）公司治理状况

公司始终严格按照《公司法》、《证券法》和《上市公司章程指引》等有关规范性文件的精神要求，有效发挥现有治理结构的作用，保证了公司稳定健康发展，维护了公司和广大股东的利益。认真做好各项治理工作，公司治理实际状况与中国证监会有关文件要求不存在重大差异。

1、完善公司规章制度

为进一步规范公司重大关联交易审批程序、细化公司关联交易管理办法，按照《深圳证券交易所股票上市规则》相关规定，公司对原《关联方交易管理办法》的部分内容进行了修改补充和完善，并经公司第五届董事会第二次会议审议通过，相关公告详见 2011 年 4 月 20 日的《中国证券报》、《证券时报》和巨潮资讯网 <http://www.cninfo.com.cn>。

2、公司关于内部控制规范活动开展情况

根据证监会、财政部等五部委关于《企业内部控制基本规范》及《企业内部控制配套指引》的要求，为加强和规范公司内部控制，提高公司经营管理水平和风险防范能力，促进公司可持续发展，公司于 2011 年 4 月在全司范围内正式启动内控规范体系建设工作，并聘请专业中介机构帮助公司积极推进内控规范体系的建设工作。

2011 年 3 月 20 日，公司 2011 年第二次临时董事会议审议通过了《关于公司内部控制工作方案的议案》。截止本报告期末，公司积极参加了云南证监局组织的三次培训，并请专业机构在公司内部进行了三次集中培训，参加培训人员包括公司董事、监事及高级管理人员，以及各分、子公司管理层、财务人员和其他相关人员。

目前，公司内控规范体系建设工作正在稳步推进中。

（二）利润分配方案实施情况

1、公司上年度利润分配方案及实施情况

2011 年 5 月 10 日，公司 2010 年年度股东大会审议通过了 2010 年度利润分配方案，公司于 2010 年 6 月实施了 2010 年度的利润分配工作。实施公告详见 2011 年 6 月 15 日《证券时报》、《中国证券报》以及巨潮资讯网。

2、鉴于公司发展的需要，2011 年中期不进行利润分配，也不进行资本公积金转增股本。

(三) 报告期内公司重大仲裁事项进展情况

2009年11月5日，公司收到新加坡国际仲裁中心当日签发并送达的《对云锡股份有限公司关于2007年10月2日云锡股份有限公司、新加坡锡业（私人）有限公司以及荷兰银行新加坡分行签署的备用承购合同的索赔仲裁通知》。仲裁通知的主要内容为：荷兰银行新加坡分行（现为皇家苏格兰银行新加坡分行）向公司提出23,209,698.60美元加7%消费税和13,871.86美元的含铅物料销毁补偿款或经鉴定的其他损失的索赔。公司于2011年4月6日发布了《云南锡业股份有限公司重大仲裁事项公告》（详见《证券时报》、《中国证券报》及巨潮资讯网：<http://www.cninfo.com.cn>）。

该仲裁事项已于2011年4月4日在新加坡召开了听证会，新加坡仲裁庭进行了18天的口头证据取证听证会，截至2011年6月3日，控辩双方以及证人问询、法庭答辩等工作已结束，并于2011年7月15日提交了书面结尾词，截至2011年7月30日，该仲裁尚未判决，其结果存在不确定性，暂无法判断对公司造成的确切影响。

负责公司年报审计的信永中和会计师事务所对该仲裁事项进行了跟踪核查，并收集了相关证据。同时，就该仲裁事项向公司聘请的境外律师发函，并取得了其书面回函。根据回函，公司聘请的境外律师认为：由于该仲裁事项正在审理之中，其结果无法确定，该仲裁事项存在不确定性，但成功辩护的机率高于50%。

除上述仲裁事项外，公司无其他重大诉讼及仲裁事项。

(四) 报告期内，公司无重大资产收购、出售及企业合并事项**(五) 证券投资情况**

截至2011年6月30日，公司未进行股票、权证、可转换债券等投资。

(六) 持有其他上市公司股权情况

截至2011年6月30日，公司未持有其他上市公司、非上市金融企业和拟上市公司的股权。

(七) 公司、股东及实际控制人承诺事项履行情况

承诺事项	承诺人	承诺内容	履行情况
股改承诺	云南锡业集团有限责任公司	<p>根据锡业股份股权分置改革方案，锡业股份有限售条件流通股股东承诺如下：</p> <p>1、非流通股股东的承诺事项</p> <p>公司全体非流通股股东承诺遵守法律、法规和规章的规定，履行法定承诺义务；承诺在股权分置改革方案实施前不对所持锡业股份的股份进行质押、转让等对实施该方案构成实质性障碍的行为。</p> <p>2、控股股东的特别承诺事项</p>	该承诺已履行完毕

		<p>作为唯一持有锡业股份 5%以上股份的股东，云锡集团承诺：在法定承诺禁售期（即其所持股票获得上市流通权之日起十二个月）期满后二十四个月内将不通过市场挂牌交易方式减持股票。在上述承诺期期满后，其通过深交所挂牌交易出售股份，出售数量占锡业股份的股份总数的比例在十二个月内不超过百分之二，在二十四个月内不超过百分之五，且在二十四个月内通过深交所挂牌交易出售股份，出售股份价格将不低于每股 6.5 元（若自非流通股股份获得流通权之日起至出售股份期间有派息、送股、资本公积转增股份等事项，则对该价格作相应处理）。如在上述禁售期和限售期内有违反承诺的卖出交易，控股股东将卖出资金划入上市公司账户归公司所有。</p> <p>3、承诺事项的违约责任：全体非流通股股东保证不履行或者不完全履行承诺的，赔偿其他股东因此而遭受的损失。</p>	
收购报告书或权益变动报告书中所作承诺	无	无	无
重大资产重组时所作承诺	无	无	无
配股发行时所作承诺	云南锡业集团有限责任公司	<p>按照《公司法》、《上市公司证券发行管理办法》等法律法规要求，为避免产生同业竞争，云南锡业集团有限公司（以下简称“本公司”）及本公司其他全资、控股企业特向云南锡业股份有限公司（以下简称“锡业股份”）承诺：</p> <p>一、本公司已将与锡生产经营相关的主要经营性资产投入锡业股份，且不再拥有锡的冶炼和深加工业务，并出具《承诺函》，承诺自锡业股份上市之日起，本公司作为其控股股东期间，不从事与锡业股份相竞争的业务。本公司严格履行上述承诺，截止本承诺出具之日，本公司与锡业股份之间不存在同业竞争。</p> <p>二、本公司及本公司其他全资、控股企业将不会从事任何直接或间接与锡业股份及其控股企业构成竞争的业务，并给予锡业股份在同等条件下优先购买本公司全资、控股企业拟出售的与锡业股份及其控股企业主营业务有关的资产及（或）业务的权利，如本公司参股企业所生产产品或所从事业务与锡业股份及其控股企业构成或可能构成竞争，在锡业股份提出要求时，本公司将出让其所持该等企业的全部出资、股份或权益，并承诺在同等条件下给予锡业股份优先购买该等出资、股份或权益的权利。</p> <p>三、鉴于锡业股份前次配股募集资金投资项目之一为铅冶炼系统 10 万 t/a 技改工程，本公司及本公司全资、控股企业特别承诺，本公司作为锡业股份的控股股东期间，将不从事铅冶炼业务。</p> <p>上述承诺并不限于本公司及其他全资、控股企业从事或继续从事与锡业股份及其控股企业不构成竞争的业务，特别是提供锡业股份其控股企业经营所需相关原材料或服务的业务。</p> <p>本承诺函在锡业股份合法有效存续、且本公司作为锡业股份控股股东期间持续有效。</p>	严格履行了承诺

其他承诺（股份限售承诺）	云南锡业集团有限责任公司	<p>报告期内，公司限售股份上市流通数量为 368,086,238 股，占公司股份总数的 40.60%。</p> <p>公司控股股东云南锡业集团有限责任公司表示：没有在本次解除限售后 6 个月内通过交易系统减持 5%以上股份的计划，并承诺：如果控股股东未来通过证券交易系统出售所持公司解除限售流通股，并于第一笔减持起六个月内减持数量达到 5%以上的，控股股东将于第一次减持前两个交易日内通过上市公司对外披露出售提示性公告，披露内容包括拟出售的数量、拟出售的时间、拟出售的价格区间、减持原因等。</p>	严格履行了承诺
--------------	--------------	--	---------

（八）报告期内公司重大关联交易事项

1、与日常经营相关的关联交易事项

（1）关联交易方

关联关系类型	关联方名称	主要交易内容	组织机构代码
受同一母公司及最终控制方控制的其他企业	云南个旧有色冶化有限公司	产品购销	753578245
	云南锡业集团锌业有限责任公司	产品购销	622605127
	云南锡业建设集团有限公司	建设施工	760401798
	红河神业有限责任公司	产品购销	21787426x
	贵研铂业股份有限公司	产品购销	719499287
	云南锡业马拉格矿业有限责任公司	产品购销	753570569
	云南锡业机械制造有限责任公司	备品备件、设备供应	217903139
	云锡集团创源实业有限公司	产品购销	688580815
	云南云锡锌铟矿业有限公司	产品购销	550141414
	云锡（香港）源兴有限公司	产品购销	
	永兴贵研资源有限公司	产品购销	69858467-6

（2）本公司与关联方的关联交易

①购买商品、接受劳务

关联方名称	关联交易定价方式及决策程序	本期		上年同期	
		金额(含税)	占同类交易金额比例(%)	金额	占同类交易金额比例(%)
云南锡业集团有限责任公司	市场价格	450,927,975.88	6.68	250,253,351.99	6.30
云南锡业马拉格矿业有限责任公司	市场价格	168,874,912.19	2.50	71,743,120.98	1.81
永兴贵研资源有限公司	市场价格	3,009,742.95	0.04		
云南云锡锌铟矿业有限公司	市场价格	205,896,236.67	3.05		
云南锡业建设集团有限公司	市场价格	45,798,776.72	3.16	169,296,729.41	29.80
云南锡业机械制造有限责任公司	市场价格	30,014,171.00	8.05	54,916,802.04	9.67

关联方名称	关联交易定价方式及决策程序	本期		上年同期	
		金额(含税)	占同类交易金额比例(%)	金额	占同类交易金额比例(%)
红河砷业有限责任公司	市场价格	1,438,156.80	0.44		
云锡集团创源实业有限公司	市场价格	-		10,942,519.18	0.28
云锡(香港)源兴有限公司	市场价格	-		120,848,509.29	3.04
合计		905,959,972.21		678,001,032.89	

本公司向云南锡业集团有限责任公司采购的其他关联交易内容

交易项目	本期金额(含税)	上期金额
转供水、电	186,931,258.27	160,595,577.93
材燃料、备品	384,812,300.93	332,432,280.25
运输、装卸费	24,766,179.66	8,051,714.21
租赁费	7,454,221.98	3,939,451.84
委托结算工程、设备款	100,785,243.40	52,488,351.42
其他	29,549,278.55	35,845,204.32
合计	734,298,482.79	593,352,579.97

注：根据本公司与控股股东云南锡业有限责任公司的“矿产品供应合同”约定，每月按实际供给数量，以市场价格确定当月结算价格，月末结算。报告期内向关联方采购的货物为锡、铜、铅等金属矿产原料为市场同期(含税)交易价格。根据本公司与云南锡业集团有限公司签订的《生产经营综合服务协议》，公司本期共向云南锡业集团有限公司支付的其他关联交易款项见上表。

②销售商品

关联方名称	关联交易定价方式及决策程序	本期		上期	
		金额(含税)	占同类交易金额比例(%)	金额	占同类交易金额比例(%)
云南锡业集团有限责任公司	市场价格	22,680,729.71	0.30	13,936,596.10	0.26
云南个旧有色冶化有限公司	市场价格	450,062,872.38	6.05	302,181,239.28	5.70
红河砷业有限公司	市场价格	342,064.22	0.00	2,144,931.20	0.04
云南锡业马拉格矿业有限责任公司	市场价格	376,175.33	0.18		
永兴贵研资源有限公司	市场价格	2,286,525.00	0.03		
云锡集团创源实业有限公司	市场价格	13,540,983.85	0.18	7,424,997.80	0.14
云锡(香港)源兴有限公司	市场价格	56,959,959.46	0.77	18,393,753.84	0.35
合计		546,249,309.95	7.34	344,081,518.22	6.49

本公司向云南锡业集团有限责任公司转供的其他关联交易内容

交易项目	本期金额(含税)	上期金额
转供水、电	35,187,231.84	25,946,293.80
材燃料、备品	26,994,962.94	62,089,571.33
其他	2,913,578.12	14,600,530.25
合计	65,095,772.90	102,636,395.38

注：销售给关联方的产品价格为市场同期交易价格（含税）。根据本公司与云南锡业集团有限公司签订的《生产经营综合服务协议》，公司本期共向云南锡业集团有限公司收取转供水电的款项见上表。

③关联担保情况

担保方名称	被担保方名称	担保金额	担保起始日	担保到期日	担保是否已经履行完毕
云南锡业集团有限责任公司	云南锡业股份有限公司	229,000 万元	2009 年	2010\2011\2012 年	否

注：云南锡业集团有限责任公司为本公司银行借款提供保证担保，截止 2011 年 6 月 30 日从银行取得借款人民币 110,500 万元。

④关联方往来余额

I. 关联方应收账款

关联方名称	期末金额		年初金额	
	账面余额	坏账准备	账面余额	坏账准备
云南锡业集团有限责任公司	997,542.99			
云南个旧有色冶化有限公司	72,683,246.21		16,000,000.00	
云南锡业集团锌业有限责任公司	14,035,966.95	701,798.35	14,035,966.95	701,798.35
云锡（香港）源兴有限公司	16,231,856.15		13,941,046.88	
红河砷业有限责任公司	4,157,155.83		5,201,062.01	
云锡集团创源实业有限公司	4,620,417.66			
合计	112,726,185.79		49,178,075.84	701,798.35

II. 关联方预付账款

关联方名称	期末金额		年初金额	
	账面余额	坏账准备	账面余额	坏账准备
云南锡业机械制造有限责任公司	1,142,323.08			
云南锡业马拉格矿业有限责任公司	11,642,377.78			

关联方名称	期末金额		年初金额	
云南锡业建设集团有限公司	1,190,354.07		3,072,765.30	
合 计	13,975,054.93		3,072,765.30	

III. 关联方应付账款

关联方	期末金额	年初金额
	账面余额	账面余额
云南锡业集团有限责任公司	657,049.07	6,928,993.15
云南锡业建设集团有限公司	7,440,969.49	18,702,180.44
云南锡业机械制造有限责任公司	5,135,063.19	872,837.19
永兴贵研资源有限公司	2,155,692.75	
合 计	15,388,774.50	26,504,010.78

IV. 关联方预收账款

关联方	期末金额	年初金额
	账面余额	账面余额
永兴贵研资源有限公司		650,000.00
合 计		650,000.00

2、报告期内公司未与关联方发生资产收购、出售类关联交易。

3、报告期内公司未与关联方发生非经营性债权债务往来。

(九) 报告期内公司重大合同及其履行情况:

1、2010年1月27日,公司与中国恩菲工程技术有限公司在北京签署了《云南锡业股份有限公司10万吨/年铜冶炼项目工程总承包(EPC)合同》。工程承包范围为云南锡业股份有限公司10万吨/年铜冶炼项目的主体工程、辅助工程、公用工程及各专项评价要求的工程内容,以设计、采购、施工(含竣工试验)、试运行等实行全过程方式进行的工程总承包(EPC),合同价格为人民币117,800万元。

2、2010年5月16日,公司与中国瑞林工程技术有限公司在云南个旧签署了《云南锡业股份有限公司10万吨/年铜冶炼项目EPC工程总承包合同》。工程承包范围为云南锡业股份有限公司10万吨/年铜冶炼项目的湿法冶金系统、炉渣选矿系统、烟气制酸及污酸污水处理系统工程EPC总承包,合同价格为人民币75,000万元。

截止2011年6月30日，公司预付中国恩菲工程技术有限公司工程款56,036万元，预付中国瑞林工程技术有限公司工程款31,501万元。二项工程总承包合同正常履行中，无重大风险及重大不确定性，二项合同的履行对公司2011年后的财务状况及经营成果将有积极影响。

报告期内，除以上二项工程总承包合同外，公司未发生其他托管、承包、租赁其他公司资产或其他公司托管、承包、租赁上市公司资产的事项；公司无委托他人进行现金资产管理事项；公司各项业务合同正常进行，无重大合同纠纷发生。

(十) 报告期内，公司或持有公司股份 5%以上（含 5%）的股东没有发生对公司经营成果、财务状况可能产生重大影响的承诺事项。

(十一) 报告期内，公司及其董事、监事、高级管理人员严格遵守各项法律、法规和《深圳证券交易所股票上市规则》的规定，没有受监管部门处罚的情况。

(十二) 报告期内，公司对其控股子公司的担保情况和违规担保情况：

公司对外担保情况（不包括对子公司的担保）								
担保对象名称	担保额度相关公告披露日和编号	担保额度	实际发生日期（协议签署日）	实际担保金额	担保类型	担保期	是否履行完毕	是否为关联方担保（是或否）
报告期内审批的对外担保额度合计（A1）		0.00		报告期内对外担保实际发生额合计（A2）		0.00		
报告期末已审批的对外担保额度合计（A3）		0.00		报告期末实际对外担保余额合计（A4）		0.00		
公司对子公司的担保情况								
担保对象名称	担保额度相关公告披露日和编号	担保额度	实际发生日期（协议签署日）	实际担保金额	担保类型	担保期	是否履行完毕	是否为关联方担保（是或否）
郴州云湘矿冶公司	2009年10月20日、股2009-035 2010年3月23日、股2010-022 2011年3月31日、股2011-009	11,000.00	2010年04月15日	4,800.00	保证担保	1年	否	否
云南锡业郴州矿冶有限公司	2008年4月22日、股2008-015 2009年5月5日、股2009-016 2010年4月12日、股2010-028 2011年4月18日、股2011-021	44,000.00	2008年07月01日	21,000.00	保证担保	1-6年	否	否

云南锡业微电子材料有限公司	2009年8月12日、股 2009-029	2,000.00	2009年11月17日	1,000.00	保证担保	1年	否	否
云南锡业锡材有限公司	2010年8月17日、股 2010-050 2011年4月18日、股 2011-021	22,000.00	2011年04月20日	5,000.00	保证担保	1年	否	否
云锡德国资源有限公司	2010年4月13日、股 2010-030 2011年4月18日、股 2011-009	11,649.00	2010年11月03日	13,940.00	保证担保	1年	否	否
云锡美国资源有限公司	2010年4月13日、股 2010-030 2010年8月17日、股 2010-050 2011年4月18日、股 2011-009	28,475.00	2010年04月15日	18,962.00	保证担保	1年-2年	否	否
报告期内审批对子公司担保额度合计 (B1)	44,685.00		报告期内对子公司担保实际发生额合计 (B2)		44,685.00			
报告期末已审批的对子公司担保额度合计 (B3)	119,124.00		报告期末对子公司实际担保余额合计 (B4)		64,702.00			
公司担保总额 (即前两大项的合计)								
报告期内审批担保额度合计 (A1+B1)	44,685.00		报告期内担保实际发生额合计 (A2+B2)		44,685.00			
报告期末已审批的担保额度合计 (A3+B3)	119,124.00		报告期末实际担保余额合计 (A4+B4)		64,702.00			
实际担保总额 (即 A4+B4) 占公司净资产的比例				13.22%				
其中:								
为股东、实际控制人及其关联方提供担保的金额 (C)				0.00				
直接或间接为资产负债率超过 70% 的被担保对象提供的债务担保金额 (D)				37,702.00				
担保总额超过净资产 50% 部分的金额 (E)				0.00				
上述三项担保金额合计 (C+D+E)				37,702.00				
未到期担保可能承担连带清偿责任说明				无				

截止2011年6月30日,本公司仅为全资子公司和控股子公司向银行贷款提供担保。报告期内,公司按照《关于规范上市公司与关联方资金往来及上市公司对外担保若干问题的通知》的规定,对公司对外担保情况进行了全面自查,公司不存在违规担保情况。

(十三) 本公司独立董事郑昌幸、陈智、谢云山和刘治海对公司报告期内对外担保、控股股东及关联方占用资金的情况进行了专项说明,发表了独立意见,内容如下:

根据中国证监会证监发(2003)56号文《关于规范上市公司与关联方资金往来及上市公司对外担保若干问题的通知》的要求,作为云南锡业股份有限公司的独立董事,我们对公司与关联方资金往来及对外担保情况进行了专项核查,现发表如下独立意见:

2011年上半年，公司未发生大股东占用资金事项，其他关联方占用资金事项属于正常经营过程中形成的资金往来。公司与控股股东云南锡业集团有限责任公司存在关联采购事宜，公司每月与控股股东云南锡业集团有限责任公司进行结算。公司与控股股东的经营性资金往来中，未出现为关联方垫支工资、福利、保险、广告等期间费用及互相代为承担成本和其他支出的情形；截至2011年6月30日，公司与控股股东及其他关联方未发生非经营性资金往来，也未发现公司大股东云南锡业集团有限责任公司及其他关联方违规占用公司资金情况。

2011年上半年，公司根据国家的有关法律法规和《云南锡业股份有限公司章程》的规定，审慎对待和严格控制对外担保产生的债务风险，严格对外担保的审批程序，认真履行对外担保情况的信息披露义务，保护了全体投资者的合法权益。截至2011年6月30日，本公司纳入合并报表范围的控股子公司无对外提供担保。根据《关于规范上市公司与关联方资金往来及上市公司对外担保若干问题的通知》（证监发[2003]56号文）和《关于规范上市公司对外担保行为的通知》（证监发[2005]120号）的规定，公司对外担保额度累计为64,702万元，占公司最近经审计的净资产额463,789万元（2010年12月31日数）的13.95%。未超过最近一个会计年度合并会计报表净资产的50%，均是对控股子公司的担保，公司无其它担保事项，无逾期担保事项。所有对外担保均已取得董事会全体成员2/3以上签署同意，对资产负债率超过70%的对象所提供的担保，亦经股东大会审议通过，从客观审慎的角度出发，公司对外担保不会损害公司及中小股东的利益。

特此说明

独立董事：刘治海、陈智、郑昌幸、谢云山

（十四）报告期接待调研、沟通、采访等活动情况表

接待时间	接待地点	接待方式	接待对象	谈论的主要内容及提供的资料
2011年01月20日	个旧	实地调研	齐鲁证券周涛先生、华商基金童立先生、长信基金阎力涿先生	公司现状和发展战略、锡行业情况
2011年01月24日	昆明	实地调研	中银国际证券申云祥先生、万家基金鞠英利先生	公司现状和发展战略、锡行业情况
2011年02月17日	个旧	实地调研	华创证券何杰先生、张雪村先生	公司现状和发展战略、锡行业情况
2011年02月17日	个旧	实地调研	广州证券段振军先生	公司现状和发展战略、锡行业情况

2011年02月17日	个旧	实地调研	德邦证券胡轶喆先生、爱建证券张志鹏先生、东吴基金张能进先生	公司现状和发展战略、锡行业情况
2011年03月07日	个旧	实地调研	湖南兴湘投资有限唐若民先生、湖南盛泰投资有限责任公司钟兆繁先生	公司现状和发展战略、锡行业情况
2011年03月07日	个旧	实地调研	富国基金罗林先生、光大证券股份有限公司汪前明先生、若德基金管理有限公司王正先生和中投证券周帅军先生	公司现状和发展战略、锡行业情况

(十五) 本报告期内，公司不存在《上市公司信息披露工作指引第4号-证券投资》中规定的证券投资情况。

(十六) 报告期内公司及其董事、监事、高管人员、公司股东、实际控制人未有受到有权机关调查、中国证监会稽查、行政处罚、通报批评、证券交易所公开谴责的情形。

(十七) 为满足公司生产经营的需要，降低财务费用，提高盈利能力，促进公司良性发展，经董事会和股东大会审议通过，公司决定在中国银行间债券市场注册发行总额不超过人民币7亿元、期限不超过5年的中期票据，目前该事项正在交易商协会审批之中。

(十八) 经公司董事会及股东大会审议通过，为满足公司生产经营中长期资金需求，公司决定公开发行总额不超过12亿元，期限5-10年期的公司债券。2011年6月29日，中国证券监督管理委员会发行审核委员会对公司本次发行公司债券的申请进行了审核，根据审核结果，公司本次发行公司债券的申请获得无条件通过。公司于2011年7月18日收到中国证券监督管理委员会《关于核准云南锡业股份有限公司公开发行公司债券的批复》（证监许可【2011】1110号），核准公司向社会公开发行面值不超过12亿元的公司债券，该批复自核准发行之日起6个月内有效，公司将按照相关法律法规及上述核准文件的要求和公司股东大会的授权办理公司本次公司债券发行的相关事宜。

(十九) 报告期内, 公司信息披露公告索引

序号	日期	公告内容	刊登报纸及版面
1	2011年2月18日	2011年第一次临时董事会决议公告(股2011-001) 2011年第一次临时监事会决议公告(股2011-002) 关于召开2011年第一次临时股东大会的通知(股2011-003)	证券时报D12版 中国证券报B009版
2	2011年3月2日	限售股份解除限售的提示性公告(股2011-004)	证券时报D12版 中国证券报B003版
3	2011年3月8日	2011年第一次临时股东大会决议公告(股2011-005)	证券时报D16版 中国证券报B002版
4	2011年3月31日	2011年第二次临时董事会决议公告(股2011-006) 2011年第二次临时监事会决议公告(股2011-007) 关于召开2011年第二次临时股东大会的通知(股2011-008) 关于为公司所属子公司提供担保的公告(股2011-009) 关于向云南锡业郴州矿冶有限公司增加注册资本的公告(股2011-010)	证券时报D4版 中国证券报B009版
5	2011年4月6日	重大仲裁事项(股2011-011)	证券时报C12版 中国证券报B023版
6	2011年4月12日	2010年度业绩快报公告(股2011-012) 2011年第一季度业绩预告公告(股2011-013)	证券时报D8版 中国证券报B009版
7	2011年4月13日	澄清公告(股2011-014)	证券时报D25版 中国证券报B019版
8	2011年4月18日	云南锡业股份有限公司二零一一年第二次临时股东大会决议公告(股2011-015)	证券时报D13版 中国证券报A19版
9	2011年4月20日	第五届董事会第二次会议决议公告(股2011-016) 第五届监事会第二次会议决议(股2011-017) 关于召开公司2010年度股东大会的通知(股2011-018) 2010年年度报告摘要(股2011-019) 2011年第一季度报告正文(股2011-020) 关于为公司所属子公司提供担保的公告(股2011-021) 2011年度日常关联交易公告(股2011-022)	证券时报D12版 中国证券报B120版
10	2011年5月5日	2011年第三次临时董事会会议决议公告(股2011-023) 2011年第三次临时监事会会议决议公告(股2011-024)	证券时报D9版 中国证券报B013版
11	2011年5月6日	2010年年度报告补充公告(股2011-025)	证券时报D17版 中国证券报B009版
12	2011年5月11日	2010年度股东大会决议公告(股2011-026)	证券时报D20版 中国证券报B015版
13	2011年5月31日	2011年第四次临时董事会决议公告(股2011-027) 2011年第四次临时监事会决议公告(股2011-028)	证券时报D28版 中国证券报B018版
14	2011年6月15日	2010年度权益分派实施公告(2011-029)	证券时报D9版 中国证券报B002版
15	2011年6月30日	关于发行公司债券申请获得中国证券监督管理委员会发行审核委员会审核通过的公告(2011-030)	证券时报 D17 版 中国证券报 B010 版

公司本报告期内的所有公告均已在《证券时报》、《中国证券报》以及巨潮资讯网(<http://www.cninfo.com.cn>)上发布。除上述事项外, 报告期内公司没有应披露而

尚未披露的信息。

第六节 财务报告（未经审计）

（一）审计意见

公司二零一一年半年度财务报告未经审计。

（二）会计报表

资产负债表

编制单位：云南锡业股份有限公司

2011年06月30日

单位：（人民币）元

项目	期末余额		年初余额	
	合并	母公司	合并	母公司
流动资产：				
货币资金	902,134,397.47	824,184,383.39	764,361,209.69	691,034,755.62
结算备付金				
拆出资金				
交易性金融资产				
应收票据	483,682,015.56	483,482,015.56	381,512,560.05	381,512,560.05
应收账款	473,372,783.54	529,037,352.07	358,982,374.18	380,244,694.94
预付款项	1,168,808,299.82	1,334,162,818.72	704,456,657.31	928,339,316.86
应收保费				
应收分保账款				
应收分保合同准备金				
应收利息				
应收股利				
其他应收款	107,548,104.65	48,471,929.92	54,432,881.68	20,092,873.43
买入返售金融资产				
存货	3,870,073,479.04	3,648,405,825.07	3,357,812,394.88	2,797,789,912.96
一年内到期的非流动资产				
其他流动资产	471,008.70	471,008.70	409,759.47	409,759.47
流动资产合计	7,006,090,088.78	6,868,215,333.43	5,621,967,837.26	5,199,423,873.33
非流动资产：				
发放委托贷款及垫款				
可供出售金融资产				
持有至到期投资				
长期应收款				
长期股权投资		802,689,545.06		802,689,545.06
投资性房地产				
固定资产	4,459,515,451.73	3,842,808,752.02	3,386,253,943.84	2,766,971,136.30
在建工程	1,154,619,615.60	1,070,062,151.58	1,800,980,301.77	1,748,794,231.60
工程物资				
固定资产清理				
生产性生物资产				
油气资产				
无形资产	442,052,165.32	187,404,496.03	440,581,639.71	194,471,830.13

开发支出	1,542,956.29	886,055.22		
商誉				
长期待摊费用	12,688,967.24		13,461,173.66	
递延所得税资产	64,342,243.50	50,877,941.55	67,876,486.98	50,877,941.55
其他非流动资产				
非流动资产合计	6,134,761,399.68	5,954,728,941.46	5,709,153,545.96	5,563,804,684.64
资产总计	13,140,851,488.46	12,822,944,274.89	11,331,121,383.22	10,763,228,557.97
流动负债：				
短期借款	5,423,429,848.85	4,341,414,613.00	4,044,038,470.32	3,195,835,310.76
向中央银行借款				
吸收存款及同业存放				
拆入资金				
交易性金融负债			1,404,923.02	1,404,923.02
应付票据		220,000,000.00		
应付账款	450,570,110.17	396,891,680.57	400,381,035.46	296,437,824.30
预收款项	148,578,705.25	147,095,483.18	136,793,947.79	158,740,569.99
卖出回购金融资产款				
应付手续费及佣金				
应付职工薪酬	177,350,945.12	165,438,164.39	128,101,220.05	118,255,281.98
应交税费	-184,935,543.21	-153,594,770.49	-235,067,678.28	-212,014,330.67
应付利息	8,953,400.00	8,953,400.00	9,396,094.89	8,775,811.00
应付股利				
其他应付款	87,665,728.06	81,023,723.53	73,663,128.94	66,213,253.55
应付分保账款				
保险合同准备金				
代理买卖证券款				
代理承销证券款				
一年内到期的非流动负债	1,170,000,000.00	1,140,000,000.00	580,000,000.00	550,000,000.00
其他流动负债	24,919,407.30	317,441,236.62	10,787,845.52	388,309,674.84
流动负债合计	7,306,532,601.54	6,664,663,530.80	5,149,498,987.71	4,571,958,318.77
非流动负债：				
长期借款	891,800,000.00	831,800,000.00	1,493,000,000.00	1,433,000,000.00
应付债券				
长期应付款	31,140.00	31,140.00	31,140.00	31,140.00
专项应付款				
预计负债				
递延所得税负债	8,683,839.30	8,152,729.92	8,667,315.57	8,152,729.92
其他非流动负债	40,534,924.15	38,174,700.00	42,756,252.15	40,396,028.00
非流动负债合计	941,049,903.45	878,158,569.92	1,544,454,707.72	1,481,579,897.92
负债合计	8,247,582,504.99	7,542,822,100.72	6,693,953,695.43	6,053,538,216.69
所有者权益（或股东权益）：				
实收资本（或股本）	906,520,391.00	906,520,391.00	824,109,447.00	824,109,447.00
资本公积	2,185,401,983.49	2,181,245,395.55	2,267,812,927.49	2,263,656,339.55
减：库存股				
专项储备				
盈余公积	342,677,844.09	342,677,844.09	342,677,844.09	342,677,844.09
一般风险准备				
未分配利润	1,467,717,835.47	1,849,678,543.53	1,212,177,068.84	1,279,246,710.64
外币报表折算差额	-8,745,109.23		-8,887,243.04	
归属于母公司所有者权益	4,893,572,944.82	5,280,122,174.17	4,637,890,044.38	4,709,690,341.28

合计				
少数股东权益	-303,961.35		-722,356.59	
所有者权益合计	4,893,268,983.47	5,280,122,174.17	4,637,167,687.79	4,709,690,341.28
负债和所有者权益总计	13,140,851,488.46	12,822,944,274.89	11,331,121,383.22	10,763,228,557.97

利润表

编制单位：云南锡业股份有限公司

2011年1-6月

单位：（人民币）元

项目	本期金额		上期金额	
	合并	母公司	合并	母公司
一、营业总收入	6,357,033,258.18	7,022,051,429.93	4,532,038,048.78	4,704,624,784.26
其中：营业收入	6,357,033,258.18	7,022,051,429.93	4,532,038,048.78	4,704,624,784.26
利息收入				
已赚保费				
手续费及佣金收入				
二、营业总成本	5,864,248,488.54	6,229,438,755.91	4,320,519,726.34	4,475,693,932.12
其中：营业成本	5,289,115,084.31	5,709,145,988.43	3,932,280,641.45	4,129,653,423.88
利息支出				
手续费及佣金支出				
退保金				
赔付支出净额				
提取保险合同准备金净额				
保单红利支出				
分保费用				
营业税金及附加	33,481,941.57	32,074,967.78	18,388,688.63	14,648,486.71
销售费用	89,450,411.20	80,166,620.23	64,202,038.20	55,403,489.34
管理费用	262,117,628.83	234,971,179.38	188,405,646.92	168,794,015.14
财务费用	190,059,345.37	173,186,441.17	115,664,735.65	105,640,164.56
资产减值损失	24,077.26	-106,441.08	1,577,975.49	1,554,352.49
加：公允价值变动收益（损失以“-”号填列）	1,404,923.02	1,404,923.02		
投资收益（损失以“-”号填列）	-10,333,820.32	-6,452,792.98	-3,716,692.94	
其中：对联营企业和合营企业的投资收益				
汇兑收益（损失以“-”号填列）				
三、营业利润（亏损以“-”号填列）	483,855,872.34	787,564,804.06	207,801,629.50	228,930,852.14
加：营业外收入	3,965,507.83	2,742,252.00	16,670,758.74	5,374,229.50
减：营业外支出	3,265,251.14	2,865,918.94	1,539,817.55	306,334.00
其中：非流动资产处置损失	2,319,316.17	2,319,316.17		
四、利润总额（亏损总额以“-”号填列）	484,556,129.03	787,441,137.12	222,932,570.69	233,998,747.64
减：所得税费用	129,703,833.52	118,116,170.59	39,542,636.53	35,099,812.15

五、净利润（净亏损以“-”号填列）	354,852,295.51	669,324,966.53	183,389,934.16	198,898,935.49
归属于母公司所有者的净利润	354,433,900.27	669,324,966.53	183,663,745.67	198,898,935.49
少数股东损益	418,395.24		-273,811.51	
六、每股收益：				
（一）基本每股收益	0.3910		0.2134	
（二）稀释每股收益	0.3910		0.2134	
七、其他综合收益	142,133.81		-3,847,543.20	
八、综合收益总额	354,994,429.32	669,324,966.53	179,542,390.96	198,898,935.49
归属于母公司所有者的综合收益总额	354,576,034.08	669,324,966.53	179,816,202.47	198,898,935.49
归属于少数股东的综合收益总额	418,395.24		-273,811.51	

现金流量表

编制单位：云南锡业股份有限公司

2011年1-6月

单位：（人民币）元

项目	本期金额		上期金额	
	合并	母公司	合并	母公司
一、经营活动产生的现金流量：				
销售商品、提供劳务收到的现金	5,890,099,400.31	5,792,383,083.89	4,057,970,857.67	4,196,613,533.54
客户存款和同业存放款项净增加额				
向中央银行借款净增加额				
向其他金融机构拆入资金净增加额				
收到原保险合同保费取得的现金				
收到再保险业务现金净额				
保户储金及投资款净增加额				
处置交易性金融资产净增加额				
收取利息、手续费及佣金的现金				
拆入资金净增加额				
回购业务资金净增加额				
收到的税费返还	773,949.47	537,846.13	14,682,310.02	286,436.62
收到其他与经营活动有关的现金	52,732,884.09	48,188,241.87	38,046,369.90	30,884,814.90
经营活动现金流入小计	5,943,606,233.87	5,841,109,171.89	4,110,699,537.59	4,227,784,785.06
购买商品、接受劳务支付的现金	4,196,023,151.04	3,910,425,401.63	3,522,173,292.50	3,642,565,341.80
客户贷款及垫款净增加额				
存放中央银行和同业款项净增加额				
支付原保险合同赔付款项				

的现金				
支付利息、手续费及佣金的现金				
支付保单红利的现金				
支付给职工以及为职工支付的现金	582,755,714.53	552,599,060.08	493,254,928.27	468,712,522.26
支付的各项税费	423,205,915.80	380,884,684.26	165,023,854.00	86,214,363.24
支付其他与经营活动有关的现金	171,772,407.95	143,542,810.63	110,072,841.64	93,561,787.29
经营活动现金流出小计	5,373,757,189.32	4,987,451,956.60	4,290,524,916.41	4,291,054,014.59
经营活动产生的现金流量净额	569,849,044.55	853,657,215.29	-179,825,378.82	-63,269,229.53
二、投资活动产生的现金流量：				
收回投资收到的现金				
取得投资收益收到的现金	134,133.10			
处置固定资产、无形资产和其他长期资产收回的现金净额	336,882.43	305,431.15	435,705.08	414,705.08
处置子公司及其他营业单位收到的现金净额				
收到其他与投资活动有关的现金	1,153.42	1,153.42		
投资活动现金流入小计	472,168.95	306,584.57	435,705.08	414,705.08
购建固定资产、无形资产和其他长期资产支付的现金	806,678,372.99	747,404,142.76	715,053,973.66	653,146,460.77
投资支付的现金				221,308,445.00
质押贷款净增加额				
取得子公司及其他营业单位支付的现金净额				
支付其他与投资活动有关的现金	21,963.69	4,545.00	68,684.24	
投资活动现金流出小计	806,700,336.68	747,408,687.76	715,122,657.90	874,454,905.77
投资活动产生的现金流量净额	-806,228,167.73	-747,102,103.19	-714,686,952.82	-874,040,200.69
三、筹资活动产生的现金流量：				
吸收投资收到的现金			1,325,757,949.82	1,325,757,949.82
其中：子公司吸收少数股东投资收到的现金				
取得借款收到的现金	4,494,663,691.41	3,417,234,259.64	2,207,932,828.33	1,614,621,083.71
发行债券收到的现金				
收到其他与筹资活动有关的现金				
筹资活动现金流入小计	4,494,663,691.41	3,417,234,259.64	3,533,690,778.15	2,940,379,033.53
偿还债务支付的现金	3,858,481,771.40	3,140,825,594.16	2,165,375,261.91	1,598,583,742.10
分配股利、利润或偿付利息支付的现金	261,114,133.92	248,775,129.25	200,086,194.07	191,637,405.29
其中：子公司支付给少数股东的股利、利润				
支付其他与筹资活动有关的现金			5,596,418.70	5,582,398.70
筹资活动现金流出小计	4,119,595,905.32	3,389,600,723.41	2,371,057,874.68	1,795,803,546.09

筹资活动产生的现金流量净额	375,067,786.09	27,633,536.23	1,162,632,903.47	1,144,575,487.44
四、汇率变动对现金及现金等价物的影响	-915,475.13	-1,039,020.56	-2,453,301.41	-682,538.08
五、现金及现金等价物净增加额	137,773,187.78	133,149,627.77	265,557,911.60	206,583,519.14
加：期初现金及现金等价物余额	764,361,209.69	691,034,755.62	268,012,168.84	227,795,681.29
六、期末现金及现金等价物余额	902,134,397.47	824,184,383.39	533,679,439.26	434,379,200.43

合并所有者权益变动表

编制单位：云南锡业股份有限公司

2011 半年度

单位：（人民币）元

项目	本期金额								上年金额									
	归属于母公司所有者权益							少数股东权益	所有者权益合计	归属于母公司所有者权益							少数股东权益	所有者权益合计
	实收资本（或股本）	资本公积	盈余公积	未分配利润	其他	实收资本（或股本）	资本公积			盈余公积	未分配利润	其他						
一、上年年末余额	824,109,447.00	2,267,812,927.49	342,677,844.09	1,212,177,068.84	-8,887,243.04	-722,356.59	4,637,167,687.79	650,727,672.00	670,466,578.41	286,382,034.49	965,197,662.04	-5,617,834.63	1,994,717.88	2,569,150,830.19				
加：会计政策变更											1,874,208.87		-1,874,208.87					
前期差错更正																		
其他																		
二、本年年初余额	824,109,447.00	2,267,812,927.49	342,677,844.09	1,212,177,068.84	-8,887,243.04	-722,356.59	4,637,167,687.79	650,727,672.00	670,466,578.41	286,382,034.49	967,071,870.91	-5,617,834.63	120,509.01	2,569,150,830.19				
三、本年增减变动金额（减少以“-”号填列）	82,410,944.00	-82,410,944.00		255,540,766.63	142,133.81	418,395.24	256,101,295.68	173,381,775.00	1,597,346,349.08	56,295,809.60	245,105,197.93	-3,269,408.41	-842,865.60	2,068,016,857.60				
（一）净利润				354,433,900.27		418,395.24	354,852,295.51				366,473,734.15		-842,865.60	365,630,868.55				
（二）其他综合收益					142,133.81		142,133.81					-3,269,408.41		-3,269,408.41				
上述（一）和（二）小计				354,433,900.27	142,133.81	418,395.24	354,994,429.32				366,473,734.15	-3,269,408.41	-842,865.60	362,361,460.14				
（三）所有者投入和减少资本								173,381,775.00	1,597,346,349.08					1,770,728,124.08				
1. 所有者投入资本								173,381,775.00	1,645,597,728.11					1,818,979,503.11				

2. 股份支付 计入所有者权益 的金额																
3. 其他									-48,251,379.03							-48,251,379.03
(四) 利润分配				-98,893,133.64				-98,893,133.64		56,295,809.60	-121,368,536.22					-65,072,726.62
1. 提取盈余 公积										56,295,809.60	-56,295,809.60					
2. 提取一般 风险准备																
3. 对所有 者(或股 东)的分配				-98,893,133.64				-98,893,133.64				-65,072,726.62				-65,072,726.62
4. 其他																
(五) 所有者 权益内部 结转	82,410,944.00	-82,410,944.00														
1. 资本公 积转增 资本(或 股本)	82,410,944.00	-82,410,944.00														
2. 盈余公 积转增 资本(或 股本)																
3. 盈余公 积弥补 亏损																
4. 其他																
(六) 专项 储备																
1. 本期 提取																
2. 本期 使用																
(七) 其他																
四、本期 期末余 额	906,520,391.00	2,185,401,983.49	342,677,844.09	1,467,717,835.47	-8,745,109.23	-303,961.35	4,893,268,983.47	824,109,447.00	2,267,812,927.49	342,677,844.09	1,212,177,068.84	-8,887,243.04	-722,356.59	4,637,167,687.79		

母公司所有者权益变动表

编制单位：云南锡业股份有限公司

2011 半年度

单位：（人民币）元

项目	本期金额								上年金额							
	实收资本 (或股本)	资本公积	减：库存股	专项储备	盈余公积	一般风险准备	未分配利润	所有者权益合计	实收资本 (或股本)	资本公积	减：库存股	专项储备	盈余公积	一般风险准备	未分配利润	所有者权益合计
一、上年年末余额	824,109,447.00	2,263,656,339.55			342,677,844.09		1,279,246,710.64	4,709,690,341.28	650,727,672.00	666,309,990.47			286,382,034.49		1,025,309,849.56	2,628,729,546.52
加：会计政策变更																
前期差错更正																
其他																
二、本年初余额	824,109,447.00	2,263,656,339.55			342,677,844.09		1,279,246,710.64	4,709,690,341.28	650,727,672.00	666,309,990.47			286,382,034.49		1,025,309,849.56	2,628,729,546.52
三、本年增减变动金额 (减少以“-”号填列)	82,410,944.00	-82,410,944.00					570,431,832.89	570,431,832.89	173,381,775.00	1,597,346,349.08			56,295,809.60		253,936,861.08	2,080,960,794.76
(一) 净利润							669,324,966.53	669,324,966.53							375,305,397.30	375,305,397.30
(二) 其他综合收益																
上述(一)和(二) 小计							669,324,966.53	669,324,966.53							375,305,397.30	375,305,397.30
(三) 所有者投入和 减少资本									173,381,775.00	1,597,346,349.08						1,770,728,124.08
1. 所有者投入资本									173,381,775.00	1,645,597,728.11						1,818,979,503.11
2. 股份支付计入 所有者权益的金额																
3. 其他										-48,251,379.03						-48,251,379.03
(四) 利润分配							-98,893,133.64	-98,893,133.64					56,295,809.60		-121,368,536.22	-65,072,726.62
1. 提取盈余公积													56,295,809.60		-56,295,809.60	

2. 提取一般风险准备															
3. 对所有者（或股东）的分配						-98,893,133.64	-98,893,133.64							-65,072,726.62	-65,072,726.62
4. 其他															
（五）所有者权益内部结转	82,410,944.00	-82,410,944.00													
1. 资本公积转增资本（或股本）	82,410,944.00	-82,410,944.00													
2. 盈余公积转增资本（或股本）															
3. 盈余公积弥补亏损															
4. 其他															
（六）专项储备															
1. 本期提取															
2. 本期使用															
（七）其他															
四、本期期末余额	906,520,391.00	2,181,245,395.55			342,677,844.09	1,849,678,543.53	5,280,122,174.17	824,109,447.00	2,263,656,339.55			342,677,844.09	1,279,246,710.64	4,709,690,341.28	

云南锡业股份有限公司

二零一一年半年度会计报表附注

一、公司基本情况

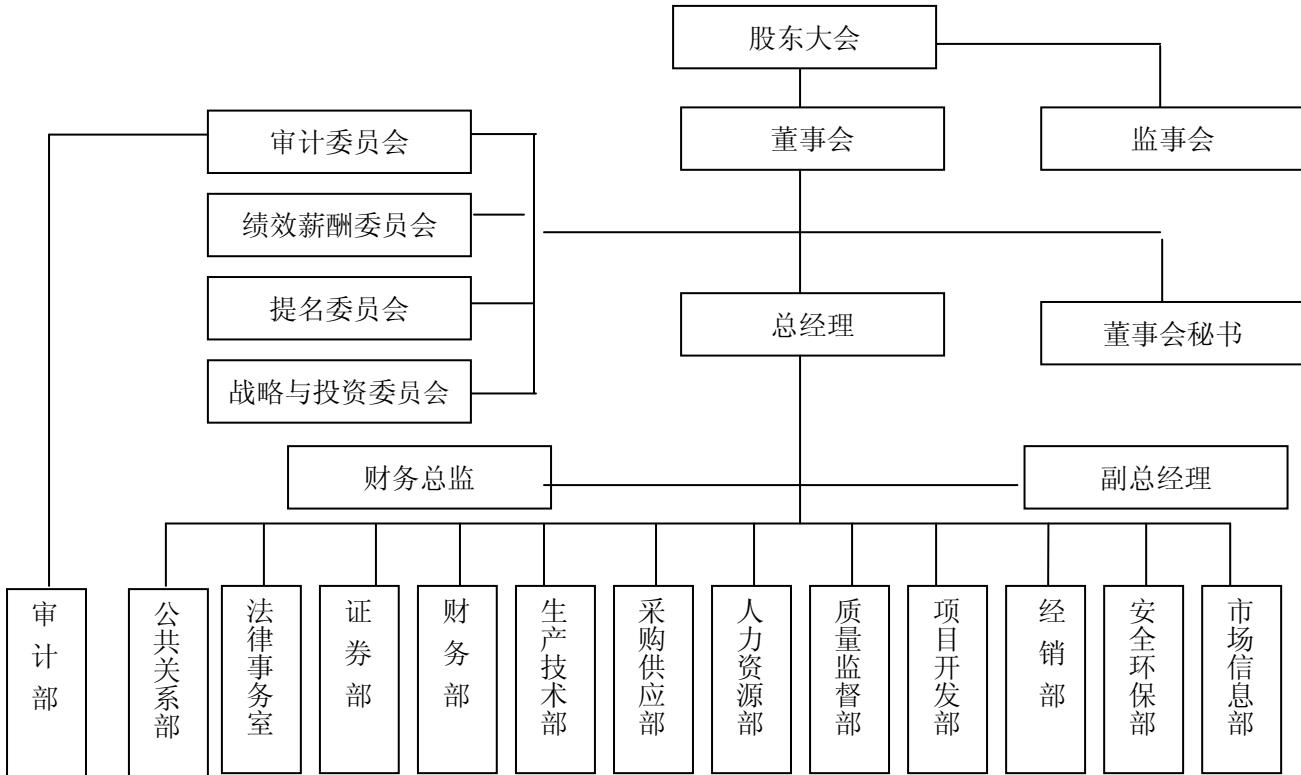
云南锡业股份有限公司(以下简称“公司”或“本公司”),是1998年11月经云南省人民政府批准,云南省工商行政管理局核准登记,注册地:昆明高新技术产业开发区,工商注册号为:530000000010535,营业范围为:有色金属及其矿产品,化工产品(不含管理商品),非金属及其矿产品,建筑材料的批发、零售、代购、代销,进出口业务(按目录经营),环境保护工程服务。劳务服务,技术服务,井巷掘进,有色金属深加工及其高新技术产品的开发、生产及自销,境外期货业务(凭许可证开展经营)。本公司是由云南锡业公司作为主要发起人,将其部分采矿、选矿、冶炼、深加工、销售部分的主要生产经营性净资产作为国有法人股投入,与个旧锡资工业公司、个旧锡都有色金属加工厂、个旧聚源工矿公司、个旧银冠锡工艺美术厂共同发起设立的股份有限公司。公司总部地址:昆明高新技术产业开发区。

本公司所处的是有色金属行业,是我国最大的锡生产、出口基地,锡的生产工艺技术居国内外领先水平,主要从事有色金属锡及其深加工产品的生产和销售业务;目前,公司主要产品有锡锭、铅锭、铟锭、银锭、铋锭、铜精矿、锡铅焊料及无铅焊料,锡材、锡基合金、有机锡及无机锡化工产品等40多个系列1470多个品种。主导产品“云锡牌”精锡、锡铅焊料是国优金奖产品,国内市场占有率达到41.59%,国际市场占有率达16.75%;主要产品精锡锭于1992年在英国伦敦金属交易所注册“YT”商标,系国际名牌产品。

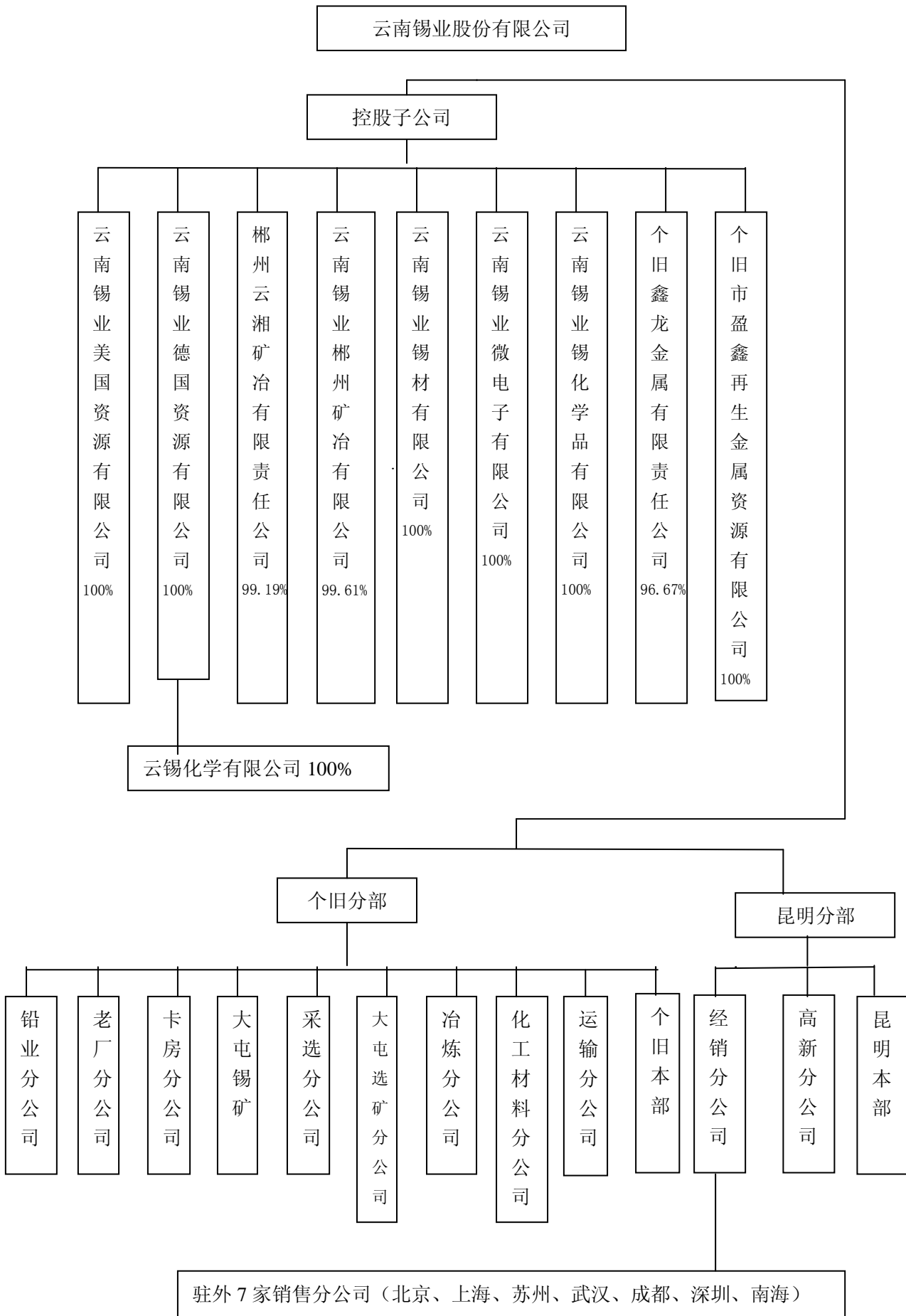
本公司的母公司为云南锡业集团有限责任公司,云南锡业有限责任公司的母公司为云南锡业集团(控股)有限责任公司,云南锡业集团(控股)有限责任公司为云南省国有资产监督管理委员会的全资公司。

股东大会是本公司的权力机构,依法行使公司经营方针、筹资、投资、利润分配等重大事项决议权。董事会对股东大会负责,依法行使公司的经营决策权;经理层负责组织实施股东大会、董事会决议事项,主持企业的生产经营管理工作。

本公司职能部门设置图：



本公司分、子公司结构图：



二、财务报表的编制基础

本公司的财务报表编制以持续经营假设为基础，根据实际发生的交易和事项，按照《企业会计准则》和国家证券监督管理委员会相关财务信息披露的有关规定，并基于本附注四“重要会计政策、会计估计和合并财务报表的编制方法”所述会计政策和估计编制。

三、遵循企业会计准则的声明

本公司编制的财务报表符合企业会计准则的要求，真实、完整地反映了本公司及本集团的财务状况、经营成果和现金流量等有关信息。

四、重要会计政策、会计估计和合并财务报表的编制方法

1. 会计期间

本公司会计期间自公历1月1日至12月31日。

2. 记账本位币

本公司以人民币为记账本位币。

3. 记账基础和计量属性

本公司记账基础为权责发生制原则，财务报表项目以历史成本计量为主。以公允价值计量且其变动记入当期损益的金融资产和金融负债、可供出售金融资产、衍生金融工具、投资性房地产等以公允价值计量；采购时超过正常信用条件延期支付的存货、固定资产等，以购买价款的现值计量；发生减值损失的存货以可变现净值计量，其他减值资产按可收回金额计量；盘盈资产等按重置成本计量。

4. 现金等价物

本公司将持有的期限短、流动性强、易于转换为已知金额现金、价值变动风险很小的投资视为现金等价物。

5. 外币业务核算方法

本公司对发生的外币经济业务，按交易发生日的外币即期汇率或即期汇率近似汇率折合为人民币入账。在资产负债表日，应当按照下列规定对外币货币性项目和外币非货币性项目进行处理：

(1) 外币货币性项目，采用资产负债表日即期汇率折算。因资产负债表日即期汇率与初始确认时或者前一资产负债表日即期汇率不同而产生的汇兑差额，作为汇兑损益，属于资本性支出的计入相关资产价值，属于收益性支出的计入当期损益。

(2) 外币非货币性项目，仍采用交易发生日的即期汇率折算，不改变其记账本位币金额。

6. 外币财务报表的折算

在对公司境外经营财务报表进行折算前，应当调整境外经营的会计期间和会计政策，使之与公司的会计期间和会计政策相一致，根据调整后会计政策及会计期间编制相应货币（记账本位币以外的货币）的财务报表，再按照以下方法对境外经营财务报表进行折算：

(1) 资产负债表中的资产和负债项目，采用资产负债表日的即期汇率折算，所有者权益项目除“未分配利润”项目外，其他项目采用发生时的即期汇率折算。

(2) 利润表中的收入和费用项目，采用交易发生日的即期汇率或即期汇率的近似汇率折算。

(3) 产生的外币财务报表折算差额，在编制合并财务报表时，应在合并资产负债表中所有者权益项目下单独作为“外币报表折算差额”项目列示。

7. 金融资产核算方法

(1) 公司的金融资产在初始确认时划分为下列四类：

- ①交易性金融资产和指定为以公允价值计量且其变动计入当期损益的金融资产；
- ②持有至到期投资；
- ③贷款和应收款项；
- ④可供出售金融资产；

(2) 初始确认金融资产，按照公允价值计量。后续计量按照公允价值计量，但是，下列情况除外：

- ①持有至到期投资以及贷款和应收款项，采用实际利率法，按照摊余成本计量。
- ②在活跃市场中没有报价且其公允价值不能可靠计量的权益工具投资，以及与该权

益工具挂钩并须通过交付该权益工具结算的衍生金融资产，按照实际成本计量。

③以公允价值计量且其变动计入当期损益的金融资产，由于公允价值变动形成的利得或损失，计入当期损益。

④可供出售金融资产公允价值变动形成的利得或损失，除减值损失和外币货币性金融资产形成的汇兑差额外，直接计入所有者权益，在该金融资产终止确认时转出，计入当期损益。

⑤以摊余成本计量的金融资产，在终止确认、发生减值或摊销时产生的利得或损失，计入当期损益。

(3) 金融资产减值，公司在资产负债表日对以公允价值计量，且其变动计入当期损益的金融资产以外的金融资产的账面价值进行检查，有客观证据表明该金融资产发生减值的，计提减值准备。

①金融资产减值的客观证据，包括下列各项：

- a. 债务人发生严重的财务困难；
- b. 债务人违反了合同条款，如偿付利息或本金发生违约或逾期等；
- c. 出于经济或法律等方面因素的考虑，对发生财务困难的债务人做出让步；
- d. 债务人很可能倒闭或进行其他财务重组；
- e. 债务人经营所处的地区、市场、技术、经济或法律环境等发生重大不利变化；
- f. 其他表明应收款项减值的客观证据。

②持有至到期投资以及应收款项的减值。持有至到期投资无论金额大小均单独进行减值测试，应当根据其未来现金流量现值低于其账面价值的差额，确认减值损失，计提减值准备和坏账准备。

③本公司应收款项主要包括应收账款和其他应收款。在资产负债表日有客观证据表明其发生了减值的，应当根据其账面价值与预计未来现金流量现值之间差额确认减值损失。

A、单项金额重大的应收款项坏账准备的划分标准、计提方法：

单项金额重大的应收款项坏账准备的划分标准为：

应收款项账面余额超过500 万元（含500 万）以上的款项。

单项金额重大的应收款项坏账准备的计提方法：

如有客观证据表明其发生了减值的，根据其未来现金流量现值低于其账面价值的差额，确认减值损失，计提坏账准备。如经测试未发现减值，按账龄分析法计提坏账准备，其坏账计提的比例与下述“B”组合中，采用账龄分析法计提坏账准备比例一致。

B、按组合计提坏账准备的应收款项确定组合的依据、计提方法：

按组合计提坏账准备的应收款项确定组合的依据：：

指经单独减值测试后未发现明显减值风险的，并按款项发生时间作为信用风险特征组合的应收款项。

按组合计提坏账准备的计提方法：

账龄组合中采用账龄分析法计提坏账准备，计提的比例如下：

账龄1年以内的不提坏账准备，

账龄1-2年（含1年）的按5%计提，

账龄2-3年（含2年）的按10%计提，

账龄3年以上（含3年）的按30%计提，

C、单项金额虽不重大但单项计提坏账准备的应收款项

本公司对单项金额虽不重大且按组合计提坏账准备不能反映其风险特征的应收款项单独进行减值测试，有客观证据表明其发生了减值的，根据其未来现金流量现值低于其账面价值的差额，确认减值损失，计提坏账准备。

单项计提坏账准备的理由：账龄时间较长且存在客观证据表明发生了减值或估计难以收回的应收款。

单项金额虽不重大但单项计提坏账准备的应收款项坏账准备的计提方法：

根据预计未来现金流量现值低于其账面价值的差额，确认减值损失，计提坏账准备。

坏账损失的核销，根据本公司的管理权限，单项坏账损失金额在30万元以内（含30万元）的，经公司经理会批准后核销；单项坏账损失金额超过30万元的，经公司董事会批准后核销。

④可供出售金融资产的减值。在活跃市场中没有报价且其公允价值不能可靠计量的权益工具投资，或与该权益工具挂钩并须通过交付权益工具结算的衍生金融资产发生减值时，应当将该权益工具投资或衍生金融资产的账面价值，与按照类似金融资产当时市场收益率对未来现金流量折现确定的现值之间的差额，确认为减值损失。

8. 金融负债的核算

（1）公司的金融负债在初始确认时划分为下列两类：

①以公允价值计量且其变动计入当期损益的金融负债，包括交易性金融负债和指定为以公允价值计量且其变动计入当期损益的金融负债；

②其他金融负债。

（2）初始确认金融负债，按照公允价值计量。

①以公允价值计量且其变动计入当期损益的金融负债，相关交易费用计入当期损益；

②其他类别的金融负债，相关交易费用计入初始确认金额。

（3）公司采用实际利率法，按摊余成本对金融负债进行后续计量，但下列情况除外：

①以公允价值计量且其变动计入当期损益的金融负债，按照公允价值计量，且不扣除将来结清金融负债时可能发生的交易费用。

②与在活跃市场中没有报价、公允价值不能可靠计量的权益工具挂钩并须通过交付该权益工具结算的衍生金融负债，按照成本计量。

③不属于指定以公允价值计量且其变动计入当期损益的金融负债的财务担保合同，或没有指定为以公允价值计量且其变动计入当期损益并将以低于市场利率贷款的贷款承诺，在初始确认后按照下列两项金额之中的较高者进行后续计量：

按照《企业会计准则第13号—或有事项》确定的金额；

初始确认金额扣除按照《企业会计准则第14号—收入》的原则确定的累计摊销额后的余额。

9. 存货核算方法

(1) 存货分类：本公司存货项目包括：原材料、燃料、备品备件，在产品及自制半成品，库存商品，低值易耗品，委托加工材料等。

(2) 原材料、燃料和库存商品、低值易耗品、委托加工材料按历史成本计价，领用原材料、燃料或发出库存商品时，按加权平均法进行核算；备品备件等均采用计划成本进行日常核算，资产负债表日通过分摊材料成本差异调整为实际成本。低值易耗品在领用时采用一次摊销法。

(3) 资产负债表日，存货应当按照成本与可变现净值孰低计量。存货成本高于其可变现净值的，计提存货跌价准备，计入当期损益。

(4) 公司对各种存货定期和不定期的进行实地盘点，保证账面与实物保持相互一致。

10. 长期股权投资核算方法

公司对被投资单位实施控制的长期股权投资采用成本法核算，编制合并财务报表时按照权益法进行调整。对被投资单位不具有共同控制或重大影响的长期股权投资采用成本法核算，其余长期股权投资采用权益法进行核算。

资产负债表日，长期股权投资的可收回金额低于其账面价值的，将长期股权投资的账面价值减记账至零为限，投资企业负有承担额外损失的除外，减记的金额确认为资产减值损失，计入当期损益，同时计提相应的资产减值准备。被投资单位以后实现净利润的，投资企业在其收益分享额外弥补未确认的亏损分担额后，恢复确认收益分享额。资产减值损失一经确认，在以后会计期间不得转回。

11. 投资性房地产

(1) 在同时满足下列条件时，公司确认该投资性房地产：

- ①与该投资性房地产有关的经济利益很可能流入公司；
- ②该投资性房地产的成本能够可靠的计量；
- ③公司的投资性房地产按照成本进行初始计量。

(2) 与投资性房地产有关的后续支出，满足投资性房地产确认条件的计入投资性房地产成本；不满足投资性房地产确认条件的，在发生时计入当期损益。

(3) 公司在资产负债表日采用成本模式对投资性房地产进行后续计量。

(4) 公司有确凿证据表明房地产用途发生改变，满足下列条件之一的，将投资性房地产转换为其他资产或者将其他资产转换为投资性房地产：

- ①投资性房地产开始自用。
- ②作为存货的房地产，改为出租。
- ③自用土地使用权停止自用，用于赚取租金或资本增值。
- ④自用建筑物停止自用，改为出租。

12. 固定资产核算方法

(1) 本公司的固定资产主要项目包括：为生产商品、提供劳务、出租或经营管理而持有的、使用寿命超过一个会计年度、单位价值在 2000 元以上的房屋、建筑物、机器、机械、运输工具、设备、器具、工具等有形资产。

(2) 固定资产按实际成本计价。固定资产取得时的成本包括买价、进口关税、运输和保险等相关费用，以及为使固定资产达到预定可使用状态前所必要的各项费用支出。

(3) 固定资产折旧采用平均年限法按分类折旧率计提，各类固定资产的类别、估计经济使用年限、预计残值率和年折旧率分别如下：

类别	折旧期间(年)	年折旧率(%)	净残值率(%)
一、房屋、建筑物			
(一) 一般生产用房	30-40	3.23-2.43	3
(二) 易腐蚀生产用房	20-25	4.85-3.88	3
(三) 建筑物及构筑物	25-30	3.88-3.23	3
二、机器设备			
(一) 机械设备	15-20	6.33-4.75	5
(二) 动力设备	15-20	6.33-4.75	5
(三) 运输设备	10-13	9.5-7.31	5
(四) 化工专用设备(含冶金炉窑)	12-15	8.00-6.40	4
(五) 矿山专用设备	12-17	7.92-5.99	5
(六) 其他设备	8	11.88	5

(4) 资产负债表日, 按固定资产组进行检查, 如果固定资产的市价持续下跌或技术陈旧、损坏、长期闲置、市场利率或者投资报酬率提高等原因导致其可收回金额低于账面价值, 则对可收回金额低于账面价值的部分计提固定资产减值准备, 提取时按资产组成本高于其可收回金额的差额确定。固定资产减值损失一经确认, 在以后会计期间不得转回。

固定资产损失的核销, 根据本公司的管理权限, 单项固定资产损失金额在50万元以内(含50万元)的, 经公司经理会批准后核销; 单项固定资产损失金额超过50万元的, 经公司董事会批准后核销。

(5) 公司于每年年度终了, 对固定资产的使用寿命、预计净残值和折旧方法进行复核。使用寿命预计数与原先估计数有差异的, 调整固定资产使用寿命。预计净残值预计数与原先估计数有差异的, 调整预计净残值。与固定资产有关的经济利益预期实现方式有重大改变的, 改变固定资产折旧方法。固定资产使用寿命、预计净残值和折旧方法的改变作为会计估计变更。

13. 在建工程核算方法

公司的在建工程按各工程项目实际支出核算。

在建工程达到预定可使用状态前, 为该工程而借入专门借款所发生的借款费用, 占用的一般借款按实际占用数和资本比率确定的借款费用, 计入在建工程成本。

所建造的固定资产已达到预定可使用状态, 但尚未办理竣工决算的, 应当从达到预定可使用状态之日起, 根据工程预算、造价或者工程实际成本等, 按估计的价值转入固定资产, 待办理竣工决算手续后再作调整。

资产负债表日, 对在建工程逐项进行检查, 对在建工程项目可收回金额低于其账面价值的, 按低于部分计提资产减值准备; 减值准备一经计提, 不得转回。

14. 借款费用的核算

借款费用指因借款而发生的利息、折价或溢价的摊销和辅助费用, 以及因外币借款而发生的汇兑差额。除为购建固定资产所发生的借款费用应予资本化外, 其他借款费用均于发生当期确认为费用, 直接计入当期的财务费用。

(1) 为购建或生产需要经过相当长时间才能达到预定可使用或可销售状态的固定资产和存货而借入专门借款的借款费用, 在资产支出已经发生及购建生产活动已开始到资产达到预定可使用或可销售状态之前计入相关的资产成本。占用的一般借款按实际占用数和资本化率确定应予以资本化的利息金额; 除此之外的借款费用在发生时计入当期损益。一般借款在资本化期间的借款利息费用资本化金额的计算方法如下:

资本化金额=累计资产支出超过专门借款部分的资产支出加权平均数×所占用一般借款的资本化率。

资本化率=所占用一般借款加权平均利率

所占用一般借款加权平均利率=所占用一般借款当期实际发生的利息之和÷所占用一般借款本金加权平均数

所占用一般借款本金加权平均数=Σ（所占用每笔一般借款本金×每笔一般借款在当期所占用的天数/当期天数）

（2）符合资本化条件的资产在购建或者生产过程中发生非正常中断、且中断时间连续超过3个月，在中断期间发生的借款费用计入当期损益。

15. 无形资产计价和摊销政策

（1）无形资产的计价：无形资产在取得时，按实际成本计量。取得时的实际成本按以下方法确定：

①购入的无形资产，按实际支付的价款和相关税费作为实际成本。

②投资者投入的无形资产，按投资合同或投资各方协议约定的价值作为实际成本。

③接受的债务人以非现金资产抵偿债务方式取得的无形资产，按《企业会计准则——非货币性资产交换》和《企业会计准则——债务重组》的相关规定进行处理。

④以非货币性资产交换换入的无形资产，按《企业会计准则——非货币性资产交换》的相关规定进行处理。

⑤接受捐赠的无形资产，按以下规定确定其实际成本：

⑥捐赠方提供了有关凭据的，按凭据上标明的金额加上应支付的相关税费，作为实际成本。

⑦捐赠方没有提供有关凭据的，按如下顺序确定其实际成本：

a. 同类或类似无形资产存在活跃市场的，按同类或类似无形资产的市场价格估计的金额，加上应支付的相关税费，作为实际成本。

b. 同类或类似无形资产不存在活跃市场的，按该接受捐赠的无形资产的预计未来现金

流量现值，作为实际成本。

⑧自行开发并按法律程序申请取得的无形资产，按依法取得时发生的注册费、律师费等费用，作为无形资产的实际成本。在研究阶段中发生的材料费、直接参与开发人员的工资及福利费等，计入当期损益。在开发阶段所发生的支出在满足《企业会计准则—无形资产》开发阶段资本化的条件予以资本化。

(2) 无形资产的摊销

本公司无形资产自取得当月起在预计使用年限内分期平均摊销，计入当期损益。如预计使用年限超过了相关合同规定的受益年限或法律规定的有效年限，该无形资产的摊销年限按如下原则确定：

①合同规定了受益年限但法律没有规定有效年限的，摊销年限不超过合同规定的受益年限；

②法律规定了有效年限但合同没有规定受益年限的，摊销年限不超过法律规定的有效年限；

③合同规定了受益年限，法律也规定了有效年限的，摊销年限不超过两者中的较短者；

④如果合同没有规定受益年限，法律也没有规定有效年限，摊销年限不超过 10 年。

(3) 无形资产减值准备

资产负债表日，对无形资产逐项进行检查，对预计可收回金额低于其账面价值的无形资产，按低于部分计提减值准备；减值准备一经计提，不得转回。

无形资产减值准备的确认标准：

①某项无形资产已被其他新技术等所替代，使其为企业创造经济利益的能力受到重大不利影响；

②某项无形资产的市价在当期大幅下跌，在剩余摊销年限内预期不会恢复；

③某项无形资产已超过法律保护期限，但仍然具有部份使用价值；

④其他足以证明某项无形资产已经发生了减值的情形。

无形资产预期不能带来经济利益时，将无形资产的账面价值予以转销。无形资产预

期不能带来经济利益的情形主要包括：

该无形资产已被其他新技术所替代，且不能带来经济利益；

该无形资产不再受法律的保护，且不能带来经济利益。

(4) 每年年度终了，公司对使用寿命有限的无形资产的使用寿命及摊销方法进行复核。无形资产的使用寿命及摊销方法与以前估计不同的，改变摊销期限和摊销方法。

每年年度终了，对使用寿命不确定的无形资产的使用寿命进行复核。如果有证据表明无形资产的使用寿命是有限的，估计其使用寿命，在预计使用年限内分期平均摊销。

16. 套期保值的核算

本公司从事的套期保值业务是为了规避商品价格风险，是对现金流量变动风险进行的套期。

对本公司所从事的境外套期保值业务，被套期项目仅包含预期发生的商品销售和原材料采购。套期工具与被套期项目的套期关系必须正式指定，且套期有效性是可以计量的。否则，套期工具将被划分为以公允价值计量且其变动计入当期损益的金融资产。

17. 应付职工薪酬的核算

(1) 公司在职工为企业提供服务的会计期间，将应付的职工薪酬确认为负债，除因解除与职工的劳动关系给予的补偿外，根据职工提供服务的受益对象，分别计入产品成本、劳务成本、资产成本、当期损益。

(2) 公司为职工缴纳的医疗保险费、养老保险费、失业保险费、工伤保险费、生育保险费、企业年金等社会保险费和住房公积金，在职工为其提供服务的会计期间，根据工资总额的一定比例计算，根据职工提供服务的受益对象，分别计入产品成本、劳务成本、资产成本、当期损益。

(3) 计量应付职工薪酬时，国家规定了计提基础和计提比例的工会经费、职工教育经费等，按照国家规定的标准计提。没有规定计提基础和计提比例的，应当根据历史经验数据和企业的实际情况，合理预计当期应付职工薪酬。

(4) 公司在职工劳动合同到期之前解除与职工的劳动关系，或者为鼓励职工自愿接受裁减而提出给予补偿的建议，同时满足下列条件的，确认为因解除与职工的劳动关系给予补偿而产生的预计负债，同时计入当期损益：

①已经制定正式的解除劳动关系计划或提出自愿裁减建议，并即将实施。

②不能单方面撤回解除劳动关系计划或裁减建议。

18. 收入确认原则

(1) 商品销售：公司已将在商品所有权上的主要风险和报酬转移给买方，公司不再对该商品实施与所有权相联系的继续管理权和实际控制权，收入的金额能够可靠地计量；相关的经济利益能够流入企业；相关的已发生或将发生的成本能够可靠地计量时，确认销售收入的实现。

(2) 提供劳务：公司在资产负债表日提供的劳务交易结果能够可靠地确定，与交易相关的经济利益能够流入，按完成劳务确认收入。

19. 政府补助

(1) 政府补助是公司从政府无偿取得货币性资产或非货币性资产，但不包括政府作为企业所有者投入的资本。

(2) 政府补助分为与资产相关的政府补助和与收益相关的政府补助。

与资产相关的政府补助，是指公司取得的、用于购建或以其他方式形成长期资产的政府补助。

与收益相关的政府补助，是指除与资产相关的政府补助之外的政府补助。

(3) 与资产相关的政府补助，确认为递延收益，并在相关资产使用寿命内平均分配，计入当期损益。但是，按照名义金额计量的政府补助，直接计入当期损益。

(4) 与收益相关的政府补助，应当分别下列情况处理：

①用于补偿公司以后期间的相关费用或损失的，确认为递延收益，并在确认相关费用的期间，计入当期损益。

②用于补偿企业已发生的相关费用或损失的，直接计入当期损益。

20. 所得税的会计处理

本公司所得税核算采用资产负债表债务法。

21. 合并财务报表的编制方法

(1) 合并范围

①公司合并财务报表的合并范围以控制为基础予以确认。母公司直接或通过子公司间接拥有被投资单位半数以上表决权的，认定为本公司的子公司，纳入合并财务报表的合并范围。

②公司拥有被投资单位半数或以上的表决权，满足下列条件之一的，认定为本公司的子公司，纳入合并财务报表的合并范围。但是，有证据表明母公司不能控制被投资单位的除外：

- a. 通过与被投资单位其他投资者之间的协议，拥有被投资单位半数以上的表决权。
- b. 根据公司章程或协议，有权决定被投资单位的财务和经营政策。
- c. 有权任免被投资单位的董事会或类似机构的多数成员。
- d. 在被投资单位的董事会或类似机构占多数表决权。

(2) 编制方法

合并财务报表以母公司和纳入合并范围的子公司的个别会计报表及其资料为基础，根据其他有关资料，按照权益法调整对子公司的长期股权投资后，由母公司编制。子公司采用的会计政策应与母公司保持一致。子公司所采用的会计政策与母公司不一致的，按照母公司的会计政策对子公司财务报表进行必要的调整；或者要求子公司按照母公司的会计政策另行编报财务报表。

合并资产负债表以母公司和子公司的资产负债表为基础，在抵消母公司与子公司、子公司相互之间发生的内部交易对合并资产负债表的影响后，由母公司合并编制。

合并利润表以母公司和子公司的利润表为基础，在抵消母公司与子公司、子公司相互之间发生的内部交易对合并利润表的影响后，由母公司合并编制。

合并现金流量表以母公司和子公司的现金流量表为基础，在抵消母公司与子公司、子公司相互之间发生的内部交易对合并现金流量表的影响后，由母公司合并编制。

公司在合并会计报表时对下列事项进行抵消：

- ①本公司权益性投资与下属并表企业所有者权益中有关的部份；

- ②本公司与下属并表公司之间的债权与债务项目；
- ③本公司与下属并表公司之间未实现的内部销售；
- ④合并范围内各公司间的重大交易和往来账项均进行抵消。

(3) 报告期内纳入报表合并范围的公司如下：

郴州云湘矿冶有限责任公司

云南锡业资源有限责任公司 (YU NTINTC RESOURCES INC)

云锡德国资源有限公司 (YU NTINTC RESOURCES GMBH INC)

个旧鑫龙金属有限责任公司

云南锡业锡化学品有限公司（中外合作经营）

云南锡业微电子材料有限公司

云南锡业郴州矿冶有限责任公司

云南锡业锡材有限责任公司

个旧市盈鑫再生金属资源有限公司

云锡化学有限公司（孙公司）

本公司及子公司采用的会计年度和会计政策一致。

本公司间接控制的境外子公司新加坡锡业私人有限公司至 2008 年 6 月起不再纳入合并范围。结合新加坡锡业私人有限公司目前的实际情况，以及本公司聘请律师出具的相关法律意见，本公司控制的云南锡业美国资源有限公司自 2008 年 6 月起已不再对该公司有控制权，对其长期股权投资已作损失处理，目前该公司已进入清算程序，故不再纳入合并范围。

五、会计政策、会计估计变更以及前期差错更正

- 1、本报告期内，无会计政策变更事项。
- 2、本报告期内，无会计估计变更事项。
- 3、本报告期内，无前期差错更正事项。

六、税项

1. 本公司适用的流转税及附加的税种税率如下：

税种	计税依据	税率
增值税	销项税抵扣进项税后缴纳	17%、13%
营业税	营业收入	3%、5%
城建税	应纳增值税、营业税	7%、5%、1%
教育费附加	应纳增值税、营业税	3%
地方教育费附加	应纳增值税、营业税	2%

2. 印花税、房产税、车船使用税、矿产资源税、资源补偿费等按国家规定征收比例计算缴纳。

3. 报告期本公司及各子公司企业所得税率如下：

序号	单位名称	2010 年度
1	云南锡业股份有限公司	15%
2	云南锡业锡材有限公司	15%
3	云南锡业锡化学品有限公司	12.5%
4	云南锡业微电子有限公司	15%
5	个旧市盈鑫再生金属资源有限公司	25%
6	个旧鑫龙金属有限责任公司	25%
7	郴州云湘矿冶有限责任公司	25%
8	云南锡业郴州矿冶有限公司	25%
9	云南锡业资源有限公司（美国）	执行所在国法定税率
10	云南锡业德国资源有限公司	执行所在国法定税率

4. 税收优惠及批文

（1）企业所得税

根据《国务院关于实施企业所得税过渡优惠政策的通知》（国发〔2007〕39号）中：“二、继续执行西部大开发税收优惠政策：根据国务院实施西部大开发有关文件精神，财政部、税务总局和海关总署联合下发的《财政部、国家税务总局和海关总署关于西部大开发税收优惠政策问题的通知》（财税〔2001〕202号）中规定的西部大开发企业所得税优惠政策继续执行”的规定。本公司在报告期内继续执行15%的企业所得税率。根据国税函〔2009〕185号国家税务总局关于资源综合利用企业所得税优惠管理问题的通知第二条、第

三条的规定，本公司重新办理认定并取得综证书 2008 第 308 号资源综合利用认定证书，享受《资源综合利用企业所得税优惠目录》规定的资源作为主要原材料，生产国家非限制和禁止并符合国家和行业相关标准的产品取得的收入，减按 90% 计入收入总额的企业所得税优惠，由本公司根据每年实际收入金额申报税局审批。根据《中华人民共和国企业所得税法实施条例》第一百条规定企业购置并实际使用《环境保护专用设备企业所得税优惠目录》、《节能节水专用设备企业所得税优惠目录》和《安全生产专用设备企业所得税优惠目录》规定的环境保护、节能节水、安全生产等专用设备的，该专用设备的投资额的 10% 可以从企业当年的应纳税额中抵免；当年不足抵免的，可以在以后 5 个纳税年度结转抵免。由本公司根据每年实际购置金额申报税局审批。

本期报告期纳入报表合并的子公司云南锡业锡化学品有限公司依据云南省蒙自县国家税务局 2008 年 10 月 20 日出具的减、免税批准通知书【蒙自国税 登字(2008)第 18 号】享受企业所得税免二减三的优惠政策，本报告期属于减税期的第二年。

本期纳入合并的子公司云南锡业锡材有限公司根据《国务院关于实施企业所得税过渡优惠政策的通知》（国发〔2007〕39 号）中：“二、继续执行西部大开发税收优惠政策：根据国务院实施西部大开发有关文件精神，财政部、税务总局和海关总署联合下发的《财政部、国家税务总局和海关总署关于西部大开发税收优惠政策问题的通知》（财税〔2001〕202 号）中规定的西部大开发企业所得税优惠政策继续执行”的规定。报告期内继续执行 15% 的企业所得税率。

本期纳入合并的子公司云南锡业微电子有限公司于 2010 年 9 月 9 日由合资企业变更为法人独资企业，原享受的合资企业所得税优惠政策终止。依据《中华人民共和国企业所得税法》、《中华人民共和国企业所得税法实施条例》以及国税函〔2009〕203 号“国家税务总局关于实施高新技术企业所得税优惠有关问题的通知”的规定，报告期内执行 15% 的企业所得税率。

本期纳入合并的子公司个旧鑫龙金属有限责任公司依据民函〔2007〕183 号民政部关于转发《财政部国家税务总局关于促进残疾人就业税收优惠政策的通知》对单位支付给残疾人的实际工资可在企业所得税前据实扣除，并可按支付给残疾人实际工资的 100% 加计扣除。

（2）增值税

依据增值税法第二十五条和国家税务总局关于印发《出口货物退（免）税管理办法（试行）》的通知 国税发〔2005〕51 号规定，本公司、本期纳入合并的子公司云南锡业锡材有限公司和云南锡业微电子有限公司自营出口货物，享受增值税免、抵、退税收优惠政策。

本期纳入合并的子公司个旧市盈鑫再生金属资源有限公司根据财政部、国家税务总局 2008 年 12 月 10 日印发的财税〔2008〕157 号文件《财政部 国家税务总局关于再生资源

增值税政策的通知》，2009年、2010年销售再生资源实现的增值税分别按照70%、50%的比例退回给纳税人，报告期内国家关于销售再生资源实现的增值税退税政策已停止执行。

本期纳入合并的子公司个旧鑫龙金属有限责任公司依据民函[2007]183号民政部关于转发《财政部国家税务总局关于促进残疾人就业税收优惠政策的通知》对安置残疾人单位的增值税按实际安置人数每人每年最高不得超过3.5万元进行先征后退。

七、企业合并及合并财务报表

子公司

对子公司信息披露索引本附注“九、关联方及关联交易”披露内容。

外币报表折算

本期纳入合并的国外孙、子公司主要财务报表折算汇率如下：

云南锡业资源有限公司所在国的记账本位币为美元，本报告期主要财务报表折算为人民币时的主要汇率为：利润表的项目、现金流量表的项目折算汇率为美元兑人民币1:6.5411，资产负债表主要项目折算汇率为美元兑人民币1:6.4716；云南锡业德国资源有限公司、云锡化学有限公司所在国的记账本位币为欧元，本报告期主要财务报表折算为人民币时的主要汇率为：利润表的项目、现金流量表的项目折算汇率为欧元兑人民币1:9.185，资产负债表主要项目折算汇率为欧元兑人民币1:9.3612。

八、合并会计报表重要项目注释

下列所披露的财务报表数据，除特别注明之外，“年初金额”系指2011年1月1日，“期末金额”系指2011年6月30日，“本期金额”系指2011年1月1日至6月30日，“上期金额”系指2010年1月1日至6月30日。

1. 货币资金

项目	期末金额			年初金额		
	原币	折算汇率	折合人民币	原币	折算汇率	折合人民币
一、库存现金	381,122.82	1.0000	381,122.82	579,155.73	1.0000	579,155.73
人民币	381,122.82	1.0000	381,122.82	579,155.73	1.0000	579,155.73
二、银行存款			901,753,274.65			763,782,053.96
人民币	791,923,769.51	1.0000	791,923,769.51	614,264,935.37	1.0000	614,264,935.37
美元	13,835,762.10	6.4716	89,539,518.00	18,056,137.70	6.6227	119,580,383.16
欧元	2,167,455.79	9.3612	20,289,987.14	3,399,390.84	8.8065	29,936,735.43
合计			902,134,397.47			764,361,209.69

注：期末金额比年初金额增加 137,773,187.78 元，增加 18.02%的主要原因是报告期内销售收入增加，收回的货款增加所致。

2. 应收票据

票据种类	期末金额	年初金额
银行承兑汇票	483,682,015.56	381,512,560.05

注：(1) 期末金额比年初金额增加 102,169,455.51 元，增加 26.78%的主要原因是销售收入增加，货款收回用银行汇票结算部分增加，以及收到的票据未到结算期所影响。

(2) 报告期内已经背书尚未到期的银行承兑汇票票面金额为 2,105,719,331.75 元。

(3) 本报告期末已贴现未到期银行承兑汇票共计 226 张，票面金额为 475,731,397.09 元。

3. 应收账款

(1) 应收账款按种类披露：

种类	期末金额			
	账面余额		坏账准备	
	金额	比例 (%)	金额	比例 (%)
一、单项金额重大并单独计提坏账准备的应收账款	194,796,753.28	40.88	701,798.35	0.36
二、按组合计提坏账准备的应收账款	280,285,672.80	58.82	1,007,844.19	0.36
1、账龄组合	280,285,672.80	58.82	1,007,844.19	0.36
三、单项金额虽不重大但单项计提坏账准备的应收账款	1,439,655.05	0.30	1,439,655.05	100.00
合计	476,522,081.13	100.00	3,149,297.59	0.66

应收账款按种类披露（续表）

项目	年初金额			
	账面余额		坏账准备	
	金额	比例 (%)	金额	比例 (%)
一、单项金额重大并单独计提坏账准备的应收账款	92,169,203.09	25.45	701,798.35	0.76
二、按组合计提坏账准备的应收账款	268,522,813.63	74.15	1,007,844.19	0.38

项目	年初金额			
	账面余额		坏账准备	
	金额	比例 (%)	金额	比例 (%)
1、账龄组合	268,522,813.63	74.15	1,007,844.19	0.38
三、单项金额虽不重大但单项计提坏账准备的应收账款	1,439,655.05	0.40	1,439,655.05	100.00
合计	362,131,671.77	100.00	3,149,297.59	0.87

1) 期末单项金额重大并单独计提坏账准备的应收账款

单位名称	账面余额	坏账金额	计提比例 (%)	计提原因
云南个旧有色冶化有限公司	72,683,246.21	-	-	-
上海复天实业有限公司	37,073,731.43			
宝山钢铁股份有限公司	29,033,924.13			
云锡(香港)源兴有限公司	16,231,856.15			
云南锡业集团锌业有限责任公司	14,035,966.95	701,798.35	5	账龄超过1年
厦门市华德威经济发展有限公司	7,225,981.78			
上海新阳半导体材料有限公司	7,166,648.23	-	-	-
镇江强凌电子有限公司	6,109,820.00	-	-	-
科利泰电子(深圳)有限公司	5,235,578.40			
合计	194,796,753.28	701,798.35		

2) 组合中,按账龄分析法计提坏账准备的应收账款

项目	期末金额			年初金额		
	金额	比例 (%)	坏账准备	金额	比例 (%)	坏账准备
1年以内	275,043,100.57	-		263,280,241.40	-	
1-2年	1,487,339.83	5	74,366.99	1,487,339.83	5	74,366.99
2-3年	965,462.59	10	96,546.26	965,462.59	10	96,546.26
3年以上	2,789,769.81	30	836,930.94	2,789,769.81	30	836,930.94
其中: 3-4年	2,567,244.35	30	770,173.30	2,567,244.35	30	770,173.30
4-5年	190,277.25	30	57,083.18	190,277.25	30	57,083.18
5年以上	32,248.21	30	9,674.46	32,248.21	30	9,674.46
合计	280,285,672.80	-	1,007,844.19	268,522,813.63	-	1,007,844.19

3) 期末单项金额虽不重大但单独计提坏账准备的应收账款

单位名称	账面余额	坏账金额	计提比例 (%)	计提原因
武汉市宇兴工贸有限公司	101,805.40	101,805.40	100.00	难以收回
昆山市先科电子元器件厂	52,000.00	52,000.00	100.00	难以收回
昆山市前进思源电子有限公司	9,400.00	9,400.00	100.00	难以收回
昆山市线路板厂	3,600.00	3,600.00	100.00	难以收回
镇江市百通金属物资有限责任公司	307,945.00	307,945.00	100.00	难以收回
宁波颖红电子有限公司	359,526.07	359,526.07	100.00	难以收回
吴江大元电子有限公司	366,580.00	366,580.00	100.00	难以收回
江苏长虹电视机有限公司	109,312.50	109,312.50	100.00	难以收回
佛山市顺德优雅电子有限公司	53,340.00	53,340.00	100.00	难以收回
厦门华侨电子有限公司	20,987.43	20,987.43	100.00	难以收回
福州开发区中大金属材料有限公司	24,100.00	24,100.00	100.00	难以收回
广州市中胜锡业贸易有限公司	27,300.00	27,300.00	100.00	难以收回
深圳市旭宏伟贸易有限公司	26.65	26.65	100.00	难以收回
昆明科宏硬质合金有限公司	1,632.00	1,632.00	100.00	难以收回
湖北南星化工总厂	2,100.00	2,100.00	100.00	难以收回
合计	1,439,655.05	1,439,655.05	100.00	难以收回

(2) 本报告期无转回或收回以前年度核销的应收账款

(3) 应收账款金额前五名单位情况

单位名称	与本公司关系	金额	账龄	占应收账款总额的比例(%)
云南个旧有色冶化有限公司	关联方	72,683,246.21	1年以内	15.25
上海复天实业有限公司	客户	37,073,731.43	1年以内	7.78
宝山钢铁股份有限公司	客户	29,033,924.13	1年以内	6.09
云锡(香港)源兴有限公司	关联方	16,231,856.15	1年以内	3.41
云南锡业集团锌业有限责任公司	关联方	14,035,966.95	1-2年	2.95
合计		169,058,724.87		35.48

注：(1) 期末金额中不含持本公司 5% (含 5%) 以上表决权股份的股东单位欠款，其他关联方欠款见本附注“九、(三) 关联方往来余额”披露；

(2) 单项金额重大的划分标准为 5,000,000.00 元。单项金额重大的应收款项均为本公司常年大客户且在本公司规定的赊销期限内，无需计提坏账准备；其他不重大应收款中有约占 57.72% 的应收账款为账龄在一年以内的，按本公司规定不计提坏账准备；

(3) 单项金额虽不重大, 但难以收回的货款 1, 439, 655. 05 元已全额计提准备金。

(4) 应收账款期末数比年初数增加 114, 390, 409. 36 元, 增加 31. 59%, 增加的主要原因是本期销售的部分货款跨期结算。

4. 预付款项

(1) 预付款项账龄

项目	期末金额		年初金额	
	金额	比例 (%)	金额	比例 (%)
1 年以内	1, 166, 438, 942. 14	99. 80	702, 087, 299. 63	99. 66
1-2 年				
2-3 年	2, 109, 357. 68	0. 18	2, 109, 357. 68	0. 30
3 年以上	260, 000. 00	0. 02	260, 000. 00	0. 04
合计	1, 168, 808, 299. 82	100. 00	704, 456, 657. 31	100. 00

(2) 预付款项金额前五名单位情况

单位名称	与本公司关系	期末金额	账龄	未结算原因
中国恩菲工程技术有限公司	外部客商	560, 360, 000. 00	1 年以内	按照合同需跨期结算
中国瑞林工程技术有限公司	外部客商	315, 006, 200. 00	1 年以内	按照合同需跨期结算
GLENCORE INTERNATIONAL AG	外部客商	287, 643, 141. 07	1 年以内	按照合同需跨期结算
YT Parksong Australia Holding Pty Ltd	外部客商	107, 823, 197. 52	1 年以内	按照合同需跨期结算
汝城县星科工矿有限公司	外部客商	58, 163, 294. 43	1 年以内	按照合同需跨期结算
合计		1, 328, 995, 833. 02		

注: 1、期末金额比年初金额增加 464, 351, 642. 51 元, 增加 65. 92%的主要原因是本期进口原料尚未结算以及为 10 万吨/年铜冶炼项目支付的总包工程款。

2、年末预付款项中不含持本公司 5% (含 5%) 以上表决权股份的股东单位欠款。其他关联方欠款见本附注“九、(三) 关联方往来余额”披露。

5. 其他应收款

(1) 其他应收款按种类披露:

种类	期末金额	
	账面余额	坏账准备

	金额	比例 (%)	金额	比例 (%)
一、单项金额重大并单独计提坏账准备的应收账款	215,174,007.60	89.39	131,245,916.82	61.00
二、按组合计提坏账准备的应收账款	24,628,506.59	10.23	1,008,492.72	4.09
1、账龄组合	24,628,506.59	10.23	1,008,492.72	4.09
三、单项金额虽不重大但单项计提坏账准备的应收账款	901,418.94	0.37	901,418.94	100.00
合计	240,703,933.13	100.00	133,155,828.48	55.23

其他应收款按种类披露 (续表)

项目	年初金额			
	账面余额		坏账准备	
	金额	比例 (%)	金额	比例 (%)
一、单项金额重大并单独计提坏账准备的其他应收款	169,706,621.36	90.51	131,245,916.82	77.34
二、按组合计提坏账准备的其他应收款	16,886,177.86	9.01	914,000.72	5.41
1、账龄组合	16,886,177.86	9.01	914,000.72	5.41
三、单项金额虽不重大但单项计提坏账准备的其他应收款	901,418.94	0.48	901,418.94	100.00
合计	187,494,218.16	100.00	133,061,336.48	70.97

1) 期末单项金额重大并单独计提坏账准备的其他应收款

单位名称	账面余额	坏账金额	计提比例 (%)	计提原因
新加坡锡业私人有限公司	68,504,288.82	68,504,288.82	100.00	难以收回
PT 邦加环球国际公司 (BGMI)	62,741,628.00	62,741,628.00	100.00	难以收回
进项税金挂账	41,779,843.60			
湖南省郴州市国土资源局	13,417,380.00			
郴州苏仙区国税局	12,218,856.22			
JP Morgan Chase Bank, N.A. Metals.	8,520,955.04			
MFGlobal	7,991,055.92			

单位名称	账面余额	坏账金额	计提比例 (%)	计提原因
合计	215,174,007.60	131,245,916.82		

2) 组合中, 按账龄分析法计提坏账准备的其他应收款

项目	期末金额			年初金额		
	金额	比例 (%)	坏账准备	金额	比例 (%)	坏账准备
1年以内	20,615,552.19	-		12,873,223.46	-	
1-2年	781,574.40	5	39,078.72	781,574.40	5	39,078.72
2-3年		10		472,460.00	10	47,246.00
3年以上	3,231,380.00	30	969,414.00	2,758,920.00	30	827,676.00
其中: 3-4年	472,460.00	30	141,738.00	2,286,460.00	30	685,938.00
4-5年	1,814,000.00	30	544,200.00	472,460.00	30	141,738.00
5年以上	944,920.00		283,476.00			
合计	24,628,506.59	-	1,008,492.72	16,886,177.86	-	914,000.72

3) 单项金额虽不重大但单项计提坏账准备的其他应收款

其他应收款内容	账面余额	坏账准备	计提比例 (%)	计提理由
往来欠款	901,418.94	901,418.94	100.00	难以收回
合计	901,418.94	901,418.94	100.00	

(2) 本期无转回或收回以前年度核销的其他应收款

(3) 其他应收款金额前五名单位情况

单位名称	与本公司关系	年末金额	账龄	占其他应收款总额的比例 (%)	性质或内容
新加坡锡业私人有限公司	关联方	68,504,288.82	3-4年	28.46	往来欠款
PT 邦加环球国际公司 (BGMI)		62,741,628.00	3-4年	26.07	往来欠款
进项税金挂账		41,779,843.60	1年以内	17.36	暂未认证抵扣进项税
湖南省郴州市国土资源局	政企	13,417,380.00	1-2年	5.57	矿山环境治理备用金
郴州苏仙区国税局	税收征管	12,218,856.22	1年以内	5.08	预交增值税
合计		198,661,996.64		82.53	

注：（1）期末金额中不含持本公司 5%（含 5%）以上表决权股份的股东单位欠款，其他关联方欠款见本附注“九、（三）关联方往来余额”披露。

（2）单项金额重大的划分标准为 5,000,000.00 元；

（3）对上述“（2）、其他应收款风险分类”项所列单项金额重大的应收款项 215,174,007.60 元，按照个别认定计提坏账准备 131,245,916.82 元。

（4）其他应收款期末比年初增加 53,209,714.97 元，增加 28.38%的主要原因是 6 月末部分增值税发票暂未认证，进项税金挂账，以及增加的矿山环境治理备用金。

6. 存货

（1）存货分类

项目	期末金额		
	账面余额	跌价准备	账面价值
原材料	1,352,066,086.23	28,920,488.89	1,323,145,597.34
在产品	934,761,393.87		934,761,393.87
库存商品	1,582,051,456.15	7,625,190.16	1,574,426,265.99
周转材料	38,964,988.74	1,224,766.90	37,740,221.84
合计	3,907,843,924.99	37,770,445.95	3,870,073,479.04

存货分类（续表）

项目	年初金额		
	账面余额	跌价准备	账面价值
原材料	1,533,973,686.35	35,151,768.89	1,498,821,917.46
在产品	575,477,323.52		575,477,323.52
库存商品	1,256,211,154.28	7,625,190.16	1,248,585,964.12
周转材料	36,258,397.76	1,331,207.98	34,927,189.78
合计	3,401,920,561.91	44,108,167.03	3,357,812,394.88

注：存货期末比年初增加 505,923,363.08 元，增加 14.87%的主要原因是报告期末部分产成品及周转物料存量增加，以及存货价值上升影响所致。

（2）存货跌价准备

项目	年初金额	本年增加	本年减少		期末金额
			转回	其他转出	

项目	年初金额	本年增加	本年减少		期末金额
			转回	其他转出	
原材料	35,151,768.89			6,231,280.00	28,920,488.89
在产品					
库存商品	7,625,190.16				7,625,190.16
周转材料	1,331,207.98	5,325.49	111,766.57		1,224,766.90
合计	44,108,167.03	5,325.49	111,766.57	6,231,280.00	37,770,445.95

(3) 存货跌价准备计提

项目	计提依据	本年转回原因	本年转回金额占该项存货期末余额的比例
原材料	成本与可变现净值孰低计量		
在产品	成本与可变现净值孰低计量		
库存商品	成本与可变现净值孰低计量	可变现价值上升	
周转材料	成本与可变现净值孰低计量		0.29%
合计			0.003%

7. 固定资产

(1) 固定资产明细

项目	年初金额	本年增加	本年减少	期末金额
原价	4,477,502,968.53	1,179,497,968.48	25,675,004.27	5,631,325,932.74
其中：房屋及建筑物	3,035,861,911.35	753,625,877.84	19,938,200.12	3,769,549,589.07
机器设备	1,194,036,200.07	269,813,751.99	2,695,859.43	1,461,154,092.63
运输工具	75,956,404.70	32,498,441.14	284,435.76	108,170,410.08
其他	171,648,452.41	123,559,897.51	2,756,508.96	292,451,840.96
		本年计提		
累计折旧	1,048,403,265.48	103,631,618.04	10,265,651.17	1,141,769,232.35
其中：房屋及建筑物	597,714,454.99	51,883,442.06	5,980,979.47	643,616,917.58
机器设备	354,892,120.79	35,477,859.43	1,431,818.71	388,938,161.51
运输工具	27,046,302.81	3,370,077.30	170,482.71	30,245,897.40
其他	68,750,386.89	12,900,239.25	2,682,370.28	78,968,255.86
账面净值	3,429,099,703.05	1,075,866,350.44	15,409,353.10	4,489,556,700.39
其中：房屋及建筑物	2,438,147,456.36	701,742,435.78	13,957,220.65	3,125,932,671.49
机器设备	839,144,079.28	234,335,892.56	1,264,040.72	1,072,215,931.12

项目	年初金额	本年增加	本年减少	期末金额
运输工具	48,910,101.89	29,128,363.84	113,953.05	77,924,512.68
其他	102,898,065.52	110,659,658.26	74,138.68	213,483,585.10
减值准备	42,845,759.21	1,373.84	12,805,884.39	30,041,248.66
其中：房屋及建筑物	38,873,802.55		12,795,162.17	26,078,640.38
机器设备	3,932,821.57	1,373.84	10,722.22	3,923,473.19
运输工具	36,577.51	-	-	36,577.51
其他	2,557.58	-	-	2,557.58
账面价值	3,386,253,943.84	1,075,864,976.60	2,603,468.71	4,459,515,451.73
其中：房屋及建筑物	2,399,273,653.81	701,742,435.78	1,162,058.48	3,099,854,031.11
机器设备	835,211,257.71	234,334,518.72	1,253,318.50	1,068,292,457.93
运输工具	48,873,524.38	29,128,363.84	113,953.05	77,887,935.17
其他	102,895,507.94	110,659,658.26	74,138.68	213,481,027.52

注：1、本报告期内无融资租入的固定资产，无抵押固定资产的情况。

2、本期计提的折旧为 103,631,618.04 元；本期由在建工程转入固定资产原价为 1,173,779,921.47 元。

3、本期计提固定资产减值准备 1,373.84 元，转销大屯锡矿、冶炼分公司报废资产已提的减值准备 1281 万元。

8. 在建工程

(1) 在建工程明细表

项目	期末金额		年初金额	
	账面余额	减值准备 账面价值	账面余额	减值准备 账面价值
10万吨铅冶炼项目	34,982,201.63	34,982,201.63	1,171,686,465.53	1,171,686,465.53
10万吨铜冶炼项目	544,736,398.91	544,736,398.91	301,480,880.99	301,480,880.99
老厂分公司技改	312,902,842.18	312,902,842.18	214,498,757.12	214,498,757.12
冶炼分公司技改	329,805.55	329,805.55	244,409.55	244,409.55
云湘公司锡技改	55,679,382.30	55,679,382.30	51,776,871.13	51,776,871.13
经销分公司办公楼等	13,309,369.79	13,309,369.79	8,233,804.00	8,233,804.00
南城家园(大学生公寓)	64,207,291.86	64,207,291.86	42,097,291.86	42,097,291.86

项目	期末金额		年初金额	
郴州矿冶锡材深加工	23,221,857.73	23,221,857.73	248,857.74	248,857.74
大屯锡矿改扩建	42,461,016.72	42,461,016.72	6,676,761.50	6,676,761.50
锡材公司深加二期建设	3,179,662.91	3,179,662.91		
采选分公司技改	16,867,162.81	16,867,162.81		
大屯选矿分公司技改	805,733.94	805,733.94	405,733.94	405,733.94
卡房分公司技改	19,289,579.10	19,289,579.10	817,670.24	817,670.24
零固设备	19,307,814.14	19,307,814.14	2,322,456.87	2,322,456.87
其他	3,339,496.03	3,339,496.03	490,341.30	490,341.30
合计	1,154,619,615.60	1,154,619,615.60	1,800,980,301.77	1,800,980,301.77

(2) 重大在建工程项目变动情况

工程名称	年初金额	本年增加	本年减少		期末金额
			转入固定资产	其他减少	
10万吨铅冶炼项目	1,171,686,465.53	11,042,495.33	1,147,746,759.23		34,982,201.63
10万吨铜冶炼项目	301,480,880.99	243,255,517.92	0		544,736,398.91
老厂分公司技改	214,498,757.12	98,425,580.21	21,495.15		312,902,842.18
合计	1,687,666,103.64	352,723,593.46	1,147,768,254.38		892,621,442.72

9. 无形资产

项目	年初金额	本年增加	本年减少	期末金额
原 价	515,516,157.99	14,000,000.00	178,133.15	529,338,024.84
采矿权	436,387,818.88	-	-	436,387,818.88
土地使用权	69,481,877.06	14,000,000.00	178,133.15	83,303,743.91
专利特许权	9,646,462.05	-		9,646,462.05
累计摊销	74,934,518.28	12,351,341.24		87,285,859.52
采矿权	66,154,715.48	10,838,987.32		76,993,702.80
土地使用权	5,733,551.44	1,131,572.50		6,865,123.94
专利特许权	3,046,251.36	380,781.42		3,427,032.78
账面净值	440,581,639.71	1,648,658.76	178,133.15	442,052,165.32
采矿权	370,233,103.40	-10,838,987.32	-	359,394,116.08
土地使用权	63,748,325.62	12,868,427.50	178,133.15	76,438,619.97
专利特许权	6,600,210.69	-380,781.42	-	6,219,429.27
减值准备	-			
采矿权	-			

土地使用权	-			
专利特许权	-			
账面价值	440,581,639.71	1,648,658.76	178,133.15	442,052,165.32
采矿权	370,233,103.40	-10,838,987.32	-	359,394,116.08
土地使用权	63,748,325.62	12,868,427.50	178,133.15	76,438,619.97
专利特许权	6,600,210.69	-380,781.42	-	6,219,429.27

注：（1）本期增加的累计摊销中，本年摊销 12,351,341.24 元，其中摊入管理费用 8,470,313.90 元，摊入投资收益 3,881,027.34 元。

（2）本公司 2007 年财务报表附注七—9 中列示的“本公司对子公司云南锡业郴州矿冶有限公司的长期股权投资中包含有按原制度核算的股权投资借方差额的余额 194,309,538.04 元。本报告期内公司将这部分股权投资借方差额按实际开采出的原矿锡金属量占购买时已探明的可利用金属储量的比例进行摊销，本期共摊销 3,881,027.34 元，累计摊销 14,372,062.98 元。

10. 长期待摊费用

项目	年初金额	本年增加	本年摊销	本年其他减少	期末金额	其他减少原因
土地租赁费	13,461,173.66		772,206.42		12,688,967.24	
合计	13,461,173.66		772,206.42		12,688,967.24	

11. 资产减值准备明细表

项目	年初金额	本年增加	本年减少		期末金额
			转回	其他转出	
坏账准备	136,210,634.07	94,492.00			136,305,126.07
存货跌价准备	44,108,167.03	5,325.49	111,766.57	6,231,280.00	37,770,445.95
长期股权投资减值准备	9,676,105.30			0	9,676,105.30
固定资产减值准备	42,845,759.21	1,373.84		12,805,884.39	30,041,248.66
合计	232,840,665.61	101,191.33	111,766.57	19,037,164.39	213,792,925.98

注：（1）存货跌价准备其他转出主要是本期销售已计提存货跌价产品，结转的相应的存货跌价准备部分。

(2) 固定资产减值准备其他转出主要是本期报废或处置的固定资产，转销其已计提的固定资产减值准备。

12. 短期借款

(1) 短期借款分类

借款类别	期末金额	年初金额
质押借款		
保证借款	1,102,015,235.85	582,944,485.34
信用借款	3,786,414,613.00	3,081,093,984.98
信用证借款	535,000,000.00	380,000,000.00
合计	5,423,429,848.85	4,044,038,470.32

注：公司的保证借款是云南锡业集团有限责任公司为本公司提供保证及本公司为子公司提供保证取得的借款。

13. 应付账款

(1) 应付账款

项 目	期末金额	年初金额
货款	313,013,258.14	235,261,846.07
工程款	118,851,157.83	146,157,800.30
其他	18,705,694.20	18,961,389.09
合计	450,570,110.17	400,381,035.46
其中：1年以上	5,416,764.96	4,481,992.23

注：期末金额比年初金额增加 50,189,074.71 元，增加 12.54%主要本期采购的原料款部分尚未结算；1年以上的大额应付账款未偿还或未结转的原因是按照合同约定，在合同条件成就时才支付。

(2) 应付持有本公司 5%（含 5%）以上表决权股份股东单位的款项

单位名称	期末金额	年初金额
云南锡业集团有限责任公司	657,049.07	6,928,993.15
合计	657,049.07	6,928,993.15

注：应付云南锡业集团有限责任公司款项主要是未结算完的部分材料款。

14. 预收款项

(1) 预收款项

项目	期末金额	年初金额
货款	148,578,705.25	136,793,947.79
合计	148,578,705.25	136,793,947.79
其中：1年以上		

(2) 年末预收款项中不含预收持本公司 5% (含 5%) 以上表决权股份的股东单位款项。

15. 应付职工薪酬

项目	年初金额	本期增加	本期减少	期末金额
工资、奖金、津贴和补贴	126,424,255.32	477,983,026.00	428,630,837.87	175,776,443.45
职工福利费		26,959,684.00	26,959,684.00	
社会保险费		136,513,278.95	136,513,278.95	
其中：基本养老保险费		70,365,547.66	70,365,547.66	
医疗保险费		31,917,829.21	31,917,829.21	
企业年金		17,376,473.38	17,376,473.38	
失业保险费		7,003,472.22	7,003,472.22	
工伤保险费		7,043,924.75	7,043,924.75	
生育保险费		2,806,031.73	2,806,031.73	
住房公积金		28,132,444.00	28,132,444.00	
工会经费和职工教育经费	1,676,964.73	9,192,383.16	9,294,846.22	1,574,501.67
非货币性福利				
辞退福利		4,592,444.37	4,592,444.37	
其他				
其中：以现金结算的股份支付				
合计	128,101,220.05	683,373,260.48	634,123,535.41	177,350,945.12

注：年末结余数属于跨期支付的薪酬，无拖欠性质的职工薪酬，本公司因解除劳动关系给予的补偿金额为 4,592,444.37 元。

16. 应交税费

税费项目	期末金额	年初金额
增值税	-298,716,832.48	-266,656,137.62
营业税	50,258.27	22,923.87
资源税	699,690.5	272,003.08
城建税	1,748,635.94	-717,063.97
房产税	549,204.6	159,689.22
车船使用税	45.10	3,975.10
企业所得税	95,138,892.18	19,401,835.43
土地使用税	7,933.44	-0.60
个人所得税	2,353,469.12	4,302,140.25
代扣代缴税	4,512,318.45	2,686,696.00
印花税	2,622,061.24	1,605,476.42
教育费附加	814,322.79	-249,452.46
地方教育附加	332,866.44	-47,340.08
矿产资源补偿费	3,006,248.09	3,129,459.44
堤防维护费	1,131,662.02	680,662.62
污水处理费	579,780.00	302,082.00
其他	233,901.09	35,373.02
税费合计	-184,935,543.21	-235,067,678.28

注：期末数较年初增加了 50,132,135.07 元，增加 21.33%的主要原因是由于有色金属市场价格有所回升，本期销售收入增加，净利润增加，企业所得税也相应增加。

17. 应付利息

项目	期末金额	年初金额
分期付息到期还本的长期借款利息		2,983,070.41
企业债券利息		
短期借款应付利息	8,953,400.00	6,413,024.48
合计	8,953,400.00	9,396,094.89

18. 其他应付款

(1) 其他应付款

项目	期末金额	年初金额
各种保证金	52,784,010.90	46,406,989.69

项目	期末金额	年初金额
应付工程尾款	794,621.62	3,459,627.75
代扣代交款	7,267,124.40	7,952,953.04
其他	26,819,971.14	15,843,558.46
合计	87,665,728.06	73,663,128.94
其中：1年以上	15,494,830.36	3,959,975.13

注：期末金额比年初金额增加 14,002,599.12 元，增加 19.01%主要是本报告期收到的各类合同保证金增加；其他款项主要是尚未支付的代收代付款。

(2) 期末其他应付款中不含应付持本公司 5%（含 5%）以上表决权股份的股东单位款项。

19. 一年内到期的非流动负债

(1) 一年内到期的非流动负债

项目	期末金额	年初金额
一年内到期的长期借款	1,170,000,000.00	580,000,000.00
合计	1,170,000,000.00	580,000,000.00

(2) 一年内到期的长期借款分类列示

借款类别	期末金额	年初金额
保证借款	650,000,000.00	280,000,000.00
信用借款	520,000,000.00	300,000,000.00
合计	1,170,000,000.00	580,000,000.00

20. 其他流动负债

项目	期末金额	年初金额
与资产相关的递延收益	8,365,494.68	7,610,162.68
其他流动负债	16,553,912.62	3,177,682.84
合计	24,919,407.30	10,787,845.52

注：期末比期初增加 14,131,561.78 元，增加 131%主要是本期计提了部分产品运输费用。

21. 长期借款

(1) 长期借款分类

借款类别	期末金额	年初金额
保证借款	195,000,000.00	565,000,000.00
信用借款	696,800,000.00	928,000,000.00
合计	891,800,000.00	1,493,000,000.00

注：报告期末公司的保证借款主要是云南锡业集团有限责任公司为公司提供保证取得的借款，以及本公司为子公司提供保证取得的借款。

(2) 年末金额中前五名长期借款

单位：人民币万元

贷款单位	借款起始日	借款终止日	利率%	金额
中国银行云南某分行	2010.06.22	2013.06.22	6.08	18,000.00
华夏银行昆明某分行	2009.09.21	2012.09.21	5.76	19,800.00
中信银行昆明某支行	2009.08.04	2012.08.04	5.265	15,000.00
光大银行昆明某支行	2010.04.23	2013.04.23	5.5575	13,500.00
工商银行昆明某支行	2011.04.22	2013.01.03	6.72	12,000.00
合计				78,300.00

22. 其他非流动负债

(1) 其他非流负债明细表

项目	期末金额	年初金额
与资产相关的递延收益	40,534,924.15	42,756,252.15
合计	40,534,924.15	42,756,252.15

23. 股本

股东名称/类别	年初金额		本年变动				年末金额		
	金额	比例(%)	发行新股	送股	公积金转股	其他	小计	金额	比例(%)
有限售条件股份									
国家持有股									
国有法人持股	368,086,238.00	44.66%				-368,086,238.00			
其他内资持股									
其中：境内法人持股									
境内自然人持股									
外资持股									
其中：境外法人持股									
境外自然人持股									
有限售条件股份合计	368,086,238.00	44.66%				-368,086,238.00			
无限售条件股份									
人民币普通股	456,023,209.00	55.34%			82,410,944.00	368,086,238.00		906,520,391.00	100%
境内上市外资股									
境外上市外资股									
其他									
无限售条件股份合计	456,023,209.00	55.34%			82,410,944.00	368,086,238.00		906,520,391.00	100%
股份总额	824,109,447.00	100.00%			82,410,944.00			906,520,391.00	100%

注：期末有限售条件的国有法人股于 2011 年 3 月 2 日全部达到上市流通条件，所有限售条件的股本共计 368,086,238 股全部解限完毕；公司根据股东大会通过的《云南锡业股份有限公司二零一零年度利润分配》，以 2010 年末资本公积 2,263,656,339.55 元计算，按每 10 股转 1 股的比例转增股本，即以资本公积 82,410,944.00 元转增股本 82,410,944 股，转增后公司总股本为 906,520,391 股。

24. 资本公积

项目	年初金额	本年增加	本年减少	年末金额
股本溢价	2,261,973,681.94		82,410,944.00	2,179,562,737.94
其他资本公积	5,839,245.55			5,839,245.55
合计	2,267,812,927.49		82,410,944.00	2,185,401,983.49

注：期末金额比年初金额减少 82,410,944.00 元，减少 3.63%主要是公司本报告期按每 10 股转 1 股的比例转增股本，即以资本公积 82,410,944.00 元转增股本 82,410,944 股所致。

25. 盈余公积

项目	年初金额	本年增加	本年减少	年末金额
法定盈余公积	221,813,974.56			221,813,974.56
任意盈余公积	120,863,869.53			120,863,869.53
合计	342,677,844.09			342,677,844.09

26. 未分配利润

项目	金额	提取或分配比例 (%)
上年年末金额	1,212,177,068.84	
加：年初未分配利润调整数		
其中：会计政策变更		
重要前期差错更正		
同一控制合并范围变更		
其他调整因素		
本年年初金额	1,212,177,068.84	
加：本年归属于母公司股东的净利润	354,433,900.27	
减：提取法定盈余公积		10%
提取任意盈余公积		5%
提取一般风险准备		
应付普通股股利	98,893,133.64	
转作股本的普通股股利		
本期期末金额	1,467,717,835.47	

27. 少数股东权益

子公司名称	少数股权比例 (%)	期末金额	年初金额
云南锡业郴州矿冶有限公司	0.39	566,320.69	532,822.64

郴州云湘矿冶有限责任公司	0.81	468,650.38	445,271.04
个旧鑫龙金属有限责任公司	3.33	-1,338,932.42	-1,700,450.27
合计		-303,961.35	-722,356.59

28. 营业收入、营业成本

项目	本期金额	上期金额
主营业务收入	6,240,879,013.15	4,416,395,552.01
其他业务收入	116,154,245.03	115,642,496.77
合计	6,357,033,258.18	4,532,038,048.78
主营业务成本	5,177,813,121.98	3,821,500,886.08
其他业务成本	111,301,962.33	110,779,755.37
合计	5,289,115,084.31	3,932,280,641.45

注：其他业务主要是公司对外转供部分水、电、材料以及化验等。

主营业务收入比上年同期增加1,824,483,461.14元,增加41.31%的主要原因是报告期内市场有色金属产品价格的上升,商品锡售价比上年同期上升了36.7%,锡锭、锡材、锡化工等产品售价分别上升36.5%、39.2%、31.2%;铜产品售价同比上升22.23%。主营业务成本同比增加1,356,312,235.90元,增加35.49%主要是本期随着产品售价的上升,原材燃料的价格随之上涨,产品销售成本相应增加。

(1) 主营业务—按行业分

行业名称	本期金额		上期金额	
	营业收入	营业成本	营业收入	营业成本
有色金属	6,240,879,013.15	5,177,813,121.98	4,416,395,552.01	3,821,500,886.08
合计	6,240,879,013.15	5,177,813,121.98	4,416,395,552.01	3,821,500,886.08

(2) 主营业务—按产品分类

产品名称	本期金额		上期金额	
	营业收入	营业成本	营业收入	营业成本
锡锭	3,259,677,003.57	2,656,477,969.51	2,598,147,043.28	2,316,644,393.77
锡材	1,344,902,426.13	1,169,981,980.28	986,048,273.93	839,829,742.21
锡化工	603,842,273.85	497,506,716.07	502,542,218.52	469,139,477.65
铅产品	418,406,589.59	493,993,946.28	1,313,850.78	1,087,128.05
铜精矿	387,555,956.42	214,908,128.32	258,274,563.49	155,415,125.66
其他	226,494,763.59	144,944,381.52	70,069,602.01	39,385,018.74
合计	6,240,879,013.15	5,177,813,121.98	4,416,395,552.01	3,821,500,886.08

(3) 主营业务—按地区分类

地区名称	本期金额		上期金额	
	营业收入	营业成本	营业收入	营业成本
国内	5,396,062,072.17	4,410,533,064.04	3,780,597,153.07	3,234,982,126.82
国外	844,816,940.98	767,280,057.94	635,798,398.94	586,518,759.26
合计	6,240,879,013.15	5,177,813,121.98	4,416,395,552.01	3,821,500,886.08

本年公司前五名客户销售收入总额 1,354,804,321.66 元，占本年全部销售收入总额的 21.31%。

29. 销售费用

项目	本期金额	上期金额
职工薪酬	14,678,905.06	18,029,992.52
差旅费	2,264,817.01	1,742,379.18
办公费	962,955.77	898,794.12
通讯费	398,532.96	418,295.35
折旧费	1,518,701.83	1,019,185.76
修理费	460,292.53	1,481,351.49
物料消耗	90,242.58	151,318.07
低值易耗品摊销	48,807.15	425,809.41
运输费	51,166,444.56	24,451,061.50
装卸费	1,354,237.14	1,195,950.64
包装费	118,525.60	183,100.76
保险费	3,469,394.18	3,229,205.59
广告、展览费	415,305.88	260,249.78
租赁费	440,368.83	552,495.71
销售服务费	1,183,070.25	999,563.15
商品检验费	262,069.78	202,320.50
会议费	376,293.34	169,616.00
水电费	70,066.85	63,497.49
仓储费	1,088,608.56	1,241,992.37
税金	3,526,628.97	2,395,332.58
业务费	3,977,433.22	3,558,101.38
其他	1,578,709.15	1,532,424.85
合计	89,450,411.20	64,202,038.20

注：销售费用本期金额比上期金额增加 25,248,373.00 元，增加 39.33%主要是本期销售收入增加，随之的相关差旅费、运费产品费、销售税金也相应同比例增加，以及增加了部份销售用固定资产，折旧费也有所增加。

30. 管理费用

项目	本期金额	上期金额
职工薪酬	171,694,107.34	112,338,043.49
差旅费	4,216,299.13	4,688,406.91
办公费	1,965,306.08	1,360,201.15
通讯费	358,837.18	337,177.22
折旧费	7,195,039.88	7,430,616.90
修理费	15,113,895.46	17,977,642.83
中介机构费用	1,172,568.6	389,683.98
运输费	4,803,048.81	3,529,610.03
业务招待费	3,680,435.75	3,010,240.31
矿产资源补偿费	3,200,618.65	2,349,717.80
税金	10,049,321.61	5,578,594.86
无形资产摊销	8,470,313.9	8,232,077.32
租赁费	6,900,754.52	7,268,378.06
财产保险费	1,816,232.24	1,745,319.92
排污费	1,701,382.97	1,279,860.60
其他项小计	19,779,466.71	10,890,075.54
合计	262,117,628.83	188,405,646.92

注：管理费用本期金额比上期金额增加 73,711,981.91 元，增加 39.12%主要是本期随着公司经营规模扩大用工增加以及人工费用上升导致职工薪酬同比增加，以及税费中的地方教育附加计提比例按省政府规定有所增加。

31. 财务费用

项目	本期金额	上期金额
利息支出	164,190,360.31	100,291,691.47
减：利息收入	17,598,273.54	2,547,613.64
加：汇兑损失	-14,314,065.1	-150,827.77
加：其他支出	57,781,323.70	18,071,485.59
其中：贴现息	45,950,639.51	14,026,987.64
合计	190,059,345.37	115,664,735.65

注：本期财务费用比上年同期增加 74,394,609.72 元，增加 64.32%的主要原因是银行贷款利率上调，以及公司资金需求增加，借款数额大幅度增加使本期利息支出增加；销售货款中银行承兑汇票收入比重上升，银行票据贴现利率上调以及公司票据贴现量增加，使费用支出增加。

32. 投资收益

项 目	本期金额	上期金额
处置交易性金融资产取得的投资收益	-6,452,792.98	
其 他	-3,881,027.34	-3,716,692.94
合 计	-10,333,820.32	-3,716,692.94

注：投资收益“其他”项目增减见本附注“合并会计报表重要项目注释.9.无形资产”项下注释。

33. 营业外收入

(1) 营业外收入明细

项目	本期金额	上期金额	计入当期非经常性损益的金额
非流动资产处置利得	730,787.50	185,932.66	730,787.50
其中：固定资产处置利得	730,787.50	185,932.66	730,787.50
政府补助	2,887,996.00	15,906,160.79	2,887,996.00
罚没收入	281,524.55	485,390.45	281,524.55
其 他	65,199.78	93,274.84	65,199.78
合计	3,965,507.83	16,670,758.74	3,965,507.83

注：本期营业外收入比上年同期减少 12,705,250.91 元，减少 76.21%的主要原因是收到政府补助收入减少。

34. 营业外支出

项目	本期金额	上期金额	计入当期非经常性损益的金额
非流动资产处置损失	2,319,316.17	225,596.25	2,319,316.17
其中：固定资产处置损失	2,319,316.17	225,596.25	2,319,316.17
债务重组损失			
对外捐赠	350,000.00	1,168,098.21	350,000.00
固定资产毁损、盘亏损失		112,359.45	
其 他	595,934.97	33,763.64	595,934.97
合计	3,265,251.14	1,539,817.55	3,265,251.14

注：本期营业外支出比上年同期增加 1,725,433.59 元，增加 112.05%的主要原因是报告期内处理报废了部份淘汰腐蚀的固定资产。

35. 基本每股收益和稀释每股收益的计算过程

项目	序号	本期金额	上期金额
归属于母公司股东的净利润	1	354,433,900.27	183,663,745.67
归属于母公司的非经常性损益	2	-5,164,311.85	11,886,120.57
归属于母公司股东、扣除非经常性损益后的净利润	3=1-2	359,598,212.12	171,777,625.10
年初股份总数	4	824,109,447.00	650,727,672
公积金转增股本或股票股利分配等增加股份数（I）	5	82,410,944.00	
发行新股或债转股等增加股份数（II）	6		151,026,100
增加股份（II）下一月份起至报告期末的累计月数	7	0	5
因回购等减少股份数	8		
减少股份下一月份起至年末的累计月数	9		
缩股减少股份数	10		
报告期月份数	11	6	6
配股调整系数	12		1.6
发行在外的普通股加权平均数	$13=(4+5)*12+6*7\div 11-8*9\div 11-10$	906,520,391.00	860,748,307.59
基本每股收益（I）	$14=1\div 13$	0.3910	0.2134
基本每股收益（II）	$14=3\div 13$	0.3967	0.1996
已确认为费用的稀释性潜在普通股利息	15		7,894,887.85
转换费用	16		
所得税率	17	15%	15%
认股权证、期权行权、可转换债券等增加的普通股加权平均数	18		22,534,031.73
稀释每股收益（I）	19	0.3910	0.2134
稀释每股收益（II）	19	0.3967	0.1996

注：1、报告期内公司根据股东大会通过的《云南锡业股份有限公司二零一零年度利润分配》议案，以2010年末总股本824,109,447股计算，按每10股转1股的比例转增股本，即以资本公积82,410,944.00元转增股本82,410,944股，转增后公司总股本为906,520,391股。

2、根据企业会计准则《每股收益》的规定，本公司已重新计算加权平均股本并按调整后的股数重新计算上期的每股收益。

36. 其他综合收益

项目	本期金额	上期金额
外币财务报表折算差额	142,133.81	-3,847,543.20
合计	142,133.81	-3,847,543.20

37. 现金流量表项目

(1) 收到的其他与经营活动有关的现金

项目	本期金额
保险赔款	778,136.98
代收水电费、社保金	4,826,164.94
各种押金保证金	624,996.70
利息收入	6,862,999.13
代扣工程施工等税费	457,686.6
政府补贴款	988,439.97
其他	38,194,459.77
合计	52,732,884.09

(2) 支付的其他与经营活动有关的现金

项目	本期金额
运输费	42,309,145.92
差旅费	6,166,736.01
业务招待费	12,533,706.53
修理水电费	9,729,083.88
办公、通讯费	3,164,497.34
金融机构手续费	11,712,180.06
租赁、仓储费	2,179,617.74
保险费	5,150,384.82
其他	78,827,055.65

合计	171,772,407.95
----	----------------

(3) 合并现金流量表补充资料

项目	本期金额	上期金额
1. 将净利润调节为经营活动现金流量:		
净利润	354,852,295.51	183,389,934.16
加: 资产减值准备	24,077.26	1,577,975.49
固定资产折旧、油气资产折耗、生产性生物资产折旧	103,631,618.04	94,248,215.24
无形资产摊销	8,470,313.90	8,232,077.32
长期待摊费用摊销	772,206.42	1,057,610.44
处置固定资产、无形资产和其他长期资产的损失(收益以“-”填列)	1,588,528.67	39,663.59
固定资产报废损失(收益以“-”填列)	0	
公允价值变动损益(收益以“-”填列)	-1,404,923.02	
财务费用(收益以“-”填列)	164,190,360.31	100,291,694.47
投资损失(收益以“-”填列)	10,333,820.32	3,716,692.94
递延所得税资产的减少(增加以“-”填列)	3,534,243.48	-242,377.73
递延所得税负债的增加(减少以“-”填列)	16,523.73	
存货的减少(增加以“-”填列)	-505,923,363.08	-602,193,311.28
经营性应收项目的减少(增加以“-”填列)	-734,121,222.35	-511,349,323.80
经营性应付项目的增加(减少以“-”填列)	1,163,884,565.36	541,405,770.34
其他		
经营活动产生的现金流量净额	569,849,044.55	-179,825,378.82
2. 不涉及现金收支的重大投资和筹资活动:		
债务转为资本		
一年内到期的可转换公司债券		
融资租入固定资产		
3. 现金及现金等价物净变动情况:		
现金的期末余额	902,134,397.47	533,679,439.26
减: 现金的期初余额	764,361,209.69	268,121,527.66
加: 现金等价物的期末余额		
减: 现金等价物的期初余额		

项目	本期金额	上期金额
现金及现金等价物净增加额	137,773,187.78	265,557,911.60

(6) 现金和现金等价物

项目	本期金额	上期金额
现金	902,134,397.47	533,679,439.26
其中：库存现金	381,122.82	314,640.17
可随时用于支付的银行存款	901,753,274.65	533,364,799.09
可随时用于支付的其他货币资金		
可用于支付的存放中央银行款项		
现金等价物		
其中：三个月内到期的债券投资		
期末现金和现金等价物余额	902,134,397.47	533,679,439.26
其中：母公司或集团内子公司使用受限制的现金和现金等价物		

九、关联方及关联交易

(一) 关联方关系

1. 母公司及最终控制方

(1) 母公司及最终控制方

母公司及最终控制方名称	企业类型	注册地	业务性质	法人代表	组织机构代码
云南锡业集团有限责任公司	国有控股	云南省个旧市	有色金属制造	雷毅	734323140
云南锡业集团(控股)有限责任公司	国有独资	云南省个旧市	有色金属制造	雷毅	217887888

(2) 母公司的注册资本及其变化

母公司	年初金额	本年增加	本年减少	期末金额
云南锡业集团有限责任公司	825,740,000.00			825,740,000.00

(3) 母公司的所持股份或权益及其变化

母公司	持股金额		持股比例(%)	
	期末金额	年初金额	期末比例	年初比例
云南锡业集团有限责任公司	457,887,301.00	416,261,183.00	50.51	50.51

2. 子公司

(1) 子公司

子公司名称	企业类型	注册地	业务性质	法人代表	组织机构代码
云南锡业郴州矿冶有限公司	有限责任	郴州市北湖区	制造加工	王承昆	74837466-X
郴州云湘矿冶有限责任公司	有限责任	郴州市桥口镇下渡村	制造加工	王承昆	73475665-9
云南锡业锡化学品有限公司	中外合作	云南省个旧市大屯镇	制造加工	兰旭	76386885-2
个旧鑫龙金属有限责任公司	有限责任	云南省个旧市金湖西	制造加工	高飞云	76386527-2
个旧市盈鑫再生金属资源有限公司	有限责任	云南省个旧市金湖西	商贸	杜建伟	68857162-8
云南锡业锡材有限公司	有限责任	云南省昆明市经开区	深加工	郑齐一	79988647-0
云南锡业微电子有限公司	中外合资	云南省个旧市大屯镇	深加工	雷毅	76705294-9
云南锡业资源有限公司	法人独资	美国加利福尼亚州	商贸	雷毅	1832372
云南锡业德国资源有限公司	法人独资	德国杜塞尔多夫市	商贸	赵忠	HRB 54488

(2) 子公司的注册资本及其变化

子公司名称	年初金额	本期增加	本期减少	期末金额
云南锡业郴州矿冶有限公司	259,000,000.00			259,000,000.00
郴州云湘矿冶有限责任公司	50,000,000.00			50,000,000.00
云南锡业锡化学品有限公司	80,675,000.00			80,675,000.00
个旧鑫龙金属有限责任公司	4,800,000.00			4,800,000.00
个旧市盈鑫再生金属资源有	500,000.00			500,000.00
云南锡业锡材有限公司	84,830,276.00			84,830,276.00
云南锡业微电子有限公司	73,288,882.95			73,288,882.95
云南锡业资源有限公司	36,760,219.50			36,760,219.50
云南锡业德国资源有限公司	27,773,780.15			27,773,780.15

(3) 对子公司的持股比例或权益及其变化

子公司名称	持股金额		持股比例 (%)	
	期末金额	期初金额	期末比例	年初比例
云南锡业郴州矿冶有限公司	443,188,700.16	443,188,700.16	99.61	99.61
郴州云湘矿冶有限责任公司	51,606,648.16	51,606,648.16	99.19	99.19

子公司名称	持股金额		持股比例 (%)	
	期末金额	期初金额	期末比例	年初比例
云南锡业锡化学品有限公司	80,675,000.00	80,675,000.00	100.00	100.00
个旧鑫龙金属有限责任公司	4,640,000.00	4,640,000.00	96.67	96.67
个旧市盈鑫再生金属资源有限公司	500,000.00	500,000.00	100.00	100.00
云南锡业锡材有限公司	88,999,094.00	88,999,094.00	100.00	100.00
云南锡业微电子有限公司	65,000,000.00	65,000,000.00	100.00	100.00
云南锡业资源有限公司	38,463,232.25	38,463,232.25	100.00	100.00
云南锡业德国资源有限公司	29,616,870.49	29,616,870.49	100.00	100.00

3. 孙公司

(1) 孙公司

孙公司名称	企业类型	注册地	业务性质	法人代表	组织机构代码
云锡化学有限公司	有限公司	德国杜塞尔多夫国王大道 96 号	化工产品贸易/加工	赵忠	HRB64395

(2) 孙公司的注册资本及其变化

孙公司名称	年初金额	本期增加	本期减少	期末金额
云锡化学有限公司	4,627,250.00			4,627,250.00

(3) 对孙公司的持股比例或权益及其变化

孙公司名称	持股金额		持股比例 (%)	
	期末金额	年初金额	年末比例	年初比例
云锡化学有限公司	4,627,250.00	4,627,250.00	100.00%	100.00%

4. 其他关联方

关联关系类型	关联方名称	主要交易内容	组织机构代码
受同一母公司及最终控制方控制的其他企业	云南个旧有色冶化有限公司	产品购销	753578245
	云南锡业集团锌业有限责任公司	产品购销	622605127
	云南锡业建设集团有限公司	建设施工	760401798

关联关系类型	关联方名称	主要交易内容	组织机构代码
	红河神业有限责任公司	产品购销	21787426x
	贵研铂业股份有限公司	产品购销	719499287
	云南锡业马拉格矿业有限责任公司	产品购销	753570569
	云南锡业机械制造有限责任公司	备品备件、设备供应	217903139
	云锡集团创源实业有限公司	产品购销	688580815
	云南云锡锌铟矿业有限公司	产品购销	550141414
	云锡（香港）源兴有限公司	产品购销	
	永兴贵研资源有限公司	产品购销	69858467-6

(二) 关联交易

1. 采购商品、接受劳务情况

关联方名称	关联交易定价方式及决策程序	本期		上年同期	
		金额(含税)	占同类交易金额比例(%)	金额	占同类交易金额比例(%)
云南锡业集团有限责任公司	市场价格	450,927,975.88	6.68	250,253,351.99	6.30
云南锡业马拉格矿业有限责任公司	市场价格	168,874,912.19	2.50	71,743,120.98	1.81
永兴贵研资源有限公司	市场价格	3,009,742.95	0.04		
云南云锡锌铟矿业有限公司	市场价格	205,896,236.67	3.05		
云南锡业建设集团有限公司	市场价格	45,798,776.72	3.16	169,296,729.41	29.80
云南锡业机械制造有限责任公司	市场价格	30,014,171.00	8.05	54,916,802.04	9.67
红河神业有限责任公司	市场价格	1,438,156.80	0.44		
云锡集团创源实业有限公司	市场价格	-		10,942,519.18	0.28
云锡（香港）源兴有限公司	市场价格	-		120,848,509.29	3.04
合计		905,959,972.21		678,001,032.89	

1-1、本公司向云南锡业集团有限责任公司采购的其他关联交易内容

交易项目	本期金额(含税)	上期金额
转供水、电	186,931,258.27	160,595,577.93
材燃料、备品	384,812,300.93	332,432,280.25
运输、装卸费	24,766,179.66	8,051,714.21
租赁费	7,454,221.98	3,939,451.84
委托结算工程、设备款	100,785,243.40	52,488,351.42
其他	29,549,278.55	35,845,204.32
合计	734,298,482.79	593,352,579.97

注：根据本公司与控股股东云南锡业有限责任公司的“矿产品供应合同”约定，每月按实际供给数量，以市场价格确定当月结算价格，月末结算。报告期内向关联方采购的货物

为锡、铜、铅等金属矿产原料为市场同期(含税)交易价格。根据本公司与云南锡业集团有限公司签订的《生产经营综合服务协议》，公司本期共向云南锡业集团有限公司支付的其他关联交易款项见上述表“1-1”。

2. 出售商品、提供劳务情况

关联方名称	关联交易定价方式及决策程序	本期		上期	
		金额(含税)	占同类交易金额比例(%)	金额	占同类交易金额比例(%)
云南锡业集团有限责任公司	市场价格	22,680,729.71	0.30	13,936,596.10	0.26
云南个旧有色冶化有限公司	市场价格	450,062,872.38	6.05	302,181,239.28	5.70
红河砷业有限公司责任公司	市场价格	342,064.22	0.00	2,144,931.20	0.04
云南锡业马拉格矿业有限责任公司	市场价格	376,175.33	0.18		
永兴贵研资源有限公司	市场价格	2,286,525.00	0.03		
云锡集团创源实业有限公司	市场价格	13,540,983.85	0.18	7,424,997.80	0.14
云锡(香港)源兴有限公司	市场价格	56,959,959.46	0.77	18,393,753.84	0.35
合计		546,249,309.95	7.34	344,081,518.22	6.49

2-1、本公司向云南锡业集团有限责任公司转供的其他关联交易内容

交易项目	本期金额(含税)	上期金额
转供水、电	35,187,231.84	25,946,293.80
材燃料、备品	26,994,962.94	62,089,571.33
其他	2,913,578.12	14,600,530.25
合计	65,095,772.90	102,636,395.38

注：销售给关联方的产品价格为市场同期交易价格(含税)。根据本公司与云南锡业集团有限公司签订的《生产经营综合服务协议》，公司本期共向云南锡业集团有限公司收取转供水电的款项见上述表“2-1”。

3. 公司承租情况表

出租方为云南锡业集团有限责任公司，承租方为本公司及本公司分、子公司。

承租方名称	租赁资产情况	年租赁金额	租赁起始日	租赁终止日
云南锡业股份有限公司	昆明爱法公司土地租赁 12700.10平方米	635,000.00	2005年1月1日	2034年12月31日
云南锡业股份有限公司	云锡办公大楼4-5层2406 平方米	577,440.00	2011年1月1日	2013年12月31日
云南锡业股份有限公司	镁厂固定资产价值 1275.62万元	1,350,000.00	2011年1月1日	2013年12月31日
微电子材料有限公司	土地40000平方米	150,400.00	2005年6月1日	2024年5月31日
化工材料分公司	固定资产价值3011880.66 元	190,142.00	2011年1月1日	2013年12月31日

承租方名称	租赁资产情况	年租赁金额	租赁起始日	租赁终止日
化工材料分公司	土地 42637 平方米	160,300.00	2005 年 6 月 1 日	2024 年 5 月 31 日
老厂分公司	土地 4338290.83 平方米	8,155,986.76	2004 年 1 月 1 日	2023 年 12 月 31 日
卡房分公司	土地 150437.5 平方米	221,143.13	2004 年 1 月 1 日	2023 年 12 月 31 日
冶炼分公司	土地 107142.68 平方米	2,142,854.00	1999 年 12 月 31 日	2029 年 12 月 31 日
冶炼分公司	固定资产价值 10209054.69 元	757,354.00	2011 年 1 月 1 日	2013 年 12 月 31 日
采选分公司	土地 20730.31 平方米	414,606.00	1999 年 12 月 31 日	2029 年 12 月 31 日
化工材料分公司	土地 12914.7 平方米	258,294.00	1999 年 12 月 31 日	2029 年 12 月 31 日
屯选分公司	土地 62682.64 平方米	940,240.00	1999 年 12 月 31 日	2029 年 12 月 31 日
大屯锡矿	土地 35208.87 平方米	528,133.00	1999 年 12 月 31 日	2029 年 12 月 31 日

4. 关联担保情况

担保方名称	被担保方名称	担保金额	担保起始日	担保到期日	担保是否已经履行完毕
云南锡业集团有限责任公司	云南锡业股份有限公司	229,000 万元	2009 年	2010\2011\2012 年	否

注：云南锡业集团有限责任公司为本公司银行借款提供保证担保，截止 2011 年 6 月 30 日从银行取得借款人民币 110,500 万元。

(三) 关联方往来余额

1. 关联方应收账款

关联方名称	期末金额		年初金额	
	账面余额	坏账准备	账面余额	坏账准备
云南锡业集团有限责任公司	997,542.99			
云南个旧有色冶化有限公司	72,683,246.21		16,000,000.00	
云南锡业集团锌业有限责任公司	14,035,966.95	701,798.35	14,035,966.95	701,798.35
云锡（香港）源兴有限公司	16,231,856.15		13,941,046.88	
红河砷业有限责任公司	4,157,155.83		5,201,062.01	
云锡集团创源实业有限公司	4,620,417.66			
合计	112,726,185.79		49,178,075.84	701,798.35

2. 关联方预付账款

关联方名称	期末金额		年初金额	
	账面余额	坏账准备	账面余额	坏账准备
云南锡业机械制造有限责任公司	1,142,323.08			

关联方名称	期末金额	年初金额
云南锡业马拉格矿业有限责任公司	11,642,377.78	
云南锡业建设集团有限公司	1,190,354.07	3,072,765.30
合 计	13,975,054.93	3,072,765.30

3. 关联方应付账款

关联方	期末金额	年初金额
	账面余额	账面余额
云南锡业集团有限责任公司	657,049.07	6,928,993.15
云南锡业建设集团有限公司	7,440,969.49	18,702,180.44
云南锡业机械制造有限公司	5,135,063.19	872,837.19
永兴贵研资源有限公司	2,155,692.75	
合 计	15,388,774.50	26,504,010.78

4. 关联方预收账款

关联方	期末金额	年初金额
	账面余额	账面余额
永兴贵研资源有限公司		650,000.00
合 计		650,000.00

十、或有事项

1、报告期内本公司为所属子公司“郴州云湘矿冶有限责任公司”的流动资金借款 11,000 万元提供保证担保；为“云南锡业郴州矿冶有限公司”的流动资金借款 24,000 万元和项目资金长期借款 20,000 万元提供保证担保；为“云南锡业微电子材料有限公司”的流动资金借款 2,000 万元提供保证担保；为“云南锡业锡材有限公司”的流动资金借款 22,000 万元提供保证担保。为“云锡德国资源有限公司”开立 11,649 万元（1800 万美元）的备用信用证保函；为“云锡美国资源有限公司”开立 28,475 万元（4400 万美元）的备用信用证保函；以上提供担保的资金总额为 119,124 万元，截至 2011 年 6 月 30 日止，公司为以上子公司提供担保向银行取得的借款总额 64,702 万元。

2、2009 年 11 月 5 日本公司收到新加坡国际仲裁中心当日签发并送达的《对云锡股份有限公司关于 2007 年 10 月 2 日云锡股份有限公司、新加坡锡业（私人）有限公司以及荷兰

银行新加坡分行签署的备用承购合同的索赔仲裁通知》。此前，由于该仲裁发生于新加坡，受新加坡法律以及新加坡国际仲裁中心的法则（以下简称“仲裁法则”）管辖，公司经审慎考虑并在公司聘请的新加坡律师的建议下，暂未对该仲裁事项进行公告，目前该仲裁事项尚在审理之中。该仲裁涉及的荷兰银行新加坡分行向公司提出 23,209,698.60 美元加上 7%消费税和 13,871.86 美元的含铅物料销毁补偿款或经鉴定的其他损失。由于仲裁事项正在审理之中，尚未获得充分的证据，故暂无法判断该事项对本公司造成的确切影响。针对该仲裁事项，仲裁庭于 2011 年 4-6 月已在新加坡进行了 18 天的口头证据取证听证会，并于 2011 年 7 月 15 日提交了书面结尾词。截至 2011 年 7 月 30 日，该仲裁尚未判决，其结果无法确定，该仲裁事项存在不确定性。根据《企业会计准则第 13 号——或有事项》第二章第四条规定，该事项仍不满足或有事项相关的义务确认为预计负债的条件，属于未来结果存在不确定性的仲裁。因此，该事项不影响本公司报告期的财务状况和经营成果。

除上述仲裁事项外，公司无其他重大诉讼及仲裁事项。

十一、承诺事项

截至 2011 年 6 月 30 日，本公司无重大承诺事项。

十二、资产负债表日后事项

报告期内本公司无重大资产负债表日后事项。

十三、其他重要事项

1、根据公司 2011 年 2 月 17 日召开的 2011 年第一次临时董事会决议，为满足公司经营的需要，降低公司财务费用，提高公司盈利能力，优化融资结构，促进公司良性发展。公司申请在银行间债券市场注册发行不超过 7 亿元人民币的中期票据，债券期限不超过 5 年，目前正在交易商协会审批中。

2、根据公司 2011 年 3 月 30 日第二次临时董事会决议，为优化公司债务结构，改善公司资金状况，将发行票面总额不超过 12 亿元人民币、固定利率、期限为 5-10 年期的公司债券，2011 年 6 月 29 日，中国证券监督管理委员会发行审核委员会对公司本次发行公司债券的申请进行了审核。根据审核结果，公司本次发行公司债券的申请获得无条件通过。本次发行公司债券可向公司股东配售。董事会将提请股东大会授权董事会根据市场情况以及发行具体情况，确定本次公司债券发行是否向公司股东配售及具体配售比例。

3、云南锡业郴州矿冶有限公司锡材深加工项目是公司在郴州建立锡产业基地的主要项目，为保证项目的按期完成，经公司 2011 年 3 月 30 日召开的第二次临时董事会审议通过公司决定单方追加投资 12000 万元（分期投资），增资后，云南锡业郴州矿冶有限公司的注册资本达到 37900 万元，云南锡业股份有限公司占股权比例为 99.73 %。

4、为进一步调整产业结构，逐步摆脱公司锡产业相对于其他有色金属产业规模较小，未

来增长空间有限的不利局面，继续寻求新的利润增长点，形成以锡产业为主、多种产业共同发展的目标，公司决定成立云南锡业股份有限公司铜业分公司，建设年产 10 万吨铜的冶炼项目。

十四、母公司财务报表主要项目注释

1. 应收账款

(1) 应收账款按种类披露：

种 类	期末金额			
	账面余额		坏账准备	
	金额	比例 (%)	金额	比例 (%)
一、单项金额重大并单独计提坏账准备的应收账款	327,997,914.09	61.64	701,798.35	0.21
二、按组合计提坏账准备的应收账款	202,654,568.34	38.09	913,332.01	0.45
1、账龄组	202,654,568.34	38.09	913,332.01	0.45
三、单项金额虽不重大但单项计提坏账准备的应收账款	1,439,655.05	0.27	1,439,655.05	100.00
合 计	532,092,137.48	100.00	3,054,785.41	0.57

应收账款按种类披露（续表）

项目	年初金额			
	账面余额		坏账准备	
	金额	比例 (%)	金额	比例 (%)
一、单项金额重大并单独计提坏账准备的应收账款	162,813,173.05	42.48	701,798.35	0.43
二、按组合计提坏账准备的应收账款	219,046,652.25	57.14	913,332.01	0.42
1、账龄组合	219,046,652.25	57.14	913,332.01	0.42
三、单项金额虽不重大但单项计提坏账准备的应收账款	1,439,655.05	0.38	1,439,655.05	100.00
合计	383,299,480.35	100.00	3,054,785.41	0.80

1) 单项金额重大并单独计提坏账准备的应收账款

单位名称	账面余额	坏账金额	计提比例 (%)	计提原因
云南锡业资源有限公司	105,560,878.44			
云南个旧有色冶化有限公司	72,683,246.21	-	-	-
上海复天实业有限公司	37,073,731.43			
宝山钢铁股份有限公司	29,033,924.13			

单位名称	账面余额	坏账金额	计提比例 (%)	计提原因
云南锡业德国资源有限公司	21,044,866.61			
云锡(香港)源兴有限公司	16,231,856.15	-	-	-
云南锡业集团锌业有限责任公司	14,035,966.95	701,798.35	5	账龄超过1年
厦门市华德威经济发展有限公司	7,225,981.78	-	-	-
上海新阳半导体材料有限公司	7,166,648.23			
云南锡业微电子材料有限公司	6,595,415.76			
镇江强凌电子有限公司	6,109,820.00			
科利泰电子(深圳)有限公司	5,235,578.40			
合计	327,997,914.09	701,798.35		

2) 组合中,按账龄分析法计提坏账准备的应收账款

项目	期末金额			年初金额		
	金额	比例 (%)	坏账准备	金额	比例 (%)	坏账准备
1年以内	195,252,307.5	-	-	214,119,120.62	-	-
1-2年	1,487,339.83	5	74,366.99	1,487,339.83	5	74,366.99
2-3年	965,462.59	10	96,546.26	965,462.59	10	96,546.26
3年以上	2,474,729.21	30	742,418.76	2,474,729.21	30	742,418.76
其中:3-4年	2,252,203.75	30	675,661.13	2,252,203.75	30	675,661.13
4-5年	190,277.25	30	57,083.18	190,277.25	30	57,083.18
5年以上	32,248.21	30	9,674.46	32,248.21	30	9,674.46
合计	202,654,568.34	-	913,332.01	219,046,652.25	-	913,332.01

3) 单项金额虽不重大但单项计提坏账准备的应收账款

单位名称	账面余额	坏账金额	计提比例 (%)	计提原因
武汉市宇兴工贸有限公司	101,805.40	101,805.40	100.00	难以收回
昆山市先科电子元器件厂	52,000.00	52,000.00	100.00	难以收回
昆山市前进思源电子有限公司	9,400.00	9,400.00	100.00	难以收回
昆山市线路板厂	3,600.00	3,600.00	100.00	难以收回
镇江市百通金属物资有限责任公司	307,945.00	307,945.00	100.00	难以收回
宁波颖红电子有限公司	359,526.07	359,526.07	100.00	难以收回
吴江大元电子有限公司	366,580.00	366,580.00	100.00	难以收回
江苏长虹电视机有限公司	109,312.50	109,312.50	100.00	难以收回
佛山市顺德优雅电子有限公司	53,340.00	53,340.00	100.00	难以收回
厦门华侨电子有限公司	20,987.43	20,987.43	100.00	难以收回
福州开发区中大金属材料有限公司	24,100.00	24,100.00	100.00	难以收回
广州市中胜锡业贸易有限公司	27,300.00	27,300.00	100.00	难以收回
深圳市旭宏伟贸易有限公司	26.65	26.65	100.00	难以收回

单位名称	账面余额	坏账金额	计提比例 (%)	计提原因
昆明科宏硬质合金有限公司	1,632.00	1,632.00	100.00	难以收回
湖北南星化工总厂	2,100.00	2,100.00	100.00	难以收回
合计	1,439,655.05	1,439,655.05	100.00	难以收回

(2) 本期无转回或收回以前年度核销的应收账款

注：年末应收账款中不含持本公司5%（含5%）以上表决权股份的股东单位欠款。

(4) 应收账款金额前五名单位情况

单位名称	与本公司关系	年末金额	账龄	占应收账款总 额的比例(%)
云南锡业资源有限公司	全资子公司	105,560,878.44	1年以内	19.84
云南个旧有色冶化有限公司	关联方	72,683,246.21	1年以内	13.66
上海复天实业有限公司	客户	37,073,731.43	1年以内	6.97
宝山钢铁股份有限公司	客户	29,033,924.13	1年以内	5.46
云南锡业德国资源有限公司	全资子公司	21,044,866.61	1年以内	3.96
合计		265,396,646.82		49.88

(5) 应收关联方账款情况

单位名称	与本公司关系	期末金额	占应收账款总 额的比例(%)
云南锡业资源有限公司	全资子公司	105,560,878.44	19.84
云南锡业德国资源有限公司	全资子公司	21,044,866.61	3.96
云南个旧有色冶化有限公司	关联方	72,683,246.21	13.66
云锡集团锌业有限责任公司	关联方	14,035,966.95	2.64
云锡（香港）源兴有限公司	关联方	16,231,856.15	3.05
红河砷业有限责任公司	关联方	4,157,155.83	0.78
云南锡业集团有限责任公司	关联方	997,542.99	0.19
合计		234,711,513.18	44.11

2. 其他应收款

(1) 其他应收款按种类披露：

种 类	期末金额	
	账面余额	坏账准备

	金额	比例 (%)	金额	比例 (%)
一、单项金额重大并单独计提坏账准备的应收账款	173,025,760.42	95.79	131,245,916.82	75.85
二、按组合计提坏账准备的应收账款	6,696,529.23	3.71	4,442.91	0.07
1、账龄组合	6,696,529.23	3.71	4,442.91	0.07
三、单项金额虽不重大但单项计提坏账准备的应收账款	901,418.94	0.50	901,418.94	100.00
合计	180,623,708.59	100.00	132,151,778.67	73.16

其他应收款按种类披露 (续表)

项目	年初金额			
	账面余额		坏账准备	
	金额	比例 (%)	金额	比例 (%)
一、单项金额重大并单独计提坏账准备的其他应收款	147,350,714.54	96.79	131,245,916.82	89.07
二、按组合计提坏账准备的其他应收款	3,992,518.62	2.62	4,442.91	0.11
1、账龄组合	3,992,518.62	2.62	4,442.91	0.11
三、单项金额虽不重大但单项计提坏账准备的其他应收款	901,418.94	0.59	901,418.94	100.00
合计	152,244,652.10	100.00	132,151,778.67	86.80

1) 期末单项金额重大并单独计提坏账准备的其他应收款

单位名称	账面余额	坏账金额	计提比例 (%)	计提原因
新加坡锡业私人有限公司	68,504,288.82	68,504,288.82	100.00	难以收回
PT 邦加环球国际公司 (BGMI)	62,741,628.00	62,741,628.00	100.00	难以收回
进项税金挂账	41,779,843.60	0		
合计	173,025,760.42	131,245,916.82		

2) 组合中, 按账龄分析法计提坏账准备的其他应收款

项目	期末金额			年初金额		
	金额	比例 (%)	坏账准备	金额	比例 (%)	坏账准备
1年以内	6,607,671.03	-		3,903,723.42	-	
1-2年	88,858.20	5	4,442.91	88,858.20	5	4,442.91
2-3年		10			10	
3年以上		30			30	
其中: 3-4年		30			30	

项目	期末金额			年初金额		
	金额	比例 (%)	坏账准备	金额	比例 (%)	坏账准备
4-5 年		30			30	
5 年以上		30			30	
合计	6,696,529.23		4,442.91	3,992,518.62	-	4,442.91

3) 单项金额虽不重大但单项计提坏账准备的其他应收款

其他应收款内容	账面余额	坏账准备	计提比例 (%)	计提理由
往来欠款	901,418.94	901,418.94	100.00	难以收回
合 计	901,418.94	901,418.94	100.00	难以收回

(2) 本期无转回或收回以前年度核销的其他应收款

(3) 其他应收款金额前五名单位情况

单位名称	与本公司关系	金额	账龄	占其他应收款总额的比例 (%)	性质或内容
新加坡锡业私人有限公司	关联方	68,504,288.82	3-4 年	37.93	往来欠款
PT 邦加环球国际公司 (BGMI)		62,741,628.00	3-4 年	34.74	往来欠款
进项税金挂账		41,779,843.60	1 年以内	23.13	暂未认证抵扣进项税
李映祥	职工	579,200.00	1 年以内	0.32	未结算的采购款
卡房分公司原料车间		398,989.71	1-2 年	0.22	外包费
合 计		174,003,950.13		96.34	

(4) 应收关联方款项

单位名称	与本公司关系	金额	占其他应收款总额的比例 (%)
新加坡锡业私人有限公司	关联方	68,504,288.82	37.93
合 计		68,504,288.82	37.93

3. 长期股权投资

(1) 长期股权投资分类

项目	期末金额	年初金额
按成本法核算长期股权投资	802,689,545.06	802,689,545.06
按权益法核算长期股权投资		
长期股权投资合计	802,689,545.06	802,689,545.06
减：长期股权投资减值准备		
长期股权投资价值	802,689,545.06	802,689,545.06

(3) 按成本法、权益法核算的长期股权投资

被投资单位名称	持股比例 (%)	表决权比例 (%)	投资成本	年初金额	本年增加	本年减少	期末金额	本年现金红利
成本法核算								
1. 云南锡业郴州矿冶有限公司	99.61	99.61	443,188,700.16	443,188,700.16			443,188,700.16	
2. 郴州云湘矿冶有限责任公司	99.19	99.19	51,606,648.16	51,606,648.16			51,606,648.16	
3. 云南锡业锡化学品有限公司	100.00	100.00	80,675,000.00	80,675,000.00			80,675,000.00	
4. 个旧鑫龙金属有限责任公司	96.67	96.67	4,640,000.00	4,640,000.00			4,640,000.00	
5. 个旧市盈鑫再生金属资源有限公司	100.00	100.00	500,000.00	500,000.00			500,000.00	
6. 云南锡业锡材有限公司	100.00	100.00	88,999,094.00	88,999,094.00			88,999,094.00	
7. 云南锡业微电子有限公司	100.00	100.00	65,000,000.00	65,000,000.00			65,000,000.00	
8. 云南锡业资源有限公司	100.00	100.00	38,463,232.25	38,463,232.25			38,463,232.25	
9. 云南锡业德国资源有限公司	100.00	100.00	29,616,870.49	29,616,870.49			29,616,870.49	
合计			802,689,545.06	802,689,545.06			802,689,545.06	

4. 营业收入、营业成本

项 目	本期金额	上期金额
主营业务收入	6,906,807,935.03	4,588,941,719.42
其他业务收入	115,243,494.90	115,683,064.84
合计	7,022,051,429.93	4,704,624,784.26
主营业务成本	5,598,175,327.63	4,018,599,051.09
其他业务成本	110,970,660.80	111,054,372.79
合计	5,709,145,988.43	4,129,653,423.88

(1) 主营业务—按行业分类

行业名称	本期金额		上期金额	
	营业收入	营业成本	营业收入	营业成本
有色金属	6,906,807,935.03	5,598,175,327.63	4,588,941,719.42	4,018,599,051.09
合计	6,906,807,935.03	5,598,175,327.63	4,588,941,719.42	4,018,599,051.09

5. 投资收益

项目	本期金额	上期金额
期货平仓亏损	-6,452,792.98	
合计	-6,452,792.98	

注：公司目前按照成本法核算的长期股权投资收益汇回不存在重大限制。

6. 母公司现金流量表补充资料

项目	本期金额	上期金额
1. 将净利润调节为经营活动现金流量：		
净利润	669,324,966.53	198,898,935.49
加：资产减值准备	-106,441.08	1,554,352.49
固定资产折旧、油气资产折耗、生产性生物资产折旧	89,591,481.87	73,097,265.03
无形资产摊销	7,067,334.10	7,098,259.60
长期待摊费用摊销	-	-
处置固定资产、无形资产和其他长期资产的损失（收益以“-”填列）	1,598,528.67	39,663.59
固定资产报废损失（收益以“-”填列）	-	-
公允价值变动损益（收益以“-”填列）	-1,404,923.02	-
财务费用（收益以“-”填列）	145,252,976.06	88,249,941.26
投资损失（收益以“-”填列）	6,452,792.98	-
递延所得税资产的减少（增加以“-”填列）	-	-
递延所得税负债的增加（减少以“-”填列）	-	-
存货的减少（增加以“-”填列）	-844,278,191.03	-628,608,085.51
经营性应收项目的减少（增加以“-”填列）	-245,123,011.23	-303,471,752.86
经营性应付项目的增加（减少以“-”填列）	1,025,281,701.44	499,872,191.38
其他		
经营活动产生的现金流量净额	853,657,215.29	-63,269,229.53
2. 不涉及现金收支的重大投资和筹资活动：		
债务转为资本		
一年内到期的可转换公司债券		
融资租入固定资产		

项目	本期金额	上期金额
3. 现金及现金等价物净变动情况：		
现金的期末余额	824,184,383.39	434,379,200.43
减：现金的期初余额	691,034,755.62	227,795,681.29
加：现金等价物的期末余额		
减：现金等价物的期初余额		
现金及现金等价物净增加额	133,149,627.77	206,583,519.14

十五、补充资料

1、本年非经营性损益表

项目	本期金额	说明
非流动资产处置损益	-1,588,528.67	收支净额
越权审批或无正式批准文件或偶发性的税收返还、减免		
计入当期损益的政府补助	2,887,996.00	
计入当期损益的对非金融企业收取的资金占用费		
企业取得子公司、联营企业及合营企业的投资成本小于取得投资时应享有被投资单位可辨认净资产公允价值产生的收益		
非货币性资产交换损益		
委托他人投资或管理资产的损益		
因不可抗力因素，如遭受自然灾害而计提的各项资产减值准备		
债务重组损益		
企业重组费用		
交易价格显失公允的交易产生的超过公允价值部分的损益		
同一控制下企业合并产生的子公司期初至合并日的当期净损益		
与公司正常经营业务无关的或有事项产生的损益		
除同公司正常经营业务相关的有效套期保值业务外，持有交易性金融资产、交易性金融负债产生的公允价值变动损益，以及处置交易性金融资产、交易性金融负债和可供出售金融资产取得的投资收益	-6,452,792.98	
单独进行减值测试的应收款项减值准备转回		
对外委托贷款取得的损益		
采用公允价值模式进行后续计量的投资性房地产公允价值变动产生的损益		
根据税收、会计等法律、法规的要求对当期损益进行一次性调整对当期损益的影响		

项目	本期金额	说明
受托经营取得的托管费收入		
除上述各项之外的其他营业外收入和支出	-599,210.64	收支净额
小 计	-5,752,536.29	
所得税影响额	-586,695.44	
少数股东权益影响额（税后）	-1,529.00	
合 计	-5,164,311.85	

2、净资产收益率及每股收益

报告期利润	加权平均净资产收益率（%）	每股收益	
		基本每股收益	稀释每股收益
归属于母公司股东的净利润	7.36	0.3910	0.3910
扣除非经常性损益后归属于母公司股东的净利润	7.47	0.3967	0.3967

十六、财务报告批准

本财务报告于 2011 年 7 月 30 日由本公司董事会批准报出。

第七节 备查文件

- 一、载有公司法定代表人签名的半年度报告文本；
- 二、载有公司单位负责人、主管会计工作的负责人、会计机构负责人签名并盖章的财务报告文本；
- 三、报告期内在《证券时报》、《中国证券报》及巨潮资讯网上公开披露过的所有文件的正本及公告的原稿。

云南锡业股份有限公司董事会

2011年7月30日