



**上海佳豪船舶工程设计股份有限公司**  
**Shanghai Bestway Marine Engineering Design Co.,Ltd**

**2011 年半年度报告**

股票代码：300008

股票简称：上海佳豪

披露日期：2011 年 8 月 1 日

## 目 录

第一节	重要提示.....	03
第二节	公司基本情况简介.....	04
第三节	董事会报告.....	08
第四节	重要事项.....	25
第五节	股本变动和主要股东持股情况.....	31
第六节	董事、监事、高级管理人员情况.....	33
第七节	财务报告.....	35
第八节	备查文件.....	92

## 第一节 重要提示

本公司董事会、监事会及董事、监事、高级管理人员保证本报告所载资料不存在任何虚假记载、误导性陈述或者重大遗漏，并对其内容的真实性、准确性和完整性负个别及连带责任。

没有董事、监事、高级管理人员声明对半年度报告内容的真实性、准确性和完整性无法保证或存在异议。

本公司全体董事均已出席审议本次半年报的董事会会议。

公司 2011 年半年度财务报告未经会计师事务所审计。

公司负责人刘楠、主管会计工作负责人胡颖及会计机构负责人薛练康声明：保证半年度报告中财务报告的真实、完整。

## 第二节 公司基本情况简介

### 一、公司基本情况

#### 1、公司基本情况

股票简称	上海佳豪
股票代码	300008
法定代表人	刘楠
上市证券交易所	深圳证券交易所

#### 2、公司联系人和联系方式

项目	董事会秘书	证券事务代表
姓名	马锐	成兵
联系地址	上海市松江区莘砖公路 518 号 10 号楼	
电话	021-60859788	021-60859829
传真	021-60859896	
电子信箱	<a href="mailto:marui@bestwaysh.com">marui@bestwaysh.com</a>	<a href="mailto:chengbing@bestwaysh.com">chengbing@bestwaysh.com</a>

#### 3、公司注册及办公情况

注册地址：上海市青浦区新业路 599 号 1 幢 639 室

注册地邮政编码：201700

公司办公地址一：松江区莘砖公路 518 号 10 号楼

办公地址一邮政编码：201612

公司办公地址二：上海市徐汇区漕宝路 111 号 8 楼

办公地址二邮政编码：200233

公司国际互联网地址：[www.bestwaysh.com](http://www.bestwaysh.com)

电子信箱：[luckway@mail.online.sh.cn](mailto:luckway@mail.online.sh.cn)

#### 4、公司选定的信息披露报纸：《证券时报》

登载半年度报告的网站网址：[www.cninfo.com.cn](http://www.cninfo.com.cn)

公司半年度报告置备地点：上海市松江区莘砖公路 518 号 10 号楼 上海佳豪船舶工程设计股份有限公司证券部。

#### 5、持续督导机构：国元证券股份有限公司

## 二、会计财务数据和指标

### 1、主要会计数据

单位：元

项目	报告期	上年同期		本报告期比上年同 期增减(%)
		调整前	调整后	调整后
营业总收入(元)	135,931,151.36	73,582,032.77	74,122,498.77	83.39%
营业利润(元)	38,807,114.59	29,315,573.03	28,847,328.11	34.53%
利润总额(元)	41,009,638.45	32,128,814.13	31,660,569.21	29.53%
归属于上市公司股东的净利润(元)	35,186,120.05	27,039,384.79	26,557,628.22	32.49%
归属于上市公司股东的扣除非经常性损益后的净利润(元)	33,309,474.77	24,650,629.86	24,168,873.29	37.82%
经营活动产生的现金流量净额(元)	-16,693,326.14	45,782,628.60	45,738,265.86	-136.50%
项目	报告期末	上年度期末		本报告期末比上年 度期末增减(%)
		调整前	调整后	调整后
总资产(元)	565,458,015.04	568,184,845.03	582,582,279.19	-2.94%
归属于上市公司股东的所有者权益(元)	488,816,219.66	479,334,099.42	486,646,087.61	0.45%
股本(股)	145,656,000.00	85,680,000.00	85,680,000.00	70.00%

### 2、主要财务指标

单位：元

项目	报告期	上年同期		本报告期比上年同 期增减(%)
		调整前	调整后	调整后
基本每股收益(元/股)	0.242	0.316	0.182	32.97%
稀释每股收益(元/股)	0.242	0.316	0.182	32.97%
扣除非经常性损益后的基本每股收益(元/股)	0.229	0.288	0.166	37.95%
加权平均净资产收益率(%)	7.23%	5.99%	5.81%	1.42%
扣除非经常性损益后的加权平均净资产收益率(%)	6.85%	5.46%	5.29%	1.56%
每股经营活动产生的现金流量净额(元/股)	-0.115	0.534	0.534	-121.54%
项目	报告期末	上年度期末		本报告期末比上年 度期末增减(%)
		调整前	调整后	调整后
归属于上市公司股东的每股净资产(元/股)	3.356	5.188	5.680	-40.92%

注：1) 上年同期、报告期的股本分别为 8568 万股、14565.6 万股。按照《公开发行证券的公司信息披露编报规则第 9 号---净资产收益率和每股收益的计算及披露》(2010 年修订)的规定，上年同期几项每股收益数据均按调整后的股数重新计算。

2) 表中所列财务指标均按中国证监会规定的计算公式计算。涉及股东权益的数据及指标,均采用归属于公司普通股股东的股东权益;涉及利润的数据及指标,均采用归属于公司普通股股东的净利润。

3) 基本每股收益计算过程:

单位: 元

项目	序号	本期数
归属于公司普通股股东的净利润	A1	35,186,120.05
非经常性损益	A2	1,876,645.28
扣除非经常性损益后归属于公司普通股股东的净利润	A3=A2-A1	33,309,474.77
期初股份总数	A4	85,680,000
因公积金转增股本或股票股利分配等增加股份数	A5	59,976,000
发行新股或债转股等增加股份数	A6	
增加股份次月起至报告期期末的累计月数	A7	
因回购等减少股份数	A8	
减少股份次月起至报告期期末的累计月数	A9	
报告期缩股数	A10	
报告期月份数	A11	
发行在外的普通股加权平均数	$A12=A4+A5+A6 \times A7/A11$	145,656,000
基本每股收益	A13	0.242
扣除非经常性损益基本每股收益	A14	0.229

4) 稀释每股收益的计算过程与基本每股收益的计算过程相同。

5) 加权平均净资产收益率计算过程:

单位: 元

项目	序号	本期数
归属于公司普通股股东的净利润	A1	35,186,120.05
非经常性损益	A2	1,876,645.28
扣除非经常性损益后归属于公司普通股股东的净利润	A3=A1-A2	33,309,474.77
归属于公司普通股股东的期初净资产总数	A4	486,646,087.61
发行新股或债转股等新增、归属于公司普通股股东的净资产	A5	
新增净资产次月起至报告期期末的累计月数	A6	
因回购或现金分红等减少的, 归属于公司普通股股东的净资产	A7	25,704,000.00
减少净资产次月起至报告期末的累计月数	A8	3
因其他交易或事项引起的、归属于公司普通股股东的净资产增减变动	A9	-7,311,988.00
发生其他净资产增减变动次月起至报告期期末的累计月数	A10	4
报告期月份数	A11	6
加权平均净资产	$A12=A4+A1/A2-A7 \times A8/A11+A9 \times A10/A11$	486,512,488.97
加权平均净资产收益率	A13=A1/A12	7.23%
扣除非经常性损益加权平均净资产收益率	A14=A3/A12	6.85%

### 三、非经常性损益项目

单位：元

非经常性损益项目	年初至报告期期末金额
计入当期损益的政府补助，但与公司正常经营业务密切相关，符合国家政策规定、按照一定标准定额或定量持续享受的政府补助除外	2,234,523.86
除上述各项之外的其他营业外收入和支出	-32,000.00
非经常性损益对所得税的影响合计	-325,878.58
合计	1,876,645.28

### 第三节 董事会报告

#### 一、公司经营情况

##### (一) 公司 2011 年上半年经营情况

##### 1、总体经营情况

造船业与世界经济的景气度紧密相关。2009 年以来，全球范围内出现贸易衰退，与航运直接相关的船舶需求大为减少。由于大型船舶建设周期要 3 到 4 年，因此虽然今年整个船舶市场的交船量还是很大，但新船订单却在下降，整个船舶行业仍处在一轮下行周期中。

公司董事会对所处行业大环境和国内具体的市场机遇进行了审视和分析，就公司设计、服务和产品三大业务板块制定了 2011 年经营方针和工作目标，主要包括：第一，在船舶和海工设计业务中关注市场对产品需求产生的结构性变化，及时开发和储备市场热需船型；根据市场客户结构本身的变化来调整我们的经营目标和营销策略。努力保持订单稳定并适度增长，注重订单的良性循环。第二，切实打造公司船舶行业综合服务品牌，针对新开辟的船舶工程总承包（EPC）服务，在积极接单的同时重点落实已接项目的实施质量和实施周期的管理，努力按时优质地完成项目，使得 EPC 业务在船舶市场得到积极认可和持续发展。第三，以游艇产品为先导，通过合理规划和有效布局，积极开展高附加值船舶及水上消费产品业务。

经过公司管理层和全体佳豪员工的辛勤付出，报告期内实现了董事会的预期目标。公司的船舶和海工设计业务在市场低迷的情况下，维持了去年同期的接单水平，其中海工项目更取得了明显的突破。公司首创于船舶行业的 EPC 业务，通过严格管理和流程规范，相关项目正常实施，能按期保质完成交付；同时，上半年还继续承接了新的 EPC 业务。公司在国外建造的第一艘游艇即将于今年 10 月份完工，国内游艇生产厂房正在积极建设中，预计年底可交付使用。游艇生产相关配套人员、技术和工艺等通过一系列运作都已就位，公司就游艇生产后续的延伸服务进行了全面部署。

公司 2011 年上半年实现营业收入 13,593.12 万元，较上年同期增长 83.39%，实现营业利润 3,880.71 万元，较上年同期增长 34.53%，实现归属于母公司净利润 3,518.61 万元，较上年同期增长 32.49%。

公司 2011 年上半年新签销售合同 12,093 万元，其中船舶工程及海洋工程设计合同 7,358 万元，船舶工程设计总承包（EPC）合同 3,979 万元，监理及监造服务合同 756 万元。

##### 1) 船舶和海工设计业务稳定向好

报告期内，公司的船舶设计业务继续维持稳定态势。去年公司新开发的翡翠系列散货船



赢得了市场的肯定，其中的 47000 吨和 82000 吨两个系列更承接了大批量订单。依据市场对集装箱船、油轮等需求增大和散货船需求下降等结构性变化，公司先后开发出了蓝宝石系列集装箱船（从 1000 箱到 6000 箱）和红宝石系列油轮（从 30000DWT 到 320000DWT），以完成新船型储备，此外，公司还研发了包括 LNG 燃料动力船舶等新能源船舶，积极寻求新的业绩增长点。

报告期内，公司的海工业务无论从接单量还是设计产品的种类和层级上都取得了新的拓展。我们承接的大型起重船设计项目，数量大幅增加。这些大型起重船将广泛用于海上模块吊装、桥梁建设施工、海底打捞等；我们承接的新型风机安装船在性能上进行了大幅提升，同以往风机安装船仅能用于安装不同，新型风机安装船集运输、施工和安装功能于一身，更专业和高效。此外，公司正采取从详细设计和生产设计等二轮设计入手，逐步进入到基本设计领域；从海工外围产品逐步向深海钻井采油加工船等核心产品深入等策略，逐步实现海工设计产品由浅水向深水，外围向核心的发展战略。

## 2) 船舶技术服务业务稳步开展

报告期内，公司认真履行和持续开拓各类服务项目（主要包括船舶建造监理服务，EPC 服务等），积极向行业技术服务全面提供商转型。其中，由公司首创的船舶工程总承包（EPC）业务将在今年完成首船交付。目前，相关项目正按合同要求履行，进展顺利，预计今年 10 月左右可完工交付，为以后的项目实施打下良好的基础。首个 EPC 项目的顺利完成，在给公司带来收益的同时，也将提升总承包这一业务模式的市场认可度，对后续总承包业务的开展和公司总承包服务的业绩起到积极的促进作用。

报告期内，公司承接了安吉物流的 800 车内河滚装船总承包项目，并与船东签订了技术性框架协议，为后续大批内河、近海运输船项目的合作打下伏笔。目前，多个 EPC 项目正在积极洽谈中。

报告期内，作为公司 EPC 业务的开展平台，公司全资子公司上海佳豪船舶科技发展有限公司（下称“佳豪科技”）收购了上海佳豪物流发展有限公司（下称“佳豪物流”）100% 的股权，由佳豪物流对 EPC 业务涉及的船用设备及造船材料进行物流操作以降低物流成本，提升 EPC 综合毛利率。

## 3) 打造佳豪游艇品牌，大力发展游艇产业

报告期内，公司全资子公司上海佳豪船舶科技发展有限公司（下称“佳豪科技”）及其下属子公司上海佳豪游艇发展有限公司（下称“佳豪游艇”），先后同意大利顶级游艇制造商 FIPA 公司签署了包括游艇购置、游艇生产技术转让以及游艇代理等协议，由 FIPA 公司向佳

豪转让协议产品的设计、销售、管理、采购和维修使用的技术以及全部技术资料。通过互派人员到中、意两国进行游艇生产的现场指导和学习，推出由佳豪生产冠双方联合品牌的高端游艇产品。目前佳豪外派技术团队正在意大利培训生产公司的第一艘游艇，预计10月底完工交付。佳豪游艇位于上海奉贤的游艇生产基地正在按计划建设中，三通一平已经完成，正积极落实厂房建设事宜，力争早日投产。

此外，佳豪游艇在报告期内亦承接了一艘全钢制超长豪华游艇的设计业务，该项目现正按计划运作。

报告期内，公司控股子公司上海佳豪游艇运营有限公司（下称“游艇运营”）正式成立。运营公司将主要进行全球各类游艇产品（包括 FIPA 公司全系列产品）在国内的销售代理并致力于将中国游艇产品销往世界各地。游艇运营公司也将作为佳豪游艇俱乐部的运营平台，为客户提供包括游艇泊位、游艇租赁、维护保养、驾驶培训等一系列服务，加快发展公司以游艇产业为先导的高附加值的船舶及水上消费产品业务。目前，游艇运营公司正积极进行游艇码头建设项目的洽谈，参加国内外具影响力的展会宣传公司游艇产品，并将于近期引进其代理的超豪华游艇在国内进行展示和销售。

## 2、主营业务及其经营状况

公司主营业务已从以往的船舶工程设计、海洋工程设计及船舶建造监理，新增拓展了设计工程总承包（EPC）等现代服务业务和游艇设计、制造及销售业务等。主要服务对象也从船舶与海洋工程装备制造业、船东、政府海事部门等，进一步向生活消费领域拓展。

### （1）主营业务收入分类情况表

单位：万元

分产品或服务	营业收入	营业成本	毛利率（%）	营业收入比上年同期增减（%）	营业成本比上年同期增减（%）	毛利率比上年同期增减（%）
船舶与海洋工程设计业务	7,151.43	3,047.06	57.39%	6.95%	-1.07%	3.45%
工程监理业务	1,128.34	545.08	51.69%	68.07%	46.79%	7.00%
船舶工程总承包业务(EPC)	5,139.71	4,462.71	13.17%	--	--	--

船舶与海洋工程设计业务收入在本报告期内实现稳健的增长，其营业收入、营业成本相比上年同期分别增长 6.95%和-1.07%，毛利比上年同期增加了 3.45%。

工程监理业务收入在本报告期内增长较高，其营业收入、营业成本相比上年同期分别增长 68.07%和 46.79%，毛利率提高 7%。

本报告期公司船舶工程设计总承包（EPC）业务按计划完成了工作进度，分别确认营业收

入 5139.71 万和营业成本 4462.71 万，毛利率为 13.17%。

(2) 主营业务分地区情况

单位：万元

地区	营业收入	营业收入比上年增减 (%)
华东	9,611.45	167.70%
华南	1,112.37	-17.54%
华北	2,503.81	-32.54%
华中	203.00	22.29%
东北	0.00	-100.00%
西南	0.00	-100.00%
海外	162.49	-78.61%

本公司的业务主要集中在国内的华东地区。

3、报告期公司主营业务及其结构发生重大变化的原因。

与上年同期相比，本报告期主营业务结构发生变化主要是由于新增的船舶工程总承包业务，本期该新增业务营业收入额达到 5139.71 万元，占营业总收入的 37%。

4、报告期公司主营业务盈利能力（毛利率）与上年相比未发生重大变化。

5、报告期公司利润构成与上年相比未发生重大变化。

(二) 公司资产构成、财务数据变动情况

1、报告期内公司资产构成情况

单位：元

资产项目	2011 年 06 月 30 日		2010 年 12 月 31 日		变动幅度 (%)
	金额	占本期总资产比重 (%)	金额	占本期总资产比重 (%)	
流动资产	420,209,163.52	74.31%	471,856,501.76	80.99%	-10.95%
货币资金	352,829,065.05	62.40%	449,386,969.50	77.14%	-21.49%
应收票据	5,246,000.00	0.93%	0.00	0.00%	
应收账款	19,954,135.00	3.53%	14,732,305.00	2.53%	35.44%
预付账款	16,255,116.30	2.87%	7,019,228.26	1.20%	131.58%
其他应收款	2,169,471.14	0.38%	717,999.00	0.12%	202.16%
存货	23,755,376.03	4.20%	0.00	0.00%	
非流动资产	145,248,851.52	25.69%	110,725,777.43	19.01%	31.18%
固定资产	101,688,597.80	17.98%	102,262,842.28	17.55%	-0.56%
在建工程	16,885,175.82	2.99%	76,140	0.01%	22076.49%
无形资产	23,770,851.24	4.20%	6,165,494.49	1.06%	285.55%
递延所得税资	2,904,226.66	0.51%	2,221,300.66	0.38%	30.74%

产					
资产总计	565,458,015.04	100.00%	582,582,279.19	100.00%	-2.94%

本报告期结算收入增加导致应收账款比年初增加 35.44%，其他应收款较年初增加 202.16%，主要为支付各类保证金。预付账款增加 131.58%，主要为预付意大利 FIPA 公司购置游艇款。在建工程本报告期新增项目主要为松江高科技园区研发楼实验室建设项目和奉贤游艇生产基地厂房建设项目的支出。本期新增的无形资产主要为购置的奉贤游艇生产厂房建设土地使用权。

## 2、报告期主要费用情况

单位：元

费用项目	2011 年 1-6 月	2010 年 1-6 月	报告期比上年同期增减幅度	占 2011 年 1-6 月营业收入比例
销售费用	1,788,941.17	1,060,245.12	68.73%	1.32%
管理费用	14,942,440.26	10,381,925.19	43.93%	10.99%
财务费用	-2,844,527.74	-2,588,358.15	9.90%	-2.09%
所得税	6,383,280.92	5,115,687.63	24.78%	4.70%
合计	20,270,134.61	13,969,499.79	45.10%	14.91%

## 3、报告期现金流量构成情况

单位：元

项目	2011 年 1-6 月	2010 年 1-6 月	报告期同比上年增减幅度
一、经营活动	—	—	—
经营活动现金流入总额	125,890,019.50	138,723,535.66	-9.25%
经营活动现金流出总额	142,583,345.64	92,985,269.80	53.34%
经营活动产生的现金流量净额	-16,693,326.14	45,738,265.86	-136.50%
二、投资活动			
投资活动现金流入总额	37,000.00	14,000.00	164.29%
投资活动现金流出总额	51,886,245.14	14,713,872.37	252.63%
投资活动产生的现金流量净额	-51,849,245.14	-14,699,872.37	-252.72%
三、筹资活动			
筹资活动现金流入总额	5,000,000.00	12,000,000.00	-58.33%
筹资活动现金流出总额	33,015,988.00	30,240,000.00	9.18%
筹资活动产生的现金流量净额	-28,015,988.00	-18,240,000.00	-53.60%
四、现金及现金等价物净增加额	-96,558,559.28	12,798,393.49	-854.46%

报告期经营活动产生的现金流量净额本期比上年同期减少-136.50%，主要是收入业务收款减少，以及船舶工程总承包项目工程款和设备购置款支出增加。

报告期投资活动产生的现金流量净额本期比上年同期增加 252.63%，主要是游艇购置支出、游艇生产厂房的土地购置和厂房建设支出以及松江高科技园区研发楼实验室建设支出。

### (三) 无形资产（商标、专利、非专利技术、土地使用权、水面养殖权、探矿权、采矿权）发生重大变化的影响因素及重大不利变化的应对措施。

截止到 2011 年 6 月 30 日止，公司所拥有的商标、专利与非专利技术均未作为无形资产入账，下面仅对报告期内商标和专利的变动情况进行说明。

#### 1、商标

报告期内，公司无商标新增和变动。

#### 2、专利

报告期内，公司向国家知识产权局申请两项专利并已获受理。具体情况如下：

专利名称	专利号申请号	专利申请日期	专利类型
起重船人字架后拉杆与船体的固定结构	201120099737.5	2011 年 4 月 7 日	实用新型
油舱透气管保护结构	201120099070.9	2011 年 4 月 7 日	实用新型

新增的商标及专利不会对公司产生重大不利变化。

### (四) 因设备或技术更新升级换代、核心技术人员辞职、特许经营权丧失等导致公司核心竞争能力受到严重影响的具体情况及公司拟采取的措施说明

报告期内，公司核心竞争能力未发生重大变化。

### (五) 主要控股子公司的经营情况

#### 1、上海佳船工程设备监理有限公司（以下简称“佳船监理”）

成立日期：2003 年 6 月 24 日，现注册资本 1000 万元人民币，是公司全资子公司。经营范围为：船舶技术、机电产品领域内的四技服务，船舶工程监理，船舶机电工程【涉及许可证凭许可证经营】。

截止 2011 年 06 月 30 日，佳船监理总资产 25,678,681.24 元，净资产 20,038,609.28 元。本报告期，佳船监理实现营业收入 8,491,378.4 元，营业利润 2,946,467.86 元，净利润 2,199,700.89 元。佳船监理营业收入、营业利润、净利润与去年同期相比分别增长 26.48%、45.58%、43.86%。前述财务数据未经审计。

#### 2、上海佳豪船舶与海洋工程研发有限公司（以下简称“佳豪研发”）

成立日期：2009 年 12 月 31 日，现注册资金 1000 万元人民币，是公司全资子公司。经营范围为：船舶和海洋工程领域内的技术咨询、技术转让和技术服务【企业经营涉及行政许可的，凭许可证件经营】。

截至 2011 年 06 月 30 日，佳豪研发总资产 9,758,796.73 元，净资产 9,393,694.49 元。上半年积极开展对外技术合作，参与引进高新技术船舶项目。公司承担了为 LNG 进口终端服务的小型 LNG 燃料全回转港作拖轮的科研开发项目，目前项目进展顺利，有望在近期形成实际设计订单。为小型 LNG 运输船等项目进行前期方案论证。在节能环保和绿色能源技术在船舶与海洋工程领域的应用方面，开展初步研究，涉及太阳能技术应用，电力推进技术应用，LNG 冷能利用等方面。积极推进“电力推进数仿真实验室”以及“船舶设计虚拟仿真试验室”的建设，目前建设方案已经确立，实验室装修工程已经开始。积极推进上海佳豪和罗尔斯·罗伊斯联合设计团队的合作开发工作，开发具有前瞻性的新型船舶，目前有汽车滚装船，小型 LNG 运输船，灵便型散货船等采用先进理念的新型船舶在开发，已基本具备推向市场的条件。利用各种可能的渠道，积极申请各种科研项目，包括申报太阳能技术应用，电力推进集成技术应用，LNG 燃料技术应用等科研课题。

### 3、上海佳豪船舶科技发展有限公司（以下简称“佳豪科技”）

成立日期：2010 年 02 月 09 日，截至报告期末注册资金为 8800 万元人民币，是公司全资子公司。经营范围为：船舶及产品领域内的技术开发、技术转让、技术咨询、技术服务；船舶工程设计；港口与海洋工程、机电安装工程承包；船舶内装潢设计与工程；船舶、机电工程监理领域内的咨询服务；商务信息咨询；企业形象策划；船舶、游艇、救生艇、机电设备的批发与零售；从事货物及技术的进出口业务。【企业经营涉及行政许可的，凭许可证件经营】

截至 2011 年 06 月 30 日，总资产 111,637,460.71 元，净资产 89,410,908.17。实现营业收入 22,621,059.82 元，营业利润 1,812,088.29，净利润：1,359,066.22。

2010 年 2 月，公司收购了上海佳豪物流发展有限公司 100%股权以利公司 EPC 业务涉及的船用设备及造船材料进行物流操作，同时利用其拥有的货物及技术进出口权，助推公司船舶、游艇、船用配套设备的进出口业务，及相关业务技术的引进。详见刊登于证监会指定信息披露网站上的公告。（公告编号：2011-004）。

2011 年 5 月，由公司与上海朗程投资管理有限公司共同出资设立合资公司——上海佳豪游艇运营有限公司已完成工商注册。详见刊登于证监会指定信息披露网站上的公告。（公告编号：2011-033）。目前，佳豪游艇各项业务正积极展开（参见“总体经营情况”章节的介绍）

## 二、公司所处行业情况

本公司目前已形成了船舶及海洋工程现代设计业务；以设计为先导的 EPC 业务以及船舶工程监理等服务业务（简称“服务”），和以游艇设计制造及辅助产业为主导的高附加值船舶及消费产品业务（简称“产品”）这三大业务领域，各领域业务的发展状况及未来发展前景情况如下：

### 1、船舶和海洋工程设计发展状况及未来发展前景

#### （1）船舶和海洋工程设计业务发展状况

目前我国船舶工程设计发展具有以下几个特点：

①船舶设计需求同新船需求关系密切。近期，国内新船需求正悄悄发生一些结构性变化，比如散货船需求在减少，集装箱船等需求在增加。因此虽然船舶市场整体仍处在一轮下行周期，但船舶设计的结构性机会仍然存在，我国船舶设计能力和我国现有的造船产能相比仍有很大的发展空间，在船市比较低迷的市场形势下，造船业竞争日趋激烈，船舶设计的地位和作用尤显重要。

②中国船舶设计的技术水平与欧、美、日、韩等发达国家差异仍然比较明显，设计的落后仍然是中国造船业发展的瓶颈之一。

③船舶设计市场已经被国有专业设计单位、大中型船厂的设计力量、外资设计公司、民营设计单位分割为层次分明的几个领域，各方都有自身的优势和主打业务领域，形成互补，这也是当今中国船舶设计市场发展的一种鲜明特点。

④节能减排、绿色低碳成为当今船舶设计技术发展的主旋律，随着国际海事组织对船舶安全、环保、节能等新规范和新标准的不断推出和实施，现有三大主流船型的升级步伐已开始加速，对船舶设计企业和造船企业的要求会越来越高，特别是船舶设计行业的进入门槛会大大提高。

⑤随着金融危机的持续影响，船市仍会在低位运行，大型民营船企为了生存和发展，并购重组会成为一种常态；为了提高市场竞争力，一些设计研发能力比较弱的大型船企和有实力的设计企业的战略合作以及合资成立研发中心的案例会不断出现，这也给船舶设计企业带来机遇和挑战。

目前我国海洋工程装备和技术现状：

海洋工程分为浅水工程和深水工程。国内在深水工程方面尚处于起步阶段，高端产品以及关键技术还被国外垄断，还需要在大量引进国外先进技术的同时发展自身的研发设计能力。同时，在产品的配套设备方面，国内能力明显不足，引进的国外技术不一定完全适合国内的

建造水平,需要对专用设备研究改进,更好地推动海洋工程产品的设计建造。近期,通过收购兼并等操作,国内大型船舶制造集团已开始涉及海上石油钻井平台制造以及深水钻井船、伐探船、深水铺管船、大型油田辅助支援船等的设计和制造。

## (2) 船舶和海洋工程设计未来发展前景

### 船舶设计发展前景:

虽然目前世界船舶工业景气回落,但世界造船中心向中国转移这一趋势仍没改变。国内也正开始出现一些新的需求现象,比如,一些投资资金乘船价低位运行之际进入船市;部分航运公司低价收购船厂,自主进行新船建造;一些资源商乘低价定制和购置新船,自主进行资源运输以降低运价等等。这些新的需求也带动了对船舶设计的需求。因此,我们认为未来船舶设计企业的发展机会大于挑战。

#### ① 船舶设计市场规模不会萎缩;

② 船舶设计基础共性技术、主流船型优化技术、高新技术船型技术、绿色安全技术、环保技术等将得到开发与应用,数字化等新技术手段将广泛应用于船舶设计领域;

③ 随着金融危机对造船业的持续影响,船舶设计行业的优胜劣汰、并购重组会不断加剧,船舶设计市场集中度将会进一步提高。

### 海洋工程设计的发展前景:

随着陆地资源的耗尽,大规模、全面地开发利用海洋资源和空间将成为必然趋势。在海洋开发中,大陆架的开发已接近枯竭,今后的海工发展主要在深海领域。在石油、天然气等资源价格不断提升的当下,各国普遍加紧了对海洋资源调查和海洋高新技术的开发。勘探开发海底石油、天然气资源是我国也是世界油气工业发展的重要趋势。其中,海洋油气开发、海洋风能发电等正成为世界高新技术竞争的热点。海洋工程未来将保持旺盛的市场需求。

## 2、船舶与海洋工程设计工程总承包(EPC)业务的现状及发展前景

设计工程总承包 EPC 业务的模式在其它行业中已非常普遍,和传统的设计和制造模式相比,EPC 业务模式有利于项目的高效管理,有利于克服设计、采购、施工相互制约和相互脱节的矛盾,有利于实现建设项目的进度、成本和质量的控制,明确工程质量责任主体,控制工程质量责任等各种风险。船舶行业因其整个设计、建造的复杂性,在相当长的时间内没有 EPC 模式成型。公司利用自身资源优势而首创的船舶行业 EPC 业务,从已实施项目的情况看,实施效果和预期收益都是令人满意的。随着佳豪首批 EPC 项目的顺利完成,市场各方(尤其是船东)将能更实际地了解此业务模式,评价其效果。如船员管理公司、船舶管理公司等模式被业内普遍认同一样,EPC 模式也会被市场逐渐接受。在当前船市比较低迷的时期,为了



提高工程项目品质、控制项目成本和进度等风险,船舶与海洋工程的 EPC 业务模式会在市场上占据一块比较稳定的市场份额。在国家对总集成、总承包项目的政策扶持下,船舶与海洋工程的 EPC 业务发展前景将非常良好,并且将成为综合实力强大的船舶设计企业的重要业务模式之一,具有广阔的市场空间。

### 3、游艇产业的现状及发展前景

#### (1) 游艇产业的现状

近期,集制造业和休闲产业于一身的游艇产业,正在国内经济转型和消费升级中迎来发展机遇。去年,“中国制造”的游艇出口金额达到 2 亿美元,但我国游艇设计和生产能力和欧美发达国家相比,差距很大。此外,本土消费者对游艇的需求呈快速上升态势,为中国游艇产业提供了强大的发展动力。目前,全国各地已拥有 61 个注册游艇俱乐部。

当前,在游艇制作领域,游艇生产仍以代工(OEM)为主,缺乏核心技术和品牌影响力。在消费领域,高昂的消费成本令其仅成为少数极富裕阶层的专利。此外,当前游艇市场运作方式还比较贫乏、各类管理和限制性条款亟待更新。

#### (2) 游艇产业的发展前景

因游艇产业对上下游行业的“牵引”作用,国家旅游局在“十二五”发展规划中将游艇作为发展水上旅游的重要载体;发改委所发表的鼓励发展产业目录,也将游艇产业纳入其中。游艇产业发展前景令人期待。

随着我国经济的不断发展,中国必将取代美国成为世界最大消费国,游艇生活作为健康、绿色、时尚、高品质的生活方式象征,将会象汽车走进人们的生活一样,成为未来中国人的消费潮流。现全球每年的游艇经济收入超过 500 亿美元,发达国家每 171 人就拥有一艘游艇,其中,美国共有 1700 万艘游艇,平均每 16 人一艘,而中国目前是每 130 万人才拥有一艘游艇。未来几年,若按中国企业和中产以上个人共几万艘游艇的需求量计,我国游艇产业将创造一个几百甚至上千亿的巨大的经济市场。

### (三) 对公司经营目标的实现产生不利影响的风险因素分析

#### 1. 行业周期性波动风险

本公司服务的造船业具有明显的周期性波动特征,主要跟全球宏观经济走势和海运业的发展相关。2009 年全球金融危机以来,国内外新船订单数量持续维持在低位,与造船行业紧密相关的船舶设计行业,也面临周期性波动的风险。公司密切关注船舶市场需求的结构性变化,加大环保及海工方面产品的研发投入,开发市场热需的高技术含量新概念船型。同时,

通过持续运作拓展业务范围，形成设计、服务、产品三大主营业务板块，在规避行业周期性波动风险的同时，确保公司的持续发展。

## 2. 市场竞争风险

1) 公司传统的设计业务面临着国有专业船舶设计单位、国外设计公司以及民营设计单位的竞争。由于过去船舶设计市场主要设计力量有各自主打的业务领域，形成了一定的市场分割与错位发展的格局，船舶设计市场的竞争主要是各类设计主体内部的竞争。随着公司技术、资源、实力、品牌和影响力的大幅度提升，公司将主要开发高附加值船型和高技术海洋工程装备，公司将与国内外大型知名船舶设计单位之间进行直面竞争。

2) 公司首创的船舶工程总承包(EPC) 服务，随着其模式越来越为市场认知和接受，不可避免地会有更多的设计公司进入这个市场。公司将通过提前积累的项目经验，在项目实施质量、项目进程控制等方面凸显自身的优势，占得市场先机，赢得市场机遇。在项目合作方选择，项目运行方协调，项目风险控制等方面妥善利用已有经验，提升管控和议价能力，积极面对市场竞争。

3) 目前，国内游艇行业发展迅速，游艇生产企业日益增多。整个市场的细分格局还未成型，品牌也未凸显。行业相关企业将从产品成本、产品质量、设计格调和销售渠道等展开全方位的竞争。

上海佳豪对近年国内游艇市场可能日趋激烈的竞争态势进行了充分预估。公司认真规划了各阶段的重要投入目标，依托公司的综合优势，从国内较少企业能够涉及的高端游艇入手，以一流产品品质配合国际水准的服务和营销网络来建立起我们的客户群体，打造佳豪游艇品牌。随着游艇生产和运营经验的积累，公司将审时度势，拓展我们的产品和服务范围，稳定和提高产品及服务质量，降低生产运作成本，积极应对市场的竞争。

## 3. 项目实施风险

公司的 EPC 业务同传统设计业务相比，项目规模更大，周期更长。在船市低迷时期，船东弃船，船厂因运作资金枯竭无法按期交船甚至倒闭等等风险都可能存在。为此，公司对 EPC 业务的接单船型进行了严格规定，仅承接高技术含量的工程船 EPC 项目，对发生弃船几率较高的运输船不予接单。此外，公司通过对项目合作方（包括船东和船厂）资信的严格审核，找国营企事业单位和大型民营单位合作等措施来确保规避相关项目实施风险。

#### 4. 募集资金投资项目的风险

为了强化公司主业，提升公司民用船舶和海洋工程装备的设计能力，本公司已利用公开发行募集资金投资于船舶工程设计中心和海洋工程设计中心的建设。虽然本公司在选择上述投资项目过程中，已聘请有关专业机构在市场、技术、环保、财务等方面进行了充分论证和预测分析，本公司董事会也对项目进行了充分的可行性研究，但不排除由于预测分析的偏差、外界环境的变化、公司自身管理能力的局限等因素，造成投资风险的可能性

#### 5. 船舶开发与设计的技术风险

虽然本公司掌握了很强的技术实力，拥有高素质的专业技术人才队伍，建立了科学合理的质量控制体系，且成立以来开发和设计的船舶均未出现过技术风险，但随着公司业务规模的扩大，设计产品往高附加值、高难度产品转移，设计过程中仍有出现技术风险的可能。另外，中国船舶开发与设计的技术水平整体落后于挪威、荷兰、美国等欧美发达国家。本公司开发设计的产品部分达到了国内和国际先进水平，但如果不能持续开发出新的技术和产品，本公司现有技术和产品有可能被不断创新的船舶科技和先进产品所替代，存在技术被替代的风险。

#### 6、管理风险

随着公司船舶行业综合服务提供商这一定位的日益清晰，我们依托船舶行业整体产业链进行了业务拓展和规模扩张，逐渐向集团性企业迈进。一些子公司相继成立，其规模和业务也达到了一定水准，这些子公司在业务和人员结构上都存在较大差异，管理要求更为复杂，存在着一定的管理风险。如何对子公司进行合理管控，最大限度控制好管理风险，保证子公司良好运作并对整个佳豪的业绩产生积极作用成为公司关注的重点。为此，在原《上海佳豪子公司管理制度》的基础上，我们着手对子公司的人力资源管理、财务管理、IT 管理等细分管理制度进行了重新拟定。要求加强各子公司董事会管理，重视人力资源部建设和人事专员的配置；从财务上强调集团统一管理原则，防止可能的财务风险；以信息技术为手段，严控技术泄露，保护好子公司的知识资源。此外，通过搭建整个集团信息流通和知识共享平台，辅助整个集团的企业文化建设，提高佳豪人的整体认同感。

### 三、报告期内公司投资情况

#### (一) 募集资金使用情况如下

单位：万元

募集资金总额			32,286.00		本报告期投入募集资金总额			3,583.00		
报告期内变更用途的募集资金总额			0.00							
累计变更用途的募集资金总额			0.00		已累计投入募集资金总额			13,666.00		
累计变更用途的募集资金总额比例			0.00%							
承诺投资项目和超募资金投向	是否已变更项目(含部分变更)	募集资金承诺投资总额	调整后投资总额(1)	本报告期投入金额	截至期末累计投入金额(2)	截至期末投资进度(%) (3)=(2)/(1)	项目达到预定可使用状态日期	本报告期实现的效益	是否达到预计效益	项目可行性是否发生重大变化
承诺投资项目										
船舶工程设计中心	否	7,288.00	7,288.00	113.00	4,290.00	58.86%	2011年07月01日	0.00	不适用	否
海洋工程设计中心一期	否	4,768.00	4,768.00	26.00	3,022.00	63.38%	2010年07月01日	70.00	不适用	否
承诺投资项目小计	-	12,056.00	12,056.00	139.00	7,312.00	-	-	70.00	-	-
超募资金投向										
海洋工程设计中心二期	否	7,011.00	7,011.00	29.00	1,071.00	15.28%	2011年12月01日	0.00	不适用	否
上海佳豪船舶科技发展有限公司	否	8,800.00	8,800.00	3,415.00	5,283.00	60.03%	2010年07月01日	71.00	不适用	否
上海扬子船舶与海洋工程设计研发有限公司	否	1,350.00	1,350.00	0.00	0.00	0.00%	2011年12月01日	0.00	不适用	否
归还银行贷款(如有)	-						-	-	-	-
补充流动资金(如有)	-						-	-	-	-
超募资金投向小计	-	17,161.00	17,161.00	3,444.00	6,354.00	-	-	71.00	-	-
合计	-	29,217.00	29,217.00	3,583.00	13,666.00	-	-	141.00	-	-
未达到计划进度或预计收益的情况和原因(分具体项目)	不适用									
项目可行性发生重大变化的情况说明	不适用									
超募资金的金额、用途及使用进展情况	<p>1、本次公开发行，共有超募资金 20230 万元。</p> <p>2、投资海洋工程设计中心二期工程 7011 万元，截至报告期末，投资进度 15.28%；</p> <p>3、投资上海佳豪船舶科技发展有限公司 8800 万元。佳豪科技投资 1800 万元成立上海佳豪游艇发展有限公司（控股 60%），目前佳豪游艇的产业基地正在按计划建设中；佳豪科技投资 731 万收购了上海佳豪物流发展有限公司 100% 股权，目前佳豪物流正常运转；佳豪科技投资近 3000 万元人民币从意大利购入 MAIORIA 20S 游艇，用于产品展示及游艇俱乐部建设，目前合同正常执行，预计 2011 年 10 月可交船；佳豪科技投资 1460 万元（控股 73%），成立上海佳豪游艇运营有限公司，目前该公司尚在建设期；</p> <p>4、拟投资上海扬子船舶与海洋工程研发有限公司 1350 万元，目前该合资公司还在筹备过程中。</p>									
募集资金投资项目	不适用									

实施地点变更情况	
募集资金投资项目实施方式调整情况	不适用
募集资金投资项目先期投入及置换情况	募集资金投资项目海洋工程设计中心一期工程项目已先期投入人民币 1216.2410 万元, 其中厂房改造装修支出人民币 439.6803 万元, 设备硬件购置人民币 504.7819 万元, 软件购置人民币 271.7788 万元。上述项目先期投入支出经立信会计师事务所有限公司于 2009 年 11 月 20 日予以鉴证, 出具信会师报字[2009]第 24582 号《关于上海佳豪船舶工程设计股份有限公司以自筹资金预先投入募投项目的鉴证报告》。公司于 2009 年 12 月 9 日完成上述项目的资金划转工作。
用闲置募集资金暂时补充流动资金情况	不适用
项目实施出现募集资金结余的金额及原因	不适用
尚未使用的募集资金用途及去向	尚未使用的募集资金均存放于公司募集资金专户中。
募集资金使用及披露中存在的问题或其他情况	无

## 2、报告期内募投项目没有变更。

### (二) 报告期内, 公司无重大非募集资金项目情况

(三) 报告期内, 公司没有持有其他上市公司股权、参股商业银行、证券公司、保险公司、信托公司和期货公司等金融企业股权。

(四) 报告期内, 公司没有持有的以公允价值计量的境内外基金、债券、信托产品、期货、金融衍生工具等金融资产。

(五) 报告期内, 公司没有发行在外的可转换为股份的各种金融工具、以公允价值计量的负债。

## 四、 董事会下半年的经营计划修改计划

不适用。

## 五、报告期内现金分红政策的执行情况

经 2010 年 2 月 22 日召开的 2010 年度股东大会审议通过, 公司以 2010 年年末总股本 8568 万股为基数, 向全体股东每 10 股派发人民币 3 元现金 (含税) 的股利分红, 合计派发现金红

利人民币 2570.4 万元。同时，以 2010 年年末总股本 8568 万股为基数，以资本公积金每 10 股转增 7 股，共计 5997.6 万股。

2011 年 3 月 7 日，公司实施了该利润分配方案，共计派发现金 2570.4 万元，方案实施后公司总股本变更为 14565.6 万股。

## 六、 预测年初至下一报告期期末的累计净利润可能为亏损、实现扭亏为盈或者与上年同期相比发生大幅度变动的警示及说明。

预计 2011 年 1-9 月份，归属于上市公司股东的净利润比上年同期增长幅度为 20%—50%。

## 七、 公司董事会日常工作情况

### (一) 董事会会议情况及决议内容

报告期内公司共召开 6 次董事会会议，具体情况如下：

序号	会议届次	召开时间
1	第一届董事会第十九次会议	2011 年 01 月 10 日
2	第一届董事会第二十次会议	2011 年 01 月 30 日
3	第二届董事会第一次会议	2011 年 01 月 31 日
4	第二届董事会第二次会议	2011 年 02 月 21 日
5	第二届董事会第三次会议	2011 年 03 月 17 日
6	第二届董事会第四次会议	2011 年 04 月 25 日

1、公司于 2011 年 01 月 10 日在公司会议室召开了第一届董事会第十九次会议，会议应参与表决董事 9 名，实际参与表决董事 9 名。

本次会议审议通过了《关于公司董事会换届选举暨第二届董事会董事候选人提名的议案》、《关于修改〈公司章程〉的议案》、《关于公司全资子公司上海佳豪船舶科技发展有限公司收购上海佳豪物流发展有限公司股权的议案》、《关于向银行申请综合授信额度的议案》、《关于召开 2011 年第一次临时股东大会的议案》。

会议内容及相关公告详见中国证监会创业板指定信息披露网站。

2、公司于 2011 年 01 月 30 日在公司会议室召开了第一届董事会第二十次会议，会议应参与表决董事 9 名，实际参与表决董事 9 名。

本次会议审议通过了《2010 年度董事会工作报告》、《2010 年度董事会工作报告》、《2010 年度财务决算报告》、《2010 年年度报告》及《2010 年年度报告摘要》、《2010 年度经审计财务报告》、《2010 年度利润分配和资本公积金转增股本的预案》、《公司 2010 年度内部控制自

我评价报告》、《公司 2010 年度募集资金存放和使用情况专项报告》、《关于续聘立信会计师事务所有限公司的议案》、《关于修改〈公司章程〉的议案》、《关于 2011 年内部审计工作计划的议案》、《关于召开 2010 年度股东大会通知的议案》。

会议内容及相关公告详见中国证监会创业板指定信息披露网站。

**3、公司于 2011 年 01 月 31 日在公司会议室召开了第二届董事会第一次会议，会议应参与表决董事 9 名，实际参与表决董事 9 名。**

本次会议审议通过了《关于选举第二届董事会董事长的议案》、《关于公司第二届董事会审计委员会换届选举的议案》、《关于公司第二届董事会薪酬与考核委员会换届选举的议案》、《关于公司第二届董事会提名委员会换届选举的议案》、《关于公司第二届董事会战略委员会换届选举的议案》、《关于聘任公司总经理的议案》、《关于聘任公司董事会秘书的议案》、《关于聘任公司财务总监的议案》、《关于聘任公司副总经理的议案》、关于聘任公司内审部经理的议案》。

会议内容及相关公告详见中国证监会创业板指定信息披露网站。

**4、公司于 2011 年 02 月 21 日在公司会议室召开了第二届董事会第二次会议，会议应参与表决董事 9 名，实际参与表决董事 9 名。**

本次会议审议通过了《关于部分超募资金使用计划及其实施的议案》、《关于使用部分超募资金对上海佳豪船舶科技发展有限公司增资的议案》、《关于上海佳豪船舶科技发展有限公司引进游艇及其生产技术的议案》、《关于为子公司使用银行综合授信额度提供担保的议案》、《关于向民生银行申请综合信用额度的议案》、《关于召开 2011 年第二次临时股东大会的议案》。

会议内容及相关公告详见中国证监会创业板指定信息披露网站。

**5、公司于 2011 年 03 月 17 日在公司会议室召开了第二届董事会第三次会议，会议应参与表决董事 9 名，实际参与表决董事 9 名。**

本次会议审议通过了《关于制定〈审计委员会年报工作制度〉的议案》、《关于制定〈年报信息重大差错责任追究制度〉的议案》、《关于制定〈对外提供财务资助管理办法〉的议案》、《关于设立上海佳豪游艇运营有限公司的议案》、《关于上海佳豪游艇运营有限公司签订募集资金三方监管协议的议案》、《关于为上海佳豪船舶科技发展有限公司提供财务资助的议案》。

会议内容及相关公告详见中国证监会创业板指定信息披露网站。

**6、公司于 2011 年 04 月 25 日在公司会议室召开了第二届董事会第四次会议，会议应参与表决董事 9 名，实际参与表决董事 9 名。**

本次会议审议通过了《关于〈公司 2011 年第一季度报告正文及全文〉的议案》、《关于为子公司提供财务资助形成的应收款项不计提坏账准备的议案》、《关于对公司前期财务报表进行追溯调整的议案》。

会议内容及相关公告详见中国证监会创业板指定信息披露网站。

## **(二) 董事会对股东大会决议的执行情况**

报告期内，公司董事会严格按照《公司法》等法律法规和《公司章程》的有关规定履行职责，认真执行股东大会通过的各项决议。



## 第四节 重大事项

### 一、重大诉讼、仲裁事项

报告期内，公司无重大诉讼、仲裁事项。

### 二、破产相关事项

报告期内，公司无破产相关事项。

### 三、收购、出售资产及资产重组

报告期内，公司2011年第一次临时股东大会审议通过了《关于公司全资子公司上海佳豪船舶科技发展有限公司收购上海佳豪物流发展有限公司股权的议案》，同意公司全资子公司上海佳豪船舶科技发展有限公司收购上海佳豪物流发展有限公司100%股权。详见刊登于证监会指定信息披露网站上的公告。（公告编号：2011-004；2011-020）。上海佳豪物流发展有限公司已于2011年2月25日完成了工商变更，现公司正积极开展船用配套设备等进出口等业务，运作正常。报告期内，公司出售资产及资产重组事项。

### 四、股权激励计划事项

报告期内，公司无股权激励计划事项。

### 五、重大关联交易事项

报告期内，公司2011年第一次临时股东大会审议通过了《关于公司全资子公司上海佳豪船舶科技发展有限公司收购上海佳豪物流发展有限公司股权的议案》，同意公司全资子公司上海佳豪船舶科技发展有限公司收购上海佳豪物流发展有限公司100%股权。刘楠先生、谢蕴瑜女士所持有的佳豪物流共计100%的股权，刘楠先生系本公司控股股东、实际控制人，刘楠先生与谢蕴瑜女士为母子关系，根据《深圳证券交易所创业板股票上市规则》，本次交易构成关联交易。详见刊登于证监会指定信息披露网站上的公告。（公告编号：2011-004；2011-020）。上海佳豪物流发展有限公司已于2011年2月25日完成了工商变更，现公司正积极开展船用配套设备等进出口等业务，运作正常。报告期内，公司出售资产及资产重组事项。

## 六、重大合同及其履行情况

(一)、报告期内,公司未发生或以前期间发生但延续到报告期的托管、承包、租赁其他公司资产或其他公司托管、承包、租赁公司资产的重大事项。

(二)、报告期内,公司对外担保合同情况。

2011年2月21日召开了第二届董事会第二次会议,审议通过了《关于为子公司使用银行综合授信额度提供担保的议案》经2011年3月17日公司2011年第二次临时股东大会审议,同意公司将中国光大银行上海分行授权的20,000万元综合授信额度中的10,000万元授信额度的使用权转授予公司全资子公司上海佳豪物流发展有限公司使用,并为上海佳豪物流发展有限公司在使用此授信额度时提供连带责任保证。详见刊登于证监会指定信息披露网站上的公告。

(公告编号:2011-016;2011-025)。(截至2011年6月30日,相关授信额度还未有使用。)

(三)、报告期内,公司未发生委托他人进行现金资产管理事项。

(四)、其他日常经营重大合同及其履行情况

1、公司于2010年03月18日与上海港引航站正式签订了《上海港专用引航船设计、制造工程总承包合同》,合同总金额14760万人民币,合同执行周期20个月。截至2011年6月30日,合同正按计划进度执行。已确认收入金额8842.73万元。该项目预计于年内完成。

2、2010年11月26日,公司全资子公司佳豪科技与天津智海船务有限公司签订了2份《6000HP多功能供应船设计、监造、建造总承包合同》合同金额分别为5960万元、5960万元,合计为11920万元,截至2011年6月30日,合同按约定正常执行。已确认收入1982.91万元。该项目预计于2012年第一季度完成。

3、2011年03月15日,公司全资子公司佳豪科技与安吉汽车物流有限公司签订了1份《800PCC内河商品汽车滚装船建造工程总承包合同》,合同金额为3979万元。截至2011年6月30日,合同按约定正常执行。截至报告期末,还未有收入确认。该项目预计于2012年上半年度完成。

4、公司于2011年1月17日与中国光大银行上海分行签订了《综合授信合同》,依照合同规定中国光大银行上海分行为公司提供最高2亿元的综合授信额度,授信额度的有效期自合同签订之日起一年。截至2011年6月30日,综合授信协议正在执行中。

5、公司于2010年5月5日与中国光大银行上海分行签订了转授信合同,将光大银行授予

公司的 1 亿元的综合授信额度转授于公司全资子公司上海佳豪物流发展有限公司，用于物流公司开展船用配套设备进出口业务中信用证的开立。上海授信额度的有效期自合同签订之日起至 2012 年 1 月 16 日止。截至 2011 年 6 月 30 日，相关协议正在执行中，相关授信额度还未使用。

6、报告期内，佳豪科技委托其全资子公司—上海佳豪物流发展有限公司（下称“佳豪物流”）与 FIPA 签订《MAIORA 20 G.R.P 游艇采购合同》，向其购置一条 MAIORA 20 型游艇，总购置费用约 3000 万元人民币（含购置费、运费及其税费，其中购置费及运费为 215.8 万欧元）。该艇将用于佳豪科技游艇俱乐部业务配套和游艇销售的产品展示。

截至 2011 年 6 月 30 日，相关协议正在执行中。公司已派监造师团对赴生产厂监造。该艇将于 2011 年 10 月底完工交付。

7、报告期内，佳豪科技委托其控股子公司—上海佳豪游艇发展有限公司（下称“佳豪游艇”）与 FIPA 签订《MAIORA 20S 游艇技术转让及合作生产协议》，向其引进 MAIORA 20S 型游艇的全套生产技术，技术转让费为 55 万欧元。前 20 艘的技术使用费为每艘 8.8 万欧元。佳豪游艇受让协议产品的设计、制造、销售、管理、采购和维修使用的技术，以及在中国制造和在全球销售协议产品（通过联合品牌）的权力，同时 FIPA 将按协议约定的培训计划为佳豪游艇培训技术人员，以便尽快掌握协议产品的生产等相关技术。

目前，游艇设计制造图纸等技术资料已经交付。上海佳豪游艇技术人员已分批派往意大利进行游艇培相关培训，并同意大利工程师一起进行游艇制造。

## 七、承诺事项及履行情况

**（一）、2009 年 7 月 13 日，公司董事长兼总经理刘楠先生以公司控股股东及实际控制人的身份出具了《关于避免同业竞争的承诺》：**

本人及本人控制的其他公司或经营组织目前未从事与上海佳豪船舶工程设计股份有限公司相同或类似的业务，将来也不会以任何方式（包括但不限于独自经营，合资经营和拥有在其他公司或企业的股票或权益）从事与上海佳豪的业务有竞争或可能构成竞争的业务或活动。

截至 2011 年 06 月 30 日，公司董事长兼总经理刘楠先生遵守上述承诺，未发现违反上述承诺情况。

**（二）、2009 年 7 月 13 日，公司股东上海佳船投资发展有限公司出具了《关于避免同业竞争**

**的承诺》:**

本公司及本公司控制的其他公司或经营组织目前未从事与上海佳豪船舶工程设计股份有限公司相同或类似的业务,将来也不会以任何方式(包括但不限于独自经营,合资经营和拥有在其他公司或企业的股票或权益)从事与上海佳豪的业务有竞争或可能构成竞争的业务或活动。

截至 2011 年 06 月 30 日,上海佳船投资发展有限公司遵守上述承诺,未发现违反上述承诺情况。

**(三)、公司控股股东、实际控制人、董事长兼总经理刘楠先生承诺:**

自上海佳豪股票上市之日起 36 个月内,不转让或者委托他人管理本人直接或者间接持有的上海佳豪公开发行股票前已发行的股份,也不由上海佳豪回购本人直接或者间接持有的上海佳豪公开发行股票前已发行的股份;上述承诺期满后,在上海佳豪任职期间每年转让的股份不超过本人所持有的上海佳豪股份总数的 25%,如今后从上海佳豪离职,离职后半年内不转让所持有的上海佳豪股份。刘楠先生同时承诺:自上海佳豪股票上市之日起 36 个月内,不转让或委托他人管理本人持有的佳船投资股权,也不由佳船投资回购本人持有的佳船投资股权。

截至 2011 年 06 月 30 日,公司董事长兼总经理刘楠先生遵守上述承诺,未发现违反上述承诺情况。

**(四)、公司股东上海佳船投资发展有限公司承诺:**

自上海佳豪股票上市之日起 36 个月内,不转让或者委托他人管理本公司持有的上海佳豪公开发行股票前已发行的股份,也不由上海佳豪回购本公司持有的上海佳豪公开发行股票前已发行的股份。

截至 2011 年 06 月 30 日,上海佳船投资发展有限公司遵守上述承诺,未发现违反上述承诺情况。

(五) 本公司 2005 年被上海市科学技术委员会认定为上海市高新技术企业,经主管税务征管机关同意,公司 2006 年和 2007 年按照 15%的税率缴纳企业所得税。因此,公司 2006 年和 2007 年执行的所得税税率与当时国家统一的税收政策不完全相符,如果有关税收机关认为本公司不符合享受高新技术企业税收优惠政策的相关规定,则本公司存在被追缴 2006 年和 2007

## 年所得税的可能。

为消除上海佳豪可能出现的补缴税款事项对本公司的影响，公司控股股东、实际控制人、董事长兼总经理刘楠先生承诺：若税务主管部门认为上海佳豪不符合享受税收优惠政策的条件而要求上海佳豪按照国家法定税率补缴 2006 年和 2007 年期间的所得税，则补缴的税款和可能的税收滞纳金、罚款等将全部由本人承担。

截至 2011 年 06 月 30 日，税务主管部门并未对公司的上述税收优惠政策提出质疑，未发生被追缴 2006 年和 2007 年所得税的事件。公司董事长兼总经理刘楠先生遵守上述承诺，未发现违反上述承诺情况。

**(六)、经主管税务机关批准，本公司全资子公司上海佳船设备监理有限公司近三年实行核定征收方式征收企业所得税，2006 年、2007 年和 2008 年分别按照营业收入的 4%、3.3%和 2.5%缴纳企业所得税。2009 年起，经佳船监理申请，主管税务机关对佳船监理按照 25%的所得税率实行查账征收。如果有关税收机关撤销以前年度对佳船监理所得税核定征收的意见，则该公司存在被追缴所得税的可能。**

为消除上海佳船上述可能的补缴税款事项对本公司的影响，公司股东刘楠承诺：若上海佳船工程设备监理有限公司被税务主管部门要求按照国家法定税率补缴 2007 年 12 月 31 日前的所得税，则补缴的税款和可能的税收滞纳金、罚款等将全部由本人承担；本次发行前的全体股东承诺：若上海佳船工程设备监理有限公司被税务主管部门要求按照国家法定税率补缴 2008 年度的所得税，则补缴的税款和可能的税收滞纳金、罚款等将全部由上海佳豪船舶工程设计股份有限公司的全体发起人股东承担。

截至 2011 年 06 月 30 日，有关税务机关未对佳船监理的上述税收优惠政策提出质疑，未发生补缴税款和可能的税收滞纳金、罚款等事件。公司董事长兼总经理刘楠先生及其他发起人股东均遵守上述承诺，未发现违反上述承诺情况。

## 八、受监管部门处罚、通报批评、公开谴责等情况

报告期内，公司及公司董事、监事、高级管理人员、公司股东未受到中国证监会的稽查、行政处罚、通报批评，也没有被其他行政管理部门处罚及证券交易所公开谴责的情况，公司董事、监事、高级管理人员、公司股东没有被采取司法强制措施的情况。

## 九、报告期内公司信息披露情况索引

公告编号	公告内容	刊登时间	刊登媒体
2011-001	第一届董事会第十九次会议决议公告	2011-1-11	巨潮资讯网
2011-002	第一届监事会第十次会议决议公告	2011-1-11	巨潮资讯网
2011-003	独立董事提名人声明	2011-1-11	巨潮资讯网
2011-004	关于子公司收购上海佳豪物流发展有限公司 100% 股权暨关联交易的公告	2011-1-11	巨潮资讯网
2011-005	关于选举产生第二届监事会职工监事的公告	2011-1-11	巨潮资讯网
2011-006	关于召开 2011 年第一次临时股东大会通知	2011-1-11	巨潮资讯网
2011-007	第一届董事会第二十次会议决议公告	2011-2-1	巨潮资讯网
2011-008	第一届监事会第十一次会议决议公告	2011-2-1	巨潮资讯网
2011-009	2010 年年度报告摘要	2011-2-1	巨潮资讯网
2011-010	关于召开 2010 年年度股东大会通知	2011-2-1	巨潮资讯网
2011-011	2011 年第一次临时股东大会决议公告	2011-2-1	巨潮资讯网
2011-012	第二届董事会第一次会议决议公告	2011-2-1	巨潮资讯网
2011-013	第二届监事会第一次会议决议公告	2011-2-1	巨潮资讯网
2011-014	第二届董事会第二次会议决议公告	2011-2-22	巨潮资讯网
2011-015	用超募资金对全资子公司增资暨对外投资公告	2011-2-22	巨潮资讯网
2011-016	为子公司使用银行综合授信额度提供担保的公告	2011-2-22	巨潮资讯网
2011-017	2010 年年度股东大会决议公告	2011-2-23	巨潮资讯网
2011-018	关于举行 2010 年年度业绩网上说明会的通知	2011-2-23	巨潮资讯网
2011-019	2010 年度权益分派实施公告	2011-2-25	巨潮资讯网
2011-020	关于子公司完成工商变更登记的公告	2011-3-1	巨潮资讯网
2011-021	关于召开 2011 年第二次临时股东大会的通知	2011-3-1	巨潮资讯网
2011-022	子公司签订重大合同公告	2011-3-8	巨潮资讯网
2011-023	关于子公司签订游艇销售代理意向书的公告	2011-3-8	巨潮资讯网
2011-024	签订《800PCC 内河商品汽车滚装船建造工程总承包合同》的公告	2011-3-17	巨潮资讯网
2011-025	2011 年第二次临时股东大会决议公告	2011-3-18	巨潮资讯网
2011-026	第二届董事会第三次会议决议公告	2011-3-19	巨潮资讯网
2011-027	子公司对外投资公告	2011-3-19	巨潮资讯网
2011-028	关于完成工商变更登记的公告	2011-4-21	巨潮资讯网
2011-029	第二届董事会第四次会议决议公告	2011-4-26	巨潮资讯网
2011-030	2011 年第一季度季度报告正文	2011-4-26	巨潮资讯网
2011-031	第二届监事会第二次会议决议公告	2011-4-26	巨潮资讯网
2011-032	关于对前期财务报表追溯调整的公告	2011-4-26	巨潮资讯网
2011-033	上海佳豪游艇运营有限公司注册成立的公告	2011-5-13	巨潮资讯网

## 第五节 股本变动及股东情况

### 一、 股份变动情况

截止 2011 年 06 月 30 日

#### (一) 股本变动情况表

单位：股

	本次变动前		本次变动增减(+, -)					本次变动后	
	数量	比例	发行新股	送股	公积金转股	其他	小计	数量	比例
一、有限售条件股份	50,733,122	59.212%			35,513,185		35,513,185	86,246,307	59.212%
1、国家持股									
2、国有法人持股									
3、其他内资持股									
其中：境内非国有法人持股	17,350,200	20.250%			12,145,140		12,145,140	29,495,340	20.250%
境内自然人持股	29,495,340	34.425%			20,646,738		20,646,738	50,142,078	34.425%
4、外资持股									
其中：境外法人持股									
境外自然人持股									
5、高管股份	3,887,582	4.537%			2,721,307		2,721,307	6,608,889	4.537%
二、无限售条件股份	34,946,878	40.788%			24,462,815		24,462,815	59,409,693	40.788%
1、人民币普通股	34,946,878	40.788%			24,462,815		24,462,815	59,409,693	40.788%
2、境内上市的外资股									
3、境外上市的外资股									
4、其他									
三、股份总数	85,680,000	100.00%			59,976,000		59,976,000	145,656,000	100.00%

#### (二) 限售股份变动情况表

单位：股

股东名称	年初限售股数	本期解除限售股数	本期增加限售股数	期末限售股数	限售原因	解除限售日期
刘楠	29,495,340	0	20,646,738	50,142,078	IPO 前发行限售	2012-10-30
上海佳船投资发展有限公司	17,350,200	0	12,145,140	29,495,340	IPO 前发行限售	2012-10-30
赵德华	1,163,909	0	814,736	1,978,645	高管锁定股	2012-01-01
蓝孝治	985,587	127,400	1,087,038	1,945,225	高管锁定股	201-07-31
吴晓平	553,761	138,440	290,725	706,046	高管锁定股	2012-01-01
孙皓	470,865	0	329,605	800,470	高管锁定股	2012-01-01
李彤宇	332,546	1	232,782	565,327	高管锁定股	2012-01-01
朱春华	332,546	45,637	200,836	487,745	高管锁定股	2012-01-01
马锐	82,896	9,113	51,648	125,431	高管锁定股	2012-01-01
合计	50,767,650	320,591	35,799,248	86,246,307	—	—

## 二、股东和实际控制人情况

### (一) 前 10 名股东、前 10 名无限售条件股东持股情况表

单位：股

股东总数		14,530			
前 10 名股东持股情况					
股东名称	股东性质	持股比例	持股总数	持有有限售条件股份数量	质押或冻结的股份数量
刘楠	境内自然人	34.43%	50,142,078	50,142,078	0
上海佳船投资发展有限公司	境内一般法人	20.25%	29,495,340	29,495,340	0
中国建设银行--银华核心价值优选股票型证券投资基金	基金、理财产品等其他	3.00%	4,366,113	0	0
赵德华	境内自然人	1.60%	2,325,284	1,978,645	0
富达基金(香港)有限公司—客户资金	境外法人	1.60%	2,323,350	0	0
蓝孝治	境内自然人	1.34%	1,945,225	1,945,225	0
上海紫晨投资有限公司	境内一般法人	1.03%	1,500,000	0	0
中国银行—银华优质增长股票型证券投资基金	基金、理财产品等其他	0.97%	1,412,285	0	0
孙皓	境内自然人	0.73%	1,067,293	800,470	0
中国建设银行—银华富裕主题股票型证券投资基金	基金、理财产品等其他	0.72%	1,048,252	0	0
前 10 名无限售条件股东持股情况					
股东名称	持有无限售条件股份数量	股份种类			
中国建设银行--银华核心价值优选股票型证券投资基金	4,366,113	人民币普通股			
富达基金(香港)有限公司—客户资金	2,323,350	人民币普通股			
上海紫晨投资有限公司	1,500,000	人民币普通股			
中国银行—银华优质增长股票型证券投资基金	1,412,285	人民币普通股			
中国建设银行—银华富裕主题股票型证券投资基金	1,048,252	人民币普通股			
中国工商银行—易方达价值成长混合型证券投资基金	899,767	人民币普通股			
中国农业银行—交银施罗德成长股票证券投资基金	864,885	人民币普通股			
中国建设银行—华夏优势增长股票型证券投资基金	776,096	人民币普通股			
郭颀	685,700	人民币普通股			
国元证券股份有限公司客户信用交易担保证券账户	406,436	人民币普通股			
上述股东关联关系或一致行动的说明	未发现公司股东之间存在关联关系或属于"上市公司股东持股变动信息披露管理办法"规定的一致行动人。				

### (二) 控股股东及实际控制人变更情况

报告期内，公司控股股东及实际控制人未发生变化。



## 第六节 董事、监事、高级管理人员

### 一、董事、监事和高级管理人员持股变动及报酬情况

#### (一) 董事、监事、高级管理人员持股变动及报酬情况表:

单位: (股)

姓名	职务	性别	年龄	任期起始日期	任期终止日期	年初持股数	期末持股数	变动原因	报告期内从公司领取的报酬总额(万元)	是否在股东单位或其他关联单位领取薪酬
刘楠	董事长 总经理	男	50	2011年01月31日	2014年02月01日	29,495,340	50,142,078	【注1】	18.00	否
赵德华	董事 副总经理	男	47	2011年01月31日	2014年02月01日	1,551,879	2,325,284	【注1】	16.78	否
吴晓平	董事 副总经理	男	47	2011年01月31日	2014年02月01日	553,761	941,394	【注1】	16.80	否
李彤宇	董事	男	44	2011年01月31日	2014年02月01日	443,394	753,770	【注1】	16.37	否
秦炳军	董事	男	40	2011年01月31日	2014年02月01日	0	0	无	15.50	否
张华	董事	男	33	2011年01月31日	2014年02月01日	0	0	无	0.00	是
卢文彬	独立董事	男	43	2011年01月31日	2014年02月01日	0	0	无	2.50	否
朱德祥	独立董事	男	50	2011年01月31日	2014年02月01日	0	0	无	2.50	否
李开天	独立董事	男	51	2011年01月31日	2014年02月01日	0	0	无	2.50	否
孙皓	监事	男	56	2011年01月31日	2014年02月01日	627,820	1,067,293	【注1】	16.50	否
朱春华	监事	男	39	2011年01月31日	2014年02月01日	382,546	650,328	【注1】	14.40	否
李伊宁	监事	男	48	2011年01月31日	2014年02月01日	0	0	无	10.99	否
马锐	董事会秘书	男	35	2011年01月31日	2014年02月01日	98,378	137,242	【注1】	15.21	否
胡颖	财务总监	女	49	2011年01月31日	2014年02月01日	0	0	无	16.78	否
刘新友	副总经理	男	46	2011年01月31日	2014年02月01日	0	0	无	16.78	否
林强	副总经理	男	46	2011年01月31日	2014年02月01日	0	0	无	16.78	否
张彦通	副总经理	男	42	2011年01月31日	2014年02月01日	0	0	无	13.22	否
合计	-	-	-	-	-	33,153,118	56,017,389	-	211.61	-

【注1】: 2011年02月22日, 公司2010年度股东大会批准以资本公积金转增股本的方式向公司全体股东每10股转增7股, 2011年03月07日为2010年度权益分派的除权除息日。致使公司持股的董事、监事、高级管理人员在报告期内期末持股数比年初持股数发生增加的变动。公司董事赵德华、高管马锐在报告期内进行了小额减持(具体减持详情请参见 [www.szse.cn](http://www.szse.cn) 上的相关信息披露)。

#### (二) 报告期内, 董事、监事和高级管理人员变动情况:

2011年01月31日, 公司召开2011年第一次临时股东大会, 进行换届选举。选举刘楠、

赵德华、吴晓平、李彤宇、秦炳军、张华、卢文彬、李开天、朱德祥为第二届董事会董事，其中卢文彬、李开天、朱德祥为独立董事，全体董事任期为三年。选举孙皓、朱春华为第二届监事会非职工监事，李伊宁被公司职工代表大会选举为职工监事，全体监事任期为三年。

2011 年 01 月 31 日，经公司第二届监事会第一次会议审议，选举刘楠为第二届董事会董事长；聘任刘楠为公司总经理；聘任马锐为公司董事会秘书；聘任胡颖为公司财务总监；聘任赵德华、吴晓平、刘新友、林强、张彦通为公司副总经理，所有公司高管的任期至本届董事会届满为止。

相关公告请查阅发布在中国证监会创业板指定信息披露网站：巨潮资讯网([www.cninfo.com.cn](http://www.cninfo.com.cn))、中证网([www.cs.com.cn](http://www.cs.com.cn))、中国证券网([www.cnstock.com](http://www.cnstock.com))、证券时报网([www.secutimes.com](http://www.secutimes.com))、中国资本证券网([www.ccstock.cn](http://www.ccstock.cn))。

## 第七节 财务报告

### 一、资产负债表

#### 资产负债表

编制单位：上海佳豪船舶工程设计股份有限公司 2011 年 06 月 30 日 单位：元

项目	期末余额		年初余额	
	合并	母公司	合并	母公司
流动资产：				
货币资金	352,829,065.05	252,887,209.35	449,386,969.50	342,497,540.62
结算备付金				
拆出资金				
交易性金融资产				
应收票据	5,246,000.00	3,776,000.00		
应收账款	19,954,135.00	16,985,385.00	14,732,305.00	10,796,505.00
预付款项	16,255,116.30	1,572,650.43	7,019,228.26	667,048.26
应收保费				
应收分保账款				
应收分保合同准备金				
应收利息				
应收股利				
其他应收款	2,169,471.14	23,237,584.10	717,999.00	494,872.50
买入返售金融资产				
存货	23,755,376.03			
一年内到期的非流动资产				
其他流动资产				
流动资产合计	420,209,163.52	298,458,828.88	471,856,501.76	354,455,966.38
非流动资产：				
发放贷款及垫款				
可供出售金融资产				
持有至到期投资				
长期应收款				
长期股权投资		109,777,510.03		71,777,510.03
投资性房地产				
固定资产	101,688,597.80	100,517,877.06	102,262,842.28	101,092,352.54
在建工程	16,885,175.82	7,803,245.64	76,140.00	
工程物资				
固定资产清理				
生产性生物资产				
油气资产				
无形资产	23,770,851.24	6,948,624.63	6,165,494.49	6,165,494.49
开发支出				
商誉				
长期待摊费用				
递延所得税资产	2,904,226.66	1,544,658.41	2,221,300.66	1,458,223.88
其他非流动资产				
非流动资产合计	145,248,851.52	226,591,915.77	110,725,777.43	180,493,580.94
资产总计	565,458,015.04	525,050,744.65	582,582,279.19	534,949,547.32

流动负债:				
短期借款				
向中央银行借款				
吸收存款及同业存放				
拆入资金				
交易性金融负债				
应付票据				
应付账款	727,662.48	487,464.00	514,750.00	514,750.00
预收款项	41,356,480.69	35,011,847.71	63,895,759.06	44,940,120.77
卖出回购金融资产款				
应付手续费及佣金				
应付职工薪酬	4,205,037.87	2,715,100.51	12,616,421.37	10,689,149.35
应交税费	5,444,064.27	4,343,787.95	4,663,333.30	2,678,947.04
应付利息				
应付股利				
其他应付款	7,127,305.99	315,347.71	155,490.54	128,505.81
应付分保账款				
保险合同准备金				
代理买卖证券款				
代理承销证券款				
一年内到期的非流动负债				
其他流动负债				
流动负债合计	58,860,551.30	42,873,547.88	81,845,754.27	58,951,472.97
非流动负债:				
长期借款				
应付债券				
长期应付款				
专项应付款				
预计负债				
递延所得税负债				
其他非流动负债	1,515,215.59	1,515,215.59	2,264,646.30	2,264,646.30
非流动负债合计	1,515,215.59	1,515,215.59	2,264,646.30	2,264,646.30
负债合计	60,375,766.89	44,388,763.47	84,110,400.57	61,216,119.27
所有者权益(或股东权益):				
实收资本(或股本)	145,656,000.00	145,656,000.00	85,680,000.00	85,680,000.00
资本公积	214,309,251.74	215,821,239.74	281,597,239.74	275,797,239.74
减:库存股				
专项储备				
盈余公积	18,747,226.58	17,907,461.83	18,747,226.58	17,907,461.83
一般风险准备				
未分配利润	110,103,741.34	101,277,279.61	100,621,621.29	94,348,726.48
外币报表折算差额				
归属于母公司所有者权益合计	488,816,219.66	480,661,981.18	486,646,087.61	473,733,428.05
少数股东权益	16,266,028.49		11,825,791.01	
所有者权益合计	505,082,248.15	480,661,981.18	498,471,878.62	473,733,428.05
负债和所有者权益总计	565,458,015.04	525,050,744.65	582,582,279.19	534,949,547.32

## 二、利润表

### 利润表

编制单位：上海佳豪船舶工程设计股份有限公司

2011 年 1-6 月

单位：元

项目	本期金额		上期金额	
	合并	母公司	合并	母公司
一、营业总收入	135,931,151.36	103,082,313.14	74,122,498.77	66,868,473.57
其中：营业收入	135,931,151.36	56,271,686.50	74,122,498.77	66,868,473.57
利息收入				
已赚保费				
手续费及佣金收入				
二、营业总成本	97,124,036.77	66,863,598.02	45,275,170.66	39,108,567.00
其中：营业成本	81,702,729.68	56,271,686.50	35,182,674.84	30,799,881.20
利息支出				
手续费及佣金支出				
退保金				
赔付支出净额				
提取保险合同准备金净额				
保单红利支出				
分保费用				
营业税金及附加	1,006,973.22	297,122.01	789,939.19	411,648.94
销售费用	1,788,941.17	950,861.52	1,060,245.12	790,351.12
管理费用	14,942,440.26	11,249,550.50	10,381,925.19	9,107,229.15
财务费用	-2,844,527.74	-2,481,852.69	-2,588,358.15	-2,370,317.73
资产减值损失	527,480.18	576,230.18	448,744.47	369,774.32
加：公允价值变动收益（损失以“-”号填列）				
投资收益（损失以“-”号填列）				
其中：对联营企业和合营企业的投资收益				
汇兑收益（损失以“-”号填列）				
三、营业利润（亏损以“-”号填列）	38,807,114.59	36,218,715.12	28,847,328.11	27,759,906.57
加：营业外收入	2,234,523.86	2,204,523.86	2,814,931.95	2,789,931.95
减：营业外支出	32,000.00	32,000.00	1,690.85	1,690.85
其中：非流动资产处置损失				
四、利润总额（亏损总额以“-”号填列）	41,009,638.45	38,391,238.98	31,660,569.21	30,548,147.67
减：所得税费用	6,383,280.92	5,758,685.85	5,115,687.63	4,582,222.15
五、净利润（净亏损以“-”号填列）	34,626,357.53	32,632,553.13	26,544,881.58	25,965,925.52
归属于母公司所有者的净利润	35,186,120.05	32,632,553.13	26,557,628.22	25,965,925.52
少数股东损益	-559,762.52		-12,746.64	
六、每股收益：				
（一）基本每股收益	0.242	0.224	0.182	0.178
（二）稀释每股收益	0.242	0.224	0.182	0.178
七、其他综合收益				
八、综合收益总额	34,626,357.53	32,632,553.13	26,544,881.58	25,965,925.52
归属于母公司所有者的综合收益总额	35,186,120.05	32,632,553.13	26,557,628.22	25,965,925.52
归属于少数股东的综合收益总额	-559,762.52		-12,746.64	

三、现金流量表

现金流量表

编制单位：上海佳豪船舶工程设计股份有限公司

2011 年 1-6 月

单位：元

项目	本期金额		上期金额	
	合并	母公司	合并	母公司
一、经营活动产生的现金流量：				
销售商品、提供劳务收到的现金	113,294,198.49	76,933,920.09	131,087,526.38	123,907,060.38
客户存款和同业存放款项净增加额				
向中央银行借款净增加额				
向其他金融机构拆入资金净增加额				
收到原保险合同保费取得的现金				
收到再保险业务现金净额				
保户储金及投资款净增加额				
处置交易性金融资产净增加额				
收取利息、手续费及佣金的现金				
拆入资金净增加额				
回购业务资金净增加额				
收到的税费返还				
收到其他与经营活动有关的现金	12,595,821.01	4,278,600.43	7,636,009.28	6,096,010.91
经营活动现金流入小计	125,890,019.50	81,212,520.52	138,723,535.66	130,003,071.29
购买商品、接受劳务支付的现金	74,502,850.37	23,393,044.10	54,799,058.89	51,365,329.66
客户贷款及垫款净增加额				
存放中央银行和同业款项净增加额				
支付原保险合同赔付款项的现金				
支付利息、手续费及佣金的现金				
支付保单红利的现金				
支付给职工以及为职工支付的现金	44,213,504.06	37,490,410.83	26,163,413.20	23,634,849.12
支付的各项税费	11,262,769.21	8,193,308.40	5,783,006.00	4,483,662.06
支付其他与经营活动有关的现金	12,604,222.00	4,115,331.22	6,239,791.71	5,242,437.15
经营活动现金流出小计	142,583,345.64	73,192,094.55	92,985,269.80	84,726,277.99
经营活动产生的现金流量净额	-16,693,326.14	8,020,425.97	45,738,265.86	45,276,793.30
二、投资活动产生的现金流量：				
收回投资收到的现金				
取得投资收益收到的现金				
处置固定资产、无形资产和其他长期资产收回的现金净额	37,000.00	37,000.00	14,000.00	14,000.00
处置子公司及其他营业单位收到的现金净额				
收到其他与投资活动有关的现金				
投资活动现金流入小计	37,000.00	37,000.00	14,000.00	14,000.00
购建固定资产、无形资产和	51,886,245.14	12,363,757.24	14,713,872.37	13,097,667.37

其他长期资产支付的现金				
投资支付的现金		59,600,000.00		50,000,000.00
质押贷款净增加额				
取得子公司及其他营业单位支付的现金净额				
支付其他与投资活动有关的现金				
投资活动现金流出小计	51,886,245.14	71,963,757.24	14,713,872.37	63,097,667.37
投资活动产生的现金流量净额	-51,849,245.14	-71,926,757.24	-14,699,872.37	-63,083,667.37
三、筹资活动产生的现金流量:				
吸收投资收到的现金	5,000,000.00		12,000,000.00	
其中:子公司吸收少数股东投资收到的现金	5,000,000.00		12,000,000.00	
取得借款收到的现金				
发行债券收到的现金				
收到其他与筹资活动有关的现金				
筹资活动现金流入小计	5,000,000.00		12,000,000.00	
偿还债务支付的现金				
分配股利、利润或偿付利息支付的现金	25,704,000.00	25,704,000.00	30,240,000.00	30,240,000.00
其中:子公司支付给少数股东的股利、利润				
支付其他与筹资活动有关的现金	7,311,988.00			
筹资活动现金流出小计	33,015,988.00	25,704,000.00	30,240,000.00	30,240,000.00
筹资活动产生的现金流量净额	-28,015,988.00	-25,704,000.00	-18,240,000.00	-30,240,000.00
四、汇率变动对现金及现金等价物的影响				
五、现金及现金等价物净增加额	-96,558,559.28	-89,610,331.27	12,798,393.49	-48,046,874.07
加:期初现金及现金等价物余额	449,086,447.27	342,497,540.62	386,560,338.70	358,125,759.76
六、期末现金及现金等价物余额	352,527,887.99	252,887,209.35	399,358,732.19	310,078,885.69

上海佳豪船舶工程设计股份有限公司  
合并所有者权益变动表

编制单位: 上海佳豪船舶工程设计股份有限公司

2011 半年度

单位: 元

项目	本期金额								上年金额											
	归属于母公司所有者权益							少数股东权益	所有者权益合计	归属于母公司所有者权益							少数股东权益	所有者权益合计		
	实收资本 (或股本)	资本公积	减: 库存股	专项储备	盈余公积	一般风险准备	未分配利润			其他	实收资本 (或股本)	资本公积	减: 库存股	专项储备	盈余公积	一般风险准备			未分配利润	其他
一、上年年末余额	85,680,000.00	281,597,239.74			18,747,226.58		100,621,621.29		11,825,791.01	498,471,878.62	50,400,000.00	311,077,239.74			12,061,340.32		74,155,306.56			447,693,886.62
加: 会计政策变更																				
前期差错更正																				
其他											5,800,000.00			765,073.26		-539,943.48				6,025,129.78
二、本年年初余额	85,680,000.00	281,597,239.74			18,747,226.58		100,621,621.29		11,825,791.01	498,471,878.62	50,400,000.00	316,877,239.74			12,826,413.58		73,615,363.08			453,719,016.40
三、本年增减变动金额(减少以“-”号填列)	59,976,000.00	-67,287,988.00					9,482,120.05		4,440,237.48	6,610,369.53	35,280,000.00	-35,280,000.00			5,920,813.00		27,006,258.21		11,825,791.01	44,752,862.22
(一) 净利润							35,186,120.05		-559,762.52	34,626,357.53							63,167,071.21		-174,208.99	62,992,862.22
(二) 其他综合收益																				
上述(一)和(二)小计							35,186,120.05		-559,762.52	34,626,357.53							63,167,071.21		-174,208.99	62,992,862.22
(三) 所有者投入和减少资本									5,000,000.00	5,000,000.00									12,000,000.00	12,000,000.00
1. 所有者投入									5,000,000.00	5,000,000.00									12,000,000.00	12,000,000.00



资本																			
2. 股份支付计入所有者权益的金额																			
3. 其他																			
(四) 利润分配		-7,311,988.00				-25,704,000.00		-33,015,988.00				5,920,813.00	-36,160,813.00					-30,240,000.00	
1. 提取盈余公积												5,920,813.00	-5,920,813.00						
2. 提取一般风险准备																			
3. 对所有者(或股东)的分配		-7,311,988.00				-25,704,000.00		-33,015,988.00									-30,240,000.00		
4. 其他																			
(五) 所有者权益内部结转	59,976,000.00	-59,976,000.00								35,280,000.00	-35,280,000.00								
1. 资本公积转增资本(或股本)	59,976,000.00	-59,976,000.00								35,280,000.00	-35,280,000.00								
2. 盈余公积转增资本(或股本)																			
3. 盈余公积弥补亏损																			
4. 其他																			
(六) 专项储备																			
1. 本期提取																			
2. 本期使用																			
(七) 其他																			

四、本期期末余额	145,656,000.00	214,309,251.74			18,747,226.58	110,103,741.34	16,266,028.49	505,082,248.15	85,680,000.00	281,597,239.74			18,747,226.58	100,621,621.29	11,825,791.01	498,471,878.62
----------	----------------	----------------	--	--	---------------	----------------	---------------	----------------	---------------	----------------	--	--	---------------	----------------	---------------	----------------

上海佳豪船舶工程设计股份有限公司  
母公司所有者权益变动表

编制单位: 上海佳豪船舶工程设计股份有限公司

2011 半年度

单位: 元

项目	本期金额							上年金额							
	实收资本 (或股本)	资本公积	减: 库存 股	专 项 储 备	一 般 风 险 准 备	未分配利 润	所有者权 益合计	实收资本 (或股本)	资本公积	减: 库存 股	专 项 储 备	盈 余 公 积	一 般 风 险 准 备	未分配利润	所有者权 益合计
一、上年年末余额	85,680,000.00	275,797,239.74			17,907,461.83	94,348,726.48	473,733,428.05	50,400,000.00	311,077,239.74			12,061,340.32		71,973,632.91	445,512,212.97
加: 会计政策变更															
前期差错更正															
其他															
二、本年初余额	85,680,000.00	275,797,239.74			17,907,461.83	94,348,726.48	473,733,428.05	50,400,000.00	311,077,239.74			12,061,340.32		71,973,632.91	445,512,212.97
三、本年增减变动金额(减少以“-”号填列)	59,976,000.00	-59,976,000.00				6,928,553.13	6,928,553.13	35,280,000.00	-35,280,000.00			5,846,121.51		22,375,093.57	28,221,215.08
(一) 净利润						32,632,553.13	32,632,553.13							58,461,215.08	58,461,215.08
(二) 其他综合收益															
上述(一)和(二)小计						32,632,553.13	32,632,553.13							58,461,215.08	58,461,215.08
(三) 所有者投入和减															

少资本															
1. 所有者投入资本															
2. 股份支付计入所有者权益的金额															
3. 其他															
(四) 利润分配						-25,704,000.00	-25,704,000.00				5,846,121.51		-36,086,121.51	-30,240,000.00	
1. 提取盈余公积											5,846,121.51		-5,846,121.51		
2. 提取一般风险准备															
3. 对所有者(或股东)的分配						-25,704,000.00	-25,704,000.00						-30,240,000.00	-30,240,000.00	
4. 其他															
(五) 所有者权益内部结转	59,976,000.00	-59,976,000.00							35,280,000.00	-35,280,000.00					
1. 资本公积转增资本(或股本)	59,976,000.00	-59,976,000.00							35,280,000.00	-35,280,000.00					
2. 盈余公积转增资本(或股本)															
3. 盈余公积弥补亏损															
4. 其他															
(六) 专项储备															
1. 本期提取															
2. 本期使用															
(七) 其他															
四、本期期末余额	145,656,000.00	215,821,239.74			17,907,461.83	101,277,279.61	480,661,981.18	85,680,000.00	275,797,239.74		17,907,461.83		94,348,726.48	473,733,428.05	

## 上海佳豪船舶工程设计股份有限公司 二〇一一年度财务报表附注

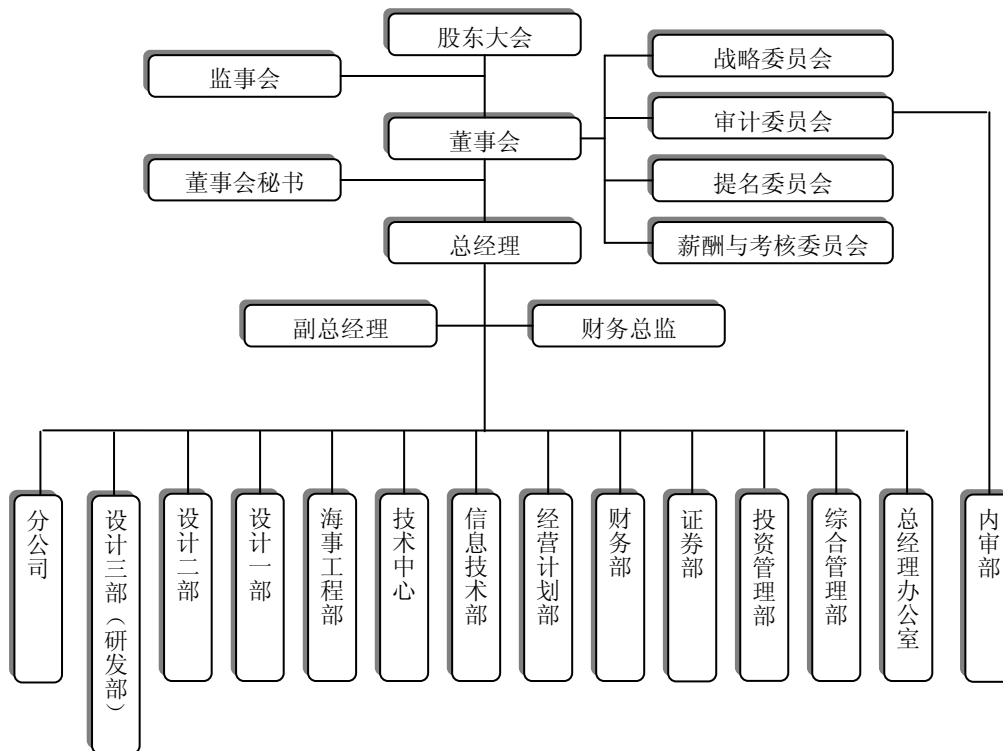
### 一、 公司基本情况

上海佳豪船舶工程设计股份有限公司由自然人刘楠与自然人卢继诚分别出资 45 万元与 5 万元, 合计 50 万元注册资本组建, 于 2001 年 10 月 29 日成立。2003 年由自然人刘楠、上海佳豪物流发展有限公司分别新增出资 20 万元、30 万元, 合计 50 万元新增注册资本; 2006 年公司将未分配利润 200 万元转增注册资本; 2007 年 2 月公司将盈余公积 133.65 万元和未分配利润 632.35 万元, 合计 766 万元转增注册资本; 2007 年 12 月自然人刘楠与上海佳船投资发展有限公司分别受让自然人卢继诚 5% 的公司股权 53.3 万元与上海佳豪物流发展有限公司 30% 的公司股权 319.8 万元; 2007 年 12 月上海佳船投资发展有限公司、上海紫晨投资有限公司及赵德华等 35 位自然人分别新增出资 119.1412 万元、130.0566 万元、310.5102 万元, 合计 559.708 万元新增注册资本; 2008 年 2 月 1 日公司以 2007 年 12 月 31 日经审计后的净资产 42,686,100.64 元为依据折股, 折合股份 3,600 万股, 每股面值 1 元, 注册资本计人民币 3,600 万元。2008 年 2 月 18 日公司性质由“有限责任公司”变更为“股份有限公司”, 公司名称变更为“上海佳豪船舶工程设计股份有限公司”。2009 年 3 月公司将资本公积 180 万元转增注册资本, 转增基准日期为 2008 年 12 月 31 日, 变更后的注册资本为人民币 3,780 万元。

公司 2009 年第一次临时股东大会决议通过, 申请新增的注册资本为人民币 12,600,000.00 元。向社会公开发行人民币普通股(A 股) 12,600,000 股, 每股面值 1.00 元, 计增加人民币 12,600,000.00 元。公司股票已于 2009 年 9 月 30 日在深圳证券交易所挂牌交易, 公司于 2009 年 11 月 9 日在上海市工商行政管理局取得注册号为 310229000615216 的《企业法人营业执照》。

公司 2010 年 3 月 14 日第一届董事会第十三次会议通过, 以 2009 年 12 月 31 日总股本 5,040.00 万股为基数, 按每 10.00 股由资本公积转增 7.00 股, 共计转增 3,528.00 万股, 并于 2010 年 4 月实施。转增后, 总股本由 5,040.00 万股增至 8,568.00 万股。公司 2011 年 1 月 30 日第一届董事会第二十次会议通过, 以 2010 年 12 月 31 日总股本 8,568.00 万股为基数, 按每 10.00 股由资本公积转增 7.00 股, 共计转增 5,997.6 万股, 并于 2011 年 3 月实施。转增后, 总股本由 8,568.00 万股增至 14,565.6 万股。经营范围: 船舶工程设计, 港口与海洋工程、机电安装工程承包, 船舶、机电工程监理领域内的咨询服务, 船舶产品的开发研制及四技服务, 商务信息咨询, 企业形象策划, 机电设备的批发与零售, 从事货物及技术的进出口业务。(涉及行政许可的, 凭许可证经营)。注册地址: 上海市青浦区新业路 599 号 1 幢 639 室。

公司基本组织架构:



## 二、 主要会计政策、会计估计和前期差错

### (一) 财务报表的编制基础

公司以持续经营为基础，根据实际发生的交易和事项，按照《企业会计准则—基本准则》和其他各项会计准则及其他相关规定进行确认和计量，在此基础上编制财务报表。

### (二) 遵循企业会计准则的声明

公司所编制的财务报表符合企业会计准则的要求，真实、完整地反映了报告期公司的财务状况、经营成果、现金流量等有关信息。

### (三) 会计期间

自公历 1 月 1 日至 12 月 31 日止为一个会计年度。

### (四) 记账本位币

采用人民币为记账本位币。

## (五) 同一控制下和非同一控制下企业合并的会计处理方法

### 1、 同一控制下企业合并

本公司在企业合并中取得的资产和负债，按照合并日在被合并方的账面价值计量。在合并中取得的净资产账面价值与支付的合并对价账面价值（或发行股份面值总额）的差额，调整资本公积，资本公积不足冲减的，调整留存收益。

本公司为进行企业合并而发生的各项直接相关费用，包括为进行企业合并而支付的审计费用、评估费用、法律服务费等，于发生时计入当期损益。

企业合并中发行权益性证券发生的手续费、佣金等，抵减权益性证券溢价收入，溢价收入不足冲减的，冲减留存收益。

被合并各方采用的会计政策与本公司不一致的，本公司在合并日按照本公司会计政策进行调整，在此基础上按照企业会计准则规定确认。

### 2、 非同一控制下的企业合并

本公司在购买日对作为企业合并对价付出的资产、发生或承担的负债按照公允价值计量。公允价值与其账面价值的差额，计入当期损益。

本公司在购买日对合并成本进行分配。

本公司对合并成本大于合并中取得的被购买方可辨认净资产公允价值份额的差额，确认为商誉；合并成本小于合并中取得的被购买方可辨认净资产公允价值份额的差额，计入当期损益。

企业合并中取得的被购买方除无形资产外的其他各项资产（不仅限于被购买方原已确认的资产），其所带来的经济利益很可能流入本公司且公允价值能够可靠计量的，单独确认并按公允价值计量；公允价值能够可靠计量的无形资产，单独确认为无形资产并按公允价值计量；取得的被购买方除或有负债以外的其他各项负债，履行有关义务很可能导致经济利益流出本公司且公允价值能够可靠计量的，单独确认并按照公允价值计量；取得的被购买方或有负债，其公允价值能可靠计量的，单独确认为负债并按照公允价值计量。

## (六) 合并财务报表的编制方法

本公司合并财务报表的合并范围以控制为基础确定，所有子公司均纳入合并财务报表。

所有纳入合并财务报表合并范围的子公司所采用的会计政策、会计期间与本公司一致，如子公司采用的会计政策、会计期间与本公司不一致的，在编制合并财务报表时，按本公司

的会计政策、会计期间进行必要的调整。

合并财务报表以本公司及子公司的财务报表为基础,根据其他有关资料,按照权益法调整对子公司的长期股权投资后,由本公司编制。

合并财务报表时抵销本公司与各子公司、各子公司相互之间发生的内部交易对合并资产负债表、合并利润表、合并现金流量表、合并所有者权益变动表的影响。

子公司少数股东分担的当期亏损超过了少数股东在该子公司期初所有者权益中所享有份额而形成的余额,冲减少数股东权益

在报告期内,若因同一控制下企业合并增加子公司的,则调整合并资产负债表的期初数;将子公司合并当期期初至报告期末的收入、费用、利润纳入合并利润表;将子公司合并当期期初至报告期末的现金流量纳入合并现金流量表。

在报告期内,若因非同一控制下企业合并增加子公司的,则不调整合并资产负债表期初数;将子公司自购买日至报告期末的收入、费用、利润纳入合并利润表;该子公司自购买日至报告期末的现金流量纳入合并现金流量表。

在报告期内,本公司处置子公司,则该子公司期初至处置日的收入、费用、利润纳入合并利润表;该子公司期初至处置日的现金流量纳入合并现金流量表。

#### (七) 现金及现金等价物的确定标准

在编制现金流量表时,将本公司库存现金以及可以随时用于支付的存款确认为现金。将同时具备期限短(从购买日起三个月内到期)、流动性强、易于转换为已知现金、价值变动风险很小四个条件的投资,确定为现金等价物。

#### (八) 外币业务和外币报表折算

##### 1、 外币业务

外币业务采用交易发生日的即期汇率作为折算汇率折合成人民币记账。

外币货币性项目余额按资产负债表日即期汇率折算,由此产生的汇兑差额,除属于与购建符合资本化条件的资产相关的外币专门借款产生的汇兑差额按照借款费用资本化的原则处理外,均计入当期损益。以历史成本计量的外币非货币性项目,仍采用交易发生日的即期汇率折算,不改变其记账本位币金额。以公允价值计量的外币非货币性项目,采用公允价值确定日的即期汇率折算,由此产生的汇兑差额计入当期损益或资本公积。

##### 2、 外币财务报表的折算

资产负债表中的资产和负债项目,采用资产负债表日的即期汇率折算;所有者权益项目除“未分配利润”项目外,其他项目采用发生时的即期汇率折算。利润表中的收入和费用项目,

采用交易发生日的即期汇率折算。按照上述折算产生的外币财务报表折算差额，在资产负债表所有者权益项目下单独列示。

处置境外经营时，将资产负债表中所有者权益项目下列示的、与该境外经营相关的外币财务报表折算差额，自所有者权益项目转入处置当期损益；部分处置境外经营的，按处置的比例计算处置部分的外币财务报表折算差额，转入处置当期损益。

## (九) 金融工具

金融工具包括金融资产、金融负债和权益工具。

### 1、 金融工具的分类

管理层按照取得持有金融资产和承担金融负债的目的，将其划分为：以公允价值计量且其变动计入当期损益的金融资产或金融负债，包括交易性金融资产或金融负债（和直接指定为以公允价值计量且其变动计入当期损益的金融资产或金融负债）；持有至到期投资；应收款项；可供出售金融资产；其他金融负债等。

### 2、 金融工具的确认依据和计量方法

#### (1) 以公允价值计量且其变动计入当期损益的金融资产（金融负债）

取得时以公允价值（扣除已宣告但尚未发放的现金股利或已到付息期但尚未领取的债券利息）作为初始确认金额，相关的交易费用计入当期损益。

持有期间将取得的利息或现金股利确认为投资收益，期末将公允价值变动计入当期损益。

处置时，其公允价值与初始入账金额之间的差额确认为投资收益，同时调整公允价值变动损益。

#### (2) 持有至到期投资

取得时按公允价值（扣除已到付息期但尚未领取的债券利息）和相关交易费用之和作为初始确认金额。

持有期间按照摊余成本和实际利率计算确认利息收入，计入投资收益。实际利率在取得时确定，在该预期存续期间或适用的更短期间内保持不变。

处置时，将所取得价款与该投资账面价值之间的差额计入投资收益。

#### (3) 应收款项

公司对外销售商品或提供劳务形成的应收债权，以及公司持有的其他企业的不包括在活跃市场上有报价的债务工具的债权，包括应收账款、其他应收款等，以向购货



方应收的合同或协议价款作为初始确认金额；具有融资性质的，按其现值进行初始确认。

收回或处置时，将取得的价款与该应收款项账面价值之间的差额计入当期损益。

#### (4) 可供出售金融资产

取得时按公允价值（扣除已宣告但尚未发放的现金股利或已到付息期但尚未领取的债券利息）和相关交易费用之和作为初始确认金额。

持有期间将取得的利息或现金股利确认为投资收益。期末以公允价值计量且将公允价值变动计入资本公积（其他资本公积）。

处置时，将取得的价款与该金融资产账面价值之间的差额，计入投资损益；同时，将原直接计入所有者权益的公允价值变动累计额对应处置部分的金额转出，计入投资损益。

#### (5) 其他金融负债

按其公允价值和相关交易费用之和作为初始确认金额。采用摊余成本进行后续计量。

### 3、 金融资产转移的确认依据和计量方法

公司发生金融资产转移时，如已将金融资产所有权上几乎所有的风险和报酬转移给转入方，则终止确认该金融资产；如保留了金融资产所有权上几乎所有的风险和报酬的，则不终止确认该金融资产。

在判断金融资产转移是否满足上述金融资产终止确认条件时，采用实质重于形式的原则。公司将金融资产转移区分为金融资产整体转移和部分转移。金融资产整体转移满足终止确认条件的，将下列两项金额的差额计入当期损益：

(1) 所转移金融资产的账面价值；

(2) 因转移而收到的对价，与原直接计入所有者权益的公允价值变动累计额（涉及转移的金融资产为可供出售金融资产的情形）之和。

金融资产部分转移满足终止确认条件的，将所转移金融资产整体的账面价值，在终止确认部分和未终止确认部分之间，按照各自的相对公允价值进行分摊，并将下列两项金额的差额计入当期损益：

(1) 终止确认部分的账面价值；

(2) 终止确认部分的对价，与原直接计入所有者权益的公允价值变动累计额中对应终止确认部分的金额（涉及转移的金融资产为可供出售金融资产的情形）之和。

金融资产转移不满足终止确认条件的，继续确认该金融资产，所收到的对价确认为一项金融负债。

#### 4、 金融负债终止确认条件

金融负债的现时义务全部或部分已经解除的，则终止确认该金融负债或其一部分；本公司若与债权人签定协议，以承担新金融负债方式替换现存金融负债，且新金融负债与现存金融负债的合同条款实质上不同的，则终止确认现存金融负债，并同时确认新金融负债。

对现存金融负债全部或部分合同条款作出实质性修改的，则终止确认现存金融负债或其一部分，同时将修改条款后的金融负债确认为一项新金融负债。

金融负债全部或部分终止确认时，终止确认的金融负债账面价值与支付对价（包括转出的非现金资产或承担的新金融负债）之间的差额，计入当期损益。

本公司若回购部分金融负债的，在回购日按照继续确认部分与终止确认部分的相对公允价值，将该金融负债整体的账面价值进行分配。分配给终止确认部分的账面价值与支付的对价（包括转出的非现金资产或承担的新金融负债）之间的差额，计入当期损益。

#### 5、 金融资产和金融负债公允价值的确定方法

本公司采用公允价值计量的金融资产和金融负债全部直接参考活跃市场中的报价。

#### 6、 金融资产（不含应收款项）减值准备计提

##### （1）可供出售金融资产的减值准备：

期末如果可供出售金融资产的公允价值发生较大幅度下降，或在综合考虑各种相关因素后，预期这种下降趋势属于非暂时性的，就认定其已发生减值，将原直接计入所有者权益的公允价值下降形成的累计损失一并转出，确认减值损失。

##### （2）持有至到期投资的减值准备：

持有至到期投资减值损失的计量比照应收款项减值损失计量方法处理。

### （十） 应收款项

**1、 单项金额重大并单项计提坏账准备的应收款项:**

(1) 金额超过 200 万元（不含 200 万元）以上的应收款项。

(2) 单项金额重大的应收款项坏账准备的计提方法为单独进行减值测试。如有客观证据表明其发生了减值的，根据其未来现金流量现值低于其账面价值的差额，确认减值损失，计提坏账准备。单独测试未发生减值的应收账款和其他应收款，以账龄为信用风险特征根据账龄分析法计提坏账准备。

**2、 单项金额虽不重大但单项计提坏账准备的应收账款:**

如有客观证据表明年末单项金额不重大的应收款项发生了减值的，根据其未来现金流量现值低于其账面价值的差额，确认减值损失，计提坏账准备。单独测试未发生减值的应收账款和其他应收款，以账龄为信用风险特征根据账龄分析法计提坏账准备。

**3、 按组合计提坏账准备应收款项:**

除单独计提减值准备和合并范围内的应收账款和其他应收款外，公司根据以前年度与之相同或相类似的、按账龄段划分的具有类似信用风险特征的应收款项（应收账款和其他应收款）组合的实际损失率为基础，结合现时情况确定以下坏账准备计提的比例：

账龄	应收账款计提比例(%)	其他应收款计提比例(%)
1 年以内（含 1 年）	5	5
1—2 年	20	20
2—3 年	50	50
3 年以上	100	100

**4、 计提坏账准备的说明**

年末对于不适用按账龄段划分的类似信用风险特征组合的应收票据、预付账款和长期应收款均进行单项减值测试。如有客观证据表明其发生了减值的，根据其未来现金流量现值低于其账面价值的差额，确认减值损失，计提坏账准备。如经减值测试未发现减值的，则不计提坏账准备。

**(十一) 建造合同**

1、建造合同的计价和报表列示：建造合同工程按照累计已经发生的成本和累计已经确认的毛利减去已经办理结算的价款金额计价。个别合同工程累计已经发生的成本和累计已经确认的毛利超过已经结算价款的金额计入存货，若个别合同工程已经结算价款的金额超过累计已经发生的成本和累计已经确认的毛利的金额计入预收帐款。

2、建造合同完工程度的确定方法：合同完工进度按累计实际发生的合同成本占合同预计总成本的比例确定

3、预计合同损失：每年末公司对预计合同总成本超出预计合同总收入的工程项目，按照预计合同总成本超出预计合同总收入的部分与该工程项目已确认的损失之间的差额计提预计合同损失准备。

工程施工的减值准备的确认和计提方法：期末，对工程施工项目进行逐项检查，对于工程成本无法收回的，按无法收回的成本计提跌价准备。

## (十二) 长期股权投资

### 1、 初始投资成本确定

#### (1) 企业合并形成的长期股权投资

同一控制下的企业合并：公司以支付现金、转让非现金资产或承担债务方式以及以发行权益性证券作为合并对价的，在合并日按照取得被合并方所有者权益账面价值的份额作为长期股权投资的初始投资成本。长期股权投资初始投资成本与支付合并对价之间的差额，调整资本公积；资本公积不足冲减的，调整留存收益。合并发生的各项直接相关费用，包括为进行合并而支付的审计费用、评估费用、法律服务费用等，于发生时计入当期损益。

非同一控制下的企业合并：合并成本为购买日购买方为取得对被购买方的控制权而付出的资产、发生或承担的负债以及发行的权益性证券的公允价值。通过多次交换交易分步实现的企业合并，应当以购买日之前所持被购买方的股权投资的账面价值与购买日新增投资成本之和，作为该项投资的初始投资成本；购买日之前持有的被购买方的股权涉及其他综合收益的，应当在处置该项投资时将与其相关的其他综合收益转入当期投资收益。在合并合同中对可能影响合并成本的未来事项作出约定的，购买日如果估计未来事项很可能发生并且对合并成本的影响金额能够可靠计量的，也计入合并成本。

## (2) 其他方式取得的长期股权投资

以支付现金方式取得的长期股权投资,按照实际支付的购买价款作为初始投资成本。以发行权益性证券取得的长期股权投资,按照发行权益性证券的公允价值作为初始投资成本。

投资者投入的长期股权投资,按照投资合同或协议约定的价值(扣除已宣告但尚未发放的现金股利或利润)作为初始投资成本,但合同或协议约定价值不公允的除外。在非货币性资产交换具备商业实质和换入资产或换出资产的公允价值能够可靠计量的前提下,非货币性资产交换换入的长期股权投资以换出资产的公允价值为基础确定其初始投资成本,除非有确凿证据表明换入资产的公允价值更加可靠;不满足上述前提的非货币性资产交换,以换出资产的账面价值和应支付的相关税费作为换入长期股权投资的初始投资成本。

通过债务重组取得的长期股权投资,其初始投资成本按照公允价值为基础确定。

## 2、 后续计量及损益确认

### (1) 后续计量

公司对子公司的长期股权投资,采用成本法核算,编制合并财务报表时按照权益法进行调整。

对被投资单位不具有共同控制或重大影响,并且在活跃市场中没有报价、公允价值不能可靠计量的长期股权投资,采用成本法核算。

对被投资单位具有共同控制或重大影响的长期股权投资,采用权益法核算。初始投资成本大于投资时应享有被投资单位可辨认净资产公允价值份额的差额,不调整长期股权投资的初始投资成本;初始投资成本小于投资时应享有被投资单位可辨认净资产公允价值份额的差额,计入当期损益。

被投资单位除净损益以外所有者权益其他变动的处理:对于被投资单位除净损益以外所有者权益的其他变动,在持股比例不变的情况下,公司按照持股比例计算应享有或承担的部分,调整长期股权投资的账面价值,同时增加或减少资本公积(其他资本公积)。

### (2) 损益确认

成本法下,除取得投资时实际支付的价款或对价中包含的已宣告但尚未发放的现金股利或利润外,公司按照享有被投资单位宣告发放的现金股利或利润确认投资收益。权益法下,在被投资单位账面净利润的基础上考虑:被投资单位与本公司采用的会计政策及会计期间不一致,按本公司的会计政策及会计期间对被投资单位财务报表

进行调整；以取得投资时被投资单位固定资产、无形资产的公允价值为基础计提的折旧额或摊销额以及有关资产减值准备金额等对被投资单位净利润的影响；对本公司与联营企业及合营企业之间发生的未实现内部交易予以抵销等事项的适当调整后，确认应享有或应负担被投资单位的净利润或净亏损。在公司确认应分担被投资单位发生的亏损时，按照以下顺序进行处理：首先，冲减长期股权投资的账面价值。其次，长期股权投资的账面价值不足以冲减的，以其他实质上构成对被投资单位净投资的长期权益账面价值为限继续确认投资损失，冲减长期应收项目等的账面价值。最后，经过上述处理，按照投资或协议约定企业仍承担额外义务的，按预计承担的义务确认预计负债，计入当期投资损失。

被投资单位以后期间实现盈利的，公司在扣除未确认的亏损分担额后，按与上述相反的顺序处理，减记已确认预计负债的账面余额、恢复其他实质上构成对被投资单位净投资的长期权益及长期股权投资的账面价值，同时确认投资收益。

### 3、 确定对被投资单位具有共同控制、重大影响的依据

按照合同约定对某项经济活动所共有的控制，仅在与该项经济活动相关的重要财务和经营决策需要分享控制权的投资方一致同意时存在，则视为与其他方对被投资单位实施共同控制；对一个企业的财务和经营决策有参与决策的权力，但并不能够控制或者与其他方一起共同控制这些政策的制定，则视为投资企业能够对被投资单位施加重大影响。

### 4、 减值测试方法及减值准备计提方法

重大影响以下的、在活跃市场中没有报价、公允价值不能可靠计量的长期股权投资，其减值损失是根据其账面价值与按类似金融资产当时市场收益率对未来现金流量折现确定的现值之间的差额进行确定。

除因企业合并形成的商誉以外的存在减值迹象的其他长期股权投资，如果可收回金额的计量结果表明，该长期股权投资的可收回金额低于其账面价值的，将差额确认为减值损失。

因企业合并形成的商誉，无论是否存在减值迹象，每年都进行减值测试。

长期股权投资减值损失一经确认，不再转回。

## (十三) 固定资产

### 1、 固定资产确认条件

固定资产指为生产商品、提供劳务、出租或经营管理而持有，并且使用寿命超过一个会计年度的有形资产。固定资产在同时满足下列条件时予以确认：

- (1) 与该固定资产有关的经济利益很可能流入企业；
- (2) 该固定资产的成本能够可靠地计量。

## 2、 各类固定资产的折旧方法

固定资产折旧采用年限平均法分类计提，根据固定资产类别、预计使用寿命和预计净残值率确定折旧率。

各类固定资产折旧年限和年折旧率如下：

类别	折旧年限（年）	残值率（%）	年折旧率（%）
房屋及建筑物	44-47 年	5	2.02-2.16
运输设备	5 年	5	19.00
电子设备	5 年	5	19.00
固定资产装修	10 年		10.00

## 3、 固定资产的减值测试方法、减值准备计提方法

公司在每期末判断固定资产是否存在可能发生减值的迹象。

固定资产存在减值迹象的，估计其可收回金额。可收回金额根据固定资产的公允价值减去处置费用后的净额与固定资产预计未来现金流量的现值两者之间较高者确定。

当固定资产的可收回金额低于其账面价值的，将固定资产的账面价值减记至可收回金额，减记的金额确认为固定资产减值损失，计入当期损益，同时计提相应的固定资产减值准备。

固定资产减值损失确认后，减值固定资产的折旧在未来期间作相应调整，以使该固定资产在剩余使用寿命内，系统地分摊调整后的固定资产账面价值（扣除预计净残值）。

固定资产的减值损失一经确认，在以后会计期间不再转回。

有迹象表明一项固定资产可能发生减值的，企业以单项固定资产为基础估计其可收回金额。企业难以对单项固定资产的可收回金额进行估计的，以该固定资产所属的资产组为基础确定资产组的可收回金额。

## (十四) 在建工程

### 1、 在建工程的类别

在建工程以立项项目分类核算。

### 2、 在建工程结转为固定资产的标准和时点

在建工程项目按建造该项资产达到预定可使用状态前所发生的全部支出，作为固定资产的入账价值。所建造的固定资产在建工程已达到预定可使用状态，但尚未办理竣工决算的，自达到预定可使用状态之日起，根据工程预算、造价或者工程实际成本等，按估计的价值转入固定资产，并按本公司固定资产折旧政策计提固定资产的折旧，待办理竣工决算后，再按实际成本调整原来的暂估价值，但不调整原已计提的折旧额。

### 3、 在建工程的减值测试方法、减值准备计提方法

公司在每期末判断在建工程是否存在可能发生减值的迹象。

在建工程存在减值迹象的，估计其可收回金额。可收回金额根据在建工程的公允价值减去处置费用后的净额与在建工程预计未来现金流量的现值两者之间较高者确定。

当在建工程的可收回金额低于其账面价值的，将在建工程的账面价值减记至可收回金额，减记的金额确认为在建工程减值损失，计入当期损益，同时计提相应的在建工程减值准备。

在建工程的减值损失一经确认，在以后会计期间不再转回。

有迹象表明一项在建工程可能发生减值的，企业以单项在建工程为基础估计其可收回金额。企业难以对单项在建工程的可收回金额进行估计的，以该在建工程所属的资产组为基础确定资产组的可收回金额。

## (十五) 无形资产

### 1、 无形资产的计价方法

(1) 公司取得无形资产时按成本进行初始计量；

外购无形资产的成本，包括购买价款、相关税费以及直接归属于使该项资产达到预定用途所发生的其他支出。购买无形资产的价款超过正常信用条件延期支付，实质上具有融资性质的，无形资产的成本以购买价款的现值为基础确定。



债务重组取得债务人用以抵债的无形资产，以该无形资产的公允价值为基础确定其入账价值，并将重组债务的账面价值与该用以抵债的无形资产公允价值之间的差额，计入当期损益；在非货币性资产交换具备商业实质且换入资产或换出资产的公允价值能够可靠计量的前提下，非货币性资产交换换入的无形资产以换出资产的公允价值为基础确定其入账价值，除非有确凿证据表明换入资产的公允价值更加可靠；不满足上述前提的非货币性资产交换，以换出资产的账面价值和应支付的相关税费作为换入无形资产的成本，不确认损益。

以同一控制下的企业吸收合并方式取得的无形资产按被合并方的账面价值确定其入账价值；以非同一控制下的企业吸收合并方式取得的无形资产按公允价值确定其入账价值。

内部自行开发的无形资产，其成本包括：开发该无形资产时耗用的材料、劳务成本、注册费、在开发过程中使用的其他专利权和特许权的摊销以及满足资本化条件的利息费用，以及为使该无形资产达到预定用途前所发生的其他直接费用。

## (2) 后续计量

在取得无形资产时分析判断其使用寿命。

对于使用寿命有限的无形资产，在为企业带来经济利益的期限内按直线法摊销；无法预见无形资产为企业带来经济利益期限的，视为使用寿命不确定的无形资产，不予摊销。

## 2、使用寿命有限的无形资产的使用寿命估计情况：

项 目	预计使用寿命	依 据
设计软件	5 年	与该项无形资产有关的经济利益的预期实现方式
管理软件	5 年	与该项无形资产有关的经济利益的预期实现方式

每期末，对使用寿命有限的无形资产的使用寿命及摊销方法进行复核。

经复核，本年期末无形资产的使用寿命及摊销方法与以前估计未有不同。

## 3、无形资产减值准备的计提

对于使用寿命确定的无形资产，如有明显减值迹象的，期末进行减值测试。

对于使用寿命不确定的无形资产，每期末进行减值测试。

对无形资产进行减值测试，估计其可收回金额。可收回金额根据无形资产的公允价值减去处置费用后的净额与无形资产预计未来现金流量的现值两者之间较高者确

定。

当无形资产的可收回金额低于其账面价值的，将无形资产的账面价值减记至可收回金额，减记的金额确认为无形资产减值损失，计入当期损益，同时计提相应的无形资产减值准备。

无形资产减值损失确认后，减值无形资产的折耗或者摊销费用在未来期间作相应调整，以使该无形资产在剩余使用寿命内，系统地分摊调整后的无形资产账面价值（扣除预计净残值）。

无形资产的减值损失一经确认，在以后会计期间不再转回。

有迹象表明一项无形资产可能发生减值的，公司以单项无形资产为基础估计其可收回金额。公司难以对单项资产的可收回金额进行估计的，以该无形资产所属的资产组为基础确定无形资产组的可收回金额。

#### 4、划分公司内部研究开发项目的研究阶段和开发阶段具体标准

研究阶段：为获取并理解新的科学或技术知识等而进行的独创性的有计划调查、研究活动的阶段。

开发阶段：在进行商业性生产或使用前，将研究成果或其他知识应用于某项计划或设计，以生产出新的或具有实质性改进的材料、装置、产品等活动的阶段。

内部研究开发项目研究阶段的支出，在发生时计入当期损益。

#### 5、开发阶段支出符合资本化的具体标准

内部研究开发项目开发阶段的支出，同时满足下列条件时确认为无形资产：

- （1）完成该无形资产以使其能够使用或出售在技术上具有可行性；
- （2）具有完成该无形资产并使用或出售的意图；
- （3）无形资产产生经济利益的方式，包括能够证明运用该无形资产生产的产品存在市场或无形资产自身存在市场，无形资产将在内部使用的，能够证明其有用性；
- （4）有足够的技术、财务资源和其他资源支持，以完成该无形资产的开发，并有能力使用或出售该无形资产；
- （5）归属于该无形资产开发阶段的支出能够可靠地计量。

## (十六) 收入

### 1、提供劳务

在资产负债表日提供劳务交易的结果能够可靠估计的，采用完工百分比法确认提供劳务收入。提供劳务交易的完工进度，依据已完工作的测量确定。

按照已收或应收的合同或协议价款确定提供劳务收入总额，但已收或应收的合同或协议价

款不公允的除外。资产负债表日按照提供劳务收入总额乘以完工进度扣除以前会计期间累计已确认提供劳务收入后的金额，确认当期提供劳务收入。

在资产负债表日提供劳务交易结果不能够可靠估计的，分别下列情况处理：

- (1)、已经发生的劳务成本预计能够得到补偿的，按照已经发生的劳务成本金额确认提供劳务收入，并按相同金额结转劳务成本。
- (2)、已经发生的劳务成本预计不能够得到补偿的，将已经发生的劳务成本计入当期损益，不确认提供劳务收入。

## 2、建造合同收入

在建造合同的结果能够可靠估计的情况下，于资产负债表日按照完工百分比法确认合同收入和合同费用。合同完工进度按累计实际发生的合同成本占合同预计总成本的比例确定。

固定造价合同的结果能够可靠估计，确定依据为：①合同总收入能够可靠地计量；②与合同相关的经济利益很可能流入本公司；③实际发生的合同成本能够清楚地区分和可靠地计量；④合同完工进度和为完成合同尚需发生的成本能够可靠地确定。

成本加成合同的结果能够可靠估计，确定依据为：①与合同相关的经济利益很可能流入本公司；②实际发生的合同成本能够清楚地区分和可靠地计量。

预计合同损失：每年末或每个报告期终了，公司对预计合同总成本超出预计合同总收入的工程项目，按照预计合同总成本超出预计合同总收入的部分与该工程项目已经确认损失间的差额计提预计合同损失准备。如果建造合同的结果不能可靠估计的，分别情况进行处理：①合同成本能够收回的，合同收入根据能够收回的实际合同成本予以确认，合同成本在其发生的当期确认为合同费用；②合同成本不可能收回的，在发生时立即确认为合同费用，不确认合同收入。

## (十七) 政府补助

### 1、 类型

政府补助，是本公司从政府无偿取得的货币性资产与非货币性资产。分为与资产相关的政府补助和与收益相关的政府补助。

### 2、 会计处理方法

与购建固定资产、无形资产等长期资产相关的政府补助，确认为递延收益，按照所建造或购买的资产使用年限分期计入营业外收入；

与收益相关的政府补助，用于补偿企业以后期间的相关费用或损失的，取得时确认为递延收益，在确认相关费用的期间计入当期营业外收入；用于补偿企业已发生的相关费用或损失的，取得时直接计入当期营业外收入。

#### (十八) 递延所得税资产和递延所得税负债

##### 1、 确认递延所得税资产的依据

公司以很可能取得用来抵扣可抵扣暂时性差异的应纳税所得额为限，确认由可抵扣暂时性差异产生的递延所得税资产。

##### 2、 确认递延所得税负债的依据

公司将当期与以前期间应交未交的应纳税暂时性差异确认为递延所得税负债。但不包括商誉、非企业合并形成的交易且该交易发生时既不影响会计利润也不影响应纳税所得额所形成的暂时性差异。

#### (十九) 经营租赁的会计处理方法

公司租入资产所支付的租赁费，在不扣除免租期的整个租赁期内，按直线法进行分摊，计入当期费用。公司支付的与租赁交易相关的初始直接费用，计入当期费用。

资产出租方承担了应由公司承担的与租赁相关的费用时，公司将该部分费用从租金总额中扣除，按扣除后的租金费用在租赁期内分摊，计入当期费用。

#### (二十) 主要会计政策、会计估计的变更

1、 本报告期主要会计政策未变更。

2、 本报告期主要会计估计变更。

#### (二十一) 前期会计差错更正

1、 本报告期未发现采用追溯重述法的前期会计差错。

2、 本报告期未发现采用未来适用法的前期会计差错。

### 三、 税项

#### (一) 公司主要税种和税率

税 种	计税依据	税率(%)
增值税	销售商品取得的增值额	17
营业税	船舶工程设计收入	5
城市维护建设税	应纳税流转税额	1
教育费附加	应纳税流转税额	3
企业所得税	应纳税所得额	15/25

#### (二) 税收优惠及批文

- 1、 根据沪财办[1999] 93 号文相关规定，纳税人从事技术转让、技术开发业务，可分别持经上海市技术市场管理办公室审定并加盖“上海市技术市场办公室技术转让合同认定专用章”和“上海市技术市场管理办公室技术开发合同认定专用章”以及有审定人印章的《技术转让合同》、《技术开发合同》的正本和申请报告，向主管税务机关申请免征营业税。经主管税务机关审核并按规定程序审批后，可免征营业税。母公司报告期内部分设计业务收入符合上述政策规定，可免征营业税。
- 2、 2008 年根据《高新技术企业认定管理办法》（国科发火〔2008〕172 号）和《高新技术企业认定管理工作指引》（国科发火〔2008〕362 号）有关规定，经中介机构鉴证和专家合规性审查，母公司取得高新技术企业认定证书（高新技术企业编号为 GR200831001163），企业所得税按 15%征收。
- 3、 根据《青浦区农村教育事业费附加和农村合作医疗基金减免管理试行办法》，经市科委等有关部门认定的高新技术企业，在认定有效期内予以“两金”免征，母公司于 2009 年 4 月起享受免征农村教育事业费附加和农村合作医疗基金的政府扶持。

#### 四、 企业合并及合并财务报表

本节下列表式数据中的金额单位，除非特别注明外均为人民币万元。

##### (一) 子公司情况

###### 1、 通过设立或投资等方式取得的子公司

子公司全称	子公司类型	注册地	业务性质	注册资本	经营范围	年末实际投资额	实质上构成对子公司净投资的其他项目余额	持股比例(%)	表决权比例(%)	是否合并报表	少数股东权益	少数股东权益中用于冲减少数股东损益的金额	从母公司所有者权益冲减子公司少数股东分担的本期亏损超过少数股东在该子公司期初所有者权益中所享有份额后的余额
上海佳豪船舶与海洋工程研发有限公司	控股子公司	上海漕河泾开发区松江高科技园莘砖公路 518 号 10 幢 7 层 701 室	设计服务	1,000	船舶和海洋工程研究开发和设计，机电配套设备试验和研制，机电工程领域内的技术咨询、技术转让和技术服务。	1,000		100	100	是			
上海佳豪船舶科技发展有限公司	控股子公司	上海漕河泾开发区松江高科技园莘砖公路 518 号 10 幢 7 层 702 室	设计服务	8,800	船舶及产品领域内的技术开发、技术转让、技术咨询、技术服务；船舶工程设计；港口与海洋工程、机电安装工程承包；船舶内装潢设计与工程；船舶、机电工程监理领域内的咨询服务；商务信息咨询；企业形象策划；船舶、游艇、救生艇、机电设备的批发与零售；从事货物及技术的进出口业务	8,800	2160	100	100	是			
上海市佳豪游艇发展有	控股子公司的	上海市奉贤区目	设计制造	3,000	游艇、公务艇的设计、制造（限分支机构经营）、	1,800		60	60	是	1,133.97		

子公司全称	子公司类型	注册地	业务性质	注册资本	经营范围	年末实际投资额	实质上构成对子公司净投资的其他项目余额	持股比例(%)	表决权比例(%)	是否合并报表	少数股东权益	少数股东权益中用于冲减少数股东损益的金额	从母公司所有者权益冲减子公司少数股东分担的本期亏损超过少数股东在该子公司期初所有者权益中所享有份额后的余额
限公司	子公司	华北路 388 号 898 室			批发、零售，游艇鸣船舶设备、装饰材料及玻璃钢制品的技术开发、技术咨询、技术服务、技术转让，仓储服务，从事货物进出口业务，商务信息咨询，展览展示服务。								
上海佳豪游艇运营有限公司	子公司	清浦区嵇秀路 555 号 3 幢 1 层 D 区 117 室	运营服务	2,000	游艇、公务艇设计及租赁，游艇维护及保养，船舶科技领域内的技术咨询、技术服务、技术转让，从事货物及技术的进出口业务，商务信息咨询，展览展示服务，游艇管理服务，文化艺术交流策划，游艇俱乐部运行管理，销售游艇、公务艇。	1,460		74.2	74.2	是	508.63		

## 2、 通过同一控制下企业合并取得的子公司

子公司全称	子公司类型	注册地	业务性质	注册资本	经营范围	年末实际投资额	实质上构成对子公司净投资的其他项目余额	持股比例(%)	表决权比例(%)	是否合并报表	少数股东权益	少数股东权益中用于冲减少数股东损益的金额	从母公司所有者权益冲减子公司少数股东分担的本期亏损超过少数股东在该子公司期初所有者权益中所享有份额后的余额
上海佳船工程设备监理有限公司	控股子公司	上海漕河泾开发区新济园 7 号房	监理服务	1,000	船舶技术、机电产品领域内的四技服务，船舶工程监理，船舶机电工程	1,000		100	100	是			

		201S 室										
上海佳豪物流发展有 限公司	控股子公司	上海市松江区中 库路 161 号 301 室	物流服务	580	普通货运, 仓储服务, 物流配送, 船 船(含维修)、摩托车配件、建筑材 料、纺织材料(除棉花)、金属材料、 机床、润滑油、五金交电、塑料制品、 日用百货销售。从事货物及技术的进 出口业务	580		100	100	是		



(二) 报告期内无特殊目的主体或通过受托经营或承租等方式形成控制权的经营实体

(三) 合并范围发生变更的说明

与上年同期相比本期新增合并单位 2 家，其中：上海佳豪物流发展有限公司因母公司收购其 100% 股权而纳入合并财务报表范围、上海佳豪游艇运营有限公司本年因新设而纳入合并财务报表范围。

(四) 本期新纳入合并范围的主体和本期不再纳入合并范围的主体

本期新纳入合并范围的子公司

名称	年末净资产	本年净利润
上海佳豪物流发展有限公司	7,602,837.43	290,849.24
上海佳豪游艇运营有限公司	19,714,491.82	-211,847.07

五、 合并财务报表主要项目注释

(以下金额单位若未特别注明者均为人民币元)

(一) 货币资金

项目	期末余额			年初余额		
	外币金额	折算率	人民币金额	外币金额	折算率	人民币金额
现金						
人民币			108,471.28			89,705.36
小计			108,471.28			89,705.36
银行存款						
人民币			338,897,086.48			448,974,411.68
小计			338,897,086.48			448,974,411.68
其他货币资金						
人民币			13,823,507.29			322,852.46
小计			13,823,507.29			322,852.46
合 计			352,829,065.05			449,386,969.50

(二) 应收账款

1、 应收账款按种类披露

种类	期末余额				年初余额			
	账面金额	占总额比例(%)	坏账准备	坏账准备比例	账面金额	占总额比例(%)	坏账准备	坏账准备比例
单项金额重大并单项计提坏账准备的应收账款								
单项金额虽不重大但单项计提坏账准备的应收账款								
按组合计提坏账准备的应收账款	21,462,050.00	100.00%	1,507,915.00	7.03%	15,798,650.00	100.00%	1,066,345.00	6.75%
合计	21,462,050.00	1.00	1,507,915.00	7.03%	15,798,650.00	1.00	1,066,345.00	6.75%

2、 期末无单项金额重大并单项计提坏账准备的应收账款。

3、 期末无单项金额虽不重大但单项计提坏账准备的应收账款。

4、 组合中，采用账龄分析法计提的坏账准备：

账龄	期末余额				年初余额			
	账面余额	占总额比例(%)	坏账准备	坏账准备比例(%)	账面余额	占总额比例(%)	坏账准备	坏账准备比例(%)
1年以内 (含1年)	19,343,300.00	90.13%	5%	967,165.00	14,735,900.00	93.27%	5%	736,795.00

上海佳豪船舶工程设计股份有限公司  
2011 年半年度  
财务报表附注

1年至2 年(含2 年)	1,728,750.00	8.05%	20%	345,750.00	672,750.00	4.26%	20%	134,550.00
2年至3 年(含3 年)	390,000.00	1.82%	50%	195,000.00	390,000	2.47%	50%	195,000.00
计	21,462,050.00	100.00%		1,507,915.00	15,798,650.00	100.00%		1,066,345.00

5、 本报告期无实际核销的应收账款情况

6、 期末应收账款中无持本公司 5%以上(含 5%)表决权股份的股东单位欠款。

7、 应收账款中欠款金额前五名

单位名称	与本公司关系	金额	年限	占应收账款总 额的比例(%)
A 公司	客户	2,400,000.00	1 年以内	11.18
B 公司	客户	1,776,000.00	1 年以内	8.28
C 公司	客户	1,785,000.00	1 年以内	8.32
D 公司	客户	1,660,000.00	1 年以内	7.73
E 公司	客户	1,641,000.00	1 年以内	7.65

8、 期末无应收关联方账款

(三) 其他应收款

1、 其他应收款按种类披露：

种类	期末余额				年初余额			
	账面金额	占总额比例(%)	坏账准备	坏账准备比例	账面金额	占总额比例(%)	坏账准备	坏账准备比例
单项金额重大并单项计提坏账准备的其他应收款								
单项金额虽不重大但单项计提坏账准备的其他应收款								
按组合计提坏账准备的其他应收款	2,382,472.33	100.00%	213,001.19	8.94%	845,090.01	100.00%	127,091.01	15.04%
合计	2,382,472.33	100.00%	213,001.19	8.94%	845,090.01	100.00%	127,091.01	15.04%

2、 期末无单项金额重大并单项计提坏账准备的其他应收款。

3、 期末无单项金额虽不重大但单项计提坏账准备的其他应收款。

4、 组合中，采用账龄分析法计提的坏账准备：

账龄	期末余额				年初余额			
	账面余额	占总额比例(%)	坏账准备	坏账准备比例(%)	账面余额	占总额比例(%)	坏账准备	坏账准备比例(%)
1年以内 (含1年)	1,756,621.83	73.73%	87,831.09	5%	279,513.31	33.07%	13,975.67	5%
1年至2年 (含2年)	625,850.50	26.27%	125,170.10	20%	565,576.7	66.93%	113,115.34	20%

账龄	期末余额				年初余额			
	账面余额	占总额比例(%)	坏账准备	坏账准备比例(%)	账面余额	占总额比例(%)	坏账准备	坏账准备比例(%)
2年至3年 (含3年)								
合计	2,382,472.33	100.00%	213,001.19	8.94%	845,090.01	100.00%	127,091.01	15.04%

5、 期末其他应收款中无持本公司 5%以上（含 5%）表决权股份的股东单位欠款。

6、 其他应收款金额前五名情况

单位名称	与本公司关系	金额	年限	占其他应收款总额的比例(%)	性质或内容
上海天运精密仪器有限公司	非关联方	503,250.50	1-2 年	21.12%	租房押金
上海漕河泾开发区松江高科技园发展有限公司	非关联方	102,600.00	1-2 年	4.31%	租房押金
奉贤建筑企业管理所	非关联方	516,000.00	1 年以内	21.66%	民工工资保障金
国电诚信招标有限公司	非关联方	100,000.00	1 年以内	4.20%	投标保证金
中国技术进出口总公司	非关联方	100,000.00	1 年以内	4.20%	投标保证金

7、 期末无应收关联方账款情况

(四) 预付款项

1、 预付款项按账龄列示

账龄	期末余额		年初余额	
	金额	比例(%)	金额	比例(%)
1 年以内	16,255,116.30	100.00%	7,019,228.26	100.00%
合计	16,255,116.30	100.00%	7,019,228.26	100.00%

2、 预付款项金额前五名单位情况

单位名称	与本公司关系	金额	时间	未结算原因
FIPA ITALIANA YACHTE Srl	非关联方	12,698,121.63	2011 年 3~5 月	预付游艇购置款
上海杭州湾工业开发有限公司	非关联方	1,260,000.00	2010 年 9 月	未完工程待结算款
上海诚尔施建筑装潢工程有限公司	非关联方	472,000.00	2011 年 4 月	未完工程进度款
武桥重工集团股份有限公司	非关联方	435,000.00	2011 年 4 月	未完项目进度款
上海瑞泓游艇有限公司	非关联方	400,000.00	2011 年 3 月	预付游艇泊位费

3、 期末预付款项中无持本公司 5%以上（含 5%）表决权股份的股东单位欠款。

(五) 存货

项目	期末数		年初数	
	账面余额	跌价准备	账面余额	跌价准备
船舶工程总承包建造成本	23,755,376.03			
合计	23,755,376.03			

(六) 固定资产

1、 固定资产情况

项目	年初账面余额	本期增加	本年减少	期末账面余额
一、账面原值合计：	111,575,770.33	2,710,590.20	212,051.02	114,074,309.51
其中：房屋及建筑物	79,339,672.44	175,867.89		79,515,540.33
电子设备	13,559,012.39	636,310.08		14,195,322.47

项目	年初账面余额	本期增加	本年减少	期末账面余额
运输工具	4,608,416.67	1,872,686.23	212,051.02	6,269,051.88
固定资产装修	14,068,668.83	25,726.00		14,094,394.83
		本期增加	本年计提	
二、累计折旧合计:	9,312,928.05	3,260,508.81	187,725.15	12,385,711.71
其中:房屋及建筑物	1,992,660.49	802,503.15		2,795,163.64
电子设备	4,000,576.80	1,292,844.65		5,293,421.45
运输工具	1,773,709.18	459,694.73	187,725.15	2,045,678.76
固定资产装修	1,545,981.58	705,466.28		2,251,447.86
三、固定资产账面净值合计	102,262,842.28			101,688,597.80
其中:房屋及建筑物	77,347,011.95			76,720,376.69
电子设备	9,558,435.59			8,901,901.02
运输工具	2,834,707.49			4,223,373.12
固定资产装修	12,522,687.25			11,842,946.97
四、减值准备合计				
其中:房屋及建筑物				
电子设备				
运输工具				
固定资产装修				
五、固定资产账面价值合计	102,262,842.28			101,688,597.80
其中:房屋及建筑物	77,347,011.95			76,720,376.69
电子设备	9,558,435.59			8,901,901.02
运输工具	2,834,707.49			4,223,373.12
固定资产装修	12,522,687.25			11,842,946.97

本期折旧额 3,260,508.81 元。

## 2、 期末无未办妥产权证书的固定资产

### (七) 在建工程

项目	期末余额			期初余额		
	账面余额	减值准备	账面价值	账面余额	减值准备	账面价值
房屋装修费	650,780.00		650,780.00	76,140.00		76,140.00
研发楼实验室建设	7,152,465.64		7,152,465.64			
游艇厂房建设	9,081,930.18		9,081,930.18			

合 计	16,885,175.82		16,885,175.82	76,140.00		76,140.00
-----	---------------	--	---------------	-----------	--	-----------

## (八) 无形资产

### 1、 无形资产情况

项 目	期初账面余额	本期增加	本年减少	期末账面余额
1、账面原值合计	9,243,223.14	18,710,844.27	-	27,954,067.41
(1).设计软件	8,352,581.70	233,504.27		8,586,085.97
(2).管理软件	890,641.44	-		890,641.44
(3).俱乐部会员费	-	3,478,000.00		3,478,000.00
(4).土地使用权	-	14,999,340.00		14,999,340.00
2、累计摊销合计	3,077,728.65	1,105,487.52	-	4,183,216.17
(1).设计软件	2,732,042.30	789,309.95		3,521,352.25
(2).管理软件	345,686.35	89,064.18		434,750.53
(3).俱乐部会员费	-	127,117.79		127,117.79
(4).土地使用权	-	99,995.60		99,995.60
3、无形资产账面净值合计	6,165,494.49	18,710,844.27	1,105,487.52	23,770,851.24
(1).设计软件	5,620,539.40	233,504.27	789,309.95	5,064,733.72
(2).管理软件	544,955.09	-	89,064.18	455,890.91
(3).俱乐部会员费	-	3,478,000.00	127,117.79	3,350,882.21
(4).土地使用权	-	14,999,340.00	99,995.60	14,899,344.40
4、减值准备合计				
(1).设计软件				
(2).管理软件				
(3).俱乐部会员费				
(4).土地使用权				
5、无形资产账面价值合计	6,165,494.49	18,710,844.27	1,105,487.52	23,770,851.24
(1).设计软件	5,620,539.40	233,504.27	789,309.95	5,064,733.72
(2).管理软件	544,955.09	-	89,064.18	455,890.91
(3).俱乐部会员费	-	3,478,000.00	127,117.79	3,350,882.21
(4).土地使用权	-	14,999,340.00	99,995.60	14,899,344.40

本年摊销额 1,105,487.52 元。



(九) 递延所得税资产和递延所得税负债

(一) 递延所得税资产和递延所得税负债不以抵销后的净额列示

1、 已确认的递延所得税资产和递延所得税负债

项 目	期末数	年初数
<b>递延所得税资产：</b>		
资产减值准备	279,769.28	206,209.75
预提工资	1,795,000.00	1,795,000.00
可抵扣亏损	829,457.38	220,090.91
小 计	2,904,226.66	2,221,300.66

2、 应纳税差异和可抵扣差异项目明细

项目	金额
可抵扣差异项目	
资产减值准备	1,718,166.19
预提工资	10,700,000.00
可抵扣亏损	3,317,829.55
合计	15,735,995.74

(十) 资产减值准备

项 目	年初余额	本期增加	本期减少		期末余额
			转 回	转 销	
坏账准备	1,193,436.01	527,480.18			1,720,916.19
合计	1,193,436.01	527,480.18			1,720,916.19

(十一) 应付账款

期末余额	年初余额
727,662.48	514,750.00

- 1、 期末余额中无欠持本公司 5%以上（含 5%）表决权股份的股东单位款项。
- 2、 期末余额中无欠关联方款项。
- 3、 期末无账龄超过一年的大额应付账款。

(十二) 预收账款

项目	期末余额	年初余额
预收工程款	14,477,847.71	24,876,120.77
预收合同款	26,878,632.98	39,019,638.29
合 计	41,356,480.69	63,895,759.06

1、 期末余额中无预收持本公司 5%以上（含 5%）表决权股份的股东单位款项。

2、 期末余额中无预收关联方款项。

3、 账龄超过 1 年的大额预收款项情况的说明

单位名称	金 额	未结转原因	备注(报表日后已结转或还款的应予注明)
A 单位	1,740,000.00	未达进度节点	
B 单位	1,025,000.00	未达进度节点	
C 单位	1,000,000.00	未达进度节点	

(十三) 应付职工薪酬

项目	年初余额	本期增加	本期减少	期末余额
(1) 工资、奖金、津贴和补贴	10,700,000.00	30,427,172.58	37,893,322.58	3,233,850.00
(2) 职工福利费		279,445.00	279,445.00	
(3) 社会保险费	1,899,617.37	3,831,982.12	4,781,525.13	950,074.36
其中：医疗保险费	607,235.90	1,254,894.02	1,523,871.34	338,258.58
基本养老保险费	1,147,729.07	2,166,542.44	2,798,272.98	515,998.53
年金缴费				
失业保险费	96,925.78	235,006.38	254,622.00	77,310.16
工伤保险费	18,311.38	49,108.05	63,498.06	3,921.37
生育保险费	29,415.24	51,378.33	66,207.85	14,585.72
综合保险费	-	75,052.90	75,052.90	-
(4) 住房公积金	16,804.00	600,512.12	596,202.61	21,113.51
(5) 辞退福利				
(6) 其他				
合计	12,616,421.37	35,139,111.82	43,550,495.32	4,205,037.87

(十四) 应交税费

税费项目	期末余额	年初余额
增值税	102,095.32	-2,727,124.79
营业税	74,963.92	255,762.85
企业所得税	4,604,959.65	6,752,976.89
个人所得税	635,758.96	362,168.07
城市维护建设税	3,113.84	11,247.61
教育费附加	20,053.14	6,032.26
河道管理费	3,119.44	2,270.41
合计	5,444,064.27	4,663,333.30

(十五) 其他应付款

期末余额	年初余额
7,127,305.99	155,490.54

- 1、 期末余额中无欠持本公司 5%以上（含 5%）表决权股份的股东单位款项。
- 2、 期末余额中无欠关联方款项。

(十六) 其他非流动负债

项目	年末账面余额	年初账面余额
“09HX1189600”专项课题研发款		332,816.30
应用信息技术提升制造业水平的项目	1,115,215.59	1,531,830.00
上海港专用引航船设计制作工程总承包项目	400,000.00	400,000.00
合计	1,515,215.59	2,264,646.30

**(十七) 股本**

项目	年初余额	期末余额
1. 有限售条件股份		
(1). 国家持股		
(2). 国有法人持股	-	
(3). 其他内资持股	50,767,650	86,246,307
其中:		
境内法人持股	17,350,200	29,495,340
境内自然人持股	33,417,450	56,750,967
(4). 外资持股		
其中:		
境外法人持股		
境外自然人持股		
有限售条件股份合计	50,767,650	86,246,307
2. 无限售条件流通股 份		
(1). 人民币普通股	34,912,350	59,409,693
(2). 境内上市的外资 股		
(3). 境外上市的外资 股		
(4). 其他		
无限售条件流通股份 合计	34,912,350	59,409,693
合计	85,680,000	145,656,000

**股本变动情况的其他说明:**

根据本公司 2011 年 1 月 30 日第一届董事会第二十次会议通过, 本公司以 2010 年 12 月 31 日总股本 8,568.00 万股为基数, 按每 10.00 股由资本公积转增 7.00 股, 共

计转增 5,997.60 万股,并于 2011 年度实施。转增后,注册资本公司总股本由 8,568.00 万股增至 14,565.60 万股。

### (十八) 资本公积

项目	年初余额	本年增加	本年减少	年末余额
资本溢价(股本溢价)				
投资者投入的资本	281,597,239.74		67,287,988.00	214,309,251.74
合计	281,597,239.74		67,287,988.00	214,309,251.74

#### 资本公积的说明:

- 1、根据本公司 2011 年 1 月 30 日第一届董事会第二十次会议通过,本公司以 2010 年 12 月 31 日总股本 8,568.00 万股为基数,按每 10.00 股由资本公积转增 7.00 股,共计转增 5,997.60 万股,并于 2011 年 3 月实施。转增后,公司注册资本总股本由 8,568.00 万股增至 14,565.60 万股。
- 2、2011 年 1 月 10 日,经本公司第一届董事会第十九次会议审议通过,由本公司全资子公司上海佳豪船舶科技发展有限公司以人民币 7,311,988 元收购刘楠先生、谢蕴瑜女士共同持有的上海佳豪物流发展有限公司共计 100% 的股权,该股权收购属于同一控制下的企业合并。上述股权转让款于 2011 年 2 月支付。

### (十九) 盈余公积

项目	年初余额	本期增加	本期减少	期末余额
法定盈余公积	18,747,226.58			18,747,226.58
合计	18,747,226.58			18,747,226.58

### (二十) 未分配利润

项目	金额	提取或分配比例
调整前 上年末未分配利润	100,621,621.29	
调整 年初未分配利润合计数(调增+,调减-)		
调整后 年初未分配利润	100,621,621.29	

加: 本年归属于母公司所有者的净利润	35,186,120.05	
减: 提取法定盈余公积		
应付普通股股利	25,704,000.00	每 10 股派 3 元
年末未分配利润	110,103,741.34	

## (二十一) 营业收入和营业成本

### 1、 营业收入、营业成本

项 目	本期发生额	上年同期发生额
主营业务收入	135,931,151.36	74,122,498.77
其他业务收入		
营业成本	81,702,729.68	35,182,674.84

### 2、 按业务类别列示主营业务收入、主营业务成本

行业名称	本期发生额		上年同期发生额	
	营业收入	营业成本	营业收入	营业成本
(1) 船舶工程设计收入	71,514,320.09	30,470,553.03	66,868,473.57	30,799,881.20
(2) 监理收入	11,283,378.40	5,450,803.94	6,713,559.20	3,713,285.24
(3) 建造合同收入	51,397,052.87	44,627,102.63		
(4) 物流收入	1,736,400.00	1,154,270.08	540,466.00	669,508.40
合 计	135,931,151.36	81,702,729.68	74,122,498.77	35,182,674.84

### 3、 按地区类别列示主营业务收入(按客户所在地)

地区名称	本期发生额	上年同期发生额
华东地区	96,114,531.05	44,163,440.06
华南地区	11,123,700.00	13,489,900.00

华北地区	25,038,059.82	6,535,500.00
华中地区	2,030,000.00	1,660,000.00
东北地区	0.00	450,000.00
西南地区	0.00	228,000.00
海外	1,624,860.49	7,595,658.71
合计	135,931,151.36	74,122,498.77

#### 4、 公司前五名客户的营业收入情况

客户名称	营业收入总额	占公司全部营业收入的比例(%)
A 公司	31,567,993.05	23.22%
B 公司	19,829,059.82	14.58%
C 公司	8,542,888.00	6.28%
D 公司	6,050,000.00	4.45%
E 公司	4,600,000.00	3.38%

#### (二十二) 营业税金及附加

项目	本期发生额	上年同期发生额	计缴标准
营业税	881,188.92	766,278.66	
城市维护建设税	22,924.88	8,743.72	
教育费附加	99,139.21	10,881.04	详见附注五/(十四)
河道管理费	3,720.21	4,035.77	
合计	1,006,973.22	789,939.19	

#### (二十三) 资产减值损失

项目	本期发生额	上年同期发生额
坏账损失	527,480.18	448,744.47
合计	527,480.18	448,744.47

#### (二十四) 销售费用

项目	本期发生额	上年同期发生额
应付职工薪酬	1,058,981.57	618,700.00

**(二十五) 管理费用**

项目	本期发生额	上年同期发生额
应付职工薪酬	8,586,103.79	5,618,234.30
办公楼租金	810,651.70	693,823.59

**(二十六) 财务费用**

类别	本期发生额	上年同期发生额
利息支出		
减: 利息收入	2,959,672.85	2,731,655.57
汇兑损益		0.00
其他	115,145.11	143,297.42
合计	-2,844,527.74	-2,588,358.15

**(二十七) 营业外收入**

项目	本期发生额	上年同期发生额	计入当期非经常性损益的金额
非流动资产处置利得合计	19,653.15	4,623.26	19,653.15
其中: 处置固定资产利得		4,623.26	
政府补助	2,211,870.71	2,810,308.69	2,211,870.71
罚款收入	3,000.00		3,000.00
合计	2,234,523.86	2,814,931.95	2,234,523.86



**1、 政府补助明细**

项目	本期发生额	上年同期发生额
专项课题研发拨款	1,249,430.71	294,499.50
企业改制上市政府补贴		1,329,068.00
扶持基金	962,440.00	1,186,741.19
合计	2,211,870.71	2,810,308.69

**2、 计入递延收益的政府补助**

项目	年初余额	本期增加	本期减少	期末余额
“09HX1189600”专项课题研发款	332,816.30	500,000.00	832,816.30	0.00
应用信息技术提升制造业水平的项目	1,531,830.00		416,614.41	1,115,215.59
上海港专用引航船设计制作工程总承包项目	400,000.00			400,000.00
合计	2,264,646.30	500,000.00	1,249,430.71	1,515,215.59

**(二十八) 营业外支出**

项目	本期发生额	上年同期发生额	计入当期非经常性损益的金额
滞纳金		1,690.85	
非公益性捐赠支出	32,000.00		32,000.00
合计	32,000.00	1,690.85	

**(二十九) 所得税费用**

项目	本期发生额	上年同期发生额
按税法及相关规定计算的当期所得税	7,066,206.92	5,188,396.32
递延所得税调整	-682,926.00	-72,708.69
合计	6,383,280.92	5,115,687.63

## (三十) 基本每股收益和稀释每股收益的计算过程

## 1、基本每股收益

基本每股收益= $P \div S$

$S = S_0 + S_1 + S_i \times M_i \div M_0 - S_j \times M_j \div M_0 - S_k$

其中： $P$  为归属于公司普通股股东的净利润或扣除非经常性损益后归属于普通股股东的净利润； $S$  为发行在外的普通股加权平均数； $S_0$  为年初股份总数； $S_1$  为报告期因公积金转增股本或股票股利分配等增加股份数； $S_i$  为报告期因发行新股或债转股等增加股份数； $S_j$  为报告期因回购等减少股份数； $S_k$  为报告期缩股数； $M_0$  报告期月份数； $M_i$  为增加股份下一月份起至报告期年末的月份数； $M_j$  为减少股份下一月份起至报告期年末的月份数。

## 2、稀释每股收益

稀释每股收益= $[P + (\text{已确认为费用的稀释性潜在普通股利息} - \text{转换费用}) \times (1 - \text{所得税率})] \div (S_0 + S_1 + S_i \times M_i \div M_0 - S_j \times M_j \div M_0 - S_k + \text{认股权证、股份期权、可转换债券等增加的普通股加权平均数})$

其中， $P$  为归属于公司普通股股东的净利润或扣除非经常性损益后归属于公司普通股股东的净利润。公司在计算稀释每股收益时，已考虑所有稀释性潜在普通股的影响，直至稀释每股收益达到最小。

项目	公式	金额或月数
归属于公司普通股股东的净利润	$P_0$	35,186,120.05
归属于公司普通股股东的非经常性损益	$F$	1,876,645.28
扣除非经常性损益后归属于公司普通股股东的净利润	$P_1 = P_0 - F$	33,309,474.77
期初股份总数	$S_0$	85,680,000
因公积金转增股本或股票股利分配等增加股份数	$S_1$	59,976,000
向大股东发行新股增加股份数	$S_2$	

项目	公式	金额或月数
发行新股增加股份数	$S_3$	
增加股份次月起至报告期期末的累计月数	$M_3$	
可转债转股增加股份数	$S_4$	
增加股份次月起至报告期期末的累计月数	$M_4$	
可转债转股增加股份数	$S_5$	
增加股份次月起至报告期期末的累计月数	$M_5$	
可转债转股增加股份数	$S_6$	
增加股份次月起至报告期期末的累计月数	$M_6$	
报告期月份数	$M_0$	
不扣除非经常损益计算的发行在外普通股加权平均数	$S' = S_0 + S_1 + S_2 + S_3 \times M_3 / M_0 + S_4 \times M_4 / M_0 + S_5 \times M_5 / M_0 + S_6 \times M_6 / M_0$	145,656,000
基本每股收益	$EPS_0 = P_0 / S'$	0.242
扣除非经常损益计算的发行在外普通股加权平均数	$S'' = S_0 + S_1 + S_2 / 2 + S_3 \times M_3 / M_0 + S_4 \times M_4 / M_0 + S_5 \times M_5 / M_0 + S_6 \times M_6 / M_0$	145,656,000
扣除非经常损益基本每股收益	$EPS_1 = P_1 / S''$	0.229
已确认为费用的稀释性潜在普通股利息	$I$	
所得税税率	$T$	15%
调整后归属于公司普通股股东的净利润	$P_2 = P_0 + I \times (1 - T)$	35,186,120.05
稀释每股收益	$EPS_2 = P_2 / (S_0 + S_1 + S_2 + S_3 + S_4 + S_5 + S_6)$	0.242
调整并扣除非经常性损益后归属于公司普通股股东的净利润	$P_3 = P_1 + I \times (1 - T)$	33,309,474.77
扣除非经常损益稀释每股收益	$EPS_3 = P_3 / (S_0 + S_1 + S_2 / 2 + S_3 + S_4 + S_5 + S_6)$	0.229

## (三十一) 现金流量表附注

**1、 收到的其他与经营活动有关的现金**

项 目	本年金额
财务费用—利息收入	2,959,672.85
政府补助	1,462,440.00
企业间往来	8,173,708.16
合 计	12,595,821.01

## 2、 支付的其他与经营活动有关的现金

项 目	本年金额
经营租赁支出	930,726.35
费用支出	5,213,809.20
财务费用—其他	115,145.11
营业外支出	32,000.00
企业间往来	6,312,541.34
合 计	12,604,222.00

## 3、 支付的其他与筹资活动有关的现金

项 目	本年金额
同一控制下合并支付对价	7,311,988.00
合 计	7,311,988.00

## (三十二) 现金流量表补充资料

## 1、 现金流量表补充资料

项 目	本年金额	上年金额
1、将净利润调节为经营活动现金流量		
净利润	34,626,357.53	26,544,881.58
加：资产减值准备	527,480.18	448,744.47
固定资产折旧、油气资产折耗、生产性生物资产折旧	3,260,508.81	2,037,866.12
无形资产摊销	1,105,487.52	749,730.48
长期待摊费用摊销		
处置固定资产、无形资产和其他长期资产的损失 (收益以“—”号填列)	-19,653.15	-4,623.26
固定资产报废损失(收益以“—”号填列)		
公允价值变动损失(收益以“—”号填列)		
财务费用(收益以“—”号填列)		
投资损失(收益以“—”号填列)		

项 目	本年金额	上年金额
递延所得税资产减少(增加以“-”号填列)	-682,926.00	-72,708.69
递延所得税负债增加(减少以“-”号填列)		
存货的减少(增加以“-”号填列)	-23,755,376.03	
经营性应收项目的减少(增加以“-”号填列)	-8,942,090.62	-879,268.26
经营性应付项目的增加(减少以“-”号填列)	-22,813,114.38	16,913,643.42
其 他		
经营活动产生的现金流量净额	-16,693,326.14	45,738,265.86
2、不涉及现金收支的重大投资和筹资活动		
债务转为资本		
一年内到期的可转换公司债券		
融资租入固定资产		
3、现金及现金等价物净变动情况		
现金的年末余额	352,527,887.99	399,358,732.19
减: 现金的年初余额	449,086,447.27	386,560,338.70
加: 现金等价物的期末余额		
减: 现金等价物的年初余额		
现金及现金等价物净增加额	-96,558,559.28	12,798,393.49

## 2、 现金和现金等价物的构成:

项 目	年末余额	年初余额
一、现 金	352,527,887.99	399,358,732.19
其中: 库存现金	108,471.28	164,994.26
可随时用于支付的银行存款	338,897,086.48	398,865,267.38
可随时用于支付的其他货币资金	13,522,330.23	328,470.55
可用于支付的存放中央银行款项		
存放同业款项		
拆放同业款项		
二、现金等价物		
其中: 三个月内到期的债券投资		
三、期末现金及现金等价物余额	352,527,887.99	399,358,732.19

## 六、 关联方及关联交易

### (一) 存在控制关系的关联方情况

自然人姓名	关联关系	对本公司的持股比例(%)	对本公司的表决权比例(%)
刘楠	实际控制人	34.43	54.68

上海佳船投资发展有限公司持有公司 20.25%的股份，实际控制人为刘楠。

### (二) 本企业的子公司情况:

(金额单位: 万元)

子公司全称	子公司类型	企业类型	注册地	法定代表人	业务性质	注册资本	持股 比例(%)	表决权 比例(%)	组织机构代码
上海佳豪船舶科技发展有限公司	控股子公司	有限责任公司	上海市	刘楠	船舶、海洋工程承包、技术服务	8800	100	100	55150773-X
上海佳豪船舶与海洋工程研发有限公司	控股子公司	有限责任公司	上海市	刘楠	船舶、海洋工程设计、研发	1,000	100	100	69882115-X
上海佳船工程设备监理有限公司	控股子公司	有限责任公司	上海市	刘楠	船舶建造监理	1,000	100	100	75186869-5
上海佳豪游艇发展有限公司	控股子公司的子公司	有限责任公司	上海市	刘楠	游艇设计、制造	3,000	60	60	75186869-5
上海佳豪物流发展有限公司	控股子公司的子公司	有限责任公司	上海市	刘楠	物流	580	100	100	13217636-6
上海佳豪游艇运营有限公司	控股子公司的子公司	有限责任公司	上海市	刘楠	游艇销售运营	2,000	73	73	57414173-4

(三) 报告期内无关联方交易

七、 报告期内无股份支付



八、 无需披露的或有事项。

九、 无需披露的承诺事项。

十、 无需披露的资产负债表日后事项

十一、 无需披露的其他重要事项。

十二、 补充资料

(一) 当期非经常性损益明细表

项目	金额	说明
非流动资产处置损益		
越权审批或无正式批准文件的税收返还、减免		
计入当期损益的政府补助(与企业业务密切相关,按照国家统一标准定额或定量享受的政府补助除外)	2,234,523.86	
计入当期损益的对非金融企业收取的资金占用费		
企业取得子公司、联营企业及合营企业的投资成本小于取得投资时应享有被投资单位可辨认净资产公允价值产生的收益		
非货币性资产交换损益		
委托他人投资或管理资产的损益		
因不可抗力因素,如遭受自然灾害而计提的各项资产减值准备		
债务重组损益		
企业重组费用,如安置职工的支出、整合费用等		
交易价格显失公允的交易产生的超过公允价值部分的损益		
同一控制下企业合并产生的子公司期初至合并日的当期净损益		
与公司正常经营业务无关的或有事项产生的损益		
除同公司正常经营业务相关的有效套期保值业务外,持有交易性金融资产、交易性金融负债产生的公允价值变动损益,以及处置交易性金融资产、交易性金融		

项目	金额	说明
负债和可供出售金融资产取得的投资收益		
单独进行减值测试的应收款项减值准备转回		
对外委托贷款取得的损益		
采用公允价值模式进行后续计量的投资性房地产公允价值变动产生的损益		
根据税收、会计等法律、法规的要求对当期损益进行一次性调整对当期损益的影响		
受托经营取得的托管费收入		
除上述各项之外的其他营业外收入和支出	-32,000.00	
其他符合非经常性损益定义的损益项目		
所得税影响额	-325,878.58	
少数股东权益影响额(税后)		
合 计	1,876,645.28	

## (二) 净资产收益率及每股收益

报告期利润	加权平均净资产收益率 (%)	每股收益	
		基本每股收益	稀释每股收益
归属于公司普通股股东的净利润	7.23	0.242	0.242
扣除非经常性损益后归属于公司普通股股东的净利润	6.85	0.229	0.229

## (三) 公司主要会计报表项目的异常情况及原因的说明

金额异常或比较期间变动异常的报表项目

报表项目	年末余额(或本金额)	年初余额(或上年金额)	变动比率 (%)	变动原因
存货	23,755,376.03			未结算的船舶工程总承包业务(EPC)成本
股本	145,656,000.00	85,680,000.00	70.00	资本公积转增股本

营业收入	135,931,151.36	74,122,498.77	83.39	本期船舶工程总承包业务(EPC)按进度确认收入,影响本期营业收入 51,397,052.87 元。
营业成本	81,702,729.68	56,271,686.50	45.19	本期船舶工程总承包业务(EPC)按进度确认成本,影响本期营业成本 44,0627,102.63 元

### 十三、财务报表的批准报出

本财务报表业经公司全体董事(董事会)于 2011 年 7 月 29 日批准报出。

上海佳豪船舶工程设计股份有限公司

(加盖公章)

二〇一一年七月二十九日

## 第八节 备查文件目录

- 一、 载有公司法定代表人签名的 2011 年半年度报告文件原件。
- 二、 载有公司法定代表人、主管会计工作的公司负责人、公司会计机构负责人（会计主管人员）签名并盖章的财务报表。
- 三、 报告期内在中国证监会指定网站上公开披露过的所有公司文件的正本及公告的原稿。
- 四、 以上文件的备置地点：公司证券部办公室。

上海佳豪船舶工程设计股份有限公司

二〇一一年八月一日