

上海新时达电气股份有限公司

上海市嘉定区南翔镇新勤路 289 号



2010 年年度报告

证券代码：002527

股票简称：新时达

披露日期：2011 年 4 月 12 日

重要提示

1、本公司董事会、监事会及其董事、监事、高级管理人员保证本报告所载资料不存在任何虚假记载、误导性陈述或者重大遗漏，并对其内容的真实性、准确性和完整性负个别及连带责任。

2、没有董事、监事、高级管理人员声明对年度报告内容的真实性、准确性和完整性无法保证或存在异议。

3、本年度报告经公司第一届董事会第十七次会议审议通过，所有董事均已出席审议本次年报的董事会会议。

4、公司年度财务报告已经立信会计师事务所有限公司审计并被出具了标准无保留意见的审计报告。

5、公司负责人纪德法、主管会计工作负责人吴朝晖及会计机构负责人（会计主管人员）葛达明声明：保证年度报告中财务报告的真实、完整。

目 录

第一节	公司基本情况简介	4
第二节	会计数据和业务数据摘要	6
第三节	股本变动及股东情况	8
第四节	董事、监事和高级管理人员和员工情况	12
第五节	公司治理结构	18
第六节	股东大会情况简介	23
第七节	董事会报告	24
第八节	监事会报告	36
第九节	重要事项	38
第十节	财务报告	41
第十一节	备查文件目录	96

第一节 公司基本情况简介

一、公司基本情况

公司的法定中文名称	上海新时达电气股份有限公司
公司的中文名称缩写	新时达
公司的法定英文名称	Shanghai STEP Electric Corporation
公司的英文名称缩写	STEP
公司法定代表人	纪德法
股票简称	新时达
股票代码	002527
上市交易所	深圳证券交易所
注册地址	上海市嘉定区南翔镇新勤路 289 号
注册地址的邮政编码	201802
办公地址	上海市嘉定区南翔镇新勤路 289 号
办公地址的邮政编码	201802
公司国际互联网网址	www.stepelevator.com
电子信箱	yangls@stepelevator.com

二、联系人和联系方式

	董事会秘书	证券事务代表
姓名	冯骏	杨丽莎
联系地址	上海市嘉定区思义路 1560 号	上海市嘉定区思义路 1560 号
电话	86-21-69926094	86-21-69926094
传真	86-21-69926163	86-21-69926163
电子信箱	yangls@stepelevator.com	yangls@stepelevator.com

三、年度报告披露方式

指定信息披露的报纸名称：《证券时报》、《上海证券报》、《中国证券报》、《证券日报》

登载年度报告的中国证监会指定网站：巨潮咨询网（www.cninfo.com.cn）

年度报告备置地点：公司董事会办公室

四、其他有关资料

首次注册日期：1995 年 3 月 10 日

最近一次变更登记日期：2011 年 3 月 1 日

注册登记地点：上海市工商行政管理局

企业法人营业执照注册号：310114000098507

税务登记证号码：31011460751688X

组织机构代码：60751688-X

聘请的会计师事务所名称：立信会计师事务所有限公司

聘请的会计师事务所地址：上海市黄浦区南京东路 61 号 4 楼 1、2、3 室

第二节 会计数据和业务数据摘要

一、主要会计数据

单位：元

	2010 年	2009 年		本年比上年增减 (%)	2008 年	
		调整前	调整后	调整后	调整前	调整后
营业总收入 (元)	501,965,498.29	407,591,978.18	407,591,978.18	23.15%	342,859,323.88	342,859,323.88
利润总额 (元)	94,713,098.09	74,749,331.84	74,749,331.84	26.71%	68,058,405.02	68,058,405.02
归属于上市公司股东的净利润 (元)	80,101,635.14	63,938,504.37	63,888,940.97	25.38%	59,402,749.06	59,402,749.06
归属于上市公司股东的扣除非经常性损益的净利润 (元)	76,526,988.89	54,231,181.18	54,231,181.18	41.11%	52,502,183.32	52,502,183.32
经营活动产生的现金流量净额 (元)	35,582,979.40	82,056,483.86	82,056,483.86	-56.64%	46,543,009.90	46,543,009.90
	2010 年末	2009 年末		本年末比上年末增减 (%)	2008 年末	
		调整前	调整后	调整后	调整前	调整后
总资产 (元)	1,329,604,824.63	483,809,450.20	483,809,450.20	174.82%	419,153,415.24	419,153,415.24
归属于上市公司股东的所有者权益 (元)	1,153,602,258.91	329,745,492.44	330,178,157.90	249.39%	283,867,347.21	283,867,347.21
股本 (股)	200,000,000.00	150,000,000.00	150,000,000.00	33.33%	150,000,000.00	150,000,000.00

二、主要财务指标

单位：元

	2010 年	2009 年		本年比上年增减 (%)	2008 年	
		调整前	调整后	调整后	调整前	调整后
基本每股收益 (元/股)	0.53	0.43	0.43	23.26%	0.40	0.40
稀释每股收益 (元/股)	0.53	0.43	0.43	23.26%	0.40	0.40
扣除非经常性损益后的基本每股收益 (元/股)	0.51	0.36	0.36	41.67%	0.35	0.35
加权平均净资产收益率 (%)	22.53%	21.26%	21.24%	1.29%	23.21%	23.21%
扣除非经常性损益后的加权平均净资产收益率 (%)	21.52%	18.03%	18.01%	3.51%	20.68%	20.68%
每股经营活动产生的现金流量净额 (元/股)	0.18	0.55	0.55	-67.27%	0.31	0.31
	2010 年末	2009 年末		本年末比上年末增减 (%)	2008 年末	
		调整前	调整后	调整后	调整前	调整后
归属于上市公司股东的每股净资产 (元/股)	5.77	2.20	2.20	162.27%	1.89	1.89

三、非经常性损益项目

单位：元

非经常性损益项目	金额	附注（如适用）
非流动资产处置损益	-18,262.89	
计入当期损益的政府补助，但与公司正常经营业务密切相关，符合国家政策规定、按照一定标准定额或定量持续享受的政府补助除外	10,123,620.00	
除上述各项之外的其他营业外收入和支出	-523,080.42	
其他符合非经常性损益定义的损益项目	-5,042,921.32	
所得税影响额	-680,943.07	
少数股东权益影响额	-283,766.05	
合计	3,574,646.25	-

第三节 股本变动及股东情况

一、股本变动情况

(一) 股份变动情况表

单位：股

	本次变动前		本次变动增减(+, -)					本次变动后	
	数量	比例	发行新股	送股	公积金转股	其他	小计	数量	比例
一、有限售条件股份	150,000,000	100.00%	10,000,000	0	0	0	10,000,000	160,000,000	80.00%
1、国家持股	0	0.00%	0	0	0	0	0	0	0.00%
2、国有法人持股	0	0.00%	4,000,000	0	0	0	4,000,000	4,000,000	2.00%
3、其他内资持股	150,000,000	100.00%	6,000,000	0	0	0	6,000,000	156,000,000	78.00%
其中：境内非国有法人持股	1,955,325	1.30%	4,000,000	0	0	0	4,000,000	5,955,325	2.98%
境内自然人持股	148,044,675	98.70%	2,000,000	0	0	0	2,000,000	150,044,675	75.02%
4、外资持股	0	0.00%	0	0	0	0	0	0	0.00%
其中：境外法人持股	0	0.00%	0	0	0	0	0	0	0.00%
境外自然人持股	0	0.00%	0	0	0	0	0	0	0.00%
5、高管股份	0	0.00%	0	0	0	0	0	0	0.00%
二、无限售条件股份	0	0.00%	40,000,000	0	0	0	40,000,000	40,000,000	20.00%
1、人民币普通股	0	0.00%	40,000,000	0	0	0	40,000,000	40,000,000	20.00%
2、境内上市的外资股	0	0.00%	0	0	0	0	0	0	0.00%
3、境外上市的外资股	0	0.00%	0	0	0	0	0	0	0.00%
4、其他	0	0.00%	0	0	0	0	0	0	0.00%
三、股份总数	150,000,000	100.00%	50,000,000	0	0	0	50,000,000	200,000,000	100.00%

(二) 限售股份变动情况表

单位：股

股东名称	年初限售股数	本年解除限售股数	本年增加限售股数	年末限售股数	限售原因	解除限售日期
纪德法	0	0	42,932,865	42,932,865	首发承诺	2013年12月24日
刘丽萍	0	0	21,115,800	21,115,800	首发承诺	2013年12月24日
袁忠民	0	0	14,435,430	14,435,430	首发承诺	2011年12月24日
朱强华	0	0	14,435,430	14,435,430	首发承诺	2011年12月24日
纪翌	0	0	14,077,200	14,077,200	首发承诺	2013年12月24日
张为	0	0	12,029,520	12,029,520	首发承诺	2011年12月24日
魏中浩	0	0	5,357,145	5,357,145	首发承诺	2011年12月24日
王春祥	0	0	5,230,230	5,230,230	首发承诺	2011年12月24日
周凤剑	0	0	3,571,425	3,571,425	首发承诺	2011年12月24日
沈辉忠	0	0	3,486,825	3,486,825	首发承诺	2011年12月24日
蔡亮	0	0	3,486,825	3,486,825	首发承诺	2011年12月24日
胡志涛	0	0	1,743,420	1,743,420	首发承诺	2011年12月24日

朱斌	0	0	1,743,420	1,743,420	首发承诺	2011年12月24日
赵刚	0	0	1,202,955	1,202,955	首发承诺	2011年12月24日
上海科升投资有限公司	0	0	892,860	892,860	首发承诺	2011年12月24日
上海百硕商务咨询有限公司	0	0	686,610	686,610	首发承诺	2011年12月24日
彭胜国	0	0	532,860	532,860	首发承诺	2011年12月24日
张晋华	0	0	532,860	532,860	首发承诺	2011年12月24日
陈华峰	0	0	453,165	453,165	首发承诺	2011年12月24日
上海开悦商务咨询有限公司	0	0	375,855	375,855	首发承诺	2011年12月24日
马建雄	0	0	336,720	336,720	首发承诺	2011年12月24日
匡煜峰	0	0	176,010	176,010	首发承诺	2011年12月24日
钱伟	0	0	176,010	176,010	首发承诺	2011年12月24日
张丽芳	0	0	176,010	176,010	首发承诺	2011年12月24日
宫兆锬	0	0	154,575	154,575	首发承诺	2011年12月24日
金辛海	0	0	97,440	97,440	首发承诺	2011年12月24日
李伟	0	0	97,440	97,440	首发承诺	2011年12月24日
岑小燕	0	0	97,440	97,440	首发承诺	2011年12月24日
宋吉波	0	0	97,440	97,440	首发承诺	2011年12月24日
汤金清	0	0	97,440	97,440	首发承诺	2011年12月24日
党立波	0	0	97,440	97,440	首发承诺	2011年12月24日
姜海平	0	0	73,335	73,335	首发承诺	2011年12月24日
网下配售	0	0	10,000,000	10,000,000	网下配售	2011年3月24日
合计	0	0	160,000,000	160,000,000	—	—

二、股票发行及上市情况

1、2010年11月29日，中国证券监督管理委员会以《关于核准上海新时达电气股份有限公司首次公开发行股票的批复》（证监许可[2010]1723号），核准本公司公开发行人民币普通股股票不超过5000万股。本次发行采用网下向询价对象配售和网上资金申购定价发行相结合的方式，其中网下配售1000万股，网上定价发行4000万股，发行价格16.00元/股。本次发行后，本公司总股本为20000万股。

2、经深圳证券交易所《关于上海新时达电气股份有限公司人民币普通股股票上市的通知》（深证上[2010]423号同意，本公司发行的人民币普通股股票于2010年12月24日在深圳证券交易所上市，股票简称“新时达”，证券代码“002527”。其中：本次公开发行中网上定价发行的4000万股股票于2010年12月24日起上市交易，网下配售的1000万股股票于2011年3月24日起上市交易。

3、本公司无内部职工股。

三、股东和实际控制人情况

（一）前10名股东、前10名无限售条件股东持股情况表

单位：股

股东总数	15,488
前10名股东持股情况	

股东名称	股东性质	持股比例	持股总数	持有有限售条件股份数量	质押或冻结的股份数量
纪德法	境内自然人	21.47%	42,932,865	42,932,865	0
刘丽萍	境内自然人	10.56%	21,115,800	21,115,800	0
袁忠民	境内自然人	7.22%	14,435,430	14,435,430	0
朱强华	境内自然人	7.22%	14,435,430	14,435,430	0
纪翌	境内自然人	7.04%	14,077,200	14,077,200	0
张为	境内自然人	6.01%	12,029,520	12,029,520	0
魏中浩	境内自然人	2.68%	5,357,145	5,357,145	0
王春祥	境内自然人	2.62%	5,230,230	5,230,230	0
周凤剑	境内自然人	1.79%	3,571,425	3,571,425	0
沈辉忠	境内自然人	1.74%	3,486,825	3,486,825	0
前 10 名无限售条件股东持股情况					
股东名称		持有无限售条件股份数量		股份种类	
中国农业银行-银华内需精选股票型证券投资基金		1,199,997		人民币普通股	
平安证券有限责任公司		1,190,009		人民币普通股	
中信证券股份有限公司		840,045		人民币普通股	
中国银行-招商行业领先股票型证券投资基金		699,969		人民币普通股	
中国人寿保险股份有限公司-分红-个人分红-005L-FH002 深		534,207		人民币普通股	
陈德建		413,970		人民币普通股	
米军安		407,890		人民币普通股	
中钢期货有限公司		400,000		人民币普通股	
虞宝木		399,200		人民币普通股	
柳宏		398,403		人民币普通股	
上述股东关联关系或一致行动的说明	前 10 名股东中，第一大股东纪德法与第二大股东刘丽萍为配偶关系；第五大股东纪翌为纪德法与刘丽萍之女；上述三名股东为一致行动人。 此外，上述其他的前 10 名股东、以及前 10 名无限售条件股东之间无关联关系或一致行动。				

（二）控股股东及实际控制人情况介绍

1、报告期内，控股股东及实际控制人未发生变更。

2、控股股东及实际控制人具体情况介绍

本公司控股股东为纪德法，现持有本公司股份 42932865 股，占总股本的 21.4664325%。

本公司实际控制人为纪德法、刘丽萍及纪翌，其中刘丽萍为纪德法之妻，现持有本公司股份 21115800 股，占总股本的 10.5579%；纪翌为纪德法与刘丽萍之女，现持有本公司股份 14077200 股，占总股本的 7.0386%。

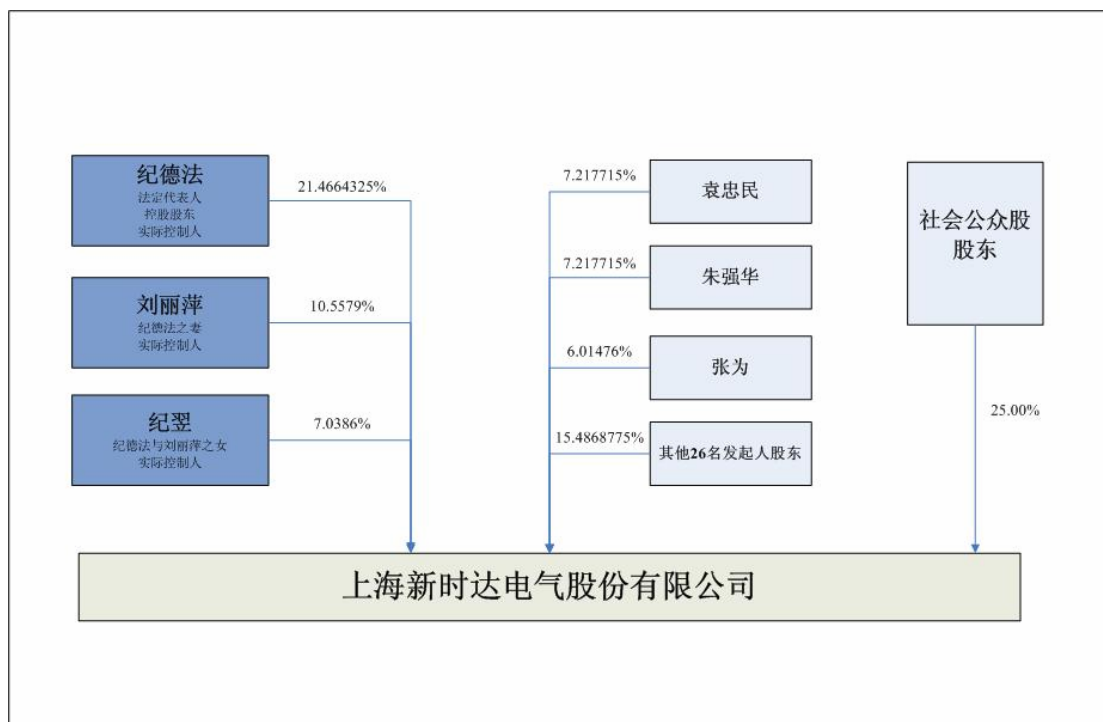
纪德法、刘丽萍及纪翌现合计持有本公司股份 78125865 股，占总股本的 39.0629325%。

纪德法先生，1951 年 11 月出生，中国国籍，自 2011 年 3 月 20 日起获得加拿大永久居留权，山东工业大学工业自动化专业研究生，北京大学 EMBA，硕士学位，高级工程师。1968 年—1992 年曾就职于江苏省盐城动力机厂、江苏连云港化工矿山设计院、上海市轻建房屋设备厂；1992 年—1995 年任上海浦东时达电梯控制技术开发部总经理；1995 年至今任上海新时达有限公司和本公司董事长。纪德法先生 2003 年荣获上海市科技领军人物称号，2004 年荣获中国优秀民营科技企业家奖，2006 年获得第三届上海科技企业家创新奖，2007 年被评为上海市劳动模范。纪德法先生目前担任的社会职务有：上海市政协委员、上海市工商联联合会执委、上海市商会副会长、上海市嘉定区人大常委会委员、上海市嘉定区工商联

会主席。

报告期内，刘丽萍、纪翌未在本公司任职。

- 3、本公司控股股东和实际控制人除控制本公司外，目前不存在投资其他企业的情况。
- 4、截至本报告签署日，本公司控股股东和实际控制人持有本公司的股份不存在质押或争议的情况。
- 5、公司与实际控制人之间的产权及控制关系的方框图如下：



- 6、实际控制人未通过信托或其他资产管理方式控制公司。

(三) 本公司无持股 10%以上的法人股东。

第四节 董事、监事和高级管理人员和员工情况

一、董事、监事和高级管理人员情况

(一) 董事、监事和高级管理人员持股变动及报酬情况

姓名	职务	性别	年龄	任期起始日期	任期终止日期	年初持股数	年末持股数	变动原因	报告期内从公司领取的报酬总额(万元)(税前)	是否在股东单位或其他关联单位领取薪酬
纪德法	董事长	男	60	2008年08月05日	2011年08月04日	42,932,865	42,932,865	—	70.00	否
袁忠民	董事、总经理	男	51	2008年08月05日	2011年08月04日	14,435,430	14,435,430	—	56.00	否
朱强华	董事	男	57	2008年08月05日	2011年08月04日	14,435,430	14,435,430	—	18.70	否
蔡亮	董事	男	39	2008年08月05日	2011年08月04日	3,486,825	3,486,825	—	58.20	否
魏中浩	董事	男	57	2008年08月05日	2011年08月04日	5,357,145	5,357,145	—	0.00	否
周凤剑	董事	男	48	2008年08月05日	2011年08月04日	3,571,425	3,571,425	—	0.00	否
程礼源	独立董事	男	72	2008年08月05日	2011年08月04日	0	0	—	6.00	否
张明玉	独立董事	男	46	2008年08月05日	2011年08月04日	0	0	—	6.00	否
上官晓文	独立董事	女	53	2008年08月05日	2011年08月04日	0	0	—	6.00	否
彭胜国	监事会主席	男	37	2008年08月05日	2011年08月04日	532,860	532,860	—	67.60	否
张晋华	职工监事	女	54	2008年08月05日	2011年08月04日	532,860	532,860	—	14.50	否
钟斌	监事	男	47	2008年08月05日	2011年08月04日	0	0	—	0.00	是
陈华峰	副总经理	男	46	2008年09月01日	2011年08月04日	453,165	453,165	—	84.80	否
沈辉忠	副总经理	男	51	2008年09月01日	2011年08月04日	3,486,825	3,486,825	—	44.00	否
匡煜峰	副总经理	男	47	2008年09月01日	2011年08月04日	176,010	176,010	—	49.10	否
吴朝晖	财务总监	男	43	2008年08月05日	2011年08月04日	0	0	—	54.00	否
冯骏	董事会秘书	男	41	2008年09月01日	2011年08月04日	0	0	—	41.00	否
合计	-	-	-	-	-	89,400,840	89,400,840	-	575.90	-

(二) 董事、监事和高级管理人员报酬的决策程序、报酬确定依据以及实际支付情况

1、按照公司法人治理体系的相关设计，公司董事、监事主要参与公司的决策和监督，上述职位本身并不从事日常经营活动，因此未设定针对董事、监事职位的相关薪酬。

但根据中国证监会[2001]102号《关于在上市公司建立独立董事制度的指导意见》中关于“公司应当给予独立董事适当的津贴，津贴标准由董事会制定预案，股东大会审议通过”的规定，并经2008年10月11日召开的2008年第三次临时股东大会审议通过，自公司完成改制设立之日起给予每位独立董事每年人民币6万元（含税）的津贴。

而其他董事、监事人员报告期内从公司领取的报酬系其兼任公司其他从事日常经营活动职位所给予的薪金。

2、董事长、总经理、副总经理、财务总监、董事会秘书等职位除参与公司的决策外，其职位本身主要与日常经营活动相关，因此设定了针对上述职位的相关薪酬或津贴。

经董事会薪酬与考核委员会提案，独立董事确认，第一届董事会第十三次会议和 2009 年度股东大会审议通过（其中，董事长津贴系由股东大会决议通过），采取了年度经营目标与个人工作业绩相挂钩的浮动考核办法，确定了上述职位相应的 2010 年度薪酬方案。

报告期内，上述报酬执行情况均符合 2010 年度薪酬方案的相关设计。

3、报告期内，公司未实施股权激励。

（三）董事、监事、高级管理人员兼职情况

姓名	本公司职务	兼职情况	兼职单位与本公司的关系
纪德法	董事长	上海新时达软件技术有限公司执行董事	全资子公司
		上海辛格林纳新时达电机有限公司执行董事	全资子公司
		香港国际新时达集团有限公司董事	全资子公司
		上海新时达电梯部件有限公司董事长	控股子公司
		上海新时达电线电缆有限公司董事长	控股子公司
袁忠民	董事、总经理	上海新时达电梯部件有限公司监事	控股子公司
		香港国际新时达集团有限公司董事	全资子公司
		上海新时达电线电缆有限公司董事	控股子公司
周凤剑	董事	浙江红剑集团有限公司董事、总经理	无
		杭州红山化纤有限公司董事	无
		杭州红剑房地产开发有限公司董事、总经理	无
		杭州红剑立明科技有限公司董事	无
魏中浩	董事	上海爱普香料有限公司董事、总经理	无
		上海爱普投资有限公司董事、总经理	无
		河南华龙香料有限公司董事	无
		上海爱普植物有限公司执行董事	无
		上海凯信生物科技有限公司执行董事	无
		上海爱普食品科技（集团）有限公司董事	无
		上海爱贝化工有限公司董事	无
		上海爱普实业有限公司监事	无
		爱普香料（美国）有限公司董事	无
张明玉	独立董事	北京交通大学经管学院党委书记	无
上官晓文	独立董事	上海金融学院审计系主任	无
程礼源	独立董事	杭州西子电梯集团有限公司顾问	无
		苏州江南嘉捷电梯有限公司顾问	无
彭胜国	监事会主席	上海新时达电梯部件有限公司董事	控股子公司
张晋华	职工监事	上海辛格林纳新时达电机有限公司监事	全资子公司
钟斌	监事	上海科升投资有限公司常务副总经理	法人股东
		上海嘉定高科技园区发展总公司董事	无
匡煜峰	副总经理	德国新时达电气有限公司法人代表	控股子公司
陈华峰	副总经理	上海新时达电梯部件有限公司董事	控股子公司
吴朝晖	财务总监	上海新时达电线电缆有限公司财务负责人	控股子公司

（四）董事、监事、高级管理人员的主要工作经历

（1）董事会成员

纪德法：男，中国国籍，自 2011 年 3 月 20 日起获得加拿大永久居留权，1951 年 11 月出生，山东工业大学工业自动化专业研究生，北京大学 EMBA，硕士学位，高级工程师。1968 年—1974 年就职于江苏省盐城动力机厂；1974 年—1986 年就职于江苏连云港化工矿山设计院；1986 年—1988 年山东工业大学学习工业自动化专业；1988 年—1992 年就职于上海市轻建房屋设备厂担任主任工程师；1992 年—1995 年就职于上海浦东时达电梯控制技术开发部担任总经理；1995 年—2008 年 8 月担任上海新时达电气有限公司董事长；2008

年 8 月 5 日，公司召开第一次股东大会，选举纪德法为公司第一届董事会董事，任期三年，同日召开的公司第一届董事会第一次会议上，纪德法被选举为公司董事长，任期三年。纪德法先生曾在 2003 年荣获上海市科技领军人物称号，2004 年荣获中国优秀民营科技企业家奖，2006 年获得第三届上海科技企业家创新奖，2007 年被评为上海市劳动模范。纪德法先生目前担任的社会职务有：上海市政协委员、上海市工商联执委，上海市商会副会长，嘉定区人大常委会委员，嘉定区工商联联合会主席。

袁忠民：男，中国国籍，无境外永久居留权，1960 年 10 月出生，上海工业大学本科毕业，工程师，高级经济师。1983 年—1995 年担任上海卢湾区业余大学讲师，1995 年起就职于上海新时达电气有限公司，2008 年 8 月 5 日，公司召开第一次股东大会，选举袁忠民为公司第一届董事会董事，任期三年，在同日召开的公司第一届董事会第一次会议上，袁忠民被聘为本公司总经理，任期三年。袁忠民先生曾获得上海市科技进步三等奖（技术发明类）。

朱强华：男，中国国籍，无境外永久居留权，1954 年 11 月出生，中专学历。1974 年—1982 年就职于上海石化总厂塑料厂动力车间；1982 年—1995 年就职于上海市轻建房屋设备厂；1995 年起就职于上海新时达电气有限公司；2008 年 8 月 5 日，公司召开第一次股东大会，选举朱强华为公司第一届董事会董事，任期三年，朱强华目前还担任本公司制造中心代总监兼合同执行部经理。

蔡亮：男，中国国籍，无境外永久居留权，1972 年 1 月出生，上海交通大学本科毕业，高级工程师。1995 年—1997 年就职于上海金机集团担任工程师；1997 年—2008 年 8 月就职于上海新时达电气有限公司，历任开发工程师、开发部经理、技术研发中心副主任等职；2008 年 8 月 5 日，公司召开第一次股东大会，选举蔡亮为公司第一届董事会董事，任期三年；蔡亮目前还担任本公司技术委员会副主任。蔡亮先生擅长控制系统及变频器硬件研发，曾获得上海市发明创造专利奖发明类三等奖、上海市科技进步三等奖（技术发明奖）、河北省廊坊市科技进步一等奖、河北省科学技术进步奖三等奖等奖项，并曾担任国家“十一五”科技支撑计划“起重机械安全监控与信息化管理系统研究与产业化开发”技术负责人，参与多项国家、省市级科研项目。在电梯控制系统方面主持取得了 17 项专利，5 项软件著作权，7 项技术成果，并在国内权威期刊《中国电梯》发表《32 位网络化 Smartcom.net 电梯专用电脑技术》等数篇学术文章。

周凤剑：男，中国国籍，无境外永久居留权，1963 年 10 月出生，浙江省委党校政治学院研究生毕业，经济师。1988 年—1999 年担任浙江红山纺织印染有限公司副董事长、副总经理；1999 年—2003 年担任杭州红山化纤有限公司总经理；2003 年至今担任浙江红剑集团有限公司董事长兼总裁；2008 年 8 月 5 日，公司召开第一次股东大会，选举周凤剑为公司第一届董事会董事，任期三年。周凤剑先生曾担任萧山区青年商会副会长，杭州市企业联合会副会长之职，曾当选为“2006 年度浙江省杰出民营企业家”，“2007 年度杭州市十大突出贡献工业企业优秀经营者”。

魏中浩：男，中国国籍，无境外永久居留权，1954 年 10 月出生，大专学历，高级经济师。1989 年—1992 年就职于上海日用香精厂担任副厂长；1993 年—1995 年就职于上海冠利建设公司担任总经理；1996 年至今担任上海爱普香料有限公司董事长、总经理。2008 年 8 月 5 日，公司召开第一次股东大会，选举魏中浩为公司第一届董事会董事，任期三年。魏中浩先生目前担任的社会职务有：上海市政协委员，嘉定区政协常委，嘉定区工商联副主席。

张明玉：男，中国国籍，无境外永久居留权，1965 年 8 月出生，华中理工大学毕业，博士，教授。2003 年—2005 年于青岛大学担任副教授；2005 年—2007 年于南开大学从事博士后工作；2007 年起担任北京交通大学教授。2008 年 8 月 5 日，公司召开第一次股东大会

会，选举张明玉为公司第一届董事会独立董事，任期三年。

程礼源：男，中国国籍，无境外永久居留权，1939年3月出生，上海交通大学本科毕业生，高级工程师。1962年—1964年就职于石家庄供电局担任技术员；1964年—1976年就职于河北电力设计院担任设计人员；1976年—1988年就职于苏州电梯厂，历任技术员、副总工程师；1988年—1997年就职于苏州迅达电梯有限公司担任技术部长；1997年起就职于杭州西子奥的斯电梯有限公司担任董事、副总裁。程礼源先生现兼任杭州西子电梯集团有限公司顾问、苏州江南嘉捷电梯有限公司顾问。2008年8月5日，公司召开第一次股东大会，选举程礼源为公司第一届董事会独立董事，任期三年。

上官晓文：女，中国国籍，无境外永久居留权，1958年8月出生，上海财经大学硕士，副教授。1982年—1992年于江苏省连云港市教育学院担任讲师；1992年—2007年于上海市静安区业余大学担任经济管理系主任，副教授；2007年起于上海金融学院会计学院担任审计系主任，副教授。2008年8月5日，公司召开第一次股东大会，选举上官晓文为公司第一届董事会独立董事，任期三年。

(2) 监事会成员

彭胜国：男，中国国籍，无境外永久居留权，1974年9月出生，南昌大学本科毕业。1996年—1999年就职于上海崇友电梯有限公司担任销售主任；1999年起就职于上海新时达电气有限公司。2008年8月5日，公司召开第一次股东大会，选举彭胜国为公司第一届监事会监事，任期三年，在同日召开的公司第一届监事会第一次会议上，选举彭胜国为公司监事会主席，任期三年。彭胜国先生目前还担任本公司营销中心总监。

张晋华：女，中国国籍，无境外永久居留权，1957年11月出生，高中学历。1976年—1979年就职于海丰农场；1980年—1981年就职于上海文教针厂；1982年—1993年就职于上海玩具元件厂；1994年就职于上海浦东时达电梯控制技术开发部；1995年起就职于上海新时达电气有限公司。2008年8月，经公司职工代表大会选举，担任本公司的职工监事，任期三年。

钟斌：男，中国国籍，无境外永久居留权，1964年3月出生，东南大学本科毕业，高级工程师。1996年—1998年就职于上海科杨电线电缆有限公司担任副总经理；1998年—2001年担任上海市松江区叶榭镇人民政府副镇长；2001年—2005年就职于上海科技投资公司担任投资部副经理并兼任上海嘉定民营技术密集区发展总公司董事、副总经理；2005年—2007年就职于上海嘉定民营技术密集区发展总公司担任董事、总经理。2007年起就职于上海科升投资有限公司担任常务副总经理。2008年8月5日，公司召开第一次股东大会，选举钟斌为公司第一届监事会监事，任期三年。

(3) 高级管理人员

袁忠民：总经理，主要工作经历同上。

沈辉忠：男，中国国籍，无境外永久居留权，1960年2月出生，上海交通大学工学硕士，高级工程师。1985年—1987年于中国纺织大学自动化系担任助教；1987年—1992年担任上海三菱电梯有限公司产品开发科科长助理；1993年—1995年担任杭州西子电梯厂副总工程师；1996年起就职于上海新时达电气有限公司。2008年9月1日，公司召开第一届董事会第二次会议，任命沈辉忠先生为公司副总经理，任期三年。沈辉忠先生现在还担任本公司技术委员会委员。沈辉忠先生长期从事控制技术与计算机应用技术的研究与开发，尤其是在电梯控制、驱动调速控制以及在图像识别等方面，有相当深的造诣。曾作为多项国家、省市级科研项目技术负责人，曾获得上海市科技进步奖三等奖（技术发明类），上海市发明创造专利奖发明类三等奖，上海市嘉定区科技进步一等奖等奖项，主持取得两项发明专利，以及数十项电梯控制方面的技术成果。

陈华峰：男，中国国籍，无境外永久居留权，1965年1月出生，上海交通大学本科毕

业，工程师，高级经济师。1987 年—2003 年就职于迅达电梯有限公司，历任经营科科长、分公司总经理；2004 年起就职于上海新时达电气有限公司；2008 年 9 月 1 日，公司召开第一届董事会第二次会议，任命陈华峰先生为公司副总经理，任期三年。

匡煜峰：男，中国国籍，拥有德国永久居留权，1964 年 2 月出生，东南大学工学硕士，奥地利多瑙大学工商管理学硕士（MBA），工程师。2000 年—2001 年就职于德国穆尔电子元器件(上海)有限公司担任副总经理；2001 年—2008 年 8 月起就职于上海新时达电气有限公司。2008 年 9 月 1 日，公司召开第一届董事会第二次会议，任命匡煜峰先生为公司副总经理，任期三年。

吴朝晖：男，中国国籍，无境外永久居留权，1968 年 7 月出生，上海财经大学工商管理硕士。1990 年—1994 年就职于上海第二机床厂财务部；1994 年—2001 年就职于上海奥的斯电梯有限公司财务部担任会计经理；2001 年—2003 年就职于北京奥的斯电梯有限公司担任财务总监；2003 年—2004 年就职于杭州锅炉集团有限公司担任财务部长；2005 年—2007 年就职于通力电梯有限公司担任财务总监；2007 年—2008 年 4 月就职于第九城市信息技术有限公司担任财务总监；2008 年 4 月起就职于上海新时达电气有限公司。2008 年 8 月 5 日，公司召开第一届董事会第一次会议，聘任吴朝晖为公司财务负责人，任期三年。

冯骏：男，中国国籍，无境外永久居留权，1970 年 11 月出生，复旦大学本科毕业，经济师。1992 年 7 月—1995 年 8 月担任上海日用五金公司总经理秘书兼企管专员；1995 年 8 月—2006 年 3 月就职于上海中西药业股份有限公司，历任总经理秘书兼企管专员、分厂助理厂长、投资部助理经理、副经理、经理、董事会授权代表；2006 年 3 月—2008 年 7 月就职于日本 FAITH 株式会社上海代表处和上海诚美化妆品有限公司，历任总裁办公室主任、人力资源部经理、行政总监、投资及法务总监，2008 年 8 月起就职于上海新时达电气有限公司，2008 年 9 月 1 日，公司召开第一届董事会第二次会议，任命冯骏先生为公司董事会秘书，任期三年。

（五）报告期内，董事、监事、高级管理人员未发生变动。

二、员工情况

截至 2010 年 12 月 31 日，本公司员工总数为 774 人。员工按专业结构、教育程度和年龄结构划分，具体分布如下：

1、按专业结构划分

专业	人数	比例
管理人员	93	12.02%
技术人员	213	27.52%
销售人员	84	10.85%
财务人员	25	3.23%
生产人员	281	36.30%
其他人员	78	10.08%
合计	774	100%

2、按受教育程度划分

学历	人数	比例
硕士及以上	31	4.01%
本科	204	26.36%
大专	189	24.42%
大专以下	350	45.22%

合计	774	100%
----	-----	------

3、按年龄结构划分

年龄段	人数	比例
50 岁以上	41	5.30%
40—49 岁	84	10.85%
30—39 岁	251	32.43%
30 岁以下	398	51.42%
合计	774	100%

第五节 公司治理结构

（一）公司治理情况

报告期内，公司严格按照《公司法》、《证券法》、《上市公司治理准则》、《深圳证券交易所股票上市规则》等相关法律法规的要求，不断完善公司治理结构，建立健全内部管理和控制制度，诚信规范运作，提高公司治理水平。截至报告期末，公司治理的实际情况基本符合上述法律法规以及中国证监会、深圳证券交易所发布的有关上市公司治理的规范性文件要求。

1、关于股东和股东大会

公司严格按照《公司法》、《公司章程》以及《股东大会规则》等的规定和要求，规范股东大会的召集、召开以及议事程序，并聘请律师进行现场见证，能够确保全体股东，特别是中小股东享有平等地位，充分行使自己的权力。

2、关于控股股东与公司

公司控股股东行为规范，依法通过股东大会行使股东权利，没有超越公司股东大会直接或间接干预公司的决策和经营活动的行为。公司拥有独立、完整的生产、业务和经营系统，在人员、财务、资产、机构和业务等方面与控股股东完全独立。公司董事会、监事会和内部经营机构能够独立运作，不存在控股股东占用公司资金或公司为控股股东提供担保的情形。

3、关于董事和董事会

公司严格按照《公司章程》规定的选聘程序选举董事，董事会的人数及人员构成符合相关法律法规和《公司章程》的要求。公司董事会由 9 名董事组成，均由股东大会选举产生，其中独立董事 3 名，1 名为会计专业人士、1 名为管理专家，另 1 名为业内资深专业人士，符合《关于在上市公司建立独立董事制度的指导意见》的相关要求。董事会下设审计、提名、薪酬与考核、战略四个委员会，均已制订相应的议事规则。公司董事、独立董事积极参加相关知识培训，熟悉有关法律法规；严格按照《董事会议事规则》、《独立董事工作制度》等开展工作，认真出席董事会、股东大会，恪尽职守，勤勉尽责，诚实守信地履行职责。

4、关于监事和监事会

公司严格按照《公司法》、《公司章程》等有关规定产生监事，监事会的人数及构成符合法律、法规的要求。公司监事会由 3 名监事组成，其中 1 名为职工监事。公司监事严格按照《公司章程》、《监事会议事规则》等的规定积极开展工作，本着对全体股东负责的态度，切实行使监察、督促职能，对公司的董事、经理以及其他高级管理人员履行职责的合法、合规性进行监督，对公司财务状况进行检查。

5、关于相关利益者

公司充分尊重和维护相关利益者的合法权益，实现社会、股东、公司、员工等各方利益的协调平衡，共同推动公司持续、健康的发展。

6、关于绩效评价与激励约束机制

公司已建立了较为完善、公正、透明的董事、监事、高级管理人员绩效评价标准和激励约束机制，公司董事长、经理以及其他高级管理人员的薪酬根据其岗位职责，结合公司绩效考核办法来计算确定。公司高管人员的聘任公开、透明，符合法律法规的规定。

7、关于信息披露与透明度

公司指定董事会秘书为投资者关系管理负责人，公司已制定《信息披露管理制度》、《投资者关系管理制度》等系列制度，能够真实、准确、及时地披露信息。公司加强信息披露管理，积极协调公司与投资者的关系，接待股东的来访和咨询，并指定《证券时报》、《中国证券报》、《上海证券报》、《证券日报》和巨潮资讯网（www.cninfo.com.cn）为公司信息披露的报纸和网站，确保所有股东能够公平获得公司信息。

（二）公司董事长、独立董事及其他董事履行职责的情况

1、董事履行职责情况

报告期内，公司全体董事均能严格按照《公司章程》、《董事会议事规则》、《深圳交易所中小企业板块上市公司董事行为指引》及其他法律法规和规范性文件的规定和要求，诚实守信

信、勤勉、独立地履行职责，认真出席董事会，认真审议各项议案，恪尽职守，勤勉尽责，依靠自身的专业知识、经验作出决策，维护了公司整体利益。公司董事还积极参加培训，认真学习相关的法律法规，提高自身的履职水平，提高保护公司和股东权益的能力。

报告期内，董事会会议召开情况如下：

年内召开董事会会议次数	4
其中：现场会议次数	4
通讯方式召开会议次数	0
现场结合通讯方式召开会议次数	0

报告期内，董事出席董事会会议情况如下：

董事姓名	具体职务	应出席次数	现场出席次数	以通讯方式参加会议次数	委托出席次数	缺席次数	是否连续两次未亲自出席会议
纪德法	董事长	4	4	0	0	0	否
袁忠民	董事	4	4	0	0	0	否
朱强华	董事	4	4	0	0	0	否
蔡亮	董事	4	4	0	0	0	否
魏中浩	董事	4	4	0	0	0	否
周凤剑	董事	4	4	0	0	0	否
程礼源	独立董事	4	4	0	0	0	否
张明玉	独立董事	4	4	0	0	0	否
上官晓文	独立董事	4	4	0	0	0	否

2、董事长履行职责情况

报告期内，公司董事长严格按照《公司法》、《公司章程》等法律法规的要求和规定，依法在其权限范围内行使职权，勤勉尽责，全力加强董事会建设，积极推动公司治理工作和内部控制建设，督促执行股东大会和董事会的决议，确保公司董事会正常工作。同时，督促其他董事、高级管理人员认真学习各项相关法律法规，提高依法履职的意识。

3、独立董事履行职责情况

报告期内，独立董事均能按照《公司章程》、《独立董事工作制度》等规定，勤勉、独立地履行其职责，积极参加各次董事会和股东大会会议，关注公司经营情况，检查公司财务状况，认真参与公司决策，并依靠自身的专业知识和能力作出独立、客观、公正的判断，充分发挥了独立董事的作用，维护了公司、全体股东特别是中小股东的合法权益。

报告期内，独立董事对历次董事会会议审议的议案以及公司其它事项均未提出异议。

（三）公司与控股股东在业务、资产、人员、机构、财务等方面分开的情况

公司在业务、资产、人员、机构、财务等方面与控股股东完全分开、独立运作，公司拥有完整的研发、供应、生产、营销、管理等业务体系，具有独立的自主经营能力。

1、资产独立

公司与控股股东产权关系清晰，公司拥有独立的生产经营场所、土地使用权以及完整的辅助生产系统和配套设施。公司股东及其控制的企业法人均不存在占用公司资金、资产或其他资源的情况。

2、人员独立

公司董事、监事、高级管理人员严格按照《公司法》、《公司章程》的相关规定产生，公司人员、劳动关系、人事管理、工资等均完全独立。

3、财务独立

公司拥有独立的财务会计部门并配备专职的财务人员，建立了独立规范的财务管理制度和会计核算体系。公司独立在银行开立帐户，不存在资金、资产或其他资源被股东或其他企业占用的情况。公司依法独立纳税，不存在与股东混合纳税的情况。

4、机构独立

公司依照《公司法》、《公司章程》的相关规定设立了股东大会、董事会、监事会等决策、

监督机构，并依法行使各自职权，已建立起符合自身经营特点、独立完整的组织结构体系，各职能部门对经理层负责，经理层对董事会负责。公司生产经营场所以及组织机构与股东及其他关联方完全分开，不存在混合经营或合署办公的情况。

5、业务独立

公司拥有完整的研发、供应、生产、营销、管理等业务体系，具有独立的自主经营能力，不存在依赖或委托股东及其他关联方进行产品销售、产品研发、产品制造、原材料采购或委托管理等情况，业务完全独立于股东及其他关联方。

（四）公司内部控制制度的建立和健全情况

1、内部控制制度建立健全情况

公司已按照《公司法》、《证券法》和有关监管部门的要求及《公司章程》的规定，建立了较为合理的决策机制。按照《公司章程》的规定，股东大会的权力符合《公司法》、《证券法》的规定，股东大会每年至少召开一次，在《公司法》规定的情形下可召开临时股东大会。董事会由九名董事组成，其中包括独立董事三名，董事会经股东大会授权全面负责公司的经营和管理，制定公司经营计划和投资方案、财务预决算方案，制定基本管理制度等，是公司的经营决策中心，对股东大会负责。公司监事会由三名监事组成，其中包括一名职工监事。公司管理层负责制定具体的工作计划，并及时取得经营、财务信息，以对计划执行情况进行考核，并根据实际执行情况分析结果，对计划作出适当的修订。截至 2010 年 12 月 31 日公司已制定了《股东大会规则》、《董事会议事规则》、《监事会议事规则》、《独立董事工作制度》、《总经理工作规则》、《关联交易决策制度》、《投资管理制度》、《对外担保管理制度》、《子公司管理办法》、《董事会秘书工作细则》、《控股股东和实际控制人行为规范》、《累计投票制制度》、《募集资金管理办法》、《投资者关系管理制度》、《信息披露管理制度》、《重大事项内部报告制度》、《内部审计制度》、《财务（内控）管理制度》、《员工薪酬管理制度》等规章制度。公司建立的决策机制能较正确地、及时地、有效地对待和控制经营风险及财务风险，重视企业的管理及会计信息的准确性。

此外，在预算管理、货币资产管理、采购与付款、存货、对外投资与对子公司的控制、固定资产、工程项目、筹资、销售与收款、成本与费用、人力资源、会计系统与财务报告、资产减值、授权管理等各方面，公司都已建立和健全了相关内部控制制度和体系，确保了公司稳健、持续经营。

2、公司主要内部控制制度的执行情况

（1）货币资金的收支和保管业务，公司已建立了较严格的授权批准程序，办理货币资金业务的不相容岗位已作分离，相关机构和人员存在相互制约关系。公司已按国务院《现金管理暂行条例》和财政部《企业内部控制规范——货币资金（试行）》，明确了现金的使用范围及办理现金收支业务时应遵守的规定。已按中国人民银行《支付结算办法》及有关规定制定了银行存款的结算程序。公司在货币资金业务控制方面没有重大的漏洞。

（2）公司已形成了筹资业务的管理制度，能较合理地确定筹资规模和筹资结构，选择恰当的筹资方式，较严格地控制财务风险，以降低资金成本。公司没有筹措的资金严重背离原计划使用的情况。公司对筹资业务过程中方案的提出、审批和使用的监督等方面已经作出了专门的规定，在筹资业务的控制方面没有重大的漏洞。

（3）公司已较合理地规划和落实了采购与付款业务的机构和岗位。明确了存货的供应商的选择、评审、请购、审批、采购、验收程序。公司结合本行业特点，在原材料验收入库方面加强了管理。在货款支付方面，详细规定了付款办法，应付账款和预付账款的支付必须在相关手续齐备后才能办理。公司在采购与付款的控制方面没有重大漏洞。

（4）公司已建立了实物资产管理的岗位责任制度，能对实物资产的验收入库、领用发出、保管及处置等关键环节进行控制，采取了职责分工、实物定期盘点、财产记录、账实核对等措施，能够较有效地防止各种实物资产的被盗、偷拿、毁损和重大流失。公司在实物资产管理的控制方面没有重大漏洞。

（5）公司已建立了较完备的成本费用控制系统，能做好成本费用管理的各项基础工作、明确费用的开支标准和范围。公司已经逐步建立了预算控制制度和财务分析体系，及时对比实际业绩和计划目标，并将结果作用于实际工作。但公司仍需进一步健全成本费用预算制度，强化管理，以进一步降低成本费用，提高经济效益。公司在成本费用管理的控制方面没有重

大的漏洞。

(6) 公司已制定了比较可行的销售政策, 已对定价原则、信用标准和条件、收款方式以及涉及销售业务的机构和人员的职责权限等相关内容做了明确规定。公司已建立了货款催收和考核制度, 公司在销售管理的控制方面没有重大的漏洞。

(7) 公司已建立了较科学的固定资产管理程序及工程项目决策程序。对工程项目的预算、决算、工程质量监督等环节的管理较强。固定资产及工程项目的款项必须在相关资产已经落实, 审批手续齐备下才能支付。固定资产及工程项目的验收由资产设备科会同实际使用部门实施。工程项目中不存在造价管理失控和重大舞弊行为。公司已建立健全资本性支出的预算控制制度。公司在固定资产管理及工程项目决策的控制方面没有重大漏洞。

(8) 为严格控制投资风险, 公司建立了较科学的对外投资决策程序, 按公司重大投资决策的管理制度, 相应对外投资的权限集中于公司本部。公司没有严重偏离公司投资政策和程序的行为。

(9) 公司能较严格地控制担保行为, 建立了担保决策程序, 对担保原则、担保标准和条件等相关内容作了明确的规定, 能够及时了解和掌握被担保人的经营和财务状况, 以防范潜在的风险, 避免和减少可能发生的损失。

(10) 公司发生的关联交易严格依照公司关联交易决策制度等的规定执行, 建立了较为完善的防范风险机制, 不存在关联方以各种形式占用或转移公司资金、资产及其他资源以及关联交易不公允、不公平的问题。

(11) 公司对募集资金进行专户存储管理, 与开户银行、保荐机构签订了《募集资金三方监管协议》, 在使用募集资金时, 严格履行相应的申请和审批手续, 保证专款专用, 确保募集资金投资项目按计划实施, 同时及时知会保荐机构, 承受时接受保荐代表人的监督。

(12) 公司明确了信息披露的基本原则、信息披露的内容、信息的传递、审核与披露的界定及相应的程序。公司实施信息披露责任制, 将信息披露的责任落实到位, 确保信息披露责任人知悉公司各信息并及时、准确、完整、公平地对外披露。

3、内部控制检查监督部门的设置及检查监督情况

公司董事会下设审计委员会是公司内部控制监督机构, 审计委员会由 3 名董事组成, 其中 2 名为独立董事, 其中 1 名会计专业的独立董事担任召集人。审计委员会下设审计部, 独立于公司的其他部门, 直接对审计委员会负责, 在董事会审计委员会的领导下执行日常内部控制的监督和检查工作。

报告期内, 审计部开展内部控制检查监督的主要工作为:

(1) 在董事会审计委员会的指导下, 每一季度均对公司定期财务报告进行了审核。结论性意见为: 上述定期财务报告已经按照企业会计准则的规定编制, 在所有重大方面均能公允真实地反映了公司当期的财务状况以及经营成果和现金流量。

(2) 在董事会审计委员会的指导下, 对公司内部控制的有效性进行了检查。结论性意见为: 公司已建立起较为完整、合理、有效的内控管理制度, 相关内控手段已基本覆盖企业运营的各个环节, 管理体系规范, 能够预防、及时发现和纠正运营过程中可能出现的重要问题, 切实保护公司资产的安全和完整, 保证会计记录和会计信息的真实、准确和完整, 公司内部控制的完整性、合理性和有效性不存在重大缺陷。

(3) 按照董事会审计委员会的要求, 在董事会审计委员会的指导下, 对公司及子公司进行了内部审计, 并分季度、按步骤、找重点开展了工作, 在工作中发现问题、提出改善建议, 并跟踪了建议的落实情况, 包括对制造费用分摊方法进行了审计, 并提出了整改意见; 对上海辛格林纳新时达电机有限公司以及上海新时达电梯部件有限公司的收入和成本归集方法进行了审计, 并提出了整改意见; 对微机板在制品进行了审计, 并提出了整改意见等。目前, 各项整改方案执行情况良好, 已得到预期效果。

4、对内部控制的评价及审核意见

(1) 公司董事会对内部控制的自我评价

(一) 公司已建立了完善的治理结构与组织架构和相关控制制度, 配备业务能力和职业道德均能满足控制需要的业务人员, 在业务流程管理、资金管理、会计系统管理、人力资源与薪酬管理、信息沟通与披露管理等方面形成了较完整的内部控制体系。

(二) 公司内部控制流程基本涵盖所有部门、岗位和人员, 并针对业务处理过程中的关键控制点, 落实到决策、执行、监督、反馈等各个环节, 保证了公司各项业务活动的规范运

行。

(三) 报告期内, 公司未有违反财政部《企业内部控制基本规范》及公司内部控制制度的情形发生。

董事会对公司内部控制的自我评价报告及外部审计机构对公司内部控制出具的审核报告全文披露于巨潮资讯网 <http://www.cninfo.com.cn> 上。

(2) 公司监事会对董事会编制的《关于 2010 年度内部控制自我评价报告》的意见
公司已根据中国证监会及深圳证券交易所的有关规定, 结合自身实际情况, 建立起了较为完善的内部控制体系, 并能够得到有效的执行, 在总体上能够保证资产的安全、完整和经营管理活动的正常开展, 有效地控制经营风险, 保证企业经营目标的达成。

董事会编制的《关于 2010 年度内部控制自我评价报告》真实、全面、客观地反映了公司内部控制制度的建立和运行情况。

具体内容详见披露于巨潮资讯网 <http://www.cninfo.com.cn> 上的《上海新时达电气股份有限公司监事会对 2010 年度有关事项的独立意见》。

(3) 独立董事对董事会编制的《关于 2010 年度内部控制自我评价报告》的独立意见
公司已建立起的内部控制体系总体上能够符合和满足国家有关法律、法规的有关规定以及监管部门的相关要求, 公司内控体系和相关制度在各个重大方面均不存在完整性、合理性和有效性上的重大缺陷, 在实际执行过程中亦不存在重大偏差, 在总体上能够充分并有效地保证公司资产的安全以及经营管理活动的正常开展。

董事会编制的《关于 2010 年度内部控制自我评价报告》真实、全面、客观地反映了公司内部控制制度的建立和执行情况。

具体内容详见披露于巨潮资讯网 <http://www.cninfo.com.cn> 上的《上海新时达电气股份有限公司独立董事对 2010 年度有关事项的独立意见》。

(4) 保荐机构广发证券对公司内部控制自我评价的核查意见

1、新时达已经建立了完善的法人治理结构, 股东大会、董事会、监事会等机构均能合法运作和科学决策, 董事会下设各专门委员会, 能够较好的运行, 为公司内部控制制度的制定与运行提供了一个良好的内部环境。

2、新时达已经建立了较为完善的各项管理制度, 包括内部审计制度、募集资金管理办法、关联交易决策制度、对外担保管理制度等相关制度, 上述制度均能一贯、有效地执行, 对控制和防范经营管理风险、保护投资者的合法权益、促使公司规范运作和健康发展起到了积极的促进作用。

3、新时达对于其内部控制制度的建立和实施情况所进行的自我评价与事实相符。

保荐机构对公司内部控制自我评价的核查意见全文披露于巨潮资讯网 <http://www.cninfo.com.cn>。

(5) 会计师对公司内部控制自我评价的鉴证意见

我们认为, 贵公司按照财政部等五部委颁发的《企业内部控制基本规范》规定的标准于 2010 年 12 月 31 日在所有重大方面保持了与财务报表相关的有效的内部控制。

会计师对公司内部控制自我评价的鉴证意见全文披露于巨潮资讯网 <http://www.cninfo.com.cn>。

(五) 公司高级管理人员的考评及激励机制

公司建立了较为完善的绩效考评体系, 高级管理人员的实际收入与其业绩以及职责履职情况的绩效考核挂钩。

报告期内, 经董事会薪酬与考核委员会提案, 独立董事确认, 第一届董事会第十三次会议审议通过, 对公司高级管理人员采取了年度经营目标与个人工作业绩相挂钩的浮动考核办法, 对上述职位的工作计划完成情况量化了考核手段, 确定了相应的 2010 年度薪酬方案。报告期内, 上述报酬执行情况均符合 2010 年度薪酬方案的相关设计。公司高级管理人员报酬决策程序合法, 发放标准合理, 激励机制到位, 符合相关规定和公司发展现状。

第六节 股东大会情况简介

报告期内，本公司召开了 1 次年度股东大会。会议的召集程序、召开程序、出席会议人员资格及表决程序均符合《公司法》《上市公司股东大会规范意见》、《公司章程》、《公司股东大会规则》等法律法规、规范性文件以及规章制度的相关规定。具体情况如下：

公司 2009 年度股东大会于 2010 年 3 月 3 日上午 9 时在上海市嘉定区新勤路 289 号总部二楼第一会议室召开，会议以现场记名投票方式审议并通过了以下议案：

- (1) 《公司 2009 年度董事会工作报告》。
- (2) 《公司独立董事 2009 年度述职报告》。
- (3) 《公司 2009 年度财务决算报告与 2010 年财务预算报告》。
- (4) 《公司 2009 年度利润分配方案》。
- (5) 《关于修订〈关于公司首次公开发行人民币普通股（A 股）股票并上市方案的议案〉的议案》。
- (6) 《关于修订〈关于提请股东大会授权董事会办理首次公开发行股票并上市相关事宜的议案〉的议案》。
- (7) 《关于修订〈关于首次公开发行人民币普通股（A 股）股票募集资金投向的议案〉的议案》。
- (8) 《关于对公司 2007 年、2008 年及 2009 年（近三年）期间关联交易予以确认的议案》。
- (9) 《关于本公司 2010 年度向交通银行股份有限公司南翔支行不超过人民币 3000 万元流动资金借款事项的议案》。
- (10) 《关于〈上海新时达电气股份有限公司章程（草案）〉（修订本）的议案》。
- (11) 《关于 2010 年度董事长津贴的议案》。
- (12) 《公司 2009 年度监事会工作报告》。

本次股东大会决议已在 2010 年 12 月 7 日的巨潮资讯网上刊登。

第七节 董事会报告

一、报告期内公司经营状况的回顾

(一) 报告期内公司总体经营状况

1、公司总体经营情况概述

报告期内，公司在董事会的带领下，坚决地执行了既定的业务发展战略，根据国家宏观政策以及行业增长趋势的变化适度调整经营策略，加快了产品的技术创新步伐，加快了新增长点市场开拓力度，加快了企业内部管理的升级，使公司的核心竞争力得到了显著增强，品牌知名度得到了进一步提升。在我国总体经济形势向好与行业快速发展的带动下，公司通过技术拓展谋求市场延伸的产业发展策略取得了预期成果，变频器新工厂建设投入对产业提升效应正在迅速显现，随着企业成功完成首次公开发行股票并上市，资本实力进一步加强，公司已进入新一轮的发展期。

截止 2010 年 12 月 31 日，公司实现营业收入 50196.55 万元，同比增长 23.15%；实现营业利润 8513.08 万元，同比增长 34.59%；实现利润总额 9471.31 万元，同比增长 26.71%；实现净利润 8239.28 万元，同比增长 26.55%；其中，实现归属于母公司所有者的净利润 8010.16 万元；同比增长 25.38%。

报告期内，公司继续加大电梯智能化微机控制板和电梯变频器系列产品的市场开拓力度，仅单独销售的电梯智能化微机控制板（尚不包含安装于电梯控制成套系统内的微机控制板）和电梯变频器系列产品（尚不包含安装于电梯控制成套系统内的电梯专用变频器）的营业收入就同比增长了 14.47% 和 70.39%，成为 2010 年度收入增长的主要来源。

随着公司电梯专用变频器自产配套的不断提高，电梯控制成套系统的生产成本得到进一步降低，毛利率同比上升了 4.96%，大大增强了电梯控制成套系统产品的市场竞争力，公司作为国内最大电梯控制系统配套供应商的市场地位得到了进一步巩固。

2、公司主营业务及其经营状况

公司经营范围为：电控设备的生产、加工，机械设备、通信设备（除专控）、仪器仪表的批售，咨询服务；从事货物及技术的进出口业务。（企业经营涉及行政许可的，凭许可证件经营）。

公司主要从事电梯控制系统与电梯变频器的研发、生产及销售，属工业自动化控制行业，细分属电梯控制系统行业和电梯变频器行业。主要产品包括电梯控制成套系统、电梯智能化微机控制板、电梯操纵箱、电梯召唤箱等电梯控制系统系列产品以及电梯专用变频器、一体化电梯驱动控制器、门机变频器等电梯变频器系列产品两大类，广泛适用于高速/中速/低速电梯、交流/直流电梯、液压电梯、自动扶梯等各种类别电梯。

3、主要会计数据及财务指标变动情况

项目	2010 年	2009 年	2008 年	本年比上年 增减幅度 (%)	增减幅度 超过 30% 的原因
营业收入 (元)	501965498.29	407591978.18	342859323.88	23.15%	
营业利润 (元)	85130821.40	63252365.63	59896712.16	34.59%	注(1)
利润总额 (元)	94713098.09	74749331.84	68058405.02	26.71%	
归属于上市公司股东的净利润 (元)	80101635.14	63888940.97	59402749.06	25.38%	
经营活动产生的现金流量净额 (元)	35582979.40	82056483.86	46543009.90	-56.64%	注(2)
每股收益 (元/股)	0.53	0.43	0.40	23.26%	
加权平均净资产收益率 (%)	22.53%	21.24%	23.21%	1.29%	
项目	2010 年 12 月 31 日	2009 年 12 月 31 日	2008 年 12 月 31 日	期末比期初 增减幅度 (%)	增减幅度 超过 30% 的原因
总资产 (元)	1329604824.63	483809450.20	419153415.24	174.82%	注(3)
归属于上市公司股东的所有者权益 (元)	1153602258.91	330178157.90	283867347.21	249.39%	注(4)

注(1)：一是由于报告期内加强了市场拓展，使产品销售规模继续扩大；二是由于报告期内继续加强了高毛利的电梯智能化微机控制板和电梯变频器系列产品的市场开拓力度，销售结构继续向有利趋势变化，使公司综合毛利率进一步提升。

注(2)：报告期内经营活动产生的现金流量净额同比减少的主要原因为：加大了针对变

变频器新产品的原材料采购导致存货增加，以及 2010 年下半年以来销售持续增长导致应收帐款和应收票据有所增加。

注(3)：主要由于报告期内公司完成首次公开发行股票，募集资金到位，大幅度地增加了货币资金。

注(4)：一是由于报告期内公司实现盈利，增加了归属于上市公司股东的净利润 8010.16 万元；二是由于报告期内公司完成首次公开发行股票，募集资金到位增加了公司的股本和资本公积。

4、毛利率变动情况

项目	2010 年	2009 年	同比增减	2008 年
电梯控制成套系统	36.28%	31.32%	4.96%	31.43%
电梯智能化微机控制板（单独销售）	61.63%	62.09%	-0.46%	65.59%
召唤箱及操纵箱	41.38%	38.67%	2.71%	40.68%
电梯变频器系列产品（单独销售）	47.41%	47.15%	0.26%	49.71%
其他电梯配件产品	25.25%	26.08%	-0.83%	16.61%
合计	41.77%	40.29%	1.48%	38.37%

5、主营业务分行业、产品情况表

单位：万元

主营业务分行业情况						
分行业或分产品	营业收入	营业成本	毛利率 (%)	营业收入比上年增减 (%)	营业成本比上年增减 (%)	毛利率比上年增减 (%)
工业	50,196.55	29,230.71	41.77%	23.15%	20.10%	1.48%
主营业务分产品情况						
电梯控制成套系统	17,508.01	11,156.08	36.28%	4.99%	-2.59%	4.96%
电梯智能化微机控制板（单独销售）	10,705.68	4,117.99	61.53%	14.47%	15.86%	-0.46%
召唤箱及操纵箱	4,827.84	2,830.29	41.38%	-0.50%	-4.91%	2.71%
电梯变频器系列产品（单独销售）	7,658.05	4,027.43	47.41%	70.39%	69.54%	0.26%
其他电梯配件产品	9,496.96	7,098.92	25.25%	76.40%	78.38%	-0.83%
合计	50,196.55	29,230.71	41.77%	23.15%	20.10%	1.48%

6、主营业务分地区情况

单位：万元

地区	营业收入	营业收入比上年增减 (%)
国内	44,835.66	23.51%
国外	5,360.89	20.27%
合计	50,196.55	23.15%

7、主要供应商、客户情况

(1) 对前五大客户的销售情况

客户名称	营业收入 (元)	占公司营业收入的比例
奥的斯电梯集团所属企业	91624929.98	18.25%
迅达电梯集团所属企业	29310326.78	5.84%
日本三洋输送机工业株式会社所属企业	25191935.10	5.02%
上海东浩国际商务有限公司	21634247.32	4.31%
广州广日电梯工业有限公司	16108469.47	3.21%
合计	183869908.65	36.63%
公司营业总收入 (合并)	501965498.29	100.00%

(2) 对前五名供应商的采购情况

供应商名称	采购金额 (元)	占年度采购总金额的比例
上海吉电电子技术有限公司	34,867,425.29	12.52%
上海樛程铜业有限公司	15,712,734.33	5.64%
上海天新机电有限公司	9,829,009.59	3.53%
上海北科良辰自动化设备有限公司	9,636,213.58	3.46%
嘉兴永泰铜业有限公司	7,818,556.67	2.81%
合计	77,863,939.46	27.97%
公司采购总金额 (合并)	278,403,830.77	100.00%

报告期内，公司与前五大客户和前五大供应商不存在关联关系。公司不存在单个客户销售比例超过 50%的情况，也不存在依赖单一原材料供应商的情况。

8、非经常性损益情况

非经常性损益项目	金额
非流动资产处置损益	-18,262.89
计入当期损益的政府补助，但与公司正常经营业务密切相关，符合国家政策规定、按照一定标准定额或定量持续享受的政府补助除外	10,123,620.00
除上述各项之外的其他营业外收入和支出	-523,080.42
其他符合非经常性损益定义的损益项目	-5,042,921.32
所得税影响额	-680,943.07
少数股东权益影响额	-283,766.05
合计	3,574,646.25

9、经营环境的简要分析

(1) 下游市场变化趋势

随着我国经济持续快速增长、城市化快速推进、人民生活水平提高、人口老龄化等因素的推动，公司的下游市场——电梯行业呈现快速发展态势。2010 年，全国电梯产量已突破 30 万台，使国内电梯保有量历史性地突破了 170 万台。而从全球来看，中国新建电梯数量已超过全球产量的一半，已成为全球最大的电梯产出国和消费市场。随着国家未来两年，每年新建 1000 万套保障性住房规划的展开，公司下游市场将继续呈现快速增长态势，从而带动公司电梯控制系统和电梯变频器业务的持续快速发展。

受国家节能减排政策的影响，近年来变频器市场也呈现高速发展态势，这将对公司未来在工控类变频器业务的市场开拓起到良好的助推作用。

(2) 产品价格变化的影响

保障性住房规划的展开，将使未来国内电梯市场的竞争主要集中于成本控制上，电梯整机市场的价格竞争也将日益激烈，为了取得价格优势，整机厂商往往会将其所面临的成本压力转嫁给上游控制系统或变频器供应商，使得公司所在行业的整体利润率水平有所下降。

公司已采取有效的成本控制措施，通过技术改造、产品升级、严格控制采购成本等手段，合理降低产品的制造成本。

(3) 利率变化的影响

公司首次公开发行股票获得募集资金后，现金流处于较为充裕状态，从而在当前宏观加息周期内处于有利地位，财务费用将出现较大的正向流入变化。

10、期间费用和所得税费用情况

项目	2010 年	占 2010 年营业收入的比例	2009 年	同比增减	2008 年
销售费用(元)	37445122.27	7.46%	34139313.01	9.68%	30126134.93
管理费用(元)	81356829.54	16.21%	61689398.51	31.88%	41236218.62
财务费用(元)	2777338.92	0.55%	2725459.93	1.90%	-779000.68
所得税费用(元)	12320287.43	2.45%	9642896.94	27.77%	9583080.38
合计	133899578.16	26.68%	108197068.39	23.76%	80166433.25

销售费用 2010 年度较 2009 年度增长 9.68%，主要系公司经营规模不断扩大，与销售相关费用增加所致。

管理费用 2010 年度较 2009 年度增长 31.88%，主要系公司研发费用增加，以及报告期内公司完成首次公开发行股票并上市，相关路演推介和宣传费用增加所致。

财务费用 2010 年度较 2009 年度增长 1.90%，支出状况基本持平。

所得税费用 2010 年度较 2009 年度增长 23.76%，主要系公司利润增加所致。

11、现金流量状况分析

项目(单位:万元)	2010 年	2009 年	同比增减	2008 年
一、经营活动产生的现金流量净额	35582979.40	82056483.86	-56.64%	46543009.90
经营活动现金流入	501433827.70	465302484.86	7.77%	410753286.36
经营活动现金流出	465850848.30	383246001.00	21.55%	364210276.46
二、投资活动产生的现金流量净额	-33934929.28	-15123758.55	—	-39523682.69
投资活动现金流入	400674.37	3210968.26	-87.52%	7647797.33
投资活动现金流出	34335603.65	18334726.81	87.27%	47171480.02
三、筹资活动产生的现金流量净额	744179490.89	-20731081.25	—	-47496799.85

筹资活动现金流入	784000000.00	92000000.00	752.17%	50000000.00
筹资活动现金流出	39820509.11	112731081.25	-64.68%	97496799.85
四、现金及现金等价物净增加额	744759281.28	45961448.56	1520.40%	-40982078.70

报告期内经营活动产生的现金流量净额同比减少的主要原因为：加大了针对变频器新产品的原材料采购导致存货增加，以及 2010 年下半年以来销售持续增长导致应收帐款和应收票据有所增加。

报告期内投资活动产生的现金流量净额同比减少的主要原因为：购买设备增加投入，以及收购上海新时达电线电缆有限公司股权过程中受让原股东股权而支付现金。

报告期内筹资活动产生的现金流量净额同比增加的主要原因为：公司完成首次公开发行股票并上市，募集资金到账。

12、董事、监事及高级管理人员薪酬分析

姓名	职务	2010 年度从公司领取的报酬总额 (万元) (税前)	2009 年度从公司领取的报酬总额 (万元) (税前)	公司净利润同比 增减
纪德法	董事长	70.00	41.15	26.55%
袁忠民	董事、总经理	56.00	65.75	
朱强华	董事	18.70	16.25	
蔡亮	董事	58.20	52.33	
魏中浩	董事	0.00	0.00	
周凤剑	董事	0.00	0.00	
程礼源	独立董事	6.00	6.00	
张明玉	独立董事	6.00	6.00	
上官晓文	独立董事	6.00	6.00	
彭胜国	监事会主席	67.60	66.60	
张晋华	职工监事	14.50	13.60	
钟斌	监事	0.00	0.00	
陈华峰	副总经理	84.80	95.10	
沈辉忠	副总经理	44.00	47.30	
匡煜峰	副总经理	49.10	44.10	
吴朝晖	财务总监	54.00	51.00	
冯骏	董事会秘书	41.00	37.00	
合计		575.90	548.18	

报告期内，董事、监事及高级管理人员薪酬平均水平的同比变动小于公司净利润的同比变动。

(二) 报告期内公司资产、负债及子公司情况

1、资产构成变动情况

项目(单位:元)	2010 年末	占 2010 年末总资产的比例	2009 年末	同比增减	同比增减达到 30%的原因
货币资金	830037773.88	62.43%	85278492.60	873.33%	注(1)
应收票据	39050991.42	2.94%	23084641.37	69.16%	注(2)
应收账款	136940760.87	10.30%	94147722.29	45.45%	注(3)
预付款项	8484985.44	0.64%	1306670.73	549.36%	注(4)
其他应收款	3846995.81	0.29%	5868725.31	-34.45%	
存货	107495703.93	8.08%	71320835.68	50.72%	注(5)
长期股权投资	200000.00	0.02%	200000.00	0.00%	
固定资产	173751716.35	13.07%	176565825.72	-1.59%	
在建工程	800000.00	0.06%	0.00	——	
无形资产	24395374.38	1.83%	23551936.43	3.58%	
商誉	1665628.90	0.13%	0.00	——	
长期待摊费用	608405.07	0.05%	782591.08	-22.26%	
递延所得税资产	2326488.58	0.17%	1702008.99	36.69%	注(6)

注(1)：系报告期内发行新股，募集资金到账所致。

注 (2): 系报告期内增加较多中小企业客户, 该类客户结算时使用银行承兑汇票较多所致。

注 (3): 系 2010 年销售收入增加, 但公司授予客户的信用期未到, 导致款项尚未收回所致。

注 (4): 系报告期内预付设备款增加所致。

注 (5): 2010 年存货增加的原因主要有: 公司 2010 年销售收入同比增长 23.15%, 相应地增加了存货; 2010 年中出现部分电子元器件供应紧张, 采购周期延长, 导致公司备库材料增加; 2010 年末新一代电梯专用变频器产品发布, 公司增加了这部分产品的库存; 公司与大连星玛电梯有限公司等一批新客户签订了 2011 年供货合同, 这部分新客户定制了特殊的产品规格, 为了保证供货, 增加了特殊规格产品的备货。

注 (6): 系本报告期成本费用引起的暂时性差异增加所致。

2、负债构成变动情况

项目(单位:元)	2010 年末	占 2010 年末总负债的比例	2009 年末	同比增减	同比增减达到 30%的原因
短期借款	10,000,000.00	6.28%	11,000,000.00	-9.09%	
应付账款	70,062,275.85	44.01%	68,987,801.76	1.56%	
预收款项	9,014,564.99	5.66%	8,216,456.20	9.71%	
应付职工薪酬	12,490,450.76	7.85%	8,477,044.45	47.34%	注 (1)
应交税费	4,834,046.77	3.04%	1,540,993.50	213.70%	注 (2)
应付利息	79,971.53	0.05%	67,331.25	18.77%	
其他应付款	5,581,001.09	3.51%	1,536,997.13	263.11%	注 (3)
长期借款	40,000,000.00	25.13%	40,000,000.00	0.00%	
递延所得税负债	8,191.90	0.01%	0	—	
其他非流动负债	7,120,000.00	4.47%	7,670,000.00	-7.17%	

注 (1): 应付职工薪酬主要是 2010 年底尚未支付的 2010 年度年终奖。

注 (2): 应交税费的增加主要是 2010 年 12 月的销售收入比 2009 年同期增长 31.11%, 在抵扣正常采购的原材料的进项税金后, 应交增值税大幅上升。

注 (3): 其他应付款的增加主要是 2010 年底尚未支付的上市费用

3、子公司、参股公司经营情况

(1) 上海辛格林纳新时达电机有限公司

注册资本为 1,000 万元, 经营范围为“机电设备配件生产、销售。(涉及行政许可的, 凭许可证经营)”, 为全资子公司。

年份	总资产(万元)	净资产(万元)	净利润(万元)
2009 年 12 月 31 日 (或 2009 年度)	2,453.62	1,165.80	411.16
2010 年 12 月 31 日 (或 2010 年度)	3,714.34	1,925.24	759.44

(2) 上海新时达电梯部件有限公司

注册资本人民币 1,000 万元, 经营范围为“电梯部件的制造及销售(除涉及许可项目), 智能设备的制造与销售, 高新技术模具设计与制造, 机械加工。(涉及行政许可的, 凭许可证经营)。”公司持有该子公司 55.20% 股权。

年份	总资产(万元)	净资产(万元)	净利润(万元)
2009 年 12 月 31 日 (或 2009 年度)	2,038.31	1,465.92	260.70
2010 年 12 月 31 日 (或 2010 年度)	1,887.83	1,315.52	149.60

(3) 上海新时达软件技术有限公司

注册资本为人民币 200 万元, 经营范围为“计算机软硬件的开发与销售以及相关的技术咨询、服务, 电子产品的技术开发、转让、咨询、服务(涉及行政许可的, 凭许可证经营)。”为全资子公司。

年份	总资产(万元)	净资产(万元)	净利润(万元)
2009 年 12 月 31 日 (或 2009 年度)	146.76	38.49	-5.73

2010 年 12 月 31 日 (或 2010 年度)	150.73	41.41	2.92
---------------------------------	--------	-------	------

(4) 香港国际新时达集团有限公司 (Hong Kong International STEP Holding Co., Ltd.) 注册资本和总投资均为 1,000 万港元, 主要从事电梯控制系统的销售以及相关的电梯控制业务的咨询、技术服务和售后服务。主要负责公司在香港及周边地区业务开拓, 为全资子公司。

年份	总资产 (万元)	净资产 (万元)	净利润 (万元)
2009 年 12 月 31 日 (或 2009 年度)	1,451.68	1,083.85	-32.82
2010 年 12 月 31 日 (或 2010 年度)	1,413.08	1050.63	3.24

(5) 德国新时达电气有限公司 (STEP SIGRINER ELEKTRONIK GMBH)

注册资本 40 万欧元, 总投资为 90 万欧元, 经营范围为“电梯控制系统的批发和销售”, 主要负责公司在德国及周边地区的业务开拓。公司持有该子公司 88.44% 股权。

年份	总资产 (万元)	净资产 (万元)	净利润 (万元)
2009 年 12 月 31 日 (或 2009 年度)	874.25	-299.53	42.87
2010 年 12 月 31 日 (或 2010 年度)	784.31	-250.05	20.27

(6) 上海新时达电线电缆有限公司

注册资本为人民币 900 万元, 经营范围为“电线电缆、电器、水泵的生产、销售, 橡塑制品、机电设备的销售, 从事货物及技术的进出口业务。(涉及行政许可的, 凭许可证经营)。”公司持有该子公司 51% 股权。

年份	总资产 (万元)	净资产 (万元)	净利润 (万元)
2009 年 12 月 31 日 (或 2009 年度)	1,242.52	1,016.86	248.06
2010 年 12 月 31 日 (或 2010 年度)	2,764.09	2,311.79	352.34

(7) 上海农村商业银行股份有限公司

本公司参股上海农村商业银行股份有限公司, 投资额为 20 万元。截至 2009 年末, 该行各项资产总计 2,119.15 亿元, 净资产 130.24 亿元; 2009 年度该行实现净利润 19.73 亿元。以上数据经审计。

二、对公司未来发展的展望

1、所处行业的总体趋势

在国家大力提高保障性住房供给和城市化进程不断加快两大宏观因素的推动下, 公司下游的电梯产业将在今后较长一个时期内继续保持较快的发展速度, 继而也继续为公司所处的电梯控制系统行业和电梯变频器行业带来广阔的市场前景。

同时, 公司产业正在逐步向工控类变频器延伸, 而在国家大力提倡节能环保的宏观政策引导下, 变频器行业近年来呈现出良好的发展态势, 这也将为公司工控类变频器产业的布局奠定扎实的市场基础。

公司所处的工业自动化控制行业始终是一个追求技术制胜的产业, 以赶超国际先进技术水平为行业的发展动力, 这为公司这种技术驱动型企业提供了巨大的发展舞台。

2、发展战略与规划

如何走出现有行业领域, 实现市场再造, 一直是公司中远期发展规划所关注的核心。以现有核心技术能力为出发点, 公司在如何保持和进一步发展技术领先优势上, 已经构想出一条较为明晰的未来发展路线。

公司将继续坚持自主创新技术的模式, 始终着眼于行业最前沿技术, 以“控制”和“驱动”的两项自主创新核心技术作为未来产品开发的基础, 致力于新型电梯控制系统、新型电梯变频器、高性能工控类变频器、伺服驱动精密位置控制系统、能量回馈等产品的研究开发

和新产业增长点的培育，贯彻“以技术领先确立市场优势，以技术拓展谋求市场延伸，以市场延伸进一步带动技术升级”的技术与市场相互递进的总体发展策略，最终实现“成为世界知名的高科技电气公司”的企业使命。

从现阶段规划看，公司在继续巩固和加强电梯控制系统和电梯变频器领域行业优势的同时，将着力进行工控类变频器产业的市场布局，以求用最快速度进入该等领域，以技术优势确立起行业地位。

3、经营计划

2011 年，公司将抓住行业和市场发展的重大机遇，充分借助上市带来的品牌和资本效应，力求生产和经营规模的迅速扩大。公司提出 2011 年力争达到的三个梯次化经营目标为：原有的电梯控制系统和电梯变频器产业增长速度不低于 2010 年度水平；工控类变频器产业迅速完成市场布局，首年销售额占公司营业总收入的比例不低于 10%水平；伺服驱动精密位置控制产品年内正式完成市场启动。

但上述经营目标的提出仅为管理层对全年经营业务开展的合理设想，并不代表公司对 2011 年度盈利或经营状况的预测，最终能否实现或超额完成尚需得到市场的验证，此外还有人力资源配备、品牌认同度等诸多因素影响，存在较大不确定性，特提请广大投资者注意。

为保证经营目标实现，管理层将重点做好以下工作：

一是继续加大研发投入，提升公司研发水平。2011 年，公司将在新产品研发上继续加大投入，通过扩大招聘和内部培养相结合手段，建立起一支水平更高的创新研发队伍，规范研发管理中的各项流程，完善研发人员的考核机制，调整研发团队的梯队结构，激发研发人员的科技创新活力。对现有产品将通过研发和设计的深化实现其升级换代，提高可靠性和降低成本，形成差异化的竞争优势；同时，进一步提升产品的质量，为其他工作打下坚实的基础。

二是进一步增强市场扩张和布局力度。将继续加大公司营销以及品牌推广的力度，巩固和扩大电梯控制系统的市场份额；继续扩张电梯专用变频器的市场份额和自产配套率；同时，迅速培养、提高和完善起一支高素质的工控领域变频器销售团队，建立起符合工控领域变频器销售的市场推广和销售策略，建立起既符合公司发展，又符合技术和品牌营销理念的销售管理制度与激励机制。为了配合营销工作的需要，公司将加大包括参加各种展会、行业推广会等市场拓展力度，切实发挥既能推动产品销售，又能做到品牌推广的协同效应。

此外，公司将着力海外市场的布局，针对金融危机后海外市场正在全面复苏的有利形势，本公司有意加快海外市场的拓展，并将适度调整现有的海外事业部体制，使海外业务更具市场竞争力；并在已有亚洲和欧洲市场窗口的基础上，全力准备北美市场的窗口性建设。

三是提高各项工作的效率，降低各项成本费用。将持续改善对体系标准的实施与管理，继续开展精益价值流工程，努力提高控制类产品工艺水平和自动化制造能力，着力缩短生产周期，从提高生产效率和缩短交货周期两个角度，降低制造与管理成本；强化变频器类产品的售后服务研究，综合协调研发与制造业务流程，集中力度解决影响质量的流程隐患，持续推进降低质量成本的工作。

此外，将继续完善各子公司日常经营业务流程，增加信息化、流程化、规范化处理手段；加大技能培训力度，着力提高从业人员基础素质，在提高业务处理速度和运作效率的同时切实降低运行成本。

四是加强募投项目管理。公司将切实加强募集资金项目管理，严格按照证监会和深交所的有关规定，谨慎规范实施。通过募投项目实施，从而丰富公司产品结构、扩大市场份额，提升产品知名度，提高公司的综合竞争力和盈利能力。对于超募部分资金的使用，公司将严格按照证监会以及深交所的有关规定，围绕主营业务发展，合理规划，谨慎实施。

4、重要风险因素

(1) 宏观政策不确定性对公司经营带来的风险

虽然从中长期来看，随着我国城市化的快速推进以及我国保障性住房建设力度的加大，将促进我国电梯需求的增长，但国家对房地产行业进行的宏观调控，仍将在一定程度上增加公司产品短期内市场需求的不确定性。

(2) 产品价格波动风险

公司各类产品的平均单价总体上呈现逐年下降趋势，价格的变化导致单类产品毛利率发生波动，虽然公司已通过调整产品结构，提升高毛利率产品销售比重，减弱了毛利率波动对

经营业绩的影响，并使得产品综合毛利率维持基本稳定的态势。但若公司产品销售价格继续下跌，或不能通过提高生产效率、降低采购成本等措施有效减少成本支出，公司仍将面临产品毛利率波动影响经营业绩的风险。

三、报告期内投资情况

1、募集资金项目投资情况

(1) 募集资金基本情况

经中国证券监督管理委员会“证监许可[2010]1723号”文核准，公司于2010年12月向社会公开发行人民币普通股（A股）5,000万股，每股面值为人民币1.00元，每股发行价为人民币16.00元，募集资金总额为人民币80,000.00万元，扣除发行费用人民币3,890.51万元，募集资金净额为人民币76,109.49万元。以上募集资金已经立信会计师事务所有限公司出具的了信会师报字(2010)第25693号《验资报告》验证确认。

(2) 募集资金存放情况

按照《深圳证券交易所上市公司募集资金管理办法》的规定，公司对募集资金实行专户存储，在银行设立募集资金专户。截至2010年12月31日，募集资金专户存储情况如下：

开户银行	账户类别	银行账号	金额（元）
上海浦东发展银行嘉定支行	募集资金专户	9843015800000154	44,762.96
		二年定期存款	150,000,000.00
	小计		150,044,762.96
交通银行上海南翔支行	募集资金专户	310069082018010059076	76,261,243.53
		三个月定期存款	70,000,000.00
		六个月定期存款	70,000,000.00
		一年定期存款	170,000,000.00
		二年定期存款	225,000,000.00
小计			611,261,243.53
合 计			761,306,006.49

(3) 募集资金管理情况

公司对募集资金实行专户存储，并与广发证券、各存储银行签定了《募集资金三方监管协议》，明确了各方的权利和义务。三方监管协议的履行与深圳证券交易所三方监管协议范本不存在重大差异。报告期内，公司、广发证券及各存储银行均严格按照三方监管协议的要求，履行了相应的义务。公司对募集资金的使用实行专人审批，专款专用。

(4) 募集资金使用情况

募集资金使用情况对照表

(截至 2010 年 12 月 31 日)

单位：人民币万元

募集资金总额				76,109.49		本年度投入募集资金总额						
变更用途的募集资金总额						已累计投入募集资金总额						
变更用途的募集资金总额比例												
承诺投资项目	是否已变更项目(含部分变更)	募集资金承诺投资总额	调整后投资总额	截至期末承诺投入金额(1)	本年度投入金额	截至期末累计投入金额(2)	截至期末累计投入金额与承诺投入金额的差额(3)=(2)-(1)	截至期末投入进度(%) (4)=(2)/(1)	项目达到预定可使用状态日期	本年度实现的效益	是否达到预计效益	项目可行性是否发生重大变化
电梯专用系列变频器扩建技术改造项目	否	5,788	5,788						2012年1月	—	—	否
电梯控制成套系统扩建技术改造项目	否	8,806	8,806						2012年1月	—	—	否
企业技术中心扩建项目	否	3,954	3,954						2012年1月	—	—	否
合计		18,548	18,548									
未达到计划进度原因					不适用							
项目可行性发生重大变化的情况说明					项目可行性未发生重大变化							
募集资金投资项目实施地点变更情况					项目实施地点未发生变更							
超募资金的金额、用途及使用进展情况					新时达首次公开发行股票募集资金净额为 76,109.49 万元，超过计划募集资金 57,561.49 万元。截至 2010 年 12 月 31 日，新时达未发生使用超额募集资金的情况，公司将根据现有业务及后续发展所需，履行相关程序后使用超募资金。							
募集资金投资项目实施方式调整情况					项目实施方式未发生调整							
募集资金投资项目先期投入及置换情况					截至 2010 年 12 月 31 日，公司以自筹资金预先投入募集资金投资项目的实际投资额为 1,198.56 万元，以募集资金置换先期投入自筹资金尚未完成。							
用闲置募集资金暂时补充流动资金情况					无用闲置募集资金补充流动资金情况							
项目实施出现募集资金结余的金额及原因					不适用							
尚未使用的募集资金用途及去向					尚未使用的募集资金仍存放于募集资金专用账户。							
募集资金其他使用情况					2010 年度募集资金无其他使用情况							

2、非募集资金项目投资情况

报告期内，公司不存在非募集资金投资的重大项目情况。

四、董事会日常工作情况

（一）报告期内董事会会议召开及会议决议情况

（1）报告期内，本公司董事会共召开了 4 次会议，具体情况如下：

A、公司第一届董事会第十二次会议于 2010 年 1 月 21 日在公司总部二楼中心会议室举行。公司全体董事出席了本次会议，会议由董事长纪德法先生主持，公司监事列席了会议，会议审议并一致通过了以下议案：

《关于对副总经理陈华峰先生 2009 年度业绩考核进行超额提奖的议案》

B、公司第一届董事会第十三次会议于 2010 年 2 月 10 日在公司总部二楼中心会议室举行。公司全体董事出席了本次会议，会议由董事长纪德法先生主持，公司监事列席了会议，会议审议并一致通过了以下议案：

《公司 2007 年、2008 年及 2009 年（近三年）财务报告》

《公司 2009 年度董事会报告》

(A) 公司 2009 年度董事会工作报告

(B) 公司董事会审计委员会 2009 年度报告

(C) 公司董事会薪酬与考核委员会 2009 年度报告

(D) 公司董事会战略委员会 2009 年度报告

(E) 公司董事会提名委员会 2009 年度报告

(F) 公司独立董事 2009 年度述职报告

《公司 2009 年度财务决算报告与 2010 年财务预算报告》

《公司 2009 年度利润分配预案》

《关于修订〈关于公司首次公开发行人民币普通股（A 股）股票并上市方案的议案〉的议案》

《关于修订〈关于提请股东大会授权董事会办理首次公开发行股票并上市相关事宜的议案〉的议案》

《关于修订〈关于首次公开发行人民币普通股（A 股）股票募集资金投向的议案〉的议案》

《关于对公司 2007 年、2008 年及 2009 年（近三年）期间关联交易予以确认的议案》

《关于本公司 2010 年度向交通银行股份有限公司南翔支行不超过人民币 3000 万元流动资金借款事项的议案》

《关于〈上海新时达电气股份有限公司章程（草案）〉（修订本）的议案》

《关于 2010 年度董事长津贴、高级管理人员薪酬的议案》

《关于召开公司 2009 年度股东大会的议案》

《公司 2009 年度总经理工作报告》

C、公司第一届董事会第十四次会议于 2010 年 4 月 10 日在公司总部二楼中心会议室举行。公司全体董事出席了本次会议，会议由董事长纪德法先生主持，本公司监事列席了会议，会议审议并一致通过了以下议案：

《关于出资收购上海新时达电线电缆有限公司的议案》

D、公司第一届董事会第十五次会议于 2010 年 7 月 24 日在公司总部二楼中心会议室举行。公司全体董事出席了本次会议，会议由董事长纪德法先生主持，本公司监事列席了会议，会议审议并一致通过了以下议案：

《公司 2007 年、2008 年、2009 年及 2010 年 1-6 月份（三年一期）财务报告》

《公司 2010 年上半年度总经理工作报告》

（二）报告期内董事会对股东大会决议执行情况

报告期内，公司董事会严格按照《公司法》、《证券法》、《公司章程》等法律法规和规章制度的规定及要求，认真履行职责，并全面执行了股东大会的各项决议。

2010 年 3 月 3 日，公司 2009 年度股东大会审议通过了《公司 2009 年度董事会工作报告》、《公司独立董事 2009 年度述职报告》、《公司 2009 年度财务决算报告与 2010 年财务预算报告》、《公司 2009 年度利润分配方案》、《关于修订〈关于公司首次公开发行人民币普通

股（A 股）股票并上市方案的议案》的议案》、《关于修订〈关于提请股东大会授权董事会办理首次公开发行股票并上市相关事宜的议案〉的议案》、《关于修订〈关于首次公开发行人民币普通股（A 股）股票募集资金投向的议案〉的议案》、《关于对公司 2007 年、2008 年及 2009 年（近三年）期间关联交易予以确认的议案》、《关于本公司 2010 年度向交通银行股份有限公司南翔支行不超过人民币 3000 万元流动资金借款事项的议案》、《关于〈上海新时达电气股份有限公司章程（草案）〉（修订本）的议案》、《关于 2010 年度董事长津贴的议案》、《公司 2009 年度监事会工作报告》。

公司董事会认真执行相关事项：公司于 2010 年 12 月 24 日在深圳证券交易所上市，使 2009 年度股东大会确定的各项首次公开发行股票并上市任务得以完成。公司在 2010 年度抓住了市场发展的机遇，继续保持了业绩的快速增长，出色地完成了 2010 年财务预算确定的各项指标。根据 2009 年度股东大会决议，董事会执行了 2009 年度利润分配方案：以公司 2009 年 12 月 31 日总股本 150000000 股为基数，向全体股东每 10 股派发现金红利 1.18 元人民币（含税），共计派发现金人民币 17700000.00 元。上述利润分配事项已实施完毕。

（三）董事会各专业委员会的履职情况

（1）董事会审计委员会履职情况

报告期内，董事会审计委员会根据《公司法》、《上市公司治理准则》以及《上海新时达电气股份有限公司章程》、《上海新时达电气股份有限公司董事会审计委员会议事规则》等有关法律法规和规章制度的规定，积极履行了职责。

董事会审计委员会对公司内部控制制度及执行情况、重要会计政策及财务状况和经营情况进行了审查，督促和指导了公司内部审计部门对公司财务管理运行情况进行了定期和不定期的检查和评估。董事会审计委员会认为：2010 年度，公司已经建立起较为完整合理的内控制度体系，不存在重大缺陷，并同意将 2010 年度内部控制自我评价报告提交董事会审议。

在外部审计机构进场前，董事会审计委员会审阅了公司编制的财务报表，并查阅了公司的相关财务资料，董事会审计委员会认为：公司编制的 2010 年度的财务会计报表符合国家颁布的企业会计准则的规定，真实、准确地反映了公司 2010 年度的经营成果和报告期末的财务状况。

在外部审计机构出具初步审计意见后，董事会审计委员会再次审阅了公司财务会计报告，并与外部审计机构进行了深入的沟通交流，立信会计师事务所有限公司的主审会计师向董事会审计委员会通报了 2010 年度公司审计工作情况。董事会审计委员会认为：立信会计师事务所有限公司执行的财务审计工作符合中国注册会计师审计准则的要求，公司 2010 年度的财务会计报表符合国家颁布的企业会计准则的规定，在所有重大方面均真实地反映了公司 2010 年度的经营成果和报告期末的财务状况。

董事会审计委员会建议续聘立信会计师事务所有限公司为公司 2011 年度的外部审计机构，年度审计费用不高于人民币 60 万元。

（2）董事会战略委员会履职情况

报告期内，董事会战略委员会根据《公司法》、《上市公司治理准则》以及《上海新时达电气股份有限公司章程》、《上海新时达电气股份有限公司董事会战略委员会议事规则》等有关法律法规和规章制度的规定，积极履行了职责。

董事会战略委员会及时根据公司所处的行业和市场形势进行了系统的战略规划研究和调整，并根据公司的实际情况，对发展战略的实施提出了合理的建议。

（3）董事会提名委员会履职情况

报告期内，董事会提名委员会根据《公司法》、《上市公司治理准则》以及《上海新时达电气股份有限公司章程》、《上海新时达电气股份有限公司董事会提名委员会议事规则》等有关法律法规和规章制度的规定，积极履行了职责。

董事会提名委员会认为：当前董事会的规模和构成是适当的，董事、高级管理人员选择标准恰当，选任程序合法，符合规范治理的相关要求；报告期内，公司董事、高级管理人员均在任期中，不存在人选搜寻、人选审查和建议以及换届事项。

（4）董事会薪酬与考核委员会履职情况

报告期内，董事会薪酬与考核委员会根据《公司法》、《上市公司治理准则》以及《上海新时达电气股份有限公司章程》、《上海新时达电气股份有限公司董事会薪酬与考核委员会议事规则》等有关法律法规和规章制度的规定，积极履行了职责。

董事会薪酬与考核委员会及时将公司 2010 年度经营目标与董事长及高级管理人员个人工作业绩相挂钩，采用了浮动考核办法，对各自岗位的工作计划完成情况量化了考核手段，并履行了相关审议批准程序。董事会薪酬与考核委员会认为：公司 2010 年度报告中披露的相关公司董事、监事、高级管理人员的薪酬情况真实、准确，公司董事、监事、高级管理人员报酬决策程序合法，发放标准合理，激励机制到位，符合相关规定和公司发展现状。

（四）董事会对内部控制执行情况的评价

（1）公司已建立了完善的治理结构与组织架构和相关控制制度，配备业务能力和职业道德均能满足控制需要的业务人员，在业务流程管理、资金管理、会计系统管理、人力资源与薪酬管理、信息沟通与披露管理等方面形成了较完整的内部控制体系。

（2）公司内部控制流程基本涵盖所有部门、岗位和人员，并针对业务处理过程中的关键控制点，落实到决策、执行、监督、反馈等各个环节，保证了公司各项业务活动的规范运行。

（3）报告期内，公司未有违反财政部《企业内部控制基本规范》及公司内部控制制度的情形发生。

五、公司利润分配情况

1、2010 年度利润分配预案

根据立信会计师事务所有限公司审计的 2010 年度会计报表，截止 2010 年 12 月 31 日，母公司可供股东分配的利润为 121723497.47 元人民币，拟以公司 2010 年 12 月 31 日总股本 200000000 股为基数，向全体股东每 10 股派发现金红利 1.2 元人民币（含税），共计派发现金人民币 24000000.00 元。本次分配后，尚有未分配利润 97723497.47 元人民币结转以后年度分配。

上述 2010 年度利润分配预案尚需提交股东大会审议通过。

2、公司最近三年现金分红情况表（单位：元）

分红年度	现金分红金额（含税）	分红年度合并报表中归属于上市公司股东的净利润	占合并报表中归属于上市公司股东的净利润的比率	年度可分配利润
2009 年	17,700,000.00	63,888,940.97	27.70%	68,951,088.84
2008 年	18,000,000.00	59,402,749.06	30.30%	28,926,681.78
2007 年	20,650,000.00	72,741,744.01	28.39%	107,349,868.78
最近三年累计现金分红金额占最近年均净利润的比例（%）			86.21%	

六、投资者关系管理情况

公司严格执行《投资者关系管理制度》、《董事会秘书工作细则》等相关规定，设立专职部门并配备了相应工作人员，认真做好投资者关系管理工作，以促进与投资者之间建立良好的关系和互动机制。

董事会秘书是公司投资者关系管理负责人，全面负责公司投资者关系管理工作，在深入了解公司运作和管理、经营状况、发展战略等情况下，负责策划、安排和组织各类投资者关系管理活动。董事会办公室负责投资者关系管理的日常事务，负责投资者关系管理事物的组织、协调工作。董事会办公室负责制定公司投资者关系管理制度，并负责具体的落实和实施。

公司通过指定信息披露媒体、巨潮资讯网、公司官方网站、投资者关系管理电话、电子邮箱、传真等多种渠道与投资者加强沟通，积极接待投资者的调研和新闻媒体采访，详细回复投资者电话、邮件等，认真听取投资者提出的宝贵意见和建议，保证信息交流渠道的畅通。

第八节 监事会报告

2010 年内，公司监事会按照《公司法》、《证券法》等法律法规以及《公司章程》、《监事会议事规则》等规章制度的有关规定和要求，认真履行了职责，全体监事依法独立行使职权，促进了公司的规范运作，维护了公司、全体股东以及员工和合法权益，对公司重大经营活动和董事、高级管理人员履行职务情况进行了有效监督，对公司财务情况进行了认真检查，保证了公司健康、持续发展。

一、监事会日常工作情况

2010 年度，监事会共召开了 2 次会议，具体情况如下：

1、公司第一届监事会第五次会议于 2010 年 2 月 10 日在公司总部二楼中心会议室举行。公司全体监事出席了本次会议，会议由监事会主席彭胜国先生主持，公司董事会秘书和证券事务代表列席了会议，会议审议并一致通过了以下议案：

(1)《公司 2009 年度监事会工作报告》

(2)《关于对公司 2007 年、2008 年及 2009 年（近三年）期间关联交易发表意见的议案》

2、公司第一届监事会第六次会议于 2010 年 7 月 24 日在公司总部二楼中心会议室举行。公司全体监事出席了本次会议，会议由监事会主席彭胜国先生主持，公司董事会秘书和证券事务代表列席了会议，会议审议并一致通过了以下议案：

《关于监事会 2010 年上半年度对公司财务工作检查的情况报告》

二、监事会对公司 2010 年度有关事项的独立意见

2010 年内，上海新时达电气股份有限公司（以下简称公司）监事会按照《公司法》、《证券法》和《公司章程》的有关规定，认真开展监督工作，及时了解和检查了公司财务运行状况，出席或列席了 2010 年度召开的全部股东大会和董事会会议，对公司各项重大事项实施了监督和检查，全面了解和掌握了公司的总体运营情况。现对 2010 年度有关事项发表独立意见如下：

1、公司依法运作情况

报告期内公司依法经营，决策程序符合相关法律法规和规章制度的规定；公司内部控制制度已经建立健全，并能得到有效执行；公司董事、高级管理人员在履行职责时，均能认真贯彻执行国家法律法规、规章制度和相关决议，未发现公司董事、高级管理人员在执行职务、行使职权时有违反法律法规以及《公司章程》等规定或损害公司及股东利益的行为。

2、检查公司财务情况

监事会对报告期内的公司财务内控体系、财务状况、财务成果进行了监督、检查和审核，公司财务内控体系完善、相关制度健全、财务运作规范、财务状况良好、会计无重大遗漏和虚假记载，财务报表的编制符合《企业会计准则》等有关规定，财务报告能够真实、准确、客观地反映公司报告期内的财务状况和经营成果。

立信会计师事务所有限公司在报告期内出具的历次审计报告以及为公司 2010 年度财务报告出具的审计报告，相关审计意见客观公正，真实准确地反映了公司的财务状况和经营成果。

3、检查募集资金存放与使用情况并发表意见

监事会对公司 2010 年度募集资金存放与使用情况进行了检查，公司募集资金严格按照有关法律法规和《募集资金管理办法》的有关规定管理和使用，不存在变相改变募集资金用途和损害股东利益的情况，不存在擅自挪用或违规使用募集资金的情况。

4、检查收购、出售资产情况

2010 年 4 月 10 日，经第一届董事会第十四次会议决议批准，公司出资收购了上海新时达电线电缆有限公司。本次收购通过公司受让孔善祥、陈克霞持有的线缆公司部分股权，同时对线缆公司增资的方式进行，收购完成后公司持有线缆公司 51% 的股权，收购涉及的总价款为 1179.30 万元，公司进行本次股权收购的目的为自身业务发展需要。本次收购根据上海银信汇业资产评估有限公司对线缆公司以 2009 年 12 月 31 日为基准日的股东全部权益价值评估值为参考依据。

监事会对上述股权收购事项进行了全面的监督和检查,充分了解和掌握了收购意图、收购对象的业务开展等情况,公司出资收购线缆公司股权的交易价格合理,未发现内幕交易,本次收购增强了公司的业务发展后劲和整体产品配套能力,没有损害部分股东的权益或造成公司资产流失。

5、检查公司关联交易、对外担保情况并发表意见

经检查,报告期内公司不存在关联交易和对外担保。

6、对董事会编制的《关于 2010 年度内部控制自我评价报告》的意见

监事会对董事会编制的《关于 2010 年度内部控制自我评价报告》,以及公司内部控制制度的建设和执行情况进行了审核后认为:

公司已根据中国证监会及深圳证券交易所的有关规定,结合自身实际情况,建立起了较为完善的内部控制体系,并能够得到有效的执行,在总体上能够保证资产的安全、完整和经营管理活动的正常开展,有效地控制经营风险,保证企业经营目标的达成。

董事会编制的《关于 2010 年度内部控制自我评价报告》真实、全面、客观地反映了公司内部控制制度的建立和运行情况。

7、对使用募集资金置换预先投入募集资金项目的自筹资金事项的意见

监事会全体成员一致认为:使用募集资金置换预先投入募集资金项目的自筹资金,有利于公司提高资金的使用效率,使置换资金能够合理并及时地使用到工控类变频器等新增长点市场开拓上去,促进公司产业发展,确保公司经营资金的需要。

监事会同意使用募集资金 13,164,288.86 元全额置换已预先投入募集资金项目的自筹资金。

第九节 重要事项

一、报告期内，公司无重大诉讼、仲裁事项。

二、报告期内，公司未发生破产重整等相关事项。

三、持有其他上市公司股权，参股金融企业，以及买卖其他上市公司股份情况

1、报告期内，公司未持有其他上市公司股权。

2、报告期内，公司继续持有对上海农村商业银行的股权投资，情况如下：

所持对象名称	初始投资金额	持有数量	占该公司 股权比例	期末账面值	报告期损益	报告期所有 者权益变动	会计核算科目	股份来源
上海农村商业银行	200,000.00	200,000	0.01%	200,000.00	18,000.00	0.00	长期股权投资	购买
合计	200,000.00	200,000	-	200,000.00	18,000.00	0.00	-	-

此外，公司未持有其他拟上市公司及非上市金融企业股权。

3、报告期内，公司未买卖其他上市公司股份，亦未进行过证券投资交易。

四、收购及出售资产、企业合并事项

1、基本情况

单位：万元

交易对方 或最终控 制方	被收购或置 入资产	购买日	交易价格	自购买日起 至本年末为 公司贡献的 净利润（适用 于非同一控 制下的企业 合并）	本年初至本 年末为公司 贡献的净利 润（适用于 同一控制下 的企业合 并）	是否为关 联交易	定价原则	所涉及的资 产产权是否 已全部过户	所涉及的 债权债务 是否已全 部转移	与交易对方 的关联关系（适用 关联交易情形）
孔善祥、 陈克霞	上海新时达 电线电缆有 限公司 51% 股权	2010 年 05 月 01 日	1,179.30	341.99	0.00	否	股权转让和增 资价格系在经 评估的电缆公 司股东全部权 益价值的基础 上，经交易各 方协商确定。	是	是	无关联

2、所涉及事项对公司业务连续性、管理层稳定性的影响

公司本次收购电缆公司的控制权，主要是为了完善公司产品链，增强公司的整体业务配套能力，并维护和加强品牌建设，对财务状况和经营成果未产生重大影响。

五、报告期内，公司未进行股权激励。

六、报告期内，公司无重大关联交易事项。

七、报告期内，公司未发生或以前期间发生但延续到报告期的托管、承包、租赁其他公司资产或其他公司托管、承包、租赁公司资产的事项；公司亦无重大担保事项；公司未发生在报告期内或报告期继续发生委托他人进行现金资产管理事项；公司亦无其他重大合同事项。

八、承诺事项

公司及其董事、监事和高级管理人员、公司持股 5%以上股东及其实际控制人等有关方在报告期内或持续到报告期内的承诺事项如下：

1、控股股东及实际控制人纪德法、刘丽萍、纪翌承诺：自股票上市之日起 36 个月内，不转让或者委托他人管理其本次发行前直接或间接持有的本公司股份，也不由公司回购该部分股份。

2、其他股东袁忠民、朱强华、张为、魏中浩、王春祥、周凤剑、沈辉忠、蔡亮、胡志

涛、朱斌、赵刚、上海科升投资有限公司、上海百硕商务咨询有限公司、彭胜国、张晋华、陈华峰、上海开悦商务咨询有限公司、马建雄、匡煜峰、张丽芳、钱伟、宫兆锬、金辛海、李伟、岑小燕、宋吉波、汤金清、党立波、姜海平承诺：自股票上市之日起 12 个月内，不转让或者委托他人管理其本次发行前直接或间接持有的本公司股份，也不由公司回购该部分股份。

3、担任公司董事、监事或高级管理人员的股东纪德法、袁忠民、朱强华、蔡亮、魏中浩、周凤剑、彭胜国、张晋华、沈辉忠、匡煜峰、陈华峰承诺：除前述锁定期外，在其任职期间每年转让的股份不超过其所持有本公司股份总数的 25%；离职后半年内，不转让或者委托他人管理所持有的本公司股份；在申报离任六个月后的十二个月内通过证券交易所挂牌交易出售发行人股票数量占当时其所持有发行人股票总数的比例不得超过 50%。

4、为避免潜在的同业竞争，发行人主要股东（持股 5%以上）及作为股东的董事、监事、高级管理人员承诺：在今后的业务中，控股股东、实际控制人及其控制的其他企业、其他主要股东及其控制的下属企业和作为股东的董事、监事、高级管理人员及其控制的下属企业不会以任何形式直接或间接的从事与公司及其子公司业务相同或相似的业务。

5、针对可能被追缴以前年度企业所得税的风险，公司实际控制人纪德法、刘丽萍和纪翌承诺：如果发生由于上海市有关文件和国家有关部门颁发的相关规定存在差异，导致国家有关税务主管部门追缴公司（母公司）及部件公司以前年度企业所得税差额的情况，公司实际控制人同意全额承担需补缴的所得税款及相关费用。

6、针对部件公司厂房租赁经营可能带来损失，公司实际控制人纪德法、刘丽萍和纪翌承诺：如果在部件公司与租赁方解除租赁协议的过程中或在相关募集资金项目建设完成前，租赁厂房被提前收回，但承诺人没有及时安排落实适当场所作为部件公司临时生产场所及公司的临时仓储场所，导致发生赔偿或损失，均由公司实际控制人承担。

报告期内，未发生任何违反上述承诺的事项。

九、聘任会计师事务所情况

报告期内，公司继续聘任立信会计师事务所有限公司为 2010 年度审计机构，年度费用为 50 万元。立信会计师事务所有限公司已连续 4 年为公司提供审计服务。

十、报告期内，公司及其董事、监事、高级管理人员、股东、实际控制人、收购人等均无受有权机关调查、司法纪检部门采取强制措施、被移送司法机关或追究刑事责任、中国证监会稽查、中国证监会行政处罚、证券市场禁入、认定为不适当人选被其他行政管理部门处罚及证券交易所公开谴责的情形。

十一、报告期内重要信息披露索引

信息序号	披露日期	信息内容
1	2010-12-07	中国证监会关于核准公司首次公开发行股票的批复
2	2010-12-07	首次公开发行股票招股意向书
3	2010-12-07	首次公开发行股票招股意向书摘要
4	2010-12-07	董事会有关本次发行的决议
5	2010-12-07	股东大会有关本次发行的决议
6	2010-12-07	广发证券股份有限公司关于公司首次公开发行股票发行保荐书
7	2010-12-07	广发证券股份有限公司关于公司首次公开发行股票的发行保荐工作报告
8	2010-12-07	审计报告及财务报表（2007 年 1 月 1 日至 2010 年 6 月 30 日止）
9	2010-12-07	内部控制鉴证报告（截至 2010 年 6 月 30 日止）
10	2010-12-07	上海市广发律师事务所关于公司首次公开发行股票并上市的法律意见书
11	2010-12-07	上海市广发律师事务所关于公司首次公开发行股票并上市的补充法律意见书（一）
12	2010-12-07	上海市广发律师事务所关于公司首次公开发行股票并上市的补充法律意见书（二）
13	2010-12-07	上海市广发律师事务所关于公司首次公开发行股票并上市的补充法律意见书（三）
14	2010-12-07	上海市广发律师事务所关于公司首次公开发行股票并上市的律师工作报告
15	2010-12-07	公司章程（草案）
16	2010-12-07	首次公开发行股票初步询价及推介公告
17	2010-12-13	首次公开发行股票网上路演公告
18	2010-12-14	首次公开发行股票招股说明书
19	2010-12-14	首次公开发行股票招股说明书摘要
20	2010-12-14	首次公开发行股票发行公告

21	2010-12-14	首次公开发行股票投资风险特别公告
22	2010-12-17	首次公开发行股票网上定价发行申购情况及中签率公告
23	2010-12-17	首次公开发行股票网下配售结果公告
24	2010-12-20	首次公开发行股票网上定价发行摇号中签结果公告
25	2010-12-23	首次公开发行股票上市公告书
26	2010-12-23	广发证券股份有限公司关于公司股票上市保荐书
27	2010-12-23	上海市广发律师事务所关于公司首次公开发行股票并在深圳证券交易所上市的法律意见书

十二、接待调研及采访等情况

1、报告期内接待调研、沟通、采访等活动情况

接待时间	接待地点	接待方式	接待对象	谈论的主要内容及提供的资料
2010年12月29日	公司	实地调研	杭州银河投资沈国富等	公司经营及业务发展
2010年12月29日	公司	实地调研	光大证券谢锋等	公司经营及业务发展

2、报告期末至披露日之间接待调研、沟通、采访等活动情况

接待时间	接待地点	接待方式	接待对象	谈论的主要内容及提供的资料
2011年01月05日	公司	实地调研	鹏华基金王忱等等	公司经营及业务发展
2011年01月06日	公司	实地调研	平安证券刘海博等	公司经营及业务发展
2011年01月10日	公司	实地调研	国泰君安肖莹等	公司经营及业务发展
2011年01月12日	公司	实地调研	东方证券曾朵红等	公司经营及业务发展
2011年01月12日	公司	实地调研	湘财证券张俊等	公司经营及业务发展
2011年01月13日	公司	实地调研	东北证券吴雁等	公司经营及业务发展
2011年02月21日	公司	实地调研	国泰君安肖莹等	公司经营及业务发展
2011年02月28日	公司	实地调研	新华基金王卫东等	公司经营及业务发展
2011年03月02日	公司	实地调研	中信证券陈鹏等	公司经营及业务发展
2011年03月15日	公司	实地调研	长城证券程昊等	公司经营及业务发展
2011年03月15日	公司	实地调研	景顺长城基金李孟海等	公司经营及业务发展
2011年03月15日	公司	实地调研	华创证券李大军等	公司经营及业务发展
2011年03月15日	公司	实地调研	东方证券资产管理李竞等	公司经营及业务发展
2011年03月15日	公司	实地调研	上投摩根李博等	公司经营及业务发展
2011年03月16日	公司	实地调研	东兴证券王立等	公司经营及业务发展

第十节 财务报告

一、审计报告

信会师报字（2011）第 11673 号

上海新时达电气股份有限公司全体股东：

我们审计了后附的上海新时达电气股份有限公司（以下简称贵公司）财务报表，包括 2010 年 12 月 31 日的资产负债表和合并资产负债表、2010 年度的利润表和合并利润表、2010 年度的现金流量表和合并现金流量表、2010 年度的所有者权益变动表和合并所有者权益变动表以及财务报表附注。

一、管理层对财务报表的责任

按照企业会计准则的规定编制财务报表是贵公司管理层的责任。这种责任包括：（1）设计、实施和维护与财务报表编制相关的内部控制，以使财务报表不存在由于舞弊或错误而导致的重大错报；（2）选择和运用恰当的会计政策；（3）作出合理的会计估计。

二、注册会计师的责任

我们的责任是在实施审计工作的基础上对财务报表发表审计意见。我们按照中国注册会计师审计准则的规定执行了审计工作。中国注册会计师审计准则要求我们遵守职业道德规范，计划和实施审计工作以对财务报表是否不存在重大错报获取合理保证。

审计工作涉及实施审计程序，以获取有关财务报表金额和披露的审计证据。选择的审计程序取决于注册会计师的判断，包括对由于舞弊或错误导致的财务报表重大错报风险的评估。在进行风险评估时，我们考虑与财务报表编制相关的内部控制，以设计恰当的审计程序，但目的并非对内部控制的有效性发表意见。审计工作还包括评价管理层选用会计政策的恰当性和作出会计估计的合理性，以及评价财务报表的总体列报。

我们相信，我们获取的审计证据是充分、适当的，为发表审计意见提供了基础。

三、审计意见

我们认为，贵公司财务报表已经按照企业会计准则的规定编制，在所有重大方面公允反映了贵公司 2010 年 12 月 31 日的财务状况以及 2010 年度的经营成果和现金流量。

立信会计师事务所有限公司

中国·上海

中国注册会计师：刘云

中国注册会计师：苏锦山

二〇一一年四月九日

二、财务报表

上海新时达电气股份有限公司

资产负债表

2010 年 12 月 31 日

(除特别注明外, 金额单位均为人民币元)

资 产	附注十一	年末余额	年初余额
流动资产:			
货币资金		815,745,401.36	73,439,671.61
交易性金融资产			
应收票据		37,550,991.42	22,994,641.37
应收账款	(一)	135,158,773.14	97,428,189.62
预付款项		6,860,866.43	839,072.65
应收利息			
应收股利			
其他应收款	(二)	3,859,714.27	6,508,298.20
存货		72,753,253.03	49,278,263.18
一年内到期的非流动资产			
其他流动资产			
流动资产合计		1,071,928,999.65	250,488,136.63
非流动资产:			
可供出售金融资产			
持有至到期投资			
长期应收款			
长期股权投资	(三)	46,477,046.35	34,684,046.35
投资性房地产			
固定资产		160,100,267.80	170,240,796.26
在建工程			
工程物资			
固定资产清理			
生产性生物资产			
油气资产			
无形资产		22,765,110.46	23,551,936.43
开发支出			
商誉			
长期待摊费用		95,610.41	271,808.58
递延所得税资产		2,051,324.23	1,937,090.46
其他非流动资产			
非流动资产合计		231,489,359.25	230,685,678.08
资产总计		1,303,418,358.90	481,173,814.71

后附财务报表附注为财务报表的组成部分。

企业法定代表人:

主管会计工作负责人:

会计机构负责人:

上海新时达电气股份有限公司
资产负债表（续）
2010 年 12 月 31 日
（除特别注明外，金额单位均为人民币元）

负债和所有者权益（或股东权益）	附注十一	年末余额	年初余额
流动负债：			
短期借款		10,000,000.00	10,000,000.00
交易性金融负债			
应付票据			
应付账款		67,053,111.81	68,027,061.31
预收款项		7,871,050.72	6,918,757.16
应付职工薪酬		9,422,753.63	7,008,550.25
应交税费		5,203,111.79	2,663,763.14
应付利息		79,971.53	67,331.25
应付股利			
其他应付款		5,571,203.04	3,060,450.73
一年内到期的非流动负债			
其他流动负债			
流动负债合计		105,201,202.52	97,745,913.84
非流动负债：			
长期借款		40,000,000.00	40,000,000.00
应付债券			
长期应付款			
专项应付款			
预计负债			
递延所得税负债			
其他非流动负债		7,120,000.00	7,670,000.00
非流动负债合计		47,120,000.00	47,670,000.00
负债合计		152,321,202.52	145,415,913.84
所有者权益（或股东权益）：			
实收资本（或股本）		200,000,000.00	150,000,000.00
资本公积		810,254,802.92	99,159,857.39
减：库存股			
专项储备			
盈余公积		19,118,855.99	11,924,424.99
一般风险准备			
未分配利润		121,723,497.47	74,673,618.49
所有者权益（或股东权益）合计		1,151,097,156.38	335,757,900.87
负债和所有者权益（或股东权益）总计		1,303,418,358.90	481,173,814.71

后附财务报表附注为财务报表的组成部分。

企业法定代表人：

主管会计工作负责人：

会计机构负责人：

上海新时达电气股份有限公司
合并资产负债表
2010年12月31日
(除特别注明外, 金额单位均为人民币元)

资 产	附注五	年末余额	年初余额
流动资产:			
货币资金	(一)	830,037,773.88	85,278,492.60
结算备付金			
拆出资金			
交易性金融资产			
应收票据	(二)	39,050,991.42	23,084,641.37
应收账款	(三)	136,940,760.87	94,147,722.29
预付款项	(五)	8,484,985.44	1,306,670.73
应收保费			
应收分保账款			
应收分保合同准备金			
应收利息			
应收股利			
其他应收款	(四)	3,846,995.81	5,868,725.31
买入返售金融资产			
存货	(六)	107,495,703.93	71,320,835.68
一年内到期的非流动资产			
其他流动资产			
流动资产合计		1,125,857,211.35	281,007,087.98
非流动资产:			
发放委托贷款及垫款			
可供出售金融资产			
持有至到期投资			
长期应收款			
长期股权投资	(七)	200,000.00	200,000.00
投资性房地产			
固定资产	(八)	173,751,716.35	176,565,825.72
在建工程	(九)	800,000.00	
工程物资			
固定资产清理			
生产性生物资产			
油气资产			
无形资产	(十)	24,395,374.38	23,551,936.43
开发支出			
商誉	(十一)	1,665,628.90	
长期待摊费用	(十二)	608,405.07	782,591.08
递延所得税资产	(十三)	2,326,488.58	1,702,008.99
其他非流动资产			
非流动资产合计		203,747,613.28	202,802,362.22
资产总计		1,329,604,824.63	483,809,450.20

后附财务报表附注为财务报表的组成部分。

企业法定代表人:

主管会计工作负责人:

会计机构负责人:

上海新时达电气股份有限公司

合并资产负债表（续）

2010 年 12 月 31 日

（除特别注明外，金额单位均为人民币元）

负债和所有者权益（或股东权益）	附注五	年末余额	年初余额
流动负债：			
短期借款	（十五）	10,000,000.00	11,000,000.00
向中央银行借款			
吸收存款及同业存放			
拆入资金			
交易性金融负债			
应付票据			
应付账款	（十六）	70,062,275.85	68,987,801.76
预收款项	（十七）	9,014,564.99	8,216,456.20
卖出回购金融资产款			
应付手续费及佣金			
应付职工薪酬	（十八）	12,490,450.76	8,477,044.45
应交税费	（十九）	4,834,046.77	1,540,993.50
应付利息	（二十）	79,971.53	67,331.25
应付股利			
其他应付款	（二十一）	5,581,001.09	1,536,997.13
应付分保账款			
保险合同准备金			
代理买卖证券款			
代理承销证券款			
一年内到期的非流动负债			
其他流动负债			
流动负债合计		112,062,310.99	99,826,624.29
非流动负债：			
长期借款	（二十二）	40,000,000.00	40,000,000.00
应付债券			
长期应付款			
专项应付款			
预计负债			
递延所得税负债	（十三）	8,191.90	
其他非流动负债	（二十三）	7,120,000.00	7,670,000.00
非流动负债合计		47,128,191.90	47,670,000.00
负债合计		159,190,502.89	147,496,624.29
所有者权益（或股东权益）：			
实收资本（或股本）	（二十四）	200,000,000.00	150,000,000.00
资本公积	（二十五）	810,267,680.37	99,172,734.84
减：库存股			
专项储备			
盈余公积	（二十六）	19,118,855.99	11,924,424.99
一般风险准备			
未分配利润	（二十七）	124,590,958.44	69,383,754.30
外币报表折算差额		-375,235.89	-302,756.23
归属于母公司所有者权益合计		1,153,602,258.91	330,178,157.90
少数股东权益		16,812,062.83	6,134,668.01
所有者权益（或股东权益）合计		1,170,414,321.74	336,312,825.91
负债和所有者权益（或股东权益）总计		1,329,604,824.63	483,809,450.20

后附财务报表附注为财务报表的组成部分。

企业法定代表人：

主管会计工作负责人：

会计机构负责人：

上海新时达电气股份有限公司
利润表
2010 年度
 (除特别注明外, 金额单位均为人民币元)

项 目	附注十一	本年金额	上年金额
一、营业收入	(四)	520,270,737.01	419,267,200.89
减: 营业成本	(四)	349,656,692.53	279,961,467.97
营业税金及附加		1,242,779.12	1,111,957.47
销售费用		31,849,306.26	29,790,073.64
管理费用		61,500,579.71	48,115,830.36
财务费用		2,206,119.73	2,584,370.12
资产减值损失		1,080,797.22	702,761.71
加: 公允价值变动收益(损失以“-”号填列)			
投资收益(损失以“-”号填列)	(五)	1,674,000.00	16,000.00
其中: 对联营企业和合营企业的投资收益			
二、营业利润(亏损以“-”号填列)		74,408,462.44	57,016,739.62
加: 营业外收入		9,111,079.50	11,548,809.00
减: 营业外支出		635,725.64	209,270.33
其中: 非流动资产处置损失			
三、利润总额(亏损总额以“-”号填列)		82,883,816.30	68,356,278.29
减: 所得税费用		10,939,506.32	9,215,305.20
四、净利润(净亏损以“-”号填列)		71,944,309.98	59,140,973.09
五、每股收益:			
(一) 基本每股收益		0.48	0.39
(二) 稀释每股收益		0.48	0.39
六、其他综合收益			
七、综合收益总额		71,944,309.98	59,140,973.09

后附财务报表附注为财务报表的组成部分。

企业法定代表人:

主管会计工作负责人:

会计机构负责人:

上海新时达电气股份有限公司

合并利润表

2010 年度

(除特别注明外, 金额单位均为人民币元)

项 目	附注五	本年金额	上年金额
一、营业总收入		501,965,498.29	407,591,978.18
其中：营业收入	(二十八)	501,965,498.29	407,591,978.18
利息收入			
已赚保费			
手续费及佣金收入			
二、营业总成本		416,852,676.89	344,355,612.55
其中：营业成本	(二十八)	292,307,050.27	243,384,016.90
利息支出			
手续费及佣金支出			
退保金			
赔付支出净额			
提取保险合同准备金净额			
保单红利支出			
分保费用			
营业税金及附加	(二十九)	1,524,976.16	1,287,633.22
销售费用		37,445,122.27	34,139,313.01
管理费用		81,356,829.54	61,689,398.51
财务费用	(三十二)	2,777,338.92	2,725,459.93
资产减值损失	(三十一)	1,441,359.73	1,129,790.98
加：公允价值变动收益（损失以“-”号填列）			
投资收益（损失以“-”号填列）	(三十)	18,000.00	16,000.00
其中：对联营企业和合营企业的投资收益			
汇兑收益（损失以“-”号填列）			
三、营业利润（亏损以“-”号填列）		85,130,821.40	63,252,365.63
加：营业外收入	(三十三)	10,240,230.04	11,720,356.93
减：营业外支出	(三十四)	657,953.35	223,390.72
其中：非流动资产处置损失		33,025.53	103,390.72
四、利润总额（亏损总额以“-”号填列）		94,713,098.09	74,749,331.84
减：所得税费用	(三十五)	12,320,287.43	9,642,896.94
五、净利润（净亏损以“-”号填列）		82,392,810.66	65,106,434.90
其中：被合并方在合并前实现的净利润			
归属于母公司所有者的净利润		80,101,635.14	63,888,940.97
少数股东损益		2,291,175.52	1,217,493.93
六、每股收益：	(三十六)		
（一）基本每股收益		0.53	0.43
（二）稀释每股收益		0.53	0.43
七、其他综合收益	(三十七)	-72,479.66	-60,359.14
八、综合收益总额		82,320,331.00	65,046,075.76
归属于母公司所有者的综合收益总额		80,029,155.48	63,828,581.83
归属于少数股东的综合收益总额		2,291,175.52	1,217,493.93

后附财务报表附注为财务报表的组成部分。

企业法定代表人：

主管会计工作负责人：

会计机构负责人：

上海新时达电气股份有限公司

现金流量表

2010 年度

(除特别注明外, 金额单位均为人民币元)

项 目	本年金额	上年金额
一、经营活动产生的现金流量		
销售商品、提供劳务收到的现金	460,021,315.86	383,036,475.43
收到的税费返还		
收到其他与经营活动有关的现金	9,056,884.32	17,092,120.31
经营活动现金流入小计	469,078,200.18	400,128,595.74
购买商品、接受劳务支付的现金	319,197,501.25	224,154,950.68
支付给职工以及为职工支付的现金	48,424,107.95	41,748,040.26
支付的各项税费	33,266,004.46	29,672,488.56
支付其他与经营活动有关的现金	40,734,351.83	26,812,057.63
经营活动现金流出小计	441,621,965.49	322,387,537.13
经营活动产生的现金流量净额	27,456,234.69	77,741,058.61
二、投资活动产生的现金流量		
收回投资收到的现金		3,150,000.00
取得投资收益所收到的现金	1,674,000.00	16,000.00
处置固定资产、无形资产和其他长期资产收回的现金净额	24,224.36	
处置子公司及其他营业单位收到的现金净额		
收到其他与投资活动有关的现金		
投资活动现金流入小计	1,698,224.36	3,166,000.00
购建固定资产、无形资产和其他长期资产支付的现金	22,753,353.22	16,762,786.97
投资支付的现金	11,793,000.00	3,525,200.00
取得子公司及其他营业单位支付的现金净额		
支付其他与投资活动有关的现金		
投资活动现金流出小计	34,546,353.22	20,287,986.97
投资活动产生的现金流量净额	-32,848,128.86	-17,121,986.97
三、筹资活动产生的现金流量		
吸收投资收到的现金	774,000,000.00	
取得借款收到的现金	10,000,000.00	90,000,000.00
发行债券收到的现金		
收到其他与筹资活动有关的现金		
筹资活动现金流入小计	784,000,000.00	90,000,000.00
偿还债务支付的现金	10,000,000.00	90,000,000.00
分配股利、利润或偿付利息支付的现金	20,441,752.78	20,761,631.25
支付其他与筹资活动有关的现金	5,748,007.00	937,000.00
筹资活动现金流出小计	36,189,759.78	111,698,631.25
筹资活动产生的现金流量净额	747,810,240.22	-21,698,631.25
四、汇率变动对现金及现金等价物的影响	-112,616.30	30,959.98
五、现金及现金等价物净增加额	742,305,729.75	38,951,400.37
加: 年初现金及现金等价物余额	73,439,671.61	34,488,271.24
六、年末现金及现金等价物余额	815,745,401.36	73,439,671.61

后附财务报表附注为财务报表的组成部分。

企业法定代表人:

主管会计工作负责人:

会计机构负责人:

上海新时达电气股份有限公司
合并现金流量表
2010 年度
(除特别注明外, 金额单位均为人民币元)

项 目	附注五	本年金额	上年金额
一、经营活动产生的现金流量			
销售商品、提供劳务收到的现金		490,717,093.48	448,385,849.35
客户存款和同业存放款项净增加额			
向中央银行借款净增加额			
向其他金融机构拆入资金净增加额			
收到原保险合同保费取得的现金			
收到再保险业务现金净额			
保户储金及投资款净增加额			
处置交易性金融资产净增加额			
收取利息、手续费及佣金的现金			
拆入资金净增加额			
回购业务资金净增加额			
收到的税费返还			
收到其他与经营活动有关的现金	(三十八)	10,716,734.22	16,916,635.51
经营活动现金流入小计		501,433,827.70	465,302,484.86
购买商品、接受劳务支付的现金		298,335,700.47	259,428,340.02
客户贷款及垫款净增加额			
存放中央银行和同业款项净增加额			
支付原保险合同赔付款项的现金			
支付利息、手续费及佣金的现金			
支付保单红利的现金			
支付给职工以及为职工支付的现金		73,316,073.09	58,166,002.98
支付的各项税费		40,941,431.17	34,128,737.32
支付其他与经营活动有关的现金	(三十八)	53,257,643.57	31,522,920.68
经营活动现金流出小计		465,850,848.30	383,246,001.00
经营活动产生的现金流量净额	(三十九)	35,582,979.40	82,056,483.86
二、投资活动产生的现金流量			
收回投资收到的现金			3,150,000.00
取得投资收益所收到的现金		18,000.00	16,000.00
处置固定资产、无形资产和其他长期资产收回的现金净额		26,224.36	44,968.26
处置子公司及其他营业单位收到的现金净额			
收到其他与投资活动有关的现金	(三十八)	356,450.01	
投资活动现金流入小计		400,674.37	3,210,968.26
购建固定资产、无形资产和其他长期资产支付的现金		30,042,603.65	18,334,726.81
投资支付的现金		4,293,000.00	
质押贷款净增加额			
取得子公司及其他营业单位支付的现金净额			
支付其他与投资活动有关的现金			
投资活动现金流出小计		34,335,603.65	18,334,726.81
投资活动产生的现金流量净额		-33,934,929.28	-15,123,758.55
三、筹资活动产生的现金流量			
吸收投资收到的现金		774,000,000.00	
其中：子公司吸收少数股东投资收到的现金			
取得借款收到的现金		10,000,000.00	92,000,000.00
发行债券收到的现金			
收到其他与筹资活动有关的现金			
筹资活动现金流入小计		784,000,000.00	92,000,000.00
偿还债务支付的现金		11,000,000.00	91,000,000.00
分配股利、利润或偿付利息支付的现金		23,072,502.11	20,794,081.25
其中：子公司支付给少数股东的股利、利润		1,344,000.00	
支付其他与筹资活动有关的现金	(三十八)	5,748,007.00	937,000.00
筹资活动现金流出小计		39,820,509.11	112,731,081.25
筹资活动产生的现金流量净额		744,179,490.89	-20,731,081.25
四、汇率变动对现金及现金等价物的影响		-1,068,259.73	-240,195.50
五、现金及现金等价物净增加额		744,759,281.28	45,961,448.56
加：年初现金及现金等价物余额		85,278,492.60	39,317,044.04
六、年末现金及现金等价物余额		830,037,773.88	85,278,492.60

后附财务报表附注为财务报表的组成部分。

企业法定代表人：

主管会计工作负责人：

会计机构负责人：

上海新时达电气股份有限公司

所有者权益变动表

2010 年度

(除特别注明外, 金额单位均为人民币元)

项 目	本年金额							所有者权益合计
	实收资本(或股本)	资本公积	减:库存股	专项储备	盈余公积	一般风险准备	未分配利润	
一、上年年末余额	150,000,000.00	99,159,857.39			11,924,424.99		74,673,618.49	335,757,900.87
加: 会计政策变更								
前期差错更正								
其他								
二、本年年初余额	150,000,000.00	99,159,857.39			11,924,424.99		74,673,618.49	335,757,900.87
三、本年增减变动金额(减少以“-”号填列)	50,000,000.00	711,094,945.53			7,194,431.00		47,049,878.98	815,339,255.51
(一) 净利润							71,944,309.98	71,944,309.98
(二) 其他综合收益								
上述(一)和(二)小计							71,944,309.98	71,944,309.98
(三) 所有者投入和减少资本	50,000,000.00	711,094,945.53						761,094,945.53
1. 所有者投入资本	50,000,000.00	711,094,945.53						761,094,945.53
2. 股份支付计入所有者权益的金额								
3. 其他								
(四) 利润分配					7,194,431.00		-24,894,431.00	-17,700,000.00
1. 提取盈余公积					7,194,431.00		-7,194,431.00	
2. 提取一般风险准备								
3. 对所有者(或股东)的分配							-17,700,000.00	-17,700,000.00
4. 其他								
(五) 所有者权益内部结转								
1. 资本公积转增资本(或股本)								
2. 盈余公积转增资本(或股本)								
3. 盈余公积弥补亏损								
4. 其他								
(六) 专项储备								
1. 本年提取								
2. 本年使用								
(七) 其他								
四、本年年末余额	200,000,000.00	810,254,802.92			19,118,855.99		121,723,497.47	1,151,097,156.38

后附财务报表附注为财务报表的组成部分。

企业法定代表人:

主管会计工作负责人:

会计机构负责人:

上海新时达电气股份有限公司

所有者权益变动表（续）

2010 年度

（除特别注明外，金额单位均为人民币元）

项目	上年同期金额							
	实收资本(或股本)	资本公积	减：库存股	专项储备	盈余公积	一般风险准备	未分配利润	所有者权益合计
一、上年年末余额	150,000,000.00	99,159,857.39			6,010,327.68		39,446,742.71	294,616,927.78
加：会计政策变更								
前期差错更正								
其他								
二、本年初余额	150,000,000.00	99,159,857.39			6,010,327.68		39,446,742.71	294,616,927.78
三、本年增减变动金额（减少以“-”号填列）					5,914,097.31		35,226,875.78	41,140,973.09
（一）净利润							59,140,973.09	59,140,973.09
（二）其他综合收益								
上述（一）和（二）小计							59,140,973.09	59,140,973.09
（三）所有者投入和减少资本								
1. 所有者投入资本								
2. 股份支付计入所有者权益的金额								
3. 其他								
（四）利润分配					5,914,097.31		-23,914,097.31	-18,000,000.00
1. 提取盈余公积					5,914,097.31		-5,914,097.31	
2. 提取一般风险准备								
3. 对所有者（或股东）的分配							-18,000,000.00	-18,000,000.00
4. 其他								
（五）所有者权益内部结转								
1. 资本公积转增资本（或股本）								
2. 盈余公积转增资本（或股本）								
3. 盈余公积弥补亏损								
4. 其他								
（六）专项储备								
1. 本年提取								
2. 本年使用								
四、本年年末余额	150,000,000.00	99,159,857.39			11,924,424.99		74,673,618.49	335,757,900.87

后附财务报表附注为财务报表的组成部分。

企业法定代表人：

主管会计工作负责人：

会计机构负责人：

上海新时达电气股份有限公司

合并所有者权益变动表

2010 年度

(除特别注明外, 金额单位均为人民币元)

项目	本年金额									
	归属于母公司所有者权益								少数股东权益	所有者权益合计
	实收资本(或股本)	资本公积	减: 库存股	专项储备	盈余公积	一般风险准备	未分配利润	其他		
一、上年年末余额	150,000,000.00	99,172,734.84			11,924,424.99		69,383,754.30	-302,756.23	6,134,668.01	336,312,825.91
加: 会计政策变更										
前期差错更正										
其他										
二、本年年初余额	150,000,000.00	99,172,734.84			11,924,424.99		69,383,754.30	-302,756.23	6,134,668.01	336,312,825.91
三、本年增减变动金额(减少以“-”号填列)	50,000,000.00	711,094,945.53			7,194,431.00		55,207,204.14	-72,479.66	10,677,394.82	834,101,495.83
(一) 净利润							80,101,635.14		2,291,175.52	82,392,810.66
(二) 其他综合收益								-72,479.66		-72,479.66
上述(一)和(二)小计							80,101,635.14	-72,479.66	2,291,175.52	82,320,331.00
(三) 所有者投入和减少资本	50,000,000.00	711,094,945.53							9,730,219.30	770,825,164.83
1. 所有者投入资本	50,000,000.00	711,094,945.53							3,675,000.00	764,769,945.53
2. 股份支付计入所有者权益的金额										
3. 其他									6,055,219.30	6,055,219.30
(四) 利润分配					7,194,431.00		-24,894,431.00		-1,344,000.00	-19,044,000.00
1. 提取盈余公积					7,194,431.00		-7,194,431.00			
2. 提取一般风险准备										
3. 对所有者(或股东)的分配							-17,700,000.00		-1,344,000.00	-19,044,000.00
4. 其他										
(五) 所有者权益内部结转										
1. 资本公积转增资本(或股本)										
2. 盈余公积转增资本(或股本)										
3. 盈余公积弥补亏损										
4. 其他										
(六) 专项储备										
1. 本年提取										
2. 本年使用										
(七) 其他										
四、本年年末余额	200,000,000.00	810,267,680.37			19,118,855.99		124,590,958.44	-375,235.89	16,812,062.83	1,170,414,321.74

后附财务报表附注为财务报表的组成部分。

企业法定代表人:

主管会计工作负责人:

会计机构负责人:

上海新时达电气股份有限公司

合并所有者权益变动表（续）

2010 年度

（除特别注明外，金额单位均为人民币元）

项 目	上年同期金额									
	归属于母公司所有者权益								少数股东权益	所有者权益合计
	实收资本(或股本)	资本公积	减：库存股	专项储备	盈余公积	一般风险准备	未分配利润	其他		
一、上年年末余额	150,000,000.00	99,172,734.84			6,010,327.68		29,408,910.64	-242,397.09	4,917,174.08	289,266,750.15
加：会计政策变更										
前期差错更正										
其他										
二、本年年初余额	150,000,000.00	99,172,734.84			6,010,327.68		29,408,910.64	-242,397.09	4,917,174.08	289,266,750.15
三、本年增减变动金额（减少以“-”					5,914,097.31		39,974,843.66	-60,359.14	1,217,493.93	47,046,075.76
（一）净利润							63,888,940.97		1,217,493.93	65,106,434.90
（二）其他综合收益								-60,359.14		-60,359.14
上述（一）和（二）小计							63,888,940.97	-60,359.14	1,217,493.93	65,046,075.76
（三）所有者投入和减少资本										
1. 所有者投入资本										
2. 股份支付计入所有者权益的金额										
3. 其他										
（四）利润分配					5,914,097.31		-23,914,097.31			-18,000,000.00
1. 提取盈余公积					5,914,097.31		-5,914,097.31			
2. 提取一般风险准备										
3. 对所有者（或股东）的分配							-18,000,000.00			-18,000,000.00
4. 其他										
（五）所有者权益内部结转										
1. 资本公积转增资本（或股本）										
2. 盈余公积转增资本（或股本）										
3. 盈余公积弥补亏损										
4. 其他										
（六）专项储备										
1. 本年提取										
2. 本年使用										
四、本年年末余额	150,000,000.00	99,172,734.84			11,924,424.99		69,383,754.30	-302,756.23	6,134,668.01	336,312,825.91

后附财务报表附注为财务报表的组成部分。

企业法定代表人：

主管会计工作负责人：

会计机构负责人：

三、财务报表附注

一、公司基本情况

上海新时达电气股份有限公司（以下简称“公司”）于 1995 年 3 月在上海青浦区依法登记注册，2008 年公司整体变更为股份有限公司，现法定代表人为纪德法，企业法人营业执照注册号为 310114000098507，注册地址为上海市嘉定区南翔镇新勤路 289 号。

公司初始注册资本由自然人纪德法、关良加、袁忠民、朱强华及刘丽丽等五人出资，出资金额为人民币 50 万元，上述资本金业经上海青浦会计师事务所验证并于 1995 年 2 月 28 日出具验资证明书。

2001 年 9 月，股东关良加将其持有公司 20% 的股权转让给自然人赵刚，上述股东变动的事宜已于 2001 年 11 月经上海市嘉定区工商行政管理局核准后登记备案。

2001 年 11 月，公司增加注册资本人民币 950 万元，其中：股东纪德法以货币资金方式增资人民币 640 万元，股东袁忠民以货币资金方式增资人民币 110 万元，股东朱强华以货币资金方式增资人民币 110 万元，股东刘丽丽以货币资金方式增资人民币 90 万元，故公司的注册资本变更为人民币 1,000 万元，上述增资事宜业经上海同诚会计师事务所验证并出具“同诚会验（2001）第 5227 号”验资报告。

2002 年 7 月，根据公司股东会决议，股东纪德法、袁忠民、朱强华、刘丽丽及赵刚等 5 位股东将其持有公司 7.53%、1.65%、1.65%、1.37% 及 0.13% 的股权分别转让给自然人王春祥、沈辉忠、蔡亮、胡志涛、朱斌、朱强、彭胜国、张晋华等 8 人，上述 8 人受让股权比例分别为 3.75%、2.5%、2.5%、1.25%、1.25%、0.36%、0.36% 及 0.36%，至此公司股东人数增加至 13 人。上述股东变动的事宜已于 2002 年 8 月经上海市嘉定区工商行政管理局核准后登记备案。

2003 年 8 月，根据公司股东会决议，股东纪德法、袁忠民、朱强华、刘丽丽、王春祥、沈辉忠、蔡亮、胡志涛、朱斌及赵刚等 10 位股东将其持有公司 1.9267%、0.0955%、0.0955%、0.0796%、0.0346%、0.0231%、0.0231%、0.0115%、0.0115% 及 0.008% 的股权分别转让给自然人朱强、彭胜国、张晋华、张世匀、刁君轩、匡煜峰、马建雄、钱伟、张丽芳和吴云峰等 10 人，上述 10 人受让股权比例分别为 0.015%、0.015%、0.015%、1.5141%、0.125%、0.125%、0.125%、0.125% 和 0.125%，至此公司股东人数增加至 20 人。上述股东变动的事宜已于 2003 年 9 月经上海市嘉定区工商行政管理局核准后登记备案。

2004 年 3 月，根据公司股东会决议，股东纪德法将其持有公司 24.98% 的股权分别转让给自然人刘丽萍和纪翌等 2 位股东，上述 2 人受让股权比例分别为 14.99% 和 9.99%；此外根据股东会决议，股东纪德法等 20 位股东将其持有公司 0.09% 的股权转让给自然人陈华峰。至此公司股东人数增加至 23 人。上述股东变动的事宜已于 2004 年 4 月经上海市嘉定区工商行政管理局核准后登记备案。

2004 年 11 月，公司增加注册资本人民币 4,000 万元，其中以任意盈余公积增资 2,800 万

元、未分配利润增资 1200 万元，故公司的注册资本变更为人民币 5,000 万元，上述增资事宜业经上海同诚会计师事务所于验证并出具“同诚会验（2004）第 9924 号”验资报告。

2005 年 5 月，根据公司股东会决议，股东刁君轩将其持有公司 0.125% 的股权转让给其他股东，至此公司股东人数变更至 22 人。上述股东变动的事宜已于 2005 年 6 月经上海市嘉定区工商行政管理局核准后登记备案。

2006 年 7 月，根据公司股东会决议，股东纪德法等 22 位股东将其所持共 0.37% 的股权转让给自然人宫兆锬、金辛海、李伟、岑小燕、宋吉波、汤金清、党立波和姜海平等 8 人，自然人张为以继承和获赠方式获得刘丽丽所持 8.55% 的股权，股东吴云峰因离职，将其所持股权全部转让给 29 名新老股东。此次股权转让后原股东刘丽丽、吴云峰两人不再持有公司股权，至此公司股东人数增加至 29 人。上述股东变动的事宜已于 2006 年 10 月经上海市嘉定区工商行政管理局核准后登记备案。

2007 年 10 月，公司增加注册资本人民币 316.4557 万元，其中自然人周凤剑以货币资金方式出资人民币 126.5823 万元，自然人魏中浩以货币资金方式出资人民币 189.8734 万元。至此公司注册资本变更为人民币 5316.4557 万元，股东人数为 31 人。上述增资事宜业经立信会计师事务所有限公司出具“信会师报字（2007）第 23755 号”验资报告验证。

2008 年 4 月，根据公司股东会决议，股东纪德法、张世匀、朱强等 3 位股东将其所持共 1.82% 的股权转让给上海科升投资有限公司、上海百硕商务咨询有限公司、上海开悦商务咨询有限公司及自然人陈华峰、马健雄、宫兆锬、金辛海、李伟、岑小燕、宋吉波、汤金清、党立波和姜海平等 10 人。此次股权转让后原股东张世匀、朱强两人不再持有公司股权，至此公司股东人数增加至 32 人。上述股东变动的事宜已于 2008 年 4 月经上海市嘉定区工商行政管理局核准后登记备案。

2008 年根据新时达电气各股东于 2008 年 7 月 19 日签订的《上海新时达电气有限公司关于整体变更设立股份有限公司的临时股东会决议》，以 2008 年 4 月 30 日为基准日，将上海新时达电气有限公司整体变更设立为股份有限公司，以经审计后的截止 2008 年 4 月 30 日的净资产 249,159,857.39 元折股，其中折合股本为人民币 150,000,000.00 元，其余 99,159,857.39 元作为公司的资本公积。上海新时达电气有限公司 2008 年 4 月 30 日的全体股东即为上海新时达电气股份有限公司的全体股东。各股东以其持股比例认购公司股份，共计 150,000,000 股，每股人民币 1.00 元，其余 99,159,857.39 元作为公司的资本公积。上述整体股改事宜业经立信会计师事务所有限公司验证并出具“信会师报字（2008）第 23594 号”验资报告。

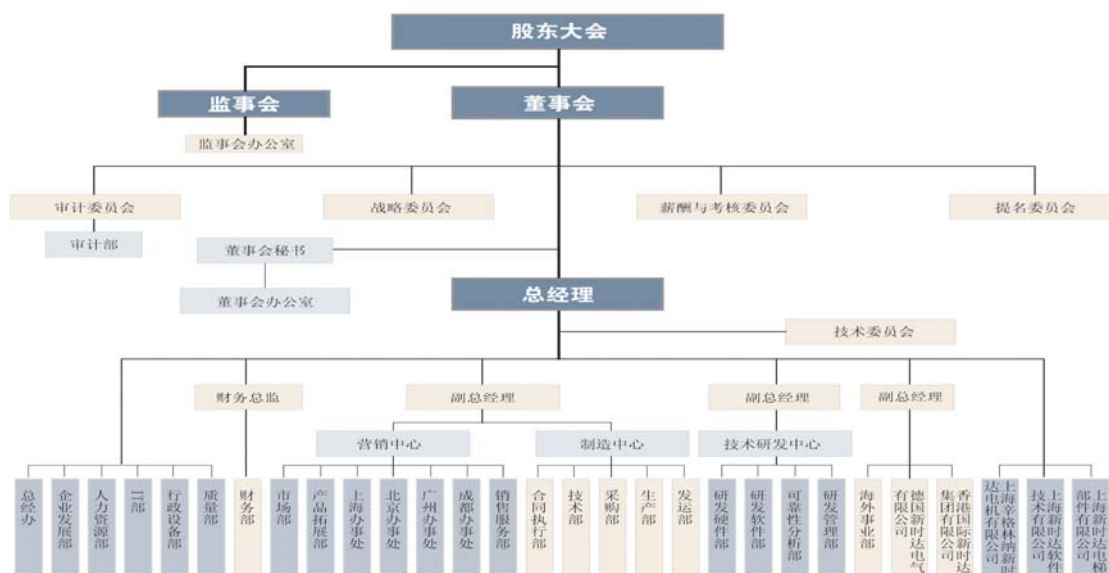
根据公司 2009 年第四次临时股东大会及 2009 年度股东大会决议和修改后章程的规定，并经中国证券监督管理委员会证监许可[2010]1723 号文核准，公司向社会公开发行人民币普通股股票 50,000,000 股，每股发行价为人民币 16.00 元，共募集资金人民币 800,000,000.00 元，并经立信会计师事务所有限公司出具信会师报字（2010）第 25693 号验资报告予以验证。公司股本变更为 200,000,000 股，注册资本变更为人民币 200,000,000 元。

公司经营范围为：电控设备的生产、加工，机械设备、通信设备（除专控）、仪器仪表的

销售，咨询服务；从事货物及技术的进出口业务（企业经营涉及行政许可的，凭许可证经营）。

主要产品为电梯控制成套系统、电梯变频器系列产品、电梯智能化微机控制板、召唤箱、操纵箱及其他电梯配件产品。

公司注册地及总部办公地均为上海市嘉定区南翔镇新勤路 289 号，公司的基本组织架构明细如下：



二、主要会计政策、会计估计和前期差错

(一) 财务报表的编制基础

公司以持续经营为基础，根据实际发生的交易和事项，按照《企业会计准则—基本准则》和其他各项会计准则及其他相关规定进行确认和计量，在此基础上编制财务报表。

(二) 遵循企业会计准则的声明

公司所编制的财务报表符合企业会计准则的要求，真实、完整地反映了报告期公司的财务状况、经营成果、现金流量等有关信息。

(三) 会计期间

自公历 1 月 1 日至 12 月 31 日止为一个会计年度。

(四) 记账本位币

采用人民币为记账本位币。境外子公司以其经营所处的主要经济环境中的货币为记账本位币，编制财务报表时折算为人民币。

(五) 同一控制下和非同一控制下企业合并的会计处理方法

1、 同一控制下企业合并

公司在企业合并中取得的资产和负债，按照合并日在被合并方的账面价值计量。在合并中取得的净资产账面价值与支付的合并对价账面价值（或发行股份面值总额）

的差额，调整资本公积，资本公积不足冲减的，调整留存收益。

公司为进行企业合并而发生的各项直接相关费用，包括为进行企业合并而支付的审计费用、评估费用、法律服务费等，于发生时计入当期损益。

企业合并中发行权益性证券发生的手续费、佣金等，抵减权益性证券溢价收入，溢价收入不足冲减的，冲减留存收益。

被合并各方采用的会计政策与公司不一致的，公司在合并日按照公司会计政策进行调整，在此基础上按照企业会计准则规定确认。

2、非同一控制下的企业合并

公司在购买日对作为企业合并对价付出的资产、发生或承担的负债按照公允价值计量。公允价值与其账面价值的差额，计入当期损益。

公司在购买日对合并成本进行分配。

公司对合并成本大于合并中取得的被购买方可辨认净资产公允价值份额的差额，确认为商誉；合并成本小于合并中取得的被购买方可辨认净资产公允价值份额的差额，计入当期损益。

企业合并中取得的被购买方除无形资产外的其他各项资产（不仅限于被购买方原已确认的资产），其所带来的经济利益很可能流入公司且公允价值能够可靠计量的，单独确认并按公允价值计量；公允价值能够可靠计量的无形资产，单独确认为无形资产并按公允价值计量；取得的被购买方除或有负债以外的其他各项负债，履行有关义务很可能导致经济利益流出本公司且公允价值能够可靠计量的，单独确认并按照公允价值计量；取得的被购买方或有负债，其公允价值能可靠计量的，单独确认为负债并按照公允价值计量。

(六) 合并财务报表的编制方法

公司合并财务报表的合并范围以控制为基础确定，所有子公司均纳入合并财务报表。

所有纳入合并财务报表合并范围的子公司所采用的会计政策、会计期间与公司一致，如子公司采用的会计政策、会计期间与公司不一致的，在编制合并财务报表时，按公司的会计政策、会计期间进行必要的调整。

合并财务报表以公司及子公司的财务报表为基础，根据其他有关资料，按照权益法调整对子公司的长期股权投资后，由公司编制。

合并财务报表时抵销公司与各子公司、各子公司相互之间发生的内部交易对合并资产负债表、合并利润表、合并现金流量表、合并所有者权益变动表的影响。

子公司少数股东分担的当期亏损超过了少数股东在该子公司年初所有者权益中所享有份额而形成的余额，冲减少数股东权益。

在报告期内，若因同一控制下企业合并增加子公司的，则调整合并资产负债表的年初数；将子公司合并当期期初至报告期末的收入、费用、利润纳入合并利润表；将子公司合并当期期初至报告期末的现金流量纳入合并现金流量表。

在报告期内，若因非同一控制下企业合并增加子公司的，则不调整合并资产负债表年初数；将子公司自购买日至报告期末的收入、费用、利润纳入合并利润表；该子公司自购买日至报告期末的现金流量纳入合并现金流量表。

在报告期内，公司处置子公司，则该子公司年初至处置日的收入、费用、利润纳入合并利润表；该子公司年初至处置日的现金流量纳入合并现金流量表。

(七) 现金及现金等价物的确定标准

在编制现金流量表时，将公司库存现金以及可以随时用于支付的存款确认为现金。将同时具备期限短（从购买日起三个月内到期）、流动性强、易于转换为已知现金、价值变动风险很小四个条件的投资，确定为现金等价物。

(八) 外币业务和外币报表折算

1、 外币业务

外币业务采用交易发生日的即期汇率作为折算汇率折合成人民币记账。

外币货币性项目余额按资产负债表日即期汇率折算，由此产生的汇兑差额，除属于与购建符合资本化条件的资产相关的外币专门借款产生的汇兑差额按照借款费用资本化的原则处理外，均计入当期损益。以历史成本计量的外币非货币性项目，仍采用交易发生日的即期汇率折算，不改变其记账本位币金额。以公允价值计量的外币非货币性项目，采用公允价值确定日的即期汇率折算，由此产生的汇兑差额计入当期损益或资本公积。。

2、 外币财务报表的折算

资产负债表中的资产和负债项目，采用资产负债表日的即期汇率折算；所有者权益项目除“未分配利润”项目外，其他项目采用发生时的即期汇率折算。利润表中的收入和费用项目，采用交易发生年度的平均汇率折算。按照上述折算产生的外币财务报表折算差额，在资产负债表所有者权益项目下单独列示。

处置境外经营时，将资产负债表中所有者权益项目下列示的、与该境外经营相关的外币财务报表折算差额，自所有者权益项目转入处置当期损益；部分处置境外经营的，按处置的比例计算处置部分的外币财务报表折算差额，转入处置当期损益。

(九) 金融工具

金融工具包括金融资产、金融负债和权益工具。

1、 金融工具的分类

管理层按照取得持有金融资产和承担金融负债的目的，将其划分为：以公允价值计量且其变动计入当期损益的金融资产或金融负债，包括交易性金融资产或金融负债（和直接指定为以公允价值计量且其变动计入当期损益的金融资产或金融负债）；持有至到期投资；应收款项；可供出售金融资产；其他金融负债等。

2、 金融工具的确认依据和计量方法

(1) 以公允价值计量且其变动计入当期损益的金融资产（金融负债）

取得时以公允价值（扣除已宣告但尚未发放的现金股利或已到付息期但尚未领取的

债券利息)作为初始确认金额,相关的交易费用计入当期损益。

持有期间将取得的利息或现金股利确认为投资收益,年末将公允价值变动计入当期损益。

处置时,其公允价值与初始入账金额之间的差额确认为投资收益,同时调整公允价值变动损益。

(2) 持有至到期投资

取得时按公允价值(扣除已到付息期但尚未领取的债券利息)和相关交易费用之和作为初始确认金额。

持有期间按照摊余成本和实际利率计算确认利息收入,计入投资收益。实际利率在取得时确定,在该预期存续期间或适用的更短期间内保持不变。

处置时,将所取得价款与该投资账面价值之间的差额计入投资收益。

(3) 应收款项

公司对外销售商品或提供劳务形成的应收债权,以及公司持有的其他企业的不包括在活跃市场上有报价的债务工具的债权,包括应收账款、其他应收款等,以向购货方应收的合同或协议价款作为初始确认金额;具有融资性质的,按其现值进行初始确认。

收回或处置时,将取得的价款与该应收款项账面价值之间的差额计入当期损益。

(4) 可供出售金融资产

取得时按公允价值(扣除已宣告但尚未发放的现金股利或已到付息期但尚未领取的债券利息)和相关交易费用之和作为初始确认金额。

持有期间将取得的利息或现金股利确认为投资收益。年末以公允价值计量且将公允价值变动计入资本公积(其他资本公积)。

处置时,将取得的价款与该金融资产账面价值之间的差额,计入投资损益;同时,将原直接计入所有者权益的公允价值变动累计额对应处置部分的金额转出,计入投资损益。

(5) 其他金融负债

按其公允价值和相关交易费用之和作为初始确认金额。采用摊余成本进行后续计量。

3、金融资产转移的确认依据和计量方法

公司发生金融资产转移时,如已将金融资产所有权上几乎所有的风险和报酬转移给转入方,则终止确认该金融资产;如保留了金融资产所有权上几乎所有的风险和报酬的,则不终止确认该金融资产。

在判断金融资产转移是否满足上述金融资产终止确认条件时,采用实质重于形式的原则。公司将金融资产转移区分为金融资产整体转移和部分转移。金融资产整体转移满足终止确认条件的,将下列两项金额的差额计入当期损益:

(1) 所转移金融资产的账面价值;

(2) 因转移而收到的对价,与原直接计入所有者权益的公允价值变动累计额(涉及

转移的金融资产为可供出售金融资产的情形)之和。

金融资产部分转移满足终止确认条件的,将所转移金融资产整体的账面价值,在终止确认部分和未终止确认部分之间,按照各自的相对公允价值进行分摊,并将下列两项金额的差额计入当期损益:

(1) 终止确认部分的账面价值;

(2) 终止确认部分的对价,与原直接计入所有者权益的公允价值变动累计额中对应终止确认部分的金额(涉及转移的金融资产为可供出售金融资产的情形)之和。

金融资产转移不满足终止确认条件的,继续确认该金融资产,所收到的对价确认为一项金融负债。

4、 金融负债终止确认条件

金融负债的现时义务全部或部分已经解除的,则终止确认该金融负债或其一部分;公司若与债权人签定协议,以承担新金融负债方式替换现存金融负债,且新金融负债与现存金融负债的合同条款实质上不同的,则终止确认现存金融负债,并同时确认新金融负债。

对现存金融负债全部或部分合同条款作出实质性修改的,则终止确认现存金融负债或其一部分,同时将修改条款后的金融负债确认为一项新金融负债。

金融负债全部或部分终止确认时,终止确认的金融负债账面价值与支付对价(包括转出的非现金资产或承担的新金融负债)之间的差额,计入当期损益。

公司若回购部分金融负债的,在回购日按照继续确认部分与终止确认部分的相对公允价值,将该金融负债整体的账面价值进行分配。分配给终止确认部分的账面价值与支付的对价(包括转出的非现金资产或承担的新金融负债)之间的差额,计入当期损益。

(十) 应收款项

1、 单项金额重大并单项计提坏账准备的应收款项:

单项金额重大的判断依据或金额标准:

单项金额重大的具体标准为:应收款项余额前五名。

单项金额重大并单项计提坏账准备的计提方法:

单独进行减值测试,按预计未来现金流量现值低于其账面价值的差额计提坏账准备,计入当期损益。单独测试未发生减值的应收账款包括在具有类似信用风险特征的应收款项组合中再进行减值测试。

2、 按组合计提坏账准备应收款项:

确定组合的依据

组合 1

除已单独计提减值准备的应收账款外,公司根据以前年度与之相同或相类似的、按账龄段划分的具有类似信用风险特征的应收款项组合的实际损失率为基础,结合现时情况

	分析法确定坏账准备计提的比例。
组合 2	其他应收款单独进行减值测试。如有客观证据表明其发生了减值的, 根据其未来现金流量现值低于其账面价值的差额, 确认减值损失, 计提坏账准备, 如减值测试未发现减值的, 则不计提坏账准备。
按组合计提坏账准备的计提方法	
组合 1	账龄分析法
组合 2	其他方法

组合中, 采用账龄分析法计提坏账准备的:

账 龄	应收账款比例 (%)
一年以内	2
一至二年	30
二至三年	50
三年以上	60

组合中, 采用其他方法计提坏账准备的:

组合名称	方法说明
组合 2	单独进行减值测试

3、 单项金额虽不重大但单项计提坏账准备的应收款项:

单项计提坏账准备的理由	单项金额虽不重大, 但由于应收款项发生了特殊减值的情况, 故对该类应收款项进行单项减值测试。
坏账准备的计提方法	结合现时情况分析法确定坏账准备计提的比例

(十一) 存货

1、 存货的分类

存货分类为: 原材料、产成品、发出商品、半成品、在产品等。

2、 发出存货的计价方法

原材料日常核算取得和发出时均按实际成本计价; 半成品发出时采用标准成本方法, 月末按当月半成品成本差异率, 将发出半成品的标准成本调整为实际成本。产成品发出时按个别认定法计价。

3、 存货可变现净值的确定依据及存货跌价准备的计提方法

期末对存货进行全面清查后, 按存货的成本与可变现净值孰低提取或调整存货跌价准备。

产成品、库存商品和用于出售的材料等直接用于出售的商品存货, 在正常生产经营过程中, 以该存货的估计售价减去估计的销售费用和相关税费后的金额, 确定其可变现净值; 需要经过加工的材料存货, 在正常生产经营过程中, 以所生产的产成品的估计售价减去至完工时估计将要发生的成本、估计的销售费用和相关税费后的金

额，确定其可变现净值；为执行销售合同或者劳务合同而持有的存货，其可变现净值以合同价格为基础计算，若持有存货的数量多于销售合同订购数量的，超出部分的存货的可变现净值以一般销售价格为基础计算

4、 存货的盘存制度

采用永续盘存制

5、 低值易耗品和包装物的摊销方法

- (1) 低值易耗品采用一次转销法；
- (2) 包装物采用一次转销法。

(十二) 长期股权投资

1、 投资成本确定

(1) 企业合并形成的长期股权投资

同一控制下的企业合并：公司以支付现金、转让非现金资产或承担债务方式以及以发行权益性证券作为合并对价的，在合并日按照取得被合并方所有者权益账面价值的份额作为长期股权投资的初始投资成本。长期股权投资初始投资成本与支付合并对价之间的差额，调整资本公积；资本公积不足冲减的，调整留存收益。合并发生的各项直接相关费用，包括为进行合并而支付的审计费用、评估费用、法律服务费用等，于发生时计入当期损益。

非同一控制下的企业合并：合并成本为购买日购买方为取得对被购买方的控制权而付出的资产、发生或承担的负债以及发行的权益性证券的公允价值。通过多次交换交易分步实现的企业合并，合并成本为每一单项交易成本之和。在合并合同中对可能影响合并成本的未来事项作出约定的，购买日如果估计未来事项很可能发生并且对合并成本的影响金额能够可靠计量的，也计入合并成本。

(2) 其他方式取得的长期股权投资

以支付现金方式取得的长期股权投资，按照实际支付的购买价款作为初始投资成本。以发行权益性证券取得的长期股权投资，按照发行权益性证券的公允价值作为初始投资成本。

投资者投入的长期股权投资，按照投资合同或协议约定的价值（扣除已宣告但尚未发放的现金股利或利润）作为初始投资成本，但合同或协议约定价值不公允的除外。在非货币性资产交换具备商业实质和换入资产或换出资产的公允价值能够可靠计量的前提下，非货币性资产交换换入的长期股权投资以换出资产的公允价值为基础确定其初始投资成本，除非有确凿证据表明换入资产的公允价值更加可靠；不满足上述前提的非货币性资产交换，以换出资产的账面价值和应支付的相关税费作为换入长期股权投资的初始投资成本。

通过债务重组取得的长期股权投资，其初始投资成本按照公允价值为基础确定。

2、 后续计量及损益确认

(1) 后续计量

公司对子公司的长期股权投资，采用成本法核算，编制合并财务报表时按照权益法进行调整。

对被投资单位不具有共同控制或重大影响，并且在活跃市场中没有报价、公允价值不能可靠计量的长期股权投资，采用成本法核算。

对被投资单位具有共同控制或重大影响的长期股权投资，采用权益法核算。初始投资成本大于投资时应享有被投资单位可辨认净资产公允价值份额的差额，不调整长期股权投资的初始投资成本；初始投资成本小于投资时应享有被投资单位可辨认净资产公允价值份额的差额，计入当期损益。

被投资单位除净损益以外所有者权益其他变动的处理：对于被投资单位除净损益以外所有者权益的其他变动，在持股比例不变的情况下，公司按照持股比例计算应享有或承担的部分，调整长期股权投资的账面价值，同时增加或减少资本公积（其他资本公积）。

(2) 损益确认

成本法下，除取得投资时实际支付的价款或对价中包含的已宣告但尚未发放的现金股利或利润外，公司按照享有被投资单位宣告发放的现金股利或利润确认投资收益。权益法下，在被投资单位账面净利润的基础上考虑：被投资单位与公司采用的会计政策及会计期间不一致，按公司的会计政策及会计期间对被投资单位财务报表进行调整；以取得投资时被投资单位固定资产、无形资产的公允价值为基础计提的折旧额或摊销额以及有关资产减值准备金额等对被投资单位净利润的影响；对公司与联营企业及合营企业之间发生的未实现内部交易予以抵销等事项的适当调整后，确认应享有或应负担被投资单位的净利润或净亏损。

在公司确认应分担被投资单位发生的亏损时，按照以下顺序进行处理：首先，冲减长期股权投资的账面价值。其次，长期股权投资的账面价值不足以冲减的，以其他实质上构成（如长期应收款项）对被投资单位净投资的长期权益账面价值为限继续确认投资损失，冲减长期应收项目等的账面价值。最后，经过上述处理，按照投资合同或协议约定企业仍承担额外义务的，按预计承担的义务确认预计负债，计入当期投资损失。被投资单位以后期间实现盈利的，公司在扣除未确认的亏损分担额后，按与上述相反的顺序处理，减记已确认预计负债的账面余额、恢复其他实质上构成对被投资单位净投资的长期权益及长期股权投资的账面价值，同时确认投资收益。

3、 确定对被投资单位具有共同控制、重大影响的依据

按照合同约定对某项经济活动所共有的控制，仅在与该项经济活动相关的重要财务和经营决策需要分享控制权的投资方一致同意时存在，则视为与其他方对被投资单

位实施共同控制；对一个企业的财务和经营决策有参与决策的权力，但并不能够控制或者与其他方一起共同控制这些政策的制定，则视为投资企业能够对被投资单位施加重大影响。

4、 减值测试方法及减值准备计提方法

重大影响以下的、在活跃市场中没有报价、公允价值不能可靠计量的长期股权投资，其减值损失是根据其账面价值与按类似金融资产当时市场收益率对未来现金流量折现确定的现值之间的差额进行确定。

除因企业合并形成的商誉以外的存在减值迹象的其他长期股权投资，如果可收回金额的计量结果表明，该长期股权投资的可收回金额低于其账面价值的，将差额确认为减值损失。

因企业合并形成的商誉，无论是否存在减值迹象，每年都进行减值测试。

长期股权投资减值损失一经确认，不再转回。

(十三) 固定资产

1、 固定资产确认条件

固定资产指为生产商品、提供劳务、出租或经营管理而持有，并且使用寿命超过一个会计年度的有形资产。固定资产在同时满足下列条件时予以确认：

- (1) 与该固定资产有关的经济利益很可能流入企业；
- (2) 该固定资产的成本能够可靠地计量。

2、 各类固定资产的折旧方法

固定资产折旧采用年限平均法分类计提，根据固定资产类别、预计使用寿命和预计净残值率确定折旧率。

各类固定资产折旧年限和年折旧率如下：

类 别	折旧年限 (年)	残值率 (%)	年折旧率 (%)
房屋建筑物	20	5	4.75
机器设备	10	5	9.5
仪器仪表	5	5	19.00
办公设备及其他设备	5	5	19.00
运输设备	5	5	19.00
固定资产装修	5		20.00

3、 固定资产的减值测试方法、减值准备计提方法

公司在每期末判断固定资产是否存在可能发生减值的迹象。

固定资产存在减值迹象的，估计其可收回金额。可收回金额根据固定资产的公允价值减去处置费用后的净额与固定资产预计未来现金流量的现值两者之间较高者确定。

当固定资产的可收回金额低于其账面价值的，将固定资产的账面价值减记至可收回

金额，减记的金额确认为固定资产减值损失，计入当期损益，同时计提相应的固定资产减值准备。

固定资产减值损失确认后，减值固定资产的折旧在未来期间作相应调整，以使该固定资产在剩余使用寿命内，系统地分摊调整后的固定资产账面价值（扣除预计净残值）。

固定资产的减值损失一经确认，在以后会计期间不再转回。

有迹象表明一项固定资产可能发生减值的，企业以单项固定资产为基础估计其可收回金额。企业难以对单项固定资产的可收回金额进行估计的，以该固定资产所属的资产组为基础确定资产组的可收回金额。

(十四) 在建工程

1、 在建工程的类别

在建工程以立项项目分类核算。

2、 在建工程结转为固定资产的标准和时点

在建工程项目按建造该项资产达到预定可使用状态前所发生的全部支出，作为固定资产的入账价值。所建造的固定资产在建工程已达到预定可使用状态，但尚未办理竣工决算的，自达到预定可使用状态之日起，根据工程预算、造价或者工程实际成本等，按估计的价值转入固定资产，并按公司固定资产折旧政策计提固定资产的折旧，待办理竣工决算后，再按实际成本调整原来的暂估价值，但不调整原已计提的折旧额。

3、 在建工程的减值测试方法、减值准备计提方法

公司在每年末判断在建工程是否存在可能发生减值的迹象。

在建工程存在减值迹象的，估计其可收回金额。可收回金额根据在建工程的公允价值减去处置费用后的净额与在建工程预计未来现金流量的现值两者之间较高者确定。

当在建工程的可收回金额低于其账面价值的，将在建工程的账面价值减记至可收回金额，减记的金额确认为在建工程减值损失，计入当期损益，同时计提相应的在建工程减值准备。

在建工程的减值损失一经确认，在以后会计期间不再转回。

有迹象表明一项在建工程可能发生减值的，企业以单项在建工程为基础估计其可收回金额。企业难以对单项在建工程的可收回金额进行估计的，以该在建工程所属的资产组为基础确定资产组的可收回金额。

(十五) 借款费用

1、 借款费用资本化的确认原则

公司发生的借款费用，可直接归属于符合资本化条件的资产的购建或者生产的，予以资本化，计入相关资产成本；其他借款费用，在发生时根据其发生额确认为费用，

计入当期损益。

符合资本化条件的资产，是指需要经过相当长时间的购建或者生产活动才能达到预定可使用或者可销售状态的固定资产、投资性房地产和存货等资产。

借款费用同时满足下列条件时开始资本化：

(1) 资产支出已经发生，资产支出包括为购建或者生产符合资本化条件的资产而以支付现金、转移非现金资产或者承担带息债务形式发生的支出；

(2) 借款费用已经发生；

(3) 为使资产达到预定可使用或者可销售状态所必要的购建或者生产活动已经开始。

2、 借款费用资本化期间

资本化期间，指从借款费用开始资本化时点到停止资本化时点的期间，借款费用暂停资本化的期间不包括在内。

当购建或者生产符合资本化条件的资产达到预定可使用或者可销售状态时，借款费用停止资本化。

当购建或者生产符合资本化条件的资产中部分项目分别完工且可单独使用时，该部分资产借款费用停止资本化。

购建或者生产的资产各部分分别完工，但必须等到整体完工后才可使用或可对外销售的，在该资产整体完工时停止借款费用资本化。

3、 暂停资本化期间

符合资本化条件的资产在购建或生产过程中发生的非正常中断、且中断时间连续超过 3 个月的，则借款费用暂停资本化；该项中断如是所购建或生产的符合资本化条件的资产达到预定可使用状态或者可销售状态必要的程序，则借款费用继续资本化。在中断期间发生的借款费用确认为当期损益，直至资产的购建或者生产活动重新开始后借款费用继续资本化。

4、 借款费用资本化金额的计算方法

专门借款的利息费用（扣除尚未动用的借款资金存入银行取得的利息收入或者进行暂时性投资取得的投资收益）及其辅助费用在所购建或者生产的符合资本化条件的资产达到预定可使用或者可销售状态前，予以资本化。

根据累计资产支出超过专门借款部分的资产支出加权平均数乘以所占用一般借款的资本化率，计算确定一般借款应予资本化的利息金额。资本化率根据一般借款加权平均利率计算确定。

借款存在折价或者溢价的，按照实际利率法确定每一会计期间应摊销的折价或者溢价金额，调整每期利息金额。

(十六) 无形资产

1、 无形资产的计价方法

(1) 公司取得无形资产时按成本进行初始计量:

外购无形资产的成本,包括购买价款、相关税费以及直接归属于使该项资产达到预定用途所发生的其他支出。购买无形资产的价款超过正常信用条件延期支付,实质上具有融资性质的,无形资产的成本以购买价款的现值为基础确定。

债务重组取得债务人用以抵债的无形资产,以该无形资产的公允价值为基础确定其入账价值,并将重组债务的账面价值与该用以抵债的无形资产公允价值之间的差额,计入当期损益;

在非货币性资产交换具备商业实质且换入资产或换出资产的公允价值能够可靠计量的前提下,非货币性资产交换换入的无形资产以换出资产的公允价值为基础确定其入账价值,除非有确凿证据表明换入资产的公允价值更加可靠;不满足上述前提的非货币性资产交换,以换出资产的账面价值和应支付的相关税费作为换入无形资产的成本,不确认损益。

以同一控制下的企业吸收合并方式取得的无形资产按被合并方的账面价值确定其入账价值;以非同一控制下的企业吸收合并方式取得的无形资产按公允价值确定其入账价值。

内部自行开发的无形资产,其成本包括:开发该无形资产时耗用的材料、劳务成本、注册费、在开发过程中使用的其他专利权和特许权的摊销以及满足资本化条件的利息费用,以及为使该无形资产达到预定用途前所发生的其他直接费用。

(2) 后续计量

在取得无形资产时分析判断其使用寿命。

对于使用寿命有限的无形资产,在为企业带来经济利益的期限内按直线法摊销;无法预见无形资产为企业带来经济利益期限的,视为使用寿命不确定的无形资产,不予摊销。

2、使用寿命有限的无形资产的使用寿命估计情况:

项 目	预计使用寿命	依 据
土地使用权	50 年	土地使用权年限
高尔夫俱乐部会员资格	10 年	预计有效使用年限
软件使用权	2-5 年	预计通常使用年限
专利权	10 年	法律规定受益年限

每期末,对使用寿命有限的无形资产的使用寿命及摊销方法进行复核。

经复核,本年年末无形资产的使用寿命及摊销方法与以前估计未有不同。

3、使用寿命不确定的无形资产的判断依据:

截止本年末,公司无使用寿命不确定的无形资产。

4、无形资产减值准备的计提

对于使用寿命确定的无形资产，如有明显减值迹象的，期末进行减值测试。

对无形资产进行减值测试，估计其可收回金额。可收回金额根据无形资产的公允价值减去处置费用后的净额与无形资产预计未来现金流量的现值两者之间较高者确定。

当无形资产的可收回金额低于其账面价值的，将无形资产的账面价值减记至可收回金额，减记的金额确认为无形资产减值损失，计入当期损益，同时计提相应的无形资产减值准备。

无形资产减值损失确认后，减值无形资产的折耗或者摊销费用在未来期间作相应调整，以使该无形资产在剩余使用寿命内，系统地分摊调整后的无形资产账面价值（扣除预计净残值）。

无形资产的减值损失一经确认，在以后会计期间不再转回。

有迹象表明一项无形资产可能发生减值的，公司以单项无形资产为基础估计其可收回金额。公司难以对单项资产的可收回金额进行估计的，以该无形资产所属的资产组为基础确定无形资产组的可收回金额。

5、 划分公司内部研究开发项目的研究阶段和开发阶段具体标准

研究阶段：为获取并理解新的科学或技术知识等而进行的独创性的有计划调查、研究活动的阶段。

开发阶段：在进行商业性生产或使用前，将研究成果或其他知识应用于某项计划或设计，以生产出新的或具有实质性改进的材料、装置、产品等活动的阶段。

内部研究开发项目研究阶段的支出，在发生时计入当期损益。

6、 开发阶段支出符合资本化的具体标准

内部研究开发项目开发阶段的支出，同时满足下列条件时确认为无形资产：

- （1）完成该无形资产以使其能够使用或出售在技术上具有可行性；
- （2）具有完成该无形资产并使用或出售的意图；
- （3）无形资产产生经济利益的方式，包括能够证明运用该无形资产生产的产品存在市场或无形资产自身存在市场，无形资产将在内部使用的，能够证明其有用性；
- （4）有足够的技术、财务资源和其他资源支持，以完成该无形资产的开发，并有能力使用或出售该无形资产；
- （5）归属于该无形资产开发阶段的支出能够可靠地计量。

(十七) 长期待摊费用

1、 摊销方法

长期待摊费用在受益期内平均摊销

2、 摊销年限

经营租赁方式租入的固定资产改良支出，按剩余租赁期与租赁资产尚可使用年限两者中较短的期限平均摊销。

(十八) 预计负债

公司涉及诉讼、债务担保、亏损合同、重组事项时，如该等事项很可能需要未来以交付资产或提供劳务、其金额能够可靠计量的，确认为预计负债。

1、 预计负债的确认标准

与或有事项相关的义务同时满足下列条件时，公司确认为预计负债：

该义务是本公司承担的现时义务；

履行该义务很可能导致经济利益流出本公司；

该义务的金额能够可靠地计量。

2、 预计负债的计量方法

公司预计负债按履行相关现时义务所需的支出的最佳估计数进行初始计量。

公司在确定最佳估计数时，综合考虑与或有事项有关的风险、不确定性和货币时间价值等因素。对于货币时间价值影响重大的，通过对相关未来现金流出进行折现后确定最佳估计数。

最佳估计数分别以下情况处理：

所需支出存在一个连续范围（或区间），且该范围内各种结果发生的可能性相同的，则最佳估计数按照该范围的中间值即上下限金额的平均数确定。

所需支出不存在一个连续范围（或区间），或虽然存在一个连续范围但该范围内各种结果发生的可能性不相同的，如或有事项涉及单个项目的，则最佳估计数按照最可能发生金额确定；如或有事项涉及多个项目的，则最佳估计数按各种可能结果及相关概率计算确定。

公司清偿预计负债所需支出全部或部分预期由第三方补偿的，补偿金额在基本确定能够收到时，作为资产单独确认，确认的补偿金额不超过预计负债的账面价值。

(十九) 收入

1、 销售商品收入确认时间的具体判断标准

公司已将商品所有权上的主要风险和报酬转移给购买方；公司既没有保留与所有权相联系的继续管理权，也没有对已售出的商品实施有效控制；收入的金额能够可靠地计量；相关的经济利益很可能流入企业；相关的已发生或将发生的成本能够可靠地计量时，确认商品销售收入实现。

2、 确认让渡资产使用权收入的依据

与交易相关的经济利益很可能流入企业，收入的金额能够可靠地计量时。分别下列情况确定让渡资产使用权收入金额：

（1）利息收入金额，按照他人使用本企业货币资金的时间和实际利率计算确定。

（2）使用费收入金额，按照有关合同或协议约定的收费时间和方法计算确定。

(二十) 政府补助

1、 类型

政府补助，是公司从政府无偿取得的货币性资产与非货币性资产。分为与资产相关的政府补助和与收益相关的政府补助。

2、 会计处理方法

与购建固定资产、无形资产等长期资产相关的政府补助，确认为递延收益，按照所建造或购买的资产使用年限分期计入营业外收入；

与收益相关的政府补助，用于补偿企业以后期间的相关费用或损失的，取得时确认为递延收益，在确认相关费用的期间计入当期营业外收入；用于补偿企业已发生的相关费用或损失的，取得时直接计入当期营业外收入。

(二十一) 递延所得税资产和递延所得税负债

1、 确认递延所得税资产的依据

公司以很可能取得用来抵扣可抵扣暂时性差异的应纳税所得额为限，确认由可抵扣暂时性差异产生的递延所得税资产。

2、 确认递延所得税负债的依据

公司将当期与以前期间应交未交的应纳税暂时性差异确认为递延所得税负债。但不包括商誉、非企业合并形成的交易且该交易发生时既不影响会计利润也不影响应纳税所得额所形成的暂时性差异。

(二十二) 经营租赁会计处理

1、 公司租入资产所支付的租赁费，在不扣除免租期的整个租赁期内，按直线法进行分摊，计入当期费用。公司支付的与租赁交易相关的初始直接费用，计入当期费用。

资产出租方承担了应由公司承担的与租赁相关的费用时，公司将该部分费用从租金总额中扣除，按扣除后的租金费用在租赁期内分摊，计入当期费用。

2、 公司出租资产所收取的租赁费，在不扣除免租期的整个租赁期内，按直线法进行分摊，确认为租赁收入。公司支付的与租赁交易相关的初始直接费用，计入当期费用；如金额较大的，则予以资本化，在整个租赁期间内按照与租赁收入确认相同的基础分期计入当期收益。

公司承担了应由承租方承担的与租赁相关的费用时，公司将该部分费用从租金收入总额中扣除，按扣除后的租金费用在租赁期内分配。

(二十三) 主要会计政策、会计估计的变更

公司按照《企业会计准则解释第四号》第六条的规定，对在合并报表中子公司少数股东分担的当期亏损超过了少数股东在该子公司期初所有者权益中所享有份额的会计处理，由原先的冲减母公司的所有者权益变更为冲减少数股东权益，此项会计政策变更采用追溯调整，影响金额如下：

受影响的报表项目名称	2009 年影响金额
年初未分配利润	482,228.86

归属于母公司所有者的净利润（注）	-49,563.40
未分配利润	432,665.46

注：系对德国新时达电气有限公司的超额亏损进行追溯调整，该子公司 2009 年净利润为 428,749.11 元。

(二十四) 前期会计差错更正

本报告期内未发现需采用追溯重述法或未来适用法进行调整的前期重大会计差错情况。

三、 税项

(一) 公司主要税种和税率

税 种	计税依据	税率
增值税	属于小规模纳税人的子公司按应纳税销售额的 3% 缴纳；属于一般纳税人的子公司按应纳税销售额的 17% 扣除当期允许抵扣的进项税后的余额缴纳	3、17（注 1）
营业税	应纳税营业额	5
城市维护建设税	应缴流转税税额	1
教育费附加	应缴流转税税额	3
河道管理费	应缴流转税税额	1
企业所得税	应纳税所得额	15（注 2）、25

注 1：子公司上海新时达软件技术有限公司 2010 年 1-3 月属于小规模纳税人，按 3% 计缴增值税，2010 年 4 月该子公司被上海市嘉定区税务局认定为一般纳税人，故从 2010 年 4 月起按销售收入的 17% 计算销项税额，并按规定扣除进项税额后缴纳。其余公司在报告期内均按销售收入的 17% 计算销项税额，并按规定扣除进项税额后缴纳。

注 2：公司及子公司上海辛格林纳电机有限公司、上海新时达电梯部件有限公司被认定为高新技术企业，故根据企业所得税法及相关规定 2010 年度按应纳税所得额的 15% 税率计缴所得税，且根据国税发（2008）116 号“企业研究开发费用税前扣除管理办法（试行）”的有关规定，公司及子公司纳税申报时研究开发费用加计扣除金额为 1,553.55 万元，上述金额在 2010 年度企业所得税汇算清缴时有待相关税务机关予以认定。

四、 企业合并及合并财务报表

本节下列表式数据中的金额单位，除非特别注明外均为人民币万元。

(一) 子公司情况

1、 通过设立或投资等方式取得的子公司

子公司全称	子公司类型	注册地	业务性质	注册资本	经营范围	年末实际投资额	实质上构成对子公司净投资的其他项目余额	持股比例 (%)	表决权比例 (%)	是否合并报表	少数股东权益
上海新时达电梯部件有限公司	控股子公司	上海	制造	1,000	主要系电梯部件的制造及销售等	556.74		55.20	55.20	是	589.35
上海辛格林纳新时达电机有限公司	全资子公司	上海	制造	1,000	主要系机电设备配件生产、销售等	1,000		100.00	100.00	是	

2、 通过同一控制下企业合并取得的子公司

子公司全称	子公司类型	注册地	业务性质	注册资本	经营范围	期末实际投资额	实质上构成对子公司净投资的其他项目余额	持股比例 (%)	表决权比例 (%)	是否合并报表	少数股东权益
香港国际新时达集团有限公司	全资子公司	香港	销售	港币 1000	主要系电梯设备的销售等	928.86 (1,000 万港币)		100.00	100.00	是	
上海新时达软件技术有限公司	全资子公司	上海	研发	200	主要系计算机软硬件的开发与销售等	200		100.00	100.00	是	

3、 通过非同一控制下企业合并取得的子公司

子公司全称	子公司类型	注册地	业务性质	注册资本	经营范围	期末实际投资额	实质上构成对子公司净投资的其他项目余额	持股比例 (%)	表决权比例 (%)	是否合并报表	少数股东权益
德国新时达电气有限公司	控股子公司	德国	制造	欧元 40	主要系电梯控制系统的批发和销售等	814.10 (79.60 万欧元)		88.44	88.44	是	-40.92
上海新时达电线电缆有限公司	控股子公司	上海	制造	900	主要系电线电缆的制造及销售等	1,179.30		51.00	51.00	是	1,132.77

(二) 合并范围发生变更的说明

报告期内新增合并单位一家，系上海新时达电线电缆有限公司，该公司（原名：上海祥华电线电缆有限公司）成立于 2003 年 7 月 16 日，由自然人孔善祥和陈克霞共同出资组建，注册资本为人民币 100 万元，孔善祥、陈克霞各占 50% 的股权；2007 年 8 月，该公司以未分配利润转增注册资本 500 万元，此次转增后该公司注册资本变更为 600 万元；2010 年 4 月 10 日经公司第一届董事会第十四次会议批准，公司与孔善祥、陈克霞签订股权转让及增资协议，公司以 283.5 万元受让孔善祥持有的该公司 17.50% 的股权、以 145.80 万元受让陈克霞持有的该公司 9.00% 的股权、同时向该公司以货币资金方式增资 750 万元，其中 300 万元记入注册资本，450 万元计入资本公积，至此该公司注册资本变更为人民币 900 万元，公司占其 51% 的股权，该股权转让及增资事项已于 2010 年 5 月完成支付并经上海市工商行政管理局嘉定分局核准登记，故将该公司 2010 年 12 月 31 日的资产负债表，2010 年 5-12 月的利润表和现金流量表纳入合并报表。2010 年 12 月 31 日该公司总资产为 2,764 万元，净资产为 2,312 万元，2010 年 5-12 月的净利润为 326 万元。

(三) 境外经营实体主要报表项目的折算汇率

境外子公司香港国际新时达集团有限公司及德国新时达电气有限公司的资产负债表中的资产和负债项目，采用资产负债表日的即期汇率折算；所有者权益项目除“未分配利润”项目外，其他项目采用发生时的即期汇率折算。利润表中的收入和费用项目，采用交易发生年度的平均汇率折算。按照上述折算产生的外币财务报表折算差额，在资产负债表所有者权益项目下单独列示，具体折算汇率如下：

项 目	2010 年度		2009 年度	
	欧元对人民币汇率	港币对人民币汇率	欧元对人民币汇率	港币对人民币汇率
资产及负债项目	8.8065	0.8509	9.7971	0.8805
利润表项目	9.3018	0.8657	9.7281	0.8812

五、 合并会计报表项目注释

（以下金额单位若未特别注明者均为人民币元）

(一) 货币资金

项 目	年末余额			年初余额		
	外币金额	折算率	人民币金额	外币金额	折算率	人民币金额
现金						
人民币			65,699.77			38,832.07
美元	2,866.00	6.6227	18,980.66	3,600.00	6.8282	24,581.52
欧元	780.00	8.8065	6,869.07	1,155.99	9.7971	11,325.35
港元	16,329.83	0.8509	13,895.05	16,129.25	0.8805	14,201.80
新加坡元	649.00	5.1191	3,322.30	649.00	4.8605	3,154.46
加拿大元	1,000.00	6.6043	6,604.30	1,000.00	6.4802	6,480.20
小计			115,371.15			98,575.40
银行存款						

项 目	年末余额			年初余额		
	外币金额	折算率	人民币金额	外币金额	折算率	人民币金额
人民币			819,069,328.44			77,072,556.62
美元	521,512.42	6.6227	3,453,820.30	145,859.04	6.8282	995,954.70
欧元	315,978.81	8.8065	2,782,667.39	238,212.87	9.7971	2,333,795.31
港元	5,425,533.67	0.8509	4,616,586.60	5,426,019.96	0.8805	4,777,610.57
小计			829,922,402.73			85,179,917.20
合 计			830,037,773.88			85,278,492.60

注：年末货币资金余额中无受限制的货币资金

(二) 应收票据

1、 应收票据的分类

种类	年末余额	年初余额
银行承兑汇票	39,050,991.42	23,084,641.37

2、 年末无已质押及已贴现未到期的应收票据。

3、 年末已背书但尚未到期的应收票据余额为 22,432,854.74 元，其中金额最大的前五位明细如下：

出票单位	出票日期	到期日	金 额
沃克斯电梯有限公司	2010.07.15	2011.01.15	1,500,000.00
沃克斯电梯有限公司	2010.08.18	2011.02.18	1,200,000.00
河南民航永立电梯有限公司	2010.09.20	2011.03.20	800,000.00
广东菱王电梯有限公司	2010.08.26	2011.02.26	691,220.00
苏州帝奥电梯有限公司	2010.07.29	2011.01.29	628,740.33
小 计			4,819,960.33

(三) 应收账款

1、 应收账款按种类披露

种类	年末余额				年初余额			
	账面余额		坏账准备		账面余额		坏账准备	
	金额	比例 (%)	金额	比例 (%)	金额	比例 (%)	金额	比例 (%)
单项金额重大并单项计提坏账准备的应收账款								
按组合计提坏账准备的应收账款								
组合 1	142,877,896.05	97.24	5,937,135.18	4.16	99,241,886.74	96.90	5,094,164.45	5.13
单项金额虽不重大但单项计提坏账准备的应收账款	4,055,513.48	2.76	4,055,513.48	100.00	3,177,859.97	3.10	3,177,859.97	100.00
合计	146,933,409.53	100.00	9,992,648.66		102,419,746.71	100.00	8,272,024.42	

组合 1 中，采用账龄分析法计提坏账准备的应收账款：

账龄	年末余额			年初余额		
	账面余额		坏账准备	账面余额		坏账准备
	金额	比例 (%)		金额	比例 (%)	
1 年以内	135,711,813.40	94.98	2,714,236.26	92,846,881.34	93.56	1,856,937.63
1—2 年	3,342,423.08	2.34	1,002,726.93	1,360,198.15	1.37	408,059.44
2—3 年	740,237.50	0.52	370,118.75	1,917,169.74	1.93	958,584.87
3 年以上	3,083,422.07	2.16	1,850,053.24	3,117,637.51	3.14	1,870,582.51
合计	142,877,896.05	100.00	5,937,135.18	99,241,886.74	100.00	5,094,164.45

2、 年末单项金额虽不重大但单项计提坏账准备的应收账款：

应收账款内容	账面余额	坏账准备	计提比例 (%)	计提理由
--------	------	------	----------	------

广东奥安达电梯有限公司	355,880.92	355,880.92	100.00	长期催讨难以收回
广州永日电梯有限公司	311,280.00	311,280.00	100.00	长期催讨难以收回
上海钦达电梯工程有限公司	295,444.00	295,444.00	100.00	长期催讨难以收回
辽宁富士电梯有限公司	230,041.59	230,041.59	100.00	长期催讨难以收回
其他零星单位	2,862,866.97	2,862,866.97	100.00	长期催讨难以收回
合计	4,055,513.48	4,055,513.48		

3、 年末应收账款余额前五名明细如下:

单位名称	与本公司关系	账面余额	年限	占应收账款总额的比例 (%)
快速电梯有限公司	非关联方	17,755,685.05	1年以内至3年以上	12.08
广州广日电梯工业有限公司	非关联方	8,873,896.86	1年以内至3年以上	6.04
上海东浩国际商务有限公司	非关联方	8,668,487.27	1年以内至3年以上	5.90
苏州迅达电梯有限公司	非关联方	8,085,587.52	1年以内至3年以上	5.50
沈阳三洋电梯有限公司	非关联方	5,500,262.93	1年以内	3.75
合计:		48,883,919.63		33.27

4、 年末应收账款余额中无应收持公司 5%以上 (含 5%) 表决权股份的股东单位款项。

5、 年末应收账款余额中无应收关联单位款项。

(四) 其他应收款

1、 其他应收款按种类披露:

种类	年末余额				年初余额			
	账面余额		坏账准备		账面余额		坏账准备	
	金额	比例 (%)	金额	比例 (%)	金额	比例 (%)	金额	比例 (%)
单项金额重大并单项计提坏账准备的其他应收款								
按组合计提坏账准备的其他应收款								
组合 2	3,846,995.81	99.78			5,868,725.31	100.00		
单项金额虽不重大但单项计提坏账准备的其他应收款	8,509.30	0.22	8,509.30	100.00				
合计	3,855,505.11	100.00	8,509.30		5,868,725.31	100.00		

组合 2 中, 采用单独进行减值测试方法计提坏账准备的其他应收款:

账龄	年末余额			年初余额		
	账面余额		坏账准备	账面余额		坏账准备
	金额	比例 (%)		金额	比例 (%)	
1 年以内	3,109,658.86	80.83		4,074,550.53	69.43	
1—2 年	7,053.46	0.18		1,200,248.34	20.45	
2—3 年	650,000.00	16.90		477,990.94	8.14	
3 年以上	80,283.49	2.09		115,935.50	1.98	
合计	3,846,995.81	100.00		5,868,725.31	100.00	

2、 年末单项金额虽不重大但单项计提坏账准备的其他应收款:

其他应收款性质	账面余额	坏账准备	计提比例 (%)	计提理由
往来款	8,509.30	8,509.30	100.00	难以收回

3、 年末其他应收款余额前五名明细如下:

单位名称或内容	与本公司关系	账面余额	年限	占其他应收款总额的比例 (%)	性质或内容
差旅费等备用金借款	非关联方	1,854,991.96	1 年以内至 3 年以上	48.11	职工借款
上海嘉定区南翔镇新丰村民委员会	非关联方	673,750.00	1 年以内	17.48	房租
苏州迅达电梯有限公司	非关联方	500,000.00	2-3 年	12.97	质量保证金

江桥水电维修服务社	非关联方	150,000.00	2-3 年	3.89	往来款
房租押金	非关联方	76,451.30	1 年以内	1.98	押金
合 计		3,255,193.26		84.43	

4、 年末其他应收款余额中无应收持公司 5%以上（含 5%）表决权股份的股东单位款项。

5、 年末其他应收款余额中无应收关联单位款项。

(五) 预付款项

1、 预付账款按账龄列示

账 龄	年末余额		年初余额	
	账面余额	比例(%)	账面余额	比例(%)
1年以内	8,482,167.44	99.97	1,259,890.73	96.42
1-2年	2,818.00	0.03	33,780.00	2.59
2-3年			13,000.00	0.99
合 计	8,484,985.44	100.00	1,306,670.73	100.00

2、 年末预付款项余额前五名明细如下：

单位名称	与本公司关系	账面余额	账龄	未结算原因
上海畅九机械设备成套有限公司	非关联方	4,623,151.88	1 年以内	预付设备款
江苏苏阳电工机械有限公司	非关联方	427,500.00	1 年以内	预付设备款
上海一汽沪奥汽车销售有限公司	非关联方	399,900.00	1 年以内	预付设备款
江西智汉电工机械实业公司	非关联方	392,400.00	1 年以内	预付设备款
北京凌昆电磁技术有限公司	非关联方	265,200.00	1 年以内	预付设备款
合 计		6,108,151.88		

3、 年末预付账款余额中无预付持公司 5%以上（含 5%）表决权股份的股东单位款项。

4、 年末预付账款余额中无预付关联单位款项。

(六) 存货

1、 存货分类

项 目	年末余额			年初余额		
	账面余额	跌价准备	账面价值	账面余额	跌价准备	账面价值
原材料	58,784,676.32	143,352.41	58,641,323.91	39,982,417.05	159,204.45	39,823,212.60
半成品	17,117,067.08		17,117,067.08	7,588,262.17		7,588,262.17
发出商品	4,725,609.48		4,725,609.48	3,550,978.32		3,550,978.32
产成品	18,732,701.38	4,751.21	18,727,950.17	13,088,111.00		13,088,111.00
在产品	8,483,993.18	200,239.89	8,283,753.29	7,610,564.41	340,292.82	7,270,271.59
合 计	107,844,047.44	348,343.51	107,495,703.93	71,820,332.95	499,497.27	71,320,835.68

2、 存货跌价准备

项 目	年初余额	本年计提额	本年减少额		年末余额
			转回		
原材料	159,204.45		15,852.04		143,352.41
产成品		4,751.21			4,751.21
在产品	340,292.82		140,052.93		200,239.89
合 计	499,497.27	4,751.21	155,904.97		348,343.51

(七) 长期股权投资

被投资单位	核算方法	初始投资成本	年初余额	增减变动	年末余额	在被投资单位持股比例 (%)	在被投资单位表决权比例 (%)	在被投资单位持股比例与表决权比例不一致的说明	减值准备	本年计提减值准备	本年现金红利
上海农村商业银行股份有限公司	成本法	200,000.00	200,000.00		200,000.00	0.0053	0.0053				18,000.00

(八) 固定资产原价及累计折旧

1、 固定资产情况

项目	年初余额	本年增加	本年减少	外币折算差额	年末余额
一、账面原值合计:	215,069,124.43	15,066,218.43	1,370,444.14	-279,744.52	228,485,154.20
其中: 房屋及建筑物	141,520,151.30	488,788.00			142,008,939.30
机器设备	40,073,186.33	6,503,487.18	409,430.18	-96,048.73	46,071,194.60
仪器仪表	9,204,835.22	1,800,507.82	36,000.00		10,969,343.04
运输设备	5,538,500.25	4,589,267.44	155,901.00	-34,574.49	9,937,292.20
办公及其他设备	18,004,874.11	1,684,167.99	769,112.96	-140,446.21	18,779,482.93
固定资产装修	727,577.22			-8,675.09	718,902.13
二、累计折旧合计:	38,503,298.71	17,820,093.67	1,325,956.89	-263,997.64	54,733,437.85
其中: 房屋及建筑物	9,513,016.24	6,627,369.96			16,140,386.20
机器设备	8,920,851.54	5,777,426.70	385,383.86	-91,630.92	14,221,263.46
仪器仪表	4,964,982.25	1,860,670.31	34,200.00		6,791,452.56
运输设备	3,959,787.20	1,048,587.77	148,105.95	-30,841.78	4,829,427.24
办公及其他设备	10,569,885.74	2,377,682.93	758,267.08	-132,850.35	12,056,451.24
固定资产装修	574,775.74	128,356.00		-8,674.59	694,457.15
三、固定资产账面净值合计	176,565,825.72	15,066,218.43	17,864,580.92	-15,746.88	173,751,716.35
其中: 房屋及建筑物	132,007,135.06	488,788.00	6,627,369.96		125,868,553.10
机器设备	31,152,334.79	6,503,487.18	5,801,473.02	-4,417.81	31,849,931.14
仪器仪表	4,239,852.97	1,800,507.82	1,862,470.31		4,177,890.48
运输设备	1,578,713.05	4,589,267.44	1,056,382.82	-3,732.71	5,107,864.96
办公及其他设备	7,434,988.37	1,684,167.99	2,388,528.81	-7,595.86	6,723,031.69
固定资产装修	152,801.48		128,356.00	-0.50	24,444.98
四、减值准备合计					
其中: 房屋及建筑物					
机器设备					
仪器仪表					
运输设备					
办公及其他设备					
固定资产装修					
五、固定资产账面价值合计	176,565,825.72	15,066,218.43	17,864,580.92	-15,746.88	173,751,716.35
其中: 房屋及建筑物	132,007,135.06	488,788.00	6,627,369.96		125,868,553.10
机器设备	31,152,334.79	6,503,487.18	5,801,473.02	-4,417.81	31,849,931.14
仪器仪表	4,239,852.97	1,800,507.82	1,862,470.31		4,177,890.48
运输设备	1,578,713.05	4,589,267.44	1,056,382.82	-3,732.71	5,107,864.96
办公及其他设备	7,434,988.37	1,684,167.99	2,388,528.81	-7,595.86	6,723,031.69
固定资产装修	152,801.48		128,356.00	-0.50	24,444.98

2、 本年度计提的折旧额为 15,724,539.64 元;

3、 由于从 2010 年 5 月起将上海新时达电线电缆有限公司纳入合并报表范围,因此将该公司截止 2010 年 5 月 1 日的账面固定资产原值及累计折旧作为本期增加数予以列示,金额分别为 6,139,186.66 元和 2,095,554.03 元;

4、 年末账面原值 128,360,231.48 元的固定资产房屋建筑物用于银行借款的抵押。

5、 年末公司无融资租入、经营租出、持有待售及暂时闲置的固定资产情况。

6、 年末公司无未办妥产权证书的固定资产情况。

(九) 在建工程

工程项目名称	年初余额	本年增加	本年减少	资金来源	年末余额
机器设备		800,000.00		自筹	800,000.00

(十) 无形资产

1、 无形资产情况

项目	年初余额	本年增加	本年减少	年末余额
一、账面原值合计	29,416,322.19	3,800,976.71		33,217,298.90
土地使用权	13,799,507.26			13,799,507.26
高尔夫俱乐部会员资格	400,000.00			400,000.00

项 目	年初余额	本年增加	本年减少	年末余额
软件使用权	6,282,634.00	2,084,976.71		8,367,610.71
专利权	8,934,180.93	1,716,000.00		10,650,180.93
二、累计摊销合计	5,864,385.76	2,957,538.76		8,821,924.52
土地使用权	934,338.55	272,304.93		1,206,643.48
高尔夫俱乐部会员资格	66,666.67	40,000.00		106,666.67
软件使用权	3,812,300.43	1,434,525.81		5,246,826.24
专利权	1,051,080.11	1,210,708.02		2,261,788.13
三、无形资产账面净值合计	23,551,936.43	3,800,976.71	2,957,538.76	24,395,374.38
土地使用权	12,865,168.71		272,304.93	12,592,863.78
高尔夫俱乐部会员资格	333,333.33		40,000.00	293,333.33
软件使用权	2,470,333.57	2,084,976.71	1,434,525.81	3,120,784.47
专利权	7,883,100.82	1,716,000.00	1,210,708.02	8,388,392.80
四、减值准备合计				
土地使用权				
高尔夫俱乐部会员资格				
软件使用权				
专利权				
五、无形资产账面价值合计	23,551,936.43	3,800,976.71	2,957,538.76	24,395,374.38
土地使用权	12,865,168.71		272,304.93	12,592,863.78
高尔夫俱乐部会员资格	333,333.33		40,000.00	293,333.33
软件使用权	2,470,333.57	2,084,976.71	1,434,525.81	3,120,784.47
专利权	7,883,100.82	1,716,000.00	1,210,708.02	8,388,392.80

2、 本年度摊销额为 2,957,538.76 元。

3、 年末公司已将位于房地产权证为“沪房地嘉字(2009)第 022673 号”的土地使用权用于银行贷款的抵押,该土地使用权截止 2010 年 12 月 31 日的账面原值为 10,241,734.56 元。

(十一) 商誉

被投资单位名称	年初余额	本年增加	本年减少	年末余额	年末减值准备
上海新时达电线电缆有限公司		1,665,628.90		1,665,628.90	

1、 2010 年 5 月公司出资 1,179.30 万元以收购股权及货币资金增资方式持有上海新时达电线电缆有限公司 51%的股权,并将该公司纳入合并报表范围。由于上述企业合并属于非同一控制下企业合并,故公司将支付的合并成本大于该公司可辨认净资产公允价值份额的部分确认为商誉。

2、 年末公司对与商誉相关的资产组或资产组合进行了减值测试,未发现存在减值情况。

(十二) 长期待摊费用

项 目	年初余额	本年增加	本年摊销	年末余额
租入固定资产改良支出	689,535.57	121,955.00	246,140.97	565,349.60
其 他	93,055.51		50,000.04	43,055.47
合 计	782,591.08	121,955.00	296,141.01	608,405.07

(十三) 递延所得税资产和递延所得税负债

项 目	年末余额	年初余额
递延所得税资产:		
各项资产准备及成本费用等引起的暂时性差异	2,326,488.58	1,702,008.99
递延所得税负债:		

固定资产折旧年限引起的暂时性差异	8,191.90
------------------	----------

(十四) 资产减值准备

项 目	年初余额	本年增加	本年减少		年末余额
			转 回	转 销	
坏账准备	8,272,024.42	1,729,133.54			10,001,157.96
存货跌价准备	499,497.27	4,751.21	155,904.97		348,343.51
合 计	8,771,521.69	1,733,884.75	155,904.97		10,349,501.47

(十五) 短期借款

1、

项 目	年末余额	年初余额
保证借款		11,000,000.00
抵押借款(注)	10,000,000.00	
合 计	10,000,000.00	11,000,000.00

注：2010年5月公司与交通银行嘉定支行签订了金额为2,000万元的最高额抵押合同，抵押期限为2010年5月10日—2013年5月9日，抵押物系房地产权证为“沪房地嘉字(2009)第022673号”位于嘉定区思义路1560号房屋建筑物及占用范围内的土地使用权，截止2010年12月31日该最高额抵押合同项下的贷款余额为人民币1,000万元，借款期限为2010年5月17日—2011年5月16日。

2、 年末公司无已到期未偿还的借款情况。

(十六) 应付账款

1、 账龄分析

账 龄	年末余额	年初余额
1年以内	68,997,317.26	68,153,880.26
1—2年	564,072.29	374,150.39
2—3年	114,272.03	188,972.84
3年以上	386,614.27	270,798.27
合 计	70,062,275.85	68,987,801.76

2、 年末应付账款余额中无应付持公司5%以上(含5%)表决权股份的股东单位款项。

3、 年末应付账款余额中无应付关联方款项。

4、 账龄超过一年的大额应付账款明细如下：

单位名称	金 额	未结转原因
上海金陵电子网络股份有限公司	124,340.01	尚未结算的尾款
上海依文工艺装饰有限公司	59,986.05	尚未结算的尾款
上海振华工程咨询公司	55,000.00	尚未结算的尾款
上海东浩国际商务有限公司	51,204.96	尚未结算的尾款
上海安源热能设备有限公司	34,125.70	尚未结算的尾款
小 计	324,656.72	

(十七) 预收款项

1、 账龄分析

账 龄	年末余额	年初余额
1 年以内	7,887,079.83	7,731,796.89
1—2 年	757,998.89	353,122.83
2—3 年	237,949.79	68,189.58
3 年以上	131,536.48	63,346.90
合 计	9,014,564.99	8,216,456.20

2、 年末预收款项余额中无预收持公司 5%以上（含 5%）表决权股份的股东单位款项。

3、 年末预收款项余额中无预收关联方款项。

4、 账龄超过一年的大额预收款项明细如下：

单位名称	金 额	未结转原因
通力电梯有限公司	403,596.10	产品尚未发出
浙江怡达和谐电梯有限公司	147,418.00	产品尚未发出
EAST ELEVATOR PTE LTD	61,368.08	产品尚未发出
石家庄德森电梯设备服务中心	46,500.00	产品尚未发出
PRZEDSIĘBIORSTWO USŁUGOWO-HANDLOWO-PRODUKCYJNE	35,410.35	产品尚未发出
小 计	694,292.53	

(十八) 应付职工薪酬

项 目	年初余额	本年增加	本年减少	年末余额
一、工资、奖金、津贴和补贴	6,252,562.15	61,981,565.12	58,661,338.61	9,572,788.66
二、职工福利费		2,687,290.45	2,687,290.45	
三、社会保险费		9,376,468.11	9,376,468.11	
其中：1. 医疗保险费		2,528,641.39	2,528,641.39	
2. 基本养老保险费		6,260,985.39	6,260,985.39	
3. 失业保险费		413,894.71	413,894.71	
4. 工伤保险费		88,836.36	88,836.36	
5. 生育保险费		84,110.26	84,110.26	
四、住房公积金	81,559.00	1,460,224.82	1,479,841.00	61,942.82
五、工会经费和职工教育经费	2,142,923.30	1,976,491.44	1,263,695.46	2,855,719.28
六、残疾人保障金		251,231.47	251,231.47	
七、辞退福利		85,480.00	85,480.00	
合 计	8,477,044.45	77,818,751.41	73,805,345.10	12,490,450.76

(十九) 应交税费

税费项目	年末余额	年初余额
增值税	2,608,886.59	-376,280.41
营业税	13,415.00	4,631.00
城市维护建设税	50,459.80	6,342.71
所得税	1,961,200.37	1,849,718.90
河道管理费	50,459.80	6,342.71
教育费附加	151,379.41	19,028.12
其他	-1,754.20	31,210.47
合 计	4,834,046.77	1,540,993.50

(二十) 应付利息

项 目	年末余额	年初余额
-----	------	------

分期付息到期还本的长期借款利息	64,557.78	51,917.50
短期借款应付利息	15,413.75	15,413.75
合 计	79,971.53	67,331.25

(二十一) 其他应付款

1、 账龄分析

账 龄	年末余额	年初余额
1 年以内	5,109,133.46	720,576.05
1—2 年	244,124.55	765,744.08
2—3 年	227,743.08	50,677.00
合 计	5,581,001.09	1,536,997.13

2、 年末其他应付款余额中无应付持公司 5%以上（含 5%）表决权股份的股东单位款项。

3、 年末其他应付款余额中无应付关联方款项。

(二十二) 长期借款

借款类别	年末余额	年初余额
抵押借款	40,000,000.00	40,000,000.00

注：2009 年度公司与交通银行嘉定支行签订了金额为 4,000 万元的长期借款合同，借款期限为 2009 年 8 月 28 日—2013 年 8 月 20 日，抵押物系房地产权证为“沪房地嘉字（2009）第 022673 号”位于嘉定区思义路 1560 号房屋建筑物及占用范围内的土地使用权。

(二十三) 其他非流动负债（递延收益）

与资产相关的政府补助	年末余额	年初余额
技术创新基金等政府补助	7,120,000.00	7,670,000.00

注：年末技术创新基金等政府补助均系与资产相关的政府补助，本年度收到上述补助 140 万元，结转营业外收入 195 万元。

(二十四) 股本

项目	年初余额	本年变动增 (+) 减 (-)				小计	年末余额
		发行新股	送股	公积金转股	其他		
1. 有限售条件股份							
(1). 国家持股							
(2). 国有法人持股		4,000,000.00				4,000,000.00	4,000,000.00
(3). 其他内资持股	150,000,000.00	6,000,000.00				6,000,000.00	156,000,000.00
其中:							
境内法人持股	1,955,326.00	4,000,000.00				4,000,000.00	5,955,326.00
境内自然人持股	148,044,674.00	2,000,000.00				2,000,000.00	150,044,674.00
(4). 外资持股							
其中:							
境外法人持股							
境外自然人持股							
有限售条件股份合计	150,000,000.00	10,000,000.00				10,000,000.00	160,000,000.00
2. 无限售条件流通股份							
(1). 人民币普通股		40,000,000.00				40,000,000.00	40,000,000.00
(2). 境内上市的外资股							
(3). 境外上市的外资股							
(4). 其他							
无限售条件流通股份合计		40,000,000.00				40,000,000.00	40,000,000.00
合计	150,000,000.00	50,000,000.00				50,000,000.00	200,000,000.00

注：根据公司 2009 年第四次临时股东大会及 2009 年度股东大会决议和修改后章程的规定，并经中国证券监督管理委员会证监许可[2010]1723 号文核准，公司向社会公开发行人民币普通股股票 50,000,000 股，每股发行价为人民币 16.00 元，共募集资金人民币 800,000,000.00 元，实际到账资金为人民币 774,000,000 元（已扣除承销商发行费用人民币 26,000,000 元），扣除其他上市费用人民币 12,905,054.47 元后的募集资金净额为人民币 761,094,945.53 元，其中注册资本人民币 50,000,000.00 元，股本溢价人民币 711,094,945.53 元（公司记入“资本公积—股本溢价”科目）。并经立信会计师事务所有限公司出具信会师报字（2010）第 25693 号验资报告予以验证。

(二十五) 资本公积

项 目	年初余额	本年增加	本年减少	年末余额
股本溢价	99,172,734.84	711,094,945.53		810,267,680.37

(二十六) 盈余公积

项 目	年初余额	本年增加	本年减少	年末余额
法定盈余公积	11,924,424.99	7,194,431.00		19,118,855.99

(二十七) 未分配利润

项 目	金 额
调整前 年初未分配利润	68,951,088.84
调整 年初未分配利润合计数	432,665.46
调整后 年初未分配利润	69,383,754.30
加：归属于母公司所有者的净利润	80,101,635.14
减：提取法定盈余公积	7,194,431.00
应付普通股股利（注）	17,700,000.00
年末未分配利润	124,590,958.44

注：根据 2010 年 2 月股东会决议及公司章程规定对公司 2009 年度实现的净利润计提 10% 的法定盈余公积，剩余可供分配利润中的 17,700,000.00 元用于股东分红，按照公司全体股东出资比例进行分配。

(二十八) 营业收入及营业成本

1、 营业收入、营业成本

项 目	本年金额	上年金额
主营业务收入	501,965,498.29	407,591,978.18
主营营业成本	292,307,050.27	243,384,016.90

2、 主营业务（分行业）

行业名称	本年金额		上年金额	
	营业收入	营业成本	营业收入	营业成本
工 业	501,965,498.29	292,307,050.27	407,591,978.18	243,384,016.90

3、 主营业务（分产品）

产品名称	本年金额		上年金额	
	营业收入	营业成本	营业收入	营业成本
电梯控制成套系统	175,080,134.38	111,560,803.21	166,762,573.05	114,527,585.51
电梯智能化微机控制板	107,056,826.19	41,179,852.26	93,523,601.37	35,542,938.54
召唤箱及操纵箱	48,278,435.72	28,302,858.50	48,522,813.58	29,762,820.52
电梯变频器系列产品	76,580,516.51	40,274,300.15	44,943,958.57	23,754,524.49
其他电梯配件产品	94,969,585.49	70,989,236.15	53,839,031.61	39,796,147.84
合 计	501,965,498.29	292,307,050.27	407,591,978.18	243,384,016.90

4、 主营业务（分地区）

地区名称	本年金额		上年金额	
	营业收入	营业成本	营业收入	营业成本
国内	448,356,643.04	260,713,771.45	363,017,407.80	216,220,771.33
国外	53,608,855.25	31,593,278.82	44,574,570.38	27,163,245.57
合计	501,965,498.29	292,307,050.27	407,591,978.18	243,384,016.90

5、 公司前五名客户的营业收入情况

客户名称	营业收入总额	占公司全部营业收入的比例(%)
快速电梯有限公司	64,458,348.36	12.84
苏州迅达电梯有限公司	28,236,578.86	5.63
沈阳三洋电梯有限公司	19,491,165.13	3.88
广州广日电梯工业有限公司	16,108,469.47	3.21
上海东浩国际商务有限公司	15,200,586.10	3.03
合计	143,495,147.92	28.59

(二十九) 营业税金及附加

项目	本年金额	上年金额
营业税	55,565.00	15,737.00
城市建设维护税	292,845.97	253,333.20
教育费附加	878,537.87	759,999.53
河道管理费	292,845.94	253,333.20
其他	5,181.38	5,230.29
合计	1,524,976.16	1,287,633.22

(三十) 投资收益

项目	本年金额	上年金额
按成本法核算的长期股权投资收益	18,000.00	16,000.00

注：系收到上海农村商业银行股份有限公司分红收益。

(三十一) 资产减值损失

项目	本年金额	上年金额
坏账准备	1,716,222.31	899,437.45
存货跌价损失	-274,862.58	230,353.53
合计	1,441,359.73	1,129,790.98

(三十二) 财务费用

项目	本年金额	上年金额
利息支出	2,777,403.06	2,861,412.50
减：利息收入	711,368.40	490,956.65
汇兑损益	606,793.78	140,112.72
其他	104,510.48	214,891.36
合计	2,777,338.92	2,725,459.93

(三十三) 营业外收入**1、 营业外收入明细情况**

项目	本年金额	上年金额
固定资产资产处置利得	14,762.64	59,887.93
罚款收入	64,643.00	54,064.00
政府补助	10,123,620.00	11,595,285.00
其他	37,204.40	11,120.00
合计	10,240,230.04	11,720,356.93

2、 政府补助明细

项目	本年金额	上年金额
企业扶持资金	3,174,020.00	5,089,800.00
结转递延收益中的各项技术创新基金	1,950,000.00	150,000.00
高新技术成果转化项目扶持资金	4,559,000.00	5,630,000.00
其他各项补助	440,600.00	725,485.00
合计	10,123,620.00	11,595,285.00

(三十四) 营业外支出

项目	本年金额	上年金额
固定资产处置损失	33,025.53	103,390.72
捐赠支出等	624,927.82	120,000.00
合计	657,953.35	223,390.72

(三十五) 所得税费用

类别	本年金额	上年金额
按税法及相关规定计算的当期所得税	13,075,435.71	9,380,618.78
递延所得税调整	-755,148.28	262,278.16
合计	12,320,287.43	9,642,896.94

(三十六) 基本每股收益和稀释每股收益的计算过程**加权平均净资产收益率**

$$\text{加权平均净资产收益率} = P_0 / (E_0 + NP \div 2 + E_i \times M_i \div M_0 - E_j \times M_j \div M_0 \pm E_k \times M_k \div M_0)$$

其中：P₀ 分别对应于归属于公司普通股股东的净利润、扣除非经常性损益后归属于公司普通股股东的净利润；NP 为归属于公司普通股股东的净利润；E₀ 为归属于公司普通股股东的期初净资产；E_i 为报告期发行新股或债转股等新增的、归属于公司普通股股东的净资产；E_j 为报告期回购或现金分红等减少的、归属于公司普通股股东的净资产；M₀ 为报告期月份数；M_i 为新增净资产次月起至报告期期末的累计月数；M_j 为减少净资产次月起至报告期期末的累计月数；E_k 为因其他交易或事项引起的、归属于公司普通股股东的净资产增减变动；M_k 为发生其他净资产增减变动次月起至报告期期末的累计月数。

基本每股收益

$$\text{基本每股收益} = P_0 \div S$$

$$S = S_0 + S_1 + S_i \times M_i \div M_0 - S_j \times M_j \div M_0 - S_k$$

其中：P₀ 为归属于公司普通股股东的净利润或扣除非经常性损益后归属于普通股股东的净利润；S 为发行在外的普通股加权平均数；S₀ 为期初股份总数；S₁ 为报告期因公积金转增股本或股票股利分配等增加股份数；S_i 为报告期因发行新股或债转股等增加股份数；S_j 为报告期因回购等减少股份数；S_k 为报告期缩股数；M₀ 报告期月份数；M_i 为增加股份次月起至报告期期末的累计月数；M_j 为减少股份次月起至报告期期末的累计月数。

稀释每股收益

稀释每股收益=[P+(已确认为费用的稀释性潜在普通股利息—转换费用)×(1-所得税率)]/(S0 + S1 + Si×Mi÷M0 - Sj×Mj÷M0—Sk+认股权证、股份期权、可转换债券等增加的普通股加权平均数)

其中，P 为归属于公司普通股股东的净利润或扣除非经常性损益后归属于公司普通股股东的净利润。公司在计算稀释每股收益时，已考虑所有稀释性潜在普通股的影响，直至稀释每股收益达到最小。

(三十七) 其他综合收益

项 目	本年金额	上年金额
外币财务报表折算差额	-72,479.66	-60,359.14

(三十八) 现金流量表附注**1、 收到的其他与经营活动有关的现金为 10,603,578.76 元，其中主要明细如下：**

项 目	本年金额
政府补助资金	9,355,620.00

2、 支付的其他与经营活动有关的现金为 53,257,643.57 元，其中主要明细如下：

项 目	本年金额
运输费	6,481,974.56
咨询费	5,222,116.03
业务招待费	4,035,429.88
差旅费	4,033,632.71
展览及广告费、宣传费	2,697,990.90
房租及物业管理费	2,246,079.73
车辆使用费	2,160,364.73
办公用品及费用	2,076,782.06
小 计	28,954,370.60

3、 收到的其他与投资活动有关的现金 356,450.01 元系报告期内公司通过收购及增资方式获得上海新时达电线电缆有限公司 51%股权，故将该公司 2010 年 5-12 月现金流量表纳入合并范围，并将上海新时达电线电缆有限公司 2010 年 4 月 30 日的货币资金余额 356,450.01 元计入其中。

4、 支付的其他与筹资活动有关的现金 5,748,007.00 元，均系支付上市过程中中介机构费用。

(三十九) 现金流量表补充资料**1、 现金流量表补充资料**

项 目	本年金额	上年金额
1、将净利润调节为经营活动现金流量		
净利润	82,392,810.66	65,106,434.90
加：资产减值准备	1,441,359.73	1,129,790.98
固定资产折旧、油气资产折耗、生产性生物资产折旧	15,724,539.64	14,815,473.37
无形资产摊销	2,957,538.76	2,504,180.23
长期待摊费用摊销	296,141.01	300,882.64

项 目	本年金额	上年金额
处置固定资产、无形资产和其他长期资产的损失（收益以“－”号填列）	18,262.89	43,502.79
固定资产报废损失（收益以“－”号填列）		
公允价值变动损失（收益以“－”号填列）		
财务费用（收益以“－”号填列）	3,845,662.79	3,101,608.00
投资损失（收益以“－”号填列）	-18,000.00	-16,000.00
递延所得税资产减少（增加以“－”号填列）	-624,479.59	262,278.16
递延所得税负债增加（减少以“－”号填列）	8,191.90	
存货的减少（增加以“－”号填列）	-36,023,714.49	10,403,013.15
经营性应收项目的减少（增加以“－”号填列）	-64,403,503.35	-35,187,917.13
经营性应付项目的增加（减少以“－”号填列）	29,968,169.45	19,593,236.77
其他		
经营活动产生的现金流量净额	35,582,979.40	82,056,483.86
2、不涉及现金收支的重大投资和筹资活动		
债务转为资本		
一年内期的可转换公司债券		
融资租入固定资产		
3、现金及现金等价物净变动情况		
现金的年末余额	830,037,773.88	85,278,492.60
减：现金的年初余额	85,278,492.60	39,317,044.04
加：现金等价物的年末余额		
减：现金等价物的年初余额		
现金及现金等价物净增加额	744,759,281.28	45,961,448.56

2、 现金和现金等价物的构成：

项 目	本年金额	上年金额
一、现金	830,037,773.88	85,278,492.60
其中：库存现金	115,371.15	98,575.40
可随时用于支付的银行存款	829,922,402.73	85,179,917.20
可随时用于支付的其他货币资金		
可用于支付的存放中央银行款项		
存放同业款项		
拆放同业款项		
二、现金等价物		
其中：三个月内到期的债券投资		
三、年末现金及现金等价物余额	830,037,773.88	85,278,492.60
其中：母公司或集团内子公司使用受限制的现金和现金等价物		

六、 关联方及关联交易

（一） 公司的最终控制方情况

公司最终控制方为自然人纪德法及其配偶刘丽萍、女儿纪翌，对本公司的持股比例和表决权比例为 39.06%。

（二） 公司的子公司情况

（金额单位：万元）

子公司全称	子公司类型	企业类型	注册地	法定代表人	业务性质	注册资本	持股比例(%)	表决权比例(%)	组织机构代码
上海新时达电梯部件有限公司	控股子公司	有限公司	上海	纪德法	制造	1,000	55.20	55.20	75380896-0
上海新时达软件技术有限公司	全资子公司	有限公司	上海	纪德法	研发	200	100	100	76792574-6
上海辛格林纳新时达电机有限公司	全资子公司	有限公司	上海	纪德法	制造	1,000	100	100	78782498-5
香港国际新时达集团有限公司	全资子公司	有限公司	香港	...	销售	港币 1,000	100	100	
德国新时达电气有限公司	控股子公司	有限公司	德国	匡煜峰	制造	欧元 40	88.44	88.44	
上海新时达电线电缆有限公司	控股子公司	有限公司	上海	纪德法	制造	900	51.00	51.00	75249541-3

(三) 关联方交易

- 1、 存在控制关系且已纳入本公司合并会计报表范围的子公司，其相互间交易及母子公司交易已作抵销。
- 2、 公司本年度无关联方交易

七、 公司在资产负债表日无重大或有事项。

八、 承诺事项

截止 2010 年 12 月 31 日公司已将房地产权证为“沪房地嘉字（2009）第 022673 号”位于嘉定区思义路 1560 号的房屋建筑物及占用范围内的土地使用权用于银行贷款的抵押，该房屋建筑物及土地使用权截止 2010 年 12 月 31 日的账面原值分别为 128,360,231.48 和 10,241,734.56 元。

九、 资产负债表日后事项

公司于 2011 年 4 月 9 日召开的 2010 年度董事会年会（一届十七次董事会）通过，拟以 2010 年 12 月 31 日总股本 20,000 万股为基数，每 10 股派发现金红利 1.2 元（含税）。

十、 其他重要事项

公司租用上海南翔新丰经济发展有限公司 4,130 平方米生产用房屋建筑物，2010 年度及 2009 年度租金明细如下：

项 目	本年金额	上年金额
生产用房屋建筑物租金	105.04 万元	50 万元

十一、 母公司会计报表主要项目注释

(一) 应收账款

1、 应收账款按种类披露

种类	年末余额				年初余额			
	账面余额		坏账准备		账面余额		坏账准备	
	金额	比例 (%)	金额	比例 (%)	金额	比例 (%)	金额	比例 (%)
单项金额重大并单项计提坏账准备的应收账款								

种类	年末余额				年初余额			
	账面余额		坏账准备		账面余额		坏账准备	
	金额	比例 (%)	金额	比例 (%)	金额	比例 (%)	金额	比例 (%)
按组合计提坏账准备的应收账款								
组合 1	141,683,467.98	97.22	6,524,694.84	4.61	103,641,593.02	97.03	6,213,403.40	6.00
单项金额虽不重大但单项计提坏账准备的应收账款	4,055,513.48	2.78	4,055,513.48	100.00	3,177,859.97	2.97	3,177,859.97	100.00
合计	145,738,981.46	100.00	10,580,208.32		106,819,452.99	100.00	9,391,263.37	

组合 1 中，采用账龄分析法计提坏账准备的应收账款：

账龄	年末余额			年初余额		
	账面余额		坏账准备	账面余额		坏账准备
	金额	比例 (%)		金额	比例 (%)	
1 年以内	133,748,327.55	94.40	2,674,966.55	95,217,605.53	91.87	1,904,352.11
1—2 年	2,799,331.48	1.98	839,799.44	1,068,840.07	1.03	320,652.02
2—3 年	715,565.23	0.51	357,782.62	4,246,891.91	4.10	2,123,445.96
3 年以上	4,420,243.72	3.11	2,652,146.23	3,108,255.51	3.00	1,864,953.31
合计	141,683,467.98	100.00	6,524,694.84	103,641,593.02	100.00	6,213,403.40

2、 年末单项金额虽不重大但单项计提坏账准备的应收账款：

应收账款内容	账面余额	坏账准备	计提比例 (%)	计提理由
广东奥安达电梯有限公司	355,880.92	355,880.92	100.00	长期催讨难以收回
广州永日电梯有限公司	311,280.00	311,280.00	100.00	长期催讨难以收回
上海钦达电梯工程有限公司	295,444.00	295,444.00	100.00	长期催讨难以收回
辽宁富士电梯有限公司	230,041.59	230,041.59	100.00	长期催讨难以收回
其他零星单位	2,862,866.97	2,862,866.97	100.00	长期催讨难以收回
合计	4,055,513.48	4,055,513.48		

3、 年末应收账款余额前五名明细如下：

单位名称	与本公司关系	账面余额	年限	占应收账款总额的比例 (%)
快速电梯有限公司	非关联方	17,755,685.05	1 年以内至 3 年以上	12.18
上海东浩国际商务有限公司	非关联方	13,230,777.81	1 年以内至 3 年以上	9.08
广州广日电梯工业有限公司	非关联方	8,873,896.86	1 年以内至 3 年以上	6.09
苏州迅达电梯有限公司	非关联方	8,085,587.52	1 年以内至 3 年以上	5.55
沈阳三洋电梯有限公司	非关联方	5,500,262.93	1 年以内	3.77
合计：		53,446,210.17		36.67

4、 年末应收账款余额中无应收持公司 5% 以上（含 5%）表决权股份的股东单位款项。

(二) 其他应收款

1、 其他应收款按种类披露：

种类	年末余额				年初余额			
	账面余额		坏账准备		账面余额		坏账准备	
	金额	比例 (%)	金额	比例 (%)	金额	比例 (%)	金额	比例 (%)
单项金额重大并单项计提坏账准备的其他应收款								
按组合计提坏账准备的其他应收款								
组合 2	3,859,714.27	100.00			6,508,298.20	100.00		
单项金额虽不重大但单项计提坏账准备的其他应收款								

款							
合计	3,859,714.27	100.00			6,508,298.20	100.00	

组合 2 中，采用账龄分析法计提坏账准备的其他应收款：

账龄	年末余额			年初余额		
	账面余额		坏账准备	账面余额		坏账准备
	金额	比例 (%)		金额	比例 (%)	
1 年以内	2,617,273.16	67.81		4,935,170.20	75.83	
1—2 年	670,757.62	17.38		1,081,444.42	16.62	
2—3 年	500,000.00	12.95		420,000.00	6.45	
3 年以上	71,683.49	1.86		71,683.58	1.10	
合计	3,859,714.27	100.00		6,508,298.20	100.00	

2、 年末其他应收款余额前五名明细如下：

单位名称	与本公司关系	账面余额	年限	占其他应收款总额的比例 (%)	性质或内容
差旅等备用金借款	非关联方	1,620,277.38	1 年以内	41.98	职工借款
上海新时达软件技术有限公司	关联方	807,763.16	1 年以内	20.93	往来款
香港国际新时达集团有限公司	关联方	670,165.55	1-2 年	17.36	往来款
苏州迅达电梯有限公司	非关联方	500,000.00	2-3 年	12.96	质量保证金
上海办事处房租押金	非关联方	53,349.38	3 年以上	1.38	押金
合计		3,651,555.47		94.61	

3、 年末其他应收款余额中无应收持公司 5% 以上（含 5%）表决权股份的股东单位款项。

(三) 长期股权投资

被投资单位	核算方法	投资成本	年初余额	增减变动	年末余额	在被投资单位持股比例(%)	在被投资单位表决权比例(%)	在被投资单位持股比例与表决权比例不一致的说明	减值准备	本年计提减值准备	本年度现金红利
上海新时达电梯部件有限公司	成本法	5,567,400.00	5,567,400.00		5,567,400.00	55.20	55.20				1,656,000.00
德国新时达电气有限公司	成本法	8,140,950.80	8,140,950.80		8,140,950.80	88.44	88.44				
香港国际新时达集团有限公司	成本法	9,288,573.00	9,288,573.00		9,288,573.00	100	100				
上海新时达软件技术有限公司	成本法	1,987,122.55	1,987,122.55		1,987,122.55	100	100				
上海辛格林纳新时达电机有限公司	成本法	9,500,000.00	9,500,000.00		9,500,000.00	95	95				
上海新时达电线电缆有限公司	成本法	11,793,000.00		11,793,000.00	11,793,000.00	51.00	51.00				
上海农村商业银行股份有限公司	成本法	200,000.00	200,000.00		200,000.00	0.0053	0.0053				18,000.00
合计		46,477,046.35	34,684,046.35	11,793,000.00	46,477,046.35						1,674,000.00

(四) 营业收入及营业成本**1、 营业收入及营业成本**

项 目	本年金额	上年金额
主营业务收入	520,270,737.01	419,267,200.89
主营营业成本	349,656,692.53	279,961,467.97

2、 主营业务（分行业）

行业名称	本年金额		上年金额	
	营业收入	营业成本	营业收入	营业成本
工业	520,270,737.01	349,656,692.53	419,267,200.89	279,961,467.97

3、 主营业务（分产品）

产品名称	本年金额		上年金额	
	营业收入	营业成本	营业收入	营业成本
电梯控制成套系统	162,196,376.90	112,330,807.62	153,189,271.56	104,949,395.16
电梯智能化微机控制板	155,083,791.83	88,596,184.34	120,592,480.41	62,569,211.76
召唤箱及操纵箱	42,220,169.74	26,454,963.18	41,091,744.91	28,097,535.97
电梯变频器系列产品	80,588,453.14	56,749,083.96	50,217,625.32	40,629,796.67
其他电梯配件产品	80,181,945.40	65,525,653.43	54,176,078.69	43,715,528.41
合 计	520,270,737.01	349,656,692.53	419,267,200.89	279,961,467.97

4、 主营业务（分地区）

地区名称	本年金额		上年金额	
	营业收入	营业成本	营业收入	营业成本
国内	489,279,617.35	333,477,221.74	388,388,209.66	261,976,656.63
国外	30,991,119.66	16,179,470.79	30,878,991.23	17,984,811.34
合计	520,270,737.01	349,656,692.53	419,267,200.89	279,961,467.97

5、 公司前五名客户的营业收入情况

客户名称	营业收入总额	占公司全部营业收入的比例(%)
快速电梯有限公司	64,458,348.36	12.39
上海辛格林纳新时达电机有限公司	44,949,372.22	8.64
苏州迅达电梯有限公司	28,236,578.86	5.43
上海东浩国际商务有限公司	21,634,247.32	4.16
沈阳三洋电梯有限公司	19,491,165.13	3.74
合计	178,769,711.89	34.36

(五) 投资收益

项 目	本年金额	上年金额
成本法核算的长期股权投资收益	1,674,000.00	16,000.00

(六) 现金流量表补充资料

项 目	本年金额	上年金额
一、将净利润调节为经营活动现金流量		
净利润	71,944,309.98	59,140,973.09
加：资产减值准备	1,080,797.22	702,761.71
固定资产折旧、油气资产折耗、生产性生物资产折旧	13,503,861.41	13,534,536.74
无形资产摊销	2,783,723.44	2,501,344.77
长期待摊费用摊销	176,198.17	181,464.57
处置固定资产、无形资产和其他长期资产的损失（收益以“-”号填列）	-3,964.82	61,425.33

项 目	本年金额	上年金额
固定资产报废损失（收益以“-”号填列）		
公允价值变动损失（收益以“-”号填列）		
财务费用（收益以“-”号填列）	2,867,009.36	2,798,002.52
投资损失（收益以“-”号填列）	-1,674,000.00	-16,000.00
递延所得税资产减少（增加以“-”号填列）	-114,233.77	27,196.69
递延所得税负债增加（减少以“-”号填列）		
存货的减少（增加以“-”号填列）	-23,366,842.12	2,639,460.60
经营性应收项目的减少（增加以“-”号填列）	-64,006,135.84	-15,195,327.33
经营性应付项目的增加（减少以“-”号填列）	24,265,511.66	11,365,219.92
其 他		
经营活动产生的现金流量净额	27,456,234.69	77,741,058.61
二、不涉及现金收支的重大投资和筹资活动		
债务转为资本		
一年内到期的可转换公司债券		
融资租入固定资产		
三、现金及现金等价物净变动情况		
现金的期末余额	815,745,401.36	73,439,671.61
减：现金的年初余额	73,439,671.61	34,488,271.24
加：现金等价物的期末余额		
减：现金等价物的年初余额		
现金及现金等价物净增加额	742,305,729.75	38,951,400.37

十二、补充资料

（一）当期非经常性损益明细表

项 目	本年金额	上年金额
非流动资产处置损益	-18,262.89	-43,502.79
越权审批或无正式批准文件的税收返还、减免		
计入当期损益的政府补助（与企业业务密切相关，按照国家统一标准定额或定量享受的政府补助除外）	10,123,620.00	11,595,285.00
计入当期损益的对非金融企业收取的资金占用费		
企业取得子公司、联营企业及合营企业的投资成本小于取得投资时应享有被投资单位可辨认净资产公允价值产生的收益		
非货币性资产交换损益		
委托他人投资或管理资产的损益		
因不可抗力因素，如遭受自然灾害而计提的各项资产减值准备		
债务重组损益		
企业重组费用，如安置职工的支出、整合费用等		
交易价格显失公允的交易产生的超过公允价值部分的损益		
同一控制下企业合并产生的子公司期初至合并日的当期净损益		
与公司正常经营业务无关的或有事项产生的损益		
除同公司正常经营业务相关的有效套期保值业务外，持有交易性金融资产、交易性金融负债产生的公允价值变动损益，以及处置交易性金融资产、交易性金融负债和可供出售金融资产取得的投资收益		

单独进行减值测试的应收款项减值准备转回		
对外委托贷款取得的损益		
采用公允价值模式进行后续计量的投资性房地产公允价值变动产生的损益		
根据税收、会计等法律、法规的要求对当期损益进行一次性调整对当期损益的影响		
受托经营取得的托管费收入		
除上述各项之外的其他营业外收入和支出	-523,080.42	-54,816.00
其他符合非经常性损益定义的损益项目	-5,042,921.32	
所得税影响额	-680,943.07	-1,739,475.69
少数股东权益影响额（税后）	-283,766.05	-50,167.33
合 计	3,574,646.25	9,707,323.19

(二) 净资产收益率及每股收益：

报告期利润	加权平均净资产收益率（%）	每股收益（元）	
		基本每股收益	稀释每股收益
归属于公司普通股股东的净利润	22.53	0.53	0.53
扣除非经常性损益后归属于公司普通股股东的净利润	21.52	0.51	0.51

(三) 公司主要会计报表项目的重大变动情况及原因的说明 单位金额：万元

报表项目	年末余额	年初余额	变动比率（%）	变动原因
货币资金	83,003.78	8,527.85	873.33	系本年度发行新股募集资金到账所致
应收票据	3,905.10	2,308.46	69.16	系本年度增加较多中小企业客户,该类客户结算时使用银行承兑汇票较多所致
应收账款	14,693.34	10,241.97	43.46	系 2010 年销售收入增加但信用期未到导致款项尚未收回所致
预付账款	848.50	130.67	549.35	系本年度预付设备款增加所致
存货	10,749.57	7,132.08	50.72	系本年度为开发新产品备货较多所致
递延所得税资产	232.65	170.20	36.69	系本期成本费用引起的暂时性差异增加所致
应付职工薪酬	1,249.05	847.70	47.35	系 2010 年度年终奖较 2009 年增加所致
应交税费	483.40	154.10	213.70	系本年度销售收入增加导致应交未交增值税增加所致
其他应付款	558.10	153.70	263.11	系计提上市中介机构费用所致
管理费用	8,135.68	6,168.94	31.88	系与发行 A 股相关的宣传费、信息披露费等费用增加所致

十三、财务报表的批准报出

本财务报表业经公司董事会于 2011 年 4 月 9 日批准报出。

第十一节 备查文件目录

- (一) 载有法定代表人、主管会计工作负责人、会计机构负责人签名并盖章的财务报表。
- (二) 载有会计师事务所盖章、注册会计师签名并盖章的审计报告原件。
- (三) 报告期内在中国证监会指定报纸上公开披露过的所有公司文件的正本及公告的原稿。
- (四) 以上备查文件的备置地点：公司董事会办公室

上海新时达电气股份有限公司

法定代表人（签署）：纪德法

2011 年 4 月 9 日