

# 中水集团远洋股份有限公司

## 2010 年年度报告

### 重要提示

本公司董事会、监事会及董事、监事、高级管理人员保证本报告所载资料不存在任何虚假记载、误导性陈述或者重大遗漏，并对其内容的真实性、准确性和完整性承担个别及连带责任。

没有董事、监事、高级管理人员声明对年度报告内容的真实性、准确性、完整性无法保证或存在异议。

本次会议应出现董事 9 人，实际出席 8 人（董事王斌先生因公外出未能出席会议，委托董事总经理王鄂生先生全权对本次会议全部议案进行了表决）。

中审亚太会计师事务所为本公司 2010 年度财务报告出具了标准无保留意见审计报告。

公司负责人董事长吴湘峰先生、董事总经理王鄂生先生，主管会计工作负责人佟众恒先生、会计机构负责人王小霞女士郑重声明：保证年度报告中财务报告的真实、完整。

## 目 录

第一节	公司基本情况简介	3---3
第二节	会计数据和业务数据摘要	4---5
第三节	股本变动及股东情况	6---9
第四节	董事、监事、高级管理人员和员工情况	10—13
第五节	公司治理结构	14—19
第六节	股东大会情况简介	19—20
第七节	董事会报告	20—36
第八节	监事会报告	37—38
第九节	重要事项	38—46
第十节	财务报告	47—120
第十一节	备查文件目录	121-122

## 第一节 公司基本情况简介

(一) 公司的法定中文名称: 中水集团远洋股份有限公司

英文名称: CNFC OVERSEAS FISHERY CO., LTD

英文名称缩写: COFC

(二) 公司法定代表人: 刘身利 (至 2010 年 11 月 19 日)

吴湘峰

(三) 公司董事会秘书: 陈 明

证券事务代表: 吕慧玲

联系地址: 北京西单民丰胡同 31 号中水大厦 613 室

联系电话: (010) 88067461

传真: (010) 88067463

电子信箱: chenming@cofc.com.cn

(四) 公司注册地址: 北京市西城区金融街 23 号

公司办公地址: 北京市西单民丰胡同 31 号

邮政编码: 100032

公司国际互联网网址: www.cofc.com.cn

(五) 公司选定的信息披露报纸名称: 《中国证券报》

登载年度报告的中国证监会指定的网站网址: [www.cninfo.com.cn](http://www.cninfo.com.cn)

公司年度报告备置地点: 北京西单民丰胡同 31 号中水大厦 613 室

(六) 公司股票上市交易所: 深圳证券交易所

股票简称: 中水渔业

股票代码: 000798

(七) 其他有关资料:

公司首次注册登记日期: 1998 年 1 月 19 日

地点: 北京

企业法人营业执照注册号: 1000001002863

税务登记号码: 110102100028633

公司聘请的会计师事务所名称: 中审亚太会计师事务所

办公地址: 北京市海淀区阜成路 67 号银都大厦 6 层

## 第二节 会计数据和业务数据摘要

### (一) 年度主要会计数据和财务指标

单位: 人民币元

营业利润	30,848,139.49
利润总额	56,402,950.41
归属于上市公司股东的净利润	50,033,215.19
归属于上市公司股东的扣除非经常性损益后的净利润	23,509,490.04
经营活动产生的现金流量净额	66,689,188.41

### (二) 扣除非经常性损益金额涉及的项目有

非经常性损益项目	金额	附注
非流动资产处置损益	-36,212.20	固定资产处置损益
计入当期损益的政府补助, 但与公司正常经营业务密切相关, 符合国家政策规定、按照一定标准定额或定量持续享受的政府补助除外	24,881,401.24	政府补助
除同公司正常经营业务相关的有效套期保值业务外, 持有交易性金融资产、交易性金融负债产生的公允价值变动损益, 以及处置交易性金融资产、交易性金融负债和可供出售金融资产取得的投资收益	1,394,216.40	交易性金融资产
除上述各项之外的其他营业外收入和支出	709,621.89	
所得税影响额	-407,592.02	
少数股东权益影响额	-17,710.16	
合计	26,523,725.15	-

### (三) 前三年主要会计数据和财务指标

单位: 人民币元

	2010 年	2009 年		本年比上年 增减	2008 年	
		调整前	调整后		调整后	调整前
营业总收入	364,480,740.65	350,950,915.35	350,950,915.35	3.86%	302,488,146.24	383,347,607.14
利润总额	56,402,950.41	22,199,139.22	22,199,139.22	154.08%	-50,808,736.20	-48,529,852.95
归属于上市公司股东的净利润	50,033,215.19	25,948,647.28	25,948,647.28	92.82%	-19,469,018.81	-18,053,832.33
归属于上市公司股东的扣除非经常性损益净利润	23,509,490.04	2,688,370.73	2,688,370.73	774.49%	-44,586,008.35	-43,170,821.86
经营活动产生的现金流量净额	66,689,188.41	85,698,361.40	85,698,361.40	-22.18%	9,216,668.54	6,310,546.00
基本每股收益	0.16	0.08	0.08	100.00%	-0.0609	-0.06
稀释每股收益	0.16	0.08	0.08	100.00%	-0.0609	-0.06
扣除非经常性损益后的基本每股收益(元/股)	0.07	0.0084	0.0084	600.00%	-0.1396	-0.1351

加权平均净资产收益率 (%)	7.54%	4.08%	4.08%	3.46%	-3.07%	-2.80%
扣除非经常性损益后的加权平均净资产收益率 (%)	3.54%	0.43%	0.43%	3.11%	-7.03%	-6.70%
每股经营活动产生的现金流量净额 (元/股)	0.21	0.27	0.27	-22.22%	0.03	0.02
	2010 年末	2009 年末		本年末比上年末增减	2008 年末	
		调整前	调整后	调整后	调整前	调整后
总资产	785,744,112.99	714,452,526.09	714,452,526.09	9.98%	1,267,145,942.09	1,267,145,942.09
归属于上市公司股东的所有者权益	678,575,103.34	641,460,278.81	641,460,278.81	5.79%	643,987,502.84	643,987,502.84
股本	319,455,000.00	319,455,000.00	319,455,000.00	0.00%	319,455,000.00	319,455,000.00
归属于上市公司股东的每股净资产 (元/股)	2.12	2.01	2.01	5.47%	2.02	2.02

#### (四) 报告期内股东权益变动情况

单位：人民币元

项目	股本	资本公积	盈余公积	未分配利润	外币报表折算差额	归属于母公司的所有者权益合计
期初数	319,455,000.00	326,700,072.31	34,469,950.68	-23,692,936.04	-15,471,808.14	641,460,278.81
本期增加		2,390,552.39	8,094,684.98	50,033,215.19		60,518,452.56
本期减少				17,678,334.98	5,725,293.05	23,403,628.03
期末数	319,455,000.00	329,090,624.70	42,564,635.66	8,661,944.17	-21,197,101.19	678,575,103.34

变动原因：

1、资本公积增加原因为购买少数股东股权。公司下属全资子公司中水新加坡有限公司购买本公司另一控股子公司大连南成修船有限公司 25% 股权，合并层次按新取得的长期股权投资与大连南成可辨认净资产份额的差额调增资本公积 - 股本溢价 2,389,713.15 元。

2、盈余公积增加原因为本年度公司提取法定盈余公积所致。

3、未分配利润增加为本年度公司实现的净利润所致，减少为本年度公司提取法定盈余公积以及派发现金红利所致。

4、外币报表折算差额变动原因为本年度人民币对美元报表折算产生的影响。

### 第三节 股本变动及股东情况

#### (一) 股本变动情况表

单位:股

	本次变动前		本次变动增减(+, -)					本次变动后	
	数量	比例%	发行 新股	送 股	公 积 金 转 股	其他	小计	数量	比例%
一、有限售条件股份	189,071,521	59.19				-189,046,455	-189,046,455	25,066	0.01
1、国家持股									
2、国有法人持股	189,045,000	59.18				-189,045,000	-189,045,000		
3、其他内资持股									
其中: 境内非国有法人持股									
境内自然人持股									
4、外资持股									
其中: 境外法人持股									
境外自然人持股									
5、高管股份	26,521	0.01				-1,455	-1,455	25,066	0.01
二、无限售条件股份	130,383,479	40.81				189,046,455	189,046,455	319,429,934	99.99
1、人民币普通股	130,383,479	40.81				189,046,455	189,046,455	319,429,934	99.99
2、境内上市的外资股									
3、境外上市的外资股									
4、其他									
三、股份总数	319,455,000	100.00						319,455,000	100.00

#### (二) 股票发行与上市情况

- 1、至报告期末为止前三年, 本公司没有发行股票和其它衍生证券。
- 2、报告期内公司股本未发生变动。
- 3、报告期内公司未发行内部职工股。
- 4、限售股份变动情况

股东名称	年初限售股数	本年解除限售股数	本年增加限售股数	年末限售股数	限售原因	解除限售日期
中国农业发展集团总公司	81,003,133	81,003,133			自公司 2006 年 4 月 26 日股权分置改革方案实施之日起 24 个月禁售期满后，通过证券交易所挂牌交易出售原非流通股股份，出售数量占该公司股份总数的比例在 12 个月内不得超过 5%，在 24 个月内不得超过 10%。	2010 年 5 月 5 日
中国水产舟山海洋渔业公司	65,032,154	65,032,154			同上	同上
中国华农资产经营公司	43,009,713	43,009,713			同上	同上
境内自然人持股	26,521	6,630		19,891	根据相关规定，每年年初的第一个交易日，对上市满一年公司的现任董事、监事和高管上年末所持有的本公司发行的 A 股、B 股为基数，按 25% 的比例分别计算当年年初可转让股份的法定额度。	2010 年 01 月
合计	189,071,521	189,051,630		19,891	-	-

### （三）股东情况

#### 1、股东数量和持股情况

单位：股

股东总数		24,734			
前 10 名股东持股情况					
股东名称	股东性质	持股比例	持股总数	持有有限售条件股份数量	质押或冻结的股份数量
中国农业发展集团总公司	国有法人	25.36%	81,003,133		0
中国水产舟山海洋渔业公司	国有法人	20.36%	65,032,154		26,500,000
中国华农资产经营公司	国有法人	13.46%	43,009,713		
张婷	境内自然人	0.59%	1,880,000		
彭莉	境内自然人	0.59%	1,869,106		
朱文辉	境内自然人	0.52%	1,652,010		
胡桦	境内自然人	0.47%	1,513,311		
胡光剑	境内自然人	0.45%	1,432,000		
沈雪英	境内自然人	0.41%	1,318,100		
王文重	境内自然人	0.36%	1,134,100		

前 10 名无限售条件股东持股情况		
股东名称	持有无限售条件股份数量	股份种类
中国农业发展集团总公司	81,003,133	人民币普通股
中国水产舟山海洋渔业公司	65,032,154	人民币普通股
中国华农资产经营公司	43,009,713	人民币普通股
张婷	1,880,000	人民币普通股
彭莉	1,869,106	人民币普通股
朱文辉	1,652,010	人民币普通股
胡桦	1,513,311	人民币普通股
胡光剑	1,432,000	人民币普通股
沈雪英	1,318,100	人民币普通股
王文重	1,134,100	人民币普通股
上述股东关联关系或一致行动的说明	上述股东中，中国水产舟山海洋渔业公司、中国华农资产经营公司为中国农业发展集团总公司的全资子公司，三家法人股东在报告期所持有本公司的股权均未发生变动。公司未知其他股东之间的关联关系。	

注：持有本公司 5% 以上(含 5%) 股份的股东：中国农业发展集团总公司、中国水产舟山海洋渔业公司和中国华农资产经营公司，三家股东均为国有法人股东，其中：中国水产舟山海洋渔业公司和中国华农资产经营公司均为中国农业发展集团总公司的全资子公司，三家法人股东在报告期所持有本公司的股权均未发生变动。

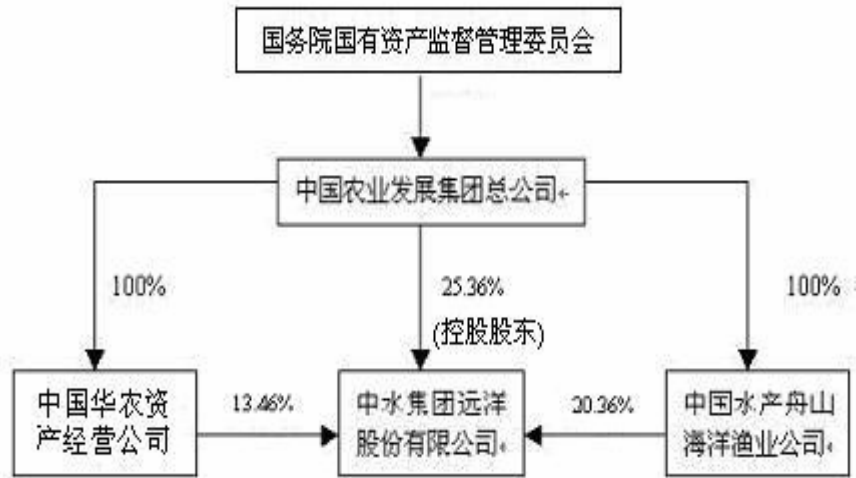
## 2、控股股东及实际控制人具体情况介绍：

公司控股股东的实际控制人名称：国务院国有资产监督管理委员会。单位性质：事业单位。

公司实际控股股东名称：中国农业发展集团总公司。法定代表人：刘身利。成立时间：2004 年。注册资本：159,313.50 万元人民币。企业性质：国有全资企业。经营范围：水产品捕捞、加工、储运、购销、进出口等。

公司与实际控制人之间的产权关系方框图：





### 3、其他持股在 10%以上（含 10%）的控股股东情况

本公司持有本公司 10% 以上（含 10%）股份的法人股东为中国水产舟山海洋渔业公司和中国华农资产经营公司，基本情况如下：

股东名称	中国水产舟山海洋渔业公司	中国华农资产经营公司
法定代表人	吴高潮	田金洲
注册地址	浙江舟山	北京
成立日期	1962	1989
注册资本金	29,100 万元	5000 万元
企业性质	国有全资企业	国有全资企业
主要业务或管理活动	水产品捕捞、加工、储运、购销、进出口等	投资及投资管理；销售水产品、农产品、兽药及农业生产资料等

## 第四节 董事、监事、高级管理人员和员工情况

### (一) 董事、监事、高级管理人员情况

#### 1、基本情况

姓名	职务	性别	年龄	任期起始日期	任期终止日期	年初持股数	年末持股数	变动原因	报告期内从公司领取的报酬总额(万元)(税前)	是否在股东单位或其他关联单位领取薪酬
吴湘峰	董事长	男	55	2010年11月19日	2013年11月18日	0	0		0.00	是
王斌	董事	男	56	2010年11月19日	2013年11月18日	0	0		0.00	是
王鄂生	董事总经理	男	58	2010年11月19日	2013年11月18日	0	0		57.50	否
刘尚义	董事	男	56	2010年11月19日	2013年11月18日	0	0		0.00	是
吴高潮	董事	男	54	2010年11月19日	2013年11月18日	0	0		0.00	是
田金洲	董事	男	53	2010年11月19日	2013年11月18日	0	0		0.00	是
汪继祥	独立董事	男	65	2010年11月19日	2013年11月18日	0	0		5.00	否
马战坤	独立董事	男	44	2010年11月19日	2013年11月18日	0	0		5.00	否
康太永	独立董事	男	50	2010年11月19日	2013年11月18日	0	0		0.00	否
沈庙成	监事会主席	男	57	2010年11月19日	2013年11月18日	0	0		0.00	是
刘振水	监事	男	47	2010年11月19日	2013年11月18日	0	0		0.00	是
刘影	职工代表监事	女	52	2010年11月19日	2013年11月18日	0	0		43.00	否
张军伟	职工代表监事	男	34	2010年11月19日	2013年11月18日	0	0		16.00	否
荆春德	副总经理	男	46	2010年11月19日	2013年11月18日	0	0		49.50	否
张光华	副总经理	男	48	2010年11月19日	2013年11月18日	0	0		42.00	否
王忠尧	总经济师	男	49	2010年11月19日	2013年11月18日	0	0		49.50	否
佟众恒	总会计师	男	47	2010年11月19日	2013年11月18日	0	0		49.50	否
陈明	董事会秘书	男	47	2010年11月19日	2013年11月18日	5,821	4,366	出售	46.00	否
合计	-	-	-	-	-	5,821	4,366	-	363.00	-

#### 2、董事、监事在股东单位任职情况

姓名	任职的股东名称	在股东单位担任的职务	任职期间	是否在本公司领取报酬、津贴
吴湘峰	中国农业发展集团总公司	副总经理	04年至今	否
王斌	中国农业发展集团总公司	副总经理	05年至今	否
吴高潮	中国水产舟山海洋渔业公司	董事长、党委书记	07年至今	否
田金洲	中国华农资产经营公司	总经理、党委书记	08年至今	否
刘振水	中国农业发展集团总公司	财务资金部总经理	08年至今	否

## (二) 现任董事、监事和高级管理人员主要工作经历

吴湘峰：董事长，2004年12月任中国农业发展集团总公司副总经理兼中水远洋渔业有限责任公司党委副书记、副总经理；2008年8月至今任中国农业发展集团总公司副总经理兼中国水产总公司董事长至今。

王斌：董事，2005年任中国农业发展集团总公司副总经理至今。

王鄂生：董事总经理，2005年任本公司董事总经理至今。

刘尚义：董事，2005年任中国水产总公司党委书记、副总经理、董事，2009年任本公司党委书记兼华农财产保险股份有限公司党委书记至今。

吴高潮：董事，2006年任中国农业发展集团总公司副总工程师兼中远渔业有限责任公司董事长、总经理，2007年任中国水产舟山海洋渔业公司党委书记、副总经理至今。

田金洲：董事，2004年任中国农业发展集团总公司党委组织部部长，2008年任中国华农资产经营公司总经理至今。

汪继祥：独立董事，2005年起任中国科学出版集团有限责任公司董事长、党组书记。全国政协第十届委员会委员；中国出版工作者协会副主席。

马战坤：独立董事，2003年任北京铭泰律师事务所律师，合伙人，律师事务所主任，北京市律协海事海商专业委员会委员，北京市国际法协会理事。

康太永：独立董事，2004年在中国农业科学院所属北京泛太科技发展有限公司工作，任财务部经理、总经理办公室主任。

沈庙成：监事会主席，2005年至2008年任中国水产总公司总工程师，2008年任中国水产总公司纪委书记、监事会主席，2009年任中国水产总公司党委副书记、纪委书记、董事。

刘振水：监事，2004年任中国水产舟山海洋渔业公司副总经理，2008年任中国农业发展集团总公司财务资金部总经理至今。

刘影: 职工代表监事, 1999 年任本公司总经理助理兼办公室主任至今, 2010 年任本公司纪委书记。

张军伟: 职工代表监事, 2007 年 11 月至今任中水集团远洋股份有限公司法律事务主管。

荆春德: 副总经理, 2004 年任本公司总工程师, 2007 年任公司副总经理至今。

张光华: 副总经理, 2007 年任本公司总经理助理兼综合业务部总经理, 2010 年任本公司副总经理。

王忠尧: 总经济师, 1999 年任本公司副总经理, 2010 年任本公司总经济师。

佟众恒: 总会计师, 2004 年任本公司总会计师、2007 年任本公司副总经理兼总会计师, 2010 年任本公司总会计师。

陈明: 董事会秘书, 1997 年任本公司董事会秘书至今。

### (三) 年度报酬情况

本公司高级管理人员报酬的决策程序、报酬确定依据是: 经本公司董事会设立的薪酬与考核委员会根据岗位工资和公司效益情况审议评定后由公司董事会审议批准高级管理人员的年度报酬。除职工监事外, 本公司其他董事、监事不在本公司领取报酬。本公司三名独立董事 2010 年度津贴为 5 万元/人(税前)。

### (四) 报告期内董事、监事、高级管理人员变更情况

公司于 2010 年 11 月 19 日召开的 2010 年临时股东大会上审议通过了董事换届选举议案, 选举了公司第五届董事会董事、第五届监事会监事, 同日召开的公司第五届董事会第一次会议聘任了公司高级管理人员。

#### 1、董事变更情况:

公司第五届董事会董事成员为：吴湘峰先生、王斌先生、王鄂生先生、刘尚义先生、吴高潮先生、田金洲先生、汪继祥先生、马战坤先生、康太永先生，公司第五届董事会选举吴湘峰先生为董事长。原公司董事长刘身利先生、董事郑清智先生、独立董事李俊生先生不再担任本公司董事。

## 2、监事变更情况：

公司第五届监事会监事成员为：沈庙成先生、刘振水先生、刘影女士、张军伟先生，公司第五届监事会选举沈庙成先生为监事会主席。原公司监事会主席刘向群先生、监事白安明先生不再担任本公司监事。

## 3、高管人员变更情况：

(1) 经董事长提名，公司第五届董事会续聘王鄂生先生为公司总经理，续聘佟众恒先生为公司总会计师，续聘陈明先生为公司董事会秘书。

(2) 经总经理提名，公司第五届董事会续聘荆春德先生为公司副总经理、聘任张光华先生为公司副总经理，聘任王忠尧先生为公司总经济师。

## (五) 公司员工情况

报告期末，公司在职员工 252 人，构成如下：

类别	人数	学历	人数
年末从业人数	687	研究生	13
年末职工人数	252	本科生	75
其中：在岗职工	226	专科生	61
年末离休人数		中专生及以下	564
年末退休人数	14	合计	713
年龄	人数	构成	人数
55 岁以上	21	管理人员	164
50-54 岁	60	研究开发人员	
40-49 岁	111	销售人员	25
30-39 岁	350	专职审计人员	
29 岁以下	171	专职纪检监察人员	1
		其他	523
合计	713	合计	713

## 第五节 公司治理结构

### (一) 公司治理情况

#### 1、 公司治理概况

公司严格按照《公司法》、《证券法》、《上市公司治理准则》和中国证监会发布的有关上市公司治理的规范性文件的要求，形成了以股东大会、董事会、监事会、管理层为架构的经营决策和管理体系；公司根据监管部门的要求，并结合公司规范运作的需要，建立并不断完善了以《公司章程》为基础，以《股东大会议事规则》、《董事会议事规则》、《监事会议事规则》、《独立董事工作制度》、《总经理工作细则》等为主要内容的公司制度框架，公司各层次以对应的制度行为规范，明确分工，各尽其责。2010年，公司按中国证监会的要求，对公司治理情况认真进行了自查和整改，公司的法人治理结构得到了进一步的完善。公司治理的实际情况符合有关上市公司治理规范性文件的要求。

#### (1) 关于股东及股东大会

公司历次股东大会的召集、召开合法合规，在保证股东大会合法有效的前提下，公司能够确保股东，特别是中小股东享有平等的地位，各股东在公司的股东大会上均能够充分发表意见。公司在董事、监事选举中采用累计投票制，在重大事项上为股东提供网络投票平台，确保各股东，尤其是中小股东按其持有的股份充分行使权利。

#### (2) 关于公司与控股股东

公司控股股东能够严格规范自己的行为，没有违反相关的法律法规及公司章程的规定。没有直接或间接干预公司的决策和生产经营活动，没有占用公司的资金，公司也没有向控股股东提供任何形式的担保。

#### (3) 关于董事与董事会

公司严格按照《公司章程》规定的董事选聘程序选聘董事，公司董事会的

人数和人员构成符合有关法律、法规的要求，公司董事全部参加了中国证监会北京证监局举办的董事培训，公司董事充分了解董事的权利、义务和责任，具备履行职责的能力并做到了勤勉尽责。公司董事会召开的历次会议符合有关法律、法规的要求，公司董事会在公司重大问题的决策上起到了应有的作用。

#### （4）关于监事与监事会

公司监事会的人数及构成符合相关的法律、法规的要求，公司监事全部参加了中国证监会北京证监局举办的监事培训，公司监事充分了解监事的权利、义务和责任，具备履行职责的能力并做到了勤勉尽责。公司监事列席参加了公司的历次股东大会和董事会会议。公司监事会定期对公司依法运作情况、财务情况、董事及高管人员情况、募集资金及关联交易的公允性等进行了检查，起到了良好的监督作用。

#### （5）关于绩效评价与激励约束机制

公司实行薪酬与绩效挂钩的激励约束机制，实行了全员劳动合同制，并制定有详细的《岗位职责和任职要求》、《经营目标奖惩考核办法》，每年根据企业效益情况及个人工作业绩对高管及员工进行绩效考评，确定奖惩及职级的升降，起到了较好的激励约束效果。

#### （6）关于履行社会责任及利益相关者

公司积极履行与企业自身相匹配的社会责任，能够尊重银行、债权人、股东和国内外政府、员工、消费者、供应商等相关利益者的合法权利，实现了企业发展与社会、环境保护、公益事业等之间的和谐统一。

#### （7）关于信息披露及透明度

公司严格按照《公司法》、《证券法》和《深圳证券交易所上市规则》等相关规定，真实、准确、完整、及时地履行信息披露义务，公司制定有《信息披露事务管理制度》和《重大信息内部报告制度》，指定《中国证券报》及巨潮



资讯网为公司信息披露的报纸和网站，确保公司所有股东能够以平等的机会获得信息。同时设有专人、专用电话接待来访、回答咨询、联系股东，在公司网站上设立投资者交流平台，派专人负责解答投资者提出的问题。

## （二）公司董事、独立董事履行职责情况

1、报告期内公司董事及独立董事按规定履行了其应尽的职责，出席董事会情况如下：

董事姓名	具体职务	应出席次数	现场出席次数	以通讯方式参加会议次数	委托出席次数	缺席次数	是否连续两次未亲自出席会议
刘身利	董事长	5	5	0	0	0	否
郑清智	董事	5	5	0	0	0	否
王斌	董事	6	6	0	0	0	否
吴高潮	董事	6	6	0	0	0	否
田金洲	董事	6	6	0	0	0	否
王鄂生	董事总经理	6	6	0	0	0	否
吴湘峰	新任董事长	1	1	0	0	0	否
刘尚义	新任董事	1	1	0	0	0	否
李俊生	独立董事	6	6	0	0	0	否
汪继祥	独立董事	6	6	0	0	0	否
马战坤	独立董事	6	6	0	0	0	否
康太永	新任独立董事	1	1	0	0	0	否

2、报告期内公司独立董事对公司定期报告和公司聘任董事等事项进行了审议并发表独立意见。

3、报告期内公司独立董事未对公司有关事项提出异议。

## （三）公司与控股股东在业务、人员、资产、机构、财务等方面分开情况

公司与控股股东在业务、人员、资产、机构、财务各方面完全分开，公司具有独立完整的业务及自主经营能力。

## （四）公司内部控制制度的建立和健全情况

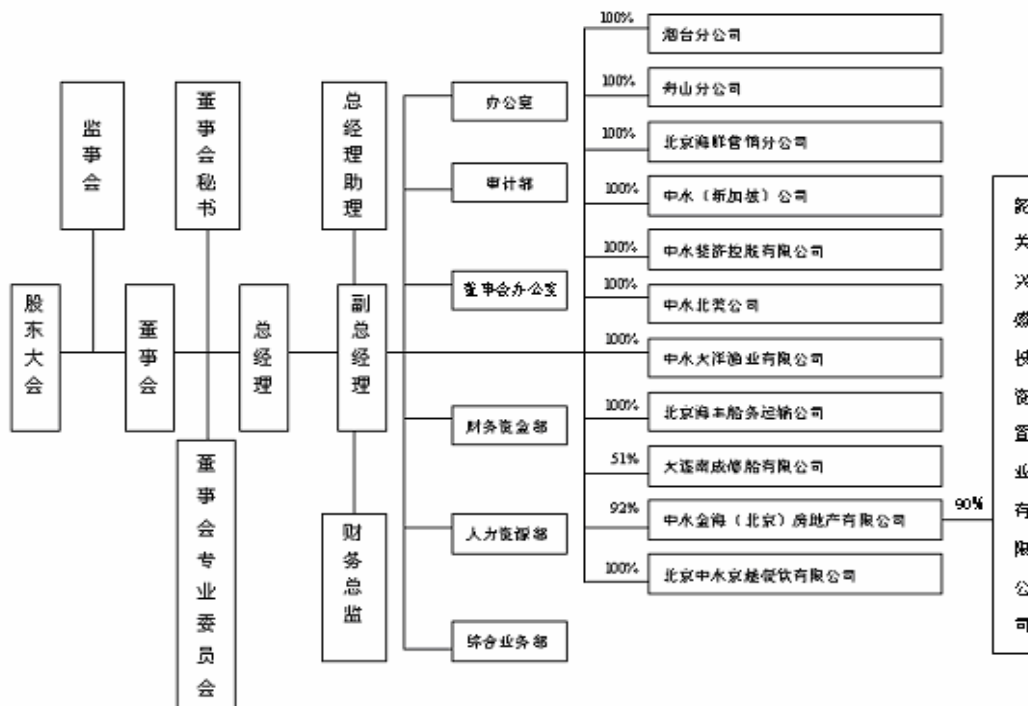
1、综述：

公司自成立以来，依据《公司法》、《证券法》、《上市公司治理准则》、《上市公司内部控制指引》等法律、法规的规定，不断完善公司法人治理结构，建



立健全规章制度，加强内部管理，形成了符合公司自身生产经营需要的内部控制体系，基本实现了公司内部控制制度的有效执行，维护了广大投资者和公司的利益。

(1) 公司内部控制的组织机构:



2、公司内部控制制度建立健全情况

(1) 在经营决策控制方面:

公司以《公司章程》为公司最高行为准则，在此基础上制定了《股东大会议事规则》、《董事会议事规则》、《监事会议事规则》、《董事会专门委员会实施细则》、《独立董事工作制度》、《公司办公会议事制度》、《总经理工作细则》《公司各级管理人员职责和权限》等，公司各级权力机构、监督机构按章办事，以确保公司各项决策的科学性，并确保各项决策的贯彻执行。

(2) 在生产经营控制方面:

公司在生产经营上制定有公司《全面计划管理暂行规定（试行）》、《项目投资管理规定》、《主营业务内部控制管理规定》、《物资采购及管理规定》、《安

全生产管理制度》等内部控制制度，公司通过上述一系列内部控制制度，对公司本部及分、子公司的生产经营从决策、执行、检查、反馈进行了全过程的控制，对公司本部及分、子公司的生产经营从产、供、销进行了全方位的控制，从而保证了公司生产经营工作的正常、有效的运转。

(3) 在财务管理控制方面：公司制定有《财务管理制度》、《财务负责人委派试行办法》、《授权委托工作管理办法》、《内部审计制度》、《固定资产（非生产性）管理细则》等，在财务管理上通过公司内部银行（资金统一调度）、财务负责人统一委派，第一负责人有条件的授权委托管理，控制了公司的资金风险和充分发挥了资金的使用效率，通过内部审计制度及掌握了各分、子公司真实的财务状况。

(4) 在信息披露控制方面：公司制定有《信息披露事务管理制度》、《重大信息内部报告制度》、《内幕信息知情人管理制度》、《年报信息披露重大差错责任追究制度》，公司重大信息内部报告制度确定了各部门和各分、子公司的第一负责人为报告责任人，并明确了报告责任，从而保证了公司重大信息传递渠道的畅通。

(5) 在综合管理控制方面：

公司在综合管理方面制定有公司《“三重一大”制度实施细则（试行）》、《机构设置和职能》、《合同管理办法》、《诉讼案件管理暂行办法》、《保密工作管理暂行办法》、《印章管理规定》、《档案管理办法》等。公司通过上述一系列内部控制制度，对公司本部及分、子公司的重大决策、人事行政事务、法律事务等从决策、执行、检查、反馈进行了全过程的控制，从而有效地控制和规避了风险，保证了公司重大决策的科学性、合法性和日常工作的正常开展。

### 3、公司董事会对内部控制有关工作的安排

报告期内，公司进一步加强了董事会对公司内部控制的力度，在非紧急情况下董事会会议一律以现场会议召开，保证公司董事和独立董事充分掌握公司生产经营情况，有效地发挥董事会的决策作用。同时，公司董事会加强了对投

资额度较大的参股、控股子公司的控制和管理，公司董事会通过委派董事、监事，加强党政建设及加强市场调研、财务监管、审计等多种方式，强化了对参、控股子公司的管理，确保了公司投资的安全和取得应有的投资回报。

#### **（五）公司对高管人员的考评及激励机制、相关的奖励制度的建立实施情况**

公司董事会建立了对高管人员以业绩为主体的考评标准和奖惩制度，报告期内公司董事会对高管人员进行了年度考评。

#### **（六）公司因改制等原因形成的同业竞争和关联交易说明**

1、因改制上市原因，目前公司在主业之一的南美洲鱿鱼捕捞生产上与控股股东关联企业存在着同类捕捞业务，但公司与控股股东关联企业在人、财、物，产、供、销各生产要素和生产环节中均完全分开。因没有运输船只，公司在南美洲捕捞的鱿鱼由控股股东的关联企业承运，公司与该关联企业签订的《转载合同》已经进行了关联交易交易公告。今后为避免同业竞争，公司可通过资产重组等方式加以解决，但具体时间尚不能确定。

2、公司目前与关联方发生的关联交易主要包括销售商品或提供劳务、接受劳务，均未形成依赖性关联销售或采购。公司与关联方的关联交易行为遵循市场公允原则，关联交易并未影响公司经营成果的真实性。

## **第六节 股东大会情况简介**

### **一、2009 年年度股东大会：**

报告期内公司于 2010 年 6 月 11 日在北京西单民丰胡同 31 号中水大厦 6 层会议室召开了 2009 年年度股东大会，出席本次股东大会及代理人共 5 人，代表公司股份 189,154,446 股，占公司表决权股份总数的 59.21%。本次股东大会以记名表决方式逐项审议并通过了如下提案：

1、批准了公司 2009 年度财务决算报告。

- 2、批准了公司 2009 年度利润分配预案。
- 3、批准了公司 2009 年度报告和年度报告摘要。

## 二、2010年临时股东大会：

报告期内公司于2010年11月19日在北京西单民丰胡同31号中水大厦6层会议室召开了2010年临时股东大会，出席本次股东大会及代理人共6人，代表公司股份190,661,007股，占公司表决权股份总数的59.68%。本次股东大会以记名表决方式逐项审议并通过了如下提案：

- 1、会议以累积投票方式选举了公司第五届董事会董事。
- 2、会议以累积投票方式选举了公司第五届董事会独立董事。
- 3、会议以累积投票方式选举了公司第五届监事会监事。

经本公司职工代表大会选举，选举了刘影女士、张军伟先生为公司第五届监事会职工代表监事。

本年度召开的两次股东大会均由中银律师事务所具有证券资格的律师出具了法律意见书。认为本公司股东大会的召集和召开程序、出席会议股东代表资格及表决程序等事宜，均为合法律、法规和《公司章程》的规定。

## 第七节 董事会报告

### （一）报告期内公司经营情况的回顾

#### 1、主营业务范围及总体经营情况

本公司属农业类海洋渔业生产企业，公司的主营业务是远洋水产品的捕捞、储运、销售和进出口等。2010年公司坚持“扩展南太金枪鱼钓、提高南美鲑鱼钓”指导思想，在面对阿根廷鲑鱼资源大幅度下降、油价反弹、劳动力价格上涨、金枪鱼销售价格下降等多重因素压力下，依靠“内抓管理、外拓市场”，

境内外全体员工团结奋战、沉着应对，主业生产经营取得“十一五”以来最好业绩，参控股项目全面推进，企业呈现持续、稳定、向上发展的良好局面。

报告期内，公司共捕捞各种鱼货 24,953 吨，比上年同期 19,955 吨增加 4,998 吨，上升了 25.05%，其中金枪鱼 10,247 吨，比上年同期 8,253 吨增加 1,994 吨，上升了 24.16%，主要原因是本年新增钓船 4 艘，船队产能进一步提高；阿根廷鱿鱼 2,462 吨，比上年同期 5,951 吨减少 3,489 吨，下降了 58.63%，主要原因是渔汛旺发期短，资源继续大幅度下滑；秘鲁鱿鱼 11,897 吨，比上年同期 4,667 吨增加 7,230 吨，上升了 154.91%，主要原因是投产船数和作业时间均多于上年。

公司本年度整体经营情况：西南大西洋阿根廷鱿鱼资源继续下降，单船产量跌到该项目开发 12 年以来次低年份水平，但船队全力转战秘鲁渔场，由于资源稳定，夺得该渔场历史上第二个高产年，加上鱿鱼市场价格大幅度攀升，有效弥补了阿根廷鱿鱼产量下降的损失，鱿钓项目整体业绩好于去年，属高效益年份；南太平洋金枪鱼钓资源继续保持去年较高水平，加上新增 4 船具有明显生产经营优势，项目管理日趋成熟稳定，该项目继 09 年创历史最好水平后，各项指标再创新高。在“两条鱼”的共同推动下，主营业务效益迈上一个新的台阶。

## 2、公司主营业务及其经营状况

### (1) 报告期内公司主营业务分行业、产品情况（万元）

主营业务分行业情况						
分行业或分产品	营业收入	营业成本	毛利率	营业收入比上年增减	营业成本比上年增减	毛利率比上年增减
捕捞	27,768.68	19,812.45	28.65%	17.16%	18.84%	-1.01%
销售	2,998.70	968.56	67.70%	9.66%	-57.48%	50.99%
修船	4,991.06	4,026.32	19.33%	8.51%	11.90%	-2.44%
药业	0.00	0.00	0.00%	-100.00%	-100.00%	-100.00%
餐饮	298.84	162.69	45.56%	24.90%	87.31%	-18.14%

主营业务分产品情况						
金枪鱼	18,856.22	12,195.75	35.32%	38.68%	46.61%	-3.50%
鱿鱼	11,911.16	8,585.26	27.92%	-1.48%	-14.30%	10.78%
修船	4,991.06	4,026.32	19.33%	8.51%	11.90%	-2.44%
药业	0.00	0.00	0.00%	-100.00%	-100.00%	-100.00%
餐饮	298.84	162.69	45.56%	24.90%	87.31%	-18.14%

## (1) 报告期内公司主营业务分地区情况 (万元)

地区	营业收入	营业收入比上年增减 (%)
国内	20,411.00	14.11%
国外	15,646.00	13.67%

## (2) 主要供应商和客户情况 (万元)

前五名供应商采购金额合计	733.99	占采购总额比重	27.95%
前五名销售客户销售金额合计	14,334.99	占销售总额比重	39.33%

## 3、报告期公司资产构成及费用同比变化情况

项目	2010 年末	占 2010 年末总资产的比重 %	2009 年末	占 2009 年末总资产的比重 %	增减比例 %
货币资金	264,839,263.55	33.71	243,293,607.15	34.05	8.86
应收利息	662,620.10	0.08	286,847.50	0.04	131.00
其他应收款	4,742,840.10	0.60	2,652,335.34	0.37	78.82
存货	158,847,204.84	20.22	110,464,392.95	15.46	43.80
长期股权投资	79,784,230.65	10.15	89,135,184.48	12.48	-10.49
投资性房地产	4,476,516.83	0.57	-	-	-
应付账款	22,728,725.83	2.89	11,942,699.53	1.67	90.31
预收款项	3,539,627.07	0.45	2,843,122.42	0.40	24.50
应付职工薪酬	36,480,392.21	4.64	20,201,970.17	2.83	80.58
应交税费	2,001,327.92	0.25	-3,506,638.40	-0.49	157.07
其他非流动负债	8,395,535.68	1.07	-	-	-
资产总计	785,744,112.99	100.00	714,452,526.09	100.00	9.98
	2010 年度		2009 年度		增减比例 %
营业税金及附加	513,404.01		2,749,161.33		-81.33
公允价值变动收益	780,137.80		-13,870,778.17		105.62
投资收益	-8,736,875.23		27,817,004.68		-131.41
营业外收入	25,843,891.87		6,525,422.03		296.05
所得税费用	6,450,855.40		1,302,106.15		395.42
归属于母公司所有者的净利润	50,033,215.19		25,948,647.28		92.82

增减变动原因说明:

- (1) 货币资金增加主要是由于主业利润增加所致;
- (2) 应收利息增加主要是由于报告期末定期存款增加所致;
- (3) 其他应收款增加主要是由于代垫的中瓦渔业有限公司工程费用所致;
- (4) 存货增加主要是由于韶关市兴盛投资置业有限公司开发的“天鸿居”项目投入所致;
- (5) 长期股权投资减少主要是由于按权益法核算华农财产保险公司亏损所致;
- (6) 投资性房地产增加主要是由中水金海(北京)房地产有限公司的存货——开发产品转入所致;
- (7) 应付账款增加主要是由于韶关市兴盛投资置业有限公司开发的“天鸿居”项目应付的工程进度款所致;
- (8) 预收帐款增加主要是由于鱼货预付款增加所致;
- (9) 应付职工薪酬增加主要是由于公司随着业务拓展员工人数增加,以及本年度对员工发放一次性住房补贴所致;
- (10) 应交税费增加主要是由于中水金海(北京)房地产有限公司报告期对原中水金海嘉苑项目期间所得税进行汇算清缴后补记所致;
- (11) 其他非流动负债增加主要由于报告期收到造船补贴确认为递延收益所致;
- (12) 营业税金及附加减少主要是由于合并范围发生变化(华农财险公司2009年度1-3月仍纳入合并范围)所致;
- (13) 公允价值变动收益增加主要是由于华农财产保险股份有限公司上年1-3月公允价值变动影响所致;
- (14) 投资收益减少主要是由于上年同期转让北京中农发药业有限公司导



致投资收益增加；本期按权益法核算华农财产保险股份有限公司导致投资收益减少所致；

(16) 营业外收入增加主要是由于收到的政府补助（燃油补贴及对外经济技术合作专项资金）所致；

(17) 所得税费用增加主要是由于中水金海（北京）房地产有限公司报告期对原中水金海嘉苑项目期间所得税进行汇算清缴后补记所致；

(18) 归属于母公司所有者的净利润增加主要是由于主业利润及政府补贴增加所致。

#### 4、报告期公司经营活动、投资活动和筹资活动产生的现金流量分析

项目	2010 年	2009 年	增减比例%	原因说明
一、经营活动产生的现金流量净额	66,689,188.41	85,698,361.40	-22.18	合并范围变化影响（上年同期合并华农财险公司 1-3 月报表）
二、投资活动产生的现金流量净额	-103,050,392.11	-354,379,158.17	70.92	合并范围变化影响（上年同期华农财险公司和中农发药业公司分别合并 3 个月和 6 个月）
三、筹资活动产生的现金流量净额	-9,583,650.00	-	-	报告期内派发现金股利

#### 5、公允价值变动对公司利润的影响

公司根据新会计准则的有关规定，建立健全公允价值计量相关的内部控制制度，严格相关决策程序和会计核算办法，统一规范企业内部公允价值计量管理，合理确定公允价值计量模式的选用范围，并科学确定公允价值估值方法。

本报告期公司对交易性金融资产采用公允价值计量，公允价值变动损益计入当期，对利润影响数为 78 万元。具体如下：



项目	期初金额	本期公允价值变动损益	计入权益的累计公允价值变动	本期计提的减值	期末金额
金融资产:					
其中: 1. 以公允价值计量且其变动计入当期损益的金融资产	32,255,697.50	780,137.80		0.00	33,035,835.30
其中: 衍生金融资产					
2. 可供出售金融资产	54,098.00		839.24	0.00	54,937.24
金融资产小计	32,309,795.50	780,137.80	839.24	0.00	33,090,772.54
金融负债					
投资性房地产					
生产性生物资产					
其他					
合计	32,309,795.50	780,137.80	839.24	0.00	33,090,772.54

## 6、主要控股公司经营情况及业绩分析(万元)

企业名称	注册资本	业务性质	经营范围	总资产	净资产	净利润
中水新加坡有限公司	新加坡元 600,000	渔业	水产品批发、零售贸易	1,281.25	157.25	289.92
北京海丰船务运输公司	15,000,000	渔业	承运渔业船队生产生活补给物资、冷冻水产品、船舶租赁、人才交流	2,286.30	1,021.36	-
中水北美公司	美元 5,000	渔业	水产品、渔业机械、渔具及相关的进出口贸易	788.22	223.33	16.71
中国水产(斐济)控股有限公司	美元 25,000	渔业	金枪鱼捕捞、销售、入渔代理等	16,937.74	14,816.46	4,086.35
大洋商贸有限责任公司	30,000,000	渔业	捕捞、储运、加工、销售、进出口等	3,673.21	1,108.58	0.04
大连南成修船有限公司	美元 1,500,000	船舶修理	船舶修理及船舶机械加工	2,175.69	2,137.67	228.88
中水金海(北京)房地产有限公司	50,000,000	房地产	房地产开发、销售自行开发的商品房、自有房产的物业管理	8,013.35	1,117.83	-806.35
北京中水京越餐饮有限公司	2,680,000	餐饮	经营日餐、销售饮料、酒等	353.52	130.59	17.51

对公司净利润或投资收益影响达到 10%以上的子公司:

企业名称	营业收入	营业利润
中国水产(斐济)控股有限公司	18,119.62	3,691.42
中水金海(北京)房地产有限公司	119.00	-329.01

## (二) 对公司未来发展的展望

### 1、所处行业发展趋势及面临的市场竞争格局

从外部环境看,2011 年油价持续上涨;船员劳务市场竞争依然激烈,劳务费用上升;特别是 2010 年国内大量新造鱿鱼钓船将陆续投入生产,捕捞力量明显增大,势必加剧生产、运输、销售领域全面竞争。另外资源上出现阿根廷鱿鱼资源大幅减少、金枪鱼资源明显下降的不利因素。

从内部环境看,2011 年年初南美鱿钓业绝大部分渔船即集中在秘鲁渔场作业,意味着今年上半年在该渔场作业船数会明显多于 2010 年同期,在捕捞力量急剧增加的情况下,渔船能否维持 2010 年单产水平不确定性增加,尽管秘鲁鱼价走势可能会因阿根廷鱿鱼减产继续保持较高水平,但从以往经验看,秘鲁鱿鱼业务很难完全弥补阿根廷鱿鱼业务没有渔汛的损失。

### 2、公司发展战略分析

2011 年公司将贯彻“继续发展南太、适度扩展南美”的生产经营方针,金枪鱼项目除了续建新船外,要注重利用现有行业地位和规模优势,在鱼货销售、大宗物资比价采购上提高主导能力,增收节支;鱿钓项目要以秘鲁鱿鱼为重点,做好生产、运输、销售、修船衔接,精细渔场安排,力争发挥最大产能;房地产项目实现规模销售,其它业务保持全面增长。

### 3、公司技术创新情况以及对核心竞争力和行业地位的影响

2011 年,公司拟投入 2800 万元再建造 4 艘金枪鱼钓船,使船队渔船数量

最终增加到 37 艘，在国内外同种作业类型中处于龙头地位；继续稳步推进瓦努阿图金枪鱼捕捞加工基地建设。通过上述举措，企业主业基础会进一步得到加强，产业链条延伸，利润空间增大，行业地位和影响力扩大。

#### 4、资金需求及使用计划

(1) 公司 2011 年拟投入 2,800 万元建造冰鲜金枪鱼钓船 4 艘。

(2) 公司下属子公司韶关兴盛置业公司 2011 年房地产项目开发预计投入资金 5,000 万元。

上述资金均通过自有资金或融资方式解决。

#### 5、在经营中出现的问题与困难及解决方案

(1) 经营中的困难：

① 柴油价格出现大幅度的反弹回升，且价格持续上涨，捕捞成本明显增加。

② 劳务船员价格上涨。因国内劳动力价格上涨以及新造远洋渔船大量增加，劳务船员市场同业竞争加剧，卖方市场开始形成，船东陷入被动地位，船员轮换经常难以提前锁定，渔船正常出航作业不能保证，生产经营受影响越来越大。

③ 美元贬值，人民币升值，造成汇兑损失。主要是南太金枪鱼大多以美元结算，无法避免产生汇兑损失。

④ 远洋渔业资源继续减少，尤其是阿根廷鱿鱼资源更是大幅下降。

(2) 采取的措施

① 尽量将鱿鱼鱼货海上转载和渔船加油一起与运输公司捆绑谈判，以获得优惠油价。

② 调整船员劳务费用和收入分配政策，缓解招人难问题。

③ 通过资金调配使用，尽量压减当期美元存款规模。

④全力开发秘鲁鱿鱼后备渔场，把握好秘鲁鱿鱼销售策略，最大限度弥补阿根廷鱿鱼产量下降影响。

## 6、新年度的经营计划

尽力保证主业两大支柱项目生产经营继续稳定在较高水平。南太金枪鱼钓项目，要利用 2011 年初新投产 6 艘钓船有利时机，进一步扩大产能，各项经济指标争取再上新台阶。鱿鱼钓项目，针对目前阿根廷鱿鱼渔汛还没有出现的反常状况，做好两手准备，尤其要精细生产安排及流程衔接，提高系统管理水平，加强秘鲁渔场和秘鲁鱿鱼产品市场的前瞻性研究，力争项目效益继续稳定在较高水平。积极推进韶关房地产项目取得阶段成果，注意处理好进度和质量的关系。其它业务要在丰富经营品种，创新生产手段，引导开拓市场，提高内涵管理上采取新动作、新举措，增强推动业务增长的内生动力，实现效益的持续增长。

## （三）、公司投资情况

### 1、募集资金使用情况

公司于 1997 年发行上市所募集的资金 45,612 万元，至 2007 年已经全部使用完毕，报告期内公司无新的募集资金使用情况。

### 2、非募集资金投资情况

#### （1）收购股权项目

本公司全资子公司中水新加坡有限公司 2010 年 5 月与大连南成原股东田中达夫签订股权转让协议，以 39 万美元收购其持有的大连南成 25%股权。大连市西岗区商务局于 2010 年 6 月 28 日做出了《关于大连南成修船有限公司股权转让的批复》（西商务发[2010]60 号），2010 年 6 月 28 日工商变更登记经大连市工商行政管理局核准备案。该次股权收购完成后，本公司合计持有大连南成 76%股权（其中本公司持有 51%股权）。截止报告期末，股权变更手续全部完成。

## (2) 造船项目

公司于 2010 年 1 月 26 日与黄海造船有限公司签订《37.6M 冷海水金枪鱼延绳钓渔船建造合同》，拟投资人民币 2,940 万元建造六艘金枪鱼船。公司本报告期已实际支付造船款人民币 3,008.50 万元，全部结算金额共计 3,287 万元。

项目名称	项目金额	项目进度	项目收益情况
805-810 等六艘渔船建造项目	3,287.00	公司于 2010 年 1 月 26 日与黄海造船有限公司签订《37.6M 冷海水金枪鱼延绳钓渔船建造合同》开始建造四艘金枪鱼船，2010 年 9 月 28 日已全部完工交付使用。	与公司其他渔船一同作业，故未能分别计算投资收益。
合计	3,287.00	-	-

## (四) 公司会计政策、会计估计变更或重大会计差错更正的原因及影响

本公司 2010 年未发生会计政策变更、会计估计变更及前期差错更正事项。

(五) 中审会计师事务所出具了中审亚太审字(2011)010062 号的标准无保留意见的审计报告。

## (六) 董事会日常工作情况

### 1、报告期内董事会的会议情况及决议内容

报告期内公司董事会共召开了 6 次会议，会议的召开时间及决议事项如下：

第四届董事会第十六次会议于 2010 年 3 月 23 日召开，会议内容如下：

- (1) 审议并通过了公司 2009 年度总经理工作报告；
- (2) 审议并通过了公司 2009 年度财务决算报告；
- (3) 审议并通过了公司 2009 年度利润分配预案；
- (4) 审议并通过了公司 2009 年度报告和年度报告摘要；
- (5) 审议并通过了公司 2009 年度内部控制自我评价报告；
- (6) 审议并通过了公司 2009 年度高级管理人员薪酬；
- (7) 审议并通过了公司 2009 年度因会计政策变更而追溯调整公司已经披

露的前期资产负债表相关项目及金额的事项；

(8) 审议并通过了公司 2009 年度证券投资事项；

(9) 审议并通过了公司独立董事 2009 年度述职报告。

**第四届董事会第十七次会议**于 2010 年 4 月 22 日召开，会议内容如下：

(1) 审议并通过了公司 2010 年第一季度财务报表和季度报告；

(2) 审议并通过了将公司“明发”轮运输船以 950 万元人民币转让舟山海宝运输公司。

**第四届董事会第十八次会议**于 2010 年 5 月 20 日召开，会议内容如下：

(1) 审议并通过了公司《内幕信息知情人管理制度》；

(2) 审议并通过了公司《年报信息披露重大差错责任追究制度》；

(3) 决定于 2010 年 6 月 11 日召开公司 2009 年年度股东大会。

**第四届董事会第十九次会议**于 2010 年 8 月 11 日召开，会议内容如下：

(1) 审议并通过了公司 2010 年半年度报告和 2010 年半年度报告摘要；

(2) 决定将公司 2010 年年度在南美洲捕捞的鱿鱼，根据运费报价情况，由中国水产总公司下属的全资子公司永迪发展有限公司或中国水产舟山海洋渔业公司下属的全资子公司舟山海宝运输公司的运输船承运，并于同日在中国证券报和深圳证交易交易所网站刊登了此项关联交易交易公告。

**第四届董事会第二十次会议**于 2010 年 10 月 18 日召开，会议内容如下：

(1) 审议并通过了公司 2010 年第三季度财务报表和季度报告；

(2) 提名吴湘峰先生、王斌先生、王鄂生先生、刘尚义先生、吴高潮先生、田金洲先生为公司第五届董事会董事候选人，提名汪继祥先生、马战坤先生、康太永先生为公司第五届董事会独立董事候选人；

(3) 决定于 2010 年 11 月 19 日召开公司 2010 年临时股东大会。

**第五届董事会第一次会议**于 2010 年 11 月 19 日召开，会议内容如下：

(1) 选举吴湘峰先生为第五届董事会董事长；

(2) 经董事长吴湘峰先生提名，公司董事会续聘王鄂生先生为公司总经理，续聘佟众恒先生为公司总会计师，续聘陈明先生为公司董事会秘书；

(3) 经总经理王鄂生先生提名，公司董事会续聘荆春德先生为公司副总经理、聘任张光华先生为公司副总经理，聘任王忠尧先生为公司总经济师；

(4) 决定将公司独立董事薪酬由原 5 万元（含税）提高至 8 万元（含税）。

## 2、董事会对股东大会决议的执行情况

报告期内，公司董事会认真执行股东大会的决议，没有未完成股东大会决议事宜。

(1) 报告期内公司董事会根据公司 2006 年临时股东大会批准的股权分置改革方案，公司三家法人股东履行了支付对价和限售三年的承诺，公司三家法人股东限售股份 189,045,000 股于 2010 年 5 月 25 日解除限售。

(2) 报告期内公司董事会根据公司 2009 年年度股东大会批准的利润分配方案，于 2010 年 6 月 30 日实施了向全体股东每 10 股派发现金红利 0.30 元（含税）的利润分配方案。

## 3、董事会下设的审计委员会的履职情况汇总报告

报告期内，公司董事会审计委员会于 2010 年 1 月 25 日认真听取中审亚太会计师事务所和公司财务负责人对《公司 2009 年度会计报表总体审计方案》的汇报后，认为，根据此实施计划，中水渔业 2009 年度会计报表的审计工作能够按时、高质量地完成，希望中审亚太会计师事务所与公司财务人员一起严格按此计划做好公司 2009 年度会计报表的审计工作。

董事会审计委员会于 2009 年 3 月 22 日在认真听取公司财务负责人对公司 2008 年度财务决算编制情况的汇报和中审亚太会计师事务所对公司 2009 年度财务



决算审计情况的汇报后，发表意见如下：

公司 2009 年年度财务决算的编制和审计程序符合法律法规和公司章程的各项规定，公司 2009 年年度财务决算报告真实的反映出本公司在本报告期的经营管理和财务状况等事项；中审亚太会计师事务所对公司 2009 年度财务状况和经营状况进行了审计，出具了标准无保留意见的审计报告；在年度报告的编制和审议过程中，未发现参与人员有违反保密规定的行为。同意将公司 2009 年年度财务决算报告提交公司董事会和监事会审议。

#### 4、董事会下设的薪酬委员会的履职情况汇总报告

报告期内，公司董事会薪酬与考核委员会于 2010 年 3 月 22 日听取了公司董事总经理的工作汇报，并对公司 2009 年度在本公司领取报酬的现任董事、监事和高级管理人员的薪酬进行了审核，认为：

公司 2009 年度在本公司领取报酬的现任董事、监事和高级管理人员的薪酬符合公司的有关规定，在对公司高级管理人员考核的基础上认为公司高级管理人员的薪酬符合公司高管人员实际的工作业绩。

#### 5、董事会下设的提名委员会的履职情况报告

公司提名委员会在报告期内董事会、监事会换届选举前，对公司董事会提出的公司第五届董事会董事候选人，对公司监事会提出的监事候选人和职工代表大会选举的职工代表监事的任职资格进行了审查，并出具了审查报告，认为公司的董事候选人、监事候选人的任职资格均符合《公司法》、本《公司章程》和中国证监会、深圳证券交易所的相关规定。

#### （七）本次利润分配预案及资本公积金转增股本预案

经中审亚太会计师事务所审计，2010 年度母公司可供分配利润为 7,960 万元。公司董事会提议 2010 年度利润分配预案为向全体股东每 10 股派发现金红利 0.5 元（含税），公司 2010 年度不进行公积金转增股本。



## 公司前三年现金分红情况

分红年度	现金分红金额 (含税)	分红年度合并报表中归属于 上市公司股东的净利润	占合并报表中归属于上市公司 股东的净利润的比率	年度可分配利润
2009 年	9,583,650.00	25,948,647.28		19,135,874.09
2008 年		-18,053,832.33		
2007 年		7,361,701.05		
最近三年累计现金分红金额占最近年均净利润的比例 (%)				188.45

## (八) 注册会计师对公司控股股东及其他关联方占用资金情况的专项说明

## 关于中水集团远洋股份有限公司2010年度控股股东

## 及其他关联方资金占用情况的专项说明

中审亚太审字(2011)010062-1号

中水集团远洋股份有限公司董事会:

我们接受委托,审计了中水集团远洋股份有限公司(以下简称“中水渔业”)合并及母公司财务报表,包括2010年12月31日的资产负债表,2010年度的利润表、现金流量表和所有者权益变动表以及财务报表附注(以下简称“财务报表”),并于2011年4月1日签发了中审亚太审字(2011)010062号无保留意见的审计报告。

根据中国证券监督管理委员会、国务院国有资产监督管理委员会《关于规范上市公司与关联方资金往来及上市公司对外担保若干问题的通知》(证监发[2003]56号文)的要求,中水渔业编制了本专项说明所附的中水渔业2010年度控股股东及其他关联方资金占用情况汇总表(以下简称“汇总表”)。

编制和对外披露汇总表,并确保其真实性、合法性及完整性是中水渔业的责任。我们对汇总表所载资料与我们审计中水渔业2010年度财务报表时所复核的会计资料和经审计的财务报表的相关内容进行了核对,在所有重大方面没

有发现不一致。除了对中水渔业实施2010年度财务报表审计中所执行的对关联方交易的相关审计程序外，我们并未对汇总表所载资料执行额外的审计或其他程序。

为了更好地理解中水渔业2010年度控股股东及其他关联方资金占用情况，汇总表应当与已审计的财务报表一并阅读。

本专项说明仅作为中水渔业披露控股股东及其他关联方资金占用情况之用，不得用作任何其他目的。

附件：中水集团远洋股份有限公司控股股东及其他关联方资金占用情况汇总表

中审亚太会计师事务所有限公司

中国注册会计师：田绍青

中国·北京

中国注册会计师：王增明

2011年4月1日

附件：

## 中水集团远洋股份有限公司控股股东及其他关联方资金占用情况汇总表

编制单位：中水集团远洋股份有限公司

2010年度

金额单位：人民币万元

非经营性资金占用	资金占用方名称	占用方与上市公司的关联关系	上市公司核算的会计科目	期初占用资金余额	报告期内占用累计发生金额(不含利息)	报告期内占用资金的利息(如有)	报告期内偿还累计发生金额	期末占用资金余额	占用形成原因	占用性质
现大股东及其附属企业										
小计										
前大股东及其附属企业										
小计										
总计										
其他关联资金往来	资金往来方名称	往来方与上市公司的关联关系	上市公司核算的会计科目	期初往来资金余额	报告期内往来累计发生金额(不含利息)	报告期内往来资金的利息(如有)	报告期内偿还累计发生金额	期末往来资金余额	往来形成原因	往来性质
大股东及其附属企业	中水嘉源物业公司	控股股东附属企业	其他应收款		0.10			0.10	电话押金	经营性往来
	中国牧工商(集团)总公司	控股股东附属企业	其他应收款		1.62			1.62	代垫冷藏费用	经营性往来
	中水嘉源物业公司	控股股东附属企业	应收账款		119.00			119.00	应收车位租金	经营性往来
	淄博柴油机厂	控股股东附属企业	应收账款	1.06				1.06	往来款	经营性往来
	小计			1.06	120.72			121.78		
上市公司的子公司及其附属企业	大洋商贸有限责任公司	上市公司子公司	其他应收款	2,516.26	16.00		17.03	2,515.23	往来款	非经营性往来
	北京海丰船务运输公司	上市公司子公司	其他应收款	1,265.26			0.32	1,264.94	往来款	非经营性往来
	中水金海(北京)房地产有限公司	上市公司子公司	其他应收款	1,017.70	4,455.00	116.17	1,061.02	4,527.85	借款	非经营性往来
	北京中水京越餐饮有限公司	上市公司子公司	其他应收款		130.69			130.69	往来款	非经营性往来
	中水北美公司	上市公司子公司	其他应收款		7,250.97		6,680.62	570.35	往来款	非经营性往来
	中水新加坡有限公司	上市公司子公司	其他应收款		8,121.82		7,003.18	1,118.64	往来款	非经营性往来
小计			4,799.22	19,974.48	116.17	14,762.17	10,127.70			
关联自然人及其控制的法人										
小计										
总计				4,800.28	20,095.20	116.17	14,762.17	10,249.48		

本表已于2011年4月1日获董事会批准。

董事长：吴湘峰

总经理：王鄂生

主管会计工作的负责人：佟众恒

会计机构负责人：王小霞

## (九) 独立董事对公司累计和当期对外担保的专项说明和独立意见

根据《关于规范上市公司与关联公司资金往来及上市公司对外担保若干问题的通知》和《公司章程》的规定，我们本着实事求是、认真负责的态度，了解和查询了公司的担保情况。现就公司累计和当期对外担保情况及执行《通知》规定的有关情况说明如下：

截止本报告期末，公司不存在为控股股东及关联方、公司持股 50%以下的其他关联方、任何非法人单位或个人提供担保。

我们认为，公司严格遵守《公司章程》及有关法律、法规的规定，严格控制了对外担保风险，维护了中小股东的利益。

## (十) 其他报告事项

1、报告期内公司选定的信息披露的报刊名称为《中国证券报》，目前还没有

变更或增补的报刊。

## 2、董事会对于内部控制责任的声明:

公司根据《公司法》、《证券法》、《上市公司治理准则》、《上市公司内部控制指引》、《深圳证券交易所主板上市公司规范运作指引》等相关文件的要求,结合公司自身特点,不断健全完善内部控制制度,报告期内,公司根据国资委和大股东中国农业发展集团总公司的要求,开展了中央企业全面风险管理工作,进行了风险信息收集、评估、分析等工作,建立了风险事件库,确定了2010年公司重大风险和重要风险,并制定了重大风险的管理策略和解决方案,对于可能的风险的实施动态防控,较好地规避了风险,发挥了全面风险管理机制的作用。

公司董事会认为:公司现有内部控制制度较为完整、合理、有效,基本满足公司现行管理的要求和公司发展的需要。公司本部人员的内部控制意识较强,但公司对分、子公司的内部控制需要进一步加强,2011年度公司内部控制的重点工作是根据监管部门的要求,结合公司的实际情况,完成内部控制制度修订和汇编工作,同时,加强对分、子公司关于内部控制方面的宣传教育和人员培训,保证公司内部控制制度在公司中得以全面有效地贯彻执行。

## 3、报告期内内幕信息知情人管理制度执行情况:

根据中国证监会、深圳证券交易所、北京证监会发布的相关文件的规定,公司于第四届董事会第八次会议审议通过《内部信息知情人管理制度》,规范了公司内幕信息管理行为,加强内幕信息保密工作,维护信息披露的公平原则,进一步细化、完善了公司内控制度。

报告期内,公司严格执行内幕信息知情人管理的相关制度,做好内幕信息的保密工作及内幕知情人的登记备案工作。经自查,报告期内未发现内幕信息知情人在影响公司股份的重大敏感信息前利用内幕信息买卖公司股票的情况,也没有受到监管部门查处情况。

## 第八节 监事会报告

报告期内，公司监事会根据《公司法》和《公司章程》的规定，本着对股东负责的精神，认真履行职责，对公司的生产经营情况和财务状况进行了解和审查，对公司董事、高级管理人员履行职责的合法合规性进行了有效的监督。

报告期内，公司监事会召开了 4 次会议，会议的召开时间及决议事项如下：

**第四届监事会第八次会议**于 2010 年 3 月 23 日召开，会议内容如下：

- (1) 审议并通过了《公司 2009 年度报告中的监事会报告》；
- (2) 审议并通过了《公司 2009 年度财务决算报告》；
- (3) 审议并通过了《公司 2009 年度因会计政策变更而追溯调整公司已经披露的前期资产负债表相关项目及金额的事项》；

(4) 审议并通过了《公司 2009 年度利润分配预案》；

(5) 审议并通过了《公司 2009 年度年度报告和年度报告摘要》；

(6) 审议并通过了《公司 2009 年度内部控制制度的自我评价报告》。

**第四届监事会第九次会议**于 2010 年 8 月 11 日召开，会议内容如下：

审议并通过了公司 2010 年半年度报告和 2010 年半年度报告摘要。

**第四届监事会第十次会议**于 2010 年 10 月 26 日召开，会议内容如下：

(1) 审议并通过了公司 2010 年半年度报告和 2010 年半年度报告摘要。

(2) 提名沈庙成先生、刘振水先生为公司第五届监事会监事候选人。

**第五届监事会第一次会议**于 2010 年 11 月 19 日召开，会议内容如下：

选举沈庙成先生为第五届监事会主席。

**公司监事会对下列事项发表独立意见：**

(一) **对公司依法运作情况的审查：**报告期内，公司监事会参加了公司召开的股东大会，列席参加了公司董事会的历次会议。认为公司的决策符合法律、法

规和公司法章程的有关规定；公司建立了较为完善的内控制度；公司董事、高级管理人员在执行职务时无违反法律、法规、公司章程或损害公司利益的行为。

**（二）对公司的财务情况的审查：**报告期内，公司监事会对公司的财务状况和财务报告、报表进行了检查和核实。认为公司严格执行了国家及有关部委颁发的各项法规和制度，财务制度健全有效，公司的财务报告、报表真实合理地反映了公司的财务状况和经营成果。

**（三）对公司关联交易情况的审查：**由于公司的生产经营特点所致，公司在生产经营和投资收购行为中与发起人股东和在股东内部关联企业有一定程度的关联交易，监事会在履行职责中对此进行了重点审查，认为在关联交易公平，没有损害公司利益的行为。

## 第九节 重要事项

**（一）本年度公司无重大诉讼、仲裁事项**

**（二）本年度公司收购、出售资产事项**

### 1、收购资产

交易对方或最终控制方	被收购或置入资产	购买日	交易价格（万元）	自购买日起至本年末为公司贡献的净利润（适用于非同一控制下的企业合并）	本年初至本年末为公司贡献的净利润（适用于同一控制下的企业合并）（万元）	是否为关联交易	定价原则	所涉及的资产产权是否已全部过户	所涉及的债权债务是否已全部转移	与交易对方的关联关系（适用关联交易情形）
田中达夫	大连南成修船有限公司 25%股权	2010年05月06日	258.28	-	-	否	市场价格基础上协商定价	是	是	无

### 2、出售资产

交易对方	被出售或置出资产	出售日	交易价格(万元)	本年初起至出售日该出售资产为公司贡献的净利润	出售产生的损益(万元)	是否为关联交易	定价原则	所涉及的资产产权是否已全部过户	所涉及的债权债务是否已全部转移	与交易对方的关联关系(适用关联交易情形)
舟山海宝运输公司	明发轮	2010年01月10日	950.00	0.00	-52.77	是	市场价	是	是	同受本公司股东控制

### (三) 本年度公司证券投资、持有其他上市公司股权、参股金融企业股权事项

#### 1、证券投资情况

序号	证券品种	证券代码	证券简称	初始投资金额(元)	期末持有数量(股)	期末账面值	占期末证券总投资比例	报告期损益
1	基金	519588	交银货币 A	24,875.62	54,937	54,937.24	0.17%	839.24
2	基金	519697	交银保本	30,000,000.00	30,005,300	33,035,835.30	99.83%	1,380,243.80
期末持有的其他证券投资				0.00	-	0.00	0.00%	0.00
报告期已出售证券投资损益				-	-	-	-	0.00
合计				30,024,875.62	-	33,090,772.54	100%	1,381,083.04

#### 证券投资情况说明

证券投资活动在总经理授权范围内按内部程序进行，证券投资品种为保本投资项目，本期证券投资对报告期利润影响数为 1,380,243.80 元（包括公允价值变动损益 780,137.80 元及持有该证券取得的投资分红 600,106.00 元，不包括计入资本公积的部分）。

#### 2、本公司无持有其他上市公司股权情况

#### 3、持有非上市金融企业股权情况

经中国保险监督管理委员会保监发改[2009]74号《关于华农财产保险股份有限公司变更注册资本金的批复》，我公司控股子公司华农财产保险股份有限公司变更注册资本金工作已经完成。

华农财产保险股份有限公司的注册资本金由原 21,000 万元增加至 50,000 万元，本公司及下属公司合计原投资额 11,000 万元不变，本报告期公司持股比例为 22%。对其采用权益法核算。



所持对象名称	初始投资金额	持有数量	占该公司股权比例	期末账面值	报告期损益	报告期所有者权益变动	会计核算科目	股份来源
华农财产保险股份有限公司	110,000,000.00	110,000,000	22.00%	94,340,051.53	-9,350,953.83	-35,507,394.71	长期股权投资	投资
合计	110,000,000.00	110,000,000	-	94,340,051.53	-9,350,953.83	-35,507,394.71	-	-

注：1、华农财产保险股份有限公司报告期损益-4,250.43 万元，影响母公司合并净利润-935.10 万元

#### (四) 重大关联交易事项

1、购买、销售商品和提供、接受劳务发生的关联交易：本年度公司与关联方企业发生的购买商品金额为 254.99 万元，占公司同类交易金额的 9.71%；公司与关联企业发生的销售货物金额为 271.10 万元，占公司同类交易金额的 67.93%；公司向关联方接受劳务金额为 1,757.28 万元，占公司同类交易金额的 86.70%；公司向关联方提供修船劳务金额为 472.51 万元（其中包含代购物资 212.92 万元），占公司同类交易金额的 9.47%；公司与关联企业之间的交易本着以市场价格为基础，实行公平竞争原则以维护各方经济利益。

关联方	向关联方销售产品和提供劳务		向关联方采购产品和接受劳务	
	交易金额（万元）	占同类交易金额的比例	交易金额（万元）	占同类交易金额的比例
中国水产总公司	0.00	0.00%	254.99	9.71%
舟山海宝运输公司	0.00	0.00%	525.61	6.05%
永迪发展有限公司	0.00	0.00%	1,057.43	12.17%
中国水产舟山海洋渔业公司劳动服务公司	0.00	0.00%	68.91	0.28%
中国水产烟台海洋渔业国际经济技术合作公司	0.00	0.00%	29.20	18.91%
中国水产烟台海洋渔业公司	0.00	0.00%	8.89	5.76%
中国水产湛江海洋渔业公司	0.00	0.00%	67.24	43.53%
中国水产舟山海洋渔业公司	75.62	2.52%	0.00	0.00%
中国农业发展集团及下属公司	195.48	65.41%	0.00	0.00%
MEXON SHIPPING LIMITED	447.07	8.96%	0.00	0.00%
JETMAX DEVELOPMENT LIMITED	25.44	0.51%	0.00	0.00%
合计	743.61	100.00%	2,012.27	100.00%

其中：报告期内公司向控股股东及其子公司销售产品或提供劳务的关联交易金额 743.61 万元。

与年初预计临时披露差异的说明	无。
----------------	----

#### 2、公司与关联方的债权、债务事项

(1) 公司应收关联方款项情况如下表列示



项目名称	关联方	期末余额		期初余额	
		金额	坏账准备	金额	坏账准备
应收账款	中水嘉源物业管理有限责任公司	1,190,000.00	11,900.00		
应收账款	淄博柴油机厂	10,647.92	10,647.92	10,647.92	8,518.43
预付账款	华农财产保险股份有限公司			202,918.10	
其他应收款	华农财产保险股份有限公司			59,864.00	
其他应收款	中国牧工商(集团)总公司	16,191.00	161.91		
其他应收款	中水嘉源物业	1,000.00			

## (2) 公司应付关联方款项情况如下表列示

项目名称	关联方	期末余额	期初余额
应付账款	中国水产总公司	18,546.17	531,820.51
应付账款	中国水产舟山海洋渔业公司		59,560.65
应付账款	中国水产烟台海洋渔业国际经济技术合作公司	70,391.29	
应付账款	中国水产烟台海洋渔业公司	32,105.39	
应付账款	中国水产舟山海洋渔业公司劳动服务公司	884	
应付账款	中国水产湛江海洋渔业公司	980,554.64	
应付账款	中水烟台新大洋水产食品有限公司	20,479.98	20,479.98
合计		1,122,961.47	611,861.14
其他应付款	北京中水嘉源物业有限公司	3,452,447.30	2,558,110.79
其他应付款	中国农业发展集团总公司	808,777.04	818,626.64
其他应付款	中国水产烟台海洋渔业公司	82,166.81	82,166.81
其他应付款	中国水产舟山海洋渔业公司	22,959.39	22,959.39
其他应付款	中国华农资产经营公司	130,203.91	130,203.91
其他应付款	中国水产总公司	9,849.60	
其他应付款	广西渔轮厂	1,040,000.00	
其他应付款	深圳市华盛兴业投资有限公司		10,041,253.00
合计		5,546,404.05	13,653,320.54
长期应付款	中国水产烟台海洋渔业公司	6,000,000.00	6,000,000.00
合计		6,000,000.00	6,000,000.00

3、公司与关联方的租赁收入和租赁支出事项：本年度公司收取关联方租金 119 万元，向关联方支付租金 316.65 万元。

## （五）重大合同及其履行情况

1、报告期内公司托管、承包、租赁其他公司资产或其他公司托管、承包、租赁本公司资产事项：

### （1）租赁收入

①本公司子公司中水金海（北京）房地产有限公司与北京中水嘉源物业管理有限责任公司签订租赁合同，出租车位及人防设施。2010 年确认租赁收益 1,190,000.00 元。

②本公司下属舟山分公司对舟山海宝运输公司的租赁，因“明发轮”出售而终止，2009 年度确认租赁收益 1,300,000.00 元。

### （2）租赁支出

①本公司与北京中水嘉源物业管理有限责任公司签订房屋租赁合同，租用办公用房，合同规定租赁期限自 2010 年 1 月 1 日至 2010 年 12 月 31 日。2010 年度确认租赁费 1,502,732.00 元；2009 年度确认租赁费 1,538,606.00 元。

②本公司所属子公司北京中水京越餐饮有限公司向北京中水嘉源物业管理有限责任公司租用经营用房，2010 年度确认租赁费 557,090.21 元；2009 年度确认租赁费 380,573.00 元。

③本公司所属舟山分公司与舟渔明珠家园物业公司签订房屋租赁合同，租用办公用房、仓库。2010 年度确认租赁费 108,720.00 元，2009 年度确认租赁费 108,720.00 元。

④ 本公司所属舟山分公司与中国水产舟山海洋渔业公司冷冻厂签订租仓合同，租用其低温冷库冻藏鱼货，冷藏费为 2.83 元/天/吨。根据协议，2010 年度确认租赁费 928,008.98 元，本公司 2009 年度确认租赁费 928,008.98 元。

⑤本公司所属烟台分公司与烟台新大洋水产食品有限公司签订租赁合同租用办公用房、场地。合同规定租赁期限自 2010 年 10 月 1 日至 2011 年 9 月 30 日。2010

年度确认租赁费 70000.00 元。

- 2、本年度公司无重大担保事项。
- 3、本年度公司无委托他人进行现金资产管理事项。
- 4、本年度公司无其他重大合同事项

(六) 本年度公司无股权激励实施情况

(七) 公司承诺事项履行情况:

承诺事项	承诺人	承诺内容	履行情况
股改承诺	公司	公司法人股东中国农业发展集团总公司、中国水产舟山海洋渔业公司和中国水产华农公司在公司股权分置改革中一致承诺: 本公司自 2006 年 4 月 26 日股权分置改革方案实施之日起 24 个月禁售期满后, 通过证券交易所挂牌交易出售原非流通股股份, 出售数量占该公司股份总数的比例在 12 个月内不得超过 5%, 在 24 个月内不得超过 10%。	无违反承诺行为。
收购报告书或权益变动报告书中所作承诺	无	无	无
重大资产重组时所作承诺	公司	本公司 2002 年与中国水产烟台海洋渔业公司进行资产重组, 重组协议规定本公司自 2003 年起 10 年内每年给予中国水产烟台海洋渔业公司一定的补偿, 其中: 第一年支付 150 万元, 以后每年支付 100 万元, 10 年支付补偿金额共计 1,050 万元。	截至报告期末已支付 450 万, 根据企业会计准则的要求, 本公司已将尚未支付的 600 万元作为长期应付款确认。
发行时所作承诺	无	无	无
其他承诺(含追加承诺)	无	无	无

(八) 报告期内公司聘任、解聘会计师事务所情况

报告期内本公司续聘中审亚太会计师事务所为本公司审计机构, 报酬为人民币 36 万元, 报告期内已支付 2009 年度审计费人民币 36 万元。

(九) 报告期内公司、公司董事、监事、高级管理人员、公司股东没有受到中国证监会稽查、中国证监会行政处罚、通报批评和深圳证券交易所公开谴责的情形。

(十) 公司接待调研及采访等相关情况

报告期内，公司严格按照《深圳证券交易所上市公司公平信息披露指引》的相关规定，本着公平、公开、公正的原则，进一步规范公司信息披露行为，确保信息披露的公平性，切实保护投资者的合法权益。报告期内，公司经常接待投资者来访及电话咨询。在接待中，公司严格按照相关规定，未发生有选择性的、私下、提前向特点对象单独披露、透露或泄露公司非公开重大信息的情形，保证了公司信息披露的公平性。

报告期接待调研、沟通、采访等活动情况表：

接待时间	接待地点	接待方式	接待对象	谈论的主要内容及提供的资料
2010年4月7日	公司	电话沟通	杭州股东	了解公司解除限售情况,提出合理化建议
2010年4月27日	公司	电话沟通	福州股东	公司经营管理工作情况
2010年4月30日	公司	电话沟通	深圳股东	公司发展前景
2010年5月30日	公司	电话沟通	上海股东	墨西哥漏油事件对公司的影响
2010年6月10日	公司	电话沟通	北京股东	公司经营情况,提出合理化建议
2010年8月13日	公司	电话沟通	浙江股东	了解公司经营情况
2010年8月13日	公司	电话沟通	大连股东	公司经营情况,提出合理化建议
2010年8月19日	公司	电话沟通	福建股东	了解公司发展前景
2010年9月16日	公司	电话沟通	重庆股东	询问公司经营情况
2010年9月20日	公司	电话沟通	福建股东	了解公司经营情况
2010年10月18日	公司	电话沟通	福建股东	了解柴油涨价对公司的影响
2010年11月19日	公司	现场沟通	浙江股东	了解公司经营情况和发展思路
2010年11月19日	公司	现场沟通	北京股东	了解公司经营情况和发展思路

### (十一) 或有事项

本年度无需要披露的或有事项。

### (十二) 资产负债表日后事项

(一) 根据公司第五届董事会第三次会议决议，公司 2010 年度利润分配预案为：向全体股东每 10 股派发现金红利 0.5 元（含税）。

(二) 2010 年 10 月 20 日, 本公司下属韶关市兴盛投资置业有限公司与中国工商银行股份有限公司韶关南门支行签订最高额抵押合同, 将韶府国用(2010)第 040300034 号土地抵押, 借款合同最高额为 4,200 万元。并已于 2011 年 1 月 6 日收到首批贷款 3,000 万元。

### (十三) 其他重要事项

(一) “明发轮”出售事项详见附注五(十三)。

(二) 大连渔轮公司与本公司及本公司所属子公司大连南城修船有限公司返还原物纠纷

2009 年 8 月 20 日, 大连渔轮公司向大连市西岗区人民法院起诉, 要求确认本公司与大连渔轮公司 2002 年 12 月 18 日签订的租赁协议无效或予以解除。本公司对法院管辖权提出异议, 要求应将争议提交本公司所在地北京市西城区人民法院解决, 后经辽宁省大连市中级人民法院民事裁定书裁定将案件移送北京市西城区人民法院审理。2010 年 8 月 5 日大连渔轮公司申请撤诉, 2010 年 9 月 3 日, 北京市西城区人民法院以(2010)西民初字第 10910 号民事裁定准许大连渔轮公司撤诉并终结对本案的审理。

(三) 中水金海(北京)房地产有限公司与中国建筑土木建设有限公司工程价款结算及工期违约索赔事项

2008 年 1 月 25 日, 本公司所属子公司中水金海(北京)房地产有限公司与中国建筑土木建设有限公司(以下简称“中土公司”)就工程价款结算及工期违约索赔等事项形成会议纪要, 中水金海(北京)房地产有限公司根据 2005 年 7 月 6 日监理会议纪要中约定的计算办法, 核算出中土公司违约赔偿款为 390 万元, 并在向其支付工程尾款时直接扣减, 中土公司 2009 年已确认赔偿款 100 万元, 但对剩余 290 万元存在异议, 双方就此事项仍在协商之中, 尚未达成最后共识。

## (十四) 报告期内公告索引

日期	题 名
2010.01.21	中水集团远洋股份有限公司业绩预告公告
2010.03.27	中水集团远洋股份有限公司 2009 年年度报告摘要
2010.03.27	中水集团远洋股份有限公司第四届董事会第十六次会议决议公告
2010.03.27	中水集团远洋股份有限公司第四届监事会第八次会议决议公告
2010.04.24	中水集团远洋股份有限公司第一季度报告
2010.04.24	中水集团远洋股份有限公司关于出售“明发轮”运输船公告
2010.04.24	中水集团远洋股份有限公司业绩预告公告、2008 年第一季度报告
2010.04.24	中水集团远洋股份有限公司第四届董事会第十七次会议决议公告
2010.05.21	中水集团远洋股份有限公司第四届董事会第十八次会议决议公告
2010.05.21	中水集团远洋股份有限公司召开 2009 年度股东大会通知
2010.05.24	中水集团远洋股份有限公司限售股份解除限售提示性公告
2010.06.12	中水集团远洋股份有限公司 2009 年度股东大会决议公告
2010.06.23	中水集团远洋股份有限公司 2009 年度权益分派实施公告
2010.08.13	中水集团远洋股份有限公司 2010 年半年度报告摘要
2010.08.13	中水集团远洋股份有限公司第四届董事会第十九次会议决议公告
2010.08.13	中水集团远洋股份有限公司关于鱼货转载的关联交易公告
2010.10.28	中水集团远洋股份有限公司第三季度报告
2010.10.28	中水集团远洋股份有限公司第四届董事会第二十次会议决议公告
2010.10.28	中水集团远洋股份有限公司第四届监事会第十次会议决议公告
2010.10.28	中水集团远洋股份有限公司业绩预告公告
2010.11.20	中水集团远洋股份有限公司 2010 年临时股东大会决议公告
2010.11.20	中水集团远洋股份有限公司第五届董事会第一次会议决议公告
2010.11.20	中水集团远洋股份有限公司第五届监事会第一次会议决议公告

## (十五) 其他需要披露的事项

报告期内公司选定的信息披露的报刊名称为《中国证券报》，目前还没有变更或增补的报刊。

## 第十节 财务报告

### 审计报告

中审亚太审字（2011）010062 号

中水集团远洋股份有限公司全体股东：

我们审计了后附的中水集团远洋股份有限公司（以下简称“中水渔业”）财务报表，包括2010年12月31日的资产负债表和合并资产负债表、2010年度的利润表和合并利润表、现金流量表和合并现金流量表、所有者权益变动表和合并所有者权益变动表以及财务报表附注。

#### 一、管理层对财务报表的责任

按照企业会计准则的规定编制财务报表是中水渔业管理层的责任。这种责任包括：（1）设计、实施和维护与财务报表编制相关的内部控制，以使财务报表不存在由于舞弊或错误而导致的重大错报；（2）选择和运用恰当的会计政策；（3）做出合理的会计估计。

#### 二、注册会计师的责任

我们的责任是在实施审计工作的基础上对财务报表发表审计意见。我们按照中国注册会计师审计准则的规定执行了审计工作。中国注册会计师审计准则要求我们遵守职业道德规范，计划和实施审计工作以对财务报表是否不存在重大错报获取合理保证。

审计工作涉及实施审计程序，以获取有关财务报表金额和披露的审计证据。选择的审计程序取决于注册会计师的判断，包括对由于舞弊或错误导致的财务报表重大错报风险的评估。在进行风险评估时，我们考虑与财务报表编制相关的内部控制，以设计恰当的审计程序，但目的并非对内部控制的有效性发表意见。审



计工作还包括评价管理层选用会计政策的恰当性和做出会计估计的合理性，以及评价财务报表的总体列报。

我们相信，我们获取的审计证据是充分、适当的，为发表审计意见提供了基础。

### 三、审计意见

我们认为，中水渔业财务报表已经按照企业会计准则的规定编制，在所有重大方面公允反映了中水渔业2010年12月31日的财务状况以及2010年度的经营成果和现金流量。

中审亚太会计师事务所有限公司

中国注册会计师：田绍青

中国·北京

中国注册会计师：王增明

2011年4月1日

#### (一) 会计报表



## 资产负债表

编制：中水集团远洋股份有限公司

2010年12月31日

单位：（人民币）元

项目	期末余额		期初余额	
	合并	母公司	合并	母公司
流动资产：				
货币资金	264,839,263.55	225,347,769.86	243,293,607.15	184,044,649.33
结算备付金				
拆出资金				
交易性金融资产	33,035,835.30	33,035,835.30	32,255,697.50	32,255,697.50
应收票据			80,000.00	
应收账款	14,316,580.39	3,522,897.02	14,143,324.97	5,942,326.11
预付款项	8,608,096.42	8,097,979.18	9,660,940.14	7,778,435.75
应收保费				
应收分保账款				
应收分保合同准备金				
应收利息	662,620.10	559,690.74	286,847.50	226,425.00
应收股利				
其他应收款	4,742,840.10	249,860,329.25	2,652,335.34	188,814,848.18
买入返售金融资产				
存货	158,847,204.84	52,617,961.37	110,464,392.95	37,925,752.29
一年内到期的非流动资产				
其他流动资产	7,505,885.87	307,805.34	6,556,017.92	
流动资产合计	492,558,326.57	573,350,268.06	419,393,163.47	456,988,134.16
非流动资产：				
发放委托贷款及垫款				
可供出售金融资产	54,937.24	54,937.24	54,098.00	54,098.00
持有至到期投资				
长期应收款				
长期股权投资	79,784,230.65	83,967,820.54	89,135,184.48	83,967,820.54
投资性房地产	4,476,516.83			
固定资产	207,055,290.02	106,424,635.56	202,359,111.74	124,264,633.74
在建工程				
工程物资				
固定资产清理				
生产性生物资产				
油气资产				
无形资产	361,599.42		1,784,892.30	
开发支出				
商誉				
长期待摊费用	943,122.06	252,201.09	1,076,455.77	116,820.00
递延所得税资产	510,090.20		649,620.33	
其他非流动资产				
非流动资产合计	293,185,786.42	190,699,594.43	295,059,362.62	208,403,372.28
资产总计	785,744,112.99	764,049,862.49	714,452,526.09	665,391,506.44

流动负债:				
短期借款				
向中央银行借款				
吸收存款及同业存放				
拆入资金				
交易性金融负债				
应付票据				
应付账款	22,728,725.83	929,711.97	11,942,699.53	2,033,180.22
预收款项	3,539,627.07	3,327,438.15	2,843,122.42	2,521,588.67
卖出回购金融资产款				
应付手续费及佣金				
应付职工薪酬	36,480,392.21	19,880,137.01	20,201,970.17	6,110,479.18
应交税费	2,001,327.92	9,993.03	-3,506,638.40	-7,115.73
应付利息				
应付股利				
其他应付款	17,904,727.13	12,269,512.86	21,233,339.33	7,754,485.21
应付分保账款				
保险合同准备金				
代理买卖证券款				
代理承销证券款				
一年内到期的非流动负债				
其他流动负债	699,571.46	699,571.46		
流动负债合计	83,354,371.62	37,116,364.48	52,714,493.05	18,412,617.55
非流动负债:				
长期借款				
应付债券				
长期应付款	6,000,000.00	6,000,000.00	6,000,000.00	6,000,000.00
专项应付款				
预计负债				
递延所得税负债	758,958.83	758,958.83	563,924.38	563,924.38
其他非流动负债	8,395,535.68	8,395,535.68		
非流动负债合计	15,154,494.51	15,154,494.51	6,563,924.38	6,563,924.38
负债合计	98,508,866.13	52,270,858.99	59,278,417.43	24,976,541.93
所有者权益(或股东权益):				
实收资本(或股本)	319,455,000.00	319,455,000.00	319,455,000.00	319,455,000.00
资本公积	329,090,624.70	270,162,521.49	326,700,072.31	270,161,682.25
减:库存股				
专项储备				
盈余公积	42,564,635.66	42,564,635.66	34,469,950.68	34,469,950.68
一般风险准备				
未分配利润	8,661,944.17	79,596,846.35	-23,692,936.04	16,328,331.58
外币报表折算差额	-21,197,101.19		-15,471,808.14	
归属于母公司所有者权益合计	678,575,103.34	711,779,003.50	641,460,278.81	640,414,964.51
少数股东权益	8,660,143.52		13,713,829.85	
所有者权益合计	687,235,246.86	711,779,003.50	655,174,108.66	640,414,964.51
负债和所有者权益总计	785,744,112.99	764,049,862.49	714,452,526.09	665,391,506.44

董事长: 吴湘峰

总经理: 王鄂生

主管会计工作的公司负责人: 佟众恒

会计机构负责人: 王小霞

## 利润表

编制单位：中水集团远洋股份有限公司

2010年1-12月

单位：（人民币）元

项目	本期金额		上期金额	
	合并	母公司	合并	母公司
一、营业总收入	364,480,740.65	154,049,592.51	350,950,915.35	134,309,052.96
其中：营业收入	364,480,740.65	154,049,592.51	319,903,451.55	134,309,052.96
利息收入			203,173.34	
已赚保费			30,844,290.46	
手续费及佣金收入				
二、营业总成本	325,675,863.73	152,580,262.24	349,221,737.78	144,325,308.15
其中：营业成本	254,784,684.40	116,831,506.73	233,476,766.93	110,093,527.29
利息支出				
手续费及佣金支出			3,518,351.86	
退保金				
赔付支出净额			18,875,210.35	
提取保险合同准备金净额			3,580,862.35	
保单红利支出				
分保费用				
营业税金及附加	513,404.01	228,080.69	2,749,161.33	240,142.30
销售费用	19,905,337.56	4,794,928.98	20,673,749.22	5,902,264.87
管理费用	51,643,067.46	32,964,700.83	54,278,908.01	21,056,858.13
财务费用	-1,548,455.55	-2,151,115.32	-1,444,297.85	-2,385,829.98
资产减值损失	377,825.85	-87,839.67	13,513,025.58	9,418,345.54
加：公允价值变动收益（损失以“-”号填列）	780,137.80	780,137.80	-13,870,778.17	1,194,817.50
投资收益（损失以“-”号填列）	-8,736,875.23	57,528,002.71	27,817,004.68	24,004,223.04
其中：对联营企业和合营企业的投资收益	-9,350,953.83		-3,976,385.59	
汇兑收益（损失以“-”号填列）			2,930.11	
三、营业利润（亏损以“-”号填列）	30,848,139.49	59,777,470.78	15,678,334.19	15,182,785.35
加：营业外收入	25,843,891.87	21,576,940.91	6,525,422.03	4,255,393.12
减：营业外支出	289,080.95	207,570.59	4,617.00	3,600.00
其中：非流动资产处置损失	225,662.20	205,797.56		
四、利润总额（亏损总额以“-”号填列）	56,402,950.41	81,146,841.10	22,199,139.22	19,434,578.47
减：所得税费用	6,450,855.40	199,991.35	1,302,106.15	298,704.38
五、净利润（净亏损以“-”号填列）	49,952,095.01	80,946,849.75	20,897,033.07	19,135,874.09
归属于母公司所有者的净利润	50,033,215.19	80,946,849.75	25,948,647.28	19,135,874.09
少数股东损益	-81,120.18		-5,051,614.21	
六、每股收益：				
（一）基本每股收益	0.16		0.08	
（二）稀释每股收益	0.16		0.08	
七、其他综合收益	-5,724,453.81	839.24	-118,774.95	878.92
八、综合收益总额	44,227,641.20	80,947,688.99	20,778,258.12	19,136,753.01
归属于母公司所有者的综合收益总额	44,308,761.38	80,947,688.99	25,829,872.33	19,136,753.01
归属于少数股东的综合收益总额	-81,120.18		-5,051,614.21	

董事长：吴湘峰

总经理：王鄂生

主管会计工作的公司负责人：佟众恒

会计机构负责人：王小霞

## 现金流量表

编制单位：中水集团远洋股份有限公司

2010年1-12月

单位：（人民币）元

项目	本期金额		上期金额	
	合并	母公司	合并	母公司
一、经营活动产生的现金流量：				
销售商品、提供劳务收到的现金	373,103,314.06	136,942,109.87	293,799,770.38	136,051,485.20
客户存款和同业存放款项净增加额				
向中央银行借款净增加额				
向其他金融机构拆入资金净增加额				
收到原保险合同保费取得的现金			45,011,435.83	
收到再保险业务现金净额			-730,488.69	
保户储金及投资款净增加额				
处置交易性金融资产净增加额				
收取利息、手续费及佣金的现金				
拆入资金净增加额				
回购业务资金净增加额				
收到的税费返还	4,827,545.57		6,608,951.92	
收到其他与经营活动有关的现金	38,467,395.98	68,087,796.61	22,583,565.01	32,447,187.18
经营活动现金流入小计	416,398,255.61	205,029,906.48	367,273,234.45	168,498,672.38
购买商品、接受劳务支付的现金	258,327,311.30	35,422,023.99	145,365,678.47	40,629,539.17
客户贷款及垫款净增加额				
存放中央银行和同业款项净增加额				
支付原保险合同赔付款项的现金			21,754,053.26	
支付利息、手续费及佣金的现金			4,778,816.89	
支付保单红利的现金				
支付给职工以及为职工支付的现金	62,383,163.50	23,807,626.45	60,501,270.84	23,211,164.62
支付的各项税费	2,566,167.67	391,957.84	6,467,253.71	668,625.93
支付其他与经营活动有关的现金	26,432,424.73	75,495,201.52	42,707,799.88	43,962,251.46
经营活动现金流出小计	349,709,067.20	135,116,809.80	281,574,873.05	108,471,581.18
经营活动产生的现金流量净额	66,689,188.41	69,913,096.68	85,698,361.40	60,027,091.20
二、投资活动产生的现金流量：				
收回投资收到的现金	10,000,000.00	10,000,000.00	282,010,137.14	91,856,185.02
取得投资收益收到的现金	614,078.60	614,078.60	168,097.44	105,768.02
处置固定资产、无形资产和其他长期资产收回的现金净额	9,706,064.15	9,671,268.00	49,963.50	49,263.50
处置子公司及其他营业单位收到的现金净额			2,328,123.96	4,000,000.00
收到其他与投资活动有关的现金			1,443,060.76	
投资活动现金流入小计	20,320,142.75	20,285,346.60	285,999,382.80	96,011,216.54
购建固定资产、无形资产和其他长期资产支付的现金	33,518,951.85	29,311,425.35	29,841,839.49	26,099,155.52
投资支付的现金	89,851,583.01	70,000,000.00	235,000,000.00	107,000,000.00
质押贷款净增加额				
取得子公司及其他营业单位支付的现金净额				
支付其他与投资活动有关的现金			375,536,701.48	
投资活动现金流出小计	123,370,534.86	99,311,425.35	640,378,540.97	133,099,155.52
投资活动产生的现金流量净额	-103,050,392.11	-79,026,078.75	-354,379,158.17	-37,087,938.98
三、筹资活动产生的现金流量：				
吸收投资收到的现金				
其中：子公司吸收少数股东投资收到的现金				
取得借款收到的现金				
发行债券收到的现金				
收到其他与筹资活动有关的现金				
筹资活动现金流入小计				
偿还债务支付的现金				
分配股利、利润或偿付利息支付的现金	9,583,650.00	9,583,650.00		
其中：子公司支付给少数股东的股利、利润				
支付其他与筹资活动有关的现金				
筹资活动现金流出小计	9,583,650.00	9,583,650.00		0.00
筹资活动产生的现金流量净额	-9,583,650.00	-9,583,650.00		0.00
四、汇率变动对现金及现金等价物的影响	-571,687.91	-247.40	-640,978.07	-23.32
五、现金及现金等价物净增加额	-46,516,541.61	-18,696,879.47	-269,321,774.84	22,939,128.90
加：期初现金及现金等价物余额	243,293,607.15	184,044,649.33	512,615,381.99	161,105,520.43
六、期末现金及现金等价物余额	196,777,065.54	165,347,769.86	243,293,607.15	184,044,649.33

董事长：吴湘峰

总经理：王碧生

主管会计工作的公司负责人：佟众恒

会计机构负责人：王小霞

## 合并所有者权益变动表

编制单位：中水集团远洋股份有限公司

2010年12月31日

项 目	本期金额									上年同期金额												
	归属于母公司所有者权益								少数股东权益	所有者权益合计	归属于母公司所有者权益								少数股东权益	所有者权益合计		
	实收资本 (或股本)	资本公积	减：库 存股	专项 储备	盈余公积	一般风 险准备	未分配利润	其他			实收资本 (或股本)	资本公积	减：库 存股	专项 储备	盈余公积	一般风 险准备	未分配利润	其他				
<b>一、上年年末余额</b>	319,455,000.00	326,700,072.31			34,469,950.68		-23,692,936.04	-15,471,808.14	13,713,829.85	655,174,108.66	319,455,000.00	330,853,849.75			32,655,691.62		-47,516,057.81	-15,352,154.27	95,218,972.90	715,315,302.19		
加：会计政策变更																		-1,726,452.95		-1,569,562.57	-3,296,015.52	
前期差错更正																						
其他												24,202,440.00					1,415,186.50			5,321,535.93	30,939,162.43	
<b>二、本年初余额</b>	319,455,000.00	326,700,072.31			34,469,950.68		-23,692,936.04	-15,471,808.14	13,713,829.85	655,174,108.66	319,455,000.00	355,056,289.75			32,655,691.62		-47,827,324.26	-15,352,154.27	98,970,946.26	742,958,449.10		
<b>三、本期增减变动金额(减少以“-”号填列)</b>		2,390,552.39			8,094,684.98		32,354,880.21	-5,725,293.05	-5,053,686.33	32,061,138.20		-28,356,217.44			1,814,259.06		24,134,388.22	-119,653.87	-85,257,116.41	-87,784,340.44		
(一) 净利润							50,033,215.19		-81,120.18	49,952,095.01							25,948,647.28			-5,051,614.21	20,897,033.07	
(二) 其他综合收益		839.24						-5,725,293.05		-5,724,453.81		878.92								-119,653.87	-118,774.95	
上述(一)和(二)小计		839.24					50,033,215.19		-81,120.18	44,227,641.20		878.92					25,948,647.28			-5,051,614.21	20,778,258.12	
(三) 所有者投入和减少资本		2,389,713.15								-4,972,566.15		-28,357,096.36									-80,205,502.20	-108,562,598.56
1. 所有者投入资本										-4,972,566.15		-4,972,566.15										
2. 股份支付计入所有者权益的金额																						
3. 其他		2,389,713.15								2,389,713.15		-28,357,096.36									-80,205,502.20	-108,562,598.56
(四) 利润分配					8,094,684.98		-17,678,334.98			-9,583,650.00				1,814,259.06			-1,814,259.06					
1. 提取盈余公积					8,094,684.98		-8,094,684.98							1,814,259.06			-1,814,259.06					
2. 提取一般风险准备																						
3. 对所有者(或股东)的分配							-9,583,650.00			-9,583,650.00												
4. 其他																						
(五) 所有者权益内部结转																						
1. 资本公积转增资本(或股本)																						
2. 盈余公积转增资本(或股本)																						
3. 盈余公积弥补亏损																						
4. 其他																						
(六) 专项储备																						
1. 本期提取																						
2. 本期使用																						
(七) 其他																						
<b>四、本期期末余额</b>	319,455,000.00	329,090,624.70			42,564,635.66		8,661,944.17	-21,197,101.19	8,660,143.52	687,235,246.86	319,455,000.00	326,700,072.31			34,469,950.68		-23,692,936.04	-15,471,808.14	13,713,829.85	655,174,108.66		

董事长：吴湘峰

总经理：王鄂生

主管会计工作的公司负责人：佟众恒

会计机构负责人：王小霞

## 母公司所有者权益变动表

编制单位：中水集团远洋股份有限公司

2010年12月31日

项目	本期金额								上年金额							
	归属于母公司所有者权益							所有者权益合计	归属于母公司所有者权益							所有者权益合计
	实收资本 (或股本)	资本公积	减：库存股	专项储备	盈余公积	一般风险 准备	未分配利润		实收资本(或股 本)	资本公积	减：库存股	专项储备	盈余公积	一般风险 准备	未分配利润	
一、上年年末余额	319,455,000.00	270,161,682.25			34,469,950.68		16,328,331.58	640,414,964.51	319,455,000.00	270,160,803.33			32,655,691.62		-993,283.45	621,278,211.50
加：会计政策变更																
前期差错更正																
其他																
二、本年初余额	319,455,000.00	270,161,682.25			34,469,950.68		16,328,331.58	640,414,964.51	319,455,000.00	270,160,803.33			32,655,691.62		-993,283.45	621,278,211.50
三、本年增减变动金额(减少以“-”号填列)		839.24			8,094,684.98		63,268,514.77	71,364,038.99		878.92			1,814,259.06		17,321,615.03	19,136,753.01
(一)净利润								80,946,849.75							19,135,874.09	19,135,874.09
(二)直接计入所有者权益的利得和损失		839.24						839.24		878.92						878.92
上述(一)和(二)小计		839.24						80,947,688.99		878.92					19,135,874.09	19,136,753.01
(三)所有者投入和减少资本																
1.所有者投入资本																
2.股份支付计入所有者权益的金额																
3.其他																
(四)利润分配					8,094,684.98		-17,678,334.98	-9,583,650.00					1,814,259.06		-1,814,259.06	
1.提取盈余公积					8,094,684.98		-8,094,684.98						1,814,259.06		-1,814,259.06	
2.提取一般风险准备																
3.对所有者(或股东)的分配								-9,583,650.00	-9,583,650.00							
4.其他																
(五)所有者权益内部结转																
1.资本公积转增资本(或股本)																
2.盈余公积转增资本(或股本)																
3.盈余公积弥补亏损																
4.其他																
(六)专项储备																
1.本期提取																
2.本期使用																
(七)其他																
四、本期期末余额	319,455,000.00	270,162,521.49			42,564,635.66		79,596,846.35	711,779,003.50	319,455,000.00	270,161,682.25			34,469,950.68		16,328,331.58	640,414,964.51

董事长：吴湘峰

总经理：王鄂生

主管会计工作的公司负责人：佟众恒

会计机构负责人：王小霞

## (二) 会计报表附注

### 中水集团远洋股份有限公司

#### 2010 年度财务报表附注

##### 一、公司基本情况

中水集团远洋股份有限公司(以下简称“公司或本公司”)是经农业部以农财函[1997]28号文批准,由中国水产(集团)总公司(现已更名为中国农业发展集团总公司)、中国水产舟山海洋渔业公司、中国水产烟台海洋渔业公司(已于2006年将其所持本公司股权全部转让给中国华农资产经营公司,中国华农资产经营公司原名中国水产华农公司,2009年10月更名)采取募集方式设立的股份有限公司。本公司于1998年1月19日由国家工商行政管理局颁发了注册号为1000001002863的企业法人营业执照。

1997年11月24日,经中国证券监督管理委员会证监发字[1997]480号文和证监发字[1997]481号文批准,公开发行股票并上市流通,股票代码为000798。

本公司原注册资本25,200.00万元人民币。2006年国资委下发国资产权[2006]363号《关于中水集团远洋股份有限公司以股抵债有关问题的批复》,同意中国水产舟山海洋渔业公司以所持本公司10,779,800.00股国有法人股、中国华农资产经营公司以所持本公司28,250,200.00股国有法人股,按每股3.08元的价格抵偿所欠本公司债务,该事项在获得本公司2006年第一次临时股东大会表决通过后实施,由此实收资本减少39,030,000.00元,资本公积减少81,182,400.00元。本公司以股抵债完成后,总股本为212,970,000.00股。

国资产权[2006]424号《关于中水集团远洋股份有限公司股权分置改革有关问题的批复》,同意本公司的三家非流通股股东以其持有的部分股份作为向流通股股东支付的对价,从而获得在深圳证券交易所挂牌流通的权利,具体对价安排为:本公司股权分置改革方案实施时的股权登记日收市后登记在册的本公司流通股股东每10股获付3.8股股票,共计23,940,000.00股。该事项在获得本公司2006年第一次临时股东大会表决通过后实施。本公司股权分置改革完成后,总股本仍为212,970,000.00股,其中:中国农业发展集团总公司持有54,002,089.00股国有法人股,占股本25.36%;中国水产舟山海洋渔业公司持有



43,354,769.00 股国有法人股，占股本 20.36%；中国华农资产经营公司持有 28,673,142.00 股国有法人股，占股本 13.46%。

2006 年 6 月 30 日本公司召开股东大会表决通过了 2005 年利润分配及资本公积金转增股本方案，并于 2006 年 8 月 16 日实施。由此实收资本增加 10,648.50 万元，资本公积减少 10,648.50 万元。本次增资完成后，公司实收资本及注册资本变更为 31,945.50 万元。

公司注册地址：北京市西城区金融街 23 号。法定代表人刘身利。公司经营范围包括：海洋捕捞；水产品加工、储运、销售；与渔业相关的船舶、机械设备、材料的销售。经营本公司自产的机电产品、水产品、鱼粉、鱼油及相关技术的出口业务，经营本公司生产、科研所需的原材料、机械设备、仪器仪表、零配件及相关技术的进出口业务；经营本公司的进料加工和“三来一补”业务；经营转口贸易和对销贸易；汽车（含小轿车）的销售，从事境外期货业务。公司主要产品包括金枪鱼及鱿鱼等。

## 二、公司主要会计政策、会计估计和前期差错

### （一）财务报表的编制基础

本公司财务报表以持续经营为基础进行编制，根据实际发生的交易和事项，按照企业会计准则的规定进行确认和计量，在此基础上编制财务报表。

### （二）遵循企业会计准则的声明

本公司编制的财务报表符合企业会计准则的要求，真实、完整地反映了企业的财务状况、经营成果、股东权益变动和现金流量等有关信息。

### （三）会计期间

本公司会计期间分为年度和中期。中期包括半年度、季度和月度。年度、半年度、季度、月度起止日期按公历日期确定。公司会计年度为每年 1 月 1 日起至 12 月 31 日止。

### （四）记账本位币

本公司以人民币为记账本位币。

## （五）同一控制下和非同一控制下企业合并的会计处理方法

### 1、同一控制下的企业合并

参与合并的企业在合并前后均受同一方或相同的多方最终控制且该控制并非暂时性的，为同一控制下的企业合并。通常情况下，同一控制下的企业合并是指发生在同一企业集团内部企业之间的合并，除此之外，一般不作为同一控制下的企业合并。

本公司作为合并方在企业合并中取得的资产、负债，按照合并日在被合并方的账面价值计量。同一控制下的控股合并形成的长期股权投资，本公司以合并日应享有被合并方账面所有者权益的份额作为形成长期股权投资的初始投资成本，相关会计处理见长期股权投资；同一控制下的吸收合并取得的资产、负债，本公司按照相关资产、负债在被合并方的原账面价值入账。本公司取得的净资产账面价值与支付的合并对价账面价值（或发行股份面值总额）的差额，调整资本公积；资本公积不足冲减的，调整留存收益。

本公司作为合并方为进行企业合并发生的各项直接相关费用，包括支付的审计费用、评估费用、法律服务费等，于发生时计入当期损益。

为企业合并发行的债券或承担其他债务支付的手续费、佣金等，计入所发行债券及其他债务的初始计量金额。企业合并中发行权益性证券发生的手续费、佣金等费用，抵减权益性证券溢价收入，溢价收入不足冲减的，冲减留存收益。

同一控制下的控股合并形成母子关系的，母公司在合并日编制合并财务报表，包括合并资产负债表、合并利润表和合并现金流量表。

合并资产负债表，以被合并方有关资产、负债的账面价值并入合并财务报表，合并方与被合并方在合并日及以前期间发生的交易，作为内部交易，按照“合并财务报表”有关原则进行抵销；合并利润表和现金流量表，包含合并方及被合并方自合并当期期初至合并日实现的净利润和产生的现金流量，涉及双方在当期发生的交易及内部交易产生的净利润及现金流量，按照合并财务报表的有关原则进行抵销。

### 2、非同一控制下的企业合并

参与合并的各方在合并前后不受同一方或相同的多方最终控制的，为非同一控制下的企业合并。

确定企业合并成本：企业合并成本包括购买方为进行企业合并支付的现金或非现金资产、发行或承担的债务、发行的权益性证券等在购买日的公允价值。企业合并中发生的各项直接相关费用计入当期损益。通过多次交换交易分步实现的企业合并，合并成本为每一单项交易成本之和。

非同一控制下的控股合并取得的长期股权投资，本公司以购买日确定的企业合并成本（不包括应自被投资单位收取的现金股利和利润），作为对被购买方长期股权投资的初始投资成本；非同一控制下的吸收合并取得的符合确认条件的各项可辨认资产、负债，本公司在购买日按照公允价值确认为本企业的资产和负债。本公司以非货币资产为对价取得被购买方的控制权或各项可辨认资产、负债的，有关非货币资产在购买日的公允价值与其账面价值的差额，作为资产的处置损益，计入合并当期的利润表。

非同一控制下的企业合并中，企业合并成本大于合并中取得的被购买方可辨认净资产公允价值份额的差额，确认为商誉；在吸收合并情况下，该差额在母公司个别财务报表中确认为商誉；在控股合并情况下，该差额在合并财务报表中列示为商誉。企业合并成本小于合并中取得的被购买方可辨认净资产公允价值份额的差额，本公司计入合并当期损益（营业外收入）。在吸收合并情况下，该差额计入合并当期母公司个别利润表；在控股合并情况下，该差额计入合并当期的合并利润表。

#### （六）合并财务报表的编制方法

本公司以控制为基础确定合并财务报表的合并范围。如果本公司在被投资单位拥有高于 50% 的表决权资本，或者虽然拥有的表决权资本不足 50% 但能够对被投资单位实施实质性控制，本公司均将此等被投资单位作为子公司，在编制合并财务报表时纳入合并范围。公司不存在控制的特殊目的主体。

合并财务报表以本公司和纳入合并会计报表范围的各子公司的会计报表及其他有关资料为合并依据，按照权益法调整对子公司的长期股权投资，将本公

司和纳入合并会计报表范围的各子公司之间的投资、交易及往来等全部抵销，合并时，如纳入合并范围的子公司与本公司会计政策不一致，按本公司执行的会计政策对其进行调整后合并。子公司的股东权益中不属于母公司所拥有的部分作为少数股东权益在合并财务报表中股东权益项下单独列示。

本公司通过同一控制下的企业合并增加的子公司，自合并当期期初纳入本公司合并财务报表，并调整合并财务报表的年初数或上年数；通过非同一控制下企业合并增加的子公司，自购买日起纳入本公司合并财务报表。本公司报告期转让控制权的子公司，自丧失实际控制权之日起不再纳入合并范围。

无对同一子公司股权在连续两个会计年度买入再卖出，或卖出再买入情况。

### **（七）现金及现金等价物的确定标准**

现金，是指企业库存现金以及可以随时用于支付的存款。现金等价物，是指企业持有的同时具备期限短（一般指从购入日起不超过 3 个月内到期）、流动性强、易于转换为已知金额现金、价值变动风险很小的投资。

### **（八）外币业务**

#### **1、发生外币交易时的折算方法**

本公司发生的外币交易在初始确认时，按交易日的即期汇率（通常指中国人民银行公布的当日外汇牌价的中间价，下同）折算为人民币金额。

#### **2、在资产负债表日对外币货币性项目和外币非货币性项目的处理方法**

外币货币性项目，采用资产负债表日即期汇率折算。因资产负债表日即期汇率与初始确认时或者前一资产负债表日即期汇率不同而产生的汇兑差额，除了按照《企业会计准则第 17 号—借款费用》的规定，与购建或生产符合资本化条件的资产相关的外币借款产生的汇兑差额予以资本化外，计入当期损益。以历史成本计量的外币非货币性项目，仍采用交易发生日的即期汇率折算，不改变其记账本位币金额。

#### **3、外币财务报表的折算方法**

本公司按照以下规定，将以外币表示的会计报表折算为人民币金额表示的

会计报表。

(1) 资产负债表中所有资产、负债类项目均按照期末市场汇率（中间价）折算为人民币金额；股东权益类项目除“未分配利润”项目外，按照业务发生时的市场汇率（中间价）折算为人民币金额；“未分配利润”项目按折算后的利润分配表中该项目的人民币金额直接列示。折算后资产类项目与负债类项目和股东权益项目合计数的差额，作为“外币报表折算差额”在“未分配利润”项目下单独列示。

(2) 利润表中所有项目和利润分配表中有关反映发生额的项目按照即期汇率的近似汇率折算为人民币金额；利润分配表中“净利润”项目，按折算后利润表中该项目的人民币金额列示；“年初未分配利润”项目按上年折算后的会计报表“未分配利润”项目的期末金额列示；“未分配利润”项目按折算后的利润分配表中其他各项目的人民币金额计算列示。

(3) 现金流量表中的时点数据按照期末市场汇率（中间价）折算为人民币金额，其他项目均按照即期汇率的近似汇率折算为人民币金额。

## （九）金融工具

### 1、金融工具的确认依据

金融工具是指形成一个企业的金融资产，并形成其他单位的金融负债或权益工具的合同。本公司于成为金融工具合同的一方时确认一项金融资产或金融负债。

金融资产满足下列条件之一的，终止确认：收取该金融资产现金流量的合同权利终止；该金融资产已转移，且符合《企业会计准则第 23 号——金融资产转移》规定的终止确认条件。

金融负债的现时义务全部或部分已经解除的，才终止确认该金融负债或其一部分。

### 2、金融资产和金融负债的分类

按照投资目的和经济实质将本公司拥有的金融资产划分为四类：①以公允



价值计量且其变动计入当期损益的金融资产，包括交易性金融资产和指定为以公允价值计量且其变动计入当期损益的金融资产；②持有至到期投资；③贷款和应收款项；④可供出售金融资产。

按照经济实质将承担的金融负债划分为两类：①以公允价值计量且其变动计入当期损益的金融负债，包括交易性金融负债和指定为以公允价值计量且其变动计入当期损益的金融负债；②其他金融负债。

### 3、金融资产和金融负债的计量

本公司初始确认金融资产或金融负债，按照公允价值计量。对于以公允价值计量且其变动计入当期损益的金融资产或金融负债，相关交易费用直接计入当期损益；对于其他类别的金融资产或金融负债，相关交易费用计入初始确认金额。

本公司对金融资产和金融负债的后续计量主要方法：

(1) 以公允价值计量且其变动计入当期损益的金融资产和金融负债，按照公允价值进行后续计量，公允价值变动计入当期损益。

(2) 持有至到期投资和应收款项，采用实际利率法，按摊余成本计量。

(3) 可供出售金融资产按照公允价值进行后续计量，公允价值变动形成的利得或损失，除减值损失和外币货币性金融资产形成的汇兑损益外，直接计入所有者权益，在该金融资产终止确认时转出，计入当期损益。

(4) 在活跃市场中没有报价且其公允价值不能可靠计量的权益工具投资，以及与该权益工具挂钩并须通过交付该权益工具结算的衍生金融资产，按照成本计量。

(5) 其他金融负债按摊余成本进行后续计量。但是下列情况除外：

①与在活跃市场中没有报价，公允价值不能可靠计量的权益工具挂钩并须通过交付该权益工具结算的衍生金融负债，按照成本计量。

②不属于指定为以公允价值计量且其变动计入当期损益的金融负债的财务担保合同，或没有指定为以公允价值计量且其变动计入当期损益并将以低于市

场利率贷款的贷款承诺，在初始确认后按照下列两项金额之中的较高者进行后续计量：

A. 《企业会计准则第 13 号 或有事项》确定的金额。

B. 初始确认金额扣除按照《企业会计准则第 14 号 收入》的原则确定的累计摊销额后的余额。

#### 4、金融资产和金融负债的公允价值的确定方法

(1) 存在活跃市场的金融资产或金融负债，以活跃市场中的报价确定公允价值。报价按照以下原则确定：

①在活跃市场上，公司已持有的金融资产或拟承担的金融负债的报价，为市场中的现行出价；拟购入的金融资产或已承担的金融负债的报价，为市场中的现行要价。

②金融资产和金融负债没有现行出价或要价，采用最近交易的市场报价或经调整的最近交易的市场报价，除非存在明确的证据表明该市场报价不是公允价值。

金融资产或金融负债不存在活跃市场的，公司采用估值技术确定其公允价值。

#### 5、金融资产减值准备计提方法

##### (1) 持有至到期投资

以摊余成本计量的持有至到期投资发生减值时，将其账面价值减记至预计未来现金流量（不包括尚未发生的未来信用损失）现值（折现利率采用原实际利率），减记的金额确认为资产减值损失，计入当期损益。

##### (2) 可供出售金融资产

可供出售金融资产的公允价值发生较大幅度下降，或在综合考虑各种相关因素后，预期这种下降趋势属于非暂时性的，则按其公允价值低于其账面价值的差额，确认减值损失，计提减值准备。在确认减值损失时，将原直接计入所有者



权益的公允价值下降形成的累计损失一并转出，计入减值损失。

### (3) 其他

在活跃市场中没有报价且其公允价值不能可靠计量的权益工具投资，或与该权益工具挂钩并须通过交付该权益工具结算的衍生金融资产发生减值时，将该权益工具投资或衍生金融资产的账面价值，与按照类似金融资产当时市场收益率对未来现金流量折现确定的现值之间的差额，确认为减值损失，计入当期损益。

## 6、金融资产转移

金融资产转移，是指公司将金融资产让与或交付给该金融资产发行方以外的另一方（转入方）。

本公司已将金融资产所有权上几乎所有的风险和报酬转移给转入方的，终止确认该金融资产；保留了金融资产所有权上几乎所有的风险和报酬的，不终止确认该金融资产。

本公司既没有转移也没有保留金融资产所有权上几乎所有的风险和报酬的，分别下列情况处理：放弃了对该金融资产控制的，终止确认该金融资产并确认产生的资产和负债；未放弃对该金融资产控制的，按照其继续涉入所转移金融资产的程度确认有关金融资产，并相应确认有关负债。

### (十) 应收款项

本公司应收款项主要包括应收账款和其他应收款。在资产负债表日有客观证据表明其发生了减值的，本公司根据其账面价值与预计未来现金流量现值之间差额确认减值损失。

#### 1、单项金额重大并单项计提坏账准备的应收款项

单项金额重大的应收款项坏账准备的确认标准	单笔期末余额大于 300 万的应收账款及其他应收款
单项金额重大的应收款项坏账准备的计提方法	单独进行减值测试，根据其预计未来现金流量现值低于其账面价值的差额，确认减值损失，计提坏账准备

#### 2、按组合计提坏账准备应收款项

账龄	应收账款计提比例 (%)	其他应收款计提比例 (%)
1 年以内	1	1
1-2 年	5	5
2-3 年	10	10
3-5 年	20	20
5 年以上	80	80

确定组合的依据为相同账龄的应收款项具有类似信用风险特征；按组合计提坏账准备的计提方法为账龄分析法。

### 3、单项金额虽不重大但单项计提坏账准备的应收账款

单项计提坏账准备的理由	客户公司破产、清算、解散、法律诉讼等确定无法收回
坏账准备的计提方法	全额计提坏账准备

对应收票据和预付款项，本公司单独进行减值测试，有客观证据表明其发生减值的，根据未来现金流量现值低于其账面价值的差额，确认为资产损失，计提坏账准备。

## (十一) 存货

### 1、存货的分类

本公司存货主要包括原材料、包装物、低值易耗品、在产品、库存商品、开发成本、开发产品等。

### 2、发出存货的计价方法

存货的发出按加权平均法计价。

### 3、存货可变现净值的确定依据及存货跌价准备的计提方法

资产负债表日，本公司存货按照成本与可变现净值孰低计量。公司在对存货进行全面盘点的基础上，对于存货因已霉烂变质、市场价格持续下跌且在可预见的未来无回升的希望、全部或部分陈旧过时，产品更新换代等原因，使存货成本高于其可变现净值的，计提存货跌价准备，并计入当期损益。

库存商品及大宗原材料的存货跌价准备按单个存货项目的成本高于其可变现净值的差额提取；其他数量繁多、单价较低的原辅材料按类别提取存货跌价

准备。

可变现净值为在正常生产过程中，以存货的估计售价减去至完工估计将要发生的成本、估计的销售费用以及相关税金后的金额。

#### 4、存货的盘存制度

存货的盘存制度为永续盘存制。

#### 5、低值易耗品和包装物的摊销方法

低值易耗品于领用时按一次摊销法摊销；包装物于领用时按一次摊销法摊销。

#### 6、开发用土地的核算方法：

本公司开发用土地按实际成本列入“开发成本”核算。

#### 7、公共配套设施费用的核算方法：

公共配套设施和开发过程中发生的各项费用按实际成本入账。待“开发成本”核算的开发产品竣工验收时按实际成本转入“开发产品”。

### （十二）长期股权投资

长期股权投资主要包括本公司持有的能够对被投资单位实施控制、共同控制或重大影响的权益性投资，或者对被投资单位不具有共同控制或重大影响，并且在活跃市场中没有报价、公允价值不能可靠计量的权益性投资。

#### 1、长期股权投资的初始计量

（1）本公司合并形成的长期股权投资，按照下列规定确定其初始投资成本：

对于企业合并取得的长期股权投资，如为同一控制下的企业合并，应当按照取得被合并方所有者权益账面价值的份额确认为初始成本；非同一控制下的企业合并，应当按购买日确定的合并成本确认为初始成本。

（2）除本公司合并形成的长期股权投资以外，其他方式取得的长期股权投资，按照下列规定确定其初始投资成本：

①以支付现金取得的长期股权投资，按照实际支付的购买价款作为初始投资成本。初始投资成本包括与取得长期股权投资直接相关的费用、税金及其他必要支出。

②以发行权益性证券取得的长期股权投资，按照发行权益性证券的公允价值作为初始投资成本。

③投资者投入的长期股权投资，按照投资合同或协议约定的价值作为初始投资成本，但合同或协议约定价值不公允的除外。

④通过非货币性资产交换或债务重组取得的长期股权投资，其初始投资成本按照准则相关规定确定。

## 2、长期股权投资的后续计量及投资收益确认方法

(1) 本公司采用成本法核算的长期股权投资包括：能够对被投资单位实施控制的长期股权投资；对被投资单位不具有共同控制或重大影响，并且在活跃市场中没有报价、公允价值不能可靠计量的长期股权投资。

采用成本法核算的长期股权投资按照初始投资成本计价。追加或收回投资调整长期股权投资的成本。被投资单位宣告分派的现金股利或利润，除购买时已宣告发放股利作投资成本收回外，其余确认为当期投资收益。

(2) 本公司采用权益法核算的长期股权投资包括对被投资单位具有共同控制或重大影响的长期股权投资。长期股权投资的初始投资成本大于投资时应享有被投资单位可辨认净资产公允价值份额的，不调整长期股权投资的初始投资成本；长期股权投资的初始投资成本小于投资时应享有被投资单位可辨认净资产公允价值份额的，其差额计入当期损益，同时调整长期股权投资的成本。

本公司取得长期股权投资后，按照应享有或应分担的被投资单位实现的净损益的份额，确认投资损益并调整长期股权投资的账面价值。本公司按照被投资单位宣告分派的利润或现金股利计算应分得的部分，相应减少长期股权投资的账面价值。

本公司确认被投资单位发生的净亏损，以长期股权投资的账面价值以及其

他实质上构成对被投资单位净投资的长期权益减记至零为限，本公司负有承担额外损失义务的除外。被投资单位以后实现净利润的，本公司在其收益分享额弥补未确认的亏损分担额后，恢复确认收益分享额。

本公司在确认应享有被投资单位净损益的份额时，以取得投资时被投资单位各项可辨认资产等的公允价值为基础，对被投资单位的净利润进行调整后确认。若符合下列条件，本公司以被投资单位的账面净利润为基础，计算确认投资收益：

① 本公司无法合理确定取得投资时被投资单位各项可辨认资产等的公允价值。

② 投资时被投资单位可辨认资产的公允价值与其账面价值相比，两者之间的差额不具有重要性的。

③ 其他原因导致无法取得被投资单位的有关资料，不能按照规定对被投资单位的净损益进行调整的。

被投资单位采用的会计政策及会计期间与本公司不一致的，按照本公司的会计政策及会计期间对被投资单位的财务报表进行调整，并据以确认投资损益。本公司对于被投资单位除净损益以外所有者权益的其他变动，调整长期股权投资的账面价值并计入所有者权益，处置该项投资时将原计入所有者权益的部分按相应比例转入当期损益。

### 3、确定对被投资单位具有共同控制、重大影响的依据

按照合同约定，与被投资单位相关的重要财务和经营决策需要分享控制权的投资方一致同意的，认定为共同控制。

对被投资单位的财务和经营政策有参与决策的权力，但并不能够控制或者与其他方一起共同控制这些政策的制定的，认定为重大影响。

### 4、减值测试方法及减值准备计提方法

资产负债表日，本公司对长期股权投资检查是否存在可能发生减值的迹象，当存在减值迹象时应进行减值测试确认其可收回金额，按账面价值与可收回金

额孰低计提减值准备，减值损失一经计提，在以后会计期间不再转回。

可收回金额按照长期股权投资出售的公允价值净额与预计未来现金流量的现值之间孰高确定。长期股权投资出售的公允价值净额，如存在公平交易的协议价格，则按照协议价格减去相关税费；若不存在公平交易销售协议但存在资产活跃市场或同行业类似资产交易价格，按照市场价格减去相关税费。

### （十三）投资性房地产

投资性房地产是指为赚取租金或资本增值，或两者兼有而持有的房地产。本公司投资性房地产包括已出租的土地使用权、持有并准备增值后转让的土地使用权和已出租的建筑物。

#### 1、投资性房地产的确认

投资性房地产同时满足下列条件，才能确认：

- （1）与投资性房地产有关的经济利益很可能流入企业。
- （2）该投资性房地产的成本能够可靠计量。

#### 2、投资性房地产初始计量

（1）外购投资性房地产的成本，包括购买价款、相关税费和可直接归属于该资产的其他支出。

（2）自行建造投资性房地产的成本，由建造该项资产达到预定可使用状态前所发生的必要支出构成。

（3）以其他方式取得的投资性房地产的成本，按照相关会计准则的规定确定。

（4）与投资性房地产有关的后续支出，满足投资性房地产确认条件的，计入投资性房地产成本；不满足确认条件的在发生时计入当期损益。

#### 3、投资性房地产的后续计量

本公司在资产负债表日采用成本模式对投资性房地产进行后续计量。根据《企业会计准则第 4 号-固定资产》和《企业会计准则第 6 号-无形资产》的有



关规定，对投资性房地产在预计可使用年限内按年限平均法计提折旧。

#### 4、投资性房地产的转换

本公司有确凿证据表明房地产用途发生改变，将投资性房地产转换为其他资产，或将其他资产转换为投资性房地产，将房地产转换前的账面价值作为转换后的入账价值。

#### 5、投资性房地产减值准备

采用成本模式进行后续计量的投资性房地产，其减值准备的确认标准和计提方法同固定资产。

### （十四）固定资产

#### 1、固定资产的确认标准

本公司固定资产指为生产商品、提供劳务、出租或经营管理而持有的、使用寿命超过一个会计年度的有形资产。在同时满足下列条件时才能确认固定资产：（1）与该固定资产有关的经济利益很可能流入企业；（2）该固定资产的成本能够可靠地计量。

#### 2、固定资产的初始计量

固定资产按照成本进行初始计量。

（1）外购固定资产的成本，包括购买价款、相关税费、使固定资产达到预定可使用状态前所发生的可归属于该项资产的运输费、装卸费、安装费和专业人员服务费等。

购买固定资产的价款超过正常信用条件延期支付，实质上具有融资性质的，固定资产的成本以购买价款的现值为基础确定。实际支付的价款与购买价款的现值之间的差额，除按照《企业会计准则第 17 号-借款费用》可予以资本化的以外，在信用期间内计入当期损益。

（2）自行建造固定资产的成本，由建造该项资产达到预定可使用状态前所发生的必要支出构成。



(3) 投资者投入固定资产的成本, 按照投资合同或协议约定的价值确定, 但合同或协议约定价值不公允的除外。

(4) 非货币性资产交换、债务重组、企业合并和融资租赁取得的固定资产的成本, 分别按照《企业会计准则第 7 号-非货币性资产交换》、《企业会计准则第 12 号-债务重组》、《企业会计准则第 20 号-企业合并》、《企业会计准则第 21 号-租赁》的有关规定确定。

### 3、固定资产的分类

本公司固定资产分为房屋及建筑物、专用设备、通用设备、运输设备等。

### 4、固定资产折旧

(1) 折旧方法及使用寿命、预计净残值率和年折旧率的确定

固定资产折旧采用年限平均法计提折旧。按固定资产的类别、使用寿命和预计净残值率确定的年折旧率如下:

固定资产类别	预计净残值率 %	预计使用年限	年折旧率 %
房屋及建筑物	3	30	3.23
专用设备	3	5-25	3.88-19.40
通用设备	3	5	19.40
运输设备	3	6-10	9.70-16.17

已计提减值准备的固定资产, 按该项固定资产的原价扣除预计净残值、已提折旧及减值准备后的金额和剩余使用寿命, 计提折旧; 已达到预定可使用状态但尚未办理竣工决算的固定资产, 按照估计价值确定其成本, 并计提折旧; 待办理竣工决算后, 再按实际成本调整原来的暂估价值, 但不需要调整原已计提的折旧额。

(2) 对固定资产的使用寿命、预计净残值和折旧方法的复核

本公司至少于每年年度终了时, 对固定资产的使用寿命、预计净残值和折旧方法进行复核, 如果发现固定资产使用寿命预计数与原先估计数有差异的, 调整固定资产使用寿命; 预计净残值的预计数与原先估计数有差异的, 调整预计净残值; 与固定资产有关的经济利益预期实现方式有重大改变的, 改变固定资产折旧方法。固定资产使用寿命、预计净残值和折旧方法的改变作为会计估

计变更处理。

## 5、融资租入固定资产的认定依据、计价方法

本公司在租入的固定资产实质上转移了与资产有关的全部风险和报酬时确认该项固定资产的租赁为融资租赁。融资租赁取得的固定资产的成本，按租赁开始日租赁资产公允价值与最低租赁付款额现值两者中较低者确定。融资租入的固定资产采用与自有固定资产相一致的折旧政策计提租赁资产折旧。能够合理确定租赁期届满时将会取得租赁资产所有权的，在租赁资产使用年限内计提折旧；无法合理确定租赁期届满时能够取得租赁资产所有权的，在租赁期与租赁资产使用寿命两者中较短的期间内计提折旧。

### （十五）在建工程

#### 1、在建工程计价

本公司的在建工程按工程项目分别核算，在建工程按实际成本计价。

#### 2、在建工程结转为固定资产的时点

在建工程达到预定可使用状态时，按工程实际成本转入固定资产。对已达到预定可使用状态但尚未办理竣工决算手续的固定资产，按估计价值记账，待确定实际价值后，再进行调整。

#### 3、在建工程减值测试方法、减值准备计提方法

资产负债表日，本公司对在建工程检查是否存在可能发生减值的迹象，当存在减值迹象时应进行减值测试确认其可收回金额，按账面价值与可收回金额孰低计提减值准备，减值损失一经计提，在以后会计期间不再转回。

在建工程可收回金额根据资产公允价值减去处置费用后的净额与资产预计未来现金流量的现值两者孰高确定。

### （十六）借款费用资本化

#### 1、借款费用资本化的确认原则

借款费用同时满足下列条件的，才能开始资本化：（1）资产支出已经发生；

(2) 借款费用已经发生; (3) 为使资产达到预定可使用或者可销售状态所必要的购建或者生产活动已经开始。

## 2、借款费用资本化期间

资本化期间, 是指从借款费用开始资本化时点到停止资本化时点的期间, 借款费用暂停资本化的期间不包括在内。

符合资本化条件的资产在购建或者生产过程中发生非正常中断、且中断时间连续超过 3 个月的, 暂停借款费用的资本化。在中断期间发生的借款费用确认为费用, 计入当期损益, 直至资产的购建或者生产活动重新开始。如果中断是所购建或者生产的符合资本化条件的资产达到预定可使用或者可销售状态必要的程序, 借款费用的资本化继续进行。

购建或者生产符合资本化条件的资产达到预定可使用或者可销售状态时, 借款费用停止资本化。在符合资本化条件的资产达到预定可使用或者可销售状态之后所发生的借款费用, 在发生时计入当期损益。

## 3、借款费用资本化金额的计算方法

在资本化期间内, 每一会计期间的利息 (包括折价或溢价的摊销) 资本化金额, 按照下列规定确定:

(1) 为购建或者生产符合资本化条件的资产而借入专门借款的, 以专门借款当期实际发生的利息费用, 减去将尚未动用的借款资金存入银行取得的利息收入或进行暂时性投资取得的投资收益后的金额确定。

(2) 为购建或者生产符合资本化条件的资产而占用了一般借款的, 本公司根据累计资产支出超过专门借款部分的资产支出加权平均数乘以所占用一般借款的资本化率, 计算确定一般借款应予资本化的利息金额。资本化率根据一般借款加权平均利率计算确定。

借款存在折价或者溢价的, 按照实际利率法确定每一会计期间应摊销的折价或者溢价金额, 调整每期利息金额。在资本化期间内, 每一会计期间的利息资本化金额, 不超过当期相关借款实际发生的利息金额。

专门借款发生的辅助费用，在所购建或者生产的符合资本化条件的资产达到预定可使用或者可销售状态之前发生的，在发生时根据其发生额予以资本化，计入符合资本化条件的资产的成本；在所购建或者生产的符合资本化条件的资产达到预定可使用或者可销售状态之后发生的，在发生时根据其发生额确认为费用，计入当期损益。一般借款发生的辅助费用，在发生时根据其发生额确认为费用，计入当期损益。

## （十七）无形资产

### 1、无形资产的确认标准

无形资产是指本公司拥有或者控制的没有实物形态的可辨认非货币性资产。在同时满足下列条件时才能确认无形资产：（1）符合无形资产的定义；（2）与该资产相关的预计未来经济利益很可能流入公司；（3）该资产的成本能够可靠计量。

### 2、无形资产的初始计量

无形资产按照成本进行初始计量。实际成本按以下原则确定：

（1）外购无形资产的成本，包括购买价款、相关税费以及直接归属于使该项资产达到预定用途所发生的其他支出。购买无形资产的价款超过正常信用条件延期支付，实质上具有融资性质的，无形资产的成本以购买价款的现值为基础确定。实际支付的价款与购买价款的现值之间的差额，除按照《企业会计准则第 17 号-借款费用》可予以资本化的以外，在信用期间内计入当期损益。

（2）投资者投入无形资产的成本，按照投资合同或协议约定的价值确定，但合同或协议约定价值不公允的除外。

#### （3）自行开发的无形资产

本公司内部研究开发项目的支出，区分研究阶段支出与开发阶段支出。内部研究开发项目研究阶段的支出，于发生时计入当期损益。内部研究开发项目开发阶段的支出，同时满足下列条件的，确认为无形资产：①完成该无形资产以使其能够使用或出售在技术上具有可行性；②具有完成该无形资产并使用或

出售的意图；③无形资产产生经济利益的方式，包括能够证明运用该无形资产生产的产品存在市场或无形资产自身存在市场，无形资产将在内部使用的，证明其有用性；④有足够的技术、财务资源和其他资源支持，以完成该无形资产的开发，并有能力使用或出售该无形资产；⑤归属于该无形资产开发阶段的支出能够可靠地计量。

自行开发的无形资产，其成本包括自满足无形资产确认规定后至达到预定用途前所发生的支出总额。以前期间已经费用化的支出不再调整。

(4) 非货币性资产交换、债务重组、政府补助和企业合并取得的无形资产的成本，分别按照《企业会计准则第 7 号-非货币性资产交换》、《企业会计准则第 12 号-债务重组》、《企业会计准则第 16 号-政府补助》、《企业会计准则第 20 号-企业合并》的有关规定确定。

### 3、无形资产的后续计量

本公司于取得无形资产时分析判断其使用寿命。无形资产的使用寿命为有限的，估计该使用寿命的年限或者构成使用寿命的产量等类似计量单位数量；无法预见无形资产为本公司带来经济利益期限的，视为使用寿命不确定的无形资产。

使用寿命有限的无形资产，其应摊销金额在使用寿命内系统合理摊销。本公司采用直线法摊销。无形资产的应摊销金额为其成本扣除预计残值后的金额。已计提减值准备的无形资产，还应扣除已计提的无形资产减值准备累计金额。无形资产的摊销金额计入当期损益。

使用寿命不确定的无形资产不摊销，期末进行减值测试。

### 4、无形资产的减值测试方法及减值准备计提方法

资产负债表日，本公司对无形资产检查是否存在可能发生减值的迹象，当存在减值迹象时应进行减值测试确认其可收回金额，按账面价值与可收回金额孰低计提减值准备，减值损失一经计提，在以后会计期间不再转回。

无形资产可收回金额根据资产公允价值减去处置费用后的净额与资产预



计未来现金流量的现值两者孰高确定。

### （十八）长期待摊费用

长期待摊费用是指公司已经发生但应由本期和以后各期分担的分摊期限在一年以上(不含一年)的各项费用,包括以经营租赁方式租入的固定资产改良支出等。

长期待摊费用按实际支出入账,在项目受益期内平均摊销。

### （十九）预计负债

#### 1、预计负债的确认原则

当与对外担保、未决诉讼或仲裁、产品质量保证、裁员计划、亏损合同、重组义务、固定资产弃置义务等或有事项相关的业务同时符合以下条件时,确认为负债:(1)该义务是本公司承担的现时义务;(2)该义务的履行很可能导致经济利益流出企业;(3)该义务的金额能够可靠地计量。

#### 2、预计负债的计量方法

预计负债按照履行现时义务所需支出的最佳估计数进行初始计量。所需支出存在一个连续范围,且该范围内各种结果发生的可能性相同的最佳估计数按该范围的中间值确定;在其他情况下,最佳估计数按如下方法确定:(1)或有事项涉及单个项目时,最佳估计数按最可能发生金额确定;(2)或有事项涉及多个项目时,最佳估计数按各种可能发生额及其发生概率计算确定。

公司清偿预计负债所需支出全部或部分预期由第三方或其他方补偿的,则补偿金额在基本确定能收到时,作为资产单独确认。确认的补偿金额不超过所确认预计负债的账面价值。

### （二十）股份支付及权益工具

股份支付是指本公司为获取职工和其他方提供服务而授予权益工具或者承担以权益工具为基础确定的负债的交易,包括以权益结算和以现金结算两种方式。

以权益结算的股份支付,是指本公司为获取服务以股份或其他权益工具作

为对价进行结算的交易；以现金结算的股份支付，是指本公司为获取服务承担以股份或其他权益工具为基础计算确定的交付现金或其他资产义务的交易。

本公司为换取职工提供的服务而提供的以权益结算的股份支付，以授予职工权益工具的公允价值计量；本公司提供的以现金结算的股份支付，按照本公司承担的以股份或其他权益工具为基础计算确定的负债的公允价值计量。

### （二十一）维修基金核算方法

根据北京市房地产管理局《关于归集住宅共同部位公共设施设备维修基金的通知》的规定，本公司按房价总额的 2% 代为收取维修基金，在办理立契过户手续时上交房地产管理部门。

### （二十二）质量保证金核算方法

本公司质量保证金一般按照施工单位工程款的 5% 预留，待工程验收合格并在约定的保质期内无质量问题时，支付给施工单位。

### （二十三）收入确认

#### 1、销售商品的收入确认

本公司销售的商品在同时满足下列条件时，按从购货方已收或应收的合同或协议价款的金额确认销售商品收入：（1）已将商品所有权上的主要风险和报酬转移给购货方；（2）既没有保留通常与所有权相联系的继续管理权，也没有对已售出的商品实施有效控制；（3）收入的金额能够可靠地计量；（4）相关的经济利益很可能流入企业；（5）相关的已发生或将发生的成本能够可靠地计量。

合同或协议价款的收取采用递延方式，实质上具有融资性质的，按照应收的合同或协议价款的公允价值确定销售商品收入金额。

#### 2、提供劳务的收入确认

在同一会计年度内开始并完成的劳务，在完成劳务时确认收入。如劳务的开始和完成分属不同的会计年度，在提供劳务交易的结果能够可靠估计的情况下，在资产负债表日按完工百分比法确认相关劳务收入。在提供劳务交易的结果不能可靠估计的情况下，在资产负债表日按已经发生并预计能够补偿的劳务

成本金额确认收入。

在同时满足下列条件的情况下，表明其结果能够可靠估计：与合同相关的经济利益很可能流入企业；实际发生的合同成本能够清楚地区分和可靠地计量；固定造价合同还必须同时满足合同总收入能够可靠计量及合同完工进度和为完成合同尚需发生的成本能够可靠地确定。本公司按累计实际发生的合同成本占合同预计总成本的比例确定合同完工进度。

### 3、让渡资产使用权收入确认

在满足相关的经济利益很可能流入企业和收入的金额能够可靠地计量等两个条件时，本公司分别以下情况确认收入：（1）利息收入按照他人使用本公司货币资金的时间和实际利率计算确定；（2）使用费收入按照有关合同或协议约定的收费时间和方法计算确定。

#### （二十四）政府补助

政府补助，是指本公司从政府无偿取得货币性资产或非货币性资产，但不包括政府作为所有者投入的资本。政府补助分为与资产相关的政府补助和与收益相关的政府补助。与资产相关的政府补助，是指本公司取得的、用于购建或以其他方式形成长期资产的政府补助；与收益相关的政府补助，是指除与资产相关的政府补助之外的政府补助。

只有在能够满足政府补助所附条件以及能够收到时，本公司才确认政府补助。本公司收到的货币性政府补助，按照收到或应收的金额计量；收到的非货币性政府补助，按照公允价值计量；公允价值不能可靠取得的，按照名义金额计量。

本公司收到的与资产相关的政府补助，在收到时确认为递延收益，并在相关资产使用寿命内平均分配，计入当期损益。但是，按照名义金额计量的政府补助，直接计入当期损益。本公司收到的与收益相关的政府补助，如果用于补偿本公司以后期间的相关费用或损失，则确认为递延收益，并在确认相关费用的期间，计入当期损益；如果用于补偿本公司已发生的相关费用或损失的，直接计入当期损益。已确认的政府补助需要返还的，如果存在相关递延收益，则



冲减相关递延收益账面余额，超出部分计入当期损益；不存在相关递延收益时，直接将返还的金额计入当期损益。

## （二十五）所得税

所得税包括以本公司应纳税所得额为基础计算的各种境内和境外税额。在取得资产、承担负债时，本公司按照国家税法规定确定相关资产、负债的计税基础。如果资产的账面价值大于其计税基础或者负债的账面价值小于其计税基础，则将此差异作为应纳税暂时性差异；如果资产的账面价值小于其计税基础或者负债的账面价值大于其计税基础，则将此差异作为可抵扣暂时性差异。

1、除下列交易中产生的递延所得税负债以外，本公司确认所有应纳税暂时性差异产生的递延所得税负债：

（1）商誉的初始确认；

（2）同时具有下列特征的交易中产生的资产或负债的初始确认：

①该项交易不是企业合并；

②交易发生时既不影响会计利润也不影响应纳税所得额（或可抵扣亏损）。

除非本公司能够控制与子公司、联营企业及合营企业的投资相关的应纳税暂时性差异转回的时间以及该暂时性差异在可预见的未来很可能不会转回，本公司将确认其产生的递延所得税负债。

2、本公司以很可能取得用来抵扣可抵扣暂时性差异的应纳税所得额为限，确认由可抵扣暂时性差异产生的递延所得税资产，但不确认同时具有下列特征的交易中因资产或负债的初始确认所产生的递延所得税资产：（1）该项交易不是企业合并；（2）交易发生时既不影响会计利润也不影响应纳税所得额（或可抵扣亏损）。

资产负债表日，有确凿证据表明未来期间很可能获得足够的应纳税所得额用来抵扣可抵扣暂时性差异的，本公司将确认以前期间未确认的递延所得税资产。若与子公司、联营企业及合营企业投资相关的可抵扣暂时性差异在可预见的未来很可能转回且未来很可能获得用来抵扣可抵扣暂时性差异的应纳税所得

额，本公司将确认与此差异相应的递延所得税资产。

3、资产负债表日，本公司按照税法规定计算的预期应交纳（或返还）的所得税金额计量当期和以前期间形成的当期所得税负债（或资产）；按照预期收回该资产或清偿该负债期间的适用税率计量递延所得税资产和递延所得税负债。

如果适用税率发生变化，本公司对已确认的递延所得税资产和递延所得税负债将进行重新计量。除直接在所有者权益中确认的交易或者事项产生的递延所得税资产和递延所得税负债以外，本公司将税率变化产生的影响数计入变化当期的所得税费用。

在每个资产负债表日，本公司将对递延所得税资产的账面价值进行复核。如果未来期间很可能无法获得足够的应纳税所得额用以抵扣递延所得税资产的利益，则减记递延所得税资产的账面价值。在很可能获得足够的应纳税所得额时，减记的金额应当转回。

本公司将除企业合并及直接在所有者权益中确认的交易或者事项外的当期所得税和递延所得税作为计入利润表的所得税费用或收益。

## （二十六）租赁

租赁是指在约定的期间内，出租人将资产使用权让与承租人以获取租金的协议，包括经营性租赁与融资性租赁两种方式。

符合下列一项或数项标准的，认定为融资租赁：（1）在租赁期届满时，租赁资产的所有权转移给承租人；（2）承租人有购买租赁资产的选择权，所订立的购买价款预计将远低于行使选择权时租赁资产的公允价值，因而在租赁开始日就可以合理确定承租人将会行使这种选择权；（3）即使资产的所有权不转移，但租赁期占租赁资产使用寿命的大部分（75%（含）以上）；（4）承租人在租赁开始日的最低租赁付款额现值，几乎相当于租赁开始日租赁资产公允价值（90%（含）以上）；出租人在租赁开始日的最低租赁收款额现值，几乎相当于租赁开始日租赁资产公允价值（90%（含）以上）；（5）租赁资产性质特殊，如果不作较大改造，只有承租人才能使用。不满足上述条件的，认定经营租赁。

融资租入的固定资产，按租赁开始日租赁资产的公允价值与最低租赁付款

额的现值中较低者入账，按自有固定资产的折旧政策计提折旧。

经营性租赁，作为承租人支付的租金，公司在租赁期内各个期间按照直线法计入相关资产成本或当期损益。公司从事经营租赁业务发生的初始直接费用，直接计入当期损益。经营租赁协议涉及的或有租金在实际发生时计入当期损益。

### （二十七）持有待售资产

#### 1、持有待售资产的确认标准

同时满足下列条件的非流动资产应当划分为持有待售：公司已经就处置该资产作出决议；公司已经与受让方签订了不可撤消的转让协议；该项资产转让将在一年内完成。

#### （2）持有待售资产的会计处理

对于持有待售的固定资产，应当调整该项固定资产的预计净残值，使该固定资产的预计净残值反映其公允价值减去处置费用后的金额，但不得超过符合持有待售条件时该项固定资产的原账面价值，原账面价值高于调整后预计净残值的差额，应作为资产减值损失计入当期损益。

对于持有待售其他非流动资产，比照上述原则处理，持有待售的非流动资产包括单项资产和处置组，处置组是指作为整体出售或其他方式一并处置的一组资产。

### （二十八）会计政策、会计估计变更和前期差错

本公司 2010 年未发生会计政策变更、会计估计变更及前期差错更正事项。

## 三、税项

### （一）增值税

按照财税字〔1997〕64号《关于远洋渔业企业进口渔用设备和运回自捕水产品税收问题的通知》，运回国内销售的自捕水产品，视同为非进口的国内产品，不征收关税和进口环节增值税。相应国内销售业务，属初级农产品销售，根据增值税细则规定，免征增值税。

国内水产品经销业务按销售额的 13%计征增值税销项税额，按照当期销项税额与当期可抵扣进项税额的差额计缴。

中国水产（斐济）控股有限公司执行 12.5%的增值税税率。

## （二）营业税

本公司按应税营业额的 5%计缴营业税。

## （三）城市维护建设税

本公司按当期应纳流转税的 7%计缴城市维护建设税。

## （四）教育费附加

本公司按当期应纳流转税的 3%计缴教育费附加。

## （五）企业所得税

根据财税字[1994]001号《关于企业所得税若干优惠政策的通知》、财税字[1997]114号《关于对内资渔业企业从事捕捞业务征收企业所得税问题的通知》、《中华人民共和国企业所得税法》、《中华人民共和国企业所得税法实施条例》及财政部财农[2000]104号《对关于加快发展我国远洋渔业有关问题意见的函》，本公司从事外海、远洋捕捞业务取得的所得免征企业所得税，非远洋捕捞业务取得的所得按 25%计缴企业所得税，本公司所属舟山分公司、烟台分公司、北京海鲜分公司与本公司汇总缴纳所得税；本公司所属境内子公司执行 25%的企业所得税税率。

#### 四、企业合并及合并财务报表（本节所列数据除非特别注明，金额单位为人民币万元）

##### （一）截至 2010 年 12 月 31 日，本公司子公司概况：

子公司全称	子公司类型	注册地	业务性质	注册资本	经营范围	期末实际出资额	实质上构成对子公司净投资的其他项目余额	持股比例	表决权比例	是否合并报表	少数股东权益	本期少数股东损益	从母公司所有者权益冲减子公司少数股东分担的本期亏损超过少数股东在该子公司期初所有者权益中所享有份额后的余额
中水新加坡有限公司	全资子公司	新加坡	批发、零售	60 万新加坡元	水产品批发、零售贸易	85.26		100%	100%	是			
中水北美公司	全资子公司	北美	进出口	0.5 万美元	水产品、渔业机械、渔具及相关的进出口贸易	48.51		100%	100%	是			
中国水产（斐济）控股有限公司	全资子公司	斐济	捕捞、销售	2.5 万美元	金枪鱼捕捞、销售、入渔代理等	-3,107.52		100%	100%	是			
北京海丰船务运输公司	全资子公司	中国	运输补给	1,500.00 万人民币	承运渔业船队生产补给物资、冷冻水产品、船舶租赁、人才交流等	1,444.08		100%	100%	是			
大洋商贸有限责任公司	全资子公司	中国	捕捞、销售等	3,000.00 万人民币	捕捞、储运、加工、销售、进出口等	2,602.46		100%	100%	是			
大连南成修船有限公司	控股子公司	中国	船舶修理	150 万美元	船舶修理及船舶机械加工等	777.76		76%	76%	是	513.04	74.99	
中水金海（北京）房地产有限公司	控股子公司	中国	房地产开发	5,000.00 万人民币	房地产开发、销售自行开发的商品房、自有房产的物业管理	4,058.95		92%	92%	是	76.97	-64.51	
北京中水京越餐饮有限公司	全资子公司	中国	餐饮	268 万人民币	经营日餐、销售饮料、酒等	245.50		100%	100%	是			
韶关市兴盛投资置业有限公司	控股子公司的控股子公司	中国	房地产开发	2,923.00 万人民币	国内置业投资，房地产开发	2,784.49		90%	90%	是	276.00	-18.59	

注 1: 通过同一控制下企业合并形成的子公司包括: 中水新加坡有限公司、中水北美公司、中国水产(斐济)控股有限公司、北京海丰船务运输公司、大洋商贸有限责任公司、大连南成修船有限公司(以下简称“大连南成”)、中水金海(北京)房地产有限公司、韶关市兴盛投资置业有限公司。

注 2: 通过设立或投资等方式取得的子公司包括: 北京中水京越餐饮有限公司(直接投资形成)。

注 3: 公司与中国水产(集团)总公司(现已更名为中国农业发展集团总公司)于 2002 年 12 月 2 日签订了受让中国水产(集团)总公司所属的中水新加坡有限公司、中水北美公司、中国水产(斐济)控股有限责任公司、北京海丰船务运输公司及大洋商贸有限责任公司的《资产转让协议》。公司对上述资产进行零收购, 以账面价值作为原始投资入账, 由于本公司存在实质上构成对中国水产(斐济)控股有限责任公司投资的其他应收款, 对其的长期投资也按账面价值(为负数)确认, 因此造成其初始投资为负数。

注 4: 本公司全资子公司中水新加坡有限公司 2010 年 5 月与大连南成原股东田中达夫签订股权转让协议, 以 39 万美元收购其持有的大连南成 25% 股权。大连市西岗区商务局于 2010 年 6 月 28 日做出了《关于大连南成修船有限公司股权转让的批复》(西商务发[2010]60 号), 2010 年 6 月 28 日工商变更登记经大连市工商行政管理局核准备案。该次股权收购完成后, 本公司合计持有大连南成 76% 股权(其中母公司持有 51% 股权)。

## (二) 合并报表范围变更情况

本期合并报表编制范围未发生变化。

## (三) 其他

1、本公司不存在纳入合并范围但母公司拥有其半数或半数以下股权的子公司; 不存在母公司拥有半数以上股权, 但未能对其形成控制的被投资单位。

2、境外经营实体主要报表项目的折算汇率及外币报表差额的处理详见附注二(八)。

## 五、合并财务报表重要项目的说明(以下未特别说明外, 货币单位为: 元)



## (一) 货币资金

项 目	期末余额			期初余额		
	原币金额	折算率	人民币金额	原币金额	折算率	人民币金额
现金:			231,426.15			75,104.04
人民币	101,112.27		101,112.27			36,256.57
美元	5,494.99	6.6227	36,391.70	4,473.98	6.8282	30,549.23
斐币	25,803.96	3.6398	93,922.18	2,343.85	3.5404	8,298.24
银行存款:			264,447,323.51			238,423,250.65
人民币	249,404,687.93		249,404,687.93			202,287,062.27
美元	1,954,914.19	6.6227	13,021,085.89	5,149,548.79	6.8282	35,162,149.05
斐济币	555,401.31	3.6398	2,021,549.69	275,119.58	3.5404	974,039.33
其他货币资金:			160,513.89			4,795,252.46
人民币	135,035.01		135,035.01			4,770,469.51
斐济币	7,000.00	3.6398	25,478.88	7,000.00	3.5404	24,782.95
合 计			264,839,263.55			243,293,607.15

注 1: 期末银行存款中三个月以上的定期存款为 68,062,198.01 元; 其他货币资金主要为信用卡预存款及境外子公司信用卡保证金。

注 2: 本公司不存在因抵押或冻结等对使用有限制、存放在境外并有潜在回收风险的款项。

## (二) 交易性金融资产

项 目 (按类别分类)	期末公允价值	期初公允价值
指定为以公允价值计量且其变动计入当期损益的金融资产	33,035,835.30	32,255,697.50
合 计	33,035,835.30	32,255,697.50

注: 本公司本年度无变现有限制的交易性金融资产。

## (三) 应收票据

票据种类	期末余额	期初余额
银行承兑汇票		80,000.00
合 计		80,000.00

## (四) 应收账款

1、应收账款按种类列示如下

种类	期末余额				期初余额			
	账面余额		坏账准备		账面余额		坏账准备	
	金额	比例 (%)	金额	计提比例 (%)	金额	比例 (%)	金额	计提比例 (%)



单项金额重大并单项计提坏账准备的应收账款	30,560,103.90	47.03	30,560,103.90	100.00	31,508,372.95	47.62	31,508,372.95	100.00
按组合(账龄分析法)计提坏账准备的应收账款	14,507,420.42	22.32	190,840.03	1.32	14,358,210.93	21.70	214,885.96	1.50
单项金额虽不重大但单项计提坏账准备的应收账款	19,920,490.88	30.65	19,920,490.88	100.00	20,296,490.48	30.68	20,296,490.48	100.00
合计	64,988,015.20	100.00	50,671,434.81		66,163,074.36	100.00	52,019,749.39	

注：单项金额重大并单项计提坏账准备的应收账款下降原因系由于汇率影响。

## 2、组合中按账龄分析法计提坏账准备的应收账款

账龄	期末余额			期初余额		
	金额	比例%	坏账准备	金额	比例%	坏账准备
1年以内	12,964,992.27	89.37	96,028.89	13,552,567.79	94.39	131,509.58
1至2年	1,346,372.93	9.28	67,400.10	560,940.00	3.90	28,047.00
2至3年	118,000.00	0.81	11,800.00			
3至4年				80,000.00	0.56	16,000.00
4至5年				76,000.00	0.53	15,200.00
5年以上	78,055.22	0.54	15,611.04	88,703.14	0.62	24,129.38
合计	14,507,420.42	100.00	190,840.03	14,358,210.93	100.00	214,885.96

## 3、应收账款金额前五名单位情况

单位名称	与本公司关系	金额	年限	占应收账款总额的比例(%)
安哥拉渔业驻纳米比亚经销处	非关联方	14,842,318.80	5年以上	22.84
美国西雅图太平洋渔业公司	非关联方	8,364,763.55	5年以上	12.87
南非蓝路公司	非关联方	7,353,021.55	5年以上	11.31
尼加拉瓜太平洋渔业公司	非关联方	2,441,675.51	5年以上	3.76
日本大洋水产公司	非关联方	2,040,444.07	5年以上	3.14
合计	--	35,042,223.48	--	53.92

## 4、其他说明事项

(1) 本期无大额报告期前已全额或较大比例计提坏账准备，在本期收回或转回的应收账款；本期无实际核销的应收账款。

(2) 应收账款中无应收持本公司 5%(含 5%)及以上表决权股份股东单位款项；应收其他关联方款项 1,200,647.92 元，占应收账款期末余额的 1.85%，详见附注六(五)。

(3) 期末外币应收账款为 53,444,634.75 元(该数据已折算为人民币金

额，下同)，期初外币应收账款为 59,096,906.59 元，均系美元应收款，期末折算汇率为 6.6227；期初折算汇率为 6.8282。

### （五）预付款项

#### 1、按账龄列示

账龄	期末余额		期初余额	
	金额	比例（%）	金额	比例（%）
1年以内	1,042,712.83	12.11	9,649,156.08	99.88
1-2年	7,558,383.59	87.81	11,784.06	0.12
2-3年	7,000.00	0.08		
合计	8,608,096.42	100.00	9,660,940.14	100.00

#### 2、预付款项金额前五名合计

单位名称	与本公司关系	金额	账龄	比例（%）
舟山网新科技置业有限公司	非关联方	7,556,536.00	1-2年	87.78
南通渔机物资销售有限公司	非关联方	323,858.50	1年以内	3.76
大连市电业局电费	非关联方	285,313.96	1年以内	3.31
龙海市溪明远洋公司	非关联方	7,000.00	2-3年	0.08
AdmacRealEstate& Development Inc.	非关联方	198,618.00	1年以内	2.31
合计		8,371,326.46		97.24

#### 3、其他说明事项

（1）预付款项中无预付持有公司 5%（含 5%）以上表决权股份的股东单位款项情况；无预付其他关联方款项情况。

（2）1 年以上预付款主要为本公司下属舟山分公司预付购房款，所购办公用房尚未交付。

### （六）应收利息

项目	期末余额	期初余额
应收银行存款利息	662,620.10	286,847.50
合计	662,620.10	286,847.50

注：期末比期初增加 375,772.60 元，系由于报告期末定期存款增加所致。

### （七）其他应收款

## 1、其他应收款按种类列示如下

种类	期末余额				期初余额			
	账面余额		坏账准备		账面余额		坏账准备	
	金额	比例 (%)	金额	计提比例 (%)	金额	比例 (%)	金额	计提比例 (%)
单项金额重大并单项计提坏账准备的其他应收款								
按组合(账龄分析法)计提坏账准备的其他应收款	4,821,296.13	35.06	78,456.03	1.63	2,856,133.37	23.85	203,798.03	7.14
单项金额虽不重大但单项计提坏账准备的其他应收款	8,930,690.81	64.94	8,930,690.81	100.00	9,121,389.54	76.15	9,121,389.54	100.00
合计	13,751,986.94	100.00	9,009,146.84		11,977,522.91	100.00	9,325,187.57	

注：本期其他应收款增加主要系代垫的中瓦渔业有限公司工程费用。

## 2、组合中按账龄分析法计提坏账准备的其他应收款

账龄	期末余额			期初余额		
	金额	比例%	坏账准备	金额	比例%	坏账准备
1年以内	4,483,521.44	92.99	15,815.62	1,658,014.88	58.05	3,615.26
1至2年	247,997.99	5.14	12,005.15	860,625.87	30.13	7,196.71
2至3年	26,150.33	0.54	2,615.03	43,199.82	1.51	6,677.78
3至4年	4,801.46	0.11	960.30	67,270.82	2.36	13,454.16
4至5年				15,339.11	0.54	3,507.82
5年以上	58,824.91	1.22	47,059.93	211,682.87	7.41	169,346.30
合计	4,821,296.13	100.00	78,456.03	2,856,133.37	100.00	203,798.03

## 3、本报告期实际核销的其他应收款情况

单位名称	其他应收款性质	核销金额	核销原因	是否因关联交易产生
BP公司	押金	226,322.69	无法收回	否
Shell公司	押金	68,952.67	无法收回	否
合计		295,275.36		

## 4、其他应收款金额前五名单位情况

单位名称	与本公司关系	金额	年限	占其他应收款总额的比例(%)
辽宁大连海渔公司	非关联方	1,998,470.00	5年以上	14.53
海关押金	非关联方	381,991.80	5年以上	2.78
中国化工建设大连分公司	非关联方	261,000.00	5年以上	1.90
韶关市建筑协会	非关联方	200,000.00	1年以内	1.45
房租押金	非关联方	162,154.69	5年以上	1.18
合计	--	3,003,616.49	--	21.84

## 5、其他说明事项

(1) 本期无报告期前已全额或较大比例计提坏帐准备，在本期收回或转回的其他应收款。

(2) 其他应收款中无应收持本公司 5%(含 5%)及以上表决权股份股东单位款项；应收其他关联方款项 17,191.00 元，占其他应收款期末余额的 0.13%，详见附注六（五）。

(3) 期末外币其他应收款为 5,895,293.03 元，期初外币其他应收款为 6,160,739.02 元，均系美元，期末折算汇率为 6.6227；期初折算汇率为 6.8282。

## (八) 存货

### 1、存货分类

项 目	期末余额			期初余额		
	账面余额	跌价准备	账面价值	账面余额	跌价准备	账面价值
在产品	25,944,210.37		25,944,210.37	26,504,851.17		26,504,851.17
原材料	22,433,118.67	1,174,060.07	21,259,058.60	20,973,833.33		20,973,833.33
委托加工物资	114,841.29		114,841.29			
库存商品	48,148,223.94	1,835,913.79	46,312,310.15	33,668,389.12	1,886,372.58	31,782,016.54
开发产品				5,070,139.34		5,070,139.34
开发成本	62,265,088.69		62,265,088.69	26,133,552.57		26,133,552.57
材料采购	2,951,695.74		2,951,695.74			
合 计	161,857,178.70	3,009,973.86	158,847,204.84	112,350,765.53	1,886,372.58	110,464,392.95

注 1：本期开发产品减少主要系已出租的车位转入投资性房地产核算。

注 2：本期存货增加主要系韶关市兴盛投资置业有限公司开发的“天泓居”项目投入。该项目土地已与中国工商银行股份有限公司韶关南门支行签订抵押合同，详见附注九（二）。

### 2、存货跌价准备

存货种类	期初余额	本期计提额	本期减少			期末余额
			汇率变动影响	转销	其他	
原材料		1,174,060.07				1,174,060.07
库存商品	1,886,372.58	460,347.29	10,115.89	500,690.19		1,835,913.79
合 计	1,886,372.58	1,634,407.36	10,115.89	500,690.19		3,009,973.86

注：本期计提存货跌价损失系舟山分公司物资减值，该批物资库龄已为

五年以上。

### 3、存货跌价准备情况

项目	计提存货跌价准备的依据	本期转回存货跌价准备的原因	本期转回金额占该项存货期末余额的比例
原材料	成本高于可变现净值的差额	无	无
库存商品	成本高于可变现净值的差额	无	无

### (九) 其他流动资产

项目	期末余额	期初余额
待摊房屋装修费用	396,460.34	8,372.00
待摊房租费用	102,280.98	114,242.61
待摊入渔年费	6,127,155.94	5,876,192.21
待摊保险费	852,595.60	536,543.50
其他	27,393.01	20,667.60
合计	7,505,885.87	6,556,017.92

### (十) 可供出售金融资产

内容	期末公允价值	期初公允价值
可供出售权益工具	54,937.24	54,098.00
合计	54,937.24	54,098.00

### (十一) 长期股权投资

#### 1、长期股权投资分类

账龄	期末余额		期初余额	
	金额	减值准备	金额	减值准备
对联营企业投资	94,340,051.53	14,795,820.88	103,691,005.36	14,795,820.88
其他股权投资	2,340,000.00	2,100,000.00	2,340,000.00	2,100,000.00
合计	96,680,051.53	16,895,820.88	106,031,005.36	16,895,820.88

注：合营及联营企业主要信息见附注六（三）

#### 2、长期股权投资明细

被投资单位	核算方法	投资成本	期初余额	增减变动	期末余额	持股比例(%)	在被投资单位表决权比例(%)	持股比例与表决权比例不一致的说明	减值准备	本期计提减值准备	本期现金红利
北京亚都科技股份有限公司	成本法	240,000.00	240,000.00		240,000.00	0.24	0.24				
青岛正进万博食品有限公司	成本法	2,100,000.00	2,100,000.00		2,100,000.00	10	10		2,100,000.00		
华农财产保险股份有限公司	权益法	110,000,000.00	103,691,005.36	-9,350,953.83	94,340,051.53	22	22		14,795,820.88		
合计	—	112,340,000.00	106,031,005.36	-9,350,953.83	96,680,051.53	—	—	—	16,895,820.88		

## (十二) 投资性房地产

### 1、按成本计量的投资性房地产

项 目	期初余额	本期增加额	本期减少额	期末余额
一、原价合计		4,904,049.34		4,904,049.34
房屋建筑物		4,904,049.34		4,904,049.34
二、累计折旧和累计摊销合计		427,532.51		427,532.51
房屋建筑物		427,532.51		427,532.51
三、投资性房地产减值准备累计金额合计				
四、投资性房地产账面价值合计		4,476,516.83		4,476,516.83
房屋建筑物		4,476,516.83		4,476,516.83

注 1：本期折旧和摊销额为 427,532.51 元；投资性房地产本期无减值准备计提情况。

注 2：本期投资性房地产增加系由存货 - 开发产品转入。

## (十三) 固定资产

### 1、固定资产情况

项目	期初余额	本期增加	本期减少	期末余额
一、账面原值合计：	348,204,566.14	35,276,453.75	31,564,597.25	351,916,422.64
其中：房屋及建筑物	1,214,573.37			1,214,573.37
专用设备	335,712,041.36	32,528,087.68	29,331,351.40	338,908,777.64
运输设备	6,627,644.07	2,319,703.10	1,804,255.34	7,143,091.83
通用设备	4,650,307.34	428,662.97	428,990.51	4,649,979.80
		本期新增	本期计提	
二、累计折旧合计：	128,593,793.87	17,982,987.99	18,864,490.92	128,593,793.87
其中：房屋及建筑物	758,390.89	18,595.80		758,390.89
专用设备	120,384,589.81	17,089,731.90	16,865,150.73	120,384,589.81
运输设备	4,080,084.55	616,229.91	1,713,664.57	4,080,084.55
通用设备	3,370,728.62	258,430.38	285,675.62	3,370,728.62
三、固定资产账面净值合计	219,610,772.27			224,204,131.70
其中：房屋及建筑物	456,182.48			437,586.68
专用设备	215,327,451.55			218,299,606.66
运输设备	2,547,559.52			4,160,441.94
通用设备	1,279,578.72			1,306,496.42
四、减值准备合计	17,251,660.53		102,818.85	17,148,841.68
其中：房屋及建筑物				
专用设备	17,251,660.53		102,818.85	17,148,841.68

运输设备			
通用设备			
五、固定资产账面价值合计	202,359,111.74		207,055,290.02
其中：房屋及建筑物	456,182.48		437,586.68
专用设备	198,075,791.02		201,150,764.98
运输设备	2,547,559.52		4,160,441.94
通用设备	1,279,578.72		1,306,496.42

注 1：本期提取折旧额 17,982,987.99 元。

注 2：本期新增固定资产主要为南成 1 号拖轮及 805-810 等六艘渔船本期开工、建成并投入使用，本年度未发生借款费用资本化事项，上述新增资产资金来源均为自筹。

注 3：原通过经营租赁方式租出的明发轮已于 2010 年 1 月与舟山海宝运输公司签订船舶转让合同，将“明发轮”出售给舟山海宝运输公司，成交金额 950 万元，根据 2010 年 1 月资产账面净值计算出售资产损益为-527,622.52 元。

注 4：本公司报告期末无应办理产权证而未办妥的固定资产；无通过融资租赁租入的固定资产；无持有待售的固定资产。

## 2、暂时闲置的固定资产情况

项 目	账面原值	累计折旧	减值准备	账面净值	备注
长兴轮	28,791,278.46	11,653,304.58	13,835,273.08	3,302,700.80	在斐济苏瓦港口抛锚

注：长兴轮原作业区域为南太平洋，捕捞产品为大西洋胸棘鲷，近两年来大西洋胸棘鲷资源衰退，捕捞量萎缩，价格大幅下降。考虑到捕捞成本及新西兰海域附近的准入制度等原因，目前在斐济苏瓦港口抛锚。

## (十四) 无形资产

### 1、无形资产情况

项 目	期初余额	本期增加	本期减少	期末余额
一、账面原值合计	28,374,670.81			28,374,670.81
股份财务软件	25,410.00			25,410.00
阿根廷鱿钓项目入渔费	19,478,290.81			19,478,290.81
瓦努阿图 10 年期渔权	3,873,402.00			3,873,402.00



所罗门 4 年捕鱼权	4,997,568.00		4,997,568.00
二、累计摊销合计	18,798,462.18	1,423,292.88	20,221,755.06
股份财务软件	25,410.00		25,410.00
阿根廷鱿钓项目入渔费	11,686,974.48		11,686,974.48
瓦努阿图 10 年期渔权	3,181,022.52	330,780.06	3,511,802.58
所罗门 4 年捕鱼权	3,905,055.18	1,092,512.82	4,997,568.00
三、无形资产账面净值合计	9,576,208.63		8,152,915.75
股份财务软件			
阿根廷鱿钓项目入渔费	7,791,316.33		7,791,316.33
瓦努阿图 10 年期渔权	692,379.48		361,599.42
所罗门 4 年捕鱼权	1,092,512.82		
四、减值准备合计	7,791,316.33		7,791,316.33
阿根廷鱿钓项目入渔费	7,791,316.33		7,791,316.33
五、无形资产账面价值合计	1,784,892.30		361,599.42
股份财务软件			
阿根廷鱿钓项目入渔费			
瓦努阿图 10 年期渔权	692,379.48		361,599.42
所罗门 4 年捕鱼权	1,092,512.82		

### (十五) 长期待摊费用

项 目	期末余额	期初余额
京越餐饮装修费	612,324.93	833,882.01
股份本部装修费	150,133.86	116,820.00
海鲜公司仓库改造费	102,067.23	
韶关公司装修费	78,596.04	125,753.76
合 计	943,122.06	1,076,455.77

### (十六) 递延所得税资产和递延所得税负债

#### 1、已确认的递延所得税资产和递延所得税负债

项 目	期末余额	期初余额
坏账准备	373,178.45	503,693.58
固定资产折旧	136,911.75	145,926.75
递延所得税资产合计	510,090.20	649,620.33
交易性金融资产公允价值变动损益	758,958.83	563,924.38
递延所得税负债合计	758,958.83	563,924.38

#### 2、引起暂时性差异的资产或负债项目对应的暂时性差异

项 目	暂时性差异金额
可抵扣暂时性差异:	
坏账准备	1,492,713.80
固定资产折旧	547,647.00
合 计	2,040,360.80
应纳税暂时性差异:	
交易性金融资产公允价值变动	3,035,835.30
合 计	3,035,835.30

### (十七) 资产减值准备明细表

项 目	期初余额	本期增加		本期减少				期末余额
		提取	其他	汇率变动	转回	转销	其他	
一、坏账准备	61,344,936.96			112,498.44	1,256,581.51	295,275.36		59,680,581.65
二、存货跌价准备	1,886,372.58	1,634,407.36		10,115.89		500,690.19		3,009,973.86
三、长期股权投资减值准备	16,895,820.88							16,895,820.88
四、固定资产减值准备	17,251,660.53							17,251,660.53
五、无形资产减值准备	7,791,316.33							7,791,316.33
合 计	105,170,107.28	1,634,407.36		122,614.33	1,256,581.51	795,965.55		104,629,353.25

### (十八) 应付账款

项 目	期末余额		期初余额	
	金额	比例(%)	金额	比例(%)
1 年以内	19,526,054.09	85.91	7,467,985.50	62.53
1 至 2 年	22,709.20	0.10	4,296,973.81	35.98
2 至 3 年	3,140,629.36	13.82		
3 年以上	39,333.18	0.17	177,740.22	1.49
合 计	22,728,725.83	100.00	11,942,699.53	100.00

注 1: 应付账款期末与期初相比增加 10,786,026.30 元, 主要增加原因系韶关“天泓居”项目应付的工程进度款。

注 2: 应付账款期末余额中无应付持本公司 5%(含 5%)以上表决权股份的股东单位款项情况; 应付其他关联方单位款项合计 1,122,961.47 元, 占期末应付账款余额的 4.94%, 详见附注六(五)。

注 3: 帐龄超过一年的应付款主要系本公司下属中水金海(北京)房地产有限公司应付中国建筑土木建设有限公司工程尾款, 由于与该公司违约赔偿

一项尚存在异议，故未予支付。

注 4：期末外币应付账款为 6,044,524.55 元，期初为 1,745,899.88 元，均系美元，期末折算汇率为 6.6227；期初折算汇率为 6.8282。

### (十九) 预收款项

项 目	期末余额		期初余额	
	金额	比例(%)	金额	比例(%)
1 年以内	3,534,875.90	99.87	2,521,588.67	88.69
1 至 2 年	4,751.17	0.13		
2 至 3 年				
3 年以上			321,533.75	11.31
合 计	3,539,627.07	100.00	2,843,122.42	100.00

注 1：账龄超过一年的预收款项系零星尚未结算的尾款。

注 2：预收款项期末余额中无预收持本公司 5%(含 5%) 以上有表决权股份的股东单位款项以及其他关联方款项。

注 3：期末外币预收款为 212,188.92 元，期初为 0.00 元，均系美元，期末折算汇率为 6.6227；期初折算汇率为 6.8282。

### (二十) 职工薪酬

项 目	期初余额	本期增加	本期减少	期末余额
一、工资(含奖金、津贴和补贴)	18,655,445.53	62,125,001.96	51,493,779.25	29,286,668.24
二、职工福利费		1,277,713.39	1,277,713.39	
三、社会保险费	-4,297.00	3,642,041.92	3,641,602.62	-3,857.70
其中：1.医疗保险费	-342.00	1,126,714.68	1,127,095.32	-722.64
2.基本养老保险费	-3,784.00	2,150,591.64	2,149,698.20	-2,890.56
3.年金缴费		986.97	986.97	
4.失业保险费	-171.00	139,870.12	139,943.62	-244.50
5.工伤保险费		90,279.31	90,279.31	
6.生育保险费		68,135.65	68,135.65	
四、住房公积金		6,616,834.30	1,363,960.30	5,252,874.00
五、工会经费和职工教育经费	1,550,821.64	670,910.09	277,024.06	1,944,707.67
六、非货币性福利				
七、因解除劳动关系给予的补偿		2,500.00	2,500.00	
八、其他		30,173.99	30,173.99	
合 计	20,201,970.17	74,365,175.65	58,086,753.61	36,480,392.21

注 1：根据中国农业发展集团总公司《关于发放住房补贴相关问题的批复》

(中农总办【2010】374号)及本公司第五届董事会第二次会议决议,对符合条件的员工发放一次性住房补贴 5,252,874.00 元。该项住房补贴已于 2011 年 1 月发放。

注 2: 期末余额中无拖欠性质款项。

### (二十一) 应交税费

项 目	期末余额	期初余额
增值税	-713,872.75	-1,023,226.97
营业税	206,057.07	143,340.64
城市维护建设税	14,995.43	10,058.21
教育费附加	6,426.61	14,194.28
企业所得税	2,017,952.59	-2,790,384.26
个人所得税	258,908.67	139,379.70
土地使用税	1,688.43	
房产税	189,148.80	
其他税费	20,023.07	
合 计	2,001,327.92	-3,506,638.40

注: 本期应交税费增加原因主要系公司下属子公司中水金海(北京)房地产有限公司 2010 年对原中水金海嘉苑项目期间所得税进行汇算清缴后补记所致。

### (二十二) 其他应付款

项 目	期末余额		期初余额	
	金额	所占比例 (%)	金额	所占比例 (%)
1 年以内	11,998,257.56	67.02	15,614,950.88	73.54
1-2 年	2,309,745.93	12.90	1,980,587.08	9.33
2-3 年	1,506,419.95	8.41		
3 年以上	2,090,303.69	11.67	3,637,801.37	17.13
合 计	17,904,727.13	100.00	21,233,339.33	100.00

注 1: 账龄超过 1 年的其他应付款主要为应付中水嘉源物业费等款项。

注 2: 其他应付款期末余额中应付关联方单位款项合计 5,546,404.05 元,占期末其他应付款余额的 30.98%, 详见附注六(五)。

注 3: 其他应付款期末余额中应付持有公司 5%(含 5%)以上表决权股份的股东单位款项共 961,940.34 元, 占期末其他应付款余额的 5.37%。

单位名称	期末余额	期初余额
中国农业发展集团总公司	808,777.04	818,626.64
中国水产舟山海洋渔业公司	22,959.39	22,959.39
中国华农资产经营公司	130,203.91	130,203.91
合计	961,940.34	971,789.94

注 4: 期末外币其他应付款为 3,178,701.15 元, 期初为 1,028,820.53 元, 均系美元, 期末折算汇率为 6.6227; 期初折算汇率为 6.8282。

### (二十三) 其他流动负债

项目	期末余额	期初余额
递延收益	699,571.46	
合计	699,571.46	

注: 其他流动负债详见附注五(二十五)。

### (二十四) 长期应付款

项目	期末余额	期限	性质或内容
中国水产烟台海洋渔业公司	6,000,000.00	2007 年-2012 年	重组补偿金
合计	6,000,000.00		

注: 2002 年 8 月 20 日, 本公司与中国水产烟台海洋渔业公司(以下简称“烟渔公司”)签署了关于资产转让及相关人员划转的协议, 协议约定: 本公司在转让其所属的渔船等资产时, 按“人随资产走”的基本原则, 同时将相关人员一并划转至烟渔公司, 作为在本次资产重组中烟渔公司接受中水渔业划转人员的前提条件, 本公司从 2003 年起 10 年内每年给烟渔公司支付补偿金, 其中: 第一年向烟渔公司支付 150 万元, 以后每年支付 100 万元。执行新准则后将应支付的补偿款 600 万元(2007 年至 2012 年)作为负债进行确认。

### (二十五) 其他非流动负债

项目	期末余额	期初余额
递延收益	8,395,535.68	
合计	8,395,535.68	

注: 2010 年 10 月 10 日财政部下达《关于下达 2010 年远洋渔业项目中央预算内基建支出预算(拨款)的通知》(财建【2010】654 号), 拨付中水 701-710 等 10 艘船造船补贴 927 万元, 并于 2010 年 12 月 17 日收到该笔款项。本公司已将该笔补贴确认为递延收益, 在相关资产使用寿命内平均分配, 其中本期已确认递延收益 174,892.86 元, 2011 年度应分配金额 699,571.46 元在其他流动负债科目列报, 余额 8,395,535.68 元在本科目列报。

## (二十六) 股本

项 目	期初余额		本期增减变动(+、-)						期末余额		
	金额	比例 %	发行新 股	送 股	以股抵 债	股改变 动	公积金转 股	其他	小计	金额	比例
一、未上市流通股份											
1.发起人股份											
2.募集法人股											
3.内部职工股											
4.优先股或其他股											
尚未流通股份合计											
二、有限售条件的流通股											
其中：国家持有股份											
境内法人持有股份	189,045,000.00	59.18						-189,045,000.00	-189,045,000.00		
外资法人持有股份											
其他(高管持股)	21,346.00	0.01						3,720.00	3,720.00	25,066.00	0.01
有限售条件的流通股合计	189,066,346.00	59.19						-189,041,280.00	-189,041,280.00	25,066.00	0.01
二、已上市流通股份											
1.人民币普通股	130,388,654.00	40.81						189,041,280.00	189,041,280.00	319,429,934.00	99.99
2.境内上市的外资股											
3.境外上市的外资股											
已上市流通股份合计	130,388,654.00	40.81						189,041,280.00	189,041,280.00	319,429,934.00	99.99
三、股份总数	319,455,000.00	100.00								319,455,000.00	100.00

**(二十七) 资本公积**

项 目	期初余额	本期增加	本期减少	期末余额
资本溢价	285,797,441.18	2,389,713.15		288,187,154.33
其他资本公积	40,902,631.13	839.24		40,903,470.37
合 计	326,700,072.31	2,390,552.39		329,090,624.70

注 1: 其他资本公积本期增加原因为系由于可供出售金融资产公允价值变动影响;

注 2: 资本溢价本期增加系由于购买少数股东股权原因。公司下属全资子公司中水新加坡有限公司购买本公司另一控股子公司大连南成修船有限公司 25% 股权, 合并层次按新取得的长期股权投资与大连南成可辨认净资产份额的差额调增资本公积 - 股本溢价 2,389,713.15 元。

**(二十八) 盈余公积**

项 目	期初余额	本期增加	本期减少	期末余额
法定盈余公积	34,469,950.68	8,094,684.98		42,564,635.66
合 计	34,469,950.68	8,094,684.98		42,564,635.66

**(二十九) 未分配利润**

项 目	金额	提取或分配比例
调整前 上年末未分配利润	-23,692,936.04	
调整 年初未分配利润合计数 (调增+, 调减-)		
调整后 年初未分配利润	-23,692,936.04	
加: 本期归属于母公司所有者的净利润	50,033,215.19	
减: 提取法定盈余公积	8,094,684.98	10%
提取任意盈余公积		
应付普通股股利	9,583,650.00	
转作股本的普通股股利		
期末未分配利润	8,661,944.17	

注: 公司于 2010 年 6 月 11 日召开 2009 年度股东大会, 通过 2009 年度利润分配决议, 每 10 股派发现金红利 0.30 元 (含税), 共计 9,583,650.00 元。

**(三十) 营业收入、营业成本****1、营业收入**



项 目	本期发生额	上期发生额
主营业务收入	360,572,768.10	316,512,299.85
其他业务收入	3,907,972.55	3,391,151.70
合 计	364,480,740.65	319,903,451.55

## 2、营业成本

项 目	本期发生额	上期发生额
主营业务成本	249,700,358.05	230,033,204.06
其他业务成本	5,084,326.35	3,443,562.87
合 计	254,784,684.40	233,476,766.93

## 3、主营业务（分业务）

产品名称	本期发生额		上期发生额	
	营业收入	营业成本	营业收入	营业成本
主营业务				
其中：捕捞	277,686,780.58	198,124,556.93	237,013,489.66	166,711,138.27
销售	29,986,952.28	9,685,613.98	27,346,187.02	22,777,217.22
修船	49,910,636.20	40,263,243.30	45,997,276.97	35,982,605.59
药业			3,762,753.50	3,693,667.95
餐饮	2,988,399.04	1,626,943.84	2,392,592.70	868,575.03
合 计	360,572,768.10	249,700,358.05	316,512,299.85	230,033,204.06

注：2008年12月本公司与中牧实业股份有限公司签订产权交易合同，转让所持北京中农发药业有限公司股权。2009年6月财务账册等交接完毕，本公司对该公司控制权转移，从2009年7月起该公司不再纳入合并范围，因此本年度无药业收入。

## 4、主营业务（分地区）

地区名称	本期发生额		上期发生额	
	营业收入	营业成本	营业收入	营业成本
主营业务				
其中：国内	204,109,862.81	154,634,584.57	178,866,818.97	145,480,716.68
国外	156,462,905.29	95,065,773.48	137,645,480.88	84,552,487.38
合 计	360,572,768.10	249,700,358.05	316,512,299.85	230,033,204.06

## 5、公司前五名客户的销售收入情况

客户名称	销售收入	占公司全部销售收入的比例(%)
台湾丰群水产股份有限公司	91,827,522.96	25.19
Tosa Bussan Fiji LTD	14,176,580.95	3.89
Tripacific Marine Ltd	13,703,924.22	3.76
Temuka Seafoods	13,554,767.58	3.72
DALIANFIZ.JOINTTOP INTERNATIONAL ECONOMIC AND TRADE CO., LTD	10,087,071.95	2.77
合 计	143,349,867.66	39.33

## (三十一) 营业税金及附加

项 目	本期发生额	上期发生额	计缴标准
城市维护建设税	42,683.48	191,219.51	7%
教育费附加	18,294.15	84,110.48	3%
地方教育费附加		16,910.05	2%
水利基金	2,692.78	1,300.00	1‰
营业税	449,733.60	2,455,621.29	5%
合 计	513,404.01	2,749,161.33	

注：本期减少主要系合并报表编制范围变化原因所致。本公司原持有华农财产保险股份有限公司 52.38% 股权，2009 年 3 月该公司吸收其他股东增资后实收资本变更为 5 亿元人民币，本公司持股比例下降为 22%，故从 2009 年 4 月起该公司不再纳入合并范围，改为按权益法核算（利息收入、已赚保费、手续费及佣金支出、赔付支出净额、提取保险合同准备金净额等科目变动亦为此原因）。

## (三十二) 销售费用

项 目	本期发生额	上期发生额
运输费	10,312,986.81	12,950,089.42
职工薪酬	1,885,573.18	1,531,476.78
仓储费	1,804,474.34	1,662,355.10
加工费	1,798,419.39	1,142,650.19
装卸费	1,174,444.40	830,303.11
物业费	1,013,988.97	879,105.50
代理费	800,816.32	645,864.75
宣传费	180,500.14	126,978.24
包装费	89,239.06	162,059.28
折旧费	51,981.79	35,262.12
其他	792,913.16	707,604.73
合 计	19,905,337.56	20,673,749.22

## (三十三) 管理费用

项 目	本期发生额	上期发生额
职工薪酬	35,899,968.23	30,286,668.24
租赁费	2,700,798.60	3,724,629.64
业务招待费	2,370,877.59	3,316,760.35
长期待摊费用摊销	1,669,061.81	2,530,071.61
聘请中介机构费	1,326,397.40	3,634,209.14
差旅费	1,092,362.25	2,389,395.92
办公费	1,057,288.38	1,178,861.14
折旧费	1,027,037.27	1,336,533.87
车辆使用费	923,720.83	1,248,930.29

邮电通讯费	541,712.06	578,955.29
税金	394,331.66	189,665.35
其他	2,639,511.38	3,864,227.17
合 计	51,643,067.46	54,278,908.01

**(三十四) 财务费用**

项 目	本期发生额	上期发生额
利息支出		
减：利息收入	3,446,292.76	2,802,538.39
加：汇兑损失	2,593,919.62	1,161,531.46
减：汇兑收益	1,000,944.26	6,123.39
加：其他支出	304,861.85	202,832.47
合 计	-1,548,455.55	-1,444,297.85

**(三十五) 资产减值损失**

项 目	本期发生额	上期发生额
一、坏账损失	-1,256,581.51	1,802,623.79
二、存货跌价损失	1,634,407.36	500,946.84
三、固定资产减值损失		3,418,138.62
四、无形资产减值损失		7,791,316.33
合 计	377,825.85	13,513,025.58

**(三十六) 公允价值变动收益**

产生公允价值变动收益的来源	本期发生额	上期发生额
交易性金融资产	780,137.80	-13,870,778.17
合 计	780,137.80	-13,870,778.17

注：公允价值变动收益波动原因同附注五（三十一），上期发生额主要为华农财产保险股份有限公司 1 至 3 月公允价值变动影响。

**(三十七) 投资收益****1、投资收益明细情况**

项目	本期发生额	上期发生额
成本法核算的长期股权投资收益		
权益法核算的长期股权投资收益	-9,350,953.83	-3,989,974.58
处置长期股权投资产生的投资收益		13,279,441.87
持有交易性金融资产期间取得的投资收益	600,106.00	6,781.72
持有至到期投资取得的投资收益	13,972.60	98,986.30
处置交易性金融资产取得的投资收益		18,628,056.09
可供出售金融资产等取得的投资收益		-357,165.03
其他		150,878.31
合 计	-8,736,875.23	27,817,004.68

注：本期投资收益减少主要原因系按权益法核算华农财产保险股份有限公司原因所致；上期投资收益主要系转让北京中农发药业有限公司及处置交易性金融资产取得投资收益增加所致。

## 2、按权益法核算的长期股权投资收益

被投资单位	本期发生额	上期发生额	本期比上期增减变动的原因
华农财产保险股份有限公司	-9,350,953.83	-3,989,974.58	上期对该公司 4 至 12 月按权益法核算；1 至 3 月则将该公司数据纳入合并范围，故本期确认的损失金额有所增加
合计	-9,350,953.83	-3,989,974.58	

## (三十八) 营业外收入

### 1、营业外收入明细

项 目	本期发生额		上期发生额	
	金额	计入当期非经常性损益的金额	金额	计入当期非经常性损益的金额
非流动资产处置利得合计	189,450.00	189,450.00	14,201.53	14,201.53
其中：固定资产处置利得	189,450.00	189,450.00	14,201.53	14,201.53
政府补助	24,881,401.24	24,881,401.24	4,005,907.00	4,005,907.00
罚没利得	423,122.19	423,122.19	330,879.29	330,879.29
赔偿收入			2,069,272.48	2,069,272.48
无法支付的往来款	306,840.39	306,840.39		
其他	43,078.05	43,078.05	105,161.73	105,161.73
合 计	25,843,891.87	25,843,891.87	6,525,422.03	6,525,422.03

注：本期营业外收入增加系由于收到的政府补助（燃油补贴及对外经济技术合作专项资金）所致。

### 2、政府补助明细

项 目	本期发生额	上期发生额	说明
燃油补贴	14,680,000.00	3,920,000.00	注 1
2008 年度对外经济技术合作专项资金补助	6,623,848.44		注 2
2010 年对外经济技术合作专项资金	3,381,500.00		注 3
中小企业开拓资金	21,160.00		注 4
应由公司受益的 2010 年度造船补贴	174,892.80		递延收益摊销
财政科技创新基金		85,907.00	
合 计	24,881,401.24	4,005,907.00	

注 1：根据财农【2010】49 号《财政部关于拨付中国农业发展集团总公司 2009 年度石油价格改革财政补贴资金的通知》及财农【2010】141 号《财政部关

于下达中国农业发展集团总公司 2009 年成品油价格改革财政补贴清算指标的通知》，本公司将当期收到的燃油补贴款 14,680,000.00 元确认为本年度政府补助利得。

注 2：根据财企【2009】420 号《财政部关于拨付 2008 年度对外经济技术合作专项资金的通知》及中国农业发展集团总公司《关于拨付 2008 年度对外经济技术合作专项资金补助的通知》（中农总外【2010】13 号），本公司下属舟山分公司及下属子公司中水（斐济）控股有限公司于 2010 年 2 月收到专项资金并确认为本年度政府补助利得。

注 3：根据财企【2010】257 号《财政部关于拨付 2010 年对外经济技术合作专项资金的的通知》，本公司于 2010 年 12 月收到对外经济技术合作专项资金 3,381,500.00 元，并确认为本年度政府补助利得。

注 4：根据财农【2010】191 号《财政部关于拨付中国农业发展集团总公司 2009 年度中小企业国际市场开拓资金的通知》及中国农业发展集团总公司《关于拨付 2009 年度中小企业国际市场开拓资金及有关事宜的通知》（中农总科【2010】226 号），我公司下属子公司大连南成修船有限公司于 2010 年 8 月收到开拓资金 21,160.00 元并确认为本年度政府补助利得。

### （三十九）营业外支出

项 目	本期发生额		上期发生额	
	金额	计入当期非经常性损益的金额	金额	计入当期非经常性损益的金额
非流动资产处置损失合计	225,662.20	225,662.20	717.00	717.00
其中：固定资产处置损失	225,662.20	225,662.20	717.00	717.00
对外捐赠	3,000.00	3,000.00	1,000.00	1,000.00
罚款支出	7,691.91	7,691.91	2,900.00	2,900.00
其他（税收滞纳金等）	52,726.84	52,726.84		
合 计	289,080.95	289,080.95	4,617.00	4,617.00

### （四十）所得税费用

项目	本期发生额	上期发生额
当期所得税	6,116,290.82	1,114,362.80
递延所得税	334,564.58	187,743.35
合 计	6,450,855.40	1,302,106.15

## (四十一) 基本每股收益和稀释每股收益的计算过程

## 1、基本每股收益的计算过程

项 目	序号	本期发生额	上期发生额
归属于公司普通股股东的净利润	1	50,033,215.19	25,948,647.28
非经常性损益	2	26,523,725.15	23,260,276.55
扣除非经营性损益后的归属于公司普通股股东的净利润	3=1-2	23,509,490.04	2,688,370.73
期初股份总数	4	319,455,000.00	319,455,000.00
报告期因公积金转增股本或股票股利分配等增加股份数	5		
报告期因发行新股或债转股等增加股份数	6		
增加股份次月起至报告期期末的累计月数	7		
报告期因回购等减少股份数	8		
减少股份次月起至报告期期末的累计月数	9		
报告期缩股数	10		
报告期月份数	11	12	12
发行在外的普通股加权平均数	12	319,455,000.00	319,455,000.00
基本每股收益	13=1/12	0.16	0.08
扣除非经常损益基本每股收益	14=3/12	0.07	0.01

备注：12=4+5+6\*7/11-8\*9/11-10

## 2、稀释每股收益的计算过程

本公司不存在潜在普通股，因此稀释每股收益与基本每股收益计算过程及结果一致。

## (四十二) 其他综合收益

项 目	本期发生额	上期发生额
1. 可供出售金融资产产生的利得(损失)金额	839.24	878.92
减：可供出售金融资产产生的所得税影响		
前期计入其他综合收益当期转入损益的净额		
小 计	839.24	878.92
2. 按照权益法核算的在被投资单位其他综合收益中所享有的份额		
减：按照权益法核算的在被投资单位其他综合收益中所享有的份额产生的所得税影响		
前期计入其他综合收益当期转入损益的净额		
小 计		

3. 现金流量套期工具产生的利得(或损失)金额		
减: 现金流量套期工具产生的所得税影响		
前期计入其他综合收益当期转入损益的净额		
转为被套期项目初始确认金额的调整额		
小 计		
4. 外币财务报表折算差额	-5,725,293.05	-119,653.87
减: 处置境外经营当期转入损益的净额		
小 计	-5,725,293.05	-119,653.87
5. 其他		
减: 由其他计入其他综合收益产生的所得税影响		
前期其他计入其他综合收益当期转入损益的净额		
小 计		
其他综合收益合计	-5,724,453.81	-118,774.95

### (四十三) 现金流量附注

#### 1、收到其他与经营活动有关的现金

项 目	本期金额
政府补助收入	33,976,508.44
利息收入	3,070,520.16
罚款收入、保险赔款等	451,380.61
其他往来款	968,986.77
合 计	38,467,395.98

#### 2、支付其他与经营活动有关的现金

项 目	本期金额
运输费	10,312,986.81
仓储费、租赁费及其他付现费用等	7,360,326.87
其他往来款	8,759,111.05
合 计	26,432,424.73

注：“支付其他与经营活动有关的现金”与上期相比波动较大，主要原因为上期将与上岸鱼货相关的装卸、储运费用在“支付的其他与经营活动有关的现金”列报，本期根据业务实质改为在“购买商品接受劳务支付的现金”项目列报。

#### 3、现金流量其他说明

“投资支付的现金”89,851,583.01元，其中购买短期理财产品10,000,000.00元、支付上期购买韶关市兴盛投资置业公司股权转让余款9,148,500.00元、支付购买大连南成少数股东股权2,640,885.00元、三个月以上定期存款作为投



资活动列报 68,062,198.01 元。

#### (四十四) 现金流量表补充资料

##### 1、现金流量表补充资料

补充资料	本期金额	上期金额
1. 将净利润调节为经营活动现金流量:		
净利润	49,952,095.01	20,897,033.07
加: 资产减值准备	377,825.85	13,513,025.58
固定资产折旧、油气资产折耗、生产性生物资产折旧	18,410,520.50	20,593,802.50
无形资产摊销	1,423,292.88	6,575,765.28
长期待摊费用摊销	301,582.71	119,256.32
处置固定资产、无形资产和其他长期资产的损失(收益以“-”号填列)	36,212.20	-13,484.53
固定资产报废损失(收益以“-”号填列)		
公允价值变动损失(收益以“-”号填列)	-780,137.80	13,870,778.17
财务费用(收益以“-”号填列)	102,249.92	1,155,408.07
投资损失(收益以“-”号填列)	8,736,875.23	-27,817,004.68
递延所得税资产减少(增加以“-”号填列)	139,530.13	-73,217.10
递延所得税负债增加(减少以“-”号填列)	195,034.45	-3,807,975.57
存货的减少(增加以“-”号填列)	-44,042,176.46	14,048,872.51
经营性应收项目的减少(增加以“-”号填列)	850,709.19	84,891,291.80
经营性应付项目的增加(减少以“-”号填列)	30,985,574.60	-58,255,190.02
其他		
经营活动产生的现金流量净额	66,689,188.41	85,698,361.40
2. 不涉及现金收支的重大投资和筹资活动:		
债务转为资本		
一年内到期的可转换公司债券		
融资租入固定资产		
3. 现金及现金等价物净变动情况:		
现金的期末余额	196,777,065.54	243,293,607.15
减: 现金的期初余额	243,293,607.15	512,615,381.99
加: 现金等价物的期末余额		
减: 现金等价物的期初余额		
现金及现金等价物净增加额	-46,516,541.61	-269,321,774.84

##### 2、当期取得或处置子公司及其他营业单位的相关信息

项 目	本期发生额	上期发生额
一、取得子公司及其他营业单位的有关信息：		
1. 取得子公司及其他营业单位的价格		58,198,500.00
2. 取得子公司及其他营业单位支付的现金和现金等价物		
减：子公司及其他营业单位持有的现金和现金等价物		29,622.54
3. 取得子公司及其他营业单位支付的现金净额		-29,622.54
4. 取得子公司的净资产		30,938,804.23
流动资产		32,214,549.73
非流动资产		
流动负债		1,275,745.50
非流动负债		
二、处置子公司及其他营业单位的有关信息：		
1. 处置子公司及其他营业单位的价格		27,820,000.00
2. 处置子公司及其他营业单位收到的现金和现金等价物		4,000,000.00
减：子公司及其他营业单位持有的现金和现金等价物		1,671,876.04
3. 处置子公司及其他营业单位收到的现金净额		2,328,123.96
4. 处置子公司的净资产		28,544,227.89
流动资产		10,193,844.38
非流动资产		47,120,397.76
流动负债		28,770,014.25
非流动负债		

### 3、现金和现金等价物的有关信息

项 目	期末余额	期初余额
一、现金	196,777,065.54	243,293,607.15
其中：库存现金	231,426.15	75,104.04
可随时用于支付的银行存款	196,385,125.50	238,423,250.65
可随时用于支付的其他货币资金	160,513.89	4,795,252.46
可用于支付的存放中央银行款项		
存放同业款项		
拆放同业款项		
二、现金等价物		
其中：三个月内到期的债券投资		
三、期末现金及现金等价物余额	196,777,065.54	
其中：母公司或集团内子公司使用受限制的现金和现金等价物		

注：三个月以上定期存款已从现金及现金等价物中扣除 68,062,198.01 元。

### (四十五) 所有者权益变动表项目注释

1、“所有者投入和减少资本-其他”本期发生额为 2,389,713.15 元,系购买少数股东股权形成,详见附注五(二十七)。

2、上年所有者权益变动表中对上年期初余额进行调整的“会计政策变更”项目,系华农财产保险股份有限公司依据财政部 2009 年 12 月份下发财会[2009]15 号文件《保险合同相关会计处理规定》,对 2009 年财务报表相关项目期初数进行追溯调整,本公司相应对归属于母公司的未分配利润期初数调减 1,726,452.95 元,少数股东权益期初数调减 1,569,562.57 元。

3、上年所有者权益变动表中“所有者投入和减少资本-其他”系由于并购同一控制下子公司韶关市兴盛投资置业有限公司,本公司对归属于母公司的资本公积期初数调增 24,202,440.00 元,未分配利润期初数调增 1,415,186.50 元,少数股东权益期初数调增 5,321,535.93 元。

## 六、关联方关系及其交易

### (一) 本企业的母公司情况

母公司名称	关联关系	企业类型	注册地	法人代表	业务性质	注册资本	母公司对本企业的持股比例	母公司对本企业的表决权比例	本企业最终控制方	组织机构代码
中国农业发展集团总公司	母公司	国有独资	北京	刘身利	水产品捕捞等	10,000 万元	25.36%	25.36%	中国农业发展集团总公司	100003057

### (二) 本企业的子公司情况

子公司全称	子公司类型	企业类型	注册地	法人代表	业务性质	注册资本	持股比例%	表决权比例%	组织机构代码
大连南成修船有限公司	控股子公司	有限责任	大连	郝德林	修船	150 万美元	76.00	76.00	604861047
中水金海(北京)房地产有限公司	控股子公司	有限责任	北京	王鄂生	房地产	5000 万	92.00	92.00	736450899
中国水产(斐济)控股有限公司	全资子公司	有限责任	苏瓦	荆春德	远洋捕捞	2.5 万美元	100.00	100.00	64300012
中水北美公司	全资子公司	有限责任	洛杉矶	王鄂生	远洋捕捞	0.5 万美元	100.00	100.00	64300020
中水新加坡有限公司	全资子公司	有限责任	新加坡	王鄂生	远洋捕捞	新币 60 万	100.00	100.00	64300039

北京海丰船务运输公司	全资子公司	有限责任	北京	王忠尧	修船	1500 万	100.00	100.00	101185008
大洋商贸有限责任公司	全资子公司	有限责任	北京	佟众恒	贸易	3000 万	100.00	100.00	710922640
北京中水京越餐饮有限公司	全资子公司	有限责任	北京	蔡允飞	餐饮	268 万	100.00	100.00	791627247
韶关兴盛投资置业有限公司	控股子公司的控股子公司	有限责任	韶关	王鄂生	房地产	2923 万	90.00	90.00	669802355

### (三) 本公司的合营和联营企业情况

被投资单位名称	企业类型	注册地	法人代表	业务性质	注册资本	本企业持股比例	本企业在被投资单位表决权比例
华农财产保险股份有限公司	股份公司	北京市	刘身利	保险	5 亿元	22%	22%

被投资单位名称	期末资产	期末负债	期末净资产	本期营业收入	本期净利润	关联关系	组织机构代码
华农财产保险股份有限公司	558,701,254.11	197,136,569.34	361,564,684.77	129,643,051.07	-42,504,335.59	联营企业	710933980

### (四) 本公司的其他关联方情况

其他关联方名称	其他关联方与本公司关系	组织机构代码
中国华农资产经营公司	本公司非控股股东	101712496
中国水产舟山海洋渔业公司	本公司非控股股东	142913251
中国水产烟台海洋渔业公司	同受母公司控制	165008086
中国水产烟台海洋渔业国际经济技术合作公司	同受母公司控制	557869109
中国水产湛江海洋渔业公司	同受母公司控制	194375563
中牧实业股份有限公司	同受母公司控制	71092358X
中国水产总公司	同受母公司控制	100024608
永迪发展有限公司	同受母公司控制（中国水产总公司下属子公司）	---
MEXON SHIPPING LIMITED	同受母公司控制（中国水产总公司下属子公司）	---
JETMAX DEVELOPMENT LIMITED	同受母公司控制（中国水产总公司下属子公司）	---
北京中水嘉源物业管理有限责任公司	同受母公司控制	700219046
中水烟台新大洋水产食品有限公司	同受本公司股东控制	558904877
舟山海宝运输公司	同受本公司股东控制	14869789
舟渔明珠家园物业公司	同受本公司股东控制	72845458
中国水产舟山海洋渔业公司冷冻厂	同受本公司股东控制	14869011
中国水产舟山海洋渔业公司劳动服务公司	同受本公司股东控制	14869038
淄博柴油机厂	同受本公司股东控制	16410114
中国爱地集团公司	控股股东托管企业	10001184-X
深圳市华盛兴业投资有限公司	控股股东托管企业	79923970-8

## （五）关联方交易

### 1、购买商品、接受劳务的关联交易

关联方	关联交易内容	关联交易定价方式及决策程序	本期发生额		上期发生额	
			金额	占同类交易金额的比例%	金额	占同类交易金额的比例%
中国水产总公司	采购货物	市场定价	2,549,941.37	9.71		
采购货物合计			2,549,941.37	9.71		
舟山海宝运输公司	运输劳务	市场定价	5,256,131.22	6.05	3,434,183.19	2.36
永迪发展有限公司	运输劳务	市场定价	10,574,233.86	12.17		
中国水产舟山海洋渔业公司劳动服务公司	船员劳务费用	市场定价	689,123.00	0.28	2,084,105.27	1.43
中国水产烟台海洋渔业国际经济技术合作公司		市场定价	292,035.23	18.91		
中国水产烟台海洋渔业公司	船员人事代理费用	市场定价	88,910.07	5.76		
中国水产湛江海洋渔业公司		市场定价	672,420.24	43.53		
接受劳务合计			17,572,853.62	---	5,518,288.46	---

注：永迪发展有限公司系中国水产总公司下属全资子公司，为本公司提供鱼货转载劳务，即将本公司自南美洲阿根廷、智利、秘鲁外公海渔场捕捞的鱿鱼由永迪发展有限公司的运输船转载到本公司指定的国内码头或锚地。

### 2、销售商品、提供劳务的关联交易

关联方	关联交易内容	关联交易定价方式及决策程序	本期发生额		上期发生额	
			金额	占同类交易金额的比例%	金额	占同类交易金额的比例%
中国水产舟山海洋渔业公司	销售商品	市场定价	756,225.50	2.52	89,000.00	0.03
中国农业发展集团及下属公司	销售商品	市场定价	1,954,761.00	65.41		
销售商品合计			2,710,986.50	---	89,000.00	0.03
MEXON SHIPPING LIMITED	修船服务	市场定价	4,470,759.48 (其中包含代购物资 212.92 万元)	8.96		
JETMAX DEVELOPMENT LIMITED	修船服务	市场定价	254,403.80	0.51		
提供劳务合计			4,725,163.28	9.47		

### 3、关联租赁情况

#### （1）公司出租情况表

出租方名称	承租方名称	租赁资产种类	租赁起始日	租赁终止日	租赁收益定价依据	报告期内确认的租赁收益
中水金海（北京）房地产有限公司	北京中水嘉源物业管理有限责任公司	车位及人防设施出租	2006.9.1	---	协商确定	1,190,000.00

(2) 本公司下属舟山分公司对舟山海宝运输公司的租赁，因“明发轮”出售而终止，2009 年度确认租赁收益为 130 万元。

### (3) 公司承租情况表

出租方名称	承租方名称	租赁资产种类	租赁起始日	租赁终止日	租赁费定价依据	年度确认的租赁费
北京中水嘉源物业管理有限责任公司	中水集团远洋股份有限公司	办公用房	2010.1.1	2010.12.31	合同	1,502,732.00
	北京中水京越餐饮有限公司	办公用房	2010.1.1	2010.12.31	合同	557,090.21
舟渔明珠家园物业公司	中水集团远洋股份有限公司	办公用房、仓库	2010.1.1	2010.12.31	合同	108,720.00
中国水产舟山海洋渔业公司冷冻厂	舟山分公司	冷库	2010.1.1	2010.12.31	合同	928,008.98
烟台新大洋水产食品有限公司	中水集团远洋股份有限公司烟台分公司	办公用房、场地	2010.1.1	2010.12.31	合同	70,000.00

## 4、关联方资产转让情况

关联方	关联交易内容	关联交易类型	关联交易定价原则	本期发生额		上期发生额	
				金额	占同类交易金额的比例%	金额	占同类交易金额的比例%
舟山海宝运输公司	转让明发轮	出售	市场价	9,500,000.00	100.00		
中牧实业股份有限公司	北京中农发药业有限公司	出售	市场价			27,820,000.00	100.00
深圳市华盛兴业投资有限公司	韶关市兴盛投资置业有限公司 90%股权	购买	市场挂牌			58,198,500.00	100.00

注：转让“明发轮”事项详见附注五（十三）。

## 5、其他关联方交易

2010 年本公司在华农财产保险股份有限公司投保车辆、船舶保险共支付保险费 1,539,475.14 元，同期获得理赔款 57,720.00 元；2009 年 4-12 月，本公司在华农财产保险股份有限公司投保车辆、船舶保险共支付保险费 1,145,509.50



元，同期获得理赔款 184,452.22 元。

## 6、关联方应收应付款项

(1) 公司应收关联方款项情况如下表列示

项目名称	关联方	期末余额		期初余额	
		金额	坏账准备	金额	坏账准备
应收账款	中水嘉源物业管理有限责任公司	1,190,000.00	11,900.00		
应收账款	淄博柴油机厂	10,647.92	10,647.92	10,647.92	8,518.43
预付账款	华农财产保险股份有限公司			202,918.10	
其他应收款	华农财产保险股份有限公司			59,864.00	
其他应收款	中国牧工商(集团)总公司	16,191.00	161.91		
其他应收款	中水嘉源物业	1,000.00			

(2) 公司应付关联方款项情况如下表列示

项目名称	关联方	期末余额	期初余额
应付账款	中国水产总公司	18,546.17	531,820.51
应付账款	中国水产舟山海洋渔业公司		59,560.65
应付账款	中国水产烟台海洋渔业国际经济技术合作公司	70,391.29	
应付账款	中国水产烟台海洋渔业公司	32,105.39	
应付账款	中国水产舟山海洋渔业公司劳动服务公司	884.00	
应付账款	中国水产湛江海洋渔业公司	980,554.64	
应付账款	中水烟台新大洋水产食品有限公司	20,479.98	20,479.98
合计		1,122,961.47	611,861.14
其他应付款	北京中水嘉源物业有限公司	3,452,447.30	2,558,110.79
其他应付款	中国农业发展集团总公司	808,777.04	818,626.64
其他应付款	中国水产烟台海洋渔业公司	82,166.81	82,166.81
其他应付款	中国水产舟山海洋渔业公司	22,959.39	22,959.39
其他应付款	中国华农资产经营公司	130,203.91	130,203.91
其他应付款	中国水产总公司	9,849.60	
其他应付款	广西渔轮厂	1,040,000.00	
其他应付款	深圳市华盛兴业投资有限公司		10,041,253.00
合计		5,546,404.05	13,653,320.54
长期应付款	中国水产烟台海洋渔业公司	6,000,000.00	6,000,000.00
合计		6,000,000.00	6,000,000.00

## 七、或有事项的说明

本年度无需要披露的或有事项。



## 八、承诺事项

本公司 2002 年与中国水产烟台海洋渔业公司进行资产重组，重组协议规定本公司自 2003 年起 10 年内每年给予中国水产烟台海洋渔业公司一定的补偿，其中：第一年支付 150 万元，以后每年支付 100 万元，10 年支付补偿金额共计 1,050 万元。根据企业会计准则的要求，本公司已将尚未支付的 600 万元作为长期应付款确认。

## 九、资产负债表日后事项的说明

(一) 根据公司第五届董事会第三次会议决议，公司 2010 年度利润分配预案为：向全体股东每 10 股派发现金红利 0.5 元（含税）。

(二) 2010 年 10 月 20 日，本公司下属韶关市兴盛投资置业有限公司与中国工商银行股份有限公司韶关南门支行签订最高额抵押合同，将韶府国用(2010)第 040300034 号土地抵押，借款合同最高额为 4200 万元。并已于 2011 年 1 月 6 日收到首批贷款 3,000 万元。

## 十、其他重要事项

(一) “明发轮”出售事项详见附注五（十三）。

(二) 大连渔轮公司与本公司及本公司所属子公司大连南城修船有限公司返还原物纠纷

2009 年 8 月 20 日，大连渔轮公司向大连市西岗区人民法院起诉，要求确认本公司与大连渔轮公司 2002 年 12 月 18 日签订的租赁协议无效或予以解除。本公司对法院管辖权提出异议，要求应将争议提交本公司所在地北京市西城区人民法院解决，后经辽宁省大连市中级人民法院民事裁定书裁定将案件移送北京市西城区人民法院审理。2010 年 8 月 5 日大连渔轮公司申请撤诉，2010 年 9 月 3 日，北京市西城区人民法院以（2010）西民初字第 10910 号民事裁定准许大连渔轮公司撤诉并终结对本案的审理。

(三) 中水金海（北京）房地产有限公司与中国建筑土木建设有限公司工程价款结算及工期违约索赔事项

2008年1月25日，本公司所属子公司中水金海（北京）房地产有限公司与中国建筑土木建设有限公司（以下简称“中土公司”）就工程价款结算及工期违约索赔等事项形成会议纪要，中水金海（北京）房地产有限公司根据2005年7月6日监理会议纪要中约定的计算办法，核算出中土公司违约赔偿款为390万元，并在向其支付工程尾款时直接扣减，中土公司2009年已确认赔偿款100万元，但对剩余290万元存在异议，双方就此事项仍在协商之中，尚未达成最后共识。

## 十一、母公司财务报表主要项目注释

### （一）应收账款

#### 1、应收账款按种类列示如下：

种类	期末余额				期初余额			
	账面余额		坏账准备		账面余额		坏账准备	
	金额	比例 (%)	金额	计提比例 (%)	金额	比例 (%)	金额	计提比例 (%)
单项金额重大并单项计提坏账准备的应收账款	30,560,103.90	73.04	30,560,103.90	100.00	31,508,372.95	69.30	31,508,372.95	100.00
按组合（帐龄分析法）计提坏账准备的应收账款	3,574,364.81	8.54	51,467.79	1.44	6,013,791.81	13.23	71,465.70	1.19
单项金额虽不重大但单项计提坏账准备的应收账款	7,703,059.19	18.42	7,703,059.19	100.00	7,942,082.35	17.47	7,942,082.35	100.00
合计	41,837,527.90	100.00	38,314,630.88		45,464,247.11	100.00	39,521,921.00	

#### 2、组合中按账龄分析法计提坏账准备的应收账款

账龄	期末余额			期初余额		
	金额	比例%	坏账准备	金额	比例%	坏账准备
1年以内	3,028,927.89	84.74	12,406.21	5,935,736.59	98.70	55,854.66
1至2年	467,381.70	13.08	23,450.54			
2至3年						
3至4年						
4至5年						
5年以上	78,055.22	2.18	15,611.04	78,055.22	1.30	15,611.04
合计	3,574,364.81	100.00	51,467.79	6,013,791.81	100.00	71,465.70

## 3、应收账款金额前五名单位情况

单位名称	与本公司关系	金额	年限	占应收账款总额的比例(%)
安哥拉渔业驻纳米比亚经销处	非关联方	14,842,318.80	五年以上	35.48
美国西雅图太平洋渔业公司	非关联方	8,364,763.55	五年以上	19.99
南非蓝路公司	非关联方	7,353,021.55	五年以上	17.57
尼加拉瓜太平洋渔业公司	非关联方	2,441,675.51	五年以上	5.84
日本大洋水产公司	非关联方	2,040,444.07	五年以上	4.88
合计	--	35,042,223.48	--	83.76

## 4、其他说明事项

(1) 本期无报告期前已全额或较大比例计提坏帐准备，在本期收回或转回的应收账款；本期无实际核销的应收账款。

(2) 应收账款中无应收持本公司 5%(含 5%)及以上表决权股份股东单位款项；无应收其他关联方款项。

(3) 期末外币应收账款为 38,263,163.11 元，期初外币应收账款为 39,450,455.30 元，均系美元，期末折算汇率为 6.6227；期初折算汇率为 6.8282。

## (二) 其他应收款

## 1、其他应收款按种类列示如下

种类	期末余额				期初余额			
	账面余额		坏账准备		账面余额		坏账准备	
	金额	比例(%)	金额	计提比例(%)	金额	比例(%)	金额	计提比例(%)
单项金额重大并单项计提坏账准备的其他应收款	3,511,638.94	1.37	3,511,638.94	100.00	3,511,638.94	1.80	3,511,638.94	100.00
按组合(帐龄分析法)计提坏账准备的其他应收款	249,929,772.61	97.70	69,443.36	0.03	188,890,293.80	96.96	75,445.62	0.04
单项金额虽不重大但单项计提坏账准备的其他应收款	2,364,790.76	0.93	2,364,790.76	100.00	2,413,586.36	1.24	2,413,586.36	100.00
合计	255,806,202.31	99.99	5,945,873.06		194,815,519.10	100.00	6,000,670.92	

注：本期其他应收款增加主要系应收下属子公司非经营性往来增加所致。

## 2、组合中按账龄分析法计提坏账准备的其他应收款

账龄	期末余额			期初余额		
	金额	比例%	坏账准备	金额	比例%	坏账准备
1年以内	109,520,477.06	43.82	109,520,477.06	52,286,616.70	27.68	305.10
1至2年	27,477,660.20	10.99	27,477,660.20	136,471,671.39	72.25	
2至3年	112,874,005.78	45.16	112,874,005.78			
3至4年						
4至5年						
5年以上	57,629.57	0.02	57,629.57	132,005.71	0.07	75,140.52
合计	249,929,772.61	100.00	249,929,772.61	188,890,293.80	100.00	75,445.62

## 3、其他应收款金额前五名单位情况

单位名称	与本公司关系	金额	年限	占其他应收款总额的比例(%)
中国水产(斐济)控股有限公司	子公司	144,813,445.20	1年以内、2-3年	56.61
中水金海(北京)房地产有限公司	子公司	45,278,501.11	1年以内	17.71
大洋商贸有限责任公司	子公司	25,152,280.82	1年以内、1-2年	9.83
北京海丰船务运输公司	子公司	12,649,395.36	1-2年	4.94
中水新加坡有限公司	子公司	11,186,358.00	1年以内	4.37
合计	--	239,079,980.49	--	93.46

## 4、其他说明事项

(1) 本期无报告期前已全额或较大比例计提坏帐准备，在本期收回或转回的其他应收款；本期无实际核销的其他应收款。

(2) 其他应收款中无应收持本公司 5%(含 5%)及以上表决权股份股东单位款项；应收其他关联方款项 246,107,622.67 元，占其他应收款期末余额的 96.21%，其中应收子公司款项为 242,578,792.73 元。

(3) 期末外币其他应收款为 167,525,861.10 元，期初外币其他应收款为 140,449,454.54 元，均系美元，期末折算汇率为 6.6227；期初折算汇率为 6.8282。

## (三) 长期股权投资

## 1、长期股权投资分类

账龄	期末余额		期初余额	
	金额	减值准备	金额	减值准备
按成本法核算	103,067,133.97	19,099,313.43	103,067,133.97	19,099,313.43
合计	103,067,133.97	19,099,313.43	103,067,133.97	19,099,313.43

## 2、长期股权投资明细

被投资单位	初始投资成本	期初余额	增减变动	期末余额	持股比例%	表决权比例%	减值准备
青岛正进万博食品有限公司	2,100,000.00	2,100,000.00		2,100,000.00	10	10	2,100,000.00
大洋商贸有限责任公司	29,046,466.16	26,024,614.43		26,024,614.43	100	100	11,350,000.00
中水北美公司	706,481.89	485,072.96		485,072.96	100	100	
中水新加坡有限公司	1,989,992.09	852,633.79		852,633.79	100	100	
中国水产(斐济)控股有限公司	-27,318,388.45	-31,075,159.19		-31,075,159.19	100	100	
北京海丰船务运输公司	14,440,793.39	14,440,779.39		14,440,779.39	100	100	
大连南城修船有限公司	3,469,000.00	5,194,735.85		5,194,735.85	51	51	
中水金海(北京)房地产有限公司	47,300,000.00	40,589,456.74		40,589,456.74	92	92	
华农财产保险股份有限公司	42,000,000.00	42,000,000.00		42,000,000.00	8.4	8.4	5,649,313.43
北京中水京越餐饮公司	455,000.00	2,455,000.00		2,455,000.00	100	100	
合计	114,189,345.08	103,067,133.97		103,067,133.97	--	--	19,099,313.43

## (四) 营业收入

## 1、营业收入

项目	本期发生额	上期发生额
主营业务收入	151,210,827.57	130,008,687.28
其他业务收入	2,838,764.94	4,300,365.68
合计	154,049,592.51	134,309,052.96

## 2、主营业务(分行业)

行业名称	本期发生额		上期发生额	
	营业收入	营业成本	营业收入	营业成本
捕捞收入	119,106,833.38	86,494,216.30	120,900,654.71	102,458,341.92
零售收入	32,103,994.19	26,970,016.63	9,108,032.57	5,792,057.49
合计	151,210,827.57	113,464,232.93	130,008,687.28	108,250,399.41

## 3、主营业务（分产品）

产品名称	本期发生额		上期发生额	
	营业收入	营业成本	营业收入	营业成本
鱿鱼	119,106,833.38	86,494,216.30	120,900,654.71	102,458,341.92
其他渔业	32,103,994.19	26,970,016.63	9,108,032.57	5,792,057.49
合计	151,210,827.57	113,464,232.93	130,008,687.28	108,250,399.41

## 4、主营业务（分地区）

地区名称	本期发生额		上期发生额	
	营业收入	营业成本	营业收入	营业成本
国内	151,210,827.57	113,464,232.93	130,008,687.28	108,250,399.41
合计	151,210,827.57	113,464,232.93	130,008,687.28	108,250,399.41

## 5、公司前五名客户的销售收入情况

客户名称	销售收入	占公司全部销售收入的比例(%)
宁波佳必可有限公司	16,693,104.05	10.84
李武	16,020,595.00	10.40
宁波丰茂水产食品加工有限公司	15,251,402.00	9.90
黄仁春	11,278,231.25	7.32
烟台市福源水产食品有限公司	8,015,015.00	5.20
合计	67,258,347.30	43.66

## (五) 投资收益

## 1、投资收益明细情况

项目	本期发生额	上期发生额
成本法核算的长期股权投资收益	56,913,924.11	20,484,600.00
处置长期股权投资产生的投资收益		2,320,000.00
持有交易性金融资产期间取得的投资收益	600,106.00	6,781.72
持有至到期投资取得的投资收益	13,972.60	98,986.30
处置交易性金融资产取得的投资收益		1,451,020.05
可供出售金融资产等取得的投资收益		-357,165.03
合计	57,528,002.71	24,004,223.04

## 2、按成本法核算的长期股权投资收益

被投资单位	本期发生额	上期发生额	本期比上期增减变动的原因
中国水产（斐济）控股有限公司	56,913,924.11	20,484,600.00	该公司本年度经营效益较好，故分回利润较多
合计	56,913,924.11	20,484,600.00	

## (六) 现金流量表补充资料

## 1、现金流量表补充资料

补充资料	本期金额	上期金额
1. 将净利润调节为经营活动现金流量:		
净利润	80,946,849.75	19,135,874.09
加: 资产减值准备	-87,839.67	9,418,345.54
固定资产折旧、油气资产折耗、生产性生物资产折旧	9,715,297.05	10,591,322.30
无形资产摊销		3,898,199.16
长期待摊费用摊销	80,025.63	1,980.00
处置固定资产、无形资产和其他长期资产的损失(收益以“-”号填列)	22,865.01	
固定资产报废损失(收益以“-”号填列)		
公允价值变动损失(收益以“-”号填列)	-780,137.80	-1,194,817.50
财务费用(收益以“-”号填列)	-469,685.39	171,064.44
投资损失(收益以“-”号填列)	-57,528,002.71	-24,004,223.04
递延所得税资产减少(增加以“-”号填列)		
递延所得税负债增加(减少以“-”号填列)	195,034.45	298,704.38
存货的减少(增加以“-”号填列)	-15,866,269.15	26,777,762.21
经营性应收项目的减少(增加以“-”号填列)	10,529,751.40	14,194,608.20
经营性应付项目的增加(减少以“-”号填列)	43,155,208.11	738,271.42
其他		
经营活动产生的现金流量净额	69,913,096.68	60,027,091.20
2. 不涉及现金收支的重大投资和筹资活动:		
债务转为资本		
一年内到期的可转换公司债券		
融资租入固定资产		
3. 现金及现金等价物净变动情况:		
现金的期末余额	165,347,769.86	184,044,649.33
减: 现金的期初余额	184,044,649.33	161,105,520.43
加: 现金等价物的期末余额		-
减: 现金等价物的期初余额		-
现金及现金等价物净增加额	-18,696,879.47	22,939,128.90

注: 三个月以上定期存款已从现金及现金等价物中扣除 60,000,000.00 元。

## 十二、补充资料

### (一) 本年度非经常性损益列示如下(收益+、损失-)

项目	金额
非流动资产处置损益	-36,212.20
越权审批或无正式批准文件的税收返还、减免	
计入当期损益的政府补助(与企业业务密切相关,按照国家统一标准定额或定量享受的政府补助除外)	24,881,401.24



计入当期损益的对非金融企业收取的资金占用费	
企业取得子公司、联营企业及合营企业的投资成本小于取得投资时应享有被投资单位可辨认净资产公允价值产生的收益	
非货币性资产交换损益	
委托他人投资或管理资产的损益	
因不可抗力因素，如遭受自然灾害而计提的各项资产减值准备	
债务重组损益	
企业重组费用，如安置职工的支出、整合费用等	
交易价格显失公允的交易产生的超过公允价值部分的损益	
同一控制下企业合并产生的子公司期初至合并日的当期净损益	
与公司正常经营业务无关的或有事项产生的损益	
除同公司正常经营业务相关的有效套期保值业务外，持有交易性金融资产、交易性金融负债产生的公允价值变动损益，以及处置交易性金融资产、交易性金融负债和可供出售金融资产取得的投资收益	1,394,216.40
单独进行减值测试的应收款项减值准备转回	
对外委托贷款取得的损益	
采用公允价值模式进行后续计量的投资性房地产公允价值变动产生的损益	
根据税收、会计等法律、法规的要求对当期损益进行一次性调整对当期损益的影响	
受托经营取得的托管费收入	
除上述各项之外的其他营业外收入和支出	709,621.88
其他符合非经常性损益定义的损益项目	
少数股东损益影响额	17,710.16
所得税影响额	407,592.01
合 计	26,523,725.15

## (二) 净资产收益率及每股收益

### 1、本年度

报告期利润	加权平均净资产收益率%	每股收益	
		基本每股收益	稀释每股收益
归属于公司普通股股东的净利润	7.54	0.16	0.16
扣除非经常性损益后归属于公司普通股股东的净利润	3.54	0.07	0.07

### 2、上年度

报告期利润	加权平均净资产收益率%	每股收益	
		基本每股收益	稀释每股收益
归属于公司普通股股东的净利润	4.08	0.08	0.08
扣除非经常性损益后归属于公司普通股股东的净利润	0.43	0.01	0.01

## 十三、财务报表的批准

本年度财务报表已于 2011 年 4 月 1 日经公司董事会批准。

## 第十一节 备查文件目录

- (一) 载有法定代表人、财务负责人、会计主管人员签名并盖章的会计报表。
- (二) 有会计师事务所盖章、注册会计师签名的审计报告原件。
- (三) 报告期内在《中国证券报》上公开披露过的所有公司文件的正本及公告的原稿。

中水集团远洋股份有限公司董事会

二〇一一年四月一日

中水集团远洋股份有限公司董事、高级管理人员关于公司《2010年年度报告》的书面确认意见:

根据中国证监会《公开发行证券的公司信息披露内容与格式准则第2号<年度报告的内容与格式>》(2007年修订)和《深圳证券交易所股票上市规则》等有关规定,我们作为公司的董事、高级管理人员,在全面了解和审核了公司《2009年年度报告》后确认:本报告所载资料不存在任何虚假记载、误导性陈述或重大遗漏,并对其内容的真实性、准确性和完整性承担个别及连事责任。

公司董事签字:

吴湘峰

王斌

王鄂生

刘尚义

吴高潮

田金洲

汪继祥

康太永

马战坤

公司高级管理人员:

荆春德

张光华

佟众恒

王忠尧

陈明