



深圳市信维通信股份有限公司

2010年年度报告

二〇一一年三月

重 要 提 示

本公司董事会、监事会及董事、监事、高级管理人员保证本报告所载资料不存在任何虚假记载、误导性陈述或者重大遗漏，并对其内容的真实性、准确性和完整性承担个别及连带责任。

本公司没有董事、监事、高级管理人员声明对年度报告内容的真实性、准确性和完整性无法保证或存在异议。

公司董事均亲自出席了审议本年度报告的第一届董事会第八次会议。

深圳市鹏城会计师事务所有限公司为本公司2010年度财务报告出具了标准无保留意见的审计报告。

公司董事长彭浩先生、主管会计工作负责人王秋红女士及会计机构负责人王莉女士声明：保证2010年年度报告中财务报告的真实、完整。

释 义.....	3
第一章 公司基本情况简介.....	4
第二章 会计数据和业务数据摘要.....	5
第三章 董事会报告.....	8
第四章 重要事项.....	29
第五章 股本变动及股东情况.....	33
第六章 董事、监事、高级管理人员和员工情况.....	36
第七章 公司治理结构.....	42
第八章 监事会报告.....	49
第九章 财务报告.....	51
第十章 备查文件.....	125

释 义

本年报中，除非文义另有所指，下列词语或简称具有如下含义：

本公司、公司、信维通信	指	深圳市信维通信股份有限公司
信维有限	指	深圳市信维通信有限公司
控股股东、实际控制人	指	彭浩
深创投	指	深圳市创新投资集团有限公司
东方富海	指	深圳市东方富海投资管理有限公司
联合英杰	指	深圳市联合英杰创业投资有限公司
中盈科技	指	深圳市中盈科技有限公司
宜正高	指	深圳市宜正高电子有限公司
鼎立方	指	深圳市鼎立方无线技术有限公司
深圳宇康	指	深圳市宇康电讯投资发展有限公司
创新资本	指	深圳创新资本投资有限公司
益阳宇康	指	益阳宇康通信设备有限公司
安特迅	指	安特迅电子(深圳)有限公司
天键电子精密	指	中山市天键电子精密制造有限公司
天键电声	指	中山市天键电声有限公司
天键电子科技	指	中山市天键电子科技有限公司
信维香港	指	信维(香港)科技有限公司
金立	指	深圳市金立通信设备有限公司
步步高	指	广东步步高电子有限公司
OPPO	指	广东欧珀移动通信有限公司
三立通讯	指	Tri-L Solutions Inc. (三立通讯设计有限公司)
中兴	指	中兴通讯股份有限公司
华为	指	华为技术有限公司
PCTEL	指	PCTEL, Inc. (PCTEL 公司)
RIM	指	Research in Motion Ltd. (加拿大 RIM 公司)，黑莓手机制造商
TEKRO	指	TEKRO INC 总部位于首尔的韩国企业，主要经营电子产品批发
《公司章程》	指	《深圳市信维通信股份有限公司章程》
《公司法》	指	《中华人民共和国公司法》
《证券法》	指	《中华人民共和国证券法》
中国证监会	指	中国证券监督管理委员会
工信部	指	中华人民共和国工业和信息化部
保荐机构、主承销商、长江保荐	指	长江证券承销保荐有限公司
深圳鹏城、会计师	指	深圳市鹏城会计师事务所有限公司
深发展	指	深圳发展银行股份有限公司
股东大会、董事会、监事会	指	深圳市信维通信股份有限公司股东大会、董事会、监事会
报告期	指	2010 年 1-12 月

第一章 公司基本情况简介

一、公司名称：

中文名称：深圳市信维通信股份有限公司

英文名称：Shenzhen Sunway Communication Co.,Ltd.

二、法定代表人：彭浩

三、联系人和联系方式：

	董事会秘书
姓名	任婷
联系地址	深圳市宝安区沙井街道沙一万安路长兴高新技术工业园9号楼
电话	0755-81773388-108
传真	0755-81773149
电子信箱	renting@sz-sunway.com.cn

四、注册地址：深圳市宝安区沙井街道沙一万安路长兴高新技术工业园9号楼

办公地址：深圳市宝安区沙井街道沙一万安路长兴高新技术工业园9号楼

邮政编码：518104

公司网址：www.sz-sunway.com.cn

电子信箱：renting@sz-sunway.com.cn

五、公司选定的信息披露报纸：《证券时报》

登载年度报告的网站网址：巨潮资讯网<http://www.cninfo.com.cn>

公司年度报告备置地点：公司董事会秘书办公室

六、公司股票上市交易所：深圳证券交易所

股票简称：信维通信

股票代码：300136

第二章 会计数据和业务数据摘要

一、主要会计数据

单位：（人民币）元

	2010 年	2009 年	本年比上年增减	2008 年
营业总收入	140,117,237.51	95,026,004.15	47.45%	57,290,893.68
利润总额	53,428,145.41	36,163,246.88	47.74%	18,435,621.34
归属于上市公司股东的净利润	48,186,377.80	32,916,538.65	46.39%	18,393,394.10
归属于上市公司股东的扣除非经常性损益的净利润	42,887,890.58	24,820,862.61	72.79%	15,413,441.53
经营活动产生的现金流量净额	38,417,104.49	32,539,246.30	18.06%	12,137,403.18
	2010 年末	2009 年末	本年末比上年末增减	2008 年末
总资产	639,045,798.54	115,480,341.97	453.38%	46,828,348.00
归属于上市公司股东的所有者权益	619,260,930.26	81,370,049.47	661.04%	29,653,510.82
股本(股)	66,670,000.00	50,000,000.00	33.34%	10,000,000.00

二、主要财务指标

	2010 年	2009 年	本年比上年增减	2008 年
基本每股收益（元/股）	0.9130	0.7079	28.97%	0.4180
稀释每股收益（元/股）	0.9130	0.7079	28.97%	0.4180
扣除非经常性损益后的基本每股收益（元/股）	0.8126	0.5338	52.23%	0.3503
加权平均净资产收益率（%）	25.76	59.19	-33.43%	89.91
扣除非经常性损益后的加权平均净资产收益率（%）	22.92	44.63	-21.71%	75.35
每股经营活动产生的现金流量净额（元/股）	0.5762	0.6508	-11.46%	1.2137
	2010 年末	2009 年末	本年末比上年末增减	2008 年末
归属于上市公司股东的每股净资产（元/股）	9.2884	1.6274	470.75%	2.9654

注：表中所示财务指标均按中国证监会规定的计算公式计算。加权平均净资产收益率、扣除非经常性损益后的加权平均净资产收益率和基本每股收益计算过程如下：

1. 加权平均净资产收益率的计算过程

单位：（人民币）元

项 目	序号	2010 年
归属于公司普通股股东的净利润	1 (P)	48,186,377.80
非经常性损益	2	5,298,487.22
扣除非经常性损益后归属于公司普通股股东的净利润	3=1-2 (P)	42,887,890.58
归属于公司普通股股东的期初净资产	4 (Eo)	81,370,049.47
发行新股或债转股等新增的、归属于公司普通股股东的净资产	5 (Ei)	489,704,502.99
归属于公司普通股股东的、新增净资产下一月份起至报告期期末的月份数	6 (Mi)	2
回购或现金分红等减少的、归属于公司普通股股东的净资产	7 (Ej)	
归属于公司普通股股东的、减少净资产下一月份起至报告期期末的月份数	8 (Mj)	
其他交易或事项引起的净资产增减变动	9 (Ek)	
发生其他净资产增减变动下一月份起至报告期期末的月份数	10 (Mk)	
报告期月份数	11 (Mo)	12
归属于公司普通股股东的净资产加权平均数	$12 = E_o + P \div 2 + E_i \times M_i \div M_o - E_j \times M_j \div M_o \pm E_k \times M_k \div M_o$	187,080,655.54
加权平均净资产收益率	13=1÷12	25.76%
扣除非经常性损益后的加权平均净资产收益率	14=3÷12	22.92%

2. 基本每股收益计算过程

单位：（人民币）元

项 目	序号	2010 年
归属于公司普通股股东的净利润	1 (P)	48,186,377.80
非经常性损益	2	5,298,487.22
扣除非经常性损益后归属于公司普通股股东的净利润	3=1-2 (P)	42,887,890.58
期初股份总数	4 (So)	50,000,000.00



公积金转增股本或股票股利分配等增加股份数（I）	5 (S1)	-
发行新股或债转股等增加股份数（II）	6 (Si)	16,670,000.00
增加股份（II）下一月份起至报告期期末的月份数	7 (Mi)	2
报告期因回购等减少股份数	8 (Sj)	-
报告期缩股数	9 (Sk)	-
减少股份下一月份起至报告期期末的月份数	10 (Mj)	-
报告期月份数	11 (Mo)	12
发行在外的普通股加权平均数	$12(S) = S_0 + S_1 + S_i \times M_i \div M_o - S_j \times M_j \div M_o - S_k$	52,778,333.33
基本每股收益	$13 = 1 \div 12$	0.9130
扣除非经常性损益后的基本每股收益	$15 = 3 \div 12$	0.8126

三、非经常性损益项目

单位：（人民币）元

非经常性损益项目	涉及金额
1. 非流动资产处置损益	-145,421.54
2. 越权审批或无正式批准文件的税收返还、减免	1,880,027.89
3. 计入当期损益的政府补助	1,384,321.00
4. 除上述各项之外的其他营业外收入和支出	-34,000.00
5. 其他	2,816,817.40
减：所得税	603,257.53
非经常性损益合计	5,298,487.22

第三章 董事会报告

一、报告期内公司经营情况的回顾

(一) 总体经营情况概述

报告期内，公司以打造“世界终端天线的中国品牌”为使命，致力于移动终端天线系统产品的研发、生产、销售及服务。公司坚持自主创新，不断扩大影响力，已发展成为积聚资源和人才的平台。公司在技术创新、测试能力和快速反应方面具有核心竞争力。凭借自身的技术创新、测试能力、快速反应等优势，与华为、RIM、三星、金立、OPPO、步步高等客户保持了稳定的合作关系。2010年，公司荣获“2010福布斯中国潜力企业”、“2009年度深圳市宝安区科技创新奖”。

2010年度公司经营业绩保持快速增长，实现营业收入14,011.72万元，同比增长47.45%；净利润4,818.64万元，同比增长46.39%。

2010年11月，公司在深圳证券交易所创业板成功挂牌上市，募集资金总额5.29亿元，公司资产规模、品牌知名度和行业影响力大幅度提升，增强了公司核心竞争力，使公司进入了一个全新的发展阶段。

(二) 主要经营成果变动情况及原因分析

单位：（人民币）元

	2010年	2009年	本年比上年增减	2008年
营业收入	140,117,237.51	95,026,004.15	47.45%	57,290,893.68
营业成本	56,618,225.39	40,141,297.45	41.05%	27,859,705.98
营业利润	52,223,245.95	35,583,112.88	46.76%	18,147,160.54
利润总额	53,428,145.41	36,163,246.88	47.74%	18,435,621.34
归属于上市公司股东的净利润	48,186,377.80	32,916,538.65	46.39%	18,393,394.10
归属于上市公司股东的扣除非经常性损益的净利润	42,887,890.58	24,820,862.61	72.79%	15,413,441.53
经营活动产生的现金流量净额	38,417,104.49	32,539,246.30	18.06%	12,137,403.18

最近三年，本公司经营业绩快速增长，营业收入由5,729.09万元增长至14,011.72万元，利润总额由1,843.56万元增长至5,342.81万元，净利润由1,839.34万元增长至4,818.64万元，营业收入、利润总额和净利润的复合增长率分别达到56.39%、70.24%和61.86%。



2010年度，全球通信行业复苏，公司适应行业内市场和客户需求，实行快响应、高质量、低成本策略，并且加强对新客户的开发、新产品的研发和更好的客户服务的重视，从而在顺应行业经济发展方向的过程中获取了更多的客户订单。

随着销售量的增长，原材料、人工成本及制造费用也显著增长，导致营业成本也随之大幅增长；但是由于公司积极倡导执行技术改进和节约成本等措施，2010年营业成本同比增长41.05%，小于营业收入47.45%的增幅，提高了公司的盈利能力。

与此同时，销售收入的增长极大地促进了营业利润、利润总额、净利润和经营现金流量净额的增长，分别同比增长46.76%、47.74%、46.39%和18.06%。

(三)公司主营业务及经营状况

1. 公司主营业务

公司的主营业务为移动终端天线的设计、技术开发、生产和销售。公司是一家技术水平国内领先、致力于移动终端天线系统产品的研发、生产、销售及服务的高新技术企业。本公司经营的移动终端天线系统产品主要包括手机主天线、蓝牙天线、天线组件、手机电视天线、GPS终端天线等移动终端天线，主要应用于手机、笔记本电脑及上网本等各类便携式移动终端产品，主要面向国内外移动终端厂商、方案提供商以及ODM/OEM厂商销售。

2. 主营业务分产品情况

单位：（人民币）元

分产品	营业收入	营业成本	毛利率	营业收入比上年增减	营业成本比上年增减	毛利率比上年增减
手机主天线	105,078,045.30	43,153,925.40	58.93%	65.15%	88.40%	-5.07%
蓝牙终端天线	14,611,115.74	3,664,042.56	74.92%	83.99%	34.91%	9.12%
天线组件	13,560,100.96	6,894,731.27	49.15%	16.14%	-34.39%	39.15%
技术开发收入	3,639,689.00	822,871.60	77.39%	-57.68%	-48.06%	-4.91%
手机电视天线	1,765,078.15	880,409.00	50.12%	23.02%	-18.19%	25.12%
GPS终端天线	1,298,532.02	1,145,191.26	11.81%	-25.68%	-15.30%	-10.81%
天线连接器	164,676.34	57,054.30	65.35%	-	-	-
合计	140,117,237.51	56,618,225.39	59.59%	47.45%	41.05%	1.83%

从宏观环境来看，移动通信行业内相关产业发展迅速，为公司实现销售增长提供了良好的外部市场和技术环境。与此同时，公司积极开发满足客户需求的新产品，提高产品质量和服务，使公司收入较 2009 年有较大增长。

3. 主营业务分地区情况

单位：（人民币）元

分地区	营业收入	营业成本	毛利率	营业收入比上年增减	营业成本比上年增减	毛利率比上年增减
发往国内产品销售	94,337,343.29	45,547,842.38	51.72%	18.47%	28.90%	-3.91%
发往国外产品销售	45,779,894.22	11,070,383.01	75.82%	197.39%	130.38%	7.03%
合计	140,117,237.51	56,618,225.39	59.59%	47.45%	41.05%	1.83%

由于 2010 年公司加强了国外客户的拓展，加大了出口力度，使出口收入较 2009 年增长 197.39%；同时公司更好地适应了客户的需求而获得了更多的订单，从而促进了销售的增长。

4. 主要费用情况及变动分析

单位：（人民币）元

主要费用	2010 年	2009 年	本年比上年增减	2008 年
销售费用	3,799,978.02	2,482,889.90	53.05%	826,545.02
管理费用	26,210,706.14	16,594,226.07	57.95%	10,510,986.69
财务费用	430,004.66	-336,477.69	-227.80%	25,048.06
所得税	5,241,767.61	3,246,708.23	61.45%	42,227.24

销售费用增长，主要是公司销售增长导致工资、福利等人员费用及其他销售费用增长所致。

管理费用增长，主要是公司加大研发投入，导致工资、福利等人员费用及其他研发费用增长所致。

财务费用增长，主要是利息支出、汇兑损益增加所致。

所得税增长，主要是税前利润的增加所致。

5. 公司主要客户和供应商情况

(1) 主要客户情况

单位：（人民币）元

前五大客户	2010 年	2009 年	本年比上年增减	2008 年
销售金额	94,844,768.69	53,308,809.91	77.92%	40,624,872.24
占年度营业收入的比例	67.69%	56.09%	11.60%	70.91%
应收账款的余额	22,630,345.48	12,612,584.12	79.43%	8,795,017.32
占年度应收账款总余额的比重	72.69%	63.43%	9.20%	69.20%

(2) 主要供应商情况

单位：（人民币）元

前五大供应商	2010 年	2009 年	本年比上年增减	2008 年
采购金额	20,029,857.84	13,968,903.25	43.39%	6,720,343.71
占年度总采购金额的比例	41.47%	33.94%	7.53%	38.66%
应付账款的余额	4,928,416.02	2,120,178.34	33.56%	1,253,154.39
占年度应付账款总余额的比重	46.47%	37.34%	9.13%	14.53%

6. 非经常性损益项目变动情况

单位：（人民币）元

非经常性损益项目	2010 年	2009 年	本年比上年增减	2008 年
1. 非流动资产处置损益	-145,421.54	-	-	-
2. 越权审批或无正式批准文件的税收返还、减免	1,876,316.83	1,639,107.18	14.47%	2,734,760.89
3. 计入当期损益的政府补助	1,384,321.00	590,000.00	134.63%	311,306.00
4. 除上述各项之外的其他营业外收入和支出	-34,000.00	-9,866.00	244.62%	-22,845.20
5. 其他	2,816,817.40	7,015,829.36	-59.85%	-
减：所得税	603,257.53	1,139,394.50	-47.05%	43,269.12
非经常性损益合计	5,298,487.22	8,095,676.04	-34.55%	2,979,952.57

本年非经常性损益比上年减少34.55%，主要原因是其他项中的技术开发收入减少。



(四) 主要资产和负债构成变化

报告期内主要资产项目变化情况及重大变化的原因如下：

单位：（人民币）元

资产项目	2010年末金额	比重	2009年末金额	比重	变动幅度
货币资金	551,026,127.82	86.23%	40,453,300.34	35.03%	1,262.13%
应收账款	31,090,298.50	4.87%	19,807,544.21	17.15%	56.96%
应收票据	12,937,587.48	2.02%	6,964,855.11	6.03%	85.76%
预付款项	1,242,304.99	0.19%	2,469,276.87	2.14%	-49.69%
其他应收款	940,007.06	0.15%	1,034,332.02	0.90%	-9.12%
存货	11,356,279.33	1.78%	11,906,246.44	10.31%	-4.62%
固定资产	23,386,174.88	3.66%	25,484,977.21	22.07%	-8.24%
在建工程	6,585.53	0.00%	-	-	100.00%
无形资产	5,990,216.83	0.94%	6,205,761.37	5.37%	-3.47%
长期待摊费用	1,027,798.96	0.16%	1,100,000.00	0.95%	-6.56%
递延所得税资产	42,417.16	0.01%	54,048.40	0.05%	-21.52%
资产总额	639,045,798.54	100.00%	115,480,341.97	100.00%	453.38%
短期借款	-	-	10,000,000.00	8.66%	-100.00%
应付票据	-	-	463,143.97	0.40%	-100.00%
应付账款	11,235,044.33	1.76%	15,747,088.06	13.64%	-28.65%
预收账款	932,850.59	0.15%	826,687.33	0.72%	12.84%
应付职工薪酬	2,657,961.78	0.42%	2,038,588.75	1.77%	30.38%
应交税费	1,819,205.79	0.28%	2,581,503.37	2.24%	-29.53%
其他应付款	939,805.79	0.15%	253,281.02	0.22%	271.05%
其他非流动负债	2,200,000.00	0.34%	2,200,000.00	1.91%	0.00%
负债总额	19,784,868.28	3.10%	34,110,292.50	29.54%	-42.00%

货币资金2010年末比2009年末余额增长1,262.13%，主要是公司上市募集资金到位的原因所致。

应收票据2010年末比2009年末余额增长85.76%，主要是公司销售规模扩大，大客户例如



东莞市金铭电子有限公司、深圳康佳通信科技有限公司等都是采用半年期的银行承兑汇票核算。

应收账款2010年末比2009年末余额增长56.58%，主要是公司随着销售收入的增长导致应收账款的余额增长。

预付账款2010年末比2009年末余额减少49.69%，主要是支付设备定金及新供应商货款定金减少的原因所致。

在建工程2010年末比2009年末余额增长100.00%，主要是公司自行设计、组装包装机。

递延所得税资产2010年末比2009年末余额减少21.52%，主要是应收账款、其他应收款坏账准备及存货跌价准备减少所致。

短期借款 2010 年末比 2009 年末余额减少 100.00%，主要是归还了深圳发展银行股份有限公司深圳松岗支行贷款 10,000,000.00 元。

应付票据 2010 年末比 2009 年末余额减少 100.00%，主要是公司偿付了开具给供应商的承兑汇票款项。

应付账款 2010 年末比 2009 年末余额减少 28.65%，主要是公司为降低采购成本，获得有利的采购价格，对供应商付款周期缩短所致。

应付职工薪酬2010年末比2009年末余额增长30.38%，主要是生产规模扩大，员工人数相应地增多所产生的薪资增加。

应交税费2010年末比2009年末余额减少29.53%，主要是2009年应付股利计提的个人所得税在2010年支付。

其他应付款2010年末比2009年末余额增长271.05%，主要公司支付工业园的厂房租赁费和水电费增加所致。

(五) 公司无形资产情况

公司所拥有的无形资产主要有专利和商标。报告期内，该等无形资产未发生重大变化，具体情况分项说明如下：

1. 专利

报告期内，本公司总共拥有专利四项，正在申请的专利八项。

(1) 已获得专利权的专利如下：

序号	专利号	专利名称	专利类型	取得方式	申请日期	有效期限	专利权人
1	ZL200720119542.6	小型双频天线	实用新型	自行研发	2007.04.13	10年	信维通信
2	ZL200520000478.0	宽频多回路移动	实用新型	受让	2005.02.06	10年	信维通信



		终端天线					
3	ZL200520000476.1	一种多频段手机	实用新型	受让	2005.02.06	10年	信维通信
4	GB2436760	Broadband Multi-loop antenna for Mobile communication Device	发明	受让	2005.02.05	10年	信维通信

(2) 正在申请的发明专利如下:


序号	名称	申请号	申请阶段	申请人
1	连接器	201010153064.7	受理	信维通信
2	通信设备及其喇叭和天线组件	200910238846.8	实质审查	信维通信
3	一种单极天线及具有该单极天线的移动通信装置	201010042732.9	实质审查	信维通信
4	用于移动终端天线的生产检测系统	2008102176559.9	实质审查	信维通信
5	Broadband multi-loop antenna for mobile communication device	11721336	实质审查	信维通信
6	Breitband-Mehrfach-Schleifenantenne für mobile Kommunikationsgeräte	112005003426.7	实质审查	信维通信
7	天线制造方法	201010582658.X	受理	信维通信
8	异形多频天线	201010582689.5	受理	信维通信

(3) 专利实施许可


序号	专利名称	专利号	所属阶段	权利人	状态
1	超宽频段移动终端天线金属导体	200410045762.X	已授权	三立通讯	独占许可

2. 商标

公司无注册商标，已提交申请并被国家商标局受理的注册商标申请有两项，具体如下：

(1) 2010年1月6日，国家商标局签发《受理通知书》确认受理公司申请的第35类图形商标的注册事宜，申请号为7947243，该商标为，适用产品范围为3501广告、3501广告宣传、3501广告版面设计、3502商业询价、3503替他人推销、3504职业介绍所、3505商业场所搬迁、3506文字处理、3507审计、3508寻找赞助。

(2) 2010年1月6日，国家商标局签发《受理通知书》确认受理公司申请的第09类图形

商标的注册事宜，申请号为 7947231，该商标为，适用产品范围为 090045 天线、090358 导航仪器、090659 车辆用导航仪器(随车计算机)、090661 手提电话、090227 电子信号发射器、090674 卫星导航仪器、090308 内部通讯装置、090220 电器接插件、090351 麦克风、090190 扩音器。

(六) 公司核心竞争力

1. 技术创新能力

目前，公司设有深圳和上海 2 个研发中心，拥有研发人员 70 人，其中包括博士、硕士、天线专家多名，建立了较为完善的研发体系，形成了较强的技术与产品创新能力，在移动终端天线的研发服务方式、天线技术、测试技术、新产品、新工艺方面取得了多项创新成果，

截至报告期末，公司已取得专利 4 项、非专利技术 4 项，正在申请的专利 8 项。其中的宽频带多回路移动终端天线技术，使得公司移动终端天线产品可以同时覆盖 5 个频段，满足国际品牌客户全球销售手机的技术要求。该技术大大突破了传统理论认为的小天线 5%左右相对带宽的限制，在低频段可覆盖 824~960MHz，相对带宽达到 15%；在高频段可覆盖 1710~2170MHz，相对带宽达到 23%。此类技术此前仅为少数国外手机公司掌握。公司掌握该宽频带内置天线技术，大大加强了公司在手机天线技术尤其是 3G 手机天线技术方面的竞争优势。

由于公司的技术创新优势，公司在国内品牌手机天线市场上取得了领先的市场地位；同时，还获得了国际知名品牌手机公司的认可，先后成为华为、三星、RIM 的供应商，并已经实现向华为、三星批量供应公司产品。

2. 测试能力

公司研发中心拥有完整、先进的移动终端天线研发测试系统，能够测试移动终端包括 OTA、SAR、EMC 等与天线相关的全部技术指标，与世界一流手机厂商的测试系统处于同一水平，在国内手机天线公司中处于领先地位。

公司开发的天线在线测试技术，目前已经申请专利。根据该技术开发的天线在线测试站，能够快速测试天线的多个主要性能指标，并可进行统计分析和问题追溯，比传统的在线测试方法更加稳定、可靠，更有利于保证大批量生产的天线品质。该技术在同行业中处于领先水平，并受到多个国外客户的赞誉，也成为公司获得国外客户供应商资格的重要因素之一。

公司开发的天线调试测试暗箱，配置了自主开发的超宽频带测量天线，能够对移动终端天线的主要性能指标进行快速的测量。公司建立了终端天线开发调试系统方法，配合天线调试测试暗箱的使用，大大提高了开发调试的速度，缩短了天线开发的周期。

3. 快速反应能力

针对行业特点和客户需求，公司自成立之日起，就十分重视并不断强化快速反应机制，通过加大设备投入、加强技术创新等方式，解决了制约天线研发环节的瓶颈，切实提高了企业运营的效率与效果，具体体现在以下 4 个方面：

(1) 为提高天线性能的测试速度，特别是 3G 手机无线性能的测试速度，公司研发中心共建立了 5 套具有世界先进水平的 OTA 测试系统和 2 套 SAR 测试系统，在国内同行业公司中名列前茅。其中，采用 Dart 测试系统进行 WCDMA 和 TD-SCDMA 的 OTA 测试，测试速度世界领先，加快了公司 3G 终端天线的研发速度；

(2) 为减少天线开发过程中极为耗时的全性能测试次数，公司自主开发了天线调试测试暗箱，用于手机天线、GPS 天线的开发，使工程师能够实时观测到天线的主要性能，并配合系统的调试方法，缩短了项目开发周期；

(3) 为减少模具修改次数、缩短模具开发时间，公司在 3D 精密成型模具的开发中，采用计算机辅助工程(CAE)进行模具设计，用有限元分析方法进行模具分析、软实现，在模具制作前就对可能出现的问题进行分析预测，使得模具开发时间大为缩短；

(4) 为提高产品开发、样品试制及试生产产品交付的速度，公司还发展了精密五金加工、注塑、冲压和模具加工等成套加工能力，使得相关环节的工序都能在公司内部完成，切实提高了产品开发、试制、试产的效率。

(七) 公司主要研究开发情况

1. 公司正在从事的技术研发情况如下：

序号	项目名称	项目描述	项目进展
1	移动终端天线测试技术升级	进一步提高测试速度，改善测试精度。需要继续开发多天线测试技术，多测试工作站并行测试技术	软硬件设计阶段
2	WiMax 同频多天线方案	在宽度小于 30mm 范围内实现同频多天线满足 WiMax 要求。要实现较高的天线效率及能满足要求的隔离度	概念设计阶段
3	低 SAR 值高效率天线技术	SAR 要求越来越重要，拟研究天线系统，给出降低 SAR 而又不牺牲 OTA 指标的天线系统方案	实验设计阶段
4	SAR、HAC、天线性能综合软件仿真技术	建立工程理论模型，建立 SAR、HAC、天线性能综合模拟仿真能力，并应用于实际工程项目	拟联合开发
5	移动电视内置天线技术	进一步研究手持电视内置天线技术，提高天线性能，研究优化生产制造工艺。需要在天线设计、材料方面综合创新，实现高性能内置移动电视天线	完成初步样品
6	有限元分析在连续精密五金冲压模具中的应用	针对精密的连续五金冲压模具设计、冲压过程进行有限元分析，研究模具设计、制程参数、材料参数等因素对于最终产品指标的影响	过程中
7	手机音频部件和天线的融合设计	手机音频部件和天线都需要较大的物理空间，在手机内部空间越来越紧凑的情况下，趋势是把二者结合起来做成模块。但是二者在性能上的相互电磁干扰是急	过程中

序号	项目名称	项目描述	项目进展
		需解决的技术难点	
8	基于 Beam Fit 技术的定向覆盖天线	基于 BeamFit 技术开发的阵列天线系列产品，可成为新一代的 AP 天线，适用于室内覆盖、WLAN、WiMax、接入点天线，可以实现从 50° 至 360° 覆盖，天线增益高，并且生产制造成本低，适合大规模使用	拟联合开发

2. 报告期内研发费用占营业收入的比例

单位：（人民币）元

项目	2010 年		2009 年		2008 年	
	金额	占营业收入的比例	金额	占营业收入的比例	金额	占营业收入的比例
研发费用	14,273,632.31	10.19%	7,825,689.83	8.24%	5,667,121.73	9.89%
其中：开发支出资本化	-	-	-	-	-	-

公司内部研究开发项目研究阶段的支出，于发生时计入当期损益。

企业内部研究开发项目开发阶段的支出，同时满足下列条件的，确认为无形资产：

- (1) 完成该无形资产以使其能够使用或出售在技术上具有可行性；
- (2) 具有完成该无形资产并使用或出售的意图；

(3) 无形资产产生未来经济利益的方式，包括能够证明运用该无形资产生产的产品存在市场或无形资产自身存在市场；无形资产将在内部使用时，应当证明其有用性；

(4) 有足够的技术、财务资源和其他资源支持，以完成该无形资产的开发，并有能力使用或出售该无形资产；

- (5) 归属于该无形资产开发阶段的支出能够可靠计量。

(八) 现金流量表的构成情况

单位：（人民币）元

	2010 年	2009 年	本年比上年增减	2008 年
一、经营活动产生的现金流量净额	38,417,104.49	32,539,246.30	18.06%	12,137,403.18
经营活动现金流入小计	127,126,212.56	95,927,926.52	32.52%	48,947,050.94
经营活动现金流出小计	88,709,108.07	63,388,680.22	39.94%	36,809,647.76
二、投资活动产生的现金流量净额	-6,950,609.77	-21,695,090.89	-67.96%	-8,094,764.24
投资活动现金流入小计	25,800.00	-	100.00%	-



投资活动现金流出小计	6,976,409.77	21,695,090.89	-67.84%	8,094,764.24
三、筹资活动产生的现金流量净额	479,197,140.78	26,029,518.26	1740.98%	-3,263,725.98
筹资活动现金流入小计	505,532,149.86	39,426,138.72	1182.23%	10,363,605.85
筹资活动现金流出小计	26,335,009.08	13,396,620.46	96.58%	13,627,331.83
四、汇率变动对现金及现金等价物的影响	-90,808.02	-22.84	-	5,579.66
五、现金及现金等价物净增加额	510,572,827.48	36,873,650.83	1284.65%	784,492.62

报告期内公司经营活动产生的现金流量净额同比增加587.78万元，主要是随着本公司营业收入和净利润的增加，以及贷款的及时回收增加了现金流入。

报告期内公司投资活动产生的现金流量净额同比增加1,474.45万元，主要原因是2008、2009年公司处于高速发展期，大量投资固定资产产生的现金流出。

报告期内公司筹资活动产生的现金流量净额同比增加45,316.76 万元，主要原因是2010年公司向社会公众公开发行股票募集到的资金所致。

(九) 控股子公司的经营状况

公司无控股子公司。

二、 未来发展展望

(一) 行业情况

根据中国证监会颁布并实施的《上市公司行业分类指引》，本公司属于电子信息技术业中的通信设备制造业(行业代码：G8101)，从细分行业看，公司业务属于移动终端天线行业，是通信天线行业的子行业。

1. 主要产业政策利好移动终端天线行业的发展

2006年2月国务院发布《国家中长期科学和技术发展规划纲要(2006-2020年)》(以下简称“《纲要》”)指出：“突破制约信息产业发展的核心技术，掌握集成电路及关键元器件、宽带无线通信、下一代网络等核心技术，以提高自主开发能力和整体技术水平。”

2009年2月工信部发布《电子信息产业调整和振兴规划》(以下简称“《规划》”)。针对通信设备行业，《规划》提出：以第三代无线通信、下一代互联网建设为契机，加快通信设备产业发展。近期产业化的重点是：通过TD-SCDMA等新一代无线通信网络建设，加快开发适应3G网络特点和移动互联网需求的新业务、新内容，带动系统和终端产品的升级换代，推动系统设备、芯片、手机研发，打造新一代无线通信产业链，开展LTE(Long Term Evolution,长

期演进)、4G 等后续技术的研究和产业化。

上述《纲要》与《规划》将移动通信作为国家重点扶植和突破的产业方向，移动终端产业的发展将迎来新的机遇。由于移动终端天线是决定移动终端无线性能的关键部件，其技术成为移动终端集成的关键技术之一，其技术发展和行业前景也将随着整个移动通信产业的发展而蓬勃发展，移动终端天线作为第三代移动通信产业的配套行业，也将因此而受益。

2. 移动通信的普及推动移动终端天线行业发展

从 20 世纪 90 年代开始，移动通信行业快速发展，手机的使用逐渐普及，工作频段逐渐增加，通信平台不断多样化。以移动互联网为标志，移动通信从以 GSM 为代表的 2G 发展到 GPRS、EDGE。与此同时，手机功能也日益增多，如：手机短信、手机彩信、手机 PDA 功能、移动 Web 浏览、立体声音乐手机、手机拍照、手机游戏、手机电视、手机导航等。

随着互联网的发展，手机用户对手机 Web 浏览越来越青睐，多媒体手机开始流行，手机无线数据传输的要求也越来越高，手机开始向智能化方向发展。2009 年 1 月，工信部发放 3G 牌照给我国三大通信运营商，标志着 3G 业务在我国正式商用，未来我国 3G 业务将会保持快速增长；另外，由于我国人口众多，手机普及率还有很大提升空间，未来一段时间内，2.5G 用户数量还将会保持一定的增长。两方面共同作用，手机及其他移动终端就需要同时满足 2.5G 和 3G 不同制式的要求，以适用于多种网络，以及其他射频功能如蓝牙、GPS 接收以及 WLAN 等功能的需求，从而单机终端天线配置数量将不断增加，由此也带动手机天线市场的增长。

此外，移动终端天线在笔记本、上网本、PDA 等移动终端产品上的应用也逐渐普及，移动终端天线市场规模也将随之快速扩张。

3. 手机天线占据移动终端天线市场较大份额

目前，手机在全球移动终端产品中占据了重要地位，应用于手机的终端天线取得了移动终端天线市场的较大份额。2008 年，全球移动终端天线市场规模为 18.7 亿支，其中手机天线贡献最大，占比 90.10%。2009 年全球手机出货量为 11.3 亿部，手机天线需求量为 19.8 亿支，仍将占据全球移动终端天线市场 87.20% 的份额。随着手机保有量的不断增长和单机天线根数的不断增加，预计 2012 年手机天线仍将占据移动终端天线市场份额的 76.12%。未来，手机行业仍将是移动终端天线应用的主要行业。

4. 手机功能日益丰富，配置天线数量在不断增加

随着手机用户对功能要求的日益增多，手机从最初仅具备基本通话功能，发展到目前具有多种其他功能，如蓝牙、GPS 导航、手机电视、收音机以及 WLAN 上网等，手机也从最初仅配置一支通信主天线，发展到可以配置蓝牙、WiFi、GPS、手机电视、收音机等多个天线。目前常见的手机中，天线数量都在 2 个或 2 个以上。随着移动通信的发展，目前作为手机选配



的功能将逐渐变为手机标配，比如蓝牙、WiFi、手机导航等。这样一部手机中配置的天线数量会大于 2 支，手机天线设计需要采用多天线方案。可以预见，随着手机用户对手机射频功能要求的进一步增加，手机配置多支天线的趋势将会更加明显。

包括手机在内的移动终端行业的发展将会推动移动终端天线的需求增长，从而对公司未来发展带来良好的机遇。

（二）公司未来发展的风险因素分析及对策

1. 手机行业市场需求变化的风险

2007 至 2009 年，全球手机出货量分别为 11.4 亿部、11.8 亿部和 11.3 亿部，增长率分别为 12.9%、3.51%和-4.24%；同期全球手机天线市场规模分别为 13.9 亿支、16.9 亿支和 19.8 亿支，增长率分别为 24.66%、21.32%和 17.17%。由于公司目前的移动终端天线产品主要应用于手机，手机行业市场需求的变化会直接影响手机天线市场，从而给公司的盈利能力带来一定的不确定性。

为此，目前公司正在大力拓展笔记本电脑天线等其他移动终端天线市场，并利用现有的技术开发和柔性生产能力，开发和生产其他移动终端天线系统产品，以逐步降低手机行业市场需求变化带来的风险。

2. 客户集中风险

2008 年、2009 年和 2010 年，本公司向前五大客户销售的金额分别为 4,062.49 万元、5,330.88 万元和 9,484.48 万元，占同期营业收入的比例分别为 70.91%、56.09%和 67.69%。报告期内，公司客户集中度总体呈现下降趋势，但前五大客户占发行人营业收入的比重仍然较高。

报告期内，公司发展并维护优质大客户的经营策略是促成公司维持良好成长性的主要因素之一，同时也形成了公司客户较高的集中度。报告期内，公司凭借自身的竞争优势先后开发了金铭电子、步步高、深康佳、OPPO 等国产手机生产企业，并与其形成了良好和稳定的伙伴关系。2010 年 3 月，公司开始通过韩国 TEKRO 公司向韩国手机生产企业提供手机天线产品，2010 年向 TEKRO 公司的销售金额达 3,734.60 万元，占同期营业收入的 26.65%。

虽然公司的主要客户往往是其行业内领先企业，其经营情况和供应链系统更为稳定，能够为公司带来较好的经济效益，但在公司客户集中度较高的情况下，如果公司主要客户的经营情况因各种原因发生不利变化，则可能会对公司生产经营造成不利影响。

为此，公司一方面通过募集资金投资项目的实施逐步扩大现有产能，一方面大力拓展新客户，逐步降低对于目前主要客户的依赖，从而降低客户集中度较高所带来的经营风险。

（三）发展战略及经营计划

1. 公司整体发展战略

移动改变生活，无线通信融入到人们生活的方方面面，移动终端天线是无线通信的基础部件，随着无线通信的广泛应用而持续发展。公司以打造“世界终端天线的中国品牌”为使命，通过提供移动终端天线整体解决方案为客户创造价值，坚持“积聚人才”、“科技创新”、“客户导向”和“全球化发展”，不断提高公司的市场地位。

公司将抓住我国新一代无线通信技术不断快速升级并全面市场化的机遇，以客户为导向，以移动终端天线为主，整合与天线性能紧密相关的部件，在重点发展已有3G终端天线等移动终端天线产品的同时，加大新产品研发投入，并逐步在其他应用领域拓展产品线，同时积极消除产能瓶颈，将围绕“做大做实现有客户，发展新客户”的策略开展市场拓展工作。

2. 公司面临的机遇与挑战

(1) 公司面临巨大的发展机遇。

随着我国新一代无线通信技术不断快速升级并全面市场化以及手机行业的迅速发展，公司移动终端天线产品的下游需求持续旺盛，公司已有的技术以及市场份额优势加之公司作为行业内首家上市公司带来的资本市场先发优势，都为公司未来提供了巨大的发展机遇。

(2) 公司面临客户需求不断提升以及竞争对手的挑战。

随着手机市场的竞争日趋激烈，公司下游手机整机厂商客户在对手机天线的预研储备、质量性能、体积大小以及交付的及时性方面都有更多更严格的要求，公司需要不断提升研发水平、制造工艺以及产能规模。同时，国际大型移动终端天线厂商对中国市场的重视程度也日益提升，其规模优势和客户优势将对公司构成一定挑战。

3. 公司2011年度经营管理计划

2011年度，公司将围绕落实上市招股文件中披露的三年规划与目标开展下列具体工作：

(1) 夯实现有的主打产品，加大其他适应市场需求的天线品种的研发及生产力度

公司将抓住我国新一代无线通信技术不断快速升级并全面市场化的机遇，以客户为导向，在现有的技术及市场份额优势基础上继续夯实目前手机主天线的研发和生产规模，进一步提升手机主天线的销售收入和市场份额。同时，公司将结合募集资金项目的稳步实施和现有客户的需求，逐步加大对音射频模组天线的研发和生产力度，提升高性能天线连接器的产能规模。另外，公司将积极扩大CMMB手机电视天线和GPS天线的产能，以迎合日益旺盛的下游产品市场需求。鉴于国内外客户对于手机天线体积小型的现实需求，公司将在目前主推的3D精密成型天线之外，大力开发激光三维精密天线加工技术，形成一定的产能并稳定推向市场。此外，公司还将进行新型天线品种的研发和试制，为今后的新产品推出进行必要的产品储备。

(2) 巩固和充分挖掘现有客户潜力，积极拓展新的实力客户



公司将在新产品不断开发和产能逐步扩张的基础上加大与三星、华为和RIM等国际大客户以及金立、步步高和OPPO等国内大客户的合作广度和深度，不断争取现有实力客户的更大订单，同时积极拓展MOTOROLA、NOKIA与AMAZON(E-BOOK)等国际大客户和其他国内规模手机整机厂商。此外，公司还就将实施产品集合营销策略，即针对已有的国际国内客户进行公司全产品线的营销，充分利用公司的强大研发优势和丰富的产品线优势，将目前公司生产的手机主天线、蓝牙天线、GPS天线、CMMB天线、音射频天线模组等不同用途的天线产品集合对已有客户进行全面渗透销售，以有效扩大销量，同时提升客户粘性。

（3）加强内部绩效管理，积极吸收外部人才

随着业务规模的不断扩大，公司将进一步加强和提升自身的人力资源管理。一方面，公司将根据自身的业务特点和不同岗位的特点完善现有的绩效考核体系，继续坚持以人为本的理念，充分调动和挖掘现有员工的创造潜力和积极性；另一方面，公司要根据公司的扩张节奏加大外部人才招聘的力度，吸收更多优秀的研发、管理和营销人才。

（四）资金需求及使用计划

公司于2010年登陆创业板，募集资金净额48,970.45万元，其中超募资金26,722.45万元，公司资金较为充足。公司将本着科学合理的使用原则，结合业务发展目标和未来发展战略，严格按照中国证监会和深圳证券交易所的各项规定安排使用募集资金，积极推进募集资金投资项目的建设，加强募集资金使用的内部与外部监督，努力提高募集资金使用效率，为股东创造最大效益。同时，公司将尽快对超募资金投资项目进行详细规划和严格论证，根据相关规定制定出科学的超募资金使用计划。

1. 按计划实施募集资金投资项目

根据募集资金的使用安排，公司针对终端天线技术改造项目和研发测试中心建设项目积极开展厂房建设规划与设计、设备购买和人员招募与培训等相关工作，逐步根据市场需求提升生产产能，提高研发人员的技能水平和素质，增强公司技术实力。报告期内，公司利用自有资金购置了相关研发设备，并配置了相应的研发人员，共计投入1,106.72万元，其中终端天线技术改造项目投入498.06万元，研发测试中心建设项目投入608.66万元，拟提请公司第一届董事会第八次会议对该部分先期投入的自有资金以募集资金进行置换。

2. 超募资金使用计划

拟提请公司第一届董事会第八次会议审议，公司使用超募资金永久补充流动资金5,000万元。对于剩余的超募资金21,722.45万元，公司将科学、审慎地进行新项目的可行性分析，有效防范投资风险，提高募集资金使用效益。

3. 适时实施相关产业渗透与并购



在强化公司核心产品移动终端天线拓展的同时，利用行业机遇和资源，充分发挥现有人才、技术、市场等综合优势，积极向相近的行业领域渗透，探索多种合作方式并适时进行相关产业的收购兼并，提升技术和制造优势与客户形成深度互补，为公司进入更高附加值领域和持续发展奠定坚实的基础，实现公司利益最大化。

三、报告期内主要投资情况

(一)报告期内，公司募集资金使用情况。

1. 经中国证券监督管理委员会证监许可 [2010] 1401号文《关于核准深圳市信维通信股份有限公司首次公开发行股票并在创业板上市的批复》核准，并经深圳证券交易所同意，本公司由主承销商长江保荐通过深圳证券交易所系统采用网下询价配售和网上资金申购定价相结合的方式，向社会公众公开发行了人民币普通股（创业板）股票 1,667万股（每股面值为人民币1元），发行价为每股人民币 31.75元。

截至2010年10月28日，本公司募集资金总额52,927.25万元，扣除应支付的承销及保荐费用人民币3,395.635万元后的募集资金为49,531.615万元，由主承销商长江证券承销保荐有限公司于2010年10月28日汇入公司在深圳发展银行深圳松岗支行和平安银行深圳皇岗支行开立的募集资金专户，深圳发展银行深圳松岗支行银行账户:11009856673404，存入人民币40,000.00万元；平安银行深圳皇岗支行银行账号：0342700061741，存入人民币9,531.615万元。扣除其他发行费用561.165万元后，本公司实际募集资金净额为人民币48,970.45万元。

上述募集资金到位情况业经深圳市鹏城会计师事务所有限公司予以验证，并出具深鹏所验字[2010]382号验资报告。本公司对募集资金采取了专户存储制度。

截至2010年12月31日，本公司募集资金存放及使用具体情况如下：

单位：人民币（万元）

募集资金总额（已扣除承销保荐及其他发行费用）		48,970.45		本年度投入募集资金总额	0.00					
报告期内变更用途的募集资金总额		0.00		已累计投入募集资金总额	0.00					
累计变更用途的募集资金总额		0.00								
累计变更用途的募集资金总额比例		0.00								
承诺投资项目和超募资金投向	是否已变更项目（含部分变更）	募集资金承诺投资总额	调整后投资总额（1）	本年度投入金额	截至期末累计投入金额（2）	截至期末投资进度（%）（3）=（2）/（1）	项目达到预定可使用状态日期	本年度实现的效益	是否达到预计效益	项目可行性是否发生重大变化
承诺投资项目										



终端天线技术改造项目	无	18,998	18,998	0.00	0.00	0.00	2012年04月30日	0.00	不适用	否
研发测试中心建设项目	无	3,250	3,250	0.00	0.00	0.00	2011年10月31日	0.00	不适用	否
承诺投资项目小计		22,248	22,248	0.00	0.00	0.00		0.00		
超募资金投向										
归还银行贷款(如有)	-						-	-	-	-
补充流动资金(如有)	-						-	-	-	-
超募资金投向小计		0.00	0.00	0.00	0.00	0.00		0.00		
合计	-	22,248	22,248	0.00	0.00			0.00		
未达到计划进度或预计收益的情况和原因(分具体项目)	终端天线技术改造项目和研发测试中心建设项目正在按计划实施									
项目可行性发生重大变化的情况说明	2010 年公司项目可行性未发生重大变化									
超募资金的金额、用途及使用进展情况	2010年公司首次公开发行超募资金的金额为26,722.45万元,目前尚未投入使用									
募集资金投资项目实施地点变更情况	2010 年公司无募集资金投资项目实施地点变更情况									
募集资金投资项目实施方式调整情况	2010 年公司无募集资金投资项目实施方式调整情况									
募集资金投资项目先期投入及置换情况	截至2010 年12 月31 日公司共投入自筹资金1,106.72 万元,分别为移动通信基站射频器件生产基地建设项目498.06 万元;研发中心扩建项目608.66 万元。前述投入资金拟以募集资金置换									
用闲置募集资金暂时补充流动资金情况	2010 年公司未发生用闲置募集资金暂时补充流动资金情况									
项目实施出现募集资金结余的金额及原因	2010 年公司无募集资金投资项目出现结余情况									
尚未使用的募集资金用途及去向	尚未使用的募集资金(包括超募资金)均存放在公司募集资金专户									
募集资金使用及被披露中存在的问题或其他情况	2010年公司募集资金使用及披露不存在问题									

2. 会计师事务所出具的鉴证报告

深圳市鹏城会计师事务所有限公司出具《深圳市信维通信股份有限公司 2010 年度募集资金存放与使用情况鉴证报告》(深鹏所股专字[2011]0232 号),认为公司管理层编制的《关于



2010年度募集资金存放与使用情况的专项报告》符合《深圳证券交易所上市公司募集资金管理办法》、《创业板上市公司规范运作指引》的规定，如实反映了公司2010年度募集资金实际存放与使用情况。

(二) 报告期内，公司没有非募集资金投资项目。

(三) 报告期内，公司没有持有其他上市公司的股权、或参股商业银行，证券公司、保险公司、信托公司等金融企业股权。

(四) 报告期内，公司没有持有境内外基金、债券、信托产品、期货、金融衍生工具等金融资产。

四、报告期内，公司没有发行在外的可转换为股份的各种金融工具和以公允价值计量的负债。

五、报告期财务会计报告审计情况及会计政策、会计估计变更以及重要前期差错更正情况

(一) 报告期财务会计报告审计情况

深圳市鹏城会计师事务所有限公司对本公司2010年度财务报告出具了标准无保留意见的审计报告。

(二) 公司会计政策、会计估计变更情况以及重要前期差错更正情况

报告期内，公司没有重大会计政策变化、会计估计变更以及重要前期差错更正情况。

六、董事会运作情况

(一) 董事会召开情况

报告期内公司共召开四次董事会会议，具体情况如下：

1. 2010年1月11日，公司在公司二楼大会议室召开了第一届董事会第四次会议，本次会议应到董事9人，实到董事9人，符合《公司法》和公司章程的规定。会议经审议，以投票表决的方式通过以下决议：

(1) 审议通过《关于召开深圳市信维通信股份有限公司2009年年度股东大会的议案》；

(2) 审议通过《深圳市信维通信股份有限公司首次公开发行人民币普通股（A）股并在创业板上市的议案》；

(3) 审议通过《公开发行股票募集资金投资项目方案》；

(4) 审议通过《深圳市信维通信股份有限公司关于公司首次公开发行股票前滚存利润分配的议案》；

(5) 审议通过《关于提请股东大会授权董事会全权办理本次发行人民币普通股（A股）具体事宜的议案》；

(6) 审议通过《深圳市信维通信股份有限公司章程（草案）》，同意该《章程（草案）》自公司公开发行股票并上市交易之日起生效；

(7) 审议通过《深圳市信维通信股份有限公司募集资金管理办法》；

(8) 审议通过《关于确认公司2007年度至2009年度关联交易相关事项的议案》；

(9) 审议通过《深圳市信维通信股份有限公司2009年年度董事会工作报告》；

(10) 审议通过《深圳市信维通信股份有限公司2009年年度总经理工作报告》；

(11) 审议通过《深圳市信维通信股份有限公司2009年年度财务报告》；

(12) 审议通过《2010年度财务预算报告》；

(13) 审议通过《董事会关于公司内部控制自我评估报告》；

(14) 审议通过《关于深圳市信维通信股份有限公司董事、监事薪酬的决定》；

(15) 审议通过《关于聘请2010年度会计师事务所的议案》；

(16) 审议通过《深圳市信维通信股份有限公司内部审计制度》。

2. 2010年7月15日，公司在公司二楼大会议室召开了第一届董事会第五次会议，本次会议应到董事9人，实到董事9人，符合《公司法》和公司章程的规定。会议经审议，以投票表决的方式通过以下决议：

(1) 审议通过深圳市鹏城会计师事务所有限公司出具的《审计报告》（深鹏所股审字〔2010〕139号）；

(2) 审议通过深圳市鹏城会计师事务所有限公司出具的《深圳市信维通信股份有限公司内部控制鉴证报告》（深鹏所股专字〔2010〕413号）；

(3) 审议通过深圳市鹏城会计师事务所有限公司出具的《关于深圳市信维通信股份有限公司非经常性损益的审核报告》（深鹏所股专字〔2010〕414号）；

(4) 审议通过深圳市鹏城会计师事务所有限公司出具的《深圳市信维通信股份有限公司2007年度、2008年度、2009年度、2010年1-6月主要税种纳税情况说明的鉴证报告》（深鹏所股专字〔2010〕415号）；

(5) 审议通过深圳市鹏城会计师事务所有限公司于2010年7月8日出具的《原始财务报表与申报财务报表差异情况说明鉴证报告》（深鹏所股专字〔2010〕416号）；

3. 2010年9月30日，公司在公司二楼大会议室召开了第一届董事会第六次会议，本次会议应到董事9人，实到董事9人，符合《公司法》和公司章程的规定。会议经审议，以投票表决的方式审议通过《关于设立募集资金专项账户并签订三方监管协议的议案》。

4. 2010年10月31日，公司在公司二楼大会议室召开了第一届董事会第七次会议，本次会议应到董事9人，实到董事9人，符合《公司法》和公司章程的规定。会议经审议，以投票

表决的方式通过《关于修改〈深圳市信维通信股份有限公司章程（草案）〉的议案》。

（二）董事会对股东大会决议的履行情况

报告期内，公司董事会严格按照《公司法》等法律法规和《公司章程》的有关规定履行职责，已全面执行2010年1月31日召开的2009年年度股东大会所作出的决议，具体如下：

1. 公开发行股票相关事宜的执行情况：2010年11月5日公司公开发行A股股票成功并在深圳证券交易所创业板上市，公司首次公开发行A股股票顺利实施完毕。

2. 关于公司公开发行股票并上市前滚存未分配利润分配的议案

公司2009年年度股东大会通过决议：若公司本次公开发行股票并在创业板上市的申请取得中国证监会和深圳市证券交易所的核准，则本次公开发行之日前所滚存的可供股东分配的未分配利润由公司公开发行前后新老股东共享。公司已经中国证监会和深圳证券交易所核准在创业板上市，前述未分配利润由公司公开发行前后新老股东共享。

（三）公司董事会专业委员会运行情况

报告期内，董事会专业委员会的运行情况详见“第七章 公司治理结构‘二、（二）3. 董事会下属委员会履职情况’”。

七、利润分配或资本公积金转增股本预案

（一）2010年利润分配预案或资本公积金转增股本预案

根据深圳市鹏城会计师事务所有限公司出具的审计报告（深鹏所股审字[2011]0069号），公司2010年度实现净利润48,186,377.80元。根据《公司法》和《公司章程》的有关规定，公司需按2010年度实现净利润的10%提取法定盈余公积金4,818,637.78元，剩余利润加上年初未分配利润12,277,328.62元后，截止2010年12月31日可供股东分配的利润为55,645,068.64元。

董事会拟定的公司2010年度利润分配预案为，以2010年末总股本66,670,000股为基数，每10股派发现金3元（含税），合计派发现金20,001,000元（含税）；同时，以2010年末总股本66,670,000股为基数，以资本公积向全体股东每10股转增10股，合计转增66,670,000股。

以上预案实施后，公司总股本将由66,670,000股增至133,340,000股，剩余未分配利润35,644,068.64元结转以后年度分配。

本次利润分配及资本公积金转增股本预案须经2010年度股东大会审议批准后实施。

（二）公司的股利分配政策

按照公司章程，公司股利分配政策规定如下：

公司分配当年税后利润时，应当提取利润的百分之十列入公司法定公积金。公司法定公积金累计额超过了公司注册资本的百分之五十后，可不再提取。

公司法定公积金不足以弥补上一年度公司亏损的，在依照前款规定提取法定公积金之前，

应当先用当年利润弥补亏损。

公司在从税后利润中提取法定公积金后所剩利润，按照股东的出资比例分配。

(三) 公司最近三年股本变动情况

1. 2009年7月18日，信维有限召开股东会并作出决议，同意公司注册资本增加136.36万元，即由原来的1,000万元增加至1,136.36万元。

2. 2009年11月9日，信维有限召开股东会并作出决议，同意公司整体变更为股份有限公司，公司注册资本由原来的1,136.36万元增加至5,000.00万元。

3. 经中国证券监督管理委员会证监许可[2010]1401号文核准，并经深圳证券交易所同意，公司采用网下询价配售和网上资金申购定价相结合的方式，于2010年10月25日向社会公众公开发行了人民币普通股(创业板)股票1,667万股，公司总股本变更为6,667万股。

八、 其他事项

信息披露媒体:报告期内，公司指定信息披露媒体为《证券时报》和巨潮资讯网。

第四章 重要事项

一、重大诉讼、仲裁事项

报告期内，公司未发生重大诉讼、仲裁事项。

二、破产相关事项

报告期内，公司未发生破产重组等相关事项。

三、收购及出售资产、企业合并事项

报告期内，公司未发生重大资产收购、出售及企业合并事项。

四、股权激励计划

报告期内，公司未发生股权激励事项。

五、重大关联交易事项

报告期内，公司未发生重大关联交易事项。

六、报告期内，公司关联方资金占用情况

报告期内，公司未发生关联方资金占用情况。

七、报告期内，公司未持有其他上市公司、参股商业银行、证券公司、保险公司、信托公司和期货公司等金融企业股权，也无买卖其他上市公司股份情况。

八、重大合同及其履行情况

(一) 报告期内，公司未发生或以前期间发生但延续到报告期的托管、承包、租赁其他公司资产或其他公司托管、承包、租赁公司资产的重大事项；

(二) 报告期内，公司未发生对外担保事项；

(三) 报告期内，公司未发生委托他人进行现金资产管理事项；

(四) 报告期内，公司发生的重大合同如下：

1. 延续到报告期的重大授信合同：

2009年12月22日，公司与深发展松岗支行签订《综合授信额度合同》(编号：深发深松岗综字第20091222001号)，约定由深发展松岗支行向公司提供5,000万元的综合授信额度，综合授信额度期限为2009年12月14日至2010年12月13日。

2. 银行贷款合同：

2010年6月27日，公司与深发展松岗支行签订《贷款合同》(编号：深发深松岗贷字第20100628001号)，约定由深发展松岗支行向信维通信发放贷款1,000万元，用途为流动资金周转，期限为6个月，自贷款实际发放之日起开始计算。深发展松岗支行于2010年6月28日，向



发行人发放贷款人民币1,000万元。贷款利率执行贷款发放日的人民银行同档次贷款基准利率。公司已于2010年12月27日贷款到期后偿还该1,000万元贷款。

九、公司或持有公司股份5%以上（含5%）的股东在报告期内发生或持续到报告期内的承诺事项

（一）股份锁定承诺

本公司控股股东、实际控制人彭浩承诺：自公司股票上市之日起三十六个月内，不转让或者委托他人管理本人直接或间接持有的公司公开发行股票前已发行的股份，也不由公司回购该部分股份。在公司任职期间，每年转让的股份不超过本人所持有公司股份总数的百分之二十五。在离任后的六个月内不转让本人所持有的公司股份，在离任六个月后的十二个月内通过证券交易所挂牌交易出售本公司股票数量占本人所持有本公司股票总数的比例不超过50%。

担任本公司董事、监事、高级管理人员的股东于伟、徐帆、李爱华、任婷、朱杰、周仲蓉和王秋红承诺：自公司股票上市之日起十二个月内，不转让或者委托他人管理本人持有的公司公开发行股票前已发行的股份，也不由公司回购该部分股份。除前述锁定期外，在其任职期间，每年转让的股份不超过本人所持有公司股份总数的百分之二十五。在离任后的六个月内不转让本人所持有的公司股份，在离任六个月后的十二个月内通过证券交易所挂牌交易出售本公司股票数量占本人所持有本公司股票总数的比例不超过50%。

本公司其他核心人员王可夫、魏基建、程建国承诺：自公司股票上市之日起十二个月内，不转让或者委托他人管理本人持有的公司公开发行股票前已发行的股份，也不由公司回购该部分股份。除前述锁定期外，任职期间，每年转让的股份不超过本人所持有公司股份总数的百分之二十五，在离任后的六个月内不转让本人所持有的公司股份，在离任六个月后的十二个月内通过证券交易所挂牌交易出售本公司股票数量占本人所持有本公司股票总数的比例不超过50%。

公司股东周瑾、周玮承诺：自公司股票上市之日起十二个月内，不转让或者委托他人管理本人持有的公司公开发行股票前已发行的股份，也不由公司回购该部分股份。在冯砚儒于公司任职期间，每年转让的股份不超过本人所持有的公司股份总数的百分之二十五。在公司离任后的六个月内不转让本人所持有的公司股份，在冯砚儒离任六个月后的十二个月内通过证券交易所挂牌交易出售本公司股票数量占本人所持有本公司股票总数的比例不超过50%。

公司财务总监王秋红与其配偶公司其他核心人员王可夫承诺，除前述已作出的限售承诺外，在对方在公司任职期间，每年转让的股份不超过本人所持有的公司股份总数的百分之二十五。在对方离任后的六个月内不转让本人所持有的公司股份。



公司股东肇恒艺、谭文谊、王帆、深创投和东方富海承诺：自公司股票上市之日起十二个月内，不转让或者委托他人管理本人/本公司持有的公司公开发行股票前已发行的股份，也不由公司回购该部分股份。

(二) 避免同业竞争承诺

为了避免未来发生同业竞争，公司控股股东和实际控制人彭浩关于避免同业竞争的主要承诺如下：

1. 本人目前没有在中国境内任何地方或中国境外，直接或间接发展、经营或协助经营或参与与深圳市信维通信股份有限公司(以下简称“信维股份”)业务存在竞争的任何活动，亦没有在任何与信维股份业务有直接或间接竞争关系的公司或企业拥有任何权益(不论直接或间接)；

2. 本人保证及承诺不会直接或间接发展、经营或协助经营或参与或从事与信维股份业务相竞争的任何活动；

3. 本人不会利用信维股份控股股东及实际控制人身份进行损害信维股份及其他股东利益的经营活动。

本函项下保证及承诺持续有效，直至本人不再作为信维股份控股股东及实际控制人为止。

(三) 关于税收的承诺

公司持有5%以上公司股份的主要股东承诺：如公司享受的税收优惠被有关税务部门要求补缴税款，主要股东在公司补缴后，依照实际补缴数额全额补偿公司。

(四) 关于职工保险和住房公积金的承诺

持有5%以上公司股份的主要股东承诺：如应主管部门要求或决定，公司需要为部分员工补缴社会保险及住房公积金，或公司因未为部分员工缴纳社会保险(即养老保险、失业保险、医疗保险、工伤保险、生育保险)费用及住房公积金而承担任何罚款或损失，本人/本公司将与其他持有公司5%以上股份的主要股东以连带方式共同承担公司需要补缴的全部社会保险费用及住房公积金和/或该等罚款或损失。

公司持股5%以上股东在报告期内已严格履行以上承诺。

十、解聘、聘任会计师事务所情况及支付报酬情况

公司报告期内聘任深圳市鹏城会计师事务所有限公司为公司审计机构，负责公司IPO审计业务和2010年年度报表审计业务，其中IPO审计费用合计126.5万元，2010年年度报表审计费用35万元人民币。

截至报告期末，深圳市鹏城会计师事务所有限公司已连续为公司提供审计服务4年。

十一、受监管部门处罚、通报批评、公开谴责等情况



报告期内，公司及其董事、监事、高级管理人员、公司控股股东、实际控制人不存在受有权机关调查、司法纪检部门采取强制措施、被移送司法机关或追究刑事责任、中国证监会稽查、中国证监会行政处罚、证券市场禁入、认定为不适当人选被其他行政管理部门处罚及证券交易所公开谴责的情形。

十二、报告期内，中国证监会及其派出机构没有对公司提出整改意见

十三、报告期内，公司没有发生《证券法》第六十七条、《上市公司信息披露管理办法》第三十条所列的重大事件，以及公司董事会判断为重大事件的事项。

十四、报告期内，公司已公告重大事项如下

公告编号	公告主题	公告日期
2010-001	深圳市信维通信股份有限公司关于签订《募集资金三方监管协议》的公告	2010.12.07
2010-002	深圳市信维通信股份有限公司关于完成注册资本工商变更登记的公告	2010.12.07

第五章 股本变动及股东情况

一、股本变动及股东情况

(一) 股份变动情况表

单位：股

	本次变动前		本次变动增减(+, -)					本次变动后	
	数量	比例	发行新股	送股	公积金转股	其他	小计	数量	比例
一、有限售条件股份	50,000,000	100%	3,334,000	0	0	0	3,334,000	53,334,000	80%
1、国家持股									
2、国有法人持股			727,749				727,749	727,749	1.09%
3、其他内资持股	50,000,000		2,606,251	0	0	0	2,606,251	52,606,251	78.91%
其中：境内非国有法人持股	8,500,000	17%	2,606,251	0	0	0	2,606,251	11,106,251	16.66%
境内自然人持股	41,500,000	83%	0	0	0	0	0	41,500,000	62.25%
4、外资持股									
其中：境外法人持股									
境外自然人持股									
5、高管股份									
二、无限售条件股份	0	0.00%	13,336,000	0	0	0	13,336,000	13,336,000	20%
1、人民币普通股	0	0.00%	13,336,000	0	0	0	13,336,000	13,336,000	20%
2、境内上市的外资股									
3、境外上市的外资股									
4、其他									
三、股份总数	50,000,000	100%	16,670,000	0	0	0	16,670,000	66,670,000	100%

(一) 限售股份变动情况表

单位：股

股东名称	年初限售股数	本年解除限售股数	本年增加限售股数	年末限售股数	限售原因	解除限售日期
彭浩	0	0	17,928,000	17,928,000	IPO 锁定	2013. 11. 5
于伟	0	0	7,470,000	7,470,000	IPO 锁定	2011. 11. 5
肇恒艺	0	0	7,428,500	7,428,500	IPO 锁定	2011. 11. 5
深创投	0	0	6,000,000	6,000,000	IPO 锁定	2011. 11. 5
周瑾	0	0	2,988,000	2,988,000	IPO 锁定	2011. 11. 5
周玮	0	0	2,988,000	2,988,000	IPO 锁定	2011. 11. 5
东方富海	0	0	2,500,000	2,500,000	IPO 锁定	2011. 11. 5
王帆	0	0	830,000	830,000	IPO 锁定	2011. 11. 5
谭文谊	0	0	415,000	415,000	IPO 锁定	2011. 11. 5
任婷	0	0	207,500	207,500	IPO 锁定	2011. 11. 5
朱杰	0	0	207,500	207,500	IPO 锁定	2011. 11. 5



股东名称	年初限售股数	本年解除限售股数	本年增加限售股数	年末限售股数	限售原因	解除限售日期
周仲蓉	0	0	207,500	207,500	IPO 锁定	2011. 11. 5
徐帆	0	0	207,500	207,500	IPO 锁定	2011. 11. 5
魏基建	0	0	207,500	207,500	IPO 锁定	2011. 11. 5
王秋红	0	0	124,500	124,500	IPO 锁定	2011. 11. 5
李爱华	0	0	124,500	124,500	IPO 锁定	2011. 11. 5
王可夫	0	0	83,000	83,000	IPO 锁定	2011. 11. 5
程建国	0	0	83,000	83,000	IPO 锁定	2011. 11. 5
首次公开发行网下配售股票	0	0	3,334,000	3,334,000	定向发行限售	2011.2.5
合计	0	0	53,334,000	53,334,000	-	-

二、前十名股东、前 10 名无限售条件股东持股情况表

股东名称	股东性质	持股比例	持股数量	持有有限售条件股份数量	质押或冻结的股份数量
彭浩	境内自然人(03)	26.89%	17,928,000	17,928,001	0
于伟	境内自然人(03)	11.20%	7,470,000	7,470,001	0
肇恒艺	境内自然人(03)	11.14%	7,428,500	7,428,501	0
深圳市创新投资集团有限公司	境内一般法人(02)	9.00%	6,000,000	6,000,001	0
周玮	境内自然人(03)	4.48%	2,988,000	2,988,000	0
周瑾	境内自然人(03)	4.48%	2,988,000	2,988,000	0
深圳市东方富海投资管理有限公司	境内一般法人(02)	3.75%	2,500,000	2,500,001	0
东证资管—工行—东方红 6 号集合资产管理计划	基金、理财产品等其他(06)	1.57%	1,049,030	1,049,031	0
中国建设银行—融通领先成长股票型证券投资基金	基金、理财产品等其他(06)	1.42%	944,740	944,741	0
王帆	境内自然人(03)	1.24%	830,000	830,001	0

前 10 名无限售条件股东持股情况

股东名称	持有无限售条件股份数量	股份种类
东证资管—工行—东方红 6 号集合资产管理计划	1,049,030	人民币普通股
中国建设银行—融通领先成长股票型证券投资基金	944,740	人民币普通股
中国工商银行—广发行业领先股票型证券投资基金	585,326	人民币普通股
中国工商银行—融通蓝筹成长证券投资基金	385,786	人民币普通股
中海信托股份有限公司—中海—海洋之星 1 号集合资金信托	376,139	人民币普通股
浙商证券—光大—浙商金惠 2 号集合资产管理计划	350,000	人民币普通股
中国工商银行—银华成长先锋混合型证券投资基金	317,461	人民币普通股
华西证券—建行—华西证券融诚 1 号集合资产管理计划	300,000	人民币普通股
钟宛芸	220,013	人民币普通股
东证资管—工行—东方红—先锋 1 号集合资产管理计划	212,231	人民币普通股



<p>上述股东关联关系或一致行动的说明</p>	<p>前 10 名股东中，周玮与周瑾为姐妹关系；未知前十名无限售条件股东之间是否存在关联关系，也未知是否属于一致行动人。</p>
-------------------------	--

三、证券发行与上市情况

经中国证券监督管理委员会证监许可[2010]1401号文核准采用网下向股票配售对象询价配售和网上向社会公众投资者定价发行相结合的方式，于2010年11月5日向社会公开发行人民币普通股（A股）1,667万股，发行价格为人民币31.75元/股。

经深圳证券交易所《关于深圳市信维通信股份有限公司人民币普通股股票在创业板上市的通知》同意，本公司发行的人民币普通股股票在深圳证券交易所创业板上市，股票简称“信维通信”，股票代码“300136”；其中：网上定价发行的1,333万股股票已于2010年11月5日起上市交易。

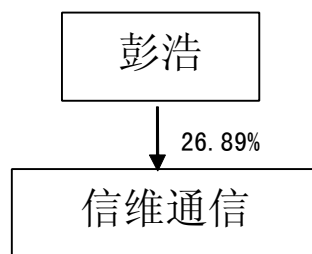
发行募集资金总额为52,927.25万元，扣除各项发行费用3,956.79万元，实际募集资金净额为48,970.45万元。深圳市鹏城会计师事务所有限公司已于2010年10月28日对公司首次公开发行股票的资金到位情况进行了审验，并出具深鹏所验字[2010]382号《验资报告》。

四、控股股东及实际控制人情况介绍

公司第一大股东及实际控制人彭浩持有 17,928,000 股公司股份，占公司总股本的 26.89%。

彭浩于 1967 年出生，中国公民，拥有加拿大永久居留权，本科学历。1989 年至 2006 年间分别任职于中国深圳彩电总公司、深圳国际商业数据有限公司、深圳市松立电子有限公司、联合英杰等。2006 年 4 月至今，彭浩任公司董事长兼总经理。彭浩从事电子通讯行业生产和销售管理二十余年，具有丰富的电子通讯行业管理经验。

彭浩持有本公司 26.89%的股权。彭浩持有的公司股权结构图如下：



第六章 董事、监事、高级管理人员和员工情况

一、董事、监事和高级管理人员的情况

(一) 董事、监事和高级管理人员持股变动及报酬情况

姓名	职务	性别	年龄	任期起始日期	任期终止日期	年初持股数	年末持股数	变动原因	报告期内从公司领取的报酬总额(万元)(税前)	是否在股东单位或其他关联单位领取薪酬
彭浩	董事长	男	44	2009年10月28日	2012年10月27日	17,928,000	17,928,000		24.00	否
于伟	副总经理	男	42	2009年10月28日	2012年10月27日	7,470,000	7,470,000		24.00	否
冯砚儒	董事	男	47	2009年10月28日	2012年10月27日	0	0		0.00	是
徐帆	董事	男	30	2009年10月28日	2012年10月27日	207,500	207,500		14.40	否
贾巍	董事	女	38	2009年10月28日	2012年10月27日	0	0		0.00	是
任婷	董事会秘书	女	40	2009年12月30日	2012年12月29日	207,500	207,500		12.59	否
谢泽敏	独立董事	男	45	2009年12月30日	2012年12月29日	0	0		6.00	否
陶长春	独立董事	男	63	2009年12月30日	2012年12月29日	0	0		6.00	否
焦永昌	独立董事	男	47	2009年12月30日	2012年12月29日	0	0		6.00	否
李爱华	监事	男	37	2009年10月28日	2012年10月27日	124,500	124,500		12.52	否
韩雪松	监事	男	42	2009年10月28日	2012年10月27日	0	0		0.00	是
张海军	监事	男	34	2009年10月28日	2012年10月27日	0	0		8.40	否
左建彬	副总经理	男	42	2009年10月28日	2012年10月27日	0	0		24.00	否
朱杰	技术总监	男	52	2009年10月28日	2012年10月27日	207,500	207,500		16.53	否
周仲蓉	技术总监	男	36	2009年10月28日	2012年10月27日	207,500	207,500		12.60	否
王秋红	财务总监	女	44	2009年12月15日	2012年12月14日	124,500	124,500		12.00	否
合计	-	-	-	-	-	26,477,000	26,477,000	-	179.04	-



(二) 董事、监事和高级管理人员最近5年的主要工作经历

1. 董事

彭浩，男，中国公民，拥有加拿大永久居留权，1967年6月出生。本科学历。1989年至2006年间分别任职于中国深圳彩电总公司、深圳国际商业数据有限公司、深圳市松立电子有限公司、联合英杰。目前兼任联合英杰执行董事、宜正高监事、鼎立方监事、信维香港董事局主席、深圳宇康董事。2006年4月至今，任本公司董事长、总经理。任职期间为2009年10月至2012年10月。

于伟，男，中国公民，拥有加拿大永久居留权，1969年9月出生。1987年至2000年就读于西安交通大学，中国空间技术研究院，西安电子科技大学，分别获得自动控制专业学士学位，通信与电子系统专业硕士学位，通信与信息系统专业博士学位。1994年至2001年就职于中国空间技术研究院504所，并曾任空间微波技术国防重点实验室副主任，期间曾获二项国防科学技术工业委员会颁发的国防科学技术奖三等奖。2001年至2003年在加拿大University of Waterloo 电子工程系从事无线通信新技术研究(扩大通信容量、提高接收灵敏度等)博士后研究，2004年至2008年6月就职于安特迅，任董事长。2008年6月至今任本公司副总经理，2009年3月至今，任本公司董事。任职期间为2009年10月至2012年10月。

冯砚儒，男，中国公民，无境外居留权，1964年5月出生。本科学历。1985年至1990年就职于国营第九九九厂，1990年至1993年就职于江苏常州远宇电子有限公司，1993年至今任天键电子工业、天键电子精密、天键电声、天键电子科技董事长。2009年10月至今，任本公司董事。任职期间为2009年10月至2012年10月。

徐帆，男，中国公民，无境外居留权，1981年4月出生。本科学历。2003年至2006年3月，任金立产品经理，2006年4月至2008年3月任本公司总经理助理，现任销售总监。2009年10月至今，任本公司董事。任职期间为2009年10月至2012年10月。

贾巍，女，中国公民，无境外居留权，1973年5月出生。1997年毕业于西安交通大学技术经济专业，获工学硕士学位。1997年至1999年在广东电信战略规划部任职员，2000年至2006年在世纪龙信息网络有限公司(21cn.com)任副总裁，2006年至2007年任深圳华为技术IT服务部总监、深圳电信互联网增值业务经理，2007年8月至今任深创投投资经理。2009年10月至今，任本公司董事。任职期间为2009年10月至2012年10月。

任婷，女，中国公民，无境外居留权，1971年12月出生。本科学历。1994年至1999年任深圳市华亚电子有限公司总经理秘书兼行政主管，2000年至2006年任深圳市信息实业有限公司行政部经理。2006年4月至2008年7月任本公司行政部经理，现任人事行政总监。2009年10月至今，任本公司董事会秘书；2009年12月至今，任本公司董事，人力资源总监、

行政总监。任职期间为 2009 年 12 月至 2012 年 12 月。

谢泽敏，男，中国公民，无境外居留权，1966 年出生。1998 年毕业于中国人民大学研究生院区域经济专业，中国注册会计师，具有高级会计师职称。1986 年至 1991 年任职于湖南省常德市财政局，1991 年至 1997 年任职于湖南武陵会计师事务所，1997 年至 1998 年任职于永诚合伙会计师事务所，1998 年至 2000 年任职于广西中和会计师事务所，2000 年至 2004 年任职于华寅会计师事务所，2004 年至今任职于中磊会计师事务所有限责任公司，现任中磊会计师事务所有限责任公司总经理。2009 年 12 月至今，任本公司独立董事。任职期间为 2009 年 12 月至 2012 年 12 月。

陶长春，男，中国公民，无境外居留权，1948 年出生。1980 年至 1992 年分别任原深圳市工商行政管理局科员、科长、处长，同期兼任经济合同仲裁委员会副主任，1992 年至 1996 年历任原深圳市工商行政管理局罗湖分局局长，原深圳市工商行政管理局物价研究所所长，1996 年至 2008 年任深圳市审计局副局长。1996 年至 2004 年曾任广东省国际投资公司（非银行金融机构）破产清算组、南方证券股份有限公司行政清算组组长，现任南方证券股份有限公司破产清算组组长职务。2008 年退休，2009 年 12 月至今，任本公司独立董事。任职期间为 2009 年 12 月至 2012 年 12 月。

焦永昌，男，中国公民，无境外居留权，1964 年出生。1990 年毕业于西安电子科技大学，获电磁场与微波技术博士学位。1990 年 7 月至今历任西安电子科技大学讲师、副教授、教授、博士生导师，现任职于西安电子科技大学电子工程学院天线与电磁散射研究所。1994 年任中国电子学会高级会员、青年工作委员会委员；2004 年任中国电子学会天线分委员会委员；2008 年任西安电子科技大学研究生院学术委员会委员；2009 年任天线与微波技术国家重点实验室第三届学术委员会委员；1998 年至 2002 年任陕西省第九届人大代表；2003 年至 2007 年任陕西省第十届人大代表、常委会委员、教科文卫委员会委员；2008 年至今任陕西省第十一届人大代表、常委会委员、教科文卫委员会委员。2009 年 12 月至今，任本公司独立董事。任职期间为 2009 年 12 月至 2012 年 12 月。

2. 监事

李爱华，男，中国公民，无境外居留权，1974 年 9 月出生。本科学历。2000 年至 2004 年，任维胜电子厂机械/品质工程师，2004 年至 2005 年，任惠州硕贝德通讯有限公司品质主管，2005 年至 2006 年，任维力谷通讯设备有限公司品质经理，现任本公司品质总监。2009 年 10 月至今，任本公司监事。任职期间为 2009 年 10 月至 2012 年 10 月。

韩雪松，男，中国公民，无境外居留权，1969 年 1 月出生。1998 年毕业于武汉理工大学，获技术经济专业硕士学位。1998 年至 2001 年在深圳市华为电气股份有限公司工作，2001 年



至2007年在深圳市高特佳投资集团公司工作，2004年至2005年任四川省华川车辆有限公司董事、财务总监，2008年1月至今，任东方富海投资副总监。2009年10月至今，任本公司监事。任职期间为2009年10月至2012年10月。

张海军，男，中国公民，无境外居留权，1977年7月出生。本科学历。2001年至2003年在东安集团技术中心担任助理工程师，2004至2006年任硕贝德通讯有限公司研发中心结构主管，现任公司研发中心结构部经理。2009年10月至今，任本公司监事。任职期间为2009年10月至2012年10月。

3. 高级管理人员

彭浩简历见本章之“一、董事、监事、高级管理人员的情况之（二）董事、监事和高级管理人员最近5年的主要工作经历”。

于伟的简历见本章之“一、董事、监事、高级管理人员的情况之（二）董事、监事和高级管理人员最近5年的主要工作经历”。

左建彬，男，中国公民，无境外居留权，1969年2月出生。本科学历。1990年至1993年，就职于西安维美德造纸机械有限公司电子传动部，1993年任深圳电日电子公司电子工程师，1994年任半导体代理商庆成公司销售工程师，1995年至2009年，历任艾睿电子(中国)有限公司销售工程师、销售经理、高级销售经理。2009年10月至今，任本公司副总经理。

任婷简历见本章之“一、董事、监事、高级管理人员的情况之（二）董事、监事和高级管理人员最近5年的主要工作经历”。

王秋红，女，中国公民，无境外居留权，1967年8月出生。大专学历，具有会计师职称。1990年7月至1999年8月就职于深圳市先科企业集团，1999年9月至2007年4月就职于深圳市新宇龙信息科技有限公司，先后担任财务经理、财务总监；2007年5月至2009年11月，任本公司财务经理，2009年12月至今，任公司财务总监。

朱杰，男，中国公民，无境外居留权，1959年8月出生。1983年毕业于北京工业学院，获无线电通信专业学士学位。1983年至1993年，就职于北京通信设备厂，1993年至1998年就职于北京索鸿电子有限公司，1998年至2006年就职于日本三省电机株式会社。2006年4月至今，任本公司技术总监。

周仲蓉，男，中国公民，无境外居留权，1975年3月出生。2003年毕业于北京工业大学，获微电子学与固体电子学硕士学位。1997年至2007年，先后就职于摩托罗拉(中国)电子有限公司、圣韵电子有限公司，2007年至2008年任莫仕连接器有限公司研发部射频经理，2008年4月至今，任本公司技术总监。

（三）董事、监事和高级管理人员的主要兼职情况



姓名	公司职务	兼职单位	与本公司的关联关系	在该公司职务
彭浩	董事长、总经理	联合英杰	公司控股股东彭浩参股企业	执行董事
		宜正高	公司控股股东彭浩参股企业	监事
		鼎立方	公司控股股东彭浩参股企业	监事
		深圳宇康	公司控股股东彭浩参股企业	董事
		信维香港	公司控股股东彭浩控股企业	董事局主席
冯砚儒	董事	天键电子工业	公司董事冯砚儒控股企业	董事长
		天键电声	公司董事冯砚儒控股企业	董事长
		天键电子科技	公司董事冯砚儒控股企业	董事长
贾巍	董事	深创投	深创投目前为公司第四大股东，持股比例 9.00 %	投资经理
韩雪松	监事	东方富海	东方富海目前为公司股东，持股比例 3.75%	投资副总监

除上述公司董事、监事、高级管理人员外，其他董事、监事、高级管理人员均未在其他单位任职。

(四) 报告期公司董事、监事、高级管理人员变动情况

1. 董事变动情况

报告期内，公司董事未发生变动。

2. 监事变动情况

报告期内，公司监事未发生变动。

3. 高级管理人员变动情况

报告期内，公司高级管理人员未发生变动。

(五) 报告期内公司核心技术人员变动情况

报告期内，公司核心技术人员未发生变动。

二、公司员工情况

(一) 按员工专业构成分类

员工专业构成	人数	比例(%)
管理人员	97	18.23
销售人员	17	3.20
技术研发人员	70	13.16
生产人员	348	65.41
合计	532	100.00

(二) 按员工受教育程度分类

文化程度	人数	比例(%)
硕士及以上	4	0.75%
本科	57	10.71%



文化程度	人数	比例(%)
专科	79	14.85%
专科以下	392	73.68%
合计	532	100.00%

(三) 按员工年龄分类

年龄	人数	比例(%)
30 岁以下	441	82.89
30-39 岁	77	14.47
40-49 岁	13	2.44
50 岁及以上	1	0.19
合计	532	100.00

第七章 公司治理结构

一、 公司治理情况

报告期内，公司严格按照《公司法》、《证券法》、《上市公司治理准则》、《深圳证券交易所创业板股票上市规则》、《深圳证券交易所创业板上市公司规范运作指引》等法律、法规和中国证监会有关法律法规等的要求，不断完善公司的法人治理结构，建立健全公司内部管理和控制制度，持续深入开展公司治理活动，促进公司规范运作，提高公司治理水平。截至报告期末，公司治理的实际状况符合《上市公司治理准则》和《深圳证券交易所创业板上市公司规范运作指引》等要求。

(一) 关于股东与股东大会：公司严格按照《上市公司股东大会规则》、《公司章程》、《股东大会议事规则》等规定和要求，规范地召集、召开股东大会，平等对待所有股东，并尽可能为股东参加股东大会提供便利，使其充分行使股东权利。

(二) 关于公司与控股股东：公司控股股东严格规范自己的行为，没有超越股东大会直接或间接干预公司的决策和经营活动。公司拥有独立完整的业务和自主经营能力，在业务、人员、资产、机构、财务上独立于控股股东，公司董事会、监事会和内部机构独立运作。

(三) 关于董事和董事会：公司董事会设董事9名，其中独立董事3名，董事会的人数及人员构成符合法律、法规和《公司章程》的要求。各位董事能够依据《深圳证券交易所创业板上市公司规范运作指引》、《董事会议事规则》、《独立董事工作细则》等工作，出席董事会和股东大会，勤勉尽责地履行职责和义务，同时积极参加相关培训，熟悉相关法律法规。

(四) 关于监事和监事会：公司监事会设监事3名，其中职工监事1名，监事会的人数及人员构成符合法律、法规和《公司章程》的要求。各位监事能够按照《监事会议事规则》的要求，认真履行自己的职责，对公司重大事项、关联交易、财务状况以及董事、高级管理人员履行职责的合法合规性进行监督。

(五) 关于绩效评价与激励约束机制：公司正在建立高级管理人员绩效考评体系和薪酬制度，由薪酬与考核委员会负责监督实施。

(六) 关于信息披露与透明度：公司严格按照有关法律法规以及《公司章程》、《信息披露管理办法》等的要求，真实、准确、及时、公平、完整地披露有关信息，指定公司董事会秘书负责信息披露工作，协调公司与投资者的关系，接待股东来访，回答投资者咨询，向投资者提供公司已披露的资料；并指定《证券时报》和巨潮资讯网（www.cninfo.com.cn）为公司信息披露的指定报纸和网站，确保公司所有股东能够以平等的机会获得信息。



(七) 关于利益相关者：公司充分尊重和维护利益相关者的合法权益，实现股东、员工、社会等各方利益的协调平衡，共同推动公司持续、健康的发展。

二、报告期内股东大会、董事会运作情况及独立董事履职情况

(一) 股东大会

报告期内，公司共召开了1次股东大会。会议的召集、召开与表决程序符合《公司法》、《公司章程》等法律、法规及规范性文件的规定。股东大会召开情况如下：

1. 公司于2010年1月31日召开了2009年年度股东大会，出席现场会议的股东和股东代理人18人，其所持有表决权的股份总数为5,000万股，占公司股份总数的100%。会议经审议，以投票表决的方式通过以下决议：

- (1) 审议通过《深圳市信维通信股份有限公司首次公开发行人民币普通股（A股）并在创业板上市的议案》；
- (2) 审议通过《公开发行股票募集资金投资项目方案》；
- (3) 审议通过《深圳市信维通信股份有限公司关于公司首次公开发行股票前滚存利润分配的议案》；
- (4) 审议通过《关于授权董事会全权办理本次发行人民币普通股(A股)具体事宜的议案》；
- (5) 审议通过《深圳市信维通信股份有限公司章程（草案）》，同意该《深圳市信维通信股份有限公司章程（草案）》自公司公开发行股票并在创业板上市交易之日起生效；
- (6) 审议通过《深圳市信维通信股份有限公司募集资金管理办法》；
- (7) 审议通过《关于确认公司2007年度至2009年度关联交易相关事项的议案》；
- (8) 审议通过《深圳市信维通信股份有限公司2009年年度董事会工作报告》；
- (9) 审议通过《深圳市信维通信股份有限公司2009年年度监事会工作报告》；
- (10) 审议通过《深圳市信维通信股份有限公司2009年年度财务报告》；
- (11) 审议通过《2010年度财务预算报告》；
- (12) 审议通过《董事会关于公司内部控制自我评估报告》；
- (13) 审议通过《关于深圳市信维通信股份有限公司董事、监事薪酬的决定》；
- (14) 审议通过《关于聘请2010年度会计师事务所的议案》；
- (15) 审议通过《深圳市信维通信股份有限公司内部审计制度》。

(二) 董事会运作情况

1. 董事会召开情况

详见第三章董事会报告中的“六、公司董事会运作情况”。

2. 董事会对股东大会决议的履行情况

详见第三章董事会报告中的“六、公司董事会运作情况”。

3. 董事会下属委员会履职情况

公司已设立战略委员会，审计委员会，薪酬与考核委员会，提名委员会，各委员会依据公司董事会所制定的职权范围运作，就专业性事项进行研究，提出意见及建议，供董事会决策参考。

(1) 审计委员会

审计委员会主要负责公司内、外部审计的沟通、监督和核查工作。审计委员会现由谢泽敏先生（独立董事）、陶长春先生（独立董事）、于伟先生共三名委员组成，谢泽敏先生为会计专业人士并担任审计委员会主任委员。

①报告期内，审计委员会共召开了1次会议：

于2010年1月11日召开第一届董事会审计委员第一次会议，审议通过了《关于2009年度公司财务报告的议案》、《关于深圳市鹏城会计师事务所有限公司出具的2007年度、2008年度、2009年度的审计报告的议案》。

②对公司2010年度财务报告的审计的工作情况

审议委员会委员认真阅读了公司2010年度审计工作计划及相关资料，与负责公司年度审计工作的深圳市鹏城会计师事务所有限公司注册会计师协商确定了公司2010年度财务报告审计工作的时间安排，并就审计过程中发现的问题不断加强与年审会计师的沟通和交流，确保审计工作顺利进行。

(三) 独立董事履职情况

公司于2009年12月30日召开的深圳市信维通信股份有限公司2009年度第一次临时股东大会审议选举谢泽敏先生、陶长春先生、焦永昌先生为公司独立董事。报告期内，公司独立董事严格按照《公司章程》、《董事会议事规则》、《独立董事工作制度》等相关制度的规定行使自己的权利，履行自己的义务。

1. 独立董事工作情况

根据《公司章程》的规定，公司设三名独立董事，公司董事会总人数为九名，独立董事人数达到了董事会人数的三分之一。公司独立董事谢泽敏先生、陶长春先生和焦永昌先生，能够严格按照《公司章程》、《独立董事工作制度》等的规定，本着对公司、股东负责的态度，勤勉尽责，忠实履行职责，积极出席相关会议，认真审议各项议案，客观地发表自己的看法及观点，积极深入公司现场调研，了解公司运营、研发经营状况和内部控制的建设及董事会决议股东大会决议的执行情况，并利用自己的专业知识做出独立、公正的判断。在报告期内，对公司关联交易、内部控制的自我评价等事项发表独立意见，不受公司和控股股东的

影响，切实维护了中小股东的利益。

2. 报告期内公司独立董事出席董事会、股东大会情况

报告期内董事会召开次数			4			
董事姓名	具体职务	应出席次数	亲自出席次数	委托出席次数	缺席次数	是否连续两次未亲自出席会议
谢泽敏	独立董事	4	4	0	0	否
陶长春	独立董事	4	4	0	0	否
焦永昌	独立董事	4	4	0	0	否
报告期内股东会召开次数			1			
董事姓名	具体职务	应出席次数	亲自出席次数	委托出席次数	缺席次数	是否连续两次未亲自出席会议
谢泽敏	独立董事	1	1	0	0	否
陶长春	独立董事	1	1	0	0	否
焦永昌	独立董事	1	1	0	0	否

3. 报告期内，公司三名独立董事对公司董事会的议案及公司其他事项均没有提出异议。

三、公司“五分开”情况及独立性

报告期内，公司严格按照《公司法》、《证券法》等有关法律、法规和《公司章程》的要求规范运作，在业务、人员、资产、机构、财务等方面与公司股东完全分开，具有独立、完整的资产和业务及面向市场、自主经营的能力。

(一) 业务独立情况

公司业务独立于公司控股股东。作为高科技企业，公司拥有完整独立的研发、运营系统，具有独立完整的业务体系及面向市场独立经营的能力，不依赖于股东或其它任何关联方。

(二) 人员独立情况

公司人员、劳动、人事及工资完全独立。公司总经理、副总经理、董事会秘书、财务负责人等高级管理人员均在公司工作并领取薪酬，未在控股股东及其下属企业担任任何职务和领取报酬；公司财务人员没有在控股股东及下属企业兼职。

(三) 资产完整情况

公司资产完整，拥有独立于股东单位及其他关联方的机器设备、房屋建筑物，也独立拥有注册商标、发明专利技术等无形资产。

(四) 机构独立情况

公司各部门独立履行其职责，负责公司的生产经营活动，其履行职能不受控股股东、其他有关部门或单位、个人的干预，并且与控股股东及其职能部门之间不存在隶属关系，公司

生产经营和办公场所与股东单位完全分开，不存在混合经营、合署办公的情况。

(五) 财务独立情况

公司设有独立的财务会计部门、财务负责人，建立了独立的财务规章制度，有完整独立的财务核算体系，能够独立作出财务决策，开设了独立的银行账户，并依法独立纳税，公司不存在与股东单位及其关联方共用银行帐户的情况，也不存在资金、资产被股东单位及其关联方非法占用的情况。

四、公司内部控制制度的建立健全情况

公司致力于建立完善的内部控制体系，目前已建立起较为健全的内部控制制度，整套内部控制制度包括法人治理、生产经营、财务管理、行政及人力资源管理、信息披露等方面，基本涵盖公司经营管理的各层面和各主要业务环节。通过对公司各项治理制度的规范和落实，公司的治理水平不断提高，有效地保证了公司经营效益水平的不断提升和战略目标的实现。

(一) 法人治理方面

公司制订了《公司章程》、《股东大会议事规则》、《董事会议事规则》、《总经理工作细则》和董事会战略委员会、审计委员会、薪酬与考核委员会、提名委员会的工作细则等规章制度。这些制度对完善公司治理结构，规范公司决策和运作发挥着重要的作用。

(二) 经营管理方面

为规范经营管理，公司各研发、运营、销售部门都制订了详细的经营管理制度。在具体业务管理面，公司也制订了一系列规范文件，保证各项业务有章可循，规范操作。

(三) 财务管理方面

公司已基本建立一套与公司财务信息相关的、符合公司实际情况的、较为合理的内部控制制度，并且得到了有效的执行。在财务管理和会计审核方面均设置了较为合理的岗位职责权限，并配备了相应的人员以保证财会工作的顺利开展，财务会计机构人员分工明确，实行岗位责任制，各岗位都能相互牵制相互制衡。公司的会计管理内部控制完整、合理、有效，公司各级会计人员具备了相应的专业素质，不定期的参加相关业务培训，对重要会计业务和电算化操作制定和执行了明确的授权规定。公司的内部控制机制较为完善，能够得到切实有效的实施。

(四) 信息披露方面

公司制订了《信息披露管理办法》等信息披露制度，同时不断加强公司与投资者之间的信息交流，使投资者能够全面、完整、真实、准确、及时、公平地了解 and 掌握公司的经营状况。

公司不存在向控制股东及实际控制人报送未公开信息的情况。

(五) 高级管理人员的考评及激励情况

公司正在建立高级管理人员绩效考评体系和薪酬制度，由薪酬与考核委员会负责监督实施。

五、公司内部审计机构的设置、人员安排和内部审计制度的执行情况

公司已制定《内部审计制度》，设立有独立的内部审计机构，向董事会审计委员会负责，配备了专职的内部审计人员，严格按制度执行，定期进行了内部审计工作。并向董事会审计委员会提交了《内审部2010年度工作报告》与《2011年度内审部工作安排》。

	是/否/不适用	备注/说明（如选择否或不适用，请说明具体原因）
一、内部审计制度的建立情况以及内审工作指引落实情况		
1. 内部审计制度建立	—	—
公司是否在股票上市后六个月内建立内部审计制度，内部审计制度是否经公司董事会审议通过	是	
2. 机构设置	—	—
公司董事会是否设立审计委员会，公司在股票上市后六个月内是否设立独立于财务部门的内部审计部门，内部审计部门是否对审计委员会负责	是	
3. 人员安排	—	—
(1) 审计委员会成员是否全部由董事组成，独立董事占半数以上并担任召集人，且至少有一名独立董事为会计专业人士	是	
(2) 内部审计部门是否配置三名以上（含三名）专职人员从事内部审计工作	是	
(3) 内部审计部门负责人是否专职，由审计委员会提名，董事会任免	是	
二、年度内部控制自我评价报告披露相关情况	—	—
1. 审计委员会是否根据内部审计部门出具的评价报告及相关资料，对与财务报告和信息披露事务相关的内部控制制度的建立和实施情况出具年度内部控制自我评价报告	是	
2. 本年度内部控制自我评价报告是否包括以下内容：		
(1) 内部控制制度是否建立健全和有效实施； (2) 内部控制存在的缺陷和异常事项及其处理情况（如适用）； (3) 改进和完善内部控制制度建立及其实施的有关措施； (4) 上一年度内部控制存在的缺陷和异常事项的改进情况（如适用）； (5) 本年度内部控制审查与评价工作完成情况的说明	是	
3. 内部控制自我评价报告结论是否为内部控制有效。如为内部控制无效，请说明内部控制存在的重大缺陷	是	
4. 本年度是否聘请会计师事务所对内部控制有效性出具鉴证报告	否	公司每两年聘请会计师事务所出具鉴



		证报告
5. 会计师事务所对公司内部控制有效性是否出具标准审计报告。如出具非标准审计报告或指出公司非财务报告内部控制存在重大缺陷的，公司董事会、监事会是否针对所涉及事项做出专项说明	不适用	公司每两年聘请会计师事务所出具鉴证报告
6. 独立董事、监事会是否出具明确同意意见（如为异议意见，请说明）	是	
7. 保荐机构和保荐代表人是否出具明确同意的核查意见（如适用）	是	
三、审计委员会和内部审计部门本年度的主要工作内容与工作成效		
<p>根据中国证监会、深圳证券交易所有关规定及《深圳市信维通信股份有限公司董事会审计委员会工作细则》、《深圳市信维通信股份有限公司独立董事工作制度》等要求，公司董事会审计委员会勤勉尽责，在年度财务报告编制及审计过程中认真履行了监督、核查职责。（1）认真阅读了公司2010年度审计工作计划及相关资料，与负责公司年度审计工作的深圳市鹏城会计师事务所有限公司注册会计师协商确定了公司2010年度财务报告审计工作的时间安排，由董事会秘书负责协调，召开了年报审计事项协调会，及时沟通确认审计工作中的问题和解决方案；（2）对公司内部控制制度检查评估后发表专项意见：公司内部控制制度得到进一步完善，形成了较为完善的公司内部控制制度体系。上述建立健全完善的各项内部控制制度符合国家有关法律、法规和监管部门的要求。公司内部控制重点活动按公司内部控制各项制度的规定进行，公司对关联交易、对外担保、募集资金使用、重大投资、信息披露的内部控制严格、充分、有效，保证了公司的经营管理的正常进行，具有合理性、完整性和有效性。公司内部控制自我评价符合公司内部控制的实际情况。</p>		
四、公司认为需要说明的其他情况（如有）	无	

六、公司治理自查及整改活动情况

按照中国证监会证监公司字[2007]28号文件《关于开展加强上市公司治理专项活动有关事项的通知》的精神及深圳证监局深证局公司字[2009]65号文件《关于做好2009年上市公司治理相关工作的通知》的要求，根据《公司法》、《证券法》、《上市公司治理准则》、《上市公司股东大会规范意见》、《上市公司章程指引》等法律法规以及《关于提高上市公司质量的意见》等文件的规定，公司结合自身实际情况对公司基本情况及股东情况、公司规范运作情况、公司独立性情况、公司透明度情况、公司治理创新情况进行了全面自查和整改，并编制了《公司治理专项活动的自查报告》，同时，公司将严格按照《公司治理专项活动的自查报告》所列整改计划一一进行落实，不断完善公司治理，各监管部门、广大投资者和社会公众可以通过以下方式对公司的治理情况和整改计划进行评议，并提出宝贵的意见。

公司热线电话：0755-81773388-108

公司电子邮箱：sunway@sz-sunway.com.cn

公司传真：0755-81773149

公司网站：www.sz-sunway.com.cn

第八章 监事会报告

一、监事会召开情况

报告期内，公司监事会共召开了1次监事会，具体内容如下：

于2010年1月11日召开了公司第一届监事会第二次会议。会议应到监事3人，实到监事3人。会议经审议，以投票表决的方式通过《深圳市信维通信股份有限公司2009年年度监事会工作报告》的议案。

二、监事会对公司依法运作情况的独立意见

公司严格依照《公司法》、《证券法》、《公司章程》及国家其他有关法律、法规规范运作，决策程序合法；公司内部控制制度较为完善，公司董事、高级管理人员在执行公司职务时无违反法律、法规、公司章程或损害公司及股东利益的行为；公司董事会会议、股东大会的召开和决议均符合相关法律、法规的规定。

公司监事会成员列席了董事会和股东大会会议，对董事会提交股东大会审议的各项报告和提案内容，监事会均无异议。

姓名	职务	董事会		股东大会	
		列席次数	召开次数	列席次数	召开次数
李爱华	监事会主席	4	4	1	1
张海军	职工代表监事	4		1	
韩雪松	监事	4		1	

公司监事会对股东大会的决议执行情况进行了监督，认为董事会能够认真履行股东大会决议，无任何损害公司利益和股东利益的情况发生。

三、监事会对检查公司财务情况的独立意见

本年度监事会认真履行财务检查职能，对公司财务制度执行情况、经营活动情况等进行检查监督。监事会认为：深圳市鹏城会计师事务所有限公司对公司2010年度财务报告所出具的审计意见是客观、公正的，财务报告真实地反映了公司的财务状况和经营成果。

四、监事会对公司内部控制自我评价的独立意见

根据深圳证券交易所《上市公司内部控制指引》、《关于做好上市公司2010年年度报告工作的通知》有关规定，监事会对《2010年度内部控制自我评价报告》发表意见如下：2010年度，公司按照《公司法》、《证券法》以及深圳证券交易所有关创业板上市公司的有关规定，制订了各项内控制度，形成了比较系统的公司治理框架，完善了公司法人治理结构，建立了公司规范运行的内部控制环境。保证了公司各项业务活动的有序、有效开展，保护了公司资产的安全、完整，维护了公司及股东的利益。公司内部控制组织机构完整，内部控制重



点活动执行及监督充分有效。公司2010年度内部控制自我评价报告是真实、有效的。

五、监事会对公司2010年年度报告的审核意见

根据《证券法》第68条和《公开发行证券的公司信息披露内容与格式准则第30号——创业板上市公司年度报告的内容与格式》的相关规定，对董事会编制的2010年度报告进行了认真审核，并提出如下书面审核意见：董事会编制和审核公司2010年年度报告的程序符合法律、法规和中国证监会的有关规定，报告内容真实、准确、完整地反映了公司2010年度经营的实际情况，不存在任何虚假记载、误导性陈述或者重大遗漏。

第九章 财务报告

审计报告

深鹏所股审字[2011]0069 号

深圳市信维通信股份有限公司全体股东：

我们审计了后附的深圳市信维通信股份有限公司（以下简称“信维公司”）财务报表，包括 2010 年 12 月 31 日的资产负债表，2010 年度的利润表、股东权益变动表和现金流量表以及财务报表附注。

一、管理层对财务报表的责任

按照企业会计准则的规定编制财务报表是信维公司管理层的责任。这种责任包括：（1）设计、实施和维护与财务报表编制相关的内部控制，以使财务报表不存在由于舞弊或错误而导致的重大错报；（2）选择和运用恰当的会计政策；（3）作出合理的会计估计。

二、注册会计师的责任

我们的责任是在实施审计工作的基础上对财务报表发表审计意见。我们按照中国注册会计师审计准则的规定执行了审计工作。中国注册会计师审计准则要求我们遵守职业道德规范，计划和实施审计工作以对财务报表是否不存在重大错报获取合理保证。

审计工作涉及实施审计程序，以获取有关财务报表金额和披露的审计证据。选择的审计程序取决于注册会计师的判断，包括对由于舞弊或错误导致的财务报表重大错报风险的评估。在进行风险评估时，我们考虑与财务报表编制相关的内部控制，以设计恰当的审计程序，但目的并非对内部控制的有效性发表意见。审计工作还包括评价管理层选用会计政策的恰当性和作出会计估计的合理性，以及评价财务报表的总体列报。

我们相信，我们获取的审计证据是充分、适当的，为发表审计意见提供了基础。

三、 审计意见

我们认为，信维公司财务报表已经按照企业会计准则的规定编制，在所有重大方面公允反映了信维公司 2010 年 12 月 31 日的财务状况以及 2010 年度的经营成果和现金流量。

深圳市鹏城会计师事务所有限公司

中国 · 深圳

2011 年 3 月 26 日

中国注册会计师

梁烽

中国注册会计师

文爱凤

深圳市信维通信股份有限公司 财务报表

资产负债表

编制日期：2010 年 12 月 31 日

编制单位：深圳市信维通信股份有限公司

单位：元 币种：人民币

项目	附注四	期末余额	年初余额
流动资产：			
货币资金	1	551,026,127.82	40,453,300.34
交易性金融资产		-	-
应收票据	2	12,937,587.48	6,964,855.11
应收账款	3	31,090,298.50	19,807,544.21
预付款项	5	1,242,304.99	2,469,276.87
应收利息		-	-
应收股利		-	-
其他应收款	4	940,007.06	1,034,332.02
存货	6	11,356,279.33	11,906,246.44
一年内到期的非流动资产		-	-
其他流动资产		-	-
流动资产合计		608,592,605.18	82,635,554.99
非流动资产：			
可供出售金融资产		-	-
持有至到期投资		-	-
长期应收款		-	-
长期股权投资		-	-
投资性房地产		-	-
固定资产	7	23,386,174.88	25,484,977.21
在建工程		6,585.53	-
工程物资		-	-
固定资产清理		-	-
生产性生物资产		-	-
油气资产		-	-
无形资产	8	5,990,216.83	6,205,761.37
开发支出		-	-
商誉		-	-
长期待摊费用	9	1,027,798.96	1,100,000.00
递延所得税资产	10	42,417.16	54,048.40
其他非流动资产		-	-
非流动资产合计		30,453,193.36	32,844,786.98
资产总计		639,045,798.54	115,480,341.97

法定代表人：_____ 主管会计工作负责人：_____ 会计机构负责人：_____

资产负债表（续）

编制日期：2010 年 12 月 31 日

编制单位：深圳市信维通信股份有限公司

单位：元 币种：人民币

项目	附注四	期末余额	年初余额
流动负债：			
短期借款	14	-	10,000,000.00
交易性金融负债		-	-
应付票据	15	-	463,143.97
应付账款	16	11,235,044.33	15,747,088.06
预收款项	17	932,850.59	826,687.33
应付职工薪酬	18	2,657,961.78	2,038,588.75
应交税费	19	1,819,205.79	2,581,503.37
应付利息		-	-
应付股利		-	-
其他应付款	20	939,805.79	253,281.02
一年内到期的非流动负债		-	-
其他流动负债		-	-
流动负债合计		17,584,868.28	31,910,292.50
非流动负债：			
长期借款		-	-
应付债券		-	-
长期应付款		-	-
专项应付款		-	-
预计负债		-	-
递延所得税负债		-	-
其他非流动负债	21	2,200,000.00	2,200,000.00
非流动负债合计		2,200,000.00	2,200,000.00
负债合计		19,784,868.28	34,110,292.50
股东权益：			
股本	22	66,670,000.00	50,000,000.00
资本公积	23	490,763,076.21	17,728,573.22
减：库存股		-	-
专项储备		-	-
盈余公积	24	6,182,785.41	1,364,147.63
一般风险准备		-	-
未分配利润	25	55,645,068.64	12,277,328.62
股东权益合计		619,260,930.26	81,370,049.47
负债和股东权益总计		639,045,798.54	115,480,341.97

法定代表人：_____ 主管会计工作负责人：_____ 会计机构负责人：_____

利润表

编制年度：2010 年度

编制单位：深圳市信维通信股份有限公司

单位：元 币种：人民币

项目	附注四	本期金额	上期金额
一、营业收入	26	140,117,237.51	95,026,004.15
减：营业成本	26	56,618,225.39	40,141,297.45
营业税金及附加	27	702,244.63	355,602.36
销售费用	28	3,799,978.02	2,482,889.90
管理费用	29	26,210,706.14	16,594,226.07
财务费用	30	430,004.66	-336,477.69
资产减值损失	31	132,832.72	205,353.18
加：公允价值变动收益（损失以“－”号填列）		-	-
投资收益（损失以“－”号填列）		-	-
其中：对联营企业和合营企业的投资收益		-	-
二、营业利润（亏损以“－”号填列）		52,223,245.95	35,583,112.88
加：营业外收入	32	1,384,321.00	590,200.00
减：营业外支出	33	179,421.54	10,066.00
其中：非流动资产处置损失		-	-
三、利润总额（亏损总额以“－”号填列）		53,428,145.41	36,163,246.88
减：所得税费用	34	5,241,767.61	3,246,708.23
四、净利润（净亏损以“－”号填列）		48,186,377.80	32,916,538.65
五、每股收益：			
（一）基本每股收益	35	0.9130	0.7079
（二）稀释每股收益	35	0.9130	0.7079
六、其他综合收益		-	-
七、综合收益总额		48,186,377.80	32,916,538.65

法定代表人：_____ 主管会计工作负责人：_____ 会计机构负责人：_____

现金流量表

编制年度：2010 年度

编制单位：深圳市信维通信股份有限公司

单位：元 币种：人民币

项目	附注四	本期金额	上期金额
一、经营活动产生的现金流量：			
销售商品、提供劳务收到的现金		124,565,973.96	92,997,315.72
收到的税费返还		-	-
收到其他与经营活动有关的现金	36	2,560,238.60	2,930,610.80
经营活动现金流入小计		127,126,212.56	95,927,926.52
购买商品、接受劳务支付的现金		36,730,563.54	28,120,277.30
支付给职工以及为职工支付的现金		22,420,326.56	15,919,233.99
支付的各项税费		16,562,307.40	9,909,038.02
支付其他与经营活动有关的现金	36	12,995,910.57	9,440,130.91
经营活动现金流出小计		88,709,108.07	63,388,680.22
经营活动产生的现金流量净额		38,417,104.49	32,539,246.30
二、投资活动产生的现金流量：			
收回投资收到的现金		-	-
取得投资收益收到的现金		-	-
处置固定资产、无形资产和其他长期资产收回的现金净额		25,800.00	-
处置子公司及其他营业单位收到的现金净额		-	-
收到其他与投资活动有关的现金		-	-
投资活动现金流入小计		25,800.00	-
购建固定资产、无形资产和其他长期资产支付的现金		6,976,409.77	21,695,090.89
投资支付的现金		-	-
取得子公司及其他营业单位支付的现金净额		-	-
支付其他与投资活动有关的现金		-	-
投资活动现金流出小计		6,976,409.77	21,695,090.89
投资活动产生的现金流量净额		- 6,950,609.77	-21,695,090.89
三、筹资活动产生的现金流量：			
吸收投资收到的现金		495,316,150.00	28,800,000.00
取得借款收到的现金		10,000,000.00	10,566,492.58
发行债券收到的现金		-	-
收到其他与筹资活动有关的现金	36	215,999.86	59,646.14
筹资活动现金流入小计		505,532,149.86	39,426,138.72
偿还债务支付的现金		20,000,000.00	3,894,399.65
分配股利、利润或偿付利息支付的现金	36	490,050.00	8,340,000.00
支付其他与筹资活动有关的现金	36	5,844,959.08	1,162,220.81
筹资活动现金流出小计		26,335,009.08	13,396,620.46
筹资活动产生的现金流量净额		479,197,140.78	26,029,518.26
四、汇率变动对现金及现金等价物的影响		-90,808.02	-22.84
五、现金及现金等价物净增加额		510,572,827.48	36,873,650.83
加：期初现金及现金等价物余额		40,453,300.34	3,579,649.51
六、期末现金及现金等价物余额		551,026,127.82	40,453,300.34

法定代表人：_____ 主管会计工作负责人：_____ 会计机构负责人：_____

所有者权益变动表

编制年度：2010 年度

编制单位：深圳市信维通信股份有限公司

单位：元 币种：人民币

项目	本期金额							
	实收资本 (或股本)	资本公积	减：库存股	专项储备	盈余公积	一般风险准备	未分配利润	所有者权益 合计
一、上年年末余额	50,000,000.00	17,728,573.22	-	-	1,364,147.63	-	12,277,328.62	81,370,049.47
加：会计政策变更	-	-	-	-	-	-	-	-
前期差错更正	-	-	-	-	-	-	-	-
其他	-	-	-	-	-	-	-	-
二、本年初余额	50,000,000.00	17,728,573.22	-	-	1,364,147.63	-	12,277,328.62	81,370,049.47
三、本期增减变动金额（减少以“-”号填列）	16,670,000.00	473,034,502.99	-	-	4,818,637.78	-	43,367,740.02	537,890,880.79
（一）净利润	-	-	-	-	-	-	48,186,377.80	48,186,377.80
（二）其他综合收益	-	-	-	-	-	-	-	-
上述（一）和（二）小计	-	-	-	-	-	-	48,186,377.80	48,186,377.80
（三）所有者投入和减少资本	16,670,000.00	473,034,502.99	-	-	-	-	-	489,704,502.99
1. 所有者投入资本	16,670,000.00	473,034,502.99	-	-	-	-	-	489,704,502.99
2. 股份支付计入所有者权益的金额	-	-	-	-	-	-	-	-
3. 其他	-	-	-	-	-	-	-	-
（四）利润分配	-	-	-	-	4,818,637.78	-	-4,818,637.78	-
1. 提取盈余公积	-	-	-	-	4,818,637.78	-	-4,818,637.78	-
2. 提取一般风险准备	-	-	-	-	-	-	-	-
3. 对所有者（或股东）的分配	-	-	-	-	-	-	-	-
4. 其他	-	-	-	-	-	-	-	-
（五）所有者权益内部结转	-	-	-	-	-	-	-	-
1. 资本公积转增资本（或股本）	-	-	-	-	-	-	-	-
2. 盈余公积转增资本（或股本）	-	-	-	-	-	-	-	-
3. 盈余公积弥补亏损	-	-	-	-	-	-	-	-
4. 其他	-	-	-	-	-	-	-	-
（六）专项储备	-	-	-	-	-	-	-	-
1. 本期提取	-	-	-	-	-	-	-	-
2. 本期使用	-	-	-	-	-	-	-	-
（七）其他	-	-	-	-	-	-	-	-
四、本期期末余额	66,670,000.00	490,763,076.21	-	-	6,182,785.41	-	55,645,068.64	619,260,930.26

法定代表人：_____

主管会计工作负责人：_____

会计机构负责人：_____

所有者权益变动表

编制年度：2010 年度

编制单位：深圳市信维通信股份有限公司

单位：元 币种：人民币

项目	上期金额							
	实收资本 (或股本)	资本公积	减：库存股	专项储备	盈余公积	一般风险准备	未分配利润	所有者权益 合计
一、上年年末余额	10,000,000.00	-	-	-	1,965,351.08	-	17,688,159.74	29,653,510.82
加：会计政策变更	-	-	-	-	-	-	-	-
前期差错更正	-	-	-	-	-	-	-	-
其他	-	-	-	-	-	-	-	-
二、本年初余额	10,000,000.00	-	-	-	1,965,351.08	-	17,688,159.74	29,653,510.82
三、本期增减变动金额（减少以“-”号填列）	40,000,000.00	17,728,573.22	-	-	-601,203.45	-	-5,410,831.12	51,716,538.65
（一）净利润	-	-	-	-	-	-	32,916,538.65	32,916,538.65
（二）其他综合收益	-	-	-	-	-	-	-	-
上述（一）和（二）小计	-	-	-	-	-	-	32,916,538.65	32,916,538.65
（三）所有者投入和减少资本	1,363,600.00	27,436,400.00	-	-	-	-	-	28,800,000.00
1. 所有者投入资本	1,363,600.00	27,436,400.00	-	-	-	-	-	28,800,000.00
2. 股份支付计入所有者权益的金额	-	-	-	-	-	-	-	-
3. 其他	-	-	-	-	-	-	-	-
（四）利润分配	-	-	-	-	1,364,147.63	-	-11,364,147.63	-10,000,000.00
1. 提取盈余公积	-	-	-	-	1,364,147.63	-	-1,364,147.63	-
2. 提取一般风险准备	-	-	-	-	-	-	-	-
3. 对所有者（或股东）的分配	-	-	-	-	-	-	-10,000,000.00	-10,000,000.00
4. 其他	-	-	-	-	-	-	-	-
（五）所有者权益内部结转	38,636,400.00	-9,707,826.78	-	-	-1,965,351.08	-	-26,963,222.14	-
1. 资本公积转增资本（或股本）	9,707,826.78	-9,707,826.78	-	-	-	-	-	-
2. 盈余公积转增资本（或股本）	1,965,351.08	-	-	-	-1,965,351.08	-	-	-
3. 盈余公积弥补亏损	-	-	-	-	-	-	-	-
4. 其他	26,963,222.14	-	-	-	-	-	-26,963,222.14	-
（六）专项储备	-	-	-	-	-	-	-	-
1. 本期提取	-	-	-	-	-	-	-	-
2. 本期使用	-	-	-	-	-	-	-	-
（七）其他	-	-	-	-	-	-	-	-
四、本期期末余额	50,000,000.00	17,728,573.22	-	-	1,364,147.63	-	12,277,328.62	81,370,049.47

法定代表人：_____

主管会计工作负责人：_____

会计机构负责人：_____

深圳市信维通信股份有限公司

财务报表附注

2010年12月31日

单位：元 币种：人民币

一、公司基本情况

（一）公司基本情况

公司名称：深圳市信维通信股份有限公司

注册地址：深圳市宝安区沙井街道沙一万安路长兴高新技术工业园9号楼

注册资本：人民币66,670,000.00元

法人营业执照号码：440306102790994

法定代表人：彭浩

（二）公司设立方式

2009年11月10日，公司经深圳市市场监督管理局[2009]第2391339号文《变更（备案）通知书》，由深圳市信维通信有限公司整体变更为股份有限公司。股东为彭浩、李爱华、周瑾、王可夫、徐帆、于伟、程建国、王帆、王秋红、朱杰、周玮、谭文谊、周仲蓉、任婷、魏基建、肇恒艺、深圳市创新投资集团有限公司、深圳市东方富海投资管理有限公司。2009年11月9日经深圳市市场监督管理局核准登记取得注册号440306102790994号企业法人营业执照。

（三）历史沿革

（1）深圳市信维通信有限公司（以下简称“信维通信”或“原公司”）是由彭浩、周瑾、深圳市经纬科技有限公司共同以货币资金出资设立的有限责任公司，于2006年4月27日取得深圳市工商行政管理局颁发的企业法人营业执照，注册资本1000万元，公司股权情况如下：

序号	股东名称	出资金额	占注册资本比例
1	彭浩	6,000,000.00	60.00%
2	周瑾	2,000,000.00	20.00%
3	深圳市经纬科技有限公司		2,000,000.00

			20.00%
	合 计	10,000,000.00	100.00%

以上实际出资由深圳泓兴会计师事务所深泓兴（1006）第 B010 号验资报告验证。

(2) 2007 年 6 月 30 日公司股东会决议，各股东一致同意将公司经营范围变更为：移动终端天线的设计、技术开发、生产和销售，国内商业、物资供销业，货物及技术进出口。（以上项目均不含法律、行政法规、国务院决定规定需前置审批及禁止项目），并于 2007 年 7 月 4 日办理工商变更登记。

(3) 2007 年 4 月 22 日公司股东会决议，各股东一致同意深圳市经纬科技有限公司将其持有的信维通信 20%股权转让给彭浩并于 2007 年 8 月 17 日办理工商变更登记，变更后公司股权情况如下：

序号	股东名称	出资金额	占注册资本比例
1	彭浩	8,000,000.00	80%
2	周瑾	2,000,000.00	20%
	合计	10,000,000.00	

(4) 2008 年 12 月 2 日公司股东会决议，各股东一致同意彭浩将其持有的信维通信 16%股权转让于伟 8%，转让给漆宜文 8%，周瑾将其持有的信维通信 4%股权转让于伟 2%，转让给漆宜文 2%，并于 2008 年 12 月 17 日办理工商变更登记，变更后公司股权情况如下：

序号	股东名称	出资金额	占注册资本比例
1	彭浩	6,400,000.00	64%
2	周瑾	1,600,000.00	16%
3	漆宜文	1,000,000.00	10%
4	于伟	1,000,000.00	10%
	合计	10,000,000.00	100%

(5) 2009 年 5 月 26 日公司股东会决议，各股东一致同意于伟将其持有的信维通信 8%股权转让给彭浩，2%股权转让给周瑾；漆宜文将其持有的信维通信 8%股权转让给彭浩，2%股权转让给周瑾，并于 2009 年 6 月 17 日办理工商变更登记，变更后公司股权情况如下：

序号	股东名称	出资金额	占注册资本比例
1	彭浩	8,000,000.00	80%
2	周瑾	2,000,000.00	20%
	合 计	10,000,000.00	100%

(6) 2009 年 5 月 31 日公司股东会决议，各股东一致同意彭浩将其持有的信维通信 32%股权转让给于伟 16%，肇恒艺 16%，周瑾将其持有的信维通信 12%股权转让给周玮 8%，于伟 4%，并于 2009 年 6 月 26 日办理工商变更登记，变更后公司股权情况如下：

序号	股东名称	出资金额	占注册资本比例
1	彭浩	4,800,000.00	48.00%
2	周瑾	800,000.00	8.00%
3	于伟	2,000,000.00	20.00%
4	周玮	800,000.00	8.00%
5	肇恒艺	1,600,000.00	16.00%
	合 计	0,000,000.00	100.00%

(7) 2009 年 7 月 2 日公司股东会决议，各股东一致同意彭浩、于伟、周瑾、周玮将其持有的部分股权转让给公司关键管理人员，并于 2009 年 7 月 6 日办理工商变更登记，变更后公司股权情况如下：

序号	股东名称	出资金额	占注册资本比例
1	彭浩	4,320,000.00	43.20%
2	周瑾	720,000.00	7.20%
3	于伟	1,800,000.00	18.00%
4	周玮	720,000.00	7.20%
5	肇恒艺	1,790,000.00	17.90%
6	谭文谊	100,000.00	1.00%
7	王秋红	30,000.00	0.30%
8	李爱华	30,000.00	0.30%

9	王帆	200,000.00	2.00%
10	王可夫	20,000.00	0.20%
11	魏基建	50,000.00	0.50%
12	程建国	20,000.00	0.20%
13	徐帆	50,000.00	0.50%
14	朱杰	50,000.00	0.50%
15	任婷	50,000.00	0.50%
16	周仲蓉	50,000.00	0.50%
	合计	10,000,000	100.00%

(8) 2009 年 7 月 18 日公司股东会决议，各股东一致同意公司增加注册资本 136.36 万元，由深圳市创新投资集团有限公司以人民币总额 2880 万元投资，其中：136.36 万元增加注册资本，占增资后的注册资本的 12%，余额 2743.64 万元增加公司资本公积，以上实际出资业经深圳市鹏城会计师事务所有限公司深鹏所验字[2009]70 号验资报告验证，增资后股权情况如下：

序号	股东名称	出资金额	占注册资本比例
1	彭浩	4,320,000.00	38.02%
2	周瑾	720,000.00	6.34%
3	于伟	1,800,000.00	15.84%
4	周玮	720,000.00	6.34%
5	肇恒艺	1,790,000.00	15.75%
6	谭文谊	100,000.00	0.88%
7	王秋红	30,000.00	0.26%
8	李爱华	30,000.00	0.26%
9	王帆	200,000.00	1.76%
10	王可夫	20,000.00	0.18%
11	魏基建	50,000.00	0.44%
12	程建国	20,000.00	0.18%

13	徐帆	50,000.00	0.44%
14	朱杰	50,000.00	0.44%
15	任婷	50,000.00	0.44%
16	周仲蓉	50,000.00	0.44%
17	深圳市创新投资集团有限公司	1,363,600.00	12.00%
	合计	11,363,600.00	100.00%

(9) 2009 年 7 月 30 日公司股东会决议，各股东一致同意彭浩等股东将其持有的信维通信的部分股权转让，并于 2009 年 7 月 31 日办理工商变更登记，变更后公司股权情况如下：

序号	股东名称	出资金额	占注册资本比例
1	彭浩	4,074,547.00	35.86%
2	周瑾	679,091.00	5.98%
3	于伟	1,697,728.00	14.94%
4	周玮	679,091.00	5.98%
5	肇恒艺	1,688,296.00	14.86%
6	谭文谊	94,318.00	0.83%
7	王秋红	28,295.00	0.25%
8	李爱华	28,295.00	0.25%
9	王帆	188,636.00	1.66%
10	王可夫	18,864.00	0.17%
11	魏基建	47,159.00	0.42%
12	程建国	18,864.00	0.17%
13	徐帆	47,159.00	0.42%
14	朱杰	47,159.00	0.42%
15	任婷	47,159.00	0.42%
16	周仲蓉	47,159.00	0.42%

17	深圳市创新投资集团有限公司	1,363,600.00	12.00%
18	深圳市东方富海投资管理有限公司	568,180.00	5.00%
	合计	11,363,600.00	100.00%

(10) 2009 年 11 月 10 日, 根据深圳市市场监督管理局 [2009]第 2391339 号的变更(备案)通知书, 本公司由深圳市信维通信有限公司整体变更为股份有限公司, 并更名为深圳市信维通信股份有限公司, 股份总数 5000 万股, 每股面值人民币壹元。并取得深圳市市场监督管理局核准登记的注册号 440306102790994 企业法人营业执照, 注册资本为 5000 万元。股东明细如下:

序号	股东名	出资金额	占注册资本比例
1	彭浩	17,928,000.00	35.856%
2	周瑾	2,988,000.00	5.976%
3	于伟	7,470,000.00	14.94%
4	周玮	2,988,000.00	5.976%
5	肇恒艺	7,428,500.00	14.857%
6	谭文谊	415,000.00	0.83%
7	王秋红	124,500.00	0.25%
8	李爱华	124,500.00	0.249%
9	王帆	830,000.00	1.66%
10	王可夫	83,000.00	0.166%
11	魏基建	207,500.00	0.415%
12	程建国	83,000.00	0.166%
13	徐帆	207,500.00	0.415%
14	朱杰	207,500.00	0.415%
15	任婷	207,500.00	0.415%
16	周仲蓉	207,500.00	0.415%

17	深圳市创新投资集团有限公司	6,000,000.00	12.00%
18	深圳市东方富海投资管理有限公司	2,500,000.00	5.00%
	合 计	50,000,000.00	100.00%

以上出资业经深圳市鹏城会计师事务所有限公司深鹏所验字[2009]154 号验资报告验证。

经中国证券监督管理委员会“证监许可[2010]1401 号”文核准，本公司公开发行人民币普通股 1,667 万股。经深圳证券交易所《关于深圳市信维通信股份有限公司人民币普通股股票在创业板上市的通知》（深证上[2010]352 号）同意，本公司发行的人民币普通股股票在深圳证券交易所创业板上市，股票简称“信维通信”，股票代码“300136”；其中本次公开发行中网上定价发行的 1,333.60 万股股票于 2010 年 11 月 5 日起上市交易。

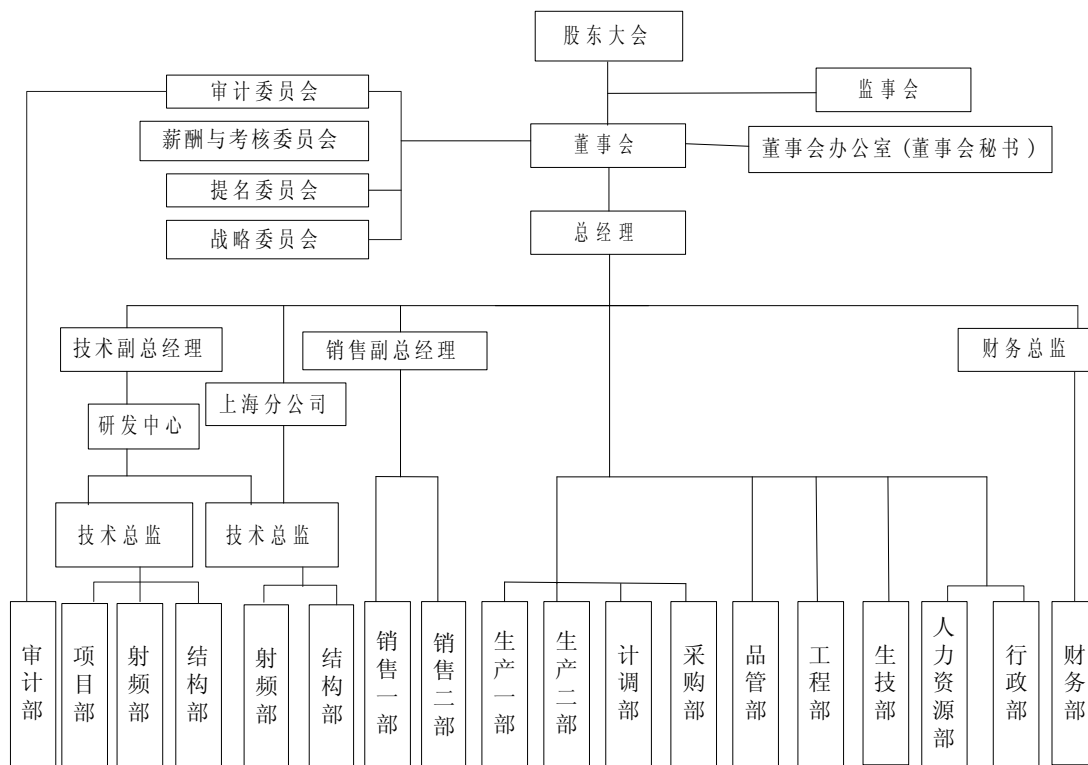
以上出资业经深圳市鹏城会计师事务所有限公司深鹏所验字[2010]382 号验资报告验证。

（四）公司经营范围、行业性质

公司经营范围为：移动终端天线的设计、技术开发、生产和销售，国内商业、物资供销业。（以上均不含国家规定需前置审批项目及禁止项目）。

公司所属行业：本公司属于电子信息技术业中的通信设备制造业(行业代码：G8101)，从细分行业看，公司业务属于移动终端天线行业，是通信天线行业的子行业。

（五）公司基本组织架构



(六) 本财务报表于 2011 年 3 月 26 日经公司董事会审议批准报出。

二、公司主要会计政策、会计估计和前期差错

1、财务报表的编制基础

本公司以持续经营为基础，根据实际发生的交易和事项，按照《企业会计准则——基本准则》和其他各项会计准则的规定进行确认和计量，在此基础上编制财务报表。

2、遵循企业会计准则的声明

本公司基于上述编制基础编制的财务报表符合企业会计准则的要求，真实、完整地反映了本公司 2010 年 12 月 31 日的财务状况以及 2010 年度的经营成果和现金流量等有关信息。

3、会计期间

采用公历年度，即从每年 1 月 1 日至 12 月 31 日为一个会计年度。

4、记账本位币

以人民币为记账本位币。

5、同一控制下和非同一控制下企业合并的会计处理方法

(1) 同一控制下的企业合并：在企业合并中取得的资产和负债，按照合并日在被合并方的账面价值计量。取得的净资产账面价值与支付的合并对价账面价值（或发行股份面值总额）的差额，调整资本公积；资本公积不足冲减的，调整留存收益。为进行企业合并发生的各项直接相关费用，包括为进行企业合并而支付的审计费用、评估费用、法律服务费用等，于发生时计入当期损益。企业合并形成母子公司关系的，母公司编制合并日的合并资产负债表、合并利润表和合并现金流量表。合并资产负债表中被合并方的各项资产、负债，按其账面价值计量。因被合并方采用的会计政策与合并方不一致，按照本准则规定进行调整的，以调整后的账面价值计量。合并利润表包括参与合并各方自合并当期期初至合并日所发生的收入、费用和利润。被合并方在合并前实现的净利润，在合并利润表中单列项目反映。合并现金流量表包括参与合并各方自合并当期期初至合并日的现金流量。

(2) 非同一控制下的企业合并：在购买日为取得对被购买方的控制权而付出的资产、发生或承担的负债以及发行的权益性证券的公允价值加上各项直接相关费用为合并成本。在购买日对作为企业合并对价付出的资产、发生或承担的负债按照公允价值计量，公允价值与其账面价值的差额，计入当期损益。对合并成本大于合并中取得的被购买方可辨认净资产公允价值份额的差额，确认为商誉。对合并成本小于合并中取得的被购买方可辨认净资产公允价值份额的差额时，对取得的被购买方各项可辨认资产、负债及或有负债的公允价值以及合并成本的计量进行复核；经复核后合并成本仍小于合并中取得的被购买方可辨认净资产公允价值份额的，其差额计入当期损益。企业合并形成母子公司关系的，母公司编制购买日的合并资产负债表，因企业合并取得的被购买方各项可辨认资产、负债及或有负债以公允价值列示。

6、合并财务报表的编制方法

A、合并财务报表的合并范围以控制为基础予以确定。合并财务报表以本公司和纳入合并财务报表范围的各子公司的财务报表及其他有关资料为合并依据，按照权益法调整对子公司的长期股权投资，将本公司和纳入合并财务报表范围的各子公司之间的投资、交易及往来等全部抵销，并计算少数股东损益及少数股东权益后合并编制而成。

B、合并时，如纳入合并范围的子公司与本公司会计政策不一致，按本公司执行的会计政策对其进行调整后合并。

C、对于同一控制下企业合并取得的子公司，视同该企业合并于合并当期的期初已经发生，从合并当期的期初起将其资产、负债、经营成果和现金流量纳入合并财务报表。

D、同一控制下的企业合并事项的，被重组方合并前的净损益应计入非经常性损益，并在财务报表中单独列示。

E、重组属于同一公司控制权人下的非企业合并事项，但被重组方重组前一个会计年度末的资产总额或前一个会计年度的营业收入或利润总额达到或超过重组前重组方相应项目 20%的，从合并当期的期初起编制备考利润表。

F、对于因非同一控制下企业合并取得的子公司，在编制合并报表时，以购买日可辨认净资产公允价值为基础对个别财务报表进行调整。

7、现金及现金等价物的确定标准

现金是指本公司的库存现金以及随时用于支付的存款。

现金等价物为本公司持有的期限短（一般是指从购买日起三个月内到期）、流动性强、易于转换为已知金额现金且价值变动风险很小的投资。

8、外币业务和外币报表折算

（1）外币业务核算方法

本公司外币交易均按交易发生日的即期近似汇率折算为记账本位币。该即期近似汇率指交易发生日当月月初的汇率。

在资产负债表日，按照下列规定对外币货币性项目和外币非货币性项目进行处理：

A、外币货币性项目，采用资产负债表日即期汇率折算。因资产负债表日即期汇率与初始确认时或前一资产负债表日即期汇率不同而产生的汇兑差额，计入当期损益。

B、以历史成本计量的外币非货币性项目，仍采用交易发生日的即期汇率折算，不改变其记账本位币金额。

C、以公允价值计量的外币非货币性项目，采用公允价值确定日的即期汇率折算，折算后的记账本位币金额与原记账本位币金额的差额，作为公允价值变动处理，计入当期损益。

(2) 外币财务报表的折算方法

公司对境外经营的财务报表进行折算时，遵循下列规定：

A、资产负债表中的资产和负债项目，采用资产负债表日的即期汇率折算，所有者权益项目除“未分配利润”项目外，其他项目采用发生时的即期近似汇率折算。

B、利润表中的收入和费用项目，采用交易发生日的即期近似汇率折算。

9、金融工具

(1) 金融资产的分类：

金融资产分为以公允价值计量且其变动计入当期损益的金融资产（包括交易性金融资产和指定为以公允价值计量且其变动计入当期损益的金融资产）、持有至到期投资、贷款和应收款项、可供出售金融资产等四类。

(2) 金融资产的计量：

A、初始确认金融资产按照公允价值计量。对于以公允价值计量且其变动计入当期损益的金融资产，相关交易费用直接计入当期损益；对于其他类别的金融资产，相关交易费用计入初始确认金额。

B、本公司按照公允价值对金融资产进行后续计量，且不扣除将来处置该金融资产时可能发生的交易费用。但是，下列情况除外：

a、持有至到期投资以及贷款和应收款项，采用实际利率法，按摊余成本计量。

b、在活跃市场中没有报价且其公允价值不能可靠计量的权益工具投资，以及与该权益工具挂钩并须通过交付该权益工具结算的衍生金融资产，按照成本计量。

(3) 金融资产公允价值的确定：

A、存在活跃市场的金融资产，将活跃市场中的报价确定为公允价值；

B、金融资产不存在活跃市场的，采用估值技术确定公允价值。采用估值技术得出的结果，反映估值日在公平交易中可能采用的交易价格。

(4) 金融资产转移：

本公司于将金融资产所有权上几乎所有的风险和报酬转移给转入方或已放弃对该金融资产的控制时，终止确认该金融资产。

(5) 金融资产减值：

在资产负债表日对以公允价值计量且其变动计入当期损益的金融资产以外的金融资产的账面价值进行检查，有客观证据表明该金融资产发生减值的，计提减值准备。金融资产发生减值的客观证据，包括下

列各项：

- A、发行方或债务人发生严重财务困难；
- B、债务人违反了合同条款，如偿付利息或本金发生违约或逾期等；
- C、本公司出于经济或法律等方面因素的考虑，对发生困难的债务人作出让步；
- D、债务人很可能倒闭或进行其他财务重组；
- E、因发行方发生重大财务困难，该金融资产无法在活跃市场继续交易；
- F、债务人经营所处的技术、市场、经济和法律环境等发生重大不利变化，使本公司可能无法收回投资成本；
- G、无法辨认一组金融资产中的某项资产的现金流量是否已经减少，但根据公开的数据对其进行总体评价后发现，该组金融资产自初始确认以来的预计未来现金流量确已减少且可计量；
- H、权益工具投资的公允价值发生严重或非暂时性下跌；
- I、其他表明金融资产发生减值的客观证据。

(6) 金融资产减值损失的计量：

- A、以公允价值计量且其变动计入当期损益的金融资产不需要进行减值测试；
- B、持有至到期投资的减值损失的计量：按预计未来现金流现值低于期末账面价值的差额计提减值准备；
- C、可供出售的金融资产减值的判断：若该项金融资产公允价值出现持续下降，且其下降属于非暂时性的，则可认定该项金融资产发生了减值。

10、应收款项

(1) 单项金额重大的应收款项坏账准备的确认标准、计提方法：

单项金额重大的应收款项坏账准备的确认标准	单项期末余额 100 万元以上的应收款项。
	单项期末余额 30 万元以上的其他应收款。
单项金额重大的应收款项坏账准备的计提方法	单独进行减值测试，根据其未来现金流量现值低于其账面价值的差额，确认减值损失，计提坏账准备。 经单独测试未减值的应收款项，采用账龄分析法计提坏账准备。

(2) 按组合计提坏账准备应收款项：

确定组合的依据:

组合类	组合名称	依据
组合 1	账龄组合	根据账龄进行组合
组合 2	押金组合	根据款项性质-押金进行组合

按组合计提坏账准备的计提方法:

组合类	组合名称	计提方法
组合 1	账龄组合	采用账龄分析法
组合 2	押金组合	不计提坏账准备

采用账龄分析法计提坏账准备的:

账龄	应收账款计提比例	其他应收款计提比例
3 个月内	-	5%
4 个月至 1 年	5%	5%
1—2 年	10%	10%
2—3 年	50%	50%
3 年以上	100%	100%
计提坏账准备的说明	其他应收款押金不计提坏账准备。	

(3) 单项金额虽不重大但单项计提坏账准备的应收款项:

单项计提坏账准备的理由	发生诉讼、债务人破产或死亡等应收款项
坏账准备的计提方法	根据其未来现金流量现值低于其账面价值的差额, 确认减值损失, 计提坏账准备。
坏账损失确认标准	①债务人破产或死亡, 以其破产财产或者遗产清偿后, 仍然不能收回的应收款项; ②债务人逾期未履行偿债义务超过三年而且有明显特征表明无法收回的应收款项。

11、存货

(1) 存货的分类

存货分为原材料、委托加工物资、在产品、低值易耗品、库存商品、发出商品六大类。

(2) 发出存货的计价方法

公司存货按实际成本计价,采用永续盘存制确定存货数量。购入并已验收入库原材料(包括辅助材料)、包装物、低值易耗品在取得时以实际成本计价,发出时除低值易耗品外按加权平均法计价。低值易耗品中的模具采用五五摊销法,其他低值易耗品采用领用时一次摊销法。

(3) 存货可变现净值的确定依据及存货跌价准备的计提方法

存货可变现净值系根据本公司在正常经营过程中,以估计售价减去估计完工成本及销售所必须的估计费用后的价值。

存货跌价准备的计提方法:本公司于每年中期期末及年度终了在对存货进行全面盘点的基础上,对遭受损失,全部或部分陈旧过时或销售价格低于成本的存货,根据存货成本与可变现净值孰低计量,按单个存货项目对同类存货项目的可变现净值低于存货成本的差额计提存货跌价准备,并计入当期损益。确定可变现净值时,除考虑持有目的和资产负债表日该存货的价格与成本波动外,还需要考虑未来事项的影响。

(4) 存货的盘存制度

存货的盘存制度采用永续盘存法。

(5) 低值易耗品和包装物的摊销方法

低值易耗品:

低值易耗品中的模具采用五五摊销法,其他低值易耗品采用领用时一次摊销法。

包装物:

包装物于其领用时采用一次性摊销法摊销。

12、长期股权投资

(1) 投资成本的确定

A、企业合并形成的长期股权投资,按照下列规定确定投资成本:

a、同一控制下的企业合并,合并方以支付现金、转让非现金资产或承担债务方式作为合并对价的,在合并日按照取得被合并方所有者权益账面价值的份额作为长期股权投资的投资成本。长期股权投资投资

成本与支付的现金、转让的非现金资产以及所承担债务账面价值之间的差额，调整资本公积；资本公积不足冲减的，调整留存收益。

合并方以发行权益性证券作为合并对价的，在合并日按照取得被合并方所有者权益账面价值的份额作为长期股权投资的投资成本。按④发行股份的面值总额作为股本，长期股权投资投资成本与所发行股份面值总额之间的差额，调整资本公积；资本公积不足冲减的，调整留存收益。

b、非同一控制下的企业合并，按照下列规定确定的合并成本作为长期股权投资的投资成本：

①一次交换交易实现的企业合并，合并成本为购买方在购买日为取得对被购买方的控制权而付出的资产、发生或承担的负债以及发行的权益性证券的公允价值。

②通过多次交换交易分步实现的企业合并，合并成本为每一单项交易成本之和。

③购买方为进行企业合并发生的各项直接相关费用也计入企业合并成本。

④在合并合同或协议中对可能影响合并成本的未来事项作出约定的，购买日如果估计未来事项很可能发生并且对合并成本的影响金额能够可靠计量的，购买方将其计入合并成本。

B、除企业合并形成的长期股权投资以外，其它方式取得的长期股权投资，按照下列规定确定其投资成本：

a、以支付现金取得的长期股权投资，按照实际支付的购买价款作为投资成本。投资成本包括与取得长期股权投资直接相关的费用、税金及其它必要支出。

b、以发行权益性证券取得的长期股权投资，按照发行权益性证券的公允价值作为投资成本。

c、投资者投入的长期股权投资，按照投资合同或协议约定的价值作为投资成本，但合同或协议约定价值不公允的除外。

d、通过非货币性资产交换取得的长期股权投资，如非货币性资产交换具有商业实质，换入的长期股权投资按照公允价值和应支付的相关税费作为投资成本；如非货币资产交易不具有商业实质，换入的长期股权投资以换出资产的账面价值和应支付的相关税费作为投资成本。

e、通过债务重组取得的长期股权投资，其投资成本按照公允价值和应付的相关税费确定。

(2) 后续计量及损益确认方法

A、本公司能够对被投资单位实施控制的长期股权投资或本公司对被投资单位不具有共同控制或重大

影响，并且在活跃市场中没有报价、公允价值不能可靠计量的长期股权投资采用成本法核算。

采用成本法核算的长期股权投资按照投资成本计价。追加或收回投资时调整长期股权投资的成本。被投资单位宣告分派的现金股利或利润，除取得投资时实际支付的价款或对价中包含的已宣告但尚未发放的现金股利或利润外，本公司按照享有被投资单位宣告发放的现金股利或利润确认当期投资收益。

B、本公司对被投资单位具有共同控制或重大影响的长期股权投资，采用权益法核算。

长期股权投资的投资成本大于投资时应享有被投资单位可辨认净资产公允价值份额的，不调整长期股权投资的投资成本；长期股权投资的投资成本小于投资时应享有被投资单位可辨认净资产公允价值份额的，其差额应当计入当期损益，同时调整长期股权投资的成本。

公司取得长期股权投资后，按照应享有或应分担的被投资单位实现的净损益的份额，确认投资损益并调整长期股权投资的账面价值；按照被投资单位宣告分派的利润或现金股利计算应分得的部分，相应减少长期股权投资的账面价值。公司确认被投资单位发生的净亏损，以长期股权投资的账面价值以及其他实质上构成对被投资单位净投资的长期权益减记至零为限，公司负有承担额外损失义务的除外。被投资单位以后实现净利润的，投资企业在其收益分享额弥补未确认的亏损分担额后，恢复确认收益分享额。

在确认应享有被投资单位净损益的份额时，以取得投资时被投资单位各项可辨认资产等的公允价值为基础，对被投资单位的净利润进行调整后确认。被投资单位采用的会计政策及会计期间与投资企业的会计政策及会计期间不一致的，应当按照投资企业的会计政策及会计期间对被投资单位的财务报表进行调整，并据以确认投资损益。

C、处置长期股权投资，其账面价值与实际取得价款的差额，应当计入当期损益。

(3) 确定对被投资单位具有共同控制、重大影响的依据

共同控制，是指按照合同约定对某项经济活动所共有的控制，仅在与该项经济活动相关的重要财务和经营决策需要分享控制权的投资方一致同意时存在。

重大影响，是指对一个企业的财务和经营政策有参与决策的权力，但并不能够控制或者与其他方一起共同控制这些政策的制定。

(4) 减值测试方法及减值准备计提方法

资产负债表日对长期股权投资逐项进行检查，判断长期股权投资是否存在可能发生减值的迹象。如果存在被投资单位经营状况恶化等减值迹象的，则估计其可收回金额。可收回金额的计量结果表明，长期股

权投资的可收回金额低于其账面价值的，将长期股权投资的账面价值减记至可收回金额，减记的金额确认为资产减值损失，计入当期损益，同时计提相应的长期投资减值准备。长期投资减值损失一经确认，在以后会计期间不再转回。

13、投资性房地产

投资性房地产，是指为赚取租金或资本增值，或两者兼有而持有的房地产。

(1) 投资性房地产按照成本进行初始计量：

(A) 外购投资性房地产的成本，包括购买价款、相关税费和可直接归属于该资产的其他支出。

(B) 自行建造投资性房地产的成本，由建造该项资产达到预定可使用状态前所发生的必要支出构成。

(C) 以其他方式取得的投资性房地产的成本，按照相关会计准则的规定确定。

(2) 后续计量

与投资性房地产有关的后续支出，如与该投资性房地产有关的经济利益很可能流入企业且该投资性房地产的成本能够可靠地计量，则计入投资性房地产成本；否则在发生时计入当期损益。

公司在资产负债表日采用成本模式对投资性房地产进行后续计量。

(3) 折旧及减值准备

比照本附注（二）、14 固定资产的折旧和减值准备执行。

14、固定资产

(1) 固定资产确认条件

固定资产指为生产商品、提供劳务、出租或经营管理而持有的，使用寿命超过一个会计年度的有形资产。固定资产以实际成本进行初始计量。当与该固定资产有关的经济利益很可能流入企业，且该固定资产的成本能够可靠地计量时，确认固定资产。

(2) 各类固定资产的折旧方法

类别	折旧年限（年）	残值率（%）	年折旧率（%）
生产设备	5-10 年	5%	9.50%-19%
测试设备	5-10 年	5%	9.50%-19%

运输设备	5-10 年	5%	9.50%-19%
办公及其他设备	5 年	5%	19%

(3) 固定资产的减值测试方法、减值准备计提方法

资产负债表日判断固定资产是否存在可能发生减值的迹象。如果存在资产市价持续下跌，或技术陈旧、损坏、长期闲置等减值迹象的，则估计其可收回金额。可收回金额的计量结果表明，固定资产的可收回金额低于其账面价值的，将固定资产的账面价值减记至可收回金额，减记的金额确认为资产减值损失，计入当期损益，同时计提相应的固定资产减值准备。固定资产减值损失一经确认，在以后会计期间不再转回。

(4) 融资租入固定资产的认定依据、计价方法

如果与某项租入固定资产有关的全部风险和报酬实质上已经转移，本公司认定为融资租赁。融资租入固定资产需按租赁开始日租赁资产的公允价值与最低租赁付款额现值两者中的较低者，加上可直接归属于租赁项目的初始直接费用，作为租入资产的入账价值，将最低租赁付款额作为长期应付款的入账价值，其差额作为未确认融资费用。未确认融资费用采用实际利率法在租赁期内分摊。融资租入固定资产采用与自有固定资产相一致的折旧政策计提租赁资产折旧。

(5) 其他说明

固定资产的后续支出，如与该固定资产有关的经济利益很可能流入企业且该固定资产的成本能够可靠地计量，则计入固定资产成本，如有被替换的部分，扣除其账面价值；否则，在发生时计入当期损益。

15、在建工程

(1) 在建工程的核算方法

在建工程包括施工前期准备、正在施工中的建筑工程、安装工程、技术改造和大修理工程等。在建工程按照实际发生的支出分项目核算，并在工程达到预定可使用状态时结转为固定资产。与在建工程有关的借款费用（包括借款利息、溢折价摊销、汇兑损益等），在相关工程达到预定可使用状态前的计入工程成本，在相关工程达到预定可使用状态后的计入当期财务费用。

(2) 在建工程减值准备

资产负债表日对在建工程进行全面检查，判断在建工程是否存在可能发生减值的迹象。如果存在：(1)

在建工程长期停建并且预计在未来 3 年内不会重新开工，(2) 所建项目在性能上、技术上已经落后并且所带来的经济效益具有很大的不确定性等减值迹象的，则估计其可收回金额。可收回金额的计量结果表明，在建工程的可收回金额低于其账面价值的，将在在建工程的账面价值减记至可收回金额，减记的金额确认为资产减值损失，计入当期损益，同时计提相应的在建工程减值准备。在建工程减值损失一经确认，在以后会计期间不再转回。

16、借款费用

(1) 企业发生的借款费用，可直接归属于符合资本化条件的资产的购建或者生产的，予以资本化，计入相关资产成本；其他借款费用，在发生时根据其发生额确认为费用，计入当期损益。借款费用同时满足下列条件的，开始资本化：

A、资产支出已经发生，资产支出包括为购建或者生产符合资本化条件的资产而以支付现金、转移非现金资产或者承担带息债务形式发生的支出；

B、借款费用已经发生；

C、为使资产达到预定可使用或者可销售状态所必要的购建或者生产活动已经开始。

(2) 购建或者生产符合资本化条件的资产达到预定可使用或者可销售状态时，借款费用停止资本化。在符合资本化条件的资产达到预定可使用或者可销售状态之后所发生的借款费用，在发生时根据其发生额确认为费用，计入当期损益。

17、无形资产

(1)、无形资产指企业拥有或控制的没有实物形态的可辨认非货币性资产，主要包括专有技术、软件等。

(2) 无形资产在取得时按照实际成本计价。

(3) 对使用寿命确定的无形资产，自无形资产可供使用时起，在使用寿命内采用直线法摊销，计入当期损益；对使用寿命不确定的无形资产不摊销；公司于年度终了对无形资产的使用寿命及摊销方法进行复核，使用寿命及摊销方法与以前估计不同的，则改变摊销期限和摊销方法。

本公司无形资产具体摊销年限如下：

资产类别	摊销年限
------	------

软件	1-5 年
专利权	5-15 年

(4) 无形资产减值准备

期末检查各项无形资产预计给本公司带来未来经济利益的能力，当存在以下情形之一时：（1）某项无形资产已被其他新技术等所替代，使其为企业创造经济利益的能力受到重大不利影响；（2）某项无形资产的市价在当期大幅下跌，在剩余摊销年限内预期不会恢复；（3）某项无形资产已超过法律保护期限，但仍然具有部分使用价值等减值迹象的，则估计其可收回金额。可收回金额的计量结果表明，无形资产的可收回金额低于其账面价值的，将无形资产的账面价值减记至可收回金额，减记的金额确认为资产减值损失，计入当期损益，同时计提相应的无形资产减值准备；（4）其他足以证明某项无形资产实质上已发生了减值准备情形的情况，按预计可收回金额低于账面价值的差额计提无形资产减值准备。无形资产减值损失一经确认，在以后会计期间不再转回。

18、长期待摊费用

（1）长期待摊费用指应由本期和以后各期负担的分摊期限在一年以上的各项费用。

（2）长期待摊费用在取得时按照实际成本计价，开办费在发生时计入当期损益；经营性租赁固定资产的装修费用在可使用年限和租赁期两者较低年限进行平均摊销，其他长期待摊费用按项目的受益期平均摊销。对于在以后会计期间已无法带来预期经济利益的长期待摊费用，本公司对其尚未摊销的摊余价值全部转入当期损益。

19、预计负债

（1）与或有事项相关的义务同时符合以下条件，本公司将其确认为预计负债：该义务是本公司承担的现时义务；该义务的履行很可能导致经济利益流出企业；该义务的金额能够可靠的计量；

（2）本公司清偿预计负债所需支出全部或部分预期由第三方补偿的，补偿金额只有在基本确定能够收到时，才能作为资产单独确认，同时对该项单独核算的资产确认的补偿金额不超过对应的预计负债的账面金额。

20、收入

A、销售商品收入

对已将商品所有权上的主要风险或报酬转移给购货方，不再对该商品实施继续管理权和实际控制权，相关的收入已经取得或取得了收款的凭据，如内销客户确认的对账单或外销客户的报关单，且与销售该商品有关的成本能够可靠地计量时，本公司确认商品销售收入的实现。

公司的产品销售客户分成国内客户和国外客户两个类别。

(1) 国内客户销售收入确认的具体原则

公司向国内客户销售产品，其结算价格系每次订货双方都确认的订单价。公司根据客户订单要求完成产品生产后，仓库根据公司销售部发出的发货通知单办理产品出库手续并发货。客户收货后开具收货单并开始对产品进行验收。客户验收完成后，汇总验收结果并向公司开具对账单。财务部将财务系统汇总发货数量与客户对账单核对后向各客户开出发票。由于公司产品的相关风险和报酬已转移，并已取得收款的相关权利，公司据此确认收入。

(2) 国外客户销售收入确认的具体原则

公司国外客户销售结算价格按与客户签订的合同或订单确定，一般为 FOB（离岸价）或 CIF（FOB+运费+保险费）价。公司商品经海关申报后，取得出口报关单申报联和装箱单。货物装运上船离港当日，海关打印出口报关单及出口退税联，公司确认销售收入，并以出口专用发票“记账联”、出口报关单、外汇核销单、销售合同作为收入核算的依据。

若合同规定由公司送达的国外销售，送货得到客户验收确认后，达到收入确认条件。公司以出口专用发票“记账联”、出口报关单、外汇核销单、销售合同及客户验收证明作为收入核算的依据。

B、提供劳务收入（技术开发收入）

在资产负债表日技术开发收入的结果能够可靠估计的，采用完工百分比法确认技术开发收入；在资产负债表日技术开发收入结果不能够可靠估计的，分别下列情况处理：

①已经发生的技术开发成本预计能够得到补偿的，按照已经发生的劳务成本金额确认提供技术开发收入，并按相同金额结转技术开发成本；

②已经发生的技术开发成本预计不能够得到补偿的，应当将已经发生的技术开发成本计入当期损益，不确认提供技术开发收入。

C、让渡资产使用权收入

让渡资产使用权收入包括利息收入和使用费收入等；

利息收入金额，按照他人使用本公司货币资金的时间和实际利率计算确定；使用费收入金额，按照有关合同或协议约定的收费时间和方法计算确定。

21、政府补助

包括财政拨款、财政贴息、税收返还和无偿划拨非货币性资产。本公司收到的与资产相关的政府补助，确认为递延收益，自相关资产达到预定可使用状态时起，在该资产使用寿命内平均计入各期损益。相关资产在使用寿命结束前被出售、转让、报废或发生毁损的，将递延收益余额一次性转入资产处置当期的损益。收到的与收益相关的政府补助，用于补偿以后期间的相关费用或损失的，确认为递延收益，在确认相关费用的期间计入当期损益；用于补偿已经发生的相关费用或损失的，取得时直接计入当期损益。

22、递延所得税资产/递延所得税负债

(1) 递延所得税资产的确认

A、本公司以很可能取得用来抵扣可抵扣暂时性差异的应纳税所得额为限，确认由可抵扣暂时性差异产生的递延所得税资产。但是同时具有下列特征的交易中因资产或负债的初始确认所产生的递延所得税资产不予确认：

- a、该项交易不是企业合并；
- b、交易发生时既不影响会计利润也不影响应纳税所得额（或可抵扣亏损）。

B、本公司对与子公司、联营公司及合营企业投资相关的可抵扣暂时性差异，同时满足下列条件的，确认相应的递延所得税资产：

- a、暂时性差异在可预见的未来很可能转回；
- b、未来很可能获得用来抵扣暂时性差异的应纳税所得额。

C、本公司对于能够结转以后年度的可抵扣亏损和税款抵减，以很可能获得用来抵扣可抵扣亏损和税款抵减的未来应纳税所得额为限，确认相应的递延所得税资产。

(2) 递延所得税负债的确认

除下列情况产生的递延所得税负债以外，本公司确认所有应纳税暂时性差异产生的递延所得税负债：

- A、商誉的初始确认；
- B、同时满足具有下列特征的交易中产生的资产或负债的初始确认：
 - a、该项交易不是企业合并；

b、交易发生时既不影响会计利润也不影响应纳税所得额（或可抵扣亏损）。

C、本公司对与子公司、联营公司及合营企业投资产生相关的应纳税暂时性差异，同时满足下列条件的：

a、投资企业能够控制暂时性差异的转回的时间；

b、暂时性差异在可预见的未来很可能不会转回。

23、经营租赁、融资租赁

公司在租赁开始日将租赁分为融资租赁和经营租赁。

符合下列一项或数项标准的，认定为融资租赁：

（1）在租赁期届满时，租赁资产的所有权转移给承租人。

（2）承租人有购买租赁资产的选择权，所订立的购买价款预计将远低于行使选择权时租赁资产的公允价值，因而在租赁开始日就可以合理确定承租人将会行使这种选择权。

（3）即使资产的所有权不转移，但租赁期占租赁资产使用寿命的大部分。

（4）承租人在租赁开始日的最低租赁付款额现值，几乎相当于租赁开始日租赁资产公允价值；出租人在租赁开始日的最低租赁收款额现值，几乎相当于租赁开始日租赁资产公允价值。

（5）租赁资产性质特殊，如果不作较大改造，只有承租人才能使用。

在租赁期开始日，公司将租赁开始日租赁资产公允价值与最低租赁付款额现值两者中较低者作为租入资产的入账价值，将最低租赁付款额作为长期应付款的入账价值，其差额作为未确认融资费用。

在租赁谈判和签订租赁合同过程中发生的，可归属于租赁项目的手续费、律师费、差旅费、印花税等初始直接费用，计入租入资产价值。

采用与自有固定资产相一致的折旧政策计提租赁资产折旧。

能够合理确定租赁期届满时取得租赁资产所有权的，在租赁资产使用寿命内计提折旧。

无法合理确定租赁期届满时能够取得租赁资产所有权的，在租赁期与租赁资产使用寿命两者中较短的期间内计提折旧。

对于经营租赁的租金，在租赁期内各个期间按照直线法计入相关资产成本或当期损益。发生的初始直接费用，计入当期损益。或有租金在实际发生时计入当期损益。

三、税项

1、主要税种及税率

税种	计税依据	税率
增值税*	销售额	17%
营业税**	应税收入	5%
城市维护建设税***	应纳增值税、应纳营业税	1%、7%
教育费附加	应纳增值税、营业税	3%
企业所得税***	应纳税所得额	11%
堤围费	主营业务收入	0.01%

*** 《深圳市人民政府关于深圳特区企业税收政策若干问题的规定》（深府〔1988〕232号）规定：“对特区企业生产、经营的收入，统一征收产品税、增值税、营业税和城市维护建设税。城市维护建设税以纳税人实际缴纳的产品税、增值税、营业税的税额为计税依据，税率为1%”。

《深圳市地方税务局关于统一内外资企业和个人城市维护建设税和教育费附加制度的公告》规定：根据《国务院关于统一内外资企业和个人城市维护建设税和教育费附加制度的通知》（国发〔2010〕35号），按照国务院的要求，深圳市将统一内外资企业和个人的城市维护建设税和教育费附加制度。公告第三项规定：根据《中华人民共和国城市维护建设税暂行条例》的有关规定，自2010年12月1日起，深圳市城市维护建设税税率由1%调整至7%。

2、税收优惠及批文

*增值税：

根据财税〔2002〕7号《财政部、国家税务总局关于进一步推进出口货物实行免抵退税办法的通知》的有关规定：生产企业自营或委托外贸企业代理出口(以下简称生产企业出口)自产货物，除另行规定外，增值税一律实行免、抵、退税管理办法。

2008年3月12日公司获得深国税宝沙出登[2008]0010号《深圳市国家税务局出口企业退税登记通知书》，同意自2008年4月1日认定公司为出口退税企业，增值税实行免、抵、退税管理办法。

**营业税：

根据财政部、国家税务总局财税字[1999]273号《关于贯彻落实〈中共中央国务院关于加强技术创新，

发展高科技，实现产业化的决定）有关税收问题的通知》的有关规定：对单位和个人从事技术转让、技术开发业务和与之相关的技术咨询、技术服务业务取得的收入，免征营业税。

根据深圳市地方税务局和深圳市科学技术局深地税发[2003]348号《关于印发〈深圳市技术转让技术开发及相关服务性收入免征营业税审批管理办法〉的通知》的有关规定：申请免征营业税，应持所签订技术合同的书面文本及合同中购置设备等非技术性费用的详细清单到市科学技术局申请技术合同认定登记。

2010年公司签订技术开发合同合计640万元，相关合同已经到深圳市科技和信息局办理合同认定登记，并取得深圳市地方税务局深地税宝沙减备告[2010]070021号、[2010]070020号、[2010]070019号《税收减免登记备案告知书》，根据此告知书公司相关收入免征营业税。

***企业所得税：

根据深府[1993]1号《深圳市人民政府关于宝安龙岗两个市辖区税收政策问题的通知》的有关规定：设立在宝安、龙岗两区的所有企事业单位，按照深圳经济特区的规定，一律按15%的税率征收企业所得税，免征地方所得税和地方附加。

根据深国税发[2008]145号《关于印发深圳市自行制定企业所得税优惠政策实行“即征即退”工作方案的通知》的有关规定：原适用15%税率的企业，从2008年至2012年，按照25%的税率计算应纳税所得额，按照适用税率（18%、20%、22%、24%、25%）计算实际应缴所得税税额，应纳税额和实际应缴所得税税额的差额部分实行“即征即退”。

根据深府[1998]232号《关于深圳经济特区企业税收政策若干问题的通知》的有关规定：生产性企业从开始获利年度起第1年至第2年的经营所得免征企业所得税，第3年至第5年减半征收企业所得税。

2007年1月12日公司获得深圳市宝安区国家税务局沙井税务分局深国税宝沙减免[2007]0010号《深圳市国家税务局减、免税批准通知书》，同意公司享受“两免三减半”政策。公司开始获利年度为2007年，2007年至2008年享受免税优惠政策，2009年至2011年减半缴纳企业所得税。2009年公司按照20%减半计算缴纳企业所得税，实际企业所得税税率为10%。2010年公司按照22%减半计算缴纳企业所得税，实际企业所得税税率为11%。

根据《中华人民共和国企业所得税法》和《中华人民共和国企业所得税法实施条例》的有关规定：国家需要重点扶持的高新技术企业，减按15%的税率征收企业所得税。

2008年12月16日公司获得深圳市科技和信息局、深圳市财政局、深圳市国家税务局、深圳市地方税务局联合颁发的高新技术企业证书，证书编号：GR200844200301，有效期三年。2009年9月8日公司

获得深圳市宝安区国家税务局深国税宝沙减免备案[2009]14号《深圳市国家税务局税收优惠登记备案通知书》，根据该通知规定公司享受该项税收优惠，有效期限为2008年1月1日至2010年12月31日。

由于深府[1993]1号、深国税发[2008]145号、深府[1998]232号文均为深圳市地方规章，并无国家法律、法规依据，公司已将2010年度享受减半征收的税收优惠金额列作非经常性损益-越权审批或无正式批准文件的税收返还、减免项目。

四、财务报表项目注释

1、货币资金

单位：元 币种：人民币

项目	期末余额			年初余额		
	外币金额	折算率	人民币金额	外币金额	折算率	人民币金额
现金：				-	-	
RMB			151,410.06			96,935.47
小 计			151,410.06			96,935.47
银行存款：				-	-	
RMB			550,772,765.08			38,790,169.74
EUR	3.3	8.8065	29.06	3.30	9.7971	32.33
USD	15,390.04	6.6227	101,923.62	82,915.38	6.828	566,162.80
小 计			550,874,717.76			39,356,364.87
其他货币资金：				-	-	
RMB						1,000,000.00
小 计						1,000,000.00
合计			551,026,127.82	-	-	40,453,300.34

因抵押、质押或冻结等对使用有限制的款项：

其他货币资金全部为银行承兑汇票保证金。

2、应收票据

(1) 应收票据分类

单位：元 币种：人民币

种类	期末余额	年初余额
银行承兑汇票	12,937,587.48	6,964,855.11

(2) 期末公司已经背书给他方但尚未到期的票据情况

单位：元 币种：人民币

出票单位	出票日	到期日	金 额	备注
深圳万利达移动通信设备有限公司	2010/7/16	2011/1/16	300,000.00	2010/9/30 背书
益阳宇康通信设备有限公司	2010/10/13	2011/1/13	462,574.64	2010/10/19 背书
益阳宇康通信设备有限公司	2010/10/13	2011/1/13	500,000.00	2010/10/19 背书
益阳宇康通信设备有限公司	2010/10/13	2011/1/13	500,000.00	2010/10/19 背书
重庆国虹科技有限公司	2010/10/20	2011/1/20	173,372.12	2010/11/4 背书
深圳市朵唯志远科技有限公司	2010/10/25	2011/1/25	400,000.00	2010/11/4 背书
深圳市特灵通数码通讯发展有限公司	2010/10/26	2011/1/26	66,198.00	2010/11/4 背书
益阳宇康通信设备有限公司	2010/11/10	2011/2/10	500,000.00	2010/11/12 背书
益阳宇康通信设备有限公司	2010/11/10	2011/2/10	500,000.00	2010/11/12 背书
益阳宇康通信设备有限公司	2010/11/10	2011/2/10	330,649.45	2010/11/12 背书
益阳宇康通信设备有限公司	2010/11/24	2011/2/24	50,000.00	2010/12/9 背书
益阳宇康通信设备有限公司	2010/12/8	2011/3/8	779,415.08	2010/12/9 背书
合 计			4,562,209.29	

3、应收账款

(1) 应收账款按种类披露：

单位：元 币种：人民币

种类	期末数			
	账面余额		坏账准备	
	金额	比例(%)	金额	比例(%)
单项金额重大并单项计提坏账准备的应收账款	-	-	-	-
按组合计提坏账准备的应收账款				
组合1 账龄组合	31,131,538.41	100.00	41,239.91	0.13
组合2 押金组合	-	-	-	-
组合小计	31,131,538.41	100.00	41,239.91	0.13
单项金额虽不重大但单项计提坏账准备的应收账款	-	-	-	-
合计	31,131,538.41	100.00	41,239.91	0.13

种类	期初数			
	账面余额		坏账准备	
	金额	比例(%)	金额	比例(%)
单项金额重大并单项计提坏账准备的应收账款	-	-	-	-
按组合计提坏账准备的应收账款				
组合1 账龄组合	19,882,823.98	100.00	75,279.77	0.38
组合2 押金组合	-	-	-	-
组合小计	19,882,823.98	100.00	75,279.77	0.38
单项金额虽不重大但单项计提坏账准备的应收账款	-	-	-	-
合计	19,882,823.98	100.00	75,279.77	0.38

应收账款种类的说明：

详见财务报表附注二、公司主要会计政策、会计估计和前期差错中第“10、应收款项”说明。

组合中，按账龄分析法计提坏账准备的应收账款：

适用 不适用

单位：元 币种：人民币

账龄	期末余额	年初余额
----	------	------

	账面余额		坏账准备	账面余额		坏账准备
	金额	比例		金额	比例(%)	
3 个月内	30,827,370.73	99.02	-	19,053,465.99	95.83	-
4 个月至 1 年	115,537.25	0.37	5,776.86	531,047.45	2.67	26,552.37
1-2 年	159,630.43	0.52	15,963.05	251,069.69	1.26	25,106.97
2-3 年	19,000.00	0.06	9,500.00	47,240.85	0.24	23,620.43
3 年以上	10,000.00	0.03	10,000.00	-	-	-
合计	31,131,538.41	100.00	41,239.91	19,882,823.98	100.00	75,279.77

组合中，采用余额百分比法计提坏账准备的应收账款：

适用 不适用

组合中，采用其他方法计提坏账准备的应收账款：

适用 不适用

期末单项金额虽不重大但单项计提坏账准备的应收账款：

适用 不适用

(2) 无本报告期前已全额计提坏账准备，或计提坏账准备的比例较大，但在本期又全额收回或转回，或在本期收回或转回比例较大的应收账款。本期无通过重组等其他方式收回的应收款项。

(3) 本报告期无实际核销的应收账款。

(4) 本报告期应收账款中无持有公司 5%(含 5%)以上表决权股份的股东单位情况

(5) 应收账款金额前五名单位情况

单位：元 币种：人民币

单位名称	与本公司关系	金额	年限	占应收账款
------	--------	----	----	-------

				总额的比例(%)
TEKRO INC	客户	9,786,204.85	一年以内	31.44
东莞市金铭电子有限公司	客户	6,016,621.76	一年以内	19.33
广东步步高电子有限公司	客户	2,936,116.95	一年以内	9.43
深圳朵唯志远科技有限公司	客户	2,565,343.68	一年以内	8.24
广东欧珀移动通信有限公司	客户	1,326,058.24	一年以内	4.26
合计		22,630,345.48		72.69

(6) 报告期末无应收关联方账款。

(7) 报告期无终止确认的应收款项。

(8) 报告期无以应收款项为标的进行证券化的情况。

4、其他应收款

(1) 其他应收款按种类披露：

单位：元 币种：人民币

种类	期末数			
	账面余额		坏账准备	
	金额	比例(%)	金额	比例(%)
单项金额重大并单项计提坏账准备的其他应收款	-	-	-	-
按组合计提坏账准备的其他应收款				
组合 1 账龄组合	526,911.03	54.37	29,138.57	5.53
组合 2 押金组合	442,234.60	45.63	-	-
组合小计	969,145.63	100.00	29,138.57	3.01
单项金额虽不重大但单项计提坏账准备的其他应收款	-	-	-	-
合计	969,145.63	100.00	29,138.57	3.01

种类	期初数			
	账面余额		坏账准备	
	金额	比例(%)	金额	比例(%)
单项金额重大并单项计提坏账准备的其他应收款	-	-	-	-
按组合计提坏账准备的其他应收款				
组合 1 账龄组合	635,606.02	59.14	40,358.60	6.35
组合 2 押金组合	439,084.60	40.86	-	-
组合小计	1,074,690.62	100.00	40,358.60	3.76
单项金额虽不重大但单项计提坏账准备的其他应收款	-	-	-	-
合计	1,074,690.62	100.00	40,358.60	3.76

其他应收款种类的说明：

详见财务报表附注二、公司主要会计政策、会计估计和前期差错中第“10、应收款项”说明。

组合中，按账龄分析法计提坏账准备的其他应收款：

适用 不适用

单位：元 币种：人民币

账龄	期末余额			年初余额		
	账面余额		坏账准备	账面余额		坏账准备
	金额	比例		金额	比例(%)	
1 年以内	471,050.64	89.40	23,552.53	597,886.68	94.07	29,894.34
1—2 年	55,860.39	10.60	5,586.04	20,988.52	3.30	2,098.85
2—3 年	-	-	-	16,730.82	2.63	8,365.41
3 年以上	-	-	-	-	-	-
合计	526,911.03	100.00	29,138.57	635,606.02	100.00	40,358.60

组合中，采用余额百分比法计提坏账准备的其他应收款：

适用 不适用

组合中，采用其他方法计提坏账准备的其他应收款：

适用 不适用

单位：元 币种：人民币

组合名称	账面余额	坏账准备
押金	442,234.60	0.00
合计	442,234.60	0.00

期末单项金额虽不重大但单项计提坏账准备的其他应收款：

适用 不适用

(2) 无本报告期前已全额计提坏账准备，或计提减值准备的比例较大，但在本期又全额收回或转回，或在
本期收回或转回比例较大的其他应收款。无通过重组等方式收回、金额重大的其他应收款。

(3) 本报告期无实际核销的其他应收款。

(4) 本报告期其他应收款中持有公司 5%(含 5%)以上表决权股份的股东单位情况

适用 不适用

单位：元 币种：人民币

单位名称	期末余额		年初余额	
	金额	计提坏账金额	金额	计提坏账金额
彭浩	-	-	900.00	45.00
于伟	88,283.50	6,078.35	33,283.50	1,664.18
合计	88,283.50	6,078.35	34,183.50	1,709.18

(5) 金额较大的其他应收款的性质或内容

金额较大的其他应收款的性质为押金或备用金。

(6) 其他应收款金额前五名单位情况

单位：元 币种：人民币

单位名称	与本公司关系	账面余额	年限	占其他应收款余额的比例(%)
深圳市锦华实业集团有限公司	工业园的出租方	322,826.00	1 年以内、1—2 年、2—3 年、3 年以上	33.31
韦玉敏	员工	100,840.72	1 年以内	10.41
上海开格企业发展有限公司	办公楼出租方	90,000.00	2-3 年	9.29
于伟	董事	88,283.50	1 年以内、1—2 年	9.11
任 婷	董秘	49,609.40	1 年以内	5.12
合计		651,559.62		67.23

(7) 应收关联方账款情况

单位：元 币种：人民币

单位名称	与本公司关系	账面余额	占其他应收款余额的比例(%)
任 婷	董秘	49,609.40	5.12
徐帆	董事	11,456.52	1.18
魏基建	股东	29,782.96	3.07
王秋红	股东	9,710.44	1.00
合计		100,559.32	10.38

(8) 无终止确认的其他应收款。

5、预付款项

(1) 预付款项按账龄列示

单位：元 币种：人民币

账龄	期末余额		年初余额	
	金 额	比 例	金 额	比 例
1 年以内	1,203,804.99	96.90%	1,801,797.01	72.97%
1-2 年	-	-	667,479.86	27.03%
2-3 年	38,500.00	3.10%	-	-
合计	1,242,304.99	100.00%	2,469,276.87	100.00%

预付款项账龄的说明：

1 年以上的预付款项为车辆油费充值卡。

(2) 预付款项金额前五名单位情况

单位：元 币种：人民币

单位名称	与本公司关系	账面余额	年限	未结算原因
深圳市信科塑胶有限公司	供应商	525,122.23	1 年以内	合同期限内
贺德软件（上海）有限公司	供应商	84,000.00	1 年以内	合同期限内
深圳市鼎极天电子有限公司	供应商	80,400.00	1 年以内	合同期限内
深圳市龙方自动化科技有限公司	供应商	59,700.00	1 年以内	合同期限内
施比雅克贸易(上海)有限公司	供应商	53,550.64	1 年以内	合同期限内
合计		802,772.87		

(3) 本报告期预付款项中无持有公司 5%(含 5%)以上表决权股份的股东单位情况。

6、存货

(1) 存货分类

单位：元 币种：人民币

项目	期末余额	年初余额
----	------	------

	账面余额	跌价准备	账面价值	账面余额	跌价准备	账面价值
原材料	2,599,524.89	165,007.77	2,434,517.12	3,370,598.69	85,765.16	3,284,833.53
委托加工物资	74,102.44	-	74,102.44	14,645.70	-	14,645.70
低值易耗品	2,250,650.03	-	2,250,650.03	2,162,092.56	-	2,162,092.56
库存商品	1,102,416.52	47,394.84	1,055,021.68	724,234.67	154,231.44	570,003.23
在产品	1,221,047.64	-	1,221,047.64	423,220.43	-	423,220.43
发出商品	4,320,940.42	-	4,320,940.42	5,451,450.99	-	5,451,450.99
合计	11,568,681.94	212,402.61	11,356,279.33	12,146,243.04	239,996.60	11,906,246.44

(2) 存货跌价准备

单位：元 币种：人民币

存货种类	年初余额	本期计提额	本期减少		期末余额
			转回	转销	
原材料	85,765.16	79,242.61	-	-	165,007.77
库存商品	154,231.44	98,850.00	-	205,686.60	47,394.84
合计	239,996.60	178,092.61	-	205,686.60	212,402.61

(3) 存货跌价准备情况

项目	计提存货跌价准备的依据	本期转回存货跌价准备的原因	本期转回金额占该项存货期末余额的比例
原材料	呆滞物料，无使用价值和转让价值，全额计提存货跌价准备	-	-
库存商品	呆滞物料，无使用价值和转让价值，全额计提存货跌价准备	-	-

7、固定资产

(1) 固定资产情况

单位：元 币种：人民币

类别	年初余额	本期增加		本期减少	期末余额
一、账面原值合计：	31,318,645.19	2,839,844.57		294,346.87	33,864,142.89
其中：生产设备	5,618,241.75	1,355,815.46		54,560.00	6,919,497.21
测试设备	22,802,509.76	729,489.93		-	23,531,999.69
运输设备	824,643.69	598,081.18		188,250.56	1,234,474.31
办公及电子设备	2,073,249.99	156,458.00		51,536.31	2,178,171.68
		本期新增	本期计提		
二、累计折旧合计：	5,833,667.98	197,921.08	4,767,425.36	123,125.33	10,477,968.01
其中：生产设备	1,122,307.07	127,215.71	1,230,344.57	7,353.36	2,345,298.28
测试设备	3,866,871.60	27,429.46	3,095,119.00	-	6,961,990.60
运输设备	217,509.84	28,408.86	59,325.67	93,784.75	183,050.76
办公及电子设备	626,979.47	14,867.05	382,636.12	21,987.22	987,628.37
三、固定资产账面净值合计	25,484,977.21				23,386,174.88
其中：生产设备	4,495,934.68				4,574,198.93
测试设备	18,935,638.16				16,570,009.09
运输设备	607,133.85				1,051,423.55
办公及电子设备	1,446,270.52				1,190,543.31
四、减值准备合计	-				-
五、固定资产账面价值合计	25,484,977.21				23,386,174.88

报告期折旧额：4,767,425.36 元。

(2) 固定资产说明：

固定资产抵押情况详见本报告附注四之 13、14 所述。

8、在建工程

单位：元 币种：人民币

项目	期末余额			年初余额		
	账面余额	减值准备	账面净值	账面余额	减值准备	账面净值
包装机	6,585.53	-	6,585.53	-		-

9、无形资产

(1) 无形资产情况

单位：元 币种：人民币

类别	年初余额	本期增加	本期减少	期末余额
一、账面原值合计	6,252,335.04	339,226.54	-	6,591,561.58
电脑杀毒软件	27,367.52	-	-	27,367.52
金蝶财务软件	201,367.52	-	-	201,367.52
金碟财务软件新增站点	-	106,837.61	-	106,837.61
研发青铜器 RDM 软件	-	38,290.60	-	38,290.60
Autodesk AutoCAD Mechanical 2011 简体中文网络版	-	102,564.13	-	102,564.13
WIN 系列正版软件	-	88,034.20	-	88,034.20
专利	6,023,600.00	3,500.00	-	6,027,100.00
其中：Broadband Multi-loop antenna for Mobile communication Device①	4,950,000.00	-	-	4,950,000.00
Breitband-Mehrfach-Schleifenantenne für mobile Kommunikationsgeräte②	950,000.00	-	-	950,000.00
宽频带多回路移动终端天线	88,800.00	3,500.00	-	92,300.00
一种多频段手机	34,800.00	-	-	34,800.00
二、累计摊销合计	46,573.67	554,771.08	-	601,344.75
电脑杀毒软件	3,040.84	9,881.89	-	12,922.73
金蝶财务软件	10,068.39	43,629.69	-	53,698.08
金碟财务软件新增站点	-	17,806.30	-	17,806.30
研发青铜器 RDM 软件	-	4,467.19	-	4,467.19
Autodesk AutoCAD Mechanical 2011 简体中文网络版	-	3,418.80	-	3,418.80
WIN 系列正版软件	-	1,467.24	-	1,467.24
专利	33,464.44	474,099.97	-	507,564.41

类别	年初余额	本期增加	本期减少	期末余额
其中: Broadband Multi-loop antenna for Mobile communication Device	27,500.00	330,000.00	-	357,500
Breitband-Mehrfach-Schleifenantenne fur mobile Kommunikationsgerate	5,277.78	118,749.97	-	124,027.75
宽频带多回路移动终端天线	493.33	18,311.40	-	18,804.73
一种多频段手机	193.33	7,038.60	-	7,231.93
三、无形资产账面净值合计	6,205,761.37	-215,544.54	-	5,990,216.83
四、减值准备合计	-	-	-	-
无形资产账面价值合计	6,205,761.37	-215,544.54		5,990,216.83

(2) 无形资产的说明:

报告期摊销额: 554,771.08 元。

①“Broadband Multi-loop antenna for Mobile communication Device”此项专利为股东于伟于 2009 年 12 月转让在英国注册登记的一项专利给本公司, 转让价格是以北京国友大正资产评估有限公司出具的《评估报告》中列明的评估值为基础。该项专利权转让已于 2010 年 1 月 26 日获得英国专利局颁发的相关文件, 完成了相关专利权的转让工作。

②“Breitband-Mehrfach-Schleifenantenne fur mobile Kommunikationsgerate” 此项专利申请权已由股东于伟于 2009 年 12 月转让给本公司, 转让价格是以北京国友大正资产评估有限公司出具的《评估报告》中列明的评估值为基础。该项专利申请权转让已于 2010 年 3 月 10 日日获得德国专利局颁发的相关文件, 完成了相关专利申请权的转让工作。

10、长期待摊费用

单位: 元 币种: 人民币

项目	年初余额	本期增加	本期摊销	其他减少	期末余额	其他减少原因
经营租入固定资产改良支出	-	1,242,679.00	241,946.72	-	1,000,732.28	-
“信维通信”通用网址及无线网址注册费	-	28,000.00	933.32	-	27,066.68	-

上市费用	1,100,000.00	-	-	1,100,000.00	-	注
合计	1,100,000.00	1,270,679.00	242,880.04	1,100,000.00	1,027,798.96	

注：本公司上市募集资金到位后从募集资金总额中扣除。

11、递延所得税资产

(1) 已确认的递延所得税资产

单位：元 币种：人民币

项目	期末余额	年初余额
递延所得税资产：		
资产减值准备	42,417.16	54,048.40

(2) 可抵扣差异项目明细

项目	期末余额	年初余额
可抵扣差异项目		
应收账款	41,239.91	75,279.77
其他应收款	29,138.57	40,358.60
存货	212,402.61	239,996.60
合计	282,781.09	355,634.97

(3) 递延所得税资产和递延所得税负债的说明：

无未确认递延所得税资产

12、资产减值准备明细

单位：元 币种：人民币

项目	年初余额	本期增加	本期减少		期末余额
			转回	转销	

项目	年初余额	本期增加	本期减少		期末余额
			转回	转销	
一、坏账准备	115,638.37	-45,259.89	-	-	70,378.48
二、存货跌价准备	239,996.60	178,092.61	-	205,686.60	212,402.61
合计	355,634.97	132,832.72	-	205,686.60	282,781.09

13.所有权受到限制的资产

单位：元 币种：人民币

所有权受到限制的资产类别	年初余额	本期增加额	本期减少额	期末余额
一、用于担保的资产	-	-	-	-
固定资产-机器设备原值①	25,969,136.31	-	25,969,136.31	-
其他货币资金-银行承兑保证金	1,000,000.00	-	1,000,000.00	-
二、无形资产-专利权②	1,800,000.00	-	1,800,000.00	-
合计	28,769,136.31	-	28,769,136.31	-

①用于抵押的固定资产情况详见本报告附注四之 7 所述。

②所有权受到限制的无形资产-专利权情况详见本报告附注四之 9 所述。

14、短期借款

(1) 短期借款分类：

单位：元 币种：人民币

项目	期末余额	年初余额
抵押、保证借款	-	10,000,000.00

(2) 短期借款的说明：

公司于 2010 年 12 月 27 日偿还与深圳发展银行股份有限公司深圳松岗支行签订合同编号为“深发深松岗贷字第 20100628001 号”的工业流动资金贷款。

15、应付票据

单位：元 币种：人民币

种类	期末余额	年初余额
银行承兑汇票	-	463,143.97

16、应付账款

(1) 账龄分类

单位：元 币种：人民币

项目	期末余额	年初余额
1 年以内	11,078,260.78	15,507,078.79
1-2 年	28,462.60	93,133.38
2-3 年	35,466.53	146,875.89
3 年以上	92,854.42	-
合计	11,235,044.33	15,747,088.06

(2) 本报告期应付账款中应付持有公司 5%(含 5%)以上表决权股份的股东单位或关联方的款项情况

单位名称	期末余额	年初余额
深圳市宜正高电子有限公司	816.00	-

(3) 无账龄超过 1 年的大额应付账款情况。

17、预收款项

(1) 账龄分类

单位：元 币种：人民币

项目	期末余额	年初余额
1 年以内	696,388.87	632,182.12
1-2 年	222,756.13	194,505.21
2-3 年	13,705.59	-

合计	932,850.59	826,687.33
----	------------	------------

(2) 本报告期预收款项中无预收持有公司 5%(含 5%)以上表决权股份的股东单位或关联方情况。

(3) 账龄超过 1 年的大额预收款项情况的说明：

账龄超过 1 年的预收款项为预收模具款项。

18、应付职工薪酬

单位：元 币种：人民币

项目	年初余额	本期增加	本期减少	期末余额
一、工资、奖金、津贴和补贴	2,038,588.75	20,150,068.73	19,530,695.70	2,657,961.78
二、职工福利费	-	102,706.00	102,706.00	-
三、社会保险费	-	1,506,929.66	1,506,929.66	-
其中：养老保险	-	1,181,097.51	1,181,097.51	-
医疗保险	-	133,218.72	133,218.72	-
失业保险	-	54,380.52	54,380.52	-
工伤保险	-	38,150.83	38,150.83	-
生育保险费	-	28,171.03	28,171.03	-
住房公积金	-	64,527.97	64,527.97	-
残保金	-	6,263.08	6,263.08	-
欠薪保障金	-	1,120.00	1,120.00	-
四、工会经费和职工教育经费	-	-	-	-
五、住房公积金(上海研发中心)	-	17,090.00	17,090.00	-
六、辞退福利	-	-	-	-
七、其他	-	-	-	-
合计	2,038,588.75	21,776,794.39	21,157,421.36	2,657,961.78

应付职工薪酬中无属于拖欠性质的金额。

应付职工薪酬预计发放时间、金额等安排：

报告期末工资余额为未发放每年最后 1 月工资及计提的年终奖金。

应付职工薪酬预计发放时间、金额等安排：工资、年终奖金在次月发放。

19、应交税费

单位：元 币种：人民币

税种	期末余额	年初余额
增值税	850,618.52	-296,752.71
企业所得税	705,614.37	1,167,303.55
个人所得税	70,707.04	1,696,689.63
堤围防护费	1,223.91	1,139.59
城市维护建设税	124,216.44	3,280.83
教育费附加	53,235.62	9,842.48
印花税	13,589.89	-
合计	1,819,205.79	2,581,503.37

20、其他应付款

(1) 账龄分类

单位：元 币种：人民币

项目	期末余额	年初余额
1 年以内	837,444.79	79,921.71
1-2 年	31,856.00	136,212.69
2-3 年	52,005.00	37,146.62
3 年以上	18,500.00	
合计	939,805.79	253,281.02

(2) 本报告期其他应付款中无应付持有公司 5%(含 5%)以上表决权股份的股东单位或关联方情况。

21、其他非流动负债

单位：元 币种：人民币

项目	期末余额	年初余额
递延收益-科技研发资金拨款*	1,200,000.00	1,200,000.00
递延收益-开放性研究开发基地拨款**	1,000,000.00	1,000,000.00
合 计	2,200,000.00	2,200,000.00

其他非流动负债的说明：

*根据深府办[2006]126号《关于印发〈深圳市企业研发投入资助计划操作规程〉的通知》规定：对企业研发投入的资助采取报销制，即企业根据上一年度研发经费支出情况，向市科技行政主管部门提出申请；资助款经评审、审核批准后，一次性无偿拨付给申请企业。

根据公司（乙方）与深圳市科技和信息局（甲方）签订的《深圳市科技计划合同书》规定：甲方无偿资助给乙方市科技研发资金人民币 120 万元，项目资助资金必须严格在科技研发资金管理办法规定的开支范围内使用，仅限用于本项目的人员费 60 万元，仪器设备费 60 万元。乙方应按合同规定的开支范围对甲方资助经费实行专款专用，单独设立明细科目，并按科技研发资金管理办法相关规定记账，项目资助资金的 10% 须在本项目验收通过后方可使用。甲方有权根据实际情况决定继续资助、收回已划入专户但尚未使用完毕之资金或要求乙方偿还所有资助的资金，乙方对此不得主张任何索赔并放弃一切抗辩。

**根据《深圳市宝安区开放性研究开发基地管理办法（试行）》规定：经认定的研发基地应与区科技厅行政主管部门、财政行政主管部门签订《深圳市宝安区开放性研究开发基地建设合同书》；研发基地资助一般为三年，每年督导一次，三年期满进行验收，验收合格后实行年审制；研发基地所形成科技成果的知识产权按国家有关办法执行；企业变更的须于 3 个月内向区科技行政主管部门申请备案。未申请备案的按自动放弃研发基地资格处理，按自动放弃研发基地资格处理。企业迁离宝安 3 个月前须向区科技行政主管部门提出撤销研发基地申请，未提出申请或申请未获批准，撤销研发基地资格，并追回资助经费。

22、股本

单位：元 币种：人民币

股东名称	年初余额	本次变动增减(+、-)					期末余额
		发行新股	送股	公积金转股	其他	小计	
无限售条件 流通股份	-	13,336,000.00	-	-	-	13,336,000.00	13,336,000.00

股东名称	年初余额	本次变动增减(+、-)					期末余额
		发行新股	送股	公积金转股	其他	小计	
有限售条件 流通股份	50,000,000.00	3,334,000.00	-	-	-	3,334,000.00	53,334,000.00
合计	50,000,000.00	16,670,000.00	-	-	-	16,670,000.00	66,670,000.00

上述股本变化及验资情况见附注一、(三)。

23、资本公积

单位：元 币种：人民币

项目	年初余额	本期增加	本期减少	期末余额
股本溢价	17,728,573.22	473,034,502.99	-	490,763,076.21

资本公积说明：

本期资本公积增加为首次公开发行普通股的溢价扣除发行费用后金额。

24、盈余公积

单位：元 币种：人民币

项目	年初余额	本期增加	本期减少	期末余额
法定盈余公积	1,364,147.63	4,818,637.78	-	6,182,785.41

盈余公积说明，用盈余公积转增股本、弥补亏损、分派股利的，应说明有关决议：

盈余公积增加为根据公司章程规定计提法定盈余公积，详见附注四、25。

25、未分配利润

单位：元 币种：人民币

项目	金额	提取或分配比例(%)
调整前 上年末未分配利润	12,277,328.62	-
调整 年初未分配利润合计数(调增+, 调减-)	-	-
调整后 年初未分配利润	12,277,328.62	-

项目	金额	提取或分配比例(%)
加：本期归属于母公司所有者的净利润	48,186,377.80	-
减：提取法定盈余公积	4,818,637.78	10
提取任意盈余公积	-	-
提取一般风险准备	-	-
应付普通股股利	-	-
转作股本的普通股股利	-	-
期末未分配利润	55,645,068.64	-

26、营业收入、营业成本

(1) 营业收入、营业成本

单位：元 币种：人民币

项目	本期发生额	上期发生额
主营业务收入	140,117,237.51	95,026,004.15
主营业务成本	56,618,225.39	40,141,297.45

(2) 主营业务（分产品）

单位：元 币种：人民币

产品名称	本期发生额		上期发生额	
	营业收入	营业成本	营业收入	营业成本
手机主天线	105,078,045.30	43,153,925.40	63,626,994.56	22,904,942.13
蓝牙终端天线	14,611,115.74	3,664,042.56	7,941,208.15	2,715,893.19
天线组件	13,560,100.96	6,894,731.27	11,675,699.64	10,508,129.68
技术开发收入	3,639,689.00	822,871.60	8,600,000.00	1,584,170.64
手机电视天线	1,765,078.15	880,409.00	1,434,813.88	1,076,110.41
GPS 终端天线	1,298,532.02	1,145,191.26	1,747,287.92	1,352,051.40
天线连接器	164,676.34	57,054.30	-	-
合计	140,117,237.51	56,618,225.39	95,026,004.15	40,141,297.45

(3) 主营业务（分地区）

单位：元 币种：人民币

地区名称	本期发生额		上期发生额	
	营业收入	营业成本	营业收入	营业成本
境内	94,337,343.29	45,547,842.38	79,632,139.34	35,335,979.31
直接出口	45,779,894.22	11,070,383.01	15,393,864.81	4,805,318.14
合计	140,117,237.51	56,618,225.39	95,026,004.15	40,141,297.45

(4) 公司前五名客户的营业收入情况

单位：元 币种：人民币

单位名称	金额	占全部营业收入的比例
TEKRO.INC	37,346,016.92	26.65%
东莞市金铭电子有限公司	20,417,561.44	14.57%
广东步步高电子工业有限公司	16,469,066.99	11.75%
广东欧珀移动通信有限公司	13,606,604.13	9.71%
益阳宇康通信设备有限公司	7,005,519.21	5.00%
合计	94,844,768.69	67.69%

27、营业税金及附加

单位：元 币种：人民币

类别	本期发生额	上期发生额	计缴标准
营业税	-	4,989.52	5%
城市维护建设税	252,002.64	85,396.47	7%、1%
教育费附加	436,594.25	256,189.20	3%
堤围防护费	13,647.74	9,027.17	0.01%
合计	702,244.63	355,602.36	

28.销售费用

单位：元 币种：人民币

项目	本期发生额	上期发生额
工资	1,499,871.20	997,598.01
差旅费	481,283.89	125,918.74
业务招待费	781,651.54	488,847.69
运费	756,153.90	801,294.33
四项费用小计	3,518,960.53	2,413,658.77
四项费用占销售费用总额的比例	92.60%	97.21%
其他费用小计	281,017.49	69,231.13
销售费用合计	3,799,978.02	2,482,889.90
销售费用占当期销售收入的比例	2.71%	2.61%

29.管理费用

单位：元 币种：人民币

项目	本期发生额	上期发生额
研发经费 (含研发工资)	14,273,632.31	7,825,689.83
工资	2,297,303.11	3,795,057.33
摊销	4,657,263.23	1,131,828.11
汽驶费	526,685.59	523,168.88
办公费	393,283.90	376,543.77
五项费用小计	22,148,168.14	13,652,287.92
五项费用占管理费用总额的比例	84.50%	82.27%
其他费用小计	4,062,538.00	2,941,938.15
管理费用合计	26,210,706.14	16,594,226.07

项目	本期发生额	上期发生额
管理费用占当期销售收入的比例	18.71%	17.46%

30. 财务费用

单位：元 币种：人民币

类别	本期发生额	上期发生额
利息支出	490,050.00	25,153.37
减：利息收入	606,410.49	47,767.35
汇兑损益	616,916.04	-182,554.84
银行手续费	16,707.57	25,358.15
现金折扣	-87,258.46	-156,667.02
合计	430,004.66	-336,477.69
财务费用占当期营业收入的比例	0.31%	-0.35%

31. 资产减值损失

单位：元 币种：人民币

项目	本期发生额	上期发生额
一、坏账损失	-45,259.89	-34,643.42
二、存货跌价损失	178,092.61	239,996.60
三、可供出售金融资产减值损失	-	-
四、持有至到期投资减值损失	-	-
五、长期股权投资减值损失	-	-
六、投资性房地产减值损失	-	-
七、固定资产减值损失	-	-
八、工程物资减值损失	-	-
九、在建工程减值损失	-	-
十、生产性生物资产减值损失	-	-

项目	本期发生额	上期发生额
十一、油气资产减值损失	-	-
十二、无形资产减值损失	-	-
十三、商誉减值损失	-	-
十四、其他	-	-
合计	132,832.72	205,353.18

32、营业外收入

(1) 营业外收入明细

单位：元 币种：人民币

项目	本期发生额	上期发生额	计入当期非经常性损益的金额
政府补助(2)	1,384,321.00	590,000.00	1,384,321.00
其他	-	200.00	-
合计	1,384,321.00	590,200.00	1,384,321.00

(2) 政府补助明细

单位：元 币种：人民币

项目	本期发生额	上期发生额	说明
财政局科研无偿资助款	200,000.00	240,000.00	①
科技创新奖	-	200,000.00	②
中小企业补助		150,000.00	③
国外申请专利专项资金	30,000.00	-	④
社保补贴经费	4,321.00	-	⑤
上市培训资助	1,100,000.00	-	⑥
财政局销售额增长奖励资金	50,000.00	-	⑦
合计	1,384,321.00	590,000.00	

(3) 营业外收入说明:

①2009 年 10 月 14 日收取深圳市宝安区财政局拨付 2008 年度的科研无偿资助款 240,000.00 元, 2010 年 12 月 28 日收取深圳市宝安区财政局科研资金 200,000.00 元。

②2009 年 12 月 24 日收取深圳市宝安区财政局拨付的科技创新奖 200,000.00 元。

③2009 年 9 月 30 日收取深圳市宝安区财政局拨付的中小企业补助 150,000.00 元。

④2010 年 12 月 20 日收取深圳市财政委员会 2010 年向国外申请专利专项资金拨款经费 30,000.00 元。

⑤2010 年 12 月 21 日收取深圳市宝安区财政局企业接受本科及以上学历毕业生社保补贴经 4,321.00 元。

⑥根据《深圳市民营及中上企业发展专项资金管理暂行办法》(深府办[2006]232 号)的有关规定, 2010 年 12 月 28 日收取深圳市财政委员会市民营及中小企业发展专项资金企业改制上市培训资助经费 1,100,000.00 元。

⑦根据《中共深圳市宝安区委深圳市宝安区人民政府关于采取综合措施确保经济平稳较快增长的若干意见》(深宝发[2009]1 号)及《深圳市宝安区扶持民营和中小企业发展专项资金管理细则》(深宝规[2009]16 号等文件的规定, 2010 年 2 月 10 日收取深圳市宝安区财政局拨付的销售额增长奖励资金 30,000.00 元, 2010 年 11 月 3 日收取深圳市宝安区财政局拨民营销售额奖励资金 20,000.00 元。

33、营业外支出

单位: 元 币种: 人民币

项目	本期发生额	上期发生额	计入当期非经常性损益的金额
非流动资产处置损失合计	145,421.54	-	145,421.54
其中: 固定资产处置损失	145,421.54		-
无形资产处置损失	-	-	-
对外捐赠	34,000.00	-	34,000.00
赔款	-	9,624.00	-
罚款	-	442.00	
合计	179,421.54	10,066.00	179,421.54

34、所得税费用

单位: 元 币种: 人民币

项目	本期发生额	上期发生额
----	-------	-------

按税法及相关规定计算的当期所得税	5,230,136.37	3,278,214.36
递延所得税调整	11,631.24	-31,506.13
合计	5,241,767.61	3,246,708.23

35、基本每股收益和稀释每股收益的计算过程

单位：元 币种：人民币

项目	序号	本期金额	上期发生额
归属于本公司普通股股东的净利润	1	48,186,377.80	32,916,538.65
扣除所得税后的母公司非经常性损益	2	5,298,487.22	8,095,676.04
归属于本公司普通股股东、扣除非经常性损益后的净利润	3=1-2	42,887,890.58	24,820,862.61
期初股份总数*	4	50,000,000.00	44,000,000.00
公积金转增股本或股票股利分配等增加股份数（I）	5	-	-
发行新股或债转股等增加股份数（II）	6	16,670,000.00	6,000,000.00
增加股份（II）下一月份起至报告期期末的月份数	7	2	5
报告期因回购或缩股等减少股份数	8	-	-
减少股份下一月份起至报告期期末的月份数	9	-	-
报告期月份数	10	12	12
发行在外的普通股加权平均数	11=4+5+6×7÷10-8×9÷10	52,778,333.33	46,500,000.00
按归属于公司普通股股东的净利润计算的基本每股收益	12=3÷11	0.9130	0.7079
按扣除非经常性损益后归属于公司普通股股东的净利润计算的基本每股收益	13=3÷11	0.8126	0.5338
已确认为费用的稀释性潜在普通股利息	14	-	-
所得税率	15	-	-
转换费用	16	-	-
认股权证、期权行权增加股份数	17	-	-

项目	序号	本期金额	上期发生额
按归属于公司普通股股东的净利润计算的稀释每股收益	$18=[1+(14-16)\times(1-15)]\div(11+17)$	0.9130	0.7079
按扣除非经常性损益后归属于公司普通股股东的净利润计算的稀释每股收益	$19=[3+(14-16)\times(1-15)]\div(11+17)$	0.8126	0.5338

36、现金流量表项目注释

(1) 收到的其他与经营活动有关的现金

单位：元 币种：人民币

项目	金额
补贴收入	1,384,321.00
收其他往来款	773,796.95
利息收入	402,120.65
合计	2,560,238.60

(2) 支付的其他与经营活动有关的现金

单位：元 币种：人民币

项目	金额
油卡，过路费	1,166,063.22
房租、水电	3,385,869.47
付其他往来款	8,270,596.40
财务费用	173,381.48
合计	12,995,910.57

(3) 收到的其他与筹资活动有关的现金

单位：元 币种：人民币

项目	金额
财务费用	-

项目	金额
财务费用	-
募集资金账户利息收入	215,999.86
合计	215,999.86

(4) 支付的其他与筹资活动有关的现金

单位：元 币种：人民币

项目	金额
财务费用	-
上市费用	5,844,959.08
合计	5,844,959.08

(5) 分配股利、利润或偿付利息所支付的现金

单位：元 币种：人民币

项目	金额
分配股利、利润或偿付利息所支付的现金	490,050.00

分配股利、利润或偿付利息所支付的现金说明：

分配股利、利润或偿付利息所支付的现金为支付的利息。

37、现金流量表补充资料

(1) 现金流量表补充资料

单位：元 币种：人民币

项目	本期金额	上期金额
1. 将净利润调节为经营活动的现金流量：		
净利润	48,186,377.80	32,916,538.65
计提的资产减值准备	132,832.72	205,353.18

项 目	本期金额	上期金额
固定资产折旧	4,767,425.36	3,281,334.65
无形资产摊销	554,771.08	46,573.67
长期待摊费用摊销	242,880.04	412,111.61
处置固定资产、无形资产和其他长期资产的损失（收益以“-”号填列）	145,421.54	-
固定资产报废损失（收益以“-”号填列）	-	-
公允价值变动损失（收益以“-”号填列）	-	-
财务费用（收益以“-”号填列）	490,050.00	-361,835.84
投资损失（收益以“-”号填列）	-	-
存货的减少（增加以“-”号填列）	577,561.10	-3,015,550.43
递延所得税资产减少（增加以“-”号填列）	11,631.24	-31,506.13
经营性应收项目的减少（增加以“-”号填列）	-16,315,084.46	-11,380,124.44
经营性应付项目的增加（减少以“-”号填列）	-376,761.93	10,466,351.38
其他	-	-
经营活动产生的现金流量净额	38,417,104.49	32,539,246.30
2.现金及现金等价物净增加情况		
现金的期末余额	551,026,127.82	40,453,300.34
减:现金的期初余额	40,453,300.34	3,579,649.51
加:现金等价物的期末余额	-	-
减:现金等价物的期初余额	-	-
现金及现金等价物的净增加额	510,572,827.48	36,873,650.83

(2) 现金和现金等价物的构成

单位：元 币种：人民币

项目	期末余额	年初余额
一、现金	551,026,127.82	40,453,300.34
其中：库存现金	151,410.06	96,935.47
可随时用于支付的银行存款	550,874,717.76	39,356,364.87

项目	期末余额	年初余额
可随时用于支付的其他货币资金		1,000,000.00
二、现金等价物		-
三、期末现金及现金等价物余额	551,026,127.82	40,453,300.34

五、关联方及关联交易

1、本企业的实际控制人情况

单位：元 币种：人民币

母公司名称	关联关系	企业类型	注册地	法人代表	业务性质	注册资本	母公司对本企业的持股比例(%)	母公司对本企业的表决权比例(%)	本企业最终控制方	组织机构代码
-	-	-	-	-	-	-	-	-	-	-

本企业的实际控制人情况的说明

彭浩持有深圳市信维通信股份有限公司 26.89% 股权，为单一大股东，为本公司的实际控制人。

单位：元 币种：人民币

关联方名称	年初余额	比例	本期增加(减少)	期末余额	比例
彭浩	17,928,000.00	35.856%	-	17,928,000.00	26.891%

2、本企业的其他关联方情况

1. 持股 5% 以上股份其他股东

单位：元 币种：人民币

其他关联方名称	其他关联方与本公司关系	组织机构代码
于伟	持股 11.20%	-

2. 其他关联法人

其他关联方名称	其他关联方与本公司关系	组织机构代码
深圳市宜正高电子有限公司	本公司实际控制人彭浩持股 26%，并任监事	757644845-8

其他关联方名称	其他关联方与本公司关系	组织机构代码
三立通讯设计有限公司	本公司股东于伟的配偶控制的公司	加拿大注册公司、无组织机构代码
中山市天键电声有限公司	本公司董事冯砚儒持股 54.8%，并担任其法定代表人、董事长，为本公司董事控股的公司	66333496-8
安特迅电子（深圳）有限公司	本公司股东于伟 2008 年 6 月以前担任该公司的董事长	76346919-X
益阳宇康通信设备有限公司	2008 年 5 月 5 日前为深圳市宇康电讯投资发展有限公司的子公司，2009 年 3 月 16 日前实际控制人彭浩担任其董事	78285074-6

3.其他关联自然人

其他关联方名称	其他关联方与本公司关系
徐帆	董事
任婷	董事、董秘
王秋红	股东
魏基建	股东

3、关联交易情况

（1）购销商品、提供和接受劳务的关联交易

采购商品/接受劳务情况表：

单位：元 币种：人民币

关联方	关联交易内容	关联交易定价方式及决策程序	本期发生额		上期发生额	
			金额	占同类交易金额的比例（%）	金额	占同类交易金额的比例（%）
三立通讯设计有限公司	固定资产	公允市价	-	-	400,000.00	2.88
深圳市宜正高电子有限公司	贴片加工	公允市价	48,038.73	0.12		

出售商品/提供劳务情况表

单位：元 币种：人民币

关联方	关联交易内容	关联交易定价方式及决策程序	本期发生额		上期发生额	
			金额	占同类交易金额的比例（%）	金额	占同类交易金额的比例（%）

		策程序		金额的比例 (%)		金额的比例 (%)
安特迅电子(深圳)有限公司	天线	公允市价	-	-	51,072.82	0.05
中山市天键电声有限公司	天线	公允市价	-	-	3,102,393.16	3.26
益阳宇康通信设备有限公司	天线	公允市价	7,005,519.21	5.00	3,063,885.79	3.22

(2) 关联担保情况

担保方	被担保方	担保金额	担保起始日	担保到期日	担保是否已经履行完毕
公司总经理彭浩	深圳市信维通信股份有限公司	5000 万元	2009-12	2010-12-13	是

关联担保情况说明

公司总经理彭浩 2009 年 12 月 22 日与深圳发展银行股份有限公司深圳松岗支行签订“合同编号：深发深松岗额抵字第 20091222001 号”最高额抵押担保合同，为公司在 2009 年 12 月至 2010 年 12 月 13 日期间的一系列债务提供人民币 5000 万元的最高额保证。

(3) 关联方资产转让、债务重组情况

单位：元 币种：人民币

关联方	关联交易内容	关联交 易 类型	关联交易定价原则	本期发生额		上期发生额	
				金额	占同类交易 金额的比例 (%)	金额	占同类交易 金额的比例 (%)
安特迅电子(深圳)有限公司	专利权转让	-	转让价格是以中京民信(北京)资产评估有限公司出具的《评估报告》中列明的评估值为基础。	-	-	34,800.00	0.56
安特迅电子(深圳)有限公司	专利权转让	-	转让价格是以中京民信(北京)资产评估有限公司出具的《评估报告》中列明的评估值为基础。	-	-	88,800.00	1.42
于伟	专利权转让	-	转让价格是以北京国友大正资产评估有限公司出具的《评估报	-	-	850,000.00	13.59

			告》中列明的评估值为基础。				
于伟	专利权转让	-	转让价格是以北京国友大正资产评估有限公司出具的《评估报告》中列明的评估值为基础。	-	-	950,000.00	15.19
于伟	专利权转让	-	转让价格是以北京国友大正资产评估有限公司出具的《评估报告》中列明的评估值为基础	-	-	4,100,000.00	65.58
小计		-		-	-	6,023,600.00	96.34
益阳宇康通信设备有限公司	技术开发转让	-	定价采用公允市价	-	-	600,000.00	6.98

4、截止 2010 年 12 月 31 日本公司接受专利实施许可合同如下：

许可方名称名称	专利号	专利名称	授权使用期限	使用费金额 (元/年)
三立通讯设计有限公司	CN200410045762.X	超宽频段移动终端天线金属导体	签字盖章日起 6 年	无偿

5、关联方应收应付款项

应收关联方款项：

单位：元 币种：人民币

项目名称	关联方	期末余额		年初余额	
		账面余额	坏账准备	账面余额	坏账准备

其他应收款

	徐帆	11,456.52	572.83	30,432.50	1521.63
	任婷	49,609.40	2480.47		
	于伟	88,283.50	6,078.35	33,283.50	1,664.18
	彭浩	-	-	900.00	45.00
	王秋红	9,710.44	485.52	450.00	22.50
	魏基建	29,782.96	1489.15	80,336.96	4016.85

应收账款

	益阳宇康通信设备有限公司	116,652.53	-	1,770,909.01	-
--	--------------	------------	---	--------------	---

应付关联方款项

单位：元 币种：人民币

项目名称	关联方	期末余额	年初余额
		账面余额	账面余额

应付账款

	深圳市宜正高电子有限公司	816.00	
--	--------------	--------	--

六、或有事项

1、无未决诉讼仲裁形成的或有负债及其财务影响

2、无为其他单位提供债务担保形成的或有负债

七、承诺事项

1、无重大承诺事项

2、无前期承诺事项

八、资产负债表日后事项

1、重要的资产负债表日后事项说明

公司计划使用部分超募资金 5,000 万元人民币用于永久性补充流动资金。

公司拟以募集资金置换预先已投入募集资金项目的自筹资金 11,067,256.91 元。

2、资产负债表日后利润分配情况说明

拟分配的利润或股利	以 2010 年末总股本 66,670,000 股为基数,每 10 股派发现金 3 元(含税),以资本公积向全体股东每 10 股转增 10 股,合计转增 66,670,000 股。以上预案实施后,公司总股本将由 66,670,000 股增至 133,340,000 股,剩余未分配利润 35,644,068.64 元结转以后年度分配。此方案经 2010 年度股东大会审议批准后实施。
经审议批准宣告发放的利润或股利	无

九、其他重要事项

外币金融资产和外币金融负债

单位：元 币种：美元

项目	期末余额	年初余额
金融资产		
应收账款	1,502,106.86	1,005,436.61

项目	期末余额	年初余额
金融资产小计	1,502,106.86	1,005,436.61
金融负债		-
预收账款	37,825.47	22,913.31
金融负债小计	37,825.47	22,913.31

十、补充资料

1、当期非经常性损益明细表

单位：元 币种：人民币

项目	金额	说明
净利润	48,186,377.80	
非流动资产处置损益	-145,421.54	
越权审批或无正式批准文件的税收返还、减免*	1,880,027.89	(1)
计入当期损益的政府补助**	1,384,321.00	(2)
计入当期损益的对非金融企业收取的资金占用费	-	
取得子公司、联营企业及合营企业的投资成本小于取得投资时应享有被投资单位可辨认净资产公允价值产生的收益	-	
非货币性资产交换损益	-	
委托投资损益	-	
因不可抗力因素计提的各项资产减值准备	-	
债务重组损益	-	
企业重组费用	-	
交易价格显失公允的交易产生的超过公允价值部分的损益	-	
同一控制下企业合并产生的子公司期初至合并日的当期净损益	-	
与正常经营业务无关的或有事项产生的损益	-	
除同公司正常经营业务相关的有效套期保值业务外，持有交易性金融资产、交易性金融负债产生的公允价值变动损益，以及处置交易性金融资产、交易性金融负债和可供出售金融资产取	-	

项 目	金 额	说 明
得的投资收益		
单独进行减值测试的应收款项减值准备转回	-	
对外委托贷款取得的损益	-	
采用公允价值模式进行后续计量的投资性房地产公允价值变动产生的损益	-	
根据税收、会计等法律、法规的要求对当期损益进行一次性调整对当期损益的影响	-	
受托经营取得的托管费收入	-	
除上述各项之外的其他营业外收入和支出	-34,000.00	
其他***	2,816,817.40	(3)
减：所得税影响	603,257.53	
非经常性损益合计	5,298,487.22	
扣除非经常性损益后的净利润	42,887,890.58	

(1) 越权审批或无正式批准文件的税收返还、减免

公司注册地在经济特区外，公司享受的二免三减半税收优惠为深圳市地方税收优惠政策，因此影响的损益列为非经常性损益：

单位：元 币种：人民币

项目	应纳税所得	法定税率	实际执行税率	非经常损益
越权审批或无正式批准文件的税收返还、减免	47,000,697.21	15%	11%	1,880,027.89

(2) 计入当期损益的政府补助

单位：元 币种：人民币

项目	金 额
财政局科研无偿资助款	200,000.00
科技创新奖	-
中小企业补助	-

项目	金额
国外申请专利专项资金	30,000.00
社保补贴经费	4,321.00
上市培训资助	1,100,000.00
财政局销售额增长奖励资金	50,000.00
合计	1,384,321.00

(3) 其他

项目	金额
技术开发收入	3,639,689.00
减：技术开发成本	822,871.60
其他合计	2,816,817.40

2、净资产收益率及每股收益

单位：元 币种：人民币

报告期利润	加权平均净资产收益率 (%)	每股收益	
		基本每股收益	稀释每股收益
归属于公司普通股股东的净利润	25.76	0.9130	0.9130
扣除非经常性损益后归属于公司普通股股东的净利润	22.92	0.8126	0.8126

3、公司主要会计报表项目的异常情况及原因的说明

资产负债表

单位：元 币种：人民币

项目	增减 (-) 金额	增减 (-) 比例
货币资金	510,572,827.48	1262.13%

项目	增减 (-) 金额	增减 (-) 比例
应收票据	5,972,732.37	85.76%
应收账款	11,248,714.43	56.58%
预付款项	-1,226,971.88	-49.69%
短期借款	-10,000,000.00	-100.00%
应付职工薪酬	619,373.03	30.38%
股本	16,670,000.00	33.34%
资本公积	473,034,502.99	2668.20%
盈余公积	4,818,637.78	353.23%
未分配利润	43,367,740.02	353.23%

利润表

单位：元 币种：人民币

项目	增减 (-) 金额	增减 (-) 比例
营业收入	45,091,233.36	47.45%
营业成本	16,476,927.94	41.05%
营业费用	1,317,088.12	53.05%
管理费用	9,616,480.07	57.95%
财务费用	766,482.35	227.80%

(1) 货币资金期末比年初增长 1262.13%，主要是公司上市募集资金到位的原因所致。

(2) 应收票据期末比年初增长 85.76%，主要是公司销售规模扩大，大客户例如东莞市金铭电子有限公司、深圳康佳通信科技有限公司等都是采用半年期的银行承兑汇票核算。

(3) 应收账款期末比年初增长 56.58%，主要是公司随着销售的增长导致应收账款的余额增长。

(4) 预付账款期末比年初减少 49.69%，主要是支付设备定金及新供应商货款定金减少的原因所致。

(5) 短期借款期末比年初减少 100.00% 元，主要是归还了深圳发展银行股份有限公司深圳松岗支行贷款 10,000,000.00 元。

(6) 应付职工薪酬期末比年初增长 30.38%，主要是生产规模扩大，员工人数相应地增多所产生的薪资增加。

(7) 股本期末比年初增长 33.34%，主要是公司公开上市发行股本增加所致。

(8) 资本公积期末比年初增长 2668.20%，主要是公司首次公开发行普通股的溢价扣除发行费用后金额。

(9) 盈余公积期末比年初增长 353.23%，主要是公司按公司章程净利润的 10%计提盈余公积。

(10) 未分配利润的数据变化为上述事项的累计影响。

(11) 营业收入本期比上期增长 47.45%，主要是增加新客户，维持并提高旧客户的订单所致。

(12) 营业成本本期比上期增长 41.05%，主要是销量增加，相应地材料成本、直接人工成本、其他费用也增加。

(13) 营业费用本期比上期增长 53.05%，主要是公司销售增长导致工资、福利等人员费用及其他销售费用增长所致。

(14) 管理费用本期比上期增长 57.95%，主要是公司加大研发投入，导致工资、福利等人员费用及其他研发费用增长所致。

(15) 财务费用本期比上期增长 227.80%，主要是利息支出、利息收入、汇兑损益增加所致。

法定代表人：_____ 主管会计工作负责人：_____ 会计机构负责人：_____

日 期：_____ 日 期：_____ 日 期：_____

第十章 备查文件

- 一、载有公司法定代表人、主管会计工作负责人、会计主管人员签名并盖章的财务报表。
- 二、载有会计师事务所盖章、注册会计师签名并盖章的审计报告原件。
- 三、报告期内在中国证监会指定网站上公开披露过的所有公司文件的正本及公告的原稿。
- 四、载有董事长签名的2010年度报告文本原件。

以上备查文件的备置地点：公司董事会秘书办公室。

深圳市信维通信股份有限公司

2011年3月26日