

南京云海特种金属股份有限公司

二〇一〇年年度报告



证券代码: 002182

证券简称: 云海金属

披露日期: 二〇一一年三月二十一日

目 录

重要提示	2
第一节 公司基本情况简介	3
第二节 会计数据和业务数据摘要	5
第三节 股本变动及股东情况	7
第四节 董事、监事、高级管理人员和员工情况	12
第五节 公司治理结构	17
第六节 股东大会情况介绍	24
第七节 董事会报告	27
第八节 监事会报告	52
第九节 重要事项	54
第十节 财务报告	60
第十一节 备查文件目录	111

重要提示

本公司董事会、监事会及董事、监事、高级管理人员保证本报告所载资料不存在任何虚假记载、误导性陈述或者重大遗漏，并对其内容的真实性、准确性和完整性承担个别及连带责任。

没有董事、监事、高级管理人员声明对年度报告内容的真实性、准确性和完整性无法保证或存在异议。

公司全体董事亲自出席了本次审议年度报告的董事会。

江苏天衡会计师事务所有限公司为本公司 2010 年度财务报告出具了标准无保留意见的审计报告。

公司负责人梅小明先生、主管会计工作负责人及会计机构负责人范乃娟女士声明：保证年度报告中财务报告的真实、完整。

第一节 公司基本情况简介

一、公司法定中、英文名称及缩写

公司法定中文名称：南京云海特种金属股份有限公司

公司法定中文名称缩写：云海金属

公司法定英文名称：NANJING YUNHAI SPECIAL METALS CO., LTD

公司法定英文名称缩写：RSM

二、公司法定代表人：梅小明

三、公司董事会秘书、证券事务代表姓名、联系地址、电话、传真、电子信箱

董事会秘书：吴剑飞

地址：江苏省南京市溧水经济开发区秀山东路 9 号

电话：025-57234888

传真：025-57234168

电子信箱：fly@rsm.com.cn

证券事务代表：李盛春

地址：江苏省南京市溧水经济开发区秀山东路 9 号

电话：025-57234888

传真：025-57234168

电子信箱：lisc@rsm.com.cn

四、公司注册地址、办公地址、邮政编码、国际互联网网址及电子信箱

公司注册地址：江苏省南京市溧水经济开发区

公司办公地址：江苏省南京市溧水经济开发区秀山东路 9 号

公司邮政编码：211200

公司国际互联网网址：<http://www.rsm.com.cn>

公司电子信箱：yunhai@rsm.com.cn

五、公司选定的信息披露报纸名称、登载年度报告的中国证监会指定网站的网址、公司年度报告备置地点

公司信息披露报纸：《证券时报》

中国证监会指定的登载公司年度报告的网址：www.cninfo.com.cn

公司年度报告备置地点：南京云海特种金属股份有限公司证券部

六、公司股票上市交易所、股票简称和股票代码

公司股票上市交易所：深圳证券交易所

公司股票简称：云海金属

公司股票代码：002182

七、其他有关资料：

公司首次注册日期：1993 年 11 月 30 日

公司首次注册登记点：溧水县工商行政管理局

公司最近一次变更注册登记日期：2008 年 12 月 31 日

公司变更注册登记地点：南京市工商行政管理局

公司企业法人营业执照注册号：320100400038036

公司税务登记证号码：320124135786805

公司组织机构代码：13578680-5

公司报告期内聘请的会计师事务所名称：江苏天衡会计师事务所有限公司

公司报告期内聘请的会计师事务所办公地址：南京市正洪街 18 号东宇大厦

8 楼

第二节 会计数据和业务数据摘要

一、2010 年度主要会计数据和业务数据摘要

(单位：人民币元)

项 目	金 额
营业利润	25,210,287.80
利润总额	41,878,116.68
净利润	29,257,047.46
归属上市公司股东的净利润	28,194,799.89
归属上市公司股东的扣除非经常性损益后的净利润	19,249,757.06
经营活动产生的现金流量净额	-94,553,635.02

注：非经常性损益项目

(单位：人民币元)

项 目	金 额
非流动资产处置损益	-3,142,278.90
计入当期损益的政府补助，但与公司正常经营业务密切相关，符合国家政策规定、按照一定标准定额或定量持续享受的政府补助除外	21,465,692.84
除上述各项之外的其他营业外收入和支出	-1,158,090.20
少数股东权益影响额	-4,647,022.95
所得税影响额	-3,573,257.96
合 计	8,945,042.83

二、报告期末公司前三年主要会计数据和财务指标

(一) 主要会计数据

(单位：人民币元)

	2010 年	2009 年	本年比上年增减	2008 年
营业总收入(元)	2,841,196,365.37	1,497,837,841.38	89.69%	2,290,943,379.67
利润总额(元)	41,878,116.68	11,052,185.28	278.91%	42,530,211.26
归属于上市公司股东的净利润(元)	28,194,799.89	5,066,207.19	456.53%	41,614,475.89
归属于上市公司股东的扣除非经常性损益的净利润(元)	19,249,757.06	-18,612,094.04	203.43%	29,335,012.62
经营活动产生的现金流量净额(元)	-94,553,635.02	80,230,675.44	-217.85%	9,244,769.33

	2010 年末	2009 年末	本年末比上年末增减	2008 年末
总资产 (元)	2,611,680,988.70	2,018,887,185.82	29.36%	1,783,413,212.67
归属于上市公司股东的所有者权益 (元)	888,858,120.07	870,767,936.62	2.08%	875,301,729.43
股本 (股)	192,000,000.00	192,000,000.00	0.00%	192,000,000.00

(二) 主要财务指标

(单位: 人民币元)

	2010 年	2009 年	本年比上年增减	2008 年
基本每股收益 (元/股)	0.15	0.03	400.00%	0.22
稀释每股收益 (元/股)	0.15	0.03	400.00%	0.22
扣除非经常性损益后的基本每股收益 (元/股)	0.10	-0.10	200.00%	0.15
加权平均净资产收益率 (%)	3.21	0.58	增加 2.63 个百分点	4.84
扣除非经常性损益后的加权平均净资产收益率 (%)	2.19	-2.14	增加 4.33 个百分点	3.41
每股经营活动产生的现金流量净额 (元/股)	-0.49	0.42	-216.67%	0.05
	2010 年末	2009 年末	本年末比上年末增减	2008 年末
归属于上市公司股东的每股净资产 (元/股)	4.63	4.54	1.98%	4.56

[注]: 以上数据和指标均按合并财务报表数据填列或计算。

第三节 股本变动及股东情况

一、股本变动情况

(一) 股本变动情况表

单位：股

	本次变动前		本次变动增减(+,-)					本次变动后	
	数量	比例	发行新股	送股	公积金转股	其他	小计	数量	比例
一、有限售条件股份	107,625,060	56.05%	0	0	0	-53,909,085	-53,909,085	53,715,975	27.98%
1、国家持股									
2、国有法人持股	1,620,000	0.84%	0	0	0	-1,620,000	-1,620,000	0	0.00%
3、其他内资持股	91,605,060	47.71%	0	0	0	-91,605,060	-91,605,060	0	0.00%
其中：境内非国有法人持股	1,980,000	1.03%	0	0	0	-1,980,000	-1,980,000	0	0.00%
境内自然人持股	89,625,060	46.68%	0	0	0	-89,625,060	-89,625,060	0	0.00%
4、外资持股	14,400,000	7.50%	0	0	0	-14,400,000	-14,400,000	0	0.00%
其中：境外法人持股	14,400,000	7.50%	0	0	0	-14,400,000	-14,400,000	0	0.00%
境外自然人持股									
5、高管股份			0	0	0	53,715,975	53,715,975	53,715,975	27.98%
二、无限售条件股份	84,374,940	43.95%	0	0	0	53,909,085	53,909,085	138,284,025	72.02%
1、人民币普通股	84,374,940	43.95%	0	0	0	53,909,085	53,909,085	138,284,025	72.02%
2、境内上市的外资股									
3、境外上市的外资股									
4、其他									
三、股份总数	192,000,000	100.00%	0	0	0	0	0	192,000,000	100.00%

(二) 限售股份变动情况表

单位：股

股东名称	年初限售股数	本年解除限售股数	本年增加限售股数	年末限售股数	限售原因	解除限售日期
ANGIOLA HOLDING LTD.	8,640,000	8,640,000	0	0	首发承诺	2010年3月1日
GENECO HOLDING LTD.	5,760,000	5,760,000	0	0	首发承诺	2010年3月1日
上海欧创投资管理有限公司	1,980,000	1,980,000	0	0	首发承诺	2010年3月1日

股东名称	年初限售股数	本年解除限售股数	本年增加限售股数	年末限售股数	限售原因	解除限售日期
中新苏州工业园区创业投资有限公司	1,620,000	1,620,000	0	0	首发承诺	2010年3月1日
梅小明	58,339,260	58,339,260	43,754,445	43,754,445	首发承诺 高管锁定股份	2010年11月13日
夏忠信	4,391,100	4,391,100	0	0	首发承诺	2010年11月13日
孙 讯	4,199,580	4,199,580	0	0	首发承诺	2010年11月13日
梅光辉	3,897,180	3,897,180	2,922,885	2,922,885	首发承诺 高管锁定股份	2010年11月13日
诸天柏	1,945,440	1,945,440	1,459,080	1,459,080	首发承诺 高管锁定股份	2010年11月13日
刘小稻	1,344,420	1,344,420	1,008,315	1,008,315	首发承诺 高管锁定股份	2010年11月13日
吴德兵	1,344,420	1,344,420	672,210	672,210	首发承诺 离职高管锁定股份	2010年11月13日
张首先	1,344,420	1,344,420	672,210	672,210	首发承诺 离职高管锁定股份	2010年11月13日
吴剑飞	1,344,420	1,344,420	1,008,315	1,008,315	首发承诺 高管锁定股份	2010年11月13日
余 放	1,344,420	1,344,420	1,008,915	1,008,915	首发承诺 高管锁定股份	2010年11月13日
陶卫建	1,344,420	1,344,420	1,008,315	1,008,315	首发承诺 高管锁定股份	2010年11月13日
徐正祥	1,344,420	1,344,420	0	0	首发承诺	2010年11月13日
蒋 辉	1,344,420	1,344,420	0	0	首发承诺	2010年11月13日
张建华	895,860	895,860	0	0	首发承诺	2010年11月13日
孙 勇	895,860	895,860	0	0	首发承诺	2010年11月13日
王明华	895,860	895,860	0	0	首发承诺	2010年11月13日
孔祥虎	604,800	604,800	0	0	首发承诺	2010年11月13日
陈双清	584,640	584,640	0	0	首发承诺	2010年11月13日
孙九保	584,640	584,640	0	0	首发承诺	2010年11月13日
陈敬娣	390,600	390,600	0	0	首发承诺	2010年11月13日
杨春林	268,380	268,380	201,285	201,285	首发承诺 高管锁定股份	2010年11月13日
朱爱民	253,260	253,260	0	0	首发承诺	2010年11月13日
陈菊平	234,360	234,360	0	0	首发承诺	2010年11月13日
胡鸭生	215,460	215,460	0	0	首发承诺	2010年11月13日
于双全	175,140	175,140	0	0	首发承诺	2010年11月13日
陈海红	98,280	98,280	0	0	首发承诺	2010年11月13日
合 计	107,625,060	107,625,060	53,715,975	53,715,975	—	—

二、股票发行和上市情况

1、公司股票发行上市情况

经中国证券监督管理委员会证监发行字[2007]366号文核准，南京云海特种金属股份有限公司于2007年10月31日利用深圳证券交易所交易系统，采用网下向询价对象配售与网上向社会公众投资者定价发行相结合的方式，首次公开发行人民币普通股（A股）4,800万股，每股面值1.00元，每股发行价格为10.79元，并于2007年11月13日在深圳证券交易所中小板上市。首次公开发行股票完成后公司总股本为19,200万股。

2、限售股上市流通情况

公司法人股东中新苏州工业园区创业投资有限公司（所持 1,636.866 万股部分）、中国-比利时直接股权投资基金、上海海基投资发展有限公司持有的公司限售股份 36,374,940 股一年锁定期满，于 2008 年 11 月 13 日上市流通。

公司法人股东 Angiola Holding Ltd.、Geneco Holding ltd.、上海欧创投资管理有限公司、中新苏州工业园区创业投资有限公司（所持 162.00 万股）持有的首次公开发行前已认购股份 18,000,000 股限售期届满，于 2010 年 3 月 1 日上市流通。

2010 年 11 月 13 日，梅小明、夏忠信等 26 名自然人股东持有的首次公开发行前已认购股份 89,625,060 股限售期届满，占公司股本总额的 46.68%；剔除高管锁定 75%部分 52,370,955 股及离职高管自离任六个月后的十二个月内出售股份数量锁定比例 50%部分 1,344,420 股，实际可上市流通数量为 35,909,685 股，于 2010 年 11 月 15 日上市流通。

截止报告期末，公司实际上市流通的股份数量为 138,284,025 股，占公司股本总额的 72.02%。

三、股东数量和持股情况

单位：股

股东总数	32,173				
前 10 名股东持股情况					
股东名称	股东性质	持股比例	持股总数	持有有限售条件股份数量	质押或冻结的股份数量
梅小明	境内自然人	30.39%	58,339,260	43,754,445	14,500,000[注]

ANGIOLA HOLDING LTD.	境外法人	4.50%	8,640,000		
GENECO HOLDING LTD.	境外法人	3.00%	5,760,000		
孙 讯	境内自然人	2.05%	3,935,000		
梅光辉	境内自然人	1.56%	3,002,885	2,922,885	
夏忠信	境内自然人	1.09%	2,087,755		
诸天柏	境内自然人	0.77%	1,480,380	1,459,080	
余 放	境内自然人	0.70%	1,345,220	1,008,915	
张首先	境内自然人	0.64%	1,237,420	672,210	
上海海基投资发展有限公司	境内非国有法人	0.64%	1,228,000		
前 10 名无限售条件股东持股情况					
股东名称		持有无限售条件股份数量		股份种类	
梅小明		14,584,815		人民币普通股	
ANGIOLA HOLDING LTD.		8,640,000		人民币普通股	
GENECO HOLDING LTD.		5,760,000		人民币普通股	
孙 讯		3,935,000		人民币普通股	
夏忠信		2,087,755		人民币普通股	
上海海基投资发展有限公司		1,228,000		人民币普通股	
谷 萍		1,163,098		人民币普通股	
中国工商银行－嘉实量化阿尔法股票型 证券投资基金		1,074,398		人民币普通股	
蒋 辉		980,000		人民币普通股	
徐正祥		920,000		人民币普通股	
上述股东关联关系或一致行动的说明		梅光辉先生为梅小明先生之胞弟，Angiola 和 Geneco 的股东均为 Grandiose Investemnts Limited 且实际控制人相同，其他股东未知是否存在关联关系或一致行动。			

[注]：2010年7月27日，梅小明先生为公司在进出口银行的1亿元人民币贷款提供担保，以其所持有的公司1,450万股有限售条件流通股份在中国证券登记结算有限责任公司深圳分公司办理了质押登记手续，质押期自2010年7月27日至质权人申请解除质押登记为止。

四、控股股东及实际控制人情况介绍

1、自然人控股股东情况

控股股东姓名：梅小明

国籍：中国

是否取得其他国家或地区居留权：否

最近五年内职务：南京云海特种金属股份有限公司董事长兼总经理

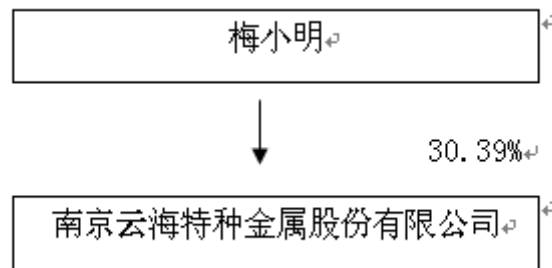
2、自然人实际控制人情况

同上

3、控股股东及实际控制人变更情况

本报告期内，公司控股股东及实际控制人未发生变更。

4、公司与实际控制人之间的产权及控制关系的方框图



5、其他持股在百分之十以上的法人股东

截至本报告期末，公司无其他持股在百分之十以上的法人股东。

第四节 董事、监事、高级管理人员和员工情况

一、董事、监事和高级管理人员基本情况

姓名	职务	性别	年龄	任期起始日期	任期终止日期	年初持股数	年末持股数	变动原因	报告期内从公司领取的报酬总额(万元)(税前)	是否在股东单位或其他关联单位领取薪酬
梅小明	董事长 总经理	男	46	2009年8月18日	2012年8月18日	58,339,260	58,339,260	—	34.79	否
余放	董事 副总经理	男	46	2009年8月18日	2012年8月18日	1,345,220	1,345,220	—	100.00	否
吴剑飞	董事 董事会秘书	女	39	2009年8月18日	2012年8月18日	1,344,420	1,098,315	注	25.11	否
詹文雄	董事	男	41	2009年8月18日	2012年8月18日	0	0	—	0	否
梅光辉	董事	男	35	2010年6月3日	2012年8月18日	3,897,180	3,002,885	注	22.35	否
范乃娟	董事 财务负责人	女	38	2010年6月3日	2012年8月18日	0	0	—	16.55	否
王开田	独立董事	男	54	2009年8月18日	2012年8月18日	0	0	—	5.00	否
宋颂兴	独立董事	男	62	2009年8月18日	2012年8月18日	0	0	—	5.00	否
冯巧根	独立董事	男	49	2009年8月18日	2012年8月18日	0	0	—	5.00	否
刘小稻	监事会主席	男	45	2009年8月18日	2012年8月18日	1,344,420	1,177,420	注	25.62	否
杨春林	监事	男	37	2009年8月18日	2012年8月18日	268,380	201,285	注	34.52	否
陶卫建	监事	男	42	2009年8月18日	2012年8月18日	1,344,420	1,008,315	注	14.81	否
杨全海	监事	男	35	2009年8月18日	2012年8月18日	0	0	—	17.16	否
吴德军	监事	男	37	2010年5月13日	2012年8月18日	0	0	—	9.10	否
诸天柏	副总经理	男	46	2009年8月18日	2012年8月18日	1,945,440	1,480,380	注	30.65	否
合计	—	—	—	—	—	69,828,740	67,653,080	—	345.66	—

[注]: 公司董事、监事和高级管理人员持有部分限售股于2010年11月15日上市流通, 其股份变动原因系通过二级市场减持。

二、董事、监事、高级管理人员最近5年的主要工作经历

1、梅小明先生, 曾任南京市冶金研究所工程师, 南京市冶金研究所溧水铝业工厂厂长, 南京云海特种金属公司总经理, 南京云海特种金属有限公司董事长、总经理; 现任公司董事长、总经理。

2、余放先生, 曾任国家发展和改革委员会能源研究所工程师、南京光阳能

源传热有限公司总经理、南京云海特种金属有限公司副总经理、铝合金部部长、RYOBI DIE CASTING (USA) 高级研究工程师；现任公司董事、副总经理、压铸部部长。

3、吴剑飞女士，曾任南京云海特种金属有限公司计划科科长、办公室主任；现任公司董事、董事会秘书、行政管理部部长。

4、詹文雄先生，曾任倍利国际证券（现更名为兆丰证券）自营部主管、华顿投信投资研究部副总经理、长华科技股份有限公司独立董事；现任华彦资产管理顾问股份有限公司董事长、科桥电子股份有限公司独立监察人、凌巨科技股份有限公司董事、凌阳科技股份有限公司法定代表人、公司董事。

5、梅光辉先生，曾任公司销售经理、销售部部长；现任公司董事、总经理办公室经理、铝合金部副部长。

6、范乃娟女士，曾任天津统一企业食品有限公司成本会计、天津鼎兴家具有限公司会计主管、南京荣宝箱包有限公司财务副总经理、南京云海特种金属股份有限公司会计科科长；现任公司董事、财务负责人。

7、王开田先生，曾任南京财经大学会计学院院长、国电南京自动化股份有限公司独立董事、南京欣网视讯股份有限公司独立董事、江苏开元国际集团外部董事；现任南京财经大学副校长，南京纺织品进出口股份有限公司独立董事，公司独立董事。

8、冯巧根先生，经济学博士，管理学博士后。现任南京大学商学院教授、博士生导师，江苏弘业股份有限公司独立董事，上海鼎立科技发展(集团)股份有限公司独立董事，公司独立董事。

9、宋颂兴先生，南京大学商学院教授，曾任南京钢铁股份有限公司独立董事；现任公司独立董事。

10、刘小稻先生，曾任公司销售部部长、采购部部长、项目工程部副部长；现任公司监事会主席，总经理办公室经理。

11、杨春林先生，曾任闻喜云海金属有限公司副总经理、生产部长、总经理；现任公司监事、苏州云海镁业有限公司副总经理。

12、陶卫建先生，曾任中国建筑材料工业地质勘查中心江苏总队实验室质量保证人，南京东萃矿泉水饮料有限公司经理，南京云海特种金属有限公司质检科

科长、质量部部长；现任公司监事。

13、杨全海先生，曾任职于南京泰电电子有限公司、南京大学高纯金属有机化合物研究所、公司销售部销售经理；现任公司职工监事、苏州云海镁业有限公司销售经理。

14、吴德军先生，曾任公司中间合金车间主任、铝合金部生产科长，五台云海镁业有限公司质检安环科科长；现任公司职工监事、压铸部生产经理。

15、诸天柏先生，曾任公司项目工程部部长、生产部副部长、技术质量部部长、技术部部长、总经理助理、公司董事；现任公司副总经理。

三、董事、监事任职情况

1、董事、监事在股东单位任职情况

公司董事、监事没有在股东单位任职的情况。

2、在其他单位任职情况

姓名	股份公司职务	其他单位名称	担任的职务	是否领取报酬津贴	与股份公司关联关系
梅小明	董事长 总经理	五台云海镁业有限公司	董事长	否	全资子公司
		瑞宝金属（香港）有限公司	董事长、总经理	否	全资子公司
		苏州云海镁业有限公司	董事长	否	全资子公司
		闻喜云海金属有限公司	董事长	否	全资子公司
		包头云海金属有限公司	董事长	否	全资子公司
		南京云海金属贸易有限公司	董事长、总经理	否	全资子公司
		南京云海镁业有限公司	董事长	否	参股子公司
		巢湖云海镁业有限公司	董事长	否	控股子公司
		台州云泽铝业有限公司	董事长	否	控股子公司
		南京云开合金有限公司	董事长	否	控股子公司
		南京云丰废旧金属回收有限公司	执行董事	否	全资子公司
余放	董事 副总经理	南京云开合金有限公司	董事	否	控股子公司
		运城云海铝业有限公司	董事	否	全资子公司
诸天柏	副总经理	五台云海镁业有限公司	董事	否	全资子公司
		苏州云海镁业有限公司	董事	否	全资子公司
范乃娟	董事 财务负责人	南京云海金属贸易有限公司	董事	否	全资子公司

姓名	股份公司职务	其他单位名称	担任的职务	是否领取报酬津贴	与股份公司关联关系
梅光辉	董事	苏州云海镁业有限公司	董事	否	全资子公司
		南京云海贸易有限公司	董事	否	全资子公司
		台州云泽铝业有限公司	董事	否	控股子公司
		南京云丰废旧金属回收有限公司	总经理	否	全资子公司
刘小稻	监事会主席	苏州云海镁业有限公司	董事	否	全资子公司
		南京云海金属贸易有限公司	监事	否	全资子公司
		巢湖云海镁业有限公司	董事	否	控股子公司
		南京云开合金有限公司	监事	否	控股子公司
		南京云丰废旧金属回收有限公司	监事	否	全资子公司
杨春林	监事	苏州云海镁业有限公司	副总经理	是	全资子公司
杨全海	监事	苏州云海镁业有限公司	销售经理	是	全资子公司
詹文雄	董事	华彦资产管理顾问股份有限公司	董事长	是	无关联关系
		科桥电子股份有限公司	独立监察人	是	无关联关系
		凌巨科技股份有限公司	董事	是	无关联关系
		凌阳科技股份有限公司	法定代表人	否	无关联关系
王开田	独立董事	南京财经大学	副校长	是	无关联关系
		南京纺织品进出口股份有限公司	独立董事	是	无关联关系
冯巧根	独立董事	南京大学商学院	博导	是	无关联关系
		上海鼎立科技发展(集团)股份有限公司	独立董事	是	无关联关系
		江苏弘业股份有限公司	独立董事	是	无关联关系
宋颂兴	独立董事	南京大学商学院	教授	是	无关联关系

四、董事、监事、高级管理人员年度报酬情况

1、董事、监事、高级管理人员报酬的决策程序

在本公司领取报酬的董事、监事、高级管理人员的年度报酬均依据公司制定的有关工资管理和等级标准的规定发放。

2、董事、监事、高级管理人员报酬的确定依据

根据公司年度经营业绩及生产经营发展状况确定。

3、报告期内，公司董事、监事、高级管理人员从公司获得的报酬合计 345.66 万元，其中董事詹文雄先生未在本公司领取薪酬，亦未在股东单位或其他关联单位领取报酬、津贴。

4、报告期内，公司董事、监事、高级管理人员无授予股权激励的情况。

五、报告期内公司董事、监事、高级管理人员变动情况

1、报告期内董事人员变动

报告期内，原董事吕厚军先生、姚骅先生因工作原因辞去董事职务，2010年6月3日，公司2010年第一次临时股东大会补选梅光辉先生、范乃娟女士为公司第二届董事会董事，任期为第二届董事会剩余任期。

2、报告期内监事人员变动

报告期内，原职工代表监事徐孝军先生因个人原因辞去监事职务，2010年5月13日，公司职工代表大会补选吴德军先生为公司第二届监事会职工代表监事，任期为第二届监事会剩余任期。

3、报告期内高级管理人员变动

报告期内，公司无高级管理人员变动情况。

六、公司员工情况

截至本报告期末，公司在职工工为 2148 人，没有需要承担费用的离退休职工。员工结构如下：

1、专业构成情况

专业类别	职工人数（人）	占员工总数比例
生产人员	1,588	73.93%
技术人员	362	16.85%
销售人员	22	1.03%
财务人员	40	1.86%
管理人员	136	6.33%
合计	2,148	100.00%

2、教育程度情况

学历类别	员工人数（人）	占员工总数比例
本科以上	248	11.55%
大专	254	11.82%
大专以下	1,646	76.63%
合计	2,148	100.00%

第五节 公司治理结构

一、公司治理情况

报告期内，公司严格按照《公司法》、《证券法》、《上市公司治理准则》和中国证监会相关法律法规以及深圳证券交易所的有关要求，完善公司法人治理结构，健全内控管理，结合公司实际情况制定了《内幕信息知情人管理制度》，严格管理信息披露工作，不断规范公司运作，提高公司治理水平。截至报告期末，公司治理实际情况基本符合中国证监会发布的有关上市公司治理规范性文件的要求。

1、关于股东与股东大会

公司股东按照《公司章程》、《上市公司股东大会规则》的规定按其所持股份享有平等地位，并承担相应义务。公司治理结构能够保证所有股东，特别是中小股东享有平等地位，确保股东合法行使权益，保证了股东对公司重大事项的知情权、参与权、表决权。

报告期内的股东大会均由董事会召集召开，并聘请律师进行现场见证，保证会议召集、召开和表决程序的合法性，维护了公司和股东的合法权益。

2、关于公司与控股股东

公司具有独立的业务经营能力及完备的产供销系统，公司董事会、监事会和内部机构根据其议事规则或公司制度独立运作。公司控股股东能严格规范自己的行为，通过股东大会依法行使其权利并承担义务，没有超越股东大会直接或间接干预公司经营活动。报告期内，公司没有为控股股东提供担保，亦不存在控股股东非经营性占用公司资金的行为。

3、关于董事和董事会

公司严格按照《公司法》、《公司章程》规定的选聘程序选举董事，公司董事会人数和人员构成符合法律、法规的要求，各位董事能够以认真负责的态度出席董事会和股东大会，从公司和全体股东的利益出发，忠实履行职责，积极参加有关培训，学习有关法律法规，促进董事会规范运作和科学决策。董事会会议程序符合规定，会议记录完整、真实，会议相关信息披露及时、准确、充分。

4、关于监事和监事会

公司严格按照《公司法》、《公司章程》规定的选聘程序选举监事，公司监事会人数和人员构成符合法律、法规的要求。各位监事能够认真学习有关法律法规、积极参加相关业务培训、认真履行职责，本着对全体股东尤其是中小股东负责的精神，对公司重大事项、关联交易、财务状况以及董事和其他高级管理人员履行职责的合法、合规性进行监督并发表独立意见，维护公司及股东的合法权益。

5、关于绩效评价与激励约束机制

公司建立并逐步完善公正、透明的董事、监事、高级管理人员的绩效评价标准与激励约束机制；高级管理人员的聘任公开、透明，符合相关法律、法规的规定。

6、关于相关利益者

公司能够充分尊重和维护相关利益者的合法权益，积极与相关利益者合作，加强与各方的沟通和交流，实现社会、股东、公司、员工等各方利益的协调平衡，推动公司持续、稳定、健康发展。

7、关于信息披露与透明度

公司严格按照有关法律法规和《公司信息披露管理制度》的规定，加强信息披露事务管理，履行信息披露义务，并指定《证券时报》和巨潮资讯网 www.cninfo.com.cn 为公司信息披露报纸和网站，真实、准确、及时、完整的披露信息，确保所有投资者公平获取公司信息。

报告期内，公司未发生信息披露不规范而受到监管部门批评的情形。

二、董事履行职责情况

报告期内，公司全体董事能够严格按照《公司法》、《证券法》、《深圳证券交易所股票上市规则》、《深圳证券交易所中小企业板上市公司规范运作指引》和《公司章程》等法律、法规及规章制度的规定和要求，诚实守信，发挥各自的专业特长、技能和经验，积极履行职责，切实维护公司及股东的权益。

公司董事长严格按照法律、法规和《公司章程》的要求履行职责，积极推动公司各项内控制度的建立健全，全力加强董事会建设，依法召集、主持董事会会议，积极督促股东大会及董事会决议的执行，确保董事会依法正常运作。

公司三名独立董事能够严格按照有关法律法规及《独立董事工作细则》的规定，本着对公司、投资者负责的态度，勤勉尽责、忠实履行职责，积极出席相关

会议，主动与公司总经理、董事会秘书、财务负责人联系询问公司日常生产经营和财务运行情况，深入公司现场调查、了解内部控制建设及董事会决议执行情况，关注外部环境变化对公司造成的影响，利用自己的专业知识做出独立、客观的判断，并对公司重大事项发表独立意见，为公司发展战略、经营管理出谋策划，促进公司持续、健康发展，切实维护公司及股东特别是中小股东的利益。在公司 2010 年年度报告编制期间，独立董事及时听取公司管理层对报告期内生产经营情况和重大事项的情况汇报，积极与年审会计师沟通，持续跟踪了解审计工作的进展，发挥了独立董事对财务报告编制的监督、协调作用。

1、董事会会议出席情况

报告期内，董事会共召开了八次会议，其中现场会议方式召开七次、通讯会议方式召开一次，董事出席董事会会议情况如下：

董事姓名	具体职务	应出席次数	现场出席次数	以通讯方式参加会议次数	委托出席次数	缺席次数	是否连续两次未亲自出席会议
梅小明	董事长	8	7	1	0	0	否
余放	董事	8	7	1	0	0	否
吴剑飞	董事	8	7	1	0	0	否
梅光辉	董事	5	4	1	0	0	否
范乃娟	董事	5	4	1	0	0	否
詹文雄	董事	8	6	1	1	0	否
王开田	独立董事	8	7	1	0	0	否
冯巧根	独立董事	8	7	1	0	0	否
宋颂兴	独立董事	8	7	1	0	0	否

注：董事梅光辉先生、范乃娟女士于 2010 年 6 月 3 日经 2010 年第一次临时股东大会补选为公司第二届董事会董事。

2、独立董事对公司有关事项提出异议的情况

报告期内，公司独立董事未对公司本年度的董事会议案及其他非董事会议案事项提出异议。

三、公司与控股股东在业务、人员、资产、机构、财务等方面的独立情况

1、业务独立

公司业务机构完整，经营业务完全独立于控股股东，拥有独立完整的生产、

销售、采购系统，拥有独立的经营决策和业务执行权。

2、人员独立

公司的劳动、人事及工资管理独立于控股股东，为员工独立缴纳基本社会保险，总经理、副总经理、财务负责人、董事会秘书等高级管理人员均在公司领取薪酬，未在控股股东处担任任何职务。

3、资产独立

公司在资产方面完全独立于控股股东，拥有独立的办公地点，土地、厂房、无形资产以及其它资产，完全独立于控股股东，资产独立完整、权属清晰。

4、机构独立

公司有健全的组织机构体系，董事会、监事会及管理层与控股股东不存在从属关系，独立承担社会责任和风险。

5、财务独立

公司设有独立的财务部门，行使财务管理和会计核算功能，并制定有公司的财务管理制度和财务收支审批制度，开设独立的银行账户，依法独立纳税。

四、公司内部控制制度的建立和运行情况

1、董事会对内部控制责任的声明

公司董事会对 2010 年内部控制活动承担责任，董事会及全体董事保证内部控制评价报告内容不存在任何虚假记载、误导性陈述或重大遗漏，并对报告内容的真实性、准确性和完整性承担个别及连带责任。

2、公司董事会对内部控制的自我评价

董事会对公司内部控制进行了认真的自查和分析，认为：公司现有的内部控制制度总体上符合国家相关规定并已得到有效执行，未发现内部控制涉及或执行方面的重大缺陷、严重管理舞弊及重要流程错误等缺陷，现有内控制度已覆盖公司运营的主要层面和主要环节，形成了规范的管理体系，符合当前公司生产经营实际情况需要，能够预防和及时发现、纠正公司运营过程可能出现的问题，保证公司各项经营业务健康运行及正常开展，能够有效控制各项经营风险；保证公司财务资料的真实、合法、完整，促进公司经营效率的提高和经营目标的实现，公司的内部控制是有效的。

《董事会关于2010年度内部控制的自我评价报告》刊登在巨潮资讯网 www.cninfo.com.cn。

3、公司监事会对内部控制自我评价报告的审核意见

监事会对公司内部控制建立和健全情况进行了认真审核，认为：公司建立了较为完善的内部控制体系，并能得到有效执行；内部控制体系符合国家相关法律法规要求及公司实际需要，对公司经营管理起到了较好的风险防范和控制作用。董事会出具的《关于2010年度内部控制的自我评价报告》真实、客观地反映了公司内部控制制度的建设及运行情况，监事会对《董事会关于2010年度内部控制的自我评价报告》无异议。

4、公司独立董事对公司内部控制自我评价的意见

公司内部控制制度基本符合国家有关法规和证券监管部门的要求，适应公司经营业务活动的实际需要，内部控制体系贯穿于公司经营活动的各个方面，形成了比较规范的控制体系，能够保证公司正常生产经营，合理控制经营风险。《董事会关于2010年度内部控制的自我评价报告》比较全面、客观地反映了公司内部控制运行的实际情况，我们认同该报告。

5、内部控制相关情况

内部控制相关情况	是/否/不适用	备注/说明（如选择否或不适用，请说明具体原因）
一、内部审计制度的建立情况		
1. 公司是否建立内部审计制度，内部审计制度是否经公司董事会审议通过	是	
2. 公司董事会是否设立审计委员会，公司是否设立独立于财务部门的内部审计部门	是	
3. (1) 审计委员会成员是否全部由董事组成，独立董事占半数以上并担任召集人，且至少有一名独立董事为会计专业人士	是	
(2) 内部审计部门是否配置三名以上（含三名）专职人员从事内部审计工作	是	
二、年度内部控制自我评价报告披露相关情况		
1. 公司是否根据相关规定出具年度内部控制自我评价报告	是	
2. 内部控制自我评价报告结论是否为内部控制有效（如为内部控制无效，请说明内部控制存在的重大缺陷）	是	
3. 本年度是否聘请会计师事务所对内部控制有效性出具审计报告	否	2009年江苏天衡会计师事务所已对内部控制有效性出具了审计报告。

4. 会计师事务所对公司内部控制有效性是否出具标准审计报告。如出具非标准审计报告或指出公司非财务报告内部控制存在重大缺陷的,公司董事会、监事会是否针对所涉及事项做出专项说明	不适用	未出具审计报告
5. 独立董事、监事会是否出具明确同意意见(如为异议意见,请说明)	是	
6. 保荐机构和保荐代表人是否出具明确同意的核查意见(如适用)	不适用	保荐机构持续督导期已结束
三、审计委员会和内部审计部门本年度的主要工作内容与工作成效		
<p>(一) 审计委员会主要工作内容与成效:</p> <p>报告期内,审计委员会共召开三次会议,对公司内部审计制度及其实施情况、财务信息及其披露情况等进行了监督审核,同时对内部审计部工作进行指导。</p> <p>1、审议了内部审计部提交的工作计划、定期报告、工作总结等。对公司内部控制制度的有效性进行检查和指导,到公司现场进行核查、检查公司财务,同时利用专业知识对公司相关人员进行培训。</p> <p>2、对财务核算结果的审核意见</p> <p>认为公司编制的 2010 年度财务报表符合《企业会计准则》要求,真实、完整地反映了公司 2010 年 12 月 31 日的财务状况及 2010 年度的经营成果和现金流量情况,审计委员会全体委员无异议,同意公司提交上述报表给江苏天衡会计师事务所有限公司开展年度审计。</p> <p>3、对 2010 年度审计的工作情况</p> <p>在年报审计前,审计委员会与审计机构江苏天衡会计师事务所有限公司项目负责人、公司财务负责人和董事会秘书共同讨论会计师事务所编制的年度审计计划,就重点审计事项、重点关注问题,现场与会计师事务所进行沟通和交流,提出专业意见;在现场审计过程中,督促审计工作进展,保持与年审注册会计师的联系和沟通,就审计过程中发现的问题及时交换意见,确保审计的独立性和审计工作的如期完成;现场审计完成后,对会计师事务所出具的初步审计意见及审计结果进行认真审核,并对年报审计工作进行总结和评价:江苏天衡会计师事务所有限公司 2010 年度审计工作完全按照审计工作安排时间表进行,审计人员严格遵守职业道德规范,工作认真、严谨,具有较高的综合素质,出具的各项报告能够客观、真实地反映公司的财务状况和经营成果,审计委员会全体委员无异议,同意公司 2010 年度审计报告提交董事会审议。</p> <p>4、对公司内部控制自我评价报告的审核</p> <p>认为公司内部控制制度基本符合国家有关法规和证券监管部门的要求,适应公司经营业务活动的实际需要,内部控制体系贯穿于公司经营活动的各个方面,形成了比较规范的控制体系,能够保证公司正常生产经营,合理控制经营风险。《董事会关于 2010 年度内部控制的自我评价报告》比较全面、客观地反映了公司内部控制运行的实际情况,我们认同该报告。</p> <p>5、对聘请会计师事务所的意见</p> <p>同意继续聘请江苏天衡会计师事务所有限公司为公司 2011 年度审计机构,同意将上述意见作为议案提交第二届董事会第十二次会议审议。</p> <p>(二) 内部审计部门主要工作内容与成效:</p> <p>1、根据 2010 年度审计计划制定 2010 年各季度审计计划,并对 2010 年度工作进行总结。拟定 2011 年度审计计划,向审计委员会汇报。</p> <p>2、对公司及各子公司的经营情况进行内部审计,及时将审计过程中发现的问题向审计委员会汇报。同时,对公司相关部门提出整改意见及建议,并持续跟踪整改情况。</p> <p>3、根据监管部门的要求,对业绩快报出具《内部审计报告》。</p> <p>4、在公司披露年报前,向审计委员会提交内部控制自我评价报告。</p>		

5、完善公司内控体系建设。
四、公司认为需要说明的其他情况（如有）
无

五、高级管理人员的考评及激励情况

2010 年，公司未对高级管理人员原有的薪酬考核制度进行修改，高级管理人员以岗定薪，实施动态区分，奖罚优劣。报告期内，公司各项考评及激励机制、相关奖励制度执行情况良好，起到了应有的激励和约束作用。

第六节 股东大会情况介绍

报告期内，公司共召开了五次股东大会，各次会议的召集、召开与表决程序符合《公司法》、《深圳证券交易所上市规则》、《公司章程》、《股东大会会议事规则》等法律、法规及规范性文件的规定。

一、年度股东大会情况

2009 年度股东大会于 2010 年 3 月 19 日在公司会议室召开，出席会议的股东及股东授权代表共计 17 人，代表有表决权的股份总数 9,429.2797 万股，占公司股份总数的 49.11%。本次会议由董事长梅小明先生主持，以现场投票表决方式审议通过了如下议案：

- (1) 《董事会2009年度工作报告》
- (2) 《2009年度财务决算报告》
- (3) 《2009年度报告及其摘要》
- (4) 《2009年度利润分配方案》
- (5) 《关于2009年募集资金存放与使用情况的专项报告》
- (6) 《关于前次募集资金使用情况的议案》
- (7) 《关于公司及子公司2010年度申请118,000万元银行授信额度和在授信额度内的银行借款的议案》
- (8) 《关于公司为全资子公司2010年度提供银行融资担保的议案》
- (9) 《公司2009年度独立董事述职报告》
- (10) 《南京云海特种金属股份有限公司2009年度内部控制自我评价报告》
- (11) 《关于南京虹美特种金属有限公司注销的议案》
- (12) 《关于续聘江苏天衡会计师事务所有限公司为公司 2010 年度审计机构的议案》
- (13) 《监事会 2009 年度工作报告》

会议决议公告于 2010 年 3 月 20 日刊登在《证券时报》和巨潮资讯网 www.cninfo.com.cn。

二、临时股东大会情况

1、2010 年第一次临时股东大会于 2010 年 6 月 3 日在公司会议室召开，出席会议的股东及股东授权代表共计 10 人，代表有表决权的股份总数 8,511.5000 万股，占公司股份总数的 44.33%。本次会议由董事长梅小明先生主持，以现场投票表决方式审议通过了《关于补选梅光辉先生、范乃娟女士为公司董事的议案》。

会议决议公告于 2010 年 6 月 4 日刊登在《证券时报》和巨潮资讯网 www.cninfo.com.cn。

2、2010 年第二次临时股东大会于 2010 年 7 月 29 日在公司会议室召开，出席会议的股东及股东授权代表共计 9 人，代表有表决权的股份总数 8,206.3020 万股，占公司股份总数的 42.74%。本次会议由董事长梅小明先生主持，以现场投票表决方式审议通过了如下议案：

- (1) 《关于参与发行“江苏省2010年度第一期中小企业集合票据”的议案》
- (2) 《关于提请股东大会授权董事会全权办理公司发行“江苏省2010年度第一期中小企业集合票据”的议案》

会议决议公告于 2010 年 7 月 30 日刊登在《证券时报》和巨潮资讯网 www.cninfo.com.cn。

3、2010 年第三次临时股东大会于 2010 年 9 月 15 日在公司会议室召开，出席会议的股东及股东授权代表共计 14 人，代表有表决权的股份总数 8,483.7681 万股，占公司股份总数的 44.19%。本次会议由董事长梅小明先生主持，以现场投票表决方式审议通过了如下议案：

- (1) 《关于公司及子公司 2010 年度申请 138,000 万元银行授信额度和在授信额度内向银行借款的议案》
- (2) 《关于公司为全资子公司2010年度提供银行融资担保的议案》

会议决议公告于2010年9月16日刊登在《证券时报》和巨潮资讯网 www.cninfo.com.cn。

4、2010 年第四次临时股东大会于 2010 年 10 月 8 日在公司会议室召开，出席会议的股东及股东授权代表共计 12 人，代表有表决权的股份总数 8,351.5520 股，占公司股份总数的 43.50%。本次会议由董事长梅小明先生主持，以现场投票表决方式审议通过了《关于撤销〈公司非公开发行股票方案〉的议案》。

会议决议公告于 2010 年 10 月 11 日刊登在《证券时报》和巨潮资讯网 www.cninfo.com.cn。

第七节 董事会报告

一、报告期内公司经营情况的回顾

1、总体经营情况

2010年，公司主要产品镁合金和铝合金销量持续增长，特别是铝合金产品销量增长较快，全年实现营业收入284,119.64万元，比上年增长89.69%。

公司新设成立的子公司运城云海铝业有限公司和南京云开合金有限公司相继建成投产，压铸产品的销量也持续上升。2010年公司实现净利润2,819.48万元，比上年增长456.53%。

镁合金和铝合金较好的应用前景及市场发展空间，为公司持续健康发展提供了有力保证。

2、主营业务经营情况

2010年，公司实现主营业务收入279,365.25万元，比上年增长87.78%。其中：主产品镁合金实现营业收入96,347.14万元，比上年增长14.96%；主产品铝合金实现营业收入163,096.40万元，比上年增长206.68%。在公司主营业务结构中，由于铝合金产品销量增幅大于镁合金产品销量增幅，铝合金营业收入占比由2009年的35.75%上升至58.38%；镁合金营业收入占比由2009年的56.34%下降至34.49%。

3、主营业务分行业、产品情况表

(单位：人民币万元)

分行业或分产品	营业收入	营业成本	毛利率	营业收入比上年增减	营业成本比上年增减	毛利率比上年增减
有色金属行业	279,365.25	257,128.03	7.96%	87.78%	94.69%	-3.27 个百分点
主营业务分产品情况						
镁合金产品	96,347.14	87,051.61	9.65%	14.96%	21.47%	-4.85 个百分点
铝合金产品	163,096.40	151,629.52	7.03%	206.68%	208.10%	-0.43 个百分点
金属锇	3,686.15	2,697.35	26.82%	121.89%	97.11%	9.20 个百分点
中间合金	13,345.58	12,200.13	8.58%	54.06%	56.50%	-1.43 个百分点
锌合金	607.06	511.53	15.74%	58.96%	77.55%	-8.82 个百分点
压铸件	1,941.76	2,735.72	-40.89%	97.31%	64.43%	28.16 个百分点
其他	341.16	302.17	11.43%	290.92%	293.66%	-0.61 个百分点

4、主营业务分地区情况

(单位：人民币万元)

地 区	营业收入	营业收入比上年增减
中国大陆	224,807.55	111.31%
欧 洲	29,115.71	16.78%
美 洲	18,834.53	46.31%
亚洲（不含中国大陆）	6,523.43	43.67%
其他地区	84.03	132.88%
合 计	279,365.25	87.78%

5、主要供应商和客户情况

(1) 前五名客户销售情况

(单位：人民币万元)

客户名称	营业收入	占全部营业收入的比例
可利科技(苏州)有限公司	19,234.05	6.77%
无锡迈瑞泰格机电设备有限公司	16,837.21	5.93%
WIMEX HANDELSGES. M. B. H	15,792.64	5.56%
南京奥特佳长恒铸造有限公司	10,623.40	3.74%
Magnesium Products Division	6,668.56	2.35%
合 计	69,155.86	24.34%

(2) 前五名供应商采购情况

(单位：人民币万元)

五名供应商	采购金额	占年度采购总金额的比例	是否存在关联关系
丰田通商（上海）公司	69,036.30	20.86%	否
常州市昆盛物资有限公司	14,305.84	4.32%	否
林州市林丰铝电有限责任公司	13,889.36	4.20%	否
开来丰泽实业（浙江）有限公司	12,666.16	3.83%	否
宁夏惠冶镁业集团有限公司	11,144.95	3.37%	否
合 计	121,042.62	36.57%	—

(3) 近三年公司客户和供应商情况

(单位：人民币万元，不含税)

客 户	2010 年度	2009 年度	同比增减	2008 年度
前五名客户销售金额	69,155.86	51,992.96	33.01%	102,678.65
前五名客户销售金额占年度销售总金额比例	24.34%	34.71%	-10.37 个百分点	44.82
供 应 商	2010 年度	2009 年度	同比增减	2008 年度
前五名供应商采购金额	121,042.62	62,136.12	94.80%	78,964.68
前五名供应商采购金额占年度采购总金额比例	36.57%	52.50%	-15.93 个百分点	43.85

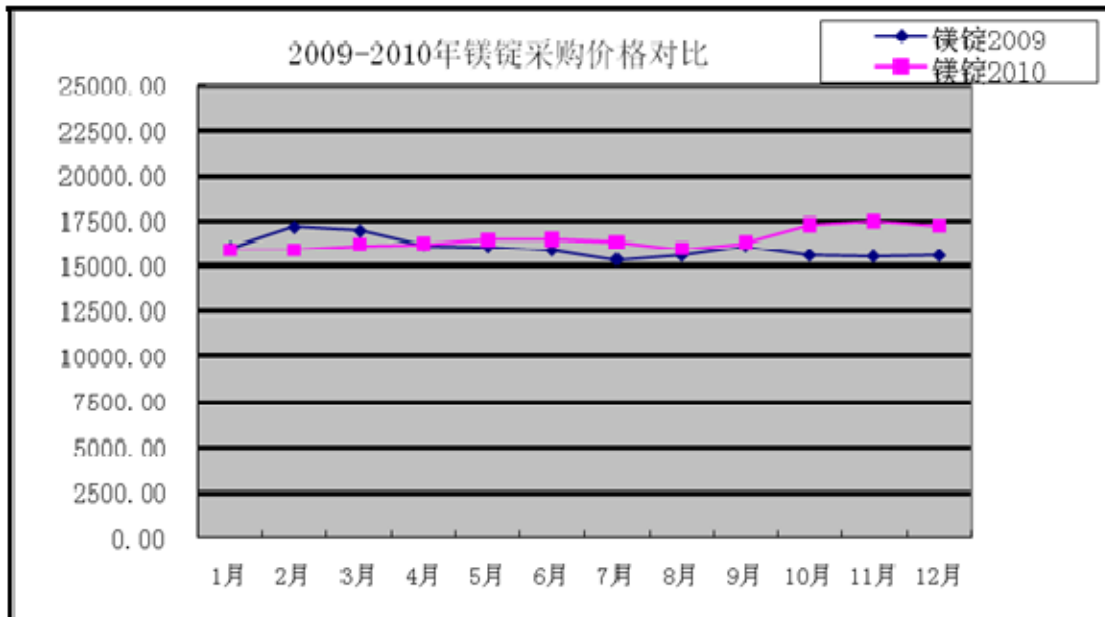
① 前五大客户中无单个客户销售收入超过公司销售总额 30%的情形。

② 公司与前五大客户、供应商之间不存在关联关系，公司董事、监事、高级管理人员、核心技术人员、持股 5%以上股东、实际控制人及其他关联方没有在主要客户、供应商中直接或间接拥有权益等。

6、原材料采购价格和产品销售价格情况

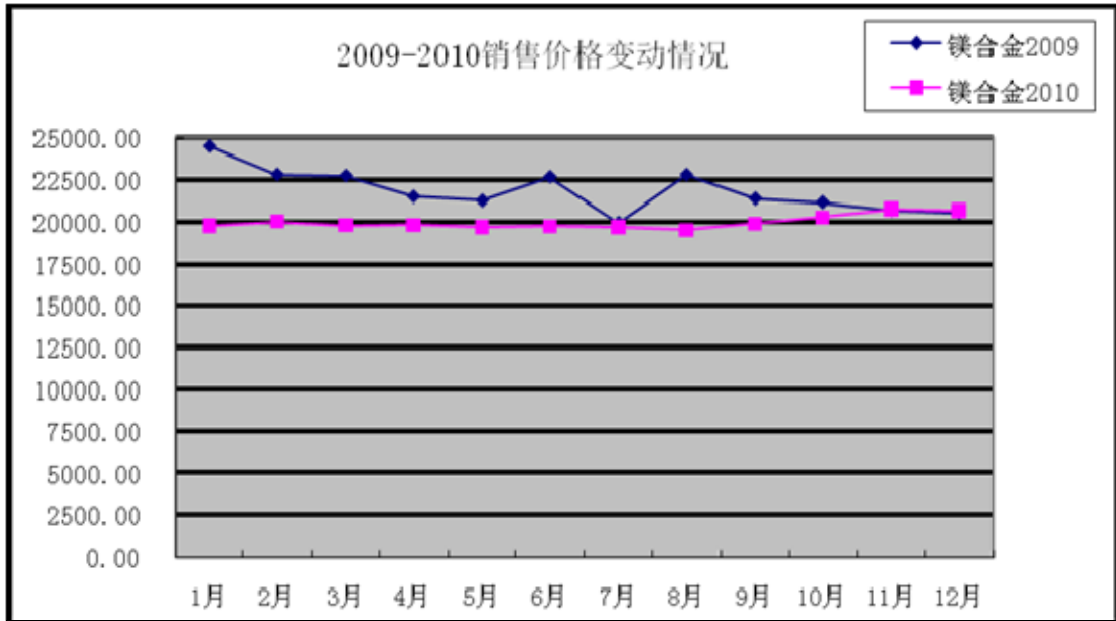
(1) 2010 年主要原材料镁锭采购价格变动情况

(单位：元/吨、含税)

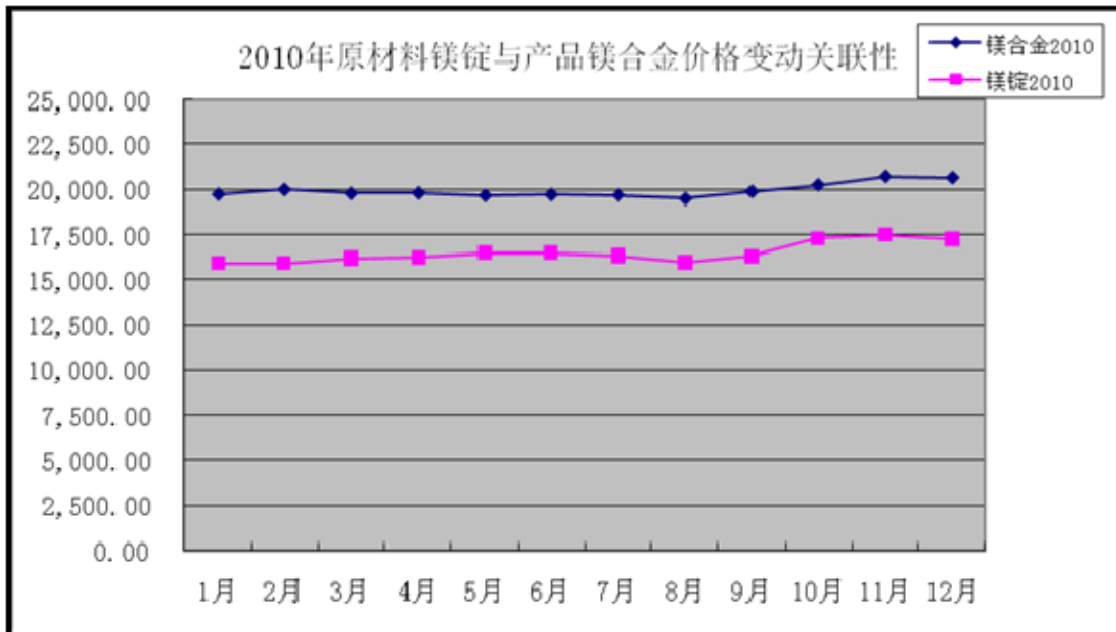


(2) 2010 年产品镁合金销售价格变动情况

(单位：元/吨、含税)



(3) 主要原材料镁锭采购价格与产品镁合金销售价格关联程度



7、2010 年订单执行情况

公司主要产品为镁合金、铝合金、中间合金和金属锶。报告期内，公司主要产品的价格未发生显著变化，订单执行情况较好。

二、报告期公司主要财务变动和管理情况分析

1、近三年主要财务指标变动情况

	2010 年	2009 年	本年比上年增减	2008 年
营业总收入（元）	2,841,196,365.37	1,497,837,841.38	89.69%	2,290,943,379.67
利润总额（元）	41,878,116.68	11,052,185.28	278.91%	42,530,211.26
归属于上市公司股东的净利润（元）	28,194,799.89	5,066,207.19	456.53%	41,614,475.89
归属于上市公司股东的扣除非经常性损益的净利润（元）	19,249,757.06	-18,612,094.04	203.43%	29,335,012.62
经营活动产生的现金流量净额（元）	-94,553,635.02	80,230,675.44	-217.85%	9,244,769.33
	2010 年末	2009 年末	本年末比上年末增减	2008 年末
总资产（元）	2,611,680,988.70	2,018,887,185.82	29.36%	1,783,413,212.67
归属于上市公司股东的所有者权益（元）	888,858,120.07	870,767,936.62	2.08%	875,301,729.43
股本（股）	192,000,000.00	192,000,000.00	0.00%	192,000,000.00

增幅超过 30%的原因说明：

（1）营业收入 2010 年度较上年增加 89.69%，主要原因是公司镁合金和铝合金销量持续增长，特别是铝合金产品销量增长较快，铝合金营业收入占比由 2009 年的 35.75% 上升至 58.38%；镁合金营业收入占比由 2009 年的 56.34% 下降至 34.49%。

（2）利润总额 2010 年度较上年增加 278.91%，主要原因是公司产品销售量增加，销售收入增加。

（3）归属于上市公司股东的净利润 2010 年度较上年增加 456.53%，主要原因是公司产品销售量增加，销售收入增加。

（4）归属于上市公司股东的扣除非经常性损益的净利润 2010 年度较上年增加 203.43%，主要原因是报告期内公司利润增加及收到的政府补助减少所致。

（5）经营活动产生的现金流量净额 2010 年度较上年降低 217.85%，主要是报告期末存货增长所致。

2、非经常性损益情况

(单位：人民币元)

非经常性损益项目	金 额	附注（如适用）
非流动资产处置损益	-3,142,278.90	
计入当期损益的政府补助，但与公司正常经营业务密切相关，符合国家政策规定、按照一定标准定额或定量持续享受的政府补助除外	21,465,692.84	
除上述各项之外的其他营业外收入和支出	-1,158,090.20	
少数股东权益影响额	-4,647,022.95	
所得税影响额	-3,573,257.96	
合 计	8,945,042.83	-

计入当期损益的政府补贴明细情况：

(单位：人民币元)

项 目	本期金额	上期金额
节能减排环保项目	100,000.00	100,000.00
五台镁合金加工项目贴息	701,000.00	701,000.00
污水处理回用工程建设项目	195,000.00	178,750.00
一步法镁合金制备过程节能减排关键技术研究		30,000.00
高性能镁合金研究与产业化项目	419,700.00	419,700.00
烟气脱硫除尘系统改造工程	100,000.00	100,000.00
2009 年中央节能技术改造财政奖励资金	1,265,000.00	
3000 吨/年锶冶炼节能减排窑炉改造工程建设项目	56,000.00	
镁冶炼及镁合金制备过程中节能减排关键技术研究	1,743,950.00	
10000 吨镁合金熔炼供水系统及 5000 吨镁合金压铸生产线改造	75,000.00	
六氟化硫替代及清洁发展相关技术研究	142,333.27	
巢湖云海企业发展奖励资金	13,000,000.00	
江苏省创新人才引进奖励资金	1,000,000.00	
再生资源增值税退税	983,702.57	
江苏省省级技术中心建设奖励	500,000.00	
江苏省外贸发展专项引导资金	390,000.00	403,000.00
2009 年度山西省节能先进奖励	260,000.00	
废水循环利用项目	200,000.00	
创建品牌产品专项引导资金	150,000.00	150,000.00
公平贸易预警点扶持资金	80,000.00	

项 目	本期金额	上期金额
2010 年南京市外贸企业信用保险、质押贷款等扶持资金	60,504.00	
2009 年下半年江苏省进出口信用保险保费扶持发展资金	23,503.00	
清洁生产补助	20,000.00	
山西省节能项目煤炭可持续发展基金以奖代补补助		4,900,000.00
江苏省省级中小科技型企业发展专项引导资金		200,000.00
中小企业国际市场开拓补助		62,000.00
2008 年江苏省自主创新和产业升级专项引导资金补助		1,000,000.00
转岗培训补贴		51,800.00
外包人员培训费补助		796,000.00
集成化企业信息管理系统的开发与应用财政补助		300,000.00
南京市社会保险结算管理中心困难企业补助		2,125,453.63
重大科技支撑与自主创新补助		300,000.00
南京市重点工业投资项目补贴		500,000.00
重点产业调整和振兴专项引导资金		7,400,000.00
镁合金冶金渣中镁等价金属综合回收技术开发与应用研发补助		2,000,000.00
财政部补贴		1,600,000.00
合 计	21,465,692.84	23,317,703.63

3、销售毛利率变动情况

项 目	2010 年	2009 年	与上年同相比	2008 年
毛利率 (%)	8.88	11.75	-2.87 个百分点	14.13

4、期间费用及所得税费用分析

(单位：人民币万元)

费用项目	2010 年	2009 年	2008 年	本年比上年 增减 (%)	占营业收入的比例 (%)		
					2010 年	2009 年	2008 年
销售费用	3,971.65	3,772.10	4,888.33	5.29	1.40	2.52	2.13
管理费用	8,177.49	7,079.77	5,939.13	15.51	2.88	4.73	2.59
财务费用	5,270.54	2,775.85	6,299.46	89.87	1.86	1.85	2.75
所得税费用	1,262.11	604.15	91.57	108.91	0.44	0.40	0.04
合 计	18,681.79	14,231.87	17,218.49	31.27	6.58	9.50	7.52

(1) 销售费用较上年同期增长 5.29%，主要原因是销售量增加，销售运费相应增加。

(2) 管理费用较上年同期增长 15.51%，主要原因是公司的在建工程转增资产后计提的折旧费用较上年有所增加，公司增加了研发投入，导致研发费用与上年相比增长较大及经营规模扩大后各项税费增加所致。

(3) 财务费用 2010 年度较上年增加 89.87%，主要原因是 2010 年度公司借款规模增加、贷款利息上调所致。

(4) 所得税费用较上年同期增长 108.91%，主要原因是利润增长，所得税相应增加。

5、公司主要资产情况

(1) 公司主要设备、房产和土地资产情况

公司及子公司	资产内容	资产地点	状态	减值情况
南京云海特种金属股份有限公司	镁合金、铝合金、中间合金和压铸产品生产设备，生产和办公用房、土地等	南京市溧水经济开发区秀山东路 9 号及溧水县晶桥镇厂区、溧水县洪蓝镇厂区	正常生产使用	无
五台云海镁业有限公司	金属锶生产线、镁及镁合金生产设备，生产和办公用房、土地等	山西省五台县城区工业园	正常生产使用	无
苏州云海镁业有限公司	镁合金生产设备，生产和办公用房、土地等	苏州工业园区金海路 50 号	正常生产使用	无
闻喜云海金属有限公司	镁合金生产设备，生产和办公用房、土地等	山西省闻喜县郭家庄镇柏林村	停产	无
包头云海金属有限公司	硅铁生产设备，生产、办公用房、土地等。	包头石拐工业园区	正常生产使用	无
巢湖云海镁业有限公司	办公用房、在建生产厂房、土地等	安徽省巢湖市居巢区华巢大道	正在建设期	无
南京云开合金有限公司	晶粒细化剂及中间合金生产设备	溧水县晶桥镇云海路	正常使用	无
运城云海铝业有限公司	铝合金生产设备	运城永济市循环经济产业园区	正常使用	无

公司及子公司设备、房产和土地等资产产权清晰、取得手续完备，除闻喜云海金属有限公司的资产暂时处于闲置状态外，其他均处于正常使用状态。闻喜云海的镁合金生产线将改造生产中间合金，相关改造工程根据中间合金的市场情况适时实施。

(2) 公司主要资产构成同比变化及影响因素

(单位：人民币万元)

资产项目	2010 年	2009 年	本年比上年 增减 (%)	占总资产的比例 (%)	
				2010 年	2009 年
存 货	61,591.32	42,146.64	46.14	23.58	20.88
固定资产	95,536.39	91,735.62	4.14	36.58	45.44
在建工程	7,285.78	1,800.09	304.75	2.79	0.89
无形资产	12,118.27	7,467.58	62.28	4.64	3.70
应收账款	28,194.42	22,744.40	23.96	10.80	11.27
应收票据	18,074.06	6,240.74	189.61	6.92	3.09

① 存货 2010 年末余额较年初增加 46.14%，主要原因是公司经营规模扩大，存货相应增加。

② 在建工程 2010 年末余额较年初增加 304.75%，主要原因是子公司巢湖云海镁业有限公司年产 10 万吨镁合金生产线投入以及为适应铝合金市场需求，提升公司铝合金产能，公司本部及全资子公司运城云海铝业有限公司铝合金生产线投入增加所致。

③ 无形资产 2010 年末余额较年初增加 62.28%，主要原因是子公司巢湖云海镁业有限公司 2010 年度新增采矿权所致。

④ 应收票据 2010 年末余额较年初增加 189.61%，主要原因是 2010 年度公司加大应收款项催收力度，为争取货款尽快回笼，较多采用了票据结算方式。

(3) 存货结构变动情况

(单位：人民币万元)

项 目	2010 年末余额	占总资产的比例 (%)	存货减值准备计提情况
原材料	8,641.79	3.31	—
在产品	11,529.69	4.41	—
库存商品	33,901.60	12.98	—
委托加工物资	3,044.29	1.17	—
低值易耗品	4,473.95	1.71	—
合 计	61,591.32	23.58	—

6、主要债权债务变动情况

(单位：人民币万元)

项 目	2010 年度	2009 年度	同比增减 (%)	2008 年度
应收账款	28,194.42	22,744.40	23.96%	16,586.59
短期借款	86,928.81	57,000.00	52.51%	48,180.77
长期借款	5,000.00	10,000.00	-50.00%	10,000.00
应付账款	24,749.76	18,767.86	31.87%	12,712.98

(1) 应收账款较上年增加 23.96%，主要原因是公司报告期销售规模扩大，相应增加了应收账款。

(2) 短期借款较上年增加 52.51%，主要原因是销售规模扩大，增加了流动资金借款。

(3) 长期借款较上年减少 50%，主要原因是偿还了部分长期借款。

(4) 应付账款较上年增加 31.87%，主要原因是生产规模扩大，导致采购量增加，采购付款实行一定的账期支付，相应增加了应付账款。

7、公司偿债能力分析

项 目	2010 年度	2009 年度	同比增减	2008 年度
流动比率	1.05	1.01	0.04	1.29
速动比率	0.61	0.49	0.12	0.8
资产负债率% (合并)	60.52	56.38	4.14	50.92
利息保障倍数	3.86	3.71	0.15	3.27
经营活动产生的现金流量净额 (元)	-94,553,635.02	80,230,675.44	-217.85%	9,244,769.33

报告期内公司的生产、销售规模扩大后，公司加大了应收账款的回收力度，控制存货的增长，总体变现能力较上年有较大改善。

8、公司资产运营能力分析

项 目	2010 年度	2009 年度	同比增减	2008 年度
应收账款周转率 (次)	11.16	7.09	4.07	10.44
存货周转率 (次)	4.99	3.21	1.78	6.35
流动资产周转率 (次)	2.31	1.51	0.80	2.23
总资产周转率 (次)	1.23	0.79	0.44	1.43

公司主要资产运营指标均比上年度有较大改善，通过以上指标可以看出公司

资金周转速度较快，销售规模扩大后对应收账款的回款控制均有明显提高。

9、公司现金流量情况分析

(单位：人民币万元)

项 目	2010 年度	2009 年度	同比增减
一、经营活动产生的现金流净额	-9,455.36	8,023.07	-217.85%
经营活动现金流入小计	278,579.93	171,462.03	62.47%
经营活动现金流出小计	288,035.29	163,438.96	76.23%
二、投资活动产生的现金流净额	-22,897.09	-13,421.79	-70.60%
投资活动现金流入小计	587.40	359.17	63.54%
投资活动现金流出小计	23,484.49	13,780.97	70.41%
三、筹资活动产生的现金流净额	37,498.86	4,776.08	685.14%
筹资活动现金流入小计	133,659.13	67,973.22	96.63%
筹资活动现金流出小计	96,160.27	63,197.15	52.16%
四、现金及现金等价物增加额	4,866.32	-639.00	861.55%

(1) 报告期公司经营活动产生的现金流量净额较上年减少 217.85%，主要原因是报告期末存货增长所致。

(2) 投资活动产生的现金流量净额较上年增加 70.60%，主要是子公司巢湖云海镁业有限公司年产 10 万吨镁合金生产线投入以及为适应铝合金市场需求，提升公司铝合金产能，公司本部及全资子公司运城云海铝业有限公司铝合金生产线投入增加所致。

(3) 筹资活动产生的现金流量净额较上年增加 685.14%，主要原因是生产规模扩大，流动资金需求量扩大。

10、公司技术研发情况

(1) 近三年公司研发经费投入情况

(单位：人民币万元)

项 目	2010 年度	2009 年度	同比增减	2008 年度
研发费用投入金额	2,550.49	2,210.87	15.36%	803.59
营业收入	284,119.64	149,783.78	89.69%	229,094.34
研发费用占营业收入的比例 (%)	0.90	1.48	-0.58 个百分点	0.35

(2) 公司自主创新情况

技术创新和开发能力是公司具有核心竞争力的保证，公司一直将技术创新和新产品开发作为公司发展战略的核心。公司作为国家火炬计划重点高新技术企业、江苏省高新技术企业，依托江苏省镁合金材料工程技术研究中心，大力发展技术创新，目前公司拥有专利技术 24 项，非专利技术 18 项。其中，报告期内新增 1 项发明专利和 1 项实用新型专利。

专利类型	专利名称	专利号	授权公告日	专利权人
发明专利	一种铝钛硼生产用分散剂及其制备方法	ZL200810025490.5	2010 年 7 月 28 日	南京云海特种金属股份有限公司
实用新型专利	真空冶炼还原罐料筒	ZL200920104225.6	2010 年 5 月 12 日	五台云海镁业有限公司

11、会计制度实施情况

报告期内，公司会计政策、会计估计及会计核算方法没有发生变更情况。

三、控股子公司及参股公司经营情况及业绩

1、控股子公司的经营情况及业绩

(单位：人民币万元)

序号	公司名称	业务性质	主要产品或服务	注册资本	持股比例	总资产	净资产	净利润
1	南京云海金属贸易有限公司	贸易型	金属镁、镁合金、金属锶、碱土金属、合金、铝合金、锌合金、机械设备、工装、辅料的销售；自营和代理各类商品和技术的进出口业务。	10000 万元人民币	100%	24,314.89	8,935.90	-1,434.30
2	闻喜云海金属有限公司	生产型	生产和经营镁、锶金属及合金、金属材料、化工产品。	3000 万元人民币	100%	3,431.16	3,613.74	-232.60
3	苏州云海镁业有限公司	生产型	生产、加工铝镁合金、锌合金材料及制品；销售本公司所生产的产品并提供相关售后服务。	2600 万美元	100%	39,522.24	29,926.43	4,692.74
4	五台云海镁业有限公司	生产型	金属镁、镁合金产品；金属锶和其他碱土金属及合金的生产与销售；铝合金的生产和销售；以上产品设备和辅料的制造和销售。	15000 万元人民币	100%	71,788.29	37,086.28	-2,849.64

序号	公司名称	业务性质	主要产品或服务	注册资本	持股比例	总资产	净资产	净利润
5	包头云海金属有限公司	生产型	铁合金的冶炼及销售	688 万元 人民币	100%	1,557.82	591.87	65.83
6	瑞宝金属(香港)有限公司	贸易型	公司产品海外销售	880 万港币	100%	14,350.22	2,822.23	302.30
7	巢湖云海镁业有限公司	生产型	白云石的加工、销售,金属镁及镁合金产品、金属锶和其他碱土金属及合金的生产和销售;铝合金的生产和销售;以上产品的副产品、生产设备和辅料的制造和销售。	22000 万元 人民币	51%	22,189.52	18,701.99	845.86
8	台州云泽铝业有限公司	生产型	铝合金制品制造、销售;新型合金材料、塑料制品销售。	5000 万元 人民币	51%	6,795.89	4,551.62	-437.05
9	南京云丰废旧金属回收有限公司	生产型	废旧物资回收、销售	100 万元 人民币	100%	310.30	-99.33	-199.33
10	南京云开合金有限公司	生产型	生产、研发晶粒细化剂及中间合金产品、销售自产产品;与上述产品相关商品的进口业务及国内批发(不涉及国际贸易管理商品;涉及配额、许可证管理商品的,按国家有关规定办理申请)。对销售后的产品进行售后服务。	2000 万元 人民币	55%	2,404.52	1,909.68	-90.32
11	运城云海铝业有限公司	生产型	铝合金及制品制造、销售。	4800 万元 人民币	100%	7,366.18	4,470.24	-329.76

2、参股公司经营情况及业绩

(单位:人民币万元)

公司名称	业务性质	主要产品或服务	持股比例	净利润	参股公司贡献的投资收益	占上市公司净利润的比重(%)
南京云海镁业有限公司	生产型	镁合金生产	35%	-87.81	-30.73	-1.09

3、占公司净利润 10%以上子公司经营和业绩

(单位:人民币万元)

公司名称	营业收入	主营业务利润	净利润	营业收入比上年增减	主营业务利润比上年增减	净利润比上年增减
苏州云海镁业有限公司	53,473.45	5,648.67	4,692.74	2.69%	-4.33%	-12.90%
瑞宝金属(香港)有限公司	24,088.54	347.56	302.30	15.58%	-56.67%	-62.31%
巢湖云海镁业有限公司		-198.07	845.86			

四、投资情况

1、募集资金使用情况

公司募集资金已于 2009 年度使用完毕，报告期内无募集资金使用情况。

2、非募集资金项目投资情况(当年实际使用金额)

(单位：人民币万元)

项目名称	项目金额(万元)	投资与计划差异	项目风险	项目进展情况
5万吨/年再生铝合金建设项目	1,280.28	符合计划要求	无	在项目建设期
年产10万吨铝合金锭及高性能DC棒项目	2,054.35	符合计划要求	无	2010年11月份部分设备试产
巢湖镁合金项目	7,376.93	符合计划要求	无	在项目建设期
合计	10,711.56	—	—	—

3、对外投资情况

投资目的公司	2010年投资额(万元)	持股比例	投资目的
巢湖云海镁业有限公司	6,200.00	51%	巢湖10万吨镁合金项目
南京云开合金有限公司	1,100.00	55%	年产5000吨铝钛硼项目
运城云海铝业有限公司	4,800.00	100%	年产10万吨铝合金及高性能铝合金棒材项目
南京云丰废旧金属回收有限公司	100.00	100%	生产性废旧金属回收项目
合计	12,200.00	—	—

4、报告期内，公司不存在持有外币金融资产、金融负债的情况。

5、报告期内，公司不存在委托理财、持有交易性金融资产、可供出售金融资产、持有至到期投资、投资性房地产、衍生品投资等情况。

6、报告期内，公司不存在证券投资、持有其他上市公司股权、拟上市公司及非上市金融企业股权、买卖其他上市公司股份的情况。

五、对公司未来发展的展望

1、宏观经济环境对公司经营的影响

2010 年随着一系列宏观经济政策的实施，我国经济运行已成功摆脱国际金融危机的负面冲击，开始进入常规增长轨道，实现全年经济增长 10%。2011 年是“十二五”的开局之年，外部发展环境总体上将略好于 2010 年，国内投资、消费有望实现较快增长。

公司将把握机遇，着重抓好镁铝两大产品的生产和营销，固守公司镁合金龙头行业地位，发展高性能铝合金棒材和再回收铝合金项目，响应国家“科技创新，节能降耗”的科学方针，提高公司的科技创新能力和盈利能力。

2011 年国内外市场变化、信贷政策、汇率等的变化将对公司的发展形成一定的影响。

经济环境对公司影响的分析：

经济环境	对2010年度业绩及财务状况影响情况	对未来业绩及财务状况影响情况	对公司承诺事项的影响情况
国内市场变化	2010年国内市场镁合金的需求回暖较快，公司镁合金销量稳步增长； 公司主要产品铝合金在3C领域应用增幅较大，公司铝合金销售快速增长。	公司主要产品镁合金在汽车和电子等行业有广泛的应用前景，随着国内汽车镁合金的使用比例增加，将对公司的业绩带来积极的影响。 公司主要产品铝合金在3C领域应用增量较大，将对公司的业绩带来积极的影响。	无
国外市场变化	2010年国外镁合金需求稳步增长。	镁合金比重轻的优点和汽车环保、轻量化的要求，必将带动镁合金在汽车行业的大量应用，随着国外汽车行业的恢复，将对公司带来积极的影响。	无
汇率变动	2010年人民币升值对公司的经营业绩有一定的负面影响。	人民币如持续升值将对公司今后的经营业绩构成一定的负面影响。	无
利率变动	2010年贷款利率上调，增加了公司的财务费用，对公司2010年的经营业绩产生了一定的影响。	银行利息的提高将一定程度影响公司的经营业绩。	无

2、公司所处行业的发展趋势、公司在行业中地位及面临的市场竞争格局

镁合金作为一种新型的金属结构材料，具有比重轻、加工性能强、再生性好等显著优点，被誉为绿色环保材料，具有广阔应用领域和发展前景。

2010 年，随着全球经济的逐步复苏，我国镁行业出现转机，全国镁产量达到历史最高值，出口量同比呈现大幅增长。

公司是镁行业中的龙头企业，竞争优势明显，随着公司镁合金产品向上下游产业链的延伸，在确保产品质量的基础上，市场竞争力更强，产品利润空间更大。

3、公司的发展战略、新项目进展情况

(1) 公司发展战略

2011 年公司总体经营目标是保持经营规模稳定增长、净利润大幅增长。2011 年计划实现主营业务收入比 2010 年增长超过 20%，为实现这个目标，2011 年将重点推进以下工作：

① 研究制定公司战略发展规划，对公司中长期发展战略进行系统研究和制定。

② 加强精细化管理，严格控制各项费用，降低成本。

③ 改善薪酬体系，进一步提高公司的薪酬水平，拓宽人才引进渠道，满足公司发展对人才的需求。

(2) 公司新项目进展情况

公司控股子公司巢湖云海镁业有限公司年产 10 万吨镁合金项目，2010 年已经做好项目的设计和部分建设，预计 2011 年年底第一期 5 万吨镁合金项目能够建成。

4、公司未来资金需求与使用计划

公司近两年因业务量增加及新项目建设，对资金需求较大，对公司的融资能力提出了更高的要求。公司将落实好流动资金贷款计划，以保障公司生产经营的正常进行。公司将有计划、有步骤、多渠道筹集资金，同时改善销售回款方式，减少存货周转周期。

5、公司面临的主要风险因素分析以及对策

(1) 汇率风险

公司出口量占比较大，汇率变动将对公司的经营业绩产生一定的影响。

对策：密切关注国际市场汇率变化，最大程度降低汇率波动风险；与金融机构合作，控制人民币汇率波动的影响；通过合同约定将汇率风险转移客户承担。

(2) 原材料价格波动风险

在公司产品成本构成中，原材料占比较大，原材料价格波动会对公司的业绩有一定的影响。

对策：改善议价方式，减少原材料价格波动对公司利润的影响，合理控制产

品库存，适当时机也可配合使用套期保值的方式降低库存商品跌价的风险。

六、董事会日常工作情况

(一) 董事会的会议情况及决议内容

报告期内，公司董事会共召开八次会议，具体情况如下：

1、2010 年 2 月 24 日，公司召开第二届董事会第四次会议，审议通过了如下议案：

- (1) 《董事会 2009 年度工作报告》
- (2) 《总经理 2009 年度工作报告》
- (3) 《2009 年度财务决算报告》
- (4) 《2009 年度报告及其摘要》
- (5) 《2009 年度利润分配预案》
- (6) 《关于 2009 年度募集资金存放与使用情况的专项报告》
- (7) 《关于前次募集资金使用情况的议案》
- (8) 《关于公司及子公司 2010 年度申请 118,000 万元银行授信额度和在授信额度内的银行借款的议案》
- (9) 《关于公司为全资子公司 2010 年度提供银行融资担保的议案》
- (10) 《关于南京云海新增年产 3 万吨高性能铝合金棒材项目的议案》
- (11) 《内幕信息知情人管理制度》
- (12) 《公司 2009 年度独立董事述职报告》
- (13) 《南京云海特种金属股份有限公司 2009 年度内部控制自我评价报告》
- (14) 《关于成立南京云丰废旧金属回收有限公司的议案》
- (15) 《关于南京虹美特种金属有限公司注销的议案》
- (16) 《关于续聘江苏天衡会计师事务所有限公司为公司 2010 年度审计机构的议案》
- (17) 《关于召开 2009 年度股东大会的议案》

会议决议公告于 2010 年 2 月 26 日刊登在《证券时报》和巨潮资讯网 www.cninfo.com.cn。

2、2010 年 4 月 22 日，公司召开第二届董事会第五次会议，审议通过了如下议案：

- (1) 《南京云海特种金属股份有限公司 2010 年第一季度报告》
- (2) 《关于聘任公司内部审计负责人的议案》

会议决议公告于 2010 年 4 月 26 日刊登在《证券时报》和巨潮资讯网 www.cninfo.com.cn。

3、2010 年 5 月 14 日，公司召开第二届董事会第六次会议，审议通过了如下议案：

- (1) 《关于南京云海年产 5 万吨再生铝合金项目的议案》
- (2) 《关于吕厚军先生、姚骅先生辞去公司董事的议案》
- (3) 《关于补选梅光辉先生、范乃娟女士为公司董事的议案》
- (4) 《关于召开 2010 年第一次临时股东大会的议案》

会议决议公告于 2010 年 5 月 18 日刊登在《证券时报》和巨潮资讯网 www.cninfo.com.cn。

4、2010 年 7 月 8 日，公司召开第二届董事会第七次会议，审议通过了如下议案：

- (1) 《关于参与发行“江苏省 2010 年度第一期中小企业集合票据”的议案》
- (2) 《关于提请股东大会授权董事会全权办理公司发行“江苏省 2010 年度第一期中小企业集合票据”的议案》
- (3) 《关于成立运城云海铝业有限公司的议案》
- (4) 《关于选举董事会专门委员会的议案》
- (5) 《关于召开 2010 年第二次临时股东大会的议案》

会议决议公告于 2010 年 7 月 9 日刊登在《证券时报》和巨潮资讯网 www.cninfo.com.cn。

5、2010 年 7 月 29 日，公司召开第二届董事会第八次会议，审议通过了如下议案：

(1) 《南京云海特种金属股份有限公司 2010 年半年度报告及摘要》

(2) 《关于聘任公司证券事务代表的议案》

会议决议公告于 2010 年 7 月 31 日刊登在《证券时报》和巨潮资讯网 www.cninfo.com.cn。

6、2010 年 8 月 28 日，公司召开第二届董事会第九次会议，审议通过了如下议案：

(1) 《关于公司及子公司 2010 年度申请 138,000 万元银行授信额度和在授信额度内向银行借款的议案》

(2) 《关于公司为全资子公司 2010 年度提供银行融资担保的议案》

(3) 《关于召开 2010 年第三次临时股东大会的议案》

会议决议公告于 2010 年 8 月 31 日刊登在《证券时报》和巨潮资讯网 www.cninfo.com.cn。

7、2010 年 9 月 15 日，公司召开第二届董事会第十次会议，审议通过了如下议案：

(1) 《关于撤销〈公司非公开发行股票方案〉的议案》

(2) 《关于召开 2010 年第四次临时股东大会的议案》

会议决议公告于 2010 年 9 月 16 日刊登在《证券时报》和巨潮资讯网 www.cninfo.com.cn。

8、2010 年 10 月 25 日，公司召开第二届董事会第十一次会议，审议通过了如下议案：

《南京云海特种金属股份有限公司 2010 年第三季度报告》

会议决议公告于 2010 年 10 月 27 日刊登在《证券时报》和巨潮资讯网 www.cninfo.com.cn。

(二) 董事会对股东大会决议执行情况

报告期内，董事会根据《公司法》、《证券法》和《公司章程》的规定和要

求，执行完成了股东大会决议的全部事项。

1、利润分配情况

根据 2010 年 3 月 19 日召开的 2009 年度股东大会通过的利润分配决议，以 2009 年末总股本 19,200 万股为基数，向全体股东派发现金股利 0.05 元/股(含税)。上述分配方案公司董事会已于 2010 年 4 月 21 日实施完毕。

2、其他决议的执行情况

股东大会其他需董事会执行的决议，董事会均已按要求及时完成。

(三) 董事会各委员会的履职情况

1、董事会审计委员会的履职情况

报告期内，审计委员会共召开三次会议，对公司内部审计制度及其实施情况、财务信息及其披露情况等进行监督审核，同时对内部审计部工作进行指导。

(1) 审议了内部审计部提交的工作计划、定期报告、工作总结等。对公司内部控制制度的有效性进行检查和指导，到公司现场进行核查、检查公司财务，同时利用专业知识对公司相关人员进行培训。

(2) 对财务核算结果的审核意见

认为公司编制的 2010 年度财务报表符合《企业会计准则》要求，真实、完整地反映了公司 2010 年 12 月 31 日的财务状况及 2010 年度的经营成果和现金流量情况，审计委员会全体委员无异议，同意公司提交上述报表给江苏天衡会计师事务所有限公司开展年度审计。

(3) 对 2010 年度审计的工作情况

在年报审计前，审计委员会与审计机构江苏天衡会计师事务所有限公司项目负责人、公司财务负责人和董事会秘书共同讨论会计师事务所编制的年度审计计划，就重点审计事项、重点关注问题，现场与会计师事务所进行沟通和交流，提出专业意见；在现场审计过程中，督促审计工作进展，保持与年审注册会计师的联系和沟通，就审计过程中发现的问题及时交换意见，确保审计的独立性和审计工作的如期完成；现场审计完成后，对会计师事务所出具的初步审计意见及审计结果进行认真审核，并对年报审计工作进行总结和评价：江苏天衡会计师事务所有限公司 2010 年度审计工作完全按照审计工作安排时间表进行，审计人员严格遵守职业道德规范，工作认真、严谨，具有较高的综合素质，出具的各项报告能

够客观、真实地反映公司的财务状况和经营成果，审计委员会全体委员无异议，同意公司 2010 年度审计报告提交董事会审议。

(4) 对公司内部控制自我评价报告的审核

认为公司内部控制制度基本符合国家有关法规和证券监管部门的要求，适应公司经营业务活动的实际需要，内部控制体系贯穿于公司经营活动的各个方面，形成了比较规范的控制体系，能够保证公司正常生产经营，合理控制经营风险。

《董事会关于 2010 年度内部控制的自我评价报告》比较全面、客观地反映了公司内部控制运行的实际情况，我们认同该报告。

(5) 对聘请会计师事务所的意见

同意继续聘请江苏天衡会计师事务所有限公司为公司 2011 年度审计机构，同意将上述意见作为议案提交第二届董事会第十二次会议审议。

2、董事会战略委员会的履职情况

报告期内，战略委员会共召开两次会议，对公司发展战略规划、重大融资方案等进行研究讨论并提出建议，使公司的战略方向更加明确化，更加有利于公司的长远发展。

3、董事会薪酬与考核委员会的履职情况

报告期内，薪酬与考核委员会对公司董事、监事和高级管理人员的薪酬情况进行了审核，认为其薪酬标准和年度薪酬总额的确定、发放与各自的岗位履职情况相结合，符合公司的薪酬管理规定。

公司暂未实施股权激励计划。

4、董事会提名委员会的履职情况

报告期内，提名委员会共召开两次会议，对董事候选人、审计负责人进行了审查并提出建议。

七、董事会本次利润分配或资本公积金转增股本预案

经江苏天衡会计师事务所有限公司审计，公司（母公司）2010 年度实现净利润 16,847,768.91 元。按母公司 2010 年度净利润的 10%提取法定盈余公积金 1,684,776.89 元，加上以前年度滚存利润 62,487,646.53 元，支付 2009 年普通股股利 9,600,000 元，本年度实际可供分配的利润为 68,050,638.55 元。

考虑到公司经营业务、项目建设等对现金流的需求，公司拟定 2010 年度不

进行现金分红。

截至 2010 年 12 月 31 日，公司（母公司）所有者权益为 812,397,879.99 元，其中资本公积金 539,119,392.72 元。拟以 2010 年 12 月 31 日公司总股本 192,000,000 股为基数，用资本公积金向全体股东每 10 股转增 5 股，共计转增 96,000,000 元，转增后尚余资本公积金 443,119,392.72 元，公司总股本变为 288,000,000 股。

本预案尚须提交第二届董事会第十二次会议和公司 2010 年度股东大会审议通过。

公司前三年现金分红情况：

（单位：人民币元）

分红年度	现金分红金额（含税）	分红年度合并报表中归属于上市公司股东的净利润	占合并报表中归属于上市公司股东的净利润的比率	年度可分配利润
2009 年	9,600,000.00	5,066,207.19	189.49%	62,487,646.53
2008 年	9,600,000.00	41,614,475.89	23.07%	49,274,753.15
2007 年	19,200,000.00	59,672,546.12	32.18%	53,554,092.26
最近三年累计现金分红金额占最近三年年均净利润的比例				108.32%

八、开展投资者关系管理情况

1、公司投资者关系管理

报告期内，本着公平信息披露的原则，公司建立了与投资者双向交流的机制，保持公司与投资者之间相互信任、利益一致的关系，具体如下：

（1）公司董事会秘书为投资者关系管理工作的第一负责人，公司证券部为投资者关系管理的日常工作机构，在董事会秘书领导下开展工作。

（2）公司指定专人负责投资者来电、传真、电子邮件的及时回复和公司各项信息更新工作，听取投资者关于公司的意见和建议，并以业绩说明会、接待投资者来访、调研等形式加强与投资者沟通和交流，多渠道、多层次地与投资者进行沟通，深化投资者对公司的了解和认同。及时将投资者关注的问题及相关分析反馈给公司董事会和经营层，形成公司与投资者之间的良性互动，促进公司和投资者之间长期、稳定的良好关系，提升公司的诚信度、核心竞争能力和持续发展能力，切实保护投资者特别是社会公众投资者的合法权益，实现公司价值最大化和股东利益最大化，维护公司良好的资本市场形象。

报告期内,公司通过深圳证券信息公司投资者关系互动平台举办了公司 2009 年年度报告网上说明会,与广大投资者进行了坦诚友好的沟通和交流,加强与投资者的良性互动,加深了投资者对公司的了解和认同,反映公司投资价值。

(3) 报告期内,公司接待调研、采访等活动情况

接待时间	接待地点	接待方式	接待对象	谈论的主要内容及提供的资料
2010 年 01 月 05 日	公司接待室	实地调研	中信建投证券有限责任公司	公司生产经营情况及项目建设情况
2010 年 01 月 06 日	公司接待室	实地调研	华宝证券有限责任公司	公司经营情况及镁行业发展状况
2010 年 01 月 26 日	公司接待室	实地调研	长江证券股份有限公司	公司生产经营及镁行业发展状况
2010 年 03 月 05 日	公司接待室	实地调研	交银施罗德基金管理有限公司	公司产能情况及镁行业发展状况
2010 年 03 月 08 日	公司接待室	实地调研	中信金通证券有限责任公司、中信证券股份有限公司	公司生产经营情况及项目建设情况
2010 年 03 月 09 日	公司接待室	实地调研	招商证券股份有限公司、广发证券股份有限公司、建信基金管理有限公司、诺安基金管理有限公司	公司产能情况及行业发展情况
2010 年 03 月 17 日	公司接待室	实地调研	东海证券有限责任公司	公司产品市场情况及行业发展情况
2010 年 03 月 20 日	公司接待室	实地调研	江苏瑞华投资发展有限公司	公司项目情况及行业发展情况
2010 年 03 月 23 日	公司接待室	实地调研	方正证券有限责任公司	公司生产经营情况
2010 年 04 月 20 日	公司接待室	实地调研	海富通基金管理有限公司	公司项目情况及行业发展情况
2010 年 05 月 05 日	公司接待室	实地调研	深圳市天马资产管理有限公司、上海泽熙投资管理有限公司	公司生产经营、项目进展及行业发展情况
2010 年 08 月 18 日	公司接待室	实地调研	中银国际证券有限责任公司、广发基金管理有限公司	公司产能情况及行业发展情况
2010 年 08 月 25 日	公司接待室	实地调研	东方证券股份有限公司	公司产能情况及行业发展情况
2010 年 08 月 31 日	公司接待室	实地调研	泰康资产管理有限责任公司	公司产品市场情况及经营发展情况
2010 年 09 月 16 日	公司接待室	实地调研	首创证券有限责任公司	公司生产经营情况
2010 年 10 月 15 日	公司接待室	实地调研	齐鲁证券有限责任公司北京证券资产管理分公司	公司生产经营及镁行业发展状况
2010 年 11 月 02 日	公司接待室	实地调研	渤海证券股份有限责任公司	公司项目情况及行业发展情况
2010 年 11 月 05 日	公司接待室	实地调研	新华资产管理股份有限公司	公司产能情况及行业发展情况
2010 年 11 月 10 日	公司接待室	实地调研	英大证券、中国建银投资证券有限责任公司、长城基金管理有限公司	公司产能情况及行业发展情况

接待时间	接待地点	接待方式	接待对象	谈论的主要内容及提供的资料
2010 年 12 月 02 日	公司接待室	实地调研	申银万国证券股份有限公司、东方证券股份有限公司、中欧基金管理有限公司、广发基金管理有限公司	公司项目情况、生产经营及行业发展情况
2010 年 12 月 08 日	公司接待室	实地调研	民生加银基金管理有限公司	公司产能情况及行业发展情况
2010 年 12 月 28 日	公司接待室	实地调研	安信证券股份有限公司、华安基金管理有限公司、纽银基金、国泰基金管理有限公司、农银汇理基金管理有限公司、银河基金管理有限公司、国海富兰克林基金管理有限公司、富国基金管理有限公司、上投摩根基金管理有限公司	公司项目情况、生产经营及行业发展情况
2010 年 12 月 31 日	公司接待室	实地调研	国金证券股份有限公司、华泰证券股份有限公司	公司项目情况、生产经营及行业发展情况

2、报告期，公司指定信息披露的报纸为《证券时报》，指定信息披露网站为巨潮资讯网 www.cninfo.com.cn。

2011 年公司将继续在上述媒体披露相关信息。

九、《内幕信息知情人管理制度》的建立及执行情况

2010 年 2 月 24 日，公司第二届董事会第四次会议审议通过了《南京云海特种金属股份有限公司内幕信息知情人管理制度》，加强对内幕信息知情人的管理，严格管控内部重要信息的提报程序，对外报表等信息严格进行登记报备并向当事人提出保密要求，明确内幕信息知情人负有保密责任，在内幕信息依法披露前，不得公开或者泄露该等信息，不得利用内幕信息买卖公司股票。

报告期内，公司严格按照制度的要求执行，没有对除深圳证券交易所外相关单位报送涉及年度报告、半年度报相关信息；在年度报告、半年度报披露的同时，向深圳证券交易所报备《内幕信息知情人登记表》，没有出现内幕信息知情人在影响公司股价的重大敏感信息披露前利用内幕信息买卖公司股票的情况，也不存在受到监管部门查处和整改的情况。

十、其他事项

1、江苏天衡会计师事务所有限公司根据中国证券监督管理委员会、国务院国有资产监督管理委员会《关于规范上市公司与关联方资金往来及上市公司对外

担保若干问题的通知》（证监发[2003]56 号文）的有关要求，对公司 2010 年度控股股东及其他关联方占用资金情况进行专项审核并出具了专项说明，《关于南京云海特种金属股份有限公司 2010 年度控股股东及其他关联方占用资金情况的专项说明》，刊登在巨潮资讯网 www.cninfo.com.cn。

2、子公司有关情况

(1) 2010 年 2 月 24 日，公司第二届董事会第四次会议审议通过了《关于成立南京云丰废旧金属回收有限公司的议案》，决定成立全资子公司南京云丰废旧金属回收有限公司，建设生产性废旧金属回收项目，公司注册资本为 100 万元。

目前，该公司已经办理工商登记手续并正常开展生产经营。

(2) 2010 年 3 月 19 日，公司 2009 年度股东大会审议通过了《关于注销南京虹美特种金属有限公司的议案》，于 2010 年 4 月 29 日取得南京市溧水县工商行政管理局核发（01240011）公司注销[2010]第 04290001 号《公司准予注销登记通知书》，南京虹美特种金属有限公司被核准登记注销。

(3) 2010 年 7 月 8 日，公司第二届董事会第七次会议审议通过了《关于成立运城云海铝业有限公司的议案》，决定在山西省永济市成立全资子公司运城云海铝业有限公司，建立 10 万吨铝合金项目，该项目利用山西华圣铝业有限公司的铝水直接生产铝合金，租用山西海丰铝业有限责任公司土地、部分房产和设备。注册资本为 4800 万元，资金来源为公司自筹。

目前，该公司已经办理工商登记手续并正常开展生产经营。

第八节 监事会报告

一、2010 年度监事会的会议情况

报告期内，公司监事会共召开四次会议，具体情况如下：

1、2010 年 2 月 24 日，公司召开第二届监事会第三次会议，审议通过了如下议案：

- (1) 《总经理 2009 年度工作报告》
- (2) 《监事会 2009 年度工作报告》
- (3) 《2009 年度报告及摘要》
- (4) 《2009 年度财务决算报告》
- (5) 《公司 2009 年度利润分配方案》
- (6) 《南京云海特种金属股份有限公司关于 2009 年度内部控制自我评价报告》
- (7) 《公司募集资金 2009 年度使用情况专项报告》
- (8) 《关于前次募集资金使用情况的议案》
- (9) 《关于南京云海新增年产 3 万吨高性能铝合金棒材项目的议案》
- (10) 《内幕信息知情人管理制度》
- (11) 《关于成立南京云丰废旧金属回收有限公司的议案》
- (12) 《关于南京虹美特种金属有限公司注销的议案》
- (13) 《关于续聘江苏天衡会计师事务所有限公司为公司 2010 年度财务审计机构的议案》

会议决议公告于 2010 年 2 月 26 日刊登在《证券时报》和巨潮资讯网 www.cninfo.com.cn。

2、2010 年 4 月 22 日，公司召开第二届监事会第四次会议，审议通过了《南京云海特种金属股份有限公司 2010 年第一季度报告》。

会议决议公告于 2010 年 4 月 26 日刊登在《证券时报》和巨潮资讯网 www.cninfo.com.cn。

3、2010 年 7 月 29 日，公司召开第二届监事会第五次会议，审议通过了《南京云海特种金属股份有限公司 2010 年半年度报告及摘要》。

会议决议公告于 2010 年 7 月 31 日刊登在《证券时报》和巨潮资讯网 www.cninfo.com.cn。

4、2010 年 10 月 25 日，公司召开第二届监事会第六次会议，审议通过了《南京云海特种金属股份有限公司 2010 年第三季度报告》。

会议决议公告于 2010 年 10 月 27 日刊登在《证券时报》和巨潮资讯网 www.cninfo.com.cn。

二、监事会对报告期内有关事项发表的独立意见

1、公司依法运作情况

报告期内，监事会通过列席本年度历次董事会会议，参与公司重大经营决策讨论以及经营方针的制订工作，对公司经营运作情况进行监督，认为：公司决策程序符合法律、法规和《公司章程》的要求，建立较为完善的内部控制制度，公司董事会按照股东大会决议的要求，切实履行各项决议，公司董事、高级管理人员在履行职责和行使职权时尽职尽责，能以公司利益为出发点，不存在违反法律、法规、《公司章程》等规定或损害公司利益的行为。

2、检查公司财务情况

报告期内，监事会定期或不定期对公司财务及控股子公司的经营活动进行监督检查，未发现违规情况。监事会本着对全体股东负责的态度，认真审议了公司经审计的 2010 年度财务报告等有关资料。认为公司 2010 年度财务报告真实客观地反映了公司 2010 年度的财务状况和经营成果，江苏天衡会计师事务所有限公司出具的审计报告是客观公正的。

3、收购、出售资产情况

报告期内，公司无收购、出售资产的情况。

4、关联交易情况

报告期内，公司未发生重大关联交易事项。与参股公司南京云海镁业有限公司发生的日常关联交易，符合公司经营的实际所需，交易价格公允，交易决策程序合法、合规，不存在损害公司和股东利益的情形。

第九节 重要事项

一、重大诉讼、仲裁事项

2009 年 4 月 20 日，原告福建亨立建设集团有限公司向苏州工业园区人民法院提起案由为建设工程分包合同纠纷的民事诉讼，要求被告苏州市建鑫建筑安装工程有限公司港苏分公司支付工程款 6,326,724.77 元，支付工程奖励金 80,000 元及违约金 1,408,000 元，以上合计 7,814,724.77 元；要求被告苏州市建鑫建筑安装工程有限公司对前述款项清偿不足部分承担连带清偿责任；要求公司全资子公司——被告苏州云海镁业有限公司对前述款项承担连带清偿责任。目前此案尚在审理中。

2009 年 9 月 1 日，原告苏州市建鑫建筑安装工程有限公司向苏州工业园区人民法院提起案由为建设工程施工合同纠纷的民事诉讼，要求公司全资子公司——被告苏州云海镁业有限公司支付工程款 9,261,163.76 元、奖励款 80,000 元及本案诉讼费。目前此案尚在审理中。

上述两案诉争款项均系苏州云海新建厂区建设工程施工合同所涉工程结算款。该工程由苏州云海发包，苏州市建鑫建筑安装工程有限公司承包后违反合同约定，擅自将工程转包给福建亨立建设集团有限公司。该工程竣工后，合同约定款项已由苏州云海支付，目前存在争议的是工程结算价款，有待法院裁判。

以上建设工程施工合同纠纷将不会对公司的经营产生实质性影响。

除此之外，公司及控股子公司不存在尚未了结或可预见的重大诉讼、仲裁及行政处罚案件。

二、公司收购及出售资产、吸收合并事项

报告期内，公司无收购及出售资产、吸收合并事项。

三、重大关联交易事项

报告期内，公司无重大关联交易事项。

四、重大合同及履行情况

（一）报告期内重大合同

报告期内，公司未发生且没有以前期间发生但延续到报告期的重大托管、承包、租赁事项。

(二) 报告期内公司重大担保情况

(单位：人民币万元)

公司对外担保情况（不包括对子公司的担保）								
担保对象名称	担保额度相关公告披露日和编号	担保额度	实际发生日期（协议签署日）	实际担保金额	担保类型	担保期	是否履行完毕	是否为关联方担保（是或否）
报告期内审批的对外担保额度合计（A1）			0.00	报告期内对外担保实际发生额合计（A2）				0.00
报告期末已审批的对外担保额度合计（A3）			0.00	报告期末实际对外担保余额合计（A4）				0.00
公司对子公司的担保情况								
担保对象名称	担保额度相关公告披露日和编号	担保额度	实际发生日期（协议签署日）	实际担保金额	担保类型	担保期	是否履行完毕	是否为关联方担保（是或否）
苏州云海镁业有限公司	公告编号：2009-21；公告披露日：2009年4月24日	9,000.00	2010年03月15日	5,000.00	保证担保	6个月	是	否
苏州云海镁业有限公司	公告编号：2010-10；公告披露日：2010年2月26日	5,000.00	2010年06月25日	3,000.00	保证担保	6个月	是	否
南京云海金属贸易有限公司	公告编号：2010-10、2010-39；公告披露日：2010年2月26日	12,000.00	2010年08月05日	4,000.00	保证担保	1年	否	否
苏州云海镁业有限公司	公告编号：2010-10、2010-39；公告披露日：2010年2月26日	13,000.00	2010年09月28日	5,000.00	保证担保	1年	否	否
报告期内审批对子公司担保额度合计（B1）			45,000.00	报告期内对子公司担保实际发生额合计（B2）				17,000.00
报告期末已审批的对子公司担保额度合计（B3）			45,000.00	报告期末对子公司实际担保余额合计（B4）				14,000.00
公司担保总额（即前两大项的合计）								
报告期内审批担保额度合计（A1+B1）			45,000.00	报告期内担保实际发生额合计（A2+B2）				17,000.00
报告期末已审批的担保额度合计（A3+B3）			45,000.00	报告期末实际担保余额合计（A4+B4）				14,000.00
实际担保总额（即 A4+B4）占公司净资产的比例				15.75%				

其中：	
为股东、实际控制人及其关联方提供担保的金额（C）	0.00
直接或间接为资产负债率超过 70%的被担保对象提供的债务担保金额（D）	0.00
担保总额超过净资产 50%部分的金额（E）	0.00
上述三项担保金额合计（C+D+E）	0.00
未到期担保可能承担连带清偿责任说明	无

独立董事对公司累计和当期对外担保情况的专项说明及独立意见：

根据证监发[2003]56 号《关于规范上市公司与关联方资金往来及上市公司对外担保若干问题的通知》、证监发[2004]57 号《关于规范独立董事对于担保事项专项说明和独立意见的通知》和证监发 [2005] 120 号《关于规范上市公司对外担保行为的通知》的规定，作为公司的独立董事，我们对公司累计和当期对外担保情况作进行了仔细的核查，作专项说明并发表独立意见如下：

1、2010年度公司对外担保的主要情况：

（1）2008年3月14日公司为全资子公司五台云海镁业有限公司向中国建设银行股份有限公司五台县支行5000万元的基本建设贷款提供担保。担保期限为2008年3月14日至2013年3月14日，截止2010年12月31日五台云海镁业有限公司向该行借款5000万元。

（2）2010年3月15日公司为全资子公司苏州云海镁业有限公司取得中国建设银行苏州工业园区支行5000万元借款提供保证担保，担保期限为2010年3月15日至2010年9月14日，截止2010年12月31日苏州云海镁业有限公司已偿还该笔借款，合同履行完毕。

（3）2010年6月25日公司为全资子公司苏州云海镁业有限公司取得中信银行股份有限公司苏州支行3000万元借款提供保证担保，担保期限为2010年6月25日至2010年12月24日，截止2010年12月31日苏州云海镁业有限公司已偿还该笔借款，合同履行完毕。

（4）2010年8月5日公司为全资子公司南京云海金属贸易有限公司取得招商银行股份有限公司南京分行8000万元综合授信提供保证担保，担保期限为2010年8月5日至2011年8月5日，截止2010年12月31日南京云海金属贸易有限公司已在该行开具30%保证金的银行承兑汇票4000万，其中敞口部分2800万。

(5) 2010年9月28日公司为全资子公司苏州云海镁业有限公司取得中国建设银行苏州工业园区支行5000万元借款提供保证担保，担保期限为2010年9月28日至2011年9月27日，截止2010年12月31日苏州云海镁业有限公司向该行借款5000万元。

2、2010 年度，公司没有发生对合并报表范围内的子公司以外的对外担保、违规对外担保，也不存在以前年度发生并累计至2010年12月31日的对合并报表范围内的子公司以外的对外担保、违规对外担保。

3、2010 年末，公司对外担保余额（全部为合并报表范围内的全资子公司提供的担保）为14,000.00万元人民币，占公司2010年经审计净资产的比例为15.75%。

4、公司对外担保均按照法律法规、《公司章程》、《重大经营、投资决策及重要财务决策程序和规则》等制度规定履行了必要的审议程序，对外担保均取得董事会全体成员2/3以上签署同意，并经公司股东大会批准。

5、公司在《公司章程》、《重大经营、投资决策及重要财务决策程序和规则》中明确规定了对外担保的权限及审议程序，公司建立了完善的对外担保风险控制制度。

6、公司充分揭示了对合并报表范围内的子公司提供担保存在的风险，被担保方是公司的控股子公司，公司为其提供担保的财务风险处于公司可控的范围之内，担保风险比较小，公司控股子公司资产优良，偿债能力较强，没有明显迹象表明公司可能因被担保方债务违约而承担担保责任。

7、公司第二届董事会第十二次会议审议通过的《关于公司为全资子公司和控股子公司2011年度提供银行融资担保的议案》中涉及的担保事项属于公司经营和资金合理利用的需要，没有损害公司及公司股东、尤其是中小股东的利益，我们同意将该议案提交公司股东大会审议。

（三） 委托现金资产管理

报告期内，公司未发生委托他人进行现金资产管理事项，也无以前委托现金管理事项。

五、公司或持股 5%以上股东在报告期内或持续到报告期内的承诺事项及履行情况

截至 2010 年 12 月 31 日，公司或持股 5%以上股东除在《招股说明书》中承诺的避免同业竞争和高管股份限售事项外无其他需披露的重大承诺事项。报告期内，公司或持股 5%以上股东均严守了相关承诺。

六、公司聘任会计师事务所情况

报告期内，公司未改聘会计师事务所，公司目前聘任的审计机构为江苏天衡会计师事务所有限公司，本年度公司支付的审计费用为 40 万元。

七、报告期内公司、公司董事、监事及高级管理人员没有受到中国证监会稽查、中国证监会行政处罚、通报批评、证券交易所公开谴责及其他行政管理部门处罚的情况。公司董事、管理层有关人员没有被采取司法强制措施的情况。

八、报告期内信息披露情况索引

披露时间	公告内容	信息披露报纸	信息披露网站网址
2010 年 1 月 28 日	云海金属：2009 年度业绩预告修正公告	《证券时报》	www.cninfo.com.cn
2010 年 2 月 16 日	云海金属：第二届监事会第三次会议决议公告	《证券时报》	www.cninfo.com.cn
2010 年 2 月 26 日	云海金属：关于限售股上市流通提示性公告	《证券时报》	www.cninfo.com.cn
2010 年 2 月 24 日	云海金属：第二届董事会第四次会议决议公告	《证券时报》	www.cninfo.com.cn
2010 年 2 月 24 日	云海金属：2009 年年度报告	《证券时报》	www.cninfo.com.cn
2010 年 2 月 24 日	云海金属：2009 年度报告摘要	《证券时报》	www.cninfo.com.cn
2010 年 2 月 24 日	云海金属：2009 年度独立董事对相关事项的独立意见	《证券时报》	www.cninfo.com.cn
2010 年 2 月 24 日	云海金属：独立董事 2009 年度述职报告	《证券时报》	www.cninfo.com.cn
2010 年 2 月 24 日	云海金属：《内幕信息知情人管理制度》	《证券时报》	www.cninfo.com.cn
2010 年 2 月 24 日	云海金属：2009 年度内部控制自我评价报告	《证券时报》	www.cninfo.com.cn
2010 年 2 月 24 日	云海金属：华泰证券股份有限公司关于公司《2009 年度内部控制的自我评价报告》的核查意见	《证券时报》	www.cninfo.com.cn
2010 年 2 月 24 日	云海金属：关于公司为全资子公司 2010 年度提供银行融资担保的公告	《证券时报》	www.cninfo.com.cn
2010 年 2 月 24 日	云海金属：江苏天衡会计师事务所关于公司 2009 年度控股股东及其他关联方占用资金情况的专项说明	《证券时报》	www.cninfo.com.cn
2010 年 2 月 24 日	云海金属：董事会关于募集资金 2009 年度存放与使用情况的专项报告	《证券时报》	www.cninfo.com.cn
2010 年 2 月 24 日	云海金属：关于前次募集资金使用情况的报告	《证券时报》	www.cninfo.com.cn
2010 年 2 月 24 日	云海金属：2009 年度财务报表审计报告	《证券时报》	www.cninfo.com.cn
2010 年 2 月 24 日	云海金属：关于召开 2009 年度股东大会的通知	《证券时报》	www.cninfo.com.cn

披露时间	公告内容	信息披露报纸	信息披露网站网址
2010年3月5日	云海金属：关于举行2009年度业绩网上说明会的通知	《证券时报》	www.cninfo.com.cn
2010年3月8日	云海金属：关于全资子公司巢湖云海参与竞拍采矿权的公告	《证券时报》	www.cninfo.com.cn
2010年3月19日	云海金属：2009年度股东大会决议公告	《证券时报》	www.cninfo.com.cn
2010年4月9日	云海金属：2010年第一季度业绩预告公告	《证券时报》	www.cninfo.com.cn
2010年4月14日	云海金属：2009年度权益分派实施公告	《证券时报》	www.cninfo.com.cn
2010年4月22日	云海金属：第二届董事会第五次会议决议公告	《证券时报》	www.cninfo.com.cn
2010年4月22日	云海金属：第二届监事会第四次会议决议公告	《证券时报》	www.cninfo.com.cn
2010年4月22日	云海金属：2010年第一季度报告全文	《证券时报》	www.cninfo.com.cn
2010年4月22日	云海金属：2010年第一季度报告正文	《证券时报》	www.cninfo.com.cn
2010年5月14日	云海金属：第二届董事会第六次会议决议公告	《证券时报》	www.cninfo.com.cn
2010年5月14日	云海金属：关于召开2010年第一次临时股东大会的通知	《证券时报》	www.cninfo.com.cn
2010年5月14日	云海金属：关于选举职工代表监事的公告	《证券时报》	www.cninfo.com.cn
2010年6月1日	云海金属：关于全资子公司巢湖云海竞得采矿权的公告	《证券时报》	www.cninfo.com.cn
2010年6月3日	云海金属：2010年第一次临时股东大会决议公告	《证券时报》	www.cninfo.com.cn
2010年7月8日	云海金属：第二届董事会第七次会议决议公告	《证券时报》	www.cninfo.com.cn
2010年7月8日	云海金属：2010年第二次临时股东大会	《证券时报》	www.cninfo.com.cn
2010年7月27日	云海金属：关于子公司火灾情况的澄清公告	《证券时报》	www.cninfo.com.cn
2010年7月28日	云海金属：关于股权质押的公告	《证券时报》	www.cninfo.com.cn
2010年7月29日	云海金属：2010年第二次临时股东大会决议公告	《证券时报》	www.cninfo.com.cn
2010年7月29日	云海金属：第二届董事会第八次会议决议公告	《证券时报》	www.cninfo.com.cn
2010年7月29日	云海金属：第二届监事会第五次会议决议公告	《证券时报》	www.cninfo.com.cn
2010年7月29日	云海金属：2010年度半年报告摘要	《证券时报》	www.cninfo.com.cn
2010年7月29日	云海金属：2010年半年度报告	《证券时报》	www.cninfo.com.cn
2010年8月28日	云海金属：第二届董事会第九次会议决议公告	《证券时报》	www.cninfo.com.cn
2010年8月28日	云海金属：关于公司为全资子公司提供银行融资担保的公告	《证券时报》	www.cninfo.com.cn
2010年8月28日	云海金属：关于召开2009年第三次临时股东大会的通知	《证券时报》	www.cninfo.com.cn
2010年9月15日	云海金属：第二届董事会第十次会议决议公告	《证券时报》	www.cninfo.com.cn
2010年9月15日	云海金属：关于召开2010年第四次临时股东大会的通知	《证券时报》	www.cninfo.com.cn
2010年9月15日	云海金属：2010年第三次临时股东大会决议公告	《证券时报》	www.cninfo.com.cn
2010年10月8日	云海金属：2010年第四次临时股东大会决议公告	《证券时报》	www.cninfo.com.cn
2010年10月14日	云海金属：2010年第三季度业绩预告修正公告	《证券时报》	www.cninfo.com.cn
2010年10月25日	云海金属：第二届董事会第十一次会议决议公告	《证券时报》	www.cninfo.com.cn
2010年10月25日	云海金属：第二届监事会第六次会议决议公告	《证券时报》	www.cninfo.com.cn
2010年10月25日	云海金属：2010年第三季度报告正文	《证券时报》	www.cninfo.com.cn
2010年11月11日	云海金属：关于限售股上市流通提示性公告	《证券时报》	www.cninfo.com.cn
2010年11月19日	云海金属：集合票据发行结果公告	《证券时报》	www.cninfo.com.cn
2010年11月29日	云海金属：关于控股子公司巢湖云海取得采矿许可证的公告	《证券时报》	www.cninfo.com.cn

第十节 财务报告

一、审计报告正文

审计报告

天衡审字（2011）465 号

南京云海特种金属股份有限公司全体股东：

我们审计了后附的南京云海特种金属股份有限公司（以下简称南京云海公司）财务报表，包括 2010 年 12 月 31 日的合并资产负债表和资产负债表，2010 年度的合并利润表和利润表、合并现金流量表和现金流量表、合并所有者权益变动表和所有者权益变动表以及财务报表附注。

一、管理层对财务报表的责任

按照企业会计准则的规定编制财务报表是南京云海公司管理层的责任。这种责任包括：（1）设计、实施和维护与财务报表编制相关的内部控制，以使财务报表不存在由于舞弊或错误而导致的重大错报；（2）选择和运用恰当的会计政策；（3）作出合理的会计估计。

二、注册会计师的责任

我们的责任是在实施审计工作的基础上对财务报表发表审计意见。我们按照中国注册会计师审计准则的规定执行了审计工作。中国注册会计师审计准则要求我们遵守职业道德规范，计划和实施审计工作以对财务报表是否不存在重大错报获取合理保证。

审计工作涉及实施审计程序，以获取有关财务报表金额和披露的审计证据。选择的审计程序取决于注册会计师的判断，包括对由于舞弊或错误导致的财务报表重大错报风险的评估。在进行风险评估时，我们考虑与财务报表编制相关的内部控制，以设计恰当的审计程序，但目的并非对内部控制的有效性发表意见。审计工作还包括评价管理层选用会计政策的恰当性和作出会计估计的合理性，以及评价财务报表的总体列报。

我们相信，我们获取的审计证据是充分、适当的，为发表审计意见提供了基础。

三、审计意见

我们认为，南京云海公司财务报表已经按照企业会计准则的规定编制，在所有重大方面公允反映了南京云海公司 2010 年 12 月 31 日的财务状况以及 2010 年度的经营成果和现金流量。

江苏天衡会计师事务所有限公司

中国注册会计师：杨宏斌

中国·南京

中国注册会计师：应镇魁

2011 年 3 月 21 日

二、财务报表

(一) 资产负债表

编制单位：南京云海特种金属股份有限公司

2010 年 12 月 31 日

单位：元

项目	期末余额		年初余额	
	合并	母公司	合并	母公司
流动资产：				
货币资金	265,264,042.65	114,030,524.26	184,715,582.10	122,627,507.93
结算备付金				
拆出资金				
交易性金融资产				
应收票据	180,740,582.28	123,904,346.96	62,407,394.16	3,140,039.17
应收账款	281,944,169.43	97,291,598.77	227,444,023.46	34,298,364.38
预付款项	109,361,582.64	32,547,264.49	98,606,715.46	17,717,787.87
应收保费				
应收分保账款				
应收分保合同准备金				
应收利息				1,327,500.00
应收股利				13,654,400.00
其他应收款	3,126,358.68	206,898,528.27	5,799,887.86	199,020,051.06
买入返售金融资产				
存货	615,913,238.03	332,162,185.46	421,466,414.36	197,048,623.69
一年内到期的非流动资产				
其他流动资产				
流动资产合计	1,456,349,973.71	906,834,448.21	1,000,440,017.40	588,834,274.10
非流动资产：				
发放委托贷款及垫款				
可供出售金融资产				
持有至到期投资				
长期应收款				
长期股权投资	5,266,105.51	835,684,676.17	5,573,431.59	721,512,350.34
投资性房地产				
固定资产	955,363,869.67	318,048,991.40	917,356,197.83	283,925,134.31
在建工程	72,857,801.80	16,100,566.69	18,000,903.65	3,630,044.93
工程物资				
固定资产清理				
生产性生物资产				
油气资产				
无形资产	121,182,705.03	28,875,173.17	74,675,839.38	29,547,834.86
开发支出				
商誉				
长期待摊费用				
递延所得税资产	660,532.98		2,840,795.97	
其他非流动资产				
非流动资产合计	1,155,331,014.99	1,198,709,407.43	1,018,447,168.42	1,038,615,364.44
资产总计	2,611,680,988.70	2,105,543,855.64	2,018,887,185.82	1,627,449,638.54

流动负债：				
短期借款	869,288,128.17	750,000,000.00	570,000,000.00	480,000,000.00
向中央银行借款				
吸收存款及同业存放				
拆入资金				
交易性金融负债				
应付票据	274,134,985.93	221,134,985.93	230,614,711.57	231,748,711.57
应付账款	247,497,575.28	146,174,221.48	187,678,622.79	87,152,809.85
预收款项	13,980,505.40	32,032,244.32	17,860,988.86	29,211,851.98
卖出回购金融资产款				
应付手续费及佣金				
应付职工薪酬	20,454,039.12	8,449,318.92	15,382,796.35	7,047,171.70
应交税费	-42,857,626.69	-30,728,517.53	-36,583,676.11	-19,903,172.35
应付利息	450,000.00	450,000.00		
应付股利				
其他应付款	4,064,626.47	79,630,503.98	4,776,298.86	1,817,952.83
应付分保账款				
保险合同准备金				
代理买卖证券款				
代理承销证券款				
一年内到期的非流动负债				
其他流动负债				
流动负债合计	1,387,012,233.68	1,207,142,757.10	989,729,742.32	817,075,325.58
非流动负债：				
长期借款	50,000,000.00		100,000,000.00	
应付债券	78,460,000.00	78,460,000.00		
长期应付款				
专项应付款				
预计负债				
递延所得税负债	2,858,888.39	1,446,901.88	2,314,135.62	1,446,901.88
其他非流动负债	62,332,900.06	6,096,316.67	46,130,883.33	3,777,300.00
非流动负债合计	193,651,788.45	86,003,218.55	148,445,018.95	5,224,201.88
负债合计	1,580,664,022.13	1,293,145,975.65	1,138,174,761.27	822,299,527.46
所有者权益（或股东权益）：				
实收资本（或股本）	192,000,000.00	192,000,000.00	192,000,000.00	192,000,000.00
资本公积	541,791,605.16	539,119,392.72	542,296,221.60	539,119,392.72
减：库存股				
专项储备				
盈余公积	13,227,848.72	13,227,848.72	11,543,071.83	11,543,071.83
一般风险准备				
未分配利润	141,838,666.19	68,050,638.55	124,928,643.19	62,487,646.53
外币报表折算差额				
归属于母公司所有者权益合计	888,858,120.07	812,397,879.99	870,767,936.62	805,150,111.08
少数股东权益	142,158,846.50		9,944,487.93	
所有者权益合计	1,031,016,966.57	812,397,879.99	880,712,424.55	805,150,111.08
负债和所有者权益总计	2,611,680,988.70	2,105,543,855.64	2,018,887,185.82	1,627,449,638.54

(二) 利润表

编制单位：南京云海特种金属股份有限公司

2010 年 1-12 月

单位：元

项目	本期金额		上期金额	
	合并	母公司	合并	母公司
一、营业总收入	2,841,196,365.37	2,142,200,890.75	1,497,837,841.38	1,111,574,340.47
其中：营业收入	2,841,196,365.37	2,142,200,890.75	1,497,837,841.38	1,111,574,340.47
利息收入				
已赚保费				
手续费及佣金收入				
二、营业总成本	2,816,176,246.35	2,127,684,419.56	1,509,985,768.09	1,170,182,402.11
其中：营业成本	2,588,946,757.73	2,039,248,061.19	1,321,865,659.42	1,102,073,018.79
利息支出				
手续费及佣金支出				
退保金				
赔付支出净额				
提取保险合同准备金净额				
保单红利支出				
分保费用				
营业税金及附加	50,301,808.26	2,666,447.28	40,789,697.52	2,082,590.08
销售费用	39,716,477.47	13,461,984.65	37,720,998.57	8,025,955.63
管理费用	81,774,853.96	40,841,246.79	70,797,726.99	30,901,290.30
财务费用	52,705,368.48	28,216,314.71	27,758,532.42	20,369,362.45
资产减值损失	2,730,980.45	3,250,364.94	11,053,153.17	6,730,184.86
加：公允价值变动收益（损失以“-”号填列）				
投资收益（损失以“-”号填列）	190,168.78	-547,084.26	1,295,350.97	69,604,150.97
其中：对联营企业和合营企业的投资收益	-307,326.08	-307,326.08	-487,065.03	-487,065.03
汇兑收益（损失以“-”号填列）				
三、营业利润（亏损以“-”号填列）	25,210,287.80	13,969,386.93	-10,852,575.74	10,996,089.33
加：营业外收入	22,665,077.66	5,420,752.41	24,171,222.36	17,621,672.70
减：营业外支出	5,997,248.78	1,586,694.79	2,266,461.34	1,307,682.31
其中：非流动资产处置损失	810,941.39	796,879.84	490,953.63	488,401.45
四、利润总额（亏损总额以“-”号填列）	41,878,116.68	17,803,444.55	11,052,185.28	27,310,079.72
减：所得税费用	12,621,069.22	955,675.64	6,041,490.16	1,962,420.41
五、净利润（净亏损以“-”号填列）	29,257,047.46	16,847,768.91	5,010,695.12	25,347,659.31
归属于母公司所有者的净利润	28,194,799.89	16,847,768.91	5,066,207.19	25,347,659.31
少数股东损益	1,062,247.57		-55,512.07	
六、每股收益：				
（一）基本每股收益	0.15	0.09	0.03	0.13
（二）稀释每股收益	0.15		0.03	
七、其他综合收益				
八、综合收益总额	29,257,047.46	16,847,768.91	5,010,695.12	25,347,659.31
归属于母公司所有者的综合收益总额	28,194,799.89	16,847,768.91	5,066,207.19	25,347,659.31
归属于少数股东的综合收益总额	1,062,247.57		-55,512.07	

(三) 现金流量表

编制单位：南京云海特种金属股份有限公司

2010 年 1-12 月

单位：元

项目	本期金额		上期金额	
	合并	母公司	合并	母公司
一、经营活动产生的现金流量：				
销售商品、提供劳务收到的现金	2,745,924,373.15	1,891,700,072.17	1,677,991,315.47	1,226,636,247.87
客户存款和同业存放款项净增加额				
向中央银行借款净增加额				
向其他金融机构拆入资金净增加额				
收到原保险合同保费取得的现金				
收到再保险业务现金净额				
保户储金及投资款净增加额				
处置交易性金融资产净增加额				
收取利息、手续费及佣金的现金				
拆入资金净增加额				
回购业务资金净增加额				
收到的税费返还				
收到其他与经营活动有关的现金	39,874,899.70	86,180,197.06	36,628,937.54	17,493,324.80
经营活动现金流入小计	2,785,799,272.85	1,977,880,269.23	1,714,620,253.01	1,244,129,572.67
购买商品、接受劳务支付的现金	2,596,609,324.48	2,018,569,664.24	1,404,817,317.89	1,069,407,442.22
客户贷款及垫款净增加额				
存放中央银行和同业款项净增加额				
支付原保险合同赔付款项的现金				
支付利息、手续费及佣金的现金				
支付保单红利的现金				
支付给职工以及为职工支付的现金	89,340,030.06	37,218,404.31	73,354,932.26	32,211,860.76
支付的各项税费	114,286,489.64	22,732,735.26	83,113,568.50	5,545,301.13
支付其他与经营活动有关的现金	80,117,063.69	33,556,761.05	73,103,758.92	156,412,267.61
经营活动现金流出小计	2,880,352,907.87	2,112,077,564.86	1,634,389,577.57	1,263,576,871.72
经营活动产生的现金流量净额	-94,553,635.02	-134,197,295.63	80,230,675.44	-19,447,299.05
二、投资活动产生的现金流量：				
收回投资收到的现金		109,380.98		
取得投资收益收到的现金		13,654,400.00	1,782,416.00	56,436,816.00
处置固定资产、无形资产和其他长	5,874,012.11	2,507,148.93	1,809,314.80	890,138.62

项目	本期金额		上期金额	
	合并	母公司	合并	母公司
期资产收回的现金净额				
处置子公司及其他营业单位收到的现金净额				
收到其他与投资活动有关的现金				
投资活动现金流入小计	5,874,012.11	16,270,929.91	3,591,730.80	57,326,954.62
购建固定资产、无形资产和其他长期资产支付的现金	234,844,890.97	55,516,482.00	137,809,678.19	57,629,254.81
投资支付的现金		122,000,000.00		25,500,000.00
质押贷款净增加额				
取得子公司及其他营业单位支付的现金净额				
支付其他与投资活动有关的现金				
投资活动现金流出小计	234,844,890.97	177,516,482.00	137,809,678.19	83,129,254.81
投资活动产生的现金流量净额	-228,970,878.86	-161,245,552.09	-134,217,947.39	-25,802,300.19
三、筹资活动产生的现金流量：				
吸收投资收到的现金	131,152,111.00		10,000,000.00	
其中：子公司吸收少数股东投资收到的现金	131,152,111.00		10,000,000.00	
取得借款收到的现金	1,125,759,211.27	894,500,000.00	669,732,228.32	580,000,000.00
发行债券收到的现金	79,680,000.00	79,680,000.00		
收到其他与筹资活动有关的现金				
筹资活动现金流入小计	1,336,591,322.27	974,180,000.00	679,732,228.32	580,000,000.00
偿还债务支付的现金	875,554,883.10	624,500,000.00	589,842,973.22	533,000,000.00
分配股利、利润或偿付利息支付的现金	53,834,859.26	40,015,458.65	42,128,502.52	33,619,307.76
其中：子公司支付给少数股东的股利、利润				
支付其他与筹资活动有关的现金	32,212,987.17	32,212,987.17		
筹资活动现金流出小计	961,602,729.53	696,728,445.82	631,971,475.74	566,619,307.76
筹资活动产生的现金流量净额	374,988,592.74	277,451,554.18	47,760,752.58	13,380,692.24
四、汇率变动对现金及现金等价物的影响	-2,800,899.08	-356,713.83	-163,488.51	-55,107.02
五、现金及现金等价物净增加额	48,663,179.78	-18,348,007.37	-6,390,007.88	-31,924,014.02
加：期初现金及现金等价物余额	133,748,623.21	72,076,291.97	140,138,631.09	104,000,305.99
六、期末现金及现金等价物余额	182,411,802.99	53,728,284.60	133,748,623.21	72,076,291.97

(四) 合并所有者权益变动表

编制单位：南京云海特种金属股份有限公司

2010 年度

单位：元

项目	本期金额										上年金额										
	归属于母公司所有者权益								少数股东权益	所有者权益合计	归属于母公司所有者权益								少数股东权益	所有者权益合计	
	实收资本 (或股本)	资本公积	减： 库存 股	专项 储备	盈余公积	一般 风险 准备	未分配利润	其他			实收资本(或股 本)	资本公积	减： 库存 股	专项 储备	盈余公积	一般 风险 准备	未分配利润	其他			
一、上年年末余额	192,000,000.00	542,296,221.60			11,543,071.83		124,928,643.19		9,944,487.93	880,712,424.55	192,000,000.00	542,296,221.60			9,008,305.90		131,997,201.93			875,301,729.43	
加：会计政策变更																					
前期差错更正																					
其他																					
二、本年初余额	192,000,000.00	542,296,221.60			11,543,071.83		124,928,643.19		9,944,487.93	880,712,424.55	192,000,000.00	542,296,221.60			9,008,305.90		131,997,201.93			875,301,729.43	
三、本年增减变动金额 (减少以“-”号填列)		-504,616.44			1,684,776.89		16,910,023.00		132,214,358.57	150,304,542.02					2,534,765.93		-7,068,558.74		9,944,487.93	5,410,695.12	
(一) 净利润							28,194,799.89		1,062,247.57	29,257,047.46							5,066,207.19		-55,512.07	5,010,695.12	
(二) 其他综合收益																					
上述(一)和(二) 小计							28,194,799.89		1,062,247.57	29,257,047.46							5,066,207.19		-55,512.07	5,010,695.12	
(三) 所有者投入和 减少资本									131,152,111.00	131,152,111.00									10,000,000.00	10,000,000.00	
1. 所有者投入资 本									131,152,111.00	131,152,111.00									10,000,000.00	10,000,000.00	
2. 股份支付计入 所有者权益的金额																					
3. 其他																					
(四) 利润分配					1,684,776.89		-11,284,776.89			-9,600,000.00				2,534,765.93		-12,134,765.93				-9,600,000.00	
1. 提取盈余公积					1,684,776.89		-1,684,776.89							2,534,765.93		-2,534,765.93					
2. 提取一般风险 准备																					
3. 对所有者(或 股东)的分配							-9,600,000.00			-9,600,000.00							-9,600,000.00			-9,600,000.00	
4. 其他																					
(五) 所有者权益内 部结转																					
1. 资本公积转增 资本(或股本)																					
2. 盈余公积转增 资本(或股本)																					
3. 盈余公积弥补 亏损																					
4. 其他																					
(六) 专项储备																					
1. 本期提取																					
2. 本期使用																					
(七) 其他		-504,616.44								-504,616.44											
四、本期期末余额	192,000,000.00	541,791,605.16			13,227,848.72		141,838,666.19		142,158,846.50	1,031,016,966.57	192,000,000.00	542,296,221.60			11,543,071.83		124,928,643.19		9,944,487.93	880,712,424.55	

(五) 母公司所有者权益变动表

编制单位：南京云海特种金属股份有限公司

2010 年度

单位：元

项目	本期金额							上年金额								
	实收资本 (或股本)	资本公积	减：库 存股	专项 储备	盈余公积	一般风 险准备	未分配利润	所有者权益合计	实收资本 (或股本)	资本公积	减：库 存股	专项 储备	盈余公积	一般风 险准备	未分配利润	所有者权益合计
一、上年年末余额	192,000,000.00	539,119,392.72			11,543,071.83		62,487,646.53	805,150,111.08	192,000,000.00	539,119,392.72			9,008,305.90		49,274,753.15	789,402,451.77
加：会计政策变更																
前期差错更正																
其他																
二、本年年初余额	192,000,000.00	539,119,392.72			11,543,071.83		62,487,646.53	805,150,111.08	192,000,000.00	539,119,392.72			9,008,305.90		49,274,753.15	789,402,451.77
三、本年增减变动金额（减少以“-”号填列）					1,684,776.89		5,562,992.02	7,247,768.91					2,534,765.93		13,212,893.38	15,747,659.31
（一）净利润							16,847,768.91	16,847,768.91							25,347,659.31	25,347,659.31
（二）其他综合收益																
上述（一）和（二）小计							16,847,768.91	16,847,768.91							25,347,659.31	25,347,659.31
（三）所有者投入和减少资本																
1. 所有者投入资本																
2. 股份支付计入所有者权益的金额																
3. 其他																
（四）利润分配					1,684,776.89		-11,284,776.89	-9,600,000.00					2,534,765.93		-12,134,765.93	-9,600,000.00
1. 提取盈余公积					1,684,776.89		-1,684,776.89						2,534,765.93		-2,534,765.93	
2. 提取一般风险准备																
3. 对所有者（或股东）的分配							-9,600,000.00	-9,600,000.00							-9,600,000.00	-9,600,000.00
4. 其他																
（五）所有者权益内部结转																
1. 资本公积转增资本（或股本）																
2. 盈余公积转增资本（或股本）																
3. 盈余公积弥补亏损																
4. 其他																
（六）专项储备																
1. 本期提取																
2. 本期使用																
（七）其他																
四、本期期末余额	192,000,000.00	539,119,392.72			13,227,848.72		68,050,638.55	812,397,879.99	192,000,000.00	539,119,392.72			11,543,071.83		62,487,646.53	805,150,111.08

南京云海特种金属股份有限公司

2010 年度财务报表附注

一、公司基本情况

南京云海特种金属股份有限公司（以下简称公司或本公司）系根据南京云海特种金属有限公司 2006 年第一次临时股东会决议以及发起人协议书的约定，由南京云海特种金属有限公司整体变更设立的股份有限公司，于 2006 年 8 月 18 日取得南京市工商行政管理局核发的 320100000200608220022 号《企业法人营业执照》，原注册资本为人民币 126,000,000.00 元，股本为人民币 126,000,000.00 元。

根据公司临时股东大会决议和修改后章程的规定，并经中华人民共和国商务部商资批[2007]123 号《商务部关于同意外资参股南京云海特种金属股份有限公司的批复》，公司以增资扩股的方式变更为外商投资股份有限公司，此次增加注册资本人民币 18,000,000.00 元，其中：Angiola Holding Ltd 增资 24,710,400.00 元，增加注册资本 8,640,000.00 元、增加资本公积 16,070,400.00 元；Geneco Holding Ltd 增资 16,473,600.00 元，增加注册资本 5,760,000.00 元、增加资本公积 10,713,600.00 元；上海欧创投资管理有限公司增资 5,662,800.00 元，增加注册资本 1,980,000.00 元、增加资本公积 3,682,800.00 元；中新苏州工业园区创业投资有限公司增资 4,633,200.00 元，增加注册资本 1,620,000.00 元、增加资本公积 3,013,200.00 元。公司增资后的注册资本为人民币 144,000,000.00 元，股本结构如下：梅小明持有公司 40.513%股份，中国一比利时直接股权投资基金持有公司 11.367%股份，中新苏州工业园区创业投资有限公司持有公司 12.492%股份，上海海基投资发展有限公司持有公司 2.526%股份，Angiola Holding Ltd 持有公司 6.000%股份，Geneco Holding Ltd 持有公司 4.000%股份，上海欧创投资管理有限公司持有公司 1.375%股份，诸天柏等 25 名自然人持有公司 21.727%股份。

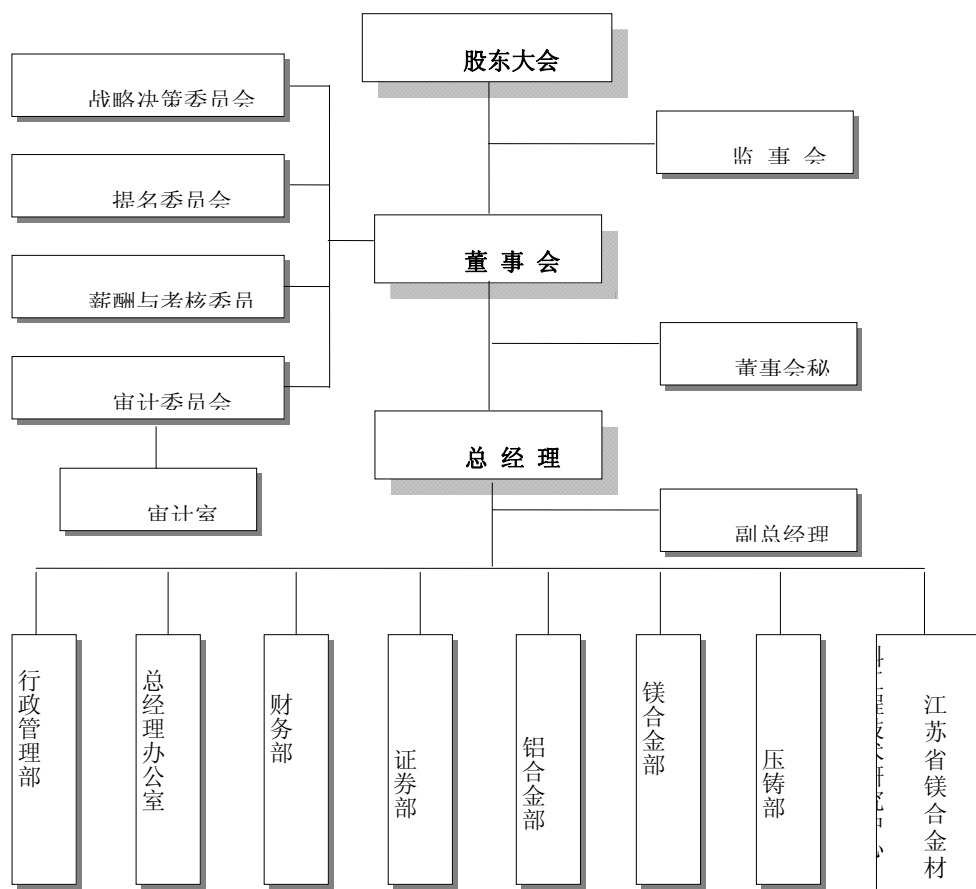
根据公司股东大会决议，并经中国证券监督管理委员会证监发行字[2007]366 号《关于核准南京云海特种金属股份有限公司首次公开发行股票的通知》核准，公司于 2007 年 10 月 31 日向社会公开发行人民币普通股（A 股）4,800 万股（每股面值 1.00 元），公司公开发行股票后注册资本变更为人民币 192,000,000.00 元。

公司属于有色金属合金业，主要产品有镁合金、铝合金、金属锶、镁粒子、中间合金等。

公司经营范围包括：金属镁及镁合金产品、金属锶和其他碱土金属及合金、铝合金的生产和销售；经营本企业自产产品及技术的出口业务；经营本企业生产科研所需的原辅材料、仪器仪表、机械设备、零配件及技术的进出口业务（国家限定公司经营和国家禁止进口的商品除外）、经营进料加工和“三来一补”业务。

公司注册地为南京市溧水经济开发区，公司外商投资企业批准证书号为商外资苏府资字[2008]81514 号，公司企业法人营业执照注册号为 320100400038036 号。

公司组织架构如下附图所示：



本公司实际控制人为自然人梅小明。

二、主要会计政策、会计估计和前期差错

1、财务报表的编制基础

本公司以持续经营为基础，根据实际发生的交易和事项，按照财政部于 2006 年 2 月 15 日颁布的《企业会计准则-基本准则》和 38 项具体会计准则，以及其后颁布的企业会计准则应用指南、企业会计准则解释及其他相关规定进行确认和计量，在此基础上编制财务报表。

2、遵循企业会计准则的声明

本公司编制的财务报表符合企业会计准则的要求，真实、完整地反映了本公司的财务状况、经营成果和现金流量等有关信息。

3、会计期间

以公历 1 月 1 日起至 12 月 31 日止为一个会计年度。

4、记账本位币

以人民币为记账本位币。

5、同一控制下和非同一控制下企业合并的会计处理方法

(1) 同一控制下企业合并

参与合并的各方在合并前后均受同一方或相同的多方最终控制且该控制并非暂时性的，为同一控制下企业合

并。

合并方在企业合并中取得的资产和负债，按合并日在被合并方的账面价值计量。合并方取得的净资产账面价值与支付的合并对价账面价值（或发行股份面值总额）的差额，调整资本公积（股本溢价），资本公积（股本溢价）不足以冲减的，调整留存收益。合并日为合并方实际取得对被合并方控制权的日期。

（2）非同一控制下企业合并

参与合并的各方在合并前后不受同一方或相同的多方最终控制的，为非同一控制下企业合并。

购买方支付的合并成本是为取得被购买方控制权而支付的资产、发生或承担的负债以及发行的权益性证券在购买日的公允价值之和。付出资产的公允价值与其账面价值的差额，计入当期损益。购买日是指购买方实际取得对被购买方控制权的日期。

购买方在购买日对合并成本进行分配，确认所取得的被购买方各项可辨认资产、负债及或有负债的公允价值。合并成本大于合并中取得的被购买方可辨认净资产公允价值份额的差额，确认为商誉；合并成本小于合并中取得的被购买方可辨认净资产公允价值份额的差额，计入当期损益。

6、合并财务报表的编制方法

合并财务报表的合并范围包括本公司及本公司的子公司。子公司的经营成果和财务状况由控制开始日起至控制结束日止包含于合并财务报表中。

本公司通过同一控制下企业合并取得的子公司，在编制合并当期财务报表时，视同被合并子公司在本公司最终控制方对其实施控制时纳入合并范围，并对合并财务报表的期初数以及前期比较报表进行相应调整。

本公司通过非同一控制下企业合并取得的子公司，在编制合并当期财务报表时，以购买日确定的各项可辨认资产、负债的公允价值为基础对子公司的财务报表进行调整，并自购买日起将被合并子公司纳入合并范围。

子公司所采用的会计期间或会计政策与本公司不一致时，在编制合并财务报表时按本公司的会计期间或会计政策对子公司的财务报表进行必要的调整。合并范围内企业之间所有重大交易、余额以及未实现损益在编制合并财务报表时予以抵消。内部交易发生的未实现损失，有证据表明该损失是相关资产减值损失的，则不予抵消。

子公司少数股东应占的权益和损益分别在合并资产负债表中股东权益项目下和合并利润表中净利润项目下单独列示。

子公司少数股东分担的当期亏损超过了少数股东在该子公司期初所有者权益中所享有的份额的，其余额应当冲减少数股东权益。

7、现金及现金等价物的确定标准

现金是指库存现金及可以随时用于支付的存款。现金等价物是指持有的期限短、流动性强、易于转换为已知金额现金、价值变动风险很小的投资。

8、外币业务和外币报表折算

（1）外币交易的会计处理

发生外币交易时，采用交易发生日的即期汇率将外币金额折算为人民币金额。

于资产负债表日，外币货币性项目采用资产负债表日的即期汇率折算为人民币，所产生的折算差额，除根据借款费用核算方法应予资本化的，计入当期损益。以历史成本计量的外币非货币性项目，于资产负债表日仍采用交易发生日的即期汇率折算。

（2）外币财务报表的折算

境外经营的资产负债表中的资产和负债项目，采用资产负债表日的即期汇率折算，股东权益项目除未分配利润项目外，其他项目采用发生时的即期汇率折算。境外经营的利润表中的收入和费用项目，采用年平均汇率折算。上述折算产生的外币报表折算差额，在股东权益中单独列示。

9、金融工具

（1）金融资产

①金融资产于初始确认时分类为以公允价值计量且其变动计入当期损益的金融资产、贷款及应收款项、持有至到期投资和可供出售金融资产。金融资产的分类取决于本公司对金融资产的持有意图和持有能力。

②金融资产于本公司成为金融工具合同的一方时，按公允价值确认。对于以公允价值计量且其变动计入当期损益的金融资产，相关交易费用直接计入当期损益；对于其他类别的金融资产，相关交易费用计入初始确认金额。

③金融资产的后续计量

以公允价值计量且其变动计入当期损益的金融资产，采用公允价值进行后续计量，公允价值变动形成的利得或损失，计入当期损益。

贷款及应收款项和持有至到期投资，采用实际利率法，按摊余成本进行后续计量，终止确认、减值以及摊销形成的利得或损失，计入当期损益。

可供出售金融资产，采用公允价值进行后续计量，公允价值变动计入资本公积，在该可供出售金融资产发生减值或终止确认时转出，计入当期损益。可供出售债务工具投资在持有期间按实际利率法计算的利息，计入当期损益。可供出售权益工具投资的现金股利，在被投资单位宣告发放股利时计入当期损益。

④金融资产减值

本公司在期末对以公允价值计量且其变动计入当期损益的金融资产以外的金融资产的账面价值进行检查，有客观证据表明该金融资产发生减值的，确认减值损失，计提减值准备。

A、以摊余成本计量的金融资产的减值准备，按该金融资产预计未来现金流量现值低于其账面价值的差额计提，计入当期损益。

本公司对单项金额重大的金融资产单独进行减值测试，对单项金额不重大的金融资产，单独或包括在具有类似信用风险特征的金融资产组合中进行减值测试。单独测试未发生减值的金融资产，无论单项金额重大与否，仍将包括在具有类似信用风险特征的金融资产组合中再进行减值测试。已单独确认减值损失的金融资产，不包括在具有类似信用风险特征的金融资产组合中进行减值测试。

对以摊余成本计量的金融资产确认资产减值损失后，如有客观证据表明该金融资产价值已经恢复，且客观上与确认该损失后发生的事项有关，原确认的减值损失予以转回，计入当期损益。

B、可供出售金融资产的公允价值发生非暂时性下跌时，即使该金融资产没有终止确认，原直接计入资本公积的因公允价值下降形成的累计损失，予以转出，计入当期损益。

对可供出售债务工具投资确认资产减值损失后，如有客观证据表明该金融资产价值已经恢复，且客观上与确认该损失后发生的事项有关，原确认的减值损失予以转回，计入当期损益。

可供出售权益工具投资发生的减值损失，不通过损益转回。

⑤金融资产终止确认

当收取某项金融资产的现金流量的合同权利终止或将所有权上几乎所有的风险和报酬转移时，本公司终止确认该金融资产。

金融资产整体转移满足终止确认条件的，本公司将下列两项金额的差额计入当期损益：

A、所转移金融资产的账面价值；

B、因转移而收到的对价，与原直接计入股东权益的公允价值变动累计额之和。

（2）金融负债

①金融负债于初始确认时分类为以公允价值计量且其变动计入当期损益的金融负债和其他金融负债。

②金融负债在初始确认时以公允价值计量。对于以公允价值计量且其变动计入当期损益的金融负债，相关交易费用直接计入当期损益；对于其他金融负债，相关交易费用计入初始确认金额。

③金融负债的后续计量

A、以公允价值计量且其变动计入当期损益的金融负债，包括交易性金融负债和指定为以公允价值计量且其变动计入当期损益的金融负债，采用公允价值进行后续计量，公允价值变动形成的利得或损失，计入当期损益。

B、其他金融负债，采用实际利率法，按摊余成本进行后续计量。

④金融负债终止确认

金融负债的现时义务全部或部分已经解除的，本公司终止确认该金融负债或其一部分。

(3) 金融资产和金融负债的公允价值确定方法

①如果金融资产或金融负债存在活跃市场，则采用活跃市场中的报价确定其公允价值。

②如果金融资产或金融负债不存在活跃市场，则采用估值技术确定其公允价值。

10、应收款项坏账准备

(1) 单项金额重大并单项计提坏账准备的应收款项

单项金额重大的判断依据或金额标准	公司对期末余额大于 100 万元的应收款项确认为单项金额重大的应收款项
单项金额重大并单项计提坏账准备的计提方法	单独进行减值测试，根据其预计未来现金流量现值低于其账面价值的差额，确认减值损失，计提坏账准备，

(2) 按组合计提坏账准备的应收款项

确定组合的依据	
账龄分析法组合	相同账龄的应收款项具有类似信用风险特征
按组合计提坏账准备的计提方法	
账龄分析法组合	按账龄划分为若干组合，再按这些应收款项组合的期末余额的一定比例计算确定减值损失，计提坏账准备

组合中，采用账龄分析法计提坏账准备的：

账 龄	应收账款计提比例 (%)	其他应收款计提比例 (%)
1 年以内	5	5
1 至 2 年	20	20
2 至 3 年	40	40
3 至 4 年	60	60
4 至 5 年	80	80
5 年以上	100	100

(3) 单项金额虽不重大但单项计提坏账准备的应收款项

单项计提坏账准备的理由	客户面临破产、清算、解散以及重大法律诉讼等事项，预计难以收回的应收款项
坏账准备的计提方法	单独进行减值测试，根据其预计未来现金流量现值低于其账面价值的差额，确认减值损失，计提坏账准备

11、存货

(1) 本公司存货包括原材料、在产品、产成品、低值易耗品等。

(2) 原材料、产成品发出时采用加权平均法核算。

(3) 存货可变现净值的确定依据及存货跌价准备的计提方法

存货可变现净值按存货的估计售价减去至完工时估计将要发生的成本、估计的销售费用以及相关税费后的金

额确定。

期末，按照单个存货成本高于可变现净值的差额计提存货跌价准备，计入当期损益；以前减记存货价值的影响因素已经消失的，减记的金额应当予以恢复，并在原已计提的存货跌价准备金额内转回，转回的金额计入当期损益。对于数量繁多、单价较低的存货，按存货类别计提存货跌价准备。

(4) 本公司存货盘存采用永续盘存制。

(5) 周转材料包括低值易耗品和包装物等，在领用时采用一次转销法进行摊销。

12、长期股权投资

(1) 投资成本确定

①企业合并形成的长期股权投资，按以下方法确定投资成本：

A、对于同一控制下企业合并形成的对子公司投资，以在合并日取得被合并方所有者权益账面价值的份额作为长期股权投资的投资成本。

B、对于非同一控制下企业合并形成的对子公司投资，以企业合并成本作为投资成本。

②除企业合并形成的长期股权投资以外，其他方式取得的长期股权投资，按以下方法确定投资成本：

A、以支付现金取得的长期股权投资，按实际支付的购买价款作为投资成本。

B、以发行权益性证券取得的长期股权投资，按发行权益性证券的公允价值作为投资成本。

C、投资者投入的长期股权投资，按投资合同或协议约定的价值作为投资成本。

(2) 后续计量及损益确认方法

①对子公司投资

在合并财务报表中，对子公司投资按附注二、6 进行处理。

在母公司财务报表中，对子公司投资采用成本法核算，在被投资单位宣告分派的现金股利或利润时，确认投资收益。

②对合营企业投资和对联营企业投资

对合营企业投资和对联营企业投资采用权益法核算，具体会计处理包括：

对于初始投资成本大于投资时应享有被投资单位可辨认净资产公允价值份额的，其差额包含在长期股权投资成本中；对于初始投资成本小于投资时应享有被投资单位可辨认净资产公允价值份额的，其差额计入当期损益，同时调整长期股权投资成本。

取得对合营企业投资和对联营企业投资后，按照应享有或应分担的被投资单位实现的净损益的份额，扣除首次执行企业会计准则之前已经持有的对合营企业投资和对联营企业投资按原会计准则及制度确认的股权投资借方差额按原摊销期直线摊销的金额后，确认投资损益并调整长期股权投资的账面价值；按照被投资单位宣告分派的现金股利或利润应分得的部分，相应减少长期股权投资的账面价值。

在计算应享有或应分担的被投资单位实现的净损益的份额时，以取得投资时被投资单位可辨认净资产的公允价值为基础确定，对于被投资单位的会计政策或会计期间与本公司不同的，权益法核算时按照本公司的会计政策或会计期间对被投资单位的财务报表进行必要调整。与合营企业和联营企业之间内部交易产生的未实现损益按照持股比例计算归属于本公司的部分，在权益法核算时予以抵消。内部交易产生的未实现损失，有证据表明该损失是相关资产减值损失的，则全额确认该损失。

对合营企业或联营企业发生的净亏损，除本公司负有承担额外损失义务外，以长期股权投资的账面价值以及其他实质上构成对被投资单位净投资的长期权益减记至零为限。被投资企业以后实现净利润的，在收益分享额弥补未确认的亏损分担额后，恢复确认收益分享额。

对于被投资单位除净损益以外所有者权益的其他变动，调整长期股权投资的账面价值并计入资本公积。处置该项投资时，将原计入资本公积的部分按相应比例转入当期损益。

③其他股权投资

其他股权投资采用成本法核算，在被投资单位宣告分派的现金股利或利润时，确认投资收益。

(3) 确定对被投资单位具有共同控制、重大影响的依据

共同控制指按照合同约定对某项经济活动所共有的控制，仅在与该项经济活动相关的重要财务和生产经营决策需要分享控制权的投资方一致同意时存在。

重大影响指对被投资单位的财务和经营政策有参与决策的权力，但并不能够控制或者与其他方一起共同控制这些政策的制定。

(4) 长期股权投资减值测试方法及减值准备计提方法

①本公司在资产负债表日根据内部及外部信息以确定对子公司、合营公司或联营公司的长期股权投资是否存在减值的迹象，对存在减值迹象的长期股权投资进行减值测试，估计其可收回金额。

可收回金额的估计结果表明长期股权投资的可收回金额低于其账面价值的，长期股权投资的账面价值会减记至可收回金额，减记的金额确认为资产减值损失，计入当期损益，同时计提相应的减值准备。

可收回金额是指资产（或资产组、资产组组合，下同）的公允价值减去处置费用后的净额与资产预计未来现金流量的现值两者之间较高者。

资产组是可以认定的最小资产组合，其产生的现金流入基本上独立于其他资产或者资产组。资产组由创造现金流入相关的资产组成。在认定资产组时，主要考虑该资产组能否独立产生现金流入，同时考虑管理层对生产经营活动的管理方式、以及对资产使用或者处置的决策方式等。

资产的公允价值减去处置费用后的净额，是根据公平交易中销售协议价格减去可直接归属于该资产处置费用的金额确定。资产预计未来现金流量的现值，按照资产在持续使用过程中和最终处置时所产生的预计未来现金流量，选择恰当的税前折现率对其进行折现后的金额加以确定。

与资产组或者资产组组合相关的减值损失，先抵减分摊至该资产组或者资产组组合中商誉的账面价值，再根据资产组或者资产组组合中除商誉之外的其他各项资产的账面价值所占比重，按比例抵减其他各项资产的账面价值，但抵减后的各资产的账面价值不得低于该资产的公允价值减去处置费用后的净额（如可确定的）、该资产预计未来现金流量的现值（如可确定的）和零三者之中最高者。

②本公司采用个别认定方式评估其他长期股权投资是否发生减值，其他长期股权投资发生减值时，将其他长期股权投资的账面价值与按照类似金融资产当时市场收益率对未来现金流量折现确定的现值之间的差额，确认为减值损失，计入当期损益。

③长期股权投资减值损失一经确认，在以后会计期间不得转回。

13、投资性房地产

(1) 本公司采用成本模式对投资性房地产进行后续计量，在使用寿命内扣除预计净残值后按年限平均法计提折旧或进行摊销。

类 别	使用寿命	预计净残值率	年折旧（摊销）率
房屋建筑物	20	5%	4.75%
土地使用权	50		2.00%

(2) 投资性房地产减值测试方法及减值准备计提方法

本公司在资产负债表日根据内部及外部信息以确定投资性房地产是否存在减值的迹象，对存在减值迹象的投资性房地产进行减值测试，估计其可收回金额。

可收回金额的估计结果表明投资性房地产的可收回金额低于其账面价值的，投资性房地产的账面价值会减记至可收回金额，减记的金额确认为资产减值损失，计入当期损益，同时计提相应的减值准备。

投资性房地产减值损失一经确认，在以后会计期间不得转回。

14、固定资产

(1) 固定资产是指为生产商品、提供劳务、出租或经营管理而持有的，使用寿命超过一个会计年度的有形资产。

(2) 本公司采用直线法计提固定资产折旧，各类固定资产使用寿命、预计净残值率和年折旧率如下：

类别	折旧年限(年)	预计净残值率(%)	年折旧率(%)
房屋建筑物	20	5%	4.75%
机器设备	10	5%	9.50%
运输设备	5	5%	19.00%
检测设备	5	5%	19.00%
办公设备	5	5%	19.00%

本公司至少在每年年度终了对固定资产的使用寿命、预计净残值和折旧方法进行复核。

(3) 固定资产减值测试方法及减值准备计提方法

本公司在资产负债表日根据内部及外部信息以确定固定资产是否存在减值的迹象，对存在减值迹象的固定资产进行减值测试，估计其可收回金额。

可收回金额的估计结果表明固定资产的可收回金额低于其账面价值的，固定资产的账面价值会减记至可收回金额，减记的金额确认为资产减值损失，计入当期损益，同时计提相应的减值准备。

固定资产减值损失一经确认，在以后会计期间不得转回。

15、在建工程

在建工程在达到预定可使用状态时，按实际发生的全部支出转入固定资产核算。

本公司在资产负债表日根据内部及外部信息以确定在建工程是否存在减值的迹象，对存在减值迹象的在建工程进行减值测试，估计其可收回金额。可收回金额的估计结果表明在建工程的可收回金额低于其账面价值的，在建工程的账面价值会减记至可收回金额，减记的金额确认为资产减值损失，计入当期损益，同时计提相应的减值准备。在建工程减值损失一经确认，在以后会计期间不得转回。

16、借款费用

(1) 借款费用包括借款利息、折价或溢价的摊销、辅助费用以及因外币借款而发生的汇兑差额等。可直接归属于符合资本化条件的资产的购建或者生产的借款费用，予以资本化，计入相关资产成本；其他借款费用计入当期损益。

(2) 当资产支出已经发生、借款费用已经发生且为使资产达到预定可使用或者可销售状态所必要的购建或者生产活动已经开始时，开始借款费用的资本化。符合资本化条件的资产在购建或者生产过程中发生非正常中断、且中断时间连续超过 3 个月的，暂停借款费用的资本化。当所购建或者生产的资产达到预定可使用或者可销售状态时，停止借款费用的资本化，以后发生的借款费用计入当期损益。

(3) 借款费用资本化金额的计算方法

①为购建或者生产符合资本化条件的资产而借入的专门借款所发生的借款费用（包括借款利息、折价或溢价的摊销、辅助费用、外币专门借款本金和利息的汇兑差额），其资本化金额为在资本化期间内专门借款实际发生的借款费用减去尚未动用的借款资金存入银行取得的利息收入或进行暂时性投资取得的投资收益后的金额。

②为购建或者生产符合资本化条件的资产而占用的一般借款所发生的借款费用（包括借款利息、折价或溢价的摊销），其资本化金额根据在资本化期间内累计资产支出超过专门借款部分的资产支出加权平均数乘以所占用一般借款的资本化率计算确定。

17、无形资产

(1) 无形资产按照取得时的成本进行初始计量。

(2) 无形资产的摊销方法

①对于使用寿命有限的无形资产，在使用寿命期限内，采用直线法摊销。

类别	使用寿命
土地使用权	50 年
采矿权	12 年
办公软件	2-5 年

本公司至少于每年年度终了对无形资产的使用寿命及摊销方法进行复核。

②对于使用寿命不确定的无形资产，不摊销。于每年年度终了，对使用寿命不确定的无形资产的使用寿命进行复核，如果有证据表明其使用寿命是有限的，则估计其使用寿命，并按其使用寿命进行摊销。

(3) 无形资产减值

本公司在资产负债表日根据内部及外部信息以确定无形资产是否存在减值的迹象，对存在减值迹象的无形资产进行减值测试，估计其可收回金额。此外，无论是否存在减值迹象，本公司至少于每年年度终了对使用寿命不确定的无形资产估计其可收回金额。

可收回金额的估计结果表明无形资产的可收回金额低于其账面价值的，无形资产的账面价值会减记至可收回金额，减记的金额确认为资产减值损失，计入当期损益，同时计提相应的减值准备。

无形资产减值损失一经确认，在以后会计期间不得转回。

(4) 内部研究开发项目

①划分公司内部研究开发项目研究阶段和开发阶段的具体标准

研究是指为获取并理解新的科学或技术知识而进行的独创性的有计划调查。开发是指在进行商业性生产或使用前，将研究成果或其他知识应用于一项或若干项计划或设计，以生产出新的或具有实质性改进的材料、装置、产品或获得新工序等。

②研究阶段的支出，于发生时计入当期损益。开发阶段的支出，同时满足下列条件的，予以资本化：

- A、完成该无形资产以使其能够使用或出售在技术上具有可行性；
- B、具有完成该无形资产并使用或出售的意图；
- C、无形资产产生经济利益的方式，包括能够证明运用该无形资产生产的产品存在市场或无形资产自身存在市场，无形资产将在内部使用的，应当证明其有用性；
- D、有足够的技术、财务资源和其他资源支持，以完成该无形资产的开发，并有能力使用或出售该无形资产；
- E、归属于该无形资产开发阶段的支出能够可靠地计量。

18、长期待摊费用

长期待摊费用按其受益期平均摊销。如果长期待摊的费用项目不能使以后会计期间受益的，将尚未摊销的该项目的摊余价值全部转入当期损益。

19、预计负债

(1) 与或有事项相关的义务同时满足下列条件的，应当确认为预计负债：

- ①该义务是企业承担的现时义务；
- ②履行该义务很可能导致经济利益流出企业；
- ③该义务的金额能够可靠地计量。

(2) 预计负债按照履行相关现时义务所需支出的最佳估计数进行初始计量。

如所需支出存在一个连续范围，且该范围内各种结果发生的可能性相同的，最佳估计数按照该范围内的中间

值确定。

在其他情况下，最佳估计数分别下列情况处理：

- ①或有事项涉及单个项目的，按照最可能发生金额确定。
- ②或有事项涉及多个项目的，按照各种可能结果及相关概率计算确定。

20、收入

（1）销售商品收入

在已将商品所有权上的主要风险和报酬转移给购货方，既没有保留通常与所有权相联系的继续管理权，也没有对已售出的商品实施有效控制，收入的金额、相关的已发生或将发生的成本能够可靠地计量，相关的经济利益很可能流入时，确认销售商品收入。

（2）提供劳务收入

①在交易的完工进度能够可靠地确定，收入的金额、相关的已发生或将发生的成本能够可靠地计量，相关的经济利益很可能流入时，采用完工百分比法确认提供劳务收入。

确定完工进度可以选用下列方法：已完工作的测量，已经提供的劳务占应提供劳务总量的比例，已经发生的成本占估计总成本的比例。

②在提供劳务交易结果不能够可靠估计时，分别下列情况处理：

A、已经发生的劳务成本预计能够得到补偿的，按照已经发生的劳务成本金额确认提供劳务收入，并按相同金额结转劳务成本。

B、已经发生的劳务成本预计不能够得到补偿的，将已经发生的劳务成本计入当期损益，不确认提供劳务收入。

（3）让渡资产使用权收入

在收入的金额能够可靠地计量，相关的经济利益很可能流入时，确认让渡资产使用权收入。

21、政府补助

与收益相关的政府补助，如果用于补偿本公司以后期间的相关费用或损失的，确认为递延收益，并在确认相关费用的期间，计入当期损益；如果用于补偿本公司已发生的相关费用或损失的，直接计入当期损益。

与资产相关的政府补助，确认为递延收益，并在相关资产使用寿命内平均分配，计入当期损益。但是，按照名义金额计量的政府补助，直接计入当期损益。

22、所得税

本公司采用资产负债表债务法进行所得税会计处理。

除与直接计入股东权益的交易或事项有关的所得税影响计入股东权益外，当期所得税费用和递延所得税费用（或收益）计入当期损益。

当期所得税费用是按本年度应纳税所得额和税法规定的税率计算的预期应交所得税，加上对以前年度应交所得税的调整。

资产负债表日，如果纳税主体拥有以净额结算的法定权利并且意图以净额结算或取得资产、清偿负债同时进行时，那么当期所得税资产及当期所得税负债以抵销后的净额列示。

递延所得税资产和递延所得税负债分别根据可抵扣暂时性差异和应纳税暂时性差异确定，按照预期收回资产或清偿债务期间的适用税率计量。暂时性差异是指资产或负债的账面价值与其计税基础之间的差额，包括能够结转以后年度抵扣的亏损和税款递减。递延所得税资产的确认以很可能取得用来抵扣暂时性差异的应纳税所得额为限。

对于既不影响会计利润也不影响应纳税所得额（或可抵扣亏损）的非企业合并交易中产生的资产或负债初始确认形成的暂时性差异，不确认递延所得税。商誉的初始确认导致的暂时性差异也不产生递延所得税。

资产负债表日，根据递延所得税资产和负债的预期收回或结算方式，依据已颁布的税法规定，按照预期收回该资产或清偿该负债期间的适用税率计量该递延所得税资产和负债的账面金额。

资产负债表日，递延所得税资产及递延所得税负债在同时满足以下条件时以抵销后的净额列示：

- (1) 纳税主体拥有以净额结算当期所得税资产及当期所得税负债的法定权利；
- (2) 递延所得税资产及递延所得税负债是与同一税收征管部门对同一纳税主体征收的所得税相关或者是对不同的纳税主体相关，但在未来每一具有重要性的递延所得税资产及负债转回的期间内，涉及的纳税主体意图以净额结算当期所得税资产和负债或是同时取得资产、清偿负债。

23、经营租赁

(1) 租入资产

经营租赁租入资产的租金费用在租赁期内按直线法确认为相关资产成本或费用。或有租金在实际发生时计入当期损益。

(2) 租出资产

经营租赁租出资产所产生的租金收入在租赁期内按直线法确认为收入。经营租赁租出资产发生的初始直接费用，直接计入当期损益。或有租金在实际发生时计入当期损益。

24、持有待售非流动资产

本公司将已经作出处置决议、已经与受让方签订了不可撤销的转让协议、并且该项转让将在一年内完成的固定资产、无形资产、成本模式后续计量的投资性房地产、长期股权投资等非流动资产（不包括递延所得税资产），划分为持有待售。按账面价值与预计可变现净值孰低者计量持有待售的非流动资产，账面价值高于预计可变现净值之间的差额确认为资产减值损失。

三、税项

1、流转税：

增值税：产品销项税税率为 17%。

2、企业所得税：

(1) 母公司：南京云海特种金属股份有限公司被认定为江苏省 2008 年度第二批高新技术企业，有效期为三年，根据相关规定，公司所得税自 2008 年起三年内享受 10% 优惠，按应纳税所得额的 15% 计缴；

(2) 子公司：苏州云海镁业有限公司系生产型外商投资企业，享受外商投资企业过渡期优惠政策，2010 年度按 22% 税率减半征收；

(3) 子公司：瑞宝金属(香港)有限公司在香港注册，因实际经营所得来源于香港以外地区，不缴纳所得税；

(4) 子公司：五台云海镁业有限公司 2009 年度被认定为高新技术企业，有效期三年，根据相关规定，公司所得税自 2009 年起三年内享受 10% 优惠，按应纳税所得额的 15% 计缴；

(5) 其他子公司：按应纳税所得额的 25% 计缴。

四、企业合并及合并财务报表

1、子公司情况

(1) 通过设立或投资等方式取得的子公司

单位：人民币万元

子公司全称	子公司类型	注册地	业务性质	注册资本	经营范围	期末实际出资额	实质上构成对子公司净投资的其他项目余额	持股比例	表决权比例	是否合并报表	少数股东权益
南京云海金属贸易有限公司	有限责任公司	溧水县经济开发区	贸易	10,000	金属镁、镁合金、金属锶、碱土金属、合金、铝合金、锌合金、机械设备、工装、辅料的销售；自营和代理各类商品和技术的进出口业务	10,077.86		100%	100%	是	无
南京虹美特种金属有限公司	有限责任公司	溧水经济开发区	制造	477.68	金属镁及镁合金产品，铝合金生产、销售；以上产品生产设备和辅料的制造和销售。经营本企业自产产品及技术的出口业务；经营本企业生产、科研所需的原辅材料的进口业务；经营进料加工和“三来一补”业务。	549.80		100%	100%	是	无
闻喜云海金属有限公司	有限责任公司	闻喜县郭家庄	制造	3,000	生产和经营镁、锶金属及合金、金属材料、化工产品	3,272		100%	100%	是	无
苏州云海镁业有限公司	有限责任公司	苏州工业园区	制造	2,600 万美元	生产、加工铝镁合金、锌合金材料及制品；销售本公司所生产的产品并提供相关售后服务。	2,600 万美元		100%	100%	是	无
五台云海镁业有限公司	有限责任公司	五台县工业园	制造	15,000	金属镁、镁合金产品；金属锶和其他碱土金属及合金的生产与销售；铝合金的生产与销售；以上产品设备和辅料的制造和销售。	41,700		100%	100%	是	无
包头云海金属有限公司	有限责任公司	包头石拐工业区	制造	688	铁合金的冶炼及销售	550.4		100%	100%	是	无
瑞宝金属(香港)有限公司	有限责任公司	中国香港	贸易	880 万港币	贸易	880 万港币		100%	100%	是	无
巢湖云海镁业有限公司	有限责任公司	巢湖市居巢区	制造	22000	白云石的加工、销售，金属镁及镁合金产品、金属锶和其他碱土金属及合金的生产与销售；铝合金的生产与销售；以上产品的副产品、生产设备和辅料的制造和销售。	7200		40%	51%	是	11,126.23

台州云泽铝业 有限公司	有限责 任公 司	台州市路桥区峰 江再生金属工业 园区	制造	5,000	铝合金制品制造、销售；新型合金 材料、塑料制品销售。	2,550		51%	51%	是	2,230.30
南京云开合金 有限公司	有限责 任公 司	南京市溧水县晶 桥镇云海路	制造	2,000	生产、研发晶粒细化剂及中间合金 产品，销售自产产品。	1,100		55%	55%	是	859.36
运城云海铝业 有限公司	有限责 任公 司	运城永济市循环 经济产业园区	制造	4,800	铝合金及制品制造、销售	4,800		100%	100%	是	无
南京云丰废旧 金属有限公司	有限责 任公 司	南京市溧水经济 开发区	贸易	100	废旧物资回收、销售	100		100%	100%	是	无

2、本期合并范围的变动情况**(1) 本期新纳入合并范围的主体**

名 称	期末净资产	本期净利润
南京云开合金有限公司	19,096,825.43	-903,174.57
运城云海铝业有限公司	44,702,406.14	-3,297,593.86
南京云丰废旧金属有限公司	-993,290.41	-1,993,290.41

本期合并财务报表范围因新设方式增加子公司南京云开合金有限公司、运城铝业有限公司、南京云丰废旧金属有限公司。

(2) 本期不再纳入合并范围的主体

名 称	处置日净资产	期初至处置日净利润
南京虹美特种金属有限公司	5,617,269.06	-13,246.28

2010 年 4 月，南京虹美特种金属有限公司办理工商注销，本期合并南京虹美特种金属有限公司报告期期初至注销日利润表及现金流量表，不合并其资产负债表。

五、合并财务报表主要项目注释

(以下如无特别说明，均以 2010 年 12 月 31 日为截止日，金额以人民币元为单位)

1、货币资金

项目	期末余额			年初余额		
	外币金额	折算率	人民币金额	外币金额	折算率	人民币金额
现金						
人民币			77,334.96			289,738.78
小计			77,334.96			289,738.78
银行存款						
人民币			175,773,325.85			126,907,333.28
美元	751,038.28	6.6227	4,973,901.24	974,889.62	6.8282	6,656,741.33
欧元	180,235.16	8.8065	1,587,240.94	56.42	9.7971	552.75
小计			182,334,468.03			133,564,627.36
其他货币资金						
人民币			82,852,239.66			50,861,215.96
小计			82,852,239.66			50,861,215.96
合计			265,264,042.65			184,715,582.10

(2) 货币资金 2010 年末余额中：银行承兑汇票保证金 39,100,000.00 元；信用证保证金 12,399,252.49 元；质押存单 31,172,987.17 元；履约保证金 100,000.00 元；关税保函保证金 80,000.00 元；除上述外，货币资金中无抵押、冻结等对变现有限制或存放境外、或存在潜在回收风险的款项。

2、应收票据**(1) 分类情况**

种类	期末余额	年初余额
银行承兑汇票	144,833,893.48	42,914,641.01
商业承兑汇票	35,906,688.80	19,492,753.15
合计	180,740,582.28	62,407,394.16

(2) 期末无已质押的应收票据。

(3) 期末无已背书转让给他方但尚未到期的商业承兑汇票。

3、应收账款

(1) 分类情况

类别	期末余额				年初余额			
	账面余额		坏账准备		账面余额		坏账准备	
	金额	比例	金额	比例	金额	比例	金额	比例
单项金额重大并单项计提坏账准备的应收账款					6,700,328.78	2.71%	6,700,328.78	100.00%
按组合计提坏账准备的应收账款								
按账龄组合计提坏账准备的应收账款	297,131,855.20	99.58%	15,187,685.77	5.11%	240,320,274.8	97.29%	12,876,251.34	5.36%
单项金额不重大但单项计提坏账准备的应收账款	1,240,328.99	0.42%	1,240,328.99	100.00%				
合计	298,372,184.19	100.00%	16,428,014.76	5.51%	247,020,603.58	100.00%	19,576,580.12	7.93%

组合中，按账龄分析法计提坏账准备的应收账款

账龄	期末余额			年初余额		
	账面余额		坏账准备	账面余额		坏账准备
	金额	比例		金额	比例	
1年以内	295,544,873.74	99.47%	14,777,243.68	236,161,091.20	98.27%	11,808,054.57
1至2年	1,143,772.73	0.38%	228,754.55	2,977,383.34	1.24%	595,476.67
2至3年	421,188.48	0.14%	168,475.39	1,181,800.26	0.49%	472,720.10
3至4年	22,020.25	0.01%	13,212.15			
合计	297,131,855.20	100.00%	15,187,685.77	240,320,274.80	100.00%	12,876,251.34

期末单项金额虽不重大，单独进行减值测试后需计提全额减值损失情况：

往来单位名称	账面余额	坏账准备	计提比例	理由
泰安华泰铝轮毂有限公司	821,961.01	821,961.01	100.00%	公司已破产，预计款项难以收回
江门市华泰铝轮毂有限公司	418,367.98	418,367.98	100.00%	预计款项难以收回
合计	1,240,328.99	1,240,328.99	100.00%	

(2) 本期实际核销的应收账款情况

往来单位名称	款项性质	核销金额	核销原因	是否因关联交易产生
TRIMAGS. E. C	应收销货款	6,700,328.78	破产清算完毕	否

(3) 应收账款中无应收持有本公司 5% (含 5%) 以上表决权股份的股东单位款项。

(4) 应收账款金额前五名单位情况

往来单位名称	与本公司关系	金额	年限	占应收账款总额比例
WIMEXHandelsges. m. b. H	客户	19,750,633.04	一年以内	6.62%
奥托立夫(中国)汽车方向盘有限公司	客户	14,192,898.50	一年以内	4.76%
MagnesiumProductsDivision	客户	11,101,669.63	一年以内	3.72%
乔治费歇尔汽车产品(苏州)有限公司	客户	9,995,714.38	一年以内	3.35%
鸿富晋精密工业(太原)有限公司	客户	9,658,111.41	一年以内	3.24%
合计		64,699,026.96		21.68%

(5) 应收关联方款项情况

关联方名称	与本公司关系	金额	占应收账款总额比例
南京云海镁业有限公司	联营企业	2,040.00	0.001%
合计		2,040.00	0.001%

(6) 应收账款中的外币余额

外币名称	期末余额			年初余额		
	外币金额	折算率	人民币金额	外币金额	折算率	人民币金额
美元	11,656,508.54	6.6227	77,197,559.09	13,517,197.98	6.8282	92,298,131.29
欧元	65,507.86	8.8065	576,894.97			
合计			77,774,454.05			92,298,131.29

4、预付款项

(1) 账龄分析

账龄	期末余额		年初余额	
	金额	比例	金额	比例
1 年以内	93,097,448.42	85.13%	86,451,523.90	87.67%
1 至 2 年	6,638,585.33	6.07%	7,928,960.45	8.04%
2 至 3 年	6,625,548.89	6.06%	4,226,231.11	4.29%
3 年以上	3,000,000.00	2.74%		
合计	109,361,582.64	100.00%	98,606,715.46	100.00%

(2) 预付款项金额前五名单位情况

往来单位名称	与本公司关系	金额	预付时间
巢湖市居巢区非税收入管理局[注]	主管部门	40,200,000.00	一年以内
丰田通商(上海)公司	供应商	10,017,227.09	一年以内
广灵县天鼎实业有限公司	供应商	5,241,230.80	一年以内

山西海丰铝业有限责任公司	供应商	4,589,828.99	一年以内
青岛天骏铝业有限责任公司	供应商	3,740,920.20	一年以内
合计		63,789,207.08	

[注]系支付的采矿权预付款

(3) 预付款项中无预付持有本公司 5% (含 5%) 以上表决权股份的股东单位款项。

5、其他应收款

(1) 分类情况

类别	期末余额				年初余额			
	账面余额		坏账准备		账面余额		坏账准备	
	金额	比例	金额	比例	金额	比例	金额	比例
单项金额重大并单项计提坏账准备的其他应收款								
按组合计提坏账准备的其他应收款								
按账龄组合计提坏账准备的应收账款	3,459,185.39	100.00%	332,826.71	9.62%	7,011,588.98	100.00%	1,211,701.12	17.28%
单项金额不重大但单项计提坏账准备的其他应收款								
合计	3,459,185.39	100.00%	332,826.71	9.62%	7,011,588.98	100.00%	1,211,701.12	17.28%

(2) 组合中，按账龄分析法计提坏账准备的其他应收款

账龄	期末余额			年初余额		
	账面余额		坏账准备	账面余额		坏账准备
	金额	比例		金额	比例	
1 年以内	3,068,120.29	88.69%	153,406.01	1,532,252.54	21.85%	76,612.62
1 至 2 年	5,026.73	0.15%	1,005.35	5,343,230.36	76.20%	1,068,646.07
2 至 3 年	326,038.37	9.43%	130,415.35	76,106.08	1.09%	30,442.43
3 至 4 年				60,000.00	0.86%	36,000.00
4 至 5 年	60,000.00	1.73%	48,000.00			
合计	3,459,185.39	100.00%	332,826.71	7,011,588.98	100.00%	1,211,701.12

(3) 其他应收款中无应收持有本公司 5% (含 5%) 以上表决权股份的股东单位款项。

6、存货

(1) 分类情况

项目	期末余额			年初余额		
	账面余额	跌价准备	账面价值	账面余额	跌价准备	账面价值
原材料	86,417,889.12		86,417,889.12	55,070,561.06		55,070,561.06
委托加工物资	30,442,860.88		30,442,860.88	56,023.66		56,023.66

低值易耗品	44,739,523.38		44,739,523.38	35,997,096.64		35,997,096.64
库存商品	339,016,019.30		339,016,019.30	265,164,402.70		265,164,402.70
在产品	115,296,945.35		115,296,945.35	65,178,330.30		65,178,330.30
合计	615,913,238.03		615,913,238.03	421,466,414.36		421,466,414.36

(2) 存货跌价准备计提的依据：按各期末账面实存的存货，采用单项比较法对各期末存货的成本与可变现净值进行比较，按可变现净值低于成本的差额计提。

7、长期股权投资

(1) 分类情况

项目	期末余额			年初余额		
	账面余额	减值准备	账面价值	账面余额	减值准备	账面价值
按成本法核算的长期股权投资						
按权益法核算的长期股权投资	5,266,105.51		5,266,105.51	5,573,431.59		5,573,431.59
合计	5,266,105.51		5,266,105.51	5,573,431.59		5,573,431.59

(2) 按权益法核算的长期股权投资

被投资单位名称	持股比例	表决权比例	初始投资成本	年初余额	本期增加	本期减少	期末余额	本期现金红利
南京云海镁业有限公司	35.00%	35.00%	4,344,566.75	5,573,431.59	-307,326.08		5,266,105.51	
合计			4,344,566.75	5,573,431.59	-307,326.08		5,266,105.51	

(3) 联营企业主要信息

被投资单位名称	企业类型	注册地	法定代表人	注册资本	期末资产总额	期末负债总额	期末净资产总额	本期营业收入总额	本期净利润
南京云海镁业有限公司	有限责任公司	溧水县晶桥集镇	梅小明	150 万美元	24,240,720.77	9,194,705.01	15,046,015.76	36,447,351.23	-878,074.51

8、固定资产

(1) 分类情况

项目	年初余额	本期增加	本期减少	期末余额
一、账面原值				
房屋及建筑物	345,416,621.13	41,988,128.81	3,269,793.36	384,134,956.58
机器设备	659,261,252.46	83,914,089.78	9,426,247.44	733,749,094.80
运输设备	20,986,569.83	3,467,564.52	1,638,314.39	22,815,819.96
办公设备	18,704,410.51	1,563,640.17	1,128,101.96	19,139,948.72
合计	1,044,368,853.93	130,933,423.28	15,462,457.15	1,159,839,820.06
二、累计折旧				
房屋及建筑物	28,737,243.82	18,677,384.92	1,318,434.97	46,096,193.77

项目	年初余额	本期增加	本期减少	期末余额
机器设备	82,611,447.37	62,891,031.20	5,141,025.64	140,361,452.93
运输设备	8,481,896.38	2,555,848.69	1,489,873.10	9,547,871.97
办公设备	7,182,068.53	1,878,705.01	590,341.82	8,470,431.72
合计	127,012,656.10	86,002,969.82	8,539,675.53	204,475,950.39
三、账面净值				
房屋及建筑物	316,679,377.31			338,038,762.81
机器设备	576,649,805.09			593,387,641.87
运输设备	12,504,673.45			13,267,947.99
办公设备	11,522,341.98			10,669,517.00
合计	917,356,197.83			955,363,869.67
四、减值准备				
房屋及建筑物				
机器设备				
运输设备				
办公设备				
合计				
五、账面价值				
房屋及建筑物	316,679,377.31			338,038,762.81
机器设备	576,649,805.09			593,387,641.87
运输设备	12,504,673.45			13,267,947.99
办公设备	11,522,341.98			10,669,517.00
合计	917,356,197.83			955,363,869.67

本期折旧额为 86,002,969.82 元。

本期由在建工程转入固定资产的原值为 114,162,717.17 元。

(2) 暂时闲置的固定资产情况

项目	原值	累计折旧	减值准备	账面价值
闻喜云海金属有限公司	27,186,896.00	10,339,164.82		16,847,731.18
合计	27,186,896.00	10,339,164.82		16,847,731.18

(3) 公司洪蓝厂区、溧水开发区新厂区以及全资子公司苏州云海镁业有限公司、五台云海镁业有限公司部分预结转的固定资产(房屋)产权证书尚未办妥,公司将在 2011 年办理相关手续以取得前述固定资产的产权证书。

9、在建工程

(1) 分类情况

项目	期末余额			年初余额		
	账面余额	减值准备	账面价值	账面余额	减值准备	账面价值
5 万吨/年再生铝合金建设项目	12,020,001.35		12,020,001.35			
年产 10 万吨铝合金锭及高性能 DC 棒项目	10,364,018.68		10,364,018.68			

巢湖镁合金项目	35,871,479.58		35,871,479.58	4,201,967.22		4,201,967.22
其他	14,602,302.19		14,602,302.19	13,798,936.43		13,798,936.43
合计	72,857,801.80		72,857,801.80	18,000,903.65		18,000,903.65

(2) 在建工程本期变动情况

项目	预算数	年初余额	本期增加	本期转入 固定资产	本期其 他减少	期末余额
5万吨/年再生铝合金建设项目	4,855.00 万元		12,020,001.35			12,020,001.35
年产10万吨铝合金锭及高性能DC棒项目	4,815.70 万元		10,366,466.68	2,448.00		10,364,018.68
巢湖镁合金项目	65,675 万元	4,201,967.22	32,961,068.98	1,522,556.62		35,640,479.58
其他		13,798,936.43	113,672,078.31	112,637,712.55		14,833,302.19
合计		18,000,903.65	169,019,615.32	114,162,717.17		72,857,801.80

项目	工程进度	利息资本化 累计金额	其中：本期利息 资本化金额	本期利息资本 化率（%）	资金来源
5万吨/年再生铝合金建设项目	50%				其他
年产10万吨铝合金锭及高性能DC棒项目	50%				其他
巢湖镁合金项目	25%				其他
其他					其他
合计					

10、无形资产

(1) 分类情况

项目	年初余额	本期增加	本期减少	期末余额
一、账面原值				
土地使用权	78,980,178.30			78,980,178.30
采矿权		48,455,000.00		48,455,000.00
办公软件	467,280.00			467,280.00
合计	79,447,458.30	48,455,000.00		127,902,458.30
二、累计摊销				
土地使用权	4,351,646.66	1,578,661.75		5,930,308.41
采矿权		336,493.06		336,493.06
办公软件	419,972.26	32,979.54		452,951.80
合计	4,771,618.92	1,948,134.35		6,719,753.27

项目	年初余额	本期增加	本期减少	期末余额
三、账面净值				
土地使用权	74,628,531.64			73,049,869.89
采矿权				48,118,506.94
办公软件	47,307.74			14,328.20
合计	74,675,839.38			121,182,705.03
四、减值准备				
土地使用权				
采矿权				
办公软件				
合计				
五、账面价值				
土地使用权	74,628,531.64			73,049,869.89
采矿权				48,118,506.94
办公软件	47,307.74			14,328.20
合计	74,675,839.38			121,182,705.03

本期摊销额为 1,948,134.35 元。

11、递延所得税资产/递延所得税负债

(一) 递延所得税资产和递延所得税负债不以抵销后的净额列示

(1) 已确认的递延所得税资产和递延所得税负债

项目	期末余额	年初余额
递延所得税资产		
资产减值准备	660,532.98	2,574,808.68
合并抵消存货中未实现内部利润		265,987.29
小计	660,532.98	2,840,795.97
递延所得税负债		
境外子公司净利润	2,858,888.39	2,314,135.62
小计	2,858,888.39	2,314,135.62

(2) 应纳税暂时性差异和可抵扣暂时性差异明细

项目	金额
应纳税暂时性差异	
境外子公司净利润	19,059,255.89
小计	19,059,255.89
可抵扣暂时性差异	
资产减值准备	6,004,845.27
合并抵消存货中未实现内部利润	
小计	6,004,845.27

12、资产减值准备

项 目	年初余额	本期计提	本期减少		期末余额
			转回	转销	
一、坏账准备	20,788,281.24	2,730,980.45		6,758,420.22	16,760,841.47
二、存货跌价准备					
合计	20,788,281.24	2,730,980.45		6,758,420.22	16,760,841.47

13、短期借款

借款类别	期末余额	年初余额
信用借款	20,000,000.00	
抵押借款		
保证借款	849,288,128.17	570,000,000.00
质押借款		
合计	869,288,128.17	570,000,000.00

14、应付票据

(1) 明细项目

票据种类	期末余额	年初余额
银行承兑汇票	60,000,000.00	100,000,000.00
商业承兑汇票	214,134,985.93	130,614,711.57
合计	274,134,985.93	230,614,711.57

下一会计期间将到期的金额为 274,134,985.93 元。

(2) 本账户余额中无已到期尚未支付的票据。

(3) 本账户余额中无应付持有公司 5%(含 5%)以上股份的股东单位票据。

15、应付账款

(1) 账龄分析

账 龄	期末余额		年初余额	
	金 额	比例	金 额	比例
一年以内	232,677,044.00	94.01%	168,150,237.71	89.60%
一至二年	10,664,772.23	4.31%	17,096,759.62	9.11%
二至三年	3,087,289.56	1.25%	1,242,908.20	0.66%
三年以上	1,068,469.49	0.43%	1,188,717.26	0.63%
合 计	247,497,575.28	100.00%	187,678,622.79	100.00%

账龄超过 1 年的应付账款多为尚未支付的工程质量保证金。

(2) 期末无应付持有本公司 5%(含 5%)以上表决权股份的股东或关联方款项情况。

16、预收款项

(1) 账龄分析

账龄	期末余额		年初余额	
	金额	比例	金额	比例
一年以内	13,233,258.09	94.66%	16,822,216.26	94.18%
一至二年	111,481.38	0.80%	1,038,772.60	5.82%
二至三年	635,765.93	4.54%		
合计	13,980,505.40	100.00%	17,860,988.86	100.00%

(2) 期末无预收持有本公司 5%(含 5%)以上表决权股份的股东或关联方款项情况。

(3) 预收账款中的外币余额

外币名称	期末余额			年初余额		
	外币金额	折算率	人民币金额	外币金额	折算率	人民币金额
美元	787,075.69	6.62	5,212,566.17	168,312.29	6.8282	1,149,269.96
合计	787,075.69	6.62	5,212,566.17	168,312.29	6.8282	1,149,269.96

17、应付职工薪酬

(1) 分类情况

项目	年初余额	本期增加	本期减少	期末余额
一、工资、奖金、津贴和补贴	12,827,578.80	83,004,687.66	79,828,998.28	16,003,268.18
二、职工福利费		8,227,204.34	8,227,204.34	-
三、社会保险费	28,846.75	5,461,543.11	5,465,892.96	24,496.90
四、住房公积金	41,400.00	594,749.38	556,777.38	79,372.00
五、辞退福利				
六、工会经费	424,288.30	1,358,253.45	467,797.97	1,314,743.78
七、职工教育经费	2,060,682.50	1,193,170.06	221,694.30	3,032,158.26
八、非货币福利				
九、其他				
合计	15,382,796.35	99,839,608.00	94,768,365.23	20,454,039.12

应付职工薪酬中无属于拖欠性质的金额。

(2) 应付职工薪酬-工资、奖金、津贴和补贴的预计发放时间为 2011 年 1-2 月。

18、应交税费

项目	期末余额	年初余额
增值税	-47,256,710.48	-27,320,936.01
企业所得税	2,386,872.72	-10,152,476.35
城建税	258,768.37	114,071.22
印花税	135,294.38	24,520.96
土地使用税	140,786.22	116,415.63
房产税	567,512.18	126,460.69
教育费附加	242,024.78	242,118.68
各项基金	142,705.18	184,264.90

项 目	期末余额	年初余额
个人所得税	525,119.96	81,884.17
合 计	-42,857,626.69	-36,583,676.11

19、其他应付款

(1) 账龄分析

账 龄	期末余额		年初余额	
	金 额	比 例	金 额	比 例
一年以内	2,641,399.94	64.98%	2,087,100.98	43.70%
一至二年	149,030.70	3.67%	832,781.66	17.43%
二至三年	158,103.10	3.89%	136,114.00	2.85%
三年以上	1,116,092.73	27.46%	1,720,302.22	36.02%
合 计	4,064,626.47	100.00%	4,776,298.86	100.00%

账龄超过1年的其他应付款为收取的供应商风险押金。

(2) 期末无预收持有本公司5%(含5%)以上表决权股份的股东或关联方款项情况。

20、长期借款

(1) 分类情况

借款类别	期末余额	年初余额
信用借款		
抵押借款		
保证借款	50,000,000.00	100,000,000.00
质押借款		
合 计	50,000,000.00	100,000,000.00

(2) 金额前五名的长期借款

贷款单位	起始日	终止日	币种	利率 (%)	期末余额		年初余额	
					外币 金额	本币 金额	外币 金额	本币 金额
中国建设银行股份 有限公司五台县支 行	2008-3-14	2013-3-14	人民 币	浮 动 利 率		5000 万元		5000 万元
合 计						5000 万元		5000 万元

21、应付债券

债券名称	面值	发行日期	债券 期限	发行 金额	年初应 付利息	本期应 计利息	本期已 付利息	期末应 付利息	期末 余额
2010年第一 期中小企业集 合票据	8000 万元	2010-11-17	2 年	8000 万元		45 万元		45 万元	7846 万元

注：公司本年度发行2010年第一期中小企业集合票据8000万元，发行费用168万元，按直线法摊销，本期摊销金额为14万元。

22、其他非流动负债

(1) 分类情况

项目	期末余额	年初余额
政府补助	62,332,900.06	46,130,883.33
合计	62,332,900.06	46,130,883.33

(2) 政府补助

项目	年初余额	本期增加	本期转营业 外收入	本期支付	期末余额	备注
高性能镁合金研究与产业化项目	3,777,300.00		419,700.00		3,357,600.00	注 1
烟气脱硫除尘系统改造工程	833,333.33		100,000.00		733,333.33	注 2
巢湖十万吨镁合金项目	32,370,000.00				32,370,000.00	注 3
节能减排环保项目	900,000.00		100,000.00		800,000.00	注 4
五台镁合金加工项目贴息	6,309,000.00		701,000.00		5,608,000.00	注 5
污水处理回用工程建设项目	1,771,250.00		195,000.00		1,576,250.00	注 6
一步法镁合金制备过程节能减排关键技术研究	170,000.00				170,000.00	注 7
2009 年节能技术改造财政奖励资金		15,180,000.00	1,265,000.00		13,915,000.00	注 8
3000 吨/年锶冶炼节能减排窑炉改造工程建设项目		1,120,000.00	56,000.00		1,064,000.00	注 9
镁冶炼及镁合金制备过程中节能减排关键技术研究		4,370,000.00	1,743,950.00	840,000.00	1,786,050.00	注 10
10000 吨镁合金熔炼供水系统及 5000 吨镁合金压铸生产线改造		750,000.00	75,000.00		675,000.00	注 11
六氟化硫替代及清洁发展相关技术研究		420,000.00	142,333.27		277,666.73	注 12
合计	46,130,883.33	21,840,000.00	4,797,983.27	840,000.00	62,332,900.06	

注 1: 根据江苏省科学技术厅、江苏省财政厅苏科计[2006]504 号、苏财教[2006]249 号文件“关于下达 2005 年度省科技成果转化专项资金项目分年度拨款经费的通知”和溧水县科学技术局、溧水县财政局溧科[2006]3 号、溧财行[2006]8 号文件“关于下达 2005 年省科技成果转化专项资金项目和经费及县级配套资金的通知”, 公司高性能镁合金研究与产业化项目收到的省财政拨款及地方匹配资金, 2010 年将该项目形成资产相应的折旧 41.97 万元转入营业外收入。

注 2: 根据忻州市财政局、忻州市环境保护局忻财建[2007]185 号《关于下达 2007 年市级环保治理项目专项补助资金的通知》, 公司子公司五台云海镁业有限公司烟气脱硫除尘系统改造工程 2008 年收到忻州市财政拨款, 2010 年将该项目形成资产相应的折旧 100,000.00 元转入营业外收入。

注 3: 根据巢湖市居巢区人民政府《关于给予巢湖云海镁业有限公司十万吨镁合金项目补助资金的函》, 公司子公司巢湖云海镁业有限公司 2008 年收到巢湖市居巢区十万吨镁合金项目补助资金 32,370,000.00 元。

注 4: 根据忻州市财政局、忻州市环境保护局忻财建[2008]345 号《关于下达 2008 年市级环保治理项目专项补助资金的通知》, 公司子公司五台云海镁业有限公司节能减排环保项目 2009 年收到忻州市财政局财政拨款, 2010 年将该项目形成资产相应的折旧 10 万元转入营业外收入。

注 5: 根据山西省财政厅、山西省经济委员会晋财建[2008]584 号《关于下达山西榆社化工股份有限公司等企业“两区”开发产业项目贴息资金计划的通知》, 公司子公司五台云海镁业有限公司镁合金加工项目 2009 年收到忻州市财政贴息补助, 2010 年将该项目形成资产相应的折旧 70.1 万元转入营业外收入。

注 6: 根据山西省财政厅、山西省环境保护厅晋财建[2009]433 号《关于下达 2009 年中央和省级三河三湖及松花江流域水污染防治财政专项补助资金的通知》, 公司子公司五台云海镁业有限公司污水处理回用工程 2009 年收到中央补助及山西省补助资金, 2010 年将该项目形成资产相应的折旧 19.5 万元转入营业外收入。

注 7: 根据山西省财政厅、山西省科技厅晋财教[2009]29 号《关于下达 2009 年山西省科学技术发展计划(工业部分)项目资金的通知》, 公司子公司闻喜云海金属有限公司“一步法”镁合金制备过程节能减排关键技术研究项目 2009 年收到财政补助。

注 8: 根据忻州市财政局忻财建[2010]4 号《关于下达 2009 年中央节能技术改造财政奖励资金的通知》, 公司窑炉改造项目, 利用回转窑预热器利用技术、蓄热式竖罐炼镁还原例系统技术, 热法炼镁还原渣余热利用技术和粗镁一步法生产镁合金, 对金属镁, 镁合金冶炼窑炉实施节能改造等项目 2010 年收到政府补助资金, 并将该项目形成资产相应折旧 126.5 万元转入营业外收入。

注 9: 根据忻州市财政局、忻州市经济和信息化委员会忻财建[2010]121 号《关于下达 2009 年省级节能专项资金的通知》公司 3000 吨/年锶冶炼节能减排窑炉改造工程建设项目 2010 年收到政府补助资金 112 万元, 并将该项目形成资产相应折旧 5.6 万元转入营业外收入。

注 10: 根据中国有色金属工业金属工业协会中色协科字[2010]025 号《关于转发科学技术部《关于十一五国家科技支撑计划 1000MW 核电机组核二级泵研制等 34 个项目的批复》的通知》, 公司作为镁生产关键工序节能减排技术集成应用课题的承担单位 2010 年收到财政部拨款 437 万元, 公司支付给协作单位 84 万元, 并将已发生研发支出及已形成资产相应折旧 174.40 元转入营业外收入。

注 11: 根据江苏省财政厅江苏省经济贸易委员会苏财企[2009]52 号苏经贸投资[2009]599 号《关于下达 2009 年省重点工业技术改造专项引导资金的通知》, 公司 10000 吨镁合金熔炼供水系统及 5000 吨镁合金压铸生产线改造项目 75 万元, 并将该项目形成资产相应折旧 7.5 万元转入营业外收入。

注 12: 系六氟化硫替代及清洁发展相关技术研究项目, 公司作为承担单位之一 2010 年收到政府补助 42 万元, 并将已发生的研发支出及该项目形成资产相应折旧 14.23 万元转入营业外收入。

23、股本

数量单位：股

项 目	年初余额		本期增减(+, -)					期末余额	
	数量	比例	发行 新股	送股	公积 金 转股	其他[注]	小计	数量	比例
一、有限售条件股份	107,625,060	56.05%				-53,909,085	-53,909,085	53,715,975	27.98%
1、国家持股									
2、国有法人持股	1,620,000	0.84%				-1,620,000	-1,620,000		
3、其他内资持股	91,605,060	47.71%				-91,605,060	-91,605,060		
其中：境内非国有法人持股	1,980,000	1.03%				-1,980,000	-1,980,000		
境内自然人持股	89,625,060	46.68%				-89,625,060	-89,625,060		
4、外资持股	14,400,000	7.50%				-14,400,000	-14,400,000		
其中：境外法人持股	14,400,000	7.50%				-14,400,000	-14,400,000		
境外自然人持股									
5、高管股份						53,715,975	53,715,975	53,715,975	27.98%
二、无限售条件股份	84,374,940	43.95%				53,909,085	53,909,085	138,284,025	72.02%
1、人民币普通股	84,374,940	43.95%				53,909,085	53,909,085	138,284,025	72.02%
2、境内上市的外资股									
3、境外上市的外资股									
4、其他									
三、股份总数	192,000,000	100.00%						192,000,000	100.00%

注：公司董事、监事和高级管理人员持有部分限售股于2010年11月15日上市流通

24、资本公积

项 目	年初余额	本期增加	本期减少	期末余额
资本溢价（股本溢价）	537,063,409.16		504,616.44	536,558,792.72
其他资本公积	2,560,600.00			2,560,600.00
股权投资贷方差额	2,672,212.44			2,672,212.44
合计	542,296,221.60		504,616.44	541,791,605.16

注：2010年4月，南京虹美特种金属有限公司办理工商注销，2008年公司受让其少数股东持有的35.71%股权，支付的受让款与该公司账面净资产差额504,616.44元资本公积转出。

25、盈余公积

项目	年初余额	本期增加	本期减少	期末余额
法定盈余公积	11,543,071.83	1,684,776.89		13,227,848.72
合计	11,543,071.83	1,684,776.89		13,227,848.72

26、未分配利润

项 目	金 额
调整前上年年末未分配利润	124,928,643.19
调整年初未分配利润合计数（调增+，调减-）	
调整后年初未分配利润	124,928,643.19
加：本期归属于母公司所有者的净利润	28,194,799.89
减：提取法定盈余公积 [注 1]	1,684,776.89
提取任意盈余公积	
应付普通股股利[注 2]	9,600,000.00
转作股本的普通股股利	
期末未分配利润	141,838,666.19

注 1：根据公司第二届董事会第十二次会议关于 2010 年度利润分配的预案，按母公司净利润提取 10%法定盈余公积金。

注 2：根据公司 2009 年度股东大会决议，公司实施 2009 年度利润分配方案，向全体股东每 10 股派发现金股利 0.5 元（含税），共计支付现金股利 9,600,000.00 元（含税）。

27、营业收入、营业成本

（1）分类情况

项 目	本期金额		上期金额	
	营业收入	营业成本	营业收入	营业成本
主营业务收入	2,793,652,464.98	2,571,280,365.54	1,487,713,191.72	1,320,692,967.72
其他业务收入	47,543,900.39	17,666,392.19	10,124,649.66	1,172,691.70
合计	2,841,196,365.37	2,588,946,757.73	1,497,837,841.38	1,321,865,659.42

（2）主营业务（分产品）

产品名称	本期金额		上期金额	
	营业收入	营业成本	营业收入	营业成本
镁合金产品	963,471,441.47	870,516,126.13	838,126,870.39	716,625,459.26
铝合金产品	1,630,963,993.99	1,516,295,228.52	531,812,830.04	492,140,636.46
金属锆	36,861,452.25	26,973,527.16	16,612,274.68	13,684,634.55
中间合金	133,455,826.17	122,001,309.83	86,628,317.30	77,956,207.35
锌合金	6,070,589.01	5,115,300.73	3,818,855.87	2,881,047.69
压铸件	19,417,603.92	27,357,171.26	9,841,355.36	16,637,339.60
其他	3,411,558.18	3,021,701.91	872,688.08	767,642.81
合计	2,793,652,464.98	2,571,280,365.54	1,487,713,191.72	1,320,692,967.72

（3）前五名客户的营业收入情况

客户名称	营业收入	占全部营业收入的比例
可利科技(苏州)有限公司	192,340,460.28	6.77%
无锡迈瑞泰格机电设备有限公司	168,372,063.45	5.93%
WIMEX HANDELSGES. M. B. H	157,926,439.54	5.56%
南京奥特佳长恒铸造有限公司	106,234,021.54	3.74%
Magnesium Products Division	66,685,575.18	2.35%
合 计	691,558,559.99	24.34%

28、营业税金及附加

项 目	本期金额	上期金额
营业税	261,715.45	76,051.87
城建税	2,220,621.50	2,372,823.99
教育费附加	1,712,162.75	1,765,300.65
关税	46,107,308.56	36,575,167.01
其他		354.00
合 计	50,301,808.26	40,789,697.52

29、销售费用

项 目	本期金额	上期金额
职工薪酬	2,707,617.33	2,470,442.10
折旧费	33,594.02	40,933.18
办公费	255,148.03	87,885.69
差旅费	252,355.54	194,743.93
包装、运输费	35,246,757.52	33,826,367.33
业务招待费	647,597.57	434,252.87
其他支出	573,407.46	666,373.47
合 计	39,716,477.47	37,720,998.57

30、管理费用

项 目	本期金额	上期金额
职工薪酬	16,202,474.70	16,657,754.01
财产保险费	340,189.64	512,948.85
折旧费	11,252,944.55	6,784,213.13
咨询、审计、评估等中介费用	2,316,620.30	1,513,940.56
排污费	1,463,644.15	598,807.90
各项税费	8,478,654.01	5,054,232.97
办公费	4,060,783.78	3,829,356.16
差旅费	525,925.13	276,848.15
修理费	141,015.77	243,029.29
水电费	870,579.30	1,966,240.30
业务招待费	1,748,680.75	1,352,081.27
无形资产摊销	1,948,134.35	1,710,568.72
研发费用	25,504,892.54	22,108,657.83
劳保费用	803,552.29	287,776.36
停工损失	3,925,920.78	6,644,289.32
其他支出	2,190,841.92	1,256,982.17
合 计	81,774,853.96	70,797,726.99

31、财务费用

项 目	本期金额	上期金额
利息支出	51,175,663.14	30,144,530.38

项 目	本期金额	上期金额
减：利息收入	2,082,580.72	4,543,837.28
汇兑损失	1,884,699.08	1,383,952.07
金融机构手续费	1,727,586.98	773,887.25
合 计	52,705,368.48	27,758,532.42

32、资产减值损失

项 目	本期金额	上期金额
应收款项坏账准备	2,730,980.45	11,053,153.17
存货跌价准备		
合 计	2,730,980.45	11,053,153.17

33、投资收益

(1) 分类情况

项 目	本期金额	上期金额
权益法核算的长期股权投资收益	-307,326.08	-487,065.03
处置长期股权投资产生的投资收益	497,494.86	
处置交易性金融资产取得的投资收益		1,782,416.00
合 计	190,168.78	1,295,350.97

本公司投资收益汇回不存在重大限制。

(2) 按权益法核算的长期股权投资收益

项 目	本期金额	上期金额	本期比上期增减变动的原因
南京云海镁业有限公司	-307,326.08	-487,065.03	
合 计	-307,326.08	-487,065.03	

34、营业外收入

(1) 分类情况

项 目	本期金额	上期金额	计入当期非经常性损益的金额
非流动资产处置利得合计	148,845.95	36,472.91	148,845.95
其中：固定资产处置利得	148,845.95	36,472.91	148,845.95
无形资产处置利得			
债务重组利得			
政府补助	21,465,692.84	23,317,703.63	21,465,692.84
其他	1,050,538.87	817,045.82	1,050,538.87
合计	22,665,077.66	24,171,222.36	22,665,077.66

(2) 计入当期损益的政府补助

项目	本期金额	上期金额	备注
节能减排环保项目	100,000.00	100,000.00	注 1

项目	本期金额	上期金额	备注
五台镁合金加工项目贴息	701,000.00	701,000.00	注1
污水处理回用工程建设项目	195,000.00	178,750.00	注1
一步法镁合金制备过程节能减排关键技术研究		30,000.00	注1
高性能镁合金研究与产业化项目	419,700.00	419,700.00	注1
烟气脱硫除尘系统改造工程	100,000.00	100,000.00	注1
2009年中央节能技术改造财政奖励资金	1,265,000.00		注1
3000吨/年锶冶炼节能减排窑炉改造工程建设项目	56,000.00		注1
镁冶炼及镁合金制备过程中节能减排关键技术研究	1,743,950.00		注1
10000吨镁合金熔炼供水系统及5000吨镁合金压铸生产线改造	75,000.00		注1
六氟化硫替代及清洁发展相关技术研究	142,333.27		注1
巢湖云海企业发展奖励资金	13,000,000.00		注2
江苏省创新人才引进奖励资金	1,000,000.00		注3
再生资源增值税退税	983,702.57		注4
江苏省省级技术中心建设奖励	500,000.00		注5
江苏省外贸发展专项引导资金	390,000.00	403,000.00	注6
2009年度山西省节能先进奖励	260,000.00		注7
废水循环利用项目	200,000.00		注8
创建品牌产品专项引导资金	150,000.00	150,000.00	注9
公平贸易预警点扶持资金	80,000.00		注10
2010年南京市外贸企业信用保险、质押贷款等扶持资金	60,504.00		注11
2009年下半年江苏省进出口信用保险保费扶持发展资金	23,503.00		注12
清洁生产补助	20,000.00		注13
山西省节能项目煤炭可持续发展基金以奖代补补助		4,900,000.00	
江苏省省级中小科技型企业发展专项引导资金		200,000.00	
中小企业国际市场开拓补助		62,000.00	
2008年江苏省自主创新和产业升级专项引导资金补助		1,000,000.00	
转岗培训补贴		51,800.00	
外包人员培训费补助		796,000.00	
集成化企业信息管理系统的开发与应用财政补助		300,000.00	
南京市社会保险结算管理中心困难企业补助		2,125,453.63	
重大科技支撑与自主创新补助		300,000.00	
南京市重点工业投资项目补贴		500,000.00	
重点产业调整和振兴专项引导资金		7,400,000.00	
镁合金冶金渣中镁等价金属综合回收技术开发与应用研发补助		2,000,000.00	
财政部补贴		1,600,000.00	
合计	21,465,692.84	23,317,703.63	

注1：系其他非流动负债转入，详见本附注五、23。

注2：根据巢湖市居巢区人民政府居政[2010]72号《关于给予巢湖云海镁业有限公司奖励的通知》，公司2010年收取奖励款1300万元。

注3：根据苏组通[2007]6号《江苏省高层次创新创业人才引进计划实施办法》、苏组通[2008]77号《江苏省省级高层次创新创业人才引进计划专项资金管理暂行办法》，公司2010年收到引进创新人才补助100万元。

注 4：根据财政部、国家税务总局财税[2008]157 号《关于再生资源增值税政策的通知》，公司 2010 年度收到再生资源增值税退税 98.37 万元。

注 5：根据南京市经济和信息化委员会、南京市财政局宁经信投资[2010]347 号、宁财企[2010]797 号《关于下达 2010 年南京市创新转型 20 条鼓励政策首批政府奖励项目及资金计划的通知》，公司 2010 年度收到省级企业技术中心建设补助 50 万元。

注 6：根据江苏省财政厅、江苏省商务厅苏财工贸[2010]99 号《江苏省财政厅、江苏省商务厅关于拨付 2010 年省级外经贸发展专项引导资金的通知》，公司 2010 年度收到政府补助 39 万元。

注 7：根据山西省节约能源工作领导小组晋节能字[2010]8 号《山西省节约能源工作领导小组关于表彰奖励山西省 2009 年度节能工作先进单位和先进个人的决定》，公司 2010 年度收到节能先进奖励 26 万元。

注 8：根据省财政厅苏财建[2010]189 号文件关于《关于下达第三期省级太湖水污染治理专项资金的通知》，公司废水循环利用项目 2010 年度收到补助资金 20 万元。

注 9：根据溧水县财政局溧财企[2010]227 号《关于上报溧水县 2010 年度创建品牌产品专项引导资金分配的报告》，公司 2010 年度收到补助资金 15 万元。

注 10：根据南京市商务局宁商务[2010]297 号《关于拨付南京市公平贸易预警点扶持资金的通知》，公司 2010 年收到补助 8 万元。

注 11：根据南京市财政局、南京市商务局宁财企[2010]1149 号《关于下达 2010 年南京市外贸企业信用保险、质押贷款等扶持资金的通知》，公司 2010 年收到补助 6.05 万元。

注 12：根据江苏省财政厅、江苏省商务厅苏财工贸[2010]39 号《江苏省财政厅江苏省商务厅关于拨付 2009 年下半年进出口信用保险保费扶持发展资金的通知》，公司 2010 年收到补助 2.35 万元。

注 13：根据溧水县环境保护溧环发[2010]10 号《关于溧水县经济开发区 2010 年重点企业开展清洁生产审核工作的通知》公司 2010 年收到清洁生产补助 2 万元。

35、营业外支出

项 目	本期金额	上期金额	计入当期非经常性损益的金额
非流动资产处置损失合计	810,941.39	490,953.63	810,941.39
其中：固定资产处置损失	810,941.39	490,953.63	810,941.39
无形资产处置损失			
综合基金	1,897,451.90	1,049,616.24	1,897,451.90
捐赠支出	66,800.00	26,000.00	66,800.00
罚款及滞纳金	113,538.60	53,973.41	113,538.60
其 他[注]	3,108,516.89	645,918.06	3,108,516.89
合计	5,997,248.78	2,266,461.34	5,997,248.78

[注]其中：苏州云海镁业有限公司 2010 年火灾扣除保险公司理赔后净损失 2,977,678.32 元。

36、所得税费用

项 目	本期金额	上期金额
本期所得税费用	9,896,053.46	9,163,192.13
递延所得税费用	2,725,015.76	-3,121,701.97
合 计	12,621,069.22	6,041,490.16

37、每股收益计算过程

项目	金额	备注
2010 年度归属于母公司所有者的净利润	28,194,799.89	
2010 年初股本	192,000,000.00	
2010 年末股本	192,000,000.00	
2010 年度加权平均股本	192,000,000.00	
2010 年度基本每股收益	0.1468	注

注：2010 年度基本每股收益=2010 年度归属于母公司所有者的净利润/2010 年度加权平均股本

38、支付或收到其他与经营活动、筹资活动、投资活动有关的现金

(1) 收到其他与经营活动有关的现金

项 目	本期金额	上期金额
收到的政府补助	37,667,709.57	31,948,253.63
利息收入	2,082,580.72	4,543,837.28

(2) 支付其他与经营活动有关的现金

项 目	本期金额	上期金额
运输费	34,137,848.85	31,192,072.84
研发费	25,504,892.54	22,108,657.83
办公费	3,089,414.37	2,941,765.63
业务费	2,396,278.32	1,786,334.14
中介服务费	2,316,620.30	1,513,940.56

(3) 支付其他与筹资活动有关的现金

项 目	本期金额	上期金额
借款质押保证金	31,172,987.17	
发行短期融资券相关费用	1,040,000.00	

39、现金流量表补充资料

(1) 补充资料

项 目	本期金额	上期金额
一、将净利润调节为经营活动的现金流量：		
净利润	29,257,047.46	5,010,695.12
加：资产减值准备	2,730,980.45	11,053,153.17
固定资产折旧、油气资产折耗、生产性生物资产折旧	86,002,969.82	60,810,818.52
无形资产摊销	1,948,134.35	1,781,980.59
长期待摊费用摊销		
处置固定资产、无形资产和其他长期资产的损失（收益以“-”号填列）	662,095.44	454,480.72
固定资产报废损失（收益以“-”号填列）		
公允价值变动损失（收益以“-”号填列）		
财务费用（收益以“-”号填列）	46,569,558.34	25,717,661.03
投资损失（收益以“-”号填列）	-190,168.78	-1,295,350.97

项 目	本期金额	上期金额
递延所得税资产减少（增加以“-”号填列）	2,180,262.99	26,369.21
递延所得税负债增加（减少以“-”号填列）	544,752.77	-3,148,071.18
存货的减少（增加以“-”号填列）	-194,446,823.67	-40,166,724.17
经营性应收项目的减少（增加以“-”号填列）	-221,189,145.80	-151,473,223.44
经营性应付项目的增加（减少以“-”号填列）	151,376,701.61	171,458,886.84
其他		
经营活动产生的现金流量净额	-94,553,635.02	80,230,675.44
二、不涉及现金收支的重大投资和筹资活动：		
债务转为资本		
一年内到期的可转换公司债券		
融资租入固定资产		
三、现金及现金等价物净变动情况：		
现金的期末余额	182,411,802.99	133,748,623.21
减：现金的期初余额	133,748,623.21	140,138,631.09
现金等价物的期末余额		
减：现金等价物的期初余额		
现金及现金等价物净增加额	48,663,179.78	-6,390,007.88

(2) 现金及现金等价物

项 目	期末余额	年初余额
一、现金	182,411,802.99	133,748,623.21
其中：库存现金	77,334.96	289,738.78
可随时用于支付的银行存款	182,334,468.03	133,458,884.43
可随时用于支付的其他货币资金		
可用于支付的存放中央银行款项		
存放同业款项		
拆放同业款项		
二、现金等价物		
其中：三个月内到期的债券投资		
三、现金及现金等价物余额	182,411,802.99	133,748,623.21

六、关联方及关联方交易

1、存在控制关系的关联方个人

关联方个人姓名	关联方关系
梅小明	持有公司30.385%的股份

2、本公司的子公司情况

子公司名称	企业类型	注册地址	法定代表人	注册资本	本公司合计持股比例	本公司合计表决权比例	组织机构代码
南京云海金属贸易有限公司	有限责任公司	溧水县经济开发区	梅小明	10000万元人民币	100%	100%	60894746-2

南京虹美特种金属有限公司	有限责任公司	溧水经济开发区	梅小明	477.68 万元人民币	100%	100%	60909893-3
闻喜云海金属有限公司	有限责任公司	闻喜县郭家庄	梅小明	3000 万元人民币	100%	100%	75152515-8
苏州云海镁业有限公司	有限责任公司	苏州工业园区	梅小明	2600 万美元	100%	100%	78026933-3
五台云海镁业有限公司	有限责任公司	五台县城关工业园区	梅小明	15000 万元人民币	100%	100%	79024124-6
包头云海金属有限公司	有限责任公司	包头石拐工业园区	梅小明	688 万元人民币	100%	100%	77948727-X
瑞宝金属(香港)有限公司	有限责任公司	中国香港	梅小明	880 万港币	100%	100%	
巢湖云海镁业有限公司	有限责任公司	巢湖市居巢区	梅小明	22000 万元人民币	40%	51%	67891176-4
台州云泽铝业有限公司	有限责任公司	台州市路桥区峰江再生金属工业园区	梅小明	5000 万元人民币	51%	51%	69701437-2
南京云开合金有限公司	有限责任公司	南京市溧水县晶桥镇云海路	梅小明	2000 万元人民币	55%	55%	69837191-0
运城云海铝业有限公司	有限责任公司	运城永济市循环经济产业园区	梅小明	4800 万元人民币	100%	100%	55874267-9
南京云丰废旧金属有限公司	有限责任公司	南京市溧水经济开发区	梅小明	100 万元人民币	100%	100%	55205972-1

3、 本公司的合营及联营企业情况

被投资单位名称	企业类型	注册地	法定代表人	注册资本	本公司合计持股比例	本公司合计表决权比例	组织机构代码
联营企业							
南京云海镁业有限公司	有限责任公司	溧水县晶桥集镇	梅小明	150 万美元	35%	35%	72459306-7

4、 关联交易情况

(1) 采购商品/接受劳务情况

关联方	关联交易内容	关联交易定价方式及决策程序	本期发生额		上期发生额	
			金额	占同类交易金额的比例	金额	占同类交易金额的比例
南京云海镁业有限公司	采购镁合金	市场定价	1,486,063.70	0.08%	834,874.16	0.08%

(2) 销售商品/提供劳务情况

关联方	关联交易内容	关联交易定价方式及决策程序	本期发生额		上期发生额	
			金额	占同类交易金额的比例	金额	占同类交易金额的比例
南京云海镁业有限公司	销售原辅料	市场定价	2,232,429.80	0.10%	314,065.44	0.02%

公司向南京云海镁业有限公司提供检测服务, 2010 年度收取检测费用 480,443.02 元; 2009 年度收取检测费

用 249,101.50 元。

(3) 关联担保情况

担保方	被担保方	担保金额	担保起始日	担保到期日	担保是否已经履行完毕
梅小明	南京云海特种金属股份有限公司	50,000,000.00	2010-01-04	2010-06-30	是
梅小明	南京云海特种金属股份有限公司	50,000,000.00	2010-04-02	2011-04-01	否
梅小明	南京云海特种金属股份有限公司	40,000,000.00	2010-01-28	2011-01-27	否
梅小明	南京云海特种金属股份有限公司	50,000,000.00	2010-07-14	2011-07-13	否
梅小明	南京云海特种金属股份有限公司	40,000,000.00	2010-10-18	2011-10-17	否
梅小明	南京云海特种金属股份有限公司	40,000,000.00	2010-10-18	2011-10-17	否
梅小明	南京云海特种金属股份有限公司	40,000,000.00	2010-10-25	2011-10-24	否
梅小明	南京云海特种金属股份有限公司	20,000,000.00	2010-06-22	2011-06-22	否
梅小明	南京云海特种金属股份有限公司	20,000,000.00	2010-07-02	2011-07-02	否
梅小明	南京云海特种金属股份有限公司	30,000,000.00	2010-12-01	2011-5-31	否
梅小明	南京云海特种金属股份有限公司	80,000,000.00	2010-11-24	2011-11-24	否
梅小明	南京云海特种金属股份有限公司	100,000,000.00	2010-07-30	2011-07-29	否
梅小明	南京云海特种金属股份有限公司	100,000,000.00	2010-09-02	2011-09-01	否
梅小明	南京云海特种金属股份有限公司	110,000,000.00	2010-03-16	2011-03-04	否
梅小明	南京云海特种金属股份有限公司	200,000,000.00	2010-08-31	2011-08-31	否
梅小明	南京云海特种金属股份有限公司	80,000,000.00	2010-09-03	2011-09-02	否
梅小明	南京云海金属贸易有限公司	80,000,000.00	2010-08-05	2011-08-05	否

5、关联方应收应付款项

(1) 应收关联方款项

项目名称	关联方	期末余额		年初余额	
		账面余额	坏账准备	账面余额	坏账准备
应收账款	南京云海镁业有限公司	2,040.00	102.00	109,023.50	5,451.18

七、或有事项

(1) 2010 年 5 月 28 公司为全资子公司瑞宝金属香港有限公司获取招商银行总行离岸部 450 万美元借款提供 2010 年质字第 323001 号银行承兑汇票质押，质押银行承兑汇票 31,172,987.17 元，质押期限为 2010 年 05 月 28 日至 2011 年 05 月 12 日，前述银行承兑汇票到期后相应款项转为存款质押。

(2) 截止 2010 年 12 月 31 日公司为全资子公司五台云海镁业有限公司年产 30,000.00 吨镁合金、3,000.00 吨金属镗新建工程项目 5000 万元借款，向中国建设银行股份有限公司五台县支行提供担保，担保期限 2008 年 3 月 14 日至 2013 年 3 月 14 日。

(3) 2010 年 9 月 28 公司为全资子公司苏州云海镁业有限公司取得中国建设银行 5000 万元提供保证担保，担保期限为 2010 年 9 月 28 日至 2011 年 9 月 27 日。

(4) 2010 年 8 月 5 日，公司为招商银行股份有限公司南京分行向子公司南京云海金属贸易有限公司综合授信 8000 万元元提供担保，授信期间为 2010 年 8 月 5 日到 2011 年 8 月 5 日，保证期间为 2010 年 8 月 5 日到每笔债务到期日另加 2 年，该综合授信协议下南京云海金属贸易有限公司实际向银行办理 4000 万元银行承兑汇票，

汇票期间为2010年08月05日到2011年02月05日。

八、承诺事项

截止资产负债表日，公司无需要披露的重大承诺事项。

九、资产负债表日后事项

公司第二届董事会第十二次会议审议通过2010年度利润分配预案，拟以2010年12月31日公司总股本192,000,000股为基数，用资本公积金向全体股东每10股转增5股，共计转增96,000,000元，转增后尚余资本公积金443,119,392.72元，公司总股本变为288,000,000股，此利润分配方案尚待股东大会批准。

十、母公司财务报表主要项目注释

1、应收账款

(1) 分类情况

类别	期末余额				年初余额			
	账面余额		坏账准备		账面余额		坏账准备	
	金额	比例	金额	比例	金额	比例	金额	比例
单项金额重大并单项计提坏账准备的应收账款								
按组合计提坏账准备的应收账款								
按账龄组合计提坏账准备的应收账款	102,518,976.98	100.00%	5,227,378.21	5.10%	36,665,132.22	100.00%	2,366,767.84	6.46%
单项金额不重大但单项计提坏账准备的应收账款								
合计	102,518,976.98	100.00%	5,227,378.21	5.10%	36,665,132.22	100.00%	2,366,767.84	6.46%

(2) 组合中，按账龄分析法计提坏账准备的应收账款

账龄	期末余额			年初余额		
	账面余额		坏账准备	账面余额		坏账准备
	金额	比例(%)		金额	比例(%)	
1年以内	102,239,061.84	99.73%	5,111,953.09	34,680,890.73	94.59%	1,734,044.54
1至2年	2,299.69	0.00%	459.94	804,866.48	2.19%	160,973.30
2至3年	258,020.45	0.25%	103,208.18	1,179,375.01	3.22%	471,750.00
3至4年	19,595.00	0.02%	11,757.00			
合计	102,518,976.98	100.00%	5,227,378.21	36,665,132.22	100.00%	2,366,767.84

(3) 期末余额中无应收持有本公司5%（含5%）以上表决权股份的股东单位款项。

(4) 应收账款金额前五名单位情况

往来单位名称	与本公司关系	金额	年限	占应收账款总额比例(%)
鸿富晋精密工业(太原)有限公司	客户	9,658,111.41	1年以内	9.42%
华孚精密金属科技(常熟)有限公司	客户	6,367,867.35	1年以内	6.21%

往来单位名称	与本公司关系	金额	年限	占应收账款总额比例 (%)
可利科技(苏州工业园区)有限公司	客户	6,360,445.17	1 年以内	6.20%
江苏圣润实业有限公司	客户	5,083,085.61	1 年以内	4.96%
胜赛思精密压铸(扬州)有限公司	客户	4,949,665.82	1 年以内	4.83%
合计		32,419,175.36		31.62%

(5) 应收关联方款项情况

关联方名称	与本公司关系	金额	占应收账款总额比例 (%)
瑞宝金属(香港)有限公司	子公司	12,443,404.07	12.14%
台州云泽铝业有限公司	子公司	3,567,728.23	3.48%
南京云海镁业有限公司	联营企业	2,040.00	0.00%
合计		16,013,172.30	15.62%

(6) 应收账款中的外币余额

外币名称	期末余额			年初余额		
	外币金额	折算率	人民币金额	外币金额	折算率	人民币金额
美元	75,781.01	6.6227	501,874.89	737,022.64	6.8282	5,032,538.00
合计	75,781.01	6.6227	501,874.89	737,022.64	6.8282	5,032,538.00

2、其他应收款

(1) 分类情况

类别	期末余额				年初余额			
	账面余额		坏账准备		账面余额		坏账准备	
	金额	比例	金额	比例	金额	比例	金额	比例
单项金额重大并单项计提坏账准备的其他应收款								
按组合计提坏账准备的其他应收款								
按账龄组合计提坏账准备的应收账款	217,789,252.40	100.00%	10,890,724.13	5.00%	209,577,800.63	100%	10,557,749.57	5.04%
单项金额不重大但单项计提坏账准备的其他应收款								
合计	217,789,252.40	100.00%	10,890,724.13	5.00%	209,577,800.63	100%	10,557,749.57	5.04%

(2) 组合中,按账龄分析法计提坏账准备的其他应收款

账龄	期末余额			年初余额		
	账面余额		坏账准备	账面余额		坏账准备
	金额	比例 (%)		金额	比例 (%)	
1 年以内	217,782,775.67	100.00%	10,889,138.78	209,052,070.39	99.75%	10,452,603.52
1 至 2 年	5,026.73	0.00%	1,005.35	525,730.24	0.25%	105,146.05
2 至 3 年	1,450.00	0.00%	580.00			
合计	217,789,252.40	100.00%	10,890,724.13	209,577,800.63	100.00%	10,557,749.57

(3) 其他应收款中无应收持有本公司 5% (含 5%) 以上表决权股份的股东单位款项。

(4) 金额较大的其他应收款情况

往来单位名称	内容	金额
五台云海镁业有限公司	资金往来	196,978,481.58
运城云海铝业有限公司	资金往来	17,752,019.99
南京云开合金有限公司	资金往来	2,813,562.20
合计		217,544,063.77

3、长期股权投资

(1) 分类情况

项目	期末余额			年初余额		
	账面余额	减值准备	账面价值	账面余额	减值准备	账面价值
按成本法核算的长期股权投资	830,418,570.66		830,418,570.66	715,938,918.75		715,938,918.75
按权益法核算的长期股权投资	5,266,105.51		5,266,105.51	5,573,431.59		5,573,431.59
合计	835,684,676.17		835,684,676.17	721,512,350.34		721,512,350.34

(2) 按成本法核算的长期股权投资

被投资单位名称	持股比例	表决权比例	初始投资成本	年初余额	本期增加	本期减少	期末余额
南京云海金属贸易有限公司	100.00%	100.00%	51,778,601.91	53,837,638.84			53,837,638.84
南京虹美特种金属有限公司	100.00%	100.00%	5,497,953.40	7,520,348.09		7,520,348.09	
苏州云海镁业有限公司	75.00%	75.00%	144,640,898.24	144,640,898.24			144,640,898.24
闻喜云海金属有限公司	100.00%	100.00%	32,720,000.00	34,511,581.07			34,511,581.07
五台云海镁业有限公司	100.00%	100.00%	417,000,000.00	417,000,000.00			417,000,000.00
瑞宝金属(香港)有限公司	100.00%	100.00%	8,072,581.14	17,718,593.67			17,718,593.67
包头云海金属有限公司	100.00%	100.00%	5,504,000.00	5,209,858.84			5,209,858.84
巢湖云海镁业有限公司	40.00%	51.00%	10,000,000.00	10,000,000.00	62,000,000.00		72,000,000.00
台州云泽铝业有限公司	51.00%	51.00%	25,500,000.00	25,500,000.00			25,500,000.00
南京云开合金有限公司	55.00%	55.00%			11,000,000.00		11,000,000.00
运城云海铝业有限	100.00%	100.00%			48,000,000.00		48,000,000.00

被投资单位名称	持股比例	表决权比例	初始投资成本	年初余额	本期增加	本期减少	期末余额
公司							
南京云丰废旧金属回收有限公司	100.00%	100.00%			1,000,000.00		1,000,000.00
合计			700,714,034.69	715,938,918.75	122,000,000.00	7,520,348.09	830,418,570.66

(3) 按权益法核算的长期股权投资

被投资单位名称	持股比例	表决权比例	初始投资成本	年初余额	本期增加	本期减少	期末余额	本期现金红利
南京云海镁业有限公司	35.00%	35.00%	4,344,566.75	5,573,431.59	-307,326.08		5,266,105.51	
合计			4,344,566.75	5,573,431.59	-307,326.08		5,266,105.51	

(4) 联营企业主要信息

被投资单位名称	企业类型	注册地	法定代表人	注册资本	期末资产总额	期末负债总额	期末净资产总额	本期营业收入总额	本期净利润
南京云海镁业有限公司	有限责任公司	溧水县晶桥集镇	梅小明	150万美元	24,240,720.77	9,194,705.01	15,046,015.76	36,447,351.23	-878,074.51

4、营业收入、营业成本

(1) 分类情况

项目	本期金额		上期金额	
	营业收入	营业成本	营业收入	营业成本
主营业务收入	2,082,030,106.96	1,983,395,764.24	998,149,750.20	993,728,008.30
其他业务收入	60,170,783.79	55,852,296.95	113,424,590.27	108,345,010.49
合计	2,142,200,890.75	2,039,248,061.19	1,111,574,340.47	1,102,073,018.79

(2) 主营业务(分产品)

产品名称	本期金额		上期金额	
	营业收入	营业成本	营业收入	营业成本
其中：镁合金产品	47,766,731.07	45,285,540.82	61,463,993.80	52,893,727.99
铝合金产品	1,882,673,334.73	1,788,612,986.85	805,185,885.15	805,547,401.57
金属锆	3,272,121.81	3,128,959.27	3,300,176.41	3,175,087.32
中间合金	102,643,322.76	94,974,400.27	90,668,449.21	86,027,303.52
锌合金	1,942,603.77	1,590,561.79	572,239.06	535,498.94
压铸件	19,082,880.68	27,349,239.76	9,561,764.99	16,633,392.14
其他	24,649,112.15	22,454,075.47	27,397,241.58	28,915,596.82
合计	2,082,030,106.96	1,983,395,764.24	998,149,750.20	993,728,008.30

(3) 前五名客户的营业收入情况

客户名称	营业收入	占全部营业收入的比例
南京奥特佳长恒铸造有限公司	95,418,817.77	4.45%
可利科技(苏州工业园区)有限公司	46,670,959.13	2.18%
无锡迈瑞泰格机电设备有限公司	33,821,313.33	1.58%
华孚精密金属科技(常熟)有限公司	31,418,032.14	1.47%
苏州爱斯克梯级有限公司	28,536,462.91	1.33%
合计	235,865,585.28	11.01%

5、投资收益

(1) 分类情况

项目	本期金额	上期金额
成本法核算的长期股权投资收益		68,308,800.00
权益法核算的长期股权投资收益	-307,326.08	-487,065.03
处置长期股权投资产生的投资收益	-239,758.18	
处置交易性金融资产取得的投资收益		1,782,416.00
合计	-547,084.26	69,604,150.97

本公司投资收益汇回不存在重大限制。

(2) 按权益法核算的长期股权投资收益

项目	本期金额	上期金额	本期比上期增减变动的原因
南京云海镁业有限公司	-307,326.08	-487,065.03	
合计	-307,326.08	-487,065.03	

6、现金流量表补充资料

项目	本期金额	上期金额
一、将净利润调节为经营活动的现金流量：		
净利润	16,847,768.91	25,347,659.31
加：资产减值准备	3,250,364.94	6,730,184.86
固定资产折旧、油气资产折耗、生产性生物资产折旧	25,869,194.59	19,442,935.50
无形资产摊销	672,661.69	726,570.02
长期待摊费用摊销		
处置固定资产、无形资产和其他长期资产的损失（收益以“-”号填列）	655,973.28	488,401.45
固定资产报废损失（收益以“-”号填列）		
公允价值变动损失（收益以“-”号填列）		
财务费用（收益以“-”号填列）	31,222,172.48	24,074,414.78
投资损失（收益以“-”号填列）	547,084.26	-69,604,150.97
递延所得税资产减少（增加以“-”号填列）		1,962,420.41
递延所得税负债增加（减少以“-”号填列）		
存货的减少（增加以“-”号填列）	-135,113,561.77	-72,868,849.47
经营性应收项目的减少（增加以“-”号填列）	-239,218,330.94	-150,285,171.63
经营性应付项目的增加（减少以“-”号填列）	161,069,376.93	194,538,286.69
其他		
经营活动产生的现金流量净额	-134,197,295.63	-19,447,299.05

项目	本期金额	上期金额
二、不涉及现金收支的重大投资和筹资活动：		
债务转为资本		
一年内到期的可转换公司债券		
融资租入固定资产		
三、现金及现金等价物净变动情况：		
现金的期末余额	53,728,284.60	72,076,291.97
减：现金的期初余额	72,076,291.97	104,000,305.99
现金等价物的期末余额		
减：现金等价物的期初余额		
现金及现金等价物净增加额	-18,348,007.37	-31,924,014.02

十一、补充财务资料

1、本期非经常性损益明细表

项目	金额	说明
非流动资产处置损益	-3,142,278.90	主要为子公司苏州云海镁业有限公司火灾损失
计入当期损益的政府补助（与企业业务密切相关，按照国家统一标准定额或定量享受的政府补助除外）	21,465,692.84	
与公司正常经营业务无关的或有事项产生的损益		
除上述各项之外的其他营业外收入和支出	-1,158,090.20	
合 计	17,165,323.74	
所得税影响金额	-3,573,257.96	
少数股东损益影响金额	-4,647,022.95	
净影响金额	8,945,042.83	

2、净资产收益率及每股收益

报告期利润	加权平均净资产收益率	每股收益（元）	
		基本每股收益	稀释每股收益
归属于公司普通股股东的净利润	3.21%	0.15	
扣除非经常性损益后归属于公司普通股股东的净利润	2.19%	0.10	

3、主要会计报表项目的异常情况及原因

（1）货币资金 2010 年末较年初增加 43.61%的主要原因：巢湖云海镁业有限公司收到合资公司的投资款增加了货币资金余额及为了降低融资成本，开具了银行承兑汇票，保证金增加。

（2）应收票据 2010 年末余额较年初增加 189.61%的主要原因系 2010 年度，公司加大应收款项催收力度，为争取货款尽快回笼，较多采用了票据结算方式。

（3）存货 2010 年末余额较年初增加 46.14%的主要原因：是公司经营规模扩大，存货相应增加。

（4）在建工程 2010 年末余额较年初增加 304.75%的主要原因系子公司巢湖云海镁业有限公司年产 10 万吨镁合金生产线投入以及为适应铝合金市场需求，提升公司铝合金产能，公司本部及全资子公司运城云海铝业有限公司铝合金生产线投入增加所致。

(5) 无形资产 2010 年末余额较年初增加 62.28%的主要原因系子公司巢湖云海镁业有限公司 2010 年度新增采矿权所致。

(6) 短期借款 2010 年末余额较年初增加 52.51%的主要原因是销售规模扩大，增加了流动资金借款。

(7) 应付账款 2010 年末余额较年初增加 31.87%的主要原因系：生产规模扩大，导致采购量增加，采购付款实行一定的账期支付相应增加了应付账款。

(8) 应付职工薪酬 2010 年末余额较年初增加 32.97%，主要原因是增加了职工的工资所致。

(9) 其他非流动负债 2010 年末较年初增加 35.12%的主要原因系公司 2010 年度收取了较多的政府补助所致：

(10) 营业收入 2010 年度较上年增加 89.69%，主要原因是公司 产品销售量增加。

(11) 营业成本 2010 年度较上年增加 95.86%，主要原因是营业收入增长带动了营业成本增长。

(12) 财务费用 2010 年度较上年增加 89.87%，主要原因是 2010 年度公司借款规模增加以及利率上调所致。

(13) 资产减值损失 2010 年度较上年减少 75.49%，主要原因是上期对应收 TRIMAGS. E. C 销货款计提全额坏账准备所致。

(14) 营业外支出 2010 年度较上年增加 164.61%，主要原因是 2010 年度公司子公司苏州云海镁业有限公司火灾损失所致。

十二、财务报表之批准

本财务报告经公司第二届董事会第十二次会议批准报出。

南京云海特种金属股份有限公司

2011 年 3 月 21 日

第十一节 备查文件目录

- 一、载有法定代表人、财务负责人、财务报表编制人签名并盖章的会计报表。
- 二、载有会计师事务所盖章、注册会计师签名并盖章的审计报告原件。
- 三、报告期内在中国证监会指定报纸上公开披露过的所有公司文件的正本及公告的原稿。

南京云海特种金属股份有限公司

董事长：梅小明

二〇一一年三月二十一日