



**上海佳豪船舶工程设计股份有限公司**  
**Shanghai Bestway Marine Engineering Design Co.,Ltd**

**2010 年年度报告**

股票代码：300008

股票简称：上海佳豪

披露日期：2011 年 02 月 01 日

## 重要提示

1、本公司董事会、监事会及董事、监事、高级管理人员保证本报告所载资料不存在任何虚假记载、误导性陈述或者重大遗漏，并对其内容的真实性、准确性和完整性承担个别及连带责任。本年度报告摘要摘自年度报告全文，报告全文同时刊载于证监会指定网站和公司网站。为全面了解本公司生产经营状况和财务成果及公司的未来发展规划，投资者应到指定网站仔细阅读年度报告全文。

2、没有董事、监事、高级管理人员声明对年度报告内容的真实性、准确性和完整性无法保证或存在异议。

3、所有董事均已出席审议本次年报的董事会会议。

4、公司年度财务报告已经上海立信会计师事务所审计并被出具了标准无保留意见的审计报告。

5、公司负责人刘楠、主管会计工作负责人胡颖及会计机构负责人薛练康声明：保证年度报告中财务报告的真实、完整。

## 目 录

第一节	公司基本情况简介.....	-4-
第二节	会计数据和业务数据摘要.....	-5-
第三节	董事会报告.....	-8-
第四节	重大事项.....	-34-
第五节	股本变动及股东情况.....	-40-
第六节	董事、监事、高级管理人员和员工.....	-45-
第七节	公司治理结构.....	-52-
第八节	监事会报告.....	-62-
第九节	财务报告.....	-65-
第十节	备查文件目录.....	-131-

## 第一节 公司基本情况简介

### 一、 公司基本情况

（一）中文名称：上海佳豪船舶工程设计股份有限公司

英文名称：SHANGHAI BESTWAY MARINE ENGINEERING DESIGN CO., LTD.

公司简称：上海佳豪

英文简称：SHJH

（二）公司法定代表人：刘楠

（三）公司联系人和联系方式

	董事会秘书	证券事务代表
姓名	马锐	
联系地址	上海市莘砖公路 518 号 10 号楼 702 室	
电话	021-60859788	
传真	021-60859896	
电子信箱	marui@bestwaysh.com	

（四）公司注册地址：上海市青浦区新业路 599 号 1 幢 639 室

注册地址邮政编码：201700

公司办公地址：上海市莘砖公路 518 号 10 号

办公地址邮政编码：201612

公司国际互联网地址：[www.bestwaysh.com](http://www.bestwaysh.com)

电子信箱：[luckway@mail.online.sh.cn](mailto:luckway@mail.online.sh.cn)

（五）公司选定的信息披露报纸：《证券时报》

登载年度报告的网站网址：[www.cninfo.com.cn](http://www.cninfo.com.cn)

公司年度报告置备地点：上海市莘砖公路 518 号 10 号楼 702 室（上海佳豪船舶工程设计股份有限公司证券部）

（六）公司股票上市交易所：深圳证券交易所

股票简称：上海佳豪

股票代码：300008

## 第二节 会计数据和业务数据摘要

### 一、主要会计数据

单位：元

	2010 年	2009 年	本年比上年增减 (%)	2008 年
营业总收入	202,884,274.87	126,983,542.28	59.77%	114,819,187.03
利润总额	74,734,308.64	52,352,172.67	42.75%	44,476,748.81
归属于上市公司股东的净利润	61,880,212.80	43,531,992.25	42.15%	37,831,515.72
归属于上市公司股东的扣除非经常性损益的净利润	57,164,493.05	42,546,520.93	34.36%	34,940,281.12
经营活动产生的现金流量净额	84,563,681.79	33,572,986.83	151.88%	68,792,403.00
	2010 年末	2009 年末	本年末比上年末增减 (%)	2008 年末
总资产	568,184,845.03	491,683,565.40	15.56%	136,078,586.29
归属于上市公司股东的所有者权益	479,334,099.42	447,693,886.62	7.07%	81,306,485.27
股本 (股)	85,680,000.00	50,400,000.00	70.00%	36,000,000.00

### 二、主要财务指标

单位：元

	2010 年	2009 年	本年比上年增减 (%)	2008 年
基本每股收益 (元/股)	0.722	0.625	15.52%	0.589
稀释每股收益 (元/股)	0.722	0.625	15.52%	0.589
扣除非经常性损益后的基本每股收益 (元/股)	0.667	0.611	9.17%	0.544
加权平均净资产收益率 (%)	13.50%	23.69%	-10.19%	60.64%
扣除非经常性损益后的加权平均净资产收益率 (%)	12.47%	23.15%	-10.68%	56.00%
每股经营活动产生的现金流量净额 (元/股)	0.987	0.67	47.31%	1.91
	2010 年末	2009 年末	本年末比上年末增减 (%)	2008 年末
归属于上市公司股东的每股净资产 (元/股)	5.59	8.88	-37.05%	2.26

注：1、2008 年、2009 年、2010 年各年末股本分别为 3600 万股、5040 万股、8568 万股

2、表中所列财务指标均按中国证监会规定的计算公式计算。

## 3、基本每股收益计算过程：

单位：元

项目	序号	本期数
归属于公司普通股股东的净利润	1	61,880,212.80
非经常性损益	2	4,715,719.75
扣除非经常性损益后归属于公司普通股股东的净利润	3=1-2	57,164,493.05
期初股份总数	4	50,400,000
因公积金转增股本或股票股利分配等增加股份数	5	35,280,000
发行新股或债转股等增加股份数	6	
增加股份次月起至报告期期末的累计月数	7	8
因回购等减少股份数	8	
减少股份次月起至报告期期末的累计月数	9	
报告期缩股数	10	
报告期月份数	11	12
发行在外的普通股加权平均数	12=4+5	85,680,000
基本每股收益	13=1/12	0.722
扣除非经常性损益基本每股收益	14=3/12	0.667

4、稀释每股收益的计算过程与基本每股收益的计算过程相同。

## 5、加权平均净资产收益率计算过程：

单位：元

项目	序号	本期数
归属于公司普通股股东的净利润	1	61,880,212.80
非经常性损益	2	4,715,719.75
扣除非经常性损益后归属于公司普通股股东的净利润	3=1-2	57,164,493.05
归属于公司普通股股东的期初净资产总数	4	447,693,886.62
发行新股或债转股等新增、归属于公司普通股股东的净资产	5	
新增净资产次月起至报告期期末的累计月数	6	
因回购或现金分红等减少的，归属于公司普通股股东的净资产	7	30,240,000.00
减少净资产次月起至报告期末的累计月数	8	8
因其他交易或事项引起的、归属于公司普通股股东的净资产增减变动	9	
发生其他净资产增减变动次月起至报告期期末的累计月数	10	
报告期月份数	11	12
加权平均净资产	12=4+1/2-7*8/11	458,473,993.02
加权平均净资产收益率	13=1/12	13.50%
扣除非经常性损益加权平均净资产收益率	14=3/12	12.47%

## 三、非经常性损益项目

单位：元

新项目	本年数	上年数
非流动性资产处置损益	10,823.26	0.00
计入当前损益的政府补助	5,599,377.89	1,182,436.85

其他营业外收支净额	-20,351.23	0.00
非经常性项目合计	5,589,849.92	1,182,436.85
非经常性损益的所得税影响数	-874,130.17	-196,965.53
非经常性损益影响净额	4,715,719.75	985,471.32

## 第三节 董事会报告

### 一、公司经营情况

#### （一）报告期内公司经营情况的回顾

##### 1、公司总体经营情况

2010 年，国际船舶行业虽然仍在低位运行，但正在走出谷底，逐步回暖。报告期内，公司在董事会的卓越领导和管理层的积极努力下，大力推进制度建设，努力调整产品结构、积极转变增长模式、加快技术开发与创新，经营层紧紧围绕董事会确定的年度经营目标，带领全体员工努力克服并化解各种困难，全面完成了年度各项工作任务。同时公司凭借着独特的经营理念为船舶设计行业的快速发展作出了示范，为我国的造船工业发展做出了贡献。报告期内，公司业务进展情况良好，业务规模继续保持增长，进一步巩固了公司在行业中的地位，公司的综合竞争力得到了提升。

公司 2010 年度实现营业收入 20,288.43 万元，同比增长 59.77%，营业利润 6,914.45 万元，同比增长 35.13%，归属于母公司净利润 6,188.02 万元，同比增长 42.15%。公司业绩增长的主要原因是公司积极开辟现代服务业务，研发新船型，承接船舶工程总承包（EPC）业务，同时合理地控制成本和费用。

公司 2010 年新签销售合同 44,336 万元（比上年同期增长 309%），其中船舶工程总承包（EPC）合同 26,680 万元，船舶工程设计合同 12,699 万元及海洋工程设计合同 2,583 万元，监理及监造服务合同 2,374 万元。截至 2010 年 12 月 31 日，公司现有待履行合同总金额累计 46,841 万元，其中船舶工程及海洋工程设计合同金额累计 24,193 万元，监理及监造服务合同金额累计 2,621 万元，船舶工程总承包（EPC）合同金额累计 20,027 万元。

##### 2、公司主营业务及其经营状况

公司主营业务已从以往的船舶工程设计、海洋工程设计及船舶建造监理，新增拓展了设计工程总承包（EPC）等现代服务业务和游艇设计、制造及销售业务等。主要服务对象也从船舶与海洋工程装备制造业、船东、政府海事部门等，进一步向生活消费领域拓展。

#### （1）主营业务收入分类情况表



单位：万元

分产品或服务	营业收入	营业成本	毛利率 (%)	营业收入比上年同期增减 (%)	营业成本比上年同期增减 (%)	毛利率比上年同期增减 (%)
船舶工程设计	7,522.40	3,240.85	56.92%	45.05%	33.09%	3.87%
海洋工程设计	5,292.29	2,226.72	57.93%	-16.13%	-25.30%	5.16%
工程总承包 (EPC)	5,685.93	4,900.53	13.81%	-	-	-
船舶监理及其他	1,787.81	899.46	49.69%	48.75%	39.47%	3.35%
合计	20,288.43	11,267.56	44.46%	59.77%	85.91%	-7.81%

说明：本年度虽然船舶市场仍然处于低位，但已呈现逐步复苏迹象，因此在本公司全体员工努力下，船舶工程设计和监理业务均取得了较好的增长，其营业收入额分别比上年同期增长 45.05% 和 48.75%，毛利率分别增加 3.87% 和 3.35%。海洋工程设计业务今年受到墨西哥湾漏油事故和全球金融危机对欧美金融信贷业务的持续影响，营业收入出现一定程度的下滑，营业收入比去年同期减少 16.13%，但由于成本控制得当，毛利率仍比去年提高了 5.16%。船舶工程总承包 (EPC) 业务是本年度新增业务，已成为公司收入和利润增长新的重要来源。

## (2) 主营业务分地区情况

单位：万元

地区	营业收入	营业收入比上年增减 (%)
华东地区	16,808.30	73.87%
华南地区	1,418.49	-5.87%
华北地区	635.30	-14.47%
华中地区	366.00	25.72%
东北地区	180.00	33.33%
西南地区	22.80	1.79%
境外	857.54	157.65%
合计	20,288.43	59.77%

说明：受船舶行业的地理分布影响，本公司的主要客户均集中在华东地区，今年的营业收入增长也主要依靠华东地区业务的增长，该地区营业收入比上年增加了 73.87%。

## (3) 公司主要客户及供应商情况

### A. 前 5 名客户

单位：万元

客户名称	营业收入	占公司销售总额的比例	应收账款的余额	占公司应收账款总余额的比重
上海国际港务 (集团) 股份有限公	5,685.93	28.03%	-	-

司上海港引航管理站				
上海振华重工(集团)股份有限公司	1,505.20	7.42%	-	-
广东省长大公路工程有限公司	754.65	3.72%	-	-
上海船厂船舶有限公司	679.00	3.35%	115	7.28%
中交第三航务工程局有限公司	559.52	2.76%	50	3.16%
前5名客户合计	8,890.54	43.83%	165	10.44%

注：前五名客户均为国内央企或国企单位，除第一个客户的业务是EPC业务外，其余均为设计业务。

#### B. 前5名供应商

由于公司目前进行的主要是技术服务，因此公司无原料采购和商品采购环节，不存在大额采购情况。

#### (4) 主要费用情况

单位：元

费用项目	2010年	2009年	本年比上年 增减幅度	占2010年营 业收入比例	2008年
销售费用	2,696,606.82	1,740,344.78	54.95%	1.33%	663,878.87
管理费用	21,489,212.82	14,390,662.28	49.33%	10.59%	12,635,227.12
财务费用	-5,352,570.63	-2,264,891.52	-136.33%	2.64%	-819,669.58
所得税	13,028,304.83	8,820,180.42	47.71%	6.42%	6,645,233.09
合计	31,861,553.84	22,686,295.96	40.44%	15.70%	19,124,669.50

说明：销售费用比上年增加 54.95%，主要为经营业务增长引起的支出增加；管理费用比上年增加 49.33%，主要为研发费用投入的增加、本年投入使用的研发楼折旧费用和水电费用的增加，以及新增子公司管理费用的增加；财务费用较上年减少 136.33%，主要是银行存款产生的利息收入较上年增加；所得税较上年增加 47.71%，主要是公司利润总额增加。

#### (5) 报告期内公司资产构成情况

单位：元

资产项目	2010年12月31日		2009年12月31日		变动幅度(%)
	金额	占本期总资产 比重(%)	金额	占本期总资产 比重(%)	
货币资金	434,989,535.34	76.56%	385,511,402.53	78.41%	-1.85%
应收账款	14,732,305.00	2.59%	7,977,155.00	1.62%	0.97%
预付账款	7,019,228.26	1.24%	6,128,529.82	1.25%	-0.01%
固定资产	102,262,842.28	18.00%	85,017,577.73	17.29%	0.71%

在建工程	76,140.00	0.01%	-	-	0.01%
无形资产	6,165,494.49	1.09%	6,093,715.20	1.24%	-0.15%
资产总计	568,184,845.03		491,683,565.40		

### （6）报告期公司现金流量构成情况

单位：元

项目	2010 年	2009 年	同比增减
一、经营活动	-	-	-
经营活动现金流入总额	250,446,393.05	110,534,266.87	126.58%
经营活动现金流出总额	165,882,711.26	76,961,280.04	115.54%
经营活动产生的现金流量净额	84,563,681.79	33,572,986.83	151.88%
二、投资活动			
投资活动现金流入总额	20,200.00		
投资活动现金流出总额	19,561,487.09	54,758,176.75	-64.28%
投资活动产生的现金流量净额	-19,541,287.09	-54,758,176.75	-64.31%
三、筹资活动			
筹资活动现金流入总额	14,400,000.00	351,380,000.00	-95.90%
筹资活动现金流出总额	30,240,000.00	27,651,467.08	9.36%
筹资活动产生的现金流量净额	-15,840,000.00	323,728,532.92	-104.89%
四、现金及现金等价物净增加额	49,177,610.58	302,543,343.00	-83.75%

说明：本年经营活动产生的现金流量净额比上年度提高了 151.88%，主要原因是本年新增的船舶工程总承包（EPC）业务为公司带来较大的现金流入以及对项目费用支出的合理控制。本年投资活动的现金流出比上年减少了 64.28%，主要原因是本年的投资支出仅为研发大楼装修、设备和软件采购支出，而去年公司进行了研发大楼等固定资产大额投资。筹资活动产生的现金流量净额减少 104.89%，是由于上年度公司股票发行产生了大量现金流入。

### （7）主要财务指标分析

项目	指标	2010 年	2009 年	同比增减变化
盈利能力	销售毛利率	44.46%	52.27%	-7.81%
	净资产收益率 (加权)	13.50%	23.69%	-10.19%
偿债能力	流动比率(倍)	6.12	9.29	-34.12%
	速动比率(倍)	6.03	9.15	-34.10%
	资产负债率	13.56%	8.95%	4.61%
营运能力	应收账款周转率	17.87	18.12	-1.38%
	存货周转率	-	-	-

说明：本年度销售毛利率的减少是由于船舶工程总承包（EPC）业务毛利率低于船舶设计和监理业务毛利率，造成综合毛利率较去年有所下降。净资产收益率减少是

由于今年加权平均净资产基数比去年增加所致。

本年度流动比率和速动比率相比上年分别减少了 34.12%和 34.10%，原因是本年末预收账款和应付职工薪酬的增加使流动负债的增幅高于流动资产的增幅，从而造成流动比率和速动比率的减少和资产负债率增加。

本年度公司营运能力指标与去年相比变化较小，本年末应收账款余额较上年末应收账款余额增加，使应收账款周转率较上年度略减少 1.38%。

### （8）薪酬分析

详见本报告“第六节 董事、监事、高级管理人员和员工情况”。

### （9）公司研发费用投入

单位：元

项目	2010 年	2009 年	同比增减	2008 年
研发费用	16,599,911.45	7,916,695.15	109.68%	5,901,100.00
营业收入	202,884,274.87	126,983,542.28	59.77%	114,819,187.03
占营业收入比重	8.18%	6.23%	1.95%	5.14%

说明：公司自上市以来，一直注重研发投入力度，支持新船型、新技术的研发和开发投入。根据一贯性和谨慎性原则，公司研发费用全部计入当期费用。

### （10）公司正在从事的研发项目及进展情况

公司除了不断提升和加强现有技术能力的建设外，同时针对国际海事组织对船舶节能减排的最新技术要求和未来市场的发展趋势，积极做好新产品的研发和船型技术储备工作。公司技术中心，研发部和新近成立的研发公司就近期和未来市场的热销船型和海工项目，目前正在与船东、船厂、船级社和科研院所等协作方积极开展有探索性的研发工作，包括多种新船型的研发及船模桨模的水动力研究等。主要项目如下：

序号	项目名称	合作方	项目描述	研究成果分配	项目进展
1	合作开发绿色船型	英国劳氏船级社，浙江金海重工造船集团 江苏扬子江造船集团 靖江东方重工等	以原优秀船型 35000DWT 散货船为母型，结合节能减排最新要求，就船机电进行全方位的优化。并向大吨位扩展，形成 45000DWT / 47500DWT / 82000DWT 翡翠系列绿色散货船	成果共享，设计版权归设计方所有	项目已结题，进入新型绿色散货船推广阶段。

2	“翡翠”系列绿色散货船系列船型深化研究	中国船舶重工集团公司第七〇二研究所 中国海运集团上海船舶运输科学研究所 扬子江集团 金海重工 靖江东方重工等	在性能预报和评估（如航速快速预报）、水动力性能研究、螺旋桨性能研究及设计、结构性能研究及减振降噪、船型优化（线型优化及船首/上建风阻优化）、结构优化等方面进行科研技术合作	成果共享，设计版权归设计方所有	已推出船型的再优化，升级替代工作又上了一个新台阶，对 12 万/18 万/21 万吨级的船型，已完成初步方案设计，择时推出市场。
3	未来绿色环保油船系列研究	中国外运长航集团有限公司金陵船厂 浙江金海重工股份有限公司等	绿色 50000 吨级大灵便型油轮、115000 吨级阿芙拉型油轮，VLCC 超级油轮等。	成果共享，设计版权归设计方所有	已完成初步方案设计，根据市场发展情况进一步深化设计研究
4	大型绿色集装箱船系列研究	江苏新扬子集团等	3000~8000TEU 集装箱船系列	双方共同拥有	项目立项和调研阶段，4500TEU 和 6500TEU 等船型已完成初步设计。
5	新型教学实习船设计研究	上海海事大学，福建省轮船总公司等	15000 吨级和 45000 吨级新型远洋教学实习船等	成果共享，设计版权归设计方所有	已完成初步设计，正进行深化设计研究
6	长江水系及国内沿海节能环保型汽车运输船（PCTC）	上汽集团安吉物流等	船型选择和优化研究，包括节能环保，推进系统，滚装运输系统，主机推进方式等研究	成果共享，设计版权归设计方所有	已完成 800 车船型设计并进一步深化设计，形成标准化和模块化并推广到 2000 车等船型。
7	新型江海直达运输散货船标准化船型系列研究	中国船级社等	针对长江和沿海运输特点，对已有的优秀船型进行优化分析和比较，进行标准化和模块化等方面的深入研究，形成系列船型。	成果共享，设计版权归设计方所有	已完成船型初步比较工作，年内可结题。
8	大型海上风机安装船设计研究	中铁大桥局，武桥重工，中交三航局，烟台打捞局等。	基本船型研究，装置和运行系统等研究	成果共享，设计版权归设计方所有	已完成初步设计，年内可完成深化设计
9	大型深水铺管船设计研究	上海振华重工集团公司，中船重工武昌船舶重工有限公司	在消化和研究已承接的国外项目的设计基础上，进行反求和拓展设计研究，形成自主品牌	成果共享，设计版权归设计方所有	已初步完成目标船型的消化设计并开展下一步的深化研究，争取年内推出自主设计
10	大型深水起重船型设计研究	上海振华重工集团公司 广东省长大公路工程有限公司 烟台打捞局 中交三航局	对已完成的基本船型设计进行深入优化设计	成果共享，设计版权归设计方所有	已初步完成目标船型的消化设计并开展下一步的深化研究，
11	未来新概念船型研究	罗尔斯-罗伊斯船舶有限公司	共同开发面向未来市场需求的节能、环保型船舶。如小型 LNG 运输船，化学品船，散货船，滚装船，重吊船，以及双燃料主机驱动的绿色运输船舶等	双方共同拥有	联合设计团队正式开始工作。

## （二）自主研发和开发的无形资产情况

报告期内，公司所拥有的商标、专利与非专利技术均未作为无形资产入账。

### 1、商标

本公司目前拥有注册商标共 3 项，在国家工商行政管理总局商标局注册，所有权利明确属于公司所有。公司现持有注册商标不存在侵犯其他人在先权利的情形。

商标	注册号	核定类别	有效期限
佳豪	3907621	服务第 42 类	至 2016 年 8 月 13 日
 bestway	5998281	服务第 42 类	至 2020 年 07 月 27 日
BESTWAY	5998282	服务第 42 类	至 2020 年 05 月 06 日

### 2、专利技术及其它

截至 2010 年 12 月 31 日，本公司已拥有 10 项专利权（其中 1 项发明专利，9 项实用新型专利），1 项专利申请权。具体如下表所示：

#### 1) 专利权

专利名称	专利号	有效期	专利类型
砼搅拌船	ZL 2004 2 0021650.6	2014 年 04 月 06 日	实用新型
电力推进双舵浆化学品船	ZL 2008 2 0057908.6	2018 年 04 月 29 日	实用新型
一种船舶抛锚长度计数装置	ZL 2008 2 0153601.6	2018 年 09 月 26 日	实用新型
一种管道检视系统	ZL 2008 2 0153602.0	2018 年 09 月 26 日	实用新型
一种灯浮标	ZL 2008 2 0153603.5	2018 年 09 月 26 日	实用新型
一种整体式沥青船的维护系统	ZL 2008 2 0153604.X	2018 年 09 月 26 日	实用新型
砼搅拌船中废砼污水处理方法	ZL 2004 1 0017505.5	2024 年 04 月 06 日	发明
一种起重铺管船	ZL 2009 2 0078052.5	2019 年 07 月 09 日	实用新型
多种槽条组合型横舱壁	ZL 2009 2 0078053.X	2020 年 05 月 12 日	实用新型
一种船舶实肋板防屈曲筋	ZL 2009 2 0078051.0	2020 年 05 月 12 日	实用新型

#### 2) 专利申请权

专利名称	专利申请号	专利申请日期	专利类型
一种锚链长计数机构	200810200638.4	2008 年 9 月 27 日	发明

#### 3) 公司有效域名

序号	域名	注册所有人	注册时间	到期时间
1	bestwaysh.com	上海佳豪	2006-11-24	2011-11-24
2	佳豪.net	上海佳豪	2009-10-19	2010-10-19
3	佳豪.biz	上海佳豪	2009-10-19	2010-10-19

4	300008.biz	上海佳豪	2009-10-19	2010-10-19
5	上海佳豪.com	上海佳豪	2010-8-18	2011-8-3
6	上海佳豪.net	上海佳豪	2010-8-18	2011-8-3
7	佳豪游艇.com	上海佳豪	2010-8-18	2011-8-18
8	佳豪游艇.net	上海佳豪	2010-8-18	2011-8-18

### （三）公司核心竞争力

#### 1、经营模式创新及转型

公司依托行业内首创的研发设计、合同设计、详细设计、生产设计以及技术监理等完整的技术服务链，为客户提供一站式、项目全过程的技术服务，以此为基础，报告期内，积极拓展了船舶设计工程总承包业务，并正式开始进军游艇行业，积极发展游艇和水上消费产品及相关服务业务，初步形成了设计、服务、产品三大业务板块，大大延伸和拓展了业务范围，进一步增强了公司的核心竞争力。

#### 2、核心技术创新能力

新船型、新产品、新技术的研究和开发是船舶科技类企业的核心所在，公司自 2004 年被认定为上海市高新技术企业以来，致力于核心技术创新能力的不断提升。

报告期内，公司积极构建与国内外著名船舶类企业和科研院所的战略合作关系，重点致力于船舶绿色环保技术方面的创新研究与开发，通过国际间的先进技术合作，公司在行业内取得了一系列领先的研究成果。依托这些研究成果，公司在国内船舶设计行业内，率先推出了具有完全自主知识产权的“翡翠”系列绿色环保、低碳排放新船型，取得了国内外主流船东及主流船厂的广泛赞誉，并为公司赢得了大量订单，进一步加强了企业的核心竞争力。

报告期间，公司分别与英国劳氏船级社（Lloyd's Register）及世界最大的船用设备供应商罗尔斯-罗伊斯（Rolls-Royce Marine）签订合作协议，共同开发 35000 吨运木散货船绿色环保系列船型以及基于节能环保技术的散货船、化学品船、集装箱船、LNG、多用途船等具有高技术含量的新概念船型，并将向国内外市场逐步推广这些新概念船型。

此外，公司持续地专注于人才队伍的建设与培养，截止到 2010 年 12 月 31 日，拥有研发、设计等工作的科技人员 403 名，其中具备中高级专业技术职称的科技人员有 200 名，高工及以上专业职称的科技人员 64 名，研究员和教授级高工 13 名。

（四）截止报告期末，公司不存在交易性金融资产、可供出售金融资产、委托理财等财务性投资或套期保值等业务。

#### （五）主要控股子公司的经营情况及业绩

##### 1、上海佳船工程设备监理有限公司（以下简称“佳船监理”）

成立日期：2003 年 6 月 24 日，现注册资本 1000 万元人民币，是公司全资子公司。经营范围为：船舶技术、机电产品领域内的四技服务，船舶工程监理，船舶机电工程（涉及许可证凭许可证经营）。

截止 2010 年 12 月 31 日，佳船监理总资产 25,281,167.77 元，净资产 17,838,908.39 元。本报告期，佳船监理实现营业收入 16,482,059.20 元，营业利润 5,413,759.69 元，净利润 3,879,724.71 元。佳船监理营业收入、营业利润、净利润与去年同期相比分别增长 37.13%、40.38%、26.93%。前述财务数据均经立信会计师事务所有限公司审计。

##### 2、上海佳豪船舶与海洋工程研发有限公司（以下简称“佳豪研发”）

成立日期：2009 年 12 月 31 日，现注册资金 1000 万元人民币，是公司全资子公司。经营范围为：船舶和海洋工程领域内的技术咨询、技术转让和技术服务（企业经营涉及行政许可的，凭许可证件经营）

截至 2010 年 12 月 31 日，佳豪研发总资产 9,752,190.26 元，净资产 9,748,744.74 元。本报告期，佳豪研发负责筹建船舶电力推进仿真实验室以及船舶与海洋工程设计虚拟仿真实验室，完成了前期调研和方案论证工作以及选址和场地规划。佳豪研发代表公司参与了罗尔斯·罗伊斯公司成立联合设计团队的洽谈和筹备工作，联合设计团队于 2011 年 1 月 1 日开始正式工作。佳豪研发代表公司参与了成立上海扬子船舶与海洋工程设计研发有限公司的洽谈和筹备，前期准备工作均已基本完成。佳豪研发还积极配合公司新产品的开发以及其它各种经营活动，参与了公司组织的各种对外交流和国际合作。

##### 3、上海佳豪船舶科技发展有限公司（以下简称“佳豪科技”）

成立日期：2010 年 2 月 9 日，现注册资金 5000 万元人民币，是公司全资子公司。经营范围为：船舶及相关产品领域内的技术开发、技术转让、技术咨询、技术服务；船舶工程设计；港口与海洋工程、机电安装工程承包；船舶内装潢设计与工程；船舶、



机电工程监理领域内的咨询服务；商务信息咨询；企业形象策划；船舶、游艇、救生艇、机电设备的批发与零售；从事货物及技术的进出口业务。【企业经营涉及行政许可的，凭许可证经营】

截至 2010 年 12 月 31 日，总资产 58,403,923.29 元，净资产 50,051,841.76 元。报告期内，佳豪科技实现营业收入 1,396,000.00 元，营业利润 72,499.02 元，净利润 51,841.76 元。佳豪科技在报告期内，共计参加 6 个项目的投标，签约 2 个项目，目前项目正在进行中。其中与广东长大公路工程有限公司签订了 3200 吨双臂架变幅式起重船及 100M 桩架打桩船建造工程建造管理与监理合同，合同金额为 698 万元；与天津智海船务有限公司签订了 2 艘 6000HP 多功能供应船设计、建造总承包合同，合同金额为 1.192 亿。

#### 4、上海佳豪游艇发展有限公司（以下简称“佳豪游艇”）

成立日期：2010 年 6 月 28 日，现注册资金 3000 万元人民币。是佳豪科技的控股子公司。经营范围：游艇、公务艇的设计、制造(限分支机构经营)、批发、零售，游艇和船舶设备、装饰材料及玻璃钢制品的技术开发、技术咨询、技术服务、技术转让，仓储服务，从事货物进出口业务，商务信息咨询，展览展示服务。

佳豪游艇成立后，已在奉贤游艇产业园购置了 50 亩建设用地（后期扩建的另外 50 亩用地也在锁定期），用以建设佳豪游艇工厂，整个建设项目正按计划推进，目前工厂建设施工设计已经完成，近期将开始施工建设，计划 2011 年 8 月份建成，2011 年底正式投产的。

2010 年下半年佳豪游艇与意大利 DOMINATOR、FIPA ITALIANA 等游艇公司及意大利船级社等机构进行了合作交流和洽谈，为未来公司在游艇制造、生产技术转让、游艇检测、建立销售渠道及售后服务体系、游艇租赁及游艇俱乐部建设等开展了多方面的合作探讨，初步确定了具有佳豪特色的游艇业务发展模式。

截至 2010 年 12 月 31 日，佳豪游艇总资产 29,575,526.42 元，净资产 29,564,477.52 元。

## 二、对公司未来发展的展望

本公司目前已形成了船舶及海洋工程现代设计业务（简称“设计”）、船舶 EPC 业务、船舶工程监理、机电设备配套、物流采购等服务业务（简称“服务”），和游艇

设计制造以及船舶配套产品业务（简称“产品”）这三大业务，各业务的发展状况如下：

### 1、船舶工程设计发展状况及未来发展前景

2011 年，作为“十二五”规划的起始年，船舶工业仍将延续国务院 2009 年批准的《船舶工业调整和振兴规划》的战略规划，积极发展我国的装备制造业，进一步明确和落实《船舶工业中长期发展规划（2006-2015）》提出的总体指导方针，特别是在高技术高附加值、节能环保型船舶以及海洋工程装备制造方面的基本政策及其支持措施，仍就将得到进一步地快速发展，新技术、新材料、新装备的应用，已经成为了我国造船业走向世界强国所必须抢占的战略制高点。

2010 年全年，我国的造船完工量、新承接船舶订单量、手持船舶订单量三大指标均超越韩国，成为了世界造船第一大国，公司作为船舶制造业必不可少的核心配套技术企业，与我国的船舶工业之路一样，具有广阔的发展空间。

### 2、海洋工程设计现状及未来发展前景

#### （1）海洋工程装备和技术现状

海洋工程分为浅水工程和深水工程。和国外知名设计公司相比，目前国内的技术力量相当有限，高端产品以及关键技术还被国外垄断，国内在深水工程方面尚处于起步阶段，还需要在大量引进国外先进技术的同时发展自身的研发设计能力。同时，在产品的配套设计方面，国内能力明显不足，引进的国外技术不一定完全适合国内的建造水平，需要对专用设备研究改进，更好地推动海洋工程产品的设计建造。

#### （2）海洋工程的发展前景

随着陆地资源的日趋枯竭，人类的生存和发展将越来越多地依赖海洋。大规模、全面地开发利用海洋资源和空间，发展海洋经济已列入各沿海国家的发展战略。在开发利用海洋资源中，勘探开发海底石油、天然气资源占有重要地位，是我国也是世界油气工业发展的重要趋势。目前世界上有 100 多个沿海国家普遍加紧了对海洋高新技术的开发，海洋资源调查、海洋油气开发、海洋风能发电等正成为世界高新技术竞争的热点。尽管在当前金融危机的影响下，国际上不少海工项目由于融资问题发展有所滞缓，但在今后较长的一段时间内，海洋工程仍将保持旺盛的市场需求。

### 3、船舶与海洋工程设计工程总承包（EPC）业务的现状及发展前景

设计工程总承包 EPC 业务的模式在其它行业中已非常普遍，和传统的设计和制造模式相比，EPC 业务模式有利于项目的高效管理，有利于克服设计、采购、施工相互制约和相互脱节的矛盾，有利于实现建设项目的进度、成本和质量的控制，明确工程质量责任主体，控制工程质量责任等各种风险。因此近年来也逐渐被部分客户所接受。尽管这种业务模式在造船业不是很普遍，但随着这种业务模式的成功案例不断出现，不少船东对专业管理公司管理项目的观念正逐渐改变，如船员管理公司、船舶管理公司等模式被业内普遍认同一样。特别是在船市比较低迷时，为了提高工程项目品质、控制项目成本和进度等风险，船舶与海洋工程的 EPC 业务模式会在市场上占据一块比较稳定的市场份额，尤其是国家对总集成、总承包项目的政策扶持，将使得船舶与海洋工程的 EPC 业务发展前景非常好，并且将成为综合实力强大的船舶设计企业的重要业务模式之一，具有广阔的市场空间。

#### 4、游艇产业的现状及发展前景

##### （1）游艇产业的现状

随着经济的发展和居民生活水平的提高，游艇正在成为人们娱乐休闲的新消费品。特别是在发达国家，如美国、意大利、法国和英国等，各式各样的游艇需求越来越大，与此同时，这些国家又是游艇的主要产地。

根据有关数据统计，目前全球游艇及相关产业的市场容量在 400-500 亿美元左右，而中国在最高峰的 2008 年的出口额仅为 2.6 亿美元，中国游艇制造业尽管已跻身全球十强，但份额仍很小，和欧美发达国家相比，我国游艇设计和生产能力差距很大。

##### （2）游艇产业的发展前景

据不完全统计，我国游艇俱乐部近五年来已由一二十个猛增到 50 多个，深圳、广州、珠海、上海等地已有私家游艇 300 多艘，国内私家购买的最贵游艇高达 3000 多万元人民币，国产 800 万元的游艇订单已达几十条。这一切表明游艇经济在我国已见端倪并呈快速升温之势。

为推动游艇产业的发展，国家相继出台了游艇方面的相关政策。2009 年中国游艇业迎来两个重要的政策支持。一个是 2009 年 12 月 1 日国家下发的《关于加快发展旅游业的意见》中涉及了游艇行业；第二个是在 2009 年 12 月 31 日，国务院发布了《关于推进海南国际旅游岛建设发展的若干意见》，明确提出发展邮轮、游艇旅游，并提出了“研究完善游艇管理办法，创造条件适当扩大开放水域，做好经批准的境外游艇

停泊海南的服务工作”等一系列发展游艇产业的具体措施。这两大政策将给处于起步阶段的我国游艇新兴产业带来极大的发展机遇与契机，对促进我国游艇产业的新一轮发展具有极其重要的意义。

随着我国经济的不断发展，中国必将取代美国成为世界最大消费国，在不远的将来游艇生活作为未来健康、绿色、时尚、高品质的生活方式象征，必将会象汽车走进人们的生活一样，成为未来中国人的消费潮流，因此我国的游艇产业方兴未艾。

### （三）公司未来发展战略规划及 2011 年经营计划

#### 1、未来发展战略规划

2007 年国务院出台《关于加快发展服务业的若干意见》，强调要大力发展科技服务业，充分发挥科技对服务业发展的支撑和引领作用。“十二五”期间，加快发展服务业，尤其是科技服务业，仍将是国家和地方政府重点扶持的支柱产业政策。

公司作为一个船舶行业内的科技服务上市公司，仍将自身的未来战略发展定位在行业科技服务的最前沿，结合国家“十二五”规划纲要的指导思想，专注于主营业务的创新与完善，并依托行业内首创的一站式、全设计过程的技术服务资源优势，积极拓展船舶工程总承包业务和游艇的设计、制造及相关服务业务，以进一步拓展公司业务发展的广阔空间。

#### 2、2011 年公司计划

公司计划通过以下途径实现公司发展目标：

##### （1）进一步做大做强设计业务

公司将在原有设计平台上将公司主营业务进一步做大做强，全面推进前沿科技研发带动主流市场发展的目标，进一步加强市场的研发力度，强化与主流船东、船厂、以及国际先进行业单位的战略合作，不断追求产品的先进性以及可持续发展能力，极力推广具有公司自主品牌特色的系列产品，进一步扩大主要设计产品的赢利能力。

公司将大力投入船舶和海工产品的科技研发工作，占领技术制高点以确保公司走在行业前端，成为行业内的科技创新领先者。对已经成功开发的船型要及时梳理、优化和总结，形成公司自己的船型数据库，针对市场格局的复杂性，制定相应的产品转型策略，根据市场的实际需求有的放矢，尤其是要着力开发绿色环保等新型船型，为引领未来船舶市场做好铺垫，为公司的腾飞插上更有力的翅膀！

## （2）实现从“设计公司到技术服务商”的转型

要进一步开拓思路，尤其是要大力拓展新的业务模式和业务渠道。要全面利用第二产业制造业的优势不断延伸到第三产业服务业，完善工程配套服务，包括游艇俱乐部，船务租赁，工程融资，物流，贸易，内部装饰和高科技部件开发等。全力开展的 EPC 业务是公司为实现可持续发展战略迈出的阶段性的第一步。就中长期目标来看，佳豪科技的成立将使公司的技术服务链进一步拓展延伸，使项目规模化，集成化，增强公司在行业内的核心竞争力。公司将不仅是一家专业设计公司，还将成为船舶及海洋工程技术和服务的全方位提供者和总集成服务商。

监理业务要依托公司强有力的技术支撑，着力培养一支有精湛技术、不断学习和探索新技术、新工艺以及不怕脏、不怕累，特别具有吃苦耐劳的敬业精神和强烈的工作责任心，忠诚于顾客的监理服务队伍，赢得顾客和潜在顾客的好感和充分的信赖；要充分满足顾客明示的和隐含的需求或期望（如技术咨询、设计审图等），使顾客满意，更满意，从而大大增加顾客的忠诚度；要树立“人力资源是资本而不是成本”的指导思想，培养和塑造一流的监理人才，在专业技术、管理技术的能力上胜人一筹，并成为“技术专家”和“细节管理专家”；要加强技术咨询、技术管理等与国际接轨的设备监理服务工作，并进一步探索承接国际设备工程监理项目。

## （3）加速完成产品业务板块的战略布局，为公司未来持续发展提供新的增长点

重点发展以游艇为代表的产品业务，除了加快公司在上海奉贤的游艇制造厂区的建设，实现 2011 年底的投产目标外，2010 年下半年通过与意大利 DOMINATOR、FIPA ITALIANA 等游艇公司及意大利船级社等机构的合作交流和洽谈，为未来公司在游艇制造、生产技术转让、游艇检测、建立销售渠道及售后服务体系、游艇租赁及游艇俱乐部建设等进行了多方面的合作探讨，初步确定了具有佳豪特色的游艇业务发展模式。努力打造具有国际领先理念、国内一流的游艇产业链，为公司未来持续发展培育新的利润增长点。

同时还将通过对外合作，进行具有国际领先技术的、高科技含量、高附加值的船用配套设备的研发、制造及销售，为公司的设计和服务业务提供有力的基础产品支持，形成联动效应。

## （4）进一步增强市场开拓力度

公司在多年技术服务和经营过程中，已经与大量的船东、船厂以及重要设备的

供应商保持了良好的战略合作伙伴关系，已经具备了提供全面技术服务包括现场工程管理与服务的得天独厚的能力，加之上市后形成的市场品牌形象、更为强大的综合设计能力和监理技术服务平台注入了一定规模的融资能力。因此，在继续保持与中小客户良好关系的基础上，我们要集合公司优势，不断进取，锐意开拓，用全球化的视野，发展更大更多的客户群体。

#### （5）提升公司资本实力和盈利能力

公司募集资金的合理运用将显著提升公司资本实力。公司可以引进高素质人才和先进开发设计软件，加大新船型和高技术海洋工程产品的研发，提升公司的研发设计水平和综合竞争力。公司研发力量和综合竞争力的提升，将有助于公司进军高端业务领域，提高公司的市场占有率，从而提升公司的盈利能力和综合实力。

#### （6）加强募投项目管理

公司将加强募投项目管理，力争早日产生效益。在募投项目的实施过程中，将严格按照证监会和深交所的有关规定，谨慎规范实施。希望通过募投项目的有效实施，丰富产品结构、扩大市场份额、提高装备水平，进一步提高公司的研发能力和市场抗风险能力，大幅提升公司行业形象。对于超募部分资金，公司将严格按照证监会和深交所的有关规定，围绕主业、合理规划、谨慎实施。

#### （7）加强投资者关系管理

2010 年，作为上市公司中的一员，我们将进一步完善公司的治理结构，建立和健全投资者沟通的平台，规范公司投资者关系管理工作，加强公司与投资者和潜在投资者之间的沟通，加深投资者对公司的了解和认同，促进公司与投资者之间长期、稳定的良好关系，提升公司的诚信度、核心竞争能力和持续发展能力，实现公司价值最大化和股东利益最大化。

### （四）对公司未来发展战略和经营目标的实现产生不利影响的风险因素分析

#### 1. 行业周期性波动风险

本公司服务的造船业具有明显的周期性波动特征，主要跟全球宏观经济走势和海运业的发展相关。2009 年，由于受全球金融危机的影响，国内外新船订单数量持续维持在低位，与造船行业紧密相关的船舶设计行业，也将会面临周期性波动的风险。

#### 2. 市场竞争风险

从竞争态势来看，国有专业船舶设计单位、大型国有造船企业拥有的船舶设计队

伍、外国独资与中外合资的船舶设计公司、民营船舶设计单位有各自的主打产品和业务领域，存在一定的市场分割与错位发展的格局，但船舶设计市场的竞争日趋激烈，特别是新技术新概念船型的竞争，受研发投入及研发时效的影响较大，也一定程度地受既有市场格局的牵制。本公司上市后，在市场船型、高技术高附加值船型和海洋工程装备开发上加大了投入力度，同时品牌和影响力也得到了大幅度提升，抵御了大部分的市场竞争风险。

### 3. 募集资金投资项目的风险

为了强化公司主业，提升公司民用船舶和海洋工程装备的设计能力，本公司已利用本次发行募集资金投资于船舶工程设计中心和海洋工程设计中心的建设。虽然本公司在选择上述投资项目过程中，已聘请有关专业机构在市场、技术、环保、财务等方面进行了充分论证和预测分析，本公司董事会也对项目进行了充分的可行性研究，但不排除由于预测分析的偏差、外界环境的变化、公司自身管理能力的局限等因素，造成投资风险的可能性

### 4. 船舶开发与设计的技术风险

虽然本公司掌握了很强的技术实力，拥有高素质的专业技术人才队伍，建立了科学合理的质量控制体系，且成立以来开发和设计的船舶均未出现过技术风险，但随着公司业务规模的扩大，公司在船舶设计和开发高附加值产品的过程中仍有出现技术风险的可能。另外，中国船舶开发与设计的技术水平整体落后于挪威、荷兰、美国等欧美发达国家。本公司开发设计的产品部分达到了国内和国际先进水平，但如果不能持续开发出新的技术和产品，本公司现有技术和产品有可能被不断创新的船舶科技和先进产品所替代，存在技术被替代的风险。

### 5. 技术泄密风险

公司主营业务技术含量高，是公司主营业务核心竞争力的体现，公司的技术图纸和技术情报是公司的核心机密。公司的船舶技术图纸和技术情报主要提供给船厂和船东，所以存在技术图纸和技术情报外泄的可能。在不告知本公司的情况下，其他设计单位、船厂和船东有可能直接使用公司的技术图纸或仅对公司图纸做小的改动，因此存在技术版权泄密的可能。另外，本公司的设计业务均由技术人员完成，技术资料也存在从内部泄密的可能。

本公司在与客户签订的业务合同中，均有相应的保密条款和泄密、侵权责任的追究、补偿条款；公司与所有技术人员均签订了《保密协议》，且通过分块设计、内部

隔离、网络系统和文件加密等手段，来防止内部泄密。本公司成立以来，尚未出现重大的技术泄密事件。但随着公司业务规模的扩大和管理难度的增加，公司的核心技术和技术资料存在泄密的风险。

## （五）管理层所关注的公司发展机遇和挑战

### 1、机遇

#### （1）造船行业成为国家战略产业

2009年2月，国务院审议通过了《船舶工业调整和振兴规划》，进一步明确了加快船舶工业调整和振兴将采取的积极支持措施以及六项基本政策。2009年6月，《船舶工业调整和振兴规划实施细则》发布，提出了船舶产业振兴的主要目标、主要任务和政策措施等。因此，随着国家将造船行业列为国家战略产业，为其服务的船舶设计业务的发展空间也将随之变得更加广阔。

#### （2）专业技术服务业成为国家重点扶持行业

船舶设计属于专业技术服务业，根据《国务院关于加快发展服务业的若干意见》指出：大力发展科技服务业，充分发挥科技对服务业发展的支撑和引领作用，鼓励发展专业化的科技研发、技术推广、工业设计和节能服务。

#### （3）我国海洋工程装备市场发展空间巨大

“十二五”期间，中海油在中国的近海大陆架和大陆坡，将会再建设5000万吨油当量的生产能力，同时将会有2-3个深水油气田要建成投产，油气总产量要达到1亿至1.2亿吨油当量，总投资在2500~3000亿元。同时，中海油的深水工程装备项目也将启动，即将建造第二批重大装备，总投资约300亿元，将于2015年前后投入运营，我国海洋工程装备市场显露出巨大的发展空间。

#### （4）我国船舶与海洋工程的EPC市场空间广阔

国内船舶行业的工程总承包尚未普及，但是为了提高工程项目品质、控制项目成本和进度等风险，船舶与海洋工程的EPC业务模式会在市场上占据一块比较稳定的市场份额，尤其是国家对总集成、总承包项目的政策扶持，船舶与海洋工程的EPC业务发展前景良好，并且将成为综合实力强大的船舶设计企业的重要业务模式之一，具有广阔的市场空间。

#### （5）我国游艇产业发展前景广阔

目前中国注册在案的游艇已超过1000艘，2008年游艇进口值达到1.1亿美元，



2009 年涨幅超过 40%。在游艇行业，中国仅次于日本和香港，成为亚洲第三大市场，并预计在五年内发展为亚洲第一。未来 10 年，中国游艇业的年均增速将达 30%以上，迎来持续的行业新景气。据不完全统计，我国已有超过 17 个省市及 80 多个中心城市进行了景观水系资源开发规划和项目建设，有多个城市政府表示要大力支持游艇产业的发展。与此同时，我国游艇产业链的发展也日趋平衡，游艇的配套设施和服务缺失等问题也日渐改善。2010 年 1 月 4 日，国务院发布了《国务院关于推进海南国际旅游岛建设发展的若干意见》，加之前不久海南游艇新政的出台，为我国游艇产业发展提供了广阔的空间。

## 2、挑战

### 1) 国内船舶设计技术与手段仍落后于国际先进水平

中国造船工业从数量上看，已经成为造船大国，但是造船的技术含量和附加值与国外先进国家相比仍有很大的差距，因此从这个意义上说，中国还不是真正的造船强国，首要表现在船舶设计和建造技术落后，技术装备水平、产品开发能力均明显低于先进造船国，出口船舶的船用自动化设备基本依赖进口等几个方面，公司为确保未来市场中的竞争地位，必须对加大资金投入和科技创新力度，尤其是投入大量科研经费进行“经济、安全、环保”优秀船型的研发，以确保在市场竞争中处于领先地位，做大做强。

### 2) 行业竞争的挑战

公司在未来发展的过程中，主要竞争对手将是国外船舶设计公司、国有专业船舶设计单位，公司面临的主要挑战在于技术上与国外船舶设计公司仍有差距，市场份额与国有专业船舶设计单位仍有较大差距。虽然公司已有近 10 年的技术服务和经营运作的积累，具备了一定的基础，但国外船舶设计历史悠久、技术先进，尤其是先进船型和高附加值产品方面，比中国船舶设计的整体技术水平高出很多。国有专业船舶设计单位，经历了几十年的发展，积累有了很好的市场基础，同时由于其设立以来就具有研究机构的性质，承担了很多国家科研课题，研究力量雄厚，因此国内市场份额具有较高的比例。公司必须尽快提高自身的核心竞争能力、综合实力和以及各方面的应对能力，并通过多方面合作，才能保持持续发展，实现未来发展的规划和目标。

### 3) 人员规模及素质尚待提高

随着公司业务的持续拓展以及市场竞争的加剧，以及公司“两个中心”（即船舶

工程设计中心和海洋工程设计中心）的建设需要，公司迫切需要经营、技术、研发等各类高素质人才，尤其是在行业内具有丰富实践经验的高级技术人才。但是人才的招聘、到位、培训以及融合都需要一定的时间。因此公司目前必须进一步重视现有技术人才队伍的素质建设和稳定壮大，并通过更有竞争力的薪酬体系为员工提供良好的工作环境和发展空间，并采用核心人员与技术骨干持股等手段吸引更多优秀的船舶设计人员加盟。

#### 4) 国内游艇市场尚需培养

国内大好的游艇业发展前景将会吸引全球游艇巨头纷纷将战略重心移向中国。据不完全统计，自 2008 年以来，英国的圣斯克、公主，澳大利亚的瑞维拉，法国的博纳多，意大利的法拉帝、阿兹姆、贝福蒙斯，德国的巴伐利亚等全球游艇顶级品牌均在国内设立了办事处，世界游艇巨头正在合围中国。而目前我国的游艇制造企业与欧美的竞争对手相比，在技术上存在着一定的差距，在产业链条、产品结构方面也处于劣势地位。同时，优质品牌的缺位成为中国游艇业的软肋。国内大多数游艇制造企业是小型玻璃钢厂转变而来，产业集中程度低、核心技术缺乏，作坊式的管理和经营观念是其普遍的特征，在这样的环境下很难培育优质品牌。公司只有通过与国际一流的游艇巨头合作，引进成熟的生产技术及服务体系，以高端游艇市场作为切入点，不断扩大自己的市场份额，通过优秀的产品、高尚的理念，努力打造自主品牌。

### （六）资金需求及使用计划

公司于 2009 年 10 月 30 日成功在深交所创业板挂牌交易，募集资金净额为 322,855,409.10 元，超出原募集计划 202,295,409.10 元。公司发展计划与募集资金使用计划紧密结合，公司募投项目建设的资金有充足的保证。对于超募资金，公司已经分别在一届董事会第九次会议上审议通过了《关于超募资金使用计划的议案》，第一届董事会第十八次会议上审议通过了《关于超募资金使用计划及其实施的议案》，主要提出了以下三个使用计划：

1. 投资 7,011 万元用于海洋工程设计中心二期建设项目，计划于 2009 年底开始建设。项目计划设立 1~2 个海外经营营销窗口，并在国内海工装备制造集中地设立 2~3 个设计服务窗口。

2. 投资 5000 万注册成立上海佳豪船舶科技发展有限公司，公司性质为上海佳豪船舶工程设计股份有限公司下属全资子公司。该公司成立后，主营以下三类业务：①

船舶设计工程总承包；② 船舶内装设计与工程承包；③ 船用装备配套与工程承包。本项目的运行使得本公司内部资源得到了更为充分的整合利用，符合本公司的全面发展战略和布局规划。

3. 拟投资 1,350 万元人民币与扬子江船业（控股）有限公司（Yangzijiang Shipbuilding (Holding) Ltd.）（下称“扬子江船业”）的全资子公司——江苏新扬子造船有限公司（以下简称“新扬子”）、并联合江苏中舟海洋工程装备有限公司（以下简称“中舟”）共同出资成立上海扬子船舶与海洋工程设计研发有限公司。本项目的运行将有助于公司提高船舶设计的市场份额，并加速船舶设计产品由 50000 吨以下船型向 50000 吨以上大型船舶的产品结构的转变。

对于剩余部分的超募资金，公司将根据发展规划及实际生产经营需求，积极稳妥推进超募资金项目的调研工作，妥善安排超募资金的使用计划。

### 三、报告期内公司投资情况

#### （一）募集资金使用情况如下

经中国证券监督管理委员会证监许可[2009]958 号文核准，本公司首次公开发行 1260 万股人民币普通股股票。募集资金净额为人民币 322,855,409.10 元，于 2009 年 9 月 30 日存入本公司募集资金专用账户。

#### 1、本年度使用金额及当前余额

公司在报告期内共计投入募集资金 3462 万元，截止 2010 年 12 月 31 日，已累计使用募集资金 8,272 万元用于船舶工程设计中心、海洋工程设计中心一期工程、海洋工程设计中心二期工程项目、设立上海佳豪船舶科技发展有限公司及上海佳豪游艇发展有限公司。

截止 2010 年 12 月 31 日，公司募集资金专户余额为 245,369,854.16 元（其中利息收入 5,238,451.90 元）。

#### 2、报告期内募集资金使用情况表

单位：万元

募集资金总额		32,286.00		本年度投入募集资金总额		3,462.00				
报告期内变更用途的募集资金总额		0.00		已累计投入募集资金总额		8,272.00				
累计变更用途的募集资金总额		0.00								
累计变更用途的募集资金总额比例		0.00%								
承诺投资项目和超募资金投向	是否已变	募集资金承诺	调整后投资总额(1)	本年度投入金额	截至期末累计	截至期末投资进度	项目达到预定可使用状	本年度实现的效益	是否达到预计	项目可行性是否发

	更项目(含部分变更)	投资总额			投入金额(2)	(%)(3)=(2)/(1)	态日期		效益	生重大变化
承诺投资项目										
船舶工程设计中心	否	7,288.00	7,288.00	1,670.00	4,027.00	55.26%	2011年07月01日	0.00	不适用	否
海洋工程设计中心一期	否	4,768.00	4,768.00	1,245.00	2,912.00	61.07%	2010年07月01日	40.00	不适用	否
承诺投资项目小计	-	12,056.00	12,056.00	2,915.00	6,939.00	-	-	40.00	-	-
超募资金投向										
海洋工程设计中心二期	否	7,011.00	7,011.00	256.00	1,042.00	14.86%	2011年12月01日	0.00	不适用	否
上海佳豪船舶科技发展有限公司	否	5,000.00	5,000.00	291.00	291.00	5.82%	2010年07月01日	5.00	不适用	否
上海扬子船舶与海洋工程设计研发有限公司	否	1,350.00	1,350.00	0.00	0.00	0.00%	2011年12月01日	0.00	不适用	否
归还银行贷款（如有）	-						-	-	-	-
补充流动资金（如有）	-						-	-	-	-
超募资金投向小计	-	13,361.00	13,361.00	547.00	1,333.00	-	-	5.00	-	-
合计	-	25,417.00	25,417.00	3,462.00	8,272.00	-	-	45.00	-	-
未达到计划进度或预计收益的情况和原因（分具体项目）	不适用									
项目可行性发生重大变化的情况说明	不适用									
超募资金的金额、用途及使用进展情况	1、本次公开发行，共有超募资金 20230 万元。 2、投资海洋工程设计中心二期工程 7011 万元，截至报告期末，投资进度 14.86%； 3、投资上海佳豪船舶科技发展有限公司 5000 万元，佳豪科技再利用其中 1800 万元投资上海佳豪游艇发展有限公司，目前佳豪游艇的产业基地正在按计划建设中； 4、拟投资上海扬子船舶与海洋工程研发有限公司 1350 万元，目前该合资公司还在筹备过程中。									
募集资金投资项目实施地点变更情况	报告期内不存在募集资金投资项目实施地点变更情况									
募集资金投资项目实施方式调整情况	报告期内不存在募集资金投资项目实施方式调整情况									
募集资金投资项目先期投入及置换情况	报告期内未发生									
用闲置募集资金暂时补充流动资金情况	报告期内不存在用闲置募集资金暂时补充流动资金情况									
项目实施出现募集资金结余的金额及原因	不适用									
尚未使用的募集资金用途及去向	尚未使用的募集资金均存放于公司募集资金专户中。									
募集资金使用及披露中存在的问题或其他情况	无									

### 3、募集资金专户存储制度的执行情况

报告期内，公司严格按照《募集资金管理制度》、《公司章程》的规定和要求，对募集资金的存放和使用进行有效地监督和管理，对募集资金实行专户存储，募集资金的使用严格履行相应的审批程序，保证募集资金专款专用。

截止2010年12月31日，募集资金具体存放情况如下：

单位：元

开户银行	银行账号	存放余额
招商银行股份有限公司上海淮海支行	121907866510302	102,067,752.11
光大银行上海分行营业部	36510188000218253	95,837,480.53
招商银行上海分行淮海支行	121908562010703	30,074,854.23
中国光大银行上海分行营业部	36510188000292759	199,126.02
中国光大银行上海分行营业部	36510188000294890	300,522.23
民生银行股份有限公司上海分行	0201014210016777	16,890,119.04
合计		245,369,854.16

注：根据《募集资金三方监管协议》的约定，公司的部分募投资金以定期存单形式存放于上述各银行，每份存单均有独立的账号，不再一一列示。

（二）报告期内，公司无其他重大非募集资金投资项目。

（三）报告期内，公司没有持有其他上市公司股权、参股商业银行、证券公司、保险公司、信托公司和期货公司等金融企业股权。

（四）报告期内，公司没有持有以公允价值计量的境内外基金、债券、信托产品、期货、金融衍生工具等金融资产。

（五）报告期内，公司没有发行在外的可转换为股份的各种金融工具、以公允价值计量的负债。

#### 四、公司董事会日常工作情况

##### （一）董事会会议情况及决议内容

报告期内公司共召开 7 次董事会会议，具体情况如下：

序号	会议届次	召开时间
1	第一届董事会第十二次会议	2010 年 02 月 07 日
2	第一届董事会第十三次会议	2010 年 03 月 14 日
3	第一届董事会第十四次会议	2010 年 04 月 06 日

4	第一届董事会第十五次会议	2010 年 04 月 18 日
5	第一届董事会第十六次会议	2010 年 07 月 18 日
6	第一届董事会第十七次会议	2010 年 08 月 13 日
7	第一届董事会第十八次会议	2010 年 10 月 22 日

1、公司于 2010 年 02 月 07 日在公司会议室召开了第一届董事会第十二次会议，会议应参与表决董事 9 名，实际参与表决董事 9 名。

本次会议审议通过了《关于修改〈董事会议事规则〉的议案》、《关于修改〈独立董事制度〉的议案》、《关于修改〈对外担保管理制度〉的议案》、《关于修改〈对外投资管理制度〉的议案》、《关于修改〈股东大会议事规则〉的议案》、《关于修改〈关联交易决策制度〉的议案》、《关于修改〈董事会秘书工作细则〉的议案》、《关于修改〈内部审计制度〉的议案》、《关于修改〈投资者关系管理制度〉的议案》、《关于修改〈信息披露管理制度〉的议案》、《关于修改〈重大信息内部报告制度〉的议案》、《关于修改〈总经理工作规则〉的议案》、《关于制定〈董事、监事和高级管理人员所持本公司股份及其变动管理制度〉的议案》、《关于制定〈内部控制制度〉的议案》、《关于制定〈内幕信息知情人登记制度〉的议案》、《关于制定〈防范控股股东及关联方占用公司资金制度〉的议案》、《关于制定〈选聘会计师事务所专项制度〉的议案》、《关于制定〈子公司管理制度〉的议案》。

会议内容及相关公告详见中国证监会创业板指定信息披露网站。

2、公司于 2010 年 03 月 14 日在公司会议室召开了第一届董事会第十三次会议，会议应参与表决董事 9 名，实际参与表决董事 9 名。

本次会议审议通过了《2009 年度总经理工作报告》、《2009 年度董事会工作报告》、《2009 年度财务决算报告》、《2009 年年度报告及 2009 年年度报告摘要》、《2009 年度经审计财务报告》、《2009 年度利润分配和资本公积金转增股本的预案》、《关于公司 2009 年度内部控制自我评价报告》、《2009 年度募集资金存放和使用情况专项报告》、《关于续聘立信会计师事务所有限公司的议案》、《关于调整独立董事津贴的议案》、《关于提名张华先生担任公司董事的议案》、《向银行申请授信额度的议案》、《“加强上市公司治理专项活动”的自查报告和整改计划》、《关于召开 2009 年度股东大会的议案》、《关于上海佳豪船舶科技发展有限公司签订募集资金三方监管协议的议案》、《关于设立人力资源部的议案》。

会议内容及相关公告详见中国证监会创业板指定信息披露网站。

3、公司于 2010 年 04 月 06 日在公司会议室召开了第一届董事会第十四次会议，会议应参与表决董事 9 名，实际参与表决董事 9 名。

本次会议审议通过了《关于设立上海佳豪游艇发展有限公司的议案》、《关于上海佳豪游艇发展有限公司签订募集资金三方监管协议的议案》、《关于聘任孙皓先生为内审部经理的议案》、《关于提名张华先生为董事会战略委员会委员的议案》。

会议内容及相关公告详见中国证监会创业板指定信息披露网站。

**4、公司于 2010 年 04 月 18 日在公司会议室召开了第一届董事会第十五次会议，会议应参与表决董事 9 名，实际参与表决董事 9 名。**

本次会议审议通过了《关于审议上海佳豪 2010 年第一季度报告的议案》。

会议内容及相关公告详见中国证监会创业板指定信息披露网站。

**5、公司于 2010 年 07 月 18 日在公司会议室召开了第一届董事会第十六次会议，会议应参与表决董事 9 名，实际参与表决董事 9 名。**

本次会议审议通过了《关于修改〈公司章程〉的议案》、《关于中国证监会上海监管局对公司现场检查的整改报告》。

会议内容及相关公告详见中国证监会创业板指定信息披露网站。

**6、公司于 2010 年 08 月 13 日在公司会议室召开了第一届董事会第十七次会议，会议应参与表决董事 9 名，实际参与表决董事 9 名。**

本次会议审议通过了《关于〈公司 2010 年半年度报告及半年度报告摘要〉的议案》、《关于聘请林强先生担任公司副总经理的议案》。

会议内容及相关公告详见中国证监会创业板指定信息披露网站。

**7、公司于 2010 年 10 月 22 日在公司会议室召开了第一届董事会第十八次会议，会议应参与表决董事 9 名，实际参与表决董事 9 名。**

本次会议审议通过了《关于公司签署合作意向书的议案》、《关于部分超募资金使用计划及其实施的议案》、《关于合资公司签订募集资金三方监管协议的议案》、《公司 2010 年第三季度报告》。

会议内容及相关公告详见中国证监会创业板指定信息披露网站。

## （二）董事会对股东大会决议的执行情况

报告期内，公司董事会严格按照《公司法》等法律法规和《公司章程》的有关规定履行职责，认真执行股东大会通过的各项决议，具体情况如下：

1、根据公司 2010 年 1 月 16 日召开的 2010 年第一次临时股东大会审议并通过《关于增加经营范围的议案》、《关于修改公司章程的议案》、《关于利用超募资金设立全资

子公司上海佳豪船舶科技发展有限公司的议案》。报告期内，公司董事会已经严格按照该次股东大会的要求把上述决议履行完毕。

2、根据公司 2010 年 4 月 6 日召开的 2009 年度股东大会审议并通过《2009 年度董事会工作报告》、《2009 年度监事会工作报告》、《2009 年度财务决算报告》、《2009 年年度报告》、《2009 年年度报告摘要》、《2009 年度利润分配和资本公积金转增股本的预案》、《关于续聘立信会计师事务所有限公司的议案》、《关于调整独立董事津贴的议案》、《关于提名张华先生担任公司董事的议案》、《关于修改〈董事会议事规则〉的议案》、《关于修改〈独立董事制度〉的议案》、《关于修改〈对外担保管理制度〉的议案》、《关于修改〈对外投资管理制度〉的议案》、《关于修改〈关联交易决策制度〉的议案》、《关于修改〈股东大会议事规则〉的议案》、《关于制定〈防范控股股东及关联方占用公司资金制度〉的议案》、《关于制定〈选聘会计师事务所专项制度〉的议案》、《关于制定〈子公司管理制度〉的议案》。报告期内，公司董事会已经严格按照该次股东大会的要求把上述决议履行完毕。

### （三）董事会下设的审计委员会的履行情况汇总报告

报告期内，董事会审计委员会审查了公司内部控制制度及执行情况，审核了公司重要的会计政策，定期了解公司财务状况和经营情况，主要开展了如下工作：

- 1、督促和指导内审部对公司 2010 年一季度财务报表、2010 年半年度财务报表、2010 年三季度财务报表进行内部审计，并形成书面意见；
- 2、聘请内审部经理，督促内审部的部门建设及制度建设；
- 3、与会计师事务所就 2010 年年度审计报告的编制进行沟通与交流，出具了书面审核意见；
- 4、督促和指导内审部对募集资金的存放进行审计，并形成专项报告；
- 5、对会计师事务所在 2010 年度对公司提供的审计服务进行评估，并提请董事会聘请 2011 年度为公司提供审计服务的机构；

### （四）董事会下设的薪酬与考核委员会的履行情况汇总报告

报告期内，董事会薪酬与考核委员会按照《上海佳豪船舶工程设计股份有限公司经营层年薪考核管理办法》，对公司董事、监事及高级管理人员进行考核，确认公司已建立了公正、有效的高级管理人员的绩效评价标准和激励约束机制，并按照“责、



权、利”对等原则对管理层考核实绩，落实薪酬实施的具体方案。

## 五、2010 年度利润分配及资本公积金转增股本预案

经立信会计师事务所有限公司审计，公司 2010 年度实现归属母公司股东净利润 61,880,212.80 元，加上年初未分配利润 74,155,306.56 元，提取 10%法定盈余公积金 5,846,121.51 万元，并扣除 2009 年度股东股利 30,240,000 元，截至 2010 年 12 月 31 日，可供股东分配的利润为 99,949,397.85 元。公司年末资本公积金余额 275,797,239.74 元。

公司 2010 年度利润分配预案为：拟以 2010 年末总股本 8568 万股为基数，向全体股东以每 10 股派发人民币 3 元现金（含税）的股利分红，合计派发现金红利人民币 25,704,000.00 元。同时，拟以 2010 年末总股本 8568 万股为基数，以资本公积金每 10 股转增 7 股，共计 59,976,000 股。

本次利润分配及资本公积金转增股本预案须经 2010 年度股东大会审议批准后实施。预案实施后，公司总股本由 8568 万股增至 14,565.6 万股，剩余未分配利润 74,245,397.85 元结转以后年度分配。

## 六、其它需要披露的事项

报告期内，公司选定的信息披露报纸为《证券时报》，指定信息披露网站为巨潮资讯网（www.cninfo.com.cn）。

## 第四节 重大事项

### 一、重大诉讼、仲裁事项

报告期内，公司无重大诉讼、仲裁事项。

### 二、破产相关事项

报告期内，公司无破产相关事项。

### 三、收购及出售资产、企业合并事项

报告期内，公司无收购及出售资产、企业合并事项。

### 四、股权激励计划事项

报告期内，公司无股权激励计划事项。

### 五、重大关联交易事项

报告期内，公司无重大关联交易事项。

### 六、重大合同及其履行情况

（一）、报告期内，公司未发生或以前期间发生但延续到报告期的托管、承包、租赁其他公司资产或其他公司托管、承包、租赁公司资产的重大事项。

（二）、报告期内，公司无对外担保合同。

（三）、报告期内，公司未发生委托他人进行现金资产管理事项。

#### （四）、其他重大合同

1、公司于 2010 年 03 月 18 日与上海港引航站正式签订了《上海港专用引航船设计、制造工程总承包合同》，合同总金额 14760 万元人民币，合同执行周期 20 个月。截至 2010 年 12 月 31 日，合同按照约定正在执行中。

2、公司于 2010 年 3 月 5 日与中国民生银行股份有限公司上海分行签订了《综合

授信合同》，依照合同规定中国民生银行股份有限公司上海分行为公司提供最高 1 亿元的综合授信额度，授信额度的有效期自合同签订之日起一年。截至 2010 年 12 月 31 日，综合授信协议正在执行中。

3、2010 年 09 月 06 日，公司与招商银行股份有限公司上海分行签订了《综合授信合同》，依照合同规定招商银行股份有限公司上海分行为公司提供最高 1 亿元的综合授信额度，同时允许上海佳豪的全资子公司佳船监理、佳豪研发、佳豪科技共同享有该授信额度，上海佳豪在子公司使用该信用额度时，提供担保。授信额度的有效期自合同签订之日起一年。截至 2010 年 12 月 31 日，综合授信协议正在执行中。

4、佳豪科技于 2010 年 11 月 26 日与天津智海船务有限公司签订的 2 份《6000HP 多功能供应船设计、监造、建造总承包合同》，合同金额分别为 5960 万元、5960 万元，合计为 11920 万元。截至 2010 年 12 月 31 日，合同按约定正在执行中。

## 七、承诺事项及履行情况

**（一）、2009 年 7 月 13 日，公司董事长兼总经理刘楠先生以公司控股股东及实际控制人的身份出具了《关于避免同业竞争的承诺》：**

本人及本人控制的其他公司或经营组织目前未从事与上海佳豪船舶工程设计股份有限公司相同或类似的业务，将来也不会以任何方式（包括但不限于独自经营，合资经营和拥有在其他公司或企业的股票或权益）从事与上海佳豪的业务有竞争或可能构成竞争的业务或活动。

截至 2010 年 12 月 31 日，公司董事长兼总经理刘楠先生遵守上述承诺，未发现违反上述承诺情况。

**（二）、2009 年 7 月 13 日，公司股东上海佳船投资发展有限公司出具了《关于避免同业竞争的承诺》：**

本公司及本公司控制的其他公司或经营组织目前未从事与上海佳豪船舶工程设计股份有限公司相同或类似的业务，将来也不会以任何方式（包括但不限于独自经营，合资经营和拥有在其他公司或企业的股票或权益）从事与上海佳豪的业务有竞争或可能构成竞争的业务或活动。

截至 2010 年 12 月 31 日，上海佳船投资发展有限公司遵守上述承诺，未发现违反上述承诺情况。

**（三）、公司控股股东、实际控制人、董事长兼总经理刘楠先生承诺：**

自上海佳豪股票上市之日起 36 个月内，不转让或者委托他人管理本人直接或者间接持有的上海佳豪公开发行股票前已发行的股份，也不由上海佳豪回购本人直接或者间接持有的上海佳豪公开发行股票前已发行的股份；上述承诺期满后，在上海佳豪任职期间每年转让的股份不超过本人所持有的上海佳豪股份总数的 25%，如今后从上海佳豪离职，离职后半年内不转让所持有的上海佳豪股份。刘楠先生同时承诺：自上海佳豪股票上市之日起 36 个月内，不转让或委托他人管理本人持有的佳船投资股权，也不由佳船投资回购本人持有的佳船投资股权。

截至 2010 年 12 月 31 日，公司董事长兼总经理刘楠先生遵守上述承诺，未发现违反上述承诺情况。

**（四）、公司股东上海佳船投资发展有限公司承诺：**

自上海佳豪股票上市之日起 36 个月内，不转让或者委托他人管理本公司持有的上海佳豪公开发行股票前已发行的股份，也不由上海佳豪回购本公司持有的上海佳豪公开发行股票前已发行的股份。

截至 2010 年 12 月 31 日，上海佳船投资发展有限公司遵守上述承诺，未发现违反上述承诺情况。

**（五）、公司股东上海紫晨投资有限公司承诺：**

自上海佳豪股票上市之日起 12 个月内，不转让或者委托他人管理本公司持有的上海佳豪公开发行股票前已发行的股份，也不由上海佳豪回购本公司持有的上海佳豪公开发行股票前已发行的股份。

截至 2010 年 11 月 01 日，该承诺已经执行完毕。上海紫晨投资有限公司在此期间遵守上述承诺，未发现违反上述承诺情况。

（六）本公司 2005 年被上海市科学技术委员会认定为上海市高新技术企业，经主管税务征管机关同意，公司 2006 年和 2007 年按照 15% 的税率缴纳企业所得税。因此，公司 2006 年和 2007 年执行的所得税税率与当时国家统一的税收政策不完全相符，如果有关税收机关认为本公司不符合享受高新技术企业税收优惠政策的相关规定，则本

### 公司存在被追缴 2006 年和 2007 年所得税的可能。

为消除上海佳豪可能出现的补缴税款事项对本公司的影响，公司控股股东、实际控制人、董事长兼总经理刘楠先生承诺：若税务主管部门认为上海佳豪不符合享受税收优惠政策的条件而要求上海佳豪按照国家法定税率补缴 2006 年和 2007 年期间的所得税，则补缴的税款和可能的税收滞纳金、罚款等将全部由本人承担。

截至 2010 年 12 月 31 日，税务主管部门并未对公司的上述税收优惠政策提出质疑，未发生被追缴 2006 年和 2007 年所得税的事件。公司董事长兼总经理刘楠先生遵守上述承诺，未发现违反上述承诺情况。

（七）、经主管税务机关批准，本公司全资子公司上海佳船设备监理有限公司近三年实行核定征收方式征收企业所得税，2006 年、2007 年和 2008 年分别按照营业收入的 4%、3.3%和 2.5%缴纳企业所得税。2009 年起，经佳船监理申请，主管税务机关对佳船监理按照 25%的所得税率实行查账征收。如果有关税收机关撤销以前年度对佳船监理所得税核定征收的意见，则该公司存在被追缴所得税的可能。

为消除上海佳船上述可能的补缴税款事项对本公司的影响，公司股东刘楠承诺：若上海佳船工程设备监理有限公司被税务主管部门要求按照国家法定税率补缴 2007 年 12 月 31 日前的所得税，则补缴的税款和可能的税收滞纳金、罚款等将全部由本人承担；本次发行前的全体股东承诺：若上海佳船工程设备监理有限公司被税务主管部门要求按照国家法定税率补缴 2008 年度的所得税，则补缴的税款和可能的税收滞纳金、罚款等将全部由上海佳豪船舶工程设计股份有限公司的全体发起人股东承担。

截至 2010 年 12 月 31 日，有关税务机关未对佳船监理的上述税收优惠政策提出质疑，未发生补缴税款和可能的税收滞纳金、罚款等事件。公司董事长兼总经理刘楠先生及其他发起人股东均遵守上述承诺，未发现违反上述承诺情况。

（八）、公司于 2008 年 2 月整体变更股份有限公司，以未分配利润、资本公积转增股本所涉及的自然人股东个人所得税暂未缴纳，本公司承诺，若税务主管部门向公司发出此次未分配利润、资本公积转增股本所涉及个人所得税之代扣代缴纳税通知时，本公司将足额按时履行代扣代缴义务。

2010 年 4 月 16 日，经 2009 年度股东大会批准，公司实施了 2009 年度利润分配方案。本次利润分配是公司自 2008 年 2 月整体变更股份公司而转增资本后第一次施

行分红派息，公司代扣了发起人股东（个人）应缴纳的个税，并向主管税务机关提出纳税申请。截至 2010 年 12 月 31 日，上述个人所得税已足额缴纳完毕。

## 八、聘任会计师事务所情况

经公司 2010 年 4 月 6 日召开的 2009 年度股东大会审议通过，公司聘任立信会计师事务所有限公司为公司 2010 年度审计机构，聘期一年。2010 年度审计费用为 33 万元人民币。截至 2010 年 12 月 31 日，立信会计师事务所有限公司已为公司连续提供审计服务 4 年。

## 九、受监管部门处罚、通报批评、公开谴责等情况

报告期内，公司及公司董事、监事、高级管理人员、公司股东未受到中国证监会的稽查、行政处罚、通报批评，也没有被其他行政管理部门处罚及证券交易所公开谴责的情况，公司董事、监事、高级管理人员、公司股东没有被采取司法强制措施的情况。

## 十、报告期内公司信息披露情况索引

刊登时间	公告编号	公告内容	刊登媒体
2010 年 01 月 07 日	2010-001	关于增加 2010 年第一次临时股东大会临时提案的公告	巨潮资讯网
2010 年 01 月 19 日	2010-002	2010 年第一次临时股东大会决议公告	巨潮资讯网
2010 年 01 月 20 日	2010-003	关于完成工商变更登记的公告	巨潮资讯网
2010 年 01 月 28 日	2010-004	关于网下配售股份上市流通的提示性公告	巨潮资讯网
2010 年 02 月 03 日	2010-005	2009 年度业绩快报	巨潮资讯网
2010 年 02 月 09 日	2010-006	第一届董事会第十二次会议决议公告	巨潮资讯网
2010 年 03 月 11 日	2010-007	中标公告	巨潮资讯网
2010 年 03 月 15 日	2010-008	停牌公告	巨潮资讯网
2010 年 03 月 16 日	2010-009	第一届董事会第十三次会议决议公告	巨潮资讯网
	2010-010	第一届监事会第六次会议决议公告	巨潮资讯网
2010 年 03 月 16 日	2010-011	2009 年年度报告摘要	巨潮资讯网 《证券时报》
	2010-012	董事辞职公告	巨潮资讯网
	2009-013	关于召开 2009 年度股东大会通知	巨潮资讯网 《证券时报》
2010 年 03 月 19 日	2010-014	关于举行 2009 年年度业绩网上说明会的通知	巨潮资讯网
2010 年 03 月 23 日	2010-015	重大合同公告	巨潮资讯网
2010 年 04 月 07 日	2010-016	2009 年度股东大会决议公告	巨潮资讯网
2010 年 04 月 09 日	2010-017	2009 年度权益分派实施公告	巨潮资讯网
	2010-018	第一届董事会第十四次会议决议	巨潮资讯网

	2010-019	对外投资公告	巨潮资讯网
2010年04月20日	2010-020	2010年第一季度季度报告正文	巨潮资讯网 《证券时报》
2010年05月21日	2010-021	关于董事会秘书联系方式和投资者专线变更的公告	巨潮资讯网
2010年06月11日	2010-022	关于完成工商变更登记的公告	巨潮资讯网
2010年07月01日	2010-023	关于上海佳豪游艇发展有限公司注册成立的公告	巨潮资讯网
2010年07月20日	2010-024	第一届董事会第十六次会议决议公告	巨潮资讯网
2010年08月16日	2010-025	第一届董事会第十七次会议决议公告	巨潮资讯网
	2010-026	第一届监事会第八次会议决议公告	巨潮资讯网
	2010-027	2010年半年度报告摘要	巨潮资讯网 《证券时报》
2010年08月25日	2010-028	关于子公司签署募集资金三方监管协议的公告	巨潮资讯网
2010年08月26日	2010-029	关于签订合作意向书的公告	巨潮资讯网
2010年09月14日	2010-030	股票交易异常波动公告	巨潮资讯网
2010年10月25日	2010-031	第一届董事会第十八次会议决议公告	巨潮资讯网
	2010-032	关于部分超募资金使用计划及其实施的公告	巨潮资讯网
	2010-033	对外投资公告	巨潮资讯网
	2010-034	2010年第三季度报告正文	巨潮资讯网 《证券时报》
2010年10月28日	2010-035	首次公开发行前已发行股份上市流通提示性公告	巨潮资讯网
2010年11月27日	2010-036	关于子公司签订技术转让意向书的公告	巨潮资讯网
	2010-037	子公司签订重大合同公告	巨潮资讯网
2010年11月29日	2010-038	持股5%以上股东减持股份的报告	巨潮资讯网
2010年12月02日	2010-039	关于签订战略合作意向书的公告	巨潮资讯网
2010年12月22日	2010-040	董事会换届选举并征集候选人的公告	巨潮资讯网
	2010-041	监事会换届选举并征集候选人的公告	巨潮资讯网

## 第五节 股本变动及股东情况

### 一、 股份变动情况

截止 2010 年 12 月 31 日

#### （一）股本变动情况表

单位：股

	本次变动前		本次变动增减 (+, -)					本次变动后	
	数量	比例	发行新股	送股	公积金转股	其他	小计	数量	比例
一、有限售条件股份	40,320,000	80.00%			26,460,000	-16,012,350	10,447,650	50,767,650	59.25%
1、国家持股									
2、国有法人持股	1,406,593	2.79%			0	-1,406,593	-1,406,593	0	0.00%
3、其他内资持股	38,913,407	77.21%			26,460,000	-18,527,867	7,932,133	46,845,540	54.68%
其中：境内非国有法人持股	14,272,938	28.32%			9,261,000	-6,183,738	3,077,262	17,350,200	20.25%
境内自然人持股	24,640,469	48.89%			17,199,000	-12,344,129	4,854,871	29,495,340	34.43%
4、外资持股									
其中：境外法人持股									
境外自然人持股									
5、高管股份	0	0.00%			0	3,922,110	3,922,110	3,922,110	4.58%
二、无限售条件股份	10,080,000	20.00%			8,820,000	16,012,350	24,832,350	34,912,350	40.75%
1、人民币普通股	10,080,000	20.00%			8,820,000	16,012,350	24,832,350	34,912,350	40.75%
2、境内上市的外资股									
3、境外上市的外资股									
4、其他									
三、股份总数	50,400,000	100.00%			35,280,000	0	35,280,000	85,680,000	100.00%

#### （二）限售股份变动情况表

单位：股

股东名称	年初限售股数	本年解除限售股数	本年增加限售股数	年末限售股数	限售原因	解除限售日期
刘楠	17,350,200	0	12,145,140	29,495,340	IPO 前发行限售	2012-11-01
上海佳船投资发展有限公司	10,206,000	0	7,144,200	17,350,200	IPO 前发行限售	2012-11-01
赵德华	912,870	387,970	639,009	1,163,909	IPO 前发行限售、高管锁定	【注 1】
蓝孝治	773,010	328,530	541,107	985,587	IPO 前发行限售、高管锁定	【注 1】
王振华	756,000	1,285,200	529,200	0	IPO 前发行限售	2010-11-01
赵新	652,050	1,108,485	456,435	0	IPO 前发行限售	2010-11-01
吴晓平	434,322	184,587	304,026	553,761	IPO 前发行限售、高管锁定	【注 1】
孙皓	369,306	156,955	258,514	470,865	IPO 前发行限售、高管锁定	【注 1】



王炳泉	325,836	553,921	228,085	0	IPO 前发行限售	2010-11-01
卫治洪	260,820	443,394	182,574	0	IPO 前发行限售	2010-11-01
李彤宇	260,820	110,848	182,574	332,546	IPO 前发行限售	2010-11-01
朱春华	260,820	110,848	182,574	332,546	IPO 前发行限售、高管锁定	【注 1】
陈全康	217,350	369,495	152,145	0	IPO 前发行限售	2010-11-01
王刚	195,426	332,224	136,798	0	IPO 前发行限售	2010-11-01
寻正来	195,426	332,224	136,798	0	IPO 前发行限售	2010-11-01
占金锋	173,880	295,596	121,716	0	IPO 前发行限售	2010-11-01
熊平安	173,880	295,596	121,716	0	IPO 前发行限售	2010-11-01
陈锬榕	108,486	184,426	75,940	0	IPO 前发行限售	2010-11-01
李辉绸	108,486	184,426	75,940	0	IPO 前发行限售	2010-11-01
杨玲	65,016	110,528	45,512	0	IPO 前发行限售	2010-11-01
俞铭德	65,016	110,528	45,512	0	IPO 前发行限售	2010-11-01
王方友	65,016	110,528	45,511	0	IPO 前发行限售	2010-11-01
韩琤	65,016	110,527	45,511	0	IPO 前发行限售	2010-11-01
张文新	65,016	110,527	45,511	0	IPO 前发行限售	2010-11-01
马锐	65,016	27,631	45,511	82,896	IPO 前发行限售、高管锁定	【注 1】
韩永兴	65,016	110,527	45,511	0	IPO 前发行限售	2010-11-01
宋永在	65,016	110,527	45,511	0	IPO 前发行限售	2010-11-01
董军荣	65,016	110,527	45,511	0	IPO 前发行限售	2010-11-01
张其康	65,016	110,527	45,511	0	IPO 前发行限售	2010-11-01
余道辉	65,016	110,527	45,511	0	IPO 前发行限售	2010-11-01
张小春	65,016	110,527	45,511	0	IPO 前发行限售	2010-11-01
陈雪峰	43,470	73,899	30,429	0	IPO 前发行限售	2010-11-01
王志明	43,470	73,899	30,429	0	IPO 前发行限售	2010-11-01
吴权	43,470	73,899	30,429	0	IPO 前发行限售	2010-11-01
杨勇	43,470	73,899	30,429	0	IPO 前发行限售	2010-11-01
李福建	43,470	73,899	30,429	0	IPO 前发行限售	2010-11-01
舒展	43,470	73,899	30,429	0	IPO 前发行限售	2010-11-01
上海紫晨投资有限公司	3,024,000	5,140,800	2,116,800	0	IPO 前发行限售	2010-11-01
网下配售股份	2,520,000	2,520,000	0	0	网下新股配售规定	2010-02-01
合计	40,320,000	16,012,350	26,460,000	50,767,650	—	—

【注 1】：公司董事、监事、高级管理人员的股份于 2010 年 11 月 1 日全部解禁，依照《深圳证券交易所创业板上市公司规范运作指引》的规定，在其任职期间所持有的公司股票，按 75% 锁定。

## 二、证券发行及上市情况

### （一）证券发行及上市情况

1、经中国证券监督管理委员会证监许可[2009]958 号文核准，本公司首次公开发行 1,260 万股人民币普通股股票。本次发行采用网下向询价对象配售（以下简称“网

下配售”）与网上资金申购定价发行（以下简称“网上发行”）相结合的方式；其中：网下配售 252 万股，网上发行 1,008 万股，发行价格为每股人民币 27.80 元。

2、经深圳证券交易所《关于上海佳豪船舶工程设计股份有限公司人民币普通股股票在创业板上市的通知》（深证上[2009]117 号）同意，本公司发行的人民币普通股股票在深圳证券交易所创业板上市，股票简称“上海佳豪”，股票代码“300008”；其中：本次公开发行中网上定价发行的 1,008 万股人民币普通股股票于 2009 年 10 月 30 日起在深圳证券交易所上市交易，其余向询价对象配售的 252 万股限售三个月，于 2010 年 2 月 1 日上市交易。

3、除刘楠、上海佳船投资发展有限公司两个发起人股东以外，其余发起人股东持有的限售流通股计 17,414,460 股自公司股票上市之日起限售一年，并于 2010 年 11 月 1 日上市流通，由于董事、监事、高级人员在其任职期间所持有的公司股票，按 75% 锁定，截至 2010 年 12 月 31 日，实际可上市流通数量为 13,492,350 股。

## （二）股份总数及结构变动情况

报告期内，公司股本由 5040 万股增加到 8568 万股，变动情况如下：

2010 年 4 月 6 日，经 2009 年度股东大会批准，公司以资本公积金转增股本方式转增股本数共计 3528 万股。转增后，公司总股本由 5040 万股增加至 8568 万股。

## 三、股东和实际控制人情况

### （一）前 10 名股东、前 10 名无限售条件股东持股情况表

单位：股

股东总数		10,146			
前 10 名股东持股情况					
股东名称	股东性质	持股比例	持股总数	持有有限售条件股份数量	质押或冻结的股份数量
刘楠	境内自然人	34.43%	29,495,340	29,495,340	0
上海佳船投资发展有限公司	境内非国有法人	20.25%	17,350,200	17,350,200	0
上海紫晨投资有限公司	境内非国有法人	3.01%	2,576,318	0	0
赵德华	境内自然人	1.81%	1,551,879	1,163,909	0
蓝孝治	境内自然人	1.34%	1,144,250	985,587	0
何艳	境内自然人	0.89%	763,899	0	0
华润深国投信托有限公司-景林稳健 II 号证券投资集合资金	境内非国有法人	0.85%	727,561	0	0

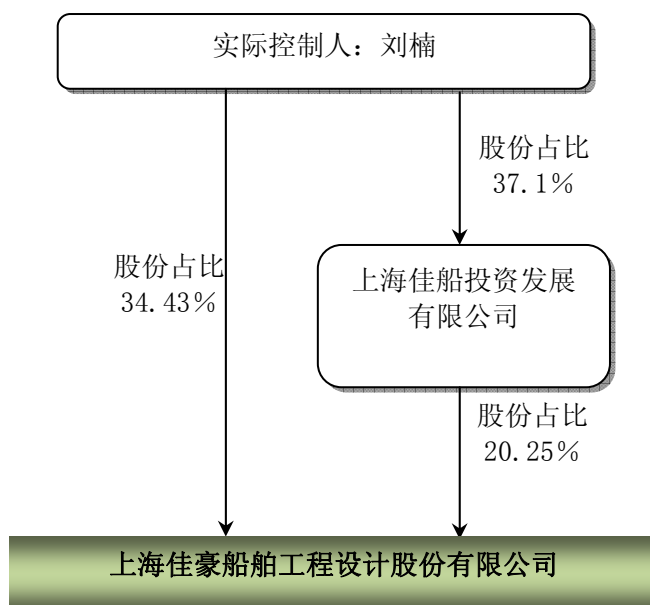
中国对外经济贸易信托有限公司-新股信贷资产 5	境内非国有法人	0.80%	686,500	0	0
孙皓	境内自然人	0.73%	627,820	0	0
吴晓平	境内自然人	0.65%	553,761	0	0
前 10 名无限售条件股东持股情况					
股东名称		持有无限售条件股份数量		股份种类	
上海紫晨投资有限公司		2,576,318		人民币普通股	
何艳		763,899		人民币普通股	
华润深国投信托有限公司-景林稳健 II 号证券投资集合资金		727,561		人民币普通股	
中国对外经济贸易信托有限公司-新股信贷资产 5		686,500		人民币普通股	
招商基金公司-农行-瑞泰稳健配置 1 号特定客户资产管理计划		437,916		人民币普通股	
赵德华		387,970		人民币普通股	
王炳泉		313,921		人民币普通股	
寻正来		250,224		人民币普通股	
招商基金公司-招行-瑞泰灵活配置 2 号资产管理计划		241,046		人民币普通股	
卫治洪		231,697		人民币普通股	
上述股东关联关系或一致行动的说明	公司前十名股东中，刘楠是上海佳船投资发展有限公司第一大股东，持有 37.1% 的股权，赵德华持有佳船投资 6% 的股权，孙皓持有佳船投资 3.5% 的股权，吴晓平持有佳船投资 4.2% 的股权；其他股东之间，未知是否存在关联关系，也未知是否属于一致行动人。				

## （二）控股股东及实际控制人具体情况介绍

**1、控股股东：**刘楠，中国国籍，无境外居留权。出生于 1960 年 10 月，研究生学历，教授级高级工程师，为本公司创始人。曾任中国船舶工业集团公司上海船舶研究设计院团委书记、四室(原技术开发室)副主任（主持工作）、院经营计划处处长、院长助理，上海佳豪船舶工程设计有限公司执行董事、总经理。现任公司董事长、总经理、技术中心主任，并兼任上海佳船工程设备监理有限公司董事长、总经理，上海佳船投资发展有限公司董事长，上海佳豪船舶与海洋工程研发有限公司董事长。曾获得省部级科技进步成果奖二等奖一项、三等奖两项。

**2、实际控制人：**公司实际控制人和控股股东均为现任公司董事长兼总经理刘楠。

### 3、公司与实际控制人之间的产权及控制关系的方框图：



### 4、其他持有公司 10%以上股份的法人股东介绍

#### 上海佳船投资发展有限公司

注册资本：1,000 万元

实收资本：1,000 万元

法定代表人：刘楠

成立时间：2007 年 12 月 14 日

注册地址：上海市青浦区工业园区郑一工业区 7 号 4 幢 8058 室

经营范围：投资管理，企业管理咨询，商务信息咨询，企业形象策划，机电设备专业领域内的技术开发、技术服务，销售机电设备、建材、钢材、日用百货（涉及行政许可的，凭许可证经营）。

## 第六节 董事、监事、高级管理人员和员工情况

### 一、董事、监事和高级管理人员持股变动及报酬情况

#### （一）董事、监事、高级管理人员持股变动及报酬情况表：

单位：（股）

姓名	职务	性别	年龄	任期起始日期	任期终止日期	年初持股数	年末持股数	变动原因	报告期内从公司领取的报酬总额（万元）（税前）	是否在股东单位或其他关联单位领取薪酬
刘楠	董事长	男	50	2008年02月02日	2011年02月02日	17,350,200	29,495,340	【注1】	30	否
赵德华	董事	男	46	2008年02月02日	2011年02月02日	912,870	1,551,879	【注1】	28	否
吴晓平	董事	男	46	2008年02月02日	2011年02月02日	434,322	553,761	【注1】	24.3	否
孙皓	董事	男	56	2008年02月02日	2011年02月02日	369,306	627,820	【注1】	27.6	否
李彤宇	董事	男	44	2008年02月02日	2011年02月02日	260,820	443,394	【注1】	26	否
张华	董事	男	33	2010年04月06日	2011年02月02日	0	0	无	0	否
卢文彬	独立董事	男	43	2008年03月19日	2011年02月02日	0	0	无	4.5	否
朱德祥	独立董事	男	50	2008年03月19日	2011年02月02日	0	0	无	4.5	否
李开天	独立董事	男	50	2008年03月19日	2011年02月02日	0	0	无	4.5	否
蓝孝治	监事	男	68	2008年02月02日	2011年02月02日	773,010	1,144,250	【注1】	18	否
朱春华	监事	男	39	2008年02月02日	2011年02月02日	260,820	382,546	【注1】	24	否
李伊宁	监事	男	48	2008年02月02日	2011年02月02日	0	0	无	10.3	否
胡颖	财务总监	女	48	2008年04月02日	2011年02月02日	0	0	无	28	否
刘新友	副总经理	男	36	2009年11月23日	2011年02月02日	0	0	无	28	否
林强	副总经理	男	46		2011年02月02日	0	0	无	28	否
马锐	董事会秘书	男	34	2008年02月02日	2011年02月02日	65,016	98,378	【注1】	22	否
合计	-	-	-	-	-	19,453,680	20,426,364	-	303.9	-

【注1】：2010年4月6日，公司2009年度股东大会批准以资本公积金转增股本的方式向公司全体股东每10股转增7股，2010年4月16日为2009年度权益分派的除权除息日，致使公司持股的董事、监事、高级管理人员在报告期内年末持股数比年初持股数发生增加的变动；公司董事吴晓平，监事蓝孝治、朱春华，高管马锐在股票解禁后进行了小额减持（具体减持详情请参看

www.szse.cn 上的相关信息披露)。

## （二）现任董事、监事、高级管理人员最近 5 年的主要工作经历：

### 1、公司现任董事

**刘楠：**男，中国国籍，无境外居留权，出生于 1960 年 10 月，研究生学历，教授级高级工程师。历任上海佳豪船舶工程设计有限公司执行董事、总经理、技术中心主任。现任公司董事长、总经理、技术中心主任，上海佳船工程设备监理有限公司董事长、总经理，并任上海佳船投资发展有限公司董事长、上海佳豪物流发展有限公司董事长、上海佳豪船舶与海洋工程研发有限公司董事长、上海佳豪船舶科技发展有限公司董事长、上海佳豪游艇发展有限公司董事长。

**赵德华：**男，中国国籍，无境外居留权，出生于 1964 年 2 月，本科学历，教授级高级工程师。历任上海佳豪船舶工程设计有限公司副总经理、总工程师。现任公司董事、副总经理、技术中心副主任，并任上海佳船投资发展有限公司监事。

**孙皓：**男，中国国籍，无境外居留权，出生于 1954 年 12 月，本科学历，工程师。历任上海佳豪船舶工程设计有限公司综合管理部经理、副总经理。现任公司董事、副总经理并兼任内审部经理。

**吴晓平：**男，中国国籍，无境外居留权，出生于 1964 年 4 月，本科学历，教授级高级工程师。历任上海佳豪船舶工程设计有限公司设计一部经理、副总经理。现任公司董事、副总经理，并任上海佳豪船舶科技发展有限公司监事

**李彤宇：**男，中国国籍，无境外居留权，出生于 1966 年 12 月，本科学历，教授级高级工程师。历任中国船舶工业集团公司爱德华船厂设计部副经理、经理，上海佳豪船舶工程设计有限公司设计三部(研究开发部)经理、总经理助理。现任公司董事、总经理助理并兼任设计三部经理，并任上海佳豪船舶与海洋工程研发有限公司监事。

**张华：**男，中国国籍，无境外居留权，出生于 1977 年 9 月，研究生学历，中级经济师。历任上海浦东发展银行信贷部经理、亿达集团四川投资发展有限公司投资部经理、紫江集团资本运营部、战略研究部高级经理，现任公司董事，并任上海紫晨投资有限公司副总经理。

**卢文彬：**男，中国国籍，无境外居留权，出生于 1967 年 9 月，研究生学历，会计学博士学位，副教授、硕士研究生导师。历任江苏石油化工学院工商管理系讲师，上海国家会计学院教务部主管、中心主任、部门副主任。现任公司独立董事，并任上海国家会计学院党委委员、教务部主任。2008 年起，担任中国会计学会会计教育委员

会委员；2010年12月起，任中国注册会计师协会教育委员会会员。兼任南方科学城发展股份有限公司（000975）、中海发展股份有限公司（600026）、环旭电子股份有限公司、东海证券有限责任公司、宁波双林汽车部件股份有限公司的独立董事。

**李开天：**男，中国国籍，无境外居留权，出生于1960年5月，工商管理硕士，高级工程师。历任福建省轮船总公司副总经理，福建省海监局副局长，中国船级社福州分社总经理。现任公司独立董事，并任福建省航海协会副会长，福建省船舶行业协会副会长，中国船级社福州分社党委书记、副总经理。

**朱德祥：**男，中国国籍，无境外居留权，出生1960年8月，研究生学历，船舶流体博士学位，研究员。历任中国船舶重工集团公司第七〇二研究所上海分部主任助理、副主任、常务副主任、主任，中国船舶重工集团公司第七〇二研究所所长助理、副所长，上海市计算技术研究所党委副书记兼纪委书记。现任公司独立董事，并任上海市激光技术研究所所长、上海市激光束精细加工重点实验室主任。

## 2、公司现任监事

**蓝孝治：**男，中国国籍，无境外居留权，出生于1942年8月，本科学历，高级工程师。历任上海佳豪船舶工程设计有限公司总监造师，现任公司监事会主席并兼任公司总监造师，并任上海佳船工程设备监理有限公司监事、总工程师。

**朱春华：**男，中国国籍，无境外居留权，出生于1971年12月，本科学历，高级工程师。历任上海佳豪船舶工程设计有限公司设计科研部轮机科副科长、经理助理、副经理，上海佳豪船舶工程设计股份有限公司设计二部经理。现任公司监事、工会主席，并任上海佳豪船舶科技发展有限公司总裁助理。

**李伊宁：**男，中国国籍，无境外居留权，出生于1962年8月，本科学历，高级工程师。现任公司职工监事。

## 3、公司现任高级管理人员：

**刘楠：**总经理（简历见前述董事介绍）。

**赵德华：**副总经理（简历见前述董事介绍）。

**孙皓：**副总经理（简历见前述董事介绍）。

**吴晓平：**副总经理（简历见前述董事介绍）。

**刘新友：**男，中国国籍，无境外居留权，出生于1964年12月，本科学历，高级

工程师。历任上海爱德华造船有限公司生产准备部经理、上海爱德华造船有限公司制造部经理、上海爱德华造船有限公司设计部经理、上海爱德华造船有限公司总经理助理、台州宏大船业有限公司副总经理。现任公司副总经理，并任上海佳豪船舶科技发展有限公司副总裁。

**林强：**男，中国国籍，无境外居留权，出生于 1964 年 8 月，本科学历，高级工程师。历任上海规范研究所审图部主任、中国船级社审图中心副总工程师。现任公司副总经理、总工程师、技术中心副主任。

**胡颖：**女，中国国籍，无境外居留权，出生于 1962 年 1 月，专科学历，注册会计师。历任东方科学仪器进出口公司上海分公司会计、深圳蛇口中华会计师事务所审计负责人、上海东华会计师事务所部门负责人。现任公司财务总监。

**马锐：**男，中国国籍，无境外居留权，出生于 1976 年 3 月，本科学历，经济师。历任上海龙盛薄板有限公司信息技术总监，上海佳豪船舶工程设计有限公司总经办主任、信息技术部经理。现任公司董事会秘书并兼任总经办主任、证券部经理。

### （三）董事、监事、高级管理人员在股东单位任职及在除股东单位以外的其他单位任职或兼职情况：

姓名	股东单位任职情况	其他非股东单位任职情况
刘楠	自 2007 年 12 月起，担任上海佳船投资发展有限公司董事长，	上海佳豪物流发展有限公司董事长 上海佳豪船舶与海洋工程研发有限公司董事长 上海佳豪船舶科技发展有限公司董事长 上海佳豪游艇发展有限公司董事长
赵德华	自 2007 年 12 月起，担任上海佳船投资发展有限公司监事	无
吴晓平	无	上海佳豪船舶科技发展有限公司监事
李彤宇	无	上海佳豪船舶与海洋工程研发有限公司监事
刘新友	无	上海佳豪船舶科技发展有限公司副总裁
蓝孝治	无	上海佳船工程设备监理有限公司监事
张华	自 2010 年 01 月起，担任上海紫晨投资有限公司副总经理	紫江集团战略研究部高级经理
卢文彬	无	上海国家会计学院教务部主任，中国会计学会会计教育委员会委员；中国注册会计师协会教育委员会委员；南方科学城发展股份有限公司（000975）、中海发展股份有限公司（600026）、环旭电子股份有限公司、东海证券有限责任公



		司、宁波双林汽车部件股份有限公司的独立董事。
朱德祥	无	上海市激光技术研究所所长，上海市激光束精细加工重点实验室主任
李开天	无	中国船级社福州分社党委书记、副总经理；福建省航海协会副会长；福建省船舶行业协会副会长；

【注】：除以上表格内所列内容之外，公司其他董事、监事、高级管理人员无在股东单位任职及在除股东单位以外的其他单位任职或兼职情况。

#### （四）报告期内董事、监事被选举或离任情况，以及聘任或解聘高级管理人员情况：

1、2010年3月14日，公司董事会接到董事李彧先生的书面辞职报告，因工作安排原因，请求辞去本公司第一届董事会董事职务，同时也不再担任董事会战略委员会委员。2010年4月6日，经公司2009年度股东大会批准，选举张华先生担任本公司董事。同时原董事李彧先生的辞职申请正式生效，不再在本公司担任任何职务。

2、2010年8月13日，公司第一届董事会第十七次会议审议并通过了《关于聘任林强先生担任公司副总经理的议案》，经总经理提名，董事会批准聘任林强先生担任公司副总经理，任期与本届董事会相同，独立董事已发表明确同意意见。

以上任命信息的相关公告发布在中国证监会创业板指定信息披露网站：巨潮资讯网 ([www.cninfo.com.cn](http://www.cninfo.com.cn))、中证网 ([www.cs.com.cn](http://www.cs.com.cn))、中国证券网 ([www.cnstock.com](http://www.cnstock.com))、证券时报网 ([www.secutimes.com](http://www.secutimes.com))、中国资本证券网 ([www.ccstock.cn](http://www.ccstock.cn))。

## 二、核心技术团队或关键技术人员变动情况（非董事、监事、高级管理人员）

报告期内，经公司总经理办公会批准，新聘任4名核心人员，他们的到来将进一步增强公司的核心竞争力。

**秦炳军**：男，中国国籍，无境外居留权，出生于1970年8月，博士研究生学历，高级工程师。历任上海爱德华造船有限公司工程师、副总工程师兼设计部经理，沪东中华造船集团公司设计二所副所长，挪威船舶咨询有限公司（上海）技术经理，现任公司总经理助理并兼任上海佳豪船舶与海洋工程研发有限公司总经理。

**张明**：男，中国国籍，无境外居留权，出生于1956年，硕士研究生学历，高级工程师。大连海事大学客座教授，英国皇家造船师学会会员。历任青岛远洋运输公司船技处副处长，青岛远洋船舶贸易公司总经理，南通中远川崎船舶工程有限公司副总经理，熔盛重工控股有限公司执行董事、常务副总裁/江苏熔盛重工有限公司常务副总

裁。现任上海佳豪科技发展有限公司总裁，上海佳豪游艇发展有限公司总经理。

**张彦通：**男，中国国籍，无境外居留权，出生于 1969 年 5 月，专业会计硕士，中国注册会计师。历任中国技术进出口总公司财务、中技华东总部财务总监兼上海公司财务经理、中技-鲜京贸易有限公司财务部总经理、商务支持部总经理、北京易通经纬科技发展公司财务总监、副总经理等职。现任公司总经理助理、内审部副经理。

**乐庄：**男，中国国籍，无境外居留权，出生于是 1958 年 7 月，本科学历，高级工程师，曾任上海船舶研究设计院设计室总体科科长，意大利船级社验船师，芬兰 FORTUM 公司监造师，丹麦马士基航运公司监造师，京荣船舶设计公司副总经理等职。现任上海佳船工程设备监理有限公司副总经理，上海佳豪工程咨询服务中心常务副主任。

报告期内，公司其他核心技术人员没有发生变动情况。

### 三、 公司员工情况

截至 2010 年 12 月 31 日，公司共有在册员工 461 人，其中各类人员的构成情况如下：

#### （一） 专业构成情况：

专业分工	人数	占员工总人数比例
业务技术人员	403	87.42%
管理人员	28	6.07%
财务人员	5	1.08%
其他人员	25	5.42%
合计	461	100.00%

#### （二） 受教育程度情况：

受教育程度	人数	占员工总人数比例
硕士及以上	42	9.11%
本科	195	42.30%
大专	131	28.42%
中专及以下	93	20.17%
合计	461	100.00%

#### （三） 员工技术职称情况：

技术职称	人数	占员工总人数比例
正教授级	18	3.9%

高级	74	16.05%
中级	128	27.77%
初级	89	19.31%
其他	152	32.97%
合计	461	100.00%

#### （四） 员工年龄分布情况

年龄分布	人数	占员工总人数比例
30 岁以下	198	42.95%
30-39 岁	92	19.96%
40-49 岁	52	11.28%
50 岁及以上	119	25.81%
合计	461	100.00%

（五） 公司没有需要承担费用的退休人员。

## 第七节 公司治理结构

### 一、公司治理情况

报告期内，公司严格按照《公司法》、《证券法》、《上市公司治理准则》、《深圳证券交易所创业板股票上市规则》、《深圳证券交易所创业板上市公司规范运作指引》等法律、法规和中国证监会有关法律法规等的要求，不断完善公司的法人治理结构，建立健全公司内部管理和控制制度，持续深入开展公司治理活动，促进了公司规范运作，提高了公司治理水平。截至报告期末，公司实际状况基本符合《上市公司治理准则》和《深圳证券交易所创业板上市公司规范运作指引》的要求，不存在尚未解决的治理问题。

#### （一）关于股东和股东大会：

公司严格按照《上市公司股东大会规则》、《公司章程》、《股东大会议事规则》等规定和要求，规范地召集、召开股东大会，平等对待所有股东，并尽可能为股东参加股东大会提供便利，使其充分行使股东权利。

#### （二）公司与控股股东：

公司控股股东为自然人刘楠先生。刘楠先生在公司担任董事长兼总经理职务，严格规范自己的行为，没有超越股东大会直接或间接干预公司的决策和经营活动。公司拥有独立完整的业务和自主经营能力，在业务、人员、资产、机构、财务上独立于控股股东，公司董事会、监事会和内部机构独立运作。

#### （三）关于董事和董事会：

公司董事会设董事 9 名，其中独立董事 3 名，董事会的人数及人员构成符合法律、法规和《公司章程》的要求。各位董事能够依据《董事会议事规则》、《独立董事制度》、《深圳证券交易所创业板上市公司规范运作指引》等开展工作，出席董事会和股东大会，勤勉尽责地履行职务和义务，同时积极参加相关培训，熟悉相关法律法规。

#### （四）关于监事和监事会：

公司监事会设监事 3 名，其中职工监事 1 名，监事会的人数及人员构成符合法律、法规的要求。各位监事能够按照《监事会议事规则》的要求，认真履行自己的职责，

对公司重大交易、关联交易、财务状况以及董事、高管人员履行职责的合法合规性进行监督。

#### （五）关于绩效评价与激励约束机制：

公司建立了公正、有效的高级管理人员的绩效评价标准和激励约束机制，公司高级管理人员实行基本年薪与年终绩效考核相结合的薪酬制度。

#### （六）关于信息披露与透明度：

公司严格按照有关法律法规以及《信息披露制度》、《投资者关系管理制度》等的要求，真实、准确、及时、公平、完整地披露有关信息；并指定公司董事会秘书负责信息披露工作，协调公司与投资者的关系，接待股东来访，回答投资者咨询，向投资者提供公司已披露的资料；并指定巨潮资讯网（www.cninfo.com.cn）为公司信息披露的指定网站，《证券时报》为公司定期报告披露的指定报刊。确保公司所有股东能够以平等的机会获得信息。

#### （七）关于相关利益者：

公司充分尊重和维护相关利益者的合法权益，实现股东、员工、社会等各方利益的协调平衡，共同推动公司持续、健康的发展。

## 二、董事的履行职责情况

（一）报告期内，公司全体董事严格按照《公司法》、《证券法》、《深圳证券交易所创业板上市公司规范运作指引》、《上市公司治理准则》及《公司章程》等法律、法规及规章制度的规定和要求，履行董事职责，遵守董事行为规范，积极参加相关培训，提高规范运作水平，发挥各自的专业特长，积极的履行职责。董事在董事会会议投票表决重大事项或其他对公司有重大影响的事项时，严格遵循公司董事会议事规则的有关审议事项，审慎决策，切实保护公司和股东特别是社会公众股股东的利益。

（二）公司董事长在履行职责时，严格按照《公司法》、《证券法》、《深圳证券交易所创业板上市公司规范运作指引》和《公司章程》规定，行使董事长职权，履行职责。在召集、主持董事会会议时，带头执行董事会集体决策机制，积极推动公司治理工作和内部控制建设、督促执行股东大会和董事会的各项决议，确保董事会依法正常

运作。保证独立董事和董事会秘书的知情权，及时将董事会工作运行情况通报其他董事。

（三）公司独立董事卢文彬先生、朱德祥先生、李开天先生，能够严格按照《公司章程》、《独立董事制度》等的规定，本着对公司、股东负责的态度，勤勉尽责，忠实履行职责，积极出席相关会议，认真审议各项议案，客观地发表自己的看法和观点，积极深入公司及控股子公司进行现场调研，了解公司运营、研发经营状况、内部控制建设以及董事会决议和股东会决议的执行情况，并利用自己的专业知识做出独立、公正的判断。在报告期内，对超募资金使用计划、高级管理人员聘任、续聘审计机构、内控的自我评价等事项发表独立董事意见，不受公司和控股股东的影响，切实维护了中小股东的利益。

报告期内，公司 3 名独立董事对公司董事会的议案及公司其他事项均没有提出异议。

（四）报告期内，公司董事出席董事会情况如下：

报告期内董事会召开次数			7			
董事姓名	具体职务	应出席次数	亲自出席次数	委托出席次数	缺席次数	是否连续两次未亲自出席会议
刘楠	董事长	7	7	0	0	否
赵德华	董事	7	7	0	0	否
孙皓	董事	7	7	0	0	否
吴晓平	董事	7	7	0	0	否
李彤宇	董事	7	7	0	0	否
李戡	董事	2	2	0	0	否
张华	董事	5	5	0	0	否
卢文彬	独立董事	7	7	0	0	否
朱德祥	独立董事	7	7	0	0	否
李开天	独立董事	7	7	0	0	否

说明：截至 2010 年 4 月 6 日，董事李戡的辞职申请正式生效，第一届董事会在 2010 年累计召开过 2 次会议，故李戡先生应出席 2 次董事会；自 2010 年 4 月 6 日，张华先生被选举为董事后，截至 2010 年 12 月 31 日，第一届董事会共召开 5 次会议，故张华先生应出席 5 次董事会。

### 三、股东大会运行情况

报告期内，共召开 2 次股东大会，历次股东大会的召集、提案、出席、议事、表决、决议及会议记录均按照《公司法》、《公司章程》的要求规范运作。召开情况如下：

序号	会议名称	召开时间
1	2010 年第一次临时股东大会	2010 年 01 月 16 日

2	2009 年度股东大会	2009 年 04 月 06 日
---	-------------	------------------

（一）2010 年第一次临时股东大会于 2010 年 1 月 16 日在公司会议室以现场方式召开，出席会议的股东及股东代表 39 人，代表有表决权的股份数 36,288,681 万股，占公司股份总额的 72.00%。会议审议并通过《关于增加经营范围的议案》、《关于修改公司章程的议案》、《关于利用超募资金设立全资子公司上海佳豪船舶科技发展有限公司的议案》。

（二）2009 年度股东大会于 2010 年 4 月 6 日在公司会议室以现场方式召开，出席会议的股东共计 35 名，代表有表决权的股份数 36,979,058 万股，占公司股份总额的 73.37%。会议审议并通过《2009 年度董事会工作报告》、《2009 年度监事会工作报告》、《2009 年度财务决算报告》、《2009 年年度报告》、《2009 年年度报告摘要》、《2009 年度利润分配和资本公积金转增股本的预案》、《关于续聘立信会计师事务所有限公司的议案》、《关于调整独立董事津贴的议案》、《关于提名张华先生担任公司董事的议案》、《关于修改〈董事会议事规则〉的议案》、《关于修改〈独立董事制度〉的议案》、《关于修改〈对外担保管理制度〉的议案》、《关于修改〈对外投资管理制度〉的议案》、《关于修改〈关联交易决策制度〉的议案》、《关于修改〈股东大会议事规则〉的议案》、《关于制定〈防范控股股东及关联方占用公司资金制度〉的议案》、《关于制定〈选聘会计师事务所专项制度〉的议案》、《关于制定〈子公司管理制度〉的议案》。

#### 四、董事会运行情况

董事会运行情况详见第三节董事会报告中的“四、公司董事会日常工作情况”。

#### 五、公司“五分开”情况及独立性

报告期内，公司严格按照《公司法》、《证券法》等有关法律、法规和《公司章程》的要求规范运作，在业务、人员、资产、机构、财务等方面与公司股东完全分开，具有独立、完整的资产和业务及面向市场、自主经营的能力。

##### （一）业务独立情况

公司业务独立于公司控股股东。作为高科技服务型企业，公司拥有完整独立的研发、运营和销售系统，具有独立完整的业务体系及面向市场独立经营的能力，不依赖于股东或其他任何关联方。

## （二） 人员独立情况

公司人员、劳动、人事及工资完全独立。公司总经理、副总经理、董事会秘书、财务负责人等高级管理人员均在公司工作并领取薪酬，未在控股股东、实际控制人及其控制的其他企业中担任除董事、监事的其他职务或领薪，财务人员没有在控股股东、实际控制人及其控制的其他企业中兼职。

## （三） 资产完整情况

公司资产完整，拥有独立于股东单位及其他关联方的机器设备、房屋建筑物，也独立拥有注册商标、非专利技术等无形资产。

## （四） 机构独立情况

公司的董事会、监事会和其他内部机构独立运行，独立行使经营管理职权，不存在与控股股东、实际控制人及其控制的其他企业存在机构混同的情形。

## （五） 财务独立情况

公司设有独立的财务会计部门、财务负责人，建立了独立的财务规章制度，有完整独立的财务核算体系，能够独立形成财务决策，开设了独立的银行账户，并依法独立纳税，公司不存在与股东单位及其关联方共用银行账户的情况，也不存在资金、资产被股东单位及其关联方非法占用的情况。

## 五、公司内部控制制度的建立和健全情况

### （一） 内部控制制度的建立和执行情况

公司根据《公司法》等有关法律法规的规定，制定了《股东大会议事规则》、《董事会议事规则》、《监事会议事规则》、《总经理工作细则》、《信息披露管理制度》、《关联交易控制制度》、《对外担保控制制度》等重大规章制度，确保公司股东大会、董事会、监事会的召开、重大决策等行为合法、合规、真实、有效。公司制定的内部管理与控制制度以公司的基本控制制度为基础，涵盖了财务管理、信息安全管理、技术开发管理、业务流程管理、质量控制管理、对外投资管理、行政管理等整个生产经营过



程，确保各项工作都有章可循，形成规范的管理体系：

- 1、股东大会是公司的最高权利机构，通过董事会对公司进行管理和监督；
- 2、董事会是公司的常设决策机构，向股东大会负责，对公司经营活动中的重大决策问题进行审议并做出决定，或提交股东大会审议；
- 3、监事会是公司的监督机构，负责对公司董事、高级管理人员的行为及公司财务进行监督。
- 4、审计委员会负责审查公司内部控制，监督内部控制的有效实施和内部控制自我评价情况，协调内部控制、审计及其他相关事宜。内审部和内审人员独立行使职权，不受其他部门或个人的干涉。
- 5、公司总经理由董事会聘任，在董事会的领导下，全面负责公司的日常经营管理活动，组织并实施董事会决议。

内部控制相关情况	是/否/不适用	备注/说明（如选择否或不适用，请说明具体原因）
<b>一、内部审计制度的建立情况</b>		
1. 公司是否建立内部审计制度，内部审计制度是否经公司董事会审议通过	是	
2. 公司董事会是否设立审计委员会，公司是否设立独立于财务部门的内部审计部门	是	
3. （1）审计委员会成员是否全部由董事组成，独立董事占半数以上并由会计专业独董担任召集人	是	
（2）内部审计部门是否配置三名以上（含三名）专职人员从事内部审计工作	是	
<b>二、年度内部控制自我评价报告披露相关情况</b>		
1. 公司是否根据相关规定出具年度内部控制自我评价报告	是	
2. 内部控制自我评价报告结论是否为内部控制有效（如为内部控制无效，请说明内部控制存在的重大缺陷）	是	
3. 本年度是否聘请会计师事务所对内部控制有效性出具鉴证报告	是	
4. 会计师事务所对公司内部控制有效性是否出具无保留结论鉴证报告。如出具非无保留结论鉴证报告，公司董事会、监事会是否针对鉴证结论涉及事项做出专项说明	是	
5. 独立董事、监事会是否出具明确同意意见（如为异议意见，请说明）	是	
6. 保荐机构和保荐代表人是否出具明确同意的核查意见（如适用）	是	
<b>三、审计委员会和内部审计部门本年度的主要工作内容与工作成效</b>		
1、审计委员会每季度召开会议，以举手表决的方式通过内审部提交的内部审计报告，并以书面形式报送公司董事会。其它工作还包括，按照年报工作规程，与会计事务所协商确定 2010 年年报的审计计划，并就审计情况进行了沟通；对外部审计机构进行聘任。		
2、内审部每季度按内审工作计划对内控制度及财务报表进行审计，将内审情况形成书面报告，提交给		

审计委员会审计；内审部对 2010 年度的募集资金使用情况、内部控制情况进行了专项审计，并出具了报告；
---

四、公司认为需要说明的其他情况（如有）
---------------------

无
---

## （二）重点实施的内部控制活动

**1、关联交易的内部控制：**公司制定了《公司章程》、《关联交易控制制度》，在制度中对关联交易需遵循的原则、关联交易的审批权限以及关联交易认定、审查和决策程序、回避表决等作了明确规定。2010 年度公司不存在应提交而未提交董事会、股东大会审议的关联交易事项。

**2、对外投资、收购资产的内部控制：**公司在《公司章程》、《对外投资控制制度》、《总经理工作细则》中明确规定了总经理、董事会对于对外投资、收购资产的审批权限，2010 年度的对外投资及审批情况请参见“第三节 董事会报告”

**3、对外担保的内部控制：**公司在《公司章程》、《对外担保控制制度》中规定了对外担保的审批权限。2010 年度不存在提交董事会、股东大会审议的对外担保事项；

**4、募集资金存放与使用的内部控制：**公司依照《公司法》、《深圳证券交易所创业板股票上市规则》、《深圳证券交易所创业板上市公司规范运作指引》的有关规定，结合公司实际情况，制定了《募集资金管理制度》。公司严格按照《募集资金管理制度》的规定和要求，对募集资金采用专户存储，对募集资金的使用实行专项审批，以保证专款专用。

2010 年度募集资金使用情况请参见“第三节 董事会报告”。

**5、信息披露的内部控制：**公司制定了《信息披露管理制度》、《内部重大信息报告制度》明确规定了重大信息的范围和内容，以及重大信息的传递、审核、披露流程；并拟定了《内幕信息知情人登记制度》，明确内幕信息知情人的范围和保密责任；明确规定公司及其董事、监事、高级管理人员、股东、实际控制人等相关信息披露义务人在信息披露事务中的权利和义务、信息披露义务人在信息披露事务中的权利、义务和责任。

2010 年度内，公司披露公告 41 份，详情请参见“第四节、重大事项”，信息披露真实、准确、及时、完整，没有出现重大信息的提前泄露，有效保障了公司的信息披露质量。

**6、对控股子公司的控制：**公司制定了《子公司管理制度》，对子公司进行管理和控制。财务方面实行垂直管理，实行重大事项报备制度、公司内审部定期或不

定期对子公司进行内部审计，以上措施的实施使公司及时掌握子公司最新动态，并对存在的风险进行有效控制

**7、货币资金的管理：**为规范公司资金管理，保证资金安全，公司根据《现金管理暂行条例》和《银行结算办法》制定了货币资金管理办法，对货币资金的收支和保管业务建立了较为严格的授权批准程序。办理货币资金业务的不相容岗位已作分离，相关机构和人员存在相互制约关系。公司没有影响货币资金安全的重大不适当之处。

**8、采购管理：**公司已较合理地规划和设立了采购与付款业务的机构和岗位。明确了存货的请购、审批、采购、验收程序，特别对委托加工物资加强了管理。应付账款和预付账款的支付必须在相关手续齐备后才能办理。公司在采购与付款的控制方面没有重大漏洞。

**9、长期资产管理：**公司为规范长期资产管理，保证资产核算的真实性，保护公司财产的安全与完整，制定了设备资产管理制度。管理制度规定了资产的范围、计价方法；明确了资产的审批权限；明确了资产管理部门；对资产的购置、验收、使用、维修、保养、内部转移、处置、报废、损毁以及盘点等日常管理工作均有详细规定。日常执行中能遵循有关制度和程序的要求。

**10、档案（知识产权）管理：**为了规范各类公司档案在日常工作管理活动中的分类、保存场所、保存期限、档案保密及岗位职责，制定了 9 个相应制度。日常执行中能遵循有关制度和程序的要求。

**11、生产经营管理：**为了规范公司设计合同评审、业务分配、图纸退送审管理、质量控制等诸多业务流程，并对其进行有效控制，制定了 3 个相应制度。日常执行中能遵循有关制度和程序的要求。

### （三）对内部控制的评价及审核意见

#### 1、公司董事会认对内部控制的自我评价

董事会对公司内部控制进行了认真的自查和分析，认为：公司现行的内部控制制度较为完整、合理及有效，能够适应公司经营管理的要求和公司发展的需求，能够较好地保证公司会计资料的真实性、合法性、完整性，能够确保公司所属财产物质的安全、完整。公司相关管理人员能够严格按照法律、法规和公司章程规定的信息披露的内容和格式要求，真实、准确、完整、及时地报送及披露信息，能够公平、公开、公正地对待所有投资者。公司内部控制制度自制定以来，各项制度得到了有效的实施和

不断完善，2010 年 12 月 31 日与会计报表相关的所有重大方面的执行均是有效。随着国家法律法规的逐步深化和公司不断发展的需求，公司的内控制度还将进一步健全和完善，并将在实际中得以有效的执行和实施。

详见巨潮资讯网（www.cninfo.com.cn）《公司 2010 年度内部控制自我评价报告》

## **2、公司独立董事对内部控制的独立意见**

独立董事经核查后认为：公司现行内部控制体系和控制制度已基本建立健全，能够适应公司管理的要求和公司发展的需要，能够对编制真实、公允的财务报表提供合理的保证，能够对公司各项业务活动的健康运行及国家有关法律法规和单位内部规章制度的贯彻执行提供保证。公司内部控制制度制订以来，公司对关联交易、对外担保、募集资金使用、重大投资、信息披露的内部控制严格、充分、有效，保证了公司经营管理的正常进行，符合公司的实际情况，具有合理性和有效性。经审阅，我们认为《关于公司 2010 年度内部控制的自我评价报告》全面、客观、真实地反映了公司内部控制体系建设和运作的实际情况。

详见巨潮资讯网（www.cninfo.com.cn）《公司独立董事关于第一届董事会第二十次会议相关议案的独立意见》

## **3、公司监事会对内部控制的审核意见**

公司监事会认为：公司现已建立了较完善的内部控制体系，符合国家相关法律法规要求以及公司生产经营管理实际需要，并能得到有效执行，内部控制体系的建立对公司生产经营管理的各环节起到了较好的风险防范和控制作用，《公司 2010 年度内部控制自我评价报告》真实、客观地反映了公司内部控制制度的建设及运行情况。

详见巨潮资讯网（www.cninfo.com.cn）《公司第一届监事会第十一次会议决议公告》

## **4、保荐机构对内部控制的核查意见**

保荐机构核查后认为：上海佳豪的法人治理结构较为健全，现有的内部控制制度和执行情况符合《深圳证券交易所创业板上市公司规范运作指引》、《上市公司内部控制指引》等相关法律法规和规章制度的要求；上海佳豪在业务经营和管理各重大方面保持了有效的内部控制；上海佳豪的《2010 年度内部控制的自我评价报告》基本反映了其内部控制制度的建设及运行情况。

详见巨潮资讯网（www.cninfo.com.cn）《国元证券关于上海佳豪 2010 年度内部控制自我评价报告的核查意见》

## 5、会计师事务所出具的内部控制鉴证报告

立信会计师事务所有限公司出具了信会师报字（2011）第 10281 号的《上海佳豪船舶工程设计股份有限公司内部控制鉴证报告》，认为：上海佳豪按照财政部颁发的《企业内部控制基本规范》规定的标准于 2010 年 12 月 31 日在所有重大方面保持了与财务报表相关的有效的内部控制。

详见巨潮资讯网（[www.cninfo.com.cn](http://www.cninfo.com.cn)）《立信会计师事务所关于上海佳豪佳豪船舶工程设计股份有限公司内部控制鉴证报告》

## 六、公司对高级管理人员的考评和激励机制

公司建立了公正、有效的高级管理人员的绩效评价标准和激励约束机制，公司高级管理人员实行基本年薪与年终绩效考核相结合的薪酬制度。本报告期内，公司没有对高级管理人员的考评制度进行补充和修改。

## 第八节 监事会报告

### 一、 报告期内监事会工作情况

报告期内，公司监事会共召开了 4 次监事会，具体内容如下：

序号	会议名称	召开时间
1	第一届监事会第六次会议	2010 年 3 月 14 日
2	第一届监事会第七次会议	2010 年 4 月 18 日
3	第一届监事会第八次会议	2010 年 8 月 13 日
4	第一届监事会第九次会议	2010 年 10 月 22 日

(一) 第一届监事会第六次会议于 2010 年 3 月 14 日在公司会议室以现场方式召开。

会议审议通过了：《2009 年度监事会工作报告》、《2009 年度财务决算报告》、《2009 年年度报告》及《2009 年年度报告摘要》、《2009 年度利润分配和资本公积金转增股本的预案》、《关于公司 2009 年度内部控制自我评价报告》、《募集资金存放和使用情况专项报告》、《关于续聘立信会计师事务所有限公司》、《关于调整独立董事津贴的议案》。

(二) 第一届监事会第七次会议于 2010 年 4 月 18 日在公司会议室以现场方式召开。

会议审议通过了：《关于〈公司 2010 年一季度报告及报告摘要〉的议案》

(三) 第一届监事会第八次会议于 2010 年 8 月 13 日在公司会议室以现场方式召开。会议审议通过了：《关于〈公司 2010 年半年度报告及半年度报告摘要〉的议案》、《关于修改〈监事会议事规则〉的议案》。

(四) 第一届监事会第九次会议于 2010 年 10 月 22 日在公司会议室以现场方式召开。

会议审议通过了《关于〈公司 2010 年三季度报告及报告摘要〉的议案》。

### 二、 监事会对公司 2010 年度有关事项的独立意见

报告期内，公司监事会严格按照有关法律、法规及公司章程的规定，对公司依法运作情况、公司财务情况、关联交易等事项进行了认真监督检查，根据检查结果，对报告期内公司有关情况发表如下独立意见：

#### (一) 公司依法运作情况

2010 年，监事会依法列席了公司所有的董事会和股东大会，对公司的决策程序和公司董事、经理履行职务情况进行了严格的监督。监事会认为：公司的决策程序严格遵循了《公司法》、《证券法》等法律法规和中国证监会以及《公司章程》所作出的各项规定，建立了较为完善的内部控制制度并在不断健全完善中。信息披露及时、准确。

公司董事、高级管理人员在执行公司职务时不存在违反法律、法规、《公司章程》或有损于公司和股东利益的行为。

## （二）检查公司财务的情况

本年度监事会及时了解公司经营及财务状况，认真核查了公司季度、半年度报告及有关文件，并对公司 2010 年年度财务报告及立信会计师事务所出具的标准无保留意见的审计报告进行了仔细检查。通过检查，监事会认为：董事会编制和审核公司 2010 年年度报告的程序符合法律、行政法规和中国证监会的规定，报告内容真实、准确、完整地反映了公司的实际情况，不存在任何虚假、误导性陈述或者重大遗漏。

## （三）对募集资金的使用和管理进行了有效的监督

报告期内，实际募集资金支出总额为人民币 3462 万元，其中：

1、海洋工程设计中心一期工程建设项目支出人民币 1245 万元，主要为工程建设支出，设备及软件采购支出，以及运营费用支出；

2、船舶工程设计中心建设项目支出人民币 1670 万元，主要为工程建设支出和设备及软件采购支出，以及建设费用支出；

3、海洋工程设计中心二期工程建设项目支出人民币 256 万元，为工程建设支出；

4、上海佳豪船舶科技发展有限公司支出人民币 1972 万元，其中：投资设立上海佳豪游艇发展有限公司 1800 万元，购置固定资产和运营费用支出 172 万元；

5、上海佳豪游艇发展有限公司支出人民币 119 万元，为购置固定资产支出和费用支出。

经核查，公司募集资金实际投入项目与承诺投入项目一致，没有变更投向和用途，按照预订计划实施。

## （四）对公司收购、出售资产的独立意见

报告期内，公司没有收购、出售资产的情况。

## （五）对公司关联交易的独立意见

报告期内，公司未发生任何关联交易行为。

#### （六）对公司内部控制情况的独立意见

监事会认为公司现已建立了较完善的内部控制体系，符合国家相关法律法规要求以及公司生产经营管理实际需要，并能得到有效执行，内部控制体系的建立对公司生产经营管理的各环节起到了较好的风险防范和控制作用，《公司 2010 年度内部控制自我评价报告》真实、客观地反映了公司内部控制制度的建设及运行情况。



## 第九节 财务报告

### 一、 审计报告

#### 审 计 报 告

上海佳豪船舶工程设计股份有限公司全体股东：

我们审计了后附的上海佳豪船舶工程设计股份有限公司（以下简称贵公司）财务报表，包括 2010 年 12 月 31 日的资产负债表和合并资产负债表、2010 年度的利润表和合并利润表、2010 年度的现金流量表和合并现金流量表、2010 年度的所有者权益变动表和合并所有者权益变动表以及财务报表附注。

#### 一、 管理层对财务报表的责任

按照企业会计准则的规定编制财务报表是贵公司管理层的责任。这种责任包括：（1）设计、实施和维护与财务报表编制相关的内部控制，以使财务报表不存在由于舞弊或错误而导致的重大错报；（2）选择和运用恰当的会计政策；（3）作出合理的会计估计。

#### 二、 注册会计师的责任

我们的责任是在实施审计工作的基础上对财务报表发表审计意见。我们按照中国注册会计师审计准则的规定执行了审计工作。中国注册会计师审计准则要求我们遵守职业道德规范，计划和实施审计工作以对财务报表是否不存在重大错报获取合理保证。

审计工作涉及实施审计程序，以获取有关财务报表金额和披露的审计证据。选择的审计程序取决于注册会计师的判断，包括对由于舞弊或错误导致的财务报表重大错报风险的评估。在进行风险评估时，我们考虑与财务报表编制相关的内部控制，以设计恰当的审计程序，但目的并非对内部控制的有效性发表意见。审计工作还包括评价管理层选用会计政策的恰当性和作出会计估计的合理性，以及评价财务报表的总体列报。

我们相信，我们获取的审计证据是充分、适当的，为发表审计意见提供了基础。

### 三、 审计意见

我们认为，贵公司财务报表已经按照企业会计准则的规定编制，在所有重大方面公允反映了贵公司 2010 年 12 月 31 日的财务状况以及 2010 年度的经营成果和现金流量。

立信会计师事务所有限公司

中国注册会计师：

中国注册会计师：

中国·上海

二〇一一年一月三十日

## 二、 审计报表

上海佳豪船舶工程设计股份有限公司  
资产负债表  
2010 年 12 月 31 日  
(除特别注明外, 金额单位均为人民币元)

资 产	附注十二	年末余额	年初余额
流动资产：			
货币资金		342,497,540.62	358,125,759.76
交易性金融资产			
应收票据			
应收账款	(一)	10,796,505.00	7,491,230.00
预付款项		667,048.26	6,128,529.82
应收利息			
应收股利			
其他应收款	(二)	494,872.50	649,116.27
存货			
一年内到期的非流动资产			
其他流动资产			
<b>流动资产合计</b>		<b>354,455,966.38</b>	<b>372,394,635.85</b>
非流动资产：			
可供出售金融资产			
持有至到期投资			
长期应收款			
长期股权投资	(三)	71,777,510.03	21,777,510.03
投资性房地产			
固定资产		101,092,352.54	85,017,577.73
在建工程			
工程物资			
固定资产清理			
生产性生物资产			
油气资产			
无形资产		6,165,494.49	6,093,715.20
开发支出			
商誉			
长期待摊费用			
递延所得税资产		1,458,223.88	74,450.10
其他非流动资产			
<b>非流动资产合计</b>		<b>180,493,580.94</b>	<b>112,963,253.06</b>
<b>资产总计</b>		<b>534,949,547.32</b>	<b>485,357,888.91</b>

后附财务报表附注为财务报表的组成部分。

企业法定代表人：刘楠

主管会计工作负责人：胡颖

会计机构负责人：薛练康

上海佳豪船舶工程设计股份有限公司  
资产负债表（续）  
2010 年 12 月 31 日  
（除特别注明外，金额单位均为人民币元）

负债和所有者权益（或股东权益）	附注十二	年末余额	年初余额
流动负债：			
短期借款			
交易性金融负债			
应付票据			
应付账款		514,750.00	2,619,537.82
预收款项		44,940,120.77	32,787,326.07
应付职工薪酬		10,689,149.35	503,720.65
应交税费		2,678,947.04	2,743,181.89
应付利息			
应付股利			
其他应付款		128,505.81	318,744.51
一年内到期的非流动负债			
其他流动负债			
<b>流动负债合计</b>		<b>58,951,472.97</b>	<b>38,972,510.94</b>
非流动负债：			
长期借款			
应付债券			
长期应付款			
专项应付款			
预计负债			
递延所得税负债			
其他非流动负债		2,264,646.30	873,165.00
<b>非流动负债合计</b>		<b>2,264,646.30</b>	<b>873,165.00</b>
<b>负债合计</b>		<b>61,216,119.27</b>	<b>39,845,675.94</b>
股东权益：			
股本		85,680,000.00	50,400,000.00
资本公积		275,797,239.74	311,077,239.74
减：库存股			
专项储备			
盈余公积		17,907,461.83	12,061,340.32
一般风险准备			
未分配利润		94,348,726.48	71,973,632.91
<b>股东权益合计</b>		<b>473,733,428.05</b>	<b>445,512,212.97</b>
<b>负债和股东权益总计</b>		<b>534,949,547.32</b>	<b>485,357,888.91</b>

后附财务报表附注为财务报表的组成部分。

企业法定代表人：刘楠

主管会计工作负责人：胡颖

会计机构负责人：薛练康

上海佳豪船舶工程设计股份有限公司  
合并资产负债表  
2010年12月31日  
(除特别注明外，金额单位均为人民币元)

资 产	附注五	年末余额	年初余额
流动资产：			
货币资金	(一)	434,989,535.34	385,511,402.53
结算备付金			
拆出资金			
交易性金融资产			
应收票据			
应收账款	(二)	14,732,305.00	7,977,155.00
预付款项	(四)	7,019,228.26	6,128,529.82
应收保费			
应收分保账款			
应收分保合同准备金			
应收利息			
应收股利			
其他应收款	(三)	717,999.00	871,416.27
买入返售金融资产			
存货			
一年内到期的非流动资产			
其他流动资产			
<b>流动资产合计</b>		<b>457,459,067.60</b>	<b>400,488,503.62</b>
非流动资产：			
发放贷款及垫款			
可供出售金融资产			
持有至到期投资			
长期应收款			
长期股权投资			
投资性房地产			
固定资产	(五)	102,262,842.28	85,017,577.73
在建工程	(七)	76,140.00	
工程物资			
固定资产清理			
生产性生物资产			
油气资产			
无形资产	(六)	6,165,494.49	6,093,715.20
开发支出			
商誉			
长期待摊费用			
递延所得税资产	(八)	2,221,300.66	83,768.85
其他非流动资产			
<b>非流动资产合计</b>		<b>110,725,777.43</b>	<b>91,195,061.78</b>
<b>资产总计</b>		<b>568,184,845.03</b>	<b>491,683,565.40</b>

后附财务报表附注为财务报表的组成部分。

企业法定代表人： 刘楠

主管会计工作负责人：胡颖

会计机构负责人：薛练康

上海佳豪船舶工程设计股份有限公司  
合并资产负债表（续）2010 年 12 月 31 日  
（除特别注明外，金额单位均为人民币元）

负债和所有者权益（或股东权益）	附注五	年末余额	年初余额
流动负债：			
短期借款			
向中央银行借款			
吸收存款及同业存放			
拆入资金			
交易性金融负债			
应付票据			
应付账款	(十)	514,750.00	2,619,537.82
预收款项	(十一)	57,180,620.77	35,858,385.27
卖出回购金融资产款			
应付手续费及佣金			
应付职工薪酬	(十二)	12,616,421.37	507,016.15
应交税费	(十三)	4,294,098.59	3,490,444.22
应付利息			
应付股利			
其他应付款	(十四)	154,417.57	641,130.32
应付分保账款			
保险合同准备金			
代理买卖证券款			
代理承销证券款			
一年内到期的非流动负债			
其他流动负债			
<b>流动负债合计</b>		<b>74,760,308.30</b>	<b>43,116,513.78</b>
非流动负债：			
长期借款			
应付债券			
长期应付款			
专项应付款			
预计负债			
递延所得税负债			
其他非流动负债	(十五)	2,264,646.30	873,165.00
<b>非流动负债合计</b>		<b>2,264,646.30</b>	<b>873,165.00</b>
<b>负债合计</b>		<b>77,024,954.60</b>	<b>43,989,678.78</b>
股东权益：			
股本	(十六)	85,680,000.00	50,400,000.00
资本公积	(十七)	275,797,239.74	311,077,239.74
减：库存股			
专项储备			
盈余公积	(十八)	17,907,461.83	12,061,340.32
一般风险准备			
未分配利润	(十九)	99,949,397.85	74,155,306.56
外币报表折算差额			
归属于母公司所有者权益合计		479,334,099.42	447,693,886.62
少数股东权益		11,825,791.01	

股东权益合计		491,159,890.43	447,693,886.62
负债和股东权益总计		568,184,845.03	491,683,565.40

后附财务报表附注为财务报表的组成部分。

企业法定代表人：刘楠

主管会计工作负责人：胡颖

会计机构负责人：薛练康

上海佳豪船舶工程设计股份有限公司  
**利润表**  
**2010 年度**  
（除特别注明外，金额单位均为人民币元）

项 目	附注十二	本年金额	上年金额
一、营业收入	(四)	185,006,215.67	114,964,361.23
减：营业成本	(四)	103,680,962.87	54,159,890.95
营业税金及附加		641,444.06	670,035.32
销售费用		1,931,653.32	1,236,777.28
管理费用		18,475,408.27	13,636,668.62
财务费用		-4,713,480.01	-2,129,298.43
资产减值损失		425,158.50	77,051.65
加：公允价值变动收益（损失以“-”号填列）			
投资收益（损失以“-”号填列）	(五)		3,722,362.63
其中：对联营企业和合营企业的投资收益			
二、营业利润（亏损以“-”号填列）		64,565,068.66	51,035,598.47
加：营业外收入		5,284,201.15	986,436.85
减：营业外支出		20,351.23	
其中：非流动资产处置损失			
三、利润总额（亏损总额以“-”号填列）		69,828,918.58	52,022,035.32
减：所得税费用		11,367,703.50	7,824,183.32
四、净利润（净亏损以“-”号填列）		58,461,215.08	44,197,852.00
五、每股收益：			
（一）基本每股收益		0.635	0.635
（二）稀释每股收益		0.635	0.635
六、其他综合收益			
七、综合收益总额		58,461,215.08	44,197,852.00

后附财务报表附注为财务报表的组成部分。

企业法定代表人：刘楠

主管会计工作负责人：胡颖

会计机构负责人：薛练康



**上海佳豪船舶工程设计股份有限公司**  
**合并利润表**  
**2010 年度**  
**（除特别注明外，金额单位均为人民币元）**

项 目	附注五	本年金额	上年金额
一、营业总收入		202,884,274.87	126,983,542.28
其中：营业收入	(二十)	202,884,274.87	126,983,542.28
利息收入			
已赚保费			
手续费及佣金收入			
二、营业总成本		133,739,816.15	75,813,806.46
其中：营业成本	(二十)	112,675,632.56	60,609,229.53
利息支出			
手续费及佣金支出			
退保金			
赔付支出净额			
提取保险合同准备金净额			
保单红利支出			
分保费用			
营业税金及附加	(二十二)	1,571,107.58	1,295,032.74
销售费用	(二十四)	2,696,606.82	1,740,344.78
管理费用	(二十五)	21,489,212.82	14,390,662.28
财务费用	(二十六)	-5,352,570.63	-2,264,891.52
资产减值损失	(二十三)	659,827.00	43,428.65
加：公允价值变动收益（损失以“-”号填列）			
投资收益（损失以“-”号填列）			
其中：对联营企业和合营企业的投资收益			
汇兑收益（损失以“-”号填列）			
三、营业利润（亏损以“-”号填列）		69,144,458.72	51,169,735.82
加：营业外收入	(二十七)	5,610,201.15	1,182,436.85
减：营业外支出	(二十八)	20,351.23	
其中：非流动资产处置损失			
四、利润总额（亏损总额以“-”号填列）		74,734,308.64	52,352,172.67
减：所得税费用	(二十九)	13,028,304.83	8,820,180.42
五、净利润（净亏损以“-”号填列）		61,706,003.81	43,531,992.25
其中：被合并方在合并前实现的净利润			
归属于母公司所有者的净利润		61,880,212.80	43,531,992.25
少数股东损益		-174,208.99	
六、每股收益：			
（一）基本每股收益		0.722	0.625
（二）稀释每股收益		0.722	0.625
七、其他综合收益			
八、综合收益总额		61,706,003.81	43,531,992.25
归属于母公司所有者的综合收益总额		61,880,212.80	43,531,992.25
归属于少数股东的综合收益总额		-174,208.99	

后附财务报表附注为财务报表的组成部分。

企业法定代表人：刘楠

主管会计工作负责人：胡颖

会计机构负责人：薛练康



**上海佳豪船舶工程设计股份有限公司**  
**2010 年度合并现金流量表**  
(除特别注明外, 金额单位均为人民币元)

项 目	附注五	本年金额	上年金额
<b>一、经营活动产生的现金流量</b>			
销售商品、提供劳务收到的现金		240,036,670.35	103,411,543.45
客户存款和同业存放款项净增加额			
向中央银行借款净增加额			
向其他金融机构拆入资金净增加额			
收到原保险合同保费取得的现金			
收到再保险业务现金净额			
保户储金及投资款净增加额			
处置交易性金融资产净增加额			
收取利息、手续费及佣金的现金			
拆入资金净增加额			
回购业务资金净增加额			
收到的税费返还		135,643.32	3,679,070.80
收到其他与经营活动有关的现金	(三十一)	10,274,079.38	3,443,652.62
经营活动现金流入小计		250,446,393.05	110,534,266.87
购买商品、接受劳务支付的现金		94,694,999.49	14,952,250.09
客户贷款及垫款净增加额			
存放中央银行和同业款项净增加额			
支付原保险合同赔付款项的现金			
支付利息、手续费及佣金的现金			
支付保单红利的现金			
支付给职工以及为职工支付的现金		45,371,045.61	48,370,314.44
支付的各项税费		15,967,693.58	7,031,536.10
支付其他与经营活动有关的现金	(三十一)	9,848,972.58	6,607,179.41
经营活动现金流出小计		165,882,711.26	76,961,280.04
<b>经营活动产生的现金流量净额</b>		<b>84,563,681.79</b>	<b>33,572,986.83</b>
<b>二、投资活动产生的现金流量</b>			
收回投资收到的现金			
取得投资收益所收到的现金			
处置固定资产、无形资产和其他长期资产收回的现金净额		20,200.00	
处置子公司及其他营业单位收到的现金净额			
收到其他与投资活动有关的现金			
投资活动现金流入小计		20,200.00	
购建固定资产、无形资产和其他长期资产支付的现金		19,561,487.09	54,758,176.75
投资支付的现金			
质押贷款净增加额			
取得子公司及其他营业单位支付的现金净额			
支付其他与投资活动有关的现金		19,561,487.09	54,758,176.75
投资活动现金流出小计		-19,541,287.09	-54,758,176.75
<b>投资活动产生的现金流量净额</b>			
<b>三、筹资活动产生的现金流量</b>			
吸收投资收到的现金		12,000,000.00	350,280,000.00
其中：子公司吸收少数股东投资收到的现金		12,000,000.00	
取得借款收到的现金			
发行债券收到的现金			
收到其他与筹资活动有关的现金	(三十一)	2,400,000.00	1,100,000.00
筹资活动现金流入小计		14,400,000.00	351,380,000.00
偿还债务支付的现金			
分配股利、利润或偿付利息支付的现金		30,240,000.00	41.18
其中：子公司支付给少数股东的股利、利润			
支付其他与筹资活动有关的现金			27,651,425.90
筹资活动现金流出小计		30,240,000.00	27,651,467.08
<b>筹资活动产生的现金流量净额</b>		<b>-15,840,000.00</b>	<b>323,728,532.92</b>
<b>四、汇率变动对现金及现金等价物的影响</b>		<b>-4,784.12</b>	
<b>五、现金及现金等价物净增加额</b>		<b>49,177,610.58</b>	<b>302,543,343.00</b>
加：年初现金及现金等价物余额		385,511,402.53	82,968,059.53
<b>六、期末现金及现金等价物余额</b>		<b>434,689,013.11</b>	<b>385,511,402.53</b>

后附财务报表附注为财务报表的组成部分。

企业法定代表人：刘楠

主管会计工作负责人：胡颖

会计机构负责人：薛练康

**上海佳豪船舶工程设计股份有限公司**  
**2010 年度 所有者权益变动表**  
（除特别注明外，金额单位均为人民币元）

项 目	本年金额							
	实收资本(或股本)	资本公积	减：库存股	专项储备	盈余公积	一般风险准备	未分配利润	所有者权益合计
一、上年年末余额	50,400,000.00	311,077,239.74			12,061,340.32		71,973,632.91	445,512,212.97
加：会计政策变更								
前期差错更正								
其他								
二、本年年初余额	50,400,000.00	311,077,239.74			12,061,340.32		71,973,632.91	445,512,212.97
三、本期增减变动金额（减少以“-”号填列）	35,280,000.00	-35,280,000.00			5,846,121.51		22,375,093.57	28,221,215.08
（一）净利润							58,461,215.08	58,461,215.08
（二）其他综合收益								
上述（一）和（二）小计							58,461,215.08	58,461,215.08
（三）所有者投入和减少资本								
1. 所有者投入资本								
2. 股份支付计入所有者权益的金额								
3. 其他								
（四）利润分配					5,846,121.51		-36,086,121.51	-30,240,000.00
1. 提取盈余公积					5,846,121.51		-5,846,121.51	
2. 提取一般风险准备								
3. 对所有者（或股东）的分配							-30,240,000.00	-30,240,000.00
4. 其他								
（五）所有者权益内部结转	35,280,000.00	-35,280,000.00						
1. 资本公积转增资本（或股本）	35,280,000.00	-35,280,000.00						
2. 盈余公积转增资本（或股本）								
3. 盈余公积弥补亏损								
4. 其他								
（六）专项储备								
1. 本年提取								
2. 本年使用								
四、本年年末余额	85,680,000.00	275,797,239.74			17,907,461.83		94,348,726.48	473,733,428.05

后附财务报表附注为财务报表的组成部分。

企业法定代表人：刘楠

主管会计工作负责人：胡颖

会计机构负责人：薛练康

**上海佳豪船舶工程设计股份有限公司**  
**2010 年度所有者权益变动表（续）**  
（除特别注明外，金额单位均为人民币元）

项目	上年同期金额							
	实收资本(或股本)	资本公积	减：库存股	专项储备	盈余公积	一般风险准备	未分配利润	所有者权益合计
一、上年年末余额	36,000,000.00	2,621,830.64			7,641,555.12		32,195,566.11	78,458,951.87
加：会计政策变更								
前期差错更正								
其他								
二、本年初余额	36,000,000.00	2,621,830.64			7,641,555.12		32,195,566.11	78,458,951.87
三、本期增减变动金额（减少以“-”号填列）	14,400,000.00	308,455,409.10			4,419,785.20		39,778,066.80	367,053,261.10
（一）净利润							44,197,852.00	44,197,852.00
（二）其他综合收益								
上述（一）和（二）小计							44,197,852.00	44,197,852.00
（三）所有者投入和减少资本	12,600,000.00	310,255,409.10						322,855,409.10
1. 所有者投入资本	12,600,000.00	310,255,409.10						322,855,409.10
2. 股份支付计入所有者权益的金额								
3. 其他								
（四）利润分配					4,419,785.20		-4,419,785.20	
1. 提取盈余公积					4,419,785.20		-4,419,785.20	
2. 提取一般风险准备								
3. 对所有者（或股东）的分配								
4. 其他								
（五）所有者权益内部结转	1,800,000.00	-1,800,000.00						
1. 资本公积转增资本（或股本）	1,800,000.00	-1,800,000.00						
2. 盈余公积转增资本（或股本）								
3. 盈余公积弥补亏损								
4. 其他								
（六）专项储备								
1. 本期提取								
2. 本期使用								
四、本期期末余额	50,400,000.00	311,077,239.74			12,061,340.32		71,973,632.91	445,512,212.97

后附财务报表附注为财务报表的组成部分。

企业法定代表人：刘楠

主管会计工作负责人：胡颖

会计机构负责人：薛练康

**上海佳豪船舶工程设计股份有限公司**  
**2010 年度 合并所有者权益变动表**  
（除特别注明外，金额单位均为人民币元）

项 目	本期金额								
	归属于母公司所有者权益							少数股东权益	所有者权益合计
	实收资本(或股本)	资本公积	减：库存股	专项储备	盈余公积	一般风险准备	未分配利润		
一、上年年末余额	50,400,000.00	311,077,239.74			12,061,340.32		74,155,306.56		447,693,886.62
加：会计政策变更									
前期差错更正									
其他									
二、本年年初余额	50,400,000.00	311,077,239.74			12,061,340.32		74,155,306.56		447,693,886.62
三、本期增减变动金额（减少以“-”号填列）	35,280,000.00	-35,280,000.00			5,846,121.51		25,794,091.29	11,825,791.01	43,466,003.81
（一）净利润							61,880,212.80	-174,208.99	61,706,003.81
（二）其他综合收益									
上述（一）和（二）小计							61,880,212.80	-174,208.99	61,706,003.81
（三）所有者投入和减少资本								12,000,000.00	12,000,000.00
1. 所有者投入资本								12,000,000.00	12,000,000.00
2. 股份支付计入所有者权益的金额									
3. 其他									
（四）利润分配					5,846,121.51		-36,086,121.51		-30,240,000.00
1. 提取盈余公积					5,846,121.51		-5,846,121.51		
2. 提取一般风险准备									
3. 对所有者（或股东）的分配							-30,240,000.00		-30,240,000.00
4. 其他									
（五）所有者权益内部结转	35,280,000.00	-35,280,000.00							
1. 资本公积转增资本（或股本）	35,280,000.00	-35,280,000.00							
2. 盈余公积转增资本（或股本）									
3. 盈余公积弥补亏损									
4. 其他									
（六）专项储备									
1. 本期提取									
2. 本期使用									
四、本期期末余额	85,680,000.00	275,797,239.74			17,907,461.83		99,949,397.85	11,825,791.01	491,159,890.43

后附财务报表附注为财务报表的组成部分。

企业法定代表人：刘楠

主管会计工作负责人：胡颖

会计机构负责人：薛练康

**上海佳豪船舶工程设计股份有限公司**  
**2010 年度 合并所有者权益变动表（续）**  
（除特别注明外，金额单位均为人民币元）

项 目	上年同期金额								少数股东权益	所有者权益合计
	归属于母公司所有者权益									
	实收资本(或股本)	资本公积	减：库存股	专项储备	盈余公积	一般风险准备	未分配利润	其他		
一、上年年末余额	36,000,000.00	2,621,830.64			7,641,555.12		35,043,099.51			81,306,485.27
加：会计政策变更										
前期差错更正										
其他										
二、本年初余额	36,000,000.00	2,621,830.64			7,641,555.12		35,043,099.51			81,306,485.27
三、本期增减变动金额（减少以“-”号填列）	14,400,000.00	308,455,409.10			4,419,785.20		39,112,207.05			366,387,401.35
（一）净利润							43,531,992.25			43,531,992.25
（二）其他综合收益										
上述（一）和（二）小计							43,531,992.25			43,531,992.25
（三）所有者投入和减少资本	12,600,000.00	310,255,409.10								322,855,409.10
1. 所有者投入资本	12,600,000.00	310,255,409.10								322,855,409.10
2. 股份支付计入所有者权益的金额										
3. 其他										
（四）利润分配					4,419,785.20		-4,419,785.20			
1. 提取盈余公积					4,419,785.20		-4,419,785.20			
2. 提取一般风险准备										
3. 对所有者（或股东）的分配										
4. 其他										
（五）所有者权益内部结转	1,800,000.00	-1,800,000.00								
1. 资本公积转增资本（或股本）	1,800,000.00	-1,800,000.00								
2. 盈余公积转增资本（或股本）										
3. 盈余公积弥补亏损										
4. 其他										
（六）专项储备										
1. 本期提取										
2. 本期使用										
四、本期期末余额	50,400,000.00	311,077,239.74			12,061,340.3		74,155,306.56			447,693,886.62

后附财务报表附注为财务报表的组成部分。

企业法定代表人：刘楠

主管会计工作负责人：胡颖

会计机构负责人：薛练康

## 上海佳豪船舶工程设计股份有限公司 二〇一〇年度财务报表附注

### 一、 公司基本情况

上海佳豪船舶工程设计股份有限公司由自然人刘楠与自然人卢继诚分别出资 45 万元与 5 万元，合计 50 万元注册资本组建，于 2001 年 10 月 29 日成立。2003 年由自然人刘楠、上海佳豪物流发展有限公司分别新增出资 20 万元、30 万元，合计 50 万元新增注册资本；2006 年公司将未分配利润 200 万元转增注册资本；2007 年 2 月公司将盈余公积 133.65 万元和未分配利润 632.35 万元，合计 766 万元转增注册资本；2007 年 12 月自然人刘楠与上海佳船投资发展有限公司分别受让自然人卢继诚 5% 的公司股权 53.3 万元与上海佳豪物流发展有限公司 30% 的公司股权 319.8 万元；2007 年 12 月上海佳船投资发展有限公司、上海紫晨投资有限公司及赵德华等 35 位自然人分别新增出资 119.1412 万元、130.0566 万元、310.5102 万元，合计 559.708 万元新增注册资本；2008 年 2 月 1 日公司以 2007 年 12 月 31 日经审计后的净资产 42,686,100.64 元为依据折股，折合股份 3,600 万股，每股面值 1 元，注册资本计人民币 3,600 万元。2008 年 2 月 18 日公司性质由“有限责任公司”变更为“股份有限公司”，公司名称变更为“上海佳豪船舶工程设计股份有限公司”。2009 年 3 月公司将资本公积 180 万元转增注册资本，转增基准日期为 2008 年 12 月 31 日，变更后的注册资本为人民币 3,780 万元。

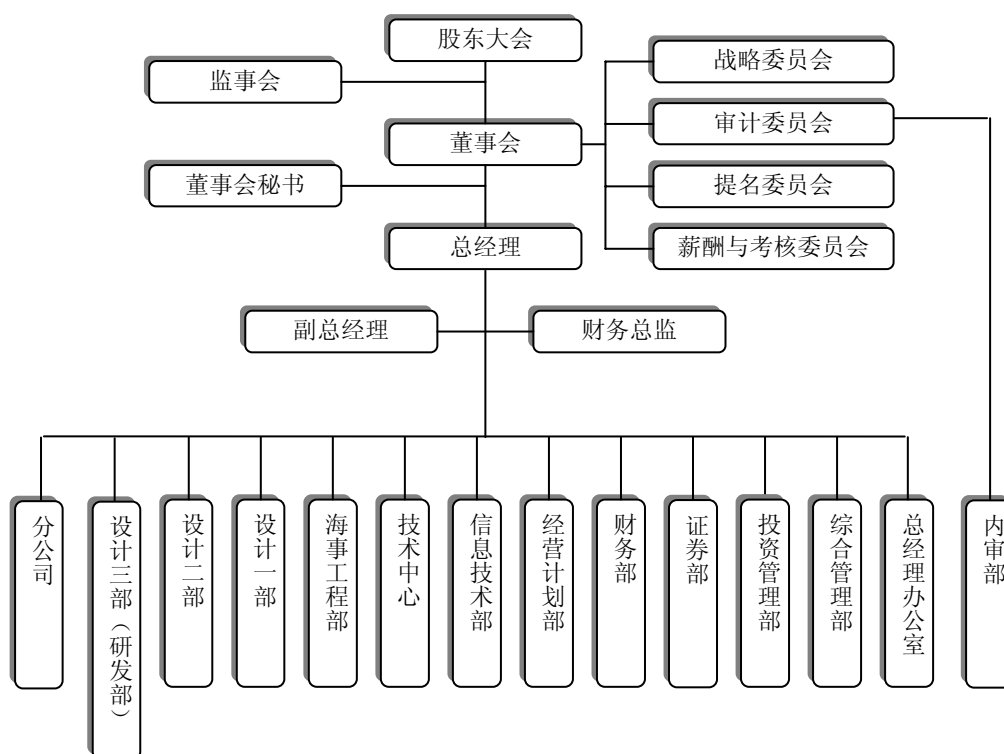
公司 2009 年第一次临时股东大会决议通过，申请新增的注册资本为人民币 12,600,000.00 元。向社会公开发行人民币普通股（A 股）12,600,000 股，每股面值 1.00 元，计增加人民币 12,600,000.00 元。公司股票已于 2009 年 9 月 30 日在深圳证券交易所挂牌交易，公司于 2009 年 11 月 9 日在上海市工商行政管理局取得注册号为 310229000615216 的《企业法人营业执照》。

公司 2010 年 3 月 14 日第一届董事会第十三次会议通过，以 2009 年 12 月 31 日总股本 5,040 万股为基数，按每 10.00 股由资本公积转增 7 股，共计转增 3,528 万股，并于 2010 年 4 月实施。转增后，总股本由 5,040 万股增至 8,568 万股。

截止 2010 年 12 月 31 日，公司注册资本 85,680,000.00 元，股份总数为 85,680,000 股（每股面值 1 元）。其中，有限售条件股份 A 股为 50,767,650 股，占股份总数的 59.25%，无限售条件股份 A 股为 34,912,350 股，占股份总数的 40.75%。经营范围：船舶工程设计，港口与海洋工程、机电安装工程承包，船舶、机电工程监理领域内的咨询服务，船舶产品的开发研制及四技服务，商务信息咨询，企业形象策划，机电设备的批发与零售，从事货物及技术的进出口业务。（涉及行政许可的，凭许可证经营）。注册地址：上海市青浦区新业路 599 号 1 幢 639 室。



公司基本组织架构：



## 二、 主要会计政策、会计估计和前期差错

### (一) 财务报表的编制基础

公司以持续经营为基础，根据实际发生的交易和事项，按照《企业会计准则—基本准则》和其他各项会计准则及其他相关规定进行确认和计量，在此基础上编制财务报表。

### (二) 遵循企业会计准则的声明

公司所编制的财务报表符合企业会计准则的要求，真实、完整地反映了报告期公司的财务状况、经营成果、现金流量等有关信息。

### (三) 会计期间

自公历 1 月 1 日至 12 月 31 日止为一个会计年度。

### (四) 记账本位币

采用人民币为记账本位币。

## （五） 同一控制下和非同一控制下企业合并的会计处理方法

### 1、 同一控制下企业合并

本公司在企业合并中取得的资产和负债，按照合并日在被合并方的账面价值计量。在合并中取得的净资产账面价值与支付的合并对价账面价值（或发行股份面值总额）的差额，调整资本公积，资本公积不足冲减的，调整留存收益。

本公司为进行企业合并而发生的各项直接相关费用，包括为进行企业合并而支付的审计费用、评估费用、法律服务费等，于发生时计入当期损益。

企业合并中发行权益性证券发生的手续费、佣金等，抵减权益性证券溢价收入，溢价收入不足冲减的，冲减留存收益。

被合并各方采用的会计政策与本公司不一致的，本公司在合并日按照本公司会计政策进行调整，在此基础上按照企业会计准则规定确认。

### 2、 非同一控制下的企业合并

本公司在购买日对作为企业合并对价付出的资产、发生或承担的负债按照公允价值计量。公允价值与其账面价值的差额，计入当期损益。

本公司在购买日对合并成本进行分配。

本公司对合并成本大于合并中取得的被购买方可辨认净资产公允价值份额的差额，确认为商誉；合并成本小于合并中取得的被购买方可辨认净资产公允价值份额的差额，计入当期损益。

企业合并中取得的被购买方除无形资产外的其他各项资产（不仅限于被购买方原已确认的资产），其所带来的经济利益很可能流入本公司且公允价值能够可靠计量的，单独确认并按公允价值计量；公允价值能够可靠计量的无形资产，单独确认为无形资产并按公允价值计量；取得的被购买方除或有负债以外的其他各项负债，履行有关义务很可能导致经济利益流出本公司且公允价值能够可靠计量的，单独确认并按照公允价值计量；取得的被购买方或有负债，其公允价值能可靠计量的，单独确认为负债并按照公允价值计量。

## （六） 合并财务报表的编制方法

本公司合并财务报表的合并范围以控制为基础确定，所有子公司均纳入合并财务报表。所有纳入合并财务报表合并范围的子公司所采用的会计政策、会计期间与本公司一致，如子公司采用的会计政策、会计期间与本公司不一致的，在编制合并财务报表时，按本公司

的会计政策、会计期间进行必要的调整。

合并财务报表以本公司及子公司的财务报表为基础，根据其他有关资料，按照权益法调整对子公司的长期股权投资后，由本公司编制。

合并财务报表时抵销本公司与各子公司、各子公司相互之间发生的内部交易对合并资产负债表、合并利润表、合并现金流量表、合并所有者权益变动表的影响。

子公司少数股东分担的当期亏损超过了少数股东在该子公司期初所有者权益中所享有份额而形成的余额，冲减少数股东权益

在报告期内，若因同一控制下企业合并增加子公司的，则调整合并资产负债表的期初数；将子公司合并当期期初至报告期末的收入、费用、利润纳入合并利润表；将子公司合并当期期初至报告期末的现金流量纳入合并现金流量表。

在报告期内，若因非同一控制下企业合并增加子公司的，则不调整合并资产负债表期初数；将子公司自购买日至报告期末的收入、费用、利润纳入合并利润表；该子公司自购买日至报告期末的现金流量纳入合并现金流量表。

在报告期内，本公司处置子公司，则该子公司期初至处置日的收入、费用、利润纳入合并利润表；该子公司期初至处置日的现金流量纳入合并现金流量表。

#### **(七) 现金及现金等价物的确定标准**

在编制现金流量表时，将本公司库存现金以及可以随时用于支付的存款确认为现金。将同时具备期限短（从购买日起三个月内到期）、流动性强、易于转换为已知现金、价值变动风险很小四个条件的投资，确定为现金等价物。

#### **(八) 外币业务和外币报表折算**

##### **1、 外币业务**

外币业务采用交易发生日的即期汇率作为折算汇率折合成人民币记账。

外币货币性项目余额按资产负债表日即期汇率折算，由此产生的汇兑差额，除属于与购建符合资本化条件的资产相关的外币专门借款产生的汇兑差额按照借款费用资本化的原则处理外，均计入当期损益。以历史成本计量的外币非货币性项目，仍采用交易发生日的即期汇率折算，不改变其记账本位币金额。以公允价值计量的外币非货币性项目，采用公允价值确定日的即期汇率折算，由此产生的汇兑差额计入当期损益或资本公积。

## 2、 外币财务报表的折算

资产负债表中的资产和负债项目，采用资产负债表日的即期汇率折算；所有者权益项目除“未分配利润”项目外，其他项目采用发生时的即期汇率折算。利润表中的收入和费用项目，采用交易发生日的即期汇率折算。按照上述折算产生的外币财务报表折算差额，在资产负债表所有者权益项目下单独列示。

处置境外经营时，将资产负债表中所有者权益项目下列示的、与该境外经营相关的外币财务报表折算差额，自所有者权益项目转入处置当期损益；部分处置境外经营的，按处置的比例计算处置部分的外币财务报表折算差额，转入处置当期损益。

## （九） 金融工具

金融工具包括金融资产、金融负债和权益工具。

### 1、 金融工具的分类

管理层按照取得持有金融资产和承担金融负债的目的，将其划分为：以公允价值计量且其变动计入当期损益的金融资产或金融负债，包括交易性金融资产或金融负债（和直接指定为以公允价值计量且其变动计入当期损益的金融资产或金融负债）；持有至到期投资；应收款项；可供出售金融资产；其他金融负债等。

### 2、 金融工具的确认依据和计量方法

#### （1）以公允价值计量且其变动计入当期损益的金融资产（金融负债）

取得时以公允价值（扣除已宣告但尚未发放的现金股利或已到付息期但尚未领取的债券利息）作为初始确认金额，相关的交易费用计入当期损益。

持有期间将取得的利息或现金股利确认为投资收益，期末将公允价值变动计入当期损益。

处置时，其公允价值与初始入账金额之间的差额确认为投资收益，同时调整公允价值变动损益。

#### （2）持有至到期投资

取得时按公允价值（扣除已到付息期但尚未领取的债券利息）和相关交易费用之和作为初始确认金额。

持有期间按照摊余成本和实际利率计算确认利息收入，计入投资收益。实际利率在取得时确定，在该预期存续期间或适用的更短期间内保持不变。

处置时，将所取得价款与该投资账面价值之间的差额计入投资收益。

### （3）应收款项

公司对外销售商品或提供劳务形成的应收债权，以及公司持有的其他企业的不包括在活跃市场上有报价的债务工具的债权，包括应收账款、其他应收款等，以向购货方应收的合同或协议价款作为初始确认金额；具有融资性质的，按其现值进行初始确认。

收回或处置时，将取得的价款与该应收款项账面价值之间的差额计入当期损益。

### （4）可供出售金融资产

取得时按公允价值（扣除已宣告但尚未发放的现金股利或已到付息期但尚未领取的债券利息）和相关交易费用之和作为初始确认金额。

持有期间将取得的利息或现金股利确认为投资收益。期末以公允价值计量且将公允价值变动计入资本公积（其他资本公积）。

处置时，将取得的价款与该金融资产账面价值之间的差额，计入投资损益；同时，将原直接计入所有者权益的公允价值变动累计额对应处置部分的金额转出，计入投资损益。

### （5）其他金融负债

按其公允价值和相关交易费用之和作为初始确认金额。采用摊余成本进行后续计量。

## 3、金融资产转移的确认依据和计量方法

公司发生金融资产转移时，如已将金融资产所有权上几乎所有的风险和报酬转移给转入方，则终止确认该金融资产；如保留了金融资产所有权上几乎所有的风险和报酬的，则不终止确认该金融资产。

在判断金融资产转移是否满足上述金融资产终止确认条件时，采用实质重于形式的原则。公司将金融资产转移区分为金融资产整体转移和部分转移。金融资产整体转移满足终止确认条件的，将下列两项金额的差额计入当期损益：

（1）所转移金融资产的账面价值；

（2）因转移而收到的对价，与原直接计入所有者权益的公允价值变动累计额（涉及转移的金融资产为可供出售金融资产的情形）之和。

金融资产部分转移满足终止确认条件的，将所转移金融资产整体的账面价值，在终止确认部分和未终止确认部分之间，按照各自的相对公允价值进行分摊，并将下列两项金额的差额计入当期损益：

（1）终止确认部分的账面价值；

(2) 终止确认部分的对价，与原直接计入所有者权益的公允价值变动累计额中对应终止确认部分的金额（涉及转移的金融资产为可供出售金融资产的情形）之和。金融资产转移不满足终止确认条件的，继续确认该金融资产，所收到的对价确认为一项金融负债。

#### 4、 金融负债终止确认条件

金融负债的现时义务全部或部分已经解除的，则终止确认该金融负债或其一部分；本公司若与债权人签定协议，以承担新金融负债方式替换现存金融负债，且新金融负债与现存金融负债的合同条款实质上不同的，则终止确认现存金融负债，并同时确认新金融负债。

对现存金融负债全部或部分合同条款作出实质性修改的，则终止确认现存金融负债或其一部分，同时将修改条款后的金融负债确认为一项新金融负债。

金融负债全部或部分终止确认时，终止确认的金融负债账面价值与支付对价（包括转出的非现金资产或承担的新金融负债）之间的差额，计入当期损益。

本公司若回购部分金融负债的，在回购日按照继续确认部分与终止确认部分的相对公允价值，将该金融负债整体的账面价值进行分配。分配给终止确认部分的账面价值与支付的对价（包括转出的非现金资产或承担的新金融负债）之间的差额，计入当期损益。

#### 5、 金融资产和金融负债公允价值的确定方法

本公司采用公允价值计量的金融资产和金融负债全部直接参考活跃市场中的报价。

#### 6、 金融资产（不含应收款项）减值准备计提

##### (1) 可供出售金融资产的减值准备：

期末如果可供出售金融资产的公允价值发生较大幅度下降，或在综合考虑各种相关因素后，预期这种下降趋势属于非暂时性的，就认定其已发生减值，将原直接计入所有者权益的公允价值下降形成的累计损失一并转出，确认减值损失。

##### (2) 持有至到期投资的减值准备：

持有至到期投资减值损失的计量比照应收款项减值损失计量方法处理。

**(十) 应收款项****1、 单项金额重大并单项计提坏账准备的应收款项：**

(1) 金额超过 200 万元（不含 200 万元）以上的应收款项。

(2) 单项金额重大的应收款项坏账准备的计提方法为单独进行减值测试。如有客观证据表明其发生了减值的，根据其未来现金流量现值低于其账面价值的差额，确认减值损失，计提坏账准备。单独测试未发生减值的应收账款和其他应收款，以账龄为信用风险特征根据账龄分析法计提坏账准备。

**2、 单项金额虽不重大但单项计提坏账准备的应收账款：**

如有客观证据表明年末单项金额不重大的应收款项发生了减值的，根据其未来现金流量现值低于其账面价值的差额，确认减值损失，计提坏账准备。单独测试未发生减值的应收账款和其他应收款，以账龄为信用风险特征根据账龄分析法计提坏账准备。

**3、 按组合计提坏账准备应收款项：**

除已单独计提减值准备的应收账款和其他应收款外，公司根据以前年度与之相同或相类似的、按账龄段划分的具有类似信用风险特征的应收款项（应收账款和其他应收款）组合的实际损失率为基础，结合现时情况确定以下坏账准备计提的比例：

账龄	应收账款计提比例(%)	其他应收款计提比例(%)
1 年以内（含 1 年）	5	5
1—2 年	20	20
2—3 年	50	50
3 年以上	100	100

**4、 计提坏账准备的说明**

年末对于不适用按账龄段划分的类似信用风险特征组合的应收票据、预付账款和长期应收款均进行单项减值测试。如有客观证据表明其发生了减值的，根据其未来现金流量现值低于其账面价值的差额，确认减值损失，计提坏账准备。如经减值测试未发现减值的，则不计提坏账准备。

## （十一） 建造合同

- 1、 **建造合同的计价和报表列示：**建造合同工程按照累计已经发生的成本和累计已经确认的毛利减去已经办理结算的价款金额计价。个别合同工程累计已经发生的成本和累计已经确认的毛利超过已经结算价款的金额计入存货，若个别合同工程已经结算价款的金额超过累计已经发生的成本和累计已经确认的毛利的金额计入预收帐款。
- 2、 **建造合同完工进度的确定方法：**合同完工进度按累计实际发生的合同成本占合同预计总成本的比例确定
- 3、 **预计合同损失：**每年末公司对预计合同总成本超出预计合同总收入的工程项目，按照预计合同总成本超出预计合同总收入的部分与该工程项目已确认的损失之间的差额计提预计合同损失准备。

工程施工的减值准备的确认和计提方法：期末，对工程施工项目进行逐项检查，对于工程成本无法收回的，按无法收回的成本计提跌价准备。

## （十二） 长期股权投资

### 1、 初始投资成本确定

#### （1） 企业合并形成的长期股权投资

同一控制下的企业合并：公司以支付现金、转让非现金资产或承担债务方式以及以发行权益性证券作为合并对价的，在合并日按照取得被合并方所有者权益账面价值的份额作为长期股权投资的初始投资成本。长期股权投资初始投资成本与支付合并对价之间的差额，调整资本公积；资本公积不足冲减的，调整留存收益。合并发生的各项直接相关费用，包括为进行合并而支付的审计费用、评估费用、法律服务费用等，于发生时计入当期损益。

非同一控制下的企业合并：合并成本为购买日购买方为取得对被购买方的控制权而付出的资产、发生或承担的负债以及发行的权益性证券的公允价值。通过多次交换交易分步实现的企业合并，应当以购买日之前所持被购买方的股权投资的账面价值与购买日新增投资成本之和，作为该项投资的初始投资成本；购买日之前持有的被购买方的股权涉及其他综合收益的，应当在处置该项投资时将与其相关的其他综合收益转入当期投资收益。在合并合同中对可能影响合并成本的未来事项作出约定的，购买日如果估计未来事项很可能发生并且对合并成本的影响金额能够可靠计量的，也计入合并成本。



## （2）其他方式取得的长期股权投资

以支付现金方式取得的长期股权投资，按照实际支付的购买价款作为初始投资成本。以发行权益性证券取得的长期股权投资，按照发行权益性证券的公允价值作为初始投资成本。

投资者投入的长期股权投资，按照投资合同或协议约定的价值（扣除已宣告但尚未发放的现金股利或利润）作为初始投资成本，但合同或协议约定价值不公允的除外。在非货币性资产交换具备商业实质和换入资产或换出资产的公允价值能够可靠计量的前提下，非货币性资产交换换入的长期股权投资以换出资产的公允价值为基础确定其初始投资成本，除非有确凿证据表明换入资产的公允价值更加可靠；不满足上述前提的非货币性资产交换，以换出资产的账面价值和应支付的相关税费作为换入长期股权投资的初始投资成本。

通过债务重组取得的长期股权投资，其初始投资成本按照公允价值为基础确定。

## 2、 后续计量及损益确认

### （1）后续计量

公司对子公司的长期股权投资，采用成本法核算，编制合并财务报表时按照权益法进行调整。

对被投资单位不具有共同控制或重大影响，并且在活跃市场中没有报价、公允价值不能可靠计量的长期股权投资，采用成本法核算。

对被投资单位具有共同控制或重大影响的长期股权投资，采用权益法核算。初始投资成本大于投资时应享有被投资单位可辨认净资产公允价值份额的差额，不调整长期股权投资的初始投资成本；初始投资成本小于投资时应享有被投资单位可辨认净资产公允价值份额的差额，计入当期损益。

被投资单位除净损益以外所有者权益其他变动的处理：对于被投资单位除净损益以外所有者权益的其他变动，在持股比例不变的情况下，公司按照持股比例计算应享有或承担的部分，调整长期股权投资的账面价值，同时增加或减少资本公积（其他资本公积）。

### （2）损益确认

成本法下，除取得投资时实际支付的价款或对价中包含的已宣告但尚未发放的现金股利或利润外，公司按照享有被投资单位宣告发放的现金股利或利润确认投资收益。权益法下，在被投资单位账面净利润的基础上考虑：被投资单位与本公司采用的会计政策及会计期间不一致，按本公司的会计政策及会计期间对被投资单位财务报表进行调整；以取得投资时被投资单位固定资产、无形资产的公允价值为基础计提的折旧额或摊销额以及有关资产减值准备金额等对被投资单位净利润的影响；对本公

司与联营企业及合营企业之间发生的未实现内部交易予以抵销等事项的适当调整后，确认应享有或应负担被投资单位的净利润或净亏损。在公司确认应分担被投资单位发生的亏损时，按照以下顺序进行处理：首先，冲减长期股权投资的账面价值。其次，长期股权投资的账面价值不足以冲减的，以其他实质上构成对被投资单位净投资的长期权益账面价值为限继续确认投资损失，冲减长期应收项目等的账面价值。最后，经过上述处理，按照投资或协议约定企业仍承担额外义务的，按预计承担的义务确认预计负债，计入当期投资损失。

被投资单位以后期间实现盈利的，公司在扣除未确认的亏损分担额后，按与上述相反的顺序处理，减记已确认预计负债的账面余额、恢复其他实质上构成对被投资单位净投资的长期权益及长期股权投资的账面价值，同时确认投资收益。

### 3、 确定对被投资单位具有共同控制、重大影响的依据

按照合同约定对某项经济活动所共有的控制，仅在与该项经济活动相关的重要财务和经营决策需要分享控制权的投资方一致同意时存在，则视为与其他方对被投资单位实施共同控制；对一个企业的财务和经营决策有参与决策的权力，但并不能够控制或者与其他方一起共同控制这些政策的制定，则视为投资企业能够对被投资单位施加重大影响。

### 4、 减值测试方法及减值准备计提方法

重大影响以下的、在活跃市场中没有报价、公允价值不能可靠计量的长期股权投资，其减值损失是根据其账面价值与按类似金融资产当时市场收益率对未来现金流量折现确定的现值之间的差额进行确定。

除因企业合并形成的商誉以外的存在减值迹象的其他长期股权投资，如果可收回金额的计量结果表明，该长期股权投资的可收回金额低于其账面价值的，将差额确认为减值损失。

因企业合并形成的商誉，无论是否存在减值迹象，每年都进行减值测试。

长期股权投资减值损失一经确认，不再转回。

## (十三) 固定资产

### 1、 固定资产确认条件

固定资产指为生产商品、提供劳务、出租或经营管理而持有，并且使用寿命超过一个会计年度的有形资产。固定资产在同时满足下列条件时予以确认：

- (1) 与该固定资产有关的经济利益很可能流入企业；
- (2) 该固定资产的成本能够可靠地计量。

### 2、 各类固定资产的折旧方法

固定资产折旧采用年限平均法分类计提，根据固定资产类别、预计使用寿命和预计净残值率确定折旧率。

各类固定资产折旧年限和年折旧率如下：

类别	折旧年限（年）	残值率（%）	年折旧率（%）
房屋及建筑物	44-47	5	2.02-2.16
运输设备	5	5	19.00
电子设备	5	5	19.00
固定资产装修	10		10.00

### 3、 固定资产的减值测试方法、减值准备计提方法

公司在每期末判断固定资产是否存在可能发生减值的迹象。

固定资产存在减值迹象的，估计其可收回金额。可收回金额根据固定资产的公允价值减去处置费用后的净额与固定资产预计未来现金流量的现值两者之间较高者确定。

当固定资产的可收回金额低于其账面价值的，将固定资产的账面价值减记至可收回金额，减记的金额确认为固定资产减值损失，计入当期损益，同时计提相应的固定资产减值准备。

固定资产减值损失确认后，减值固定资产的折旧在未来期间作相应调整，以使该固定资产在剩余使用寿命内，系统地分摊调整后的固定资产账面价值（扣除预计净残值）。

固定资产的减值损失一经确认，在以后会计期间不再转回。

有迹象表明一项固定资产可能发生减值的，企业以单项固定资产为基础估计其可收回金额。企业难以对单项固定资产的可收回金额进行估计的，以该固定资产所属的资产组为基础确定资产组的可收回金额。

## (十四) 在建工程

### 1、 在建工程的类别

在建工程以立项项目分类核算。

## 2、 在建工程结转为固定资产的标准和时点

在建工程项目按建造该项资产达到预定可使用状态前所发生的全部支出，作为固定资产的入账价值。所建造的固定资产在建工程已达到预定可使用状态，但尚未办理竣工决算的，自达到预定可使用状态之日起，根据工程预算、造价或者工程实际成本等，按估计的价值转入固定资产，并按本公司固定资产折旧政策计提固定资产的折旧，待办理竣工决算后，再按实际成本调整原来的暂估价值，但不调整原已计提的折旧额。

## 3、 在建工程的减值测试方法、减值准备计提方法

公司在每期末判断在建工程是否存在可能发生减值的迹象。

在建工程存在减值迹象的，估计其可收回金额。可收回金额根据在建工程的公允价值减去处置费用后的净额与在建工程预计未来现金流量的现值两者之间较高者确定。

当在建工程的可收回金额低于其账面价值的，将在建工程的账面价值减记至可收回金额，减记的金额确认为在建工程减值损失，计入当期损益，同时计提相应的在建工程减值准备。

在建工程的减值损失一经确认，在以后会计期间不再转回。

有迹象表明一项在建工程可能发生减值的，企业以单项在建工程为基础估计其可收回金额。企业难以对单项在建工程的可收回金额进行估计的，以该在建工程所属的资产组为基础确定资产组的可收回金额。

## (十五) 无形资产

### 1、 无形资产的计价方法

(1) 公司取得无形资产时按成本进行初始计量；

外购无形资产的成本，包括购买价款、相关税费以及直接归属于使该项资产达到预定用途所发生的其他支出。购买无形资产的价款超过正常信用条件延期支付，实质上具有融资性质的，无形资产的成本以购买价款的现值为基础确定。

债务重组取得债务人用以抵债的无形资产，以该无形资产的公允价值为基础确定其入账价值，并将重组债务的账面价值与该用以抵债的无形资产公允价值之间的差额，计入当期损益；在非货币性资产交换具备商业实质且换入资产或换出资产的公允价值能够可靠计量的前提下，非货币性资产交换换入的无形资产以换出资产的公允价值为基础确定其入账价值，除非有确凿证据表明换入资产的公允价值更加可靠；不满足上述前提的非货币性资产交换，以换出资产的账面价值和应支付的相关税费作为换入无形资产的成本，不确认损益。

以同一控制下的企业吸收合并方式取得的无形资产按被合并方的账面价值确定其入账价值；以非同一控制下的企业吸收合并方式取得的无形资产按公允价值确定其入账价值。

内部自行开发的无形资产，其成本包括：开发该无形资产时耗用的材料、劳务成本、注册费、在开发过程中使用的其他专利权和特许权的摊销以及满足资本化条件的利息费用，以及为使该无形资产达到预定用途前所发生的其他直接费用。

## （2）后续计量

在取得无形资产时分析判断其使用寿命。

对于使用寿命有限的无形资产，在为企业带来经济利益的期限内按直线法摊销；无法预见无形资产为企业带来经济利益期限的，视为使用寿命不确定的无形资产，不予摊销。

## 2、 使用寿命有限的无形资产的使用寿命估计情况：

项 目	预计使用寿命	依 据
设计软件	5 年	与该项无形资产有关的经济利益的预期实现方式
管理软件	5 年	与该项无形资产有关的经济利益的预期实现方式

每期末，对使用寿命有限的无形资产的使用寿命及摊销方法进行复核。

经复核，本年期末无形资产的使用寿命及摊销方法与以前估计未有不同。

## 3、 无形资产减值准备的计提

对于使用寿命确定的无形资产，如有明显减值迹象的，期末进行减值测试。

对于使用寿命不确定的无形资产，每期末进行减值测试。

对无形资产进行减值测试，估计其可收回金额。可收回金额根据无形资产的公允价值减去处置费用后的净额与无形资产预计未来现金流量的现值两者之间较高者确定。

当无形资产的可收回金额低于其账面价值的，将无形资产的账面价值减记至可收回金额，减记的金额确认为无形资产减值损失，计入当期损益，同时计提相应的无形资产减值准备。

无形资产减值损失确认后，减值无形资产的折耗或者摊销费用在未来期间作相应调整，以使该无形资产在剩余使用寿命内，系统地分摊调整后的无形资产账面价值（扣除预计净残值）。

无形资产的减值损失一经确认，在以后会计期间不再转回。

有迹象表明一项无形资产可能发生减值的，公司以单项无形资产为基础估计其可收回金额。公司难以对单项资产的可收回金额进行估计的，以该无形资产所属的资产组为基础确定无形资产组的可收回金额。

#### 4、划分公司内部研究开发项目的研究阶段和开发阶段具体标准

研究阶段：为获取并理解新的科学或技术知识等而进行的独创性的有计划调查、研究活动的阶段。

开发阶段：在进行商业性生产或使用前，将研究成果或其他知识应用于某项计划或设计，以生产出新的或具有实质性改进的材料、装置、产品等活动的阶段。

内部研究开发项目研究阶段的支出，在发生时计入当期损益。

#### 5、开发阶段支出符合资本化的具体标准

内部研究开发项目开发阶段的支出，同时满足下列条件时确认为无形资产：

- （1）完成该无形资产以使其能够使用或出售在技术上具有可行性；
- （2）具有完成该无形资产并使用或出售的意图；
- （3）无形资产产生经济利益的方式，包括能够证明运用该无形资产生产的产品存在市场或无形资产自身存在市场，无形资产将在内部使用的，能够证明其有用性；
- （4）有足够的技术、财务资源和其他资源支持，以完成该无形资产的开发，并有能力使用或出售该无形资产；
- （5）归属于该无形资产开发阶段的支出能够可靠地计量。

## （十六）收入

### 1、提供劳务

在资产负债表日提供劳务交易的结果能够可靠估计的，采用完工百分比法确认提供劳务收入。提供劳务交易的完工进度，依据已完工作的测量确定。

按照已收或应收的合同或协议价款确定提供劳务收入总额，但已收或应收的合同或协议价款不公允的除外。资产负债表日按照提供劳务收入总额乘以完工进度扣除以前会计期间累计已确认提供劳务收入后的金额，确认当期提供劳务收入。

在资产负债表日提供劳务交易结果不能够可靠估计的，分别下列情况处理：

- （1）已经发生的劳务成本预计能够得到补偿的，按照已经发生的劳务成本金额确认提供劳务收入，并按相同金额结转劳务成本。
- （2）已经发生的劳务成本预计不能够得到补偿的，将已经发生的劳务成本计入当期损益，不确认提供劳务收入。

### 2、建造合同收入

在建造合同的结果能够可靠估计的情况下，于资产负债表日按照完工百分比法确认合同收入和合同费用。合同完工进度按累计实际发生的合同成本占合同预计总成本的比例确定。

固定造价合同的结果能够可靠估计，确定依据为：①合同总收入能够可靠地计量；②与合同相关的经济利益很可能流入本公司；③实际发生的合同成本能够清楚地区分和可靠地计量；④合同完工进度和为完成合同尚需发生的成本能够可靠地确定。成本加成合同的结果能够可靠估计，确定依据为：①与合同相关的经济利益很可能流入本公司；②实际发生的合同成本能够清楚地区分和可靠地计量。

预计合同损失：每年末或每个报告期终了，公司对预计合同总成本超出预计合同总收入的工程项目，按照预计合同总成本超出预计合同总收入的部分与该工程项目已经确认损失间的差额计提预计合同损失准备。如果建造合同的结果不能可靠估计的，分别情况进行处理：①合同成本能够收回的，合同收入根据能够收回的实际合同成本予以确认，合同成本在其发生的当期确认为合同费用；②合同成本不可能收回的，在发生时立即确认为合同费用，不确认合同收入。

## （十七）政府补助

### 1、 类型

政府补助，是本公司从政府无偿取得的货币性资产与非货币性资产。分为与资产相关的政府补助和与收益相关的政府补助。

### 2、 会计处理方法

与购建固定资产、无形资产等长期资产相关的政府补助，确认为递延收益，按照所建造或购买的资产使用年限分期计入营业外收入；

与收益相关的政府补助，用于补偿企业以后期间的相关费用或损失的，取得时确认为递延收益，在确认相关费用的期间计入当期营业外收入；用于补偿企业已发生的相关费用或损失的，取得时直接计入当期营业外收入。

## （十八）递延所得税资产和递延所得税负债

### 1、 确认递延所得税资产的依据

公司以很可能取得用来抵扣可抵扣暂时性差异的应纳税所得额为限，确认由可抵扣暂时性差异产生的递延所得税资产。

### 2、 确认递延所得税负债的依据

公司将当期与以前期间应交未交的应纳税暂时性差异确认为递延所得税负债。但不包括商誉、非企业合并形成的交易且该交易发生时既不影响会计利润也不影响应纳税所得额所形成的暂时性差异。

## （十九）经营租赁的会计处理方法

公司租入资产所支付的租赁费，在不扣除免租期的整个租赁期内，按直线法进行分摊，计入当期费用。公司支付的与租赁交易相关的初始直接费用，计入当期费用。

资产出租方承担了应由公司承担的与租赁相关的费用时，公司将该部分费用从租金总额中扣除，按扣除后的租金费用在租赁期内分摊，计入当期费用。

## （二十）主要会计政策、会计估计的变更

1、本报告期主要会计政策未变更。

2、本报告期主要会计估计未变更。

## （二十一）前期会计差错更正

1、本报告期未发生采用追溯重述法的前期会计差错。

2、本报告期未发生采用未来适用法的前期会计差错。



### 三、 税项

#### (一) 公司主要税种和税率

税 种	计税依据	税率(%)
增值税	销售商品取得的增值额	17
营业税	船舶工程设计收入	5
城市维护建设税	应纳税流转税额	1
教育费附加	应纳税流转税额	3
企业所得税	应纳税所得额	15,25

#### (二) 税收优惠及批文

- 1、 根据沪财办[1999] 93 号文相关规定，纳税人从事技术转让、技术开发业务，可分别持经上海市技术市场管理办公室审定并加盖“上海市技术市场办公室技术转让合同认定专用章”和“上海市技术市场管理办公室技术开发合同认定专用章”以及有审定人印章的《技术转让合同》、《技术开发合同》的正本和申请报告，向主管税务机关申请免征营业税。经主管税务机关审核并按规定程序审批后，可免征营业税。母公司报告期内部分设计业务收入符合上述政策规定，可免征营业税。
- 2、 2008 年根据《高新技术企业认定管理办法》（国科发火〔2008〕172 号）和《高新技术企业认定管理工作指引》（国科发火〔2008〕362 号）有关规定，经中介机构鉴证和专家合规性审查，母公司取得高新技术企业认定证书（高新技术企业编号为 GR200831001163），企业所得税按 15% 征收。
- 3、 根据《青浦区农村教育事业费附加和农村合作医疗基金减免管理试行办法》，经市科委等有关部门认定的高新技术企业，在认定有效期内予以“两金”免征，母公司于 2009 年 4 月起享受免征农村教育事业费附加和农村合作医疗基金的政府扶持。

### 四、 企业合并及合并财务报表

本节下列表式数据中的金额单位，除非特别注明外均为人民币万元。

#### (一) 子公司情况

##### 1、 通过设立或投资等方式取得的子公司

子公司全称	子公司类型	注册地	业务性质	注册资本	经营范围	年末实际投资额	实质上构成对子公司的净投资的其他项目余额	持股比例 (%)	表决权比例 (%)	是否合并报表	少数股东权益	少数股东权益中用于冲减少数股东损益的金额	从母公司所有者权益冲减子公司少数股东分担的本期亏损超过少数股东在该子公司期初所有者权益中所享有份额后的余额
上海佳豪船舶与海洋工程研发有限公司	控股子公司	上海漕河泾开发区 松江高科技园莘砖公路 518 号 10 幢 7 层 701 室	服务业	1,000	船舶和海洋工程研究开发和设计, 机电配套设备试验和研制, 机电工程领域的技术咨询、技术转让和技术服务。	1,000	0	100	100	是			
上海佳豪船舶科技发展有限公司	控股子公司	上海漕河泾开发区 松江高科技园莘砖公路 518 号 10 幢 7 层 702 室	服务业	5,000	船舶及产品领域的技术开发、技术转让、技术咨询、技术服务; 船舶工程设计; 港口与海洋工程、机电安装工程承包; 船舶内装潢设计与工程; 船舶、机电工程监理领域内的咨询服务; 商务信息咨询; 企业形象策划; 船舶、游艇、救生艇、机电设备的批发与零售; 从事货物及技术的进出口业务	5,000	0	100	100	是			
上海佳豪游艇发展有限公司	控股子公司的子公司	上海市奉贤区目华北路 388 号 898 室	制造业	3,000	游艇、公务艇的设计、制造 (限分支机构经营)、批发、零售, 游艇和船舶设备、装饰材料及玻璃钢制品的技术开发、技术咨询、技术服务、技术转让, 仓储服务, 从事货物进出口业务, 商务信息咨询, 展览展示服务。	1,800	0	60	60	是	1.18	2.58	

## 2、 通过同一控制下企业合并取得的子公司

子公司全称	子公司类型	注册地	业务性质	注册资本	经营范围	年末实际投资额	实质上构成对子公司净投资的其他项目余额	持股比例(%)	表决权比例(%)	是否合并报表	少数股东权益	从母公司所有者权益冲减子公司少数股东权益中用于冲减少数股东损益的金额	从母公司所有者权益冲减子公司少数股东分担的本期亏损超过少数股东在该子公司期初所有者权益中所享有份额后的余额
上海佳豪船舶工程设计股份有限公司	控股子公司	上海漕河泾开发区新嘉园7号房201S室	服务业	1,000	船舶技术、机电产品领域内的四技服务，船舶工程监理，船舶机电工程	1,000		100	100	是			

## (二) 报告期内无特殊目的主体或通过受托经营或承租等方式形成控制权的经营实体

## (三) 合并范围发生变更的说明

与上年相比本年新增合并单位 2 家，原因为：上海佳豪船舶科技发展有限公司、上海佳豪游艇发展有限公司本年因新设而纳入合并财务报表范围。

## (四) 本年新纳入合并范围的主体和本期不再纳入合并范围的主体

本年新纳入合并范围的子公司

名称	年末净资产	本年净利润
上海佳豪船舶科技发展有限公司	50,051,841.76 元	51,841.76 元
上海佳豪游艇发展有限公司	29,564,477.52 元	-435,522.48 元

## 五、 合并财务报表主要项目注释

（以下金额单位若未特别注明者均为人民币元）

## (一) 货币资金

项目	年末余额			年初余额		
	外币金额	折算率	人民币金额	外币金额	折算率	人民币金额
现金						
人民币			34,827.47			50,754.19
小计			34,827.47			50,754.19
银行存款						
人民币			434,631,855.41			385,424,137.72
小计			434,631,855.41			385,424,137.72
其他货币资金						
人民币			322,852.46			36,510.62
小计			322,852.46			36,510.62
合 计			434,989,535.34			385,511,402.53

其中受限制的货币资金明细如下：

项目	年末余额	年初余额
银行承兑汇票保证金		
信用证保证金		
履约保证金	300,522.23	
用于担保的定期存款或通知存款		
合 计	300,522.23	

## (二) 应收账款

### 1、 应收账款按种类披露

种类	年末余额				年初余额			
	账面金额	占总额比例(%)	坏账准备(%)	坏账准备比例	账面金额	占总额比例(%)	坏账准备(%)	坏账准备比例
单项金额重大并单项计提坏账准备的应收账款								
单项金额虽不重大但单项计提坏账准备的应收账款								
按组合计提坏账准备的应收账款	15,798,650.00	100.00	1,066,345.00	6.75	8,464,900.00	100.00	487,745.00	5.76
合 计	15,798,650.00	100.00	1,066,345.00		8,464,900.00	100.00	487,745.00	

### 2、 年末无单项金额重大并单项计提坏账准备的应收账款。

### 3、 年末无单项金额虽不重大但单项计提坏账准备的应收账款。

### 4、 组合中，采用账龄分析法计提的坏账准备：

账 龄	年末余额				年初余额			
	账面余额	占总额比例(%)	坏账准备	坏账准备比例(%)	账面余额	占总额比例(%)	坏账准备	坏账准备比例(%)
1年以内(含1年)	14,735,900.00	93.27	736,795.00	5	8,034,900.00	94.92	401,745.00	5
1年至2年(含2年)	672,750.00	4.26	134,550.00	20	430,000.00	5.08	86,000.00	20
2年至3年(含3年)	390,000.00	2.47	195,000.00	50				50
合 计	15,798,650.00	100.00	1,066,345.00		8,464,900.00	100.00	487,745.00	

## 5、 本报告期无实际核销的应收账款情况

## 6、 年末应收账款中无持本公司 5%以上（含 5%）表决权股份的股东单位欠款。

## 7、 应收账款中欠款金额前五名

单位名称	与本公司 关系	金额	年限	占应收账款总额的 比例(%)
浙江远洋运输股份有限公司	客户	3,860,000.00	1 年以内	24.43
长航宜昌船厂	客户	1,225,000.00	1 年以内	7.75
上海船厂船舶有限公司	客户	1,150,000.00	1 年以内	7.28
江门南洋船舶工程有限公司	客户	1,099,400.00	1 年以内	6.96
浙江海运集团五洲船舶修造有限公司	客户	945,000.00	1 年以内	5.98

## 8、 年末无应收关联方账款

## (三) 其他应收款

## 1、 其他应收款按种类披露：

种类	年末余额				年初余额			
	账面金额	占总额比 例(%)	坏账准备 (%)	坏账准备 比例	账面金额	占总额比 例(%)	坏账准备 (%)	坏账准备 比例
单项金额重大并单项计提坏账准备 的其他应收款								
单项金额虽不重大但单项计提坏账 准备的其他应收款								
按组合计提坏账准备的其他应收款	845,090.01	100.00	127,091.01	15.04	917,280.28	100.00	45,864.01	5.00
合计	845,090.01	100.00	127,091.01		917,280.28	100.00	45,864.01	

## 2、 年末无单项金额重大并单项计提坏账准备的其他应收款。

## 3、 年末无单项金额虽不重大但单项计提坏账准备的其他应收款。

## 4、 组合中，采用账龄分析法计提的坏账准备：

账 龄	年末余额				年初余额			
	账面余额	占总额比例(%)	坏账准备	坏账准备比例(%)	账面余额	占总额比例(%)	坏账准备	坏账准备比例(%)
1年以内(含1年)	279,513.31	33.07	13,975.67	5	917,280.28	100.00	45,864.01	5
1年至2年(含2年)	565,576.70	66.93	113,115.34	20				20
2年至3年(含3年)				50				50
合 计	845,090.01	100.00	127,091.01		917,280.28	100.00	45,864.01	

## 5、 年末其他应收款中无持本公司 5%以上（含 5%）表决权股份的股东单位欠款。

## 6、 其他应收款金额前五名情况

单位名称	与本公司关系	金额	年限	占其他应收款总额的比例(%)	性质或内容
上海天运精密仪器有限公司	租赁房东	503,250.50	1年以内、1-2年	59.55	房屋押金
陈锬榕	公司员工	103,000.00	1年以内	12.19	备用金
乐庄	公司员工	100,000.00	1年以内	11.83	备用金
上海漕河泾开发区松江高科技园发展有限公司	租赁房东	88,200.00	1-2年	10.44	房屋押金
屠亚龙	公司员工	20,000.00	1年以内	2.37	备用金

## 7、 年末无应收关联方账款情况

## (四) 预付款项

## 1、 预付款项按账龄列示

账 龄	年末余额		年初余额	
	金额	比例(%)	金额	比例(%)
1年以内	7,019,228.26	100.00	6,128,529.82	100.00
合 计	7,019,228.26	100.00	6,128,529.82	100.00

## 2、 预付款项金额前五名单位情况

单位名称	与本公司关系	金额	时间	未结算原因
江苏省镇江船厂有限责任公司	供应商	5,000,000.00	2010 年 12 月	预付多功能供应船建造款
上海杭州湾工业开发有限公司	土地出让方	1,260,000.00	2010 年 9 月	购置土地定金
上海诚尔施建筑装潢工程有限公司	供应商	354,000.00	2010 年 12 月	预付装修款
AVEVA East Asia Limited	软件服务商	131,015.79	2010 年 5 月	预付服务费摊销余额
上海市电力公司	供应商	81,000.00	2010 年 12 月	预付电费

## 3、 年末预付款项中无持本公司 5%以上（含 5%）表决权股份的股东单位欠款。

### (五) 固定资产

#### 1、 固定资产情况

项目	年初账面余额	本年增加	本年减少	年末账面余额	
一、账面原值合计：	89,426,153.07	22,292,045.26	142,428.00	111,575,770.33	
其中：房屋及建筑物	70,963,883.24	8,375,789.20		79,339,672.44	
电子设备	8,038,222.00	5,520,790.39		13,559,012.39	
运输工具	2,460,570.00	2,290,274.67	142,428.00	4,608,416.67	
固定资产装修	7,963,477.83	6,105,191.00		14,068,668.83	
		本年增加	本年计提	本年减少	
二、累计折旧合计：	4,408,575.34		5,037,403.97	133,051.26	9,312,928.05
其中：房屋及建筑物	486,015.40		1,506,645.09		1,992,660.49
电子设备	2,027,976.76		1,972,600.04		4,000,576.80
运输工具	1,434,464.19		472,296.25	133,051.26	1,773,709.18
固定资产装修	460,118.99		1,085,862.59		1,545,981.58
三、固定资产账面净值合计	85,017,577.73				102,262,842.28
其中：房屋及建筑物	70,477,867.84				77,347,011.95
电子设备	6,010,245.24				9,558,435.59
运输工具	1,026,105.81				2,834,707.49
固定资产装修	7,503,358.84				12,522,687.25
四、减值准备合计					



项目	年初账面余额	本年增加	本年减少	年末账面余额
其中：房屋及建筑物				
电子设备				
运输工具				
固定资产装修				
五、固定资产账面价值合计	85,017,577.73			102,262,842.28
其中：房屋及建筑物	70,477,867.84			77,347,011.95
电子设备	6,010,245.24			9,558,435.59
运输工具	1,026,105.81			2,834,707.49
固定资产装修	7,503,358.84			12,522,687.25

本年折旧额 5,037,403.97 元。

## 2、 年末未办妥产权证书的固定资产

项 目	账面价值	未办妥产权证书的原因	预计办结产权证书时间
房屋及建筑物	5,862,263.00	开发商于 2011 年办理大产证	2011 年 2 月
合 计	5,862,263.00		

## (六) 无形资产

### 1、 无形资产情况

项 目	期初账面余额	本年增加	本年减少	年末账面余额
1、账面原值合计	7,540,482.31	1,702,740.83		9,243,223.14
(1).设计软件	6,665,840.87	1,686,740.83		8,352,581.70
(2).管理软件	874,641.44	16,000.00		890,641.44
2、累计摊销合计	1,446,767.11	1,630,961.54		3,077,728.65
(1).设计软件	1,278,675.66	1,453,366.64		2,732,042.30
(2).管理软件	168,091.45	177,594.90		345,686.35
3、无形资产账面净值合计	6,093,715.20	1,702,740.83	1,630,961.54	6,165,494.49
(1).设计软件	5,387,165.21	1,686,740.83	1,453,366.64	5,620,539.40
(2).管理软件	706,549.99	16,000.00	177,594.90	544,955.09
4、减值准备合计				
(1).设计软件				
(2).管理软件				

项 目	期初账面余额	本年增加	本年减少	年末账面余额
5、无形资产账面价值合计	6,093,715.20	1,702,740.83	1,630,961.54	6,165,494.49
(1).设计软件	5,387,165.21	1,686,740.83	1,453,366.64	5,620,539.40
(2).管理软件	706,549.99	16,000.00	177,594.90	544,955.09

本年摊销额 1,630,961.54 元。

#### (七) 在建工程

项 目	期末余额			期初余额		
	账面余额	减值准备	账面价值	账面余额	减值准备	账面价值
漕宝路 111 号 608 室装修费	76,140.00		76,140.00			
合 计	76,140.00		76,140.00			

#### (八) 递延所得税资产和递延所得税负债

递延所得税资产和递延所得税负债不以抵销后的净额列示

##### 1、 已确认的递延所得税资产和递延所得税负债

项 目	年末数	年初数
<b>递延所得税资产：</b>		
资产减值准备	206,209.75	83,768.85
预提绩效工资	1,795,000.00	
可抵扣亏损	220,090.91	
小 计	2,221,300.66	83,768.85

##### 2、 应纳税差异和可抵扣差异项目明细

项目	金额
可抵扣差异项目	
资产减值准备	1,193,436.01
预提绩效工资	10,700,000.00
可抵扣亏损	880,363.64
合 计	12,773,799.65

#### (九) 资产减值准备

项 目	年初余额	本期增加	本期减少		期末余额
			转 回	转 销	
坏账准备	533,609.01	659,827.00			1,193,436.01
合计	533,609.01	659,827.00			1,193,436.01

## (十) 应付账款

年末余额	年初余额
514,750.00	2,619,537.82

- 1、 年末余额中无欠持本公司 5%以上（含 5%）表决权股份的股东单位款项。
- 2、 年末余额中无欠关联方款项。
- 3、 年末无账龄超过一年的大额应付账款。

## (十一) 预收账款

项目	年末余额	年初余额
预收工程款项	24,876,120.77	
预收设计合同款项	32,304,500.00	35,858,385.27
合 计	57,180,620.77	35,858,385.27

- 1、 年末余额中无预收持本公司 5%以上（含 5%）表决权股份的股东单位款项。
- 2、 年末余额中无预收关联方款项。

**3、 账龄超过 1 年的大额预收款项情况的说明：**

单位名称	金 额	未结转原因	备注（报表日后已结转或还款的应予注明）
上海振华重工(集团)股份有限公司	1,740,000.00	根据完工百分比法未达到结转收入标准	
国家海洋局北海分局	690,000.00	根据完工百分比法未达到结转收入标准	

**(十二) 应付职工薪酬**

项目	年初余额	本年增加	本年减少	年末余额
(1) 工资、奖金、津贴和补贴		47,140,949.19	36,440,949.19	10,700,000.00
(2) 职工福利费		2,670,457.56	2,670,457.56	
(3) 社会保险费	465,280.15	6,624,588.08	5,190,250.86	1,899,617.37
其中：医疗保险费	136,670.66	2,067,212.76	1,596,647.52	607,235.90
基本养老保险费	291,921.39	3,818,927.00	2,963,119.32	1,147,729.07
年金缴费				
失业保险费	26,515.54	347,670.86	277,260.62	96,925.78
工伤保险费	5,086.28	85,700.98	72,475.88	18,311.38
生育保险费	5,086.28	85,940.28	61,611.32	29,415.24
综合保险费		219,136.20	219,136.20	
(4) 住房公积金	41,736.00	1,026,656.00	1,051,588.00	16,804.00
(5) 辞退福利				
(6) 其他		17,800.00	17,800.00	
合计	507,016.15	57,480,450.83	45,371,045.61	12,616,421.37

年末应付职工薪酬中无属于拖欠性质的金额。

本年工会经费和职工教育经费金额 17,800.00 元，无非货币性福利金额，无因解除劳动关系给予补偿金额。

**(十三) 应交税费**

税费项目	年末余额	年初余额
增值税	-2,727,124.79	
营业税	38,513.14	241,439.10
企业所得税	6,620,527.03	2,665,806.52
个人所得税	362,124.70	577,073.36
城市维护建设税	385.13	1,256.85
教育费附加	-711.75	3,611.54
河道管理费	385.13	1,256.85
合计	4,294,098.59	3,490,444.22

## 应交税费说明：

上海佳豪船舶工程设计股份有限公司根据《青浦区农村教育事业费附加和农村合作医疗基金减免管理试行办法》，经市科委等有关部门认定的高新技术企业，在认定有效期内予以“两金”免征，公司于 2009 年 4 月起享受免征农村教育事业费附加和农村合作医疗基金的政府扶持。

**(十四) 其他应付款**

年末余额	年初余额
154,417.57	641,130.32

- 1、 年末余额中无欠持本公司 5%以上（含 5%）表决权股份的股东单位款项。
- 2、 年末余额中无欠关联方款项。

**(十五) 其他非流动负债**

项目	年末账面余额	年初账面余额
“09HX1189600”专项课题研究款	332,816.30	873,165.00
应用信息技术提升制造业水平的项目	1,531,830.00	
上海港专用引航船设计制作工程总承包项目	400,000.00	
合计	2,264,646.30	873,165.00

## (十六) 股本

项目	年初 余额	本年变动增 (+) 减 (-)					期末余额
		发行 新股	送 股	公积金转股	其他	小计	
1. 有限售条件股 份							
(1). 国家持股							
(2). 国有法人持 股	1,406, 593				-1,406,593	-1,406,593	
(3). 其他内资持 股	38,913 ,407			26,460,000	-14,605,757	11,854,243	50,767,650
其中：							
境内法人持股	14,272 ,938			9,261,000	-6,183,738	3,077,262	17,350,200
境内自然人持股	24,640 ,469			17,199,000	-8,422,019	8,776,981	33,417,450
(4). 外资持股							
其中：							
境外法人持股							
境外自然人持股							
有限售条件股份 合计	40,320 ,000			26,460,000	-16,012,350	10,447,650	50,767,650
2. 无限售条件流 通股份							
(1). 人民币普通 股	10,080 ,000			8,820,000	16,012,350	24,832,350	34,912,350
(2). 境内上市的 外资股							
(3). 境外上市的 外资股							
(4). 其他							
无限售条件流通 股份合计	10,080 ,000			8,820,000	16,012,350	24,832,350	34,912,350
合计	50,400 ,000			35,280,000		35,280,000	85,680,000

**股本变动情况的其他说明：**

- 1、根据本公司 2010 年 3 月 14 日第一届董事会第十三次会议通过，本公司以 2009 年 12 月 31 日总股本 5,040 万股为基数，按每 10 股由资本公积转增 7 股，共计转增 3,528 万股，并于 2010 年度实施。转增后，注册资本公司总股本由 5,040 万股增至 8,568 万股。
- 2、2010 年 2 月 1 日，公司首次公开发行股份的本次解除限售的股份数量为 2,520,000 股，实际可上市流通数量为 2,520,000 股。
- 3、2010 年 11 月 1 日，公司首次公开发行前已发行股份的本次解除限售的股份数量为 17,414,460 股，实际可上市流通数量为 13,492,350 股。

**(十七) 资本公积**

项目	年初余额	本年增加	本年减少	年末余额
资本溢价（股本溢价）				
投资者投入的资本	311,077,239.74		35,280,000.00	275,797,239.74
合计	311,077,239.74		35,280,000.00	275,797,239.74

**资本公积的说明：**

根据本公司 2010 年 3 月 14 日第一届董事会第十三次会议通过，本公司以 2009 年 12 月 31 日总股本 5,040 万股为基数，按每 10 股由资本公积转增 7 股，共计转增 3,528 万股，并于 2010 年度实施。转增后，注册资本公司总股本由 5,040.00 万股增至 8,568 万股。

**(十八) 盈余公积**

项目	年初余额	本年增加	本年减少	年末余额
法定盈余公积	12,061,340.32	5,846,121.51		17,907,461.83
合计	12,061,340.32	5,846,121.51		17,907,461.83

2010 年根据母公司净利润的 10% 计提法定盈余公积 5,846,121.51 元。

**(十九) 未分配利润**

项 目	金 额	提取或分配比例
调整前 上年末未分配利润	74,155,306.56	
调整 年初未分配利润合计数（调增+，调减-）		
调整后 年初未分配利润	74,155,306.56	
加： 本年归属于母公司所有者的净利润	61,880,212.80	
减： 提取法定盈余公积	5,846,121.51	10%
应付普通股股利	30,240,000.00	
年末未分配利润	99,949,397.85	

2010 年 4 月 6 日，经 2009 年度股东大会通过以 2009 年末总股本 5,040 万股为基数，向全体股东以每 10 股派发人民币 6.00 元现金（含税）的股利分红，合计派发现金红利人民币 3,024.00 万元。同时，拟以 2009 年末总股本 5,040 万股为基数，以资本公积金每 10 股转增 7 股，共计 3,528 万股。



**(二十) 营业收入和营业成本****1、 营业收入、营业成本**

项 目	本年发生额	上年发生额
主营业务收入	202,884,274.87	126,983,542.28
其他业务收入		
营业成本	112,675,632.56	60,609,229.53

**2、 按业务类别列示主营业务收入、主营业务成本**

行业名称	本年发生额		上年发生额	
	营业收入	营业成本	营业收入	营业成本
(1) 船舶工程设计收入	75,223,973.58	32,408,480.21	51,861,282.23	24,350,968.57
(2) 海洋工程设计收入	52,922,910.27	22,267,212.10	63,103,079.00	29,808,922.38
(3) 监理收入	17,878,059.20	8,994,669.69	12,019,181.05	6,449,338.58
(3) 建造合同收入(EPC 项目)	56,859,331.82	49,005,270.56		
合 计	202,884,274.87	112,675,632.56	126,983,542.28	60,609,229.53

**3、 按地区类别列示主营业务收入（按客户所在地）**

地区名称	本年发生额	上年发生额
华东地区	168,083,003.18	96,672,418.02
华南地区	14,184,900.00	15,069,960.07
华北地区	6,353,000.00	7,427,600.00
华中地区	3,660,000.00	2,911,250.00
东北地区	1,800,000.00	1,350,000.00
西南地区	228,000.00	224,000.00
海外	8,575,371.69	3,328,314.19
合 计	202,884,274.87	126,983,542.28

## 4、 公司前五名客户的营业收入情况

客户名称	营业收入总额	占公司全部营业收入的比例(%)
上海国际港务(集团)股份有限公司 上海港引航管理站	56,859,331.82	28.03
上海振华重工(集团)股份有限公司	15,052,000.00	7.42
广东省长大公路工程有限公司	7,546,500.00	3.72
上海船厂船舶有限公司	6,790,000.00	3.35
中交第三航务工程局有限公司	5,595,150.00	2.76

## (二十一) 合同项目收入

合同项目	合同总金额	累计已发生成本	累计已确认毛利 (亏损以“-”号表示)	已办理结算的金额
固定造价合同 1、上海港专用引航船设计、制 造工程总承包合同（EPC 项目）	147,600,000.00	49,005,270.56	7,854,061.26	56,859,331.82
合计	147,600,000.00	49,005,270.56	7,854,061.26	56,859,331.82

## (二十二) 营业税金及附加

项目	本年发生额	上年发生额	计缴标准
营业税	1,504,293.12	1,258,865.83	
城市维护建设税	39,994.04	12,588.65	
教育费附加	26,820.42	23,578.26	详见附注五/(十三)
合计	1,571,107.58	1,295,032.74	

## (二十三) 资产减值损失

项目	本年发生额	上年发生额
坏账损失	659,827.00	43,428.65
合计	659,827.00	43,428.65

**(二十四) 销售费用**

本年发生额	上年发生额
2,696,606.82	1,740,344.78

其中，主要项目有

项目	本年发生额	上年发生额
应付职工薪酬工资	1,486,829.80	1,173,396.10

**(二十五) 管理费用**

本年发生额	上年发生额
21,489,212.82	14,390,662.28

其中，主要项目有

项目	本年发生额	上年发生额
应付职工薪酬工资	11,516,206.15	10,093,845.76
办公楼租金	1,807,970.55	1,685,642.40

**(二十六) 财务费用**

类别	本年发生额	上年发生额
利息支出		41.18
减：利息收入	5,672,171.29	2,276,781.13
汇兑损益	4,784.12	
其他	314,816.54	11,848.43
合计	-5,352,570.63	-2,264,891.52

**(二十七) 营业外收入**

项目	本年发生额	上年发生额	计入当期非经常性损益的金额
非流动资产处置利得合计	10,823.26		10,823.26
其中：处置固定资产利得	10,823.26		10,823.26
政府补助	5,599,377.89	1,182,436.85	5,599,377.89
合计	5,610,201.15	1,182,436.85	

**1、 政府补助明细**

项目	本年发生额	上年发生额
扶持资金	4,590,859.19	955,601.85
“09HX1189600”专项课题研发款	540,348.70	226,835.00
应用信息技术提升制造业水平的项目	468,170.00	

**2、 计入递延收益的政府补助**

项目	年初余额	本年增加	本年减少	年末余额
“09HX1189600”专项课题研发款	873,165.00		540,348.70	332,816.30
应用信息技术提升制造业水平的项目		2,000,000.00	468,170.00	1,531,830.00
上海港专用引航船设计制作工程总承包项目		400,000.00		400,000.00
合计	873,165.00	2,400,000.00	1,008,518.70	2,264,646.30

**(二十八) 营业外支出**

项目	本年发生额	上年发生额	计入当期非经常性损益的金额
滞纳金	20,351.23		20,351.23
合计	20,351.23		

**(二十九) 所得税费用**

项目	本年发生额	上年发生额
按税法及相关规定计算的当期所得税	15,165,836.64	8,836,556.92
递延所得税调整	-2,137,531.81	-16,376.50
合计	13,028,304.83	8,820,180.42

**(三十) 基本每股收益和稀释每股收益的计算过程****1、 基本每股收益**

基本每股收益=P÷S

$$S = S_0 + S_1 + S_i \times M_i \div M_0 - S_j \times M_j \div M_0 - S_k$$

其中：P 为归属于公司普通股股东的净利润或扣除非经常性损益后归属于普通股股东的净利润；S 为发行在外的普通股加权平均数；S<sub>0</sub> 为年初股份总数；S<sub>1</sub> 为报告期因公积金转增股本或股票股利分配等增加股份数；S<sub>i</sub> 为报告期因发行新股或债转股等增加股份数；S<sub>j</sub> 为报告期因回购等减少股份数；S<sub>k</sub> 为报告期缩股数；M<sub>0</sub> 为报告期月份数；M<sub>i</sub> 为增加股份下一月份起至报告期年末的月份数；M<sub>j</sub> 为减少股份下一月份起至报告期年末的月份数。

**2、 稀释每股收益**

稀释每股收益=[P+(已确认为费用的稀释性潜在普通股利息—转换费用)×(1-所得税率)]/(S<sub>0</sub> + S<sub>1</sub> + S<sub>i</sub>×M<sub>i</sub>÷M<sub>0</sub> - S<sub>j</sub>×M<sub>j</sub>÷M<sub>0</sub>—S<sub>k</sub>+认股权证、股份期权、可转换债券等增加的普通股加权平均数)

其中，P 为归属于公司普通股股东的净利润或扣除非经常性损益后归属于公司普通股股东的净利润。公司在计算稀释每股收益时，已考虑所有稀释性潜在普通股的影响，直至稀释每股收益达到最小。

**(三十一) 现金流量表附注****1、 收到的其他与经营活动有关的现金**

项 目	本年金额
财务费用—利息收入	5,672,171.29
政府补助	4,590,859.19
企业间往来	11,048.90
合 计	10,274,079.38

**2、 支付的其他与经营活动有关的现金**

项 目	本年金额
经营租赁支出	2,469,533.20
费用支出	6,318,178.00
财务费用—其他	314,816.54
营业外支出	20,351.23
企业间往来	726,093.61
合 计	9,848,972.58

**3、 收到的其他与筹资活动有关的现金**

项 目	本年金额
收到的与收益相关的政府补助	2,400,000.00
合 计	2,400,000.00

**(三十二) 现金流量表补充资料****1、 现金流量表补充资料**

项 目	本年金额	上年金额
1、将净利润调节为经营活动现金流量		
净利润	61,706,003.81	43,531,992.25
加：资产减值准备	659,827.00	43,428.65
固定资产折旧、油气资产折耗、生产性生物资产折旧	5,037,403.97	2,360,576.67
无形资产摊销	1,630,961.54	750,952.83
长期待摊费用摊销		
处置固定资产、无形资产和其他长期资产的损失 (收益以“－”号填列)	-10,823.26	
固定资产报废损失(收益以“－”号填列)		
公允价值变动损失(收益以“－”号填列)		
财务费用(收益以“－”号填列)	4,784.12	41.18
投资损失(收益以“－”号填列)		
递延所得税资产减少(增加以“－”号填列)	-2,137,531.81	-16,376.50
递延所得税负债增加(减少以“－”号填列)		
存货的减少(增加以“－”号填列)		
经营性应收项目的减少(增加以“－”号填列)	-12,962,219.40	-1,442,041.01
经营性应付项目的增加(减少以“－”号填列)	30,635,275.82	-11,655,587.24
其 他		
经营活动产生的现金流量净额	84,563,681.79	33,572,986.83
2、不涉及现金收支的重大投资和筹资活动		
债务转为资本		
一年内到期的可转换公司债券		
融资租入固定资产		
3、现金及现金等价物净变动情况		
现金的年末余额	434,689,013.11	385,511,402.53
减：现金的年初余额	385,511,402.53	82,968,059.53
加：现金等价物的期末余额		
减：现金等价物的年初余额		
现金及现金等价物净增加额	49,177,610.58	302,543,343.00

**2、 现金和现金等价物的构成：**

项 目	年末余额	年初余额
一、现 金	434,689,013.11	385,511,402.53
其中：库存现金	34,827.47	50,754.19
可随时用于支付的银行存款	434,631,855.41	385,424,137.72
可随时用于支付的其他货币资金	22,330.23	36,510.62
可用于支付的存放中央银行款项		
存放同业款项		
拆放同业款项		
二、现金等价物		
其中：三个月内到期的债券投资		
三、期末现金及现金等价物余额	434,689,013.11	385,511,402.53

## 六、 关联方及关联交易

### (一) 存在控制关系的关联方情况

自然人姓名	关联关系	对本公司的持股比例(%)	对本公司的表决权比例(%)
刘楠	实际控制人	34.43	54.68

上海佳船投资发展有限公司持有公司 20.25%的股份，实际控制人为刘楠。

### (二) 本企业的子公司情况：

（金额单位：万元）

子公司全称	子公司类型	企业类型	注册地	法定代表人	业务性质	注册资本	持股 比例(%)	表决权 比例(%)	组织机构代码
上海佳豪船舶科技发 展有限公司	控股子公司	有限责任公司	上海市	刘楠	服务业	5,000	100	100	55150773-X
上海佳豪船舶与海洋 工程研发有限公司	控股子公司	有限责任公司	上海市	刘楠	服务业	1,000	100	100	69882115-X
上海佳船工程设备监 理有限公司	控股子公司	有限责任公司	上海市	刘楠	服务业	1,000	100	100	75186869-5
上海佳豪游艇发展有 限公司	控股子公 司的子公司	有限责任公司	上海市	刘楠	制造业	3,000	60	60	55747685-8



**(三) 报告期内无关联方交易****七、 报告期内无股份支付****八、 本年无需披露的或有事项。****九、 本年无需披露的承诺事项。****十、 资产负债表日后事项****(一) 重要的资产负债表日后事项说明**

项目	内容	对财务状况和经营成果的影响数	无法估计影响数的原因
收购	上海佳豪船舶科技发展有限公司收购上海佳豪物流发展有限公司股份	上海佳豪物流发展有限公司 2010 年度经审计后净利润为 1,286,858.41 元	

注：2011 年 1 月 10 日，公司 2010 年第一届董事会第十九次会议审议了《关于公司全资子公司上海佳豪船舶科技发展有限公司收购上海佳豪物流发展有限公司股份的议案》：基于有助于公司发展 EPC 业务时降低物流成本，提高综合毛利率，并可利用上海佳豪物流发展有限公司（下称“佳豪物流”）开展船舶、游艇、船用配套齐备及相关技术的进出口业务，完善产业布局，实现公司发展战略的考虑，董事会同意全资子公司上海佳豪船舶科技发展有限公司以人民币 7,311,988 元收购刘楠先生、谢蕴瑜女士共同持有的佳豪物流共计 100%的股权。

本次收购事项构成关联交易，公司独立董事卢文彬先生、李开天先生、朱德祥先生事前认可并发表了同意本项议案的独立意见，保荐机构国元证券股份有限公司发表了同意本项议案的核查意见。关联董事刘楠按照有关规定回避了表决。

**(二) 资产负债表日后利润分配情况说明**

根据 2011 年 1 月 30 日公司第一届董事会第二十次会议审议，拟以 2010 年末总股本 8,568 万股为基数，向全体股东以每 10 股派发人民币 3.00 元现金（含税）的股利分红，合计派发现金红利人民币 25,704,000.00 元。同时，拟以 2010 年末总股本 8,568 万股为基数，以资本公积金每 10 股转增 7 股，共计 59,976,000 股。

## 十一、其他重要事项。

2010 年 10 月 22 日，公司 2010 年第一届董事会第十八次会议审议了《关于公司签署合作意向书的议案》、《关于部分超募资金使用计划及其实施的议案》：为进一步促进公司设计水平及设计质量的提高，巩固和提高公司的市场地位，促进公司的发展，经公司董事会谨慎研究决定，拟使用超募资金 1,350 万元人民币与江苏新扬子造船有限公司、江苏中舟海洋工程装备有限公司共同出资 3,000 万元人民币成立上海扬子船舶与海洋工程设计研发有限公司。其中上海佳豪船舶工程设计股份有限公司出资 1,350 万元人民币，占出资总额的 45%；江苏新扬子造船有限公司出资 1,200 万元人民币，占出资总额的 40%；江苏中舟海洋工程装备有限公司出资 450 万元人民币，占出资总额的 15%。

## 十二、母公司财务报表主要项目注释

### （一） 应收账款

#### 1、 应收账款

种类	年末余额				年初余额			
	账面金额	占总额比例(%)	坏账准备	坏账准备比例(%)	账面金额	占总额比例(%)	坏账准备	坏账准备比例(%)
单项金额重大并单项计提坏账准备的应收账款								
单项金额虽不重大但单项计提坏账准备的应收账款								
按组合计提坏账准备的应收账款	11,602,650.00	100.00	806,145.00	6.95	7,953,400.00	100.00	462,170.00	5.81
合计	11,602,650.00	100.00	806,145.00		7,953,400.00	100.00	462,170.00	

2、 年末无单项金额重大并单项计提坏账准备的应收账款。

3、 年末无单项金额虽不重大但单项计提坏账准备的应收账款。

## 4、 组合中，采用账龄分析法计提的坏账准备：

账 龄	年末余额				年初余额			
	账面余额	占总额比 例(%)	坏账准备	坏账准备 比例(%)	账面余额	占总额比 例(%)	坏账准备	坏账准备 比例(%)
1年以内(含1年)	10,875,900.00	93.74	543,795.00	5	7,523,400.00	94.59	376,170.00	5
1年至2年(含2年)	336,750.00	2.90	67,350.00	20	430,000.00	5.41	86,000.00	20
2年至3年(含3年)	390,000.00	3.36	195,000.00	50				50
合 计	11,602,650.00	100.00	806,145.00		7,953,400.00	100.00	462,170.00	

## 5、 年末应收账款中无持本公司 5%以上（含 5%）表决权股份的股东单位欠款。

## 6、 应收账款金额前五名单位情况

单位名称	与本公司关系	金额	年限	占应收账款总额的比例(%)
长航宜昌船厂	客户	1,225,000.00	1 年以内	10.56
上海船厂船舶有限公司	客户	1,150,000.00	1 年以内	9.91
江门南洋船舶工程有限公司	客户	1,099,400.00	1 年以内	9.48
浙江海运集团五洲船舶修造有限公司	客户	945,000.00	1 年以内	8.14
南京东泽船舶制造有限公司	客户	900,000.00	1 年以内	7.76

## 7、 年末无应收关联方账款

## (二) 其他应收款

## 1、 其他应收款

种类	年末余额				年初余额			
	账面金额	占总额比 例(%)	坏账准备	坏账准备 比例(%)	账面金额	占总额比 例(%)	坏账准备	坏账准备比 例(%)
单项金额重大并单项计提坏账准备的 其他应收款								
单项金额虽不重大但单项计提坏账准 备的其他应收款								
按组合计提坏账准备的其他应收款	610,220.01	100.00	115,347.51	18.90	683,280.28	100.00	34,164.01	5.00
合 计	610,220.01	100.00	115,347.51		683,280.28	100.00	34,164.01	

- 2、 年末无单项金额重大并单项计提坏账准备的其他应收款。
- 3、 年末无单项金额虽不重大但单项计提坏账准备的其他应收款。
- 4、 组合中，采用账龄分析法计提的坏账准备：

账 龄	年末余额				年初余额			
	账面余额	占总额比 例(%)	坏账准备	坏账准备 比例(%)	账面余额	占总额比 例(%)	坏账准备	坏账准备 比例(%)
1年以内(含1年)	44,643.31	7.32	2,232.17	5	683,280.28	100.00	34,164.01	5
1年至2年(含2年)	565,576.70	92.68	113,115.34	20				20
2年至3年(含3年)								50
合 计	610,220.01	100.00	115,347.51		683,280.28	100.00	34,164.01	

- 5、 年末其他应收款中无持本公司 5%以上（含 5%）表决权股份的股东单位欠款。
- 6、 金额较大的其他应收款金额

单位名称	与本公司关系	性质或内容	金额	年限	占其他应收款总额的比例(%)
上海天运精密仪器有限公司	租赁房东	房屋押金	503,250.50	1年以内、1-2年	82.47
上海漕河泾开发区松江科技园发 展有限公司	租赁房东	房屋押金	88,200.00	1-2年	14.45

- 7、 年末无其他应收关联方款项

### (三) 长期股权投资

单位：人民币元

被投资单位	核算方法	初始投资成本	年初余额	增减变动	年末余额	在被投资单 位持股比例 (%)	在被投资单 位表决权比 例(%)	在被投资单 比例与表决 比例不一致的
上海佳船工程设计设备	成本法	11,777,510.03	11,777,510.03		11,777,510.03	100.00	100.00	

监理有限公司							
上海佳豪船舶与海洋工程研发有限公司	成本法	10,000,000.00	10,000,000.00		10,000,000.00	100.00	100.00
上海佳豪船舶科技发展有限公司	成本法	50,000,000.00		50,000,000.00	50,000,000.00	100.00	100.00
合计			21,777,510.03	50,000,000.00	71,777,510.03		

长期股权投资的说明：

2010 年 2 月公司新设上海佳豪船舶科技发展有限公司，注册资本 5,000.00 万元。

#### (四) 营业收入和营业成本

##### 1、 营业收入、营业成本

项 目	本年发生额	上年发生额
主营业务收入	185,006,215.67	114,964,361.23
其他业务收入		
营业成本	103,680,962.87	54,159,890.95

##### 2、 按业务类别列示主营业务收入、主营业务成本

项 目	本年发生额		上年发生额	
	营业收入	营业成本	营业收入	营业成本
(1) 船舶工程设计收入	75,223,973.58	32,408,480.21	51,861,282.23	24,350,968.57
(2) 海洋工程设计收入	52,922,910.27	22,267,212.10	63,103,079.00	29,808,922.38
(2) 建造合同收入(EPC 项目)	56,859,331.82	49,005,270.56		
合 计	185,006,215.67	103,680,962.87	114,964,361.23	54,159,890.95

##### 3、 按地区类别列示主营业务收入（按客户所在地）

地区名称	本年发生额	上年发生额
华东地区	156,923,503.18	90,253,678.02

华南地区	12,730,400.00	13,452,023.27
华北地区	3,453,000.00	4,801,000.00
华中地区	3,660,000.00	2,911,250.00
东北地区	1,800,000.00	1,350,000.00
西南地区	228,000.00	224,000.00
海外	6,211,312.49	1,972,409.94
合 计	185,006,215.67	114,964,361.23

## 4、 公司前五名客户的营业收入情况

客户名称	营业收入总额	占公司全部营业收入的比例(%)
上海国际港务（集团）股份有限公司上海港引航管理站	56,859,331.82	30.73
上海振华重工(集团)股份有限公司	15,052,000.00	8.14
广东省长大公路工程有限公司	7,546,500.00	4.08
上海船厂船舶有限公司	6,790,000.00	3.67
中交第三航务工程局有限公司	5,595,150.00	3.02

## (五) 投资收益

## 投资收益明细

项目	本年发生额	上年发生额
成本法核算的长期股权投资收益		3,722,362.63
合 计		3,722,362.63

## (六) 现金流量表补充资料

项 目	本期金额	上期金额
1、将净利润调节为经营活动现金流量		
净利润	58,461,215.08	44,197,852.00
加：资产减值准备	425,158.50	77,051.65
固定资产折旧、油气资产折耗、生产性生物资产折旧	4,971,799.00	2,360,576.67
无形资产摊销	1,630,961.54	750,952.83
长期待摊费用摊销		
处置固定资产、无形资产和其他长期资产的损失（收益以“—”号填列）	-10,823.26	
固定资产报废损失（收益以“—”号填列）		
公允价值变动损失（收益以“—”号填列）		
财务费用（收益以“—”号填列）	4,784.12	41.18
投资损失（收益以“—”号填列）		-3,722,362.63
递延所得税资产减少（增加以“—”号填列）	-1,383,773.78	-7,057.75

项 目	本期金额	上期金额
递延所得税负债增加（减少以“-”号填列）		
存货的减少（增加以“-”号填列）		
经营性应收项目的减少（增加以“-”号填列）	-3,974,147.17	-1,091,501.01
经营性应付项目的增加（减少以“-”号填列）	18,970,443.33	-13,031,494.86
其 他		
经营活动产生的现金流量净额	79,095,617.36	29,534,058.08
2、不涉及现金收支的重大投资和筹资活动		
债务转为资本		
一年内到期的可转换公司债券		
融资租入固定资产		
3、现金及现金等价物净变动情况		
现金的年末余额	342,497,540.62	358,125,759.76
减：现金的年初余额	358,125,759.76	72,898,982.88
加：现金等价物的期末余额		
减：现金等价物的年初余额		
现金及现金等价物净增加额	-15,628,219.14	285,226,776.88

### 十三、补充资料

#### (一) 当期非经常性损益明细表

项目	金额	说明
非流动资产处置损益	10,823.26	
越权审批或无正式批准文件的税收返还、减免		
计入当期损益的政府补助（与企业业务密切相关，按照国家统一标准定额或定量享受的政府补助除外）	5,599,377.89	
计入当期损益的对非金融企业收取的资金占用费		
企业取得子公司、联营企业及合营企业的投资成本小于取得投资时应享有被投资单位可辨认净资产公允价值产生的收益		
非货币性资产交换损益		
委托他人投资或管理资产的损益		
因不可抗力因素，如遭受自然灾害而计提的各项资产减值准备		
债务重组损益		



项目	金额	说明
企业重组费用，如安置职工的支出、整合费用等		
交易价格显失公允的交易产生的超过公允价值部分的损益		
同一控制下企业合并产生的子公司期初至合并日的当期净损益		
与公司正常经营业务无关的或有事项产生的损益		
除同公司正常经营业务相关的有效套期保值业务外，持有交易性金融资产、交易性金融负债产生的公允价值变动损益，以及处置交易性金融资产、交易性金融负债和可供出售金融资产取得的投资收益		
单独进行减值测试的应收款项减值准备转回		
对外委托贷款取得的损益		
采用公允价值模式进行后续计量的投资性房地产公允价值变动产生的损益		
根据税收、会计等法律、法规的要求对当期损益进行一次性调整对当期损益的影响		
受托经营取得的托管费收入		
除上述各项之外的其他营业外收入和支出	-20,351.23	
其他符合非经常性损益定义的损益项目		
所得税影响额	-874,130.17	
少数股东权益影响额（税后）		
合 计	4,715,719.75	

## (二) 净资产收益率及每股收益：

报告期利润	加权平均净资产收益率（%）	每股收益（元）	
		基本每股收益	稀释每股收益
归属于公司普通股股东的净利润	13.50	0.722	0.722
扣除非经常性损益后归属于公司普通股股东的净利润	12.47	0.667	0.667

**(三) 公司主要会计报表项目的异常情况及原因的说明**

金额异常或比较期间变动异常的报表项目

报表项目	年末余额(或本年金额)	年初余额(或上年金额)	变动比率(%)	变动原因
股本	85,680,000.00	50,400,000.00	70.00	资本公积转增股本
营业收入	202,884,274.87	126,983,542.28	59.77	本年与客户签订建造合同,影响本年营业收入 56,859,331.82 元
营业成本	112,675,632.56	60,609,229.53	85.91	本年与船厂签订分包合同,影响本年营业成本 49,005,270.56 元

**十四、财务报表的批准报出**

本财务报表业经公司全体董事于 2011 年 1 月 30 日批准报出。

上海佳豪船舶工程设计股份有限公司

二〇一一年一月三十日

## 第十节 备查文件目录

- 一、 载有公司法定代表人、主管会计工作的公司负责人、公司会计机构负责人（会计主管人员）签名并盖章的财务报表。
- 二、 载有会计师事务所盖章、注册会计师签名并盖章的审计报告原件。
- 三、 报告期内在中国证监会指定网站上公开披露过的所有公司文件的正本及公告的原稿。
- 四、 经公司法定代表人签名的 2010 年年度报告全文。

上海佳豪船舶工程设计股份有限公司

法定代表人：\_\_\_\_\_

(刘楠)

二〇一一年一月三十日