



**广东威创视讯科技股份有限公司**

VTRON TECHNOLOGIES LTD.

**2010 年半年度报告**

证券代码：002308

证券简称：威创股份

2010 年 8 月 26 日

## 重要提示

本公司董事会、监事会及董事、监事、高级管理人员保证本报告所载资料不存在任何虚假记载、误导性陈述或者重大遗漏，并对其内容的真实性、准确性和完整性承担个别及连带责任。

本公司全体董事亲自出席了审议本报告的董事会会议，没有董事、监事、高级管理人员声明对本报告内容的真实性、准确性、完整性无法保证或存在异议。

本公司 2010 年半年度财务报告未经审计。

本公司负责人及主管会计工作负责人何正宇先生、会计机构负责人江玉兰女士声明：保证半年度报告中财务报告的真实、完整。

## 目 录

第一节	公司基本情况.....	1
第二节	主要财务数据和指标.....	3
第三节	股本变动和主要股东持股情况.....	4
第四节	董事、监事、高级管理人员情况.....	6
第五节	董事会报告.....	7
第六节	重要事项.....	14
第七节	财务报告（未经审计）.....	18
第八节	备查文件.....	96

## 第一节 公司基本情况

一、公司中文名称：广东威创视讯科技股份有限公司

公司中文简称：威创股份

公司英文名称：VTRON TECHNOLOGIES LTD.

公司英文简称：VTRON

二、公司法定代表人：何正宇

三、公司联系人和联系方式：

	董事会秘书	证券事务代表
姓 名	陈宇	程晓娜
联系地址	广州高新技术产业开发区彩频路 6 号	
电 话	020-22213431	
传 真	020-22213319	
电子信箱	irm@vtron.com	

四、公司注册地址：广州高新技术产业开发区彩频路 6 号

公司办公地址：广州高新技术产业开发区彩频路 6 号

公司邮政编码：510663

公司国际互联网网址：<http://www.vtron.com>

公司电子邮箱：irm@vtron.com

五、公司选定的信息披露报纸名称：《证券时报》

中国证监会指定刊载公司半年度报告的网站网址：<http://www.cninfo.com.cn>

公司半年度报告备置地点：公司董事会秘书办公室

六、公司股票上市交易所：深圳证券交易所

股票简称：威创股份

股票代码：002308

## 七、其他有关资料

1、公司首次注册登记日期：2002 年 8 月 23 日

公司最近一次变更登记日期：2009 年 12 月 23 日

公司注册登记地点：广州市工商行政管理局

2、公司企业法人营业执照注册号：440101400008665

3、公司税务登记号码：44019173974661X

4、公司组织机构代码：73974661-X

5、公司聘请的会计师事务所名称：深圳市鹏城会计师事务所有限公司

会计师事务所办公地址：深圳市福田区滨河大道 5022 号联合广场 A 座 7 楼

## 第二节 主要财务数据和指标

### 一、报告期主要财务数据和指标

单位：元

	本报告期末 (2010年6月30日)	上年度期末 (2009年12月31日)	本报告期末比上年度 期末增减(%)
总资产	1,728,002,828.18	1,694,938,438.60	1.95%
归属于上市公司股东的所有者权益	1,542,158,918.50	1,529,182,678.20	0.85%
股本	427,600,000.00	213,800,000.00	100.00%
归属于上市公司股东的每股净资产(元/股)	3.61	7.15	-49.51%
	报告期 (2010年1-6月)	上年同期 (2009年1-6月)	本报告期比上年同期 增减(%)
营业总收入	310,711,429.77	229,278,989.32	35.52%
营业利润	69,223,391.66	49,783,197.01	39.05%
利润总额	84,683,901.11	53,736,563.09	57.59%
归属于上市公司股东的净利润	77,138,236.58	45,224,450.70	70.57%
归属于上市公司股东的扣除非经常性损益后的净利润	74,962,711.45	43,021,436.88	74.25%
基本每股收益(元/股)	0.18	0.14	28.57%
稀释每股收益(元/股)	0.18	0.14	28.57%
净资产收益率(%)	4.99%	18.99%	-14.00%
经营活动产生的现金流量净额	18,376,284.42	9,413,879.96	95.20%
每股经营活动产生的现金流量净额(元/股)	0.04	0.06	-33.33%

注：净资产收益率、每股收益的计算公式参照《公开发行证券的公司信息披露编报规则第9号——净资产收益率和每股收益的计算及披露》（2010年修订）执行。计算过程详见财务报告附注。

### 二、报告期非经常性损益的项目及金额

单位：元

非经常性损益项目	金 额
计入当期损益的政府补助，但与公司正常经营业务密切相关，符合国家政策规定、按照一定标准定额或定量持续享受的政府补助除外	2,536,503.95
除上述各项之外的其他营业外收入和支出	22,937.38
所得税影响额	-383,916.20
合 计	2,175,525.13

### 第三节 股本变动和主要股东持股情况

#### 一、报告期股本变动情况

##### 1、股份变动情况表

单位：股

	本次变动前		本次变动增减(+, -)					本次变动后	
	数量	比例	发行 新股	送股	公积金转股	其他	小计	数量	比例
<b>一、有限售条件股份</b>	<b>171,040,000</b>	<b>80.00%</b>	-	-	160,350,000	-10,690,000	149,660,000	320,700,000	75.00%
1、国家持股	66,085	0.03%	-	-	-	-66,085	-66,085	0	0.00%
2、国有法人持股	4,805,298	2.25%	-	-	3,207,000	-1,598,298	1,608,702	6,414,000	1.50%
3、其他内资持股	17,021,799	7.96%	-	-	8,017,500	-9,004,299	-986,799	16,035,000	3.75%
其中：境内非国有法人持股	17,021,799	7.96%	-	-	8,017,500	-9,004,299	-986,799	16,035,000	3.75%
境内自然人持股	-	-	-	-	-	-	-	-	-
4、外资持股	149,146,818	69.76%	-	-	149,125,500	-21,318	149,104,182	298,251,000	69.75%
其中：境外法人持股	149,146,818	69.76%	-	-	149,125,500	-21,318	149,104,182	298,251,000	69.75%
境外自然人持股	-	-	-	-	-	-	-	-	-
5、高管股份	-	-	-	-	-	-	-	-	-
<b>二、无限售条件股份</b>	<b>42,760,000</b>	<b>20.00%</b>	-	-	53,450,000	10,690,000	64,140,000	106,900,000	25.00%
1、人民币普通股	42,760,000	20.00%	-	-	53,450,000	10,690,000	64,140,000	106,900,000	25.00%
2、境内上市的外资股	-	-	-	-	-	-	-	-	-
3、境外上市的外资股	-	-	-	-	-	-	-	-	-
4、其他	-	-	-	-	-	-	-	-	-
<b>三、股份总数</b>	<b>213,800,000</b>	<b>100.00%</b>	-	-	213,800,000	0	213,800,000	427,600,000	100.00%

##### 2、股份变动情况说明

公司于 2009 年 11 月 27 日首次公开发行人民币普通股 5,345 万股，网上发行的 4,276 万股股票于 2009 年 11 月 27 日起上市交易，网下配售的 1,069 万股股票锁定期为 3 个月，于 2010 年 3 月 1 日起上市交易。

经公司2009年年度股东大会审议批准，公司于2010年5月7日实施了权益分配方案，以公司2009年12月31日总股本213,800,000股为基数，向公司全体股东每10股派发现金股利3元（含税），同时以资本公积金向公司全体股东每10股转增10股，方案实施后，公司总股本由213,800,000股增加至427,600,000股。

二、前 10 名股东和前 10 名无限售条件股东持股情况

单位：股

股东总数（户）	27,399				
前 10 名股东持股情况					
股东名称	股东性质	持股比例	持股总数	持有有限售条件股份数量	质押或冻结的股份数量
威创投资有限公司（VTRON INVESTMENT LIMITED）	境外法人	69.75%	298,251,000	298,251,000	0
深圳市中信联合创业投资有限公司	境内非国有法人	3.75%	16,035,000	16,035,000	0
全国社会保障基金理事会转持三户	国有法人	1.50%	6,414,000	6,414,000	0
中国工商银行－广发稳健增长证券投资基金	境内非国有法人	1.17%	5,000,000	0	0
中国农业银行－鹏华动力增长混合型证券投资基金	境内非国有法人	1.01%	4,330,983	0	0
交通银行－安顺证券投资基金	境内非国有法人	0.82%	3,488,070	0	0
中国工商银行－汇添富均衡增长股票型证券投资基金	境内非国有法人	0.70%	3,000,000	0	0
中国建设银行－华安宏利股票型证券投资基金	境内非国有法人	0.56%	2,376,000	0	0
王南彬	境内自然人	0.40%	1,702,871	0	0
东方证券股份有限公司	境内非国有法人	0.37%	1,600,000	0	0
前 10 名无限售条件股东持股情况					
股东名称	持有无限售条件股份数量		股份种类		
中国工商银行－广发稳健增长证券投资基金	5,000,000		人民币普通股		
中国农业银行－鹏华动力增长混合型证券投资基金	4,330,983		人民币普通股		
交通银行－安顺证券投资基金	3,488,070		人民币普通股		
中国工商银行－汇添富均衡增长股票型证券投资基金	3,000,000		人民币普通股		
中国建设银行－华安宏利股票型证券投资基金	2,376,000		人民币普通股		
王南彬	1,702,871		人民币普通股		
东方证券股份有限公司	1,600,000		人民币普通股		
交通银行－中海优质成长证券投资基金	1,116,262		人民币普通股		
中国建设银行－华夏优势增长股票型证券投资基金	1,040,419		人民币普通股		
中国建设银行－信达澳银中小盘股票型证券投资基金	1,003,000		人民币普通股		



上述股东关联关系或一致行动的说明	<p>1、公司前10名股东中，控股股东威创投资有限公司与其他9名股东之间不存在关联关系，也不属于《上市公司收购管理办法》规定的一致行动人；未知其他9名股东之间是否存在关联关系以及是否属于《上市公司收购管理办法》规定的一致行动人。</p> <p>2、未知公司前10名无限售条件股东之间是否存在关联关系以及是否属于《上市公司收购管理办法》规定的一致行动人。</p>
------------------	--

三、威创投资有限公司为本公司控股股东，何正宇、何小远和何泳渝为本公司实际控制人，报告期内公司控股股东及实际控制人未发生变更。

## 第四节 董事、监事、高级管理人员情况

### 一、报告期内董事、监事和高级管理人员持股变动情况

公司全体董事、监事、高级管理人员未直接持有公司股票。

### 二、报告期内董事、监事、高级管理人员的新聘和解聘情况

报告期内，公司未发生董事、监事、高级管理人员的新聘和解聘情况。

## 第五节 董事会报告

### 一、报告期内公司经营情况

#### 1、公司总体经营情况

2010年上半年，公司经营取得良好的业绩，主要业务指标同比稳步增长，圆满完成年初制定的半年度经营目标；年度规划重点工作稳步推进，市场平台建设、技术创新、中长期战略布局等工作取得阶段成果。报告期内，公司实现营业总收入31,071.14万元，同比增长35.52%；实现营业利润6,922.34万元，同比增长39.05%；实现利润总额8,468.39万元，同比增长57.59%；实现净利润7,713.82万元，同比增长70.57%。

在主营业务（VW）领域，公司继续保持国内行业市场占有率第一的地位，整体竞争力保持较高水平，重点领域行业市场地位得到进一步巩固；营销平台运行初见成效，有力地支持了阶段营销目标的达成；海外市场发展平稳，市场拓展有序展开。

报告期内，公司继续保持了较高的技术创新能力，取得阶段性重要成果。在显示和处理器领域推出多项新产品，继续引领市场发展潮流；上半年新增专利申请23项，同时有26项发明专利和9项实用新型专利获得授权。

#### 2、公司主营业务及其经营状况

公司经营范围为：研究、开发、生产、销售电子显示产品、电子控制与显示处理设备、电子元器件及原材料、视频图像处理及传输产品、信息沟通与信息互动数字产品、计算机软硬件及其应用网络产品、数字系统，从事同类电子产品批发业务及佣金代理（涉及配额许可证管理、专项规定管理的商品按国家有关规定办理），提供上述产品的系统集成、技术支持及售后服务。

目前，公司的主营业务是超高分辨率数字拼接墙系统（VW）、交互数字平台（IDB）及相关软件的研发、生产、销售和服务。

##### （1）主营业务分行业、产品情况表

单位：万元

主营业务分行业情况						
分行业或分产品	营业收入	营业成本	毛利率（%）	营业收入比上年同期增减（%）	营业成本比上年同期增减（%）	毛利率比上年同期增减（%）
交通	3,839.66	1,489.15	61.22%	115.05%	105.97%	1.71%
军警	7,551.47	3,087.18	59.12%	24.88%	23.20%	0.56%

能源	8,351.98	3,132.22	62.50%	46.22%	39.03%	1.94%
政府	6,223.89	2,669.13	57.11%	33.42%	47.61%	-4.13%
其他	4,686.80	2,382.68	49.16%	7.21%	5.07%	1.03%
合计	30,653.80	12,760.36	58.37%	35.75%	33.51%	0.70%
<b>主营业务分产品情况</b>						
VW	28,371.33	11,493.91	59.49%	33.57%	31.94%	0.50%
IDB	2,282.47	1,266.45	44.51%	70.28%	49.59%	7.67%
合计	30,653.80	12,760.36	58.37%	35.75%	33.51%	0.70%

## (2) 主营业务分地区情况表

单位：万元

地区	营业收入	营业收入比上年增减 (%)
华东	7,241.49	12.85%
华北	10,809.72	55.43%
中南	7,051.99	46.16%
西北	1,335.80	-5.65%
海外	1,855.15	39.80%
西南	1,299.75	12.89%
东北	1,059.90	116.08%
合计	30,653.80	35.75%

## 3、主要资产构成情况

## 资产构成表

项目	2010年6月30日		2009年12月31日		增减比例
	金额(万元)	比例(%)	金额(万元)	比例(%)	
流动资产	165,359.63	95.69	161,817.86	95.47	2.19%
其中：货币资金	136,117.19	78.77	138,796.66	81.89	-1.93%
应收账款	10,993.53	6.36	10,771.57	6.36	2.06%
存货	12,938.86	7.49	9,161.79	5.41	41.23%
非流动资产	7,440.65	4.31	7,675.98	4.53	-3.07%
资产总额	172,800.28	100	169,493.84	100	1.95%

报告期末，存货较年初增加了41.23%，主要原因是公司为下半年销售旺季的到来进行提前备货。

## 4、主要费用构成情况

项目	2010年1-6月	2009年1-6月	增减比例
销售费用(万元)	5,751.22	4,348.77	32.25%
销售费用率(%)	18.51%	18.97%	-0.46%
管理费用(万元)	5,883.29	3,869.67	52.04%

管理费用率 (%)	18.93%	16.88%	2.05%
财务费用 (万元)	-376.65	43.72	-961.51%
财务费用率 (%)	-1.21%	0.19%	-1.40%

销售费用较上年同期增长32.25%，主要原因是：随着销售收入增长，销售费用同比增长。

管理费用较上年同期增长52.04%，主要原因是：报告期内，公司加大对研发的投入和人才储备的投入。

财务费用较上年同期减少961.57%，主要原因是：报告期内，公司收到募集资金的定期存款利息，而上年同期无此项。

## 5、现金流量构成情况

单位：元

项 目	2010 年 1-6 月	2009 年 1-6 月	增减比例
经营活动产生的现金流量净额	18,376,284.42	9,413,879.96	95.20%
投资活动产生的现金流量净额	1,003,087.36	-457,852.92	319.09%
筹资活动产生的现金流量净额	-45,549,174.08	2,173,128.10	-2196.02%

经营活动产生的现金流量净额比上年同期增长95.20%，主要原因是：报告期内，公司主营业务的回款情况良好，以及收到税费返还款增加所致。

投资活动产生的现金流量净额比上年同期增加319.09%，主要原因是：报告期内，收到募集资金的定期存款利息、保证金余额变动影响所致。

筹资活动产生的现金流量净额比上年同期减少2196.02%，主要原因是：报告期内，公司偿还银行借款、支付现金股利所致。

## 6、主要会计政策、会计估计及核算方法变更情况和重大前期会计差错情况

报告期内公司主要会计政策、会计估计及核算方法无变更情况发生；亦不存在重大前期会计差错情况。

## 7、控股公司及参股公司的经营情况及业绩

全资子公司：威创视讯科技（香港）有限公司；

经营范围：研究、销售电子显示产品、图像控制与显示处理产品等；

注册资本：10,000港元；

本期净利润：807,288.81元人民币。

## 二、2010年公司下半年发展展望

### 1、行业整体发展态势

上半年，VW行业的发展态势良好，随着整体经济的回稳和基础设施建设的逐步开展，VW市场呈现稳健增长的势头。从区域看，经济发达地区和中心城市的市场需求持续增长，经济次发达地区和二、三线城市，市场进展也呈现良好的发展形势；从行业看，电力、能源、交通、政府等重点行业在客户群层面依旧占据主要地位；从应用领域看，控制室市场仍处于主导地位，监控、商业信息发布、电视台演播室、会议室等非传统控制室领域也在逐步增长。

### 2、下半年经营工作重点

下半年，公司将继续依据年初总体布局，积极稳健的推进各项重点工作，在努力实现年度经营目标的同时，在业务、人力资源建设、运营、投资等重点领域有效投放资源、精心实施，为公司的中长期发展储备力量和提升竞争力。

#### 1) 业务方面，公司将在两个方面投入力量，夯实公司的市场竞争力：

第一、借助于新技术获得新的增长契机。公司将密切跟踪新技术，前瞻性的开发新产品，通过不断的技术创新，在产业出现变化时能居于主导地位；

第二、借助于深度开发打造与用户之间可靠的价值关联。公司将继续加大应用开发力量，在为客户提供高效服务和应用价值的同时，提升客户满意度。

2) 人力资源方面，公司将人才视为高科技企业成功的关键因素，将为员工提供更为健全的激励机制、完善的职业发展体系、实现个人价值的广阔舞台、舒心良好的工作环境。

3) 运营方面，公司努力挖潜，通过组织与流程优化，提升业务的运营效率；同时，通过考核与激励体系优化，努力构建前后台一体化的内部文化。

### 3、经营中的主要问题及挑战

1) 对于相关多元化的未来新业务的发展、投资方向等战略要点，公司组织专业团队进行深入的系统研究和探索，为公司长期发展寻求新的业务支撑。

2) 为适应并满足公司的不断发展，公司需要进一步加强对于内部经营效率和管理能力的配套提升，以支持主业的持续、稳健增长。

综合来看，公司主营业务形势良好、在技术创新和人才建设方面有较强的实力，管理团队稳定，财务状况良好，整体经营风险较低。但公司始终保持高度的忧患意识，实时关注风

险及其变化，以保持公司长期生存的安全、合规、稳健。

4、对 2010 年 1-9 月经营业绩的预计

2010 年 1-9 月预计的经营业绩	归属于上市公司股东的净利润比上年同期增长 50%以上			
2010 年 1-9 月净利润同比变动幅度的预计范围	归属于上市公司股东的净利润比上年同期增长幅度为：	50.00%	~	80.00%
2009 年 1-9 月经营业绩	归属于上市公司股东的净利润（元）：	85,553,220.76		
业绩变动的的原因说明	1、2010 年三季度公司主营业务将较上年同期稳定增长。 2、随着公司销售收入的增加，公司可获得与此相关的软件退税也会相应增加。			

三、公司投资情况

（一）募集资金使用情况

1、募集资金及投资计划

公司于 2009 年 11 月首次公开发行人民币普通股（A 股）5,345 万股，实际募集资金净额为人民币 1,207,254,000.78 元，已存入募集资金专用账户。募集资金的投资计划如下：

单位：万元

序号	项目名称	投资金额	资金投入进度		项目核准
			第一年	第二年	
1	超高分辨率数字拼接墙系统扩建项目	35,450	24,677	10,773	穗开计[2007]122 号
2	信息化建设项目	3,300	2,310	990	穗开计[2007]124 号
3	研发中心扩建项目	6,121	3,492	2,629	穗开计[2007]123 号
合 计		44,871	30,479	14,392	-

报告期内，公司根据《募集资金管理制度》的要求，严格按照招股说明书所列用途使用募集资金，募集资金支出严格履行资金使用审批手续，公司独立董事、监事会对募集资金使用情况进行日常监督。

2、报告期募集资金使用情况对照表

附表

募集资金使用情况对照表

单位：万元

募集资金总额		120,725.40				报告期内投入募集资金总额			6,106.88			
报告期内变更用途的募集资金总额		0.00				已累计投入募集资金总额			6,106.88			
累计变更用途的募集资金总额		0.00										
累计变更用途的募集资金总额比例		0.00%										
承诺投资项目	是否已变更项目(含部分变更)	募集资金承诺投资总额	调整后投资总额	截至期末承诺投入金额(1)	报告期内投入金额	截至期末累计投入金额(2)	截至期末累计投入金额与承诺投入金额的差额	截至期末投入进度(%) (4) = (2)/(1)	项目达到预定可使用状态日期	报告期内实现的效益	是否达到预计效益	项目可行性是否发生重大变化
							(3) = (2)-(1)					
超分辨率数字拼接墙系统扩建项目	否	35,450	35,450	24,677	5,570.32	5,570.32	-19,106.68	22.57%	2011-11-27	-	-	否
研发中心扩建项目	否	6,121	6,121	3,492	159.70	159.70	-3,332.30	4.57%	2011-11-27	-	-	否
信息化建设项目	否	3,300	3,300	2,310	376.86	376.86	-1,933.14	16.31%	2011-11-27	-	-	否
超募资金	否	75,854.4	75,854.4	-	-	-	-	-	-	-	-	-
合计	—	120,725.4	120,725.4	30,479	6,106.88	6,106.88	-24,372.12	-	-	-	-	-
未达到计划进度或预计收益的情况和原因(分具体项目)	截至期末承诺投入金额是指招股说明书所载各募投项目第一年(2010年11月27日前)预计投入金额,截至期末累计投入金额为2010年6月30日前累计投入金额。											
项目可行性发生重大变化的情况说明	无											
募集资金投资项目实施地点变更情况	不适用											
募集资金投资项目实施方式调整情况	不适用											
募集资金投资项目先期投入及置换情况	不适用											
用闲置募集资金暂时补充流动资金情况	不适用											

项目实施出现募集资金结余的金额及原因	不适用
尚未使用的募集资金用途及去向	公司将严格按照招股说明书中所承诺的投资项目使用募集资金。
实际募集资金净额超过计划募集资金金额部分的使用情况	公司首次公开发行超募资金的金额为 75,854.40 万元，目前尚未投入使用。
募集资金使用及披露中存在的问题或其他情况	无



## （二）非募集资金投资情况

报告期内，无非募集资金投资情况。

## 第六节 重要事项

### 一、公司治理状况。

公司严格按照《公司法》、《证券法》及《深圳证券交易所股票上市规则》等法律法规的要求，规范运作，不断完善公司法人治理结构，建立了较为完备的公司治理及内部控制的各项规章制度，并积极结合公司实际情况及监管部门的最新要求，及时对规章制度进行修订和完善。报告期内，相继制定了《董事、监事和高级管理人员所持本公司股份及其变动管理制度》、《投资者关系管理制度》、《内部审计管理制度》、《内幕信息知情人管理制度》、《年报信息披露重大差错责任追究制度》、《董事会审计委员会年报工作规程》、《独立董事年报工作规程》，以不断提高公司治理水平。截至报告期末，公司治理的实际情况与中国证监会有关上市公司治理的规范性文件要求基本符合，并能按照相关规定履行义务。

公司将进一步严格按照法律、行政法规及证监会、深交所的要求，结合公司的发展，规范运作，提高公司的规范和科学治理水平，维护全体股东的合法权益。

### 二、报告期内实施利润分配方案和资本公积金转增股本的执行情况。

报告期内，根据公司2009年度股东大会决议，以2009年12月31日公司总股本21,380万股为基数，向全体股东每10股派发现金红利3元（含税），同时以资本公积金向全体股东每10股转增10股，转增后，公司总股本由21,380万股增至42,760万股。公司于2010年5月7日实施了上述利润分配和资本公积金转增股本方案。

2010年半年度，公司不进行利润分配和资本公积金转增股本。

### 三、报告期内，公司无重大诉讼、仲裁事项。

四、报告期内，公司未持有其他上市公司股权，未参股商业银行、证券公司、保险公司、信托公司和期货公司等金融企业股权。

五、报告期内，公司无重大资产收购、出售及企业合并事项。

六、报告期内，公司无重大关联交易事项。

七、报告期内，公司未发生与关联方的资金往来及对外担保情况。

独立董事关于公司与关联方往来和对外担保情况的专项说明和独立意见：

根据中国证监会证监发【2003】56号《关于规范上市公司与关联方资金往来及上市公司对外担保若干问题的通知》，证监发[2004]57号《关于规范独立董事对于担保事项专项说明和独立意见的通知》、证监发[2005]120号《关于规范上市公司对外担保行为的通知》及中国证监会广东监管局[2008]92号《关于做好防止上市公司资金占用问题反弹有关工作的通知》等，作为广东威创视讯科技股份有限公司的独立董事，我们对公司与关联方资金往来和对外担保情况进行了仔细的核查，核查情况和独立意见如下：

(1) 2010年半年度公司没有与控股股东及其他关联方发生资金往来，不存在控股股东及其它关联方占用公司资金的情况。

(2) 2010年半年度公司未发生为控股股东及其他关联方提供担保的情况；公司未发生任何形式的对外担保事项，也无以前期间发生但持续到本报告期的对外担保事项。

独立董事：郑德理 张平 刘国常

八、公司的重大合同及其履行情况

1、报告期内，公司未发生托管、承包、租赁其他公司资产或其他公司托管、承包和租赁公司资产的重大事项；

2、报告期内，公司无重大担保事项；

3、报告期内，公司无委托他人进行现金资产管理事项；

4、报告期内，公司无其他应披露的重大合同事项。

九、公司或持股 5%以上股东在报告期内或持续到报告期内的承诺事项及其履行情况

1、公司实际控制人何正宇先生、何泳渝女士、何小远先生承诺：自公司股票上市之日起三十六个月内，不转让直接、间接持有的公司股份。任职期间，每年转让直接、间接持有的公司股份不超过本人直接、间接持有公司股份总数的百分之二十五。离职后的半年内不转让直接、间接持有的公司股份。

2、控股股东威创投资有限公司承诺：

(1) 自公司股票上市之日起三十六个月内不转让或者委托他人管理其首次公开发行前持有的公司股份，也不由公司收购该部分股份。

(2) 避免同业竞争的承诺: 本公司目前没有，今后也不直接或间接从事与广东威创视讯科技股份有限公司及其控股的子公司现有及将来从事的业务构成同业竞争的任何活动，不利用对广东威创视讯科技股份有限公司的影响地位做出对该公司及其中小股东不利的行为，本公司若违反前述承诺，则因此而取得的相关收益将全部归股份公司所有；若给股份公司造成经济损失，将给予足额赔偿。

3、公司董事陈宇先生、熊翌旭先生、刘建国先生，公司监事邓顿先生、苏显昌先生、张素萍女士，公司财务负责人江玉兰女士承诺：自公司股票上市之日起十二个月内，不转让直接、间接持有的公司股份。任职期间，每年转让直接、间接持有的公司股份不超过本人直接、间接持有公司股份总数的百分之二十五。离职后的半年内不转让直接、间接持有的公司股份。

4、报告期内，上述承诺人均严格遵守相关承诺。

十、报告期内，公司董事会及董事未受到中国证监会的稽查、中国证监会的行政处罚、通报批评，也没有被其他行政管理部门处罚及证券交易所公开谴责的情况，公司董事、管理层有关人员没有被采取司法强制措施的情况。

#### 十一、报告期接待调研、沟通、采访等活动情况表

接待时间	接待地点	接待方式	接待对象	谈论的主要内容及提供的资料
2010年01月19日	本公司	实地调研	易方达基金	公司生产经营情况
2010年01月22日	本公司	实地调研	华夏基金、国泰君安证券	公司生产经营情况
2010年01月27日	本公司	实地调研	申银万国证券	公司生产经营情况
2010年02月02日	本公司	实地调研	嘉实基金	公司生产经营情况
2010年02月04日	本公司	实地调研	广发基金	公司生产经营情况
2010年02月23日	本公司	实地调研	浙商证券	公司生产经营情况
2010年03月03日	本公司	实地调研	易方达基金	公司生产经营情况
2010年03月12日	本公司	实地调研	长江证券、光大证券、交银施罗德	公司生产经营情况
2010年03月31日	本公司	实地调研	申银万国证券、东方证券、广发证券、银河证券	公司生产经营情况
2010年04月01日	本公司	实地调研	博时基金、南方基金、中信证券	公司生产经营情况
2010年04月07日	本公司	实地调研	华夏基金、汇添富基金、华宝信托、海富通	公司生产经营情况
2010年04月27日	本公司	实地调研	东方证券	公司生产经营情况
2010年05月06日	本公司	实地调研	大成基金、华安基金、泰达宏利基金	公司生产经营情况

2010 年 05 月 19 日	本公司	实地调研	宝盈基金	公司生产经营情况
2010 年 05 月 21 日	本公司	实地调研	信达澳银基金、广州证券	公司生产经营情况
2010 年 06 月 10 日	本公司	实地调研	中信建投证券	公司生产经营情况
2010 年 06 月 18 日	本公司	实地调研	新华基金、广发证券	公司生产经营情况
2010 年 06 月 23 日	本公司	实地调研	新华资产	公司生产经营情况

## 十二、报告期内公司相关信息披露情况索引

公告编号	公告名称	刊登日期	刊登媒体
2010-001 号	关于被认定为2009年度国家规划布局内重点软件企业的公告	2010-01-12	证券时报、巨潮资讯网
2010-002 号	关于公司获得国家科学技术进步奖的公告	2010-01-13	证券时报、巨潮资讯网
2010-003 号	2009 年度业绩快报	2010-01-28	证券时报、巨潮资讯网
2010-004 号	关于获得中国专利金奖的公告	2010-02-03	证券时报、巨潮资讯网
2010-005 号	第一届董事会第十次会议决议公告	2010-02-10	证券时报、巨潮资讯网
2010-006 号	“加强上市公司治理专项活动”的自查报告及整改计划	2010-02-10	证券时报、巨潮资讯网
2010-007 号	关于网下配售股票上市流通的提示性公告	2010-02-24	证券时报、巨潮资讯网
2010-008 号	关于增设投资者咨询热线电话的公告	2010-02-25	证券时报、巨潮资讯网
2010-009 号	2009 年年度报告摘要	2010-03-26	证券时报、巨潮资讯网
2010-010 号	第一届董事会第十一次会议决议公告	2010-03-26	证券时报、巨潮资讯网
2010-011 号	独立董事关于相关事项的独立意见	2010-03-26	证券时报、巨潮资讯网
2010-012 号	第一届监事会第六次会议决议公告	2010-03-26	证券时报、巨潮资讯网
2010-013 号	2009 年度募集资金存放与使用情况专项报告	2010-03-26	证券时报、巨潮资讯网
2010-014 号	关于召开 2009 年度股东大会的通知	2010-03-26	证券时报、巨潮资讯网
2010-015 号	关于举行 2009 年年度报告网上说明会的通知	2010-03-27	证券时报、巨潮资讯网
2010-016 号	2010 年第一季度业绩预告	2010-04-19	证券时报、巨潮资讯网
2010-017 号	2009 年度股东大会决议公告	2010-04-22	证券时报、巨潮资讯网
2010-018 号	第一届董事会第十二次会议决议公告	2010-04-23	证券时报、巨潮资讯网
2010-019 号	关于加强公司治理专项活动整改报告	2010-04-23	证券时报、巨潮资讯网
2010-020 号	2010 年第一季度报告正文	2010-04-23	证券时报、巨潮资讯网
2010-021 号	2009 年度权益分派实施公告	2010-04-28	证券时报、巨潮资讯网

## 十三、报告期内，公司无其他重要事项

## 第七节 财务报告（未经审计）

## 财 务 报 表

## 合并资产负债表

2010 年 6 月 30 日

编制单位：广东威创视讯科技股份有限公司

单位：元 币种：人民币

项目	附注五	期末余额	年初余额
流动资产：			
货币资金	1	1,361,171,853.37	1,387,966,619.84
结算备付金		-	-
拆出资金		-	-
交易性金融资产		-	-
应收票据	2	21,533,444.22	19,208,653.10
应收账款	3	109,935,311.89	107,715,727.54
预付款项	5	22,706,332.77	7,884,432.31
应收保费		-	-
应收分保账款		-	-
应收分保合同准备金		-	-
应收利息		-	-
应收股利		-	-
其他应收款	4	8,860,688.23	3,785,303.13
买入返售金融资产		-	-
存货	6	129,388,646.55	91,617,910.47
一年内到期的非流动资产		-	-
其他流动资产		-	-
流动资产合计		1,653,596,277.03	1,618,178,646.39
非流动资产：			
发放贷款及垫款		-	-
可供出售金融资产		-	-
持有至到期投资		-	-
长期应收款		-	-
长期股权投资		-	-
投资性房地产		-	-
固定资产	7	40,948,091.90	41,742,396.15
在建工程	8	2,690,024.38	2,150,124.38
工程物资		-	-
固定资产清理		-	-
生产性生物资产		-	-
油气资产		-	-
无形资产	9	29,142,749.88	30,719,793.59
开发支出		-	1,050,178.50
商誉		-	-
长期待摊费用	10	110,932.07	182,159.69
递延所得税资产	11	1,514,752.92	915,139.90
其他非流动资产		-	-
非流动资产合计		74,406,551.15	76,759,792.21
资产总计		1,728,002,828.18	1,694,938,438.60

法定代表人：何正宇

主管会计工作负责人：何正宇

会计机构负责人：江玉兰

## 合并资产负债表（续）

2010 年 6 月 30 日

编制单位：广东威创视讯科技股份有限公司

单位：元 币种：人民币

项目	附注五	期末余额	年初余额
流动负债：			
短期借款	13	-	20,000,000.00
向中央银行借款		-	-
吸收存款及同业存放		-	-
拆入资金		-	-
交易性金融负债		-	-
应付票据	14	22,498,273.66	14,966,492.48
应付账款	15	38,954,821.52	35,974,462.24
预收款项	16	25,684,828.02	32,344,405.75
卖出回购金融资产款		-	-
应付手续费及佣金		-	-
应付职工薪酬	17	36,246,585.22	43,335,522.96
应交税费	18	4,343,808.21	4,647,244.95
应付利息		-	-
应付股利	19	40,537,650.00	-
其他应付款	20	1,671,747.09	3,174,779.63
应付分保账款		-	-
保险合同准备金		-	-
代理买卖证券款		-	-
代理承销证券款		-	-
一年内到期的非流动负债		-	-
其他流动负债		-	-
流动负债合计		169,937,713.72	154,442,908.01
非流动负债：			
长期借款		-	-
应付债券		-	-
长期应付款		-	-
专项应付款		-	-
预计负债	21	3,093,195.96	2,752,852.39
递延所得税负债		-	-
其他非流动负债	22	12,813,000.00	8,560,000.00
非流动负债合计		15,906,195.96	11,312,852.39
负债合计		185,843,909.68	165,755,760.40
所有者权益（或股东权益）：			
实收资本（或股本）	23	427,600,000.00	213,800,000.00
资本公积	24	941,454,000.78	1,155,254,000.78
减：库存股		-	-
专项储备		-	-
盈余公积	25	32,403,279.53	32,403,279.53
一般风险准备		-	-
未分配利润	26	140,680,324.22	127,682,087.64
外币报表折算差额		21,313.97	43,310.25
归属于母公司所有者权益合计		1,542,158,918.50	1,529,182,678.20
少数股东权益		-	-
所有者权益合计		1,542,158,918.50	1,529,182,678.20
负债和所有者权益总计		1,728,002,828.18	1,694,938,438.60

法定代表人：何正宇

主管会计工作负责人：何正宇

会计机构负责人：江玉兰

## 母公司资产负债表

2010 年 6 月 30 日

编制单位：广东威创视讯科技股份有限公司

单位：元 币种：人民币

项目	附注十二	期末余额	年初余额
流动资产：			
货币资金		1,356,505,229.53	1,384,053,812.86
交易性金融资产		-	-
应收票据		21,533,444.22	19,208,653.10
应收账款	1	113,546,059.59	112,794,471.25
预付款项		22,706,332.77	7,884,432.31
应收利息		-	-
应收股利		-	-
其他应收款	2	8,709,245.83	3,691,591.77
存货		129,362,881.76	91,617,910.47
一年内到期的非流动资产		-	-
其他流动资产		-	-
流动资产合计		1,652,363,193.70	1,619,250,871.76
非流动资产：			
可供出售金融资产		-	-
持有至到期投资		-	-
长期应收款		-	-
长期股权投资	3	8,833.00	8,833.00
投资性房地产		-	-
固定资产		40,942,379.49	41,740,874.68
在建工程		2,690,024.38	2,150,124.38
工程物资		-	-
固定资产清理		-	-
生产性生物资产		-	-
油气资产		-	-
无形资产		29,142,749.88	30,719,793.59
开发支出		-	1,050,178.50
商誉		-	-
长期待摊费用		110,932.07	182,159.69
递延所得税资产		1,514,752.92	915,139.90
其他非流动资产		-	-
非流动资产合计		74,409,671.74	76,767,103.74
资产总计		1,726,772,865.44	1,696,017,975.50

法定代表人：何正宇

主管会计工作负责人：何正宇

会计机构负责人：江玉兰

## 母公司资产负债表（续）

2010 年 6 月 30 日

编制单位：广东威创视讯科技股份有限公司

单位：元 币种：人民币

项目	附注十二	期末余额	年初余额
流动负债：			
短期借款		-	20,000,000.00
交易性金融负债		-	-
应付票据		22,498,273.66	14,966,492.48
应付账款		38,954,821.52	35,974,462.24
预收款项		23,606,486.21	31,820,436.50
应付职工薪酬		36,246,585.22	43,335,522.96
应交税费		4,343,808.21	4,647,244.95
应付利息		-	-
应付股利		40,537,650.00	-
其他应付款		1,667,014.37	3,148,367.87
一年内到期的非流动负债		-	-
其他流动负债		-	-
流动负债合计		167,854,639.19	153,892,527.00
非流动负债：			
长期借款		-	-
应付债券		-	-
长期应付款		-	-
专项应付款		-	-
预计负债		3,093,195.96	2,752,852.39
递延所得税负债		-	-
其他非流动负债		12,813,000.00	8,560,000.00
非流动负债合计		15,906,195.96	11,312,852.39
负债合计		183,760,835.15	165,205,379.39
所有者权益（或股东权益）：			
实收资本（或股本）		427,600,000.00	213,800,000.00
资本公积		941,454,000.78	1,155,254,000.78
减：库存股		-	-
专项储备		-	-
盈余公积		32,403,279.53	32,403,279.53
一般风险准备		-	-
未分配利润		141,554,749.98	129,355,315.80
所有者权益（或股东权益）合计		1,543,012,030.29	1,530,812,596.11
负债和所有者权益（或股东权益）总计		1,726,772,865.44	1,696,017,975.50

法定代表人：何正宇

主管会计工作负责人：何正宇

会计机构负责人：江玉兰



### 合并利润表

2010 年 1-6 月

编制单位：广东威创视讯科技股份有限公司

单位：元 币种：人民币

项目	附注五	本期金额	上期金额
一、营业总收入	27	310,711,429.77	229,278,989.32
其中：营业收入		310,711,429.77	229,278,989.32
利息收入		-	-
已赚保费		-	-
手续费及佣金收入		-	-
二、营业总成本	27	241,488,038.11	179,495,792.31
其中：营业成本		127,829,521.75	95,743,940.67
利息支出		-	-
手续费及佣金支出		-	-
退保金		-	-
赔付支出净额		-	-
提取保险合同准备金净额		-	-
保单红利支出		-	-
分保费用		-	-
营业税金及附加		-	-
销售费用		57,512,206.09	43,487,680.00
管理费用		58,832,853.50	38,696,712.87
财务费用		-3,766,547.20	437,172.32
资产减值损失	28	1,080,003.97	1,130,286.45
加：公允价值变动收益（损失以“-”号填列）		-	-
投资收益（损失以“-”号填列）		-	-
其中：对联营企业和合营企业的投资收益		-	-
汇兑收益（损失以“-”号填列）		-	-
三、营业利润（亏损以“-”号填列）		69,223,391.66	49,783,197.01
加：营业外收入	29	15,571,776.45	3,997,372.21
减：营业外支出	30	111,267.00	44,006.13
其中：非流动资产处置损失		-	44,006.13
四、利润总额（亏损总额以“-”号填列）		84,683,901.11	53,736,563.09
减：所得税费用	31	7,545,664.53	8,512,112.39
五、净利润（净亏损以“-”号填列）		77,138,236.58	45,224,450.70
归属于母公司所有者的净利润		77,138,236.58	45,224,450.70
少数股东损益		-	-
六、每股收益：			
（一）基本每股收益	32	0.18	0.14
（二）稀释每股收益	32	0.18	0.14
七、其他综合收益	33	-21,996.28	-6,011.85
八、综合收益总额		77,116,240.30	45,218,438.85
归属于母公司所有者的综合收益总额		77,116,240.30	45,218,438.85
归属于少数股东的综合收益总额		-	-

本期发生同一控制下企业合并的，被合并方在合并前实现的净利润为：     0    元。

法定代表人：何正宇

主管会计工作负责人：何正宇

会计机构负责人：江玉兰

## 母公司利润表

2010 年 1-6 月

编制单位：广东威创视讯科技股份有限公司

单位：元 币种：人民币

项目	附注十二	本期金额	上期金额
一、营业收入	4	308,197,366.72	228,990,674.24
减：营业成本	4	127,902,551.80	95,743,940.67
营业税金及附加		-	-
销售费用		56,258,277.61	42,085,071.55
管理费用		58,364,383.17	37,886,766.38
财务费用		-3,813,484.17	427,712.40
资产减值损失		1,061,049.05	1,134,300.51
加：公允价值变动收益（损失以“-”号填列）		-	-
投资收益（损失以“-”号填列）		-	-
其中：对联营企业和合营企业的投资收益		-	-
二、营业利润（亏损以“-”号填列）		68,424,589.26	51,712,882.73
加：营业外收入		15,571,776.45	3,997,372.21
减：营业外支出		111,267.00	44,006.13
其中：非流动资产处置损失		-	44,006.13
三、利润总额（亏损总额以“-”号填列）		83,885,098.71	55,666,248.81
减：所得税费用		7,545,664.53	8,512,112.39
四、净利润（净亏损以“-”号填列）		76,339,434.18	47,154,136.42
五、每股收益：			
（一）基本每股收益		0.18	0.15
（二）稀释每股收益		0.18	0.15
六、其他综合收益		-	-
七、综合收益总额		76,339,434.18	47,154,136.42

法定代表人：何正宇

主管会计工作负责人：何正宇

会计机构负责人：江玉兰

## 合并现金流量表

2010 年 1-6 月

编制单位：广东威创视讯科技股份有限公司

单位：元 币种：人民币

项目	附注五	本期金额	上期金额
一、经营活动产生的现金流量：			
销售商品、提供劳务收到的现金		348,154,606.32	244,127,490.81
客户存款和同业存放款项净增加额		-	-
向中央银行借款净增加额		-	-
向其他金融机构拆入资金净增加额		-	-
收到原保险合同保费取得的现金		-	-
收到再保险业务现金净额		-	-
保户储金及投资款净增加额		-	-
处置交易性金融资产净增加额		-	-
收取利息、手续费及佣金的现金		-	-
拆入资金净增加额		-	-
回购业务资金净增加额		-	-
收到的税费返还		12,901,068.12	2,081,591.66
收到其他与经营活动有关的现金	34	9,572,353.36	7,065,475.39
经营活动现金流入小计		370,628,027.80	253,274,557.86
购买商品、接受劳务支付的现金		214,668,999.68	120,089,073.48
客户贷款及垫款净增加额		-	-
存放中央银行和同业款项净增加额		-	-
支付原保险合同赔付款项的现金		-	-
支付利息、手续费及佣金的现金		-	-
支付保单红利的现金		-	-
支付给职工以及为职工支付的现金		69,869,966.07	55,421,104.26
支付的各项税费		26,999,221.11	37,574,951.31
支付其他与经营活动有关的现金	34	40,713,556.52	30,775,548.85
经营活动现金流出小计		352,251,743.38	243,860,677.90
经营活动产生的现金流量净额		18,376,284.42	9,413,879.96
二、投资活动产生的现金流量：			
收回投资收到的现金		2,059,482.97	4,620,694.85
取得投资收益收到的现金		-	-
处置固定资产、无形资产和其他长期资产收回的现金净额		32,815.00	28,390.00
处置子公司及其他营业单位收到的现金净额		-	-
收到其他与投资活动有关的现金	34	3,615,510.33	-
投资活动现金流入小计		5,707,808.30	4,649,084.85
购建固定资产、无形资产和其他长期资产支付的现金		3,190,939.13	2,458,508.00
投资支付的现金		1,513,781.81	2,648,429.77
质押贷款净增加额		-	-
取得子公司及其他营业单位支付的现金净额		-	-
支付其他与投资活动有关的现金		-	-
投资活动现金流出小计		4,704,720.94	5,106,937.77
投资活动产生的现金流量净额		1,003,087.36	-457,852.92
三、筹资活动产生的现金流量：			
吸收投资收到的现金		-	-
其中：子公司吸收少数股东投资收到的现金		-	-
取得借款收到的现金		-	30,000,000.00
发行债券收到的现金		-	-
收到其他与筹资活动有关的现金	34	4,609.16	-
筹资活动现金流入小计		4,609.16	30,000,000.00
偿还债务支付的现金		20,000,000.00	20,000,000.00
分配股利、利润或偿付利息支付的现金		23,982,015.00	7,423,604.00
其中：子公司支付给少数股东的股利、利润		-	-
支付其他与筹资活动有关的现金	34	1,571,768.24	403,267.90
筹资活动现金流出小计		45,553,783.24	27,826,871.90
筹资活动产生的现金流量净额		-45,549,174.08	2,173,128.10
四、汇率变动对现金及现金等价物的影响		-79,263.01	-7,624.79
五、现金及现金等价物净增加额		-26,249,065.31	11,121,530.35
加：期初现金及现金等价物余额		1,385,907,136.87	92,565,837.53
六、期末现金及现金等价物余额		1,359,658,071.56	103,687,367.88

法定代表人：何正宇

主管会计工作负责人：何正宇

会计机构负责人：江玉兰

## 母公司现金流量表

2010 年 1-6 月

编制单位：广东威创视讯科技股份有限公司

单位：元 币种：人民币

项目	附注	本期金额	上期金额
一、经营活动产生的现金流量：			
销售商品、提供劳务收到的现金		344,708,592.65	243,204,292.72
收到的税费返还		12,901,068.12	2,081,591.66
收到其他与经营活动有关的现金		9,561,420.92	4,918,395.15
经营活动现金流入小计		367,171,081.69	250,204,279.53
购买商品、接受劳务支付的现金		213,859,972.85	120,089,073.48
支付给职工以及为职工支付的现金		68,512,974.69	54,005,948.83
支付的各项税费		26,999,221.11	37,574,951.31
支付其他与经营活动有关的现金		40,260,077.65	29,857,195.32
经营活动现金流出小计		349,632,246.30	241,527,168.94
经营活动产生的现金流量净额		17,538,835.39	8,677,110.59
二、投资活动产生的现金流量：			
收回投资收到的现金		2,059,482.97	4,620,694.85
取得投资收益收到的现金		-	-
处置固定资产、无形资产和其他长期资产收回的现金净额		32,815.00	28,390.00
处置子公司及其他营业单位收到的现金净额		-	-
收到其他与投资活动有关的现金		3,615,510.33	-
投资活动现金流入小计		5,707,808.30	4,649,084.85
购建固定资产、无形资产和其他长期资产支付的现金		3,186,700.59	2,458,508.00
投资支付的现金		1,513,781.81	2,657,262.77
取得子公司及其他营业单位支付的现金净额		-	-
支付其他与投资活动有关的现金		-	-
投资活动现金流出小计		4,700,482.40	5,115,770.77
投资活动产生的现金流量净额		1,007,325.90	-466,685.92
三、筹资活动产生的现金流量：			
吸收投资收到的现金		-	-
取得借款收到的现金		-	30,000,000.00
收到其他与筹资活动有关的现金		4,609.16	-
筹资活动现金流入小计		4,609.16	30,000,000.00
偿还债务支付的现金		20,000,000.00	20,000,000.00
分配股利、利润或偿付利息支付的现金		23,982,015.00	7,423,604.00
支付其他与筹资活动有关的现金		1,571,768.24	403,267.90
筹资活动现金流出小计		45,553,783.24	27,826,871.90
筹资活动产生的现金流量净额		-45,549,174.08	2,173,128.10
四、汇率变动对现金及现金等价物的影响		130.62	-3,148.19
五、现金及现金等价物净增加额		-27,002,882.17	10,380,404.58
加：期初现金及现金等价物余额		1,381,994,329.89	92,565,837.53
六、期末现金及现金等价物余额		1,354,991,447.72	102,946,242.11

法定代表人：何正宇

主管会计工作负责人：何正宇

会计机构负责人：江玉兰

合并所有者权益变动表

编制单位：广东威创视讯科技股份有限公司

单位：元 币种：人民币

项目	2010 年 1-6 月									
	归属于母公司所有者权益								少数股东权益	所有者权益合计
	实收资本 (或股本)	资本公积	减：库存股	专项储备	盈余公积	一般风险准备	未分配利润	其他		
一、上年年末余额	213,800,000.00	1,155,254,000.78	-	-	32,403,279.53	-	127,682,087.64	43,310.25	-	1,529,182,678.20
加：会计政策变更	-	-	-	-	-	-	-	-	-	-
前期差错更正	-	-	-	-	-	-	-	-	-	-
其他	-	-	-	-	-	-	-	-	-	-
二、本年初余额	213,800,000.00	1,155,254,000.78	-	-	32,403,279.53	-	127,682,087.64	43,310.25	-	1,529,182,678.20
三、本期增减变动金额(减少以“-”号填列)	213,800,000.00	-213,800,000.00	-	-	-	-	12,998,236.58	-21,996.28	-	12,976,240.30
(一) 净利润	-	-	-	-	-	-	77,138,236.58	-	-	77,138,236.58
(二) 其他综合收益	-	-	-	-	-	-	-	-21,996.28	-	-21,996.28
上述(一)和(二)小计	-	-	-	-	-	-	77,138,236.58	-21,996.28	-	77,116,240.30
(三) 所有者投入和减少资本	-	-	-	-	-	-	-	-	-	-
1. 所有者投入资本	-	-	-	-	-	-	-	-	-	-
2. 股份支付计入所有者权益的金额	-	-	-	-	-	-	-	-	-	-
3. 其他	-	-	-	-	-	-	-	-	-	-
(四) 利润分配	-	-	-	-	-	-	-64,140,000.00	-	-	-64,140,000.00
1. 提取盈余公积	-	-	-	-	-	-	-	-	-	-
2. 提取一般风险准备	-	-	-	-	-	-	-	-	-	-
3. 对所有者(或股东)的分配	-	-	-	-	-	-	-64,140,000.00	-	-	-64,140,000.00
4. 其他	-	-	-	-	-	-	-	-	-	-
(五) 所有者权益内部结转	213,800,000.00	-213,800,000.00	-	-	-	-	-	-	-	-
1. 资本公积转增资本(或股本)	213,800,000.00	-213,800,000.00	-	-	-	-	-	-	-	-
2. 盈余公积转增资本(或股本)	-	-	-	-	-	-	-	-	-	-
3. 盈余公积弥补亏损	-	-	-	-	-	-	-	-	-	-
4. 其他	-	-	-	-	-	-	-	-	-	-
(六) 专项储备	-	-	-	-	-	-	-	-	-	-
1. 本期提取	-	-	-	-	-	-	-	-	-	-
2. 本期使用	-	-	-	-	-	-	-	-	-	-
四、本期期末余额	427,600,000.00	941,454,000.78	-	-	32,403,279.53	-	140,680,324.22	21,313.97	-	1,542,158,918.50

法定代表人：何正宇

主管会计工作负责人：何正宇

会计机构负责人：江玉兰

## 合并所有者权益变动表

编制单位：广东威创视讯科技股份有限公司

单位：元 币种：人民币

项目	2009 年度									
	归属于母公司所有者权益								少数股东权益	所有者权益合计
	实收资本 (或股本)	资本公积	减：库存股	专项储备	盈余公积	一般风险准备	未分配利润	其他		
一、上年年末余额	160,350,000.00	1,450,000.00	-	-	18,300,340.04	-	101,364,810.37	-	-	281,465,150.41
加：会计政策变更	-	-	-	-	-	-	-	-	-	-
前期差错更正	-	-	-	-	-	-	-	-	-	-
其他	-	-	-	-	-	-	-	-	-	-
二、本年初余额	160,350,000.00	1,450,000.00	-	-	18,300,340.04	-	101,364,810.37	-	-	281,465,150.41
三、本期增减变动金额(减少以“-”号填列)	53,450,000.00	1,153,804,000.78	-	-	14,102,939.49	-	26,317,277.27	43,310.25	-	1,247,717,527.79
(一) 净利润	-	-	-	-	-	-	139,356,166.76	-	-	139,356,166.76
(二) 其他综合收益	-	-	-	-	-	-	-	43,310.25	-	43,310.25
上述(一)和(二)小计	-	-	-	-	-	-	139,356,166.76	43,310.25	-	139,399,477.01
(三) 所有者投入和减少资本	53,450,000.00	1,153,804,000.78	-	-	-	-	-	-	-	1,207,254,000.78
1. 所有者投入资本	53,450,000.00	1,153,804,000.78	-	-	-	-	-	-	-	1,207,254,000.78
2. 股份支付计入所有者权益的金额	-	-	-	-	-	-	-	-	-	-
3. 其他	-	-	-	-	-	-	-	-	-	-
(四) 利润分配	-	-	-	-	14,102,939.49	-	-113,038,889.49	-	-	-98,935,950.00
1. 提取盈余公积	-	-	-	-	14,102,939.49	-	-14,102,939.49	-	-	-
2. 提取一般风险准备	-	-	-	-	-	-	-	-	-	-
3. 对所有者(或股东)的分配	-	-	-	-	-	-	-98,935,950.00	-	-	-98,935,950.00
4. 其他	-	-	-	-	-	-	-	-	-	-
(五) 所有者权益内部结转	-	-	-	-	-	-	-	-	-	-
1. 资本公积转增资本(或股本)	-	-	-	-	-	-	-	-	-	-
2. 盈余公积转增资本(或股本)	-	-	-	-	-	-	-	-	-	-
3. 盈余公积弥补亏损	-	-	-	-	-	-	-	-	-	-
4. 其他	-	-	-	-	-	-	-	-	-	-
(六) 专项储备	-	-	-	-	-	-	-	-	-	-
1. 本期提取	-	-	-	-	-	-	-	-	-	-
2. 本期使用	-	-	-	-	-	-	-	-	-	-
四、本期期末余额	213,800,000.00	1,155,254,000.78	-	-	32,403,279.53	-	127,682,087.64	43,310.25	-	1,529,182,678.20

法定代表人：何正宇

主管会计工作负责人：何正宇

会计机构负责人：江玉兰

母公司所有者权益变动表

编制单位：广东威创视讯科技股份有限公司

单位：元 币种：人民币

项目	2010 年 1-6 月							
	实收资本(或股本)	资本公积	减：库存股	专项储备	盈余公积	一般风险准备	未分配利润	所有者权益合计
一、上年年末余额	213,800,000.00	1,155,254,000.78	-	-	32,403,279.53	-	129,355,315.80	1,530,812,596.11
加：会计政策变更	-	-	-	-	-	-	-	-
前期差错更正	-	-	-	-	-	-	-	-
其他	-	-	-	-	-	-	-	-
二、本年初余额	213,800,000.00	1,155,254,000.78	-	-	32,403,279.53	-	129,355,315.80	1,530,812,596.11
三、本期增减变动金额（减少以“-”号填列）	213,800,000.00	-213,800,000.00	-	-	-	-	12,199,434.18	12,199,434.18
（一）净利润	-	-	-	-	-	-	76,339,434.18	76,339,434.18
（二）其他综合收益	-	-	-	-	-	-	-	-
上述（一）和（二）小计	-	-	-	-	-	-	76,339,434.18	76,339,434.18
（三）所有者投入和减少资本	-	-	-	-	-	-	-	-
1. 所有者投入资本	-	-	-	-	-	-	-	-
2. 股份支付计入所有者权益的金额	-	-	-	-	-	-	-	-
3. 其他	-	-	-	-	-	-	-	-
（四）利润分配	-	-	-	-	-	-	-64,140,000.00	-64,140,000.00
1. 提取盈余公积	-	-	-	-	-	-	-	-
2. 提取一般风险准备	-	-	-	-	-	-	-	-
3. 对所有者（或股东）的分配	-	-	-	-	-	-	-64,140,000.00	-64,140,000.00
4. 其他	-	-	-	-	-	-	-	-
（五）所有者权益内部结转	213,800,000.00	-213,800,000.00	-	-	-	-	-	-
1. 资本公积转增资本（或股本）	213,800,000.00	-213,800,000.00	-	-	-	-	-	-
2. 盈余公积转增资本（或股本）	-	-	-	-	-	-	-	-
3. 盈余公积弥补亏损	-	-	-	-	-	-	-	-
4. 其他	-	-	-	-	-	-	-	-
（六）专项储备	-	-	-	-	-	-	-	-
1. 本期提取	-	-	-	-	-	-	-	-
2. 本期使用	-	-	-	-	-	-	-	-
四、本期期末余额	427,600,000.00	941,454,000.78	-	-	32,403,279.53	-	141,554,749.98	1,543,012,030.29

法定代表人：何正宇

主管会计工作负责人：何正宇

会计机构负责人：江玉兰

母公司所有者权益变动表

编制单位：广东威创视讯科技股份有限公司

单位：元 币种：人民币

项目	2009 年度							所有者权益合计
	实收资本(或股本)	资本公积	减：库存股	专项储备	盈余公积	一般风险准备	未分配利润	
一、上年年末余额	160,350,000.00	1,450,000.00	-	-	18,300,340.04	-	101,364,810.37	281,465,150.41
加：会计政策变更	-	-	-	-	-	-	-	-
前期差错更正	-	-	-	-	-	-	-	-
其他	-	-	-	-	-	-	-	-
二、本年初余额	160,350,000.00	1,450,000.00	-	-	18,300,340.04	-	101,364,810.37	281,465,150.41
三、本期增减变动金额（减少以“-”号填列）	53,450,000.00	1,153,804,000.78	-	-	14,102,939.49	-	27,990,505.43	1,249,347,445.70
（一）净利润	-	-	-	-	-	-	141,029,394.92	141,029,394.92
（二）其他综合收益	-	-	-	-	-	-	-	-
上述（一）和（二）小计	-	-	-	-	-	-	141,029,394.92	141,029,394.92
（三）所有者投入和减少资本	53,450,000.00	1,153,804,000.78	-	-	-	-	-	1,207,254,000.78
1. 所有者投入资本	53,450,000.00	1,153,804,000.78	-	-	-	-	-	1,207,254,000.78
2. 股份支付计入所有者权益的金额	-	-	-	-	-	-	-	-
3. 其他	-	-	-	-	-	-	-	-
（四）利润分配	-	-	-	-	14,102,939.49	-	-113,038,889.49	-98,935,950.00
1. 提取盈余公积	-	-	-	-	14,102,939.49	-	-14,102,939.49	-
2. 提取一般风险准备	-	-	-	-	-	-	-	-
3. 对所有者（或股东）的分配	-	-	-	-	-	-	-98,935,950.00	-98,935,950.00
4. 其他	-	-	-	-	-	-	-	-
（五）所有者权益内部结转	-	-	-	-	-	-	-	-
1. 资本公积转增资本（或股本）	-	-	-	-	-	-	-	-
2. 盈余公积转增资本（或股本）	-	-	-	-	-	-	-	-
3. 盈余公积弥补亏损	-	-	-	-	-	-	-	-
4. 其他	-	-	-	-	-	-	-	-
（六）专项储备	-	-	-	-	-	-	-	-
1. 本期提取	-	-	-	-	-	-	-	-
2. 本期使用	-	-	-	-	-	-	-	-
四、本期期末余额	213,800,000.00	1,155,254,000.78	-	-	32,403,279.53	-	129,355,315.80	1,530,812,596.11

法定代表人：何正宇

主管会计工作负责人：何正宇

会计机构负责人：江玉兰



# 广东威创视讯科技股份有限公司

## 财务报表附注

2010 年半年度

### 一、公司基本情况

#### （一）公司基本情况

广东威创视讯科技股份有限公司（以下简称“公司”或“本公司”），持广州市工商行政管理局核发的注册号 440101400008665 企业法人营业执照。

公司注册地址：广东省广州高新技术产业开发区彩频路 6 号。

企业法人代表：何正宇。

注册资本：人民币 21,380 万元。

成立日期：2002 年 8 月 23 日

#### （二）公司历史沿革及股份制改制情况

本公司前身为广东威创日新电子有限公司，成立于 2002 年 8 月 23 日，经广州经济技术开发区、广州高新技术产业开发区、广州出口加工区、广州保税区管理委员会穗开管企[2002]173 号批准设立，由广州市人民政府于 2002 年 8 月 12 日颁发外经贸穗开外资证字（2002）8031 号《中华人民共和国外商投资企业批准证书》，由威创投资有限公司独资组建。

公司成立时的注册资本为 128 万美元，由威创投资有限公司投入，2003 年 2 月根据董事会决议及广州经济技术开发区、广州高新技术产业开发区、广州出口加工区、广州保税区管理委员会穗开管企[2003]51 号文批复，公司的注册资本由原 128 万美元增至 200 万美元。所增资本均由原投资者威创投资有限公司投入，以上出资已经广州市光领有限责任会计师事务所 2002 年 9 月 12 日出具的光领验字[2002]2-008 号验资报告、2003 年 1 月 3 日出具的光领验字[2003]2-001 号验资报告 2003 年 2 月 22 日出具的光领验字[2003]2-004 号验资报告验证。

2003 年 5 月根据董事会决议及广州经济技术开发区、广州高新技术产业开发区、广州出口加工区、广州保税区管理委员会穗开管企[2003]196 号文批复，公司的注册资本由原 200 万美元增至 280 万美元。所增资本均由原投资者威创投资有限公司投入，以上出资已经广州市光领有限责任会计师事务所 2003 年 7 月 1 日出具的光领验字[2003]2-008 号验资报告验证。

根据 2007 年 8 月董事会决议及 2007 年 9 月广州经济技术开发区、广州高新技术产业开发区、广州出口加

工区、广州保税区管理委员会穗开管企[2007]621 号文批复,公司的注册资本由原 280 万美元变更为 24,921,116.99 元人民币,其中:威创投资有限公司出资 23,176,638.80 元,占变更后注册资本的 93%,广州科技创业投资有限公司出资 498,422.34 元,占变更后注册资本的 2%,深圳市中信联合创业投资有限公司出资 1,246,055.85 元,占变更后注册资本的 5%,于 2007 年 9 月 28 日办理工商变更登记。以上出资已经深圳市鹏城会计师事务所有限公司 2007 年 9 月 21 日出具的深鹏所验字[2007]95 号验资报告验证。

2007 年 11 月 30 日,根据中华人民共和国商务部商资批[2007]1993 号商务部关于同意广东威创日新电子有限公司改制为股份有限公司的批复,本公司由广东威创日新电子有限公司整体变更为外商投资股份有限公司,并更名为广东威创视讯科技股份有限公司,股份总数 16035 万股,每股面值人民币壹元。2007 年 12 月 19 日经广州市工商行政管理局核准登记取得注册号企股粤穗总字第 010561 号企业法人营业执照,注册资本为 16035 万元。股东明细如下:

序号	股东姓名	出资额(万元)	持股比例%
1	威创投资有限公司	14,912.55	93.00
2	深圳市中信联合创业投资有限公司	801.75	5.00
3	广州科技创业投资有限公司	320.70	2.00
合计		16,035.00	100.00

以上出资业经深圳市鹏城会计师事务所有限公司深鹏所验字[2007]177 号验资报告验证。

经中国证券监督管理委员会“证监许可[2009]1123 号”文核准,本公司公开发行人民币普通股 5,345 万股。经深圳证券交易所《关于广东威创视讯科技股份有限公司人民币普通股股票上市的通知》(深证上[2009]158 号文)同意,本公司发行的人民币普通股股票在深圳证券交易所上市,股票简称“威创股份”,股票代码“002308”;其中,本次公开发行中网上发行的 4,276 万股股票于 2009 年 11 月 27 日起上市交易。网下配售的 1,069 万股股票于 2010 年 3 月 1 日起上市交易。本次公开发行股票并上市后,公司的注册资本变更为人民币 21,380 万元。

以上出资业经深圳市鹏城会计师事务所有限公司深鹏所验字[2009]170 号验资报告验证。

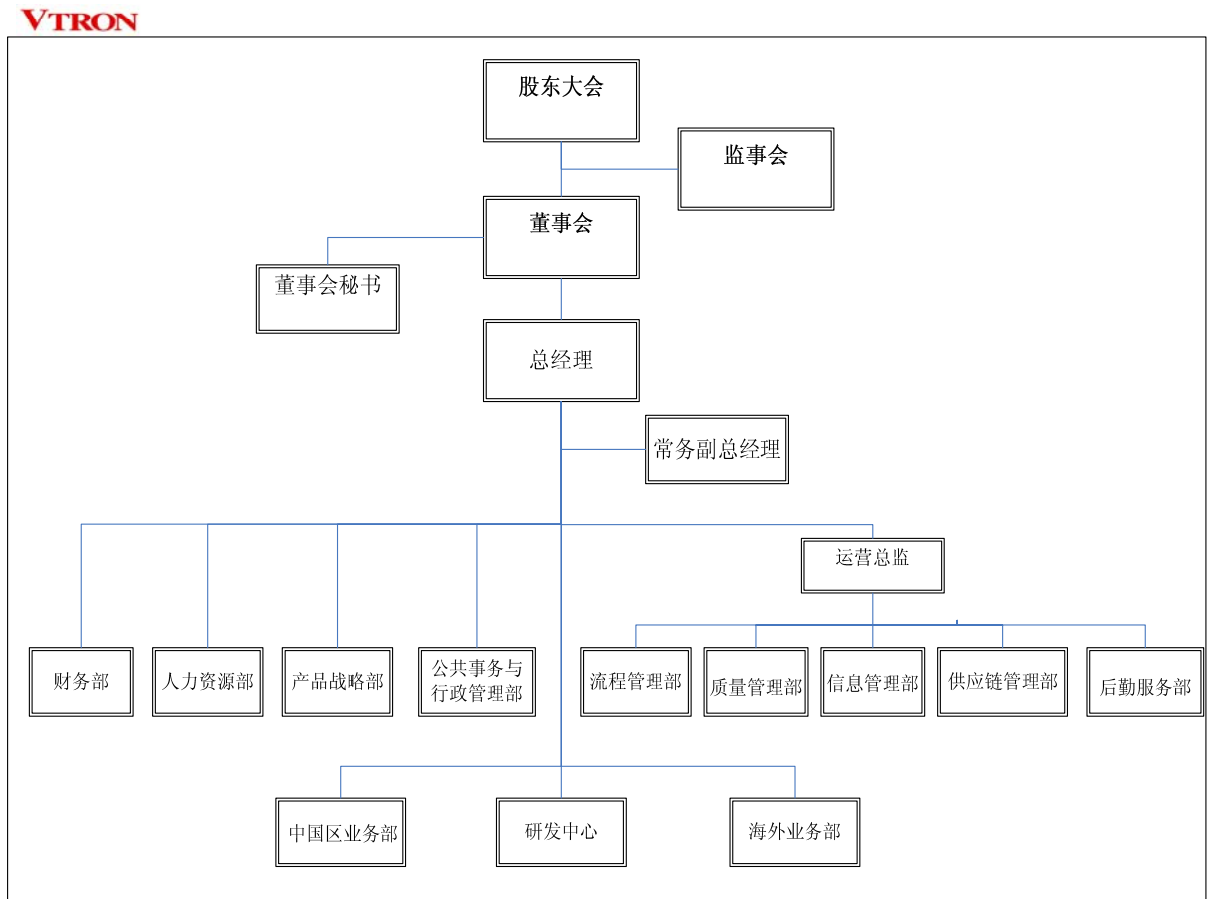
### (三) 公司经营范围及行业性质

公司经营范围为:研究、开发、生产、销售电子显示产品、电子控制与显示处理设备、电子元器件及原材料、视频图像处理及传输产品、信息沟通与信息互动数字产品、计算机软、硬件及其应用网络产品、数字系统,从事同类电子产品批发业务及佣金代理(涉及配额许可证管理、专项规定管理的商品按国家有关规定办理),提供上述产品的系统集成、技术支持及售后服务。

公司所属行业为电子视像行业。公司主要从事超高分辨率大屏幕数字显示拼接墙系统（简称为“VW”）及交互数字平台（简称为“IDB”）等系列产品的研发、生产、销售和服务。公司所生产的拼接墙产品和 IDB 产品广泛应用于电力、公安、交通、石油、军队、政府以及公用事业等行业的可视化信息交流领域，例如控制调度中心、应急指挥中心、互动教学、远程数据视频会议、产品演示等。

（四）公司基本组织架构

公司按照公司法的要求及公司实际情况设立组织机构：公司最高权力机构为股东大会，由全体股东组成，下设董事会，总经理在董事会授权下工作，总经理下设 12 个职能部门：中国区业务部、研发中心、海外业务部、财务部、人力资源部、产品战略部、公共事务与行政管理部、流程管理部、质量管理部、信息管理部、供应链管理部和后勤服务部。本公司组织结构图如下：



本公司于 2008 年 2 月 27 日在香港注册子公司威创视讯科技（香港）有限公司，注册地址为：UNIT 1511 15/F TOWER 1 GRAND CENTURY PLACE 193 PRINCE EDWARD RD WEST MONGKOK KL，注册资本 1 万港元，全部由本公司投资，2009 年该公司开始营业。

本公司下设 5 个分支机构，概况如下：

名称	营业场所	负责人	业务范围	成立日期	登记机关
北京分公司	北京市东城区北三环东路 36 号环球贸易中心 2002-2005	张斌	从事总公司经营范围内的联络业务	2008-3-27	北京市工商局
上海分公司	上海市黄浦区南苏州路 333 号 3 楼 A、B	邵海江	销售总公司生产的产品、提供上述产品的系统集成、技术支持及售后服务	2009-7-2	上海市工商局
西安分公司	西安市高新区唐延路 35 号旺座现代城 G 座 604 室	徐朝晖	在总公司经营范围内从事咨询与联络业务	2009-7-6	西安市工商
沈阳分公司	沈阳市和平区中山路 83 号 2122、2123 室	成烜	从事隶属公司业务咨询与联络	2010-3-22	沈阳市工商局
成都分公司	成都市锦江区东大街紫东楼段 11 号 1 幢单元 22 楼 6 号	卢小筠	从事总公司经营范围内的联络和咨询业务	2010-4-16	成都市工商局

#### （五）财务报告的批准报出者和财务报告批准报出日

公司财务报告经公司 2010 年 8 月 25 日董事会批准。

## 二、公司主要会计政策、会计估计和前期差错

### 1、财务报表的编制基础

本公司以持续经营为基础，根据实际发生的交易和事项，按照《企业会计准则——基本准则》和其他各项会计准则的规定进行确认和计量，在此基础上编制财务报表。

### 2、遵循企业会计准则的声明

本公司基于上述编制基础编制的财务报表符合企业会计准则的要求，真实、完整地反映了本公司 2010 年 6 月 30 日的合并及公司财务状况，以及 2010 年 1-6 月的合并及公司经营成果和现金流量等有关信息。

### 3、会计期间

采用公历年度，即从每年 1 月 1 日至 12 月 31 日为一个会计年度。

### 4、记账本位币

以人民币为记账本位币。

## 5、同一控制下和非同一控制下企业合并的会计处理方法

**A、同一控制下的企业合并：**合并方在企业合并中取得的资产和负债，应当按照合并日在被合并方的账面价值计量。合并方取得的净资产账面价值与支付的合并对价账面价值（或发行股份面值总额）的差额，应当调整资本公积；资本公积不足冲减的，调整留存收益。合并方为进行企业合并发生的各项直接相关费用，包括为进行企业合并而支付的审计费用、评估费用、法律服务费用等，应当于发生时计入当期损益。企业合并形成母子公司关系的，母公司应当编制合并日的合并资产负债表、合并利润表和合并现金流量表。合并资产负债表中被合并方的各项资产、负债，应当按其账面价值计量。因被合并方采用的会计政策与合并方不一致，按照本准则规定进行调整的，应当以调整后的账面价值计量。合并利润表应当包括参与合并各方自合并当期期初至合并日所发生的收入、费用和利润。被合并方在合并前实现的净利润，应当在合并利润表中单列项目反映。合并现金流量表应当包括参与合并各方自合并当期期初至合并日的现金流量。

**B、非同一控制下的企业合并：**购买方在购买日为取得对被购买方的控制权而付出的资产、发生或承担的负债以及发行的权益性证券的公允价值加上各项直接相关费用为合并成本。购买方在购买日对作为企业合并对价付出的资产、发生或承担的负债应当按照公允价值计量，公允价值与其账面价值的差额，计入当期损益。购买方对合并成本大于合并中取得的被购买方可辨认净资产公允价值份额的差额，应当确认为商誉。购买方对合并成本小于合并中取得的被购买方可辨认净资产公允价值份额的时，应对取得的被购买方各项可辨认资产、负债及或有负债的公允价值以及合并成本的计量进行复核；经复核后合并成本仍小于合并中取得的被购买方可辨认净资产公允价值份额的，其差额应当计入当期损益。企业合并形成母子公司关系的，母公司应当编制购买日的合并资产负债表，因企业合并取得的被购买方各项可辨认资产、负债及或有负债应当以公允价值列示。

## 6、合并财务报表的编制方法

### （1）合并财务报表的编制方法

**A、合并财务报表**以本公司和纳入合并财务报表范围的各子公司的财务报表及其他有关资料为合并依据，按照权益法调整对子公司的长期股权投资，将本公司和纳入合并财务报表范围的各子公司之间的投资、交易及往来等全部抵销，并计算少数股东损益及少数股东权益后合并编制而成。

**B、合并时**，如纳入合并范围的子公司与本公司会计政策不一致，按本公司执行的会计政策对其进行调整后合并。

**C、对于同一控制下企业合并取得的子公司**，视同该企业合并于合并当期的期初已经发生，从合并当期

的期初起将其资产、负债、经营成果和现金流量纳入合并财务报表。

D、同一控制下的企业合并事项的，被重组方合并前的净损益应计入非经常性损益，并在申报财务报表中单独列示。

E、重组属于同一公司控制权人下的非企业合并事项，但被重组方重组前一个会计年度末的资产总额或前一个会计年度的营业收入或利润总额达到或超过重组前发行人相应项目 20% 的，从合并当期的期初起制备备考利润表。

F、对于因非同一控制下企业合并取得的子公司，在编制合并报表时，以购买日可辨认净资产公允价值为基础对个别财务报表进行调整。

(2) 对同一子公司的股权在连续两个会计年度买入再卖出，或卖出再买入的应披露相关的会计处理方法。  
无发生此项。

## 7、现金及现金等价物的确定标准

现金是指本公司的库存现金以及随时用于支付的存款。

现金等价物为本公司持有的期限短（一般是指从购买日起三个月内到期）、流动性强、易于转换为已知金额现金且价值变动风险很小的投资。

## 8、外币业务和外币报表折算

### A、外币业务核算方法

本公司外币交易均按交易发生日的即期近似汇率折算为记账本位币。该即期近似汇率指交易发生日当天的汇率。

在资产负债表日，应当按照下列规定对外币货币性项目和外币非货币性项目进行处理：

a、外币货币性项目，采用资产负债表日即期汇率折算。因资产负债表日即期汇率与初始确认时或前一资产负债表日即期汇率不同而产生的汇兑差额，计入当期损益。

b、以历史成本计量的外币非货币性项目，仍采用交易发生日的即期汇率折算，不改变其记账本位币金额。

c、以公允价值计量的外币非货币性项目，采用公允价值确定日的即期汇率折算，折算后的记账本位币金额与原记账本位币金额的差额，作为公允价值变动处理，计入当期损益。

### B、外币财务报表的折算方法

以外币为本位币的子公司，在编制折合人民币财务报表时，采用现行汇率法，资产负债表中的资产和

负债项目，采用资产负债表日的即期汇率折算，所有者权益项目除“未分配利润”项目外，均按照发生时的市场汇率折算为母公司本位币。利润表和现金流量表项目，采用平均汇率折算。由于折算汇率不同产生的折算差额，在折合人民币资产负债表所有者权益类设外币报表折算差额项目反映。

## 9、金融工具

### A、金融资产的分类：

金融资产分为以公允价值计量且其变动计入当期损益的金融资产（包括交易性金融资产和指定为以公允价值计量且其变动计入当期损益的金融资产）、持有至到期投资、贷款和应收款项、可供出售金融资产等四类。

### B、金融资产的计量：

a、初始确认金融资产按照公允价值计量。对于以公允价值计量且其变动计入当期损益的金融资产，相关交易费用应当直接计入当期损益；对于其他类别的金融资产，相关交易费用应当计入初始确认金额。

b、本公司按照公允价值对金融资产进行后续计量，且不扣除将来处置该金融资产时可能发生的交易费用。但是，下列情况除外：

1/ 持有至到期投资以及贷款和应收款项，采用实际利率法，按摊余成本计量。

2/ 在活跃市场中没有报价且其公允价值不能可靠计量的权益工具投资，以及与该权益工具挂钩并须通过交付该权益工具结算的衍生金融资产，按照成本计量。

### C、金融资产公允价值的确定：

a、存在活跃市场的金融资产，将活跃市场中的报价确定为公允价值；

b、金融资产不存在活跃市场的，采用估值技术确定公允价值。采用估值技术得出的结果，反映估值日在公平交易中可能采用的交易价格。

### D、金融资产转移：

本公司于将金融资产所有权上几乎所有的风险和报酬转移给转入方或已放弃对该金融资产的控制时，终止确认该金融资产。

### E、金融资产减值：

在资产负债表日对以公允价值计量且其变动计入当期损益的金融资产以外的金融资产的账面价值进行检查，有客观证据表明该金融资产发生减值的，计提减值准备。金融资产发生减值的客观证据，包括下列各项：

- a、发行方或债务人发生严重财务困难；
- b、债务人违反了合同条款，如偿付利息或本金发生违约或逾期等；
- c、本公司出于经济或法律等方面因素的考虑，对发生困难的债务人作出让步；
- d、债务人很可能倒闭或进行其他财务重组；
- e、因发行方发生重大财务困难，该金融资产无法在活跃市场继续交易；
- f、债务人经营所处的技术、市场、经济和法律环境等发生重大不利变化，使本公司可能无法收回投资成本；
- g、权益工具投资的公允价值发生严重或非暂时性下跌；
- h、其他表明金融资产发生减值的客观证据。
- F、金融资产减值损失的计量：
- a、以公允价值计量且其变动计入当期损益的金融资产不需要进行减值测试；
- b、持有至到期投资的减值损失的计量：按预计未来现金流现值低于期末账面价值的差额计提减值准备；
- c、应收款项坏账准备的确认标准、计提方法：单项金额重大的，单独进行减值测试，根据其未来现金流量现值低于其账面价值的差额，确认减值损失，计提坏账准备；单项金额不重大，经测试未减值的应收款项，采用账龄分析法，按应收款项的账龄和规定的提取比例确认减值损失，计提坏账准备；单项金额不重大但按信用风险特征组合法组合后风险较大的应收款项，单独进行测试，并计提个别坏账准备。经单独测试未减值的应收款项，采用账龄分析法，按应收款项的账龄和规定的提取比例确认减值损失。
- d、可供出售的金融资产减值的判断：若该项金融资产公允价值出现持续下降，且其下降属于非暂时性的，则可认定该项金融资产发生了减值。

G、将尚未到期的持有至到期投资重分类为可供出售金融资产的，说明持有意图或能力发生改变的依据。

本公司无此项。

## 10、应收款项

(1) 单项金额重大的应收款项坏账准备的确认标准、计提方法：

单项金额重大的应收款项坏账准备的确认标准	应收账款年末余额 300 万元以上，其他应收款年末余额 40 万元以上。
----------------------	--------------------------------------



单项金额重大的应收款项坏账准备的计提方法	根据其未来现金流量现值低于其账面价值的差额，确认减值损失，计提坏账准备。经单独测试未减值的应收款项，采用账龄分析法。
----------------------	--

(2) 单项金额不重大但按信用风险特征组合后该组合的风险较大的应收款项坏账准备的确定依据、计提方法:

信用风险特征组合的确定依据	账龄 3 年以上或已发生诉讼的应收款项。		
根据信用风险特征组合确定的计提方法	根据其未来现金流量现值低于其账面价值的差额，确认减值损失，计提坏账准备。经单独测试未减值的应收款项，采用账龄分析法。		
应收账款余额百分比法计提的比例(%)	-	其他应收款余额百分比法计提的比例(%)	-
本公司无此种情况。	-	本公司无此种情况。	-

(3) 账龄分析法

账龄	应收账款计提比例	其他应收款计提比例
1 年以内 (含 1 年)	1%	1%
1—2 年	5%	5%
2—3 年	30%	30%
3—4 年	50%	50%
4—5 年	70%	70%
5 年以上	100%	100%

计提坏账准备的说明

坏账确认标准	(1) 债务人破产或死亡，以其破产财产或者遗产清偿后，仍然不能收回的应收款项； (2) 债务人逾期未履行偿债义务且具有明显特征表明无法收回的应收款项。
--------	--

## 11、存货

(1) 存货的分类

存货分为原材料（包括辅助材料）、低值易耗品、产成品、自制半成品、委托加工物资、在产品六大类。

(2) 发出存货的计价方法

各类存货的购入与入库按实际成本计价，发出采用加权平均法计价。

### (3) 存货可变现净值的确定依据及存货跌价准备的计提方法

存货可变现净值系根据本公司在正常经营过程中，以估计售价减去估计完工成本及销售所必须的估计费用后的价值。

存货跌价准备的计提方法：本公司于每年中期期末及年度终了在对存货进行全面盘点的基础上，对遭受损失，全部或部分陈旧过时或销售价格低于成本的存货，根据存货成本与可变现净值孰低计量，按单个存货项目对同类存货项目的可变现净值低于存货成本的差额计提存货跌价准备，并计入当期损益。确定可变现净值时，除考虑持有目的和资产负债表日该存货的价格与成本波动外，还需要考虑未来事项的影响。

### (4) 存货的盘存制度

存货的盘存制度采用永续盘存法。

### (5) 低值易耗品和包装物的摊销方法

#### 低值易耗品

低值易耗品于其领用时采用一次性摊销法摊销。

### (6) 包装物

包装物于其领用时采用一次性摊销法摊销。

## 12、长期股权投资

### (1) 初始投资成本确定

A、企业合并形成的长期股权投资，按照下列规定确定其初始投资成本：

a、同一控制下的企业合并，合并方以支付现金、转让非现金资产或承担债务方式作为合并对价的，在合并日按照取得被合并方所有者权益账面价值的份额作为长期股权投资的初始投资成本。长期股权投资初始投资成本与支付的现金、转让的非现金资产以及所承担债务账面价值之间的差额，调整资本公积；资本公积不足冲减的，调整留存收益。

合并方以发行权益性证券作为合并对价的，在合并日按照取得被合并方所有者权益账面价值的份额作为长期股权投资的初始投资成本。按照发行股份的面值总额作为股本，长期股权投资初始投资成本与所发行股份面值总额之间的差额，调整资本公积；资本公积不足冲减的，调整留存收益。

b、非同一控制下的企业合并，按照下列规定确定的合并成本作为长期股权投资的初始投资成本：

1/ 一次交换交易实现的企业合并，合并成本为购买方在购买日为取得对被购买方的控制权而付出的资产、发生或承担的负债以及发行的权益性证券的公允价值。

2/ 通过多次交换交易分步实现的企业合并，合并成本为每一单项交易成本之和。

3/ 购买方为进行企业合并发生的各项直接相关费用也应当计入企业合并成本。

4/ 在合并合同或协议中对可能影响合并成本的未来事项作出约定的, 购买日如果估计未来事项很可能发生并且对合并成本的影响金额能够可靠计量的, 购买方应当将其计入合并成本。

**B、除企业合并形成的长期股权投资以外, 其它方式取得的长期股权投资, 按照下列规定确定其初始投资成本:**

a、以支付现金取得的长期股权投资, 按照实际支付的购买价款作为初始投资成本。初始投资成本包括与取得长期股权投资直接相关的费用、税金及其它必要支出。

b、以发行权益性证券取得的长期股权投资, 按照发行权益性证券的公允价值作为初始投资成本。

c、投资者投入的长期股权投资, 按照投资合同或协议约定的价值作为初始投资成本, 但合同或协议约定价值不公允的除外。

d、通过非货币性资产交换取得的长期股权投资, 如非货币性资产交换具有商业实质, 换入的长期股权投资按照公允价值和应支付的相关税费作为初始投资成本; 如非货币资产交易不具有商业实质, 换入的长期股权投资以换出资产的账面价值和应支付的相关税费作为初始投资成本。

e、通过债务重组取得的长期股权投资, 其初始投资成本按照公允价值和应付的相关税费确定。

## (2) 后续计量及损益确认方法

**A、** 本公司能够对被投资单位实施控制的长期股权投资或本公司对被投资单位不具有共同控制或重大影响, 并且在活跃市场中没有报价、公允价值不能可靠计量的长期股权投资采用成本法核算。

采用成本法核算的长期股权投资按照初始投资成本计价。追加或收回投资时调整长期股权投资的成本。被投资单位宣告分派的现金股利或利润, 除取得投资时实际支付的价款或对价中包含的已宣告但尚未发放的现金股利或利润外, 本公司按照享有被投资单位宣告发放的现金股利或利润确认当期投资收益。

**B、** 本公司对被投资单位具有共同控制或重大影响的长期股权投资, 采用权益法核算。

长期股权投资的初始投资成本大于投资时应享有被投资单位可辨认净资产公允价值份额的, 不调整长期股权投资的初始投资成本; 长期股权投资的初始投资成本小于投资时应享有被投资单位可辨认净资产公允价值份额的, 其差额应当计入当期损益, 同时调整长期股权投资的成本。

公司取得长期股权投资后, 按照应享有或应分担的被投资单位实现的净损益的份额, 确认投资损益并调整长期股权投资的账面价值; 按照被投资单位宣告分派的利润或现金股利计算应分得的部分, 相应减少长期股权投资的账面价值。公司确认被投资单位发生的净亏损, 以长期股权投资的账面价值以及其他实质上构成对被投资单位净投资的长期权益减记至零为限, 公司负有承担额外损失义务的除外。被投资单位以后实现净利润的, 投资企业在其收益分享额弥补未确认的亏损分担额后, 恢复确认收益分享额。

在确认应享有被投资单位净损益的份额时，以取得投资时被投资单位各项可辨认资产等的公允价值为基础，对被投资单位的净利润进行调整后确认。被投资单位采用的会计政策及会计期间与投资不一致的，应当按照投资企业的会计政策及会计期间对被投资单位的财务报表进行调整，并据以确认投资损益。

C、处置长期股权投资，其账面价值与实际取得价款的差额，应当计入当期损益。

(3) 确定对被投资单位具有共同控制、重大影响的依据

共同控制，是指按照合同约定对某项经济活动所共有的控制，仅在与该项经济活动相关的重要财务和经营决策需要分享控制权的投资方一致同意时存在。

重大影响，是指对一个企业的财务和经营政策有参与决策的权力，但并不能够控制或者与其他方一起共同控制这些政策的制定。

(4) 减值测试方法及减值准备计提方法

资产负债表日对长期股权投资逐项进行检查，判断长期股权投资是否存在可能发生减值的迹象。如果存在被投资单位经营状况恶化等减值迹象的，则估计其可收回金额。可收回金额的计量结果表明，长期股权投资的可收回金额低于其账面价值的，将长期股权投资的账面价值减记至可收回金额，减记的金额确认为资产减值损失，计入当期损益，同时计提相应的长期投资减值准备。长期投资减值损失一经确认，在以后会计期间不再转回。

### 13、投资性房地产

投资性房地产，是指为赚取租金或资本增值，或两者兼有而持有的房地产。

(1) 投资性房地产按照成本进行初始计量：

A、外购投资性房地产的成本，包括购买价款、相关税费和可直接归属于该资产的其他支出。

B、自行建造投资性房地产的成本，由建造该项资产达到预定可使用状态前所发生的必要支出构成。

C、以其他方式取得的投资性房地产的成本，按照相关会计准则的规定确定。

(2) 后续计量

与投资性房地产有关的后续支出，如与该投资性房地产有关的经济利益很可能流入企业且该投资性房地产的成本能够可靠地计量，则计入投资性房地产成本；否则在发生时计入当期损益。

公司在资产负债表日采用成本模式对投资性房地产进行后续计量。

(3) 折旧及减值准备

比照本附注二、14 固定资产的折旧和减值准备执行。

## 14、固定资产

### (1) 固定资产确认条件

为生产商品、提供劳务、出租或经营管理而持有的、使用寿命超过一个会计年度的有形资产。

### (2) 各类固定资产的折旧方法

类别	折旧年限	残值率	年折旧率
房屋建筑物	5-20 年	10%	4.5%-18%
生产研发设备	5 年	10%	18%-19%
运输设备	5 年	10%	18%
办公及其他设备	5 年	10%	18%-19%

### (3) 固定资产的减值测试方法、减值准备计提方法

资产负债表日判断固定资产是否存在可能发生减值的迹象。如果存在资产市价持续下跌，或技术陈旧、损坏、长期闲置等减值迹象的，则估计其可收回金额。可收回金额的计量结果表明，固定资产的可收回金额低于其账面价值的，将固定资产的账面价值减记至可收回金额，减记的金额确认为资产减值损失，计入当期损益，同时计提相应的固定资产减值准备。固定资产减值损失一经确认，在以后会计期间不再转回。

### (4) 融资租入固定资产的认定依据、计价方法

如果与某项租入固定资产有关的全部风险和报酬实质上已经转移，本公司认定为融资租赁。融资租入固定资产需按租赁开始日租赁资产的公允价值与最低租赁付款额现值两者中的较低者，加上可直接归属于租赁项目的初始直接费用，作为租入资产的入账价值，将最低租赁付款额作为长期应付款的入账价值，其差额作为未确认融资费用。未确认融资费用采用实际利率法在租赁期内分摊。租入固定资产按租赁期和估计净残值确定折旧率，计提折旧。

### (5) 其他说明

固定资产的后续支出，如与该固定资产有关的经济利益很可能流入企业且该固定资产的成本能够可靠地计量，则计入固定资产成本，如有被替换的部分，扣除其账面价值；否则，在发生时计入当期损益。

公司于每年年度终了，对固定资产的使用寿命、预计净残值和折旧方法进行复核，预计数与原先估计数有差异的，调整原先估计数，并按会计估计变更处理。

## 15、在建工程

### A、在建工程的核算方法

在建工程包括施工前期准备、正在施工中的建筑工程、安装工程、技术改造和大修理工程等。在建工程按照实际发生的支出分项目核算，并在工程达到预定可使用状态时结转为固定资产。与在建工程有关的借款费用（包括借款利息、溢折价摊销、汇兑损益等），在相关工程达到预定可使用状态前的计入工

程成本，在相关工程达到预定可使用状态后的计入当期财务费用。

#### B、在建工程减值准备

资产负债表日对在建工程进行全面检查，判断固定资产是否存在可能发生减值的迹象。如果存在：（1）在建工程长期停建并且预计在未来 3 年内不会重新开工，（2）所建项目在性能上、技术上已经落后并且所带来的经济效益具有很大的不确定性等减值迹象的，则估计其可收回金额。可收回金额的计量结果表明，在建工程的可收回金额低于其账面价值的，将在建工程的账面价值减记至可收回金额，减记的金额确认为资产减值损失，计入当期损益，同时计提相应的在建工程减值准备。在建工程减值损失一经确认，在以后会计期间不再转回。

### 16、借款费用

A、企业发生的借款费用，可直接归属于符合资本化条件的资产的购建或者生产的，予以资本化，计入相关资产成本；其他借款费用，在发生时根据其发生额确认为费用，计入当期损益。借款费用同时满足下列条件的，开始资本化：

a、资产支出已经发生，资产支出包括为购建或者生产符合资本化条件的资产而以支付现金、转移非现金资产或者承担带息债务形式发生的支出；

b、借款费用已经发生；

c、为使资产达到预定可使用或者可销售状态所必要的购建或者生产活动已经开始。

B、购建或者生产符合资本化条件的资产达到预定可使用或者可销售状态时，借款费用停止资本化。在符合资本化条件的资产达到预定可使用或者可销售状态之后所发生的借款费用，在发生时根据其发生额确认为费用，计入当期损益。

### 17、生物资产

本公司无此项。

### 18、油气资产

本公司无此项。

### 19、无形资产

（1）无形资产指企业拥有或控制的没有实物形态的可辨认非货币性资产，包括软件、土地使用权等。

（2）无形资产在取得时按照实际成本计价。

(3) 对使用寿命确定的无形资产，自无形资产可供使用时起，在使用寿命内采用直线法摊销，计入当期损益；对使用寿命不确定的无形资产不摊销；公司于年度终了对无形资产的使用寿命及摊销方法进行复核，使用寿命及摊销方法与以前估计不同的，则改变摊销期限和摊销方法。

#### (4) 无形资产减值准备

期末检查各项无形资产预计给本公司带来未来经济利益的能力，当存在以下情形之一时：(1) 某项无形资产已被其他新技术等所替代，使其为企业创造经济利益的能力受到重大不利影响；(2) 某项无形资产的市价在当期大幅下跌，在剩余摊销年限内预期不会恢复；(3) 某项无形资产已超过法律保护期限，但仍然具有部分使用价值等减值迹象的，则估计其可收回金额。可收回金额的计量结果表明，无形资产的可收回金额低于其账面价值的，将无形资产的账面价值减记至可收回金额，减记的金额确认为资产减值损失，计入当期损益，同时计提相应的无形资产减值准备；(4) 其他足以证明某项无形资产实质上已发生了减值准备情形的情况，按预计可收回金额低于账面价值的差额计提无形资产减值准备。无形资产减值损失一经确认，在以后会计期间不再转回。

#### (5) 研究阶段支出和开发阶段支出的划分标准：

A、研究阶段支出是指为获得并理解新的科学或技术知识而进行的独创性的有计划调查所发生的支出。

对涉及公司产品的研究成果或其他知识的应用研究、评价和最终选择等进行的研究活动，对公司生产产品所涉及的材料、设备、工序、系统等进行的研究活动，新的或经改进的材料、设备、产品、工序、系统的试制、设计、评价和最终选择等进行的研究活动，上述研究活动所发生的支出划入公司内部研究项目的研究阶段支出，于发生时计入当期损益。

B、开发阶段支出是在进行商业性生产或使用前，将研究成果或其他知识应用于某项计划或设计，以生产出新的或具有实质性改进的材料、装置、产品等过程中所发生的开发支出。

公司将研究成果或其他知识应用于某项计划或设计，在此进行生产前或使用前的原型和模型的设计、建造和测试，以及不具有商业性生产经济规模的试生产设施的设计、建造和运营等开发活动所发生的支出划入公司内部研究项目的开发阶段支出，该等支出同时满足下列条件时才确认为无形资产，否则计入当期损益：

- ①完成该无形资产以使其能够使用或出售在技术上具有可行性；
- ②具有完成该无形资产并使用或出售的意图；
- ③无形资产产生经济利益方式，包括能够证明运用该无形资产生产的产品存在市场或无形资产自身存在市场；
- ④有足够的技术、财务资源和其他资源条件支持，以完成该无形资产的开发，并有能力使用或出售该

无形资产；

⑤归属于该无形资产开发阶段的支出能够可靠计量。

## 20、长期待摊费用

A、长期待摊费用指应由本期和以后各期负担的分摊期限在一年以上的各项费用。

B、长期待摊费用在取得时按照实际成本计价，开办费在发生时计入当期损益；经营性租赁固定资产的装修费用在自生产经营之日按租赁期或 5 年孰短平均摊销，其他长期待摊费用按项目的受益期平均摊销。对于在以后会计期间已无法带来预期经济利益的长期待摊费用，本公司对其尚未摊销的摊余价值全部转入当期损益。

## 21、附回购条件的资产转让

本公司无此项。

## 22、预计负债

A、与或有事项相关的义务同时符合以下条件，本公司将其确认为预计负债：该义务是本公司承担的现时义务；该义务的履行很可能导致经济利益流出企业；该义务的金额能够可靠的计量；

B、本公司清偿预计负债所需支出全部或部分预期由第三方补偿的，补偿金额只有在基本确定能够收到时，才能作为资产单独确认，同时对该项单独核算的资产确认的补偿金额不超过对应的预计负债的账面金额。

## 23、股份支付及权益工具

### (1) 股份支付的种类

本公司无此项。

### (2) 权益工具公允价值的确定方法

本公司无此项。

### (3) 确认可行权权益工具最佳估计的依据

本公司无此项。

### (4) 实施、修改、终止股份支付计划的相关会计处理

本公司无此项。



## 24、回购本公司股份

本公司无此项。

## 25、收入

### A、销售商品收入

企业已将商品所有权上的主要风险和报酬转移给购货方；企业既没有保留通常与所有权相联系的继续管理权，也没有对已售出的商品实施有效控制；收入的金额能够可靠地计量；相关的经济利益很可能流入企业；相关的已发生或将发生的成本能够可靠地计量。

### B、提供劳务收入

对在同一会计年度内开始并完成的劳务，于完成劳务时确认收入；如果劳务的开始和完成分属不同的会计年度，则在提供劳务交易的结果能够可靠估计的情况下，于期末按完工百分比法确认相关的劳务收入。

### C、让渡资产使用权收入

让渡资产使用权收入包括利息收入和使用费收入等；利息收入金额，按照他人使用本公司货币资金的时间和实际利率计算确定；使用费收入金额，按照有关合同或协议约定的收费时间和方法计算确定。

## 26、政府补助

包括财政拨款、财政贴息、税收返还和无偿划拨非货币性资产。本公司收到的与资产相关的政府补助，确认为递延收益，自相关资产达到预定可使用状态时起，在该资产使用寿命内平均计入各期损益。相关资产在使用寿命结束前被出售、转让、报废或发生毁损的，将递延收益余额一次性转入资产处置当期的损益。收到的与收益相关的政府补助，用于补偿以后期间的相关费用或损失的，确认为递延收益，在确认相关费用的期间计入当期损益；用于补偿已经发生的相关费用或损失的，取得时直接计入当期损益。

## 27、递延所得税资产/递延所得税负债

### A、递延所得税资产的确认

a、本公司以很可能取得用来抵扣可抵扣暂时性差异的应纳税所得额为限，确认由可抵扣暂时性差异产生的递延所得税资产。但是同时具有下列特征的交易中因资产或负债的初始确认所产生的递延所得税资产不予确认：

1/ 该项交易不是企业合并；

2/ 交易发生时既不影响会计利润也不影响应纳税所得额（或可抵扣亏损）。

b、本公司对与子公司、联营公司及合营企业投资相关的可抵扣暂时性差异，同时满足下列条件的，确认相应的递延所得税资产：

1/ 暂时性差异在可预见的未来很可能转回；

2/ 未来很可能获得用来抵扣暂时性差异的应纳税所得额。

c、本公司对于能够结转以后年度的可抵扣亏损和税款抵减，以很可能获得用来抵扣可抵扣亏损和税款抵减的未来应纳税所得额为限，确认相应的递延所得税资产。

#### B、递延所得税负债的确认

除下列情况产生的递延所得税负债以外，本公司确认所有应纳税暂时性差异产生的递延所得税负债：

a、商誉的初始确认；

b、同时满足具有下列特征的交易中产生的资产或负债的初始确认：

1/ 该项交易不是企业合并；

2/ 交易发生时既不影响会计利润也不影响应纳税所得额（或可抵扣亏损）。

c、本公司对与子公司、联营公司及合营企业投资产生相关的应纳税暂时性差异，同时满足下列条件的：

1/ 投资企业能够控制暂时性差异的转回的时间；

2/ 暂时性差异在可预见的未来很可能不会转回。

### 28、经营租赁、融资租赁

本公司无此项。

### 29、持有待售资产

本公司无此项。

### 30、资产证券化业务

本公司无此项。

### 31、套期会计

本公司无此项。

**32、主要会计政策、会计估计的变更**

## (1) 会计政策变更

单位：元 币种：人民币

本报告期主要会计政策是否变更

会计政策变更的内容和原因	审批程序	受影响的报表项目名称	影响金额
本公司无此项。	-	-	-

## (2) 会计估计变更

单位：元 币种：人民币

本报告期主要会计估计是否变更

会计估计变更的内容和原因	审批程序	受影响的报表项目名称	影响金额
本公司无此项。	-	-	-

**33、前期会计差错更正**

## (1) 追溯重述法

本报告期是否发现采用追溯重述法的前期会计差错

会计差错更正的内容	批准处理情况	受影响的各个比较期间报表项目名称	累积影响数
本公司无此项	-	-	-

## (2) 未来适用法

本报告期是否发现采用未来适用法的前期会计差错

会计差错更正的内容	批准处理情况	采用未来适用法的原因
本公司无此项	-	-

**34、其他主要会计政策、会计估计和财务报表编制方法**

本公司无此项。

### 三、税项

#### 1、主要税种及税率

税种	计税依据	税率
增值税	产品销售收入	17%
营业税	服务收入	5%
企业所得税	应纳税所得额	15%
房产税	房产原值的 70%	1.2%
土地使用税	土地面积	6 元/平方米；5 元/平方米

各分公司、分厂异地独立缴纳企业所得税的，应说明各分公司、分厂执行的企业所得税税率。

各分公司未独立核算、纳税。

#### 2、税收优惠及批文

2008 年 12 月 16 日本公司取得广东省科学技术厅、广东省财政厅、广东省国家税务局、广东省地方税务局联合颁发的高新技术企业证书，证书号 GR200844000328，有效期三年。根据穗开国税减备字[2008]第 2176 号《减免税备案登记告知书》，高新技术企业税收减免登记备案自 2008 年 1 月 1 日起执行。本公司 2008 年、2009 年减按 15% 缴纳企业所得税。

本公司取得广州经济技术开发区国家税务局出具的穗开国税减[2010]78 号《减、免税批准通知书》，经审核，本公司符合减免税条件，减免原因：规划布局内的重点软件生产企业或集成电路设计企业，同意本公司 2009 年度的经营所得按 10% 减征所得税。

#### 3、其他说明

(1) 根据广州市地方税务局穗地税发[2010]8 号《转发市政府印发广州市工业用地 城镇土地使用税征收标准的通知》和广州市人民政府穗府[2009]57 号《印发广州市工业用地城镇土地使用税征收标准的通知》本公司土地使用税按 6 元/平方米年和 5 元/平方米年计征，具体执行标准由主管税局认定。

(2) 根据广州经济技术开发区国家税务局减免税备案登记告知书 2010 年 1-6 月退回软件产品先征后退增值税 12,901,068.12 元。

(3) 根据穗开价企补[2010]44 号批复，2010 年 3 月本公司收到广州开发区财政国库集中支付中心 2009 年 7-12 月防洪费返还 136,889.55 元。

#### 四、企业合并及合并财务报表

##### 1、子公司情况

通过设立或投资等方式取得的子公司

单位：元 币种：人民币

子公司 全称	子公司 类型	注册 地	业务 性质	注册 资本	经营 范围	期末实际出 资额	实质上构成对 子公司净投资 的其他项目 余额	持股 比例 (%)	表决 权 比例 (%)	是否合 并报表	少数 股 东权益	少数股东权益中 用于冲减少数股 东损益的金额	从母公司所有者权益冲减 子公司少数股东分担的本 期亏损超过少数股东在该 子公司期初所有者权益中 所享有份额后的余额
威创视讯 科技（香 港）有限 公司	全资	香港	有限 公司	10,000 港 元	研究、销售 电子显示 产品、图像 控制与显 示处理产 品等	10,000 港元	无	100%	100%	是	无	无	无

## 2、合并范围发生变更的说明

本公司合并范围未发生变更。

## 3、本期新纳入合并范围的主体和本期不再纳入合并范围的主体

(1) 本期新纳入合并范围的子公司、特殊目的主体、通过受托经营或承租等方式形成控制权的经营实体

单位：元 币种：人民币

名称	期末净资产	本期净利润
本公司无此项。	-	-

(2) 本期不再纳入合并范围的子公司、特殊目的主体、通过受托经营或承租等方式形成控制权的经营实体

名称	处置日净资产	期初至处置日净利润
本公司无此项。	-	-

## 五、合并财务报表项目注释

### 1、货币资金

单位：元 币种：人民币

项目	2010年6月30日			2009年12月31日		
	外币金额	折算率	人民币金额	外币金额	折算率	人民币金额
现金：			96,135.54			39,631.15
人民币			96,135.54			39,631.15
银行存款：			1,359,561,936.02			1,385,867,505.72
1.RMB			1,354,505,286.11			1,375,302,863.84
2.USD	710,535.91	6.7909	4,825,179.53	1,417,663.80	6.8282	9,680,092.71
3.EUR	7.68	8.2710	63.52	8,272.68	9.7971	81,048.27
4.HKD	265,256.21	0.87239	231,406.86	912,571.44	0.88048	803,500.90
其他货币资金：			1,513,781.81			2,059,482.97
人民币			1,513,781.81			2,059,482.97
合计			1,361,171,853.37			1,387,966,619.84

如有因抵押、质押或冻结等对使用有限制、存放在境外、有潜在回收风险的款项应单独说明：

本公司其他货币资金为保证金存款。

2、应收票据

(1) 应收票据分类

单位：元 币种：人民币

种类	2010年6月30日	2009年12月31日
银行承兑汇票	21,533,444.22	4,160,335.16
商业承兑汇票	-	14,295,147.00
信用证	-	753,170.94
合计	21,533,444.22	19,208,653.10

(2) 期末公司已质押的应收票据情况：

单位：元 币种：人民币

出票单位	出票日期	到期日	金额	备注
无	-	-	-	-

(3) 因出票人无力履约而将票据转为应收账款的票据，以及期末公司已经背书给他方但尚未到期的票据情况。

本公司无因出票人无力履约而将票据转为应收账款的票据。

公司无已经背书给其他方但尚未到期的票据。

3、应收账款

(1) 应收账款按种类披露：

单位：元 币种：人民币

种类	2010年6月30日				2009年12月31日			
	账面余额		坏账准备		账面余额		坏账准备	
	金额	比例	金额	比例	金额	比例	金额	比例
单项金额重大的应收账款	31,333,379.45	27.31%	481,411.66	1.54%	33,639,927.66	30.18%	671,780.05	2.00%
单项金额不重大但按信用风险特征组合后该组合的风险较大的应收账款	3,472,160.00	3.03%	1,815,737.60	52.29%	421,360.00	0.38%	249,194.86	59.14%

种类	2010 年 6 月 30 日				2009 年 12 月 31 日			
	账面余额		坏账准备		账面余额		坏账准备	
	金额	比例	金额	比例	金额	比例	金额	比例
其他不重大应收账款	79,926,484.67	69.66%	2,499,562.97	3.13%	77,407,142.96	69.44%	2,831,728.17	3.66%
合计	114,732,024.12	100.00%	4,796,712.23	4.18%	111,468,430.62	100.00%	3,752,703.08	3.37%

应收账款种类的说明：

期末单项金额重大的应收账款为年末余额 300 万元以上的应收账款，单项金额不重大但按信用风险特征组合后该组合的风险较大的应收账款为账龄 3 年以上或已发生诉讼的应收账款，除上述两类应收账款以外的应收账款为其他不重大应收账款。

(2) 期末单项金额重大或虽不重大但单独进行减值测试的应收账款坏账准备计提：

期末单项金额重大的应收账款：

单位：元 币种：人民币

应收账款内容	账面余额	坏账准备金额	计提比例	理由
北京华迪计算机技术有限公司	9,796,480.40	97,964.80	1.00%	1 年以内
杭州佳力电子有限公司	5,367,000.00	183,390.00	3.42%	2 年以内
易程科技股份有限公司	4,592,628.85	80,724.16	1.76%	3 年以内
长峰科技工业集团公司	4,259,942.00	46,159.42	1.08%	2 年以内
广西电网公司桂林供电局	3,833,828.20	38,338.28	1.00%	1 年以内
上海迪爱斯通信设备有限公司	3,483,500.00	34,835.00	1.00%	1 年以内
合计	31,333,379.45	481,411.66	-	-

单项金额不重大但按信用风险特征组合后该组合的风险较大的应收账款：

单位：元 币种：人民币

账龄	2010 年 6 月 30 日			2009 年 12 月 31 日		
	账面余额		坏账准备	账面余额		坏账准备
	金额	比例		金额	比例	
3 年以上	-	-	-	-	-	
3 至 4 年	3,160,902.00	91.04%	1,580,451.00	332,902.00	79.00%	



4 至 5 年	253,238.00	7.29%	177,266.60	19,038.00	4.52%	13,326.60
5 年以上	58,020.00	1.67%	58,020.00	69,420.00	16.48%	69,420.00
合 计	3,472,160.00	100.00%	1,815,737.60	421,360.00	100.00%	249,194.86

单项金额不重大但按信用风险特征组合后该组合的风险较大的应收账款的说明:

单项金额不重大但按信用风险特征组合后该组合的风险较大的应收账款为账龄为 3 年以上的应收账款或发生诉讼的应收账款。

(3) 本报告期前已全额计提坏账准备,或计提坏账准备的比例较大,但在本期又全额收回或转回,或在本期收回或转回比例较大的,应说明其原因、确定原坏账准备比例的依据及其合理性。披露本期通过重组等其他方式收回的应收款项金额,重组前累计已计提的坏账准备说明。

本公司无此项。

(4) 说明本期通过重组等其他方式收回的应收款项金额、重组前累计已计提的坏账准备。

本公司无此项。

(5) 本报告期实际核销的应收账款情况

单位:元 币种:人民币

单位名称	应收账款性质	核销金额	核销原因	是否因关联交易产生
焦作市光源电力物资有限公司	货款	58,400.00	因合同不再执行,尾款无法收回	否
上海梵华电子工程技术有限公司	货款	10,000.00	因合同不再执行,尾款无法收回	否

应收账款核销说明:

因合同执行问题,尾款无法收回。

(6) 本报告期应收账款中无持有公司 5%(含 5%)以上表决权股份的股东单位情况。

(7) 应收账款金额前五名单位情况

单位:元 币种:人民币

单位名称	与本公司关系	金额	年限	占应收账款总额的比例
北京华迪计算机技术有限公司	非关联方	9,796,480.40	1 年以内	8.54%
杭州佳力电子有限公司	非关联方	5,367,000.00	2 年以内	4.68%
易程科技股份有限公司	非关联方	4,592,628.85	3 年以内	4.00%
长峰科技工业集团公司	非关联方	4,259,942.00	2 年以内	3.71%
广西电网公司桂林供电局	非关联方	3,833,828.20	1 年以内	3.34%
合计	--	27,849,879.45		24.27%

(8) 本公司无应收关联方账款情况。

(9) 本公司无终止确认的应收款项情况。

(10) 本公司无以应收款项为标的进行证券化的情况。

(11) 应收账款账龄分析

单位：元 币种：人民币

账龄	2010年6月30日			2009年12月31日		
	账面余额		坏账准备	账面余额		坏账准备
	金额	比例		金额	比例	
1年以内	84,191,355.93	73.38%	841,913.56	87,772,665.15	78.74%	877,726.65
1至2年	23,925,965.54	20.85%	1,196,298.28	17,426,160.27	15.63%	871,308.01
2至3年	3,142,542.65	2.74%	942,762.79	5,848,245.20	5.25%	1,754,473.56
3年以上	3,472,160.00	3.03%	1,815,737.60	421,360.00	0.38%	249,194.86
合计	114,732,024.12	100.00%	4,796,712.23	111,468,430.62	100.00%	3,752,703.08

#### 4、其他应收款

(1) 其他应收款按种类披露：

单位：元 币种：人民币

种类	2010年6月30日				2009年12月31日			
	账面余额		坏账准备		账面余额		坏账准备	
	金额	比例	金额	比例	金额	比例	金额	比例
单项金额重大的其他应收款	3,626,351.46	40.37%	42,349.14	1.17%	452,140.50	11.36%	97,607.03	21.59%
单项金额不重大但按信用风险特征组合后该组合的风险较大的其他应收款	2,572.18	0.03%	1,286.09	50.00%	-	-	-	-
其他不重大其他应收款	5,353,314.90	59.60%	77,915.08	1.46%	3,529,510.02	88.64%	98,740.36	2.80%
合计	8,982,238.54	100.00%	121,550.31	1.35%	3,981,650.52	100.00%	196,347.39	4.93%

其他应收款种类的说明：

期末单项金额重大的其他应收款为年末余额 40 万元以上的其他应收款，单项金额不重大但按信用风险特征组合后该组合的风险较大的其他应收款为账龄 3 年以上或已发生诉讼的其他应收款，除上述两类其他应收款以外的其他应收款为其他不重大其他应收款。

(2) 期末单项金额重大或虽不重大但单独进行减值测试的其他应收款坏账准备计提：

## 期末单项金额重大的其他应收款

单位：元 币种：人民币

其他应收款内容	账面余额	坏账金额	计提比例	理由
广州经济技术开发区国土资源与房屋管理局	1,964,130.00	19,641.30	1.00%	1 年以内
无锡市政府采购中心	639,000.00	6,390.00	1.00%	1 年以内
上海分公司	571,080.96	5,710.81	1.00%	1 年以内
环球贸易中心	452,140.50	10,607.03	2.35%	2 年以内
合计	3,626,351.46	42,349.14	1.17%	

## 期末单项金额不重大但按信用风险特征组合后该组合的风险较大的其他应收款

单位：元 币种：人民币

账龄	2010 年 6 月 30 日			2009 年 12 月 31 日		
	账面余额		坏账准备	账面余额		坏账准备
	金额	比例		金额	比例	
3 至 4 年	2,572.18	100.00%	1,286.09	-	-	-

## 单项金额不重大但按信用风险特征组合后该组合的风险较大的其他应收款的说明：

单项金额不重大但按信用风险特征组合后该组合的风险较大的其他应收款为账龄为 3 年以上的其他应收款。

(3) 本报告期前已全额计提坏账准备，或计提坏账准备的比例较大，但在本期又全额收回或转回，或在本期收回或转回比例较大的，应说明其原因、确定原坏账准备比例的依据及其合理性。披露本期通过重组等其他方式收回的其他应收款金额，重组前累计已计提的坏账准备。

本公司无此项。

(4) 本公司本报告期无实际核销的其他应收款情况。

(5) 本报告期无其他应收款中持有公司 5%(含 5%)以上表决权股份的股东单位情况。

(6) 金额较大的其他应收款的性质或内容

广州经济技术开发区国土资源与房屋管理局的其他应收款为履约保证金，无锡市政府采购中心的为投标保证金，上海分公司的为上海分公司备用金，环球贸易中心的为北京分公司房租押金。

(7) 其他应收款金额前五名单位情况

单位：元 币种：人民币

单位名称	与本公司关系	金额	年限	占其他应收款总额的比例
------	--------	----	----	-------------

单位名称	与本公司关系	金额	年限	占其他应收款总额的比例
广州经济技术开发区国土资源与房屋管理局	土地出让方	1,964,130.00	1 年以内	21.87%
无锡市政府采购中心	招标方	639,000.00	1 年以内	7.11%
上海分公司	分公司	571,080.96	1 年以内	6.36%
环球贸易中心	房东	452,140.50	2 年以内	5.03%
广东电视台体育中心	设备借用方	372,173.11	1 年以内	4.14%
合计		3,998,524.57		44.52%

(8) 本公司无应收关联方款项。

(9) 本公司无终止确认的其他应收款项情况。

(10) 本公司无以其他应收款项为标的进行证券化情况。

(11) 其他应收款账龄分析

单位：元 币种：人民币

账龄	2010 年 6 月 30 日			2009 年 12 月 31 日		
	账面余额		坏账准备	账面余额		坏账准备
	金额	比例		金额	比例	
1 年以内	8,507,746.33	94.71%	85,077.46	3,169,115.84	79.59%	31,691.16
1 至 2 年	425,557.03	4.74%	21,277.86	316,416.68	7.95%	15,820.83
2 至 3 年	46,363.00	0.52%	13,908.90	496,118.00	12.46%	148,835.40
3 至 4 年	2,572.18	0.03%	1,286.09	-	-	-
合计	8,982,238.54	100.00%	121,550.31	3,981,650.52	100.00%	196,347.39

(12) 其他应收款的说明：

其他应收款期末比期初增长 125.59%，主要原因为本期履约保证金增加。

## 5、预付款项

(1) 预付款项按账龄列示

单位：元 币种：人民币

账龄	2010 年 6 月 30 日		2009 年 12 月 31 日	
	金额	比例	金额	比例
1 年以内	22,637,718.06	99.70%	7,876,642.90	99.90%
1 至 2 年	60,825.30	0.27%	7,789.41	0.10%

账龄	2010 年 6 月 30 日		2009 年 12 月 31 日	
	金额	比例	金额	比例
2 至 3 年	7789.41	0.03%	-	-
3 年以上	-	-	-	-
合计	22,706,332.77	100.00%	7,884,432.31	100.00%

预付款项账龄的说明：

1 年以上预付款项为结算尾款。

(2) 预付款项金额前五名单位情况

单位：元 币种：人民币

单位名称	与本公司关系	金额	时间	未结算原因
苏州扬明光学有限公司	非关联方	17,628,503.15	1 年以内	按合同付款
广州海关	非关联方	1,390,835.22	1 年以内	按合同付款
友达光电股份有限公司	非关联方	899,794.25	1 年以内	按合同付款
3M 国际贸易（深圳）有限公司	非关联方	786,464.00	1 年以内	按合同付款
明尼苏达矿业制造（上海）国际贸易有限公司	非关联方	390,780.00	1 年以内	按合同付款
合 计		21,096,376.62		

预付款项主要单位的说明：

苏州扬明光学有限公司为本公司的主要供应商。

(3) 本报告期无预付款项中持有公司 5%(含 5%)以上表决权股份的股东单位情况

(4) 预付款项的说明：

预付款项期末比期初增长 187.99%，主要原因为预付给主要供应商的款项增加。

## 6、存货

(1) 存货分类

单位：元 币种：人民币

项目	2010 年 6 月 30 日			2009 年 12 月 31 日		
	账面余额	跌价准备	账面价值	账面余额	跌价准备	账面价值
原材料	52,813,320.22	1,277,390.03	51,535,930.19	43,957,531.56	1,426,616.88	42,530,914.68

产成品	29,304,415.82	4,686.65	29,299,729.17	23,258,847.92	149,293.87	23,109,554.05
在产品	12,062,477.53	-	12,062,477.53	6,644,699.02	-	6,644,699.02
自制半成品	29,437,375.03	773,241.57	28,664,133.46	19,603,695.95	823,231.53	18,780,464.42
委托加工物资	7,826,376.20	-	7,826,376.20	552,278.30	-	552,278.30
合计	131,443,964.80	2,055,318.25	129,388,646.55	94,017,052.75	2,399,142.28	91,617,910.47

## (2) 存货跌价准备

单位：元 币种：人民币

存货种类	期初账面余额	本期计提额	本期减少		期末账面余额
			转回	转销	
原材料	1,426,616.88	30,933.10	-	180,159.95	1,277,390.03
产成品	149,293.87	7,988.13	-	152,595.35	4,686.65
自制半成品	823,231.53	3,293.58	-	53,283.54	773,241.57
合计	2,399,142.28	42,214.81	-	386,038.84	2,055,318.25

## (3) 存货跌价准备情况

项目	计提存货跌价准备的依据	本期转回存货跌价准备的原因	本期转回金额占该项存货期末余额的比例
原材料	无使用价值和转让价值	-	-
产成品	无使用价值和转让价值	-	-
自制半成品	无使用价值和转让价值	-	-

存货的说明：

存货期末比期初增长 41.23%，主要原因是为下半年销售旺季提前备货。

## 7、固定资产

## (1) 固定资产情况

单位：元 币种：人民币

项目	期初账面余额	本期增加	本期减少	期末账面余额
一、账面原值合计：	60,654,365.84	2,244,600.22	16,750.00	62,882,216.06
其中：房屋及建筑物	37,383,811.50	-	-	37,383,811.50
生产研发设备	9,742,337.43	317,012.24	16,750.00	10,042,599.67

项目	期初账面余额	本期增加	本期减少	期末账面余额
运输设备	1,054,086.88	145,407.00	-	1,199,493.88
办公及其他设备	12,474,130.03	1,782,180.98	-	14,256,311.01
二、累计折旧合计：	18,911,969.69	3,036,726.97	14,572.50	21,934,124.16
其中：房屋及建筑物	6,991,036.58	1,058,975.58	-	8,050,012.16
生产研发设备	5,037,453.18	848,481.80	14,572.50	5,871,362.48
运输设备	643,348.57	73,103.08	-	716,451.65
办公及其他设备	6,240,131.36	1,056,166.51	-	7,296,297.87
三、固定资产账面净值合计	41,742,396.15	-792,126.75	2,177.50	40,948,091.90
其中：房屋及建筑物	30,392,774.92	-1,058,975.58	-	29,333,799.34
生产研发设备	4,704,884.25	-531,469.56	2,177.50	4,171,237.19
运输设备	410,738.31	72,303.92	-	483,042.23
办公及其他设备	6,233,998.67	726,014.47	-	6,960,013.14
四、减值准备合计	-	-	-	-
其中：房屋及建筑物	-	-	-	-
生产研发设备	-	-	-	-
运输设备	-	-	-	-
办公及其他设备	-	-	-	-
五、固定资产账面价值合计	41,742,396.15	-792,126.75	2,177.50	40,948,091.90
其中：房屋及建筑物	30,392,774.92	-1,058,975.58	-	29,333,799.34
生产研发设备	4,704,884.25	-531,469.56	2,177.50	4,171,237.19
运输设备	410,738.31	72,303.92	-	483,042.23
办公及其他设备	6,233,998.67	726,014.47	-	6,960,013.14

本期折旧额 3,036,726.97 元。

本期无由在建工程转入的固定资产。

- (2) 本公司无暂时闲置固定资产情况。
- (3) 本公司无通过融资租赁租入的固定资产。
- (4) 本公司无通过经营租赁租出的固定资产。

(5) 本公司期末无持有待售的固定资产情况。

(6) 本公司无未办妥产权证书的固定资产情况。

8、在建工程

(1) 单位：元 币种：人民币

项目	2010 年 6 月 30 日			2009 年 12 月 31 日		
	账面余额	减值准备	账面净值	账面余额	减值准备	账面净值
三期厂房	2,690,024.38	-	2,690,024.38	2,150,124.38	-	2,150,124.38

(2) 重大在建工程项目变动情况

单位：元 币种：人民币

项目名称	预算数	2009 年 12 月 31 日	本期增加	转入固定资产	其他减少	工程投入占预算比例(%)	工程进度	利息资本化累计金额	其中：本期利息资本化金额	本期利息资本化率(%)	资金来源	2010 年 6 月 30 日
三期厂房	-	2,150,124.38	539,900.00	-	-	-	-	-	-	-	-	2,690,024.38

在建工程项目变动情况的说明：

三期厂房的本期增加为支付的设计、规划等前期支出。

(3) 重大在建工程的工程进度情况

项目	工程进度	备注
三期厂房	设计优化阶段	

在建工程的说明：

在建项目为募集资金投资项目。

9、无形资产

(1) 无形资产情况

单位：元 币种：人民币

项目	期初账面余额	本期增加	本期减少	期末账面余额
一、账面原值合计	36,072,818.64	524,239.32	-	36,597,057.96
土地使用权	26,210,348.20	-	-	26,210,348.20
软件	9,862,470.44	524,239.32	-	10,386,709.76



项目	期初账面余额	本期增加	本期减少	期末账面余额
二、累计摊销合计	5,353,025.05	2,101,283.03	-	7,454,308.08
土地使用权	1,771,024.45	262,103.52	-	2,033,127.97
软件	3,582,000.60	1,839,179.51	-	5,421,180.11
三、无形资产账面净值合计	30,719,793.59	-1,577,043.71	-	29,142,749.88
土地使用权	24,439,323.75	-262,103.52	-	24,177,220.23
软件	6,280,469.84	-1,314,940.19	-	4,965,529.65
四、减值准备合计	-	-	-	-
土地使用权	-	-	-	-
软件	-	-	-	-
五、无形资产账面价值合计	30,719,793.59	-1,577,043.71	-	29,142,749.88
土地使用权	24,439,323.75	-262,103.52	-	24,177,220.23
软件	6,280,469.84	-1,314,940.19	-	4,965,529.65

本期摊销额 2,101,283.03 元。

无形资产的说明：

软件中包括本公司自行开发的无形资产价值 2,258,823.87 元。

(2) 公司开发项目支出

单位：元 币种：人民币

项目	2009 年 12 月 31 日	本期增加	本期减少		2010 年 6 月 30 日
			计入当期损益	确认为无形资产	
2215 屏幕项目	1,050,178.50	-	1,050,178.50	-	-

本期将 2215 屏幕项目转入当期损益的原因是此项目因合作方原因发生变更，项目中止。

通过公司内部研发形成的无形资产占无形资产期末账面价值的比例 7.75%。

公司开发项目的说明，包括本期发生的单项价值在 100 万元以上且以评估值为入账依据的，应披露评估机构名称、评估方法：

本公司无以评估值为入账依据的无形资产。

## 10、长期待摊费用

单位：元 币种：人民币

项目	期初额	本期增加额	本期摊销额	其他减少额	期末额	其他减少的原因
租入固定资产改良支出	182,159.69	-	71,227.62	-	110,932.07	-

## 11、递延所得税资产/递延所得税负债

递延所得税资产和递延所得税负债不以抵销后的净额列示

(1) 已确认的递延所得税资产和递延所得税负债

单位：元 币种：人民币

项目	2010年6月30日	2009年12月31日
<b>递延所得税资产：</b>		
1.应收账款坏账准备暂时性差异	724,977.67	380,400.35
2.其他应收款坏账准备暂时性差异	17,498.12	19,540.08
3.存货跌价准备暂时性差异	308,297.74	239,914.23
4.预计负债暂时性差异	463,979.39	275,285.24
5 应付职工薪酬暂时性差异	-	-
小 计	1,514,752.92	915,139.90
<b>递延所得税负债：</b>		
小 计	-	-

(2) 本公司无未确认递延所得税资产。

(3) 引起暂时性差异的资产或负债项目对应的暂时性差异

单位：元 币种：人民币

项目	暂时性差异金额
应收账款	4,833,184.43
其他应收款	116,654.14
存货	2,055,318.25
预计负债	3,093,195.96
合 计	10,098,352.78

## 12、资产减值准备明细

单位：元 币种：人民币

项目	期初账面 余额	本期增加	本期减少		期末账面余额
			转回	转销	
一、坏账准备	3,949,050.47	1,037,612.07	-	68,400.00	4,918,262.54
二、存货跌价准备	2,399,142.28	42,214.81	-	386,038.84	2,055,318.25
三、可供出售金融资产减值准备	-	-	-	-	-
四、持有至到期投资减值准备	-	-	-	-	-
五、长期股权投资减值准备	-	-	-	-	-
六、投资性房地产减值准备	-	-	-	-	-
七、固定资产减值准备	-	-	-	-	-
八、工程物资减值准备	-	-	-	-	-
九、在建工程减值准备	-	-	-	-	-
十、生产性生物资产减值准备	-	-	-	-	-
其中：成熟生产性生物资产减值准备	-	-	-	-	-
十一、油气资产减值准备	-	-	-	-	-
十二、无形资产减值准备	-	-	-	-	-
十三、商誉减值准备	-	-	-	-	-
十四、其他	-	-	-	-	-
合计	6,348,192.75	1,079,826.88	-	454,438.84	6,973,580.79

资产减值明细情况的说明：

本期转销为经批准核销的应收账款、存货已提的坏账准备、存货跌价准备。

## 13、短期借款

(1) 短期借款分类：

单位：元 币种：人民币

项目	2010 年 6 月 30 日	2009 年 12 月 31 日
信用借款	-	20,000,000.00

## (2) 短期借款的说明:

短期借款期末无余额, 主要原因是本期已偿还到期借款。

**14、应付票据**

单位: 元 币种: 人民币

种 类	2010 年 6 月 30 日	2009 年 12 月 31 日
信用证	135,818.00	1,163,525.28
银行承兑汇票	22,362,455.66	13,802,967.20
合 计	22,498,273.66	14,966,492.48

下一会计期间将到期的金额 22,498,273.66 元。

## 应付票据的说明:

应付票据期末比期初增长 50.32%, 主要原因为支付给主要供应商的银行承兑汇票尚未到期。

**15、应付账款**

## (1) 账龄

单位: 元 币种: 人民币

项 目	2010 年 6 月 30 日	2009 年 12 月 31 日
1 年以内	37,924,785.83	34,918,306.46
1-2 年	431,409.13	683,517.53
2-3 年	465,149.06	41,119.11
3 年以上	133,477.50	331,519.14
合 计	38,954,821.52	35,974,462.24

## (2) 本报告期应付账款中无应付持有公司 5%(含 5%)以上表决权股份的股东单位或关联方的款项情况。

## 账龄超过 1 年的大额应付账款情况的说明

账龄超过 1 年的应付账款为结算尾款。

## 16、预收款项

(1)

单位：元 币种：人民币

项目	2010 年 6 月 30 日	2009 年 12 月 31 日
1 年以内	23,231,875.40	27,896,148.12
1-2 年	1,745,627.12	3,800,492.13
2-3 年	703,825.50	647,765.50
3 年以上	3,500.00	-
合计	25,684,828.02	32,344,405.75

(2) 本报告期预收款项中无预收持有公司 5%(含 5%)以上表决权股份的股东单位或关联方情况。

账龄超过 1 年的大额预收款项情况的说明：

账龄超过 1 年的大额预收款项为合同尚未执行，对方提前给付预付款。

## 17、应付职工薪酬

单位：元 币种：人民币

项目	期初账面余额	本期增加	本期减少	期末账面余额
一、工资、奖金、津贴和补贴	41,076,986.26	56,175,164.11	63,917,295.94	33,334,854.43
二、职工福利费	-	1,057,461.81	1,057,461.81	-
三、社会保险费	-	3,652,460.77	3,652,460.77	-
四、住房公积金	-	946,446.44	946,446.44	-
五、辞退福利	-	-	-	-
六、工会经费和职工教育经费	2,258,536.70	1,269,852.99	616,658.90	2,911,730.79
合计	43,335,522.96	63,101,386.12	70,190,323.86	36,246,585.22

应付职工薪酬中无属于拖欠性质的金额。

工会经费和职工教育经费金额 2,911,730.79 元，非货币性福利金额为零，因解除劳动关系给予补偿为零。

应付职工薪酬预计发放时间、金额等安排：

应付职工薪酬中 6 月工资发放时间为 2010 年 7 月，奖金发放时间为 2011 年初。

## 18、应交税费

单位：元 币种：人民币

项 目	2010 年 6 月 30 日	2009 年 12 月 31 日
增值税	590,435.47	4,257,120.26
企业所得税	2,701,272.36	-1,086,677.61
城市维护建设税	-	-
营业税	48,559.40	65,260.00
个人所得税	721,253.03	534,136.20
房产税	-	-
教育费附加	-	-
堤围防护费	282,287.95	273,779.10
土地使用税	-	-
土地增值税	-	-
印花税	-	603,627.00
合 计	4,343,808.21	4,647,244.95

## 19、应付股利

单位：元 币种：人民币

单位名称	2010 年 6 月 30 日	2009 年 12 月 31 日	超过 1 年未支付原因
威创投资有限公司	40,537,650.00	-	

应付股利的说明：

根据 2009 年股东大会决议：以 2009 年末总股本为基数，向全体股东每 10 股派发现金红利 3 元人民币，共派发现金 64,140,000.00 元，其中：5 月 7 日支付社会公众普通股（A 股）16,035,000.00 元，5 月 13 日支付深圳市中信联合创业投资有限公司 2,405,250.00 元，5 月 13 日支付全国社会保障基金理事会转持三户 962,100.00 元。威创投资有限公司 44,737,650.00 元尚未支付，但已预先代扣代缴部分企业所得税

4,200,000.00 元，预计于 2010 年底前支付完毕。

## 20、其他应付款

### (1) 其他应付款

单位：元 币种：人民币

项 目	2010 年 6 月 30 日	2009 年 12 月 31 日
1 年以内	1,335,238.39	2,842,094.58
1-2 年	23,487.65	6,758.86
2-3 年	213,729.60	325,926.19
3-4 年	99,291.45	-
合 计	1,671,747.09	3,174,779.63

其他应付款期末比期初减少 47.34%，主要原因是已经支付公司上市相关的中介机构的合同尾款。

(2) 本报告期其他应付款中无应付持有公司 5%(含 5%)以上表决权股份的股东单位或关联方情况。

(3) 账龄超过 1 年的大额其他应付款情况的说明

账龄超过 1 年的大额其他应付款为质保款及员工培训费。

(4) 对于金额较大的其他应付款，应说明内容

其他应付款中金额较大的其他应付款为质保款及员工培训费。

## 21、预计负债

单位：元 币种：人民币

项 目	2009 年 12 月 31 日	本期增加	本期减少	2010 年 6 月 30 日
对外提供担保	-	-	-	-
未决诉讼	-	-	-	-
产品质量保证	2,752,852.39	340,343.57	-	3,093,195.96
重组义务	-	-	-	-
辞退福利	-	-	-	-
待执行的亏损合同	-	-	-	-
其他	-	-	-	-
合 计	2,752,852.39	340,343.57	-	3,093,195.96

预计负债说明：

产品质量保证按母公司最近一年主营业务收入的 0.5% 计提。

## 22、其他非流动负债

单位：元 币种：人民币

项 目	期末账面余额	期初账面余额
(1)100M 像素特高清晰巨屏显示系统	150,000.00	150,000.00
(2)海量图像演示和多媒体互动平台	910,000.00	910,000.00
(3)大显示尺寸智能人机交互设备	1,300,000.00	1,300,000.00
(4)威创大屏幕显示系统工程技术研究开发中心	1,800,000.00	1,800,000.00
(5)全数字多屏实时信号处理器项目	900,000.00	900,000.00
(6)可实现自动调节交互控制屏幕拼接显示系统	1,800,000.00	1,800,000.00
(7)省科技厅产学研项目（超高清视频产业关键技术研究及产业化）	153,000.00	300,000.00
(8)广州市创新型企业	700,000.00	1,400,000.00
(9)分布式全数字超高分辨率图像处理及显示系统研发及产业化	3,100,000.00	-
(10)基于智能数字交互产品开发的技术中心创新能力建设	1,600,000.00	-
(11)高分辨率 LCD 拼接显示系统	400,000.00	-
合计	12,813,000.00	8,560,000.00

其他非流动负债说明，包括本期取得的各类与资产相关、与收益相关的政府补助及其期末金额：

截至本报告期末，公司尚有 11 项与收益相关的政府补助项目未验收，已计入递延收益科目。

## 23、股本

单位：元 币种：人民币

类别	2009 年 12 月 31 日	本次变动增减（+、-）					2010 年 6 月 30 日
		发行新股	送股	公积金转股	其他	小计	
无限售条件 流通股份	42,760,000.00	-	-	53,450,000.00	10,690,000.00	64,140,000.00	106,900,000.00
有限售条件 流通股份	171,040,000.00	-	-	160,350,000.00	-10,690,000.00	149,660,000.00	320,700,000.00
合计	213,800,000.00	-	-	213,800,000.00	0	213,800,000.00	427,600,000.00

股本变动情况说明：

本期股本变动的原因：

1、公司于 2009 年 11 月 27 日首次公开发行人民币普通股 5,345 万股，网上发行的 4,276 万股股票于



2009 年 11 月 27 日起上市交易，网下配售的 1,069 万股股票锁定期为 3 个月，于 2010 年 3 月 1 日起上市交易。

2、2010 年 5 月 7 日实施 2009 年度资本公积转增股本方案，以资本公积金向全体股东每 10 股转增 10 股。转增前本公司总股本为 213,800,000 股，转增后总股本增至 427,600,000 股。

## 24、资本公积

单位：元 币种：人民币

项目	2009 年 12 月 31 日	本期增加	本期减少	2010 年 6 月 30 日
资本溢价（股本溢价）	1,155,254,000.78	-	213,800,000.00	941,454,000.78
其他资本公积	-	-	-	-
合计	1,155,254,000.78	-	213,800,000.00	941,454,000.78

资本公积说明：

本期资本公积减少是因为实施 2009 年度资本公积转增股本方案所致，详见附注五、23。

## 25、盈余公积

单位：元 币种：人民币

项目	2009 年 12 月 31 日	本期增加	本期减少	2010 年 6 月 30 日
法定盈余公积	32,403,279.53	-	-	32,403,279.53
任意盈余公积	-	-	-	-
储备基金	-	-	-	-
企业发展基金	-	-	-	-
其他	-	-	-	-
合计	32,403,279.53	-	-	32,403,279.53

## 26、未分配利润

单位：元 币种：人民币

项目	金额	提取或分配比例
调整前 上年末未分配利润	127,682,087.64	-

项目	金额	提取或分配比例
调整 年初未分配利润合计数（调增+，调减-）	-	-
调整后 年初未分配利润	127,682,087.64	-
加：本期归属于母公司所有者的净利润	77,138,236.58	-
减：提取法定盈余公积	-	-
提取任意盈余公积	-	-
提取一般风险准备	-	-
应付普通股股利	64,140,000.00	-
转作股本的普通股股利	-	-
期末未分配利润	140,680,324.22	-

未分配利润说明：

2009 年度股东大会决议以 2009 年 12 月 31 日公司总股本 213,800,000 股为基数，向全体股东实施每 10 股派发现金红利 3 元（含税），共计派发现金红利 64,140,000.00 元。

本期增加的 77,138,236.58 元均系本期归属于母公司股东的净利润转入。

## 27、营业收入、营业成本

### （1）营业收入

单位：元 币种：人民币

项目	2010 年 1-6 月	2009 年 1-6 月
营业收入	310,711,429.77	229,278,989.32
主营业务收入	306,537,992.77	225,808,723.12
其他业务收入	4,173,437.00	3,470,266.20
营业成本	127,829,521.75	95,743,940.67
主营业务成本	127,603,649.90	95,578,055.02
其他业务成本	225,871.85	165,885.65

### （2）主营业务（分行业）

适用    不适用

单位：元 币种：人民币

行业名称	2010 年 1-6 月		2009 年 1-6 月	
	营业收入	营业成本	营业收入	营业成本
交通	38,396,611.62	14,891,550.22	17,854,731.60	7,230,029.91
军警	75,514,650.82	30,871,818.11	60,469,592.54	25,058,089.37
能源	83,519,786.31	31,322,205.32	57,120,206.94	22,529,534.27
政府	62,238,900.78	26,691,297.55	46,647,400.53	18,082,372.48
其他	46,868,043.24	23,826,778.70	43,716,791.51	22,678,028.99
合计	306,537,992.77	127,603,649.90	225,808,723.12	95,578,055.02

## (3) 主营业务（分产品）

适用 不适用

单位：元 币种：人民币

产品名称	2010 年 1-6 月		2009 年 1-6 月	
	营业收入	营业成本	营业收入	营业成本
VW	283,713,257.84	114,939,121.75	212,404,113.31	87,111,798.52
IDB	22,824,734.93	12,664,528.15	13,404,609.81	8,466,256.50
合计	306,537,992.77	127,603,649.90	225,808,723.12	95,578,055.02

## (4) 主营业务（分地区）

适用 不适用

单位：元 币种：人民币

地区名称	2010 年 1-6 月		2009 年 1-6 月	
	营业收入	营业成本	营业收入	营业成本
华东	72,414,947.04	31,523,927.06	64,167,494.09	27,016,352.40
华北	108,097,213.23	40,500,640.84	69,546,172.38	28,244,582.35
中南	70,519,891.44	26,626,890.08	48,249,245.47	17,662,405.58
西北	13,358,004.96	5,394,887.02	14,157,871.98	5,612,129.89
海外	18,551,466.28	12,955,558.71	13,269,687.69	9,246,391.90
西南	12,997,506.74	6,005,400.98	11,513,037.81	5,649,364.45

地区名称	2010 年 1-6 月		2009 年 1-6 月	
	营业收入	营业成本	营业收入	营业成本
东北	10,598,963.08	4,596,345.21	4,905,213.70	2,146,828.45
合计	306,537,992.77	127,603,649.90	225,808,723.12	95,578,055.02

## (5) 公司前五名客户的营业收入情况

单位：元 币种：人民币

客户名称	营业收入	占公司全部营业收入的比例
客户 1	19,014,274.36	6.12%
客户 2	12,399,040.17	3.99%
客户 3	8,025,641.03	2.58%
客户 4	6,819,873.50	2.19%
客户 5	5,825,641.03	1.87%
合 计	52,084,470.09	16.76%

## 28、资产减值损失

单位：元 币种：人民币

项目	2010 年 1-6 月	2009 年 1-6 月
一、坏账损失	1,037,789.16	817,564.11
二、存货跌价损失	42,214.81	312,722.34
三、可供出售金融资产减值损失	-	-
四、持有至到期投资减值损失	-	-
五、长期股权投资减值损失	-	-
六、投资性房地产减值损失	-	-
七、固定资产减值损失	-	-
八、工程物资减值损失	-	-
九、在建工程减值损失	-	-
十、生产性生物资产减值损失	-	-
十一、油气资产减值损失	-	-

项目	2010 年 1-6 月	2009 年 1-6 月
十二、无形资产减值损失	-	-
十三、商誉减值损失	-	-
十四、其他	-	-
合计	1,080,003.97	1,130,286.45

## 29、营业外收入

(1)

单位：元 币种：人民币

项目	2010 年 1-6 月	2009 年 1-6 月
非流动资产处置利得合计	-	-
其中：固定资产处置利得	-	-
无形资产处置利得	-	-
债务重组利得	-	-
非货币性资产交换利得	-	-
接受捐赠	-	-
软件增值税即征即退	12,901,068.12	1,361,585.11
政府补助	2,536,503.95	2,559,500.00
违约订金		
赔偿款		48,830.00
其他	134,204.38	27,457.10
合计	15,571,776.45	3,997,372.21

(2) 政府补助明细

单位：元 币种：人民币

项目	2010 年 1-6 月	2009 年 1-6 月	说明
广州经济技术开发区经济发展局上市资金资助款	1,500,000.00	-	穗开经科资[2010]2 号
广州开发区财政国库集中支付中心防洪费返还	136,889.55	-	穗开价企补[2010]44 号
广州市社会保险基金管理中心援企稳岗补贴款	853,014.40	-	粤人社明电〔2009〕7 号
广州市知识产权局专利资助款	46,600.00	-	

项目	2010 年 1-6 月	2009 年 1-6 月	说明
专利资助费	-	59,500.00	
广州开发区财政专款（科学技术经费）	-	2,000,000.00	
工程中心 2008 年验收转补贴收入	-	500,000.00	
合计	2,536,503.95	2,559,500.00	

营业外收入说明：

软件产品先征后退增值税见附注三、3（2）。

### 30、营业外支出

单位：元 币种：人民币

项目	2010 年 1-6 月	2009 年 1-6 月
非流动资产处置损失合计	-	44,006.13
其中：固定资产处置损失	-	44,006.13
无形资产处置损失	-	-
债务重组损失	-	-
非货币性资产交换损失	-	-
对外捐赠	110,517.00	-
其他	750.00	-
合计	111,267.00	44,006.13

### 31、所得税费用

单位：元 币种：人民币

项目	2010 年 1-6 月	2009 年 1-6 月
按税法及相关规定计算的当期所得税	8,145,277.55	6,164,852.98
递延所得税调整	-599,613.02	2,347,259.41
合计	7,545,664.53	8,512,112.39

### 32、基本每股收益和稀释每股收益的计算过程

单位：元 币种：人民币

项目	计算过程	2010 年 1-6 月	2009 年 1-6 月
归属于公司普通股股东的净利润	P0	77,138,236.58	45,224,450.70
归属于公司普通股股东的非经常性损益	F	2,175,525.13	2,203,013.82
扣除非经常性损益后归属于普通股股东的净利润	$P0'=P0-F$	74,962,711.45	43,021,436.88
稀释事项对归属于公司普通股股东的净利润的影响	V	-	-
归属于公司普通股股东的净利润，并考虑稀释性潜在普通股对其影响，按《企业会计准则》及有关规定进行调整。	$P1=P0+V$	77,138,236.58	45,224,450.70
稀释事项对扣除非经常性损益后归属于公司普通股股东的净利润的影响	V'	-	-
扣除非经常性损益后归属于公司普通股股东的净利润，并考虑稀释性潜在普通股对其影响，按《企业会计准则》及有关规定进行调整	$P1'=P0'+V'$	74,962,711.45	43,021,436.88
期初股份总数	S0	213,800,000.00	160,350,000.00
报告期因公积金转增股本或股票股利分配等增加股份数	S1	213,800,000.00	160,350,000.00
报告期因发行新股或债转股等增加股份数	Si	-	-
报告期因回购等减少股份数	Sj	-	-
报告期缩股数	Sk	-	-
报告期月份数	M0	6	6
增加股份次月起至报告期期末的累计月数	Mi	-	-
减少股份次月起至报告期期末的累计月数	Mj	-	-
发行在外的普通股加权平均数	$S=S0+S1+Si \times Mi \div M0-Sj \times Mj \div M0-Sk$	427,600,000.00	320,700,000.00
加：假定稀释性潜在普通股转换为已发行普通股而增加的普通股加权平均数	X1	-	-
计算稀释每股收益的普通股加权平均数	$X2=S+X1$	427,600,000.00	320,700,000.00
其中：可转换公司债券转换而增加的普通股加权数		-	-
认股权证/股份期权行权而增加的普通股加权数		-	-
回购承诺履行而增加的普通股加权数		-	-
归属于公司普通股股东的基本每股收益	$EPS0=P0 \div S$	0.18	0.14
扣除非经常性损益后归属于公司普通股股东的基本每股收益	$EPS0'=P0' \div S$	0.18	0.13
归属于公司普通股股东的稀释每股收益	$EPS1=P1 \div X2$	0.18	0.14
扣除非经常性损益后归属于公司普通股股东的稀释每股收益	$EPS1'=P1' \div X2$	0.18	0.13

基本每股收益的说明：

2010年5月7日，公司实施了2009年度利润分配方案，以资本公积转增股本，向全体股东每10股转增10股，根据2006年《企业会计准则第34号—每股收益》，2009年1-6月每股收益按照转增后的股本重新计算列示。

### 33、其他综合收益

单位：元 币种：人民币

项目	2010年1-6月	2009年1-6月
1.可供出售金融资产产生的利得（损失）金额	-	-
减：可供出售金融资产产生的所得税影响	-	-
前期计入其他综合收益当期转入损益的净额	-	-
小计	-	-
2.按照权益法核算的在被投资单位其他综合收益中所享有的份额	-	-
减：按照权益法核算的在被投资单位其他综合收益中所享有的份额产生的所得税影响	-	-
前期计入其他综合收益当期转入损益的净额	-	-
小计	-	-
3.现金流量套期工具产生的利得（或损失）金额	-	-
减：现金流量套期工具产生的所得税影响	-	-
前期计入其他综合收益当期转入损益的净额	-	-
转为被套期项目初始确认金额的调整	-	-
小计	-	-
4.外币财务报表折算差额	-21,996.28	-6,011.85
减：处置境外经营当期转入损益的净额	-	-
小计	-21,996.28	-6,011.85
5.其他	-	-
减：由其他计入其他综合收益产生的所得税影响	-	-
前期其他计入其他综合收益当期转入损益的净额	-	-
小计	-	-



项目	2010 年 1-6 月	2009 年 1-6 月
合计	-21,996.28	-6,011.85

### 34、现金流量表项目注释

#### (1) 收到的其他与经营活动有关的现金

单位：元 币种：人民币

项目	金额
收其他拨款	8,152,139.06
活期存款利息收入	703,719.06
收办事处、员工往来款	716,495.24
合计	9,572,353.36

#### (2) 支付的其他与经营活动有关的现金

单位：元 币种：人民币

项目	金额
租赁费	2,729,008.33
差旅费	2,378,666.41
招待费	2,777,555.79
运杂费	393,022.67
业务宣传费	985,661.00
技术服务费	7,664,566.48
工程安装费	4,372,521.14
客服费用	1,319,738.67
办公费	855,011.05
电话费	847,062.61
维修费	549,990.58
研究开发费	3,017,064.94
咨询培训管理费	643,850.59
财务费用支出	138,630.38

项目	金额
其他费用支出	5,040,544.50
付其他往来款	7,000,661.38
合计	40,713,556.52

(3) 收到的其它与投资活动有关的现金

单位：元 币种：人民币

项目	金额
募集资金专户定期存款利息	3,615,510.33

(4) 收到的其他与筹资活动有关的现金

单位：元 币种：人民币

项目	金额
收中国证券登记结算有限责任公司深圳分公司权益分派退款	4,609.16

(5) 支付的其他与筹资活动有关的现金

单位：元 币种：人民币

项目	金额
社会公众股分红款的手续费等	261,905.00
付公司上市相关的中介机构的合同尾款	1,309,863.24
合计	1,571,768.24

35、现金流量表补充资料

(1) 现金流量表补充资料

单位：元 币种：人民币

补充资料	2010 年 1-6 月	2009 年 1-6 月
1. 将净利润调节为经营活动现金流量:		
净利润	77,138,236.58	45,224,450.70
加：资产减值准备	1,082,532.82	1,130,288.15
固定资产折旧、油气资产折耗、生产性生物资产折旧	3,036,726.97	3,019,278.04
无形资产摊销	2,101,283.03	1,466,793.37
长期待摊费用摊销	71,227.62	68,294.26

补充资料	2010 年 1-6 月	2009 年 1-6 月
处置固定资产、无形资产和其他长期资产的损失（收益以“-”号填列）	-	44,006.13
固定资产报废损失（收益以“-”号填列）	-	-
公允价值变动损失（收益以“-”号填列）	-	-
财务费用（收益以“-”号填列）	-3,235,845.33	498,087.50
投资损失（收益以“-”号填列）	-	-
递延所得税资产减少（增加以“-”号填列）	-599,613.02	2,347,259.41
递延所得税负债增加（减少以“-”号填列）	-	-
存货的减少（增加以“-”号填列）	-37,426,912.05	3,554,204.41
经营性应收项目的减少（增加以“-”号填列）	-25,099,971.14	-19,964,034.19
经营性应付项目的增加（减少以“-”号填列）	1,152,358.90	-24,656,690.86
其他	156,260.05	-3,318,056.96
经营活动产生的现金流量净额	18,376,284.42	9,413,879.96
<b>2. 不涉及现金收支的重大投资和筹资活动:</b>		
债务转为资本	-	-
一年内到期的可转换公司债券	-	-
融资租入固定资产	-	-
<b>3. 现金及现金等价物净变动情况:</b>		
现金的期末余额	1,359,658,071.56	103,687,367.88
减: 现金的期初余额	1,385,907,136.87	92,565,837.53
加: 现金等价物的期末余额	-	-
减: 现金等价物的期初余额	-	-
现金及现金等价物净增加额	-26,249,065.31	11,121,530.35

(2) 现金和现金等价物的构成

单位: 元 币种: 人民币

项目	2010 年 6 月 30 日	2009 年 6 月 30 日
一、现金		
其中: 库存现金	96,135.54	140,424.63
可随时用于支付的银行存款	1,359,561,936.02	103,546,943.25
可随时用于支付的其他货币资金	-	-

可用于支付的存放中央银行款项	-	-
存放同业款项	-	-
拆放同业款项	-	-
二、现金等价物	-	-
其中：三个月内到期的债券投资	-	-
三、期末现金及现金等价物余额	1,359,658,071.56	103,687,367.88

**36、所有者权益变动表项目注释**

说明对上年年末余额进行调整的“其他”项目名称及调整金额、由同一控制下企业合并产生的追溯调整等事项：

本公司无此项。

**六、关联方及关联交易**

**1、本企业的母公司情况**

单位：元 币种：人民币

母公司名称	关联关系	企业类型	注册地	法人代表	业务性质	注册资本	母公司对本企业的持股比例	母公司对本企业的表决权比例	本企业最终控制方	组织机构代码
威创投资有限公司	母公司	有限公司	英属维尔京群岛	何泳渝	-	100,000 美元	69.75%	69.75%	何正宇、何小远、何泳渝	

本企业的母公司情况的说明

威创集团持威创投资有限公司 100% 的股份，为公司间接控股股东。威创集团共有 58 个自然人股东，其中何正宇、何小远、何泳渝为姐弟关系，三人合计持有威创集团 40.291% 的股份，为公司的实际控制人。

**2、本企业的子公司情况**

单位：元 币种：人民币

子公司全称	子公司类型	企业类型	注册地	法人代表	业务性质	注册资本	持股比例	表决权比例	组织机构代码
威创视讯科技（香港）有限公司	全资	有限公司	香港	-	有限公司	10,000 港元	100%	100%	

### 3、关联交易情况

本期、上期无关联交易情况。

### 4、关联方应收应付款项

单位：元 币种：人民币

项目名称	关联方	期末金额	期初金额
应付股利	威创投资有限公司	40,537,650.00	-

### 七、股份支付

本公司无股份支付。

### 八、或有事项

#### 1、未决诉讼仲裁形成的或有负债及其财务影响

本公司无此项。

#### 2、为其他单位提供债务担保形成的或有负债及其财务影响

本公司无此项。

### 九、承诺事项

#### 1、重大承诺事项

本公司无此项。

#### 2、前期承诺履行情况

本公司无此项。

**十、资产负债表日后事项**

本公司无需要披露的资产负债表日后事项。

**十一、其他重要事项****1、非货币性资产交换**

本公司无此项。

**2、债务重组**

本公司无此项。

**3、企业合并**

本公司无此项。

**4、租赁**

本公司无此项。

**5、期末发行在外的、可转换为股份的金融工具**

本公司无此项。

**6、以公允价值计量的资产和负债**

本公司无此项。

**7、外币金融资产和外币金融负债**

单位：元 币种：美元

项目	期初金额	本期公允价值 变动损益	计入权益的累计公 允价值变动	本期计提的减值	期末金额
金融资产					
1.以公允价值计量且其 变动计入当期损益的 金融资产（不含衍生金	-	-	-	-	-

项目	期初金额	本期公允价值 变动损益	计入权益的累计公 允价值变动	本期计提的减值	期末金额
融资产)					
2.衍生金融资产	-	-	-	-	-
3.贷款和应收款	1,901,915.50	-	-	-	485,356.66
4.可供出售金融资产	-	-	-	-	-
5.持有至到期投资	-	-	-	-	-
金融资产小计	1,901,915.50	-	-	-	485,356.66
金融负债	142,644.00	-	-	-	902,959.31

8、年金计划主要内容及重大变化

本公司无此项。

9、其他

本公司无此项。

十二、母公司财务报表主要项目注释

1、应收账款

(1) 应收账款

单位：元 币种：人民币

种类	2010年6月30日				2009年12月31日			
	账面余额		坏账准备		账面余额		坏账准备	
	金额	比例	金额	比例	金额	比例	金额	比例
单项金额重大的应收账款	35,153,437.26	29.70%	519,612.24	1.48%	41,027,158.89	35.19%	745,652.36	1.82%
单项金额不重大但按信用风险特征组合后该组合的风险较大的应收账款	3,472,160.00	2.93%	1,815,737.60	52.29%	421,360.00	0.36%	249,194.86	59.14%
其他不重大应收账款	79,753,646.76	67.37%	2,497,834.59	3.13%	75,149,955.88	64.45%	2,809,156.30	3.74%
合计	118,379,244.02	100.00%	4,833,184.43	4.08%	116,598,474.77	100.00%	3,804,003.52	3.26%

应收账款种类的说明：

期末单项金额重大的应收账款为年末余额 300 万元以上的应收账款，单项金额不重大但按信用风险特征组合后该组合的风险较大的应收账款为账龄 3 年以上或已发生诉讼的应收账款，除上述两类应收账款以外的应收账款为其他不重大应收账款。

(2) 期末单项金额重大或虽不重大但单独进行减值测试的应收账款坏账准备计提

期末单项金额重大的应收账款

单位：元 币种：人民币

应收账款内容	账面余额	坏账准备金额	计提比例	理由
北京华迪计算机技术有限公司	9,796,480.40	97,964.80	1.00%	1 年以内
杭州佳力电子有限公司	5,367,000.00	183,390.00	3.42%	2 年以内
易程科技股份有限公司	4,592,628.85	80,724.16	1.76%	3 年以内
长峰科技工业集团公司	4,259,942.00	46,159.42	1.08%	2 年以内
广西电网公司桂林供电局	3,833,828.20	38,338.28	1.00%	1 年以内
威创视讯科技（香港）有限公司	3,820,057.81	38,200.58	1.00%	1 年以内
上海迪爱斯通信设备有限公司	3,483,500.00	34,835.00	1.00%	1 年以内
合计	35,153,437.26	519,612.24		

单项金额不重大但按信用风险特征组合后该组合的风险较大的应收账款：

单位：元 币种：人民币

账龄	2010 年 6 月 30 日			2009 年 12 月 31 日		
	账面余额		坏账准备	账面余额		坏账准备
	金额	比例		金额	比例	
3 年以上	-	-	-	-	-	-
3 至 4 年	3,160,902.00	91.04%	1,580,451.00	332,902.00	77.29%	166,448.26
4 至 5 年	253,238.00	7.29%	177,266.60	19,038.00	15.39%	13,326.60
5 年以上	58,020.00	1.67%	58,020.00	69,420.00	7.32%	69,420.00
合计	3,472,160.00	100.00%	1,815,737.60	421,360.00	100.00%	249,194.86

单项金额不重大但按信用风险特征组合后该组合的风险较大的应收账款的说明：

单项金额不重大但按信用风险特征组合后该组合的风险较大的应收账款为账龄为 3 年以上的应收账



款。

(3) 本报告期实际核销的应收账款情况

单位：元 币种：人民币

单位名称	应收账款性质	核销金额	核销原因	是否因关联交易产生
焦作市光源电力物资有限公司	货款	58,400.00	因合同不再执行，尾款无法收回	否
上海梵华电子工程技术有限公司	货款	10,000.00	确认客户无法支付该款项	否

应收账款核销说明：

因合同执行问题，尾款无法收回。

(4) 本报告期应收账款中无持有公司 5%(含 5%)以上表决权股份的股东单位情况。

(5) 金额较大的其他应收账款的性质或内容

金额较大的应收账款全部为货款。

(6) 应收账款金额前五名单位情况

单位：元 币种：人民币

单位名称	与本公司关系	金额	年限	占应收账款总额的比例
北京华迪计算机技术有限公司	非关联方	9,796,480.40	1 年以内	8.28%
杭州佳力电子有限公司	非关联方	5,367,000.00	2 年以内	4.53%
易程科技股份有限公司	非关联方	4,592,628.85	3 年以内	3.88%
长峰科技工业集团公司	非关联方	4,259,942.00	2 年以内	3.60%
广西电网公司桂林供电局	非关联方	3,833,828.20	1 年以内	3.24%
合计	--	27,849,879.45		23.53%

(7) 本公司无应收关联方账款情况。

(8) 不符合终止确认条件的应收账款的转移金额为零。

(9) 以应收账款为标的资产进行资产证券化的，需简要说明相关交易安排：

本公司无此项。

(10) 应收账款账龄分析

单位：元 币种：人民币

账龄	2010 年 6 月 30 日		2009 年 12 月 31 日	
	账面余额	坏账准备	账面余额	坏账准备

	金额	比例		金额	比例	
1 年以内	87,838,575.83	74.20%	878,385.76	92,902,709.30	79.67%	929,027.09
1 至 2 年	23,925,965.54	20.21%	1,196,298.28	17,426,160.27	14.95%	871,308.01
2 至 3 年	3,142,542.65	2.66%	942,762.79	5,848,245.20	5.02%	1,754,473.56
3 年以上	3,472,160.00	2.93%	1,815,737.60	421,360.00	0.36%	249,194.86
合计	118,379,244.02	100.00%	4,833,184.43	116,598,474.77	100.00%	3,804,003.52

2、其他应收款

(1) 其他应收款

单位：元 币种：人民币

种类	2010 年 6 月 30 日				2009 年 12 月 31 日			
	账面余额		坏账准备		账面余额		坏账准备	
	金额	比例	金额	比例	金额	比例	金额	比例
单项金额重大的其他应收款	3,626,351.46	41.09%	42,349.14	1.17%	452,140.50	11.63%	97,607.03	21.59%
单项金额不重大但按信用风险特征组合后该组合的风险较大的其他应收款	2,572.18	0.03%	1,286.09	50.00%	-	-	-	-
其他不重大其他应收款	5,196,976.33	58.88%	73,018.91	1.41%	3,434,852.08	88.37%	97,793.78	2.85%
合计	8,825,899.97	100.00%	116,654.14	1.32%	3,886,992.58	100.00%	195,400.81	5.03%

其他应收款种类的说明：

期末单项金额重大的其他应收款为年末余额 40 万元以上的其他应收款，单项金额不重大但按信用风险特征组合后该组合的风险较大的其他应收款为账龄 3 年以上或已发生诉讼的其他应收款，除上述两类其他应收款以外的其他应收款为其他不重大其他应收款。

(2) 期末单项金额重大或虽不重大但单独进行减值测试的其他应收款坏账准备计提：

期末单项金额重大的其他应收款

单位：元 币种：人民币

其他应收款内容	账面余额	坏账金额	计提比例	理由
广州经济技术开发区国土资源与房屋管理局	1,964,130.00	19,641.30	1.00%	1 年以内
无锡市政府采购中心	639,000.00	6,390.00	1.00%	1 年以内

上海分公司	571,080.96	5,710.81	1.00%	1 年以内
环球贸易中心	452,140.50	10,607.03	2.35%	2 年以内
合计	3,626,351.46	42,349.14	1.17%	

期末单项金额不重大但按信用风险特征组合后该组合的风险较大的其他应收款

单位：元 币种：人民币

账龄	2010 年 6 月 30 日			2009 年 12 月 31 日		
	账面余额		坏账准备	账面余额		坏账准备
	金额	比例		金额	比例	
3 至 4 年	2,572.18	100.00%	1,286.09	-	-	-

单项金额不重大但按信用风险特征组合后该组合的风险较大的其他应收款的说明：

单项金额不重大但按信用风险特征组合后该组合的风险较大的其他应收账款为账龄为 3 年以上的其他应收账款。

(3) 本报告期无实际核销的其他应收款情况。

(4) 本报告期其他应收款中无持有公司 5%(含 5%)以上表决权股份的股东单位情况。

(5) 金额较大的其他的其他应收款的性质或内容

广州经济技术开发区国土资源与房屋管理局的其他应收款为履约保证金，无锡市政府采购中心的为投标保证金，上海分公司的为上海分公司备用金，环球贸易中心的为北京分公司房租押金。

(6) 其他应收款金额前五名单位情况

单位：元 币种：人民币

单位名称	与本公司关系	金额	年限	占其他应收款总额的比例
广州经济技术开发区国土资源与房屋管理局	土地出让方	1,964,130.00	1 年以内	22.25%
无锡市政府采购中心	招标方	639,000.00	1 年以内	7.24%
上海分公司	分公司	571,080.96	1 年以内	6.47%
环球贸易中心	房东	452,140.50	2 年以内	5.12%
广东电视台体育中心	设备借用方	372,173.11	1 年以内	4.22%
合计		3,998,524.57		45.30%

(7) 本公司无其他应收关联方款项情况。

(8) 不符合终止确认条件的其他应收款的转移金额为零。

(9) 以其他应收款为标的资产进行资产证券化的，需简要说明相关交易安排：

本公司无此项。

(10) 其他应收款账龄分析

单位：元 币种：人民币

账龄	2010 年 6 月 30 日			2009 年 12 月 31 日		
	账面余额		坏账准备	账面余额		坏账准备
	金额	比例		金额	比例	
1 年以内	8,434,727.29	95.57%	84,347.27	3,074,457.90	79.10%	30,744.58
1 至 2 年	342,237.50	3.88%	17,111.88	316,416.68	8.14%	15,820.83
2 至 3 年	46,363.00	0.52%	13,908.90	496,118.00	12.76%	148,835.40
3 至 4 年	2,572.18	0.03%	1,286.09	-	-	-
合计	8,825,899.97	100.00%	116,654.14	3,886,992.58	100.00%	195,400.81

3、长期股权投资

单位：元 币种：人民币

被投资单位	核算方法	初始投资成本	2009 年 12 月 31 日	增减变动	2010 年 6 月 30 日	在被投资单位持股比例 (%)	在被投资单位表决权比例 (%)	在被投资单位持股比例与表决权比例不一致的说明	减值准备	本期计提减值准备	现金红利
威创视讯科技(香港)有限公司	成本法	8,833.00	8,833.00	-	8,833.00	100	100	-	-		

长期股权投资的说明：

本公司于 2008 年 2 月 27 日在香港注册子公司威创视讯科技(香港)有限公司，注册地址为：UNIT 1511 15/F TOWER 1 GRAND CENTURY PLACE 193 PRINCE EDWARD RD WEST MONGKOK KL，2009 年该公司才正式营业。

4、营业收入和营业成本

(1) 营业收入

单位：元 币种：人民币

项目	2010 年 1-6 月	2009 年 1-6 月
营业收入	308,197,366.72	228,990,674.24

项目	2010 年 1-6 月	2009 年 1-6 月
主营业务收入	304,023,929.72	225,672,961.24
其他业务收入	4,173,437.00	3,317,713.00
营业成本	127,902,551.80	95,743,940.67
主营业务成本	127,676,679.95	95,578,055.02
其他业务成本	225,871.85	165,885.65

(2) 主营业务 (分行业)

适用 不适用

单位：元 币种：人民币

行业名称	2010 年 1-6 月		2009 年 1-6 月	
	营业收入	营业成本	营业收入	营业成本
交通	38,396,611.62	14,891,550.22	17,854,731.60	7,230,029.91
军警	75,514,650.82	30,871,818.11	60,469,592.54	25,058,089.37
能源	83,467,982.28	31,322,205.32	57,120,206.94	22,529,534.27
政府	61,669,986.37	26,691,297.55	46,647,400.53	18,082,372.48
其他	44,974,698.63	23,899,808.75	43,581,029.63	22,678,028.99
合计	304,023,929.72	127,676,679.95	225,672,961.24	95,578,055.02

(3) 主营业务 (分产品)

适用 不适用

单位：元 币种：人民币

产品名称	2010 年 1-6 月		2009 年 1-6 月	
	营业收入	营业成本	营业收入	营业成本
VW	281,774,402.70	114,964,886.55	212,350,954.55	87,111,798.52
IDB	22,249,527.02	12,711,793.40	13,322,006.69	8,466,256.50
合计	304,023,929.72	127,676,679.95	225,672,961.24	95,578,055.02

(4) 主营业务 (分地区)

适用 不适用

单位：元 币种：人民币

地区名称	2010 年 1-6 月	2009 年 1-6 月
------	--------------	--------------

	营业收入	营业成本	营业收入	营业成本
华东	72,414,947.04	31,523,927.06	64,167,494.09	27,016,352.40
华北	108,097,213.23	40,500,640.84	69,546,172.38	28,244,582.35
中南	70,519,891.44	26,626,890.08	48,249,245.47	17,662,405.58
西北	13,358,004.96	5,394,887.02	14,157,871.98	5,612,129.89
海外	16,037,403.23	13,028,588.76	13,133,925.81	9,246,391.90
西南	12,997,506.74	6,005,400.98	11,513,037.81	5,649,364.45
东北	10,598,963.08	4,596,345.21	4,905,213.70	2,146,828.45
合计	304,023,929.72	127,676,679.95	225,672,961.24	95,578,055.02

(5) 公司前五名客户的营业收入情况

单位：元 币种：人民币

客户名称	营业收入总额	占公司全部营业收入的比例
客户 1	19,014,274.36	6.17%
客户 2	12,399,040.17	4.02%
客户 3	8,640,249.67	2.80%
客户 4	8,025,641.03	2.60%
客户 5	6,819,873.50	2.21%
合 计	54,899,078.73	17.81%

5、现金流量表补充资料

单位：元 币种：人民币

补充资料	2010 年 1-6 月	2009 年 1-6 月
1. 将净利润调节为经营活动现金流量：		
净利润	76,339,434.18	47,154,136.42
加：资产减值准备	1,061,049.05	1,134,300.51
固定资产折旧、油气资产折耗、生产性生物资产折旧	3,036,730.47	3,019,278.04
无形资产摊销	2,101,283.03	1,466,793.37
长期待摊费用摊销	71,227.62	68,294.26
处置固定资产、无形资产和其他长期资产的损失（收益以“－”号填列）	-	44,006.13

补充资料	2010 年 1-6 月	2009 年 1-6 月
固定资产报废损失（收益以“-”号填列）	-	-
公允价值变动损失（收益以“-”号填列）	-	-
财务费用（收益以“-”号填列）	-3,235,845.33	498,087.50
投资损失（收益以“-”号填列）	-	-
递延所得税资产减少（增加以“-”号填列）	-599,613.02	2,347,259.41
递延所得税负债增加（减少以“-”号填列）	-	-
存货的减少（增加以“-”号填列）	-37,401,147.26	3,554,204.41
经营性应收项目的减少（增加以“-”号填列）	-23,555,466.26	-19,389,327.91
经营性应付项目的增加（减少以“-”号填列）	-380,334.62	-27,904,189.63
其他	101,517.53	-3,315,731.92
经营活动产生的现金流量净额	17,538,835.39	8,677,110.59
2. 不涉及现金收支的重大投资和筹资活动：		
债务转为资本	-	-
一年内到期的可转换公司债券	-	-
融资租入固定资产	-	-
3. 现金及现金等价物净变动情况：		
现金的期末余额	1,354,991,447.72	102,946,242.11
减：现金的期初余额	1,381,994,329.89	92,565,837.53
加：现金等价物的期末余额	-	-
减：现金等价物的期初余额	-	-
现金及现金等价物净增加额	-27,002,882.17	10,380,404.58

### 十三、补充资料

#### 1、当期非经常性损益明细表

单位：元 币种：人民币

项目	金额	说明
非流动资产处置损益	-	
越权审批或无正式批准文件的税收返还、减免	-	
计入当期损益的政府补助（与企业业务密切相关，按照国家统一标准定额或定量享受的政府补助除外）	2,536,503.95	附表 1
计入当期损益的对非金融企业收取的资金占用费	-	

项目	金额	说明
企业取得子公司、联营企业及合营企业的投资成本小于取得投资时应享有被投资单位可辨认净资产公允价值产生的收益	-	
非货币性资产交换损益	-	
委托他人投资或管理资产的损益	-	
因不可抗力因素，如遭受自然灾害而计提的各项资产减值准备	-	
债务重组损益	-	
企业重组费用，如安置职工的支出、整合费用等	-	
交易价格显失公允的交易产生的超过公允价值部分的损益	-	
同一控制下企业合并产生的子公司期初至合并日的当期净损益	-	
与公司正常经营业务无关的或有事项产生的损益	-	
除同公司正常经营业务相关的有效套期保值业务外，持有交易性金融资产、交易性金融负债产生的公允价值变动损益，以及处置交易性金融资产、交易性金融负债和可供出售金融资产取得的投资收益	-	
单独进行减值测试的应收款项减值准备转回	-	
对外委托贷款取得的损益	-	
采用公允价值模式进行后续计量的投资性房地产公允价值变动产生的损益	-	
根据税收、会计等法律、法规的要求对当期损益进行一次性调整对当期损益的影响	-	
受托经营取得的托管费收入	-	
除上述各项之外的其他营业外收入和支出	22,937.38	
其他符合非经常性损益定义的损益项目		
所得税影响额	-383,916.20	
少数股东权益影响额（税后）	-	
合计	2,175,525.13	

注：各非经常性损益项目按税前金额列示。

附表 1：计入当期损益的政府补助

单位：元 币种：人民币

项目	涉及金额	原因
广州经济技术开发区经济发展局上市资金资助款	1,500,000.00	
广州开发区财政国库集中支付中心防洪费返还	136,889.55	
广州市社会保险基金管理中心援企稳岗补贴款	853,014.40	
广州市知识产权局专利资助款	46,600.00	



合计	2,536,503.95	
----	--------------	--

对公司根据《公开发行证券的公司信息披露解释性公告第 1 号——非经常性损益》定义界定的非经常性损益项目，以及把《公开发行证券的公司信息披露解释性公告第 1 号——非经常性损益》中列举的非经常性损益项目界定为经常性损益的项目，应说明原因。

项目	涉及金额	原因
本公司无此项	-	-

**2、净资产收益率及每股收益**

报告期利润	加权平均净资产收益率	每股收益	
		基本每股收益	稀释每股收益
归属于公司普通股股东的净利润	4.99%	0.18	0.18
扣除非经常性损益后归属于公司普通股股东的净利润	4.85%	0.18	0.18

加权平均净资产收益率计算过程：

单位：元 币种：人民币

项 目	序号	2010 年 1-6 月	2009 年 1-6 月
净利润	1		
归属于本公司普通股股东的净利润	2	77,138,236.58	45,224,450.70
扣除所得税后的母公司非经常性损益	3	2,175,525.13	2,203,013.82
归属于本公司普通股股东、扣除非经常性损益后的净利润	4=2-3	74,962,711.45	43,021,436.88
归属于本公司普通股股东的期初净资产	5	1,529,182,678.20	281,465,150.41
发行新股或债转股、其他交易事项等新增的、归属于本公司普通股股东的净资产	6	-	-
归属于本公司普通股股东的、新增净资产下一月份起至报告期期末的月份数	7	-	-
回购或现金分红、其他交易事项等减少的、归属于本公司普通股股东的净资产	8	64,140,000.00	98,935,950.00
归属于本公司普通股股东的、减少净资产下一月份起至报告期期末的月份数	9	2	4
报告期月份数	10	6	6
归属于本公司普通股股东的净资产加权平均数	11=5+2÷②+6×7÷10-8×9÷10	1,546,371,796.49	238,120,075.76

项 目	序号	2010 年 1-6 月	2009 年 1-6 月
加权平均净资产收益率①	12=2÷11	4.99%	18.99%
扣除非经常性损益后的加权平均净资产收益率	13=4÷11	4.85%	18.07%

## 第八节 备查文件

一、载有公司法定代表人何正宇先生签名的2010年半年度报告文本原件。

二、载有公司负责人及主管会计工作负责人何正宇先生、会计机构负责人江玉兰女士签名并盖章的财务报告文本。

三、报告期内公司在《证券时报》和巨潮资讯网 (<http://www.cninfo.com.cn>) 上公开披露过的所有公司文件的正本及公告的原稿。

以上备查文件备置地点：公司董事会秘书办公室。

广东威创视讯科技股份有限公司

法定代表人：何正宇

2010年8月26日