



**上海佳豪船舶工程设计股份有限公司**  
**Shanghai Bestway Marine Engineering Design Co.,Ltd**

**2010 年半年度报告**

股票代码：300008

股票简称：上海佳豪

披露日期：2010 年 8 月 16 日

## 目 录

第一节	重要提示.....	03
第二节	公司基本情况简介.....	04
第三节	董事会报告.....	07
第四节	重要事项.....	22
第五节	股本变动和主要股东持股情况.....	27
第六节	董事、监事、高级管理人员情况.....	30
第七节	财务报告.....	32
第八节	备查文件.....	89

## 第一节 重要提示

本公司董事会、监事会及董事、监事、高级管理人员保证本报告所载资料不存在任何虚假记载、误导性陈述或者重大遗漏，并对其内容的真实性、准确性和完整性负个别及连带责任。

没有董事、监事、高级管理人员声明对半年度报告内容的真实性、准确性和完整性无法保证或存在异议。

本公司全体董事均已出席审议本次半年报的董事会会议。

公司 2010 年半年度财务报告未经会计师事务所审计。

公司负责人刘楠、主管会计工作负责人胡颖及会计机构负责人薛练康声明：保证半年度报告中财务报告的真实、完整。

## 第二节 公司基本情况简介

### 一、公司基本情况

#### 1、公司基本情况

股票简称	上海佳豪
股票代码	300008
法定代表人	刘楠
上市证券交易所	深圳证券交易所

#### 2、公司联系人和联系方式

项目	董事会秘书	证券事务代表
姓名	马锐	
联系地址	上海市松江区莘砖公路 518 号 10 号楼	
电话	021-60859788	
传真	021-60859896	
电子信箱	<a href="mailto:marui@bestwaysh.com">marui@bestwaysh.com</a>	

#### 3、公司注册及办公情况

注册地址：上海市青浦区新业路 599 号 1 幢 639 室

注册地邮政编码：201700

公司办公地址一：上海市徐汇区漕宝路 111 号 8 楼

办公地址一邮政编码：200233

公司办公地址二：松江区莘砖公路 518 号 10 号楼

办公地址二邮政编码：201612

公司国际互联网地址：[www.bestwaysh.com](http://www.bestwaysh.com)

电子信箱：[luckway@mail.online.sh.cn](mailto:luckway@mail.online.sh.cn)

#### 4、公司选定的信息披露报纸：《证券时报》

登载半年度报告的网站网址：[www.cninfo.com.cn](http://www.cninfo.com.cn)

公司半年度报告置备地点：上海市松江区莘砖公路 518 号 10 号楼 上海佳豪船舶工程设计股份有限公司证券部。

#### 5、持续督导机构：国元证券股份有限公司

## 二、会计财务数据和指标

### 1、主要会计数据

单位：元

项目	报告期	上年同期	本报告期比上年同期增减 (%)
营业收入	73,582,032.77	66,593,176.76	10.49%
营业利润	29,315,573.03	24,806,634.42	18.18%
利润总额	32,128,814.13	25,365,216.98	26.66%
归属于普通股股东的净利润	27,039,384.79	21,458,326.34	26.01%
归属于普通股股东的扣除非经常性损益后的净利润	24,650,629.86	20,983,531.16	17.48%
经营活动产生的现金流量净额	45,782,628.60	10,923,794.20	319.11%
项目	报告期末	上年度期末	本报告期末比上年度期末增减 (%)
总资产	521,105,475.99	491,683,565.40	5.98%
所有者权益 (或股东权益)	444,493,271.41	447,693,886.62	-0.71%
股本	85,680,000.00	50,400,000.00	70.00%

### 2、主要财务指标

单位：元

项目	报告期	上年同期	本报告期比上年同期增减 (%)
基本每股收益	0.316	0.334	-5.39%
稀释每股收益	0.316	0.334	-5.39%
扣除非经常性损益后的基本每股收益	0.288	0.326	-11.66%
加权平均净资产收益率	5.99%	23.32%	-17.33%
扣除非经常性损益后的加权平均净资产收益率	5.46%	22.80%	-17.34%
每股经营活动产生的现金流量净额	0.534	0.289	84.78%
项目	报告期末	上年度期末	本报告期末比上年度期末增减 (%)
归属于普通股股东的每股净资产	5.188	8.883	-41.60%

注：1) 上年同期、报告期的股本分别为 3780 万股、8568 万股。按照《公开发行证券的公司信息披露编报规则第 9 号---净资产收益率和每股收益的计算及披露》(2010 年修订) 的规定，上年同期几项每股收益数据均按调整后的股数重新计算。

2) 表中所列财务指标均按中国证监会规定的计算公式计算。涉及股东权益的数据及指标，均采用归属于公司普通股股东的股东权益；涉及利润的数据及指标，均采用归属于公司普通股股东的净利润。

3) 基本每股收益计算过程:

单位: 元

项目	序号	本期数
归属于公司普通股股东的净利润	1	27,039,384.79
非经常性损益	2	2,388,754.93
扣除非经常性损益后归属于公司普通股股东的净利润	3=2-1	24,650,629.86
期初股份总数	4	50,400,000.00
因公积金转增股本或股票股利分配等增加股份数	5	35,280,000.00
发行新股或债转股等增加股份数	6	
增加股份次月起至报告期期末的累计月数	7	
因回购等减少股份数	8	
减少股份次月起至报告期期末的累计月数	9	
报告期缩股数	10	
报告期月份数	11	
发行在外的普通股加权平均数	12=4+5+6×7/11	85,680,000.00
基本每股收益	13	0.316
扣除非经常性损益基本每股收益	14	0.288

4) 稀释每股收益的计算过程与基本每股收益的计算过程相同。

5) 加权平均净资产收益率计算过程:

单位: 元

项目	序号	本期数
归属于公司普通股股东的净利润	1	27,039,384.79
非经常性损益	2	2,388,754.93
扣除非经常性损益后归属于公司普通股股东的净利润	3=1-2	24,650,629.86
归属于公司普通股股东的期初净资产总数	4	447,693,886.62
发行新股或债转股等新增、归属于公司普通股股东的净资产	5	
新增净资产次月起至报告期期末的累计月数	6	
因回购或现金分红等减少的, 归属于公司普通股股东的净资产	7	30,240,000.00
减少净资产次月起至报告期期末的累计月数	8	2
因其他交易或事项引起的、归属于公司普通股股东的净资产增减变动	9	
发生其他净资产增减变动次月起至报告期期末的累计月数	10	
报告期月份数	11	6
加权平均净资产	12=4+1/2-7×8/11	451,133,579.02
加权平均净资产收益率	13=1/12	5.99%
扣除非经常性损益加权平均净资产收益率	14=3/12	5.46%

三、非经常性损益项目

单位: 元

非经常性损益项目	年初至报告期期末金额
计入当期损益的政府补助, 但与公司正常经营业务密切相关, 符合国家政策规定、按照一定标准定额或定量持续享受的政府补助除外	2,814,931.95
除上述各项之外的其他营业外收入和支出	-1,690.85
非经常性损益对所得税的影响合计	-424,486.17
合计	2,388,754.93

## 第三节 董事会报告

### 一、公司经营情况

#### (一) 公司 2010 年上半年经营情况

##### 1、总体经营情况

面对 2009 年全球金融危机的负面影响给世界船舶市场带来严重萎缩和国内船舶市场持续低位运行的不利形势，公司董事会确定了 2010 年经营方针和工作目标，审时度势抓住一切机遇进行总体战略布局，进一步延伸了公司技术服务链，积极拓展新的业务领域和业务渠道，克服了一系列困难，保持了公司经营情况的稳定和持续向好。2010 年上半年公司业绩继续保持了稳健的增长势头，这是公司全体同仁上下一心贯彻执行公司董事会各项决策的结果，同时，公司自上市后，上海佳豪的品牌知名度和综合竞争实力得到进一步提升，也在一定程度上有力促进了公司的业绩增长。

公司 2010 年上半年实现营业收入 7,358.21 万元，较上年同期增长 10.49%，实现营业利润 2,931.55 万元，较上年同期增长 18.18%，实现归属于母公司净利润 2,703.94 万元，较上年同期增长 26.01%。

公司 2010 年上半年新签销售合同 23,969 万元（比上年同期增长 547.28%），其中船舶工程设计总承包（EPC）合同 14,760 万元，船舶工程及海洋工程设计合同 7,466 万元，监理及监造服务合同 1,743 万元。截至 2010 年 6 月 30 日，公司现有待履行合同总金额累计 33,523 万元，其中船舶工程及海洋工程设计合同金额累计 23,102 万元，监理及监造服务合同金额累计 3,041 万元，船舶工程设计总承包（EPC）合同金额累计 7,380 万元。

##### 1) 公司船舶设计业务得以拓展

报告期内，公司今年新开发和承接了 45000 吨、47500 吨浅吃水节能散货船、82000 吨散货船、180000 万吨散货船设计业务，标志着公司的散货船产品向着高效节能船型及 5 万吨以上大型船舶发展。这些船型的推广使公司目标客户从中小型船厂进一步拓展到知名大中型船厂，大大提高了市场的影响力。此外，公司新开发和承接了上海港专用引航船，15000 吨教学实习船等设计业务也开辟了公司在客船、特种运输船等高附加值船舶的新领域，也进一步提升了公司在行业内的技术水平和竞争力。

##### 2) 海洋工程产品由浅海产品开始向深海产品发展

报告期内，公司承接的 3800T 深水起重铺管船等设计业务，标志着公司的海工产品正在由浅海船型向深海船型迈进。

### 3) 面向未来, 通过国际合作, 开发节能环保绿色船型, 提高国际竞争力

报告期内, 公司与英国劳氏船级社及世界最大的船用设备供应商 Rolls-Royce Marine 签订合作协议, 共同开发 35000 吨运木散货船系列绿色环保船型以及基于节能环保技术的散货船、化学品船、集装箱船、LNG、多用途船等具有高技术含量的新概念船型, 并把这些新概念船型推向国内外市场。

### 4) 充分利用公司已有的设计和监理的技术平台, 积极开辟现代服务业务, 如 EPC 业务等, 拓展了主营业务范围

报告期内, 公司利用上市的契机, 及时申请了银行授信额度和总承包资质, 并依托公司强大的技术实力, 首次承接了上海港专用引航船这一大型工程项目的设计工程总承包业务, 这标志着公司真正具备了为客户提供设计、采购、施工管理、交船验收等一条龙的综合服务能力, 也使服务业务成为公司继设计业务之后的第二项支柱业务。

### 5) 抓住机遇, 进军游艇产业, 为公司未来第三项支柱业务, 即以游艇设计、制造为先导的高附加值船舶及水上消费产品业务, 做好战略性布局

报告期内, 上海佳豪游艇发展有限公司正式注册成立, 并已在上海奉贤游艇产业园购置了 50 亩建设用地 (后期扩建的另外 50 亩用地也在锁定期), 整个建设进度正按计划推进。公司正在形成以游艇产业为先导的高附加值的船舶及水上消费产品业务, 并为公司未来的持续稳定发展提供了有力的保证。

## 2、主营业务及其经营状况

公司主营业务已从以往的船舶工程设计、海洋工程设计及船舶建造监理, 新增拓展了设计工程总承包 (EPC) 等现代服务业务和游艇设计、制造及销售业务等。主要服务对象也从船舶与海洋工程装备制造业、船东、政府海事部门等, 进一步向生活消费领域拓展。

### (1) 主营业务收入分类情况表

单位: 万元

分产品或服务	营业收入	营业成本	毛利率(%)	营业收入比上年同期增减 (%)	营业成本比上年同期增减 (%)	毛利率比上年同期增减 (%)
船舶工程设计收入	3,180.75	1,858.10	41.58%	-17.68%	-0.98%	-9.86%
海洋工程设计收入	3,506.10	1,221.89	65.15%	53.25%	2.04%	17.49%
监理收入	671.36	371.33	44.69%	32.29%	24.31%	3.55%
合计	7,358.21	3,451.32	53.10%	10.49%	2.33%	3.75%

报告期内, 船舶工程设计营业收入同比减少 17.68%, 主要是因为船舶设计行业受 2008 年金融危机影响的延迟效应, 造成公司 2009 年船舶设计订单大大减少, 同时由于合同执行周



期较长，影响了2010年上半年的收入。随着2010年船舶设计订单的增加和局部市场趋暖，这一收入下降趋势已有所缓解。

报告期内，海洋工程设计营业收入同比增加53.25%，主要是公司在2009年海洋工程设计订单较2008年有大幅度增加，加上公司继续在海洋工程产品上的不断投入，使公司2010年上半年海洋工程设计的收入继续保持增长。

随着公司市场开拓力度的继续加大和募集资金项目的建设进度不断推进，以及公司新开发的绿色船型不断投向市场，将会对公司经营业绩增长带来持续的推动力。

此外，船舶工程设计总承包（EPC）业务项目，今年下半年随着预定工作进度的完成，将逐步确认收入。游艇公司等项目尚在建设期，还没有产生收入。

## （2）主营业务分地区情况

单位：万元

地区	营业收入	营业收入比上年增减（%）
华东	4,362.30	-9.83%
华南	1,348.99	21.58%
华北	653.55	129.99%
华中	166.00	112.68%
东北	45.00	-70.97%
西南	22.80	322.22%
海外	759.57	301.04%
合计	7,358.21	10.50%

报告期内，公司的船舶工程设计业务主要集中在国内，部分地区销售业务下降，主要是因为受金融危机的影响船舶行业尚未完全恢复；境外订单比去年增长比例较高主要是因为上年同期境外订单基数较小。

3、报告期公司主营业务及其结构未发生重大变化。

4、报告期公司主营业务盈利能力（毛利率）与上年相比未发生重大变化。

5、报告期公司利润构成与上年相比未发生重大变化。

## （二）公司资产构成、财务数据变动情况

### 1、报告期内公司资产构成情况

单位：元

资产项目	2010 年 06 月 30 日		2009 年 12 月 31 日		变动幅度 (%)
	金额	占本期总资产比重 (%)	金额	占本期总资产比重 (%)	
流动资产	421,620,608.36	80.91%	400,488,503.62	81.45%	5.28%
货币资金	398,354,158.76	76.44%	385,511,402.53	78.41%	3.33%
应收账款	13,611,500.00	2.61%	7,977,155.00	1.62%	70.63%
预付账款	8,142,483.44	1.56%	6,128,529.82	1.25%	32.86%
其他应收款	1,512,466.16	0.29%	871,416.27	0.18%	73.56%
非流动资产	99,484,867.63	19.09%	91,195,061.78	18.55%	9.09%
固定资产	83,621,372.67	16.05%	85,017,577.73	17.29%	-1.64%
在建工程	9,254,282.50	1.78%		0.00%	
无形资产	6,452,734.92	1.24%	6,093,715.20	1.24%	5.89%
递延所得税资产	156,477.54	0.03%	83,768.85	0.02%	86.80%
资产总计	521,105,475.99	100.00%	491,683,565.40	100.00%	5.98%

本报告期结算收入增加导致应收账款比年初增加 70.63%。其他应收款较年初增加 73.56%，主要为支付的项目投标保证金。预付账款增加主要为支付游艇公司购置土地定金款。2009 年 12 月本公司用募集资金投资购置了位于上海松江区研发大楼四层楼面，及船舶工程设计中心和海洋工程设计中心二期工程建设项目办公场所，并于 2010 年 1 月实施对该办公场所的装修工程，截至本报告期末尚未完工，故使期末在建工程同比大幅增加。

## 2、报告期主要费用情况

单位：元

费用项目	2010 年 1-6 月	2009 年 1-6 月	报告期比上年同期增减幅度	占 2010 年 1-6 月营业收入比例
销售费用	1,060,245.12	966,190.92	9.73%	1.44%
管理费用	10,071,778.22	6,780,372.08	48.54%	13.69%
财务费用	-2,588,228.53	-521,017.62	-396.76%	-3.52%
所得税	5,102,175.95	3,906,890.64	30.59%	6.93%
合计	13,645,970.76	11,132,436.02	22.58%	18.55%

报告期管理费用比上年同期增加 48.54%，主要因为随着公司经营规模的扩大，人员的增加，使人员费用有所增加，此外长期资产增加，资产的折旧费用也相应增加。

报告期内财务费用较上年同期减少 396.76%，主要是募集资金存款利息收入所致。

报告期内所得税费用较上年同期增加 30.59%，主要是因为公司实现利润总额较上年同期有较大增加。

## 3、报告期现金流量构成情况

单位：元

项目	2010 年 1-6 月	2009 年 1-6 月	报告期同比上年增减幅度
一、经营活动	—	—	—
经营活动现金流入总额	137,076,964.45	53,005,606.70	158.61%
经营活动现金流出总额	91,294,335.85	42,081,812.50	116.94%
经营活动产生的现金流量净额	45,782,628.60	10,923,794.20	319.11%
二、投资活动			
投资活动现金流入总额	14,000.00		
投资活动现金流出总额	14,713,872.37	16,667,758.76	-11.72%
投资活动产生的现金流量净额	-14,699,872.37	-16,667,758.76	-11.81%
三、筹资活动			
筹资活动现金流入总额	12,000,000.00		
筹资活动现金流出总额	30,240,000.00	41.18	73433605.68%
筹资活动产生的现金流量净额	-18,240,000.00	-41.18	44293246.28%
四、现金及现金等价物净增加额	12,842,756.23	-5,744,005.74	323.59%

经营活动产生的现金流量净额本期比上年同期增加 319.11%，主要为工程总承包项目增加的收款。

筹资活动产生的现金净额-18,240,000.00 元，主要是分配 2009 年度现金股利支付现金以及子公司游艇发展公司吸收投资所受到的现金。

### (三) 无形资产（商标、专利、非专利技术、土地使用权、水面养殖权、探矿权、采矿权）发生重大变化的影响因素及重大不利变化的应对措施。

截止到 2010 年 6 月 30 日止，公司所拥有的商标、专利与非专利技术均未作为无形资产入账，下面仅对报告期内商标和专利的变动情况进行说明。

#### 1、商标

报告期内，经公司在国家工商行政管理总局商标局注册，获得如下商标注册权：

商标	注册号	核定类别	有效期限
BESTWAY	5998282	服务第 42 类	至 2020 年 05 月 06 日

#### 2、专利

报告期内，公司取得由中华人民共和国国家知识产权局授予的实用新型专利证书 2 项，具体情况如下：

序号	专利号	专利名称	专利类型	有效期	证书号
1	ZL 2009 2 0078053.X	多种槽条组合型横舱壁	实用新型	2020 年 5 月 12 日	1410981
2	ZL 2009 2 0078051.0	一种船舶实肋板防屈曲筋	实用新型	2020 年 5 月 12 日	1419716

新增的商标及专利不会对公司产生重大不利变化。

#### **(四) 因设备或技术更新升级换代、核心技术人员辞职、特许经营权丧失等导致公司核心竞争能力受到严重影响的具体情况及公司拟采取的措施说明**

报告期内，公司核心竞争能力未发生重大变化。

#### **(五) 主要控股子公司的经营情况**

##### **1、上海佳船工程设备监理有限公司（以下简称“佳船监理”）**

成立日期：2003 年 6 月 24 日，现注册资本 1000 万元人民币，是公司全资子公司。经营范围为：船舶技术、机电产品领域内的四技服务，船舶工程监理，船舶机电工程【涉及许可证凭许可证经营】。

截止 2010 年 06 月 30 日，佳船监理总资产 19,178,611.57 元，净资产 15,488,217.26 元。本报告期，佳船监理实现营业收入 6,713,559.20 元，营业利润 2,023,987.41 元，净利润 1,529,033.58 元。佳船监理营业收入、营业利润、净利润与去年同期相比分别增长 32.29%、102.84%、99.70%。前述财务数据未经审计。

##### **2、上海佳豪船舶与海洋工程研发有限公司（以下简称“佳豪研发”）**

成立日期：2009 年 12 月 31 日，现注册资金 1000 万元人民币，是公司全资子公司。经营范围为：船舶和海洋工程领域内的技术咨询、技术转让和技术服务【企业经营涉及行政许可的，凭许可证件经营】。

截至 2010 年 06 月 30 日，佳豪研发总资产 9,984,630.70 元，净资产 9,916,501.02 元。上半年积极参与引进高新技术船舶项目，为具备动态定位和自升降功能的整体式风电安装船，碳纤维合成材料的高速双体客船，液态二氧化碳运输船等项目进行前期方案论证。并为组建“电力推进数仿真实验室”以及“船舶设计虚拟仿真试验室”开展广泛的可行性研究，初步完成供公司决策参考的可行性研究报告。

##### **3、上海佳豪船舶科技发展有限公司（以下简称“佳豪科技”）**

成立日期：2010 年 02 月 09 日，现注册资金 5000 万元人民币，是公司全资子公司。经营范围为：船舶及产品领域内的技术开发、技术转让、技术咨询、技术服务；船舶工程设计；港口与海洋工程、机电安装工程承包；船舶内装潢设计与工程；船舶、机电工程监理领域内的咨询服务；商务信息咨询；企业形象策划；船舶、游艇、救生艇、机电设备的批发与零售；从事货物及技术的进出口业务。【企业经营涉及行政许可的，凭许可证件经营】

截至 2009 年 06 月 30 日,总资产 49,965,791.00 元,净资产 49,647,044.63 元。2010 年 6 月 28 日,由佳豪科技与两位自然人共同投资设立的上海佳豪游艇发展有限公司已完成工商注册。详见刊登于证监会指定信息披露网站上的公告。(公告编号:2010-019、2010-023)

## (一) 公司所处行业情况

本公司目前已形成了船舶及海洋工程现代设计业务、以设计为先导的(EPC 业务)以及船舶工程监理服务等服务业务(简称“服务”),和以游艇设计制造辅助产业为主导的高附加值船舶及消费产品业务(简称“产品”)这三大业务领域,各领域业务的发展状况及未来发展前景情况如下:

### 1、船舶工程设计发展状况及未来发展前景

#### (1) 船舶工程设计业务发展状况

目前我国船舶工程设计发展具有以下几个特点:

①虽然船舶设计市场容量和中国造船业务的发展有较大的关联度,但是我国船舶设计能力和我国现有的造船产能相比仍有很大的发展空间,特别在船市比较低迷的市场形势下,造船业竞争日趋激烈,船舶设计的地位和作用尤显重要。

②中国船舶设计的技术水平与欧、美、日、韩等发达国家差异仍然比较明显,设计的落后仍然是中国造船业发展的瓶颈之一。

③船舶设计市场已经被国有专业设计单位、大中型船厂的设计力量、外资设计公司、民营设计单位分割为层次分明的几个领域,各方都有自身的优势和主打业务领域,形成互补,这也是当今中国船舶设计市场发展的一种鲜明特点。

④节能减排、绿色低碳成为当今船舶设计技术发展的主旋律,随着国际海事组织对船舶安全、环保、节能等新规范和标准不断制定和实施,现有三大主流船型的升级步伐已开始加速,对船舶设计企业和造船企业的要求会越来越高,特别是船舶设计行业的进入门槛会大大提高。

⑤随着金融危机的持续影响,船市仍会在低位运行,大型民营船企为了生存和发展,并购重组会成为一种常态;为了提高市场竞争力,一些设计研发能力比较弱的大型船企和有实力的设计企业的战略合作以及合资成立研发中心的案例会不断出现,这也给船舶设计企业带来机遇和挑战。

#### (2) 船舶工程设计未来发展前景

虽然目前船舶工业景气开始回落,但世界造船中心向中国转移这一趋势仍没改变,这一

进程随着金融危机的持续影响反而在进一步加快，中国造船业未来的发展前景仍十分良好，船舶设计企业的发展机会大于挑战。

① 船舶设计市场规模不会萎缩；

② 船舶设计基础共性技术、主流船型优化技术、高新技术船型技术、绿色安全技术、环保技术等将得到开发与应用，数字化等新技术手段将广泛应用于船舶设计领域；

③ 随着金融危机对造船业的持续影响，船舶设计行业的优胜劣汰、并购重组会不断加剧，船舶设计市场集中度将会进一步提高。

## 2、海洋工程设计现状及未来发展前景

### (1) 海洋工程装备和技术现状

海洋工程分为浅水工程和深水工程。和国外知名设计公司相比，目前国内的技术力量相当有限，高端产品以及关键技术还被国外垄断，国内在深水工程方面尚处于起步阶段，还需要在大量引进国外先进技术的同时发展自身的研发设计能力。同时，在产品的配套设备方面，国内能力明显不足，引进的国外技术不一定完全适合国内的建造水平，需要对专用设备研究改进，更好地推动海洋工程产品的设计建造。

### (2) 海洋工程的发展前景

随着陆地资源的日趋枯竭，人类的生存和发展将越来越多地依赖海洋。大规模、全面地开发利用海洋资源和空间，发展海洋经济已列入各沿海国家的发展战略。在开发利用海洋资源中，勘探开发海底石油、天然气资源占有重要地位，是我国也是世界油气工业发展的主要趋势。目前世界上有 100 多个沿海国家普遍加紧了对海洋高新技术的开发，海洋资源调查、海洋油气开发、海洋风能发电等正成为世界高新技术竞争的热点。尽管在当前金融危机的影响下，国际上不少海工项目由于融资等发展有所滞缓，但在今后较长的一段时间内，海洋工程仍将保持旺盛的市场需求。

## 3、船舶与海洋工程设计工程总承包（EPC）业务的现状及发展前景

设计工程总承包 EPC 业务的模式在其它行业中已非常普遍，和传统的设计和制造模式相比，EPC 业务模式有利于项目的高效管理，有利于克服设计、采购、施工相互制约和相互脱节的矛盾，有利于实现建设项目的进度、成本和质量的控制，明确工程质量责任主体，控制工程质量责任等各种风险。因此近年来也逐渐被部分客户所接受。尽管这种业务模式在造船业不是很普遍，但随着这种业务模式的成功案例不断出现，不少船东对专业管理公司管理项

目的观念正逐渐改变,如船员管理公司、船舶管理公司等模式被业内普遍认同一样。尤其是在船市比较低迷时,为了提高工程项目品质、控制项目成本和进度等风险,船舶与海洋工程的 EPC 业务模式会在市场上占据一块比较稳定的市场份额,尤其是国家对总集成、总承包项目的政策扶持,船舶与海洋工程的 EPC 业务发展前景非常良好,并且将成为综合实力强大的船舶设计企业的重要业务模式之一,具有广阔的市场空间。

#### 4、游艇产业的现状及发展前景

##### (1) 游艇产业的现状

随着经济的发展和居民生活水平的提高,游艇正在成为人们娱乐休闲的新消费品。特别是在发达国家,如美国、意大利、法国和英国等,各式各样的游艇需求越来越大,与此同时,这些国家又是游艇的主要产地。

根据有关数据统计,目前全球游艇及相关产业的市场容量在 400-500 亿美元左右,而中国在最高峰的 2008 年的出口额仅为 2.6 亿美元,中国游艇制造业尽管已跻身全球十强,但份额仍很小,和欧美发达国家相比,我国游艇设计和生产能力差距很大。

##### (2) 游艇产业的发展前景

据不完全统计,我国游艇俱乐部近五年来已由一二十个猛增到 50 多个,深圳、广州、珠海、上海等地已有私家游艇 300 多艘,国内私家购买的最贵游艇高达 3000 多万元人民币,国产 800 万元的游艇订单已达几十条。这一切表明游艇经济在我国已见端倪并呈快速升温之势。

为推动游艇产业的发展,国家相继出台了游艇方面的相关政策。2009 年中国游艇业迎来两个重要的政策支持。一个是 2009 年 12 月 1 日国家下发的《关于加快发展旅游业的意见》中涉及了游艇行业;第二个是在 2009 年 12 月 31 日,国务院发布了《关于推进海南国际旅游岛建设发展的若干意见》,明确提出发展邮轮、游艇旅游,并提出了“研究完善游艇管理办法,创造条件适当扩大开放水域,做好经批准的境外游艇停泊海南的服务工作”等一系列发展游艇产业的具体措施。这两大政策将给处于起步阶段的我国游艇新兴产业带来极大的发展机遇与契机,对促进我国游艇产业的新一轮发展具有极其重要的意义。

随着我国经济的不断发展,中国必将取代美国成为世界最大消费国,在不远的将来游艇生活作为未来健康、绿色、时尚、高品质的生活方式象征,必将会象汽车走进人们的生活一样,成为未来中国人的消费潮流,因此我国的游艇产业方兴未艾。

### (三) 对公司经营目标的实现产生不利影响的风险因素分析

#### 1. 行业周期性波动风险

本公司服务的造船业具有明显的周期性波动特征，主要跟全球宏观经济走势和海运业的发展相关。2009 年，由于受全球金融危机的影响，国内外新船订单数量持续维持在低位，与造船行业紧密相关的船舶设计行业，也面临周期性波动的风险。但公司积极拓展市场，加大了对节能船舶和海洋工程产品的研发力度，同时不断拓展业务范围，形成设计、服务、产品三大主营业务板块，在规避行业周期性波动风险的同时，确保了公司的持续发展。

#### 2. 市场竞争风险

从竞争态势来看，国有专业船舶设计单位历史悠久、综合实力强大，在船舶设计主流市场上占有主导地位；大型国有造船企业本身拥有的船舶设计队伍主要承担本企业造船过程中的部分船舶的前期开发和详细设计，以及绝大部分船舶的生产设计任务，一般不从事对外经营活动；外国独资与中外合资的船舶设计公司虽然一般只为外国船东在中国建造的船舶提供前期的概念设计和基本设计，但其设计技术与水平整体领先于中国船舶设计公司；民营船舶设计单位由于机制灵活、服务意识强，其主要服务于中小船厂和船东，由于近年来中小船厂的迅猛发展，民营船舶设计企业也得到了快速的发展。

由于过去船舶设计市场主要设计力量有各自主打的业务领域，形成了一定的市场分割与错位发展的格局，船舶设计市场的竞争主要是各类设计主体内部的竞争。随着本公司走上资本市场，品牌和影响力大幅度提升，公司将主要开发高附加值船型和高技术海洋工程装备，公司将与国内外大型知名船舶设计单位之间进行直面竞争。

#### 3. 募集资金投资项目的风险

为了强化公司主业，提升公司民用船舶和海洋工程装备的设计能力，本公司已利用本次发行募集资金投资于船舶工程设计和海洋工程设计的建设。虽然本公司在选择上述投资项目过程中，已聘请有关专业机构在市场、技术、环保、财务等方面进行了充分论证和预测分析，本公司董事会也对项目进行了充分的可行性研究，但不排除由于预测分析的偏差、外界环境的变化、公司自身管理能力的局限等因素，造成投资风险的可能性

#### 4. 船舶开发与设计的技术风险

虽然本公司掌握了很强的技术实力，拥有高素质的专业技术人才队伍，建立了科学合理的质量控制体系，且成立以来开发和设计的船舶均未出现过技术风险，但随着公司业务规模的扩大，公司在船舶设计和开发高附加值产品的过程中仍有出现技术风险的可能。另外，中国船舶开发与设计的技术水平整体落后于挪威、荷兰、美国等欧美发达国家。本公司开发设



计的产品部分达到了国内和国际先进水平，但如果不能持续开发出新的技术和产品，本公司现有技术和产品有可能被不断创新的船舶科技和先进产品所替代，存在技术被替代的风险。

### 5. 技术泄密风险

公司主营业务技术含量高，是公司主营业务核心竞争力的体现，公司的技术图纸和技术情报是公司的核心机密。公司的船舶技术图纸和技术情报主要提供给船厂和船东，所以存在技术图纸和技术情报外泄的可能。在不告知本公司的情况下，其他设计单位、船厂和船东有可能直接使用公司的技术图纸或仅对公司图纸做小的改动，因此存在技术版权泄密的可能。另外，本公司的设计业务均由技术人员完成，技术资料也存在从内部泄密的可能。

本公司在与客户签订的业务合同中，均有相应的保密条款和泄密、侵权责任的追究、补偿条款；公司与所有技术人员均签订了《保密协议》，且通过分块设计、内部隔离、网络系统和文件加密等手段，来防止内部泄密。本公司成立以来，尚未出现重大的技术泄密事件。但随着公司业务规模的扩大和管理难度的增加，公司的核心技术和技术资料存在泄密的风险。

## 三、报告期内公司投资情况

### (一) 募集资金使用情况如下

单位：万元

募集资金总额		32,286.00		本报告期已投入募集资金总额		3,009.00				
变更用途的募集资金总额		0.00		已累计投入募集资金总额		8,661.00				
变更用途的募集资金总额比例		0.00%								
承诺投资项目	是否已变更项目(含部分变更)	募集资金承诺投资总额	调整后投资总额	本报告期实际投入金额	截至期末累计投入金额	项目达到预定可使用状态日期	本报告期实现的效益	是否达到预计效益	是否符合计划进度	项目可行性是否发生重大变化
船舶工程设计中心	否	7,288.00	7,288.00	544.00	3,529.00	2011年07月01日	0.00	否	是	否
海洋工程设计中心一期	否	4,768.00	4,768.00	579.00	2,456.00	2011年07月01日	0.00	否	是	否
海洋工程设计中心二期	否	7,011.00	7,011.00	0.00	790.00	2011年12月01日	0.00	否	是	否
上海佳豪船舶科技发展有限公司	否	5,000.00	5,000.00	1,886.00	1,886.00	2010年07月01日	0.00	否	是	否
合计	-	24,067.00	24,067.00	3,009.00	8661.00	-	0.00	-	-	-
未达到计划进度或预计收益的情况和原因(分具体项目)	1、海洋工程设计中心一期工程建设项目已按计划完成了厂房改造装修和部分设备、软件投资及先期建设投入，尚余部分设备和软件的购置以及信息化网络建设和人员的招募工作在逐步实施中；									

	<p>2、船舶工程设计中心建设项目截止本期末完成了项目办公场所的改造装修和部分设备、软件及先期建设投入，尚余部分设备和软件的购置以及信息化网络建设和人员的招募工作在按计划建设中；</p> <p>3、海洋工程设计中心二期工程建设项目截止本期末完成了项目办公场所的购置和配套设施改造建设方案工作，该项工程将根据海洋工程设计中心一期工程的实施情况适当调整实施进度；</p> <p>4、上海佳豪船舶科技发展有限公司已办妥公司设立相关登记工作和前期筹建工作，其投资 1800 万人民币设立并占 60% 股权的上海佳豪游艇发展有限公司（以下简称“佳豪游艇”）于 2010 年 6 月 28 日完成工商注册登记，其他相关登记工作在办理中。</p> <p>由于市场和项目进展等变化的因素，公司对上述项目的预期计划进行了适当调整，尚未使用的募集资金将继续使用，并根据市场情况确定项目实际投资进度。</p>
项目可行性发生重大变化的情况说明	项目可行性未发生重大变化
募集资金投资项目实施地点变更情况	募集资金投资项目实施地点未发生变更
募集资金投资项目实施方式调整情况	募集资金投资项目实施方式未发生调整
募集资金投资项目先期投入及置换情况	募集资金投资项目海洋工程设计中心一期工程建设项目已先期投入人民币 1216.2410 万元，其中厂房改造装修支出人民币 439.6803 万元，设备硬件购置人民币 504.7819 万元，软件购置人民币 271.7788 万元。上述项目先期投入支出经立信会计师事务所有限公司于 2009 年 11 月 20 日予以鉴证，出具信会师报字[2009]第 24582 号《关于上海佳豪船舶工程设计股份有限公司以自筹资金预先投入募投项目的鉴证报告》。公司于 2009 年 12 月 9 日完成上述项目的资金划转工作。
项目实施出现募集资金结余的金额及原因	无
其他与主营业务相关的营运资金的使用情况	无
尚未使用的募集资金用途及去向	公司剩余超募资金 8218.54 万元，公司正在围绕发展战略，积极开展项目调研和论证，争取尽快制定剩余超募资金的使用计划。 尚未使用的募集资金均存放于公司募集资金专户中。
投资项目运营中可能出现的风险和重大不利变化	无
募集资金使用及披露中存在的问题或其他情况	无

## 2、报告期内募投项目没有变更。

### （二）报告期内，公司无重大非募集资金项目情况

（三）报告期内，公司没有持有其他上市公司股权、参股商业银行、证券公司、保险公司、信托公司和期货公司等金融企业股权。

(四) 报告期内, 公司没有持有的以公允价值计量的境内外基金、债券、信托产品、期货、金融衍生工具等金融资产。

(五) 报告期内, 公司没有发行在外的可转换为股份的各种金融工具、以公允价值计量的负债。

#### 四、 董事会下半年的经营计划修改计划

不适用。

#### 五、 报告期内现金分红政策的执行情况

经 2010 年 4 月 6 日召开的 2009 年度股东大会审议通过, 公司以 2009 年年末总股本 5040 万股为基数, 向全体股东每 10 股派发人民币 6 元现金 (含税) 的股利分红, 合计派发现金红利人民币 3024 万元。同时, 以 2009 年年末总股本 5040 万股为基数, 以资本公积金每 10 股转增 7 股, 共计 3528 万股。

2010 年 4 月 16 日, 公司实施了该利润分配方案, 共计派发现金 3024 万元, 方案实施后公司总股本变更为 8568 万股。

#### 六、 预测年初至下一报告期期末的累计净利润可能为亏损、实现扭亏为盈或者与上年同期相比发生大幅度变动的警示及说明。

不适用。

#### 七、 公司董事会日常工作情况

##### (一) 董事会会议情况及决议内容

报告期内公司共召开 4 次董事会会议, 具体情况如下:

序号	会议届次	召开时间
1	第一届董事会第十二次会议	2010 年 02 月 07 日
2	第一届董事会第十三次会议	2010 年 03 月 14 日
3	第一届董事会第十四次会议	2010 年 04 月 06 日
4	第一届董事会第十五次会议	2010 年 04 月 18 日

1、公司于 2010 年 02 月 07 日在公司会议室召开了第一届董事会第十二次会议, 会议应参与表决董事 9 名, 实际参与表决董事 9 名。

本次会议审议通过了《关于修改〈董事会议事规则〉的议案》、《关于修改〈独立董事制度〉的议案》、《关于修改〈对外担保管理制度〉的议案》、《关于修改〈对外投资管理制度〉的议案》、《关于修改〈股东大会议事规则〉的议案》、《关于修改〈关联交易决策制度〉的议案》、《关于修改〈董事会秘书工作细则〉的议案》、《关于修改〈内部审计制度〉的议案》、《关于修改〈投资者关系管理制度〉的议案》、《关于修改〈信息披露管理制度〉的议案》、《关于修改〈重大信息内部报告制度〉的议案》、《关于修改〈总经理工作规则〉的议案》、《关于制定〈董事、监事和高级管理人员所持本公司股份及其变动管理制度〉的议案》、《关于制定〈内部控制制度〉的议案》、《关于制定〈内幕信息知情人登记制度〉的议案》、《关于制定〈防范控股股东及关联方占用公司资金制度〉的议案》、《关于制定〈选聘会计师事务所专项制度〉的议案》、《关于制定〈子公司管理制度〉的议案》。

会议内容及相关公告详见中国证监会创业板指定信息披露网站。

**2、公司于 2010 年 03 月 14 日在公司会议室召开了第一届董事会第十三次会议，会议应参与表决董事 9 名，实际参与表决董事 9 名。**

本次会议审议通过了《2009 年度总经理工作报告》、《2009 年度董事会工作报告》、《2009 年度财务决算报告》、《2009 年年度报告及 2009 年年度报告摘要》、《2009 年度经审计财务报告》、《2009 年度利润分配和资本公积金转增股本的预案》、《关于公司 2009 年度内部控制自我评价报告》、《2009 年度募集资金存放和使用情况专项报告》、《关于续聘立信会计师事务所有限公司的议案》、《关于调整独立董事津贴的议案》、《关于提名张华先生担任公司董事的议案》、《向银行申请授信额度的议案》、《“加强上市公司治理专项活动”的自查报告和整改计划》、《关于召开 2009 年度股东大会的议案》、《关于上海佳豪船舶科技发展有限公司签订募集资金三方监管协议的议案》、《关于设立人力资源部的议案》。

会议内容及相关公告详见中国证监会创业板指定信息披露网站。

**3、公司于 2010 年 04 月 06 日在公司会议室召开了第一届董事会第十四次会议，会议应参与表决董事 9 名，实际参与表决董事 9 名。**

本次会议审议通过了《关于设立上海佳豪游艇发展有限公司的议案》、《关于上海佳豪游艇发展有限公司签订募集资金三方监管协议的议案》、《关于聘任孙皓先生为内审部经理的议案》、《关于提名张华先生为董事会战略委员会委员的议案》。

会议内容及相关公告详见中国证监会创业板指定信息披露网站。

**4、公司于 2010 年 04 月 18 日在公司会议室召开了第一届董事会第十五次会议，会议应参与表决董事 9 名，实际参与表决董事 9 名。**

本次会议审议通过了《关于审议上海佳豪 2010 年第一季度报告的议案》。

会议内容及相关公告详见中国证监会创业板指定信息披露网站。

## **(二) 董事会对股东大会决议的执行情况**

报告期内，公司董事会严格按照《公司法》等法律法规和《公司章程》的有关规定履行职责，认真执行股东大会通过的各项决议。

## 第四节 重大事项

### 一、重大诉讼、仲裁事项

报告期内，公司无重大诉讼、仲裁事项。

### 二、破产相关事项

报告期内，公司无破产相关事项。

### 三、收购、出售资产及资产重组

报告期内，公司无收购、出售资产及资产重组事项。

### 四、股权激励计划事项

报告期内，公司无股权激励计划事项。

### 五、重大关联交易事项

报告期内，公司无重大关联交易事项。

### 六、重大合同及其履行情况

(一)、报告期内，公司未发生或以前期间发生但延续到报告期的托管、承包、租赁其他公司资产或其他公司托管、承包、租赁公司资产的重大事项。

(二)、报告期内，公司无对外担保合同。

(三)、报告期内，公司未发生委托他人进行现金资产管理事项。

#### (四)、其他日常经营重大合同及其履行情况

1、公司于 2010 年 03 月 18 日与上海港引航站正式签订了《上海港专用引航船设计、制造工程总承包合同》，合同总金额 14760 万人民币，合同执行周期 20 个月。根据项目的实施进度，此合同将对公司 2010、2011 年度的业绩产生积极影响。其中 2010 年将产生收入约 7380 万元人民币，2011 年将产生收入约 7380 万元。截至 2010 年 6 月 30 日，正在按照计划进度

执行合同。

2、公司于 2009 年 12 月 24 日与中国光大银行上海分行签订了《综合授信合同》，依照合同规定中国光大银行上海分行为公司提供最高 1 亿元的综合授信额度，授信额度的有效期自合同签订之日起一年。截至 2010 年 6 月 30 日，综合授信协议正在执行中，主要为公司 EPC 项目的开展开具了保函。

3、公司于 2010 年 3 月 5 日与中国民生银行股份有限公司上海分行签订了《综合授信合同》，依照合同规定中国民生银行股份有限公司上海分行为公司提供最高 1 亿元的综合授信额度，授信额度的有效期自合同签订之日起一年。截至 2010 年 6 月 30 日，综合授信协议正在执行中。

## 七、承诺事项及履行情况

**(一)、2009 年 7 月 13 日，公司董事长兼总经理刘楠先生以公司控股股东及实际控制人的身份出具了《关于避免同业竞争的承诺》：**

本人及本人控制的其他公司或经营组织目前未从事与上海佳豪船舶工程设计股份有限公司相同或类似的业务，将来也不会以任何方式（包括但不限于独自经营，合资经营和拥有在其他公司或企业的股票或权益）从事与上海佳豪的业务有竞争或可能构成竞争的业务或活动。

截至 2010 年 06 月 30 日，公司董事长兼总经理刘楠先生遵守上述承诺，未发现违反上述承诺情况。

**(二)、2009 年 7 月 13 日，公司股东上海佳船投资发展有限公司出具了《关于避免同业竞争的承诺》：**

本公司及本公司控制的其他公司或经营组织目前未从事与上海佳豪船舶工程设计股份有限公司相同或类似的业务，将来也不会以任何方式（包括但不限于独自经营，合资经营和拥有在其他公司或企业的股票或权益）从事与上海佳豪的业务有竞争或可能构成竞争的业务或活动。

截至 2010 年 06 月 30 日，上海佳船投资发展有限公司遵守上述承诺，未发现违反上述承诺情况。

**(三)、公司控股股东、实际控制人、董事长兼总经理刘楠先生承诺：**

自上海佳豪股票上市之日起 36 个月内，不转让或者委托他人管理本人直接或者间接持有

的上海佳豪公开发行股票前已发行的股份，也不由上海佳豪回购本人直接或者间接持有的上海佳豪公开发行股票前已发行的股份；上述承诺期满后，在上海佳豪任职期间每年转让的股份不超过本人所持有的上海佳豪股份总数的 25%，如今后从上海佳豪离职，离职后半年内不转让所持有的上海佳豪股份。刘楠先生同时承诺：自上海佳豪股票上市之日起 36 个月内，不转让或委托他人管理本人持有的佳船投资股权，也不由佳船投资回购本人持有的佳船投资股权。

截至 2010 年 06 月 30 日，公司董事长兼总经理刘楠先生遵守上述承诺，未发现违反上述承诺情况。

#### **(四)、公司股东上海佳船投资发展有限公司承诺：**

自上海佳豪股票上市之日起 36 个月内，不转让或者委托他人管理本公司持有的上海佳豪公开发行股票前已发行的股份，也不由上海佳豪回购本公司持有的上海佳豪公开发行股票前已发行的股份。

截至 2010 年 06 月 30 日，上海佳船投资发展有限公司遵守上述承诺，未发现违反上述承诺情况。

#### **(五)、公司股东上海紫晨投资有限公司承诺：**

自上海佳豪股票上市之日起 12 个月内，不转让或者委托他人管理本公司持有的上海佳豪公开发行股票前已发行的股份，也不由上海佳豪回购本公司持有的上海佳豪公开发行股票前已发行的股份。

截至 2010 年 06 月 30 日，上海紫晨投资有限公司遵守上述承诺，未发现违反上述承诺情况。

**(六) 本公司 2005 年被上海市科学技术委员会认定为上海市高新技术企业，经主管税务征**管机关同意，公司 2006 年和 2007 年按照 15%的税率缴纳企业所得税。因此，公司 2006 年和 2007 年执行的所得税税率与当时国家统一的税收政策不完全相符，如果有关税收机关认为本公司不符合享受高新技术企业税收优惠政策的相关规定，则本公司存在被追缴 2006 年和 2007 年所得税的可能。

为消除上海佳豪可能出现的补缴税款事项对本公司的影响，公司控股股东、实际控制人、董事长兼总经理刘楠先生承诺：若税务主管部门认为上海佳豪不符合享受税收优惠政策的条



件而要求上海佳豪按照国家法定税率补缴 2006 年和 2007 年期间的所得税，则补缴的税款和可能的税收滞纳金、罚款等将全部由本人承担。

截至 2010 年 06 月 30 日，税务主管部门并未对公司的上述税收优惠政策提出质疑，未发生被追缴 2006 年和 2007 年所得税的事件。公司董事长兼总经理刘楠先生遵守上述承诺，未发现违反上述承诺情况。

(七)、经主管税务机关批准，本公司全资子公司上海佳船设备监理有限公司近三年实行核定征收方式征收企业所得税，2006 年、2007 年和 2008 年分别按照营业收入的 4%、3.3%和 2.5%缴纳企业所得税。2009 年起，经佳船监理申请，主管税务机关对佳船监理按照 25%的所得税率实行查账征收。如果有关税收机关撤销以前年度对佳船监理所得税核定征收的意见，则该公司存在被追缴所得税的可能。

为消除上海佳船上述可能的补缴税款事项对本公司的影响，公司股东刘楠承诺：若上海佳船工程设备监理有限公司被税务主管部门要求按照国家法定税率补缴 2007 年 12 月 31 日前的所得税，则补缴的税款和可能的税收滞纳金、罚款等将全部由本人承担；本次发行前的全体股东承诺：若上海佳船工程设备监理有限公司被税务主管部门要求按照国家法定税率补缴 2008 年度的所得税，则补缴的税款和可能的税收滞纳金、罚款等将全部由上海佳豪船舶工程设计股份有限公司的全体发起人股东承担。

截至 2010 年 06 月 30 日，有关税务机关未对佳船监理的上述税收优惠政策提出质疑，未发生补缴税款和可能的税收滞纳金、罚款等事件。公司董事长兼总经理刘楠先生及其他发起人股东均遵守上述承诺，未发现违反上述承诺情况。

(八)、公司于 2008 年 2 月整体变更股份有限公司，以未分配利润、资本公积转增股本所涉及的自然人股东个人所得税暂未缴纳，本公司承诺，若税务主管部门向公司发出此次未分配利润、资本公积转增股本所涉及个人所得税之代扣代缴纳税通知时，本公司将足额按时履行代扣代缴义务。

2010 年 4 月 16 日，经 2009 年度股东大会批准，公司实施了 2009 年度利润分配方案。本次利润分配是公司自 2008 年 2 月整体变更股份公司而转增资本后第一次施行分红派息，公司代扣了发起人股东（个人）应缴纳的个税，并向主管税务机关提出纳税申请。截至 2010 年 6 月 30 日，上述个人所得税已足额缴纳完毕。

## 八、受监管部门处罚、通报批评、公开谴责等情况

报告期内，公司及公司董事、监事、高级管理人员、公司股东未受到中国证监会的稽查、行政处罚、通报批评，也没有被其他行政管理部门处罚及证券交易所公开谴责的情况，公司董事、监事、高级管理人员、公司股东没有被采取司法强制措施的情况。

## 九、报告期内公司信息披露情况索引

公告编号	公告内容	刊登时间	刊登媒体
2010-001	关于增加 2010 年第一次临时股东大会临时提案的公告	2010 年 01 月 07 日	巨潮资讯网
2010-002	2010 年第一次临时股东大会决议公告	2010 年 01 月 19 日	巨潮资讯网
2010-003	关于完成工商变更登记的公告	2010 年 01 月 20 日	巨潮资讯网
2010-004	关于网下配售股份上市流通的提示性公告	2010 年 01 月 28 日	巨潮资讯网
2010-005	2009 年度业绩快报	2010 年 02 月 03 日	巨潮资讯网
2010-006	第一届董事会第十二次会议决议公告	2010 年 02 月 09 日	巨潮资讯网
2010-007	中标公告	2010 年 03 月 11 日	巨潮资讯网
2010-008	停牌公告	2010 年 03 月 15 日	巨潮资讯网
2010-009	第一届董事会第十三次会议决议公告	2010 年 03 月 16 日	巨潮资讯网
2010-010	第一届监事会第六次会议决议公告	2010 年 03 月 16 日	巨潮资讯网
2010-011	2009 年年度报告摘要	2010 年 03 月 16 日	巨潮资讯网 《证券时报》
2010-012	董事辞职公告	2010 年 03 月 16 日	巨潮资讯网
2009-013	关于召开 2009 年度股东大会通知	2010 年 03 月 16 日	巨潮资讯网 《证券时报》
2010-014	关于举行 2009 年年度业绩网上说明会的通知	2010 年 03 月 19 日	巨潮资讯网
2010-015	重大合同公告	2010 年 03 月 23 日	巨潮资讯网
2010-016	2009 年度股东大会决议公告	2010 年 04 月 07 日	巨潮资讯网
2010-017	2009 年度权益分派实施公告	2010 年 4 月 09 日	巨潮资讯网
2010-018	第一届董事会第十四次会议决议	2010 年 4 月 09 日	巨潮资讯网
2010-019	对外投资公告	2010 年 4 月 09 日	巨潮资讯网
2010-020	2010 年第一季度季度报告正文	2010 年 4 月 20 日	巨潮资讯网 《证券时报》
2010-021	关于董事会秘书联系方式和投资者专线变更的公告	2010 年 5 月 21 日	巨潮资讯网
2010-022	关于完成工商变更登记的公告	2010 年 6 月 11 日	巨潮资讯网
2010-023	关于上海佳豪游艇发展有限公司注册成立的公告	2010 年 7 月 01 日	巨潮资讯网

## 第五节 股本变动及股东情况

### 一、 股份变动情况

截止 2010 年 06 月 30 日

#### (一) 股本变动情况表

单位：股

	本次变动前		本次变动增减(+, -)					本次变动后	
	数量	比例	发行新股	送股	公积金转股	其他	小计	数量	比例
一、有限售条件股份	40,320,000	80.00%			26,460,000	-2,520,000	23,940,000	64,260,000	75.00%
1、国家持股									
2、国有法人持股	1,406,593	2.79%				-1,406,593	-1,406,593	0	0.00%
3、其他内资持股	18,487,043	36.68%			12,161,545	-1,113,407	11,048,138	29,535,181	34.47%
其中：境内非国有法人持股	14,272,938	28.32%			9,261,000	-1,042,938	8,218,062	22,491,000	26.25%
境内自然人持股	4,214,105	8.36%			2,900,545	-70,469	2,830,076	7,044,181	8.22%
4、外资持股									
其中：境外法人持股									
境外自然人持股									
5、高管股份	20,426,364	40.53%			14,298,455	0	14,298,455	34,724,819	40.53%
二、无限售条件股份	10,080,000	20.00%			8,820,000	2,520,000	11,340,000	21,420,000	25.00%
1、人民币普通股	10,080,000	20.00%			8,820,000	2,520,000	11,340,000	21,420,000	25.00%
2、境内上市的外资股									
3、境外上市的外资股									
4、其他									
三、股份总数	50,400,000	100.00%			35,280,000	0	35,280,000	85,680,000	100.00%

#### (二) 限售股份变动情况表

单位：股

股东名称	年初限售股数	本期解除限售股数	本期增加限售股数	期末限售股数	限售原因	解除限售日期
刘楠	17,350,200	0	12,145,140	29,495,340	首发承诺	2012-10-30
上海佳船投资发展有限公司	10,206,000	0	7,144,200	17,350,200	首发承诺	2012-10-30
上海紫晨投资有限公司	3,024,000	0	2,116,800	5,140,800	首发承诺	2010-11-01
赵德华	912,870	0	639,009	1,551,879	首发承诺	2010-11-01
蓝孝治	773,010	0	541,107	1,314,117	首发承诺	2010-11-01
王振华	756,000	0	529,200	1,285,200	首发承诺	2010-11-01
赵新	652,050	0	456,435	1,108,485	首发承诺	2010-11-01
吴晓平	434,322	0	304,026	738,348	首发承诺	2010-11-01
孙皓	369,306	0	258,514	627,820	首发承诺	2010-11-01
王炳泉	325,836	0	228,085	553,921	首发承诺	2010-11-01
卫治洪	260,820	0	182,574	443,394	首发承诺	2010-11-01
李彤宇	260,820	0	182,574	443,394	首发承诺	2010-11-01

朱春华	260,820	0	182,574	443,394	首发承诺	2010-11-01
陈全康	217,350	0	152,145	369,495	首发承诺	2010-11-01
王刚	195,426	0	136,798	332,224	首发承诺	2010-11-01
寻正来	195,426	0	136,798	332,224	首发承诺	2010-11-01
占金锋	173,880	0	121,716	295,596	首发承诺	2010-11-01
熊平安	173,880	0	121,716	295,596	首发承诺	2010-11-01
陈锬榕	108,486	0	75,940	184,426	首发承诺	2010-11-01
李辉绸	108,486	0	75,940	184,426	首发承诺	2010-11-01
杨玲	65,016	0	45,512	110,528	首发承诺	2010-11-01
俞铭德	65,016	0	45,512	110,528	首发承诺	2010-11-01
王方友	65,016	0	45,512	110,528	首发承诺	2010-11-01
韩琤	65,016	0	45,511	110,527	首发承诺	2010-11-01
张文新	65,016	0	45,511	110,527	首发承诺	2010-11-01
马锐	65,016	0	45,511	110,527	首发承诺	2010-11-01
韩永兴	65,016	0	45,511	110,527	首发承诺	2010-11-01
宋永在	65,016	0	45,511	110,527	首发承诺	2010-11-01
董军荣	65,016	0	45,511	110,527	首发承诺	2010-11-01
张其康	65,016	0	45,511	110,527	首发承诺	2010-11-01
余道辉	65,016	0	45,511	110,527	首发承诺	2010-11-01
张小春	65,016	0	45,511	110,527	首发承诺	2010-11-01
陈雪峰	43,470	0	30,429	73,899	首发承诺	2010-11-01
王志明	43,470	0	30,429	73,899	首发承诺	2010-11-01
吴权	43,470	0	30,429	73,899	首发承诺	2010-11-01
杨勇	43,470	0	30,429	73,899	首发承诺	2010-11-01
李福建	43,470	0	30,429	73,899	首发承诺	2010-11-01
舒展	43,470	0	30,429	73,899	首发承诺	2010-11-01
网下配售股份	2,520,000	2,520,000	0	0	网下新股配售规定	2010-02-01
合计	40,320,000	2,520,000	26,460,000	64,260,000	—	—

## 二、股东和实际控制人情况

### (一) 前 10 名股东、前 10 名无限售条件股东持股情况表

单位：股

股东总数		11,158			
前 10 名股东持股情况					
股东名称	股东性质	持股比例	持股总数	持有有限售条件股份数量	质押或冻结的股份数量
刘楠	境内自然人	34.43%	29,495,340	29,495,340	0
上海佳船投资发展有限公司	境内非国有法人	20.25%	17,350,200	17,350,200	0
上海紫晨投资有限公司	境内非国有法人	6.00%	5,140,800	5,140,800	0
赵德华	境内自然人	1.81%	1,551,879	1,551,879	0
蓝孝治	境内自然人	1.53%	1,314,117	1,314,117	0
王振华	境内自然人	1.50%	1,285,200	1,285,200	0
赵新	境内自然人	1.29%	1,108,485	1,108,485	0
吴晓平	境内自然人	0.86%	738,348	738,348	0
孙皓	境内自然人	0.73%	627,820	627,820	0
王炳泉	境内自然人	0.65%	553,921	553,921	0
前 10 名无限售条件股东持股情况					
股东名称	持有无限售条件股份数量		股份种类		
武汉百年经贸有限公司	256,340		人民币普通股		
田敏	199,070		人民币普通股		
张毅	138,000		人民币普通股		
伦庆满	135,967		人民币普通股		
深圳市宇锋投资发展有限公司	130,000		人民币普通股		
韩辉	118,734		人民币普通股		
刘玉芳	110,109		人民币普通股		
北京金穗丰谷农资化肥有限公司	105,700		人民币普通股		
张军	105,000		人民币普通股		
余美荣	104,491		人民币普通股		
上述股东关联关系或一致行动的说明	未发现公司股东之间存在关联关系或属于"上市公司股东持股变动信息披露管理办法"规定的一致行动人。				

### (二) 控股股东及实际控制人变更情况

报告期内，公司控股股东及实际控制人未发生变化。

## 第六节 董事、监事、高级管理人员

### 一、董事、监事和高级管理人员持股变动及报酬情况

#### (一) 董事、监事、高级管理人员持股变动及报酬情况表:

单位: (股)

姓名	职务	性别	年龄	任期起始日期	任期终止日期	年初持股数	期末持股数	变动原因	报告期内从公司领取的报酬总额(万元)	是否在股东单位或其他关联单位领取薪酬
刘楠	董事长 总经理	男	49	2008年02月02日	2011年02月02日	17,350,200	29,495,340	转增股本	12	否
赵德华	董事 副总经理	男	46	2008年02月02日	2011年02月02日	912,870	1,551,879	转增股本	11	否
吴晓平	董事 副总经理	男	46	2008年02月02日	2011年02月02日	434,322	738,348	转增股本	11	否
孙皓	董事 副总经理	男	55	2008年02月02日	2011年02月02日	369,306	627,820	转增股本	11	否
李彤宇	董事	男	43	2008年02月02日	2011年02月02日	260,820	443,394	转增股本	10	否
张华	董事	男	32	2010年04月06日	2011年02月02日	0	0		0	是
卢文彬	独立董事	男	42	2008年03月19日	2011年02月02日	0	0		2	否
朱德祥	独立董事	男	49	2008年03月19日	2011年02月02日	0	0		2	否
李开天	独立董事	男	50	2008年03月19日	2011年02月02日	0	0		2	否
蓝孝治	监事	男	67	2008年02月02日	2011年02月02日	773,010	1,314,117	转增股本	6	否
朱春华	监事	男	38	2008年02月02日	2011年02月02日	260,820	443,394	转增股本	10	否
李伊宁	监事	男	47	2008年02月02日	2011年02月02日	0	0		6	否
胡颖	财务总监	女	48	2008年04月02日	2011年02月02日	0	0		11	否
刘新友	副总经理	男	45	2009年11月23日	2011年02月02日	0	0		11	否
马锐	董事会秘书	男	34	2008年02月02日	2011年02月02日	65,016	110,527	转增股本	9	否
合计	-	-	-	-	-	20,426,364	34,724,819	-	114	-

【注 1】: 2010 年 04 月 06 日, 公司 2009 年度股东大会批准以资本公积金转增股本的方式向公司全体股东每 10 股转增 7 股, 2010 年 4 月 16 日为 2009 年度权益分派的除权除息日。致使公司持股的董事、监事、高级管理人员在报告期内期末持股数比年初持股数发生增加的变动。

【注 2】: 卢文彬先生、李开天先生、朱德祥先生为公司独立董事, 2010 年 04 月 06 日, 经 2009 年度股东大会批准, 独立董事津贴调整为 5 万元/年(含税)。上述三人报告期内在公司实际领取津贴 2 万元(含税)

**(四) 报告期内，董事、监事和高级管理人员变动情况：**

2010 年 3 月 14 日，公司董事会接到董事李彧先生的书面辞职报告，因工作安排原因，请求辞去本公司第一届董事会董事职务，同时也不再担任董事会战略委员会委员。2010 年 4 月 6 日，经公司 2009 年度股东大会批准，选举张华先生担任本公司董事。同时原董事李彧先生的辞职申请正式生效，不再在本公司担任任何职务。

相关公告请查阅发布在中国证监会创业板指定信息披露网站：巨潮资讯网 ([www.cninfo.com.cn](http://www.cninfo.com.cn))、中证网 ([www.cs.com.cn](http://www.cs.com.cn))、中国证券网([www.cnstock.com](http://www.cnstock.com))、证券时报网([www.secutimes.com](http://www.secutimes.com))、中国资本证券网([www.ccstock.cn](http://www.ccstock.cn))。

## 第七节 财务报告

### 一、资产负债表

#### 资产负债表

编制单位：上海佳豪船舶工程设计股份有限公司 2010 年 06 月 30 日 单位：元

项目	期末余额		年初余额	
	合并	母公司	合并	母公司
<b>流动资产：</b>				
货币资金	398,354,158.76	310,078,885.69	385,511,402.53	358,125,759.76
结算备付金				
拆出资金				
交易性金融资产				
应收票据				
应收账款	13,611,500.00	12,883,850.00	7,977,155.00	7,491,230.00
预付款项	8,142,483.44	6,542,483.44	6,128,529.82	6,128,529.82
应收保费				
应收分保账款				
应收分保合同准备金				
应收利息				
应收股利				
其他应收款	1,512,466.16	1,039,458.31	871,416.27	649,116.27
买入返售金融资产				
存货				
一年内到期的非流动资产				
其他流动资产				
<b>流动资产合计</b>	<b>421,620,608.36</b>	<b>330,544,677.44</b>	<b>400,488,503.62</b>	<b>372,394,635.85</b>
<b>非流动资产：</b>				
发放贷款及垫款				
可供出售金融资产				
持有至到期投资				
长期应收款				
长期股权投资		71,777,510.03		21,777,510.03
投资性房地产				
固定资产	83,621,372.67	83,594,831.61	85,017,577.73	85,017,577.73
在建工程	9,254,282.50	9,254,282.50		
工程物资				
固定资产清理				
生产性生物资产				
油气资产				
无形资产	6,452,734.92	6,452,734.92	6,093,715.20	6,093,715.20
开发支出				
商誉				
长期待摊费用				
递延所得税资产	156,477.54	129,916.25	83,768.85	74,450.10
其他非流动资产				
<b>非流动资产合计</b>	<b>99,484,867.63</b>	<b>171,209,275.31</b>	<b>91,195,061.78</b>	<b>112,963,253.06</b>
<b>资产总计</b>	<b>521,105,475.99</b>	<b>501,753,952.75</b>	<b>491,683,565.40</b>	<b>485,357,888.91</b>



流动负债:				
短期借款				
向中央银行借款				
吸收存款及同业存放				
拆入资金				
交易性金融负债				
应付票据				
应付账款	612,470.10	612,470.10	2,619,537.82	2,619,537.82
预收款项	53,116,247.88	49,811,247.88	35,858,385.27	32,787,326.07
卖出回购金融资产款				
应付手续费及佣金				
应付职工薪酬	6,291,939.85	6,274,086.91	507,016.15	503,720.65
应交税费	3,536,249.69	3,171,679.61	3,490,444.22	2,743,181.89
应付利息				
应付股利				
其他应付款	489,378.20	67,664.26	641,130.32	318,744.51
应付分保账款				
保险合同准备金				
代理买卖证券款				
代理承销证券款				
一年内到期的非流动负债				
其他流动负债				
流动负债合计	64,046,285.72	59,937,148.76	43,116,513.78	38,972,510.94
非流动负债:				
长期借款				
应付债券				
长期应付款				
专项应付款				
预计负债				
递延所得税负债				
其他非流动负债	578,665.50	578,665.50	873,165.00	873,165.00
非流动负债合计	578,665.50	578,665.50	873,165.00	873,165.00
负债合计	64,624,951.22	60,515,814.26	43,989,678.78	39,845,675.94
所有者权益(或股东权益):				
实收资本(或股本)	85,680,000.00	85,680,000.00	50,400,000.00	50,400,000.00
资本公积	275,797,239.74	275,797,239.74	311,077,239.74	311,077,239.74
减:库存股				
专项储备				
盈余公积	12,061,340.32	12,061,340.32	12,061,340.32	12,061,340.32
一般风险准备				
未分配利润	70,954,691.35	67,699,558.43	74,155,306.56	71,973,632.91
外币报表折算差额				
归属于母公司所有者权益合计	444,493,271.41	441,238,138.49	447,693,886.62	445,512,212.97
少数股东权益	11,987,253.36			
所有者权益合计	456,480,524.77	441,238,138.49	447,693,886.62	445,512,212.97
负债和所有者权益总计	521,105,475.99	501,753,952.75	491,683,565.40	485,357,888.91

二、利润表

利润表

编制单位：上海佳豪船舶工程设计股份有限公司

2010 年 1-6 月

单位：元

项目	本期金额		上期金额	
	合并	母公司	合并	母公司
一、营业总收入	73,582,032.77	66,868,473.57	66,593,176.76	61,518,236.96
其中：营业收入	73,582,032.77	66,868,473.57	66,593,176.76	61,518,236.96
利息收入				
已赚保费				
手续费及佣金收入				
二、营业总成本	44,266,459.74	39,108,567.00	41,786,542.34	37,709,429.39
其中：营业成本	34,513,166.44	30,799,881.20	33,727,094.25	30,739,859.46
利息支出				
手续费及佣金支出				
退保金				
赔付支出净额				
提取保险合同准备金净额				
保单红利支出				
分保费用				
营业税金及附加	760,754.02	411,648.94	765,576.45	501,679.58
销售费用	1,060,245.12	790,351.12	966,190.92	614,990.92
管理费用	10,071,778.22	9,107,229.15	6,780,372.08	6,275,432.06
财务费用	-2,588,228.53	-2,370,317.73	-521,017.62	-462,417.39
资产减值损失	448,744.47	369,774.32	68,326.26	39,884.76
加：公允价值变动收益（损失以“-”号填列）				
投资收益（损失以“-”号填列）				3,722,362.63
其中：对联营企业和合营企业的投资收益				
汇兑收益（损失以“-”号填列）				
三、营业利润（亏损以“-”号填列）	29,315,573.03	27,759,906.57	24,806,634.42	27,531,170.20
加：营业外收入	2,814,931.95	2,789,931.95	558,582.56	558,582.56
减：营业外支出	1,690.85	1,690.85		
其中：非流动资产处置损失				
四、利润总额（亏损总额以“-”号填列）	32,128,814.13	30,548,147.67	25,365,216.98	28,089,752.76
减：所得税费用	5,102,175.98	4,582,222.15	3,906,890.64	3,674,711.33
五、净利润（净亏损以“-”号填列）	27,026,638.15	25,965,925.52	21,458,326.34	24,415,041.43
归属于母公司所有者的净利润	27,039,384.79	25,965,925.52	21,458,326.34	24,415,041.43
少数股东损益	-12,746.64			
六、每股收益：				
（一）基本每股收益	0.316	0.303	0.334	0.38
（二）稀释每股收益	0.316	0.303	0.334	0.38
七、其他综合收益				
八、综合收益总额	27,026,638.15	25,965,925.52	21,458,326.34	24,415,041.43
归属于母公司所有者的综合收益总额	27,039,384.79	25,965,925.52	21,458,326.34	24,415,041.43
归属于少数股东的综合收益总额	-12,746.64			

### 三、现金流量表

#### 现金流量表

编制单位：上海佳豪船舶工程设计股份有限公司

2010 年 1-6 月

单位：元

项目	本期金额		上期金额	
	合并	母公司	合并	母公司
一、经营活动产生的现金流量：				
销售商品、提供劳务收到的现金	130,547,060.38	123,907,060.38	51,829,488.27	46,537,478.27
客户存款和同业存放款项净增加额				
向中央银行借款净增加额				
向其他金融机构拆入资金净增加额				
收到原保险合同保费取得的现金				
收到再保险业务现金净额				
保户储金及投资款净增加额				
处置交易性金融资产净增加额				
收取利息、手续费及佣金的现金				
拆入资金净增加额				
回购业务资金净增加额				
收到的税费返还				
收到其他与经营活动有关的现金	6,529,904.07	6,096,010.91	1,176,118.43	1,115,075.20
经营活动现金流入小计	137,076,964.45	130,003,071.29	53,005,606.70	47,652,553.47
购买商品、接受劳务支付的现金	53,432,453.36	51,365,329.66	9,582,848.44	8,139,569.44
客户贷款及垫款净增加额				
存放中央银行和同业款项净增加额				
支付原保险合同赔付款项的现金				
支付利息、手续费及佣金的现金				
支付保单红利的现金				
支付给职工以及为职工支付的现金	25,914,463.20	23,634,849.12	28,008,238.66	25,755,245.62
支付的各项税费	5,740,059.18	4,483,662.06	2,555,987.46	2,066,070.26
支付其他与经营活动有关的现金	6,207,360.11	5,242,437.15	1,934,737.94	1,757,381.32
经营活动现金流出小计	91,294,335.85	84,726,277.99	42,081,812.50	37,718,266.64
经营活动产生的现金流量净额	45,782,628.60	45,276,793.30	10,923,794.20	9,934,286.83
二、投资活动产生的现金流量：				
收回投资收到的现金				
取得投资收益收到的现金				
处置固定资产、无形资产和其他长期资产收回的现金净额	14,000.00	14,000.00		
处置子公司及其他营业单位收到的现金净额				
收到其他与投资活动有关的现金				
投资活动现金流入小计	14,000.00	14,000.00		
购建固定资产、无形资产和	14,713,872.37	13,097,667.37	16,667,758.76	16,667,758.76

其他长期资产支付的现金				
投资支付的现金		50,000,000.00		3,277,637.37
质押贷款净增加额				
取得子公司及其他营业单位支付的现金净额				
支付其他与投资活动有关的现金				
投资活动现金流出小计	14,713,872.37	63,097,667.37	16,667,758.76	19,945,396.13
投资活动产生的现金流量净额	-14,699,872.37	-63,083,667.37	-16,667,758.76	-19,945,396.13
三、筹资活动产生的现金流量:				
吸收投资收到的现金	12,000,000.00			
其中:子公司吸收少数股东投资收到的现金	12,000,000.00			
取得借款收到的现金				
发行债券收到的现金				
收到其他与筹资活动有关的现金				
筹资活动现金流入小计	12,000,000.00			
偿还债务支付的现金				
分配股利、利润或偿付利息支付的现金	30,240,000.00	30,240,000.00	41.18	41.18
其中:子公司支付给少数股东的股利、利润				
支付其他与筹资活动有关的现金				
筹资活动现金流出小计	30,240,000.00	30,240,000.00	41.18	41.18
筹资活动产生的现金流量净额	-18,240,000.00	-30,240,000.00	-41.18	-41.18
四、汇率变动对现金及现金等价物的影响				
五、现金及现金等价物净增加额	12,842,756.23	-48,046,874.07	-5,744,005.74	-10,011,150.48
加:期初现金及现金等价物余额	385,511,402.53	358,125,759.76	82,968,059.53	72,898,982.88
六、期末现金及现金等价物余额	398,354,158.76	310,078,885.69	77,224,053.79	62,887,832.40

上海佳豪船舶工程设计股份有限公司  
合并所有者权益变动表

编制单位: 上海佳豪船舶工程设计股份有限公司

2010 半年度

单位: 元

项目	本期金额										上年金额																	
	归属于母公司所有者权益									少数股东权益	所有者 权益合 计	归属于母公司所有者权益									少数股东权益	所有者 权益合 计						
	实收资本 (或股本)	资本公 积	减: 库 存股	专项储 备	盈余公 积	一般风 险准备	未分配 利润	其他	实收资本 (或股本)			资本公 积	减: 库 存股	专项储 备	盈余公 积	一般风 险准备	未分配 利润	其他										
一、上年年末余额	50,400,000.00	311,077,239.74			12,061,340.32		74,155,306.56				447,693,886.62							36,000,000.00	2,621,830.64			7,641,555.12		35,043,099.51			81,306,485.27	
加: 会计政策变更																												
前期差错更正																												
其他																												
二、本年年初余额	50,400,000.00	311,077,239.74			12,061,340.32		74,155,306.56				447,693,886.62							36,000,000.00	2,621,830.64			7,641,555.12		35,043,099.51			81,306,485.27	
三、本年增减变动金额 (减少以“-”号填列)	35,280,000.00	-35,280,000.00					-3,200,615.21		11,987,253.36	8,786.638.15	14,400,000.00	308,455,409.10			4,419,785.20									39,112,207.05			366,387,401.35	
(一) 净利润							27,039,384.79		-12,746.64	27,026,638.15														43,531,992.25			43,531,992.25	
(二) 其他综合收益																												
上述(一)和(二)小计							27,039,384.79		-12,746.64	27,026,638.15														43,531,992.25			43,531,992.25	
(三) 所有者投入和减少资本									12,000,000.00	12,000,000.00	12,600,000.00	310,255,409.10															322,855,409.10	

1. 所有者投入资本									12,000,000.00	12,000,000.00	12,600,000.00	310,255,409.10								322,855,409.10	
2. 股份支付计入所有者权益的金额																					
3. 其他																					
(四) 利润分配																					
1. 提取盈余公积																					
2. 提取一般风险准备																					
3. 对所有者(或股东)的分配																					
4. 其他																					
(五) 所有者权益内部结转	35,280,000.00	-35,280,000.00										1,800,000.00	-1,800,000.00								
1. 资本公积转增资本(或股本)	35,280,000.00	-35,280,000.00										1,800,000.00	-1,800,000.00								
2. 盈余公积转增资本(或股本)																					
3. 盈余公积弥补亏损																					
4. 其他																					
(六) 专项储备																					
1. 本期提取																					
2. 本期使用																					
四、本期期末余额	85,680,000.00	275,797,239.74				12,061,340.32	70,954,691.35		11,987,253.36	456,480,524.77	50,400,000.00	311,077,239.74					12,061,340.32		74,155,306.56		447,693,886.62

上海佳豪船舶工程设计股份有限公司  
母公司所有者权益变动表

编制单位: 上海佳豪船舶工程设计股份有限公司

2010 半年度

单位: 元

项目	本期金额								上年金额							
	实收资本 (或股本)	资本公积	减: 库存股	专项储备	盈余公积	一般风险准备	未分配利润	所有者权益合计	实收资本 (或股本)	资本公积	减: 库存股	专项储备	盈余公积	一般风险准备	未分配利润	所有者权益合计
一、上年年末余额	50,400,000.00	311,077,239.74			12,061,340.32		71,973,632.91	445,512,212.97	36,000,000.00	2,621,830.64			7,641,555.12		32,195,566.11	78,458,951.87
加: 会计政策变更																
前期差错更正																
其他																
二、本年年初余额	50,400,000.00	311,077,239.74			12,061,340.32		71,973,632.91	445,512,212.97	36,000,000.00	2,621,830.64			7,641,555.12		32,195,566.11	78,458,951.87
三、本年增减变动金额 (减少以“-”号填列)	35,280,000.00	-35,280,000.00					-4,274,074.48	-4,274,074.48	14,400,000.00	308,455,409.10			4,419,785.20		39,778,066.80	367,053,261.10
(一) 净利润							25,965,925.52	25,965,925.52							44,197,852.00	44,197,852.00
(二) 其他综合收益																
上述(一)和(二)小计							25,965,925.52	25,965,925.52							44,197,852.00	44,197,852.00
(三) 所有者投入和减少资本									12,600,000.00	310,255,409.10						322,855,409.10
1. 所有者投入资本									12,600,000.00	310,255,409.10						322,855,409.10
2. 股份支付计入所有者权益的金额																
3. 其他																

(四) 利润分配							-30,240,000.00	-30,240,000.00					4,419,785.20		-4,419,785.20	
1. 提取盈余公积													4,419,785.20		-4,419,785.20	
2. 提取一般风险准备																
3. 对所有者 (或股东) 的分配							-30,240,000.00	-30,240,000.00								
4. 其他																
(五) 所有者权益内部结转	35,280,000.00	-35,280,000.00							1,800,000.00	-1,800,000.00						
1. 资本公积转增资本 (或股本)	35,280,000.00	-35,280,000.00							1,800,000.00	-1,800,000.00						
2. 盈余公积转增资本 (或股本)																
3. 盈余公积弥补亏损																
4. 其他																
(六) 专项储备																
1. 本期提取																
2. 本期使用																
四、本期期末余额	85,680,000.00	275,797,239.74			12,061,340.32		67,699,558.43	441,238,138.49	50,400,000.00	311,077,239.74			12,061,340.32		71,973,632.91	445,512,212.97



### 三、财务报表附注

#### 上海佳豪船舶工程设计股份有限公司

#### 二零一零年上半年度财务报表附注

##### 一、 公司基本情况

上海佳豪船舶工程设计股份有限公司由自然人刘楠与自然人卢继诚分别出资 45 万元与 5 万元, 合计 50 万元注册资本组建, 于 2001 年 10 月 29 日成立。2003 年由自然人刘楠、上海佳豪物流发展有限公司分别新增出资 20 万元、30 万元, 合计 50 万元新增注册资本; 2006 年公司将未分配利润 200 万元转增注册资本; 2007 年 2 月公司将盈余公积 133.65 万元和未分配利润 632.35 万元, 合计 766 万元转增注册资本; 2007 年 12 月自然人刘楠与上海佳船投资发展有限公司分别受让自然人卢继诚 5% 的公司股权 53.3 万元与上海佳豪物流发展有限公司 30% 的公司股权 319.8 万元; 2007 年 12 月上海佳船投资发展有限公司、上海紫晨投资有限公司及赵德华等 35 位自然人分别新增出资 119.1412 万元、130.0566 万元、310.5102 万元, 合计 559.708 万元新增注册资本; 2008 年 2 月 1 日公司以 2007 年 12 月 31 日经审计后的净资产 42,686,100.64 元为依据折股, 折合股份 3600 万股, 每股面值 1 元, 注册资本计人民币 3600 万元。2008 年 2 月 18 日公司性质由“有限责任公司”变更为“股份有限公司”, 公司名称变更为“上海佳豪船舶工程设计股份有限公司”。2009 年 3 月公司将资本公积 180 万元转增注册资本, 转增基准日期为 2008 年 12 月 31 日, 变更后的注册资本为人民币 3,780 万元。

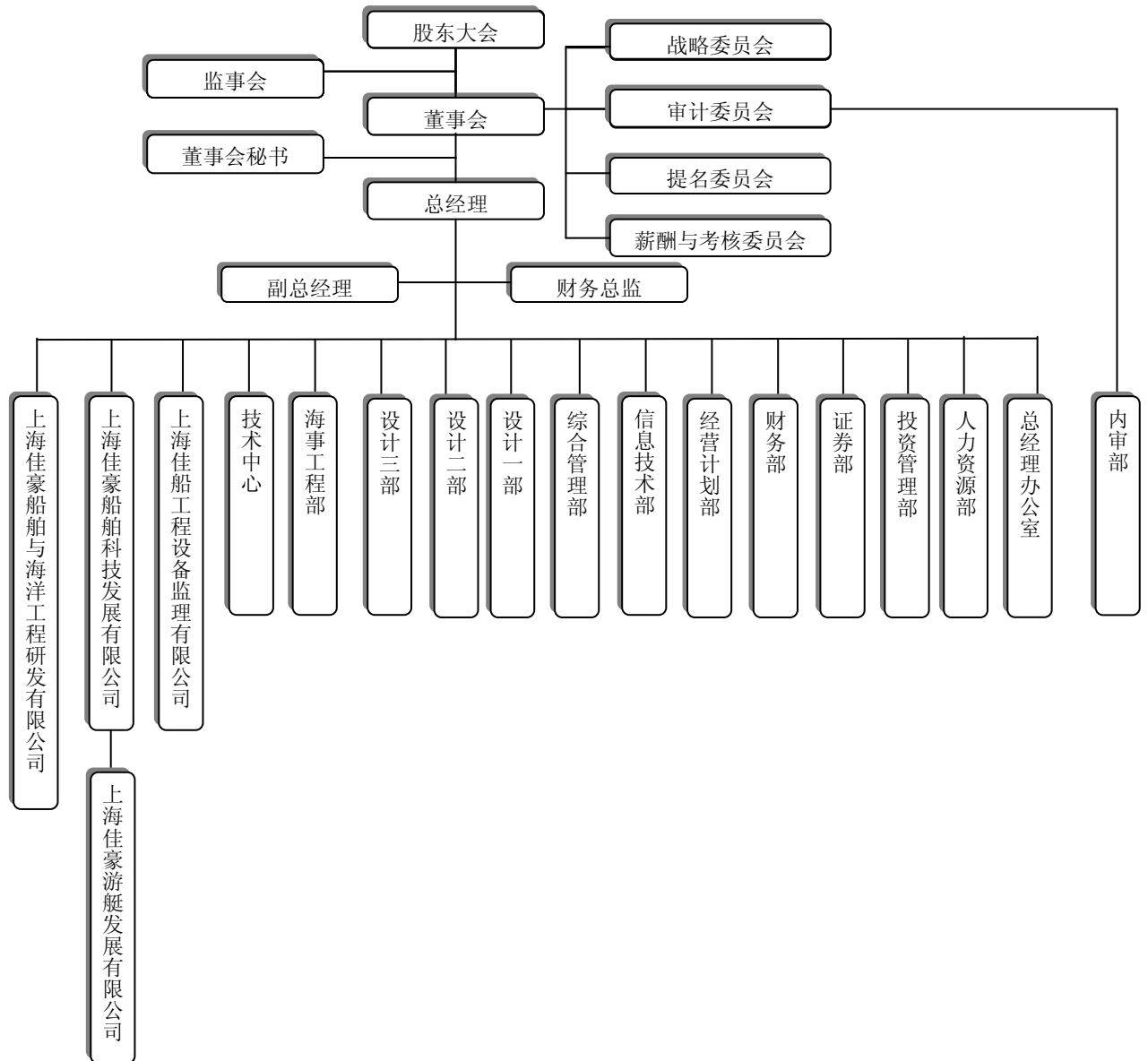
公司 2009 年第一次临时股东大会决议通过, 申请新增的注册资本为人民币 12,600,000 元。向社会公开发行人民币普通股 (A 股) 12,600,000 股, 每股面值 1.00 元, 计增加人民币 12,600,000 元。公司股票已于 2009 年 9 月 30 日在深圳证券交易所挂牌交易, 公司于 2009 年 11 月 9 日在上海市工商行政管理局取得注册号为 310229000615216 的《企业法人营业执照》。

经 2010 年 4 月 6 日召开的 2009 年度股东大会审议通过, 公司以 2009 年年末总股本 5040 万股为基数, 向全体股东每 10 股派发人民币 6 元现金 (含税) 的股利分红, 合计派发现金红利人民币 3024 万元。同时, 以 2009 年年末总股本 5040 万股为基数, 以资本公积金每 10 股转增 7 股, 共计 3528 万股。2010 年 4 月 16 日, 公司实施了该

利润分配方案，共计派发现金 3024 万元，方案实施后公司总股本变更为 8568 万股。

截止 2010 年 06 月 30 日，公司注册资本 85,680,000 元，股份总数为 85,680,000 股(每股面值 1 元)。其中，有限售条件股份 A 股为 64,260,000 股，占股份总数的 75%，无限售条件股份 A 股为 21,420,000 股，占股份总数的 25%。经营范围：船舶工程设计，港口与海洋工程、机电安装工程承包，船舶、机电工程监理领域内的咨询服务，船舶产品的开发研制及四技服务，商务信息咨询，企业形象策划，机电设备的批发与零售，从事货物及技术的进出口业务。(涉及行政许可的，凭许可证经营)。注册地址：上海市青浦区新业路 599 号 1 幢 639 室。

公司基本组织架构：



## 二、 主要会计政策、会计估计和前期差错

### (一) 财务报表的编制基础

公司以持续经营为基础, 根据实际发生的交易和事项, 按照《企业会计准则—基本准则》和其他各项会计准则及其他相关规定进行确认和计量, 在此基础上编制财务报表。

### (二) 遵循企业会计准则的声明

公司所编制的财务报表符合企业会计准则的要求, 真实、完整地反映了报告期公司的财务状况、经营成果、现金流量等有关信息。

### (三) 会计期间

自公历 1 月 1 日至 12 月 31 日止为一个会计年度。

### (四) 记账本位币

采用人民币为记账本位币。

### (五) 同一控制下和非同一控制下企业合并的会计处理方法

#### 1、 同一控制下企业合并

本公司在企业合并中取得的资产和负债, 按照合并日在被合并方的账面价值计量。在合并中取得的净资产账面价值与支付的合并对价账面价值(或发行股份面值总额)的差额, 调整资本公积, 资本公积不足冲减的, 调整留存收益。

本公司为进行企业合并而发生的各项直接相关费用, 包括为进行企业合并而支付的审计费用、评估费用、法律服务费等, 于发生时计入当期损益。

企业合并中发行权益性证券发生的手续费、佣金等, 抵减权益性证券溢价收入, 溢价收入不足冲减的, 冲减留存收益。

被合并各方采用的会计政策与本公司不一致的, 本公司在合并日按照本公司会计政策进行调整, 在此基础上按照企业会计准则规定确认。

#### 2、 非同一控制下的企业合并

本公司在购买日对作为企业合并对价付出的资产、发生或承担的负债按照公允

价值计量。公允价值与其账面价值的差额，计入当期损益。

本公司在购买日对合并成本进行分配。

本公司对合并成本大于合并中取得的被购买方可辨认净资产公允价值份额的差额，确认为商誉；合并成本小于合并中取得的被购买方可辨认净资产公允价值份额的差额，计入当期损益。

企业合并中取得的被购买方除无形资产外的其他各项资产（不仅限于被购买方原已确认的资产），其所带来的经济利益很可能流入本公司且公允价值能够可靠计量的，单独确认并按公允价值计量；公允价值能够可靠计量的无形资产，单独确认为无形资产并按公允价值计量；取得的被购买方除或有负债以外的其他各项负债，履行有关义务很可能导致经济利益流出本公司且公允价值能够可靠计量的，单独确认并按照公允价值计量；取得的被购买方或有负债，其公允价值能可靠计量的，单独确认为负债并按照公允价值计量。

## **(六) 合并财务报表的编制方法**

本公司合并财务报表的合并范围以控制为基础确定，所有子公司均纳入合并财务报表。

所有纳入合并财务报表合并范围的子公司所采用的会计政策、会计期间与本公司一致，如子公司采用的会计政策、会计期间与本公司不一致的，在编制合并财务报表时，按本公司的会计政策、会计期间进行必要的调整。

合并财务报表以本公司及子公司的财务报表为基础，根据其他有关资料，按照权益法调整对子公司的长期股权投资后，由本公司编制。

合并财务报表时抵销本公司与各子公司、各子公司相互之间发生的内部交易对合并资产负债表、合并利润表、合并现金流量表、合并所有者权益变动表的影响。

子公司少数股东分担的当期亏损超过了少数股东在该子公司期初所有者权益中所享有份额而形成的余额，若公司章程或协议未规定少数股东有义务承担的，该余额冲减本公司的所有者权益；若公司章程或协议规定由少数股东承担的，该余额冲减少数股东权益。

在报告期内，若因同一控制下企业合并增加子公司的，则调整合并资产负债表的期初数；将子公司合并当期期初至报告期末的收入、费用、利润纳入合并利润表；将子公司合并当期期初至报告期末的现金流量纳入合并现金流量表。

在报告期内,若因非同一控制下企业合并增加子公司的,则不调整合并资产负债表期初数;将子公司自购买日至报告期末的收入、费用、利润纳入合并利润表;该子公司自购买日至报告期末的现金流量纳入合并现金流量表。

在报告期内,本公司处置子公司,则该子公司期初至处置日的收入、费用、利润纳入合并利润表;该子公司期初至处置日的现金流量纳入合并现金流量表。

## **(七) 现金及现金等价物的确定标准**

在编制现金流量表时,将本公司库存现金以及可以随时用于支付的存款确认为现金。将同时具备期限短(从购买日起三个月内到期)、流动性强、易于转换为已知现金、价值变动风险很小四个条件的投资,确定为现金等价物。

## **(八) 外币业务和外币报表折算**

### **1、 外币业务**

外币业务采用交易发生日的即期汇率作为折算汇率折合成人民币记账。

外币货币性项目余额按资产负债表日即期汇率折算,由此产生的汇兑差额,除属于与购建符合资本化条件的资产相关的外币专门借款产生的汇兑差额按照借款费用资本化的原则处理外,均计入当期损益。以历史成本计量的外币非货币性项目,仍采用交易发生日的即期汇率折算,不改变其记账本位币金额。以公允价值计量的外币非货币性项目,采用公允价值确定日的即期汇率折算,由此产生的汇兑差额计入当期损益或资本公积。

### **2、 外币财务报表的折算**

资产负债表中的资产和负债项目,采用资产负债表日的即期汇率折算;

所有者权益项目除“未分配利润”项目外,其他项目采用发生时的即期汇率折算。利润表中的收入和费用项目,采用交易发生日的即期汇率折算。按照上述折算产生的外币财务报表折算差额,在资产负债表所有者权益项目下单独列示。

处置境外经营时,将资产负债表中所有者权益项目下列示的、与该境外经营相关的外币财务报表折算差额,自所有者权益项目转入处置当期损益;部分处置境外经营的,按处置的比例计算处置部分的外币财务报表折算差额,转入处置当期损益。

## (九) 金融工具

金融工具包括金融资产、金融负债和权益工具。

### 1、 金融工具的分类

管理层按照取得持有金融资产和承担金融负债的目的，将其划分为：以公允价值计量且其变动计入当期损益的金融资产或金融负债，包括交易性金融资产或金融负债（和直接指定为以公允价值计量且其变动计入当期损益的金融资产或金融负债）；持有至到期投资；应收款项；可供出售金融资产；其他金融负债等。

### 2、 金融工具的确认依据和计量方法

#### (1) 以公允价值计量且其变动计入当期损益的金融资产（金融负债）

取得时以公允价值（扣除已宣告但尚未发放的现金股利或已到付息期但尚未领取的债券利息）作为初始确认金额，相关的交易费用计入当期损益。

持有期间将取得的利息或现金股利确认为投资收益，期末将公允价值变动计入当期损益。

处置时，其公允价值与初始入账金额之间的差额确认为投资收益，同时调整公允价值变动损益。

#### (2) 持有至到期投资

取得时按公允价值（扣除已到付息期但尚未领取的债券利息）和相关交易费用之和作为初始确认金额。

持有期间按照摊余成本和实际利率计算确认利息收入，计入投资收益。实际利率在取得时确定，在该预期存续期间或适用的更短期间内保持 不变。

处置时，将所取得价款与该投资账面价值之间的差额计入投资收益。

#### (3) 应收款项

公司对外销售商品或提供劳务形成的应收债权，以及公司持有的其他企业的不包括在活跃市场上有报价的债务工具的债权，包括应收账款、其他应收款等，以向购货方应收的合同或协议价款作为初始确认金额；具有融资性质的，按其现值进行初始确认。

收回或处置时，将取得的价款与该应收款项账面价值之间的差额计入当期损益。

#### (4) 可供出售金融资产

取得时按公允价值（扣除已宣告但尚未发放的现金股利或已到付息期但尚未领取的债券利息）和相关交易费用之和作为初始确认金额。

持有期间将取得的利息或现金股利确认为投资收益。期末以公允价值计量且将公允价值变动计入资本公积（其他资本公积）。

处置时，将取得的价款与该金融资产账面价值之间的差额，计入投资损益；同时，将原直接计入所有者权益的公允价值变动累计额对应处置部分的金额转出，计入投资损益。

#### （5）其他金融负债

按其公允价值和相关交易费用之和作为初始确认金额。采用摊余成本进行后续计量。

### 3、 金融资产转移的确认依据和计量方法

公司发生金融资产转移时，如已将金融资产所有权上几乎所有的风险和报酬转移给转入方，则终止确认该金融资产；如保留了金融资产所有权上几乎所有的风险和报酬的，则不终止确认该金融资产。

在判断金融资产转移是否满足上述金融资产终止确认条件时，采用实质重于形式的原则。公司将金融资产转移区分为金融资产整体转移和部分转移。金融资产整体转移满足终止确认条件的，将下列两项金额的差额计入当期损益：

（1）所转移金融资产的账面价值；

（2）因转移而收到的对价，与原直接计入所有者权益的公允价值变动累计额（涉及转移的金融资产为可供出售金融资产的情形）之和。

金融资产部分转移满足终止确认条件的，将所转移金融资产整体的账面价值，在终止确认部分和未终止确认部分之间，按照各自的相对公允价值进行分摊，并将下列两项金额的差额计入当期损益：

（1）终止确认部分的账面价值；

（2）终止确认部分的对价，与原直接计入所有者权益的公允价值变动累计额中对应终止确认部分的金额（涉及转移的金融资产为可供出售金融资产的情形）之和。

金融资产转移不满足终止确认条件的，继续确认该金融资产，所收到的对价确认为一项金融负债。

### 4、 金融负债终止确认条件

金融负债的的现时义务全部或部分已经解除的，则终止确认该金融负债或其一部分；本公司若与债权人签定协议，以承担新金融负债方式替换现存金融负债，且新金融负债与现存金融负债的合同条款实质上不同的，则终止确认现存金融负债，并同

时确认新金融负债。

对现存金融负债全部或部分合同条款作出实质性修改的，则终止确认现存金融负债或其一部分，同时将修改条款后的金融负债确认为一项新金融负债。

金融负债全部或部分终止确认时，终止确认的金融负债账面价值与支付对价（包括转出的非现金资产或承担的新金融负债）之间的差额，计入当期损益。

本公司若回购部分金融负债的，在回购日按照继续确认部分与终止确认部分的相对公允价值，将该金融负债整体的账面价值进行分配。分配给终止确认部分的账面价值与支付的对价（包括转出的非现金资产或承担的新金融负债）之间的差额，计入当期损益。

#### **5、 金融资产和金融负债公允价值的确定方法**

本公司采用公允价值计量的金融资产和金融负债全部直接参考活跃市场中的报价。

#### **6、 金融资产（不含应收款项）减值准备计提**

(1) 可供出售金融资产的减值准备：

期末如果可供出售金融资产的公允价值发生较大幅度下降，或在综合考虑各种相关因素后，预期这种下降趋势属于非暂时性的，就认定其已发生减值，将原直接计入所有者权益的公允价值下降形成的累计损失一并转出，确认减值损失。

(2) 持有至到期投资的减值准备：

持有至到期投资减值损失的计量比照应收款项减值损失计量方法处理。

### **(十) 应收款项**

#### **1、 单项金额重大的应收款项坏账准备的确认标准、计提方法：**

(1) 单项金额重大的应收款项坏账准备的确认标准：

单项金额重大是指：应收款项金额 200 万元以上。

(2) 单项金额重大的应收款项坏账准备的计提方法：

对于期末单项金额重大的应收账款、其他应收款单独进行减值测试，按预计未来现金流量现值低于其账面价值的差额计提坏账准备，计入当期损益。

单独测试未发生减值的，包括在具有类似信用风险特征的应收款项组合中再进行减值测试。



**2、单项金额不重大但按信用风险特征组合后该组合的风险较大的应收款项坏账准备的确定依据、计提方法:**

信用风险特征组合的确定依据: 账龄在 3 年以上且金额不属于重大的应收款项。

根据信用风险特征组合确定的计提方法:

账龄	应收账款计提比例 (%)	其他应收款计提比例 (%)
3 年以上	100%	100%

**3、账龄分析法**

除已单独计提减值准备以及合并范围内的应收账款和其他应收款外, 公司根据以前年度与之相同或相类似的、按账龄段划分的具有类似信用风险特征的应收款项组合的实际损失率为基础, 结合现时情况确定以下坏账准备计提的比例:

账龄	应收账款计提比例 (%)	其他应收款计提比例 (%)
1 年以内 (含 1 年)	5%	5%
1—2 年	20%	20%
2—3 年	50%	50%
3 年以上	100%	100%

**4、计提坏账准备的说明**

年末对于不适用按帐龄段划分的类似信用风险特征组合的应收票据、预付账款和长期应收款均进行单项减值测试。如有客观证据表明其发生了减值的, 根据其未来现金流量现值低于其账面价值的差额, 确认减值损失, 计提坏账准备。如经减值测试未发现减值的, 则不计提坏账准备。

**(十一) 长期股权投资**

**1、 初始投资成本确定**

**(1) 企业合并形成的长期股权投资**

同一控制下的企业合并: 公司以支付现金、转让非现金资产或承担债务方式以及以发行权益性证券作为合并对价的, 在合并日按照取得被合并方所有者权益账面价值的份额作为长期股权投资的初始投资成本。长期股权投资初始投资成本与支付合并对价之间的差额, 调整资本公积; 资本公积不足冲减的, 调整留存收益。合并发生的各项直接相关费用, 包括为进行合并而支付的审计费用、评估费用、法律服务费用等,

于发生时计入当期损益。

非同一控制下的企业合并：合并成本为购买日购买方为取得对被购买方的控制权而付出的资产、发生或承担的负债以及发行的权益性证券的公允价值，以及为企业合并而发生的各项直接相关费用。通过多次交换交易分步实现的企业合并，合并成本为每一单项交易成本之和。在合并合同中对可能影响合并成本的未来事项作出约定的，购买日如果估计未来事项很可能发生并且对合并成本的影响金额能够可靠计量的，也计入合并成本。

## (2) 其他方式取得的长期股权投资

以支付现金方式取得的长期股权投资，按照实际支付的购买价款作为初始投资成本。

以发行权益性证券取得的长期股权投资，按照发行权益性证券的公允价值作为初始投资成本。

投资者投入的长期股权投资，按照投资合同或协议约定的价值（扣除已宣告但尚未发放的现金股利或利润）作为初始投资成本，但合同或协议约定价值不公允的除外。

在非货币性资产交换具备商业实质和换入资产或换出资产的公允价值能够可靠计量的前提下，非货币性资产交换换入的长期股权投资以换出资产的公允价值为基础确定其初始投资成本，除非有确凿证据表明换入资产的公允价值更加可靠；不满足上述前提的非货币性资产交换，以换出资产的账面价值和应支付的相关税费作为换入长期股权投资的初始投资成本。

通过债务重组取得的长期股权投资，其初始投资成本按照公允价值为基础确定。

## 2、 后续计量及损益确认

### (1) 后续计量

公司对子公司的长期股权投资，采用成本法核算，编制合并财务报表时按照权益法进行调整。

对被投资单位不具有共同控制或重大影响，并且在活跃市场中没有报价、公允价值不能可靠计量的长期股权投资，采用成本法核算。

对被投资单位具有共同控制或重大影响的长期股权投资，采用权益法核算。初

始投资成本大于投资时应享有被投资单位可辨认净资产公允价值份额的差额,不调整长期股权投资的初始投资成本;初始投资成本小于投资时应享有被投资单位可辨认净资产公允价值份额的差额,计入当期损益。

被投资单位除净损益以外所有者权益其他变动的处理:对于被投资单位除净损益以外所有者权益的其他变动,在持股比例不变的情况下,公司按照持股比例计算应享有或承担的部分,调整长期股权投资的账面价值,同时增加或减少资本公积(其他资本公积)。

## (2) 损益确认

成本法下,除取得投资时实际支付的价款或对价中包含的已宣告但尚未发放的现金股利或利润外,公司按照享有被投资单位宣告发放的现金股利或利润确认投资收益。

权益法下,在公司确认应分担被投资单位发生的亏损时,按照以下顺序进行处理:首先,冲减长期股权投资的账面价值。其次,长期股权投资的账面价值不足以冲减的,以其他实质上构成对被投资单位净投资的长期权益账面价值为限继续确认投资损失,冲减长期应收项目等的账面价值。最后,经过上述处理,按照投资合同或协议约定企业仍承担额外义务的,按预计承担的义务确认预计负债,计入当期投资损失。

被投资单位以后期间实现盈利的,公司在扣除未确认的亏损分担额后,按与上述相反的顺序处理,减记已确认预计负债的账面余额、恢复其他实质上构成对被投资单位净投资的长期权益及长期股权投资的账面价值,同时确认投资收益。

## 3、 确定对被投资单位具有共同控制、重大影响的依据

按照合同约定对某项经济活动所共有的控制,仅在与该项经济活动相关的重要财务和经营决策需要分享控制权的投资方一致同意时存在,则视为与其他方对被投资单位实施共同控制;对一个企业的财务和经营决策有参与决策的权力,但并不能够控制或者与其他方一起共同控制这些政策的制定,则视为投资企业能够对被投资单位施加重大影响。

## 4、 减值测试方法及减值准备计提方法

重大影响以下的、在活跃市场中没有报价、公允价值不能可靠计量的长期股权投资,其减值损失是根据其账面价值与按类似金融资产当时市场收益率对未来现金流

量折现确定的现值之间的差额进行确定。

除因企业合并形成的商誉以外的存在减值迹象的其他长期股权投资，如果可收回金额的计量结果表明，该长期股权投资的可收回金额低于其账面价值的，将差额确认为减值损失。

因企业合并形成的商誉，无论是否存在减值迹象，每年都进行减值测试。

长期股权投资减值损失一经确认，不再转回。

## (十二) 固定资产

### 1、 固定资产确认条件

固定资产指为生产商品、提供劳务、出租或经营管理而持有，并且使用寿命超过一个会计年度的有形资产。固定资产在同时满足下列条件时予以确认：

- (1) 与该固定资产有关的经济利益很可能流入企业；
- (2) 该固定资产的成本能够可靠地计量。

### 2、 各类固定资产的折旧方法

固定资产折旧采用年限平均法分类计提，根据固定资产类别、预计使用寿命和预计净残值率确定折旧率。

各类固定资产折旧年限和年折旧率如下：

类别	折旧年限 (年)	残值率 (%)	年折旧率 (%)
房屋及建筑物	44-47 年	5%	2.02%-2.16%
运输设备	5 年	5%	19.00%
电子设备	5 年	5%	19.00%
固定资产装修	10 年	---	10.00%

### 3、 固定资产的减值测试方法、减值准备计提方法

公司在每期末判断固定资产是否存在可能发生减值的迹象。

固定资产存在减值迹象的，估计其可收回金额。可收回金额根据固定资产的公允价值减去处置费用后的净额与固定资产预计未来现金流量的现值两者之间较高者确定。

当固定资产的可收回金额低于其账面价值的，将固定资产的账面价值减记至可收回金额，减记的金额确认为固定资产减值损失，计入当期损益，同时计提相应的固定资产减值准备。

固定资产减值损失确认后, 减值固定资产的折旧在未来期间作相应调整, 以使该固定资产在剩余使用寿命内, 系统地分摊调整后的固定资产账面价值 (扣除预计净残值)。

固定资产的减值损失一经确认, 在以后会计期间不再转回。

有迹象表明一项固定资产可能发生减值的, 企业以单项固定资产为基础估计其可收回金额。企业难以对单项固定资产的可收回金额进行估计的, 以该固定资产所属的资产组为基础确定资产组的可收回金额。

### (十三) 在建工程

#### 1、 在建工程的类别

在建工程以立项项目分类核算。

#### 2、 在建工程结转为固定资产的标准和时点

在建工程项目按建造该项资产达到预定可使用状态前所发生的全部支出, 作为固定资产的入账价值。所建造的固定资产在建工程已达到预定可使用状态, 但尚未办理竣工决算的, 自达到预定可使用状态之日起, 根据工程预算、造价或者工程实际成本等, 按估计的价值转入固定资产, 并按本公司固定资产折旧政策计提固定资产的折旧, 待办理竣工决算后, 再按实际成本调整原来的暂估价值, 但不调整原已计提的折旧额。

#### 3、 在建工程的减值测试方法、减值准备计提方法

公司在每期末判断在建工程是否存在可能发生减值的迹象。

在建工程存在减值迹象的, 估计其可收回金额。可收回金额根据在建工程的公允价值减去处置费用后的净额与在建工程预计未来现金流量的现值两者之间较高者确定。

当在建工程的可收回金额低于其账面价值的, 将在建工程的账面价值减记至可收回金额, 减记的金额确认为在建工程减值损失, 计入当期损益, 同时计提相应的在建工程减值准备。

在建工程的减值损失一经确认, 在以后会计期间不再转回。

有迹象表明一项在建工程可能发生减值的, 企业以单项在建工程为基础估计其可收回金额。企业难以对单项在建工程的可收回金额进行估计的, 以该在建工程所属的资产组为基础确定资产组的可收回金额。

## (十四) 无形资产

### 1、 无形资产的计价方法

(1) 公司取得无形资产时按成本进行初始计量；

外购无形资产的成本，包括购买价款、相关税费以及直接归属于使该项资产达到预定用途所发生的其他支出。购买无形资产的价款超过正常信用条件延期支付，实质上具有融资性质的，无形资产的成本以购买价款的现值为基础确定。

债务重组取得债务人用以抵债的无形资产，以该无形资产的公允价值为基础确定其入账价值，并将重组债务的账面价值与该用以抵债的无形资产公允价值之间的差额，计入当期损益；在非货币性资产交换具备商业实质且换入资产或换出资产的公允价值能够可靠计量的前提下，非货币性资产交换换入的无形资产以换出资产的公允价值为基础确定其入账价值，除非有确凿证据表明换入资产的公允价值更加可靠；不满足上述前提的非货币性资产交换，以换出资产的账面价值和应支付的相关税费作为换入无形资产的成本，不确认损益。

以同一控制下的企业吸收合并方式取得的无形资产按被合并方的账面价值确定其入账价值；以非同一控制下的企业吸收合并方式取得的无形资产按公允价值确定其入账价值。

内部自行开发的无形资产，其成本包括：开发该无形资产时耗用的材料、劳务成本、注册费、在开发过程中使用的其他专利权和特许权的摊销以及满足资本化条件的利息费用，以及为使该无形资产达到预定用途前所发生的其他直接费用。

(2) 后续计量

在取得无形资产时分析判断其使用寿命。

对于使用寿命有限的无形资产，在为企业带来经济利益的期限内按直线法摊销；无法预见无形资产为企业带来经济利益期限的，视为使用寿命不确定的无形资产，不予摊销。

2、 使用寿命有限的无形资产的使用寿命估计情况：

项目	预计使用寿命	依据
设计软件	5 年	与该项无形资产有关的经济利益的预期实现方式
管理软件	5 年	与该项无形资产有关的经济利益的预期实现方式

每期末,对使用寿命有限的无形资产的使用寿命及摊销方法进行复核。

经复核,本年期末无形资产的使用寿命及摊销方法与以前估计未有不同。

### 3、 无形资产减值准备的计提

对于使用寿命确定的无形资产,如有明显减值迹象的,期末进行减值测试。

对于使用寿命不确定的无形资产,每期末进行减值测试。

对无形资产进行减值测试,估计其可收回金额。可收回金额根据无形资产的公允价值减去处置费用后的净额与无形资产预计未来现金流量的现值两者之间较高者确定。

当无形资产的可收回金额低于其账面价值的,将无形资产的账面价值减记至可收回金额,减记的金额确认为无形资产减值损失,计入当期损益,同时计提相应的无形资产减值准备。

无形资产减值损失确认后,减值无形资产的折耗或者摊销费用在未来期间作相应调整,以使该无形资产在剩余使用寿命内,系统地分摊调整后的无形资产账面价值(扣除预计净残值)。

无形资产的减值损失一经确认,在以后会计期间不再转回。

有迹象表明一项无形资产可能发生减值的,公司以单项无形资产为基础估计其可收回金额。公司难以对单项资产的可收回金额进行估计的,以该无形资产所属的资产组为基础确定无形资产组的可收回金额。

### 4、 划分公司内部研究开发项目的研究阶段和开发阶段具体标准

研究阶段:为获取并理解新的科学或技术知识等而进行的独创性的有计划调查、研究活动的阶段。

开发阶段:在进行商业性生产或使用前,将研究成果或其他知识应用于某项计划或设计,以生产出新的或具有实质性改进的材料、装置、产品等活动的阶段。

内部研究开发项目研究阶段的支出,在发生时计入当期损益。

### 5、 开发阶段支出符合资本化的具体标准

内部研究开发项目开发阶段的支出,同时满足下列条件时确认为无形资产:

- (1) 完成该无形资产以使其能够使用或出售在技术上具有可行性;
- (2) 具有完成该无形资产并使用或出售的意图;
- (3) 无形资产产生经济利益的方式,包括能够证明运用该无形资产生产的产品存在市场或无形资产自身存在市场,无形资产将在内部使用的,能够证明其有用性;

(4) 有足够的技术、财务资源和其他资源支持,以完成该无形资产的开发,并有能力使用或出售该无形资产;

(5) 归属于该无形资产开发阶段的支出能够可靠地计量。

## (十五) 收入

### 提供劳务

在资产负债表日提供劳务交易的结果能够可靠估计的,采用完工百分比法确认提供劳务收入。提供劳务交易的完工进度,依据已完工作的测量确定。

按照已收或应收的合同或协议价款确定提供劳务收入总额,但已收或应收的合同或协议价款不公允的除外。资产负债表日按照提供劳务收入总额乘以完工进度扣除以前会计期间累计已确认提供劳务收入后的金额,确认当期提供劳务收入。

在资产负债表日提供劳务交易结果不能够可靠估计的,分别下列情况处理:

1、已经发生的劳务成本预计能够得到补偿的,按照已经发生的劳务成本金额确认提供劳务收入,并按相同金额结转劳务成本。

2、已经发生的劳务成本预计不能够得到补偿的,将已经发生的劳务成本计入当期损益,不确认提供劳务收入。

## (十六) 政府补助

### 1、 类型

政府补助,是本公司从政府无偿取得的货币性资产与非货币性资产。分为与资产相关的政府补助和与收益相关的政府补助。

### 2、 会计处理方法

与购建固定资产、无形资产等长期资产相关的政府补助,确认为递延收益,按照所建造或购买的资产使用年限分期计入营业外收入;

与收益相关的政府补助,用于补偿企业以后期间的相关费用或损失的,取得时确认为递延收益,在确认相关费用的期间计入当期营业外收入;用于补偿企业已发生的相关费用或损失的,取得时直接计入当期营业外收入。



## (十七) 递延所得税资产和递延所得税负债

### 1、 确认递延所得税资产的依据

公司以很可能取得用来抵扣可抵扣暂时性差异的应纳税所得额为限，确认由可抵扣暂时性差异产生的递延所得税资产。

### 2、 确认递延所得税负债的依据

公司将当期与以前期间应交未交的应纳税暂时性差异确认为递延所得税负债。但不包括商誉、非企业合并形成的交易且该交易发生时既不影响会计利润也不影响应纳税所得额所形成的暂时性差异。

## (十八) 经营租赁的会计处理方法

公司租入资产所支付的租赁费，在不扣除免租期的整个租赁期内，按直线法进行分摊，计入当期费用。公司支付的与租赁交易相关的初始直接费用，计入当期费用。

资产出租方承担了应由公司承担的与租赁相关的费用时，公司将该部分费用从租金总额中扣除，按扣除后的租金费用在租赁期内分摊，计入当期费用。

## (十九) 主要会计政策、会计估计的变更

1、 本报告期主要会计政策未变更。

2、 本报告期主要会计估计未变更。

## (二十) 前期会计差错更正

1、 本报告期未发现采用追溯重述法的前期会计差错。

2、 本报告期未发现采用未来适用法的前期会计差错。

### 三、 税项

#### (一) 公司主要税种和税率

税种	计税依据	税率
营业税	船舶工程设计收入	5%
城市维护建设税	应缴纳流转税额	1%
教育费附加	应纳税流转税额	3%
河道管理费	应缴纳流转税额	1%
企业所得税	应纳税所得额	15%，25%

#### (二) 税收优惠及批文

1、根据沪财办[1999] 93 号文相关规定，纳税人从事技术转让、技术开发业务，可分别持经上海市技术市场管理办公室审定并加盖“上海市技术市场办公室技术转让合同认定专用章”和“上海市技术市场管理办公室技术开发合同认定专用章”以及有审定人印章的《技术转让合同》、《技术开发合同》的正本和申请报告，向主管税务机关申请免征营业税。经主管税务机关审核并按规定程序审批后，可免征营业税。母公司报告期内部分设计业务收入符合上述政策规定，可免征营业税。

2、2008 年根据《高新技术企业认定管理办法》（国科发火〔2008〕172 号）和《高新技术企业认定管理工作指引》（国科发火〔2008〕362 号）有关规定，经中介机构鉴证和专家合规性审查，母公司取得高新技术企业认定证书（高新技术企业编号为 GR200831001163），企业所得税按 15% 征收。

3、根据《青浦区农村教育事业费附加和农村合作医疗基金减免管理试行办法》，经市科委等有关部门认定的高新技术企业，在认定有效期内予以“两金”免征，母公司于 2009 年 4 月起享受免征农村教育事业费附加和农村合作医疗基金的政府扶持。

四、 企业合并及合并财务报表

本节下列表式数据中的金额单位，除非特别注明外均为人民币万元。

(一) 子公司情况

1、通过设立或投资等方式取得的子公司

单位：(人民币) 万元

子公司全称	子公 司类 型	注册地	业务性 质	注册 资本	经营范围	期 末 实 际 投 资 额	实 上 成 子 公 司 投 的 他 目 额	质 构 对 公 净 资 其 项 余	持 股 比 例 (%)	表 决 权 比 例 (%)	是 否 合 并 报 表	少 数 股 东 权 益	少 数 股 东 权 益 中 用 于 冲 减 少 数 股 东 损 益 的金 额	从 母 公 司 所 有 者 权 益 冲 减 子 公 司 少 数 股 东 分 担 的 本 期 亏 损 超 过 少 数 股 东 在 该 子 公 司 期 初 所 有 者 权 益 中 所 享 有 份 额 后 的 余 额
上海佳豪船舶与海洋工程研发有限公司	控 股 子 公 司	上海漕河泾 开发区松江 高科技园莘 砖公路518号 10幢7层701 室	船舶、海 洋工程 设计研 发	1,000	船舶和海洋工程研究开 发和设计，机电配套设备 试验和研制，机电工程领 域内的技术咨询、技术转 让和技术服务。	1,000	...		100%	100%	是	...	...	...
上海佳豪船舶科技发展有限公司	控 股 子 公 司	上海漕河泾 开发区松江 高科技园莘 砖公路518号 10幢7层702 室	船舶、船 舶工程 承包、技 术服务	5,000	船舶及产品领域内的技 术开发、技术转让、技术 咨询、技术服务；船舶工 程设计；港口与海洋工 程、机电安装工程承包； 船舶内装璜设计与工程； 船舶、机电工程监理领域 内的咨询服务；商务信息 咨询；企业形象策划；船 舶、游艇、救生艇、机电 设备的批发与零售；从事 货物及技术的进出口业务。	5000			100%	100%	是			

上海佳豪游艇发展有限公司	控股子公司	上海市奉贤区目华北路388号898室	游艇设计、制造、开发	3,000	游艇、公务艇得到设计、制造(限分支机构经营)、批发、零售,游艇和船舶设备、装饰材料及玻璃钢制品的技术开发、技术咨询、技术服务、技术转让,仓储服务,从事货物进出口业务,商务信息咨询,展览展示服务。	3000		60%	60%	是	1198.73	1.27	
--------------	-------	--------------------	------------	-------	---	------	--	-----	-----	---	---------	------	--

2、通过同一控制下企业合并取得的子公司

单位:(人民币)万元

子公司全称	子公司类型	注册地	业务性质	注册资本	经营范围	年末实际投资额	实质上构成对子公司净投资的其他项目余额	持股比例(%)	表决权比例(%)	是否合并报表	少数股东权益	少数股东权益中用于冲减少数股东损益的金额	从母公司所有者权益冲减子公司少数股东分担的本期亏损超过少数股东在该子公司期初所有者权益中所享有份额后的余额
上海佳船工程设备监理有限公司	控股子公司	上海漕河泾开发区新济园7号房201S室	船舶建造监理服务	1,000	船舶技术、机电产品领域内的四技服务,船舶工程监理,船舶机电工程	1,000	...	100%	100%	是	...	...	...

(二) 报告期内无特殊目的主体或通过受托经营或承租等方式形成控制权的经营实体

(三) 合并范围发生变更的说明

与上年相比本年新增合并单位 2 家, 为上海佳豪船舶科技发展有限公司和上海佳豪游艇发展有限公司, 因本期新设而纳入合并财务报表范围。

(四) 本年新纳入合并范围的主体和本期不再纳入合并范围的主体

本年新纳入合并范围的子公司

单位: (人民币) 元

名称	年末净资产	本年净利润
上海佳豪船舶科技发展有限公司	49,647,044.63	352,955.37
上海佳豪游艇发展有限公司	29,968,133.40	31,866.60

五、 合并财务报表主要项目注释

(以下金额单位若未特别注明者均为人民币元)

(一) 货币资金

1、 明细情况

单位: (人民币) 元

项目	期末余额			期初余额		
	外币金额	折算率	人民币金额	外币金额	折算率	人民币金额
现金						
人民币	---	---	132,524.42	---	---	50,754.19
小计	---	---	132,524.42	---	---	50,754.19
银行存款						
人民币	---	---	397,893,163.79	---	---	385,424,137.72
小计	---	---	397,893,163.79	---	---	385,424,137.72
其他货币资金						
人民币	---	---	328,470.55	---	---	36,510.62
小计	---	---	328,470.55	---	---	36,510.62
合计			398,354,158.76			385,511,402.53

2、 年末无抵押、质押或冻结等对使用有限制、存放在境外、有潜在回收风险的款项。

(二) 应收账款

1、 应收账款按种类披露

单位: (人民币) 元

种类	期末余额				期初余额			
	账面金额	占总额比例(%)	坏账准备	坏账准备比例	账面金额	占总额比例(%)	坏账准备	坏账准备比例
单项金额重大的应收账款	2,085,000.00	14.37%	104,250.00	5%	---	---	---	---
单项金额不重大但按信用风险特征组合后该组合的风险较大的应收账款	---	---	---	---	---	---	---	---
其他不重大应收账款	12,429,250.00	86%	798,500.00	6.42%	8,464,900.00	100.00%	487,745.00	5.76%
合计	14,514,250.00	100.00%	902,750.00	6.22%	8,464,900.00	100.00%	487,745.00	5.76%

2、 期末无单项金额不重大但单独计提减值准备的应收账款, 单项金额重大的应收款项经减值测试未单独计提减值准备, 已并入其他不重大应收账款按信用风险特征组合后以账龄分析法计提坏账准备。

3、 期末无单项金额不重大但按信用风险特征组合后该组合的风险较大的应收账款。

4、 其他不重大应收账款按信用风险特征组合后以账龄分析法计提坏账准备:

单位: (人民币) 元

账 龄	期末余额				期初余额			
	账面余额	占总额比例	坏账准备	坏账准备比例	账面余额	占总额比例	坏账准备	坏账准备比例
1 年以内 (含 1 年)	13,414,000.00	92.42%	670,700.00	5%	8,034,900.00	94.92%	401,745.00	5%
1 年至 2 年 (含 2 年)	1,060,250.00	7.30%	212,050.00	20%	430,000.00	5.08%	86,000.00	20%
2 年至 3 年 (含 3 年)	40,000.00	0.28%	20,000.00	50%				50%
合 计	14,514,250.00	100.00%	902,750.00		8,464,900.00	100.00%	487,745.00	

5、 本报告期无实际核销的应收账款情况

6、 年末应收账款中无持本公司 5% 以上 (含 5%) 表决权股份的股东单位欠款。

### 7、 应收账款中欠款金额前五名

单位: (人民币) 元

单位名称	与本公司关系	金额	年限	占应收账款总额的比例(%)
浙江海运集团五洲船舶修造有限公司	非关联方	2,085,000.00	1 年以内	14.37%
南京东泽船舶制造有限公司	非关联方	1,840,000.00	1 年以内	12.68%
上海振华重工 (集团) 股份有限公司	非关联方	1,640,000.00	1 年以内	11.30%
中交第三航务工程局有限公司	非关联方	1,370,850.00	1 年以内	9.44%
福建省冠海造船工业有限公司	非关联方	871,000.00	1 年以内	6.00%

### 8、 期末无应收关联方款项。

#### (三) 其他应收款

##### 1、 其他应收款按种类披露:

单位: (人民币) 元

种类	期末余额				期初余额			
	账面金额	占总额比例 (%)	坏账准备	坏账准备比例	账面金额	占总额比例 (%)	坏账准备	坏账准备比例
单项金额重大的其他应收款	---	---	---	---	---	---	---	---
单项金额不重大但按信用风险特征组合后该组合的风险较大的其他应收款	---	---	---	---	---	---	---	---
其他不重大其他应收款	1,592,069.64	100.00%	79,603.48	5.00%	917,280.28	100.00%	45,864.01	5.00%
合计	1,592,069.64	100.00%	79,603.48	5.00%	917,280.28	100.00%	45,864.01	5.00%

##### 2、 期末无单项金额重大或虽不重大但单独计提减值准备的其他应收款。

##### 3、 期末无单项金额不重大但按信用风险特征组合后该组合的风险较大的其他应收款。

4、其他不重大其他应收款按信用风险特征组合后以账龄分析法计提坏账准备:

单位: (人民币) 元

账龄	期末余额				期初余额			
	账面余额	占总额比例	坏账准备	坏账准备比例	账面余额	占总额比例	坏账准备	坏账准备比例
1 年以内 (含 1 年)	1,592,069.64	100.00%	79,603.48	5%	917,280.28	100.00%	45,864.01	5%
1 年至 2 年 (含 2 年)								20%
2 年至 3 年 (含 3 年)								50%
合计	1,592,069.64	100.00%	79,603.48		917,280.28	100.00%	45,864.01	

5、期末其他应收款中无持本公司 5% 以上 (含 5%) 表决权股份的股东单位欠款。

6、其他应收款金额前五名情况

单位: (人民币) 元

单位名称	与本公司关系	金额	年限	占其他应收款总额的比例(%)	性质或内容
上海天运精密仪器有限公司	非关联方企业	477,376.70	1 年以内	29.98%	租房押金
上海漕河泾开发区松江科技园发展有限公司	非关联方企业	88,200.00	1 年以内	5.54%	租房押金
广东省长大公路工程有限公司	非关联方企业	200,000.00	1 年以内	12.56%	履约保证金
FRIENDSHIP SYSTEMS GMBH	非关联方企业	77,160.63	1 年以内	4.85%	代垫款
公司职工 (差旅备用金)	非关联方	103,000.00	1 年以内	6.47%	备用金

7、期末无关联方应收款项。

(四) 预付款项

1、预付款项按账龄列示

单位: (人民币) 元

账龄	期末余额		期初余额	
	金额	比例(%)	金额	比例(%)
1 年以内	2,283,044.44	28.04%	6,128,529.82	100.00%
1-2 年	5,859,439.00	71.96%		
合计	8,142,483.44	100.00%	6,128,529.82	100.00%



## 2、 预付款项金额前五名单位情况

单位: (人民币) 元

单位名称	与本公司关系	金额	付款时间	未结算原因
上海精文南部置业发展有限公司	非关联方企业	5,859,439.00	2009 年 6 月	预付购房款
AVEVA East Asia Limited	非关联方企业	372,543.53	2010 年 4 月	2010 年 7 月-2011 年 4 月软件使用年费
上海华侨通信网络有限公司	非关联方企业	72,000.00	2010 年 6 月	2010 年 7 月-2011 年 6 月光纤通信费
上海杭州湾工业开发有限公司	非关联方企业	1,260,000.00	2010 年 6 月	游艇公司购置土地定金
上海永达汽车浦西销售服务有限公司	非关联方企业	340,000.00	2010 年 6 月	预付购车款

## 3、 期末预付款项中无持本公司 5% 以上 (含 5%) 表决权股份的股东单位欠款。

### (五) 固定资产原价及累计折旧

#### 1、 固定资产情况

单位: (人民币) 元

项目	期初账面余额	本期增加	本期减少	期末账面余额
一、 账面原值合计:	89,426,153.07	651,037.80	142,428.00	89,934,762.87
其中: 房屋及建筑物	70,963,883.24	-	-	70,963,883.24
运输设备	2,460,570.00	485,292.36	142,428.00	2,803,434.36
电子设备	8,038,222.00	165,745.44	-	8,203,967.44
固定资产装修	7,963,477.83	-	-	7,963,477.83
二、 累计折旧合计:	4,408,575.34	2,037,866.12	133,051.26	6,313,390.20
其中: 房屋及建筑物	486,015.40	723,090.12	-	1,209,105.52
运输设备	1,434,464.19	182,502.22	133,051.26	1,483,915.15
电子设备	2,027,976.76	733,947.22	-	2,761,923.98
固定资产装修	460,118.99	398,326.56	-	858,445.55
三、 固定资产账面净值合计	85,017,577.73	-1,386,828.32	9,376.74	83,621,372.67
其中: 房屋及建筑物	70,477,867.84	-723,090.12	-	69,754,777.72
运输设备	1,026,105.81	302,790.14	9,376.74	1,319,519.21
电子设备	6,010,245.24	-568,201.78	-	5,442,043.46
固定资产装修	7,503,358.84	-398,326.56	-	7,105,032.28
四、 减值准备合计				
其中: 房屋及建筑物				
运输设备				-
电子设备				-
固定资产装修				-
五、 固定资产账面价值合计	85,017,577.73	-1,386,828.32	9,376.74	83,621,372.67
其中: 房屋及建筑物	70,477,867.84	-723,090.12	-	69,754,777.72
运输设备	1,026,105.81	302,790.14	9,376.74	1,319,519.21
电子设备	6,010,245.24	-568,201.78	-	5,442,043.46

项目	期初账面余额	本期增加	本期减少	期末账面余额
固定资产装修	7,503,358.84	-398,326.56	-	7,105,032.28

本期折旧额 2,037,866.12 元。

本期由在建工程转入固定资产原价为 0 元。

- 2、期末无固定资产用于担保或抵押。
- 3、期末无暂时闲置固定资产。
- 4、期末无未办妥产权证书的固定资产

## (六) 在建工程

单位: (人民币) 元

项目	期末余额			期初余额		
	账面余额	减值准备	账面价值	账面余额	减值准备	账面价值
装修费-松江科研大楼	9,254,282.50	---	9,254,282.50	0.00	---	0.00
合计	9,254,282.50	---	9,254,282.50	0.00	---	0.00

### 1、重大在建工程项目变动情况

单位: (人民币) 元

工程项目名称	年初余额	本期增加	转入固定资产	其他减少	工程投入占预算比例(%)	工程进度	资金来源	期末余额
装修费-松江科研大楼	---	9,254,282.50	---	---	94%	96%	募集资金	9,254,282.50
合计	---	9,254,282.50	---	---	94%	96%		9,254,282.50

### 2、期末在建工程不存在减值准备。

## (七) 无形资产

### 1、无形资产情况

单位: (人民币) 元

项目	期初账面余额	本期增加	本期减少	期末账面余额
1、账面原值合计	7,540,482.31	1,108,750.20		8,649,232.51
(1)设计软件	6,665,840.87	1,092,750.20		7,758,591.07
(2)管理软件	874,641.44	16,000.00		890,641.44
2、累计摊销合计	1,446,767.11	749,730.48		2,196,497.59
(1)设计软件	1,278,675.66	662,266.38		1,940,942.04
(2)管理软件	168,091.45	87,464.10		255,555.55

项 目	期初账面余额	本期增加	本期减少	期末账面余额
3、无形资产账面净值合计	6,093,715.20	359,019.72		6,452,734.92
(1)设计软件	5,387,165.21	430,483.82		5,817,649.03
(2)管理软件	706,549.99	-71,464.10		635,085.89
4、减值准备合计				-
(1)设计软件				-
(2)管理软件				-
无形资产账面价值合计	6,093,715.20	359,019.72		6,452,734.92
(1)设计软件	5,387,165.21	430,483.82		5,817,649.03
(2)管理软件	706,549.99	-71,464.10		635,085.89

本期无形资产增加金额 1,108,750.20 元，本期摊销额 749,730.48 元。

### 3、期末无用于抵押或担保的无形资产。

#### (八) 递延所得税资产和递延所得税负债

递延所得税资产和递延所得税负债不以抵销后的净额列示

##### 1、 已确认的递延所得税资产和递延所得税负债

单位：(人民币)元

项 目	期末数	期初数
递延所得税资产：		
资产减值准备	156,477.54	83,768.85
合 计	156,477.54	83,768.85

##### 2、引起暂时性差异的资产或负债项目对应的暂时性差异

单位：(人民币)元

项目	暂时性差异金额
资产减值准备	982,353.48
合计	982,353.48

#### (九) 资产减值准备

单位：(人民币)元

项 目	期初余额	本期增加	本期减少		期末余额
			转 回	转 销	
坏账准备	533,609.01	448,744.47			982,353.48
合计	533,609.01	448,744.47			982,353.48

(十) 应付账款

单位: (人民币) 元

期末余额	期初余额
612,470.10	2,619,537.82

- 1、期末余额中无欠持本公司 5% 以上 (含 5%) 表决权股份的股东单位款项。
- 2、期末余额中无欠关联方款项。
- 3、期末无账龄超过一年的大额应付账款。

(十一) 预收账款

单位: (人民币) 元

项目	年末余额	年初余额
预收合同款	53,116,247.88	35,858,385.27

- 1、期末余额中无预收持本公司 5% 以上 (含 5%) 表决权股份的股东单位款项。
- 2、期末余额中无预收关联方款项。
- 3、账龄超过 1 年的大额预收款项情况的说明:

单位: (人民币) 元

单位名称	金 额	未结转原因	备注
南京东泽船舶制造有限公司	860,000.00	根据完工百分比法未达到结转收入标准	---
上海中星船务有限公司	1,498,142.30	根据完工百分比法未达到结转收入标准	---
上海振华重工 (集团) 股份有限公司	1,740,000.00	根据完工百分比法未达到结转收入标准	---

(十二) 应付职工薪酬

单位: (人民币) 元

项目	期初余额	本年增加	本年减少	期末余额
(1) 工资、奖金、津贴和补贴	-	26,116,416.22	20,416,416.22	5,700,000.00
(2) 职工福利费		221,967.00	221,967.00	-
(3) 社会保险费	465,280.15	2,986,557.09	2,901,180.00	550,657.24
其中: 医疗保险费	136,670.66	879,866.68	845,701.06	170,836.28
基本养老保险费	291,921.39	1,866,082.22	1,814,042.46	343,961.15
年金缴费	26,515.54			26,515.54
失业保险费	5,086.28	176,111.98	180,983.16	215.10
工伤保险费	5,086.28	30,926.41	30,247.16	5,765.53

项目	期初余额	本年增加	本年减少	期末余额
生育保险费		33,569.80	30,206.16	3,363.64
(4) 住房公积金	41,736.00	1,240,512.61	1,240,966.00	41,282.61
(5) 辞退福利				-
(6) 其他		128,206.80	128,206.80	-
合计	507,016.15	30,693,659.72	24,908,736.02	6,291,939.85

年末应付职工薪酬中无属于拖欠性质的金额。

本年工会经费和职工教育经费金额 0 元, 无非货币性福利金额, 无因解除劳动关系给予补偿金额。

### (十三) 应交税费

单位: (人民币) 元

税费项目	期末余额	期初余额
应交增值税	-4,644.85	
营业税	108,650.00	241,439.10
企业所得税	3,256,635.64	2,665,806.52
个人所得税	168,426.10	577,073.36
城市维护建设税	1,086.50	1,256.85
教育费附加	6,167.34	3,611.54
河道管理费	-71.04	1,256.85
合计	3,536,249.69	3,490,444.22

### (十四) 其他应付款

单位: (人民币) 元

	期末余额	期初余额
	489,378.20	641,130.32
合计	489,378.20	641,130.32

- 1、 期末余额中无欠持本公司 5% 以上(含 5%) 表决权股份的股东单位款项。
- 2、 期末余额中无欠关联方款项。
- 3、 期末无账龄超过一年的大额其他应付款。

### (十五) 其他非流动负债

单位: (人民币) 元

项目	期初余额	本年增加	本年减少	期末余额	备注说明
“09HX1189600” 专项课题研发款	873,165.00		294,499.50	578,665.50	---
合计	873,165.00		294,499.50	578,665.50	---

(十六) 股本

单位: 股

	本次变动前		本次变动增减 (+, -)					本次变动后	
	数量	比例	发行新股	送股	公积金转股	其他	小计	数量	比例
一、有限售条件股份	40,320,000	80.00%			26,460,000	-2,520,000	23,940,000	64,260,000	75.00%
1、国家持股									
2、国有法人持股	1,406,593	2.79%				-1,406,593	-1,406,593	0	0.00%
3、其他内资持股	18,487,043	36.68%			12,161,545	-1,113,407	11,048,138	29,535,181	34.47%
其中: 境内非国有法人持股	14,272,938	28.32%			9,261,000	-1,042,938	8,218,062	22,491,000	26.25%
境内自然人持股	4,214,105	8.36%			2,900,545	-70,469	2,830,076	7,044,181	8.22%
4、外资持股									
其中: 境外法人持股									
境外自然人持股									
5、高管股份	20,426,364	40.53%			14,298,455	0	14,298,455	34,724,819	40.53%
二、无限售条件股份	10,080,000	20.00%			8,820,000	2,520,000	11,340,000	21,420,000	25.00%
1、人民币普通股	10,080,000	20.00%			8,820,000	2,520,000	11,340,000	21,420,000	25.00%
2、境内上市的外资股									
3、境外上市的外资股									
4、其他									
三、股份总数	50,400,000	100.00%			35,280,000	0	35,280,000	85,680,000	100.00%

股本变动情况说明

2010 年 4 月 16 日, 公司按照 2009 年度利润分配决议, 将资本公积 35,280,000 万元转增股本 35,280,000 股。上述转增股本业经立信会计师事务所有限公司验证, 并于 2010 年 4 月 26 日出具信会师报字〔2010〕第 11543 号验资报告。

### (十七) 资本公积

单位: (人民币) 元

项 目	期初金额	本期增加		本期减少		期末金额
股本溢价	---			---		---
投资者投入的资本	311,077,239.74			35,280,000.00	注	275,797,239.74
合计	311,077,239.74			35,280,000.00		275,797,239.74

注: 本期减少说明见附注(十六)。

### (十八) 盈余公积

单位: (人民币) 元

项目	期初余额	本期增加	本期减少	期末余额
法定盈余公积	12,061,340.32			12,061,340.32
合 计	12,061,340.32			12,061,340.32

### (十九) 未分配利润

单位: (人民币) 元

项 目	金 额	提取或分配比例
调整前 上年末未分配利润	74,155,306.56	
调整年初未分配利润合计数 (调增+, 调减-)		
调整后年初未分配利润	74,155,306.56	
加: 本期归属于母公司所有者的净利润	27,039,384.79	
减: 对股东的分配	30,240,000.00	每 10 股派发 6.00 元
期末未分配利润	70,954,691.35	

注: 根据 2010 年 4 月 6 日公司 2009 年度股东大会通过的 2009 年度利润分配预案, 以 2009 年 12 月 31 日总股本 5,040.00 万股为基数, 向全体股东以每 10.00 股派发现金股利 6.00 元 (含税)。

### (二十) 少数股东权益

单位: (人民币) 元

项 目	金 额	备注
年初少数股东权益	0.00	
加: 所有者投入资本	12,000,000.00	
本期少数股东损益	-12,746.64	
期末少数股东权益	11,987,253.36	

(二十一) 营业收入及营业成本

单位: (人民币) 元

项 目	本期发生额	上年同期发生额
主营业务收入	73,582,032.77	66,593,176.76
主营业务成本	34,513,166.44	33,727,094.25

1、 按业务类别列示主营业务收入、主营业务成本

单位: (人民币) 元

行业名称	本期发生额		上年同期发生额	
	营业收入	营业成本	营业收入	营业成本
(1) 船舶工程设计收入	31,807,461.06	18,580,990.04	38,640,065.09	18,765,477.18
(2) 海洋工程设计收入	35,061,012.51	12,218,891.16	22,878,171.87	11,974,382.28
(3) 监理收入	6,713,559.20	3,713,285.24	5,074,939.80	2,987,234.79
合 计	73,582,032.77	34,513,166.44	66,593,176.76	33,727,094.25

2、 按地区类别列示主营业务收入 (按客户所在地)

单位: (人民币) 元

产品名称	本期发生额	上年同期发生额
华东地区	43,622,974.06	48,377,901.21
华南地区	13,489,900.00	11,095,134.44
华北地区	6,535,500.00	2,841,600.00
华中地区	1,660,000.00	780,500.00
东北地区	450,000.00	1,550,000.00
西南地区	228,000.00	54,000.00
海外	7,595,658.71	1,894,041.11
合 计	73,582,032.77	66,593,176.76

3、 公司前五名客户的营业收入情况

单位: (人民币) 元

项目	营业收入总额	占公司全部营业收入的比例(%)
本公司前五名客户的营业收入	11,005,550.00	14.96%



(二十二) 营业税金及附加

单位: (人民币) 元

项目	本期发生额	上年同期发生额	计缴标准
营业税	739,255.36	740,823.77	5%
城市维护建设税	7,392.55	7,408.23	1%
教育费附加	10,070.34	17,344.45	详见附注三
河道管理费	4,035.77		1%
合计	760,754.02	765,576.45	

(二十三) 资产减值损失

单位: (人民币) 元

项目	本期发生额	上年同期发生额
坏账损失	448,744.47	68,326.26
合计	448,744.47	68,326.26

(二十四) 财务费用

单位: (人民币) 元

类别	本期发生额	上年同期发生额
利息支出	-	41.18
减: 利息收入	2,729,321.55	526,586.56
其他	141,093.02	5,527.76
合计	-2,588,228.53	-521,017.62

销售费用

单位: (人民币) 元

主要项目	本期发生额	上年同期发生额
工资	618,700.00	657,319.00

管理费用

单位: (人民币) 元

主要项目	本期发生额	上年同期发生额
工资	5,336,980.60	3,825,078.00
办公楼租金	693,823.59	788,759.29

(二十五) 营业外收入

单位: (人民币) 元

项目	本期发生额	上年同期发生额
政府补助	2,810,308.69	558,582.56
非流动资产处置收益	4,623.26	
合计	2,814,931.95	558,582.56

政府补助明细

单位: (人民币) 元

项目	本期发生额	上年同期发生额
专项课题研发拨款	294,499.50	
企业改制上市政府补贴	1,329,068.00	
扶持基金	1,186,741.19	558,582.56

(二十六) 营业外支出

单位: (人民币) 元

项目	本期发生额	上年同期发生额
非流动资产处置损失合计		---
其中: 固定资产处置损失		---
无形资产处置损失		---
对外捐赠		---
其中: 公益性捐赠支出		---
滞纳金	1,690.85	---
合计	1,690.85	---

(二十七) 所得税费用

单位: (人民币) 元

项目	本期发生额	上年同期发生额
按税法及相关规定计算的当期所得税	5,174,884.67	3,933,208.24
递延所得税调整	-72,708.69	-26,317.60
合计	5,102,175.98	3,906,890.64

(二十八) 基本每股收益和稀释每股收益的计算过程

1、基本每股收益

$$\text{基本每股收益} = P \div S$$

$$S = S_0 + S_1 + S_i \times M_i \div M_0 - S_j \times M_j \div M_0 - S_k$$

其中: P 为归属于公司普通股股东的净利润或扣除非经常性损益后归属于普通股股东的净利润; S 为发行在外的普通股加权平均数; S<sub>0</sub> 为年初股份总数; S<sub>1</sub> 为报告期因公积金转增股本或股票股利分配等增加股份数; S<sub>i</sub> 为报告期因发行新股或债转股等增加股份数; S<sub>j</sub> 为报告期因回购等减少股份数; S<sub>k</sub> 为报告期缩股数; M<sub>0</sub> 报告期月份数; M<sub>i</sub> 为增加股份下一月份起至报告期年末的月份数; M<sub>j</sub> 为减少股份下一月份起至报告期年末的月份数。

## 2、 稀释每股收益

稀释每股收益=[P+ (已确认为费用的稀释性潜在普通股利息—转换费用) × (1-所得税率)] / (S<sub>0</sub> + S<sub>1</sub> + S<sub>i</sub> × M<sub>i</sub> ÷ M<sub>0</sub> - S<sub>j</sub> × M<sub>j</sub> ÷ M<sub>0</sub> - S<sub>k</sub> + 认股权证、股份期权、可转换债券等增加的普通股加权平均数)

其中, P 为归属于公司普通股股东的净利润或扣除非经常性损益后归属于公司普通股股东的净利润。公司在计算稀释每股收益时, 已考虑所有稀释性潜在普通股的影响, 直至稀释每股收益达到最小。

单位: (人民币) 元

项目	公式	金额或月数
归属于公司普通股股东的净利润	$P_0$	27,039,384.79
归属于公司普通股股东的非经常性损益	$F$	2,388,754.93
扣除非经常性损益后归属于公司普通股股东的净利润	$P_1 = P_0 - F$	24,650,629.85
期初股份总数	$S_0$	50,400,000.00
因公积金转增股本或股票股利分配等增加股份数	$S_1$	35,280,000.00
向大股东发行新股增加股份数	$S_2$	---
发行新股增加股份数	$S_3$	---
增加股份次月起至报告期期末的累计月数	$M_3$	---
可转债转股增加股份数	$S_4$	---
增加股份次月起至报告期期末的累计月数	$M_4$	---
可转债转股增加股份数	$S_5$	---
增加股份次月起至报告期期末的累计月数	$M_5$	---
可转债转股增加股份数	$S_6$	---
增加股份次月起至报告期期末的累计月数	$M_6$	---
报告期月份数	$M_0$	
不扣除非经常损益计算的发行在外普通股加权平均数	$S' = S_0 + S_1 + S_2 + S_3 \times M_3 / M_0 + S_4 \times M_4 / M_0 + S_5 \times M_5 / M_0 + S_6 \times M_6 / M_0$	85,680,000.00
基本每股收益	$EPS_0 = P_0 / S'$	0.316
扣除非经常损益计算的发行在外普通股加权平均数	$S'' = S_0 + S_1 + S_2 / 2 + S_3 \times M_3 / M_0 + S_4 \times M_4 / M_0 + S_5 \times M_5 / M_0 + S_6 \times M_6 / M_0$	85,680,000.00
扣除非经常损益基本每股收益	$EPS_1 = P_1 / S''$	0.288
已确认为费用的稀释性潜在普通股利息	$I$	---
所得税税率	$T$	15%
调整后归属于公司普通股股东的净利润	$P_2 = P_0 + I \times (1 - T)$	27,039,384.79
稀释每股收益	$EPS_2 = P_2 / (S_0 + S_1 + S_2 + S_3 + S_4 + S_5 + S_6)$	0.316
调整并扣除非经常性损益后归属于公司普通股股东的净利润	$P_3 = P_1 + I \times (1 - T)$	24,650,629.85
扣除非经常损益稀释每股收益	$EPS_3 = P_3 / (S_0 + S_1 + S_2 / 2 + S_3 + S_4 + S_5 + S_6)$	0.288

(二十九) 现金流量表附注

1、 收到的其他与经营活动有关的现金

单位: (人民币) 元

项 目	本期金额
财务费用—利息收入	2,729,321.55
政府补助	2,515,809.19
企业间往来	1,284,773.33
合 计	6,529,904.07

2、 支付的其他与经营活动有关的现金

单位: (人民币) 元

项 目	本期金额
经营租赁支出	1,542,000.00
费用支出	3,972,693.80
财务费用—其他	167,763.77
企业间往来	524,902.54
合 计	6,207,360.11

(三十) 现金流量表补充资料

1、 现金流量表补充资料

单位: (人民币) 元

项 目	本期金额	上年同期金额
1、将净利润调节为经营活动现金流量		
净利润	27,026,638.15	21,458,326.34
加: 资产减值准备	448,744.47	68,326.26
固定资产折旧、油气资产折耗、生产性生物资产折旧	2,037,866.12	739,855.60
无形资产摊销	749,730.48	214,560.28
长期待摊费用摊销		
处置固定资产、无形资产和其他长期资产的损失 (收益以“-”号填列)	-4,623.26	
固定资产报废损失 (收益以“-”号填列)		
公允价值变动损失 (收益以“-”号填列)		
财务费用 (收益以“-”号填列)		41.18
投资损失 (收益以“-”号填列)		
递延所得税资产减少 (增加以“-”号填列)		-26,317.60
递延所得税负债增加 (减少以“-”号填列)	-72,708.69	
存货的减少 (增加以“-”号填列)		
经营性应收项目的减少 (增加以“-”号填列)	-7,138,092.98	758,275.17
经营性应付项目的增加 (减少以“-”号填列)	22,735,074.31	-10,772,722.69
其 他		
经营活动产生的现金流量净额	45,782,628.60	10,923,794.20
2、不涉及现金收支的重大投资和筹资活动		
债务转为资本		
一年内到期的可转换公司债券		
融资租入固定资产		
3、现金及现金等价物净变动情况		
现金的期末余额	398,354,158.76	77,224,053.79
减: 现金的期初余额	385,511,402.53	82,968,059.53
加: 现金等价物的年末余额		
减: 现金等价物的年初余额		
现金及现金等价物净增加额	12,842,756.23	-5,744,005.74

## 2、 现金和现金等价物的构成:

单位: (人民币) 元

项 目	期末余额	期初余额
一、现 金	398,354,158.76	385,511,402.53
其中: 库存现金	132,524.42	50,754.19
可随时用于支付的银行存款	397,893,163.79	385,424,137.72
可随时用于支付的其他货币资金	328,470.55	36,510.62
可用于支付的存放中央银行款项		
存放同业款项		
拆放同业款项		
二、现金等价物		
其中: 三个月内到期的债券投资		
三、年末现金及现金等价物余额	398,354,158.76	385,511,402.53

## 六、 关联方及关联交易

### (一) 存在控制关系的关联方情况

单位: (人民币) 万元

自然人姓名	关联关系	对本公司的持股比例(%)	对本公司的表决权比例(%)
刘楠	实际控制人	34.43%	54.68%

上海佳船投资发展有限公司持有公司 20.25% 的股份, 实际控制人为刘楠。

### (二) 本企业的子公司情况:

单位: (人民币) 万元

子公司全称	子公司类型	企业类型	注册地	法定代表人	业务性质	注册资本	持股比例 (%)	表决权比例 (%)	组织机构代码
上海佳豪船舶科技发展有限公司	控股子公司	有限责任公司	上海市	刘楠	船舶、海洋工程承包、技术服务	5000	100	100	55150773-X
上海佳豪游艇发展有限公司	控股子公司	有限责任公司	上海市	刘楠	游艇设计、制造、开发	3000	60	60	55747685-8
上海佳豪船舶与海洋工程研发有限公司	控股子公司	有限责任公司	上海市	刘楠	船舶、海洋工程设计研发	1,000	100	100	69882115-X
上海佳船工程设备监理有限公司	控股子公司	有限责任公司	上海市	刘楠	船舶建造监理	1,000	100	100	75186869-5

### (三) 报告期内无关联方交易。

七、 报告期内无股份支付。

八、 本期无需披露的或有事项。

九、 本期无需披露的承诺事项。

十、 本公司无需披露的重大资产负债表日后事项

十一、 本期无需披露的其他重要事项。

十二、 母公司财务报表主要项目注释

(一) 应收账款

1、 应收账款按种类披露

单位: (人民币) 元

种类	期末余额				期初余额			
	账面金额	占总额比例 (%)	坏账准备	坏账准备比例 (%)	账面金额	占总额比例 (%)	坏账准备	坏账准备比例 (%)
单项金额重大的应收账款	2,085,000.00	15.22%	104,250.00	5%	---	---	---	---
单项金额不重大但按信用风险特征组合后该组合的风险较大的应收账款	---	---	---	---	---	---	---	---
其他不重大应收账款	11,610,250.00	84.78%	707,150.00	6.09%	7,953,400.00	100.00%	462,170.00	5.81%
合计	13,695,250.00	100.00%	811,400.00	5.92%	7,953,400.00	100.00%	462,170.00	5.81%

2、 期末无单项金额不重大但单独计提减值准备的应收账款, 单项金额重大的应收款项经减值测试未单独计提减值准备, 已并入其他不重大应收账款按信用风险特征组合后以账龄分析法计提坏账准备。

3、 期末无单项金额不重大但按信用风险特征组合后该组合的风险较大的应收账款。



4、其他不重大应收账款按信用风险特征组合后以账龄分析法计提坏账准备:

单位: (人民币) 元

账 龄	期末余额				期初余额			
	账面余额	占总额比例	坏账准备	坏账准备比例	账面余额	占总额比例	坏账准备	坏账准备比例
1 年以内(含 1 年)	12,931,000.00	94.42%	646,550.00	5%	7,523,400.00	94.59%	376,170.00	5%
1 年至 2 年(含 2 年)	724,250.00	5.29%	144,850.00	20%	430,000.00	5.41%	86,000.00	20%
2 年至 3 年(含 3 年)	40,000.00	0.29%	20,000.00	50%				50%
合 计	13,695,250.00	100%	811,400.00		7,953,400.00	100.00%	462,170.00	

5、本报告期无实际核销的应收账款情况

6、期末应收账款中无持本公司 5%以上(含 5%)表决权股份的股东单位欠款。

7、应收账款金额前五名单位情况

单位: (人民币) 元

单位名称	与本公司关系	金额	年限	占应收账款总额的比例(%)
浙江海运集团五洲船舶修造有限公司	非关联方	2,085,000.00	1 年以内	15.22%
南京东泽船舶制造有限公司	非关联方	1,840,000.00	1 年以内	13.44%
上海振华重工(集团)股份有限公司	非关联方	1,640,000.00	1 年以内	11.97%
中交第三航务工程局有限公司	非关联方	1,370,850.00	1 年以内	10.00%
福建省冠海造船工业有限公司	非关联方	871,000.00	1 年以内	6.36%

8、 期末无应收关联方账款。

(二) 其他应收款

1、 其他应收款按种类披露

单位: (人民币) 元

种类	期末余额				期初余额			
	账面金额	占总额比例(%)	坏账准备	坏账准备比例(%)	账面金额	占总额比例(%)	坏账准备	坏账准备比例(%)
单项金额重大的其他应收款	---	---	---	---	---	---	---	---

单项金额不重大但按信用风险特征组合后该组合的风险较大的其他应收款	---	---	---	---	---	---	---	---
其他不重大其他应收款	1,094,166.64	100%	54,708.33	5.00%	683,280.28	100.00%	34,164.01	5.00%
合计	1,094,166.64	100%	54,708.33	5.00%	683,280.28	100.00%	34,164.01	5.00%

2、期末无单项金额重大或虽不重大但单独计提减值准备的其他应收款。

3、期末无单项金额不重大但按信用风险特征组合后该组合的风险较大的其他应收款。

4、其他不重大其他应收款按信用风险特征组合后以账龄分析法计提坏账准备:

单位: (人民币) 元

账 龄	期末余额				期初余额			
	账面余额	占总额比例	坏账准备	坏账准备比例	账面余额	占总额比例	坏账准备	坏账准备比例
1 年以内(含 1 年)	1,094,166.64	100.00%	54,708.33	5%	683,280.28	100.00%	34,164.01	5%
1 年至 2 年(含 2 年)								20%
2 年至 3 年(含 3 年)								50%
合 计	1,094,166.64	100.00%	54,708.33		683,280.28	100.00%	34,164.01	

5、期末其他应收款中无持本公司 5% 以上(含 5%) 表决权股份的股东单位欠款。

6、其他应收款金额前五名情况

单位: (人民币) 元

单位名称	与本公司关系	金额	年限	占其他应收款总额的比例(%)	性质或内容
上海天运精密仪器有限公司	非关联方企业	477,376.70	1 年以内	43.63%	租房押金
上海漕河泾开发区松江高科技园发展有限公司	非关联方企业	88,200.00	1 年以内	8.06%	租房押金
公司职工	非关联方	50,000.00	1 年以内	4.57%	备用金
FRIENDSHIP SYSTEMS GMBH	非关联方企业	77,160.63	1 年以内	7.05%	代垫款
公司职工	非关联方	27,922.01	1 年以内	2.55%	代垫机票款

## (三) 长期股权投资

单位: (人民币) 元

被投资单位	核算方法	初始投资成本	期初余额	增减变动	期末余额	在被投资单位持股比例(%)	在被投资单位表决权比例(%)	在被投资单位持股比例与表决权比例不一致的说明	减值准备	本年计提减值准备	本年现金红利
上海佳船工程设备监理有限公司	成本法	11,777,510.03	11,777,510.03		11,777,510.03	100%	100%	---	---	---	---
上海佳豪船舶与海洋工程研发有限公司	成本法	10,000,000.00	10,000,000.00		10,000,000.00	100%	100%	---	---	---	---
上海佳豪船舶科技发展有限公司	成本法	50,000,000.00		50,000,000.00	50,000,000.00	100%	100%	---	---	---	---
成本法小计		71,777,510.03	21,777,510.03	50,000,000.00	71,777,510.03	---	---	---	---	---	---
合计		71,777,510.03	21,777,510.03	50,000,000.00	71,777,510.03	---	---	---	---	---	---

长期股权投资的说明:

2010年2月9日公司新设上海佳豪船舶科技发展有限公司, 注册资本5,000万元。

## (四) 营业收入及营业成本

单位: (人民币) 元

项 目	本期发生额	上年同期发生额
营业收入	66,868,473.57	61,518,236.96
营业成本	30,799,881.20	30,739,859.46

## 1、按业务类别列示主营业务收入、主营业务成本

单位: (人民币) 元

项 目	本期发生额		上年同期发生额	
	营业收入	营业成本	营业收入	营业成本
(1)船舶工程设计收入	31,807,461.06	18,580,990.04	38,640,065.09	18,765,477.18
(2)海洋工程设计收入	35,061,012.51	12,218,891.16	22,878,171.87	11,974,382.28
合 计	66,868,473.57	30,799,881.20	61,518,236.96	30,739,859.46

## 2、公司前五名客户的营业收入情况

单位: (人民币) 元

项目	营业收入总额	占公司全部营业收入的比例
本公司前五名客户的营业收入	11,005,550.00	16.46%

## (五) 现金流量表补充资料

单位: (人民币) 元

项目	本期金额	上年同期金额
1、将净利润调节为经营活动现金流量		
净利润	25,965,925.52	24,415,041.43
加: 资产减值准备	369,774.32	39,884.76
固定资产折旧、油气资产折耗、生产性生物资产折旧	2,037,352.96	739,855.60
无形资产摊销	749,730.48	214,560.28
长期待摊费用摊销		
处置固定资产、无形资产和其他长期资产的损失(收益以“-”号填列)	-4,623.26	

项目	本期金额	上年同期金额
固定资产报废损失 (收益以“—”号填列)		
公允价值变动损失 (收益以“—”号填列)		
财务费用 (收益以“—”号填列)		41.18
投资损失 (收益以“—”号填列)		-3,722,362.63
递延所得税资产减少 (增加以“—”号填列)	-55,466.15	-1,482.72
递延所得税负债增加 (减少以“—”号填列)		
存货的减少 (增加以“—”号填列)		
经营性应收项目的减少 (增加以“—”号填列)	-6,566,689.98	41,554.83
经营性应付项目的增加 (减少以“—”号填列)	22,780,789.41	-11,792,805.90
其他		
经营活动产生的现金流量净额	45,276,793.30	9,934,286.83
2、不涉及现金收支的重大投资和筹资活动		
债务转为资本		
一年内到期的可转换公司债券		
融资租入固定资产		
3、现金及现金等价物净变动情况		
现金的期末余额	310,078,885.69	62,887,832.40
减: 现金的期初余额	358,125,759.76	72,898,982.88
加: 现金等价物的年末余额		
减: 现金等价物的年初余额		
现金及现金等价物净增加额	-48,046,874.07	-10,011,150.48

### 十三、补充资料

#### (一) 当期非经常性损益明细表

单位: (人民币) 元

项目	金额	说明
非流动资产处置损益	---	---
越权审批或无正式批准文件的税收返还、减免	---	---
计入当期损益的政府补助 (与企业业务密切相关, 按照国家统一标准定额或定量享受的政府补助除外)	2,814,931.95	---
计入当期损益的对非金融企业收取的资金占用费	---	---
企业取得子公司、联营企业及合营企业的投资成本小	---	---

项目	金额	说明
于取得投资时应享有被投资单位可辨认净资产公允价值产生的收益		
非货币性资产交换损益	---	---
委托他人投资或管理资产的损益	---	---
因不可抗力因素, 如遭受自然灾害而计提的各项资产减值准备	---	---
债务重组损益	---	---
企业重组费用, 如安置职工的支出、整合费用等	---	---
交易价格显失公允的交易产生的超过公允价值部分的损益	---	---
同一控制下企业合并产生的子公司期初至合并日的当期净损益	---	---
与公司正常经营业务无关的或有事项产生的损益	---	---
除同公司正常经营业务相关的有效套期保值业务外, 持有交易性金融资产、交易性金融负债产生的公允价值变动损益, 以及处置交易性金融资产、交易性金融负债和可供出售金融资产取得的投资收益	---	---
单独进行减值测试的应收款项减值准备转回	---	---
对外委托贷款取得的损益	---	---
采用公允价值模式进行后续计量的投资性房地产公允价值变动产生的损益	---	---
根据税收、会计等法律、法规的要求对当期损益进行一次性调整对当期损益的影响	---	---
受托经营取得的托管费收入	---	---
除上述各项之外的其他营业外收入和支出	-1,690.85	---
其他符合非经常性损益定义的损益项目	---	---
所得税影响额	-424,486.17	---
少数股东权益影响额(税后)	---	---
合计	2,388,754.93	---

## (二) 净资产收益率及每股收益:

单位:(人民币)元

合并报表报告期利润	加权平均净资产收益率	每股收益	
		基本每股收益	稀释每股收益
归属于公司普通股股东的净利润	5.99%	0.316	0.316
扣除非经常性损益后归属于公司普通股股东的净利润	5.46%	0.288	0.288

母公司报告期利润	加权平均净资产收益率	每股收益	
		基本每股收益	稀释每股收益
归属于公司普通股股东的净利润	5.79%	0.303	0.303
扣除非经常性损益后归属于公司普通股股东的净利润	5.26%	0.275	0.275

## (三) 公司主要会计报表项目的异常情况及原因的说明

单位:(人民币)元

报表项目	年末余额	年初余额	变动比率	变动原因
应收账款	13,611,500.00	7,977,155.00	70.63%	本期收入结算增加
预付款项	8,142,483.44	6,128,529.82	32.86%	主要为预付游艇公司购置土地定金及购车款
其他应收款	1,512,466.16	871,416.27	73.56%	主要为支付项目投标保证金
在建工程	9,254,282.50	0.00	-	公司研发大楼装修工程支出
应付账款	612,470.10	2,619,537.82	-76.62%	主要为支付软件购置款
预收账款	53,116,247.88	35,858,385.27	48.13%	主要为工程总承包项目预收款增加
应付职工薪酬	6,291,939.85	507,016.15	1140.97%	主要为计提未发放的绩效工资
其他非流动负债	578,665.50	873,165	-33.73%	主要为政府补助项目的递延收益按收入成本匹配原则结转收入

实收股本	85680000.00	50400000.00	70.00%	根据 2009 年度利润分配决议由资本公积转增股本
管理费用	10,071,778.22	6,780,372.08	48.54%	主要为人员工资和资产折旧费用的增加
财务费用	-2,588,228.53	-521,017.62	-396.76	主要为募集资金存款利息收入
经营活动产生的现金流量净额	45,782,628.60	10,923,794.20	319.11%	主要为工程总承包项目收到的款项
筹资活动产生的现金流量净额	-18,240,000.00	-41.18	44293246.28%	变动项目为根据 2009 年度利润分配决议分配现金股利和游艇公司收到投资款

#### 十四、财务报表的批准报出

本财务报表业经公司全体董事于 2010 年 8 月 13 日批准报出。

(加盖公章)

二〇一〇年八月十三日



## 第八节 备查文件目录

- 一、 载有公司法定代表人签名的 2010 年半年度报告文件原件。
- 二、 载有公司法定代表人、主管会计工作的公司负责人、公司会计机构负责人（会计主管人员）签名并盖章的财务报表。
- 三、 报告期内在中国证监会指定网站上公开披露过的所有公司文件的正本及公告的原稿。
- 四、 以上文件的备置地点：公司证券部办公室。

上海佳豪船舶工程设计股份有限公司

二〇一〇年八月十三日