

# 浙江方正电机股份有限公司

ZHEJIANG FOUNDER MOTOR CO., LTD.

(住所：浙江省丽水市天宁工业区 24 号)



## 2009 年年度报告全文

证券代码：002196

证券简称：方正电机

披露时间：2010 年 4 月 22 日

## 重要提示

本公司董事会、监事会及董事、监事、高级管理人员保证本报告所载资料不存在任何虚假记载、误导性陈述或重大遗漏，并对其真实性、准确性、完整性承担个别和连带责任。本年度报告摘要摘自年度报告全文，投资者欲了解详细内容，应阅读年度报告全文。

没有董事、监事、高级管理人员声明对年度报告内容的真实性、准确性和完整性无法保证或存在异议。

公司全体董事均亲自出席了本次审议年度报告的董事会。

天健会计师事务所有限公司为本公司 2009 年度财务报告出具了标准无保留意见的审计报告。

公司负责人张敏先生、主管会计工作负责人胡宏先生及会计机构负责人卢美玲女士声明：保证年度报告中财务报告的真实、完整。

## 目 录

重要提示.....	2
目 录.....	3
第一节 公司基本情况简介.....	4
第二节 会计数据和业务数据摘要.....	6
第三节 股本变动及股东情况.....	8
第四节 董事、监事和高级管理人员.....	11
第五节 公司治理结构.....	16
第六节 股东大会简介.....	21
第七章 董事会报告.....	24
第八节 监事会报告.....	49
第九节 重要事项.....	52
第十节 财务报告.....	60
第十二节 备查文件目录.....	122

## 第一节 公司基本情况简介

一、中文名称：浙江方正电机股份有限公司

英文名称：ZHEJIANG FOUNDER MOTOR CO., LTD.

二、法定代表人：张敏

三、公司董事会秘书及证券事务代表：

	董事会秘书	证券事务代表
姓名	胡宏	周涛铭
联系地址	浙江省丽水市天宁工业区 24 号	浙江省丽水市天宁工业区 24 号
电话	0578-2171041	0578-2276502
传真	0578-2276502	0578-2276502
电子信箱	fdmhu@hotmail.com	qingwuyong@sina.com

四、公司注册地址：浙江省丽水市天宁工业区 24 号

公司办公地址：浙江省丽水市天宁工业区 24 号

邮编：323000

网址：www.fdm.com.cn

电子信箱：lsfdm@mail.lspptt.zj.cn

五、公司选定的信息披露报纸：《证券时报》

登载年度报告的网站地址：<http://www.cninfo.com.cn>

公司年度报告备置地址：深圳证券交易所

浙江方正电机股份有限公司证券部

六、公司股票上市交易所：深圳证券交易所

股票简称：方正电机

股票代码：002196

七、其他有关资料

公司首次注册登记日期：2001 年 12 月 20 日

公司最近一次变更登记日期：2007 年 12 月 25 日

注册登记地点：浙江省工商行政管理局

公司企业法人营业执照注册号：330000000015807

公司税务登记证号码：331100148868586

公司组织机构代码：14886858-6

公司聘请的会计师事务所：天健会计师事务所有限公司

会计师事务所的办公地址：杭州市西溪路 128 号新湖商务大厦 6-10F

## 第二节 会计数据和业务数据摘要

### 一、主要会计数据

单位：（人民币元）

	2009 年	2008 年	本年比上年增减 (%)	2007 年
营业收入	286,363,095.88	315,163,474.19	-9.14	413,315,235.76
利润总额	5,333,604.74	17,073,818.97	-68.76	37,556,635.15
归属上市公司股东的净利润	4,391,264.86	17,006,492.06	-74.18	30,863,567.52
归属上市公司股东的扣除非经常性损益后的净利润	1,969,502.75	12,411,268.97	-84.13	27,463,126.10
经营活动产生的现金流量净额	52,418,245.90	-69,832,401.07	175.06	25,115,482.55
	2009 年末	2008 年末	本年末比上年末增减 (%)	2007 年末
总资产	500,588,763.73	475,764,175.29	5.22	588,265,994.10
归属上市公司股东的所有者权益	253,607,342.71	258,474,077.85	-1.88	264,612,585.79
股本	77,150,000.00	77,150,000.00	-	77,150,000.00

### 二、主要财务指标

单位：（人民币元）

	2009 年	2008 年	本年比上年增减 (%)	2007 年
基本每股收益	0.06	0.22	-72.73	0.54
稀释每股收益	0.06	0.22	-72.73	0.54
扣除非经常性损益后的基本每股收益	0.03	0.16	-81.25	0.48
全面摊薄净资产收益率	1.73%	6.58%	-4.85	11.66%

加权平均净资产收 益率	1.72%	6.55%	-4.83	25.15%
扣除非经常性损益 后全面摊薄净资产 收益率	0.78%	4.80%	-4.02	10.38%
扣除非经常性损益 后的加权平均净资 产收益率	0.77%	4.78%	-4.01	22.38%
每股经营活动产生 的现金流量净额	0.68	-0.91	174.73	0.33
	2009 年末	2008 年末	本年末比上年末 增减 (%)	2007 年末
归属于上市公司股东的 每股净资产	3.29	3.35	-1.79	3.43

## 三、非经常性损益项目

单位：（人民币元）

非经常性损益项目	金额
非流动资产处置损益	90,512.06
计入当期损益的政府补助，但与公司正常经营业务密切相关，符合国家政策规定、按照一定标准定额或定量持续享受的政府补助除外	2,921,604.00
根据税收、会计等法律、法规的要求对当期损益进行一次性调整对当期损益的影响	-
除上述各项之外的其他营业外收入和支出	-74,894.75
小计	2,937,221.31
减：所得税影响额（所得税减少以“-”表示）	515,459.20
少数股东权益影响额	-
合计	2,421,762.11

### 第三节 股本变动及股东情况

#### 一、股本变动情况表

##### (一) 股本变动情况表

	本次变动前		本次变动增减(+,-)					本次变动后	
	数量	比例	发行新股	送股	公积金转股	其他	小计	数量	比例
一、有限售条件股份	57,150,000	74.08%	0	0	0	0	0	57,150,000	74.08%
1、国家持股	0	0.00%	0	0	0	0	0	0	0.00%
2、国有法人持股	0	0.00%	0	0	0	0	0	0	0.00%
3、其他内资持股	57,150,000	74.08%	0	0	0	0	0	57,150,000	74.08%
其中：境内非国有法人持股	17,150,000	22.23%	0	0	0	0	0	17,150,000	22.23%
境内自然人持股	40,000,000	51.85%	0	0	0	0	0	40,000,000	51.85%
4、外资持股	0	0.00%	0	0	0	0	0	0	0.00%
其中：境外法人持股	0	0.00%	0	0	0	0	0	0	0.00%
境外自然人持股	0	0.00%	0	0	0	0	0	0	0.00%
5、高管股份	0	0.00%	0	0	0	0	0	0	0.00%
二、无限售条件股份	20,000,000	25.92%	0	0	0	0	0	20,000,000	25.92%
1、人民币普通股	20,000,000	25.92%	0	0	0	0	0	20,000,000	25.92%
2、境内上市的外资股	0	0.00%	0	0	0	0	0	0	0.00%
3、境外上市的外资股	0	0.00%	0	0	0	0	0	0	0.00%
4、其他	0	0.00%	0	0	0	0	0	0	0.00%
三、股份总数	77,150,000	100.00%	0	0	0	0	0	77,150,000	100.00%

##### (二) 限售股份变动情况表

报告期内，公司限售股份情况无变动。

#### 二、公司前 10 名股东和前 10 名无限售条件股东情况介绍

截止 2009 年 12 月 31 日

单位：股

股东总数							11095
前10 名股东持股情况							
股东名称	股东性质	持股比例	持股总数	持有有限售条件股份数量	质押或冻结的股份数量	报告期内股份增减变动数量	
张敏	境内自然人	24.86%	19,178,000	19,178,000	0	0	
通联创业投资股份有限公司	境内非国有法人	22.23%	17,150,000	17,150,000	0	0	
钱进	境内自然人	10.95%	8,449,000	8,449,000	0	0	
章则余	境内自然人	4.32%	3,333,000	3,333,000	0	0	



李锦火	境内自然人	4.32%	3,332,000	3,332,000	0	0
胡宏	境内自然人	0.99%	760,000	760,000	0	0
张健	境内自然人	0.78%	600,000	600,000	0	0
张寅孩	境内自然人	0.78%	600,000	600,000	0	0
袁晓虹	境内自然人	0.49%	380,000	380,000	0	0
陈荣昌	境内自然人	0.49%	380,000	380,000	0	0
前10 名无限售条件股东持股情况						
股东名称	持有无限售条件股份数量		股份种类			
周祖生	212,000		人民币普通股			
周帮俊	181,946		人民币普通股			
吴德渊	177,357		人民币普通股			
刘涛	142,640		人民币普通股			
王文驰	136,049		人民币普通股			
王秋红	130,000		人民币普通股			
孙春梅	120,000		人民币普通股			
刘晓鸿	86,586		人民币普通股			
董文君	86,750		人民币普通股			
阮寨萍	85,000		人民币普通股			
上述股东关联关系或一致行动的说明	公司前10 名股东中：袁晓虹女士系谢国伟先生之妻，谢国伟先生系张敏先生之妻弟。张敏、袁晓虹、谢国伟的持股比例分别为24.86%、0.49%、0.13%。					

### 三、控股股东及实际控制人情况介绍

#### (一) 控股股东及实际控制人具体情况介绍

##### 1、自然人控股股东情况

控股股东姓名：张敏

国籍：中国籍

是否取得其他国家或地区居留权：否

最近五年内职务：浙江方正电机股份有限公司董事长

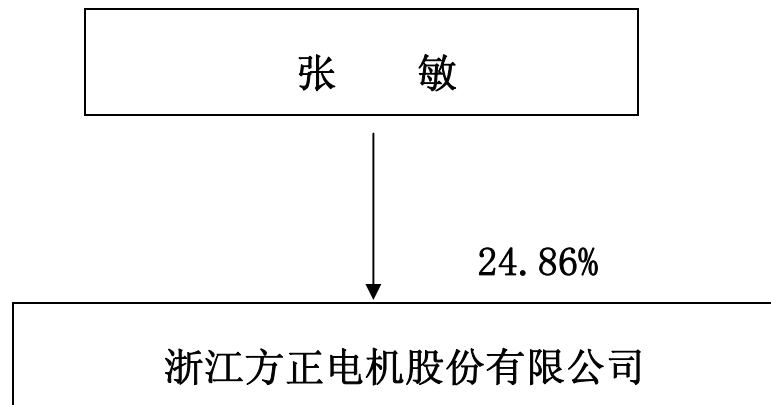
##### 2、自然人实际控制人情况

同上

##### 3、控股股东及实际控制人变更情况

本报告期内公司控股股东及实际控制人没有发生变更

4、公司与实际控制人之间的产权及控制关系的方框图



5、其他持股在百分之十以上的法人股东

截至本报告期末通联创业投资股份有限公司持有本公司 22.23% 股权。

## 第四节 董事、监事和高级管理人员

### 一、董事、监事和高级管理人员情况

#### (一) 董事、监事和高级管理人员持股变动及报酬情况

姓名	职务	性别	年龄	任期起始日期	任期终止日期	年初持股数	年末持股数	变动原因	报告期内从公司领取的报酬总额(万元)(税前)	是否在股东单位或其他关联单位领取薪酬
张敏	董事长	男	48	2008年3月6日	2011年3月5日	19,178,000	19,178,000	无	24.51	否
钱进	总经理	男	48	2008年3月6日	2011年3月5日	8,449,000	8,449,000	无	20.67	否
孟宏亮	董事	男	33	2008年3月6日	2011年3月5日	0	0	无	0	是
项永旺	董事	男	36	2008年3月6日	2011年3月5日	0	0	无	0	是
胡宏	董事会秘书	男	47	2008年3月6日	2011年3月5日	760,000	760,000	无	15.51	否
刘国平	独立董事	男	56	2008年3月6日	2011年3月5日	0	0	无	5	否
沈田丰	独立董事	男	44	2008年3月6日	2011年3月5日	0	0	无	5	否
刘翰林	独立董事	男	46	2008年3月6日	2011年3月5日	0	0	无	5	否
陈荣昌	监事	男	45	2008年3月6日	2011年3月5日	380,000	380,000	无	8.43	否
王英才	监事	男	38	2008年3月6日	2011年3月5日	0	0	无	0	是
马斌武	监事	男	32	2008年3月6日	2011年3月5日	0	0	无	3.63	否
李锦火	董事	男	47	2008年3月6日	2011年3月5日	3,332,000	3,332,000	无	12.99	否
合计	-	-	-	-	-	32,099,000	32,099,000	-	100.74	-

#### 董事、监事、高级管理人员报告期内被授予的股权激励情况

适用 不适用

#### (二)、董事出席董事会议情况

董事姓名	具体职务	应出席次数	现场出席次数	以通讯方式参加会议次数	委托出席次数	缺席次数	是否连续两次未亲自出席会议
张敏	董事长	5	1	4	0	0	否
钱进	副董事长	5	1	4	0	0	否
孟宏亮	董事	5	1	4	0	0	否
项永旺	董事	5	0	3	2	0	否
李锦火(新上任)	董事	3	0	3	0	0	否
章则余(已离任)	董事	1	0	0	1	0	否
胡宏	董事	5	1	4	0	0	否
刘国平	独立董事	5	1	4	0	0	否
沈田丰	独立董事	5	1	4	0	0	否
刘翰林	独立董事	5	1	4	0	0	否

## （二）公司董事、监事、高级管理人员最近五年的主要工作经历及在其他单位的任职或兼职情况

### 1、董事会成员

**张敏**，男，本公司董事长、董事，中国籍。2001 年 12 月起担任浙江方正电机股份有限公司董事长兼总经理，2005 年 3 月至今任浙江方正电机股份有限公司董事长。此外，张敏先生曾担任丽水市人大常委、浙江省人大代表，现担任浙江省总商会副会长、丽水市政协常委、丽水市工商联会长、浙江省缝纫电机行业协会会长等职务。除上述任职外，无在其他单位任职或兼职情况。

**钱进**，男，本公司副董事长、总经理、董事，中国籍。曾担任浙江方正电机股份有限公司副董事长兼常务副总经理，现担任浙江方正电机股份有限公司副董事长、总经理，同时兼任方德机电、方正东进董事长。除上述任职外，无在其他单位任职或兼职情况。

**孟宏亮**，男，本公司董事，中国籍。2001 年 2 月起，任万向创业投资股份有限公司投资业务部负责人，现担任浙江方正电机股份有限公司董事、通联创业投资股份有限公司投资业务部负责人。除在浙江方正电机股份有限公司担任董事职务外，还担任浙江联强数控机床股份有限公司副董事长，浙江海利得新材料股份有限公司、浙江大学城市学院教育发展股份有限公司、浙江正原电气股份有限公司董事。

**项永旺**，男，本公司董事，中国籍。1999 年 8 月至 2000 年 9 月期间，万向钱潮股份有限公司从事企业管理工作，2001 年 9 月起，任万向创业投资股份有限公司投资业务部项目经理，除在浙江方正电机股份有限公司担任董事职务外，还担任通联创业投资股份有限公司投资业务部项目经理。

**李锦火**，男，本公司董事、副总经理，中国籍。历任丽水方正电机制造有限公司采购部部长、丽水方正电机制造有限公司副总经理、浙江方正电机股份有限公司董事、副总经理。现担任浙江方正电机股份有限公司董事、副总经理兼家用缝纫机电机事业部经理。除在本公司担任职务外，无在其他单位任职或兼职情况。

**胡宏**，男，本公司董事、董事会秘书、财务总监，中国籍。历任丽水方正电机制造有限公司财务部部长、浙江方正电机股份有限公司董事、财务总监兼财务部经理。现担任浙江方正电机股份有限公司董事、董事会秘书、财务总监。除在本公司担任职务外，

无在其他单位任职或兼职情况。

**刘国平**，男，本公司独立董事，中国籍。历任绍兴市越城区副区长、越城工业总公司副总经理、中共浙江省委政策研究室处长。担任过《浙江社会发展二十年》副主编，并发表《加快社会保障制度改革，促进社会全面发展》等论文多篇，曾负责浙江省社科规划办“浙江省利用高新技术改造传统产业研究”等课题。除在公司担任独立董事职务外，还担任杭州思达管理咨询有限公司总经理、浙江大学国际经济研究所研究员、浙江精瑞控股发展有限公司顾问。

**刘翰林**，男，本公司独立董事，中国籍。现担任杭州电子科技大学财经学院副院长、会计学和企业管（财务管理）专业硕士生导师，是中国会计学会会员、中国注册会计师协会会员、中国电子会计学会理事、中国电子学会工业工程委员会委员、信息产业部信息产业发展基金评审专家、浙江省总会计师协会常务理事、浙江省财政专业绩效评价专家、杭州信用管理协会副秘书长兼专家委员会副主任。除在公司担任独立董事职务外，还担任浙江佳力科技股份有限公司、浙江华峰氨纶股份有限公司、浙江万马电缆股份有限公司独立董事。

**沈田丰**，男，本公司独立董事，中国籍。曾任浙江星韵律师事务所副主任，现担任中华全国律师协会金融证券委员会委员、杭州市律师协会副会长、国浩律师集团(杭州)事务所合伙人。除在公司担任独立董事职务外，还担任东方通信股份有限公司、浙江利欧股份有限公司、浙江财通政券经纪有限责任公司、浙商证券有限公司独立董事。

## 2、监事会成员

**陈荣昌**，男，本公司监事会主席，中国籍。历任丽水方正电机制造有限公司工缝电机车间主任、浙江方正电机股份有限公司监事会主席、制造六部经理、平缝机事业部经理。除在本公司担任职务外，无在其他单位任职或兼职情况。

**王英才**，男，本公司监事，中国籍。2001 年 12 月起，就职于万向创投资产管理部，现担任浙江方正电机股份有限公司监事，通联创业投资股份有限公司资产管理部经理。除在浙江方正电机股份有限公司担任监事职务外，还担任浙江海利得新材料股份有限公司、浙江大学城市学院教育发展股份有限公司、浙江正原电气股份有限公司、浙江联强数控机床股份有限公司、江苏森威精锻有限公司监事。

**马斌武**，男，本公司监事，中国籍，2002 年 7 月至 2007 年 4 月，任职于浙江方正电机股份有限总工办技术员、平缝事业部品质管理部，2007 年 5 月起，担任公司全资子公司浙江方德机电制造有限公司伺服事业部马达制造部经理。现担任浙江方正电机股份有限公司办公室副主任。除在本公司担任职务外，无在其他单位任职或兼职情况。

### 3、高级管理人员

**张敏**，董事长，公司董事（简历见前述董事介绍）。

**钱进**，副董事长、总经理，公司董事（简历见前述董事介绍）。

**胡宏**，董事会秘书、财务总监，公司董事（简历见前述董事介绍）。

**李锦火**，副总经理、公司董事（简历见前述董事介绍）。

#### （四）报告期内公司董事、监事、高级管理人员的新聘或解聘情况

（1）公司董事会于 2009 年 4 月 16 日收到董事章则余先生的书面辞职报告，因其个人原因，请求辞去其担任的董事职务，公司董事会于 2009 年 4 月 18 日接受章则余先生的辞职请求。详细情况参见刊登于 2008 年 4 月 18 日的公司指定信息披露媒体上的公告：《浙江方正电机股份有限公司关于公司董事辞职的公告》。

（2）2009 年 5 月 7 日，公司 2008 年度股东大会审议通过了《关于选举李锦火为公司董事的议案》，同意李锦火先生为公司第三届董事会董事。详细情况参见刊登于 2009 年 5 月 8 日的公司指定信息披露媒体上的公告：《浙江方正电机股份有限公司 2008 年度股东大会会议决议公告》。

## 二、公司员工情况

截至报告期末，公司在职员工为 1169 人，需承担费用的离退休职工为 1 人。

员工结构如下：

### （一）、专业构成情况

专业构成的类别	人数（人）	占员工人数的比例
---------	-------	----------

生产人员	967	82.73%
技术人员	73	6.24%
销售人员	27	2.31%
财务人员	15	1.28%
管理人员	87	7.44%

(二)、教育程度情况

教育程度的类别	人数(人)	占员工人数的比例
本科以上	64	5.47%
大专	127	10.86%
大专以下	978	83.66%

## 第五节 公司治理结构

### 一、公司治理情况

报告期内，公司严格按照《公司法》、《证券法》、《上市公司治理准则》、《深圳证券交易所股票上市规则》等法律、法规和中国证监会有关法律法规等的要求，不断完善公司的法人治理结构，建立健全公司内部管理和控制制度，持续深入开展公司治理专项活动，促进了公司规范运作，提高了公司治理水平。截至报告期末，公司治理的实际状况基本符合《上市公司治理准则》的要求，具体情况如下：

#### 1、关于股东与股东大会

公司严格按照《上市公司股东大会规则》、《公司章程》、《股东大会议事规则》等规定和要求，规范地召集、召开股东大会，平等对待所有股东，并尽可能为股东参加股东大会提供便利，使其充分行使股东权利。

#### 2、关于公司与控股股东

公司控股股东严格规范自己的行为，没有超越股东大会直接或间接干预公司的决策和经营活动，没有利用其特殊地位谋取额外利益。公司拥有独立完整的业务和自主经营能力，在业务、人员、资产、机构、财务上独立于控股股东，公司董事会、监事会和内部机构独立运作。

#### 3、关于董事和董事会

公司严格按照《公司章程》的规定规范、透明的选举董事；公司设独立董事三名，占全体董事的三分之一，公司董事会的人数及人员构成符合有关法律、法规的要求，并且能够确保董事会作出科学决策；董事会严格按照《公司章程》和《公司董事会议事规则》召集、召开股东大会会议，执行股东大会决议；各位董事能够遵照《深圳证券交易所中小企业板块上市公司董事行为指引》、《公司董事会议事规则》、《公司独立董事工作制度》的要求履行其应尽的职责，维护公司和股东的合法权益。

#### 4、关于监事和监事会

公司监事会设监事三名，其中职工监事一名，监事会的人数和构成符合有关法律、法规的要求；监事会严格按照《公司章程》、《公司监事会议事规则》召集、召开监



事会会议；公司监事能够本着对股东负责的态度，认真履行自己的职责，对董事、经理和其他高级管理人员的工作以及公司财务能够做到有效监督。

#### 5、关于绩效评价与激励约束机制

公司绩效评价与激励机制公正透明，董事、监事以及高级管理人员的薪酬与公司绩效和个人业绩挂钩；经理人员的聘任公开、透明，符合法律法规的规定。对报告期内高级管理人员按照年度经营计划制定的目标进行绩效考核，高级管理人员均认真履行了工作职责，较好地完成了年初董事会下达的经营管理任务。

#### 6、利益相关者

公司充分尊重和维护相关利益者的合法权益，实现社会、股东、公司、员工等各方面利益的协调平衡，诚信对待供应商和客户，认真培养每一位员工，坚持与相关利益者互利共赢的原则，共同推动公司持续、健康、快速发展。

#### 7、信息披露与透明度

公司严格按照有关法律法规以及《信息披露制度》、《投资者关系管理制度》等的要求，真实、准确、及时、公平、完整地披露有关信息；并指定公司董事会秘书负责信息披露工作，协调公司与投资者的关系，接待股东来访，回答投资者咨询，向投资者提供公司已披露的资料；并指定《证券时报》和巨潮网(<http://www.cninfo.com.cn>)为公司信息披露的指定报纸和网站，确保公司所有股东能够以平等的机会获得信息。

### 二、公司董事及独立董事履行职责情况

报告期内，公司全体董事严格按照有关法律、法规和《公司章程》及《中小企业板块上市公司董事行为指引》的要求，按时参加报告期内的董事会会议和股东大会，并依据自己的专业知识和能力独立、客观、公正地审议会议事项，切实维护了本公司和中小股东的利益。

报告期内，公司董事长能够积极推动公司内部各项制度的制定和完善，加强董事会建设，确保董事会会议依法正常召集和召开。董事长没有从事超越其职权范围的行为，能够积极督促董事会决议的执行，及时将有关情况告知其他董事，能够保证独立董事和董事会秘书的知情权，为他们提供了发挥作用的平台，为其行使职能和发挥其

作用提供了保障，为公司稳健发展提供了有力的保障。

报告期内，公司独立董事严格按照有关法律法规、《公司章程》及《独立董事工作细则》的规定履行职责，主动与公司总经理、董事会秘书、财务负责人联系询问公司的日常生产经营和财务运行情况，积极出席公司股东大会及董事会会议，认真审议各项议案，利用自己的专业知识做出独立、客观的判断；对公司对外投资、关联方资金占用、聘任高级管理人员等事项发表了独立意见；对公司的发展战略、经营管理出谋划策，促进了公司的持续、健康发展。另外，公司独立董事保持对相关法律法规的学习，强化自觉保护社会公众股股东权益的意识，对控股股东行为进行有效监督，维护了公司整体利益和中小股东利益，促进了公司的规范运作。

报告期内，公司独立董事未对公司董事会审议的各项议案及其他相关事项提出异议。

报告期内，公司董事出席董事会会议情况：

董事姓名	具体职务	应出席次数	现场出席次数	以通讯方式参加会议次数	委托出席次数	缺席次数	是否连续两次未亲自出席会议
张敏	董事长	5	1	4	0	0	否
钱进	副董事长	5	1	4	0	0	否
孟宏亮	董事	5	1	4	0	0	否
项永旺	董事	5	0	3	2	0	否
李锦火	董事	3	0	3	0	0	否
章则余	原董事	1	0	0	1	0	否
胡宏	董事	5	1	4	0	0	否
刘国平	独立董事	5	1	4	0	0	否
沈田丰	独立董事	5	1	4	0	0	否
刘翰林	独立董事	5	1	4	0	0	否

### 三、公司与控股股东在业务、人员、资产、机构、财务等方面的独立情况

公司在业务、人员、资产、机构、财务等方面与控股股东相互独立，公司具有独立完整的业务及自主经营能力。

1、业务：公司的生产经营完全独立于控股股东，公司独立制定经营计划。公司拥有独立的采购、销售、生产系统，具有独立的业务体系和自主经营能力，业务结构完整，无需依赖股东单位进行经营活动。

2、人员：公司总经理、副总经理、财务负责人、董事会秘书等高级管理人员专职在股份公司工作、领取薪酬，不存在在股东单位兼任职务的情况。公司董事、监事和高级管理人员严格按照《公司法》、《公司章程》的规定，经公司合法程序选举产生。高级管理人员均由董事会聘任，不存在股东干预公司董事会和股东大会人事任免决定的情形。公司人员独立，所有员工均和公司签订了劳动合同。公司在员工管理、社会保障、工薪报酬等方面独立于股东单位或其他关联方。

3、资产：公司拥有完整的厂房、设备等财产权，拥有独立的生产系统及配套系统，与控股股东之间产权关系清晰，不存在产权纠纷或潜在纠纷。公司拥有独立的生产经营场所，不存在资产资金被控股股东占用的情况，公司资产完全独立于控股股东。

4、机构：公司依法设立股东大会、董事会、监事会，各项规章制度完善，法人治理结构规范有效。公司及其职能部门与控股股东及其职能部门之间不存在上下级关系。公司建立了独立于股东的适应自身发展需要的组织机构，并明确了各部门的职能，形成了公司独立与完善的管理机构和业务经营体系。

5、财务：公司设立独立的财务会计部门，有独立的财务人员，并建立了独立的会计核算体系和财务管理制度。公司独立在银行开户，独立纳税，能独立作出财务决策。公司不存在与股东单位及其关联方共用银行帐户的情况，也不存在资金、资产被股东单位及其关联方非法占用的情况。

#### 四、公司内部控制制度的建立健全情况

公司为规范公司经营管理，控制风险，保证经营业务活动的正常开展，根据《公司法》、《证券法》和其他有关法律、法规和规章制度，结合公司的实际情况、自身特点和管理需要，制定了一整套贯穿于公司生产经营各层面、各环节的内部控制制度体系，并不断补充、修订和完善，予以严格执行。实践证明，公司内部控制具备了完整性、合理性和有效性。《公司 2009 年度内部控制自我评价报告》刊登在 2010 年 4 月 22 日巨潮资讯网 (<http://www.cninfo.com.cn>) 上。

##### （一）公司董事会对内部控制的总体评价

公司已结合自身经营业务和管理模式的特点，制定了一系列内部控制的规章制度和控制程序，并得到执行，基本保证了公司经营管理的正常进行。在公司经营管理的

各个过程、各个关键环节，各项制度均能够得到有效执行，在对外投资、购买和出售资产、对外担保、关联交易、募集资金使用、信息披露事务等重点控制事项方面不存在重大缺陷。但公司仍需在今后的工作中，不断完善公司内部控制结构，进一步加强内部控制的贯彻力度，提高公司科学决策能力和风险防范能力，加强信息披露管理，切实保障投资者的合法权益，促进公司稳步、健康、快速、高效发展。

### （二）独立董事关于2009年度内部控制自我评价报告的独立意见

独立董事对公司董事会审计委员会出具的关于2009年度内部控制的自我评价报告发表了如下意见：目前公司已经建立起较为健全和完善的内部控制体系，各项内部控制制度符合我国有关法律法规以及监管部门有关上市公司治理的规范性文件要求，且能够得到有效执行，保证公司的规范运作。董事会审计委员会出具的关于2009年度内部控制的评价报告真实、客观地反映了公司内部控制的建设和运行情况。

### （三）保荐机构的核查意见

中信证券股份有限公司（以下简称“中信证券”或“保荐机构”）根据深圳证券交易所《关于做好上市公司2009年年度报告工作的通知》，对《方正电机股份有限公司2009年度内部控制的自我评价报告》发表保荐意见如下：

经过列席重要会议、现场检查、资料查阅及沟通访谈，中信证券认为，方正电机已经建立了较为完善的法人治理结构，制定了较为完备的有关公司治理及内部控制的各项规章制度，并根据公司实际情况及监管部门的最新要求，对存在的问题提出了改进及整改措施，保荐机构将持续跟踪关注公司内部控制各项工作的开展。自从2007年中信证券开始承担方正电机持续督导责任以来，方正电机内部控制制度执行情况良好，符合有关法律法规和证券监管部门对上市公司内控制度管理的规范要求，方正电机对内部控制的自我评价是真实、客观的。

## 五、高级管理人员的考评及激励情况

报告期内，公司全面推行薪酬考核制度，以岗定薪，实施动态区分，奖罚优劣。在此基础上，董事会薪酬与考核委员会制定薪酬方案报董事会审批，根据公司实际经营完成情况以及高级管理人员的工作业绩，对高级管理人员的工作能力、履职情况、责任目标完成情况等进行年终考评，并监督薪酬制度执行情况。

报告期内，各项考评以及激励机制、相关奖励制度执行良好，起到了应有的激励和约束作用，充分调动了经营层的积极性，使公司的利益得到了保证。

## 六、公司内部审计制度的建立和执行情况

内部控制相关情况	是/否/不适用	备注/说明（如选择否或不适用，请说明具体原因）
<b>一、内部审计制度的建立情况</b>		
1. 公司是否建立内部审计制度，内部审计制度是否经公司董事会审议通过	是	
2. 公司董事会是否设立审计委员会，公司是否设立独立于财务部门的内部审计部门	是	
3. (1) 审计委员会成员是否全部由董事组成，独立董事占半数以上并担任召集人，且至少有一名独立董事为会计专业人士	是	
(2) 内部审计部门是否配置三名以上（含三名）专职人员从事内部审计工作	是	
<b>二、年度内部控制自我评价报告披露相关情况</b>		
1. 公司是否根据相关规定出具年度内部控制自我评价报告	是	
2. 内部控制自我评价报告结论是否为内部控制有效（如为内部控制无效，请说明内部控制存在的重大缺陷）	是	
3. 本年度是否聘请会计师事务所对内部控制有效性出具鉴证报告	是	
4. 会计师事务所对公司内部控制有效性是否出具无保留结论鉴证报告。如出具非无保留结论鉴证报告，公司董事会、监事会是否针对鉴证结论涉及事项做出专项说明	是	
5. 独立董事、监事会是否出具明确同意意见（如为异议意见，请说明）	是	
6. 保荐机构和保荐代表人是否出具明确同意的核查意见（如适用）	是	
<b>三、审计委员会和内部审计部门本年度的主要工作内容与工作成效</b>		
<p>内部审计部门按年度工作计划开展工作，对公司的经营管理、财务状况、内部控制以及关联交易、对外担保等事项进行审计，针对发现的问题，分析成因，督促整改，并及时出具内部审计报告，向审计委员会汇报工作和审计结果。</p> <p>审计委员会根据工作计划，在 2009 年年审注册会计师进场前以及出具初审意见后，与会计师进行沟通，并督促会计师事务所及时提交审计报告。</p>		
<b>四、公司认为需要说明的其他情况（如有）</b>		
无		

## 七、公司治理专项活动情况

公司治理是一项长期而系统的工作，公司自开展公司治理专项活动以来，经历了自查、公众评议、监管检查、整改提高和总结说明等阶段，持续提升公司治理水平，不断提高公司整体质量，公司治理取得了较好的效果。报告期内，公司在巩固前期治理专项活动成果的基础上，进一步推进公司治理活动，做好专项活动持续整改工作。公司加强了对与生产经营和证券监管有关的法律法规、制度的宣传和学习，增强广大员工特别是董事、监事、高级管理人员、相关部门负责人的诚实守信、依法经营意识；

并进一步加强对公司内控制度的执行力度，强化内部审计工作，继续抓好全面工作检查和专项检查工作，推动内部审计从事后、事中审计向全过程审计转变，突出抓好关键问题和关键环节的检查控制；财务控制制度进一步完善，强化了财务管理，降低经营风险。

公司将继续严格按照《公司法》、《证券法》等有关法律法规、规范性文件的要求，完善各项制度、规范各项职能，建立长效机制；重视培训工作，系统加强对董事、监事和高管人员的法律、证券知识培训，提升法律意识，强化日常管理，加强规范治理意识，促使其忠诚、勤勉履行职责；同时，以现代企业制度本质要求为方向，不断地提高、改善公司治理模式与水平、规范公司运作，保障公司健康、可持续地发展。

## 第六节 股东大会简介

报告期内，公司共召开了三次股东大会，分别是2008年度股东大会、2009年第一次临时股东大会和2009年第二次临时股东大会，会议的召集程序、召开程序、出席会议人员资格及表决程序均符合《公司法》、《上市公司股东大会规则》等法律、法规、规范性文件和《公司章程》的有关规定。具体如下：

### 一、2008 年度股东大会召开情况

公司2008年度股东大会于2009年5月7日在丽水市天宁工业区24号公司二楼会议室举行，审议通过了如下议案：《公司2008年年度报告及其摘要》、《公司2008年度董事会工作报告》、《公司2008年度监事会工作报告》、《公司2008年度财务决算》、《公司2008年度利润分配预案》、《关于修订公司章程的议案》、《关于继续使用部分闲置募集资金补充公司流动资金的议案》、《关于2009年续聘浙江天健东方会计师事务所有限公司为浙江方正电机股份有限公司执业会计师事务所的议案》、《关于选举李锦火为公司董事的议案》。详见刊登于2008年5月8日的《证券时报》和公司指定信息披露网站巨潮资讯网（<http://www.cninfo.com.cn>）上的公司公告：《浙江方正电机股份有限公司2008年度股东大会会议决议公告》。

### 二、临时股东大会情况

1、公司2009年第一次临时股东大会于2009年1月14日在丽水市天宁工业区24号公司二楼会议室举行，审议通过如下议案：《关于更换公司2008年度审计机构的议案》。详见刊登于2009年1月15日的《证券时报》和公司指定信息披露网站巨潮资讯网（<http://www.cninfo.com.cn>）上的公司公告：《浙江方正电机股份有限公司2009年第一次临时股东大会会议决议公告》。

2、公司2009年第二次临时股东大会于2009年11月9日在丽水市天宁工业区24号公司二楼会议室举行，审议通过如下议案：《关于继续使用部分闲置募集资金补充流动资金的议案》。详见刊登于2009年11月9日的《证券时报》和公司指定信息披露网站巨潮资讯网（<http://www.cninfo.com.cn>）上的公司公告：《浙江方正电机股份有限公司2009年第二次临时股东大会会议决议公告》。

## 第七章 董事会报告

### 一、公司经营情况

#### (一) 报告期内公司经营情况的回顾

##### 1、公司总体经营情况

2009 年度，全球经济整体下滑，中国经济跌宕起伏。受益于国家和地方政府一系列扩大内需、经济刺激政策和各项产业振兴计划的落实，国内经济在下半年趋稳，并有所回升。本公司所处行业在面临国际金融危机严峻挑战的同时也蕴藏着难得的机遇。

报告期内，公司在重大经营压力下，面对急剧多变、需求下降的不利的市场环境，围绕董事会发展战略和经营思路，以改革为动力，以加强内部控制为保障，以发展为目的，继续突出主导产品优势，努力降低生产成本，优化公司管理流程，提高了工作效率，全面提升了管理水准。

2009年度，公司实现营业收入28636万元，比上年同期下降 9.14%；实现利润总额533万元，比上年同期下降68.76%；实现归属于母公司所有者的净利润439万元，比上年同期下降74.18%；实现经营活动产生的现金流量净额 5242万元，比上年同期上升175.06%。

##### 2、公司主营业务及其经营状况

公司主营业务的范围为：微特电机的研究开发、生产及销售；并同时经营相关设备、产品的进出口业务。主要产品有家用缝纫机电机、工业用缝纫机电机、缝纫机用变频调速伺服电机、电脑高速自动平缝机、汽车电机。

#### (1) 主营业务分行业、产品情况表

单位：（人民币）元

行业或分产品	营业收入	营业成本	毛利率%	营业收入比上年同期增减(%)	营业成本比上年同期增减(%)	毛利率比上年同期增减(%)
分行业						
缝纫机行业	286,363,095.88	245,036,959.62	14.43	-9.14	-5.90	-2.95
分产品						
家用缝纫机电机	152,141,130.94	125,897,922.19	17.25	0.58	-4.71	4.59



工业缝纫机电机	36,597,578.30	35,293,140.96	3.56	-40.12	-35.54	-6.86
电脑高速自动平缝机	38,315,671.73	35,293,129.04	7.89	-3.73	16.34	-15.89
伺服电机	39,054,884.48	31,693,388.81	18.85	13.09	38.81	-20.80
汽车马达	5,144,872.50	6,928,657.41	-34.67	409.83	734.34	-52.38
其它销售	15,108,957.93	9,930,721.21	34.27	-44.91	-49.15	5.48

## (2) 主营业务分地区情况

单位：（人民币）元

地区	营业收入	营业收入比上年增减（%）
国内市场	182,764,719.06	-5.12
国外市场	103,598,376.82	-15.46

## (3) 近三年主要会计数据及财务指标变动情况

单位：（人民币）元

	2009 年度	2008 年度	本年比上年增减幅度（%）	2007
营业收入	286,363,095.88	315,163,474.19	-9.14	413,315,235.76
营业利润	904,860.50	9,361,267.46	-90.33	35,485,909.02
利润总额	5,333,604.74	17,073,818.97	-68.76	37,556,635.15
归属于上市公司股东的净利润	4,391,264.86	17,006,492.06	-74.18	30,863,567.52
经营活动产生的现金流量净额	52,418,245.90	-69,832,401.07	175.06	25,115,482.55
每股收益	0.06	0.22	-72.73	0.54
净资产收益率	1.73	6.58	-4.85	11.66

(全面摊薄)	2009 年度	2008 年度	本年比上年增减幅度 (%)	2007
总资产	500,588,763.73	475,764,175.29	5.22	588,265,994.10
所有者权益	253,607,342.71	258,474,077.85	-1.88	264,612,585.79

报告期内，营业收入、营业利润、利润总额、归属于上市公司股东的净利润较上年同期分别下降 9.14%、90.33%、68.76%、74.18%，主要原因系全球金融危机对市场产生影响，低产品附加值的工业缝纫机需求降低、竞争加剧，以及人工成本的提升造成公司业绩的下滑。

经营活动产生的现金流量净额较上年同期上升 175.06%的主要原因系报告期内公司本期材料采购规模减小所致。

#### (4) 销售毛利率变动情况

	2009 年度	2008 年度	增减变动	2007 年度
销售毛利率	14.43	17.38	-2.95	18.49

报告期，公司综合毛利实现 4132.61 万元，较上年同期相比下降 24.54%，综合销售毛利率为 14.43%，较上年同期下降 2.95%。主要原因系受国际金融危机的影响，低产品附加值的工业缝纫机需求降低、竞争加剧，以及人工成本的提升，使公司销售毛利率下降。

#### (5) 主要供应商和客户情况

单位：（人民币）元

供应商	2009 年度	2008 年度	本年度比上 年度增减 (%)	2007 年度
前五名供应商合计采购金额占 年度采购总金额的比例 (%)	57.80	41.33	增长 16.47 个 百分点	26.79
前五名供应商应付账款余额	19,967,460.60	15,496,672.25	28.85	33,380,528.45
前五名供应商应付账款余额占	27.28	45.59	下降 18.31 个	37.65

公司应付账款总余额的比重(%)			百分点	
客户	2009 年度	2008 年度	本年度比上 年度增减 (%)	2007 年度
前五名客户合计销售金额占年度销售总金额的比例 (%)	42.85	36.92	增长 5.93 个 百分点	37.61
前五名客户应收账款余额	43,227,760.72	33,605,361.22	28.63	24,931,015.39
前五名客户应收账款余额占公司应收账款总余额的比重 (%)	34.47	32.17	增长 2.3 个百 分点	27.14

公司前五名供应商、销售客户与公司不存在关联关系，公司董事、监事、高级管理人员、核心技术人员、持股 5%以上股东、实际控制人和其他关联方在主要客户、供应商中无直接或间接权益。

#### (6) 主要会计政策、会计估计及核算方法变更情况和重大前期会计差错情况

报告期内不存在主要会计政策、会计估计及核算方法变更情况和重大前期会计差错情况。

#### (7) 报告期内公司主要财务指标及资产构成情况

单位：（人民币）元

资产项目	2009 年末		2008 年末		同比增减(%)
	金额	占资产比例	金额	占资产比例	
货币资金	103,972,867.18	20.77%	70,811,855.60	14.88%	46.83%
应收款项	114,226,813.72	22.82%	95,872,590.05	20.15%	19.14%
存货	107,073,179.44	21.39%	123,397,190.17	25.94%	-13.23%
投资性房地产	-	-	-	-	-
长期股权投资	80,000.00	0.02%	6,380,000.00	1.34%	-98.75%
固定资产	120,835,348.88	24.14%	121,216,167.37	25.48%	-0.31%
在建工程	7,194,689.62	1.44%	6,744,271.38	1.42%	6.68%
短期借款	111,602,701.76	22.29%	137,246,401.53	28.85%	-18.68%
应付票据	48,400,000.00	9.67%	42,160,000.00	8.86%	14.80%
应付账款	73,188,921.24	14.62%	33,994,695.80	7.15%	115.30%

报告期内货币资金较期初增长 46.83%，主要原因系临近期末向银行借款增加。

报告期内长期股权投资较期初下降 98.75%，主要原因系本期转让丽水天健电力实业有限公司股权。

报告期内短期借款较期初下降 18.68%，主要系本期有追索权的债权保理所取得的借款减少。

报告期内应付账款较期初增长 115.30%，主要系第四季度采购增长。

#### (8) 存货变动情况

单位：（人民币）元

项目	2009 年末余额	占 2009 年末总资产的%	市场供求情况	产品销售价格变动情况	原材料价格变动情况	存货跌价准备的计提情况
原材料	34,385,208.34	6.87	充足	相对平稳	主要原材料(铜、铁、矽钢片)的价格呈幅上升趋势,其它原材料价格相对平稳。	-
产成品	54,466,477.82	10.88	稳定	相对平稳		39,140.04
在产品	17,326,281.33	3.46	充足	相对平稳		-
其他	895,211.95	0.18	充足	相对平稳		-
合计	107,073,179.44	21.39				-

#### (9) 主要产品、原材料等价格变动情况

报告期内前，主要原材料（矽钢片、铜漆包线、铝锭）的市场价格较 2008 年同期上涨。

#### (10) 报告期内公司费用构成情况

单位：（人民币）元

费用项目	2009 年度	2008 年度	同比增减 (%)	占 2009 年营业收入比例%
销售费用	8,260,340.97	9,830,477.29	-15.97	2.88
管理费用	24,607,518.54	19,863,344.74	23.88	8.59
财务费用	6,159,241.95	13,460,220.29	-54.24	2.15
所得税费用	942,339.88	67,326.91	1299.65	0.33
资产减值损失	2,767,680.41	4,350,737.63	-36.39	0.97

合计	42,737,121.75	47,572,106.86	-10.16%	14.92
----	---------------	---------------	---------	-------

报告期销售费用发生额较上年发生额下降 15.97%，主要系本期外销下降，相关费用降低。

报告期管理费用发生额较上年发生额增长 23.88%，主要系公司及子公司工资及折旧费用增加所致。

报告期财务费用发生额较上年发生额下降 54.24%，主要系本期借款及借款利率降低。

报告期所得税费用发生额较上年发生额增长 1299.65%，主要系本期国产设备投资抵免企业所得税减少。

报告期资产减值损失发生额较上年发生额下降 36.39%，主要系上期计提存货跌价准备的库存本期已转销。

#### (11) 报告期内公司现金流量构成情况

单位：（人民币）元

项 目	2009 年度	2008 年度	同比增减 (%)
一、经营活动产生的现金流量净额	52,418,245.90	-69,832,401.07	175.06
经营活动现金流入量	246,985,942.23	269,370,630.28	-8.31
经营活动现金流出量	194,567,696.33	339,203,031.35	-42.64
二、投资活动产生的现金流量净额	270,549.28	-17,919,737.81	101.51
投资活动现金流入量	12,898,095.01	7,457,930.23	72.94
投资活动现金流出量	12,627,545.73	25,377,668.04	-50.24
三、筹资活动产生的现金流量净额	-21,391,018.06	-23,149,880.80	7.60
筹资活动现金流入量	289,532,033.00	357,786,401.53	-19.08
筹资活动现金流出量	310,923,051.06	380,936,282.33	-18.38
四、现金及现金等价物净增加额	31,142,011.58	-113,036,776.80	127.55
现金流入总计	549,416,070.24	634,614,962.04	-13.43
现金流出总计	518,118,293.12	745,516,981.72	-30.50

经营活动产生的现金流量净额：较上年同期增长 175.06%，主要原因系报告期内公司应收账款情况良好及本期采购量减少。

投资活动产生的现金流量净额：较上年同期增长 101.51%，主要原因系本报告期内收回天健电力投资所致。

筹资活动产生的现金流量净额：较上年同期增长 7.60%，主要原因系本报告期内短期借款减少。

#### (12) 债权债务变动情况表

单位：（人民币）元

财务指标	2009.12.31	2008.12.31	同比增减	2007.12.31
短期借款	111,602,701.76	137,246,401.53	-18.68%	123,973,104.20
应付账款	73,188,921.24	33,994,695.80	115.30%	88,664,668.80
应收账款	114,226,813.72	95,872,590.05	19.14%	85,894,298.18

报告期内，应付账款较期初增长 115.30%，主要原因系本年第四季度采购增长所致；应收账款较期初增加 19.14%，主要原因系公司第四季度销售收入增加所致。

#### (13) 偿债能力分析

单位：（人民币）元

财务指标	2009.12.31	2008.12.31	同比增减	2007.12.31
流动比率（倍）	1.47	1.49	-0.02%	1.37
速动比率（倍）	1.02	0.92	0.1%	1.02
资产负债率（母公司）%	43.18	43.21	-0.03	53.40
资产负债率（合并）%	49.34	45.67	3.67%	55.02

报告期速动比率比上年同期增长 0.1%，主要原因系公司 09 年第四季度销售增加，表明公司短期偿债能力增强。

#### (14) 资产运营能力分析

单位：次/年

应收账款周转率				存货周转率			
2009年度	2008年度	同比增减	2007年度	2009年度	2008年度	同比增减	2007年度
2.73	3.47	-0.74	5.42	2.13	2.19	-0.06	3.35

报告期应收账款周转率比去年同期降低 0.74%，主要原因系公司第四季度销售情况好转，销售同比增加。

#### (15) 重要资产情况

资产	存放状态	性质	使用情况	盈利能力情况	减值情况	相关担保、诉讼、
----	------	----	------	--------	------	----------

类别						仲裁等情况
房屋建筑物	正常无风险	自建	在用资产	正常	无减值	抵押, 无诉讼
土地使用权	正常无风险	外购	在用资产	正常	无减值	抵押, 无诉讼
机器设备	正常无风险	外购	在用资产	正常	无减值	抵押, 无诉讼
运输设备	正常无风险	外购	在用资产	正常	无减值	无抵押, 无诉讼
其他设备	正常无风险	外购	在用资产	正常	无减值	无抵押, 无诉讼

注:1、公司天宁厂区厂房, 位于浙江省丽水市莲都区天宁工业区 24 号, 所有权证号: 丽房权证莲都区字第 01056651 号, 建筑面积 10934.94 平方, 该处房产为公司与中国银行丽水市分行于 2008 年 8 月 15 日签订的编号为: 2008 年丽中银合人抵字第 236 号的最高额抵押合同的抵押物, 贷款额度为 2750 万元, 期限为 2008 年 8 月 15 日至 2010 年 12 月 31 日; 公司水阁厂区厂房, 位于浙江省丽水市莲都区水阁工业区石牛路 73 号, 所有权证号: 丽房权证号莲都区字第 01093261 号, 建筑面积 17748.77 平方; 丽房权证号莲都区字第 01093499 号, 建筑面积 17748.77 平方; 丽房权证莲都区字第 01093500 号, 建筑面积 17748.77 平方; 该三处房产为公司与中国工商银行丽水市分行于 2007 年 1 月 30 日签订的编号为: 2007 年市营抵字 0016 号的最高额抵押合同的抵押物, 贷款额度为 5945 万元, 期限为 2007 年 1 月 30 日至 2012 年 1 月 29 日。

2、公司天宁厂区土地, 土地使用权证号丽水国用(2002)字第 992 号, 面积为 8029.60 平方, 该宗土地为公司与中国银行丽水市分行于 2008 年 8 月 15 日签订的编号为: 2008 年丽中银合人抵字第 236 号的最高额抵押合同的抵押物, 贷款额度为 2750 万元, 期限为 2008 年 8 月 15 日至 2010 年 12 月 31 日; 公司水阁厂区土地, 土地使用权证号丽国用(2007)第 259 号, 面积为 12424.95 平方; 土地使用权证号丽国用(2007)第 258 号, 面积为 21998.34 平方; 土地使用权证号丽国用(2007)第 257 号, 面积为 9870.89 平方; 该三宗地土为公司与中国工商银行丽水市分行于 2007 年 1 月 30 日签订的编号为: 2007 年市营抵字 0016 号的最高额抵押合同的抵押物, 贷款额度为 5945 万元, 期限为 2007 年 1 月 30 日至 2012 年 1 月 29 日。

3、公司机器设备为公司与中国银行丽水市分行于 2008 年 9 月 2 日签订的编号为: 2008 年丽中银合人抵字第 236 号的最高额抵押合同的抵押物, 贷款额度为 1500 万元, 期限为 2008 年 9 月 2 日至 2011 年 12 月 31 日。

#### (16) 公司研发费用投入及成果分析

项目	2009 年度	2008 年度	同比增减 (%)	2007 年度
----	---------	---------	----------	---------

研发费用	4,638,232.89	6,950,800.00	-33.27	8,054,500.00
营业收入	286,363,095.88	315,163,474.19	-9.14	413,315,235.76
占营业收入比重	1.62%	2.21%	下降 0.59 个百分点	1.95%

多年来，公司一直注重研发投入力度，以支持新产品、新技术的开发。最近三年期间，公司主要获得如下专利：

序号	专利名称	类别	证书号码	权利期限
1	方德高速平缝机变频伺服控制软件 V1.0	软件著作权	2006SR01536	2005.06~2055.06
2	电脑高速平缝机用的点动兼照明装置	实用新型	1069975	2008.07~2018.07
3	家用缝纫机用的全塑壳永磁直流电机	实用新型	935386	2007.08~2017.08
4	方德主轴直驱全数字矢量控制软件	软件著作权	2009R11L017330	2009.04~2059.04
5	一种不等齿数的大流量高压三螺杆泵的螺杆齿形	发明专利	369468	2009.02~2014.01
6	方德高速自动平缝机变频伺服控制软件 V1.0	软件著作权	浙 DGY-2009-0254	2009.04.30

#### (17) 薪酬分析

详见本报告第四节 董事、监事和高级管理人员

#### (18) PE投资情况

报告期内公司不存在PE投资情况。

(19) 截止报告期末，公司不存在较大金额的交易性金融资产、可供出售金融资产、委托理财等财务性投资或套期保值等业务。

### 3、主要控股子公司及参股公司的经营情况

单位：（人民币）元

公司名称	持股比例	是否列入合并报表	2009 年净利润	2008 年净利润	同比变动比例%	对合并净利润的影响比例%
浙江方德机电制造有限公司	100%	是	-713,876.04	14,903,981.06	-104.79	-16.26
丽水方正东进机电有限公司	100%	是	-3,169,337.25	-2,372,583.20	-33.58	-72.17



丽水正德电子控制系统制造有限公司	100%	是	0	-	-	-
上海华联缝制设备有限公司	3.08%	否	33,282.63	43,290.59	-23.12	-
丽水天健电力实业有限公司	-	否	-	20,978,673.83	-	-

(1)浙江方德机电制造有限公司(简称方德机电),成立于2004年11月15日,注册资本13,500万元,住所为丽水市石牛路73号,法人代表钱进,经营范围包括:电机、缝纫机、机械设备的制造及销售。

该公司是浙江方正电机股份有限公司的全资子公司。

截至2009年12月31日,该公司资产总额为249,585,899.30元,净资产为158,630,151.65元,2008年,实现营业收入80,705,764.15元,实现净利润-713,876.04元。

(2)丽水方正东进机电有限公司(简称方正东进),成立于2005年11月23日,注册资本5193.95万元,住所为丽水市天宁工业区24号,法人代表钱进,经营范围包括:电机、汽车零部件的生产和销售

该公司是浙江方正电机股份有限公司的全资子公司。

截至2009年12月31日,该公司资产总额为47,597,831.18元,净资产45,275,158.58元,2008年,实现营业收入5,144,872.50元,实现净利润-3,169,337.25元。

(3)丽水正德电子控制系统制造有限公司,成立于2009年12月30日,注册资本3000万元,住所为丽水市水阁工业区石牛路73号,法人代表钱进,经营范围包括:电子控制系统的制造与销售。

该公司是浙江方正电机股份有限公司的全资子公司

截至2009年12月31日,该公司资产总额为30,000,000元,净资产为30,000,000元,该公司于2009年12月30日完成工商登记,2009年度尚未产生营业收入。

(4)上海华联缝制设备有限公司成立于 1997 年 6 月 16 日,注册资本 260 万元,住所为上海市金山区枫泾镇朱枫公路 999 号,经营范围包括:经营本企业自产缝纫、裁剪、熨烫设备、零配件及相关技术的出口业务;经营本企业生产所需原辅材料、机器设备、仪器仪表、零配件及相关技术的进口业务;承办“三来一补”业务;金属材料、机电设备及配件、木材、建筑装潢材料、百货、五金交电的销售;承接展览服务。本公司出资 8 万元,持有该公司 3.08%的股权。

截至 2009 年 12 月 31 日,该公司资产总额为 6,724,020.32 元,净资产为 4,163,533.40 元,2009 年,实现营业收入 1,665,306.58 元,实现净利润 33,282.63 元。

(5)丽水天健电力实业有限公司成立于 2005 年 2 月 1 日,注册资本 2000 万元,住所为丽水市大洋路 458 号,法人代表龚海炜,经营范围包括:35KV 及以下送变电工程、机电设备安装工程、城市及道路照明工程、电力设备运行维护、工程技术咨询。本公司出资 300 万元,持有该公司 15%的股权。

公司于 2009 年 10 月 22 日召开第三届董事会第十一次会议,会议审议通过了《关于转让参股公司丽水天健电力实业有限公司 15%股权的议案》。

会议同意将持有的参股公司丽水天健电力实业有限公司 15%股权以人民币 7,500,000 元的价格转让给丽水天健电力实业有限公司现在之自然人股东。并于 2009 年 10 月 30 日,完成全部转让手续。

## 二、对公司未来发展的展望

### (一) 公司所处行业的发展趋势

公司是我国缝制机械行业中缝纫机电机和电脑高速自动平缝机的主要制造商之一,并已经进入汽车配件行业。

#### 1、缝制机械制造行业的发展趋势及市场格局

随着全球经济的逐渐复苏,以及国家对纺织服装行业和缝制机械制造行业各项扶持政策的累积效应的逐步显现,我国缝制机械制造行业正处于企稳回升的关键阶段。根据中国轻工业联合会、国家统计局发布的统计数据显示:2009 年 1-12 月全国缝纫

机械制造业工业总产值同比增长 0.9%，累计增幅首次由负转正，比 1-11 月的同比下降 5.9%提高 6.8 个百分点，比 1-2 月的同比下降 40.2%提高 41.1 个百分点；1-12 月工业销售产值同比下降 17.9%，累计降幅比 1-11 月收窄 4.5 个百分点。

从国际市场来看：尽管 2009 年国际市场消费需求已显现出复苏迹象，但整体恢复的过程将是缓慢而艰难的。中国最大的两个贸易伙伴欧盟和美国，在世界经济危机中均受到了重创，导致其国内经济形势混乱，经济增长的下滑。他们的经济增长减慢，对中国产生影响是深刻的。大幅度减少对中国产品的需求，欧美纺织服装类消费能力的高低，将直接影响到国内相关服装纺织业对缝制设备的需求量大小。再者，在金融危机爆发后，各国政府为保护本国产业，通过提高安全、卫生、环保标准和采取反倾销、反补贴等构筑贸易壁垒也直接导致了我国纺织服装的出口形势日趋严峻。

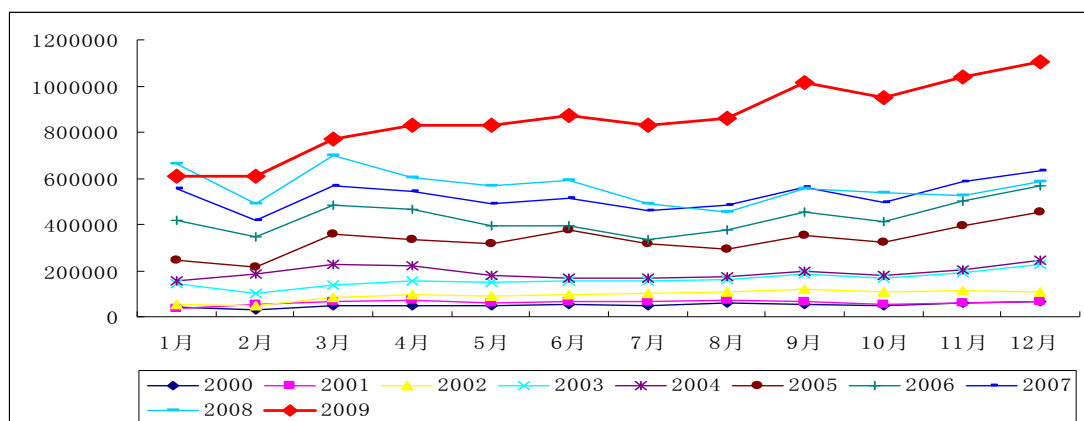
从国内市场看：随着国内宏观经济向好回升、就业状况逐步稳定、居民生活水平继续提高，国内市场需求特别是衣着类消费品的需求将直线增长，市场供需显示出巨大的缝制设备市场需求端倪。另一方面，近年来由于人民币升值，生产要素价格上涨等因素，再加上全球金融危机的影响，使纺织服装行业压力徒增，增长速度放缓，纺织服装企业必须完成从粗放型生产向集约型生产的转变。因此，对缝制设备从技术含量到质量要求都在提升，再加上国外进口设备造成的压力，这种提升已经成为一种必然，节能、环保、效率是大势所趋。国内缝制设备市场的竞争势必也将进一步加剧，优胜劣汰、行业整合的趋势不可避免，产业的转型升级成为行业发展的必然。

2010 年良好的发展形势，纺织服装市场需求的扩大，纺织服装企业面临产品及品牌的双重升级，这将带动对高品质、高性能、高附加值的缝制机械需求的大大增加，为缝制机械行业带来了难得的发展机遇。

## 2、汽车电机行业的发展趋势及市场格局

自 2008 年 11 月国家“4 万亿”投资利好政策出台以来，我国经济迅速恢复增长并呈持续快速发展态势。“4 万亿”中 1.5 万亿元用于基础设施的建设，铁路、公路、机场、水利等等，这给商用车、乘用车和工程机械的发展都提供了很好的机遇。国家还相继出台了汽车下乡、汽车补贴等促进行业发展的一系列政策，汽车行业成为国家刺激经济增长的最大受惠行业。

据中国汽车工业协会发布的统计数据显示，2009 年中国已超过美国成为世界第一大汽车消费国，2009 年，国产汽车产销 1379.10 万辆和 1364.48 万辆，同比增长 48.30%和 46.15%。乘用车产销 1038.38 万辆和 1033.13 万辆，同比增长 54.11%和 52.93%；商用车产销 340.72 万辆和 331.35 万辆，同比增长 33.02%和 28.39%。



2006 年-2009 年中国汽车月销量状况 (数据来源: <http://auto.sohu.com>)

世界各大零部件厂商都在加入中国，以求分享高速增长的中国市场。公司目前主要开展的是座椅电机业务。

目前排在世界前列的座椅厂商有 Faurecia (佛吉亚)， Johnson Controls (江森自控)， Lear (李尔)， Magna Seating (麦格纳座椅)， achi-S (日本田智)， Toyota Boshoku (丰田纺织)。座椅总成是一个高度集成的产品，所以以上六家公司基本占据了座椅总成的 70%以上的份额。

从汽车座椅的配置上来看，目前 2.0 以下的汽车，基本都配置手动座椅；2.0~2.5 的汽车座椅基本上是驾驶座配置电动座椅，而乘客座基本不配。2.5 以上的则基本都会配置电动座椅。按中国汽车工业协会发布的统计数据显示，2.0 及 2.0 以下的汽车占 70%，2.0 以上的占 30%。按此可以推断 2009 年中国汽车马达的用量超过 1500 万。2010 年更有上升的趋势，预计会达到 2000 万个以上。而目前座椅马达，由于舒适性及功能性要求提高，在实际各大汽车厂商中采购国内的马达并不多，整个采购量目前不足 30%，具市场开发潜力。国际上著名的汽车电机供应商主要 ArvinMeritor (阿文美驰)， Bosch (博世)， Denso (日本电装)， Globe Motors (全球汽车)， Johnson

Electric（德昌电机），Mitsuba（日本三叶），Nidec（日本电产）。其中日本企业占汽车电机市场的 50%以上，据领先优势。

由于 2008 年及 2009 年的金融危机，造成许多国外汽车零部件厂亏损，增加了对中国的市场的开拓；另一方面汽车一级 OEM 厂受制于成本压力，都在寻求低成本供应商。所以对中国的企业来说是既有挑战也有机遇。

全球汽车销量的回升带动了汽车电机市场逐步走出低谷。但是，中国的汽车行业虽已率先实现触底反弹，其主要还是受益于政府的消费刺激，因此这种恢复的基础并不十分稳定。2010 年虽已明确保增长的政策基调，但将突出结构调整和发展方式转变。2010 年国内 GDP 仍将保持较高增长，加上扩内需、惠民生的要求，有利于消费增长；但长期投资难以持续，通货膨胀正在由预期转向现实，一旦出现通货膨胀，将对汽车消费产生抑制作用。相应的汽车电机市场形势也存在着不确定性。

## （二）机遇、挑战与公司战略目标

### 1、机遇

中国作为全球最大的缝制设备生产国并且成为了全球最大的汽车生产国和消费市场，这为我们提供了一个稳定的国内市场，可以使我们在人民币汇率波动和国际经济整体下滑的情况下获得持续稳健的发展空间；公司整体规模、技术实力、行业地位的提升为全面进入国际主流汽车配套体系打下坚实基础；行业竞争加剧将加速行业内存量资源的重组，为公司进一步的快速发展提供了条件。

### 2、挑战

挑战一：在原料价格具有较大的不确定性的时候，如何把握市场趋势，对冲市场风险、满足原材料供应和保证成本优势。

挑战二：如何不断推出技术领先产品，满足差异化需求，不和竞争对手打价格战，在新增长点取得销售突破。

挑战三：国际主流汽车配套体系，尤其高端 OEM 配套体系对产品品质、交货及时性等的高标准要求考验公司的技术实力和管理能力；如何规避日益加剧的行业竞争和价格竞争削弱公司的综合能力。

2010年，虽然仍存在一些不确定因素，但中国经济企稳回升的形势不会逆转，经济增长将能保持比较高的水平，公司所面临的机遇应该远远大于挑战。

### 3、发展战略

面对所处行业的发展趋势和竞争格局给公司带来的机遇和挑战，公司将继续执行全面协调可持续发展战略，以市场需求为导向，以技术创新和产品开发为手段，积极推进“年产12万台主轴直驱电脑高速自动平缝机”技术改造项目和“年产1000万台汽车座椅、摇窗电机生产线”技术改造项目，逐步改变目前公司产品较为单一的现状，提高公司整体的盈利水平；进一步开拓市场，加强国际市场拓展和国内市场维护；加快公司主营产品生产模式的优化和改进，加强对成本的控制，逐步提升公司产品的毛利率；加强公司内部管理，实施科学的绩效考核，加强内外资源整合，严格控制成本费用。以“国际一流的配套微特电机品牌企业”为发展目标，努力成为国内缝制机械配套微特电机行业规模最大、竞争力最强、最具市场影响力的企业；努力成为国内高档缝纫机的领军企业；努力成为国内规模较大、市场影响力较强的汽车配套电机生产企业。

#### （三）公司2010年经营计划

2010年，公司将以提高销售额，加强内部管理，进一步优化成本，完善绩效考核体系，提高经济效益为目标。营业总收入目标40,000万元，比上年同期增长39.68%；净利润目标1,500万元，比上年同期增长241.69%。

特别提示：上述经营目标不代表公司盈利预测，能否实现取决于宏观经济环境、市场情况、行业发展状况与公司管理团队的努力等多种因素，存在很大的不确定性，请投资者特别注意。

公司拟通过以下措施实现年度经营目标：

1、加强对重点业务领域的市场管理和开拓；加强区域市场布局，对必要的市场领域和必争的市场空间加大营销力度，稳定销售市场份额，积极拓展份额占比较小和零份额客户。

2、加快募投项目的实施，尽快形成产能，同时加大项目的市场推进力度，提高公司的产能利用效率，实现产销量的不断提升，通过产销量的提升不断提高整体盈利

能力。

3、通过强化先期设计对接，专业化试制设备匹配，缩短量产准备时间来保证产品开发的效率；进行充足的物料拉动准备，为应对OEM客户产量的波动进行产量的及时调整；继续加大技术研发投入，不断改进生产工艺与技术，在保证产品品质的基础上提高生产效率，实现对高端OEM市场的顺利供货。

4、强化市场机制培育，完善营销网络，充实一线销售队伍，提高营销能力。加快建设技术服务支持中心建设项目，建立顺畅的信息渠道，提升售后服务水平，提高品牌形象。

5、加强技术创新工作，加快新产品开发力度，开发具有高附加值的产品，提升公司主导产品的毛利率水平。

6、狠抓管理，降低成本，细化流程，全面提高工作效率，确保已经确定的各项经济指标分解落实，确保实现公司的盈利目标。

7、提高公司经营管理水平，重视公司文化建设。加强人才引进和培养，完善激励制度，打造精英团队。

#### （四）实现未来发展战略所需资金来源情况

公司将本着审慎的原则，拓宽融资渠道，一如既往的保持与金融机构良好的合作关系，根据公司发展战略和2010年经营计划，公司未来发展规划所用资金拟采用自筹资金和银行贷款的方式解决。

#### （五）可能面临的风险因素

##### 1、市场竞争的风险

金融危机的影响后，国际市场的需求有所回暖，主要的生产厂商之间为抢占市场份额的竞争必然更为激烈，巩固传统市场和开拓新市场是现在公司的主要任务。

对策：针对上述风险，公司将完善销售网络，提高公司产品的覆盖面。在充分发挥现有客户网络的同时，在主要销售地区或国家积极发展经销商，提升公司产品的市场覆盖率。储备销售人才，加强营销队伍建设，完善激励机制，增强公司的营销能力。公司将通过培训、引进人才等各种方式，提高营销队伍的业务水平和销售能力；结合

公司业务特点，建立健全完善有效的激励机制，充分调动营销人员的积极性。健全市场信息收集与整理制度，制订完善的价格体系。通过收集分析供求信息、竞争对手信息及市场策略，为公司制定具有竞争力的价格体系奠定基础；充分利用公司的成本优势，根据市场形势变化，通过适时调整价格体系，提高公司产品的市场竞争力。

## 2、产品技术创新的风险

随着市场竞争的加剧，技术更新换代周期越来越短。新技术的应用与新产品的开发是公司核心竞争力的关键因素，如果公司不能保持持续创新的能力，不能及时准确把握技术、产品和市场发展趋势，将削弱已有的竞争优势，从而对公司产品的市场份额、经济效益及发展前景造成不利影响。

对策：针对上述风险，公司将坚持市场导向性的开发方针，进一步加强产学研结合，加强集成创新和引进消化吸收再创新，通过突破技术瓶颈，不断提升自主创新能力，提高现有产业技术开发的整体水平。同时，公司将通过增加研发投入，走高端路线保持产品技术含量，加快技术升级速度，加强新产品的产业化，保证市场核心竞争力。

## 3、应收账款的风险

自国际金融危机发生以来，国内经济也受到一定影响，造成帐期延长，回款难度加大，如果回款不及时将影响到公司的资金使用效率和资产的安全，进而影响公司的经营业绩。

对策：针对上述风险，公司将深化和细化应收账款管理、客户关系管理，严格评估客户资信，在合同评审、回款情况等过程进行全程动态管理，及时提供预警信息，降低回款风险，减少资金占用。

## 4、人力资源的风险

公司从事的专用设备制造业是一个技术密集型行业，对高级技术人才的依赖性较强，另外，近年随着公司经营规模迅速扩张和产业链的不断延伸，对于具有较高专业技能和管理水平的高素质人才的需求也大幅增长，人才瓶颈的制约将会影响到公司的长期经营和未来发展。



对策：针对上述风险，公司将尽快建立起制约、激励、监督三位一体的人力资源开发体系和管理机制。通过高薪聘请、绩效挂钩、股权激励等方式，加大对公司紧缺人才的引进力度，同时，加强企业现有员工在素质、技术、管理能力等方面的培训；另外，公司将进一步加强企业文化建设，增强企业凝聚力，保证核心管理人员和技术人员的稳定。

### 5、用工成本上升的风险

包括中国在内的凭借较低劳动力成本发展加工产业的国家，随着消费水平的提高以及国家对劳动者福利的重视，工人的工资水平在提高，这必然加大了加工环节的成本。

对策：针对上述风险，公司将建立精确、完善的工资制度。进行产品转型，由毛利率低的产品向高附加值的产品延伸。

## 三、报告期内公司投资情况

### （一）募集资金使用情况如下

#### 1、募集资金具体运用

承诺投资项目	是否已变更项目(含部分变更)	募集资金承诺投资总额	调整后投资总额	截至期末承诺投入金额(1)	报告期内投入金额	截至期末累计投入金额(2)	截至期末累计投入金额与承诺投入金额的差额(3)=(2)-(1)	截至期末投入进度(%) (4)=(2)/(1)	项目达到预定可使用状态日期	报告期内实现的效益	是否达到预计效益	项目可行性是否发生重大变化
年产 12 万台主轴直驱电脑高速自动平缝机技改项目	否	8,500.00	未变更	8,500.00	281.67	4,273.04	-4,226.96	50.27%	2010 年 12 月	-	否	否
年产 1000 万台汽车座椅、摇窗电机生产线技改项目	否	4,573.95	未变更	4,573.95	336.30	2,669.83	-1,904.12	58.37%	2010 年 12 月	-	否	否
合计	-	13,073.95	-	13,073.95	617.97	6,942.87	-6,131.08	-	-	-	-	-
未达到计划进度或预计收益的情况和原因(分具体项目)	公司两个募集资金项目投入未达到计划进度的原因,系 2008 年受金融危机影响,工业缝纫机及汽车配件行业低迷,市场需求萎缩,公司根据市场情况,为保证募集资金安全,延缓了募集资金投入。上述两个项目预计在 2010 年底可建成投产。											
项目可行性发生重大变化的情况说明	无											
募集资金投资项目	无											

实施地点变更情况	
募集资金投资项目实施方式调整情况	无
募集资金投资项目先期投入及置换情况	截至 2007 年 12 月 31 日，公司以自筹资金预先投入募集资金投资项目的总金额为 2,788.03 万元，主要为机器设备及相关费用支出。2008 年 2 月 18 日经公司第二届董事会第十次会议通过，用募集资金置换预先已投入募集资金投资项目的自筹资金共计 2,788.03 万元。
用闲置募集资金暂时补充流动资金情况	<p>公司2008年度股东大会、第三届董事会第八次会议通过了《关于利用公司闲置募集资金补充流动资金的议案》，在保证募集资金项目所需资金的前提下，同意公司将暂时闲置的募集资金5,000万元补充公司流动资金，使用时间不超过6个月。公司于2009年5月9日补充流动资金5,000万元，并于2009年11月9日归还。公司2009年第二次临时股东大会、董事会第三届第十一次会议通过了《关于继续使用部分闲置募集资金补充公司流动资金的议案》，在保证募集资金项目所需资金的前提下，同意公司将暂时闲置的募集资金5,000万元继续补充流动资金，使用时间不超过6个月。</p> <p>上述用于补充流动资金的暂时闲置募集资金5,000万元中，子公司浙江方德机电制造有限公司使用3,500万元，用于补充流动资金；子公司丽水方正东进机电有限公司使用1,500万元，借给母公司股份公司补充流动资金。</p> <p>截至2009年12月31日，公司实际使用募集资金补充流动资金5,000万元。</p>
项目实施出现募集资金结余的金额及原因	募集资金项目尚在实施中，未完成。
尚未使用的募集资金用途及去向	尚未使用的募集资金存放于募集资金专户中。
募集资金使用及披露中存在的问题或其他情况	无

## 2、募集资金专户存储制度的执行情况

报告期内，公司严格按照《募集资金管理制度》、《公司章程》的规定和要求，对募集资金的存放和使用进行有效的监督和管理，对募集资金使用专户存储，募集资金的使用严格履行相应的审批程序，保证募集资金专款专用。

截止2009年12月31日，公司帐面募集资金余额（含利息）为 1213.87万元。

### （二）非募集资金投资情况

#### 1、转让丽水天健电力实业有限公司 15%股权

##### （1）转让股权基本情况及标的情况

2009 年 10 月，公司与自然人朱潮涌、张亚宾等 7 位丽水天健电力实业有限公司现有之自然人股东签署了《转让丽水天健电力实业有限公司股权之转让协议》，以 750

万人民币转让 15%的股权。转让完成后，公司将不再持有丽水天健电力实业有限公司股权。

## （2）交易的目的及影响

此次股权转让是公司依据目前市场情况和公司实际状况而作出的决定，该交易的实施将有利于上市公司在当前经济危机形势下适应保增长、渡难关、上水平的客观要求，避免长投项目的资金占用，规避投资风险，确保资金安全，有利于上市公司的健康持续发展。

## （3）交易的决策程序

2009 年 10 月 22 日，公司召开了第三届董事会第十一次会议，审议通过了《关于转让参股公司丽水天健电力实业有限公司 15%股权的议案》。此次股权转让不构成关联交易，根据《公司章程》等相关规定，此次股权转让无需提交公司股东大会审议。

# 四、董事会日常工作情况

## （一）董事会会议情况及决议内容

报告期内公司共召开 5 次董事会会议，具体情况如下：

1、公司于 2009 年 4 月 15 日在杭州召开了第三届董事会第八次会议。该次会议决议公告刊登在 2009 年 4 月 17 日《证券时报》及指定信息披露网站巨潮资讯网 (<http://www.cninfo.com.cn>) 上。

该会审议通过了《公司2008年度总经理工作报告》、《公司2008年度董事会工作报告》、《公司2008年度财务决算报告》、《关于公司2008年度利润分配预案的议案》、《关于募集资金2008年度存放与使用情况的专项报告》、《2008年年度报告及摘要的议案》、《关于续聘浙江天健东方会计师事务所为公司2009年度审计机构的议案》、《关于修订公司章程的议案》、《关于制定公司重大信息内部报告制度的议案》、《关于继续使用部分闲置募集资金补充公司流动资金的议案》、《关于提名李锦火先生作为第三届董事会董事候选人的议案》、《关于召开2008年度股东大会的议案》。

2、公司于 2008 年 4 月 21 日以通讯方式召开了第三届董事会第九次会议。该次会议决议公告刊登在 2009 年 4 月 22 日《证券时报》及指定信息披露网站巨潮资讯网 (<http://www.cninfo.com.cn>) 上。

该会审议通过了《2009年第一季度报告及正文的议案》、《关于聘任公司内审部负责人的议案》。

3、公司于 2009 年 8 月 19 日在杭州召开了第三届董事会第十次会议。该次会议决议公告刊登在 2009 年 8 月 21 日《证券时报》及指定信息披露网站巨潮资讯网 (<http://www.cninfo.com.cn>) 上。

该会议审议通过了《2009年半年度报告及摘要的议案》。

4、公司于2009年10月22日以通讯方式召开第三届董事会第十一次会议。该次会议决议公告刊登在2009年10月23日《证券时报》及指定信息披露网站巨潮资讯网 (<http://www.cninfo.com.cn>) 上。

该会议审议通过了《2009年第三季度报告及正文的议案》、《关于继续使用部分闲置募集资金补充公司流动资金的议案》、《关于转让参股公司丽水天健电力实业有限公司15%股权的议案》、《关于召开2009年第二次临时股东大会的议案》。

5、公司于 2009 年 12 月 16 日以通讯方式召开了第三届董事会第十二次会议。该次会议决议公告刊登在 2009 年 12 月 16 日《证券时报》及指定信息披露网站巨潮资讯网 (<http://www.cninfo.com.cn>) 上。

该会议审议通过了《关于设立全资子公司的议案》。

## **(二) 董事会对股东大会决议的执行情况**

### 2008 年度利润分配方案的执行情况

根据公司 2008 年度股东大会决议，公司 2008 年度利润分配方案为：以 2008 年 12 月 31 日总股本 77,150,000 股为基数，向全体股东每 10 股派现金红利 1.20 元（含税）。

公司于 2009 年 5 月 15 日在《证券时报》及巨潮咨询网(<http://www.cninfo.com.cn>) 上刊登了《2008 年度利润分配实施公告》：股权登记日为 2009 年 5 月 21 日；除息日为 2009 年 5 月 22 日；红利发放日为 2009 年 5 月 22 日。

### （三）董事会下设审计委员会的履职情况汇报

#### 1、审计委员会报告期内召开会议的情况

公司董事会审计委员会（以下简称审计委员会）于 2008 年 3 月 6 日经公司 2008 年第三届董事会第一次会议进行换届选举，成立第三届审计委员会。公司 2008 年度审计委员会具体的履职情况如下：

（1）2009 年 4 月 15 日审计委员会召开定期会议，会议审议通过了《浙江方正电机股份有限公司 2008 年度审计报告》、《浙江天健东方会计师事务所 2008 年度审计工作的总结报告》、《关于续聘浙江天健东方会计师事务所有限公司为公司 2009 年度审计机构的议案》、《浙江方正电机股份有限公司 2008 年度内部控制自我评价报告》、《浙江方正电机股份有限公司 2008 年度募集资金存放与使用情况鉴证报告》、《浙江方正电机股份有限公司 2008 年度控股股东及其他关联方资金占用情况的专项审计说明》、《浙江方正电机股份有限公司 2008 年度内审工作总结及 2009 年度内审工作计划》。

（2）2009 年 4 月 21 日审计委员会召开会议，会议审议通过了《浙江方正电机股份有限公司 2009 年第一季度财务报告内部审计报告》、《浙江方正电机股份有限 2009 年第一季度公司控股股东及其他关联方资金占用情况的专项审计说明》、《浙江方正电机股份有限公司 2009 年第一季度募集资金存放与使用情况专项报告》、《提名王根香为公司内审部负责人的议案》。

（3）2009 年 8 月 19 日审计委员会召开会议，会议审议通过了《浙江方正电机股份有限公司 2009 年半年度财务报告内部审计报告》、《浙江方正电机股份有限 2009 年半年度公司控股股东及其他关联方资金占用情况的专项审计说明》、《浙江方正电机股份有限公司 2009 年半年度募集资金存放与使用情况专项报告》。

（4）2009 年 10 月 22 日审计委员会召开会议，会议审议通过了《浙江方正电机股份有限公司 2009 年第三季度财务报告内部审计报告》、《浙江方正电机股份有限 2009 年第三季度公司控股股东及其他关联方资金占用情况的专项审计说明》、《浙江方正电机股份有限公司 2009 年第三季度募集资金存放与使用情况专项报告》。

#### 2、审计委员会开展年报工作的情况

在审计期间，审计委员会始终保持与财务部门、会计师事务所的沟通，密切关注审计进展情况。并召开了审计委员会会议，与会计师事务所主要负责人见面，专门就审计计划、审计范围、审计重点以及发现的问题和解决方案等内容进行了沟通。

审计委员会在会计师事务所出具初步审计意见后审阅了公司财务报表并出具了书面意见：认为公司财务报表的编制基础、依据、原则和方法符合国家法律法规的有关规定，在重大方面公允地反映了公司 2009 年度的财务状况和经营成果。

根据审计委员会年报工作规程，审计委员会向董事会提交了会计师事务所从事 2009 年度公司审计工作的总结报告。总结报告内容为：天健会计师事务所有限公司作为公司 2009 年度的审计机构，在审计工作中遵守职业操守、勤勉尽职、较好地完成了 2009 年度财务报告的审计工作，并对公司 2009 年度募集资金的存放与使用情况、2009 年度控股股东及其他关联方资金占用情况和公司内部控制自我评价报告等进行了认真核查，并出具了鉴证意见和专项审计说明。审计委员会对会计师事务所 2009 年度的审计工作表示肯定。

### 3、关于续聘或改聘会计师事务所的建议

天健会计师事务所有限公司多年来在为公司提供审计服务的过程中，审计人员严格遵守职业道德规范，工作认真、严谨，具有较高的综合素质，公司董事会审计委员会建议续聘天健会计师事务所有限公司作为公司 2010 年度审计机构。

### （四）董事会下设薪酬与考核委员会的履职情况汇报

董事会薪酬与考核委员会依照法律、法规以及《公司章程》、《董事会薪酬与考核委员会工作细则》等规定，对公司 2009 年年度报告中披露的董事、监事和高级管理人员的薪酬进行认真的审核，认为：公司董事、监事和高级管理人员 2009 年度薪酬发放，严格按照公司薪酬制度和有关绩效考核制度确定并执行，公司董事、监事和高级管理人员薪酬情况与实际相符。

### （五）利润分配预案

经天健会计师事务所有限公司审计，公司（母公司）2009 年实现净利润 8,666,999.93 元，按 2009 年度母公司实现净利润 10%提取法定盈余公积 866,699.99

元，加年初未分配利润 38,766,472.83 元，减去已经分配 2008 年红利 9,258,000.00 元，截止 2009 年 12 月 31 日止，公司可供分配利润为 37,308,772.77 元。

公司本年度进行利润分配，以现有总股份 77,150,000 股为基数，拟按每 10 股派发现金股利人民币 1.00 元（含税），共计 7,715,000.00 元。

#### 公司前三年现金分红情况

单位：（人民币）元

	现金分红金额（含税）	合并报表中归属母公司所有者的净利润	占合并报表中归属于母公司所有者的净利润的比率
2008 年	9,258,000.00	17,006,492.06	54.44%
2007 年	23,145,000.00	30,863,567.52	74.99%
2006 年	17,145,000.00	20,479,595.15	83.72%

## 五、其他需要披露的事项

### （一）选定信息披露报纸的变更

报告期内，公司选定的信息披露报纸为《证券时报》，指定信息披露网站为巨潮咨询网（<http://www.cninfo.com.cn>），未发生变更。

### （二）公司投资者关系管理

公司董事会秘书胡宏先生为投资者关系管理负责人，公司董事会秘书办公室负责投资者关系管理的日常事务。

报告期内，公司严格按照相关法律、法规、规范性文件以及公司《投资者关系管理制度》制度的规定和要求，认真做好投资者关系管理，以促进与投资者之间建立长期良好的关系和互动机制，维护公司诚信形象。报告期内，公司严格按照《信息披露管理制度》及时、真实、准确的向投资者披露公司的相关信息。认真回复投资者通过互动平台、电话、邮件等咨询的问题，规范接待证券公司、基金公司和个人投资者到公司现场调研，加强了投资者对公司的认识，并在不违反公平披露的原则下解答相关问题，增进了投资者对公司的了解和信心。

公司把投资者关系管理作为一项长期、持续的工作来开展，不断学习与创新，以更多的方式和途径，使广大投资者能够更多地接触和了解公司的生产经营及未来发展方向，力求维护与投资者的顺畅关系，树立公司良好的市场形象。

### **（三）公司外部信息使用人管理制度建立、健全情况**

报告期内，公司严格执行中国证监会和深圳证券交易所对外部单位报送信息的各项管理要求，同时为进一步规范公司内幕信息管理，加强内幕信息保密工作，维护信息披露的公平性，保护广大投资者的利益，公司制定了《内幕信息知情人登记制度》，公司向内幕信息知情人提供非公开信息，严格遵循《上市公司信息披露管理办法》、《深圳证券交易所股票上市规则》等有关规范性文件以及公司信息披露事务管理制度、保密政策等相关规定。



## 第八节 监事会报告

报告期内，公司监事会全体成员按照《公司法》、《公司章程》、《监事会议事规则》等相关要求，本着恪尽职守、勤勉尽责的工作态度，依法独立行使职权，较好地保障了股东权益、公司利益和员工的合法权益不受侵犯。监事对公司生产经营、重大事项、财务状况以及董事、高级管理人员履职情况进行了监督，促进了公司规范运作。现将监事会在本年度的主要工作报告如下：

### 一、报告期内监事会会议情况

报告期内，公司监事会共召开四次会议，具体内容如下：

(1) 2009 年 4 月 15 日，公司第三届监事会第六次会议在杭州召开，会议审议通过了：《公司 2008 年度监事会工作报告》、《公司 2008 年度财务决算报告》、《公司 2008 年度报告及摘要的议案》、《关于公司 2008 年度利润分配的预案》、《关于续聘浙江天健东方会计师事务所为公司 2009 年度审计机构》、《公司 2008 年度内部控制自我评价报告》、《关于继续使用部分闲置募集资金补充公司流动资金的议案》，本次监事会决议刊登在 2009 年 4 月 17 日的《证券时报》和公司指定信息披露网站巨潮资讯网 (<http://www.cninfo.com.cn>) 上。

(2) 2009 年 4 月 21 日，公司第三届监事会第七次会议以通讯方式召开，会议审议通过了：《关于浙江方正电机股份有限公司 2009 年第一季度报告及其正文的议案》，本次监事会决议已提交深圳证券交易所备案。

(3) 2009 年 8 月 19 日，公司第三届监事会第八次会议浙江杭州纳德大酒店会议室召开，会议审议通过了：《浙江方正电机股份有限公司 2009 年度半年度报告及其摘要》，本次监事会决议刊登在 2009 年 8 月 21 日的《证券时报》和公司指定信息披露网站巨潮资讯网 (<http://www.cninfo.com.cn>) 上。

(4) 2009 年 10 月 22 日，公司第三届监事会第九次会议以通讯方式召开，会议审议通过了：《浙江方正电机股份有限公司 2008 年第三季度报告及其正文》、《关于继续使用部分闲置募集资金补充公司流动资金的议案》，本次监事会决议刊登在 2009 年 10 月 23 日的《证券时报》和公司指定信息披露网站巨潮资讯网 (<http://www.cninfo.com.cn>) 上。

## 二、监事会对公司 2009 年度有关事项的独立意见

### （一）公司依法运作情况

根据《公司法》、《公司章程》、《深圳证券交易所股票上市规则》等相关法律、法规的有关规定，监事会对 2009 年召开的两次股东大会召集召开程序的合法性、审议事项的合法性、董事会对股东大会决议事项的执行情况、内控制度的建立情况、高层管理人员各项职权的履行情况进行了监督。在此基础上，监事会认为：公司决策程序严格遵守了《公司法》、《证券法》以及公司《章程》等法律、法规的规定，建立了完善的内部控制制度，公司高层管理人员认真履行各自的职权，认真贯彻董事会决议，公司董事、经理忠于职守，勤勉尽责，不存在违反法律、法规、公司《章程》或损害公司利益的行为。

### （二）检查公司财务的情况

监事会对 2009 年度公司的财务状况和财务管理进行了监督和检查，并作了认真细致的审核，认为：公司财务制度健全，财务运作规范，财务状况良好。天健会计师事务所有限公司出具的标准无保留意见审计报告真实、公允地反映公司 2009 年度的财务状况和经营成果。

### （三）募集资金使用情况

监事会对募集资金的使用和管理进行了有效的监督，认为：公司募集资金的使用能够严格按照《募集资金使用管理办法》的规定和要求执行，募集资金的实际使用去向合法、合规，未发现违反法律、法规及损害股东利益的行为。经审议，公司募集资金实际投入项目和承诺投入项目一致。

### （四）对内部控制自我评价报告的意见

监事会就公司 2009 年度内部控制的自我评价报告发表如下意见：

经核查，公司已建立了较为完善的内部控制体系并能得到有效的执行。公司现有的内部控制制度符合国家法律、法规的要求，符合当前公司生产经营实际情况需要，在公司经营管理中得到了有效执行，在公司经营中各个流程、各个环节中起到了较好的控制和防范作用；《公司 2009 年度内部控制自我评价报告》客观地反映了公司内部控制的现状。

- (五) 报告期内，公司未发生重大关联交易行为。
- (六) 报告期内，公司未发生重大资产收购、出售及企业合并事项。
- (七) 报告期内，公司未发生对外担保及关联方占用资金情况。
- (八) 本年度会计师事务所出具了标准无保留意见的审计报告。

## 第九节 重要事项

### 一、重大诉讼及仲裁事项

2008 年 11 月 3 日，公司就买卖合同纠纷向上海市嘉定区人民法院提起诉讼，起诉日星缝纫机（上海）有限公司（以下简称上海日星），要求其支付货款 4,540,267.14 元以及相应利息。同时，公司向上海市嘉定区人民法院提出财产保全申请，要求冻结上海日星银行账户内存款人民币 4,540,267.14 元或查封、扣押其相应价值财产，并提供了人民币 92 万元的担保。2008 年 11 月 7 日，上海市嘉定区人民法院出具（2008）嘉民二（商）初字第 2034 号民事裁定书，裁定冻结上海日星银行存款 70 余万元以及 18,142 平方米土地使用权。

2009 年 1 月 23 日，上海市嘉定区人民法院就此案作出判决，并出具（2008）嘉民二（商）初字第 2034 号民事判决书，判决上海日星支付货款 4,540,267.14 元以及相应利息。此后，上海日星不服判决，于 2009 年 2 月 6 日提起上诉。该案将由上海市第二中级人民法院审理。截至财务报表批准日，该诉讼尚未开庭审理。2009 年 6 月 10 日，经上海市第二中级人民法院主持调解，诉讼双方达成调解协议，协议内容如下：

1、原审判决确认日星缝纫机（上海）有限公司应支付浙江方正电机股份有限公司本金为 4,540,267.14 元，日星缝纫机（上海）有限公司同意首期支付浙江方正电机股份有限公司 210 万元，该款已于 2009 年 6 月 10 日前支付至上海市第二中级人民法院账户。

2、扣除已支付的款项后，日星缝纫机（上海）有限公司同意于 2009 年 8、9、10、11、12 月共五个月分批支付余款，前四个月每个月支付 350,000 元，最后一个月支付 359,227 元。日星缝纫机（上海）有限公司未按约履行，则浙江方正电机股份有限公司有权要求日星缝纫机（上海）有限公司按原审判决执行。

报告期内，日星缝纫机（上海）有限公司已按调解协议付清所有货款。

二、报告期内，公司未发生破产重组等相关事项。

三、报告期内，公司未发生重大资产收购、出售及资产重组事项。

四、报告期内，公司、公司董事会、监事会、董事、监事及高级管理人员未发生受到监管部门处罚的事项

五、报告期内，公司没有持有其他上市公司、非上市金融企业和拟上市公司股权的情况

六、报告期内，公司无证券投资情况

七、报告期内，公司未发生重大关联交易事项

八、报告期内重大合同及履行情况

(1) 报告期内，公司未发生且没有以前前期发生但延续到报告期的重大托管、承包、租赁等事项。

(2) 报告期内公司重大担保情况

单位：（人民币）万元

公司对外担保情况（不包括对控股子公司的担保）						
担保对象名称	发生日期（协议签署日期）	担保金额	担保类型	担保期	是否履行完毕	是否为关联担保（是或否）
万向硅峰电子股份有限公司	2007年4月	4500	互保	三年	否	否
报告期内担保发生额合计			0			
报告期末担保余额合计			4500			
公司对控股子公司的担保情况						
报告期内对控股子公司担保发生额合计			无			
报告期末对控股子公司担保余额合计			无			
公司担保额情况（包括对控股子公司的担保）						
担保总额			4500			
担保总额占公司净资产比例			17.74%			
其中：						

为股东、实际控制人及关联方提供担保的金额	0
直接或间接为资产负债率超过 70%的被担保对象提供的债务担保金额	0
担保总额超过净资产 50%部分的金额	0
上述三项担保金额合计	4500

(3) 独立董事发表独立意见:

独立董事刘国平先生、刘翰林先生、沈田丰先生对公司累计和当期对外担保情况的专项说明和独立意见:

截止 2009 年 12 月 31 日, 公司没有发生为本公司的控股股东及本公司持股 5%以下的其他关联方、任何非法人单位或个人提供担保的情形。我们认为: 公司严格遵守《公司章程》及相关规定, 规范公司对外担保制度, 落实公司对外担保审批程序, 严格控制公司对外担保风险, 报告期内不存在违规担保的情形。

(4) 报告期内, 公司未发生且没有以前期间发生但延续到报告期的重大委托他人进行现金资产管理的事项。

(5) 报告期内, 公司无其他重大合同。

### 九、公司或持股 5%以上股东在报告期内或持续到报告期的承诺事项

股东名称	承诺事项	承诺履行情况	备注
张敏、通联创投资股份有限公司、钱进	避免与公司同业竞争	履行中, 报告期内不存在同业竞争的情况	
张敏、通联创业投资股份有限公司	自股票上市之日起三十六个月内, 不转让或者委托他人管理其发行前持有的本公司股份, 也不由公司回购该部分股份。	履行中	
担任公司董事、高级管理人员的股东钱进	在其任职期间自股票上市之日起三十六个月内, 不转让其发行前持有的本公司股份; 离职后半年内, 不转让其	履行中	

	所持有的本公司股份。		
--	------------	--	--

## 十、解聘、聘任会计师事务所情况及支付报酬情况

报告期内，公司未改聘会计师事务所，公司聘任的审计机构为天健会计师事务所有限公司。2009年度，公司的审计费用为28万元。

2010年，公司拟继续聘请天健会计师事务所有限公司为公司2010年度审计机构。截止2009年12月31日，该所为本公司提供审计服务3年。

## 十一、报告期内，公司关联方资金占用情况

1、报告期内，报告期内公司不存在控股股东及其它关联方非经营性占用公司资金的情况。

2、公司独立董事关于公司关联方资金占用情况的独立意见独立董事刘国平先生、刘翰林先生、沈田丰先生对公司关联方资金占用情况的专项说明和独立意见：

根据中国证监会（证监发[2003]56）号文《关于规范上市公司与关联方资金往来及上市公司对外担保若干问题的通知》、《公司章程》、《独立董事制度》等有关规章制度的要求，作为浙江方正股份有限公司（以下简称“公司”）的独立董事，我们本着认真负责、实事求是的态度，对公司关联方资金占用情况进行了认真的了解和查验，现就发表如下独立意见：

截止2009年12月31日，公司与关联方的资金往来能够严格遵守（证监发[2003]56）号文的规定，关联方之间发生的资金往来规模较小且价格公允，不存在与（证监发[2003]56）号文规定相违背的情形。公司控股股东不存在占用公司资金的情况，也不存在以前年度发生并累计至2009年12月31日的违规关联方占用资金情况。

### 3、会计师事务所对公司关联方资金占用情况的专项审计说明

2010年4月20日，天健会计师事务所有限公司出具了天健[2010]178号《关于浙江方正电机股份有限公司2009年度控股股东及其他关联方资金占用情况的专项审计说明》，全文如下：

# 关于浙江方正电机股份有限公司 2009 年度控股股东及其他关联方资金占用情况的 专项审计说明

天健（2010）178 号

中国证券监督管理委员会：

我们接受委托，对浙江方正电机股份有限公司（以下简称方正电机公司）2009 年度控股股东及其他关联方资金占用情况进行专项审计。真实、完整地提供所有相关资料是方正电机公司的责任，我们的责任是对方正电机公司控股股东及其他关联方资金占用情况发表专项意见。我们的审计是根据《中国注册会计师执业准则》进行的。在审计过程中，我们结合方正电机公司的实际情况，实施了包括抽查会计记录等我们认为必要的审计程序。

根据中国证券监督管理委员会和国务院国有资产监督管理委员会印发的《关于规范上市公司与关联方资金往来及上市公司对外担保若干问题的通知》（证监发〔2003〕56 号）的要求，现将我们在审计过程中注意到的方正电机公司 2009 年度控股股东及其他关联方资金占用情况以附表的形式作出说明。

附表：浙江方正电机股份有限公司 2009 年度控股股东及其他关联方资金占用情况汇总表

天健会计师事务所有限公司

中国注册会计师：韩厚军

中国·杭州

中国注册会计师：牟健

报告日期：2010 年 4 月 20 日



附表：

## 浙江方正电机股份有限公司 2009 年度控股股东及其他关联方

## 资金占用情况汇总表

单位：（人民币）元

资金占用方类别	资金占用方名称	占用方与上市公司的关联关系	上市公司核算的会计科目	2009 年年初占用资金余额	2009 年度占用累计发生金额	2009 年度占用资金的利息	2009 年度偿还累计发生金额	2009 年期末占用资金余额	占用形成原因	占用性质
控股股东、实际控制人及其附属企业										
小 计	-	-	-							
关联自然人及其控制的人										
小 计	-	-	-							
其他关联人及其附属企业										
小 计	-	-	-							
上市公司的子公司及其附属企业	浙江方德机电制造有限公司	全资子公司	其他应收款	1,247.29	17,390.00	124.40	18,761.69	0	借款及利息	非经营性往来
小 计	-	-	-	1,247.29	17,390.00	124.40	18,761.69	0		
总 计	-	-	-	1,247.29	17,390.00	124.40	18,761.69	0		

## 十二、报告期内公司公开披露的重大事项信息索引

披露日期	主要内容	披露媒体
2009.01.08	关于变更保荐人代表的公告	巨潮资讯网、证券时报
2009.01.15	2009 年第一次临时股东大会决议公告	巨潮资讯网、证券时报
2009.01.21	2008 年度业绩快报	巨潮资讯网、证券时报
2009.04.17	公司 2008 年年度报告摘要	巨潮资讯网、证券时报
2009.04.17	第三届董事会第八次会议决议公告	巨潮资讯网、证券时报
2009.04.17	第三届监事会第六次会议决议公告	巨潮资讯网、证券时报
2009.04.17	独立董事相关事项独立意见的公告	巨潮资讯网、证券时报
2009.04.17	关于召开 2008 年度股东大会的通知	巨潮资讯网、证券时报
2009.04.17	公司 2008 年度募集资金存放与使用情况的专项报告	巨潮资讯网、证券时报
2009.04.17	关于继续使用闲置募集资金补充流动资金的公告	巨潮资讯网、证券时报
2009.04.18	关于公司董事辞职的公告	巨潮资讯网、证券时报
2009.04.22	2009 年第一季度报告正文	巨潮资讯网、证券时报
2009.04.22	第三届董事会第九次会议决议公告	巨潮资讯网、证券时报
2009.04.22	关于举行 2008 年度业绩网上说明会的公告	巨潮资讯网、证券时报
2009.05.04	2008 年度股东大会的提示性公告	巨潮资讯网、证券时报
2009.05.05	关于到期归还暂时用于补充流动资金的募集资金的公告	巨潮资讯网、证券时报
2009.05.08	2008 年度股东大会决议公告	巨潮资讯网、证券时报
2009.05.15	2008 年度分红派息实施公告	巨潮资讯网、证券时报
2009.05.28	关于获得软件产品登记证书的提示性公告	巨潮资讯网、证券时报
2009.06.10	2008 年第三季度报告更正公告	巨潮资讯网、证券时报
2009.06.19	关于收到政府奖励资金的公告	巨潮资讯网、证券时报
2009.06.24	关于诉讼结果的公告	巨潮资讯网、证券时报

2009.07.01	关于新产品通过检测的公告	巨潮资讯网、证券时报
2009.07.22	业绩预告修正公告	巨潮资讯网、证券时报
2009.07.31	股票交易异常波动公告	巨潮资讯网、证券时报
2009.08.03	关于近期股票交易异常波动的核查公告	巨潮资讯网、证券时报
2009.08.13	关于公司获得新增中央投资重点产业振兴和技术改造专项资金的的公告	巨潮资讯网、证券时报
2009.08.21	2009 年半年度报告摘要	巨潮资讯网、证券时报
2009.08.21	第三届董事会第十次会议决议公告	巨潮资讯网、证券时报
2009.08.21	第三届监事会第八次会议决议公告	巨潮资讯网、证券时报
2009.09.03	关于获得高新技术企业认定的公告	巨潮资讯网、证券时报
2009.10.13	关于新产品试制成功的提示性公告	巨潮资讯网、证券时报
2009.10.23	2009 年第三季度报告正文	巨潮资讯网、证券时报
2009.10.23	第三届董事会第十一次会议决议公告	巨潮资讯网、证券时报
2009.10.23	第三届监事会第九次会议决议公告	巨潮资讯网、证券时报
2009.10.23	关于转让参股公司股权的公告	巨潮资讯网、证券时报
2009.10.23	2009 年第二次临时股东大会通知公告	巨潮资讯网、证券时报
2009.10.23	关于继续使用闲置募集资金补充流动资金的公告	巨潮资讯网、证券时报
2009.11.06	关于到期归还暂时用于补充流动资金的募集资金的公告	巨潮资讯网、证券时报
2009.11.10	2009 年第二次临时股东大会决议公告	巨潮资讯网、证券时报
2009.11.17	关于公司获得专项资金的公告	巨潮资讯网、证券时报
2009.11.24	关于会计师事务所更名的公告	巨潮资讯网、证券时报
2009.12.16	第三届董事会第十二次会议决议公告	巨潮资讯网、证券时报
2009.12.16	关于设立全资子公司的公告	巨潮资讯网、证券时报
2009.12.31	关于完成全资子公司工商设立登记的公告	巨潮资讯网、证券时报

## 第十节 财务报告

### 一、审计报告

天健审〔2010〕2568 号

浙江方正电机股份有限公司全体股东：

我们审计了后附的浙江方正电机股份有限公司（以下简称方正电机公司）财务报表，包括 2009 年 12 月 31 日的合并及母公司资产负债表，2009 年度的合并及母公司利润表、合并及母公司现金流量表、合并及母公司所有者权益变动表，以及财务报表附注。

#### 一、管理层对财务报表的责任

按照企业会计准则的规定编制财务报表是方正电机公司管理层的责任。这种责任包括：（1）设计、实施和维护与财务报表编制相关的内部控制，以使财务报表不存在由于舞弊或错误而导致的重大错报；（2）选择和运用恰当的会计政策；（3）作出合理的会计估计。

#### 二、注册会计师的责任

我们的责任是在实施审计工作的基础上对财务报表发表审计意见。我们按照中国注册会计师审计准则的规定执行了审计工作。中国注册会计师审计准则要求我们遵守职业道德规范，计划和实施审计工作以对财务报表是否不存在重大错报获取合理保证。

审计工作涉及实施审计程序，以获取有关财务报表金额和披露的审计证据。选择的审计程序取决于注册会计师的判断，包括对由于舞弊或错误导致的财务报表重大错报风险的评估。在进行风险评估时，我们考虑与财务报表编制相关的内部控制，以设计恰当的审计程序，但目的并非对内部控制的有效性发表意见。审计工作还包括评价管理层选用会计政策的恰当性和作出会计估计的合理性，以及评价财务报表的总体列报。

我们相信，我们获取的审计证据是充分、适当的，为发表审计意见提供了基础。

#### 三、审计意见

我们认为，方正电机公司财务报表已经按照企业会计准则的规定编制，在所有重大方面公允反映了方正电机公司 2009 年 12 月 31 日的财务状况以及 2009 年度的经营成果和现金流量。

天健会计师事务所有限公司

中国注册会计师：韩厚军

中国·杭州

中国注册会计师：牟健

报告日期：2010 年 4 月 20 日

## 二、经审计的会计报表及其附注

### 1、资产负债表

编制单位：浙江方正电机股份有限公司

时间：2009 年 12 月 31 日

单位：（人民币）元

资产	注释号	2009 年 12 月 31 日		2008 年 12 月 31 日	
		合并	母公司	合并	母公司
流动资产：					
货币资金	1	103,972,867.18	44,601,474.16	70,811,855.60	45,236,697.66
交易性金融资产					
应收票据	2	13,040,993.00	2,036,250.00	4,456,789.30	200,000.00
应收账款	3	114,226,813.72	68,823,451.85	95,872,590.05	55,589,512.52

预付账款	4	13,249,891.57	6,549,986.95	23,851,219.18	14,144,757.61
应收利息		163,714.00			
应收股利					7,400,000.00
其他应收款	5	1,750,399.00	1,594,075.75	2,849,762.99	14,451,125.21
存货	6	107,073,179.44	25,674,612.21	123,397,190.17	33,271,360.37
一年内到期的非流动资产					
其他流动资产	7			2,400,000.00	
流动资产合计		353,477,857.91	149,279,850.92	323,639,407.29	170,293,453.37
非流动资产：					
可供出售金融资产					
持有至到期投资					
长期应收款					
长期股权投资	8	80,000.00	222,141,171.15	6,380,000.00	198,441,171.15
投资性房地产					
固定资产	9	120,835,348.88	42,125,794.02	121,216,167.37	45,004,545.90
在建工程	10	7,194,689.62	500,000.00	6,744,271.38	500,000.00
工程物资					
固定资产清理					
生产性生物资产					
油气资产					
无形资产	11	14,351,817.73	9,197,084.83	15,045,323.81	9,776,523.59
开发支出					
商誉	12	207,997.67		207,997.67	
长期待摊费用	13	862,574.92	36,000.00	297,251.77	61,529.95
递延所得税资产	14	3,578,477.00	1,016,897.34	2,233,756.00	1,437,239.76

其他非流动资产					
非流动资产合计		147,110,905.82	275,016,947.34	152,124,768.00	255,221,010.35
资产总计		500,588,763.73	424,296,798.26	475,764,175.29	425,514,463.72

公司法定代表人：张敏      主管会计工作负责人：胡宏      会计机构负责人：卢美玲

资产负债表（续）

负债	注释号	2009年12月31日		2008年12月31日	
		合并	母公司	合并	母公司
流动负债：					
短期借款	15	111,602,701.76	68,352,701.76	137,246,401.53	92,246,401.53
交易性金融负债					
应付票据	16	48,400,000.00	45,900,000.00	42,160,000.00	42,160,000.00
应付账款	17	73,188,921.24	46,412,564.82	33,994,695.80	24,054,685.56
预收账款	18	4,141,546.90	1,412,408.83	4,808,559.34	902,189.50
应付职工薪酬	19	4,867,290.21	3,006,923.68	2,769,419.87	1,949,414.45
应交税费	20	-2,081,421.12	-1,008,211.05	-4,805,631.21	-1,156,133.83
应付利息	21	135,268.41	79,800.28	264,390.21	180,952.18
应付股利					
其他应付款	22	757,613.62	18,923,773.07	689,761.90	23,344,117.39
一年内到期的非流动负债					
其他流动负债					
流动负债合计		241,011,921.02	183,079,961.39	217,127,597.44	183,681,626.78
非流动负债：					
长期借款					
长期应付款					
预计负债					

递延所得税负债					
其他非流动负债	23	5,969,500.00	137,500.00	162,500.00	162,500.00
非流动负债合计		5,969,500.00	137,500.00	162,500.00	162,500.00
负债合计		246,981,421.02	183,217,461.39	217,290,097.44	183,844,126.78
股东权益：					
股本	24	77,150,000.00	77,150,000.00	77,150,000.00	77,150,000.00
资本公积	25	113,972,654.00	113,906,900.00	113,972,654.00	113,906,900.00
减：库存股					
盈余公积	26	12,713,664.10	12,713,664.10	11,846,964.11	11,846,964.11
未分配利润	27	49,771,024.61	37,308,772.77	55,504,459.74	38,766,472.83
外币报表折算差额					
归属于母公司股东权益合计		253,607,342.71	241,079,336.87	258,474,077.85	241,670,336.94
少数股东权益					
股东权益合计		253,607,342.71	241,079,336.87	258,474,077.85	241,670,336.94
负债和股东权益合计		500,588,763.73	424,296,798.26	475,764,175.29	425,514,463.72

公司法定代表人：张敏      主管会计工作负责人：胡宏      会计机构负责人：卢美玲

## 2、利润表

编制单位：浙江方正电机股份有限公司      2009 年 1-12 月      单位：（人民币）元

项目	注释号	2009 年 1-12 月		2008 年 1-12 月	
		合并	母公司	合并	母公司
一、营业收入	1	286,363,095.88	203,150,563.60	315,163,474.19	231,688,297.35
减：营业成本	1	245,036,959.62	172,498,994.14	260,397,631.85	202,157,087.19
营业税金及	2	726,493.89	1,000.47	345,578.84	199,091.34



附加					
销售费用		8,260,340.97	5,393,748.46	9,830,477.29	6,220,640.35
管理费用	3	24,607,518.54	13,752,493.10	19,863,344.74	12,624,573.87
财务费用		6,159,241.95	3,901,247.98	13,460,220.29	9,830,313.31
资产减值损失	4	2,767,680.41	547,491.67	4,350,737.63	-211,467.14
加：公允价值变动收益（损失以“-”号填列）					
投资收益（损失以“-”号填列）	5	2,100,000.00	2,100,000.00	2,445,783.91	38,800,000.00
其中：对联营企业和合营企业的投资收益					
汇兑收益（损失以“-”号填列）					
三、营业利润		904,860.50	9,155,587.78	9,361,267.46	39,668,058.43
加：营业外收入	6	4,767,362.45	2,044,957.44	8,136,054.27	2,207,132.40
减：营业外支出	7	338,618.21	326,497.63	423,502.76	391,266.22
其中：非流动资产处置损失					
四、利润总额（亏损总额以“-”号填列）		5,333,604.74	10,874,047.59	17,073,818.97	41,483,924.61
减：所得税费用	8	942,339.88	2,207,047.66	67,326.91	-133,518.15
五、净利润（净亏损以“-”号填列）		4,391,264.86	8,666,999.93	17,006,492.06	41,617,442.76
归属于母公司所有者的净利润		4,391,264.86	8,666,999.93	17,006,492.06	41,617,442.76
少数股东损益					
六、每股收益					

(一)基本每股收益		0.06	0.11	0.22	0.54
(二)稀释每股收益		0.06	0.11	0.22	0.54

公司法定代表人：张敏      主管会计工作负责人：胡宏      会计机构负责人：卢美玲

### 3、现金流量表

编制单位：浙江方正电机股份有限公司      2009 年 1-12 月      单位：（人民币）元

项目	注释号	2009 年 1-12 月		2008 年 1-12 月	
		合并	母公司	合并	母公司
一、经营活动产生的现金流量：					
销售商品、提供劳务收到的现金		228,243,748.01	187,994,724.03	225,087,685.26	177,600,756.50
处置交易性金融资产净增加额					
收到的税费返还		7,283,908.38	5,521,299.13	17,155,491.31	13,532,027.09
收到其他与经营活动有关的现金	1	11,458,285.84	3,432,310.78	27,127,453.71	23,427,246.00
经营活动现金流入小计		246,985,942.23	196,948,333.94	269,370,630.28	214,560,029.59
购买商品、接受劳务支付的现金		138,531,874.22	105,492,251.14	267,180,182.95	220,721,778.52
支付给职工及为职工支付的现金		28,767,023.95	17,967,358.94	32,501,636.72	20,214,705.64
支付的各项税费		6,368,843.80	1,328,106.74	5,548,461.87	955,394.07
支付其他与经营活动有关的现金	2	20,899,954.36	12,708,826.48	33,972,749.81	25,377,949.69
经营活动现金流出小计		194,567,696.33	137,496,543.30	339,203,031.35	267,269,827.92
经营活动产生的现金流量净额		52,418,245.90	59,451,790.64	-69,832,401.07	-52,709,798.33
二、投资活动产生的现金					

流量:					
收回投资收到的现金		7,500,000.00	7,500,000.00	4,137,419.98	
取得投资收益收到的现金		3,300,000.00	8,300,000.00	1,200,000.00	32,600,000.00
处置固定资产、无形资产和其他长期资产收回的现金净额		463,617.02	416,862.40	175,000.00	175,000.00
处置子公司及其他营业单位收到的现金净额					
收到其他与投资活动有关的现金	3	1,634,477.99	17,452,932.82	1,945,510.25	53,321,870.34
投资活动现金流入小计		12,898,095.01	33,669,795.22	7,457,930.23	86,096,870.34
购建固定资产、无形资产和其他长期资产支付的现金		12,627,545.73	2,211,000.45	24,877,668.04	6,078,054.80
投资支付的现金					130,739,500.00
取得子公司及其他营业单位支付的现金净额			30,000,000.00		
支付其他与投资活动有关的现金	4		32,836,289.30	500,000.00	500,000.00
投资活动现金流出小计		12,627,545.73	65,047,289.75	25,377,668.04	137,317,554.80
投资活动产生的现金流量净额		270,549.28	-31,377,494.53	-17,919,737.81	-51,220,684.46
三、筹资活动产生的现金流量:					
吸收投资收到的现金					
取得借款收到的现金		269,532,033.00	178,082,033.00	357,786,401.53	209,486,401.53
发行债券收到的现金					
收到其他与筹资活动有关的现金		20,000,000.00	20,000,000.00		22,837,014.07
筹资活动现金流入小计		289,532,033.00	198,082,033.00	357,786,401.53	232,323,415.60
偿还债务支付的现金		295,175,732.77	201,975,732.77	344,513,104.20	227,113,104.20
分配股利、利润或偿付利息支付的现金		15,747,318.29	13,688,735.15	36,423,178.13	34,358,585.84

其中：子公司支付给少数股东的股利、利润					
支付其他与筹资活动有关的现金			12,219,378.40		
筹资活动现金流出小计		310,923,051.06	227,883,846.32	380,936,282.33	261,471,690.04
筹资活动产生的现金流量净额		-21,391,018.06	-29,801,813.32	-23,149,880.80	-29,148,274.44
四、汇率变动对现金及现金等价物的影响		-155,765.54	-176,706.29	-2,134,757.12	-1,827,200.49
五、现金及现金等价物净增加额		31,142,011.58	-1,904,223.50	-113,036,776.80	-134,905,957.72
加：期初现金及现金等价物余额		58,160,855.60	32,585,697.66	171,197,632.40	167,491,655.38
期末现金及现金等价物余额		89,302,867.18	30,681,474.16	58,160,855.60	32,585,697.66

公司法定代表人：张敏 主管会计工作负责人：胡宏 会计机构负责人：卢美玲

#### 4、股东权益变动表

##### 2009 年度合并股东权益变动表

编制单位：浙江方正电机股份有限公司

单位：（人民币）元

项目	归属于母公司股东权益						少数股东权益	股东权益合计
	股本	资本公积	减：库存股	盈余公积	未分配利润	其他		
一、上年末余额	77,150,000.00	113,972,654.00	0.00	11,846,964.11	55,504,459.74	0.00	0.00	258,474,077.85
加：会计政策变更								
前期差错更正								
二、本年年初余额	77,150,000.00	113,972,654.00	0.00	11,846,964.11	55,504,459.74	0.00	0.00	258,474,077.85
三、本年增减变动金额	0.00	0.00	0.00	866,699.99	-5,733,435.13	0.00	0.00	-4,866,735.14
（一）净利润					4,391,264.86			4,391,264.86
（二）直接计入所有者权益								

的利得和损失								
1、可供出售金融资产公允价值变动净额								
2、权益法下被投资单位其他所有者权益变动的影响								
3、与计入所有者权益项目相关的所得税影响								
4、其他								
上述（一）和（二）小计	0.00	0.00	0.00	0.00	4,391,264.86	0.00	0.00	4,391,264.86
（三）所有者投入和减少资本								
1、所有者投入资本								
2、股份支付计入所有者权益的金额								
3、其他								
（四）利润分配	0.00	0.00	0.00	866,699.99	-10,124,699.99	0.00	0.00	-9,258,000.00
1、提取盈余公积				866,699.99	-866,699.99			0.00
2、提取一般风险准备								
3、对所有者（或股东）的分配					-9,258,000.00			-9,258,000.00
4、其他								
（五）所有者权益内部结转								
1、资本公积转增资本（或股本）								
2、盈余公积转增资本（或股本）								

3、盈余公积弥补亏损								
4、其他								
四、本年年末余额	77,150,000.00	113,972,654.00	0.00	12,713,664.10	49,771,024.61	0.00	0.00	253,607,342.71

公司法定代表人：张敏 主管会计工作负责人：胡宏 会计机构负责人：卢美玲

### 2008 年度合并股东权益变动表

编制单位：浙江方正电机股份有限公司

单位：（人民币）元

项目	归属于母公司股东权益						少数股东权益	股东权益合计
	股本	资本公积	减：库存股	盈余公积	未分配利润	其他		
一、上年末余额	77,150,000.00	113,972,654.00		7,685,219.83	65,804,711.96			264,612,585.79
加：会计政策变更								
前期差错更正								
二、本年年初余额	77,150,000.00	113,972,654.00	0.00	7,685,219.83	65,804,711.96		0.00	264,612,585.79
三、本年增减变动金额	0.00	0.00	0.00	4,161,744.28	-10,300,252.22		0.00	-6,138,507.94
（一）净利润					17,006,492.06			17,006,492.06
（二）直接计入所有者权益的利得和损失								
1、可供出售金融资产公允价值变动净额								
2、权益法下被投资单位其他所有者权益变动的影响								
3、与计入所有者权益项目相								

关的所得税影响								
4、其他								
上述（一）和（二）小计	0.00	0.00	0.00	0.00	17,006,492.06	0.00	17,006,492.06	
（三）所有者投入和减少资本								
1、所有者投入资本								
2、股份支付计入所有者权益的金额								
3、其他								
（四）利润分配	0.00	0.00	0.00	4,161,744.28	-27,306,744.28	0.00	-23,145,000.00	
1、提取盈余公积				4,161,744.28	-4,161,744.28		0.00	
2、提取一般风险准备								
3、对所有者（或股东）的分配					-23,145,000.00		-23,145,000.00	
4、其他								
（五）所有者权益内部结转								
1、资本公积转增资本（或股本）								
2、盈余公积转增资本（或股本）								
3、盈余公积弥补亏损								
4、其他								
四、本年年末余额	77,150,000.00	113,972,654.00	0.00	11,846,964.11	55,504,459.74	0.00	258,474,077.85	

公司法定代表人：张敏

主管会计工作负责人：胡宏

会计机构负责人：卢美玲

## 2009 年度母公司股东权益变动表

编制单位：浙江方正电机股份有限公司

单位：（人民币）元

项目	股本	资本公积	减：库 存股	盈余公积	未分配利润	其他	股东权益合计
一、上年末余额	77,150,000.00	113,906,900.00		11,846,964.11	38,766,472.83		241,670,336.94
加：会计政策变更							
前期差错更正							
二、本年年初余额	77,150,000.00	113,906,900.00		11,846,964.11	38,766,472.83		241,670,336.94
三、本年增减变动金额				866,699.99	-1,457,700.06		-591,000.07
（一）净利润					8,666,999.93		8,666,999.93
（二）直接计入所有者权益的利得和损失							
1、可供出售金额资产公允价值变动净额							
2、权益法下被投资单位其他所有者权益变动的影响							
3、与计入所有者权益项目相关的所得税影响							
4、其他							
上述（一）和（二）小计					8,666,999.93		8,666,999.93
（三）所有者投入和减少资本							
1、所有者投入资本							
2、股份支付计入所有者权益的金额							
3、其他							



(四) 利润分配				866,699.99	-10,124,699.99		-9,258,000.00
1、提取盈余公积				866,699.99	-866,699.99		
2、提取一般风险准备							
3、对所有者(或股东)的分配					-9,258,000.00		-9,258,000.00
4、其他							
(五)所有者权益内部结转							
1、资本公积转增资本(或股本)							
2、盈余公积转增资本(或股本)							
3、盈余公积弥补亏损							
4、其他							
四、本年年末余额	77,150,000.00	113,906,900.00		12,713,664.10	37,308,772.77		241,079,336.87

公司法定代表人：张敏 主管会计工作负责人：胡宏 会计机构负责人：卢美玲

2008 年度母公司股东权益变动表

编制单位：浙江方正电机股份有限公司

单位：（人民币）元

项目	股本	资本公积	减：库存股	盈余公积	未分配利润	其他	股东权益合计
一、上年末余额	77,150,000.00	113,906,900.00		7,685,219.83	24,455,774.35		223,197,894.18
加：会计政策变更							
前期差错更正							
二、本年年初余额	77,150,000.00	113,906,900.00		7,685,219.83	24,455,774.35		223,197,894.18
三、本年增减变动金额				4,161,744.28	14,310,698.48		18,472,442.76
(一) 净利润					41,617,442.76		41,617,442.76
(二) 直接记入所有者权							

益的利得和损失							
1、可供出售金额资产公允价值变动净额							
2、权益法下被投资单位其他所有者权益变动的 影响							
3、与计入所有者权益项目相关的所得税影响							
4、其他							
上述（一）和（二）小计					41,617,442.76		41,617,442.76
（三）所有者投入和减少 资本							
1、所有者投入资本							
2、股份支付计入所有者权益的金额							
3、其他							
（四）利润分配				4,161,744.28	-27,306,744.28		-23,145,000.00
1、提取盈余公积				4,161,744.28	-4,161,744.28		
2、提取一般风险准备							
3、对所有者（或股东） 的分配					-23,145,000.00		-23,145,000.00
4、其他							
（五）所有者权益内部 转							

1、资本公积转增资本(或股本)						
2、盈余公积转增资本(或股本)						
3、盈余公积弥补亏损						
4、其他						
四、本年年末余额	77,150,000.00	113,906,900.00		11,846,964.11	38,766,472.83	241,670,336.94

公司法定代表人：张敏 主管会计工作负责人：胡宏 会计机构负责人：卢美玲

## 浙江方正电机股份有限公司

### 财务报表附注

2009 年度

金额单位：人民币元

#### 一、公司基本情况

浙江方正电机股份有限公司（以下简称公司或本公司）系经浙江省人民政府企业上市工作领导小组浙上市(2001)98号文批准，由张敏、钱进、章则余、李锦火、胡宏、孙建荣、袁晓虹、朱勇虎、朱赵平、陈丽祖、陈荣昌、王志伟、蓝金申、章勤、涂永明和舒琳嫣等16位自然人发起设立，于2001年12月20日在浙江省工商行政管理局登记注册，取得注册号为3300001008362的《企业法人营业执照》，现有注册资本7,715万元，股份总数7,715万股（每股面值1元）。其中，有限售条件的流通A股5,715万股，无限售条件的流通A股2,000万股。公司股票已于2007年12月12日在深圳证券交易所挂牌交易，股票代码：002196。

本公司属制造行业。经营范围：微特电机的研发、生产、销售为主营业务，并同时经营相关设备、产品的进出口业务。主要产品：家用缝纫机电机、工业用缝纫机电机、缝纫机用变频调速伺服电机、电脑高速自动平缝机、汽车电机。

#### 二、公司主要会计政策和会计估计

##### （一）财务报表的编制基础

本公司财务报表以持续经营为编制基础。

## (二) 遵循企业会计准则的声明

本公司执行财政部 2006 年 2 月公布的《企业会计准则》，本财务报表符合企业会计准则的要求，真实、完整地反映了企业的财务状况、经营成果和现金流量等有关信息。

## (三) 会计期间

会计年度自公历 1 月 1 日起至 12 月 31 日止。

## (四) 记账本位币

采用人民币为记账本位币。

## (五) 同一控制下和非同一控制下企业合并的会计处理

### 1. 同一控制下企业合并的会计处理

公司在企业合并中取得的资产和负债，按照合并日在被合并方的账面价值计量。公司取得的净资产账面价值与支付的合并对价账面价值（或发行股份面值总额）的差额，调整资本公积；资本公积不足冲减的，调整留存收益。

### 2. 非同一控制下企业合并的会计处理

公司在购买日对合并成本大于合并中取得的被购买方可辨认净资产公允价值份额的差额，确认为商誉；如果合并成本小于合并中取得的被购买方可辨认净资产公允价值份额，首先对取得的被购买方各项可辨认资产、负债及或有负债的公允价值以及合并成本的计量进行复核，经复核后合并成本仍小于合并中取得的被购买方可辨认净资产公允价值份额的，其差额计入当期损益。

## (六) 合并财务报表的编制方法

母公司将其控制的所有子公司纳入合并财务报表的合并范围。合并财务报表以母公司及其子公司的财务报表为基础，根据其他有关资料，按照权益法调整对子公司的长期股权投资后，由母公司按照《企业会计准则第 33 号——合并财务报表》编制。

## (七) 现金及现金等价物的确定标准

列示于现金流量表中的现金是指库存现金以及可以随时用于支付的存款。现金等价物是指企业持有的期限短、流动性强、易于转换为已知金额现金、价值变动风险很小的投资。

## (八) 金融工具

### 1. 金融资产和金融负债的分类

金融资产在初始确认时划分为以下四类：以公允价值计量且其变动计入当期损益的金融资产（包括交易性金融资产和指定为以公允价值计量且其变动计入当期损益的金融资产）、持有至到期投资、贷款和应收款项、可供出售金融资产。

金融负债在初始确认时划分为以下两类：以公允价值计量且其变动计入当期损益的金融负债（包括交易性金融负债和指定为以公允价值计量且其变动计入当期损益的金融负债）、其他金融负债。

## 2. 金融资产和金融负债的确认依据、计量方法和终止确认条件

公司成为金融工具合同的一方时，确认一项金融资产或金融负债。初始确认金融资产或金融负债时，按照公允价值计量；对于以公允价值计量且其变动计入当期损益的金融资产和金融负债，相关交易费用直接计入当期损益；对于其他类别的金融资产或金融负债，相关交易费用计入初始确认金额。

公司按照公允价值对金融资产进行后续计量，且不扣除将来处置该金融资产时可能发生的交易费用，但下列情况除外：（1）持有至到期投资以及贷款和应收款项采用实际利率法，按摊余成本计量；（2）在活跃市场中没有报价且其公允价值不能可靠计量的权益工具投资，以及与该权益工具挂钩并须通过交付该权益工具结算的衍生金融资产，按照成本计量。

公司采用实际利率法，按摊余成本对金融负债进行后续计量，但下列情况除外：（1）以公允价值计量且其变动计入当期损益的金融负债，按照公允价值计量，且不扣除将来结清金融负债时可能发生的交易费用；（2）与在活跃市场中没有报价、公允价值不能可靠计量的权益工具挂钩并须通过交付该权益工具结算的衍生金融负债，按照成本计量；（3）不属于指定为以公允价值计量且其变动计入当期损益的金融负债的财务担保合同，或没有指定为以公允价值计量且其变动计入当期损益并将以低于市场利率贷款的贷款承诺，按照履行相关现时义务所需支出的最佳估计数与初始确认金额扣除按照实际利率法摊销的累计摊销额后的余额两项金额之中的较高者进行后续计量。

金融资产或金融负债公允价值变动形成的利得或损失，除与套期保值有关外，按照如下方法处理：（1）以公允价值计量且其变动计入当期损益的金融资产或金融负债公允价值变动形成的利得或损失，计入公允价值变动损益；在资产持有期间所取得的利息或现金股利，确认为投资收益；处置时，将实际收到的金额与初始入账金额之间的差额确认为投资收益，同时调整公允价值变动损益。（2）可供出售金融资产的公允价值变动计入资本公积；持有期间按实际利率法计算的利息，计入投资收益；可供出售权益工具投资的现金股利，于被投资单位宣告发放股利时计入投资收益；处置时，将实际收到的金额与账面价值扣除原直接计入资本公积的公允价值变动累计额之后的差额确认为投资收益。

当收取某项金融资产现金流量的合同权利已终止或该金融资产所有权上几乎所有的风险和报酬已转移时，终止确认该金融资产；当金融负债的现时义务全部或部分解除时，相应终止确认该金融负债或其一部分。

### 3. 金融资产转移的确认依据和计量方法

公司已将金融资产所有权上几乎所有的风险和报酬转移给了转入方的，终止确认该金融资产；保留了金融资产所有权上几乎所有的风险和报酬的，继续确认所转移的金融资产，并将收到的对价确认为一项金融负债。公司既没有转移也没有保留金融资产所有权上几乎所有的风险和报酬的，分别下列情况处理：（1）放弃了对该金融资产控制的，终止确认该金融资产；（2）未放弃对该金融资产控制的，按照继续涉入所转移金融资产的程度确认有关金融资产，并相应确认有关负债。

金融资产整体转移满足终止确认条件的，将下列两项金额的差额计入当期损益：（1）所转移金融资产的账面价值；（2）因转移而收到的对价，与原直接计入所有者权益的公允价值变动累计额之和。金融资产部分转移满足终止确认条件的，将所转移金融资产整体的账面价值，在终止确认部分和未终止确认部分之间，按照各自的相对公允价值进行分摊，并将下列两项金额的差额计入当期损益：（1）终止确认部分的账面价值；（2）终止确认部分的对价，与原直接计入所有者权益的公允价值变动累计额中对应终止确认部分的金额之和。

### 4. 主要金融资产和金融负债的公允价值确定方法

存在活跃市场的金融资产或金融负债，以活跃市场的报价确定其公允价值；不存在活跃市场的金融资产或金融负债，采用估值技术（包括参考熟悉情况并自愿交易的各方最近进行的市场交易中使用的价格、参照实质上相同的其他金融工具的当前公允价值、现金流量折现法和期权定价模型等）确定其公允价值；初始取得或源生的金融资产或承担的金融负债，以市场交易价格作为确定其公允价值的基础。

### 5. 金融资产的减值测试和减值准备计提方法

资产负债表日对以公允价值计量且其变动计入当期损益的金融资产以外的金融资产的账面价值进行检查，如有客观证据表明该金融资产发生减值的，计提减值准备。

对单项金额重大的金融资产单独进行减值测试；对单项金额不重大的金融资产，可以单独进行减值测试，或包括在具有类似信用风险特征的金融资产组合中进行减值测试；单独测试未发生减值的金融资产（包括单项金额重大和不重大的金融资产），包括在具有类似信用风险特征的金融资产组合中再进行减值测试。

按摊余成本计量的金融资产，期末有客观证据表明其发生了减值的，根据其账面价值与预计未来现金流量现值之间的差额确认减值损失。在活跃市场中没有报价且其公允价值不能可靠计量

的权益工具投资,或与该权益工具挂钩并须通过交付该权益工具结算的衍生金融资产发生减值时,将该权益工具投资或衍生金融资产的账面价值,与按照类似金融资产当时市场收益率对未来现金流量折现确定的现值之间的差额,确认为减值损失。可供出售金融资产的公允价值发生较大幅度下降且预期下降趋势属于非暂时性时,确认其减值损失,并将原直接计入所有者权益的公允价值累计损失一并转出计入减值损失。

### (九) 应收款项

#### 1. 单项金额重大的应收款项坏账准备的确认标准和计提方法

确认标准	金额 100 万元以上（含）且占应收款项账面余额 10%以上的款项。
计提方法	单独进行减值测试,根据其未来现金流量现值低于其账面价值的差额计提坏账准备;经单独测试未发生减值的,包括在具有类似信用风险特征的应收款项组合中计提坏账准备,具体方法见单项金额不重大且未单独进行减值测试的应收款项坏账准备的确认标准和计提方法。

#### 2. 单项金额不重大但单独进行减值测试的应收款项坏账准备的确认标准和计提方法

确认标准	单项金额不重大且账龄 3 年以上的应收款项。
计提方法	单独进行减值测试,根据其未来现金流量现值低于其账面价值的差额计提坏账准备;经单独测试未发生减值的,包括在具有类似信用风险特征的应收款项组合中计提坏账准备,具体方法见单项金额不重大且未单独进行减值测试的应收款项坏账准备的确认标准和计提方法。

#### 3. 单项金额不重大且未单独进行减值测试的应收款项坏账准备的确认标准和计提方法

信用风险特征组合的确定依据	账龄分析法	
账 龄	应收账款计提比例 (%)	其他应收款计提比例 (%)
1 年以内 (含 1 年, 以下同)	5	5
1-2 年	10	10
2-3 年	20	20
3-5 年	50	50
5 年以上	100	100
计提坏账准备的说明	以账龄为信用风险特征进行组合并结合现实的实际损失率确定各组合计提坏账准备的比例	

对有确凿证据表明可收回性存在明显差异的应收账款和其他应收款，采用个别认定法计提坏账准备。

对应收票据、预付款项、应收利息、长期应收款等其他应收款项，根据其未来现金流量现值低于其账面价值的差额计提坏账准备。

#### (十) 存货

##### 1. 存货的分类

存货包括在日常活动中持有以备出售的产成品或商品、处在生产过程中的在产品、在生产过程或提供劳务过程中耗用的材料和物料等。

##### 2. 发出存货的计价方法

发出存货采用加权平均法。

##### 3. 存货可变现净值的确定依据及存货跌价准备的计提方法

资产负债表日，存货采用成本与可变现净值孰低计量，按照单个存货成本高于可变现净值的差额计提存货跌价准备。直接用于出售的存货，在正常生产经营过程中以该存货的估计售价减去估计的销售费用和相关税费后的金额确定其可变现净值；需要经过加工的存货，在正常生产经营过程中以所生产的产成品的估计售价减去至完工时估计将要发生的成本、估计的销售费用和相关税费后的金额确定其可变现净值；资产负债表日，同一项存货中一部分有合同价格约定、其他部分不存在合同价格的，分别确定其可变现净值，并与其对应的成本进行比较，分别确定存货跌价准备的计提或转回的金额。

##### 4. 存货的盘存制度

存货的盘存制度为永续盘存制。

##### 5. 低值易耗品和包装物的摊销方法

###### (1) 低值易耗品

按照一次转销法进行摊销。

###### (2) 包装物

按照一次转销法进行摊销。

#### (十一) 长期股权投资

##### 1. 初始投资成本的确定

(1) 同一控制下的企业合并形成的，合并方以支付现金、转让非现金资产、承担债务或发行权益性证券作为合并对价的，在合并日按照取得被合并方所有者权益账面价值的份额作为其初始投资成本。长期股权投资初始投资成本与支付的合并对价的账面价值或发行股份的面值总额之间



的差额调整资本公积；资本公积不足冲减的，调整留存收益。

(2) 非同一控制下的企业合并形成的，在购买日按照支付的合并对价的公允价值和各项直接相关费用作为其初始投资成本。

(3) 除企业合并形成以外的：以支付现金取得的，按照实际支付的购买价款作为其初始投资成本；以发行权益性证券取得的，按照发行权益性证券的公允价值作为其初始投资成本；投资者投入的，按照投资合同或协议约定的价值作为其初始投资成本（合同或协议约定价值不公允的除外）。

## 2. 后续计量及损益确认方法

对被投资单位能够实施控制的长期股权投资采用成本法核算，在编制合并财务报表时按照权益法进行调整；对不具有共同控制或重大影响，并且在活跃市场中没有报价、公允价值不能可靠计量的长期股权投资，采用成本法核算；对具有共同控制或重大影响的长期股权投资，采用权益法核算。

## 3. 确定对被投资单位具有共同控制、重大影响的依据

按照合同约定，与被投资单位相关的重要财务和经营决策需要分享控制权的投资方一致同意的，认定为共同控制；对被投资单位的财务和经营政策有参与决策的权力，但并不能够控制或者与其他方一起共同控制这些政策的制定的，认定为重大影响。

## 4. 减值测试方法及减值准备计提方法

资产负债表日，以成本法核算的、在活跃市场中没有报价、公允价值不能可靠计量的长期股权投资，有客观证据表明其发生减值的，按照类似投资当时市场收益率对预计未来现金流量折现确定的现值低于其账面价值之间的差额，计提长期股权投资减值准备；其他投资的减值，按本财务报表附注二之资产减值所述方法计提长期股权投资减值准备。

## (十二) 固定资产

### 1. 确认条件

固定资产同时满足下列条件的予以确认：(1) 与该固定资产有关的经济利益很可能流入企业；(2) 该固定资产的成本能够可靠地计量。与固定资产有关的后续支出，符合上述确认条件的，计入固定资产成本；不符合上述确认条件的，发生时计入当期损益。固定资产按照成本进行初始计量。

### 2. 各类固定资产的折旧方法

固定资产折旧采用年限平均法。各类固定资产的使用寿命、估计残值率和年折旧率如下：

项 目	折旧年限(年)	残值率(%)	年折旧率(%)
-----	---------	--------	---------

房屋及建筑物	27—30	4	3.6—3.2
机器设备	10	4	9.6
运输工具	4—5	4	24—19.2
其他设备	5—10	4	19.2—9.6

### 3. 减值测试方法及减值准备计提方法

资产负债表日，有迹象表明固定资产发生减值的，按本财务报表附注二之资产减值所述方法计提固定资产减值准备。

#### (十三) 在建工程

1. 在建工程同时满足经济利益很可能流入、成本能够可靠计量则予以确认。在建工程按建造该项资产达到预定可使用状态前所发生的实际成本计量。

2. 在建工程达到预定可使用状态时，按工程实际成本转入固定资产。已达到预定可使用状态但尚未办理竣工决算的，先按估计价值转入固定资产，待办理竣工决算后再按实际成本调整原暂估价值，但不再调整原已计提的折旧。

3. 资产负债表日，有迹象表明在建工程发生减值的，按本财务报表附注二之资产减值所述方法计提在建工程减值准备。

#### (十四) 借款费用

##### 1. 借款费用资本化的确认原则

公司发生的借款费用，可直接归属于符合资本化条件的资产的购建或者生产的，予以资本化，计入相关资产成本；其他借款费用，在发生时确认为费用，计入当期损益。

##### 2. 借款费用资本化期间

(1) 当借款费用同时满足下列条件时，开始资本化：1) 资产支出已经发生；2) 借款费用已经发生；3) 为使资产达到预定可使用或可销售状态所必要的购建或者生产活动已经开始。

(2) 若符合资本化条件的资产在购建或者生产过程中发生非正常中断，并且中断时间连续超过 3 个月，暂停借款费用的资本化；中断期间发生的借款费用确认为当期费用，直至资产的购建或者生产活动重新开始。

(3) 当所购建或者生产符合资本化条件的资产达到预定可使用或可销售状态时，借款费用停止资本化。

##### 3. 借款费用资本化金额

为购建或者生产符合资本化条件的资产而借入专门借款的，以专门借款当期实际发生的利息费用（包括按照实际利率法确定的折价或溢价的摊销），减去将尚未动用的借款资金存入银行取得

的利息收入或进行暂时性投资取得的投资收益后的金额，确定应予资本化的利息金额；为购建或者生产符合资本化条件的资产占用了一般借款的，根据累计资产支出超过专门借款的资产支出加权平均数乘以占用一般借款的资本化率，计算确定一般借款应予资本化的利息金额。

#### （十五）无形资产

1. 无形资产包括土地使用权、专利权及非专利技术等，按成本进行初始计量。

2. 使用寿命有限的无形资产，在使用寿命内按照与该项无形资产有关的经济利益的预期实现方式系统合理地摊销，无法可靠确定预期实现方式的，采用直线法摊销。具体年限如下：

项 目	摊销年限(年)
土地使用权	50
软件	5

3. 资产负债表日，检查无形资产预计给公司带来未来经济利益的能力，按本财务报表附注二之资产减值所述方法计提无形资产减值准备。

4. 内部研究开发项目研究阶段的支出，于发生时计入当期损益。内部研究开发项目开发阶段的支出，同时满足下列条件的，确认为无形资产：（1）完成该无形资产以使其能够使用或出售在技术上具有可行性；（2）具有完成该无形资产并使用或出售的意图；（3）无形资产产生经济利益的方式，包括能够证明运用该无形资产生产的产品存在市场或无形资产自身存在市场，无形资产将在内部使用的，能证明其有用性；（4）有足够的技术、财务资源和其他资源支持，以完成该无形资产的开发，并有能力使用或出售该无形资产；（5）归属于该无形资产开发阶段的支出能够可靠地计量。

#### （十六）长期待摊费用

长期待摊费用按实际发生额入账，在受益期或规定的期限内分期平均摊销。如果长期待摊的费用项目不能使以后会计期间受益则将尚未摊销的该项目的摊余价值全部转入当期损益。

#### （十七）预计负债

1. 因对外提供担保、诉讼事项、产品质量保证、亏损合同等或有事项形成的义务成为公司承担的现时义务，履行该义务很可能导致经济利益流出公司，且该义务的金额能够可靠的计量时，公司将该项义务确认为预计负债。

2. 公司按照履行相关现时义务所需支出的最佳估计数对预计负债进行初始计量，并在资产负债表日对预计负债的账面价值进行复核。

#### （十八）收入

1. 销售商品

销售商品收入在同时满足下列条件时予以确认：(1) 将商品所有权上的主要风险和报酬转移给购货方；(2) 公司不再保留通常与所有权相联系的继续管理权，也不再对已售出的商品实施有效控制；(3) 收入的金额能够可靠地计量；(4) 相关的经济利益很可能流入；(5) 相关的已发生或将发生的成本能够可靠地计量。

## 2. 提供劳务

提供劳务交易的结果在资产负债表日能够可靠估计的(同时满足收入的金额能够可靠地计量、相关经济利益很可能流入、交易的完工进度能够可靠地确定、交易中已发生和将发生的成本能够可靠地计量)，采用完工百分比法确认提供劳务的收入，并按已经发生的成本占估计总成本的比例确定提供劳务交易的完工进度。提供劳务交易的结果在资产负债表日不能够可靠估计的，若已经发生的劳务成本预计能够得到补偿，按已经发生的劳务成本金额确认提供劳务收入，并按相同金额结转劳务成本；若已经发生的劳务成本预计不能够得到补偿，将已经发生的劳务成本计入当期损益，不确认劳务收入。

## 3. 让渡资产使用权

让渡资产使用权在同时满足相关的经济利益很可能流入、收入金额能够可靠计量时，确认让渡资产使用权的收入。利息收入按照他人使用本公司货币资金的时间和实际利率计算确定；使用费收入按有关合同或协议约定的收费时间和方法计算确定。

### (十九) 政府补助

1. 政府补助包括与资产相关的政府补助和与收益相关的政府补助。

2. 政府补助为货币性资产的，按照收到或应收的金额计量；政府补助为非货币性资产的，按照公允价值计量，公允价值不能可靠取得的，按照名义金额计量。

3. 与资产相关的政府补助，确认为递延收益，在相关资产使用寿命内平均分配，计入当期损益。与收益相关的政府补助，用于补偿以后期间的相关费用或损失的，确认为递延收益，在确认相关费用的期间，计入当期损益；用于补偿已发生的相关费用或损失的，直接计入当期损益。

### (二十) 递延所得税资产/递延所得税负债

1. 根据资产、负债的账面价值与其计税基础之间的差额(未作为资产和负债确认的项目按照税法规定可以确定其计税基础的，该计税基础与其账面数之间的差额)，按照预期收回该资产或清偿该负债期间的适用税率计算确认递延所得税资产或递延所得税负债。

2. 确认递延所得税资产以很可能取得用来抵扣可抵扣暂时性差异的应纳税所得额为限。资产负债表日，有确凿证据表明未来期间很可能获得足够的应纳税所得额用来抵扣可抵扣暂时性差异的，确认以前会计期间未确认的递延所得税资产。

3. 资产负债表日，对递延所得税资产的账面价值进行复核，如果未来期间很可能无法获得足够的应纳税所得额用以抵扣递延所得税资产的利益，则减记递延所得税资产的账面价值。在很可能获得足够的应纳税所得额时，转回减记的金额。

4. 公司当期所得税和递延所得税作为所得税费用或收益计入当期损益，但不包括下列情况产生的所得税：(1) 企业合并；(2) 直接在所有者权益中确认的交易或者事项。

#### (二十一) 资产减值

1. 在资产负债表日判断资产[除存货、采用成本法核算的在活跃市场中没有报价且其公允价值不能可靠计量的长期股权投资、采用公允价值模式计量的投资性房地产、消耗性生物资产、建造合同形成的资产、递延所得税资产、融资租赁中出租人未担保余值和金融资产（不含长期股权投资）以外的资产]是否存在可能发生减值的迹象。有迹象表明一项资产可能发生减值的，以单项资产为基础估计其可收回金额；难以对单项资产的可收回金额进行估计的，以该资产所属的资产组或资产组组合为基础确定其可收回金额。因企业合并所形成的商誉和使用寿命不确定的无形资产，无论是否存在减值迹象，每年均进行减值测试。

2. 可收回金额根据单项资产、资产组或资产组组合的公允价值减去处置费用后的净额与其预计未来现金流量的现值两者之间较高者确定。

3. 单项资产的可收回金额低于其账面价值的，按单项资产的账面价值与可收回金额的差额计提相应的资产减值准备。资产组或资产组组合的可收回金额低于其账面价值的（总部资产和商誉分摊至某资产组或资产组组合的，该资产组或资产组组合的账面价值包括相关总部资产和商誉的分摊额），确认其相应的减值损失。减值损失金额先抵减分摊至资产组或资产组组合中商誉的账面价值，再根据资产组或资产组组合中除商誉之外的其他各项资产的账面价值所占比重，按比例抵减其他各项资产的账面价值；以上资产账面价值的抵减，作为各单项资产（包括商誉）的减值损失，计提各单项资产的减值准备。

4. 上述资产减值损失一经确认，在以后会计期间不予转回。

### 三、税项

#### (一) 主要税种及税率

税 种	计 税 依 据	税 率
增值税	销售货物或提供应税劳务	按 17% 的税率计缴。出口货物实行“免、抵、退”税政策，

		退税率分别为 17%、14%、11%。
营业税	应纳税营业额	5%
房产税	从价计征的，按房产原值一次减除 30% 后余值的 1.2% 计缴；从租计征的，按租金收入的 12% 计缴	1.2%、12%
城市维护建设税	应缴流转税税额	7%
教育费附加	应缴流转税税额	3%
地方教育附加	应缴流转税税额	2%
企业所得税	应纳税所得额	25%

## (二) 税收优惠及批文

### 1. 增值税

根据财政部、国家税务总局、海关总署发布的财税〔2000〕25 号《鼓励软件产业和集成电路产业发展有关税收政策问题的通知》，对增值税一般纳税人销售其自行开发生产的软件产品，按 17% 的法定税率征收增值税后，对其增值税实际税负超过 3% 的部分实行即征即退政策。子公司浙江方德机电制造有限公司经丽水市国家税务局直属税务分局丽国税直〔2008〕66 号《关于浙江方德机电制造有限公司软件产品享受增值税超税负返还资格的批复》，从 2007 年起享受该政策。公司于 2009 年收到增值税返还款 1,755,246.39 元。

### 2. 企业所得税

根据浙江省科学技术厅浙科发高〔2009〕166 号文，公司被认定为 2009 年第二批高新技术企业，认定有效期三年，2009 至 2011 年期间按 15% 的税率计缴。

根据国家税务总局《技术改造国产设备投资抵免企业所得税暂行办法》的规定，公司享受技术改造国产设备抵免企业所得税的税收优惠政策。子公司浙江方德机电制造有限公司 2009 年度经丽水市国家税务局审核同意，抵免企业所得税 638,678.14 元。

## 四、企业合并及合并财务报表

### (一) 子公司情况

#### 1. 通过设立或投资等方式取得的子公司

子公司全称	子公司类型	注册地	业务性质	注册资本	经营范围
浙江方德机电制造有限公司	全资子公司	浙江丽水	制造业	13,500 万元	电机、缝纫机制造销售

丽水方正东进机电有限公司	全资子公司	浙江丽水	制造业	5,193.95 万元	电机、汽车零部件生产销售
丽水正德电子控制系统制造有限公司	全资子公司	浙江丽水	制造业	3,000 万元	平缝机电子控制系统制造和销售

(续上表)

子公司全称	期末实际出资额	实质上构成对子公司净投资的其他项目余额	持股比例(%)	表决权比例(%)	是否合并报表
浙江方德机电制造有限公司	139,925,065.10	139,925,065.10	100.00	100.00	是
丽水方正东进机电有限公司	52,136,106.05	52,136,106.05	100.00	100.00	是
丽水正德电子控制系统制造有限公司	30,000,000.00	30,000,000.00	100.00	100.00	是

(续上表)

子公司全称	少数股东权益	少数股东权益中用于冲减少数股东损益的金额	从母公司所有者权益中冲减子公司少数股东分担的本期亏损超过少数股东在该子公司期初所有者权益中所享有份额后的余额
浙江方德机电制造有限公司			
丽水方正东进机电有限公司			
丽水正德电子控制系统制造有限公司			

## (二) 合并范围发生变更的说明

本期公司出资设立丽水正德电子控制系统制造有限公司,于 2009 年 12 月 30 日办妥工商设立登记手续,并取得注册号为 331100000029724 的《企业法人营业执照》。该公司注册资本 3,000 万元,公司出资 3,000 万元,占其注册资本的 100%,拥有对其的实质控制权,故自该公司成立之日起,将其纳入合并财务报表范围。

**五、合并财务报表项目注释**

## (一) 合并资产负债表项目注释

## 1. 货币资金

## (1) 明细情况

项 目	期末数			期初数		
	原币金额	汇率	折人民币金额	原币金额	汇率	折人民币金额
库存现金:						

人民币			28,461.99			52,930.56
小 计			28,461.99			52,930.56

## 银行存款：

人民币			86,978,300.94			43,093,426.91
美元	336,122.46	6.8282	2,295,111.38	1,366,956.0	6.8346	9,342,597.54
				1		
小 计			89,273,412.32			52,436,024.45

## 其他货币资金：

人民币			14,670,992.87			18,322,900.59
小 计			14,670,992.87			18,322,900.59
合 计			103,972,867.18			70,811,855.60

(2) 其他货币资金期末余额 14,670,000.00 元系银行承兑汇票保证金。

## 2. 应收票据

## (1) 明细情况

种 类	期末数			期初数		
	账面余额	坏账准备	账面价值	账面余额	坏账准备	账面价值
银行承兑汇票	13,040,993.00		13,040,993.00	4,456,789.30		4,456,789.30
合 计	13,040,993.00		13,040,993.00	4,456,789.30		4,456,789.30

(2) 期末公司已经背书给他方但尚未到期的票据情况（金额前 5 名情况）

出票单位	出票日	到期日	金额	备注
公司已经背书给其他方但尚未到期的票据				
浙江新杰克缝纫机股份有限公司	2009.10.27	2010.04.27	1,610,000.00	
浙江新杰克缝纫机股份有限公司	2009.08.18	2010.02.18	1,040,000.00	
浙江新杰克缝纫机股份有限公司	2009.11.19	2010.05.19	990,000.00	
浙江新杰克缝纫机股份有限公司	2009.07.20	2010.01.20	980,000.00	



株洲市荷塘区富康针车行	2009. 12. 22	2010. 06. 21	700, 000. 00	
小 计			5, 320, 000. 00	

### 3. 应收账款

#### (1) 明细情况

##### 1) 类别明细情况

种 类	期末数				期初数			
	账面余额		坏账准备		账面余额		坏账准备	
	金额	比例 (%)	金额	比例 (%)	金额	比例 (%)	金额	比例 (%)
单项金额重大	36, 807, 770. 61	29. 35	1, 840, 388. 53	5. 00	66, 219, 888. 00	63. 39	3, 329, 234. 83	5. 03
其他不重大	88, 606, 333. 40	70. 65	9, 346, 901. 76	10. 55	38, 249, 204. 32	36. 61	5, 267, 267. 44	13. 77
合 计	125, 414, 104. 01	100. 00	11, 187, 290. 29	8. 92	104, 469, 092. 32	100. 00	8, 596, 502. 27	8. 23

##### 2) 账龄明细情况

账 龄	期末数			期初数		
	账面余额		坏账准备	账面余额		坏账准备
	金额	比例 (%)		金额	比例 (%)	
1 年以内	100, 839, 661. 40	80. 41	5, 041, 983. 06	89, 563, 271. 42	85. 73	4, 478, 163. 57
1-2 年	11, 614, 223. 59	9. 26	1, 161, 422. 36	7, 962, 163. 52	7. 62	796, 216. 35
2-3 年	7, 375, 608. 12	5. 88	1, 475, 121. 62	2, 387, 213. 77	2. 29	477, 442. 75
3-5 年	4, 151, 695. 32	3. 31	2, 075, 847. 67	3, 423, 528. 03	3. 28	1, 711, 764. 02
5 年以上	1, 432, 915. 58	1. 14	1, 432, 915. 58	1, 132, 915. 58	1. 08	1, 132, 915. 58
合 计	125, 414, 104. 01	100. 00	11, 187, 290. 29	104, 469, 092. 32	100. 00	8, 596, 502. 27

(2) 无持有本公司 5%以上（含 5%）表决权股份的股东账款。

(3) 本期通过债务重组等其他方式收回的应收账款金额、重组前累计已计提的坏账准备  
公司本期通过减少本金的债务重组方式，收回上海日星缝纫机有限公司货款 3, 859, 227. 00 元。该笔应收账款原值 4, 240, 267. 14 元，以前年度已累计计提坏账准备 214, 112. 71 元，公司为此确认债务重组损失 166, 927. 43 元。

##### (4) 应收账款金额前 5 名情况

单位名称	与本公司关系	账面余额	账龄	占应收账款余额的比例 (%)
BROTHER CORPORATION	非关联方	11, 905, 829. 24	1 年以内	9. 49

张家港伸兴机电有限公司	非关联方	9,868,587.84	1 年以内	7.87
九维机电(天津)有限公司	非关联方	7,590,777.45	1 年以内	6.05
常熟市时代缝制设备有限责任公司	非关联方	7,442,576.08	1 年以内	5.93
浙江新杰克缝纫机有限公司	非关联方	6,419,990.11	1 年以内	5.12
小 计		43,227,760.72		34.46

(5) 期末无应收关联方账款。

(6) 其他说明

1) 期末, 已有账面余额 5,340,786.01 元的应收账款用于担保。

2) 应收账款——外币应收账款

币 种	期末数			期初数		
	原币金额	汇率	折人民币金额	原币金额	汇率	折人民币金额
美元	5,784,998.91	6.8282	39,501,129.56	453,995.85	6.8346	3,102,880.04
小 计	5,784,998.91	6.8282	39,501,129.56	453,995.85	6.8346	3,102,880.04

#### 4. 预付款项

(1) 账龄分析

账 龄	期末数				期初数			
	账面余额	比例(%)	坏账准备	账面价值	账面余额	比例(%)	坏账准备	账面价值
1 年以内	9,737,483.85	73.49		9,737,483.85	21,321,440.20	89.39		21,321,440.20
1-2 年	1,651,101.59	12.46		1,651,101.59	1,054,729.63	4.42		1,054,729.63
2-3 年	1,041,066.07	7.86		1,041,066.07	1,080,024.00	4.53		1,080,024.00
3 年以上	820,190.06	6.19		820,190.06	395,025.35	1.66		395,025.35
合 计	13,249,841.57	100.00		13,249,841.57	23,851,219.18	100.00		23,851,219.18

(2) 预付款项金额前 5 名情况

单位名称	与本公司关系	期末数	账龄	未结算原因
海盐县新联交通有限责任公司电工厂	非关联方	1,242,506.54	1 年以内	预付材料款
浙江天安工贸有限公司	非关联方	699,999.22	1 年以内	预付材料款
鞍钢股份有限公司	非关联方	613,750.85	1-2 年	预付材料款
KATECS HONG KONG CO.	非关联方	573,416.80	1 年以内	预付材料款
天津市瓦伦商贸有限公司	非关联方	460,133.68	3 年以上	预付材料款

小 计		3,589,807.09		
-----	--	--------------	--	--

(3) 无持有本公司 5%以上（含 5%）表决权股份的股东款项。

(4) 预付款项——外币预付款项

币 种	期末数		期初数	
	原币金额	折人民币金额	原币金额	折人民币金额
美元	85,963.08	586,973.10		
小 计	85,963.08	586,973.10		

#### 5. 应收利息

项 目	期初数	本期增加	本期减少	期末数
借款利息		163,714.00		163,714.00
合 计		163,714.00		163,714.00

#### 6. 应收股利

(1) 明细情况

项 目	期初数	本期增加	本期减少	期末数	未收回的 原因	相关款项是否 发生减值
账龄 1 年以内	2,400,000.00		2,400,000.00			
合 计	2,400,000.00		2,400,000.00			

(2) 其他说明

期初应收股利余额 2,400,000.00 元系公司投资单位丽水天健电力实业有限公司已宣告尚未发放的 2008 年度股利。

#### 7. 其他应收款

(1) 明细情况

1) 类别明细情况

种 类	期末数				期初数			
	账面余额		坏账准备		账面余额		坏账准备	
	金额	比例 (%)	金额	比例 (%)	金额	比例 (%)	金额	比例 (%)
单项金额重大	1,057,844.17	51.43	52,892.22	5.00				
其他不重大	999,059.68	48.57	253,612.63	25.39	3,232,628.20	100.00	382,865.21	11.84

合 计	2,056,903.85	100.00	306,504.85	14.90	3,232,628.20	100.00	382,865.21	11.84
-----	--------------	--------	------------	-------	--------------	--------	------------	-------

## 2) 账龄明细情况

账 龄	期末数			期初数		
	账面余额		坏账准备	账面余额		坏账准备
	金额	比例 (%)		金额	比例 (%)	
1 年以内	1,727,082.07	83.97	86,354.10	2,733,498.56	84.56	136,674.92
1-2 年	24,184.68	1.18	2,418.47	93,453.37	2.89	9,345.34
2-3 年	9,352.89	0.45	1,870.58	103,476.29	3.20	20,695.26
3-5 年	160,845.03	7.82	80,422.52	172,100.58	5.32	86,050.29
5 年以上	135,439.18	6.58	135,439.18	130,099.40	4.03	130,099.40
合 计	2,056,903.85	100.00	306,504.85	3,232,628.20	100.00	382,865.21

(2) 无持有本公司 5%以上（含 5%）表决权股份的股东款项。

## (3) 其他应收款金额前 5 名情况

单位名称	与本公司关系	账面余额	账龄	占其他应收款余额的比例 (%)	款项性质或内容
应收出口退税款	非关联方	1,057,844.17	1 年以内	51.43	应收出口退税
台州市椒江区人民法院	非关联方	130,000.00	1 年以内	6.32	保全费
张健	非关联方	100,000.00	1 年以内	4.86	往来款
underweillers laboratory	非关联方	88,308.76	3—5 年	4.29	往来款
杭州万昌企业管理咨询有限公司	非关联方	70,000.00	1 年以内	3.40	往来款
小 计		1,446,152.93		70.30	

(4) 期末无应收关联方款项。

## 8. 存货

## (1) 明细情况

项 目	期末数			期初数		
	账面余额	跌价准备	账面价值	账面余额	跌价准备	账面价值
原材料	34,385,208.34		34,385,208.34	38,707,254.67		38,707,254.67
在产品	17,326,281.33		17,326,281.33	18,750,236.60		18,750,236.60
库存商品	37,658,693.22	39,140.04	37,619,553.18	62,661,440.29	1,525,805.15	61,135,635.14
发出商品	16,846,924.64		16,846,924.64	3,846,636.27		3,846,636.27

低值易耗品	895,211.95		895,211.95	957,427.49		957,427.49
合计	107,112,319.48	39,140.04	107,073,179.44	124,922,995.32	1,525,805.15	123,397,190.17

## (2) 存货跌价准备

## 1) 明细情况

项目	期初数	本期增加	本期减少		期末数
			转回	转销	
库存商品	1,525,805.15	39,140.04		1,525,805.15	39,140.04
小计	1,525,805.15	39,140.04		1,525,805.15	39,140.04

2) 本期计提、转回存货跌价准备的依据、原因及本期转回金额占该项存货期末余额的比例说明

项目	计提存货跌价准备的依据	本期转回存货跌价准备的原因	本期转回金额占该项存货期末余额的比例
库存商品	详见本财务报表附注二(十)3之说明		
小计			

## 9. 长期股权投资

被投资单位	核算方法	初始投资成本	期初数	增减变动	期末数
上海华联缝制设备有限公司	按成本法核算	80,000.00	80,000.00		80,000.00
丽水天健电力实业有限公司	按成本法核算	6,300,000.00	6,300,000.00	-6,300,000.00	
合计		6,380,000.00	6,380,000.00	-6,300,000.00	80,000.00

(续上表)

被投资单位	持股比例(%)	表决权比例(%)	持股比例与表决权比例不一致的说明	减值准备	本期计提减值准备	本期现金红利
上海华联缝制设备有限公司	<1%	<1%				
丽水天健电力实业有限公司	15%	15%				900,000.00
合计						900,000.00

## 10. 固定资产

## (1) 明细情况

项目	期初数	本期增加	本期减少	期末数
----	-----	------	------	-----

1) 账面原值小计	157,499,045.28	11,129,088.32	1,389,676.00	167,238,457.60
房屋及建筑物	81,818,530.46	698,691.25		82,517,221.71
通用设备	63,845,648.05	9,445,256.10	1,389,676.00	71,901,228.15
运输工具	7,119,282.00	552,154.00		7,671,436.00
其他设备	4,715,584.77	432,986.97		5,148,571.74
2) 累计折旧小计	36,282,877.91	10,945,408.24	825,177.43	46,403,108.72
房屋及建筑物	7,236,948.41	2,565,111.18		9,802,059.59
通用设备	23,461,075.17	6,556,390.61	825,177.43	29,192,288.35
运输工具	3,132,430.55	1,029,773.64		4,162,204.19
其他设备	2,452,423.78	794,132.81		3,246,556.59
3) 账面净值小计	121,216,167.37	11,129,088.32	11,509,906.81	120,835,348.88
房屋及建筑物	74,581,582.05	698,691.25	2,565,111.18	72,715,162.12
通用设备	40,384,572.88	9,445,256.10	7,120,889.18	42,708,939.80
运输工具	3,986,851.45	552,154.00	1,029,773.64	3,509,231.81
其他设备	2,263,160.99	432,986.97	794,132.81	1,902,015.15
4) 减值准备小计				
房屋及建筑物				
通用设备				
运输工具				
其他设备				
5) 账面价值合计	121,216,167.37	11,129,088.32	11,509,906.81	120,835,348.88
房屋及建筑物	74,581,582.05	698,691.25	2,565,111.18	72,715,162.12
通用设备	40,384,572.88	9,445,256.10	7,120,889.18	42,708,939.80
运输工具	3,986,851.45	552,154.00	1,029,773.64	3,509,231.81
其他设备	2,263,160.99	432,986.97	794,132.81	1,902,015.15

本期折旧额为 10,945,408.24 元。

(2) 期末，已有账面价值 112,723,482.20 元的固定资产用于担保。

## 11. 在建工程

## (1) 明细情况

工程名称	期末数			期初数		
	账面余额	减值准备	账面价值	账面余额	减值准	账面价值
水阁工程二期	7,194,689.62		7,194,689.62	6,744,271.38		6,744,271.38
合 计	7,194,689.62		7,194,689.62	6,744,271.38		6,744,271.38

## (2) 增减变动情况

## 1) 明细情况

工程名称	预算数	期初数	本期增加	转入固定 资产	其他减少	工程投入占预算 比例(%)
水阁工程二期	2,592 万	6,744,271.38	450,418.24			27.74
合 计		6,744,271.38	450,418.24			

(续上表)

工程名称	工程进度 (%)	利息资本化 累计金额	本期利息资本化 金额	本期利息资本化 年率(%)	资金来源	期末数
水阁工程二期	28				募集资金	7,194,689.62
合 计						7,194,689.62

(3) 期末,未发现在建工程存在明显减值迹象,故未计提减值准备。

## 12. 无形资产

## (1) 明细情况

项 目	期初数	本期增加	本期减少	期末数
1) 账面原值小计	16,326,952.37			16,326,952.37
软件	3,188,745.00			3,188,745.00
土地使用权	13,138,207.37			13,138,207.37
2) 累计摊销小计	1,281,628.56	693,506.08		1,975,134.64
软件	708,850.45	303,390.37		1,012,240.82
土地使用权	572,778.11	390,115.71		962,893.82
3) 账面净值小计	15,045,323.81		693,506.08	14,351,817.73
软件	2,479,894.55		303,390.37	2,176,504.18
土地使用权	12,565,429.26		390,115.71	12,175,313.55
4) 减值准备小计				

软件				
土地使用权				
5) 账面价值合计	15,045,323.81		693,506.08	14,351,817.73
软件	2,479,894.55		303,390.37	2,176,504.18
土地使用权	12,565,429.26		390,115.71	12,175,313.55

本期摊销额 693,506.08 元。

(2) 期末，已有账面价值 10,716,506.64 元的无形资产用于担保。

### 13. 商誉

#### (1) 商誉增减变动情况

被投资单位名称或形成商誉的事项	期初数	本期增加	本期减少	期末数	期末减值准备
浙江方德机电制造有限公司	207,997.67			207,997.67	
合计	207,997.67			207,997.67	

#### (2) 商誉的减值测试方法及减值准备计提方法

公司于 2007 年 12 月 26 日与通联创业投资股份有限公司签订股权转让协议，以浙江方德机电制造有限公司 2007 年 9 月 30 日的净资产为作价依据，公司按每股 2 元的价格（溢价 10%）受让通联创业投资股份有限公司在浙江方德机电制造有限公司的 250 万元出资，受让价款总额为 500 万元。收购完毕后，浙江方德机电制造有限公司成为公司全资子公司。公司已于 2007 年 12 月 28 日支付上述股权转让价款。截至 2007 年 12 月 31 日，浙江方德机电制造有限公司净资产为 95,840,046.63 元，其 5% 的股份的公允价值为 4,792,002.33 元，公司受让该部分股权形成的商誉为 207,997.67 元。

经测试，期末商誉的可收回金额高于账面价值，故不需计提减值准备。

### 14. 长期待摊费用

项目	期初数	本期增加	本期摊销	其他减少	期末数	其他减少的原因
流水线改装	237,717.50		77,555.97		160,161.53	
模具费	59,534.27		59,534.27			
厂房改良支出		741,007.54	38,594.15		702,413.39	
合计	297,251.77	741,007.54	175,684.39		862,574.92	



## 15. 递延所得税资产/递延所得税负债

## (1) 已确认的递延所得税资产和递延所得税负债

项 目	期末数	期初数
递延所得税资产		
资产减值准备	2,120,477.00	2,149,181.52
开办费		84,574.48
递延收益	1,458,000.00	
合 计	3,578,477.00	2,233,756.00

## (2) 未确认递延所得税资产的明细

项 目	期末数	期初数
可抵扣亏损	1,644,944.15	174,674.93
存货跌价准备	9,785.01	381,451.29
小 计	1,654,729.16	556,126.22

## (3) 未确认递延所得税资产的可抵扣亏损将于以下年度到期

年 份	期末数	期初数	备注
2012 年	698,699.73	698,699.73	
2014 年	5,881,076.88		
小 计	6,579,776.61	698,699.73	

## (4) 引起暂时性差异的资产或负债项目对应的暂时性差异

项 目	暂时性差异金额
可抵扣暂时性差异	
应收账款减值准备	11,187,290.29
递延收益	5,832,000.00
小 计	17,019,290.29

## 16. 短期借款

## (1) 明细情况

项 目	期末数	期初数
-----	-----	-----

质押借款	5,352,701.76	31,246,401.53
抵押借款	63,000,000.00	61,000,000.00
保证借款	43,250,000.00	45,000,000.00
合 计	111,602,701.76	137,246,401.53

(2) 无逾期借款。

(3) 无展期的短期借款情况。

#### 17. 应付票据

(1) 明细情况

种 类	期末数	期初数
银行承兑汇票	48,400,000.00	42,160,000.00
合 计	48,400,000.00	42,160,000.00

(2) 下一会计期间将到期的金额为 48,400,000.00 元。

#### 18. 应付账款

(1) 明细情况

项 目	期末数	期初数
应付货款	73,188,921.24	33,994,695.80
合 计	73,188,921.24	33,994,695.80

(2) 期末无持有本公司 5%以上(含 5%)表决权股份的股东账款。

(3) 无账龄超过 1 年的大额应付账款。

#### 19. 预收款项

(1) 明细情况

项 目	期末数	期初数
预收货款	4,141,546.90	4,808,559.34
合 计	4,141,546.90	4,808,559.34

(2) 期末无持有本公司 5%以上(含 5%)表决权股份的股东款项。

(3) 无账龄超过 1 年的大额预收款项。

## (4) 预收款项——外币预收款项

币种	期末数		期初数	
	原币金额	折人民币金额	原币金额	折人民币金额
美元	406,986.87	2,778,987.75	279,300.16	1,908,904.88
小计	406,986.87	2,778,987.75	279,300.16	1,908,904.88

## 20. 应付职工薪酬

## (1) 明细情况

项目	期初数	本期增加	本期减少	期末数
工资、奖金、津贴和补贴	2,019,472.56	27,904,348.04	25,734,776.77	4,189,043.83
职工福利费	40,780.00	290,169.04	303,651.04	27,298.00
社会保险费		2,176,693.37	2,176,693.37	
其中：医疗保险费		361,774.10	361,774.10	
基本养老保险费		1,551,436.24	1,551,436.24	
失业保险费		178,418.43	178,418.43	
工伤保险费		42,532.29	42,532.29	
生育保险费		42,532.31	42,532.31	
其他	709,167.31	612,771.93	670,990.86	650,948.38
合计	2,769,419.87	30,983,982.38	28,886,112.04	4,867,290.21

应付职工薪酬期末数中属于工会经费和职工教育经费金额 650,948.38 元。

## (2) 应付职工薪酬预计发放时间、金额等安排

应付工资、奖金、津贴和补贴已于资产负债日后的 2010 年 1-2 月发放。

## 21. 应交税费

项目	期末数	期初数
增值税	-1,945,726.29	-864,749.05
企业所得税	-231,442.96	-4,239,667.61
个人所得税	34,866.81	22,665.62
城市维护建设税	23,156.12	25,024.51

房产税		184,715.72
教育费附加	9,924.05	10,724.80
地方教育附加	6,616.02	7,149.86
印花税	21,185.13	48,504.94
合 计	-2,081,421.12	-4,805,631.21

## 22. 应付利息

项 目	期末数	期初数
短期借款应付利息	135,268.41	264,390.21
合 计	135,268.41	264,390.21

## 23. 其他应付款

## (1) 明细情况

项 目	期末数	期初数
其他	757,613.62	689,761.90
合 计	757,613.62	689,761.90

(2) 无持有本公司 5%以上(含 5%)表决权股份的股东款项。

## 24. 其他非流动负债

## (1) 明细情况

项 目	期末数	期初数
与资产相关的政府补助	5,969,500.00	162,500.00
合 计	5,969,500.00	162,500.00

## (2) 其他说明

1) 公司根据浙江省财政厅、浙江省经济贸易委员会 浙财建字[2007]20号《关于下达 2006 年企业信息化专项资金的通知》收到的企业信息管理 ERP 系统建设专项拨款 200,000.00 元。该项政府补助与形成的 ERP 系统资产相关,按其使用年限进行摊销计入损益,本期摊销 25,000.00 元,累计摊销 62,500.00 元,余额 137,500.00 元。

2) 根据浙江省发展和改革委员会、浙江省经济和信息化委员会（丽发改产业[2009]297号）文件：转发国家发改委、工信部关于下达重点产业振兴和技术改造（第一批）2009年第二批新增中央预算内投资计划的通知，子公司浙江方德机电制造有限公司年产12万台主轴直驱电脑高自动平缝机项目获得中央投资重点产业振兴和技术改造专项资金648万元。该项政府补助与形成的资产相关，按其使用年限进行摊销计入损益，本期摊销648,000.00元，余额5,832,000.00元。

## 25. 股本

### (1) 明细情况

项 目	期初数		本期增减变动(+, -)					期末数	
	数量	比例	发 行 新 股	送 股	公 积 金 转 股	其 他	小 计	数量	比例
(一) 有 限 售 条 件 股 份	1. 国家持股								
	2. 国有法人持股								
	3. 其他内资持股								
	其中：								
	境内法人持股	17,150,000.00	22.23					17,150,000.00	22.23
	境内自然人持股	40,000,000.00	51.85					40,000,000.00	51.85
	4. 外资持股								
	其中：								
	境外法人持股								
	境外自然人持股								
	有限售条件股份合计	57,150,000.00	74.08					57,150,000.00	74.08
(二) 无 限 售 条 件 股 份	1. 人民币普通股	20,000,000.00	25.92					20,000,000.00	25.92
	2. 境内上市的外资股								
	3. 境外上市的外资股								
	4. 其他								
		已流通股份合计	20,000,000.00	25.92					20,000,000.00
(三)	股份总数	77,150,000.00	100.00					77,150,000.00	100.00

### (2) 公司前10名股东中原非流通股股东持有股份的限售条件的说明

股东名称	有限售条件的股份数量(股)	可上市流通时间	限售条件
张敏	19,178,000	2010-12-12	发行人股东承诺股票上市三年内限售

通联创业投资股份有限公司	17,150,000	2010-12-12	发行人股东承诺股票上市三年内限售
钱进	8,449,000	2010-12-12	发行人股东承诺股票上市三年内限售
章则余	3,333,000	2010-12-12	发行人股东承诺股票上市三年内限售
李锦火	3,332,000	2010-12-12	发行人股东承诺股票上市三年内限售
胡宏	760,000	2010-12-12	发行人股东承诺股票上市三年内限售
张健	600,000	2010-12-12	发行人股东承诺股票上市三年内限售
张寅孩	600,000	2010-12-12	发行人股东承诺股票上市三年内限售
袁晓虹	380,000	2010-12-12	发行人股东承诺股票上市三年内限售
陈荣昌	380,000	2010-12-12	发行人股东承诺股票上市三年内限售
小 计	54,162,000		

## 26. 资本公积

项 目	期初数	本期增加	本期减少	期末数
资本溢价（股本溢价）	113,726,900.00			113,726,900.00
其他资本公积	245,754.00			245,754.00
合 计	113,972,654.00			113,972,654.00

## 27. 盈余公积

## (1) 明细情况

项 目	期初数	本期增加	本期减少	期末数
法定盈余公积	11,846,964.11	866,699.99		12,713,664.10
合 计	11,846,964.11	866,699.99		12,713,664.10

## (2) 盈余公积本期增减原因及依据说明

本期增加均系按母公司本期实现净利润之 10%提取的法定盈余公积。

## 28. 未分配利润

## (1) 明细情况

项 目	金 额	提取或分配比例
调整前上期末未分配利润	55,504,459.74	—
调整期初未分配利润合计数（调增+，调减-）		—
调整后期初未分配利润	55,504,459.74	—
加：本期归属于母公司所有者的净利润	4,391,264.86	—
减：提取法定盈余公积	866,699.99	母公司净利润之 10%
应付普通股股利	9,258,000.00	
期末未分配利润	49,771,024.61	—

## (2) 其他说明

1) 根据公司 2008 年度股东大会通过的 2008 年度利润分配方案，每 10 股派发现金股利 1.2 元，合计分配普通股股利 9,258,000.00 元。

2) 根据 2010 年 4 月 20 日公司第三届董事会第十三次会议通过的 2009 年度利润分配预案，按 2009 年度实现净利润提取 10% 的法定盈余公积，每 10 股派发现金股利 1 元（含税）。上述利润分配预案尚待股东大会审议批准。

本期已按照上述利润分配预案计提盈余公积 866,699.99 元，期末未分配利润期末数中包含拟分配现金股利 7,715,000.00 元。

## (二) 合并利润表项目注释

## 1. 营业收入/营业成本

## (1) 明细情况

项 目	本期数	上年同期数
主营业务收入	282,328,260.15	306,283,036.83
其他业务收入	4,034,835.73	8,880,437.36
营业成本	245,036,959.62	260,397,631.85

## (2) 主营业务收入/主营业务成本（分行业）

行业名称	本期数		上年同期数	
	收入	成本	收入	成本

专用设备制造业	282,328,260.15	243,246,539.99	306,283,036.83	256,012,595.98
小 计	282,328,260.15	243,246,539.99	306,283,036.83	256,012,595.98

## (3) 主营业务收入/主营业务成本（分产品）

产品名称	本期数		上年同期数	
	收入	成本	收入	成本
工业用缝纫机电机	36,597,578.30	35,293,140.96	61,122,397.43	54,752,616.00
家用缝纫机电机	152,141,130.94	125,897,922.19	151,270,756.25	132,116,218.65
电脑高速自动平缝	38,315,671.73	35,293,129.04	39,800,373.78	30,335,817.70
伺服马达	39,054,884.48	31,693,388.81	34,534,976.54	22,831,846.57
其他	16,218,994.70	15,068,958.99	19,554,532.83	15,976,097.06
小 计	282,328,260.15	243,246,539.99	306,283,036.83	256,012,595.98

## (4) 主营业务收入/主营业务成本（分地区）

地区名称	本期数		上年同期数	
	收入	成本	收入	成本
国内	182,764,719.06	162,672,016.10	186,718,610.66	151,855,676.20
国外	99,563,541.09	80,574,523.89	119,564,426.17	104,156,919.78
小 计	282,328,260.15	243,246,539.99	306,283,036.83	256,012,595.98

## (5) 公司前 5 名客户的营业收入情况

客户名称	营业收入	占公司全部营业收入的比例 (%)
张家港伸兴机电有限公司	39,805,503.72	13.90
BROTHER CORPORATION (ASIA) LIMITED	31,970,249.21	11.16
ZENG HSING INDUSTRIAL CO., LTD.	18,645,457.94	6.51
九维机电(天津)有限公司	17,457,718.55	6.10
常熟市时代缝制设备有限责任公司	14,831,959.99	5.18
小 计	122,710,889.41	42.85

## 2. 营业税金及附加

项 目	本期数	上年同期数	计缴标准
城市维护建设税	423,788.11	201,587.66	详见本财务报表附注税项之说明



教育费附加	181,623.47	86,394.72	详见本财务报表附注税项之说明
地方教育费附加	121,082.31	57,596.46	详见本财务报表附注税项之说明
合 计	726,493.89	345,578.84	

## 3. 资产减值损失

项 目	本期数	上年同期数
坏账损失	2,755,289.43	2,824,932.48
存货跌价损失	12,390.98	1,525,805.15
合 计	2,767,680.41	4,350,737.63

## 4. 投资收益

## (1) 明细情况

项 目	本期数	上年同期数
成本法核算的长期股权投资收益	900,000.00	2,400,000.00
处置长期股权投资产生的投资收益	1,200,000.00	45,783.91
合 计	2,100,000.00	2,445,783.91

## (2) 按成本法核算的长期股权投资收益

被投资单位	本期数	上年同期数	本期比上期增减变动的原因
丽水天健电力实业有限公司	900,000.00	2,400,000.00	
小 计	900,000.00	2,400,000.00	

## (3) 投资收益汇回重大限制的说明

本公司不存在投资收益汇回的重大限制。

## 5. 营业外收入

## (1) 明细情况

项 目	本期数	上年同期数
非流动资产处置利得合计	90,512.06	143,599.52
其中：固定资产处置利得	90,512.06	143,599.52
非货币性资产交换利得		305,886.87

政府补助	4,676,850.39	7,686,567.87
其他		0.01
合 计	4,767,362.45	8,136,054.27

## (2) 政府补助明细

项 目	本期数	说明
开放型经济政策奖励	1,241,800.00	开放型经济政策奖励, 本级政策
2009 年上半年出口企业外经贸政策资金	381,100.00	出口企业外经贸政策资金, 本级政策
2009 年市直外经贸政策资金	247,000.00	直外经贸政策资金, 本级政策
出口奖励	41,300.00	出口奖励, 本级政策
科技经费	90,000.00	丽水市科学技术局、丽水市财政局文件, 关于下达 2009 第二批科技计划项目(结转、验收、配套)及补助经费的通知, 丽科[2009]31 号
08 年出口产品奖励	46,218.00	中小企业国际市场开拓资金管理办法实施细则, 外经贸计财发[2001]270 号
计算机软件著作权登记证书奖励	100,000.00	丽水市人民政府关于加快市直工业经济又好又快发展的若干意见, 丽政发[2008]68 号
分摊专项补助资金(10 年)	648,000.00	丽水市发展和改革委员会, 丽水市经济贸易委员会文件, 丽发改产业[2009]287 号
增值税超额税负返还	1,755,246.39	财政部、国家税务总局、海关总署发布的财税(2000)25 号《鼓励软件产业和集成电路产业发展有关税收政策问题的通知》
展销会补贴	126,186.00	
小 计	4,676,850.39	

## 6. 营业外支出

项 目	本期数	上年同期数
债务重组损失	166,927.43	25,150.00
捐赠支出	150,000.00	250,000.00
罚款支出	9,111.05	21,613.34
其他	12,579.73	126,739.42
合 计	338,618.21	423,502.76

## 7. 所得税费用

项 目	本期数	上年同期数
按税法及相关规定计算的当期所得税	2,287,060.88	416,761.02
递延所得税调整	-1,344,721.00	-349,434.11
合 计	942,339.88	67,326.91

## (三) 合并现金流量表项目注释

## 1. 收到其他与经营活动有关的现金

项 目	本期数
政府补助	8,967,514.71
收回法院保证金	920,000.00
票据保证金	960,000.00
其他	610,771.13
合 计	11,458,285.84

## 2. 支付其他与经营活动有关的现金

项 目	本期数
票据保证金	2,979,000.00
管理费用	11,097,733.36
销售费用	6,819,588.85
其他	3,632.15
合 计	20,899,954.36

## 3. 收到其他与投资活动有关的现金

项 目	本期数
利息收入	1,134,477.99
收回方立电机借款	500,000.00
合 计	1,634,477.99

## 4. 收到其他与筹资活动有关的现金

项 目	本期数
融资性票据贴现款	20,000,000.00
合 计	20,000,000.00

## 5. 现金流量表补充资料

### (1) 现金流量表补充资料

补充资料	本期数	上年同期数
1) 将净利润调节为经营活动现金流量:		
净利润	4,391,264.86	17,006,492.06
加: 资产减值准备	2,767,680.41	4,350,737.63
固定资产折旧、油气资产折耗、生产性生物资产折旧	10,945,408.24	9,930,000.79
无形资产摊销	693,506.08	782,067.33
长期待摊费用摊销	175,684.38	238,216.44
处置固定资产、无形资产和其他长期资产的损失(收益以“-”号填列)	-90,512.06	-449,486.40
固定资产报废损失(收益以“-”号填列)		
公允价值变动损失(收益以“-”号填列)		
财务费用(收益以“-”号填列)	5,217,770.04	12,618,636.12
投资损失(收益以“-”号填列)	-2,100,000.00	-2,445,783.91
递延所得税资产减少(增加以“-”号填列)	-1,344,721.00	-349,434.11
递延所得税负债增加(减少以“-”号填列)		
存货的减少(增加以“-”号填列)	16,284,870.69	-10,391,035.69
经营性应收项目的减少(增加以“-”号填列)	-25,667,344.97	18,499,244.67
经营性应付项目的增加(减少以“-”号填列)	41,144,639.23	-119,622,056.00
其他		
经营活动产生的现金流量净额	52,418,245.90	-69,832,401.07
2) 不涉及现金收支的重大投资和筹资活动:		
债务转为资本		
一年内到期的可转换公司债券		

融资租入固定资产		
3) 现金及现金等价物净变动情况:		
现金的期末余额	89,302,867.18	58,160,855.60
减: 现金的期初余额	58,160,855.60	171,197,632.40
加: 现金等价物的期末余额		
减: 现金等价物的期初余额		
现金及现金等价物净增加额	31,142,011.58	-113,036,776.80

## (2) 现金和现金等价物的构成

项 目	期末数	期初数
1) 现金	89,302,867.18	58,160,855.60
其中: 库存现金	28,461.99	52,930.56
可随时用于支付的银行存款	89,273,412.32	57,436,024.45
可随时用于支付的其他货币资金	992.87	671,900.59
可用于支付的存放中央银行款项		
存放同业款项		
拆放同业款项		
2) 现金等价物		
其中: 三个月内到期的债券投资		
3) 期末现金及现金等价物余额	89,302,867.18	58,160,855.60

## (3) 现金流量表补充资料的说明

期末货币资金余额为 103,972,867.18 元, 现金及现金等价物余额为 89,302,867.18 元, 差异 14,670,000.00 元, 系不属于现金及现金等价物的银行承兑汇票保证金。

## (四) 资产减值准备明细

项 目	期初数	本期计提	本期减少		期末数
			转回	转销	
坏账准备	8,979,367.48	2,728,540.37		214,112.71	11,493,795.14
存货跌价准备	1,525,805.15	39,140.04		1,525,805.15	39,140.04
合 计	10,505,172.63	2,767,680.41		1,739,917.86	11,532,935.18

## 六、关联方及关联交易

### (一) 关联方情况

#### 1. 本公司的母公司情况

报告期内，未有对本公司存在控制关系的母公司。本公司的第一大股东为自然人张敏，其持有本公司股份 19,178,000 股，占公司总股本的 24.86%。

#### 2. 本公司的子公司情况详见本财务报表附注企业合并及合并财务报表之说明。

### (二) 关键管理人员薪酬

报告期间	关键管理人员人数	在本公司领取报酬人数	报酬总额(万元)
本期数	15	14	150
上年同期数	14	11	110

## 七、或有事项

### (一) 为其他单位提供债务担保形成的或有负债及其财务影响

1. 无为关联方提供的担保事项。
2. 为非关联方提供的担保事项

担保单位	被担保单位	贷款金融机构	担保借款金额(万元)	借款到期日	备注
本公司	万向硅峰电子股份有限公司	中国银行	4,500	2010年5月到 2012年6月	保证
小计			4,500		

## 八、承诺事项

公司子公司浙江方德机电制造有限公司于 2006 年 8 月 28 日与丽水市国土资源局签订国有土地使用权出让合同，公司受让位于丽水市水阁工业区 25,518.48 平方米土地，土地用途为工矿仓储用地，总价款 5,741,658 元。

公司子公司丽水方正东进机电有限公司于 2006 年 8 月 30 日与丽水市国土资源局签订国有土地使用权出让合同，公司受让位于丽水市水阁工业区 20,113.55 平方米土地，土地用途为工矿仓储用地，总价款 4,525,549 元。

截至本报告期末，公司已支付上述土地价款 500,000.00 元。由于丽水市国土资源局对上述土地尚未完成平整工作，未达到交付出让的条件，上述合同尚未履行完成。

## 九、资产负债表日后事项

根据公司董事会通过的 2009 年度利润分配预案，按 2009 年度实现净利润提取 10%的法定盈余公积，每 10 股派发现金股利 1 元（含税）。上述利润分配预案尚待股东大会审议批准。

## 十、其他重要事项

### （一）债务重组

公司作为债权人

债务重组方式	债务重组损失总额	债权转为股权所导致的长期投资增加额	长期投资占债务人股权的比例	或有应收金额
减少债务本金	166,927.43			

### （二）外币金融资产和外币金融负债

项目	期初数	本期公允价值变动损益	计入权益的累计公允价值变动	本期计提的减值	期末数
金融资产					
1. 以公允价值计量且其变动计入当期损益的金融资产（不含衍生金融资产）					
2. 衍生金融资产					
3. 贷款和应收款	3,102,880.04			2,387,820.33	40,088,102.66
4. 可供出售金融资产					
5. 持有至到期投资					
金融资产小计					
金融负债	1,908,904.88				2,778,987.75

### （三）其他

公司全资子公司浙江方德机电制造有限公司（以下简称“方德机电”）和丽水方正东进机电有限公司（以下简称“方正东进”）于 2007 年 12 月 20 日分别收到浙经贸投[2007]1339 号和浙经贸投[2007]1340 号“符合国家产业政策的技术改造项目确认书”，批准方德机电“年产 12 万台主轴直驱电脑高速自动平缝机”技术改造项目购买国产设备投资 1,908.90 万元，方正东进“年产 1000 万台汽车座椅、摇窗电机生产线”技术改造项目购买国产设备投资 2,300.00 万元，两个项目

国产设备投资额共 4,208.90 万元人民币。根据丽国税直[2008]48 号和丽国税直[2008]49 号文件批复，公司 2007 年度购买国产设备共计价款 8,718,866.00 元，按规定可按上述金额的 40%在以后四年内从新增的企业所得税中抵免。

公司 2009 年尚未使用上述国产设备投资抵免企业所得税。

## 十一、母公司财务报表项目注释

### (一) 母公司资产负债表项目注释

#### 1. 应收账款

##### (1) 明细情况

##### 1) 类别明细情况

种 类	期末数				期初数			
	账面余额		坏账准备		账面余额		坏账准备	
	金额	比例 (%)	金额	比例 (%)	金额	比例 (%)	金额	比例 (%)
单项金额重大	56,116,513.82	74.23	2,907,950.20	5.18	43,513,091.03	70.94	2,175,654.55	5.00
单项金额不重大但按信用风险特征组合后该组合的风险较大					4,029,441.24	6.57	2,581,178.41	64.06
其他不重大	19,486,253.66	25.77	3,871,365.43	19.87	13,795,939.30	22.49	992,126.09	7.19
合 计	75,602,767.48	100.00	6,779,315.63	8.97	61,338,471.57	100.00	5,748,959.05	9.37

##### 2) 账龄明细情况

账 龄	期末数			期初数		
	账面余额		坏账准备	账面余额		坏账准备
	金额	比例 (%)		金额	比例 (%)	
1 年以内	66,346,656.35	87.76	3,317,332.82	54,142,107.71	88.27	2,707,105.39
1-2 年	3,843,474.63	5.08	384,347.46	1,727,092.66	2.82	172,709.26
2-3 年	1,150,468.97	1.52	230,093.79	1,439,829.96	2.35	287,965.99
3-5 年	2,829,251.95	3.74	1,414,625.98	2,896,525.66	4.72	1,448,262.83
5 年以上	1,432,915.58	1.90	1,432,915.58	1,132,915.58	1.85	1,132,915.58
合 计	75,602,767.48	100.00	6,779,315.63	61,338,471.57	100.00	5,748,959.05

(2) 期末无持有本公司 5%以上（含 5%）表决权股份的股东账款。

##### (3) 应收账款金额前 5 名情况

单位名称	与本公司关系	账面余额	账龄	占应收账款余额



				的比例(%)
BROTHER CORPORATION	非关联方	11,905,829.24	1 年以内	15.75
张家港伸兴机电有限公司	非关联方	9,868,587.84	1 年以内	13.05
九维机电(天津)有限公司	非关联方	7,590,777.45	1 年以内	10.04
浙江新杰克缝纫机有限公司	非关联方	6,419,990.11	1 年以内	8.49
ZENG HSING INDUSTRIA	非关联方	5,537,656.68	1 年以内	7.32
小 计		41,322,841.32		54.65

## (4) 其他说明

1) 期末, 已有账面余额 5,340,786.01 元的应收账款用于担保。

## 2) 应收账款——外币应收账款

币 种	期末数			期初数		
	原币金额	汇率	折人民币金额	原币金额	汇率	折人民币金额
美元	5,288,401.98	6.8282	36,110,266.40	2,882,520.73	6.8346	19,700,876.18
小 计	5,288,401.98	6.8282	36,110,266.40	2,882,520.73	6.8346	19,700,876.18

## 2. 其他应收款

## (1) 明细情况

## 1) 类别明细情况

种 类	期末数				期初数			
	账面余额		坏账准备		账面余额		坏账准备	
	金额	比例(%)	金额	比例(%)	金额	比例(%)	金额	比例(%)
单项金额重大	1,057,844.17	56.68	52,892.21	5.00	12,472,920.09	80.89	623,646.00	5.00
其他不重大	808,554.22	43.32	219,430.43	27.14	2,947,505.38	19.11	345,654.26	11.73
合 计	1,866,398.39	100.00	272,322.64	14.59	15,420,425.47	100.00	969,300.26	6.29

## 2) 账龄明细情况

账 龄	期末数			期初数		
	账面余额		坏账准备	账面余额		坏账准备
	金额	比例(%)		金额	比例(%)	
1 年以内	1,611,009.50	86.32	80,550.47	14,980,392.25	97.15	749,019.61
1-2 年	9,104.68	0.49	910.47	84,356.95	0.55	8,435.70
2-3 年				103,476.29	0.67	20,695.26

3-5 年	110,845.03	5.94	55,422.52	122,100.58	0.79	61,050.29
5 年以上	135,439.18	7.26	135,439.18	130,099.40	0.84	130,099.40
合 计	1,866,398.39	100.00	272,322.64	15,420,425.47	100.00	969,300.26

(2) 期末无持有本公司 5%以上（含 5%）表决权股份的股东款项。

(3) 其他应收款金额前 5 名情况

单位名称	与本公司关系	账面余额	账龄	占其他应收款余额的比例(%)	款项性质或内容
应收出口退税款	非关联方	1,057,844.17	1 年以内	56.68	出口退税
台州市椒江区人民法院	非关联方	130,000.00	1 年以内	6.97	保全费
张健	非关联方	100,000.00	1 年以内	5.36	借款
陈行	非关联方	60,000.00	1 年以内	3.21	借款
中行保证金账户利息	非关联方	45,946.95	1 年以内	2.46	利息收入
小 计		1,393,791.12		74.68	

### 3. 长期股权投资

(1) 明细情况

被投资单位	核算方法	初始投资成本	期初数	增减变动	期末数	
浙江方德机电制造有限公司	成本法	139,925,065.10	139,925,065.10		139,925,065.10	
丽水方正东进机电有限公司	成本法	52,136,106.05	52,136,106.05		52,136,106.05	
上海华联缝制设备有限公司	成本法	80,000.00	80,000.00		80,000.00	
丽水天健电力实业有限公司	成本法	6,300,000.00	6,300,000.00	-6,300,000.00		
丽水正德电子控制系统制造有限公司	成本法			30,000,000.00	30,000,000.00	
合 计		198,441,171.15	198,441,171.15	23,700,000.00	222,141,171.15	
被投资单位	持股比例(%)	表决权比例(%)	持股比例与表决权比例不一致的说明	减值准备	本期计提减值准备	本期现金红利
浙江方德机电制造有限公司	100.00	100.00	一致			
丽水方正东进机电有限公司	100.00	100.00	一致			

上海华联缝制设备有限公司	<1%	<1%	一致			
丽水天健电力实业有限公司	15.00	15.00	一致			
丽水正德电子控制系统制造有限公司	100.00	100.00	一致			
合计						

(2) 期末，未发现长期股权投资存在明显减值迹象，故未计提减值准备。

## (二) 母公司利润表项目注释

### 1. 营业收入/营业成本

#### (1) 明细情况

项目	本期数	上年同期数
主营业务收入	199,580,153.93	224,931,085.25
其他业务收入	3,570,409.67	6,757,212.10
营业成本	172,498,994.14	202,157,087.19

#### (2) 主营业务收入/主营业务成本（分行业）

行业名称	本期数		上年同期数	
	收入	成本	收入	成本
专用设备制造业	199,580,153.93	170,697,756.05	224,931,085.25	198,181,130.49
小计	199,580,153.93	170,697,756.05	224,931,085.25	198,181,130.49

#### (3) 主营业务收入/主营业务成本（分产品）

行业名称	本期数		上年同期数	
	收入	成本	收入	成本
工业用缝纫机电	36,597,578.30	35,293,140.96	61,122,397.43	54,752,616.00
家用缝纫机电机	152,141,130.94	125,529,878.37	151,270,756.25	132,116,218.65
其他	10,841,444.69	9,874,736.72	12,537,931.57	11,312,295.84
小计	199,580,153.93	170,697,756.05	224,931,085.25	198,181,130.49

#### (4) 主营业务收入/主营业务成本（分地区）

地区名称	本期数		上年同期数	
	收入	成本	收入	成本

国内	102,233,324.22	91,789,286.92	110,409,332.21	97,590,331.50
国外	97,346,829.71	78,908,469.13	114,521,753.04	100,590,798.99
小计	199,580,153.93	170,697,756.05	224,931,085.25	198,181,130.49

## (5) 公司前 5 名客户的营业收入情况

客户名称	营业收入	占公司全部营业收入的比例 (%)
张家港伸兴机电有限公司	39,805,503.74	19.59
BROTHER CORPORATION (ASIA) LIMITED	31,970,249.17	15.74
ZENG HSING INDUSTRIAL CO., LTD.	18,645,457.97	9.18
九维机电(天津)有限公司	17,457,718.50	8.59
浙江爱信慧国机电有限公司	12,289,688.97	6.05
小计	120,168,618.35	59.15

## 2. 投资收益

## (1) 明细情况

项目	本期数	上年同期数
成本法核算的长期股权投资收益	900,000.00	38,800,000.00
处置长期股权投资产生的投资收益	1,200,000.00	
合计	2,100,000.00	38,800,000.00

## (2) 按成本法核算的长期股权投资收益

被投资单位	本期数	上年同期数	本期比上期增减变动的原因
丽水天健电力实业有限公司	900,000.00	2,400,000.00	
浙江方德机电制造有限公司		36,400,000.00	
小计	900,000.00	38,800,000.00	

## (3) 投资收益汇回重大限制的说明

本公司不存在投资收益汇回的重大限制。

## (三) 母公司现金流量表补充资料

补充资料	本期数	上年同期数

1. 将净利润调节为经营活动现金流量:		
净利润	8,666,999.93	41,617,442.76
加: 资产减值准备	547,491.67	-211,467.14
固定资产折旧、油气资产折耗、生产性生物资产折旧	4,612,030.52	4,332,483.47
无形资产摊销	579,438.76	668,000.01
长期待摊费用摊销	25,529.95	28,280.04
处置固定资产、无形资产和其他长期资产的损失(收益以“-”号填列)	-43,757.44	-449,486.40
固定资产报废损失(收益以“-”号填列)		
公允价值变动损失(收益以“-”号填列)		
财务费用(收益以“-”号填列)	3,185,996.56	9,079,157.08
投资损失(收益以“-”号填列)	-2,100,000.00	-38,800,000.00
递延所得税资产减少(增加以“-”号填列)	420,342.42	-550,279.17
递延所得税负债增加(减少以“-”号填列)		
存货的减少(增加以“-”号填列)	7,596,748.16	-2,927,862.01
经营性应收项目的减少(增加以“-”号填列)	-9,407,780.97	11,626,124.43
经营性应付项目的增加(减少以“-”号填列)	12,532,461.78	-77,122,191.40
其他	32,736,289.30	
经营活动产生的现金流量净额	59,351,790.64	-52,709,798.33
2. 不涉及现金收支的重大投资和筹资活动:		
债务转为资本		
一年内到期的可转换公司债券		
融资租入固定资产		
3. 现金及现金等价物净变动情况:		
现金的期末余额	30,681,474.16	32,585,697.66
减: 现金的期初余额	32,585,697.66	167,491,655.38
加: 现金等价物的期末余额		
减: 现金等价物的期初余额		
现金及现金等价物净增加额	-1,904,223.50	-134,905,957.72

## 十二、其他补充资料

### (一) 非经常性损益

#### 1. 当期非经常性损益明细表

项 目	金 额	说 明
非流动性资产处置损益，包括已计提资产减值准备的冲销部分	90,512.06	
计入当期损益的政府补助（与公司正常经营业务密切相关，符合国家政策规定、按照一定标准定额或定量持续享受的政府补助除外）	2,921,604.00	
计入当期损益的对非金融企业收取的资金占用费	251,144.50	
债务重组损益	-166,927.43	
除上述各项之外的其他营业外收入和支出	-159,111.82	
小 计	2,937,221.31	
减：企业所得税影响数（所得税减少以“－”表示）	515,459.20	
归属于母公司所有者的非经常性损益净额	2,421,762.11	

2. 公司根据《公开发行证券的公司信息披露解释性公告第 1 号——非经常性损益》定义界定“其他符合非经常性损益定义的损益项目”，以及把《公开发行证券的公司信息披露解释性公告第 1 号——非经常性损益》中列举的非经常性损益项目界定为经常性损益的项目的原因说明

项 目	涉及金额	原因
“营业外支出”项目所列水利建设专项资金	12,578.96	系国家规定之税费，且与公司正常经营业务存在直接关系，故不具特殊和偶发性
“营业外收入”项目所列增值税超额税负返还款	1,755,246.39	根据财政部、国家税务总局、海关总署发布的财税〔2000〕25 号《鼓励软件产业和集成电路产业发展有关税收政策问题的通知》规定，且与公司正常经营业务存在直接关系，故不具特殊和偶发性

### (二) 净资产收益率及每股收益

#### 1. 明细情况

报告期利润	加权平均净资产收益率(%)	每股收益(元/股)	
		基本每股收益	稀释每股收益
归属于公司普通股股东的净利润	1.72	0.06	0.06
扣除非经常性损益后归属于公司普通股股东的净利润	0.77	0.03	0.03

## 2. 加权平均净资产收益率的计算过程

项 目	序号	本期数
归属于公司普通股股东的净利润	A	4,391,264.86
非经常性损益	B	2,421,762.11
扣除非经营性损益后的归属于公司普通股股东的净利润	C=A-B	1,969,502.75
归属于公司普通股股东的期初净资产	D	258,474,077.85
发行新股或债转股等新增的、归属于公司普通股股东的净资产	E	
新增净资产次月起至报告期期末的累计月数	F	
回购或现金分红等减少的、归属于公司普通股股东的净资产	G	9,258,000.00
减少净资产次月起至报告期期末的累计月数	H	7
报告期月份数	K	12
加权平均净资产	$L = D + A/2 + E \times F/K - G \times H/K \pm I \times J/K$	255,269,210.28
加权平均净资产收益率	M=A/L	1.72%
扣除非经常损益加权平均净资产收益率	N=C/L	0.77%

## 3. 基本每股收益的计算过程

项 目	序号	2009 年度
归属于公司普通股股东的净利润	A	4,391,264.86
非经常性损益	B	2,327,122.61
扣除非经营性损益后的归属于公司普通股股东的净利润	C=A-B	1,969,502.75
期初股份总数	D	77,150,000

因公积金转增股本或股票股利分配等增加股份数	E	
发行新股或债转股等增加股份数	F	
增加股份次月起至报告期期末的累计月数	G	
因回购等减少股份数	H	
减少股份次月起至报告期期末的累计月数	I	
报告期缩股数	J	
报告期月份数	K	12
发行在外的普通股加权平均数	$L=D+E+F \times G/K-H \times I/K-J$	77,150,000
基本每股收益	$M=A/L$	0.06
扣除非经常损益基本每股收益	$N=C/L$	0.03

## (三) 公司主要财务报表项目的异常情况及原因说明

资产负债表项目	期末数	期初数	变动幅度	变动原因说明
货币资金	103,972,867.18	70,811,855.60	46.83%	主要系临近期末向银行借款增加
应收票据	13,040,993.00	4,456,789.30	192.61%	主要系第四季度销售同比大幅上升及票据结算增加
预付款项	13,249,891.57	23,851,219.18	-44.45%	主要系本期消化库存较为充裕的原材料,减少采购量
应收股利		2,400,000.00	-100%	主要系本期收到公司投资的丽水天健电力实业有限公司宣告发放的2008年度股利
长期股权投资	80,000.00	6,380,000.00	-98.75%	主要系本期转让丽水天健电力实业有限公司股权
递延所得税资产	3,578,477.00	2,233,756.00	60.2%	主要系本期确认与资产相关的政府补助形成的递延所得税资产
短期借款	111,602,701.76	137,246,401.53	-18.68%(绝对额减少2,564.37万元)	主要系本期有追索权的债权保理所取得的借款减少
应付账款	73,188,921.24	33,994,695.80	115.3%	主要系第四季度采购增长
应付职工薪酬	4,867,290.21	2,769,419.87	75.75%	主要系本期人工增长
应交税费	-2,081,421.12	-4,805,631.21	-56.69%	主要系公司及子公司浙江方德机电制造有限公司期末汇算清缴应



				退企业所得税减少
其他非流动负债	5,969,500.00	162,500.00	3573.54%	主要系本期确认与资产相关的政府补助
利润表项目	本期数	上年同期数	变动幅度	变动原因说明
营业收入	286,363,095.88	315,163,474.19	-9.14% (绝对额减少 2,880.04 万元)	主要系低产品附加值的工业缝纫机需求降低、竞争加剧
营业成本	245,036,959.62	260,397,631.85	-5.9% (绝对额减少 1,536.07 万元)	主要系低产品附加值的工业缝纫机需求降低
营业税金及附加	726,493.89	345,578.84	110.23%	主要系本期实缴增值税增长
销售费用	8,260,340.97	9,830,477.29	-15.97% (绝对额减少 157.01 万元)	主要系本期外销下降, 相关费用降低
管理费用	24,607,518.54	19,863,344.74	23.88% (绝对额增加 474.42 万元)	主要系公司及子公司工资及折旧费用增加所致
财务费用	6,159,241.95	13,460,220.29	-54.24%	主要系本期借款及借款利率降低, 以及本期汇兑损失减少
资产减值损失	2,767,680.41	4,350,737.63	-36.39%	主要系上期计提存货跌价准备的库存本期已转销
营业外收入	4,767,362.45	8,136,054.27	-41.40%	主要系本期收到的增值税超额税负返还减少
所得税费用	942,339.88	67,326.91	1299.65%	主要系本期国产设备投资抵免企业所得税减少

## 第十二节 备查文件目录

- 一、载有法定代表人、主管会计工作负责人、会计机构负责人签名并盖章的会计报表；
- 二、载有会计师事务所盖章、注册会计师签名并盖章的审计报告原件；
- 三、报告期内在中国证监会指定报纸上公开披露过的所有公司文件的正本及公告原稿。

浙江方正电机股份有限公司

2010 年 4 月 22 日