



山东齐星铁塔科技股份有限公司
Shandong Qixing Iron Tower Co.,Ltd

2009 年年度报告

股票代码：002359

股票简称：齐星铁塔

披露日期：2010 年 3 月 11 日

第一节 重要提示

本公司董事会、监事会及董事、监事、高级管理人员保证本报告所载资料不存在任何虚假记载、误导性陈述或者重大遗漏，并对其内容的真实性、准确性和完整性承担个别及连带责任。

没有董事、监事、高级管理人员对本报告内容的真实性、准确性、完整性无法保证或存在异议。

本年度报告经公司第一届董事会第九次会议审议通过，全体董事均出席了本次董事会会议。

山东天恒信会计师事务所有限公司已经审计本公司年度财务报告并出具了标准无保留意见的审计报告。

公司董事长赵长水先生、主管会计工作负责人聂淑青女士、会计机构负责人陈传岩先生声明：保证年度报告中财务报告的真实、完整。

目录

第一节 重要提示.....	1
第二节 公司基本情况简介.....	3
第三节 会计数据和业务数据摘要.....	5
第四节 股本变动及股东情况.....	9
第五节 董事、监事、高级管理人员和员工情况.....	15
第六节 公司治理结构.....	22
第七节 股东大会情况简介.....	31
第八节 董事会报告.....	33
第九节 监事会报告.....	53
第十节 重要事项.....	57
第十一节 财务报告.....	59
第十二节 备查文件目录.....	118

第二节 公司基本情况简介

一、公司中文名称：山东齐星铁塔科技股份有限公司

公司中文名称缩写：齐星铁塔

公司英文名称：Shandong Qixing Iron Tower Co.,Ltd

公司英文名称缩写：Qixing Iron Tower

二、公司法定代表人：赵长水

三、公司联系人和联系方式：

职务	董事会秘书	证券事务代表
姓名	韩光毅	王立鹏
联系地址	邹平县开发区会仙二路	邹平县开发区会仙二路
电话	0543-4305986	0543-4305986
传真	0543-4305986	0543-4305986
邮箱	sdqxttzb@vip.163.com	wanglp_521@163.com

四、公司注册地址：邹平县开发区会仙二路

公司办公地址：邹平县开发区会仙二路

邮编：256200

公司网址：www.qxtt.cn

电子信箱：sdqxttzb@vip.163.com

五、公司信息披露报纸：《证券时报》、《中国证券报》、《证券日报》

刊登 2009 年度报告的网站：<http://www.cninfo.com.cn>

本公司 2009 年度报告全文备置地点：公司证券部

六、股票上市地：深圳证券交易所

证券简称：齐星铁塔

股票代码：002359

七、公司首次注册登记日期：2002 年 9 月 30 日
公司最近一次变更注册登记日期：2007 年 6 月 29 日
企业法人营业执照注册号：3716002802647
税务登记号码：372330743375970
组织机构代码证号码：74337597-0
聘请的会计师事务所：山东天恒信会计师事务所
办公地址：临沂市新华一路 65 号

第三节 会计数据和业务数据摘要

一、主要会计数据：

单位：元

	2009 年末	2008 年末	本年比上年增减	2007 年
营业总收入	428,304,730.10	414,758,856.91	3.27%	332,542,168.90
利润总额	51,803,683.53	41,970,299.44	23.43%	33,596,378.91
归属于上市公司股东的净利润	43,594,256.04	34,132,879.89	27.72%	29,929,642.18
扣除非经常性损益后的净利润	43,181,234.81	33,352,816.68	29.47%	23,794,982.49
经营活动产生的现金流量净额	38,613,556.19	32,179,323.69	19.99%	49,526,566.95
	2009 年末	2008 年末	本年比上年增减	2007 年
总资产	391,282,385.39	334,062,640.21	17.13%	293,771,508.51
归属于上市公司股东的所有者权益	172,038,160.50	140,668,904.46	22.30%	106,536,024.57
股本	81,500,000.00	81,500,000.00	0.00%	81,500,000.00

二、主要财务数据

	2009 年末	2008 年末	本年比上年增减	2007 年
基本每股收益	0.53	0.42	26.19%	0.37
稀释每股收益	0.53	0.42	26.19%	0.37
用最新股本计算的每股收益	0.40			
扣除非经常性损益后的每股收益	0.53	0.41	29.27%	0.29
加权平均的净资产收益率	27.88%	27.62%	0.26%	37.46%
扣除非经常性损益后的	27.62%	26.98%	0.64%	31.81%

加权平均的净资产收益率				
每股经营活动产生的现金流量净额	0.47	0.39	20.51%	0.61
	2009 年末	2008 年末	本年比上年增减	2007 年
归属于上市公司股东的每股净资产	2.11	1.73	21.97%	1.31

计算过程

(1) 加权平均净资产收益率计算过程

项目	序号	2009 年度	2008 年度
归属于本公司普通股股东的净利润	1 (P)	43,594,256.04	34,132,879.89
非经常性损益	2	413,021.23	780,063.21
扣除非经常性损益后的归属于本公司普通股股东的净利润	3=1-2(P)	43,181,234.81	33,352,816.68
归属于本公司普通股股东的期末净资产	4 (E)	172,038,160.50	140,668,904.46
归属于本公司普通股股东的期初净资产	5 (Eo)	140,668,904.46	106,536,024.57
报告期因发行新股或债转股等增加、归属于本公司普通股股东的净资产	6 (Ei)		
归属于公司普通股股东的、新增净资产下一月份起至报告期期末的月份数	7 (Mi)		
回购或现金分红等减少的、归属于本公司普通股股东的净资产	8 (Ej)	12,225,000.00	
归属于公司普通股股东的、减少净资产下一月份起至报告期期末的月份数	9 (Mj)		9
其他交易或事项引起的净资产增减变动	10 (Ek)		
发生其他净资产增减变动下一月份起至报告期期末的月份数	11 (Mk)		
报告期月份数	12 (Mo)		12
归属于普通股股东的净资产加权平均数	$13 = Eo + P \div 2 + Ei \times Mi \div Mo - Ej \times Mj / Mo + Ek \times Mk / Mo$	153,297,282.5	123,602,464.52
加权平均净资产收益率 (I)	14=1÷13	28.44%	27.62%
加权平均净资产收益率 (II)	15=3÷13	28.17%	26.98%

(2) 基本每股收益和稀释每股收益的计算过程

项目	序号	2009年度	2008年度
归属于本公司普通股股东的净利润	1	43,594,256.04	34,132,879.89
扣除所得税影响后归属于母公司普通股股东净利润的非经常性损益	2	413,021.23	780,063.21
扣除非经常性损益后的归属于本公司普通股股东的净利润	3=1-2	43,181,234.81	33,352,816.68
年初股份总数	4	81,500,000.00	81,500,000.00
报告期因公积金转增股本或股票股利分配等增加的股份数	5		
报告期因发行新股或债转股等增加的股份数	6		
	6		
	6		
发行新股或债转股等增加股份下一月份起至报告期年末的月份数	7		
	7		
	7		
报告期因回购等减少的股份数	8		
减少股份下一月份起至报告期年末的月份数	9		
报告期缩股数	10		
报告期月份数	11	12	12
发行在外的普通股加权平均数 (I)	$12=4+5+6\times7\div11-8\times9\div11-10$	81,500,000.00	81,500,000.00
因同一控制下企业合并而调整的发行在外的普通股加权平均数 (II)	13	81,500,000.00	81,500,000.00
基本每股收益 (I)	$14=1\div12$	0.53	0.42
基本每股收益 (II)	$15=3\div13$	0.53	0.41
已确认为费用的稀释性潜在普通股利息	16		
所得税率	17		
转换费用	18		
可转换公司债券、认股权证、股份期权等转换或行权而增加的股份数	19		
稀释每股收益 (I)	$20=[1+(16-18)\times(1-17)]\div(12+19)$	0.53	0.42
稀释每股收益 (II)	$21=[3+(16$ —	0.53	0.41

项目	序号	2009年度	2008年度
	$18 \times (1-17) \div (13+19)$		

第四节 股本变动及股东情况

一、股份变动情况

(一) 股份变动情况

报告期，本公司的股份（包括首次公开发行股票后的限售股份）没有发生变动。

1、股份变动情况表

单位：股

	本次变动前		本次变动增减(+, -)				本次变动后		
	数量	比例	发行 新股	送股	公 积 金 转 股	其他	小计	数量	比例
一、有限售条件股份	81,500,000	100.00%						81,500,000	100.00%
1、国家持股	0	0.00%						0	0.00%
2、国有法人持股	0	0.00%						0	0.00%
3、其他内资持股	81,500,000	100.00%							
其中：境内非国有法人持股	33,972,624	41.68%							
境内自然人持股	47,527,376	58.32%							
4、外资持股	0	0.00%						0	0.00%
其中：境外法人持股									
境外自然人持股									
5、高管股份									

二、无限售条件股份	0	0.00%	0	0.00%
1、人民币普通股				
2、境内上市的外资股				
3、境外上市的外资股				
4、其他				
三、股份总数	81,500,000	100.00%	81,500,000	100.00%

2、限售股份变动情况表

单位：股

股东名称	年初限售股数	本年解除限售股数	本年增加限售股数	年末限售股数	限售原因	解除限售日期
齐星集团有限公司	26,251,558	0	0	26,251,558	首发承诺	2013年2月10日
滨州市创业发展投资有限公司	5,147,377	0	0	5,147,377	首发承诺	2013年2月10日
山东齐星创业投资有限公司	2,573,689	0	0	2,573,689	首发承诺	2013年2月10日
吕清明	15,418,089	0	0	15,418,089	首发承诺	2013年2月10日
赵长水	4,032,131	0	0	4,032,131	首发承诺	2013年2月10日
周传升	3,668,399	0	0	3,668,399	首发承诺	2013年2月10日
万照德	3,496,760	0	0	3,496,760	首发承诺	2013年2月10日
刘中山	3,260,002	0	0	3,260,002	首发承诺	2013年2月10日
吕清军	3,067,825	0	0	3,067,825	首发承诺	2013年2月10日
赵佃荣	1,286,806	0	0	1,286,806	首发承诺	2013年2月10日
黄桂新	857,871	0	0	857,871	首发承诺	2013年2月10日

王蓉	857,871	0	0	857,871	首发承诺	2013年2月10日
郭防	686,314	0	0	686,314	首发承诺	2013年2月10日
李慎范	686,314	0	0	686,314	首发承诺	2013年2月10日
李维忠	686,314	0	0	686,314	首发承诺	2013年2月10日
孟凡成	686,314	0	0	686,314	首发承诺	2013年2月10日
石正泉	686,314	0	0	686,314	首发承诺	2013年2月10日
孙寿亮	686,314	0	0	686,314	首发承诺	2013年2月10日
赵联合	686,314	0	0	686,314	首发承诺	2013年2月10日
李永海	600,494	0	0	600,494	首发承诺	2013年2月10日
韩光毅	428,937	0	0	428,937	首发承诺	2013年2月10日
李广玉	428,937	0	0	428,937	首发承诺	2013年2月10日
李勇	428,937	0	0	428,937	首发承诺	2013年2月10日
梁忠昌	428,937	0	0	428,937	首发承诺	2013年2月10日
张强	428,937	0	0	428,937	首发承诺	2013年2月10日
赵成修	428,937	0	0	428,937	首发承诺	2013年2月10日
仲广芳	428,937	0	0	428,937	首发承诺	2013年2月10日
郭明光	343,199	0	0	343,199	首发承诺	2013年2月10日
梁光	257,379	0	0	257,379	首发承诺	2013年2月10日
刘国辉	257,379	0	0	257,379	首发承诺	2013年2月10日
马凡波	257,379	0	0	257,379	首发承诺	2013年2月10日
马文波	257,379	0	0	257,379	首发承诺	2013年2月10日
石峰	257,379	0	0	257,379	首发承诺	2013年2月10日
王健	257,379	0	0	257,379	首发承诺	2013年2月10日
徐国林	257,379	0	0	257,379	首发承诺	2013年2月10日
张鹏	257,379	0	0	257,379	首发承诺	2013年2月10日
张维东	257,379	0	0	257,379	首发承诺	2013年2月10日
张忠勇	257,379	0	0	257,379	首发承诺	2013年2月10日
王润刚	171,560	0	0	171,560	首发承诺	2013年2月10日
谢为昌	85,822	0	0	85,822	首发承诺	2013年2月10日
合计	81,500,000	0	0	81,500,000	—	—

(二) 证券发行与上市情况

1、到报告期末为止的前3年历次证券发行情况

到报告期末为止的前三年，公司没有发行新的股票、可转换公司债券、分离交易的可转换公司债券、公司债券及其他衍生证券。

2、报告期截止日后的证券发行与上市情况

2010年1月19日，中国证券监督管理委员会以《关于核准山东齐星铁塔科技股份有限公司首次公开发行股票批复》（证监许可[2010]81号），核准本公司公开发行人民币普通股股票不超过2,750万股。

本公司采用网下向配售对象询价配售（以下简称“网下配售”）和网上向社会公众投资者定价发行（以下简称“网上发行”）相结合的方式，公开发行2750万股，发行价格为16.98元/股。本次发行股票于2010年2月4日完成。

公司首次公开发行股票完成后，经深圳证券交易所《关于山东齐星铁塔科技股份有限公司人民币普通股股票上市的通知》（深证上[2010]52号）同意，本公司首次公开发行的股票在深圳证券交易所上市，股票简称“齐星铁塔”，股票代码“002359”，本次公开发行中网上定价发行的2,200万股股票于2010年2月10日起上市交易。

公司首次公开发行股票并上市后，公司总股份由8,150万股增加到10,900万股，其中，无限售条件的股份数为2,200万股，自2010年2月10日起在深圳证券交易所中小企业板上市交易，占总股本的20.18%；有限售条件的股份总数为8,700万股，其中向询价对象配售的550万股限售3个月，于2010年5月10日上市交易；其余为首次公开发行前已发行股份。

（三）公司无内部职工股

二、股东和实际控制人情况

(一)、股东情况

单位：股

股东总数 40

前 10 名股东持股情况

股东名称	股东性质	持股比例	持股总数	持有有限售条件股份数量	质押或冻结的股份数量
齐星集团有限公司	境内非国有法人	32.21%	26,251,558	26,251,558	0
吕清明	境内自然人	18.9179%	15,418,089	15,418,089	0
山东齐星创业投资有限公司	境内非国有法人	6.3158%	5,147,377	5,147,377	0
赵长水	境内自然人	4.9474%	4,032,131	4,032,131	0
周传升	境内自然人	4.5011%	3,668,399	3,668,399	0
万照德	境内自然人	4.2905%	3,496,760	3,496,760	0
刘中山	境内自然人	4.0000%	3,260,002	3,260,002	0
吕清军	境内自然人	3.7642%	3,067,825	3,067,825	0
滨州创业发展投资有限公司	境内非国有法人	3.1579%	2,573,689	2,573,689	0
赵佃荣	境内自然人	1.5789%	1,286,806	1,286,806	0

前 10 名无限售条件股东持股情况

股东名称	持有无限售条件股份数量	股份种类
------	-------------	------

-

-

-

上述股东的关联关系

赵长水与齐星集团、齐星创投存在控制关系。

(二) 控股股东情况

报告期，本公司控股股东未发生变更。控股股东情况如下：

中文名称：齐星集团有限公司

英文名称：QIXING GROUP CO.,LTD

法定代表人：赵长水

住所：邹平县黛溪三路 69 号

注册资本：24,509.2 万元

实收资本：24,509.2 万元

成立日期：2002 年 8 月 22 日

主营业务：实业投资和股权管理

（三）实际控制人情况

公司的实际控制人为赵长水先生，齐星集团持有发行人 32.2105% 的股份，齐星创投持有发行人 6.3158% 的股份，赵长水先生直接持有发行人 4.9474% 的股份，赵长水持有齐星集团 30.67% 的股权，赵长水直接及间接持有齐星创投 73.33% 的股权。赵长水直接及间接持有发行人 43.4738% 的股份；赵长水先生为公司董事、董事长。

（四）其他持股在 10% 以上（含 10%）的法人股东情况

报告期，公司未有其他持股在 10% 以上（含 10%）的法人股东。

第五节 董事、监事、高级管理人员和员工情况

一、 董事、监事、高级管理人员情况

(一) 基本情况

姓名	职务	性别	任期起始日期	任期终止日期	年初持股数	年末持股数
赵长水	董事长	男	2007年6月18日	2010年6月18日	4,032,131	4,032,131
吕清明	董事、总经理	男	2007年6月18日	2010年6月18日	15,418,089	15,418,089
李维忠	董事	男	2007年6月18日	2010年6月18日	686,314	686,314
韩光毅	董事、董事会 秘书	男	2007年6月18日	2010年6月18日	428,937	428,937
周传升	董事、副经理	男	2007年6月18日	2010年6月18日	3,668,399	3,668,399
陈学同	董事	男	2007年6月18日	2010年6月18日	0	0
张杰	独立董事	男	2007年6月18日	2010年6月18日	0	0
董华	独立董事	男	2007年6月18日	2010年6月18日	0	0
张光水	独立董事	男	2007年6月18日	2010年6月18日	0	0
明玉	监事会主席	女	2007年6月18日	2010年6月18日	0	0
李勇	监事	男	2007年6月18日	2010年6月18日	428,937	428,937
刘海燕	监事	女	2007年6月10日	2010年6月10日	0	0
聂淑青	财务负责人	女	2007年6月18日	2010年6月18日	0	0
合计	-	-	-	-	24,662,807	24,662,807

(二) 现任董事、监事、高级管理人员最近5年的主要工作经历

1. 现任董事主要工作经历

吕清明先生，董事、总经理。生于1964年4月，大学本科，曾任山东诸城市供电局生技科科长、副总工、总工，诸城市电力铁塔公司总经理，2002年9月起任本公司总经理。吕清明系山东省企业技术创新带头人，曾获“滨州市科技工作先进个人”、“邹平县2004年度先进生产者”、“邹平县2006年度先进工作者”称号，荣获第22届山东省企业管理现代化创

新及优秀成果一等奖。

周传升先生，董事、副总经理。生于 1966 年 1 月，大学本科，曾任山东诸城市发电厂电气运行工，热电厂办公室主任，诸城市电力铁塔厂副厂长，陕西银河杆塔公司总经理，2004 年 5 月起至今任本公司副总经理。

韩光毅先生，董事、董事会秘书。生于 1963 年 10 月，大专，曾任滨州粮食学校教师，邹平县对外贸易经济合作局科员、科长、副局长，齐星集团总裁助理，2007 年 6 月起至今任本公司董事、董事会秘书。

李维忠先生，董事。生于 1974 年 5 月，大学本科，曾任邹平热电厂燃料车间甲班班长，邹平热电厂后勤科基建科长，邹平热电厂电力建筑公司副经理，邹平热电厂副厂长，2002 年 8 月起至今任齐星集团副总裁。

陈学同先生，董事。生于 1966 年 6 月，大学本科，曾任平阴铝厂电解车间主任、科技处处长，2001 年 3 月起至今任邹平铝业有限公司总经理。

张光水先生，独立董事。生于 1963 年 7 月，大学本科，高级会计师、高级经济师，曾任邹平县财政局企业财务股股长，邹平县财政局会计管理所所长，现任邹平鉴鑫有限责任会计师事务所主任会计师。

董华先生，独立董事。生于 1977 年 10 月，大学本科，注册税务师、注册会计师，曾任山东振鲁会计师事务所项目经理，现任山东百丞税务咨询有限公司副总经理。

张杰先生，独立董事。生于 1960 年 1 月，博士生导师，教授，曾任北京科技大学机械工程学院冶金机械教研室副主任，物流工程系主任，现任北京科技大学机械工程学院教师、副院长。享受国务院政府特殊津贴，曾获国家科技进步一等奖、冶金部科技进步一等奖、北京市优秀青年骨干教师。

2、公司监事情况

明玉女士，监事会主席。生于 1969 年 5 月，大学本科，曾任山东邹平电力集团有限公司财务部副主任，现任齐星集团审计部主任。

李勇先生，监事。生于 1972 年 6 月，大专，曾任邹平机械厂班长，本公司车间主任，现任本公司总经理助理。

刘海燕女士，职工代表监事。生于 1984 年 8 月，大学本科，2006 年 7 月起至今为本公司员工。

3、公司高级管理人员情况

(3) 高级管理人员

吕清明先生：主要工作经历详见本节“1、董事”部分。

周传升先生：主要工作经历详见本节“1、董事”部分。

韩光毅先生：主要工作经历详见本节“1、董事”部分。

聂淑青女士：本公司财务负责人，出生于 1977 年 11 月，硕士，曾任新疆轻工学院教师，现任本公司财务负责人。

2.现在股东单位及其他单位任职或兼职

姓名	职务	任职情况	所兼职单位与本公司的关联情况
一、董事			
		齐星集团有限公司董事长	本公司的股股东
		山东齐星建筑有限公司董事长	本公司控股股东的子公司
		邹平齐星工业铝材有限公司董事长	本公司控股股东的子公司
		邹平县铁路运营有限责任公司董事长	本公司控股股东的子公司

赵长水	董事长	邹平齐星热电有限公司董事长	本公司控股股东的子公司
		邹平齐星开发区热电有限公司董事长	本公司控股股东的子公司
		山东齐星长山热电有限公司	本公司控股股东的子公司
		邹平铝业有限公司董事长	本公司控股股东的子公司
		邹平星宇建材有限公司董事长	本公司控股股东的子公司
		山东齐星房地产有限公司董事长	本公司控股股东的子公司
		山东齐星凯帝复合材料有限公司董事长	本公司控股股东的子公司
		山东齐星电缆有限公司董事长	本公司控股股东的子公司
		邹平齐星物流有限公司董事长	本公司控股股东的子公司
		邹平雪花山旅游度假村有限公司董事长	本公司控股股东的子公司
		山东齐星板材有限公司董事长	本公司控股股东的子公司
		邹平齐星化工有限公司董事长	本公司控股股东的子公司
		山东齐星建筑工程有限公司董事长	本公司控股股东的子公司
		山东齐星创业投资有限公司董事长	本公司控股股东的子公司
		山东齐星新能源科技有限公司董事长	本公司控股股东的子公司
		邹平县巨能实业有限公司董事长	本公司控股股东的子公司

吕清明	董事、总经理	—	—
周传升	董事、副总经理	—	—
韩光毅	董事、董事会秘书	—	—
李维忠	董事	齐星集团副总裁	本公司的控股股东
陈学同	董事	邹平铝业有限公司总 经理	本公司控股股东的子 公司
张杰	独立董事	北京科技大学机械工 程学院副院长	非关联方
张光水	独立董事	邹平鉴鑫有限责任会 计师事务所主任会计 师	非关联方
董华	独立董事	山东百丞税务咨询有 限公司副总经理	非关联方
二、监事			
明玉	监事会主席	齐星集团审计部主任	本公司控股股东
李勇	监事	—	—
刘海燕	监事	—	—
三、高级管理人员			
吕清明	董事、总经理	—	—
周传升	董事、副总经理	—	—
韩光毅	董事、董事会秘书	—	—
聂淑青	财务负责人	—	—

(三) 年度薪酬情况

1.决策程序和确定依据

2007年7月9日，公司第一届董事会第二次会议审议通过了相关议案，决定了董事、监事的薪酬或津贴。

2.实际支付情况

		报告期内从公司领取的报酬总额(万元)(税前)	是否在股东单
--	--	------------------------	--------

姓名	职务		位或其他关联 单位领取薪酬
赵长水	董事长	0.00	是
吕清明	董事、总经理	30.00	否
韩光毅	董事、董事会秘书	15.00	否
周传升	董事、副总经理	15.00	否
李维忠	董事	0.00	是
陈学同	董事	0.00	是
张杰	独立董事	5.00	否
董华	独立董事	5.00	否
张光水	独立董事	5.00	否
明玉	监事会主席	0.00	是
李勇	监事	8.00	否
刘海燕	监事	3.36	否
聂淑青	财务负责人	8.00	否
合计	-	94.36	

（四）变动情况

1.报告期内，经 2009 年 2 月第一届董事会第七次会议决议，万照德因年龄原因辞去副总经理职务。除此之外，董事、监事、高级管理人员没有发生变化

二、员工情况

截至2009年12月31日，公司共有员工548人，按年龄情况、教育水平、专业等结构分布情况如下：

（一）按年龄划分：

年 龄	人数	比例（%）
35 岁以下	289	52.74
36~45 岁	189	34.49

46~55 岁	60	10.95
55 岁以上	10	1.82
合 计	548	100.00

(二) 按教育程度划分:

学 历	人 数	比 例 (%)
博士	2	0.36
研究生	7	1.28
大学本科	43	7.85
大学专科	65	11.86
中专	150	27.37
高中	100	18.25
高中以下	181	33.03
合 计	548	100.00

(三) 按专业构成划分:

专 业	人 数	比 例 (%)
生产人员	325	59.31
市场人员	44	8.03
技术研发人员	105	19.16
管理人员	62	11.31
其他人员	12	2.19
合 计	548	100.00

第六节 公司治理结构

一、公司治理基本情况

公司严格按照《公司法》、《证券法》、《上市公司治理准则》、《深圳证券交易所股票上市规则》和中国证监会及深圳证券交易所颁布的其他相关法律法规的要求，制定《公司章程》及其他内部控制规章制度，完善公司内部法人治理结构，健全内部管理制度，规范公司行为。公司的治理结构符合中国证监会关于上市公司治理的相关规范性文件。

(一)关于股东、股东大会

股东大会是公司的权力机构，依法行使下列职权：（1）决定公司的经营方针和投资计划；（2）选举和更换非由职工代表担任的董事，决定有关董事的报酬事项；（3）选举和更换非由职工代表担任的监事，决定有关监事的报酬事项；（4）审议批准董事会的报告；（5）审议批准监事会的报告；（6）审议批准公司的年度财务预算方案、决算方案；（7）审议批准公司的利润分配方案和弥补亏损方案；（8）对公司增加或者减少注册资本作出决议；（9）对发行公司债券作出决议；（10）对公司合并、分立、解散、清算或者变更公司形式等事项作出决议；（11）修改公司章程；（12）对公司聘用、解聘会计师事务所作出决议；（13）审议批准公司章程规定的担保事项；（14）审议公司在一年内购买、出售重大资产超过公司最近一期经审计总资产百分之三十的事项；（15）审议股权激励计划；（16）审议批准变更募集资金用途事项；（17）审议法律、行政法规、部门规章或公司章程规定应当由股东大会决定的其他事项。

本公司还依据《公司法》、《公司章程》、《上市公司治理准则》等文件制定了《股东大会议事规则》，对股东大会的权利、召集、召开程序、

提案的审议、投票、表决、会议决议的形成、会议记录及其签署、对中小股东权益的保护等方面作了具体的规定。

（二）关于控股股东与公司

公司控股股东严格根据《上市公司治理准则》、《深圳证券交易所股票上市规则》、《公司章程》规范股东行为，通过股东大会行使股东权利，未发生超越股东大会及董事会而直接或间接干预公司经营与决策的行为。

（三）关于董事与董事会

公司严格按照《公司法》、《公司章程》及《上市公司股东大会规范性意见》等相关法律法规选举产生董事人选，董事会人数及人员构成符合法律法规的要求。公司董事会严格按照《公司章程》、《独立董事工作制度》及《董事会议事规则》、《中小企业板块上市公司董事行为指引》等相关规定召集召开董事会，各董事认真出席董事会，认真审议各项议案，履行职责，勤勉尽责。独立董事独立履行职责，维护公司整体利益，尤其关注中小股东的合法权益不受损害，对重要及重大事项发表独立意见。

（四）关于监事与监事会

公司严格按照《公司法》、《公司章程》及《上市公司股东大会规范性意见》等相关法律法规选举产生监事人选，监事会人数及人员构成符合法律法规的要求。公司监事会严格按照《公司章程》及《监事会议事规则》等相关规定召集召开监事会，各监事认真出席监事会，认真履行职责，对公司重大事项、关联交易、财务状况等进行监督并发表意见。

（五）关于信息披露与透明度

公司根据《公司章程》、《深圳证券交易所股票上市规则》和中国证监会及深圳证券交易所的法律法规的要求，认真履行信息披露义务。公司上市后将指定《证券时报》、《中国证券报》、《证券日报》为公司信息

披露的报纸和网站，真实、准确、及时地披露公司信息，确保公司所有股东公平地获得公司相关信息。

（六）关于相关利益者

公司充分尊重和维护相关利益者的合法权益，积极与相关利益者合作，加强与各方的沟通 and 交流，实现股东、员工、社会等各方利益的均衡，以推动公司持续、稳定、健康地发展。公司治理的实际情况与中国证监会有关上市公司治理的规范性文件要求基本符合。公司根据新版《深圳证券交易所股票上市规则》的规定，已组织修改和制定包括《公司章程》在内的公司相关的内部管理文件。

二、公司董事长、独立董事及其他董事履职情况

报告期内，公司董事长、独立董事及其他董事严格按照《公司章程》、《董事会议事规则》、《独立董事工作细则》及其他有关法律法规制度的规定和要求，恪尽职守、诚实守信地履行职责。董事长全力加强董事会建设，严格按照董事会集体决策机制，决定公司的重大经营事项，并严格执行股东大会的决议。公司现有独立董事3名，其中2名为会计专业人士。报告期内，公司的独立董事能按照有关法律、法规、《公司章程》、《独立董事制度》的规定勤勉地履行职责，以认真负责的态度出席历次董事会。公司独立董事能恪尽职守、勤勉尽责，详细了解公司整个生产运作情况，对公司重大事项发表了独立意见，对董事会决策的公正公平及保护中小投资者利益起到了积极作用。其他董事也严格遵守各项规定，尽职尽责，切实维护公司及股东利益。

报告期内第一届董事会共召开了3次会议，董事出席会议情况如下：

姓名	职务	应出席次数	现场出席次数	以通讯方式参加会议次数	委托出席次数	缺席次数	是否连续两次未亲自出席会议
----	----	-------	--------	-------------	--------	------	---------------

赵长水	董事长	3	3	0	0	0	0
吕清明	董事、总经理	3	3	0	0	0	0
周传升	董事、副总经理	3	3	0	0	0	0
韩光毅	董事、董事会秘书	3	3	0	0	0	0
李维忠	董事	3	3	0	0	0	0
陈学同	董事	3	3	0	0	0	0
张光水	独立董事	3	3	0	0	0	0
董华	独立董事	3	3	0	0	0	0
张杰	独立董事	3	3	0	0	0	0

报告期内，公司现任独立董事对公司董事会议案及公司其他事项没有提出异议。

三、独立性情况

公司自设立以来，严格按照《公司法》和《公司章程》等法律法规的要求规范运作，逐步建立健全法人治理结构，在资产、人员、财务、机构、业务等方面与控股股东、实际控制人及其控制的其他企业完全分开，拥有独立完整的供应、生产和销售业务系统，具有面向市场自主经营的能力，具体情况如下：

（一）资产完整

公司拥有完整的与生产经营相关的生产系统、辅助生产系统和配套设施；对与生产经营相关的厂房、土地、设备、商标、专利及非专利技术等资产均合法拥有所有权或使用权。本公司与股东之间的资产产权界定清晰，生产经营场所独立，不存在依靠股东的生产经营场所进行生产经营的情况。目前本公司不存在以资产为股东的债务提供担保的情况，公司对所有资产拥有完全的控制支配权。

（二）人员独立

本公司董事、监事、总经理、副总经理及其他高级管理人员均依合法程序选举或聘任，不存在大股东超越公司董事会和股东大会作出人事任免决定的情况。本公司总经理、副总经理、财务负责人、董事会秘书等高级管理人员和核心技术人员均专职在本公司工作并领取报酬，均不存在担任股东单位及其下属企业行政职务的情况，也不存在担任与本公司业务相同或相近的其他企业的行政职务的情况。

本公司已建立了独立的人事档案、人事聘用和任免制度以及独立的工资管理制度，并与全体员工签订了劳动合同，本公司在有关员工的社会保障、工资薪酬等方面均与股东单位分账独立。

（三）财务独立

本公司设立后，已按照相关法律、法规的要求建立了一套独立、完整、规范的财务会计核算体系和财务管理制度，并建立了相应的内部控制制度，并独立作出财务决策。本公司设立了独立的财务部门，配备了专职财务人员；公司在银行单独开立账户，拥有独立的银行账号；公司作为独立的纳税人，依法独立纳税。

（四）机构独立

公司设有股东大会、董事会、监事会以及公司各级管理部门等机构，独立行使经营管理职权。公司建立了较为完善的组织结构，拥有完整的采购、生产和销售系统及配套部门，各部门已构成了一个有机整体。本公司与控股股东及其控制的其他企业间不存在机构混同的情形，自本公司设立以来，未发生股东干预本公司正常生产经营活动的现象。

（五）业务独立

公司的主营业务为输电塔、通讯塔、立体停车设备及相关产品的研发

发、设计、生产和销售。报告期内，公司具有完整的业务体系和直接面向市场独立经营的能力，具体情况如下：

1、公司产品与技术的研发、设计具有独立性

报告期内，公司依靠自身的技术力量，独立进行产品与技术的研发、设计，不存在依赖实际控制人、控股股东及其控制的其他企业进行产品与技术研发、设计的情况。

2、公司物资采购具有独立性

报告期内，公司拥有完整的、独立的物资采购系统，不存在依赖实际控制人、控股股东及其控制的其他企业进行物资采购的情况。

3、公司产品生产具有独立性

报告期内，公司拥有完整的、独立的生产系统、辅助生产系统和配套设施，不存在依赖实际控制人、控股股东及其控制的其他企业进行产品生产的情况。

4、公司产品销售具有独立性

报告期内，公司拥有完整的、独立的产品销售网络，不存在依赖实际控制人、控股股东及其控制的其他企业进行产品销售的情况。

四、公司内部控制制度的建设和执行情况

公司坚持以防范各种风险为目标，建立从严管理的长效机制，保证公司经营管理合法合规、资产安全、财务报告及相关信息真实完整，提高经营效率。

公司股东大会、董事会和监事会以及经理层的组织管理体系稳定。形成了以股东大会、董事会、监事会及管理层为架构的决策、执行及监督体系。公司建立的主要制度有：《公司章程》、《股东大会议事规则》、《董事会议事规则》、《监事会议事规则》、《总经理工作细则》、《独立董事工作

制度》、《董事会秘书工作细则》、《信息披露管理制度》、《募集资金管理制度》、《关联交易管理制度》以及生产经营和财务、人力资源所需的一些管理制度。目前，建立的制度和流程已经得到有效的贯彻和执行。

公司的内部监督除监事会外，还有审计部、办公室来对内部控制进行监督检查，通过对公司内部控制进行常规性和持续性监督与检查以及绩效考核来实现。对在监督与检查过程中发现的问题和控制缺陷，在分析缺陷的性质和产生的原因后，提出整改方案，以不断完善与更新业务流程及制度，防范因管理不当而产生的风险。同时，通过适当的形式及时向董事会、监事会或经理层报告。

报告期内，针对公司财务报告、信息披露、非经营性占用、关联交易、对外担保等事务相关的内部控制制度的建立和实施情况进行了审查，并出具了《山东齐星铁塔科技股份有限公司 2009 年度内部控制自我评价报告》，并提交公司第一届董事会第九次会议审议通过，公司独立董事和监事会对该报告发表了意见。

独立董事和监事会对公司内部控制自我评价的意见：公司建立了较为完善的内部控制体系，符合国家有关法律、行政法规和部门规章的要求，内控制度具有合法性、合理性和有效性，并建立了较为完整的风险评估体系。公司的法人治理、生产经营、信息披露和重大事项等活动严格按照公司各项内控制度的规定进行，并且对各环节可能存在的内外部风险进行了合理控制，公司各项活动的预定目标基本实现。因此，公司的内部控制是有效的。

公司对内部控制的自我评价报告真实客观地反映了目前公司内部控制体系建设、内控制度执行和监督的实际情况。公司需加强对内部控制执行效果与效率的检查和监督，并应建立相关工作制度和责任追究机制。

五、对高级管理人员的考评机制

公司董事会按年度对公司高级管理人员的业绩和履职情况进行考评,并根据工作业绩决定年度薪酬,以考核结果作为下一年度的岗位安排、年薪档次、是否续聘及职位升降和下一届任免的依据。

六、内部审计制度的建立和执行情况

内部控制相关情况 是/否/不适用 备注/说明(如选择否或不适用,请说明具体原因)

一、内部审计制度的建立情况

1. 公司是否建立内部审计制度,内部审计制度是否经公司董事会审议通过 是
2. 公司董事会是否设立审计委员会,公司是否设立独立于财务部门的内部审计部门 是
3. (1) 审计委员会成员是否全部由董事组成,独立董事占半数以上并担任召集人,且至少有一名独立董事为会计专业人士 是
- (2) 内部审计部门是否配置三名以上(含三名)专职人员从事内部审计工作 是

二、年度内部控制自我评价报告披露相关情况

1. 公司是否根据相关规定出具年度内部控制自我评价报告 是
2. 内部控制自我评价报告结论是否为内部控制有效(如为内部控制无效,请说明内部控制存在的重大缺陷) 是
3. 本年度是否聘请会计师事务所对内部控制有效性出具鉴证报告 是
4. 会计师事务所对公司内部控制有效性是否出具无保留结论鉴证报告。如出具非无保留结论鉴证报告,公司董事会、监事会是否针对鉴证结论涉及事项做出专项说明 是
5. 独立董事、监事会是否出具明确同意意见 是

（如为异议意见，请说明）

6. 保荐机构和保荐代表人是否出具明确同意 是

的核查意见（如适用）

三、审计委员会和内部审计部门本年度的主要工作内容与工作成效

审计委员会在 2009 年年审注册会计师进场前以及出具初审意见后，与会计师进行沟通，并督促会计师事务所及时提交审计报告；审议并批准了《关于 2009 年度公司内部控制自我评价报告》。内部审计部门严格按照工作计划对公司进行定期检查，对公司的销售合同及资产情况进行核实。内部审计部已向审计委员会提交 2009 年内部审计工作报告。

四、公司认为需要说明的其他情况（如有）

无

第七节 股东大会情况简介

报告期内，公司共召开了 1 次股东大会。股东大会的通知、召开、出席人员的资格、表决程序符合《公司法》、《公司章程》等有关规定。

一、公司 2008 年度股东大会于 2009 年 3 月 21 日在雪花山大酒店召开，出席本次股东大会的股东及股东授权代表共 40 名，代表有表决权的股份 8,150 万股，占股份总数的 100%，本次会议由董事会召集，董事长赵长水先生主持，符合《公司法》、《证券法》等有关法律法规的规定和《公司章程》的要求，会议审议通过了以下议案：

1. 《山东齐星铁塔科技股份有限公司 2008 年度董事会工作报告》
 2. 《山东齐星铁塔科技股份有限公司 2008 年度监事会工作报告》
 3. 《山东齐星铁塔科技股份有限公司 2008 年度财务决算报告》
 4. 《山东齐星铁塔科技股份有限公司 2009 年度财务预算报告》
 5. 《山东齐星铁塔科技股份有限公司 2008 年度利润分配方案》
 6. 《关于聘任 2009 年度公司审计机构的议案》
 7. 《关于延长公司首次申请公开发行人民币普通股（A 股）股票相关事项有效期的议案》
 8. 《关于公司首次公开发行人民币普通股（A 股）股票前滚存利润分配方案的议案》
 9. 《关于通过<2008 年度审计报告>的议案》
 10. 《关于审议<山东齐星铁塔科技股份有限公司战略发展规划（修正案）>的议案》
 11. 《山东齐星铁塔科技股份有限公司 2008 年度独立董事工作报告》
- 上述股东大会的召集和召开程序、出席会议人员资格及表决程序符合《公司法》、《上市公司股东大会规范意见》和《公司章程》的规定，大

会所通过的决议合法有效。

第八节 董事会报告

一、管理层讨论与分析

报告期内整体经营情况的讨论和分析

一年以来，公司董事会认真按照《公司法》和《公司章程》等法律法规的规定和股东大会决议，全面推动各项业务的发展和公司治理水平的提高，积极有效地发挥了董事会的作用。

2009年，面对复杂多变的经济形势和国际金融危机，公司上下团结实干、勇于创新、积极应对、攻坚克难，全体董事和公司高管、生产骨干恪尽职守，勤勉尽责，全面完成了年初确定的各项经营目标和任务。公司以加快发展和科技创新为主线，以做大做强铁塔产业为己任，以打造国际一流的铁塔制造企业为目标，努力推动产业经营与资本经营并重发展。报告期内，实现营业收入42830万元，同比增长3.27%，实现利税总额7902万元，同比增长48.87%，实现利润总额5180万元，同比增长23.43%，实现净利润4359万元，同比增长27.72%。

1、公司铁塔主业生产经营情况

2009年，公司凭借高效的管理机制、持续的研发投入和灵活的市场开拓能力，抢抓发展机遇，铁塔主业取得了长足发展。报告期内，公司坚持技术、市场、管理相结合的原则，充分发挥各项竞争优势，进一步提高了公司产品的市场占有率，确保了公司在同行业中的地位和优势。公司先后取得省机械厅科技进步奖4项；顺利通过“省级重点企业技术中心”的验收工作；荣获省级四部门认定的“高新技术企业”称号。

2、主营业务及其经营情况

公司的主营业务是输电塔、通讯塔和立体车库等相关产品的研发、生产和销售。

主营业务分产品情况表

单位：万元

分产品	主营业务收入	主营业务成本	毛利率%	主营业务收入比上年增减%	主营业务成本比上年增减%	毛利率比上年增减%
角钢塔	36,141.32	28,904.38	20.02	8.78	2.67	4.76
钢管塔	5,014.44	3,221.18	35.76	-29.06	31.40	2.19
钢结构件材料				-100.00	-100.00	-4.80
立体停车设备	1,240.14	946.27	23.70	221.40	233.87	-2.85
安装劳务	167.21	133.76	20.00	-38.16	-37.32	-1.08

(1) 主营业务分地区情况

单位：万元

地区	营业收入	营业收入比上年增减
出口	1,090.66	-92.85%
内销	41,472.45	59.28%

注：公司出口业务下降主要是受国际金融危机的影响和公司市场营销策略的调整，将市场重点放在国内；同时为了避免汇兑损失，将部分直接出口改做间接出口。

(2) 近三年主要会计数据及财务指标变动情况

单位：元

	2009年	2008年	本年比上年增减	2007年
营业总收入	428,304,730.10	414,758,856.91	3.27%	332,542,168.90
利润总额	51,803,683.53	41,970,299.44	23.43%	33,596,378.91
经营活动产生的现金流量净额	38,613,556.19	32,179,323.69	19.99%	49,526,566.95
扣除非经常性损益后的基本	0.53	0.41	29.27%	0.29

每股收益（元/股）				
	2009 年末	2008 年末	本年比上年增减	2007 年末
总资产	391,282,385.39	334,062,640.21	17.13%	293,771,508.51

报告期内，公司克服了国际金融危机及国内经营环境变化带来的诸多不利影响，积极应对，灵活调整公司的销售策略，充分抓住国家电网改造的机遇，扩大公司内销市场，使公司经营状况继续保持良好的发展态势。

(3) 报告期内，公司主营业务及其结构未发生重大变化。

(4) 报告期内，公司主营业务市场、主营业务成本构成未发生显著变化。

(5) 主要产品、原材料等价格变动情况：报告期内，公司钢材等主要原材料市场价格下降较大，产品销售价格相应有所下降，但产品价格降幅低于原材料价格降幅。

(6) 订单情况

公司采用按订单组织生产的模式，按照订单指令安排生产计划。公司的各类产品订单金额大于该产品的销售收入。

(7) 销售毛利率变动情况

	2009 年	2008 年	本年比上年增减%	2007 年
销售毛利率	22.41%	18.79%	3.62	19.16%

(8) 主要供应商、客户情况

序号	前五名供应商名称	采购金额(万元)	应付账款余额(万元)	占年度采购总额比例%
1	潍坊贵恒钢铁有限公司	10,831.46	1,278.66	37.25
2	葫芦岛锌业股份有限公司	1,937.09	306.90	6.66
3	泰安兴和物资有限公司	1,297.21	0	4.46
4	天津达亿钢铁有限公司	1,270.25	-1.70	4.37
5	青县冀丰钢铁公司	1,252.57	50.79	4.31
	合计	16,588.58	1,634.65	57.05

序号	前五名客户	销售金额(万元)	应收账款余额(万元)	占年度销售总额比例%
1	华北电网有限公司物资分公司	14,266.44	875.01	33.52
2	深圳市中兴康讯电子有限公司	5,404.40	653.10	12.7
3	国家电网公司	3,221.14	737.13	7.57
4	鲁奥钢构件制造有限公司	2,128.81	340.22	5.00
5	承德供电公司	1,878.41	748.26	4.41
	合计	26,899.20	3,353.72	63.2

2009 年末，公司前五名客户的应收账款不存在不能回收的风险。公司与前五名供应商客户之间不存在关联关系，公司董事、监事、高级管理人员、核心技术人员、持股 5%以上的股东、实际控制人和其他关联方没有在前述供应商、客户中直接或间接拥有权益等。

从上表数据可以看出，公司的前五名客户均为资金实力雄厚、信誉好、采购能力强的大型工业企业，公司的营业收入不依赖于单一客户。

(9) 非经常性损益情况

单位：元

非经常性损益项目	金额
非流动资产处置损益	1,337.69
计入当期损益的政府补助，但与公司正常经营业务密切相关，符合国家政策规定、按照一定标准定额或定量持续享受的政府补助除外	490,400.00
除上述各项之外的其他营业外收入和支出	-5,830.36
所得税影响额	-72,886.10
合计	413,021.23

3、报告期公司主要资产构成情况

单位：元

资产	2009.12.31		2008.12.31		同比增减%
	金额	占比%	金额	占比%	
货币资金	96,822,080.75	24.74	84,786,237.66	25.38	14.20
应收账款	93,190,723.80	23.82	74,175,824.87	22.20	25.63
预付账款	19,027,104.17	4.86	4,763,435.40	1.43	299.44
存货	82,160,733.21	21.00	66,032,454.87	19.77	24.42
固定资产	54,566,779.24	13.95	57,815,388.17	17.31	-5.62
无形资产	30,132,708.72	7.70	30,794,177.48	9.22	-2.15
资产总计	391,282,385.39	100	334,062,640.21	100	17.13

变动原因分析：应收账款增幅 25.63%的主要原因系随着公司业务发展，销售收入有所增加，加上本年度国内客户销售增加，与往年国际客户较快结算不同，一般会有一定的账期，因此，应收账款相应有所增加；预付账款增幅较大的主要原因为，随着公司业务增加，采购量加大，根据约定比例相应增加预付货款所致；存货幅度增加较大系公司储备原材料增加所致。

4、主要费用情况

单位：元

资产	2009年		2008年		同比增减%
	金额（元）	占营业收入比重%	金额（元）	占营业收入比重%	
营业成本	332,308,521.88	77.59	336,816,189.02	81.21	-1.34
销售费用	12,803,672.72	2.99	11,856,227.53	2.86	8.00
管理费用	23,522,953.65	5.50	14,499,116.98	3.5	62.24
财务费用	5,277,830.77	1.23	7,766,997.89	1.87	-32.05
营业外收入	494,757.33	0.12	1,235,847.33	0.30	-59.97
所得税费用	8,209,427.49	1.92	7,837,419.55	1.89	4.75

变动原因分析：2009年管理费用较2008年增长幅度较大的主要原因

系公司新产品技术研发费用增长所致；财务费用降低幅度较多的主要原因系公司 2009 年以外币结算的货款减少从而规避了较大的汇兑损失所致；营业外收入降低幅度较大的主要原因为公司 2009 年获得的财政拨款比 2008 年减少所致。

5、经营环境分析

	对 2009 年度业绩及财务状况影响情况	对未来业绩及财务状况影响情况	对公司承诺事项的影响情况
国内市场变化	有积极影响	国家电网的大规模改造和升级使得铁塔需求增大，对未来业绩及财务状况产生积极影响	无影响
国外市场变化	因金融危机存在一定负面影响	如果金融危机持续，会影响到公司的海外市场拓展，使得公司的未来出口销售增长速度放缓	无影响
信贷政策调整	无影响	无影响	无影响
汇率变动	无影响	无影响	无影响
利率变动	无影响	无影响	无影响
成本要素的价格变化	无影响	无影响	无影响
通货膨胀或通货紧缩	无影响	无影响	无影响

6、公司经营活动、投资活动和筹资活动产生的现金流量的构成情况

单位：元

项目	2009 年度	2008 年度	同比增减%
经营活动现金流入小计	546,581,795.80	491,992,128.90	11.10
经营活动现金流出小计	507,968,239.61	459,812,805.21	10.47
经营活动产生的现金流量净额	38,613,556.19	32,179,323.69	20.00
投资活动现金流入小计		1,447,365.20	

投资活动现金流出小计	9,262,826.85	17,961,768.95	-48.43
投资活动产生的现金流量净额	-9,262,826.85	-16,514,403.75	43.91
筹资活动现金流入小计	230,000,000.00	206,810,799.98	11.21
筹资活动现金流出小计	239,784,886.25	216,139,942.72	10.94
筹资活动产生的现金流量净额	-9,784,886.25	-9,329,142.74	-4.89
现金及现金等价物净增加额	19,565,843.09	6,335,777.20	208.82

7、存货情况

单位：元

项目	2009 年末账面余额	2009 年末账面净值	存货跌价准备的计提情况
原材料	48,325,775.84	47,355,921.59	969,854.25
库存商品	20,549,354.68	20,518,601.89	30,752.79
生产成本	14,286,209.73	14,286,209.73	
合计	83,161,340.25	82,160,733.21	1,000,607.04

8、重要资产情况

单位：元

类别	年初账面价值	年末账面价值	占固定资产比率%
房屋及建筑物	26,934,455.85	26,391,584.57	48.37
机器设备	27,565,088.61	25,701,272.42	47.10
运输设备	2,665,742.00	2,010,158.12	3.68
电子设备	650,101.71	463,764.13	0.85
合计	57,815,388.17	54,566,779.24	100

(1) 报告期内，公司核心资产的盈利能力没有发生变动，也未出现替代资产或资产升级导致公司核心资产盈利能力降低情形。

(2) 报告期内，公司的核心资产主要包括厂房和机械设备，资产成新率（即固定资产净值/固定资产原值）约为 75.06%。

9、主要会计政策、会计估计及核算方法变更情况和重大前期会计差错情况

报告期内公司不存在主要会计政策、会计估计及核算方法变更情况和重大前期会计差错情况。

10、金融资产投资情况

报告期内公司不存在证券投资等金融资产、委托理财等财务性投资或套期保值等相关业务。

11、主要资产的计量

报告期内公司主要资产采用实际成本计量；主要资产计量属性在报告期内未发生重大变化。

12、公司不存在 PE 投资的情况。

13、债务变动

单位：元

项目	2009 年	2008 年	同比增减%
短期借款	37,000,000.00	58,500,000.00	-36.75
应付票据	70,000,000.00	40,000,000.00	75.00
应付账款	63,894,535.81	73,476,510.46	-13.04
预收账款	8,633,640.53	7,462,231.58	15.70
应付职工薪酬	6,571,674.05	2,998,507.72	119.16
应交税费	1,513,975.74	9,859,552.11	-84.64
其他应付款	1,630,398.76	1,096,933.88	48.63

(1) 短期借款比上年同期减少的主要原因为公司本期内将原来的部分短期借款转换为长期借款（年末余额为 3,000 万元），2009 年年末实际借款余额为 6,700 万元，比 2008 年年末的借款余额 5,850 万元增加了 850 万元；

(2) 应付票据 2009 年比 2008 年增幅为 75%的主要原因为 2009 年公司较多采用银行承兑汇票支付货款所致。

(3) 应付职工薪酬 2009 年比 2008 年增幅较大的主要原因为 2009 年

公司员工工资水平提高及年终奖金的计提。

(4) 应交税费降幅较大的主要原因为 2009 年公司被认定为高新技术企业，所得税率执行 15%，比 2008 年执行的 25% 的所得税降低了 10 个百分点所致；

(5) 其他应付款 2009 年比 2008 年增幅 48.64% 的主要原因系公司正常往来增加所致。

14、偿债能力分析

财务指标	2009 年末	2008 年末	同比增减%	2007 年末
流动比率 (倍)	1.58	1.26	25.40	1.11
速动比率 (倍)	0.73	0.92	25.00	0.69
资产负债率 (%)	56.03	57.89	-3.21	63.74
利息保障倍数 (倍)	10.61	9.84	7.82	6.60

公司流动比率和速动比率的总体水平呈现出逐年上升趋势，随着经营业绩的提高，净资产大幅上升，公司资产负债率呈下降趋势。公司资产负债率适中，符合公司目前的实际经营状况，资信情况良好，财务风险较低，但总体看来偿债能力较强。

15、资本营运能力分析

项目	2009 年末	2008 年末	同比增减	2007 年末
应收账款周转率 (次)	5.12	5.29	-0.17	4.67
存货周转率 (次)	4.48	4.66	-0.18	4.25

公司近三年的应收账款周转率分别为 4.67、5.29 和 5.12，处于相对稳定的水平。公司应收账款 2009 年 12 月 31 日净额为 9,319.07 万元，主要包括华北电网有限公司、山东鲁电国际贸易有限公司、山东送变电工程公司、甘肃省电力公司酒泉超高压输变电公司等大客户，这些大客户属于电力行业企业，信誉好、实力强，根据以往应收账款回收情况来看，应收账款的安全性有良好的保证，并且公司通过与中国出口信用保险公司建立

业务关系，进一步保障了出口业务收款的安全性。

16、研发情况

公司近三年研发投入如下：

年度	2009 年度	2008 年度	2007 年度
研发投入（万元）	1,375.00	658.64	202.56
主营业务收入（万元）	42,563.11	41,295.53	32,874.52
所占比例	3.23%	1.59%	0.62%

公司自设立以来非常重视技术开发工作，2003 年 6 月成立了技术研发中心，技术研发中心集设计、研发、工艺、检测、试验、技术资料管理于一体，拥有多项自主知识产权的核心技术，于 2006 年被山东省政府评为“省级企业技术中心”，2008 年 6 月成为山东省重点企业技术中心，并先后与哈尔滨工业大学、杭州中电电力工程技术研究所等科研院所建立了长期科研合作关系，通过技术交流、技术合作等方式，不断提高研发技术水平。截止本报告期末，公司技术中心共拥有技术人员 102 人。

17、报告期内，公司未发生并购重组事项

18、董事、监事和高管年度薪酬情况

现任董事、监事和高管年度薪酬情况表：

姓名	职务	性别	任期起始日期	任期终止日期	是否从公司领薪	报告期内从公司领取的报酬总额（万元）（税前）
赵长水	董事长	男	2007 年 6 月 18 日	2010 年 6 月 17 日	否	0.00
吕清明	董事、总经理	男	2007 年 6 月 18 日	2010 年 6 月 17 日	是	30.00
韩光毅	董事、董事会秘书	男	2007 年 6 月 18 日	2010 年 6 月 17 日	是	15.00
周传升	董事、副总经理	男	2007 年 6 月 18 日	2010 年 6 月 17 日	是	15.00
李维忠	董事	男	2007 年 6 月 18 日	2010 年 6 月 17 日	否	0.00
陈学同	董事	男	2007 年 6 月 18 日	2010 年 6 月 17 日	否	0.00

张杰	独立董事	男	2007年6月18日	2010年6月17日	是	5.00
董华	独立董事	男	2007年6月18日	2010年6月17日	是	5.00
张光水	独立董事	男	2007年6月18日	2010年6月17日	是	5.00
明玉	监事会主席	女	2007年6月18日	2010年6月17日	否	0.00
李勇	监事	男	2007年6月18日	2010年6月17日	是	8.00
刘海燕	监事	女	2007年6月10日	2010年6月9日	是	3.36
聂淑青	财务负责人	女	2007年6月18日	2010年6月17日	是	8.00
合计	-	-	-	-	-	94.36

二、对公司未来发展展望

(一) 公司所处行业的发展趋势及面临的市场竞争格局

1、行业发展趋势

(1)、国内电力行业发展趋势分析

根据《全国电力行业“十一五”规划及2020年远景目标》，2010年全国新增500KV、220KV和110KV输电线路长度分别为1.57万公里、2.3万公里和3.74万公里，合计预测需要新增各类输电塔295万吨；到2020年，我国将建成“四横六纵多受端”的特高压输电网络，我国对特高压电网的投入也将达到4060亿元。

在2010年的投资规划中，国家电网计划固定资产投资将完成2641亿元，其中电网投资完成2274亿元，主要投向特高压输变电线路等重点工程建设、新一轮农网改造等城乡配电网建设，以及智能电网试点建设等；南方电网计划固定资产投资1042亿元，其中电网建设投资880亿元，主要着力城网改造和农网改造升级，全面加快各级电网发展。

国家电网智能电网战略研究报告明确提出：“2011年—2015年是全面建设阶段，将加快特高压电网和城乡配电网建设，初步形成智能电网运行控制和互动服务体系”。

在国家持续加大电网投资的政策背景下，输变电设备的升级换代、

大容量输电线路建设及改造、城网改造和农网完善等都将给铁塔制造行业带来巨大的增长空间。

（2）、国际电力塔市场需求分析

全世界无论是发达国家和地区还是发展中国家和地区，都面临着电力资源的短缺问题，全世界用电量将持续增长。根据美国能源部 2006 年发布的《国际能源展望》预计，2015 年全世界用电量将达到 216990 亿千瓦时，到 2030 年将进一步增加到 301160 亿千瓦时；2030 年全世界发电装机容量将增加到 63.49 亿千瓦。因此，在电力能源建设中扮演“高速公路”角色的高压、超高压输电线路的建设必然成为重点发展的基础设施项目。而输电塔是输电线路最大投资部分，预计未来 10 到 30 年，国际输电塔市场必将呈现出旺盛的需求趋势。预计从 2008 年到 2018 年，国际输电塔市场年均需求将从目前的 1500 万吨逐渐增加到 2000 万吨左右。（资料来源：《中国机电经贸》2008 年第一期）

由于发达国家劳动力成本较高，铁塔生产已逐渐转移到以中国为代表的新兴发展中国家。目前国际铁塔市场的主要供应国是中国、印度和土耳其。中国目前是世界第一大钢铁生产国，各种铁塔生产成本相对较低，国内一些大型铁塔生产企业已经拥有与发达国家同行业相近的技术和装备水平，因此中国铁塔企业在国际市场上具有较强的市场竞争力，向中国采购铁塔产品的海外公司呈不断增长态势。这对公司今后的经营发展将产生积极有利的影响。

（3）国内国际通讯塔市场需求分析

随着中国移动和中国联通移动通讯网络业务的发展和改造，移动通讯基站建设出现了爆发式增长，3G 网络的开建，我国移动通讯基站设备市场面临较大幅度的增长，预计增长率将达到 30%左右。铁塔产品作为基站

建设的主要部件，将随着 3G 网络的全面建设面临较大的增长空间。根据业内人士分析，国内通讯塔市场 2008 年到 2010 年年均需求量在 40-60 万吨左右。相应，全球移动基站的数量也快速增长，据高科技咨询机构 In-Sat 的研究报告预测，2009 年全球移动基站数量将增长到 350 万个。强大的需求带动了移动设备制造行业的发展，同时也增加了对通讯塔的需求，预计 2008 年到 2018 年，国际通讯塔市场年需求量将从目前的 350 万吨增加到 500 万吨左右。（资料来源：《中国机电经贸》2008 年第一期）。这对公司下一步大力开拓国内国际市场将产生积极的影响。

2、市场竞争格局

根据国家质检总局工业品生产许可证管理办公室 2007 年网上公布数据，目前全国已经获得铁塔类产品生产许可证得工厂约 560 家，主要产品多为各类输电塔和通讯塔。其中年产量在 2 万吨以上的有 20 多家，这些企业生产技术成熟，市场竞争力强，以生产高压、超高压线路的输电塔和通讯塔为主，控制着全国 65%左右的铁塔市场份额。近三年，本公司产销量逐渐增长，市场占有率稳步提升。未来两年内，随着“扩建年产 10 万吨铁塔项目”的投产并达产，本公司的产销量将进一步扩大，必将成为国内铁塔制造业中规模较大、综合实力较强的企业之一。

（二）公司未来发展战略及新年度经营计划

1、发展战略

在未来的经营中，公司将抓住世界制造产业向中国转移的契机，以及电力行业和通信行业“十一五发展规划”为铁塔行业带来的机遇，扩大产能并继续增加铁塔产品的产销量。公司将抓住上市的契机，自主创新，不断扩大齐星铁塔自主品牌在国内和国际上的知名度和影响力，发展成为全国最大的铁塔生产基地之一。

公司未来的发展战略是：始终坚持以市场需求为导向、以产品开发谋求企业持续发展为主线、坚持“以人为本、诚信双赢”的企业发展理念，不断加强员工队伍建设，持续提升企业的经营管理水平，继续做大做强铁塔产品，逐步提高在同行业及国内外市场上的品牌美誉度和企业知名度；充分利用管理、技术、资金、营销等方面优势，持续满足铁塔市场的发展需要；通过强化研发创新，不断推出技术领先的新产品，积极有效地拓展现有产品市场和与之相关联的新兴市场，实现产品多元化发展战略，使公司快速健康的发展，成为具有技术领先和核心竞争力优势的国际化铁塔制造企业之一。

2、公司 2010 年的经营

2010年公司要以成功上市为契机，进一步把产业经营与资本经营有机结合起来，大力实施品牌战略、技术战略、人才战略、产品战略、信息化战略，不断提高自主创新能力，扩大齐星铁塔自主品牌在国内和国际上的知名度和影响力，努力打造国际一流的铁塔制造企业，实现公司快速、可持续发展。2010年计划实现营业收入同比增长25%以上。

(1)、稳固国内市场，大力开拓国际市场，实现国内国际市场并重发展。在开拓国内市场方面，继续扩大与国家电网、南方电网、跨区电网、省级电网和大型通讯企业的业务合作，以铁塔为主营市场销售产品，积极稳妥的开发通讯塔、电气化铁路支柱、风力发电塔筒产品和立体停车设备市场，重点拓展 500KV-1000KV 超高压和特高压铁塔产品销售，进一步稳固国内市场份额，提升国内市场占有率。在开拓国际市场方面，坚持以自营出口为主，寻求与世界电力和通讯巨头建立长期业务合作，在重要目标市场国家或地区设立办事机构或发展代理商，进一步巩固印度、东南亚、中东、欧洲市场，开拓非洲、南美洲、俄罗斯及中亚地区市场，并将产品

向北美、澳洲等发达国家和地区延伸。2010 年，要将开拓国际市场作为市场营销的重点，争取实现国内国际市场齐头并进，共同发展。

(2)、强化制度建设，提升企业管理水平。继续完善法人治理结构，形成决策层、执行层、监督层结构清晰、互相制衡的运行机制；完善分配制度，建立科学的考评激励机制；进一步加强财务制度的管理和落实，完善内部审计制度；建立完善的信息披露制度，完善与投资者关系管理，认真做好信息披露工作，确保披露信息的真实、准确、及时、完整。

(3)、加大技术创新投入，争取建立国家级企业技术中心。2010 年继续加大技术创新投入，确保公司正在研发和已经研发项目的资金支持，保证公司技术创新实现可持续性发展。计划新建一座综合性技术大楼，进一步增强技术研发能力，争取建立国家级企业技术中心，使公司成为集研发设计生产于一体的行业领先企业。

(4)、规范有效的使用募集资金，实现企业规模与效益持续快速发展。按项目进度规范使用募集资金建设募投项目，争取募投项目 2011 年上半年全面投产达产。随着公司规模的扩张和业务的扩大，公司实力将大大增强，为实现公司发展战略目标，公司将实时通过兼并、收购等方式并购国内优质企业，实现公司快速扩张和跨越式发展。

3、风险分析

(1)、市场风险。截至目前，整个铁塔行业有 560 多家企业，市场竞争比较激烈，我公司在生产规模、品牌建设、定价能力等方面竞争优势明显，但仍面临着行业内几家规模较大的铁塔生产企业的竞争压力；其次，我公司是一家高度专业化的铁塔生产企业，主要产品为钢管塔和角钢塔，产品结构相对单一，抵御行业变化风险能力较弱；第三，经济周期波动与公司的发展具有较大的相关性，公司能否对经济发展周期做出正确的预

测，并针对经济发展周期各个阶段的特点相应调整公司的经营决策，在一定程度上影响着公司的业绩。本次募投项目建成投产并达产后，公司产能将达到年产 18 万吨，对于提升行业竞争力、完善产品结构、提高抵御市场风险能力都具有积极的作用。

(2)、经营风险。首先，我公司生产用主要原材料是钢材和锌锭，原材料采购价格波动对公司经营必然会产生较大的影响，目前公司基本采用生产成本加一定比例利润率确定产品销售价格，通过销售合同与采购挂钩方式，一定程度上抵消了原材料价格波动风险。其次，受国际金融危机的影响，报告期内产品外销业务大幅萎缩。在募投项目达产后，公司在产能、资金瓶颈得到突破、金融危机影响减弱后，公司将继续把国际市场业务作为业务拓展重点，公司外销业务将会实现恢复性增长。第三，国家政策调整的风险。电力、通信行业作为国家经济建设重心之一，往往受国家政策影响很大，这与公司的生产经营有着密切的关联；出口退税及人民币汇率的变动随着公司外销业务的扩大，也将会影响公司的经营业绩。公司将实时关注国家政策的变化，实时调整经营策略、出口策略和结算方式及结算货币，最大限度降低国家政策变化给企业带来的不利影响。

(3)、募投项目风险。本次发行募集资金主要投向“扩建年产 10 万吨铁塔项目”，项目建成投产后，公司将大幅提高主营产品生产规模，进一步优化产品结构，拓展市场领域。募投项目带来的产能扩张，生产管理水平能否进一步提升、销售网络与销售模式能否适合产品增长、研发系统能否适应市场需求等不确定性因素，将直接影响项目投资收益与公司整体效益。为此，公司将进一步提高企业管理水平，大力实施人才战略，引进一批高精尖人才，壮大营销与研发队伍，实现产销研平衡发展。

三、报告期内投资情况

报告期内公司无对外投资情况

四、董事会日常工作情况

（一）董事会会议

报告期内，公司第一届董事会共召开三次会议，具体情况如下：

1、2009年1月16日召开第一届董事会第六次会议，审议通过如下议案：

（1）审议《关于聘任2009年度公司审计机构的议案》；

（2）审议《关于通过〈2008年度审计报告〉，并提请2008年度股东大会审议的议案》；

（3）审议《关于修订〈山东齐星铁塔科技股份有限公司战略发展规划（修正案）〉的议案》；

（4）审议《关于对公司2008年所发生关联交易进行确认的议案》；

2、2009年2月22日召开第一届董事会第七次会议，审议通过如下议案：

（1）审议《山东齐星铁塔科技股份有限公司2008年度总经理工作报告》

（2）审议《山东齐星铁塔科技股份有限公司2008年度董事会工作报告》

（3）审议《山东齐星铁塔科技股份有限公司2008年度财务决算报告》

（4）审议《山东齐星铁塔科技股份有限公司2009年度财务预算报告》

（5）审议《山东齐星铁塔科技股份有限公司2008年度利润分配方案》

(6) 审议《关于公司首次公开发行人民币普通股（A 股）股票滚存利润分配方案》

(7) 审议《关于设立山东齐星铁塔科技股份有限公司企业年金的议案》

(8) 审议《关于延长山东齐星铁塔科技股份有限公司首次申请公开发行人民币普通股（A 股）相关事项有效期的议案》

(9) 审议《关于免去万照德同志销售副总经理的议案》

(10) 审议《关于召开公司 2008 年年度股东大会的议案》

3、2009 年 9 月 8 日召开第一届董事会第八次会议，审议通过如下议案：

(1) 审议《关于提前启动募集资金项目的议案》

(二) 董事会对股东大会的执行情况

报告期内，公司董事会对股东大会负责，严格执行股东大会决议。

(三) 专门委员会履职情况

1、董事会下设审计委员会履职情况

报告期内，第一届董事会审计委员会审查了公司内部控制制度及执行情况，审核了公司所有重要的会计政策，定期了解公司财务状况和经营情况。委员会认为公司内部控制基本体现了完整性、合理性，不存在重大缺陷，并督促公司审计室按照内部审计制度加强公司内部审计工作。提出《关于聘任 2009 年度公司审计机构的议案》、《关于通过〈2008 年度审计报告〉，并提请 2008 年度股东大会审议的议案》、《关于对公司 2008 年所发生关联交易进行确认的议案》提请第一届董事会第六次会议审议通过。提出《山东齐星铁塔科技股份有限公司 2008 年度财务决算报告》、《山东齐星铁塔科技股份有限公司 2009 年度财务预算报告》、《山东齐星铁塔科技股份有

限公司 2008 年度利润分配方案》、《关于公司首次公开发行人民币普通股（A 股）股票滚存利润分配方案》、《关于设立山东齐星铁塔科技股份有限公司企业年金的议案》提交公司第一届董事会第七次会议审议通过。提出《公司 2009 年度财务决算报告及 2010 年度财预算报告》、《公司 2009 年度利润分配方案》、《2009 年度内部控制自我评价报告》、《公司修改内控制度》、《续聘山东天恒信有限责任会计师事务所为公司 2010 年度审计机构》等议案提交公司第一届董事会第九次会议审议。

2、董事会下设薪酬与考核委员会履职情况

报告期内，公司第一届董事会薪酬与考核委员会认真审阅了公司考核和工资、奖励、福利发放情况。委员会认为公司的薪酬制度和考核奖励办法，能够在体现公司员工利益和公司整体发展相协调的基础上进行，基本符合按劳取酬和岗位绩效的原则。根据公司的实际情况，结合行业内薪酬的整体水平，决定对公司高级管理人员的薪酬进行调整，提出《关于落实公司高层管理人员激励机制的议案》提请公司第一届董事会第九次会议审议。

3、董事会下设战略委员会的履职情况

报告期内，董事会战略委员会根据公司发展战略的部署，提出《关于修订〈山东齐星铁塔科技股份有限公司战略发展规划（修正案）〉》的议案提请第一届董事会第六次会议审议通过；提出《关于延长山东齐星铁塔科技股份有限公司首次申请公开发行人民币普通股（A 股）相关事项有效期》的议案提请第一届董事会第七次会议审议通过；提出《关于提前启动募集资金项目》的议案提请董事会第八次会议审议通过；提出《公司利用募集资金偿还贷款及补充流动资金》的议案提交公司第一届董事会第九次会议审议。

4、董事会下设提名委员会的履职情况

报告期内，董事会提名委员会根据公司发展的需要，提出《关于免去万照德同志销售副总经理》的议案提请董事会第七次会议审议通过。提出《公司增聘张强先生为副总经理》的议案提交公司第一届董事会第九次会议审议。

五、利润分配方案

为推动公司持续快速发展，董事会依据山东天恒信有限责任会计师事务所出具的天恒信审报字【2010】第 3201 号《山东齐星铁塔科技股份有限公司 2009 年审计报告》，决定对公司 2009 年度实现的可供股东分配的利润 39234830.44 元以及 2007 年度和 2008 年度实现的可供股东分配的剩余未分配利润 40386263.4 元，考虑公司项目及运营资金的需要，暂不进行利润分配，不实施资本公积金转增股本。公司以前年度结转的滚存未分配利润以及本年度产生的可供分配利润全部由新老股东按持股比例共同享有。

该利润分配预案需提请公司股东大会审议。

公司前三年现金分红情况如下：

分红年度	现金分红金额（含税）	公司当年净利润	占公司当年净利润的比率%
2008 年	12,225,000	34,132,879.89	35.82
2007 年	0	29,929,642.18	0.00
2006 年	0	19,733,515.71	0.00
最近三年累计现金分红金额占最近年均净利润的比率		43.77%	

第九节 监事会报告

2009年度，山东齐星铁塔科技股份有限公司（以下简称“公司”）监事会严格按照《公司法》、《公司章程》的规定履行职权，对公司全年的生产经营活动进行监督，并本着对公司和股东负责的精神，列席了公司召开的所有股东大会和董事会，对股东大会和董事会的召开程序及所作决议进行了监督，切实维护了公司和股东的合法权益。

一、2009年度监事会工作情况。

（一）2009年监事会列席了历次董事会，对董事会执行股东大会的决议、履行义务情况进行了监督。认为各次董事会决策程序合法，认真执行了股东大会的决议，忠实履行了诚信义务，公司的内部控制制度基本健全，董事、高级管理人员执行职务过程中无损害公司利益和侵犯股东权益的行为。

（二）2009年度公司监事会共召开两次会议，会议召开情况如下：

2009年1月16日，在公司技术中心会议室召开第一届监事会第五次会议，公司三名监事会成员全部参加会议，符合《公司章程》规定人数，会议有效。会议由监事会主席明玉女士主持。经过表决，审议通过了《2008年度监事会工作报告》。

2009年7月13日，在公司技术中心会议室召开第一届监事会第六次会议，公司三名监事会成员全部参加会议，符合《公司章程》规定人数，会议有效。会议由监事会主席明玉女士主持。经过表决，审议通过了《2009年上半年监事会工作报告》和《2009年上半年经营情况报告》。

二、监事会对公司有关事项的独立意见

（一）公司依法运作情况

公司监事会依据《公司法》、《公司章程》、《监事会议事规则》等赋予的职权，积极参加股东大会，列席董事会会议，对公司的决策程序、内部控制制度的建立与执行情况以及公司董事、高级管理人员履行职务情况进行了严格监督。在此基础上，监事会认为：公司决策程序严格遵守了《公司法》、《证券法》等法律、法规以及公司《章程》等的相关规定，建立了完善的内部控制制度，公司董事、高级管理人员在执行公司职务过程中不存在违反法律、法规、公司《章程》或损害公司利益的行为。

（二）监督公司财务情况

监事会对 2009 年度公司的财务状况、财务管理等进行了认真的监督、检查和审核，认为：公司财务制度健全、财务运作规范、财务状况良好。财务报告真实、客观和公正地反映了公司 2009 年度的财务状况和经营成果。山东天恒信有限责任会计师事务所就公司财务报告出具的标准无保留意见的审计报告是客观公正的。

（三）检查公司关联交易情况

监事会对公司 2009 年度发生的关联交易进行了监督和核查，认为：公司发生的关联交易是在公平、互利的基础上进行的，决策程序合法，定价公允，不存在损害公司和其他股东利益的情形。

（四）股东大会决议执行情况的独立意见

监事会对股东大会的决议执行情况进行了监督，监事会认为：公司董事会能够认真履行股东大会的有关决议，未发生有损股东利益的行为。

三、监事会对公司 2009 年度工作的总体评价

监事会认为，公司董事会和经营管理班子成员一年来认真负责，为公司的发展努力工作，取得了一定的成绩。对 2009 年度工作特别值得肯定的亮点是：

（一）面对国际金融危机的影响，公司能够及时调整营销策略，将公司发展重点放在了国内市场，而对国际市场采取“维持、等待机遇”的策略，且为了规避汇率变动对公司造成的经济损失，改直接出口为间接出口，重点保大客户，以等待国际市场的回暖。目前看来，公司销售策略的调整是及时、准确的。09年公司中标国家电网工程约4万吨，且首次打入高铁市场，成功中标京沪高铁工程，开辟了新产品市场，有力地确保了公司发展目标的实现。另一方面国际业务始终保持与中国通讯业巨头中兴通讯公司的合作，实现供货约6000万元，且随着国际市场环境的改善，2010年将陆续开展直接出口业务，从而达到国内、国际并重发展的市场发展目标。

（二）公司顺利通过山东省财政厅、山东省国税局、山东省地税局和山东省科技厅的联合认定，被确定为“高新技术企业”。同时，公司技术中心也顺利通过山东省经信委“重点企业技术中心”的验收工作，使技术中心建设再上新台阶。

（三）2009年度公司通过推行“6S管理”，使公司管理水平显著提高，特别是车间现场管理较之以往变化显著。

四、监事会2010年度工作计划

2010年度，监事会将一如既往的严格执行《公司法》、《证券法》和《公司章程》等有关规定，依法对董事会、高级管理人员进行监督，按照现代企业制度的要求，督促公司进一步完善法人治理结构，提高治理水准。同时，监事会将继续加强落实监督职能，认真履行职责，依法列席公司董事会，及时掌握公司重大决策事项和各项决策程序的合法性，从而更好地维护股东的权益。再次，监事会将通过对公司财务进行监督检查、进一步加强内控制度、保持与内部审计和外部审计机构的沟通等方式，不断加强

对企业的监督检查，防范经营风险，进一步维护公司和股东的利益。

第十节 重要事项

一、报告期内，公司无重大诉讼、仲裁事项

二、报告期内，公司无重大收购及出售资产、吸收合并事项

三、报告期内，公司无重大关联交易事项

四、报告期内重大合同及履行情况

（一）报告期内，公司未发生且没有以前期间发生但延续到报告期的重大托管、承包、租赁其他公司资产或其他公司托管、承包、租赁公司资产的事项。

（二）报告期内，公司未发生且没有以前期间发生但延续到报告期的重大委托他人进行现金资产管理的事项。

五、公司或持股 5%以上股东在报告期内或持续到报告期内的承诺事项

本公司控股股东为齐星集团，实际控制人为赵长水。除控股股东以外，本公司持股 5%以上的股东是法人股东齐星创投和自然人股东吕清明。

公司控股股东齐星集团有限公司、实际控制人赵长水、持股 5%以上的法人股东齐星创投和自然人股东吕清明分别作出避免同业竞争的承诺，目前正在履行中，报告期内未发生同业竞争的情形。

控股股东齐星集团有限公司、实际控制人赵长水、持股 5%以上的法人股东齐星创投和自然人股东吕清明均承诺：自发行人股票上市交易之日起 36 个月内，不转让或者委托他人管理其持有的发行人股份，也不由发行人收购该部分股份。作为股东的董事赵长水、吕清明作出承诺：如三十六个月锁定期后，本人仍为公司的董事/高级管理人员，在其任职期间每年转让的齐星铁塔的股份不超过所持该公司股份的百分之二十五，离任后半年内不转让所持齐星铁塔的股份；在申报离任六个月后的十二个月内通

过证券交易所挂牌交易出售公司股票数量占其所持有公司股票总数的比例不超过 50%。目前未发生违反以上承诺的事项。

六、公司控股股东及其他关联方无占用公司资金的情况

七、公司聘任会计师事务所情况

报告期内，为本公司提供审计服务的为山东天恒信会计师事务所有限公司，审计费用总额 38 万元。该会计师事务所为本公司提供审计服务的连续年限为 3 年。

八、公司、董事会、董事无受处罚及整改情况

九、报告期内公司无公司披露的重大事项信息索引

第十一节 财务报告

审计报告

天恒信审报字【2010】第 3201 号

山东齐星铁塔科技股份有限公司全体股东：

我们审计了后附的山东齐星铁塔科技股份有限公司(以下称“贵公司”)财务报表，包括 2009 年 12 月 31 日的资产负债表，2009 年度的利润表、现金流量表、所有者权益变动表以及财务报表附注。

一、管理层对财务报表的责任

按照企业会计准则的规定编制财务报表是贵公司管理层的责任。这种责任包括：

(1) 设计、实施和维护与财务报表编制相关的内部控制，以使财务报表不存在由于错误或舞弊而导致的重大错报；(2) 选择和运用恰当的会计政策；(3) 作出合理的会计估计。

二、注册会计师的责任

我们的责任是在实施审计工作的基础上对财务报表发表审计意见。我们按照中国注册会计师审计准则的规定执行了审计工作。中国注册会计师审计准则要求我们遵守职业道德规范，计划和实施审计工作以对财务报表是否不存在重大错报获取合理保证。

审计工作涉及实施审计程序，以获取有关财务报表金额和披露的审计证据。选择的审计程序取决于注册会计师的判断，包括对由于舞弊或错误导致的财务报表重大错报风险的评估。在进行风险评估时，我们考虑与财务报表编制相关的内部控制，以设计恰当的审计程序，但目的并非对内部控制的有效性发表意见。审计工作还包括评价管理层选用会计政策的恰当性和作出会计估计的合理性，以及评价财务报表的总体列报。

我们相信，我们获取的审计证据是充分、适当的，为发表审计意见提供了基础。

三、审计意见

我们认为，贵公司财务报表已经按照企业会计准则的规定编制，在所有重大方面公允反映了贵公司 2009 年 12 月 31 日的财务状况以及 2009 年度的经营成果和现金流量。

山东天恒信有限责任会计师事务所

中国注册会计师：

中国注册会计师：

中国·山东

二〇一〇年三月九日

资产负债表

会企 01 表

编制单位：山东齐星铁塔科技股份有限公司

单位：元

资 产	注释	2009 年 12 月 31 日	2008 年 12 月 31 日
流动资产：			
货币资金	1	96,822,080.75	84,786,237.66
交易性金融资产			
应收票据	2	977,471.60	9,670,000.00
应收账款	3	93,190,723.80	74,175,824.87
预付款项	4	19,027,104.17	4,763,435.40
应收利息			
应收股利			
其他应收款	5	6,863,001.67	4,374,203.62
存货	6	82,160,733.21	66,032,454.87
一年内到期的非流动资产			
其他流动资产			
流动资产合计		299,041,115.20	243,802,156.42
非流动资产：			
可供出售金融资产			
持有至到期投资			
长期应收款			
长期股权投资			
投资性房地产			
固定资产	7	54,566,779.24	57,815,388.17
在建工程	8	6,412,383.94	
工程物资			
固定资产清理			
生产性生物资产			
油气资产			
无形资产	9	30,132,708.72	30,794,177.48
开发支出			
商誉			
长期待摊费用			
递延所得税资产	10	1,129,398.29	1,650,918.14
其他非流动资产			
非流动资产合计		92,241,270.19	90,260,483.79
资产总计		391,282,385.39	334,062,640.21

法定代表人：

主管会计工作负责人：

会计机构负责人：

资产负债表

会企 01 表

编制单位：山东齐星铁塔科技股份有限公司

单位：元

负债和所有者权益	注释	2009 年 12 月 31 日	2008 年 12 月 31 日
流动负债：			
短期借款	13	37,000,000.00	58,500,000.00
交易性金融负债			
应付票据	14	70,000,000.00	40,000,000.00
应付账款	15	63,894,535.81	73,476,510.46
预收款项	16	8,633,640.53	7,462,231.58
应付职工薪酬	17	6,571,674.05	2,998,507.72
应交税费	18	1,513,975.74	9,859,552.11
应付利息			
应付股利			
其他应付款	19	1,630,398.76	1,096,933.88
一年内到期的非流动负债			
其他流动负债			
流动负债合计		189,244,224.89	193,393,735.75
非流动负债：			
长期借款	20	30,000,000.00	
应付债券			
长期应付款			
专项应付款			
预计负债			
递延所得税负债			
其他非流动负债			
非流动负债合计		30,000,000.00	
负债合计		219,244,224.89	193,393,735.75
所有者权益：			
股本	21	81,500,000.00	81,500,000.00
资本公积	22	48,041.67	48,041.67
减：库存股			
盈余公积	23	10,869,024.99	6,509,599.39
未分配利润	24	79,621,093.84	52,611,263.40
所有者权益合计		172,038,160.50	140,668,904.46
负债和所有者权益总计		391,282,385.39	334,062,640.21

法定代表人：

主管会计工作负责人：

会计机构负责人：

利润表

会企 02 表
单位:元

编制单位: 山东齐星铁塔科技股份有限公司

项 目	注释	2009 年度	2008 年度
一、营业收入	25	428,304,730.10	414,758,856.91
减: 营业成本	25	332,308,521.88	336,816,189.02
营业税金及附加	26	2,148,325.46	1,722,622.38
销售费用		12,803,672.72	11,856,227.53
管理费用	27	23,522,953.65	14,499,116.98
财务费用	28	5,277,830.77	7,766,997.89
资产减值损失	29	925,649.42	1,247,170.46
加: 公允价值变动收益(损失以“-”号填列)			
投资收益(损失以“-”号填列)			
其中: 对联营企业和合营企业的投资收益			
二、营业利润(亏损以“-”号填列)		51,317,776.20	40,850,532.65
加: 营业外收入	30	494,757.33	1,235,847.33
减: 营业外支出	31	8,850.00	116,080.54
其中: 非流动资产处置损失			
三、利润总额(亏损总额以“-”号填列)		51,803,683.53	41,970,299.44
减: 所得税费用	32	8,209,427.49	7,837,419.55
四、净利润(净亏损以“-”号填列)		43,594,256.04	34,132,879.89
五、每股收益:			
(一) 基本每股收益	33	0.53	0.42
(二) 稀释每股收益	33	0.53	0.42
六、其他综合收益			
七、综合收益总额		43,594,256.04	34,132,879.89

法定代表人:

主管会计工作负责人:

会计机构负责人:

现金流量表

会企 03 表

单位:元

编制单位: 山东齐星铁塔科技股份有限公司

项 目	注释	2009 年度	2008 年度
一、经营活动产生的现金流量:			
销售商品、提供劳务收到的现金		488,608,903.18	445,601,119.18
收到的税费返还			
收到其他与经营活动有关的现金	34	57,972,892.62	46,391,009.72
经营活动现金流入小计		546,581,795.80	491,992,128.90
购买商品、接受劳务支付的现金		368,088,238.72	310,049,931.92
支付给职工以及为职工支付的现金		20,281,219.31	21,903,923.31
支付的各项税费		42,231,287.59	14,779,267.90
支付其他与经营活动有关的现金	35	77,367,493.99	113,079,682.08
经营活动现金流出小计		507,968,239.61	459,812,805.21
经营活动产生的现金流量净额		38,613,556.19	32,179,323.69
二、投资活动产生的现金流量:			
收回投资收到的现金			
取得投资收益收到的现金			
处置固定资产、无形资产和其他长期资产收回的现金净额			1,447,365.20
处置子公司及其他营业单位收到的现金净额			
收到其他与投资活动有关的现金			
投资活动现金流入小计			1,447,365.20
购建固定资产、无形资产和其他长期资产支付的现金		9,262,826.85	17,961,768.95
投资支付的现金			
取得子公司及其他营业单位支付的现金净额			
支付其他与投资活动有关的现金			
投资活动现金流出小计		9,262,826.85	17,961,768.95
投资活动产生的现金流量净额		-9,262,826.85	-16,514,403.75
三、筹资活动产生的现金流量:			
吸收投资收到的现金			
取得借款收到的现金		230,000,000.00	206,810,799.98
收到其他与筹资活动有关的现金	36		
筹资活动现金流入小计		230,000,000.00	206,810,799.98
偿还债务支付的现金		221,500,000.00	173,910,799.98
分配股利、利润或偿付利息支付的现金		18,284,886.25	5,808,532.11
支付其他与筹资活动有关的现金	37		36,420,610.63
筹资活动现金流出小计		239,784,886.25	216,139,942.72
筹资活动产生的现金流量净额		-9,784,886.25	-9,329,142.74
四、汇率变动对现金及现金等价物的影响			
五、现金及现金等价物净增加额			
加: 期初现金及现金等价物余额	38	40,776,237.66	34,440,460.46
六、期末现金及现金等价物余额			
	38	60,342,080.75	40,776,237.66

法定代表人:

主管会计工作负责人:

会计机构负责人:

所有者权益变动表

会企 04 表
单位:元

编制单位: 山东齐星铁塔科技股份有限公司

项 目	2009 年度					
	实收资本(或股本)	资本公积	减: 库存股	盈余公积	未分配利润	所有者权益合计
一、上年年末余额	81,500,000.00	48,041.67		6,509,599.39	52,611,263.40	140,668,904.46
加: 会计政策变更						
前期差错更正						
二、本年年初余额	81,500,000.00	48,041.67		6,509,599.39	52,611,263.40	140,668,904.46
三、本年增减变动金额(减少以“-”号填列)				4,359,425.60	27,009,830.44	31,369,256.04
(一) 净利润					43,594,256.04	43,594,256.04
(二) 其他综合收益						
上述(一)和(二)小计					43,594,256.04	43,594,256.04
(三) 所有者投入和减少资本						
1. 所有者投入资本						
2. 股份支付计入所有者权益的金额						
3. 其他						
(四) 利润分配				4,359,425.60	-16,584,425.60	-12,225,000.00
1. 提取盈余公积				4,359,425.60	-4,359,425.60	
2. 对所有者(或股东)的分配					-12,225,000.00	-12,225,000.00
3. 其他						
(五) 所有者权益内部结转						
1. 资本公积转增资本(或股本)						
2. 盈余公积转增资本(或股本)						
3. 盈余公积弥补亏损						
4. 其他						
四、本年年末余额	81,500,000.00	48,041.67		10,869,024.99	79,621,093.84	172,038,160.50

法定代表人:

主管会计工作负责人:

会计机构负责人:

所有者权益变动表

会企 04 表
单位:元

编制单位: 山东齐星铁塔科技股份有限公司

项 目	2008 年度					
	实收资本(或股本)	资本公积	减: 库存股	盈余公积	未分配利润	所有者权益合计
一、上年年末余额	81,500,000.00	48,041.67		3,096,311.40	21,891,671.50	106,536,024.57
加: 会计政策变更						
前期差错更正						
二、本年年初余额	81,500,000.00	48,041.67		3,096,311.40	21,891,671.50	106,536,024.57
三、本年增减变动金额(减少以“-”号填列)				3,413,287.99	30,719,591.90	34,132,879.89
(一) 净利润					34,132,879.89	34,132,879.89
(二) 其他综合收益						
上述(一)和(二)小计					34,132,879.89	34,132,879.89
(三) 所有者投入和减少资本						
1. 所有者投入资本						
2. 股份支付计入所有者权益的金额						
3. 其他						
(四) 利润分配				3,413,287.99	-3,413,287.99	
1. 提取盈余公积				3,413,287.99	-3,413,287.99	
2. 对所有者(或股东)的分配						
3. 其他						
(五) 所有者权益内部结转						
1. 资本公积转增资本(或股本)						
2. 盈余公积转增资本(或股本)						
3. 盈余公积弥补亏损						
4. 其他						
四、本年年末余额	81,500,000.00	48,041.67		6,509,599.39	52,611,263.40	140,668,904.46

法定代表人:

主管会计工作负责人:

会计机构负责人:

山东齐星铁塔科技股份有限公司

财务报表附注

2009 年度

金额单位：人民币元

一、 公司基本情况

山东齐星铁塔科技股份有限公司（以下简称“本公司”或“公司”）系由原山东齐星铁塔有限公司以整体变更的方式设立的股份有限公司，公司于 2007 年 6 月 29 日在滨州市工商行政管理局办理了工商登记，注册号：3716002802647，注册资本：捌仟壹佰伍拾万元，法定代表人：赵长水。

本公司前身为山东齐星铁塔有限公司（以下简称“铁塔公司”），成立于 2002 年 9 月 30 日，由邹平县巨能实业有限公司及吕清明等五位自然人共同出资组建，并取得邹平县工商行政管理局颁发的 3716261800075 号企业法人营业执照，注册资本 400 万元。其中：邹平县巨能实业有限公司出资 255 万元，占注册资本的 63.75%；自然人吕清明出资 87.5 万元，占注册资本的 21.875%；崔丽出资 17.5 万元，占注册资本的 4.375%；吕清军出资 15 万元，占注册资本的 3.75%；万照德出资 15 万元，占注册资本的 3.75%；刁世伟出资 10 万元，占注册资本的 2.5%。

2003 年 11 月 30 日经铁塔公司股东会决议，自然人股东吕清明、崔丽、万照德、刁世伟、吕清军将其持有的本公司 36.25%的股权共计 145 万元转让给诸城市奥科型材有限公司。

2004 年 2 月 4 日，经铁塔公司董事会决议，将公司名称由原来的“邹平齐星铁塔有限责任公司”更名为“山东齐星铁塔有限公司”。

2005 年 5 月 10 日经铁塔公司股东会决议，股东邹平县巨能实业有限公司将其持有的本公司 63.75%的股权 255 万元转让给山东齐星集团有限公司（已更名为

齐星集团有限公司)。

2006年2月16日铁塔公司股东会决议，将公司的注册资本由原来的400万元增加到1500万元，新增资本1100万元系以货币资金出资，其中：齐星集团有限公司增资561万元，诸城市奥科型材有限公司增资539万元。增资后，齐星集团有限公司占注册资本的54.4%，诸城市奥科型材有限公司占注册资本的45.6%。

2007年4月11日经铁塔公司股东会决议，股东诸城市奥科型材有限公司与自然人吕清明、周传升、万照德、吕清军、刘中山签订了股权转让协议，将其持有公司45.60%的股权684万元转让给自然人吕清明等上述5位自然人。

2007年4月12日经铁塔公司股东会决议，股东齐星集团有限公司与吕清明、周传升、万照德、吕清军、刘中山签订了股权转让协议，将其持有公司3.40%的股权51万元转让给自然人吕清明等上述5位自然人。

2007年4月13日经铁塔公司股东会决议增资875万元，其中：山东齐星创业投资有限公司以现金出资人民币150万元，占增资后注册资本的6.3158%；滨州市创业发展投资有限公司以现金出资人民币75万元，占增资后注册资本的3.1759%；吕清明等37位自然人以现金出资人民币650万元，占增资后注册资本的27.3683%。

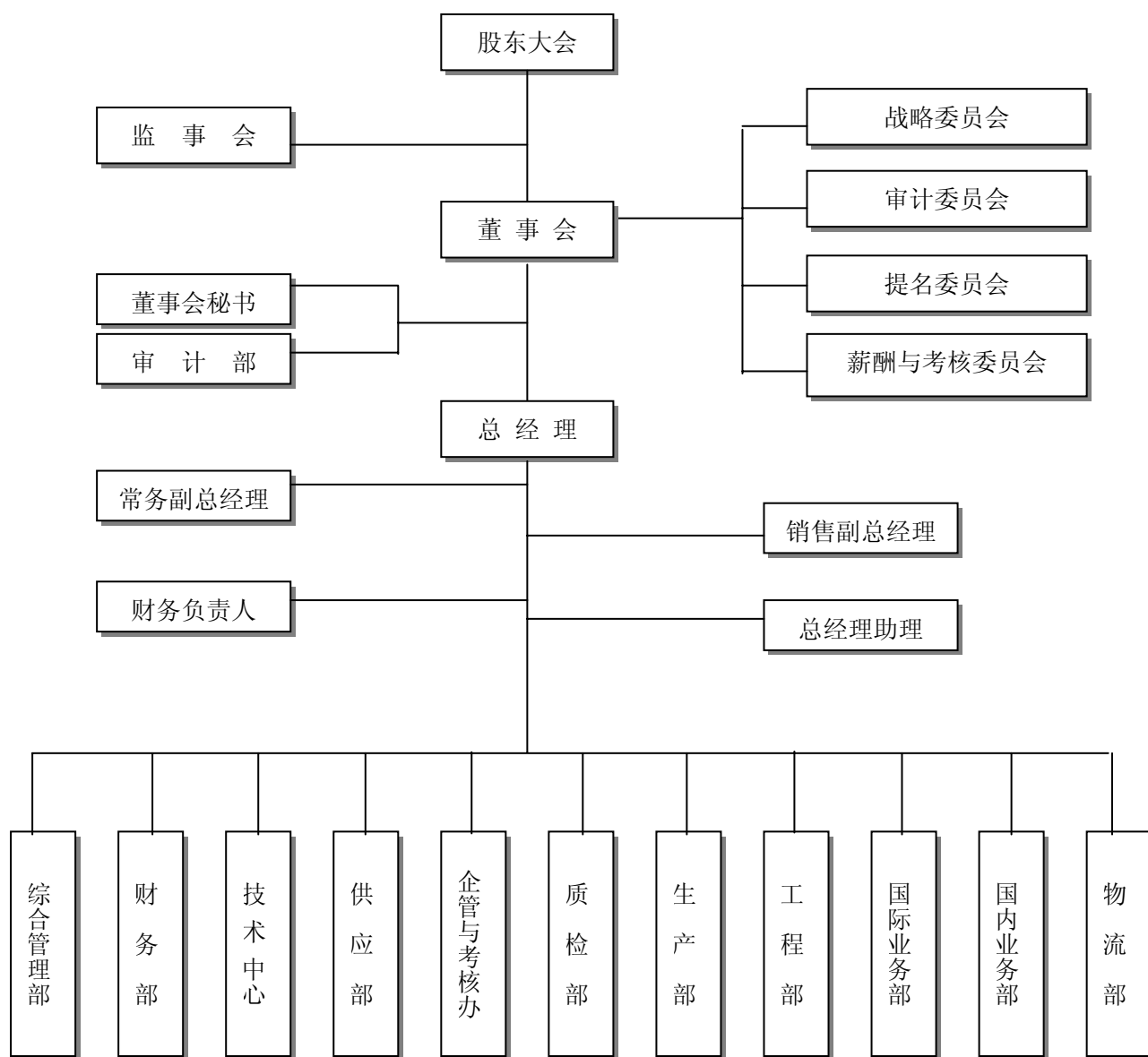
2007年6月16日经公司股东会决议整体变更为股份有限公司，申请登记的注册资本为人民币8150万元，由齐星集团有限公司、山东齐星创业投资有限公司、滨州市创业发展投资有限公司和吕清明等37位自然人作为发起人股东，以持有的山东齐星铁塔有限公司2007年4月30日止的净资产折为公司股份。其中：齐星集团有限公司持有26,251,558.00股，占注册资本的32.2106%；山东齐星创业投资有限公司持有5,147,377.00股，占注册资本的6.3158%；滨州市创业发展投资有限公司持有2,573,689.00股，占注册资本的3.1579%；吕清明等37位自然人持有47,527,376.00股，占注册资本的58.3157%。

公司地址：邹平县开发区会仙二路。

公司经营范围：生产销售铁塔、钢管塔、架构、管道和钢管柱及建筑用轻钢厂房、停车设备；电线电缆、电瓷、绝缘子、高低压开关柜及电力金具、物流仓

储设备及其软件；本公司产品的出口业务及所需原材料的进口业务。

公司的基本组织架构如下：



二、公司主要会计政策、会计估计和前期差错

(一) 财务报表的编制基础

本公司以持续经营为基础，根据实际发生的交易和事项，按照《企业会计准则—基本准则》和其他各项会计准则的规定进行确认和计量，在此基础上编制财务报表。公司 2008 年度、2009 年度的财务报表按照财政部 2006 年颁布《企业会计准则》规定进行编制，公司 2007 年 1 月 1 日起全面执行新的会计准则体系。

(二) 遵循企业会计准则的声明

本公司编制的 2008 年度、2009 年度财务报表符合财政部 2006 年颁布的《企业会计准则》的要求，真实、完整地反映了企业的财务状况、经营成果和现金流量等有关信息。

(三) 会计年度

本公司会计年度自公历 1 月 1 日起至 12 月 31 日止。本报告所载财务信息的会计期间为 2008 年 1 月 1 日至 2009 年 12 月 31 日。

(四) 记账本位币

本公司以人民币为记账本位币。

(五) 记账基础和计价原则

本公司会计核算以权责发生制为记账基础，除交易性金融资产、可供出售金融资产、非同一控制下的企业合并、非货币性资产交换(具有商业实质且公允价值能可靠计量)、债务重组、投资者投入非货币资产等以公允价值入账外，均以历史成本为计价原则。

(六) 现金等价物的确定标准

现金等价物是指企业持有的期限短(一般是指从购买日起 3 个月内到期)、流动性强、易于转换为已知金额现金、价值变动风险很小的投资。

(七) 外币业务的核算方法及折算方法

外币业务按发生当日中国人民银行公布的即期汇率折合为记账本位币金额记账，期末对各种外币账户余额按资产负债表日即期汇率折合为记账本位币。对

各种外币账户的外币期末余额,按资产负债表日即期汇率进行调整,发生的差额,与购建固定资产有关且在其达到预定可使用状态前的,计入有关固定资产的购建成本;与购建固定资产无关的属于筹建期间的计入长期待摊费用;属于生产经营期间的计入当期财务费用。

(八) 金融资产

1、金融资产的分类

金融资产分为以公允价值计量且其变动计入当期损益的金融资产(包括交易性金融资产和指定为以公允价值计量且其变动计入当期损益的金融资产)、持有至到期投资、贷款和应收款项和可供出售金融资产等四类。

2、金融资产的计量

(1) 初始确认金融资产按照公允价值计量。对于以公允价值计量且其变动计入当期损益的金融资产,相关交易费用应当直接计入当期损益;对于其他类别的金融资产,相关交易费用应当计入初始确认金额。

(2) 本公司按照公允价值对金融资产进行后续计量,且不扣除将来处置该金融资产时可能发生的交易费用。但是,下列情况除外:

①持有至到期投资以及贷款和应收款项,采用实际利率法,按摊余成本计量。

②在活跃市场中没有报价且其公允价值不能可靠计量的权益工具投资,以及与该权益工具挂钩

并须通过交付该权益工具结算的衍生金融资产,按照成本计量。

3、金融资产公允价值的确定:

(1) 存在活跃市场的金融资产,将活跃市场中的报价确定为公允价值;

(2) 不存在活跃市场的金融资产,采用估值技术确定公允价值。采用估值技术得出的结果,反映估值日在公平交易中可能采用的交易价格。

4、金融资产减值

在资产负债表日对以公允价值计量且其变动计入当期损益的金融资产以外的金融资产的账面价值进行检查，有客观证据表明该金融资产发生减值的，计提减值准备。金融资产发生减值的客观证据，包括下列各项：

- (1) 发行方或债务人发生严重财务困难；
- (2) 债务人违反了合同条款，如偿付利息或本金发生违约或逾期等；
- (3) 本公司出于经济或法律等方面因素的考虑，对发生困难的债务人作出让步；
- (4) 债务人很可能倒闭或进行其他财务重组；
- (5) 因发行方发生重大财务困难，该金融资产无法在活跃市场继续交易；
- (6) 无法辨认一组金融资产中的某项资产的现金流量是否已经减少，但根据公开的数据对其总体评价后发现，该组金融资产自初始确认以来的预计未来现金流量确已减少且可计量；
- (7) 债务人经营所处的技术、市场、经济和法律环境等发生重大不利变化，使本公司可能无法收回投资成本；
- (8) 权益工具投资的公允价值发生严重或非暂时性下跌；
- (9) 其他表明金融资产发生减值的客观证据。

5、金融资产减值损失的计量

(1) 以公允价值计量且其变动计入当期损益的金融资产不需要进行减值测试；

(2) 持有至到期投资的减值损失的计量：按预计未来现金流现值低于期末账面价值的差额计提减值准备；

(3) 可供出售的金融资产减值：期末如果可供出售金融资产的公允价值发生较大幅度的下降，或在综合考虑各种相关因素后，预计这种下降趋势非暂时性的，就应该认定其已经发生减值，将原已经计入所有者权益的公允价值下降形成的累计损失一并转出，确认资产减值损失。

6、金融资产转移

本公司于将金融资产所有权上几乎所有的风险和报酬转移给转入方，或已放弃对该金融资产的控制时，终止确认该金融资产。

（九）应收款项

1、单项金额重大的应收款项坏账准备的确认标准、计提方法

单项金额重大的应收款项是指单笔金额为 10 万元以上的客户应收款项，需单独进行减值测试，根据其未来现金流量现值低于其账面价值的差额确认减值损失，计提坏账准备；如经减值测试未减值，按应收款项的账龄和规定的提取比例确认减值损失，计提坏账准备。

2、 单项金额不重大但按信用风险特征组合后该组合的风险较大的应收款项坏账准备的确定依据、计提方法

项金额不重大但按信用风险特征组合后该组合的风险较大的应收款项，是指单笔金额为 10 万元以下账龄超过三年的应收款项，需单独对该组合进行减值测试并计提坏账准备；如经减值测试未减值，按应收款项的账龄和规定的提取比例确认减值损失，计提坏账准备。

3、单独测试或按组合测试不存在减值的应收款项以及其他不重大的应收款项按账龄计提坏账准备，具体标准如下：

账 龄	应收账款计提比例 (%)	其他应收款计提比例 (%)
1 年以内	5%	5%
1-2 年	10%	10%
2-3 年	20%	20%
3-4 年	50%	50%
4-5 年	80%	80%
5 年以上	100%	100%

（十）存货

1、存货的分类：本公司存货主要包括原材料、在产品、库存商品、低值易耗品等。

2、存货发出的计价及摊销

各类存货的购入与入库按实际成本计价，发出采用加权平均法计价；低值易耗品于其领用时采用一次性摊销法摊销。

3、存货盘存制度及存货跌价准备计提方法

存货盘存制度采用永续盘存制；期末，在对存货进行全面盘点的基础上，对存货遭受毁损、全部或部分陈旧过时等原因导致可变现净值低于成本的部分，提取存货跌价准备。提取时按单个存货项目的成本高于其可变现净值的差额确定。

4、存货可变现净值的确认方法

存货可变现净值是按存货的估计售价减去至完工时估计将要发生的成本、估计的销售费用以及相关税费后的金额。

(十一) 长期股权投资核算方法

1、长期股权投资的初始计量

(1) 同一控制下的企业合并，合并方以支付现金、转让非现金资产或承担债务方式作为合并对价的，在合并日按照取得被合并方所有者权益账面价值的份额作为长期股权投资的初始投资成本。长期股权投资初始投资成本与支付的现金、转让的非现金资产以及所承担债务账面价值之间的差额，调整资本公积；资本公积不足冲减的，调整留存收益。

合并方以发行权益性证券作为合并对价的，在合并日按照取得被合并方所有者权益账面价值的份额作为长期股权投资的初始投资成本。按照发行股份的面值总额作为股本，长期股权投资初始投资成本与所发行股份面值总额之间的差额，调整资本公积；资本公积不足冲减的，调整留存收益。

(2) 非同一控制下的企业合并，长期股权投资成本为购买方在购买日为取得对被购买方的控制权而付出的资产、发生或承担的负债以及发行的权益性证券的公允价值。公允价值与其账面价值的差额，计入当期损益。

购买方对合并成本大于合并中取得的被购买方可辨认净资产公允价值份额

的差额，确认为商誉。

购买方对合并成本小于合并中取得的被购买方可辨认净资产公允价值份额的差额，对取得的被购买方各项可辨认资产、负债及或有负债的公允价值以及合并成本的计量进行复核；经复核后合并成本仍小于合并中取得的被购买方可辨认净资产公允价值份额的，其差额计入当期损益。

(3) 以支付现金取得的长期股权投资，按照实际支付的购买价款作为初始投资成本。初始投资成本包括与取得长期股权投资直接相关的费用、税金及其他必要支出。

(4) 以发行权益性证券取得的长期股权投资，按照发行权益性证券的公允价值作为初始投资成本。

(5) 投资者投入的长期股权投资，按照投资合同或协议约定的价值作为初始投资成本，但合同或协议约定价值不公允的除外。

(6) 非货币性资产交换取得长期股权投资如该项交换具有商业实质且换入资产或换出资产的公允价值能够可靠地计量，以公允价值和应支付的相关税费作为换入长期股权投资的成本，公允价值与换出资产账面价值的差额计入当期损益。

如该项交换不具有商业实质或换入资产或换出资产的公允价值不能够可靠地计量，以换出资产的账面价值和应支付的相关税费作为换入的长期股权投资成本，不确认损益。

(7) 债务重组取得的长期股权投资的成本按其公允价值入账，重组债权的账面余额与受让的非现金资产的公允价值之间的差额冲减减值准备，减值准备不足以冲减的部分，计入当期损益。

2、长期股权投资的后续计量及收益确定方法

(1) 能够对被投资单位实施控制的长期股权投资采用成本法核算。编制合并财务报表时按照权益法进行调整；

(2) 对被投资单位不具有共同控制或重大影响，并且在活跃市场中没有报

价、公允价值不能可靠计量的长期股权投资采用成本法核算；

(3) 对被投资单位具有共同控制或重大影响的长期股权投资采用权益法核算。

采用成本法核算的长期股权投资按照初始投资成本计价。追加或收回投资调整长期股权投资的成本。被投资单位宣告分派的现金股利或利润，确认为当期投资收益。确认投资收益，仅限于被投资单位接受投资后产生的累积净利润的分配额，所获得的利润或现金股利超过上述数额的部分作为初始投资成本的收回。

采用权益法核算的长期股权投资的初始投资成本大于投资时应享有被投资单位可辨认净资产公允价值份额的，不调整长期股权投资的初始投资成本；长期股权投资的初始投资成本小于投资时应享有被投资单位可辨认净资产公允价值份额的，其差额计入当期损益，同时调整长期股权投资的成本。取得长期股权投资后，按照应享有或应分担的被投资单位实现的净损益的份额，确认投资损益并调整长期股权投资的账面价值。按照被投资单位宣告分派的利润或现金股利计算应分得的部分，相应减少长期股权投资的账面价值。

对于被投资单位除净损益以外所有者权益的其他变动，调整长期股权投资的账面价值并计入所有者权益。

资产负债表日，公司对长期股权投资逐项进行减值测试，如资产的可收回金额低于其账面价值则将资产的账面价值减记至可收回金额，减记的金额确认为资产减值损失，计入当期损益，同时计提相应的资产减值准备。

可收回金额根据资产的公允价值减去处置费用后的净额与资产预计未来现金流量的现值两者之间较高者确定。

3、具有共同控制、重大影响的确定依据

(1) 共同控制是指按照合同约定对某项经济活动所共同控制，仅在与该项经济活动相关的重要财务和经营决策需要分享控制权的投资方一致同意时存在。

(2) 重大影响是指对一个企业的财务和经营决策有参与的权利，但并不能够控制或者与其他方一起共同控制这些政策的制定。

(3) 在确定能否对被投资单位实施控制或施加重大影响时，同时考虑本公司和其他方持有的被投资单位当期可转换债券、当期可执行认股权证等潜在表决权因素。

(十二) 投资性房地产

投资性房地产，是指为赚取租金或资本增值，或两者兼有而持有的房地产。

1、投资性房地产按照成本进行初始计量

(1) 外购投资性房地产的成本，包括购买价款、相关税费和可直接归属于该资产的其他支出；

(2) 自行建造投资性房地产的成本，由建造该项资产达到预定可使用状态前所发生的必要支出构成；

(3) 以其他方式取得的投资性房地产的成本，按照相关会计准则的规定确定。

2、后续计量

与投资性房地产有关的后续支出，如与该投资性房地产有关的经济利益很可能流入企业且该投资性房地产的成本能够可靠地计量，则计入投资性房地产成本；否则在发生时计入当期损益。

公司在资产负债表日采用成本模式对投资性房地产进行后续计量。

3、折旧及减值准备比照“二、（十七） 固定资产”执行。

(十三) 固定资产

1、固定资产标准及计价

固定资产是指同时具有以下特征的有形资产：(1) 为生产商品、提供劳务、出租或经营管理而持有的；(2) 使用年限超过 1 年；(3) 单位价值较高。

固定资产的原值按取得时实际成本计价。

2、固定资产折旧

本公司固定资产分类：房屋及建筑物、机器设备、运输工具、电子设备、其他设备及家具。固定资产折旧采用直线法计提，并按各类固定资产的原值和估计的使用年限，扣除残值(原值的 5%)，确定其折旧率。

已全额计提减值准备的固定资产，不再计提折旧。

固定资产各类折旧率如下：

类别	折旧年限(年)	年折旧率(%)
房屋及建筑物	20	4.75
机器设备	10	9.50
运输工具	5	19.00
电子设备	5	19.00
其他	5	19.00

3、固定资产减值准备：减值准备按照“二、（十七）资产减值计提依据及方法”规定处理。

（十四）在建工程

本公司在建工程按各项工程所发生的实际支出及为工程所发生的准予资本化借款利息支出核算，并在办理交付使用后，按工程的实际成本转入固定资产。工程已达到预定可使用状态但尚未办理竣工决算手续的，根据相关预算、合同金额暂估转入固定资产，并按规定计提折旧。

在建工程减值准备按照“二、（十七）资产减值计提依据及方法”规定处理。

（十五）无形资产的计量、摊销和减值准备

1、无形资产的计价、使用寿命和摊销

公司无形资产包括专利技术、土地使用权等，按照成本进行初始计量，本公司土地使用权采用直线法按预计使用年限摊销，其他无形资产按在其使用寿命内摊销。

公司于每年年度终了，对使用寿命有限的无形资产的使用寿命及摊销方法进行复核，与以前估计不同的，调整原先估计数，并按会计估计变更处理。

2、无形资产的减值准备

无形资产减值准备按“二、（十七）资产减值计提依据及方法”规定处理。

3、研究阶段支出和开发阶段支出的划分标准

（1）研究阶段支出是指为获得并理解新的科学或技术知识而进行的独创性的有计划调查所发生的支出。

对涉及公司产品的研究成果或其他知识的应用研究、评价和最终选择等进行的研发活动，对公司生产产品所涉及的材料、设备、工序、系统等进行的研发活动，新的或经改进的材料、设备、产品、工序、系统的试制、设计、评价和最终选择等进行的研发活动，上述研发活动所发生的支出划入公司内部研究项目的研究阶段支出，于发生时计入当期损益。

（2）开发阶段支出是在进行商业性生产或使用前，将研究成果或其他知识应用于某项计划或设计，以生产出新的或具有实质性改进的材料、装置、产品等过程中所发生的开发支出。

公司将研究成果或其他知识应用于某项计划或设计，在此进行生产前或使用前的原型和模型的设计、建造和测试，以及不具有商业性生产经济规模的试生产设施的设计、建造和运营等开发活动所发生的支出划入公司内部研究项目的开发阶段支出，该等支出同时满足下列条件时才确认为无形资产，否则计入当期损益：

①完成该无形资产以使其能够使用或出售在技术上具有可行性；

②具有完成该无形资产并使用或出售的意图；

③无形资产产生经济利益方式，包括能够证明运用该无形资产生产的产品存在市场或无形资产自身存在市场；

④有足够的技术、财务资源和其他资源条件支持，以完成该无形资产的开发，并有能力使用或出售该无形资产；

⑤归属于该无形资产开发阶段的支出能够可靠计量。

（十六）长期待摊费用的摊销政策

1、长期待摊费用指应由本期和以后各期负担的分摊期限在一年以上的各项费用；

2、长期待摊费用在取得时按照实际成本计价，按项目的受益期平均摊销。对于在以后会计期间已无法带来预期经济利益的长期待摊费用，本公司对其尚未摊销的摊余价值全部转入当期损益。

（十七）资产减值计提依据及方法

1、减值测试的范围

对于存在下列迹象表明资产可能发生了减值资产进行减值测试：

（1）资产的市价当期大幅度下跌，其跌幅明显高于因时间的推移或者正常使用而预计的下跌。

（2）企业经营所处的经济、技术或者法律等环境以及资产所处的市场在当期或者将在近期发生重大变化，从而对企业产生不利影响。

（3）市场利率或者其他市场投资报酬率在当期已经提高，从而影响企业计算资产预计未来现金流量现值的折现率，导致资产可收回金额大幅度降低。

（4）有证据表明资产已经陈旧过时或者其实体已经损坏。

（5）资产已经或者将被闲置、终止使用或者计划提前处置。

（6）企业内部报告的证据表明资产的经济绩效已经低于或者将低于预期，如资产所创造的净现金流量或者实现的营业利润（或者亏损）远远低于（或者高于）预计金额等。

（7）其他表明资产可能已经发生减值的迹象。

2、资产减值损失的确认

资产减值损失是根据期末各项资产预计可收回金额低于其账面价值的差额确认。

3、预计可收回金额的确定方法

根据资产的公允价值减去处置费用后的净额与资产预计未来现金流量的现值两者之间较高者确定，估计其可收回金额。

4、有迹象表明一项资产可能发生减值的，以单项资产为基础估计其可收回金额。难以对单项资产的可收回金额进行估计的，以该资产所属的资产组为基础确定资产组的可收回金额。

（十八）金融负债的核算方法

1、金融负债的分类

金融负债分为以公允价值计量且其变动计入当期损益的金融负债（包括交易性金融负债和指定为以公允价值计量且其变动计入当期损益的金融负债）和其他金融负债两类。

2、金融负债的计量

（1）初始确认金融负债，按照公允价值计量。对于以公允价值计量且其变动计入当期损益的金融负债，相关交易费用应当直接计入当期损益；对于其他类别的金融负债，相关交易费用应当计入初始确认金额。

（2）本公司采用实际利率法，按摊余成本对金融负债进行后续计量。但是，下列情况除外：

以公允价值计量且其变动计入当期损益的金融负债，按照公允价值计量，且不扣除将来结清金融负债时可能发生的交易费用。

（十九）预计负债的核算方法

1、与或有事项相关的义务同时符合以下条件，本公司将其确认为预计负债：该义务是本公司承担的现时义务；该义务的履行很可能导致经济利益流出企业；该义务的金额能够可靠的计量。

待执行合同变成亏损合同的，该亏损合同产生的义务满足上述条件的，确认为预计负债。

2、本公司清偿预计负债所需支出全部或部分预期由第三方补偿的，补偿金额只有在基本确定能够收到时，才能作为资产单独确认，同时对该项单独核算的资产确认的补偿金额不超过对应的预计负债的账面金额。

（二十）借款费用的核算方法

1、借款费用资本化的确认原则

公司发生的借款费用，可直接归属于符合资本化条件的资产的购建或者生产的，予以资本化，计入相关资产成本；其他借款费用，在发生时根据其发生额确认为费用，计入当期损益。

符合资本化条件的资产，是指需要经过相当长时间的购建或者生产活动才能达到预定可使用或者可销售状态的固定资产、投资性房地产和存货等资产。

借款费用同时满足下列条件时开始资本化：

（1）资产支出已经发生，资产支出包括为购建或者生产符合资本化条件的资产而以支付现金、转移非现金资产或者承担带息债务形式发生的支出；

（2）借款费用已经发生；

（3）为使资产达到预定可使用或者可销售状态所必要的购建或者生产活动已经开始。

当符合资本化条件的资产在购建或者生产过程中发生非正常中断、且中断时间连续超过 3 个月的，借款费用暂停资本化。

当购建或者生产符合资本化条件的资产达到预定可使用或者可销售状态时，借款费用停止资本化。

当购建或者生产符合资本化条件的资产中部分项目分别完工且可单独使用时，该部分资产借款费用停止资本化。

2、借款费用资本化期间

按月计算借款费用资本化金额。

3、借款费用资本化金额的确定方法

专门借款的利息费用（扣除尚未动用的借款资金存入银行取得的利息收入或者进行暂时性投资取得的投资收益）及其辅助费用在所购建或者生产的符合资本化条件的资产达到预定可使用或者可销售状态前，予以资本化。

根据累计资产支出超过专门借款部分的资产支出加权平均数乘以所占用一般借款的资本化率，计算确定一般借款应予资本化的利息金额。资本化率根据一般借款加权平均利率计算确定。

借款存在折价或者溢价的，按照实际利率法确定每一会计期间应摊销的折价或者溢价金额，调整每期利息金额。

（二十一）收入实现的确认原则

1、销售商品收入

在已将商品所有权上的重要风险和报酬转移给购货方，本公司不再对该商品实施继续管理权和实际控制权，收入金额能够可靠地计量，相关的经济利益很可能流入企业，并且与销售该商品的成本能够可靠地计量时，确认收入的实现。

2、提供劳务收入

对在同一会计年度内开始并完成的劳务，于完成劳务时确认收入；如果劳务的开始和完成分属不同的会计年度，则在提供劳务交易的结果能够可靠估计的情况下，于期末按完工百分比法确认相关的劳务收入。

3、让渡资产使用权收入

让渡资产使用权而发生的利息收入和使用费收入，在与交易相关的经济利益能够流入企业且收入的金额能够可靠地计量时确认收入。

（二十二）政府补助

政府补助包括财政拨款、财政贴息、税收返还和无偿划拨非货币性资产。本公司收到的与资产相关的政府补助，确认为递延收益，自相关资产达到预定可使用状态时起，在该资产使用寿命内平均计入各期损益。相关资产在使用寿命结束前被出售、转让、报废或发生毁损的，将递延收益余额一次性转入资产处置当期的损益。收到的与收益相关的政府补助，用于补偿以后期间的相关费用或损失

的，确认为递延收益，在确认相关费用的期间计入当期损益；用于补偿已经发生的相关费用或损失的，取得时直接计入当期损益。

（二十三）所得税的会计处理方法

本公司所得税费用的会计处理采用资产负债表债务法。以公司资产、负债的账面价值与计税基础之间的差额，计算暂时性差异，据以确认递延所得税资产或递延所得税负债。

1、递延所得税资产的确认

（1）本公司以很可能取得用来抵扣可抵扣暂时性差异的应纳税所得额为限，确认由可抵扣暂时性差异产生的递延所得税资产。但是同时具有下列特征的交易中因资产或负债的初始确认所产生的递延所得税资产不予确认：

- ①该项交易不是企业合并；
- ②交易发生时既不影响会计利润也不影响应纳税所得额(或可抵扣亏损)。

（2）本公司对与子公司、联营公司及合营企业投资相关的可抵扣暂时性差异，同时满足下列条件的，确认相应的递延所得税资产：

- ①暂时性差异在可预见的未来很可能转回；
- ②未来很可能获得用来抵扣暂时性差异的应纳税所得额。

（3）本公司对于能够结转以后年度的可抵扣亏损和税款抵减，以很可能获得用来抵扣可抵扣亏损和税款抵减的未来应纳税所得额为限，确认相应的递延所得税资产。

2、递延所得税负债的确认

除下列情况产生的递延所得税负债以外，本公司确认所有应纳税暂时性差异产生的递延所得税负债：

- （1）商誉的初始确认；
- （2）同时满足具有下列特征的交易中产生的资产或负债的初始确认：

①该项交易不是企业合并；

②交易发生时既不影响会计利润也不影响应纳税所得额(或可抵扣亏损)。

(3) 本公司对与子公司、联营公司及合营企业投资产生相关的应纳税暂时性差异，同时满足下列条件的：

①投资企业能够控制暂时性差异的转回时间；

②该暂时性差异在可预见的未来很可能不会转回。

3、所得税费用计量

本公司将当期所得税和递延所得税作为所得税费用或收益计入当期损益，但不包括下列情况产生的所得税：

①企业合并；

②直接在所有者权益中确认的交易或事项。

(二十四) 会计政策、会计估计变更及会计差错的更正

本报告期无重大会计政策、会计估计变更及会计差错的更正及其影响

三、税项

1、主要税种及税率

税 种	计税依据	税率
增值税	销项税额扣除可抵扣的进项税额后的金额	17%
营业税	安装劳务收入	3%
城市维护建设税	应缴流转税额	7%
教育费附加	应缴流转税额	3%
地方教育费附加	应缴流转税额	1%
企业所得税	应纳税所得额	15%

2、税收优惠及批文

(1) 增值税

本公司经税务机关核定为一般纳税人，销项税率 17%，按销项税额扣除可抵扣的进项税额后的余额缴纳，公司的自营出口业务按照税法的相关规定享受“免、抵、退”的优惠政策。

（2）企业所得税

按照新的企业所得税法规定，公司 2008 年度企业所得税税率为 25%；公司 2009 年度被认定为高新技术企业，自 2009 年 1 月 1 日起公司企业所得税税率为 15%。

公司享受的企业所得税优惠如下：

邹平县地方税务局以邹地税发[2008]19 号文《关于给予山东齐星铁塔科技股份有限公司减征二 00 七年度企业所得税照顾的批复》，同意减半征收公司二 00 七年度企业所得税。

邹平县地方税务局以邹地税发[2008]18 号文《关于给予山东齐星铁塔科技股份有限公司技术改造国产设备投资抵免企业所得税的批复》，同意公司 2007 年度技术改造国产设备投资额的 40%，用 2007—2008 年比 2006 年新增企业所得税抵免。公司 2007 年因铁塔生产技术改造项目购买国产设备 9,459,512.00 元，根据财税字[1999]2902 号文以及国税发[2000]13 号、国税函[2000]169 号文的规定，公司 2007—2008 年企业所得税用 40%购买国产设备计 3,783,804.80 元进行了抵免。

根据山东省科学技术厅、山东省财政厅、山东省国家税务局和山东省地方税务局发鲁科高字[2009]149 号《关于认定“山东旅科信息有限公司”等 107 家企业为 2009 年第二批高新技术企业的通知》，公司被认定为高新技术企业，享受高新技术企业税收优惠政策，公司 2009 年度企业所得税税率为 15%。

四、财务报表主要项目注释

说明：本部分的期初数是指 2009 年 1 月 1 日的财务报表数，期末数是指 2009 年 12 月 31 日财务报表数。

注释 1、货币资金

项 目	期末数			期初数		
	外币金额	折算率	人民币金额	期末原币	期末汇率	期末数
库存现金 人民币	5,752.79	1.00	5,752.79	9,490.48	1.00	9,490.48
小计			5,752.79			9,490.48
银行存款 人民币	19,983,529.99	1.00	19,983,529.99	40,766,745.73	1.00	40,766,745.73
美 元	3,197.78	6.83	21,835.09		6.83	
欧 元	33,781.72	9.80	330,962.88	0.15	9.66	1.45
小计			20,336,327.96			40,766,747.18
其他货币资金 人民币	76,480,000.00	1.00	76,480,000.00	24,010,000.00	1.0000	24,010,000.00
小计			76,480,000.00	24,010,000.00	1.0000	24,010,000.00
合 计			96,822,080.75			84,786,237.66

说明：

1、银行存款中无存在质押、冻结等限制或存放境外、或有潜在回收风险的情况。

2、期末其他货币资金余额主要系公司为开具银行保函而交存于银行保证金、开具银行承兑汇票而交存于银行保证金。

注释 2、应收票据

票据种类	期末数	期初数
银行承兑汇票	977,471.60	9,670,000.00
商业承兑汇票		
合 计	977,471.60	9,670,000.00

说明：无应收持有本公司 5%以上（含 5%）表决权股份的股东或关联方票据。

注释 3、应收账款

1、应收账款按照账龄分类

账龄结构	期末数			期初数		
	账面余额	比例 (%)	坏账准备	账面余额	比例 (%)	坏账准备
1 年以内	87,573,703.95	88.32	4,378,685.20	69,155,478.75	87.60	3,457,773.94
1—2 年	9,560,851.26	9.64	956,085.13	8,333,466.96	10.56	833,346.70
2—3 年	1,641,024.31	1.66	328,204.86	834,814.92	1.06	166,962.98
3—4 年	10,000.00	0.01	5,000.00	620,295.71	0.78	310,147.85
4—5 年	365,597.35	0.37	292,477.88			
小 计	99,151,176.87	100.00	5,960,453.07	78,944,056.34	100.00	4,768,231.47
净 额	93,190,723.80			74,175,824.87		

说明：外币应收账款明细如下

项 目	期末数			期初数		
	原币余额	汇率	折算人民币余额	原币余额	汇率	折算人民币余额
美元应收款	184,634.78	6.8283	1,260,741.67		6.8346	
合 计	184,634.78	6.8283	1,260,741.67		6.8346	

2、应收账款按种类分类

类 别	期末数			
	应收账款余额	占总额比例	坏账计提比例	坏账准备金额
单项金额重大的应收账款	98,014,184.75	98.85	5.94	5,825,402.58
单项金额不重大但按信用风险特征组合后该组合的风险较大的应收账款	10,000.00	0.01	50.00	5,000.00
其他不重大应收账款	1,126,992.12	1.14	11.54	130,050.49
合 计	99,151,176.87	100.00	6.01	5,960,453.07
类 别	期初数			
	应收账款余额	占总额比例	坏账计提比例	坏账准备金额
单项金额重大的应收账款	77,600,966.98	98.30	6.00	4,657,226.14
单项金额不重大但按信用风险特征组合后该组合的风险较大的应收账款	7,464.60	0.01	50.00	3,732.30

其他不重大应收账款	1,335,624.76	1.69	8.03	107,273.03
合 计	78,944,056.34	100.00	6.04	4,768,231.47

说明：（1）本公司单项金额重大的应收账款指单笔金额为 10 万元以上的客户应收账款，经减值测试后不存在减值，期末按账龄计提坏账准备 5,825,402.58 元。

（2）单项金额不重大但按信用风险特征组合后该组合的风险较大的应收账款，是指账龄超过三年的应收账款，经减值测试后不存在减值，期末按账龄计提坏账准备 5,000.00 元。

（3）其他不重大应收账款项指单笔金额为 10 万元以下的客户应收账款，经减值测试后不存在减值，期末按账龄计提坏账准备 130,050.49 元。

3、单项金额不重大但按信用风险特征组合后该组合的风险较大的应收账款

账 龄	期末数			期初数		
	账面余额	占总额比例 (%)	坏账准备	账面余额	占总额比例 (%)	坏账准备
3—4 年	10,000.00	0.01	5,000.00	7,464.60	0.01	3,732.30
合 计	10,000.00	0.01	5,000.00	7,464.60	0.01	3,732.30

4、应收账款金额前五名单位情况

单位名称	与本公司关系	金额	年限	占应收账款总额的比例 (%)
华北电网有限公司物资分公司	销售客户关系	8,750,107.50	1 年以内	8.82
山东鲁电国际贸易有限公司	销售客户关系	7,482,620.00	1 年以内	7.55
山东送变电工程公司	销售客户关系	7,371,308.00	1 年以内	7.43
甘肃省电力公司酒泉超高压输变电公司	销售客户关系	6,531,023.82	1 年以内	6.59
陕西省地方电力物资总公司	销售客户关系	4,450,109.82	1 年以内	4.49
合 计		34,585,169.14		34.88

5、期末余额中无持有本公司 5%以上（含 5%）表决权股份的股东或关联方欠款。

注释 4、预付款项

1、预付款项按账龄列示

账 龄	期末数		期初数	
	账面余额	比例 (%)	账面余额	比例 (%)
1 年以内	17,220,500.51	90.51	4,365,955.94	91.66
1—2 年	1,806,603.66	9.49	397,479.46	8.34
合 计	19,027,104.17	100.00	4,763,435.40	100.00

说明：账龄一年以上的预付账款主要系预付设备款以及未结算的购货尾款。

2、变动幅度超过 30%(含 30%)原因说明

预付账款期末数较期初数增加 14,263,668.77 元，比上年度增加 299.44%，主要是系预付货款大幅增加所致。

3、期末预付款项前五名的客户欠款金额合计为 15,795,627.78 元，占期末预付款项账面余额的 83.02%。

单位名称	与本公司关系	金额	时间	未结算原因
潍坊贵恒钢铁有限公司	采购业务关系	12,786,627.01	1 年以内	货未到
南京钢锋实业有限公司	采购业务关系	1,775,000.00	1 年以内	货未到
青县冀丰钢铁公司	采购业务关系	507,887.60	1 年以内	货未到
淄博七星国际货运代理公司	采购业务关系	485,663.17	1 年以内	货未到
邹平县第二建筑工程公司	工程劳务关系	240,450.00	1 年以内	劳务未提供
合 计		15,795,627.78		

4、期末余额中无持有本公司 5%以上（含 5%）表决权股份的股东或关联方欠款。

注释 5、其他应收款

1、其他应收款按照账龄分类

账龄	期末数			期初数		
	账面余额	比例 (%)	坏账准备	账面余额	比例 (%)	坏账准备
1 年以内	7,129,716.08	93.38	343,465.25	4,480,483.66	89.05	224,024.16
1—2 年	85,278.71	1.12	8,527.87	130,826.8	2.60	13,082.68
4—5 年				420,000.00	8.35	420,000.00
5 年以上	420,000.00	5.50	420,000.00			
小 计	7,634,994.79	100.00	771,993.12	5,031,310.46	100.00	657,106.84
净 额	6,863,001.67			4,374,203.62		

2、其他应收款按种类分类

类 别	期末数			
	其他应收款余额	占总额比例 (%)	坏账计提比例 (%)	坏账准备金额
单项金额重大的其他应收款	6,665,946.45	87.31	10.99	732,297.32
单项金额不重大但按信用风险特征组合后该组合的风险较大的其他应收款				
其他不重大其他应收款	969,048.34	12.69	4.10	39,695.80
合 计	7,634,994.79	100.00	10.11	771,993.12

类 别	期初数			
	其他应收款余额	占总额比例 (%)	坏账计提比例 (%)	坏账准备金额
单项金额重大的其他应收款	3,764,206.28	74.82	15.61	587,510.09
单项金额不重大但按信用风险特征组合后该组合的风险较大的其他应收款				
其他不重大其他应收款	1,267,104.18	25.18	5.49	69,596.75
合 计	5,031,310.46	100.00	13.06	657,106.84

说明：（1）本公司单项金额重大的其他应收款指单笔金额为 10 万元以上的客户应收款，经减值测试后存在减值情形，计提坏账准备 420,000.00 元，详见“六、或有事项（二）仲裁事项”，剩余部分客户期末按账龄分析法计提坏账准备 312,297.32 元。

（2）单项金额不重大但按信用风险特征组合后该组合的风险较大的其他应收款，是指账龄超过三年的其他应收款，经减值测试后不存在特别减值迹象，期末按账龄分析法计提坏账准备。

(3) 其他不重大其他应收款项指单笔金额为 10 万元以下的客户其他应收款，经减值测试后不存在特别减值迹象，期末按账龄分析法计提坏账准备。

3、期末单项金额重大或虽不重大但单独进行减值测试应收账款坏账准备计提

其他应收款内容	账面余额	坏账金额	计提比例 (%)	理由
北京大兆停车设备有限公司	420,000.00	420,000.00	100.00	财务状况恶化 无偿还能力
合计	420,000.00	420,000.00	100.00	

4、变动幅度超过 30%(含 30%)原因说明

其他应收款余额期末数较期初数增加 2,603,684.33 元，增加幅度 51.75%，主要系本期支付投标保证金大幅增加所致。

5、期末其他应收款项前五名的客户欠款金额合计为 2,972,957.36 元，占期末其他应收款项账面余额的 38.94%。

单位名称	与本公司关系	金额	年限	占其他应收款总额的比例 (%)
中电技国标招标有限责任公	投标业务关系	1,385,002.00	1 年以内	18.14
中国银行邹平县支行	公司存款行	571,438.36	1 年以内	7.48
北京大兆停车设备有限公司	采购业务关系	420,000.00	5 年以上	5.50
云南电力物资公司	投标业务关系	350,000.00	1 年以内	4.58
华北电力物资总公司	投标业务关系	246,517.00	1 年以内	3.23
合计		2,972,957.36		38.94

6、期末余额中无持有本公司 5%以上（含 5%）表决权股份的股东或关联方欠款。

注释 6、存货

1、存货分类

存货种类	期末数			年初数		
	账面余额	跌价准备	账面净值	账面余额	跌价准备	账面净值

原 材 料	48,325,775.84	969,854.25	47,355,921.59	39,673,823.02	1,501,930.98	38,171,892.04
库 存 商 品	20,549,354.68	30,752.79	20,518,601.89	11,932,568.63	30,752.79	11,901,815.84
生 产 成 本	14,286,209.73		14,286,209.73	15,958,746.99		15,958,746.99
合 计	83,161,340.25	1,000,607.04	82,160,733.21	67,565,138.64	1,532,683.77	66,032,454.87

2、存货跌价准备

存货种类	期初账面余额	本期计提额	本期减少		期末账面余额
			转回	转销	
原材料	1,501,930.98	430,855.61	812,314.07	150,618.27	969,854.25
库存商品	30,752.79				30,752.79
生产成本					
合 计	1,532,683.77	430,855.61	812,314.07	150,618.27	1,000,607.04

3、存货跌价准备情况

项 目	计提存货跌价准备的依据	本期转回存货跌价准备的原因	本期转回金额占该项存货期末余额的比例%
原材料	预计未来不使用的部分材料市场价格下跌	预计未来不使用的部分材料市场价格回升	10.63
库存商品	未交货成品毁损		

说明:本公司存货可变现净值确定方法:库存材料按市价确定,生产成本、库存商品、低值易耗品等按预计售价减去预计成本和销售所必需的预计税费后的净值确定。为执行销售合同而持有的库存材料、生产成本、库存商品,其可变现净值以合同价格为基础计算,数量多于销售合同订购数量的,超出部分可变现净值以一般销售价格为基础计算。

注释 7、固定资产

项 目	期初账面余额	本期增加	本期减少	期末账面余额
一、账面原值合计:	70,339,868.90	2,497,850.47	137,388.50	72,700,330.87
房屋建筑物	31,099,733.49	953,995.36		32,053,728.85

机器设备	34,433,064.47	1,484,049.89	137,388.50	35,779,725.86
运输设备	3,450,514.65			3,450,514.65
电子设备	1,356,556.29	59,805.22		1,416,361.51
二、累计折旧合计:	12,524,480.73	5,697,163.29	88,092.39	18,133,551.63
房屋建筑物	4,165,277.64	1,496,866.64		5,662,144.28
机器设备	6,867,975.86	3,298,569.97	88,092.39	10,078,453.44
运输设备	784,772.65	655,583.88		1,440,356.53
电子设备	706,454.58	246,142.80		952,597.38
四、减值准备合计:				
房屋建筑物				
机器设备				
运输设备				
电子设备				
五、固定资产账面价值合计:	57,815,388.17	2,497,850.47	5,746,459.40	54,566,779.24
房屋建筑物	26,934,455.85	953,995.36	1,496,866.64	26,391,584.57
机器设备	27,565,088.61	1,484,049.89	3,347,866.08	25,701,272.42
运输设备	2,665,742.00		655,583.88	2,010,158.12
电子设备	650,101.71	59,805.22	246,142.80	463,764.13

说明：固定资产抵押情况详见“注释 12、所有权受到限制的资产”。

注释 8、在建工程

1、在建工程明细

项 目	期末数			期初数		
	账面余额	减值准备	账面净值	账面余额	减值准备	账面净值
募投项目 10 万吨 铁塔扩建工程	6,252,487.65		6,252,487.65			
2 号宿舍扩建及 附属工程	159,896.29		159,896.29			
合 计	6,412,383.94		6,412,383.94			

2、在建工程项目变动情况

项目名称	预算数	期初数	本期增加	转入固定资产	其他减少	工程投入占预算比例 (%)	工程进度 (%)	利息资本化累计金额	其中：本期利息资本化金额	本期利息资本化率 (%)	资金来源	期末数
车库车间附属工程	13 万元		130,160.51	130,160.51		100.12	100					
募投项目 10 万吨铁塔扩建工程	12471 万元		6,252,487.65			5.01	5				自有资金	6,252,487.65
2 号宿舍扩建及附属工程	45 万元		159,896.29			35.53	35				自有资金	159,896.29
合计			6,542,544.45	130,160.51								6,412,383.94

注释 9、无形资产

1、无形资产原价

项目	期初数	本期增加数	本期减少数	期末数
邹国用（2007）第 0104272 号 土地使用权	13,887,753.6 0			13,887,753.6 0
邹国用（2007）第 0104271 号 土地使用权	17,823,000.0 0			17,823,000.0 0
设计软件	320,000.00			320,000.00
财务软件	15,260.00			15,260.00
US 用友 ERP 软件	74,775.00			74,775.00
人力资源软件		15,000.00		15,000.00
合计	32,120,788.6 0	15,000.00		32,135,788.6 0

2、累计摊销额

项目	剩余期限	期初数	本期增加数	本期减少数	期末数
邹国用（2007）第 0104272 号土地使用权	554 个月	786,972.80	277,755.12		1,064,727.92
邹国用（2007）第 0104271 号土地使用权	526 个月	452,032.61	356,460.00		808,492.61
设计软件	79 个月	77,333.33	32,000.04		109,333.37

财务软件	87 个月	2,670.50	1,526.04		4,196.54
U8 用友 ERP 软件	93 个月	7,601.88	7,477.56		15,079.44
人力资源软件	110 个月		1,250.00		1,250.00
合 计		1,326,611.12	676,468.76		2,003,079.88

3、摊余账面价值

项 目	期初数	本期增加数	本期减少数	期末数
邹国用(2007)第 0104272 号 土地使用权	13,100,780.80		277,755.12	12,823,025.68
邹国用(2007)第 0104271 号 土地使用权	17,370,967.39		356,460.00	17,014,507.39
设计软件	242,666.67		32,000.04	210,666.63
财务软件	12,589.50		1,526.04	11,063.46
U8 用友 ERP 软件	67,173.12		7,477.56	59,695.56
人力资源软件		15,000.00	1,250.00	13,750.00
合 计	30,794,177.48	15,000.00	676,468.76	30,132,708.72

说明:公司于 2007 年 11 月 5 日受让邹平铝业有限公司 72169 平方米土地使用权,该土地使用权已经山东颐通地产评估有限公司评估,并出具了鲁颐评报字(2007)第 048 号评估报告书,评估价为 1883.61 万元,双方协商作价 1728 万元,该土地使用权已经过户到公司名下,并办理了邹国用(2007)第 0104271 号土地使用权证书。

注释 10、递延所得税资产

项 目	期末数	期初数
计提应收账款坏账准备影响	679,630.20	1,103,995.44
计提其他应收款坏账准备影响	277,084.30	163,751.76
计提存货跌价准备影响	172,683.79	383,170.94
合 计	1,129,398.29	1,650,918.14

注释 11、资产减值准备

项 目	期初账面余额	本期增加	本期减少	期末账面余额
-----	--------	------	------	--------

			转回	转销	
一、坏账准备	5,425,338.31	1,307,107.88			6,732,446.19
二、存货跌价准备	1,532,683.77	430,855.61	812,314.07	150,618.27	1,000,607.04
合 计	6,958,022.08	1,737,963.49	812,314.07	150,618.27	7,733,053.23

注释 12、所有权受到限制的资产

1、所有权受到限制资产明细

受限资产资产名称	期初账面价值	本期增加	本期减少	期末账面价值
邹国用（2007）第 0104272 号土地使用权	13,100,780.80		277,755.12	12,823,025.68
邹国用（2007）第 0104271 号土地使用权	17,370,967.39		356,460.00	17,014,507.39
邹平县房权证城区公字第 CQG00624（1）	11,333,573.71		668,167.56	10,665,406.15
邹平县房权证城区公字第 CQG00624（2）	849,670.63		47,067.60	802,603.03
邹平县房权证城区公字第 CQG00624（3）	301,477.41		16,932.84	284,544.57
邹平县房权证城区公字第 CQG00592（1）	9,443,598.71	263,834.85	491,985.58	9,215,447.98
邹平县房权证城区公字第 CQG00592（2）	688,670.80		39,245.52	649,425.28
定期存款	20,000,000.00	30,000,000.00	20,000,000.00	30,000,000.00
银行承兑保证金	20,000,000.00	120,000,000.00	100,000,000.00	40,000,000.00
履约保函保证金	4,010,000.00	12,101,450.00	9,631,450.00	6,480,000.00
合 计	97,098,739.45	162,365,284.85	131,529,064.22	127,934,960.08

2、资产所有权受到限制原因

（1）公司将邹国用（2007）第 0104272 号、邹国用（2007）第 0104271 号两处土地使用权以及邹平县房权证城区公字第 CQG00624（1）、邹平县房权证城区公字第 CQG00624（2）、邹平县房权证城区公字第 CQG00624（3）、邹平县房权证城区公字第 CQG00592（1）、邹平县房权证城区公字第 CQG00592（2）房产抵押给中国银行股份有限公司邹平支行，取得贷款 17,000,000.00 元。

(2) 期末其他货币资金中定期存款期末余额 30,000,000.00 元，系中国银行邹平支行 1 年定期存款 30,000,000.00 元，公司将其质押给中国银行邹平支行，用以开具总额为 30,000,000.00 元银行承兑汇票。

(3) 期末其他货币资金中恒丰银行济南分行保证金存款 20,000,000.00 元，系公司为开具总额 20,000,000.00 元银行承兑汇票而交存银行保证金；上海浦东发展银行济南分行保证金存款 20,000,000.00 元，系公司为开具总额 20,000,000.00 元银行承兑汇票而交存银行保证金。

(4) 期末其他货币资金中履约保函保证金 6,480,000.00 元，系公司为开具履约保函而存放中国银行邹平支行存款。

注释 13、短期借款

借款类别	期末数	期初数
抵押借款	17,000,000.00	
保证借款	20,000,000.00	40,000,000.00
质押借款		18,500,000.00
合 计	37,000,000.00	58,500,000.00

注释 14、应付票据

票据种类	期末数	期初数
银行承兑汇票	70,000,000.00	40,000,000.00
商业承兑汇票		
合 计	70,000,000.00	40,000,000.00

说明:1、无欠持有本公司 5% (含 5%) 以上表决权股份股东单位或关联方的款项。

2、变动幅度超过 30%(含 30%)原因说明,应付票据期末数较期初数增加 30,000,000.00 元,增加幅度 75.00%,主要系本期开具银行承兑汇票支付货款增加所致。

注释 15、应付账款

1、应付账款按照账龄列示

账 龄	期末数		期初数	
	金 额	比例 (%)	金 额	比例 (%)
1 年以内	61,854,941.43	96.81	69,869,653.39	95.09
1-2 年	819,625.97	1.28	2,875,130.43	3.91
2-3 年	1,219,968.41	1.91	731,726.64	1.00
合 计	63,894,535.81	100.00	73,476,510.46	100.00

2、应付账款中应付持有公司 5%(含 5%)以上表决权股份的股东单位或关联方的款项情况

单位名称	期末数	期初数
邹平齐星物流有限公司	543,172.80	892,030.29
合 计	543,172.80	892,030.29

注释 16、预收款项

1、预收账款按照账龄列示

账 龄	期末数		期初数	
	金 额	比例 (%)	金 额	比例 (%)
1 年以内	8,041,652.81	93.14	7,339,218.58	98.35
1-2 年	520,148.72	6.03	123,013.00	1.65
2-3 年	71,839.00	0.83		
合 计	8,633,640.53	100.00	7,462,231.58	100.00

2、无欠持有本公司 5%（含 5%）以上表决权股份的股东单位或关联方的款项。

注释 17、应付职工薪酬

项 目	期初数	本期增加数	本期支付数	期末数
工资、奖金、津贴和补贴	1,114,344.34	19,949,002.00	17,390,548.61	3,672,797.73

职工福利		757,966.70	757,966.70	
社会保险费	466,884.47	1,901,941.24	1,595,563.87	773,261.84
其中：1、医疗保险费	192,893.06	541,463.10	447,660.42	286,695.74
2、基本养老保险费	168,595.13	1,139,516.84	937,700.00	370,411.97
3、失业保险费	64,371.74	55,447.70	56,718.65	63,100.79
4、工伤保险费	32,924.86	100,724.40	104,798.40	28,850.86
5、生育保险费	8,099.68	64,789.20	48,686.40	24,202.48
住房公积金	159,150.00	561,300.00	481,025.00	239,425.00
工会经费和职工教育经费	1,258,128.91	698,215.37	70,154.80	1,886,189.48
合 计	2,998,507.72	23,868,425.31	20,295,258.98	6,571,674.05

注释 18、应交税费

税费项目	期末数	期初数
1、增值税	2,597,969.12	2,996,252.32
2、城建税	135,889.01	522,864.52
3、企业所得税	-1,741,837.80	5,506,972.75
4、土地使用税	230,943.60	230,943.60
5、房产税	63,040.58	68,180.12
6、个人所得税	97,187.24	82,387.89
7、印花税	22,072.79	33,659.32
8、教育费附加	108,711.20	418,291.59
合 计	1,513,975.74	9,859,552.11

说明：变动幅度超过 30%(含 30%)原因说明

应交税金期末数较期初数减少 8,345,576.37 元，减少幅度 84.64%，主要系 2009 年度汇算清缴 2008 年度企业所得税，以及公司 2009 年度按季度预缴企业所得税多交所致。

公司 2009 年度以 25%的税率按季度预缴了企业所得税，公司 2009 年度被认定为高新技术企业，享受高新技术企业税收优惠政策，自 2009 年 1 月 1 日起公司企业所得税税率为 15%，税率的降低致使公司按季度预交企业所得税超过应交企业所得税，并致使应交企业所得税出现负数。

注释 19、其他应付款

账 龄	期末数		期初数	
	金额	比例 (%)	金额	比例 (%)
1 年以内	646,516.79	39.66	253,553.54	23.12
1-2 年	239,072.37	14.66	823,939.84	75.11
2-3 年	728,809.60	44.70		
3 年以上	16,000.00	0.98	19,440.50	1.77
合 计	1,630,398.76	100.00	1,096,933.88	100.00

说明:本期末无欠持有本公司 5% (含 5%) 以上表决权股份的股东单位或关联方的款项。

注释 20、长期借款

1、长期借款分类

借款类别	期末数	期初数
保证借款	30,000,000.00	
合 计	30,000,000.00	

2、长期借款明细

贷款单位	借款起始日	借款终止日	贷款币种	利率 (%)	期末数	期初数
华夏银行股份有限公司	2009-7-10	2011-7-10	人民币	5.4	30,000,000.00	
合 计					30,000,000.00	

注释 21、股本

1、股本明细表

股东名称	2009 年 12 月 31 日	2008 年 12 月 31 日
齐星集团有限公司	26,251,558.00	26,251,558.00
山东齐星创业投资有限公司	5,147,337.00	5,147,337.00
滨州市创业发展投资有限公司	2,573,689.00	2,573,689.00

吕清明等 37 位自然人	47,527,416.00	47,527,416.00
合 计	81,500,000.00	81,500,000.00

2、历年股本变动情况

① 铁塔公司成立于 2002 年 9 月 30 日，成立时股本结构：邹平县巨能实业有限公司出资 255 万元，占注册资本的 63.75%；自然人吕清明出资 87.5 万元，占注册资本的 21.875%；自然人崔丽出资 17.5 万元，占注册资本的 4.375%；自然人吕清军出资 15 万元，占注册资本的 3.75%；万照德出资 15 万元，占注册资本的 3.75%；刁世伟出资 10 万元，占注册资本的 2.5%。本次注册资本已经邹平鉴鑫有限责任会计师事务所验资，并出具邹会验字（2002）第 162 号验资报告。

② 2003 年 11 月 30 日经铁塔公司股东会决议，自然人股东吕清明、崔丽、万照德、刁世伟、吕清军将其持有的本公司 36.25%的股权共计 145 万元转让给诸城市奥科型材有限公司。

③ 2005 年 5 月 10 日经铁塔公司股东会决议，股东邹平县巨能实业有限公司将其持有的本公司 63.75%的股权 255 万元转让给山东齐星集团有限责任公司（后更名为齐星集团有限公司）。

④ 2006 年 2 月 16 日铁塔公司股东会决议，将公司的注册资本由原来的 400 万元增加为 1500 万元，新增资本 1100 万元以货币资金出资，其中：山东齐星集团有限责任公司增资 561 万元，诸城市奥科型材有限公司增资 539 万元。增资后，齐星集团有限公司占总注册资本的 54.4%，诸城市奥科型材有限公司占总注册资本的 45.6%。此次增资已经邹平鉴鑫有限责任会计师事务所验资，并出具邹会事验字（2006）第 26 号验资报告。

⑤ 2007 年 4 月 10 日铁塔公司股东会决议增资 875 万元，其中：山东齐星创业投资有限公司现金增资人民币 150 万元，占增资后注册资本的 6.3158%；滨州市创业发展投资有限公司现金增资人民币 75 万元，占增资后注册资本的 3.1759%；吕清明等 37 位自然人现金增资人民币 650 万元，占增资后注册资本的 27.3684%。此次增资已经山东天恒信有限责任会计师事务所验资，并出具天恒信验报字【2007】第 3007 号验资报告。

⑥ 2007年4月11日经铁塔公司股东会决议，股东诸城市奥科型材有限公司与自然人吕清明、周传升、万照德、吕清军、刘中山签订了股权转让协议，将持有公司股权684万元转让给自然人吕清明等上述5位自然人。

⑦ 2007年4月12日经铁塔公司股东会决议，股东齐星集团有限公司与吕清明、周传升、万照德、吕清军、刘中山签订了股权转让协议，将持有公司股权（注册资本）51万元转让给自然人吕清明等上述5位自然人。

⑧ 2007年6月16日经公司股东会决议变更公司类型，由有限公司变更为股份有限公司，登记注册资本为人民币8150万元，由齐星集团有限公司、山东齐星创业投资有限公司、滨州市创业发展投资有限公司和吕清明等37位自然人作为发起人股东，以持有的山东齐星铁塔有限公司2007年4月30日止的净资产折为公司股份，变更为现股权结构。此次增资已经山东天恒信有限责任会计师事务所验资，并出具的天恒信验报字【2007】第3008号验资报告。

注释 22、资本公积

项 目	2009年12月31日	2008年12月31日
资本溢价	48,041.67	48,041.67
其他资本公积		
合 计	48,041.67	48,041.67

说明：2007年6月29日公司整体变更为股份有限公司，注册资本8150.00万元。山东齐星铁塔有限公司2007年4月30日的净资产为81,548,041.67元，根据股东大会决议和经股东批准的公司章程，山东齐星铁塔有限公司2007年4月30日止的净资产中81,500,000.00元折为变更后的山东齐星铁塔科技股份有限公司股份81,500,000.00元，剩余净资产48,041.67元留存企业全体股东享有，计入资本公积。

注释 23、盈余公积

项 目	2009年12月31日	2008年12月31日
法定盈余公积金	10,869,024.99	6,509,599.39

任意盈余公积		
合 计	10,869,024.99	6,509,599.39

说明：2007年6月16日经股东会决议变更公司类型，由有限公司变更为股份有限公司，以山东齐星铁塔有限公司2007年4月30日的净资产折为变更后的股本，相应2007年4月30日的盈余公积7,113,507.96元转入股本。

注释 24、未分配利润

项 目	2009.12.31	2008.12.31
调整前 上年末未分配利润	52,611,263.40	21,891,671.50
调整 年初未分配利润合计数		
调整后 年初未分配利润	52,611,263.40	21,891,671.50
加：净利润	43,594,256.04	34,132,879.89
减：提取法定盈余公积金 (10%)	4,359,425.60	3,413,287.99
分配现金股利	12,225,000.00	
转作股本的普通股股利		
期末未分配利润	79,621,093.84	52,611,263.40

说明：1、公司自2007年1月1日起执行新的《企业会计准则》，根据企业会计准则及其相关新规定进行追溯调整，调增2007年年初未分配利润674,334.33元，调增2007年年初盈余公积103,347.18元。

2、2007年6月16日经股东会决议变更公司类型，由有限公司变更为股份有限公司，以山东齐星铁塔有限公司2007年4月30日的净资产折为变更后的股本，相应2007年4月30日的未分配利润24,234,533.71元转入股本。

3、依据2009年3月21日召开的股东大会决议，2008年度利润分配方案为每10股派发现金股利1.5元，共计派发现金股利12,225,000.00元。

注释 25、营业收入、营业成本

项 目	2009 年度	2008 年度
-----	---------	---------

营业收入	428,304,730.10	414,758,856.91
营业成本	332,308,521.88	336,816,189.02
营业毛利	95,996,208.22	77,942,667.89

1、业务类别划分

项 目	2009 年度	2008 年度
主营业务收入		
钢管塔	50,144,351.86	70,686,064.96
角钢塔	361,413,224.32	332,247,116.68
钢结构件材料		3,459,773.52
立体停车设备	12,401,456.46	3,858,471.84
安装劳务	1,672,050.00	2,703,824.00
主营业务收入小计	425,631,082.64	412,955,251.00
主营业务成本		
钢管塔	32,211,770.54	46,955,252.93
角钢塔	289,043,817.21	281,527,203.85
钢结构件材料		3,293,718.41
立体停车设备	9,462,709.66	2,834,251.94
安装劳务	1,337,640.00	2,134,048.52
主营业务成本小计	332,055,937.41	336,744,475.65
项 目	2009 年度	2008 年度
其他业务收入		
镀锌费	190,569.23	81,029.49
原材料销售		
废料处理	2,103,724.38	1,722,576.42
其他代销收入	182,353.85	
其他劳务收入	197,000.00	
其他业务收入小计	2,673,647.46	1,803,605.91
其他业务成本		
镀锌费	77,827.19	71,713.37
原材料销售		
其他代销成本	174,757.28	

其他业务成本小计	252,584.47	71,713.37
----------	------------	-----------

说明：废料处理销售收入系公司生产下脚料和热镀锌池锌渣销售收入，公司核算时废料不计成本。

2、按内销和外销划分

项 目	2009 年度	2008 年度
主营业务收入		
出口收入	10,906,557.01	152,581,408.74
内销收入	414,724,525.63	260,373,842.26
主营业务收入小计	425,631,082.64	412,955,251.00
主营业务成本		
出口成本	9,750,957.76	137,589,978.10
内销成本	322,304,979.65	199,154,497.55
主营业务成本小计	332,055,937.41	336,744,475.65
其他业务收入内销	2,673,647.46	1,803,605.91
其他业务成本内销	252,584.47	71,713.37

3、前五名客户销售收入总额及占主营业务收入的比例

项 目	2009 年度	2008 年度
金 额	268,992,130.54	216,990,711.23
所占比例	63.20%	52.55%

注释 26、营业税金及附加

项 目	2009 年度	2008 年度
营业税	47,037.77	153,214.72
城建税	1,167,537.81	871,893.16
教育费附加	700,312.40	526,636.00
地方教育费附加	233,437.48	170,878.50
合 计	2,148,325.46	1,722,622.38

注释 27、管理费用

项 目	2009 年度	2008 年度
发生金额	23,522,953.65	14,499,116.98

说明：2009 年度管理费用较 2008 年增长了 9,023,836.67 元，增长 62.24%，以及 2008 年度管理费用较 2007 年度增加 5,041,244.23 元，增长 53.30%，主要系公司新产品技术研发费增长所致。

注释 28、财务费用

项 目	2009 年度	2008 年度
利息支出	6,059,886.25	5,374,371.18
减：利息收入	2,058,322.69	1,134,386.94
汇兑损失	231,141.26	1,377,627.01
减：汇兑收益	267,518.42	288,280.76
承兑汇票贴现息	738,372.19	1,683,586.05
手续费支出	574,272.18	754,081.35
合 计	5,277,830.77	7,766,997.89

说明：汇兑损失主要系外币应收款账户期末余额，按期末市场汇价（中间价）进行计算差额形成的汇兑损失。

注释 29、资产减值损失

项 目	2009 年度	2008 年度
坏账损失	1,307,107.88	-254,760.52
存货跌价损失	-381,458.46	1,501,930.98
合 计	925,649.42	1,247,170.46

注释 30、营业外收入

项 目	2009 年度	2008 年度
固定资产处置利得	1,337.69	125,293.79
财政拨款	490,400.00	1,080,000.00
其他收入	3,019.64	30,553.54
合 计	494,757.33	1,235,847.33

说明：

(1) 根据邹平县科学技术局邹科发(2007)20号《关于山东齐星铁塔有限公司申报的“PZY 侧悬式停车设备”科技专项立项的通知》，公司收到科技专项补助经费 20,000.00 元。

(2)根据滨州市财政局、滨州市对外贸易经济合作局滨财企指(2007)52号《关于拨付 2006 年第二批中小企业国际市场开拓资金预算指标的通知》，公司收到中小企业国际市场开拓资金 60,000.00 元。

(3)根据滨州市财政局滨财建指(2008)81号《关于关于下达 2008 年重点企业技术中心建设专项资金预算指标的通知》，公司收到重点企业技术中心补助资金 1,000,000.00 元。

(4)根据邹平县科学技术局邹科发 [2008] 25 号《关于下达邹平县二〇〇八年度第二批县科技专项的通知》，公司收到 PJS 简易升降立体停车设备研究补助经费 150,000.00 元。

(5) 根据滨州市财政局和滨州市经济贸易委员会滨财建指 [2008] 127 号《关于下达 2008 年市级技术创新专项资金的通知》，公司收到机械防坠式立体停车设备研究补助经费 50,000.00 元。

(6)根据邹平县科学技术局和邹平县财政局发邹科字[2009]39号《关于下达邹平县二零零九年度县科技专项的通知》，公司收到立停车设备分布式总线控制系统开发经费 150,000.00 元。

(7)根据中共邹平县委和邹平县人民政府《关于全县 2008 年度科学技术奖励的通报》，公司收到科学技术奖励 135,000.00 元。

(8) 根据《关于转发〈山东省专利创造资助资金申报与拨付工作细则〉的通知》，公司收到滨州市实用新型和外观设计专利资助 5,400.00 元。

注释 31、营业外支出

项 目	2009 年度	2008 年度
捐赠支出		113,000.00
固定资产处置损失		
其他支出	8,850.00	3,080.54
合 计	8,850.00	116,080.54

注释 32、所得税费用

项 目	2009 年度	2008 年度
当期所得税	7,687,907.64	10,217,916.77
递延所得税	521,519.85	-333,486.25
采购国产设备抵免税		-2,047,010.97
合 计	8,209,427.49	7,837,419.55

说明：计算暂时性差异对所得税费用的影响时，采用预期收回该资产或清偿该负债期间税法规定的适用税率计量，其中 2009 年度采用的税率为 15%，2008 年度采用的税率为 25%。

注释 33、基本每股收益和稀释每股收益的计算过程

1、基本每股收益的计算过程

基本每股收益 = $P0 \div S$

$S = S0 + S1 + Si \times Mi \div M0 - Sj \times Mj \div M0 - Sk$

其中：P0 为归属于公司普通股股东的净利润或扣除非经常性损益后归属于普通股股东的净利润；S 为发行在外的普通股加权平均数；S0 为期初股份总数；S1 为报告期因公积金转增股本或股票股利分配等增加股份数；Si 为报告期因发行新股或债转股等增加股份数；Sj 为报告期因回购等减少股份数；Sk 为报告期缩股数；M0 报告期月份数；Mi 为增加股份次月起至报告期期末的累计月数；Mj 为减少股份次月起至报告期期末的累计月数。

2、稀释每股收益的计算过程

在发行可转换债券、股份期权、认股权证等稀释性潜在普通股情况下，稀释每股收益= $P1 / (S0 + S1 + Si \times Mi \div M0 - Sj \times Mj \div M0 - Sk + \text{认股权证、股份期权、可转换债券等增加的普通股加权平均数})$

注释 34、收到的其他与经营活动有关的现金

项 目	2009 年度	2008 年度
存款利息收入	1,378,384.33	846,886.94
收到的政府拨款	490,400.00	1,080,000.00
收回的不符合现金等价物定义的保证金存款或定期存款	44,010,000.00	37,503,549.46
暂收款或收回暂付款	12,094,108.29	6,960,573.32
合 计	57,972,892.62	46,391,009.72

说明：暂收款或收回暂付款主要系收回投标保证金。

注释 35、支付的其他与经营活动有关的现金

项 目	2009 年度	2008 年度
支付的不符合现金等价物定义的保证金存款或定期存款	36,480,000.00	79,010,000.00
支付的营业费用费用和管理费用	27,440,317.42	24,207,113.30
暂付经营性往来款	13,447,176.57	9,862,568.78
合 计	77,367,493.99	113,079,682.08

说明：暂付经营性往来款主要为支付的投标保证金。

注释 36、收到的其他与筹资活动有关的现金

项 目	2009 年度	2008 年度
借入齐星集团款		
合 计		

2007 年度前借入齐星集团款已经归还完毕，2008-2009 年度未再向其借入

资金。

注释 37、支付的其他与筹资活动有关的现金

项 目	2009 年度	2008 年度
归还其他单位款		
归还齐星集团款		36,420,610.63
合 计		36,420,610.63

注释 38、现金及现金等价物余额构成

项 目	2009 年度	2008 年度
现金及现金等价物期末余额		
资产负债表中“货币资金”期末余额	96,822,080.75	84,786,237.66
减：不符合现金等价物定义的保证金存款或定期存款	36,480,000.00	44,010,000.00
合 计	60,342,080.75	40,776,237.66
现金及现金等价物期初余额		
资产负债表中“货币资金”期初余额	84,786,237.66	36,944,009.92
减：不符合现金等价物定义的保证金存款或定期存款	44,010,000.00	2,503,549.46
合 计	40,776,237.66	34,440,460.46

说明：不符合现金等价物定义货币资金，是指不能在 3 个月内到期用于支付的票据保证金、定期存款、履约保函保证金。

注释 39、现金流量表补充资料

项 目	2009 年度	2008 年度
1. 将净利润调节为经营活动现金流量：		
净利润	43,594,256.04	34,132,879.89
加：资产减值准备	925,649.42	1,247,170.46
固定资产折旧、油气资产折耗、生产性生物资产折旧	5,697,163.29	4,808,127.95
无形资产摊销	676,468.76	704,895.09
长期待摊费用摊销		
处置固定资产、无形资产和其他长期资产的损失(收益以“-”号填列)	-1,337.69	-46,704.79

固定资产报废损失（收益以“-”号填列）		
公允价值变动损失（收益以“-”号填列）		
财务费用（收益以“-”号填列）	6,059,886.25	5,374,371.18
投资损失（收益以“-”号填列）		
递延所得税资产减少（增加以“-”号填列）	521,519.85	-333,486.25
递延所得税负债增加（减少以“-”号填列）		
存货的减少（增加以“-”号填列）	-15,596,201.61	10,841,204.69
经营性应收项目的减少（增加以“-”号填列）	-19,960,783.64	-41,261,494.56
经营性应付项目的增加（减少以“-”号填列）	16,696,935.52	16,712,360.03
其他		
经营活动产生的现金流量净额	38,613,556.19	32,179,323.69
2. 不涉及现金收支的重大投资和筹资活动：		
债务转为资本		
一年内到期的可转换公司债券		
融资租入固定资产		
3. 现金及现金等价物净变动情况：		
现金的期末余额	60,342,080.75	40,776,237.66
减：现金的期初余额	40,776,237.66	34,440,460.46
现金及现金等价物净增加额	19,565,843.09	6,335,777.20

五、关联方关系及其交易的说明

（一）关联方情况

1、存在控制关系的关联方

企业名称	关联关系	企业类型	注册地址	法定代表人	主营业务	本企业最终控制方	组织机构代码
齐星集团有限公司	母公司	有限公司	邹平县城黛溪三路69号	赵长水	发电、供电、供热、生产销售铝材、铝制品、工程安装、房地产开发、新型建材、电子产品、高科技复合材料	赵长水	72669458-2

2、存在控制关系的关联方的注册资本及其变化

企业名称	期初数	本期增加	本期减少	期末数
齐星集团有限公司	245,092,000.00			245,092,000.00

3、存在控制关系的关联方所持股份及其变化

企业名称	期初余额		本期增加	本期减少	期末余额	
	金额	比例%			金额	比例%
齐星集团有限公司	26,251,558.00	32.21			26,251,558.00	32.21

4、本企业的其他关联方情况

企业名称	组织机构代码	关联方性质
石正泉		原公司法定代表人
诸城市奥科型材有限公司	73927980-4	原公司股东之一
邹平县巨能实业有限公司	16719767-7	同一实际控制人
山东齐星电缆有限公司	75918193-5	同一实际控制人
山东齐星建筑工程有限公司	66199895-5	同一实际控制人
山东齐星房地产有限公司	72672342-7	同一实际控制人
邹平齐星板材有限公司	77844585-2	同一实际控制人
邹平铝业有限公司	72385976-7	同一实际控制人
邹平齐星开发区热电有限公司	76365007-9	同一实际控制人
邹平齐星物流有限公司	75637166-1	同一实际控制人

(二) 关联交易情况

1、运输劳务

邹平齐星物流有限公司为公司提供运输劳务，明细如下：

单位名称	2009 年度	2008 年度	2007 年度
邹平齐星物流有限公司	1,078,720.09	1,269,823.07	1,283,045.30

2、关联资金拆借

为弥补生产经营中资金缺口，向控股股东齐星集团有限公司借款，按照借款

金额支付利息，各年度借款情况如下：

项 目	2009 年度	2008 年度	2007 年度
借款余额			36,420,610.63
借款利息		466,469.93	1,989,080.00
平均年利率%		6.23	6.92

8、关联方应收、应付款项

关联单位名称	2009-12-31		2008-12-31	
	期末余额	比例%	期末余额	比例%
应收账款				
邹平齐星开发区热电有限公司				
山东齐星板材有限责任公司				
应付账款				
山东齐星电缆有限公司				
邹平齐星物流有限公司	543,172.80	0.85	892,030.29	1.21
山东齐星建筑工程有限公司				
诸城市奥科型材有限公司				
预收账款				
邹平县巨能实业有限公司				
其他应付款				
齐星集团有限公司(本金)				
齐星集团有限公司(利息)				
邹平铝业有限公司				

六、或有事项

(一) 诉讼事项

2004年4月9日公司承建了邹平明集纺织有限公司钢结构厂房工程，合同总造价821,213.09元，已经预收安装工程款350,000.00元，总工程成本784,702.41元，2004年6月9日工程已经全部完工并进行了验收。因邹平明集纺织有限公司仍拖欠工程款且财务状况不佳，公司按收到的工程款和实际发

生的成本确认了当期损失。该钢结构厂房保修期后，邹平明集纺织有限公司仍未支付剩余工程款，本公司起诉至邹平县人民法院，2005年8月31日邹平县人民法院以（2005）邹民二初字第176号判决书判决邹平明集纺织有限公司于判决生效后10日支付剩余工程款，邹平县人民法院同时对邹平明集纺织有限公司资产采取了保全措施。

截至2009年12月31日，该判决尚未执行，邹平明集纺织有限公司所欠工程款尚未收回，公司未确认相关或有收益。

（二）仲裁事项

2004年6月5日公司与北京大兆停车设备有限公司签订了购买2台立体停车设备买卖合同，合同总价款1,050,000.00元，公司以合同约定支付了首付款420,000.00元，北京大兆停车设备有限公司逾期未交货，经业务人员了解北京大兆停车设备有限公司经营状况恶化，无履行合同能力，本公司依合同约定向北京仲裁委员会提起仲裁，北京仲裁委员会裁决北京大兆停车设备有限公司返还货款420,000.00元，并支付本公司违约金100,800.00元。

截至2009年12月31日，上述裁决书尚未得到执行，公司将预付设备款420,000.00元调到其他应收款，并全额计提了坏账准备。

七、承诺事项

截止资产负债表日，本公司无需要披露承诺事项。

八、资产负债表日后非调整事项

根据中国证券监督管理委员会《关于核准山东齐星铁塔科技股份有限公司首次公开发行股票的批复》（证监许可[2010]81号文），本公司于2010年2月4日完成向社会公开发行人民币普通股（A股）2,750万股，增加注册资本人民币2,750万元，变更后的注册资本为人民币10,900万元。增加的注册资本人民币

2,750 万元，已经山东天恒信有限责任会计师事务所审验，并出具天恒信验报字[2010]第 3201 号验资报告，工商变更登记手续正在办理中。

九、其他重要事项

截止资产负债表日，本公司无需要披露其他重要事项。

十、补充资料

1、报告期内非经常性损益

非经常性损益项目	2009 年度	2008 年度
非流动资产处置损益	1,337.69	46,704.79
越权审批，或无正式批准文件，或偶发性的税收返还、减免		
计入当期损益的政府补助	490,400.00	1,080,000.00
除上述各项之外的其他营业外收支净额	-5,830.36	-85,527.00
扣除所得税前非经常性损益合计	485,907.33	1,041,177.79
所得税影响数	-72,886.10	-261,114.58
扣除非经常性损益后的净利润	43,181,234.81	33,352,816.68

2、净资产收益率及每股收益

报告期利润	项 目	2009 年度	2008 年度
归属于公司普通股股东的净利润	基本	0.53	0.42
	稀释	0.53	0.42
扣除非经常性损益后归属于公司普通股股东的净利润	基本	0.53	0.41
	稀释	0.53	0.41
归属于公司普通股股东的净利润	全面摊薄%	25.34	24.26
	加权平均%	28.44	27.62
扣除非经常性损益后归属于公司普通股股东的净利润	全面摊薄%	25.10	23.71
	加权平均%	28.17	26.98

上述指标计算依据中国证券监督管理委员会 2010 年 1 月 11 日发布的《公开发行证券的公司信息披露编报规则第 9 号—净资产收益率和每股收益的计算及披露》（2010 年修订）。

山东齐星铁塔科技股份有限公司

第十二节 备查文件目录

一、载有公司董事、监事、高级管理人员签署的 2009 年度报告正本

二、载有法定代表人、主管会计工作负责人、会计机构负责人签名并盖章的会计报表

三、载有山东天恒信会计师事务所有限公司盖章、注册会计师亲笔签字并盖章的审计报告原件

四、报告期内在中国证监会指定报纸上公开披露过的所有公司文件的正本及公告的原稿

五、以上文件置备于公司证券部备查。